

# **Resocializace klientů školských zařízení pro výkon ústavní a ochranné výchovy**

Jaroslava Vaculová

---

Bakalářská práce  
2009



Univerzita Tomáše Bati ve Zlíně  
Fakulta humanitních studií

---

Univerzita Tomáše Bati ve Zlíně  
Fakulta humanitních studií  
Ústav pedagogických věd  
akademický rok: 2008/2009

## **ZADÁNÍ BAKALÁŘSKÉ PRÁCE**

(PROJEKTU, UMĚLECKÉHO DÍLA, UMĚLECKÉHO VÝKONU)

Jméno a příjmení: **Jaroslava VACULOVÁ**  
Studijní program: **B 7507 Specializace v pedagogice**  
Studijní obor: **Sociální pedagogika**  
  
Téma práce: **Reedukace v zařízeních ústavní výchovy**

Zásady pro vypracování:

**Zpracování teoretických východisek pro praktickou část práce (legislativa, činnost zařízení ústavní výchovy aj.).**

**Provedení kvalitativního výzkumu (metoda polostrukturovaný rozhovor).**

**Zpracování a vyhodnocení výsledků výzkumu.**

**Přijetí odpovídajících závěrů.**

Rozsah práce:

Rozsah příloh:

Forma zpracování bakalářské práce: **tištěná/elektronická**

Seznam odborné literatury:

**DRTILOVÁ, J., KOUKOLÍK, F. Odlišné dítě. Praha: Vyšehrad spol. s. r. o., 1994. ISBN 80-7021-097-4.**

**JANSKÝ, P. Problémové dítě a náhradní výchovná péče ve školských zařízeních . Hradec Králové: Gaudeamus, 2004. ISBN 80-7041-114-7.**

**MATOUŠEK, O. a kol. Práce s rizikovou mládeží: projekt LATA a další alternativy věznění mládeže. Praha: Portál, 1996. ISBN 80-7178-064-2.**

**MATOUŠEK, O., KROFTOVÁ, A. Mládež a delikvence. Praha: Portál, 2003. ISBN 80-7178-771-x.**

**ŠVANCAR, Z., BURIÁNOVÁ, J. Speciálně-pedagogické problémy ústavní a ochranné výchovy. Praha: Státní pedagogické nakladatelství, 1988.**

Vedoucí bakalářské práce:

**Mgr. Jakub Hladík**

Ústav pedagogických věd

Datum zadání bakalářské práce:

**13. února 2009**

Termín odevzdání bakalářské práce:

**15. května 2009**

Ve Zlíně dne 13. února 2009

prof. PhDr. Vlastimil Švec, CSc.  
*děkan*



L.S.

Mgr. Soňa Vávrová, Ph.D.  
*vedoucí katedry*

## PROHLÁŠENÍ AUTORA BAKALÁŘSKÉ/DIPLOMOVÉ PRÁCE

Beru na vědomí, že

- odevzdáním diplomové/bakalářské práce souhlasím se zveřejněním své práce podle zákona č. 111/1998 Sb. o vysokých školách a o změně a doplnění dalších zákonů (zákon o vysokých školách), ve znění pozdějších právních předpisů, bez ohledu na výsledek obhajoby <sup>1)</sup>;
- beru na vědomí, že diplomová/bakalářská práce bude uložena v elektronické podobě v univerzitním informačním systému dostupná k prezenčnímu nahlédnutí;
- na moji diplomovou/bakalářskou práci se plně vztahuje zákon č. 121/2000 Sb. o právu autorském, o právech souvisejících s právem autorským a o změně některých zákonů (autorský zákon) ve znění pozdějších právních předpisů, zejm. § 35 odst. 3 <sup>2)</sup>;
- podle § 60 <sup>3)</sup> odst. 1 autorského zákona má UTB ve Zlíně právo na uzavření licenční smlouvy o užití školního díla v rozsahu § 12 odst. 4 autorského zákona;
- podle § 60 <sup>3)</sup> odst. 2 a 3 mohu užít své dílo – diplomovou/bakalářskou práci - nebo poskytnout licenci k jejímu využití jen s předchozím písemným souhlasem Univerzity Tomáše Bati ve Zlíně, která je oprávněna v takovém případě ode mne požadovat přiměřený příspěvek na úhradu nákladů, které byly Univerzitou Tomáše Bati ve Zlíně na vytvoření díla vynaloženy (až do jejich skutečné výše);
- pokud bylo k vypracování diplomové/bakalářské práce využito softwaru poskytnutého Univerzitou Tomáše Bati ve Zlíně nebo jinými subjekty pouze ke studijním a výzkumným účelům (tj. k nekomerčnímu využití), nelze výsledky diplomové/bakalářské práce využít ke komerčním účelům.

Ve Zlíně ..... 30.4.2009

..... Taculova'

*1) zákon č. 111/1998 Sb. o vysokých školách a o změně a doplnění dalších zákonů (zákon o vysokých školách), ve znění pozdějších právních předpisů, § 47b Zveřejňování závěrečných prací:*

*(1) Vysoká škola nevyjádřeně zveřejňuje disertační, diplomové, bakalářské a rigorózní práce, u kterých proběhla obhajoba, včetně posudků oponentů a výsledku obhajoby prostřednictvím databáze kvalifikačních prací, kterou spravuje. Způsob zveřejnění stanoví vnitřní předpis vysoké školy.*

*(2) Disertační, diplomové, bakalářské a rigorózní práce odevzdané uchazečem k obhajobě musí být těž nejméně pět pracovních dnů před konáním obhajoby zveřejněny k nahlédnutí veřejnosti v místě určeném vnitřním předpisem vysoké školy nebo není-li tak určeno, v místě pracoviště vysoké školy, kde se má konat obhajoba práce. Každý si může ze zveřejněné práce pořizovat na své náklady výpisy, opisy nebo rozmnoženiny.*

(3) Platí, že odevzdáním práce autor souhlasí se zveřejněním své práce podle tohoto zákona, bez ohledu na výsledek obhajoby.

2) zákon č. 121/2000 Sb. o právu autorském, o právech souvisejících s právem autorským a o změně některých zákonů (autorský zákon) ve znění pozdějších právních předpisů, § 35 odst. 3:

(3) Do práva autorského také nezasahuje škola nebo školské či vzdělávací zařízení, užije-li nikoli za účelem přímého nebo nepřímého hospodářského nebo obchodního prospěchu k výuce nebo k vlastní potřebě dílo vytvořené žákem nebo studentem ke splnění školních nebo studijních povinností vyplývajících z jeho právního vztahu ke škole nebo školskému či vzdělávacímu zařízení (školní dílo).

3) zákon č. 121/2000 Sb. o právu autorském, o právech souvisejících s právem autorským a o změně některých zákonů (autorský zákon) ve znění pozdějších právních předpisů, § 60 Školní dílo:

(1) Škola nebo školské či vzdělávací zařízení mají za obvyklých podmínek právo na uzavření licenční smlouvy o užití školního díla (§ 35 odst.

3). Odpírá-li autor takového díla udělit svolení bez vážného důvodu, mohou se tyto osoby domáhat nahrazení chybějícího projevu jeho vůle u soudu. Ustanovení § 35 odst. 3 zůstává nedotčeno.

(2) Není-li sjednáno jinak, může autor školního díla své dílo užití či poskytnout jinému licenci, není-li to v rozporu s oprávněnými zájmy školy nebo školského či vzdělávacího zařízení.

(3) Škola nebo školské či vzdělávací zařízení jsou oprávněny požadovat, aby jim autor školního díla z výdělku jím dosaženého v souvislosti s užitím díla či poskytnutím licence podle odstavce 2 přiměřeně přispěl na úhradu nákladů, které na vytvoření díla vynaložily, a to podle okolností až do jejich skutečné výše; přitom se přihlédá k výši výdělku dosaženého školou nebo školským či vzdělávacím zařízením z užití školního díla podle odstavce 1.

## **ABSTRAKT**

Obsahem bakalářské práce je nástin problematiky ústavní výchovy. Konkrétně činnost a smysluplnost výchovných školských zařízení. Mnozí z nás se s pojmem ústavní výchova setkávají ať už to přímo nebo v blízkém okolí. Jde o důležitou součást systému zabezpečujícího péči o děti.

V teoretické části se věnuji pojmům socializace a výchova dítěte, rozlišení ústavní a ochranné výchovy a popis příslušných školských zařízení.

Cílem výzkumu je zjistit názory odborných pracovníků na efektivitu resocializačního procesu klientů výchovného ústavu a popřípadě navrhnout dalších potřebných záležitostí k řešení.

Klíčová slova: resocializace, výchova, ústavní a ochranná výchova, školská zařízení.

## **ABSTRACT**

The content of the bachelor's dissertation is a look into the problems of the constitutional care. Especially the activity and meaning of special educational institutions. Many come across the wording constitutional care face to face or indirectly. It is an important part of the child care system.

The theoretical part of the dissertation explains the meaning of child socialization and education compares the constitutional and protective care and describes some educational institutions.

The purpose of the research is to find several professional opinions on the effectiveness of the re-socialization process on the clients of the educational constitutions. Also it suggests other necessary resolutions.

Keywords: re-socialization, education, constitutional and protective care, educational institution.

## **Poděkování**

Ráda bych poděkovala vedoucímu bakalářské práce panu Mgr. Jakubovi Hladíkovi za cenné rady, ochotu i připomínky, trpělivost a čas, který mi při realizaci této práce věnoval.

Dále patří můj velký dík pěti osloveným respondentům, kteří mi s důvěrou a ochotou poskytli potřebné rozhovory pro zpracování výzkumné části této práce.

## **Motto:**

*„ Nejsm nerozumný. Jenom nemám týž rozum jako vy.“*

Diogenes ze Sinope

*„ Není nutné dělat z lidských bytostí chytré tvory. Rodí se chytrými. Nutné je pouze přestat dělat věci, které je proměňují v hlupáky.“*

J. Holt

# OBSAH

<b>ÚVOD</b> .....	<b>10</b>
<b>I TEORETICKÁ ČÁST</b> .....	<b>12</b>
<b>1 SOCIALIZACE A VÝCHOVA DÍTĚTE</b> .....	<b>13</b>
1.1 PŘÍZNIVÉ PODMÍNKY EFEKTIVNÍ VÝCHOVY .....	14
1.2 ÚSTAVNÍ A OCHRANNÁ VÝCHOVA .....	15
<b>2 ŠKOLSKÁ ZAŘÍZENÍ PRO VÝKON ÚSTAVNÍ NEBO OCHRANNÉ VÝCHOVY</b> .....	<b>16</b>
2.1 DIAGNOSTICKÝ ÚSTAV .....	16
2.2 DĚTSKÝ DOMOV .....	17
2.3 DĚTSKÝ DOMOV SE ŠKOLOU .....	17
2.4 VÝCHOVNÝ ÚSTAV .....	18
2.4.1 Hlavní funkce ústavu.....	18
2.4.2 Modernizace výchovného ústavu .....	19
2.4.3 Péče podle stupně narušení .....	19
<b>3 PRÁVA A POVINNOSTI DĚTÍ UMÍSTĚNÝCH V ZAŘÍZENÍ</b> .....	<b>21</b>
<b>4 ZAOPATŘENÍ DĚTÍ VE VÝCHOVNÉM ÚSTAVU</b> .....	<b>23</b>
4.1 ZAOPATŘENÍ DĚTÍ ZE STRANY STÁTU .....	23
4.2 ÚHRADA PÉČE .....	23
4.3 KAPESNÉ A OSOBNÍ DARY .....	24
<b>5 AKTUÁLNÍ SITUACE A PROBLÉMY ÚSTAVNÍ VÝCHOVY</b> .....	<b>25</b>
<b>6 PŘÍČINY A CHARAKTERISTIKY UMÍSTĚNÝCH DĚTÍ</b> .....	<b>27</b>
6.1 CO MOHOU RODIČE UDĚLAT, ABY SE JEJICH DÍTĚ NESTALO DELIKVENTEM? .....	28
<b>7 REEDUKAČNÍ A RESOCIALIZAČNÍ PROGRAM ROZVOJE OSOBNOSTI DÍTĚTE</b> .....	<b>29</b>
7.1 SYSTÉM HODNOCENÍ A OPATŘENÍ VE VÝCHOVĚ.....	29
<b>8 ORGANIZAČNÍ SCHÉMA PRACOVNÍKŮ ÚSTAVNÍ VÝCHOVY</b> .....	<b>31</b>
<b>II PRAKTICKÁ ČÁST</b> .....	<b>32</b>
<b>9 ZÁKLADNÍ CHARAKTERISTIKA VÝZKUMNÉ ČÁSTI PRÁCE</b> .....	<b>33</b>
9.1 VÝZKUMNÝ PROBLÉM .....	33
9.2 CÍL VÝZKUMU .....	33
9.3 VOLBA VÝZKUMNÉ METODY .....	34
9.4 VYMEZENÍ POJMŮ.....	34
9.5 VÝZKUMNÝ VZOREK .....	35
9.6 ORGANIZACE VÝZKUMU .....	36
9.7 ZPRACOVÁNÍ DAT .....	36
<b>10 VÝZKUMNÁ ČÁST</b> .....	<b>37</b>
10.1 SLEDOVANÁ TÉMATA V KLÍČOVÉ OTÁZCE.....	37
10.1.1 Vyhodnocení podle klíčových témat.....	38
<b>11 ZÁVĚR VÝZKUMU</b> .....	<b>57</b>
<b>ZÁVĚR</b> .....	<b>59</b>
<b>SEZNAM POUŽITÉ LITERATURY</b> .....	<b>60</b>
<b>SEZNAM POUŽITÝCH SYMBOLŮ A ZKRATEK</b> .....	<b>62</b>



<b>SEZNAM OBRÁZKŮ .....</b>	<b>63</b>
<b>SEZNAM TABULEK.....</b>	<b>64</b>
<b>SEZNAM PŘÍLOH.....</b>	<b>65</b>

## ÚVOD

Ústavní výchova je pojem, který sužuje už od pradávna nemalou část naší populace. Mnozí z nás se s tímto pojmem setkávají ať už to přímo nebo v blízkém okolí. Jde o důležitou součást systému zabezpečujícího péči o děti.

Problematika ústavní výchovy je celospolečenský problém, který souvisí se sociálním klimatem společnosti, odráží aktuální hodnoty, postoje, názory, ekonomické možnosti a také i politické priority. Promítá se zde úroveň sociálního citění, výchovné cíle včetně kvality školského systému a postavení rodiny (Janský, 2004).

Tuto problematiku jsem si zvolila především proto, že jsem absolvovala po dobu dvou semestrů odbornou praxi na oddělení sociálně-právní ochrany dětí a zajímalo by mě a myslím, že i ostatní občany, jak to ve skutečnosti je s resocializací umístěných dětí do ústavní nebo ochranné výchovy respektive výchovných ústavů. Názory na systém i funkci ústavních zařízení se liší. Cílem mé bakalářské práce je zjistit názory odborných pracovníků na efektivitu resocializačního procesu klientů výchovného ústavu a popřípadě navrhnout dalších potřebných záležitostí k řešení. Pod ústavní a ochrannou výchovu spadají celkem 4 zařízení, ale já jsem se rozhodla tuto práci směřovat pouze na školská zařízení a to konkrétně na výchovné ústavy nebo dětské domovy se školou. Tato dvě zařízení pracují na stejném principu, ale liší se věkovou kategorií klientů.

K 1. 1. 2008 podle Ministerstva práce a sociálních věcí byl počet dětí umístěných ve školských zařízeních stanoven na 7000 – 7 500. Jde o dětské domovy, výchovné ústavy, diagnostické ústavy. Celkový počet dětí, které jsou v ústavních zařízeních na základě rozhodnutí soudu, tj. ústavní a ochranná výchova, je počet 9 269, což si myslím, že jsou opravdu vysoká čísla a je otázka, zda se tomu dá nějak zabránit.

Bakalářskou práci jsem rozdělila do několika kapitol. V teoretické části se věnuji pojmům socializace a výchova dítěte, rozlišení ústavní a ochranné výchovy a popis příslušných školských zařízení. Uvádím vnitřní organizaci výchovných zařízení, kde spadají práva a povinnosti umístěných dětí, zaopatření dětí, aktuální situace a problémy ústavní výchovy, reedukační a resocializační programy. Další samostatnou kapitolou jsou časté příčiny a charakteristiky dětí umístěných do těchto zařízení. Pro představu uvádím organizační schéma pracovníků dětského domova se školou, kteří pečují o resocializaci umístěných dětí.

Praktická část mé práce obsahuje zpracování rozhovorů s respondenty a přehled výsledků. Je zde uveden také postup a celkové shrnutí provedeného výzkumu.

## **I. TEORETICKÁ ČÁST**

## 1 SOCIALIZACE A VÝCHOVA DÍTĚTE

Podle Havlíka (2002) je socializace spojována s fungováním rodiny, v níž se nejen od narození formuje osobnost dítěte, ale v níž také prožíváme všechny fáze života. Rodina, jakožto společensky schválená forma soužití lidí, je právem předmětem silné sociální kontroly.

Rodina je „nejdůležitější společenská skupina a instituce, která je základním článkem sociální struktury i základní ekonomickou jednotkou a jejímiž hlavními funkcemi je reprodukce trvání lidského biologického druhu a výchova, respektive socializace, potomstva, ale i přenos kulturních vzorů a zachování kontinuity kulturního vývoje (Havlík, 2002, s. 67).“

Velmi důležitou a nezanedbatelnou roli v rodině, ale i ve škole hraje výchova.

Krejčí (1991, s. 58) ve své knize popisuje, že výchova je uvědomělé a plánovitě organizované a řízené působení na člověka, podle předem daných cílů a požadavků na jeho život ve společnosti. Musí se potlačovat negativní důsledky dědičnosti a rozvíjet naopak pozitivní důsledky dědičnosti, využívat především pozitivních vlivů prostředí a měnit prostředí, pokud působí negativně.

Podle Danka (2007, s. 7) má výchova ve společenských podmínkách za úlohu naučit respektovat a utvářet vztah každého jednotlivce k existujícím normám i podmínkám života každého člověka jako svobodné osobnosti, ale přitom ji vést i k hledání postupů, jak existující realitu měnit k pozitivně lepšímu a dokonalejšímu životu. Je potřebné také poznat skutečnost přínosu vzdělávání, vědeckosti, formování morálky a celkového vývoje společenských vztahů.

Výchova má přinášet malému dítěti nebo mladistvému vnitřní uspokojení, že jedná v souladu s vyšším řádem světa popisuje Matějček (1996). Výchova k odpovědnosti se nedá dělat kázáním ani tresty ani strachem.

Pojem výchova se dá obdobně nahradit pojmem socializace uvádí Beneš (2002). Také nepochybně považuje za úspěch, když se společnosti podaří vybudovat vzdělávací zařízení schopné zprostředkovávat potřebné znalosti a dovednosti, kvalifikace a kompetence, rozvíjet schopnosti nebo socializovat jedince v souladu se společenskými normami.

Výchova může podporovat nebo brzdit proces vývoje člověka v závislostech na skutečných výchovných cílech. Může a nemusí být v souladu s vlivy prostředí. Může také

na určitém stupni udržovat a aktivizovat určité procesy socializace a jiné potlačovat tvrdí Czapów (1981).

Opakem socializace je resocializace. Podle Czapówa (1981) se resocializační pedagogika zajímá o resocializační výchovu osob sociálně deprivovaných, tj. specificky společensky nepřizpůsobených. Zabývá se také překonáváním výchovných obtíží, vyplývajících ze stavu osobnosti chovanců.

### 1.1 Příznivé podmínky efektivní výchovy

Výchova je závažná specificky lidská činnost, jak popisuje Grecmanová (1998, s.53). Pro její efektivnost by se měly dodržovat následující podmínky:

- Opravdovost a upřímnost na straně vychovatele
- Důvěra ve vychovávaného, uznání jeho pocitů a jeho respektování
- Vcítění se do osobnosti vychovávaného

Pokud není v rodině nastolena řádná výchova dítěte a rodina nesplňuje základní podmínky, které má splňovat, je další rozvoj dítěte velmi ohrožen. Optimální je, pokud dítě vyrůstá ve své vlastní rodině, ve svém vlastním domově.

„Aby mohlo dítě v klidu vyrůst, aby si osvojilo, co si osvojit má, potřebuje uzavřené, stále prostředí, chráněné před vnějším chaotickým světem, dům nebo byt (Matoušek, 1995, s. 20).“ Bohužel ne vždy je možné toto zabezpečit a udržet. V dnešní době je spousta rozvrácených rodin, kdy jeden rodič na výchovu svých potomků nestačí nebo si sám se svým dítětem neví rady. Dítě se toulá, lže, utíká z domova, drží se party svých vrstevníků, které mnohdy mají negativní vliv na člověka. Pokud rodina nezasáhne do výchovy ihned ze začátku, tak mnohdy se dítě dopouští i následující kriminální činnosti.

Rodič, který se chová delikventně, užívá drogy, alkohol, je často bez zaměstnání nebo má projevy tzv. „sociální nepřizpůsobivosti“, také zvyšuje pravděpodobnost, že dítě bude během dospívání přestupovat meze zákona. Takový rodič má deficit ve všech sférách svého působení na dítě (Matoušek, 2003).

Tam, kde rodina s výchovou selhala, musí zastoupit řádnou výchovu někdo jiný. Tj. ústavní péče ve školských zařízeních.

Ve své práci se zaměřuji na děti s kriminálními sklony a k nim příslušná školská zařízení. Nejprve vysvětlím, co znamená pojem ústavní a ochranná výchova. Jsou to dva odlišné pojmy, které je nutno podotknout.

## 1.2 Ústavní a ochranná výchova

Švancar (1988) ve své knize popisuje ústavní výchovu jako opatření nařizované soudem v občanskoprávním řízení podle zákona o rodině nezletilým do 18let. Nařizuje se v případech, kdy jiné předcházející výchovné opatření nevedlo k nápravě nebo jestliže rodiče nemohou výchovu svého dítěte zabezpečit. Nařizuje se také nezletilým mravně narušeným nebo jen mravně ohroženým. Ústavní výchova je opatření, které má trestní charakter.

Ochranná výchova je podle Švancara (1988) opatření ukládané soudem v trestním řízení, nikoliv v řízení občanskoprávním. Ukládá se pouze mladistvým, o jejich výchovu není ze strany rodičů nebo jiných osob náležitě postaráno. Jejich výchova je zanedbána nebo žijí v patologickém prostředí ohrožující jejich další pozitivní mravní vývoj. Ochranná výchova se ukládá, dopustí-li se mladistvý trestného činu a trvá dokud to vyžaduje její účel. Stejně jako ústavní výchova, nemá trestní charakter. Uložení ochranné výchovy se nezaznamenává do trestního rejstříku.

## 2 ŠKOLSKÁ ZAŘÍZENÍ PRO VÝKON ÚSTAVNÍ NEBO OCHRANNÉ VÝCHOVY

Školskými zařízeními pro výkon ústavní nebo ochranné výchovy jsou dle zákona č. 109/2002 Sb. o výkonu ústavní výchovy nebo ochranné výchovy ve školských zařízeních a o preventivně výchovné péči ve školských zařízeních:

1. diagnostické ústavy,
2. dětské domovy,
3. dětské domovy se školou (dříve dětské výchovné ústavy)
4. výchovné ústavy.

Jde většinou o státní zařízení. Uvádím také zmínku o zařízení preventivně výchovné péče, které dětem s projevy poruch chování a sociálně rizikovým vývojem poskytují na základě smlouvy s jejich zákonnými zástupci speciálně pedagogickou a psychologickou pomoc v rámci ambulantního či pobytového terapeutického programu.

Podle zákona č. 109/2002 Sb. musí být v těchto zařízeních zajištěno základní právo každého dítěte na výchovu a vzdělávání v návaznosti na ústavní principy a mezinárodní smlouvy o lidských právech a základních svobodách, jimiž je Česká republika vázána, vytvářeny podmínky podporující sebedůvěru dítěte, rozvíjející citovou stránku jeho osobnosti a umožňující aktivní účast dítěte ve společnosti. S dítětem musí být zacházeno v zájmu plného a harmonického rozvoje jeho osobnosti s ohledem na potřeby osoby jeho věku. Dále je účelem zařízení zajišťovat řádnou výchovu a vzdělávání v zájmu jeho zdravého vývoje, předcházet vzniku a rozvoji negativních projevů chování dítěte nebo narušení jeho zdravého vývoje, zmírňovat nebo odstraňovat příčiny nebo důsledky již vzniklých poruch chování a přispívat ke zdravému osobnostnímu vývoji dítěte.

V následujícím textu ve zkratce popíši smysl těchto zařízení pro ústavní a ochranou výchovu. Větší část budu věnovat dětským domovům se školou a výchovným ústavům, na které je orientovaná i druhá praktická část mé bakalářské práce.

### 2.1 Diagnostický ústav

Úkolem diagnostického ústavu je v rámci přibližně osmitýdenního výchovně terapeutického pobytu dětí zpracovat komplexní diagnostiku osobnosti, vymezit individuální výchovné a vzdělávací priority, včetně doporučení vhodných metod a



přístupů, jak popisuje Janský (2004, s. 94). Důležité je také děti připravit na adaptaci k podmínkám ústavní výchovy. Požadování hygienických, režimových a výchovných návyků. Do dětského domova, dětského domova se školou a výchovného ústavu mohou být děti umístěny pouze diagnostickým ústavem.

## 2.2 Dětský domov

Podle zákona č. 109/2002 Sb. § 12 dětský domov pečuje o děti podle individuálních potřeb. Jeho účelem je zajišťovat péči o děti s nařízenou ústavní výchovou, které nemají závažné poruchy chování a nemohou být vychovávány ve vlastní rodině. Plní úkoly výchovné, vzdělávací a sociální. Mohou se vzdělávat ve školách mimo dětský domov. Umístěné mohou být děti od 3 do 18 let a také nezletilé matky s jejich dětmi.

## 2.3 Dětský domov se školou

Jde o speciální školská zařízení, určená pro výkon ústavní nebo ochranné výchovy dětí, které mají závažné poruchy chování nebo vyžadují specifickou výchovně léčebnou péči. Děti jsou zde umístěny výhradně prostřednictvím územně příslušného diagnostického ústavu. Jsou zde umístěvané děti od 6 let do ukončení povinné školní docházky. Součástí zařízení je i příslušný typ školy, který musí klienti navštěvovat. Nelze navštěvovat jinou školu. Pokud v průběhu povinné školní docházky pominou důvody pro zařazení dítěte do školy zřízené při dětském domově, je dítě na základě žádosti ředitele zařazeno do školy, která není součástí dětského domova se školou. Nemůže-li se dítě po ukončení povinné školní docházky pro pokračující závažné poruchy chování vzdělávat ve střední škole mimo zařízení nebo neuzavře-li pracovněprávní vztah, je přeřazeno dle zákona č. 109/2002 Sb. § 13 do výchovného ústavu.

**Účelem dětského domova se školou je podle zákona č. 109/2002 Sb. zajišťovat péči o děti:**

- s nařízenou ústavní výchovou
  1. mají-li závažné poruchy chování
  2. vyžadují-li výchovně léčebnou péči pro svou duševní poruchu
- s uloženou ochrannou výchovou
- jsou –li nezletilými matkami a mají stanovenou ústavní nebo ochrannou výchovu

## 2.4 Výchovní ústav

Výchovné ústavy poskytují výchovnou, vzdělávací a sociální péči dětem starším 15 let se závažnými poruchami chování, případně dětem od 12 let se soudem uloženou ochrannou výchovou, jejichž chování má tak závažné poruchy, že nemohou být umístěné v dětském domově.

Podle Janského (2004) se do dětských domovů se školou a výchovných ústavů dostávají děti na základě závažných poruch chování, které často naplňují skutkovou podstatu trestného činu. Veřejností jsou tyto 2 typy zařízení označovány jako pastřáky či polepšovny. Závažné problémy, které bývají důvodem pro nařízení ústavní výchovy, jsou téměř vždy symptomem dysfunkčnosti rodiny.

Tato speciální školská zařízení poskytují dětem individuální specifické výchovně vzdělávací programy.

Matoušek (1995) rozlišuje ústav od pobytového zařízení a to tím, že v ústavu je skupina profesionálních zaměstnanců pečující o skupinu nějak hendikepovaných lidí. Personál je v něm zaměstnán sice jako v jakékoliv jiné organizaci, pro klienty je však ústav dočasnou nebo trvalou náhradou vlastního domova. Tento rozdíl v očekávání a postojích je ústředním problémem ústavní péče.

„Ústav je pokusem o umělý domov a měl by být sférou jistoty, a to i v těch případech, kdy byl vybudován proto, aby chránil společnost, nikoliv lidi, kteří v něm přebývají (Matoušek, 1995, s. 20).“

### 2.4.1 Hlavní funkce ústavu

Matoušek (1995) ve své knize popisuje tři hlavní funkce ústavu:

- *Podpora a péče* – poskytující především náhradu za nefunkční, chybějící rodinu.
- *Léčba, výchova, resocializace* – u rizikové mládeže, předpoklad, že klient opustí ústav v jiném, lepším stavu, než v jakém do něj přišel.
- *Omezení, vyloučení a represe* – významná funkce u nedobrovolných pobytů, kdyby tato zařízení neexistovala, společnost by byla ohrožena kriminálními osobami.

### 2.4.2 Modernizace výchovného ústavu

Moderní ústavní zařízení pro děti a mládež se chtějí co nejvíce podobat rodině. Dnes se propaguje metoda vychovatelů jakožto manželského páru. V ústavech tohoto rodinného typu jsou rozděleny skupiny, které mají vlastní byt, o který se starají, vychovatelé i děti bydlí stále spolu a podílejí se na obstarávání běžných povinností. Děti jsou různého věku. Starší „sourozenci“ dá-li se to tak nazvat, se pomáhají starat o mladší. Ze zkušeností pracovníků ústavu vyplývá, že přítomnost mladších dětí ve fiktivní „rodině“ velmi dobře stmeluje a ochota starších dětí je vyšší než se předpokládalo, uvádí Matoušek (1995, s. 64). Skupina složená z méně delikventních a více problémových jedinců má preventivní efekt větší než skupina s homogenní strukturou osobností.

V „rodinném prostředí“ se může přirozeně rozvíjet schopnost sociální komunikace, včetně rozdělení práv a povinností a odpovědností, na základě kontaktů starších dětí s malými mohou vznikat a kultivovat se rodičovské postoje a mechanismy obrany dítěte, nutné pro pozdější začlenění do společnosti (Janský, 2004).

Podle zákona č. 109/2002 Sb. § 4 odstavec 4 je rodinná skupina základní organizační jednotkou a tvoří ji v dětském domově se školou a výchovném ústavu nejméně 5 a nejvíce 8 dětí, zpravidla různého pohlaví a různého věku. Sourozenci se zařazují do jedné rodinné skupiny, ale výjimečně je možné zařadit je do různých rodinných skupin, zejména z výchovných, vzdělávacích nebo zdravotních důvodů.

Ve výchovném ústavu lze zřídit nejméně 2 a nejvíce 6 výchovných skupin. Děti se do výchovných skupin zařazují se zřetelem na jejich výchovné, vzdělávací a zdravotní potřeby podle zákona č. 109/2002 Sb. § 4 odstavec 3.

Rizika ústavní péče jsou nám známa, jak tvrdí Matoušek (1995, s. 65). Proto se snaží legislativa a odborní pracovníci vytvářet prostor pro alternativní způsoby zacházení s delikventy a budovat nové typy zařízení, která se mají co nejméně podobat „vězení“. V České republice zatím nejsou takové tendence příliš vysoké a měli bychom se nechat inspirovat zahraničím, kde jsou v alternativních metodách o krok dál než naše republika.

### 2.4.3 Péče podle stupně narušení

Podle Ministerstva školství, mládeže a tělovýchovy, dále jen MŠMT jsou specifické vzdělávací potřeby v odstupňovaném rozsahu pro děti:

- samostatné přiměřeně věku

- samostatné vyžadující občasnou kontrolu
- vyžadující občasné vedení a stálou kontrolu
- nesamostatné vyžadující stálou kontrolu
- vyžadující soustavnou intenzivní individuální péči

Děti s extrémními poruchami chování jsou umísťovány do výchovných ústavů za tímto účelem zřízených, když se opakovaně nedovoleně vzdalují za zařízení a páchají přitom trestnou činností, prokazují zvýšenou agresivitu spojenou s náznaky duševních poruch, jsou agresivní a drogově závislí nebo mají uloženou ochrannou výchovu na základě recidivy. Dominantní součástí programu jsou podle MŠMT odpovídající psychoterapeutické a socioterapeutické techniky individuálního i skupinového charakteru.

Dle zákona č. 109/2002 Sb. § 2 odstavec 12, mohou být do výchovného ústavu a dětského domova ze školou také umísťovány děti s mentálním, tělesným, smyslovým postižením, s vadami řeči, popřípadě s více vadami, u nichž byla nařízena ústavní výchova, uložena ochranná výchova nebo nařízeno předběžné opatření, pokud stupeň zdravotního postižení neodpovídá jejich umístění do ústavu sociální péče nebo do specializovaného zdravotnického zařízení.

Matoušek (2003) ve své knize uvádí nejčastější kritéria, které vedou kurátory pro děti a mládež k návrhu ústavní výchovy. Jsou to:

- protiprávní jednání (přestupky a trestné činy)
- začínající závislost na drogách, alkoholu, automatech
- útěky z domova a zahálčivý způsob života
- nerespektování rodičů
- sexuální promiskuita
- členství v závadové partě
- množství výchovných opatření uplatněných před návrhem ústavní výchovy.

### 3 PRÁVA A POVINNOSTI DĚTÍ UMÍSTĚNÝCH V ZAŘÍZENÍ

Podle zákona č. 109/2002 Sb. § 20 má dítě právo :

- na zajištění plného přímého zaopatření
- na rozvíjení tělesných, duševních a citových schopností a sociálních dovedností
- na respektování lidské důstojnosti
- na společné umístění s svými sourozenci, nebrání-li tomu závažné okolnosti ve vývoji a vztazích sourozenců
- na vytváření podmínek pro dosažení vzdělání a pro přípravu na povolání v souladu s jeho schopnostmi, nadáním a potřebami
- na svobodu náboženství, při respektování práv a povinností osob odpovědných za výchovu usměrňovat dítě v míře odpovídajících jeho rozumovým schopnostem
- být seznámeno se svými právy a povinnostmi
- účastnit se činností a aktivit zařízení organizovaných v rámci výchovného programu s výjimkou zákazu či omezení v rámci opatření ve výchově
- obracet se se žádostmi, stížnostmi a návrhy na ředitele a pedagogické pracovníky zařízení a požadovat, aby podání adresovaná příslušným státním orgánům, orgánům územní samosprávy a právníckým a fyzickým osobám, jsou-li pověřeny výkonem sociálně-právní ochrany, byla ze zařízení odeslána v následující pracovní den po jejich odevzdání pracovníkům zařízení, a to bez kontroly jejich obsahu
- vyjádřit svůj názor na zamýšlená a prováděná opatření, která se ho dotýkají, názorům dítěte musí být věnována patřičná pozornost odpovídající jeho věku a rozumové vyspělosti
- požádat o osobní rozhovor a uskutečnit osobní rozhovor a pověřeným zaměstnancem orgánu SPOD, zaměstnancem České školní inspekce, ministerstva nebo orgánu kraje, a to bez přítomnosti dalších osob
- být hodnoceno a odměňováno a ke svému hodnocení se vyjadřovat
- na informace o stavu svých úspor či pohledávek
- na udržování kontaktu s osobami odpovědnými za výchovu, formou korespondence, telefonických hovorů a osobních návštěv

- přijímat v zařízení se souhlasem pedagogického pracovníka návštěvy i jiných osob
- opustit se souhlasem samostatně zařízení za účelem vycházky, pokud se jedná o dítě starší 7 let věku

dítě má povinnost:

- plnit ustanovení vnitřního řádu
- dodržovat předpisy a pokyny k ochraně bezpečnosti a zdraví, s nimiž bylo řádně seznámeno
- hradit ze svých příjmů náklady spojené s přepravou do zařízení, které neoprávněně opustilo nebo se do něj nevrátilo
- poskytnout na výzvu ředitele doklady o svých příjmech
- předat do úschovy na výzvu ředitele předměty ohrožující zdraví, výchovu a bezpečnost, doba úschovy nesmí přesáhnout dobu pobytu dítěte v zařízení a při jeho ukončení musí být tyto předměty dítěti nebo odpovědné osobě za výchovu vydány

Ve své praktické části se také zmiňuji o právech a povinnostech dětí, které se jeví jako nerovnovážné, a tak i ztěžující práci odborných pracovníků. Práva jsou popsána v 16 bodech a povinnosti pouze v 5 bodech. Záměrně jsem tedy všechny body vypsala, abych názorně ukázala, co sužuje pracovníky ve výchovném ústavu.

## 4 ZAOPATŘENÍ DĚTÍ VE VÝCHOVNÉM ÚSTAVU

### 4.1 Zaopatření dětí ze strany státu

Podle zákona č. 109/2002 Sb. § 2 odstavec 8 je dětem poskytováno plné přímé zaopatření, a to:

- stravování, ubytování a ošacení
- učební potřeby a pomůcky
- úhrada nezbytně nutných nákladů na vzdělávání
- úhrada nákladů na zdravotní péči, léčiva a zdravotnické prostředky, které nejsou hrazeny ze zdravotního pojištění, pokud nebyla péče vyžádána osobami odpovědnými za výchovu
- kapesné a osobní dary a věcná pomoc při odchodu zletilých ze zařízení
- úhrada nákladů na dopravu do sídla školy

Dle rozhodnutí ředitele a příslušného zákona mohou být dále dětem hrazeny:

- potřeby pro využití volného času a rekreaci
- náklady na kulturní, uměleckou, sportovní a oddechovou činnost
- náklady na soutěžní akce, rekreace
- náklady na dopravu k osobám odpovědným za výchovu

### 4.2 Úhrada péče

Úhrada péče v zařízení není jen ze strany státu, ale přispívají také osoby odpovědné za výchovu svých dětí a také děti s vlastními pravidelnými příjmy. Za příjmy se pro tyto účely považují příjmy uvedené v § 6 zákona č. 463/1991 Sb.

V zákonu č. 109/2002 Sb. § 27 odstavec 2, výše příspěvku na úhradu péče dětem v plném přímém zaopatření v zařízení činí za kalendářní měsíc:

- a) 1 000 Kč, jde-li o dítě do 6 let věku
- b) 1 150 Kč, jde-li o dítě od 6 do 10 let věku
- c) 1 300 Kč, jde-li o dítě od 10 do 15 let věku

d) 1 450 Kč, jde-li o nezaopatřené dítě od 15 do 26 let věku

### 4.3 Kapesné a osobní dary

Nezaopatřeným dětem, kterým se ze zákona č. 109/2002 Sb. poskytuje přímé zaopatření, náleží po dobu pobytu v zařízení kapesné, jehož výše činí za kalendářní měsíc nejvíce:

- a) 45 Kč, jde-li o dítě do 6 let věku
- b) 105 Kč, jde-li o dítě od 6 do 10 let věku
- c) 180 Kč, jde-li o dítě od 10 do 15 let věku
- d) 270 Kč, jde-li o nezaopatřené dítě od 15 do 26 let věku

Kapesné dítě nedostane za dny, které je na útěku ze zařízení nebo je ve výkonu vazby nebo výkonu trestu odnětí svobody.

Vodák (Dětský domov se školou [online]) udává, že dítě má právo na osobní dar k narozeninám, svátku, Vánocům, k úspěšnému ukončení studia a k jiným obvyklým příležitostem až do výše 1 150 Kč u dětí od 6 do 10 let, 1 300 Kč u dětí od 10 do 15 let, 1 450 Kč u dětí starších 15ti let. Výši daru navrhuje třídní učitel se skupinovým vychovatelem na základě výsledků žáka ve škole, v mimoškolní činnosti, chování dítěte, délky pobytu v zařízení a schvaluje ji ředitel nebo jeho zástupce vedoucí vychovatel. Osobní dar může být věcný nebo finanční, při volbě záleží na posouzení jednotlivých případů a na přínosu daru pro dítě.

U dítěte, který dovršil zletilosti a odchází se zařízení, se výše příspěvku neboli věcné pomoci pohybuje kolem 15 000 Kč. Dále se poskytuje poradenská pomoc se zajištěním bydlení a práce po dobu 2 let.



## 5 AKTUÁLNÍ SITUACE A PROBLÉMY ÚSTAVNÍ VÝCHOVY

Hlavní prioritou pro nápravná školská zařízení musí být princip pomoci a ochrany dítěte, jak uvádí Janský (2004), nikoliv prvoplánový trest a společenská diskriminace. Základním úkolem zařízení, která poskytují umístění dětí mimo vlastní rodinu, je zajištění kvalitních a nestresových podmínek. Vše musí být na podkladě pozitivních emočních vztahů. Ovšem aktuální situace v sítích pro vykonávání ústavní a ochranné výchovy se v mnohých případech značně odlišuje. Některé ústavy splňují nároky na moderní specializovaná zařízení, poskytující všestrannou individualizovanou péči při respektování psychických potřeb dětí, jiná zařízení v sobě konzervují pozůstatky socialistického způsobu řešení problémů. Dalším důležitým úkolem do budoucna by měla být snaha o snižování počtu dětí v jednotlivých ústavech a podílet se vzniku nových specializovaných zařízení, které by nebyly ihned ústavní. Dlouhodobý pobyt v ústavním zařízení je pro stát finančně náročný. Krátkodobé pobyty ve specializovaných zařízeních jako jsou např. SVP se jeví pro stát více schůdnější. Souvisí to jak s výchovou, tak s ekonomikou.

Další otázkou ústavní výchovy jsou muži v rolích vychovatelů. Jejich místo v ústavní výchově je nezastupitelné. V dnešní době se s touto profesí setkáváme již častěji než to bylo dříve, ale pořád není tolik uchazečů, kolik by řádná ústavní výchova potřebovala. Nesmíme podceňovat v tomto ohledu ženskou část populace, ale mužská autorita je přece silnější. Se zaměstnanci také souvisí jejich odborná připravenost a profesionalita. Ne každý může pracovat v ústavní výchově, která je psychicky velmi náročná. Pocit ohrožení, nejistoty a psychické napětí má v některých ústavech reálné příčiny a bývá častým důvodem k rezignaci a odchodu i těch nejschopnějších zaměstnanců.

Vyskytujícím se problémem je i nedostatek proškolených odborných zaměstnanců. Mládež se vyvíjí stejně rychle jako celá naše společnost, a proto zastaralé výchovné postupy, které se neustále v některých ústavech používají, se jeví jako nevyhovující. Proto legislativa by měla zajistit odbornou připravenost všech pracovníků ústavní výchovy a pořádat častěji různá školení a stáže.

V roce 2002 zřídil republikový výbor pro prevenci kriminality pracovní skupinu, která měla za úkol analyzovat „útěkovost“ dětí a mládeže za školských zařízení pro výkon ústavní a ochranné výchovy. Výsledky ukázaly, že utekl neuvěřitelný počet svěřenců - 39,4 % uvádí ve své knize Matoušek (2005).

Podle Janského (2004) předpokladem včasné prevence a účinného řešení každého případu je efektivní spolupráce všech zúčastněných subjektů a resortů, která v současnosti často není na potřebné úrovni. Jsou to např. subjekty školství, zdravotnictví, ministerstvo práce a sociálních věcí, krajské úřady a soudy. Nynější kapacita školských zařízení pro výkon ústavní a ochranné výchovy nedostačuje požadavkům na vysoký počet soudem umístěvaných dětí. Je tedy nutností posílit kontrolní, intervenční, terapeutické i sankční mechanismy ve vztahu k rodině, aby úpravou její funkce nemuselo docházet k odebírání dětí do ústavní péče a náhradní výchovy. Zároveň je ale nezbytné, pokud dítě má být umístěno do náhradní výchovy, aby tak bylo učiněno co nejdříve a bez zbytečných odkladů. Je tak větší šance na dřívější resocializaci a návrat zpět do rodiny.

Nutno podotknout, že díky kombinaci nepříznivě působících vlivů se ústavní pobyt může stát vážným psychickým „traumatem“, jež člověka dlouhodobě poznamená, jak uvádí Matoušek (1995).

Toto je jen vybraná část aktuální situace ústavní výchovy. Na další konkrétnější problémy a návrhy řešení se zaměřuje praktická část mé bakalářské práce.

## 6 PŘÍČINY A CHARAKTERISTIKY UMÍSTĚNÝCH DĚTÍ

Podle Matouška (2005) se na vzniku rizikové mládeže podílí různé společenské změny probíhající v posledních dvou stoletích. Jde například o slábnoucí systém sociální kontroly, který tradičně ovlivňoval ty sféry života, jež se dnes pokládají za soukromé. Dříve tedy šlo o vliv církve, vliv „vrchnosti“, vliv širší rodiny i sousedů. Jako další negativní změnu uvádí socializaci chlapců, kteří v současné společnosti zdůrazňují tvrdost. Díky tvrdosti se chlapec nenaučí rozeznávat svoje emoce a přiměřeně s nimi zacházet. Toto tvrzení neplatí ale jen u chlapců, poněvadž v dnešní době se tvrdost objevuje i u dívek. Často se setkáváme s tím, že rodiče tráví většinu času v zaměstnání, což je další příčina vzniku rizikové mládeže. Děti tak mohou trávit více volného času bez kontroly a chytout se rizikové vrstevnické skupiny. Rodiče také nesmí brát na lehkou váhu vliv masových médií, zejména televizní pořady spojující násilí a zábavu. Rodiny žijící ve městech jsou více ohroženy, než obyvatelé venkova. Mladým lidem jsou tak bez velkých překážek dostupné různé typy návykových látek i možnost žít noční život v hernách, barech a diskotékách.

Kriminální chování u dětí má nejčastěji povahu majetkové trestné činnosti. Plánování i provedení se většinou koná ve skupinách, nikoliv jednotlivci. V dnešní době jsou nejčastějšími činy (Matoušek, 2005):

- krádež
- poškozování cizí věci
- porušování domácí svobody
- výtržnictví
- loupež
- neoprávněné užívání cizí věci.

Janský (2004) uvádí, že v roce 1998 z podnětu Ministerstva školství, mládeže a tělovýchovy ČR - Institutem pro kriminologii a sociální prevenci, byl zadán výzkum v souvislosti s činností školských zařízení pro výkon ústavní a ochranné výchovy, kde se prokázaly tyto zjištěné charakteristiky dětí:

- stoupl podíl dětí z rodin rozvrácených a kriminálně zatížených

- děti mají výrazně vyšší materiální standard, s čímž souvisí i jejich silná orientace na značkové zboží
- zdravotní stav klientů je na setrvalé úrovni, přibývá však u nich venerických chorob
- vykazují nižší školní znalosti, zájem o vzdělání a kázeň se přitom nadále snižují
- stálý pokles lze zaznamenat u pozitivních aktivit volného času včetně sportu
- nárůst problematiky závislostí je výrazný
- u osobnostních vlastností je nápadný především vzestup agresivního jednání, nižší odpovědnost a ovladatelnost dětí.

Zjištěné charakteristiky dětí umístěných ve školských výchovných zařízeních odpovídají svou strukturou obecným předpokladům a očekávání, vyplývající ze společenského kontextu.

## 6.1 Co mohou rodiče udělat, aby se jejich dítě nestalo delikventem?

Podle Matouška (1996) by mělo být dítě doma učeno:

- neagresivnímu řešení konfliktů
- odkládání uspokojování svých potřeb
- respektování zájmu druhých lidí a vcit'ování se do nich
- jasnému odlišování dobra a zla

Důležitou roli v životě hraje odpovědnost. Musíme si uvědomit, že nejúčinnějším výchovným prostředkem je osobní příklad vychovatele – rodiče. K odpovědnosti tedy vychováváme dítě celým svým chováním. Důležité je vychovávat jsme-li sami odpovědní (Matějčíček, 1996).

„Rodina je jako dům, kolem něhož zuří bouře, jako místnost, nad kterou se neustále míhají blesky. Rodina je dnes ovlivněna silami převládajícími ve společnosti a ta, která si to neuvědomuje, je jimi ovlivněna ještě více (Giussani, 1996, s. 109).“

## 7 REEDUKAČNÍ A RESOCIALIZAČNÍ PROGRAM ROZVOJE OSOBNOSTI DÍTĚTE

V této kapitole jsem se nechala inspirovat činností Dětského domova se školou, základní školou a školní jídelnou Bystřice pod Hostýnem, kde jsem prováděla část mého výzkumu.

Na základě výstupní zprávy diagnostického ústavu, jejíž součástí je prognóza a program rozvoje osobnosti, sestavuje skupinový vychovatel, etoped a psycholog program rozvoje osobnosti jednotlivého dítěte. Program je rozdělen do oblasti vzdělávací a výchovné. Jsou v něm stanoveny krátkodobé a dlouhodobé cíle v jednotlivých fázích pobytu. Skupinový vychovatel pravidelně sleduje dosažené výsledky stanovených cílů a provádí o tomto pozorování zápis do určeného formuláře uvádí Vodák (Dětský domov se školou [online]).

### 7.1 Systém hodnocení a opatření ve výchově

Podle Vodáka (Dětský domov se školou [online]) je hodnotící systém založen na kladném, pozitivním a individuálním přístupu k dítěti. Dítě musí být motivováno a neustále povzbuzováno k lepším výsledkům. K hodnocení dětí slouží slovní hodnocení, a to z toho důvodu, aby dítě vidělo jasně a hmatatelně svůj konkrétní výsledek. Toto slovní hodnocení je zakončeno známkou :

- jedna je hodnoceno dítě, které je aktivní, samostatné, bez kázeňských přestupků,
- dvě je hodnoceno dítě, které v běžném dni nemá závažnější kázeňské přestupky, nebo přestupek byl pouze ojedinělý a klady chování převažují nad jeho nedostatky,
- tři je hodnoceno pasivní dítě, které se navíc dopustí závažných kázeňských přestupků, jako je například: bezdůvodný pozdní návrat z vycházky, nedovolené vzdálení, podvody, poškozování majetku zařízení,
- čtyři je hodnoceno dítě, které soustavně hrubě porušuje vnitřní řád domova, nebo zákony ČR. Zaměřeno především na: úmyslné ublížení na zdraví, prokázanou šikanu, požívání alkoholu, nebo jiných návykových látek, útěk ze zařízení, hrubé porušení předpisů o ochraně zdraví při práci a požárních předpisů.

V době nepřítomnosti dítěte v zařízení (dovolená, nemoc, útěk) se hodnocení neprovádí. Znamka, jako výsledný produkt ústního hodnocení se zapisuje na určený formulář. Hodnocení je rozvrženo do čtyř časových celků jednoho dne. Po příchodu nového dítěte do zařízení je hodnocení po dobu čtrnácti dnů prováděno pouze ústně, známky se nikam

nezapisují. Dítě, které zamezí hrubému porušení vnitřního řádu, může být k odměně navrženo řediteli, nebo vedoucímu vychovateli. Dítěti, které se zodpovědně připravovalo na reprezentaci zařízení a vzorně reprezentovalo, může být na základě doporučení vedoucího akce udělena odměna.

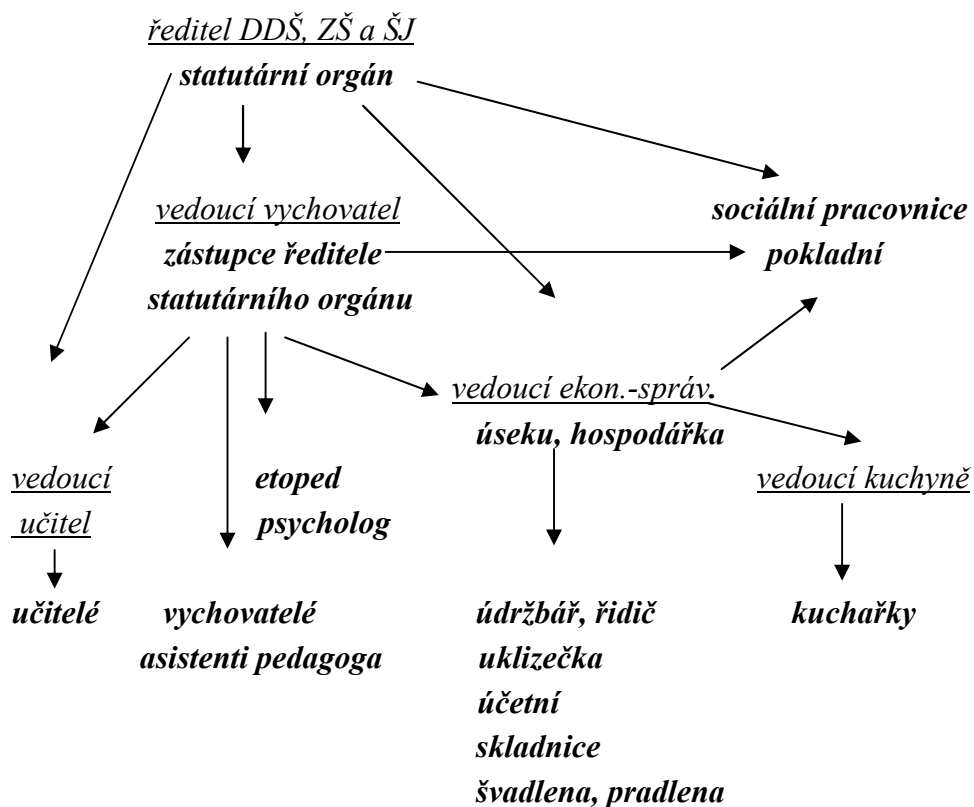
Dítě je se svým hodnocením seznámeno:

- při každém předání mezi pedagogickými pracovníky, končí-li pedagog vyučovací hodinu,
- při denním hodnocení – kde jej zhodnotí vychovatel, slovně zhodnotí klady a zápory chování, dá prostor dítěti k sebehodnocení a skupině, aby se i ona vyjádřila k hodnocení jedince,
- při čtrnáctidenním hodnocení – které provádí každých čtrnáct dní v pondělí skupinový vychovatel, slovní hodnocení je zaznamenáno písemnou formou do knihy hodnocení,
- při měsíčním hodnocení na komunitě, za účasti všech žáků a pedagogických pracovníků, toto hodnocení se také zaznamenává písemnou formou do knihy hodnocení,
- pololetní hodnocení je spojeno s vysvědčením, je podána písemná zpráva rodičům žáka o jeho výsledcích, kterou zpracovává třídní učitel a skupinový vychovatel.

## 8 ORGANIZAČNÍ SCHÉMA PRACOVNÍKŮ ÚSTAVNÍ VÝCHOVY

Organizační schéma Dětského domova se školou, základní škola a školní jídelna Bystřice pod Hostýnem:

Obrázek č. 1



## II. PRAKTICKÁ ČÁST



## 9 ZÁKLADNÍ CHARAKTERISTIKA VÝZKUMNÉ ČÁSTI PRÁCE

Resocializace klientů výchovného ústavu je dlouhodobý a obtížný proces, který ovlivňuje řada skutečností vyplívajících z této problematiky. Podle mého názoru efektivita tohoto procesu nejvíce záleží na individualitě osobnosti a na prostředí, ve kterém jedinec vyrůstá.

### 9.1 Výzkumný problém

Výzkumný problém jsem se rozhodla formulovat takto: Jaká je efektivita resocializačního procesu klientů ve výchovném ústavu?

K výzkumnému problému se váží i další výzkumné podotázky a ty zní:

- Jaký je názor odborníků na efektivitu resocializace klientů ve výchovném ústavu?
- Jak si odborníci představují a znají proces resocializace ve výchovném ústavu? Je efektivní?
- Rozlišují vhodná a nevhodná výchovná opatření?

První část otázek jsem směřovala obecněji. Chtěla jsem se dozvědět, jaká je funkce dotazovaných pracovníků v zařízení, ve kterém pracují a jestli mají dlouholeté zkušenosti s touto problematikou.

V druhé části otázek jsem se zaměřovala na názory odborníků, které se týkaly práce s klienty ve výchovných ústavech a na spolupráci různých institucí s výchovnými ústavu.

Třetí část je zaměřena na samostatnou činnost a metody práce ve výchovném ústavu. Zajímalo mě, zda odborníci, kteří nepracují přímo ve výchovném ústavu, ale úzce s ním spolupracují, mají také přehled o dění v této instituci. Jaké je využití nápravných metod v praxi. Dále jsem se dotazovala na komplikace, které vyplývají v této oblasti a jak by je chtěli pracovníci změnit nebo vylepšit.

Otázky jsem pokládala všem stejné. Bylo to mým záměrem.

### 9.2 Cíl výzkumu

Cílem výzkumu bylo zjistit efektivitu resocializačního procesu klientů ve výchovném ústavu, kteří spáchali trestnou činnost. Efektivita ve smyslu zjištění, zda dochází k pozitivním kvalitativním změnám chování v průběhu umístění dítěte do výchovného

ústavu. Např. nejsou agresivní k ostatním, nepáchají další trestnou činnost, neberou drogy, neužívají alkohol.

### 9.3 Volba výzkumné metody

Pro můj výzkum jsem vybrala metodu kvalitativního výzkumu a to z toho důvodu, že je zde možnost zabývat se daným tématem více do hloubky. Zaměřila jsem se spíše na menší počet respondentů, kteří mi předali své bohaté zkušenosti a poznatky ze své práce s problémovými dětmi a pomohli mi tak získat více různorodých informací a názorů. Jako techniku jsem zvolila individuální polostrukturovaný rozhovor. Respondent se tak může více soustředit na podstatu věci. Tato technika mi umožnila osobní kontakt s respondenty a kladení doplňujících otázek, které z rozhovoru vyplynuly. Další výhodou této techniky je neverbální komunikace, která může situaci dokreslit. Pokud dojde k špatnému pochopení z jedné nebo z obou stran, je možné ihned si situaci vyjasnit, aby nedošlo k nějakému dalšímu nedorozumění.

Jde ovšem o metodu časově, ale i psychicky náročnou, ale myslím si, že to můj výzkum vyžaduje. Snad díky tomuto zpracování proniknu více do hloubky problematiky tohoto výzkumu.

### 9.4 Vymezení pojmů

**Efektivita resocializace klientů** – účinné vynakládání sil a prostředků při realizaci optimálního znovu začlenění do většinové společnosti.

**Resocializace** - převýchova, znovu začlenění do většinové společnosti.

**Kurátor pro děti a mládež** – je státní úředník, spadá pod oddělení sociálně-právní ochrany dětí, úkolem kurátora je provádění sociálně-právního poradenství a sociální terapie v problémových rodinách a s problémovými skupinami nebo jedinci. Vyhledávají děti, jejichž rodiče nebo jiné osoby zodpovědné za jejich výchovu, neplní své povinnosti, nezabezpečují dostatečně péči o ně nebo jejich výchovu či zdárný vývoj ohrožují, případně narušují. Působí tak, aby došlo k odstranění příčin i důsledku takového chování dospělých osob.

## 9.5 Výzkumný vzorek

Výzkumný vzorek jsem zvolila metodou záměrného výběru. Měla jsem vytyčená různá kritéria, která museli respondenti splňovat. Šlo například o kritérium příslušnost k odborné profesi a odpracovaná dlouhá léta pro lepší znalost a proniknutí do této problematiky. Vybrala jsem pět osob, které mají různé povolání a různé názory, ale přitom mají společný jeden cíl a to kvalitní výchovu dětí. Zaměřila jsem se na respondenty, kteří mají co dočinění s problémovými dětmi v první fázi, to je Policie ČR a až po konečnou fázi, to jsou výchovné ústavy.

Jednalo se tedy o pracovníci Policie ČR, která pracuje na kriminální službě a vyšetřování. Pro upřesnění, jejím oborem je trestná činnost dětí a mládeže a páchaná na dětech a na mládeži. Ta většinou jako první přichází do kontaktu s problémovými dětmi.

Druhá v pořadí byla pracovnice Města Holešov, vedoucí oddělení SPOD, kurátorka pro mládež. Piši druhá proto, že na OSPOD přichází oznámení od policie a problémové děti se v druhé fázi dostávají zde, na výchovný pohovor.

Třetí je pracovnice SVP, ke které problémové děti chodí na ambulantní preventivně výchovnou péči. Pokud tato preventivní výchovná péče není nápomocna ve výchovném procesu, dostává se dítě v tomto řetězci do čtvrté fáze.

Čtvrtým respondentem je ředitel Dětského domova se školou (bývalý Výchovný ústav) a pátým respondentem je vychovatel v tomto domově, kde děti pobývají dlouhodobě na resocializaci. Byla mi také poskytnuta možnost k prohlédnutí celého domova, kterou jsem chtěla samozřejmě využít pro lepší dokreslení mé představy, ale bohužel z časového tlaku to nebylo možné uskutečnit. Vychovatel a také můj průvodce se musel jít věnovat svým chovancům.

Bohužel se mi také nepodařilo zprostředkovat další rozhovor, a to v Diagnostickém ústavu v Brně, zaměstnanci byly časově vytíženi.

Každý rozhovor probíhal zvlášť a to za naprostého soukromí a diskrétnosti, aby se respondenti necítili ohroženi a v klidu mohli říci svůj názor. Nebylo jednoduché sehnat tyto respondenty, aby řetězec na sebe pěkně navazoval, ale nakonec se ukázalo, že mnohem těžší bylo se pak prezentovat a vzbudit v lidech důvěru, aby se mi otevřeli a vypovídali pravdivě.

Nejprve jsem si s respondenty po telefonu domluvila schůzku. Chtěli znát mé téma bakalářské práce, aby mohli posoudit, zda mi budou vůbec schopni zodpovědět. Nastínila jsem pár otázek a průběh rozhovoru.

Jednotlivé rozhovory byli s předchozím upozorněním a souhlasem respondentů nahrávány na mobilní telefon. Všechny respondenty jsem upozornila, že nahraný materiál bude sloužit pouze ke studijním účelům a také byli informováni o tom, že rozhovor mohou kdykoliv v průběhu přerušit. Délka každého rozhovoru přibližně 20-30 minut. Přepisy s drobnými spisovnými úpravami rozhovorů jsou uvedeny v přílohách. Důležitá slova zachována doslovně.

## **9.6 Organizace výzkumu**

Svůj výzkum jsem realizovala v období od prosince 2008 do dubna 2009.

## **9.7 Zpracování dat**

- fixace dat na mobilní telefon
- transkripce dat a analýza z nahrávek
- redukce dat, klasifikace do tříd a kódování
- vyhodnocení a vytvoření závěru

## 10 VÝZKUMNÁ ČÁST

### 10.1 Sledovaná témata v klíčové otázce

#### Jaká je efektivita resocializačního procesu klientů ve výchovném ústavu?

První dvě otázky zjišťovaly obecné informace o profesionálním životě respondenta. Další otázky jsem nastínila následovně:

1. Co si myslíte o činnosti výchovných ústavů? Pracují smysluplně?
2. Je z hlediska efektivity „trestu“ současná formální (legislativní) procedura od spáchání trestného činu po umístění mladistvého do výchovného ústavu vyhovující?
3. Dochází ve výchovných ústavech k nápravě chování? Jak dlouho tento proces může trvat, je efektivní?
4. S jakými subjekty je z hlediska efektivity nápravy chování nutná spolupráce výchovného ústavu?
5. Jaké metody práce směřující k nápravě chování klientů se ve výchovných ústavech používají?
6. Jaká forma nápravy (metoda práce) se Vám zdá nejefektivnější?
7. Co se Vám zdá naopak nejméně efektivní?
8. Co by podle Vás bylo potřeba změnit – vylepšit? Například úprava legislativy? Změna způsobu práce ve výchovném ústavu?
9. Co si myslíte o posunu hranice trestní odpovědnosti na 14 let v souvislosti s činností výchovných ústavů?

### 10.1.1

### 10.1.2 Vyhodnocení podle klíčových témat

#### 1) Co si myslíte o činnosti výchovných ústavů? Pracují smysluplně?

**A:** .....**jak které ústavy**. Některé ústavy, ze kterých děti **utíkají**.....v ústavech se **nezdržují** a ústavy nemají možnost, jak tomu **zabránit** a tudíž je dítě **pořád na útěku**.....a tak celá tady ta **výchova se mívá účinkem**.

**B:** ....., že **snaha** aby pracovali smysluplně je **opravdu velká**. Na druhou stranu jsem přesvědčena, že je **nedostatek odborných pracovníků**. .....ústavy by měli mít **větší výběr ze spektra externistů**.....měli by mít **povinnost absolvovat** alespoň po 2 rokách nějakou **odbornou praxi**.....mělo by se objevit **více menších zařízení** výchovných ústavů....., kde by se **odborněji pracovalo**.....**individuální práce**....

**C:** ...jistě že jejich existence **má důležité opodstatnění**....., že se zřídil i **speciální výchovný ústav pro extrémní poruchy chování**, který tu dlouho chyběl. Má **větší a silnější bezpečnostní opatření**....., že výchovné ústavy jsou **rozhodně potřeba**, ale je důležitá i veškerá **prevence a terapeutická práce s rodinou**.....**Kvalita** jejich práce vychází z toho, jaký **personál** tam mají, jak jsou **odborně připravení**....jak jsou **osobnostně vybavení**....**koncepte**, která je nastolena od ministerstva, **je odpovídající** pro tuto problematiku.

**D:** ...to **určitě**,.....myslím, že se jim věnujeme **dostatečně** a dáváme jim **možnost volby** jak žít ten svůj život.

**E:** ...v určité fázi. Myslím si, že činnost je **smysluplná**....pokud by tyto děti byly zařazeny do **normálního sektoru**, tak jsou schopny páchat obrovské....**škody pro společnost**....činnost **po dobu pobytu** v zařízení je alespoň **částečně utlumená**.....

Tabulka č. 1 Klíčové téma č.1

Pracovnice Policie <b>A</b>	Smysluplnost vidí jen u některých ústavů. Tam, kde děti neustále utíkají, se výchova májí účinkem.
Vedoucí OSPOD <b>B</b>	Cení si, že snaha ústavů pracovat smysluplně je opravdu velká. Vytýká ale nedostatek odborných pracovníků, kteří by měli častěji absolvovat odbornou praxi a přiklání se k založení většího počtu menších zařízení.
Pracovnice SVP <b>C</b>	Věří, že existence výchovných ústavů má důležité opodstatnění. Je třeba prevence a terapeutická činnost s rodinou. Kvalita práce vychází z připravenosti personálu. Pochvaluje si zřízení výchovného ústavu pro extrémní poruchy chování.
Ředitel domova <b>D</b>	Je přesvědčen, že ústavy mají smysluplnost. Snaží se dětem věnovat dostatečně a dát jim možnost volby do dalších let.
Vychovatel domova <b>E</b>	Činnost je smysluplná, jelikož po dobu pobytu nedochází k dalším nežádoucím jevům pro společnost.

Dá se říci, že všichni oslovení respondenti souhlasí s činností výchovných ústavů a věří, že mají určitou smysluplnost. Nedokáží si představit, kdyby se činnost těchto zařízení utlumila. Byla by to katastrofa pro společnost. Jsou ale ovšem i důležité poznámky a připomínky. Zejména pracovnice OSPOD a SVP se shodují, že by měla být větší odborná připravenost pracujícího personálu.

Předpokládám, že výše uvedené odpovědi mohou být ovlivněny jejich dosavadní profesí.

2) **Je z hlediska efektivitv „trestu“ současná formální procedura od spáchání trestného činu po umístění mladistvého do výchovného ústavu vyhovující? Jde o zdlouhavý proces?**

**A:** Zdlouhavý není, záleží na spolupráci oddělení SPOD. Někdy je tento proces dokonce rychlý.....

**B:** Ne, mělo by to být **ihned**.....mnohdy jde o prodlení 3-5 měsíců i půl roku a více...pro děti je to naprosto **nevhovující a zbytečné**.....to, co provedly si už

nepamatují nebo se stala už řada **jiných skutků**....není **efektivní**. Systém je **pomalý a zbytečný** a ještě k tomu i **drahý**.

**C:** ....., že je řada **problémů k řešení**. ....Velkým problémem je **smíchání dětí**, které jsou např. agresivní...a děti, které osíří.....To nepovažuji za vhodné....**vítám** to, že vznikly **zařízení pro děti vyžadující okamžitou pomoc**.....v tomhle vidím velký pokrok....k velkému **zlepšení** došlo v souvislosti s tím, že **vyšel v platnost zákon o soudnictví ve věcech trestné činnosti mládeže**.....,že jsou soudy pro mládež **funkční a dobře** dělají svoji práci.

**D:** ....Momentálně po té legislativní stránce **nemám problém**. Když jsem se v **roce 1999** stal ředitelem, tak to ještě **fungovalo pomalu**. **Ted'** je to docela **rychlá reakce** na podnět.

**E:** ....proces **není** až tak zdlouhavý, ale **formy a metody** s jakými se dneska setkáváme ze strany policie i soudu **nejsou vyhovující**....je zohledňováno **výchovné prostředí dítěte**, jakože je ještě **dostačující** nebo **dobré** nebo **vyhovující** ....dítě už k nám přichází v **kritické době**.....myslím, že by měla být **legislativa rychlejší a používat i částečné prostředky nápravy**, předběžné zadržení...možná i to **krátkodobější zařazování** by mohlo být **výchovnější**....jsou to jen **výjimečné případy**.

Tabulka č. 2 Klíčové téma č. 2

Pracovnice Policie <b>A</b>	Legislativní procedura je vyhovující, někdy dokonce jde o rychlý proces umístění dítěte. Důležitá je spolupráce ostatních institucí.
Vedoucí OSPOD <b>B</b>	Legislativní procedura není vyhovující. Zdlouhavý proces z hlediska výchovy není pro děti efektivní. Zavedený systém je pomalý a pro stát i drahý.
Pracovnice SVP <b>C</b>	Legislativa je vyhovující v souvislosti s tím, že vyšel v platnost zákon o soudnictví ve věcech trestné činnosti mládeže.
Ředitel domova <b>D</b>	Legislativa v dnešní době je vyhovující a rychlejší než v dřívějších dobách.



Vychovatel domova E	Legislativa by mohla být rychlejší a používat i částečné metody nápravy. Krátkodobější zařazování do výchovných zařízení může být výhodnější. Umožňují to ale jen výjimečně.
---------------------	--

Pracovnice policie se jednoznačně shoduje s pracovníci SVP a ředitelem dětského domova se školou. Souhlasí s nynější legislativní procedurou a souhlasí s tím, že nejde o zdoluhavý proces při umístování dítěte do ústavní výchovy. Nápomocný při urychlení je zákon o soudnictví ve věcech trestné činnosti mládeže, který dříve nebyl.

Pracovnice SPOD rozhodně s nynější legislativou nesouhlasí. Zavedený systém je zdoluhavý a zbytečně drahý. Potřeba je u dítěte okamžitě zasáhnout. K tomuto tvrzení se i částečně připojuje vychovatel. Proces zařazování by mohl být rychlejší, a však krátkodobější pro lepší výchovu problémových dětí. Soudy jsou v tomto ohledu zatím opatrní.

Zde se ukázalo, že se názory začínají rozcházet. Vychovatel a pracovnice SPOD si opravdu jako jediní uvědomují, co je pro děti vhodnější po té legislativní stránce.

### 3) Dochází ve výchovných ústavech k nápravě chování? Jak dlouho tento proces může trvat?

**A:** Nejsm schopna toto úplně **posoudit**....ve většině případů se dostane toto dítě ke mně v **prvotní fázi**....potom když už má nařízenou ústavní výchovu, tak pak už většinou **dovrší 18let** a pokud páchá dál trestní činnost, **nedostane se zpět** ke mně.....pokud teda nepáchá trestnou činnost na dětech.....

**B:** ...je to všechno na **individualitě** toho chovance....a **na lidech**, co ve výchovném ústavu pracují....ústav se může na jednu stranu **snažit**, ale na druhou stranu nemá takové **nástroje**, aby donutilo dítě ve výchovném ústavu zůstat....a tak ústav **nemá tu možnost se dítěti věnovat**....děti jsou zde převážně až do **zletilosti**...je dlouhodobý proces...stát by se měl postarat o to, aby byli **rodiče vychovávaní** k tomu, jakým způsobem mají vést své děti.

**C:** ...repressivní faktor, že je to **určitá forma trestu**. K nápravě by docházet **mělo - teoreticky**, ale **prakticky** je to **velmi obtížné**. ...říká se, že se tam naučí ještě to, co dříve neuměl...musí tam být **šikovní terapeuti**. ...podařilo pohnout v tom pozitivním směru, pozitivně působit na osobnost toho dítěte....je velmi **obtížné dosáhnout** toho zlepšení.... může to přinést takový ten **odstrašující efekt**. ...jakmile tam jednou je, tak už se obtížně dostává ven....měli by být nařizovány **kratší pobyty**....a pokud rodina **není motivována**, tak je to velký problém....proces je **individuálně odlišný**....děti většinou zůstávají až do **18 let**.

**D:** Náprava chování má pro mě 2 roviny....**ideální** rovina je, když dítě **počopí, že se něco nesmí nebo nemá a naopak**....v pořadí druhé...je **účelové chování**...ku **prospěchu sebe vlastního**. Potom jsou to ty způsoby, kdy se **nepodaří nic s výchovou udělat**....**my jsme na úrovni toho účelového chování**, kdy to dítě počopí, ale není s tím úplně ztotožněno, že by tak měl konat, ale počopí, že společnost to po něm takhle očekává a že potom nedochází ke střetu....o nápravu může jít třeba od **10 do 18 let**, když je prodloužená ústavní výchova, tak do 19let...podle toho, jak **brzy ho dostaneme do péče**....**málokdy se vrací zpět** do rodiny. Domů se dostanou jen z několika důvodů : zrušená ústavní výchova ...nebo propadnuté předběžné opatření.

**E:** ...**částečně ano**, ale pořád z resocializace těchto klientů jsou **obrovské problémy**...dost vysoké procento... stejně skončí v nápravném zařízení jako jsou věznice....**20%** je schopno **se zapojit do normálního života** ....a **80%** **pokračuje dále v nápravných zařízeních**....Pokud jsou tady, tak **částečně sekají latinu**, ale jsou tu i různé **dovolenky**...kde je nám známo, že **stejně páchají trestnou činností**....náprava je složitá, pokud jde o **závadovou rodinu**...děti jsou u nás **podle nařízení soudu**....ze zákona zde mohou zůstávat děti i na tzv. **prodlouženou péči**....

Tabulka č. 3 Klíčové téma č. 3

Pracovnice Policie <b>A</b>	Nápravu chování nemůže posoudit. Ve většině případů dítě opouští výchovný ústav až v 18 letech.
Vedoucí OSPOD <b>B</b>	Náprava záleží na individualitě chovance a na personálu výchovného ústavu. Ústav se může sebevíce snažit, ale nemá pro to potřebné nástroje, aby děti donutil v ústavu zůstat. Ústavy nemají možnost se dítěti dostatečně věnovat pokud je na útěku. Pobyt trvá do zletilosti. Stát by se měl postarat o to, aby rodiče byly vychováváni k tomu, jakým způsobem mají vést své děti.
Pracovnice SVP <b>C</b>	Nápravu chování chápe jako určitou formu trestu, která má pro děti odstrašující efekt. Náprava je velmi obtížná. Zlepšení vidí v práci kvalitních odborníků, zřízení krátkodobých pobytů a v motivaci rodiny. Pobyt je individuální, většinou do 18 let.
Ředitel domova <b>D</b>	Důležité je, aby se dítě naučilo rozlišovat, co se má a naopak. V ústavu je přijatelné účelové chování, které je ku prospěchu dítěte, aby nedocházelo ke střetům. Dítě v ústavu pobývá většinou do 18 let. Čím dříve resocializace začne, tím lépe.
Vychovatel domova <b>E</b>	K nápravě dochází jen částečně. Vysoké procento po ukončení pobytu ve výchovném ústavu pokračuje dále v nápravných zařízeních. Náprava je složitá pokud jde o závadovou rodinu. Proces trvá podle nařízení soudu. Dítě v ústavu může zůstat na prodlouženou péči.

Zde se ukázalo, že všichni respondenti vědí o dlouhodobém pobytu dítěte ve výchovném ústavu, a to většinou až do zletilosti, popřípadě i déle na tzv. prodlouženou péči. Přitom pracovníce SVP vidí zlepšení při kratších pobytech, které se jí zdají výchovnější. Dítě podle ní chápe umístění do výchovného ústavu jako určitou formu trestu.

Téměř všichni se také shodují v tom, že proces nápravy není efektivní, pokud se chovanec vrátí zpět do závadové rodiny odkud přišel. Pracovnice OSPOD vytýká státu, že nečiní výchovné opatření i u rodičů. Rodiče by měly být vychovávány k tomu, jakým způsobem mají vést své děti. Nestačí zasáhnout jen u dítěte, ale i u rodičů. Vhodné by byly návštěvy psychologa atd.

Ředitel dětského domova se školou vidí jako efektivní brzký příchod dítěte do výchovného ústavu ze závadové rodiny a okolí. Důležité také je, aby se dítě naučilo co nejdříve rozlišovat, co je dobré pro společnost a naopak.

Pracovnice SPOD a vychovatel dětského domova se školou mají stejný názor na nápravu chování. Ústav se může sebevíce snažit, ale pokud dítě ústav opustí tzn. uteče, je zpátky tam, kde byl na začátku a celá resocializace ztrácí smysl.

4) S jakými subjekty je z hlediska efektivity nápravy chování nutná spolupráce výchovného ústavu?

**A:** Hlavně jde o spolupráci **rodičů, OSPOD** a pak práce se samostatným **dítětem**. **Psycholog, psychiatr, popřípadě sexuolog**...měly by tyhle složky pracovat nějak **pospolu**.....**málokdy si rodiče připustí problém** s dítětem....mnohdy..., že **by stačila** pouze **spolupráce s rodiči**.....

**B:** ..ze začátku ...**pracovat s OSPOD**, které podalo návrh na ústavní výchovu a dalším subjektem jsou **rodiče**.....v našem zájmu je, že **oslovujeme výchovný ústav**. Dotazujeme se....**výchovný ústav nemá zájem poskytovat zpětnou vazbu**.....je v zájmu **komunikace rodiny**.

**C:** Určitě s **OSPOD**, potom s **SVP** a **ambulantními psychiatry**....v kontaktu i se **soudy pro mládež**...popřípadě by mohli **zkrátit i přikázaný pobyt v ústavu**....myslím, že **ne vždy dostatečně**.

**D:** Děním je na interní a externí. **Interní** jsou u nás **etoped a psycholožka**...**učitel, vychovatel**...každý má s klientem **jiné zkušenosti**...**externí** jsou **sociální pracovníci**....**státní zástupkyně, policie, soudy**, ale také **externí psychiatr**....měli jsme před vánočními rodičovskými schůzkami a z 32 klientů přijeli 3 rodiče...**spolupráce po této stránce není různorodá**.

**E:** Každopádně **OSPOD**, nutná je i **spolupráce s rodinou**, která mnohdy **dobře nefunguje**....další spolupráce je s **policíí ČR**...na základě požadavků se píšou zprávy **soudům, policii**...

Tabulka č. 4 Klíčové téma č. 4

Pracovnice Policie <b>A</b>	Hlavní je spolupráce rodičů, OSPOD a práce s dítětem. Dalšími významnými subjekty jsou psycholog, psychiatr, popř. sexuolog. Důležitá je vzájemná spolupráce všech složek. Ve většině případů by mohla stačit jen spolupráce s rodiči.
Vedoucí OSPOD <b>B</b>	Spolupráce s OSPOD a s rodiči. V zájmu SPOD je dodržování komunikace rodiny. Ze strany výchovného ústavu bývá OSPOD málo informované.
Pracovnice SVP <b>C</b>	Spolupráce s OSPOD, s SVP a s ambulanti psychiatry. Velmi důležitý je kontakt se soudy pro mládež, které mohou pobyt ve výchovném ústavu zkrátit. Informovanost ze strany výchovného ústavu není vždy dostatečná.
Ředitel domova <b>D</b>	Spolupráce externí se sociálními pracovníky, státní zástupkyní, soudy, policií a psychiatry. Spolupráce interní s vychovatelem, učitelem, etopedem a psychologem. Nutná je spolupráce s rodinou, která je mnohdy nedostačující.
Vychovatel domova <b>E</b>	Každopádně s OSPOD a práce s rodinou i s policií. Zprávy o dítěti píšeme i soudům. Spolupráce s rodinou nefunguje.

Dotazovaní respondenti si uvědomují, že je především nutná spolupráce výchovného ústavu s OSPOD, které zprostředkovává kontakt dítěte s rodinou. Další nutná spolupráce je s rodinou.

Ředitel dětského domova i vychovatel téhož zařízení se shodují spolu s pracovníky policie, že spolupráce s rodinou je ovšem nedostačující a obtížná.

Důležitá je spolupráce všech vnitřních složek ve výchovném ústavu, které se skládají z vychovatelů, učitelů, psychologů, etopedů atd. Vše musí být v souladu a navzájem se tyto složky musí doplňovat, aby dítě mělo řádnou výchovu. Mezi externí subjekty, se kterými by měl výchovný ústav spolupracovat, patří kromě OSPOD i soudy pro mládež, policie, popř. SVP.

Vedoucí OSPOD a pracovníci SVP především vytýká nedostatečnou informovanost o dítěti ze strany výchovného ústavu. Zde se tedy názory rozcházejí. Zástupci dětského domova se školou považují informovanost o dítěti za dostačující a řádně ji plní.

**5) Jaké metody práce směřující k nápravě chování klientů se ve výchovných ústavech používají?**

**A:** ...tušení samozřejmě mám...mně se osvědčila **metoda**..., **kde jsou zaměstnání** tito mladiství. Potom **snaha páchat další trestnou činnost**, vybuřování nebo šikana...je pak **méně častá**, než ve výchovných ústavech, kde mají děti větší volnost....**volnější režim**...mají čas vymýšlet **nevhodné aktivity vedoucí k páchání trestné činnosti**.

**B:** ...někdo používá **skupinovou terapii**, někdo **individuální přístup** k dítěti...podle svých **možností** a podle toho, jaké má zrovna **klienty, věkové rozmezí**...jde o **pohovory**...**domlouvají se společně s diagnostickým ústavem**.

**C:** ...jde spíše o **působení na jedince**, ale chybí tam ta **rodinná terapie**...je tam **režimové působení, odměny a tresty, vycházky za odměnu**, ale další podrobnosti **nevím**.

**D:** ...sestavený **reedukační a resocializační program**, který má každý ústav svůj vlastní....máme **hodnotící systém**. **Dříve se bodovalo**, ale to se už málo používá. ...U nás se **známkuje**...nemyslím tím klasifikaci ve škole, ale hodnocení....**musíme táhnout za jeden provaz** a stát za sebou....**etoped a psycholožka**, ti dělají **terapeutickou činnost**...**vychovatel**...dělá tu mravenčí práci. **Musí to dítě připravit na běžný život**...Naši klienti **nebydlí jen na pokojích**, jak to bylo kdysi. Typu internátního....tady mají k dispozici **třípokojový byt**...**nepoužíváme donucovací metodu**, ale vysvětlíme, že by bylo dobré, aby zkusil....**Každá skupinka má svého vychovatele a vychovatelku**...Máme 6 bytových jednotek po 8 dětech....

**E:** ...jde o to **děti zaujmout**. Nabídnout nějakou novou zkušenost, dovednost....nalákat se dají na **sportovní činnosti**...je spousta akcí v průběhu školního roku, které pravidelně navštěvujeme...pak jsou to různé **pracovní terapie**...**výtvarné činnosti**...to jsou spíše takové **kroužkové záležitosti**. Pracovat se musí jen **z menší skupinou**, protože jak je jich tam více, tak neuděláte nic...Další metodou je náš vlastní **hodnotící systém**. Nemáme žádný barevný ani puntíkový systém, ale číselnou stupnici...známka, která má vliv na udělování kapesného, udělování dovolenek, volných vycházek...Je to víceméně na něm, jaký systém si zvolí a pro co se rozhodne....**systém trestu po útěku neexistuje**...nesmí

např. 3 dny na volné samostatné vycházky....**3 dny je klidový útlumový režim** pro tu adaptaci zpátky na zařízení....**Je to na dobrovolnosti**, zda tady chce být nebo nechce být....

Tabulka č. 5 Klíčové téma č. 5

Pracovnice Policie <b>A</b>	Preferuje děti úkolovat a vést přísnější režim, aby neměli čas vymýšlet nevhodné aktivity a páchat další trestnou činnost.
Vedoucí OSPOD <b>B</b>	Myslí si, že se používá skupinová terapie, individuální přístup. Jde o různé pohovory. Podle možností se výchovný ústav domlouvá na nápravném postupu s diagnostickým ústavem.
Pracovnice SVP <b>C</b>	Domnívá se, že jde o působení na jedince. Chybí ji zde rodinná terapie. Používá se režimové působení, odměny a tresty, vycházky za odměnu. Podrobnosti netuší.
Ředitel domova <b>D</b>	Nápravné metody mají sestavené ve reedukačním a resocializačním programu. Jako svou vhodnou metodu považuje hodnotící systém. Další metodou je terapeutická činnost a příprava na běžný život. Výhodu vidí v nově zavedených bytových jednotkách, které utváří skupinu (rodinu). Nesmí se používat donucovací metoda. Pracovníci by měli být pracovně sladění.
Vychovatel domova <b>E</b>	Za důležité považuje děti zaujmout. Vhodné jsou zájmové kroužky a práce s menší skupinkou. Další metodou je hodnotící systém. Pobyt je dobrovolný. Trest po útěku není možný. Užívá se jen klidový režim pro adaptaci na zařízení.

Zde se začínají názory lišit. Příčinou je, že pracovnice policie, OSPOD a SVP nejsou v přímém kontaktu s klienty a neznají dostatečně metody práce jednotlivých ústavů. Pouze se domnívají. Pracovnice policie má zkušenost, že pokud jsou chovanci pod přísnějším režimem, tak nevymýšlí další nevhodné činnosti. Pracovnice OSPOD a SVP se shodují v individuálním přístupu ke klientovi. Pracovnice SVP by uvítala, kdyby byla možnost ve výchovném ústavu vést i rodinnou terapii.

Liší se názor pracovnice SVP a pracovníků dětského domova se školou. Názor pracovníků domova je, že se nesmí používat donucovací metody a tresty. Pracovnice SVP si mylně myslí, že je takhle na straně ústavů konáno.

Ředitel a vychovatel si pochvalují jako svou vhodnou výchovnou metodu hodnotící systém. Výhoda je také v nově zavedených bytových jednotkách, kde děti mají své soukromí a utváří pomyslnou rodinu.

Podle vychovatele je důležité chovance zaujmout. Preferuje různé zájmové kroužky, což může být způsobeno tím, že sám vede několik druhů kroužků.

6) **Jaká forma nápravy nebo metoda práce se Vám zdá nejefektivnější?**

**A:** Neodpovím, to **nevím**.

**B:** Když už se dítě má dostat do výchovného ústavu...se dostal v **co nejnižším věku**. Práce musí být **intenzivní a servis** kolem něj **opravdu velký**, aby se dítě vrátilo...**zpět do rodiny.....práce s rodinou**. Ambulantní dlouhodobý kontakt s dětskými psychology....To bych nařídila jako povinnost. **Dítě se musí vrátit do optimálního rodinného prostředí**.

**C:** ....velké množství nabízí **zážitková pedagogika**, tzv. organizované akce, kdy si děti mohou vyzkoušet v těžších podmínkách ty své osobnostní vlastnosti a spolupráci....toto by mělo být zabudováno do systému....Další možnou metodou je **spolupráce se studenty dobrovolníky.....**Jde o takové to působení pozitivního vzoru a přátelského vztahu. Doporučila bych tedy hledat **i jiné netradiční formy nápravy**. To se mi zdá efektivní.

**D:** Záleží v tomto na **rozumových schopnostech**, buď to **chápe** nebo to dítě odmítá a **nechce chápat**. V tomto případě se používá **dynamický stereotyp**. **Bytová jednotka funguje jako rodina....**Každý večer vychovatel s dětmi **zhodnotí celý den**, mají možnost se k tomu **vyjádřit**, jsou **pedagogické rady a velké komunitní rady**,...každé dítě se zde hodnotí zvlášť.

**E:** Já se hodně věnuji...**sportovním aktivitám**. Myslím si, že určitých výsledků dosahují **dlouhodobě**. Když ty chlapce člověk na něco **na motivuje** a na něco je **připraví**, tak potom jsou schopni dosáhnout i nějakého výsledku a mají z toho výsledku i radost.....**neúspěch**, ...**zpětně velmi těžce nesou**....Navozuje to u nich různé stavy rozladěnosti a až lehkého afektu....Funguje zde i **hudební kroužek**. Dají se většinou vybrat 2-3 chlapci, co mají hudební nadání a talent....**umí dobře**



**odposlouchávat.....Systém rodinných buněk je prospěšnější.** Buňka je menší a pracuje jako rodina.

Tabulka č. 6 Klíčové téma č. 6

Pracovnice Policie <b>A</b>	Neodpověděla.
Vedoucí OSPOD <b>B</b>	Za nejefektivnější považuje brzké umístění dítěte do ústavní výchovy ze závadového prostředí. Intenzivní a účelnou práci odborníků. Odborné terapie i s rodinou, aby se dítě vrátilo co nejdříve do optimálního prostředí.
Pracovnice SVP <b>C</b>	Domnívá se, že úspěšná metoda je má zážitková pedagogika a práce se studenty dobrovolníky. Hledat netradiční formy nápravy.
Ředitel domova <b>D</b>	Záleží na postoji každého jedince, používáme dynamický stereotyp. Výhodné je zřízení bytové jednotky, která funguje jako rodina. Ke svému každodennímu zhodnocení se může chovanec vyjádřit.
Vychovatel domova <b>E</b>	Za efektivní metodu považuje zájmové kroužky, které chovance zaujmou. Za vhodné považuje systém rodinných buněk.

Pracovnice policie nedokázala odpovědět, jaká metoda práce se jí osobně zdá nejefektivnější. Ostatní respondenti mají na nejefektivnější formu nápravy svůj vlastní názor. Každý propaguje něco jiného. Vedoucí OSPOD věří, že umístění dítěte do ústavní výchovy ze závadového prostředí, v co nejnižším věku, má pozitivní účinky na jeho převýchovu. Důležitá je také efektivní a intenzivní práce odborníků s problémovými dětmi. Práce s dětmi, ale vhodná je také práce i se samotnou rodinou.

Pracovnice SVP považuje za nejefektivnější různé netradiční formy nápravy. Mohou nimi být například zážitková pedagogika (to jsou různé výlety a organizované akce) nebo práce se studenty dobrovolníky. Jde o rozvíjení pozitivního a přátelského vztahu.

Ředitel a vychovatel domova se školou jako efektivní považují systém rodinných buněk.

Ředitel svou nejefektivnější metodu nemá. Tvrdí, že záleží na postoji každého jedince. Často se používá dynamický stereotyp. Dítě se může svobodně vyjádřit při celkovém zhodnocení.

Velmi efektivní je pro vychovatele metoda zájmových kroužků, které děti motivují. Mohou tak dosáhnout úspěchu a nějakého výsledku.

7) Co se Vám zdá naopak nejméně efektivní?

**A:** Nevím.

**B:** Nevím, nemůžu jednoznačně říct. Každý je individuální a to chce i **individuální přístup**.

**C:** No, takové to „vyžadování slepé poslušnosti“ neboli „slepý dril“ bez vysvětlení souvislosti a významu....Důležité je aby....**pochopili smysl těch příkazů, rozkazů či omezení**.

**D:** Nic mě momentálně nenapadá....Když se něco nepodaří, tak **je to metoda pokusu a omylu**..., zkusíme to jinak. Nemůžu ani říct nějaký směr, kterým tihneme, protože my tu **cestu také hledáme**. Každým rokem je **klientela** něčím jiným **specifická**.

**E:** **Dříve** se tady používala **metoda tvrdší formy** pracovních činností...pod nějakým nátlakem. Slovo „musíš“ tady ti chlapeci neradi slyší....Důležité je **umět rozptýlit problém**, který je. **Povykládat, rozebrat** a potom....činnosti dělat **formou hry a zábavy**. **Nesmí cítit donucovací prostředek**....Pak se začínají vzpouzet....

Tabulka č. 7 Klíčové téma č. 7

Pracovnice Policie <b>A</b>	Neodpověděla.
Vedoucí OSPOD <b>B</b>	Co je nejméně efektivní nedokázala posoudit. Důležitý je individuální přístup ke každému jedinci.
Pracovnice SVP <b>C</b>	Za nejméně efektivní považuje „vyžadování slepé poslušnosti.“ Klient musí pochopit smysl resocializace.
Ředitel domova <b>D</b>	Konkrétní nejméně efektivní metodu nemá. Zkouší a hledají různé způsoby nápravy. Podle specifika klientů.

Vychovatel domova E	Nejméně efektivní je metoda tvrdší formy a donucovací prostředek. Vhodné je problém rozptýlit a povykládat si o něm. Činnosti formou hry a zábavy.
---------------------	--

Vedoucí OSPOD a ředitel domova se shodují, že klientela je pokaždé jiná a tudíž se musí volit individuální přístup. Nejméně efektivní metodu nezná. Každá má své pro a proti.

Rozdílné výpovědi, oproti předchozím respondentům, mají vychovatel v domově a pracovníce SVP. Vychovatel za nejméně efektivní považuje metodu tvrdší formy a následné donucování k činnosti bez vysvětlení. Vhodné jsou činnosti formou hry a zábavy.

Pracovnice SVP má podobný názor. Nejméně efektivní je vyžadování „slepé poslušnosti“. Klientovi se musí vysvětlit jaký je princip umístění do výchovného ústavu a poté se snažit, aby co nejdříve pochopil smysl resocializace.

Pracovnice policie neodpověděla.

### 8) Co by podle Vás bylo potřeba změnit nebo vylepšit?

**A: Určitě změnu legislativy, protože ty děti utíkají jako na běžícím páse a zaměstnávají jak nás, tak samotné zaměstnance výchovných ústavů. Musí se pro děti jezdit, stojí to spoustu peněz.....To je problém, protože jsou také bez peněz...to je vede k páchání trestné činnosti...**

**B: Určitě legislativu co se týče ve vztahu k rodičům a hromadné sdělovací prostředky, které jsou úžasným nástrojem moci. I to nastavuje společenské myšlení.**

**C: Myslím, že bychom měli více sledovat zahraničí, jak to dělají jinde. Naše republika je často kritizovaná za to, že máme hodně dětí ve výchovných ústavech a dětských domovech. Měla by se rozšířit i pěstounská péče, měli by být více i lidé motivováni, aby se tomuto problému věnovali, aby děti vyrůstali v rodinách, měla by být i větší síť Klokánků..... Stejně tak i zlepšit práci a vzdělání sociálních pracovníků a osobnostní výběr na toto místo, protože oni mají velké kompetence a je třeba, aby byli správní lidé na správných místech.... Rozhodně v sociální práci a doplnit ten systém také o další zařízení**

v **tom mezistupni**, než se děti dostanou až do té poslední fáze a tím jsou výchovné ústavy. **Pobyt** ve výchovném ústavu **pravidelně přehodnocovat** a pobyt **na kratší dobu**. Hodně nedotažené máme i to, co se s dětmi bude dít **po ukončení pobytu.....Stačí se inspirovat**, jak to v zahraničí chodí. Třeba **Anglii**.

**D:** Myslím, že když byl přijat **zákon č.109**, tak to byl **velký krok z vyhláškového pojetí**. ...Byl jsem zastáncem **kamerového systému**, protože v dnešní době je kamerový systém v tomto zařízení pojat tak, že jsou **povolené místnosti, kde to být může** a já jsem tehdy apeloval na to, aby to bylo obráceně uděláno, **že by měly být zakázány místnosti, kde to být nesmí**. Protože z technických a stavebních úprav je spousta zákoutí,.... Kamery jsou nyní utlumené, **vypnuté**. Čekám na to, až se buď **změní legislativa nebo veřejné mínění**. ...V zákonu č. 109 jsou práva a povinnosti dětí. **Práva jsou bod 1-11. Povinnosti dětí jsou 1-5**. Myslíte si, že je to vyvážené? **Ne....**Jim ty práva zůstanou, ale aby to bylo pojato **vyvážená rovnováha**....Myslím, že v tom zákonu č. 109 byla taková idea, že se zřídí **zařízení podle kategorizace**. Je to A-E. My tady máme dneska děti C, D, E, což je nesamostatné, vyžadující neustálou kontrolu, tak sem si myslel, že tím duchem půjde třeba i **snížení toho počtu dětí na té skupině**.

**E:** Tak ono je to složité, protože jsou tady děti, které jsou opravdu na hraně společnosti a dostanou se sem teprve, když si s nimi společnost neví rady. Mnohdy **je to legislativně velmi složitý proces....**, po té legislativní stránce, že z našich **zákonodárců nemá nikdo odvahu do toho nějak „šťárat“ a dělat nějaké represivní opatření**, protože existují různé listiny lidských práv a svobod a práva dítěte atd. Tyto věci jsou navázány na Evropskou unii a každý se toho prostě bojí ... Ono se toho tady **moc změnit nedá**. Spousta věcí je daná **finančními prostředky** toho zařízení a jednak **strukturou** chlapců a **chovanců**, kteří tu jsou.

*Tabulka č.8 Klíčové téma č. 8*

Pracovnice Policie A	Potřeba by byla změnit legislativu a to ve směru, kdy děti utíkají z ústavní výchovy. Udělat opatření proti tomu. Je to náročné jak na práci, tak finančně. Děti to vede k páchání další trestné činnosti.
-------------------------	--

Vedoucí OSPOD <b>B</b>	Změnit určitě legislativu ve vztahu k rodičům. Velký vliv na děti mají i hromadné sdělovací prostředky, které nastavují určité společenské myšlení.
Pracovnice SVP <b>C</b>	Zlepšení vidí v zahraničí a my bychom se měli nechat inspirovat. Konkrétně třeba Anglii. Dále zlepšit práci a vzdělání sociálních pracovníků a osobnostní výběr na tyto pracovní pozice. Motivovat rodiny ke společnému soužití. Uvítala by více pomocných institucí. Ze strany soudu častější přehodnocování pobytu v ústavní výchově. Více promyslet opatření dětí po ukončení resocializace.
Ředitel domova <b>D</b>	Velký krok byl přijetí zákona č. 109 z vyhláskového pojetí. Další změnu by uvítal ve změně nastavení kamerového systému v ústavu. Měly by být zakázané místnosti, kde to být nesmí. Nevyvážené jsou v zákonu práva a povinnosti dětí. Nastavit tedy více povinností a práva zanechat. Dále by bylo vhodné zmenšit počet dětí na 1 pracovníka.
Vychovatel domova <b>E</b>	Moc se toho změnit nedá, záleží na finančních prostředcích a na struktuře chovanců. Nikdo také nemá odvalu dělat represivní opatření, protože existují listiny lidských práv a svobod a práva dítěte.

Všichni oslovení respondenti mají spoustu návrhů ke změně. Je zřejmé, že tato problematika ústavní výchovy je ze strany legislativy nedotažená.

Pracovnice policie by ve své práci uvítala, kdyby byla legislativa upravená ve směru, kdy děti neustále utíkají z ústavní výchovy. Není způsob, jak je tam udržet a tudíž zavést opatření proti tomuto. Nebylo by to jak časově, tak finančně náročné pro stát. Dětem by bylo také znemožněno páchat další trestnou činnost.

Vedoucí OSPOD vidí změnu legislativy ve vztahu k rodičům, kdy by mělo být zavedeno opatření, aby se děti nevracely zpět do závadového prostředí. Další navrhovaná změna, ale bohužel těžko změnitelná, je vliv sdělovacích prostředků na děti.

Pracovnice SVP by byla ráda, kdyby se stát nechal inspirovat zahraničím. Navrhuje třeba Anglii. Dále by bylo vhodné zřídit více nápravných a pomocných institucí v ČR, které by nebyly ihned ústavní. Potřeba je také zkvalitnění práce vyškolených pracovníků. Zavedla by osobnostní výběr pro tyto pracovní pozice. Důležité je, aby rodiny byly motivovány k tomu, aby zůstaly pospolu a vedly řádnou výchovu svých dětí. Což v dnešní době je nevyhovující. Pracovnice SVP se také obrací se změnami k soudům, které by měli častěji přehodnocovat pobyty dětí v ústavní výchově. Popřípadě i zrušit nařízení. Ke zlepšení by mělo také dojít u dětí nebo mladistvých, kteří opouští ústavní výchovu. Co se s nimi bude dít, není to dořešeno.

Ředitel dětského domova si pochvaluje pokrok z vyhláskového pojetí na přijetí zákona č. 109/2002 Sb. Zároveň ale vytýká, že v zákonu jsou v nerovnováze popsány práva a povinnosti dětí. Práva dětí by samozřejmě zanechal, ale aby to bylo spravedlivé, další povinnosti by nastavil. Vše by mělo být pojato jako vyvážená rovnováha. Vhodná změna by také měla být v úpravě rozmístění kamerového systému. Nyní jsou povoleny místnosti, kde to být může, ale ředitel prosazuje názor, že by měly být zakázány místnosti, kde to být nesmí. Je to pro ochranu a přehled pracovníků. Další vhodné opatření by mělo být ve snížení počtu dětí na 1 pracovníka. Ministerstvo může udělit výjimky o snížení počtu, ale i přesto je to hodně.

Vychovatel si myslí, že se toho po legislativní stránce moc změnit nedá. Vše je zapříčiněno finančními prostředky a strukturou klientů, což má jistě také pravdu. Existuje Listina lidských práv a svobod a práva dětí, které způsobují u zákonodárců odstup a bojí se dělat represivní opatření. Nikdo nechce vybočit z rámce, který je celoevropsky daný.

**9) Co si myslíte o posunu hranice trestní odpovědnosti na 14 let v souvislosti s činnostmi výchovných ústavů?**

**A:** ...nic neřeší...do 12 let se bere, že ten mozeček na to nemá, aby rozlišil, co se má/nemá. **Nad 12 let se závažná trestná činnost dává k projednávání soudu, takže trestní odpovědnost 14 let nic neřeší.**

**B:** ...neřeší to tu podstatu....i když dítě například biologicky vospělo, tak stejně potřebuje nějaký ten věk. **Já vidím, že věková hranice 15 let je optimální.** To zásadní, co to má řešit, tak to vlastně vůbec neřeší.

**C:** Já bych to **ponechala na těch 15 letech.** ...není to příliš vhodné. S dětmi pod 15 let spíše **terapeuticky pracovat. To není řešení.**

**D:** Já jsem **zastávce snížení trestní odpovědnosti....** Ale mě spíš mrzí to, že snížení trestní odpovědnosti je smícháváno s něčím to je např. sexualita. Já myslím, že to **vyřešili i jiné státy** a nemíchali jablka s hruškami. **To je jasná trestní odpovědnost za protiprávní činy,** které páchá dítě. Já si myslím, že to je věc jen **právního výkladu** a doopravdy jde o

věc právníků, aby to sestavili jen **jako trestní odpovědnost proto, že dítě dělá protiprávní činy, ne že jsou ty protiprávní činy páčány na dítěti nebo s ohledem na pohlavní život. Po trestní stránce s tím naprosto souhlasím, protože já s nimi dennodenně přicházím do styku a mám přečtený ty rozsudky, vím, co ty děti mají za sebou...**

**E: Plně s ní souhlasím, protože si myslím, že ve 14 letech je dítě schopno přemýšlet o svém jednání a chování, takže je odpovědné za své činy a myslím si, že by tato hranice mohla jít v budoucnu i dolů, protože společnost se vyvíjí....**

*Tabulka č. 9 Klíčové téma č. 9*

Pracovnice Policie <b>A</b>	Ponechat na 15 letech. Dítě od 12 let, pokud spáchá závažnou trestnou činnost, jde k projednávání k dětskému soudu. Trestní odpovědnost 14 let nic neřeší.
Vedoucí OSPOD <b>B</b>	Věří, že věková hranice 15 let je optimální.
Pracovnice SVP <b>C</b>	Ponechat na 15 letech. Pod 15 let s dětmi pracovat jen terapeuticky.
Ředitel domova <b>D</b>	Zastáncé snížení trestní odpovědnosti. Upřesnit pouze znění zákona. Je to za to, že dítě páchá protiprávní činy.
Vychovatel domova <b>E</b>	Plně souhlasí se snížením a přiklání se, že v budoucnu by mohla jít hranice trestní odpovědnosti ještě níže. Ve 14 letech je dítě schopno přemýšlet o svém konání.

Zde se ukazuje, že ředitel a vychovatel mají zcela odlišný názor než ostatní respondenti. Schvalují snížení hranice trestní odpovědnosti na 14 let zatímco ostatní jsou zastánci zanechání trestní odpovědnosti na 15 letech. Názor může být ovlivněn jejich profesí. Přichází denně do kontaktu s problémovými dětmi, takže vědí, jak se chovají a zda mohou nést odpovědnost za své činy už ve 14 letech. Ředitel by znění zákona právně upravil a upřesnil. Je to za to, že dítě páchá protiprávní činy, ne že jsou protiprávné činy páčány na dítěti nebo s ohledem na pohlavní život. Vychovatel se v budoucnu přiklání i k dalšímu snížení hranice trestní odpovědnosti.

Pracovnice policie a SVP, vedoucí OSPOD ponechávají hranici trestní odpovědnosti na 15 letech. Nic to podle jejich názoru neřeší. Pokud dítě spáchá nad 12 let závažnou trestnou činnost, tak jde k projednávání k dětskému soudu, dodává pracovnice policie. Tudiž posunutí hranice nic neřeší. Podle pracovnice SVP by se mělo s dítětem pracovat pouze terapeuticky.



## 11 ZÁVĚR VÝZKUMU

Výsledek mého výzkumu ukázal na rozdílné názory dotazovaných respondentů v chápání efektivnosti resocializačního procesu klientů výchovného ústavu, možnostech užití nápravných metod a způsobu práce. Všichni respondenti se shodují v tom, že pokud by činnost ústavní výchovy byla utlumena, má to pro společnost katastrofální následky. Z toho vyplývá, že činnost ústavní výchovy má své důležité opodstatnění. Musíme brát na zřetel profesní odlišnosti respondentů, a tudíž celková efektivnost resocializace má různé názorové interpretace.

Dá se konstatovat, že všichni respondenti si uvědomují vzájemnou spolupráci mezi sebou, ale mnohdy ji pečlivě nedodržují. Ze strany ústavní výchovy by měla být lepší informovanost pro ostatní subjekty, se kterými spolupracují. Mělo by častěji docházet k přehodnocování nařízeného pobytu v ústavní výchově, aby zde chovanec nezůstával až do plnoletosti. S tím mohu plně souhlasit. Dítě má tak možnost brzké motivace k nápravě. Respondenti si uvědomují ale také možná rizika, a proto navrhuji změnu legislativy. Výchovné problémy nejsou často jen na straně dětí, ale i na straně rodičů, proto by měla být nařízena ze zákona nutná spolupráce psychologa s rodiči těchto dětí. Dítě se musí z ústavní výchovy vrátit do optimálního prostředí, aby celá resocializace měla smysl.

Z praxe oslovených respondentů vyplývá, že pomyslně vědí o činnosti výchovných ústavů. Ovšem jaké metody práce směřující k nápravě chování výchovné ústavy používají, to přesně neví. Samozřejmě velkou roli zde hraje profesní zaměření, ve kterém oslovení pracují. Konkrétně a obsáhle mi bylo odpovězeno od pracovníků Dětského domova se školou. Ti mají bohaté zkušenosti a dlouholetou denní praxi s problémovými jedinci.

V otázce, která metoda práce se jim zdá nejvíce a nejméně efektivní, všichni často volí individuální přístup k jedinci, což je zajisté také pravda.

V praxi se také ukazuje, že naše nastavená legislativa pro ústavní výchovu, má značné rezervy. Všichni mají připomínky a návrhy, v čem by se měl zákon změnit a vylepšit. Vhodná by byla i inspirace z jiné země. Je také nezbytné zabezpečit dostatek proškolených a odborných pracovníků, úpravu znění zákona o kamerovém systému, nastavit do rovnováhy práva a povinnosti dětí. Jako překážku vidí časté útěky dětí z ústavů, což stát vede ke zbytečným financím navíc. Peníze tedy nejsou efektivně využity. Nevhodný je i velký počet umístěných dětí na 1 vychovatele.

Objevil se i názor o dobrovolnictví ku prospěchu problémových dětí. Myslím, že spolupráce se studenty dobrovolníky není v ústavní výchově tak známá, ale přesto by byla velmi prospěšná. Doporučení je tedy hledat i různé netradiční formy nápravy než je obvyklé a rutinní.

V poslední době byla u nás často diskutovaná otázka posunutí hranice trestní odpovědnosti na 14 let. Také i já jsem se snažila zjistit, co si o tom myslí mí respondenti, když denodenně pracují s problémovou mládeží. Byla jsem překvapena. Názory se hodně liší. Dokonce i mě jeden názor přivedl na přehodnocení vlastního úsudku.

Setkání s respondenty bylo velmi příjemné a téměř všichni byli velmi ochotní. Měla jsem z rozhovorů dobrý pocit a doufám, že to bylo i naopak. Jedno je ovšem jisté. A z toho jsem si vzala i velké ponaučení. Svým dětem se budu rozhodně řádně věnovat a vést je ke správné výchově, protože spousta dětí v celé zemi doplácí na špatnou výchovu svých rodičů.

## ZÁVĚR

Ústavní výchova má v celé ČR, ale i kdekoliv jinde na světě své opodstatněné a nezastupitelné místo ve společnosti. Ve školském rezortu pracuje spousta lidí, kteří mají vřelý vztah k dětem a k mládeži. Umožňují jim tak mnohdy poprvé prožít vztah důvěry a blízkosti k dospělému člověku. Považuji za nezbytné, aby společnost spravedlivě ocenila tuto náročnou a záslužnou práci a podpořila urychlení tolik potřebných změn. Většina z nás si uvědomuje, že školská výchovná zařízení mají své nedostatky. Vzhledem k celospolečenské situaci a limitujícím možnostem budou výchovná školská zařízení bohužel ještě dlouho jediným východiskem pro mnoho dětí.

Výzkumná část bakalářské práce mi byla velkým přínosem. Setkala jsem se se zajímavými a vlivnými lidmi. Měla jsem možnost a příležitost přímo nahlédnout do pracovního života oslovených respondentů a také pro lepší představu a dokreslení mé práce do ústavního života dětí.

Nejen díky praktické části, ale i díky části teoretické jsem se dozvěděla bližší informace a moudra o resocializaci umístěných dětí do výchovných školských zařízení, která jsem si předtím tolik neuvědomovala. Existuje spousta publikací týkající se řádné výchovy dítěte, vlivu rodiny, prevence nežádoucích vlivů působících na dítě, apod. Mnohé z nich stojí za to si přečíst. Naučné a moudré knihy bych hlavně doporučovala manželským párům, které v blízké době hodlají mít potomka, aby se řádně nachystaly na výchovu svého dítěte nebo rodičům, kteří si s výchovou neví rady a promarnili tak drahocenný čas. Důležité je řídit se pravidlem: „Nikdy není pozdě začít“.

Díky novým poznatkům a zkušenostem, které jsem prostřednictvím této práce získala, dokáží lépe rozpoznat problémy ve výchově dětí, schopnost „laicky“ poradit a pomoc při řešení problémové situace v rodině a nalézt vhodná preventivní opatření, která by později nevedla k umístění dětí do ústavní či ochranné výchovy. Důležité je nemít oči otevřené jen pro sebe, ale také pro potřeby druhých.

Každá lidská bytost je jedinečná, každá lidská bytost má v sobě dobro, a proto je nutné přijmout člověka takového jaký je a s otevřenou náručí, snažit se ho pochopit a hledat na něm jen to dobré. Honoré de Balzac pravil, že člověk získává na síle tím, že se dokáže přiznat ke svým slabostem.

**SEZNAM POUŽITÉ LITERATURY**

- [1] BENEŠ, M. a kol. *Idea vzdělávání v dnešní společnosti*. Praha: Eurolex Bohemia, 2002. ISBN 80-86432-40-8.
- [2] CZAPÓW, C.; JEDLEWSKI, S. *Resocializační pedagogika*. Praha: Státní pedagogické nakladatelství, 1981.
- [3] DANEK, J. *Výchova ako súčasť života: teória a prax*. Trnava: Univerzita sv. Cyrila a Metoda, 2007. ISBN 978-80-89220-72-4.
- [4] GIUSSANI, L. *Riziko výchovy*. Praha: Zvon, 1996. ISBN 80-7113-184-9.
- [5] GRECMANOVÁ, H. aj. *Obecná pedagogika I*. Olomouc: Hanex, 1998. ISBN 80-85783-20-7.
- [6] HAVLÍK, R.; KOŤA, J. *Sociologie výchovy a školy*. Praha: Portál, 2002. ISBN 80-7178-635-7.
- [7] JANSKÝ, P. *Problémové dítě a náhradní výchovná péče ve školských zařízeních*. Hradec Králové: Gaudeamus, 2004. ISBN 80-7041-114-7.
- [8] KREJČÍ, V. *Obecné základy pedagogiky*. Ostrava: Pedagogická fakulta, 1991.
- [9] MATOUŠEK, O. *Ústavní péče*. Praha: Sociologické nakladatelství, 1995. ISBN 80-85850-08-7.
- [10] MATOUŠEK, O. a kol. *Práce s rizikovou mládeží*. Praha: Portál, 1996. ISBN 80-7178-064-2.
- [11] MATOUŠEK, O.; KROFTOVÁ, A. *Mládež a delikvence*. Vyd.2. Praha: Portál, 2003. ISBN 80-7178-771-X.
- [12] MATOUŠEK, O.; KOLÁČKOVÁ, J.; KODYMOVÁ, P. (eds.) *Sociální práce v praxi*. Praha: Portál, 2005. ISBN 80 – 7367 –002-X.
- [13] MATĚJČEK, Z. *Co, kdy a jak ve výchově dětí*. Praha: Portál, 1996. ISBN 80-7178-085-5.
- [14] MIOVSKÝ, M. *Kvalitativní přístup a metody v psychologickém výzkumu*. Praha: Grada, 2006. ISBN 80-247-1362-4.
- [15] ŠVANCAR, Z.; BURIÁNOVÁ, J. *Speciálně pedagogické problémy ústavní a ochranné výchovy*. Praha: Státní pedagogické nakladatelství, 1988.

- [16] ZÁKON č. 109/2002 Sb., o výkonu ústavní nebo ochranné výchovy ve školských zařízeních a o preventivně výchovné péči ve školských zařízeních a o změně dalších zákonů.
- [17] ZÁKON č. 463/1991 Sb., o životním minimu, ve znění pozdějších předpisů.

## INTERNETOVÉ ZDROJE

- [18] VODÁK, J. Vnitřní řád. In: Dokumenty. [online]. Bystřice pod Hostýnem: Ředitel DDŠ, ZŠ a ŠJ. [cit. 12. 03. 2009]. Dostupné na World Wide Web: [http://www.dbystrice.wz.cz/dokumenty/vnitрни\\_rad.doc](http://www.dbystrice.wz.cz/dokumenty/vnitрни_rad.doc)
- [19] Systém školských zařízení pro výkon ústavní výchovy. In: Prevence, speciální vzdělávání a institucionální výchova. [online]. Praha: MŠMT 2006. [cit. 14. 03. 2009]. Dostupné na World Wide Web: <http://www.msmt.cz/socialni-programy/system-skolskych-zarizeni-pro-vykon-ustavni-vychovy>

## SEZNAM POUŽITÝCH SYMBOLŮ A ZKRATEK

OSPOD Oddělení sociálně právní ochrany dětí.

SVP Středisko výchovné péče.

## SEZNAM OBRÁZKŮ

Obrázek č. 1: Organizační schéma pracovníků.....	31
--	----

**SEZNAM TABULEK**

Tabulka č. 1: Klíčové téma č. 1.....	39
Tabulka č. 2: Klíčové téma č. 2.....	40
Tabulka č. 3: Klíčové téma č. 3.....	43
Tabulka č. 4: Klíčové téma č. 4.....	45
Tabulka č. 5: Klíčové téma č. 5.....	47
Tabulka č. 6: Klíčové téma č. 6.....	49
Tabulka č. 7: Klíčové téma č. 7.....	50
Tabulka č. 8: Klíčové téma č. 8.....	52
Tabulka č. 9: Klíčové téma č. 9.....	55



## SEZNAM PŘÍLOH

Příloha č. 1 Předběžné otázky k rozhovorům

Příloha č. 2 Rozhovory

## **PŘÍLOHA P I: PŘEDBĚŽNÉ OTÁZKY K ROZHOVORŮM**

Předběžné otázky pro rozhovory:

1. Pro jakou instituci pracujete?
2. Jak dlouho se věnujete tomuto oboru?
3. Co si myslíte o činnosti výchovných ústavů? Pracují smysluplně?
4. Je z hlediska efektivity „trestu“ současná formální (legislativní) procedura od spáchání trestného činu po umístění mladistvého do výchovného ústavu vyhovující?
5. Dochází ve výchovných ústavech k nápravě chování? Jak dlouho tento proces může trvat, je efektivní?
6. S jakými subjekty je z hlediska efektivity nápravy chování nutná spolupráce výchovného ústavu?
7. Jaké metody práce směřující k nápravě chování klientů se ve výchovných ústavech používají?
8. Jaká forma nápravy (metoda práce) se Vám zdá nejefektivnější? Která naopak nejméně?
9. Co by podle Vás bylo potřeba změnit – vylepšit? Například úprava legislativy? Změna způsobu práce ve výchovném ústavu?
10. Co si myslíte o posunu hranice trestní odpovědnosti na 14 let v souvislosti s činností výchovných ústavů?

## **PŘÍLOHA P II: ROZHOVORY**

### **ROZHOVOR PRVNÍ – PRACOVNICE POLICIE ČR**

**Pro jakou instituci pracujete?**

*„Pracuji pro policii ČR. Jsem na kriminální službě a vyšetřování a v podstatě mým oborem je trestná činnost dětí a mládeže a páchaná na dětech a na mládeži.“*

**Jak dlouho se věnujete tomuto oboru?**

*„Tomuto oboru se věnuji co pracuji na kriminální službě. Je to asi 1 rok a 6 měsíců.“*

**Co si myslíte o činnosti výchovných ústavů? Pracují smysluplně?**

*„Co se týká výchovných ústavů, to co já přicházím s těmito dětmi do kontaktu, tak jak které ústavy. Některé ústavy, ze kterých děti utíkají, děti mají nařízenou pouze ústavní výchovu, ty děti neustále utíkají, v ústavech se nezdržují a ústavy nemají možnost jak tomu zabránit a tudíž je dítě nebo mladistvý pořád na útěku a tak celá tady ta výchova se myjí účinkem.“*

**Je z hlediska efektivity „trestu“ současná formální (legislativní) procedura od spáchání trestného činu po umístění mladistvého do výchovného ústavu vyhovující? Jde o zdlouhavý proces?**

*„Zdlouhavý není, záleží na spolupráci oddělení sociálně právní ochrany dětí. Někdy je tento proces dokonce rychlý. Ale jak říkám, pokud jde pouze o ústavní výchovu, dítě z ústavu utíká a nerespektuje to. Legislativa by měla být upravená v tomto směru. Dítě by mělo být nějakým způsobem donuceno, aby tu ústavní výchovu dodržel.“*

**Dochází ve výchovných ústavech k nápravě chování? Jak dlouho tento proces může trvat, je efektivní?**

*„Nejsem schopna toto úplně tak posoudit, protože ve většině případů se dostane toto dítě nebo mladistvý ke mně v prvotní fázi, kdy něco spáchá a potom když už má nařízenou tu ústavní výchovu, tak pak už většinou dovrší 18 let a pokud páchá dál trestní činnost, nedostane se zpět ke mně. Nejsem schopna odpovědět, pokud teda nepáchá trestnou činnost na dětech. Pak by se teda opětovně dostal ke mně a to bych se samozřejmě pídila i po jeho minulosti.“*

**Je hodně takových případů?**

*„Jsou takové případy, ale není to zas tak časté. Okres Kroměříž je malý okres.“*

*Většinou jsou to dospělí, co páchají trestnou činnost na dětech. Jsou ze sociálně slabých rodin, mají nižší intelekt. Ve většině případů jsou to absolventi zvláštních škol, kteří nemají na to, aby své děti učili správnému chování a pak ty jejich děti páchají trestnou činnost nebo naopak rodiče páchají na svých dětech. Ať už je to týrání nebo pohlavní zneužívání, záškoláctví a podobně.“*

### **Jak dlouho tento proces ve výchovných ústavech může trvat? Je efektivní?**

*„Nejsem schopna tohle posoudit. To musí někdo z ústavu, kdo se věnuje těmto dětem permanentně a kdo je sleduje.“*

### **S jakými subjekty je z hlediska efektivity nápravy chování nutná spolupráce výchovného ústavu?**

*„Hlavně jde o spolupráci rodičů, oddělení sociálně právní ochrany dětí a pak práce se samostatným dítětem. Psycholog, psychiatr, popřípadě sexuolog. Záleží na každém případě dítěte. Měly by tyhle složky pracovat nějak pospolu, ve vzájemném souladu, aby to k něčemu bylo.“*

### **Vy přicházíte i často do styku s rodiči, takový ten první kontakt. Bývá ta spolupráce s nimi složitá?**

*„Bývá to hodně složité, málokdy si rodiče připustí problém s dítětem. Málokdy rodiče chtějí tento problém řešit. Většinou schvalují vinu na školy, na kamarády, prostě jenom to jejich dítě je v tom samé nevině a přitom to dítě je jenom v takovém problému, že by stačila pouze spolupráce s rodiči. Rodiče by byli ochotni spolupracovat s psychiatrem, psychologem, což se děje málo. Nepřipustí si problém s dítětem a nechtějí ho řešit.“*

### **Jaké metody práce směřující k nápravě chování klientů se ve výchovných ústavech používají?**

*„To je otázka pro pracující ve výchovném ústavu.“*

### **Nemáte ani tušení?**

*„No tušení samozřejmě mám, protože s nimi spolupracuji. Mě se osvědčila metoda, ale to jsou už ústavy pro mladistvé, kde jsou zaměstnaní tito mladiství. Potom snaha páchat další trestnou činnost, vybuřování nebo šikana v těchto ústavech je pak méně častá, než ve výchovných ústavech, kde mají děti větší volnost. Nemají pracovní povinnosti. Kde je volnější režim, tak tam mají pak čas vymýšlet další nevhodné aktivity vedoucí k páchání trestné činnosti.“*

**Navštívila jste už nějaký výchovný ústav?**

*„Ano, jsem tam na denním pořádku. Jsou to mí stálí klienti.“*

**Jaká forma nápravy nebo metoda práce se vám zdá nejefektivnější?**

**Na to mi asi vy neodpovíte.**

*„Neodpovím, to nevím.“*

**Existují nějaké statistiky, zda se děti do výchovných ústavů často vrací nebo odchází a jsou už „převychovaní“?**

*„Ve většině případů, co já přicházím do kontaktu s klienty, tak o statistikách nevím.“*

*Myslím, že se ani nesmějí vést, protože u mladistvých jsou statistiky takové ožehavé.*

*Pokud už ti mladiství spadnou do výchovných ústavů, tak tam setrvávají až do 18 let věku, protože neustále pokračují v páchání trestné činnosti. Nejsou výjimkou ni závažné trestné činy jako například ublížení na zdraví.“*

**Co by podle vás bylo potřeba změnit nebo vylepšit?**

*„Určitě změnu legislativy, protože ty děti utíkají jako na běžícím páse a zaměstnávají jak nás, tak samotné zaměstnance výchovných ústavů. Musí se pro děti jezdit, stojí to spoustu peněz. My je hledáme. Ve většině případů nejsou doma, ale utíkají za přítelkyní, za přítelem, za závadovou skupinou, ve které působili před nástupem do výchovného ústavu. To je problém, protože jsou bez peněz, bez prostředků a to je vede k páchání trestné činnosti, aby měli peníze na cigarety, na drogy, na alkohol.“*

**Jsou za útěk z výchovného ústavu nějak potrestáni?**

*„Ano, tam fungují nějaké černé puntíky, zákazy vycházek, zákazy dovolenek. Každý ústav to má ale nějak jinak zařízeno. Ale „trest“ jako takový není. Když někoho zadržíme, odpoledne přivezeme, tak večer už tam opět není.“*

**Co si myslíte o posunu hranice trestní odpovědnosti na 14 let v souvislosti s činností výchovných ústavů?**

*„Otázka posunutí hranice si myslím nic neřeší, protože pokud spáchá závažnější trestnou činnost dítě nad 12 let, tak navrhuji projednání u tzv. dětského soudu, což znamená, že pokud je nepsaná hranice 12 let, kdy do 12 let se bere, že ten mozeček na to nemá, aby*

*rozlišil, co se má/nemá. Nad 12 let se závažná trestná činnost dává k projednávání soudu, takže trestní odpovědnost 14 let nic neřeší.“*

**Děkuji Vám za rozhovor.**

## **ROZHOVOR DRUHÝ – VEDOUcí OSPOD HOLEŠOV**

**Pro jakou instituci pracujete?**

*„Pracuji pro Městský úřad, jako vedoucí oddělení SPOD.“*

**Jak dlouho se věnujete tomuto oboru?**

*„Od roku 1987.“*

**Co si myslíte o činnosti výchovných ústavů? Pracují smysluplně?**

*„Myslím si, že snaha aby pracovali smysluplně je opravdu velká. Na druhou stranu jsem přesvědčena, že je nedostatek odborných pracovníků. Myslím si, že by výchovné ústavy měly mít větší výběr za spektra externistů. Myslím konkrétně dětské psychology a psychiatry a myslím, že by měly mít povinnost absolvovat alespoň po 2 letech nějakou odbornou praxi mimo svůj vlastní výchovný ústav, aby se zbavili své zajeté koleje a klapky na očích.“*

*Tyto velké dětské domovy by měly být na ústupu a místo nich by se mělo objevit více menších zařízení výchovných ústavů, kde by se s tím mladistvým odborněji pracovalo. Vysloveně individuální přístup a individuální práce. Dítě se tam dostalo, aby mu byla poskytnuta pomoc.“*

**Kolik dětí mají vychovatelé ve výchovných ústavech na starosti?**

*„Záleží v jak kterém ústavu, mají 3, 5, 7 dětí.“*

**Je z hlediska efektivity „trestu“ současná formální (legislativní) procedura od spáchání trestného činu po umístění mladistvého do výchovného ústavu vyhovující? Jde o zdlouhavý proces?**

*„Ne, mělo by to být ihned. Když si teď něco provedl, tak teď tě potrestám. Mnohdy je to prodloužení 3-5- měsíců i půl roku a více. To je pro ty děti z mého hlediska naprosto nevyhovující a zbytečné. Děti v těch podmínkách žijí a to, co provedly, si už v podstatě nepamatují nebo se od té doby stala už řada jiných skutků. Opravdu toto není efektivní. Systém je pomalý a zbytečný a ještě k tomu i drahý.“*

**Náklady jdou ze státní pokladny nebo rodiče vše musí uhradit?**

*„Rodiče proplácí minimum nákladů. Většinou jde všechno ze státní pokladny.“*

**Dochází ve výchovných ústavech k nápravě chování?**

*„Myslím, že je to všechno na individualitě toho chovance, co tam přijde. A na lidech, co ve výchovném ústavu pracují. Výchovný ústav se může na jednu stranu snažit, ale na druhou stranu nemá takové nástroje, aby donutilo to dítě ve výchovném ústavu zůstat. Spousta chovanců uteče a vrátí se zpět pouze na pár dnů, takže ústav ani nemá tu možnost kdy se tomu dítěti věnovat. Dříve byla různá omezení a dítě si to uvědomilo, že se do ústavu nedostalo jako do „ozdravovny“, ale že mělo výchovné problémy“.*

### **Jak dlouho tento proces může trvat, je efektivní?**

*„Děti jsou zde převážně až do zletilosti. Výchova je dlouhodobý proces. Stát zkoumá výchovné ústavy, ale jako první by měl začít u rodičů. Ty mnohdy neplní své rodičovské povinnosti. „Sociálka“ sice tyto nástroje má, ale ty jsou velmi slabé a zanedbatelné. Stát by se měl postarat o to, aby byli i rodiče vychováváni k tomu, jakým způsobem mají vést své děti.“*

### **Jsou rodiče za zanedbání povinností potrestáni? Mají uloženu např.pokutu?**

*„Ano, ale je to málo. U nás jde o 2-3 případy za rok, kdy se rodiče dostanou k soudu.*

*Většinou jde o záškoláctví, které se těžko prokazuje. Rodiče dítěti povolí žít zahálčivý způsob života. Je to složité, hlavně soudní řízení. Rodiče dostávají podmínku.“*

### **S jakými subjekty je z hlediska efektivity nápravy chování nutná spolupráce výchovného ústavu?**

*„Určitě by výchovný ústav měl ze začátku pracovat s OSPOD, které podávalo návrh na ústavní výchovu a dalším subjektem jsou rodiče. Rodiče by měli také úzce spolupracovat se sociálkou. Často se stává, že výchovný ústav dostane zprávu z diagnostického ústavu a dále nemá zájem se sociálkou komunikovat. V našem zájmu je zajímat se o to dítě, jezdíme po 3 měsících na kontroly, ptáme se na chod výchovného ústavu, dodržování kontaktu s rodinou a tak dále. V našem zájmu je, že oslovujeme výchovný ústav. Dotazujeme se. Často výchovný ústav nemá zájem poskytovat zpětnou vazbu. Rodiče mohou bez problému navštěvovat své děti. Ústavy ale mají povolené, pokud jde o výchovný prostředek i omezit styk s rodiči. Já si myslím, že v zájmu je správný chod rodiny. Výchovný ústav není vězení, tak by neměl být problém s návštěvami rodičů. Je v zájmu komunikace rodiny.“*

### **Jaké metody práce směřující k nápravě chování klientů se ve výchovných ústavech používají?**



*„Každý používá něco jiného. Někdo používá skupinovou terapii, někdo individuální přístup k dítěti. Podle svých možností a podle toho, jaké má zrovna klienty, věkové rozmezí. Jde například o pohovory. Je těžko říct, co je pro dítě to nejlepší. Domlouvají se společně s diagnostickým ústavem.“*

**Jaká forma nápravy se Vám zdá nejefektivnější?**

*„Když už se má dítě dostat do výchovného ústavu, tak aby se dostal v co nejnižším věku. Práce musí být intenzivní a servis kolem něj byl opravdu velký, aby se dítě do 1-2 let vrátilo zpět do rodiny. Mezi tím se musí pracovat i s rodinou. Ambulantní dlouhodobý kontakt s dětskými psychology, aby i rodiče si uvědomili, kde udělali ve výchově chybu. To bych nařídila jako povinnost. Dítě se musí vrátit do optimálního rodinného prostředí.“*

**Jaká forma nápravy se Vám zdá nejméně efektivní?**

*„Nevím, nemůžu jednoznačně říct. Každý je individuální a to chce i individuální přístup.“*

**Co by podle Vás bylo potřeba změnit nebo vylepšit?**

*„Určitě legislativu co se týče ve vztahu k rodičům a hromadné sdělovací prostředky, které jsou úžasným nástrojem moci. I to nastavuje určité společenské myšlení.“*

**Co si myslíte o posunu hranice trestní odpovědnosti na 14 let v souvislosti s činností výchovných ústavů?**

*„Myslím, že to neřeší tu podstatu. Děti této generace mají opravdu větší vědomosti než dříve. To je ale normální. Plynulý pochod, kdy jsou počítače, elektronizace a nevím co všechno. Naopak dětem ubývají poznatky, co jsme znali my, jsou už třeba zastaralé. Takže i když dítě například biologicky vyspělo, tak stejně potřebuje nějaký ten věk. Já vidím, že věková hranice 15 let je optimální. To zásadní, co to má řešit, tak to vlastně vůbec neřeší.“*

**Děkuji Vám za rozhovor.**

## **ROZHOVOR TŘETÍ – PRACOVNICE SVP KROMĚŘÍŽ**

**Pro jakou instituci pracujete?**

*„Pracuji pro Středisko výchovné péče v Kroměříži a toto zařízení je zařízením preventivně výchovné péče. Je ambulantní.“*

**Jak dlouho se věnujete tomuto oboru?**

*„V SVP pracuji již 11 rokem.“*

**Co si myslíte o činnosti výchovných ústavů? Pracují smysluplně?**

*„Máte na mysli výchovné ústavy nebo spíše diagnostické ústavy?“*

**Myslím výchovné ústavy...**

*„Hm, jistě že jejich existence má své důležité opodstatnění. Je také dobře, že se zřídil i speciální výchovný ústav pro extrémní poruchy chování, který tu dlouho chyběl. Má větší a silnější bezpečnostní opatření. To byl dříve velký problém. Chovanci z ústavů utíkali a potom páchali závažné trestné činy, např. vraždy. Takže domnívám se, že výchovné ústavy jsou rozhodně potřeba, ale je důležitá i veškerá prevence a terapeutická práce s rodinou, aby se jejich děti do těchto ústavů nedostávali. To je právě posláním našeho zařízení.“*

**Vy jste již navštívila nějaký výchovný ústav?**

*„Ano, rozhodně. Byla jsem např. ve Strlíkách nebo v Bystřici pod Hostýnem. Dále pak patříme pod Diagnostický ústav v Brně, tam máme naše ředitelství. Takže ústavy a jejich činnost znám.“*

**Váš názor tedy je, že pracují smysluplně?**

*„Ano, jejich existence je opodstatněná. Kvalita jejich práce vychází z toho, jaký personál tam mají, jak jsou odborně připravení na svoji práci a jak jsou osobnostně vybavení. Myslím, že ta koncepce, která je nastolena od ministerstva, je odpovídající pro tuto problematiku.“*

**Je z hlediska efektivity „trestu“ současná formální (legislativní) procedura od spáchání trestného činu po umístění mladistvého do výchovného ústavu vyhovující? Jde o zdlouhavý proces?**

*„No, tady se domnívám, že je řada problémů k řešení. Velkým problémem je např. v té první fázi, kde se roztřídí děti, kam se zařadí - zda to bude dětský domov nebo výchovný*

ústav. Velkým problémem je smíchání dětí, které jsou např. agresivní, páchají různé trestné činy a děti, které např. osiří, jsou bez rodičů a najednou jsou ve společném zařízení. To nepovažují za vhodné, a proto rozhodně vítám to, že vznikly zařízení pro děti vyžadující okamžitou pomoc, tzv. Klokánky, které poskytují pomoc především dětem týraným a zneužívaným. Tím se např. už zabraňuje tomu smíchání. V tomhle vidím velký pokrok.“

### **A po té legislativní stránce je vše v pořádku?**

„Aha, pokud se jedná o děti pod 15 let, tady došlo k velkému zlepšení v souvislosti s tím, že vyšel v platnost zákon o soudnictví ve věcech trestné činnosti mládeže. My úzce spolupracujeme se soudy pro mládež, zpracováváme pro ně psychologická a etopedická vyšetření těchto dětí a následná doporučení. Soud může také nařídit pravidelné docházky do SVP, za účelem určité resocializace. Myslím si tedy, že došlo k určitému pokroku, tím, že jsou ty soudy pro mládež funkční a dobře dělají svoji práci.“

### **Dochází ve výchovných ústavech k nápravě chování?**

„Já bych to viděla jako spíše ten represivní faktor, že je to určitá forma trestu. K nápravě chování by docházet mělo - teoreticky, ale prakticky je to velmi obtížné. Je tam kumulace těch mladých lidí s poruchami chování závažnými, takže mnohdy se říká, že se tam naučí ještě to, co dříve neuměl. Musí tam být šikovní terapeuti, aby se jim podařilo pohnout v tom pozitivním směru, pozitivně působit na osobnost toho dítěte. Dále pak pracovat s celou rodinou, což je obtížné zařídit v podmínkách tohoto výchovného ústavu. Rodiče jsou z různých vzdálených míst, návštěvy jsou jen občas nebo o víkendech, kdy tam zas není ten odborný personál. Myslím, že je velmi obtížné dosáhnout toho zlepšení. Jedině to může přinést takový ten odstrašující efekt, jako že se to dítě nechce znovu dostat do výchovného ústavu, ale mnohdy se to nařizuje tak, že je tam až do těch 18 let. Jakmile tam jednou je, tak už se obtížně dostává ven. Myslím, že by měli být nařizovány i kratší pobyty a ne, že tam dítě zůstane až do 18 let. Dalším problémem je, že se dítě vrací do rodiny, ze které vyšlo, takže pokud se z rodinou vůbec nepracuje a rodina není motivována ke změně, tak je to velký problém. Důležité je i hledat jiné nápomocné cesty, které by nebyli ihned ústavní.“

### **Jak dlouho může proces nápravy chování trvat, je efektivní?**

„To je individuálně odlišné, těžko se to dá zodpovědět přesně. Ve výchovných ústavech děti většinou zůstávají až do těch 18 let. Existují ale také i pobytové SVP, kde děti zůstávají po dobu 2 měsíců a ty mají taky svůj velký smysl. S dítětem se intenzivně pracuje, psychologové, speciální pedagogové. Je to zaměřeno na lepší sebepoznání dítěte,

*nacvičování nového způsobu chování, to má asi větší smysl. S dítětem se intenzivně pracuje a jde o kratší pobyt.“*

**S jakými subjekty je z hlediska efektivity nápravy chování nutná spolupráce výchovného ústavu?**

*„Určitě s OSPOD, potom s SVP a ambulantními psychiatry, být v kontaktu i se soudy pro mládež, které by sledovaly pokroky toho dítěte a popřípadě by mohli zkrátit i přikázaný pobyt v ústavu.“*

**A bývá tento řetězec institucí pravdu informován ze strany výchovného ústavu?**

*„Já myslím, že ne vždy dostatečně.“*

**Jaké metody práce směřující k nápravě chování klientů se ve výchovných ústavech používají?**

*„Pracují tam etopedi. Psychology by tam také měli mít, aspoň teda jednoho. Jde spíše o působení na jedince, ale chybí tam ta rodinná terapie, kterou jde těžko zajistit v podmínkách ústavu. Pak je tam to režimové působení, odměny a tresty, vycházky za odměnu, ale další podrobnosti nevím.“*

**Jaká formy nápravy nebo metoda práce se Vám zdá nejefektivnější?**

*„Já myslím, že velké možnosti nabízí zážitková pedagogika, tzv. organizované akce, kdy si děti mohou vyzkoušet v těžších podmínkách ty své osobnostní vlastnosti a spolupráci v malé skupině při řešení zajímavých úkolů a je to tak trochu spojené s adrenalinovými zážitky. Toto by mělo být zabudováno do toho systému, alespoň o prázdninách. Další možnou metodou je spolupráce se studenty dobrovolníky. 1 dobrovolník se věnuje 1 dítěti z ústavu. Jde o takové to působení pozitivního vzoru a přátelského vztahu. Doporučila bych tedy hledat i jiné netradiční formy nápravy. To se mi zdá efektivní.“*

**Co se Vám zdá naopak nejméně efektivní?**

*„No, takové to „vyžadování slepé poslušnosti“ neboli „slepý dril“ bez vysvětlení souvislosti a významu toho, proč požadují po dítěti to a to. Důležité je, aby ti mladí lidé pochopili smysl těch příkazů, rozkazů či omezení.“*

**Co by podle vás bylo potřeba změnit nebo vylepšit? Třeba v úpravě legislativy nebo změna práce s dětmi ve výchovném ústavu.**

*„Myslím, že bychom měl více sledovat zahraničí jak to dělají jinde. Naše republika je často kritizovaná za to, že máme hodně dětí ve výchovných ústavech a dětských domovech. Měla by se rozšířit i pěstounská péče, měli by být více i lidé motivováni, aby se tomuto problému věnovali, aby děti vyrůstali v rodinách, měla by být i větší síť Klokánek a tím by se děti nemuseli zbytečně dostávat do výchovných ústavů. Stejně tak i zlepšit práci a vzdělání sociálních pracovníků a osobnostní výběr na toto místo, protože oni mají velké kompetence a je třeba, aby byli správní lidé na správných místech. Tady v tom jsou ještě značné rezervy. Rozhodně v sociální práci a doplnit ten systém také o další zařízení v tom mezistupni, než se děti dostanou až do té poslední fáze a tím jsou výchovné ústavy. Pobyt ve výchovném ústavu pravidelně přehodnocovat a pobyt na kratší dobu. Hodně nedotažené máme i to, co se s dětmi bude dít po ukončení pobytu. V jiných zemích jsou už o hodně dál než my. Stačí se inspirovat, jak to v zahraničí chodí.“*

**Kterou zemí například byste se nechala inspirovat?**

*„Třeba Anglii.“*

**Co si myslíte o posunu hranice trestní odpovědnosti na 14 let v souvislosti s činností výchovných ústavů?**

*„Já bych to ponechala na těch 15 letech. Myslím, že to není příliš vhodné. S dětmi pod 15 let spíše terapeuticky pracovat. To není řešení.“*

**Děkuji Vám za rozhovor.**

## **ROZHOVOR ČTVRTÝ – ŘEDITEL DĚTSKÉHO DOMOVA SE ŠKOLOU**

### **Pro jakou instituci pracujete?**

*„Dětský domov se školou, Základní škola a školní jídelna Bystřice pod Hostýnem. Mám funkci ředitele. Jde o přímo řízenou organizaci Ministerstva školství.“*

### **Jak dlouho se věnujete tomuto oboru?**

*„Od roku 1992, hned po studii jsem nastoupil do zařízení náhradní rodinné péče.“*

### **Co si myslíte o činnosti výchovných ústavů? Pracují smysluplně?**

*„No to určitě, protože by tady jinak vzniklo vakuum pro naši klientelu, která by byla bezprizorní. Já myslím, že se jim věnujeme dostatečně a dáváme jim možnost volby jak žít ten svůj život.“*

### **Je z hlediska efektivity „trestu“ současná formální (legislativní) procedura od spáchání trestného činu po umístění mladistvého do výchovného ústavu vyhovující? Jde o zdlouhavý proces?**

*„Spíš bych toto viděl ne jako trest, ale výchovné opatření, protože nařízená ústavní nebo uložená ochranná výchova se dává z nějakých důvodů, ale nejde vždy o trest. Někde něco selhalo a my se to snažíme napravit. Jde o léčení něčeho, co nefunguje správně. Momentálně po té legislativní stránce nemám problém. Když jsem se v roce 1999 stal ředitelem, tak to ještě fungovalo pomalu. Teď je to docela rychlá reakce na podnět.“*

### **Dochází ve výchovných ústavech k nápravě chování?**

*„Náprava chování má pro mě 2 roviny. Pro nás ideální rovina je, když dítě pochopí, že se něco se nemá nebo nesmí. Naopak, že se něco má např. příprava do školy a podobně. Podle toho jedná a je k tomu motivováno. V pořadí druhé, ale ještě pro nás přijatelné, je tzv. „účelové chování“, kdy jedinec zjistí ty mantinely, po kterých může jít, ale naučí se poté využívat ten systém ku prospěchu sebe vlastnímu. Potom jsou to ty způsoby, kdy teda se nepodaří nic s výchovou udělat. Ani účelové chování ani dynamický stereotyp se neuplatní. Já si myslím, že jsme my jsme na úrovni toho účelového chování, kdy to dítě pochopí, ale není s tím úplně ztotožněno, že by tak měl konat, ale pochopí, že společnost to po něm takhle očekává a že potom nedochází ke střetu. Dělá to vyloženě cíleně a účelově, aby*

*z toho něco měl. Tady je třeba systém hodnocení založen na tom, aby si uvědomil, že si něco může zasloužit. Na tomto tady pracujeme a on pro to musí něco udělat.“*

### **Jak dlouho může proces nápravy chování trvat, je efektivní?**

*„Naše zařízení je pro děti z povinnou školní docházkou, asi od 5. do 9. třídy a od nás pak odchází dále do výchovného ústavu, kde se učí v učebních oborech. Děti mají nějakou mentální retardaci, takže nezvládají nějaké preferované učební obory, ale tam se chystají na své budoucí povolání. O nápravu může jít třeba od 10 do 18 let, když je prodloužena ústavní výchova, tak do 19 let. Takže v tomto rozmezí. Někdy tady máme dítě rok, někdy i 3-4 roky. Podle toho, jak brzy ho dostaneme do péče. Ze začátku to může řešit třeba jen SVP a rodina, ale po čase, kdy už výchovu nezvládají, tak se dítě může dostat až k nám. Takže většinou děti od nás pak přechází do výchovného ústavu, málokdy se vrací zpět do rodiny. Domů se dostanou jen z několika důvodů : zrušená ústavní výchova – to jsem ale za svou praxi ještě nezažil nebo propadnuté předběžné opatření.“*

### **S jakými subjekty je z hlediska efektivity nápravy chování nutná spolupráce výchovného ústavu?**

*„Dělím je na interní a externí subjekty. Interní jsou u nás etoped a psychologka. Když si nevíme rady, tak dáváme hlavy dohromady – učitel, etoped, vychovatel, psycholog. Každý má na to nějaký názor, každý má s klientem jiné zkušenosti, ví co na něj platí nebo neplatí, ví co dítě od nás očekává. Toto je na té úrovni našeho zařízení. Externí jsou sociální pracovníce, které z místa bydliště za dětmi jezdí, státní zástupkyně, policie, soudy, ale také externí psychiatr, protože zde máme skupinu s léčebně výchovným programem.“*

### **Jak často Vás navštěvují sociální pracovníce?**

*„Myslím, že je to teď stanovené na každé 2 měsíce, poměrně často. Kontrolují spisy a dělají pohovor s dítětem o samotě a pak to s námi ještě hodnotí.“*

### **Jak často rodiče navštěvují své děti?**

*„Nemůžu všechny házet do jednoho pytle, ale měli jsme pře vánočními rodičovské schůzky a z 32 klientů přijeli 3 rodiče. Takže spolupráce po této stránce není růžová. Na tomto je třeba zapracovat. My na tom pracujeme, ale zpětná vazba není úplně ideální. Sociální kurátoři nám zprostředkovávají kontakt s rodiči. Děti máme spádově z celého bývalého jihomoravského kraje, ale dostáváme děti i z ostravského regionu . Např. když si s někým neví rady, tak to zkouší i u nás a naopak. Psychologové tvrdí, aby dítě bylo co nejbliže*

*rodině, aby kontakt zůstal, ale někdy je potřeba opak. To jsou jen opravdu výjimky, ale měli jsme dítě i z Čech.“*

### **Jaké metody práce směřující k nápravě chování klientů se ve výchovných ústavech používají?**

*„Na to je sestavený tzv. reedukační a resocializační program, který má každý ústav svůj vlastní. Každé dítě je jiné, jinak se s ním pracuje. Máme hodnotící systém. Dříve se bodovalo, ale to se už málo používá. Nevím o ústavu, kde by se to ještě používalo. U nás známkuje a ze známek jsme vyčlenili hodnotící systém, nemyslím tím klasifikaci ve škole, ale hodnocení. Známkou „5“ jsme úplně vyloučili, takže nejhorší známka je „4“. A ta se musí odůvodňovat. Tuto známku dostává za silnější prohřešek např. za šikanu, napadení personálu, ničení cizího majetku nebo zacházení s otevřeným ohněm, tudíž i kouření. Zámky 1, 2, 3 jsou podle toho, jak se dítě snaží, jestli je pasivní nebo spíše odmítá. Každý má v týmu svou formu práce. V tomto typu zařízení jde o týmovou práci. Nemusíme být osobnostně sladění s kolegou, ale v tomto musíme táhnout za jeden provaz a stát za sebou. Učitelé mají na starost vzdělávání, vychovatelé výchovu. Je zde etoped a psychologka, ti dělají terapeutickou práci. To vše musí do sebe opravdu zapadat. Vychovatel podle mého dělá tu mravenčí práci. Musí to dítě připravit na běžný život. Kolikrát dítě k nám přichází a neví ani, jak se má uvařit čaj. Až se má v budoucím životě postavit na vlastní nohy, tak tohle všechno musí zvládat. Naši klienti nebydlí jen na pokojích, jak to bylo kdysi. Typu internátního. Pokoje po 2 až po 3. Tady mají k dispozici třípokojový byt, mají malý obyváček, kuchyňský kout a sociálku. Musí se o sebe pod vedením toho vychovatele starat. Nepoužíváme donucovací metodu, ale vysvětlíme, že by bylo dobré, aby zkusil, např. umýt nádobí atd. Máme tady víkendy, kdy si děti vaří samy, s vychovatelem si naplánují, co budou vařit, dostanou finanční částku, která je daná podle státní normy a jdou nakoupit. Musí se naučit hospodařit s penězi, aby věděli, co opravdu potřebují koupit a co jsou zbytečnosti. Až od nás odejdou, musí se orientovat a znát, takže takhle se to zkouší. Pokud dítě neodejde do výchovného ústavu, tak se může stát, že u nás zůstane na prodlouženou péči a tím pádem dovrší 18 let, tak ho do světa vypouštíme my. Necháváme si tu třeba 1-2 nadějně děti. Ty mají nárok na finanční dar, my ho materiálně zajistíme a sociální pracovníci ho 3 měsíce před odchodem proškolují na běžný život, hledají pracovní místo, byt atd. Každá skupinka dětí má svého vychovatele i vychovatelku. My jsme zařízení pouze pro chlapce. Celková kapacita našeho zařízení je 48 dětí. Máme 6 bytových jednotek po 8 dětech. Výchovný ústav pro holky je ve Velkém Meziříčí.“*



### **Jaká formy nápravy nebo metoda práce se Vám zdá nejefektivnější?**

*„Záleží v tomto případě na rozumových schopnostech, buď to chápe nebo to dítě odmítá a nechce chápat. V tom případě se používá dynamický stereotyp. Bytová jednotka funguje jako rodina a on se do toho postupně zažívá. Každý večer vychovatel s dětmi zhodnotí celý den, mají možnost se k tomu vyjádřit, jsou pedagogické rady a velké komunitní rady, kdy tomu velím já, každé dítě se zde hodnotí zvlášť.“*

### **Co se Vám zdá naopak nejméně efektivní?**

*„Nic mě momentálně nenapadá, co by bylo nejméně efektivní. Když se něco nepodaří, tak je to metoda pokusu a omylu, tudy cesta nevede, zkusíme to jinak. Nemůžu ani říct nějaký směr, kterým tihneme, protože my tu cestu také hledáme. Každým rokem je ta klientela něčím jiným specifická. Děti tady mají vycházky, i společné vycházky s vychovatelem. Kdo má pěkné hodnocení, může jít až 3x-4x ven na volnou vycházku.“*

### **Co by podle vás bylo potřeba změnit nebo vylepšit? Třeba v úpravě legislativy nebo změna práce s dětmi ve výchovném ústavu.**

*„Myslím, že když byl přijat zákon č.109, tak to byl velký krok z vyhláškového pojetí. To je jasný. 2x jsem byl v poslanecké sněmovně ve školském výboru, když se novela zákona projednávala. Byl jsem zastáncem kamerového systému, protože v dnešní době je kamerový systém v tomto zařízení pojat tak, že jsou povolené místnosti, kde to být může a já jsem tehdy apeloval na to, aby to bylo obráceně uděláno, že by měly být zakázány místnosti, kde to být nesmí. Protože z technických a stavebních úprav je spousta zákoutí, které se nedají pojmenovat v zákoně. Máme různá schodiště, chodby, kdy ten vychovatel jde po schodišti s osmi dětmi a může jít buď ve předu nebo v zadu, ale vždy jsou tam 2 rohy, za kterými jsou už dál. Já to tady řeším teď s naší státní zástupkyní. Kamery jsou nyní utlumené, vypnuté. Čekám na to, až se buď změní legislativa nebo veřejné mínění. Někdo se totiž schovává za práva dítěte a ono to pak neřeší tuto problematiku. Samozřejmě nejsem zastáncem, aby se práva dítěte nějak ubíraly, ale musíme najít tu cestu, aby se s nimi dalo ještě pracovat, protože v okamžiku, kdy od klientů uslyší „my máme práva, práva, práva“ a nebudou mít vůbec žádné povinnosti, a to budou jen takové prkotiny, že např. ráno má odejít do školy, tak si myslím, že je to nevyvážené. V zákonu č. 109 jsou práva a povinnosti dětí. Práva jsou bod 1-11. Povinnosti dětí jsou 1-5. Myslíte si, že je to vyvážené? **Ne.** Tak to je hlavním cílem. Jim ty práva zůstanou, ale aby to bylo pojato vyvážená rovnováha. Z mého pohledu*

*mají ty práva a důstojnost i ti vychovatelé, učitelé, zaměstnanci. A když jim i po této stránce někdo šlape po té důstojnosti, tak si myslím, že to není v pořádku.“*

**A co se týče úpravy způsobu práce ve výchovném ústavu? Taky je potřeba něco změnit?**

*„Myslím, že v tom zákonu č. 109 byla taková idea, že se zřídí zařízení podle kategorizace. Je to A- E. My tady máme dneska děti C, D, E, což je nesamostatné, vyžadující neustálou kontrolu, tak sem si myslel, že tím duchem půjde třeba i snížení toho počtu dětí na té skupině. Dnes my máme z ministerstva udělané 2 výjimky, to je skupina, kde jsou ochranné výchovy, tak tam máme snížené naše počty a ta léčebně výchovná skupina je taky snižená. I když si myslím, že u té léčebné skupiny, 6 dětí s psychiatrickými problémy na 1 člověka je moc.“*

**Co si myslíte o posunu hranice trestní odpovědnosti na 14 let v souvislosti s činností výchovných ústavů?**

*„Já jsem zastávce snížení trestní odpovědnosti. Kdybych to řekl někde na otevřeném fóru, tak do mě budou všichni klovat. Ale mě spíš mrzí to, že snížení trestní odpovědnosti je smícháváno s něčím to je např. sexualita. Já myslím, že to vyřešili i jiné státy a nemíchali jablka s hruškami. To je jasná trestní odpovědnost za protiprávní činy, které páchá dítě. Já si myslím, že to je věc jen právního výkladu a doopravdy jde o věc právníků, aby to sestavili jen jako trestní odpovědnost proto, že dítě dělá protiprávní činy, ne že jsou ty protiprávní činy páhány na dítěti nebo s ohledem na pohlavní život. Zase někdo vymyslel nějakou kličku a náš národ si myslím je v tomto moc šikovný. Po trestní stránce s tím naprosto souhlasím, protože já s nimi dennodenně přicházím do styku a mám přečtený ty rozsudky, vím, co ty děti mají za sebou a jsou to takové špičky ledovce, když já řeknu někdy se hřeší na to nebo hřešovalo, že on ještě nemá 15 let, tak s tím i ty ostatní mohli počítat. Ať to byla parta nebo rodina. Tady bych nechtěl jít do podrobností, aby to nebylo paušalizované.“*

**Děkuji Vám za rozhovor.**

## **ROZHOVOR PÁTÝ – VYCHOVATEL DĚTSKÉHO DOMOVA SE ŠKOLOU**

### **Pro jakou instituci pracujete?**

*„Pracuji pro Dětský domov se školou, základní školu a dětskou jídelnu Bystřice pod Hostýnem. Je to bývalé zařízení předělané z Dětského výchovného ústavu na Dětský domov se školou.“*

### **Jakou tady máte funkci?**

*„Mám tady funkci vychovatele. Denního vychovatele.“*

### **Jak dlouho se věnujete tomuto oboru?**

*„Tento obor dělám již 12 rok.“*

### **Co si myslíte o činnosti výchovných ústavů? Pracují smysluplně?**

*„Tak v určité fázi. Myslím si, že činnost je smysluplná, protože jsou tady děti s různými poruchami chování a s kriminální a jinou činností, takže pokud by tyto děti byly zařazeny do normálního sektoru, tak jsou schopny páchat obrovské materiální, fyzické i další škody pro společnost, takže tady je ta činnost po dobu pobytu v zařízení alespoň částečně utlumená a nedochází k tomu v takové míře, jak když jsou ve svých rodinách a ve svém prostředí, ze kterého k nám přišli.“*

### **Je z hlediska efektivity „trestu“ současná formální (legislativní) procedura od spáchání trestného činu po umístění mladistvého do výchovného ústavu vyhovující? Jde o zdlouhavý proces?**

*„Já myslím, že proces není až tak zdlouhavý, ale formy a metody s jakými se dneska setkáváme ze strany policie i soudu nejsou vyhovující, protože někdy je zohledňováno výchovné prostředí u dítěte, jakože je ještě dostačující nebo dobré nebo vyhovující a my mnohdy víme, že dítě už k nám přichází v kritické době. Těžce se s ním pracuje. Jsou zanedbané hygienické návyky, zanedbaná školní docházka. Myslím si, že by mohla být legislativa rychlejší a používat se i částečné prostředky nápravy, předběžné zadržení a ne hned natvrdo zařazení do výchovného ústavu. Možná i to krátkodobější zařazování by mohlo být výchovnější. V současné době se ale soudům do toho ještě moc nechce. Jsou jen výjimečné případy.“*

### **V průběhu řešení a soudů zůstává dítě i nadále v rodině?**

*„Ano, dítě zůstává nadále v závadovém prostředí nebo v partách. Pokud není nařízeno předběžné opatření nebo ústavní výchova. Jde často o romské rodiny, kde sociální prostředí je velmi špatné, dále jde o děti z rozvedených rodin, kdy jeden z rodičů není schopen zabezpečit řádnou výchovu těchto dětí, a proto se dostávají tady do těchto problémů.“*

### **Dochází ve výchovných ústavech k nápravě chování?**

*„Myslím si, že částečně ano, ale pořád z resocializací těchto klientů jsou obrovské problémy. Je nám známo, že dost vysoké procento po absolvování těchto zařízení, jako jsou dětské domovy i výchovné ústavy, stejně skončí v nápravném zařízení jako jsou věznice apod., protože jakmile se jednou z těchto zařízeních dostanou zpět na ulici a do svého místa bydliště, ze kterého přišli, tak jsou opět tam, kde byli a opět začínají žít ten svůj život na základě těch problémů, z jakých se sem dostali. Takže ta resocializace je tu velmi složitá a procentuálně bych řekl možná tak 20 na 80%. 20% je schopno se zapojit do normálního života, být slušným občanem, pracovat, mít rodinu a 80% pokračuje dále v nápravných zařízeních v tomto státě. Pokud jsou tady, tak částečně „sekají latinu“, ale jsou tu i různé dovolenky a prázdniny, kde je nám známo, že stejně páchají trestnou činností. Problém je v legislativě, protože pokud má rodič o dítě zájem, tak my mu nesmíme ze zákona bránit v určité frekvenci jezdit domů, tudíž náprava je složitá, pokud jde o závadovou rodinu. Minimálně 1-2x do měsíce musíme dovolit návštěvu v rodině.“*

### **Jak dlouho může proces nápravy chování trvat, je efektivní?**

*„Děti jsou u nás podle nařízení soudu, do kdy mají nařízenou ústavní výchovu. Ústavní výchova může být nařízena do 18, do 19 do 20 let. U nás jsou ale děti než absolvují základní školu, což je 9let, ale dnes ze zákona zde mohou zůstávat děti i na tzv. prodlouženou péči, která je ze zákona do 26let. Máme zkušenost z posledních 4 let, že si tu necháváme vybrané chlapce, kteří si to svým chováním nějak zaslouží, takže tady zůstávají na prodlouženou péči a navštěvují učební obory, které jsou v přilehlém okolí, aby to pro ně nebylo časově náročné. Např. v Přerově, Holešově, Kelči. Jde většinou o jednodušší učební obory.“*

### **S jakými subjekty je z hlediska efektivity nápravy chování nutná spolupráce výchovného ústavu?**

*„Každopádně OSPOD, nutná je spolupráce i s rodinou, která mnohdy dobře nefunguje, mají tendenci i nás dospělé v tomto zařízení obelhávat, ale kontakt s rodinou*

*prostřednictvím kurátorů v místě trvalého bydliště musí být. Rodič požádá a kurátor musí dát souhlas jestli dítě pustí nebo ne. Další spolupráce je s policií ČR. Na základě požadavků, se píšou zprávy soudům, policiím. Tyto zprávy se týkají chování klientů u nás, prospěchu a celkového vztahu, odjezdy a zájem rodiny o dítě, telefonické kontakty apod. Většinou chtějí vědět tyto podrobnosti, jestli se má provádět šetření v rodině nebo soudní řízení atd.“*

### **Jaké metody práce směřující k nápravě chování klientů se ve výchovných ústavech používají?**

*„Metody práce jsou různé, většinou jde o to děti zaujmout. Nabídnout nějakou novou dovednost, zkušenost. Mnohdy ale narážíme na to, že ty děti přijdou opravdu z ulice a nemají zájem vůbec o nic. Jejich sociální dovednosti jsou na velmi špatné úrovni, takže většinou u nás tyto věci vidí poprvé a učí se je od začátku. Nalákat se dají na sportovní činnosti. V rámci sítě dětských domovů je spousta akcí v průběhu školního roku, které pravidelně navštěvujeme, takže o toto je velký zájem. Pak jsou to různé pracovní terapie, kde se učí základní návyky. Např. vyhrabávat listí, práce s lopatou. Jde o normální běžné věci, které dnes děti v normálních rodinách ovládají od 7let, tak tady se to učí ve 14-15 letech. Jsou tu i různé výtvarné činnosti, modelování, práce na hrncířském kruhu, ale to jsou spíše takové kroužkové záležitosti. Pracovat se musí jen z menší skupinou chlapců, protože jak je jich tam víc, tak to neuděláte nic. Další metodou je náš vlastní hodnotící systém. Nemáme žádný barevný ani puntíkový systém, ale číselnou stupnici. Vycházíme ze známky 2, která je taková základní, standardní. Známkou 2 je hodnocen žák, který spolupracuje s vychovatelem, neodmítá činnost, není vzdorovitý, nemá afekty, nemá výchovné problémy, ale zároveň nedělá nic nad rámec svých povinností. Jakmile je více aktivní, dělá něco nad rámec svých povinností, tak se dává známka 1. Zámka 3 je za drobné kázeňské prohřešky i vulgární mluvu atd. Zámka 4 je u nás nejhorší, 5 nepoužíváme. Ta se používá za nejzávažnější přestupky, tj. např. když si chlapec zapálí v zařízení, někoho fyzicky napadne, hrubě urazí.“*

### **Jaké hodnocení se u Vás nejčastěji vyskytuje? Jaká známka?**

*„To je těžko. Může být týden, kdy je chlapec hodnocen špatně a z toho má 14 dnů, kdy je hodnocen velmi dobře.“*

### **Hodnotíte každý den nebo po týdnu?**

*„My hodnotíme každý den a každý den se ta celková výsledná celodenní známka skládá ze 4 dílčích známek. Hodnotí noční vychovatel známkou za noční činnost, potom dává známku za ranní činnost, pak dává učitel známku za chování, vystupování a aktivitu ve škole a potom dává denní vychovatel za odpolední činnost a aktivity. Tato známka se zprůměrnuje a vychází tzv. celodenní známka, která má vliv na udělování kapesného, udělování dovolenek, volných vycházek a tak. Z toho vychází výhody i nevýhody pro toho chlapce. Je to víceméně na něm, jaký systém si zvolí a pro co se rozhodne.“*

### **Jak to pak řešíte, když třeba dítě uteče? Je nějak potrestáno?**

*„Ne, systém trestu po útěku neexistuje. Má trochu jiný režim. Nesmí např. 3 dny na volné samostatné vycházky, protože než se ta adaptace vrátí zpátky, tak tam jsou různé psychické pohutky a opravdu by mohlo dojít k tomu, že bychom ho tady dovezli a za 2h bychom ho pustili a on by znovu utekl. Ono to nevypadá na veřejnosti dobře, když je dítě třeba 2 měsíce na útěku a policie ho dlouhodobě stíhá a až ho konečně sežene, tak ho přivezou sem a on zase zdrhne. Alespoň teda ty 3 dny je klidový útlumový režim pro tu adaptaci zpátky na zařízení. Když se po týdnu dostane ven, tak už to stejně nikdo neovlivní. Dítě má na to nárok. Je to na dobrovolnosti, zda tady chce nebo nechce být. Kdo tu být nechce, tak je na útěku třeba pořád a dlouhodobě. Nikdo s tím nic nenadělá.“*

### **Jaká formy nápravy nebo metoda práce se Vám zdá nejefektivnější?**

*„Já se hodně věnuji ze svých zájmů a ze své činnosti těm sportovním aktivitám. Myslím si, že určitých výsledků dosahuji dlouhodobě. Když ty chlapce člověk na něco na motivuje a na něco je připraví, tak potom jsou schopni dosáhnout i nějakého výsledku a mají z toho výsledku i radost. Samozřejmě, když je nepřipravím a nebudu s nimi nic dělat, tak pak vyjedeme na sportovní akci, tak bude neúspěch, který oni zpětně velmi těžce nesou. Nedokáží se s neúspěchem smířit vnitřně. Navozuje to u nich různé stavy rozladěnosti a až lehkého afektu. Snaží se v tom kolektivním sportu najít vinu na někom jiném a nepřiznají vinu sobě. Normální člověk začíná u sebe, co mohl udělat špatně. Oni hledají vinu napřed na někom jiném a teprve jsou na řadě oni. Funguje zde i hudební kroužek. Dají se většinou vybrat 2-3 chlapci, co mají hudební nadání a talent. Hrají na kytaru i na bicí apod. Samozřejmě neumí poznávat noty, ale umí dobře odposlouchávat. Stačí párkrát poslechnout nějakou písničku a oni jsou schopni ji buď odbubnovat nebo zahrát. Takže i tyto formy a metody se tady používají.“*

### **Přínosem jsou jistě také bytové jednotky zřízené ve vašem zařízení. Mám pravdu?**

*„Ano, je to lepší. Internátní systém byl takový dost otevřený. Systém rodinných buněk je prospěšnější. Buňka je menší a pracuje jako když rodina. Dítě má tak svůj prostor a čas na svoje zájmy, záliby a koníčky. Na rodinné buňce máme systém muž a žena. Střídáme se v systému služeb, které máme. U nás platí chlap = otec, žena = matka. Dohromady to funguje jako rodina.“*

### **Co se Vám zdá naopak nejméně efektivní?**

*„Dříve se tady používala metoda tvrdší formy pracovních činností atd. až pod nějakým nátlakem. Slovo „musíš“ tady ti chlapci neradi slyší. Toto slovo je zavádí úplně někam jinam. Tímto způsobem se velmi těžko dostanete k nějakému výsledku této práce. Důležité je umět rozptýlit problém, který je. Povykládat, rozebrat a potom i pracovní činnost a spoustu dalších činností dělat formou hry a zábavy. Nesmí cítit nějaký donucovací prostředek- jako že to bylo za trest nebo že musel. Jakmile toto vycítí, tak se s nimi hůře pracuje. Pak se začínají vzpouzet a oni to nebudou dělat a oni to nemusí a na to nemám právo atd.“*

### **Co by podle vás bylo potřeba změnit nebo vylepšit? Třeba v úpravě legislativy nebo změna práce s dětmi ve výchovném ústavu.**

*„Tak ono je to složité, protože jsou tady děti, které jsou opravdu na hraně společnosti a dostanou se sem teprve, když si s nimi společnost neví rady. Mnohdy je to legislativně velmi složitý proces. Protože jejich kriminální činnost je tak bohatá a různorodá, že je těžko něco s nimi vyrobit a vyprodukovat a myslím si, po té legislativní stránce, že z našich zákonodárců nemá nikdo odvalu do toho nějak „šťárat“ a dělat nějaké represivní opatření, protože existují různé listiny lidských práv a svobod a práva dítěte atd. Tyto věci jsou navázány na Evropskou unii a každý se toho prostě bojí a nechce nijak vybočit z nějakého rámce, který je celoevropsky nebo celosvětově daný. Není to na úrovni tvrdého drilu, ale na schopnosti se s nimi nějak domluvit a přežít. Pokud by si chtěl člověk prosadit jen svůj konkrétní tvrdý názor, tak většinou neuspěje.“*

### **A ta změna ve způsobu práce ve vašem ústavu?**

*„Ono se toho tady moc změnit nedá. Spousta věcí je daná finančními prostředky toho zařízení a jednak strukturou chlapců a chovanců, kteří tu jsou. I když chcete někam odjet, třeba na soutěž, tak musíte pečlivě vybrat sestavu těch chlapců, kteří s vámi mohou odjet, aby jste byla schopna tu činnost s nimi vytvořit a zvládnout. Jsou to chlapci hodně narušení i psychicky i ve své mentální podstatě, těžce chápaví. Úroveň chápání je u nich*

*podstatně níž než u normálních dětí nebo studentů, takže ono je to mnohdy velmi těžké poskládat je do nějaké roviny, aby se s nimi dalo dobrých výsledků dosáhnout.“*

**Co si myslíte o posunu hranice trestní odpovědnosti na 14 let v souvislosti s činností výchovných ústavů?**

*„Plně s ní souhlasím, protože si myslím, že ve 14 letech je dítě schopno přemýšlet o svém jednání a chování, takže je odpovědné za své činy a myslím si, že by tato hranice mohla jít v budoucnu i dolů, protože společnost se vyvíjí. Myslím, že i ve 13 letech jsou schopni reagovat a vědět co je špatné a co je dobré.“*

**Děkuji Vám za rozhovor.**



