

Strategie rozvoje obce Nedakonice

Miroslav Rokyta

Bakalářská práce
2008



Univerzita Tomáše Bati ve Zlíně
Fakulta managementu a ekonomiky

Univerzita Tomáše Bati ve Zlíně
Fakulta managementu a ekonomiky
Ústav veřejné správy a regionálního rozvoje
akademický rok: 2007/2008

ZADÁNÍ BAKALÁŘSKÉ PRÁCE

(PROJEKTU, UMĚLECKÉHO DÍLA, UMĚLECKÉHO VÝKONU)

Jméno a příjmení: **Miroslav ROKYTA**
Studijní program: **B 6202 Hospodářská politika a správa**
Studijní obor: **Veřejná správa a regionální rozvoj**

Téma práce: **Strategie rozvoje obce Nedakonice**

Zásady pro vypracování:

Úvod

I. Teoretická část

- Definujte cíle a metody práce.
- Provedte rešerši odborné literatury a charakterizujte platnou legislativu.

II. Praktická část

- Realizujte ekonomicko-geografické analýzy obce.
- Z podkladových analýz provedte SWOT potenciálu rozvoje Nedakonice.
- Na základě zjištěných poznatků navrhnete strategii rozvoje obce Nedakonice.

Závěr

Rozsah práce: **cca 40 stran**

Rozsah příloh:

Forma zpracování bakalářské práce: **tištěná/elektronická**

Seznam odborné literatury:

[1] WOKOUN, R. a kolektiv. Úvod do regionálních věd a veřejné správy. 1. vyd. Plzeň: Nakladatelství a vydavatelství Aleš Čeněk s.r.o., 2004. 447 s. ISBN 80-86473-80-5.

[2] MATES, P., WOKOUN, R. a kolektiv. Malá encyklopedie regionalistiky a veřejné správy. 1. vyd. Praha: Prospektum, 2001. 200 s. ISBN 80-7175-100-6.

[3] MAREK, J., et al. Veřejná správa v České republice. 2. rozš. vyd. Praha: Tiskárna Ministerstva vnitra ČR, 2005. 120 s. ISBN 80-239-4709-5.

[4] ČERNÝ, I. a kolektiv. Příručka člena zastupitelstva obce po volbách 2006. 1. vyd. Praha: Svaz měst a obcí České republiky, 2006. 180 s. ISBN 978-80-239-8318-0.


Vedoucí bakalářské práce: **RNDr. Oldřich Hájek**

Ústav veřejné správy a regionálního rozvoje


Datum zadání bakalářské práce: **17. března 2008**

Termín odevzdání bakalářské práce: **23. května 2008**

Ve Zlíně dne 17. března 2008


doc. Dr. Ing. Drahomíra Pavelková
děkan




doc. RNDr. René Wokoun, CSc.
ředitel ústavu

ABSTRAKT

Jako téma své bakalářské práce jsem si vybral Strategii rozvoje obce Nedakonice. Účelem strategie je vznik strategické plánu a projektů, jejichž realizace vedou k naplnění strategického plánu a tím pádem k rozvoji obce.

Práce se skládá ze dvou hlavních částí a to části teoretické a části praktické. Teoretická část se zabývá cíli a metodami použitými v práci, strategickým plánováním, legislativou a vymezením základních pojmů. V praktické části je zpracována analýza současného stavu obce a z ní vycházející SWOT analýza. Na základě SWOT analýzy vytvořím strategii rozvoje obce a projekty, které povedou k jeho naplnění.

Klíčová slova: Nedakonice, Strategie rozvoje, SWOT analýza, strategický plán,

ABSTRACT

I chose The Development Strategy of Nedakonice Municipality as the topic of my Bachelor thesis. The purpose of the strategy is creating of plan and projects that lead to fulfilling the strategic plan thus they lead to the development of a municipality.

The work consists of two main parts – the theoretical and the practical. The theoretical part deals with the goals and the methods used in the work, the strategic planning, the legislature and defining the basic concepts. The analysis of present state and resulting SWOT analysis are in the practical part. Based on the SWOT analysis I created the development strategy of the municipality and the projects leading to its fulfilment.

Keywords: Nedakonice, development strategy, SWOT analysis strategic plan

Na tomto místě bych rád poděkoval vedoucímu mé bakalářské práce panu RNDr. Oldřichu Hájkovi za odborné vedení bakalářské práce, a za cenné rady a připomínky, kterými udával správný směr této práce.

Dále bych chtěl poděkovat starostovi obce Nedakonice panu Jiřímu Smělkovi za vstřícnost, ochotu a množství rad a informací, které nemalou měrou přispěli ke kvalitě této práce.

Prohlašuji, že jsem bakalářskou práci vypracoval samostatně a použil jsem jen uvedených pramenů a literatury.

Ve Zlíně dne 15.května 2008

.....

Miroslav Rokyta

OBSAH

ÚVOD	8
I TEORETICKÁ ČÁST	9
1 CÍLE PRÁCE	10
1.1 STRATEGIE ROZVOJE OBCE	10
2 METODY PRÁCE	12
2.1 STRATEGICKÉ PLÁNOVÁNÍ.....	12
2.1.1 Fáze procesu strategického plánování.....	13
2.2 VZTAHY STRATEGICKÉHO PLÁNU	18
2.3 SWOT ANALÝZA	18
2.4 DOTAZNÍKOVÉ ŠETŘENÍ.....	20
2.5 METODA ROZHOVORU	20
3 PLATNÁ LEGISLATIVA	22
4 VYMEZENÍ ZÁKLADNÍCH POJMŮ	23
4.1 DOBROVOLNÝ SVAZEK OBCÍ	23
4.2 MIKROREGION.....	23
4.3 NUTS	23
4.4 POJMY TÝKAJÍCÍ SE OBCE	23
4.5 PŮSOBNOST	25
4.6 SAMOSPRÁVA.....	26
4.7 SÍDLO	26
II PRAKTICKÁ ČÁST	27
5 GEOGRAFIE ÚZEMÍ	28
6 HISTORIE OBCE	29
7 PŘÍRODNÍ PODMÍNKY	30
7.1 GEOMORFOLOGICKÉ A GEOLOGICKÉ ČLENĚNÍ.....	30
7.2 KLIMATICKÉ POMĚRY	31
7.3 HYDROGEOLOGICKÉ POMĚRY	32
7.4 NEROSTNÉ ZDROJE	33
8 SOCIODEMOGRAFICKÁ PODMÍNKY	34
8.1 OBYVATELSTVO	34
8.1.1 Vývoj počtu obyvatel	34
8.1.2 Pohyb obyvatelstva obce.....	35
8.1.3 Věková struktura	36
9 HOSPODÁŘSKÉ A EKONOMICKÉ PODMÍNKY	37
9.1 TRH PRÁCE	37
9.2 VÝZNAMNÍ ZAMĚSTNAVATELÉ OBCE	38
10 FINANCOVÁNÍ	40
10.1 ROZPOČTY OBCE	40
11 TECHNICKÁ VYBAVENOST	43

11.1	ZÁSODOVÁNÍ VODOU.....	43
11.2	ČISTÍRNA ODPADNÍCH VOD.....	43
11.3	ZÁSODOVÁNÍ ELEKTŘINOU, PLYNEM A TEPLEM.....	44
11.4	TELEKOMUNIKACE.....	45
11.5	SVOZ HROMADNÉHO ODPADU.....	45
12	OBČANSKÁ VYBAVENOST.....	47
12.1	ŠKOLSTVÍ.....	47
12.2	ZDRAVOTNÍ A SOCIÁLNÍ PÉČE.....	48
12.3	UBYTOVÁNÍ A STRAVOVÁNÍ.....	49
12.4	MALOOBCHODNÍ ZAŘÍZENÍ.....	49
12.5	SPRÁVA OBCE.....	49
13	DOPRAVA.....	51
13.1	DOPRAVA SILNIČNÍ.....	51
13.2	HROMADNÁ DOPRAVA.....	52
13.3	ŽELEZNIČNÍ DOPRAVA.....	52
13.4	DOPRAVA LETECKÁ.....	52
14	SWOT ANALÝZA.....	53
14.1	SILNÉ STRÁNKY.....	53
14.2	SLABÉ STRÁNKY.....	54
14.3	PŘÍLEŽITOSTI.....	56
14.4	HROZBY.....	56
15	DOTAZNÍKOVÉ ŠETŘENÍ.....	57
16	STRATEGICKÉ CÍLE.....	61
17	KATALOG PROJEKTŮ.....	64
17.1	PROJEKT Č.1 – REKONSTRUKCE KULTURNÍHO DOMU.....	64
17.2	PROJEKT Č.2 – DOKONČENÍ VODOVODNÍ SÍTĚ.....	65
17.3	PROJEKT Č.3 – VÝSTAVBA DOMU S PEČOVATELSKOU SLUŽBOU.....	66
17.4	PROJEKT Č.4 – VÝSTAVBA CHODNÍKŮ.....	67
17.4	PROJEKT Č.5 – ZMĚNA TECHNOLOGIE ČOV.....	67
	ZÁVĚR.....	69
	SEZNAM POUŽITÉ LITERATURY.....	71
	SEZNAM POUŽITÝCH SYMBOLŮ A ZKRATEK.....	73
	SEZNAM OBRÁZKŮ.....	74
	SEZNAM TABULEK.....	75
	SEZNAM PŘÍLOH.....	76

ÚVOD

Jako téma své bakalářské práce jsem si vybral Strategii rozvoje obce Nedakonice a to hned z několika důvodů. Tím hlavním samozřejmě je, že v této obci bydlím již skoro 20 let, chtěl bych ji poznat ještě více do hloubky a vytvořením strategie rozvoje bych chtěl přispět k jejímu dalšímu rozvoji a zlepšení života v obci. V budoucnu mám zájem podílet se na fungování obce jako zastupitel, a proto mi tato práce pomůže k zjištění problémů, které obec nejvíce trápí, jak vidí obec její obyvatelé a také jejich pohled na projekty, které by preferovali k realizaci.

Dalším důvodem je i to, že obec Nedakonice se svými 1500 obyvateli patří mezi středně velké obce a v současné době žádnou strategii rozvoje nemá. Je to dáno tím, že odborné zpracování takovéto práce je pro obec další finanční zátěží a pokud si nesežene peníze na projekty, které taková práce doporučí realizovat, jedná se pouze o vyhozené peníze za zpracování.

Cílem mé bakalářské práce je vytvořit dokument, který bude analyzovat současný stav v obci, k tomu mi pomohou dílčí analýzy geografie území, sociodemografická analýza, hospodářská a ekonomická situace v obci, analýzu obecního rozpočtu, analýza občanské a technické vybavenosti a analýza dopravy a poté vytvořím SWOT analýzu. Na základě těchto analýz vytvořím strategii cílů, kterých by se obec měla držet, a posléze z nich vyberu projekty, které by měly být v obci realizovány, aby došlo k naplnění strategických cílů.

Informace pro tuto práci budu čerpat z několika zdrojů. Informace pro teoretickou část z odborné literatury. Pro praktickou část převážně ze statistických údajů ze sčítání lidu, domů a bytů, z rozhovorů se starostou a pracovníky obecního úřadu a důležitým zdrojem informací bude dotazníkové šetření mezi obyvateli obce.

I. TEORETICKÁ ČÁST

1 CÍLE PRÁCE

Hlavním cílem mé bakalářské práce je seznámit se se současným stavem obce, provést analýzu z dostupných informací a dat a následně zpracovat strategický plán rozvoje obce Nedakonice.

Díličními cíli jsou vymezení základních pojmů a informací o obci, výčet zákonů a vymezení vybraného území, tj. katastrální území obce Nedakonice.

V teoretické části zpracuji dílčí analýzy, jako je analýza rozpočtu obce, analýza trhu práce, sociodemografická analýza a analýza technické infrastruktury. Tyto analýzy by měly seznámit se stavem obce. Dále se budu zabývat názory občanů obce pomocí dotazníků a starosty obce pana Jiřího Smělíka, se kterým povedu rozhovor.

Všechny použité analýzy by měly vést v závěru k sestavení strategické vize a strategických cílů pro rozvoj obce a k seznámení s projekty, které by měli být realizovány, aby vedli k uskutečnění vize.

1.1 Strategie rozvoje obce

Návrh programu rozvoje regionu se většinou zpracovává na podnět orgánu státní správy, sdružení obcí a regionální samosprávy, a za eventuální podpory státní správy, např. Ministerstva pro místní rozvoj České republiky. Zaměření a struktura programu vyplývají jednak z požadavků zadavatele, jednak z aplikace přístupů k regionální politice, běžných v Evropské unii, a zároveň z příslušné české legislativy.

Cílem programu regionu je diagnostikovat území, identifikovat rozvojové předpoklady a problémy, vypracovat strategii regionálního a municipálního rozvoje regionu a poskytnout náměty na projekty k podpoře hospodářského a sociálního rozvoje regionu a jeho částí.

Výsledný materiál by měl umožnit, aby pro akceleraci podnikání a usměrnění vývoje osídlení příznivým směrem byly vhodnou aktivizací vytvořeny předpoklady a možnosti lokálního rozvoje. Materiál by měl současně umožňovat, aby byl budoucí rozvoj podnikání a osídlení v podstatě ohleduplnější ke kvalitám životního prostředí. Zároveň by měl respektovat principy trvale udržitelného rozvoje.

Při tvorbě programu rozvoje obce vycházíme ze zákona o obcích (zák. č. 128/2000 Sb.). Z právního hlediska je tudíž program rozvoje obce víceméně dokumentem indikativním a koordinačním, který nemá charakter obecně závazného předpisu.[1]

2 METODY PRÁCE

2.1 Strategické plánování

Proto aby mohla řádně plnit své funkce a přitom účelně využívat prostředky obsažené ve svých rozpočtech, používá obec různé nástroje. Základním nástrojem, který umožňuje koordinovat a řídit rozvojové aktivity na území obce, je strategický plán rozvoje obce. Tento dokument bývá nazýván také programem rozvoje obce. Důvodem tvorby tohoto dokumentu je vymezit základní priority rozvoje obce či města a definovat cíle rozvoje a jednotlivá opatření vedoucí k jejich naplnění. [8]

Strategický plán představuje vyzkoušenou metodu, která umožňuje systematicky a účelně využívat možností i daných kapacit k dosažení zájmů obce a jejích občanů. [4]

Strategické plánování je metoda, která může být používána v celé řadě lidských činností a jejíž používání v oblasti územního rozvoje je poměrně nedávného data. Původně byla tato metoda vyvinuta a uplatňována ve vojenství. Její nevojenské použití spadá do první poloviny 70. let, kdy byla na Harvard University modifikována pro rozhodování o rozvoji firem, a teprve poté se přenesla do sféry prostorového plánování, resp. plánování rozvoje územních jednotek.

Strategické plánování rozvoje území se začalo používat nejdříve ve Spojených státech, přibližně v polovině 70. let, a to především na lokální úrovni v souvislosti s ekonomickým rozvojem měst a metropolitních oblastí. [12]

Strategické plánování je nástroj, který umožňuje reagovat a přizpůsobovat se rychle se měnícím podmínkám ve společnosti (krátkodobé aktivity) a současně dlouhodobě usilovat o realizaci víceméně stabilizovaných a širěji vymezených záměrů (dlouhodobé cíle).

Strategický plán hledá dlouhodobou perspektivu a současně realizaci dohodnutých aktivit předpokládajících krátkodobý výhled. Tedy zatímco základní rozhodnutí o celkovém zaměření plánu by se mělo dít s horizontem 10 – 15 let, vlastní projekty či změny, které se mají uskutečnit, jsou plánovány na období 3-5 let. Tato kombinace krátkodobých činností a dlouhodobých cílů, spolu s cyklickým charakterem procesu strategického plánování, je mechanismem, který zajišťuje neustálé přizpůsobování plánu a jeho realizačních výstupů relativně rychle se měnícím podmínkám současného světa. [12]

Výhody strategického plánu:

- Pomáhá dosáhnout shodu v tom, jaké jsou hlavní problémy obce, které je třeba řešit
- Umožňuje objevit a využít dostupné lidské, technické i finanční zdroje obce
- Reaguje na vývoj prostředí, ve kterém se obec vyvíjí
- Zajišťuje kontinuitu
- Umožňuje posoudit účast obce na různých projektech i její vstup do sdružení a svazků

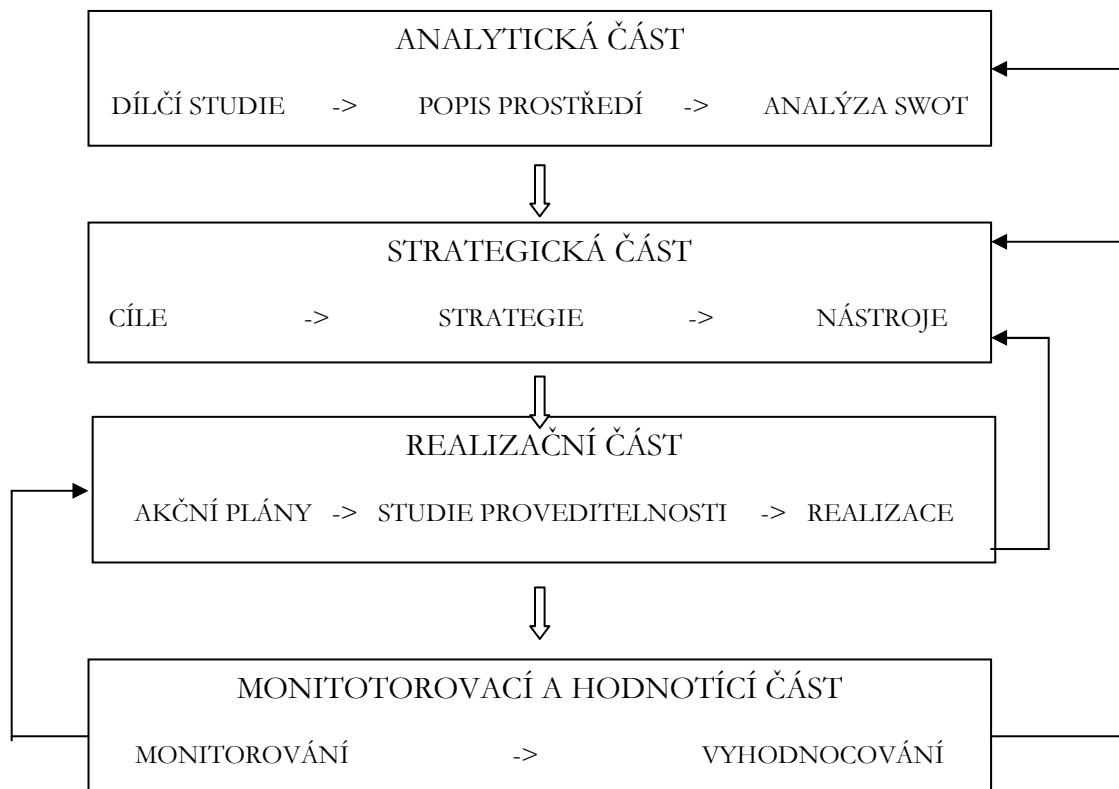
Strategický plán představuje spolu s územním plánem a obecním rozpočtem základní rozvojový dokument obce. [4]

2.1.1 Fáze procesu strategického plánování

Strategické plánování je proces, jehož cílem je naplánovat a uskutečnit změny, které ovlivní současnou situaci v daném území v takovém směru, jaký je definován na základě potřeb a představ subjektů existujících v území. Z toho vyplývá, že se jedná o dlouhodobý a cyklický proces, jehož součástí je i realizace činností a projektů naplánovaných ve strategickém plánu a vyhodnocení jejich dopadů do řešeného území.

Proces přípravy strategického plánu lze na nejobecnější úrovni rozčlenit do čtyř fází, které lze nazvat částí analytickou, strategickou, realizační a monitorovací. [12]

Obr. 1 Čtyři hlavní části procesu strategického plánování a jejich vzájemný vztah



Zdroj: Strategické plánování rozvoje měst v České republice, Vozáb J. [12]

ANALYTICKÁ ČÁST

Účelem zpracování analytické části je získání informací o území, o městě nebo regionu, a o jeho pozici v rámci nějakého systému vyššího řádu. Zároveň jde i o informace popisující vývojové trendy a vnitřní struktury daného území. Analytická část se skládá z více dílčích kroků. [12]

1. Příprava procesu strategického plánování
2. Analýza současné situace obce
3. Formulace a vize rozvoje obce, vymezení problémových oblastí
4. Vnější a vnitřní SWOT analýza

Příprava procesu strategického plánování

Aby mohl celý proces strategického plánování probíhat, je třeba vytvořit orgán, který bude celý proces strategického plánování organizovat. Zřejmě nejvhodnější je sestavit skupinu z vedoucích představitelů zájmových skupin na území obce, která bude za proces

strategického plánování odpovídat. To, že za proces strategického plánování zodpovídají konkrétní a důvěryhodní představitelé místní komunity schopní ovlivnit ekonomickou budoucnost obce, dává jasně najevo, že strategický plán není politicky motivovanou akcí. [8]

Analýza součastné situace obce

Pokud chceme něco řídit, je třeba vždy nejdříve zjistit, v jaké situaci se nacházíme a jaké vlivy ji způsobily. V tomto kroku je tedy vhodné zpracovat profil komunity, který by vypovídal o postavení obce v regionální ekonomice a objektivně by posoudil ekonomické charakteristiky obce. Profil se zaměřuje na analýzu demografické situace obce, otázky trhu práce v obci, zabývá se údaji o bydlení, infrastruktuře a životním prostředím v obci, strukturou místní ekonomiky a podniky v obci. Cílem zpracování je najít místní specifika v porovnání s regionálními trendy, protože ty pak mohou být zdrojem výhod či ohrožení obce a druhým cílem je analyzovat strukturu místní ekonomiky a vztahy mezi jednotlivými subjekty. Protože je strategický plán zaměřen na ekonomický rozvoj dané oblasti, může být tento profil obce doplněn o průzkum podnikatelského prostředí v obci a ten pak může být zaměřen například na to, jakým způsobem může obec pomoci podnikům v jejich podnikání, jak podniky hodnotí úroveň a kvalitu veřejných služeb poskytovaných obcí a jaké mají představy o své budoucnosti v obci. [8]

Formulace vize rozvoje obce, vymezení problémových oblastí

Vize rozvoje dává představu o budoucím směru obce. Nemusí to být rozsáhlý dokument, spíše vymezení toho nejdůležitějšího, jak by měla obec v budoucnosti vypadat. Vymezením kritických oblastí rozvoje se určí oblasti, na které se bude v dalších fázích procesu plánování zaměřovat pozornost. Mělo by se tedy jednat o oblasti klíčové pro budoucí rozvoj obce. Od formulace problémových oblastí se odvíjí stanovení cílů a další kroky strategického plánování. Jako problémové by měly být vybrány takové oblasti, jejichž řešení je v silách obce, tady je obec schopna je zabezpečit lidskými, finančními a dalšími zdroji. [8]

Vnější a vnitřní analýza – SWOT analýza

Při vnitřní a vnější analýze se hodnotí předpoklady obce k dalšímu rozvoji a vnější faktory, které mohou výrazně rozvoj ovlivňovat. Poměrně efektivní je takzvaná SWOT analýza. V ní se porovnávají silné a slabé stránky obce, vnější příležitosti a hrozby, a podle toho se ve strategickém plánu dál postupuje. [4]

STRATEGICKÁ ČÁST

Strategická část plánovacího procesu je charakteristická tím, že je rozdělena do několika úrovní či stupňů. Při zpracování strategické části se nejprve vymezí několik málo relativně obecných a široce formulovaných řešení. Každé takové řešení se postupně dále rozčleňuje a na nejnižším stupni může dospět až k individuálním projektům a aktivitám, obvykle v případě plánů menšího územního rozsahu. [12]

Podle výše zmíněného obrázku můžeme do této části zahrnout:

1. Definice cílů rozvoje obce a opatření vedoucích k jejich naplnění
2. Sestavení a přijetí strategického plánu

Definice cílů rozvoje obce a opatření vedoucích k jejich naplnění Cíle rozvoje by měly být definovány tak, aby byly:

- Srozumitelné
- Reálné, aby motivovaly k jejich dosažení
- Měřitelné, aby bylo možné určit, zda dochází k jejich naplňování
- Měla by o nich panovat shoda mezi těmi, kdo je stanovují a kdo mají zajistit svým chováním jejich dosažení
- Termínované, aby bylo zřetelné, do kdy má dojít k jejich naplnění a kdo za toto naplnění zodpovídá [8]

Sestavení a přijetí strategického plánu

V této fázi procesu strategického plánování se stanovují priority pro jednotlivé cíle rozvoje obce. Zamýšlená opatření se vztahují k dostupným finančním a dalším zdrojům obce a na tomto základě je sestavován strategický plán. Velmi důležité je přijetí plánu

zastupitelstvem obce, neboť se tak deklaruje politická podpora cílům a opatřením obsaženým ve strategickém plánu a snaha o realizaci plánu.[8]

REALIZAČNÍ ČÁST

Výsledkem úspěšného strategického plánování je realizace strategického plánu. [8]

Tato fáze strategického plánování se skládá ze dvou dílčích částí, z nichž v první se připravují dokumenty, které realizaci projektů plánují, a je tak vlastně spíše fází přípravy realizace než vlastní realizací. Ve druhé fázi se projekty opravdu uskutečňují. [12]

Realizace projektů a programů je fází, kvůli níž celý proces strategického plánování existuje. Z pohledu samotného strategického plánu rozvoje územních jednotek jsou příprava, řízení a organizace jednotlivých projektů technickými záležitostmi, které stojí poněkud mimo cyklický proces strategického plánování a z nichž se v rámci zpětných vazeb tohoto procesu využívají pouze některé jejich výstupy. [12]

MONITOROVACÍ A HODNOTÍCÍ ČÁST

Poslední fází, která uzavírá proces strategického plánování, je fáze monitorování průběhu jednotlivých projektů a vyhodnocování výsledků strategického plánu jako celku. [12]

Monitorování a vyhodnocování skutečně realizovaných aktivit je dalším z typických rysů strategického plánování. Tento proces za prvé zajišťuje, že realizace jednotlivých dílčích projektů a programů je cílově orientována tak, jak to předpokládá strategická část, a je tedy jakýmsi kontrolním mechanismem v plánovacím cyklu. Za druhé se jedná o proces zpětného sledování prostředí a shody realizovaných aktivit s místními podmínkami a s jejich případnými změnami. [12]

Je-li strategické plánování jakožto formalizovaný dohadovací proces vystaveno subjektivním vlivům místních zájmových skupin, představuje monitorování vyhodnocování mechanismus „objektivizace“ možných subjektivních rozhodnutí v procesu jejich uskutečňování. [12]

2.2 Vztahy strategického plánu

Vztah strategického plánu k územnímu plánu

Schválený územní plán je důležitým podkladem pro sestavení strategického plánu. Z druhé strany může strategické plánování podnítit změnu dosavadního nebo pořízení nového územního plánu. Oběma dokumentům je společná analytická část – průzkumy a rozborů řešeného území. [4]

Vztah strategického plánu k rozpočtu obce

Schválený strategický plán je podkladem pro každoroční sestavování rozpočtu, ale neznamena automatický nárok na schválení veškerých finančních prostředků v něm uvedených pro příslušný rok. Schvalování strategického plánu, územního plánu i rozpočtu obce patří mezi zákonné pravomoci zastupitelstva obce. [4]

Vztah strategického plánu k funkčnímu období zastupitelstva

Strategický plán je dokument střednědobého nebo dlouhodobého charakteru, přesahuje tedy délku funkčního období zastupitelstva, které jej schvaluje. Díky zapojení veřejnosti umožňuje pojmenovat veřejný zájem a není závislý jen na aktuálním politickém rozložení sil v zastupitelstvu. Vzhledem k tomu, že jej schvaluje zastupitelstvo obce, je možné do něj při aktualizaci promítat i vůli právě zvolených zastupitelů. [4]

Vztah strategického plánu k veřejnosti

Program rozvoje je zprávou pro veřejnost, kam se chce obec ubírat a jakými způsoby chce svých cílů dosáhnout. Pro občanská sdružení, spolky, soukromé osoby a podnikatele může být vhodnou inspirací a vodítkem, kam své aktivity nasměrovat tak, aby se v budoucnosti potkaly se zájmy obce. Jednou z klíčových podmínek pro úspěch strategického plánování je vytvoření vzájemného vztahu s veřejností založeném na principu partnerství. [4]

2.3 SWOT Analýza

SWOT analýza je metoda, pomocí které je možno identifikovat silné (ang: **Strengths**) a slabé (ang: **Weaknesses**) stránky, příležitosti (ang: **Opportunities**) a hrozby (ang: **Threats**)

spojené s určitým projektem, typem podnikání, opatřením, politikou apod. Jedná se o metodu analýzy užívanou především v marketingu, ale také např. při analýze a tvorbě politik. Je součástí strategického (dlouhodobého) plánování.

Tato analýza byla vyvinuta Albertem Humphreym, který vedl v 60. a 70. letech výzkumný projekt na Stanfordově univerzitě, při němž byla využita data od 500 nejvýznamnějších amerických společností.

Základ metody spočívá v klasifikaci a ohodnocení jednotlivých faktorů, které jsou rozděleny do 4 základních skupin. Vzájemnou interakcí faktorů silných a slabých stránek na jedné straně vůči příležitostem a nebezpečím na straně druhé lze získat nové kvalitativní informace, které charakterizují a hodnotí úroveň jejich vzájemného střetu. [11]

Uplatnění SWOT analýzy je vedeno základním cílem rozvíjet silné stránky a potlačovat, respektive utlumovat, slabé a současně být připraven na potenciální příležitosti a hrozby.

Cílem SWOT analýzy není v žádném případě zpracování seznamu potenciálních příležitostí a hrozeb a silných a slabých stránek, ale především idea hluboce strukturované analýzy poskytující užitečné poznatky. Má-li SWOT analýza plnit v procesu tvorby strategie určitou roli, musí její aplikace směřovat k identifikaci, nalezení a posouzení vlivů, k predikci vývojových trendů faktorů. [5]

Je výhodné, jsou-li při zpracování SWOT respektovány následující zásady:

1. Závěry SWOT by měly být relevantní, tj. analýza by měla být zpracována s ohledem na účel, pro nějž je zpracovávána. SWOT zpracovaná za jedním účelem by neměla být mechanicky aplikována při řešení jiné problematiky.

2. SWOT by měla být zaměřena na podstatná fakta a jevy. Po jejich prvotní identifikaci by měla být v rozumné míře uplatněna redukce. Příliš mnoho fakt uvedených ve SWOT jejich případné využití při syntéze (návrhu strategie) spíše komplikuje.

3. SWOT by měla být objektivní, tj. analýza by neměla vyjadřovat jenom subjektivní názor zpracovatele analýzy, nýbrž objektivně odrážet vlastnosti objektu analýzy. Toho lze například dosáhnout tak, že po zpracování prvního návrhu SWOT je tento předložen k posouzení dalším expertům a jejich názory jsou při zpracování konečné verze náležitě zohledněny.

Při strategické analýze je výhodné zařadit SWOT na úplný závěr analýzy jakožto sumář nejdůležitějších závěrů uskutečněných dílčích analýz. [10]

Techniky, jimiž se analýza SWOT zpracovává, jsou velice různorodé. Nicméně výsledky analýzy SWOT mají účel společný všem strategickým plánům, totiž poskytnout podklad pro formulaci strategické části. Jednotlivé strategie a nástroje definované ve strategické části by měly odkazovat na silné a slabé stránky, příležitosti a hrozby, a na jejich souvislosti, jak jsou uváděny v analýze SWOT [12]

SWOT analýza je velmi cenným informačním zdrojem při formulaci strategie. Z její podstaty totiž vyplývá základní logika strategického návrhu. Návrh strategie by měl být zaměřen na eliminaci slabin a hrozeb využitím silných stránek a strategických příležitostí. Každá slabina/hrozba ze SWOT by měla mít při takovémto přístupu v návrhu strategie svůj protějšek, opatření, které ji eliminuje. [10]

2.4 Dotazníkové šetření

Klasickým nástrojem, který se používá v sociologickém zkoumání, je dotazník. Jeho použitelnost se týká především kvantitativně orientovaného výzkumu. Dotazník je vlastně formulář určený respondentovi a obsahující otázky a varianty odpovědí. Může také obsahovat místo na odpověď. Dotazník je velmi rozšířeným nástrojem, protože umožňuje rychlé zpracování dat. Jeho nevýhodou je však to, že neposkytuje respondentovi široký prostor pro vyjádření a je použitelný pouze v prostředí, které je výzkumníkům relativně dobře známé. Pokud má dotazník fungovat je vhodné začínat otázkami, na které se snadno odpovídá. Tvůrci dotazníku by neměli opomenout skutečnost, že jedna odpověď může ovlivnit odpovědi na další otázky – tzv. halo efekt při dotazování, a že dotazník by měl být na první pohled snadno vyplnitelný a přehledný. [9]

2.5 Metoda rozhovoru

Lze také využít metodu rozhovoru (interview), při které tazatel klade osobně a ústně otázky dotazovanému, aby tak řízeným způsobem obdržel informace. Metoda je oblíbená a často používaná i z důvodu nižšího procenta odmítnutí ze strany dotazovaných. návratnost je tedy vyšší, než například při použití dotazníku, nároky na kvalitu tazatelů jsou však podle náročnosti výzkumu někdy vysoké. [9]

Důležitou roli při dotazování hrají kvalitně a srozumitelně formulované otázky, popřípadě vyčerpávající nabídka možností odpovědi, pokud se jedná o tzv. uzavřené a polouzavřené otázky. [9]

3 PLATNÁ LEGISLATIVA

Při tvorbě programu rozvoje obce či města v České republice vycházíme ze zákona o obcích (zák. č. 128/2000 Sb.) a ze zákona o podpoře regionálního rozvoje (zák. č. 248/2000 Sb.).

Podle § 5 zák. č. 248/2000 Sb. Strategie regionálního rozvoje obsahuje zejména analýzu stavu regionálního rozvoje, charakteristiku slabých a silných stránek v rozvoji jednotlivých krajů a okresů, strategické cíle regionálního rozvoje v České republice, vymezení státem podporovaných regionů a doporučení dotčeným ústředním správním úřadům a krajům pro zaměření rozvoje odvětví spadajících do jejich působnosti.

Strategie regionálního rozvoje vychází také z Usnesení vlády č. 560/2006, který doplňuje Strategii regionálního rozvoje České republiky na roky 2007-2013.

Strategie regionálního rozvoje navazuje na „Strategii udržitelného rozvoje České republiky“ (usnesení vlády č. 1242/2004), která představuje dlouhodobý rámec pro udržení základních civilizačních hodnot a kvality života společnosti a východisko pro zpracování dalších dokumentů koncepčního charakteru.

Z právního hlediska je tudíž program rozvoje obce víceméně dokumentem indikativním a koordinačním, který nemá charakter obecně závazného předpisu.

Záměry vyjádřené v programu rozvoje a navržené postupy jejich realizace jsou závazné jen pro samotného pořizovatele, pro ostatní fyzické a právnické osoby činné v obci je program závazný jen v míře, s níž sami vysloví dobrovolný souhlas. [1]

Ze zákona o obcích jednoznačně vyplývá, že zastupitelstvu obce je vyhrazeno:

- schvalovat program rozvoje územního obvodu obce
- dále schvalovat územní plán obce a regulační plán
- schvalovat rozpočet obce a závěrečný účet obce
- zřizovat trvalé a dočasné peněžní fondy obce
- zřizovat a rušit příspěvkové organizace a organizační složky obce, schvalovat jejich zřizovací listiny [1]

4 VYMEZENÍ ZÁKLADNÍCH POJMŮ

4.1 Dobrovolný svazek obcí

Svazek obcí hospodaří s majetkem, který do něj ze svého vlastního majetku vložily jeho členské obce podle stanov svazku, a dále majetkem, který získal svou vlastní činností. Majetek vložený členskými obcemi do hospodaření svazku obcí zůstává ve vlastnictví členské obce. Orgány svazku s ním mohou nakládat jen v souladu s majetkovými právy, které na ně členská obec přenesla podle stanov svazku. Majetek, který případně vznikne při společném investičním projektu, se stává majetkem svazku. Svazek obcí se řídí stejnou legislativou jako obec. Má povinnost sestavit rozpočtový výhled i rozpočet. [4]

4.2 Mikroregion

V EU se pro nejrůznější vzájemná porovnávání používá tzv. nomenklatura územních statistických jednotek – NUTS (z francouzského La nomenclature des unités territoriales statistiques). Zásadní význam má jejich vymezení jednak pro statistické potřeby EU, jednak pro účely zařazení regionů různé úrovně pod jednotlivé cíle strukturální politiky EU. V rámci regionální politiky jsou tyto jednotky základním územním rámcem pro posuzování a hodnocení podpory ze strukturálních fondů. [1]

4.3 NUTS

V EU se pro nejrůznější vzájemná porovnávání používá tzv. nomenklatura územních statistických jednotek – NUTS (z francouzského La nomenclature des unités territoriales statistiques). Zásadní význam má jejich vymezení jednak pro statistické potřeby EU, jednak pro účely zařazení regionů různé úrovně pod jednotlivé cíle strukturální politiky EU. V rámci regionální politiky jsou tyto jednotky základním územním rámcem pro posuzování a hodnocení podpory ze strukturálních fondů. [1]

4.4 Pojmy týkající se obce

Místostarosta

Zastupuje starostu a je volen a odvoláván z funkce zastupitelstvem obce. Je – li zvoleno více místostarostů, zastupitelstvo obce jim může svěřit zajišťování konkrétních úkolů v samostatné působnosti. Místostarosta, kterého určí zastupitelstvo obce, zastupuje starostu v době jeho nepřítomnosti v plném rozsahu. [2]

Obec

Je základním územně samosprávným celkem, územním společenstvím občanů, které má právo na samosprávu (čl. 99 a 100 odst.1 Ústavy). Uvedené ústavní charakteristiky vymezují obec třemi základními znaky: území, občané (osobní základ) a samospráva. Obec vlastní svůj majetek, s nímž hospodář samostatně, a má vlastní rozpočet. Je veřejnoprávní korporací, tj. právnickou osobou veřejného práva. V právních vztazích veřejného a soukromého práva vystupuje svým jménem a nese odpovědnost vyplývající z těchto vztahů. Pečuje o všestranný rozvoj svého území a o potřeby svých občanů, při plnění svých úkolů chrání též veřejný zájem. K plnění svých úkolů může zakládat a zařizovat právnické osoby a organizační složky. [2]

Obecní úřad

Tvoří ho starosta, místostarosta, tajemník obecního úřadu, je-li tato funkce zřízena, a zaměstnanci obce. V oblasti samostatné působnosti obecní úřadu plní úkoly, které mu uložilo zastupitelstvo obce nebo rada obce, pomáhá výborům a komisím v jejich činnosti. V oblasti přenesené působnosti vykonává státní správu. Rovněž rozhoduje o poskytování informací žadateli podle zákona o svobodném přístupu k informacím. Obecní úřad může být členěn pro jednotlivé úseky jeho činnosti na odbory a oddělení. Vedoucí odborů obecního úřadu jmenuje a odvolává rada obce, která rozhoduje též o jejich platech. [2]

Obecní úřad s rozšířenou působností

Vykonává státní správu v základním rozsahu pro obce, v nichž sídlí, i působnost pověřeného obecního úřadu a konečně též státní správu v rozsahu, kterou stanoví zvláštní zákony. [1]

Rada Obce

Tvoří ji starosta, místostarosta (místostarostové) a další členové rady (radní), kteří jsou voleni zastupitelstvem obce. Počet členů rady je lichý (nejméně 5 a nejvíce 11) a nesmí přesahovat jednu třetinu počtu členů zastupitelstva obce. Rada je výkonným orgánem obce v oblasti samostatné působnosti. Připravuje návrhy pro jednání zastupitelstva obce a zajišťuje plnění jím přijatých usnesení. Za výkon samostatné působnosti se rada obce odpovídá zastupitelstvu obce. Rada se schází podle potřeby, její schůze jsou neveřejné. Je schopna se usnášet, je-li přítomna nadpoloviční většina všech jejích členů. V obcích, kde

zastupitelstvo obce má méně než 15 členů, se rada obce nevolí. Její funkci pak plní starosta popřípadě zastupitelstvo obce v záležitostech vypočtených v zákoně o obcích. [2]

Rozpočet obce

Je plánem, jímž se řídí financování činnosti obce. Obsahem rozpočtu jsou příjmy, výdaje a ostatní peněžní operace včetně tvorby a použití peněžních fondů. Rozpočet se zpravidla sestavuje jako vyrovnaný, může být schválen jako přebytkový nebo schodkový. Rozpočet se zpracovává v třídění podle rozpočtové skladby, kterou stanoví Ministerstvo financí vyhláškou. Schválení rozpočtu patří výhradně do pravomoci zastupitelstva obce. [2]

Starosta

Je hlavní monokratickým orgánem obce, který zastupuje obec navenek. Starostu a místostarostu jmenuje a odvolává zastupitelstvo obce z řad svých členů. Starosta jmenuje a odvolává se souhlasem okresního úřadu tajemníka obecního úřadu. Není-li v obci tajemník, plní úkoly zaměstnavatele. Může požadovat na Policii České republiky spolupráci při zabezpečování místních záležitostí veřejného pořádku. Odpovídá za informování veřejnosti o činnosti obce. Spolu s místostarostou nebo s jiným radním podepisuje právní předpisy a další akty obce. Dosavadní starosta zajišťuje do ustavující chůze nově zvoleného zastupitelstva obce výkon přenesené působnosti obce v obcích, kde není tajemník, hospodaření obce a další úkoly v samostatné působnosti. [2]

Územní plán

Územní plán vydává zastupitelstvo formou opatření obecné povahy podle správního řádu pro celé území obce. Je závazný pro rozhodování v celém území obce, zejména pro vydávání územních rozhodnutí. Stanovuje základní koncepci rozvoje území obce, jeho plošné a prostorového uspořádání, vymezuje zastavěné plochy a plochy vymezené ke změně dosavadní zástavby. [4]

4.5 Působnost

Přenesená působnost

Je výkon státní správy obcí na jejím území ve věcech, které stanoví zákon. Orgány obce jsou povinny zajistit úkoly v přenesené působnosti. Obce dostávají na tyto úkoly příspěvek ze státního rozpočtu. Nezajišťuje-li obec řádný výkon přenesené působnosti, převezme v celém rozsahu nebo jen na některém úseku výkon přenesené působnosti pověřený obecní

úřad, do jehož územního obvodu obec patří. Na pověřený obecní úřad se převede též odpovídající výše příspěvků. [2]

Samostatná působnost

Patří do ní zejména záležitosti náležející do vyhrazených pravomocí zastupitelstva obce a rady obce, záležitosti, které do samostatné působnosti svěří zákon, záležitosti, které jsou v zájmu obce a jejích občanů a nejsou zákonem svěřeny krajům, péče v souladu s místními předpoklady a zvyklostmi. Při výkonu samostatné působnosti se obec řídí vydanými obecně závaznými vyhláškami, v ostatních případech též jinými právními předpisy vydanými na základě zákona. [2]

4.6 Samospráva

Je správa, která je nezávislá na celku společenské organizace a je oddělená od státní správy. Nejobsáhlejším druhem samosprávy je územní samospráva. [2]

Jde o projev a výsledek delegování veřejné správy na jiné, tedy nestátní subjekty. Její podstata spočívá v tom, že nestátní veřejnoprávní korporace, jimž stát přenechal určitý okruh záležitostí, spravují tyto záležitosti samostatně. Svojí podstatou je samospráva výrazem principu decentralizace. [1]

4.7 Sídlo

Sídlo je základní jednotka osídlení. Za sídlo považujeme každé obydlené místo, včetně příslušných ploch, které jsou jeho obyvatelstvem bezprostředně využívány. V sídlech se koncentruje obyvatelstvo, vykonává v nich ekonomickou i další činnost a jsou proto místy reprodukce života společnosti. Vyznačují se velkou druhovou, velikostní i funkční rozmanitostí. Současná podoba sídel je výsledkem dlouhého historického vývoje, kdy se na jejich utváření uplatňovaly nejrůznější vlivy, měnící se v závislosti na stupni socioekonomického rozvoje společnosti.

Známe dvě základní kategorie sídel, které tvoří:

Venkovská sídla, které se i nadále rozvíjejí zejména na bázi zemědělské výroby

Městská sídla, jež se orientují na funkce nezemědělského charakteru [1]

II. PRAKTICKÁ ČÁST

5 GEOGRAFIE ÚZEMÍ

Nedakonice se nachází ve Zlínském kraji, 8 km jihozápadně od Uherského Hradiště na pravém břehu řeky Moravy. Jsou součástí Zlínské sídelně regionální aglomerace. Zlínský kraj se nachází v jihovýchodní části České republiky. Kraj je svou polohou periferní kraj, i když bych řekl, že není úplně odříznut od dění.

Katastrální území Nedakonice sousedí s obcemi Polešovice, Kostelany nad Moravou, Boršice, Uherský Ostroh a Ostrožská Nová Ves

Rozloha obce je 840,24 ha, nadmořská výška je 178 m.n.m.

Obrázek 2: Poloha obce Nedakonice



Zdroj: www.mapy.cz

Vnější vztahy:

- NUTS 2: **Střední Morava**
- NUTS 3: **Zlínský kraj**
- Správní obvod 2: **Uherské Hradiště**
- Kód obce: **10214 8**
- Mikroregion: **Staroměstsko**
- Euroregion: **Bílé Karpaty**

6 HISTORIE OBCE

Nedakonice jsou poprvé výslovně jmenovány v listině olomouckého biskupa Roberta z roku 1220.

O dvě století později vytvořili husité na ostrově řeky Moravy na nedostupném místě tábor, odkud podnikali pustošivé útoky na velehradský klášter, který počátkem roku 1421 zcela zničili. Tento tábor byl roku 1441 Zikmundovými vojsky zničen. Jak svědčí poznatky z kláštera, že ji nepřátelé „na hlavu zahubili a shladili.“ Zpustlá obec byla za 300 zlatých prodána Vojtěchu z Moštěnice. Snahou velehradského kláštera bylo získat Nedakonice zpět do svého držení, což se mu v roce 1514 podařilo. Tehdejší držitel Prokop z Nedakonic se své držby vzdal.

Za vpádu Bočkajovců na Moravu stihl Nedakonice stejný osud jako mnoho jiných moravských vsí. Obec byla vypleněna a několikrát zcela vypálena. Přes všechny tyto útrapy však obyvatelé Nedakonic znovu opravili a vystavěli svá obydlí a podle lánového rejstříku z roku 1669 zde bylo 28 domů, z toho 7 nově osídlených. Na řece Moravě pracoval jeden rybář, klášter měl ve vsi svého myslivce.

Od roku 1634 užívala obec svou pečeť, v jejímž pečetním poli ohraničeném linkou stojí strom s kořeny ve vodě, vpravo od něho se vznáší radlice a vlevo srp hory nahoru. Opis zní PECZET DIEDINY NEDAKVNICT 1634. Pečeť byla užívána až do druhé poloviny 19. století, kdy ji nahradilo razítko opisem PŘEDSTAVENSTVO OBCE NEDAKONICE a s vyobrazením dvou ryb nad sebou opačně plovoucích, které však na počátku 20. století zaniklo.

7 PŘÍRODNÍ PODMÍNKY

7.1 Geomorfologické a geologické členění

Geomorfologické členění

Nedakonice jsou situovány do oblasti Dolnomoravského úvalu, v pravobřežní části nivní terasy Moravy. Patří do chráněné oblasti přirozené akumulace vod.

Širší okolí území Nedakonic je podle geomorfologického členění České republiky lokalizováno do soustavy Vnitrokarpatké sníženiny, podsoustavy Vídeňská pánev, celku Dolnomoravský úval a podcelku Dyjsko – moravská niva. Nadmořská výška terénu se pohybuje v rozmezí od cca 170 m.n.m. do 185 m.n.m. [15]

Geologické poměry

Podle regionálního geologického členění se území v okolí obce skládá ze zpevněných hornin flyšového pásma vnějších Západních Karpat paleogenního stáří, nezpevněné horniny vnitrokarpatské Vídeňské pánve neogenního stáří uložené v hradištském příkopu a kvartérní uloženiny.

Terciér

Paleogén vnějšího flyše buduje okolní vrchoviny a pahorkatiny – Vizovickou vrchovinu a Kyjovskou pahorkatinu a podklad neogenních sedimentů. Jde o jílovce (zčásti vápnité), pískovce i slepence račanské a Bělokarpatské jednotky paleocenního až eocenního stáří.

Miocénní sedimenty hradištského příkopu mají lokálně proměnlivé mocnosti i litologii. Provažují pelity (vápnité jíly, jíly a jílovce) nad psefity a psamity (šterky, písky a pískovce).

Pliocénní sedimenty hradištského příkopu jsou zastoupeny především šterky, písky a jíly. Pliocénní šterky jsou lokálně překryty fluviálními pleistocénními šterky bez možnosti stratigrafického rozlišení. [15]

Kvartér

Pleistocénní a holocénní uloženiny překrývají celé území vlastního Dolnomoravského úvalu. Jde o fluviální písčité štěrky a písky, eolické naváté písky, spraše a sprašové hlíny, deluvioeolické a deluviální písčité a písčitojílovité sedimenty, deluviální písčité hlíny a hlinité písky a holocénní hlinité pokryvy. [15]

7.2 Klimatické poměry

Podle Atlasu podnebí Československé republiky (1958) je zájmové území v teplé až mírně teplé oblasti.

V teplé oblasti leží rovinný povrch Dolnomoravského úvalu s přilehlými plochými pahorkatinami. Podle výšky povrchu jde o okrsek mírně suchý až mírně vlhký s mírnou zimou a průměrnými ročními teplotami nad 9°C. Charakteristickými znaky je pro letní měsíce více jak 50 dnů s maximální denní teplotou nad 25°C. Průměrná lednová teplota neklesá pod -3°C.

Dlouhodobé teplotní a srážkové poměry podle měření Českého hydrometeorologického ústavu v blízké stanici Polešovice (205 m.n.m.) pro období let 1931 až 1960 charakterizuje níže uvedená tabulka. [15]

Tabulka 1 Průměrná roční teplota

Období	XI	XII	I	II	III	IV	V	VI	VII	VIII	IX	X	I-XII
Teplota	4,5	0,3	-2	-1	3,7	9,5	14	18	20	19	15	9,4	9,2
úhrn	43	34	26	28	30	33	63	72	81	76	42	49	577

Zdroj: Hydrogeologická studie [15]

Na území Dolnomoravského úvalu je dlouhodobý roční průměr úhrnu celkového výparu 525mm, tj. 91% výše uvedeného průměrného úhrnu srážek pro stanici Polešovice (577). Tento vysoký výpar je podmíněn teplotními poměry, malou lesnatostí (25%) a dostatečným množstvím atmosférických srážek. [15]

7.3 Hydrogeologické poměry

Povrchové vody

Nejvýznamnějším tokem v katastru obce je řeka Morava. Celé území je povrchově odvodňováno právě řekou Moravou, která je osou Dolnomoravského úvalu. Jejími bočními přítoky zprava jsou v rámci území Zlechovský potok, Dlouhá řeka a Polešovický potok. Průměrný odtok Moravy se pohybuje mezi 800-1200 (mil.m³s⁻¹). Specifický odtok se pohybuje mezi 2-4(l.s⁻¹km⁻²). Obec Nedakonice i přes svoji blízkost řece Moravě nebyla výrazně postižena povodněmi v roce 1997 ani 2006. Problémy byly jen z průsakem hrází, které bylo omezeno uložením pytlů s pískem. Zaplavení nižšího reliéfu povrchu údolní nivy a lužního lesa nastalo vzduťím pozemní vody. [15]

Podzemní vody

Podle hydrogeologické rajonizace(E.Michlíček a kol., 1986) náleží zájmové území rajónu 225 Dolnomoravský úval. Jeho příslušný výsek je okrajovou průlomovou částí neogenního sedimentačního prostoru Vídeňské pánve v rámci hradištského příkopu. Sedimentační prostor hradištského příkopu vymezují dva směrné zlomy, a to holešovický a strážnický.

Přílehlý okraj nivní terasy (Nedakonice – Polešovice) vykazuje rozkyv hladiny (1971-1990) 1,36 – 1,60 m.

Kvalita podzemní vody má přirozené nadnormativní hodnoty železa a manganu. Vyšší hodnoty iontů silných kyselin (síranů, chloridů a dusíkatých sloučenin), organických látek . [15]

Minerální vody

Nejbližší minerální vody se nachází v sirovodíkových Lázních Smrad'avka – též Leopoldov, nacházejí se asi 50 m od vývěřů v údolí západně od obce Buchlovice v nadmořské výšce 240 metrů. Sirovodíková voda u Buchlovic je využívána již od 16. století. Používá se na koupele proti revmatismu a také na kožní nemoci. Z chemického hlediska jde o vodu sirnou, prostou, hydrouhličitanosodnou, studenou, hypotonickou. [15]

7.4 Nerostné zdroje

V katastru obce bylo geologickým průzkumem v roce 1972 zjištěno ložisko štěrkopísků, v následném roce byl výpočet v objemu 17,4 mil m³ bilanční suroviny schválen. Na ložisku bylo stanoveno dne 09.05.1996 chráněné ložiskové území. Objem těžby štěrkopísku v dané lokalitě počítá s variantou B1, která činí 5,209 mil m³. Při roční kapacitě 400 000 m³rok by teoreticky činila 13,02 roků.

Na podzim roku 2005 byl v blízkosti obce dělán specializovanou Polskou firmou seismický průzkum. Její zaměstnanci zkoumali, zda nenarazí na bohatá podzemní ložiska ropy či zemního plynu. Výsledky nebyly dosud zveřejněny. [15]

8 SOCIODEMOGRAFICKÁ PODMÍNKY

8.1 Obyvatelstvo

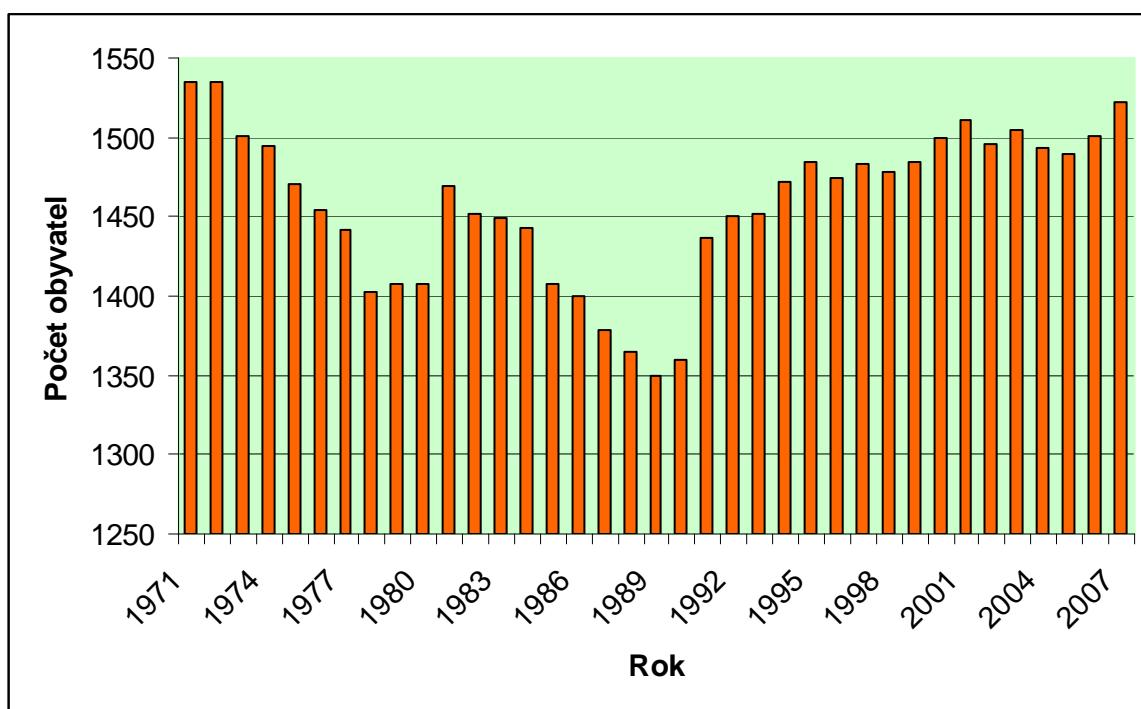
8.1.1 Vývoj počtu obyvatel

Tabulka 2 Počet obyvatel v letech 1971 - 2007

Vývoj počtu obyvatel od roku 1971 do 2007							
Rok	Počet	Rok	Počet	Rok	Počet	Rok	Počet
1971	1535	1981	1469	1991	1436	2001	1511
1972	1535	1982	1452	1992	1450	2002	1496
1973	1501	1983	1449	1993	1452	2003	1505
1974	1494	1984	1443	1994	1472	2004	1493
1975	1471	1985	1407	1995	1485	2005	1490
1976	1454	1986	1400	1996	1475	2006	1501
1977	1441	1987	1378	1997	1483	2007	1522
1978	1403	1988	1365	1998	1478		
1979	1408	1989	1350	1999	1484		
1980	1408	1990	1360	2000	1499		

Zdroj: Český statistický úřad

Obrázek 3 Vývoj počtu obyvatel obce Nedakonice



V obci od 90. let dochází k postupnému, ale bohužel pomalému, nárůstu počtu obyvatel. Od roku 2000 se obec neustále pohybuje kolem počtu 1500 obyvatel, což podstatně ovlivňuje rozpočet obce. Pokud obec překročí hranici 1500 obyvatel, spadá do jiného

koeficientu pro přerozdělování peněz ze státního rozpočtu. Tím pádem dostane do rozpočtu obce i o několik stovek tisíc více. Tyto peníze pak mohou vést k dalšímu rozvoji obce.

Prioritou obce je proto nová výstavba bytů v obecním vlastnictví a také příprava nových ulic v lokalitě Padělky II a v ulici Osvobození.

8.1.2 Pohyb obyvatelstva obce

Tabulka 3 Pohyb počtu obyvatel obce

UKAZATEL	1997	1998	1999	2000	2001	2002	2003	2004	2005	2006	2007
Počet obyvatel k 31.12.	1483	1478	1484	1499	1511	1496	1505	1493	1490	1501	1522
Narození	11	16	14	17	21	16	16	17	8	17	20
Zemřelí	9	15	21	12	11	18	11	15	16	10	11
Přistěhovalí	27	27	33	33	28	22	26	20	16	22	30
Vystěhovalí	21	33	20	23	23	35	22	34	11	18	18
Přirozený přírůstek/úbytek	2	1	-7	5	10	-2	5	2	-8	7	9
Migrační přírůstek/úbytky	6	-6	13	10	5	-13	4	-14	5	4	12
Celkový přírůstek/úbytek	8	-5	6	15	15	-15	9	-12	-3	11	21

Zdroj: Český statistický úřad

Z výše uvedené tabulky je patrné, že celkový přírůstek a úbytek se pohybují v rozmezí -15/+15 obyvatel. V roce 2007 došlo k výraznému přírůstku, který byl zapříčiněn vyšším počtem přistěhovalých. Tento efekt je dán tím, že již první obyvatelé se nastěhovali do nových domů v ulici Osvobození. Je to důkaz, že i pro lidi mimo obec je naše obec atraktivní, a že se obecní úřad snaží přilákat nové obyvatele. Konečné výsledky nárůstu budou zřetelné až v letech 2008-2009, kdy dojde k dostavbě všech domů v této ulici.

V současné době je ve výstavbě ulice Padělky II, investiční plán předpokládá dokončení této akce v roce 2009, v tuto dobu může začít výstavba rodinných domů. Očekávaný přírůstek obyvatel se projeví v horizontu let 2012 – 2014.

Také výstavba obecních bytů na kulturním domě by se měla pozitivně projevit v dalších letech, ale nebude to nijak výrazné, neboť tyto byty budou vedeny jako startovací vesměs pro mladé obyvatele obce.

8.1.3 Věková struktura

Tabulka 4 Věková struktura obyvatel

Obyvatelstvo celkem		1499
z toho ženy		770
Muži	svobodní	299
	ženatí	388
	rozvedení	25
	ovdovělí	14
	nezjištěno	3
	Ženy	svobodné
	vdané	383
	rozvedené	25
	ovdovělé	101
	nezjištěno	1

Obyvatelstvo celkem		muži	ženy
		729	770
v tom ve věku	0-4	32	37
	4-30	88	95
	15-19	56	51
	20-29	140	133
	30-39	120	106
	40-49	101	97
	50-59	95	97
	60-64	32	42
	65-74	41	67
	75+	24	45
	Průměr	36	38,5

Zdroj: Sčítání lidu, domů a bytů r.2001

Z výše uvedené tabulky je patrné, že věková struktura obce je zdravě vyvážená, a že v budoucnu nebude docházet k výraznějšímu úbytku lidí zapříčiněným úmrtím.

Pokud se podíváme podrobněji, ve věkové struktuře 0-19 let se nachází 359 obyvatel, což představuje 24%, ve věkovém rozmezí 20-64, což je produktivní věk obyvatelstva, se nachází 963 obyvatel, což představuje 64,1% a v postproduktivní věkové skupině 64 a víc se nachází jen 177 obyvatel, představujících pouhých 11,9%.

Takto věkově rozdělené obyvatelstvo dává možnost dalšímu rozvoji obce. Je však zapotřebí udělat vše pro to, aby obyvatelé v produktivním věku viděli obec jako perspektivní a neměli tendenci stěhovat se do jiných měst.

9 HOSPODÁŘSKÉ A EKONOMICKÉ PODMÍNKY

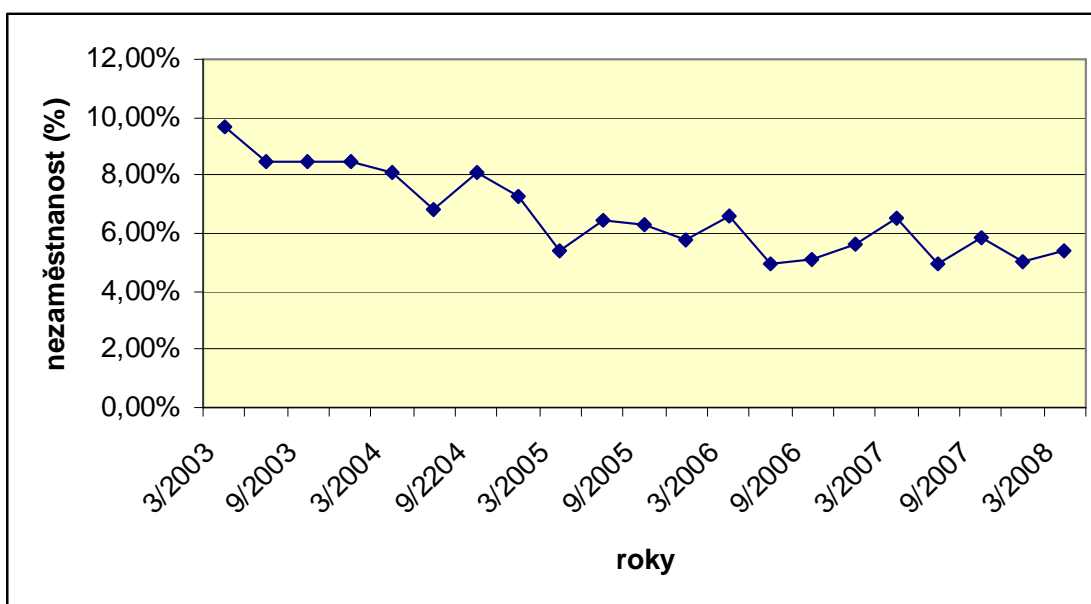
9.1 Trh práce

Tabulka 5 Nezaměstnanost v obci v letech 2003 – 2008

Nezaměstnanost v letech 2003-2008					
3/2003	9,66%	3/2005	5,38%	3/2007	6,50%
6/2003	8,48%	6/2005	6,48%	6/2007	4,95%
9/2003	8,48%	9/2005	6,33%	9/2007	5,84%
12/2003	8,47%	12/2005	5,81%	12/2007	4,99%
3/2004	8,07%	3/2006	6,58%	3/2008	5,38%
6/2004	6,83%	6/2006	4,92%		
9/2004	8,09%	9/2006	5,11%		
12/2004	7,30%	12/2006	5,66%		

Zdroj: Úřad práce Uherské Hradiště

Obrázek 4 Vývoj nezaměstnanosti v obci v letech 2003 - 2008



Ve výše uvedené tabulce a grafu vidíte vývoj nezaměstnanosti v obci za posledních 5 let. Nezaměstnanost obce je dlouhodobě jak pod celorepublikovou, tak i pod okresní úrovní. Je to dáno tím, že v obci se nacházejí dva významní zaměstnavatelé, obec má dobrou spádovou oblast do okresního města Uherské Hradiště a lidé mají možnost využití železniční dopravy. Ta je využívána při dojíždění za prací k významným krajským zaměstnavatelům jako je Fatra Napajedla nebo Barum Continentals.

Z grafu je patrný pokles nezaměstnanosti v roce 2005, což bylo zapříčiněno změnou metodiky výpočtu nezaměstnanosti. Také je zde patrná nízká nezaměstnanost ve druhých čtvrtletích všech let. Je to dáno možnostmi sezónních zaměstnání v zemědělství, pro které jsou v obci dobré podmínky.

Z dotazníkového šetření vyplývá, že obyvatelé považují nabídku pracovních příležitostí spíše jako špatnou a označili tuto oblast jako druhou nejproblematictější. Je to dáno tím, že v obci se nenachází podniky spadající do malého a středního podnikání, a také zde nejsou pracovní příležitosti pro vyšší vzdělání. Pracovní příležitosti jsou většinou manuálního charakteru.

Do budoucna předpokládám, že se bude nezaměstnanost pohybovat okolo hranice 5%, pokud nedojde k celonárodním problémům s nezaměstnaností nebo nedojde k výraznému propouštění u velkých zaměstnavatelů v obci.

9.2 Významní zaměstnavatelé obce

Zemědělství

Nedakonice byly už od pradávna zemědělskou obcí. Jejich ideální poloha na rovinném terénu poblíž řeky Moravy, která zabezpečovala zavlažování i v sušších měsících roku, zabezpečovala vyšší výnosy, neboť nivní půdy podél řeky Moravy jsou velmi úrodné. V historii byla obec zaměřena převážně na rybářskou a zemědělskou produkci.

ZEAS a.s.

Hospodaří na k.ú. Nedakonice. Specializuje se jak na živočišnou, tak na rostlinnou výrobu. Farma o výměře cca 10 ha je zaměřena na chov dojníc a mladého dobytka. Farma je územně stabilizována, nepředpokládá se její územní rozvoj. Jde o firmu s cca 40 zaměstnanci. Co se týče ovocnářství, firma hospodaří na jabloňových sadech v okolí obce.

Problémem tohoto zaměstnavatele je, že z poloviny nabízí pouze sezónní práce.

Průmysl

Průmyslové podniky velkého typu nejsou na území zastoupeny. Jde spíše o podniky malé a střední. V Nedakonících byla vybudována velká průmyslová zóna s dosud ne plně využitou kapacitou. V obci se nevyskytují žádné objekty typu brown fields k využívání, proto dochází v průmyslové zóně k výstavbě nových areálů a objektů.

V současné době jsou v průmyslové zóně pozemky o rozloze 69716 m² a 156441 m². Ty jsou ve vlastnictví Římskokatolické farnosti Nedakonice. Římskokatolická farnost prodává tyto pozemky za 400-500 Kč/m². To je asi hlavní problém, proč nedochází k jejímu zaplnění. Tato cena je poměrně vysoká v porovnání s cenou stavebních pozemků (cca 300 Kč/m²). Výrazně se tím zvyšují počáteční náklady na výstavbu nových objektů a firem v průmyslové zóně. Obec by měla zájem některé pozemky vykoupit, ale její finanční možnosti jí to bohužel nedovolují.

Laksyma a.s.

Areál je vklíněn do obytné zástavby v obci. Mlékárna Laksyma Nedakonice byla do roku 1993 součástí Jihomoravských mlékáren. V tomto roce byla v rámci výběrového řízení privatizována, resp. koupena výrobcí mléka, a transformována na akciovou společnost. Hlavním akcionářem je zemědělská akciová společnost „Agrokomplex Kunovice“, akcionáři jsou výrobci mléka z bezprostředního okolí mlékárny. Chráněná podniková značka mlékárny pochází z roku 1906.

Mlékárna Laksyma patří mezi menší zpracovatelské podniky mléka. Denní zpracovatelská kapacita dosahuje kolem 50.000 kg mléka.

Výrobky firmy Laksyma obdržely certifikát značky KLASA.

Jde o firmu s cca 50-60 zaměstnanci.

Nitara s.r.o.

Je malá kompaktní strojírenská firma s 24 zaměstnanci založena v roce 1994. Je situována v průmyslové zóně v Nedakonicích.

Cíl společnosti je poctivou konstrukcí, vývojem a výrobou mechanických dílců a celků uspokojovat potřeby zákazníků, kteří přicházejí převážně z oblastí mimo klasické strojírenství, zejména výrobcům elektronických zařízení, speciálních strojů a přístrojů, designérům, reklamním agenturám a zkušebnám.

NeOmA s.r.o.

NeOmA s.r.o. Velehrad – je společnost o 15 – 20 zaměstnancích. Je to autorizovaná společnost provádějící recyklaci plastových odpadů a od roku 2004 zahájila výkup a zpracování veškerých plastových odpadů. Zabezpečuje širokou nabídku netradičních plastových obalů a poradenství v této oblasti.

10 FINANCOVÁNÍ

10.1 Rozpočty obce

Tabulka 6 Rozpočet obce v roce 2004

2004		Schválený	Upravený	Závěrečný účet
PŘÍJMY (třída 1-4)	Tř. 1 - Daňové	9 000 000,00	9 000 000,00	9 228 650,00
	Tř. 2 - Nedaňové	1 712 000,00	1 712 000,00	2 681 750,00
	Tř. 3 - Kapitálové	180 000,00	180 000,00	283 760,00
	Tř. 4 - Přijaté dotace	3 445 000,00	4 963 700,00	9 438 320,00
	CELKEM (Tř. 1-4)	14 337 000,00	15 855 700,00	21 632 480,00
VÝDAJE (třída 5-6)	Tř. 5 - Běžné	11 301 000,00	11 779 700,00	12 156 540,00
	Tř. 6 - Kapitálové	7 987 000,00	8 987 000,00	11 345 250,00
	CELKEM (Tř. 5-6)	19 288 000,00	20 766 700,00	23 501 790,00
Saldo příjmů a výdajů				-1 869 310,00
FINANCOVÁNÍ (tř. 8)				1 869 790,00

Zdroj: ArisWeb [13]

Tabulka 7 Rozpočet obce v roce 2005

2005		Schválený	Upravený	Závěrečný účet
PŘÍJMY (třída 1-4)	Tř. 1 - Daňové	7 534 000,00	11 783 000,00	10 294 690,00
	Tř. 2 - Nedaňové	1 260 000,00	1 841 800,00	1 083 200,00
	Tř. 3 - Kapitálové	151 000,00	1 359 000,00	1 207 570,00
	Tř. 4 - Přijaté dotace	10 191 000,00	14 586 700,00	16 737 590,00
	CELKEM (Tř. 1-4)	19 136 000,00	29 569 700,00	29 323 050,00
VÝDAJE (třída 5-6)	Tř. 5 - Běžné	8 587 000,00	9 630 100,00	10 800 040,00
	Tř. 6 - Kapitálové	14 298 000,00	15 839 400,00	9 011 040,00
	CELKEM (Tř. 5-6)	22 885 000,00	25 469 500,00	19 811 080,00
Saldo příjmů a výdajů				9 511 970,00
FINANCOVÁNÍ (tř. 8)				- 9 511 970,00

Zdroj: ArisWeb [13]

Tabulka 8 Rozpočet obce v roce 2006

2006		Schválený	Upravený	Závěrečný účet
PŘÍJMY (třída 1-4)	Tř. 1 - Daňové	9 466 000	9 463 300	10 607 450
	Tř. 2 – Nedaňové	2 104 000	2 228 000	745 850
	Tř. 3 - Kapitálové	130 000	274 000	289 760
	Tř. 4 - Přijaté dotace	230 000	598 560	2 585 150
	CELKEM (Tř. 1-4)	11 930 000	12 563 860	14 228 210
VÝDAJE (třída 5-6)	Tř. 5 - Běžné	9 385 000	9 936 060	10 611 850
	Tř. 6 - Kapitálové	1 765 000	1 847 800	864 930
	CELKEM (Tř. 5-6)	11 150 000	11 783 860	11 476 780
Saldo příjmů a výdajů				2 751 430
FINANCOVÁNÍ (tř. 8)				-2 751 430

Zdroj: ArisWeb [13]

Tabulka 9 Rozpočet obce v roce 2007

2007		Schválený	Upravený	Závěrečný účet
PŘÍJMY (třída 1-4)	Tř. 1 - Daňové	10 465 000	10 465 000	11 381 366
	Tř. 2 – Nedaňové	655 000	655 000	2 555 884
	Tř. 3 - Kapitálové	50 000	50 000	5 850
	Tř. 4 - Přijaté dotace	252 000	252 000	4 808 450
	CELKEM (Tř. 1-4)	11 422 000	11 422 000	18 751 550
VÝDAJE (třída 5-6)	Tř. 5 - Běžné	7 635 000	7 685 000	8 990 122
	Tř. 6 - Kapitálové	2 520 000	2 520 000	3 841 066
	CELKEM (Tř. 5-6)	10 155 000	10 205 000	12 831 188
Saldo příjmů a výdajů				5 920 362
FINANCOVÁNÍ (tř. 8)				-5 920 362

Zdroj: OÚ Nedakonice

Tabulka 10 Schválený rozpočet obce na rok 2008

2008		Schválený
PŘÍJMY (třída 1-4)	Tř. 1 - Daňové	10 786 000
	Tř. 2 – Nedaňové	200 000
	Tř. 3 - Kapitálové	763 800
	Tř. 4 - Přijaté dotace	837 600
	CELKEM (Tř. 1-4)	12 587 400
VÝDAJE (třída 5-6)	Tř. 5 - Běžné	10 079 200
	Tř. 6 - Kapitálové	820 000
	CELKEM (Tř. 5-6)	10 899 000

Zdroj: OÚ Nedakonice

Hospodaření obce je v posledních letech v přebytku, je to dáno tím, že obec se snaží ušetřit finanční prostředky na větší projekty, jako je kanalizace nebo rekonstrukce kulturního domu, které by nebyla schopna z normálního rozpočtu hradit.

Z výše uvedených tabulek je patrné, že daňové příjmy jsou každý rok vyšší než v předchozích letech, proto i schválené daňové příjmy rozpočtu pro rok 2008 budou vyšší než se očekává.

Hlavní problém u financování vidím v tom, že mandatorní výdaje obce se pohybují kolem 60%, což je poměrně vysoké číslo, a proto je obec nucena při větších projektech žádat o dotace na všech úrovních veřejné správy. Z výše uvedených tabulek je patrné, že obci se daří dotace shánět a díky nim je možno obec nadále rozvíjet.

Do budoucna bude důležité udržet daňové příjmy alespoň na současně úrovni. Pravděpodobně dojde i k růstu, který bude dán novelou rozpočtového zákona o rozpočtovém určení daní, kde má dojít ke změně koeficientu, a tím ke zvýšení prostředků pro menší obce.

11 TECHNICKÁ VYBAVENOST

11.1 Zásobování vodou

Zásobování pitnou vodou

Obec nemá v současné době veřejný vodovod. Bytový fond, občanská vybavenost i místní závody odebírají pitnou a provozní vodu z vlastních zdrojů – studní (ražené a vrtané). Jde o objekty umístěné přímo v místech spotřeby nebo v blízkosti zásobovaných objektů v intravilánu obce. OÚ Nedakonice spravuje 5 veřejných studní pro obyvatelstvo. Větší, individuální zdroje, mají firma ZEAS, nádraží ČD a závod Laksyma Nedakonice (3,5 l/s). Žádný z uváděných zdrojů nelze využít pro širší veřejnou potřebu. Tyto objekty nevyhovují ani technicky, ani kvalitou vody. [14]

V současné době probíhá v obci stavba vodovodu. Již je napojena celá část obce na levém břehu Dlouhé řeky. Ve zbylé části obce bude vodovod dokončen v roce 2009. Zavedení vodovodu povede k rozvoji obce a k růstu úrovně bydlení.

Zásobování užitkovou vodou

V obci je odebírána užitková voda z veřejných toků. Jde o odběr z Dlouhé řeky pro místní rybník a o odběr z koryta řeky Moravy (povoleno 500 l/s) pro závlahy sadů na pravém břehu řeky.

Zvláštní protipožární zařízení obec nemá. Využitelné jsou však úseky nad stupni v korytě Dlouhé řeky, rybníky v centru obce a slepé rameno řeky Moravy při jihovýchodním okraji obce. [14]

11.2 Čistírna odpadních vod

Obec neměla do roku 1992 soustavnou kanalizační síť, ani centrální čištění odpadních vod. V tomto roce byla vystavěna ČOV typu Sigma-Prefa dle projektu Sigma ENGINEERING Olomouc včetně podchycení kanalizačních sběračů jednotné kanalizace a dešťových oddělovačů. Jde o mechanicko-biologickou čistírnu odpadních vod s kapacitou 2000 obyvatel, v současné době je využívána cca 1500 obyvatel. Účinnost tohoto typu čistírny je 95%. [14]

ČOV je situována na konci jiho-východní části obce při Dlouhé řece. ČOV sbírá dešťové vody, domovní splašky, průmyslové vody a zemědělské splašky ze soc. zařízení. Vyčištěnou vodu vypouští zpět do Dlouhé řeky.

V současné době má kanalizační systém 6,8 kilometrů kanalizace, v obci se nachází 3 přečerpávací stanice.

Firma Laksyma Nedakonice má svoji čistírnu odpadních vod v areálu firmy. Současný stav nevyhovuje přísnějším normám, které byly nastaveny. ČOV nedokáže čistit těžké kovy. Proto se do roku 2011 počítá s její modernizací a napojením firmy Laksyma na modernizovanou ČOV.

11.3 Zásobování elektřinou, plynem a teplem

Zásobování elektřinou

V katastrálním území se nachází vedení VVN č.456 a 542 propojující rozvodny Otrokovice a Hodonín. Z tohoto vedení je připojena rozvodna ČD 110/25 kV.

Obec Nedakonice je napájena z vedení VN č. 50. Vedení propojuje rozvodny 110/22 kV Uh. Hradiště a Kyjov. Z tohoto vedení je provedena odbočka přes železniční trať, ze které jsou připojeny transformátory.

V obci jsou stožárové transformovny na betonových sloupech. Jsou to většinou dvousloupé transformovny. V současné době je v obci k dispozici celkem 2350kVA. Po dostavbě a rekonstrukci stávajících bude k dispozici 4750kVA, což pro zásobování obce vyhovuje do roku 2011 včetně odběrů pro průmysl a zemědělství.

Rozvod NN v obci z jednotlivých trafostanic je proveden většinou venkovním vedením, pouze v novějších lokalitách výstavby RD je proveden zemními kabely, stejně jako k některým větším odběratelům v průmyslové zóně. Současný stav sítě je ve vyhovujícím stavu a ani společnost E-on, která je vlastníkem rozvodné sítě, nepočítá s její modernizací.

[14]

Zásobování plynem

Objekty obytné zástavby i objekty občanské a technické vybavenosti obce Nedakonice jsou zásobovány zemním plynem, dodávaným z VTL plynovodní přípojky DN 100, PN 40 Moravský Písek – Staré Město (vysokotlaký přípoj, ten je transformován ve VTL RS

1800/2/2-440 umístěný v oplocení u areálu zemědělského družstva). Tato regulační stanice reguluje tlak z 2,0 na 0,3 MPa výhledově z 4,0 na 0,3 MPa a dále je šíří středotlakým plynovodem po obci. Mapa střednětlakého plynovodu je uvedena v příloze. [14]

Zásobování teplem

Charakter zástavby obce nemá předpoklady pro centralizované zásobování teplem. Současná teplofikace objektů prostřednictvím lokálních topidel a domovních ústředních topení je přiměřená daným podmínkám. [14]

Obec je plně plynofikována, ale ne všichni používají k vytápění plyn či elektřinu, stále jsou zde domácnosti s vytápěním na dřevo a tuhá paliva. Největší podniky Laksyma a ZEAS Nedakonice přešly po plynofikaci obce na tento způsob vytápění. OÚ Nedakonice vytápí své objekty (obecní úřad, mateřskou školku, školu, byty ve vlastnictví obce a farní kostel) pomocí tepelných čerpadel. Pro tento způsob vytápění jsou v Nedakonicích příznivé podmínky.

11.4 Telekomunikace

Území je plošně v celém rozsahu připojené na státní telefonní síť s automatickým vstupem do systému. Spádově zasahuje do uzlového obvodu UTO Uherské Hradiště.

V obci je signál všech mobilních operátorů působících na území České republiky – tj. O2, T-Mobile a Vodafone.

Televizní signál – běžným způsobem lze naladit programy – ČT1, ČT2, NOVA, PRIMA, STV1, STV2.

V Nedakonicích dosud nebyla provedena kabelizace obce.

Internet je v obci dostupný pomocí Wi-Fi antén. Tuto službu zde poskytují dvě firmy. Firma DAT a firma Slovácko free net. V rámci rovinatého typu obce je tento signál dostatečně silný a dostupný ze všech částí obce.

11.5 Svoz hromadného odpadu

Svoz komunálního odpadu zajišťuje každých 14 dní firma OTR, a.s., která sídlí v Uherském Hradišti. Pro sběr neskladného odpadu jsou k dispozici dvůr za Obecním úřadem, který také zabezpečuje sběr a odvoz nebezpečného odpadu, a to podle potřeby.

V obci jsou také kontejnery na třídění odpadů a to na bílé sklo, barevné sklo, papír a plasty. Současný systém je vyhovující a dostatečný.

12 OBČANSKÁ VYBAVENOST

12.1 Školství

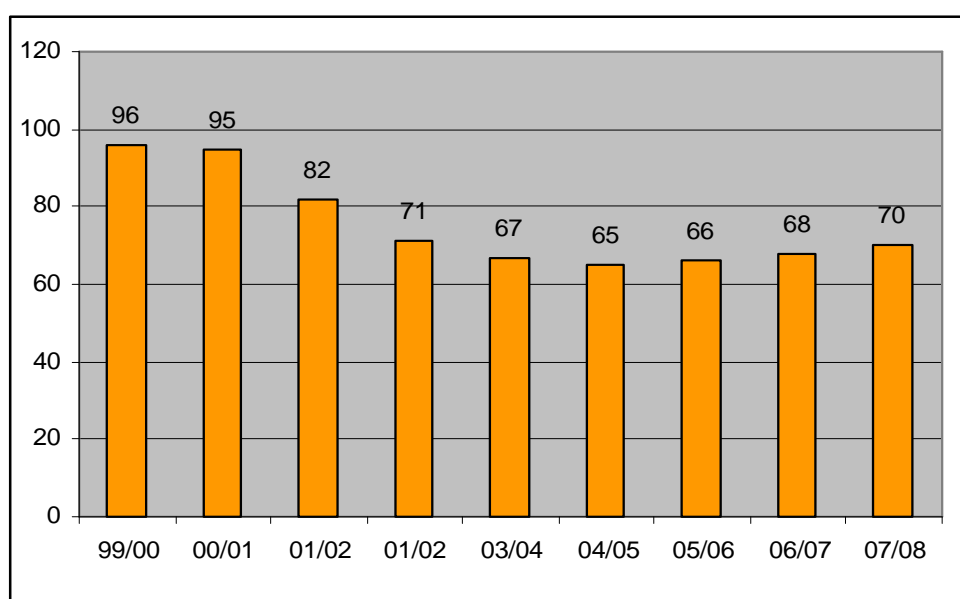
Základní škola

Škola se v obci nachází od roku 1886, v letech 1981-82 došlo ke kompletní rekonstrukci školy. V obci je pouze první stupeň, na druhý stupeň děti dojíždějí do Polešovic nebo do Starého Města. Zřizovatelem školy je obecní úřad. Největším problémem je současný nedostatečný počet dětí. Minimální počet je v průměru 15 dětí na třídu. Tedy v našem případě 75 dětí na školu.

Do budoucna se počítá s překročením této hranice, neboť se na základní školu chystají silné ročníky.

Podle dotazníkového šetření hodnotí občané kvalitu ZŠ jako výbornou. Jsou zde různorodé kroužky, družina a děti mají možnost hrát o přestávkách stolní tenis nebo stolní fotbal.

Obrázek 5 Vývoj počtu žáků v ZŠ Nedakonice



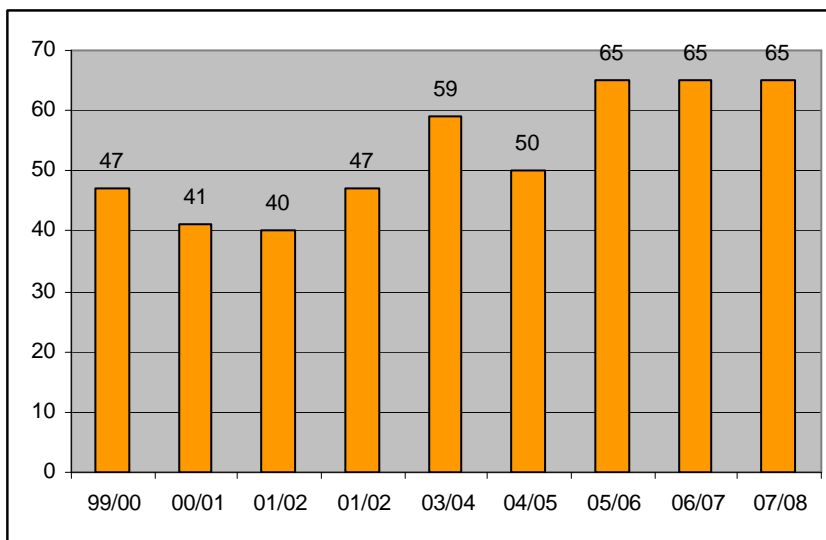
Zdroj: ZŠ Nedakonice [16]

Mateřská škola

Mateřská škola byla v obci vybudována v roce 1954 jako jednotřídní. Ve školním roce 1976/77 byla převedena na dvoutřídní. V roce 2005 došlo ke kompletní rekonstrukci tohoto zařízení. Ve školce jsou děti od 3-6 let. Po novele zákona od 1.2.2006 jsou ve školce děti na zkrácenou dobu 4 hodin denně již od 2,5 let. Současný počet míst je

dostačující. Současná kapacita MŠ je 65 dětí. Jak z níže uvedeného grafu vyplývá, její kapacita je maximálně naplněna. V obci je dostatek malých dětí, což je pozitivní měřítko pro budoucnost fungování ZŠ v obci.

Obrázek 6 Vývoj počtu dětí v MŠ



Zdroj: MŠ [17]

12.2 Zdravotní a sociální péče

V obci se nachází zdravotní středisko, kde je lékař pro dospělé. Za dětským lékařem a zubním lékařem občané dojíždějí převážně do Polešovic.

Co se týče sociální péče, v obci se nenachází žádné zařízení určené pro tuto službu. Nejbližší domov s pečovatelskou službou se nachází v Boršicích, Buchlovicích nebo Starém Městě. Do budoucna se počítá s vybudováním této služby.

Nejbližší lékárny se nachází v Polešovicích nebo v Boršicích.

Přestože se v obci nachází jen lékař pro dospělé, občané hodnotili oblast zdravotní péče jako dobrou.

Sociální péče v obci ještě není plně vyvinuta. Obecní úřad počítá s výstavbou domu s pečovatelskou službou ve středu obce. Tento projekt by se měl uskutečnit v letech 2010 – 2012. Projekt počítá s výstavou nízkopodlažního DPS, který by měl obsahovat 7 – 8 bytů.

Další alternativa je možnost výstavby DPS na obecních pozemcích v ulici PadělkyII. Tato alternativa je hodně výhledová a nepočítá se s jejím uskutečněním v nejbližších 15-20 letech.

12.3 Ubytování a stravování

V obci se nenachází žádné ubytovací kapacity, což obec dost omezuje v cestovním ruchu.

Je možno se občerstvit v Pohostinství Lidový dům s kapacitou cca 40 lidí, s větší zahrádkou a tanečním parketem za budovou. Dále pak v Hospodě u Nádraží nacházející se přímo u vlakové zastávky a v Hospodě pod Boroviců.

V obci se také nachází Kavárna u Hlaváčků. Jedná se o restauraci s kapacitou cca 40 lidí. Je to místo vhodné pro rodinné oslavy a večírky.

Běžná vývařovna se nachází v mateřské školce, která zásobuje jídlem školku a školu, zde je možné si obědy objednat.

12.4 Maloobchodní zařízení

V obci se nachází smíšené zboží Jednota – je to typický obchod se smíšeným zbožím. Dále pak prodejna mléčných výrobků v budově místní mlékárny Laksyma, prodejna U Petra, jedná se o prodejnu situovanou v západní části obce se specializací na prodej masa a uzenin. Mezi prodejny s menším významem patří prodejna Matějčíková nacházející se ve středu obce.

V obci se nachází také prodejna textilu a drogistického zboží. Maloobchodní síť se v obci po dlouhou dobu nijak nemění a to ani po zvýšení počtu supermarketů v nedalekém okresním městě.

12.5 Správa obce

Obecní úřad Nedakonice je umístěn v centru obce nad hasičskou zbrojnicí. V objektu je mimo Obecního úřadu umístěna zasedací místnost pro cca 20-30 osob.

Obecní úřad vykonává pouze matriční úřad. Stavební úřad pro tuto obec vykonává obec Polešovice, zbylé úřady se nacházejí v Uherském Hradišti.

Nově je v obci zřízeno místo zvané Czech POINT, tedy český podací ověřovací informační národní terminál, kde je možno získat výpis z katastru nemovitostí, výpis z obchodního rejstříku, výpis ze živnostenského rejstříku a v budoucnu se počítá i s výpisem z rejstříku trestů.

Z dotazníkového šetření vyplynula komunikace s obecním úřadem jako dobrá.

Orgány obce

Obec zastupuje starosta, místostarosta a třináctičlenné zastupitelstvo. Zastupitelstvo bylo zvoleno v řádných volbách, které se konaly 21. a 22.10.2006.

Zastupitelstvo si ze svých členů vybralo radu obce, která se skládá z 5 členů, tedy starosty, místostarosty a tři zastupitelů.

Zastupitelstvo obce také vytvořilo 10 výborů a komisí. K povinnému finančnímu a kontrolnímu výboru v obci fungují také Kulturní komise, Sportovní komise, Sociální komise, Zemědělská komise, Školní komise, Požární komise, Komise pro životní prostředí a Sbor pro občanské záležitosti.

13 DOPRAVA

Na řešeném území sídelního útvaru má své zájmy doprava silniční, železniční, pěší a okrajově vodní a letecká. Tím pádem se dá říci, že dopravní obslužnost obce je dobrá.

Dostupnost míst z obce:

- Uherské Hradiště – autobusem do 30 minut, autem 10-15 minut
- Zlín – vlakem do 1 hodiny s přeseďáním v Otrokovicích
autobusem do 1,5 hodiny s přeseďáním v Uherském Hradišti
autem 40-60 minut dle provozu
- Brno – 1 až 1,5 hodiny dle dopravce

13.1 Doprava silniční

Doprava silniční je na daném území řešena formou silnic II. a III. třídy. Obcí prochází silnice:

II/427 – Uherské Hradiště – Moravský Písek

III/4272 – Nedakonice – Zlechov

III/4273 – Nedakonice – Boršice

Dle studie silnice I/55 se předpokládá vedení silnice I/55 v souběhu za tratí ČD. V I. etapě v úseku od podjezdu silnice II/427 na Polešovice do silnice III/4273 Nedakonice- Boršice je křížena mimoúrovňově bez připojení, silnice III/4272 Nedakonice – Zlechov je v I. etapě křížena úrovňově, ve II. etapě mimoúrovňově.

Silnice je navržena v kategorii R 11,5/100 s výhledovým rozšířením na R 22,5/100.

Dle studie silnice I/55 přejde z II/427 na I/55 60% dopravy. Na silnici I/55 se předpokládá zátěž (40% ze stávající silnice I/55 a 60% ze silnice II/427).[14]

Podle dotazníkového šetření je doprava nejpalčivějším problémem občanů. Hlavní problém vidí v kvalitě dopravních cest v obci a bezpečnosti chodců podél hlavní silnice.

13.2 Hromadná doprava

Hromadná přeprava osob je zabezpečována společností ČSAD Uherské Hradiště. V obci jsou dvě autobusové zastávky. Jedna v blízkosti firmy Laksyma. Jedná se o zastávku se zastávkovým pruhem a přístřeškem, dále pak zastávka Na rozcestí, je to zastávka stejného typu jako u Laksymy a je situována u křižovatky Dlouhé řeky a silnice II/427 a zastávka u nádraží ČD. Četnost hromadné dopravy je přes pracovní den do obce přibližně každou hodinu. Z obce vyjíždí autobus přibližně každou druhou hodinu. Hlavním problémem je odjezd autobusů ve víkendy. Tyto odjíždí z obce jen 2krát denně.

I přes špatné víkendové spoje v obci hodnotí občané veřejnou dopravu jako dobrou.

13.3 Železniční doprava

Obcí prochází hlavní dvoukolejná trať Přerov – Břeclav, která byla v roce 2001 zmodernizována a rychlost byla zvýšena na max. 160 km/hod. Obec Nedakonice je významná i tím, že se zde nachází měnič elektrické energie pro ČD, dochází zde ke změně proudu na dané trase. V Nedakonicích zastavují pouze osobní vlaky, které na této trase zastavují přibližně v intervalu hodiny až dvou.

13.4 Doprava letecká

Obec leží v obehnaném pásmu letiště Kunovice, které výškově omezuje zástavbu. Vzhledem k tomu, že se v obci jedná o zástavbu pouze rodinnými domky, nedochází ke střetu zájmů.

V současné době jsou vyhlídkové lety provozovány Slováckým aeroklubem v Kunovicích, který zajišťuje i přelety nad Chříby, Buchlovicemi a hradem Buchlovem. [14]

14 SWOT ANALÝZA

14.1 Silné stránky

Geografie území

- Dobrá poloha v rámci regionu (blízkost velkých měst Staré Město, Uherské Hradiště)
- Blízkost hlavní silnice směrem na Brno
- Rovinatý terén
- Vysoká kvalita půdy
- Blízkost Chřibů vhodná pro rozvoj turistiky

Sociodemografické podmínky

- Zdravá věková struktura v obci
- Rostoucí počet obyvatel
- Vysoká natalita v posledních letech
- Budování nové ulice pro stavbu nových rodinných domů
- Budování bytů ve vlastnictví obce pro začínající rodiny

Hospodářské a ekonomické podmínky

- Nízká nezaměstnanost v porovnání s regionem nebo okolními obcemi
- Velká průmyslová zóna
- Dva větší zaměstnavatelé v obci (Laksyma, Zeas Nedakonice)
- Dostatek osob samostatně výdělečně činných
- Dobré podmínky pro zemědělství

Financování

- Rostoucí daňové příjmy obce
- Schopnost obce získávat dotace pro rozvoj obce

Technická vybavenost

- Možnost vlastního zásobování vodou (ražené nebo kopané studny do pískového podloží)
- Kanalizační síť
- Čistírna odpadních vod
- Úplné pokrytí obce plynofikační sítí
- Dostačující zásobování elektrickou energií

Občanská vybavenost

- Existence školy a školky v obci
- Existence kulturního domu s velkým sálem
- Zdravotní středisko
- Větší množství maloobchodních zařízení
- Diferencované maloobchodní zařízení
- Pohostinství a restaurace

Doprava

- Blízkost silnice první třídy
- Přístup k železniční dopravě
- Malá vzdálenost pro dojezd do okresního města
- Kvalitní síť cyklostezek

14.2 Slabé stránky

Geografie území

- Poloha obce v záplavové oblasti
- Hygienické pásmo v okolí mlékárny
- Hygienické pásmo podél řeky Moravy

Sociodemografické podmínky

- Omezenost rozvoje obce železnicí a průmyslovou zónou
- Blízkost chráněné krajinné oblasti
- Nedostatek parcel pro novou výstavbu
- Vysoké stáří rodinných domů

Hospodářské a ekonomické podmínky

- Větší zaměstnavatelé pouze v primárním sektoru
- Málo firem spadajících do malého a středního podnikání

Financování

- Vysoký poměr mandatorních výdajů
- Vysoký poměr dotací v celkových příjmech

Technická vybavenost

- Nedokončená vodovodní síť
- Zastaralé pouliční osvětlení
- Problematické napojení některých domů na veřejnou kanalizaci

Občanská vybavenost

- Nutnost dojíždět za dětským lékařem
- Nutnost dojíždět za zubním lékařem
- Chybějící lékárna v obci
- Malý počet žáků ve škole
- Chybějící sociální zařízení a domov s pečovatelskou službou
- Nprovedená kabelizace obce
- Nutnost dojíždění za zájmovými kroužky

Doprava

- Blízkost železnice a z toho plynoucí hluk

- Vedení hlavního tahu na Moravský Písek, Bzenec a Strážnici skrz obec
- Špatné autobusové spojení o víkendech
- Nevyužívaná vodní doprava

14.3 Příležitosti

- Zvyšující se výstavba v posledních letech
- Plánovaná výstavba nové ulice
- Snižující se dlouhodobá nezaměstnanost
- Plánovaná výstavba silnice R55 mimo obec
- Blízké dokončení kanalizační sítě
- Možnost příchodu dalších firem do průmyslové zóny
- Kvalitní životní prostředí a jeho vliv na rozvoj obce

14.4 Hrozby

- Pokles počtu obyvatel pod hranici 1500 obyvatel
- Postupné zvyšování stáří bytového fondu
- Plánovaná těžba štěrkopísku v blízkosti obce
- Plánované snížení železniční dopravy
- Blízké vyčerpání kapacit pro další rozvoj obce
- Při nedostatečném příchodu mladých rodin a nízké porodnosti hrozba postupného snižování počtu ekonomicky aktivního obyvatelstva

15 DOTAZNÍKOVÉ ŠETŘENÍ

Dotazníkové šetření jsem prováděl pomocí internetu. Dotazník byl umístěn v elektronické podobě na neoficiálních stánkách obce www.nedakonice.cz a to z důvodu plné anonymity a jednoduchosti vyplnění pro respondenty. Dotazník můžete najít v přílohách této práce.

Dotazníkové šetření probíhalo od 29.3.2008 do 6.5.2008. Za tuto dobu dotazník vyplnilo 83 obyvatel obce, což představuje 5,5% obyvatel.

Dotazník byl rozdělen do 3 různorodých částí.

V první části jde o otázky týkající se sociodemografických ukazatelů, jako je pohlaví, věk, ekonomické postavení a délka života v obci.

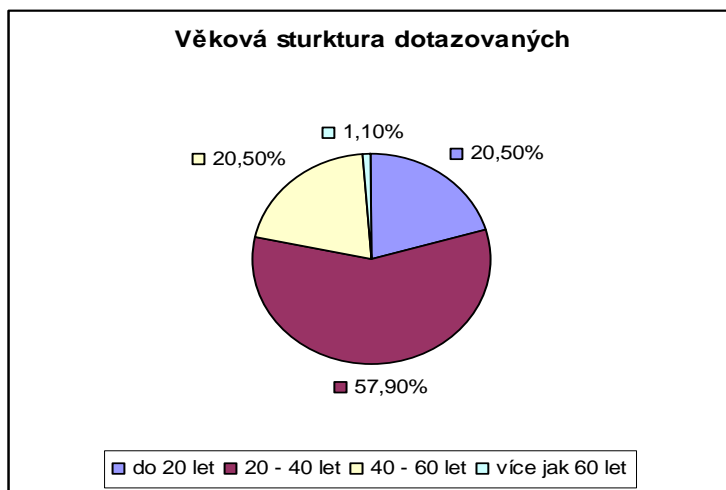
V druhé části jde o otázky na spokojenost života v obci, na spokojenost řízení obce zastupitelstvem a zda mají respondenti zájem o řízení obce.

Ve třetí části respondenti odpovídají, jak vidí některé oblasti v obci.

Dotazníkového šetření se zúčastnilo 83 obyvatel, z toho 52 mužů (62,7%) a 31 žen (37,3%).

Respondenti byli rozděleni do 4 věkových skupin - do 20 let, 20 – 40 let, 40 – 60 let a více než 60 let. Nejvíce respondentů bylo v kategorii 20 – 40 let. Toto se dá očekávat, neboť je to skupina obyvatel, které mají o chod obce největší zájem a také osoby, které nejčastěji navštěvují internetové stránky obce.

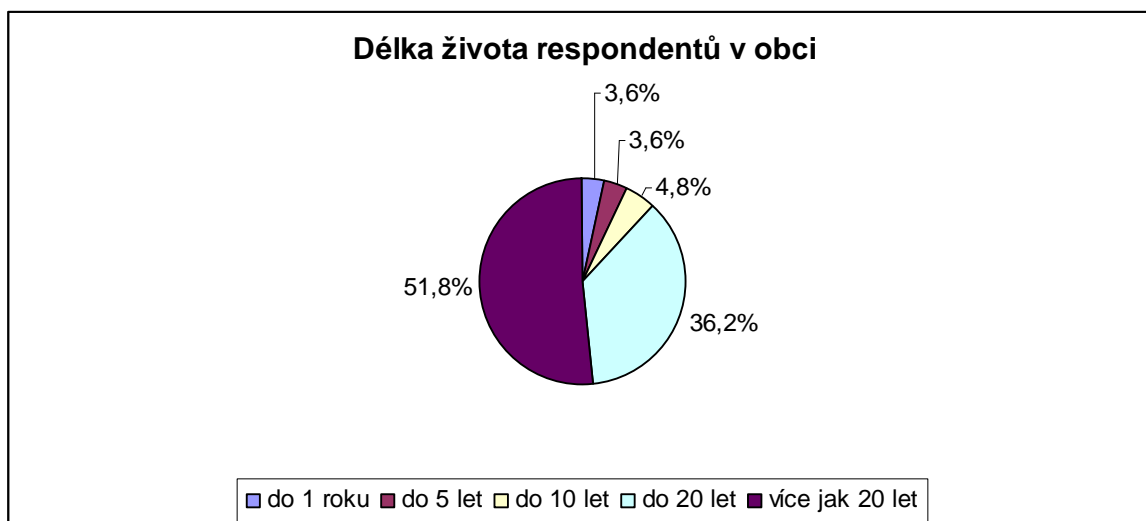
Obrázek 7 Věková struktura respondentů



Co se týče ekonomického postavení respondentů- 42 respondentů (50,6%) bylo zaměstnaných, 30 studentů (36,1%), 9 osob samostatně výdělečně činných (10,8%), 1 nezaměstnaný a 1 důchodce (1,2%).

Respondenti byli rozděleni také podle délky života v obci. A to do 1 roku, do 5 let, do 10 let, do 20 let a nad 20 let, většina respondentů žije v obci do 20 a více jak 20 let.

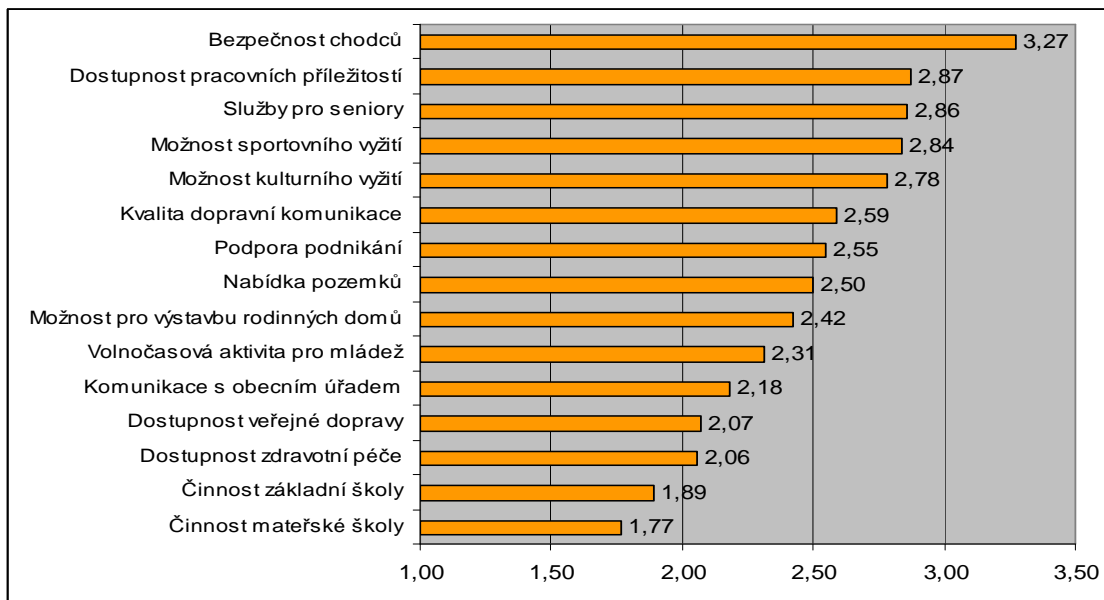
Obrázek 8 Délka života respondentů v obci



Účelem dotazníkového šetření bylo zjistit, jak občané vnímají některé oblasti života v obci. V níže uvedené tabulce můžete vidět, které oblasti respondenti hodnotili. Hodnocení bylo

čtyřstupňové. Výběr byl z možností výborná, dobrá, spíše dobrá špatná. V níže uvedeném grafu můžeme vidět průměrnou známku, kterou jednotlivé oblasti získaly.

Obrázek 9 Průměrné hodnocení jednotlivých oblastí



Jako nejhůře hodnocená oblast je bezpečnost chodců. Toto byla očekávaná rozhodnutí, občanům chybí chodník při hlavní cestě, kde se v posledních letech zvyšuje dopravní zatížení. Druhým nejhůře hodnoceným je dostupnost pracovních příležitostí. I přes nízkou nezaměstnanost je to dáno tím, že občané za prací musí dojíždět. V obci jsou pouze dva větší zaměstnavatelé, ale výrazně tu chybí firmy malého a středního podnikání, které by byly schopny vytvořit další pracovní příležitosti. Pro občany s vyšším vzděláním se tento problém ještě zvětšuje. Třetí nejhůře hodnocenou oblastí jsou služby pro seniory. Tyto služby se v obci prakticky nenachází. Chybí zde dům s pečovatelskou službou nebo nějaké aktivity pro tuto věkovou skupiny spoluobčanů.

Nejlépe hodnocené oblasti jsou činnost Mateřské a Základní školy. Tento dobrý výsledek se dal očekávat. Mateřská škola i Základní škola prošly v nedávné době rekonstrukcí, mají dostatek pomůcek ke kvalitní výuce.

Další skupina otázek se týkala spokojenosti s řízením obce zastupitelstvem a zájem respondentů podílet se na řízení obce ve funkci zastupitele.

Většina respondentů hodnotila zastupitelstvo známkou 2- dobrá. Průměrná známka je 2,37 kdy 1 je výborná a 4 je nedostačující.

Překvapivě skončila možnost podílet se na řízení obce ve funkci zastupitele. Jen 12 respondentů (14,5%) by mělo určitě zájem podílet se na řízení obce a 49 respondentů (59%) by zájem nemělo.

Jediná otevřená otázka v dotazníku se ptala, co by občané změnili v obci, pokud by na to měli finanční prostředky a veškeré možnosti.

Zde jsou nejčastěji se vyskytující odpovědi:

50 občanů (60%) – vybudování chodníků při hlavní cestě

18 občanů (21,7%) – výstavba víceúčelového hřiště

14 občanů (16,9%) – výstavba tenisových kurtů

12 občanů (14,5%) – výstavba dětského hřiště

10 občanů (8,3%) – oprava vedlejších komunikací

10 občanů (8,3%) – více zeleně v obci

16 STRATEGICKÉ CÍLE

Na základě socioekonomických analýz, SWOT analýzy a dotazníkového šetření byly vytipovány následující strategické oblasti a cíle, které by měly být naplňovány.

OBLAST BYDLENÍ

Strategický cíl

Strategický cíl usiluje o růst počtu obyvatel obce nebo alespoň udržení současného stavu z důvodů příjmů finančních prostředků do rozpočtu obce ze státního rozpočtu.

Opatření

Opatření I. Podpora bydlení

- Vytipování nových lokalit pro výstavbu nových ulic
- Zahrnutí nových ploch do územního plánu
- Zavedení inženýrských sítí
- Případný prodej pozemků zájemcům
- Výstavba bytů ve vlastnictví obce

Opatření II. Výstavba bydlení pro seniory

- Vytipování vhodné lokality pro výstavbu DPS
- Připravení projektu pro výstavbu DPS
- Výstavba bytů splňujících požadavky pro seniory ve vlastnictví obce

OBLAST INFRASTRUKTURY

Strategický cíl

Cíl usiluje o zvýšení kvality dopravních cest v obci a zvýšení bezpečnosti chodců při pohybu po obci.

Opatření

Opatření I. Zvýšení bezpečnosti chodců

- Výkup pozemků nutných pro výstavbu
- Výstavba chodníku při hlavní silnici

- Výstavba chodníků ve frekventovaných oblast (kolem rybníků)

Opatření II. Zvýšení kvality cest

- Výměna asfaltových cest za panelové v části obce Ulička
- Oprava cest v části Padělky směrem ke hřišti
- Vybudování cesty kolem školky a kulturního domu v centru obce

OBLAST OBČANSKÉ VYBAVENOSTI

Strategický cíl

Cílem této oblasti by mělo být budování projektů, které jsou pro občany důležité a které v dotazníkovém šetření hodnotili jako nedostatečné, popřípadě chybějící.

Opatření

Opatření I. Dětská hřiště

- Rekonstrukce dětského školního hřiště
- Výstavba nového dětského hřiště ve sportovním areálu TJ Sokol

Opatření II. Zeleň

- Výstavba odpočinkové zóny v části obce u rybníků
- Nová výsadba stromů v centru obce po rekonstrukci Kulturního domu
- Nová výsadba v místech, kde došlo ke kácení stromů z důvodu jejich stáří

Opatření III. Sportoviště

- Výstavba víceúčelového hřiště ve sportovním areálu TJ Sokol
- Výstavba tenisových kurtů

OBLAST TECHNICKÉ INFRASTRUKTURY

Strategický cíl

Cílem je zlepšení popřípadě rekonstrukce infrastruktury, kterou občané používají pro svůj každodenní život.

Opatření

Opatření I. Vodovod

- Dostavba vodovodu v části obce Padělky
- Napojení všech domů v obci

Opatření II. Čistírna odpadních vod

- Rekonstrukce ČOV, aby splňovala veškeré potřebné podmínky
- Napojení průmyslových podniků na ČOV

17 KATALOG PROJEKTŮ

17.1 Projekt č.1 – Rekonstrukce kulturního domu

Cíl projektu

Cílem projektu je kompletní rekonstrukce kulturního domu, snížení jeho energetické spotřeby a lepší využití jeho prostor.

Cílová skupina

Občané a návštěvníci okolních obcí využívající kulturní dům ke kulturním a sportovním aktivitám. Osoby, kterým budou přiděleny byty, které zde vzniknou.

Popis projektu

Tento projekt je jeden z větších projektů, které se v obci uskuteční, ať už svým rozsahem nebo finanční náročností, která zatíží rozpočet obce. Z důvodu velikosti bude tento projekt rozdělen do čtyř samostatných etap.

I.etapa – technické zhodnocení kulturního domu tzn. rekonstrukce střechy, rekonstrukce zasedací místnosti, instalace interaktivní tabule, vybudování klimatizace, ozvučovací technika

II. etapa – instalace tepelného čerpadla

III. etapa – výstavba 9 bytů

IV. etapa – zateplení kulturního domu – obvodové zdi, výměna oken, zateplení a nová fasáda

Náklady na realizaci

I. etapa – 10 milionů Kč

II. etapa – 5,4 milionů Kč

III. etapa - 6 milionů Kč

IV. etapa – 4,5 milionů Kč

Způsob financování

I. etapa – 100% (10 000 000 Kč) Dotace z Ministerstva financí

II. etapa – 60% (3 240 000 Kč) ROP NUTSII Střední Morava

25% (1 350 000 Kč) vlastní zdroje obce (úvěr)

15% (810 000 Kč) dotace ze Státního fondu životního prostředí

III. etapa – 82,5% (4 950 000 Kč) Státní fond rozvoje bydlení

17,5% (105 000 Kč) vlastní zdroje obce

IV. etapa – 85% (3 825 000) ROP NUTSII Střední morava

5% (225 000) Státní fond životního prostředí

10% (450 000) vlastní zdroje obce

Termín realizace

2008-2009

17.2 Projekt č.2 – Dokončení vodovodní sítě

Cíl projektu

Cílem projektu je dokončit úplnou vodovodní síť v obci, aby občané nebyli závislí na vlastních zdrojích, které mohou být nestálé.

Cílová skupina

Cílovou skupinou jsou všichni občané obce Nedakonice, kteří mají zájem o připojení do sítě.

Popis projektu

Projekt spadá do strategické oblasti technické infrastruktury a navazuje na první část, která byla vybudována v letech 2005-2007. Její délka je 6,5 km. Vodovodní síť v druhé části obce bude dlouhá 2,5 km, bude budována průvlakovým způsobem.

Náklady na realizaci

6,5 milionů Kč

Způsob financování

75% (4 875 000 Kč) ROP NUTSII Střední Morava

15% (975 000 Kč) vlastní zdroje obce

10% (650 000 Kč) dotace ze Zlínského kraje

Termín realizace

2008 - 2009

17.3 Projekt č.3 – Výstavba Domu s pečovatelskou službou**Cíl projektu**

Cílem projektu je vybudování nízkopodlažního domu pro seniory s možností pečovatelské služby.

Cílová skupina

Cílovou skupinou jsou senioři obce, popřípadě občané z vedlejších vesnic, kteří by měli zájem využívat služby tohoto domu.

Popis projektu

Projekt spadá do strategické oblasti bydlení. Úkolem tohoto projektu je vybudovat v obci nízkopodlažní bydlení pro seniory a zabezpečit veškeré služby s tím spojené. Projekt by měl zajistit, aby obyvatelé obce, kteří zde strávili celý svůj život, na stáří neodcházeli do jiných obcí, kde se tyto služby nacházejí.

DPS byl měl být postaven na obecním pozemku v centru obce, mezi kulturním domem a školkou. Výhledově se počítá s 8 byty.

Pokud by byl kapacitně plně vytižen, počítá se do budoucna s možností výstavby druhého v nově vznikající ulici Padělky II.

Náklady na realizaci

5 milionů Kč

Způsob financování

60% (3 000 000 Kč) dotace z Ministerstva pro místní rozvoj

40% (2 000 000Kč) vlastní zdroje obce

Termín realizace

2010-2012

17.4 Projekt č.4 – Výstavba chodníků

Cíl projektu

Cílem projektu je zlepšit infrastrukturu obce a zvýšit bezpečnost chodců.

Cílová skupina

Cílovou skupinou jsou občané obce, turisté a osoby z vedlejších vesnic, kteří zde pracují nebo jen přestupují na vlakové spojení.

Popis projektu

Projekt spadá do strategické oblasti infrastruktury. Jedná se o výstavbu chodníku podél pravé strany směrem od Starého města. Projekt je důležitou součástí bezpečnosti občanů. Z dotazníkového šetření vyplynulo, že to občané vnímají jako nejpálčivější problém. Obec má zájem chodník vybudovat, problémem je nevyřešené vlastnictví pozemků pod hlavní silnicí. Po vyřešení tohoto problému může dojít k vyměřování a výkupu pozemků na tento projekt.

Náklady na realizaci

4 miliony

Způsob financování

100% (4 000 000 Kč) vlastní zdroje obce

Termín realizace

2011-2012

17.4 Projekt č.5 – Změna technologie ČOV

Cíl projektu

Cílem je změna technologie ČOV.

Cílová skupina

Občané obce, podniky napojené na kanalizační síť a mlékárna Laksyma, která by po rekonstrukci měla být také připojena.

Popis projektu

Projekt spadá do strategické oblasti technické infrastruktury. Současná kapacita ČOV je pro 2000 obyvatel, momentální využití je cca 1600 obyvatel. Pokud dojde k zapojení Laksy my na ČOV a dojde k překročení limitu, bude muset dojít k výstavbě nové ČOV. Současná ČOV není schopna čistit těžké kovy. Po rekonstrukci bude splňovat veškeré požadavky.

Náklady na realizaci

11 000 000 Kč

Způsob financování

80% (8 800 000 Kč) ROP NUTSII Střední Morava

20% (2 200 000 Kč) vlastní zdroje obce

Termín realizace

2009 - 2010

ZÁVĚR

Každá obec je specifická svými vnějšími i vnitřními podmínkami a tyto podmínky mají vliv na tvorbu strategie rozvoje. I obec Nedakonice má svá specifika, ale i společné problémy s obcemi stejné velikosti. Jako každá malá nebo střední obec má hlavní problém s financemi. Vymyslet, navrhnout a naplánovat projekty důležité pro rozvoj obce není tak velký problém. Občané sami vědí, co jim v obci chybí, a co by chtěli zbudovat, ale sehnat prostředky na spolufinancování nebo v horším případě na celkové financování je hlavní důvod, proč některé projekty zůstanou jen na papíře. Obce jsou limitovány mandatorními výdaji a většina i dluhy a úvěry z minulých let. Úspěšnost při shánění prostředků je dána především schopností členů zastupitelstva připravit a napsat projekt, který bude podpořen dotacemi z ministerstev, krajů nebo regionálních operačních programů.

Obec Nedakonice se svými příjmy pohybujícími se kolem 10 – 15 milionů není bohatou vesnicí. I přesto se obec rozvíjí, budují se zde nové projekty, které zlepšují život v obci, zlepšují image obce a snaží se přilákat nové obyvatele k životu v obci. Pokud se ohlédneme zpět do minulosti, musíme uznat, že obec nezhálí a buduje. Byly vystaveny nové byty pro začínající rodiny, rekonstruovala se mateřská a částečně i základní škola, obec je plynofikována, nachází se zde kanalizace i čistírna odpadních vod a proběhla i první etapa výstavby vodovodní sítě. Jedním dechem musíme ale poznamenat, že mnohé zde ještě chybí. Je nutno tyto projekty dobudovat. V obci není velké množství pozemků pro výstavbu nových domů a tento problém by mohl v budoucnosti vést ke stárnutí obyvatel a s tím spojenými problémy. Chybí zde ubytovací kapacity pro turisty a cestovní ruch je jen okrajovou záležitostí.

Prioritu rozvoje obce vidím hlavně ve vytipování nových pozemků pro výstavbu nových rodinných domů, popřípadě výstavbě bytů vedoucí k přilákání mladých rodin, dále ve zlepšení služeb pro seniory výstavbou DPS a vytvořením společných aktivit. Dále ve zvýšení různorodosti sportovišť výstavbou víceúčelového hřiště, tenisových kurtů a dětského hřiště.

Hlavní problém vidím v nedostatečném zapojení občanů do jakýchkoli aktivit v obci, ať už jako funkcionáři v organizacích nebo jen jako účastníci sportovních a kulturních akcí.

Závěrem bych chtěl konstatovat, že i přes negativa, která jsem zde zmínil, má obec dobrý potenciál pro rozvoj. Je důležité snažit se eliminovat slabé stránky a využít potenciálu těch silných, které jsou nedostatečně využity. Doufám, že se obci v budoucnu podaří realizovat

všechny projekty, které si naplánovala. Věřím, že k tomu přispěje i tato práce, která snad bude uvedena do praxe a nezůstane jen další knihou, která zabere pouze místo v knihovně.

SEZNAM POUŽITÉ LITERATURY

- [1] WOKOUN, R. a kolektiv. *Úvod do regionálních věd a veřejné správy*. 1. vyd. Plzeň : Nakladatelství a vydavatelství Aleš Čeněk s.r.o., 2004. 447 s. ISBN 80-86473-80-5.
- [2] MATEŠ, P., WOKOUN, R. a kolektiv. *Malá encyklopedie regionalistiky a veřejné správy*. 1. vyd. Praha : Prospektum, 2001. 200 s. ISBN 80-7175-100-6.
- [3] MAREK, J., a kolektiv. *Veřejná správa v České republice*. 2. rozš. vyd. Praha : Tiskárna Ministerstva vnitra ČR, 2005. 120 s. ISBN 80-239-4709-5.
- [4] ČERNÝ, I., a kolektiv. *Příručka člena zastupitelstva obce po volbách 2006*. 1. vyd. Praha : Svaz měst a obcí České republiky, 2006. 180 s. ISBN 80-978-80-239-8318-0
- [5] SEDLÁČKOVÁ, H. *Strategická analýza*. 1. vyd. Praha : C. H. Beck, 2000. 101 s. ISBN 80-7179-422-8.
- [6] KADERÁBKOVÁ, J., a kolektiv. *Úvod do regionálních a správních věd*. 1. vyd. Praha : CODEX Bohemia s.r.o., 1996. 93 s. ISBN 80-85963-18-3.
- [7] BLAŽEK, J., UHLÍŘ, D. *Teorie regionálního rozvoje*. 1. vyd. Praha : Karolinum, 2002. 210 s. ISBN 80-246-0384-5.
- [8] HRABALOVÁ, S. *Teorie a praxe rozvoje měst a obcí*. 1. vyd. Brno : Masarykova univerzita Brno, 2004. 97 s. ISBN 80-210-3356-8.
- [9] JANDOUREK, J. *Úvod do sociologie*. 1. vyd. Praha : Portál, s.r.o., 2003. 232 s. ISBN 80-7178-749-3.
- [10] KŘEHOVSKÝ, M., VYKYPĚL, O. *Strategické řízení. Teorie pro praxi*. 1. vyd. Praha : C. H. Beck, 2002. 172 s. ISBN 80-7179-578-X.
- [11] *SWOT - Wikipedie, otevřená encyklopedie* [online]. 19.3.2008 , 19.3.2008 [cit. 2008-03-20]. Dostupný z WWW: <<http://cs.wikipedia.org/wiki/SWOT>>.
- [12] VOZÁB, J. *Strategické plánování rozvoje měst v České republice*. Praha: Přírodovědecká fakulta Univerzity Karlovy, katedra sociální geografie a regionálního rozvoje 1999. 149 s. Vedoucí dizertační práce prof. RNDr. Martin Hampl, Dr.Sc.

- [13] *Arisweb - Prezentace údajů ÚSC* [online]. 2008 [cit. 2008-04-07]. Dostupný z WWW:<<http://www.info.mfcr.cz/cgi-bin/aris/iarisusc/charakteristika.pl?ico=291153>>.
- [14] *Územní plán města Nedakonice, A.průvodní zpráva*. 1. vyd. Zlín : [s.n.], 1995. 132 s.
- [15] POSPÍŠIL, Z. *Hydrogeologická studie : zájmového prostoru pro těžbu ložiska stěrkopísků Nedakonice ve variantě B1*. 1. vyd. Brno : [s.n.], 1997. 17 s.
- [16] *Sčítání lidu, domů a bytů 2001*. Uherské Hradiště : [s.n.], 2001. 46 s. ISBN 80-7223-559-1.
- [17] Rozhovor z ředitelkou Základní školy Mgr. Růženu Maňáskovou
- [18] Rozhovor z ředitelkou Mateřské školy Pavlou Rokytovou
- [19] Rozhovor se starostou obce Jiřím Smělíkem

SEZNAM POUŽITÝCH SYMBOLŮ A ZKRATEK

tzv.	tak zvaný
SWOT	Strengths, Weaknesses, Opportunities, Threats
NUTS	La nomenclature des unités territoriales statistiques
ang	Anglicky
tj.	to je
Sb.	sbírky
zák.	zákona
č.	číslo
k.ú.	Katastrální území
OÚ	Obecní úřad
DPS	Dům s pečovatelskou službou
ZŠ	Základní škola
MŠ	Mateřská škola

SEZNAM OBRÁZKŮ

Obrázek 2: Poloha obce Nedakonice	28
Obrázek 3 Vývoj počtu obyvatel obce Nedakonice.....	34
Obrázek 4 Vývoj nezaměstnanosti v obci v letech 2003 - 2008.....	37
Obrázek 5 Vývoj počtu žáků v ZŠ Nedakonice.....	47
Obrázek 6 Vývoj počtu dětí v MŠ	48
Obrázek 7 Věková struktura respondentů.....	58
Obrázek 8 Délka života respondentů v obci	58
Obrázek 9 Průměrné hodnocení jednotlivých oblastí.....	59

SEZNAM TABULEK

Tabulka 1 Průměrná roční teplota.....	31
Tabulka 2 Počet obyvatel v letech 1971 - 2007	34
Tabulka 3 Pohyb počtu obyvatel obce	35
Tabulka 4 Věková struktura obyvatel	36
Tabulka 5 Nezaměstnanost v obci v letech 2003 – 2008.....	37
Tabulka 6 Rozpočet obce v roce 2004.....	40
Tabulka 7 Rozpočet obce v roce 2005	40
Tabulka 8 Rozpočet obce v roce 2006.....	41
Tabulka 9 Rozpočet obce v roce 2007	41
Tabulka 10 Schválený rozpočet obce na rok 2008	41

SEZNAM PŘÍLOH

PŘÍLOHA P I. Počty domácností podle typu domácností a domovního fondu

PŘÍLOHA P II. Domy podle počtu podlaží, technického vybavení, bytový fond

PŘÍLOHA P III. Obydlené byty podle právního důvodu užívání a velikosti bytu, technické vybavení bytu a ukazatele úrovně bydlení

PŘÍLOHA P IV. Vzor dotazníku použitý při dotazníkovém šetření

PŘÍLOHA V. Katastrální mapa obce

**PŘÍLOHA P I: POČTY DOMÁCNOSTÍ PODLE TYPU DOMÁCNOSTÍ
A DOMOVNÍHO FONDU**

Bytové domácnosti		464	Domy úhrnem		456
v tom	s 1 HD	412	z toho domy obydlené		418
	se 2+ HD	52			
Hospodařící domácn.		521	z úhrnu obydlených domů	rodinné domy	410
v tom	s 1 CD	495		bytové domy	5
	se 2+ CD	26	domy podle vlastnictví	soukromých osob	405
Cenzové domácnosti		549		obce, státu	5
v tom	úplné rodiny	381	SBD	8	
	z toho se závisl. Děti	199	domy postavené	do 1919	26
neúplné rodiny	56	1920-1945		56	
z toho se závisl. dětmi	25	1946-1980		224	
nerodinné domácnosti	2	1981-2001		110	
	domácnosti jednotlivců	110			

(Zdroj: Sčítání lidu, domů a bytů r. 2001)

**PŘÍLOHA P II: DOMY PODLE POČTU PODLAŽÍ, TECHNICKÉHO
VYBAVENÍ, BYTOVÝ FOND**

Domy úhrnem		456	Byty úhrnem		464	
z toho nadzemní podlaží	1.II	415	v tom	byty obydlené		464
	3.IV	2		z toho	v rodin. domech	437
	5+	0			v bytov. domech	24
počet	přípojkou na kanalizační síť	234	byty neobydlené v obydł. domech		7	
	vodovodem	388	byty neobydlené v neobydł. domech		39	
	plynem	339	z toho	obydł. přechodně	6	
	ústředním topením	340		slouží k rekreaci	6	

(Zdroj: Sčítání lidu, domů a bytů r. 2001)

**PŘÍLOHA P III: OBYDLENÉ BYTY PODLE PRÁVNÍHO DŮVODU
UŽÍVÁNÍ A VELIKOSTI BYTU, TECHNICKÉ VYBAVENÍ BYTU A
UKAZATELE ÚROVNĚ BYDLENÍ**

Obydlené byty úhrnem		464	Obydlené byty úhrnem		464
z toho	ve vlastním domě	406	byty	plyn v bytě	366
	v osobním vlastnictví	0		vodovod v bytě	432
	nájemní	15		vlastní splachov.záchod	399
	člena byt. družstva	9		vlastní koupelna, sprch.kout	421
				ústřední topení	328
z úhrnu	1 místnost	16		etážové topení	31
podle	2 místnosti	76	průměrný	osob na byt	3,23
	3 místnosti	152		osob na obytnou místnost 8+m ²	0,92
	4 místnosti	126		obytné plochy na byt	64,1
	5+ místností	90		obytné plochy na osobu	19,7
				obytných místn. na byt	3,54

(Zdroj: Sčítání lidu, domů a bytů r. 2001)

PŘÍLOHA P IV: VZOR DOTAZNÍKU

Jakého jste pohlaví: Muž
Žena

Jaký je Váš věk: Do 20 let
20 – 40 let
40 – 60 let
Více jak 60 let

Jaké je Vaše ekonomické postavení: Student(ka)
Mateřská dovolená
Zaměstnaný(á)
Nezaměstnaný(á)
OSVČ
V domácnosti
V důchodu

Jak dlouho žijete v obci: Do 1 roku
Do 5 let
Do 10 let
Do 20 let
Více jak 20 let

Chcete žít v obci v následujících 10 letech: Určitě ano
Spíše ano
Spíše ne
Určitě ne

Měli by jste zájem podílet se na řízení obce (např. jako zastupitel):
Určitě ano
Spíše ano
Spíše ne
Určitě ne

Jak hodnotíte následující oblasti v obci:

	Výborná	Dobrá	Spíše špatná	Špatná
Komunikace s Obecním úřadem	<input type="checkbox"/>	<input type="checkbox"/>	<input type="checkbox"/>	<input type="checkbox"/>
Kvalita dopravní komunikace	<input type="checkbox"/>	<input type="checkbox"/>	<input type="checkbox"/>	<input type="checkbox"/>
Bezpečnost chodců	<input type="checkbox"/>	<input type="checkbox"/>	<input type="checkbox"/>	<input type="checkbox"/>
Dostupnost veřejné dopravy	<input type="checkbox"/>	<input type="checkbox"/>	<input type="checkbox"/>	<input type="checkbox"/>
Činnost základní školy	<input type="checkbox"/>	<input type="checkbox"/>	<input type="checkbox"/>	<input type="checkbox"/>
Činnost mateřské školy	<input type="checkbox"/>	<input type="checkbox"/>	<input type="checkbox"/>	<input type="checkbox"/>
Dostupnost zdravotní péče	<input type="checkbox"/>	<input type="checkbox"/>	<input type="checkbox"/>	<input type="checkbox"/>
Možnost kulturního vyžití	<input type="checkbox"/>	<input type="checkbox"/>	<input type="checkbox"/>	<input type="checkbox"/>
Možnost sportovního vyžití	<input type="checkbox"/>	<input type="checkbox"/>	<input type="checkbox"/>	<input type="checkbox"/>
Nabídka pozemků	<input type="checkbox"/>	<input type="checkbox"/>	<input type="checkbox"/>	<input type="checkbox"/>
Možnosti pro výstavbu rodinných domů	<input type="checkbox"/>	<input type="checkbox"/>	<input type="checkbox"/>	<input type="checkbox"/>
Podpora podnikání	<input type="checkbox"/>	<input type="checkbox"/>	<input type="checkbox"/>	<input type="checkbox"/>
Služby pro seniory	<input type="checkbox"/>	<input type="checkbox"/>	<input type="checkbox"/>	<input type="checkbox"/>
Volnočasová aktivita dětí (kroužky, oddíly)	<input type="checkbox"/>	<input type="checkbox"/>	<input type="checkbox"/>	<input type="checkbox"/>

Jak byste ohodnotili práci zastupitelstva obce:

Výborná

Dobrá

Spíše špatná

Nedostačující

Jste spokojeni s životem v obci:

Určitě spokojen

Spíše spokojen

Spíše nespokojen

Určitě nespokojen

Kdyby jste měli možnost co by jste v obci změnili, dobudovali, vystavěli, opravili, prostě co Vám v obci chybí: