

Místo, čas, domov

Spojení s přírodou

Kristýna Kroulová

Bakalářská práce
2024



Univerzita Tomáše Bati ve Zlíně
Fakulta multimediálních komunikací

Univerzita Tomáše Bati ve Zlíně
Fakulta multimediálních komunikací
Ateliér Sklo

Akademický rok: 2023/2024

ZADÁNÍ BAKALÁŘSKÉ PRÁCE

(projektu, uměleckého díla, uměleckého výkonu)

Jméno a příjmení: **Kristýna Kroulová**
Osobní číslo: **K20147**
Studijní program: **B8206 Výtvarná umění**
Studijní obor: **Multimédia a design – Design skla**
Forma studia: **Prezenční**
Téma práce: **Místo, čas, domov**

Zásady pro vypracování

- Konzultace s vedoucím bakalářské práce
- Zpracování návrhů, modely, kresebné studie
- Vypracované písemné doprovodné zprávy zahrnující všechny etapy návrhu
- Obeznamení s použitou technologií
- Realizace v materiálu
- Fotodokumentace

Seznam doporučené literatury:

KIRSCH, Roland (ed.): Historie sklářské výroby v českých zemích II/1, 2. Praha: Academia, 2003. ISBN 8020010696.

LANGHAMER, Antonín. Sklo a světlo 150 let sklářské školy v Kamenickém Šenově: 1856-2006. ISBN 80-7101-058-8.

LANGHAMER, Antonín. Legenda o českém skle. Tigris, 2000. ISBN 80-86062-02-3.

PETROVÁ, Sylva. České sklo. Gallery, 2001. ISBN 80-86010-44-9.

RAIMANOVÁ, Ivona. V prostoru 2000, Generace 19892009, Liberec: Spacium, 2009. ISBN 9788025457511..

KLASOVÁ, Milena. Libenský a Brychtová. Praha: Gallery, 2002. ISBN 80-86010-54-6.

KOLEŠÁR, Zdeno. Kapitoly z dějin designu. Praha: VŠUP, 2009. ISBN 978-8086863283.

GOMBRICH, Ernst Hans. Příběh umění. Praha: Odeon, 1992. ISBN 80-207-0416-7.

ZHOŘ, Igor. Proměny soudobého výtvarného umění. Praha SPN, 1992. ISBN 80-04-25555-8.

PIJOAN, José. Dějiny umění 1.11. díl. Praha: Knižní klub: Balios, 1998.

KULKKA, Tomáš. Umění a kýč. Vyd. 2., rozš. Praha: Torst, 2000. ISBN 80-7215-128-2.

CHALUMEAU, Jean Luc. Přehled teorií umění, Portál, 2003. ISBN 80-7178-663-2

BEDNÁŘOVÁ, Jaroslava. Herbář aneb od andělky k židavě. Praha: Fortuna Libri, 2015. ISBN 978-80-7321-943-7.

BEDNÁŘOVÁ, Jaroslava. Herbář aneb Stromy a keře. Praha: Fortuna Libri, 2019. ISBN 978-80-7546-229-9.

GATO, Martin. Domácí výrobky z léčivých rostlin. Olomouc: Agentura Rubico, 2017. ISBN 978-80-7346-218-5.

JANČA, Jiří. Praktické kalendárium alternativní medicíny. Praha: Eminent, 2006. ISBN 80-7281-225-4.

DUGASOVÁ, Aurélie a Dionýz DUGAS. Praktické kalendárium alternativní medicíny. Druhé aktualizované. Praha: OTTOVO NAKLADATELSTVÍ, 2016. ISBN 978-80-7451-422-7.

Vedoucí bakalářské práce: **MgA. Michaela Spružinová**
Ateliér Sklo

Oponent bakalářské práce: **Song Mi Kim Hlaveš**
Ateliér Sklo

Datum zadání bakalářské práce: **1. prosince 2023**

Termín odevzdání bakalářské práce: **17. května 2024**



Mgr. Josef Kocourek, Ph.D.
děkan

prof. MgA. Petr Stanický, MFA
vedoucí ateliéru

Ve Zlíně dne 1. prosince 2023

Forma zpracování bakalářské práce: **tištěná/elektronická**

PROHLÁŠENÍ AUTORA BAKALÁŘSKÉ / DIPLOMOVÉ PRÁCE

Beru na vědomí, že

- bakalářská/diplomová práce bude uložena v elektronické podobě v univerzitním informačním systému a bude dostupná k nahlédnutí;
- na moji bakalářskou/diplomovou práci se plně vztahuje zákon č. 121/2000 Sb. o právu autorském, o právech souvisejících s právem autorským a o změně některých zákonů (autorský zákon) ve znění pozdějších právních předpisů, zejm. § 35 odst. 3;
- podle § 60 odst. 1 autorského zákona má UTB ve Zlíně právo na uzavření licenční smlouvy o užití školního díla v rozsahu § 12 odst. 4 autorského zákona;
- podle § 60 odst. 2 a 3 mohu užít své dílo – bakalářskou/diplomovou práci - nebo poskytnout licenci k jejímu využití jen s předchozím písemným souhlasem Univerzity Tomáše Bati ve Zlíně, která je oprávněna v takovém případě ode mne požadovat přiměřený příspěvek na úhradu nákladů, které byly Univerzitou Tomáše Bati ve Zlíně na vytvoření díla vynaloženy (až do jejich skutečné výše);
- pokud bylo k vypracování bakalářské/diplomové práce využito softwaru poskytnutého Univerzitou Tomáše Bati ve Zlíně nebo jinými subjekty pouze ke studijním a výzkumným účelům (tj. k nekomerčnímu využití), nelze výsledky bakalářské/diplomové práce využít ke komerčním účelům;
- pokud je výstupem bakalářské/diplomové práce jakýkoliv softwarový produkt, považují se za součást práce rovněž i zdrojové kódy, popř. soubory, ze kterých se projekt skládá. Neodevzdání této součásti může být důvodem k neobhájení práce.

Prohlašuji, že:

- jsem na bakalářské/diplomové práci pracoval samostatně a použitou literaturu jsem citoval. V případě publikace výsledků budu uveden jako spoluautor.

Ve Zlíně dne: 22.4.2024.....

Jméno a příjmení studenta: Kristýna Kocubová.....
Kocubová
podpis studenta

ABSTRAKT

Bakalářská práce představuje vybrané léčivé byliny pěstované na naší zahradě. Spolu se zahradou jako přírodním objektem mi bylo inspirací předávání filozofie moci bylin mojí matkou. To vedlo k vytvoření objektu, který je propojen s léčivými bylinami. Záměrem je sdělení důležitosti přírody a využitelnosti bylin k léčení lehčích onemocnění jako za našich předků, anebo k dochucení různých pokrmů. Práce se skládá ze dvou částí: v první teoretické části se zaměřím na inspirativní zdroje, zatímco v druhé praktické části popíši zhotovení samotného objektů.

Klíčová slova: léčivé rostliny, zahrada, rituál, příroda, sklo, pampeliška lékařská, měsíček lékařský, chryzantéma, kopretina obecná

ABSTRACT

My bachelor's thesis presents a summary of experiences and knowledge related to the cultivation, harvesting, processing, and use of medicinal herbs grown in our garden. Along with the garden as a natural object, the inspiration for my work was the philosophy of the power of herbs passed down to me by my mother. This led me to create an object that is connected with medicinal herbs. My intention is to convey the importance of nature and the usefulness of herbs for treating minor illnesses as in the days of our ancestors or for flavoring various dishes. The work is divided into two parts. The thesis consists of two parts: in the first theoretical part, I will focus on inspirational sources, while in the second practical part, I will describe the making of the objects themselves.

Keywords: medicinal plants, garden, ritual, nature, glass, common dandelion, calendula, chrysanthemum, common daisy

Ráda bych poděkovala vedoucí mé bakalářské práce MgA. Michaelle Spružinové za ochotu a cenné rady, kterých se mi dostalo při konzultacích. Dále mé poděkování patří prof. MgA. Petru Stanickému M.F.A. bez jehož odborných rad, zkušeností a pohledu by nevznikl výsledek práce v této podobě/formě.

Velké poděkování patří ateliérovému technikovi MgA. Luboši Šurýnovi za jeho nepostradatelnou pomoc a konzultaci technických řešení nejen při realizaci práce, ale i během celého studia.

Dále bych poděkovala mé oponentce MgA. Song Mi Kim za odborný posudek.

V neposlední řadě děkuji mé rodině, která mi byla oporou i podporou při studiu. Také děkuji spolužákům za příjemnou atmosféru sdíleného prostoru.

Prohlašuji, že odevzdaná verze bakalářské/diplomové práce a verze elektronická nahraná do IS/STAG jsou totožné.

OBSAH

ÚVOD	10
I TEORETICKÁ ČÁST	11
1 HISTORIE LÉČITELSTVÍ	12
1.1 ZAČÁTKY VYUŽITÍ LÉČIVÝCH BYLIN	12
1.2 SOUČASNOST.....	12
2 VÝBĚR BYLIN	13
2.1 PAMPELIŠKA LÉKAŘSKÁ.....	13
2.2 KOPRETINA OBECNÁ.....	13
2.3 CHRYZANTÉMA	14
2.4 MĚSÍČEK LÉKAŘSKÝ.....	14
3 REŠERŠE	16
3.1 SONOKO MATSUDA	16
3.2 DAVID VALNER.....	17
3.3 SPOLEČNOST DAUM	18
3.4 ANNA ROČŇOVÁ	18
3.5 ELIS MONSPORT	19
3.6 MARCIN RUSAK	20
3.7 ZDENA KOLEČKOVÁ.....	21
3.8 VÝSTAVA GARDENING OF SOUL – ANDREA RESNER.....	22
3.9 EFEMÉR.....	23
4 MÁ PŘEDCHOZÍ TVORBA	25
4.1 PAMPELIŠKY.....	25
4.2 ZRCADLA	25
II PRAKTICKÁ ČÁST	27
5 KONCEPT	28
5.1 VÝVOJ KONCEPTU	28
5.2 ZAKONZERVOVÁNÍ ROSTLIN.....	28
5.3 FORMOVÁNÍ ROSTLIN	29
5.4 VOSKOVÝ ODLITEK	30
5.5 HLEDÁNÍ TVAROVÉHO ŘEŠENÍ.....	31
5.6 BARVY	32
5.7 TECHNOLOGICKÝ POSTUP UPEVNĚNÍ VOSKOVÝCH KVĚTIN NA VOSKOVÝ KOTOUČ.....	33
6 INSTALACE	38

ZÁVĚR	39
SEZNAM POUŽITÉ LITERATURY	40
SEZNAM POUŽITÝCH SYMBOLŮ A ZKRATEK	41
SEZNAM OBRÁZKŮ	42
SEZNAM ZDROJŮ OBRÁZKŮ.....	43

ÚVOD

Od mala se mě moje matka snažila léčit pomocí bylinek, nebo léků založených na přírodní bázi, pokud se jednalo o lehčí případy jako je rýma, či kašel. Od předškolního věku jsem mé matce pomáhala byliny pěstovat a také se o ně starat. Vyráběla jsem různé „elixíry“ pro své blízké a zkoumala léčivou sílu bylin. Později se z tohoto zájmu stala vášeň. Pro svou práci jsem si vybrala rostliny z čeledi hvězdnicovitých, které se vyskytují jak v běžné přírodě, tak na naší zahradě, která je pro mě důležitá. Pracuji s pampeliškou lékařskou, měsíčkem lékařským, kopretinu obecnou a chryzantémou, která je známější spíše v čínském lékařství. V Evropě se vyskytuje chryzantéma spíše okrasně. Zaměřuji se na tyto byliny a jejich propojení s objektem, který charakterizuje jejich používání.

V teoretické části se věnuji stručné historii léčitelství a následnému popisu bylin.

V části rešerší představím autory, kteří mě inspirovali svojí tvorbou, nebo u kterých spatřuji podobné myšlení a způsob uvažování.

Praktická část se zaměřuje na zhotovení a popis výrobního postupu. Centrálním prvkem je skleněný objekt (mísa) s bylinami, zhotovená technikou tavené plastiky s následným lehnutím skla do formy.

I. TEORETICKÁ ČÁST

1 HISTORIE LÉČITELSTVÍ

Již od počátku vzniku civilizací trápí lidstvo různé bolesti, epidemie či choroby. Lidé se snažili přijít na způsob, jak tyto bolesti utlumit a z chorob se vyléčit, až nakonec přišli na sílu bylin. Znalost bylin doprovázela zkušenost, jak je správně využít a požit.¹

1.1 Začátky využití léčivých bylin

K léčení různých druhů nemocí nebo bolestí se už od nepaměti používaly byliny. Lidé si své znalosti a zkušenosti získané z postupného používání nových bylin předávali z generace na generaci. Později se vytvářely i písemné záznamy o sběru a vyžití lékařských bylin. Malá část z nich se dochovala do dnešní doby, a to na hliněných tabulkách starých Sumerů, rukopisech Egyptanů na papyrech z počátků Staré říše, či zápisů z dob čínských dynastií nebo na lékařských receptech pocházejících z Indie z védského období.²

1.2 Současnost

Přestože na počátku 20. století dochází k rozmachu syntetizování aktivních látek rostlin díky pokrokům v chemii, byliny se nadále vyskytují v přípravné fázi. Zůstávají tak i v dnešní době nepostradatelným zdrojem pro výrobu nových léků, ačkoli některé z nich lidstvo začalo považovat za samozřejmost. Přitom zapomínáme, že některé léky, které dnes považujeme za základní, byly původně vytvořeny pouze z rostlinných surovin.

V současnosti se léčivé rostliny využívají především ve farmaceutickém průmyslu v oblasti oficiálních (lékopisných) drog. V kosmetickém průmyslu se využívají rostliny, které patří mezi vonné látky, např. kumariny jsou neodmyslitelným zdrojem mastných olejů a bílkovin. Potravinářský průmysl využívá oficiální ale i neoficiální byliny. V něm se preferují rostliny, které mají především chuťové a vonné účinky než účinky léčivé.³

¹ POTTER, Dějiny medicíny: Od starověku po současnost, 2013.

² CASTLEMAN, Velká kniha léčivých rostlin, 2004.

³ MITÁČEK, Pěstování léčivých a kořeninových rostlin v ekologickém zemědělství, 2010.

2 VÝBĚR BYLIN

V této části bych ráda představila, co mně vedlo k výběru zrovna těchto čtyř bylin, tedy pampelišky lékařské, kopretiny obecné, chryzantémy a měsíčku lékařského. Při výběru jsem dbala na to, abych měla znalosti o jednotlivých rostlinách, které pěstujeme na zahradě, které jsou používány k naší potřebě nebo při léčení nemocí.

2.1 Pampeliška lékařská

Pampeliška, dříve smetánka, latinsky *Taraxacum officinale* je vytrvalá bylina s větvenitým mléčným kořenem a vícehlavým oddenkem. Listy jsou členěné, zubaté, s výraznou střední žilkou a tvoří přízemní růžici. Ze středu růžice vyrůstají stvoly dlouhé 10 až 50 cm, zakončeny žlutým úborem. Úbor se skládá z asi 200 jazykovitých květů, které se tísní na květním lůžku. Kvetou od dubna do června. Při poranění roní celá rostlina bílou šťávu.

Pod označením pampeliška se vyskytuje asi 250 druhů rostlin, jejichž rozšíření je bezmála na všech kontinentech. U nás je můžeme spatřit od nížin až do hor na loukách, především v parcích a na zahradách.

U pampelišky se sbírá květ, kořen i listy. Já jsem se především zaměřila na sběr úboru, který používáme na výrobu pampeliškového medu. Pro okamžitou konzumaci se dají použít listy či stvoly do přípravy salátů. Sbírá se i kořen, který má blahodárné účinky na náš metabolismus, kde povzbuzuje trávení a působí močopudně. Účinné látky napomáhají funkci jater, žaludku, slinivky, střev, ledvin a krvevorným orgánům.⁴

2.2 Kopretina obecná

Latinsky známá jako *Leucanthemum vulgare* je vytrvalá aromatická bylina s dřevnatým větveným a hnědým oddenkem. Přímá hranatá lodyha, asi 60 cm vysoká, je zakončena chocholičnatou větvenou latou (jednoduché hroznovité květenství). Podlouhlé vejčité listy jsou 1–2krát peřenosečné. V terči jsou květy obojaké, na obvodu pestíkové. Někdy se obvodové květy nevytvoří. Úbory jsou podepřené zákrovy. Plodem je obvejčitá nažka.⁵

Kvete od července do září⁶. Kopretina je rozšířená v Evropě a v Asii. U nás je dosti hojná na mezích, u potoků a u cest. Užívaná část rostliny je nať. Obsahuje hlavně silice s hlavní složkou bujonema hořčiny. Silice se používá proti hlístům (parazitický červovitý

⁴ BEDNÁŘOVÁ, Herbář aneb od andělky k židavě, 2015.

⁵ KORBELÁŘ a kol., Naše rostliny v lékařství, 1968.

⁶ KUBÁT, Klíč ke květině České republiky, 2002.

mikroorganismus) a případné užití větší dávky může způsobit křeče, závratě a bolesti v podbřišku. Příliš velké dávky mohou působit až smrtelně.⁷

2.3 Chryzantéma

Chryzantéma (*Chrysanthemum*) v asijských kulturách známá jako „růže východu“ nebo také „květ podzimního slunce,“ patří v Číně i v Japonsku k oblíbeným květinám jak pro svůj půvab, tak i léčebné vlastnosti. Botanické rozdělení a terminologie u chryzantém se v posledních 30 letech značně rozšířily z důvodu šlechtění. Popis chryzantém je vzhledem k jejich odrůdové rozmanitosti velice složitý. Převážně se jedná o byliny nebo polokeře s přímými nebo vystoupavými, hustě olistěnými lodyhami. Listy jsou střídavé řapíkaté, často mírně dužnaté, peřenodílné nebo nepravidelně laločnatého tvaru. Květenstvím je úbor. Okrajové květy jsou jazykovité, se zploštělou korunní trubkou. Květy jsou trubkovité, u vyšlechtěných odrůd je trubka často výrazně prodloužená či přeměněná v ligulu (jazyček – blanitý výrůstek na rozhraní listové čepele a listové pochvy).

Jakmile chryzantéma doroste, můžou se sklízet pouze její květy pro vysušení následné použití do čajů nebo k dochucení pokrmů. V bylinkářství se používá ke zlepšení látkové výměny v těle, zmírnění únavy a působí příznivě na vysoký krevní tlak.⁸

2.4 Měsíček lékařský

Měsíček lékařský (*Calendula officinalis*) je jednoletá bylina vyrůstající do výšky 30 až 60 cm. Má přímou lodyhu, v horní polovině často i větvenou. Dolní listy rostou nejdříve a jsou kopist'ovité, horní lodyžní listy jsou kopinaté nebo eliptické, dlouhé až 12 cm a jemně chlupaté. Sytě oranžový květ dorůstá v průměru 3-7 cm a je složen z obvodových jazykovitých a trubkovitých květů v terči. Kvete od června do října. U nás se pěstuje i jako okrasná květina na zahradách nebo ho můžeme spatřit u cest. Má rád světlo, teplo a spodní vláhu.

Sklízí se jen jazykovité květy, nebo celé úbory i s kalichy. Jazykovité květy z úboru vytrháváme nebo je po usušení vydrhneme na síť. I když měsíček kvete až do podzimu, nejlepší kvalitu léčivých látek poskytuje červencový a srpnový sběr. Při sušení nesmí být květy na slunci, suší se tedy ve stínu nebo za pomoci umělého světla.

⁷ JAHODÁŘ, Farmakobotanika-semenné rostliny, 2006.

⁸ HRDLÍČKOVÁ a kol., Rostlina jako symbol v čínské a japonské kultuře, 2009.

Měsíček patří dodnes mezi nejpoužívanější léčivé rostliny. Vnitřně užívaný ovlivňuje činnost jater, napomáhá při léčbě astmatu a kašli. Obklady nebo mastě z měsíčku mohou napomoci při léčbě křečových žil. Hojí popáleniny, omrzliny, hnisavé záněty, vnitřní i vnější záněty, likviduje plísň i bakterie a infekce. Také se používá jako kloktadlo při afekcích v dutině ústní. Olejové výtažky se uplatňují v dermatologii a kosmetice.⁹

⁹ BEDNÁŘOVÁ, Herbář aneb od andělky k židavě, 2015.

3 REŠERŠE

V této kapitole uvádím jména výtvarníků a umělců, kteří se věnují podobným tématům jako já a představuji jejich tvorbu a rozdílné přístupy. Zmiňuji také autory, kteří mě inspirovali svou vlastní tvorbou. Tito umělci jsou mi inspirací z mnoha hledisek, například práce s přírodními materiály, texturou a jemností zobrazení. Uvádím české i zahraniční umělce, u kterých vnímám společný cit pro jemnost a detail. U těchto autorů vnímám pud šíření vzpomínek přes přírodní materiály, které následně dokážou přenést a aplikovat i na užité věci.

3.1 Sonoko Matsuda

Japonská umělkyně, která se specializuje na obor řemeslného skla. Absolvovala bakalářské studium na Tama Art University v Tokiu a následně magisterské studium na Tokyo University of the Arts. Věnuje se i pedagogické činnosti na Tama Art University, kde působí jako asistentka v oboru skla.

Její práce se zaměřuje na detail a čistotou provedení, což je zvláště patrné v tvorbě skleněných krabiček, na kterých je znázorněn gravírovací technikou motiv květin. Tyto krabičky jsou určeny pro uchování vzácných cenností.¹⁰



Obrázek 1 Sonoko Matsuda, Krabička ¹¹

¹⁰ MATSUDA, Biography: Cv, 2019.

¹¹ MATSUDA, Concept: glass work, 2019.

3.2 David Valner

Ve své tvorbě klade důraz na hlavní myšlenku u jednotlivých kolekcí. Důležitost přikládá odkazu na sklářskou tradici v regionu a kvalitní řemeslné zpracování, které zobrazil ve své tvorbě, kde můžeme pozorovat dokonalou znalost tradiční technologie a nadčasovost jednotlivých předmětů. Kolekce se skládají převážně z interiérových funkčních předmětů, které jsou tvarem mezi sochou a designovým produktem. Inspirace pro tvorbu pochází především z přírody a samotného řemesla.¹²



Obrázek 2 David Valner, Strukturováno přírodou¹³

¹²GARTNEROVÁ, Czechdesign, 2021.

¹³VALNER, Studio, 2022.

3.3 Společnost Daum

Francouzská společnost, kterou od roku 1878 vlastní rodina Daum. V jejich tvorbě můžeme spatřit inspiraci secesí a stylem art deco. Specializují se na interiérové doplňky s vývojem kolekcí nástěnných svítidel, závěsných svítidel, lustrů a dekorativních předmětů inspirovaných flórou a faunou.¹⁴

Zde mě zaujala masivnost samotné nádoby a motiv rostliny budící styl luxusu a přepychu. Především mě uchvátila kolekce Květinový vesmír, kde vnímám důraz na harmonické pojetí přírodních jemných forem inspirovanými stromy.



Obrázek 3 Daum, ze série sladké zahrady¹⁵

3.4 Anna Ročňová

Autorka se zaměřuje na vztah mezi uměním a přírodou, kdy vytváří objekty a prostředí, které často vystavuje v neobvyklých kontextech. Důraz klade na experimentování s nestabilními materiály, které ji vedou k definování tvarů, barev a kompozic. Tyto materiály se proměňují a lámou. Téma práce souvisí s přírodními procesy a napětím mezi člověkem

¹⁴ DAUM, Oficiální stránky, 2023.

¹⁵ Tamtéž.

a přírodou. Koncept si autorka hledá během fyzické tvorby objektů nebo po jeho dokončení.¹⁶



Obrázek 4 Anna Ročňová, Jaro – mizející tvary¹⁷

3.5 Elis Monsport

Tvorba autorky je založena na řemeslných technikách zejména na rytí skla, které propojuje s inspirací přírodou, krajinou a texturami. Její práce je vyjádřením snových vizí, které se promítají do každého předmětu. Důležitou součástí tvorby je pro ni proces a proměna materiálů, forem a vizuálů. Její práce zahrnuje spolupráci se značkami a tvorbu uměleckých děl na míru, včetně designových kusů pro interiéry a velkoplošné rytiny pro architektonické projekty.¹⁸

¹⁶ ROČŇOVÁ, Works, 2019.

¹⁷ ROČŇOVÁ, Oficiální stránky, 2019.

¹⁸ MONSPORTOVÁ, Oficiální stránky, 2023.



Obrázek 5 Elis Monsport, Tattooed vase ¹⁹

3.6 Marcin Rusak

Jedná se o umělce a designéra s polskými kořeny. Jeho práce se zaměřují na hodnoty pomíjivosti a estetiky, kde často zahrnuje do své tvorby výzkum, objekty a instalaci. Jeho práce využívá vizuální výtvary k prozkoumání přehlížených detailů našich životů. Autor je synem a vnukem pěstitelů květin a jeho tvorba čerpá z této inspirace, zejména využití recyklovaných materiálů a zkoumání nových dekorativních prvků v každodenních předmětech.²⁰

¹⁹ MONSPORT, Tattooed vase, 2023.

²⁰ RUSAK, Studio Marcin Rusak, 2023.



Obrázek 6 Marcin Rusak, Proces a materiály ²¹

3.7 Zdena Kolečková

Umělkyně se zabývá tematikou post-globalizace a alternativními přístupy směřující k autentickým regionálním společenstvím. Její tvorba je převážně zaměřena na průzkumu specifického prostředí, zejména v Ústeckém kraji, který byl od začátku 2. světové války drancován i přesto, že patří k těm nejúžasnějším přírodním a krajinným klenotům střední Evropy.

Ústecký kraj je do značné míry považován, a to až doposud, za jedno z nejrozvrácenějších sociálních prostředí v Čechách. Přitom jde o region s hlubokými dlouhodobě zakotvenými kulturními kořeny.

V roce 2018 autorka uspořádala výstavu s názvem *Podivná botanika a jiné příběhy*, kde hlavním motivem byly rostliny, především léčivé byliny. Tyto rostliny nejsou pouze statické objekty, ale jsou vnímány jako aktéři konkrétního děje. Jde o metaforicky pojednávané dramatické, tragické nebo absurdní situace, kterým lidé v tomto kraji čelili. ²² Výstava byla

²¹ RUSAK, Studio: Proces a materiály, 2023.

²² ČERNICKÝ, Galerie Hlavního Města Prahy, 2018.

doplněna doprovodnými programy a workshopy, kde účastníci spolu s autorkou reagují na konkrétní krajinu.



Obrázek 7 Zdena Kolečková, Podivná botanika a jiné příběhy ²³

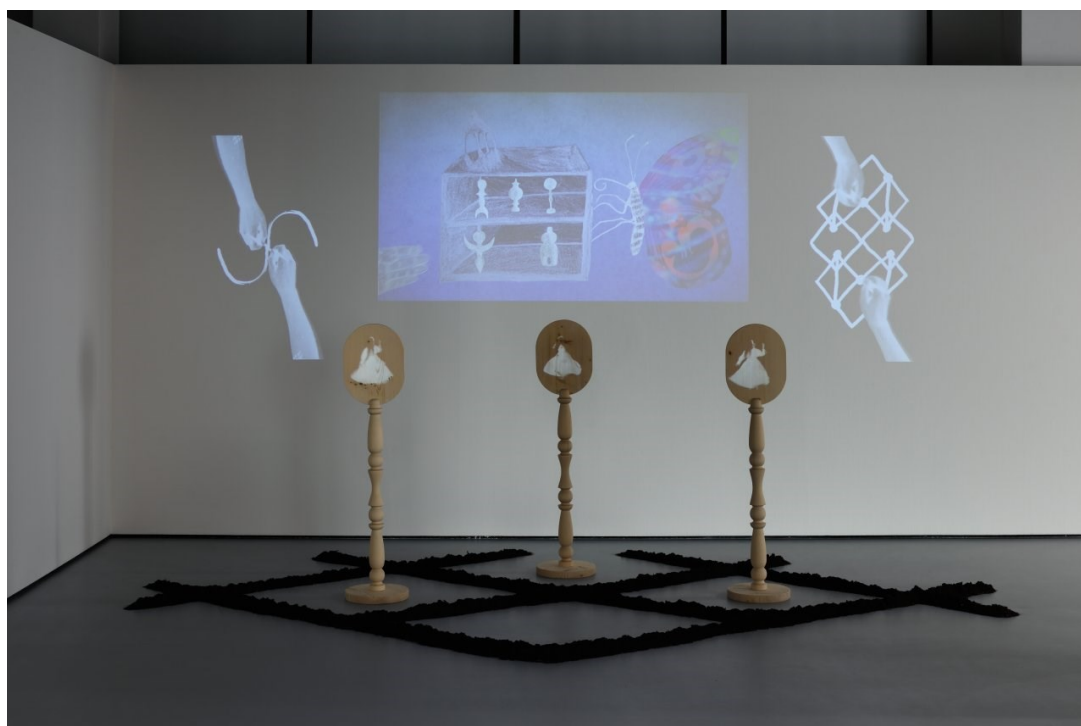
3.8 Výstava GARDENING OF SOUL – Andrea Resner

V rámci programu *Gardening of Soul: In Five Chapters* se uskutečnila v Domě umění v Ústí nad Labem i stejnojmenná výstava – *Gardening of Soul*, která se zabývá tematikou zahrady a zahradničení v různých metaforických zaměřeních. Přičemž kooperovala s devíti institucemi z Chorvatska, Itálie, Islandu, Jihoafrické republiky, Německa, Rakouska, Ukrajiny a USA.

Program je realizovaný na Fakultě umění a designu Univerzity Jana Evangelisty Purkyně znázorňuje několik vzájemně se prolínajících částí a zahrnuje tvorbu uměleckých děl ve veřejném prostoru se zapojením lokálních komunit, rezidenčních pobytů zahraničních umělců v České republice a českých umělců na Islandu, mezinárodní konferenci a výstavní prezentace doprovázené realizací. Program představuje jakýsi střed aktivit, kde se prezentují výsledky práce umělců během projektu, reflektující jeho hlavní témata a individuální umělecké vyjádření.

²³ KOLEČKOVÁ, Podivná botanika a jiné příběhy, 2018.

Chorvatská konceptuální umělkyně Andrea Resner pro výstavu *Gardening of Soul* připravila instalaci s názvem *Constellating Spirit: Mother Line*, která vyjadřuje její dlouhodobý zájem o oblasti ženské tvořivosti související se sny, mytologií, symboly, magickým a intuitivním vztahem k realitě a k přírodě. Její postoj k flóře a fauně je hluboce respektující a pozitivní, často zdůrazňuje význam spojení člověka s přírodou a uvědomění si životní síly, které propojují vesmír.²⁴



Obrázek 8 Andrea Resner, *Constellating Spirit: Mother Line*²⁵

3.9 Efemér

Projekt je založený brněnskou zahradní architektkou Lucií Králíkovou, která se zaměřuje na práci s květinami zejména na problematiku globalizovaného obchodu s květinami a jeho dopady na místní komunity, tradice a vnímání krásy v rámci moderní společnosti. Kromě toho také poukazuje na dopravu vzdálenou tisíce kilometrů, kterou květiny musí absolvovat, aby se dostaly k nám. Tento proces má negativní dopad jak na lidi, kteří pracují v odvětví květinářství, tak i na samotnou krajinu těchto zemí. Dále také mizí schopnost efektivně

²⁴ DŮM UMĚNÍ ÚSTÍ NAD LABEM, Prostorová instalace: *Gardening of Soul*, 2018.

²⁵ RESNER, *Mother Line*: Dům umění Ústí nad Labem: *Gardening of Soul*, 2023.

využívat místní zdroje a snižuje se pocit zodpovědnosti za lokální komunitu a prostředí. Autorka kritizuje trend vyšlechtěných květin. Ten podle ní vede k pocitu studu za obyčejné květiny z místních zahrad, což snižuje hodnotu a krásu lokálně pěstovaných rostlin.²⁶

Svoji tvorbou je známá ekologickým zemědělstvím a sezónním sběrem rostlin, které podniká i se svými klienty. Oživuje rituály a kulturní zvyky spojené s květinami, což ukazuje respekt k historii a tradicím spojeným s květinami v různých kulturách. Pracuje s rostlinou vyskytující se volně v příměstské „divočině“ i kulturní krajině, což odráží inspiraci a krásu ve volné přírodě. Přemýšlí o kytici jako o uměleckém objektu, kterou specifikuje podle toho, kde květiny nachází, jakému člověku je určena a za jakým účelem.²⁶



Obrázek 9 Lucie Králíková, Studio²⁷

²⁶ KRÁLÍKOVÁ, Efemér, 2017.

²⁷ Tamtéž

4 MÁ PŘEDCHOZÍ TVORBA

Mé předchozí umělecké práce byly vytvořeny v průběhu tříletého bakalářského studia na ateliéru Designu skla na Univerzitě Tomáše Bati ve Zlíně. Práce představují klíčové prvotní kroky v utváření mého současného uměleckého přístupu, kde se věnují zobrazování rostlin.

4.1 Pampelišky

Pomocí pampelišek jsem se snažila vyjádřit myšlenku pomíjivosti okamžiků. Kdy jsem si jako malá ráda pletla věnečky z pampelišek a nosila je jako šperk. S rostoucím věkem si začínám uvědomovat, že mé vzpomínky na tyto okamžiky jsou stále méně čisté a jasné. Tento fakt promítám prostřednictvím nedopleteného věnce a deformací pampelišek, které symbolizují průběh času a jeho vliv na naše vzpomínky.



Obrázek 10 Pampelišky

4.2 Zrcadla

Věnovala jsem se orámování zrcadla v podobě květu, jehož design vycházel z motivu sedmikrásky. Tento květinový motiv přenáším do konstrukce samotného rámu, který se skládá z okvětních lístků, zatímco střed květu je vyhrazen pro zrcadlovou plochu

symbolizující niterní a duševní prožitky. I když jsem v té době nekladla primární důraz na využití bylin v rámci mé tvorby, stále jsem se jimi inspirovala a vnímala je jako významný prvek přírody.



Obrázek 11 Zrcadla

II. PRAKTICKÁ ČÁST

5 KONCEPT

Moji vášeň pro bylinkářství sdílím s matkou, což se odráží v naší péči o byliny, jejich sklizni a následnému zpracování do různých směsí, mastí, tinktur, sirupů, olejů, čajů nebo pokrmů. Tuto zálibu jsem se rozhodla promítnout do této práce, kde se inspiroji bylinkami pěstovanými v naší zahradě. Práce se skládá z několika kroků, včetně sběru bylin v určitém období a následnému procesu fixace voskem. Primárně se zaměřuji na výběr bylin a jejich vazbu na místo, kde jsou tyto bylinky sbírány, zpracovávány a následně i konzumovány.

Mým záměrem není výroba užitečného designu, ale spíše propojení mých vnitřních pocitů, duševních hodnot a estetického cítění s touto problematikou.

5.1 Vývoj konceptu

Během tvorby výsledné práce absolvuji dlouhý proces, který zahrnoval návrhovou a tvarovou část. Následně provádím experimenty, testuji různé možnosti a zhodnocuji jejich účinnost a efektivitu. Proces vývoje se několikrát opakoval z důvodu využití několika metod a postupů, a tak jsem průběžně upravovala mé návrhy a řešení. Další fází byla realizace navržených řešení a vytvoření finální podoby.

5.2 Zakonzervování rostlin

Rostlinu jsem musela zakonzervovat, aby neuschla do příštího dne. Nejprve jsem vyzkoušela konzervaci pomocí glycerinu, ale tento výsledek nebyl podle mého očekávání, jelikož byl květ rozmočený. Poté jsem vyzkoušela aplikaci pryskyřice, což sice vedlo k pevnému a rozevřenému květu, ale po zaschnutí se pryskyřice nahromadila na jednom místě a poškodila charakter rostliny. Nakonec jsem zkusila zafixovat rostlinu do vosku, což se ukázalo jako nejlepší možnost. Ačkoli se ztratily jemné detaily, květ byl stále pro mě rozpoznatelný. Jednotlivé metody postupu jsou detailněji popsány v následující kapitolách.



Obrázek 12 Zavoskovaný Měsíček

5.3 Formování rostlin

V rámci zakomponování tvarů rostliny do skleněného objektu jsem chtěla přenést kus přírody přímo do skleněného objektu. Přenést živý a křehký květ do skla nebylo lehké. Jednalo se v podstatě o pokusy na základě několika nápadů, které probíhali formou pokus omyl a postupného získávání jednotlivých zkušeností.

Při formování květin jsem dbala na zachování co nejvěrnější podoby původní rostliny, i když počítám s určitou mírou deformace. Po konzervaci rostliny ve vosku došlo ke ztrátě drobných detailů, a tak jsem vyzkoušela formování do sádry. Tato metoda se ukázala jako účinná, protože umožnila zachovat detaily, avšak vyskytly se problémy s odstraňováním zbytků vosku a rostliny ze sádrové formy. Vyřešení tohoto problému se podařilo vyřešit vložením do sklářské pece a následným zahřátím. Sádrová forma byla však použitelná pouze jednou, což znamenalo výrobu nespočtu forem květin. Proto jsem vyzkoušela formovací silikon, který se ukázal jako spolehlivá metoda pro zachování detailů a snadné odstranění zbytků konzervované rostliny z formy. Navíc jsem mohla vyrobit více kusů květin s jednou formou. Nakonec jsem se rozhodla pro tuto metodu jako nejlepší možné řešení. Používala jsem více druhů silikonů, a to konkrétně Lukopren N Super, Lukopren N 1522 a Lukopren N 1722.

Při použití těchto rozdílných metod jsem docílila výsledku, který vyhověl mým požadavkům. Ačkoli mnoho pokusů bylo zdlouhavých a neúspěšných, měli svůj význam, kdy jsem se z chyb poučila a přišla na nový způsob.



Obrázek 13 Lukoprenové formy

5.4 Voskový odlitek

Vosk jsem nalila do lukoprenové formy a nechala ztuhnout. Poté se z formy vyjme voskový odlitek, který se dále upraví. Také bylo potřeba odstranit přebytečný vosk a nepatrně retušovat květinu, aby vypadala co nejrealističtěji.

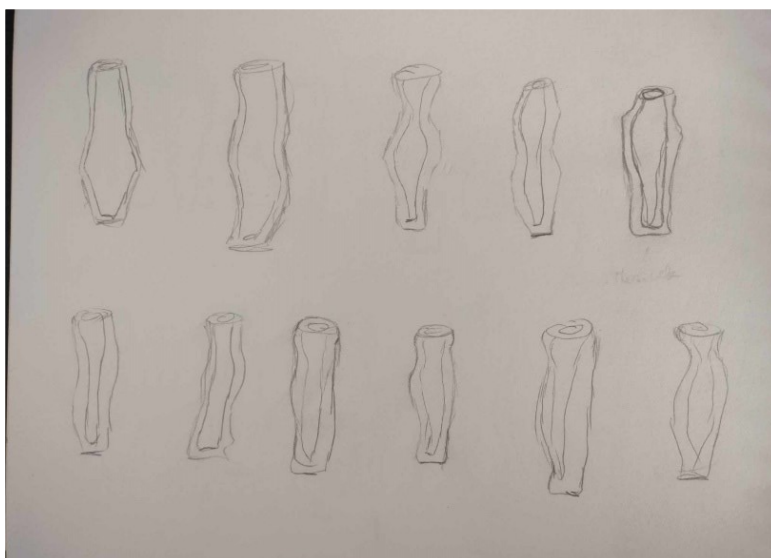


Obrázek 14 Voskový odlitek

5.5 Hledání tvarového řešení

Na počátku jsem se potýkala s nejasností výsledného tvaru a jeho využití, přičemž jsem postupně přicházela k vhodným řešením v průběhu tvorby. Nicméně jsem si uvědomovala, že budu aplikovat voskové odlitky rostlin, což mě vedlo k zvažení několika možností tvarového řešení. Rozmýšlela jsem se mezi tvary váz a mís, posléze z technologického i praktického hlediska se ukázal tvar mísy jako lepší varianta.

Při hledání finálního tvarového řešení vycházím z tvaru květu, který deformuji a různě si ho přizpůsobuji ke své potřebě. Rozhodla jsem se pro dvě tvarová řešení mís, které na sobě budou mít znatelnou strukturu utavených květin. U jedné, která má jemný plynulý tvar budou květiny vnitřně umístěny a u druhé, která má vyšší a objemnější tvar budou květiny vně.



Obrázek 15 Skica



Obrázek 16 Vizualizace

5.6 Barvy

Na začátku procesu jsem měla vydefinovanou barevnost, která se v průběhu změnila. Z počátku jsem pracovala s křišťálovým sklem, kdy jsem pomocí pudrů docílila barevnosti. Některé prvky byly pěkné, ale náhodné a nedokázala jsem je zopakovat. Proto jsem začala zkoušet tavit více barevných skel od firmy Banas Glass a chtěla jsem zachovat určitý cit, jemnost a něžnost, proto jsem zvolila jemné barvy. Zároveň jsem chtěla také podtrhnout dynamiku a prostorovost listů, a proto jsem barvu kombinovala s tmavšími odstíny. Chtěla jsem docílit prostorovosti a nejednotvárnosti.



Obrázek 17 Barevné zkoušky

5.7 Technologický postup upevnění voskových květin na voskový kotouč

Zhotovené odlitky květin se následně aplikují na voskový kotouč, který má požadovaný tvar a šířku, konkrétně 50 cm. Proces spočívá v nalití první vrstvy vosku do formy a následně se počká až zchladne. Poté se aplikuje druhá vrstva, tentokrát menší, do které se dají voskové květiny, nechají se zaschnout a poté se celý kotouč i s květinami vyjme ven. Následně jsem tento voskový kotouč opracovávala za pomoci různých pracovních nástrojů do požadovaného tvaru. Také jsem retušovala různé bublinky, které se vytvořily prudkým nalitím vosku do formy. Také bylo potřeba odstranit přebytečný materiál z okrajů kotouče.



Obrázek 18 Voskový odlitek

Takto připravený voskový odlitek jsme s technologem zaformovali. Forma byla zpevněna kovovou výztuží a kolem modelu bylo vytvořeno bednění. Model se zalil směsí sádry a křemičitého písku v poměrech 3:1 a 2:1. Po zaschnutí se bednění odstranilo.



Obrázek 19 Zaformování

Následně jsem vytavovala vosk, jelikož zde byla použita metoda ztraceného vosku, která je založena na pozitivních a negativních formách. Vosk se vytavoval necelý den.



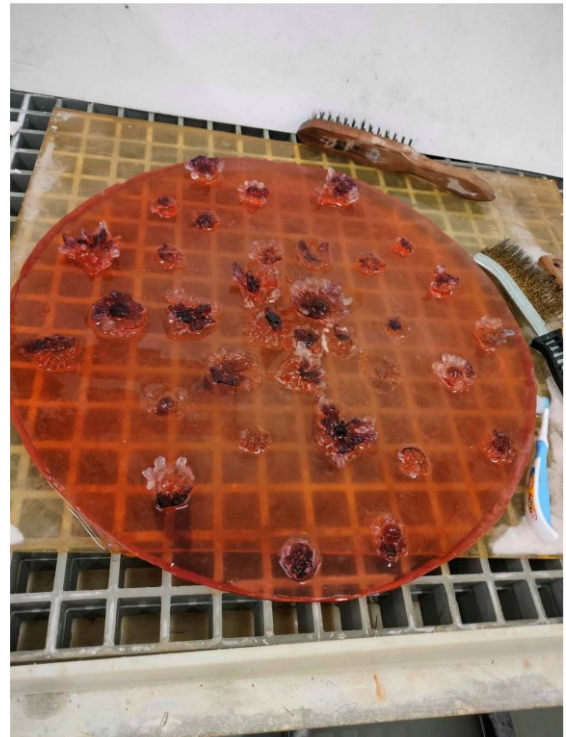
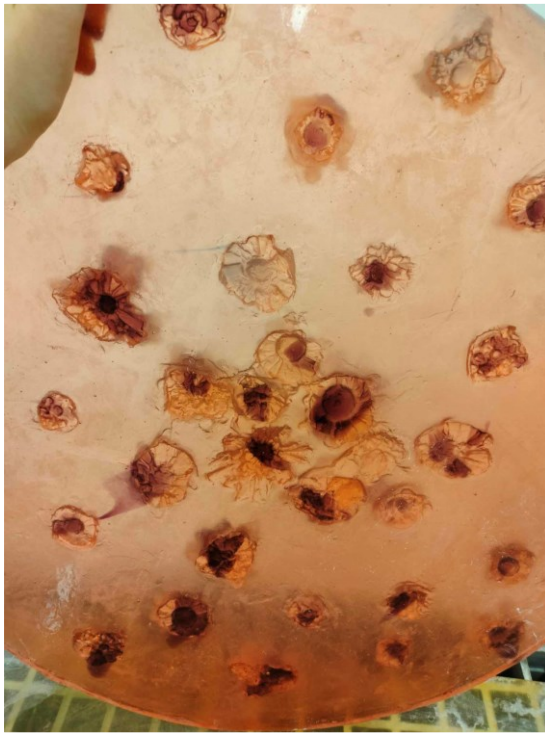
Obrázek 20 Vytavení vosku

Další v pořadí je tavení v peci. Mísa má v průměru 50 cm a šířka skla je 1,5 cm. Na základě objemu válce jsem si vypočítala kolik skla budu potřebovat. Na jednu mísu vychází 8 kg skla.



Obrázek 21 Nakládání do pece

Po utavení jsem tavenici čistila a zabrousila. Dále jsme vytvořily formu na lehání skla, aby mísa dostala svůj požadovaný tvar. U první varianty jsem si vytvořila křivky a podle křivek vytvořila šablonu. Z šablon jsme vytočili z hlíny požadovaný tvar a na ten poté udělali formu ze sádry a křemenného písku. U další formy byl proces odlišný, v tom, že jsme rovnou vytáčeli požadovaný tvar mísy ze sádry a písku, bylo to náročné z důvodu rychlého schnutí a následného vytvrnutí sádry. Problém nastal v momentě oddělení od stolu, na kterém ležela, nešlo s ní hnout. Tento problém způsobil odlomení několika malých kusů formy. V reakci na tuto situaci jsme zvážili řešení vytvořit novou formu a minimalizovat riziko dalšího poškození.



Obrázek 22 Čistění



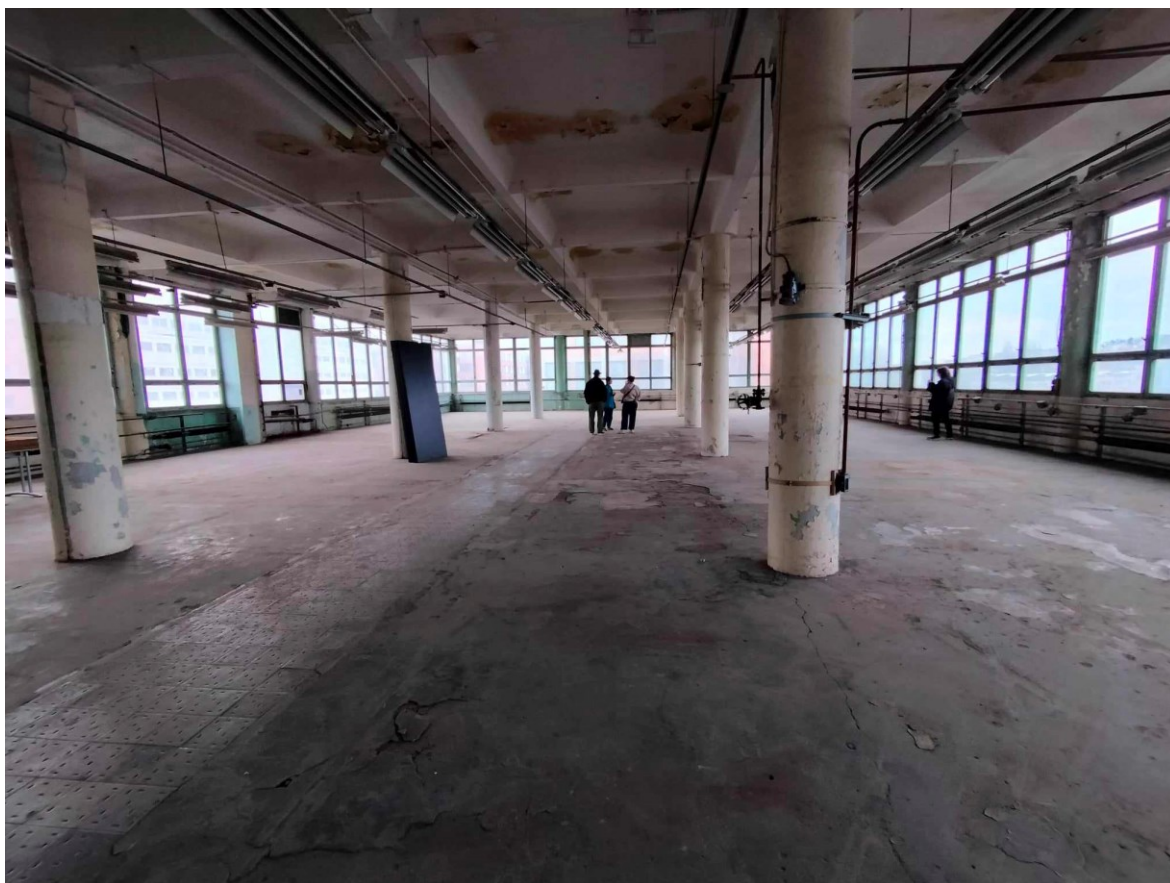
Obrázek 23 Formy na lehání skla



Obrázek 24 Příprava na lehnutí

6 INSTALACE

Celá instalace se uskuteční v areálu zlínského Svitu v 94. budově, kde je k dispozici velký otevřený a dobře prosvětlený prostor. Instalaci bych si přála situovanou v levé části, aby zde zapracovalo světlo a mísu s detaily prosvětliło.



Obrázek 25 Prostory Svitů

ZÁVĚR

Již na začátku jsem chtěla pracovat s bylinami, které rostou na naší zahradě a chtěla je promítnout do skleněného objektu, který má tvar mísy. Zkoumala jsem možnosti zachování detailů léčivých bylin při jejich přenesení do skla s cílem vytvořit realistickou podobu a zachovat autentičnost a estetickou hodnotu rostliny. Následně byla vymyšlena metodika, jak aplikovat odlitky na tvar misky a tím došlo k propojení přírodních prvků estetickou a duševní vnitřní hodnotou. Mísy nejsou primárně zaměřeny na praktickou funkci. Je to umělecký objekt, který spojuje člověka a přírodu s jejími léčivými schopnostmi.

Práce si prošla velkým vývojem podmíněným mnoha pozitivních či problémových řešení a získáním dalších zkušeností z postupu výroby.

SEZNAM POUŽITÉ LITERATURY

BEDNÁŘOVÁ, Jaroslava. Herbář aneb Od andělky k žindavě. Praha: Fortuna Libri, spol., 2015. ISBN 978-80-7321-943-7.

CASTLEMAN, Michael. Velká kniha léčivých rostlin. 1. vydání. Praha: Columbus, 2004. ISBN 80-7249-177-6.

DEVIES, Gill. Kompletní historie medicíny. 1. vydání. Brno: CPress, 2013. ISBN 978-80-264-0099-8.

HRDLIČKOVÁ, Věna a Aleš TRNKA. Rostlina jako symbol v čínské a japonské kultuře. Praha: Grada, 2009. ISBN 978-80-247-1985-6.

JAHODÁŘ, Luděk. Farmakobotanika-semenné rostliny. Praha: Karolinum, 2006. ISBN 8024612259.

KORBELÁŘ, Jaroslav a Zdeněk ENDRIS. Naše rostliny v lékařství. Druhé rozšířené a přepracované. Praha: Státní Zdravotní Nakladatelství, 1968.

KUBÁT, Karel. Klíč ke květeně České republiky. Praha: ACADEMIA, 2002. ISBN 80-200-0836-5.

MITÁČEK Tomáš, Jarmila NEUGEBAUEROVÁ, Jan Prášil a Iva Zadražilová. Pěstování léčivých a kořeninových rostlin v ekologickém zemědělství. 2. aktualizované vydání. Olomouc: Bioinstitut, 2010. ISBN 978-80-87371-25-1.

POTTER, Roy. Dějiny medicíny: Od starověku po současnost. 2. vydání. Praha: Prostor, 2013. ISBN 978-80-7260-287-2.

SEZNAM POUŽITÝCH SYMBOLŮ A ZKRATEK

cm centimetry

kg kilogram

např například

SEZNAM OBRÁZKŮ

Obrázek 1 Sonoko Matsuda, Krabička	16
Obrázek 2 David Valner, Strukturováno přírodou	17
Obrázek 3 Daum, ze série sladké zahrady	18
Obrázek 4 Anna Ročňová, Jaro – mizející tvary	19
Obrázek 5 Elis Monsport, Tattooed vase	20
Obrázek 6 Marcin Rusak, Proces a materiály	21
Obrázek 7 Zdena Kolečková, Podivná botanika a jiné příběhy	22
Obrázek 8 Andrea Resner, Constellating Spirit: Mother Line	23
Obrázek 9 Lucie Králíková, Studio	24
Obrázek 10 Pampelišky	25
Obrázek 11 Zrcadla.....	26
Obrázek 12 Zavoskovaný Měsíček.....	29
Obrázek 13 Lukoprenové formy	30
Obrázek 14 Voskový odlitek	30
Obrázek 15 Skica	31
Obrázek 16 Vizualizace	31
Obrázek 17 Barevné zkoušky	32
Obrázek 18 Voskový odlitek	33
Obrázek 19 Zaformování	34
Obrázek 20 Vytavení vosku.....	34
Obrázek 21 Nakládání do pece	35
Obrázek 22 Čistění.....	36
Obrázek 23 Formy na lehání skla	36
Obrázek 24 Příprava na lehnutí	37
Obrázek 25 Prostory Svitu.....	38

SEZNAM ZDROJŮ OBRÁZKŮ

- Obrázek 1 - MATSUDA, Sonoko. In: SONOKOMATSUDA work. [online]. Kyoto: SONOKOMATSUDA.glass, 2019 [cit. 2023-05-02]. Dostupné z: <https://www.sonokomatsuda.com/works>
- Obrázek 2 - VALNER, David. Strukturováno přírodou [online]. Olomouc: DValner Studio s. r. o, 2022. [cit. 2024-05-14]. Dostupné z: <https://valner.cz/>
- Obrázek 3 - DAUM. In: Daum [online]. Paříž: Daum, 2024 [cit. 2024-04-03]. Dostupné z: <https://daum.fr/>
- Obrázek 4 - ROČŇOVÁ, Anna. Jaro: mizející tvary. [online]. Praha: Společnost Jindřich Chalupeckého, 2019 [cit. 2024-04-03]. Dostupné z: <https://www.works.io/107736/spring-disappearing-shapes>
- Obrázek 5 - MONSPORTOVÁ, Elis. Tattoted vase. [online]. Příbor: Elis Monsport, 2023 [cit. 2023-05-02]. Dostupné z: <https://elismonsport.com/cs/products/tattooed-vase-1>
- Obrázek 6 - RUSAK, Marcin. Proces a materiály. [online]. Varšava: Marcin Rusak Studio, 2023 [cit. 2023-05-02]. Dostupné z: <https://marcinrusak.com/>
- Obrázek 7 - KOLEČKOVÁ, Zdena. Podivná botanika a jiné příběhy. [online]. Praha: Martin Fryč, 2018 [cit. 2024-03-26]. Dostupné z: <https://martinfryc.eu/vystavy/vernisaz-zdena-koleckova-podivna-botanika-a-jine-pribehy/>
- Obrázek 8 - RESNER, Andrea. Constellating Spirit: Mother Line. [online]. Ústí nad Labem: Dům umění Ústí nad Labem, 2023 [cit. 2024-03-28]. Dostupné z: <https://gardeningofsoul.com/cz/2024/02/andrea-resner/>
- Obrázek 9 - KRÁLÍKOVÁ, Lucie. Efemér. [online]. Brno: Efemér, 2017 [cit. 2024-04-02]. Dostupné z: <http://www.efemer.cz/#>
- Obrázek 10 - vlastní zdroj
- Obrázek 11 - vlastní zdroj
- Obrázek 12- vlastní zdroj
- Obrázek 13- vlastní zdroj
- Obrázek 14- vlastní zdroj
- Obrázek 15- vlastní zdroj
- Obrázek 16- vlastní zdroj
- Obrázek 17- vlastní zdroj
- Obrázek 18- vlastní zdroj
- Obrázek 19- vlastní zdroj
- Obrázek 20- vlastní zdroj
- Obrázek 21- vlastní zdroj
- Obrázek 22 - vlastní zdroj
- Obrázek 23 - vlastní zdroj

Obrázek 24 - vlastní zdroj

Obrázek 25 – vlastní zdroj

SEZNAM INTERNETOVÝCH ZDROJŮ

BOWEY, Angela Glass: A short explanation: Daum Glass: A short explanation. [online]. Paříž: Glass Encyclopedia, 2021 [cit. 2023-05-01] Dostupné z: <https://www.glassencyclopedia.com/Daumglass.html>

DAUM. Dům Daum. [online]. Paříž: Daum 2023. Dostupné z: https://daum.fr/artfloral/?_gl=1*yevmhu*_up*MQ..*_ga*MTI1MTUzNTU3MC4xNjgyMzQ5NDE2*_ga_GNWSYLYDV2*MTY4MjM0OTQxNi4xLjEuMTY4MjM1MDc1Ny4wLjAuMA

GARTNEROVÁ, Eva. CZECHDESIGN. [online]. Praha: CZECHDESIGN, 2021 [cit. 2023-05-01]. Dostupné z: <https://www.czechdesign.cz/temata-a-rubriky/hvezda-ze-zlinsklar-david-valner-uspesne-rozviji-rodinnou-tradici-a-boduje-i-v-zahranici>

MATSUDA, Sonoko. Biography: CV. Sonoko Matsuda. [online]. Kyoto: Sonoko Matsuda, 2019 [cit. 2023-05-01]. Dostupné z: <https://www.sonokomatsuda.com/home-english-1>

MONSPORTOVÁ, Elis. Elis Monsportová. [online], Příbor: Elismonsport, 2023 [cit. 2023-05-01]. Dostupné z: <https://elismonsport.com/pages/about-me>

ROČŇOVÁ, Anna. Prohlášení umělec. [online]. Praha: Works.io, 2019 [cit. 2023-05-01]. Dostupné z: <https://www.works.io/anna-rocnova/texts>

RUSAK, Marcin. Studio Marcin Rusak. [online]. Varšava: Marcin Rusak Studio [cit. 2023-05-01]. Dostupné z: <https://marcinrusak.com/about/>