

Transformácia ľudového pracovného odevu

Dorota Kostelná

Bakalárska práca
2024



Univerzita Tomáše Bati ve Zlíně
Fakulta multimediálních komunikací

Univerzita Tomáše Bati ve Zlíně

Fakulta multimediálních komunikací

Ateliér Design oděvu

Akademický rok: 2023/2024

ZADÁNÍ BAKALÁŘSKÉ PRÁCE

(projektu, uměleckého díla, uměleckého výkonu)

Jméno a příjmení: **Dorota Kostelná**
Osobní číslo: **K21147**
Studijní program: **B0212A310004 Multimédia a design**
Specializace: **Design oděvu**
Forma studia: **Prezenční**
Téma práce: **Transformace lidového pracovního oděvu**

Zásady pro vypracování

1. Teoretická část:

Prostudování a analýza dostupných materiálů a informací, obrazová příloha, vlastní závěry v minimálním textovém rozsahu 20-25 normostran. Práce se zabývá funkcí a bezzbytkovým přístupem při tvorbě pracovního lidového oděvu na Slovensku.

2. Praktická část:

Výtvarné zpracování a realizace finálních návrhů v počtu 5-7 modelů. Praktická část vychází ze získaných poznatků z teoretické části, které se využijí při tvorbě oděvní kolekce. Práce je doplněna o dokumentační fotografie z procesu tvorby, módní fotografie, popřípadě krátké promo video. Rozsah práce: minimálně 40 normostran. Formát A4. Práce bude odevzdána ve dvou stejnopisech v pevné formě (1 může být v kroužkové vazbě). Součástí odevzdané písemné práce bude i dodání elektrické verze bakalářské práce na Flash discu. Flash disc bude obsahovat taktéž samostatné fotografie v tiskové kvalitě z praktické části bakalářské práce. Formát pro bitmapové podklady: JPEG, barevný prostor RGB, rozlišení 300 DPI, 250 mm delší strana. Formáty pro vektory: AI, EPS, PDF. Loga a texty v křivkách.

Forma zpracování bakalářské práce: **tištěná/elektronická**
Jazyk zpracování: **Slovenština**

Seznam doporučené literatury:

BENŽA, Mojmir. *Tradičný odev Slovenska*. Bratislava: Ústredie ľudovej umeleckej výroby, 2015. ISBN 978-80-89639-26-7.
FISCHER, Annete. *Construction for Fashion Design*. Bloomsbury, 2017. ISBN 9781472538758.
KUCBELOVÁ, Jana a BRANKUS, Peter. *Odetý do krásy*. Bratislava: Ikar, 2018. ISBN 978-80-551-5985-0.
NÁDASKÁ, Katarína a HABÁNEK, Martin. *Slovenské rodinné tradície na fotografiách*. Bratislava: Fortuna Libri, 2021. ISBN 978-80-573-0190-5.
NOSÁLOVÁ, Viera. *Slovenský ľudový odev*. Martin: Vydavateľstvo Osveta, 1983.
RISSANEN, Timo a McQUILLAN, Holly. *Zero Waste fashion design*. Bloomsbury, 2018. ISBN 9781350094833

Vedoucí bakalářské práce: **doc. MgA. Kristýna Petříčková, Ph.D.**
Ateliér Design oděvu

Datum zadání bakalářské práce: **1. listopadu 2023**
Termín odevzdání bakalářské práce: **17. května 2024**

L.S.

Mgr. Josef Kocourek, Ph.D.
děkan

doc. MgA. Kristýna Petříčková, Ph.D.
vedoucí ateliéru

Ve Zlíně dne 1. prosince 2023

PROHLÁŠENÍ AUTORA BAKALÁŘSKÉ / DIPLOMOVÉ PRÁCE

Beru na vědomí, že

- bakalářská/diplomová práce bude uložena v elektronické podobě v univerzitním informačním systému a bude dostupná k nahlédnutí;
- na moji bakalářskou/diplomovou práci se plně vztahuje zákon č. 121/2000 Sb. o právu autorském, o právech souvisejících s právem autorským a o změně některých zákonů (autorský zákon) ve znění pozdějších právních předpisů, zejm. § 35 odst. 3;
- podle § 60 odst. 1 autorského zákona má UTB ve Zlíně právo na uzavření licenční smlouvy o užití školního díla v rozsahu § 12 odst. 4 autorského zákona;
- podle § 60 odst. 2 a 3 mohu užít své dílo – bakalářskou/diplomovou práci - nebo poskytnout licenci k jejímu využití jen s předchozím písemným souhlasem Univerzity Tomáše Bati ve Zlíně, která je oprávněna v takovém případě ode mne požadovat přiměřený příspěvek na úhradu nákladů, které byly Univerzitou Tomáše Bati ve Zlíně na vytvoření díla vynaloženy (až do jejich skutečné výše);
- pokud bylo k vypracování bakalářské/diplomové práce využito softwaru poskytnutého Univerzitou Tomáše Bati ve Zlíně nebo jinými subjekty pouze ke studijním a výzkumným účelům (tj. k nekomerčnímu využití), nelze výsledky bakalářské/diplomové práce využít ke komerčním účelům;
- pokud je výstupem bakalářské/diplomové práce jakýkoliv softwarový produkt, považuji se za součást práce rovněž i zdrojové kódy, popř. soubory, ze kterých se projekt skládá. Neodevzdání této součásti může být důvodem k neobhájení práce.

Prohlašuji, že:

- jsem na bakalářské/diplomové práci pracoval samostatně a použitou literaturu jsem citoval. V případě publikace výsledků budu uveden jako spoluautor.

Ve Zlíně dne:

Jméno a příjmení studenta:

podpis studenta

ABSTRAKT

Témou bakalárskej práce je ľudový pracovný odev. Teoretická časť sa zameriava na spôsob života našich predkov, faktory, ktoré ovplyvňovali vzhľad ich odevu a zároveň rozoberá funkčnosť a praktickosť ľudového, pracovného odevu na území Slovenska, ktorý je súčasne porovnávaný s honosnosťou slávnostného kroja. Praktická časť kladie dôraz na skladbu odevu, strihové riešenia, a technológiu s referenciou na zmýšľanie našich predkov pri tvorbe ľudového odevu.

Kľúčové slová: ľudový odev, pracovný odev,

ABSTRACT

The topic of the bachelor thesis is folk work clothes. The theoretical part focuses on the way of life of our ancestors, the factors that influenced the appearance of their clothing and at the same time discusses the functionality and practicality of folk, working clothing on the territory of Slovakia, which is simultaneously compared with the grandeur of the ceremonial costume. The practical part emphasizes the composition of clothing, cutting solutions, and technology with reference to the mindset of our ancestors when creating folk clothing.

Keywords: folk clothing, work clothing

Ďakujem doc. MgA. Kristýne Petříčkovej za vedenie tejto práce.

Ďakujem Bohu za to, že som a môžem tvoriť.

Ďakujem mojej rodine za podporu, lásku a za vzťah k našej kultúre, ktorú do mňa zasiali.

Ďakujem Zuzke a Dáši za to, že ste.

A v neposlednom rade ďakujem naším starým materám za plúzgiere, ktoré ste obetovali pre nás, aby sme mohli byť.

Prehlasujem, že odovzdaná verzia bakalárskej práce a verzia elektronická nahraná do IS/STAG sú totožné.

OBSAH

| | |
|--|-----------|
| ÚVOD..... | 9 |
| I TEORETICKÁ ČASŤ | 10 |
| 1 TRADIČNÝ ĽUDOVÝ ODEV..... | 11 |
| 1.1 SPÔSOB ŽIVOTA | 12 |
| 1.2 ROZDELENIE ĽUDOVÉHO ODEVU PODĽA PRÍLEŽITOSTI | 14 |
| 1.2.1 Sviatočný odev | 15 |
| 1.2.2 Obradný odev | 15 |
| 1.3 NEVERBÁLNA KOMUNIKÁCIA ĽUDOVÉHO ODEVU..... | 16 |
| 2 ĽUDOVÝ PRACOVNÝ ODEV | 17 |
| 2.1 SKLADBA ODEVU A JEHO SILUETA | 17 |
| 2.1.1 Pánsky pracovný odev..... | 17 |
| 2.1.2 Dámsky pracovný odev | 20 |
| 2.2 MATERIÁLY | 23 |
| 2.3 STRIHY, TECHNOLOGIA A FUNKČNOSŤ..... | 29 |
| 2.3.1 Ženský odev | 29 |
| 2.3.2 Mužský odev | 34 |
| II PRAKTICKÁ ČASŤ..... | 37 |
| 3 ÚVOD DO KOLEKCIE A KONCEPT PRÁCE | 38 |
| 3.1 INŠPIRÁCIA..... | 38 |
| 3.2 NÁVRHY..... | 41 |
| 3.3 MATERIÁLY | 43 |
| 3.4 TVORBA POTLAČE | 43 |
| 3.5 TVORBA MODELOV..... | 48 |
| 3.6 MODEL 1 | 49 |
| 3.7 MODEL 2 | 52 |
| 3.8 MODEL 3 | 54 |
| 3.9 MODEL 4 | 57 |
| 3.10 MODEL 5 | 58 |
| 3.11 MODEL 6 | 61 |
| 3.12 MODEL 7 | 64 |
| 3.13 DOPLNKY | 65 |
| 3.13.1 Šatka..... | 66 |
| 3.13.2 Taška | 67 |
| III PROJEKTOVÁ ČASŤ | 70 |
| 4 LOOKBOOK..... | 71 |

| | |
|--|------------|
| 5 FOTODOKUMENTÁCIA | 96 |
| ZÁVER | 102 |
| ZOZNAM POUŽITEJ LITERATÚRY | 103 |
| ZOZNAM POUŽITÝCH SYMBOLOV A SKRATIEK..... | 105 |
| ZOZNAM OBRÁZKOV | 106 |
| ZDROJE OBRÁZKOV | 108 |
| ZOZNAM PRÍLOH..... | 111 |

ÚVOD

V ľudovom odevu najväčšiu pozornosť získava farebnosť, rôznorodosť, pestrosť a rada zdobení. Skúsili ste sa niekedy odosobniť od týchto povrchných krás a pozrieť sa do hĺbky? Objaviť krásu a zmysel v niečom tak obyčajnom ako je všedný roľnícky odev nám umožní pochopiť princípy, podľa ktorých existovali naši predkovia.

V prvej časti sa práca zaoberá základom, na ktorých stojí tradičný, ľudový odev. Nachádza a nadväzuje na predchádzajúce dejiny a históriu územia, z ktorého ľudový odev pochádza. Objasňuje spôsob života našich predkov s úmyslom pochopiť princípy, na ktorých stáli, a podľa ktorých žili. Skúma čo bolo súčasťou ich každodenného života, a aké hlavné etapy existencie človeka ovplyvnili vtedajšiu módu. Prichádza na to, čo o ľuďoch daný odev vypovedal svojim vzhľadom a ako dokázal komunikovať so svojim okolím, a dokonca aj s nami v dnešnej dobe.

Druhá kapitola rozoberá do hĺbky pracovný, ľudový odev. Objasňuje pri akých príležitostiach sa tento typ odevu nosil a uvádza pomenovanie tohto odevu na pravú mieru. Predovšetkým sa zameriava na skladbu, ktorú podrobne popisuje, a poukazuje na to ako sa vizuál siluety menil na základe pôsobenia jednotlivých faktorov. Ďalej popisuje druhy využívaných materiálov a postupy, ako získavali a spracovávali suroviny na dané materiály. Zároveň kladie dôraz na prístup, s akým tvorili strihy jednotlivých súčiastok, a teda aj použitú technológiu so zameraním sa na funkčnosť.

I. TEORETICKÁ ČASŤ

1 TRADIČNÝ ĽUDOVÝ ODEV

Tradičný odev spoločnosti je neoddeliteľnou súčasťou národného dedičstva, ktorá odráža historické udalosti a kultúrne vplyvy. Tento typ odevu nám poskytuje pohľad na minulosť ľudstva, nielen na Slovensku, ale aj v celosvetovom kontexte. Jeho dizajn a štýl sú výsledkom komplexných interakcií medzi kultúrou, históriou, ekonomickými podmienkami, dokonca aj geografickými a podnebnými faktormi daného regiónu.¹

Podľa autorky Ľudmily Reichlovej-Kuchárikovej bol tradičný ľudový odev v nadväznosti na polohou v Európe ovplyvnený inými kultúrami a ich rôznym kombinovaním, keďže sa tu stretávali, prechádzali a miešali rôzne národy. Tento výskum podložila príkladom, pri ktorom rozdelila Slovensko na tri hlavné časti.

Východné Slovensko, pod ktoré spadá Zemplín, Šariš ale aj Pohronie, bolo ovplyvnené najmä tureckými vpádmi ale aj Rusínmi, etnickou skupinou pôvodom z Ruska, žijúcou na tomto území.² Tieto aspekty priniesli prvky Orientu, Byzancie, arabského sveta, ktoré sa odrazili v strihu, ktorý bol širší a voľnejší a zároveň v zdobnosti, kde prevládal geometrický ornament a tmavočervený vyšívajúci alebo vytkaný vzor.

Na strednom Slovensku prevláda skôr renesančná móda, tú sem priniesli miestni aristokrati, ktorí boli ovplyvnení viedenskou módou. Vyznačovala sa dlhšou a ťažšou formou, bol strihaný do pásu s bohato riasenými sukňami a florálnymi vyšívkami. Tento typ odevu bol veľmi vznešený a podľa autorky niesol „najslovenskejší ornament.“ Na túto časť Slovenska vplývali aj nemeckí kolonisti, vďaka ktorým v oblasti Spiša, Banskej Bystrice, Banskej Štiavnice a Kremnice odev nevlýva výrazným vzorom, drží sa tmavej farebnosti a striedmosti.

Čím viac postupujeme na západ Slovenska, tým viac opúšťame renesančný vplyv, ktorý v oblasti Bratislavy, Trnavy a Piešťan upadá a strieda ho extravagantnosť baroka, mierna výstrednosť rokoka v kontraste s harmóniou empíru.³

¹ NOSÁLOVÁ, *Slovenský ľudový odev*, 1983.

² HUDÁČEK, *Rusíni, Rusnáci, Rusi, Ukrajinci?*, Online, 2005.

³ REICHLOVÁ-KUCHÁRIKOVÁ, 1941, citované podľa BENŽA, *Tradičný odev Slovenska*, 2015.

1.1 Spôsob života

Ľudový odev nie je ovplyvnený len estetikou danej doby, ale predovšetkým spôsobom života našich predkov. Slovenskí ľudia koncom 19. storočia a začiatkom 20. mali v úcte veľa tradícií. Ovplyvňovali takmer každú udalosť v živote človeka, od gravidity matky, ktorá bola braná ako nečistá až do šestonedelia, kedy musela prejsť očisťujúcim rituálom *vádzkou*, po smrť, s ktorou bolo taktiež spájaných veľa zvykov, od rituálov po skonaní človeka, po hry, ktoré sa hrávali pri strážení hrobov.⁴ Najviac mali však v úcte prírodu a všetko čo im ponúkala. S tým súvisela aj ich každodenná práca a to práve na poli. S touto prácou bola spätá rada povinností počas celého roka, hoci v každom ročnom období inak.

Začiatok poľnohospodárskych prác určoval orientačne deň, kedy mal meniny Jozef (19.marca), vtedy roľníci sledovali, či sa roztopil posledný sneh, či sa po dlhej zime oteplilo a či je pôda dostatočne suchá na prvé oranie. Ak boli klimatické podmienky priaznivé, tak sa šlo orať a následne siať. S touto prácou boli taktiež späté rituály. V prvom rade sa museli gazdovia prežehnať a posvätiť zvieratá a pole trojkráľovou svätenou vodou, aj samotné zrno, ktoré bolo vybrané z najlepšieho poľa z minulého roku, svätili. Po skončení uvádzacích rituálov sa sialo, najčastejšie ručne z *rozsievky* (plachta). Ženy v ten deň varili gazdom dlhé šúľance, aby aj obilie rástlo do výšky.

V letnom období bolo práce najviac. Na roľu chodievali muži takmer každý deň a ženy robievali okolo domu. Práca neobišla ani deti, ktoré pomáhali pri jednoduchších prácach okolo domu. Práve v lete trávili ľudia veľa času vonku, kde pozorovali všetky prírodné javy okolo seba, o čom nám svedčia rôzne pranostiky a to im umožnilo nájsť si akúsi symbiózu, vďaka ktorej vedeli fungovať a prispôbovať svoje povinnosti tomu, čo bolo najdôležitejšie. Prísne dodržiavali všetky tradície a nadobudnuté pravidlá spojené s úrodou, ktorá im zabezpečovala stravu, aj po celú zimu. Predovšetkým dbali na obilie, ktoré bolo pre Slovenské územie veľmi dôležité, a to rôznymi praktikami ako napr. vytváraním rôznych strašiakov, teda drevené laty, ktoré ovesali rôznymi kúskami textílií a pripevnili k nej hrdzavú starú kosu a ďalšie predmety, ktoré mali desiť škodce a vtáky.⁵ Práve poľnohospodárstvo veľmi ovplyvnilo aj vzhľad kroja samotného, keďže práca zastupovala najväčšiu časť života bežného človeka v 19. až 20. storočí.⁶ Ku koncu leta chodievali roľníci po poliach a v rukách mrvili zrno, aby zistili či už je zrelé a môže prísť

⁴ NÁDASKA, *Slovenské rodinné tradície na fotografiách*, 2021.

⁵ ZUBERCOVÁ, *Tradícia na Slovensku: Rodinné aj výročné sviatky a zvyky*, 2015.

⁶ NOSÁĽOVÁ, *Slovenský ľudový odev*, 1983.

žatva. Keď mali odpozorované, žeby nemalo dlho pršať a všetky faktory boli priaznivé, začala žatva, okolo ktorej bolo veľa roboty a preto sa z nej stala aj rodinná, niekedy až spoločenská udalosť, na ktorej sa podieľali všetci členovia rodiny, ba dokonca aj susedné rodiny. Po práci na poli, domáce ženy a muži pracovali ešte okolo domu a zvierat. Autorka v knihe *„Tradície na Slovensku: Rodinné aj výročné sviatky a zvyky“* o žatve uvádza pravidlo, ktoré vtedy platilo: *„Keď je chvíľa, vtedy žnime, keď je dážď, vtedy spime; Kto prvej zožne, prvej zje; Čižmár sa teší dretve a sedliak žatve.“*⁷



Obr.1 Žatva

Pracovalo sa každý deň okrem nedele, vtedy veriaci navštevovali kostoly, kde sa modlievali za úrodu. Po žatve prichádzali dožinky, z najkrajších klasov sa uplietol dožinkový veniec a následne ho účastníci žatvy doniesli v sprievode gazdovi, ktorý si ho zavesil pod strechu a z úcty všetkých pohostil. Z venca sa na jar znova sialo.⁸

⁷ ZUBERCOVÁ, *Tradícia na Slovensku: Rodinné aj výročné sviatky a zvyky*, 2015, s. 294.

⁸ ŠTIBRÁNYIOVÁ, *Dožinky*, Online, © 2014 – 2024.



Obr.2 Dožinky

Na jeseň sa pôda musela pripraviť na zimu a tak ju roľníci obrábali pluhom, vytrhávali korene a všetko prichystali na sadbu ozimín. So sadzbou sa spájalo, rovnako ako pri ostatných prácach, rada rituálov a zvykov, ktoré mali zariadiť to, aby bola úroda na ďalší rok hojná.

Zimné obdobie nebolo o nič jednoduchšie, hoci nemali veľa práce vonku, kvôli množstvu negatívnych a pochmúrnych tradícií a povier zahŕňajúce duchov, urieknutia a kliatby, museli byť v neustálom strehu. Obávali sa, žeby zlo mohlo škodiť dobytku alebo rodinám a preto špeciálne na zvieratá, dávali pozor muži a ženy sa s mladými dievkami z dediny stretávali a spolu párali perie, ktoré sprevádzalo niekoľko rituálov.⁹

1.2 Rozdelenie ľudového odevu podľa príležitosti

V rôznej odbornej literatúre z druhej polovice 20. storočia sa ľudový odev rozdeľuje podľa viacerých aspektov. Zväčša sa rozdeľuje podľa regionálnych častí, ktoré vychádzajú z uhorského župného zriadenia. Autor Mojmíra Benža sa vo svojej knihe *Tradičný odev Slovenska* vyjadruje, že toto rozdelenie nie je presné a rôznymi zmenami v spoločnosti, či už príchodom náboženstva, vplyvmi iných kultúr alebo miešaním ľudí z iných regiónov, sa

⁹ ZUBERCOVÁ, *Tradícia na Slovensku: Rodinné aj výročné sviatky a zvyky*, 2015.

aj vzhľad kroju menil.¹⁰ Na základe tvrdenia autora Mojmirá Benža sa ľudový odev na Slovensku rozdeľuje na tri druhy podľa spoločenskej príležitosti: všedný, sviatočný a obradový.¹¹

1.2.1 Sviatočný odev

Na príhodné udalosti, či už rodinného, cirkevného alebo spoločenského rázu sa obliekal sviatočný odev, ten sa však rozdeľoval na dva typy a teda na polosviatočný a slávnostný. Slávnostný sa využíval naozaj na špeciálne príležitosti a vo veľké cirkevné sviatky, pri čom polosviatočný sa nosil pravidelne v nedeľu alebo na zábavy. Zatiaľ čo všedný, pracovný odev bol strohý a jednoduchý, sviatočný odev pozostával z kvalitnejších a drahších materiálov a bol nepopierateľne výraznejšie zdobený. Zdobnosť sviatočného odevu bola ovplyvnená viacerými faktormi. Najvýraznejším elementom bol spoločenský štatút a teda čím bol muž a žena majetnejší, tým viac sa to odzrkadlilo na výzore a kvalite odevu. Pozoruhodným faktorom bol aj vek, ktorý určoval množstvo výzdoby. Mladší mládenci a dievčatá mali sviatočný kroj vyzdobený viac, zatiaľ čo kroj starších žien a mužov bol zdobený umiernenejšie. Tento typ odevu ľudia v niektorých častiach Slovenska neprestali nosiť na dôležité udalosti ani po prelome do 20. storočia, kedy sa postupne ľudový odev, ako taký, prestával nosiť úplne.

1.2.2 Obradný odev

Najväčšie etapy počas existencie človeka, predovšetkým narodenie, manželstvo a smrť, boli prežívané v obradnom odevu. S ním bol spätý obrad krstu, sobáša, pri ktorom boli v obradnom odevu mladomanželia ale aj hodnostárske osoby a napokon obrad pohrebu. Obradný odev je špecifický hlavne symbolikou konkrétnych súčiastok na danú udalosť. Pozostával zo sviatočného odevu a však v prípade odevu do hrobu sa využíval aj odev všedný. K tomuto základu sa pridávali príslušné doplnky alebo súčiastky, napr. pri ženskom odevu to boli *party* (ozdobná čelenka) alebo vence, ktoré svojim významom a funkciou definovali úlohu, ktorú zohrávajú v komplexnom odevu.¹²

¹⁰ BENŽA, *Tradičný odev Slovenska*, 2015.

¹¹ BENŽA, *Tradičný odev Slovenska*, 2015.

¹² BENŽA, *Tradičný odev Slovenska*, 2015.

1.3 Neverbálna komunikácia ľudového odevu

Neverbálnu komunikáciu prostredníctvom odevu, ktorý nosíme, poznáme už od ranných dôb, kde sa ľudia rôznym zdobením, použitým materiálom alebo kvantitou jednotlivých vrstiev, ktoré si na seba obliekali, diferencovali podľa sociálneho statusu alebo podľa hodnoty majetku.

Na vzhľad ľudového odevu vplývali rôzne faktory, ktoré vedeli o nositeľovi veľa vypovedať. Ako je už uvedené pri všeobecnom opise tradičného ľudového odevu neodlučiteľným faktorom je geografické rozdelenie a historické udalosti, ktoré ovplyvnili slovenské územie. Tieto faktory však niesli so sebou ďalšie vplyvy, vďaka ktorým sa dalo spozorovať, či bol človek z majetnejších alebo naopak menej majetných pomerov, ako ďaleko od mesta žil akého bol vierovyznania, pod aké panstvo či farnosť spadal. Príchod nemeckých kolonistov priniesol protestantskú vieru, ktorá mala výrazný dopad na život Slovákov ako taký. Myšlienka skromnosti a asketického života sa onedlho prejavila aj v móde. Evanjelický odev bol umiernenější, jednoduchší a viac strohý v porovnaní s katolíckym, ten bol zdobenejší a vo väčších formách.

Odev zhotovený z domácich surovín ako je ľan, konope či vlna sa pripisovali zväčša ľuďom žijúcim v hornatejších, chudobnejších či odľahlejších krajov. Pod túto oblasť Ľudmila Reichlová-Kucháriková priradila Čičmany, Bošácu, Liptov, Oravu, Novohrad a Horehronie.¹³ Tento tradičný odev bol odlišný aj menším počtom súčiastok s jednoduchším strihom. Zatiaľ tí, ktorí žili v úrodnejšej a bohatšej oblasti ako bola Trnava, Piešťany, Čataj, Jablonica či okolie Nitry, mali odev zložitejšieho strihu, z viacerých súčiastok, zhotovený z drahších, kupovaných látok.¹⁴

Takéto rozdeľovanie prenikalo aj do hĺbky nižších vrstiev a už v polovici 18. storočia sa aj roľníci či poddaní začali medzi sebou diferencovať tým, že si zhotovenie odevu, za zarobené peniaze, kúpili drahšiu a luxusnejšiu látku, čím sa snažili priblížiť vyššie postaveným autoritám.¹⁵

Rozdiely súviseli aj so statusom v akom sa ľudia nachádzali. Slobodné dievky spomedzi pracujúcej vrstvy mali sukne z bieleho plátna alebo z materiálu svetlej farby naopak staršie ženy nosili sukne tmavšie.

¹³ REICHOVÁ-KUCHÁRIKOVÁ, 1941, citované podľa BENŽA, *Tradičný odev Slovenska*, 2015.

¹⁴ REICHOVÁ-KUCHÁRIKOVÁ, 1941, citované podľa BENŽA, *Tradičný odev Slovenska*, 2015.

¹⁵ NOSÁĽOVÁ, *Slovenský ľudový odev*, 1983.

2 ĽUDOVÝ PRACOVNÝ ODEV

V pracovnom odevu ľudia robili oveľa viac ako len vykonávali prácu na poli či okolo domu. Zväčša v ňom existovali v bežné dni a teda aj pri oddychu, návštevách v obci ale aj mimo nej. Kvôli týmto aspektom sa autor Mojmír Benža rozhodol tento typ odevu nazývať všedným: „Z môjho pohľadu toto spojenie (pracovný odev) nevystihuje v plnom rozsahu odev, ktorý sa nosil vo všedné dni, ...”¹⁶ Na území Slovenska bola však veľkou súčasťou bežného dňa práve poľnohospodárska práca a preto aj odev, ktorý ľudia nosili bol tejto činnosti prispôsobený. Nutne musel byť ľahší, vzdušnejší, nesmel brániť alebo nejako sťažovať pohyb a z pravidla by nemal byť náročný na údržbu. Bol značne jednoduchší od sviatočného odevu, bez zbytočného zdobenía. V tomto type odevu sa však mohli vyskytovať aj časti zdobené, tie pramenili najčastejšie zo sviatočného kroja, ale iba ak boli už staršie a nenosili sa na slávnostné príležitosti. V mužskom roľníckom odevu bola zdobená ojedinele pánska košeľa, ktorá mala zdobený golier alebo manžety, hrud’ však bola výhradne nezdobená. Pri ženskom odevu to boli veľmi výnimočne zástery, ako však bolo už spomenuté, oba prípady boli veľmi zriedkavé .

Postupom času sa roľnícky odev samozrejme vyvíjal a začali naňho pôsobiť vplyvy mesta, odkiaľ si prevzali nové materiály, inšpiráciu v strihoch či prvky vojenského a šľachtického odevu.

2.1 Skladba odevu a jeho silueta

Súčasti tradičného odevu neboli nosené samostatne ako jednotlivé vrstvy, vždy tvorili komplexnú zostavu, ktorá závisela od pohlavia, veku, príležitosti a dokonca aj regionálnej príslušnosti nositeľa. Pozostával zo základného odevu, ktorý bol doplnený doplnkami alebo ďalšími súčiastkami, ktoré mali funkčné opodstatnenie pri práci alebo slúžili ako zdroj tepla v zimnom období.¹⁷

2.1.1 Pánsky pracovný odev

Základným prvkom mužského pracovného odevu bola košeľa, pôvodne bez goliera, začiatkom 20. storočia sa však do popredia dostala s nízkym stojačikovým golierom. (Obr.1) Rukávy boli v dolnom kraji z dôvodu praktickosti všité do manžety. Na jednotlivých

¹⁶ BENŽA, *Tradičný odev Slovenska*, 2015, s.169.

¹⁷ BENŽA, *Tradičný odev Slovenska*, 2015.

územíach Slovenska sa košeľa líšila prevažne materiálom podľa potreby. Muži žijúci v podhorských oblastiach nosili košele najčastejšie z hrubého konopného plátna, zatiaľ čo v hornatejších boli košele ľanové. Nohavice, nazývané *gate*, v hornatejšom prostredí boli užšieho strihu, zhotovené prevažne zo súkna no vyskytovali sa aj plátenné. Naopak v nižšie položených oblastiach stredného, či východného Slovenska boli nohavice širšie, šité z konopného ale aj kupovaného, silného bavlneného plátna. V zimnom období sa rozšírili po celej oblasti Slovenska nohavice zo súkna, ak bolo súkno tenké, podšívalo sa bielym flanelom. Jednalo sa často o staré sviatočné nohavice, ktoré už neboli vhodné na iné využitie ako prácu. Na západe sa začiatkom 20. storočia začali objavovať okrem nohavíc zo súkna aj *gate* z *cvilichu* (pevná ľanová tkanina, tkaná štvorväzným keprom) a z *cajgu* (bavlnená tkanina, vzhľad pripomínajúca vlnenú tkaninu). Bohatí chlapi v hornatých častiach mali nohavice zhotovené z ovčej kožušiny, ktoré boli veľmi ojedinelé. Na druhej strane najchudobnejší ľudia nosili v zime plátenné *gate*, ktoré si vrstvlili na seba, aby im nebola zima. Koncom 19. storočia nosili v južnej časti Slovenska, ale aj na západnej a východnej, pánsku zásteru. Tento prvok nosili všetci muži, aj slobodný aj ženatý, aj v lete aj v zime. Neboli zdobené, no na niektorých územíach boli zafarbované na tmavomodro. Tento prvok u nás zotrval do 20. storočia, kedy bol nosený už iba najstaršou generáciou. V chladnejších, horských oblastiach boli nosené aj súkenné *lajbliky* (krátky kabátik), ktorého drahšia verzia bol kožušteky. Typickým prvkom u pastierov boli široké kožené opasky, nosili ich aj roľníci ale iba pri vysoko namáhavej práci v horách alebo pri prevážaní dreva.¹⁸



Obr.3 Pánska košeľa

¹⁸ BENŽA, *Tradičný odev Slovenska*, 2015.

Počas zimy sa k tejto základnej skladbe pridali vrchné vrstvy zo súkna a kožušiny. Najnosenejší zvrchný odev v hornatých častiach na strednom Slovensku a v podhorí západného Slovenska bola *kabanica* (otvorený súkenný kabát), zatiaľ čo v oblasti Kysúc a Považia to bola *huňa* (dlhý kabát zo súkna). Medzi majetnejšími mužmi bola obľúbená *halena* (dlhý vrchný odev).¹⁹ Tento typ zvrchníku bol sviatočný, dokonca do 20. storočia bol súčasťou niektorých svadobných odevov, preto ak bola halena nosená na prácu, išlo pravdepodobne o staršiu, obnosenejšiu verziu. Bola zhotovená z bieleho hrubého súkna, siahala tesne nad členky a v priekrčníku bol všitý veľký obdĺžnikový golier, ktorý slúžil ako kapucňa. Zvyčajne sa nezapínala, bola prehodená cez ramená a pripevňovala sa okolo krku remeňom, ak však išlo o halenu, ktorú si obliekali na prácu, obliekala sa do rukávov a prepásla sa v páse remeňom.²⁰ Muži počas zimy na Slovensku mali, z kožušinových zvrchníkov, najviac v obľube krátky kabát s rukávami. Ten bol rozšírený takmer po celej oblasti. Kozuchy sa cez bežný deň nosili len veľmi výnimočne a tiež len v oblastiach, kde bolo najchladnejšie a kde bol najrozšírenejší chov oviec. Neboli zdobené a ak mali aj nejakú výzdobu bola veľmi strohá. Inak to s kožušinovými zvrchníkmi bolo podobné ako s halenou, nosili sa iba obnosené a staré. Na všedné dni sa vyrábali špeciálne *kožušteky* bielej alebo hnedej farby, ktoré mali zapínanie na ľavej strane poprípade aj na ramene. Dostupnejšia možnosť boli súkenné súčiastky, ktoré častokrát nahrádzali všetky kožušinové výrobky, dlhšieho aj krátkeho strihu. Zo súkna sa šili aj pánske kabátiky na Západe aj Východe, kde okrem kabátika zo súkna, ho zhotovovali i zo štvorväzného kepra, bielej farby, ktorý vždy ladil s farbou nohavíc. Kabátiky boli podšité a to najčastejšie flanelom alebo barchetom.

K mužskému ľudovému pracovnému odevu samozrejme patrila aj obuv. Veľmi zriedkavo sa vyskytlo, žeby muži chodili naboso a aj to iba na západe a časti východu Slovenska. V tejto oblasti však omnoho rozšírenejšie boli kožené papuče či kožené boty, ktoré zväčša bol vyrobené ručne v domácich podmienkach. Začiatkom 20. storočia boli na strednom a zvyšku východného Slovenska v obľube kožené *krpce* (jednoduchá nízka obuv, vyrobená väčšinou z hovädzej kože).²¹ Tento typ obuvi bol symbolom roľníkov. Po prvej svetovej vojne začali krpce zanikať v bežnom živote, no napriek tejto skutočnosti sa naďalej držali v kruhoch poľnohospodárov, ktorý krpce brali ako znak ich profesie.²² V tomto období sa začala obuv vyrábať priemyselne a do bežného odevu sa infiltrovali *baganče*

¹⁹ BENŽA, *Tradičný odev Slovenska*, 2015.

²⁰ BENŽA, *Halena*, Online, © 2014 – 2024.

²¹ BENŽA, *Krpce*, Online, © 2014 – 2024.

²² NOSÁĽOVÁ, *Slovenský ľudový odev*, 1982.

(ťažká, šnurovacia, vojenská obuv), ktoré postupom času začali byť prioritované na všedné nosenie. Tie boli súčasťou mužského odevu aj počas zimného obdobia, najmä na východnom Slovensku, kde okrem nich boli obľúbené aj súkenné krpce. Naopak na západnom Slovensku nosili čizmy a na strednom boli v popredí súkenné *kapce* (vysoká súkenná obuv). Nedá sa s presnosťou určiť jedná oblasť, no vyskytovali sa aj krpce či papuče zo súkna a plátna.

Ustálenou súčasťou ľudového odevu u mužov sú aj odevné doplnky či pokrývky hlavy. Dospelí chlapi mali hlavu najmä v lete pokrytú klobúkom. Najčastejšie bol zhotovený z plsti, no na strednom a južnom Slovensku si podomácky vyrábali aj slamené klobúky. V zime ich vystriedali *baraniece* (pokrývka hlavy zhotovená z jahňacej kožušiny), ktorých povrch mal čiernu farbu a podšívku zas bielu. Na severnom a strednom Slovensku si okrem baraniece dávali na hlavu aj koženú čiapku, kupolovitého tvaru s podšívku čiernej farby. Obľúbenou a praktickou súčiastkou v zime boli aj *palčiaky* (jednoprstné rukavice), ktoré slúžili na ochranu či už pred zimou alebo pri práci s drevom či furmanskej práci. Na ruky sa navliekajú aj súkenné *zápästky* (odevný doplnok zo súkna na zápästie), tie chránili muža pred poranením rovnako ako ho aj udržiavali v teple.²³

2.1.2 Dámsky pracovný odev

Ženský pracovný odev sa výrazne nemenil medzi jednotlivými ročnými obdobiami, no rovnako ako pri mužskom pracovnom odeve ho nahradia alebo doplnia súčiastky z iného materiálu. Základnou súčiastkou ženského pracovného odevu je *rubáš* (dlhá ženská košeľa bez rukávov). Tento typ odevu bol využívaný aj na spanie. Rubáš sa nedal nosiť sám o sebe keďže nezakrýval značnú časť hrude a ramená, preto musel byť doplnený rukávami. Tie sa na západnom a východnom Slovensku zhotovovali z konopného plátna a na strednom Slovensku z ľanového. Okrem Oravy, Liptova, Spiša, Šariša a časti Zemplína sa rubáš nosil všade. Na zvyšnej oblasti ho nahradila dlhá košeľa. Aj k tejto alternatíve sa obliekali rukávce. Obe súčiastky (rubáš aj dlhá košeľa) sa však nebrali len ako spodný odev, ak sa doplnili o zásteru (rubáš aj o rukávce), boli brané ako plnohodnotný pracovný odev okolo domu či na roľu. Začiatkom 20. storočia sa ľudia začali čím ďalej, tým viac približovať k mestskému životu, z ktorého začali preberať prvky ako napríklad košele s kratším a užším rukávom alebo v niektorých prípadoch aj blúzky, obe súčiastky vystriedali postupne rukávce. Na rubáš či dlhú košeľu sa obliekala sukňa do pásu. Sukne boli šité hlavne z plátna, ktoré bolo častokrát farbené, na ktorom nebol žiaden vzor, neskôr však začiatkom 20.

²³ BENŽA, *Tradičný odev Slovenska*, 2015.

storočia sa začali vyrábať z materiálu farbené modrotlačou, ktorý mali najčastejšie biely ale aj žltý alebo zelený vzor. K sukni do pásu sa taktiež mohla obliecť sukňa so živôtik a to najmä v oblasti Bratislavy, Považia, dolných Kysúc, dolného Liptova, Spiša či Šariša aj Abova. Okrem sukne, ktorá bola určená na pracovné využitie, si ženy obliekli aj vyradenú sviatočnú sukňu, ktorá už stratila svoj sviatočný vizuál. Ženy si zvykli vpredu sukňu vykasat' a zastrčiť za pás aby im pri práci nevadila. Na území Záhoria, Senca, myjavského a trnavského okolia a zriedkavo aj v Rajeckej doline či na Horehroní funkciu zástery spĺňala zadná zástera, ktorá sa vpredu zapásala. Bola šitá zo širokého kusu materiálu, v ojedinelých prípadoch bola zhotovená z konopného plátna, ktoré bolo nadrobno nariasené. Nebola zdobená a zvyčajne predný spoj zakrývala úzka zástera, ktorá bola súčasťou ženského pracovného odevu už takmer v celej oblasti Slovenska.²⁴ Najtradičnejšieho bola úzka zástera šitá z domácich zdrojov, teda konopného a ľanového plátna. Počiatkom 20. storočia sa ale začali presadzovať farbené plátna, modrotlač, kartún, parkál či glot. Zástera zvykla byť bielej farby a to najmä pri domácich prácach ako je pečenie, varenie. Nezvyčajná farebná kombinácia tejto zástery pochádzala z Gemera, Šariša a servera Zemplína, bola z vlny a vytvárala čierno-biele pružky. Vrchná časť tela sa pôvodne previazala šatkou alebo ručníkom trojuholníkového tvaru tak, že sa na hrudi spravil kríž, slúžila ako spevňovací prvok pri práci a ochrana pred chladných počasím. Neskôr koncom 19. a začiatkom 20. storočia k nej pribudla alternatíva živôtik, ktorý mal rovnakú funkciu.²⁵ Vo všedné dni nosenie živôtika nebolo pravidlom, bola to skôr súčiastka sviatočného odevu no ak bol určený na prácu, šil sa z domácich alebo lacnejších materiálov, bol prevažne bez výzdoby a mohol byť buď rovného alebo tvarovaného strihu.

Základná skladba odevu zotrvala aj v zimnom období a dokonca sa ani nemenili za rovnaké súčiastky z iného materiálu ako to bolo u mužského pracovného odevu. Pri ženskom odevu sa nám iba rozrástol počet súčiastok. Spodná časť odevu bola doplnená o spodné sukne, ktoré boli staršie, vynosené, vrchné sukne z farbeného materiálu. Mali žene zabezpečiť väčšie teplo. Na vrchnú časť tepla mimo iné pribudla veľká šatka, zhotovená z bieleho plátna alebo modrotlače. Celý odev držal pokope pomocou šnúr alebo poprípade tkanicami, ktoré sa uväzovali zástery. Ženy z okolia severného Ponitria a hornej Nitry a aj časti východného Slovenska si ovíjali okolo drieku pás. Zvrchné odevy v ženskom pracovnom odevu sa príliš nelíšili od pánskych. Rovnako ako pri mužskom odevu aj ženy

²⁴ BENŽA, *Zadná zástera*, Online, © 2014 – 2024.

²⁵ BENŽA, *Tradičný odev Slovenska*, 2015.

nosili zvrchníky typu kabanica (na západe a hranici západného a stredného Slovenska), huňa (Kysuce a severné Považie) či gubu (okolie južného Zemplína), doplnené o zvrchný odev z bieleho nevalchovaného vlneného materiálu, ktorý bol typický pre severovýchodné Slovensko. Jeden z najstarších druhov zvrchného odevu bola odevná plachta, tá bola zároveň aj najnosenejšia až do začiatku 20. storočia, kedy ju nahradili *vlniaky* (vrchný odev, štvorcového tvaru tkané alebo pletené z vlny), tie zvyčajne boli čiernej, hnedej alebo zelenej farby, alebo ich kombináciou a po stranách mali strapce. Tento zvrchník sa, vďaka staršej generácii, udržal v ženskej skrini až do začiatku 21. storočia. Drahšou alternatívou súkenných zvrchníkov boli zhotovené z kožušiny, prevažne išlo o ovčiu. Ako to už bolo zvykom, najčastejšie išlo už o obnosenú súčiastku sviatočného kroja. Najvyužívanejším takmer na celej oblasti bol krátky kožuch s rukávmi, nenosil sa iba na Záhorí. Ďalšou možnosťou bol *kožuštek*, teda krátky kabát bez rukávov. Ženské zvrchníky mali z pravidla zapínanie na prednej strednici. K obom alternatívam, či drhašej kožušine, alebo lacnejšiemu súknu, ženy po celom Slovensku nosili kabátiky z jemného súkna a od prelomu 19. a 20. storočia aj z kupovaných bavlnenými látkami. Tento kabátik bol podšitý bielym flanelom poprípade plátom.²⁶

Obuv v ženskom odevu v letnom období nebola veľmi obľúbená a ešte do začiatku 20. storočia ženy preferovali chodiť naboso. Neskôr sa však na západe Slovenska uchytili kožené papuče a na strednom či východnom Slovensku boli rozšírené kožené krpce, ktoré v strede Slovenska striedali so súkennými papučami. Poprípade si ženy obuli aj staré, vypoužívané čižmy. Tie však boli najnosenejšie v zimnom období a to najmä v oblasti Záhoria, Myjavy, Trnavy a Malých Karpát, Ponitří, Tekova a Honte, taktiež v časti východného Slovenska. Zimná obuv zahŕňala aj súkenné a vlnené výrobky, či už kapce (na strednom Slovensku a severe Spiša) alebo papuče (na severozápade Slovenska). Rovnako ako u mužov aj ženy mali v obľube boty a to najmä na Záhorí. Začiatkom 20. storočia v Šariši a na severe Zemplína sa najviac nosili krpce. Tieto po domácky vyrobené topánky onedlho doplnila aj obuv priemyselne či remeselné zhotovené a to prinieslo aj obuv inšpirovanú mestským prostredím, tá sa najviac uchytila v oblasti Podunaja.

Účesy či pokrývky hlavy boli odlišné najmä statusom v ktorom sa dievka alebo žena nachádzala. Nejestvuje žiadna úprava vlasov, ktorá by nemohla byť nosená, či počas bežného dňa, alebo na sviatočné príležitosti. Poväčšine chodili mladé dievčatá s voľnými vlasmi, to platilo aj v zimnom období. Ak však boli tuhé mrazy alebo horúčavy, hlavu si

²⁶ BENŽA, *Tradičný odev Slovenska*, 2015.

prikryli odevnom plachtou alebo si okolo nej zviazali šatku, tá sa na niektorých územiach neprekładala priečne, len sa užšou stranou preložila cez hlavu a zaviazala sa pod bradou. Dlhšia časť šatky visela cez chrbát a často sa uväzovala šnúrkou okolo pásu, aby nezavadzala pri práci.²⁷ V prípade vydatej ženy, až do prvej polovici 20. storočia, musela mať vlasy zakryté čepcom a vo vyššom veku šatkou. Na prelome storočí čepiec vystriedala šatka, ktorá už nebola symbolom len vydatých žien ale aj slobodných. Zvyčajne sa zaväzovala na záhlaví. V zime tieto šatky striedali šatky väčších rozmerov, ktoré sa najčastejšie uväzovali pod bradou. Boli zhotovené z domácich zdrojov, čiže ľanového alebo konopného plátna. V niektorých oblastiach alebo pri silnejšej zime sa preferovali šatky z vlneného materiálu. Mimo pracovný odev boli šatky šité z rozličných zdobených aj farbených materiálov, tie však boli na bežné existovanie zbytočne nákladné, preto boli najčastejšie zhotovené z lacného bieleho plátna bez výzdoby. Tento prvok nám v ženskom pracovnom odevu zotrval až do druhej polovici 20. storočia.²⁸

2.2 Materiály

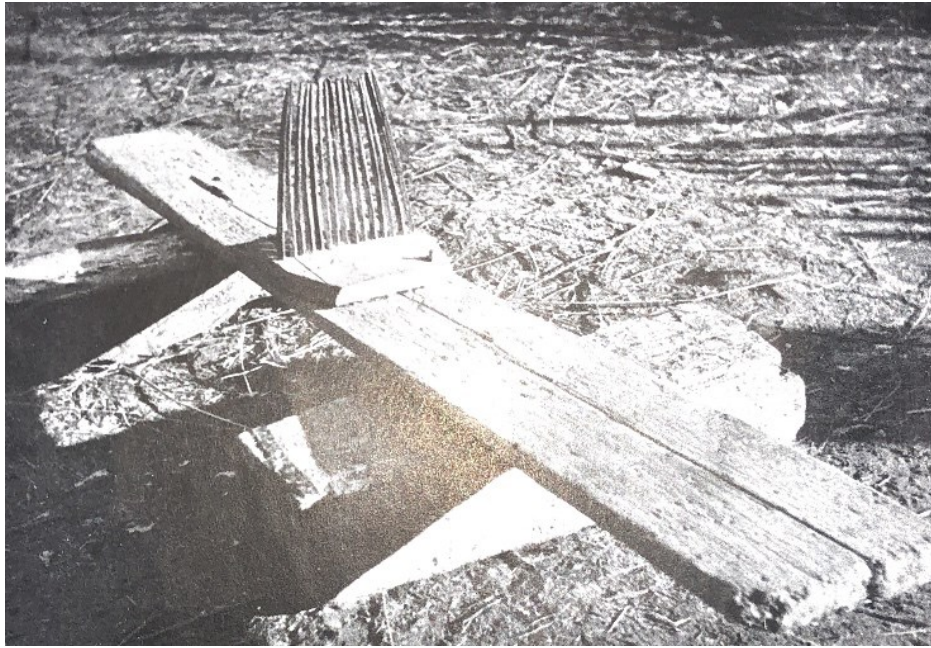
Vzhľad ľudového odevu bol hlavne ovplyvnený geografickými a klimatickými podmienkami. Napríklad v lesoch krajiny bolo potrebné nosiť teplý odev počas veľkej časti roka, pretože ľudia trávili veľa času mimo domova pri obrábaní pôdy, chovaní dobytky a práci v horách.²⁹ Odev sedliakov nezahŕňa vzácne a importované materiály. Prvotný materiál na vytvorenie odevu im ponúkla príroda. Na Slovenskom území ľudia vynikali predovšetkým v roľníctve a pastierstve, preto to boli najmä ľan a konope a z domácich ale aj divých zvierat, kože a kožušiny. Ľudia museli mimo iné vedieť tieto suroviny spracovať a vytvoriť priadzu, s ktorou následne tkali. Táto časť práce spadala na ženy, ktoré zabezpečovali odev a všetko okolo neho pre celú rodinu.

Medzi hlavné materiály rozhodne patrí ľan, ktorý si ľudia pestovali sami. Rastie a kvitne od desať do jedenásť týždňov, kedy sa musí zozberať a následne začal proces spracovania. Väčšinou ho skladovali v stodole, kde ho na stroji s názvom *ráf* (devená doska na podstavci, v ktorej je pribitá menšia doska, v ktorej je vbitých asi pätnásť dlhých klincov) otrhávali od hlavičiek rastliny.

²⁷ KUCBELOVÁ, *Odetí do krásy*, 2018.

²⁸ BENŽA, *Tradičný odev Slovenska*, 2015

²⁹ NOSÁLOVÁ, *Slovenský ľudový odev*, 1983.



Obr.4 Ráf

Po tomto procese sa zviazali jednotlivé stebľá do menších snopov, ktoré sa na týždeň močili vo vode. Na túto fázu si špeciálne vykopávali jamy, dva metre hlboké, aby mali ľan bezpečne pripevnený a neodplavil sa im ale zároveň tam stále vtekala voda. Tieto jamy sa volali *močidlá*. Rozmočený ľan rozložili na pole, kde sa sušil tri až štyri dni. Ak je ľan už úplne suchý, stonky sa začnú rozlamovať pomocou dreveného nástroja, *kyjanky*, ktorá udieraním po ľane rozbije povrchovú škrupinu stoniek a tak uvoľní ešte nepresušené časti ľanu, ktoré následne necháme dosušiť.³⁰

³⁰ BARTOŠOVÁ, *Slovenský ľudový textil*, 1957.



Obr.5 Kyjanka

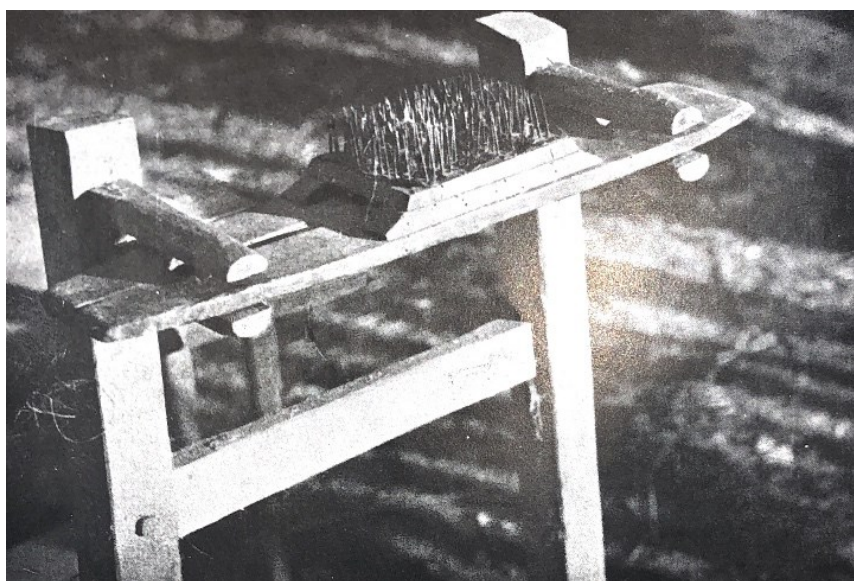
Na *trlici* (prístroj na drvenie drevnatej stonky)³¹ sa ľan zmäkčil, tým že sa postupne každá časť stonky roztĺkla *trlom* (drevená tyč s ostrou hranou, ktorá spadala do žľabu v trlici, zakončená rukoväťou) (obr.?). Pri tomto procese sa ľan čistil od väčších nečistôt.³²

³¹ ZAJONC, *Trlica*, Online, © 2014 – 2024.

³² BARTOŠOVÁ, *Slovenský ľudový textil*, 1957.

Obr.6 *Trlica*

Na čistiaci proces však slúžila najmä *odrapovačka* (doska s vysokými železnými klincami), na ktorej sa ľan vyčesával a *počesovačka* (doska podobná odrapovačke, s hustejšie usporiadanými klincami), ktorá zachytila aj najdrobnejšie nečistoty a úhladne počesáva ľan.³³

Obr.7 *Počesovačka*

³³ BARTOŠOVÁ, *Slovenský ľudový textil*, 1957.

Zmäkčený a rozvláknený ľan sa uväzuje do rovnomerných dielov (*hřstok*), tie sa následne zviažu spolu do venca, ktorý je zložený z dvanástich hřstkov.³⁴



Obr.8 *Viazanie ľanu do venca.*

Veľmi podobným procesom prechádza aj konope. To je zberané dvakrát počas doby rastenia, kedy prvý zber má jemnejšie vlákna a druhý pevnejšie. Úplne sa zberá na prelome leta a jesene a otrhané sa na roli nechá presušiť. Rovnako ako pri ľane aj konopné stonky sa namáčajú, tie však až dva týždne, kvôli ich hrubšej štruktúre. Rozmočené konope sa rozdelí a uviaže do snopov v ktorých sa nechali sušiť po dobu troch až štyroch týždňov. Vyschnuté konope prechádza takmer totožným procesom ako ľan, kde sa trepe a odiera. Ako už bolo spomenuté konopné stonky oproti tým ľanovým sú pevnejšie a preto sa popri ostatných úpravách dávali rozbíjať do mlyna, tam sa na podstavec naukladajú pripravené, zviazané vrkoče stebiel a roztlkajú sa opatrne, aby sa nepoškodili vlákna, drevenými poľenami. Niektoré domácnosti tento proces nahrádzali ručným tlčením pomocou *kyju* (nástroj, s ktorým sa rozbíjala vrchná vrstva na stonkách). Tradične sa pokračovalo česaním a odieraním vlákien, kde sa zmäkčovali, zbavovali nečistôt, usporadúvali do jedného smeru a triedili podľa kvality jednotlivých vlákien. Konopné vlákna sa zviazali do vencov po dvanásť hřstkov rovnako ako ľanové a uskladnili sa do suchej miestnosti.³⁵

³⁴ BARTOŠOVÁ, *Slovenský ľudový textil*, 1957.

³⁵ BARTOŠOVÁ, *Slovenský ľudový textil*, 1957.

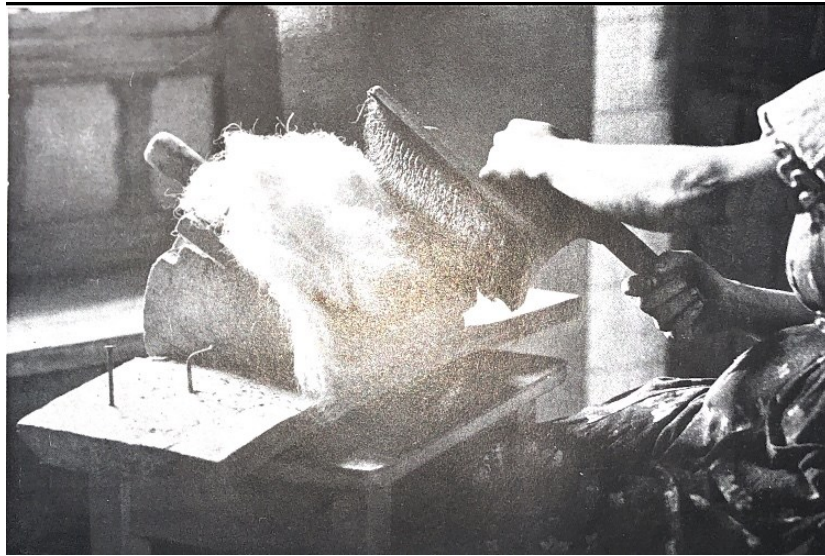


Obr.9 Česanie konopí

Zo živočíšnych materiálov je na Slovenskom území najviac zastúpená ovčia vlna, ktorá sa zvykla spracovávať po domácky ale neskôr už aj strojovo. Tento proces začal strihaním oviec, ktoré sa najskôr boli umývať v potoku. Strihanie prebiehalo dvakrát ročne, na jar, kedy bývala vlna kvalitnejšia a na jeseň. V niektorých krajoch sa vlna po ostrihaní prepierala, nie však na celom území Slovenska, keďže vlna obsahuje masť, ktorá má impregnačné vlastnosti.³⁶ Pred praním sa jednotlivé vlákna triedili podľa kvality na česanú a mykanú, pričom česaná bola kvalitnejšia, mala tenšie a dlhšie vlákno. Prepratá a vysušená vlna sa začína rozčesávať a na prístroji s názvom *krampľa* (párový nástroj so zahnutými drôťmi, ktorý slúžil na rozčesávanie a usporiadanie vlákien) sa vlna rozvlákňovala z chumáčov tak, aby bola rovnobežne a bola vhodne pripravená na fázu priadenia.³⁷

³⁶ BARTOŠOVÁ, *Slovenský ľudový textil*, 1957.

³⁷ ZAJONC, *Krampľa*, Online, © 2014 – 2024.



Obr.10 Krampľovanie vlny

2.3 Strihy, technológia a funkčnosť

Základné súčiastky kroja najčastejšie šili ženy pre celú rodinu samé. Niektoré špeciálne odevy, ako sú zložitejšie živôtky či súkenné nohavice však zhotovovali prevažne dedinský krajčíri alebo hune a kožuchy zase kušníeri. Strihy pozostávali poväčšine z jednoduchých geometrických tvarov ako štvorec, obdĺžnik, lichobežník alebo kruh. Ktoré boli ďalej tvarované záhybmi, klinovými vsadkami alebo sa obvody regulovali riasením. Pri zhotovovaní strihu a celkovo odevu sa dbalo na úsporu materiálu a už počas tkania sa myslelo na to, s akou šírkou tkaniny sa bude pracovať, uplatňuje sa tzv. bezzvyškový princíp. Tento princíp je v dnešnej dobe veľmi popularizovaný v kontexte s ekonomickou, ekologickou a etickou problematikou. V minulosti však vyplýval zo spôsobu života našich predkov, ktorý mali rešpekt, k svojej práci a surovinám, ktoré si vypestovali a spracovali a teda k všetkému čo vytvorili sa správali so záujmom a úctou.³⁸

2.3.1 Ženský odev

Základ ženského odevu tvoril rubáš mohol byť zhotovený viacerými spôsobmi. Rubáš bol spodný odev, na ktorý vždy išla ďalšia vrstva, preto je tento typ odevu zhotovená bez ramienok alebo rukávov.

Prvá varianta bola tvorená pravouhlými lichobežníkmi a mohla byť niekoľko dielna. Dĺžka siahala po kolena, v tejto dĺžke dve plátna sa naložia pevným okrajom k sebe a zošijú

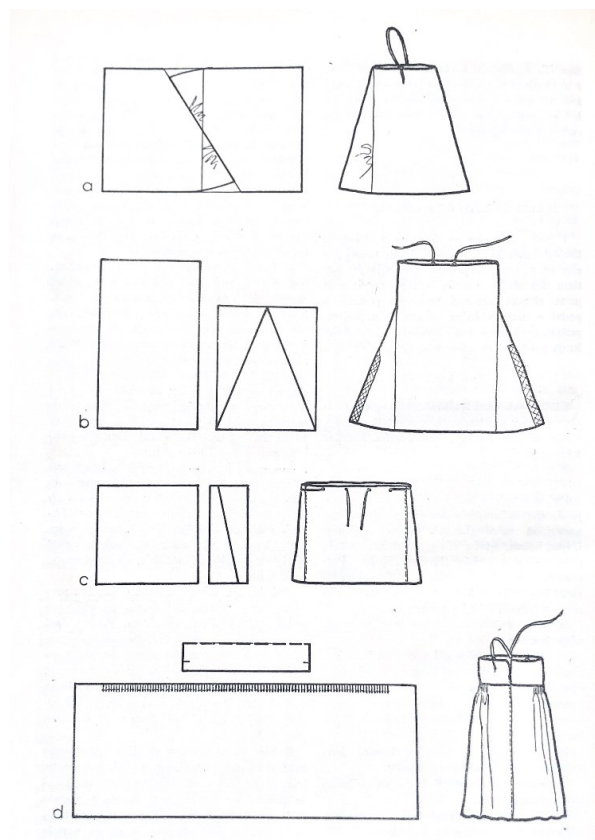
³⁸ RISSANEN a MCGUILLAN, *Zero waste fashion design*. 2018

hustým obrubovým stehom. Takto zošité plátna sa priečne prestrihnú, čím získame dva pravouhlé lichobežníky, ktoré následne zošijeme spolu spájacím a zároveň začistiavacím švom, tak, že rovnú a kosmú stranu naložíme na seba. Kosmá strana je dlhšia a preto sa po zošití zostrihané. Napokon sa dolná aj horný okraj začistí ostrou obrubou(obr.10a).³⁹

Do druhého typu rubáš sa vkladali klíny na rozšírenie po bokoch. Bol tvorený dvoma polovicami materiálu a jednou polovicou, ktorá bola naprieč rozstrihnutá a tak vytvorila klíny (obr.10b).

Najkratší typ rubášu bol veľmi ojedinelý a vyskytoval sa iba v niektorých obciach. Bol tvorený z voči rovnakých polovic a do bočných švov boli vsadené pravouhlé lichobežníky. Okolo celého obvodu bola cez dierky prevlečená tkanica, ktorou sa dal regulovať obvod a stiahnuť ho na požadovanú šírku (obr.10c).

Štvrtý a posledný typ je zhotovený z celých kusov plátna usporiadaných na dĺžku. Predný diel tohto typu je hladký a zadný diel riasený alebo má sklady. Horný kraj je začistený rovným, dvojitém, užším pásom (obr.10d).⁴⁰



Obr.11 Rubáš

³⁹ MORÁVKOVÁ, *Slovenský ľudový textil*, 1957.

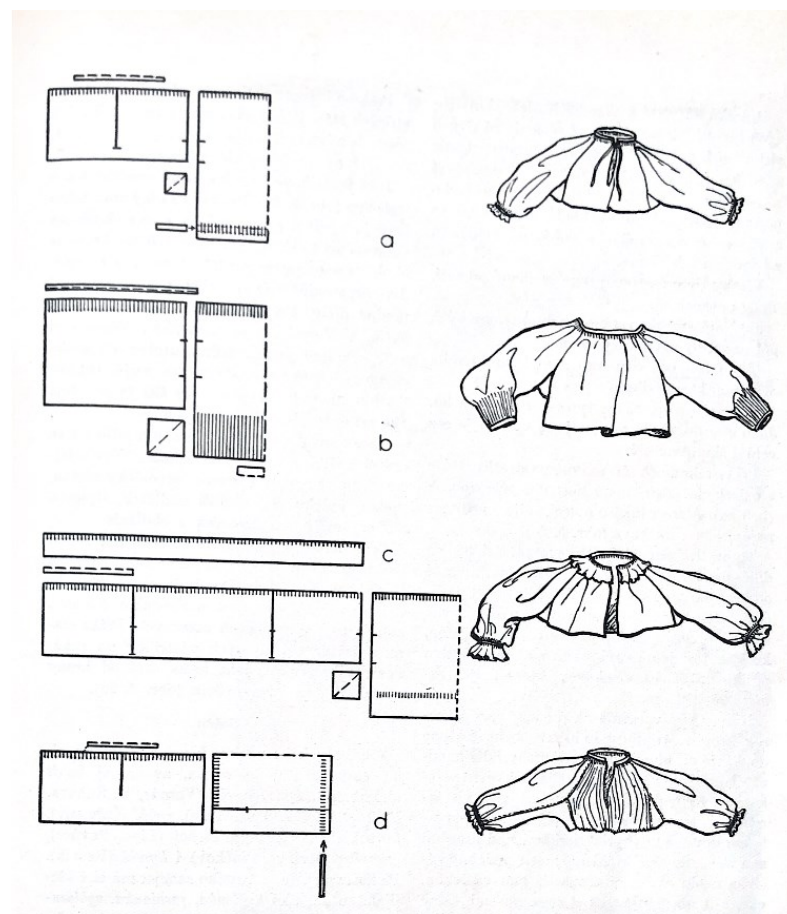
⁴⁰ MORÁVKOVÁ, *Slovenský ľudový textil*, 1957.

Ďalšou vrstvou u ženského odevu je košeľa. Košeľa bola zhotovená z bieleho plátna, ktoré mohlo mať rôzne vlastnosti, zatiaľ čo rukávy na košeli boli z tenšieho kupovaného plátna. Klasická košeľa sa skladá z predného a zadného diela, goliera, rukávov a pod pazuchových klinov. Všetky diely sa strihajú po útku, samotná košeľa sa však taktiež delí na rôzne typy.

Prvý a najbežnejší typ má predný a zadný diel zhotovený z rovnakých polovic tkaniny štvorcového tvaru a z priekrčniku média vstrihnutý rázporok (obr.11a).

Druhá varianta (obr.11b) sa od varianty a líši priekrčnikom, ktorý ma v porovnaní s prvým typom hlbší a tak odhaľuje plecia.

Košeľa č.3 sa ovíja okolo celého tela a v prednej strelnici ostáva otvorený (obr.11c). Posledný typ (obr.11d) je odlišný od predchádzajúcich košiel' chýbajúcim pod pazuchovým dielikom. Napriek tejto skutočnosti je košeľa stále voľná a je to spôsobené technologickým postupom. Namiesto všívania rukávy do trupu, sa všíval trup do rukávu.⁴¹



Obr.12 Košeľa dámska

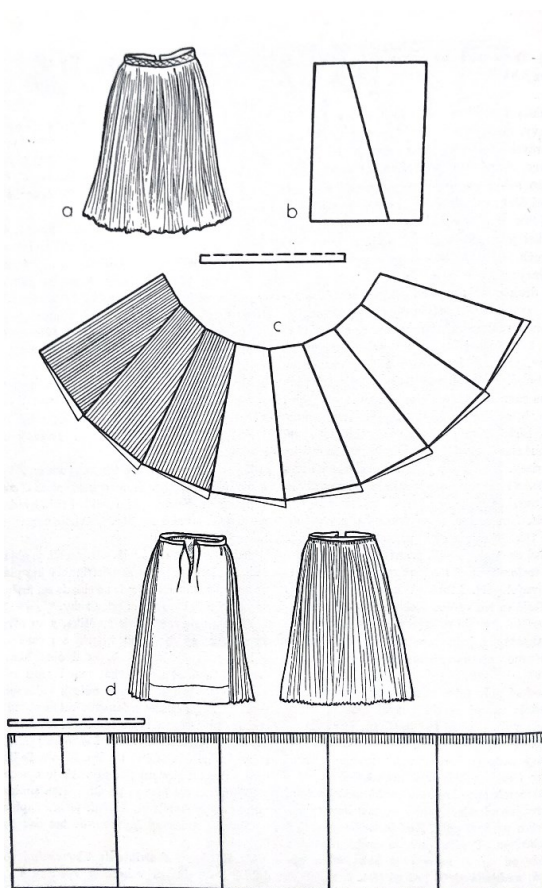
⁴¹ MORÁVKOVÁ, *Slovenský ľudový textil*, 1957.

Neodlúčiteľnou súčasťou ženského odevu je sukňa. Najviac sa líši materiálom z ktorého je šitá, samotný strih sa rozdeľuje do troch základných variant.

Sukňa prvého typu (obr.12a) pozostáva z dvoch, dvojdielných sukni, tie obliekali zaväzovaním okolo pásu. Jedna sa zaväzovala zozadu dopredu a druhá spredu dozadu, čím zakryla medzeru prvej sukne.

Druhá varianta má predný diel hladký a zadný diel je tvorený zošitím dvoch pravouhlých lichobežníkov (obr.12b).

Varianta tretieho typu sukne bola zhotovená z dvoch dielov. Zadný diel bol najčastejšie z celej šírky materiálu a bol bohato zriadený alebo naskladaný. Predný diel mohol byť taktiež dvojdielny a zriadený alebo v niektorých prípadoch sa zadný diel potiahol po oboch stranách do predného dielu a ten spojil našitý hladký predný diel imitujúci zásteru (obr.12c).⁴²

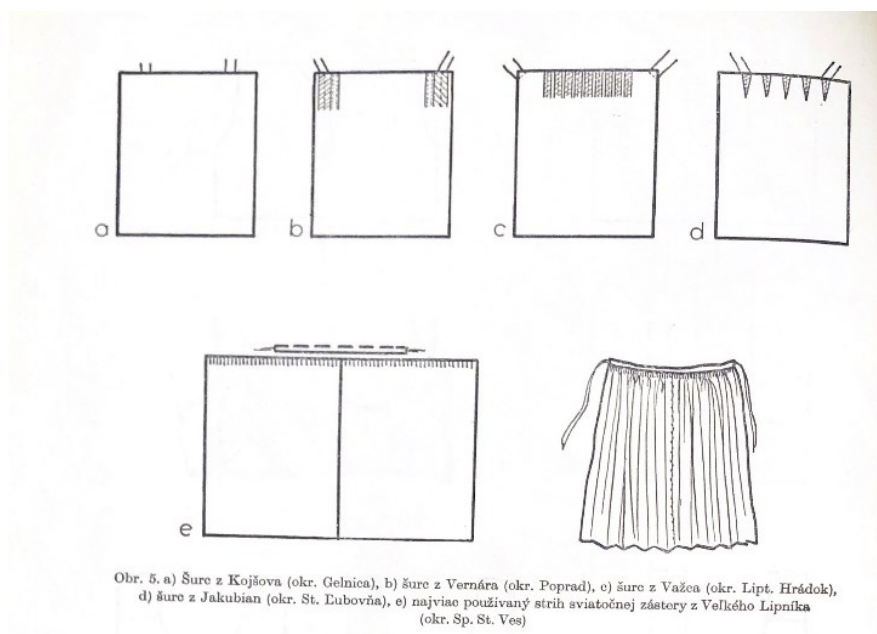


Obr.13 Sukňa

⁴² MORÁVKOVÁ, *Slovenský ľudový textil*, 1957.

Najvrchnejšia vrstva spodného, dámskeho odevu bola zástera. Táto súčiastka bola rozlišovaná na pracovnú alebo sviatočnú. Najčastejšie práve pracovné boli zhotovené z jednej dĺžky domáceho alebo konopného plátna, ktoré bolo, buď jednofarebné alebo vzorované modrotlačou. Poprípade boli zástery utkané z ovčej vlny, tie sa nazývali *volnianky*, najčastejšie boli bielej alebo čiernej farby.

Zástery bývali prevažne rovného strihu, ktorý bol ďalej upravovaný napríklad odševkami alebo častejšími záhybmi, ktoré boli buď situované v strede, po bokoch alebo rovnomerne po celej šírke (obr.13). Pováčšine sú v páse tkanice na uväzovanie, tie môžu byť našité v rohoch alebo v hornom kraji diagonálne, ak však zástera nie je nijako zúžená tkanice sa zo zásady našívali o 5 až 10 cm bližšie k prednici aby sa dala lepšie stiahnuť, ak bolo treba. Dolný kraj bol najčastejšie zapravený ostrou obrubou no v niektorých oblastiach boli typické zástery končiace strapcami, ktoré vznikali už pri tkaní domáceho plátna.⁴³



Obr.14 Zástery

⁴³ MORÁVKOVÁ, *Slovenský ľudový textil*, 1957.

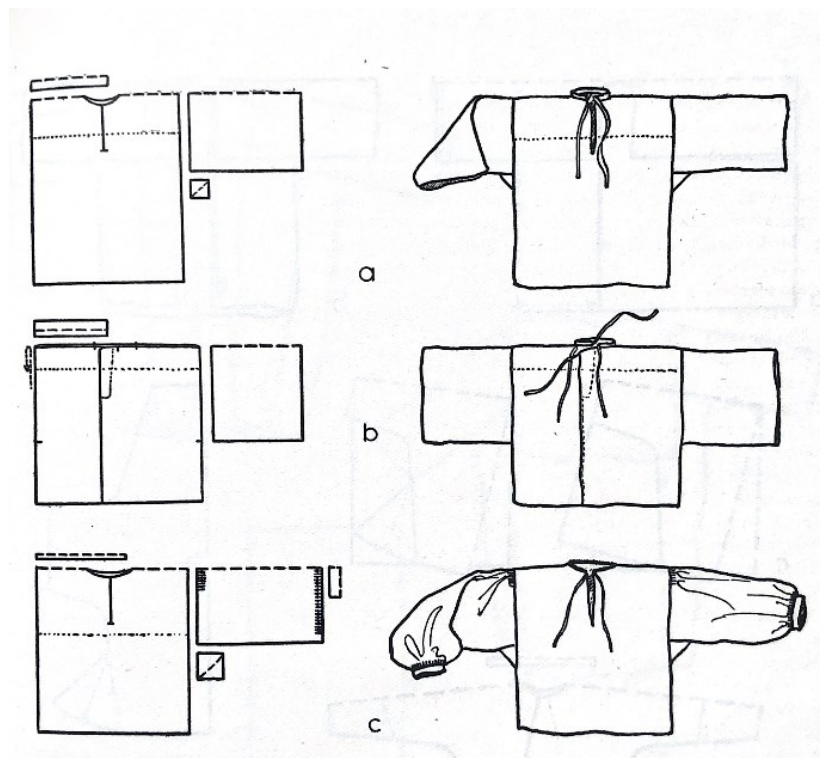
2.3.2 Mužský odev

Košel'a je základným prvkom mužského ľudového odevu, ktorý zakrýva vrchnú časť tela. Jej strihové riešenia sa môžu líšiť do viacerých variant.

Prvé riešenie pánskej košele pozostáva z jedného kusu tkaniny, ktorá je prehnutá na pleciah a v strede je vstrihnutý plytký priekrčník s rózporkom. Rukávy sú tiež rovného strihu a do podpazušia je vložený klin (obr.13a).

Košel'a druhého typu (obr.13b) je zhotovená tak, že sa celá dĺžka ovinie okolo tela a v prednici alebo v bočnici sa dva konce dĺžky zošijú. Preto v dolnom kraji pri tomto type je vždy pevný kraj a plecnice sú zošité. Rukávy sú široké rovného strihu a všívajú sa bez podpazušového dieliky.

Tretí typ sa od prvého líši iba rukávmi, trup je zhotovený rovnako. Rukávy sú v mieste všívania do prieramku nariasené, taktiež aj dolný kraj, ktorý je zároveň zapravený do manžiet (obr.13c).⁴⁴



Obr.15 Košel'a pánska

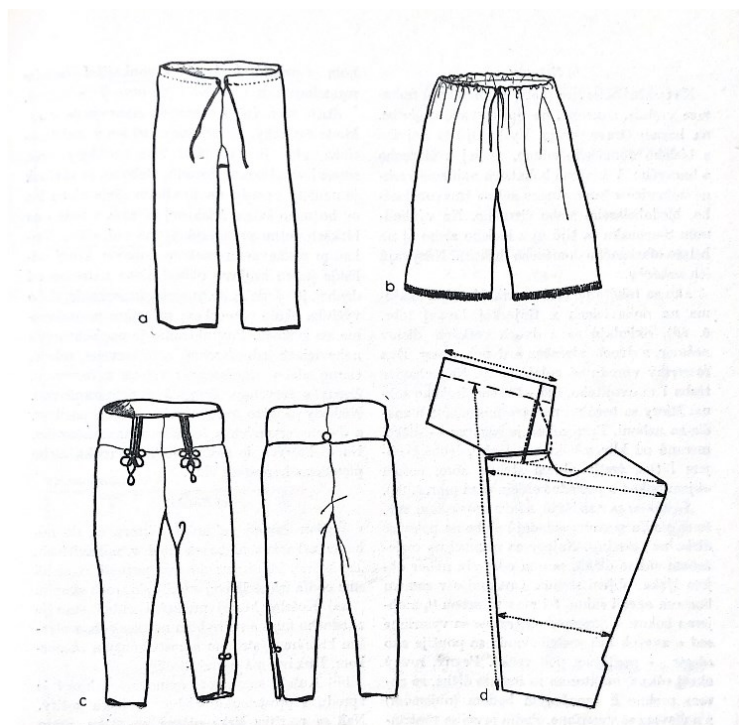
⁴⁴ MORÁVKOVÁ, *Slovenský ľudový textil*, 1957.

Pánske gate sú odlišné vo viacerých sférach, nelíšia sa iba materiálom ale už aj výraznejším strihovým riešením.

Typ číslo jedna (obr.16a) sú hladké rovné, gate po členky. Sú zhotovené z dvoch dĺžok plétna v rozkroku zošité so vsadenými klinom. Dolný kraj bol začistený ostrou obrubou alebo bol rozstrapkaný.

Gate druhého typu boli $\frac{3}{4}$ dĺžky. Strihané boli bez tvarovania a bez klinové vsadky. V páse boli regulované šnúrkou, ktorá bola prevlečená tunelom v páse zhotoveným podohnutou obrubou.⁴⁵(obr.16b)

Tretí typ nohavíc bol s tzv. padacím mostom.(Obr.16c,d) Boli jednoduchého strihu, ktorého súčasťou boli dva kusy látky spojené pomocou troch švov. Dva švy v bočnom kraji spájali prednú a žasnú nohavicu, ktoré boli v strihu prisadené k sebe. Tretí šev spájaj ľavú a pravú nohavicu v bedrovej časti, tým vznikol charakteristický kríž. Predná časť mohla byť riešená dvoma spôsobmi. A to buď jedným otvorom alebo dvoma symetrických paralelne na stranách, okolo ktorých sa nachádzalo zdobenie, buď šnurovaním, alebo strojovou výšivkou s čiernou niťou, tá bola charakteristická najmä pre východné Slovensko začiatkom 20. stor.⁴⁶



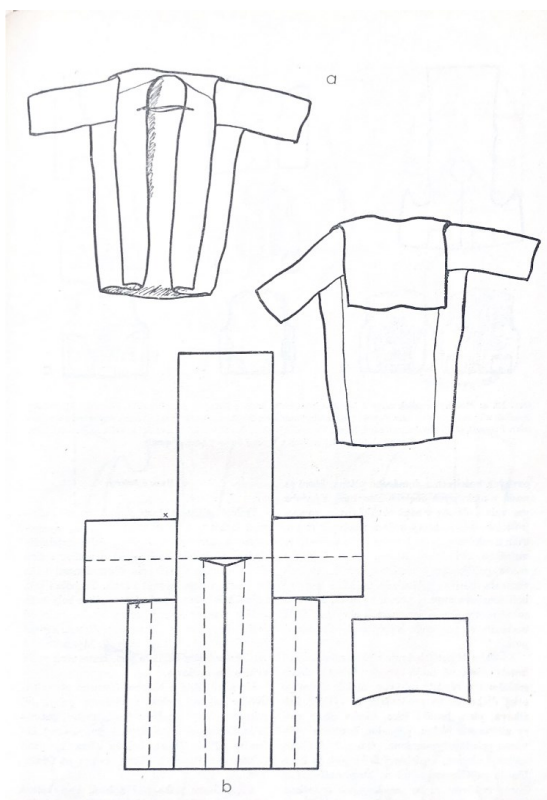
Obr.16 Nohavice

⁴⁵ MORÁVKOVÁ, *Slovenský ľudový textil*, 1957.

⁴⁶ BENŽA, *Nohavice*, Online, © 2014 – 2024.

Najnosenejší zvrchný odev sa nazýval huňa. Bola zhotovená najčastejšie z bieleho alebo čierneho súkna a nosená najmä mužmi ale občas sa objavila aj v ženskom odeve. Zvykom bolo mať doma iba jednu, ktorá bola nosená oboma. Ak však bolo dostatok súkna, každý mal svoju. Ženská huňa sa líšila od tej mužskej najmä rozmerovo, dámy nosili kratšiu. Pánska huňa mala rôznu dĺžku, najčastejšie siahala pod kolená ale mohla byť aj kratšia ba dokonca niekedy len po boky.⁴⁷

Strihový má tiež viacero riešení. Častokrát bola strihaná z jedného kusu vrátane rukávov alebo bola v prednom diele rozšírená s kimonovými rukávmi. Ušitie tohoto zvrchníka bolo celkom nákladné a len na huňa rovného strihu bolo potrebných 140x120 cm súkna, a však samotné šitie nebolo náročné a vďaka jeho pravouhlému tvaru ju bolo možné ušit' bezozvyšku⁴⁸. Rozšírená verzia hune už bola náročnejšia. Bol zhotovená z troch metrov súkna. Miery sa brali dve a to od pleca po dolný kraj, záležalo od dĺžky huňe a dĺžka rukávu od stredu chrbta pre väčšiu voľnosť. Spotreba súkna sa rátala dvojnásobne, keďže tento typ huňe bol zväčša šitý dvojito pre väčšiu hrejivosť.⁴⁹



Obr.17 Huňa

⁴⁷ MORÁVKOVÁ, *Slovenský ľudový textil*, 1957.

⁴⁸ GAZDÍKOVÁ, *Halenárstvo*, Online, © 2024

⁴⁹ MORÁVKOVÁ, *Slovenský ľudový textil*, 1957.

II. PRAKTICKÁ ČASŤ

3 ÚVOD DO KOLEKCIE A KONCEPT PRÁCE

Práca sa venuje tradičnému roľníckemu odevu, zameriava sa na jeho skladbu, siluetu, princípy, ktoré ovplyvnili jeho vzhľad a povýšiť ich nad honosnosť sviatočného odevu. Pojednáva nie len o samotnom odevu, ale rovnakú váhu pripisuje aj podmienkam, v ktorých naši predkovia žili. Uznáva pracovitnosť, nápaditosť a racionalitu pri tvorbe odevov na každodenné nosenie. Odráža sa od histórie národa, ktorú si každý nesie so sebou aj v modernom svete, kde činnosti sprevádzané poverami a tradíciami, ktoré boli pre našich starých rodičov úplne prirodzené, sú pre ľudí dnešnej doby plne surreálne avšak napriek pokroku technológie sú neodčleniteľné aj od 21. storočia.

Voľba roľníckeho odevu je akási snaha o zmenu pohľad na tematiku ľudovej kultúry, ktorá stráca popularitu u mladých ľudí. Vymaniť ju z gýčového a prvoplánovo ornamentálneho vizuálu ale poukázať na umiernený, zmysluplný a umocniť ideu “menej je viac”, ktorej sa držali aj naši predkovia. Cieľom je vytvoriť odevnú kolekciu, v ktorej budú zlúčené dva svety. Zmýšľanie našich predkov pretransformované do dnešnej doby, využitím technickejších materiálov, bezzvyškového princípu pri tvorbe strihov, pričom výsledok bude mať silnú konceptuálnu hĺbku v podobe prejavu úcty ženám, ktorých sa povery dotýkali mnohokrát osobne, čím bol na nich vyvíjaný spoločenský tlak, no napriek tomu to znášali so silou, láskou a zodpovednosťou.

3.1 Inšpirácia

Pri hľadaní vizuálu praktickej časti tejto práce, bola dôležitá dôsledná rešerš daného námetu, v ktorej bolo nutné podotknúť a preskúmať každý aspekt, ktorý by mohol vyvolať inšpiráciu pri tvorbe. Od získavania použitého materiálu, samotnej tvorby odevu a faktory, ktoré tvorbu ovplyvnili, od skladby až po využitie a funkčnosť odevu. Následne selektovať informácie, ktoré sú pre autorku najvýraznejšia a najzásadovejšie na zachytenie odkazu, ktorý chce odkázať.

Základné východisko pramenilo z idey “spojiť nespojiteľné” nájsť dva smery, ktoré sa zdanlivo k sebe nehodia alebo sú priam až protichodné. Využiť prvky, ktoré podporia koncept a zároveň ponechá ducha roľníkov. Túto ideu umocnil aj výber názvu tejto práce a pojednávanie o nejakej “transformácii.” Po hlbšej analýze sa okruh zúžil na dve možnosti.

Prvý námet zahrňoval prepojenie tradície so slovenským súčasným konceptuálnym umením, pričom hlavným odpichom boli dve mená: Viktor Frešo a Július Koller, ktorí

výrazne ovplyvnili vnímanie umenia autorky. Tento podnet mal smerovať kolekciu do vtipu, satiry s akýmsi spoločensko-kritickým podtextom.



Obr.18 Moodboard 1

Zásadné mali byť heslá a nápisy, ktoré odrážajú nespokojnosť, ktorú prežívali ľudia v minulosti, o ktorej sa vieme dočítať v textoch ľudových piesní, no súčasne reflektujú súčasný stav krajiny.



Obr.19 Moodboard 2

3.2 Návrhy

Hlavnou myšlienkou pri vytváraní návrhov bola snaha o zachytenie pomyselného rozpadu. Išlo o využitie základných súčiastok ľudového pracovného odevu, ktorý si človek zvlieka a odhaľuje čo sa skrýva pod povrchom, súčasne upozorňuje na fakt, že sa svojej histórie nezbavíme. Dominantným aspektom pri tvorbe jednotlivých návrhov bola idea využiť konštrukčný prístup bezzvyškových strihov, ktorý do istého bodu ovplyvňoval vizuál vzniknutých siluet. Pre autorku bola dôležitá myšlienka, ktorú mal model odkázať. Tvorba príbehu, ktorý by na seba nadväzoval a vytváral tak silnú emóciu.



Obr.21 Moodboard 1.koncepcia

Prvotné návrhy pracovali s rozborom skladby tradičného odevu s cieľom vytvoriť siluetu, ktorá bude inovatívna no súčasne bude odkazovať na princípy tvorby a nosenia odevov v minulosti. Hra s drapériou a objemom vytvoreným podkasávaním sukni. Silnou ideou bolo pracovanie s nositeľnými objektami, ktoré mali byť zhotovené z plechu. Tie mali

demonštrovať silu, pevnosť, posun k budúcnosti. Tento nápad bol doplnený o konceptuálny rozmer vyrývaním odkazov do týchto objektov. Malo sa jednať o texty ľudových piesní, ktoré by reflektovali ťažkosť danej doby. Tieto texty by sa objavovali aj na jednotlivých odevoch prostredníctvom výšivky. Postupným rozkresľovaním skíc sa prichádzalo na konkrétne siluety a formy odevov.



Obr. 22 Prvotné skice

Neskôr sa pozornosť presunula na dekonštrukciu ľudového odevu a hru vrstvenia vďaka ktorej vznikali nové siluety obohatené o trieslové doplnky, ktoré podporovali ideu spájania rôznych netradičných materiálov.

3.3 Materiály

Jedna z kľúčových aspektov tejto kolekcie bol správny výber materiálu. Funkčný materiál je jedným z hlavných východísk kolekcie. Cieľom bolo nájsť materiál, ktorý by nahradil funkčnosť a praktickosť uprednostňovaného ľanu. Prvotné úvahy sa zameriavali výrazne na jednofarebnú šušťákovinu, ktorá by podporila inovatívnosť a minimalizmus celku. Po rozpracovaní návrhov a koncepcie kolekcie bolo potrebné rozšíriť možnosti a nefixovať sa na prvotný nápad. Po narazenie na problematiku v oblasti sortimentu technických materiálov, sa naskytla alternatíva vytvorenia autorskej potlače na technickejší materiál. Po analýze návrhov siluet bola zvolená ľahšia padavejšia mikrofibra, ktorú ponúka firma Michelle design. Má jemný lesk a v mnohých ohľadoch je variabilná, keďže sa dá využiť aj na ľahšie odevy vďaka vzdušnej vlastnosti, zároveň je vhodná aj na bundy.

Sýpkovina vytvára harmonický prienik medzi posunom k budúcnosti a tradičnosťou. Bolo potrebné narušiť jednotvárnosť potlačeným materiálom a nájsť spôsob ako uzemniť celý vizuál kolekcie no zároveň nespádnúť do scénickosti.

Pôvodnou ideou bolo doplniť klasický odevný materiál s kontrastom pevného a neodevného plechu, a však skrz obmedzené podmienky a nedostačujúce skúsenosti s prácou s týmto materiálom bola zvolená alternatíva využitia triesla, ktoré je subtílnejšie a ľahšie spracovateľné. Tento materiál taktiež sedí v súvislosti s odkazom na minulosť, keďže koža slúžila ako pevný ochranný materiál.

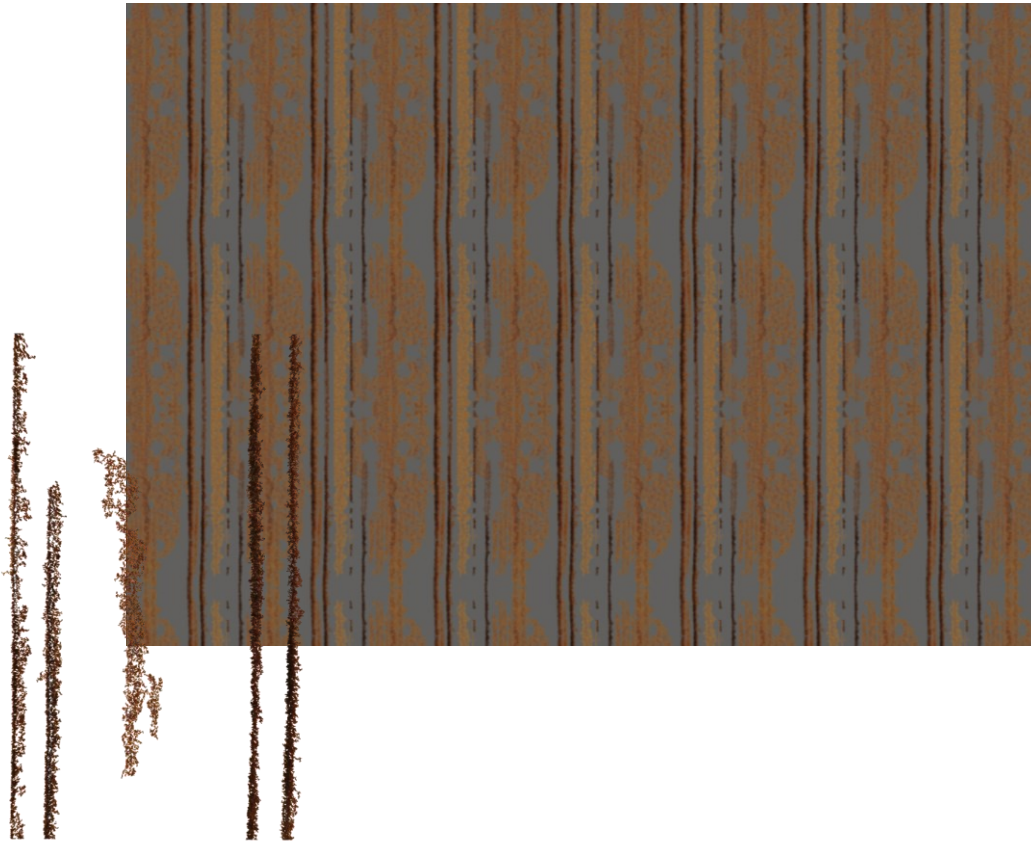
Tieto dominantné materiály sú doplnené tkaninami krémovej farby, ktoré iba podtrhli farebnú škálu a celkovú náladu kolekcie.

3.4 Tvorba potlače

Autorská potlač použitá v tejto práci má dve východiská, ktoré podporujú jej koncept. Prvá vychádza z námetu role, kde bežný ľudia 19. až 20. storočia trávili najviac času. Je vytvorená vo Photoshope pomocou vytvorenia stopy vytiahnutej z fotografie poľa z jej nadhľadu. Následne je repetatívne ukladaná vedľa seba, čím vytvára istý efekt prúžku. Táto varianta má tri gradácie. Všetky majú základ sivej farby, ktorá ma charakterizovať jednoduchosť, minimalizmus, pochmúrnosť.

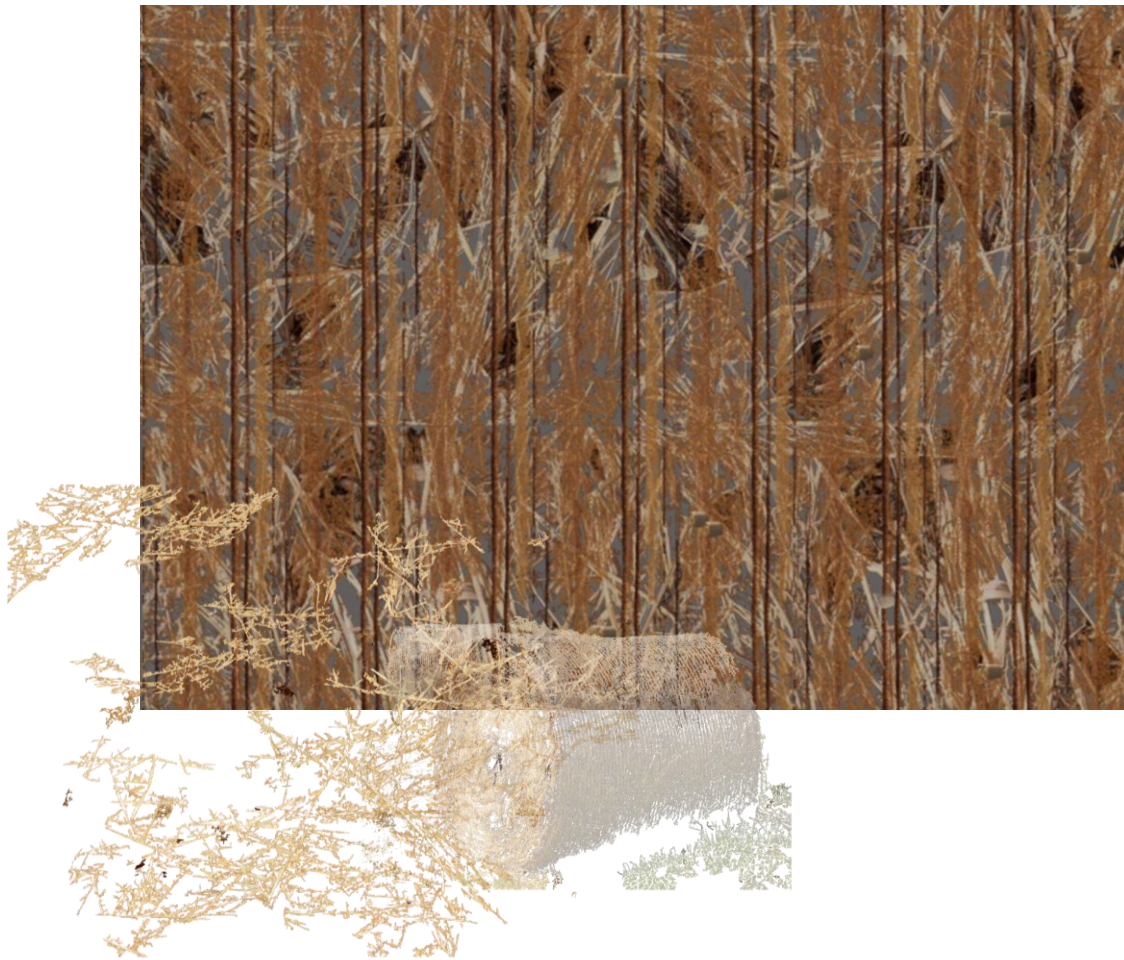
V prvej, najjednoduchšej verzii je sivý podklad doplnený iba stopov vytvorenej role, má pôsobiť čisto, no po vytiahnutí farebných bodov z komplexného obrázku sa štruktúrou a

nejakou hrou farieb vytvára efekt pripomínajúci hrdzu. Týmto vzniká nejaký základ pre ďalšie dve potlače.



Obr.23 *Grafika potlač 1*

Ten je v druhej variante doplnený o ďalšiu vrstvu, ktorá je zasadená pod “rady poľa”. Ide o stopu znázorňujúcu seno, čím je ešte viac podporovaná myšlienka neustálej práce na poli a toho ako si tie starosti neustále človek nesie so sebou respektíve “na sebe”. Vzniká vzhľad, akoby kamuflážnej potlače v kontexte s roľou. Doplnené stopy balíkov sena vytvára hru medzi jednotlivými grafikami, ktorá nás stále pohlcuje viac do príbehu roľníkov.



Obr.24 *Grafika potlač 2*

Posledná gradácia spočíva v stmavení dolnej časti potlač, vzniká tak dynamika medzi zoranou a neobriadenou roľou. Táto verzia je doplnená o detaily znázorňujúce kombajny, ktoré tak povzbudzujú príbeh zachytený na dizajne.



Obr.25 Grafika potlač 3

Druhé východisko potlače dodáva charakter opustenému poľu. Dopĺňa ho o podstatný ľudský dotyk. Ide o fotografie starých matiek, ktoré vykonávajú prácu spojenú s polom. Potlačením syntetického, funkčného materiálu, starou fotografiou, sa vytvára ďalší prienik medzi dobami. Fotografie sú cielene ladené do sivých odtieňov, aby stlmili výraznú hrdzavú farbu v predchádzajúcich potlačiach a naladili harmóniu, ktorú má kolekcia vyžarovať. Snaha o vyvolanie silnej emocionálnej reakcie medzi odevom a nositeľom resp. pozorovateľom so zámerom podporiť koncept neodlúčiteľnej minulosti od súčasnosti.



Obr.26 Potlač babky

3.5 Tvorba modelov

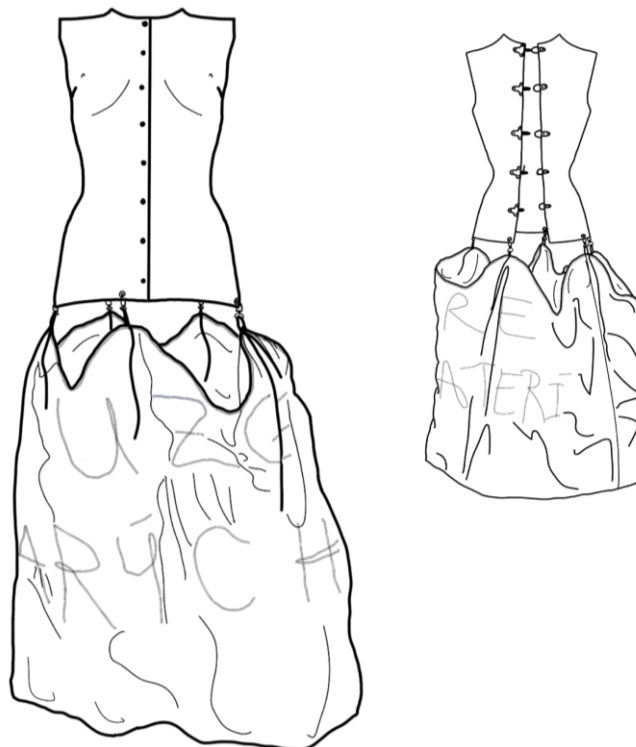
Pri realizácii finálnych modelov bol upriamený dôraz na bezzvyškový prístup pri tvorbe strihov s kladením pozornosti na vznik nových siluet.



Obr. 27 Finálny line-up

3.6 Model 1

Prvý model je reflexia sily “obrnivosti”. Pripomína brnenie, ktoré pomyselne nosili ženy na ochranu voči všetkým starostiam, pôsobí ako spodný odev, ktorý je vidno len keď si zvliekneme vrstvy, a tým sa odkrýva skutočná podstata.



Obr.28 Technický nákres 1. model Trieslový korzet s pripnutou sukňou

Silueta je zložená z trieslového korzetu, ktoré bolo tvarované za mokra na figuríne. Predný diel je členení v strednici pre docielenie vzhľadu spojených plechov. Požadovaný tvar sa dosiahol hladením a omotávaním v najvýraznejších priehľbinách silónovou pančuchou. Zadný diel má taktiež dva diely, ktoré sa vzájomne zapínajú karabinami o ušká, tie sú o trieslo prichytené nitmi. Vytvarované torzo je zlepené v prednom diely a v bočných krajoch. Následne bol korzet nafarbený a zahladili sa hrany. Korzet je zanitovaný v strednom, bočnom a plecnom šve. V dolnom kraji je vyrazených 5 priehodiek, cez ktoré sa pripína sukňa.



Obr.29 *Proces korzet*

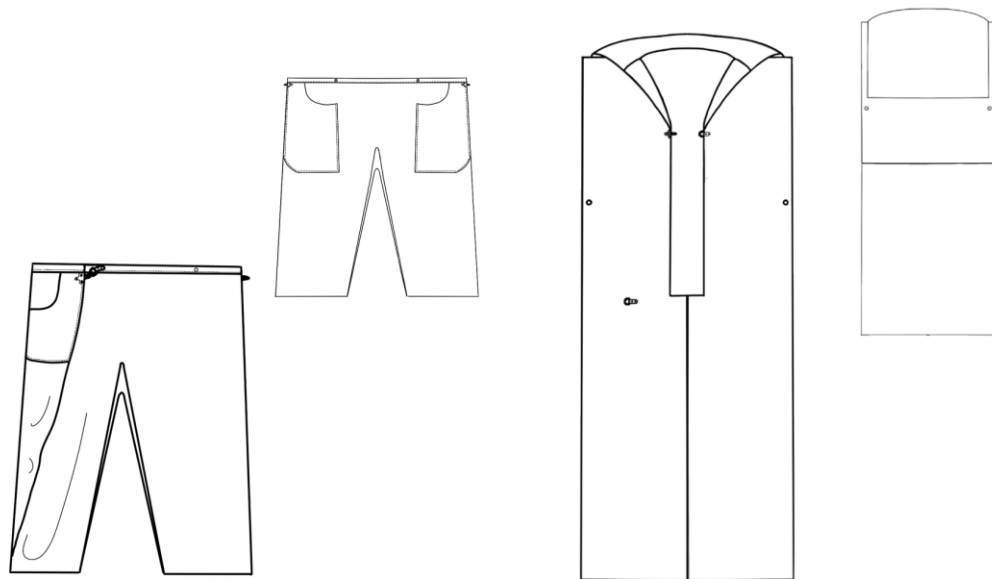
Sukňa je zhotovená zo sýpkoviny, ktorá je vyplnená vatelínom, ten dodáva siluete objem. Na sukni je pomocou zikzaku vyšitý názov tejto kolekcie: “*PLUZGIERE STARÝCH MATERIÍ*”. Demonštruje tak odkaz, ktorý sa snaží odovzdať.



Obr.30 *Proces výšivka*

3.7 Model 2

Druhý model sa odráža od tradičnej siluety, mužského roľníckeho odevu. Je pretransformovaný do siluety, ktorá jemne zneisťuje predstavy mužnosti napr. predĺženou zásterou či holým telom pod vestou. Zámer je podotknutím paradoxu vnímania mužnosti v minulosti vs. dnes. Snaha o povýšenie niečoho jednoduchého do niečoho výpovedného.



Obr.31 Technický náčrt 2. model nohavice a vesta predĺžená do zástery

Model je zložený z dvoch navzájom prepojených kusov odevu. Súčasťou sú nohavice vytvorené bezzvyškovým prístupom. Strih týchto nohavíc má obdĺžnikový tvar, ktorý je strihaný v prehybe. Dĺžka daného obdĺžnika je dvakrát dĺžka nohavíc t.j. 214 cm. Vďaka polohe do prehybu sa zo strihu následne odčlenil rozkrokový klin, ktorý zapríčinil funkčnosť takto riešených nohavíc. Nohavice sú zhotovené z prvej varianty potlače, sú podlepené lepidlom výstužou pre pevnejší tvar a podšité syntetickou podšívku, pomocou ktorej sa začistí dolný kraj. Na zadnom diely majú naštepané dve nakladané vrecká, ktoré sa po zapnutí na prednom diele, pomocou karabín, ktoré sú k dielom zanitované, presunú na bočnice. Pásový kraj je začistený lemovacím prúžkom, ktorá je preštepovaná po LS.

Dôsledkom bezzvyškového princípu vznikli výrazne široké nohavice. Táto problematika je však riešiteľná narazením wukov v oblasti pásu na reguláciu veľkosti. Vzniká tak istá hra s prebytočným kusom materiálu, ktorý vytvára zaujímavý sklad a tak mení siluetu, na prvý pohľad jednoduchých nohavíc.



Obr.32 *Proces vrecká*



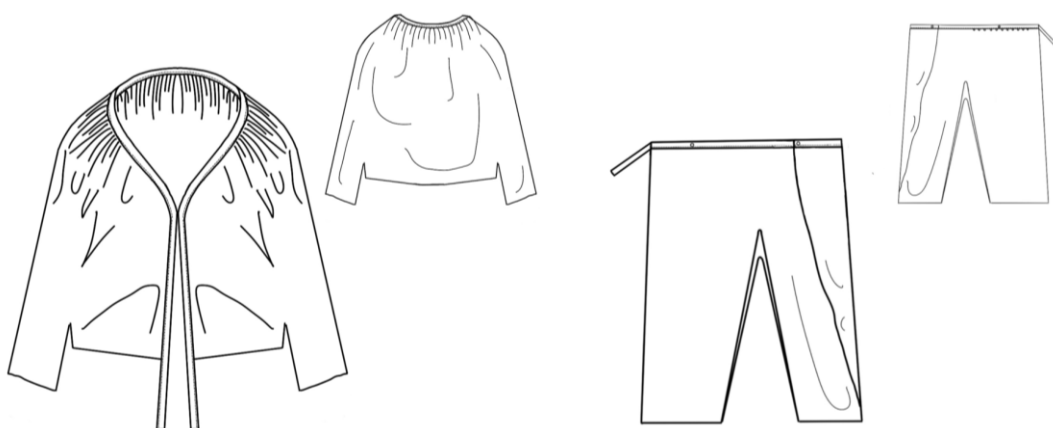
Obr.33 *Chrbát vesta*

Vrchná časť tela je odetá do vesty predĺženej v prednom diely do pánskej zástery. Tento odev je šitý z materiálu potlačeným fotografiou babičky. Predný diel je členený v strednici. Na pravom polpredku v oblasti pásu je prinitované uško, o ktoré sa zapína pravá strana nohavíc. Zadný diel je hladký, jeho strih je obdĺžnikového tvaru. Celá vesta je podšitá. Priekrčník je zapravený do golierovitého dieliku, na ktorom je napolohovaná hlava babičky. Dielik je inšpirovaný z tradičného ľudového odevu, v ktorom tento dielik nahrádzal funkčnosť kapucne. Zapínanie na prenos diely je riešené pomocou karabíny s uškom, pričom karabína je prinitovaná na pravom polpredku a uško na ľavom. Predný a zadný diel sa zapínajú pomocou wukov v bočných krajoch.

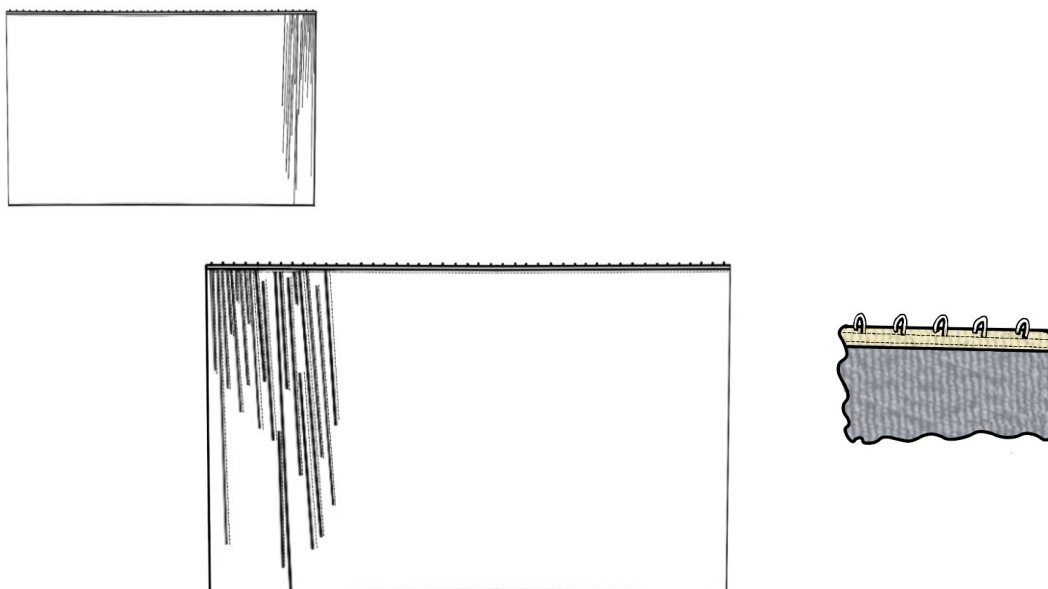
3.8 Model 3

Silueta č. 3 vychádza z idey odchod od minulosti. Rozpráva príbeh ženy, ktorá si oblieka nohavice, berie na seba zodpovednosť, stavia sa do silnej role. Roľu na ktorej strávila celý život si však stále ťahá so sebou, prenasleduje ju, je jej súčasťou navždy.

Tretí model tvorí blúzka, nohavice a spustená sukňa.



Obr.č.34 Technický nákres 3. model blúzka a nohavice



Obr.č.35 Technický nákres 3. model sukňa

Blůzka je tvorená z jedného dielu. Priekrčník spolu s prednicou sú polohované na pevnom kraji materiálu, táto dĺžka je následne regulovaná drobnými záhybmi v oblasti celého priekčníka. Priekrčník spolu s prednicami sú začistené lemoukou, zhotovenej zo zvyškom potlačeného materiálu prvej varianty. Lemoukou presahuje dolný kraj. Celý diel sa zošívajú iba v podpažuchovom šve, ktorý kontinuálne prechádza do bočného. Dolné kraje rukávov aj trupu sú nezačistené. Tento odev bol zhotovený z mikrofibry potlačenej fotografiou. Blůzka sa v prednom diely zapína na háčik a očko.



Obr.č.36 Strih blůzka



Obr.37 Proces blůzky

Blůzku doplňajú nohavice z potlačenej mikrofibry druhej varianty, ktoré sú strihovo riešené rovnako ako v predchádzajúcom modele. Líšia sa v spracovaní a v hre s prebytočným materiálom po regulácii v páse. Nohavice nie sú podlepené narozdiel od predchádzajúcich avšak sú stále podšité. Horný kraj je opäť začistený lemovkou zo zvyškov materiálu, ktorá presahuje obvod nohavíc a tak voľný materiál po stranách je riešený asymetricky. Na ľavej strane je rovnomerne rozdelený na polovicu vzhľadom na bočný šev. Na krajoch takto rozdelenom materiály sú narazené wuky, ktoré je pripínajú jeden o predný a druhý o zadný diel. Pravá strana ostáva voľne visieť, a však na zadnom diely na tejto strane sú našité očká, o ktoré sa zavesí sukňa.

Celý koncept modelu dopĺňa sukňa z potlačeného materiálu tretej varianty. Strih je obdĺžnikového tvaru. Na pravej strane je predného aj zadného dielu je spravená štruktúra pomocou odšívania výpustiek. Horný kraj je začistený našitím tkanice s háčikmi. Dolný kraj je začistený babyšvom. Sukňa je zavesená na pravej strane nohavíc zatiaľ čo zvyšok sukne je spustená do vlečky.

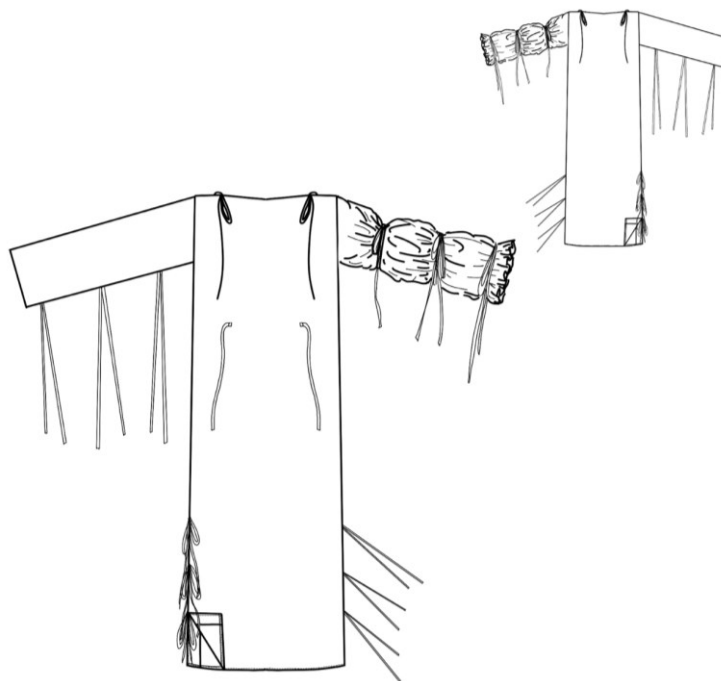


Obr.38 Ukážka sukne

3.9 Model 4

Štvrtý model odráža silu, rozvážnosť, múdrosť starých materí, ktoré sa napriek zviazanosti tradíciami a poverami, ktoré na nich vytvárali neustále tlak, snažili byť dobré matky, ženy, gazdinky. Tento námet je znázornený dlhými šatami z mikrofibry, na ktorej je fotografia ženy a muža na stohu. Šaty sú napolohované tak, že žena je na prednej strane a muž na zadnej. Tento model je doplnený o tašku vytvorenú z triesla s plechovou imitáciou, ktorá znázorňuje vyhrnutú zásteru. Tento doplnok podporuje koncept neustálej práce a usilovnosti napriek zviazanými rukám v iných oblastiach života.

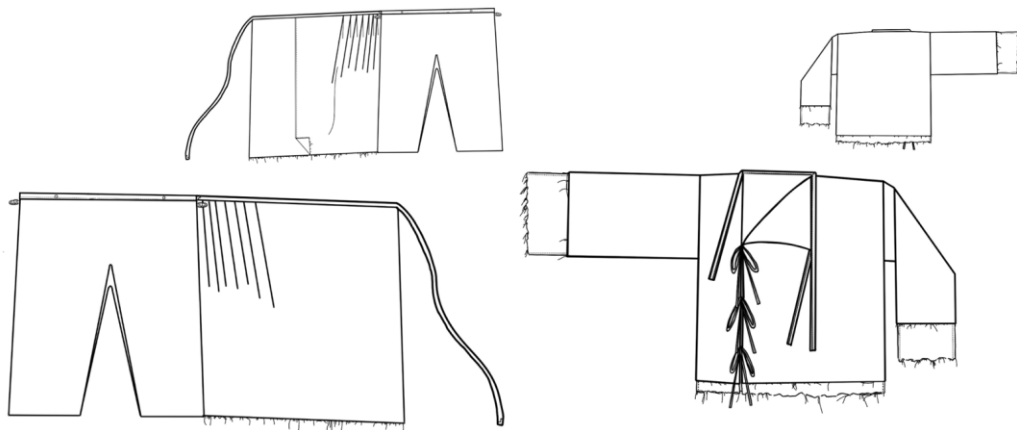
Šaty sú rovného obdĺžnikového strihu s dlhými rukávmi, ktoré majú v podpazušom šve vsadené trikrát po dve tkanice. Predný aj zadný diel sú hladké. Na prednom diely sú naštepované dve tkanice, ktoré sa zaväzujú okolo pásu pre vytvorenie siluety. Predný a zadný diel sú zošité v bočnom šve s nedošitím na rázporky. Rázporky a priekrčník sú predšité podsádkami medzi ktoré sú vsadené tkanice.



Obr.č.39 Technický nákres 4. model šaty

3.10 Model 5

Piaty model vyjadruje vetu “*OD NEVIDÍM DO NEVIDÍM*”, zachytáva pocity prepracovanosti, otrhanosti, únavy, vyčerpanosti, ktoré sú zachytené na košeli a nohaviciach zo sýpkoviny a jemnej bavlnenej látky. Tie však prekryva veľký kabát ako symbol honosnosť, bohatstva. Tento model nastavuje zrkadlo spoločnosti aký sme ako ľudia. Trpíme a napriek tomu sa tvárime, že sa máme nadštandardne.



Obr.40 Technický nákres 5.model nohavice a košľa

Košľa v tomto modele je tvorená zo štvorcov a obdĺžnikov. Je obojstranná pričom jedna vrstva presahuje dĺžkou druhú. Prednica je vychýlená do pravej strany. Zadný diel je hladký. Dolné kraje trupu ani rukávov nie sú začistené majú navodzovať dojem strhanosti. Priekrčník je začistený dvojitou lemovkou. Košľa sa zaväzuje tkanicami.

Nohavice sú riešené taktiež bezzvyškovým prístupom. V pravom bočnom kraji je vsadená zástera ktorá je taktiež kombinovaná materiálmi, ktoré sa líšia dĺžkou, rovnako ako pri košeli. Na zástere sú spravené záhyby, ktoré sa postupne rozširujú až sa úplne vytratia. Druhá strana zástery je spustená a tak navodzuje dojem neupravenosti. V bočných krajoch sú všité na pútkach karabíny ktoré sa vpredu zapínajú. Pás je začistený lemovkou. Dolný kraj je nezačistený a nespojený, čo podporuje efekt drapérie.

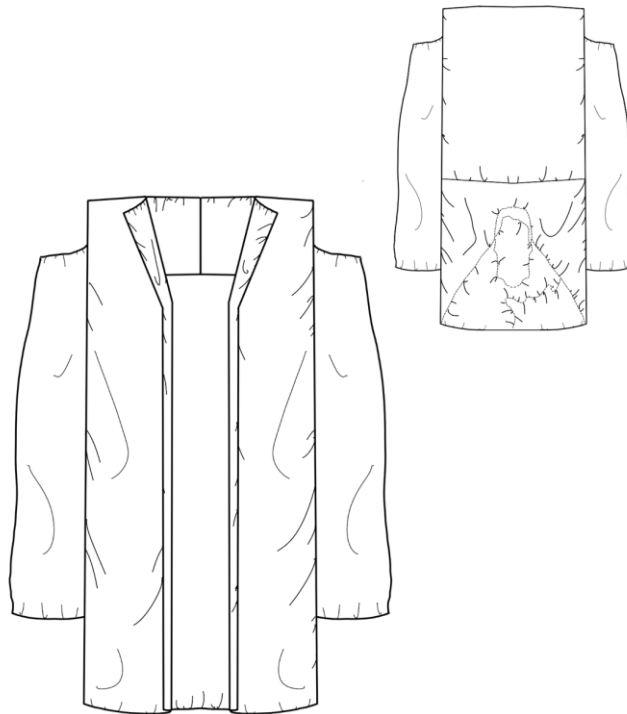


Obr.41 Proces košeka



Obr.42 Proces nohavice

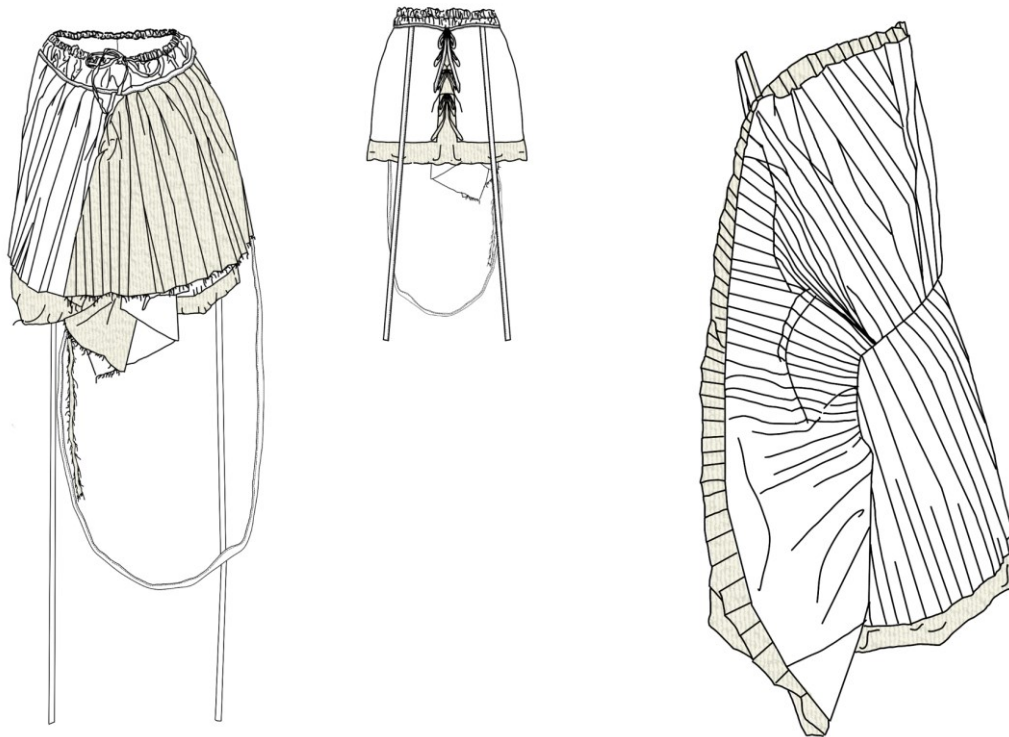
Tento svetlý základ je doplnený o mohutný, vyplnený kabát vatelínom, z potlačeného materiálu s fotografiou starej ženy, ktorá nesie na chrbte seno. Silueta ženy je preštepovaná, aby potlač viac vynikla a zároveň sa tak ustálila výplň v kabáte, štep tak získava esteticko-funkčný rozmer. Strih vychádza z huňe. Je tvorený z obdĺžnikových súčiastok. Je podšíty syntetickou podšívkou v kombinácii s potlačeným materiálom druhej varianty, ktorý navodzuje dojem, vyliezajúceho sena. Rukávy sú v “hlavici” voľné, čím vzniká variabilita nosenia. V zadnej časti je prinechané sedlo, ktoré je referencia na plachtu, v ktorej nosili roľníci seno.



Obr.43 Technický nákres 5. model kabát

3.11 Model 6

Model č.6 reflektuje tematiku krehkosti, ženskosti, nahoty. Odráža atmosféru jemnosti momentu hanby, potreby sa skrývať...pred sebou samým.



Obr.44 Technický nákres 6. model

Tento model je zhotovený z niekoľkých vrstiev a následnou hrou a manipuláciou jednotlivých vrstiev. Základ sukne je zhotovený z krémového polyesterového materiálu ten je vyplnený vatelínom, ktorý dodáva objem spodničke. Spodnička je podšitá sýpkovinou, ktorá je potiahnutá o 5 cm vyššie než je pásová línia spodničky, čím vzniká efekt ďalšej vrstvy pod samotnou spodničkou. Pásový kraj tohto prisadeného dieliky je začistený podohnutou obrubou, cez ktorú je prevlečená tkanica, ktorá vychádza cez vyšité diery v prednej časti.



Obr. 45 Proces tvorby spodničky

Na spodničku je pridaná sukňa z druhej verzie potlačeného materiálu. Sukňa je o 10 cm kratšia ako spodnička. Obe vrstvy spolu sú v páse tvarované záhybmi. V zadnom diele je sukňa otvorená. Kraje zadného dieľu sú predšité podsádkami, do ktorých boli vsadené tkanice, tie slúžia ako zapínanie.

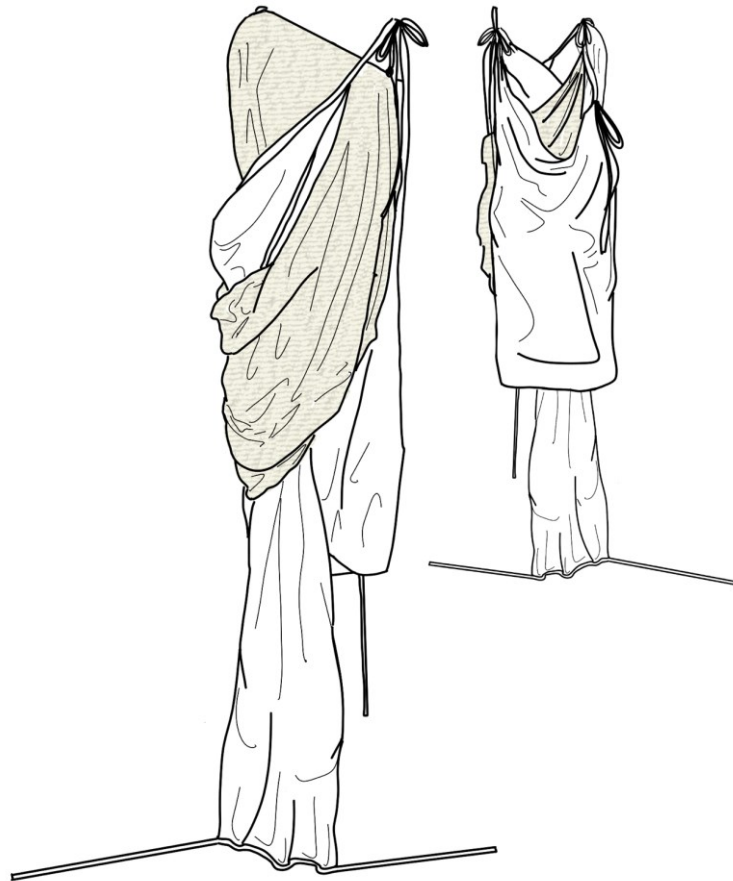


Obr. 46 Proces tvorby šiat

Na ľavej strane sú prisadené dva obdĺžniky tvarované záhybmi, ktoré sa postupne rozprestierajú. Majú navodzovať dojem spustenej zástery. Takto navrstvené vrstvy sú v páse olemované lemovkou, do ktorej sú vsadené dve tkanice v zadnom diely, o ktoré sa priväzujú tkanice našité na zástere. Lemovka v zadnom diely vyúsťuje do viazačky. Na spustenom kraji zástery je našitá tkanica, ktorá sa priväzuje o už spomínané tkanice v zadnom diele, vďaka, ktorým sa vyklopí zástera a tým zahalí vrchnú časť postavy.

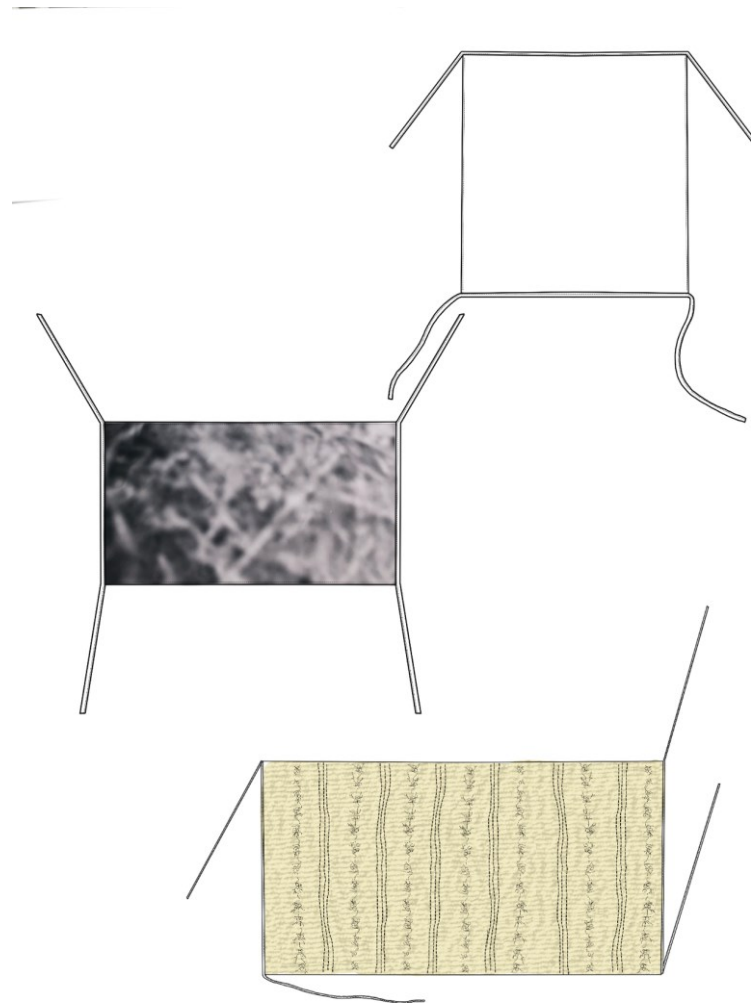
3.12 Model 7

Koncepcia siedmeho modela je akousi výpoveďou poľa, navodzuje pocit dorobenie práce, kedy sa “*rozsievky*” (štvorcové plachty na rozsievanie sena) hodia na jednu kopu. Idea siaha do intímnej oblasti každého človeka na pokraji svojich síl. Figúra zahalená v rozsievkach zobrazuje nahého, zničeného človeka od únavy, ktorý padá na zem a nedokáže sa vymaniť z myšlienok na prácu, ktorá ho ešte čaká. Trčiacie tkanice z rozsievok sú metaforou neustáleho ťahania daných povinností so sebou.



Obr. 47 Technický náčrt 7.model

Silueta je tvorená z troch obdĺžnikov rôznych veľkostí navzájom previazaných a naaranžovaných. Kraje sú začistené babyšvom v kombinácii s lemom.



Obr. 48 Technický nákres strihu 7.model

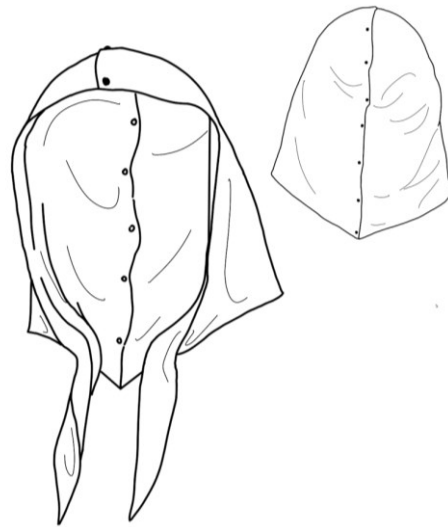
3.13 Doplnky

Ku kolekcií vznikli dva doplnky, ktoré mali primárne niest' rolu nositeľného objektu. Sú tvorené z hovädzieho triesla, ktoré bolo tvarované za vlhká na figuríne alebo na polystyrénovej hlave. Dôležitý krok pri celom procese je fáza schnutia, aby objekt držal svoj tvar po celý čas. Po úplnom vysušení nasledovala fáza lepenia jednotlivých súčiastok. Takto pripraveným objektom bol upravený povrch presprejovaním akrylovými farbami v spreji. Vďaka kombinácii sivej a striebornej metalickej farby, vznikla dôveryhodná imitácia plechu, ktorý bol v prvotných návrhoch. Po dosiahnutí požadovanej farby a efektu bolo nutné nechať farbu poriadne zaschnúť aby sa neodlupovala. V dokončovacej fázy boli cez záložku rozklepávané nity, ktoré ešte viac podporili efekt plechového predmetu. Hrany na

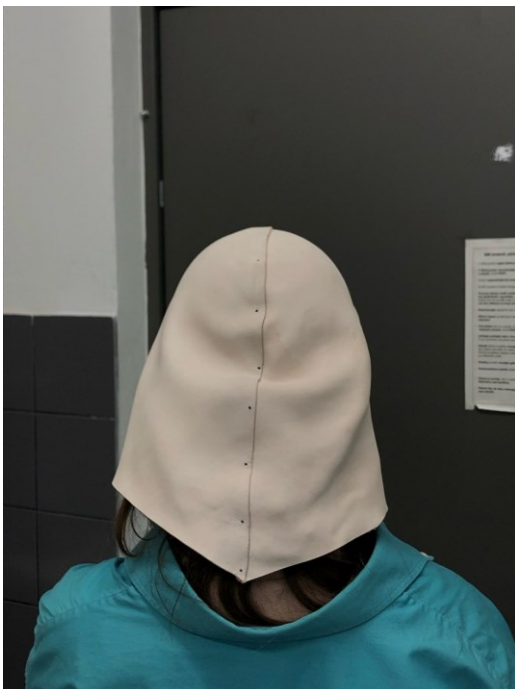
objektech sa zahladzovali pomocou zmesi lepidla s vodou a hladítkom, čím vznikli hladké lesklé hrany.

3.13.1 Šatka

Takýmto postupom bol zhotovený prvý doplnok v tvare šatky, ktorá je neodlúčiteľnou súčasťou ženského ľudového odevu. Je členená stredovým švom, čo pomohlo lepšie dosiahnuť požadovaný tvar.



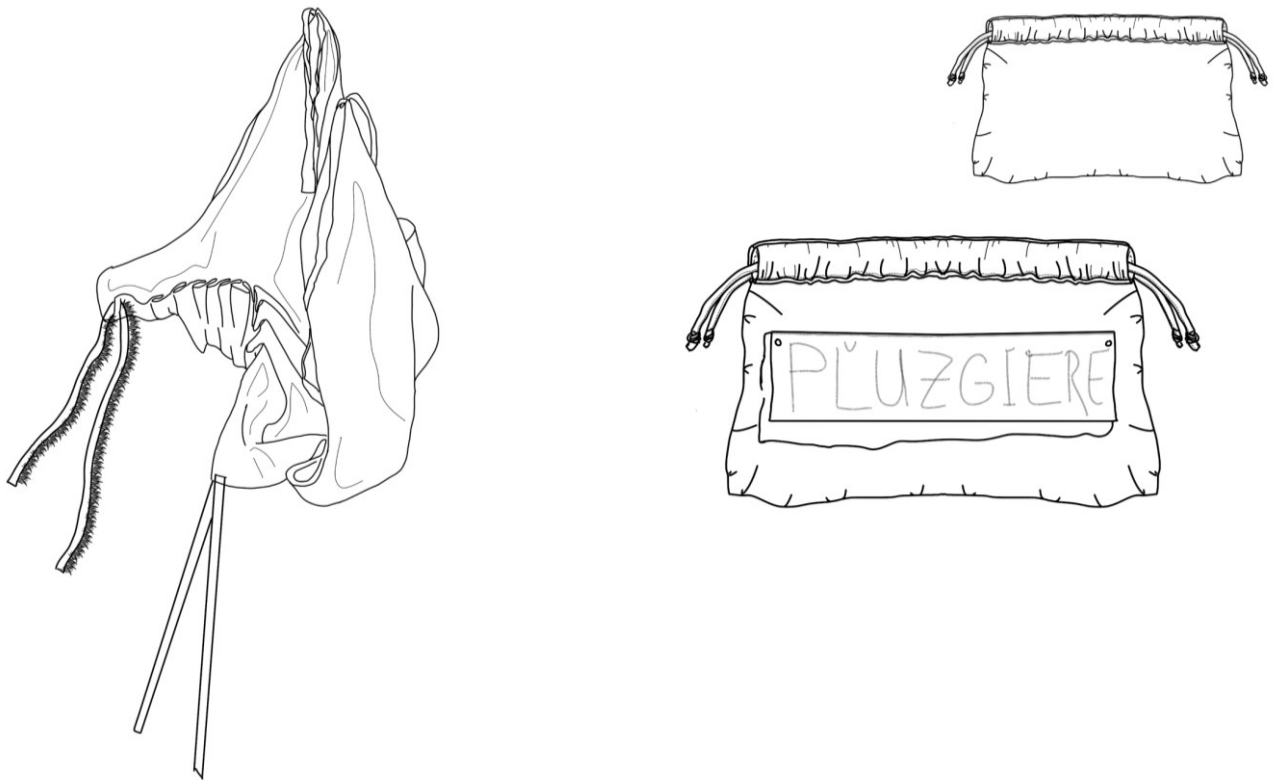
Obr.49 Technický nákres šatka



Obr.50 Proces šatka

3.13.2 Taška

Ako druhý doplnok vznikla taška zložená z dvoch častí. Koncept tejto tašky sa odráža od činnosti rozsievania žita.



Obr.51 Technický nákres taška

Trieslová časť tašky zobrazuje vyhrnutú zásteru, do ktorej si zvykli roľníci sypať zrná, ktoré následne rozsievali. Zásterka je zhotovená z obdĺžnika, ktorý je vytvarovaný pomocou záhybov. Konce zástery sa počas sušenia upevnili tak, aby po uschnutí smerovali dohora a tak sme dosiahli požadovaný tvar.



Obr.52 Proces tvorby zástery

Následne sa opakoval proces farbenia. Na záver sa vyrezal otvor na tkanice ktoré sa uväzujú okolo pásu.



Obr.53 Trieslová zástera

Druhá část tašky je vak, který sa vsadí do vytvorenej zástery. Je inšpirovaná vrecom v ktorom bolo uchovávané.



Obr.54 Moodboard taška

Povrch je zhotovený zo sýpkoviny, ktorá podporuje vzhľad bieleho miechu a zároveň nadväzuje na použité materiály v celej kolekcii. Vak je vyplnený vatelínom, vďaka ktorému pôsobí plne. Podšitý je potlačeným materiálom, ten svojou farebnosťou ešte viac upevňuje ideu tejto tašky. Na prednom diele je cvokmi pripevnený nápis "PLUZZIERE", ako referencia na názov kolekcie a súčasne inšpirácia z nápisov na vreciach. Nápis je vyšitý na obdĺžnika sýpkoviny podloženej vatelínom na zigzagovom stroji. Okraje obdĺžnika sú cielene nezačistené aby navodzovali dojem chudoby a rozpadu. Na hornom kraji vaku sú zhotovené dva tunely, cez ktoré sú prevlečené tkanice na zaťahovanie.



Obr.55 Proces vak

III. PROJEKTOVÁ ČASŤ

4 LOOKBOOK

Fotograf: Viktor Pŕuchta

Asistentka fotografa: Elizaveta Marchkova

Modelky: Alexandra Vlková, Nina Peschlová, Magdaléna Čevelová, Barbora Kohoutová

Model: Tomáš Marek

MUA: Kristýna Svobodová

















































5 FOTODOKUMENTÁCIA













ZÁVER

Na základe nadobudnutých informácií o slovenskej, ľudovej, roľníckej kultúre, vznikla odevná kolekcia o siedmych modeloch, so zameraním sa na spôsob života našich predkov a ich princípov v oblasti odevnej výroby.

Pri tvorbe tejto práce bol kladený dôraz na bezzvyškový princíp strihov, ktorý je odkazom na šetrenie a praktické uvažovanie našich starých rodičov. Pri hľadaní materiálu sa vyskytla problematika s nedostačujúcim sortimentom technických materiálov na našom území, preto bolo nutné hľadať vhodnú alternatívu, ktorá by podporila koncept kolekcie. Najvhodnejšou možnosťou sa ukázala autorská potlač na technický materiál, čo definovalo požadovanú farebnosť. Grafika potlače rozpráva príbeh jednotlivých fáz práce pri obrábaní poľa, od siatia, žatvy až po zoranie, čo pozdvihlo celkový koncept kolekcie .

Vizuál a koncept podporujú výrazné trieslové objekty s imitáciou plechu, ktoré pôsobia ako brnenie a zároveň dodávajú celku inovatívny nádych, spolu v spojení s materiálom technického charakteru. Vďaka kombinácii s tradičnejšími materiálmi vzniká požadovaný prienik dôb.

Strihové riešenia z minulosti sú neustálou inšpiráciou aj pre dnešnú dobu a podporujú nápaditosť v oblasti odevnej tvorby. Súčasne je aj čiastočným riešením na problematiku plytvania a spotreby v odevnom priemysle.

ZOZNAM POUŽITEJ LITERATÚRY

BARTOŠOVÁ, Anna. *Slovenský ľudový textil*. Martin: Osveta, 1957.

BENŽA, Mojmir. *Tradičný odev Slovenska*. Bratislava: Ústredie ľudovej umeleckej výroby, 2015. ISBN 978-80-89639-26-7.

FISCHER, Annete. *Construction for Fashion Design*. Bloomsbury, 2017. ISBN 9781472538758.

KUCBEĽOVÁ, Jana a BRANKUS, Peter. *Odetý do krásy*. Bratislava: Ikar, 2018. ISBN 978-80-551-5985-0.

RISSANEN, Timo a McQUILLAN, Holly. *Zero Waste fashion design*. Bloomsbury, 2018. ISBN 9781350094833

MINTÁLOVÁ ZUBERCOVÁ, Zora. *Ako sme kedysi žili: Obrazový sprievodca životom našich predkov*. Bratislava: SLOVART, 2021. ISBN 978-80-556-5010-4.

MINTÁLOVÁ ZUBERCOVÁ, Zora. *Tradicie na Slovensku: Rodinné aj výročné sviatky a zvyky*. Bratislava: SLOVART, 2015. ISBN 978-80-556-1482-3.

NÁDASKÁ, Katarína a HABÁNEK, Martin. *Slovenské rodinné tradície na fotografiách*. Bratislava: Fortuna Libri, 2021. ISBN 978-80-573-0190-5.

NOSÁLOVÁ, Viera. *Slovenský ľudový odev*. Martin: Osveta, 1983.

INTERNETOVÉ ZDROJE

GAZDÍKOVÁ, Alžbeta. *Halenárstvo*. Online. Úľuv. © 2024. Dostupné z: <https://uluv.sk/encyklopedia/halenarstvo/>. [cit. 2024-05-17].

HUDÁČEK, Pavol. *Rusíni, Rusnáci, Rusi, Ukrajinci?* Online. Rusyn. 2005. Dostupné z: <https://www.rusyn.sk/rusini-rusnaci-rusi-ukrajinci/>. [cit. 2024-05-17].

BENŽA, Mojmir. BENŽA, Mojmir. *Obradový odev*. Online. Centrum pre tradičnú ľudovú kultúru. © 2014 - 2024. Dostupné z: <https://www.ludovakultura.sk/polozka-encyklopedie/obradovy-odev/>. [cit. 2024-05-17]

BENŽA, Mojmir. *Nohavice*. Online. Centrum pre tradičnú ľudovú kultúru. © 2014 - 2024. Dostupné z: <https://www.ludovakultura.sk/polozka-encyklopedie/nohavice/>. [cit. 2024-05-17]

ŠTIBRÁNYIOVÁ, Táňa. *Dožinky*. Online. Centrum pre tradičnú ľudovú kultúru. © 2014 - 2024. Dostupné z: <https://www.ludovakultura.sk/polozka-encyklopedie/dozinky/>. [cit. 2024-05-17]

ZOZNAM POUŽITÝCH SYMBOLOV A SKRATIEK

Napr. Například

Cm Centimeter

Vs Verzus

Tzv. Takzvané

ZOZNAM OBRÁZKOV

| | |
|---|----|
| Obrázok 1 Žatva..... | 13 |
| Obrázok 2 Dožinky..... | 14 |
| Obrázok 3 Pánska košeľa..... | 18 |
| Obrázok 4 Ráf..... | 24 |
| Obrázok 5 Kyjanka..... | 25 |
| Obrázok 6 Trlica..... | 26 |
| Obrázok 7 Počesovačka..... | 26 |
| Obrázok 8 Viazanie ľanu do venca..... | 27 |
| Obrázok 9 Česanie konopí..... | 28 |
| Obrázok 10 Krampľovanie vlny..... | 29 |
| Obrázok 11 Rubáš..... | 30 |
| Obrázok 12 Košeľa dámska..... | 31 |
| Obrázok 13 Sukňa..... | 32 |
| Obrázok 14 Zástery..... | 33 |
| Obrázok 15 Košeľa pánska..... | 34 |
| Obrázok 16 Nohavice..... | 35 |
| Obrázok 17 Huňa..... | 36 |
| Obrázok 18 Moodboard 1..... | 39 |
| Obrázok 19 Moodboard 2..... | 39 |
| Obrázok 20 Finálny moodboard..... | 40 |
| Obrázok 21 Moodboard 1.koncepcia..... | 41 |
| Obrázok 22 Prvotné skice..... | 42 |
| Obrázok 23 Grafika potlač 1..... | 44 |
| Obrázok 24 Grafika potlač 2..... | 45 |
| Obrázok 25 Grafika potlač 3..... | 46 |
| Obrázok 26 Potlač babky..... | 47 |
| Obrázok 27 Finálny line-up..... | 48 |
| Obrázok 28 Technický nákres 1. model Trieslový korzet s pripnutou sukňou..... | 49 |
| Obrázok 29 Proces korzet..... | 50 |
| Obrázok 30 Proces výšivka..... | 51 |
| Obrázok 31 Technický nákres 2. model nohavice a vesta predĺžená do zástery..... | 52 |
| Obrázok 32 Proces vrecká..... | 53 |
| Obrázok 33 Chrbát vesta..... | 53 |
| Obrázok 34 Technický nákres 3. model blúzka a nohavice..... | 54 |

| | |
|--|----|
| Obrázok 35 Technický nákres 3. model sukňa..... | 54 |
| Obrázok 36 Strih blúzka..... | 55 |
| Obrázok 37 Proces blúzky..... | 55 |
| Obrázok 38 Ukážka sukne..... | 56 |
| Obrázok 39 Technický nákres 4. model šaty..... | 57 |
| Obrázok 40 Technický nákres 5.model nohavice a košeľa..... | 58 |
| Obrázok 41 Proces košeľa..... | 59 |
| Obrázok 42 Proces nohavice..... | 59 |
| Obrázok 43 Technický nákres 5. model kabát..... | 60 |
| Obrázok 44 Technický nákres 6. model..... | 61 |
| Obrázok 45 Proces tvorby spodničky..... | 62 |
| Obrázok 46 Proces tvorby šiat..... | 63 |
| Obrázok 47 Technický nákres 7. model..... | 64 |
| Obrázok 48 Technický nákres strihu 7. model..... | 65 |
| Obrázok 49 Technický nákres šatka..... | 66 |
| Obrázok 50 Proces šatka..... | 66 |
| Obrázok 51 Technický nákres taška..... | 67 |
| Obrázok 52 Proces tvorby zástery..... | 68 |
| Obrázok 53 Trieslová zástera..... | 68 |
| Obrázok 54 Moodboard taška..... | 69 |
| Obrázok 55 Proces vak..... | 69 |

ZDROJE OBRÁZKOV

Obrázok 1 Žatva

NOSÁLOVÁ, Viera. *Slovenský ľudový odev*. Martin: Osveta, 1983.

Obrázok 2 Dožinky

ŠTIBRÁNYIOVÁ, Táňa. Dožinky. Online. Centrum pre tradičnú ľudovú kultúru. © 2014 - 2024. Dostupné z: <https://www.ludovakultura.sk/polozka-encyklopedie/dozinky/>. [cit. 2024-05-17].

Obrázok 3 Pánska košeľa

BENŽA, Mojmír. Mužská košeľa. Online. Centrum pre tradičnú ľudovú kultúru. © 2014 - 2024. Dostupné z: <https://www.ludovakultura.sk/polozka-encyklopedie/muzska-kosela/>. [cit. 2024-05-17].

Obrázok 4 Ráf

BARTOŠOVÁ, Anna. *Slovenský ľudový textil*. Martin: Osveta, 1957.

Obrázok 5 Kyjanka

BARTOŠOVÁ, Anna. *Slovenský ľudový textil*. Martin: Osveta, 1957.

Obrázok 6 Trlica

BARTOŠOVÁ, Anna. *Slovenský ľudový textil*. Martin: Osveta, 1957.

Obrázok 7 Počesovačka

BARTOŠOVÁ, Anna. *Slovenský ľudový textil*. Martin: Osveta, 1957.

Obrázok 8 Viazanie ľanu do venca

BARTOŠOVÁ, Anna. *Slovenský ľudový textil*. Martin: Osveta, 1957.

Obrázok 9 Česanie konopí

BARTOŠOVÁ, Anna. *Slovenský ľudový textil*. Martin: Osveta, 1957.

Obrázok 10 Krampľovanie vlny.

BARTOŠOVÁ, Anna. *Slovenský ľudový textil*. Martin: Osveta, 1957.

Obrázok 11 Rubáš

BARTOŠOVÁ, Anna. *Slovenský ľudový textil*. Martin: Osveta, 1957.

Obrázok 12 Košeľa dámska

BARTOŠOVÁ, Anna. Slovenský ľudový textil. Martin: Osveta, 1957.

Obrázok 13 Sukňa.

BARTOŠOVÁ, Anna. Slovenský ľudový textil. Martin: Osveta, 1957.

Obrázok 14 Zástery

BARTOŠOVÁ, Anna. Slovenský ľudový textil. Martin: Osveta, 1957.

Obrázok 15 Košeľa pánska

BARTOŠOVÁ, Anna. Slovenský ľudový textil. Martin: Osveta, 1957.

Obrázok 16 Nohavice

BARTOŠOVÁ, Anna. Slovenský ľudový textil. Martin: Osveta, 1957.

Obrázok 17 Huňa

BARTOŠOVÁ, Anna. Slovenský ľudový textil. Martin: Osveta, 1957.

VLASTNÝ ARCHÍV**Obrázok 18 Moodboard 1****Obrázok 19 Moodboard 2****Obrázok 20 Finálny moodboard.****Obrázok 21 Moodboard 1. koncepcia****Obrázok 22 Prvotné návrhy****Obrázok 23 Grafika potlač 1****Obrázok 24 Grafika potlač 2****Obrázok 25 Grafika potlač 3****Obrázok 26 Potlač babky****Obrázok 27 Finálny line-up****Obrázok 28 Technický nákres 1. model korzet s pripnutou sukňou****Obrázok 29 Proces korzet**

Obrázok 30 Proces výšivka

Obrázok 31 Technický nákres 2. model nohavice a vesta predĺžená do zástery

Obrázok 32 Proces vrecká

Obrázok 33 Chrbát vesta

Obrázok 34 Technický nákres 3. model blúzka a nohavice

Obrázok 35 Technický nákres 3. model sukňa

Obrázok 36 Strih blúzka

Obrázok 37 Proces blúzka

Obrázok 38 Ukážka sukne

Obrázok 39 Technický nákres 4. model šaty

Obrázok 40 Technický nákres 5. model nohavice a košel'a

Obrázok 41 Proces košel'a

Obrázok 42 Proces nohavice

Obrázok 43 Technický nákres 5. model kabát

Obrázok 44 Technický nákres 6. model

Obrázok 45 Proces tvorby spodnička

Obrázok 46 Proces tvorby šiat

Obrázok 47 Technický nákres 7. model

Obrázok 48 Technický nákres strihu 7. model

Obrázok 49 Technický nákres šatka

Obrázok 50 Proces šatka

Obrázok 51 Technický nákres taška

Obrázok 52 Proces tvorby zástery

Obrázok 53 Trieslová zástera

Obrázok 54 Moodboard taška

Obrázok 55 Proces vak

ZOZNAM PRÍLOH

Flash disk

