

# **Součinnost základních složek integrovaného záchranného systému v územním odboru Vsetín**

Roman Novák

---

Bakalářská práce  
2023



Univerzita Tomáše Bati ve Zlíně  
Fakulta logistiky a krizového řízení

---

Univerzita Tomáše Bati ve Zlíně

Fakulta logistiky a krizového řízení

Ústav ochrany obyvatelstva

Akademický rok: 2022/2023

# ZADÁNÍ BAKALÁŘSKÉ PRÁCE

(projektu, uměleckého díla, uměleckého výkonu)

Jméno a příjmení: Roman Novák  
Osobní číslo: L20349  
Studijní program: B1032A020002 Ochrana obyvatelstva  
Forma studia: Prezenční  
Téma práce: Součinnost základních složek integrovaného záchranného systému v územním odboru Vsetín

## Zásady pro vypracování

1. Popište problematiku integrovaného záchranného systému a právní normy.
2. Zpracujte analytickou část práce se zaměřením na současný stav.
3. Na základě výsledků analýzy vypracujte doporučení a návrhy pro součinnost základních složek integrovaného záchranného systému v územním odboru Vsetín.

Forma zpracování bakalářské práce: **tištěná/elektronická**

**Seznam doporučené literatury:**

1. COPPOLA, Damon P. Introduction to international disaster management. Fourth edition, 2021. ISBN 978-0-12-817368-8.
2. Modul – G: *integrovaný záchranný systém a požární ochrana*. Praha: Ministerstvo vnitra, 2020. ISBN 978-80-76-16-071-2.
3. NITRA, Josef. *Pompiéři, požárníci, hasiči: dějiny českého hasičství*. Praha: Stanislav Juhaňák – Triton, 2020. ISBN 978-807553-796-6.

Další odborná literatura dle doporučení vedoucího bakalářské práce.

Vedoucí bakalářské práce: **Ing. Martin Džermanský**  
Ústav ochrany obyvatelstva

Datum zadání bakalářské práce: **1. prosince 2022**

Termín odevzdání bakalářské práce: **5. května 2023**

L.S.

---

**doc. Ing. Zuzana Tučková, Ph.D.**  
děkanka

---

**prof. Ing. Dušan Vičar, CSc.**  
ředitel ústavu

V Uherském Hradišti dne 2. prosince 2022

## PROHLÁŠENÍ AUTORA BAKALÁŘSKÉ PRÁCE

Beru na vědomí, že:

- bakalářská práce bude uložena v elektronické podobě v univerzitním informačním systému a dostupná k nahlédnutí;
- na moji bakalářskou práci se plně vztahuje zákon č. 121/2000 Sb. o právu autorském, o právech souvisejících s právem autorským a o změně některých zákonů (autorský zákon) ve znění pozdějších právních předpisů, zejm. § 35 odst. 3;
- podle § 60 odst. 1 autorského zákona má Univerzita Tomáše Bati ve Zlíně právo na uzavření licenční smlouvy o užití školního díla v rozsahu § 12 odst. 4 autorského zákona;
- podle § 60 odst. 2 a 3 autorského zákona mohu užít své dílo – bakalářskou práci nebo poskytnout licenci k jejímu využití jen s předchozím písemným souhlasem Univerzity Tomáše Bati ve Zlíně, která je oprávněna v takovém případě ode mne požadovat přiměřený příspěvek na úhradu nákladů, které byly Univerzitou Tomáše Bati ve Zlíně na vytvoření díla vynaloženy (až do jejich skutečné výše);
- pokud bylo k vypracování bakalářské práce využito softwaru poskytnutého Univerzitou Tomáše Bati ve Zlíně nebo jinými subjekty pouze ke studijním a výzkumným účelům (tj. k nekomerčnímu využití), nelze výsledky bakalářské práce využít ke komerčním účelům;
- pokud je výstupem bakalářské práce jakýkoliv softwarový produkt, považují se za součást práce rovněž i zdrojové kódy, popř. soubory, ze kterých se projekt skládá. Neodevzdání této součásti může být důvodem k neobhájení práce.

### Prohlašuji,

- že jsem na bakalářské práci pracoval samostatně a použitou literaturu jsem citoval. V případě publikace výsledků budu uveden jako spoluautor.
- že odevzdaná verze bakalářské práce a verze elektronická nahraná do IS/STAG jsou obsahově totožné.

V Uherském Hradišti, dne: 5.5.2023

Jméno a příjmení studenta: Roman Novák

.....  
podpis studenta

## **ABSTRAKT**

Bakalářská práce se zabývá problematikou oblasti součinnosti základních složek integrovaného záchranného systému v územním odboru Vsetín. V práci jsou využity metody explanace, komparace, SWOT analýzy a modelování. Výsledkem je provedená analýza, která vystihuje součinnost základních složek integrovaného záchranného systému v územním odboru Vsetín s ohledem na prováděná taktická a prověřovací cvičení. Výsledkem je také návrh taktického cvičení, které má zajistit součinnost základních složek integrovaného záchranného systému při společném zásahu.

Klíčová slova: integrovaný záchranný systém, prověřovací cvičení, součinnost, taktické cvičení, územní odbor, základní složky

## **ABSTRACT**

The bachelor thesis deals with the issue of the interaction of the basic components of the integrated rescue system in the territorial department of Vsetin. The thesis uses the methods of exploration, comparison, SWOT analysis and modelling. The result is an analysis that describes the interaction of the basic components of the integrated rescue system in the territorial department of Vsetin with regard to tactical and screening exercises. The result is also a proposal for a tactical exercise to ensure the synergy of the basic components of the integrated rescue system during joint intervention.

Keywords: integrated rescue system, screening exercises, interoperability, tactical exercises, territorial department, basic components

Na tomto místě bych rád poděkoval mému vedoucímu práce Ing. Martinovi Džermanskému za odborné vedení této práce, jeho trpělivost, rady a návrhy na zlepšení.

Děkuji mé rodině za možnost studia vysoké školy a za její podporu při celém studiu.

Mé poděkování také náleží Hasičskému záchrannému sboru Zlínského kraje a Zdravotnické záchranné službě Zlínského kraje za poskytnutá data k potřebné analýze, která byla stěžejním bodem pro zhotovení analýz v práci a splnění tak jejich cílů.

Prohlašuji, že odevzdaná verze bakalářské práce a verze elektronická nahraná do IS/STAG jsou totožné.

# OBSAH

ÚVOD .....	9
<b>I TEORETICKÁ ČÁST .....</b>	<b>10</b>
<b>1 LEGISLATIVNÍ RÁMEC INTEGROVANÉHO ZÁCHRANNÉHO SYSTÉMU .....</b>	<b>11</b>
1.1 ÚSTAVNÍ ZÁKONY .....	11
1.2 ZÁKONY .....	11
1.3 VYHLÁŠKY .....	13
1.4 NAŘÍZENÍ VLÁDY A POKYN GENERÁLNÍHO ŘEDITELE .....	14
<b>2 ZÁKLADNÍ TERMINOLOGIE INTEGROVANÉHO ZÁCHRANNÉHO SYSTÉMU .....</b>	<b>15</b>
<b>3 INTEGROVANÝ ZÁCHRANNÝ SYSTÉM.....</b>	<b>17</b>
3.1 ZÁKLADNÍ SLOŽKY INTEGROVANÉHO ZÁCHRANNÉHO SYSTÉMU .....	19
3.1.1 Hasičský záchranný sbor České republiky .....	19
3.1.2 Jednotky požární ochrany zařazené do systému plošného pokrytí jednotkami požární ochrany .....	24
3.1.3 Poskytovatelé zdravotnické záchranné služby .....	25
3.1.4 Policie České republiky .....	27
3.2 OSTATNÍ SLOŽKY INTEGROVANÉHO ZÁCHRANNÉHO SYSTÉMU.....	28
3.2.1 Armáda České republiky.....	29
3.2.2 Český červený kříž .....	30
<b>4 SOUČINNOST INTEGROVANÉHO ZÁCHRANNÉHO SYSTÉMU .....</b>	<b>31</b>
4.1 KOORDINACE SLOŽEK PŘI SPOLEČNÉM ZÁSAHU .....	31
4.2 STUPNĚ POPLACHU INTEGROVANÉHO ZÁCHRANNÉHO SYSTÉMU .....	33
4.3 CVIČENÍ SLOŽEK INTEGROVANÉHO ZÁCHRANNÉHO SYSTÉMU.....	34
<b>5 DÍLČÍ ZÁVĚR.....</b>	<b>36</b>
<b>II PRAKTICKÁ ČÁST.....</b>	<b>37</b>
<b>6 ÚZEMNÍ ODBOR VSETÍN .....</b>	<b>38</b>
<b>7 ANALÝZA SOUČASNÉHO STAVU ÚZEMNÍHO ODBORU VSETÍN .....</b>	<b>39</b>
7.1 DISPONIBILNÍ SÍLY A PROSTŘEDKY .....	39
7.1.1 Hasičský záchranný sbor Zlínského kraje.....	39
7.1.2 Jednotky požární ochrany zařazené do systému plošného pokrytí jednotkami požární ochrany .....	41
7.1.3 Zdravotnická záchranná služba Zlínského kraje .....	44
7.1.4 Policie České republiky – Krajské ředitelství police Zlínského kraje.....	47
7.2 MIMOŘÁDNÉ UDÁLOSTI V ÚZEMNÍM ODBORU VSETÍN.....	48
7.3 PROVEDENÁ TAKTICKÁ CVIČENÍ .....	50
7.3.1 Návrhová opatření taktických cvičení .....	51

7.4	PROVEDENÁ PROVĚROVACÍ CVIČENÍ .....	52
7.4.1	Návrhová opatření prověřovacích cvičení .....	54
<b>8</b>	<b>ZHODNOCENÍ SOUČINNOSTI .....</b>	<b>55</b>
<b>9</b>	<b>NÁVRHOVÁ OPATŘENÍ.....</b>	<b>58</b>
	<b>ZÁVĚR .....</b>	<b>59</b>
	<b>SEZNAM POUŽITÉ LITERATURY .....</b>	<b>60</b>
	<b>SEZNAM POUŽITÝCH SYMBOLŮ A ZKRATEK.....</b>	<b>67</b>
	<b>SEZNAM OBRÁZKŮ.....</b>	<b>69</b>
	<b>SEZNAM TABULEK .....</b>	<b>70</b>
	<b>SEZNAM GRAFŮ.....</b>	<b>71</b>
	<b>SEZNAM VZORCŮ.....</b>	<b>72</b>
	<b>SEZNAM PŘÍLOH .....</b>	<b>73</b>



## ÚVOD

Mimořádné události jsou nedílnou součástí života všech lidí a zvířat, kdy je ohrožují na jejich životech, zdraví a majetku, ale mohou také do značné míry narušit životní prostředí. Pro správné vyhodnocení a stanovení postupu pro řešení vzniklé mimořádné události je zapotřebí fungujícího systému, který ztělesňuje integrovaný záchranný systém. Každý jedinec ve společnosti využije tento systém nejméně jednou v životě. Využití nemusí být nejen ve svém vlastním životě, ale také v životě ostatních.

Na začátku devadesátých let minulého století vznikla na území tehdejšího Československa myšlenka na řízený systém, který by zabezpečoval vzájemnou součinnost. Významným milníkem, který dopomohl k dnešní podobě tohoto systému a pokračoval ve stanovené myšlence, byly rozsáhlé povodně v roce 1997. Po povodních, které postihly významnou část České republiky, bylo zapotřebí vytvořit fungující systém, který by dokázal odolávat, vyhodnocovat a správně řešit vzniklé mimořádné události a krizové situace.

V prostředí České republiky tak vzniká integrovaný záchranný systém, který má za cíl koordinovat jednotlivé postupy a složky, které se podílejí na likvidaci mimořádných událostí. Významným krokem byl také vznik potřebné legislativy, která byla utvořena především z krizových zákonů, a tak byla označována jako tzv. balíček krizové legislativy.

Vzájemná spolupráce složek integrovaného záchranného systému představuje nedílnou součást jejich činností. O vzájemnou kooperaci mezi složkami se jedná v případě, kdy se zásahu účastní alespoň dvě z nich. Bez ohledu na to, zda se jedná o základní nebo ostatní složky integrovaného záchranného systému.

Cílem bakalářské práce je využití metod pro zhodnocení vzájemné součinnosti mezi základními složkami integrovaného záchranného systému v územním odboru Vsetín. Ke splnění tohoto cíle byl stanoven dílčí cíl, kterým je popis problematiky integrovaného záchranného systému s důrazem na základní složky, které se podílejí na záchranných a likvidačních pracích při mimořádných událostech.

Pro splnění cíle bakalářské práce byly využity metody explanace, komparace, SWOT analýzy a modelování. SWOT analýza je proces, který zkoumá daný objekt nebo danou situaci do hloubky a stanovuje výslednou strategii. Komparace vyjadřuje srovnání jednotlivých dat s důrazem na prováděná taktická a prověřovací cvičení. Explanace vysvětluje dílčí části této práce. Modelování je využito při tvorbě mapových podkladů, které znázorňují dislokaci základních složek integrovaného záchranného systému.

## **I. TEORETICKÁ ČÁST**

# 1 LEGISLATIVNÍ RÁMEC INTEGROVANÉHO ZÁCHRANNÉHO SYSTÉMU

Vznik legislativního rámce, který by se dotýkal integrovaného záchranného systému (dále jen „IZS“), lze datovat počátkem 21. století. Tedy od roku 2000, kdy vznikl tzv. balíček krizové legislativy. Tento balíček obsahoval celkem čtyři zákony, které se dotýkaly problematiky IZS. Důvodem vzniku těchto zákonů byly mimořádné události (dále jen „MU“), které zasáhly naše území v 90. letech. Problematiky IZS se dotýkají i jiné právní normy, které vymezují pravomoc jednotlivých složek.

## 1.1 Ústavní zákony

### **Ústavní zákon č. 1/1993 Sb., Ústava České republiky**

Ústavní zákon se věnuje slavnostnímu prohlášení občanů České republiky a jejich základním ustanovením. Dále pojednává o moci zákonodárné, výkonné a soudní. Věnuje se také nejvyššímu kontrolnímu úřadu, České národní bance a územní samosprávě. Dle tohoto ústavního zákona se vyhláší válečný stav, který je jedním ze čtyř krizových stavů. (Česko, 1993)

### **Ústavní zákon č. 110/1998 Sb., O bezpečnosti České republiky**

Ústavní zákon stanovuje základní povinnosti státu v oblasti bezpečnosti. Stanovuje vyhlášení nouzového stavu, stavu ohrožení státu a válečného stavu. Vymezuje, kdo a za jakých okolností se podílí na zajišťování bezpečnosti státu. Popisuje bezpečnostní radu státu, jako pracovní orgán vlády. (Česko, 1998)

## 1.2 Zákony

### **Zákon č. 2/1969 Sb., Zákon České národní rady o zřízení ministerstev a jiných ústředních orgánů státní správy České socialistické republiky**

Tento zákon pojednává o zřízení ústředních orgánů státní správy České republiky, mezi které řadíme např. ministerstva a Správu státních hmotných rezerv. Uvádí jednotlivé správní úřady ve vztahu k jejich působnosti a činnostem. Zmiňuje také jejich organizační struktury. (Česko, 1969)

**Zákon č. 133/1985 Sb., Zákon České národní rady o požární ochraně**

Zákon uvádí povinnosti ministerstev a jiných státních orgánů, právnických a fyzických osob na úseku požární ochrany. Stanovuje dokumentaci zdolávání požáru, preventivní požární hlídky, dokumentaci požární ochrany a potřebná školení na úseku požární ochrany. (Česko, 1985)

Další část tohoto zákona vyobrazuje státní správu a samosprávu na úseku požární ochrany. Charakterizuje povinnosti ministerstva, Hasičského záchranného sboru České republiky (dále jen „HZS ČR“), krajů, obcí a obecních úřadů. Objasňuje výkon státního požárního dozoru, jeho orgány a kategorizaci staveb z hlediska požární bezpečnosti. (Česko, 1985)

Zákon stanovuje jednotlivé druhy a kategorie jednotek požární ochrany (dále jen „JPO“). Popisuje jejich základní povinnosti a úkoly na úseku požární ochrany. Dále je popsán postih právnických osob, podnikajících fyzických osob a fyzických osob. (Česko, 1985)

**Zákon č. 239/2000 Sb., Zákon o IZS a o změně některých souvisejících zákonů**

Zákon prezentuje působnosti, oprávnění a povinnosti všech objektů, které přicházejí do kontaktu s přípravou na jednotlivé MU, při záchranných a likvidačních pracích (dále jen „ZLP“) a při ochraně obyvatelstva. Zákon je v platnosti i při vyhlášení jednoho z krizových stavů. Zákon dále vymezuje základní odborné termíny z oblasti IZS. Vymezuje jednotlivé složky, které spadají svou působností a poskytováním pomoci do IZS. Definiuje organizaci ZLP v místě zásahu při jakémkoliv MU. Definiuje typy cvičení a oprávnění při nařizování cvičení složek IZS. (Česko, 2000 a)

**Zákon č. 240/2000 Sb., Zákon o krizovém řízení a o změně některých souvisejících zákonů (krizový zákon)**

Stanovuje působnost a pravomoc státních orgánů, orgánů územních samosprávných celků, práva a povinnosti právnických a fyzických osob při přípravě na krizové situace. Vymezuje základní pojmy z oblasti krizového řízení a plánování. Definiuje stav nebezpečí, zejména důvody jeho vyhlášení, území, na kterém je vyhlášen a dobu, po kterou je tento krizový stav vyhlášen. Určuje orgány krizového řízení, jejich povinnosti a pravomoci. Zmiňuje cvičení orgánů krizového řízení a řešení škod při cvičeních. (Česko, 2000 b)

**Zákon č. 241/2000 Sb., Zákon o hospodářských opatřeních pro krizové stavy a o změně některých souvisejících zákonů**

Zákon upravuje přípravu a samotné přijetí hospodářských opatření pro jednotlivé krizové stavy. Dále určuje působnost jednotlivých orgánů v systému hospodářských opatření pro krizové stavy. Danými orgány jsou vláda, Ústřední správní úřad, orgány kraje a orgány obce s rozšířenou působností (dále jen „ORP“). Zákon stanovuje systém nouzového hospodářství a hospodářské mobilizace. (Česko, 2000 c)

**Zákon č. 273/2008 Sb., Zákon o Policii České republiky**

Zákon určuje postavení, úlohu a jednotlivé činnosti Policie České republiky (dále jen „PČR“). Stanovuje její vnitřní organizační strukturu. Dále vymezuje povinnosti příslušníka PČR. Určuje místo a postavení v rámci IZS a spolupráci se složkami IZS. Předepisuje postup při omezování osobní svobody. (Česko, 2008)

**Zákon č. 374/2011 Sb., Zákon o zdravotnické záchranné službě**

Zákon stanovuje podmínky poskytování zdravotnické záchranné služby (dále jen „ZZS“). Dále práva a povinnosti jednotlivých poskytovatelů ZZS. Zajišťuje podmínky pro připravenost ZZS na řešení MU a krizových situací. (Česko, 2011)

**Zákon č. 320/2015 Sb., Zákon o HZS ČR a o změně některých souvisejících zákonů**

Tento zákon byl nejprve přijat v roce 2000 v balíčku krizové legislativy jako zákon č. 238/2000 Sb. V roce 2015 byl zákon novelizováno pod č. 320/2015. Zákon vymezuje organizační strukturu HZS ČR. Stanovuje místo a úkoly v rámci IZS. Určuje povinnosti příslušníka HZS ČR k jeho služebnímu postavení. Určuje výši pokut při přestupcích pro fyzické, právnické a podnikající fyzické osoby. (Česko, 2015)

### 1.3 Vyhlášky

**Vyhláška č. 247/2001 Sb., Vyhláška Ministerstva vnitra o organizaci a činnosti JPO**

Vyhláška stanovuje jednotlivé druhy a kategorie JPO. Předepisuje vnitřní struktury JPO, jejich odbornou způsobilost, způsob prokazování oprávnění hasičů a pravidla při nošení stejnokrojů. Dále vymezuje plošné pokrytí JPO. (Česko, 2001 a)

**Vyhláška č. 328/2001 Sb., Vyhláška Ministerstva vnitra o některých podrobnostech zabezpečení IZS**

Vyhláška se věnuje zásadám koordinace složek IZS při společném zásahu a zásadám spolupráce operačních středisek základních složek IZS. Součástí je vymezení dokumentace IZS, která je velmi důležitá z hlediska součinnosti složek IZS při společném zásahu. Uvádí jednotlivé stupně poplachů dle poplachového plánu. Vyhláška vymezuje postup při schvalování vnějšího havarijního plánu a havarijního plánu kraje. Upřesňuje obsah dokumentace cvičení složek IZS a samotný proces schvalování zpracované dokumentace. (Česko, 2001 b)

**Vyhláška č. 380/2002 Sb., Vyhláška Ministerstva vnitra k přípravě a provádění úkolů ochrany obyvatelstva**

Vyhláška stanovuje, jak se věnovat při zřizování zařízení (např. zařízení pro zajištění evakuace), která jsou určena k civilní ochraně. Vymezuje personální zabezpečení a věcné prostředky daného zařízení. Dále určuje postup při informování právních a fyzických osob v případě ohrožení. Vymezuje úlohu a úkoly jednotného systému varování a vyrozumění při MU nebo krizové situaci. Předepisuje, jakým způsobem se bude provádět evakuace. V poslední části uvádí požadavky na stavby civilní ochrany a stavby, které jsou dotčené požadavkům civilní ochrany. (Česko, 2002)

**1.4 Nařízení vlády a pokyn generálního ředitele****Nařízení vlády č. 462/2000 Sb., Nařízení vlády k provedení § 27 odst. 8 a § 28 odst. 5 zákona č. 240/2000 Sb., o krizovém řízení a o změně některých zákonů (krizový zákon)**

Předkládá projednání ročního plánu cvičení složek IZS a orgánů krizového řízení bezpečností radě kraje a možnosti financování cvičení z rozpočtu kraje. (Česko, 2000 d)

**Pokyn generálního ředitele HZS ČR č. 7 ze dne 3. února 2009, kterým se stanoví postup pro přípravu a provedení prověřovacích a taktických cvičení**

Stanovuje postup HZS ČR při přípravě a provedení prověřovacích a taktických cvičení. (Pokyn GŘ HZS ČR, 2009)

## 2 ZÁKLADNÍ TERMINOLOGIE INTEGROVANÉHO ZÁCHRANNÉHO SYSTÉMU

Základní terminologie, která se dotýká IZS je důležitá k tomu, aby člověk porozuměl dané problematice. Následující kapitola vysvětluje vybrané základní pojmy, které úzce souvisí s tématem této práce.

**Integrovaný záchranný systém** – „koordinovaný postup jeho složek při přípravě na mimořádné události a při provádění záchranných a likvidačních prací“ (Česko, 2000 a).

Je předurčen pro spolupráci při ZLP v případech, kdy daná MU vyžaduje nasazení sil a prostředků jednotlivých subjektů. Danými subjekty mohou být HZS ČR, PČR a poskytovatelé ZZS. Lze využít také ostatní složky v případě koordinace ZLP z úrovně Ministerstva vnitra, hejtmana kraje či starosty ORP. (Nitra, 2021)

Cílem IZS je integrovat a spojit všechny dostupné materiální a lidské zdroje k provedení záchrany co nejefektivnějším a nejchopárnějším způsobem s přihlédnutím k právnímu rámci. IZS není organizací ve formě instituce, ale především vyjádřením pravidel a spolupráce. (Integrated rescue system, 2020)

**Mimořádná událost** – nesprávný účinek sil a úkazů, které vyvolala činnost člověka, přírodní vlivy, nebo havárie, které ohrožují život, zdraví, majetek nebo životní prostředí. K jejich odstranění je potřeba aplikace ZLP. (Česko, 2000 a)

**Záchranné práce** – plnění úkolů, které mají za cíl odvrátit nebo omezit okamžitý účinek rizik vzniklých při MU. Především při ohrožení života, zdraví, majetku nebo životního prostředí. (Česko, 2000 a)

**Likvidační práce** – plnění úkolů, které vedou k odstranění dopadů zapříčiněných MU. (Česko, 2000 a)

**Územní odbor** (dále jen „ÚO“) – představuje organizační součást daného Hasičské záchranného sboru kraje (dále jen „HZS kraje“), který je určen k zajištění plnění úkolů státní správy na úseku požární ochrany, IZS, civilní ochrany, ochrany obyvatelstva a krizového řízení. (Šenovský a Hanuška, 2002)

Území příslušného okresu určuje působnost jednotlivých ÚO. Oddělení krajského ředitelství HZS ČR mají za úkol plnit úkoly, např. výkon státního požárního dozoru. Náměstek krajského ředitele pro úsek IZS a operačního řízení má za úkol plnit úkoly, které mu stanoví ředitel ÚO. (Územní odbor, 2023)

Výjimkou je Hasičský záchranný sbor (dále jen „HZS“) hlavního města Prahy, který ve své organizační struktuře nemá ÚO, ale jednotlivé hasičské stanice se svými hasebními obvody. (Organizační složky, 2023)

**Jednotka požární ochrany** – představuje v organizačním řízení organizovanou formu organizace, která je zřízena v souladu se zákonem, s vnitřním řádem a rozdělením úkolů, které plní odborně vyškolené osoby. (Nitra, 2021)

JPO mají za úkol chránit životy a zdraví obyvatel, životní prostředí a také majetek před požáry. Základním úkolem je také poskytnutí účinné pomoci při daných MU. (Terminologický slovník pojmů, 2023)

**Koordinace složek IZS** – součinnost složek IZS při společném zásahu, při kterém jsou prováděny ZLP. Koordinaci provádí velitel zásahu (dále jen „VZ“) v místě daného zásahu, operační a informační střediska, starosta ORP, hejtman kraje nebo primátor hlavního města Prahy, nebo Ministerstvo vnitra. (Terminologický slovník pojmů, 2023)

**Taktické cvičení** – uskutečňuje se za účelem odborné přípravy JPO, štábů při zdolávání požárů nebo záchranných pracích při MU. Taktické cvičení připravují a uskutečňují velitelé jednotek v souladu s ročním plánem odborné přípravy JPO. Dokumentaci, která je nezbytná při provádění, schvaluje ředitel příslušného ÚO daného kraje v případě zapojení dvou a více JPO. Dokumentaci dále může schvalovat krajský ředitel HZS, pokud toto cvičení přesáhne územní působnost ÚO. (Česko, 2001 a)

**Prověřovací cvičení** – jsou vedena k ověření akceschopnosti JPO, k ověření požárních řádů obcí, k ověření dokladů požární ochrany, havarijních plánů nebo k ověření součinnosti jednotek a složek IZS. V některých případech je součástí prověřovacího cvičení i nácvik vyhlášení požárního poplachu. Cvičení může nařídít např. generální ředitel HZS ČR, krajský ředitel HZS, ředitel ÚO, velitel JPO, starosta obce, zástupce právnické nebo podnikající fyzické osoby. (Česko, 2001 a)



### 3 INTEGROVANÝ ZÁCHRANNÝ SYSTÉM

Vznik budování systému na záchranu osob lze datovat do období po 2. světové válce, kdy se státy začaly zaměřovat na civilní ochranu a vytvářely systémy/složky či organizace, které se na této ochraně budou podílet. (Sadílek, Pálková a Kalamár, 2019)

Již v roce 1991 byla na území budoucí České republiky potřeba komplexně řešit záchranný systém. Velmi vážným problémem v oblasti záchranářství bylo určité legislativní vakuum. Důležitým aspektem bylo přijmout právní normy do oblasti IZS. Zejména pro každodenní nehody, havárie či jiné nouzové stavy. V 90. letech existovaly již právní normy, které se zabývaly ochranou před požáry, nákazami a epidemiemi, povodněmi, ochranou čistoty vod atd., ale neexistovala právní norma, která by dokázala vystihnout oblast ochrany a záchrany jako celek. Při řešení této situace byly posuzovány a prosazovány dva přístupy k řešení, které byly od sebe odlišné. (Lošek, 2013)

První způsob řešení dané situace spočíval ve vybudování záchranného systému, který bude komplexní a jeho vnitřní struktura bude hierarchizována. Cílem tohoto systému tak bylo zabývat se všemi aspekty záchranářství ve vztahu ke správnému zprostředkování správného plošného využití sil a prostředků jednotlivých složek. Druhý způsob se věnoval přístupu a daným úkolům jednotlivých složek při různých MU. Jednotlivé úkoly a vztahy mezi těmito složkami nebyly přesně definovány. Cílem tohoto způsobu měla být již osvědčená součinnost, která musela být správně definovaná dle příslušných právních norem. (Lošek, 2013)

Jedna varianta byla po vzoru skandinávských zemí, která měla za úkol vytvořit jednotnou záchranářskou organizaci. Druhá varianta, která se prosadila v České republice a pomocí které vznikl IZS, vyplynula ze vzájemné spolupráce mezi jednotlivými složkami. (Sadílek, Pálková, Kalamár, 2019)

Budování IZS se rozvíjelo od každodenní zkušenosti jednotlivých složek, které se podílejí na řešení MU při jejich výjezdové činnosti. Do popředí tak měla vstupovat zejména součinnosti jednotlivých složek. Právní vymezení jednotlivých kompetencí a určení zodpovědnosti za řízení ZLP je jeho základem pro správný proces organizování. (Lukáš, 2014)

Samotný základ IZS tvořily již vzniklé a také fungující dobrovolnické organizace, které se díky vzniku IZS začaly profesionalizovat. Ve 2. polovině 20. století se ve státech Evropy objevila snaha o sdružení jednotlivých záchranářských organizací do jednoho systému či

celku. Díky této snaze vzniká tak v roce 2000 v prostředí České republiky IZS. (Sadílek, Pálková a Kalamár, 2019)

Samotným základem IZS bylo vytvoření legislativních podmínek pro uskutečnění ZLP a přípravu sil a prostředků na MU. Legislativní podmínky tak byly vytvořeny z. č. 239/2000 Sb., o IZS a také dalšími zákony v balíčku krizové legislativy. K naplnění správného fungování IZS je zapotřebí řady schopností, které realizují jednotlivé funkce. Do základních funkcí IZS lze zařadit:

- přípravu na MU,
- uskutečnění ZLP,
- personální zabezpečení,
- technické zabezpečení,
- varování a vyrozumění obyvatelstva,
- logistické zabezpečení,
- právní normy. (Lukáš, 2014)

O IZS jako takovém se pojednává v případě naplnění jedné podmínky, která je tvořena účastí dvou a více složek IZS při ZLP. V tomto případě se nerozlišuje, zda se jedná o základní či ostatní složky. (Sadílek, Pálková a Kalamár, 2019)

Hlavním důvodem vzniku IZS byla každodenní činnost záchranářů při různých MU, při kterých bylo potřeba správné koordinace a organizace místa zásahu při společné činnosti. (Modul – G, 2020)

IZS nepředstavuje instituci, úřad, sbor, sdružení ani právnickou osobu. Jedná se vskutku o systém práce s jednotlivými nástroji vzájemné spolupráce společně s modelovými postupy činnosti (typové činnosti). IZS je součástí systému, který má za úkol zajištění vnitřní bezpečnosti státu. Jedinou výjimkou jsou operační a informační střediska IZS, která představují určitý typ instituce. (Krizové řízení při nevojenských krizových situacích, ochrana obyvatelstva, kritická infrastruktura, 2021)

IZS je v dnešní době právně vymezen. Je chápán jako otevřený systém koordinace a vzájemné spolupráce. (Vilášek, Fiala a Vondráček, 2014) Dle analýz MU, které byly řešeny IZS, byly stanoveny jednotlivé složky, které se podílejí na samotné realizaci ZLP. (Lukáš, 2014)

Složky IZS se dělí dle z. č. 239/2000 Sb., o IZS na základní a ostatní. Rozdělení zobrazuje obrázek č. 1.

#### Základní složky IZS

- HZS ČR,
- JPO zařazené do plošného pokrytí kraje JPO,
- poskytovatelé ZZS,
- PČR,

#### Ostatní složky IZS

- vyčleněné síly a prostředky ozbrojených sil,
- ostatní ozbrojené bezpečnostní sbory,
- ostatní záchranné sbory,
- orgány ochrany veřejného zdraví,
- havarijní, pohotovostní, odborné a jiné služby,
- zařízení civilní ochrany,
- neziskové organizace a sdružení občanů, která lze využít k ZLP.

Obrázek 1 Složky IZS (Česko, 2000 a).

### 3.1 Základní složky integrovaného záchranného systému

Na řešení MU se zpravidla podílejí základní složky, které vyžadují režim nutné součinnosti. V případě některých MU se na společném zásahu podílejí pouze dvě základní složky, kdy i při této situaci se jedná o zásah IZS. (Lukáš, 2014)

Základní složky IZS pro příjem ohlášení vzniku MU zajišťují nepřetržitou pohotovost. Dále zajišťují její vyhodnocení a nutný zásah v místě MU. Své síly a prostředky rozmisťují po celém území České republiky z důvodu zajištění nepřetržité pohotovosti. (Česko, 2000 a)

#### 3.1.1 Hasičský záchranný sbor České republiky

*„Je jednotný bezpečnostní sbor, jehož základním úkolem je chránit životy a zdraví obyvatel, životní prostředí, zvířata a majetek před požáry a jinými mimořádnými událostmi a krizovými situacemi“ (Česko, 2015).*

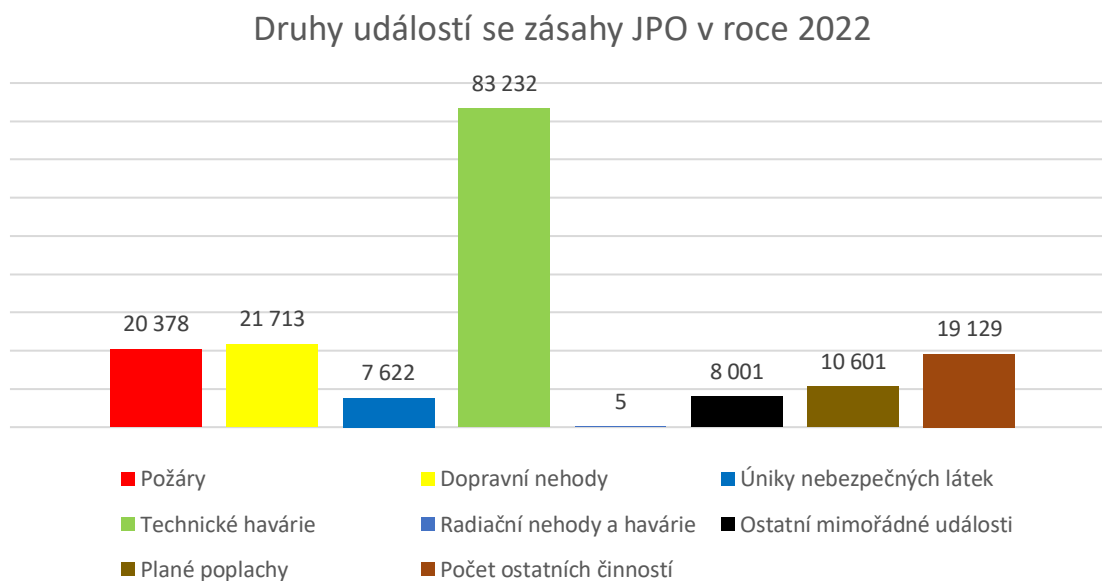
HZS ČR představuje složku státu, která zajišťuje jeho bezpečnost. Je také předurčena k ochraně obyvatelstva a k požární ochraně. Základním úkolem a posláním HZS ČR je chránit životy, zdraví obyvatel a majetek před požáry. K dalším úkolům lze zařadit poskytování účinné pomoci při MU. (Lukáš, 2011)

HZS ČR je hlavním koordinátorem a páteřním systémem IZS. V případě zásahu více složek IZS na jednom místě velí, ve většině případů MU, příslušník HZS ČR. V reálné situaci tak dochází k řízení součinnosti složek a koordinaci ZLP. (Nitra, 2021)

V rámci plnění svých úkolů spolupracuje s ostatními složkami IZS, se správními úřady, orgány samosprávy, právníckými a fyzickými osobami, neziskovými organizacemi, sdruženími občanů a s jinými státními orgány. (Lošek, 2013)

V kompetenci má od roku 2001 HZS ČR z důvodu sloučení s Hlavním úřadem civilní ochrany také ochranu obyvatelstva. Nastala tak obdobná situace jako v některých státech Evropy. V současné době HZS ČR hraje ústřední roli v přípravě státu na jednotlivé MU. (Lošek, 2013)

Graf č. 1. zobrazuje jednotlivé druhy MU se zásahy JPO v roce 2022. Celkem v roce 2022 JPO zasahovaly u 170 681 MU. (Vlček, 2023)



Graf 1 Druhy událostí se zásahy JPO v roce 2022 (Vlček, 2023).

Úkoly HZS ČR plní příslušníci ve služebním poměru a občanští zaměstnanci v pracovním poměru. (Šenovský, Adamec a Hanuška, 2007)

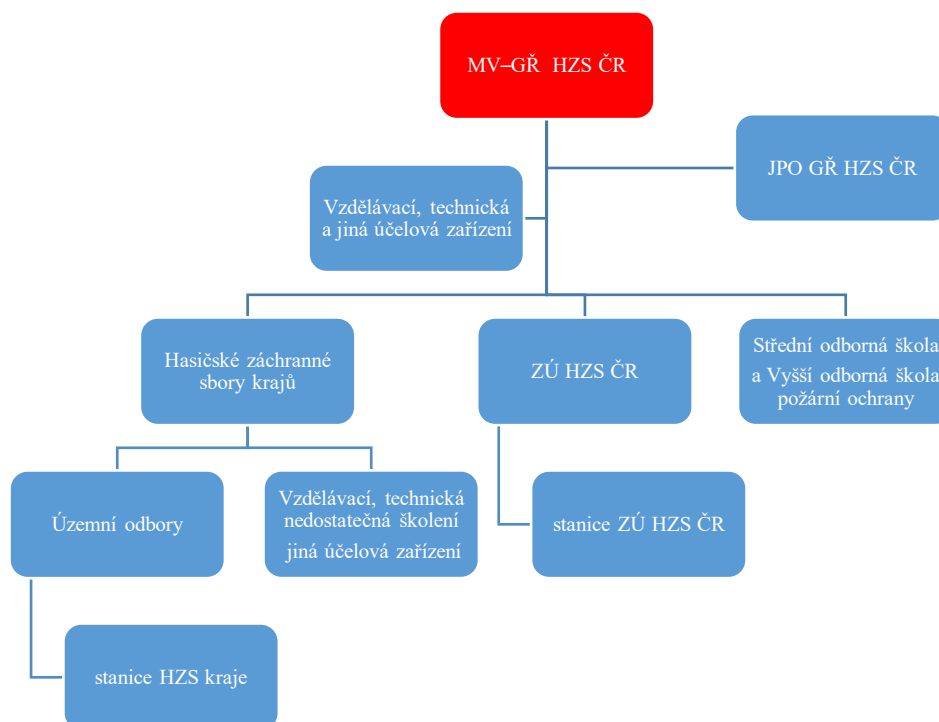
Ke klíčovým oborům působení HZS ČR lze zahrnout výkon státního požárního dozoru, zásahovou činnost, která zahrnuje nejen likvidaci požárů, ale také následků živelních pohrom a jiných MU. Neodmyslitelnou součástí působnosti je preventivně výchovná činnost, ochrana obyvatelstva a poskytování humanitární pomoci nejen v ČR, ale také do

zahraničí. V neposlední řadě rovněž tvorba právních předpisů v oblasti požární ochrany, IZS, ochrany obyvatelstva a krizového řízení. (Nitra, 2021)

### Generální ředitelství

Dle zákona č. 320/2015 Sb., o HZS ČR je základním prvkem HZS ČR Ministerstvo vnitra–generální ředitelství Hasičského záchranného sboru České republiky (dále jen „MV–GŘ HZS ČR“). V čele MV–GŘ HZS ČR a celého HZS ČR stojí generální ředitel gen. por. Ing. Vladimír Vlček, Ph.D., MBA. (Generální ředitel, 2022) Generálního ředitele, který zodpovídá za činnost HZS ČR, jmenuje a odvolává ministr vnitra. (Lukáš, 2011)

K hlavním úkolům MV–GŘ HZS ČR lze zařadit zajištění řízení v oblasti IZS, požární ochrany, krizového řízení a ochrany obyvatelstva. V gesci tohoto institutu je zřizování a řízení vzdělávacích, technických a účelových zařízení. Tyto zařízení spadají pod jednotlivé HZS krajů a jejich působnost je celorepubliková. (Lukáš, 2011) Mezi další úkoly se řadí řízení HZS krajů, záchranného útvaru Hasičského záchranného sboru České republiky (dále jen „ZÚ HZS ČR“) a školy. (Česko, 2015) Obrázek č. 2 vyobrazuje strukturu HZS ČR.



Obrázek 2 Struktura HZS ČR (HZS ČR, 2022).

Úkolem MV–GŘ HZS ČR je kontrola plnění úkolů HZS ČR, schvalování koncepce provozu HZS ČR, návrh rozpočtu pro chod záchranného sboru, který předkládá Ministerstvu financí.

(Šenovský, Adamec a Hanuška, 2007) Dále pak zřizuje Národní operační a informační středisko (dále jen „NOPIS“) MV–GŘ HZS ČR. K hlavním úkolům NOPIS řadíme nepřetržitou službu, která má za úkol zajištění připravenosti prostorů pro krizový štáb MV–GŘ HZS ČR, krizový štáb Ministra vnitra a Ústřední krizový štáb. V gesci MV–GŘ HZS ČR je zabezpečení celostátního Operační a informačního střediska integrovaného záchranné systému (dále jen „OPIS IZS“). Úkolem OPIS IZS je celostátní sledování záměrů a akceschopnosti jednotek HZS kraje. K dalším úkolům řadíme zprostředkování světové spolupráce záchranného sboru. (Sekce IZS a operačního řízení MV–GŘ HZS ČR, 2022)

V případě, že důsledky dané MU přesahují území nejméně dvou krajů, sousedního státu, nebo je-li o to požádáno, zajišťuje ústřední koordinaci ZLP. (Lukáš, 2011)

Dle z. č. 320/2015 Sb., o HZS ČR zřizuje Ministerstvo vnitra Hasičský útvar ochrany Pražského hradu, který je součástí MV–GŘ HZS ČR a vznikl 1. ledna 2016. (HÚPOH, 2022) Ministerstvo vnitra dále může zřídit vzdělávací, technická a jiná účelové zařízení, která jsou také součástí organizační struktury HZS ČR. (Česko, 2015)

Při MU, při které dojde k úniku nebezpečné chemické a radioaktivní látky, dochází k aktivaci chemické laboratoře. Tato laboratoř je dislokována v Institutu ochrany obyvatelstva Lázně Bohdaneč a je součástí MV–GŘ HZS ČR. Laboratoř vůči ostatním laboratořím, které jsou rozmístěny po České republice, zabezpečuje úlohu metodického pracoviště. (Vilášek, Fiala a Vondrášek, 2014)

### **Hasičské záchranné sbory krajů**

HZS kraje provozuje státní správu v oblasti IZS, požární ochranu, ochranu obyvatelstva a krizové řízení v daném správním obvodu, které představuje území kraje. Sídlem HZS kraje je zpravidla sídlo kraje. Nicméně HZS Středočeského kraje má za sídlo město Kladno. (Šenovský, Adamec a Hanuška, 2007)

HZS kraje představuje organizační složku státu, ze které plyne jeho organizační a ekonomická soběstačnost a odpovědnost za plnění jednotlivých úkolů. Ve vedení HZS kraje je postaven ředitel HZS kraje, kterého jmenuje a odvolává generální ředitel. HZS kraje představuje krajské ředitelství HZS kraje, územní odbory HZS kraje, vzdělávací, technická a účelová zařízení, která zřizuje HZS kraje. (Lukáš, 2011)

Dle vyhlášky č. 247/2001 Sb. HZS disponuje stanicemi, které dělí na centrální (C1 až C3) a na pobočné (P0 až P4). Označení charakterizuje počet příslušníků, složení směn, vybavení a počet organizovaných výjezdů, které popisuje tabulka č. 1.

Tabulka 1 Základní a minimální početní stavy příslušníků HZS ČR (Česko, 2001 a).

Typ stanice	C1	C2	C3	P0	P1	P2	P3	P4
Počet organizovaných výjezdů	2	2	3	1	1	1	1	1
Základní početní stav příslušníků (3 směny)	39	45	60	9	15	24	33	39
Základní početní stav příslušníků (1 směna)	13	15	20	3	5	8	11	13
Minimální početní stav příslušníků	8	10	14	2	4	6	8	8

HZS kraje zřizuje OPIS IZS a stanice, které jsou dislokovány v jednotlivých územních odborech dle požárního poplachového plánu a dle plánu plošného pokrytí kraje JPO. (Vilášek, Fiala a Vondrášek, 2014) HZS ČR disponuje čtrnácti HZS krajů, pod které spadá 246 požárních stanic. (Vlček, 2023) Jednotlivé stanice jsou rozčleněny do územních odborů. Výjimkou je HZS hlavního města Prahy, který ve své struktuře nemá územní odbory. Součástí HZS krajů jsou čtyři specializované chemické laboratoře, které jsou dislokovány v kraji Plzeňském, Středočeském, Jihomoravském a Moravskoslezském. Jejich činnost spočívá v analýze vysoce nebezpečných radioaktivních a chemických látek. (Vilášek, Fiala a Vondrášek, 2014)

### Záchranný útvar

ZÚ HZS ČR je organizační složkou státu a také účetní jednotkou. Příjmy a výdaje jsou tak součástí rozpočtu Ministerstva vnitra. Hlavním posláním je plnit úkoly JPO při řešení MU a krizové situaci. Dle rozhodnutí MV–GR HZS ČR uskutečňuje úkoly při obnově postiženého území. V neposlední řadě vykonává úkoly vzdělávacího zařízení společně s prováděním pravidelné odborné přípravy v rámci výuky a výcviku k dosažení řídicího oprávnění pro možnost složek IZS. Ve vedení ZÚ HZS ČR je velitel útvaru. (Česko, 2015)

ZÚ HZS ČR vznikl převedením Záchranného praporu Armády České republiky (dále jen „AČR“) dne 1. ledna 2009. Hlavním úkolem je provádění specifických zásahů po území České republiky. ZÚ HZS ČR má k dispozici čtyři záchranné roty. Dvě roty jsou dislokovány v Hlučíně (Záchranná rota Hlučín a Speciální záchranná rota), další ve Zbirohu (vznik 1. ledna 2010) a v Jihlavě (vznik 1. ledna 2016). Předurčenost těchto rot je k řešení MU, které svým rozsahem přesahují možnosti HZS kraje. (Nitra, 2021)

## Škola

Představuje organizační složku státu a účetní jednotku. Příjmy a výdaje jsou tak součástí rozpočtu Ministerstva vnitra. Hlavní náplní je poskytnutí vzdělávání v oblasti požární ochrany, ochrany obyvatelstva, IZS a krizového řízení. (Česko, 2015)

Celý název je Střední odborná škola požární ochrany a Vyšší odborná škola požární ochrany se sídlem ve Frýdku-Místku. Ve vedení školy stojí ředitel plk. Ing. Jiří Fojtík, Dis. Od 1. 9. 2023 dojde ke znovuotevření denního studia pro mládež v oboru Požární ochrana. (Základní informace, 2023)

### 3.1.2 Jednotky požární ochrany zařazené do systému plošného pokrytí jednotkami požární ochrany

JPO jsou nejčastějším místním zdrojem pro zvládnutí katastrof kdekoli na světě. Nelze opomenout, že požár je nejčastějším každodenním nebezpečím pro obyvatele na libovolném místě na světě. Nejstarší hasičské organizace měly jedinou funkci, ale postupem času mnoho národních hasičských sborů rozšířilo své schopnosti, aby pokryly širší škálu běžných a vzácných nebezpečí. Mezi tyto nebezpečí řadíme např. požární ochranu, vyšetřování požárů a žhářství, vyprošťování u autonehod, reakce na MU, terorismus, odstraňování a čištění nebezpečného materiálu, kontroly požární a stavební bezpečnosti, udělování licencí, prevence, školení, styk s veřejností, zdravotnické záchranné služby nebo řízení MU. (Coppola, 2021)

Plošné pokrytí definujeme jako rozložení JPO na území daného kraje a na území hlavního města Prahy. HZS krajů po dohodě se zřizovateli JPO určují, zda budou systém plošného pokrytí zabezpečovat. Dále rozhodují o jejich kategorizaci a předurčenosti k ZLP. (Česko, 2001 a) Vznik plošného pokrytí byl zřízen z důvodu zajištění pomoci všem občanům v dostatečné kvalitě a časovém období. (Česko, 1985)

Princip plošného pokrytí kraje je založen na principu přiřazení druhu a kategorie JPO ke konkrétnímu katastrálnímu území obce zařazené do příslušného stupně nebezpečí. Jednotlivé JPO musí splňovat kritéria, která jsou uvedena v zákoně o požární ochraně. Příkladem může být požadavek na dobu dojezdu na místo zásahu. Obrázek č. 3. zobrazuje dělení JPO dle jejich druhu. (Česko, 1985)



### Druhy JPO

- jednotka HZS kraje,
- jednotka MV–HZS ČR,
- jednotka ZÚ HZS ČR,
- jednotka HZS podniku (dále jen "HZS<sub>p</sub>")
- jednotka sboru dobrovolných hasičů obce (dále jen "JSDH<sub>o</sub>"),
- jednotka sboru dobrovolných hasičů podniku (dále jen "JSDH<sub>p</sub>"),
- vojenská hasičská jednotka.

Obrázek 3 Druhy JPO (Česko, 1985).

Dle kategorizace se JPO dělí na dvě základní kategorie. První kategorie je tvořena jednotkami s územní působností, které mají v kompetenci zasahovat i mimo území svého zřizovatele. Druhá kategorie představuje jednotky s místní působností, které ve většině případů zasahují pouze na území svého zřizovatele. (Sadílek, Pálková a Kalamár, 2019)

Tabulka č. 2. znázorňuje jednotlivé druhy, kategorie JPO, dobu výjezdu, působnost a jejich zřizovatele.

Tabulka 2 Druhy a kategorie JPO (Česko, 1985).

Kategorie	Druh	Doba výjezdu	Působnost	Zřizovatel
JPO I	HZS ČR	2 min	územní do 20 min	stát
JPO II	JSDH <sub>o</sub>	5 min	územní do 10 min	obec
JPO III	JSDH <sub>o</sub>	10 min	územní do 10 min	obec
JPO IV	HZS <sub>p</sub>	2 min	místní	PO nebo FO
JPO V	JSDH <sub>o</sub>	10 min	místní	obec
JPO VI	JSDH <sub>p</sub>	10 min	místní	PO nebo FO

### 3.1.3 Poskytovatelé zdravotnické záchranné služby

Dle autora Šína z roku 2017 je poskytovatelem ZZS příspěvková organizace, která je zřizována krajem.

V roce 2000, kdy byl přijat balíček krizové legislativy, který obsahoval také z. č. 239/2000 Sb., se ZZS zařadila do IZS. Zlomový byl rok 2004, kdy Okresní střediska záchranné služby přešla pod Územní střediska záchranné služby v jednotlivých krajích. Jednotlivá střediska byla zřízena krajskými úřady, které zodpovídají za jejich poskytování přednemocniční neodkladné péče. (Vilášek, Fiala a Vondrášek, 2014)

Vnitřní struktura ZZS je dělena na ředitelství, zdravotnické operační středisko, výjezdové základny, pod které jsou zařazeny výjezdové skupiny, pracoviště krizové připravenosti a vzdělávací a výcvikové středisko. (Česko, 2011)

Zdravotní operační středisko je tvořeno nejen Call Takery, kteří přijímají tísňové výzvy, ale také dispečery, kteří vysílají jednotlivé síly a prostředky ze základen. (Šín, 2017)

Dle z. č. 374/2011 Sb., o ZZS je dosažitelnost ZZS vymezena plánem pokrytí území kraje výjezdovými základnami ZZS. Daný plán stanovuje počet a dislokaci výjezdových základen. Tento plán vydává kraj a jeho aktualizace musí být nejméně jednou za dva roky. Bezpečnostní rada kraje v součinnosti s Ministerstvem zdravotnictví projednává aktualizace tohoto plánu s vedením kraje. (Česko, 2011)

Při zpracování daného plánu musí být dodržen dojezdový limit, který je stanoven na 20 minut při příznivých povětrnostních podmínkách na celé území kraje. Dojezdový limit představuje dojezdovou dobu, která je stanovena od převzetí pokynu k výjezdu od zdravotnického operačního střediska. (Šín, 2017)

ZZS disponuje výjezdovými skupinami, které představují její páteří složku v transportu pacientů do zdravotnických zařízení. Výjezdové skupiny se dělí na:

- výjezdové skupiny rychlé lékařské pomoci (dále jen „RLP“) – výjezdová skupina, kterou obsazuje nejméně trojčlenná posádka ve složení: řidič, zdravotnický záchranář a lékař (s atestací v oborech chirurgie, všeobecné lékařství, vnitřní lékařství, anesteziologie a resuscitace, nebo pediatrie),
- výjezdové skupiny rychlé zdravotnické pomoci (dále jen „RZP“) – členy jsou řidič a zdravotnický záchranář nelékařského zdravotnického povolání,
- výjezdové skupiny rendez-vous (dále jen „RV“) – členy posádky jsou lékař a zdravotnický záchranář; jedná se o systém spolupráce posádek RZP s lékařem v jiném automobilu RLP. (Sadílek, Pálková a Kalamár, 2019)

ZZS disponuje ve vybraných krajích také leteckou záchrannou službou (dále jen „LZS“). Zajišťuje přepravu pacientů za pomoci speciálně vybaveného vrtulníku; členy posádky jsou lékař, pilot a zdravotnický záchranář. LZS se řadí mezi ostatní složky IZS. (Sadílek, Pálková a Kalamár, 2019)

Pracoviště krizové připravenosti je důležitou součástí každé ZZS kraje. Zabezpečuje připravenost na řešení MU a krizových stavů. Plní úkoly, které vyplývají z krizového plánu

kraje a dokumentace IZS. Vypracovává návrh traumatologického plánu, který představuje řešení MU s velkým počtem zraněných osob. (Šín, 2017)

### 3.1.4 Policie České republiky

PČR znázorňuje komplexní organismus, který je funkční jen v případě, kdy jednotlivé články tohoto systému mají správnou stabilitu a organizaci. (Šteinbach, 2021)

PČR je jednotný ozbrojený bezpečnostní sbor. Hlavním úkolem policie je chránit bezpečnost osob, majetek a veřejný pořádek. Mezi další úkoly řadíme např. předcházení trestné činnosti a plnění úkolů dle trestního řádu. (Česko, 2008)

Ve vedení policie je policejní prezident genmjr. Mgr. Martin Vondrášek, který byl jmenován a může být odvolán pouze Ministrem vnitra s předchozím souhlasem vlády. (Policejní prezident, 2023)

Dle krizového zákona zajišťuje také připravenost k řešení vzniklých krizových situací, které jsou spojeny s vnitřní bezpečností a veřejným pořádkem na území kraje. V rámci mezinárodních smluv plní úkoly, mezi které řadíme zejména činnost Interpolu. (Sadílek, Pálková a Kalamár, 2019)

PČR působí na území České republiky. Úkoly plní příslušníci policie ve služebním poměru a zaměstnanci policie v pracovním poměru. Policii zřizuje Ministerstvo vnitra. (Česko, 2008) Ministerstvo vnitra se participuje na zabezpečování činnosti policie. V předešlých letech plnilo Ministerstvo vnitra i jednotlivé policejní úkoly. (Šteinbach, 2021)

K plnění úkolů policie lze povolát příslušníky jiného bezpečnostního sboru (Vězeňská služba České republiky a Celní správy České republiky) nebo AČR. Jednotliví příslušníci v případě nasazení mají kompetenci k plnění stanových úkolů. Vláda České republiky rozhoduje svým nařízením o nasazení těchto příslušníků v rámci PČR. (Sadílek, Pálková a Kalamár, 2019)

Strukturu PČR představují útvary:

- „*policejní prezidium,*
- *útvary policie s celostátní působností,*
- *krajská ředitelství policie,*
- *útvary zřízené v rámci krajského ředitelství“ (Česko, 2008).*

Pod celostátní útvary policie spadá např. kriminalistický ústav, letecká služba, pyrotechnická služba, útvar policejního vzdělávání a služební přípravy, útvar pro ochranu prezidenta a útvar rychlého nasazení. (Útvary s celostátní působností, 2023)

V roce 2019 byla v rámci policie zřízena skupina REFORMA. Úkolem této skupiny bylo identifikovat systémové problémy služby kriminální policie a vyšetřování. Dále měla za úkol předložit řešení těchto problémů s úmyslem zesílení její působnosti. Na základě činnosti této skupiny vznikl nový útvar s celostátní působností. Tento útvar má za úkol účinně reagovat na současné hrozby v oblastech terorismu, extrémismu a kyberkriminality. (Organizační změny služby kriminální policie a vyšetřování, 2022)

Daný útvar vznikl k 1. lednu 2023 a nese název Národní centrála proti terorismu, extremismu a kybernetické kriminalitě službě kriminální policie a vyšetřování (zkratka NCTEKK SKPV). Trestná činnost, která se v této oblasti vyskytuje, je řazena mezi základní úkoly PČR. (NCTEKK, 2023)

Krajská ředitelství Policie České republiky (dále jen „KŘ PČR“) se člení na ÚO, obdobně jako u HZS ČR. V České republice je celkem 14 KŘ PČR, která mají svého krajského ředitele. Jednotlivé ÚO se dále dělí na obvodní oddělení policie a policejní stanice. (Krajská ředitelství policie, 2023)

### **3.2 Ostatní složky integrovaného záchranného systému**

Dle §21 z. č. 239/2000 Sb., ostatní složky IZS poskytují plánovanou pomoc na vyžádání, která je zahrnuta v poplachovém plánu IZS. Plánovanou pomoc na vyžádání definuje zákon o IZS jako dopředu sjednaný prostředek poskytnutí pomoci ostatními složkami IZS daným subjektům. (Česko, 2000 a)

Mezi subjekty řadíme obecní úřady ORP, krajské úřady, Ministerstvo vnitra nebo základní složky IZS při provádění ZLP. (Sadílek, Pálková, Kalamár, 2019)

Zařazování ostatních složek do IZS se provádí za pomoci HZS kraje do poplachového plánu IZS dle uzavřené dohody o poskytnutí pomoci na vyžádání dle zákona o IZS. (Ochrana obyvatelstva a krizové řízení, 2015)

HZS ČR eviduje celkem 1 155 platných dohod/smluv do konce roku 2022. Z tohoto počtu představují dohody o plánované pomoci na vyžádání celkem 397. MV–GŘ HZS ČR v minulém roce uzavřelo 13 smluv a 19 dohod o plánované pomoci na vyžádání. (MV–GŘ HZS ČR, 2023)

V příloze P I této práce je uveden seznam vybraných subjektů, se kterými jsou uzavřeny dohody o plánované pomoci na vyžádání v rámci České republiky. Jednotlivé dohody jsou uvedeny v příloze Ústředního poplachové plánu IZS. (MV–GŘ HZS ČR, 2023)

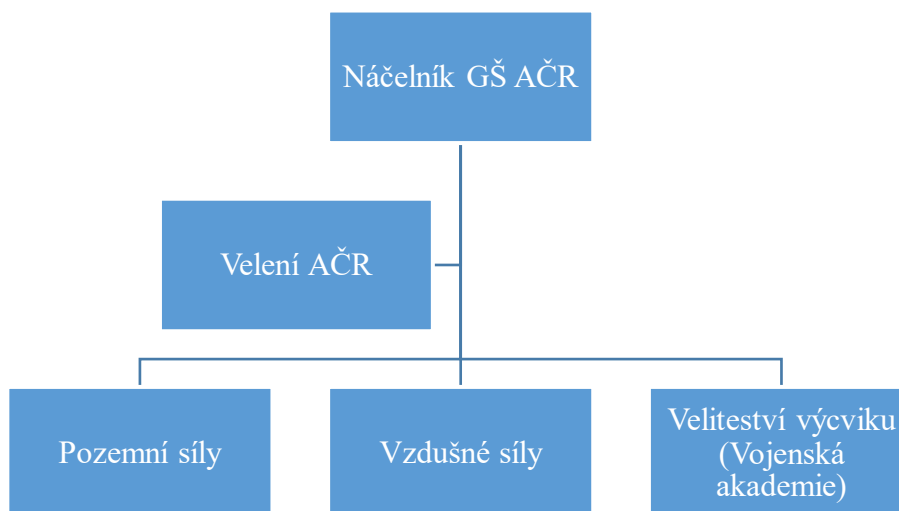
Obsahem dohody jsou časové mezní hodnoty pro nasazení jednotlivých sil a prostředků, které zabezpečují ostatní složky IZS. V případě, kdy tato dohoda není uzavřena, nelze daný subjekt, který poskytuje své síly a prostředky, zařadit jako ostatní složku IZS. Ministerstvo vnitra ve spolupráci s MV–GŘ HZS ČR předepsalo pokyn, který obsahuje např. identifikační údaje dohodnutých stran, předmět dohody, závazky daných stran a stanovisko o náhradách. (Modul – G, 2020)

V rámci spolupráce IZS existují také dohody o poskytnutí pomoci. Síly a prostředky, které se poskytují v rámci této dohody neřadíme do ostatních složek IZS. HZS kraje nebo starosta obce může sjednat dohodu, která zaručuje, že v případě vzniku MU či krizové situace, dané právnické a fyzické osoby poskytnou své síly a prostředky. Dle této dohody se tak poskytuje zvláště těžká technika a jeřáby. (Modul – G, 2020)

Soupis ostatních složek IZS je uveden v obrázku č. 1. této bakalářské práce. Níže jsou detailněji popsány vybrané z nich.

### 3.2.1 Armáda České republiky

AČR představuje klíčovou složku ozbrojených sil České republiky. Velení AČR je zabezpečeno za pomoci Generální štábu AČR (dále jen „GŠ AČR“). (Holec, 2021) V čele GŠ AČR stojí náčelník GŠ AČR generálmajor Ing. Karel Řehka. (Náčelník GŠ AČR, 2023). Organizační strukturu AČR zobrazuje obr. č. 4.



Obrázek 4 Organizační struktura AČR (Holec, 2021).

AČR se dělí na vojenské útvary a vojenská zařízení. Mezi hlavní úkoly AČR řadíme zajišťování bezpečnosti a obrany České republiky proti vnějšímu napadení. K dalším úkolům lze zařadit např. střežení objektů důležitých pro obranu státu, leteckou přepravu ústavních činitelů a vykonávání humanitárních úkolů civilní obrany. (Česko, 1999)

Některé vojenské záchranné útvary AČR jsou předurčeny pro plnění úkolů IZS. K daným útvarům se řadí např. samostatná záchranná rota u 153. ženijního praporu, která je umístěna v posádce Olomouc. AČR může být také určena k plnění úkolů PČR při tzv. asistenčních operacích. K těmto operacím se řadí zajišťování ochrany státních hranic, provádění úkolů ochranné služby a provádění úkolů služby pořádkové policie. V případě této operace příslušníci AČR disponují stejnými pravomocemi jako příslušníci PČR. Mají také povinnost být označeni nápisem „POLICIE“. (Sadílek, Pálková a Kalamár, 2019)

Síly a prostředky, které jsou vyžadovány od AČR pro ZLP jsou žádány prostřednictvím OPIS IZS. (Sadílek, Pálková a Kalamár, 2019)

### 3.2.2 Český červený kříž

Český červený kříž (dále jen „ČČK“) je součástí Národní společnosti Mezinárodního hnutí Červeného kříže a Červeného půlměsíce (dále jen „MH ČK&ČP“) na území České republiky. Působnost ČČK je zajištěna a poskytována v oblastech humanitární pomoci, sociální, zdravotní a zdravotně-výchovné činnosti. (Kdo jsme, 2023)

Hlavní oblasti činnosti ČČK jsou zakotveny ve Statutu MH ČK&ČP. Následně je stanovuje z. č. 126/1992 Sb., o ochraně znaku a názvu Červeného kříže a o Československém červeném kříži. Poslední dokument, který se dotýká této problematiky jsou stanovy ČČK. K základním úkolům se řadí posílání, které vyplývá s ustanoveními Ženevskými úmluvami. Tyto úmluvy zabezpečují předcházení a zmírňování utrpení. Dále zajišťují ochranu zdraví a úctu k člověku, rozvíjení přátelství a míru mezi lidmi. (Jukl a Majrichová, 2019)

Dle z. č. 126/1992 Sb. plní úkoly v oblasti obrany a ochrany obyvatelstva. Poskytuje pomoc v případě rozsáhlých katastrof a MU. V oblasti vzdělávání rozšiřuje povědomí o znalostech Ženevských úmluv. (Česko, 1992)

V případě vzniku a v době trvání MU je určena pro plnění úkolů ve stanovených oblastech. Mezi tyto oblasti řadíme např. poskytování první pomoci, poskytování lékařské a ošetrovatelské péče. Do daných oblastí řadíme i evakuaci, zajištění nouzového přežití, prevenci epidemií a vodní záchrannou službu ČČK. (Sadílek, Pálková a Kalamár, 2019)

## 4 SOUČINNOST INTEGROVANÉHO ZÁCHRANNÉHO SYSTÉMU

Koordinace složek IZS je důležitá z hlediska správného řízení zásahu. V rámci součinnosti se na likvidaci jednotlivých MU podílejí složky IZS. Následující kapitola vymezuje koordinaci složek při společném zásahu, stupně poplachu, taktická a prověřovací cvičení.

### 4.1 Koordinace složek při společném zásahu

Koordinaci složek IZS při společném zásahu lze dělit na tři úrovně. Jednotlivé úrovně představují systém řízení ZLP. Vzájemná koordinace je tak prováděna na úrovni:

- taktické – VZ při MU v místě nasazení složek IZS,
- operační – probíhá mezi jednotlivými OPIS,
- strategické – uskutečňuje se starostou ORP, hejtmanem kraje, nebo Ministerstvem vnitra a ostatními správními úřady, které stanovuje zákon o IZS. (Ochrana obyvatelstva a krizové řízení, 2015)

Taktické úrovni odpovídá stupeň poplachu dle IZS. Dle převažující činnosti je VZ zpravidla příslušník HZS ČR. Nicméně v případě typové činnosti, která se dotýká např. špinavé bomby nebo demonstrování úmyslu sebevraždy, velí dle převahující činnosti příslušník PČR. Při operační úrovni je velmi důležité OPIS IZS, které plní hlavní úlohu koordinace složek IZS. Při strategické úrovni využívají jednotlivé subjekty své poradní orgány, kterými jsou krizové štáby. (Sadílek, Pálková a Kalamár, 2019)

VZ je osoba, která je odpovědná za všechny činnosti při události. Mezi činnosti náleží také vypracování potřebné strategie a taktiky na vedení zásahu. VZ musí absolvovat odborná školení, která zajistí jeho potřebnou odbornost. (Rob Schnepf, 2019)

Tabulka č. 3. znázorňuje součinnost mezi vybranými složkami IZS v letech 2018–2022 na území České republiky.

Tabulka 3 Součinnost složek IZS s HZS ČR v letech 2018–2022 (Vlček, 2023).

Rok/Složka IZS	2018	2019	2020	2021	2022
PČR	75 416	74 301	71 362	72 388	81 056
ZZS	32 003	32 225	32 421	34 953	38 380
Obecní policie	7 195	7 300	6 969	6 765	7 056
Další	13 561	13 124	14 062	14 098	15 407
<b>Celkem</b>	<b>128 175</b>	<b>126 950</b>	<b>124 814</b>	<b>128 204</b>	<b>141 899</b>

Vzájemná součinnost mezi veliteli jednotlivých složek je zabezpečena v místě zásahu VZ. Při složitějším typu zásahu je VZ povinen zřídit štáb VZ. VZ má v gesci rozdělit místo zásahu na sektory a také na úseky. Jednotlivým sektorům či úsekům je povinen přidělit velitele. VZ může zřídit také štáb VZ, který je tvořen jednotlivými členy, tzv. STANO. Tedy člen štábu pro spojení, tyl, analýzu, nasazení a ochranu obyvatelstva. Členové štábu jsou podřízeni náčelníkovi štábu, který zodpovídá za chod tohoto štábu VZ. (Řízení zásahu, 2023)

Vedoucí složek IZS se tak podřizují nařízením VZ a spolupracují s ním na vzájemné likvidaci vzniklé MU. (Sadílek, Pálková a Kalamár, 2019)

Dle vyhlášky č. 328/2001 Sb., se zpracovávají typové činnosti při společném zásahu složek IZS. Tyto typové činnosti vydává MV–GŘ HZS ČR. Obsahují konkrétní postupy jednotlivých složek IZS při ZLP. Při tvorbě jednotlivých typových činností se posuzuje konkrétní druh a charakter MU. (Česko, 2001 b)

V rámci vzájemné spolupráce IZS bylo vytvořeno celkem 19 typových činností s tím, že šestnáctá a sedmnáctá je rozdělena na dvě samostatné části. Typové činnosti tak představují:

- „STČ 01/IZS Špinavá bomba,
- STČ 02/IZS Demonstrování úmyslu sebevraždy,
- STČ 03/IZS Hrozba použití nebo nález nástražného výbušného systému, podezřelého předmětu, munice, výbušnin a výbušných předmětů,
- STČ 04/IZS Zásah složek IZS u mimořádné události Letecká nehoda,
- STČ 05/IZS Nález předmětu s podezřením na přítomnost B-agens nebo toxinů,
- STČ 06/IZS Opatření k zajištění veřejného pořádku při shromážděních a technoparty,
- STČ 07/IZS Záchrana pohřešovaných osob – pátrací akce v terénu,
- STČ 08/IZS Dopravní nehoda,
- STČ 09/IZS Zásah složek IZS u mimořádné události s velkým počtem zraněných osob,
- STČ 10/IZS Při nebezpečné poruše plynulosti provozu na dálnici,
- STČ 11/IZS Chřipka ptáků,
- STČ 12/IZS Při poskytování psychosociální pomoci,



- *STČ 13/IZS Reakce na chemický útok v metru,*
- *STČ 14/IZS Amok-útok aktivního střelce,*
- *STČ 15/IZS Mimořádnosti v provozu železniční osobní dopravy,*
- *STČ 16 A/IZS Mimořádná událost s podezřením na výskyt vysoce nakažlivé nemoci ve zdravotnickém zařízení nebo v ostatních prostorech,*
- *STČ 16 B/IZS Mimořádná událost s podezřením na výskyt vysoce nakažlivé nemoci na palubě letadla s přistáním na letišti Praha Ruzyně,*
- *STČ 17 A/IZS Nález nelegální drogové laboratoře,*
- *STČ 17 B/IZS Nález nelegálního skladu nebezpečných látek a odpadů“*  
(Dokumentace IZS, 2023).

## **4.2 Stupně poplachu integrovaného záchranného systému**

Stupně poplachu IZS stanovují potřebné množství sil a prostředků pro ZLP v souvislosti s druhem MU. V prostředí České republiky rozlišujeme čtyři stupně poplachu IZS dle vyhlášky č. 328/2001 Sb. Vhodný stupeň poplachu vyhláší OPIS IZS v závislosti na informacích, které mu jsou poskytnuty. OPIS IZS vždy vyhláší alespoň první stupeň poplachu. VZ si na místě stanovuje potřebný stupeň poplachu dle konkrétní situace. (Holec, 2021)

Konkrétní síly a prostředky jsou zaznamenány v územně příslušném poplachovém plánu. Plán ustanovuje konkrétní jednotky ke konkrétnímu stupni poplachu. Je uschován na OPIS IZS příslušného HZS kraje. Dalším druhem poplachového plánu je Ústřední poplachový plán, který stanovuje součinnost ZLP v rámci MV–GŘ HZS ČR. (Česko, 2001 b)

### **První stupeň poplachu**

MU ohrožuje jednotlivé osoby, individuální objekt, nebo jeho část. Dále jednotlivé dopravní prostředky nebo plochy do 500 m<sup>2</sup>. ZLP uskutečňují základní složky IZS, které není nutné koordinovat. (Holec, 2021)

### **Druhý stupeň poplachu**

Vyhlašuje se v případě, kdy MU ohrožuje maximálně 100 osob, více než jeden objekt s obtížnými podmínkami pro zásah, jednotlivé dopravní prostředky, chovy zvířat a plochy

do 10 000 m<sup>2</sup>. ZLP uskutečňují základní a ostatní složky IZS, které je nutné koordinovat. (Česko, 2001 b)

### **Třetí stupeň poplachu**

Vyhlašuje se v případě, kdy MU ohrožuje více než 100, ale maximálně 1000 osob. Dále pak části areálů, povodí řek a plochy do 1 km<sup>2</sup>. ZLP uskutečňují základní a ostatní složky IZS z jednoho nebo více krajů. Součinnost složek je zajištěna štábem VZ. Místo zásahu se rozdělí na sektory a úseky. (Česko, 2001 b)

O vyhlášení je informován hejtmán kraje, nebo primátor hlavního města Prahy. Informován je také starosta příslušné ORP dle příslušného místa zásahu. (Holec, 2021)

### **Zvláštní stupeň poplachu**

MU ohrožuje více než 1000 osob a plochy území nad 1 km<sup>2</sup>. ZLP uskutečňují základní a ostatní složky IZS. Následně je vyžadována ostatní pomoc nebo zahraniční pomoc. Zřízen je štáb VZ a místo se rozčlení na sektory a úseky. Koordinace je prováděna na strategické úrovni. Dochází k informování příslušných úřadů, jako při třetím stupni poplachu. (Holec, 2021)

## **4.3 Cvičení složek integrovaného záchranného systému**

Vyhláška č. 247/2001 Sb., O organizaci a činnosti JPO, nařizuje zajištění pravidelné odborné přípravy pro JPO. Odbornou přípravu představuje prohlubování odborných znalostí, fyzická příprava, taktická a prověřovací cvičení. (Česko, 2001 a)

Taktické cvičení se uskutečňuje z důvodu odborné přípravy JPO, štábů při zdolávání požárů nebo záchranných pracích při MU. Taktické cvičení připravují a uskutečňují velitelé JPO ve shodě s ročním plánem odborné přípravy JPO. Dokumentaci, která je nezbytná při provádění, schvaluje ředitel příslušného ÚO daného kraje v případě zapojení dvou a více JPO. Dokumentaci dále může schvalovat ředitel HZS kraje, pokud toto cvičení přesáhne územní působnost ÚO. (Česko, 2001 a)

Dle z. č. 239/2000 Sb. se taktická cvičení vykonávají z důvodu přípravy složek IZS a orgánů, které se podílejí na řízení ZLP. Místo, termín a námět cvičení se prodiskutuje předem s orgány, které se zúčastní. (Česko, 2000 a) Obsahem dokumentace taktického cvičení je záměr taktického cvičení, organizační pokyny, plán provedení cvičení a hodnocení. (Česko, 2001 b)

Prověřovací cvičení je prováděno k ověření akceschopnosti JPO, k prověrce požárního řádu obce, dokumentace zdolávání požáru a havarijních plánů. Tento druh cvičení lze také využít na prověření součinnosti mezi složkami IZS. Součástí prověřovacího cvičení je v některých případech i vyhlášení cvičného požární poplachu. Toto cvičení může nařídit:

- generální ředitel HZS ČR nebo jeho zástupce,
- ředitel HZS kraje nebo jeho zástupce,
- ředitel ÚO HZS kraje nebo jeho zástupce,
- velitel jednotky a příslušníci, kteří kontrolují akceschopnost jednotky,
- starosta obce pro jednotku, kde starosta působí,
- zákonný zástupce právnické osoby nebo podnikající fyzické osoby pro jednotku, kterou zřídily. (Česko, 2001 a)

Prověřovací cvičení se realizuje z důvodu prověření připravenosti složek IZS k provádění ZLP. Při aktivaci složek v rámci prověřovacího cvičení může dojít k vyhlášení cvičného poplachu pro zúčastněné složky IZS. (Česko, 2000 a)

Místo a úkoly taktického a prověřovacího cvičení se předem projednávají se zúčastněnými složkami a subjekty. Právo nařídit tyto druhy cvičení má v kompetenci:

- ministr vnitra,
- generální ředitel HZS ČR,
- hejtman kraje,
- ředitel HZS kraje. (Česko, 2000 a)

Dokumentace o prověřovacím cvičení složek IZS obsahuje:

- cíl cvičení,
- místo a termín cvičení,
- námět cvičení,
- účel cvičení,
- jméno a příjmení osoby, která je odpovědná za organizaci cvičení,
- seznam složek, které se účastní,
- postup při cvičení,
- časovou osu,
- bezpečnostní opatření. (Česko, 2001 a)

## 5 DÍLČÍ ZÁVĚR

Teoretická část bakalářské práce pojednávala o podstatě integrovaného záchranného systému. Definovala základní pojmy, které úzce souvisí s tématem této práce. Představila jednotlivé složky integrovaného záchranného systému a jejich vztažnou legislativu. Věnovala se organizačním strukturám základních složek integrovaného záchranného systému. Tyto složky představuje Hasičský záchranný sbor České republiky, který je koordinátorem a garantem integrovaného záchranného systému. K základním složkám dále náleží jednotky požární ochrany zařazené do systému plošného pokrytí jednotkami požární ochrany, poskytovatelé zdravotnické záchranné služby a Policie České republiky.

Zmíněny byly také ostatní složky integrovaného záchranného systému, které při mimořádné události poskytují plánovanou pomoc na vyžádání. Jedná se o dokument, který je dopředu sjednán s Ministerstvem vnitra–Generální ředitelstvím Hasičského záchranného sboru České republiky. Plánovaná pomoc na vyžádání je nástrojem pro poskytnutí pomoci ostatními složkami integrovaného záchranného systému daným subjektům. Jako příklad ostatních složek integrovaného záchranného systému byla zmíněna Armáda České republiky a Český červený kříž. Armáda České republiky je řazena mezi ozbrojené síly České republiky a podílí se přímo na ochraně státních hranic. V kontextu integrovaného záchranného systému je využívá při záchranných a likvidačních pracích. Příkladem mohou být rozsáhlé povodně, nebo pomoc ve zdravotnických zařízeních v období pandemie Covid-19. Český červený kříž je zástupcem humanitární společnosti na území České republiky. Využití Českého červeného kříže pro potřeby integrovaného záchranného systému se využívá v případě živelné události. Příkladem využití je nejen při povodních, ale také při poskytování humanitární pomoci do zahraničí, např. v důsledku války na Ukrajině.

Pro potřeby praktické části této práce byla zařazena kapitola, která se dotýkala součinnosti složek integrovaného záchranného systému. Pro porozumění praktické části této práce byly vysvětleny stupně poplachu integrovaného záchranného systému a koordinace místa zásahu. Dále byla přiblížena problematika taktických a prověřovacích cvičení, která se konají nejen v rámci odborné přípravy jednotek požární ochrany, ale také v rámci součinnosti mezi složkami integrovaného záchranného systému.

Praktická část přímo navazuje na teoretickou část této práce. Vymezuje charakteristiku územního odboru Vsetín. Dále pak analýzu současného stavu územního odboru, zhodnocení součinnosti základních složek integrovaného záchranného systému a návrhová opatření.

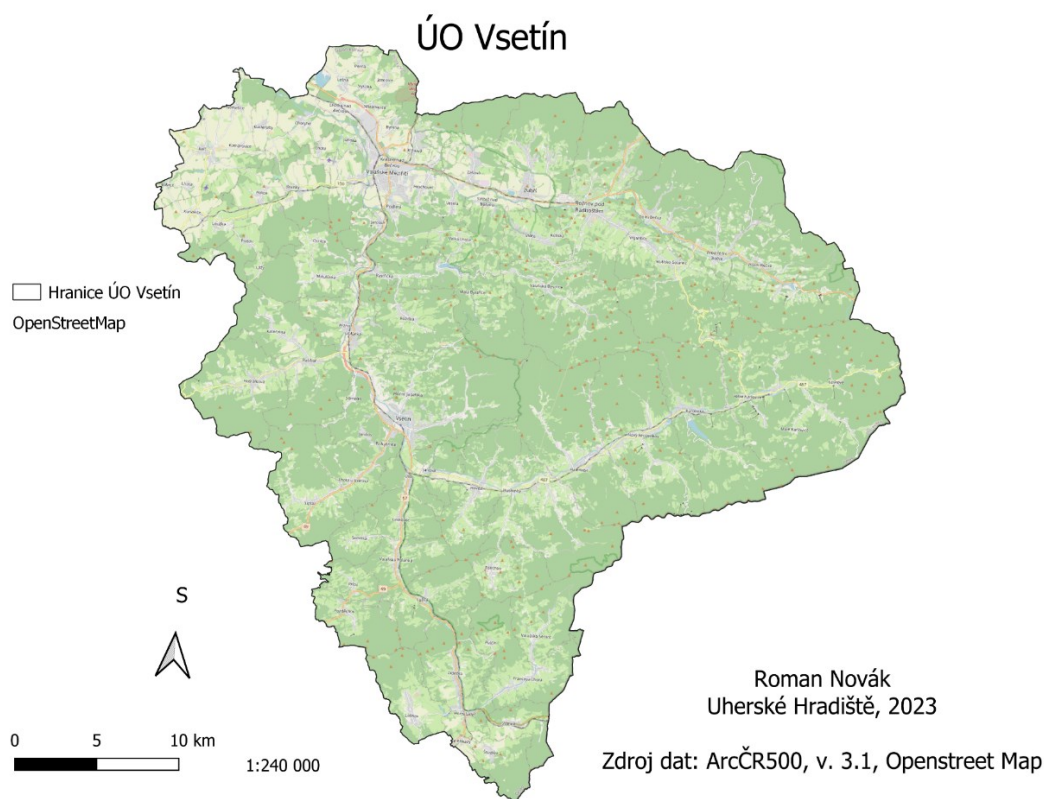
## **II. PRAKTICKÁ ČÁST**

## 6 ÚZEMNÍ ODBOR VSETÍN

Název ÚO je interpretován v prostředí HZS ČR a PČR. Dřívější název pro ÚO byly okresy, které přestaly mít svoji úlohu a došlo tak k ukončení jejich činnosti.

ÚO Vsetín je tvořen ORP Vsetín, Valašské Meziříčí a Rožnov pod Radhoštěm. Člení se do Zlínského kraje, kde sousedí s ORP Valašské Klobouky, Vizovice, Zlín a Bystřice pod Hostýnem. Dále sousedí na severozápadě s ORP Hranice z Olomouckého kraje. Sousedí také s Moravskoslezským krajem. Na severu s ORP Nový Jičín a ORP Frenštát pod Radhoštěm a na severovýchodě s ORP Frýdlant nad Ostravicí. Na východní hranici ORP Vsetín prochází státní hranice, která rozděluje Českou a Slovenskou republiku. ORP Vsetín je tvořen 59 obcemi a městy s celkovým počtem 140 171 obyvatel k 31. 12. 2021. (Charakteristika okresu Vsetín, 2023)

Povodí ORP Vsetín představuje řeka Bečva, která je tvořena dvěma vodními toky, a to Vsetínskou Bečvou a Rožnovskou Bečvou, pomocí kterých vzniká soutok u města Valašské Meziříčí. Podnebí je velmi ovlivňováno složitou členitostí terénu. Mezi významná vodní díla v okrese Vsetín řadíme přehradní nádrže Bystřička a Karolinka. (Charakteristika okresu Vsetín, 2023)



Obrázek 5 ÚO Vsetín (Openstreet Map; Novák, 2023; vlastní).

## 7 ANALÝZA SOUČASNÉHO STAVU ÚZEMNÍHO ODBORU VSETÍN

Tato kapitola je zaměřena na analýzu současného stavu ÚO Vsetín. Tedy na disponibilní síly a prostředky, které představují nedílnou součást složek IZS. Jedná se o materiální a personální zabezpečení jednotlivých složek IZS. Vysvětlen je systém plošného pokrytí JPO a jeho výpočet, kterým se stanovuje charakter daného území.

Analýza současného stavu je dále zaměřena na MU v ÚO Vsetín, které se staly v rozmezí let 2012–2022. Souhrnná tabulka je zaměřena na konkrétní druhy a počty MU.

Pomocí komparace jsou porovnány počty taktických a prověřovacích cvičení s celkovým počtem MU v ÚO Vsetín. Návrhová opatření se zaměřují na taktická a prověřovací cvičení, která lze provádět v rámci odborné přípravy a součinnosti složek.

### 7.1 Disponibilní síly a prostředky

Disponibilní síly a prostředky utvářejí veškerý souhrn lidských, hmotných a průmyslových zdrojů, které jsou určeny k likvidaci následků MU. Následky mohou působit na osoby, zvířata, majetek a životní prostředí. Do této skupiny se dále řadí orgány státní správy a samosprávy. (Mahdal, 2013)

#### 7.1.1 Hasičský záchranný sbor Zlínského kraje

Hasičský záchranný sbor Zlínského kraje (dále jen „HZS ZLK“) se člení na čtyři územní odbory (Kroměříž, Vsetín, Uherské Hradiště, Zlín). V čele ÚO je ředitel ÚO, který zodpovídá za správný chod konkrétního ÚO. (Územní odbor Vsetín, 2023 a)

HZS ZLK disponuje vybranými druhy požárních stanic dle Plánu plošného pokrytí území Zlínského kraje JPO a dle Požárního poplachového plánu Zlínského kraje. Požární stanice se dělí na centrální a pobočné. Každý ÚO má k dispozici centrální požární stanici a jednu či více pobočných požárních stanic. V rámci ÚO Vsetín je centrální požární stanice dislokována ve Valašském Meziříčí s označením C1. Pobočná požární stanice je dislokována ve Vsetíně s označením P3. Centrální i pobočná požární stanice nese označení dle tabulky č. 1. této bakalářské práce. Tabulka vymezuje počet organizovaných výjezdů a početní stavy příslušníků.

Tabulka č. 4. zobrazuje techniku HZS ZLK, která je dislokována na jednotlivých požárních stanicích v ÚO Vsetín.

Tabulka 4 Technika v ÚO Vsetín (Technika na stanicích ÚO Vsetín, 2023).

Stanice Valašské Meziříčí	Stanice Vsetín
CAS 20/3500/210 – S2T	CAS 20/4000/240 – S2T
CAS 20/4000/240 – S2T	CAS 20/4000/240 – S2Z
CAS 30/9000/540 – S3VH	CAS 16/4000 – M3LP
AZ 40 – S1Z	TA CH – L1R
DA – L1Z	AZ 30 – M1Z
VEA – L2	DA – L1Z
VA – L2	VEA – L3
PKN – S1V	
PKN – M2Z	

Na obrázku č. 6. jsou vyobrazeny jednotlivé výjezdové stanice HZS ZLK v ÚO Vsetín. Z pravidla se centrální stanice umísťuje do města, které nese název ÚO. V případě ÚO Vsetín je určena výjimka z důvodu menšího počtu obyvatel a katastrálního území města Vsetín.



Obrázek 6 Stanice HZS ZLK (Openstreet Map; Novák, 2023; vlastní).



### 7.1.2 Jednotky požární ochrany zařazené do systému plošného pokrytí jednotkami požární ochrany

JPO, které jsou zařazené dle svého druhu a kategorie do Plánu plošného pokrytí území Zlínského kraje JPO a do Požárního poplachového plánu Zlínského kraje. V ÚO Vsetín se jedná celkem o 84 JPO. (Věstník právních předpisů Zlínského kraje, 2021)

Plán plošného pokrytí území Zlínského kraje JPO přesně stanovuje seznam jednotek dle jejich kategorie a druhu. Konkrétní kategorie je určena dle stanovených kritérií, ke kterým je přiřazen příslušný stupeň a kategorie nebezpečí. Zákon č. 133/1985 Sb., O požární ochraně, stanovuje stupně nebezpečí, které jsou závislé na několika kritériích. (Česko, 1985)

Jednotlivá kritéria se připočítávají do konečného vzorce:

$$K_C = K_O + K_Z + K_{UI} \quad (1)$$

$K_C$  je kritérium nebezpečí obce (celkové kritérium),

$K_O$  je kritérium počtu obyvatel,

$K_Z$  je kritérium zásahů,

$K_{UI}$  je kritérium charakteru území. (Hanuška, 2008)

Jednotlivá kritéria mají svou hodnotu a význam. V příloze vyhlášky č. 247/2001 Sb., jsou staveny ve formě tabulek. (Česko, 2001 a)

#### Kritérium počtu obyvatel $K_O$

Kritérium je stanoveno dle počtu obyvatel daného území obce či města dle tabulky č. 5. (Česko, 2001 a)

Tabulka 5 Kritérium počtu obyvatel (Česko, 2001 a).

Počet obyvatel	Hodnota $K_O$
nad 50000	20
15001 až 50000	15
5001 až 15000	14
3001 až 5000	12
1001 až 3000	10
201 až 1000	5
do 200	1

**Kritérium zásahů  $K_Z$** 

Dle tabulky č. 6 se stanovuje kritérium zásahů. Hodnota kritéria je stanovena dle počtu zásahů jednotky. Počet zásahů je vypočítán za pomoci průměrného počtu zásahů v posledních pěti letech. (Česko, 2001 a)

Tabulka 6 Kritérium počtu zásahů (Česko, 2001 a).

Počet zásahů	Hodnota kritéria $K_Z$
do 100	0
101 až 200	1
nad 200	2

**Kritérium charakteru území  $K_{UI}$** 

Kritérium bere v úvahu zvláštnosti, které se vyskytují na daném území. Například zda se jedná o rekreační oblast, nebo zda je území v zóně havarijního plánování. Dále také zohledňuje přítomnost obchodních center na daném území. Tabulka č. 3 přílohy č. 1. vyhlášky č. 247/2001 Sb., uvádí seznam všech bodů, které se započítávají do tohoto kritéria. Celkové kritérium  $K_{UI}$  je součet všech položek, u kterých je možnost započítání dle stanovených podmínek. (Česko, 2001 a)

**Kritérium nebezpečí obce  $K_C$** 

Celkové kritérium  $K_C$  je zapotřebí z důvodu stanovení stupně nebezpečí analyzovaného území. Představuje tak míru nebezpečí katastrálního území. Výsledný stupeň se stanoví podle následující tabulky.

Tabulka 7 Stanovení stupně nebezpečí území obce (Česko, 2001 a).

Stupeň nebezpečí území obce	Hodnota $K_C$
I A	25 a více
I B	21 až 24
II A	16 až 20
II B	11 až 15
III A	6 až 10
III B	3 až 5
IV	Do 2

### Základní tabulka a přiřazení jednotek

Vybavení, organizace, dislokace, druh a kategorie JPO musí být voleno tak, aby stanovené území bylo zabezpečeno požadovaným množstvím sil a prostředků dle stupně nebezpečí. Splněna musí být také požadovaná doba jejich dojezdu na místo zásahu podle základní tabulky plošného pokrytí. (Česko, 1985)

Tabulka č. 8. stanovuje stupně nebezpečí území obce a počty JPO a dobu jejich dojezdu na místo zásahu.

Tabulka 8 Základní tabulka plošného pokrytí (Česko, 1985).

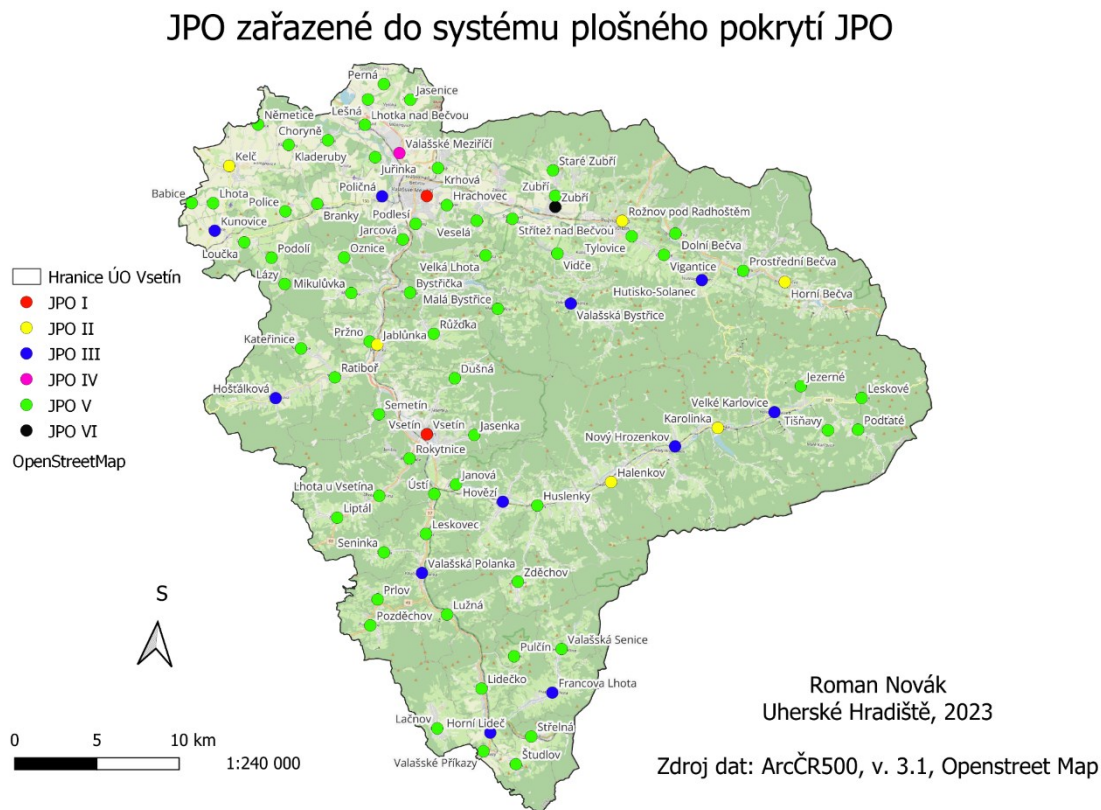
Základní tabulka plošného pokrytí		
Stupeň nebezpečí území obce		Počet JPO a doba jejich dojezdu na místo zásahu
I	A	2 JPO do 7 min a další 1 JPO do 10 min
	B	1 JPO do 7 min a další 2 JPO do 10 min
II	A	2 JPO do 10 min a další 1 JPO do 15 min
	B	1 JPO do 10 min a další 2 JPO do 15 min
III	A	2 JPO do 15 min a další 1 JPO do 20 min
	B	1 JPO do 15 min a další 2 JPO do 20 min
IV	A	1 JPO do 20 min a další 1 JPO do 25 min

Vybavení věcnými prostředky požární ochrany a požární technikou je definováno dle kategorie JPO, tedy dle vyhlášky č. 247/2001 Sb. (Česko, 2001 a) Aktuální počty JPO v ÚO Vsetín dle jejich kategorie jsou uvedeny v tabulce č. 9.

Tabulka 9 JPO a jejich kategorie (Věstník právních předpisů Zlínského kraje, 2021).

Kategorie JPO	Počet JPO
JPO I	2
JPO II	6
JPO III	12
JPO IV	1
JPO V	62
JPO VI	1

Na obrázku č. 7. jsou vyobrazeny dislokace jednotlivých JPO dle jejich kategorie. Z obrázku je patrné, že katastrální území ÚO Vsetín je dostatečně zabezpečeno dle plánu Plošného pokrytí území Zlínského kraje JPO.



Obrázek 7 Dislokace JPO v ÚO Vsetín (Openstreet Map; Novák, 2023; vlastní).

### 7.1.3 Zdravotnická záchranná služba Zlínského kraje

Zdravotnická záchranná služba Zlínského kraje (dále jen „ZZS ZLK“) disponuje pěti výjezdovými oblastmi (Zlín, Kroměříž, Uherské Hradiště, Vsetín a Valašské Meziříčí). V ÚO Vsetín má k dispozici dvě výjezdové oblasti. Jedná se o oblast Vsetín, která má na svém území dvě výjezdové základny (Vsetín a Karolinka) a dále oblast Valašského Meziříčí, která disponuje také dvěma výjezdovými základnami (Valašské Meziříčí a Rožnov pod Radhoštěm). (ZZS ZLK, 2023)

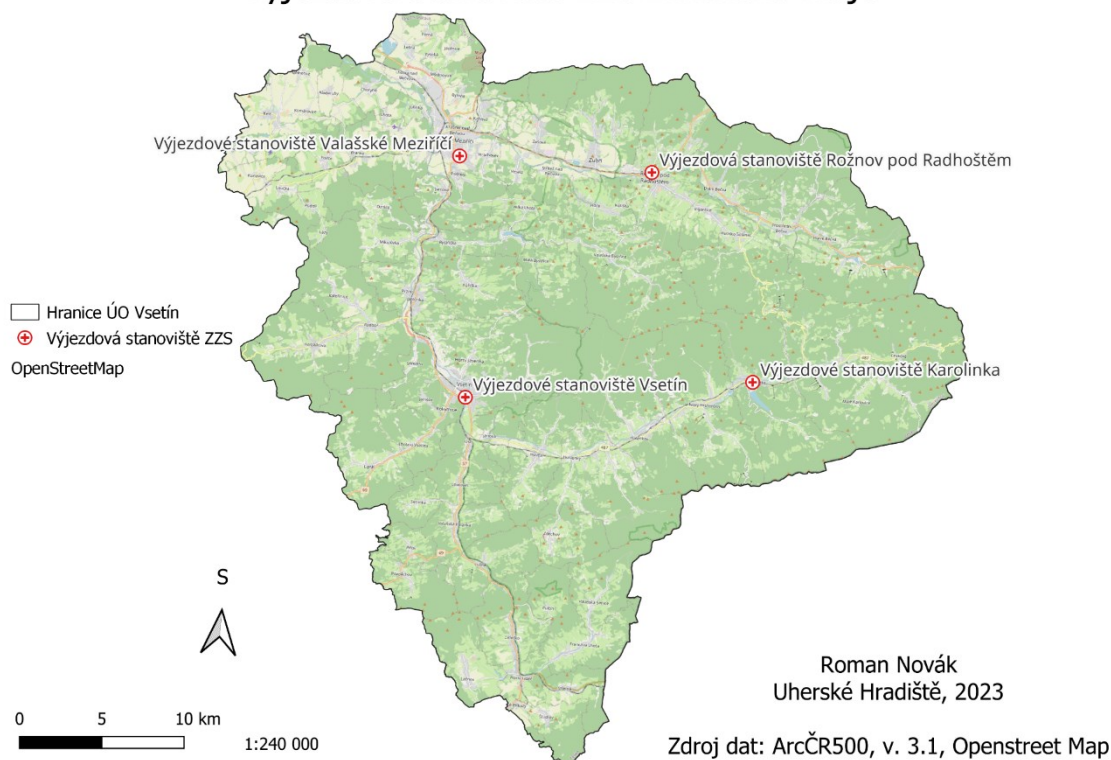
Tabulka č. 10. znázorňuje výjezdové oblasti ZZS ZLK, které se nacházejí v ÚO Vsetín. Znázorňuje jednotlivé druhy techniky a jejich početní stavy na stanovištích. V případě zvláštního režimu se jedná o posádku, která je k dispozici v časovém období od 7:00 do 19:00 ve všední dny. Složení posádek a jejich početní stavy charakterizuje teoretická část této bakalářské práce.

Tabulka 10 Výjezdové oblasti ZZS ZLK v ÚO Vsetín (ZZS Zlínského kraje, 2023).

Technika	Výjezdová oblast Valašské Meziříčí		Výjezdová oblast Vsetín	
	Valašské Meziříčí	Rožnov pod Radhoštěm	Vsetín	Karolinka
RLP	1	1 – víkendy a svátky	1	0
RZP	1 + zvláštní režim	1	2	1
RV	0	1	zvláštní režim	0

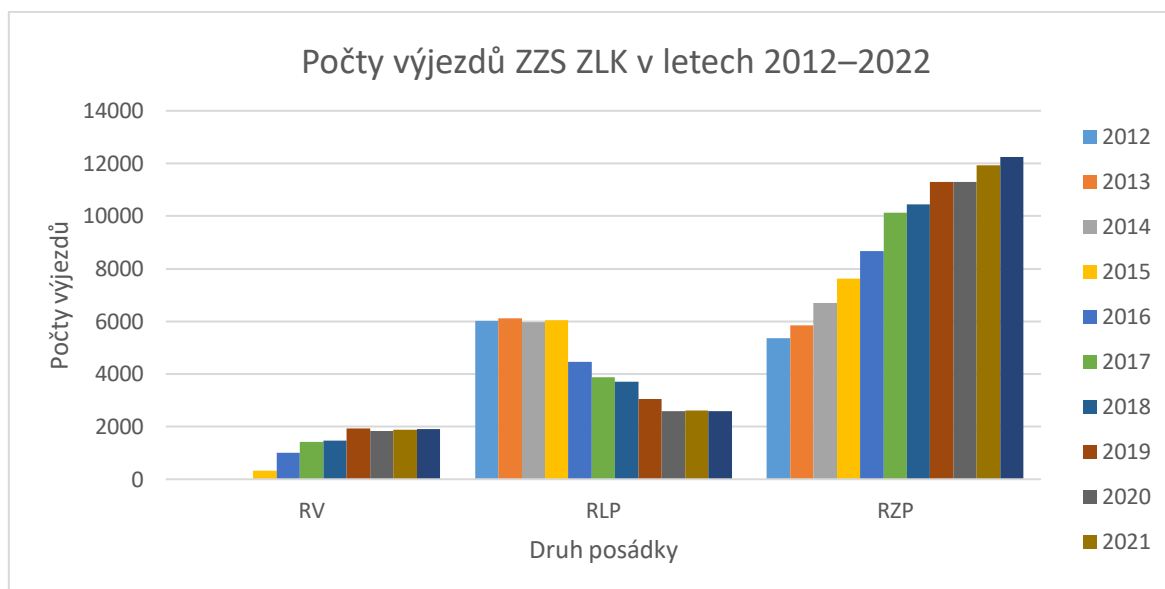
Jednotlivá výjezdová stanoviště jsou vyobrazeny na obrázku č. 8. Dojezdové časy do vzdálenějších částí ÚO Vsetín jsou zabezpečeny za pomoci ostatních výjezdových základem ZZS ZLK. Tyto základny nejsou vyobrazeny z důvodu dislokace v jiném ÚO.

### Výjezdová stanoviště ZZS Zlínského kraje



Obrázek 8 Výjezdová stanoviště ZZS ZLK (Openstreet Map; Novák, 2023; vlastní).

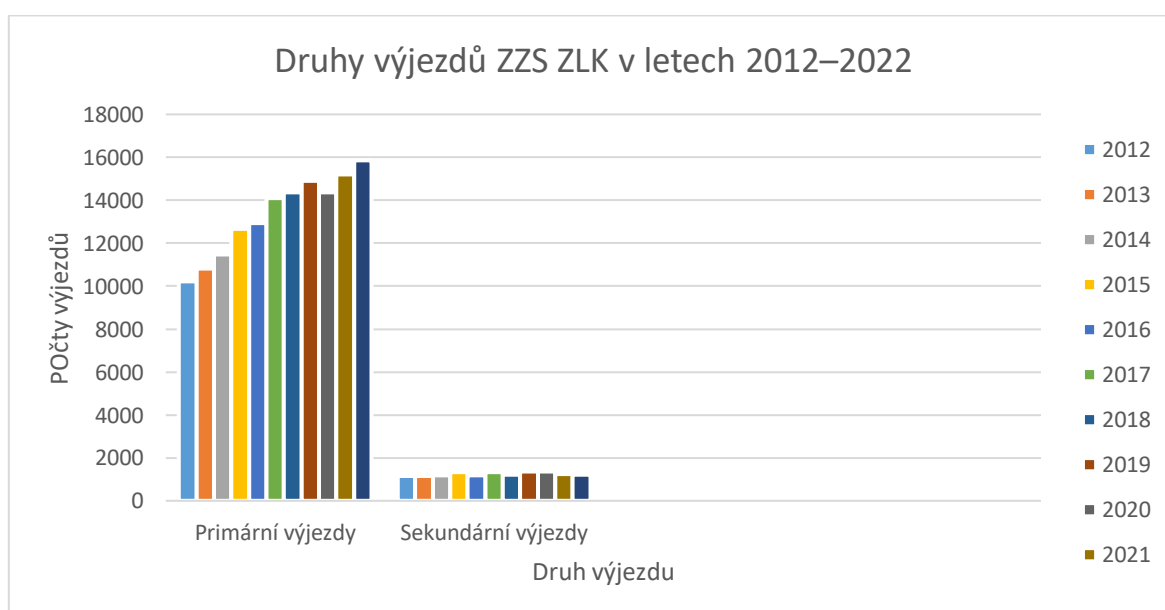
Graf č. 2. zobrazuje jednotlivé počty výjezdů ZZS ZLK na území ÚO Vsetín v letech 2012–2022. Graf je tvořen dvěma osami, které zobrazují počty výjezdů v závislosti na jednotlivých letech a druhu posádky. Druhy posádky jsou rozděleny na tři kategorie (RV, RLP a RZP).



Graf 2 Počty výjezdů v ÚO Vsetín v letech 2012–2022 (ZZS ZLK, 2023).

Z uvedeného grafu je patrné, že počty výjezdů jednotlivých zdravotnických posádek exponenciálně vzrůstají. Důvodem vzrůstu výjezdové činnosti byla zejména probíhající pandemie Covidu-19. Posádka RV, která je tvořena lékařem a zdravotnickým záchranářem je poskytována na daném území od roku 2015.

Graf č. 3. vyobrazuje druhy výjezdů ZZS ZLK dle jejich zaměření. Tedy primární a sekundární výjezdy. Primární výjezdy představují jakýkoliv výjezd posádek ZZS ZLK. Sekundární výjezdy znázorňují zejména převozy pacientů do jiných zdravotnických zařízení za účelem poskytnutí odborné zdravotnické péče.



Graf 3 Primární a sekundární výjezdy v letech 2012–2022 (ZZS ZLK, 2023).

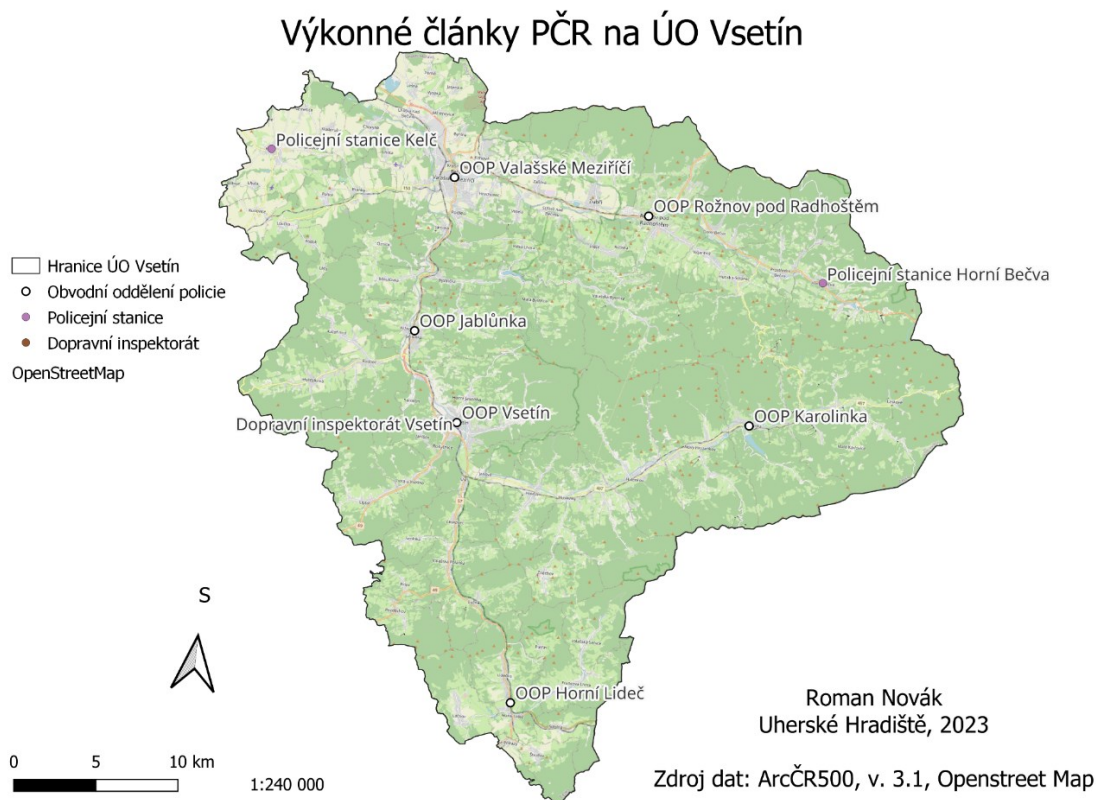
### 7.1.4 Policie České republiky – Krajské ředitelství police Zlínského kraje

PČR pro Zlínský kraj má k dispozici na ÚO Vsetín celkem šest obvodních oddělení policie (dále jen „OOP“) a dopravní inspektorát se sídlem ve Vsetíně. Z toho pod dvě obvodní OOP spadají dvě policejní stanice. Dochází tak k zabezpečení pokrytí území za účelem ochrany osob, majetku a zabezpečení veřejného pořádku. (Územní odbor Vsetín, 2023 b)

Seznam výkonných článků na ÚO Vsetín:

- OOP Valašské Meziříčí,
    - Policejní stanice Kelč,
  - OOP Rožnov pod Radhoštěm,
    - Policejní stanice Horní Bečva,
  - OOP Horní Lideč,
  - OOP Jablůnka,
  - OOP Karolinka,
  - OOP Vsetín,
  - Dopravní inspektorát Vsetín.
- (Územní odbor Vsetín, 2023 b)

Jednotlivá OOP a příslušné policejní stanice jsou znázorněny na obrázku č. 9. Z obrázku vyplývá, že OOP Horní Lideč a Karolinka má ve své působnosti velkou část ÚO Vsetín. Důvodem rozsahu tohoto území je nízká kriminalita a trestní činnost.



Obrázek 9 Dislokace PČR na ÚO Vsetín (Openstreet Map; Novák, 2023; vlastní).

## 7.2 Mimořádné události v územním odboru Vsetín

V ÚO Vsetín došlo v rozmezí let 2012–2022 k celkovému počtu 14 165 MU. Jednotlivé typy a počty těchto MU zobrazuje tabulka č.11.

Tabulka 11 Typy a počty MU v ÚO Vsetín (Statistické ročenky, 2012–2022).

Typ události	Počet
<b>Požár</b>	
Požár	2 049
Požár bez účasti JPO	52
<b>Dopravní nehoda</b>	
Dopravní nehoda silniční	2 448
Dopravní nehoda silniční hromadná	14
Dopravní nehoda železniční	107
Dopravní nehoda letecká	0
Dopravní nehoda – ostatní	17
<b>Únik nebezpečné chemické látky</b>	
Únik aerosolu/plynu	186
Únik kapaliny	51
Únik ropných produktů	504
Únik pevné látky	3
Únik nebezpečné chemické látky – ostatní	29
<b>Technická havárie</b>	
Technická havárie	1
Technická pomoc	7 277
Technologická pomoc	65
Ostatní pomoc – dovoz vody, požární dozor	1 783
<b>Radiační havárie a nehody</b>	
Radiační havárie a nehody	0
<b>Ostatní MU</b>	
Ostatní MU – epidemie, nákazy, jiné	70
Planý poplach	1 085
<b>Celkem</b>	<b>15 741</b>



Z tabulky je patrné, že v analyzovaném časovém úseku docházelo v ÚO Vsetín nejčastěji k technické pomoci. Mezi technickou pomocí se řadí zásah JPO k odstranění nebezpečí nebo nebezpečných stavů menšího rozsah, jako je např. pád stromu. V příloze P II této práce je uvedena tabulka, která představuje výjezdovou činnost HZS ZLK v roce 2022 v rámci jednotlivých ÚO.

Dalším příkladem technické pomoci je pátrání po pohřešovaných osobách. Jedná se o významný prvek výjezdové činnosti nejen JPO, ale také dalších základních i ostatních složek IZS. Mezi ostatní složky IZS, které se zapojují do této činnosti spadá např. Horská služba nebo spolek Rescue SAR Morava. (HZS ČR a PČR, 2010)

Dobrovolnický spolek Rescue SAR Morava je určen k pátrání po pohřešovaných osobách. Spolupráce s IZS je zabezpečena prostřednictvím Plánované pomoci na vyžádání. (Rescue SAR Morava, 2020)

Významnou hodnotou v předchozí tabulce je i počet dopravních nehod, které se významným způsobem podílejí na každodenní činnosti složek IZS. Za uvedený časový úsek se jedná celkem o 2 448 dopravních nehod. Největší zastoupení udržují dopravní nehody silniční, mezi které se řadí jakýkoliv zásah související s provozem dopravního prostředku v pohybu. V případě dopravní nehody, při které vznikl následný požár dopravního prostředku, se řadí tento druh MU k požárům. Do kategorie silniční dopravní nehody náleží také případy a situace, při kterých JPO odstraňovaly pouze následky nehody. Například očištění pozemní komunikace od drobných úlomků, které se na pozemní komunikaci vyskytly vlivem dopravní nehody. Významné zastoupení v počtu MU v ÚO Vsetín udržují také dopravní nehody železniční. Tato kategorie zastupuje všechny dopravní nehody, které se staly na železniční komunikaci.

K dalším MU, které mají velké zastoupení v zásahové činnosti v ÚO Vsetín řadíme kategorii požárů. Do této kategorie spadají jakékoliv požáry, které si vyžádaly zásah IZS. Nejčastěji u požárů zasahují pouze JPO, tedy HZS ČR a JPO zařazené do systému plošného pokrytí JPO. V případě, že dojde ke zranění osoby či poškození majetku, je k dané MU vyslána ZZS a PČR. Zásah na únik ropných produktů se také významným způsobem podílí na zásahové činnosti. Jedná se o únik ropných produktů na silnici nebo železniční trati, při kterých je potřeba zásahu složek IZS. Nelze opomenout kategorii planých poplachů, které za uvedené časové období dosáhly hodnoty 1 085. Do této kategorie se řadí např. signalizace elektronické požární signalizace.

### 7.3 Provedená taktická cvičení

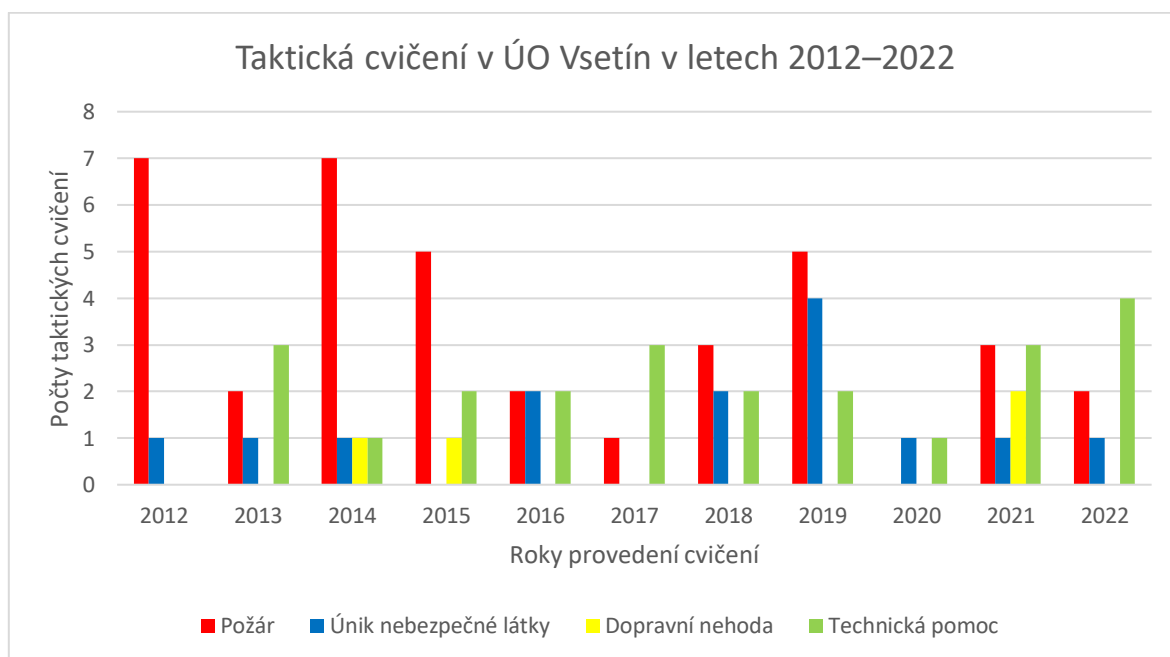
Tabulka č. 12. uvádí přehled všech taktických cvičení, které se uskutečnily na území ÚO Vsetín v letech 2012 až 2022. Celkový počet provedených taktických cvičení dosáhl počtu 78. Tabulka je rozdělena do čtyř barevných podkategorií, do kterých se řadí jednotlivé typy s ohledem na zaměření daného cvičení.

Tabulka 12 Taktická cvičení v ÚO Vsetín (Statistické ročenky, 2012–2022).

Rok Druh taktického cvičení	Celkem	2012	2013	2014	2015	2016	2017	2018	2019	2020	2021	2022
<b>Požár celkem</b>	<b>37</b>	<b>7</b>	<b>2</b>	<b>7</b>	<b>5</b>	<b>2</b>	<b>1</b>	<b>3</b>	<b>5</b>	<b>0</b>	<b>3</b>	<b>2</b>
Shromaždiště osob	5	0	0	1	1	0	0	1	0	0	2	0
Průmyslové zemědělské objekty	13	3	1	2	0	1	1	1	3	0	1	0
Podzemní prostory/ tunely	2	0	0	0	1	0	0	0	1	0	0	0
Nízké budovy	4	0	0	0	0	1	0	1	1	0	0	1
Trafostanice, rozvodny	1	0	0	0	1	0	0	0	0	0	0	0
Výškové budovy	3	0	0	2	0	0	0	0	0	0	0	1
Lesní porost	1	0	0	1	0	0	0	0	0	0	0	0
Polní porost – tráva	7	4	1	1	1	0	0	0	0	0	0	0
Dopravní prostředky	1	0	0	0	1	0	0	0	0	0	0	0
<b>Únik nebezpečné látky celkem</b>	<b>14</b>	<b>1</b>	<b>1</b>	<b>1</b>	<b>0</b>	<b>2</b>	<b>0</b>	<b>2</b>	<b>4</b>	<b>1</b>	<b>1</b>	<b>1</b>
Na pozemní komunikaci	8	0	1	1	0	1	0	2	0	1	1	1
Do ovzduší	4	0	0	0	0	1	0	0	3	0	0	0
Na vodní plochu	2	1	0	0	0	0	0	0	1	0	0	0
<b>Dopravní nehody celkem</b>	<b>4</b>	<b>0</b>	<b>0</b>	<b>1</b>	<b>1</b>	<b>0</b>	<b>0</b>	<b>0</b>	<b>0</b>	<b>0</b>	<b>2</b>	<b>0</b>
Železniční	1	0	0	0	0	0	0	0	0	0	1	0
Silniční	3	0	0	1	1	0	0	0	0	0	1	0
<b>Technické pomoci celkem</b>	<b>23</b>	<b>0</b>	<b>3</b>	<b>1</b>	<b>2</b>	<b>2</b>	<b>3</b>	<b>2</b>	<b>2</b>	<b>1</b>	<b>3</b>	<b>4</b>
Záchrana osob z výšky	3	0	0	0	1	0	0	1	1	0	0	0
Záchrana osob z vody	6	0	1	0	0	1	1	0	1	0	2	0
Útok aktivního střelce	1	0	0	0	0	0	0	1	0	0	0	0

Rok Druh taktického cvičení	Celkem	2012	2013	2014	2015	2016	2017	2018	2019	2020	2021	2022
Ostatní MU – epidemie	2	0	0	0	0	0	1	0	0	0	0	1
Zasypané a zavalené osoby	6	0	2	1	0	0	0	0	0	0	1	2
Záchrana osob z hloubky	1	0	0	0	0	0	0	0	0	1	0	0
Pátrání po pohřešované osobě	1	0	0	0	0	0	0	0	0	0	0	1
Jiné – doprava vody	3	0	0	0	1	1	1	0	0	0	0	0
<b>Celkem</b>	<b>78</b>	<b>8</b>	<b>6</b>	<b>10</b>	<b>8</b>	<b>6</b>	<b>4</b>	<b>7</b>	<b>11</b>	<b>2</b>	<b>9</b>	<b>7</b>

Graf č. 4., který navazuje na tabulku č. 12. uvádí souhrnný graf, který znázorňuje celkové počty taktických cvičení v ÚO Vsetín ve zkoumaném časovém období.



Graf 4 Graf zobrazující počty taktických cvičení (Statistické ročenky, 2012–2022).

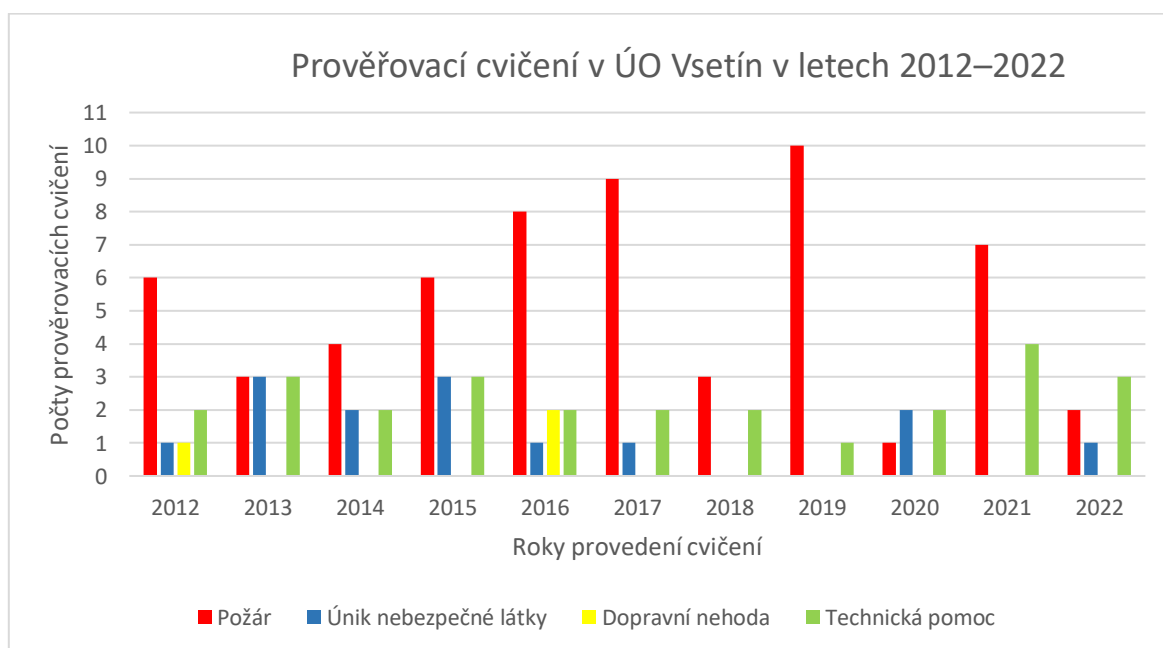
### 7.3.1 Návrhová opatření taktických cvičení

Z uvedených hodnot si lze povšimnout, že dle celkového počtu MU, které se staly od ledna 2012 do konce roku 2022 v kategorii dopravní nehody došlo pouze k provedení čtyř taktických cvičení. Mezi nejčastější typy cvičení se řadí požáry, avšak z pohledu kontroly a akceschopnosti by bylo vhodné se zaměřit více na technické havárie. Ty mohou poukázat také na starší techniku, která může při zásazích projevovat výkyvy ve funkčnosti.



Rok Druh prověřovacího cvičení	Celkem	2012	2013	2014	2015	2016	2017	2018	2019	2020	2021	2022
Železniční	0	0	0	0	0	0	0	0	0	0	0	0
Silniční	3	1	0	0	0	2	0	0	0	0	0	0
<b>Technické pomoci celkem</b>	<b>26</b>	<b>2</b>	<b>3</b>	<b>2</b>	<b>3</b>	<b>2</b>	<b>2</b>	<b>2</b>	<b>1</b>	<b>2</b>	<b>4</b>	<b>3</b>
Záchrana osob z výšky	7	0	1	0	2	0	0	0	0	1	2	1
Záchrana osob z vody	4	1	0	1	1	0	0	0	0	0	0	1
Útok aktivního střelce	1	0	0	0	0	1	0	0	0	0	0	0
Ostatní MU – epidemie	2	1	0	1	0	0	0	0	0	0	0	0
Zasypané a zavalené osoby	5	0	1	0	0	1	0	1	1	0	0	1
Záchrana osob z hloubky	1	0	0	0	0	0	1	0	0	0	0	0
Odstranění nebezpečných stavů	3	0	0	0	0	0	1	0	0	0	2	0
Transport pacienta	3	0	1	0	0	0	0	1	0	1	0	0
<b>Celkem</b>	<b>103</b>	<b>10</b>	<b>9</b>	<b>8</b>	<b>12</b>	<b>13</b>	<b>12</b>	<b>5</b>	<b>11</b>	<b>6</b>	<b>11</b>	<b>6</b>

Souhrnná data, která se tykají přehledu prověřovacích cvičení vyobrazuje sloupcový graf č. 5. Vyobrazuje provedená prověřovací cvičení za uvedené časové období.



Graf 5 Graf zobrazující počty prověřovacích cvičení (Statistické ročenky, 2012–2022).

#### 7.4.1 Návrhová opatření prověřovacích cvičení

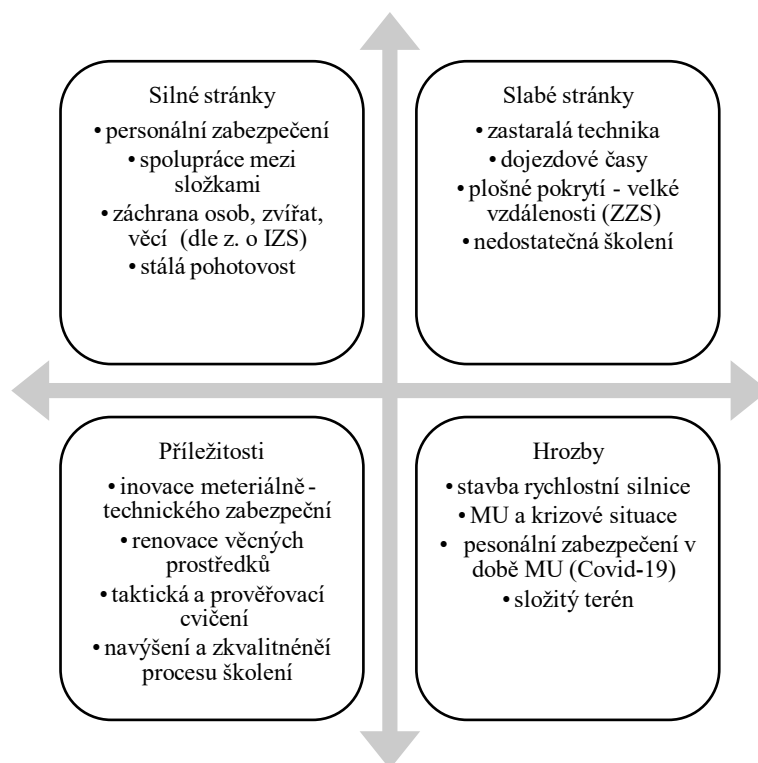
Z daného grafu je patrné, že největší zastoupení prováděných prověřovacích cvičení mají požáry a technické pomoci. Z grafu vyplývá, že např. v letech 2018, 2019 a 2021 nedošlo k provedení prověřovacích cvičení zaměřených na únik nebezpečné látky.

Mezi návrhová opatření lze uvést provádění prověřovacích cvičení zaměřených na technické pomoci. Technické pomoci lze prověřovat a procvičovat např. za pomoci technického výcviku JPO. Tyto výcviky se řadí také do plánu odborné přípravy JPO. Příkladem je činnost jednotky při práci a obsluze motorové pily, čerpání vody, ale také např. pátrání po pohřešovaných osobách. Z uvedené tabulky a grafu vyplývá, že za dané časové období nedošlo k prověřovacímu cvičení, které by bylo zaměřeno na tento druh technické pomoci. Pátrání po pohřešovaných osobách je důležité prakticky prověřovat z důvodu nasazení JPO. Pátrání se uskutečňuje nejen po dospělých jedincích, ale také po dětech a mladistvých.

Prověřovací cvičení zaměřené na únik nebezpečné látky by bylo vhodné realizovat zejména k celkovému počtu MU, které se týkají úniku nebezpečných látek. Silniční nehody, které představují velmi vysoký podíl na zásahové činnosti složek IZS nelze opomenout zejména k celkovému počtu za období deseti let, které dosahují celkového počtu 2 448.

## 8 ZHODNOCENÍ SOUČINNOSTI

Součinnost základních složek IZS v ÚO Vsetín hodnotí tabulka č. 14., kterou určuje SWOT analýza. Cílem analýzy je posouzení vnitřních předpokladů systému k uskutečnění daného záměru, podrobení rozboru i vnějších příležitostí a omezení, která jsou určována externím prostředím. Daná analýza pojednává o silných stránkách, slabých stránkách, příležitostech a hrozbách při součinnosti. Obrázek č. 10 představuje jednotlivá vstupní data ke SWOT analýze. Silné stránky představují přednosti a výhody součinnosti základních složek IZS. Slabé stránky zahrnují nedostatky a slabiny, např. zastaralá techniky u JPO, zejména u JSDHO. Dle Vlčka z roku 2023 je doporučená životnost u HZS ČR pro cisternové automobilové stříkačky (dále jen „CAS“) 10 let. Celkem HZS ČR disponuje 704 ks CAS. Z tohoto počtu je 234 ks starší než 10 let a 61 ks starší 20 let. Problematická je také výšková techniky u HZS ČR. Celkem je potřeba obměny 103 ks této techniky z důvodu stáří této techniky. U JSDHO z celkového počtu 2 356 ks CAS je 1 413 starších 20 let a 1 308 ks starších 25 let. (Vlček, 2023) V příloze P III této práce jsou uvedena data, která se týkají stáří vybraných druhů požární techniky v České republice. Mezi hrozby náleží také zabezpečení plošného pokrytí výjezdovými skupinami ZZS ZLK. V příloze P IV je uvedena dostupnost území pozemními výjezdovými skupinami ZZS ZLK ve Zlínském kraji.



Obrázek 10 Vstupní data ke SWOT analýze (vlastní).

Příležitosti reprezentují možnosti, které systém součinnosti složek nabízí. Zde zahrnout např. taktická a prověřovací cvičení, která se uskutečňují z důvodu součinnosti a pravidelné odborné přípravy složek IZS. Nežádoucí ohrožení představují hrozby, které ohrožují spolupráci a součinnost mezi jednotlivými složkami. Příkladem může být složitý terén, který se v této oblasti vyskytuje. Znesnadňuje tak příjezd IZS k MU. Tabulka č. 14. vyobrazuje jednotlivé podkategorie SWOT analýzy, ke kterým se přiřazují body a následně váhy. Výsledky podkategorií představují výstup z analýzy.

Tabulka 14 SWOT analýza (vlastní).

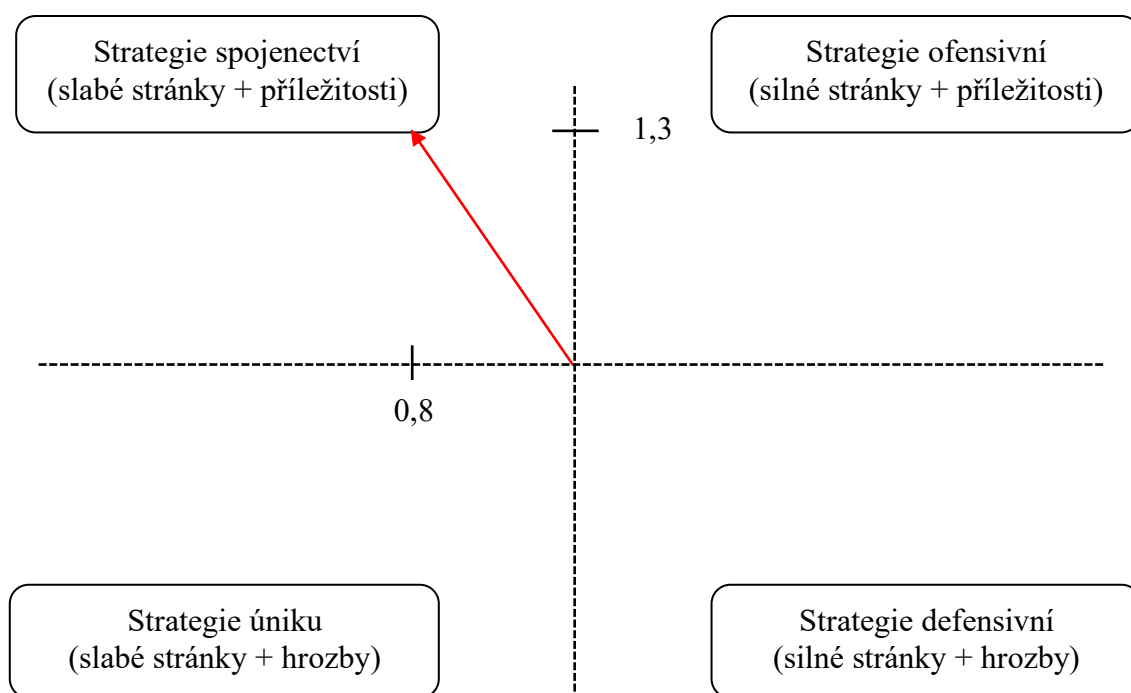
	<b>Parametr</b>	<b>Body</b>	<b>Váha</b>	<b>Výsledek</b>
<b>Silné stránky</b>	personální zabezpečení	4	0,1	0,4
	spolupráce mezi složkami	5	0,5	2,5
	zásahová činnost – dle z. o IZS	4	0,3	1,2
	stálá pohotovost	3	0,1	0,3
		<1,5>	∑ 1	∑ 4,4
<b>Slabé stránky</b>	zastaralá technika	- 3	0,4	- 1,2
	dojezdové časy	- 3	0,2	- 0,6
	plošné pokrytí – velké vzdálenosti (ZZS)	- 4	0,2	- 0,8
	nedostatečná školení	- 5	0,2	- 1
		<-1,-5>	∑ 1	∑ - 3,6
<b>Příležitosti</b>	inovace materiálně-technického zabezpečení	3	0,1	0,3
	renovace věcných prostředků	4	0,2	0,8
	taktická a prověřovací cvičení	5	0,5	2,5
	navýšení a zkvalitnění procesu školení	3	0,2	0,6
		<1,5>	∑ 1	∑ 4,2
<b>Hrozby</b>	MU a krizové situace	- 2	0,3	- 0,6
	personální zabezpečení v době MU (Covid-19)	- 4	0,3	- 1,2
	stavba rychlostní silnice	- 2	0,1	- 0,2
	složitý terén	- 3	0,3	- 0,9
		<-1,-5>	∑ 1	∑ - 2,9



Výpočtem faktorů vnitřního prostředí (silné stránky + slabé stránky) a vnějšího prostředí (příležitosti + hrozby) získáme konečné hodnoty, které jsou uvedeny v tabulce č. 15. Následný graf č. 6. zobrazuje danou strategii za pomoci hodnot vnitřního a vnějšího prostředí, které jsou vyznačeny na osách grafu.

Tabulka 15 Konečná hodnota vnitřního a vnějšího prostředí (Tabulka č.14).

Prostředí	Výpočet	Konečná hodnota
Vnitřní prostředí	$4,4 + (- 3,6)$	$\Sigma 0,8$
Vnější prostředí	$4,2 + (- 2,9)$	$\Sigma 1,3$



Graf 6 Výsledný graf SWOT analýzy (Tabulka č. 14).

### Závěr SWOT analýzy

Graf č. 6. jednoznačně udává směr šipky, která je důležitá z hlediska výsledné strategie. Výsledkem SWOT analýzy, která se zabývala součinností základních složek IZS v ÚO Vsetín je strategie spojení. Tato strategie je charakterizována jako využití příležitostí, které do daného systému vstupují a kladně ho ovlivňují. Úkolem příležitostí je zmírnit či odstranit slabé stránky, které jsou pro systém hrozbou.

## 9 NÁVRHOVÁ OPATŘENÍ

Dle provedené SWOT analýzy lze stanovit řešení, která povedou k eliminaci slabých stránek, které daný systém ohrožují. Řešením slabých stránek by mohla být inovace materiálně-technického zabezpečení, zejména pro JSDH<sub>o</sub>. Výsledkem nákupu by byl eliminován nejen dlouhodobý věk techniky, ale také zefektivnění dojezdové doby. Možností je také odkoupení starší techniky od HZS ZLK. Jednou z variant je mimo jiné renovace věcných prostředků, které jsou ve výbavě jednotlivých složek IZS. Velmi důležitým bodem pro neutralizaci slabých stránek je plánování a realizace taktických a prověřovacích cvičení, které mají možnost poukázat na nevyhovující stav techniky a věcných prostředků. Nelze opomenout školení, která mohou výrazným způsobem zefektivnit práci organizování složek IZS, které se podílí na vzájemné spolupráci v ÚO Vsetín.

Dle poskytnutých dat, která jsou uvedena v této práci, bylo zjištěno, že nedochází k dostatečnému organizování taktických a prověřovacích cvičení. Řešením je provádění cvičení zejména v součinnosti se složkami IZS. Pro zlepšení stavu součinnosti mezi základními složkami IZS v ÚO Vsetín, byl navržen plán taktického cvičení, který je uveden v příloze P V této práce. Cvičení je orientováno na zásah složek IZS u MU s velkým počtem zraněných osob. Důvodem výběru tohoto taktického cvičení jsou data, která vychází ze statistických ročenek HZS ZLK. Do statistiky dle druhu MU v ÚO Vsetín, velmi zasahují silniční dopravní nehody, které za analyzované časové období dosáhly počtu 2 448.

Taktická a prověřovací cvičení lze nadále provádět mezi složkami IZS. Nabízí se také řešení provádět tyto druhy cvičení nejen v ÚO Vsetín, ale také ve spolupráci s jinými ÚO České republiky, ale také v rámci příhraniční spolupráce se Slovenskou republikou. Důvodem je vzájemná spolupráce a koordinace jednotlivých složek zejména na hranicích ÚO Vsetín.

Problematická je také dojezdová doba ZZS ZLK do vzdálenějších oblastí, zejména do horského terénu. Nedochází tak k dostatečnému zabezpečení dojezdových limitů, které jsou stanoveny plánem plošného pokrytí. Řešením této situace je využití First responderů, zejména u JSDH<sub>o</sub>. Např. JSDH<sub>o</sub> města Karolinky, je do tohoto systému zapojena. Ve výbavě této jednotky je automatizovaný externí defibrilátor, který zajišťuje defibrilaci při kardiopulmonální resuscitaci. Východiskem této situace je zařazení dalších JSDH<sub>o</sub>, které náleží do kategorie JPO II a JPO III. Výsledkem zařazení těchto jednotek by bylo zajištěno zlepšení dojezdových časů do vzdálenějších oblastí ÚO Vsetín.

## ZÁVĚR

Bakalářská práce pojednávala o součinnosti základních složek integrovaného záchranného systému v územním odboru Vsetín. Teoretická část práce byla orientována na popis legislativního rámce předmětné oblasti. Pozornost byla věnována základním pojmům, které úzce souvisí s tématem této práce. Samotnému integrovanému záchrannému systému byla věnována samostatná kapitola, která se zaměřila na vznik a vývoj tohoto systému. Stěžejní částí teoretické části byla kapitola pojednávající o základních složkách integrovaného záchranného systému a popisu organizačních struktur jednotlivých složek. V návaznosti na součinnost složek byly stručně popsány i složky ostatní a jejich participace na záchranných a likvidačních pracích i s vyhlášenými stupni poplachu a cvičeními. Závěrem teoretické části byla stanovena kapitola dílčí závěr, která stručně popsala teoretickou část a její výstupy.

V praktické části byl definován územní odbor Vsetín, který je tvořen jednotlivými obcemi s rozšířenou působností. Analýza současného stavu se zaměřovala na jednotlivé disponibilní síly a prostředky základních složek integrovaného záchranného systému v územním odboru Vsetín. Byla provedena analýza dle druhu mimořádných událostí za analyzovaný časový úsek deseti let s ohledem na prováděná taktická a prověřovací cvičení. Výsledkem SWOT analýzy, která byla realizována, je strategie spojenectví.

Na základě provedené SWOT analýzy a komparace jednotlivých dat, která se dotýkala počtu mimořádných událostí, taktických a prověřovacích cvičení, byly doporučeny návrhy na zlepšení dané situace. Jednotlivé návrhy zmiňovaly několik oblastí. Zejména taktická a prověřovací cvičení, které poukazují na připravenost složek integrovaného záchranného systému. Zmíněny byly také návrhy na zefektivnění dojezdových limitů Zdravotnické záchranné služby Zlínského kraje za využití First responderů. Významnou roli hraje také renovace věcných prostředků a techniky u jednotek sboru dobrovolných hasičů. V návrhových opatřeních bylo uvedeno řešení této situace. Zejména inovací materiálně-technického zabezpečení, nebo také odkoupením starší techniky od Hasičského záchranného sboru Zlínského kraje.

Součinnost složek integrovaného záchranného systému má velký potenciál, zejména k mimořádným událostem, které se vyskytují nejen na území České republiky, ale také po celém světě. Mimořádné události, se kterými se za poslední léta potýká nejen Česká republika ale i zbytek světa výrazným způsobem ovlivňují vývoj integrovaného záchranného systému.

## SEZNAM POUŽITÉ LITERATURY

COPPOLA, Damon P., 2021 Introduction to international disaster management. Fourth edition. ISBN 978-0-12-817368-8.

ČESKO, 1969. Zákon č. 2/1969 Sb. Zákon České národní rady o zřízení ministerstev a jiných ústředních orgánů státní správy České socialistické republiky. In: Sbíрка zákonů České republiky. ročník 1969, 1/1969.

ČESKO, 1985. Zákon č. 133/1985 Sb. Zákon České národní rady o požární ochraně. In: Sbíрка zákonů České republiky.

ČESKO, 1992. Zákon č. 126/1992 Sb. Zákon o ochraně znaku a názvu Červeného kříže a o Československém červeném kříži. In: Sbíрка zákonů České republiky. částka 301992.

ČESKO, 1993. Ústavní zákon č. 1/1993 Sb. Ústava České republiky. In: Sbíрка zákonů České republiky. 1/1993.

ČESKO, 1998. Zákon č. 110/1998 Sb., Ústavní zákon o bezpečnosti České republiky. In: Sbíрка zákonů České republiky. 39/1998.

ČESKO, 1999. Zákon č. 219/1999 Sb. Zákon o ozbrojených silách České republiky. In: Sbíрка zákonů České republiky. 76/1999.

ČESKO, 2000 a. Zákon č. 239/2000 Sb., Zákon o integrovaném záchranném systému a o změně některých zákonů. In: Sbíрка zákonů České republiky. 73/2000.

ČESKO, 2000 b. Zákon č. 240/2000 Sb., Zákon o krizovém řízení a o změně některých zákonů (krizový zákon). In: Sbíрка zákonů České republiky. 73/2000.

ČESKO, 2000 c. Zákon č. 241/2000 Sb., Zákon o hospodářských opatřeních pro krizové stavy a o změně některých souvisejících zákonů. In: Sbíрка zákonů České republiky. 73/2000.

ČESKO, 2000 d. Nařízení vlády č. 462/2000 Sb. Nařízení vlády k provedení § 27 odst. 8 a § 28 odst. 5 zákona č. 240/2000 Sb., o krizovém řízení a o změně některých zákonů (krizový zákon). In: Sbíрка zákonů České republiky. 132/2000.

ČESKO, 2001 a. Vyhláška č. 247/2001 Sb. Vyhláška Ministerstva vnitra o organizaci a činnosti jednotek požární ochrany. In: Sbíрка zákonů České republiky. 95/2001.

ČESKO, 2001 b. Vyhláška č. 328/2001 Sb. Vyhláška Ministerstva vnitra o některých podrobnostech zabezpečení integrovaného záchranného systému. In: Sbírka zákonů České republiky. 127/2001.

ČESKO, 2002. Vyhláška č. 380/2002 Sb. Vyhláška Ministerstva vnitra k přípravě a provádění úkolů ochrany obyvatelstva. In: Sbírka zákonů České republiky. 133/2002.

ČESKO, 2008. Zákon č. 273/2008 Sb. Zákon o Policii České republiky. In: Sbírka zákonů České republiky.

ČESKO, 2011. Zákon č. 374/2011 Sb. Zákon o zdravotnické záchranné službě. In: Sbírka zákonů České republiky. 131/2011.

ČESKO, 2015. Zákon č. 320/2015 Sb. Zákon o Hasičském záchranném sboru České republiky a o změně některých zákonů (zákon o hasičském záchranném sboru). In: Sbírka zákonů České republiky. 135/2015.

Dokumentace IZS: Typové činnosti, 2023. HZS ČR: Integrovaný záchranný systém [online]. [cit. 2023-03-20]. Dostupné z: <https://www.hzscr.cz/clanek/dokumentace-izs-587832.aspx>

Generální ředitel, 2022. HZS ČR: O nás [online]. [cit. 2022-12-07]. Dostupné z: <https://www.hzscr.cz/clanek/generalni-reditel-hasicskeho-zachranneho-sboru-cr.aspx>

HANUŠKA, Zdeněk, 2008. Organizace jednotek požární ochrany. 2., aktualizované vydání. V Ostravě: Sdružení požárního a bezpečnostního inženýrství. Spektrum (Sdružení požárního a bezpečnostního inženýrství). ISBN 978-80-7385-035-7.

Hasičský záchranný sbor České republiky: Organizační struktura, 2022. In: HZS ČR [online]. [cit. 2022-12-31]. Dostupné z: <https://www.hzscr.cz/soubor/priloha-1-hzs-cr-doc.aspx>

HOLEC, Tomáš, 2021. Ochrana obyvatel a krizové řízení: praktický průvodce a rádce úředníka. Praha: Ministerstvo vnitra České republiky. ISBN :978-80-7616-100-9.

HÚOPH: Základní informace, 2022. HZS ČR: GŘ HZS ČR [online]. [cit. 2022-12-31]. Dostupné z: <https://www.hzscr.cz/clanek/hasicky-utvar-ochrany-prazskeho-hradu-menu-o-nas-zakladni-informace.aspx>

HZS ČR a PČR, 2010. STČ 07/IZS: Katalog typových činností IZS – Záchrana pohřešovaných osob – pátrací akce v terénu. In: HZS ČR [online]. [cit. 2023-03-10]. Dostupné z: <https://www.hzscr.cz/soubor/stc-zpat07-final-pdf.aspx>

Charakteristika okresu Vsetín, 2023. Český statistický úřad: Kraj, okresy [online]. [cit. 2023-03-07]. Dostupné z: [https://www.czso.cz/csu/xz/charakteristika\\_okresu\\_vsetin](https://www.czso.cz/csu/xz/charakteristika_okresu_vsetin)

Integrated rescue system, 2020. Disaster management manual – PIARC [online]. [cit. 2023-01-25]. Dostupné z: <https://disaster-management.piarc.org/en/response-coordination-cooperation/strategic-level>

Kdo jsme, 2023. Český červený kříž [online]. [cit. 2023-02-14]. Dostupné z: <https://www.cervenykriz.eu/kdo-jsme>

Krajská ředitelství policie: Útvary s územně vymezenou působností, 2023. Policie České republiky: Útvary Policie ČR [online]. [cit. 2023-02-12]. Dostupné z: <https://www.policie.cz/clanek/utvary-s-uzemne-vymezenu-pusobnosti-794179.aspx>

Krizové řízení při nevojenských krizových situacích, ochrana obyvatelstva, kritická infrastruktura: modul A; C; I, 2021. Praha: Ministerstvo vnitra. ISBN 978-80-7616-097-2.

LOŠEK, Václav, 2013. Integrovaný záchranný systém. Uherské Hradiště: Univerzita Tomáše Bati ve Zlíně. ISBN 978-80-7454-287-9.

LUKÁŠ, Luděk, 2014. Bezpečnostní technologie, systémy a management IV. Zlín: Radim Bačuvčík – VeRBuM. ISBN 978-80-87500-57-6.

MAHDAL, Václav, 2013. Analýza disponibilních sil a prostředků regionu pro odstraňování následků mimořádných událostí: Využití použitých pojmů. Uherské Hradiště. Bakalářská. Univerzita Tomáše Bati ve Zlíně Fakulta logistiky a krizového řízení. Vedoucí práce Ivan Mašek.

Modul G: Integrovaný záchranný systém a požární ochrana, 2020. In: HZS ČR: Ministerstvo vnitra [online]. [cit. 2022-11-30]. Dostupné z: <https://www.hzscr.cz/soubor/modul-g-izs-po-pdf.aspx>

MV–GŘ HZS ČR, 2023. Statistická ročenka HZS ČR: Smlouvy/dohody v rámci HZS ČR. 2023: Tiskárna Ministerstva vnitra.

MV–GŘ HZS ČR, 2023. Ústřední poplachový plán IZS. In: HZS ČR: Dokumentace IZS [online]. [cit. 2023-04-14]. Dostupné z: <https://www.hzscr.cz/soubor/2022-12-19-aktualizace-upp-k-1-lednu-2023-ver-3-001-pdf.aspx>

Náčelník GŠ AČR, 2023. Armáda České republiky: Struktura [online]. [cit. 2023-02-14]. Dostupné z: <https://acr.army.cz/informacni-servis/nacelnik-generalniho-stabu-armady-ceske-republiky--237088/>

NCTEKK: Národní centrála proti terorismu, extremismu a kybernetické kriminalitě SKPV, 2023. Policie České republiky: Útvary Policie ČR [online]. [cit. 2023-02-12]. Dostupné z: <https://www.policie.cz/clanek/narodni-centrala-proti-terorismu-extremismu-a-kyberneticke-kriminalite.aspx>

NITRA, Josef, 2021. Pompiéři, požárníci, hasiči: dějiny českého hasičství. 2., aktualizované vydání. Praha: Stanislav Juhaňák – Triton. ISBN 978-80-7553-848-2.

Ochrana obyvatelstva a krizové řízení: skripta, 2015. Praha: Ministerstvo vnitra – generální ředitelství Hasičského záchranného sboru ČR. ISBN 978-80-86466-62-0.

Organizační složky, 2023. HZS ČR: Praha [online]. [cit. 2023-01-23]. Dostupné z: <https://www.hzscr.cz/organizacni-slozky-hzs-hlavniho-mesta-prahy-menu-organizacni-slozky.aspx>

Organizační změny služby kriminální policie a vyšetřování, 2022. Policie České republiky: Informační servis [online]. [cit. 2023-02-12]. Dostupné z: <https://www.policie.cz/clanek/organizacni-zmeny-sluzby-kriminalni-policie-a-vysetrovani.aspx>

Pokyn GRH HZS ČR: ze dne 3. února 2009, kterým se stanoví postup pro přípravu a provedení prověřovacích a taktických cvičení, 2009. In: HZS ČR [online]. [cit. 2023-01-18]. Dostupné z: <https://www.hzscr.cz/soubor/pokyn-7-2009-z-3-2-1-pdf.aspx>

Policejní prezident, 2023. Policie České republiky: Útvary Policie ČR [online]. [cit. 2023-02-12]. Dostupné z: <https://www.policie.cz/clanek/policejni-prezident-648594.aspx>

Rescue SAR Morava [online], 2020. [cit. 2023-03-10]. Dostupné z: <http://www.sarmorava.com/index.html>

ROB SCHNEPP, 2019. Hazardous Materials Awareness and Operations. ISBN 9781284140705. Dostupné také z: <https://search.ebscohost.com/login.aspx?direct=true&db=nlebk&an=1649723&scope=site>

Řízení zásahu: Bojový řád jednotek požární ochrany – taktické postupy zásahu, 2023. In: CAHD: Souhrn metodických předpisů pro činnost jednotek požární ochrany [online]. [cit. 2023-02-14]. Dostupné z: [https://metodika.cahd.cz/bojovy\\_rad/R\\_01\\_Rizeni\\_zasahu.pdf](https://metodika.cahd.cz/bojovy_rad/R_01_Rizeni_zasahu.pdf)

SADÍLEK, Zdeněk, Barbora PÁLKOVÁ a Štěpán KALAMÁR, 2019. Krizové řízení a Integrovaný záchranný systém. Praha: Vysoká škola finanční a správní. Educopress. ISBN 978-80-7408-192-7.

Sekce IZS a operačního řízení MV–GŘ HZS ČR: Odbor operačního řízení, 2022. HZS ČR: MV–GŘ HZS ČR [online]. [cit. 2022-12-31]. Dostupné z: <https://www.hzscr.cz/clanek/utvary-mv-generalniho-reditelstvi-hzs-cr-sekce-integrovaneho-zachranneho-systemu-a-operacniho-rizeni-generalniho-reditelstvi-hzs-cr.aspx?q=Y2hudW09NA%3d%3d>

Statistická ročenka, 2012. In: HZS ČR [online]. [cit. 2023-03-14]. Dostupné z: <https://www.hzscr.cz/soubor/sr-12-v4-pdf.aspx>

Statistická ročenka, 2013. In: HZS ČR [online]. [cit. 2023-03-14]. Dostupné z: <https://www.hzscr.cz/soubor/sr-13-v4-3-pdf.aspx>

Statistická ročenka, 2014. In: HZS ČR [online]. [cit. 2023-03-14]. Dostupné z: <https://www.hzscr.cz/soubor/rocenka-2014-pdf.aspx>

Statistická ročenka, 2015. In: HZS ČR [online]. [cit. 2023-03-14]. Dostupné z: <https://www.hzscr.cz/soubor/statistika-statisticka-rocenka-rocenka-2015-pdf.aspx>

Statistická ročenka, 2016. In: HZS ČR [online]. [cit. 2023-03-14]. Dostupné z: <https://www.hzscr.cz/soubor/statistika-statisticka-rocenka-rocenka-2016-pdf.aspx>

Statistická ročenka, 2017. In: HZS ČR [online]. [cit. 2023-03-14]. Dostupné z: <https://www.hzscr.cz/soubor/rocenka-2017-pdf.aspx>

Statistická ročenka, 2018. In: HZS ČR [online]. [cit. 2023-03-14]. Dostupné z: <https://www.hzscr.cz/soubor/statistika-statisticka-rocenka-rocenka-2018-pdf.aspx>

Statistická ročenka, 2019. In: HZS ČR [online]. [cit. 2023-03-14]. Dostupné z: <https://www.hzscr.cz/soubor/rocenka-2019-pdf-409871.aspx>

Statistická ročenka, 2020. In: HZS ČR [online]. [cit. 2023-03-14]. Dostupné z: <https://www.hzscr.cz/soubor/rocenka-2020-pdf-819757.aspx>

Statistická ročenka, 2021. In: HZS ČR [online]. [cit. 2023-03-14]. Dostupné z: <https://www.hzscr.cz/soubor/rocenka-2021-pdf.aspx>

Statistická ročenka, 2022. In: HZS ČR [online]. [cit. 2023-03-14]. Dostupné z: <https://www.hzscr.cz/soubor/rocenka-2022-pdf.aspx>



Statistika: Počty výjezdů, 2023. Zdravotnická záchranná služba Zlínského kraje: O nás [online]. [cit. 2023-04-14]. Dostupné z: <http://www.zszsk.cz/statistika/>

Studium SOŠ, 2022. HZS ČR: SOŠ PO a VOŠ PO [online]. [cit. 2022-12-31]. Dostupné z: <https://www.hzscr.cz/clanek/studium-sos.aspx>

ŠENOVSÝ, Michail a Zdeněk HANUŠKA, 2002. Organizace požární ochrany a integrovaný záchranný systém. 2. přeprac. vyd. Ostrava: Sdružení požárního a bezpečnostního inženýrství. ISBN 80-86634-03-5.

ŠENOVSÝ, Michail, Vilém ADAMEC a Zdeněk HANUŠKA, 2007. Integrovaný záchranný systém. 2. vyd. V Ostravě: Sdružení požárního a bezpečnostního inženýrství. Spektrum (Sdružení požárního a bezpečnostního inženýrství). ISBN 978-80-7385-007-4.

ŠÍN, Robin, 2017. Medicína katastrof. Praha: Galén. ISBN 978-80-7492-295-4.

ŠTEINBACH, Miroslav, 2021. 30 let Policie České republiky. Praha: Policejní prezidium ČR. ISBN 978-80-908139-0-8.

Technika na stanice Valašské Meziříčí a Vsetín, 2023. HZS ČR: Organizační složky [online]. [cit. 2023-03-07]. Dostupné z: <https://www.hzscr.cz/clanek/technika-na-stanici-valasske-mezirici.aspx>

Terminologický slovník pojmů: Z oblasti krizového řízení, ochrany obyvatelstva, environmentální bezpečnosti a plánování obrany státu, 2023. In: Ministerstvo vnitra České republiky: Informační servis [online]. [cit. 2023-01-23]. Dostupné z: <https://www.mvcr.cz/soubor/terminologicky-slovník-mv-verze-ke-stazeni.aspx>

Útvary s celostátní působností, 2023. Policie České republiky: Útvary Policie ČR [online]. [cit. 2023-02-12]. Dostupné z: <https://www.policie.cz/clanek/utvary-s-celostatni-pusobnosti.aspx>

Územní odbor Vsetín, 2023 a. HZS ČR: Organizační složky [online]. [cit. 2023-03-07]. Dostupné z: <https://www.hzscr.cz/clanek/organizacni-slozky-uo-vsetin-uzemni-odbor-vsetin.aspx>

Územní odbor Vsetín, 2023 b. Policie České republiky: Útvary Policie ČR [online]. [cit. 2023-03-07]. Dostupné z: <https://www.policie.cz/clanek/uzemni-odbor-vsetin-75411.aspx>

Územní odbor: Územní odbor Olomouc, 2023. HZS ČR: HZS Olomouckého kraje [online]. [cit. 2023-01-23]. Dostupné z: <https://www.hzscr.cz/clanek/uo-olomouc.aspx>

Věstník právních předpisů Zlínského kraje, 2021. In: HZS ČR: HZS Zlínského kraje – Služby pro veřejnost [online]. [cit. 2023-03-09]. Dostupné z: <https://www.hzscr.cz/soubor/7-p01-1-narizeni-zlinskeho-kraje-c-1-2021-a-c-2-2021-plosne-pokryti-pdf.aspx>

VILÁŠEK, Josef, Miloš FIALA a David VONDRÁŠEK, 2014. Integrovaný záchranný systém ČR na počátku 21. století. Praha: Karolinum. ISBN 978-80-246-2477-8.

VLČEK, Vladimír, 2023. Bilanční tisková konference HZS ČR. In: HZS ČR: Informační servis [online]. [cit. 2023-01-23]. Dostupné z: <https://www.hzscr.cz/soubor/bilancni-tiskova-konference-pdf.aspx>

Základní informace, 2022. HZS ČR: SOŠ PO a VOŠ PO [online]. [cit. 2022-12-07]. Dostupné z: <https://www.hzscr.cz/clanek/o-nas-zakladni-informace-zakladni-informace.aspx>

Zdravotnická záchranná služba Zlínského kraje [online], 2023. [cit. 2023-03-07]. Dostupné z: <http://www.zzszyk.cz/>

**SEZNAM POUŽITÝCH SYMBOLŮ A ZKRATEK**

AČR	Armáda České republiky
ČČK	Český červený kříž
FO	Fyzická osoba
GŠ AČR	Generální štáb Armády České republiky
HZS ČR	Hasičský záchranný sbor České republiky
HZS kraje	Hasičský záchranný sbor kraje
HZS ZLK	Hasičský záchranný sbor Zlínského kraje
HZS	Hasičský záchranný sbor
HZS <sub>p</sub>	Hasičský záchranný sbor podniku
IZS	Integrovaný záchranný systém
JPO	Jednotka požární ochrany
JSDH <sub>o</sub>	Jednotka sboru dobrovolných hasičů obce
JSDH <sub>p</sub>	Jednotka sboru dobrovolných hasičů podniku
K <sub>c</sub>	Kritérium nebezpečí obce (celkové kritérium)
K <sub>o</sub>	Kritérium počtu obyvatel
KŘ PČR	Krajské ředitelství Policie České republiky
K <sub>UI</sub>	Kritérium charakteru území
K <sub>Z</sub>	Kritérium počtu zásahů
LZS	Letecká záchranná služba
MH ČK&ČP	Mezinárodní hnutí Červeného kříže a Červeného půlměsíce
MU	Mimořádná událost
MV–GŘ HZS ČR	Ministerstvo vnitra–generální ředitelství Hasičského záchranného sboru České republiky
NCTEKK SKPV	Národní centrála proti terorismu, extremismu a kybernetické kriminalitě službě kriminální policie a vyšetřování
NOPIS	Národní operační a informační středisko

---

OOP	Obvodní oddělení policie
OPIS IZS	Operační a informační středisko integrovaného záchranného systému
ORP	Obec s rozšířenou působností
PČR	Policie České republiky
PO	Právnícká osoba
RLP	Rychlá lékařská pomoc
RV	Rendez-vous
RZP	Rychlá zdravotnická pomoc
ÚO	Územní odbor
VZ	Velitel zásahu
ZLP	Záchranné a likvidační práce
ZÚ HZS ČR	Záchranný útvar Hasičského záchranného sboru České republiky
ZZS ZLK	Zdravotnická záchranná služba Zlínského kraje
ZZS	Zdravotnická záchranná služba

**SEZNAM OBRÁZKŮ**

Obrázek 1 Složky IZS (Česko, 2000 a).....	19
Obrázek 2 Struktura HZS ČR (HZS ČR, 2022).....	21
Obrázek 3 Druhy JPO (Česko, 1985).....	25
Obrázek 4 Organizační struktura AČR (Holec, 2021). ....	29
Obrázek 5 ÚO Vsetín (Openstreet Map; Novák, 2023; vlastní).....	38
Obrázek 6 Stanice HZS ZLK (Openstreet Map; Novák, 2023; vlastní).....	40
Obrázek 7 Dislokace JPO v ÚO Vsetín (Openstreet Map; Novák, 2023; vlastní). ....	44
Obrázek 8 Výjezdová stanoviště ZZS ZLK (Openstreet Map; Novák, 2023; vlastní). ....	45
Obrázek 9 Dislokace PČR na ÚO Vsetín (Openstreet Map; Novák, 2023; vlastní).....	47
Obrázek 10 Vstupní data ke SWOT analýze (vlastní). ....	55

**SEZNAM TABULEK**

Tabulka 1 Základní a minimální početní stavy příslušníků HZS ČR (Česko, 2001 a). .....	23
Tabulka 2 Druhy a kategorie JPO (Česko, 1985). .....	25
Tabulka 3 Součinnost složek IZS s HZS ČR v letech 2018–2022 (Vlček, 2023). .....	31
Tabulka 4 Technika v ÚO Vsetín (Technika na stanicích ÚO Vsetín, 2023). .....	40
Tabulka 5 Kritérium počtu obyvatel (Česko, 2001 a). .....	41
Tabulka 6 Kritérium počtu zásahů (Česko, 2001 a). .....	42
Tabulka 7 Stanovení stupně nebezpeční území obce (Česko, 2001 a). .....	42
Tabulka 8 Základní tabulka plošného pokrytí (Česko, 1985). .....	43
Tabulka 9 JPO a jejich kategorie (Věstník právních předpisů Zlínského kraje, 2021). .....	43
Tabulka 10 Výjezdové oblasti ZZS ZLK v ÚO Vsetín (ZZS Zlínského kraje, 2023). .....	45
Tabulka 11 Typy a počty MU v ÚO Vsetín (Statistické ročenky, 2012–2022). .....	48
Tabulka 12 Taktická cvičení v ÚO Vsetín (Statistické ročenky, 2012–2022). .....	50
Tabulka 13 Prověřovací cvičení v ÚO Vsetín (Statistické ročenky, 2012–2022). .....	52
Tabulka 14 SWOT analýza (vlastní). .....	56
Tabulka 15 Konečná hodnota vnitřního a vnějšího prostředí (Tabulka č.14). .....	57

**SEZNAM GRAFŮ**

Graf 1 Druhy událostí se zásahy JPO v roce 2022 (Vlček, 2023).....	20
Graf 2 Počty výjezdů v ÚO Vsetín v letech 2012–2022 (ZZS ZLK, 2023).....	46
Graf 3 Primární a sekundární výjezdy v letech 2012–2022 (ZZS ZLK, 2023).....	46
Graf 4 Graf zobrazující počty taktických cvičení (Statistické ročenky, 2012–2022).....	51
Graf 5 Graf zobrazující počty prověřovacích cvičení (Statistické ročenky, 2012–2022)...	53
Graf 6 Výsledný graf SWOT analýzy (Tabulka č. 14).....	57

**SEZNAM VZORCŮ**

- (1)  $K_C = K_O + K_Z + K_{UI}$  výpočet celkového kritéria pro stanovení stupně nebezpečí  
(Hanuška, 2008)



## SEZNAM PŘÍLOH

Příloha P I: Uzavřené dohody o plánované pomoci na vyžádání

Příloha P II: Počty zásahů dle jejich druhu a příslušného ÚO ve Zlínském kraji

Příloha P III: Stáří vybraných druhů požární techniky

Příloha P IV: Dostupnost území pozemními výjezdovými skupinami ZZS ZLK

Příloha P V: Plán taktického cvičení

## PŘÍLOHA P I: UZAVŘENÉ DOHODY O PLÁNOVANÉ POMOCI NA VYŽÁDÁNÍ

**Informativní seznam subjektů, se kterými byly uzavřeny dohody o plánované pomoci na vyžádání ke dni 1. 12. 2022**

P. č.	Smluvní partner	Číslo jednací MV	Předmět dohody
1.	Záchranná brigáda kynologů Jihomoravského kraje ČR	PO-2398/IZS-2004	Zásady spolupráce v oblasti záchranné kynologie při sutinovém vyhledávání osob ve zřícených objektech, při plošném pátrání po pohřešovaných osobách v terénu a při souvisejících činnostech.
2.	Státní veterinární správa ČR	PO-1958/IZS-2004	Zásady spolupráce a poskytování plánované pomoci na vyžádání při provádění záchranných a likvidačních prací v rámci mimořádné události, ochranných a zdlouhacích opatření při výskytu nebezpečné nákazy nebo nemoci přenosné ze zvířat na člověka anebo hrozí-li nebezpečí jejího šíření na určitém území, v souvislosti s tím provádění veterinární asanační činnosti.
3.	Hlavní město Praha	PO-2211/IZS-2004	Zásady spolupráce v oblasti služební záchranné kynologie při vyhledávání osob ve zřícených objektech, při plošném pátrání po pohřešovaných osobách v terénu a při činnostech souvisejících s výše uvedeným.
4.	Vodní záchranná služba Českého červeného kříže	PO-621/IZS-2005	Zásady spolupráce a poskytování plánované pomoci na vyžádání při provádění záchranných a likvidačních prací na vodní hladině a při povodních.
5.	Úrazová nemocnice v Brně	PO-3400-1/IZS-2006	Zásady nasazení Trauma teamu při mimořádných událostech.
6.	Česká speleologická společnost-speleologická záchranná služba	PO-3457/IZS-2006	Zásady spolupráce a poskytování plánované pomoci na vyžádání, zejména v podmínkách krasových útvarů a v podzemí
7.	Severní energetická a.s. (Hlavní báňská záchranná stanice Most)	MV-4261-2/IZS-2010	Zásady spolupráce při provádění záchranných a likvidačních prací, zejména v oblasti vyprošťování osob ze závalů, z podzemí, z nepřístupného terénu apod.
8.	Český červený kříž	MV-41478-1/PO-OKR-2010	Součinnost při výstavbě a provozu materiální základny humanitární pomoci, zajištění zdravotní a psychosociální pomoci.

**PŘÍLOHA P II: POČTY ZÁSAHŮ DLE JEJICH DRUHU  
A PŘÍSLUŠNÉHO ÚO VE ZLÍNSKÉM KRAJI**

Typ události/ okres (kraj)	Kroměříž	Uherské Hradiště	Vsetín	Zlín	Zlínský kraj
12 - P - s účastí jednotky PO	164	180	210	293	<b>847</b>
19 - P - bez účasti jednotky PO	2	1	4	1	<b>8</b>
<b>P celkem</b>	<b>166</b>	<b>181</b>	<b>214</b>	<b>294</b>	<b>855</b>
21 - DN - silniční	185	238	223	285	<b>931</b>
22 - DN - silniční hromadná	3	0	5	2	<b>10</b>
23 - DN - železniční (vč. metra)	10	9	16	16	<b>51</b>
24 - DN - letecká	0	0	0	0	<b>0</b>
25 - DN - ostatní	3	4	2	1	<b>10</b>
<b>DN celkem</b>	<b>201</b>	<b>251</b>	<b>246</b>	<b>304</b>	<b>1002</b>
41 - UNL - únik plynu/aerosolu	18	19	14	16	<b>67</b>
42 - UNL - únik kapaliny	2	4	4	2	<b>12</b>
43 - UNL - únik ropných produktů	32	36	49	60	<b>177</b>
44 - UNL - únik pevné látky	0	0	0	0	<b>0</b>
45 - UNL - ostatní	3	2	10	6	<b>21</b>
<b>UNL celkem</b>	<b>55</b>	<b>61</b>	<b>77</b>	<b>84</b>	<b>277</b>
51 - TH - technická havárie	0	0	0	0	<b>0</b>
52 - TH - technická pomoc	468	487	728	732	<b>2415</b>
53 - TH - technologická pomoc	0	1	0	0	<b>1</b>
54 - TH - ostatní pomoc	54	117	182	186	<b>539</b>
<b>TH celkem</b>	<b>522</b>	<b>605</b>	<b>910</b>	<b>918</b>	<b>2955</b>
<b>61 - Radiační havárie a nehody</b>	<b>0</b>	<b>0</b>	<b>0</b>	<b>0</b>	<b>0</b>
<b>71 - Ostatní mimořádné události</b>	<b>28</b>	<b>5</b>	<b>15</b>	<b>427</b>	<b>475</b>
<b>81 - Plané poplachy</b>	<b>60</b>	<b>108</b>	<b>114</b>	<b>186</b>	<b>468</b>
<b>Události celkem</b>	<b>1 032</b>	<b>1 211</b>	<b>1 576</b>	<b>2 213</b>	<b>6 032</b>

## PŘÍLOHA P III: STÁŘÍ VYBRANÝCH DRUHŮ POŽÁRNÍ TECHNIKY

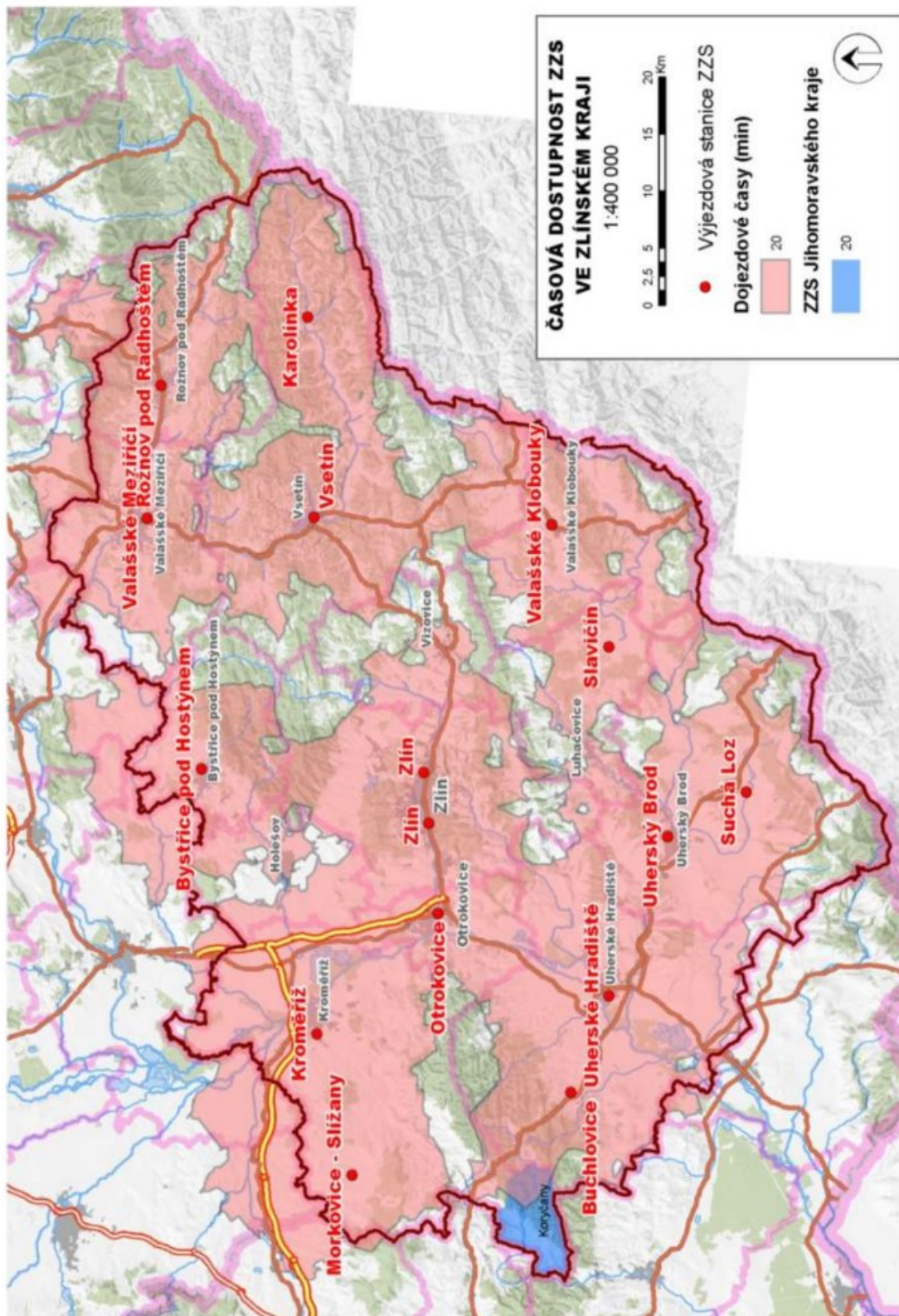
Stáří vybraných druhů hasičských automobilů HZS ČR

	CAS pro přepravu družstva 1+5	Podíl %	CAS pro velkoobjemové hašení	Podíl %	výšková technika	Podíl %	dopravní automobil	Podíl %
do 5 let	203	39	46	18	41	15	27	26
do 10 let	160	30	121	48	61	22	42	40
do 16 let	94	18	28	11	27	10	22	21
do 20 let	44	8	2	1	45	16	6	6
20 let a více	26	5	56	22	101	37	7	7
<b>celkem</b>	<b>527</b>	<b>100</b>	<b>253</b>	<b>100</b>	<b>275</b>	<b>100</b>	<b>104</b>	<b>100</b>

Stáří vybraných druhů hasičských automobilů JSDH obcí

	CAS pro přepravu družstva 1+5	Podíl %	CAS pro velkoobjemové hašení	Podíl %	výšková technika	Podíl %	dopravní automobil	Podíl %
do 5 let	148	6	91	7	0	0	1 338	28
do 10 let	122	5	127	10	1	1	894	18
do 16 let	349	16	8	1	1	1	492	10
do 20 let	156	7	3	1	3	3	368	8
20 let a více	1 509	66	1 042	81	106	95	1 734	36
<b>celkem</b>	<b>2 284</b>	<b>100</b>	<b>1 271</b>	<b>100</b>	<b>111</b>	<b>100</b>	<b>4 826</b>	<b>100</b>

## PŘÍLOHA P IV: DOSTUPNOST ÚZEMÍ POZEMNÍMI VÝJEZDOVÝMI SKUPINAMI ZZS ZLK



Dostupnost území zajištěná na základě mezikrajské spolupráce je znázorněna modrou barvou.

## **PŘÍLOHA P V: PLÁN TAKTICKÉHO CVIČENÍ**

### **Plán taktického cvičení**

**Zásah složek integrovaného záchranného  
systému u mimořádné události s velkým počtem  
zraněných osob**

Schválil: .....

plk. Ing. Zdeněk Hub  
ředitel Územního odboru Vsetín

Zpracoval: .....

Roman Novák  
student UTB ve Zlíně – FLKŘ

## Obsah

1	Cíle cvičení.....	3
2	Místo a termín provedení cvičení.....	3
3	Seznam zúčastněných složek IZS.....	4
4	Námět cvičení .....	4
5	Etapy cvičení .....	5
6	Učební úkoly cvičících.....	5
7	Časová osa a průběh cvičení .....	6
8	Grafická část cvičení .....	9
9	Plán spojení .....	9
10	Bezpečnostní opatření.....	10

## 1 Cíle cvičení

- Provéřit taktiku zásahu složek IZS u MU s velkým počtem zraněných osob.
- Ověření dojezdových časů a početních stavů zúčastněných složek IZS.
- Provéřit připravenost a akceschopnost JPO.
- Provéřit součinnost a úkoly dle STČ 09/IZS Zásah složek IZS u MU s velkým počtem zraněných.
- Provéřit koordinaci zasahujících složek IZS na velké ploše s přeskupováním sil a prostředků.
- Provéřit vyhledávání a záchranu osob, včetně ošetření a transportu zraněných ve spolupráci se ZZS.
- Provéřit spolupráci mezi JSDHO zúčastněných u zásahu.
- Provéřit komunikaci mezi zúčastněnými složkami u zásahu.
- Provéřit schopnost velitele zásahu rozhodovat v časové tísni.

## 2 Místo a termín provedení cvičení

- Obec Ústí (ORP Vsetín).
- Křižovatka mezi silnicemi I/57 a II/487.
- 49.3108908 N, 18.0044131E
- Středa 19. dubna 2023 od 8:00 do 11:20.



Obrázek 1 Místo dopravní nehody (Openstreet Map; Novák, 2023; vlastní)



### 3 Seznam zúčastněných složek IZS

Tabulka 1 Seznam zúčastněných složek IZS

Složka IZS	Místo dislokace	Technika	Počet zasahujících
HZS Zlínského kraje	Stanice typu P3 Vsetín	CAS 20/4000/240-S2T	1 + 3
		CAS 20/4000/240-S2Z	1 + 3
	Stanice typu C1 Valašské Meziříčí	CAS 20/3500/210-S2T	1 + 3
		VEA-L2	1 + 0
JSDHO	Halenkov	CAS 20/4000/240-S2R	1 + 3
	Karolinka	TA-L3R	1 + 2
	Jablunka	CAS 20/4000/240-S2R	1 + 3
	Hovězí	CAS 20/4000/240-S2R	1 + 3
	Valašská Polanka	CAS 32/6000/600 - S3R T 148	1 + 3
	Nový Hrozenkov	CAS 20 4000/240 S 2 R	1 + 3
ZZS Zlínského kraje	Vsetín	RZP	1 + 1
		RZP	1 + 1
		RV	1 + 1
	Valašské Meziříčí	RLP	1 + 1
	Valašské Meziříčí	RZP	1 + 1
	Karolinka	RZP	1 + 1
	Zlín	Vozidlo na MU	1 + 1
Letecká záchranná služba (LZS)	Olomouc	Vrtulník	1 + 2
	Ostrava	Vrtulník	1 + 2
PČR – Krajské ředitelství policie Zlínského kraje	Vsetín	2 x OA, 1 x DA	10
	Horní Lideč	OA	1 + 1
	Jablunka	OA	1 + 1

### 4 Námět cvičení

V obci Ústí na křižovatce mezi silnicemi I/57 a II/487 dojde k dopravní nehodě jednoho osobního automobilu společně s linkovým autobusem. V osobním automobilu v době nehody cestuje řidič a jeden spolujezdec. V linkovém autobusu v době nehody cestuje řidič a 20 cestujících. Po srážce těchto vozidel dochází k panice mezi cestujícími.

Místní občan, který byl svědkem této dopravní nehody, ohlašuje tuto událost na tísňovou linku 112. KOPIS Zlín po vytěžení hovoru předává pomocí datové věty zprávu o této MU ZZS Zlínského kraje a PČR – Krajskému ředitelství policie Zlínského kraje. Následně přepojuje telefonát na tísňovou linku 155 z důvodu zjištění rozsahu zranění účastníků dopravní nehody.

Všechna operační střediska příslušných složek vysílají své síly a prostředky dle svých poplachových plánů. Po dojezdu jednotlivých složek na místo zásahu je prováděna metoda START. Dále je prováděné vyproštění zraněných osob a jejich transport do zdravotnických zařízení.

## 5 Etapy cvičení

Taktické cvičení bude prováděno na křižovatce mezi silnicemi I/57 a II/487. V rámci praktického cvičení bude prováděno:

- nahlášení události na KOPIS HZS Zlínského kraje místním občanem,
- vysílání sil a prostředků,
- příjezd složek na místo MU,
- průzkum místa zásahu,
- provedení metody START,
- vyproštění osob,
- řízení dopravy,
- transport zraněných osob do zdravotnických zařízení,
- závěrečný průzkum.

## 6 Učební úkoly cvičících

Pro KOPIS HZS Zlínského kraje:

- přijetí zprávy o události,
- přepojení hovoru na Zdravotní operační středisko ZZS Zlínského kraje,
- datová věta pro ZZS Zlínského kraje a PČR – Krajské ředitelství policie Zlínského kraje,
- vysílání sil a prostředků,
- informační podpora velitele zásahu.

Pro Zdravotní operační středisko ZZS Zlínského kraje:

- přijetí datové věty o události,
- vytěžení hovoru,
- vysílání sil a prostředků,
- komunikace s posádkami.

Pro operační středisko PČR – Krajské ředitelství policie Zlínského kraje:

- přijetí datové věty,
- vysílání sil a prostředků,
- komunikaci s příslušníky PČR.

Pro HZS Zlínského kraje:

- průzkum,
- velení na místě zásahu,
- procvičení metody START,
- vyproštění zraněných osob,
- trojnásobná požární ochrana,
- procvičit komunikaci mezi cvičícími při koordinovaném zásahu po stránce taktické a operační,
- závěrečný průzkum.

Pro ostatní JPO:

- procvičit komunikaci mezi cvičícími při koordinovaném zásahu po stránce taktické a operační,
- procvičení metody START,
- vyproštění zraněných osob,
- zajištění místa pro přistávání vrtulníků,
- transport zraněných osob do vozidla ZZS.

Pro ZZS Zlínského kraje:

- velení při ošetřování zraněných osob,
- ošetření zraněných osob,
- transport zraněných osob do zdravotnických zařízení.

Pro PČR – Krajské ředitelství policie Zlínského kraje:

- komunikace s velitelem zásahu,
- řízení provozu na pozemních komunikacích,
- transport zraněných osob do vozidla ZZS.

## 7 Časová osa a průběh cvičení

Výpočet dojezdových časů – při výpočtu byla využita rychlost 60 km/h, v případě letecké záchranné služby byla využita rychlost 200 km/h.

Tabulka 2 Výpočet doby dojezdu složek IZS

Složka IZS	Vzdálenost [km]	Doba výjezdu [min]	Doba jízdy [min]	Doba dojezdu [min]
HZS Zlínského kraje stanice Vsetín	4	2	4	6
HZS Zlínského kraje stanice Valašské Meziříčí	22	2	22	24
JSDHO Halenkov	11	10	11	21
JSDHO Karolinka	19	10	19	29
JSDHO Jablůnka	11	10	11	21
JSDHO Hovězí	5	10	5	15
JSDHO Valašská Polanka	6	10	6	16
JSDHO Nový Hrozenkov	15	10	15	25
ZZS Zlínského kraje Vsetín	4	2	4	6
ZZS Zlínského kraje Valašské Meziříčí	22	2	22	24
ZZS Zlínského kraje Karolinka	19	2	19	21
Zlín	36	2	36	38
PČR – Vsetín	4	2	4	6
PČR – Horní Lideč	17	2	17	19
PČR – Jablůnka	11	2	11	13

Složka IZS	Vzdálenost [km]	Doba výjezdu [min]	Doba jízdy [min]	Doba dojezdu [min]
LZS Olomouc	65	10	20	35
LZS Ostrava	62	10	19	34

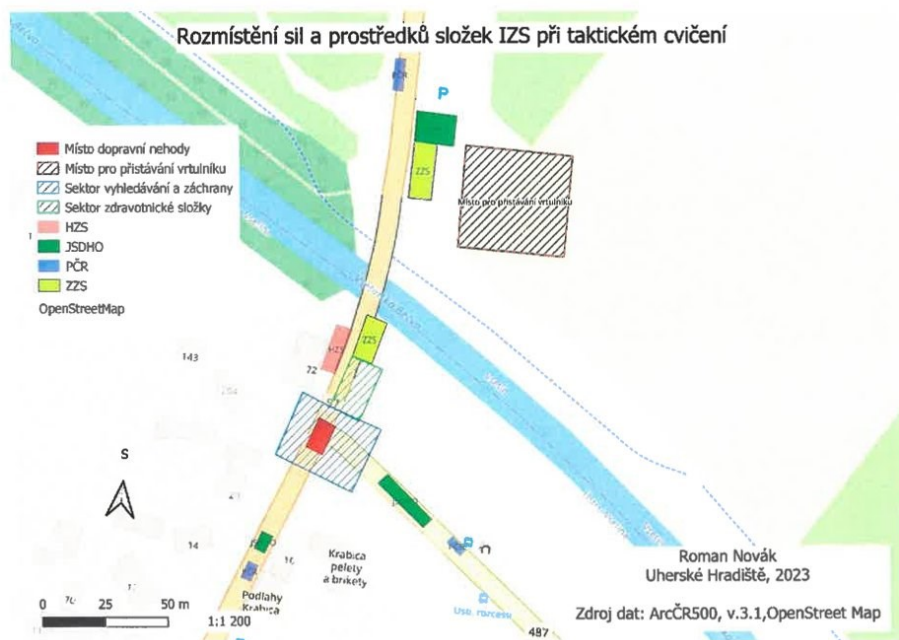
Časová osa a průběh cvičení je popsána v tabulce č. 3. Tabulka znázorňuje danou situaci při cvičení, orientační časový plán a předpokládanou činnost daných složek IZS.

*Tabulka 3 Časová osa a průběh cvičení*

Situace	Orientační časový plán	Předpokládaná činnost
Srážka osobní automobilu a autobusu	8:00	
Ohlášení události	8:02	Zpozorování dopravní nehody, ohlášení na tísňovou linku 112
Převzetí ohlášení o události	8:03	Operační důstojník HZS Zlínského kraje přebírá tísňový hovor
Předání datové věty a volání	8:05	Operační důstojník HZS Zlínského kraje posílá datovou větu na operační střediska ZZS Zlínského kraje a PČR
Vyhlášení poplachu – vysílání sil a prostředků	8:07	Jednotlivá operační střediska vysílají své síly a prostředky
HZS Zlínského kraje + ZZS Zlínského kraje + PČR – Krajské ředitelství policie Zlínského kraje	8:09	Jízda na místo události
HZS Zlínského kraje – stanice Vsetín + ZZS Zlínského kraje – Vsetín + PČR – Vsetín	8:15	Dojezd na místo zásahu
HZS Zlínského kraje stanice Vsetín	8:16	Průzkum, informování KOPIS Zlín o situaci na místě zásahu, velení na místě zásahu
ZZS Zlínského kraje – Vsetín	8:16	Zřízení odkládacích míst pro raněné a zemřelé, komunikace se Zdravotním operačním střediskem ZZS
PČR – Vsetín	8:16	Uzavření místa nehody, komunikace s Operačním střediskem PČR
JSDHO	8:17	Jízda na místo události
HZS Zlínského kraje stanice Vsetín	8:18	Trojnásobná požární ochrana, zahájení metody START, zajištění vozidel proti pohybu

Situace	Orientační časový plán	Předpokládaná činnost
PČR – Jablůnka	8:22	Dojezd na místo zásahu
PČR – Horní Lideč	8:28	Dojezd na místo zásahu
PČR Jablůnka + Horní Lideč	8:29	Řízení dopravy + metoda START
ZZS Zlínského kraje – Karolinka	8:30	Dojezd na místo zásahu
JSDHO Hovězí	8:32	Dojezd na místo zásahu
JSDHO Valašská Polanka + ZZS Zlínského kraje – Valašské Meziříčí + HZS Zlínského kraje – stanice Valašské Meziříčí	8:33	Dojezd na místo zásahu
JSDHO Hovězí	8:34	Zajištění místa pro přistávání vrtulníků
HZS Zlínského kraje – stanice Valašské Meziříčí	8:34	Převezení velení – řídicí důstojník pro územní odbor Vsetín
JSDHO Valašská Polanka + ZZS Zlínského kraje – Valašské Meziříčí + HZS Zlínského kraje – stanice Valašské Meziříčí	8:35	Metoda START, transport na připravená stanoviště, třídění raněných, odvoz do zdravotnických zařízení
JSDHO Halenkov + Jablůnka	8:38	Dojezd na místo zásahu
JSDHO Halenkov + Jablůnka	8:40	Vyproštění osob za pomoci hydraulického vyprošťovacího zařízení
JSDHO Nový Hrozenkov	8:42	Dojezd na místo zásahu
JSDHO Karolinka	8:46	Dojezd na místo zásahu
ZZS Zlínského kraje – Zlín	8:47	Dojezd na místo zásahu
JSDHO (Nový Hrozenkov, Hovězí, Valašská Polanka a Karolinka) + ZZS Zlínského kraje (Vsetín, Valašské Meziříčí, Karolinka a Zlín) + HZS Zlínského kraje – stanice Valašské Meziříčí)	8:50 – 9:45	Metoda START, transport na připravená stanoviště, třídění raněných, transport do sanitních vozů, odvoz do zdravotnických zařízení
Letecká záchranná služba	8:52	Přílet na místo MU
Příprava k odjezdu na základny	9:45 – 10:20	Úklid použitých prostředků, balení materiálu
Vyhodnocení cvičení	10:20 – 11:00	Hodnocení cvičení
Ukončení cvičení	11:20	Návrat zúčastněných složek na základny

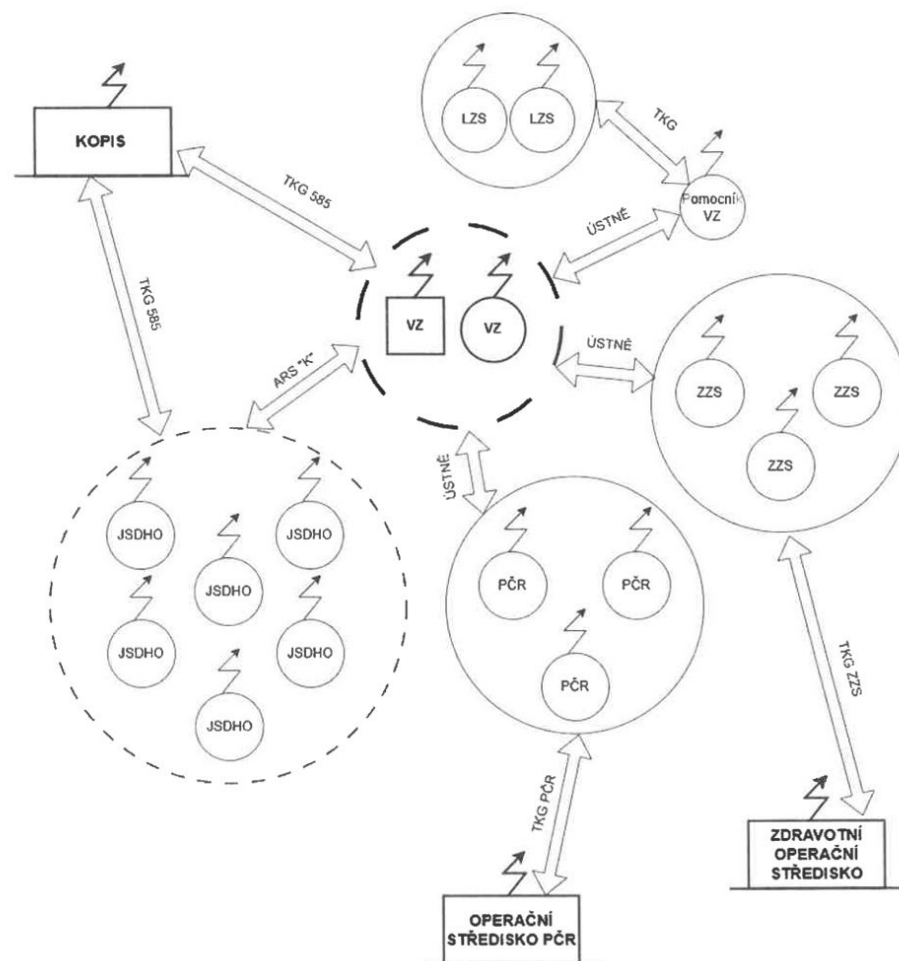
## 8 Grafická část cvičení



Obrázek 2 Rozmístění sil a prostředků složek IZS (Openstreet Map; Novák, 2023; vlastní)

## 9 Plán spojení

- Velitel zásahu s KOPIS komunikují přes TKG 585 (PEGAS).
- Velitel zásahu s jednotkami na zásahovém kanálu „K“.
- Velitel zásahu s pomocníkem velitele zásahu ústně.
- Komunikace JPO při cestě na cvičení s KOPIS HZS – hovorová skupina TKG 585 (PEGAS).
- Komunikace ZZS při cestě na cvičení se Zdravotním operačním střediskem – hovorová skupina TKG ZZS (PEGAS).
- Komunikace PČR při cestě na cvičení s Operačním střediskem PČR – hovorová skupina TKG PČR (PEGAS).
- Komunikace velitele zásahu s PČR ústně.
- Komunikace velitele zásahu se ZZS ústně.
- Komunikace pomocníka velitele zásahu s LZS přes TKG (PEGAS).



Obrázek 3 Grafická část plánu spojení

## 10 Bezpečnostní opatření

- Každý účastník cvičení bude před zahájením seznámen s bezpečností při cvičení.
- Všichni účastníci cvičení budou vybavení ochrannými pomůckami, a to minimálně ve standardním rozsahu.
- Další ochranné pomůcky budou použity dle rozhodnutí velitele zásahu, s ohledem na místo nasazení a vykonávanou činnost.
- Každý velitel nebo vedoucí skupiny zodpoví za svou jednotku nebo skupinu.