

# Multifunkční interiérový prvek

Eva Šimelová

---

Bakalářská práce  
2020



Univerzita Tomáše Bati ve Zlíně  
Fakulta multimediálních komunikací

---

Univerzita Tomáše Bati ve Zlíně  
Fakulta multimediálních komunikací  
Produktový design

Akademický rok: 2019/2020

**ZADÁNÍ BAKALÁŘSKÉ PRÁCE**  
(projektu, uměleckého díla, uměleckého výkonu)

Jméno a příjmení: **Eva Šimelová**  
Osobní číslo: **K16062**  
Studijní program: **B8206 Výtvarná umění**  
Studijní obor: **Multimédia a design – Produktový design**  
Forma studia: **Prezenční**  
Téma práce: **Interiérový multifunkční prvek**

**Zásady pro vypracování**

1. Rešerše současné tvorby a její prezentace
2. Analýza problematiky
3. Volba materiálů a jejich zpracování
4. Varianty řešení
5. Realizace projektu

- a) teoretická část v rozsahu 25-30 normostran textu
- b) prototyp nebo funkční model nebo fyzický model v měřítku 1:1, 1:2, 1:3, 1:5, 1:10 podle charakteru projektu a konzultace s vedoucím práce
- c) grafická prezentace v rozsahu minimálně 2,8 m<sup>2</sup>

Rozsah bakalářské práce: viz Zásady pro vypracování  
Rozsah příloh: viz Zásady pro vypracování  
Forma zpracování bakalářské práce: Tištěná/elektronická

**Seznam doporučené literatury:**

KOLESÁR, Zdeno. Kapitoly z dějin designu. Vyd. 1. Praha: VŠUP, 2004. ISBN 8086863034  
PELCL, Jiří. Design – od myšlenky k realizaci. VŠUP, 2012. ISBN 978-80-86863-45-0  
NORMAN, Donald A. Design pro každý den. Praha: Dokořán, 2010. ISBN 978-80-7363-314-1  
KANICKÁ, Ludvika. Design nábytku v současném světě. Brno: Era, 2007. ISBN 978-80-7366-107-6

Vedoucí bakalářské práce: **Mgr. Art. Ivan Pecháček**  
Produktový design

Datum zadání bakalářské práce: **2. prosince 2019**  
Termín odevzdání bakalářské práce: **15. května 2020**

---

**doc. Mgr. Irena Armutidisová**  
děkanka



**doc. M.A. Vladimír Kovařík**  
vedoucí ateliéru

Ve Zlíně dne 2. prosince 2019

## PROHLÁŠENÍ AUTORA BAKALÁŘSKÉ / DIPLOMOVÉ PRÁCE

### Beru na vědomí, že

- bakalářská/diplomová práce bude uložena v elektronické podobě v univerzitním informačním systému a bude dostupná k nahlédnutí;
- na moji bakalářskou/diplomovou práci se plně vztahuje zákon č. 121/2000 Sb. o právu autorském, o právech souvisejících s právem autorským a o změně některých zákonů (autorský zákon) ve znění pozdějších právních předpisů, zejm. § 35 odst. 3;
- podle § 60 odst. 1 autorského zákona má UTB ve Zlíně právo na uzavření licenční smlouvy o užití školního díla v rozsahu § 12 odst. 4 autorského zákona;
- podle § 60 odst. 2 a 3 mohu užít své dílo – bakalářskou/diplomovou práci - nebo poskytnout licenci k jejímu využití jen s předchozím písemným souhlasem Univerzity Tomáše Bati ve Zlíně, která je oprávněna v takovém případě ode mne požadovat přiměřený příspěvek na úhradu nákladů, které byly Univerzitou Tomáše Bati ve Zlíně na vytvoření díla vynaloženy (až do jejich skutečné výše);
- pokud bylo k vypracování bakalářské/diplomové práce využito softwaru poskytnutého Univerzitou Tomáše Bati ve Zlíně nebo jinými subjekty pouze ke studijním a výzkumným účelům (tj. k nekomerčnímu využití), nelze výsledky bakalářské/diplomové práce využít ke komerčním účelům;
- pokud je výstupem bakalářské/diplomové práce jakýkoliv softwarový produkt, považují se za součást práce rovněž i zdrojové kódy, popř. soubory, ze kterých se projekt skládá. Neodevzdání této součásti může být důvodem k neobhájení práce.

### Prohlašuji, že:

- jsem na bakalářské/diplomové práci pracoval samostatně a použitou literaturu jsem citoval. V případě publikace výsledků budu uveden jako spoluautor.

Ve Zlíně dne: ..... 8.8.2020 .....

Jméno a příjmení studenta: ..... EVA ŠIMELOVA .....  
podpis studenta

## **ABSTRAKT**

Cílem této bakalářské práce je vytvoření multifunkčního interiérového prvku. Teoretická část se zaměřuje na základní informace o nábytku, historii designu nábytku a interiérové styly. Praktická část popisuje analýzu, koncept a proces navrhování prototypu. Tato část také obsahuje materiálové a ergonomické požadavky na produkt. Finální řešení je založeno na variabilitě, ocelové konstrukci a jednoduchém způsobu používání.

Klíčová slova: nábytek, interiér, stůl, multifunkčnost, variabilita

## **ABSTRACT**

The aim of this Bachelor thesis is to design the multifunctional piece of furniture. The theoretical part is focused on basic knowledge about furniture, the history of modern design, and interior design styles. The practical part describes the analysis, concept, and design process of the prototype. This part also includes material and ergonomic requirements for the product. The final solution is based on variability, steel construction and simple way of using.

Keywords: furniture, interior, table, multifunctionality, variability

## **Poděkování**

Tímto bych chtěla poděkovat panu Mgr. A. Ivanu Pecháčkovi za odborné rady, věcné připomínky a vstřícnost nejen při vedení mé bakalářské práce, ale i po dobu celého studia na Univerzitě Tomáše Bati ve Zlíně.

Prohlašuji, že odevzdaná verze bakalářské/diplomové práce a verze elektronická nahraná do IS/STAG jsou totožné.

# OBSAH

<b>ÚVOD.....</b>	<b>9</b>
<b>I TEORETICKÁ ČÁST .....</b>	<b>10</b>
<b>1 NÁBYTEK .....</b>	<b>11</b>
1.1 KLASIFIKACE.....	11
1.1.1 Dělení podle funkce .....	11
1.1.2 Dělení podle prostředí .....	12
1.2 MULTIFUNKČNÍ NÁBYTEK .....	12
1.2.1 Druhy.....	13
1.2.2 Historický vývoj.....	13
1.2.3 Ukázky designérských řešení multifunkčních prvků z 20. století.....	14
<b>2 STRUČNÁ HISTORIE VÝVOJE DESIGNU NÁBYTKU .....</b>	<b>17</b>
2.1 PRŮŘEZ 19. STOLETÍ.....	17
2.1.1 Historizující slohy .....	18
2.1.2 Thonet.....	19
2.1.3 Arts and Crafts Movement .....	20
2.1.4 Estetické hnutí .....	21
2.2 PRŮŘEZ 20. STOLETÍ.....	22
2.2.1 Secese .....	22
2.2.2 Kubismus.....	23
2.2.3 Moderna .....	24
2.2.4 Poválečné období .....	27
2.2.5 Kosmický věk.....	28
2.2.6 Postmodernismus .....	29
2.2.7 80. a 90. léta .....	30
<b>3 INTERIÉR .....</b>	<b>31</b>
3.1 PROSTOR, ČLOVĚK A NÁBYTEK.....	31
3.2 STYLY INTERIÉRU.....	31
3.2.1 Moderní styl .....	32
3.2.2 Minimalistický styl.....	32
3.2.3 Skandinávský styl.....	33
3.2.4 Moderní venkovský styl .....	34
3.2.5 Eko styl.....	34
3.2.6 Industriální styl.....	35
3.2.7 Retro styl .....	36
3.2.8 High-tech styl .....	36
3.2.9 Eklektický styl.....	37
<b>II PRAKTICKÁ ČÁST.....</b>	<b>38</b>
<b>4 ANALÝZA .....</b>	<b>39</b>
4.1 PRÁCE NA POČÍTAČI .....	39
4.1.1 Psychologický aspekt.....	40

4.2	CÍLOVÁ SKUPINA .....	40
4.3	REŠERŠE TRHU .....	41
4.4	ERGONOMIE .....	42
4.4.1	Nároky na rozměry .....	42
<b>5</b>	<b>NÁVRH MULTIFUNKČNÍHO PRVKU.....</b>	<b>44</b>
5.1	INSPIRACE .....	44
5.2	KONCEPT.....	45
5.2.1	Vývoj .....	46
5.2.2	Proporce vůči jinému nábytku.....	49
5.3	MATERIÁLOVÉ MOŽNOSTI .....	50
5.3.1	Dřevo .....	50
5.3.2	Kovy .....	51
5.4	TECHNOLOGIE VÝROBY .....	52
5.4.1	Zpracování oceli.....	52
5.4.2	Zpracování dřeva.....	53
	<b>ZÁVĚR .....</b>	<b>54</b>
	<b>SEZNAM POUŽITÉ LITERATURY .....</b>	<b>55</b>
	<b>SEZNAM POUŽITÝCH SYMBOLŮ A ZKRATEK .....</b>	<b>57</b>
	<b>SEZNAM OBRÁZKŮ .....</b>	<b>58</b>



## ÚVOD

Zaměření bakalářské práce jsem si zvolila na základě pozitivní zkušenosti k tématům semestrálních prací, které se zabývaly nábytkem. Samotná multifunkčnost byla až vedlejším důvodem, proč zrovna tohle téma. Na začátku mi chvíli trvalo, než jsem si ujasnila, jakým směrem se chci vydat. Už samotné slovo „multifunkčnost“ odráží jistou pestrost a rozmanitost. Skrze myšlenkové mapy jsem se nakonec dostala k počítači, který v našich životech plní funkcí hned několik a je tím pravým zhmotněním multifunkčnosti jako takové.

V teoretické části jsem se zaměřila na definování základních pojmů z oblasti nábytku. Taktéž jsem hledala ukázky multifunkčních kusů nábytku z historie, které mají zcela jinou podobu, než jakou mají dnes. Historie tohoto typu nábytku není téměř nikde zpracována, proto jsem tomu věnovala více pozornosti. Na historii multifunkčních řešení navazují historií designu nábytku, kterou je vždy dobré si připomenout a pochopit tak věci v historickém kontextu. Poslední kapitola teoretické části nabízí pohled na interiérové styly.

Praktická část začíná analýzou a bližší specifikací, při níž jsem si definovala potřebné faktory pro navrhování zvoleného produktu. Hlavním cílem bylo vytvořit produkt, který propojí běžné funkce jednoduchým principem, udrží si čisté tvarosloví a bude zhotoven z dostupných materiálů.

## **I. TEORETICKÁ ČÁST**

# 1 NÁBYTEK

Nábytek neboli mobiliář, zaujímá v našem životě bezesporu velkou roli. Dotváří vnitřní i vnější prostor okolo nás, který je dán architekturou. Je to široký pojem zahrnující nejrůznější typy jednotlivých objektů i celých souprav. Jedním z hlavních požadavků je vytvoření příznivých podmínek pro existenci člověka, a to nejen po funkční, ale i estetické stránce. Významným způsobem ovlivňuje kvalitu života celé společnosti, právě díky přímému kontaktu s člověkem, což si vyžaduje zodpovědný přístup k jeho navrhování. Nábytek je obecně definován jako mobilní jednotka, volně stojící nebo vestavěná, používaná pro ukládání, odpočinek, sezení, práci, stravování nebo jiný účel.

## 1.1 Klasifikace

V dnešní době si můžeme vybrat z velmi pestrého a obsáhlého sortimentu interiérového vybavení. Jak už bylo řečeno, nábytek je široký pojem, který s sebou nese rozsáhlou klasifikaci podle nejrůznějších faktorů, mezi něž patří například rozdělení podle funkce, umístění, materiálu, provedení, konstrukce nebo cílové skupiny uživatelů. Přičemž některé kategorie lze rozdělit ještě na užší skupiny. Každý předmět sám o sobě je charakterizován několika různými znaky nebo vlastnostmi, proto lze jednotlivé prvky zařadit do vícero kategorií. Mezi nejzákladnější třídění nábytku patří rozdělení podle účelu jednotlivých předmětů. V obchodech s nábytkem se setkáváme nejčastěji s rozčleněním sortimentu podle cílového prostoru, do kterého vybavení nakupujeme – jídelna, ložnice, obývací pokoj, dětský pokoj a podobně. [10]

### 1.1.1 Dělení podle funkce

- **úložný**  
určený k uskladnění věcí - skříně, skříňky, police, věšáky, vitríny, knihovny
- **sedací**  
určený k odpočinku či jiné aktivitě v sedě – židle, stoličky, pohovky, křesla, lavice
- **lehací**  
určený k dlouhodobému nebo krátkodobému odpočinku vleže nebo pololeže – postele, palandy, lehátka, lenošky
- **stolový**  
určený ke stolování, práci nebo společenským účelům – jídelní stoly, pracovní stoly, konferenční stoly
- **ostatní**  
nábytek multifunkční, doplňkový a speciální – paravány, noční stolky

### 1.1.2 Dělení podle prostředí

- Bytový nábytek
  - obývací pokoj
  - ložnice
  - jídelna a kuchyně
  - pracovna
  - dětský pokoj
  - koupelna
  - šatna a předsíň
  - zahrada
  
- Nebytový nábytek
  - kanceláře
  - společenské místnosti
  - vzdělávací zařízení
  - stravovací zařízení
  - ubytovací zařízení
  - ostatní – výše nespecifikované účely

## 1.2 Multifunkční nábytek

Pojmenování nábytek jsme si již definovali a teď přichází na řadu objasnění bližšího zaměření mé bakalářské práce, a to pojmu multifunkční nábytek. Za rozhodnutím navrhnout víceúčelový kus nábytku obvykle existuje určitá nutnost, ve většině případů nedostatek místa pro umístění různých položek nábytku. Právě úspora místa v interiéru je jeho hlavní výhodou. Jako další možnou výhodou je šetření financí na pořízení vícero kusů nábytku.

Je definován jako kus nábytku se dvěma či více funkcemi. Pod slovem „funkce“ si však může představit jak způsob použití, tak i mechanismus. Typický multifunkční nábytek je pohovka, přesněji označovaná jako rozkládací. Ve svém běžném stavu je to pohovka, ale jakmile se otevře, promění se v místo na spánek. Většinou to ale představuje jen příležitostné řešení, například pro přespání návštěv či jako přistýlka v hotelech. Je to dáno nároky, které jsou se spánkem spojené, zejména na ergonomii. Postel s kvalitní matrací představuje ergonomicky vhodnější volbu na trvalé spaní. V těchto případech lze považovat multifunkci spíše jako přidanou hodnotu, nežli plnohodnotnou postel a pohovku zároveň.

Podoba multifunkční nábytku se také odvíjí od způsobu, jakým se k funkci uživatel dostane. Většinou je potřeba vykonat určitý pohyb, abychom věc mohli používat i jinak. Může jít o sklopný systém, spojení více částí dohromady, rozkládání, nebo pouze o přetočení na jinou stranu. Existují však i takové, u kterých není transformace potřeba. Najdeme jich ale v nabídce výrazně méně.

Designér Jiří Pelcl ve své knize *Design: od myšlenky k realizaci*, trefně popisuje dnešní stav na poli designu nábytku, dovolím si jeho slova citovat. „Současná situace v designu nábytku a designu obecně je značně liberální, nepřehledná a vystává mnoho otázek, na které hledáme odpovědi. V posledním desetiletí došlo k demokratizaci pohledu na životní styl. Není žádný univerzální návod, jak má vypadat současný design. Nedá se říci, že by dominoval určitý styl v designu nebo převládal jediný trend. Existuje vedle sebe jak nábytek realizovaný v průmyslové výrobě velkosériového charakteru, tak výrobky malosériové a limitované edice.“ [8]

### 1.2.1 Druhy

Pojem multifunkční nábytek je opravdu široký a zahrnuje nespočet druhů. U některých kusů nábytku je navíc kategorizace složitější, jelikož nemusí být vždy jasné, zda se jedná o multifunkční nábytek, nebo o kategorii nábytku samotnou. Například sekretář, který lze označit jako typ nábytku, ale přitom nemá jen jeden účel. Kombinace funkcí je rozmanitá, kreativních řešení přibývá, je proto problém skupinu multifunkčního nábytku kategorizovat. Může jít i o kompaktní sestavy splňující funkci spaní, úložného prostoru, sezení až po jednoduché prvky, které svým tvarem splňují funkci stolu i stoličky.

Téma mé bakalářské práce je blíže specifikované na multifunkční prvek, který já sama vnímám spíše jako menší kus nábytku, a proto se již v následujících kapitolách zaměřím na tento typ.

### 1.2.2 Historický vývoj

Víceúčelový nábytek si prošel svým historickým vývojem, ale zdaleka ne tak, jako ostatní základní kusy nábytku. Jeho dnešní podoba je značně odlišná, což je dáno nejen technologickými a materiálovými možnostmi, ale zejména poptávkou trhu a nároky na prostor. Rozkládací pohovky, variabilní prvky či složitější sestavy se staly populárními až v moderní společnosti. Vliv na to mají designéři a snaha produkty něčím odlišit a navrhovat je chytřejší, univerzálnější a s určitou přidanou hodnotou.

Tendence navrhovat nábytek, který by splňoval několik způsobů použití, můžeme vidět například v 19. století. Častým kusem takového nábytku bylo například dřevěné křeslo, kdy jednoduchým sklopením opěrné části se přeměnilo na plnohodnotné knihovnické schůdky. Další variantou byla čtecí židle s opěradlem vytvarovaným pro sezení obkročmo a s vyklápěcí podložkou na knihu. Výklopné podložky se objevily i později, například v sekretářích, které pak fungovaly jako pracovna. Časté byla i křesla, jejíž prostor pod sedadlem tvořil úložný prostor. Všechna takhle řešená můžeme považovat za předchůdce pozdějšího multifunkčního nábytku.



Obrázek 1: Dřevěná židle z 19. století rozkladatelná na knihovnické schůdky

### 1.2.3 Ukázky designérských řešení multifunkčních prvků z 20. století

První ukázkou je víceúčelové křeslo rakousko-amerického umělce Fredericka Kieslera, který byl pověřen Peggy Guggenheimovou, aby vytvořil výstavní systém pro newyorskou galerii. Ten to však pojal trochu netradičně a místo klasické stojanu navrhnul nábytek, který může fungovat i jako lavice, stůl, socha, výstavní plocha a křeslo. Bezesporu se jedná o zajímavý přístup, který byl ve 40. letech velmi ambiciózní. Fluidní nepravidelná forma odkazuje na biomorfni modernu inspirovanou přírodou, která byla v té době protipólem strojovému funkcionalismu. [12]

Hans Wegner, přezdíváný jako „mistr židlí“, je autorem další ukázky multifunkčního nábytku, který zcela mění koncept používání základního předmětu. Myšlenka návrhu vznikla z Wegnerovy diskuze s architekty, kteří si stěžovali na skládání oblečení. Řešením tohoto banálního denního problému je židle Velvet, která hravým způsobem kombinuje sezení a produkt, se kterým se můžeme setkat pod názvem němý sluha. Opěradlo i sedací část jsou organicky vytvarované tak, aby splnily účel věšáku i sezení. Pod výklopným sedákem uživatel najde úložný prostor. Hravý přístup je charakteristickým znakem tvorby tohoto dánského designéra, kterého můžeme znát jako autora ikonického křesla Shell. [11]



Obrázek 2: Víceúčelová křesla, Frederick Kiesler, 1942

Obrázek 3: Židle Valet od Hanse Wegnera, 1953

Švýcarský architekt a designér Max Bill navrhnul v roce 1955 multifunkční odkládací stůl nazvaný Ulm, na kterém spolupracoval s Hansem Gugelotem. Název získal podle stejnojmenného německého města, kde se nacházela umělecká škola, pro kterou byl tento objekt vytvořen. Jedná se o typický příklad moderního minimalistického designu 20. století. Tento dřevěný kus vážící pouhých 2,1 kilogramu není jen stůl, ale také schůdková stolička, noční stolek, policový prvek, kontejner a mobilní sezení. Díky prostřední dřevěné kulatině je konstrukce dostatečně pevná a nosná, tak aby mohla udržet váhu člověka. [1]



Obrázek 4: Multifunkční prvek Ulm od Maxe Bille a Hanse Gugelota, 1955

Obrázek 5: The Stool-Tool firmy Vitra, návrh Konstantina Grcice, 2016

Podobnou ukázkou, avšak ze současnosti, je víceúčelový produkt v portfoliu firmy Vitra, kterým je The Stool-Tool. Primárně se jedná o prvek koncipovaný do kancelářského prostředí, nicméně najde své využití i v jiných kontextech. Splňuje funkci stolu, poličky, schůdků nebo sezení v různých pozicích. Skořepinový tvar z polypropylenu poskytuje stohování, lehkou manipulaci a zároveň odolnost vůči různým vlivům.

Dalším příkladem je sestava dvou modulárních křesel zvaná Additional System od známého italského designéra Joe Colomba. Multifunkčnost je zde v podobě modularity, kterou křesla nabízí. Každé se skládá z několika čalouněných prvků, které jsou upevněny pomocí kolíků na hliníkové konstrukci ve spodní části. Uživatel tyto polštáře může libovolně uspořádat a vytvořit si tak sezení jemu pohodlné – pohovku, křesla či lenošku. Jde o velice hravé řešení, které na konci 60. let znamenalo posun v přístupu k navrhování bytového sezení. Portfolio Joe Colomba obsahuje více takových návrhů zaměřených na flexibilitu použití. Nejznámější z nich je ikonické křeslo Tube z roku 1969, které sestává ze čtyř různých velkých válců a kovových spojek, kterými lze válce libovolně spojit a přizpůsobit si tvar křesla podle sebe, nebo složit válce do sebe, podobně jako ruskou matřošku, čímž klesnou nároky na skladování. Jeho inovativní nápady se nepochybně staly inspirací pro současný víceúčelový nábytek. [13]



Obrázek 6: Multifunkční sezení Additional System od Joe Colomba



## 2 STRUČNÁ HISTORIE VÝVOJE DESIGNU NÁBYTKU

Dějiny samotné tvůrčí činnosti sahají už do prehistorie, nicméně specializovaná profese designéra se zformovala až během průmyslové revoluce, a řada historiků ji spojuje s masovou produkcí. Je však důležité si uvědomit, že předchůdce nástrojů lze najít už ve starověkých kulturách. Dochované sbírky dokazují, že řemeslné techniky byly zvládnuty již tehdy. Například Egypťané si osvojili dýchování dřeva a mohli tak ebenové dřevo o tloušťce dvou milimetrů využívat na intarzie reprezentačního nábytku pro Tutanchamona. Dalším příkladem náznaků designérské činnosti, tentokrát ze středověku, jsou specialisté, kteří navrhovali rytiny, tapiserie a kovové detaily pro luxusní nábytek šlechty, avšak výrobu přenechali řemeslníkům. Nutno zmínit i období renesance, se kterým je spojen vynálezce Leonardo da Vinci. Jeho fascinující zájem o mechanismy fungování lidského těla, anatomické studie a technická vynalézavost ovlivnila pozdější inovativní myšlenky. I v jeho přístupu důkladné analýze problému, můžeme shledat jistou podobnost s nynějšími designéry. [1, 10]

### 2.1 Průřez 19. století

Období průmyslové revoluce a radikálního technologického vývoje se datuje od vynálezu parního stroje v poslední třetině 18. století. Není překvapivé, že tento vynález měl na podobu nábytku velký dopad a jméno jeho autora, James Watt, se s designem často spojuje, přestože nejde úplně tak o podobu této profese jak ji známe dnes. „Z dnešního pohledu bychom titul designéra pravděpodobně přiznali spíše Wattovi než jeho současníkům, kteří se věnovali aplikování dekorativních systémů na užitkové předměty“. [6]

Důležitou událostí byla mezinárodní výstava konaná roku 1851 v Londýnském Křišťálovém paláci, který byl speciálně pro tuto událost postaven architektem Josephem Paxtonem. Stavba reflektovala nově využívané materiály, jako bylo sklo a ocel, které propůjčily paláci honosný jedinečný vzhled. Výstava umožnila historicky první setkání více než 40 národností. Británie, jakožto hostující země, však obsadila polovinu výstavní plochy. Na veletrhu se představila široká škála expozicí, mezi niž se řadily například vybavení domácnosti či průmyslové stroje. Vystavené exempláře byly různých kvalit i stylů, dekorativních po čistě funkční, od precizních po méně kvalitní. [10]

Během druhé poloviny 19. století stále akcelerující industrializace, věda a technologické objevy podporovaly vznik inovativních designérských řešení. Cílem bylo zefektivnit výrobu a učinit ji více produktivní a soběstačnou. Vyvrcholila zde zlatá éra designéra jako návrháře a konstruktéra, jehož vynalézavost měnila každodenní život lidí. Jako příklad můžeme uvést technologické zdokonalení žárovky americkým vynálezcem Thomasem Edisonem a jejím uvedením na trh roku 1881. [6]

### 2.1.1 Historizující slohy

Převážná část 19. století byla protkaná historizujícími styly, které úzce souvisí s eklekticismem. Ten je definován jako napodobování stylů předcházejících epoch a kombinování jejich charakteristických prvků dohromady, často i protichůdných. Mezi historizující slohy patří například novogotika, novorenesance či novorokoko. Pro tehdejší společnost byl často synonymem krásy ornament, což bylo dáno právě precizním zpracováním zdobení u nábytku pro šlechtu, mecenáše umění a vyšší vrstvy měšťanstva. Tak jako dnes, i tehdy měly svůj vliv na design nové technologie. Na rozdíl od kovovýroby, tapet a textilu, kde se již postupně začala uplatňovat mechanizace, nábytkářství bylo stále závislé na ruční práci. Truhláři ale nově disponovali vybavením pro zpracování tenkých dřív či hrubé opracování dřeva, pro následnou detailní řezbářskou výzdobu, která si prošla v 19. století obrozením a byla charakteristickým znakem většiny nábytku. Pokrokem v oblasti zpracování dřeva znamenaly výše zmíněné stroje pro řezání dřív. Byly poháněné párou, což umožňovalo řezat dřív mnohem tenčí, než rukou truhláře. To mělo vliv na konstrukci nábytku i hospodárnost s materiálem. Luxusní drahé dřeviny se používaly jako obložení lacinějších, či méně vzhledných kusů dřeva. [9]

### 2.1.2 Thonet

Důležitým mezníkem, bez kterého se neobejdou žádné dějiny designu, je rakouská firma Thonet, založena truhlářem a podnikatelem Michaelem Thonetem. Její historie je spojená i s našim územím, neboť v šedesátých letech 19. století zde vznikly dvě továrny, v Koryčanech a Bystřici pod Hostýnem. Právě zde se začaly sériově vyrábět ohýbané židle, které změnily dosavadní přístup k navrhování nábytku. Šlo o techniku napařování pevných bukových tyčí, které se následně pod tlakem ohýbaly do elegantních organických tvarů a poté spojily dohromady šrouby a vruty. Tato technologie umožňovala nejen sériovou výrobu levného a moderního nábytku, ale i snadnou logistiku, právě díky jednoduché montáži jednotlivých částí. Nejznámějším ikonickým modelem je židle číslo 14, která si získala přezdívku „kavárenská židle“ a pronikla do vídeňských podniků. Od roku 1859, kdy byla představena, se jí prodalo více než 80 milionu kusů po celém světě. [6, 14].



Obrázek 7: Thonet, židle číslo 14

### 2.1.3 Arts and Crafts Movement

Mechanizace a sériová výroba vyvolala reakci řemeslníků, což vedlo ke vzniku vlivného stylu Hnutí uměleckých řemesel, bojující proti modernímu vzhledu a výrobě průmyslových výrobků. Protest proti jednoduchosti, návrat k řemeslnému zpracování, úcta středověkých mistrů byly vedoucími myšlenkami. Vedle toho čerpali z lidových tradic a romantismu, což dokazuje dekorativní styl s floristickými vzory. Vůdčí postavou hnutí Arts and Crafts, které se objevilo v šedesátých letech 19. století, byl anglický výtvarník a designér William Morris. Jeho návrhy tapet a textilních dekorů významně ovlivnily interiér domácností nejen v Anglii. Nejednalo se však jen o reformu estetickou, ale i hospodářskou a sociální. V duchu těchto idejí vznikla firma Morris & Co. (1861) zabývající se řemeslně vyráběným nábytkem, skla, kovových předmětů, vitráží, dlaždic, tapet a textilu. Mezi jejich první odběratele patřila církev, postupně přibývalo i měšťanských zakázek, paradoxně vyšších vrstev, které zbohatly na průmyslové produkci. Nábytek v portfoliu firmy obsahoval převážně ornamentální kusy doplněné o typické květinové textilie, výjimkou však byla kolekce sedacího nábytku Sussex v jednoduchém venkovském designu, které byly komerčně nejúspěšnější. [6]

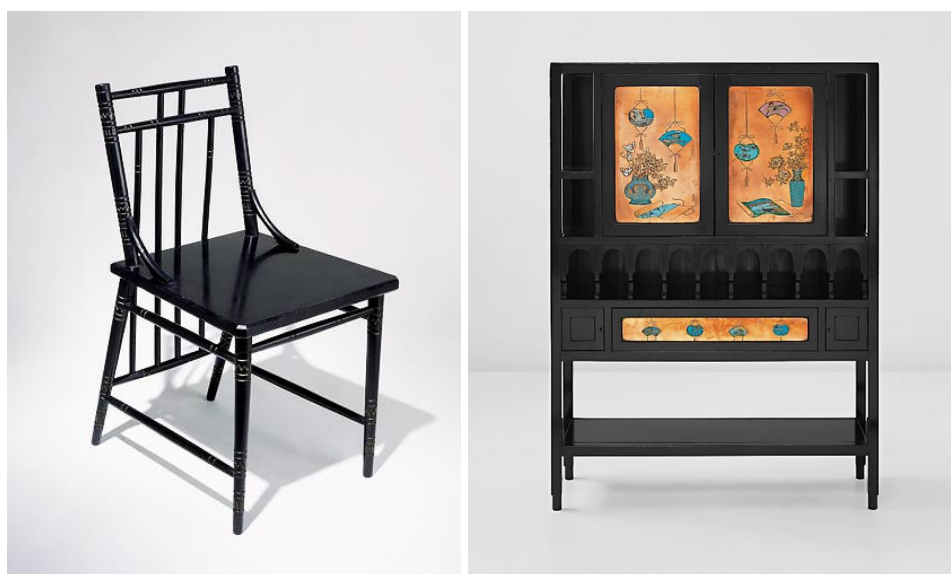


Obrázek 8: Židle z kolekce Sussex firmy Morris & Co

Obrázek 9: Nejznámější tapetový motiv Strawberry thief, William Morris

#### 2.1.4 Estetické hnutí

Christopher Dresser byl považován za vůbec prvního designéra v pravém slova smyslu. Spolu s Owenem Jonesem založili v 80. letech hnutí, které si kladlo za cíl pozvednout estetickou úroveň každodenních předmětů. Byli názoru, že kvalitní výrobek může mít uměleckou hodnotu i splňovat požadavky na funkčnost. Hesla jako „umění pro umění“ vycházely z podobných myšlenek jako Arts and Crafts, hlavní rozdílem bylo odmítnutí umění a řemesla jako morální a sociální úmysl. Dresser se proslavil především kovovým kuchyňským nádobím, jako jsou konvice, mísy či stojany na topinky, které měly design přizpůsobený pro nejmodernější techniky sériové výroby. Jednalo se o formy překvapivě jednoduché a hladké, ze kterých vycházely kvalitní výrobky s uměleckou hodnotou. Dresser přejímal tvary i motivy z různých historických dob i krajín. Jednou z nejvýraznějších inspirací byla japonská estetika, se kterou se setkal při jeho cestách na Východ. Ta se lišila abstraktními a geometrickými formami, které Dresser implementoval do svých návrhů. Jeho široký inspirační rozsah byl vidět zejména v rozmanitosti stylů i forem jeho designérských řešení. Firmy, pro které pracoval, vyráběly produkty všech cenových kategorií. Díky jejich dostupnosti, se staly oblíbené v širším okruhu zákazníků, a dodnes jsou symbolem moderního stolování. [1]



Obrázek 10 a 11: Ukázka nábytku s japonskou estetikou, Christopher Dresser

## 2.2 Průřez 20. století

### 2.2.1 Secese

V posledním desetiletí 19. století se prosadila secese. Navázala na Estetické hnutí a Hnutí uměleckých řemesel, které byly obě proti převaze historismů, přezdobenému stylu a masově vyráběným výrobkům. Secese byla posledním univerzálním slohem a oficiálně trvala až do roku 1914, kdy ji přerušila První světová válka. Rozporuplné postavení secese bylo dáno právě odmítáním historizujících stylů a zároveň i pokrokům industrializace. Přesto byla spíše moderního charakteru, neboť hojně využívala materiály jako sklo a ocel. Vizualní jazyk secese se lišil podle jednotlivých regionů

V Belgii se projevil vliv afrických kolonií, zejména využití exotických dřevin a slonoviny pro dekorační účely. Mezi hlavní belgické představitele v oblasti nábytku patří Henry van de Velde, dánský rodák, jehož tvorba měla poznávací znamení v podobě oblých stylizovaných linií inspirovaných flórou. Velde byl jeden z těch, kteří ve své tvorbě razili heslo Gesamtkunstwerk, což znamenalo vizuální propojenost a sjednocení stylu všech uměleckých oborů – nábytkářství, užité umění i architektury. [1]

Opakem belgické secesi bylo Skotsko, kde převažovala inspirace východní estetikou, především japonskou, která byla racionálně geometrická a jednoduchá. Důkazem je tvorba architekta Charlese Rennieho Mackintoshe, jehož jedinečný styl se značně lišil od podoby Art Nouveau v jiných evropských zemích. Ikonickým příkladem, na kterém si lze všimnout jeho rozdílnosti, je černě lakovaná židle Hill House z roku 1903. Jednoduchá konstrukce, rovné křivky a pravoúhlá geometrie jsou typickými znaky jeho tvorby inspirované japonskou estetikou. Mackintosh se stal inspirací pro následující modernistický design. [9]



Obrázek 12: Secesní pracovní stůl od Henryho van de Velde

Obrázek 13: Židle Hill House od Charlese Rennieho Mackintoshe

Vídeňské dílny, které roku 1903 založili designéři Koloman Moser, Josef Hoffmann a umělecký mecenáš Fritz Wärndorfer. Jejich výroba byla zaměřena na užitkové předměty ze dřeva, kovu, textilu, kůže a skla. Podobně jako Arts and Crafts, i tato dílna byla manifestem kvalitní řemeslné výrobě. Josef Hoffmann, český rodák, výrazně zredukoval ornament na nábytku a vytvořil čistý geometrismus, kupříkladu čtvercový rastr, který byl na určitých kusech nábytku jediným použitým dekoračním prvkem. Tento úsporný přístup byl však pouze jedním z mnoha stylů aplikovaných v jeho tvorbě. Jeho nejslavnějším dílem se stalo polohovatelné křeslo s názvem Sitzmaschine, s přídomek „stroj na sezení“. [9]

### **2.2.1.1 *Deutscher Werkbund***

Německo se stalo jednou z nejrozvinutějších zemí industriální éry, bylo tak důležitým hráčem v následném vývoji designu 20. století. Myšlenky Arts and Crafts si převzalo i berlínské sdružení Deutscher Werkbund, které se staralo o vzájemnou interakci umění, průmyslu a řemesla. Dílny zastávaly tři rozličné koncepce v navrhování nábytku, první z nich se zaměřovala na tvorbu užitkových artefaktů na základě univerzálního standardizovaného vkusu, druhá naopak usilovala o individuální svobodu. Poslední koncept vycházel ze standardizace jednotného vizuálního stylu, ne však národního charakteru, ale mezinárodního měřítko. Zakladatelem Werkbundu byl také architekt a designér Peter Behrens, kterého lze, mimo jiné, považovat za zakladatele firemního branding. Stal se tak klíčovou osobností v designu i architektuře, neboť v jeho ateliérech se zrodily základy pro Bauhaus a modernismus obecně. [1]

### **2.2.2 *Kubismus***

V českých zemích vykrystalizovala secesní tvorba do geometrické racionální podoby, jejíž vzorem byl francouzský kubismus. Prvky odvozené od kubistické malby se promítly do designu a architektury pouze na našem území, což učinilo český kubismus jedinečným. V čele stály osobnosti jako Josef Gočár, Pavel Janák nebo Josef Chochol. Kubistický nábytek vznikl od roku 1912 v Pražských řemeslných dílnách, založených právě designéry výše zmíněnými. Většina artefaktů byla produkována pro konkrétní zákazníky. Jednalo se tedy spíše o luxusní zboží, nejen pro jejich nevšední vzhled a zpracování, ale především kvůli absenci sériové výroby. Ostré hrany, průniky ploch a krystalický vzhled jsou znaky, podle kterých poznáme kubistický nábytek. [9]



Obrázek 14 a 15 : Lehátko a židle od Vlastislava Hoffmana

### 2.2.3 Moderna

Pro modernu je charakteristická diverzita přístupů a vizuálních jazyků, všechny ale spojuje odmítání ornamentálnosti, kvůli její nevhodnosti pro průmyslovou výrobu. Designérů, kteří se chtěli odprosit od secesní dekorativnosti, začalo přibývat. Zde je příznačné zmínit architekta Adolfa Loose, který ve svém spise *Ornament je zločin*, zmiňuje například to, že příliš mnoho dekoru znehodnocuje firmu. Nejnovější materiály a technologie si žádaly využití i v nábytkářském průmyslu, jehož podoba se neustále rozvíjela souběžně s architekturou, se kterou je modernismus nejčastěji spojován. Architekti byli povětšinou i designéři, jenž si podle stylu interiéru navrhli patřičné vybavení v daném stylu. Modernisté věřili, že design má potenciál společenských změn, které si Evropa po skončení První světové války vyžadovala. [1]

#### 2.2.3.1 *De Stijl*

Jedním z center moderny bylo Nizozemí, kde se zrodilo ikonické trio barev červená, modrá, žlutá typické pro hnutí *De Stijl* a Neoplasticismus. Hlavním propagátorem tohoto stylu v užitém umění byl architekt Gerrit Rietveld, který usiloval o tvarovou čistotu a harmonii geometrických ploch. Rovné linie, které se navzájem prolínaly s pravoúhlými plochami, se staly ztělesnění designové filozofie *De Stijl*. Tento nový vizuální jazyk byl doprovázen jednoduchou konstrukcí nábytku, čehož si můžeme všimnout na židli *Red Blue Chair* z roku 1918. Židle byla nejdříve vyráběna pouze v jednobarevné variantě, až v roce 1923 se vyráběla s důvěrně známým barevným akcentem, vycházející z barevnosti obrazů *Pieta Mondriana*. [10]



### 2.2.3.2 Bauhaus

Nejvlivnější estetiku první poloviny dvacátého století měla na svědomí umělecká škola Bauhaus, která se zrodila v německém Výmaru, tehdy pod vedením Waltera Gropiuse. Myšlenky jsou založeny na funkčnosti objektů, čistých liniích a eliminaci přebytečných prvků. Celé je to podloženo používáním moderních materiálů a technologií, například ohýbání trubkové oceli. Ty se staly ve 20. letech ztělesněním principů, které Bauhaus zastával. Příkladem je nábytek Marcela Breuera, konkrétně křeslo Wassily z roku 1925, jehož tvar je předurčen právě metodě ohýbání trubkové oceli, doplněné o kožený potah. I přesto si křeslo udrželo komfortní posed s ohledem ergonomii. Skutečnost, že je tento nábytek doteď prodáván firmou Knoll, je důkaz nadčasovosti jejich designérských řešení. Marcel Breuer byl pravděpodobně nejslavnějším studentem Bauhausu částečně i proto, že jeho návrhy se vyráběly u firmy Thonet. [1, 9]



Obrázek 16: Křeslo Wasilly od Marcela Breuera

Obrázek 17: Set konferenčních stolů od Marcela Breuera

Nové tvarosloví získal i dřevěný a čalouněný nábytek. Walter Gropius vedle svých architektonických skvostů vytvořil roku 1920 křeslo F51 pro ředitelskou místnost v budově Bauhausu. Objemné čalounění v kontrastu se štíhlým dřevěným rámem v pravoúhlých tvarech, připomíná některé principy jeho architektury. Dalším příkladem je set čtyřech stohovacích stolků od Josefa Alberse, malíře a studenta Bauhausu. Jsou vyrobeny z masivního dubu a lakovaného akrylového skla. Albers, známý svými barevnými geometrickými malbami, aplikoval na stoly stejný styl a každému z nich dal výraznou barevný akcent modré, červené, žluté a bílé. [1]



Obrázek 18: Křeslo F51 od Waltera Gropiuse

Obrázek 19: Set stolků Nesting tables od Josefa Alberse

Principy Bauhausu dostaly interpretace i v Československu. Ve dvacátých letech byly založeny Spojené uměleckoprůmyslové závody, které sídlily v Brně a staly se ve své době největším prodejcem a zároveň výrobcem nábytku na našem území. Podobu jejich portfolia, a později i management, měl na svědomí brněnský architekt a designér Jindřich Halabala. Právě zde vznikl nábytek z ohýbané oceli, avšak nebyli jediní výrobci v ČSR. Druhým příkladem jsou Slezákovy závody (dnes již Kovonax), které uprostřed Hostýnských hor produkovaly funkcionalistický nábytek z oceli inspirovaný Bauhausem. [15]



Obrázek 20: Křeslo Jindřicha Halabaly pro Spojení Uměleckoprůmyslových závodů

Obrázek 21: Stůl Slezák, vyrobený firmou Slezákovy závody

### 2.2.3.3 Alvar Alto

Skandinávský design tvoří bezesporu významnou kapitolu modernistického designu. Nejvýraznější osobností byl finský architekt Alvar Alto, který přispěl jedinečnou estetikou, později klíčovou pro vznik organického designu. Altova tvorba byla specifická používáním ohýbané překližky a laminovaného dřeva, tvarovaných do čistých hladkých linií, jak lze vidět na křesle číslo 41 nebo čajový stolek model 901. Alto také navrhnul variantu ke konzolové ohýbané židli Marta Stama, místo oceli však zvolil dřevěný rám, který dodal židli mírnou pružnost a pohodlnost. Dnes můžeme najít podobnost této židle s ikonickým křeslem Poäng od IKEY z roku 1977. Břízové dřevo bylo ve Finsku dostupné, a tak se stalo charakteristické pro Altovy návrhy. [10]



Obrázek 22: Křeslo 41 od Alvara Alta

Obrázek 23: Čajový stolek 901 od Alvara Alta

### 2.2.4 Poválečné období

Rozvrat vyvolaný válkou měl na svědomí emigraci mnoha evropských velikánů do Spojených států, které se taky staly kulturním vůdcem. Charles a Ray Eamesovi byli předními postavami v designu na americké půdě. Modernistický vzhled nábytku i jeho inspirativní prezentace ovlivnila následující vývoj. Eamesovi experimentovali s tvarováním překližky, které si pak ověřili navrhováním dlah a nosítek pro americké námořnictvo. Získané zkušenosti přenesli do tvorby bytového vybavení. Přestože jejich použití překližky v truhlářství nebylo první, způsob jakým ji ohýbali a lisovali ve více rovinách, byl inovativní. Světově známá, a dodnes prodávaná, židle LCW z roku 1945 byla výsledkem prvních pokusů této nové výrobní metody. Charles a Ray se stali rovněž pionýry v použití umělých hmot, které definovaly podobu designu nejen v 60. letech. [9]

### 2.2.5 Kosmický věk

Jak již bylo zmíněno v předchozím odstavci, umělé hmoty se staly symbolem šedesátých let. Materiál, který se vyvinul především pro účely spojené s první a druhou světovou válkou, jako byl například polyamid Nylon, využíván pro padáky a lana, nebo Plexiglas aplikován na kryty leteckých kokpitů. Intenzivní výzkum syntetických materiálů v první polovině devatenáctého století vyústil v začátek plastové éry. Nové materiály si vyžadovaly nové technologie a výrobní postupy. Zajímavým příkladem je v tomto ohledu celoplastová židle Panton, vyráběná nejprve z polyesterové pryskyřice za studena lisované, vyztužené skelným vláknem. Tento proces byl však nejen nákladný, ale i zdlouhavý, a proto se v dalším desetiletí vyráběla metodou vstřikování termoplastu. Ta se ukázala jako levná a rychlá, mohla tak uspokojit poptávku konzumní společnosti. [16]

Ambiciózní projekty ve „Space age“ designu vytvářel Joe Colombo. Jeho posedlost modulárností a flexibility nábytku se stala nosnou myšlenkou jeho vize o bydlení budoucnosti. Věřil, že prostor a předměty v něm, mají být adaptabilní. Dokonce se jako jeden z mála zajímal o autonomní interiérové jednotky neboli Total Furnishing Unit, v atraktivním moderním designu a zároveň vybavené vším potřebným. Spojení funkčnosti a moderních technologií i materiálů můžeme vidět u jeho nábytku, kupříkladu praktický vozík Bobby, nebo Cabriolet Bed se sklopným baldachýnem poskytující větší soukromí. [9]



Obrázek 24: Vozík Bobby od Joe Colomba

### 2.2.6 Postmodernismus

Pojem postmoderna sice nemá jasnou definici, obecně však lze říct, že se jedná o reakci na racionalismus modernistického designu. Po 70. letech byl design spojován s marketingem a masmédií, což znamenalo, že byl čím dál více poháněn konzumerismem. Radikální postmoderna na to reagovala snahou vytvořit alternativní výtvarný jazyk, který by navázal se spotřebitelem určitý vztah. Jedná se o protipól ke sterilnímu designu modernismu. Designéři kombinovali protikladné nebo vzájemně vzdálené prvky, ať už šlo o znaky historických stylů a kultur, nebo třeba míšení průmyslových technik s řemeslem, drahé laky s levnými materiály nebo střídání vytríbených a lidových kulturních zdrojů. Tyto eklectické směsi stylistických prvků můžeme najít kupříkladu na italském nábytku Ettore Sottase, představitele skupiny Memphis, pro kterou jsou typické pestré barvy, důvtip a hravá forma. [1, 9]



Obrázek 25: Regál Carlton od Ettore Sottase

Obrázek 26: Stůl Park od Ettore Sottase

### 2.2.7 80. a 90. léta

Masový nástup počítačů do všech profesí, včetně designu, se stal fenoménem. Nová technika a software výrazně urychlily generování produktů a jejich následnou výrobu, zejména díky rozšíření automatizace. Postmoderní eklektismus vystřídala racionalita sterilního minimalismu, z jehož představitelů můžeme jmenovat architekta Jeana Nouvela. Jeho stůl Less z roku 1994 jakoby vypadl z funkcionalistické moderny Miese van der Rohe.

Dalším z dominantních proudů byl industriální High-tech, který se rozvinul nejprve v architektuře sedmdesátých let, později jeho principy převzali designéři. High-tech estetika stavěla na obdiv vysoce rozvinutou techniku a materiály jako bylo sklo, ocel a plast. Charakteristické bylo odmítnutí tradičních materiálů, především dřeva. Výraznou osobností High-tech designu byl světově uznávaný architekt Norman Foster, autor sestavy stolů Nomos, pro které byl typický pevný ocelový rám připomínající zoomorfnní kostru. Konstrukce byla doplněna o skleněnou nebo plastovou desku v obloukovém, hranatém nebo kulatém tvaru, díky čemuž měl široké využití jak v domácím, tak i v kancelářském prostředí. Design kancelářského nábytku nabył oblíbenosti mezi návrháři, a to hlavně vlivem nástupu informačních technologií v pracovním sektoru. [6]



Obrázek 27: Stůl ze série Nomos architekta Normana Fostera, 1986

Obrázek 28: Kovový stůl „LESS“ architekta Jeana Nouvela, 1994

Koncem 20. století se v nábytkářství objevily ekologické tendence, které reagovaly na nezodpovědnost produkce předchozích desetiletí. Začalo vznikat více produktů s ohledem na životní prostředí. Některé kusy nábytku byly spíše konceptuálního charakteru prezentující tuhle ekologickou myšlenku, například křeslo The Rag Chair (1991) vyrobené z odpadních přebytků vzniklých při výrobě kobereců. [4, 10]

### 3 INTERIÉR

Interiér a nábytek od sebe nelze oddělit. Právě v této kapitole se zaměřím na analýzu a definování toho, co je to interiér, jaké máme styly a jaký je jeho vztah s člověkem.

#### 3.1 Prostor, člověk a nábytek

„Interiér lze vnímat jako příběh či kulisu života. Je prohlášením svého obyvatele, vyjadřuje jeho osobitost, charakter a individualitu. Design interiéru odráží dojem, jakým chce jeho uživatel působit, ať už jde o obraz zodpovědnosti a pořádku, nebo expresivity a tvůrčího ducha.“ [2] S výše uvedeným tvrzením neodmyslitelně souvisí volba toho správného nábytku. Celkové řešení prostoru, skladbu prvků a umístění jednotlivých kusů nábytku odráží potřeby uživatele. Nábytek vyjadřuje mnoho informací o dané místnosti, ať už je to její funkce, styl či postavení jejího majitele. Obytný prostor, který lze řadit do základních potřeb člověka, je neodlučně spjatých s existencí života. Zahrnuje komplex různých činností probíhajících uvnitř něj. [5]

Prostor můžeme rozdělit do několika základních skupin, kterými jsou domácí interiér, pracovní interiér a veřejný prostor. Každý z nich má jiné nároky na uspořádání, vybavení, materiály a celkový designový výraz.

#### 3.2 Styly interiéru

Interiér, podobně jako třeba oblékání, je prostředkem vyjádřením osobnosti člověka. Tak jako se cítíme dobře v určitém stylu oblečení, i styl interiéru přispívá k příjemnému naladění. Přehled stylů nám pomáhá zorientovat se v různých přístupech, které se aplikují v interiérovém designu. Každý styl představuje určitý koncept, podle kterého si vybíráme jednotlivé kusy nábytku, na základě jeho tvarového, barevného i materiálového řešení. Při navrhování nového produktu je dobré se s těmito koncepty seznámit, tak aby nám následně pomohly definovat cílovou skupinu a být vodítkem při hledání toho správného tvarosloví. Následující výběr není kompletní, avšak obsahuje dominantní styly 21. století a mapuje rozličné přístupy. [3]

### 3.2.1 Moderní styl

Dlouhodobě nejširší oblibu nachází právě moderní styl, který je čistý, jednoduchý a praktický. Je mu blízká tvarová čistota a jednoduchost, ale na rozdíl od minimalistického interiéru se nebrání zakomponování dekorací, vzorů a barev, které mu dodávají osobitost. Přitahuje lidi, kteří mají cit pro pořádek a eleganci. Nábytek v tomto stylu klade důraz na praktičnost a jednoduché tvary. Častou povrchovou úpravou jsou lakovaná či skleněná dvířka, která svým hladkým povrchem podtrhují zmiňovanou praktičnost. V moderním interiéru si často můžeme všimnout kontrastu mezi křehkými subtilními konstrukcemi a robustními kusy nábytku. Takovým příkladem může být skleněný stůl versus masivní pohovka. [3]



Obrázek 29: Moderní styl

### 3.2.2 Minimalistický styl

Pro minimalistický styl je typická kvalita nad kvantitou. Minimum prostředků, které ale vyvolají maximální účinek. Je rovněž definován heslem „méně je více“, což nám napovídá, že kořeny tohoto stylu vznikly v 30. letech 20. století, kdy architekt Ludwig Mies van der Rohe nechal naplno vyznít volný prostor a vyniknout krásu ušlechtilých materiálů a jeho struktur, které vyvažují tvarovou jednoduchost konstrukcí. Nábytek často bývá vestavěný, což přispívá k odlehčení celkového dojmu. Charakteristickým prvkem je i střídání, neutrální barevnost. Všechny tyto znaky tvoří přehledný klidný interiér, často doplněný o dynamickou hru světla a stínů, které na čistých plochách vyniknou. Minimalistický nábytek vychází z geometrických tvarů, díky nim je nadčasový a působí racionálním dojmem. Tento styl je vyhledáván zejména pragmatickými lidmi se smyslem pro pořádek, kteří si nepotrpí na dekorace a zdobnost. [3]





Obrázek 30: Minimalistický styl

### 3.2.3 Skandinávský styl

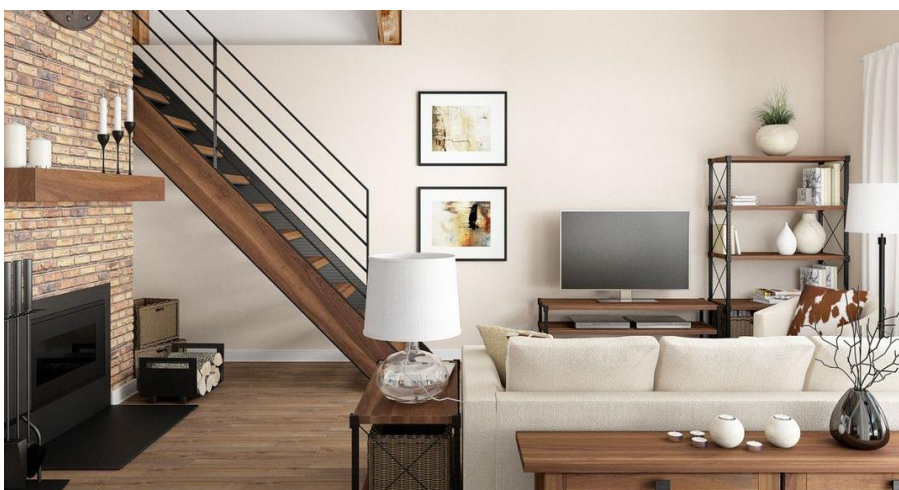
Estetika skandinávského stylu se zrodila ve 20. letech 20. století ve Švédsku, ale sdružuje to nejlepší i z dánského a finského designu. Do světa se rozšířila prostřednictvím oblíbeného řetězce IKEA. Celkový dojem interiéru se vyznačuje útulností, pohodlím a tradicí, která odkazuje právě na Skandinávii. Vyznavači tohoto severského stylu mají rádi funkčnost, přírodní materiály a jasné denní světlo. Nábytek je často z typického světlého dřeva v kombinaci s bílou neutrální textilií. Funkčnost a praktičnost, kterou se skandinávský styl vyznačuje, bývá podtržena umístěním skladného, či multifunkčního nábytku a jeho propracovanou ergonomií. Nepochybným znakem je bytový textil v odvážných vzorech, který doplňuje hřejivé materiály. [3]



Obrázek 31: Skandinávský styl

### 3.2.4 Moderní venkovský styl

Styl postavený na kontrastech tradice a moderny, které dohromady fungují a vytvářejí útulné, působivé prostředí. Kombinuje romantiku venkova s praktičností městského bydlení, což odráží vyznavače tohoto stylu, jimiž jsou lidé s obdivem k přírodě i městu. V interiéru se objevují moderní plasty, sklolamináty a umělý kámen, přičemž na druhé straně zde najdeme tradiční přírodní materiály: dřevo, kovy a kůži. Kontrast je podpořen umístěním do historických prostor, které ve své syrové původní kráse ožívají moderním nábytkem. Cihlový dekor, původní parkety či trámy jsou oblíbeným estetickým prvkem. Převládá zde moderní nábytek nad rustikálním, což je hlavní rozdíl oproti čistému cottage stylu. [3]



Obrázek 32: Moderní venkovský styl

### 3.2.5 Eko styl

Někdy také nazýván přírodní styl, který většinou vychází z filozofie zdravého životního stylu. Vyjadřuje touhu po návratu ke kořenům a symbiózu s přírodou. Není překvapivé, že se zde vyskytuje v hojné míře dřevo, recyklované materiály, ale i renovovaný nábytek. Hlavním znakem nábytku je absence povrchové úpravy, tedy používání materiálu v jejich přirozené formě, bez nátěrů, polepů a laků. Paleta barev je neutrální, zejména na stěnách a v bytovém textilu, což nechá naplno vynítn struktury neopracovaného nábytku a prkennou podlahu. [3]



Obrázek 33: Eko styl

### 3.2.6 Industriální styl

Styl se opírá o architekturu průmyslových staveb, která propůjčuje interiéru hrubost, patinu a syrovost. Jejich majitelé bývají nadšenci do techniky, zejména staré stroje, vynálezy a motoristické předměty, ve kterých nalézají určitý půvab v ošklivosti, bez pozlátek a příkras. Typické pro tento interiér jsou chladné tlumené barvy, přirozený povrch materiálů, betonová stěrka a cihly. Nábytek industriálního stylu, převážně kovový, působí nezničitelným dojmem, je strohý a úsporný, přitom dodává interiéru jedinečnou osobitost vzhled. Obvykle zde najdeme nábytek v podobě vyřazených dílenských skříněk, regálů nebo pracovních stolů, které jeví známky opotřebení. Výrazným prvkem může být osvětlení, na které je často využita nosná konstrukce s přiznanými kabely, podobně jako je v průmyslových halách. [3]



Obrázek 34: Industriální styl

### 3.2.7 Retro styl

Ze všech výše zmíněných stylů, je retro styl nejpestřejším a nejtvárnějším, a právě to je možná důvod jeho zvyšující se popularity. Je neotřelý, originální a odvážný. Oslovuje kreativní skupinu lidí, se smyslem pro humor a zájmem o historii, ve které hledají nadčasovou kvalitu a estetiku. V interiéru najdeme kombinaci novodobého nábytku, který odkazuje na modernistickou estetiku, a původních zrestaurovaných artefaktů z různých období počínaje art-deco stylem, až po designové ikony ze 70. let. Oblíbeným výtvarným doplňkem je pop-art a retro elektronika. [3]



Obrázek 35: Retro styl

### 3.2.8 High-tech styl

Vyspělé technologie napříč různými obory jsou hlavní inspirací tohoto stylu. Tvarosloví nábytku omezuje pravoúhle linie a nahrazuje je oblými měkkými liniemi. Charakteristický je vestavěný nábytek neobvyklého exkluzivního vzhledu doplněný efektním osvětlením, které je povětšinou dominantní dekorací celého interiéru. Barevnost high-tech stylu je většinou bílá, s chladným podtónem a citlivě oživena o barevný akcent nebo chromované detaily. High-tech interiér odkazuje na 60. léta, kdy Joe Colombo definoval znaky estetiky kosmického věku. [3]



Obrázek 36: High-tech styl

### 3.2.9 Eklektický styl

Posledním stylem je ten, který kombinuje vícero interiérových konceptů dohromady. Ať už jde o náhodné či záměrné mixování různých prvků, výsledkem je originální a nekonvenční interiér. Jeho pestrost přitahuje lidi s osobitým vkusem, který ale nemusí zaujmout širší spektrum lidí. Individualismus a absence pravidel tohoto stylu ocení zejména lidé s touhou po svobodě. Neexistuje zde žádná definovaná barevnost ani materiál. Většinou ale platí, že žádný z prvků není stanoven jako dominanta prostoru, a proto ani jeden není stavěn do popředí. Každý artefakt je originální a výrazný solitér. Může se zde starožitný nábytek s moderními skleněnými stolky s kovovou podnoží, které ale bývají originálními a výraznými solitéry. [3]



Obrázek 37: Eklektický styl

## **II. PRAKTICKÁ ČÁST**

## 4 ANALÝZA

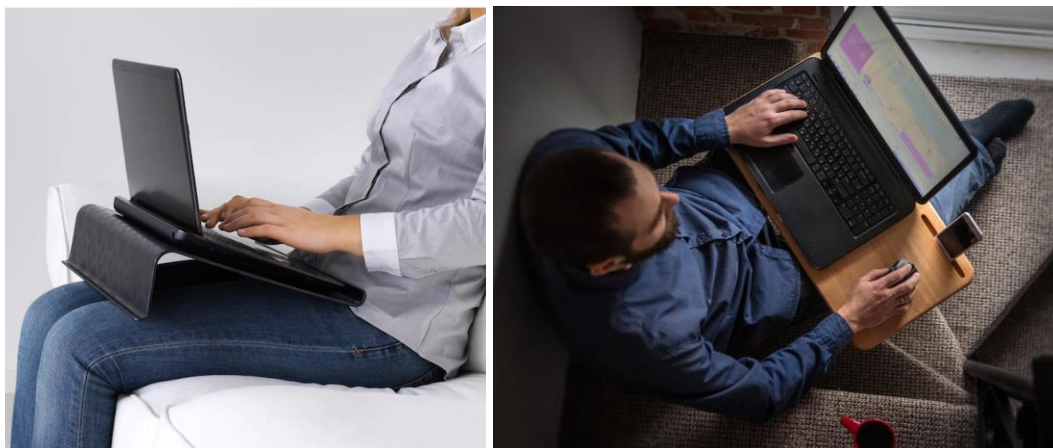
V praktické části se již budu zaměřovat na konkrétní typ nábytku, a proto si v této kapitole specifikujeme bližší zaměření multifunkčního prvku, který je předmětem mé bakalářské práce. Široké téma, jako je multifunkční interiérový prvek, si vyžaduje důkladné analyzování možností jakým směrem se při navrhování vydat. I přes prvotní nerozhodnost, jsem se nakonec rozhodla zaměřit se na práci s počítačem, která je dnes běžnou součástí života většiny z nás.

### 4.1 Práce na počítači

Doba, kdy bylo zvykem, že si lidé nenosí práci domů, je pryč. Může za to digitalizace, která přináší zefektivnění a zlepšení fungování procesů. Počítač dnes pronikl do většiny povolání a u řady z nich je možné vykonávat práci dálkově. Mezi nejčastější patří například práce s daty, texty a tabulkami. Může jít však o daleko širší rozsah pracovních úkonů, ať už komunikace s klient, správa různých webových platforem nebo generování určitého obsahu. Práce, při které se nemusíme fixovat na konkrétní místo, se stává čím dál více vyhledávanější nejen zaměstnanci. Výhodu to přináší i pro zaměstnavatele, pro které to může znamenat úspora z hlediska nároků na kanceláře. Tento fakt se rovněž projevil během pandemické situace roku 2020, kdy byla zavedena práce z domu na všech pozicích, kde to bylo možné. Koronavirová pandemie a s ní spojená hygienická opatření změnila prakticky ze dne na den, jak lidé pracují, jak používají technologie i to, jak nakupují. A právě zde přichází na řadu takzvaná home office, neboť počítač se stal využíván ještě více, než předtím.

Téměř v každém interiéru se najde místo, které je více či méně přizpůsobené pro práci s počítačem či podobným zařízením. Ideálním prostorem je samozřejmě oddělená pracovna, zejména z psychologického hlediska, které si detailněji probereme v následující kapitole. I když je tato varianta nejvhodnější, realita vypadá častokrát mnohem jinak. Řešením bývá pracovní kout v místnostech, jako jsou obývací pokoj nebo ložnice. Někdy ale v interiéru není dostatek místa ani pro stůl určený pouze k práci. Za těchto podmínek nám souží jídelní a konferenční stoly jako pracovna. Je to spojené s oblíbeností notebooků, které vedou k prostorově úspornějším domácím pracovnám. Právě notebook je nejčastějším pracovním zařízením. V souvislosti s prací na dálku bývá povětšinou preferováno zařízení, jako je notebook. Pro tuto práci je ideální volbou z pochopitelných důvodů. Díky jeho mobilitě a kompaktnosti lze pracovat téměř kdekoliv.

Počítač pro nás samozřejmě není jen pracovním nástrojem. Konzumace internetového obsahu, sledování filmů, hraní her, prohlížení fotek či cokoliv jiného, se staly běžnými aktivitami, kterými si vyplňujeme volný čas nejen v domácím prostředí. Není překvapivé, že se rapidně zvýšila doba, kterou denně trávíme používáním tohoto zařízení.



Obrázek 38: Plastová podložka po notebook, IKEA

Obrázek 39: Dřevěná podložka pro notebook

#### 4.1.1 Psychologický aspekt

Při používání multifunkční zařízení jako je počítač, který je pro nás zdrojem zábavy i práce, můžeme narazit na problém prolínání těchto dvou činností. Právě zde se pak setkáváme s termínem prokrastinace. K oddělení zábavy od práce nám může přispět jasné určení prostoru, ve kterém tyto činnosti konáme. Pokud například využíváme pracovní i pro mimopracovní aktivity, je pak snadné se od práce odklonit. V případě počítače to platí dvojnásob, neboť k takovému odchýlení od práce nám stačí jedno kliknutí. S vymezením prostoru neodmyslitelně souvisí i nábytek, a právě zde se nabízí možnost multifunkčního prvku, který poskytne svým charakterem více způsobů používání.

## 4.2 Cílová skupina

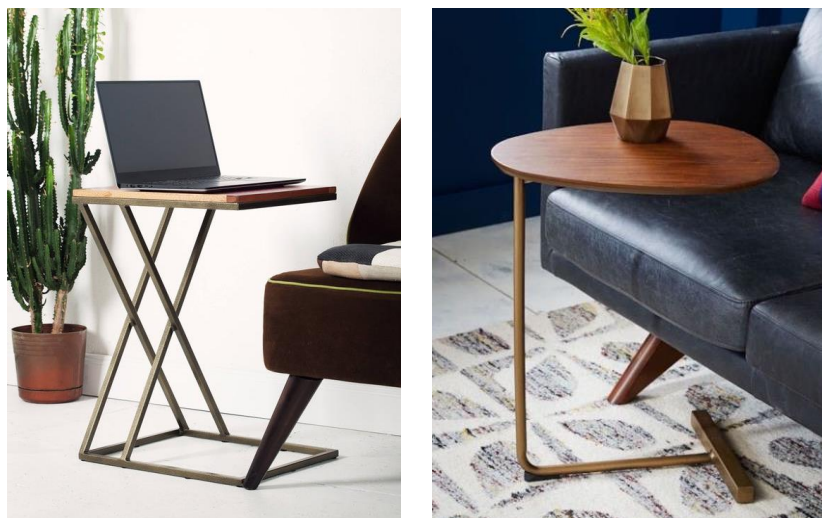
K tomu, abychom vytvořili ideální produkt, potřebujete znát cílovou skupinu. Produkt má nabízet alternativní možnost pro používání počítače, které je uživateli k dispozici, jakmile se přesune na sedačku, do křesla či postele. Cílovou skupinou jsou tedy lidé, kteří tráví s notebookem více času, ať už při práci či zábavě. Blíže specifikovat věkovou kategorii a další charakteristiku cílové skupiny, je bohužel u toho typu nábytku komplikované.



Cílový prostor nemusí být nevyhnutelně pouze domácí prostředí. Může se jednat rovněž o kanceláře nebo dnes populární chill out zóny, které jsou často řešeny tak, aby v lidech vyvolaly pocit „jako doma“ a tím tak navodily příjemnou atmosféru při odpočinku.

### 4.3 Rešerše trhu

Na trhu najdeme různé typy produktů, která se zaměřují na činnosti s notebookem. Liší se nejen tvarem, materiálem, ale i způsobem používání. Některé řešení se specifikují jako doplněk k sedačce či křeslu, jiná zase na používání notebooku v posteli. Materiálově zde převažují umělé hmoty, ale najdeme zde i dřevo a kovy. Pro svůj koncept jsem se rozhodla vydat cestou jednoduchého tvaru, tak aby byla jednoduchá i jeho obsluha. Příliš mnoho možností, jako je vyklápění a nastavování, by mohlo uživatele odradit.



Obrázek 40 a 41: Příklady pevných odkládacích stolků pro notebook



Obrázek 42: Příklad nastavitelného stolku pro notebook

## 4.4 Ergonomie

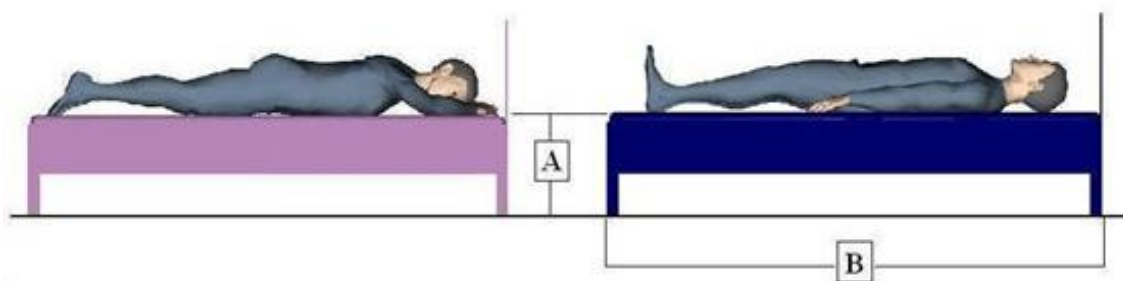
Ergonomie se řadí mezi vědní obor, neboť se zabývá vztahem člověka a jeho prostředí, které vychází z vědeckých poznatků. V oboru designu a navrhování se jedná především o anatomické faktory, avšak patří zde i faktory psychologické a fyziologické, chování a limity člověka. Zjednodušeně lze říct, že nám umožňuje vytvářet produkty přátelštější, bezpečnější a účinnější. [5]

### 4.4.1 Nároky na rozměry

„Vhodný a ergonomický design vyžaduje, aby se ke všem těmto aspektům přihlíželo již od samotného počátku a aby všechny relevantní designérské disciplíny pracovaly společně jako jeden tým.“ [7] Jelikož výsledným produktem má být stůl vhodný jak pro použití vedle postele, tak i k sedačce a křeslu, je nutné se seznámit s rozměry těchto kusů nábytku. Správně zvolené rozměry jsou klíčové pro komfort uživatele.

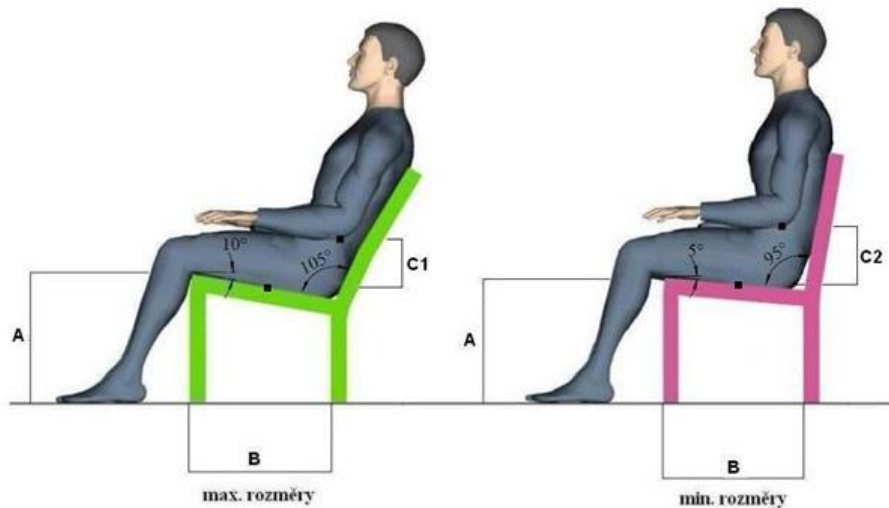
#### 4.4.1.1 Výška lehacího a sedacího nábytku

Odkládací stůl, který bude doplňkem k výše uvedeným kusům nábytku, se povětšinou vyrábí ve výšce 65-80 cm. Při své analýze jsem si však vyhledala optimální rozměry, zejména výšku lehacího a sedacího nábytku, které můžeme vidět v následujících obrazových přílohách pod písmenem A. Nicméně je nutno podotknout, že tyto rozměry jsou pouze doporučené a neudávají nám univerzální hodnotu platnou pro všechny postele a pohovky dostupné na trhu. [10]



Lůžko					
Velikost	(XS)	S	M	L	(XL)
Výška postavy +/- 5cm	(155 cm)	165 cm	175 cm	185 cm	(195 cm)
<b>A</b>	31,5 cm	40,0 cm	<b>42,0 cm</b>	45,0 cm	47,0cm
<b>B</b>	185,0 cm	195,0 cm	<b>205,0 cm</b>	215,0 cm	225,0 cm
<b>C</b>	85,0 cm	90,0 cm	<b>90,0 cm</b>	95,0 cm	100,0 cm

Obrázek 43: Optimální rozměry lůžka



Křeslo odpočivné nízké					
Velikost	(XS)	S	M	L	(XL)
Výška postavy +/- 5cm	(155 cm)	165 cm	175 cm	185 cm	(195 cm)
<b>A</b>	30,0 - 32,0 cm	38,0 - 40,0 cm	<b>40,0 - 42,0 cm</b>	43,0 - 45,0 cm	45,0 - 47,0 cm
<b>B</b>	45,0 cm	45,0 cm	<b>50,0 cm</b>	50,0 cm	55,0 cm
<b>C1</b>	13,0 cm	14,0 cm	<b>15,0 cm</b>	16,0 cm	17,0 cm
<b>C2</b>	16,0 cm	17,0 cm	<b>18,0 cm</b>	19,0 cm	20,0 cm
<b>šířka sedadla</b>	55,0 cm	55,0 cm	<b>55,0 cm</b>	60,0 cm	65,0 cm
<b>vzdálenost mezi područkami</b>	55,0 cm	60,0 cm	<b>60,0 cm</b>	65,0 cm	70,0 cm
<b>úhel sedáku</b>	5° - 10°				
<b>úhel opěráku</b>	95° - 105°				

Obrázek 44: Optimální rozměry křesla

#### 4.4.1.2 Rozměry počítače

Plocha, na které se bude používat počítač, respektive přenosné zařízení, kterým je notebook, by měla korespondovat s jeho rozměry. Ty se liší podle velikosti uhlopříčky, což je jedno z kritérií, podle kterých notebooky rozdělujeme. Na trhu najdeme notebooky s uhlopříčkou displeje od 11“ do 17“, přičemž nejčastější je uhlopříčka 15“, a právě tento rozměr se stane výchozí pro můj produkt. Patnáctipalcové notebooky jsou většinou široké od 35-38 cm a jejich hloubka se pohybuje okolo 26 cm. Tyto rozměry se lehce liší v závislosti na výrobci a designu zařízení.

## 5 NÁVRH MULTIFUNKČNÍHO PRVKU

Po analyzování všech možných požadavků na daný produkt, se přesouváme do části zaměřené na samotný koncept, tvarovou inspiraci a varianty řešení.

### 5.1 Inspirace

Po tvarové i funkční stránce mě zaujal závěsný stůl Rail desk od japonského designéra Keiji Ashizawa. Filozofií tohoto produktu je univerzálnost, tak aby produkt bylo možné využít jako polici, pult či stůl, a to vše díky jednoduché formě a libovolné výšce zavěšení. Zároveň se dobře hodí do většiny místností. Viditelný minimalismus je podtržen precizním zpracováním a nestárnoucím kontrastem subtilní ocelové konstrukce s teplým, na dotek příjemným, dubovým dřevem.



Obrázek 45: Závěsný stůl Rail desk japonského studia Keiji Ashizawa

## 5.2 Koncept

Nejprve je třeba rozvést ideu, která je stěžejní pro pochopení mého návrhu. Na počátku navrhování byla idea přenosné stanice pro notebook. S tématem počítače jsem se potýkala už od prvotních myšlenkových pochodů. Během rešerše jsem však můj záměr přehodnotila, a zaměřila se na jednoduché podložky pod notebooky, které mi přišly jako dobrým řešením pro někoho, kdo se rád pohybuje s notebookem po místnosti a zároveň nepotřebuje profesionální pracovní prostředí. Podložka pod notebook splňuje spíše alternativní řešení, vhodné pro zábavu. Jednoduchý tvar této podložky mě přivedl k myšlence odnímatelné vrchní plochy u menších stolů, která by tak mohla plnit dvě funkce. První návrh představoval kombinaci podložky s klasickým odkládacím stolkem, který je nejčastěji umístěn vedle křesla či pohovky. Níže přikládám vizualizaci s prvotními návrhy.



Obrázek 46: Vizualizace prvotních návrhů

Konzultace s vedoucím mé práce přinesly změnu v podobě zaměření na univerzálnější řešení a jiný způsob používání. Z diskuze vyplynulo, že vhodné východisko by mohlo být zaměření na stojan, než klasický stůl. Stojan nabídne uživateli používat notebook v polosedě na pohovce nebo v posteli. Charakter stolu se změnil především tvarovým řešením, které nově umožňovalo zasunutí stolu pod postel, tak aby se plocha přiblížila uživateli. Změnily se proporce, zejména výška. Zásadním posunem bylo odstranění dvou konstrukčních příček, díky čemuž je možné podstavec stolu umístit pod postel nebo pohovku.

### 5.2.1 Vývoj

Druhá fáze odkazuje na předchozí odstavec, ve kterém vysvětlují rozhodnutí, proč se změnila proporce a konstrukce stolu tak, aby uživatel mohl stůl používat pohodlněji v posteli nebo u pohovky. Otevřený vzdušný tvar je důležitým znakem návrhu, jak po estetické, tak i praktické stránce. Tvar stojanu se nabízel vytvořit tak, aby ho bylo možné jej překlápit.



Obrázek 47: Vizualizace druhé fáze navrhování

Tohle řešení umožňuje použít stojan ve vertikální i horizontální poloze, díky pravouhlému geometrickému tvaru. Symetrická konstrukce je narušena odlišným řešením bočních stěn, které zde není použito náhodou. V případě plné boční strany vznikne odkládací plocha, kterou lze využít, jakmile je vrchní odnímatelná podložka používána. Je však nutno říct, že v případě obou prázdných bočnic by návrh působil vzdušněji. Pokud stůl používáme v horizontální poloze, je nutné přehodit podložku na prostřední část. Dřevěná podložka zapadne do kovového rámu díky odsazené hraně po obvodu, které docílíme vyfrézováním. Tvarové řešení celého stojanu vychází z geometrických tvarů. Rámy bočnic, které přesahují, vytváří madla pro snadnější přenášení stolu.

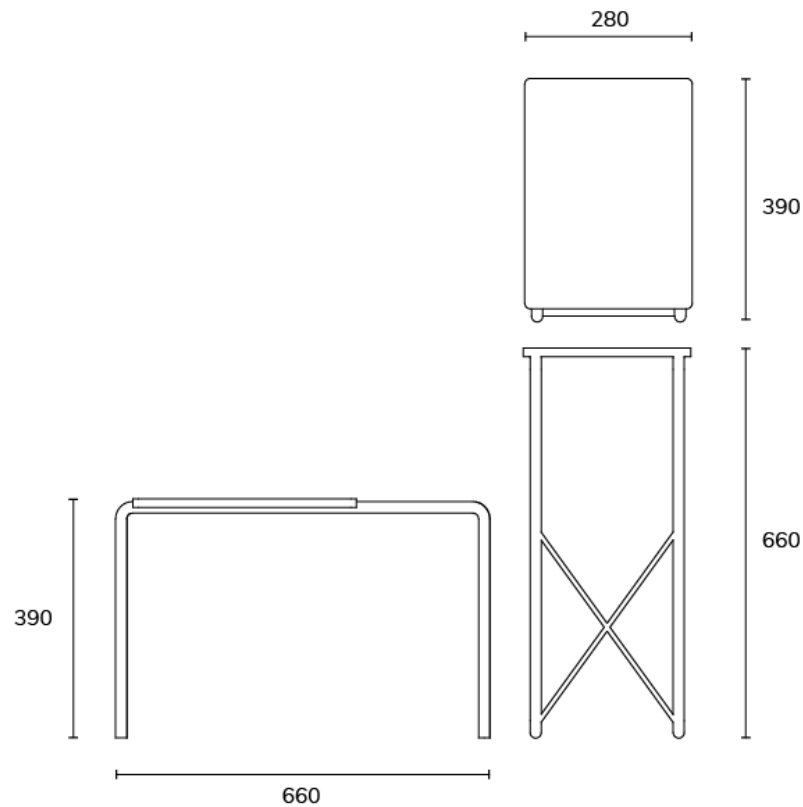
Během skicování a vymýšlení jak tvarově návrh odlišit, jsem přešla k zaobleným tvarům. Nutné bylo i změnit druh oceli, vyměnila jsem proto hranaté profily za kulatiny a bezešvé trubky. Po konstrukční stránce je tato varianta jednodušší. Jedná se o dva totožné oblouky, které jsou spojené několika tenčími kulatinami, které plní nejen funkci spojovací a zpevňovací, ale zároveň vyplňují tvar, tak aby vzniklo využitelné místo pro odložení knih či jiných předmětů. Funkce odnímatelné podložky zůstává u tohoto návrhu stejná jako u předchozího. Na obrázku č. 49 si můžeme všimnout čtyř variant, které se od sebe liší řešením prostoru mezi bočnicemi. Barevné řešení konstrukce představuje hravé oživení návrhu.



Obrázek 48: Vizualizace třetí fáze navrhování

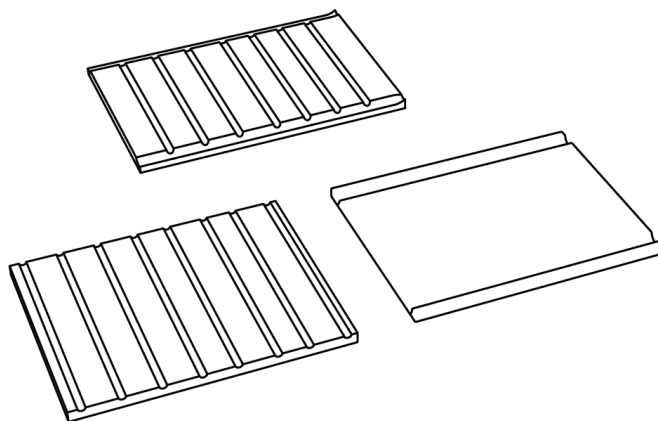


Obrázek 49: Vizualizace třetí fáze navrhování, tvarové varianty



Obrázek 50: Rozměry

Možnosti tvarování podložky jsou různé, avšak spodní strana se odvíjí od tvaru ocelové konstrukce. Důležité je, aby tyto dvě části se sebou komunikovaly, pro vzájemnou soudržnost. Zvážila jsem i vyřezávání různých tvarů do podložky, nicméně pro účel stolu je vhodný hladký povrch.

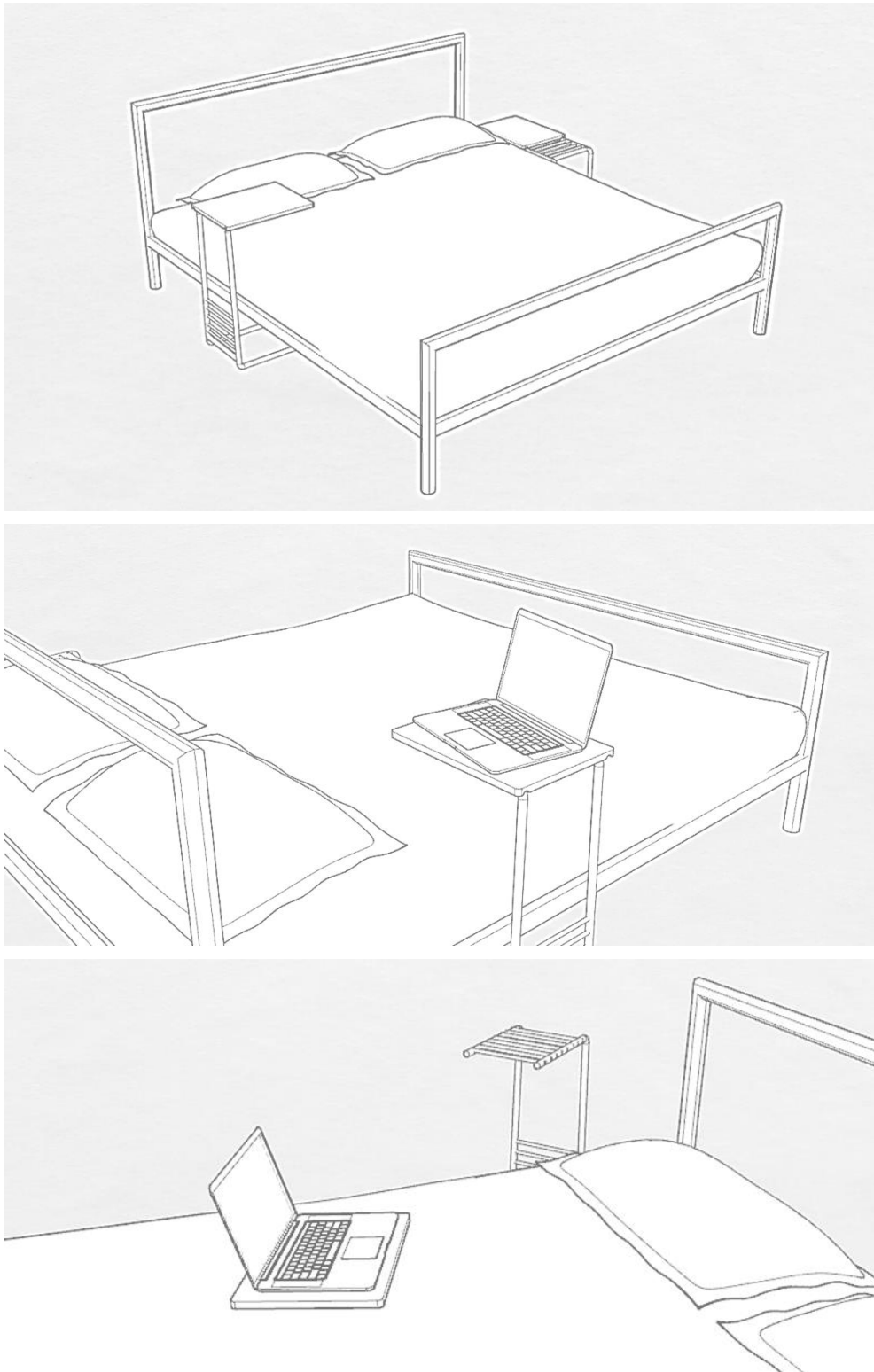


Obrázek 51: Ukázka vyfrézovaných drážek na spodní straně podložky



### 5.2.2 Proporce vůči jinému nábytku

Rozměry vychází z výše uvedených parametrů. Zkušební skica znázorňuje odkládací stolek o rozměrech  $40 \times 30 \times 65$  cm, který odpovídá velikostem postele, křesla a pohovky.



Obrázek 52, 53, 54: Skici proporčního řešení

## 5.3 Materiálové možnosti

Materiál, ze kterého je výrobek zhotoven, je jeden z důležitých činitelů, jenž spolu s technologií ovlivňuje jeho tvorbu, kvalitu a tvar. Pro výrobu nábytku se dnes používá nespočet různých druhů materiálů, v různé kombinaci, barevnosti, povrchové úpravě a zpracování. Nabídka materiálů se neustále rozšiřuje a nabízí různá experimentování i v nábytkářském odvětví. Ne každý nový materiál však nakonec obstojí, neboť nejsou odzkoušené časem a dlouholetým používáním. I z tohoto důvodu jsem pro svůj návrh zvolila níže uvedené klasiky, které jsou dobrou volbou z hlediska praktičnosti a nadčasovosti.

### 5.3.1 Dřevo

Prvním zvoleným materiálem pro můj produkt je dřevo, trvale nejpoužívanějším materiálem, vyznačujícím se přírodní krásou, rozmanitostí struktur a pestrostí odstínů. Unikátnost jednotlivých druhů dřeva se odvíjí od jeho původu, dělíme je na listnaté, jehličnaté a exotické. Jde o materiál, který v různých směrech vykazuje odlišné vlastnosti podle směru vláken, což ovlivňuje technologii jeho zpracování. V nábytkářském průmyslu najdeme několik různých typů, zaměřím se však na výčet těch nejčastěji využívaných a zároveň vhodných pro můj návrh.

#### 5.3.1.1 Překližka

Překližka je oblíbeným materiálem, který se vyznačuje vysokou pevností, pružností a typickou strukturou v řezu. Jedná se o kompozitní desku, která vzniká lepením tří nebo více vrstev dýh. Jednotlivé dýhy jsou na sebe lepeny křížem, kolmo ke směru vláken, což zajišťuje výjimečné mechanické vlastnosti. Na lepení se používá speciálním močovinoformaldehydové lepidlo. Vyrábí se v různých tloušťkách, v závislosti na počtu vrstev dýh. V interiéru používáme zejména překližky truhlářské, které najdeme v různých modifikacích, ať už co se týká barvy, struktury nebo povrchové úpravy (lakování, fólie). Mezi nejčastěji využívané dřeviny pro jejich výrobu patří buk, topol, bříza, borovice, smrk a jasan. [10]

### 5.3.1.2 Spárovka

Spárovka je masivní jednovrstvá lepená deska, přesněji slepená z hranolů dřeva naskládaných vedle sebe. Podle metody výroby se dělí se na dva základní typy – spárovka cink (napojování krátkých lamel vytvářející viditelnou texturu) a spárovka fix (spojování dlouhých lamel po celé délce desky). Setkat se můžeme nejčastěji s dubovou, bukovou, břízovou, smrkovou, borovicovou a jasanovou. Uplatnění najde při výrobě kvalitního nábytku, schodišť, parapetních a kuchyňských desek či doplňků do kuchyně. [10]

### 5.3.2 Kovy

Druhým vybraným materiálem je kov, přesněji slitiny na bázi železa, které se v nábytkovém průmyslu využívají zejména jako konstrukční materiál, i v případě mého návrhu. Může však jít o drobné doplňky, jako je například kování. Používají se téměř všechny modifikace, ve kterých kov najdeme – trubky, kulatiny, pásy, plechy, pruty, dráty, různě tvarované profily a odlitky. Jde o velmi efektivní materiál, nejen díky jeho vlastnostem, ale i dostupnou cenou a možnostmi zpracování. Ocelový nábytek je odolný, pevný a stálý. Výhodou je i možnost recyklace tavením a jeho opětovné využití. Povrchové úpravy mohou být velmi různé – jestliže je využíván pouze jako technický materiál, může zůstat v surové formě, případně pouze vyhladit, vyleštit či obrousit. Nejobvyklejší povrchovou úpravou, zejména z estetických důvodů, je chromování, nástřík nebo nátěr.



Obrázek 55: Ocelové kulatiny, bezešvé trubky a různé druhy profilů

Obrázek 56: Překližka z tvrdého dřeva

## 5.4 Technologie výroby

### 5.4.1 Zpracování oceli

V případě zhotovení mého prototypu je ke spojení kovových profilů použita technologie svařování. Tento postup umožní vytvoření pevné kompaktní konstrukce, z předem nařezaných ocelových profilů.

Svařování je proces spojování kovových i nekovových materiálů k vytvoření nerozebíratelného spoje. Existuje několik typů svařování, které se liší v závislosti na charakteru spoje, materiálu a možnostech výroby. Nejběžnější metoda obloukového ručního svařování je MIG/MAG neboli svařování v ochranné atmosféře s přídavným materiálem, kterým je drát navinutý na cívce. Jedná se o poloautomatické svařování, a to z důvodu automatického podávání drátové elektrody. Samotný pohyb hořáku, při kterém se taví přídavný materiál se svařovaným, je však prováděn rukou svářeče. [17]

Základní a nejuniverzálnější metodou svařování je MMA, která se liší od výše uvedené absencí ochranné atmosféry. Funguje rovněž na principu elektrického oblouku, který vzniká mezi koncem obalené kovové elektrody a svařencem. Ačkoliv jde o nejstarší metodu, je stále oblíbená a to zejména díky její flexibilitě a použití v obtížně přístupných místech. Je však nevhodná pro sériovou výrobu, neboť je zpomalena výměnou elektrod a odstraňování strusky. [17]

Poslední fází zpracování ocelové konstrukce je povrchová úprava, která zahrnuje broušení a leštění povrchu před finálním lakováním. Pro odstranění nerovností, jako jsou ostré výčnělky, kazy a nedokonalosti svaru, je dobré začít použitím brusného plátna se zrnitostí okolo P150. Tím se zbavíme větších nedostatků a připravíme si povrch pro následující leštění, na které použijeme leštící kotouče, v případě oceli zejména látkové. Leštění zbaví povrch brusného prachu a zrnitosti. Na profesionální lakování oceli se dnes používají zejména práškové barvy, jejichž částice jsou nabíjeny elektrostatickým nebo kinetickým způsobem. Po nanesení práškové nátěrové hmoty putuje výrobek do vypalovací peci, kde dochází k roztavení, vytvrzení a přilnutí prášku k povrchu. Výhodou tohoto lakování je rovnoměrné nanesení barvy, rychlost schnutí a odolnost barvy vůči odlupování, je však nutná průmyslová lakovna a speciální vybavení. Na zhotovení prototypu je proto použito klasické ruční lakování (stříkání).

### 5.4.2 Zpracování dřeva

Pro zpracování dřevěné části výrobku se nabízí technologický postup frézování, kterým lze materiál vyřezat v celé, nebo jen částečně do poloviny jeho tloušťky. Vůbec nejlepší je metoda počítačem řízeného frézování neboli CNC, které umožňuje velmi přesné zhotovování ploch libovolných tvarů. Výhodou je rovněž kvalitní řez, bez nutnosti dalšího výrazného opracování. Finální povrchová úprava dřevěné podložky zahrnuje precizní broušení a vyhlazení hran mírným tlakem tak, ať se nepoškodí proporce a tvar výrobku. Co se týká volby brusného papíru, je dobré postupovat krok za krokem a často povrch kontrolovat, aby nedošlo ke zbytečně velkému odebrání materiálu. Pro finální nejjemnější broušení jsou vhodné brusné papíry o zrnitosti až P1000.

## ZÁVĚR

Bakalářská práce popisuje postup návrhu interiérového prvku, který splňuje funkci odkládacího prostoru, servírování jídla, stojanu pod notebook a externí plochu v podobě dřevěné podložky, pro práci na notebooku mimo dosah stolu. Cílem bylo rovněž podpořit praktičnost jednoduchým designem, díky kterému se hodí do různých interiérů. Systém používání je jednoduchý, není potřeba složitého nastavování a speciální obsluhy. Multifunkčnost získáme pouze transformací, konkrétně překlopením nábytku do jiné polohy a přesunutím vrchní plochy na jiné místo.

Časově náročnou fází bylo uvědomit si, jaký směr si zvolit a co konkrétně má produkt zosobňovat. Už na začátku zde byla prvotní myšlenka o přenosném zařízení pro notebook a zaměření se na efektivitu jeho používání. Nicméně během rešerše jsem se této myšlence postupně vzdálila. Ve fázi navrhování jsem se vydala směrem univerzálnosti, tak aby produkt nabídl využití i pro jiné činnosti, než jen práci na počítači. I díky tomu se rozšířila cílová skupina a vyzdvihne ona multifunkčnost, která je hlavním motivem této práce a zároveň její velkou výzvou. Díky tomuto zadání jsem si na vlastní kůži vyzkoušela náročnost problematiky víceúčelových elementů. Přesto bych se k tomuto typu nábytku v budoucnu ještě vrátila. Závěrem bych chtěla zmínit, že práce na tomto projektu mi přinesla nové zkušenosti, poznatky a znalosti na teoretické i praktické úrovni.

**SEZNAM POUŽITÉ LITERATURY**

## BIBLIOGRAFIE:

- [1] BHASKARAN, Lakshmi. *Podoby moderního designu: inspirace hlavních hnutí a stylů pro současný design*. V Praze: Slovart, 2007, 256 s. ISBN 9788072098644.
- [2] BROOKER, Graeme a Sally STONE. *Co je interiérový design?*. V Praze: Slovart, 2010, 256 s. ISBN 9788073914356.
- [3] HAROLDOVÁ, Veronika. *Styly interiérů*. Hostivice: Baron, 2017, 212 s. ISBN 978-80-88121-32-9.
- [4] KANICKÁ, Ludvika. *Design nábytku v současném světě*. Brno: ERA, 2007, 120 s. ISBN 9788073661076.
- [5] KANICKÁ, Ludvika a Zdeňek HOLOUŠ. *Nábytek: typologie, základy tvorby*. Praha: Grada, 2011, 160 s. ISBN 978-80-247-3746-1.
- [6] KOLESÁR, Zdeno. *Kapitoly z dějin designu*. V českém jazyce vyd. 2., dopl. a rev. V Praze: Vysoká škola uměleckoprůmyslová, 2009, 172 s. T. Gesamt. ISBN 9788086863283.
- [7] NORMAN, Donald A. *Design pro každý den*. Praha: Dokořán, 2010, 271 s. ISBN 9788073633141.
- [8] PELCL, Jiří. *Design: od myšlenky k realizaci = from idea to realization*. V Praze: Vysoká škola uměleckoprůmyslová v Praze, c2012, 255 s. ISBN 9788086863450.
- [9] RILEY, Noël, ed. *Dějiny užitého umění: vývoj užitého umění a stylistických prvků od renesance do postmoderní doby*. Praha: Slovart, c2004, 544 s. ISBN 8072095498.
- [10] WILHIDE, Elizabeth, ed. *Design: the whole story*. London: Thames & Hudson, 2016, 576 s. ISBN 9780500292280.

## INTERNETOVÉ ZDROJE:

- [10] <http://www.n-i-s.cz/>
- [11] <http://ernsthinteriors.com/blog/the-valet-chair-by-hans-j-wegner-denmark-design-1953/>
- [12] <https://www.moma.org/collection/works/2192>
- [13] <https://www.wright20.com/auctions/2010/03/modern-design/491>
- [14] <https://www.ton.eu/cz/ton-produkty/detail/zidle-14-/>
- [15] <http://www.designmag.cz/interier/58350-slezakovy-zavody-ozivuji-ohybany-kovovy-nabytek.html>
- [16] <http://www.designmuseum.cz/panton-chair/>
- [17] <https://www.svarecky-elektrody.cz/svarovani-mig-mag-zakladni-seznameni/t-41/t-116>



## SEZNAM POUŽITÝCH SYMBOLŮ A ZKRATEK

CNC	Computer Numerical Control
MMA	Manual Metal Arc
MIG/MAG	Metal Inert Gas/Metal Active Gas

## SEZNAM OBRÁZKŮ

Obrázek 1: Dřevěná židle z 19. století rozkladatelná na knihovnické schůdky .....	14
<i><a href="https://www.vanniantiquairs.com/index.php/Antique-Furniture/Seats/A-Regency-Mahogany-Metamorphic-Library-Chair-Steps">https://www.vanniantiquairs.com/index.php/Antique-Furniture/Seats/A-Regency-Mahogany-Metamorphic-Library-Chair-Steps</a></i>	
Obrázek 2: Víceúčelová křesla, Frederick Kiesler, 1942 .....	15
<i><a href="https://www.moma.org/collection/works/2192">https://www.moma.org/collection/works/2192</a></i>	
Obrázek 3: Židle Valet od Hanse Wegnera, 1953 .....	15
<i><a href="https://www.galerie-mobler.com/en/vintage-furniture/chaise-scandinave-modele-valet-ou-pp250-edition-neuve_3393">https://www.galerie-mobler.com/en/vintage-furniture/chaise-scandinave-modele-valet-ou-pp250-edition-neuve_3393</a></i>	
Obrázek 4: Multifunkční prvek Ulm od Maxe Bille a Hanse Gugelota, 1955 .....	15
<i><a href="https://wornandwound.com/art-time-max-bill-die-gute-form/">https://wornandwound.com/art-time-max-bill-die-gute-form/</a></i>	
Obrázek 5: The Stool-Tool firmy Vitra, návrh Konstantina Grcice, 2016 .....	15
<i><a href="https://www.vitra.com/en-cz/product/stool-tool">https://www.vitra.com/en-cz/product/stool-tool</a></i>	
Obrázek 6: Multifunkční sezení Additional System od Joe Colomba .....	16
<i><a href="https://www.wright20.com/auctions/2010/03/modern-design/491">https://www.wright20.com/auctions/2010/03/modern-design/491</a></i>	
Obrázek 7: Thonet, židle číslo 14 .....	19
<i><a href="https://blogiconosdeldiseno.wordpress.com/tag/michael-thonet/">https://blogiconosdeldiseno.wordpress.com/tag/michael-thonet/</a></i>	
Obrázek 8: Židle z kolekce Sussex firmy Morris & Co .....	20
<i><a href="https://skeltonculver.com/product/two-william-morris-ebonized-sussex-armchairs/">https://skeltonculver.com/product/two-william-morris-ebonized-sussex-armchairs/</a></i>	
Obrázek 9: Nejznámější tapetový motiv Strawberry thief, William Morris.....	20
<i><a href="https://www.fashioninteriors.co.uk/william-morris-and-co-strawberry-thief-wallpaper-216804.html">https://www.fashioninteriors.co.uk/william-morris-and-co-strawberry-thief-wallpaper-216804.html</a></i>	
Obrázek 10 a 11: Ukázka nábytku s japonskou estetikou, Christopher Dresser .....	21
<i><a href="http://collections.vam.ac.uk/item/O8247/chair-dresser-christopher/">http://collections.vam.ac.uk/item/O8247/chair-dresser-christopher/</a></i> <i><a href="https://www.phillips.com/detail/dr-christopher-dresser/NY050313/423">https://www.phillips.com/detail/dr-christopher-dresser/NY050313/423</a></i>	
Obrázek 12: Secesní pracovní stůl od Henryho van de Velde.....	22
<i><a href="https://www.artsy.net/artwork/henry-van-de-velde-schreibtisch-brussel-1898-ausfuhrung-portois-and-fix">https://www.artsy.net/artwork/henry-van-de-velde-schreibtisch-brussel-1898-ausfuhrung-portois-and-fix</a></i>	
Obrázek 13: Židle Hill House od Charlese Rennieho Mackintoshe.....	22
<i><a href="https://www.dieter-horn.de/en/cassina/chair-hill-house">https://www.dieter-horn.de/en/cassina/chair-hill-house</a></i>	
Obrázek 14 a 15 : Lehátka a židle od Vlastislava Hoffmana .....	24
<i><a href="https://www.modernista.cz/produkty/kubisticke-lehatko/">https://www.modernista.cz/produkty/kubisticke-lehatko/</a></i> <i><a href="https://www.modernista.cz/produkty/zidle/">https://www.modernista.cz/produkty/zidle/</a></i>	
Obrázek 16: Křeslo Wasilly od Marcela Breuera .....	25
<i><a href="https://www.smow.com/en/manufacturers/knoll-international/original-wassily-chair.html">https://www.smow.com/en/manufacturers/knoll-international/original-wassily-chair.html</a></i>	
Obrázek 17: Set konferenčních stolů od Marcela Breuera .....	25
<i><a href="https://www.diiiz.com/en/coffee-tables/2548-laccio-coffee-table-inspired-by-knoll.html">https://www.diiiz.com/en/coffee-tables/2548-laccio-coffee-table-inspired-by-knoll.html</a></i>	
Obrázek 18: Křeslo F51 od Waltera Gropiuse.....	26
<i><a href="https://www.architonic.com/en/product/tecta-f51-gropius-armchair/1006660">https://www.architonic.com/en/product/tecta-f51-gropius-armchair/1006660</a></i>	

Obrázek 19: Set stolků Nasting tables od Josefa Alberse.....	26
<i><a href="https://www.manufactum.com/josef-albers-table-set-a66049/">https://www.manufactum.com/josef-albers-table-set-a66049/</a></i>	
Obrázek 20: Křeslo Jindřicha Halabaly pro Spojení Uměleckoprůmyslových závodů.....	26
<i><a href="https://www.flickr.com/photos/zeitlos-berlin/8414450956">https://www.flickr.com/photos/zeitlos-berlin/8414450956</a></i>	
Obrázek 21: Stůl Slezák, vyrobený firmou Slezákovy závody.....	26
<i><a href="http://www.designmag.cz/interier/58350-slezakovy-zavody-ozivuji-ohybany-kovovy-nabytek.html">http://www.designmag.cz/interier/58350-slezakovy-zavody-ozivuji-ohybany-kovovy-nabytek.html</a></i>	
Obrázek 22: Křeslo 41 od Alvara Alta .....	27
<i><a href="https://www.elledecor.com/it/architettura/a21265779/sanatorio-di-paimio-alvar-aalto-in-vendita/">https://www.elledecor.com/it/architettura/a21265779/sanatorio-di-paimio-alvar-aalto-in-vendita/</a></i>	
Obrázek 23: Čajový stolek 901 od Alvara Alta .....	27
<i><a href="https://www.architonic.com/de/product/artek-tea-trolley-901/1000153">https://www.architonic.com/de/product/artek-tea-trolley-901/1000153</a></i>	
Obrázek 24: Vozík Boby od Joe Colomba .....	28
<i><a href="https://classicdesign.it/productDetails_Ing-1-product-146-category-8-Boby%20Storage%20Trolley%20Joe%20Colombo%20Furnishing%20Accessories.html">https://classicdesign.it/productDetails_Ing-1-product-146-category-8-Boby%20Storage%20Trolley%20Joe%20Colombo%20Furnishing%20Accessories.html</a></i>	
Obrázek 25: Regál Carlton od Ettore Sottase .....	29
<i><a href="https://themodernarchive.com/products/carlton-bookcase-1-4-scale-miniature-br-by-ettore-sottsass-for-memphis#">https://themodernarchive.com/products/carlton-bookcase-1-4-scale-miniature-br-by-ettore-sottsass-for-memphis#</a></i>	
Obrázek 26: Stůl Park od Ettore Sottase.....	29
<i><a href="http://www.cornettedesaintcyr.fr/html/fiche.jsp?id=5906545&amp;np=1&amp;lng=fr&amp;npp=10000&amp;ordre=&amp;aff=1&amp;r=">http://www.cornettedesaintcyr.fr/html/fiche.jsp?id=5906545&amp;np=1&amp;lng=fr&amp;npp=10000&amp;ordre=&amp;aff=1&amp;r=</a></i>	
Obrázek 27: Stůl ze série Nomos architekta Normana Fostera, 1986 .....	30
<i><a href="https://inex.la/workstations/nomos-table">https://inex.la/workstations/nomos-table</a></i>	
Obrázek 28: Kovový stůl „LESS“ architekta Jeana Nouvela, 1994 .....	30
<i><a href="https://www.piasa.fr/en/products/jean-nouvel-less-table">https://www.piasa.fr/en/products/jean-nouvel-less-table</a></i>	
Obrázek 29: Moderní styl .....	32
<i><a href="https://www.homestratosphere.com/interior-design-styles/">https://www.homestratosphere.com/interior-design-styles/</a></i>	
Obrázek 30: Minimalistický styl.....	33
<i><a href="https://www.smalldesignideas.com/minimalism-interior-design-style.html">https://www.smalldesignideas.com/minimalism-interior-design-style.html</a></i>	
Obrázek 31: Skandinávský styl.....	33
<i><a href="https://havenly.com/interior-design-ideas/design-board/518384-bohemian-midcentury-modern-scandinavian-living-room-design#">https://havenly.com/interior-design-ideas/design-board/518384-bohemian-midcentury-modern-scandinavian-living-room-design#</a></i>	
Obrázek 32: Moderní venkovský styl .....	34
<i><a href="https://zena.aktualne.cz/bydleni/6-tipu-jak-kombinovat-rustikalni-styl-s-modernou/r~i:article:809681/">https://zena.aktualne.cz/bydleni/6-tipu-jak-kombinovat-rustikalni-styl-s-modernou/r~i:article:809681/</a></i>	
Obrázek 33: Eko styl.....	35
<i><a href="https://www.titanpainterschicago.com/blog/does-titan-painters-use-eco-friendly-or-low-voc-paint">https://www.titanpainterschicago.com/blog/does-titan-painters-use-eco-friendly-or-low-voc-paint</a></i>	
Obrázek 34: Industriální styl.....	35
<i><a href="https://www.design-atmosfera.cz/clanek/industrialni-styl-bydleni-aneb-z-tovarni-haly-k-vam-domu_31">https://www.design-atmosfera.cz/clanek/industrialni-styl-bydleni-aneb-z-tovarni-haly-k-vam-domu_31</a></i>	
Obrázek 35: Retro styl .....	36
<i><a href="https://www.ofdesign.net/interior-design/retro-style-look-5002">https://www.ofdesign.net/interior-design/retro-style-look-5002</a></i>	

Obrázek 36: High-tech styl .....	37
<i><a href="https://medium.com/@modode.com/hi-tech-style-in-interior-design-c1809ca79cd1">https://medium.com/@modode.com/hi-tech-style-in-interior-design-c1809ca79cd1</a></i>	
Obrázek 37: Eklektický styl.....	37
<i><a href="https://www.dumabyt.cz/rubriky/interier/navstevy/interier-eklekticky-harmonicky-domov_25447.html">https://www.dumabyt.cz/rubriky/interier/navstevy/interier-eklekticky-harmonicky-domov_25447.html</a></i>	
Obrázek 38: Plastová podložka po notebook, IKEA .....	40
<i><a href="https://www.ikea.com/cz/cs/p/braeda-podpera-pro-laptop-cerna-60150176/">https://www.ikea.com/cz/cs/p/braeda-podpera-pro-laptop-cerna-60150176/</a></i>	
Obrázek 39: Dřevěná podložka pro notebook .....	40
<i><a href="https://www.etsy.com/listing/552077760/lap-desk-laptop-stand-lap-tray-laptop?ref=related-2&amp;pro=1&amp;frs=1">https://www.etsy.com/listing/552077760/lap-desk-laptop-stand-lap-tray-laptop?ref=related-2&amp;pro=1&amp;frs=1</a></i>	
Obrázek 40 a 41: Příklady pevných odkládacích stolků pro notebook.....	41
<i><a href="https://www.floripads.cl/collections/escritorios/products/mesa-auxiliar-de-madera-unica">https://www.floripads.cl/collections/escritorios/products/mesa-auxiliar-de-madera-unica</a></i> <i><a href="https://sg.carousell.com/p/side-table-270806894/">https://sg.carousell.com/p/side-table-270806894/</a></i>	
Obrázek 42: Příklad nastavitelného stolu pro notebook .....	41
<i><a href="https://www.aliexpress.com/item/1711429183.html">https://www.aliexpress.com/item/1711429183.html</a></i>	
Obrázek 43: Optimální rozměry lůžka.....	42
<i><a href="http://www.n-i-s.cz/cz/lehaci/page/280/">http://www.n-i-s.cz/cz/lehaci/page/280/</a></i>	
Obrázek 44: Optimální rozměry křesla.....	43
<i><a href="http://www.n-i-s.cz/cz/sedaci/page/279/">http://www.n-i-s.cz/cz/sedaci/page/279/</a></i>	
Obrázek 45: Závěsný stůl Rail desk japonského studia Keiji Ashizawa .....	44
<i><a href="https://menuspace.com/en/tables/rail-desk-black-steel-natural-oak/">https://menuspace.com/en/tables/rail-desk-black-steel-natural-oak/</a></i>	
Obrázek 46: Vizualizace prvních návrhů.....	45
<i>Vlastní zdroj</i>	
Obrázek 47: Vizualizace druhé fáze navrhování .....	46
<i>Vlastní zdroj</i>	
Obrázek 48: Vizualizace třetí fáze navrhování.....	47
<i>Vlastní zdroj</i>	
Obrázek 49: Vizualizace třetí fáze navrhování, tvarové varianty.....	47
<i>Vlastní zdroj</i>	
Obrázek 51: Rozměry .....	48
<i>Vlastní zdroj</i>	
Obrázek 50: Ukázka vyfrézovaných drážek na spodní straně podložky .....	48
<i>Vlastní zdroj</i>	
Obrázek 52, 53, 54: Skici proporčního řešení.....	49
<i>Vlastní zdroj</i>	
Obrázek 55: Ocelové kulatiny, bezešvé trubky a různé druhy profilů .....	51
<i><a href="https://wdet.org/posts/2019/05/20/88208-trump-officially-lifts-steel-aluminum-tariffs-from-canada-and-mexico/">https://wdet.org/posts/2019/05/20/88208-trump-officially-lifts-steel-aluminum-tariffs-from-canada-and-mexico/</a></i>	
Obrázek 56: Překližka z tvrdého dřeva.....	51
<i><a href="https://kridaygroupindia.com/product/imported-plywood/">https://kridaygroupindia.com/product/imported-plywood/</a></i>	



