

Reakce dospělých na “znovu zasednutí“ do školních lavic

Jitka Jakešová

Bakalářská práce
2007



Univerzita Tomáše Bati ve Zlíně
Fakulta humanitních studií

Univerzita Tomáše Bati ve Zlíně
Fakulta humanitních studií
Ústav pedagogických věd
akademický rok: 2006/2007

ZADÁNÍ BAKALÁŘSKÉ PRÁCE

(PROJEKTU, UMĚLECKÉHO DÍLA, UMĚLECKÉHO VÝKONU)

Jméno a příjmení: **Jitka JAKEŠOVÁ**
Studijní program: **B 7507 Specializace v pedagogice**
Studijní obor: **Sociální pedagogika**

Téma práce: **Reakce dospělých na "znovu zasednutí" do školních lavic.**

Zásady pro vypracování:

Zpracování teoretické části – východisko pro výzkumnou část.

Příprava metodiky výzkumné části.

Zpracování a vyhodnocení výzkumu.

Závěr a doporučení.

Rozsah práce:

Rozsah příloh:

Forma zpracování bakalářské práce: **tištěná/elektronická**

Seznam odborné literatury:

LIVEČKA, E. KUBÁLEK, J. Vademekum lektora dospělých. 1. vyd. Praha: Mír, 1975. 104 s. ISBN 24-014-75.

KOHOUTEK, R. Osobnost a sebepoznávání studentů. 1. vyd. Brno: Akademické nakladatelství Cerm, 1998. ISBN 80-7204-087-1.

MATUŠČÁK, M. Náčrt teórie výchovy dospělých. 1. vyd. Bratislava: Slovenské pedagogické nakladateľstvo, 1972. 164 s. ISBN 67-163-72.

PRŮCHA, J. WALTEROVÁ, E. Rok 2000: budeme celý život žáky? 1. vyd. Praha: Mír, 1983. 160 s. ISBN 23-088-83.

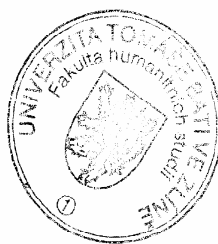
PRŮCHA, J. Vzdělávání a školství ve světě: základy mezinárodní komparace vzdělávacích systémů. 1. vyd. Praha: Portál, 1999. 320 s. ISBN 80-7178-290-4.

Vedoucí bakalářské práce: **Mgr. Karla Hrbáčková**
Ústav pedagogických věd

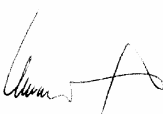
Datum zadání bakalářské práce: **23. února 2007**

Termín odevzdání bakalářské práce: **25. května 2007**

Ve Zlíně dne 23. února 2007



L.S.


Ing. Jitka Chudarová
pověřená děkanka


prof. PhDr. Vlastimil Švec, CSc.
ředitel ústavu

ABSTRAKT

Výzkum je věnován oblasti vzdělávání dospělých ve smyslu hledání místa vzdělávání v životě společnosti i v životě každého z nás. Pozornost je zaměřená do konkrétního prostředí projektu *Návrat do práce* vzdělávacího centra Marlin B&V, určeného dlouhodobě nezaměstnaným uchazečům o práci. Oblast je koumaná z několika perspektiv – z pohledu lektora, studenta fakulty Humanitních studií a výzkumníka v jedné osobě a z pohledu samotných účastníků projektu.

Teoretická část popisuje základní terminologii se zahrnutím podstatných působících faktorů zkoumané oblasti (osobnost dospělého člověka, osobnost lektora, sebehodnocení atd.) Praktická část je tvořena analýzou vztahu vzdělávání dospělých z pohledu účastníka projektu, tedy dospělého člověka na trhu práce a pohledu lektora působícím ve vzdělávacím procesu projektu. Za pomoci výzkumných metod a upřímného vztahu ke studentům dochází k poodhalení odpovědi na otázku: Jak reagují dospělí na „znovu zasednutí“ do školních lavic? Součástí práce je rozsáhlá příloha, kterou mohou pedagogové využívat ve své praxi.

Klíčová slova: osobnost dospělého člověka, role lektora, sebehodnocení, nezaměstnanost.

ABSTRACT

This research is dedicated to the subject of adult education and explores the role of adult education in society and in the life of all of us. The purpose is to look at the factors involved in adult education, some key insights were gained through my experience as lecturer for a *Comeback to Work* project, education centre Marlin B&V, intended to educate long-term unemployed people. My viewpoint for this research has several perspectives, from my role as a lecturer, a university student and a researcher all in one person and my students view.

The theoretical part describes the basic terminology inclusive of important causing factors of this research (the adults's personality, circumstances and self-confidence, the lecturer's personality, etc.) The practical part is based on the adult education process. Analysis looks at the adults's perspective, as well as my own perspective as lecturer. Taking advantage of the opportunity to discuss the experience of adult education with my classes of adult students, I was able to find realistic answers to how adults react to being a student again. The research includes a large addendum useful for pedagogues.

Keywords: the adults's personality, the lecturer's personality, self-confidence, unemployment.

motto: „nejcennější výhrou v životě člověka je obstát sám před sebou“

(autor neznámý)

Výzkum je veden ve spolupráci s centrem celoživotního vzdělávání Marlin B&V, s.r.o., Zlín a s přímými účastníky projektu Návrat do práce ve Zlínském kraji, jímž náležitě patří mé upřímné poděkování.

Poděkování směřuji také Mgr. Karle Hrbáčkové za její důležité rady, informace a připomínky při vedení bakalářské práce. Děkuji také celé své rodině za trpělivost a podporu.

Prohlašuji, že jsem práci zpracovala samostatně a použila jen literaturu a prameny uvedené v seznamu literatury.

Ve Zlíně dne 10. května 2007

Jitka Jakešová

OBSAH

ÚVOD	8
I TEORETICKÁ ČÁST	10
1 VZDĚLÁVÁNÍ DOSPĚLÝCH	11
1.1 ANDRAGOGIKA.....	13
1.2 ANDRODIDAKTIKA.....	14
1.3 VYUČOVÁNÍ JAKO VZDĚLÁVACÍ PROCES	14
2 OSOBNOST DOSPĚLÉHO ČLOVĚKA	15
2.1 FÁZOVÉ ROZDĚLENÍ VĚKU ČLOVĚKA	15
2.2 SEBEHODNOCENÍ.....	16
2.3 SEBEVĚDOMÍ	16
3 OSOBNOST UČITELE	17
3.1 ROLE LEKTORA.....	17
3.2 MOTIVACE VYVOLANÁ LEKTOREM	17
3.2.1 Teorie pracovní motivace.....	17
4 PŮSOBÍCÍ FAKTORY	19
4.1 NEZAMĚSTNANOST.....	19
4.2 PSYCHICKÉ DŮSLEDKY ZTRÁTY ZAMĚSTNÁNÍ.....	19
4.2.1 Negativní účinky ztráty zaměstnání	20
4.3 POLITIKA ZAMĚSTNANOSTI.....	21
4.3.1 Úřady práce	21
5 PROSTŘEDÍ VÝZKUMU	22
5.1 PROJEKT NÁVRAT DO PRÁCE VE ZLÍNSKÉM KRAJI	22
5.1.1 Cílové skupiny.....	23
5.1.2 Cílové skupiny.....	23
5.2 PRACOVNÍ PROSTOR UČEBNÝ	24
II PRAKTICKÁ ČÁST	26
6 VÝZKUMNÝ PROBLÉM A CÍL VÝZKUMU	27
6.1 VÝZKUMNÝ VZOREK	27
6.2 TYP VÝZKUMU.....	28
6.3 ČASOVÝ HARMONOGRAM.....	28
7 METODY VÝZKUMU	29

7.1	DOTAZNÍK	29
7.2	ROZHOVOR A POZOROVÁNÍ	32
7.3	ZPĚTNÉ REFLEXE	34
7.4	METODA ŽIVOTNÍ KŘIVKY	34
8	PŘÍPRAVA A ZOBRAZOVÁNÍ DAT	36
9	ANALÝZA DAT	37
9.1	PROPOJOVÁNÍ DAT	37
9.2	SROVNÁVÁNÍ DAT	37
9.3	OBSAHOVÁ ANALÝZA	38
10	INTERPRETACE VÝSLEDKŮ VÝZKUMU	39
10.1	ODLIŠNOSTI VZDĚLÁVÁNÍ DOSPĚLÝCH	40
10.2	POHLED NA REKVALIFIKACI DOSPĚLÝCH	41
	ZÁVĚR	45
	SEZNAM POUŽITÉ LITERATURY	47
	SEZNAM POUŽITÝCH SYMBOLŮ A ZKRATEK	49
	SEZNAM OBRÁZKŮ	50
	SEZNAM TABULEK	51
	SEZNAM PŘÍLOH	52

ÚVOD

Má výzkumná otázka možná v některých z Vás starších vzbudí nelibé pocity spojené s obrazem sebe sama coby člověka dospělého, vtěsnaného do nepříliš pohodlné lavice, do níž kromě potřebných pomůcek a učebnic jen stěží vejde. Představa dospělých žáků – jakožto vousatých otců rodin, usměvavých, leč unavených maminek přemýšlejících nad otázkami typu: kdo dnes vyzvedne tu naši Káju? Či dokonce představa babiček a dědečků sedících ve školních lavicích a zírajících s napětím na tabuli, se může zdát téměř nereálná. Mnozí opustili školní lavice spíše s nadšením a vzpomínají na svá školní dobrodružství bez sebemenšího dojetí, některé ještě dnes obchází hrůza s nepříjemnými sny připomínající ten důležitý den maturitní zkoušky.

Často máme pocit, že mnohé z toho, co jsme se ve škole naučili v životě možná ani nepoužijeme, zatímco si musíme doplňovat znalosti v oblastech, se kterými nás škola neseznámila. Někdy se dokonce se svými dětmi naučíme něčemu, o čem jsme ve škole neslyšeli. Vědci z celého světa soudí, že pro otázku, zdali je člověk v dospělosti schopen se učit, jsou spíše rozhodující jiné okolnosti než počet roků od jejich narození. Dospělý to vyvažuje vyšším stupněm ochoty k učení, touhou po dalším poznání, i když třeba s přibývajícím věkem paměti ubývá. Z toho plyne, že se dospělý učí jinak než dítě a mladý člověk, a že toto „jinak“ klade jisté nároky také na osobnost učitele.

Má-li být výchova a vzdělávání dospělých efektivní, je nutné, aby byly řízeny a prováděny na vědeckém základě a tím současně vzniká úkol zkoumat výchovu a vzdělávání dospělých i z pedagogického hlediska. Tento úkol se u nás řeší tím, že od roku 1961 jsou problémy výchovy a vzdělávání dospělých současně zařazovány do státního programu základního výzkumu a stávají se tak předmětem vědecké analýzy. Dosažené výsledky vědecké práce mají nesporně určitý praktický i teoretický význam. Jsou využívány jako studijní materiály pro posluchače denního, dálkového a postgraduálního studia pedagogických fakult, tak v přípravě učitelů, profesorů, lektorů a při zkvalitňování výchovně vzdělávací práce s dospělými vůbec (Univerzita Karlova, 1977, str.57).

Těmito několika odstavci chci jen upozornit na to, co je obecně známo: problémy vzdělávání jsou stále aktuální, dotýkají se prakticky každého a to bez rozdílu věku. V mém vý-

zkumu bych chtěla přinést nové informace z této oblasti – výchovy a vzdělávání dospělých ve smyslu hledání místa vzdělávání v životě společnosti i v životě každého z nás.

Domnívám se tedy, že mé téma: Reakce dospělých na „znovu zasednutí“ do školních lavic bude přínosem nejen pro ty, kterým je tato oblast blízká, zajímá je, nebo se jich bezprostředně týká, ale i pro ty, kteří své vlastní vzdělávání chápou jako celoživotní cyklus rozvíjející se ve školství, doma v rodině, mezi přáteli a prostě v životě vůbec.

I. TEORETICKÁ ČÁST

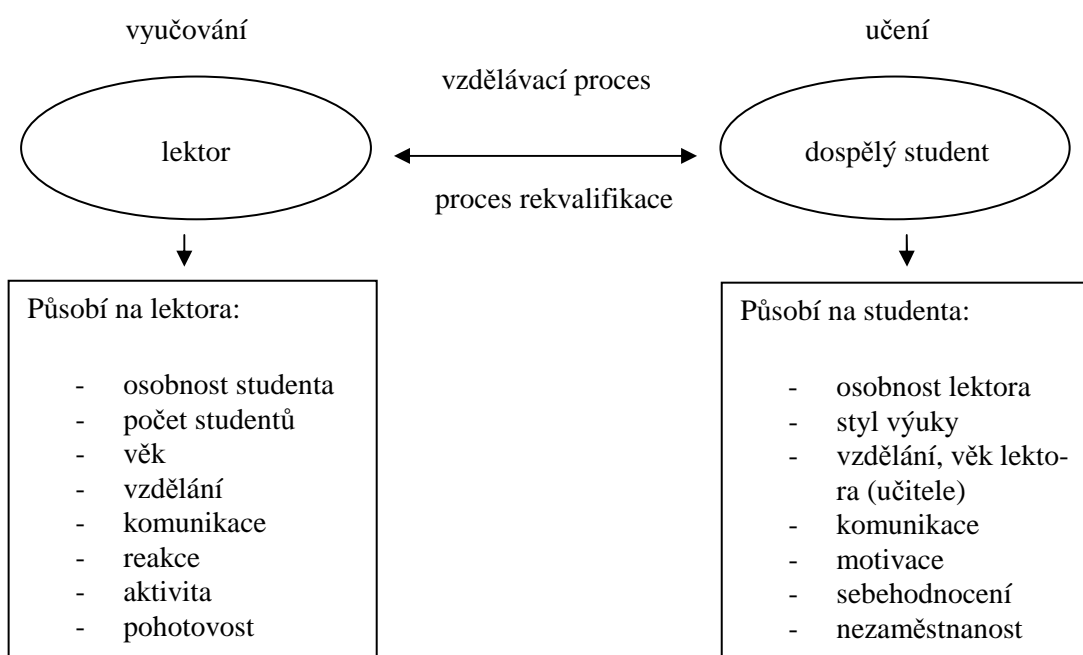
1 VZDĚLÁVÁNÍ DOSPĚLÝCH

V období mé lektorské činnosti v rámci výuky výpočetní techniky projektu Návrat do práce jsem si kladla řadu otázek. Zpočátku jsem také vnímala mnoho nedostatků plynoucích z vlastní nepřipravenosti stát se lektorem (zde musím podotknout, že jsem mnohdy zaujímala a zaujímám věkově nejmladší pozici skupiny). Postupně se mé vnímání vyvíjelo v poznání, že chceme-li lépe poznat povahu vzdělávání dětí, dospívajících nebo jejich rodičů, musíme přestat hledat jednoznačného „viníka“ nebo univerzální „příčinu“. A pokud chceme někomu pomoci a efektivně jej vzdělávat musíme si dobře uvědomit, že zde nejsme kvůli sobě, ale kvůli lidem, kteří nás poslouchají a přijímají vše, co jim poskytneme, obzvláště jde-li o další vzdělávání v podobě rekvalifikace všeho druhu.

Práce s lidmi je náročná činnost, která má své specifické nároky. Je obecně platné, že výchova a vzdělávání mladé generace, rovněž jako dospělých, je cílevědomé a záměrné působení na osobnost, aby se formovala v jistém směru, v duchu jistých společenských cílů a ideálů. Každý student je originál, osobnost, ke které je nutné být zcela neutrální a objektivní. Zaujmutí této pozice k dosažení hodnoceného zjištění objasňující problém tohoto výzkumu, je nepostradatelná.

Tab. 1. Stručný souhrn – resumé zkoumané oblasti

<i>Klíčové pojmy:</i>	osobnost dospělého člověka, role lektora, proces vzdělávání, sebehodnocení, nezaměstnanost, prostředí
<i>Působící faktory:</i>	vzdělávací styl lektora, vzájemná komunikace, motivace, dosavadní vzdělání studentů, nezaměstnanost
<i>Oblast výzkumu:</i>	proces sebehodnocení studentů v rámci vzdělávání dospělých
<i>Odborná oblast:</i>	andragogika, androdidaktika, psychologie vzdělávání dospělých, profesní vzdělávání dospělých



Obr. 1. Pojmová mapa činitelů působících v procesu vzdělávání, vyučování a učení

Dějiny věd přinášejí mnoho důkazů o tom, že nejzákladnějším předpokladem vzniku a vývoje vědeckých disciplín je jejich společenská potřeba a opodstatněnost. Nejedna disciplína musela dlouho zápasit o své umístění, kým ji obhájil a potvrdil sám život. Nebylo tomu jinak ani s vědou o výchově – pedagogikou, která procházela složitým vývojem, měnila se a rozvíjela souvisle s požadavky a potřeby lidské společnosti v oblasti výchovy mládeže i dospělých (Paška, 1976, s.67).

Vzdělávání dospělých je pojem s velmi širokým obsahem a několika synonymními či podřazenými pojmy. V nejobecnější rovině označuje dvě věci:

- buď základní školní vzdělání (jehož nenabyli předtím, než se stali dospělými),
- nebo další vzdělání, navazující na to, které už získali v mladším věku.

Toto je podstata daného pojmu z hlediska jednotlivce. Můžeme k tomu uvést zpřesňující definici, kterou podává M. Beneš, z katedry andragogiky a personálního řízení Filozofické fakulty UK v Praze. „Vzdělávání dospělých je proces, ve kterém se dospělý člověk aktivně, systematicky a kontinuálně učí za účelem změny znalostí, názorů, hodnot, schopností a dovedností...“ uvádí M. Beneš (In Průcha, 1999, s.179).

Kromě tohoto členění se zde setkáváme ještě s dalším pojmem, a to kontinuální (pokračovací) vzdělávání. Přesnější je rozlišovat – jak to respektuje i slovenský odborník Š. Švec, v souladu s mezinárodní terminologií – následující kategorie: Podle Š. Švece (In Průcha, 1999, s.179).

- Základní vzdělávání dospělých (basic adult education): Vzdělávání, které doplňuje to, jež nebylo realizováno v dětství.
- Pokračovací/kontinuální vzdělávání dospělých (continuing education): Je to všeobecné nebo odborné vzdělávání, které navazuje na vzdělávání (základní, střední) dosažené jedincem již v předchozím cyklu formálního vzdělávání. V tomto smyslu se používá v české terminologii také termín další vzdělávání.

Oblast mého výzkumu zaměřuji na další vzdělávání odpovídající především formě: dalšího profesního vzdělávání, realizované nejčastěji jako podnikové vzdělávání, vzdělávání v organizacích vzdělávající uchazeče a zájemce o zaměstnání. To jsou různé typy kurzů, školení, instruktáže, rekvalifikační kurzy apod. Tento typ vzdělávání dospělých také chápu jako významný prostředek k zvyšování kvality lidských zdrojů.

Vzdělání, resp. vzdělávání, představuje vlastně takovou průřezovou složku lidského kapitálu. Kromě oblasti svého původu zasahuje i do ekonomického kapitálu (má vliv na příjmy člověka), do sociálního kapitálu (některé společensky žádané profese jsou přímo spojeny se vzděláváním) a v neposlední řadě je samo o sobě i symbolickým kapitálem, jelikož vzdělání je většinou spojeno se společenskou prestiží (Mužík, 2004, s.20).

Lidský kapitál není pouze ekonomickou či sociologickou kategorií. Pedagogika i andragogika by měly více rozpracovávat roli, kterou hraje školní vzdělávání, další vzdělávání a zejména učení při tvorbě a rozvoji lidského kapitálu. Didaktika by měla hledat cestu, jak efektivněji formovat jednotlivé složky tohoto kapitálu (Mužík, 2004, s.20).

1.1 Andragogika

„Člověk se vychovává a převychovává po celý život, neučí se jen děti ale i dospělí,“ konstatuje se v učebnicích pedagogiky již z roku 1971 a z této základní teze se vyvozuje, že současná pedagogika je vědou o výchově člověka jako celku (Paška, 1976, s.68).

Pedagogiku dospělých charakterizujeme jako samostatnou vědeckou disciplínu rozvíjející se v rámci všeobecné teorie výchovy – všeobecné pedagogiky. Postavení pedagogiky do-

spělých v rámci všeobecné pedagogiky se odráží i v jejím vztahu k jiným vědám. Tento vztah je jednak zprostředkovaný v rámci všeobecné pedagogiky, např. k sociologii, psychologii atd., tak i bezprostřední vztah k psychologii dospělého člověka apod. V doslovném smysle by vlastně „andragogika“ měla zkoumat pouze výchovu a vzdělávání mužů (z řečtiny anér – muž, gen. andros). Tato koncepce andragogiky se odstraňuje prostým rozšířením předmětu na celou výchovu dospělých, tedy mužů i žen (Paška, 1976, s.75).

Předmětem pedagogiky dospělých je výchova dospělého člověka, člověka duševně a fyzicky zralého, společensky samostatného, člověka se všemi psychofyziologickými osobitostmi dospělé bytosti. Takovéto vymezení předmětu pedagogiky dospělých však nemůžeme chápat abstraktně, protože výchova jako historický jev sleduje v různých společenských podmínkách různé cíle a obsah (Paška, 1976, s.70).

1.2 Androdidaktika

Androdidaktika se rozvinula jako věda zabývající se otázkami vyučování a vzdělávání. V průběhu svého vývoje byla různě vymežována. Didaktika dospělých je na rozdíl od klasické didaktiky orientována na dospělého účastníka vzdělávání, na jeho schopnost učení, která je podmínkou a současně limitujícím faktorem tohoto procesu (Mužík, 2004, s.9).

Didaktika dospělých má u nás v poválečné historii vývoje poznání vyučovacího procesu určité místo a má na co navazovat. Je možno vzpomenout zakladatele oboru pedagogiky dospělých F. Hyhlíka, s jehož jménem je spojeno i založení vysokoškolské katedry, která byla na původně na Institutu osvěty a novinářství, pak na Fakultě sociálních věd publicistiky a od roku 1972 je na Filozofické fakultě Univerzity Karlovy. Z této katedry vyšly i další významní teoretici i praktici didaktiky dospělých jako byl E. Livečka, J. Kubálek a další (Mužík, 2004, s.10).

1.3 Vyučování jako vzdělávací proces

Je činnost učitele (lektora), který iniciuje, motivuje a usměrňuje učení žáka či dospělého studenta tak, aby dosáhlé žádoucího stavu, tj. určité soustavy vědomostí, dovedností a návyků. Učitel je ve vyučovacím procesu relativně aktivnějším, řídicím činitelem, vysílá informace a impulsy, organizuje průběh osvojování poznatků, volí přiměřené metody, vyvolává příznivý stav aktivity žáků, hodnotí a kontroluje průběh jeho učení (Mužík, 2004).

2 OSOBNOST DOSPĚLÉHO ČLOVĚKA

Dospělý je osoba žijící ve věku tělesné a duševní dospělosti a svou zralost uplatňující i při svém zařazení do společnosti. Ve smyslu vzdělávání a výchovy dospělých se pokládá za dospělou osobu, která má ukončené základní vzdělání a ani není v učebním poměru, ani nestuduje v denních formách studia na školách, poskytující střední nebo vysokoškolské vzdělání. Tato ohraničení pojmu dospělých ze zvláštností a odlišností, jež se v uvedených způsobech výchovy a vzdělávání neprojevují, anebo se projevují jinak, i když jde o dospělé (Livečka, Kubálek, 1975).

2.1 Fázové rozdělení věku člověka

Fáze lidského věku a jim odpovídající „typická“ chování dospělého člověka jsou různě členěny. Pro obecnou orientaci je však možno využít výsledků zkoumání vývojové psychologie, která konstatuje, že je možno lidský věk rozdělit na kratší nebo delší období. Tyto časové úseky jsou pak charakteristické specifickými způsoby průběhu (i projevu) duševních vlastností člověka (Livečka, Kubálek, 1975, s.14).

V ranném dětství a mládí jsou tato období obvykle krátká a čím starší je člověk, tím více se prodlužují. Jejich hranice nejsou nikdy přesné a u jednotlivých lidí značně kolísají. Také přechod z jednoho časového úseku do druhého je pozvolný a nedá se ani u jednotlivce stanovit přesně. U dospělých lidí se zpravidla vzhledem k jejich fyzickému vývoji rozděluje lidský věk na čtyři fáze:

1. První období je období mladých dospělých, probíhající mezi 20 až 30 let člověka.
2. Druhé období představuje tzv. období zralých dospělých, spadající mezi 30.- 40. rok věku.
3. Třetí fází je období vlastní zralosti, zahrnující zhruba dobu od 45 do 60 let.
4. Poslední období je stáří, věkově zpravidla po 60. roce věku (Livečka, Kubálek, 1975, s.14).

Posuzovat dospělého člověka nemůžeme však jen podle věku. Musíme přihlížet i k jiným hlediskům. U každého člověka je tomu jinak. Velkou úlohu hraje okolnost, jak dospělý žil a žije, jakou roli zastává ve společnosti a který druh práce koná.

2.2 Sebehodnocení

V empirické sociologii, obraz nebo představa osoby utvářející se ve společenském styku pod vlivem hodnocení ostatních i sebehodnocení. Velmi úzce souvisí s pojmem sebevědomí (Beneš a kol., 2002).

2.3 Sebevědomí

V širokém smyslu je sebevědomí vědomí sebe sama, sebepoznání; v užším smyslu vědomí vlastní hodnoty, sebedůvěra, sebejistota. V sebevědomí se člověk vyděluje z okolního světa a určuje své místo v koloběhu přírodních a společenských dějů. Poznává a hodnotí své znalosti, svůj charakter, své zájmy, ideály, celek své osobnosti jako myslící a cítící bytosti, jako činitele ve společenském životě (Kubálek, 1984).

Utváří se na určitém stupni vývoje a zrání osobnosti pod vlivem jejího způsobu života, zejména takových jeho momentů, jako je rozhodování, volba, sebekontrola, vědomí odpovědnosti za své činy. Sebevědomí působí na chování a životní aspirace jednotlivců i skupin. Vztah člověka k sobě samému se utváří prvotně na základě toho, jak jej poznává a hodnotí jeho společenské okolí, má proto od samého počátku sociální charakter. Je nejen produktem, ale i předpokladem společenského a kulturního rozvoje (Kubálek, 1984).

3 OSOBNOST UČITELE

Lektor je učitel praktických znalostí v oblasti vzdělávání dospělých. Dále také čtenář, předčítatel. Ve staré církvi křesťanství se nazýval lektorem služebník nižšího svěcení, jehož úkolem bylo v kostele před početím služeb božích konati lekce, tj. čítati věřícím předepsané části z Písma svatých, legendy Svatých aj. Na universitách se lektory nazývají učitelé, kteří prakticky vyučují moderním jazykům, hudbě, krasopisu a těsnopisu (Livečka, Kubálek, 1975).

3.1 Role lektora

Role učitele je ve vzdělávání a vyučování nepostradatelná a neměla by se podceňovat. Makarenko říkal, že učitel má hrát úlohu laskavého optimisty. Sociální terapeut Moreno tvrdil, že učitel by měl ve výuce vystupovat nejen jako režisér, ale i jako ředitel i řádový herec. Role lektora ve vzdělávání dospělých by měla být proměnlivá při stálém respektování partnerství s účastníky vzdělávání (Mužík, 2004).

3.2 Motivace vyvolaná lektorem

Svědomitost při učení a ochota k učení jsou výrazné otázky motivace učení. Tento aspekt povinnosti a odpovědnosti proti nutnosti učení, je při posuzování schopnosti učení dospělých významný. Lektor nesmí zapomenout, že má před sebou dospělé s několika desítkami let zkušeností ze společenské praxe. Proniknutím ke studentovi správnou komunikací, motivací a vzdělávacím stylem může lektor mnoho získat (Průcha, 1999).

3.2.1 Teorie pracovní motivace

Nelze říci, že by některá z dosud známých teorií pracovní motivace byla všeobecně přijímána, anebo byla aspoň výrazně dominantní. Většinu motivačních teorií, zaměřenou na pracovní chování lze shrnout do dvou skupin. První skupina teorií vysvětluje, co člověka motivuje k práci; jejich autoři se snaží identifikovat lidské potřeby, jejich vztahy a preference, určit, které faktory vnějšího prostředí a s jakou naléhavostí vedou k dosahování výkonu a spokojenosti. Tyto teorie mají jednoduchou konstrukci, jsou srozumitelné a bez obtíží transformovatelné do pracovního života. Mezi takové teorie patří teorie Maslowovo

pojetí hierarchie potřeb, Herzbergova dvoufaktorová teorie a Alderferova teorie potřeb (Štikar a kol., 2003, s.47).

Teorie A. H. Maslowa vychází z hierarchického uspořádání lidských potřeb, jež je součástí každé osobnosti:

1. potřeby fyziologické – tvoří základní úroveň a zahrnují potřeby spánku, potravy, vzduchu;
2. potřeby bezpečí – zahrnují emociální bezpečí, stabilitu, řád a fyzické bezpečí;
3. potřeby sounáležitosti – sociálně zaměřené potřeby se vztahují k interakci s druhými lidmi a zahrnují potřebu být akceptován, identifikaci s druhými;
4. potřeby úcty – sem náleží potřeba být respektován, potřeby prestiže a úspěchu;
5. potřeby seberealizace – nejvyšší úroveň potřeb zahrnuje sebeuplatnění, naplnění vlastního potenciálu a uplatnění schopností (Štikar a kol., 2003, s.102).

Ve výzkumu se v uvedených úrovních hierarchicky uspořádaného systému orientují na potřebu zachycující nejvyšší stupeň, tedy potřebu seberealizace. Platí zde systém s právem přednosti, který spočívá v tom, že výše postavené potřeby se projevují tehdy, byly-li níže postavené potřeby uspokojeny. V konfliktních situacích se přednost projeví tak, že nižší potřeba převládne nad výše postavenou.

Pokud tedy chci dosáhnout u studentů potřeb seberealizace, je nutností, zajistit obsah potřeb v naší kompetenci. Jde například o příjemné prostředí práce, respektování a vzájemná vstřícná komunikace, dosažení úspěchu atd.

Jako největší úkol lektora vidím v tom, naučit dospělého, aby dovedl formovat sám sebe, sám se učit, sám se zdokonalovat, aby dokázal zvládnout vše, co také přispívá ke zvýšení jeho sebehodnocení v rámci dnešní společnosti.

Jelikož se lektor většinou nepohybuje na půdě školního zařízení, proto se má autorita z pozice učitele zakládá pouze a jedině na tom, kolik si jí svým výkonem dokáže dobýt. Zda zde hraje roli věk, pohlaví či dosavadní vzdělání lektora jsou ty z otázek, na které chci výzkumem odpovědět.

4 PŮSOBÍCÍ FAKTORY

Jde o souhrnné označení působících faktorů na dospělého člověka během vzdělávajícího procesu rekvalifikace. Tyto faktory mají podstatný vliv na utváření sebehodnocení, tedy obrazu sebe – sama člověka procházejícího projektem Návrat do práce ve Zlínském kraji. Účastníci projektu mají jedno společné – dlouhodobou nezaměstnanost, tedy ve svém životě čelí psychickým důsledkům nezaměstnanosti.

4.1 Nezaměstnanost

Nezaměstnanost je ekonomický jev, který je projevem poruch na trhu práce. Nezaměstnanost lze kvalifikovat jako stav, kdy část z celkového počtu ekonomicky aktivního obyvatelstva není kapacitně a kvalifikačně využita a je tedy mimo pracovní proces. Podstatnou kvalitativní charakteristikou, spjatou s existencí tržního prostředí, je setrvalý projev nerovnováhy mezi poptávkou a nabídkou na pracovním trhu ve smyslu převisu nabídky, tj. nezaměstnanost (Kotýnková, Němec, 2003, s.121).

Za nezaměstnaného se považuje osoba, která se uchází o zaměstnání. Uchazeč o zaměstnání je občan, který:

- není v pracovním poměru nebo podobném vztahu, nevykonává samostatnou výdělečnou činnost, ani se nepřipravuje soustavně na povolání,
- požádal osobně nebo písemně o zprostředkování vhodného zaměstnání na územně příslušném úřadu práce v místě trvalého bydliště.

V evidenci úřadu práce se potom jako nezaměstnaní uvádějí všechny osoby, které splňují výše uvedené předpoklady, přičemž se implicitně předpokládá, že jsou to osoby, které mohou a chtějí pracovat, ale nenašly (samy nebo prostřednictvím úřadu práce) vhodné pracovní místo (Kotýnková, Němec, 2003, s.121).

4.2 Psychické důsledky ztráty zaměstnání

Prvé psychologické výzkumy nezaměstnanosti pocházejí z 30.let minulého století. Zpočátku se jednalo o hloubkové případové studie. Byly odkryty dva nejdůležitější psychologické důsledky nezaměstnanosti – sociální stigmatizace a utrpení vzniklé z restrukturace života dotčených jedinců (Štikar a kol., 2003, s.170).

Prožívání situace ztráty zaměstnání je zpravidla velmi intenzivní a to i za situace, kdy je pracovník o této skutečnosti dávno předem informován. Pochopitelně záleží na mnoha okolnostech jaký průběh skutečně nastoupí. Například na kvalifikaci osob (lidé bez kvalifikace snadněji práci ztratí a hůře ji znovu najdou), na jeho pružnosti, či rigiditě (specialista nemusí najít odpovídající příležitost), na věku a pohlaví (mladé ženy jsou znevýhodněny předpokladem těhotenství), finančních rezervách, reakci rodiny a nejbližšího okolí, na odolnosti vůči psychické zátěži apod (Štikar a kol., 2003, s.171).

Problém ztráty zaměstnání je však daleko složitější a zaslouží si výzkumnou činnost. Už samotné formulace „ztráta zaměstnání“, „ne-zaměstnanost“ atd. jsou přinejmenším jednostranné. Někdo totiž musel objektivně zvážit situaci firmy na trhu i uvnitř, zformulovat případné jiné varianty, ocenit jejich dlouhodobé důsledky a pak o propuštění rozhodnout. Dále někdo musel toto rozhodnutí realizovat, tedy sdělit dotyčnému pracovníkovi, zajistit vyřízení všech souvisejících pracovních povinností a nároků. I ti pracovníci, kteří propuštění nebyli však na propuštění nemohou nereagovat.

Problém propuštění je nejen otázkou psychologickou, ale i právní, administrativní a etickou, je otázkou aktivity, kulturnosti, otázkou rodiny dotčených pracovníků a jejich sociálního prostředí atd. Zkrátka jde o problém výrazně systémové povahy, jehož každá redukce ohrožuje pochopení všech souvislostí a tedy i jeho řešení. Emocionální zátěž zde může být extrémní, stres a šok snadno mohou vést k neobjektivnímu vidění světa, frustraci a tedy k iracionálnímu chování (Štikar a kol., 2003, s.171).

V momentě ztráty zaměstnání jde o hluboce individuální událost, která je pro většinu lidí dramatem, a to dokonce za situace, kdy je volných míst dostatek a stačí někdy doslova „přejít přes ulici“ a začít pracovat jinde.

4.2.1 Negativní účinky ztráty zaměstnání

- snížení sebeúcty: při delší nezaměstnanosti jsou v této roli nezaměstnaní reflektováni známými, sousedy a může dojít i k odmítnutí určité skupiny lidí. Tato atmosféra může působit také na vztahy mezi dětmi a dospělými.
- snížení vlastní konkurenceschopnosti: čím déle je člověk bez práce, tím je méně atraktivní pro subjekty trhu práce a selhává při jednání se zaměstnavateli, oslabuje

se jeho morálka a sebevědomí. Jsou patrné změny v osobnosti, které se institucionalizují a člověk vystupuje jako – nezaměstnaný.

- dochází k postupnému opuštění některých pracovních návyků, ztráta orientace v profesi, možná ztráta nezbytné fyzické kondice a vytrvalosti, menší atraktivita pro zaměstnavatele (Štikar a kol., 2003, s.153).

Vliv dlouhodobé nezaměstnanosti lze zkoumat z několika pohledů, jako například jaký může být její vliv na duševní stabilitu nezaměstnaného v závislosti na čase. Zpravidla se k nepříznivým duševním stavům přidružují finanční starosti, nuda, pesimistický výhled do budoucnosti a snížené sebehodnocení.

4.3 Politika zaměstnanosti

Politika zaměstnanosti je definována jako činnost, směřující k dosažení rovnováhy mezi nabídkou a poptávkou po pracovních silách, produktivnímu využití zdrojů pracovních sil a k zabezpečení práva občanů na zaměstnání. Jejím cílem je vytváření optimálních podmínek a předpokladů pro dosažení plné, produktivní a svobodné zaměstnanosti (Kotýnková, Němec, 2003, s.131).

4.3.1 Úřady práce

Úřady práce jsou územní orgány státní správy na úseku zaměstnanosti. Úřady práce sledují a hodnotí stav na trhu práce, zpracovávají koncepci vývoje zaměstnanosti ve svém územním obvodu, přijímají opatření k ovlivnění nabídky a poptávky na trhu práce a poskytují občanům a zaměstnavatelům služby související se zaměstnaností.

5 PROSTŘEDÍ VÝZKUMU

Tento výzkum jsem situovala do konkrétního prostředí člena asociace vzdělávání dospělých ČR: **Centrum celoživotního vzdělávání Marlin B&V, s.r.o., Zlín, akreditované MŠMT ČR a MV ČR**



Obr. 2. Marlin B&V

Centrum celoživotního vzdělávání Marlin B&V se zabývá vzděláváním dospělých již od roku 1994. Služby slouží široké laické i odborné veřejnosti, včetně pořádání firemního školení, spolupráce na poli aktivní politiky zaměstnanosti formou realizace speciálních projektů, rekvalifikačních kurzů pro úřady práce a vzdělávací nabídky v oblasti vzdělávání úředníků územních samospráv. Díky operačnímu programu Rozvoj lidských zdrojů centrum čerpá prostředky z Evropského sociálního fondu, kterého využívá na několika úrovních. Cílem společnosti je poskytovat kvalitní a spolehlivé služby, což potvrzuje přidělení certifikátu pro systém řízení jakosti podle normy ISO 9001:2000 (viz. Příloha P XIV).

5.1 Projekt Návrat do práce ve Zlínském kraji

Tento projekt je součástí operačního programu Rozvoje lidských zdrojů, Evropského sociálního fondu (ESF) – jehož cílem je posílení aktivní politiky zaměstnanosti při zaměstnávání uchazečů a zájemců o zaměstnání.

Je určen pro 360 osob, které v průběhu dvou let nastoupí do projektu – v každém z regionů (Zlín, Vsetín, Kroměříž, Uherské Hradiště) činí 90 osob.



Obr. 3. Evropský sociální fond

5.1.1 Cílové skupiny

Komu je projekt určen:

- uchazečům o zaměstnání, kteří jsou nezaměstnaní více než 12 měsíců,
- zájemcům o zaměstnání, kteří jsou nezaměstnaní více než 12 měsíců.

5.1.2 Cílové skupiny

Projekt Návrat do práce ve Zlínském kraji zahrnuje:

- Základy obsluhy PC spolu s nespécifickým vzděláním - modul obsahuje 80 hodin výuky obsluhy PC a dále 80 hodin poradenství zaměřené na orientaci na trhu práce, zdroje informací o volných místech, výběrové řízení, osobní dokumenty - životopis, motivační dopis, komunikační dovednosti, zákoník práce, pracovní možnosti v EU aj. Výuka probíhá denně po dobu 2 měsíců.
- Specifické rekvalifikace - rekvalifikace v max. délce 3 měsíce, např. svářeč, řidič skupiny C, správce PC sítí, účetnictví, frézař, kuchař, pracovnice v sociálních službách, aj.
- Individuální poradenství - v průběhu celého projektu zaměřené na pomoc při hledání pracovního uplatnění a orientace na trhu práce.
- Přístup na internet - denně v době od 12:00 do 17:00 hodin.
- Přímá podpora - úhrada jízdného do místa vzdělávání bez omezení vzdálenosti, příspěvek na hlídání dětí nebo péči o osobu blízkou a náhrada za rodičovský příspěvek.
- Zprostředkování zaměstnání - zprostředkování vhodného zaměstnání, a to nejlépe v příslušném okrese, po dohodě s účastníkem i jinde. Musí se jednat o kvalifikované práce odpovídající především vzdělání, praxi, případně rekvalifikaci. Mzda účastníka by měla být obvyklá v daném oboru ve Zlínském kraji.

Centrum celoživotního vzdělávání Marlin B&V, s.r.o. se již zapsal svou dlouholetou činností do povědomí Zlínského kraje. Přispívá k rozvoji gramotnosti v rámci rekvalifikace a napomáhá rovněž ke snižování nezaměstnanosti.

Jakožto lektor výpočetní techniky v rámci projektu Návrat do práce jsem se systémem práce a komunikace velmi spokojená. Při výuce se snažím studenty povzbudit a motivovat k navození kladného vztahu k výpočetní technice. Krok po kroku se s opakováním nově nabytých vědomostí dostáváme skrz předepsanou osnovu výuky projektu.

Obsah základů PC se skládá z částí:

Windows XP, MS Word, MS Excel, internet, elektronická pošta a teoretické základní znalosti. Mým cílem není studenty zahltit množstvím informací, ve kterých se ztrácí, naopak usiluji plynulým postupem od jednoduchého ke složitějšímu, probrat obsah výuky v rámci možností každého jednotlivce. Tato práce v oblasti vzdělávání dospělých je pro mě velmi zajímavá a vnímám ji jako velkou zkušenost a přínos jak do profesního tak i do osobního života.

5.2 Pracovní prostor učebny

Pod pojmem pracovní prostředí se rozumí soubor činitelů působících na činnost člověka v určitém prostoru anebo také soubor podmínek, za jakých se uskutečňuje pracovní proces. Tyto činitelé, mají být v souladu zejména s fyziologickými, hygienickými, psychologickými a estetickými požadavky (Štikar a kol., 2003, s.47).

Znamená to, že je třeba zajišťovat nejvhodnější a člověku nejpříjemnější pracovní podmínky, které by umožňovaly vysokou produktivitu lidské práce současně pracovní pohodu. Pracovní pohodou se rozumí souhrn hodnot a parametrů charakterizujících pracovní prostředí a příznivě působících na činnost člověka.

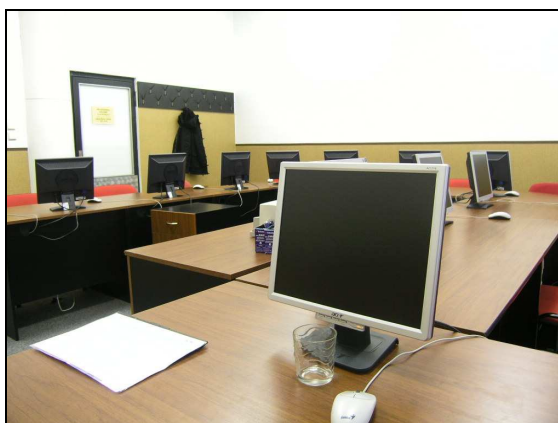
Všeobecně se doporučuje příjemně účastníky překvapit netradičním rozmístěním nábytku, např. do písmene V nebo U, do kruhu nebo oválu. Výhodou jsou první (nejvýše druhé) řady, kdy studenti vidí lektora do očí. Navozuje to dialogické vztahy mezi lektorem a studentem a zvyšuje to ochotu spolehlivého zapojení do činnosti. V učebně, tak jako ve školních třídách, má být dostatek světla a teplo, ale ne přetopeno. Místnost má být dobře vyvětraná a větratelná s odpovídajícím prostorem pro příjemné sezení studentů (Livečka, Kubálek, 1975).



Obr. 4. Budova Marlin B&V

Prostory sloužící k výuce výpočetní techniky jsou situovány do více poschodové budovy, situované na Třídě Tomáše Bati, č.p. 87. Vzhledem k ergonomickým principům jsou zde zásady vytváření pracovního prostoru respektovány a odpovídají sledovaným faktorům. Při řešení prostorového uspořádání pracoviště se uplatňují tím, že vymezují polohy, jež mohou zaujímat jednotlivé části těla v prostoru. Rozsahy pohyblivostí jsou podmíněny anatomickou stavbou kosterního a svalového aparátu člověka.

Pracovní prostor ve kterém se výuka projektu Návrat do práce realizovala odpovídá standardním požadavkům na uspořádání místností a na jejich velikost. Místnost je vybavena internetovými přípojkami, rozvodem elektrické energie pro zapojení různých elektrických přístrojů s jedenácti plně vybavenými počítači. Větrání je zabezpečeno okny po jedné straně učebny, za využití externí klimatizace v letním období. Uspořádání nábytku je do písmene U, které je v tomto prostoru nejlepším řešením jak pro studenty, tak pro lektora. K dispozici je také tabule, kterou jako způsob znázornění využívám v plné míře.



Obr. 5. Výukové prostory z pozice lektora



Obr. 6. Prostorové uspořádání učebny

II. PRAKTICKÁ ČÁST

6 VÝZKUMNÝ PROBLÉM A CÍL VÝZKUMU

Výchova je společenský fenomén, s kterým přichází do styku v průběhu života každý člověk, ovšem v různých rolích a funkcích, a také v odlišné hloubce prožitku: jako dítě, žák, student, rodič, učitel, vychovatel, lektor atd. Výchovná činnost se nejčastěji opírá o tradice a využívá praktické zkušenosti.

Až doposud ve výuce dospělých patří Česko k nejhorším státům v Evropské unii, alespoň podle údajů unijního statistického úřadu. „*Vzdělávání nekončí se školní docházkou či univerzitními studii. Ve světě rychlých změn, v informačním věku a i vzhledem k demografickému stárnutí je nutné, aby si i dospělí osvojovali nové schopnosti a osvěžovali si znalosti po celý život,*“ zdůraznil komisař Ján Figel’.

Dovolila bych si rozlišit vzdělávání dospělých na tři hlavní oblasti, tj. vzdělávání dospělých ve školách, vzdělávání zaměstnanců podniků a rekvalifikační vzdělávání uchazečů o zaměstnání. Vzhledem k mému působení v roli lektora v centru celoživotního vzdělávání Marlin B&V, s.r.o., Zlín a vzhledem k dobrým zkušenostem a výborné komunikaci se zařízením, mne tato oblast vzdělávání dospělých zaujala natolik, že se po určitou dobu studia stala tématem mého výzkumného projektu.

Problém, kterým se budu zabývat zní: Jaké je vnímání sebe-sama dlouhodobě nezaměstnaných dospělých před a po absolvování projektu Návrat do práce ve Zlínském kraji centra celoživotního vzdělávání Marlin B&V, s.r.o., Zlín? Zaměřující se na vnímání vlastní osobnosti účastníka projektu.

motto: „nejdůležitější výhrou v životě člověka je obstát sám před sebou“

6.1 Výzkumný vzorek

Výzkum byl situován do konkrétního prostředí člena asociace vzdělávání dospělých: Centra celoživotního vzdělávání Marlin B&V, s.r.o., Zlín, akreditované MŠMT ČR a MV ČR.

Základním sledovaným souborem se stali uchazeči a zájemci o zaměstnání Zlínského kraje, kteří jsou nezaměstnaní více než 12 měsíců a procházejí projektem Návrat do práce centra celoživotního vzdělávání Marlin B&V, jenž je součástí operačního programu Rozvoje lidských zdrojů Evropského sociálního fondu.

V rámci tohoto projektu osobně působím jako lektor celku - základy obsluhy PC obsahující 80 hodin výuky a 4 hodiny závěrečné zkoušky. Konkrétním vzorkem se stali účastníci projektu, se kterými se v rámci vyučujících hodin budu setkávat, a to v období od 4.1. – 28.2.2007. Skupina se skládá z 8 dospělých uchazečů o zaměstnání Zlínského kraje, ve věkovém rozpětí 26 – 50 let, kteří své dosavadní vzdělání rozšiřují projektem Návrat do práce a v části základů obsluhy PC se stávají mými studenty (viz. Příloha P I).

6.2 Typ výzkumu

Vzhledem k výzkumnému vzorku, tématu, problému a hloubce, se kterou chci problematice porozumět jsem zvolila kombinaci kvalitativního a kvantitativního výzkumu, tedy smíšený výzkum.

Jinak řečeno, ve výzkumu kombinuji kvantitativní metodu dotazníku pro 8 respondentů (účastníků kurzu), dále používám kvalitativní metodu výzkumu – pozorování, zpětné reflexe lektora zapisované do deníku lektora a dodatku dotazníku směřujícího na konkrétní osobu kurzu s využitím prostoru pro lepší vyjádření postojů a pocitů pomocí metody životní křivky. Jde tedy o výzkum pomocí míchání metod a současným zajištěním triangulace podporující validitu výzkumu.

Přístup ke sběru dat je zajímavý tím, že jsou data výzkumu zkoumány jak kvalitativně (hledáním spojitostí, struktur, témat z pozorování, zpětných reflexi a rozhorů, rozbor metody životní křivky), tak kvantitativně tím, že bylo provedeno kvantitativní grafické znázornění výpovědi dotazníků, které podlely srovnávání. Na základě tohoto šetření bylo cílem odkrýt významy získaných informací, dojít k porozumění vyžadující vzhled do co největšího množství dimenzí daného problému.

6.3 Časový harmonogram

Přímý sběr dat bude v období zahájení projektu Návrat do práce ve Zlínském kraji, a to konkrétně v období od 4.1. - 28.2.2007, kdy se v rámci vlastních vyučujících hodin budu se vzorkem studentů setkávat (viz. Příloha P III).

7 METODY VÝZLUMU

Cíle výzkumu se opírají o induktivní logiku. V průběhu celého výzkumného procesu je stěžejní pozorování zachycené v podobě reflexí lektora. Dále následuje sběr dat prvním dotazníkem v počátcích výzkumu a druhým dotazníkem v konečných fázích výzkumu. Poté se pátrá po pravidelnostech a strukturách existujících v těchto datech, po významu těchto dat, formulují se závěry a výstupem mohou být nově formulované hypotézy nebo nová teorie. Ve výzkumném šetření je rovněž použita metoda životní křivky, která je součástí dodatku dotazníku. Zaměřující se podrobněji na vybraného respondenta z výzkumného vzorku se snahou nalézt významné struktury v množině všech proměnných, které respondent považuje za relevantní neboli mající rozhodující význam, závažný, významný či podstatný.

Souhrnné kroky výzkumu

Vstup: sociální problém



Terénní výzkum: sběr dat, analýza a interpretace



Výstup: hypotézy – interpretace výsledků (grounded theory = dobře podložená teorie)

7.1 Dotazník

Mezi metody výzkumu patří: kombinovaný (nestandardizovaný) dotazník, určený účastníkům projektu Návrat do práce. V dotazníku jsou kombinovány otevřené otázky nestrukturovaného charakteru s polootevřenými otázkami a výčty nabízených odpovědí zahrnutých do výpovědí a až d. Dotazník, jakožto metodu získávání dat ve výzkumu volím na základě mnoha důvodů. Jako hlavní výhodu dotazníku vidím v jeho jednoduchosti použití.

Metoda dotazníku je pro respondenta časově nenáročná, průměrná doba vypracování se pohybuje okolo 10min. se současným získáním odpovědí na větší množství otázek. Na základě praxe si jen těžko dovedu představit vyhrazení volného času studentů pro časově náročnější metody výzkumu, jelikož po skončení společné výuky navazují v životě dospělých další povinnosti, a to od běžných nákupů po výchovu či vyzvednutí dětí ze školy.

Pozice lektora a výzkumníka v jedné osobě mi poskytuje možnost být s respondentem v přímém kontaktu a tedy dohlédnout na způsob vyplňování, porozumění dotazníku a také zaručení jeho 100% návratnosti.

Respondentům byly určeny dva časově rozdílné dotazníky. První byl použit v počátcích výuky projektu Návrat a druhý dotazník v období ukončení teoretického celku projektu Návrat do práce, tedy části probíhající „ve školním prostředí“, tzn. po základech obsluhy PC spolu s nespécifickým vzděláváním. Tyto dotazníky slouží k získání dat, které mezi sebou byly porovnány.

V průběhu jeho sestavování bylo usilováno o co nejméně položek (otázek), ovšem optimálně pokrývajících sledovanou problematiku, a to co nejkonkrétnějších. Formulace otázek nesmí být dvojsmyslná a měla by být všem jasná. Všeobecný sled položek směřuje od obecného ke konkrétním otázkám vystihující obsah cílů dotazníků. V této části nalézáme odpověď na otázku: Jak reagují dospělí na „znovu zasednutí“ do školních lavic? Obsahově se dotýká hodnotové orientace studenta, jejich sebedůvěry, sebe-obrazu, jejich schopnosti prosadit se jako dospělý člověk ve vyšším produktivním věku na trhu práce.

V případě druhého dotazníku v pořadí, tedy po ukončení teoretické části projektu, byly zvoleny obdobné otázky k porovnání – jak se změnilo jejich sebehodnocení v porovnání se zahájením dalšího vzdělávání v rámci tohoto projektu? Jaké jsou změny a co vypovídají? (viz. Příloha P V).

Také je nutno podotknout, že jsou oba dotazníky, na základě zkušeností z předvýzkumu, anonymní. Tento krok zaručuje vyšší otevřenost a důvěru respondentů směřující k pravdivým výpovědím.

Dobrou pomůckou je i doprovodný dopis, který vysvětlí, jak významné jsou pro nás jeho výpovědi. Tento úvodní vstup představuje hlavička dotazníku obsahující účel a smysl výzkumu, jméno výzkumníka a pokyny jak dotazník vyplnit. Následují otázky týkající se sledované problematiky včetně otevřené otázky zaměřující se na osobní vyjádření k výuce.

Důležitou úlohu hraje délka dotazníku: se vzrůstající délkou dotazníku soustředěnost a pravdivost vyplněných otázek klesá. Při sestavování otázek se vycházelo z těchto předpokladů:

- Je tato otázka opravdu nezbytná?
- Měří tato otázka opravdu to, co chceme měřit?
- Bude tato otázka srozumitelná a není naše otázka sugestivní?

Dramaturgie sledu otázek byla sestavena na základě počtu otázek a jejich obsahu. První otázky jsou snadné a usilují o získání zájmu respondenta. Počítá se zde také s narůstající

únavou zkoumaných osob a proto se otázky snaží nepřesáhnout již zmíněný nadbytečný počet.

Do závěrečné části prvního dotazníku byly zahrnuty otázky týkající se osobních informací výzkumného vzorku. Mezi základní položky patří: bydliště, pohlaví, věk, vzdělání, rodinný stav a zájmy. Mezi tyto položky byly zařazeny i otázky zaměřující se na životní zkušenosti, délka období, po kterou byli nezaměstnaní a také otevřená otázka týkající se vlastní představy o „ideálním“ zaměstnání a nechybí zde poděkování za spolupráci na dotazníkovém šetření (viz. Příloha P IV).

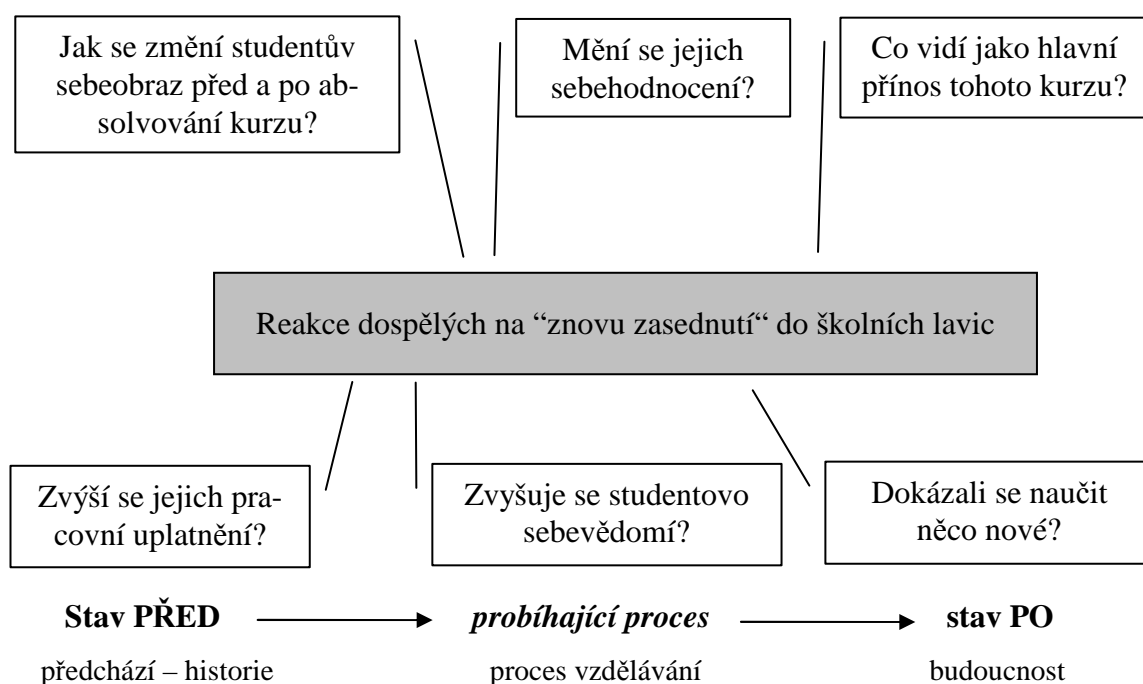
V čem se dotazníky liší?

Zejména obdobím, kdy byly podávány respondentům k vyplnění ale také i samotným obsahem otázek. Tématika otázek prvního dotazníku je směřována k náplni kurzu, náročnosti obsahu výuky, způsobu výuky lektora, komunikaci, představám, k osobním informacím popsaných výše a také oblasti sebehodnocení a osobních vyhlídek, o kterých se podstatně více opírá dotazník podaný na konci výzkumu. Tento druhý dotazník je tedy směřován více na změny související se sebehodnocením, jde více do hloubky respondenta, do jeho pocitů a přesvědčení, než oblasti jeho spokojenosti s formou, technikou či náročností výuky. Tento způsob rozvrstvení byl zvolen záměrně.

První dotazník poukazuje na „teoretickou“ stránku výuky. Po tomto dotazníku, vzhledem k tomu, že byl podán v počátcích kurzu, následuje období ve kterém lze vyřčené představy studentů splnit a přizpůsobit výuku pocíťované míře náročnosti a představám (viz. Příloha P IV). V obou dotaznících se vyskytují i totožné části sloužící ke srovnání.

Ve výzkumném šetření je rovněž použita metoda životní křivky, která je součástí dodatku dotazníku podávaného na konci kurzu, tedy v době předložení druhého dotazníku v pořadí. Tento dodatek dotazníku se podrobněji zaměřuje na vybraného respondenta z výzkumného vzorku se snahou nalézt významné struktury v množině všech proměnných, které respondent považuje za relevantní neboli mající rozhodující význam, závažný, významný či podstatný. Je tedy o rozšířený dotazník, který jde do hloubky týkající se osobních zájmů, života a názorů zkoumaného respondenta. Pohlíží na něj jako na případovou studii, kdy centrem zájmu je v tomto případě jeden zvolený respondent. Tuto metody jsem zvolila z hlediska k tomu poznat respondenta do hloubky a nahlédnout do jeho postojů a názorů (viz. Příloha P VI).

Schéma zachycující vstupní šířku výzkumu



7.2 Rozhovor a pozorování

Dotazníkové šetření jsem doplnila vlastním nestrukturovaným (nestandardizovaným) volně navozeným rozhovorem a přímým pozorováním během vyučovací jednotky, které jsou součástí lektorova/učitelova deníku jakožto zpětné reflexe lektora (viz. Příloha P XI).

Podle mého názoru jsou výsledky vzdělávání nenahraditelně ovlivňovány prostřednictvím komunikace mezi studenty a lektorem. Lektor musí správným tempem a způsobem vysvětlovat látku, tak aby student stačil naslouchat a učivu porozuměl. Držet krok s úrovní skupiny a učivo přizpůsobit tempu studentům i s ohledem na rámcový obsah učiva základů výpočetní techniky projektu Návrat do práce je nezbytné. Mezi lektorem a studenty se kromě předávání informací vytváří i neformální komunikace. Tato komunikace se rozvíjí přirozeně a záleží na tom, jak je obě strany budou dále rozvíjet. Mým cílem bylo navázat tento neformální rozhovor, jehož prostřednictvím byly získané informace o osobnosti studenta. Rozhovor byl veden s cílem porozumět změnám dosaženým na základě rekvalifikace.

Tyto rozhovory byly doplňovány pozorováním, které byly zapisovány do předem připravených archů pozorování (viz. Příloha VIII, IX, X).

Pozorovací archy obsahující základní informace:

- čas, kdy pozorování provádím a na koho je pozorování zaměřeno (pokud nejde o pozorování skupiny jako celku)
- pohybové znaky studentů – zahrnující soubor znaků spojených s expresí emocí, případně jiných psychických stavů a procesů (např. mimika, výraz tváře, pohyby očí, upřený pohled), gestikulace a samozřejmě také pohyby celého těla.
- formální znaky verbálního chování – znaky formálně-obsahové kvality (bohatost slovníku, úroveň abstrakce, spisovnost, dialekt atd.) a dále úkony činnosti, chování, intenzita výroků, znaky prostředí, komunikace, aktivita a samostatnost plnění úkolů včetně chování během vypracovávání (Miovský, 2006).

Pozorování bylo strukturalizováno a zaměřeno na tyto předem vytýčené oblasti, jde tedy o reduktivní deskripci. Základní princip spočívá v tom, že výzkumník vytvoří určité schéma – archy, složené obvykle z několika obecnějších kategorií. Samotné pozorování určitého jevu pak zaznamenáváme právě prostřednictvím těchto obecnějších významových kategorií – jednotek (Miovský, 2006). Tím se do jisté míry omezuje prostor pozorovateli, který musí respektovat schéma vytvořené z definovaných kategorií, ale v mém případě mi – v roli pozorovatele i lektora současně – předem nachytaný arch kategorií práci usnadní.

Mezi kategoriemi by se vyskytly již zmiňované základní údaje týkající se pozorování (čas, prostředí atd.), ale i konkrétní činnosti: studentova aktivita – jak plní úkol, intenzita činnosti, samostatnost, verbální výroky, spolupráce a v případě rozhovoru studentovy odpovědi. Postup zúčastněného pozorování se neomezuje pouhé pozorování, ale zahrnuje všechny techniky sběru kvalitativních informací. Patří sem především:

- pozorování,
- rozhovor neboli interview se zkoumanými osobami,
- sama participace a sebereflexe výzkumníka.

Záznam dat v kvalitativním výzkumu je obtížnější nejen proto, že žádné předem připravené kategorie neexistují, ale především pro mnohodomenzionálnost tohoto procesu. Také pocity, které se během výuky vynořily, dojmy, pochybnosti, vynořující se nápady, první interpretace, a to i tehdy, kdy se zdály být pošetilé, náhodné, asociace, to bylo zaznamenáváno. Všechny zápisy, jak z pozorování do pozorovacího archu, tak i zpětné reflexe lektora byl rekonstruován co nejdříve po výuce, jelikož s postupem času zapomínáme stále rychleji a

rychleji. Vzhledem k vytiženosti lektora během výuky převažuje tedy zaznamenávání těsně po výuce, jehož délka odpovídá téměř délce samotné výuky. Také se nedoporučuje hovořit s někým o výzkumu před tím, než jsme zrekonstruovali záznam. Takový rozhovor může zkreslit to, co jsme si zapamatovali (Disman, 2005, s. 313).

7.3 Zpětné reflexe

Uvědomuji si, že v roli lektora a v současné roli pozorovatele bude má úloha náročná, ale výhodu zde vidím v osobním kontaktu se studenty v rámci výukových hodin. K dosažení systematických a kontrolovatelných informací plynoucích z pozorování a rozhovoru jsem vedla a dodržovala písemné zaznamenávání zpětných reflexí – což značí uvažování, přemítání, pozorování situace či předmětu s rozličných stanovisek – do lektorova/učitelova deníku, kdy jde o dialogy sama se sebou.

V tomto deníku se objeví i lektorova/učitelova introspekce – sebezpozorování, v širším slova smyslu jde o vzpomínání na vlastní zážitky, v užším je to uvědomování jich jako projevů aktivity osobnosti. Tedy zde budu zaznamenávat všechny události přispívající také k vnímání vlastní osoby v roli lektora (viz. Příloha P XI).

7.4 Metoda životní křivky

Jako další metody, o které se výzkum opíral, byla metoda životní křivky začleněná do dotazníku zaměřující se podrobněji na vybraného respondenta z výzkumného vzorku (viz. Příloha P VII).

Metoda životní křivky je to relativně velmi rozšířená metoda zejména v kontextu výzkumného plánu případové studie, uvádí Plummer (In Miovský, 2006). Jedná se o originální projektivní výzkumnou metodu, kterou vytvořil J.Týl (1985). Při použití této metody je účastník obvykle vyzván, aby se pokusil buďto do předem připraveného obecného schématu nebo na zcela čistý papír zachytit svůj život formou křivky. Tedy vyznačit do nakreslené křivky významné události (Mioviský, 2006).

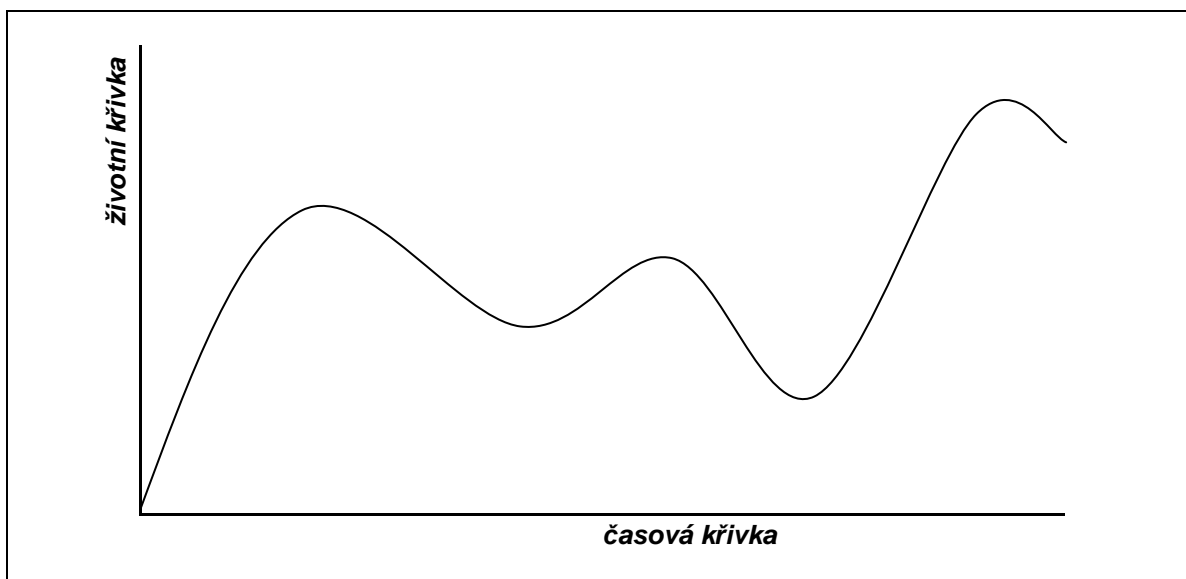
Následně je s účastníkem prováděno inquiry, tj. necháváme si podrobně popsat, co přesně jaký úsek znamená, proč účastník zvolil právě daný tvar atd. Sledujeme proporce mezi jednotlivými časovými úseky a jejich tvar, což nám vyobrazí jednotlivé životní události respondenta (Mioviský, 2006).

Prostřednictvím této metody mohu zjistit, v jaké momentální životní situaci se respondent nachází, s jakými životními situacemi se setkal, jak je vnímá a jak se vyvíjí jeho sebevědomí, sebeobraz vzhledem k jeho životním zkušenostem.

Respondentovi při metodě životní křivky bylo rozdáno obecné schéma obsahující osu X a osu Y. Kdy osa X znázorňuje časový úsek, průběh od dospělosti do současnosti (časová křivka) a osa Y životní situace (životní křivka). Metoda byla patřičně vysvětlena a provedena včetně inquir – rozhovorů.

Dodatek dotazníku (viz. Příloha P VI) je rozšířený dotazník, který jde do hloubky týkající se osobních zájmů, života a názorů zkoumaného respondenta. Pohlíží na něj jako na případovou studii, kdy centrem zájmu je v tomto případě jeden zvolený respondent.

Tuto metody jsem zvolila z hledem k touze poznat respondenta do hloubky a nahlédnout do jeho postojů a názorů.



Obr. 7. Ukázka metody životní křivky

8 PŘÍPRAVA A ZOBRAZOVÁNÍ DAT

Kvalitativní postupy vyžadují přesný a adekvátní popis dat. Metodami sběru dat lze získávat informační materiál o realitě výzkumu. Velkým úkolem je hledání možností, jak tento materiál optimálně fixovat, upravit a zobrazit.

V této části výzkumu byly, jako jedny z prostředků zobrazení dat použity tabulky a grafy tvořené především v programu MS Excel 2003. Tyto vizuální reprezentace se odvíjí od zvolené formy, která vytváří přehlednou abstrakci v množství informací plynoucí z výzkumu. Tabulky a grafy jsou užitečným prostředkem, jak přiblížit vztahy mezi kategoriemi.

Zobrazování jevů pomocí grafů a tabulek plní tři funkce:

- přispěje k řešení problému,
- přispěje k potvrzení našich závěrů,
- umožní čtenáři lépe pochopit argumentaci ve výzkumné zprávě (Hendl, 2005, s.232).

Během celé práce s empirickým materiálem byly porovnávány mezi sebou nebo s určitými místy datového materiálu vzniklé koncepty, kategorie a vztahy, které byly získané v různých fázích sběru dat. Grafy s četnostmi výpovědí dotazníkového šetření slouží k porovnání dat na začátku a na konci projektu, k celkovému přehledu při zpracovávání dat a k vyvozování závěrů. V kvalitativním výzkumu se někdy odmítají vztahy počítat četnosti a hodnotit vztahy číselně, avšak úplné vypuštění statistiky někdy vede k opomenutí zcela zjevných vztahů v datech.

Prvním krokem práce s materiálem je jeho organizace, kdy jde o pečlivou prohlídku nashromážděných dat, první čtení získaných textů, roztřídění a jejich analýza. Snahou bylo vyhledat hlavní témata a kategorie projevů ve výzkumu, jejich propojování a zjišťování souvislosti, kdy změny jednoho jevu nebo vlastnosti jsou podmiňovány změnami jiných jevů. Druhým krokem je vlastní interpretace, která vede k interpretaci výsledků zkoumané oblasti.

Veškeré data byly zaznamenány do elektronické podoby prostřednictvím programů MS Word 2003 a MS Excel 2003. Práce byla v průběhu výzkumu zálohována, tak aby nedošlo pro případ náhodné ztráty k jeho zničení.

9 ANALÝZA DAT

Kvalitativní materiál ve formě protokolů z pozorování, textových materiálů z reflexí a dalších druhů dokumentů byly transformovány a interpretovány s cílem zachytit smysluplně komplex zkoumaných jevů. Při kvalitativní analýze a interpretaci jde o systematické organizování dat s cílem odhalit témata, pravidelnosti, datové konfigurace, formy, kvality a vztahy. Všechny kroky tohoto procesu se dokumentují, čímž se zajišťuje průhlednost a kontrola kvality celého procesu. V tomto stádiu významnou roli sehrály počítačové programy pro záznam a zpracování dat.

9.1 Propojování dat

Při zpracovávání kvalitativních dat se pracovalo s texty z dotazníků, záznamů z terénních pozorování a reflexí zachycených v lektorově/učitelově deníku. V procesu analýzy prvotních dat byly hledány spojitosti – souvislosti mezi již vyčleněnými jednotkami textu, tedy data byla propojována.

9.2 Srovnávání dat

Respondent byl záměrně vyzván odpovídat na podobné či totožné otázky v prvním dotazníku (v úvodní části projektu) a zároveň po uplynutí doby trvání projektu v druhém dotazníku (v závěrečné části). Tyto získané data byly zpracovány metodou srovnávání. Tato metoda je důležitá potřebujeme-li od sebe lépe odlišit například dvě identifikované kategorie a upozornit na rozdíly mezi nimi, přestože mají zároveň mnoho společného. Dá se také využít v případě porovnávání případových studií zkoumaného vzorku (Miovský, 2006).

Získané data z pozorování, rozhovorů a z reflexí lektora složí k celkovému doplňování informací o vzorku a k proniknutí do hlubších souvislostí.

Tento přístup vychází z filozofické fenomenologie, snažící se vstoupit do vnitřního světa jedince, do jeho pochopení, vnímání sebe-sama. V rámci fenomenologické studie se vytváří popis a interpretace sdělených prožitků. Výsledkem je text, který „zní pravdivě“ pro toho, kdo měl danou zkušenost s daným fenoménem, a poskytuje vhled pro toho, kdo ji neměl (Hendl, 2005, s. 128).

Výzkum nezačíná s předem určenou výzkumnou otázkou. Určený je pouze směr zaměření a širší definice sledovaných projevů. Výzkumná otázka vzniká v průběhu sběru dat s její

analýzou jako implicitní částí snahy porozumění uvažovanému fenoménu. Ve výzkumu byly zaznamenány, shromážděny a interpretovány získané množství údajů a v průběhu výzkumu formulovány hypotézy se závěrečným provedením shrnutí výsledků výzkumu.

9.3 Obsahová analýza

Ve fázi zpracování kvalitativních dat rozlišují analyzování a popis. V dalším průběhu sběru dat byla snaha pochopit významy, které účastníci výzkumu přisuzují dané zkušenosti s projektem Návrat do práce ve Zlínském kraji. Cílem této intuitivní fáze je přesné porozumění významům prožité zkušenosti, který se studuje.

Využívá se přitom obsahová analýza (kategorizace a definování témat) se snahou zachytit rozmanitost perspektiv jednotlivých účastníků výzkumu a syntetizovat data tak, aby zachovala bohatost sdělených významů zkušenosti. Kategorizace a témata mají pojmenovat podstatu skupiny složek vyplývající ze sběru dat. Následně přistupují k sepsání hloubkového popisu významů pro celou skupinu jedinců, které reflektují dosavadní poznatky a zkušenosti získané stykem s účastníky během sběru dat.

Tento postup volím jelikož:

- I) Prozkoumávám význam prožité zkušenosti jedince se snahou porozumět mu;
- II) Snažím se zachytit a porozumět prožitým zkušenostem účastníka;
- III) Tato oblast není dostatečně prozkoumána.

Obecně ponechám zkoumané oblasti volný prostor, aby se v průběhu výzkumu mohlo vynořit to, co je v této oblasti významné, aniž to dopředu předjímám či jakkoli označuji.

Tato strategie kvalitativního výzkumu se vyznačuje pružnými plány postupu. V průběhu výzkumu se mění v závislosti na aktuálních potřebách a dosavadních výsledcích. V pevných plánech jsou zařazeny metody dotazníků, kvalitativní pozorování a reflexe lektora. Jde tedy o prvky relativně pevně určené, které flexibilně obohacují s metody které se vynořují jako významné v průběhu výzkumu.

10 INTERPRETACE VÝSLEDKŮ VÝZKUMU

Vzdělávání člověka nemůže být omezeno jen na dobu dětství a mládí, ale naopak provází všechny věkové stupně. Ideu celoživotního vzdělávání lze vystopovat u Jana Ámose Komenského. Komenskému nejde jen o rozumovou výchovu člověka, ale i o formování jeho charakteru a kultury jednání, v podstatě o rozvoj celé osobnosti člověka. Vychází přitom z přesvědčení, že každý člověk by měl být zdokonalován a přiměřeně vzděláván.

Vzdělávací potřeba vede k aktivitě člověka, zaměřuje ho právě k naplnění těch požadavků, které u něho zaměstnavatel projektuje. Další profesní vzdělávání má často charakter tržních vztahů. Na jedné straně stojí poptávka po vzdělávacích službách a na straně druhé nabídka vzdělávacích institucí směřující k uspokojení těchto potřeb. Poptávka po dalším vzdělání vzniká tehdy, když je jedinec nebo zaměstnavatel za své zaměstnance ochoten vynaložit peníze jako protihodnotu za odstranění zmíněných deficitů ve vybavenosti pracovníků.

Profesní vzdělávání dospělých představuje spotřební statek a investice do něho je investicí rozšiřovací, neboť rozšíří pracovní způsobilost zaměstnance či umožní rozvoj jeho osobnosti. Specifika vzdělávání a dalšího profesního vzdělávání jsou v tom, že pro stát, resp. pro zaměstnavatele, jde o investici do budoucnosti, avšak užitek z této investice má i člověk, resp. zaměstnanec. Je tady ale určitý problém s ochranou těchto investic. Kdy se mnozí manažeři podniků obávají, že po absolvovaném vzdělávání dá pracovník výpověď, přejde do jiného podniku nebo se osamostatní. Tím se účinek investice z hlediska zaměstnavatele může dokonce změnit v určitý negativní jev.

V této práci jsou doloženy výsledky výzkumu, které dokazují určité zvláštnosti učení dospělých lidí např. ve srovnání s učením mládeže (jelikož i zde mám osobní zkušenosti), z nichž některé mají význam kladný pro proces učení a některé proces učení ztěžují. Jsem toho názoru, že schopnost učit se v dospělém věku trvá a že může být, přes všechny odlišnosti, efektivně využita. Myslím si, že dospělý člověk pocítuje snahu učit se, zdokonalovat se ve snaze snížit rozdíl mezi tím čím si přeje být a tím, čím v současnosti je.

Dospělý v některém směru nepostačuje nárokům, které na něho klade jeho profese, zaměstnavatel, prostředí, rodina nebo veřejná činnost. Proměnlivé podmínky života v dospělém věku činí ze vzdělávání nástroj umožňující člověku získat postup v zaměstnání, větší prestiž, výkonnost, možnost vyjádřit svoji osobnost, řešit problémy a konflikty apod., a právě touto cestou se projekt Návrat do práce ubírá.

10.1 Odlišnosti vzdělávání dospělých

Při vzdělávání jsem pracovala s názorem, že vzdělávat dospělé je nutno odlišným způsobem než děti a mládež. Skutečností zůstává, že dospělí se ve výuce nechtějí často podřizovat autoritě učitele (lektora) a respektovat bez výhrad všechny jeho poznatky, zkušenosti a stanoviska. Nicméně dospělý člověk se více snaží být ve výuce aktivní, chce se na ní podílet, diskutovat, řešit problémy „po svém“. Pro jeho postup ve výuce je důležitým předpokladem zpětná vazba a motivace k práci.

Dospělý by měl znát výsledky svého učení, nikoli až na konci (jako např. vysokoškolský student), ale již v průběhu výuky. Jinými slovy měl by se průběžně dovídat, zda si v učení (výuce) počíná dobře či chybuje. Zde ale vidím velké úskalí netíhnout k posuzování studenta mezi ostatními studenty, ale naopak brát studenta jako individualitu, ojedinelou osobnost.

Z výše uvedených poznatků získaných lektorskými zkušenostmi vyplývají tyto závěry:

1. Na dospělého člověka je přesunuta odpovědnost za řešení jeho vzdělávání (pociťování deficitu vědomostí, dovedností, návyků apod.) a za péči o zdokonalení schopností využít svůj potenciál s najít své místo ve společnosti.
2. Dospělí vstupují do vzdělávání nebo do sebeučení s jistou představou, co by mělo být cílem, obsahem a hlavně výsledkem tohoto procesu. Této skutečnosti podřizují nejen výběr vzdělávacích aktivit, popř. jsou mu doporučeny, kterých se účastní, ale i vlastní studijní výkon.
3. Dospělý člověk si uvědomuje objektivní požadavky na své vědomosti, dovednosti či návyky. Stupeň tohoto uvědomění ovlivňuje jeho zainteresovanost na jejich prohlubování a rozvoji.
4. Dospělý člověk srovnává učební látku se svými dosavadními profesními, životními či pracovními zkušenostmi. V zásadě dospělý člověk přijímá učivo jen do určité míry, v jaké ji pokládá za prostředek řešení úkolů své profesní praxe.
5. Dospělý člověk získává vědomosti a dovednosti ve zcela odlišné situaci než dítě. Výchovné vlivy z dětství, zejména emocionální, dále účast primárních skupin na výchově, tj. rodiny, sousedů, skupin dětských her apod. jsou neopakovatelné.

10.2 Pohled na rekvalifikaci dospělých

Dá se říci, že rekvalifikace by měly sehrát důležitý startovací mechanismus při změně povolání dospělého člověka. Měly by vlastně didakticky kopírovat školský systém, tj. že rekvalifikační kurzy by měly položit základ pro ovládnutí budoucí profese u absolventů.

Člověk se chce vzdělávat, chce se zdokonalovat, protože pociťuje rozdíl mezi tím, čím si přeje být, a tím, čím v současnosti je. Zvláště v dospělosti v některém směru nepostačuje nárokům, které na něho klade okolí.

Současný trend standardizace a certifikace profesní úrovně a příslušného vzdělávání je založen na poměrně pevných vzdělávacích projektech a zejména na přesně definovaných výstupech výuky. Absolventi kurzů mají tedy poměrně konkrétně definovanou úroveň vědomostí, dovedností, které v kurzu získají. Zaměstnavatelé si tak mohou vytvořit určitou představu nejen o jejich kvalifikaci, ale i o dalších profesních či osobnostních kompetencích.

Výuka dětí, mládeže a dospělých se liší zejména pojetím výchovné a vzdělávací péče a charakterem vzdělávacího procesu.

Tab. 1. Rozdíly v pojetí výchovy a vzdělávání

Rozdíly v pojetí výchovy a vzdělávání	
Děti, mládež	Dospělí
Vzdělání jako příprava na život	Vzdělání jako nutný doprovodný jev života
Zaměření na vzdělávací normality	Zaměření na potřeby účastníka
Učení potencionálního	Učení potřebného
Nápodoba a kontrola chování	Řešení profesních a životních problémů

Tab. 2. Rozdíly v charakteru výchovy a vzdělávání

Rozdíly v charakteru výchovy a vzdělávání	
Děti, mládež	Dospělí
Převážně institucionální a stabilizované vzdělávací aktivity	Převážně decentralizované a flexibilní vzdělávací aktivity
Cíle, obsah a formy výuky jsou unifikované	Cíle, obsah a formy výuky jsou diverzifikované podle vzdělávacích potřeb
Tradiční didaktické metody výuky	Tvorba operativních metodických soustav
Získané vědomosti a dovednosti jsou využívány až za určité časové období	Získané vědomosti a dovednosti jsou využívány hned nebo za krátkou dobu

Vzdělávání dospělých je zaměřeno na řešení konkrétních potřeb a požadavků účastníků. Z toho pramení převažující cílevědomě tvořené vzdělávací projekty, jejichž realizace probíhá v kooperativním, partnerském prostředí. Dospělí by měli mít možnost více ovlivňovat cíle, učební látku, formy a zejména metody výuky, jsou zvyklí na sebeřízení a očekávají, že budou přebírat odpovědnost za své rozhodování. K ujasnění představ studentů a jejich participace na výuce může být docílena prostřednictvím lektora – vytvářením podmínek pro zpětnou vazbu např. dotazníkovým šetřením či jiným způsobem komunikace se studenty. Při vzdělávání dospělých jsou studenti k výuce motivováni přes okamžitý prospěch, nejlépe se učí, má-li pro ně téma bezprostřední hodnotu.

Dá se říct, že svými „mladými“ profesními zkušenostmi v roli lektora mohu pozorovat určité sblížení vzdělávání dětí a dospělých, dokonce i společné rysy výuky dětí a dospělých. Mezi didaktické cíle patří napomáhání zrání člověka k adekvátnímu myšlení, uvádění do poznání věcí a jevů, výchova ke správnému chování a vyjadřování. Obsah výuky je založen na učebním základu charakteristickým standardizací a obdržetím certifikace. Absolventi kurzů, zejména v profesním vzdělávání (rekvalifikaci tohoto projektu) mají poměrně přesně definován výstup výuky, tj. úroveň vědomostí, dovedností a návyků, které ve výuce získají. Ale jaký vnitřní dojem či změnu tento vzdělávací proces v účastnících zanechal je otázkou. Najít odpověď nebylo lehké, dvou měsíční intenzivní pozorování, komunikace a reflexe ze strany lektora versus osobní vyjádření účastníků plynoucí z dotazníků a rozhovorů „nahlédnutí“ do této oblasti umožnily.

Z lektorova deníku obsahující osobní reflexe osobnosti lektora (učitele) projektu vyplývá mnohé o vývoji vztahů, komunikace, dovedností i obrazu sebe sama. Skupina 8 účastníků kurzu zpočátku působila velmi nesourodě, převažovala jednostranná komunikace ve směru lektor → student. Tento vztah byl způsoben především neosobním počátečním vztahem ve skupině. Účastníci projektu se vzájemně neznali a jelikož šlo o první hodiny, není se čemu divit. Většina účastníků pochází ze Zlína s nadpolovičním zastoupením žen s věkovou hranicí do 45 let s převažujícím vzdělání typu učebního oboru bez maturity (viz. Příloha P I, II).

Na počátcích kurzů si vždy kladu otázku, jaká je má pozice, jak mě studenti vnímají? Jde tedy o můj pohled z perspektivy lektora – do skupiny, do vnitřních vztahů, kdy se obvykle objevují úvahy nutící k zamyšlení. Jako tomu bylo například v první reflexi ze dne 4.1.2007 lektorova deníku:

TATO PRVNÍ HODINA A VLASTNĚ I VEŠKERÁ PŘÍPRAVA BP, MĚ PODPORILA A NASMĚROVALA K DALŠÍMU JAMOSTUDIU - JAK VÝCHOV. STYLŮ, CO JE ORGA-
 NIZACE A VEDENÍ VÝUKY TYČE, TAK I VLASTNÍHO OBSAHU LÁTKY. KDY SI
 VEĚMI UVĚDOMUJI JAK JE KOMBINACE LIDSKÉ DIMENZE UČITEL. PROFESÍ A
 NEUSTAJÉHO VZDEJAVÁNÍ DŮLEŽITÁ KE ZMĚNĚ EFEKTIVITY VÝUKY =
 PŘEDÁNÍ NOVÝCH POZNATKŮ STUDENTŮM. OSOBNÍ RŮST PEDAGOGA, V
 MĚM PŘÍPADĚ LKTORA PC, PODPORUJE SEBEDŮVĚRU. JE SEBEDŮ-
 VĚROU JE TO V MĚ POKUŠI, ZBÍTEJ STUDENTKY A LKTORKY, MEZI,
 DOSPĚLÍMI STUDENTY SLOŽITĚ. PŘI POHLEDU DO TRŽDY, NA DOSPĚLÉ
 STUDENTY VE VĚKU MŮJCH RODIČŮ OY DEDEČKŮ A BABIČEK (V JED-
 NĚ SKUPINĚ ~~BYL~~ MĚBYM 68-LETÍ VYŠIMKŮM) JIŽ TĚŽKĚ UDRŽET JE-
 BEDŮVĚRU "V SEBE-SAMA". PŘI SEZNAMOVÁNÍ SE STUDENTY VŠTA

Obr. 8. Úryvek reflexe ze dne 4.1.2007

Jde o počáteční „nejistotu v sebe sama“ v roli lektora. Tyto pocity, které se v počátcích vyskytují pravidelně neslouží k žádným závěrům. Naopak slouží ke srovnání, kdy po uplynutí období „seznamování se“ se skupinou a po utužení vztahů plynule přechází ve spolupráci, charakteristickou komunikačním stylem lektor \longleftrightarrow student.

Přístup k výuce se postupně vyvíjel a díky reflexím zapisovaným do lektorova deníku došlo k odkrytí mnohých oblastí, které jsou pro vzájemnou komunikaci důležité, např. důležitost zpětné vazby, možnosti prožívání svých úspěchů, vzbuzení zájmu, motivace, hodnocení atd. Jako tomu bylo i například v 7.reflexi lektora zaznamenané dne 25.1.2007:

JA SE KŮ, ŽE MOJE ÚLOHA ZVLÁDĚM A POSTUPOVĚM RYCHLE.
 VE SVĚ VÍCE ZDŮRAŽUJI EMPANII, VYŠŠÍ ÚČTIVOST - KDY SI KLADU OTÁZKY, JAK SE STUDEN-
 TI PŘI VÍCE OTÍ? CO PŘEBÝVAJÍ? ZAMYŠLÍM JE ÚTY STUDENTŮ, VEJICH ZPĚTNÁ VZTAHA.
 VŠOU PŘIMĚŘENĚ PŘÍSNÍ A NÁROČNÍ, ALE PŘITOM DOBRÝ, UZNÁVANÝ, KDYŽ MÁ DĚŤ RÁD,
 KDYŽ JE VEŠEM, KAZĚRTUJE SI S DĚŤMI A SPRÁVEDLIVĚ JE ZNÁMKUJE (PŤA SE JICH
 NA SEBEHODNOCENÍ), VÝVOJE ZAYIHAVĚ A TAKI, ŽE HLAVNĚ VŠICHNI ROZUMÍ. TUTO CHA-
 RAKTERISTIKU JE TŘEBA DODRŽOVAT A TEN KDO JE VEJICH MAMITELM MŮŽE BYT
 NA SEBE PŘIMĚŘENĚ PŮSNÝ.]

Obr. 9. Úryvek reflexe ze dne 25.1.2007

Důležitý je také vztah či postoj lektora k sobě samému, což do značné míry ovlivňuje jeho výkonnost. Dá se říci, že pozitivně naladěný lektor nejenže toto naladění předává na ostatní, ale působí tím i na vznik pozitivní atmosféry, jeho postojem také aktivuje – motivuje studenty, vnáší do nich kus vlastní energie.

Výsledky z dotazníků týkající se náročnosti obsahu výuky byla pro absolventy v poměru 7:1 přiměřená, prostory, komunikace, a lektorův způsob výuky zcela vyhovoval a představy o kurzu se shodly s očekáváním jak na začátku, tak i na konci kurzu (viz. Příloha P XII,

XIII). Účastníci projektu rovněž vidí absolvování rekvalifikace (studia během dospělosti) jako přípravu čelit požadavkům při hledání zaměstnání na trhu práce a jsou přesvědčeni, že rekvalifikace různých typů má na člověka kladný vliv (viz. Příloha P XIII).

Zajímala mne také oblast životních zkušeností, tedy co vše mají dospělí studenti v životě za sebou. Z většiny událostí se nejvíce vyskytovalo narození dítěte a smrt blízké osoby. Při studiu metody životní křivky studentky (viz. Příloha PVII) lze nalézt strmý skok křivky směrem dolů, tedy k životní nespokojenosti při prožívání těchto událostí, jež jsou již zmíněné úmrtí blízké osoby a také nezaměstnanost. Co se jeví jako pozitivní je touha po dalším vzdělání a zařazení projektu Návrat do práce mezi šťastné či přínosné události v životě.

V dodatku dotazníku směřující k této studentce (jež byla vybrána na základě pozorovaného vstřícného způsobu komunikace a postavení ve skupině) byly konstruovány otázky zaměřující se na pozastavení se a zamyšlení se „sama nad sebou“. Zde bych vyzvedla především tuto část:

Zvyšuje se Vaše sebevědomí absolvováním rekvalifikace Návrat do práce (více si vážíte sebe-sama)	<input checked="" type="radio"/> a) cítím, že ano	<input type="radio"/> b) ne, nepocítuji rozdíl
Cítíte se více profesionálně připravený(á) čelit požadavkům při hledání zaměstnání na trhu práce?	<input checked="" type="radio"/> a) cítím, že ano	<input type="radio"/> b) ne, nepocítuji rozdíl
Důvěřujete si více po absolvování rekvalifikace a získání certifikátu Centra celoživotního vzdělávání Marlin B&V, s.r.o. ?	<input checked="" type="radio"/> a) cítím, že ano	<input type="radio"/> b) ne, nepocítuji rozdíl

Obr. 10. Ukázka dodatku dotazníku II.části

Studenti vidí v dalším vzdělávání velký přínos a jejich snaha lze poznat na každé hodině. Vzhledem k věku a současným pracovním nárokům je jejich sebevědomí ovlivňováno mnoha faktory. Mezi faktory se započítává již např. zmíněné hodnocení, pochvala, motivace. Často jsou studenti po dlouhodobé nezaměstnanosti odříznutí od společnosti a jen tato změna, zažívání pocitu „být součástí skupiny“, komunikovat, setkávat se s ostatními, je pro studenty velkou změnou a také přínosem. Z pracovních událostí vyplývá, že většina účastníků měla zkušenost pracovat na pracovní pozici, která jej nezaujala, ale přesto neztrácejí naději a touhu po vlastní kariéře. Oblast sebevědomí se s nabýváním poznatků transformujících se v nové dovednosti úměrně zvyšovala k důležitému pocitu, že v životě mohou ještě mnohé dokázat.

ZÁVĚR

V závěru chci podtrhnout, že okruh otázek se během mé práce rozšiřoval zkoumané oblasti byl ponechán volný prostor pro „vynoření“ toho, co je v této oblasti významné, aniž to dopředu předjímám či jakkoli označuji.

Díky studentům, účastníkům projektu Návrat do práce, se mi otevřela cesta k porozumění druhého člověka, jeho starostí, přání, zklamání i představ. V dotaznících se studenti svobodně a otevřeně vyjádřili k výuce v projektu, k organizaci, ale také k vlastním představám, k vlastnímu já. Z analýzy dat výzkumu vyplývá pozitivní vliv rekvalifikace (studia během dospělosti) na přípravu absolventů čelit požadavkům při hledání zaměstnání na trhu pracovních sil se současným růstem vlastního sebehodnocení. Tato oblast sebevědomí se s nabýváním poznatků transformujících se v nové dovednosti úměrně zvyšovala k důležitému pocitu, že v životě mohou ještě mnohé dokázat.

Z výsledků z dotazníků týkající se náročnosti obsahu výuky pro absolventy vyplývá přiměřená náročnost, prostory, komunikace, lektorův způsob výuky zcela vyhovoval a představy o výuce se shodly s očekáváním jak na začátku, tak i na konci projektu.

Výzkum vychází z teze označující zdělávání na jakémkoli stupni nejen jako pouhé předávání vědomostí, ale i proces porozumění a přátelství, tvořící celek ve kterém jsou nejdůležitějšími prvky student/ absolvent/ účastník a lektor/ učitel/ vychovatel. Tedy osoby mající stejný cíl: spokojenost. Touto výzkumnou cestou jsem usilovala k poznání, k pochopení, ke správnému vedení výuky a k dosažení cíleného výsledku vzdělávání v podobě oboustranné spokojenosti. Jak již Jára (da) Cimrman tvrdil: „ *učitel nesmí trestat žáky za jejich špatné znalosti, nýbrž měl by trestat sám sebe za to, že ve výuce nebyl úspěšný.*“ A právě tato úspěšnost se může stát jedním z faktorů zvýšení vlastního sebevědomí, hodnocení sebe-sama jak lektora, tak studentů.

Úspěšnost jakéhokoli programu vzdělávání záleží na zapojení všech účastníků. Dá se říci, že pozitivně naladěný lektor nejenže toto naladění předává na ostatní, ale působí tím i na vznik pozitivní atmosféry, jeho postojem také aktivuje – motivuje studenty, vnáší do nich kus vlastní energie. Zmíněný oboustranný vztah lektor – student dozrával v průběhu projektu v příjemnou, přátelskou a tvořivou atmosféru jak z pohledu lektora, tak i studentů.

Tento výzkum zabývající se otázkou „reakce dospělých na znovuzasednutí do školních lavic“ obnášel velké nasazení lektora a výzkumníka v jedné osobě. Myslím si však, že od-

pověď na tuto otázku není možné definitivně nalézt. Vše, co se odehrává uvnitř člověka je obtížné odhalit a pokud Vám druhý člověk umožní alespoň nahlédnout... tomu, už se dá říci úspěch. Ve výzkumu se nachází mnoho zajímavých poznatků a jsem přesvědčená, že ne vše se z mých pocitů podařilo vložit na papír. Tyto poznatky budou sloužit k dalšímu rozvíjení sebe sama osoby učící a osoby učící se. Pokud k tomuto procesu opravdu dojde díky alespoň části poznatků které z výzkumu vychází, v tom případě mohu říct, že byl výzkum úspěšný.

Na spolupráci s centrem celoživotního vzdělávání stále navazuji a i nadále působím jako lektor projektu Návrat do práce. Tato dlouhodobá spolupráce v oblasti vzdělávání mi stále významně napomáhá a učí působit v roli pedagoga.

Výsledky výzkumu bakalářské práce budou prezentovány ve vzdělávacím zařízení Marlin B&V, s.r.o., Zlín. Vzhledem k umístění výzkumu do prostředí, ve kterém dochází k příjemné spolupráci, otevírá se mi příležitost navazovat na tento výzkum již na poli magisterské práce zaměřené na efektivitu dalšího vzdělávání dospělých. Tuto efektivitu bych zkoumala dalším výzkumem ve spolupráci s centrem celoživotního vzdělávání Marlin B&V, s.r.o. a úřadem práce města Zlín.

SEZNAM POUŽITÉ LITERATURY

ACTA UNIVERSITATIS CAROLINAE. *Pedagogika dospělých*. 1.vyd. Praha: Univerzita Karlova, 1977.

BENEŠ, M. a kol. *Idea vzdělávání v dnešní společnosti*. 1. vyd. Praha: Eurolex Bohemia, 2002. ISBN 80-86432-40-8

BOČKOVÁ, V. a kol. *Aktuální problémy výchovy a vzdělávání dospělých II*. 1. vyd. Olomouc: Vydavatelství Univerzity Palackého v Olomouci, 1995. ISBN 80-7067-569-1

DISMAN, M. *Jak se vyrábí sociologická znalost*. 3. vyd. Praha: Karolinum, 2005. ISBN 80-246-0139-7

GALLO, J. ŠKODA, K. *Dějiny pedagogiky dospělých*. 1. vyd. Bratislava: Slovenské pedagogické nakladateľstvo, 1986. 272 s. ISBN 67-219-86

HENDL, J. *Kvalitativní výzkum: základní metody a aplikace*. 1.vyd. Praha: Portál, 2005. 408 s. ISBN 80-7367-040-2

KOHOUTEK, R. *Osobnost a sebepoznávání studentů*. 1.vyd. Brno: akademické nakladatelství Cerm, s.r.o., 1998. ISBN 80-7204-087-1

KOLÁŘ, Z. a kol. *Pedagogická psychologie*. 1.vyd. Praha: Státní pedagogické nakladatelství, 1980. 224 s. ISBN 14-565-80

KOTÝNKOVÁ, M. NĚMEC, O. *Lidské zdroje na trhu práce*. 1. vyd. Havlíčkův Brod, 2003. ISBN 80-86419-48-7

KUBÁLEK, J. *Sebevzdělávání – jak začít a jak se racionálně řídit*. 1. vyd. Praha: Práce, 1984. 72 s. ISBN 24-030-84

LIVEČKA, E. KUBÁLEK, J. *Vademekum lektora dospělých*. 1.vyd. Praha: Mír, 1975. 104 s. ISBN 24-014-75

MAŇÁK, J. a kol. *Kapitoly z metodologie pedagogiky*. 1.vyd. Brno: Masarykova univerzita v Brně, 1994. ISBN 80-210-1031-2

MATUŠČÁK, M. *Náčrt teórie výchovy dospělých*. 1.vyd. Bratislava: Tlačiarne Slovenského národného povstania, n.p., B bystrica, 1972. 164 s. ISBN 67-163-72

McBRIDE, R. *Úvod do kvalitativního výzkumu – průvodce pro učitele*. 1.vyd. Liberec: Technická univerzita v Liberci, 1995. 81 s. ISBN 55-822-95

MIOVSKÝ, M. *Kvalitativní přístup a metody v psychologickém výzkumu*. 1.vyd. Praha: Grada, 2006. 332 s. ISBN 80-247-1362-4

MUŽÍK, J. *Profesní vzdělávání dospělých*. 1. vyd. Praha: ASPI, 2000. 200 s. ISBN 80-85963-93-0

PAŠKA, P. *Základy pedagogiky dospělých*. 1. vyd. Bratislava: Obzor, 1976. 218 s. ISBN 65-016-76

PRŮCHA, J. *Vzdělávání a školství ve světě: základy mezinárodní komparace vzdělávacích systémů*. 1.vyd. Praha: Portál, 1999. 320 s. ISBN 80-7178-290-4

PRŮCHA, J. WALTEROVÁ, E. *Rok 2000: Budeme celý život žáky?* 1.vyd. Praha: Mír, 1983. 160 s. ISBN 23-088-83

SKALKA, J. a kol. *Výchova a vzdělávání dospělých v kontextu pedagogiky a celoživotní výchovy*. 1. vyd. Praha: Academia, 1987. 152 s. ISBN 21-109-87

ŠTIKAR, J. a kol. *Psychologie ve světě práce*. 1. vyd. Praha: Karolinum, 2003. ISBN 80-246-0448-5

SEZNAM POUŽITÝCH SYMBOLŮ A ZKRATEK

aj.	A jiné
apod.	A podobně
atd.	A tak dále
č.p.	Číslo popisné
ČR	Česká republika
ESF	Evropský sociální fond
etc.	And so on (a tak dále)
ISO	Mezinárodní normalizační číslo (International Organization for Standardization)
Kol.	Kolektiv
Max.	Maximum
min.	Minuta
MS	Microsoft
MŠMT	Ministerstvo školství, mládeže a tělovýchovy ČR
MV	Ministerstvo vnitra ČR
Např.	Například
Obr.	Obrázek
PC	Osobní počítač
resp.	Respektivně
s.	stránka
s.r.o.	Společnost s ručením omezeným
Tab.	Tabulka
tj.	To je
tzn.	To znamená
UTB	Univerzita Tomáše Bati

SEZNAM OBRÁZKŮ

<i>Obr. 1. Pojmová mapa činitelů působících v procesu vzdělávání, vyučování a učení</i>	12
<i>Obr. 2. Marlin B&V</i>	22
<i>Obr. 3. Evropský sociální fond</i>	22
<i>Obr. 4. Budova Marlin B&V</i>	24
<i>Obr. 5. Výukové prostory z pozice lektora</i>	25
<i>Obr. 6. Prostorové uspořádání učebny</i>	25
<i>Obr. 7. Ukázka metody životní křivky</i>	35
<i>Obr. 8. Úryvek reflexe ze dne 4.1.2007</i>	43
<i>Obr. 9. Úryvek reflexe ze dne 25.1.2007</i>	43
<i>Obr. 10. Ukázka dodatku dotazníku II.části</i>	44

SEZNAM TABULEK

<i>Tab. 1. Rozdíly v pojetí výchovy a vzdělávání</i>	41
<i>Tab. 2. Rozdíly v charakteru výchovy a vzdělávání</i>	41

SEZNAM PŘÍLOH

P I	Výzkumný vzorek
P II	Věková statistika, statistika vzdělání
P III	Harmonogram Projektu Návrat do práce
P IV	Dotazník I.část
P V	Dotazník II.část
VI	Dodatek k dotazníku II.část
VII	Metoda životní křivky
VIII	Záznamový arch – skupina jako celek
P IX	Záznamový arch – osobnost lektora
P X	Pozorování v terénu
P XI	Lektorův deník
P XII	Výsledky dotazníku I.část
P XIII	Výsledky dotazníku II.část
P XIV	Potvrzení výzkumu

PŘÍLOHA P I: VÝZKUMNÝ VZOREK

Místo narození:

zastoupení

Zlín	Uherské Hradiště
7	1

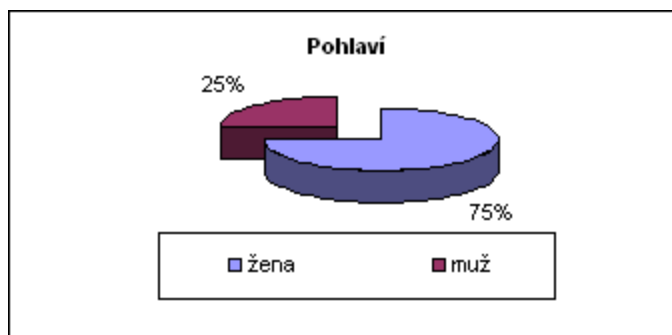
Věk:

24, 28, 29, 36, 38, 38, 43, 45

Pohlaví:

zastoupení

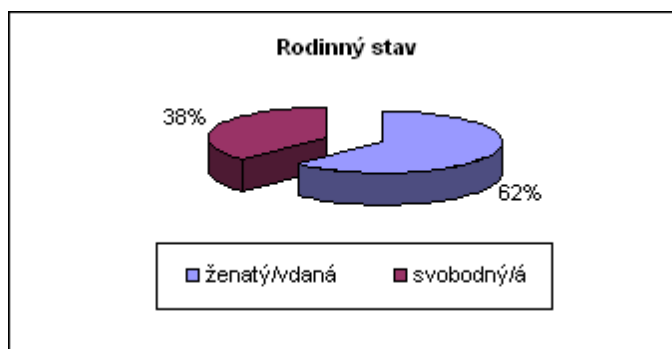
žena	muž
6	2



Rodinný stav:

zastoupení

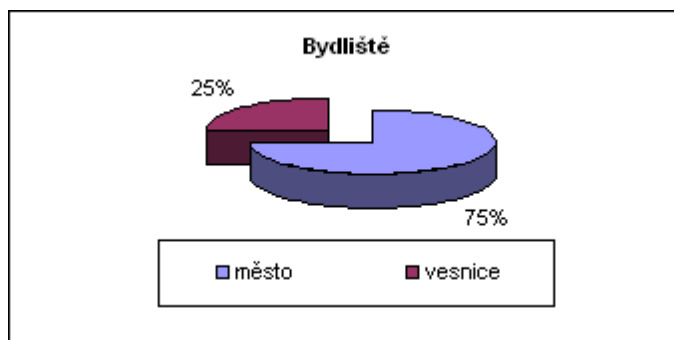
ženatý/vdaná	svobodný/á
5	3



Bydliště:

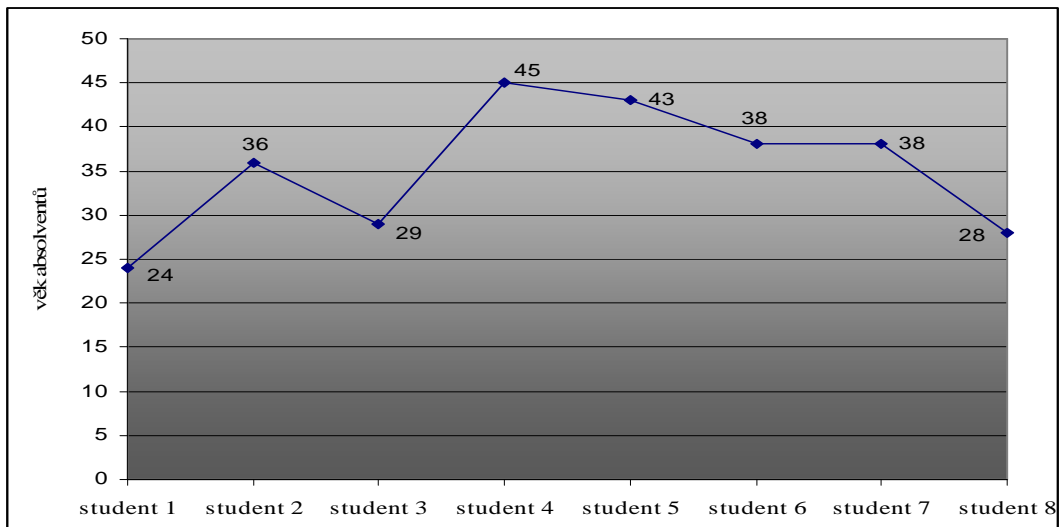
zastoupení

město	vesnice
6	2



PŘÍLOHA P II: VĚKOVÁ STATISTIKA

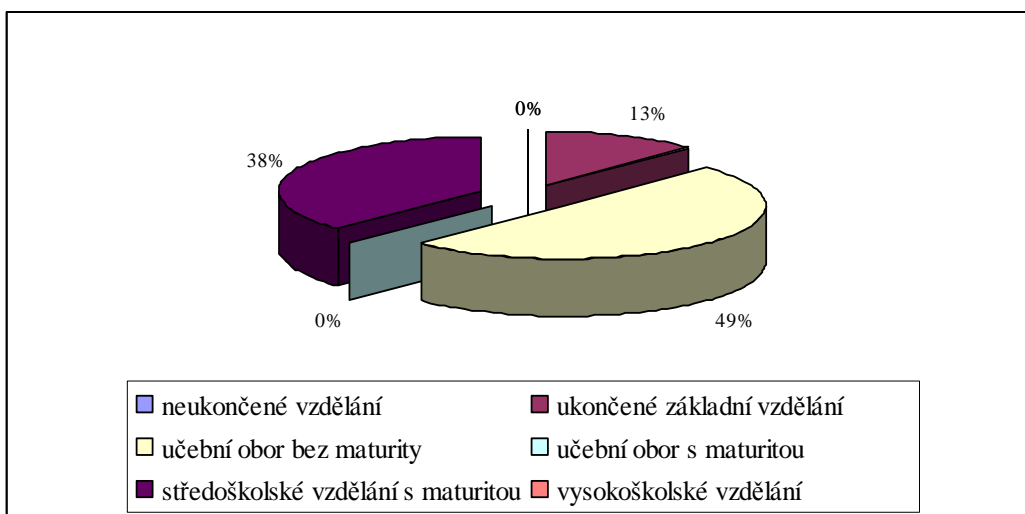
Graf: Věková statistika účastníků projektu Návrat do práce



Statistika vzdělání absolventů projektu Návrat do práce

Nejvyšší dosažené vzdělání	počet
neukončené vzdělání	0
ukončené základní vzdělání	1
učební obor bez maturity	4
učební obor s maturitou	0
středoškolské vzdělání s maturitou	3
vysokoškolské vzdělání	0

Graf: Statistika vzdělávání absolventů projektu Návrat do práce



PŘÍLOHA P III: Harmonogram

Harmonogram - NÁVRAT DO PRÁCE

Zahájení: 4. 1. 2007

Ukončení: 28. 2. 2007

datum	den	předmět	čas	učebna
4.1.2007	čt	PC skupina A PC skupina B		3
5.1.2007	pá	Nezaměstnanost Orientace na trhu práce	8:00 - 11:15	5
8.1.2007	po	PC skupina B		3
9.1.2007	út	Evidence na ÚP	8:00 - 11:15	5
10.1.2007	st	PC skupina A PC skupina B		3
11.1.2007	čt	Další zdroje hledání práce	8:00 - 11:15	5
12.1.2007	pá	Další zdroje hledání práce (na PC)	8:00 - 11:15	1
15.1.2007	po	Komunikativní dovednosti	8:00 - 11:15	5
16.1.2007	út	PC skupina A PC skupina B		3
17.1.2007	st	Komunikativní dovednosti	8:00 - 11:15	5
18.1.2007	čt	Komunikativní dovednosti	8:00 - 11:15	5
19.1.2007	pá	VOLNO		
22.1.2007	po	Komunikativní dovednosti	8:00 - 11:15	5
23.1.2007	út	Připravenost na vstup na trh práce Dokumenty	8:00 - 11:15	5
24.1.2007	st	PC skupina A PC skupina B		3
25.1.2007	čt	PC skupina A PC skupina B		3
26.1.2007	pá	PC skupina A PC skupina B		3
29.1.2007	po	Připravenost na vstup na trh práce Dokumenty	8:00 - 13:00	5
30.1.2007	út	Připravenost na vstup na trh práce Dokumenty	8:00 - 13:00	5
31.1.2007	st	PC skupina A PC skupina B		3
1.2.2007	čt	Připravenost na vstup na trh práce Dokumenty	8:00 - 11:15	5

2.2.2007	pá	PC skupina A PC skupina B		3
5.2.2007	po	PC skupina A PC skupina B		3
6.2.2007	út	PC skupina A PC skupina B		3
7.2.2007	st	PC skupina A PC skupina B		3
8.2.2007	čt	PC skupina A PC skupina B		3
9.2.2007	pá	PC skupina A PC skupina B		3
12.2.2007	po	PC skupina A PC skupina B		3
13.2.2007	út	Připravenost na vstup na trh práce Dokumenty na PC	8:00 - 11:15	1
14.2.2007	st	Právní minimum	8:00 - 13:00	5
15.2.2007	čt	Právní minimum	8:00 - 13:00	5
16.2.2007	pá	VOLNO		
19.2.2007	po	PC skupina A PC skupina B		3
20.2.2007	út	PC skupina A PC skupina B		3
21.2.2007	st	Evropská unie	8:00 - 13:00	5
22.2.2007	čt	PC skupina A PC skupina B		3
23.2.2007	pá	PC skupina A PC skupina B		3
26.2.2007	po	Organizační aspekty zaměstnanosti	8:00 - 13:00	5
27.2.2007	út	PC skupina A PC skupina B		3
28.2.2007	st	PC skupina A PC skupina B		3

PŘÍLOHA P IV: DOTAZNÍK I.část

Dotazník I.část

projektu Návrat do práce ve Zlínském kraji
(4.1. – 28.2.2007)

Dotazník slouží jako podklad Bakalářské práce lektorky a studentky Humanitní fakulty UTB ve Zlíně, oboru Sociální pedagogika – Jitky Jakešové.

Postup:

Otázku si vždy pozorně přečtete. Vyberte si odpověď a zakroužkujte vždy jen jednu odpověď, pokud v instrukci otázky není uvedeno jinak a pokud nejde o otevřenou otázku žádající Vaši odpověď. Prosím o pozorné a pravdivé vyplnění.

Dotazník hodnotí spokojenost absolventů projektu Návrat do práce ve Zlínském kraji se zaměřením na jeho specifickou část – základy obsluhy PC.

1. Preferujete ranní nebo odpolední výukové hodiny?

- a) preferuji ranní hodiny výuky
- b) preferuji odpolední hodiny výuky
- c) zatím v tom nevnímám žádný rozdíl

2. Prostory výukové místnosti jsou vyhovující

- a) zcela souhlasím
- b) spíše souhlasím
- c) spíše nesouhlasím
- d) zcela nesouhlasím

3. Komunikace ve výuce je partnerská, vstřícná

- a) zcela souhlasím
- b) spíše souhlasím
- c) spíše nesouhlasím
- d) zcela nesouhlasím

4. Vyučující má schopnost zaujmout pro vykládanou látku

- a) zcela souhlasím
- b) spíše souhlasím
- c) spíše nesouhlasím
- d) zcela nesouhlasím

5. Domnívám se, že náročnost obsahu výuky je pro mne přiměřená

- a) zcela souhlasím
- b) spíše souhlasím
- c) spíše nesouhlasím
- d) zcela nesouhlasím

6. Domnívám se, že nové učivo z oblasti základů obsluhy PC zvládám

- a) zcela souhlasím
- b) spíše souhlasím
- c) spíše nesouhlasím
- d) zcela nesouhlasím

7. Domnívám se, že tyto poznatky z oblasti základů obsluhy PC dále využiji (jsou pro mne užitečné)

- a) zcela souhlasím
- b) spíše souhlasím
- c) spíše nesouhlasím
- d) zcela nesouhlasím

8. Mé představy o průběhu kurzu se shodují s mým očekáváním

- a) souhlasím co mi vyhovuje?
- b) nesouhlasím co bych změnil?

9. Věřím, že se s touto rekvalifikací lépe na poli práce uplatním

- a) zcela souhlasím
- b) spíše souhlasím
- c) spíše nesouhlasím
- d) zcela nesouhlasím

10. Možnost opakování učiva mimo výuku:

- a) ano, mám b) ne, nemám

11. Během absolvování rekvalifikace se zvyšuje mé sebehodnocení

- a) zcela souhlasím
- b) spíše souhlasím
- c) spíše nesouhlasím
- d) zcela nesouhlasím

12. Pociťuji rozdíl mezi tím čím si přeji být a tím, čím v současnosti jsem

- a) zcela souhlasím
- b) spíše souhlasím
- c) spíše nesouhlasím
- d) zcela nesouhlasím

13. Jsem přesvědčen(a), že v životě mohu ještě mnohé dokázat

- a) zcela souhlasím
- b) spíše souhlasím
- c) spíše nesouhlasím
- d) zcela nesouhlasím

14. Své vyhlídky na budoucí zaměstnání vidím optimisticky

- a) zcela souhlasím
- b) spíše souhlasím
- c) spíše nesouhlasím
- d) zcela nesouhlasím

Mé osobní vyjádření k výuce:

Co mne potěšilo, co mne zklamalo? Případně co bych ke zlepšení efektivnosti výuky doporučoval? Jaké jsou mé představy? Prosím o upřímnost, vítána je pochvala i pomáhající kritika:

.....

.....

.....

.....

Vám všem patří mé poděkování za účast na tomto dotazníkovém šetření.

Informace – výzkumný vzorek

Místo narození:

Pohlaví: a) muž b) žena

Věk:

Bydliště:

Vzdělání: (hodící se zakroužkujte)

a) město b) vesnice

- a) neukončené vzdělání
- b) ukončené základní vzdělání
- c) učební obor bez maturity
- d) učební obor s maturitou
- e) středoškolské vzdělání s maturitou
- f) vysokoškolské vzdělání

Rodinný stav: a) svobodný/svobodná b) ženatý/vdaná

Zájmy: (můžete zakroužkovat více odpovědí + vypsát osobní oblast zájmů)

a) sport b) hudba c) kino d) literatura e) technika f) domácnost g) houbaření

h) jiné

.....

.....

Životní zkušenosti, které jste osobně zažili: (můžete zakroužkovat i více odpovědí)

a) vlastní svatba ☺ b) narození dítěte ☺ ☺ c) rozvod d) úmrtí blízké osoby

Nejdéle nezaměstnaný/á jsem byl/a (kolik let nebo měsíců)

Pracoval/a jste na pracovní pozici, která Vás zaujala? a) ano b) ne

(jak dlouho jsem ji vykonával/a)

Pracoval/a jste na pracovní pozici, která Vás nebavila? a) ano b) ne

(jak dlouho jsem ji vykonával/a)

Má představa o životním zaměstnání: zamyslete se, nespěchejte, můžete napsat jakékoli zaměstnání o které máte zájem a to i bez přihlídnutí k vašemu vzdělání. Jde o váš sen, o vaši představu práce, která by Vás bavila a rádi by jste v tomto oboru/pracovní pozici pracovali (oblast vaší seberealizace)

.....

.....

.....

.....

PŘÍLOHA P V: DOTAZNÍK II.část

Dotazník II.část

projektu Návrat do práce ve Zlínském kraji
(4.1. – 28.2.2007)

Dotazník slouží jako podklad Bakalářské práce lektorky a studentky Humanitní fakulty UTB ve Zlíně, oboru Sociální pedagogika – Jitky Jakešové.

Postup:

Otázku si vždy pozorně přečtete. Vyberte si odpověď a zakroužkujte vždy jen jednu odpověď, pokud v instrukci otázky není uvedeno jinak a pokud nejde o otevřenou otázku žádající Vaši odpověď. Prosím o pozorné a pravdivé vyplnění.

Dotazník hodnotí spokojenost absolventů projektu Návrat do práce ve Zlínském kraji se zaměřením na jeho specifickou část – základy obsluhy PC.

Vám všem patří mé poděkování za účast na tomto dotazníkovém šetření.

1. Domnívám se, že náročnost obsahu výuky byla pro mne přiměřená

- a) zcela souhlasím
- b) spíše souhlasím
- c) spíše nesouhlasím
- d) zcela nesouhlasím

2. Komunikace ve výuce mi vyhovovala

- a) zcela souhlasím
- b) spíše souhlasím
- c) spíše nesouhlasím
- d) zcela nesouhlasím

3. Způsob výuky lektora mi vyhovoval

- a) zcela souhlasím
- b) spíše souhlasím
- c) spíše nesouhlasím
- d) zcela nesouhlasím

4. Věřím, že se s touto rekvalifikací lépe na poli práce uplatním

- a) zcela souhlasím
- b) spíše souhlasím
- c) spíše nesouhlasím
- d) zcela nesouhlasím

5. Mé představy o průběhu kurzu se shodují s mým očekáváním

- a) souhlasím co mi vyhovuje?
- b) nesouhlasím co bych změnil?

**6. Během absolvování rekvalifikace se zvýšilo mé sebevědomí
(více si vážím a hodnotím sám-sebe)**

- a) zcela souhlasím
- b) spíše souhlasím
- c) spíše nesouhlasím
- d) zcela nesouhlasím

7. Jsem přesvědčen(a), že v životě mohu ještě mnohé dokázat

- a) zcela souhlasím
- b) spíše souhlasím
- c) spíše nesouhlasím
- d) zcela nesouhlasím

**8. Vzdělávání v dospělosti (rekvalifikace různých typů, či samostudium) má
na člověka kladný vliv**

- a) zcela souhlasím
- b) spíše souhlasím
- c) spíše nesouhlasím
- d) zcela nesouhlasím

9. Absolvováním rekvalifikace (studia během dospělosti) se cítím více připravený(á) čelit požadavkům při hledání zaměstnání na trhu práce.

- a) zcela souhlasím
- b) spíše souhlasím
- c) spíše nesouhlasím
- d) zcela nesouhlasím

10. Absolvování projektu Návrat do práce bych každému uchazeči a zájemci o zaměstnání doporučil(a)

- a) zcela souhlasím
- b) spíše souhlasím
- c) spíše nesouhlasím
- d) zcela nesouhlasím

Vaše osobní vyjádření k výuce: co bych např. změnil? co mi vyhovovalo? Vaše postřehy pozitivně přispívají k lepší organizace projektu i pro další účastníky.

.....

.....

.....

Ve Zlíně

PŘÍLOHA P VI: DODATEK K DOTAZNÍKU II.část

Dodatek k dotazníku II.část

projektu Návrat do práce ve Zlínském kraji
(4.1. – 28.2.2007)

Dotazník slouží jako podklad Bakalářské práce lektorky a studentky Humanitní fakulty UTB ve Zlíně, oboru Sociální pedagogika – Jitky Jakešové.

Tento dodatek dotazníku II. je směřován pouze k vybranému účastníku projektu Návrat do práce ve Zlínském kraji (období 4.1. – 28.2.2007). Tohoto účastníka jsem vybrala na základě příjemné komunikace, na základě jejich zapojení do práce při vypracovávání úkolů, samostatnosti, aktivitě a osobního vystupování.

Postup:

Otázku si vždy pozorně přečtete. Vyberte si odpověď a zakroužkujte vždy jen jednu odpověď, pokud v instrukci otázky není uvedeno jinak a pokud nejde o otevřenou otázku žádající Vaši odpověď. Prosím o pozorné a pravdivé vyplnění.

Pohlaví: a) muž b) žena **Věk:**

Rodinný stav: a) svobodný/svobodná b) ženatý/vdaná

Vzdělání: (hodící se zakroužkujte)

- a) neukončené vzdělání
- b) ukončené základní vzdělání
- c) učební obor bez maturity
- d) učební obor s maturitou
- e) středoškolské vzdělání s maturitou
- f) vysokoškolské vzdělání

Nejdéle nezaměstnaný/á jsem byl/a (kolik let nebo měsíců)

Pracoval/a jste na pracovní pozici, která Vás zaujala? a) ano b) ne
(jak dlouho jsem ji vykonával/a)

Pracoval/a jste na pracovní pozici, která Vás nebavila? a) ano b) ne
(jak dlouho jsem ji vykonával/a)

Myslíte si, že vzdělávání v dospělosti (rekvalifikace různých typů, či samostudium) působí pozitivně na člověka?

- a) zcela souhlasím
- b) spíše souhlasím

- c) spíše nesouhlasím
- d) zcela nesouhlasím

Absolvoval(a) jste před touto rekvalifikací – Návrat do práce nějakou jinou rekvalifikací?

- a) ano, absolvoval(a) jakou a kde?
- b) ne, neabsolvovala. Tato rekvalifikace Návrat do práce je pro mne první zkušeností.

Myslíte si, že by se člověk měl stále vzdělávat bez ohledu na věk?

- a) zcela souhlasím
- b) spíše souhlasím
- c) spíše nesouhlasím
- d) zcela nesouhlasím

Kdyby jste měl(a) příležitost absolvovat další rekvalifikaci, jaká by to byla? O jaké zaměření máte zájem?

.....

Zvyšuje se Vaše sebevědomí absolvováním rekvalifikace Návrat do práce? (více si vážíte sebe-sama)

- a) cítím, že ano
- b) ne, nepocítuji rozdíl

Cítíte se více profesionálně připravený(á) čelit požadavkům při hledání zaměstnání na trhu práce?

- a) cítím, že ano
- b) ne, nepocítuji rozdíl

Důvěřujete si více po absolvování rekvalifikace a získání certifikátu Centra celoživotního vzdělávání Marlin B&V, s.r.o. ?

- a) cítím, že ano
- b) ne, nepocítuji rozdíl

Co si jako absolvent rekvalifikace myslíte, že je z pohledu organizace jakéhokoli kurzu-vzdělávání nejdůležitější? Co na Vás nejvíce působilo? (např. učebna, počet hodin, lektor... Můžete udat více podnětů, ale zvýrazněte tu, která se Vám osobně zdá být nejdůležitější).

.....

.....

Co Vás během rekvalifikace projektu Návrat do práce nejvíce zklamalo? (ať už jde o počet hodin, komunikace či způsob výuky, cokoli, co mohlo být lepší)

.....

Co Vás během rekvalifikace projektu Návrat do práce nejvíce potěšilo?

.....

Myslíte si, že jste cílevědomý(á) a) ano b) ne

Myslíte si, že jste trpělivý(á) a) ano b) ne

Myslíte si, že jste flexibilní a) ano b) ne

Myslíte si, že jste vytrvalý(á) a) ano b) ne

Myslíte si, že jste společenský(á) a) ano b) ne

Vyskytla se ve Vašem životě velmi složitá situace, kdy jste si nevěděl(a) rady?

a) ano b) ne

Složitě životní situace překonáváte sama nebo s pomocí blízké osoby?

a) raději sama b) s pomocí blízkých

Máte osobu/přítele/kamaráda, které se můžete se svými problémy i radostmi svěřit?

a) ano, mám b) ne, nemám

Cítil(a) jste se v životě opravdu sama? a) ano b) ne

Cítíte se na svůj věk? a) ano b) ne

Myslíte, že máte šanci v profesním životě na úspěch?

a) ano, věřím si b) už si nevěřím

Co Vás v životě dělá opravdu šťastným(ou)? (práce, peníze, rodina, děti, úspěch, prestiž...)

.....

Co si podle Vás v životě za peníze opravdu nekoupíte?

.....

Je oblast ve které se momentálně seberealizujete? (zahradka, domácnost, pomoc nemocným, práce s dětmi...)

.....

Jaká je Vaše představa práce, která by Vás bavila a rádi by jste v tomto oboru/pracovní pozici pracoval(a) (oblast vaší seberealizace)?

.....

Představte si, že máte den volna, který si sám(a) můžete naplánovat. Jak by jste jej strávil(a) bez ohledu na finance, místo či činnost? Jde o Vaše vysněné strávení volného času.

.....

.....

Jak trávíte Váš běžný volný čas? Myslíte si, že je dostatečné kulturní-volno časové využití v okolí Vašeho bydliště?

.....

.....

Děkuji za účast na tomto dotazníku a za Váš volný čas, který jste mi touto cestou věnoval(a). Velmi si toho vážím.

Díky Vám se mi otvírá cesta k porozumění druhého člověka, jeho starostí, přání, zklamání i představ. V tomto dotazníku jste se svobodně a otevřeně vyjádřil(a) k výuce v projektu Návrat do práce, k organizaci tohoto kurzu, k vašemu názoru na dnešní společnost, ale také k vlastním představám, k vlastnímu já.

Podle mne vzdělávání na jakémkoli stupni není jen o pouhém předávání vědomostí, ale i o porozumění, přátelství, komunikaci a motivaci. Vše dohromady tvoří celek ve kterém jsou nejdůležitější části: studenti/absolventi/účastníci kurzů a lektori/učitelé/vychovatelé. Tedy vy a já.

Touto výzkumnou cestou se snažím poznat, pochopit a správně vést výuku a přispět tak k lepšímu výsledku vzdělávání v podobě Vaší spokojenosti. Výsledky výzkumu budou součástí mé Bakalářské práce, ve které bude mít místo mého upřímného poděkování.

PŘÍLOHA P VII: METODA ŽIVOTNÍ KŘIVKY

Životní a časová křivka - "Čára života"

Metoda promítnutí určitých důležitých událostí a prožitků do grafické podoby

Jedná se o projektivní výzkumnou metodu vytvořenou J.Tylem (1985)

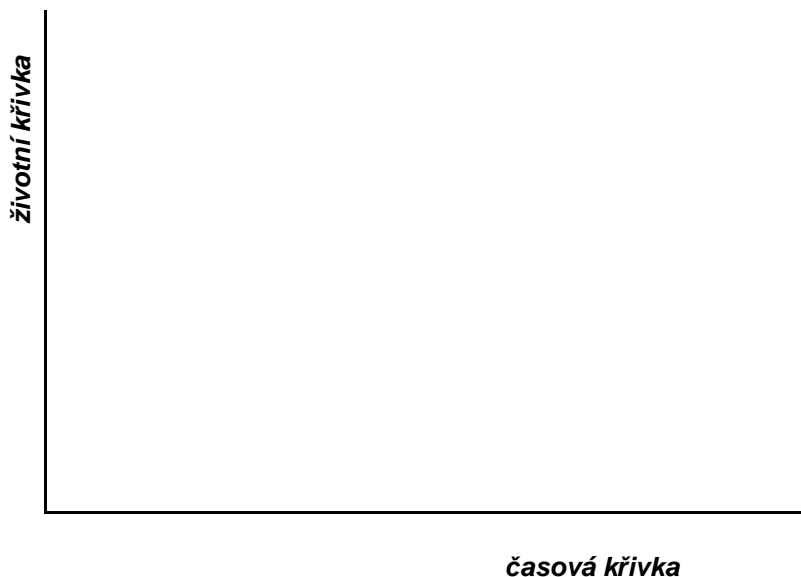
jméno:

věk:

vzdělání:

datum:

Postup: Do toto předem vytvořeného schématu zachyťte svůj život formou křivky. Tedy vyznačte do nakresleného schématu významné události, které se Vám v životě přihodily (narození dítěte, rozvod, úmrtí, výhra, nová práce, ukončení práce, pobyt doma, situace kdy jsem se cítil(a) dobře atd.)



Tato metoda, o kterou se výzkum opíral, byla začleněná do dodatku dotazníku zaměřující se podrobněji na vybraného respondenta z výzkumného vzorku.

Životní a časová křivka - "Čára života"

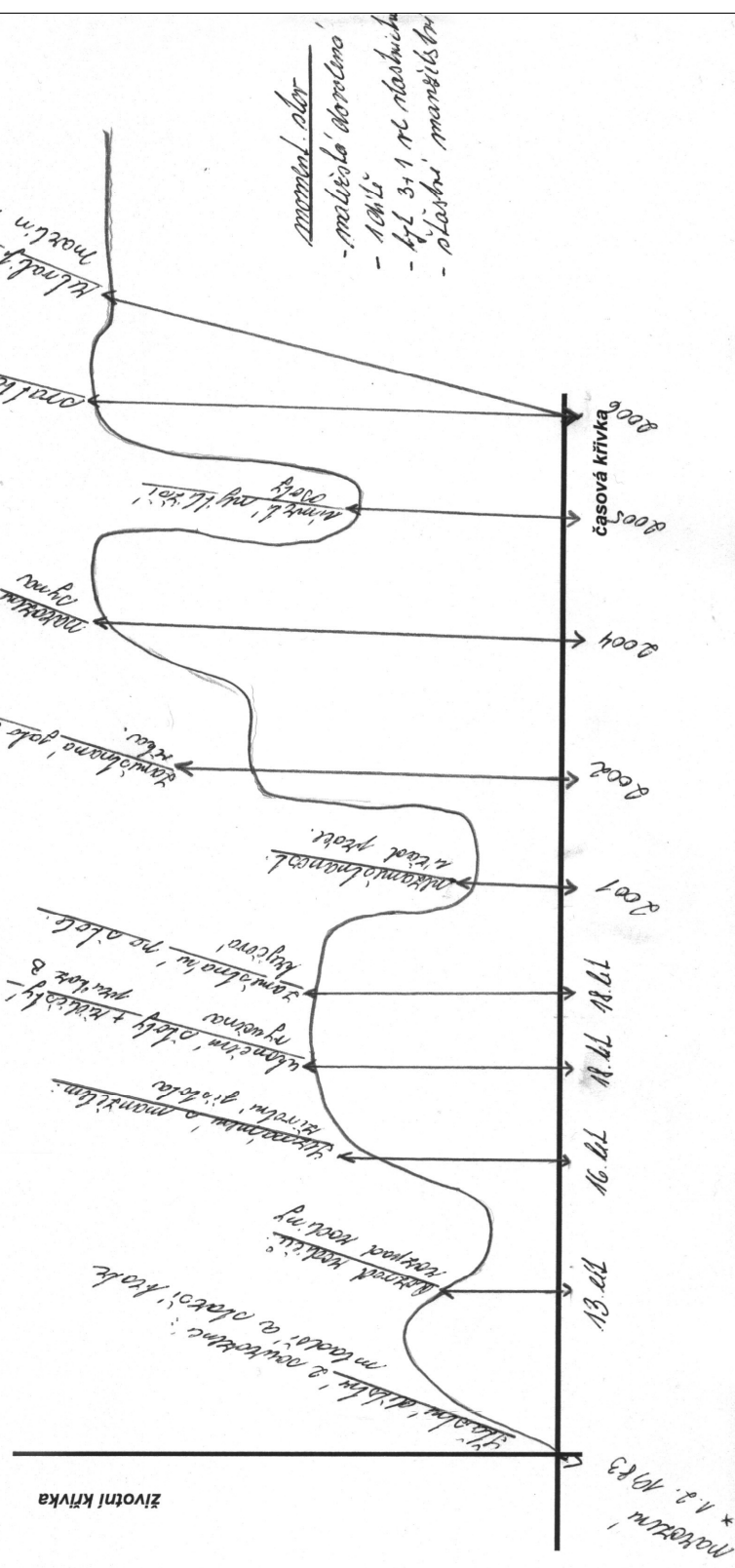
Metoda promítnutí určitých důležitých událostí a prožitků do grafické podoby

Jedná se o projektivní výzkumnou metodu vytvořenou J. Tylem (1985)

Postup:

Do toho předem vytvořeného schématu zachyťte svůj život formou křivky. Tedy vyznačte do nakresleného schématu významné události, které se Vám v životě přihodily (narození dítěte, rozvod, úmrtí, výhra, nová práce, ukončení práce, pobyt doma, situace kdy jsem se cítil(a) dobře atd.)

jméno: MICHAELA RAFAŇOVÁ
věk: 24 LET
vzdělání: VYUČENÁ
datum: 24.2.2004



PŘÍLOHA P VIII: ZÁZNAMOVÝ ARCH – skupina jako celek

Záznamový arch pro pozorování výuky lektorem - posuzování skupiny jako celku

Zaměřeno na zvládnání výuky skupiny

nálada před výukou:	1	2	3
nálada po výuce:	1	2	3

1. Jméno pozorovatele					3. Místo		
2. Příjmení							
4. Výukový celek - odpolední/ranní výuka					a. 8:00 - 11:15 b. 12:30 - 15:45		
a) den výuky	. . . 2007						
Pozorování číslo:			poznámky:				
			intenzita projevu				
Pozorovaná činnost:	1-nejvíce	2	3	4-nejméně	poznámka		
A. aktivita							
B. samostatnost							
C. komunikace							
- dotazy na zadání							
- dotazy k předchozí látce							
- dotazy mimo učivo							
- osobní dotazy							
D. míra dotazování							
E. projevy nezvládnání učiva							
- vyslovení - "nejde mi to"							
- vyslovení - "já to nezvládnou"							
- rozruch v hodině							
- hlasitost skupiny							
F. míra vyrušování							
G. míra pochopení nového učiva							
H. projevy zvládnání učiva							
- pracovitost							
- rychlost plnění úkolů							
- správnost úkolů							
- úplnost úkolů							
- samostatnost práce							
- výraz spokojenosti							
I. soustředěnost							
J. neochota spolupracovat							
K. agresivní projevy							
Celkový počet studentů:		počet přítomných:		počet nepřítomných:			
Probíráno:							
nové učivo	ano	ne	typ úkolů:				
náročnost:	1	2	3	4			
opakování	ano	ne	typ úkolů:				
náročnost:	1	2	3	4			

12.

Záznamový arch pro pozorování výuky lektorem - posuzování skupiny jako celku

Zaměřeno na zvládání výuky skupiny

nálada ve skupině před výukou:	1	2	3
nálada ve skupině po výuce:	1	2	3

1. Jméno pozorovatele	JITKA	3. Místo pozorování	MARHN BEV, vč. 3		
2. Příjmení	JAKŠOVÁ				
4. Výukový celek - odpolední/ranní výuka	(a) 8:00 - 11:15	(b) 12:30 - 15:45			
a) den výuky	6. 2. 2007				
Pozorování číslo:	12.	poznámky:			
	intenzita projevu				
pozorovaná činnost:	1-nejvíce	2	3	4-nejméně	poznámky:
A. aktivita	x				
B. samostatnost	x				
C. komunikace	x				
- dotazy na zadání		x			
- dotazy k předchozí látce			x		
- dotazy mimo učivo		x			
- osobní dotazy		x			
D. míra dotazování		x			
E. projevy nezvládnání učiva				x	
- vyslovení "nejde mi to"				x	
- vyslovení - "já to nezvládnou"				x	
- rozruch v hodině				x	
- hlasitost skupiny				x	
F. míra vyrušování			x		
G. míra pochopení nového učiva	x				
H. projevy zvládnání učiva	x				
- pracovitost	x				
- rychlost plnění úkolů	x				
- správnost úkolů	x				
- úplnost úkolů	x				
- samostatnost práce	x				
- výraz spokojenosti	x				
I. soustředěnost	x				
J. neochota spolupracovat				x	
K. agresivní projevy				x	
Celkový počet studentů:	8	počet přítomných:	8	počet nepřítomných:	0
Probráno:					
nové učivo	(ano)	ne	typ úkolů:	VĚTSÍ ČÁST TEXTU - ÚKOLŮ - ZVLÁDNĚNÍ VĚKŮ MNOŽSTVÍ = NAPROSOVÁNÍ LÍSTEK - tabulátory, zdh. e zápatí = SŘEZNICE + NET: Vláda = VĚKŮ KARLOUCE	
náročnost:	1	(2)	3	4	
opakování	ano	(ne)	typ úkolů:		
náročnost:	1	2	3	4	

* pozorovací arch bude vyplněn lektorem po hodině pomocí škálování, kde 1 znamená nejlepší výsledek

podpis Jana

PŘÍLOHA P IX: ZÁZNAMOVÝ ARCH – osobnost lektora

Záznamový arch pro pozorování výuky lektorem

Zaměřeno na - vnímání výuky lektorem
- osobnost lektora

nálada před výukou:	1	2	3
nálada po výuce:	1	2	3

1. Jméno pozorovatele					3. Místo	
2. Příjmení pozorovatele						
4. Výukový celek - odpolední/ranní výuka		a. 8:00 - 11:15				b. 12:30 - 15:45
a) den výuky	. . . 2007					
Pozorování číslo:		poznámky:				
		intenzita projevu				
Pozorovaná činnost:	1-nejvíce	2	3	4-nejméně	poznámka	
A. samostatná aktivita studentů						
B. míra dotazů studentů k učivu						
C. komunikace						
- vhodnost dotazů						
- srozumitelnost dotazů						
- míra dotazů mimo učivo						
D. míra vytíženosti lektora						
E. míra volného času lektora						
F. míra naslouchání skupiny						
G. míra vyrušování skupiny						
H. míra připravenosti lektora						
I. míra připravenosti skupiny						
J. zvládnutí hodiny lektorem						
K. lektorův vztah se skupinou						
L. důvěra lektora studentům						
M. míra pochval lektora studenty						
N. míra pochval studentů lektor.						
O. míra upevnění vztahů						
P. míra sebedůvěry lektora						
Q. míra spokojenosti lektora						
Celkový počet studentů:	počet přítomných:		počet nepřítomných:			

* pozorovací arch bude vyplněn lektorem po hodině pomocí škálování, kde 1 znamená nejlepší výsledek

poznámky:

Podpis

12.

Záznamový arch pro pozorování výuky lektorem - posuzování skupiny jako celku

Zaměřeno na - vnímání výuky lektorem
- osobnost lektora

nálada lektora před výukou:	①	2	3
nálada lektora po výuce:	①	2	3

1. Jméno pozorovatele	VITKA			3. Místo pozorování	HARUN BEV, s.r.o.
2. Příjmení	JALEŠOVÁ				
4. Výukový celek - odpolední/ranní výuka	a. 8:00 - 11:15		(b) 12:30 - 15:45		
a) den výuky	6.2.2007				
Pozorování číslo:	12.	poznámky:			
	intenzita projevu				
pozorovaná činnost:	1-nejvíce	2	3	4-nejméně	poznámky:
A. samostatná aktivita studentů	X				šamot. práce, tvor.
B. míra dotazů studentů k učivu		X			
C. komunikace	X				kom. styl práce.
- vhodnost dotazů	X				
- srozumitelnost dotazů	X				✓
- míra dotazů mimo učivo		X			✓
D. míra vytiženosti lektora			X		nesí dotazy
E. míra volného času lektora		X			
F. míra naslouchání skupiny	X				fokusem
G. míra vyrušování skupiny				X	
H. míra připravenosti lektora	X				
I. míra připravenosti skupiny	X				
J. zvládnutí hodiny lektorem	X				
K. lektorův vztah se skupinou	X				
L. důvěra lektora studentům	X				
M. míra pochval lektora studenty		X			
N. míra pochval studentů lektor.		X			
O. míra upevnění vztahů	X				
P. míra sebedůvěry lektora	X				dobry pocit
Q. míra spokojenosti lektora	X				zvládnutí
Celkový počet studentů: 8	počet přítomných: 8		počet nepřítomných: 0		

* pozorovací arch bude vyplněn lektorem po hodině pomocí škálování, kde 1 znamená nejlepší výsledek

poznámky:

SKUPINA PRACOVALA SAMOSTATNĚ, PO 12. VĚTRÁNÍ V KURZU JE
ZNAJÍ A KOMUNIK. JE OBOUSTR.
POZITIVNÍ POCIT Z VÝUKY.

podpis

Jana Vitka

Pozorování v terénu - při výuce

1. Jméno pozorovatele	JITKA	3. Místo pozorování	MAPY BELY, č.3
2. Příjmení	VALEŠOVÁ		
4. Výukový celek - odpolední/ranní výuka		a. 8:00 - 11:15	(b) 12:30 - 15:45
a) den výuky	6. 2. 2007		
b) měsíc	a. leden	(b) únor	
Pozorování číslo:	12.	poznámky:	

student	intenzita činnosti						poznámky
	dotazování se na vypracování úkolů	projevy charakteru "já to nezvládnu"	projevy ve skupině (intenzita výroků)	osobní komunikační se se studentem	vyrušování	pohybové znaky těla - unavenost	
Michaela Černá		/					
Zuzana Blanarschová		/					
Emanuela Faitlová		/					
Michaela Rafajová		/					
Eva Gahurová		/					
Pavel Masař		/					
Dana Mlynářová		/					
Arnošt Topič		/					
Antonín Dobeš		/					
poznámky:							

PŘÍLOHA P XI: LEKTORŮV DENÍK – záznam reflexe

1. Jméno pozorovatele:		3. Místo	
2. Příjmení:			
4. Výukový celek – odpolední/ranní výuka:	a. 8:00 – 11:45 b. 12:30 – 15:45		
a) den výuky	. . 2007		
Pozorování číslo:		Poznámky:	

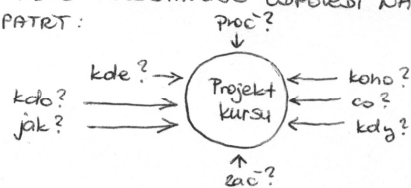
Reflexe: psáno rukou

1. Jméno pozorovatele:	JITKA	3. Místo pozorování:	MARJAN BEN
2. Příjmení:	JALEŠOVÁ		
4. Výukový celek – odpolední/ranní výuka:	a. 8:00 – 11:45	<input checked="" type="radio"/> b. 12:30 – 15:45	
a) den výuky	6. 2. 2007		
Pozorování číslo:	12.	Poznámky:	

Reflexe: „... Personalista“

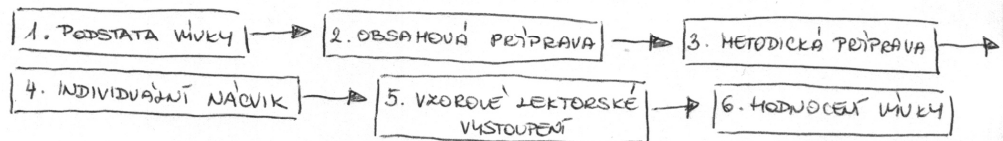
JNES MĚ OUVIHLA PRVNÍ PŘEDNÁŠKA V OBLASTI ŘÍZENÍ HD. ZDROJŮ = PERSONALISTIKA. ZAČALA YSEM SE NA VEDEĽAVÁNÍ DOSPĚLÝCH DIVAT X YINELKO POHLEDU. NEJEN YAKO PEDAGOG - LEKTOR, ALE YAKO PERSONALISTA. VSE SE VE SVĚTE V OBLASTI TRHU PRÁCE TOČÍ OKOLO FINANCI. I VÝBER ZAMĚSTNÁNÍ SPOUVNÍ SE ~~KUŠENÍM~~ VÍŠÍ ODMĚN - MEZD, KDY REKVALIFIKACE JE VHDODNÝM PROSTŘEDKEM K YEHICH KUŠENÍ. PŘÍPRAVA VEDEĽAVACÍ ALCE PŘEDSTAVUJE ODPOVĚDI NA NĚKTERÉ OTÁZKY VYKĽADNÍ. MEZI TYTO OTÁZKY PATRÍ:

PŘÍPRAVA KURZŮ/ PROJEKTŮ VEDEĽAVÁNÍ PŘEDSTAVUJE POZBOR TĚCHTO OTÁZEK A DOCHÁZENÍ K ODPOVĚDÍ. MYSLÍM, ŽE JE VE VLASTNÍM KÁJMU KAŽDĚHO VEDEĽAVATELE, INSTITUCE, ORGANIZACE, I KAŽDĚHO MANAŽERA SI TYTO OTÁZKY POUŽÍT. PŘÍPADNĚ ODPOVĚDI MOHOU TOTIŽ UKÁZAT, ŽE TREBA VZNIKLY PROBLÉM V ZAMĚSTNÁNÍ LZE - JE MOŽNO V PODNIKU ŘEŠIT TREBA YINÝM KŘÍSOBEM, MEŽ VEDEĽAVÁNÍM.



PROJEKTY BY SAMOZŘEJME MELY VYCHAŽET ZE VEDEĽAVACÍCH POTŘEB OSOBNOSTI I SPOLEČNOSTI A MĚL BY BYT ZAMĚREN NA URČITÉ ČLOVĚ SKUPINY PRACOVNÍKŮ PROJEKTU. FORMALNÍ NÁLEŽITOST, JAK JE ZNÁMO, YSOU URČITÝM KŘÍSOBEM USTÁLENY. YAKO ÚROVŇ SLUŽBY PROJEKTY, KT. VEDEĽAVACÍ INSTITUCE PRO DOSPĚLÉ KPRACOVÁVÁNÍ PRO MINISTERSTVO ŠKOLSTVÍ, MLÁDEŽE A TĚLOVÝCHOVY ČR A TO AT YIŽ PRO AKREDITAČNÍ KOMISI K REKVALIFIKACI NEBO PRO KŘSKÁNÍ AKREDITACE PRO DALŠÍ VEDEĽAVÁNÍ PEDAGOGIC. PRACOVNÍKŮ.

PROGRAM JE NA VE VZTAHU K PROJEKTU TREBA ROZHSOLAT. PROGRAM VEDEĽAVÁNÍ OBSAHUJE TAKÉ ORGANIZAČNÍ NÁLEŽITOSTI, JAKO NÁPŘ. MÍSTO KONÁNÍ, VEDEĽAVÁNÍ, KŘÍSOB STRAVOVÁNÍ, UBYTOVÁNÍ ATD. (MUŽIK, J., str: 95) URČITĚ ŽE MEZI KLÍČOVĚ FAKTORY VEDEĽAVÁNÍ KAPRÁŽOUAT LEKTORY = DVOBY MVOUÝČÍ V PROJEKTU. Y MUŽIK VE SVĚ PUBIKACI: PROFESNÍ VEDEĽAVÁNÍ DOSPĚLÝCH YMEUJE IDEÁLNÍ MODEL PŘÍPRAVY LEKTORŮ:



NA EFEKTIVITU PŘÍSOBT VE VEDEĽAVÁNÍ OSOBNÍ KONKAKT LEKTORA A ÚČASTNÍKA, ČÁSTOST HDIN A YEHICH MNOŽSTVÍ. POY KURŽECH V KRÁTKÝCH INTERVALECH PO SOBĚ SE DOSAHUJE LEPŠÍ EFEKTIVITY. NEJN TREBA XTRÁČET ČAS OPAKOVÁNÍM A VZTAH MEZI LEKTORY - X STUDENTY JE Ž VÍCE ÚPEVNŮJE. POY VÍCE SE SNAŽÍM O NÁZORNOST - KDY DOKUMENT, ÚKOLY KRESLNÍ NA TABULI.

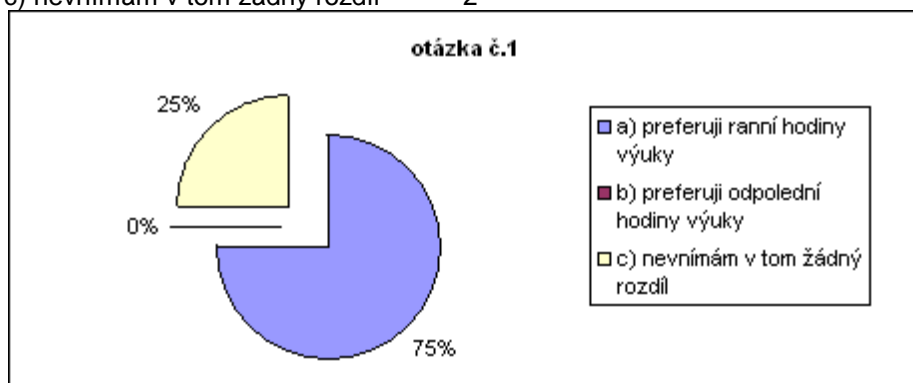
V TĚTO HDINĚ SE VĚ ÚČEBNĚ VSKYTOLAL DALŠÍ LEKTOR, KT. PRACOVAL NA PE A ÚČENÍ PROBÍHALO BEZ PROBLĚMŮ. PŘIZNAT SE MUSÍM, DÁVALA YSEM ŽI ZÁLEŽET ABYCH SE SPRÁVNĚ VYADROVALA A ZANECHALA POZITVNÍ DOYEH. TAK SE SNAH PODARÝLO...

PŘÍLOHA P XII: VÝSLEDKY DOTAZNÍKU I.část

otázka č.1

2. Preferujete ranní nebo odpolední výukové hodiny?

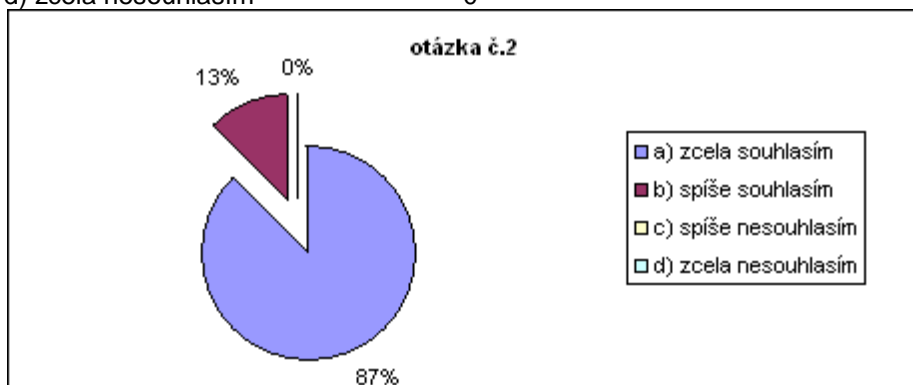
- | | |
|-------------------------------------|---|
| a) preferuji ranní hodiny výuky | 6 |
| b) preferuji odpolední hodiny výuky | 0 |
| c) nevnímám v tom žádný rozdíl | 2 |



otázka č.2

2. Prostory výukové místnosti jsou vyhovující?

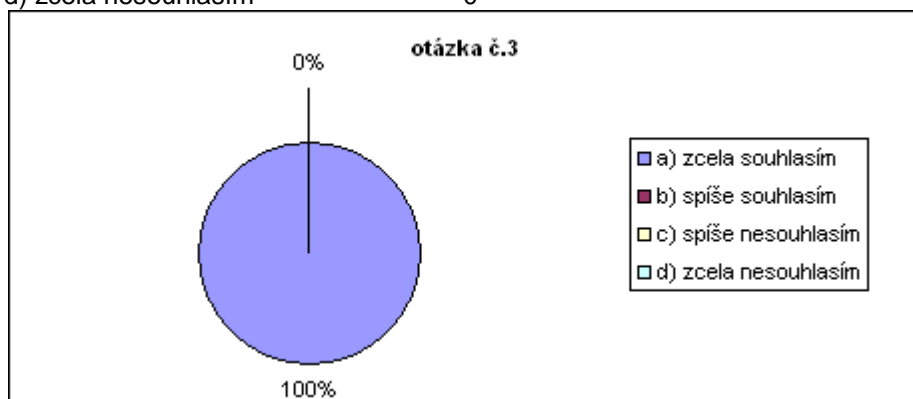
- | | |
|----------------------|---|
| a) zcela souhlasím | 7 |
| b) spíše souhlasím | 1 |
| c) spíše nesouhlasím | 0 |
| d) zcela nesouhlasím | 0 |



otázka č.3

3. Komunikace ve výuce je partnerská a vstřícná

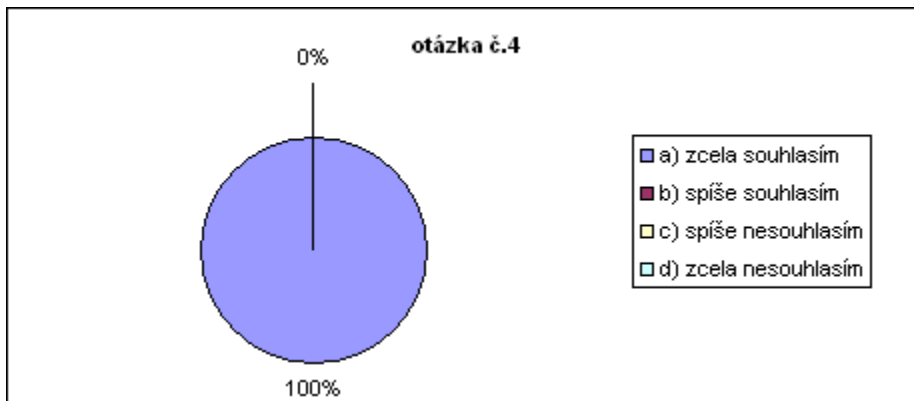
- | | |
|----------------------|---|
| a) zcela souhlasím | 8 |
| b) spíše souhlasím | 0 |
| c) spíše nesouhlasím | 0 |
| d) zcela nesouhlasím | 0 |



otázka č.4

4. Vyučující má schopnost zaujmout pro vykládanou látku

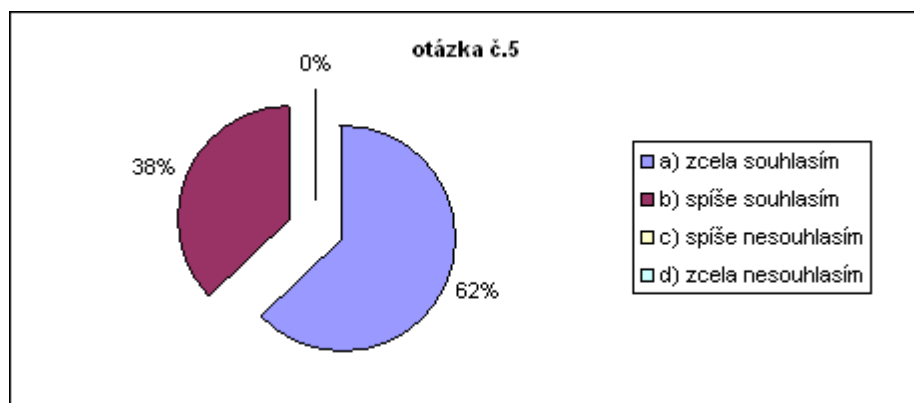
- | | |
|----------------------|---|
| a) zcela souhlasím | 8 |
| b) spíše souhlasím | 0 |
| c) spíše nesouhlasím | 0 |
| d) zcela nesouhlasím | 0 |



otázka č.5

5. Domnívám se, že náročnost obsahu výuky je pro mne přiměřená

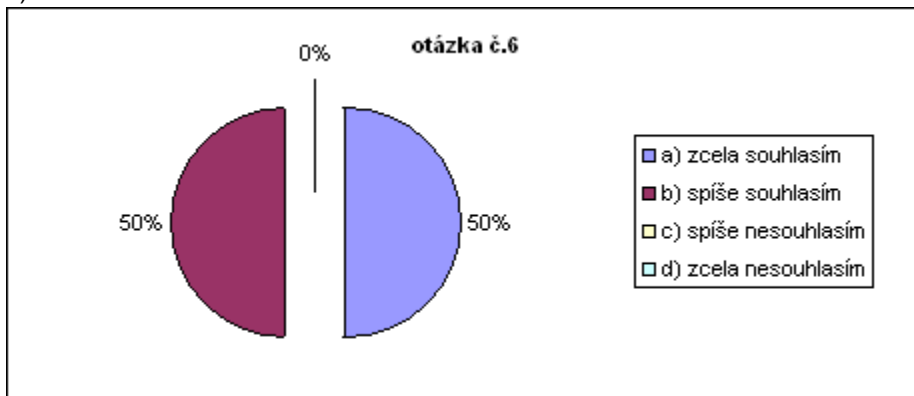
- | | |
|----------------------|---|
| a) zcela souhlasím | 5 |
| b) spíše souhlasím | 3 |
| c) spíše nesouhlasím | 0 |
| d) zcela nesouhlasím | 0 |



otázka č.6

6. Domnívám se, že nové učivo z oblasti základů obsluhy PC zvládám

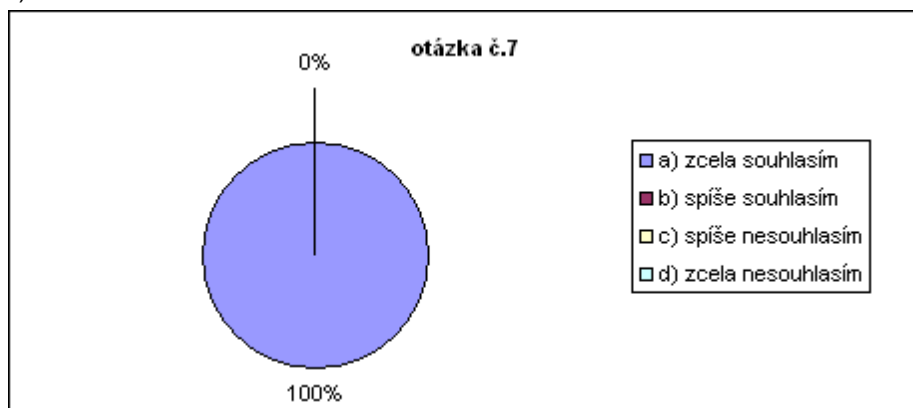
- | | |
|----------------------|---|
| a) zcela souhlasím | 4 |
| b) spíše souhlasím | 4 |
| c) spíše nesouhlasím | 0 |
| d) zcela nesouhlasím | 0 |



otázka č.7

7. Domnívám se, že tyto poznatky z oblasti obsluhy PC dále využiji

- | | |
|----------------------|---|
| a) zcela souhlasím | 8 |
| b) spíše souhlasím | 0 |
| c) spíše nesouhlasím | 0 |
| d) zcela nesouhlasím | 0 |

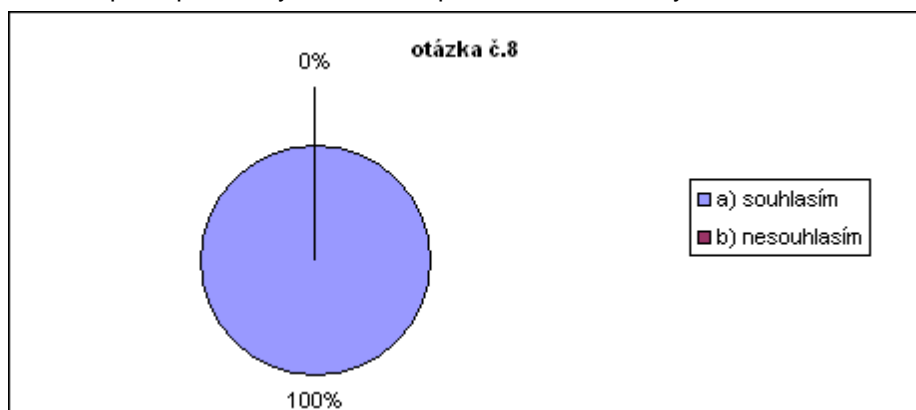


otázka č.8

8. Mé představy o průběhu kurzu se shodují s mým očekáváním

- | | | |
|----------------|---|-------------------|
| a) souhlasím | 8 | co mi vyhovuje? * |
| b) nesouhlasím | 0 | co bych změnil? |

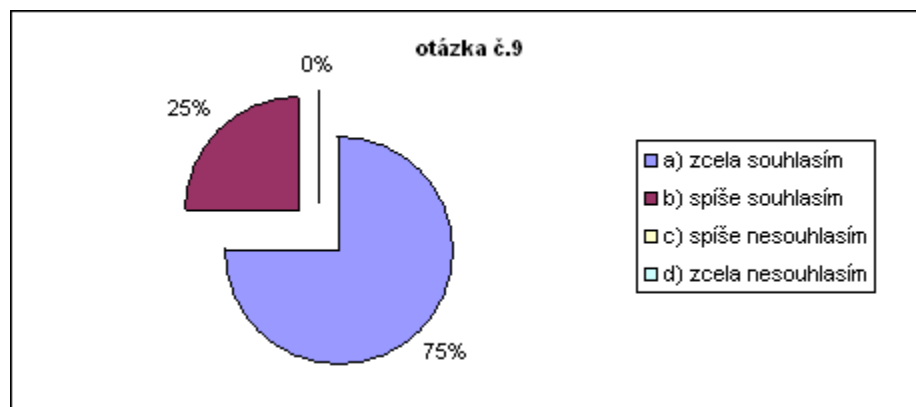
* vše, přístup lektorky, budu umět pracovat s PC, dobrý kolektiv



otázka č.9

9. Věřím, že se s touto rekvalifikací lépe na poli práce uplatním

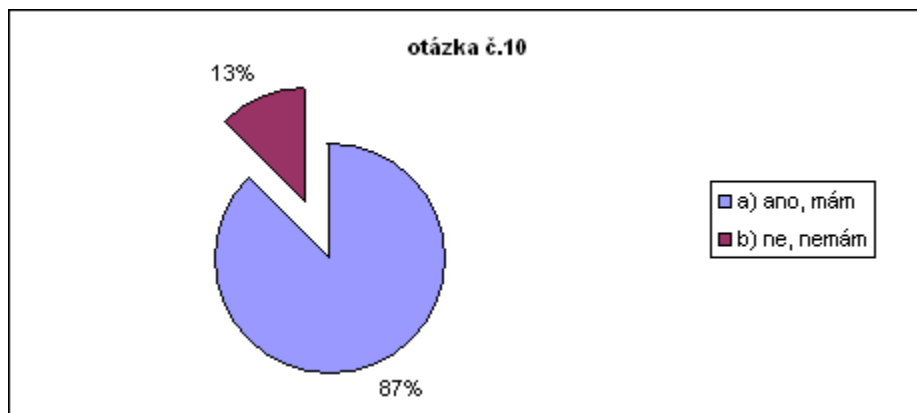
- | | |
|----------------------|---|
| a) zcela souhlasím | 6 |
| b) spíše souhlasím | 2 |
| c) spíše nesouhlasím | 0 |
| d) zcela nesouhlasím | 0 |



otázka č.10

10. Možnost opakování učiva mimo výuku:

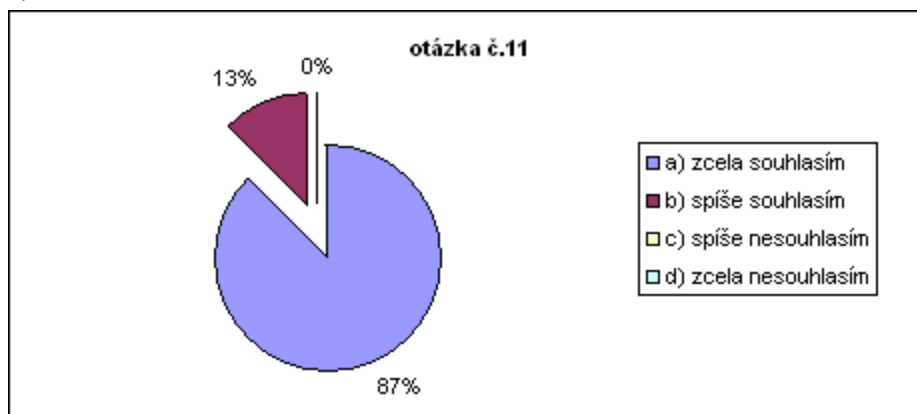
- | | |
|--------------|---|
| a) ano, mám | 7 |
| b) ne, nemám | 1 |



otázka č.11

11. Během absolvování rekvalifikace se zvyšuje mé sebehodnocení

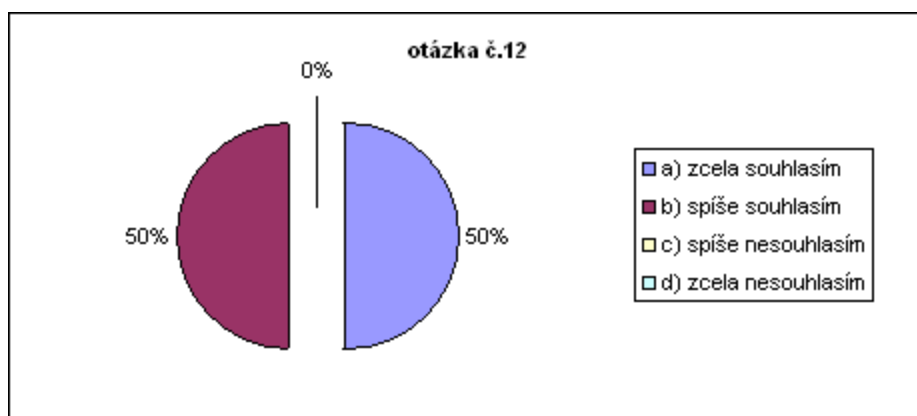
- | | |
|----------------------|---|
| a) zcela souhlasím | 7 |
| b) spíše souhlasím | 1 |
| c) spíše nesouhlasím | 0 |
| d) zcela nesouhlasím | 0 |



otázka č.12

12. Pociťuji rozdíl mezi tím čím si přeji být a tím, čím v současnosti jsem

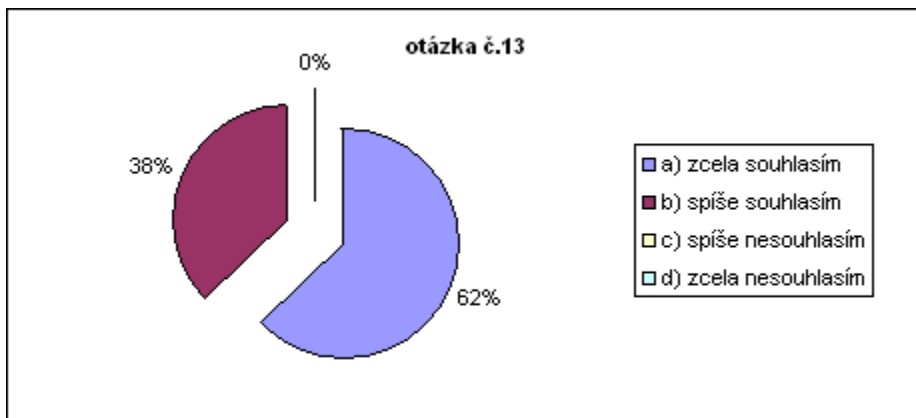
- | | |
|----------------------|---|
| a) zcela souhlasím | 4 |
| b) spíše souhlasím | 4 |
| c) spíše nesouhlasím | 0 |
| d) zcela nesouhlasím | 0 |



otázka č.13

13. Jsem přesvědčen(a), že v životě mohu ještě mnohé dokázat

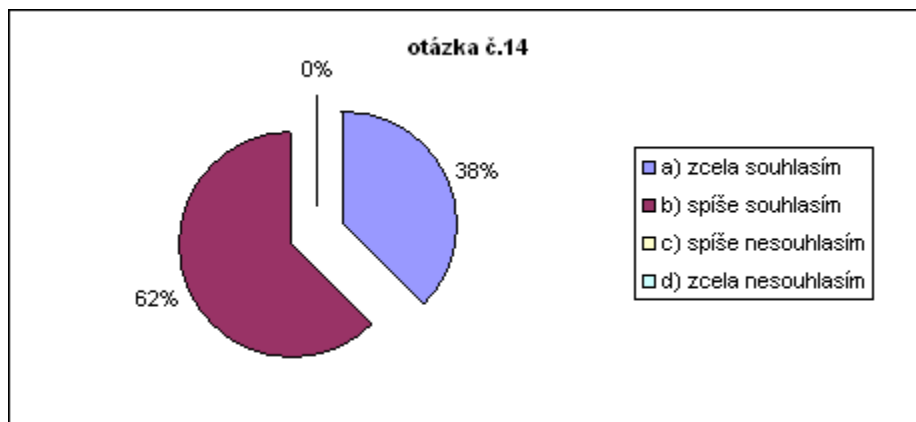
- | | |
|----------------------|---|
| a) zcela souhlasím | 5 |
| b) spíše souhlasím | 3 |
| c) spíše nesouhlasím | 0 |
| d) zcela nesouhlasím | 0 |



otázka č.14

14. Své vyhlídky na budoucí zaměstnání vidím optimisticky

- | | |
|----------------------|---|
| a) zcela souhlasím | 3 |
| b) spíše souhlasím | 5 |
| c) spíše nesouhlasím | 0 |
| d) zcela nesouhlasím | 0 |



Mé osobní vyjádření k výuce:

Co mne potěšilo, co mne zklamalo? Případně co bych ke zlepšení efektivity výuky doporučoval? Jaké jsou mé představy?

** na tuto otázku odpovědělo 7 z 8 dotázaných následovně:*

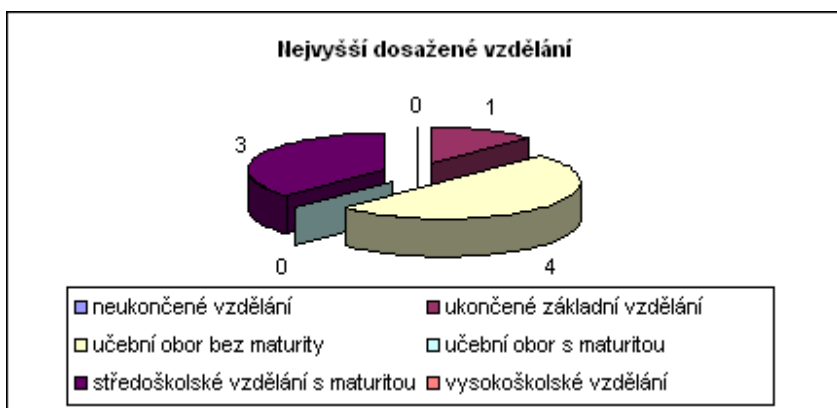
- vše je pozitivní
 - bez výhrad, jsem se vším spokojená
 - jsem velmi spokojená s výukou i lektory, jejich přístup je profesionální, jsou ochotní, příjemní a tímto jim děkuji
 - vše vyhovuje, jen bych uvítal více hodin
 - potěšil mne vstřícný přístup k výuce ze strany lektora
 - potěšilo mne příjemnost paní lektorky a spolupráce (velká) paní lektorky
 - s výukou jsem spokojená, hlavně s lektorkou, její tempo mi vyhovuje
- Na tuto otázku odpověděla většina dotázaných, tedy 7 z 8 a to pozitivně. Studenti byli s výukou spokojeni, zamlouval s jim lektor, vzájemná komunikace se studenty, vřelý přístup a spolupráce. pouze zde zazněl požadavek více hodin.

Zájmy:

Z nabízeného výčtu dotázaní zvolili:			
sport:	3	kino:	2
hudba:	3	literatura:	2
houbaření:	3	jiné:	děti, pečení, zahrádka
domácnost:	2	technika:	1

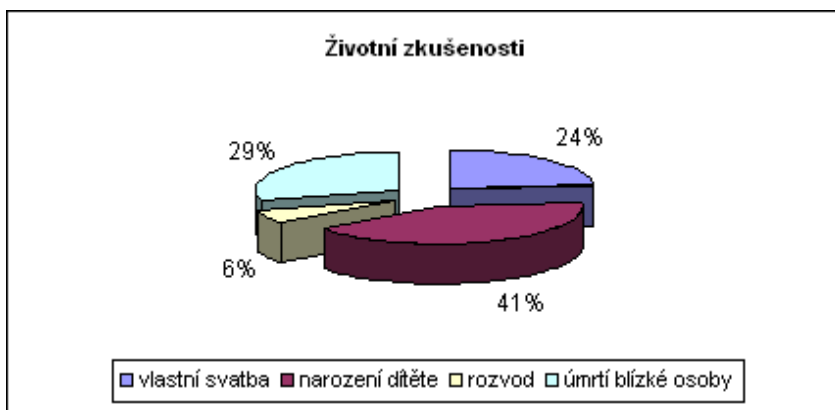
Vzdělání:

Nejvyšší dosažené vzdělání	počet
neukončené vzdělání	0
ukončené základní vzdělání	1
učební obor bez maturity	4
učební obor s maturitou	0
středoškolské vzdělání s maturitou	3
vysokoškolské vzdělání	0

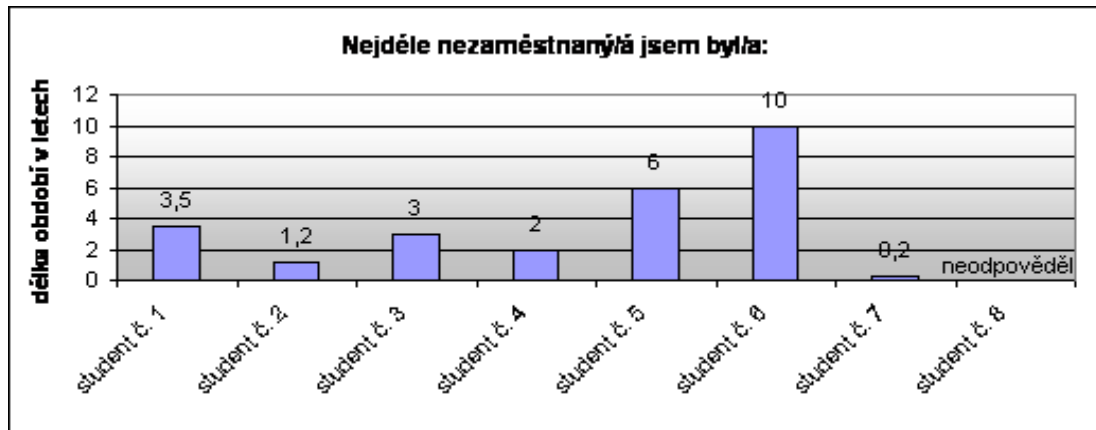


Životní zkušenosti:

	vlastní svatba	narození dítěte	rozvod	úmrtí blízké osoby
pohlaví	a	b	c	d
žena	x	x	x	x
žena		x		
žena		x		
muž				x
žena	x	x		x
muž	x	x		x
žena		x		
žena	x	x		x
výskyt:	4	7	1	5



Zaměstnání:



Představa:

Má představa o životním zaměstnání: zamyslete se, nespěchejte, můžete napsat zaměstnání o které máte zájem a to i bez přihlídnutí k vašemu vzdělání. Jde o váš sen, o jakékoli vaši představu práce, která by Vás bavila a rádi by jste v tomto oboru /pracovní pozici pracovali (oblast vaší seberealizace).

odpovědi:

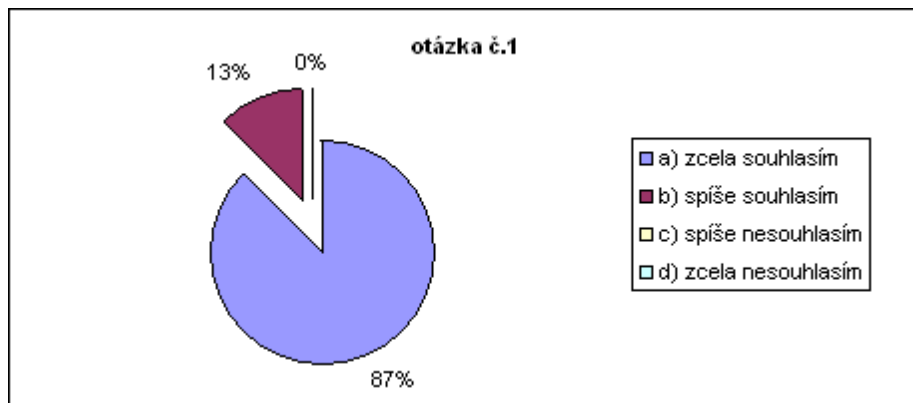
- pečovatelka - pomáhat lidem a být jim užitečná
- Pečovatelka o děti od 0-3 let (nebo jiná práce u malých dětí - čím menší tím lepší)
- mistrová
- administrativa
- vedoucí obchodu

PŘÍLOHA P XIII: VÝSLEDKY DOTAZNÍKU II.část

otázka č.1

1. Domnívám se, že náročnost obsahu výuky byla pro mne přiměřená

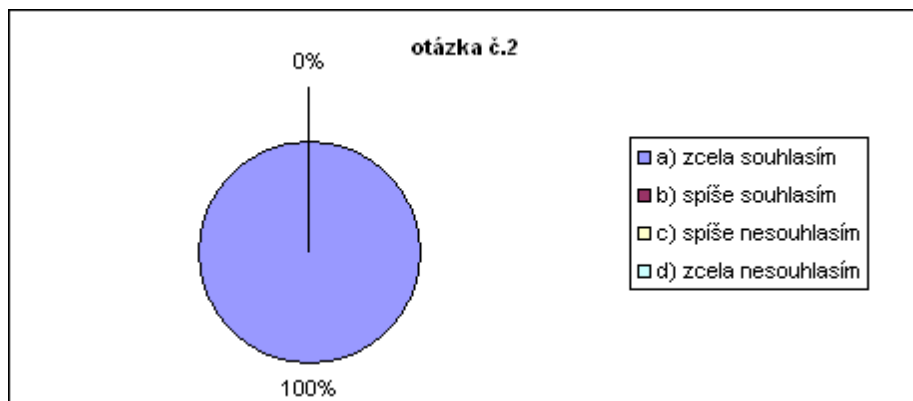
a) zcela souhlasím	7
b) spíše souhlasím	1
c) spíše nesouhlasím	0
d) zcela nesouhlasím	0



otázka č.2

2. Komunikace ve výuce mi vyhovovala

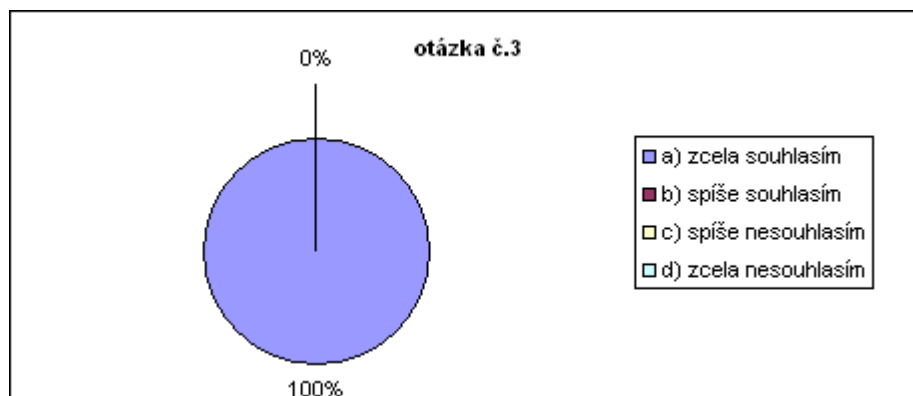
a) zcela souhlasím	8
b) spíše souhlasím	0
c) spíše nesouhlasím	0
d) zcela nesouhlasím	0



otázka č.3

3. Způsob výuky lektora mi vyhovoval

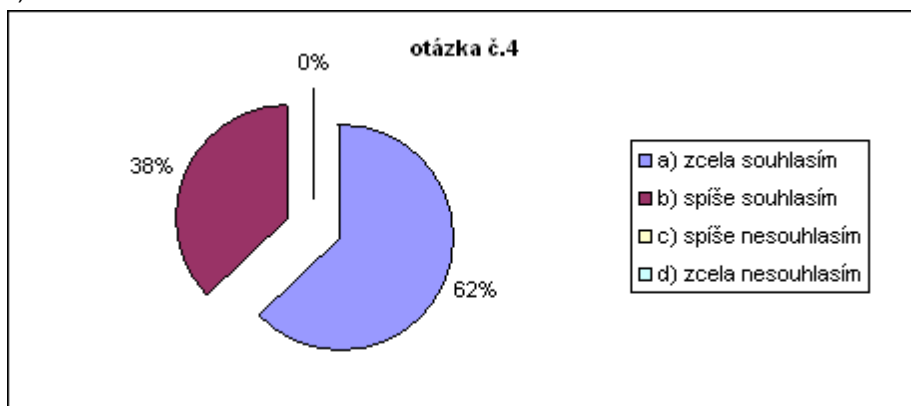
a) zcela souhlasím	8
b) spíše souhlasím	0
c) spíše nesouhlasím	0
d) zcela nesouhlasím	0



otázka č.4

4. Věřím, že se s touto rekvalifikací lépe na poli práce uplatním

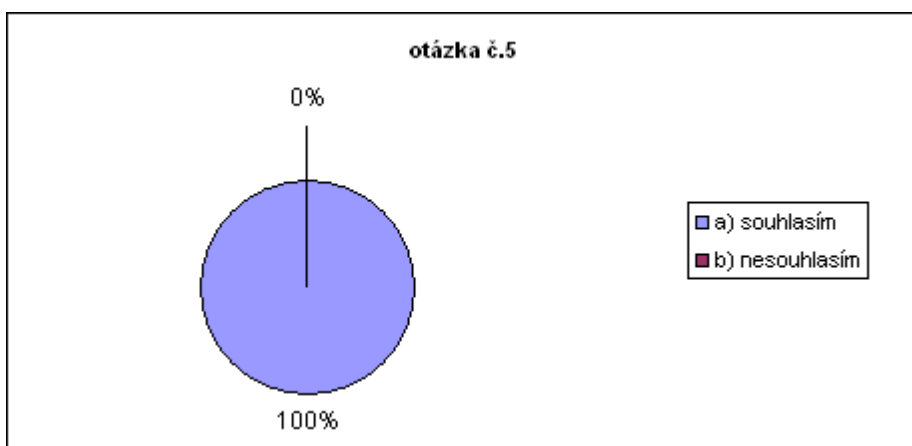
a) zcela souhlasím	5
b) spíše souhlasím	3
c) spíše nesouhlasím	0
d) zcela nesouhlasím	0



otázka č.5

5. Mé představy o průběhu kurzu se shodují s mým očekáváním

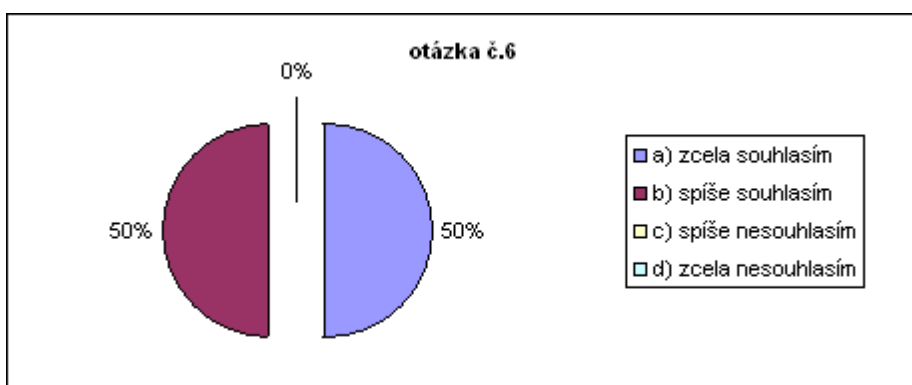
a) souhlasím	8
b) nesouhlasím	0



otázka č.6

6. Během absolvování rekvalifikace se zvýšilo mé sebevědomí (více si vážím a hodnotím sám-sebe)

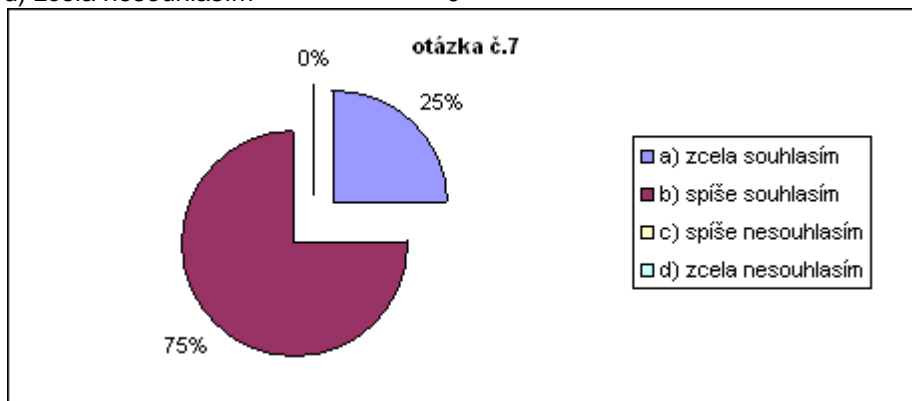
a) zcela souhlasím	4
b) spíše souhlasím	4
c) spíše nesouhlasím	0
d) zcela nesouhlasím	0



otázka č.7

7. Jsem přesvědčen(a), že v životě mohu ještě mnohé dokázat

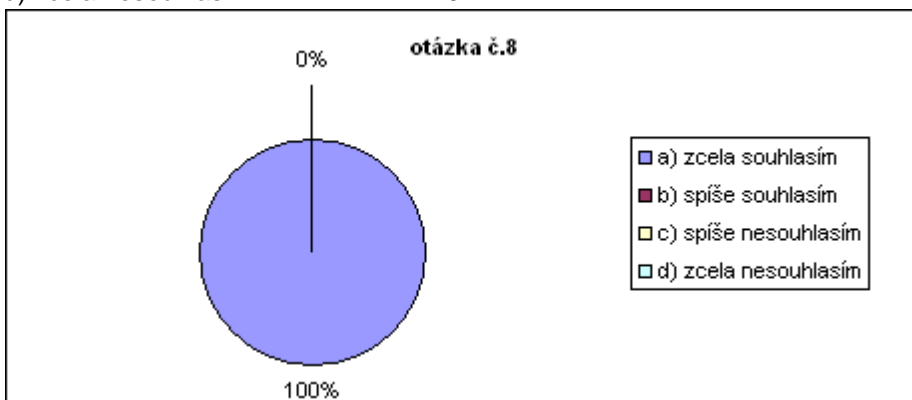
a) zcela souhlasím	2
b) spíše souhlasím	6
c) spíše nesouhlasím	0
d) zcela nesouhlasím	0



otázka č.8

8. Vzdělávání v dospělosti (rekvalifikace různých typů, či samostudium) má na člověka kladný vliv

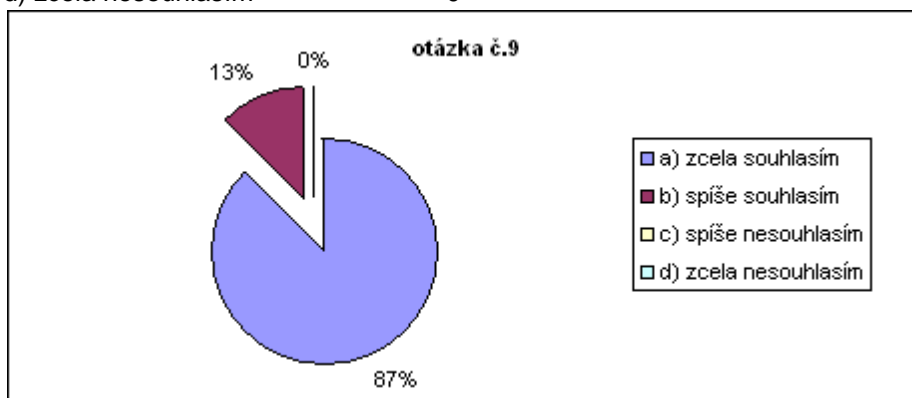
a) zcela souhlasím	8
b) spíše souhlasím	0
c) spíše nesouhlasím	0
d) zcela nesouhlasím	0



otázka č.9

9. Absolvováním rekvalifikace (studia během dospělosti) se cítím více připravený(á) čelit požadavkům při hledání zaměstnání na trhu práce

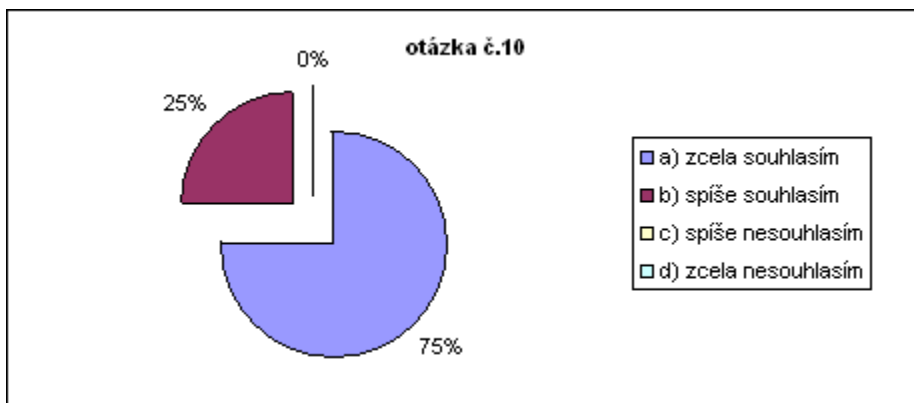
a) zcela souhlasím	7
b) spíše souhlasím	1
c) spíše nesouhlasím	0
d) zcela nesouhlasím	0



otázka č.10

10. Absolvování projektu Návrat do práce bych každému uchazeči o zaměstnání doporučil(a)

a) zcela souhlasím	6
b) spíše souhlasím	2
c) spíše nesouhlasím	0
d) zcela nesouhlasím	0



Vaše osobní vyjádření k výuce:

Co bych např. změnil? co mi vyhovovalo? Vaše postřehy pozitivně přispívají k zlepšení organizace projektu i pro další účastníky

* na tuto otázku odpovědělo 5 z 8 dotázaných následovně:

- vše je ok
- nezměnila bych nic, ani lektora. Vyhovovalo mě vše
- nemám námitek, snad najdu i práci
- vyžaduji, aby nikdo nemazal složky nebo dokumenty jiných
- volit raději ranní hodiny

Na tuto otázku odpověděla většina dotázaných. Ve větší míře šlo o vyjádření spokojenosti s výukou a lektorem. Připomínky byly položeny k organizaci projektu a to k počtu hodin na obsah látky. Zazněl zde požadavek na více hodin a dále šlo o stížnost směřující na vlastní uchovávání práce kterou studenti během kurzu vykonají. Veškerou práci studenti během hodin ukládají do svých složek, což pro studenty má význam zpětné vazby. Kdy po určitých hodinách vidí své úsilí a kam se také dostali. V průběhu kurzu došlo u dvou studentů ke zmazení těchto osobních složek jinou osobou (v učebně se kurzy střídají, proto k tomuto vymazání mohlo lehce dojít), což vyvolalo zklamání a nepokoj studentů. Ve všech ostatních případech byli s výukou a její organizací spokojeni.

PŘÍLOHA P XIV: POTVRZENÍ VÝZKUMU

POTVRZENÍ VÝZKUMU A DOTAZNÍKOVÉHO ŠETŘENÍ

Obracím se na Vás o potvrzení průběhu dotazníkového šetření na Vašem pracovišti, který níže uvedený student realizoval při zpracování bakalářské práce. Bakalářská práce je realizována a prezentována v rámci ukončení studia a její součástí je i výzkumná část týkající se konkrétního výzkumného problému studenta.

Jedná se o studentku 3. ročníku bakalářského studijního programu Pedagogika, oboru Sociální pedagogika.


Jméno a příjmení studenta	Jitka Jakešová
Téma bakalářské práce	Reakce dospělých na „znovu zasednutí“ do školních lavic
Skupina respondentů	Účastníci projektu Návrat do práce ve Zlínském kraji v období od 4.1. – 28.2.2007
Pracoviště	Centrum celoživotního vzdělávání Marlin B&V, s.r.o., Zlín

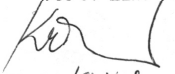
**Prosím o potvrzení výzkumu v Centru celoživotního vzdělávání
Marlin B&V, s.r.o., Zlín**

Děkuji za spolupráci

Ve Zlíně dne 12. 4. 2007



s.r.o. 
provozovna:
Vavrečkova 5262
760 01 ZLÍN


Ing. Radka Králová

razítko organizace