

# Pohled pěstounů na profesionální pěstounskou péči

Michaela Ostrčilová

---

Bakalářská práce  
2019



Univerzita Tomáše Bati ve Zlíně  
Fakulta humanitních studií

---

Univerzita Tomáše Bati ve Zlíně

Fakulta humanitních studií

Ústav pedagogických věd

akademický rok: 2018/2019

## ZADÁNÍ BAKALÁŘSKÉ PRÁCE

(PROJEKTU, UMĚLECKÉHO DÍLA, UMĚLECKÉHO VÝKONU)

Jméno a příjmení: **Michaela Ostrčilová**  
Osobní číslo: **H160099**  
Studijní program: **B7507 Specializace v pedagogice**  
Studijní obor: **Sociální pedagogika**  
Forma studia: **kombinovaná**

Téma práce: **Pohled pěstouna na profesionální pěstounskou péči**

Zásady pro vypracování:

Zpracování rešerše a studium odborné literatury.  
Vymezení terminologie a teoretických východisek z oblasti profesionální pěstounské péče, sociálně právní ochrany dětí a náhradní rodinné péče.  
Příprava metodiky empirické části, zpracování projektu výzkumu a stanovení výzkumného problému.  
Realizace kvalitativního výzkumu prostřednictvím rozhovoru.  
Zpracování a vyhodnocení dat, včetně jejich interpretace.  
Prezentace výsledků výzkumu a jejich shrnutí.

Rozsah bakalářské práce:

Rozsah příloh:

Forma zpracování bakalářské práce: **tištěná/elektronická**

Seznam odborné literatury:

**ARCHER, Caroline. Dítě v náhradní rodině. Vyd. 1. Praha: Portál, 2001, 119 s. ISBN 80-7178-578-4.**

**HENDL Jan. Kvalitativní výzkum: základní teorie, metody a aplikace. Čtvrté, přepracované a rozšířené vydání. Praha: Portál, 2016, 437 s. ISBN 978-80-262-0982-9.**

**MATĚJČEK Zdeněk. Náhradní rodinná péče. Praha: Portál, 1999, 183 s. ISBN 80-7178-304-8.**

**MATĚJČEK Zdeněk. Osvojení a pěstounská péče Praha : Portál, 2002, 155 s. ISBN 80-71786-373.**

**VÁGNEROVÁ Marie. Psychický vývoj dítěte v náhradní rodinné péči. Praha: Středisko náhradní rodinné péče, 2012, 181 s. ISBN 978-80-87455-14-2.**

Vedoucí bakalářské práce:

**Mgr. Lucie Blašítková**

Ústav pedagogických věd


Datum zadání bakalářské práce:

**10. ledna 2019**


Termín odevzdání bakalářské práce:

**26. dubna 2019**

Ve Zlíně dne 10. ledna 2019

  
doc. Ing. Anežka Lengálová, Ph.D.  
děkanka



  
Mgr. Jakub Hladík, Ph.D.  
ředitel ústavu

## PROHLÁŠENÍ AUTORA BAKALÁŘSKÉ PRÁCE

Beru na vědomí, že

- odevzdáním bakalářské práce souhlasím se zveřejněním své práce podle zákona č. 111/1998 Sb. o vysokých školách a o změně a doplnění dalších zákonů (zákon o vysokých školách), ve znění pozdějších právních předpisů, bez ohledu na výsledek obhajoby <sup>1)</sup>;
- beru na vědomí, že bakalářská práce bude uložena v elektronické podobě v univerzitním informačním systému dostupná k nahlédnutí;
- na moji bakalářskou práci se plně vztahuje zákon č. 121/2000 Sb. o právu autorském, o právech souvisejících s právem autorským a o změně některých zákonů (autorský zákon) ve znění pozdějších právních předpisů, zejm. § 35 odst. 3 <sup>2)</sup>;
- podle § 60 <sup>3)</sup> odst. 1 autorského zákona má UTB ve Zlíně právo na uzavření licenční smlouvy o užití školního díla v rozsahu § 12 odst. 4 autorského zákona;
- podle § 60 <sup>3)</sup> odst. 2 a 3 mohu užít své dílo – bakalářskou práci - nebo poskytnout licenci k jejímu využití jen s předchozím písemným souhlasem Univerzity Tomáše Bati ve Zlíně, která je oprávněna v takovém případě ode mne požadovat přiměřený příspěvek na úhradu nákladů, které byly Univerzitou Tomáše Bati ve Zlíně na vytvoření díla vynaloženy (až do jejich skutečné výše);
- pokud bylo k vypracování bakalářské práce využito softwaru poskytnutého Univerzitou Tomáše Bati ve Zlíně nebo jinými subjekty pouze ke studijním a výzkumným účelům (tj. k nekomerčnímu využití), nelze výsledky bakalářské práce využít ke komerčním účelům.

Prohlašuji, že

- elektronická a tištěná verze bakalářské práce jsou totožné;
- na bakalářské práci jsem pracoval samostatně a použitou literaturu jsem citoval. V případě publikace výsledků budu uveden jako spoluautor.

Ve Zlíně 17. 4. 2019

<sup>1)</sup> zákon č. 111/1998 Sb. o vysokých školách a o změně a doplnění dalších zákonů (zákon o vysokých školách), ve znění pozdějších právních předpisů, § 47b Zveřejňování závěrečných prací:

(1) Vysoká škola nevdělečně zveřejňuje disertační, diplomové, bakalářské a rigorózní práce, u kterých proběhla obhajoba, včetně posudků oponentů a výsledku obhajoby prostřednictvím databáze kvalifikačních prací, kterou spravuje. Způsob zveřejnění stanoví vnitřní předpis vysoké školy.

(2) Disertační, diplomové, bakalářské a rigorózní práce odevzdané uchazečem k obhajobě musí být též nejméně pět pracovních dnů před konáním obhajoby zveřejněny k nahlížení veřejnosti v místě určeném vnitřním předpisem vysoké školy nebo není-li tak určeno, v místě pracoviště vysoké školy, kde se má konat obhajoba práce. Každý si může ze zveřejněné práce pořizovat na své náklady výpisy, opisy nebo rozmnoženiny.

(3) Platí, že odevzdáním práce autor souhlasí se zveřejněním své práce podle tohoto zákona, bez ohledu na výsledek obhajoby.

2) zákon č. 121/2000 Sb. o právu autorském, o právech souvisejících s právem autorským a o změně některých zákonů (autorský zákon) ve znění pozdějších právních předpisů, § 35 odst. 3:

(3) Do práva autorského také nezasahuje škola nebo školské či vzdělávací zařízení, užije-li nikoli za účelem přímého nebo nepřímého hospodářského nebo obchodního prospěchu k výuce nebo k vlastní potřebě dílo vytvořené žákem nebo studentem ke splnění školních nebo studijních povinností vyplývajících z jeho právního vztahu ke škole nebo školskému či vzdělávacímu zařízení (školní dílo).

3) zákon č. 121/2000 Sb. o právu autorském, o právech souvisejících s právem autorským a o změně některých zákonů (autorský zákon) ve znění pozdějších právních předpisů, § 60 Školní dílo:

(1) Škola nebo školské či vzdělávací zařízení mají za obvyklých podmínek právo na uzavření licenční smlouvy o užití školního díla (§ 35 odst.

3). Odpirá-li autor takového díla udělit svolení bez vážného důvodu, mohou se tyto osoby domáhat nahrazení chybějícího projevu jeho vůle u soudu. Ustanovení § 35 odst. 3 zůstává nedotčeno.

(2) Není-li sjednáno jinak, může autor školního díla své dílo užít či poskytnout jinému licenci, není-li to v rozporu s oprávněnými zájmy školy nebo školského či vzdělávacího zařízení.

(3) Škola nebo školské či vzdělávací zařízení jsou oprávněny požadovat, aby jim autor školního díla z výdělku jím dosaženého v souvislosti s užitím díla či poskytnutím licence podle odstavce 2 přiměřeně přispěl na úhradu nákladů, které na vytvoření díla vynaložily, a to podle okolností až do jejich skutečné výše; přitom se přihlídáne k výši výdělku dosaženého školou nebo školským či vzdělávacím zařízením z užití školního díla podle odstavce 1.

## **ABSTRAKT**

Bakalářská práce se zabývá tématem pěstounské péče, konkrétně formou pěstounská péče na přechodnou dobu (profesionální pěstounská péče). Teoretická část seznamuje s možnostmi náhradní rodinné péče a ujasňuje její celkový systém. Dále se poté podrobněji zabýváme pěstounskou péčí na přechodnou dobu, s vymezením problematiky, kterou pěstounská péče přináší. Praktická část se skládá z metodologického výzkumu, který je zaměřený na zkoumání profesně rozdílných jedinců v pěstounské péči na přechodnou dobu. Cílem práce je zjistit důvody, které vedly pěstouny k této profesi a jejich následná spolupráce se sociálními orgány s odlišností délky praxe.

Klíčová slova: pěstounská péče na přechodnou dobu, pěstounská péče, náhradní rodinná péče, pěstouni, biologická rodina

## **ABSTRACT**

This bachelor task deals with topic of foster care, specifically form of foster care for temporary period (professional foster care). Theoretical part will show you possibilities of substitute family care and clarifies it's whole system. Further we will deal with foster care for temporary period, with the definition of the issues which foster care can bring. Practical part is made of methodological research which is focused on professionally different of individual in foster care for temporary period. Purpose of this task is to find out reasons, why the foster chose this job, and further cooperation with social authorities with different practice length.

Keywords: foster care for temporary period, foster care, substitute family care, fosters, biological family

Ráda bych poděkovala paní Mgr. Lucii Blašíkové za její cenné rady, odborné vedení, vstřícnost a ochotu při zpracovávání bakalářské práce. Dále bych chtěla poděkovat všem respondentům, díky kterým bylo možné zrealizovat výzkumné šetření.

Prohlašuji, že odevzdaná verze bakalářské práce a verze elektronická nahraná do IS/STAG jsou totožné.

## **OBSAH**

<b>ÚVOD.....</b>	<b>9</b>
<b>I TEORETICKÁ ČÁST.....</b>	<b>11</b>
<b>1 NÁHRADNÍ RODINNÁ PÉČE .....</b>	<b>12</b>
1.1 PĚSTOUNSKÁ PÉČE .....	15
<b>2 PĚSTOUNSKÁ PÉČE NA PŘECHODNOU DOBU .....</b>	<b>23</b>
2.1 PRÁVA A POVINNOSTI PĚSTOUNŮ NA PŘECHODNOU DOBU .....	27
<b>II PRAKTICKÁ ČÁST .....</b>	<b>30</b>
<b>3 VÝZKUM.....</b>	<b>31</b>
3.1 VÝZKUMNÝ PROBLÉM .....	31
3.2 HLAVNÍ VÝZKUMNÝ CÍL .....	31
3.3 DÍLČÍ VÝZKUMNÉ CÍLE .....	31
3.4 HLAVNÍ VÝZKUMNÉ OTÁZKY .....	32
3.5 VÝZKUMNÝ SOUBOR A ZPŮSOB JEHO VÝBĚRU .....	32
3.6 METODA SBĚRU DAT .....	32
3.7 ANALÝZA ROZHOVORU .....	34
3.8 ANALÝZA ZÍSKANÝCH DAT.....	34
3.9 INTERPRETACE .....	38
3.10 ZÁVĚR VÝZKUMNÉHO ŠETŘENÍ.....	40
<b>4 DOPORUČENÍ PRO PRAXI.....</b>	<b>42</b>
<b>ZÁVĚR .....</b>	<b>43</b>
<b>SEZNAM POUŽITÉ LITERATURY.....</b>	<b>44</b>
<b>SEZNAM POUŽITÝCH SYMBOLŮ A ZKRATEK.....</b>	<b>45</b>
<b>SEZNAM GRAFŮ .....</b>	<b>46</b>
<b>SEZNAM TABULEK.....</b>	<b>47</b>
<b>SEZNAM PŘÍLOH.....</b>	<b>48</b>



## ÚVOD

Hlavní téma bakalářské práce je pěstounská péče na přechodnou dobu (profesionální pěstounská péče). Pěstounská péče na přechodnou dobu se snaží zabránit tomu, aby děti byly umístěny v ústavní péči, pokud se o ně jejich biologičtí rodiče nechtějí nebo nemohou starat. Pěstounská péče na přechodnou dobu je považována pro dítě za mezikrok než se vyřeší problémy dítěte v jeho biologické rodině. Po skončení pěstounské péče na přechodnou dobu může být dítě předáno k osvojení nebo umístěno do trvalé pěstounské péče. Pěstounská péče na přechodnou dobu spadá pod systém náhradní rodinné péče, kterou jsme v bakalářské práci zmínili v první kapitole. Do systému náhradní rodinné péče patří i pěstounská péče, kterou v bakalářské práci popisujeme více do hloubky, protože úzce souvisí s pěstounskou péčí na přechodnou dobu. Pěstounská péče se od pěstounské péče na přechodnou dobu liší hlavně v době trvání, kdy pěstounská péče na přechodnou dobu trvá jeden rok a pěstounská péče jako taková je dlouhodobá záležitost. Další rozdíl je v dávkách pěstounské péče, na které mají nárok všichni pěstouni, u pěstounů na přechodnou dobu tato dávka činí 20 000 Kč, a to i v době, kdy nepečují o žádné dítě. V rámci pěstounské péče a pěstounské péče na přechodnou dobu jsme zmínili i práva a povinnosti pěstounů, které jsou důležitou součástí pro vykonávání této profese. Značnou část informací jsme čerpali ze zákonů, které souvisí s pěstounskou péčí a náhradní rodinnou péčí. Nejdůležitějšími zákony v této oblasti jsou, zákon č. 359/1999 Sb., o sociálně-právní ochraně dětí, dále pak zákon č. 89/2012 nový občanský zákoník. V obecném a stručném spektru zmiňujeme i další formy náhradní rodinné péče, kterými jsou opatrovnictví, poručenství, svěřením dítěte do péče jiné osoby a ústavní výchovu, která bývá poslední alternativou pro dítě, které má být umístěno v systému náhradní rodinné péče. Ostatní formy náhradní rodinné péče, které jsou již výše uvedené, mají přednost před péčí ústavní. Pro přehlednost systému náhradní rodinné péče, je v bakalářské práci uveden graf, který tento systém přehledně popisuje.

Bakalářská práce se skládá ze dvou částí. První částí je teoretická, kterou jsme již více přiblížili a další částí je část praktická. V praktické části jsme zjišťovali vztah profesionálních pěstounů k dětem, které mají ve své péči a celkové nastínění situace v profesionální pěstounské péči. Téma profesionální pěstounské péče je v dnešní době velmi aktuální a diskutované. Hlavním cílem práce bylo zjistit jaké pocity mají při přijetí dítěte a jak se vyrovnávají s odchodem dítěte, jak funguje spolupráce mezi orgánem sociálně-právní ochrany dětí a pěstouny a jak na pěstouny reaguje biologická rodina dítěte.

Výzkum probíhal formou kvalitativního výzkumu pomocí polostrukturovaných rozhovorů, které byly provedeny s pěstunkami jejichž délka praxe se liší. Získané data se následně analyzovala otevřeným kódováním. Ze získaných dat bylo možné zjistit, že se názory pěstounek příliš neliší. Všechny pěstounky uvedly, že s prací sociálních pracovníků či krajem jsou spokojeny. Také kladně ohodnotili kvalitu přípravných kurzů, kterými prošly. V čem se jejich názor lišil, vzhledem k délce praxe, byl příchod dítěte. Začínající pěstounky se potýkaly se strachem a obavami, ale zároveň s nadšením k přijetí prvního dítěte. Zatímco pěstouny s delší praxí se postupem času naučily pozitivněji snášet odchod dítěte a brát celou situaci tak jak je. Pěstounky uvedly, že mají vždy dobrý pocit z toho, že pro dítě udělaly to nejlepší, co mohly. Jejich názor se také lišil v kontaktu s biologickou rodinou, kdy se pěstounky s biologickými rodiči vůbec nesetkaly nebo se rodiče dítěte chovali vulgárně, jen jednou z pěstounek měla dobrý vztah s rodiči dítěte. Při odchodu dítěte z jejich péče jsou pěstounky pod velkým psychickým nátlakem, který každý zvládá jinak, s postupem délky praxe se tyto situace zlepšují což také vyplývá z provedených rozhovorů. Rozhovory, které byly provedeny potvrdily fungující spolupráci pěstounů s organizacemi a kvalitní přípravu pro vykonávání pěstounské péče na přechodnou dobu. Ani jedna z pěstounek nelituje svého rozhodnutí stát se profesionální pěstunkou. Pěstounky mají dobrý pocit z toho, že dítěti alespoň dočasně daly mateřskou lásku, kterou potřeboval.

## **I. TEORETICKÁ ČÁST**

## 1 NÁHRADNÍ RODINNÁ PÉČE

Pěstounská péče je jednou z typů náhradní rodinné péče, proto do bakalářské práce řadíme i kapitolu, která se obecně věnuje náhradní rodinné péči (dále jen NRP). V systému NRP se objevuje řada legislativy, která jednotlivé formy zajišťuje a v zákonech nalezneme bližší a podrobnější informace k celému systému NRP. Nejčastěji se jedná o zákon č. 89/2012 Sb., občanský zákoník. V rámci ústavní výchovy je to zákon č. 109/2002 Sb., zákon o výkonu ústavní nebo ochranné výchovy ve školských zařízeních a o preventivně výchovné péči ve školských zařízeních a o změně dalších zákonů. U pěstounské péče se jedná o zákon č. 359/1999 Sb., zákon o sociálně-právní ochraně dětí. Pěstounskou péči doplňuje také zákon č. 89/2012 Sb., občanský zákoník. Téma náhradní rodinné péče je velice rozsáhlé a složité, proto jsem v této kapitole zmínila obecné informace o náhradní rodinné péči, jednotlivé typy, a to v základním spektru. Náhradní péče o dítě obsahuje mnoho právních institutů, jež kolektivně vytváří uspořádání k ochraně ohrožených dětí, které nemohou z různých příčin vyrůstat v biologické rodině. Jedná se hlavně o děti, jejichž rodiče nejsou ochotni nebo schopni zajistit péči jejich dětem a je potřeba zajistit náhradní péči. Ve prospěch dítěte je, když je náhradní rodinná péče poskytnuta v širší rodině dítěte. Pokud to není možné, dítě je umístěno do jiných institucí nebo je svěřeno do péče cizích osob. Příčinou toho, že se dítě ocitne v systému náhradní péče je nejčastěji selhání rodičů, které může mít různé podoby. Například týrání či zanedbávání dítěte, dále trestná činnost rodičů nebo závislost rodičů na alkoholu a jiných návykových látkách. Malé procento dětí se ocitne v systému náhradní péče z důvodu onemocnění nebo smrti rodiče. (Trnková, 2018, s.13). Rozlišujeme několik typů náhradní rodinné péče, kterými jsou osvojení, svěření dítěte do péče jiné osoby, opatrovnictví, poručenství, ústavní péče a pěstounství. Prvním typem NRP je **osvojení (adopce)**, které je upraveno v zákoně č. 89/2012 Sb., nový občanský zákoník § 794 - § 854 (Průvodce pro zájemce o náhradní rodinnou péči a osvojení, 2014). Osvojení se týká dětí, kterých se rodiče vzdali hned po narození a jsou tedy právně volné. Rodiče svoje rozhodnutí potvrdili po uplynutí šesti týdenní ochranné lhůty (Zezulová, 2012). Důvodem adopce je, aby dítě mělo bezpečné zázemí v rodině, která dopřeje dítěti lásku a všechna práva a povinnosti biologických rodičů. Adoptované dítě je dítětem nových rodičů a o adopci žádají především bezdětné páry, tyto páry touží po naplnění rodičovské role. Pokud osoba či pár žádá o adopci dítěte stává se osvojitelem. Osvojitelem může být jen osoba, která dosáhla plnoletosti a je svéprávnou fyzickou osobou a ručí za to, že bude dobrým rodičem pro adoptované dítě (Trnková, 2018). V první řadě musí zájemce o osvojení (osvojitel) projít určitou přípravou a navštívit obecní

úřad v místě svého bydliště. Zájemce o osvojení podává žádost, ve které se nachází osobní údaje žadatele a musí doložit potvrzení o zdravotním stavu, dále výpis z rejstříku trestu, potvrzení o příjmech od zaměstnavatele (Novotný a kol., 2017). Mezi osvojitelem a osvojenecem by měl být patřičný věkový rozdíl, a to ne menší než 16 let. Věkový rozdíl mezi osvojitelem a osvojovaným může být ve výjimečných případech menší tehdy, když je osvojení v souladu se zájmy osvojovaného dítěte. Osvojení je vyloučeno tehdy, jestliže se jedná o sourozence nebo osoby příbuzné v přímé linii. Nezbytným krokem v osvojení je souhlas, a to v první řadě souhlas rodiče nezletilého a dítě, které má být osvojeno. Osvojitelé dávají souhlas s adoptí dítěte tím, že podají návrh na adopti k soudu. Musí dojít také k souhlasu manžela osvojitele. Dále je požadován souhlas po konkrétním osvojovaném dítěti. Jestli je věk dítěte více než dvanáct let je potřeba k osvojení jeho souhlas. Jakmile bude dítě poučeno soudem o významu, obsahu a dopadu souhlasu s adoptí, mělo by osobně vyslovit svůj souhlas v řízení. Soud by měl zjistit názor osvojovaného na osvojení tehdy, když je dítě mladší dvanácti let a vyslechnout osvojovaného osobně. Svolení s adoptí bude za dítě dávat opatrovník, kterého jmenuje soud za tímto záměrem.). Tímto se dostáváme k dalšímu typu NRP, kterým je **opatrovnictví**. Opatrovnictví upravuje občanský zákoník a dle zákona č. 89/2012 Sb., § 465 odst. 1. občn. zák. je opatrovník určen soudem tomu, koho je třeba chránit v jeho právech. V tomto případě dohlíží soud na ochranu osoby, která je např. nesvéprávná nebo zdravotní stav jí nedovolí, aby rozhodoval o nakládání s jeho majetkem nebo mu to neumožňuje se hájit u soudu. Než je dítě svěřeno do něčí péče, například rodiče, je i v tomto případě opatrovník určen soudem. Když soud přidělí dítěti opatrovníka, nejčastěji se jedná o tzv. kolizního opatrovníka, který je sociálním pracovníkem OSPOD a je přítomen u soudního jednání a je tak přímým účastníkem soudního řízení. Kolizní opatrovník je zvolen, aby zabezpečoval práva dítěte a aby nedošlo ke střetu zájmů mezi rodiči a dítětem. Opatrovník je zvolen i tehdy, když zákonný zástupce dostatečně nehájí práva dítěte. Například rodič dostatečně nezabezpečuje nutnou zdravotní péči nebo zanedbává školní povinnosti dítěte. Jádro rozdílu mezi opatrovnictvím a poručenstvím, spočívá v tom že, poručníkovi přísluší rodičovská péče místo rodičů, a to v úplném rozsahu a opatrovník je zástupcem pro dítě jen v určité oblasti (a to v té oblasti, ve které byli rodiče omezeni) a pro určité právní řízení. (Trnková, 2018). Podobným typem jako je opatrovnictví je poručenství. Podstatou **poručenství** není zajistit osobní péči o dítě, ale spíše administrativa nebo správa některých věcí, záležitostí či problémů. Poručenství spadá pod náhradní rodinnou péči tehdy, když je poručníkem dítěte fyzická osoba, která se stará a pečuje o dítě. Jedná-li se o tento typ poručníka,

je na stejné pozici jako pěstoun a má nárok na dávky pěstounské péče. Dle Trnkové: *Důvodem jmenování poručníka nezletilému dítěti je skutečnost, že zde není žádný z jeho rodičů, který má a v plném rozsahu vykonává rodičovskou odpovědnost* (§ 928 odst. 1 obč. zák., In Trnková, 2018). Jedná se hlavně o děti, které nejsou plnoleté a jejich rodiče zemřeli. Dále se jedná o děti, které byly nalezené a nedošlo k odhalení totožnosti dítěte. V jmenovaných případech je potřeba dítěti přidělit poručníka. Ze zákona poručenství do té doby vykonává veřejný poručník, a to je OSPOD. Poručník bude vybrán v zájmu dítěte, bude jím určen ten, koho např. v dopise, ve své závěti nebo v prohlášení před rodinou označili rodiče. Rodiče mají právo na určení poručníka pro své dítě a mají taktéž právo na vyloučení určité osoby. Pokud rodiče neprojeví přání o poručníkovi, bude tak soud hledat přijatelnou osobu mezi příbuznými nebo blízkými. OSPOD je poručníkem určen tehdy, když se soudu nepodaří vyhledat vhodnou osobu, která by mohla vykonávat funkci poručníka. Osoba, která bude určena poručníkem musí plnit mnoho vytyčených kritérií. Osoba musí být svéprávná, musí souhlasit se svým určením za poručníka. Jako poručník mohou být určeny i dvě osoby jako spoluporučníci. Může jít například o manželé nebo také o druha a družku a registrované partnery. (Trnková, 2018,). Poručenství zaniká tehdy, když rodič nabyde rodičovské odpovědnosti, když dítě dosáhne svéprávnosti nebo je dítě osvojeno (zákon č. 89/2012 Sb., § 935 odst. 1. obč. zák.). Pokud se o dítě nemůže postarat poručník ani jeden z rodičů soud rozhodne o **svěření do péče jiné osoby** kterou, upravuje zákon č. 89/2012 Sb., nový občanský zákoník § 953 - § 957. Jak už jsme zmínili o svěření do péče jiné osoby rozhoduje soud a vývoj dítěte sleduje orgán sociálně právní ochrany dětí (dále jen OSPOD). Zaměstnanec OSPOD má povinnost dohlížet na rodinu, ve které dítě vyrůstá, a to minimálně jednou za 6 měsíců. Pečující osoba je tzv. jinou osobou odpovědnou za výchovu dítěte. Nevykonává pěstounskou péči, a tudíž nemá nárok na dávky pěstounské péče. Rodiče dítěte mají stále vyživovací povinnost a výživné je vypláceno osobě, která pečuje o dítě (MPSV, 2015). Pokud rodiče neplní vyživovací povinnost pečující osoba má právo výživné vymáhat po biologických rodičích. Pečující osoba musí hospodařit s výživným dle potřeb dítěte a opět v souladu s jeho zájmy. Další podmínky, které se týkají výživného a jeho hospodaření může určit soud. Při svěřování dítěte do péče jiné osoby soud zkoumá, zda svěření bude v souladu se zájmy dítěte a jestli má pečující osoba bydliště na území ČR a také jestli se svěřením dítěte do své péče souhlasí. Když dochází k vybírání vhodné osoby soud dává přednost většinou blízké osobě či příbuznému. Soud rozhodne jinak, jestliže bude péče v rozporu se zájmy dítěte (Novotný a kol., 2017). Soud může také nařídit **ústavní výchovu**, která je popsána

v zákoně č. 109/2002 Sb., o výkonu ústavní nebo ochranné výchovy ve školských zařízeních a o preventivně výchovné péči ve školských zařízeních a o změně dalších zákonů. Trnková (2018) uvádí, že školská zařízení pro výkon ústavní a ochranné výchovy dělí zákon na diagnostické ústavy, dětské domovy, dětské domovy se školou a výchovné ústavy. Zřizovatelem těchto zařízení jsou kraje. V rámci diagnostického ústavu je to Ministerstvo školství, mládeže a tělovýchovy. Společným cílem těchto institucí je zajistit dítěti náhradní výchovnou péči a vzdělání. Jedná se o děti ve věku od 3 do 18 let, které byly na základě rozhodnutí soudem umístěny do ústavní výchovy nebo výchovy ochranné. Již zmíněná zařízení spolupracují s rodinou a poskytují jí pomoc (Trnková, 2018). Ústavní výchovu nařizuje soud tehdy, pokud je jeho výchova, rozumový, tělesný nebo duševní stav do jisté míry narušen a odporuje tak zájmu dítěte. Pokud se nachází důvod kvůli, kterému biologičtí rodiče nemohou zaopatřit výchovu dětí a tento důvod je přechodný, soud dítě umístí do zařízení pro děti vyžadující okamžitou pomoc (tzv. Klokánek) na dobu maximálně 6 měsíců. Důvodem pro rozhodnutí soudu o ústavní výchově nemůžou být bytové nebo majetkové poměry, které jsou nedostatečné. V případě, že zaniknou důvody, kvůli kterým byla nařízena ústavní výchova (nebo je možnost zajištění jiné péče než ústavní) soud bezprostředně zruší ústavní výchovu a dojde k rozhodnutí o tom kdo bude mít dítě v péči. (Novotný a kol., 2017). **Pěstounská péče** je upravena v zákoně č. 89/2012 Sb. § 958 - § 970, a dále v zákoně č. 359/1999 Sb. o sociálně právní ochraně dětí, § 47. (Bubleová, Frantíková, Vyskočil, Vávrová, Pokorná, 2014). Dle průvodce pro zájemce o náhradní rodinnou péči a osvojení je *pěstounská péče (dále jen PP) státem finančně podporovaná a kontrolovaná forma náhradní rodinné péče, která má ze zákona přednost před ústavní výchovou*. Proto, aby bylo dítě svěřeno do pěstounské péče není nutnost mít souhlas biologického rodiče dítěte, a to podle nové právní úpravy. (Moravskoslezský kraj, 2014) Pěstounské péči se budeme blíže věnovat v následující kapitole.

## 1.1 Pěstounská péče

Jak už jsem zmínila v předešlé kapitole pěstounská péče je jednou z forem náhradní rodinné péče a je upravena v zákoně č. 89/2012 Sb., nový občanský zákoník § 958 - § 970, a dále v zákoně č. 359/1999 Sb. o sociálně právní ochraně dětí, § 47. Dítě, které je svěřeno do pěstounské péče zpravidla zná své biologické rodiče a předpokládá se, že bude docházet ke kontaktu rodiče nebo jiného člena širší rodiny s dítětem. Soud rodičům stanoví vyživovací povinnost, s ohledem na majetkové poměry rodičů. Stejně tak jsou práva a povinnosti, které

vyplývají z rodičovské odpovědnosti vůči dítěti, stanovena soudem. Pěstoun je povinen a oprávněn osobně zajistit péči o dítě. Pěstoun při výchově dítěte rozhoduje o všedních záležitostech dítěte jako je nákup oblečení nebo placení obědů ve škole, dále dítě zastupuje a spravuje jeho majetek. Pěstoun nemá k dítěti vyživovací povinnost, má nárok na odměnu (Novotný a kol, 2014). Jedná se tedy o dávky pěstounské péče. Dle Trnkové (2018) *zákon upravuje pět druhů těchto dávek, a to:*

- *Příspěvek na úhradu potřeb dítěte,*
- *odměnu pěstouna,*
- *příspěvek při převzetí dítěte,*
- *příspěvek na zakoupení osobního motorového vozidla,*
- *příspěvek při ukončení pěstounské péče.*

Příspěvek na úhradu potřeb dítěte je dávka, která se vyplácí pravidelně jednou za měsíc a slouží pro úhradu potřeb pro dítě, které vyrůstá v PP. Jednou z podmínek k vyplácení této dávky dle zákona o státní sociální podpoře, je fakt, že je dítě nezaopatřené. Jedná se tedy o dítě, které je mladší 26 let a připravuje se na budoucí povolání. Do té doby, dokud je dítě nezletilé se příspěvek vyplácí pěstounovi, zletilostí dítěte se vyplácí přímo dítěti. Výše příspěvku na úhradu potřeb dítěte je dle zákona č. 359/1999 Sb., §47f, odst. 3

- a) *4 950 Kč pro dítě ve věku do 6 let,*
- b) *6 105 Kč pro dítě od 6 do 12 let,*
- c) *6 985 Kč pro dítě ve věku od 12 do 18 let,*
- d) *7 260 Kč pro dítě ve věku od 18 do 26 let.*



Pokud je dítě závislé na pomoci jiné fyzické osoby je příspěvek na úhradu potřeb dítěte dle zákona č. 359/1999 Sb., §47f, odst. 4 následující.

<i>Dítě ve věku</i>	<i>Dítě ve stupni závislosti I (lehká závislost)</i> <i>Kč</i>	<i>Dítě ve stupni závislosti II (středně těžká závislost)</i> <i>Kč</i>	<i>Dítě ve stupni závislosti III (těžká závislost)</i> <i>Kč</i>	<i>Dítě ve stupni závislosti IV (úplná závislost)</i> <i>Kč</i>
<i>Do 6 let</i>	<i>5 115</i>	<i>6 105</i>	<i>6 490</i>	<i>7 040</i>
<i>6–12 let</i>	<i>6 215</i>	<i>7 480</i>	<i>7 975</i>	<i>8 635</i>
<i>12–18 let</i>	<i>7 095</i>	<i>8 580</i>	<i>9 130</i>	<i>9 570</i>
<i>18–26 let</i>	<i>7 425</i>	<i>8 910</i>	<i>9 460</i>	<i>9 900</i>

(Zákon o sociálně – právní ochraně dětí: komentář, Rogalewiczová, Cilečková, Kapitán, Doležal, a kol., 2018)

Odměna pěstouna je také vyplácena jednou za měsíc a to osobě, která je v evidenci osob hodných stát se pěstouny na přechodnou dobu. Jedná-li se o pěstouny, kteří jsou manželé, odměna je vyplácena jednomu z nich. Výše odměny se odvíjí od počtu dětí svěřených do PPPD a také jestli je některé z dětí osobou závislou na pomoci jiné osoby.

Ostatní dávky pěstounské péče jako jsou příspěvek při převzetí dítěte, příspěvek na zakoupení motorového vozidla a příspěvek při ukončení pěstounské péče. Mají charakter jednorázových příspěvků. Příspěvek při převzetí dítěte se vyplácí přímo pěstounovi a má na něj nárok profesionální pěstoun výše příspěvku je dle zákona č. 359/1999 Sb., §47l odst. 2

- a) do 6 let 8 000 Kč,*
- b) od 6 let do 12 let 9 000 Kč,*
- c) od 12 let do 18 let 10 000 Kč.*

Nárok na příspěvek na zakoupení osobního motorového vozidla má právo ten pěstoun, který pečuje nejméně o tři děti dle zákona č. 359/1999 Sb., §47m odst. 2 *Výše příspěvku na*

zakoupení motorového vozidla činí 70% pořizovací ceny motorového vozidla nebo prokázaných výdajů na opravy, nejvýše však 100 000 Kč. Součet těchto příspěvků poskytnutých osobě pečující v období posledních 10 kalendářních let přede dnem podání žádosti nesmí přesáhnout 200 000 Kč. Pokud se jedná o příspěvek při ukončení PP vyplácí se přímo dítěti a má na něj nárok dítě, které je v PP a dosáhne dospělosti a pokud mu skončí nárok na příspěvek na úhradu potřeb dítěte. Dle zákona č. 359/1999 Sb., §47h odst. 2 *Je výše jednorázového příspěvku 25 000 Kč.* (Zákon o sociálně – právní ochraně dětí: komentář, Rogalewiczová, Cilečková, Kapitán, Doležal, a kol., 2018), (Trnková, 2018). Vyplácení dávek pěstounské péče se uskutečňuje na platební účet, který náleží příjemci o dávku pěstounské péče, a to v české měně. Dále může být dávka pěstounské péče vyplácena poštovním poukazem, dle rozhodnutí příjemce. Osoba je povinna uvést jakým způsobem ji má být dávka vyplácena. Dávky pěstounské péče jsou v kompetenci krajské pobočky úřadu práce. Jedná-li se o příspěvek na úhradu potřeb dítěte dítě zastupuje v řízení osoba v evidenci nebo osoba pečující. Pokud jde o odměnu pěstouna krajská pobočka úřadu práce provádí odvody a srážky dle zvláštních právních předpisů, a to z přiznané odměny pěstouna. (Novotný a kol., 2014). Pěstounovi náleží dle zákona nárok na tyto dávky. Mimo jiné má pěstoun i své povinnosti. Mezi, které řadíme například povinnost informovat rodiče (pokud jsou zákonnými zástupci dítěte a soud nerozhodl jinak) o důležitých záležitostech dále má povinnost požádat o souhlas k podstatným jednáním, které se týká dítěte. Pokud dojde ke konfliktu mezi rodiči a pěstounem v situaci, která se týká dítěte může rodič, dítě nebo pěstoun podat návrh u soudu o zrušení pěstounské péče nebo jiné rozhodnutí. Dítě, které se nachází v pěstounské péči nese jméno po svém biologickém rodiči, ale je možné požádat soud, aby příjmení dítěte bylo stejné jako příjmení pěstounů. Zprostředkování pěstounské péče zabezpečuje OSPOD. Vyhledává děti, kterým je potřeba obstarat náhradní rodinou péči, a to ve formě pěstounské péče. V ČR se pěstounská péče zprostředkuje pouze na žádost fyzické osoby. Žádost se podává u obecního úřadu a zprostředkování pak zajišťují krajské úřady. Obecní úřad postupuje následujícím způsobem. Vyhledá děti, kterým je potřeba zajistit pěstounskou péči a zároveň fyzické osoby se zájmem přijmout dítě do pěstounské péče. Žadatel musí uvést osobní údaje a údaje o ekonomických a sociálních poměrech, dodat doklad o státním občanství, zprávu o zdravotním stavu, souhlas s tím, že OSPOD je oprávněn stanovovat další údaje, které jsou potřebné k umožnění pěstounské péče. Dokumentace je vedena i o dítěti, které má být umístěno do pěstounské péče. Obsahuje jeho osobní údaje, sociální poměry, jak dítěte, tak rodičů, sourozenců či prarodičů,

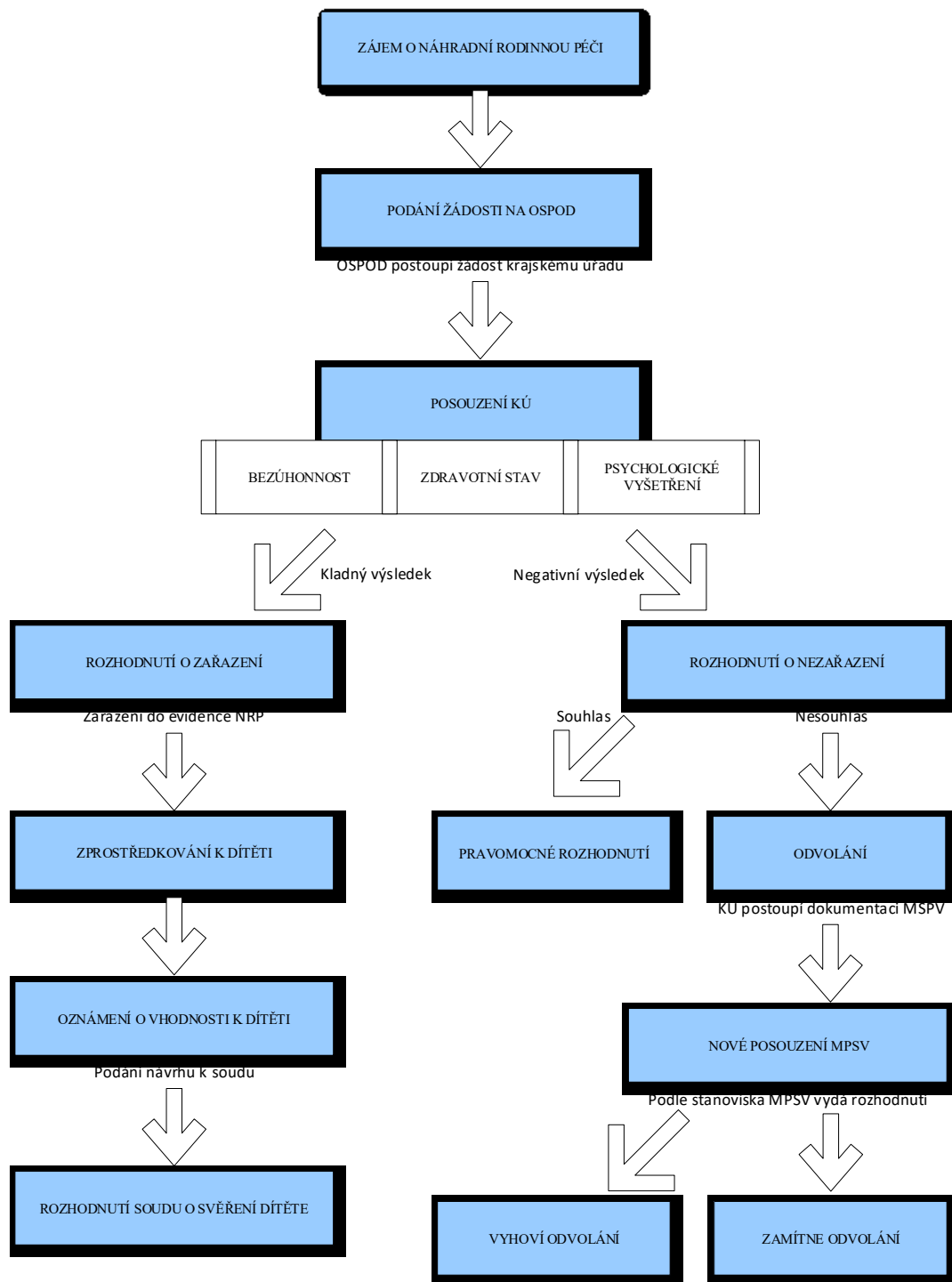
rozhodnutí příslušných orgánů o výchově (pokud bylo vydáno), zprávu o vývoji dítěte a jeho zdravotním stavu. Kopii o dítěti a žadateli předá obecní úřad krajskému úřadu a ten rozhoduje o umístění žadatele do evidence žadatelů. Krajský úřad může zamítnout žádost v případě zjištění závažných důvodů. Žadatel má povinnost nahlásit všechny změny, které jsou důležité pro umožnění pěstounské péče, a to do patnácti dnů ode dne jejich vzniku. Pokud krajský úřad zjistí, že v evidenci žadatelů je zařazena vhodná fyzická osoba, která se chce stát pěstounem, pošle písemné oznámení žadateli a dalším daným orgánům a osobám. Na základě tohoto písemného vyjádření krajského úřadu má žadatel právo na seznámení s dítětem. Dochází k odbornému posouzení žadatele i dítěte. U dětí se posuzuje míra duševního a tělesného vývoje, jeho specifické potřeby a nároky. Dále sociální prostředí, ze kterého pochází. U žadatelů se hodnotí psychický a zdravotní stav, charakteristika osobnosti, předpoklady k vychovávání dítěte, motivace, prostředí v rodině a stabilita manželství (Novotný a kol., 2014). Pokud je dítě svěřeno do péče manželům, nazývá se tato pěstounská péče společná pěstounská péče. Dostáváme se tedy k rozdělení pěstounské péče na několik forem. Jednou z těchto typů je příbuzenská pěstounská péče tzn. že pěstounem je příbuzný dítěte, který si podá návrh u soudu a krajský úřad dále dítěti nevyhledává pěstounskou rodinu. Jak už jsme výše uvedli dalším typem je společná pěstounská péče, kdy je dítě svěřeno do PP pouze manželům. Dále je předpěstounská péče, kterou určuje soud. Poslední formou je pěstounská péče na přechodnou dobu (dále jen PPPD), která je také nazývána profesionální pěstounská péče. Specifickým znakem PPPD je krátkodobá péče o dítě, která trvá maximálně jeden rok. (Moravskoslezský kraj, 2014). **Příbuzenská pěstounská péče** má přednost před umožněním pěstounské péče pěstounům, kteří jsou vedeni v evidenci žadatelů a jsou vhodní stát se pěstouny. Příbuzenská pěstounská péče znamená, že je dítě svěřeno do péče osoby blízké či příbuzné. Pokud se dítěte ujme příbuzná osoba, OSPOD nebude provádět zprostředkování pěstounské péče. Za předpokladu, že svěření dítěte do péče příbuzného je v souladu se zájmy dítěte, soud rozhodne o svěření dítěte této osobě. Povinností OSPODu a soudu je poskytnout dítěti všechny informace, které jsou potřebné k tomu, aby si dítě mohlo vybudovat vlastní názor a ten následně nezávisle vyjádřit. K těmto názorům je potřeba věnovat určitou pozornost a přihlížet k věku a vývoji dítěte tak, aby jeho citový a psychický vývoj nebyl narušen (Trnková, 2018). Výhodou příbuzenské pěstounské péče je, že do určité míry zaniká stres z přizpůsobení se novému prostředí. Často bývají rychleji navázány citové vazby, pro dítě je výhodou, že zná životní styl ro-

diny, rodinné tradice. Již zmíněné výhody se mohou obrátit v riziko, protože postoje hodnoty a životní styl rodiny je podobný jako v biologické rodině, kterou dítě opustilo, kvůli špatné péči. A proto tato volba příbuzenské pěstounské péče nemusí být v zájmu dítěte. Příbuzní, kteří zastávají roli pěstounů často čerpají ze zásadní výhody, a to z vytvořených vztahů s dítětem a vzájemné znalosti pěstouna a dítěte. Naproti tomu nepřibuzní pěstouni budují vztahy od začátku. Příbuzenští pěstouni vlastní hodně informací o dítěti, znají osobní anamnézu a rodinou historii dítěte. Riziko pro příbuzenské pěstouny může být v nastavování hranic pro rodiče a pro příbuzné bývá obtížší nastavit a dodržovat pravidla, pokud má rodič snahu přesáhnout tyto pravidla (Pazlarová ed., 2016). Dítě může být svěřeno do **předpěstounské péče** budoucím pěstounům, a to před rozhodnutím soudu o PP. Soud určuje na jak dlouhou dobu bude dítě do předpěstounské péče svěřeno. Předpěstounská péče je opatření, kterou soud využívá, jestliže se jedná o nepřibuzenskou pěstounskou péči. Je to z toho důvodu, že dítě přichází do nového prostředí, kterým se domov pěstouna a je potřeba ověřit, jestli adaptace dítěte v tomto prostředí bude dobře probíhat. Soud rozhodne o délce předpěstounské péče podle určitého případu. Například u sourozenců, kteří vyrůstali v ústavním zařízení, může být doba adaptace delší tím pádem soud určí i delší dobu předpěstounské péče. Po dobu, kdy dítě bude v předpěstounské péči, soud dohlíží na průběh péče a úspěšnost prostřednictvím OSPOD. Zaměstnanci OSPOD dochází do rodiny, a to nejméně jednou za tři měsíce. Z hlediska povinnosti a práv má osoba, které bylo dítě svěřeno do předpěstounské péče stejné postavení jako pěstoun. U pěstounské péče na přechodnou dobu se předpěstounská péče nevyužívá, z toho důvodu, že sama pěstounská péče na přechodnou dobu je určena k zajištění všech potřeb dítěte, dokud pro dítě nebude nalezeno jiné řešení, které je vhodné. Poslední forma PP je **společná pěstounská péče**, kdy je dítě svěřeno do péče pouze manželům (ne registrovanému páru nebo nesezdanému páru), manželé se stávají společnými pěstouny, pokud dojde k rozvodu, upravují se opatrovnickým soudem práva a povinnosti pěstounů, a to po dobu po rozvodu. Společná pěstounská péče zaniká rozvodem. Soud určí jednoho z manželů, který bude dále pěstounem, pouze za předpokladu, že je tato péče v zájmu dítěte. Soud může upravit styk dítěte a bývalého pěstouna, pokud je to opět v zájmu dítěte. Jestliže dojde k smrti jednoho z manželů jediným pěstounem dítěte je pozůstalý manžel. Pokud o svěřeni dítěte do PP podává žádost jen jeden z manželů, je nutný souhlas manžela druhého. Souhlas není potřebný tehdy, pokud druhý manžel není svéprávný. Pokud má dítě svůj vlastní příjem, přispívá k úhradě společných potřeb pěstounské rodiny a pomáhá dle svých schopností a možností úplně stejně

jako v biologických rodinách. V současné právní úpravě je pouze individuální pěstounství. Dítě je tedy svěřeno do PP jednotlivce nebo manželského páru. Buď se svým pěstounem může žít v domácnosti pěstouna nebo v prostředí jiného subjektu, mohou to být například SOS dětské vesničky (Trnková, 2018). Pěstounská péče zaniká tehdy, když dítě dosáhne zletilosti, popřípadě uzavře manželství nebo soud dítěti přizná svéprávnost. Zákon i nadále přiznává dítěti příspěvek (pokud je nezaopatřené) i odměnu pěstounovi. Pěstounství dále zanikne dojde-li ke smrti dítěte nebo pěstouna. Dále může nastat situace, kdy bude pěstounská péče zrušena soudně, a to na návrh pěstouna, rodiče nebo dítěte (Trnková, 2018).

Celý proces náhradní rodinné péče je složitá záležitost, na které se podílí značné množství jedinců či orgánů nebo institucí. Pro lepší orientaci a přehlednost v tomto systému uvádíme graf, který znázorňuje řízení v systému náhradní rodinné péče. Graf znázorňuje následující. Pokud se najde zájemce o náhradní rodinnou péči, podá žádost na OSPOD. Následně OSPOD předá žádost krajskému úřadu, kde dochází k posouzení žádostí. Posuzuje se se bezúhonnost, zdravotní stav žadatele a také dochází k psychologickému vyšetření. V případě, že žadatel o náhradní rodinnou péči splní všechny podmínky z posouzení, dochází k rozhodnutí o zařazení. Žadatel je tedy zařazen do evidence náhradní rodinné péče, dále dochází k zprostředkování k dítěti a oznámení o vhodnosti k dítěti, tzn. že se našel vhodný žadatel pro dítě a žadatel má právo se s dítětem seznámit. Poté dochází k podání návrhu k soudu, který rozhodne a o svěřeni dítěte do péče. Žadatel, který podává žádost k NRP nemusí splňovat, některá kritéria a nestane se tak vhodným žadatelem. Dojde k rozhodnutí o nezařazení. Žadatel s tímto rozhodnutím může souhlasit (pravomocné rozhodnutí), ale také nemusí. Jestliže žadatel nesouhlasí s rozhodnutím o zařazením, podává odvolání. V této chvíli krajský úřad předává dokumentaci MPSV. Po předání dokumentace, dochází k novému posouzení MPSV. Podle určitého stanoviska vydává MPSV rozhodnutí. MPSV může odvolání zamítnout nebo vyhovět odvolání.

Grafické znázornění řízení v Náhradní rodinné péči



(Moravskoslezský kraj, 2014).

## 2 PĚSTOUNSKÁ PÉČE NA PŘECHODNOU DOBU

V další kapitole se budeme samostatně věnovat pouze pěstounské péči na přechodnou dobu (profesionální pěstounská péče). Budeme se snažit výstižně vymezit všechny pojmy a průběh PPPD. Profesionální pěstounská péče je profesí, která funguje teprve krátce od roku 2011. Pěstounská péče na přechodnou dobu byla přijata z důvodu profesionalizace pěstounské péče, proto ji také nazýváme profesionální pěstounská péče. Dalším důvodem je, aby v ústavních zařízeních docházelo ke snížení počtu dětí, které se nachází v ústavních zařízeních. Jedná se především o děti v dětských domovech do tří let. Dětské domovy pro děti do tří let byly dříve nazývány kojenecké ústavy (Trnková, 2018). Dítě umístíme do PPPD, pokud nemůže zůstat po určitou dobu ve své vlastní rodině, ale předpokládáme, že po zániku důvodů se dítě vrátí zpět do rodiny. Jedním z důvodů může být například situace kdy je rodič ve výkonu trestu odnětí svobody nebo pokud dojde k dlouhodobé hospitalizaci rodiče, dalším z důvodů umístění dítěte do PPPD je doba, než je rodiči udělen souhlas s osvojením dítěte nebo po dobu, než soud stanoví rozhodnutí o tom, že k adopci dítěte není potřeba souhlas rodičů. Soud může dítě umístit do PPPD i z jiných důvodů, a to, pokud je dítě opuštěné, nalezené nebo jde o dítě, které je týráno či zneužíváno. Ústav PPPD zprostředkuje dítěti vyrůstat v náhradní rodině, a to u proškolených pěstounů a nemusí tak trávit čas v ústavním zařízení. Tato forma náhradní rodinné péče má bezvýhradně přednost před kolektivní péčí (ústavní péče, zařízení pro děti vyžadující okamžitou pomoc). Cílem této péče je také dát rodičům prostor vyřešit své problémy v rámci svých možností ať už se týkají rodinných, bytových, majetkových nebo osobních poměrů. A mohou se co nejdříve postarat o své dítě (Ministerstvo práce a sociálních věcí, 2011). Doba PPPD trvá nejdéle jeden rok, výjimkou, kterou dovoluje zákon je, jsou-li do pěstounské péče stejného pěstouna svěřeni sourozenci dítěte, které bylo umístěno u téhož pěstouna. Tudíž toto dítě může nadále zůstat u pěstouna spolu se svými sourozenci. O umístění dítěte do PPPD rozhodne soud, a to na návrh OSPOD (usnesení o nařízení předběžného opatření). Soud o návrhu na předběžné opatření musí rozhodnout do 24 hodin od jeho podání. Doba trvání předběžného opatření jsou tři měsíce od jeho uskutečnění. Dítě je svěřováno do PPPD osobám, které jsou zapsané ve zvláštní evidenci osob a mohou tak uskutečňovat PPPD. Tyto osoby jsou do evidence zařazeny na základě odborného posouzení. Musí o zařazení do evidence požádat a poskytují předpoklady k výkonu PPPD. Jestliže se dozví obecní úřad obce s rozšířenou působností o dítěti, pro které je potřeba zajistit PPPD nahlédne do této evidence a dále kontaktují tzv. doprovázející orga-

nizaci, a to volné pěstounské rodiny. Následně dojde ke kontaktu rodiny pracovníkem organizace, tento pracovník zkontroluje situaci v rodině. Z důvodů nepříznivého zdravotního stavu pěstouna může přijetí dítěte odmítnout, dalším z důvodů odmítnutí přijetí dítěte může být to, že se sám pěstoun potřebuje vyrovnat s odchodem předešlého dítěte. Dojde-li k nenalezení náležitých pěstounů na přechodnou dobu v příslušném kraji, může dojít k mezikrajové spolupráci a dítě může být svěřeno pěstounské rodině z jiného kraje. Tehdy, pokud se nepodaří zajistit vhodnou pěstounskou péči na přechodnou dobu připadá v úvahu svěření dítěte do ústavní péče (Trnková, 2018). Postup při přijímání dítěte do PPPD je následující. Jako první dojde k vybrání dítěte, které bude umístěno do PPPD tento výběr vykonává sociální pracovníce úřadu obce s rozšířenou působností (orgán sociálně-právní ochrany dětí). Tato pracovníce provede oznámení směřované krajskému úřadu, ten zjistí situaci a informace, jestli je pěstounská rodina současně volná. Získává další informace jako jsou doporučení, kontakty či aktuální šetření v rodině. Jak už jsem zmínila do PPPD je pravděpodobné umístit dítě u kterého se předpokládá, že se buď vrátí zpět ke své biologické rodině nebo po uplynutí šesti týdnů matka podepíše souhlas s osvojením. Existuje, ale i jiný způsob, kdy může být umístěno například dítě z babyboxu. Konkrétní sociální pracovníce po narození dítěte opět kontaktuje krajský úřad. V této situaci je nutná důvěrná spolupráce. Návrh k soudu na nařízení předběžného opatření podává sociální pracovníce obce s rozšířenou působností. Toto opatření je zapotřebí k tomu, aby soud představil svěření dítěte a to konkrétně (např. do PPPD k manželům Dvořákovým) v předběžném opatření nemůže být uvedeno jen svěření do péče, protože by mohli nastat problémy s dávkami. Převzetí dítěte do pěstounské rodiny probíhá z pravidla ihned z porodnice, a to na základě předběžného opatření, při tomto procesu je potřebná spolupráce a ochota soudců, lékařů, dávkových pracovníků, ale i dalších odborníků. Prioritou je úplná spolupráce mezi pěstouny a odborníky, protože všichni mají stejný cíl a to, aby dítě šlo co nejdříve do své stálé rodiny (Ministerstvo práce a sociálních věcí ČR, 2011). Pěstouni, kteří vykonávají PPPD musí být schopni se ujmout role náhradního a také dočasného pečovatele. Pěstoun poskytuje pomoc dítěti, které se ocitlo v nouzi pouze přechodně. Musí být schopen dát dítěti lásku navázat s ním blízký vztah mít pro dítě pochopení, ale neupínat se na dítě jako na vlastní. Mělo by se spíše jednat o rodičovský vztah, jako příklad můžeme uvést vztah mezi vnoučetem a prarodičem nebo neteří a synovcem. Pokud je dítě ve věku, kdy je schopné chápat situaci pěstoun by měl tuto situaci dítěti vysvětlit. Tzn. vysvětlit dítěti jaká je situace v jeho rodině, proč dítě nemůže ve své biologické rodině vyrůstat, jestli se do rodiny vůbec vrátí a v poslední řadě, když návrat dítěte do



rodiny nebude možný, kam půjde. Pokud se jedná o dítě, které má být osvojeno pěstoun by měl vnímat svoji roli jako osoby v životě dítěte, která ho připravuje na novou rodinu a společně se na novou rodinu s dítětem těší a dále se snaží přechod do rodiny více usnadnit. Pěstoun by měl dítěti naslouchat být pro dítě otevřený snažit se odpovědět na jeho otázky a pokud je to možné zmírnit prožitá traumata dítěte. Pěstounskou péči na přechodnou dobu můžeme rozdělit, dle věku dítěte. A to na děti kojeneckého věku, děti předškolního věku, děti školního věku a dospívající. Hlavním úkolem pěstouna u **děti kojeneckého věku** a u nejmenších dětí je zajištění kvalitní základní péče, podpory schopnosti dítěte a navázání citové vazby dítěte a pečující osoby. Tyto úkoly jsou jedním z klíčových momentů a jsou velmi důležité a je toto co odlišuje pěstounskou péči na přechodnou dobu od ústavní péče. Schopnost navazovat pevné citové vazby se utváří v průběhu prvních měsíců života je tedy velmi důležité, aby se o dítě starala stálá pečující osoba. Za důležitý je považován zejména fyzický kontakt pěstouna s dítětem, jako je houpání chování, hlazení atd., tento fyzický kontakt musí být doprovázený komunikací a očním kontaktem, jako příklad můžeme uvést zpívání nebo mluvení. Pěstoun vy tváří dítěti dokumentaci jeho života. Vhodné jsou například knihy života, ty zachycují jedny z nejdůležitějších okamžiků v životě dítěte. Mohou to být první pokroky v motorice v komunikaci nebo dokumentace jeho každodenního života jako jsou například oblíbené hračky dítěte, spánek, režim dne a podobně. Značná část nejmenších dětí svěřených do PPPD má často nejrůznější zdravotní potíže. Příčiny těchto zdravotních obtíží mohou být již v prenatálním, perinatálním nebo postnatálním období. Jako jednu z příčin můžeme uvést životní styl matky v těhotenství, která byla závislá na návykových látkách atd. nebo také genetické dispozice jako jsou srdeční vady či rozštěpy. Těmto dětem se musí věnovat vyšší pozornost ze strany pěstounů a jsou odkázáni na spolupráci s odborníky. Další skupinou jsou **děti předškolního věku**, u nichž se pěstouni na přechodnou dobu potýkají s mnoha výzvami. Děti prošly mnoha traumaty a traumatizujících zkušeností se může vyskytovat celá řada. Například ztráta rodiče, předchozí špatná péče atd. Je velmi podstatné, aby měl pěstoun na přechodnou dobu co možná nejvíce informací o situaci a životu dítěte jen tak může pochopit projevy chování dítěte, které mohou být obtížné. Pěstoun se stává i vychovatelem, ne pouze pečovatelem. Nastavuje hranice a vyjadřuje dítěti jeho přijetí. Pěstoun spolupracuje s dalšími odborníky a společně pomáhají dítěti se vyrovnat s traumaty. Je potřeba důkladně zvážit vhodnost umístění dítěte do předškolního zařízení. U mladších dětí ve věku 3 až 5 let je výhodnější, pokud dítě zůstává s pěstounem doma a dostává individuální

pěči. Zařazení dítěte do předškolního zařízení může představovat pro dítě zbytečnou psychickou zátěž. U **dětí školního věku** je velmi důležité, aby probíhala otevřená komunikace o situaci dítěte a je důležité, aby jim bylo průběžně sdělováno, jak se tato situace vyvíjí. Pěstoun musí dávat dítěti najevo, že mu je vždy k dispozici, je mu schopen nabídnout pomoc a je schopen ho vyslechnout. Pěstoun by měl pro dítě představovat důvěryhodného dospělého člověka, který dítěti podává pravdivé informace o celé situaci i budoucnosti dítěte, takovým způsobem, který je přiměřený věku dítěte. Děti v tomto věku potřebují pěstounovu pomoc při zvládnání školních povinností. Mívají často mezery ve vědomostech nebo mají takové projevy chování, které stěžují školní docházku dítěte. Pěstoun by měl hájit zájmy dítěte a komunikovat se školou, stává se prostředníkem mezi dítětem a školou. Dle Pazlarové 2016: *Pěstounská péče na přechodnou dobu pro dospívající je u nás prozatím v počátcích*. Jedním z důvodů je, že opravdu malé množství pěstounů se nechce zaměřit na dospívající. Na dospívající je nahlíženo jako na problematické či hůře zvladatelné. Pěstouni mají obavy z výchovných problémů nebo negativního vlivu, který by působil na jejich vlastní děti. Stává se tedy nelehkým úkolem pro pracovníky získat či oslovit pěstouny, kteří by byli vhodní pro tuto cílovou skupinu. Za vhodné kandidáty můžeme označit ty, kteří mají opravdu bohaté výchovné zkušenosti, velkou trpělivost a dokážou nastavit jasné hranice a požadovat po dospívajících dodržování těchto hranic. Může se jednat o dlouhodobé pěstouny, kterým byly svěřené děti nebo také pracovníky z různých pomáhajících profesí (Pazlarová, 2016). Pěstounovi na přechodnou dobu náleží odměna i v době, kdy nepečuje o žádné dítě. Dle zákona č. 359/1999 Sb., §47j odst. 1 *Výše odměny pěstouna činí za kalendářní měsíc, není-li náleženo jinak,*

- a) 12 000 Kč, je-li pečováno o jedno dítě,
- b) 18 000 Kč, je-li pečováno o dvě děti,
- c) 30 000 Kč,
  - 1. je – li pečováno alespoň o tři děti
  - 2. je-li pečováno alespoň o jedno dítě, které je osobou závislou na pomoci jiné fyzické osoby ve stupni II (středně těžká závislost) nebo ve stupni III (těžká závislost) nebo ve stupni IV (úplná závislost),
- d) 20 000 Kč, jde-li o osobu v evidenci, a to i v případě, že nepečuje o žádné dítě

(Zákon o sociálně – právní ochraně dětí: komentář, Rogalewiczová, Cilečková, Kapitán, Doležal, a kol., 2018).

## 2.1 Práva a povinnosti pěstounů na přechodnou dobu

Dítě, které přichází do pěstounské péče na přechodnou dobu si sebou nese řadu traumat. Dočasná náhradní rodinná (pěstoun na přechodnou dobu) by měla dítěti poskytnout co možná nejkvalitnější a nejstabilnější prostředí. Proto u pěstounů na přechodnou dobu důkladně zkoumáme jejich rodinnou situaci, stálost partnerského vztahu. Jestliže v pěstounské rodině žijí další děti nesmí být svěřením dalšího dítěte do rodiny ohroženo uspokojení potřeb přijatých či příbuzných dětí. Tyto děti by měli být staršího věku z toho důvodu, aby byly způsobilý chápat pěstounskou péči na přechodnou dobu a následně se vyrovnat se změnami v rodině. Rodina musí mít dostatečné bytové podmínky a materiální zázemí proto aby mohla být zajištěna řádná péče o dítě. Jedná-li se o přijímání novorozenců žadatel musí být připraven odejít ze zaměstnání, aby mohl pečovat doma o dítě. Pěstouni na přechodnou dobu musí vykazovat dostatečnou osobnostní zralost, dostatečné životní zkušenosti, také dobrý fyzický a zdravotní stav. Je vyžadována spolupráce s odborníky, a to s doprovázející organizací, lékařem, OSPOD, ale také s biologickou rodinou dítěte nebo rodinou, která si dítě osvojí (Trnková, 2018). Pěstouni na přechodnou dobu mají právo na umožnění dočasné nebo trvalé pomoci při zabezpečení osobní péče o svěřené dítě, a to po dobu kdy je pěstoun na přechodnou dobu pracovní neschopný nebo dojde-li k ošetřování blízké osoby. Dále při narození dítěte, při zajišťování neodkladných osobních záležitostí anebo při úmrtí blízké osoby. Dále má právo na umožnění pomoci se zaopatřením celodenní péče o dítě, a to minimálně v rozsahu čtrnácti kalendářních dnů, v případě, že dítě, které je svěřené do péče dosáhlo věku dvou let. Pěstoun na přechodnou dobu má také právo na zajištění terapeutické, psychologické či jiné odborné pomoci minimálně jednou za šest měsíců. Dále má právo na zajištění zvyšování si znalostí a dovedností, a to bezplatně a právo na zajištění místa pro uskutečnění styku oprávněných osob s dítětem, zabezpečení asistence a právo na pomoc při plnění svých povinností. Co se týče povinností pěstouna na přechodnou dobu jedná se o zvyšování dovedností a znalostí v oblasti péče a výchovy dítěte, a to v rozsahu 24 hodin v době dvanácti kalendářních měsíců. Další povinností pěstouna na přechodnou dobu je spolupráce se zaměstnancem, který je pověřený sledovat vývoj dětí. Další povinností pěstouna je rozvíjet, zlepšovat a zachovávat soudržnost dítěte z blízkými osobami dítěte (rodiče). Povinností pěstouna je zprostředkovat styk dítěte s rodičem v případě, že soud nerozhodne jinak (Novotný a kol, 2014). Složitou situací jak pro dítě, tak pro pěstouna

je odchod dítěte, který představuje zátěž nejen pro dítě, ale i pěstouny. Pokud po pěstounech žádáme, aby podporovaly citovou vazbu v dětech, dochází k vytvoření citové vazby i u pěstouna. Pěstouni se nejlépe vyrovnávají s tím, když dojde k adopci nebo dlouhodobé pěstounské péči i přesto, že dítě od pěstouna odchází tak pěstoun věří, že jde sice do nového, ale milujícího prostředí, kde se o dítě dobře postarají. Obavy pěstouna nastávají tehdy, když dítě odchází do původní rodiny, a to hlavně tam, kde byla předchozí péče o dítě špatná, v biologické rodině dítěte se objevovaly závislosti atd. Proto pěstouni prožívají velký stres a strach, kvůli budoucí péči o dítě. Pěstouni vyžadují určitý čas na vyrovnání se s odchodem dítěte, a proto by měl pracovník citlivě reagovat na impulsy pěstounů. Část pěstounů potřebuje psychologickou pomoc nebo supervizi díky tomu dokáže situaci zpracovat a vyrovnat se s odchodem dítěte, také jim to pomůže v přípravě na přijetí dalšího dítěte. Je také možné přerušit zařazení do evidence osob do PPPD kvůli tomu, že pěstouni potřebují delší čas před přijetím dalšího dítěte. Další dítě mohou přijmout minimálně za dva týdny, ale v praxi je tato doba často delší.

Pěstouni mohou využívat doprovázení a služby pro pěstounské rodiny. Doprovázení je služba, kterou může využívat pěstounská rodina a je tvořena souborem jednotlivých služeb, které jsou definovány zákonem o sociálně právní ochraně dětí, ale i dalšími doplňkovými službami. Jednou z částí ze, které se doprovázení skládá je podpora pěstounů, kdy se konkrétní pracovník setkává pravidelně s pěstouny, jak v jejich domácnosti, tak i mimo ni. Minimálně jednou za měsíc, pokud dojde k určitým změnám v rodině jako je například přijetí dalšího dítěte nebo problémy s dětmi probíhá setkávání pěstouna a pracovníka v mnohem vyšším intervalu, a to podle potřeby pěstounů. Společně hledají řešení situací, dále se věnují plánování služeb pro rodinu a dítě atd. Pracovník pomáhá v těžkých situacích pěstouna, jako příklad můžeme uvést navazování kontaktu s biologickou rodinou. Další částí doprovázení je podpora dítěte, kdy je pro pracovníka nejvýznamnější navázání vztahu s dítětem. Pomáhá dítěti při naplňování jeho potřeb nebo hledá řešení, jak pomoci v konkrétních situacích, kontakt pracovníka a dítěte je minimálně jednou za dva měsíce, ale je adekvátní, aby dítě mělo kontakt na pracovníka a mohlo se s ním spojit. Pracovník také napomáhá při vyjádření jeho přání a pomáhá dítěti, když se rozhoduje o záležitosti o jeho osobě. Poslední částí doprovázení je podpora rodiny jako celku, kdy pracovník podporuje i širší rodinu, která většinou bývá pro pěstouny i děti největší podporou. Nejdůležitější je podpořit pocit sounáležitosti rodiny a také

společné rozhodování při důležitých situacích v rodině. Odchod dítěte z PPPD bývá obtížným momentem. Celou situaci může usnadnit dobrá příprava a organizace odchodu dítěte. Odchod dítěte do trvalé péče by měl být citlivě a pečlivě naplánován. Zapojeny by měli být všechny podstatné osoby, které se podílely na péči o dítě, proto je vhodné využít případové konference (Pazlarová, 2016). Dle Trnkové (2018) *V současné době je do evidence osob vhodných stát se pěstouny na přechodnou dobu zapsáno celkem 619 pěstounů nabízejících místo pro 770 dětí. Z této kapacity je aktuálně volných 48 pěstounů schopných přijmout 59 dětí. Otázkou zůstává, jak je možné, že jsou zde vůbec nějací volní pěstouni, pakliže se v ústavních zařízeních nacházejí tisíce dětí, pro jejichž vývoj by byl, byť i dočasný pobyt v rodinném prostředí neocenitelným přínosem.*

## **II. PRAKTICKÁ ČÁST**

### 3 VÝZKUM

Pro výzkum k bakalářské práci jsem zvolila formu kvalitativního výzkumu. Dle Hendla je *Kvalitativní výzkum je proces hledání porozumění založený na různých metodologických tradicích zkoumání daného sociálního nebo lidského problému. Výzkumník vytváří komplexní holistický obraz, analyzuje typy textů, informuje o názorech účastníků výzkumu a provádí zkoumání v přirozených podmínkách* (Hendl, 2008). Respondenti byly vybráni záměrným výběrem, z kterými byl následně proveden polostrukturovaný rozhovor. Díky polostrukturovanému rozhovoru bylo snadnější získat potřebné informace od tázaných respondentů. Otázky byly kladeny předem vybraným respondentům v závislosti na odlišnosti jejich praxe. Výzkum probíhal v olomouckém kraji a byl zaměřen na čtyři pěstounky. Pro zpracování získaných údajů byla zvolena metoda otevřeného kódování.

#### 3.1 Výzkumný problém

Zjištění rozdílnosti v profesionálním pěstounství z úhlu pohledu pěstounek s odlišností délky jejich praxe.

#### 3.2 Hlavní výzkumný cíl

Cílem výzkumu bakalářské práce je analýza profesně rozdílných jedinců u profesionálních pěstounů.

#### 3.3 Dílčí výzkumné cíle

K pochopení celkové problematiky pěstounské péče jsou zvoleny následující dílčí výzkumné cíle.

1. Zjistit spolupráci profesionálního pěstouna s ostatními organizacemi.
2. Vysvětlit využitelnost přípravných kurzů.
3. Charakterizovat důležitost kontaktu s biologickou rodinou z pohledu pěstouna.
4. Analyzovat shrnutí pocitů v adaptačním období a v období odchodu dítěte.

### 3.4 Hlavní výzkumné otázky

1. Jaká je spolupráce profesionálního pěstouna s ostatními organizacemi?
2. Jaká je využitelnost přípravných kurzů?
3. Jaká je důležitost kontaktu s biologickou rodinou z pohledu pěstouna?
4. Jaké jsou pocity v adaptačním období a v období odchodu dítěte?

### 3.5 Výzkumný soubor a způsob jeho výběru

Výzkumným souborem byl výběr z oslovených jedinců, kteří vykonávají profesionální pěstounství. Výzkum probíhal formou kvalitativního výzkumu. Způsob výběru profesionálních pěstounů byl zrealizován záměrným výběrem podle délky praxe profesionálních pěstounů. Byly vybrány čtyři pěstounky, s nimiž se provedl rozhovor, který byl polostrukturovaný. Rozdíly mezi respondenty jsou značné a odlišné (věk, délka praxe, zkušenosti, pocity při přijetí a odchodu dítěte). Pro získání informací z polostrukturovaného rozhovoru jsme využili metodu otevřeného kódování. V níže uvedené tabulce popisujeme pěstounky s, kterými byly rozhovory provedeny.

Tabulka č. 1 Popis pěstounů

Pěstounky	Délka praxe	Věk	Důvod profese
Jana	1	48	Potřeba pomáhat
Marie	1	52	Změna profese
Sabina	4	49	Změnit smysl života
Anna	4	56	Práce s dětmi

### 3.6 Metoda sběru dat

V procesu kvalitativního výzkumu se výběr metod sběru dat nachází až po určení výzkumných cílů, definování výzkumných otázek, vytvoření konceptuálního rámce, uvažování nad kontrolou kvality zkoumání a výběru designu. *Metody sběru dat jsou specifické postupy poznávání určitých jevů, který badatel užívá s cílem rozkrýt a reprezentovat to, jak lidé interpretují sociální realitu.* (Švaříček, Šed'ová a kol 2014) Z předem připravených otázek byl



prováděn polostrukturovaný rozhovor, jehož odpovědi byly zaznamenávány na audionahrávku na mobilní telefon. Rozhovor byl sestaven na základě výzkumných otázek. Rozhovory proběhli v měsíci leden, únor 2019 v prostředí bydliště oslovených respondentů kde se cítili uvolněně a přirozeně a bylo tedy snadnější ptát se respondentů na osobní otázky. Respondenti byli seznámeni s účelem rozhovoru a souhlasili s jeho následným zpracováním pod anonymitou. Domácí prostředí ještě více umocňovalo intenzitu otázek u každé otázky jsem respondentům dala čas si rozmyslet odpověď na otázku a poté jsem samovolně pokračovala v rozhovoru, rozhovory probíhali v délce 30 minut. Po skončení rozhovoru jsem respondentům poděkovala za jejich otevřenost, vstřícnost a pomoc při mém výzkumu. Otázky do rozhovoru byly vytvořeny podle výzkumných otázek. Prvních 10 otázek bylo vytvořeno z první výzkumné otázky jaká je spolupráce z ostatními organizacemi a druhé výzkumné otázky jaká je využitelnost přípravných kurzů, dalších 9 otázek bylo vytvořeno z výzkumných z výzkumné otázky jaké jsou vaše pocity v adaptačním období a odchodu dítěte, poslední 3 otázky byly vytvořeny z poslední výzkumné otázky, jak moc je důležitá kontakt s biologickou rodinou.

### **Otázky rozhovoru**

1. Jak dlouho jste profesionálním pěstounem?
2. Co Vás vedlo k v této profesi?
3. Podporovalo Vás okolí při rozhodnutí stát se pěstounem?
4. Jaké přípravné kurzy jste absolvovala?
5. Jak byste zhodnotila přípravné kurzy?
6. Jak je pro Vás důležitá doprovodná organizace?
7. Jak hodnotíte kvalitu doprovodné organizace?
8. Jaká je spolupráce s OSPODEM?
9. Jakou formou probíhá spolupráce s OSPODEM?
10. Jak často probíhají kontroly od nadřízených orgánů?
11. V kolika letech Vám bylo přiřazeno první dítě?
12. Jaké byli Vaše pocity při přijetí dítěte?
13. Jaké byly vaše pocity při odebrání dítěte?
14. Kolik dětí jste měla ve své péči?
15. Kolik máte v současné době?
16. Cítíte přínos z této profese?
17. Myslíte si, že tato profese přínosná?

18. Kdybyste mohla, co byste změnila?
19. Jak prožíváte odebrání s odstupem času?
20. Jak na Vás reaguje biologická rodina?
21. Jste v kontaktu s biologickou rodinou?
22. Nelitujete svého předešlého rozhodnutí?

### 3.7 Analýza rozhovoru

Z předem připravených otázek, které byli určeny přímo profesionálním pěstounům byl vytvořen polostrukturovaný rozhovor, z kterého potom proběhla interpretace a analýza dat pomocí otevřeného kódování. Otázky jsou sestavené od nejvíce obecných k podrobnějším neboli více citově vázaných. Všechny otázky z polostrukturovaného rozhovoru podléhají předem daným výzkumným otázkám. Rozhovory probíhali pro předešlé domluvě dle časových možností respondentů a probíhali v období od února do poloviny března. Místo průběhu rozhovoru probíhalo zpravidla přímo u pěstounů. Všichni respondenti souhlasili s nahráváním na audionahrávku a byli seznámeni s jejich využitím.

### 3.8 Analýza získaných dat

K získání dat byly zvoleny čtyři profesionální pěstounky, které byly vybrány záměrným výběrem respondentky vybíráme záměrně za nějakým účelem, nejde o zevšeobecnění výsledků celé populace, výsledky se týkají jen výzkumného souboru. Z vybranými respondenty poté byly provedeny polostrukturované rozhovory k jejichž analýze jsme zvolili otevřené kódování. Pomocí otevřeného kódování jsme schopni uvést operaci při, které jsou rozebrány a seskupeny novým způsobem. Při otevřeném kódování je text rozdělen na jednotky. Těmto jednotkám jsou poté přiřazeny jména, názvy, sekvence, věty nebo odstavce s nově přiřazeným označením poté dále pracujeme (Švaříček, Šedřová, 2007). Kódy byly vytvořeny na základě začátečních písmen respondentů. Rozhovor č. 1 je pojmenován „J“, rozhovor č. 2 má název „M“, rozhovor č. 3 je označen „S“, a rozhovor č. 4 „A“. Ke každému kódu je přiřazeno číslo, kde v rozhovoru je text umístěn jako například „S1“. Následně byly kódy seskupeny do čtyř kategorií, které uvádíme níže v tabulce.

Tabulka č. 2 Kategorie a jejich význam

Kategorie	Význam kategorií
Sociální orgány	Spolupráce s OSPODem a její ohodnocení Spolupráce s doprovodnou organizací a její ohodnocení
Přípravné kurzy	Kvalita přípravných kurzů, jejich délka
Pocity pěstounů	Pocity při přijetí dítěte, Odchod dítěte, celkové shrnutí pocitů pěstounů k dítěti s odstupem času, důležitost této profese
Biologická rodina	Kontakt biologické rodiny a její chování k pěstounům, jak důležitý je kontakt s biologickou rodinou

Do kategorie **Sociální orgány** jsme zařadili názory respondentů, které se týkají vyšetřování jejich domácnosti OSPODem, jak hodnotí spolupráci s OSODEM, jak časté jsou kontroly od OSPODu, spolupráci s doprovodnou organizací, jak důležitá je doprovodná organizace a jak hodnotí doprovodnou organizaci. Do této kategorií jsme zařadili kódy: OSPOD, doprovodná organce.

První z respondentů vypovídá o důležitosti doprovodné organizace pozitivně S3 „*Doprovodná organizace je důležitá při nastavování seznamování nových rodičů s dítětem.*“ S4 „*Je to velice užitečné můžu se na ni vždy spolehnout.*“ Názory na kvalitu doprovodné organizace nám zodpověděli respondentky č. A, č. M. následovně respondentka A9: „*Moje doprovodná organizace začínala fungovat ve stejné době jako já a přes počáteční šokbrtání jsme se dobře sladili.*“ respondentky č. S je názor na doprovodnou organizaci násle-

dující S6 „Při každoročním školení (24 hodin ročně) a pak je doprovodná organizace důležitá při nastavování seznamování nových rodičů s dítětem, které je momentálně v mé péči čili při předávání dítěte.“ pěstounka č. M má velmi kladný názor na svou doprovodnou organizaci. M11: „Paní je velice ochotná se vším mi pomáhá, já jsem se svou doprovodnou organizací velice spokojená.“ na spolupráci s OSPODem měli respondentky stejné a velmi pozitivní názory J6 „Naprosto skvělá vždy mi vyšli vstříc.“ M12 „Já si zatím nemůžu vůbec na nic stěžovat na nikoho, všichni měli moc milý přístup a byli velice ochotní.“ S5 „Všechno probíhá naprosto v pořádku, nikdy sem se sociální pracovníci neměla žádný problém. Je to vždy v přátelském duchu.“ kontroly od sociálních pracovníků probíhají u každé pěstounky úplně jinak. U pěstounky A13 „Kontroly probíhají jednou za tři měsíce. Mě, ale kontrolovaly jen ze začátku teď už vůbec.“ u pěstounky M14 „Kontroly probíhají jednou za měsíc, když sem měla kluky tak chodila pravidelně.“ Podle pěstounky č. S probíhají kontroly následovně S6 „Většinou je to asi podle potřeb, ale vždy minimálně před výběrem budoucích rodičů.“ Při spolupráci s OSPODem a doprovodnou organizací se názory pěstounek moc neliší, kontroly od sociálních pracovníků u pěstounek probíhají naprosto odlišně.

Do druhé kategorie **přípravné kurzy** jsou zařazeny výpovědi a názory respondentek, které se týkají přípravných kurzů jejich kvality a délky, které museli absolvovat před výkonem jejich profese. Do této kategorie jsme zařadili kódy: kurzy, délka kurzů, kvalita kurzů. Respondentky č. J, č. M, č. S absolvovali kurz PRIDE poslední z pěstounek č. A absolvovala kurz, který byl předepsán MPSV.

O kvalitě přípravných kurzů vypovídá respondentka A8 následovně: „Kurz byl velice přínosný, ale stejně vás nepřipraví na to, co přijde.“ Výpověď respondentky č. J byla spíše specifická co v kurzu dělali: J2 „Oni vás připraví na to vžít se do té situace toho dítěte například, když přijde o maminku pak když se dostane přes tu sociální pracovníci někam, pak ho zase odeberou a tady ty pocity nás učili abychom se je učili vnímat, takže kurz byl velice dobrý.“ Respondentka č. M také konkrétně popsala kurz PRIDE, které absolvovala: M9 „Kurzy byly velice zajímavé byla tam větší skupinka lidí, ukazovali nám různá videa, četli jsme si tam příběhy těch dětí. Říkali, jak to všechno postupuje. Simulovali jsme si různé příběhy, jak bychom se zachovali v různých situacích a abychom si zažili, jak se ty děti cítí, když zůstanou sami bez rodičů.“ Názor na pravidelné roční školení měla respondentka S2: „I něco nového se občas člověk dozví, a to co znám se občas může propojit s tím, co jsem

poznala. “ Respondentka č. J1 „absolvovala školení, které mělo 80 hodin.“ Pěstounky hodnotí kurzy jako velmi důležité a zajímavé.

Do třetí kategorie **citová vazba** řadíme osobní názor pěstounek na celou situaci PPPD, a to hlavně důvod jejich profese, citovou vazbu k dítěti, přijetí a odchod dítěte u jejich rodiny, pohled na odchod dítěte s odstupem času a v neposlední řadě důležitost a přínos této profese. Kódy, které byly přiřazeny do této skupiny: přijetí, odchod, citová vazba pěstounů, důležitost profese.

Důvodem stát se pěstounem nám zodpověděla respondentka č. J „*Já sem odjakživa měla ráda děti a vždy sem se o ně ráda starala a před rokem mi známá řekla, že vlastně existuje to profesionální pěstounství. Tak sem se o to začala zajímat, a nakonec jsme do toho s manželem oba šli.*“ Respondentku č. S vedlo k profesi stát se pěstounem následující „*Pro tuto práci jsem se rozhodla z důvodu toho, že mi přišla velice zajímavá smysluplná a naplňující, a hlavně sem chtěla mít pocit, že můžu pomáhat někomu v nouzi, a hlavně těm dětem dát co potřebují.*“ u č. M „*Původně jsem zdravotní sestra, ale nikdy jsem do nemocnice nenastoupila, protože jsem hned nastoupila na mateřskou a teď sem viděla v televizi asi paní v mém věku, že má vlastně to miminko a pak ho dává dál, a tak se mi to zalíbilo, tak sem si začala zjišťovat více informací, a nakonec jsem se šla zeptat kde se přihlašuje, jsou to dva roky, co sem se o to tak zajímala, a nakonec jsme vloni s manželem absolvovali školení.*“ a v neposlední řadě u pěstounky č. A „*Chtěla jsem začít dělat něco užitečného a smysluplného. Mít nějaký vývoj ve svém osobním životě.*“ U všech pěstounek bylo velmi důležité, že je v této profesi podporovalo okolí. Pocity při přijetí dítěte u č. A byly následující A12 „*Velmi sem se těšila, protože nikdo vás nepřipraví na to, co přijde nebo na to jaké budete mít dítě. Takže ano určitě sem byla velice natěšená a plná emocí.*“ Pěstounka č. M odpověděla následovně M10 „*Měla sem velmi smíšené pocity, že jsem nevěděla co čekat, ale byla sem plná očekávání, jak to bude probíhat a jaký ten proces celý bude.*“ Odchod dítěte z rodiny je pro pěstounky velmi psychicky náročný, pocity při odchodu dítěte u začínajících pěstounek jsou následující J3 „*Ty pocity jsou šílené, chci to brát profesionálně snažím se na to moc nemyslet tak dělám všechno ostatní kolem, ale je to velmi těžké, a ne jenom pro mě, ale i pro manžela a syna, když jsme si na něj už nějakým způsobem zvykli.*“ M11 „*Je to těžké, když se musíte loučit s dětmi, které jste měla ve své péči úplně poprvé. Na kluky sem si hned zvykla a potom pro mě bylo velmi těžké se s nimi loučit i pár slziček ukáplu. Ale vím, že se to časem zlepší a já se budu moct soustředit na další děti, které ještě*

*budu mít ve své péči.* “ Pro všechny pěstounky je tato profese velice důležitá pro dítě S6 „*Neskutečný přínos pro dítě, odchází šťastné a radostné bez smutku a traumat.*“ A14 „*Dobrý pocit, že jste dala dítěti to, co by v původní rodině nemělo.*“ Názory na odchod dítěte s odstupem času od pěstounek s délkou praxe 4 let A15 „*Sem s tím smířená je to běh života.*“ S7 „*Je to v pořádku, že sem mohla někomu být užitečná a věnovat mu lásku.*“ Ani jedna z pěstounek nelituje svého předešlého rozhodnutí stát se profesionálním pěstounem, všechny se shodli na tom, že je to pro dítě velice důležité, když mají alespoň dočasně mateřskou lásku.

Poslední kategorií je kontakt s **biologickou rodinou**, snažíme se shrnout, jak důležitý je kontakt s biologickou rodinou pro dítě a jaké chování má biologická rodina k pěstounkám, které mají děti ve své péči. V téhle kategorii se pěstounky svými názory velice liší. Do této kategorie řadíme kódy: rodina, kontakt s biologickou rodinou, důležitost kontaktu s biologickou rodinou.

Jedna z dotazovaných pěstounek uvedla A16 „*Vždy je to různé, nejvíce asi záleží na té určité rodině. Jednou mi matka nadávala tedy dost vulgárně a nechtěla podepisovat papíry, aby dítě šlo na vyšetření, a to jen kvůli tomu, že bych s ním šla já.*“ druhá pěstounka na to měla úplně odlišný názor, a to velmi pozitivní S8 „*Na mě reagují vždy výborně, navíc mi ještě děkují, že sem jim pomohla.*“ Dvě z respondentek, které jsou profesně začínající měly velmi podobnou odpověď J7 „*Biologickou rodinu neznám, nikdy sem je neviděla nikoho z nich. Rodina o dítě neměla žádný zájem.*“ M15 „*Když sem měla kluky ve své péči byla jsem v kontaktu jen s babičkou a sní jsme měli hezký vztah, ale o matce jsme nic nevěděli a otec je ve vězení.*“ Kontakt a chování biologické rodiny, vždy nejvíce závisí na důvodu odebrání dítěte.

### 3.9 Interpretace

Po získání dat otevřeným kódováním z provedených polostrukturovaných rozhovorů bylo možné definovat všechny čtyři významné otázky, které jsme si určili, a to jaká je spolupráce s ostatními orgány, jaké jsou přípravné kurzy, jak prožívají příchod a odchod dítěte a jak důležitý je kontakt s biologickou rodinou. Profesionální pěstounky byly vybrány záměrným výběrem.

### **Jaká je spolupráce profesionálního pěstouna s ostatními organizacemi?**

Do této výzkumné otázky řadíme spolupráci s OSPODem a spolupráci s doprovodnou organizací. Všechny pěstounky, s kterými byly provedeny rozhovory odpovídali dost podobně a jejich názory se nelišili ani délkou jejich praxe. Pěstounky hodnotili spolupráci s OSPODem velice pozitivně žádná z nich neměla špatnou zkušenost se sociálním pracovníkem nebo jiným zaměstnancem krajského úřadu. Všechny si velice vychvalovali jejich vstřícnost, a pomoc při přijetí dítěte do jejich rodiny. Kontroly od sociálních pracovníků u každé pěstounky probíhaly jinak, pěstounka č. A s délkou praxe čtyři roky řekla, že k nim sociální pracovníci chodila jen na začátku a teď už vůbec, na místo toho pěstounka s délkou praxe jednoho roku řekla, že sociální pracovníci chodí na kontrolu jednou za měsíc. Ke všem však sociální pracovníci dochází vždy před přijetím nového dítěte a následně i odchodu dítěte. Žádná z pěstounek neměla zatím žádný špatný zážitek se sociální pracovníci. S doprovodnou organizací jsou všechny pěstounky naprosto spokojeny a je to pro ně významná pomoc při jejich profesi. Doprovodné organizace zařizují všechno papírování a starají se o potřeby pěstouna a dítěte, jsou při kontaktu s biologickou rodinou a fungují jako nárazník mezi pěstounem a rodiči, řeší případné konflikty. Doprovodná organizace je pro pěstouny velmi důležitá a pěstounky ji hodnotí velmi kladně a velice si váží ochoty paní, která pracuje pro doprovodnou organizaci.

### **Jaká je využitelnost přípravných kurzů?**

Pěstounka č. A absolvovala kurz, který byl předepsán MPSV, kurz trval 90 hodin. Zbylé tři z pěstounek absolvovali kurz PRIDE, který hodnotí velmi kvalitně, kurz trval 80 hodin. Na kurze se snaží pěstouny dostat do situace toho dítěte, aby věděli, co cítí, jaké má pocity, aby nejlépe pochopili, jak těžké to pro ně musí být, když jsou neustále přemístovány. Přípravné kurzy probíhají formou studia, pouštění videí, hraní scének a vyzkoušení si situací přijetí dítěte. Všechny pěstounky se však shodli na tom, že vás to nepřipraví na to, co přijde, jaké to dítě bude, nebo jak těžký bude odchod dítěte z rodiny pěstounů. Přípravné kurzy pro pěstouny jsou velmi důležitou součástí jejich profese. Pěstouni musí absolvovat každý rok minimálně jedno školení pro zdokonalování jejich profesních zkušeností.

### **Jaká je důležitost kontaktu s biologickou rodinou z pohledu pěstouna?**

Dle pěstounů je kontakt s biologickou rodinou velmi důležitý pro dítě, aby si uvědomovaly, že to není jejich chyba. Každý den dětem musí opakovat, že jsou u nich v dočasné péči, že tam nezůstanou a vysvětlovat jim proč u pěstounů jsou. Jedna z pěstounek č. S řekla, že její

vztah s biologickou rodinou je vždy velmi pozitivní a biologická rodina jí děkuje za pomoc. Druhá č. A pěstounka vždy měla odlišný přístup rodiny jednou byl pozitivní a pak zase negativní, matka dítěte, které měla ve své péči jí urážela a nadávala, nedala možnost dítěti se léčit z těžké nemoci kvůli tomu, že by tam s ní šla pěstounka. Začínající č. J a č. M pěstounky neměly ani jedna kontakt s rodiči, děti, co měli ve své péči matky odložili a dále se k nim nehlásili ani jedna o rodičích dítěte nic není a rodiče dítěte neprojevili žádný zájem. Pěstounka Marie byla v kontaktu jen s babičkou, která si kluky brávala jednou za měsíc.

### **Jaké jsou pocity v adaptačním období a v období odchodu dítěte?**

Pocity u pěstunek se velmi liší díky jejich délce praxe. Pěstounky s délkou praxe 4 roky č. A a č. S po příchodu prvního dítěte do jejich rodiny, byly jejich pocity velice smíšené a obě byly plné očekávání a velmi se těšili na to jaké dítě budou mít ve své péči. Pěstounky č. M a č. J s délkou praxe jednoho roku jsou zatím více emočně vázány na děti, které měli ve své péči, a tudíž hůře nesou následně jejich odchod do příslušné rodiny. U obou pěstunek začínajících bylo viditelné, že odchod dítěte nesou velice špatně a každá se s tím snaží vyrovnávat jinak, obě se však shodli na tom, že tuto profesi chtějí vykonávat nadále a že se cítí potřebné a jsou důležitou součástí života dítěte. Je pro ně důležité vědět to, že jim dali tu mateřskou lásku, kterou by neměli v kojeneckém ústavu, nebo, že mohli pomoci biologické rodině k nápravě propadnou-li třeba alkoholu nebo jsou dlouhodobě nemocné a nemůžou se tedy o dítě starat. Na straně druhé jsou pěstounky s délkou praxe čtyř let, obě se shodli na tom, že při příchodu dítěte je to vždy plné očekávání a mají smíšené pocity ať už mají ve své péči první nebo páté dítě. Dle pěstunek je pro ně důležité to, že dali dítěti to, co potřebuje a dají mu to mateřskou lásku. Pěstounky, odchod prvního dítěte nesli velmi těžce a citově je to zranilo, jedna z pěstunek je s jejím prvním dítětem, které měla ve své péči v kontaktu do dnes. Pěstounky řekli, že postupem času se to zlepšilo protože to berou jako takový koloběh života a jsou rády, že pro dítě udělaly to nejvíce co mohly.

### **3.10 Závěr výzkumného šetření**

Výzkumné šetření se účastnily čtyři respondentky ve věku od 48 až 56 let, které pracují jako profesionální pěstounky. Dvě respondentky jsou profesně mladší délka jejich praxe je jeden rok, další dvě respondentky jsou profesně starší délka jejich praxe jsou čtyři roky. Výzkumné



šetření bylo provedeno kvalitativním výzkumem, a to konkrétně polostrukturovaným rozhovorem. Jeho analýzu a následnou interpretaci jsme provedli otevřeným kódováním. Z provedených rozhovorů jsme dokázali odpovědět na výzkumné otázky, a to především na to jaká je spolupráce s doprovodnou organizací a OSPODem, jaká je využitelnost přípravných kurů, jaké jsou jejich pocity při přijetí a odchodu dítěte a jaký je kontakt s biologickou rodinou. Dále jsme dokázali zjistit rozdílnost pohledu profesionálních pěstunek podle délky praxe. Ve většině odpovědí se respondentky moc nelišily, jejich pohled na doprovodnou organizaci a spolupráci s OSPODem byl ve všem případech velice pozitivní a jednotný, doprovodnou organizaci hodnotí jako velice potřebou a důležitou pomoc v jejich, spolupráce s OSPODem se nezměnila ani délkou praxe, sociální pracovnice jsou vždy velice vstřícné, návštěvy u respondentek jsou různorodé podle potřeby. Přípravné kurzy jsou hodnoceny kladně, kdy pro ně podle nich školitelé udělali maximum, aby si zažili, jak se to dítě cítí a jaké to pro ně musí být, když jsou přehazovány z jedné strany na druhou na druhou stranu respondentky sami přiznali, že samotné kurzy vás nepřipraví na to, co přijde. Odpovědi na výzkumnou otázku, jaké byly jejich pocity při přijetí a odchodu dítěte se významně lišily délkou praxe pěstouna. Pěstounky, které jsou začínající odpověděly, že se při přijetí prvního dítěte potýkali s jistými obavami a strachem, ale že zároveň byli plně nadšení a očekávání jaké dítě dostanou. Odchod dítěte byl pro obě pěstounky velice smutný a psychicky náročný. Obě, ale zároveň dodali, že už se těší na další dítě a, že je to skvělé, že můžou pomáhat dětem a udělat pro ně něco hezkého a dát jim mateřskou lásku, která jim v biologické rodině chyběla. Pěstounky s delší profesní praxí odpověděly, že příchod dítěte, je vždy plný očekávání a nadšení na každé dítě se pokaždé těší, otázku odchodu dítěte zodpověděly následovně, nikdy si na to nezvyknete, ale naučíte se to brát tak jak to je a víte, že jste pro něj udělala něco užitečného a potřebného. V kontaktu s biologickou rodinou se odpovědi taktéž lišily, dvě pěstounky odpověděly, že v kontaktu s biologickou rodinou nebyli, rodina o dítě nikdy nejevila žádný zájem, zbylé dvě měli opačný názor na biologickou rodinu a ten byl velmi pozitivní, děti byli v kontaktu s biologickými rodiči nebo prarodiči, a to po celou dobu co byly v pěstounské péči. Z rozhovorů bylo zřejmé, že všechny respondentky odpovídaly na většinu otázek stejně nebo podobně. Rozdílnost mezi délkou profese nemá žádný vliv na spolupráci s doprovodnou organizací nebo OSPODem taktéž je to i u přijetí a odchodu dítěte. U všech respondentek bylo zřejmé, že je jejich profese naplňuje a jsou šťastné, že mohou pomáhat dětem v nouzi.

## 4 DOPORUČENÍ PRO PRAXI

Pro lepší nápravu biologických rodin, kterým je dítě odebráno z vážných důvodů jako například propadnutí alkoholu nebo drogám, a kteří chtějí dítě zpátky do své péče. Bylo by vhodné, aby soud přikázal léčbu v konkrétním a příslušném zařízení, kontroly od sociálních pracovníků každý měsíc, aby kontrolovaly nápravu biologických rodičů. Následné docházení do podpůrných skupin, a to i po dobu je-li dítě vráceno zpátky do své biologické rodiny. Pravidelné kontroly od sociálních pracovníků, které by byly neohlášené, docházení na testy minimálně jednou za tři měsíce. Sociální pracovníci by měli více zkoumat rodinné vztahy a více se zaměřit na dítě, jak reaguje v její přítomnosti, není-li zanedbané, plní si povinnou školní docházku a v jakých podmínkách žije. Dále by byl vhodný přísnější dohled nad rodinou, v které se vyskytly tyto problémy. Pokud by se tento problém měl znova opakovat, bylo by nejlepší, aby se dítě zpátky do své biologické rodiny nevracelo. Sociální pracovníci by měli probírat rodinu více do hloubky. Dále by bylo vhodné, aby sociální pracovníci byla u setkání pěstouna a rodiče, aby viděla chování rodiče k pěstounům. Pěstouni by měli mít mnohem větší právo rozhodovat o věcech, které se týkají dítěte, a to například v lékařských záležitostech nebo záležitostech týkající se školy. Sociální pracovníci by měli probírat rodinu více do hloubky. Přínos pro profesionální pěstouny by bylo i to, aby se setkávaly s dítětem ještě předtím, než dítě půjde do péče pěstouna, a to docházením na nějakou neutrální půdu a s neutrálním pracovníkem, aby si dítě a pěstoun k sobě dokázali najít cestu a aby dítě pěstounovi věřil a měl s ním už navázán nějaký vztah. Dalším faktorem pro lepší pracovní podmínky pro profesionálního pěstouna je delší vyrovnání se s odchodem dítěte z rodiny nebo častější navštěvování psychologa. Pěstoun by měl mít čas i na své potřeby, a proto by bylo vhodné, aby pěstouni měli k dispozici vždy hlídání, když by byla potřeba.

Pěstounky se shodli, že jsou nároky na ně až moc vysoké, a že by se takové nároky měli klást spíše na rodiče. Lidé, kteří chtějí vykonávat profesionální pěstounství musí mít ještě před přijetím do této profese vybavený celý byt a připravený na příchod dítěte i když ani ještě neví, jestli tuto práci budou vykonávat. Pěstounky měli za to, že člověk, který chce vykonávat tuto profesi musí mít našetřené peníze na tohle všechno, aby se vůbec dostal do výběrového kola. Poté musí projít různými testy a psychotesty. Z tohoto důvodu by výběr pěstounů neměl být tak přísný. Další z věcí, která by se podle pěstounů mohla změnit je jejich finanční ohodnocení. Pěstounky si myslí, že kvůli malému finančnímu ohodnocení a kvůli zdlouhavé cestě k přijetí do této profese se mnoho lidí nechce stát profesionálním pěstounem.

## ZÁVĚR

Pěstounská péče na přechodnou dobu je jednou z forem pěstounské péče, která dává možnost pomoci dětem, které se ocitli v situaci, kdy se o ně biologičtí rodiče nemůžou nebo nechtějí starat. Jako příklad můžeme uvést dlouhodobé onemocnění rodičů, závislost na alkoholu nebo drogách, odložení dětí v babyboxech. Cílem bakalářské práce bylo zjistit situaci v PPPD očima pěstounů, a to, jak na svoji profesi pohlížejí a proč se rozhodli k výkonu této profese. Bakalářská práce se skládá ze dvou částí teoretické a praktické.

V první části teoretické jsme v první kapitole vymezili základní formy (opatrovnictví, poručenství, svěření do jiné péče, ústavní výchova a pěstounská péče) a legislativu týkající se celého systému náhradní rodinné péče, a poté jsme se podrobněji v podkapitole zaměřili na jednu z forem NRP, a to pěstounskou péči v, které jsme vymezili typy pěstounské péče (příbuzenská, předpěstounská a společná) a dávky na, které mají pěstouni nárok. V druhé kapitole jsme se poté podrobně zaměřili na pěstounskou péči na přechodnou dobu, kde jsme shrnuli celý systém a proces pěstounské péče na přechodnou dobu, jaká práva a povinnosti u kojeneckých a předškolních dětí pěstouni mají a jejich finanční ohodnocení.

Výzkumná část bakalářské práce byla vytvořena na základě teoretické části. Ve výzkumné části popisujeme výzkumný problém, výzkumné cíle a otázky, metodu sběru dat, analýzu rozhovoru, analýzu získaných dat a jejich následnou interpretaci. Pro výzkum byl zvolen kvalitativní výzkum. Konkrétně byly provedeny polostrukturované rozhovory se čtyřmi pěstounkami s ohledem na jejich rozdílnost v délce praxe, které vykonávají tuto profesi. Z výzkumu vyplývá, že když se pěstounky rozhodly pro tuto profesi museli nejdříve absolvovat přípravný kurz a splnit všechny požadavky, které na ně byly kladeny. Pěstounky se rozhodly pro tuto profesi hlavně z toho důvodu, aby mohly pomáhat dětem, které se dostanou do ústavní péče dalším faktorem pro tuto profesi u nich bylo dělat něco co má smysl a naplňuje je to, povinností pěstounů je udržovat kontakt dítěte s jeho biologickou rodinou, pěstounky mají pravidelné kontroly od sociálních pracovníků a musí si plnit školení minimálně jednou za rok. Profesionální pěstounská péče má mnoho výhod, a to nejen pro pěstounky ale i pro děti, které jsou do PPPD umístěny. Děti mají možnost vyrůstat v rodinách, kde jim je poskytnuta mateřská láska po dobu než se vyřeší problémy v jejich biologické rodině nebo jsou svěřeny do trvalé pěstounské péče. Nejdůležitějším úkolem pěstounů je vytvořit pro dítě rodinné zázemí, kde se bude cítit bezpečně.

**SEZNAM POUŽITÉ LITERATURY**

- [1] BUBLEOVÁ, Věduna, FRANTÍKOVÁ, Jana, VYSKOČIL, Filip, VÁVROVÁ, Alena, POKORNÁ, Pavla. *Základní informace o pěstounské péči a péči poručníka*. Praha: Středisko náhradní rodinné péče, spolek, 2014. ISBN 978-80-87455-19-7
- [2] HENDL, Jan. *KVALITATIVNÍ VÝZKUM Základní teorie, metody a aplikace, Druhé přepracované a aktualizované vydání*. Praha: Portál s.r.o., 2008. ISBN 978-80-7367-485-4
- [3] NOVOTNÝ, Petr, IVIČIČOVÁ Jitka, SYRŮČKOVÁ, Ivana, VONDRÁČKOVÁ Pavlína. *Nový občanský zákoník rodinné právo 2., aktualizované vydání*. Praha: Grada Publishing, a.s., 2017. ISBN 978-80-271-0431-4
- [4] MINISTERSTVO PRÁCE A SOCIÁLNÍCH VĚCÍ. *Pěstounská péče na přechodnou dobu pro nejmladší*. Praha 2: Ministerstvo práce a sociálních věcí, 2011. ISBN 978-80-7421-039-6
- [5] MINISTERSTVO PRÁCE A SOCIÁLNÍCH VĚCÍ ČR. *Pěstounství je profese*. Praha 2: Ministerstvo práce a sociálních věcí ČR. ISBN 978-80-7421-115-7
- [6] MORAVSKOSLEZSKÝ KRAJ. *Průvodce pro zájemce o náhradní rodinnou péči a osvojení (v souvislosti s účinností nového občanského zákoníku)*. Ostrava: Creativo D'Arte s. r. o., 2014. ISBN 978-80-87503-65-2
- [7] PAZLAROVÁ, Hana (ed.) *Pěstounská péče: manuál pro pomáhající profese*. Praha: Portál s. r. o., 2016. ISBN 978-80-262-1020-7
- [8] ROGALEWICZOVÁ, Romana, CILEČKOVÁ, Kateřina, KAPITÁN Zdeněk, DOLEŽAL, Martin a kol. *Zákon o sociálně-právní ochraně dětí komentář*. Praha: C. H. Beck, 2018. ISBN 978-80-7400-713-2
- [9] ŠVARŤÍČEK, Roman, ŠEĎOVÁ, Klára a kol. *Kvalitativní výzkum v pedagogických vědách: pravidla hry*. Praha: Portál, 2007. ISBN 978-80-7367-313-0
- [10] TRNKOVÁ, Lucie. *Náhradní péče o dítě*. Praha: Wolters Kluwer ČR, 2018. ISBN 978-80-7552-865-0
- [11] ZEZULOVÁ, Dagmar. *Pěstounská péče a adopce*. Praha: Portál, 2012. ISBN 978-80-262-0065-9

**SEZNAM POUŽITÝCH SYMBOLŮ A ZKRATEK**

PP	Pěstounská péče.
PPPD	Pěstounská péče na přechodnou dobu.
OSPOD	Orgán sociálně právní ochrany dětí.
MPSV	Ministerstvo práce a sociálních věcí
NRP	Náhradní rodinná péče

## SEZNAM GRAFŮ

**Graf č. 1 Grafické znázornění řízení v Náhradní rodinné péči.**

## SEZNAM TABULEK

Tabulka č. 1 Popis pěstounů

Tabulka č. 3 Kategorie a jejich význam

## SEZNAM PŘÍLOH

Příloha P I: rozhovor s pěstounskou Janou

Příloha P II: rozhovor s pěstounkou Marií

Příloha P III: rozhovor s pěstounkou Sabinou

Příloha P IV: rozhovor s pěstounkou Annou



## PŘÍLOHA P I: ROZHOVOR S PĚSTOUNKOU JANOU

Žena 48 let, délka praxe 1 rok

1. Jak dlouho jste profesionálním pěstounem?

Začala sem v listopadu. Nějakých 5 měsíců.

2. Co Vás vedlo k v této profesi?

Já sem odjakživa měla ráda děti a vždy sem se o ně ráda starala a před rokem mi známá řekla, že vlastně existuje to profesionální pěstounství. Tak sem se o to začala zajímat, a nakonec jsme do toho s manželem oba šli.

3. Podporovalo Vás okolí při rozhodnutí stát se pěstounem?

Ano podporovalo. Rodina i manžel. Oni vidí, že mám ráda děti a vždy sem měla.

4. Jaké přípravné kurzy jste absolvovala?

Absolvovali jsme s manželem školení v Olomouci, které mělo 80 hodin.

5. Jak byste zhodnotila přípravné kurzy?

Dalo nám to hodně nejdřív jsme to nějak podceňovali, co nás tam můžou učit 80 hodin, když jsme vychovali dvě děti, jenomže to je úplně o něčem jiném. Oni Vás připraví na to vžít se do té situace toho dítěte například když přijde o maminku pak když se dostane přes tu sociální pracovníci někam, pak ho zase odeberou a tady ty pocity nás učili abychom se je naučili vnímat, takže kurz byl velice dobrý.

6. Jak je pro Vás důležitá doprovodná organizace?

Já si myslím, že je to hodně potřeba, protože my, když potom budeme jednat s nějakými rodiči a ten tatínek bude třeba agresivní tak je dobré, když tam někdo je, protože ona řeší to napětí.

7. Jak hodnotíte kvalitu doprovodné organizace?

Velmi dobře. Paní je milá, ochotná a se vším vždy ráda pomůže.

8. Jaká je spolupráce s OSPODem?

Naprosto skvělá vždy mi vyšli vstříc, nikdy sem s nimi neměla žádný problém, ale asi to záleží na člověku, třeba to je zatím jen tím, že jsem začínající pěstounka.

9. Jakou formou probíhá spolupráce s OSPODem?

Byla tady jedna návštěva a dvakrát jsme byli na telefonu.

10. Jak často probíhají kontroly od nadřízených orgánů?

Paní u nás byla jen jednou a když sem předávala dítě.

11. V kolika letech Vám bylo přiřazeno první dítě?

12. Jaké byli Vaše pocity při přijetí dítěte?

Bylo to hektické, já jsem ráno měla telefon a odpoledne už sem si pro něj byla v Šumperku, toto je prý úplně nestandartní způsob přijímat dítě po 3 nebo 5 hodinách byl to pro mě šok, ale nešlo to jinak, protože ho maminka odložila a oni hned hledali volnou pěstounku. Nejhorší bylo že jsem pro něj neměla nic nachystané, takže sem všechny věci chystala za pochodu.

13. Jaké byli vaše pocity při odchodu dítěte?

Ty pocity jsou šílené, chci to brát profesionálně snažím se na to moc nemyslet tak dělám všechno ostatní kolem, ale je to velmi těžké, a ne jenom pro mě ale i pro manžela i syna, když jsme si na něj už nějakým způsobem zvykli.

14. Kolik dětí jste měla ve své péči?

Ted' jsem měla svoje první.

15. Kolik máte v současné době?

Žádné.

16. Cítíte přínos z této profese?

Já jsem strašně ráda, že těm dětem můžu pomáhat. Naplňuje mě to.

17. Myslíte si, že tato profese přínosná?

Asi jo, protože než aby plakalo někde v kojeneckém ústavu a tam ty tety na něj neměly čas. Myslím si, že je důležité, že to dítě má tu mateřskou náruč.

18. Kdybyste mohla, co byste změnila?

Změnila bych, aby se děti takhle nepřehazovali s jedné rodiny do druhé.

19. Jak prožíváte odchod s odstupem času?

Časem se to trošku zlepšilo, ale pořád přemýšlíte třeba co to dítě dělá, jak se má a podobně.

20. Jak na Vás reaguje biologická rodina?

Biologickou rodinu neznám, nikdy sem je neviděla nikoho z nich.

21. Jste v kontaktu s biologickou rodinou?

Ne nebyli jsme. Rodina o dítě neměla vůbec žádný zájem.

22. Nelitujete svého předešlého rozhodnutí?

To vůbec. Já jsem ráda, že můžu pomáhat dětem, dělat pro ně něco užitečného a nějakým způsobem jim pomáhat.

## PŘÍLOHA II: ROZHOVOR S PĚSTOUNKOU MARIÍ

Žena 52 let, délka praxe 1 rok

1. Jak dlouho jste profesionálním pěstounem?

Od 16. října loňského roku a hnedka jsem dostala dvojčata.

2. Co Vás vedlo k v této profesi?

Původně jsem zdravotní sestra, ale nikdy jsem do nemocnice nenastoupila, protože jsem hned nastoupila na mateřskou a teď sem viděla v televizi asi paní v mém věku, že má vlastně to miminko a pak ho dává dál, a tak se mi to zalíbilo, tak sem si začala zjišťovat více informací, a nakonec jsem se šla zeptat kde se přihlašuje, jsou to dva roky, co sem se o to tak zajímala, a nakonec jsme vloni s manželem absolvovali školení.

3. Podporovalo Vás okolí při rozhodnutí stát se pěstounem?

Ano můj manžel i moje děti hlavně můj otec teď to budou dva roky co umřel na mě tehdy psal posud a ani se toho nedožil ještě i má sestra se jmenuje Alexandra a má dceru Ladu a já mám teďka Alexe a Lad'u tak sem si říkala, že mi je otec poslal z toho vršku, i když maminka říkala že to bude náročné, protože sem byla nemocná.

4. Jaké přípravné kurzy jste absolvovala?

Absolvovala sem kurz PRIDE od února do června a pak jsme museli splnit ještě jeden kurz, který měl 48 hodin.

5. Jak byste zhodnotila přípravné kurzy?

Kurzy byli zajímavé, byla tam větší skupinka lidí, ukazovali nám tam různá videa, četli jsme si tam příběhy těch dětí. Říkali, jak to všechno postupuje. Simulovali jsme i různé příběhy, jak bychom se zachovali v různých situacích a abychom si zažili, jak se ty děti cítí, když zůstanou sami bez rodičů, je hrozné, co se těm dětem může dít například nějaké zneužívání to jsme tam i brečeli všichni.

6. Jak je pro Vás důležitá doprovodná organizace?

Měla sem strach, co všechno bychom museli dělat a je skvělé, že ta doprovodná organizace, paní zamnou přijela se vším mi pomohla vyplnila semnou různé posudky. Já si myslím, že je to dobrá věc.

7. Jak hodnotíte kvalitu doprovodné organizace?

Paní je velice ochotná se vším mi pomáhá, já sem se svou doprovodnou organizací velice spokojená.

8. Jaká je spolupráce s OSPODem?

Já si zatím nemůžu vůbec stěžovat na nikoho, všichni měli moc milý přístup a byli velice ochotní.

9. Jakou formou probíhá spolupráce s OSPODem?

Většinou chodím za nimi, ale když nemám hlídání tak není problém, aby sociální pracovnice přišla ke mně.

10. Jak často probíhají kontroly od nadřízených orgánů?

Kontroly probíhají jednou za měsíc, kdy přijde sociální pracovnice se podívat na kluky.

11. V kolika letech Vám bylo přiřazeno první dítě?

52

12. Jaké byli Vaše pocity při přijetí dítěte?

Měla sem velmi smíšené pocity, že sem nevěděla, co čekat, ale byla sem plná očekávání, jak to bude probíhat a jaký ten proces celý bude.

13. Jaké byly vaše pocity při odchodu dítěte?

Je to těžké, když se musíte loučit s dětmi, které jste měla ve své péči úplně poprvé. Na kluky sem si hned zvykla a potom to pro mě bylo velmi těžké se s nimi loučit i pár slziček ukápl. Ale vím, že se to časem zlepší a já se budu moct soustředit na další děti, které ještě budu mít ve své péči.

14. Kolik dětí jste měla ve své péči?

Teď jsem měla svoje první dvojčata a můžu Vám říct, že je to docela náročné v mých letech, když za nimi musíte pořád běhat

15. Kolik máte v současné době?

Žádné.

16. Cítíte přínos z této profese?

Myslím si, že je to pro mě osobně velice přínosné, když se starám o ty děcka tak se cítím mladší a mám důvod zase něco dělat a můj život má nějaký řád, že musím k nim vstávat, když brečí, starat se o ně. Já to mám ráda jako by můj život měl zase smysl.

17. Myslíte si, že tato profese přínosná?

Určitě pro ty miminka a menší děti je lepší, že nejsou v těch ústavech nebo kojeňácích, protože jsou ve věku, kdy potřebují nejvíc tu lásku a tam se o ně ty sestry nedokážou postarat o každého zvlášť. Takhle jim dáte aspoň na chvílku to, co potřebují a potom se buď vrátí zpátky do své rodiny nebo si je někdo adoptuje.

18. Kdybyste mohla, co byste změnila?

Zatím v té profesi nejsem tak dlouho, abych dokázala posoudit co by bylo lepší změnit, na takovou otázku bych vám dokázala odpovědět až časem.

19. Jak prožíváte odchod s odstupem času?

Není to už tak moc bolestivé, ale vždy si na ty děti vzpomenu.

20. Jak na Vás reaguje biologická rodina?

Když jsem měla kluky ve své péči byla sem v kontaktu jen s babičkou a s ní jsme měli hezký vztah, ale o matce jsme nic nevěděli prý to byla nějaká feťačka a otec je ve vězení.

21. Jste v kontaktu s biologickou rodinou?

Ano byla sem. Kluci bývali jednou nebo dvakrát za měsíc u babičky.

22. Nelitujete svého předešlého rozhodnutí?

Rozhodně ne, myslím si, že je to nejlepší rozhodnutí, co sem kdy udělala.

## PŘÍLOHA III: ROZHOVOR S PĚSTOUNKOU SABINOU

Žena 49 let, délka praxe 4 roky

1. Jak dlouho jste profesionálním pěstounem?

Od roku 25. 3. 2015.

2. Co Vás vedlo k v této profesi?

Pro tuto práci jsem se rozhodla z důvodu toho, že mi přišla velice zajímavá smyslu-  
plná a naplňující, a hlavně sem chtěla mít pocit, že můžu pomáhat někomu v nouzi,  
a hlavně těm dětem dát co potřebují.

3. Podporovalo Vás okolí při rozhodnutí stát se pěstounem?

Moje okolí si vyslechlo, co bych chtěla dělat, že bych chtěla změnit profesi a dělat  
něco užitečného a nechalo moje rozhodnutí na mě.

4. Jaké přípravné kurzy jste absolvovala?

Příprava se skládala z šetření OSPOD v mé domácnosti, vyplnění několika dotaz-  
níků, rejstřík trestů, několik psychotestů, zkoumání mé finanční situace, pohovor  
s psychologkou a přípravný kurz PRIDE.

5. Jak byste zhodnotila přípravné kurzy?

Ano, je třeba vším projít, prozkoumat nás. Ano, i něco nového se občas člověk dozví,  
a to co znám se může propojit s tím, co jsem poznala.

6. Jak je pro Vás důležitá doprovodná organizace?

Při každoročním školení (24 hodin ročně) a pak je doprovodná organizace důležitá  
při nastavování seznamování nových rodičů s dítětem, které je momentálně v mé  
péči čili při předávání dítěte.

7. Jak hodnotíte kvalitu doprovodné organizace?

Ano je to velice užitečné můžu se na ni kdykoliv obrátit a se vším mi vždy vstřícně  
pomůže. Myslím si, že pro pěstouna je to velmi důležité.

8. Jaká je spolupráce s OSPODem?

Všechno probíhá naprosto v pořádku, nikdy sem se sociální pracovníci neměla žádný  
problém. Je to vždy v přátelském duchu.

9. Jakou formou probíhá spolupráce s OSPODem?

Většinou je to návštěva v mé domácnosti, ale když potřebuji není problém telefo-  
nický nebo emailem.

10. Jak často probíhají kontroly od nadřízených orgánů?

Většinou je to asi podle potřeb, ale vždy minimálně před výběrem budoucích rodičů pro konkrétní dítě v mé péči.

11. V kolika letech Vám bylo přiřazeno první dítě?

V mých 49 letech.

12. Jaké byli Vaše pocity při přijetí dítěte?

Bylo to velmi zvláštní, něžné, ochranné, pečující, láskyplné.

13. Jaké byly vaše pocity při odchodu dítěte?

Vždy je to smutné ať máte první nebo páté dítě. Většinou ukápne i pár slziček, ale na druhou stranu víte, že jste pro to dítě udělala něco užitečného a mohla jste mu nějak pomoci.

14. Kolik dětí jste měla ve své péči?

V současné době šesté.

15. Kolik máte v současné době?

Jedno.

16. Cítíte přínos z této profese?

Neskutečný přínos pro dítě, odchází šťastné a radostné, bez smutku a traumat.

17. Myslíte si, že tato profese přínosná?

Obrovsky pro budoucí život dětí.

18. Kdybyste mohla, co byste změnila?

Určitě bych změnila naše finanční ohodnocení.

19. Jak prožíváte odebrání s odstupem času?

Tak to má být, je to v pořádku, s radostí, že jsem mohla někomu být užitečná a věnovat mu lásku.

20. Jak na Vás reaguje biologická rodina?

Mám štěstí, na mě reagují vždy výborně, navíc mi ještě děkují, že sem jim pomohla.

21. Jste v kontaktu s biologickou rodinou?

Je-li třeba, ano.

22. Nelitujete svého předešlého rozhodnutí?

Ne, nikdy. Nikdy mě ani nenapadlo, že bych toho mohla litovat. Jsem šťastná, že můžu dělat tuto profesi.

## PŘÍLOHA IV: ROZHOVOR S PĚSTOUNKOU ANNOU

Žena 56 let, délka praxe 4 roky

1. Jak dlouho jste profesionálním pěstounem?  
Pěstounem jsem 4 roky.
2. Co Vás vedlo k v této profesi?  
Chtěla jsem začít dělat něco užitečného a smysluplného. Mít nějaký vývoj ve svém osobním životě.
3. Podporovalo Vás okolí při rozhodnutí stát se pěstounem?  
Ano podporovalo, ale teď už je to trochu horší když má syn děti a já věčně nemám čas, abych se starala i o vnoučata.
4. Jaké přípravné kurzy jste absolvovala?  
Absolvovala sem kurz, který byl předepsán Ministerstvem práce a sociálních věcí.
5. Jak byste zhodnotila přípravné kurzy?  
Kurz, který jsem absolvovala já byl velmi přínosný, ale stejně vás nepřipraví na to, co přijde.
6. Jak je pro Vás důležitá doprovodná organizace?  
Moje doprovodná organizace začínala fungovat ve stejné době jako já a přes počáteční šokbrtání jsme se časem dobře sladili.
7. Jak hodnotíte kvalitu doprovodné organizace?  
Doprovodná organizace zajišťuje školení, pomáhá při jednáních se státními orgány i rodinnými příslušníky, funguje jako takový prostředník. Takže ano určitě důležitá je.
8. Jaká je spolupráce s OSPODem?  
Za mě byla spolupráce s OSPODem vždy dobrá, záleží na konkrétním úřadu a konkrétním člověku.
9. Jakou formou probíhá spolupráce s OSPODem?  
Vždy je to různé občas docházím na úřady, ale většinou je to komunikování po telefonu.
10. Jak často probíhají kontroly od nadřízených orgánů?  
Kontroly probíhají jednou za 3 měsíce. Mě, ale kontrolovaly jen ze začátku teď už vůbec.
11. V kolika letech Vám bylo přiřazeno první dítě?



12. Jaké byli Vaše pocity při přijetí dítěte?

Velmi sem se těšila, protože nikdo vás nepřipraví na to, co přijde nebo jaké budete mít dítě. Takže ano určitě sem byla velice natěšená a plná emocí.

13. Jaké byly vaše pocity při odchodu dítěte?

Při předání dítěte do nové rodiny vždy nastupuje nějaká obava, nejistota, strach a je vám těžko, protože se musíte loučit s dítětem na, které jste si už svým způsobem zvykla.

14. Kolik dětí jste měla ve své péči?

Nyní mám šesté dítě.

15. Kolik máte v současné době?

Jedno, a tak to bylo pokaždé co sem měla nějaké dítě.

16. Cítíte přínos z této profese?

Přínos? Dobrý pocit, že jste dítěti dala to, co by v původní rodině nemělo.

17. Myslíte si, že tato profese přínosná?

Ano určitě.

18. Kdybyste mohla, co byste změnila?

Víte je toho hodně, ale například když se má dítě vracet zpátky do biologické rodiny myslím si, že pokud je to dítě odebráno z nějakého vážného důvodu například matka „feťáčka“ tak už se ten problém nezmění, a to dítě je zpátky vráceno do toho samého.

19. Jak prožíváte odchod s odstupem času?

Sem s tím smířená, je to běh života a „mé“ děti jsou v dobrých rukou, jsem stále v kontaktu.

20. Jak na Vás reaguje biologická rodina?

Vždy je to různé, nejvíce asi záleží na té určité rodině. Jednou mi matka nadávala tedy dost vulgárně a nechtěla podepisovat papíry, aby dítě šlo na vyšetření, a to jen kvůli tomu, že bych s ním šla já.

21. Jste v kontaktu s biologickou rodinou?

Ano, je to důležité hlavně pro to dítě, aby v tom kontaktu se svými rodiči byl.

22. Nelitujete svého předešlého rozhodnutí?

Nelituji, sem ráda, že můžu pomáhat dětem.