

Využití volného času dětmi v dětských domovech ve Zlínském kraji

Bc. Radka Šimčíková

Diplomová práce
2018



Univerzita Tomáše Bati ve Zlíně
Fakulta humanitních studií

Univerzita Tomáše Bati ve Zlíně

Fakulta humanitních studií

Ústav pedagogických věd

akademický rok: 2017/2018

ZADÁNÍ DIPLOMOVÉ PRÁCE

(PROJEKTU, UMĚLECKÉHO DÍLA, UMĚLECKÉHO VÝKONU)

Jméno a příjmení: **Bc. Radka Šimčíková**
Osobní číslo: **H160351**
Studijní program: **N7507 Specializace v pedagogice**
Studijní obor: **Sociální pedagogika**
Forma studia: **kombinovaná**

Téma práce: **Využití volného času dětmi v dětských domovech ve Zlínském kraji**

Zásady pro vypracování:

Zpracování rešerše a studium odborné literatury.

Vymezení pojmů a teoretických východisek z oblasti ústavní výchovy, volného času a problematiky dětských domovů.

Příprava metodiky výzkumné části.

Realizace kvantitativního výzkumu formou dotazníku.

Zpracování a vyhodnocení dat, včetně jejich interpretace.

Prezentace výsledků výzkumu, jejich shrnutí a doporučení pro praxi.

Rozsah diplomové práce:

Rozsah příloh:

Forma zpracování diplomové práce: **tištěná/elektronická**

Seznam odborné literatury:

BALVÍN, Jaroslav a kolektiv. Romové a dětské domovy. Ústí nad Labem: Hnutí R, 1997. ISBN 80-902149-4-0.

HOFBAUER, Břetislav. Děti, mládež a volný čas. Praha: Portál, 2004. ISBN 80-7178-927-5.

CHRÁSKA, Miroslav. Metody pedagogického výzkumu. Praha: Grada, 2007. ISBN 978-80-247-1369-4.

KNOTOVÁ, Dana. Pedagogické dimenze volného času. Praha: Paido, 2011. ISBN 978-80-7315-223-9.

MATĚJČEK, Zdeněk. Náhradní rodinná péče. Praha: Portál, 1999.

Vedoucí diplomové práce:

doc. PhDr. Mgr. Jaroslav Balvín, CSc.

Ústav pedagogických věd

Datum zadání diplomové práce:

1. prosince 2017

Termín odevzdání diplomové práce:

20. dubna 2018

Ve Zlíně dne 1. prosince 2017


doc. Ing. Anežka Lengálová, Ph.D.
děkanka




Mgr. Jakub Hladík, Ph.D.
ředitel ústavu

PROHLÁŠENÍ AUTORA DIPLOMOVÉ PRÁCE

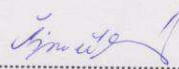
Beru na vědomí, že

- odevzdáním diplomové práce souhlasím se zveřejněním své práce podle zákona č. 111/1998 Sb. o vysokých školách a o změně a doplnění dalších zákonů (zákon o vysokých školách), ve znění pozdějších právních předpisů, bez ohledu na výsledek obhajoby¹⁾;
- beru na vědomí, že diplomová práce bude uložena v elektronické podobě v univerzitním informačním systému dostupná k nahlédnutí;
- na moji diplomovou práci se plně vztahuje zákon č. 121/2000 Sb. o právu autorském, o právech souvisejících s právem autorským a o změně některých zákonů (autorský zákon) ve znění pozdějších právních předpisů, zejm. § 35 odst. 3²⁾;
- podle § 60³⁾ odst. 1 autorského zákona má UTB ve Zlíně právo na uzavření licenční smlouvy o užití školního díla v rozsahu § 12 odst. 4 autorského zákona;
- podle § 60³⁾ odst. 2 a 3 mohu užít své dílo – diplomovou práci - nebo poskytnout licenci k jejímu využití jen s předchozím písemným souhlasem Univerzity Tomáše Bati ve Zlíně, která je oprávněna v takovém případě ode mne požadovat přiměřený příspěvek na úhradu nákladů, které byly Univerzitou Tomáše Bati ve Zlíně na vytvoření díla vynaloženy (až do jejich skutečné výše);
- pokud bylo k vypracování diplomové práce využito softwaru poskytnutého Univerzitou Tomáše Bati ve Zlíně nebo jinými subjekty pouze ke studijním a výzkumným účelům (tj. k nekomerčnímu využití), nelze výsledky diplomové práce využít ke komerčním účelům.

Prohlašuji, že

- elektronická a tištěná verze diplomové práce jsou totožné;
- na diplomové práci jsem pracoval samostatně a použitou literaturu jsem citoval. V případě publikace výsledků budu uveden jako spoluautor.

Ve Zlíně 10.4.2018



¹⁾ zákon č. 111/1998 Sb. o vysokých školách a o změně a doplnění dalších zákonů (zákon o vysokých školách), ve znění pozdějších právních předpisů, § 47b Zveřejňování závěrečných prací;

(1) Vysoká škola nevdělečně zveřejňuje disertační, diplomové, bakalářské a rigorózní práce, u kterých proběhla obhajoba, včetně posudků oponentů a výsledku obhajoby prostřednictvím databáze kvalifikačních prací, kterou spravuje. Způsob zveřejnění stanoví vnitřní předpis vysoké školy.

(2) Disertační, diplomové, bakalářské a rigorózní práce odevzdané uchazečem k obhajobě musí být též nejméně pět pracovních dnů před konáním obhajoby zveřejněny k nahlášení veřejnosti v místě určeném vnitřním předpisem vysoké školy nebo není-li tak určeno, v místě pracoviště vysoké školy, kde se má konat obhajoba práce. Každý si může ze zveřejněné práce pořizovat na své náklady výpisy, opisy nebo rozmnoženiny.

(3) Platí, že odevzdáním práce autor souhlasí se zveřejněním své práce podle tohoto zákona, bez ohledu na výsledek obhajoby.

2) zákon č. 121/2000 Sb. o právu autorském, o právech souvisejících s právem autorským a o změně některých zákonů (autorský zákon) ve znění pozdějších právních předpisů, § 35 odst. 3:

(3) Do práva autorského také nezasahuje škola nebo školské či vzdělávací zařízení, ušije-li nikoli za účelem přímého nebo nepřímého hospodářského nebo obchodního prospěchu k výuce nebo k vlastní potřebě dílo vytvořené žákem nebo studentem ke splnění školních nebo studijních povinností vyplývajících z jeho právního vztahu ke škole nebo školskému či vzdělávacímu zařízení (školní dílo).

3) zákon č. 121/2000 Sb. o právu autorském, o právech souvisejících s právem autorským a o změně některých zákonů (autorský zákon) ve znění pozdějších právních předpisů, § 60 Školní dílo:

(1) Škola nebo školské či vzdělávací zařízení mají za obvyklých podmínek právo na uzavření licenční smlouvy o užití školního díla (§ 35 odst.

3). Odpírá-li autor takového díla udělit svolení bez vážného důvodu, mohou se tyto osoby domáhat nahrazení chybějícího projevu jeho vůle u soudu. Ustanovení § 35 odst. 3 zůstává nedotčeno.

(2) Není-li sjednáno jinak, může autor školního díla své dílo užit či poskytnout jinému licenci, není-li to v rozporu s oprávněnými zájmy školy nebo školského či vzdělávacího zařízení.

(3) Škola nebo školské či vzdělávací zařízení jsou oprávněny požadovat, aby jim autor školního díla z výdělku jím dosaženého v souvislosti s užitím díla či poskytnutím licence podle odstavce 2 přiměřeně přispěl na úhradu nákladů, které na vytvoření díla vynaložily, a to podle okolností až do jejich skutečné výše; přitom se přihlíží k vyšší výdělku dosaženého školou nebo školským či vzdělávacím zařízením z užití školního díla podle odstavce 1.

ABSTRAKT

Předmětem této diplomové práce je využití volného času dětmi z dětských domovů ve Zlínském kraji. Volný čas hraje významnou roli v životě každého člověka, obzvláště pak dítěte. Práce se zaměřuje na jejich představy po ideálním trávení volného času s ohledem na pocity z vykonávaných aktivit a svobodnou volbu, kterou ve volném čase mají. Smyslem diplomové práce je prokázat důležitost a potřebu volnočasových aktivit pomocí kvantitativního šetření v prostředí, ve kterém děti z dětských domovů žijí.

Klíčová slova:

děti, mládež, dětský domov, volný čas, volnočasové aktivity, vychovatelé, ústavní výchova

ABSTRACT

The aim of this diploma thesis is usage of leisure time by children from children's homes in Zlín Region. Leisure time plays important role in every person's life especially for child. This work focuses on their ideas how to ideally spend time with respects to feelings about the activities performed and freedom of choice which they have in their leisure time. The purpose of this thesis is to prove the importance and need of leisure activities using quantitative investigation in the environment in which children from children's homes live.

Keywords:

children, youth, children's home, leisure time, leisure activities, educators, institutional care

Poděkování:

Na tomto místě děkuji svému vedoucímu diplomové práce doc. PhDr. Mgr. Jaroslavu Balvínovi, CSc. za odborné a pedagogické vedení, cenné rady, vstřícnost a trpělivost při konzultacích. Zároveň děkuji svému synovi Lukášovi za ochotu a pomoc při studiu. Poděkování patří i mým rodičům, kteří mě po celou dobu studia podporovali.

Prohlášení:

Prohlašuji, že odevzdaná verze bakalářské/diplomové práce a verze elektronická nahraná do IS/STAG jsou totožné.

OBSAH

ÚVOD.....	11
I TEORETICKÁ ČÁST	13
1 TEORETICKÁ VÝCHODISKA	14
1.1 O LITERATUŘE DOMÁCÍ, ZAHRANIČNÍ A CIZOJAZYČNÉ.....	15
1.2 VZTAH TÉMATU K SOCIÁLNÍ PEDAGOGICE	16
1.3 VYMEZENÍ ZÁKLADNÍCH POJMŮ	18
2 ÚSTAVNÍ VÝCHOVA	21
2.1 ŠKOLSKÁ VÝCHOVNÁ ZAŘÍZENÍ V ČR, JEJICH ČINNOST A LEGISLATIVA	22
2.2 OSOBNOST DÍTĚTE A SPECIFIKA VÝVOJE DÍTĚTE V DĚTSKÉM DOMOVĚ.....	24
2.3 FUNKCE A SPECIFIKA DĚTSKÉHO DOMOVA.....	28
3 VOLNÝ ČAS.....	36
3.1 FUNKCE VOLNÉHO ČASU.....	37
3.2 VOLNÝ ČAS A VÝCHOVA.....	40
3.2.1 Význam a potřeba volného času u dětí a mládeže.....	42
3.2.2 Věkové skupiny a jejich způsob trávení volného času.....	43
3.2.3 Patologické jevy – rizikové chování spojené s volným časem.....	45
3.3 MOŽNOSTI TRÁVENÍ VOLNÉHO ČASU	46
3.3.1 Volnočasové aktivity.....	48
3.3.2 Zařízení pro výchovu mimo vyučování.....	49
3.3.3 Volný čas u dětí v dětských domovech	51
II PRAKTICKÁ ČÁST	53
4 CHARAKTERISTIKA VÝZKUMNÉHO ŠETŘENÍ.....	54
4.1 VÝZKUMNÝ PROBLÉM	54
4.2 VÝZKUMNÉ ŠETŘENÍ.....	54
4.3 VÝZKUMNÉ OTÁZKY	55
4.4 STANOVENÍ HYPOTÉZ	55
4.5 VÝZKUMNÝ CÍL	56
4.6 VÝZKUMNÝ SOUBOR	56
4.7 TECHNIKY VÝZKUMU	56
4.8 ČASOVÝ PRŮBĚH	57
4.9 ZPRACOVÁNÍ DAT.....	58
5 INTERPRETACE A ANALÝZA ZÍSKANÝCH DAT	60
5.1 TESTOVÁNÍ HYPOTÉZ.....	69
6 SHRUTÍ VÝSLEDKŮ VÝZKUMU.....	73

6.1	DISKUSE A DOPORUČENÍ PRO PRAXI.....	75
ZÁVĚR	77
SEZNAM POUŽITÉ LITERATURY	79
SEZNAM POUŽITÝCH SYMBOLŮ A ZKRATEK	84
SEZNAM TABULEK A GRAFŮ	85
SEZNAM PŘÍLOH	87

ÚVOD

Diplomová práce se zabývá konkrétním vnímáním volného času u dětí z dětských domovů ve Zlínském kraji. Zaměřuje se na jejich představy o ideálním trávení volného času, s ohledem na pocity z vykonávaných aktivit, svobodnou volbu, kterou ve volném čase mají, a také na to, jaké postoje zaujímají k činnostem, které běžně vykonávají ve volném čase.

Volný čas je velmi důležitou součástí života, dle Němce a kol. (2002) je člověk ve volném čase sám sebou, a koná činnosti pro sebe nebo pro druhé ze svého vlastního zájmu, přičemž se při něm formují tělesné i duševní schopnosti, a proto by se na tento čas měl klást zřetel i u dětí z dětských domovů. Jedná se o čas, v němž si člověk svobodně volí, co bude dělat, a koná takové činnosti, ze kterých má radost, potěšení, zábavu či odpočinek.

Volný čas je pro každé dítě velmi oblíbená doba. Děti odpadají ve volném čase starosti se školou nebo s domácími povinnostmi a svou činnost si volí na základě svých zálib a koníčků. Děti mají volného času celkem velké množství, a proto kvalita trávení volného času by mohla upadat a vést k nežádoucím jevům a nevhodnému chování. Důležitým aspektem ve volném čase dětí je pedagogické ovlivňování.

Výzkum se zaměřuje na volný čas a volnočasové aktivity dětí ve vybraných dětských domovech ve Zlínském kraji, přičemž bylo zjištěno, že dětem je poskytováno mnoho možností jak trávit svůj volný čas. Děti a mládež mají na výběr z různorodých zájmových kroužků, a vychovatelé se je snaží vést k vnitřní motivaci při trávení volného času, s ohledem na jejich individuální zájmy. Kvalita trávení volného času, která úzce souvisí i s kvalitou výchovného působení v tomto čase, může předejít u dětí a mládeže k nežádoucím vlivům nebo nevhodnému chování. U dětí a mládeže v dětských domovech to platí ve zvýšené míře. Absence rodičů, jejich lásky a citových projevů, mohou dítě svést k nežádoucímu jednání. Dítě je tak vystaveno nástrahám jako jsou drogy, agresivita, krádeže, záškoláctví apod. Pro takové dítě je proto nejdůležitější osobou v dětském domově právě vychovatel, který dítěti nikdy nemůže nahradit jeho rodiče, ale snaží se o to, aby dítěti byly poskytnuty všechny podmínky pro jeho zdravý růst a rozvoj.

Děti, které přicházejí do dětského domova, si s sebou přinášejí své prožitky z minulosti a zároveň se dostávají do neznámého prostředí. Je proto velmi důležité, aby mezi dítětem a vychovatelem existovala vzájemná důvěra a vychovatel dal dítěti pocit bezpečí, jistoty a stabilního zázemí. Velkým a těžkým úkolem vychovatele je naučit děti dělat věci smyslu-

plně, správně, a naopak, zdůrazňovat, že některé věci se dělat nesmí, protože by mohly jak samotným dětem, tak i jiným lidem uškodit. Při výchově, komunikaci a způsobu využití dalších aktivit je důležité, aby vychovatel dítěti naslouchal, komentoval jeho činnost a tím projevoval zájem o dítě.

Tato diplomová práce je strukturována do teoretické a praktické části. Teoretická část nabízí rešerše dostupné literatury v oblasti domácích, zahraničních a cizojazyčných titulů, objasňuje vztah tématu k sociální pedagogice, charakterizuje existenci ústavních zařízení, vybrané dětské domovy ve Zlínském kraji a zároveň vymezuje pojem volný čas. Praktická část pak uvádí výzkumné šetření mezi dětmi z vybraných dětských domovů ve Zlínském kraji a jejich vztah ke smysluplnému využití volného času.

Dílčím cílem této práce je proniknout do života dětí z dětských domovů a zmonitorovat, zda smysluplně tráví svůj volný čas.

Hlavním cílem naší diplomové práce je poukázat na to, jak malou či velkou roli hrají volnočasové aktivity v životě dětí z dětských domovů a prokázat důležitost a potřebu těchto aktivit pomocí kvantitativního šetření v prostředí, ve kterém žijí.

I. TEORETICKÁ ČÁST

1 TEORETICKÁ VÝCHODISKA

Žádné dítě na světě si svoje rodiče nevybírám, což je nejednou důvodem neštěstí, smutku a špatných životních podmínek mnohých dětí. Na rodičovství se nikdo z rodičů odborně nepřipravuje. Mnozí mladí lidé vstupují do vztahu nezodpovědně – v příliš mladém věku, nejsou připraveni na soužití a už vůbec ne na výchovu a péči o dítě. (Bakošová, 2008, s. 159)

V diplomové práci se zabýváme vztahem dětí umístěných v dětských domovech ve Zlínském kraji a využitím jejich volného času. V jednotlivých kapitolách popisujeme a definujeme pojmy, které souvisí s tématem, a uvádíme do problematiky využití volného času u dětí z dětských domovů.

V této části práce se zabýváme rešeršemi dostupné literatury domácí, světové a cizojazyčné, hovoříme o vztahu mezi zvoleným tématem a sociální pedagogikou a charakterizujeme vybrané pojmy, které se vztahují k tématu diplomové práce.

Dětské domovy a celkově i ústavní výchova jsou tématem, které je stále aktuální. Od roku 2009 prochází systém ústavní výchovy postupnou transformací, která s sebou přináší snížení počtu zařízení vykonávajících ústavní péči, a dětem z těchto zařízení se snaží zajistit co nejlepší výchovu a péči.

Dle Janského (2014, s. 114) se názory na systém a funkci ústavní výchovy velmi liší. Nezpochybnitelné je to, že vlastní rodina má nezastupitelnou roli při výchově dětí, prvořadý a významný je citový vztah mezi matkou a dítětem, následně taktéž blízcí lidé okolo dítěte mají vliv na utváření osobnosti dítěte.

Výchova dětí a péče o jejich správný vývoj je právem, ale zároveň i povinností každého rodiče. Ne všichni rodiče se však o své děti mohou nebo chtějí starat. Praxe uvádí mnoho příkladů, kdy děti z nejrůznějších důvodů nemohou vyrůstat ve své biologické rodině a je nutné je umístit do náhradní péče, aby o ně bylo řádně postaráno. V současné době je upřednostňující forma náhradní rodinné péče, ale mnoho dětí je i přesto umísťováno do péče institucionální, tedy ústavní.

Účelem dětského domova je dle Zákona č. 109/2002 Sb. zajišťovat péči dětem, kterým byla *soudem nařízena ústavní výchova nebo předběžné opatření. Výjimku tvoří děti s poruchami chování*, které jsou umísťovány do ochranné výchovy. Dětský domov má za

úkol pečovat o děti dle jejich individuálních potřeb a zlepšovat kvalitu jejich života. Ve velké míře je důraz kladen především na potřeby vzdělávací, výchovné a sociální. Zákon č. 359/1999 Sb. o sociálně-právní ochraně dětí vymezuje pojem ústavní výchova, popisuje ochranu práv a zájmů dítěte, ochranu příznivého vývoje a řádné výchovy. Vyhláška č. 438/2006 Sb. pomáhá upravovat podrobnosti výkonu ústavní výchovy a ochranné výchovy ve školských zařízeních a najdeme zde i organizaci výchovně vzdělávací činnosti dětí v dětských domovech.

1.1 O literatuře domácí, zahraniční a cizojazyčné

V předložené práci jsme čerpali z několika zdrojů, jednalo se o literaturu domácí, zahraniční a cizojazyčnou. K vytvoření práce jsme využili tituly od různých autorů.

Z **domácí literatury** jmenujeme monografii **Základy sociální pedagogiky** (Kraus, 2008). Autor zabývající se sociální pedagogikou výstižně podává informace o historii i současnosti sociální pedagogiky jak u nás, tak i v zahraničí. Sociální pedagogika je zde charakterizována jako vědní disciplína i jako studijní obor. Tato publikace podává velmi přehledné informace o sociálním prostředí a s ním spojenými výchovnými institucemi, zároveň se zabývá i možnostmi pomoci v různých životních situacích.

Publikace **Pedagogické ovlivňování volného času** (Hájek, Hofbauer, Pávková, 2008) charakterizuje základní problémy zhodnocování a ovlivňování volného času dětí a mládeže, reflektuje současný stav i předpokládaný vývoj. Zabývá se specifiky institucí, které nabízejí dětem a mládeži volnočasové aktivity. Nemalá část publikace je věnována osobnosti pedagoga a jeho odborné přípravě. Autoři charakterizují podmínky i požadavky, obsah a formy pedagogického ovlivňování volného času a neopomíjejí ani psychologické aspekty výchovy ve volném čase.

V knize **Dilemata náhradní výchovy** autora Albín Škoviery (2007) je pojednáváno o tématu opuštěných dětí a jejich přijímání do náhradních rodin. Autor se snaží odpovědět na otázky, na které mnohdy není jednoduchá odpověď. Zamýšlí se nad tím, zda je pro dítě lepší „špatná“ biologická rodina nebo „dobrá“ výchovná instituce, jak najít rodiče pro to které konkrétní dítě, jaká by měla být náhradní péče pro děti s postižením, zda jsou lepší státní nebo nestátní instituce náhradní péče. Autor se zabývá i otázkou, jaký typ dětského

domova je pro dítě nejlepší a kam by měly být umíst'ovány děti s vážnými poruchami chování. Dvanáct kapitol řeší různá dilemata, autor probírá argumenty ze dvou stran u uvádí zajímavá výzkumná zjištění a příběhy z vlastní praxe. Kniha je určena pracovníkům náhradní péče o děti, studentům sociálních oborů, psychologům, ale i pěstounům a náhradním rodičům.

Přední odborník v oblasti výchovy a socializace člověka Zdeněk Helus v publikaci **Dítě v osobnostním pojetí** (2009) uvádí důležité poznatky sociálních věd, psychologie a dalších oborů, které umožní vychovateli převzít větší odpovědnost za příznivé působení na osobnost dítěte. Autor ukazuje na potřebu obratu k dítěti a současně analyzuje podmínky života mladé generace, protože právě ta představuje jak vývojové šance, tak i určitá rizika. Vysvětluje, co znamená vidět v dítěti vznikající a rozvíjející se osobnost a jaké to klade na vychovatele nároky. Pozornost je v publikaci věnována citlivým událostem, které sehrávají významnou roli při tom, kdy se dítě stává samo sebou a utváří sebe jako osobnost.

1.2 Vztah tématu k sociální pedagogice

Sociální pedagogika patří mezi aplikovaná odvětví pedagogiky, zabývá se výchovným působením na rizikové a sociálně znevýhodněné skupiny mládeže a dospělých. Zaměřuje se také na výchovu a pomoc rodinám s problémovými dětmi, na skupiny mládeže ohroženými návykovými látkami a studuje také poruchy rodičovství a výchovy.

U nás se sociální pedagogika rozvíjí posledních dvacet let. Vlivem transformace sociálního systému docházelo k odkrytí mnoha problémů, které bylo, je a bude nutno řešit. Většina dětí umístěných v dětských domovech pochází ze sociálně slabých rodin, nejde jen o problematiku chudoby, bezdomovectví, v mnohem větší míře je zastoupena neschopnost řádně se starat o dítě z důvodu např. alkoholismu jednoho nebo obou z rodičů, užívání dalších návykových látek, týrání, zneužívání nebo zanedbávání dítěte, záškoláctví apod.

Sociální pedagogika je samostatná, společenská hraniční disciplína, která má transdisciplinární charakter. Pomoc spočívá v práci s určitými cílovými skupinami, které žijí rizikovým (asociálním) způsobem života.

Sociální pedagogika jako životní pomoc je pozitivní pedagogikou, jejímž cílem je v systému komplexní péče poskytnout pomoc dětem, mládeži a dospělým pomocí hledání optimálních

forem pomoci a kompenzací nedostatků. Cílem je přeměna lidí a společnosti prostřednictvím výchovy. Jde o proces výchovné péče a ochrany směřující k integraci a stabilizaci osobnosti. (Bakošová, 2011, s. 24)

Cílem sociální pedagogiky je uskutečňovat individuální, skupinovou a společenskou pomoc a vést lidi tak, aby byli jednou schopni rozhodovat se samostatně a zodpovědně za sebe jednat. Dle Bakošové (2005, s. 51) by cíle sociální pedagogiky měly vést k humanitě a důstojnosti.

Pro současnou společnost se sociální pedagogika stala nezbytnou součástí sociální oblasti a vzdělávání. Poskytuje podporu nejen dětem, ale i dospělým a vytváří cíle pro pěstování a modelování sociálně spravedlivého prostředí.

Dle Krause (2008, s. 101) výchovná zařízení poskytují služby vzdělávání, doplňující vzdělávání ve školách a zajišťují ústavní a ochrannou výchovu a preventivně výchovnou péči. Patří zde školská poradenská zařízení, školská zařízení pro zájmové a další vzdělávání, výchovná a ubytovací zařízení a školská zařízení pro výkon ústavní a ochranné výchovy a pro preventivně výchovnou činnost. Tato zařízení mají splňovat cíle a funkce a musí akceptovat jak požadavky společnosti, tak i jednotlivců.

Sociální pedagogika se zaměřuje na každodennost života jedinců, na zvládání životních situací bez ohledu na věk, iniciuje ochranu jedince před rizikovými vlivy a snaží se o takové změny v sociálním prostředí, které poté budou v souladu s individuálními zájmy a potřebami jedince vůči společnosti. (Kraus, 2008, s. 46)

Sociální pedagogika působí nejvýrazněji v oblastech prevence – profylaxe, a následné redukční působení kompenzuje negativní projevy chování. Jako sociálně pedagogickou prevenci chápeme působení sociálního pedagoga v oblasti výchovy, kde je hlavním faktorem působení na rozvoj osobnosti. Jde tedy o rozbor aspektů působících v oblasti rodiny, vrstevnických skupin a společenských organizací.

Obor sociální pedagogika taktéž úzce souvisí s profesí vychovatele jako sociálního pedagoga, neboť právě vychovatel v dětském domově může být absolventem studia tohoto oboru. Současná sociální pedagogika se pohybuje v oblasti mimoškolní, v oblasti sociální práce ambulantní a terénní, v oblasti mimo rodinu, v oblasti celoživotní výchovy. Zaměřuje se na vliv prostředí na utváření jedince a pedagogizaci prostředí a na prevenci a terapii sociálních deviací jedinců a skupin.

Ve výchovných zařízeních, kam patří i dětské domovy, je výchova primární záležitostí. „Tato zařízení by měla naplňovat určité cíle a funkce a skloubit přitom potřeby a požadavky společnosti i jednotlivců. To jistě není lehký úkol.“ (Kraus, 2008, s. 85)

1.3 Vymezení základních pojmů

V naší diplomové práci používáme pojmy, které si nyní vysvětlíme. Současná doba přináší stále nové informace, ve kterých se mnohdy ihned neorientujeme. Mnohé pojmy nejsou zcela vysvětleny nebo naopak jsou zaměňovány. K dané problematice je občas těžké přiřadit správný termín, vysvětlení tedy musí být přesné a kvalitní.

Dětský domov je podle zákona č. 109/2002 Sb., zařízením, kde náplní činnosti je péče o děti podle jejich individuálních potřeb. Dětský domov plní úkoly výchovné, vzdělávací a sociální. Jsou zde umístěny děti, které mají nařízenou ústavní výchovu, zpravidla ve věku od 3 do 18 let, které nemají závažné poruchy chování. Vzdělávají se ve škole, která není součástí zařízení. Mohou zde být umístěny i nezletilé matky spolu s jejich dětmi. V dětském domově jsou z větší části umístěny děti, o které se nemohou nebo nechtějí starat jejich rodiče, nebo děti, které rodiče nemají.

Dětský domov se školou dle zákona č. 109/2002 Sb., zajišťuje péči o děti a mladistvé s nařízenou ústavní výchovou, které mají závažné poruchy chování nebo vyžadují výchovně léčebnou péči. Dále zde patří děti, které mají uloženou ochrannou výchovu a nezletilé matky s dětmi, které nemohou být vzdělávány v běžné škole. Děti jsou zde umísťovány od 6 let do ukončení povinné školní docházky. Pokud během pobytu v zařízení pominou důvody pro zařazení dítěte do školy při dětském domově, může dítě na základě žádosti ředitele zařízení navštěvovat běžnou základní školu. Dítě se dále může vzdělávat na střední škole mimo zařízení, pokud je porucha chování velmi závažná, může být dítě přerazeno do výchovného ústavu.

Náhradní rodinná péče je péče o dítě, které je vychováváno jinými osobami než biologickými rodiči v prostředí, které se co nejvíce podobá životu v přirozené rodině. Mezi formy náhradní rodinné péče patří **svěření dítěte do péče jiného člověka** (příbuzný dítěte nebo osoba, která má k dítěti blízký vztah), **pěstounská péče** (pěstoun o dítě pečuje a je zodpo-

vědný za jeho výchovu, má právo dítě zastupovat a spravovat jeho záležitosti jen v běžných věcech), **pěstounská péče na přechodnou dobu** (trvá nejdéle jeden rok za účelem poskytnutí času rodičům k tomu, aby si mohli upravit své poměry tak, aby byli schopni převzít dítě zpět do své péče anebo aby se pro dítě našla nová stabilní rodina) a **poručenství** (soud stanoví poručníka v případě, pokud rodiče dítěte zemřeli, byli zbaveni rodičovské odpovědnosti, byl pozastaven výkon jejich rodičovské odpovědnosti, nebo nemají způsobilost k právním úkonům v plném rozsahu a tudíž nejsou nositeli rodičovské odpovědnosti).

Ochranná výchova je dle zákona č. 218/2003 Sb., výchovou, kterou ukládá soud mladistvému v případech, pokud v rodině, kde dítě žije a není o něho náležitě postaráno nebo se mu nedostává řádné výchovy, dále pokud dosavadní výchova byla zanedbána a prostředí, ve kterém žije, neposkytuje záruku nápravy.

Rodina je forma dlouhodobého solidárního soužití osob spojených příbuzenstvím a zahrnuje přinejmenším rodiče a děti. Mezi další znaky rodiny, které jsou sociokulturně podmíněny, patří příslušnost ke společné příbuzenské linii, společné bydlení, společná produkce a konzumování statků. Rodina je důležitým prostředím socializace, sociální podpory a intimity. (Jandourek, 2001, s. 206)

Ústavní výchova je opatření, které může nařídít soud, jsou-li výchova dítěte, jeho tělesný, rozumový či duševní stav, anebo jeho řádný vývoj vážně ohroženy nebo narušeny do té míry, že je to v rozporu se zájmem dítěte, anebo jsou-li tu vážné důvody, pro které rodiče dítěte nemohou jeho výchovu zabezpečit. Soud tak učiní převážně tehdy, kdy předchozí opatření nevedla k nápravě. Prvořadým zájmem soudu je zvážit, zda není na místě dát dítě do péče jiné fyzické osoby. Do ústavní péče patří:

- zařízení pro děti vyžadující okamžitou pomoc
- Klokánky, dětská centra
- kojenecké ústavy
- diagnostické ústavy
- dětské domovy, dětské domovy se školou
- výchovné ústavy

Volný čas je částí lidského života mimo čas pracovní a čas tzv. vázaný, který zahrnuje biofyzilogické potřeby člověka (spánek, jídlo, osobní hygienu), chod rodiny, domácí práce,

pečování o děti, dojíždění za prací a další nutné mimopracovní aktivity. Volný čas vytváří pro člověka dobu, kdy můžeme odpočívat a věnovat se zábavě, rozvíjet své zájmy, zlepšovat si pracovní podmínky a kvalifikaci, účastnit se na veřejném životě. Aktivity a instituce volného času chápeme podle Hájka, Hofbauera a Pávkové (2008, s. 11) jako součást sociální struktury a uspořádání relativně stabilních prvků společenského systému. Ve volném čase se uplatňují diferenciační faktory – demografické, národnostní, zdravotní, majetkové, třídní nebo profesní. Volnočasové aktivity zahrnují bohaté spektrum tradičních, nových, spontánních i organizovaných činností, které přinášejí odpočinek, uvolnění, individuální i společenské zážitky, nové poznání, trvalé vzpomínky i nové podněty.

2 ÚSTAVNÍ VÝCHOVA

Náhradní výchova má v České republice dvě základní podoby – náhradní rodinnou péči a ústavní výchovu. Při náhradní rodinné péči je dítě vychováváno dospělými osobami, které lze označit jako náhradní rodiče, ti dítěti poskytují takovou péči v prostředí, které se co nejvíce přibližuje prostředí přirozené rodiny. Ústavní výchovu lze vymezit jako umístění dítěte do péče školského zařízení určeného pro výkon ústavní výchovy, kde je dítěti zajišťována náhradní výchovná péče v zájmu jeho zdravého vývoje, řádné výchovy a vzdělávání za podmínek, které podporují sebedůvěru dítěte, rozvíjejí citovou stránku jeho osobnosti a umožňují jeho aktivní účast ve společnosti s ohledem na potřeby odpovídající jeho věku.

Ústavní výchova je opatření, které nařizuje soud dle zákona o rodině. Opatření se týká především dětí do osmnáctého roku věku, ale z důvodu přípravy na povolání se tato hranice může posunout, nejdéle však do dvaceti šesti let věku. Ústavní výchova se nařizuje z důvodů výchovných a sociálních, může být zrušena na žádost zákonných zástupců, a to soudem, pokud už důvody k nařízení nejsou dále platné. (Vojtová in Pipeková, 2006, s. 29)

Zákon č. 109/2006 Sb., o výkonu ústavní výchovy nebo ochranné výchovy ve školských zařízeních a o preventivně výchovné péči ve školských zařízeních a o změně dalších zákonů, nařizuje dodržování „základního práva každého dítěte na výchovu a vzdělávání v návaznosti na ústavní principy a mezinárodní smlouvy o lidských právech a základních svobodách, jimiž je Česká republika vázána, aby byly vytvářeny podmínky podporující sebedůvěru dítěte, rozvíjející citovou stránku jeho osobnosti a umožňující aktivní účast dítěte ve společnosti. S dítětem musí být zacházeno v zájmu plného a harmonického rozvoje jeho osobnosti s ohledem na potřeby osoby jeho věku“. [online]

Ústavní výchova je problémem celospolečenským, odráží se zde obraz celého společenského systému. Pravdou je, že tato forma péče je ekonomicky poměrně nákladná, v důsledku toho se můžeme setkat s nejrůznějšími omezeními v rámci provozu zařízení nebo i s celkovým zrušením některých zařízení. Některá zařízení rovněž nesplňují nároky na moderní specializovaná zařízení, která dětem a mladistvým poskytují odpovídající péči při respektování jejich potřeb. (Janský, 2014, s. 117)

Pro naši společnost je velmi alarmující skutečnost, že v porovnání s ostatními evropskými státy zaujímáme přední místo v počtu dětí, které jsou umístěny do ústavní výchovy. Mezi nové tendence patří možnost vytvoření systému specializovaných zařízení, která budou

odpovídat specifikům umístěných. „Je zřejmé, že transformovaný systém péče by měl nabízet širokou škálu možností, programů a přístupů, odpovídající typům problémů a osobnostním charakteristikám ohrožených dětí, který bude vzájemně prostupný a koordinovaný.“ (Janský, 2014, s. 124)

2.1 Školská výchovná zařízení v ČR, jejich činnost a legislativa

Podle zákona č. 109/2002 Sb. A pozdější vyhlášky MŠMT č. 438/2006 Sb., podle které se upravují zákonitosti výkonu ústavní a ochranné výchovy, jsou pod pojmem zařízení zahrnuty diagnostické ústavy, dětské domovy, dětské domovy se školou a výchovné ústavy.

Diagnostické ústavy plní funkci diagnostickou, vzdělávací, terapeutickou, výchovnou a sociální. V těchto zařízeních probíhá diagnostika, pozorování a hodnocení svěřenců. Na základě výsledků z činnosti je zpracována komplexní diagnostika. Výchozí diagnostická zpráva by zpravidla měla obsahovat doporučení vhodných metod a přístupů, což souvisí s potřebou sestavit specifický program rozvoje osobnosti. Zpráva o výstupu vyšetření obsahuje návrh výchovných a vzdělávacích potřeb dítěte s programem rozvoje osobnosti. Na základě komplexního vyšetření jsou děti následně umisťovány do dětských domovů, dětských domovů se školou nebo výchovných ústavů.

Podle § 5 zákona č. 109/2002 Sb. pobyt dětí v diagnostických ústavech trvá zpravidla osm týdnů. Pedagogický slovník definuje diagnostický ústav jako školské zařízení internátního typu, ve kterém se provádí komplexní pedagogické a psychologické vyšetření u mládeže, která má nařízenou ústavní výchovu nebo uloženou ochrannou výchovu. O umístění do tohoto zařízení rozhoduje okresní úřad nebo o něho může být požádáno zákonnými zástupci či osobami odpovědnými za výchovu. (Průcha, Walterová, Mareš, 2013)

Dětský domov je zařízení, které pečuje o děti zpravidla od 3. do 18. roku věku, nebo nezletilé matky spolu s jejich dětmi. Pokud se mladistvý připravuje soustavně na budoucí povolání, je možnost setrvat v dětském domově do 26 let. Dětský domov pečuje o děti podle jejich individuálních potřeb. Zařízení poskytuje péči dětem, které nemohou být vychovány v rodině ani v jiné formě náhradní péče o dítě. Podle Heluse (2007, s. 94) přicházejí děti do dětských domovů jako nechtěné, z rozpadlých rodin, některé přímo z kojeneckých ústavů. V současné době se děti do dětských domovů umisťují z důvodu chudoby, ve

kteří se vlastní rodina dítěte nachází a není tak schopna zabezpečit základní potřeby dítěte. Přetrvávajícím důvodem k umístění dítěte do dětského domova je většinou aspekt sociální, nicméně velmi často se přidružují i problémy výchovné a osobnostní.

Základní organizační jednotkou dětského domova je výchovná skupina, kterou tvoří nejvýše osm dětí. Skupina je tvořena dětmi různého věku a pohlaví, přednost je dáвана společnému umístění sourozenců do stejné rodinné skupiny. Děti jsou do skupin rozděleny také na základě jejich výchovných, vzdělávacích a zdravotních potřeb. Dle § 12 zák. č. 109/2002 Sb. děti navštěvují školu, která není součástí dětského domova. V rodinné skupině se přes den o děti starají pedagogičtí pracovníci – kvalifikovaní vychovatelé. Kvalifikace vychovatelů je určena zákonem č. 563/2004 Sb. Vychovatel musí před nástupem do pracovněprávního vztahu absolvovat psychologické vyšetření, kterým je zjištěna jeho psychologická způsobilost a dále musí být bezúhonný. Noční provoz v dětském domově zabezpečují nepedagogičtí pracovníci – pečovatelé, pracovníci v sociálních službách, kteří splňují kvalifikační předpoklady dané právním předpisem nebo stanovené zaměstnavatelem a doloží rovněž doklad o bezúhonnosti (§ 18a a § 19 zákona č. 109/2002 Sb.)

Dětský domov se školou je typem zařízení, které zajišťuje péči o děti a mladistvé s nařízenou ústavní výchovou, mají-li závažné poruchy chování, nebo vyžadují-li výchovně léčebnou péči. Dále dle § 13 zákona č. 109/2002 Sb. zajišťuje péči o děti s uloženou ochrannou výchovou a o nezletilé matky s dětmi, které nemohou být vzdělávány v běžné škole a nespĺňují podmínky pro umístění do dětského domova. Základní organizační jednotkou je rodinná skupina, kterou tvoří nejméně pět a nejvýše osm dětí. Součástí zařízení je škola, maximální kapacita je osm žáků ve třídě. Žákům je poskytováno vzdělání základní, praktické, popř. speciální školy. Do dětského domova se školou jsou umisťovány děti od šesti let věku do ukončení povinné školní docházky. Po ukončení povinné školní docházky bývají většinou přeřazeny do výchovného ústavu. Trendem poslední doby ovšem je, že děti zůstávají v dětském domově se školou až do své plnoletosti (Průcha, 2009, s. 19).

Výchovný ústav zajišťuje výkon ústavní a ochranné výchovy dětí starších 15 let, u kterých byly zjištěny závažné poruchy v chování. Do výchovného ústavu mohou být umístěny i děti od 12 let věku, které mají uloženou ochrannou výchovu a v jejichž chování se projevují tak závažné poruchy, že nemohou být umístěny v dětském domově se školou. Základní organizační jednotkou je výchovná skupina, ve které je nejméně pět a nejvíce osm dětí. Součástí

výchovného ústavu je rovněž škola, která poskytuje základní a další střední vzdělávání. Nejčastějším typem je škola praktická, odborné učiliště a střední odborné učiliště.

2.2 Osobnost dítěte a specifika vývoje dítěte v dětském domově

Každé dítě, které přichází do dětského domova, má svůj individuální příběh. Záleží jen na jeho schopnostech integrovat tyto skutečnosti. Utváření identity dítěte může být ohroženo nevhodným rodinným prostředím a následným přemístěním do ústavní péče (Matoušek, 1999, s. 44). Mezi emocionálně velmi náročné zážitky dle Heluse (2009, s. 43) patří časté střety mezi rodiči, nedostatečná citová pouta, nevhodné výchovné styly. Nezpracované prožitky pak působí negativně i v dospělém věku.

Janský (2004, s. 39) upozorňuje u osobních vlastností dítěte na vzrůstající tendenci agresivního chování, nižší odpovědnost a ovladatelnost vlastního chování. Můžeme se setkat rovněž s nižším zájmem o vzdělání dětí v dětských domovech, snižující se kázeň a narůstající závislost na návykových látkách. Poměrně vzrůstajícímu materiálnímu standardu odpovídá také orientace na značkové produkty, týkající se např. ošacení, kdy děti vyžadují značkové oblečení, boty, hračky apod.

Děti v dětském domově často nemají k nikomu blízký vztah, mají narušené vnímání a projevování citů, negativní vztah k sobě nebo k blízkému okolí, mají oslabenou schopnost navazovat vztahy a nalézt v nich uspokojení. (Vágnerová, 2012, s. 63)

Sociální projev dítěte v ústavní péči může být projevem naivity a zkresleného vidění světa, který úzce souvisí s rizikem přebírání negativního vzoru chování mezi dětmi. Toto riziko je velmi vysoké kvůli převaze nezralých vrstevníků. Děti se neustále pokoušejí přecházet přes hranice, které jsou nastavené v dětském domově, a zkouší, co jim vychovatel povolí. Velmi tenká hranice existuje mezi tím, co povolí jeden vychovatel a druhý vychovatel zakáže, děti velmi rychle zjistí, že zde je možnost dosáhnout svého. Pokud vychovatelé nejsou jednotní ve výchově dětí, je pro děti situace velmi matoucí. Martanová (2012, s. 28) říká, že nejednost stěžuje vychovatelům práci a děti se velmi rychle naučí toho využít.

Škoviera (2007, s. 45) uvádí, že životní podmínky v dětském domově materializují dětem pohled na svět, deformují jejich hodnotový žebříček a posilují jejich očekávání životní

podpory ze strany státu. Tato oblast však nesouvisí pouze s finančními podmínkami, ale také s organizací volného času.

U dítěte, které je umístěno do institucionální péče v prvním, či druhém roce života je dle Bowlbyho (1969, s. 25) rozvíjení sociálních vztahů posunuto do pozdějšího období, než bývá běžné. Podle Bowlbyho teorie attachmentu (1969) má dítě potřebu udržovat blízkost s osobou, která o něho pečuje, zejména ve stresových situacích. Tato vazba je poté definována jako jedinečné emoční pouto, které vzniká nejčastěji mezi dítětem a matkou. Neexistence této vazby vede poté k deprivaci.

K deprivaci může docházet v různých situacích života dítěte, jak v rodině, tak především v trvalé ústavní péči. Následky se projevují neschopností přizpůsobit se situacím, které jsou v dané společnosti běžné, chování dítěte bude deprivované – asociální, jiné, zvláštní. Vždy záleží na osobnosti dítěte, jež je deprivované, protože u každého dítěte působí různé obranné mechanismy, které jsou pravděpodobně geneticky podmíněné a ve fungující rodině jsou u dítěte posilovány. Pokud je ale dítě deprivované, potom jsou tyto obranné mechanismy oslabovány, může dojít k jejich utlumení a u dítěte se dále nemohou rozvíjet (Matějček, 2005, s. 93)

Pokud dítě vyrůstá v ústavní péči, a to zejména do tří let věku, bývá lehce opožděné v celkovém vývoji, především se jedná o postižení řeči a sociálního chování. Proto, pokud je dítě včas umístěno do rodiny, tyto nedostatky většinou vymizí. Děti, které jsou trvale v ústavní péči, mívají narušený vývoj osobnosti, zejména v navazování hlubších sociálních vztahů. U závažnějších forem psychické deprivace nezřídka dochází až k asociálním poruchám osobnosti. (Říčan, 1995, s. 63)

Langmeier a Matějček (2011) se ve své studii pokusili popsat výsledek svého výzkumu a ukázat obraz deprivovaných jedinců. Uvádějí **pět typů deprivované osobnosti** :

1. Typ relativně dobře přizpůsobivý (normoaktivní) – dítě, které se relativně dobře přizpůsobilo prostředí a podmínkám institucionální výchovy, vyvíjí se v něm dobře, bez zvláštních odchylek. Toto dítě si zvyklo na „mnohočetnou mateřskou péči“ střídajícího se personálu, má specifický citový vztah k dospělým osobám, v dospělosti se tito jedinci zařazují běžně do společnosti, jsou vzdělaní přiměřeně svému intelektu a možnostem, většinou setrvávají v manželském svazku a mají děti.

- 2. Typ sociálně hyperaktivní** (rozptýlený sociální zájem) – dítě, které navazuje kontakty s okolím v nadměrné aktivitě, vztahy jsou však povrchní, nekvalitní a nejsou hluboké. Důvodem je citové neuspokojení ve vztahu s matkou, následkem čehož se dítě snaží navázat vztahy právě s okolím. Dítě je přitažlivé svému okolí, chce být s každým, kdo mu otevře náruč, po určité době však vyplyne citová chladnost dítěte. Inteligence je průměrná, či nadprůměrná, přesto se toto dítě špatně učí. Dítě nebývá agresivní, neublíží ostatním. Pracovníky zařízení bývá toto dítě oblíbené. V dospělosti je typem člověka nestálého, často zklamaného v milostném životě, rozvedeného a nemá ani příliš mnoho přátel.
- 3. Typ hypoaktivní** (útlumový, regresivní) – typ klasického deprivovaného jedince, většinou mentálně opožděný s celkově sníženou aktivitou. Bez citového vztahu k druhým. Může se jevit jako klidný, hodný, plachý, většinou tělesně vyspělé postavy. Po opuštění ústavního zařízení tito jedinci žijí převážně v zařízeních sociální péče, nepřizpůsobení se společnosti se u nich v dospělém věku nadále prohlubuje.
- 4. Typ substitutivní** (náhradní uspokojení citových potřeb) – toto dítě hledá sociální uspokojení v oblasti jiných potřeb na nižší úrovni. Jedná se např. o přejídání, agresivitu, týrání zvířat, předčasnou sexuální aktivitu, masturbaci atd. Dítě soustředí svůj zájem na sebe, ubližuje ostatním dětem, libuje si v aktivitách, jakými jsou např. žalování, pomluvy atd. (Matějček, 2005, s. 52)
- 5. Typ sociální provokace** – dítě s neuspokojenou potřebou specifického citového vztahu, tuto neuspokojenost si kompenzuje zvýšenou pozorností své vlastní osoby, chce „vychovávat“ osobu (vychovatele) jenom pro sebe. Vyznačuje se agresivitou a výbušností. V kolektivu rodinné skupiny bývají často nezvladatelní, pokud je ovšem dítě samo a nemusí se domáhat pozornosti, dochází k pravému opaku a je jako vyměněné. Pro toto dítě jsou důležitým kritériem stálost a neměnnost prostředí a vychovatelé, kteří dítě plně přijímají.

Matějček (2005, s. 167) při řešení problematiky psychické deprivace uvádí zásady, které mohou vést k nápravě. Jako nejdůležitější uvádí zásadu dítě respektovat s větším pochopením a uvědoměním základních potřeb dítěte. Dále hovoří o dostatku přiměřených citových a smyslových podnětů od raného dětství až po dospělost. Další zásadou je hodnocení významu rodiny pro vývoj dítěte. Základní potřeby dítěte může plnit kromě rodiny také jiná

instituce, ale rodina zůstává základem výchovy, na další zařízení je pohlíženo jako na pomocná. Právě jedině v rodině je možné přirozené plnění potřeb dítěte, v nichž jsou zahrnuty city, trvalá péče jedné osoby, stálé a jednotné prostředí, které dodává pocit bezpečí, jistoty a tedy i „domova“. Velké opatrnosti je potřeba všude, kde by dítě mohlo být vystaveno deprivacím a náročným situacím a v neposlední řadě je nutné respektovat práva a potřeby dětí za všech nových podmínek vyvíjející se společnosti.

V dětských domovech je převaha ženského personálu, což omezuje přijetí životní role podle pohlaví a dozrávání instinktivního rodičovského chování. Děti tuto potřebu nemohou sytit ani ve škole, kde tráví po dětském domově nejvíce času. Zvláště chlapci potom trpí nedostatkem mužských a otcovských vzorů, které potřebují vzhledem ke své identifikaci s vlastním pohlavím. Dívčím i chlapcům v dětském domově chybí vzor ochranného postoje muže vůči ženě, to má za následek bezradnost a neschopnost citové odezvy vůči ženám. Nedostatek otcovské autority, vzoru mužského sebeovládání, odpovědnosti a statečnosti souvisí poté se zvýšenou kriminalitou. (Matějček, et al., 1997, s. 141)

Podle Matějčka (2005, s. 187) lze v ústavních zařízeních dosáhnout prostřednictvím materiálních, technických a organizačních opatření velkých pokroků ve vývoji dětí. Tato opatření je však nutné neustále prohlubovat a rozpracovávat. Pro dosažení úplného úspěchu je třeba prohlubovat hlavně emocionální vztahy mezi dítětem a vychovatelem.

Vychovatel v dětském domově je dle A. Škoviery (2007, s. 55) něco víc než jen pedagog, je to osoba, která každý den řeší dilema, zda má nahrazovat rodiče, a pokud ano, tak do jaké míry. Jeho funkce je velmi složitá, na jedné straně je vychovatelství „pouze“ zaměstnáním, na straně druhé však je výchova dětí a mladistvých práce, která s sebou nese odpovědnost za to, jakým způsobem bude dítě vyrůstat a jaký dospělý jedinec z něj bude.

„Mezi hlavní činnosti vychovatelů v institucích ústavní výchovy počítáme výchovu a vzdělávání, terapii, diagnostiku, reedukaci a resocializaci dětí a mládeže většinou nějak sociálně hendikepované a často obtížněji vychovatelné. Nesmíme zapomínat také na činnosti spojené s běžným denním režimem, jako jsou starost, péče nebo jen dohled nad dětmi a mládeží.“ (Sekera, O. 2009, s. 38)

Podle dětí by měl být vychovatel spravedlivý, měl by ochraňovat záležitosti svých svěřenců, musí mít rád děti, musí být klidný, chápající, měl by mít široké zájmy a široké spektrum dovedností. Mezi jeho silné stránky musí patřit moudrost, shovívavost, důslednost, na stra-

ně druhé veselost, vlídnost, ochota naslouchat. Vychovatel podle dětí musí vzbuzovat důvěru a musí být dobrým organizátorem. Předpokládá se, že vychovatel disponuje jen kladnými osobnostními charakteristikami, a to jak odbornými, tak všeobecnými vědomostmi, znalostmi a schopnostmi. (Sekera, 2009, s. 34)

2.3 Funkce a specifika dětského domova

Podle Švancara a Burianové (1988, s. 161) vytvoření pozitivního prostředí přispívá k harmonickému vývoji osobnosti mladého jedince. Prostředí poskytující intimitu, jistotu, pevné zázemí stejně jako dostatek podnětů k rozvíjení a uspokojování citových potřeb. Podobně to také vidí Sekera (2009), který uvádí, že v dnešní době mají dětské domovy za úkol vytvořit podmínky pro všestranný rozvoj a výchovu, zajistit sociální a materiální zabezpečení a v neposlední řadě odstranit nedostatky v sociálním a osobním vývoji dítěte, a zároveň dítě socializovat. Kromě toho, že by měly dětem připravit krásné a radostné dětství, také by jim měly zajistit pocit bezpečí, ochrany a jistoty. „Dětské domovy nesou morálně před celou společností stejnou odpovědnost za výchovu nezletilých, jakou za jiných okolností mají rodiče“ (Švancar, Burianová, 1988, s. 161)

Na dítě, které je umístěno do dětského domova, číhá celá řada rizik a nebezpečí. Situace, která na dítě v dětském domově čeká je specifická, a může dítě ohrozit ve vývoji, jak v kognitivní, sociální, tak emocionální složce osobnosti. Vzhledem k tomu probíhá umístování dítěte do ústavní výchovy se vsí opatrností a až poté, kdy je prokázáno, že není jiné možné řešení, a že tedy dětský domov poskytne jedinci kromě rizik také jiné, pozitivní možnosti. (Langmeier, Matějček, 2011, s. 23)

V dětském domově jsou naplňovány funkce výchovně vzdělávací, sociální, zdravotní a preventivní. (Bendl, 2015, s. 143) Tyto funkce jsou naplňovány v době mimo vyučování, tzn. před odchodem do školy a po příchodu dětí ze školy. Většina dětí, které jsou umístěny v dětském domově, má problém se vzděláváním a neumí se učit. Jedna z nejdůležitějších činností právě po vyučování a po příchodu do domova je právě příprava na vyučování. V rámci přípravy na budoucí samostatný život je brán velký zřetel na domácí práce, úklid, přípravu jídla během víkendu, nákupy potravin a věcí denní potřeby. Většina dětí má také problémy v oblasti sebeobsluhy, která se týká nejen osvojení základních hygienických ná-

vyků, ale také péče o osobní věci a udržování pořádku. Podstatnou součástí výchovy tvoří také ovlivňování volného času dětí. Ty by měly mít dostatek času na odpočinek, na vlastní zájmy a na pohybovou rekreaci.

Matoušek a Kroftová (1995, s. 54) vysvětlují, že nejdůležitější funkcí dětského domova je péče a podpora jedince z důvodu jeho adaptace na aktuální životní situaci. Dětský domov zároveň poskytuje chybějící zázemí a péči, kterou dítě nezbytně potřebuje a bez níž by byla kvalita života dítěte na velmi nízké úrovni, přičemž někteří jedinci by v určitých situacích v běžných podmínkách nebyli schopni samostatného života. (Matoušek, 1999, s. 22)

Podstatná funkce dětského domova spočívá zároveň v nutnosti zaměřit se na rozhodovací procesy jedinců, na rozvíjení jejich sociálních dovedností a schopností a správně reagovat na změny v životě, které mohou nastat. Důležitým faktorem je naučit se vzdorovat nástrahám každodenního života, naučit se být zodpovědným za své jednání a být solidární k druhým. Jedinec, který vyrůstá v dětském domově, by se měl naučit orientovat sám v sobě a klást důraz na celkový rozvoj osobnosti, který je nezbytný pro úspěšné zvládnutí života. (Kraus, Poláčková a kol., 2001, s. 48)

Výchova dětí z dětského domova probíhá v souladu s jejich vzděláváním ve školách, které nejsou součástí dětského domova a děti tak do nich docházejí. Domov je s danou školou v neustálém spojení a samotní vychovatelé jsou zodpovědní za to, že děti mají zajištěné učební potřeby a pomůcky a pomáhají jim s přípravou do školy v případě potřeby. Spolupráce pedagogů – vychovatelů z dětského domova a učitelů je na místě a společnými kroky by měli pomoci dětem nalézt a osvojit si správné návyky v jejich každodenním režimu, což zahrnuje i určité povinnosti.

Děti potřebují ke svému zdravému psychickému i fyzickému vývoji vhodné zázemí, které jim poskytne pocit bezpečí, jistoty, lásky, umožní jim rozvoj jejich osobnosti, poznání sebe sama a pozitivní sebepřijetí. Podporující prostředí dětského domova jim také může pomoci rozpoznat fungování společnosti, vztahů ve společnosti a naučit se s těmito vztahy zacházet. Usnadnit dětem přechod do běžné společnosti jim může značně usnadnit i určitý denní režim, který v domově funguje. Díky jeho dodržování se budou moci posouvat a rozvíjet dál. Potřeba vhodného zázemí a s ním souvisejícího denního režimu se však týká všech dětí. Jen u dětí z ústavní výchovy jsou tyto potřeby většinou naplňovány s větším úsilím, ale častěji méně kvalitně.

Škoviera (2007, s. 20) hovoří o čtyřech liniích, které se navzájem v dětském domově navzájem propojují. Pod pojmem domov označuje budovu, která je obytným prostorem, ve kterém žijeme. Žití v dětském domově připomíná v současné době žití v rodině. S druhou linií domova je spjata složení obyvatel. Dětský domov se od toho skutečného odlišuje - mnohdy tam spolu žijí sourozenci, ale kromě toho je domov místem, kde spolu žijí přidělené děti, ať už v kamarádkém či méně kamarádkém vztahu. Rodiče potom nahrazují dospělí, kteří do domova „chodí do práce“. Třetí linii tvoří kamarádi a další lidé ze sociálního prostředí, domov je tam spojen se životními událostmi, a v podmínkách dětského domova si dítě může utvářet hezké vzpomínky na dětství, když je u něho biologická rodina spjatá se záležitostmi s patologickým prostředím. Čtvrtá linie odráží generační a genetickou kontinuitu života. Domov je to, co nás spojuje s naším dětstvím a zároveň i to, co spoluvytváříme v dospělosti se svým partnerem a svými dětmi. Tato linie je naplněna potřebou někde a k někomu patřit. Dětský domov může zajistit kontinuitu generační, nikoli však genetickou, ta je jen ve vlastní, biologické rodině.

Dětské domovy, stejně jako jiné organizace nebo rodina, mají své uzavřené prostředí, do kterého nelze lehce proniknout. Mají své zvyky, své tradice, které zůstávají neměnné. Kraus, Poláčková a kol. (2001, s. 68) popisují, že prostředí, ve kterém se jedinec nachází nebo vyrůstá, hraje podstatnou roli, proto je důraz kladen na sociálně psychické klima, čili osobnostně vztahovou stránku celého prostředí zařízení. Toto klima odráží celkový projev života všech jedinců, kteří v dětském domově žijí, a vychovatelů, kteří zde pracují. Do popředí se koncem 20. století stále více dostává pravidlo, kdy mezi vychovatelem a chovancem vzniká vztah na pozici partnerské, prosazuje se interakce a ustupují tradiční formy. Důležité je, aby vychovatel pomohl nově příchozímu dítěti s adaptací na nové prostředí a uměl dobře a striktně řešit konflikty, které mezi jedinci vznikají.

Podle Hrdličkové a Pávkové (1987, s. 8) je důležité, aby dítěti v dětském domově byly vytvořeny vhodné podmínky pro jeho celkový rozvoj a dítě bylo připraveno na samostatný život ve společnosti, včetně plnění společenských úkolů. Dětský domov má zároveň podporovat výchovně vzdělávací činnost školy, do které dítě chodí, pěstovat u dítěte dobré vztahy a zapojovat dítě do aktivní činnosti, která je mimo dětský domov.

Dětské domovy ve Zlínském kraji:

Dětský domov Kroměříž

Dětský domov se nachází v klidné části města, poblíž Květné zahrady, jedné ze známých kulturních památek, která je zapsána na Listině UNESCO. Jedná se o moderní domov rodinného typu s kapacitou pro 24 dětí. Děti, které jsou zde umístěny, bydlí v rodinných skupinkách. Každá skupina obývá samostatné patro domu, které je vybaveno obývacím pokojem, kuchyňkou, jídelnou, sociálním zařízením a pokoji pro děti. O děti se starají kmenoví vychovatelé – pro děti jsou to „tety a strejdové“. Pokud je možnost, jsou zde umístěni sourozenci v jedné rodinné skupince.

Dětský domov Bojkovice

Dětský domov v Bojkovicích byl založen jako útulek pro opuštěné děti. Byl zrekonstruován na domov rodinného typu. V domově se v současné době nacházejí tři barevně odlišné rodinné skupiny, v každé z nich je ubytováno šest až osm dětí, o které se starají tři odborní pedagogové. Kapacita domova je 24 dětí. Domov disponuje velkým multifunkčním hřištěm, bazénkem, trampolínou, posezením s ohništěm. V podkroví domova je garsoniéra, která slouží mladým lidem připravujícím se na odchod do samostatného života. Děti mohou najít vyžití v keramické dílně s pecí a hrnčířským kruhem a smysluplné trávení volného času mohou najít v řadě sportovních a společenských akcí.

Dětský domov Valašské Meziříčí

Dětský domov ve Valašském Meziříčí patří mezi nejstarší DD v České republice. Nejstarší údaj o budově je z roku 1592. Původně se jednalo o sirotčinec. Nyní v DD vyrůstají děti, které byly soudně odebrány z rodin, jelikož je vlastní rodiče zanedbávali, často je i psychicky a fyzicky týrali. V domově najde zázemí 24 dětí, od věku tří let, nejpozději do 26 let, pokud se soustavně a řádně připravují na povolání. O děti se starají kvalifikovaní pedagogové, večer pak pomocné vychovatelky. Děti jsou rozděleny do tří rodinných skupin, ve kterých žije maximálně osm dětí. Při zařazování dětí do rodinných skupin je vždy respektován sourozenecký vztah. Okolo domova se rozprostírá rozsáhlý areál, kde je hřiště, prolézačky, prostor s ohništěm a bazén. Děti mají sportovní a kulturní vyžití, jezdí na výlety, v létě na pobytové akce.

Dětský domov se školou, základní škola a školní jídelna Bystřice pod Hostýnem

Areál školského zařízení sestává ze tří budov – domova s jídelnou, školy s tělocvičnou, dílen, dále je zde bazén, víceúčelové sportoviště, zahrada s kuželkami, posezení u krbu. DD je rodinného typu. Jedná se o tzv. otevřené zařízení, kdy za dětmi z domova mohou docházet i děti z blízkého okolí. Návštěvy rodičů jsou po domluvě umožněny kterýkoli den v týdnu. Maximální kapacita v zařízení je 40 chlapců. Ti jsou rozděleni do pěti tříd ZŠ a pěti rodinných skupin. Pro zachování rodinného modelu je v každé rodinné skupině jeden vychovatel a jedna vychovatelka. Chlapci jsou ubytováni ve dvou ubytovacích pavilonech – v pěti třípokojových bytech. Cílem dětského domova se školou je výchova a vzdělávání dětí s poruchami chování, které se po výchovném procesu zařazují zpět do společnosti. Neoddělitelnou součástí celého výchovně vzdělávacího procesu jsou různé zájmové kroužky, kroužky sportovní, děti se zúčastňují nejrůznějších soutěží, pobytů a výletů.

Dětský domov Uherské Hradiště

Toto zařízení poskytuje ústavní péči dětem do 18 let, popř. do ukončení profesní přípravy. V roce 1993 získal domov právní subjektivitu a v roce 1995 byl převeden na příspěvkovou organizaci. Do roku 1997 DD fungoval jako záchytný domov. Dětský domov je rodinného typu, kde jsou umístěny tři rodinné skupiny. Rodinná skupina může mít nejvýše osm dětí. Celková kapacita domova je tedy 24 dětí. Výchovně vzdělávací činnost zajišťují dva kmenoví vychovatelé a jeden vychovatel, který není zařazen. Pro zařízení je prioritní práce s biologickými rodiči.

Dětský domov Zlín

Objekt, který byl v roce 2007 zrekonstruovaný, byl téhož roku vyhlášen jako památkově chráněný. Důvodem zařazení dětí do dětského domova je zanedbání výchovy, výživy a dalších rodičovských povinností, často psychické a fyzické týrání nebo pohlavní zneužívání. V DD je kapacita pro 16 dětí ve dvou rodinných skupinách ve věku od tří do osmnácti let, pokud se dítě soustavně připravuje na budoucí povolání, tak do 26 let. O děti se nepřetržitě starají pedagogičtí pracovníci a noční vychovatelé. Ve volném čase se děti věnují různým zálibám, navštěvují ZUŠ, spolupracují s hasiči, sportují, chodí a jezdí na výlety.

„Všude na děti čeká plno nástrah a lákadel, které je lákají sejít z dobré cesty, a tak jen dobře vyplněný volný čas je může dobře ochránit.“ [online]

Dětský domov a Základní škola Liptál

Výchovná péče je organizovaná v rodinných skupinách se zachováním sourozeneckých vztahů. Kapacita DD je 32 dětí, v minulosti zde bylo šest rodinných skupin a kapacita 48 dětí. Postupně zde zůstaly zachovány čtyři rodinné skupiny. DD podporuje návaznost kontaktu s příbuznými tak, aby byly učiněny kroky k případnému návratu dítěte do původní rodiny. DD a ZŠ rovněž podporuje pěstounskou či hostitelskou péči. O každou rodinnou skupinu pečují dva vychovatelé. V rámci přípravy na vlastní samostatný život po odchodu z DD se děti zapojují do mnoha aktivit pořádaných nadacemi neziskovými organizacemi. Volnočasové aktivity DD – zájmové kroužky, návštěvy divadelních představení, jazykové zahraniční pobyty, ozdravné pobyty, zážitkové pobyty.

Dětský domov Zašová

Dětský domov se nachází v budově bývalé Národní školy, která byla postavena v roce 1897. Toto školské zařízení poskytuje péči dětem s nařízenou ústavní výchovou, a dětem, u let, nejdéle do 26 let, pokud se světenec připravuje na budoucí povolání. Současná kapacita domova je 24 dětí, které jsou rozděleny do rodinných skupin po osmi dětech. Jsou zde respektovány sourozenecké vazby. V zařízení se nachází bazén, venkovní travnaté hřiště a sportoviště s průlezkami, pískoviště pro malé děti, kurt na tenis, PC učebna, knihovna, kreslárna, posilovna a mnoho dalších možností k využití volnočasových aktivit.

Dětský domov, Základní škola a Praktická škola Valašské Klobouky

Celá budova se člení na část DD se čtyřmi samostatnými byty, kde je kuchyňka, pokoje s vlastním sociálním zařízením, obývací pokoj, prádelna, sklad, na část školní, kde jsou učebny, školní družina, cvičná kuchyň a školní dílna, a na část společnou, v níž se nachází jídelna a víceúčelový sálek. K budově patří i venkovní prostory s hřištěm a malým bazénem. V domově žije 24 dětí ve věku od pěti do jednadvaceti let, rozdělených do čtyř samostatných rodinných skupin. O děti se starají vychovatelky denní a noční. Dětem je zajištěn

aktivní odpočinek, sportovní a tělovýchovná činnost, organizovaná zájmová činnost podle potřeb a přání dětí.

Dětský domov, Mateřská škola, Základní škola a Praktická škola Zlín

V zařízení se vzdělávají děti a žáci s lehkým, středně těžkým a těžkým mentálním postižením, poruchou autistického spektra a kombinovaného postižení. V hlavní budově jsou umístěny školy, internát, školní družina a školní jídelna, v DD jsou dvě samostatné bytové jednotky. Dětský domov disponuje kapacitou 16 lůžek, stejně tak jako internátní zařízení. Instituce nabízí všestrannou nabídku výchovy, diagnostiky a vzdělávání dětem s různým typem a stupněm postižení.

Dětský domov Uherský Ostroh

Budova DD byla postavena v roce 1921, sloužila převážně pro zdravotnické účely. Od roku 1945 byl v budově umístěn sirotčinec, který se v roce 1948 přejmenoval na dětský domov. V 80. letech 20. století byla budova přestavěna na dětský domov rodinného typu se třemi bytovými jednotkami pro 24 dětí, 6-9 vychovatelů. Poté byla budova znovu rekonstruována a zmodernizována, nyní jsou v ní čtyři bytové jednotky po 6 až 8 dětech a třemi vychovateli každý byt. Domov je vybaven místností arteterapie s keramickým kruhem, pecí a tkalcovským stavem. Součástí budova je i multifunkční hřiště s umělou trávou.

Dětský domov Vizovice

DD Vizovice je státním zařízením pro výkon ústavní výchovy. Je domovem rodinného typu, kde žijí děti ve věku od tří let do ukončení přípravy na povolání. Aby byla zachována sourozenecká vazba, jsou zde přijímány i děti mladší tří let. Děti žijí ve dvou rodinných skupinách. Kromě různých zájmových útvarů jsou děti zapojovány do řady aktivit dětského domova, to především o víkendech a v době prázdnin. Jezdí na jednodenní zájezdy do okolních zemí, celostátní turistické srazy, koncerty, pořádají výtvarné dílny, pořádají karnevaly a akce pro domovy seniorů.

Dětský domov a Základní škola Vizovice

Historická budova byla původně klášterem sester Sv. Kříže, který po svém založení sloužil jako sirotčinec a od roku 1921 až do roku 1951 jako okresní útulna pro opuštěné děti. V současné době budova slouží jako dětský domov pro děti, u kterých byla soudem nařízena ústavní výchova. Děti jsou zde od 3 do 18 let, přichází na nezbytně nutnou dobu, tj. než se mohou vrátit domů nebo než je pro ně nalezena náhradní rodina. V DD jsou samostatné rodinné skupiny, které lépe navozují typické rodinné prostředí. Děti mají v každé skupině byt 4+1 s běžným domácím zázemím. V DD je kapacita pro dvě rodinné skupiny, může zde být 16 dětí. Je dbáno na to, aby byly zachovány sourozenecké vazby. Ve volném čase jsou pro děti pořádány akce nejrůznějšího typu – sportovní, kulturní, přírodovědné atd. Děti přes týden docházejí do celé řady zájmových kroužků podle jejich potřeb a přání.

3 VOLNÝ ČAS

Volný čas je pro každého člověka velmi důležitý. V tomto čase je každý člověk sám sebou, rozhoduje sám o tom, jak s tímto časem naloží. Z vlastní vůle volí aktivity, které má rád, a které jsou mu příjemné. Volný čas by měl být oprostěn od všech povinností a nutností.

Pro pojem volný čas existuje celá řada různých definic.

Samotný jev označovaný jako **volný čas** je chápán jako „opak nutné práce a povinností, doba, kdy si své činnosti můžeme svobodně vybrat, děláme je dobrovolně a rádi“ (Pávková a kol., 1999, s. 15). Dle Průchy (2000, s. 94) volný čas zahrnuje odpočinek, rekreaci, zábavu, zájmové činnosti, dobrovolné vzdělávání, dobrovolnou prospěšnou činnost apod. „Volný čas představuje oblast, kde dochází k významnému formování osobnosti člověka, která je neméně důležitá než působení prostřednictvím učení nebo práce.“ (Spousta, 1994, s. 33) „Volný čas (angl. leisure time) je čas, kdy člověk nevykonává činnosti pod tlakem závazků, jež vyplývají z jeho sociálních rolí, zvláště z dělby práce a nutnosti zachovat a rozvíjet svůj život. Někdy se vymezuje jako čas, který zbývá po splnění pracovních i nepracovních povinností. Přesnější a úplnější je však jeho charakteristická jako činnosti, do níž člověk vstupuje s očekáváními, účastní se jí na základě svého svobodného rozhodnutí, a která mu přináší příjemné zážitky a uspokojení.“ (Hofbauer, 2004, s.13)

„Z hlediska dětí a mládeže ale nepatří do volného času vyučování a činnosti s ním související, sebeobsluha, základní péče o zevnějšek a osobní věci, povinnosti spojené s provozem rodiny, domácnosti, výchovného zařízení i další uložené vzdělávání a další časové ztráty. Součástí volného času nejsou ani činnosti zabezpečující biologickou existenci člověka (jídlo, spánek, hygiena, zdravotní péče).“ (Pávková, 1999, s. 15)

Volný čas dětí se od volného času dospělých odlišuje a to:

- *rozsahem*
- *obsahem*
- *nezbytností pedagogického ovlivňování*
- *mírou samostatnosti*

Dle Hájka (2008, s. 66) obsah volného času odpovídá věkovým a individuálním zvláštnostem. Aktivity dětí a dospělých bývají pestřejší a zajímavější než u dospělých.

3.1 Funkce volného času

Volný čas má v lidském životě svoje nezastupitelné místo, protože slouží k relaxaci a odpočinku, regeneraci, terapii, autonomii, k navazování nových společenských vztahů, podpoře zdraví, prevenci, výchově, vzdělávání, pro pomoc ostatním lidem. Jedinec se ve volném čase dále rozvíjí, posunuje se dále na žebříčku hodnotové orientace.

To, jak člověk tráví svůj volný čas je dáno biologickými a psychologickými faktory, které jsou podmíněny dědičností. Mezi psychologické faktory patří především temperament, rozumové schopnosti, ale i typ nervové soustavy. Mezi faktory biologické patří fyzická kondice a předpoklady k určitým činnostem. Prostředí, ostatní lidé, věci kolem nás patří mezi faktory, které rovněž ovlivňují způsob trávení volného času. (Hájek, Hofbauer, Pávková, 2003, s. 45)

Hájek (2008, s. 70) vymezuje čtyři základní funkce výchovy ve volném čase, a to *funkci výchovně vzdělávací, funkci zdravotní, funkci sociální a funkci preventivní*. Je zřejmé, že se význam těchto jednotlivých funkcí v průběhu historického vývoje měnil. Prvními institucemi byly spolky, útulky a dobrovolná sdružení, které kladly důraz na sociální a preventivní funkci a měly za cíl vyplnit volný čas tak, aby se děti a dospívající nemohly dopouštět společensky nevhodných aktivit. Postupem času začala nabývat na důležitosti funkce výchovně vzdělávací neboť se za pomoci vhodných pedagogických, psychologických a jiných metod zvýšil kladný vliv na děti a jejich rozvoj.

Funkce výchovně vzdělávací

Při výchově ve volném čase má funkce výchovně vzdělávací nejvyšší prioritu a je na ni kladen velký důraz. S ohledem na legislativní normy se instituce, které poskytují volnočasové aktivity, zaměřují na dodržování několika základních atributů výchovně-vzdělávací funkce. Tato funkce spočívá „v záměrném a cílevědomém formování osobnosti vychovávaných jedinců, dosahování reálných cílů pomocí promyšleně volených pedagogických prostředků.“ (Hájek, 2008, s. 70) Instituce zaměřují své působení na jednotlivé složky osobnosti, teda na sociální, psychickou a tělesnou. Jako nejefektivnější se jeví působení na co nejvíce složek osobnosti, s ohledem na zaměření konkrétních institucí může být toto propojení limitováno. Výchova ve volném čase umožňuje uspokojovat a kultivovat potřeby, usměrňovat, rozšiřovat a prohlubovat zájmy, objevovat a rozvíjet specifické schopnosti vychovávaných jedinců. Prostřednictvím pestrých a zajímavých činností lze děti a mládež

dovést k získávání nových vědomostí a dovedností, k uvědomění si významu celoživotního vzdělávání. Zároveň se rozvíjejí poznávací procesy a utvářejí žádoucí rysy osobnosti. Při volnočasových aktivitách získávají jedinci úspěchy, které vedou k pocitu sebeuspokojení a posléze ke kladnému sebehodnocení. Díky zkušenostem s nejrůznějšími aktivitami si jedinci vytvářejí názor na svět kolem nás, a na společnost, ve které žijí.

Funkce zdravotní

Veškerá volnočasová činnost musí podporovat zdravý fyziologický, psychický a sociální vývoj. Dle Pávkové (1999, s. 42) instituce mimo vyučování plní zdravotní funkci zejména tak, že usměrňují režim dne způsobem, který podporuje zdravý tělesný a duševní vývoj dětí a mládeže. To se odráží ve střídání činností různého charakteru. Velký zdravotní význam má podněcování a poskytování možností k vydatnému pobytu a pohybu na čerstvém vzduchu. Pohybové činnosti vyrovnávají potřebu těla se pohybovat při nedostatku pohybu, což vytváří jeden z cílů výchovy ve volném čase, tedy aby se pohyb stal pro každého jedince přirozenou součástí dne. Zařízení, která zajišťují stravu (jidelny) mohou vést děti a mládež ke zdravému stravování a správné životosprávě a to racionální výživou a správným dodržováním hygieny. Neméně důležitým atributem kladného rozvoje stravovacích návyků je rozložení stravy v průběhu dne, či pitný režim, kdy žáci nedostatečně pijí, ale mezi jejich nejoblíbenější nápoje patří nezdravé přeslazené nápoje. Podstatná je i hygiena prostředí, v němž výchovně vzdělávací proces probíhá. V prostředí, které není příliš čisté, budou jedinci jen stěží a nepovede to ke kvalitním výsledkům jejich snažení, přičemž mohou hrozit nejrůznější nemoci. Dle Hájka (2008, s. 71) je velmi důležité dodržovat zásady bezpečnosti práce, důkazem má být poučení žáků na začátku školního roku. Pedagogové tyto normy musí dodržovat, aby nedošlo k ohrožení žádné osoby, ať už na hřišti, tělocvičně nebo tam, kde probíhá výchovně vzdělávací proces.

Funkce sociální

Sociální funkci plní jednotlivá zařízení a subjekty pro výchovu ve volném čase různými způsoby a v rozdílné míře. Jedná se zejména o samotnou péči o jedince, o zajištění jejich bezpečnosti, o dohled a odpovídající činnosti v době, kdy je po vyučování a rodiče jsou ještě v zaměstnání či jsou jinak zaneprázdněni. Tuto funkci plní zvláště školská zařízení, která pracují v době po vyučování s mladšími žáky (školní družiny), také domovy mládeže, školy v přírodě, internáty apod. Z jiného hlediska lze chápat sociální funkci výchovy ve

volném čase jako souhrn nejrůznější sociálních aktivit. Mezi tyto aktivity patří možnost navázání nových vztahů, nejčastěji s jedinci s podobnými postoji, názory a zájmy. V těchto skupinách se potkávají jedinci s nejrůznějšími odlišnostmi, kterými mohou být např. věk, sociální postavení, zdravotní stav apod. Při interakci těchto jedinců potom dochází k rozvoji sociálních kompetencí, komunikačních dovedností, sociální interakce a percepce. Volnočasové skupiny mohou napomoci k vyrovnávání rozdílů mezi dětmi, zejména v oblasti různých materiálních a psychologických podmínek. Sociální funkci podtrhuje čím dál tím více snaha o důraz na prevenci sociálně patologických jevů. (Hájek, 2008, s. 72)

Funkce preventivní

Podle Pávkové (1999, s. 43) se prevence tradičně chápe ve třech rovinách: *prevence primární*, která je určena celé populaci, zejména té, která není narušená a kriminálně riziková. *Prevence sekundární* se zaměřuje na kriminálně rizikové jedince a skupiny, u kterých je riziko, že budou nositeli závadové činnosti a také ty, kteří jsou možnými oběťmi. *Prevence terciární* je zaměřena na osoby právě vyléčené, propuštěné z výkonu trestu apod., tedy na ty, kdo jsou již negativními jevy zasaženi a snaží se zabránit recidivě. Hájek (2008, s. 72) říká, že doba, kterou dítě tráví bez dohledu rodičů, má být smysluplně vyplněna a děti jsou vedeny k tomu, aby nekonaly žádné sociálně nežádoucí činnosti a neohrožovaly tak sebe, ale i ostatní.

Česká odborná veřejnost tvrdí, že existuje **pět funkcí volného času**, a to **relaxace, regenerace, kompenzace, sociální prevence a výchova**. (Hofbauer, 2004, s. 14 -15)

Funkcí volného času se zabýval i současný francouzský sociolog volného času Roger Sue, který vymezil čtyři základní funkce volného času a to: *funkci psychosociologickou* (žáci se uvolňují), *funkci sociální* (žáci se socializují), *funkci terapeutickou* (žáci relaxují) a *funkci ekonomickou* (finanční náklady na volnočasovou činnost – žáci si uvědomují, že některé činnosti mají své finanční náklady).

Dle Pávkové (2002, s. 13-14) specifickou zvláštností volného času dětí a mládeže je, že z výchovných důvodů je žádoucí pedagogické ovlivňování. Děti a mládež nemají ještě dostatek zkušeností a nedovedou se orientovat ve všech oblastech zájmových činností. To, jak pedagog volný čas dětí a mládeže ovlivňuje, závisí na věku dětí, charakteru výchovy v rodině a na celkové mentální a sociální vyspělosti jedinců. Vzhledem k tomu, že děti mají dostatek volného času, je nutné jejich volný čas ovlivňovat.

3.2 Volný čas a výchova

„Obecným cílem výchovy ve volném čase mimo vyučování je naučit jedince hospodařit s volným časem, rozumně ho využívat, reálně oceňovat volný čas jako významnou hodnotu“ (Hájek, Hofbauer, & Pávková, 2008, str. 73) a v jiné ze svých publikací autoři dodávají, že je to *výchova mnohostranně a harmonicky rozvinuté osobnosti* (Hájek, Hofbauer, & Pávková, 2003, str. 29). Tento dodatek autorů je významný kvůli důrazu na rozvoj osobnosti, jako cíle této výchovy.

Jak jsme již výše zmínili, děti a mládež mají relativně velké množství volného času, a proto je žádoucí jeho pedagogické ovlivňování. Děti a mládež by se měli naučit trávit svůj volný čas smysluplným způsobem a smysluplně ho využívat. Tento čas je příležitostí k rozvoji různých druhů činností, kterými se formuje osobnost, a získávají se nové vědomosti, rozvíjejí se schopnosti, dovednosti a nové zájmy.

Dle Pávkové (2002, s. 18) má z pedagogického hlediska volný čas dětí a mládeže tři úkoly:

- **Výchovu ve volném čase**, tedy bezprostřední naplňování volného času smysluplnými aktivitami, jak rekreačními i výchovně-vzdělávacími.
- **Výchovu k volnému času**, což je seznámení jedince s množstvím zájmových aktivit, poskytnutí mu základní orientaci v nich, a pomoci mu na základě vlastních zkušeností v různých oborech najít oblast zájmové činnosti, která mu dá možnost uspokojení a seberealizace.
- **Výchova volným časem** označuje činnosti ve volném čase, používané metody a formy jako prostředky výchovy a kompetentní instituce, sdružení apod. Výchova volným časem označuje činnosti ve volném čase, používané metody a formy jako prostředky výchovy a kompetentní instituce, sdružení apod.

Výchovou ve volném čase rozumíme všechny aktivity, které mají *výrazně činnostní charakter*. Dle Pávkové (2008, s. 126-131) mezi základní činnosti každého jedince, které jsou realizovány v každodenním životě, patří *hra, učení a práce*.

Hra převažuje v raném dětství a u dětí znázorňuje nezastupitelnou roli v utváření a rozvoji všech složek osobnosti. Rozvíjí představivost a myšlení a umožňuje přebírat určité vzorce

chování. Hra má své nezastupitelné místo v aktivním prožívání volného času. Rozvíjí komunikační dovednosti, prohlubuje paměť, znalosti a podporuje rozvoj smyslového vnímání. Přispívá k rozvoji tělesné zdatnosti a manuální zručnosti, podílí se na rozvoji výtvarné, hudební a estetické činnosti. Hra utváří vztahy mezi dětmi a dospělými a je důležitou součástí života každého člověka. Způsobem hry děti přijímají nové informace a zkušenosti a do dalšího života si odnášejí zážitky z něčeho nového. Znalost rozmanitých her je jedním z důležitých požadavků na každého dobrého pedagoga nebo vychovatele. (Pávková, 2008, s. 127)

Učení probíhá od narození, a každý jedinec se učí základním činnostem. Mezi ně patří naučit se jíst, mluvit, lézt, chodit, ale převážná část začíná až se vstupem do školy. Žáci získávají nové znalosti a zkušenosti, vytváří si návyky, rozvíjejí své schopnosti a dovednosti nejen ve škole, ale i v době svého osobního volna. Učení vykonávané ve volném čase v zájmových činnostech, v době odpočinku a rekreace tak tvoří obsah výchovy mimo vyučování či výchovy ve volném čase. (Pávková, 2008, s. 129-130)

Práce představuje nejpodstatnější a nejspecifičtější činnost každého jedince. Jedná se o činnost, která je vykonávaná jak v zaměstnání, tak i v domácnosti. Vyskytuje se ve všech životních etapách jedince a jejím hlavním cílem je uspokojit materiální, duchovní a vlastní potřeby. Dle Čápa (2007, s. 288) dochází při práci k spontánnímu získávání a rozvoji dovedností, schopností a vědomostí a k dosažení určitého životního postoje a hodnot.

Výchova ke smysluplnému a správnému trávení volného času hraje v dnešní době v životě člověka důležitou roli. Jedinec tak má možnost seznámit se se způsoby chování ve volném čase a může se naučit různým činnostem. Tyto způsoby v průběhu svého života postupně přebírá a může je tak dále rozvíjet a prosazovat. Neméně důležitým aspektem výchovy ve volném čase je snaha naučit jedince hospodařit se svým volným časem tak, aby ho využíval efektivně a aby ho reálně hodnotil jako podstatnou životní hodnotu. Tento hlavní význam je poté rozdělen do dílčích cílů, mezi něž patří např. naučit jedince odpočívat a rekreovat se, rozvíjet své zájmy a koníčky, naučit ho efektivně si rozdělit a realizovat režim dne, rozvíjet jeho individuální schopnosti, učit ho zdravému životnímu stylu a podporovat jeho vůli k celoživotnímu vzdělávání.

Dle Hájka (2008, s. 73) má každá volnočasová aktivita svoje specifické požadavky a tedy i svůj specifický význam, výše uvedené však má prioritu a mělo by být akceptováno ze strany pedagogických pracovníků i dalších zainteresovaných osob.

Hájek, Hofbauer, Pávková (2008, s. 67) vyjadřují souvislost mezi **výchovou** a **volným časem** trojím způsobem. **Výchova pro volný čas** (k volnému času) zdůrazňuje cílové zaměření této oblasti výchovy. Základem je utváření, rozvíjení a kultivování schopností, dovedností, kompetencí a motivace pro hodnotné využívání volného času. „Termín **výchova ve volném čase** bere v úvahu specifické podmínky výchovy. Je součástí výchovného působení v té části lidského života, o které může člověk relativně svobodně rozhodovat. Pojem **výchova volným časem** označuje aktivity ve volném čase, příslušné instituce, použité metody a formy jako prostředky výchovy. Naznačuje obsahové a institucionální působení individuální, prostřednictvím zařízení, sdružení, médií apod.“ (Hájek, Hofbauer, Pávková, 2008, s. 67) Vyjádření vztahu mezi výchovným procesem a volným časem se tedy může odlišovat podle toho, zda zdůrazňujeme výchovné cíle, podmínky výchovy nebo prostředky výchovy. Využívání volného času je pak cílem, prostředkem a podmínkou současně.

3.2.1 Význam a potřeba volného času u dětí a mládeže

Význam činností ve volném čase dle potřeb vyplývajících z výzkumu **Horsta W. Opaschowského**:

- **Význam rekreace** - potřeba zdraví, zotavení, osvěžení a dobrého pocitu. Jedinec ze sebe dostává především psychickou zátěž z minulých okamžiků, odpočine si a zotavuje se. Význam rekreace je důležitý také z hlediska upevnění zdravotního stavu jedince, chemické reakce, které při pohybu probíhají, navíc navozují příjemný pocit.
- **Význam kompenzace** - potřeba rozptýlení a vyrovnání. Jedinec se vyrovnává s nedostatkem, dochází k eliminaci námahy a oprostění se od nejrůznějších příkazů, zákazů a pravidel. Jedinec si užívá života a cítí se bezstarostným.
- **Význam edukace** – potřeba poznání a dalšího vzdělávání. Jedinec touží po zážitcích, je zvědavý a zvědavý na to, co ho čeká. Taktéž aktivizuje svoje vlastní možnosti a snaží se spolupracovat s ostatními.

- **Význam kontemplace** – potřeba klidu, pohody, rozjímání a sebevědomí. Jedinec hledá volný čas pro sebe samotného, učí se uvědomit si lépe svoji vlastní osobnost a porozumět jí, snaží se najít vnitřní klid a současně zjišťuje význam svého vlastního života. Lépe tak porozumí své identitě a individualitě.
- **Význam komunikace** – potřeba sdělení, kontaktu a družnosti. Jedinec chce komunikovat s ostatními, touží po kontaktu, po výměně informací, chce navazovat rozmanité sociální vztahy. Svůj čas je ochotný obětovat pro druhé. Vyjadřuje své emoce a pocity.
- **Význam integrace** – potřeba společnosti a kolektivního vztahu, potřeba tvoření skupin. Jedinec hledá jistotu v oblasti sociální stability, má snahu o sounáležitost ve skupině, se členy skupiny hraje hry, ctí tradice. Stává se členem skupiny, získává uznání, je součástí kolektivního a společenského vědomí. Ve skupině funguje tolerance, důvěra, pomoc druhým.
- **Participace** – potřeba sociálního sebepojetí, účastenství a angažovanosti. Jedinec potvrzuje sebe sama, seberealizuje se ve skupině, je solidární a spolupracující, spolurozhoduje o věcech, které se týkají skupiny.
- **Enkultura** – potřeba uplatnění a účasti na kulturním životě. Jedinec prosazuje svoje myšlenky a návrhy na řešení problémů, rozvíjí své estetické vnímání, fantazii, spontánnost. Zároveň uspokojuje touhu po nezávislém růstu schopností. (Vážanský, 2001, s. 36 – 38)

Volný čas je pro každého člověka velmi důležitý a hraje v jeho životě nezastupitelnou roli. Volný čas je důležitý pro všechny věkové kategorie, ale v životě dětí a mládeže záleží především na odborném vedení dospělých, jak tito volný čas využijí a jak s ním správně naloží.

3.2.2 Věkové skupiny a jejich způsob trávení volného času

Jak jsme již výše zmínili, je z výchovných důvodů potřebné, abychom volný čas dětí a mladistvých pedagogicky ovlivňovali, a to z důvodu nedostatku zkušeností, nulové orientace ve všech oblastech zájmových činností a potřeby citlivého vedení. Pedagogické vedení musí být nenásilné, všechny aktivity by měly být pestré a zajímavé. Důležitým aspektem je, aby se jich všichni zúčastňovali nenásilně a dobrovolně. Volný čas ovlivňuje celá řada faktorů: věk, pohlaví, vzdělání, sociální skupina a prostředí, ve kterém žijeme, vztah k práci,

charakter zaměstnání. Rozdíly mezi generacemi rovněž ovlivňují aktivity, které děláme ve volném čase. Jinak budou využívat volný čas malé děti a jinak např. dospívající.

Volný čas u dětí předškolního věku

Čačka (1996, s. 47) říká, že děti nejvíce vyhledávají hračky, které si s dětmi „hrají samy“ (např. míč). Děti předškolního věku upřednostňují hračky, mezi které patří velké kostky, stavebnice, panenky, auta, ale v popředí jejich zájmu je především pohyb a dostatek prostoru. Důležitá je pestrost pohybu, spontánnost, zejména kvůli tomu, aby se naučily zvládat i složitější a náročnější úkony. Tento „věk her“ zahrnuje taneční a hudební projev, ale také např. jízdu na kole. Hrou v tomto období je také kresba, prostřednictvím níž se děti předškolního věku vyjadřují.

Volný čas u dětí mladšího a staršího školního věku

Nástupem dítěte do školy dochází i ke změně vztahu dítěte vzhledem k volnému času. Děti mají stále velkou potřebu hry a pohybu, navštěvují nejrůznější zájmové kroužky. Jejich volný čas se však začíná rozdělovat podle osobnostních zájmů a potřeb. Rozvíjejí se nejrůznější schopnosti – výtvarné, hudební, sportovní, zároveň se u nich začíná projevovat nadání a talent. Dle Čačky (1996, s. 52) je vlivem volnočasových aktivit posilována a rozvíjena řada povahových vlastností. Vlivem sportovních činností dochází k upevňování takových vlastností, jako je vytrvalost, rozhodnost, sebeovládání, pevná vůle, odvaha a samostatnost. Hra má v tomto období velký význam, je pro děti velmi důležitá. Děti se věnují pohybovým hrám především ve skupinách, mají potřebu sdružování se do sociálních skupin. Převládají hry s pravidly, z her tvořivých patří do popředí hry konstruktivní a námětové, kterými kompenzují dlouhé sezení ve škole.

Volný čas u dospívajících

Dospívající touží po co největší samostatnosti, chtějí sami rozhodovat o svém volném čase. Nechtějí být závislí na rodičích, volný čas věnují ve větší míře kamarádům. Nutné je zapojovat je do nejrůznějších zájmových činností, kde se mohou sdružovat do skupin a získávat nové sociální zkušenosti. V tomto věku již záleží převážně na jedincích samotných, jak účelně se svým volným časem naloží a jak vhodně ho využijí. V tomto věku se razantně odlišují zájmy u dívek a u chlapců. Zatímco chlapci se věnují převážně sportovním aktivitám, dívky se věnují výtvarné, hudební, taneční či estetické činnosti. Mladí lidé začínají emocionálně prožívat svůj vlastní život, někdy napodobují své idoly, utvářejí si své životní

plány. Období, kdy se věnují svým kamarádům, přátelům a navázání milostných vztahů, prokládají aktivitami, jako jsou kino, divadlo, koncerty, výstavy, četba literatury, nové moderní technologie apod.

Volný čas u dospělých

Volný čas u dospělých je omezen mnoha aspekty. Jedná se převážně o povinnosti v zaměstnání, v rodině a v domácnosti. U dospělých převažují koníčky, které si přinášejí ještě z období dospívání. Ke koníčkům není dospělý nucen, ale naopak se jim věnuje proto, že mu to přináší citové uspokojení, které je založeno na výsledku určité činnosti nebo na činnosti samotné. Je možné kdykoli od samotné činnosti odejít, aby se potom dospělý k ní mohl zase vrátit. Znamená to, že dospělý si sám určuje náplň a formu volnočasové činnosti. Volnočasová činnost, ke které koníčky řadíme, přináší řadu pozitivních prvků, ať už se jedná např. o pocit duševní rovnováhy nebo způsob regenerace. Čačka (1996, s. 55) zdůrazňuje, že koníčky jsou zdrojem síly proti mnohým životním nesnázím.

3.2.3 Patologické jevy – rizikové chování spojené s volným časem

Ne všichni tráví svůj volný čas aktivně a efektivně. Volný čas přináší i určitá rizika spojená s patologickými jevy. Pokud není dětem a mladistvým nabízena vhodná a žádoucí volnočasová aktivita, tito se začínají nudit a mají negativní sklony k určitým patologickým činnostem. Dle Hofbauera (2011, s. 9) pozitivní vývoj organizovaného času ve společnosti oslabují negativní vlivy, které mezi mladou generaci pronikají. Tyto vlivy působí na osobnost jedince a na jeho psychický a fyzický vývoj. Pokud volný čas jedince není využitý smysluplně, jedinec prožívá dlouhou chvíli a začne se nudit. Odtud je většinou už jen malý krůček k tomu, aby sklouzl do kriminogenního prostředí a k různým závislostem. Od poloviny roku 2010 je pojem sociálně patologické jevy nahrazen pojmem rizikové chování. Tímto jedním je takové chování, které může mít za následek zvýšení výchovně vzdělávacích, sociálních, zdravotních a jiných rizik, ať už pro samotného jedince, tak pro společnost. Mezi nejčastější formy rizikového chování patří:

- Interpersonální agresivní chování (agrese, šikana, kyberšikana, násilí, intolerance, extremismus, antisemitismus, rasismus, xenofobie)
- Závislostní chování (užívání návykových látek, gambling, netolismus)
- Delikventní chování (krádeže, vandalismus, sprejerství, jiné trestné činy a přečiny)

- Záškoláctví (zároveň i neplnění školních povinností)
- Rizikové sporty
- Spektrum poruch příjmu potravy
- Sexuální rizikové chování
- Negativní působení sekt

Současná doba umožňuje dětem a mládeži také široké spektrum multimediálních prostředků. V mnohých případech právě internet, televize, mobilní telefony poskytují mladým lidem náhražku za jejich neúčast na prožívání reálného života a smysluplného využívání svého volného času. V mnoha studiích bylo zjištěno, že právě multimediální prostředky nepomáhají v relaxaci ani v odpočinku, ale právě naopak. Jsou plné násilí a agrese. Tak může docházet ke vzniku nežádoucích postojů a k negativnímu pohledu na společnost.

Je velmi důležité věnovat se dětem již od útlého věku, poskytovat jim pravdivé informace dříve, než se setkají s rizikovou situací a nebudou vědět, jak se mají správně zachovat.

3.3 Možnosti trávení volného času

Aby jedinec mohl aktivně trávit svůj volný čas, nutně k tomu potřebuje pestrou nabídku zájmů a aktivit, které poskytují organizace pro volný čas.

Aktivity ve volném čase jsou determinovány především biologickým zráním jedince. Pokud bychom měli jednoznačně určit, kdo ovlivňuje svým přístupem k volnočasovým aktivitám dítě, tak je to především rodina. (Kraus, Poláčková a kol. 2001, s. 58)

Němec a kol. (2002, s. 14) rozděluje organizace, které realizují aktivity pro volný čas následovně:

- Komerční organizace
- Neziskové občanské spolky a organizace
- Sdružení, hnutí a organizace věnující se dětem a mládeži
- MŠMT

- MPSV
- Ministerstvo kultury
- Ministerstvo životního prostředí
- Ministerstvo zdravotnictví
- Veřejná správa

Volný čas je velmi důležitou součástí každého člověka, kdy se jedinec stává sám sebou, může konat rozličné aktivity ze své vlastní vůle. Proto je důležité každému dítěti nabídnout pestrou škálu aktivit, a to i z důvodu, aby se předešlo sociálně patologickým jevům.

*„Základem nabízených volnočasových aktivit jsou činnosti založené na zájmu. Zájmová činnost je obsahem nabídky školských zařízení zájmového vzdělávání i dalších subjektů, které naplňují volný čas dětí. Bývá buď **pravidelná** (činnost zájmových útvarů), nebo **příležitostná** (soutěže, exkurze).*

Zařízení vytvářejí podmínky pro skupinovou činnost v zájmových útvarech, nebo pro individuální uspokojování zájmů. Pravidelná zájmová činnost je organizována v zájmových útvarech, což je obecně vyšší pojmenování zahrnující zpravidla některé z těchto označení:

- **kroužek** – menší zájmový útvar, jehož činnost směřuje zpravidla k vnitřnímu obohacení členů, zaměřuje se na vnitřní život útvaru (rybářský, modelářský, čtenářský)
- **soubor** – zájmový útvar, jehož činnost směřuje k veřejné produkci výsledků činnosti (např. pěvecký, taneční, divadelní). Zpravidla má závaznější strukturu a mívá více členů než kroužek
- **klub** – zájmový útvar s volnější organizační strukturou, s možnou převažující receptivní činností členů (filmový klub, fankluby)
- **oddíl** – toto označení se užívá výjimečně, a to zpravidla u tělovýchovných nebo turistických útvarů. Pojem označuje, že útvar je součástí většího organizovaného celku a má charakter kroužku
- **kurz** – útvar s vymezenou délkou trvání, zpravidla kratší než jeden rok. Jeho činnost směřuje k osvojení určitého množství vědomostí či dovedností (kurz na PC, vaření). Zájmový útvar je také možné organizovat jako řadu kurzů v průběhu roku po sobě následujících a tématicky na sebe navazujících. To umožňuje i během roku operativněji přijímat nové členy

a platby účastníků jsou rozloženy do několika částek.“ (Hájek, Hofbauer, Pávková, 2008, s. 163)

3.3.1 Volnočasové aktivity

Volnočasové aktivity můžeme definovat jako:

„Činnosti, které volí a provozuje člověk v čase, kterým může disponovat skutečně sám. Je to velmi široká paleta realizace zájmů: od sportovních, kulturních po činnosti doplňující jeho vzdělání (četba, řešení problémů, vzdělávací a populárně vědecké programy), činnosti zábavné (hry, sledování zábavných programů, počítačové hry). Výchovou ve volný čas lze vést děti k aktivitám prospěšným jeho rozvoji. Poslední výzkumy ukazují značné posílení trávení volného času u počítačů.“ (Hájek, 2008, s. 167)

Volnočasovou aktivitou můžeme nazvat činnost, kterou člověk koná s nadšením a elánem, pro to, aby uspokojil svoje vlastní potřeby prostřednictvím vhodně zvolených činností ve svém volném čase. V dnešní době je u nás celá řada organizací, které se snaží děti a mládež co nejvíce zaujmout a chtějí jim obohatit jejich volný čas o zajímavé zájmové činnosti.

Dle Vážanského (1992, s. 21) se volnočasové aktivity vyznačují:

- dobrovolností samostatností, tvořivostí a iniciativou
- představivostí, kreativitou, fantazií, samostatností
- uvolněností – zbavení se stresu
- společenským chováním
- užíváním si zábavy a radosti apod.

Hájek (2008, s. 168) dále uvádí, „že zájmové činnosti bývají z důvodů organizačních a pracovních náplní profesionálních pedagogů děleny do zájmových oblastí. Každá z oblastí má priority v rozvíjení některé ze složek osobnosti.“

Dále tyto činnosti rozděluje Hájek (2008, s. 168) do několika oblastí, a to na:

- rukodělné činnosti – rozvíjejí jemnou motoriku a manuální dovednosti
- esteticko-výchovné činnosti – rozvíjejí kreativitu

- technické činnosti – rozvíjejí technickou představivost
- přírodovědná zájmová činnost – rozvíjí vztah k přírodnímu prostředí, k environmentální výchově a k ochraně životního prostředí
- tělovýchova a sport – rozvíjejí fyzickou stránku člověka a jeho zdatnost
- turistika – spojuje společenskovední a přírodovědnou činnost s tělovýchovou
- společenskovední zájmová činnost – rozšiřuje nové poznatky o společnosti
- informační technologie – rozvíjí počítačovou gramotnost

Hájek (2008, s. 169) zdůrazňuje, že nejlepší motivací je radost z činnosti a zájem o činnost samotnou, poté se snadněji dosahuje viditelný výsledek, respektive úspěch. Motivace samotná je poté považována za významný faktor efektivního plánování a realizace zájmových činností dětí a mládeže.

3.3.2 Zařízení pro výchovu mimo vyučování

Zařízení mimo vyučování zahrnují:

- Školní družiny
- Školní kluby
- Střediska pro volný čas dětí a mládeže
- Domovy mládeže
- Jazykové školy
- Základní umělecké školy

Školní družina

Školní družina je přednostně určena pro žáky prvního stupně, maximální počet na jednoho pedagoga je 30 žáků. Družina je pro žáky dostupná jednak před vyučováním, ale především po skončení vyučování. Školní družina umožňuje žákům jak přípravu na vyučování, tak odpočinkové aktivity. Školní družina zajišťuje žákům klidový a aktivní odpočinek, relaxaci, rozvíjí pohybovou, zájmovou a sebeobslužnou činnost. Mezi pravidelné činnosti patří

různé aktivity, v průběhu školního roku dochází k pořádání pravidelných akcí. Součástí školní družiny by měl být venkovní prostor, kam mohou žáci chodit.

Školní klub

Školní klub (Hájek, Hofbauer, Pávková, 2008, s. 147) je určen žákům druhého stupně. Společně se školní družinou může školní klub tvořit jeden organizační celek, mohou tedy organizovat společné činnosti. Základem činnosti školního klubu jsou zájmové aktivity organizované formou různých kroužků, příležitostných akcí a nabídkou spontánních činností. Žáci se sem mohou přihlásit k pravidelné docházce nebo jen do některých kroužků. Pravidelná účast na činnosti školních klubů není pro žáky závazná, školní klub mohou navštěvovat i žáci prvního stupně.

Střediska pro volný čas dětí a mládeže

„Středisky pro volný čas dětí a mládeže se rozumí domy dětí a mládeže a stanice zájmových činností. Domu dětí a mládeže jsou zřizovány jako jedna z možných forem středisek pro volný čas dětí a mládeže ze zákona č. 76/1978 Sb., o školských zařízeních, ve znění pozdějších předpisů. Jejich posláním je naplňovat rekreační a výchovně- vzdělávací funkci širokou zájmovou působností. Jinou formou jsou stanice zájmových činností, které jsou specializované jen na konkrétní zájmové oblasti.“ (Pávková, 1999, s. 127)

Domovy mládeže

Školské zařízení, které žákům středních škol zajišťuje kvalifikované výchovné působení, stravování a ubytování. Výchovná činnost navazuje na obsah vzdělávací práce střední školy. „Vychovatelé pracují s žáky rozdělenými do výchovných skupin. Počet žáků a studentů ve skupině je 20-30. V domově mládeže žáci vykonávají přípravu na vyučování. Ta je v denním režimu zpravidla označována jako doba studijního klidu a nemá být rušena jinými činnostmi, hlasitou hudbou apod. Studijní klid je odlišná podle ročníků, v prvním ročníku bývá pevně stanovena, u vyšších ročníků vychází z individuálních potřeb studentů.“ (Hájek, Hofbauer, Pávková, 2008, s. 148) Rozvrh domova mládeže se řídí pevnými režimovými momenty, jakými jsou budíček, úklid pokojů, stravování, studijní klid, večerka. Denní režim je sestaven v souladu s potřebami vyvíjejícího se organismu.

Jazykové školy

Jazykové školy pracují na principu dobrovolnosti, poskytují žákům studium ve všech světových jazycích, pořádají jazykové kurzy, rekvalifikační kurzy, mohou připravovat studenty na různé typy zkoušek, např. na maturitní zkoušky.

Základní umělecké školy

„Základní umělecké školy, dříve známé jako lidové školy umění, sice patří do sítě škol, ale účast na výuce v nich je dobrovolná a uskutečňuje se v mimoškolní době. Základní umělecké školy zpravidla zřizují obory hudební, literárně-dramatické, taneční a výtvarné. Nejvyšší zájem je tradičně o studium hudebního oboru, který si volí skoro dvě třetiny dětí.“ (Pávková, 1999, s. 152) Základní umělecké školy jsou státní a soukromé. Školné je pravidelně placeno žáky, ti jednou nebo několikrát týdně navštěvují zvolený kroužek.

Volný čas může být dětmi a mládeží trávený i **neorganizovaně**, a to např. na různých veřejných sportovištích, hřištích či parcích, mezi místa, kde mohou trávit svůj volný čas, patří i bazény, aquaparky, lanová centra, skateparky, bike arény apod. Velmi potom záleží na rodičích nebo odpovědných osobách, zda děti nechají bez dozoru či nikoli.

3.3.3 Volný čas u dětí v dětských domovech

Pávková (2008, s. 138) spatřuje určité přednosti zájmové činnosti v ústavních zařízeních. Mohou zde být navazovány širší sociální kontakty a také možnosti soustavněji a pod vedením odborníků se věnovat určité zájmové činnosti. Pro děti v dětských domovech jsou připravovány nejrůznější sportovní aktivity, výtvarné a rukodělné činnosti, letní tábory, pobyty u moře, dopravní soutěže, zimní lyžování a pobyty na horách. Děti, které z nejrůznějších důvodů nemohou trávit volný čas a prázdniny u rodičů, mají v domově zajištěny zájmové činnosti zaměřené na rekreaci, sport a turistiku.

To, jakým způsobem děti v dětských domovech tráví svůj volný čas, je velmi důležité z hlediska nejen výchovného. Děti si upevňují sociální kontakty, lépe se tak mohou začlenit do společnosti a nabírají nové zkušenosti. Svůj volný čas děti z dětských domovů tráví buď přímo v dětském domově, nebo v různých organizacích pro volný čas. Z hlediska výchovy je nutné pedagogicky působit na děti z domova i v jejich volném čase. Dochází tak předcházení rizika činností, které jsou nevhodné, jako je např. užívání návykových látek, agrese, šikana apod.

Dítě v dětském domově, tak jako všechny ostatní děti školního věku, má své pracovní povinnosti, za které je považováno učení. Mezi další pracovní povinnosti patří práce vykonávané v rodinné skupině související se samoobsluhou, domácími pracemi, přípravou jídla, nakupováním potravin apod. Volný čas dítěte v dětském domově je vyjádřen dobou určenou na rekreačně oddychové, zábavné a sportovní činnosti, na rozvíjející se zájmy z oblasti poznávací a technické. Dítě se může věnovat např. i činnosti pěstitelské či chovatelské, pokud je mu to v dětském domově umožněno, nebo může tyto kroužky navštěvovat mimo prostory dětského domova. Svou volnočasovou činnost může rozvíjet např. v oblasti ručních aktivit, návštěvou kulturních programů, kina, divadla, poslechem hudby, hrou na hudební nástroj apod. Spontánní činnosti obnovují duševní i tělesnou aktivitu dítěte, a jsou protipólem povinností, které dítě v dětském domově má. Prostřednictvím nich dítě uspokojuje svoje vlastní potřeby a zároveň rozvíjí svoje zájmy.

Vzhledem k tomu, že dítě, které přichází do dětského domova, nemá zpravidla návyk vhodně a smysluplně využívat svůj volný čas, má sklony k pasivitě, zahálčivému způsobu života a nevhodným činnostem, je důležité jeho volný čas organizovat. Jen tak lze předejít tomu, aby jedinec našel správnou cestu a své pevné místo v životě.

II. PRAKTICKÁ ČÁST

4 CHARAKTERISTIKA VÝZKUMNÉHO ŠETŘENÍ

Praktickou částí navazujeme na teoretickou část diplomové práce. Výzkum byl realizován metodou standardního kvantitativního dotazníkového šetření. Výzkumným šetřením jsme zjišťovali, jak velkou roli hraje volný čas v životě dětí a mládeže v dětských domovech Zlínského kraje. Z metodologického hlediska jsme se řídili poznatky odborníků Gavory (2010) a Chrásky (2007).

4.1 Výzkumný problém

Charakter našeho výzkumného problému je popisný. Hypotézy byly formulovány na základě návaznosti na výzkumné otázky.

Dle Kerlingera je vědecký výzkum systematické, kontrolované, empirické a kritické zkoumání hypotetických výroků o předpokládaných vztazích mezi pedagogickými jevy. (Chráska, 2007)

Výzkumný problém jsme stanovili následovně.

Jakou roli hraje využití volného času v životě dětí a mládeže v dětském domově ve vztahu k jejich umístění do ústavního zařízení?

4.2 Výzkumné šetření

Zvolili jsme kvantitativní výzkumné šetření, vzhledem k tomu, že chceme ověřovat a ne zkoumat do hloubky. Prostřednictvím kvantitativního výzkumu jsme zjišťovali, jakým způsobem děti a mládež z dětských domovů tráví svůj volný čas. Dotazník je jedna z nejběžnějších metod, jak rychle a nenáročnou cestou získat všechna důležitá data v poměrně krátkém čase. Jedná se o písemné kladení otázek a získání písemných odpovědí. Dříve než byl dotazník sestaven, jsme nahlédli do odborné literatury, která je určena k tvorbě dotazníků, a to Úvodu do pedagogického výzkumu. (Gavora, 2010)

4.3 Výzkumné otázky

HVO: Jakou roli hraje využití volného času v životě dětí a mládeže v dětském domově ve vztahu k jejich umístění do ústavního zařízení.

1VVO: Jaká je míra využití zájmových kroužků dětmi z dětských domovů?

2VVO: Jakými způsoby jsou respondenti schopni trávit svůj volný čas v dětském domově?

3VVO: Objevují se v souvislosti s trávením volného času dětí a mládeže z DD některé patologické jevy?

4VVO: Jaká je míra informovanosti o využití volného času dětí z dětských domovů?

4.4 Stanovení hypotéz

Hypotéza je tvrzení, které je vyjádřeno oznamovací větou. Hypotézy byly stanoveny na základě teoretické části.

Hypotézy jsou následující:

H1: Děti z dětského domova ve věku 6 – 10 let využívají více svůj volný čas v zájmových kroužcích než děti ve věku 11 – 14 let.

Hypotéza č. 2: Děti z dětského domova ve věku 6 – 10 let mají více volného času než děti z dětského domova ve věku 11 – 14 let.

Hypotéza č. 3: Děti mladšího školního věku v DD mají menší sklony k provozování rizikového chování než děti staršího školního věku.

4.5 Výzkumný cíl

Jak jsme již zmínili v úvodu praktické části, cílem výzkumu naší diplomové práce bylo zjistit, jak velkou roli hraje volný čas v životě dětí a mládeže v dětských domovech ve Zlínském kraji, zda mají děti a mládež vytvořeny podmínky pro smysluplné trávení volného času, a zda využití jejich volného času přispívá významnou či nevýznamnou měrou v utváření jejich pozitivních životních hodnot.

4.6 Výzkumný soubor

Základní výzkumný soubor tvořilo 137 respondentů z dětských domovů Zlínského kraje. Oslovili jsme celkem 13 dětských domovů ve Zlínském kraji. Vráceno bylo 137 dotazníků. Všechny výsledky byly následně zpracovány do grafické podoby. Současně byl tento soubor rozdělen do skupin podle věku jednotlivých respondentů. Účelem bylo získat co nejpresnější informace, proto jsme věkové období rozdělili do pěti skupin. Dále byly tyto skupiny rozděleny podle místa, v jaké části Zlínského kraje se dětské domovy nacházejí, tedy podle bývalých okresních měst.

4.7 Techniky výzkumu

Ke sběru dat jsme použili jednu z nejčastěji používaných metod, které jsou používány v rámci kvantitativního výzkumu – *dotazník*. Dotazník charakterizujeme jako soubor předem připravených otázek vložených do formuláře. Dotazník byl vytvořen speciálně pro účely našeho výzkumného šetření a obsahoval otázky uzavřené, otevřené a polozavřené. Dotazník byl anonymní a na některé otázky nemuseli respondenti odpovídat. Otázky v dotazníku byly položeny takovým způsobem, aby jim všichni respondenti rozuměli, v případě nejasností byli požádáni pedagogičtí pracovníci pracující v dětském domově, zda by respondentům s vyplněním dotazníku pomohli. Výzkumné šetření bylo provedeno celkem ve 13 dětských domovech Zlínského kraje. V úvodu dotazníku byl objasněn účel našeho vý-

zkumného šetření, otázky byly položeny takovým způsobem, aby odpovědi byly co nej-
přesnější, tedy odpovědi *ano* nebo *ne*, naopak, pokud respondenti chtěli vyjádřit svoje poci-
ty a přání, byly zvoleny otázky s možností odpovědi bez omezení některou variantou. Do-
tazníky byly distribuovány do 13 dětských domovů ve Zlínském kraji. Dotazník responden-
ti vyplňovali v přítomnosti pedagogických pracovníků dětského domova, v případě nejas-
ností v dotazníku byli vychovatelé připraveni poskytnout pomoc ve vysvětlení konkrétní
otázky.

4.8 Časový průběh

Sběr potřebných dat probíhal v dětských domovech Zlínského kraje od poloviny prosince
2017 do konce března 2018. Všichni respondenti byli osobně osloveni a seznámeni s vý-
znamem výzkumu. Poté byli požádáni o vyplnění dotazníku. Respondenty, kteří souhlasili
s vyplněním dotazníku, jsme zároveň poučili o způsobu vyplňování dotazníku. Dotazníko-
vého šetření se zúčastnilo celkem 137 respondentů.

Tabulka č. 1 Poměr chlapců a dívek

Možnosti	AČ	RČ%
Chlapci	84	61
Dívky	53	39
Celkem	137	100

Tabulka č. 2 Věkové rozdělení

Možnosti	AČ	RČ%
6 – 10 let	46	34
11 – 14 let	52	38
15 – 19 let	37	27
20 – 26 let	2	1
Celkem	137	100

Tabulka č. 3 Vzdělání

Možnosti	AČ	RČ%
Základní	122	89
Vyučen	9	6
Střední s maturitou	4	3
Vyšší odborné	1	1
Vysokoškolské	1	1
Celkem	137	100

Tabulka č. 4 Rozdělení respondentů dle umístění dětských domovů (dle bývalých okresů)

Možnosti	AČ	RČ%
Vsetín	38	28
Zlín	37	27
Kroměříž	29	21
Uherské Hradiště	33	24
Celkem	137	100

4.9 Zpracování dat

Data byla sesbírána pomocí dotazníkové metody, ze získaných dat byla vypočítána absolutní a relativní četnost. Základní data z dotazníků jsme zaznamenali pomocí čárkovací metody. Nejdříve jsme zapsali všechny hodnoty, kterých bylo dosaženo, a poté jsme pomocí čárek zaznamenávali jejich výskyt. Výsledky čárkovací metody byly poté převedeny do tabulky četností. Tyto četnosti byly doplněny o relativní četnosti, kterých bylo dosaženo na základě výpočtu takovým způsobem, že četnost byla vydělena celkovou četností a relativní

četnost byla poté vyjádřena v procentech tak, že relativní četnost byla vynásobena 100. Vypočítaná relativní četnost nám poskytuje informace o tom, jak velká část z celkového počtu hodnot připadá na danou hodnotu. (Chráška, 2007)

5 INTERPRETACE A ANALÝZA ZÍSKANÝCH DAT

IVVO: Jaká je míra informovanosti o možnostech využití volného času v dětském domově a mimo dětský domov? Otázky v dotazníku 5, 7, 8.

Tabulka č. 5 Co Ti říká pojem „volný čas“. Vyjádři pouze jedním slovem.

Možnosti	AČ	RČ~%
Zábava	22	16
Volno	25	18
Odpočinek	6	4
Čas pro sebe	5	6
Relaxace	3	2
Nic	13	9
Sport	17	12
Svoboda	6	4
Kamarádi	14	10
Chození ven	15	11
Zážitky	11	8
Jiné	0	0
Celkem	137	100

Respondenti na otázku č. 5 odpovídali různě, nikde nepřevažuje jednoznačná odpověď a každý považuje za pojem volný čas něco jiného. Nejvíce respondentů odpovědělo, že pojem volný čas pro ně znamená volno, tedy když „nic nemusí“ a mohou si „dělat co chtějí“. Ve volném čase je pro ně důležitá zábava a také sport a kamarádi. Je zajímavé, že respondenti do posledního políčka nenapsali nic, co by napadlo je samotné.

Tabulka č. 6 Pokud pravidelně docházíš do zájmového kroužku – kdo Tě o kroužku informoval?

Možnosti	AČ	RČ%
Dětský domov	73	53
Škola	46	33
Kamarádi	12	9
Někdo jiný	5	4
Zjišťoval/a jsem si to sám/sama	1	1
Celkem	137	100

Děti a mládež z dětských domovů jsou dobře informováni o volnočasových aktivitách a zájmových kroužcích, které jsou mimo dětský domov. Nejvíce informací o volnočasových aktivitách jim poskytují právě pedagogičtí pracovníci v dětských domovech, konkrétně 53%, dále děti získávají informace ve školách a minimálně od kamarádů. Jen jeden respondent z celkového počtu si informace o kroužku zjišťoval sám.

Tabulka č. 7 Víš, kde můžeš čerpat informace ohledně zájmových aktivit (kroužků), za kterými musíš docházet mimo dětský domov?

Možnosti	AČ	RČ%
Ano	96	70
Ne	41	30
Celkem	137	100

Respondenti jsou dobře informováni o zájmových aktivitách, kterých mohou využívat. Zde byla položena otevřená otázka a většina ze 70% kladných odpovědí byla zakončena tím, že hodně informací čerpají z letáků, které pojednávají o jednotlivých kroužcích, informace si

sami dokážou vyhledat na internetu (především skupina dětí ve věku 11-14 let a starší), v případě, že by chtěli navštěvovat ten či onen kroužek a nevědí jak na to, jim pomohou vychovatelé v DD, mezi 30% respondentů, které nevěděly kde získat informace o kroužcích patřily děti nejmladší věkové kategorie, tj. 6.-10let.

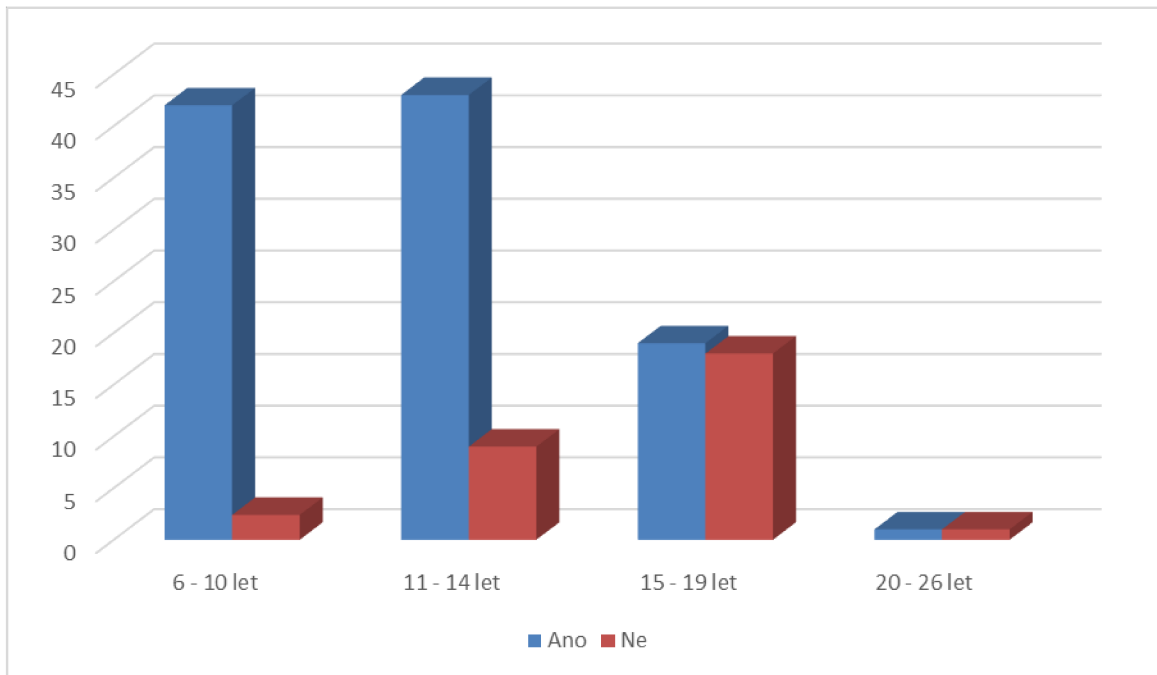
2VVO: Jakými způsoby jsou respondenti schopni trávit svůj volný čas? Otázky v dotazníku 6, 9, 10, 12, 13.

Tabulka č. 8 Máš dostatek volného času?

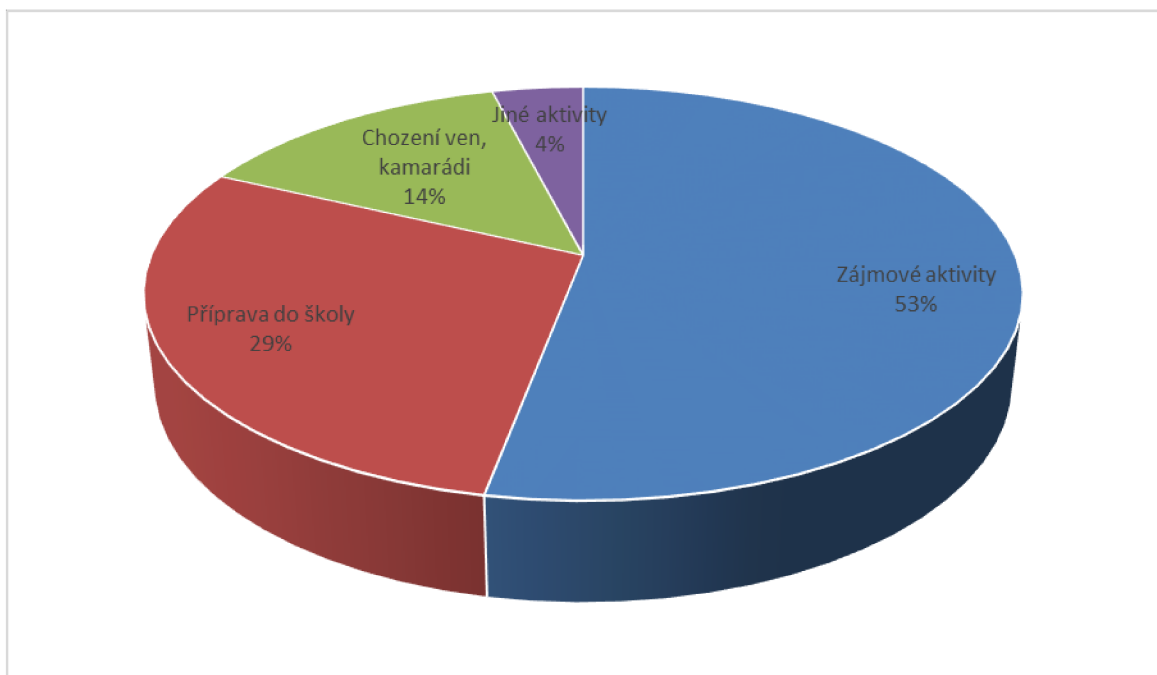
Možnosti	AČ	RČ%	6-10	11-14	15-19	20-26
Ano	108	82	42	43	19	1
Ne	29	18	4	9	18	1
Celkem	137	100	46	52	37	2

Tuto otázku jsme zvolili tak, aby bylo možné odpovědět pouze ano nebo ne. Důvodem bylo znát odpověď na to, zda si respondenti myslí, že mají opravdu dostatek volného času. Věková skupina 6-10 let si myslí, že má dostatek volného času, stejně tak jako věková skupina 11-14 let. Téměř vyrovnané byly odpovědi u věkové skupiny 15-19 let – 19 respondentů této věkové skupiny uvedlo, že si myslí, že má dostatek volného času, ale zároveň 18 respondentů této věkové skupiny uvedlo, že má nedostatek volného času, a to kvůli dojíždění do středních škol a pozdnímu příjezdu ze školy, a poté přípravě na vyučování na další školní den.

Graf č. 1 Grafické znázornění výsledku



Graf č. 2 Grafické znázornění výsledku Čemu se věnuješ nejčastěji, když přijdeš ze školy?



Respondenti zde měli na výběr z 6 odpovědí, pět otázek bylo uzavřených, jedna byla polo-
zavřená. Cílem otázky bylo zjistit, jakým aktivitám se děti a mládež po návratu ze školy
věnuje. Více jak polovina všech respondentů odpověděla, že se věnuje zájmovým aktivi-

tám. Přípravě do školy se pravidelně věnují převážně věkové skupiny 7-10 let a 11- 15 let. Respondenti ve věku 16-19 let a více chodí převážně ven za kamarády. Jiných odpovědí bylo 6. Zde odpověděli, že je baví pomáhat „tetám a strejdům“ s různými pracemi v DD a někteří chodí na brigády, ale jen občas.

Tabulka č. 9 Které volnočasové aktivity (zájmové kroužky) preferuješ, tzn. do kterých chodíš a máš ho nejraději? Označ vždy pouze jednu preferovanou aktivitu.

Možnosti	AČ	RČ%
Výtvarný kroužek	20	15
Hudební kroužek	18	13
Taneční kroužek	11	8
Sportovní kroužky	57	42
Jazykový kroužek	6	4
Praktické činnosti(vaření atd.)	12	8
Přírodovědný, chovatelský, pěstitelský kroužek	4	3
Jiné	9	7

42% respondentů uvedlo, že nejčastěji preferuje některý ze sportovních kroužků. Nejvíce jich chodí hrát fotbal, dále následuje házená, hokej, plavání. Ojediněle se objevuje parkour, florbal a karate. Dále potom následovaly výtvarné činnosti a hudební kroužky na ZUŠ.

Tabulka č. 10 Máš představu, jakými zájmovými aktivitami můžeš trávit svůj volný čas?

Možnosti	AČ	RČ%
Ano	83	61
Ne	54	39
Celkem	137	100

Na tuto otázku děti z DD odpověděli, že 61% ví, jakou mají představu o smysluplném trávení volného času a jaké aktivity by zvolily. Oproti tomu 39% neví, jaké volnočasové aktivity by zvolily, kdyby jim nebyli nápomocni pedagogové, ať už pracovníci v dětském domově nebo učitelé a vychovatelé ve škole.

Tabulka č. 11 Myslíš si, že svůj volný čas využíváš plnohodnotně?

Možnosti	AČ	RČ%
Ano	94	68
Ne	20	15
Ne, ale rád/a bych to změnil/a	23	17
Celkem	137	100

V odpovědi na tuto otázku děti s mládeží z DD odpověděly, že si myslí, že svůj čas využívají plnohodnotně a smysluplně a to v 68%. 15% odpovědělo, že ví, že volný čas není využit tak, jak by si sami představovaly. 17% respondentů by to chtělo změnit a naučit se využívat svůj volný čas jiným, lepším a plnohodnotnějším způsobem.

Tabulka č. 12 Uved' příčiny, proč nejsi se svým trávením volného času spokojen/a.

- A. Jsem spokojen/a
- B. Nikdo se o můj volný čas nezajímá.
- C. Nevím, co mám ve svém volném čase dělat.
- D. Nemám nikoho, s kým bych volný čas trávil/a.

Možnosti	AČ	RČ%
A	119	87
B	3	2
C	13	10
D	2	1
Celkem	137	100

Většina respondentů u této otázky odpověděla, že je spokojena s tím, jak svůj volný čas tráví. 10% dětí a mládeže má za to, že neví, jak svůj volný čas využít a dva respondenti si myslí, že k tomu, aby mohli nějakým smysluplným způsobem svůj volný čas trávit, nemají kamarády a cítí se osaměle.

3VVO: Objevují se v souvislosti s trávením volného času dětí a mládeže z DD některé patologické jevy? Otázky v dotazníku 13, 14, 15, 16.

Tabulka č. 13 Znáš všechna pravidla a následné sankce, které v dětském domově jsou?

Možnosti	AČ	RČ%
Ano	111	81
Ne	26	19
Celkem	137	100

Dodržování pravidel v dětském domově je velmi důležité, děti se tak učí pro další, samostatný život, kdy budou muset odpovídat už samy za sebe. 81% dotazovaných uvedlo, že znají všechna pravidla a následné sankce za nedodržování těchto pravidel. Jsou si vědomy toho, že za porušování jakýchkoli pravidel následují sankce. 19% respondentů však naopak uvedlo, že všechna pravidla a následné sankce nezná.

Tabulka č. 14 Byl jsi někdy trestán/a za své chování? V případě kladné odpovědi uveď prosím jak.

Možnosti	AČ	RČ%
Ano	47	34
Ne	90	66
Celkem	137	100

Z výpovědi respondentů vyplývá, že 47 respondentů, tedy 34%, bylo již nějakým způsobem potrestáno. Toto číslo je vzhledem k počtu všech oslovených respondentů poměrně vysoké. Jako nejčastější druhy trestu respondenti v odpovědi uvedli třídní nebo ředitelskou důtku, podmíněné vyloučení ze školy a dokonce jedno vyloučení ze studia. Zde se ukazuje, jak nutné je pedagogicky ovlivňovat děti nejen ve školní, ale i mimoškolní činnosti a jak je důležité volný čas smysluplně využívat.

Tabulka č. 15 Dopustil/a jsi se někdy krádeže, násilí, šikany nebo jiného přestupku?

Možnosti	AČ	RČ%
Ano	32	23
Ne	105	77
Celkem	137	100

U odpovědi na tuto otázku 23% respondentů uvedlo, že se již dopustilo nějakého přestupku a má zkušenost s trestnou činností. Opět se jedná o poměrně vysoké číslo a je třeba preventivně těmto patologickým jevům předcházet.

Tabulka č. 16 Jaký máš vztah k alkoholu, kouření a jiným návykovým látkám?

Možnosti	AČ	RČ%
Nemám žádné zkušenosti s alkoholem ani s kouřením	60	44
Mám zkušenosti s alkoholem a kouřením	62	45
Mám zkušenosti i s jinými návykovými látkami	15	11
Celkem	137	100

Téměř všechny děti mladšího školního věku uvedly, že nemají zkušenosti ani s alkoholem ani s kouřením. Děti ve věku 15- 19 let však uvedly, že již měly v minulosti zkušenost s alkoholem, s kouřením, nebo s obojím. Zarážející odpověď nás čekala však u 15 respondentů, kteří uvedli, že měli již zkušenost s drogami – jednalo se o marihuanu, pervitin a ve dvou případech o heroin.

Tabulka č. 17 Kde raději trávíš volný čas?

Možnosti	AČ	RČ%
Dětský domov	41	30
Zájmové kroužky	96	70
Celkem	137	100

30% respondentů nejraději tráví svůj čas v dětském domově, oproti tomu 70% respondentů se nejraději věnuje volnočasovým aktivitám mimo dětský domov.

Tabulka č. 18 Je ve Tvém okolí dostatek možností, kde můžeš volný čas využít?

Možnosti	AČ	RČ%
Ano	121	88
Ne	16	12
Celkem	137	100

88% respondentů uvedlo, že v jejich okolí je dostatek možností, kde mohou využít svůj volný čas a 12% respondentů si myslí, že v jejich okolí není dostatek možností k trávení volného času.

Tabulka č. 19 Poskytuje ti dětský domov možnosti, jak můžeš efektivně trávit svůj volný čas?

Možnosti	AČ	RČ%
Ano	104	76
Ne	33	24
Celkem	137	100

Na tuto otázku 76% respondentů uvedlo, že dětský domov jim poskytuje možnosti, jak mohou efektivně svůj volný čas využívat a 24% si myslí, že dětský domov neposkytuje takové aktivity, které by je zaujaly.

Tabulka č. 20 Jakými způsoby můžeš využít volný čas v DD?

Otevřená otázka, zde měli respondenti možnost svobodné volby. Chlapci na tuto otázku nejčastěji odpovídali, že volný čas v dětském domově využívají sportovně, nejčastěji uvádějí fotbal, hokej, basketball. Oproti tomu dívky odpověděly, že preferují výtvarné práce a taneční aktivity.

5.1 Testování hypotéz

Hypotéza je podmíněný výrok o vztahu mezi dvěma nebo více proměnnými. Hypotéza je vždy uvedena oznamovací větou a uvádí do vztahu, buď obecně, nebo speciálně proměnné

s proměnnými. Aby se jednalo o dobrou hypotézu – ta musí být formulována v podobě, v níž je testovatelná.

Naše hypotézy byly formulovány na základě stanovených výzkumných cílů a ověřeny pomocí statistické metody testu nezávislosti chí-kvadrát pro čtyřpolní tabulku.

H₁: Děti z dětského domova ve věku 6 – 10 let využívají více svůj volný čas v zájmových kroužcích než děti z dětského domova ve věku 11 – 14 let.

H₀: Děti z dětského domova ve věku 6 – 10 let a děti ve věku 11 – 14 let mají stejnou tendenci využívat svůj volný čas v zájmových kroužcích.

H_A: Děti dětského domova ve věku 6 – 10 let mají vyšší tendenci využívat svůj volný čas v zájmových kroužcích než děti ve věku 11 – 14 let.

Tabulka č. 21 Čtyřpolní tabulka četnosti využívání volného času dětmi z DD

Otázka č. 17 *Kde nejraději trávíš svůj volný čas?*

	Zájmový kroužek	Dětský domov	Σ
6 – 10	38	8	46
11 – 14	35	17	52
Σ	73	25	98

Nulovou hypotézu budeme testovat na hladině významnosti $\alpha = 0,05$

$$\chi^2 = \eta \frac{(ad - bc)^2}{(a + b) * (a + c) * (b + d) * (c + d)}$$

$$\chi^2 = 98 \frac{(38 * 17 - 8 * 35)^2}{(38 + 8) * (38 + 35) * (8 + 17) * (35 + 17)}$$

$$\chi^2 = 3,007$$

Výpočtem jsme zjistili, že vypočítaná hodnota $\chi^2 = 3,007$ je menší než hodnota kritická $\chi^2_{0,05(1)} = 3,841$, a proto přijímáme nulovou hypotézu a odmítáme hypotézu alternativní.

Dle kritérií otázky č. 17 v dotazníku neexistuje statistický významný rozdíl mezi využitím volného času v zájmových kroužcích u dětí z DD ve věku 6 – 10 let a dětí ve věku 11 – 14 let.

Hypotéza č. 2: Děti z dětského domova ve věku 6 – 10 let mají více volného času než děti z dětského domova ve věku 11 – 14 let.

H_0 : Děti z dětského domova ve věku 6 – 10 let mají stejné množství volného času jako děti z dětského domova ve věku 11- 14 let.

H_A : Děti z dětského domova ve věku 6 – 10 let mají více volného času než děti z dětského domova ve věku 11 – 14 let.

Tabulka č. 22 Čtyřpolní tabulka četnosti množství volného času dětí z DD

Otázka č. 8 Máš dostatek volného času?

	Ano	Ne	Σ
6 – 10	42	4	48
11 – 14	43	9	52
Σ	85	13	98

Nulovou hypotézu budeme testovat na hladině významnosti $\alpha = 0,05$.

$$\chi^2 = n \frac{(ad - bc)^2}{(a + b) * (a + c) * (b + d) * (c + d)}$$

$$\chi^2 = 98 \frac{(42 * 9 - 4 * 43)^2}{(42 + 4) * (42 + 43) * (4 + 9) * (43 + 9)}$$

$$\chi^2 = 1,573$$

Výpočtem jsme zjistili, že vypočítaná hodnota $\chi^2 = 1,573$ je menší než hodnota kritická $\chi^2_{0,05(1)} = 3,841$, a proto přijímáme nulovou hypotézu a odmítáme hypotézu alternativní.

Dle kritérií otázky č. 8 v dotazníku neexistuje statistický významný rozdíl mezi dostatkem volného času u dětí ve věku 6 – 10 let a volného času dětí ve věku 11 – 14 let.

Hypotéza č. 3: Děti mladšího školního věku v DD mají menší sklony k provozování rizikového chování než děti staršího školního věku.

H_0 : Děti mladšího školního věku z DD a děti staršího věku z DD mají stejné sklony k provozování rizikového chování.

H_A : Děti mladšího školního věku z DD mají menší sklony k provozování rizikového chování než děti staršího školního věku.

Tabulka č. 23 Čtyřpolní tabulka četnosti sklonů a zkušeností s provozováním rizikového chování.

Otázka v dotazníku č. 15 Dopustil/a jsi se někdy například krádeže, šikany, záškoláctví nebo jiného přestupku?

	Ano	Ne	Σ
Starší školní věk	23	42	65
Mladší školní věk	9	63	72
Σ	32	105	137

Nulovou hypotézu budeme testovat na hladině významnosti $\alpha = 0,05$.

$$\chi^2 = n \frac{(ad - bc)^2}{(a + b) * (a + c) * (b + d) * (c + d)}$$

$$\chi^2 = 137 \frac{(23 * 63 - 42 * 9)^2}{(23 + 42) * (23 + 9) * (42 + 63) * (9 + 63)}$$

$$\chi^2 = 9,993$$

Výpočtem jsme zjistili, že vypočítaná hodnota $\chi^2 = 9,993$ je větší než hodnota kritická $\chi^2_{0,05(1)} = 3,841$ a proto odmítáme nulovou hypotézu a přijímáme hypotézu alternativní.

Děti mladšího školního věku z DD mají menší sklony k provozování rizikového chování než děti staršího školního věku z DD.

6 SHRUTÍ VÝSLEDKŮ VÝZKUMU

Cílem našeho výzkumu bylo zjistit, jak významná je role volného času v životě dětí z dětských domovů ve Zlínském kraji.

Výsledky výzkumu vyhodnotíme z hlediska významnosti jednotlivých otázek.

1VVO: Jaká je míra využití zájmových kroužků dětmi z dětských domovů?

Z vyhodnocených dat vyplynulo, že děti a mládež z dětských domovů plně využívá nabídky zájmových kroužků, které jsou dětem a mládeži z DD nabízeny jak ve škole, tak především pedagogickými pracovníky, tedy vychovateli, v dětských domovech. Vychovatelé dětem zpřístupňují možnost a nabídky volnočasových aktivit, podávají různé projekty, ze kterých, v případě úspěchu, jsou dětem placeny různé kroužky a zájmové činnosti. Děti, ať mladšího nebo staršího školního věku, jsou o všech aktivitách informovány stejným způsobem, rovnocenně, bez výjimky. Vždy je přihlédnuto k osobnímu zájmu dítěte, vychovatelé vždy berou ohled na to, co dítě zajímá, v čem by mohlo být dobré. Nikomu není upřen zájem o tu volnočasovou aktivitu, která ho zajímá. V případě využití více kroužků je vždy přihlíženo k tomu, aby dítě mělo v první řadě splněné školní povinnosti a až poté se věnovalo volnočasovým aktivitám. Pokud se dítě zhorší ve prospěchu ve škole, může dojít k pozastavení přítomnosti v kroužcích, poté co dojde k nápravě, dítě opět může do kroužku docházet. Celá záležitost je vždy konzultována s pedagogickým pracovníkem dětského domova a příslušným pracovníkem v zájmovém kroužku, kam dítě dochází. Ověřili jsme hypotézu, kterou jsme stanovili pro tuto otázku, děti věkové kategorie do deseti let využívají stejnou měrou zájmové kroužky jako děti od jedenácti let, které už mají více povinností jak ve škole, tak v dětském domově.

2VVO: Jakými způsoby jsou respondenti z DD schopni trávit svůj volný čas?

Děti a mládež z dětských domovů v převážné většině dokáže smysluplným způsobem trávit svůj volný čas, objevují se však ojedinělé případy, kdy děti nechtějí docházet do žádných zájmových kroužků, kterých mají v nabídce dostatek, nemají kamarády, se kterými by svůj volný čas trávily, anebo opravdu nevědí, čím by se ve volném čase mohly smysluplně zabývat. Na otázku, zda jsou se svým volným časem spokojeni, 10% respondentů uvedlo, že neví, co mají dělat. Zde už je jen malý krůček k tomu, aby se začaly nudit a jednoduše se

ocitly na okraji tenké hranice rizikového chování. Právě ověřením druhé hypotézy jsme zjistili, že děti různých věkových kategorií mají dostatek volného času, a to i přesto že se každodenně pravidelně připravují na školní vyučování a mají i povinnosti související s chodem dětského domova. Zde je nutné přistupovat ke každému dítěti individuálně a mít přehled o tom, jakým způsobem dítě volný čas využívá. Právě v této oblasti je důležité pedagogické ovlivňování volného času ze strany vychovatelů.

3VVO: Objevují se v souvislosti s trávením volného času dětí a mládeže z DD některé patologické jevy?

V souvislosti s rizikovým chováním dětí a mládeže v dětských domovech jsme zjistili, že 23% všech dotazovaných se již setkala s pácháním drobné trestné činnosti. Jednalo se konkrétně o krádeže, šikanu, záškoláctví a násilí, většina těchto činů se stala před nástupem do ústavního zařízení, ale výjimkou nebylo ani to, že především mladí lidé od 15 let začali páchat trestnou činnost až v dětském domově. Celkem 23 respondentů starších 15 let a 9 respondentů do 15 let spáchalo nějaký přestupek a bylo za to potrestáno. Byl jim udělen trest ve škole nebo soudem. Toto poměrně vysoké číslo je alarmující a stojí za zamyšlení. Opět je zde apelováno na to, aby děti využívaly svůj čas způsobem, který je obohacuje, přináší jim nové zážitky, poznatky a zkušenosti. Na otázku, zda byli respondenti potrestáni za své chování ve škole, odpovědělo 34% respondentů, že ano. Jedná se opět o vysoké číslo. Pro tuto otázku byla stanovena hypotéza, která potvrdila, že existuje statisticky významný rozdíl mezi sklony k provozování rizikového chování u starších dětí a mládeže v dětských domovech a u mladších dětí. Za alarmující musíme brát také to, že i mladší děti již mají zkušenosti s alkoholem a kouřením, ojediněle i v případech, kdy ještě nedosáhly deseti let. Zde se jednalo především o případy, kdy dětem ještě nebyla nařízena ústavní výchovy a děti byly v původní, biologické rodině.

4VVO: Jaká je míra informovanosti o využití volného času dětí z dětských domovů?

U otázek, které zjišťovaly, zda jsou děti z DD dobře informovány o volnočasových aktivitách, můžeme jednoznačně odpovědět, že ano. Kvalitní informace získávají jak od pedagogických pracovníků v dětském domově, tak ze škol, kam docházejí. Kvalita nabízených aktivit se neustále zvyšuje, dětem jsou poskytovány nové možnosti.

6.1 Diskuse a doporučení pro praxi

Z výzkumu vyplynulo, že v životě dětí a mládeže v dětských domovech ve Zlínském kraji hraje volný čas nezastupitelnou roli. Děti, které se dostávají do dětského domova, mnohdy ve své původní biologické rodině nemají žádné možnosti, jak by mohly smysluplně využít svůj volný čas. Tato neutěšená situace vyplývá z toho, že pocházejí z rodin, kde o ně není soustavně pečováno, jsou mnohdy svědky negativních či tragických situací, rodiče nemyslí na to, aby jejich dětství bylo hezké a v dospělosti měly na co vzpomínat. Z biologické rodiny jsou naopak odebrány a umístěny do ústavního zařízení. Děti a mládež z dětských domovů mají stejnou potřebu využití volného času jako děti a mládež vyrůstající v biologické rodině.

Bylo zjištěno, že většina respondentů má velmi dobré informace o tom, kde a jak smysluplně trávit svůj volný čas. V jejich okolí existuje celá řada zájmových kroužků, mnoho volnočasových aktivit nabízejí zároveň i školy, děti mají možnost smysluplného vyžití i v dětských domovech, které jsou nově zrekonstruované, a většina z nich disponuje např. multifunkčním hřištěm, travnatou plochou, venkovním bazénem apod. Většinu zájmových aktivit a informace o nich zajišťují v těchto případech pedagogičtí pracovníci dětských domovů či pedagogičtí pracovníci škol, proto bychom doporučovali, aby se do povědomí dětí z dětských domovů dostávaly informace i od samotných pracovníků volnočasových organizací, kteří by seznamovali samotné zájemce o různé kroužky např. prostřednictvím letáků, besed či přednášek.

Jako velmi pozitivní hodnotíme skutečnost, že děti, které navštěvují volnočasové sportovní kroužky, dosahují velmi dobrých výsledků na soutěžích a ve většině případů velmi dobře reprezentují dětské domovy. Příkladem může být příběh chlapce z dětského domova, který v současné době reprezentuje Českou republiku ve fotbale na mezinárodních utkáních na mládežnické úrovni a dosahuje velmi dobrých výsledků. Nesmíme však zapomenout, že za tím vším stojí neskutečná dřina, výdrž a také podpora pracovníků dětského domova.

Domníváme se, že je důležité, aby i širší veřejnost byla obeznámena s chodem a principy ústavních zařízení, mnohdy populace není informována, a poté dochází ke zkresleným nebo mylným informacím a názorům. Setkáváme se ještě s předsudky, že v dětských domovech jsou děti, které jsou nějakým způsobem jiné, a nikdo je nechce.

Problematika alkoholu a drog se dotýká i života dětí v dětských domovech. Ty se dostávají do dětského domova již s nějakými zkušenostmi s alkoholem nebo kouřením, výjimkou není ani skutečnost, že dítě kouří před desátým rokem věku. Taktéž děti z dětských domovů mají zkušenosti s dalšími, tentokrát nelegálními drogami. Tato alarmující a zároveň smutná věc nesmí zůstat nepovšimnuta a musí se ihned nějakým konstruktivním způsobem řešit. Většinou se jedná o děti, které pocházejí z neutěšených rodinných poměrů, kde rodiče jsou alkoholici nebo narkomani. V této oblasti je nutností vynaložit větší úsilí na prevenci, kterou je možné zajistit besedami o dané problematice, rozhovory s pracovníky kontaktních center a minimalizovat tak rizika spojená s užíváním drog a jiných návykových látek.

Pozitivním zjištěním pro nás bylo, že děti a mládež z dětských domovů ve většině případů hojně využívají volnočasové aktivity, ať už se jedná o různé druhy sportů, výtvarnou, hudební nebo taneční činnost. Téměř každé dítě z dětského domova má alespoň jednu volnočasovou aktivitu, které se odehrává mimo dětský domov.

V průběhu výzkumného šetření nás příjemně překvapilo, že s výzkumem souhlasili všichni oslovení respondenti, kteří odpovídali na všechny položené otázky. Možnosti neodpovídat na dané otázky nevyužili a snažili se někdy s pomocí vychovatelů na všechny otázky odpovědět.

Ke každému dítěti musí být přistupováno jako k jedinečné lidské bytosti a jeho zájem je na prvním místě. Každé dítě v dětském domově má jak svá práva, tak i povinnosti, které musí dodržovat. Je velmi důležité rozvíjet jeho osobnost, a smysluplné využití volného času k tomu určitě patří.

Domníváme se, že je pořád co zlepšovat, a to jak v oblasti materiální a technické, tak hlavně vztahové a lidské. Vždyť děti z dětských domovů jsou děti jako každé jiné, které vyrůstají ve své rodině, jen jim není umožněno, aby nejradostnější období svého života proživaly tam, kde je čeká láskyplná náruč.

ZÁVĚR

Diplomová práce je zaměřena na využití volného času dětmi z dětských domovů Zlínského kraje. Jedním z důvodů, proč jsme si vybrali toto téma, je malá informovanost okolního světa o této problematice. Většina lidí se domnívá, a setkáváme se s názorem, že děti z dětských domovů tráví svůj volný čas za zdi ústavního zařízení. Není to pravdou. Děti z dětských domovů mají úplně stejné podmínky pro využití svého volného času jako děti ostatní, které žijí se svými rodiči. Život dětí v dětském domově je široký pojem. My jsme jej pojali z hlediska trávení volného času. Zajímala nás informovanost o možnostech, jak využít svůj volný čas, který děti mají, zda jej využívají smysluplně a nenudí se.

Hlavním cílem naší diplomové práce bylo zjistit, jakou roli hraje volný čas v životě dětí z dětských domovů.

V teoretické části se v jednotlivých kapitolách zabýváme literaturou vztahující se k tématu, vztahem tématu k sociální pedagogice a vymezením základních pojmů. V druhé kapitole vymezujeme pojem ústavní výchova, rozlišujeme jednotlivá školská výchovná zařízení v České republice, popisujeme jejich činnost a legislativu. Dále hovoříme o osobnosti dítěte, které vyrůstá v dětském domově a definujeme funkce a specifika dětského domova. Poslední kapitola teoretické části přináší informace o pojmu volný čas. Vymezuje jednotlivé funkce volného času, charakterizuje volný čas z hlediska výchovného působení, potřebu volného času u dětí a mladých lidí z hlediska prevence. Uvádí také celou řadu možností trávení volného času.

Praktická část obsahuje výzkum. Jedná se o výzkum kvantitativní, který je prováděn metodou dotazníkového šetření. Cílovou skupinou byly děti a mládež z dětských domovů ve Zlínském kraji. Cílem bylo odpovědět na hlavní a dílčí výzkumné otázky. Výzkumu se zúčastnilo 137 respondentů ze 13 dětských domovů ve Zlínském kraji. Kapitola Shrnutí obsahuje výstupy z výzkumu. Pro rekapitulaci uvádíme, že děti a mládež z DD smysluplně a plnohodnotně využívají volný čas, jsou kvalitně informovány o nabízených volnočasových aktivitách a pozitivně hodnotí náplň svého volného času. Jako negativní a volající po nápravě se jeví užívání návykových látek některými dětmi a mládeží, zvláště pokud se jedná o věkovou hranici. Zde je potřeba důkladnější prevence.

Tato diplomová práce může být přínosná pro všechny, kteří přesně nevědí, jaký je život dětí v dětských domovech, zda mají stejné podmínky pro využití volného času jako ostatní

děti a zároveň může být přínosná těm, kterým život dětí v dětských domovech není lhostejný, připravují se na budoucí povolání vychovatele v dětském domově nebo chtějí působit jako dobrovolníci v dětských domovech.

SEZNAM POUŽITÉ LITERATURY

- [1] BAKOŠOVÁ, Zlatica, 2011. *Sociálna pedagogika ako životná pomoc*. Univerzita Komenského Bratislava. ISBN 978-80-969944-0-3.
- [2] BAKOŠOVÁ, Zlatica, 2005. *Sociálna pedagogika*. Bratislava: Mladé letá. ISBN 80-10-00458-5.
- [3] BALVÍN, Jaroslav a kolektiv, 1997. *Romové a dětské domovy*. Ústí nad Labem: Hnutí R. ISBN 80-902149-4-0.
- [4] BENDL, Stanislav, 2005. *Neukázněný žák*. Praha: ISV. ISBN 80-866-6423-6-4.
- [5] ČAČKA, Otto, 1996. *Psychologie dítěte*. Tišnov: Sursum. ISBN 80-85799-03-0.
- [6] ČÁP, Jan a Jiří MAREŠ, 2007. *Psychologie pro učitele*. Praha: Portál. ISBN 978-80-7367-273-7.
- [7] GAVORA, Peter, 2010. *Úvod do pedagogického výzkumu*. Brno: Paido. ISBN 80-85931-79-6.
- [8] HÁJEK, Bedřich, Břetislav HOFBAUER a Jana PÁVKOVÁ, 2008. *Pedagogické ovlivňování volného času*. Praha: Portál. ISBN 978-80-7367-473-1.
- [9] HELUS, Zdeněk, 2009. *Dítě v osobnostním pojetí: obrat k dítěti jako výzva a úkol pro učitele i rodiče*. Praha: Portál. ISBN 978-80-7367-628-5.
- [10] HOFBAUER, Břetislav, 2004. *Děti, mládež a volný čas*. Praha: Portál. ISBN 80-7178-927-5.
- [11] HRDLIČKOVÁ, Věra a Jiřina PÁVKOVÁ, 1987. *Výchovně vzdělávací práce v dětských domovech*. Praha: Státní pedagogické nakladatelství.
- [12] CHRÁSKA, Miroslav, 2007. *Metody pedagogického výzkumu*. Praha: Grada. ISBN 978-80-247-1369-4.
- [13] JANDOUREK, Jan, 2001. *Sociologický slovník*. Praha: Portál. ISBN 80-7178-535-0.
- [14] JANSKÝ, Pavel, 2014. *Dítě s problémovým chováním a náhradní výchovná péče ve školských zařízeních pro výkon ústavní a ochranné výchovy*. Hradec Králové: Gaudeamus. ISBN 978-80-7435-534-9.

- [15] KNOTOVÁ, Dana, 2011. *Pedagogické dimenze volného času*. Praha: Paido. ISBN 978-80-7315-223-9.
- [16] KRAUS, Blahoslav, 2008. *Základy sociální pedagogiky*. Praha: Portál. ISBN 978-80-73673-833.
- [17] KRAUS, Blahoslav, Věra POLÁČKOVÁ a kol., 2001. *Člověk-prostředí-výchova*. Brno: Paido.
- [18] LANGMEIER, Josef a Zdeněk MATĚJČEK, 2011. *Psychická deprivace v dětství*. Praha: Karolinum. ISBN 978-80-246-1983-5.
- [19] MACHOVÁ, Jitka a Dagmar KUBÁTOVÁ, 2009. *Výchova ke zdraví*. Praha: Grada.
- [20] MATĚJČEK, Zdeněk, 1999. *Náhradní rodinná péče*. Praha: Portál.
- [21] MATĚJČEK, Zdeněk, 2005. *Výbor z díla*. Praha: Karolinum. ISBN 80-246-1056-6.
- [22] MATOUŠEK, Oldřich, 1999. *Ústavní péče*. Praha: Sociologické nakladatelství. ISBN 80-858-5076-1.
- [23] MATOUŠEK, Oldřich a Andrea KROFTOVÁ, 1995. *Ústavní péče*. Praha: Portál.
- [24] NĚMEC, Jiří a kol., 2002. *Kapitoly ze sociální pedagogiky a pedagogiky volného času*. Brno: Paido.
- [25] PACNEROVÁ, Helena a Adéla Zelenda KUPCOVÁ, 2012. *Vybraná témata výchovatelské praxe: Inspirace pro vychovatele v zařízeních ústavní a ochranné výchovy*. Praha: Národní ústav pro vzdělávání, školské poradenské zařízení a zařízení pro další vzdělávání pedagogických pracovníků. ISBN 978-80-87652-59-6.
- [26] PÁVKOVÁ, Jiřina, 1999. *Pedagogika volného času: Teorie, praxe a perspektivy mimoškolní výchovy a zařízení volného času*. Praha: Portál. ISBN 80-7178-295-5.
- [27] PIPEKOVÁ, Jarmila, a kol. 2006. *Kapitoly ze speciální pedagogiky*. Brno: Paido. ISBN 80-7315-120-0.
- [28] PRŮCHA, Jan, 2000. *Přehled pedagogiky*. Praha: Portál. ISBN 80-7178-399-4.
- [29] PRŮCHA, Jan, Eliška WALTEROVÁ a Jiří MAREŠ, 2013. *Pedagogický slovník*. Praha: Portál. ISBN 978-8026-204-039.

- [30] ŘÍČAN, Pavel a Dana KREJČÍŘOVÁ, 1995. *Dětská klinická psychologie*. Praha: Grada. ISBN 80-2471-04-98.
- [31] SEKERA, Ondřej, 2009. *Identifikace profesních aktivit vychovatelů výchovných ústavů a dětských domovů*. Ostrava: Ostravská univerzita v Ostravě. ISBN 978-80-7368-728-1.
- [32] SPOUSTA, Vladimír, 1994. *Teoretické základy výchovy ve volném čase: Úvod do studia pedagogiky volného času*. Brno: Paido. ISBN 80-210-1007-X.
- [33] ŠKOVIERA, Albín, 2007. *Dilemata náhradní výchovy*. Praha: Portál. ISBN 978-80-7367-318-5.
- [34] ŠVANCAR, Zdeněk a Jana BURIÁNOVÁ, 1988. *Speciálně pedagogické problémy ústavní a ochranné výchovy*. Praha: Státní pedagogické nakladatelství. ISBN 14-363-88.
- [35] VÁGNEROVÁ, Marie, 2012. *Vývojová psychologie: Dětství a dospívání*. Praha: Karolinum. ISBN 978-80-24621-531.
- [36] VÁŽANSKÝ, Mojmír, 2001. *Základy pedagogiky volného času*. Brno: Print-Typia. ISBN 80-86384-00-4.

Elektronické zdroje:

Zákon č. 109/2002 Sb. ze dne 29. 3. 2002 o výkonu ústavní výchovy nebo ochranné výchovy ve školských zařízeních a o změně dalších zákonů [online]. 2018 [cit. 2018-30-3] Dostupné z <http://www.zakonyprolidi.cz/cs/2002-109>

Zákon č. 359/1999 Sb. ze dne 30. 12. 1999 o sociálně právní ochraně dětí [online]. 2018 [cit. 2018-30-3] Dostupné z <http://www.zakonyprolidi.cz/cs/1999-359>

Vyhláška č. 438/2006 Sb., kterou se upravují podrobnosti výkonu ústavní výchovy a ochranné výchovy ve školských zařízeních [online]. 2018 [cit. 2018-30-3] Dostupné z <http://www.zakonyprolidi.cz/cs/2006-438>

Slovník sociálního zabezpečení [online]. 2018 [cit. 2018-30-3] Dostupní z <http://www.mpsv.cz>

Dětský domov Kroměříž [online]. 2018 [cit. 2018-3-31]. Dostupné z <http://www.ddkm.cz>

Dětský domov Bojkovice [online]. 2018 [cit. 2018-31-3]. Dostupné z <http://www.ddbojkovice.cz>

Dětský domov Valašské Meziříčí [online]. 2018 [cit. 2018-31-3]. Dostupné z <http://www.ddvalmez.cz>

Dětský domov se školou, ZŠ a školní jídelna Bystřice pod Hostýnem [online]. 2018 [cit. 2018-31-3].

Dostupné z <http://www.ddbystrice.cz>

Dětský domov Uherské Hradiště [online]. 2018 [cit. 2018-31-3]. Dostupné z <http://www.detskydomov.com>

Dětský domov Zlín [online]. 2018 [cit. 2018-31-3]. Dostupné z <http://www.ddzlin.cz>

Dětský domov a Základní škola Liptál [online]. 2018 [cit. 2018-31-3]. Dostupné z <http://www.ddzsliptal.cz>

Dětský domov Zašová [online]. 2018 [cit. 2018-31-3]. Dostupné z <http://www.ddzasova.cz>

Dětský domov, Základní škola a Praktická škola Valašské Klobouky [online]. 2018 [cit. 2018-31-3]. Dostupné z <http://www.ddsmolina.cz>

Dětský domov, Mateřská škola, Základní škola a Praktická škola Zlín [online]. 2018 [cit. 2018-31-3]. Dostupné z <http://www.ddskolyzlin.cz>

Dětský domov Uherský Ostroh [online]. 2018 [cit. 2018-31-3]. Dostupné z <http://www.dduhostroh.cz>

Dětský domov Vizovice [online]. 2018 [cit. 2018-31-3]. Dostupné z <http://www.ddvizovice.cz>

Dětský domov a Základní škola Vizovice [online]. 2018 [cit. 2018-31-3]. Dostupné z <http://www.ddzsvizovice.cz>

SEZNAM POUŽITÝCH SYMBOLŮ A ZKRATEK

AČ Absolutní četnost.

A KOL. A kolektiv.

ATD A tak dále.

ČR Česká republika.

DD Dětský domov.

NAPŘ Například.

RČ Relativní četnost

S. Strana

SEZNAM TABULEK A GRAFŮ

Tabulka č. 1 Poměr chlapců a dívek

Tabulka č. 2 Věkové rozdělení

Tabulka č. 3 Vzdělání

Tabulka č. 4 Rozdělení respondentů podle umístění dětských domovů ve Zlínském kraji

Tabulka č. 5 Co Ti říká pojem „volný čas“ jedním slovem?

Tabulka č. 6 Pokud pravidelně docházíš do zájmového kroužku – kdo Tě o kroužku informoval?

Tabulka č. 7 Víš, kde můžeš čerpat informace ohledně zájmových aktivit (kroužků), za kterými musíš docházet mimo dětský domov?

Tabulka č. 8 Máš dostatek volného času?

Tabulka č. 9 Preference jednoho zájmového kroužku.

Tabulka č. 10 Máš představu, jakými zájmovými aktivitami můžeš trávit svůj volný čas?

Tabulka č. 11 Myslíš si, že svůj volný čas využíváš plnohodnotně?

Tabulka č. 12 Uvedení příčin, proč respondenti nejsou spokojeni s trávením svého volného času.

Tabulka č. 13 Znáš všechna pravidla a následné sankce, které v DD jsou?

Tabulka č. 14 Byl/a jsi někdy trestán/a za své chování?

Tabulka č. 15 Dopustil/a jsi se někdy krádeže, násilí, šikany nebo jiného přestupku?

Tabulka č. 16 Jaký máš vztah k alkoholu, kouření a jiným návykovým látkám

Tabulka č. 17 Kde nejraději trávíš svůj volný čas?

Tabulka č. 18 Je ve Tvém okolí dostatek možností, kde můžeš volný čas využít?

Tabulka č. 19 Poskytuje Ti dětský domov možnosti, jak můžeš trávit svůj volný čas?

Tabulka č. 20 Způsoby využití volného času v dětské domově.

Tabulka č. 21 Čtyřpolní tabulka četnosti využívání volného času dětmi z DD v zájmových kroužcích

Tabulka č. 22 Čtyřpolní tabulka četnosti množství volného času dětí z DD

Tabulka č.23 Čtyřpolní tabulka četnosti sklonů a zkušeností s provozováním rizikového chování

Graf č. 1 Dostatek volného času jednotlivých věkových kategorií

Graf č. 2 Aktivity v dětském domově

SEZNAM PŘÍLOH

PŘÍLOHA P I.: Rešerše použité literatury

PŘÍLOHA P II.: Dotazník

PŘÍLOHA P III: Organizace dne ve vybraném dětském domově

PŘÍLOHA P I. : REŠERŠE POUŽITÉ LITERATURY

BAKOŠOVÁ, Zlatica, 2011. *Sociálna pedagogika ako životná pomoc*. Univerzita Komenského Bratislava. ISBN 978-80-969944-0-3.

Tato publikace poukazuje na pomáhající charakter sociální pedagogiky prostřednictvím obsahu. Obsah zahrnuje teoretické přístupy, koncepci sociální pedagogiky jako životní pomoci na základě výsledků výzkumných zjištění, další analýzou výzkumů, uvádí příklady případových studií, praxi a zkušenosti ze zahraničních studijních pobytů. Publikace slouží vysokoškolským studentům oborů pedagogika, sociální pedagogika a také studentům oboru sociální práce a jiných příbuzných věd.

BAKOŠOVÁ, Zlatica, 2005. *Sociálna pedagogika*. Bratislava: Mladé letá. ISBN 80-10-00458-5.

Publikace poskytuje informace o oboru sociální pedagogika, které jsou nashromážděny mnohaletými zkušenostmi působením v daném oboru. Dílo je uvedeno v přímém kontextu s ostatními vědními disciplínami i příbuznými vědami, o které se opírá. Kniha je určena jak studentům, tak i pedagogům, kteří se daným tématem zabývají hlouběji.

BENDL, Stanislav, 2005. *Neukázněný žák*. Praha: ISV. ISBN 80-866-6423-6-4.

Kniha je určena pedagogům základních a středních škol, kteří se ve své praxi setkávají s kázeňskými přestupky žáků a studentů. Pokud je ve škole žák či student, který se opakovaně dopouští kázeňských přestupků, pak vyvstává otázka, kdo jeho chování řeší a kam až může toto chování vyústit. Může se lehce stát, že učitelé jsou často vůči tomuto chování bezmocní a nemají žádný nástroj, jak žáka přivést k lepšímu chování. Obecná odpověď na tuto otázku je jednoduchá. Chování žáka začne bezprostředně po incidentu řešit učitel, který žáka při nepřípustném chování přistihne, a konečné řešení může vyústit až v umístění dítěte do vězení pro výkon trestu mládeže. Autor vychází z vlastních zkušeností, z příslušných zákonů, předpisů, vyhlášek a metodických pokynů.

ČAČKA, Otto, 1996. *Psychologie dítěte*. Tišnov: Sursum. ISBN 80-85799-03-0.

Kniha shrnuje hlavní výsledky dlouhodobé práce ženevské psychologické školy. Jean Piaget v ní spolu se svou nástupkyní na ženevské univerzitě podává syntetický obraz vývoje dítěte od narození až do adolescence. Poskytuje ucelený pohled na vývoj lidského jedince a obohacuje novými hledisky jeho úvahy o výchovných cílech a prostředcích. Dílo se svým

obsahem řadí do moderní psychologie a měl by se s ním seznámit každý pedagog, psycholog a student těchto oborů. Piaget svou prací uspořádal teorii kognitivního vývoje dítěte, který rozdělil do několika stadií. Patří mezi nejcitovanější psychology 20. století.

HÁJEK, Bedřich, Břetislav HOFBAUER a Jana PÁVKOVÁ, 2008. *Pedagogické ovlivňování volného času*. Praha: Portál. ISBN 978-80-7367-473-1.

Kniha charakterizuje základní problémy ovlivňování a zhodnocování volného času dětí a mládeže, reflektuje současný stav, ale také předpokládaný vývoj. Ukazuje podmínky i požadavky, obsah a formy pedagogického ovlivňování volného času, nezapomíná ani na psychologické aspekty výchovy ve volném čase. Zabývá se specifiky institucí, které dětem mládeži nabízejí volnočasové aktivity. Publikace věnuje zvláštní část osobnosti pedagoga a jeho odborné přípravě. Připomíná také základní právní předpisy, které se vztahují k organizování volnočasových aktivit, zejména pokud se jedná o zajištění bezpečnosti a ochrany zdraví účastníků. Kniha je určena jak studentům pedagogiky, sociální pedagogiky a dalším příbuzným oborům na středních a vysokých školách, vychovatelům školních družin, domů dětí a mládeže, domovům mládeže, tak i např. dětským domovům.

HELUS, Zdeněk, 2009. *Dítě v osobnostním pojetí: obrat k dítěti jako výzva a úkol pro učitele i rodiče*. Praha: Portál. ISBN 978-80-7367-628-5.

Přední odborník v oblasti výchovy a socializace člověka ukazuje, jaký konkrétní obsah může mít výchovná úloha školy. Obrací se směrem k dítěti, uvádí důležité poznatky psychologie, sociálních věd a dalších oborů, které učitelé a vychovatelé pomohou převzít větší odpovědnost za příznivé působení na osobnost dítěte. Autor poukazuje na historické kořeny potřeby obratu k dítěti a analyzuje rovněž současné podmínky života mladé generace, které představují jak vývojové šance, tak i možnost rizik. Autor vysvětluje, co konkrétně znamená vidět v dítěti vznikající a rozvíjející se osobnost, a jaké to na vychovatele klade nároky. Zvláštní pozornost věnuje tzv. citlivým, zlomovým údobím a událostem, které sehrávají významnou roli při tom, jak se dítě stává samo sebou, objevuje smysl událostí i svého života a utváří sebe jako osobnost.

HOFBAUER, Břetislav, 2004. *Děti, mládež a volný čas*. Praha: Portál. ISBN 80-7178-927-5.

Kniha je určena pracovníkům řady pedagogických a sociálních profesí, představuje příležitost pro osobnostní a sociální rozvoj dětí a mládeže. První část knihy ukazuje, jak se

rozsah a podmínky využívání volného času dětmi a mládeží vyvíjely v minulosti. Vymezuje hlavní současné rysy využívání volného času dětmi a mládeží v současném světě a charakterizuje hlavní trendy. Druhá část publikace ukazuje, jak na základě těchto poznatků přistupovat k plánování práce s dětmi a mládeží ve volném čase, které metody a organizační formy dnešní pedagogika volného času užívá, jak účinně tuto práci hodnotit, jaké existují zdroje pro její financování apod. Výklad je doplněn celou řadou konkrétních údajů a příkladů od nás i ze zahraničí.

CHRÁSKA, Miroslav, 2007. *Metody pedagogického výzkumu*. Praha: Grada. ISBN 978-80-247-1369-4.

Publikace je určena studentům pedagogických oborů a pedagogům. Studijní text se zabývá základy kvantitativně orientovaného výzkumu v pedagogice. Autor se věnuje otázkám měření, výhodám i nevýhodám kvantitativního přístupu a vysvětluje základní fakta klasického pedagogického výzkumu a rozebírá jeho základní fáze.

JANDOUREK, Jan, 2001. *Sociologický slovník*. Praha: Portál. ISBN 80-7178-535-0.

Publikace obsahuje 610 hesel. Pomáhá porozumět našemu každodennímu životu ve společnosti i velkým sociálním změnám a krizím. Poznatky ze sociologie se aplikují v různých oborech lidské činnosti, např. marketingu, politice, kriminologie, pedagogice apod. Je proto součástí studia mnoha oborů. Hesla stručně a srozumitelně vykládají základní pojmy sociologie a souvisejících věd. U všech jsou uvedeny anglické ekvivalenty, což studujícím usnadní práci s cizojazyčnou literaturou.

JANSKÝ, Pavel, 2014. *Dítě s problémovým chováním a náhradní výchovná péče ve školských zařízeních pro výkon ústavní a ochranné výchovy*. Hradec Králové: Gaudeamus. ISBN 978-80-7435-534-9.

Publikace poskytuje pedagogickým pracovníkům komplexnější náhled na tematiku problémových dětí a současně nabízí i možné metody a možnosti intervence. Je zároveň podnětem k zamyšlení nad širšími souvislostmi a aspekty výchovy v celospolečenském kontextu. Publikace zajímavým způsobem propojuje teoretická východiska s praktickými poznatky a zkušenostmi, získanými výchovou problémových dětí v dětském diagnostickém ústavu. Je přínosná nejen studentům etopedie, ale i pracovníkům, kteří se profesně zabývají výchovou nebo preventivními aktivitami v oblasti sociální patologie dětí a mládeže.

KRAUS, Blahoslav, 2008. *Základy sociální pedagogiky*. Praha: Portál. ISBN 978-80-73673-833.

Publikace je svým charakterem řazena k základním titulům pro studenty humanitních oborů. Podává ucelené informace o vývoji sociální pedagogiky v České republice i ve světě. Pedagogiku řadí mezivědní disciplíny a odráží metodologická východiska. Publikace nastiňuje problematiku sociálního prostředí a institucí, zároveň poukazuje na možnosti pomoci lidem v krizových situacích. Autor velmi přesvědčivým způsobem podává informace o teoretických otázkách a možnostech, jak řešit sociální otázky v České republice. Důležitá je pro autora multikulturní spolupráce a uvádí rovněž příklady soužití majority se sociálně vyloučenými skupinami.

KRAUS, Blahoslav, Věra POLÁČKOVÁ a kol., 2001. *Člověk-prostředí-výchova*. Bno:Paido.

Publikace je pojata především jako studijní text pro studenty sociální pedagogiky, současně je však určena širší pedagogické veřejnosti. Autoři se snaží o komplexní a ucelený pohled na sociálně pedagogické problémy současnosti. Publikace se ponořuje do hlubších sociálních souvislostí formování jedince pod vlivem na úrovni mikro (rodina, škola), lokální i celospolečenské. Zabývá se také okruhy problémů, jako jsou životní způsob a jeho utváření, výchovné a krizové situace včetně otázek sociální pedagogiky jako vědní disciplíny i otázkami sociálně pedagogické profese. Vymezuje také pojem volný čas a zabývá se situacemi, které mohou v životě člověka nastat.

LANGMEIER, Josef a Zdeněk MATĚJČEK, 2011. *Psychická deprivace v dětství*. Praha: Karolinum. ISBN 978-80-246-1983-5.

Průlomová práce, která cituje díla západních expertů a zároveň popisuje i výsledky z vlastní praxe obou autorů., která se týká ohrožených dětí. Popisuje psychickou deprivaci u dětí v ústavní péči a také v nepříznivých rodinných poměrech. Metodologicky významné dílo se nezastavuje u odborného posouzení problému, ale klade do popředí zájmy dítěte a humanistický přístup. Autoři se významně zasloužili o to, aby se péče o opuštěné děti sestávala z vhodné kombinace péče ústavní a podporované péče rodinné či pěstounské. Vlivem autorů u nás začaly vznikat také první SOS vesničky. Publikace je po mnoho let literaturou doporučovanou pro studenty psychologie, pedagogiky a sociologie, ale je ceněna rovněž každým, kdo se věnuje problematice ohrožených dětí.

MACHOVÁ, Jitka a Dagmar KUBÁTOVÁ, 2009. *Výchova ke zdraví*. Praha: Grada. 978-80-247-5351-5.

Publikace uvádí, že výchova ke zdraví je jednou z priorit základního vzdělávání a promítá se do všech oblastí, tedy i do života školských a mimoškolních zařízení. Kniha zprostředkovává obsahovou stránku výchovy ke zdraví s důrazem na prevenci a přináší aktuální informace týkající se zdraví a zdravého životního stylu. Velký důraz je kladen na odpovědnost každého člověka za své zdraví. Kniha je určena jak vyučujícím daného předmětu, tak i studentům pedagogických fakult. Pomáhá vést žáky v několika základních směrech a žáci si tím mohou upevnit hygienické, stravovací, pracovní a jiné zdravotně preventivní návyky, učí se, jak předcházet úrazům, prohlubují si poznatky o rodině, škole, společenství vrstevníků apod. Hlavním úkolem je naučit se rozhodovat ve prospěch zdraví a prakticky si osvojovat zdravý životní styl.

MATĚJČEK, Zdeněk, 2005. *Výbor z díla*. Praha: Karolinum. ISBN 80-246-1056-6.

Publikace obsahuje články a přednášky z více než padesátiletého profesního života autora. Vše je zároveň doplněno uvádějícím a vysvětlujícím komentářem autora o významovém kontextu témat, kterými se vybrané studie zabývají. Autor čtenářům otevírá svůj poučený pohled na vývoj české dětské psychologie v posledních padesáti letech. Publikace je posledním dílem profesora Matějčka, je určena všem, koho zajímají poznatky oboru dětská psychologie, ale i osudy dětské psychiky v dnešní rodině a společnosti.

NĚMEC, Jiří a kol., 2002. *Kapitoly ze sociální pedagogiky a pedagogiky volného času*. Brno: Paido.

Kniha je určena všem studentům pedagogického studia. Přináší náhled na koncepcce výchovy ve volném čase, přehled volnočasových institucí, předkládá možnosti kulturní edukace dětí a mládeže. Publikace uvádí taktéž možnosti ekologické výchovy a enviromentálního vzdělávání ve volném čase, význam hry a zážitku v mimoškolní výchově a také k výchově, vzdělávání a volnému času dětí a mládeže romského původu.

PACNEROVÁ, Helena a Adéla Zelenda KUPCOVÁ, 2012. *Vybraná témata vychovatelské praxe: Inspirace pro vychovatele v zařízeních ústavní a ochranné výchovy*. Praha: Národní ústav pro vzdělávání, školské poradenské zařízení a zařízení pro další vzdělávání pedagogických pracovníků. ISBN 978-80-87652-59-6.

Sborník textů o důležitých a nelehkých tématech, se kterými se většina pracovníků v ústavních zařízeních potýká. Nabízí se zde pohled na nástroje, které vychovateli umožňují v každodenní práci identifikovat objevující se rizikové chování, pohled na roli vychovatele, která je velmi komplexní a zahrnuje činnosti od základní péče a provozu po vysoce specializované terapeutické činnosti. Sborník nás rovněž seznamuje s nároky, které jsou na roli vychovatele kladeny z pohledu pracovně právních dokumentů a struktury zařízení. Publikace nás seznamuje i se samotným příchodem dítěte do zařízení ústavní výchovy, pojmenovává vývojové a vztahové potřeby dítěte a přibližuje možná úskalí dítěte na úrovni konkrétních potřeb. Od dítěte jako individuality je možné se v textu přesunout k práci se skupinou v zařízení, možnostmi využití reflexe při vedení skupiny a nabídkou pravidel, které jsou při práci se skupinou potřebné.

PÁVKOVÁ, Jiřina, 1999. *Pedagogika volného času: Teorie, praxe a perspektivy mimoškolní výchovy a zařízení volného času*. Praha: Portál. ISBN 80-7178-295-5.

Publikace stručně vymezuje pojem volný čas a výchova mimo vyučování, řeší otázky pedagogické komunikace, duševní hygieny a učení ve specifických podmínkách volného času. Autorka podává přehled a charakteristiku vzdělávacích a výchovných činností i hlavních typů zařízení a organizací, v nichž se výchova mimo vyučování realizuje.

PIPEKOVÁ, Jarmila a kol., 2006. *Kapitoly ze speciální pedagogiky*. Brno: Paido. ISBN 80-7315-120-0.

Publikace je určena studentům speciální pedagogiky i těm, kteří studují učitelství a taktéž učitelům. Kolektiv autorů se podrobně zabývá tématem jednotlivých speciálně pedagogických disciplín i otázkami speciálně pedagogické diagnostiky a patologickými závislostmi. Důraz je kladen na nové trendy ve vzdělávání zdravotně postižených a sociálně znevýhodněných žáků, především na jejich integraci mezi ostatní děti.

PRŮCHA, Jan, 2000. *Přehled pedagogiky*. Praha: Portál. ISBN 80-7178-399-4.

Přehledné dílo, které informuje o současném stavu a trendech v pedagogických vědách, o jejich klíčových poznacích i otevřených otázkách. Velká pozornost je věnována výzkumným metodám a informačním pramenům. Kniha je určena studentům učitelství, studentům pedagogických a sociálních oborů, učitelům a pracovníkům v oblasti managementu a státní správy ve školství.

PRŮCHA, Jan, Eliška WALTEROVÁ a Jiří MAREŠ, 2013. *Pedagogický slovník*. Praha: Portál. ISBN 978-8026-204-039.

Publikace přináší nové odborné pojmy a mění obsah a pojetí pojmů tradičních. Sleduje vývoj pedagogiky, pedagogické psychologie a dalších vědních oborů, ale i systémové změny školství, školské politiky, státní správy a samosprávy ve školství. Tento terminologický pohyb spolu se základními pojmy věd o vzdělávání zachycuje inovované a rozšířené vydání knihy, která se stala nepostradatelným pomocníkem pro studenty a absolventy pedagogických oborů.

ŘÍČAN, Pavel a Dana KREJČÍŘOVÁ, 1995. *Dětská klinická psychologie*. Praha: Grada. ISBN 80-2471-04-98.

Publikace komplexně mapuje obor dětské klinické psychologie, zahrnuje nejdůležitější oblasti psychodiagnostiky, psychoterapie a klinického poradenství, zabývá se oddílem, který souvisí s poruchami řeči a tématem agresivity v dětském věku. Čtenářům nabízí aktuální přehled nejnovějších diagnostických metod. Vzhledem k její srozumitelnosti z ní mohou čerpat nejen kliničtí psychologové, dětské psychiatry a pediatri, ale i další odborníci a studenti.

SEKERA, Ondřej, 2009. *Identifikace profesních aktivit vychovatelů výchovných ústavů a dětských domovů*. Ostrava: Ostravská univerzita v Ostravě. ISBN 978-80-7368-728-1.

Publikace identifikuje profesní činnosti vychovatelů ve vybraných zařízeních pro výkon ústavní a ochranné výchovy v České republice, vymezuje jejich kompetence v zařízeních ústavní výchovy a podává přehled o pracovních činnostech vychovatelů. Je určena studentům pedagogických a sociálních oborů, ale i všem zájemcům o toto studium.

SPOUSTA, Vladimír, 1994. *Teoretické základy výchovy ve volném čase: Úvod do studia pedagogiky volného času*. Brno: Paido. ISBN 80-210-1007-X.

Publikace je koncipována jako vysokoškolská učebnice pedagogiky volného času. Oslovuje každého, kdo se zabývá sociálně pedagogickými problémy mládeže i dospělých. Na volný čas je zde nahlíženo z hlediska axiologie, psychologie, sociologie i práva. Volný čas je zde uveden do kontextu jako hodnota, hodnotová orientace dětí a mládeže a profesní příprava pedagoga volného času. Kniha dále popisuje psychologické aspekty volného času, osobnost a volný čas, kreativitu ve vztahu k volnému času, rodinu a výchovu dětí ve volném čase,

vedení a výchovu ve volném čase, osobnost pedagoga volného času, pedagogickou diagnostiku a projektování výchovy ve volném čase, vývoj koncepcí výchovy ve volném čase, pojem mimoškolní výchovy. Text je určen studentům sociální pedagogiky a učitelství.

ŠKOVIERA, Albín, 2007. *Dilemata náhradní výchovy*. Praha: Portál. ISBN 978-80-7367-318-5.

Kniha se zabývá tématem opuštěných dětí a jejich přijímáním do náhradních rodin. Autor se zabývá přehledem argumentů, které vyvstávají ze dvou stran, zda je pro dítě lepší špatná rodina nebo dobrá výchovná instituce, podle jakých kritérií mají být pro děti vybírání rodiče, jaká by měla být náhradní rodinná péče pro děti s postižením, jaký je nejlepší typ dětského domova, kam by měly být umísťovány děti se závažnými poruchami chování. Kniha obsahuje dvanáct kapitol, z nichž každá řeší jedno dilema a odráží podrobný rozbor různých rodinných a výchovných situací. Autor uvádí zajímavá výzkumná zjištění a příběhy z vlastní praxe. Kniha je určena pracovníkům v oblasti náhradní péče o děti, psychologům, studentům sociálních oborů i adoptivním rodičům a pěstounům.

VÁGNEROVÁ, Marie, 2012. *Vývojová psychologie: Dětství a dospívání*. Praha: Karolinum. ISBN 978-80-24621-531.

Autorka se ve své publikaci soustřeďuje na logiku vývoje, v každém období charakterizuje stav jednotlivých psychických funkcí i specifické problémy, které se v dané fázi vývoje vyskytují. Uvádí taktéž praktické důsledky pro pochopení chování člověka a pro přístup k němu. Kniha je určena především studentům pomáhajících a pedagogických profesí, z jejichž praktických potřeb vychází. Užitečné informace v ní najdou i psychologové a pracovníci dalších sociálních oborů, kteří potřebují informace o vývojově podmíněných změnách psychiky.

VÁŽANSKÝ, Mojmír, 2001. *Základy pedagogiky volného času*. Brno: Print-Typia. ISBN 80-86384-00-4.

Publikace shrnuje dosavadní poznatky o volném čase a o pedagogice volného času v návaznosti na mimoškolní výchovu dětí, mládeže i dospělých. Je určena především studentům pedagogických oborů, zvláště pedagogiky volného času, ale i těm, kteří se zabývají výchovou a vzděláváním ve volném čase.

PŘÍLOHA P II: DOTAZNÍK

Dobrý den,

jmenuji se Radka Šimčíková a jsem studentkou navazujícího magisterského studia Fakulty humanitních studií – Sociální pedagogika na Univerzitě Tomáše Bati ve Zlíně. Tímto si vás dovoluji požádat o vyplnění dotazníku, který je zcela anonymní a vztahuje se k tématu mojí diplomové práce – Využití volného času dětmi v dětských domovech ve Zlínském kraji. Získané informace budou použity výhradně k účelům mé práce.

Označujte prosím vždy jen jednu možnost, která odpovídá vašemu názoru. Některé možnosti (jak je uvedeno) je možné doplnit vlastními slovy.

Děkuji vám za váš čas a ochotu při vyplňování dotazníku.

1. Pohlaví

- muž
- žena

2. Kolik je Ti let?

- 6-10
- 11-14
- 15-19
- 20-26

3. Vzdělání.

- základní
- střední (bez maturity)
- střední s maturitou
- vyšší odborné

- vysokoškolské

4. Prosím napiš, kde se nachází váš dětský domov.

- Valašské Meziříčí
- Zašová
- Liptál
- Vizovice (DD se školou)
- Vizovice
- Valašské Klobouky (Smolina)
- Zlín
- Zlín (Lazy)
- Uherské Hradiště
- Uherský Brod
- Bojkovice
- Kroměříž
- Bystřice pod Hostýnem

5. Co Ti říká pojem „volný čas“ jedním slovem?

- zábava
- volno
- odpočinek
- čas pro sebe
- relaxace
- nic
- sport

- svoboda
- kamarádi
- chození ven
- zážitky
- bezstarostnost

6. Pokud pravidelně docházíš do zájmového kroužku, kdo Tě o kroužku informoval?

- škola (učitelé, vychovatelé ŠD, asistent pedagoga)
- dětský domov (vychovatelé, sociální pracovníce, ředitel)
- kamarádi
- někdo jiný
- zjišťoval jsem si informace sám/sama (o kroužek jsem měl velký zájem)

7. Víš, kde Ty sám můžeš čerpat informace ohledně zájmových aktivit (kroužků), za kterými musíš docházet mimo dětský domov?

- ano
- ne

8. Máš dostatek volného času?

- ano
- ne

9. Které volnočasové aktivity (zájmové kroužky) preferuješ? Označ vždy pouze jednu možnost.

- výtvarný kroužek

- hudební kroužek
- taneční kroužek
- sportovní kroužek
- jazykový kroužek
- praktické činnosti (např. vaření, ruční práce)
- přírodovědný kroužek, chovatelský kroužek
- jiné

10. Máš Ty sám představu, jakými volnočasovými aktivitami můžeš trávit svůj volný čas?

- ano
- ne

11. Myslíš si, že svůj volný čas využíváš plnohodnotně a smysluplně?

- ano
- ne

12. Uveď příčiny, proč nejsi spokojen/a s trávením svého volného času?

- Jsem spokojen/a.
- Nikdo se o můj volný čas nezajímá.
- Nevím, co mám ve svém volném čase dělat.
- Nemám nikoho, s kým bych volný čas trávil/a.

13. Znáš všechna pravidla a následné sankce, které v dětském domově jsou?

- ano
- ne

14. Byl/a jsi někdy trestán/a za své chování?

ano

ne

15. Dopustil/a jsi se někdy krádeže, násilí, šikany nebo jiného přestupku?

ano

ne

16. Jaký máš vztah k alkoholu, kouření a jiným návykovým látkám?

nemám žádné zkušenosti s alkoholem ani s kouřením

mám zkušenosti s alkoholem a s kouřením

mám zkušenosti i s jinými návykovými látkami (uveď s kterými).....

17. Kde raději trávíš volný čas?

Dětský domov

Zájmové kroužky

18. Je ve tvém okolí dostatek možností, kde můžeš volný čas využít?

Ano

Ne

19. Poskytuje Ti dětský domov možnosti, jak můžeš efektivně trávit svůj volný čas?

Ano

Ne

20. Jakými způsoby můžeš využít volný čas v dětském domově? Uveď svou volbu odpovědi.

.....

PŘÍLOHA P III: ORGANIZACE DNE VE VYBRANÉM DĚTSKÉM DOMOVĚ

Organizace dne se odlišuje ve dny školní a ve dny, kdy mají děti volno. Rozhodující je také to, kde je dětský domov lokalizován, kvůli dostupnosti dopravních prostředků pro žáky dojíždějící do škol, dětí docházejících do mateřských, základních a středních škol.

Školní dny – organizace dne:

5:00 – 7:00 – Individuální vstávání

6:30 – 7:30 – Ranní hygiena, snídaně, příprava na odchod do škol

7:30 – 7:40 – Odchod dětí do základních a středních škol

7:30 – 7:50 – Odchod dětí s doprovodem do mateřských škol

7:50 – 16:00 – Vyučování dětí a mládeže, příchody a příjezdy ze školy

11:50 – 16:00 – Výdej obědů v DD, oběd je vydáván i přijíždějícím studentům

13:00 – 13:30 - Relaxace dětí

13:30 - Individuální příprava dětí do školy na další den, aktivity v areálu, individuální rozhovory, individuální vycházky

15:00 – 16:00 – Svačina, individuální činnosti

16:00 – 17:30 – Výchovná činnost podle vzdělávacího programu, výchovně vzdělávací činnosti, individuální činnosti dětí, zájmové kroužky, osobní záležitosti, nákupy

17:30 – 18:00 – Večeře, mytí nádobí, úklid

18:00 – 19:15 – Osobní volno

19:15 – 19:45 – Úklid v rodinných skupinách, osobní hygiena

19:45 – 20:00 – Večerka malé děti

20:30 – 21:00 – Večerka děti 1. stupeň ZŠ

21:00 – 21:30 – Večerka děti 2. stupeň ZŠ

21:30 – 22:00 – Večerka studenti, možnost dokončit individuální činnosti bez rušení nočního klidu

Volné dny – organizace dne:

8:00 – 9:00 – Postupné vstávání, ranní hygiena

8:30 – 9:00 – Snídaně

9:30 – Úklid pokojů v rodinné skupině a úklid společných prostor

9:30 – Příprava oběda, pomoc dětí při přípravě oběda rodinné skupině

9:30 – 10:30 – Činnosti spojené s chodem v rodinné skupině

10:30 – 12:00 – Dopolední volné zaměstnání, činnost dle pokynů vychovatelů

12:00 – 12:30 – Oběd

12:30 – 17:30 – Odpolední program dle týdenního plánu

15:00 – 15:30 – Příprava a podávání svačiny

17:30 – 18:00 – Příprava a podávání večeře

18:00 – 19:00 – Osobní hygiena, individuální činnosti

19:00 – 21:00 – Individuální zájmová činnost

20:00 – 20:30 – Večerka pro děti mateřských škol

21:30 – 22:00 – Večerka pro děti prvního stupně základní školy

22:00 – 22:30 – Večerka pro děti druhé stupně základní školy

23:00 – 24:00 – Večerka pro studenty