

Názory veřejnosti v produktivním věku na pěstounství na přechodnou dobu

Markéta Vaculíková

Bakalářská práce
2017



Univerzita Tomáše Bati ve Zlíně
Fakulta humanitních studií

Univerzita Tomáše Bati ve Zlíně

Fakulta humanitních studií

Ústav pedagogických věd

akademický rok: 2016/2017

ZADÁNÍ BAKALÁŘSKÉ PRÁCE

(PROJEKTU, UMĚLECKÉHO DÍLA, UMĚLECKÉHO VÝKONU)

Jméno a příjmení: **Markéta Vaculíková**

Osobní číslo: **H140170**

Studijní program: **B7507 Specializace v pedagogice**

Studijní obor: **Sociální pedagogika**

Forma studia: **prezenční**

Téma práce: **Názory veřejnosti v produktivním věku na pěstounství na
přechodnou dobu**

Zásady pro vypracování:

Zpracování rešerše a studium odborné literatury.

Vymezení terminologie a teoretických východisek z oblasti pěstounství na přechodnou dobu a rodinného práva.

Realizace kvantitativního výzkumu formou dotazníkového šetření.

Zpracování a vyhodnocení získaných dat, včetně jejich interpretace.

Prezentace výsledků výzkumu, jejich shrnutí a doporučení pro praxi.

Rozsah bakalářské práce:

Rozsah příloh:

Forma zpracování bakalářské práce: **tištěná/elektronická**

Seznam odborné literatury:

- VRÁNOVÁ, Lucie.** Sociálně-právní analýza přechodné pěstounské péče v České republice. Praha: Středisko náhradní rodinné péče, 2011. ISBN 978-80-87455-09-8.
- KONEČNÁ, Hana a Markéta SUDOVÁ.** Jak dál s pěstounskou péčí na přechodnou dobu?. Praha: Středisko náhradní rodinné péče, 2011. ISBN 978-80-87455-23-4.
- BUBLEOVÁ, Věduna.** Základní informace o pěstounské péči a péči poručníka. 2., přeprac. vyd. Praha: Středisko náhradní rodinné péče, 2013. ISBN 978-80-87455-17-3.
- BOŤOVÁ, Antonie.** Náhradní rodinná péče a transformace systému péče o ohrožené děti v České republice. Brno: Triada - poradenské centrum, 2008. ISBN 978-80-254-3353-9.
- GAVORA, Peter.** Úvod do pedagogického výzkumu. 2., rozš. české vyd. Přeložil Vladimír JŮVA, přeložil Vendula HLAVATÁ. Brno: Paido, 2010. ISBN 978-80-7315-185-0.

Vedoucí bakalářské práce:

Mgr. Lucie Blašítková

Ústav pedagogických věd

Datum zadání bakalářské práce:

29. listopadu 2016

Termín odevzdání bakalářské práce:

26. dubna 2017

Ve Zlíně dne 29. listopadu 2016



doc. Ing. Anežka Lengálová, Ph.D.
děkanka





Mgr. Jakub Hladík, Ph.D.
ředitel ústavu

PROHLÁŠENÍ AUTORA BAKALÁŘSKÉ PRÁCE

Beru na vědomí, že

- odevzdáním bakalářské práce souhlasím se zveřejněním své práce podle zákona č. 111/1998 Sb. o vysokých školách a o změně a doplnění dalších zákonů (zákon o vysokých školách), ve znění pozdějších právních předpisů, bez ohledu na výsledek obhajoby ¹⁾;
- beru na vědomí, že bakalářská práce bude uložena v elektronické podobě v univerzitním informačním systému dostupná k nahlédnutí;
- na moji bakalářskou práci se plně vztahuje zákon č. 121/2000 Sb. o právu autorském, o právech souvisejících s právem autorským a o změně některých zákonů (autorský zákon) ve znění pozdějších právních předpisů, zejm. § 35 odst. 3 ²⁾;
- podle § 60 ³⁾ odst. 1 autorského zákona má UTB ve Zlíně právo na uzavření licenční smlouvy o užití školního díla v rozsahu § 12 odst. 4 autorského zákona;
- podle § 60 ³⁾ odst. 2 a 3 mohu užít své dílo – bakalářskou práci - nebo poskytnout licenci k jejímu využití jen s předchozím písemným souhlasem Univerzity Tomáše Bati ve Zlíně, která je oprávněna v takovém případě ode mne požadovat přiměřený příspěvek na úhradu nákladů, které byly Univerzitou Tomáše Bati ve Zlíně na vytvoření díla vynaloženy (až do jejich skutečné výše);
- pokud bylo k vypracování bakalářské práce využito softwaru poskytnutého Univerzitou Tomáše Bati ve Zlíně nebo jinými subjekty pouze ke studijním a výzkumným účelům (tj. k nekomerčnímu využití), nelze výsledky bakalářské práce využít ke komerčním účelům.

Prohlašuji, že

- elektronická a tištěná verze bakalářské práce jsou totožné;
- na bakalářské práci jsem pracoval samostatně a použitou literaturu jsem citoval. V případě publikace výsledků budu uveden jako spoluautor.

Ve Zlíně 1.4.2017

..... VocululO

1) zákon č. 111/1998 Sb. o vysokých školách a o změně a doplnění dalších zákonů (zákon o vysokých školách), ve znění pozdějších právních předpisů, § 47b Zveřejňování závěrečných prací:

(1) Vysoká škola nevydělečně zveřejňuje disertační, diplomové, bakalářské a rigorózní práce, u kterých proběhla obhajoba, včetně posudků oponentů a výsledku obhajoby prostřednictvím databáze kvalifikačních prací, kterou spravuje. Způsob zveřejnění stanoví vnitřní předpis vysoké školy.

(2) *Disertační, diplomové, bakalářské a rigorózní práce odevzdané uchazečem k obhajobě musí být též nejméně pět pracovních dnů před konáním obhajoby zveřejněny k nahlížení veřejnosti v místě určeném vnitřním předpisem vysoké školy nebo není-li tak určeno, v místě pracoviště vysoké školy, kde se má konat obhajoba práce. Každý si může ze zveřejněné práce pořizovat na své náklady výpisy, opisy nebo rozmnoženiny.*

(3) *Platí, že odevzdáním práce autor souhlasí se zveřejněním své práce podle tohoto zákona, bez ohledu na výsledek obhajoby.*

2) *zákon č. 121/2000 Sb. o právu autorském, o právech souvisejících s právem autorským a o změně některých zákonů (autorský zákon) ve znění pozdějších právních předpisů, § 35 odst. 3:*

(3) *Do práva autorského také nezasahuje škola nebo školské či vzdělávací zařízení, užije-li nikoli za účelem přímého nebo nepřímého hospodářského nebo obchodního prospěchu k výuce nebo k vlastní potřebě dílo vytvořené žákem nebo studentem ke splnění školních nebo studijních povinností vyplývajících z jeho právního vztahu ke škole nebo školskému či vzdělávacímu zařízení (školní dílo).*

3) *zákon č. 121/2000 Sb. o právu autorském, o právech souvisejících s právem autorským a o změně některých zákonů (autorský zákon) ve znění pozdějších právních předpisů, § 60 Školní dílo:*

(1) *Škola nebo školské či vzdělávací zařízení mají za obvyklých podmínek právo na uzavření licenční smlouvy o užití školního díla (§ 35 odst.*

3). *Odpírá-li autor takového díla udělit svolení bez vážného důvodu, mohou se tyto osoby domáhat nahrazení chybějícího projevu jeho vůle u soudu. Ustanovení § 35 odst. 3 zůstává nedotčeno.*

(2) *Není-li sjednáno jinak, může autor školního díla své dílo užít či poskytnout jinému licenci, není-li to v rozporu s oprávněnými zájmy školy nebo školského či vzdělávacího zařízení.*

(3) *Škola nebo školské či vzdělávací zařízení jsou oprávněny požadovat, aby jim autor školního díla z výdělku jím dosaženého v souvislosti s užitím díla či poskytnutím licence podle odstavce 2 přiměřeně přispěl na úhradu nákladů, které na vytvoření díla vynaložily, a to podle okolností až do jejich skutečné výše; přitom se přihlídá k vyšší výdělku dosaženého školou nebo školským či vzdělávacím zařízením z užití školního díla podle odstavce 1.*

ABSTRAKT

Bakalářská práce pojednává o problematice pěstounství na přechodnou dobu. První kapitola teoretické části je věnována pojmům jako produktivní věk, náhradní rodinná péče, osvojení nebo pěstounství. Druhá kapitola se zabývá pěstounstvím na přechodnou dobu, a to konkrétně v České republice. Kapitolou pěstounství na přechodnou dobu v zahraničí je zakončena teoretická část bakalářské práce. Praktická část si klade za cíl identifikovat názory veřejnosti na institut pěstounství na přechodnou dobu. Pro výzkumné šetření byl vybrán kvantitativní výzkum za využití dotazníkového šetření.

Klíčová slova: Pěstounství, pěstoun na přechodnou dobu, náhradní rodinná péče, sociálně právní ochrana dětí, sociální pracovník

ABSTRACT

Bachelor thesis deals with foster care for temporary period. An introduction of the thesis is dedicated to definition of concepts such as working age, foster care, adoption and fostering. The main part of this bachelor thesis is devoted to foster care for temporary period in Czech Republic. The last part includes foster care for temporary period abroad. The aim of practical part is identification of public opinion on foster care for temporary period. For research survey has choosen quantitative research including questionnaire.

Keywords: Fostering, foster for temporary period, foster care, social and legal protection of children, social worker

Nyní bych velice ráda poděkovala Mgr. Lucii Blašíkové, za odborné vedení, poskytnuté rady, ochotný přístup a čas, který věnovala této bakalářské práci. Poděkování náleží rovněž respondentům, kteří se spoluúčastnili na realizovaném výzkumu. Taktéž děkuji rodině za podporu během celého studia.

Prohlašuji, že odevzdaná verze bakalářské práce a verze nahraná do IS/STAG jsou totožné.

OBSAH

ÚVOD.....	9
I TEORETICKÁ ČÁST.....	11
1 OPERACIONALIZACE ZÁKLADNÍCH POJMŮ.....	12
1.1 RODINA	13
1.2 NÁHRADNÍ RODINNÁ PÉČE	15
2 PĚSTOUNSTVÍ NA PŘECHODNOU DOBU V ČESKÉ REPUBLICE.....	19
2.1 LEGISLATIVNÍ RÁMEC.....	20
2.2 EVIDENCE A KRITÉRIA PĚSTOUNŮ NA PŘECHODNOU DOBU	22
2.3 PĚSTOUN NA PŘECHODNOU DOBU.....	24
2.4 PROCES ZPROSTŘEDKOVÁNÍ	27
2.5 DÁVKY PĚSTOUNSKÉ PÉČE	31
2.6 POZITIVA A NEGATIVA SPJATÁ S PĚSTOUNSTVÍM NA PŘECHODNOU DOBU.....	36
3 PĚSTOUNSTVÍ NA PŘECHODNOU DOBU V ZAHRANIČÍ	39
3.1 VELKÁ BRITÁNIE	39
3.2 SLOVENSKO.....	42
3.3 FRANCIE.....	43
II PRAKTICKÁ ČÁST	46
4 VÝZKUMNÁ ČÁST	47
4.1 VÝZKUMNÝ PROBLÉM	47
4.2 VÝZKUMNÝ CÍL	47
4.3 VÝZKUMNÉ OTÁZKY	47
4.4 VÝZKUMNÝ SOUBOR	48
4.5 METODOLOGIE VÝZKUMU	48
5 ANALÝZA ZÍSKANÝCH DAT.....	50
5.1 IDENTIFIKAČNÍ POLOŽKY	50
5.2 ZNALOST A POTŘEBNOST PNPĐ.....	54
5.3 PĚSTOUN NA PŘECHODNOU DOBU.....	57
5.4 FINANCOVÁNÍ PĚSTOUNSTVÍ NA PŘECHODNOU DOBU.....	70
5.5 POZITIVA A NEGATIVA, SPJATÁ S PNPĐ	72
6 INTERPRETACE DAT.....	75
6.1 DOPORUČENÍ PRO PRAXI.....	79
ZÁVĚR	81
SEZNAM POUŽITÉ LITERATURY.....	82
SEZNAM POUŽITÝCH SYMBOLŮ A ZKRATEK.....	88
SEZNAM OBRÁZKŮ	89
SEZNAM TABULEK.....	90
SEZNAM PŘÍLOH.....	91

ÚVOD

Rodina je považována za nenahraditelné prostředí pro výchovu dítěte. Představuje základ každé společnosti. Ne však každé dítě má možnost vyrůstat v ideálním rodinném prostředí. Děti s absencí biologické rodiny, byly umisťovány do sirotčinců a ústavních zařízení. V rámci několikaletého sledování a pozorování byly provedeny mnohé výzkumy, které dokázaly, že ústavní výchova způsobuje deprivaci, spojenou s poruchami v emočním a intelektovém vývoji (Langmeier, Matějček, 2011, s. 83). Osobnost, která se zabývala ústavní výchovou a s ní spjatými negativními vlivy na dítě, byl Zdeněk Matějček, jehož názory a výzkumy, mohou být považovány za průkopnické. Ústavní výchova nezajišťuje zdravý vývoj jedinců a díky tomuto zjištění bylo potřeba začít minimalizovat počet dětí v ústavních zařízeních (Langmeier, Matějček, 2011, s. 83). Za jedno z řešení, díky němuž dochází k minimalizaci počtu dětí v ústavních zařízeních, může být považováno pěstounství na přechodnou dobu. Česká republika na toto řešení přistoupila 1. 6. 2006 a to krokem, kdy vzešel v platnost institut pěstounství na přechodnou dobu. Inspirací pro Českou republiku byla Velká Británie, kde systém pěstounství na přechodnou dobu již několik let fungoval a stal se osvědčeným. I v dalších zemích jako je např. Francie, Finsko, Nizozemsko, Skotsko nebo Slovensko je pěstounství na přechodnou dobu plně využíváno. Tento institut je zahrnut do náhradní rodinné péče, která má vždy přednost před ústavní výchovou. Náhradní rodinná péče zahrnuje několik forem péče o dítě, včetně dvou forem pěstounství: dlouhodobé pěstounství a pěstounství na přechodnou dobu. Dlouhodobé pěstounství již bylo upraveno zákonem č. 50/1973 Sb., zákon o pěstounské péči, tudíž tento typ pěstounství má v České Republice mnohem obsáhlejší historii, než pěstounství na přechodnou dobu.

Bakalářská práce je rozčleněna na teoretickou a praktickou část. Teoretická část skýtá základní informace o pěstounství na přechodnou dobu. Zahrnuje legislativní rámec a proces nabytí statusu pěstouna na přechodnou dobu. Teoretická část je věnována i specifikům, kterými se musí osoba pěstouna na přechodnou dobu vyznačovat. V této části bakalářské práce nejsou opomenuta pozitiva a negativa, spjatá s pěstounstvím na přechodnou dobu. Systém pěstounství na přechodnou dobu je popsán i v zahraničí, a to konkrétně ve Velké Británii, Francii a Slovensku.

Praktická část zahrnuje kvantitativní výzkum, který je zaměřen na názory veřejnosti v produktivním věku na pěstounství na přechodnou dobu. Jako výzkumná metoda byl zvolen

dotazník. Cílem této bakalářské práce bylo zjistit, zda veřejnost vnímá pěstounství na přechodnou dobu jako potřebné, jaká v tomto typu pěstounství spatřuje pozitiva a negativa a jak veřejnost nahlíží na pěstouna na přechodnou dobu.

I. TEORETICKÁ ČÁST

1 OPERACIONALIZACE ZÁKLADNÍCH POJMŮ

Kapitola obsahuje vymezení základních pojmů, souvisejících se zkoumanou problematikou. Zaměříme se především na definování pojmů názor, produktivní věk, rodina, náhradní rodinná péče a pěstounství na přechodnou dobu. Vymezení těchto pojmů je nezbytné.

Názor

Názor je vyjádření vztahu, postoje, stanoviska k určitému jevu, obvykle verbalizované. Je to pojem velmi blízký pojmu – mínění. Často jsou oba pojmy používány jako synonyma, obvykle se však termín názor používá spíše ve vztahu k jednotlivostem, resp. k méně komplexním jevům. Názor se stejně jako mínění opírají o racionální i emocionální složky, jsou složité objektivně i subjektivně podmíněny a vyjadřují alespoň potenciálně odlišná, diskusní stanoviska. (Velký sociologický slovník, 1996, s. 672)

Názor tedy můžeme chápat jako projev našeho stanoviska k určitému jevu. Názor je často krát spojován s pojmem mínění, někdy jsou tato slova považována za synonyma, nicméně názor se více pojí se vztahem k jednotlivostem. Oba pojmy shodně kladou důraz na racionální a emocionální složky.

Produktivní věk

Každá společnost je rozvrstvena do několika vrstev dle určitých činitelů. Mezi nejzásadnější faktory patří bezpodmínečně věk, který rozčleňuje společnost už odpradáвна (Gregorová, Galvas, 2005, s. 131-133).

Z hlediska ekonomiky můžeme obyvatelstvo rozdělit podle toho, zda je ekonomicky aktivní, tudíž je hospodářsky činné, nebo obyvatelstvo neaktivní. Dle tohoto faktoru, lidský život může být rozčleněn do několika po sobě následujících částí (Gregorová, Galvas, 2005, s. 53-54) :

- **Předproduktivní věk:** Zahrnuje skupinu osob, u které se nepředpokládá ekonomická aktivita. Jedná se především o děti ve věku od narození až do ukončení povinné školní docházky, tudíž ve věku od 0-14 let.
- **Produktivní věk:** Skupina osob, která je považována za nejpočetnější ve společnosti. Představuje především aktivní skupinu osob, která je hospodářsky činná. Tato fáze lidského života je v každé zemi vymezena jiným způsobem, záleží na délce povinné školní docházky, tradicích a hospodářských možnostech státu v dané zemi. Obyvatelstvo v produktivním věku považujeme ve věku 15 – 59 let.

- **Poproduktivní věk:** Jedná se o obyvatelstvo ve věku od 60 let a více

Český statistický úřad se neztotožňuje s údaji od Gregorové a Galvase. Podle tohoto zdroje se hranice produktivního věku posunula a udává, že osoby ekonomicky aktivní se nacházejí ve věku 15 – 64 let. Osoby ve věku 0 – 14 nebo 65 let a více jsou považovány za osoby ekonomicky neaktivní. Pro náš výzkum se budeme řídit vymezením produktivního věku podle Českého statistického úřadu (ČSÚ, 2012).

1.1 Rodina

Definovat pojem rodina je velice složité, neboť existuje mnoho variant a podob tohoto společenství (Dunovský a kol., 1999, s. 91). Matějček považuje rodinu za nejstarší lidskou instituci, která má za úkol plodit a rozmnožovat daný živočišný druh. V souvislosti s touto funkcí rodiny je nezbytné své potomstvo chránit, vzdělávat a připravovat na život. Rodina má představovat stálé, přijímající a citově příznivé prostředí, kde dochází k utváření dítěte v osobnost společensky užitečnou (Matějček, 1994, s. 15-16). Kraus představuje rodinu jako instituci, která je nenahraditelná a nepostradatelná pro člověka v jakémkoliv věku. Tato instituce je považována za nejvýznamnější socializační činitel, který ovlivňuje osobnost člověka od samého začátku života a díky níž dochází k předávání hodnot z generace na generaci (Kraus, 2008, s. 79). Za poslání rodiny může být považován duchovní a duševní rozvoj jedince, poskytování pocitu jistoty, bezpečí a domova (Dunovský a kol., 1999, s. 91). Dle sociologického slovníku rodina představuje důležitou součást pro společnost, kde tvoří primární prvek sociální struktury, mezi jejíž funkce je zařazeno zachování kontinuity kulturního vývoje a přenos kulturních vzorů (Velký sociologický slovník, 1996, s. 940). V důsledku vývoje společnosti, rodina si prochází neustálými změnami, spojenými s velikostí, významem i začleněním do společnosti (Dunovský a kol., 1999, s. 91).

Funkce rodiny (Kraus, 2014, s. 81-83) :

- Biologicko-reprodukční – zahrnuje význam jak pro jedince, tvořící rodinu, tak pro společnost. Pro úspěšný rozvoj společnosti je potřeba dostatek dětí, které tuto perspektivu naplní. Význam pro jedince je shledáván v uspokojování biologických a sexuální potřeb.
- Sociálně-ekonomická – rodina je považována za podstatný prvek v ekonomickém systému dané společnosti. Vykonává funkci spotřebitele, na němž je trh závislý.
- Ochranná – slouží k zajištění základních životních potřeb všech členů rodiny.

- Socializačně-výchovná – v rámci socializace dochází k působení rodiny na všechny své příslušníky, ve sféře ekonomické, kulturní, mravní, sociální, estetické a zdravotní.
- Rekreační – zahrnuje aktivity, které slouží k zábavě, relaxaci. Tato funkce je určena pro všechny členy rodiny, ovšem pro děti má význam největší.
- Emocionální – funkce, která má za úkol zajistit všem členům rodiny citové zázemí, pocit lásky a bezpečí. Emocionální funkce je považována za nezastupitelnou a zásadní.

Typy rodin

Blahoslav Kraus vymezuje několik typů rodin z hlediska jejich složení (Kraus, 2014, s. 80):

- Nukleární rodina - mnohdy nazývána jaderná, utvořena rodiči a dětmi.
- Rozšířená rodina - zahrnuje nejen rodiče a děti, ale spadají zde i blízcí příbuzní a prarodiče.
- Orientační rodina - představuje prostředí, do kterého se jedinec narodil. V orientační rodině jedinec vyrůstá a formuje svou osobnost.
- Prokreační rodina - založena na základě nového rodinného svazku jedince, tudíž v momentě, kdy jedinec zakládá vlastní rodinu. V této rodině může jedinec zúročit vše, co se naučil v rodině orientační.

Je potřeba rozdělit rodiny podle funkčnosti, jelikož mnoho dětí, které přicházejí do pěstounských rodin na přechodnou dobu, pochází z rodin, kde se vyskytují problémy a poruchy funkcí rodiny. Jiří Dunovský rozděluje rodiny dle funkčnosti (Dunovský a kol., 1999, s. 106-109) :

- Funkční rodina – rodina, v níž dochází k zdravému vývoji dítěte. Funkce rodiny jsou plněny v zájmu všech členů rodiny.
- Problémová rodina – rodiny, v nichž je shledán výskyt poruch několika funkcí rodiny, což ale nemá vážný dopad na vývoj dítěte nebo celkový rodinný systém. Problémy je rodina schopna vyřešit pouze za pomoci svých vlastních sil. Pro odborníky by tato rodina měla signalizovat potřebu zvýšené pozornosti a sledování.

- Dysfunkční rodina – v rámci dysfunkční rodiny je zaznamenán vážný výskyt poruch funkcí rodiny, které mají za následek ohrožení nebo poškození rodiny jako celku. Tyto poruchy již nejsou řešitelné pouze v rámci rodiny. Sociální pracovníci při práci s dysfunkční rodinou mnohdy používají sanaci. Sanace rodiny zahrnuje mnoho opatření, která napomáhají zvládnout vážnou situaci rodiny a slouží k odstranění poruch.
- Afunkční rodina – rodina zcela přestává plnit základní funkce rodiny. Problémy jsou zásadní a ohrožují zdravý vývoj dítěte v rodině. Sanace rodiny je naprosto zbytečná a jediným řešením je odebrání dítěte z rodiny a umístění do náhradní rodiny.

1.2 Náhradní rodinná péče

Náhradní rodinná péče (dále také „NRP“) představuje formu výchovy dítěte náhradními rodiči. Výchova se uskutečňuje v náhradních rodinách. Hlavní funkcí je zabezpečit dítěti přechodnou nebo dlouhodobou péči v situacích, kdy se ocitnou bez rodinného zázemí (Vyskočil, 2014, s. 9). Náhradní rodiče by měli zajistit dítěti prostředí skutečného domova, kde dochází k naplňování základních psychických potřeb, mezi něž patří především potřeba jistoty a bezpečí (Matějček, 1994, s. 96). Náhradní péče zahrnuje dvě základní příležitosti umístění dítěte mimo jeho vlastní rodinu: NRP a ústavní péči. O tom, kde bude dítě umístěno, rozhoduje vždy soud. NRP má přednost před ústavní péčí (Sychrová, 2015, s. 8).

Za základní normy, které upravují NRP v České republice, jsou považovány (Vyskočil, 2014, s. 2) :

- Listina základních práv a svobod, čl. 32 odst. 4 - *Děti mají právo na rodičovskou výchovu a péči. Práva rodičů mohou být omezena a nezletilé děti mohou být od rodičů odloučeny proti jejich vůli jen rozhodnutím soudu na základě zákona* (Parlament České republiky, Listina základních práv a svobod).
- Zákon č. 89/2012 Sb., občanský zákoník, ve znění pozdějších předpisů.
- Zákon č. 109/2002 Sb., Zákon o výkonu ústavní výchovy nebo ochranné výchovy ve školských zařízeních a o preventivně výchovné péči ve školských zařízeních a o změně dalších zákonů, ve znění pozdějších předpisů.
- Zákon č. 359/1999 Sb., o sociálně-právní ochraně dětí, ve znění pozdějších předpisů.

Za jednu z nejdůležitějších forem tohoto institutu je považováno osvojení a pěstounství (Sychrová, 2015, s. 8).

Osvojení

Pro veřejnost je možná známější synonymum pro osvojení, a to je slovo adopce. Oba termíny jsou používány, ale v legislativě se užívá pouze pojem osvojení (Sychrová, 2015, s. 9).

Právní úpravu této formy péče nalezneme v zákoně č. 89/2012 Sb., ve znění pozdějších předpisů, a to konkrétně od § 794 do § 845. Základem této formy péče je přijetí cizího dítěte za vlastní, neboť mezi osvojeným dítětem a jeho osvojencem vzniká vztah stejný, jako mezi biologickým rodičem a dítětem. Právní vztahy s biologickými rodiči zanikají a vznikají nové s osvojitelem. Osvojitel přebírá rodičovskou zodpovědnost a povinnosti vůči dítěti. Dítě získává novou rodinu i se všemi jejími členy. Dochází ke změně příjmení dítěte. Jelikož osvojitelé se zapisují do matriky jako rodiče dítěte, je osvojení v legislativě zahrnuto do kategorie „příbuzenství“ nikoli do kategorie „jiných forem péče o dítě“, kde je zařazena např. pěstounská péče. Minimální věkový rozdíl mezi osvojitelem a jeho osvojencem je zákonem stanoven na 16 let. Osvojit dítě mohou manželé, nebo také jednotlivci. Zrušení osvojení probíhá jen z velmi závažných důvodů a mělo by být výjimečné (ČESKO 89/2012 Sb.).

Pěstounství

Tuto formu péče můžeme rozdělit na dlouhodobou a přechodnou. Do obou forem pěstounské péče jsou umisťovány děti, o které rodiče nemohou osobně pečovat. Pěstounství je garantováno státem, který poskytuje hmotné zabezpečení dítěte a finanční odměnu pěstounům (Sychrová, 2015, s. 11). Pěstounská péče může být dvojího typu: individuální a skupinová. Individuální pěstounská péče se odehrává v obvyklém rodinném prostředí a skupinová pěstounská péče je uskutečňována v SOS dětských vesničkách (Gabriel, Novák, 2008, s. 51).

Podle § 962 odst. 1 zákona č. 89/2012 Sb., ve znění pozdějších předpisů, se pěstounem může stát osoba, která dokáže poskytnout dítěti řádnou péči, má bydliště na území České republiky a dá souhlas se svěřením dítěte do pěstounské péče. Pěstoun se v rámci pěstounské péče nestává zákonným zástupcem dítěte. Podle § 961 odst. 1 zákona č. 89/2012 Sb., ve znění pozdějších předpisů, rodičům zůstává vyživovací povinnost vůči dítěti. Pěstoun je

oprávněn zastupovat dítě jen v běžných věcech. Kontakt dítěte v pěstounské péči s jeho biologickými rodiči je zachován a ze zákona mají pěstouni povinnost prohlubovat a udržovat kontakt dítěte s jeho rodiči. Pěstounská péče zaniká nejpozději nabytím svéprávnosti dítěte (ČESKO, 89/2012Sb.).

Dlouhodobé pěstounství může být mnohými osobami spojováno s nízkou společenskou prestiží a téměř nulovou informovaností veřejnosti. Informovanost je mnohdy nedostatečná a veřejnost může zaujímat vůči osobám, vykonávající dlouhodobé pěstounství nebo vůči dětem z pěstounských rodin, nepochopení a nedůvěru. Výjimkou nejsou ani předsudky veřejnosti vůči této formě náhradní rodinné péče (Nadační fond J&T, 2007, s. 48,49). Dle zahraniční autorky Dent, veřejnost má pocit, že děti z pěstounské péče jsou agresivní, nezodpovědné, delikventní a vyznačují se rizikovým chováním (Dent, 2006). Jelikož nyní naše právní úprava obsahuje dvě formy pěstounské péče, je potřeba zjistit, zda veřejnost nahlíží na pěstounství na přechodnou dobu stejně, nebo zda se názor liší.

Pěstounství na přechodnou dobu

Pěstounství na přechodnou dobu (dále také „PNPD“) je hlavním tématem bakalářské práce, a proto nyní bude jen krátce představeno, jelikož tomuto tématu je následně vyhrazena celá samostatná kapitola.

PNPD představuje zvláštní formu NRP. Hlavní funkcí, kterou se institut vyznačuje, je zabezpečení rodinného prostředí pro děti, které byly odebrány z původní rodiny. PNPD se snaží o výchovu dítěte v rodinném zázemí pěstounských rodin na přechodnou dobu oproti umístění dítěte do ústavního zařízení.

Rozdíl mezi dlouhodobou a přechodnou pěstounskou péčí

Za jednu ze zásadních skutečností, která rozlišuje tyto dva instituty, je považována trvalost péče. U dlouhodobé pěstounské péče nemůžeme dopředu určit, jak dlouhá bude doba, kdy dítě bude u pěstounů. Mohou to být týdny, měsíce, roky nebo to může trvat až do zletilosti dítěte. V případě, kdy pěstoun sám požádá o zrušení pěstounské péče ze závažných důvodů, soud mu většinou vyhoví. Naopak do přechodné pěstounské péče jsou svěřovány děti, které v této dočasné rodině mohou strávit maximálně 1 rok. V obou případech mohou biologičtí rodiče zažádat o navrácení dítěte zpět do rodiny. V tuto chvíli dochází k prozkoumání celého případu a konečné rozhodnutí ustanoví soud. Pokud soud vyhoví

rodičům dítěte, v tu chvíli obě formy pěstounské péče zanikají (Středisko náhradní rodinné péče, 2013-2016).

Poručenství

Soud určuje dítěti poručníka v tu chvíli, kdy dítě nemá rodiče, kteří by vykonávali rodičovskou zodpovědnost. Jedná se o situace, kdy výkon rodičovské zodpovědnosti byl rodičům pozastaven nebo byli zcela zbaveni této funkce, nemají způsobilost k právním úkonům nebo oba zemřeli (Sychrová, 2015, s. 13). Podle § 928 odst. 2 zákona č. 89/2012 Sb., ve znění pozdějších předpisů, poručník nemá vyživovací povinnost, ale má všechny povinnosti a práva jako rodič. Poručnictví podléhá pravidelnému dozoru ze strany soudu.

Svěření dítěte do péče jiné osoby

Soud může svěřit dítě do osobní péče jiné osoby, což musí být v zájmu dítěte. Při volbě vhodné osoby pro dítě je většinou upřednostňován příbuzný dítěte. Vyživovací povinnost biologických rodičů vůči dítěti nezaniká. Rodiče jsou i nadále zákonnými zástupci dítěte, vůči němuž mají i rodičovskou zodpovědnost, pokud soud nerozhodne jinak. (MPSV, 2013).

2 PĚSTOUNSTVÍ NA PŘECHODNOU DOBU V ČESKÉ REPUBLICCE

Vlastní rodina v životě dítěte má hlavní a nezastupitelnou funkci, proto v momentě, kdy je dítě odděleno od biologických rodičů, můžeme hovořit jako o dítěti, které je ohrožené a v tento moment může být zásadně ohrožen zdravý vývoj dítěte (Rotreklová, 2008, s. 8). Hlavním úkolem institutu PNPD je, aby dítě, které se nachází v krizové situaci, nemuselo být umístěno do ústavního zařízení, ale aby tuto nepříznivou životní situaci mohlo přestát v co nejlepším prostředí pro život, za což můžeme považovat fungující rodinu. Rodina by měla být složená z proškolených pěstounů, jež jsou neustále připraveni na příchod dítěte do rodiny. Tato forma pěstounství je dočasná, tudíž je využívána pro děti, které musí dočasně žít mimo vlastní rodinu. PNPD může trvat maximálně jeden rok. Poté se děti vracejí do své původní rodiny, nebo přecházejí na jinou formu péče a to konkrétně do osvojení nebo dlouhodobé pěstounské péče (Ptáček a kol., 2011, s. 24).

Profesionální pěstounství

PNPD je mnohokrát veřejností nazýváno jako profesionální pěstounství. Náš právní řád tento název nezahrnuje, proto není úplně jasné, jak správně definovat jeho obsah. Může zahrnovat jak dlouhodobou pěstounskou péči, tak PNPD. Z hlediska časového rozmezí a odbornosti, můžeme za „profesionálnější“ považovat PNPD (Smolíková, 2014, s. 12).

Přechodná doba

Přechodná doba je pro PNPD zásadní a je vysvětlována jako (Macela, 2013, s. 1) :

- Doba, po kterou rodič nemůže zajistit řádnou výchovu dítěte ze závažných důvodů,
- doba, po jejímž uplynutí lze udělit souhlas biologických rodičů s osvojením dítěte,
- doba do rozhodnutí soudu o nepotřebnosti souhlasu rodičů o osvojení dítěte.

Důvody umístování dětí do pěstounských rodin na přechodnou dobu

Jako jeden z hlavních důvodů, proč jsou děti umístovány do PNPD, je uváděna neschopnost rodiče, jakožto pečující osoby, dočasně zajistit péči o dítě z mnoha různých důvodů, např.: nepříznivý zdravotní stav rodiče, plánovaná hospitalizace v nemocnici nebo výkon trestu. Dalším podstatným důvodem může být nepříznivá, krizová situace v rodině, kdy je potřeba zajistit péči o dítě do té doby, dokud se tato situace nevyřeší. Pokud se situace v původní rodině nelepší, je potřeba vyhledat jiné formy NRP. PNPD můžeme spatřit jako velmi potřebnou službu i v těch situacích, kdy je dítě týráno, zneužíváno, rodiče nezvládají

své rodičovské povinnosti a výchovu dítěte, nebo v situaci, kdy je dítě odloženo nebo naopak nalezeno. Všechny tyto momenty můžeme považovat za kritické pro optimální výchovu dítěte, proto je tato forma pěstounství tak nenahraditelná (Macela, 2013, s. 6).

2.1 Legislativní rámec

PNPD patří do systému NRP, a to konkrétně do oblasti pěstounství. Tento institut vstoupil v platnost 1. 6. 2006 (Konečná, Sudová, 2011, s. 6). Jako vzor, kde PNPD již dobu fungovalo, byla pro nás Velká Británie, díky čemuž tento model převzala i Česká republika (Vránová, 2011, s. 9). Primárně je PNPD upraveno v zákoně č. 359/1999 Sb. o sociálně-právní ochraně dětí, ve znění pozdějších předpisů (dále také „ZOSPOD“). V roce 2013 tento zákon pozměnila novela, která upravila především odměny pro pěstouny (MPSV, 2015). Dalším zákonem, kterým se PNPD řídí, je zákon č. 89/2012 Sb., občanský zákoník, ve znění pozdějších předpisů.

Za první zákon, upravující pěstounskou péči, můžeme považovat zákon č. 50/1973 Sb., zákon o pěstounské péči, který vešel v účinnost 1. 6. 1973. Zákon vznikl na základě potřeby vytvoření institutu, jehož náplní byla individuální výchova dětí v náhradních rodinách. Potřeba vytvoření institutu byla i z důvodu vzniku citové deprivace u dětí, vyrůstajících v ústavních zařízeních (Vyskočil, 2014, s. 10).

Další zákon, který upravoval pěstounství, v ustanoveních § 45a – 45d, byl zákon č. 94/1963 Sb., zákon o rodině. Jeho zásadní legislativní změny se odehrály v roce 1998. V novele tohoto zákona, v roce 1998, došlo k zakotvení práv dítěte, ke změně názvu druhé části zákona a vnesení pojmu sociálně právní ochrana dětí. Oblast sociálně – právní ochrany dětí byla upravena v zákonu o rodině, ale k další změně došlo v momentě přijetí ZOSPOD. Tento zákon vznikl z potřeby oddělení části sociálně-právní ochrany od úpravy v soukromoprávních předpisech. Díky ZOSPOD byl zrušen zákon č. 50/1973 Sb., o pěstounské péči a to konkrétně dne 1. 4. 2000. Další právní úpravu pěstounství obsahuje zákon č. 89/2012 Sb., nový občanský zákoník. Zákoník vešel v účinnost dne 1. 1. 2014 a obsahuje celou úpravu rodinného práva. S účinností občanského zákoníku byl zrušen zákon o rodině (Vyskočil, 2014, s. 3-5).

Zákon o sociálně-právní ochraně dětí

Za jeden z nejdůležitějších zákonů, který upravuje obě formy pěstounské péče je považován zákon č. 359/1999 Sb., o sociálně-právní ochraně dětí. Tento zákon se skládá z jedenácti částí. Třetí část s názvem Opatření sociálně-právní ochrany, obsahuje Hlavu V, s názvem Pěstounská péče na přechodnou dobu. Zde se dozvídáme informace o evidenci uchazečů a o délce doby, na kterou je dítě umístováno do přechodných rodin. Dále celá pátá část je vymezena pěstounské péči a celkově obsahuje tři hlavy. Hlava I. seznamuje s povinnostmi a právy pěstounů a podává informace o dohodě o výkonu pěstounské péče a státním příspěvku. Hlava II. je věnována dávkám pěstounské péče. Hlava III., s názvem Společná ustanovení o dávkách pěstounské péče, se zabývá vznikem, změnou nebo zánikem vyplácení pěstounských dávek (ČESKO, 359/1999 Sb.)

Část třetí – Opatření sociálně-právní ochrany

- *Hlava V – Pěstounská péče na přechodnou dobu*

Část pátá – Pěstounská péče

- *Hlava I – Práva a povinnosti při výkonu pěstounské péče*
- *Hlava II – Dávky pěstounské péče*
- *Hlava III – Společná ustanovení o dávkách pěstounské péče*

(ČESKO, 359/1999 S.)

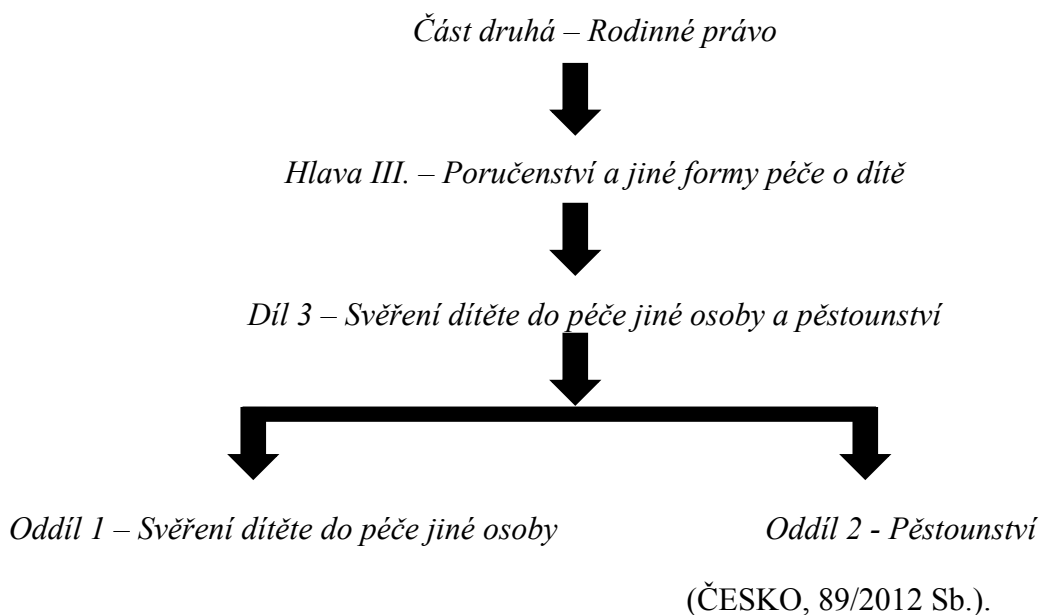
Již se zmíněnou novelou ZOSPOD, která vešla v účinnost 1. 1. 2013, dochází k upřesnění možnosti využití systému pěstounských dávek. S touto novelou byly dávky pěstounské péče vyjmuty ze zákona č. 117/1995 Sb., o státní sociální podpoře a byly zařazeny do ZOSPOD (MPSV, dávky pěstounské péče, 2013, s. 2).

Občanský zákoník

Občanský zákoník je rozčleněn do 5 částí a dohromady obsahuje 3081 paragrafů.

Část druhá, s ustanovením § 655 - § 975, obsahuje úpravu rodinného práva. Rodinné právo je rozděleno do tří hlav, z čehož třetí hlava s názvem Poručenství a jiné formy péče o dítě, obsahuje díl třetí, nazývaný jako Svěření dítěte do péče jiné osoby a pěstounství. Tento třetí díl má v sobě zahrnutý dva oddíly, a to konkrétně oddíl 1: Svěření dítěte do péče jiné

osoby a oddíl 2: Pěstounství. Oddíl pěstounství je až na § 963 a § 970 určen oběma formám pěstounské péče.



2.2 Evidence a kritéria pěstounů na přechodnou dobu

Podle § 962 odst. 1, zákona č. 89/2012, ve znění pozdějších předpisů, jsou stanoveny jasné podmínky, kterými se musí dlouhodobý pěstoun nebo pěstoun na přechodnou dobu vyznačovat. Pěstoun musí poskytnout řádnou péči, odpovídající věku a potřebám dítěte, mít bydliště na území České republiky a poskytnout souhlas se svěřením dítěte do pěstounské péče.

Podle § 27a odst. 1, zákona č. 359/1999 Sb., krajský úřad vede pro účely zajištění PNPD evidenci osob, které mohou tuto službu vykonávat. Do evidence se osoby zařazují na základě žádosti, podané u obecního úřadu obce s rozšířenou působností. Sociální pracovník této obce je poté povinen doplnit žádost o základní informace o uchazeči, a následně žádost zaslat na příslušný krajský úřad. Žádost obsahuje základní informace o žadateli, opis z rejstříku trestů, zprávu o zdravotním stavu žadatele a potvrzení o účasti na odborné přípravě. Dále obec s rozšířenou působností dokládá kompletní dokumentaci o uchazeči a provádí sociální šetření v domácnosti žadatele. Po zvládnutí všech prvotních kroků, směřujících k získání statusu pěstouna na přechodnou dobu, na krajském úřadě začíná dlouhodobý proces, kterým si musí žadatelé o PNPD projít. Musí zvládnout náročné psychologické testy, prokázat svou bezúhonnost nebo bezúhonnost osoby tvořící s žadatelem společnou

domácnost, vyjímát se dobrým zdravotním stavem a mít předpoklady k výchově dítěte. Klade se důraz na majetkové a sociální poměry v rodině a v nemalé míře se posuzuje motivace, která vede žadatele stát se profesionálním pěstounem (MPSV, 2011, s. 28). Podle §11 odst. 2a zákona č. 359/1999 Sb. musí budoucí pěstouni na přechodnou dobu podstoupit časový rozsah přípravy a to nejméně v rámci 72 hodin.

Dále jsou prověřována jednotlivá kritéria, která mají zásadní vliv na správnost výkonu této profese. Kritéria můžeme rozdělit do několika oblastí, kde musíme především posoudit (Macela, 2013, s. 2-4) :

Rodinná kritéria:

- Současný partnerský svazek (zpravidla minimálně 5 let společného žití), pěstounem na přechodnou dobu se může stát i osoba samostatná.
- Maximálně 1x rozvedení žadatelé (pokud je žadatel rozveden vícekrát, může to být indikátor toho, že neumí navázat a udržet zdravé a stabilní vztahy).
- Absence výchovných problémů u dětí žadatelů o PNP.
- Rodičovské potřeby žadatelů musí být uspokojeny (vyvarování se situaci, kdy dojde k vytvoření přílišného citového pouta k dítěti).
- Dostatek času, který rodina může poskytnout dítěti, které přijde na přechodnou dobu (pokud rodina má více jak tři děti, lze předpovídat, že kapacita rodiny je naplněna).

Bydlení:

- Kvalita a vybavenost bydlení, které nabízejí dítěti prostor pro jeho rozvoj a zajišťují mu přiměřené soukromí.

Životní zabezpečení:

- Finanční zabezpečení (po příchodu dítěte na přechodnou dobu do rodiny, je potřeba, aby jeden pěstoun odešel ze zaměstnání a plně se věnoval dítěti, tudíž musí být zřejmé, že životní úroveň rodiny zůstane stabilní. Rodina se nesmí nacházet ve výrazném zadlužení nebo mít nařízenou exekuci).

Poté si žadatelé musí projít zdlouhavou přípravou na příchod dítěte do rodiny, kde je častokrát rodinám nabízena poradenská pomoc. Celá tato prvotní fáze představuje dlouhodobý proces, který může trvat i více než 1 rok. Hlavní důraz je zde kladen na individualitu každého žadatele a každé rodiny a je nesmírně důležité odůvodňovat, proč daná rodina byla zařazena nebo nezařazena do evidence pěstounů na přechodnou dobu. Pokud žadatelé splní všechny podmínky, poté jsou zařazeni do evidence osob, kterou vede krajský úřad. Ten poté předává všem obecním úřadům obcí s rozšířenou působností opis seznamu osob zařazených do evidence a pravidelně jej aktualizuje (Ptáček a kol., 2011, s. 28).

Tab. 1 Proces přípravy osob pro výkon PNPD

1. měsíc	Zvažování možnosti stát se pěstounem.
2. měsíc	Vyhledávání informací.
3. měsíc	Setkání se s jinými pěstouny.
4. měsíc	První návštěva OSPOD.
5. měsíc	Konzultace u odborníka.
6. měsíc	Zpracování vstupních informací a formulářů.
7. měsíc	Osobní návštěva sociální pracovnice v rodině.
8. měsíc	Přesunutí agendy na krajský úřad.
9. měsíc	Rozhovor s psychologem a testování.
10. měsíc	Příprava k výkonu pěstounské péče.
11. měsíc	Schválení zájemců.
12. měsíc	Příprava k výkonu pěstounské péče.

(Nadační fond J&T, příručka Já pěstoun, s. 10)

Tabulka byla použita pro lepší znázornění procesu přípravy osoby na PNPD.

2.3 Pěstoun na přechodnou dobu

Na osoby, které vykonávají profesi pěstouna na přechodnou dobu, má být nahlíženo jako na profesionály, kteří se zabývají výchovou a péčí o ohrožené děti. Výkon tohoto povolání sebou nese vysoké požadavky na pěstouny. Jejich hlavním úkolem je nabídnout dítěti ustálené prostředí, plné lásky, náklonnosti a pochopení, po dobu několika týdnů až měsíců.

Tato péče by měla sloužit jako předstupeň pro osvojení nebo dlouhodobé NRP. Směrem k umístěnému dítěti, ale i k sobě samému, musí být pěstouni schopni zvládnout rozštěpenost v rámci vytváření vzájemných citových vazeb. Náklonnost a lásku musí dítěti poskytovat obezřetně, s ohledem na očekávání brzkého odloučení. Je potřeba se vyvarovat situace přílišného upnutí dítěte na pěstouna nebo pěstouna na dítě (Gabriel, Novák, 2008, s. 60). Podle § 967 zákona č. 89/2012 Sb., ve znění pozdějších předpisů, pěstoun musí udržovat kontakt s rodiči dítěte, snažit se o prohlubování vztahů mezi dítětem a jeho rodiči a umožnit jejich styk. Tento kontakt je považován za velice důležitý, neboť může mít výrazný vliv na sociální a citový rozvoj dítěte (Bubleová a kol., 2002, s. 28). Předpokládá se spolupráce mezi přechodnými pěstouny a biologickými rodiči, nebo s budoucí náhradní rodinou. Rodičům náleží vůči dítěti rodičovská zodpovědnost, tudíž přechodní pěstouni jsou považováni za osoby, poskytující rodičovskou péči (ČESKO 89/2012 Sb.)

Podle průzkumu, prováděného v červnu roku 2015, organizací Lumos, typický pěstoun na přechodnou dobu je žena, ve věku čtyřiceti let, pracující v pomáhající profesi a žijící v domácnosti s manželem. Největší zálibou typické pěstounky na přechodnou dobu, je péče o dítě, což považuje za velmi smysluplnou práci (Lumos, pěstounská péče na přechodnou dobu, 2015).

Pěstouni na přechodnou dobu musí brát zřetel na povinnosti, které s výkonem profese souvisí, dále jsou seznámeni s kroky, které se od nich očekávají. Osoby musí disponovat určitými osobnostními předpoklady. Předpokládá se, že pěstouni na přechodnou dobu se specializují na určité věkové rozpětí dítěte a prokáží se správnou motivací k výkonu tohoto povolání.

Povinnosti:

- Povinnost o dítě osobně pečovat.
- Vykonávat přiměřeně rodičovské práva a povinnosti.
- Zastupovat dítě v běžných záležitostech.
- Spravovat jmění dítěte.
- Informovat biologické rodiče dítěte o důležitých záležitostech, prohlubovat a rozvíjet vztahy dítěte s rodiči a osobami blízkými dítěti.
- Povinnost umožnit setkávání dítěte s rodiči.

- Mezi povinnost pěstouna nepatří vyživovací povinnost, rodiče jsou povinni platit výživné, které stanoví soud.

(ČESKO 89/2012 Sb.)

- Snaha se celoživotně vzdělávat a zvyšovat si kvalifikaci v oblasti péče o dítě.
- Povinnost spolupracovat s OSPOD a dalšími odborníky.

(MPSV, právo na dětství, 2013)

Očekávání (Macela, 2013, s. 4) :

- Absolvování dlouhodobého procesu příprav.
- Pochopení funkce a smyslu PNPD.
- Připravenost komunikovat s původní rodinou dítěte nebo s náhradní rodinou.
- Schopnost spolupracovat s odborníky (psycholog, sociální pracovník, učitel, speciální pedagog).
- Porozumění dítěti, snaha dítě rozvíjet a podporovat.
- Připravenost odevzdat dítě.
- Celoživotní vzdělávání.

Osobnostní předpoklady (Nadační fond J&T, Může se stát pěstounem?) :

- Schopnost pečovat o cizí dítě (ideálně osoba s rodičovskou zkušeností).
- Tolerance, empatie, trpělivost.
- Pevné rodinné zázemí.
- Dobrý zdravotní stav.
- Absence závislosti na alkoholu, omamných látkách.
- Vyloučeno členství v sektě nebo v rizikové skupině.
- Zájem o další vzdělávání.
- Spolupráce s odborníky.

Specializace

Zákon 359/1999 Sb., o sociálně-právní ochraně dětí, v § 27a odst. 3f udává, že pěstouni na přechodnou dobu by se měli specializovat na určitou skupinu dětí, a to konkrétně by měly uvést údaje o charakteristice a počtu dětí, kterým mohou poskytnout PNPD. Značné zúžení cílové skupiny dětí však nelze uznat, jelikož by to mohlo být ve sporu s významem PNPD např. vymezení se vzhledem k náboženství, etniku dítěte (Náruč dětem, 2016).

Velké množství pěstounů na přechodnou dobu se specializují na péči o nejmenší děti, jedná se o výkon tzv. rané pěstounské péče. Novorozence si přebírají pěstouni na přechodnou dobu už v porodnicích, čímž dochází k předcházení umístění dětí do ústavního zařízení. Za pochybení sociální pracovnice orgánu sociálně-právní ochrany dětí, lze považovat situaci, kdy novorozenec, zanechán matkou v porodnici, je umístěn do ústavního zařízení, přestože je volný pěstoun na přechodnou dobu (Macela, 2013, s. 4).

Motivace k výkonu PNPD (Nadační fond J&T, příručka Já pěstoun, s. 10) :

Jako nejčastější motivace pro výkon pěstounství na přechodnou dobu jsou uváděny:

- Snaha pomoci potřebným dětem.
- Předat své životní zkušenosti a účastnit se na rozvoji dítěte.
- Smysluplnost, kterou PNPD vnáší do života pěstounů.
- Touha po velké rodině.
- Odchod vlastních dětí z rodiny.
- Pěstounství jako životní poslání.

2.4 Proces zprostředkování

Proces zprostředkování PNPD je velice podobný, jako proces, který předchází dlouhodobé pěstounské péči nebo osvojení. Proces zprostředkování podle § 4 odst. 1 zákona 359/1999 Sb., mohou provádět pouze orgány sociálně-právní ochrany, jimiž mohou být např. krajské úřady, obecní úřady obcí s rozšířenou působností a ministerstvo. Tento proces nesmí provádět jiné právnické nebo fyzické osoby.

Podle § 19a zákona č. 359/1999 Sb., proces zprostředkování má několik fází:

- Vyhledávání dětí, jimž je potřeba zajistit péči v náhradní rodině.
- Vyhledávání osob, vhodných stát se pěstouny.
- Odborná příprava pěstounů.

- Vhodný výběr pěstouna pro určité dítě.

Podle § 20, odst. 3b, zákona č. 359/1999 Sb., v případě, kdy návrh na svěřeni dítěte do pěstounské péče podala fyzická osoba dítěti příbuzná, zprostředkování pěstounské péče se neprovádí.

Ve chvíli, kdy pracovnice orgánu sociálně-právní ochrany dětí obce s rozšířenou působností zhlédne dítě, které je vhodné do PNPD, neprodleně osloví subjekty, které mají podepsanou dohodu o výkonu pěstounské péče na přechodnou dobu s osobami v evidenci. Poté tuto zprávu oznámí příslušnému krajskému úřadu. Krajský úřad je zodpovědný za vyhledávání vhodných pěstounů na přechodnou dobu pro děti. Poté už pracovník krajského úřadu nebo doprovázející organizace, s kterou mají pěstouni podepsanou dohodu, jedná o umístění dítěte do rodiny. Dětem by měli být přiřazováni specializovaní pěstouni. Odmítnutí přijetí dítěte do rodiny, bez jakéhokoliv závažného odůvodnění může vést k výpovědi dohody o výkonu pěstounské péče nebo až k vyřazení z evidence osob pro výkon PNPD. Svěřit dítě osobě, vedené v evidenci jiným krajským úřadem, je možné. Především záleží na konkrétní situaci dítěte, musí se dostatečně prověřit, zda vzdálenost, která by vznikla mezi pěstounskou rodinou na přechodnou dobu a původní rodinou by nepřekážela v kontaktu s biologickými rodiči a osobami dítěti příbuznými. Podle § 27a odst. 7, zákona č. 359/1999 Sb., sociální pracovnice obce s rozšířenou působností poté podává návrh na soud a ten rozhodne, zda dítě bude svěřeno osobě v evidenci do pěstounské péče na přechodnou dobu. Soud zpravidla rozhodne na základě předběžného opatření (Metodika MPSV, 2013). V tomto případě je nutné jednat rychle, proto soud rozhoduje do 24 hodin od podání návrhu (Právo na dětství, 2013). Poté podle § 27a odst. 8, zákona č. 359/1999 Sb., je povinností soudu nejméně jednou za 3 měsíce prověřit důvody, díky nimž bylo dítě svěřeno do PNPD. Skrz tento účel se vyžadují zprávy příslušného orgánu sociálně-právní ochrany dětí. Jak již bylo zmíněno, dítě v PNPD může setrvávat nejdéle 1 rok. Dle § 27a odst. 9, zákona č. 359/1999 Sb., výjimka může nastat v situaci, pokud jsou do přechodné pěstounské péče téhož pěstouna svěřeni sourozenci. V situaci, kdy soud přijde k závěru, že dítě se může vrátit zpět do původní rodiny, může přejít do osobní péče jiných osob blízkých nebo je možné umístit dítě do dlouhodobé NRP, poté rozhodnutí o PNPD zruší (Metodika MPSV, 2013).

Přechod dítěte do další péče

Toto období je považováno za jedno z nejcitlivějších jak pro pěstouny, tak pro děti. Mezi účastníky, kteří se podílejí na procesu přechodu, můžeme zařadit přechodné pěstouny, novou přebírající rodinu, pracovníky příslušného OSPOD, zaměstnance doprovázející organizace a soud. Hlavní postavou je dítě. Všichni se snaží o jediné – o bezproblémový přechod dítěte do nové rodiny. Pracovníci OSPOD společně s pracovníkem doprovázející organizace vytvoří plán přechodu dítěte z PNPD, který by měl určit, kde se budou setkávat rodiny, jak rychle bude celkový proces předávání dítěte probíhat a další informace a podrobnosti (MPSV, Pěstounství je profese, 2015, s. 28).

Zprvu dochází k seznámení přechodné pěstounské rodiny a přebírající rodiny. Tato seznámení probíhají v několika etapách. Aby došlo k úspěšnému procesu překlápění vazby, měly by se přebírající rodiče nejdříve k dítěti chovat jako návštěva, aby zjistily zvyky a potřeby dítěte. Tato etapa se uskutečňuje nejčastěji v domácnosti přechodných pěstounů. V další fázi dochází k tomu, že přechodní pěstouni přenechávají určité činnosti přebírající rodině a především se snaží o posilování jejich kompetencí. Důvěra je to, co potřebuje získat dítě k přebírající rodině. Z tohoto důvodu by dítě své oblíbené činnosti mělo provádět s budoucí rodinou, kdežto nepříjemné činnosti by měly zůstat na přechodné pěstouny. Pokud dítě kladně reaguje na přebírající rodiče, poté pracovník, který řídí správnost procesu, stanoví termín definitivního přechodu dítěte do nové rodiny. Tak učiní po domluvě se všemi zúčastněnými v procesu. Poté tento termín musí schválit soud. Je důležité, aby dítě, přiměřeně svému věku, pochopilo proces přechodu (MPSV, Pěstounství je profese, 2015, s.28-33). Po definitivním přechodu dítěte do přebírající rodiny, mají pěstouni na přechodnou dobu nárok na povinné volno tzv. „14 respitních dní“, kdy si dopřávají odpočinek, odlehčení a připravují se na příchod dalšího dítěte do rodiny (MPSV, Dohody o výkonu pěstounské péče, 2013).

Na základě mapování pěstounů na přechodnou dobu, můžeme najít odpovědi na zásadní otázky. Mapování bylo provedeno paní Radkou Švecovou a probíhalo od konce roku 2009 až do konce roku 2015. Výzkumným souborem bylo 250 dětí, jejichž pěstouni na přechodnou dobu se zúčastnili mapování. Díky mapování si můžeme zodpovědět otázku:

Kam nejčastěji odcházely děti z pěstounství na přechodnou dobu?

Tab. 2 Přejchod dítěte z pěstounské péče na přechodnou dobu

Do osvojení v ČR	143
K matce / otci dítěte	36
Do dlouhodobé pěstounské péče	38
K prarodičům	13
Do širší původní rodiny dítěte (teta, strýc)	10
Do jiné rodiny PPPD	1
Do osvojení mimo ČR	1
Ostatní	7
Do ústavní péče	1

(Švecová, 2016, Pěstounská péče na přechodnou dobu)

Z tabulky je patrné, že PNPD minimalizuje umístění dětí do ústavních zařízení. Jedno dítě bylo umístěno do jiné pěstounské rodiny na přechodnou dobu z důvodu zranění, které pěstounku postihlo během péče. Kvůli dlouhé rekonvalescenci bylo potřeba dítě předat do jiné pěstounské rodiny na přechodnou dobu.

Ukončení a vyhodnocení

Po ukončení procesu předání dítě do nové rodiny je potřeba provést vyhodnocení průběhu pěstounské péče na přechodnou dobu. Zakládá se na hodnocení pěstounů, doprovázející organizace, přebírající rodiny a popřípadě i hodnocení dítěte. Podstatu vyhodnocení tvoří potřeby dítěte, potřeby pěstounů, pozitiva a negativa PNPD, zkušenosti a prožitky související s tímto institutem. Zahrnuje i vyhodnocení odborníků o připravenosti rodiny na příchod dalšího dítěte do PNPD (Metodika MPSV, 2013).

Doprovázení jako podpora kvality péče

Doprovázení pěstounských rodin představuje velmi podstatnou a zásadní složku, která nabízí podporu pro dlouhodobého pěstouna, pro pěstouna na přechodnou dobu, pro dítě v pěstounské rodině a pro rodinu jako celek.

Podpora pěstouna: Pracovník doprovázející organizace má za úkol podporovat pěstouny, řešit s nimi výchovné postupy, vývoj a projevy dítěte a zároveň kontroluje průběh výkonu

pěstounské péče. Snaží se pomáhat zvyšovat kvalitu života pěstounské rodiny, společně s pěstouny pracuje na dlouhodobých problémech rodiny. Poskytuje pěstounům zpětnou vazbu. Nezbytnou složkou doprovázení je i vzdělávání pěstounů. Pracovník vytváří vzdělávací plán, který reaguje na aktuální potřeby rodiny. Kontroluje realizaci a plnění tohoto plánu.

Podpora dítěte: Pracovník s dítětem udržuje pravidelný osobní kontakt, kde se snaží zjistit jeho aktuální spokojenost, projevuje mu podporu ve vyjadřování svých potřeb, přání, pocitů, nejistot, myšlenek. Snaží se docílit toho, aby dítě bylo spokojené a nic mu nechybělo. V situaci, kdy by dítě bylo v ohrožení, pracovník podniká potřebné kroky k zajištění bezpečí dítěte (MPSV, Pěstounství je profese, 2015, s. 14,15).

Služby, které mohou doprovázející organizace poskytovat (MPSV, Dohody o výkonu pěstounské péče, 2013) :

- Doučování dětí.
- Střetávání náhradních rodin.
- Relaxační pobyty.
- Supervize pro pěstouny.
- Doprava na volnočasové aktivity.

Dohoda o výkonu pěstounské péče na přechodnou dobu

Na základě zákona č. 359/1999 Sb., (§ 47b, § 47c), je uzavírána dohoda o výkonu pěstounské péče. Tato dohoda se uzavírá jak v dlouhodobé pěstounské péči, tak v pěstounské péči na přechodnou dobu. Osobě pečující nebo osobě v evidenci, navrhne obecní úřad obce s rozšířenou působností dohodu o výkonu pěstounské péče. Tuto dohodu mohou mít pěstouni uzavřenou i s doprovázející organizací, která je častokrát zastupována příslušným OSPOD, fyzickou nebo právnickou osobou. Dohoda především upravuje práva a povinnosti pěstounů. Dle správního řádu je dohoda o výkonu pěstounské péče veřejnoprávní smlouva (MPSV, Pěstounství je profese 2015, str. 17).

2.5 Dávky pěstounské péče

Dávky pěstounské péče ustanovuje zákon č. 359/1999 Sb. Dávky jsou ustanoveny společně pro dlouhodobou pěstounskou péči a pěstounskou péči na přechodnou dobu. Vyřizováním

dávek pěstounské péče jsou pověřeny krajské pobočky Úřadu práce ČR. § 47e zákona 359/1999 Sb. jasně vymezuje okruhy dávek.

Příspěvek na úhradu potřeb dítěte: Každé nezletilé nezaopatřené dítě, které bylo svěřené do pěstounské péče, má nárok na tuto dávku. O příspěvek žádá pečující osoba dítěte po dobu jeho nezletilosti. I po dosažení plnoletosti má dítě nárok na příspěvek a to nejdéle do 26. roku věku, za podmínky, že se jedná o nezaopatřené dítě. Příspěvek dítěti nenáleží v době, kdy je dítě umístěno do zařízení pro péči o děti a mládež na základě rozhodnutí soudu. Částka, která je dítěti poskytována, je rozdělena podle několika faktorů.

Tab. 3 Příspěvek na úhradu potřeb dítěte

Dítě ve věku	Výše příspěvku
Do 6 let	4 500 Kč
6 – 12 let	5 550 Kč
12 – 18 let	6 350 Kč
18 – 26 let	6 600 Kč

(ČESKO, 359/1999 Sb.)

Tabulka znázorňuje částky příspěvku na úhradu potřeb dítěte, kde hlavním faktorem, který určuje výšku částky, je věk dítěte.

V momentě, kdy je dítě posuzováno za osobu závislou, a to na pomoci jiné fyzické osoby, podle zákona 108/2006 Sb. o sociálních službách, ve znění pozdějších předpisů, výše příspěvku činí:

Tab. 4 Příspěvek na úhradu potřeb dítěte, jež je závislé na pomoci jiné fyzické osoby

Dítě ve věku	Dítě ve stupni závislosti I (lehká závislost) Kč	Dítě ve stupni závislosti II (středně těžká závislost) Kč	Dítě ve stupni závislosti III (těžká závislost) Kč	Dítě ve stupni závislosti IV (úplná závislost) Kč
Do 6 let	4 650 Kč	5 550 Kč	5 900 Kč	6 400 Kč
6 – 12 let	5 650 Kč	6 800 Kč	7 250 Kč	7 850 Kč
12 – 18 let	6 450 Kč	7 800 Kč	8 300 Kč	8 700 Kč
18 – 26 let	6 750 Kč	8 100 Kč	8 600 Kč	9 000 Kč

(ČESKO, 359/1999 Sb.)

Tabulka uvádí výše příspěvku pro osoby závislé na pomoci jiné fyzické osoby. Výše částky zohledňuje věk dítěte a stupeň závislosti, ve kterém se dítě nachází.

Odměna pěstouna: Příspěvek můžeme považovat za základní zdroj financí pro pěstouna. Nárok na něho má jak dlouhodobý pěstoun, tak pěstoun na přechodnou dobu. Bez ohledu na tuto odměnu, pěstouni mají právo si přivydělávat a tato skutečnost nemá vliv na výši příspěvku. Příspěvek je brán jako příjem ze závislé činnosti, proto o něm můžeme mluvit jako o mzdě nebo platu. Rovněž se z částky odečítá pojistné a záloha na daň. Pěstoun na přechodnou dobu má nárok na odměnu ode dne, kdy krajský úřad rozhodl o zařazení osoby do evidence. Základním faktorem, který určuje, jak vysoký bude příspěvek, je počet svěřených dětí do péče pěstouna. „Profesionální“ pěstoun má nárok na tuto odměnu i v době, kdy je považován za osobu v evidenci, a v jeho péči se nenachází žádné dítě. Hlavní příčinou této nerovnosti je to, že pěstoun na přechodnou dobu musí nejpozději v okamžiku převzetí dítěte opustit své zaměstnání (MPSV, Dávky pěstounské péče, 2013, s. 4-5).

Tab. 5 Odměna pěstouna na přechodnou dobu

Od doby zařazení osoby do evidence a v době před přijetím dítěte	20 000 Kč
Po přijetí 1 a více dětí	20 000 Kč
Po přijetí 1 a více dětí závislých na pomoci jiné fyzické osoby ve stupni II, III, IV	24 000 Kč

(ČESKO, 359/1999 Sb.)

Tab. 6 Odměna „klasického“ pěstouna

1 dítě	8 000 Kč
2 děti	12 000 Kč
3 děti	20 000 Kč
4 děti	24 000 Kč
1 dítě závislé na pomoci jiné osoby ve stupni závislosti II, III, IV	20 000 Kč
Každé další dítě	+ 4 000 Kč

(ČESKO, 359/1999 Sb.)

Jeden z nejdůležitějších rozdílů, mezi oběma formami pěstounství, nacházíme v odměně pro pěstouna. Pěstoun na přechodnou dobu pobírá odměnu již po zařazení do evidence, kdežto dlouhodobý pěstoun svou odměnu začne pobírat až po svěřením dítěte do své pěstounské péče.

Profese pěstouna na přechodnou dobu může být vykonávána pouze za vidinou finančního ohodnocení, ale několikaleté zkušenosti prokazují, že pěstouni na přechodnou dobu, které zajímá hlavně stabilní zdroj příjmů, tuto práci brzy ukončí, neboť je pro ně nadměrně náročná a danou osobu nenaplňuje a neobohacuje (Nadační fond J&T, Příručka Já pěstoun, s.8).

Podle §47i odst. 2 zákona č. 359/1999 Sb., je specifikován případ, kdy osobou v evidenci nebo osobou pečující jsou manželé. V této situaci odměna pěstouna náleží pouze jednomu z nich. Příspěvek pěstouni pobírají i po dobu dočasné pracovní neschopnosti, avšak nejdéle do konce kalendářního měsíce následujícího po kalendářním měsíci, v němž dočasná pra-

covní neschopnost vznikla. Legislativa rovněž nevylučuje pobírání starobního důchodu s odměnou pěstouna (MPSV, Dávky pěstounské péče, 2013, s. 5).

Příspěvek při převzetí dítěte: I tento příspěvek se řídí § 471 zákonem č. 359/1999 Sb., kdy udává, že osoba pečující, má nárok na příspěvek v případě, kdy převzala dítě do pěstounské péče. Příspěvek je vyplácen jednorázově. Částka příspěvku se liší podle věku dítěte.

Tab. 7 Příspěvek při převzetí dítěte

Dítě ve věku	Výše příspěvku
Do 6 let	8 000 Kč
6 – 12 let	9 000 Kč
12 – 18 let	10 000 Kč

(ČESKO, 359/1999 Sb.)

Příspěvek na zakoupení motorového vozidla: O tento příspěvek může zažádat pečující osoba, která má nejméně 3 děti v pěstounské péči, jež koupila motorové vozidlo nebo zajistila jeho důležitou opravu. Auto nesmí být využíváno pro výdělečnou činnost. Na zakoupení potřebného motorového vozidla může být přiznána výše příspěvku až 70% pořizovací ceny nebo výdajů na opravy. Příspěvek však nepřesáhne 100 000 Kč (ČESKO, 359/1999 Sb.).

Příspěvek při ukončení pěstounské péče: Příspěvek je vyplácen při zakončení pěstounské péče a nárok na něj má fyzická osoba, která se nacházela v den zletilosti v pěstounské péči. Příspěvek je jednorázový a jeho výše činí 25 000 Kč (ČESKO, 359/1999 Sb.).

2.6 Pozitiva a negativa spjatá s pěstounstvím na přechodnou dobu

POZITIVA

- Schopnost navázat vztah k pečující osobě

Velký přínos PNPD je spatřován v poskytování nejplnohodnotnější náhrady rodinného prostředí (Konečná, Sudová, 2011, s. 56). Rodinné zázemí pro dítě představuje prostředí, kde se může svobodně rozvíjet, a kde může navazovat pevná pouta k pečující osobě. Pokud dítě již v raném věku svého života vytvoří pevné pouto k pečující osobě, ale toto pouto se ukáže jako nepřínosné pro dítě, poté může jedinec ztratit schopnost navazovat zdravé vztahy a může dojít pouze k navázání pseudo-vazby, což může mít tragické následky především v období dospívání jedince. Pokud se pečující osoby o dítě nestřídají podle rozpisu služeb, ale o dítě pečuje jedna osoba, která jedinci věnuje čas a lásku, poté je dítě schopno „překlopit“ tuto silnou vazbu na jinou osobu. Pokud tedy pěstoun na přechodnou dobu dělá svou profesi kvalitně a odpovědně, poté děti zvládají přechod do definitivní rodiny velmi dobře (Ptáček a kol., 2011, s. 39).

- Preventivní funkce

Deprivace, způsobená ústavním zařízením způsobuje poruchy v emočním i intelektovém vývoji (Langmeier, Matějček, 2011, s. 83). Česká republika je neustále kritizována za velký počet dětí v ústavních zařízeních. Podle Asociace Dítě a Rodina je Česká republika poslední zemí v Evropě, kde jsou děti do tří let umisťovány do dětských domovů (Lumos, 2015). PNPD má za úkol minimalizovat počet dětí v těchto zařízeních, což se zatím daří. Podle MPSV v roce 2011 žilo v dětských domovech pro děti do tří let 1428 dětí, kdežto v roce 2015 se počet dětí snížil na 1174 (Šedřová, 2016).

V krizové situaci, kdy dítě nemůže zůstat ve své původní rodině, z jakéhokoliv důvodu, a není umístěno do ústavního zařízení, ale je přijato do pěstounské rodiny na přechodnou dobu, může dojít k prevenci traumatizujících, stigmatizujících prožitků a psychických poruch, které by mohly zasáhnout dítě v ústavní péči. V rodinném prostředí může dobře rozvíjet svou sebedůvěru a sociální komunikaci. Tato funkce není prospěšná pouze pro samotného jedince, ale i pro celou společnost, jelikož může dojít k předcházení zatížení společnosti rizikovým chováním u dětí, které si prošly ústavní péčí (Ptáček a kol., 2011, s. 39). Tuto funkci potvrzují i odborníci přímo z porodnic. Shodují se na tom, že v dřívějších do-

bách novorozence předávali do kojeneckých ústavů, kdežto dneska se odložené děti běžně předávají do pěstounských rodin na přechodnou dobu (Šed'ová, 2016).

- Přijetí dítěte definitivní rodinou

Rodina, která přijímá dítě z pěstounské rodiny na přechodnou dobu, by měla mít přijetí dítěte významně usnadněno tím, že psychomotorický rozvoj dítěte by měl odpovídat jeho chronologickému věku. Jako další výhodu má definitivní rodina v tom, že pěstouni mohou předat informace o chování dítěte z rodinného prostředí, kdežto vychovatelé v ústavních zařízeních takové informace nemají, jelikož neví, jak dítě v rodinném prostředí reaguje. Definitivní rodina tak díky těmto informacím může daleko lépe porozumět dětem (Ptáček a kol., 2011, s. 39)

- Finanční zatížení pro stát

Podle organizace Lumos je PNPD levnější než ústavní péče. Tato organizace provedla výzkum, v němž se zaměřuje na náklady spojené s výchovou dítěte v pěstounské péči na přechodnou dobu, a na náklady spojené s výchovou dětí v ústavním zařízení. Pobyt dítěte do tří let v ústavním zařízení stál 530.544 korun za rok, kdy autoři výzkumu vycházeli z dotací od ministerstva financí. Částka ovšem nemusí být konečná, jelikož tato zařízení nehospodaří pouze s financemi od státu, ale jsou jim poskytovány i částky ze soukromých zdrojů. Oproti tomu přechodná pěstounská péče stojí stát 423.600 korun na dítě za rok. Tato částka je odvozena z příspěvků a odměn pro pěstouny (Lumos, 2015).

NEGATIVA

- Vazba mezi pěstounem a dítětem

Někteří odborníci považují krizový institut za špatně vymyšlený, neboť nemusí plně splňovat svůj účel. Přechodná pěstounská péče má představovat pro dítě prostředí plné lásky a pochopení, které se v ústavním zařízení poskytuje mnohem hůře, ale i přes tuto skutečnost by mělo dojít k vyvarování se tvorbě silných citových pout. Nelze tedy vyloučit situaci, kdy pěstoun se příliš upne na dítě, nebo dítě na pěstouna a vzniknou silné citové vazby.

V tomto případě může být odchod pro obě strany až traumatizující (Konečná, Sudová, 2011, s. 56).

- Motivace k výkonu pěstounství na přechodnou dobu

Mnoho odborníků se obává, že PNPD se stane byznysem pro lidi. Panuje obava, že mnoho osob bude vykonávat profesi PNPD pouze za vidinou finančního ohodnocení a z tohoto důvodu se péče může stát nekvalitní a dítěti škodlivá (Stuchlíková, 2015). Motivace, která žene osoby stát se náhradními rodiči, by měla být identifikovatelná a neměla by být spojována s osobní nevýhodou, která může představovat např. neplodnost páru nebo smrt dítěte v rodině (Škoviera, 2007, s. 67).

- Nestálost vhodného prostředí

Studie, podle kterých PNPD je škodlivé, zveřejnila Univerzita Palackého v Olomouci. Podle univerzitních odborníků by mohlo být ohroženo naplňování psychických potřeb dítěte a to např. pocit bezpečí nebo sounáležitost s rodinou. Může dojít k porušení správného vývoje identity jedince. Za rizikový faktor narušující vývoj dítěte je považována změna prostředí. Dítě vyžaduje stálost vhodného prostředí, což tento krizový institut nenabízí. Dítě poté může nabýt pocitu ohrožení a nejistoty ve svém životě (Šance dětem, 2016).

3 PĚSTOUNSTVÍ NA PŘECHODNOU DOBU V ZAHRANIČÍ

Následující kapitola se bude zabývat PNPD v zahraničí, a to konkrétně ve státech Velká Británie, Slovensko a Francie. Všechny země byly zvoleny záměrně. Z Velké Británie jsme převzali model PNPD, a z toho důvodu byla země zvolena. Slovensko bylo vybráno z důvodu společné historie s Českou republikou. Poslední zemí, kterou se bude bakalářská práce zabývat, je Francie. Francie je považována za jednu z prvních zemí, která začala s výstavbou nalezinců. Příkladem může být nalezinec v Montpellieru, v roce 1070 (Šulová, 2012). Díky tomuto faktu můžeme Francii považovat za zemi, která se snažila pečovat o osiřelé děti již v raných dobách. Francie byla vybrána z příčiny prozkoumání péče o osiřelé a ohrožené děti v současnosti a získání hlubších poznatků z pěstounské péče na přechodnou dobu z této země.

3.1 Velká Británie

Pěstounská péče ve Velké Británii se řídí následujícími zákony a předpisy (Novák a kol., 2014, s. 97-98) :

- The Children Act – Zákon o ochraně dítěte (1989, 2004 novelizován)
 - Ustanovuje vztah rodičů a dětí, upřednostňuje pěstounskou péči před ústavní péčí.
- The Children Leaving Care Act (2000)
 - Vymezuje povinnost místní správy vůči jedincům z náhradní rodinné péče.
- Fostering Services Regulations (2011)
 - Upravuje proces získávání pěstounů, vymezuje ochranu dětí svěřených do pěstounské péče.

Ve Velké Británii můžeme nalézt několik typů pěstounské péče, které je třeba si vymezit a to konkrétně podle Bubleové (Bubleová a kol., 2002, s. 27) :

Respitní péče – Představuje „odlehčující péči“, která je poskytována rodičům a dětem. Představuje období, které je určeno k odpočinku od dlouhotrvající péče. Zpravidla se forma této péče poskytuje během víkendů. Respitní péče je určena pro rodiny, kde se nacházejí děti, vyznačující se poruchami učení nebo poruchami tělesné stavby těla. Výjimkou nejsou rodiny s dětmi s psychickými onemocněními.

Azylová, emergentní péče – Forma péče vznikla na popud hromadného rušení dětských domovů, zhruba po roce 1970. V rámci azylové péče se očekává, že pěstoun je schopen přijmout dítě na jednu noc nebo na několik dní. Nejčastější situací, kdy je azylový pěstoun využíván se považuje moment, kdy sociální pracovník je obeznámen o dítěti, které se nachází v nebezpečí. Poté je kontaktován azylový pěstoun, který si dané dítě převezme. Azyloví pěstouni dostávají finanční příspěvky za neustálou připravenost přijmout dítě a poté odměnu za každé umístěné dítě.

Krátkodobá pěstounská péče – Typ této péče může trvat přibližně tři měsíce. Nejčastěji je využíván pro děti, jejichž rodiny nejsou schopny zabezpečit výchovu dítěte z důvodu hospitalizace rodiče v nemocnici, nebo z důvodu přetrvávajících krizí v rodině, bránící zdravý vývoj dítěte.

Střednědobá péče – Je považována za nejčastější. Péče o dítě v náhradní rodině trvá maximálně dva roky. Funkcí střednědobé péče je především poskytnout rodičům čas na případné vyřešení rodinných krizí a problémů. Na pěstouny nepřechází rodičovská zodpovědnost, pěstouni pouze zprostředkovávají výchovu dítěte. Po ukončení střednědobé péče, děti přecházejí do původních rodin, kde došlo k vyřešení rodinných problémů. Pokud problémy i nadále v rodině přetrvávají, poté dítě přechází do déle trvajících forem.

Dlouhodobá a trvalá péče – Forma této péče může být dítěti zprostředkována do dosáhnutí plnoletosti dítěte. Dlouhodobou péčí můžeme považovat za formu „náhradního rodičovství“, přičemž neustále se klade důraz na kontakt s biologickou rodinou. V případě, kdy návrat dítěte do biologické rodiny je nemožný a do budoucnosti nepravděpodobný, v tu chvíli se doporučuje pěstounům si dítě osvojit.

Soukromá péče – Je odlišná od všech předchozích v oblasti výběru vhodných pěstounů. Vhodné pěstouny pro děti vybírají rodiče dítěte. Za povinnost se bere oznámení zamýšleného umístění dítěte do pěstounské rodiny sociálním orgánům.

Novák a kol., vymezují další typy pěstounské péče ve Velké Británii (Novák a kol., 2014, s. 100,101):

Remand fostering – Určena především pro problémové nezletilé jedince, kteří jednali protiprávně, a kterým tato speciální forma pěstounské péče je nařízena soudním rozhodnutím. Představuje formu alternativy místo umístění do nápravného zařízení. Remand fostering je zajišťována speciálně proškolenými pěstouny.

Pěstounská péče vykonávaná osobou blízkou – Pěstounem je stanovena osoba blízká dítěti.

Pěstounská péče určená pro žadatele o azyl – hlavní funkcí je zajistit péči o nezletilé děti, které nemají státní občanství Velké Británie.

Specializovaná či terapeutická pěstounská péče – Stanovena pro děti a mladistvé se speciálními potřebami nebo pro děti s velmi problémovým chováním. Pro výkon této formy pěstounství musí pěstouni projít speciálním školením.

Všechny formy pěstounské péče jsou vnímány jako profesionální (Coram BAAF- adoption and fostering academy, 2015).

Pěstounem se ve Velké Británii může stát osoba starší 21 let, která nemusí mít žádné speciální kvalifikace nebo zkušenosti z oblasti péče o dítě. Pěstouni nemusí setrvávat v manželském svazku, může se jednat o samostatnou osobu, která je svobodná, rozvedená, nebo žije ve společné domácnosti s partnerem. Výjimkou nejsou ani homosexuálové. Osoba musí mít britské občanství. Obecně platí, že osoba může vykonávat pěstounství „na plný úvazek“, ale existují výjimky. Uchazeč o pěstounství nemusí být rodičem, neboť v rámci přípravy získá potřebné dovednosti pro práci s dítětem. Žadatelé o pěstounství musí prokázat dobrý zdravotní stav, včetně výborné psychické odolnosti vůči vnějším vlivům (Foster care associates, 2015).

Před začátkem výkonu pěstounství, musí žadatelé projít důkladnou přípravou a odborným posouzením. V rámci odborné přípravy na výkon tohoto povolání jsou žadatelé povinni účastnit se seminářů, zaměřené na potřeby a práva dítěte, umístěného do pěstounských rodin, souběžně jsou povinni spolupracovat se sociálními pracovníky příslušného obecního úřadu tzv. „local authority“, odkud sociální pracovníci dochází na pravidelná sociální šetření do domácnosti žadatele. Pěstouni po úspěšném absolvování příprav, jsou i nadále povinni se vzdělávat. Stejně jako v České republice musí mít pěstouni podepsanou dohodu o výkonu pěstounské péče s příslušnou doprovázející organizací, i ve Velké Británii musí mít pěstouni podepsanou dohodu s tzv. foster agency – organizace nabízející služby pro pěstouny a jedince, umístěné v pěstounské péči. Místní úřad nebo organizace, s kterou má pěstoun podepsanou smlouvu, se podílí na vzniku plánu, podle něhož je pěstoun financován. Toto schéma se odvíjí od délky výkonu pěstounství, od dovedností, odborných znalostí a zkušeností, kterými pěstoun disponuje. Všem pěstounům je poskytnut příspěvek na pokrytí nákladů na potřeby dítěte, který se odvíjí od věku dítěte, stejně jako v České repub-

lice. Pěstounství je považováno za velmi náročnou profesi, neboť vyžaduje velkou dávku tolerance, empatie a trpělivosti. Pěstouni často spolupracují s odborníky jako psychology, terapeuty, učители a lékaři. (Coram BAAF- adoption and fostering academy, 2015).

Pěstounská péče ve Velké Británii se stala nejvyužívanější formou při řešení situace umístění opuštěného dítěte mimo domov (Bubleová a kol., 2002, s. 28).

3.2 Slovensko

Oficiální název pro PNPD na Slovensku je název „profesionálna náhradná výchova v rodine“. Profesionální pěstounská péče na Slovensku je založena na dvou zákonech. Zákon o sociálnej pomoci, který byl uzákoněn roku 1998 a zákon o školských zariadeniach z roku 1993, který se poprvé zmiňuje o nové formě NRP a to konkrétně o profesionální náhradní výchově v rodině (Bubleová a kol., 2002, s. 25).

Za jednu z největších iniciátorek uzákonění profesionální náhradní výchovy na Slovensku, můžeme považovat Ruth Erdélyovou, která stála u zrodu profesionálního rodičovství v zákoně o školských zariadeniach v roce 1993. Snažila se o vytvoření speciálního systému profesionálních pěstounů, kteří by se specializovali na přijímání dětí s poruchami řeči, mentálními nebo psychickými problémy. Profesionální rodič by v tomto případě představoval v jedné osobě psychologa, léčebného a speciálního pedagoga. Tento záměr dnes prosazuje i Marek Roháček (Návrat, 2012, s. 11-12).

Profesionální rodinu můžeme považovat za součást dětského domova nebo krizového střediska, kde je profesionální pěstoun zaměstnán. Tento zaměstnanec poskytuje svěřenému dítěti řádnou péči v rodinném domě nebo bytě, který mu poskytlo dané ústavní zařízení, nebo ve vlastním domě či bytě. Pro výkon profese profesionálního pěstouna musí osoba splňovat kvalifikační předpoklad, kdy nejnižší požadovaná kvalifikace, na výkon této profese, je uvedeno úplné střední vzdělání + absolvování povinné přípravy před výkonem povolání. Povinná příprava, která je daná legislativou, zahrnuje 60 hodin vzdělávání. V případě, kdy žadatel o profesionální pěstounství splňuje odbornou a pedagogickou způsobilost, podle vyhlášky Ministerstva školství Slovenské republiky č. 41/1996 Z.z. O odbornej a pedagogickej spôsobilosti pedagogických pracovníkov v znení neskorších predpisov, poté žadatel musí splnit rozsah přípravy v rámci 40 hodin. V momentě, kdy se jedná o svěření dítěte, vyznačující se drogovou závislostí, profesionálním pěstounem může být fyzická osoba, která dosáhla vysokoškolského vzdělání a splňuje odbornou a pedagogickou

kvalifikaci. I v tomto případě je nezbytné absolvování přípravy v rozsahu 40 hodin. Příprava, předcházející výkonu profesionálního pěstounství zahrnuje dvě oblasti. Poskytnutí základních informací o profesionální náhradní výchově v rodině, základních informací o fyzickém, psychickém a sociálním vývoji dítěte. Nezbytnou součástí představují i potřeby a práva dítěte, s kterými se náhradní rodič seznamuje. Druhá část přípravy zahrnuje nácvik praktických zkušeností ve výchovné práci s dětmi a mladistvými. Po úspěšném absolvování přípravy na toto povolání, následuje uzavření pracovněprávního vztahu, mezi daným profesionálním pěstounem a dětským domovem nebo krizovým střediskem. Toto zařízení musí disponovat volným místem pro pěstouna a samo zařízení si vybírá vhodného kandidáta na toto povolání. Poté se pracovní poměr mezi daným zařízením a profesionálním pěstounem uzavírá na základě Zákoníku práce. Již díky zmíněnému pracovněprávnímu vztahu mezi pěstounem a zařízením, nevzniká žádný právní vztah mezi pěstounem a svěřeným dítětem. Profesionálním pěstounem může být jednotlivec, ale i manželé, kteří jsou oba zaměstnání u ústavního zařízení. Profesionální pěstoun může mít ve své péči nejméně jedno dítě a nejvíce tři děti. Pokud jsou profesionálními pěstouny oba manželé, v péči by měli mít nejméně dvě děti a nejvíce šest dětí. Dětský domov nebo krizové středisko poskytuje svým zaměstnaným profesionálním rodičům měsíční finanční příspěvky, které mají pokrýt výdaje na stravu, oblečení a osobní potřeby dítěte. Částka příspěvků se řídí věkem dítěte. Nejvyšší částka dosahuje trojnásobku částky životního minima (životní minimum činí 198,09 € měsíčně, pro plnoletou osobu). Profesionální náhradní výchova dítěte v rodině nespadá do „náhradnej rodinnej starostlivosti“ – u nás NRP, tudíž tuto formu můžeme považovat za způsob zabezpečení dítěte s nařízenou ústavní výchovou. Tak jako u v České republice, i na Slovensku, je forma této péče pouze dočasná a cílem je dítě vrátit do biologické rodiny, za podmínky vyřešení rodinných problémů, díky nimž bylo dítě umístěno do pěstounské rodiny na přechodnou dobu. Pokud se tyto rodinné problémy nevyřeší, tak i na Slovensku panuje snaha o umístění dítěte do náhradní rodiny, a to konkrétně do pěstounské péče dlouhodobé nebo osvojení (Ústredie práce, sociálnych věcí a rodiny).

3.3 Francie

Tak jako pro většinu zemí, tak i pro Francii je rodina základ společnosti. V České republice se nachází systém náhradní rodinné péče, kdežto ve Francii tomu odpovídá systém tzv. ochranné péče. V případě, kdy se rodiče nedokáží nebo nemohou postarat o své děti, poté

jsou tyto děti umisťovány do pečovatelských – přechodných pěstounských rodin. Pěstoun na přechodnou dobu je zde označován jako „Amant“ (Hejlová, 2003, s. 66).

Šimková-Hyblerová pracuje s francouzským pojmem „Assistante maternelle“, který je překládán jako mateřská asistentka a je to výraz pro profesionálního pěstouna. Profese je považována za rizikovou a psychicky náročnou. (Šimková-Hyblerová, 2004, s. 22). Jiný zdroj pojmenovává profesionálního pěstouna jako „Family assistant“. Pro profesionálního pěstouna můžeme ve Francii najít několik označení, ale důležitý pro toto povolání byl rok 2005, kdy tato profese byla poprvé ukotvena v oblasti sociální práce (Ramos, Lucet, 2011).

Pěstounem na přechodnou dobu může být osoba mužského nebo ženského pohlaví, starší 21 let a schopna podstoupit vzdělávací kurzy a školení. Osoba musí zvládnout psychologické testy a náročnou přípravu, předcházející výkonu povolání. Finanční odměna má mít pouze a jenom kompenzační charakter za ztrátu zaměstnání (Hejlová, 2003, s. 73).

Od profesionálního pěstouna se očekává, že dítěti poskytne rodinné zázemí plné lásky, pochopení, náklonnosti, bezpečí a v dítěti vyvolá pocit přijetí. Profesionalita osoby se projevuje i ve spolupráci s biologickými rodiči dítěte, neboť kvalita vztahu mezi přechodnou a biologickou rodinou je zásadní a má vliv na vývoj dítěte. Profesionální pěstouni nenahrazují rodiče, ale snaží se mu asistovat při výkonu rodičovské funkce. Rodičovská zodpovědnost zůstává na biologických rodičích. Návštěvy rodičů dítěte v přechodné rodině jsou mnohdy doplněny odborníky z řad vychovatelů nebo psychologů, kteří mají za úkol pracovat na vztahu mezi rodiči a dítětem. Mnohokrát styk rodičů s dítětem je omezený z nařízení soudu. V mnoha situacích rodiče neprojevují zájem o dítě a vztah mezi dítětem a rodiči může být považován za nedostačující, někdy až neexistující. V této situaci se pro dítě hledá jiné řešení, než návrat do původní rodiny. Po celou dobu výkonu profesionální pěstounské péče, je rodina sledovaná institucí ASE, a zároveň doprovázena sociálními pracovníky (Šimková-Hyblerová, 2004, s. 26).

Orgán, který je pověřený umisťováním dětí do pěstounských rodin se nazývá Aide Sociale à l'Enfance, se zkratkou ASE. V překladu je nazván jako Úřad péče o dítě. Konečné slovo, podle francouzského občanského zákoníku, má vždy soud, který rozhodne na základě vyjádření sociálních pracovníků a psychologů, zda se dítě nachází v nebezpečí, a je potřeba ho předat do pěstounské rodiny. V tak důležitý moment, je soudu předkládáno i stanovisko ASE, magistrátů a všech institucí, které se podílejí na řešení konkrétního případu. Vždy by

soud měl rozhodnout v zájmu dítěte. Ve Francii je kladen velký důraz na návrat dítěte do jeho vlastní rodiny (Hejlová, 2003, s. 66,69).

Profese mateřské asistentky je finančně zaštitěna státem, formou měsíčního platu a upozorňuje na skutečnost, že forma této péče není dobrovolnou záležitostí, ale poskytovanou aktivitou na profesionální úrovni. Mateřská asistentka je finančně ohodnocena i za dny, kdy nemá žádné dítě ve své péči, stejně tak jako v České republice. Kromě měsíčního platu má profesionální pěstoun nárok na finanční příspěvky, např. na potřeby dítěte (strava, oblečení, hygienické pomůcky, dárky). Tak jako jiný zaměstnanec má i profesionální pěstoun nárok na 5 týdnů placené dovolené za jeden kalendářní rok, na podporu v nezaměstnanosti, na nemocenskou nebo mateřskou dovolenou (Šimková-Hybnerová, 2004, s. 24).

II. PRAKTICKÁ ČÁST

4 VÝZKUMNÁ ČÁST

4.1 Výzkumný problém

Výzkumný problém, který je studován v rámci bakalářské práce, se zaměřuje na názory veřejnosti v produktivním věku na PNPD. Pro výzkumné účely byl zvolen kvantitativní výzkum, s využitím dotazníkového šetření. Účelem bakalářské práce bylo zjistit a odhalit subjektivní názory veřejnosti v produktivním věku na PNPD.

4.2 Výzkumný cíl

Hlavním cílem výzkumu bylo zjistit, jak současná veřejnost v produktivním věku nahlíží na PNPD. Snahou bylo odhalit jednotnost nebo naopak různorodost názorů veřejnosti v produktivním věku na potřebnost PNPD a na osobnost pěstouna na přechodnou dobu. S výkonem povolání pěstouna na přechodnou dobu jsou spjaté mnohé požadavky, kterými musí osoba disponovat, tudíž snahou výzkumu byla i identifikace daných požadavků, pohledem výzkumného souboru. Další úsilí bylo vynaloženo na formulaci názorů veřejnosti v produktivním věku na financování daného institutu a vymezení pozitiv a negativ, spojených s PNPD.

4.3 Výzkumné otázky

Výzkumné otázky se opírají a zároveň vycházejí z výzkumných cílů. Na základě výzkumných otázek byl sestrojen dotazník, obsahující 25 položek, z nichž 23 položek bylo uzavřených a 2 položky, byly otevřené.

Hlavní výzkumná otázka: Jaký je názor veřejnosti v produktivním věku na pěstounství na přechodnou dobu?

Dílní výzkumné otázky:

- Jak veřejnost vnímá znalost a potřebnost pěstounství na přechodnou dobu?
- Jaký je názor veřejnosti na pěstouny na přechodnou dobu?
- Jaké jsou požadavky na osobnost pěstouna na přechodnou dobu z pohledu veřejnosti?
- Jak veřejnost hodnotí financování pěstounství na přechodnou dobu?

- Jaká pozitiva přináší pěstounství na přechodnou dobu pohledem veřejnosti?
- Jaká negativa přináší pěstounství na přechodnou dobu pohledem veřejnosti?

4.4 Výzkumný soubor

Veřejnost v produktivním věku byla zvolena jako výzkumný soubor pro danou bakalářskou práci. Výzkumný soubor byl zvolen záměrně, neboť se podílí na financování PNPD. Podle Českého statistického úřadu, veřejnost v produktivním věku zahrnuje osoby ve věku 15-64 let. Tato věková skupina je považována za ekonomicky aktivní ve společnosti. Osobám, které jsou ekonomicky aktivní, je vyplácena mzda či plat. Následně z této mzdy je odečteno tzv. pojistné. Toto pojistné v sobě zahrnuje pojistné na důchodové pojištění, pojistné na nemocenské pojištění a příspěvek na státní politiku zaměstnanosti. Podle zákona č. 589/1992 Sb., zákona o pojistném na sociální zabezpečení a příspěvku na státní politiku zaměstnanosti, ve znění pozdějších předpisů, konkrétně podle § 7 odst. 1 b, sazba pojištění na sociální zabezpečení, u zaměstnance, činí 6,5% z vyměřovacího základu a u zaměstnavatele 25% z vyměřovacího základu. Podle zákona č. 582/1991 Sb., zákona o organizaci a provádění sociálního zabezpečení, ve znění pozdějších předpisů, pojistné na sociální zabezpečení a příspěvek na státní politiku zaměstnanosti vybírají Okresní správy sociálního zabezpečení. Dané pojistné je poté určeno k úhradě výdajů Okresní správy sociálního zabezpečení a Úřadu práce ČR (Sociální pojištění, 2014). Následně krajská pobočka Úřadu práce je pověřena rozhodováním a vyplácením dávek pěstounské péče (ČESKO, 359/1999 Sb.).

4.5 Metodologie výzkumu

Výzkumné šetření bylo provedeno formou dotazníku, který dle Gavory, představuje nejfrekventovanější metodu zjišťování údajů (Gavora, 2000, str. 121). Dotazník byl elektronické podoby, nacházel se na webovém portále www.survio.cz a respondenti byli osloveni s prosbou o vyplnění dotazníku. Sběrání dat probíhalo od začátku ledna do konce února roku 2017. Dotazník byl zcela anonymní. Dále byl dotazník odeslán na Krajský úřad Zlínského kraje, konkrétně na odbor sociálně právní ochrany dětí, z důvodu velké ochoty a spolupráce ze strany zaměstnanců této instituce. Návratnost dotazníku můžeme identifikovat jako stoprocentní.

Na úvodu dotazníku byli respondenti obeznámeni se stručnými základními informacemi, souvisejícími s dotazníkem. Poté byl do dotazníku vložen odstavec, vysvětlující pěstounství na přechodnou dobu. První čtyři položky v dotazníku zjišťují základní informace o respondentech, a to jejich pohlaví, věk, zaměstnání a dosažené vzdělání. Další položky v dotazníku mohou být rozděleny do několika sekcí. První sekce položek se věnuje znalosti a potřebnosti PNPD dle názorů veřejnosti, druhá sekce se zaměřuje na osobnost pěstouna na přechodnou dobu. Následující sekce je vymezena pro hodnocení financování PNPD a poslední sekce zahrnuje položky, zkoumající pozitiva a negativa, spjatá s PNPD.

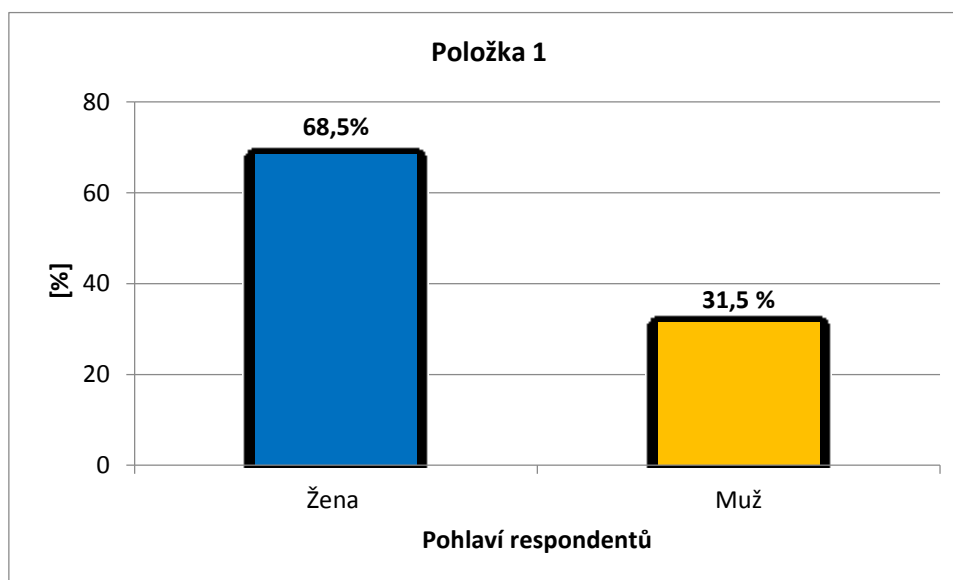
5 ANALÝZA ZÍSKANÝCH DAT

V této kapitole bude představena analýza informací, sesbíraných z odpovědí respondentů. Přijátá data byla rozčleněna do několika oddílů a následně zpracována v programu Microsoft Excel. Dle Řezankové základní analýza dat, která nám poskytuje jasný přehled o naměřených hodnotách, je analýza označována jako analýza třídění I. stupně (Řezanková, 2011, s. 35). Daná metoda byla použita a následně došlo ke zpracování dat do grafu.

5.1 Identifikační položky

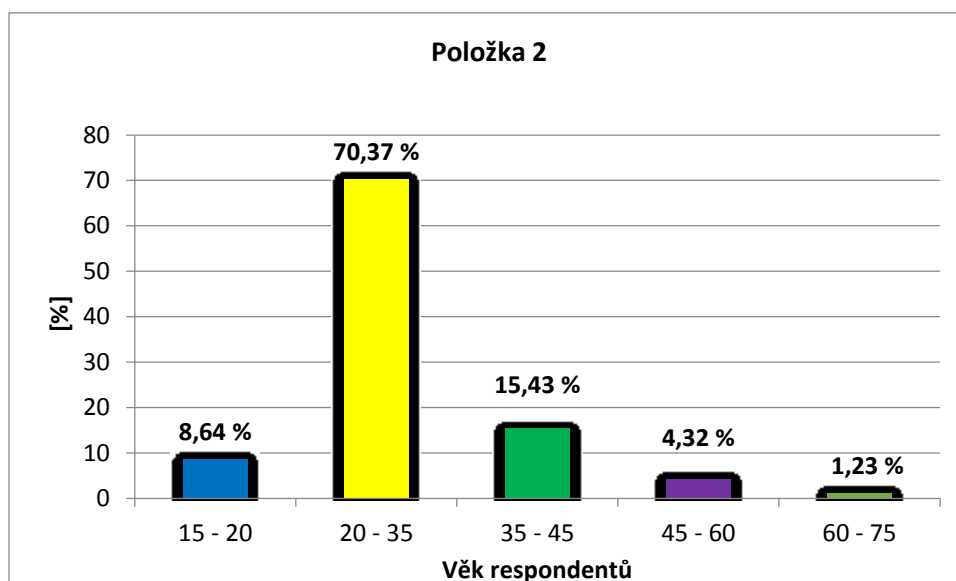
První čtyři položky dotazníku jsou zaměřeny na základní informace o respondentech.

Položka č. 1: Jaké je Vaše pohlaví?



Obr. 1 Pohlaví respondentů

Graf č. 1 vyobrazuje pohlaví respondentů. Mezi respondenty se zařadili muži i ženy. Celkem se výzkumného šetření účastnilo 51 mužů a 111 žen. V rámci pohlaví je struktura dotazovaných nerovnoměrná, což může být důkazem většího zájmu žen o náhradní rodinnou péči, případně o PNP.

Položka č. 2: Jaký je Váš věk?*Obr. 2 Věk respondentů*

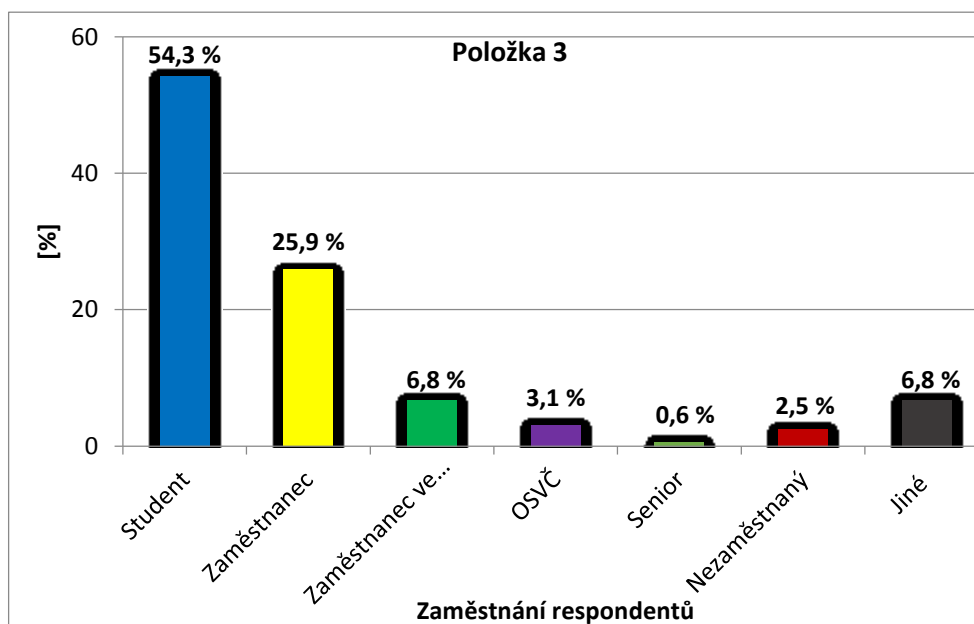
Položka číslo 2 byla zaměřena na věk respondentů. Jednalo se o otevřenou položku. Výzkumné šetření je vymezeno pro veřejnost v produktivním věku, tudíž respondenti se nacházeli ve věkovém rozpětí 15 - 64 let. Následně respondenti byli rozčleněni do věkových skupin. Dle Vágnerové a její vývojové psychologie, veřejnost v produktivním věku je rozdělena do pěti věkových kategorií (Vágnerová, 2000) :

- 15 – 20 let: Adolescence.
- 20 – 35 let: Mladá dospělost.
- 35 – 45 let: Střední dospělost.
- 45- 60 let Starší dospělost.
- 60 – 75 let: Rané stáří.

Nejpočetnější kategorií výzkumného souboru se stala skupina, kde se nacházeli osoby v mladé dospělosti.

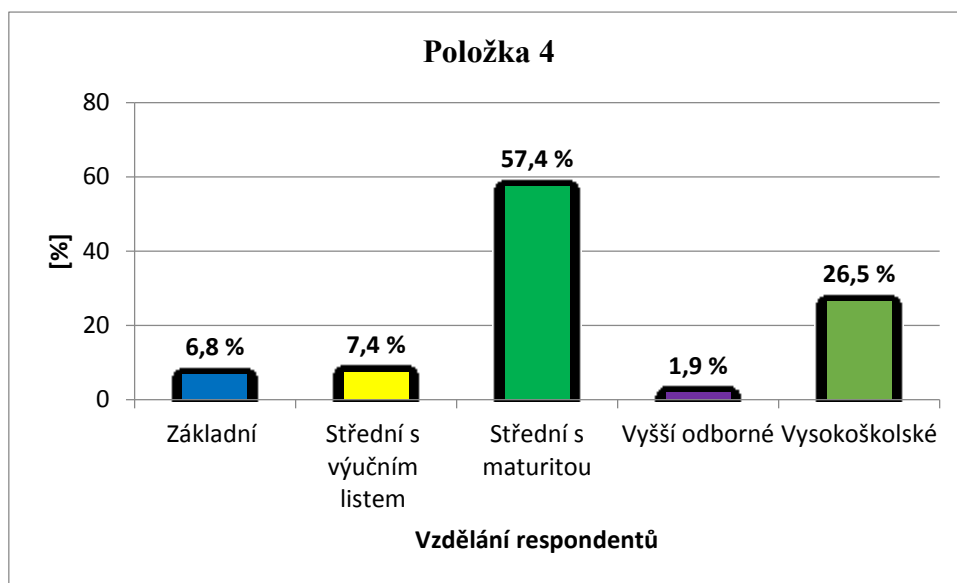
Pro zajímavost byl proveden aritmetický průměr, kterým se zjistil průměrný věk uchazečů, který činil 27 let.

Položka č. 3: Jaké je Vaše současné zaměstnání?



Obr. 3 Zaměstnání respondentů

Z grafu č. 3 je zřejmé, že větší polovinu respondentů zahrnovali osoby z řad studentů. Celkem se výzkumného šetření zúčastnilo 88 studentů, následovala skupina zaměstnanců, s celkovým počtem 42. Podle zákona 589/1992 Sb., zákona o pojistném na sociálním zabezpečení a příspěvku na státní politiku zaměstnanosti, ve znění pozdějších předpisů, konkrétně podle § 3 odst. 4, osoby samostatně výdělečně činné jsou povinny platit příspěvek na státní politiku zaměstnanosti v případě, kdy jsou účastny důchodového pojištění. Z toho důvodu do výzkumného šetření bylo zahrnuto i nepatrné procento osob samostatně výdělečně činných. Dále do výzkumného šetření byli zahrnuti zaměstnanci ve státní správě a nezaměstnané osoby. Nejmenší skupinou respondentů byli senioři. Tuto skupinu zastoupila pouze jedna osoba. Jiné možnosti představovaly 11 respondentů, zejména zahrnujících ženy na mateřské dovolené.

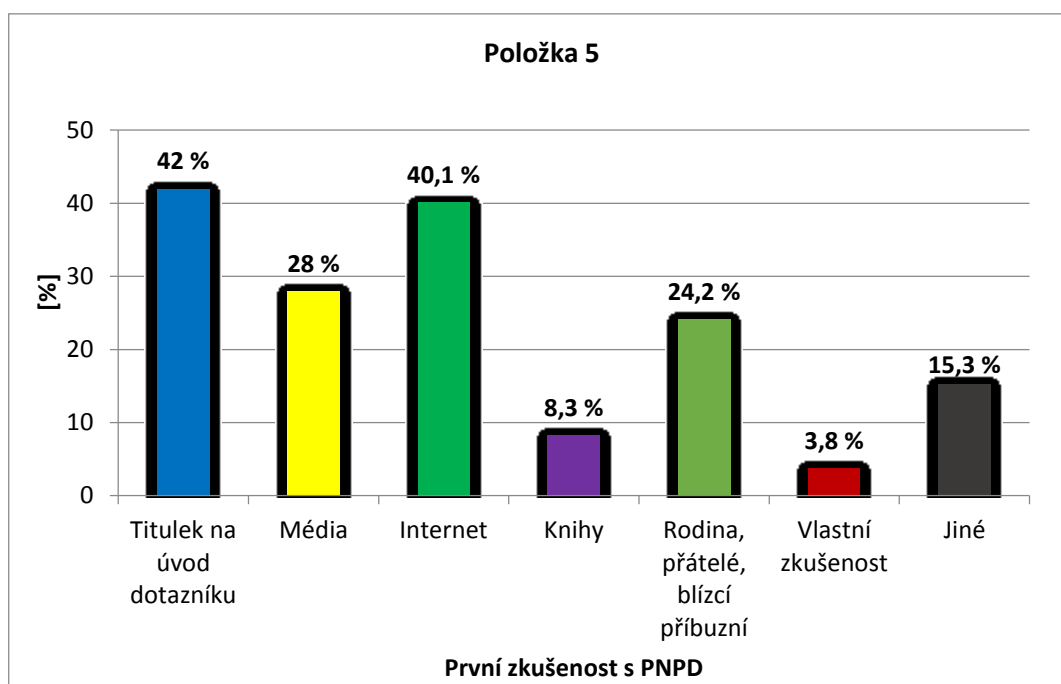
Položka č. 4: Jaké je Vaše nejvyšší dosažené vzdělání?*Obr. 4 Vzdělání respondentů*

Nejpočetnější kategorií je skupina s nejvyšším dosaženým středním vzděláním s maturitou, tvořící 57,4 % všech respondentů, což celkově představuje 93 osob. Druhou nejpočetnější skupinou jsou osoby s vysokoškolským vzděláním, celkově tvoří 26,5 % se 43 osobami. Dále výzkumný soubor zahrnuje 11 osob s nejvyšším dosaženým základním vzděláním, 12 osob se středoškolským vzděláním s výučním listem a 3 osoby s vyšším odborným vzděláním.

5.2 Znalost a potřebnost PNPD

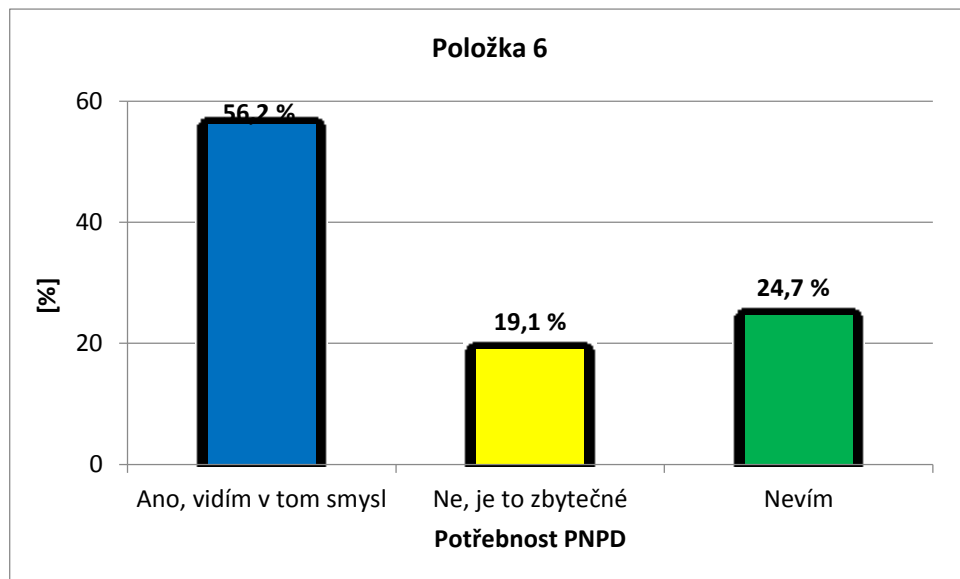
Položky dané kapitoly jsou zaměřeny na znalost a potřebnost PNPD z pohledu veřejnosti v produktivním věku.

Položka č. 5: Odkud jste se o pěstounství na přechodnou dobu dozvěděli?



Obr. 5 První zkušenost s PNPD

V páté položce byla respondentům nabídnuta možnost více odpovědí. Z grafu č. 5 je zřejmé, že mezi hlavní zdroje znalostí o PNPD můžeme zařadit titulek na úvodu dotazníku s celkovým počtem 66 responsí, druhým nejpočetnějším zdrojem informací je internet, s počtem 63 hlasů. Dále navazují média s 44 hlasy, zdroj v podobě rodiny, přátel a blízkých příbuzných, s počtem 38 responsí. Vlastní zkušenost s PNPD uvedlo pouze 6 osob. Jiné možnosti zdrojů uvedlo 24 osob. Jako jiný zdroj bylo nejčastěji uvedeno studium informací o PNPD v rámci vzdělávání.

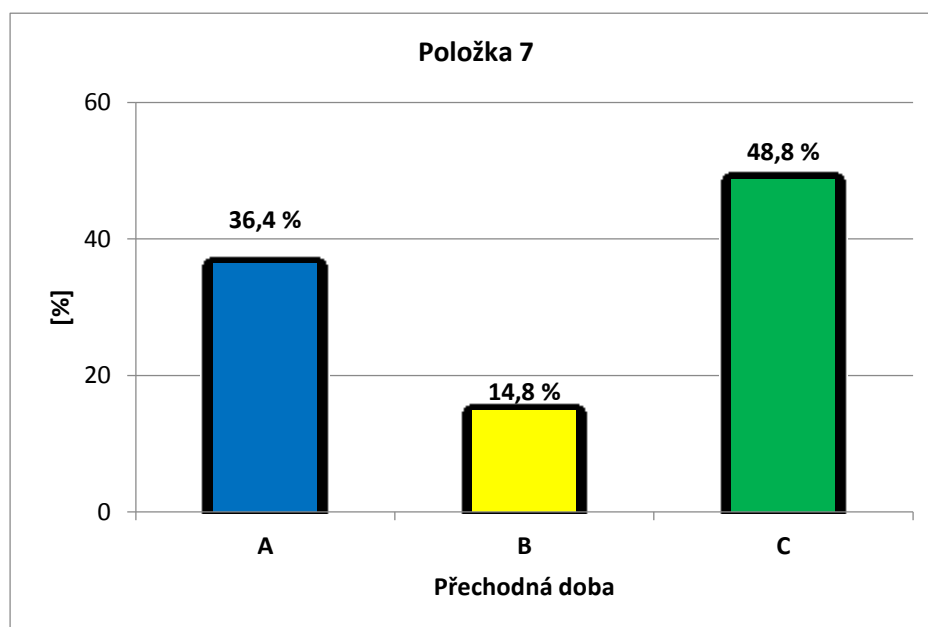
Položka č. 6: Vidíte v institutu pěstounství na přechodnou dobu smysl?*Obr. 6 Potřebnost PNPD*

Ze získaných odpovědí je zřejmé, že více jak polovina dotazovaných, konkrétně 91 osob vidí smysl a potřebnost v PNPD. Další skupinou jsou osoby, které na danou problematiku nezaujímají žádné stanovisko, konkrétně je to 40 osob. Kategorie osob, které zastávají názor, že PNPD je zbytečné, byla nejmenší, v rámci výzkumného šetření, s počtem 31 osob.

Z důvodu dlouhých responsí, byl v následujících několika případech zvolen graf, kde sloupce jsou definovány jako A, B, C. Dané sloupce představují procentuální zastoupení jednotlivých odpovědí na danou položku.

Položka č. 7: Přechodnou dobu, v rámci níž může být dítě umístěno do pěstounské rodiny (nejdéle po dobu 1 roku), spatřuji jako:

- A) Adekvátní, v rámci smyslu daného institutu.
- B) Škodlivé pro dítě, v důsledku střídání prostředí.
- C) Škodlivé pro dítě i pro pěstouny na přechodnou dobu, v důsledku možnosti navázání velkého citového pouta.



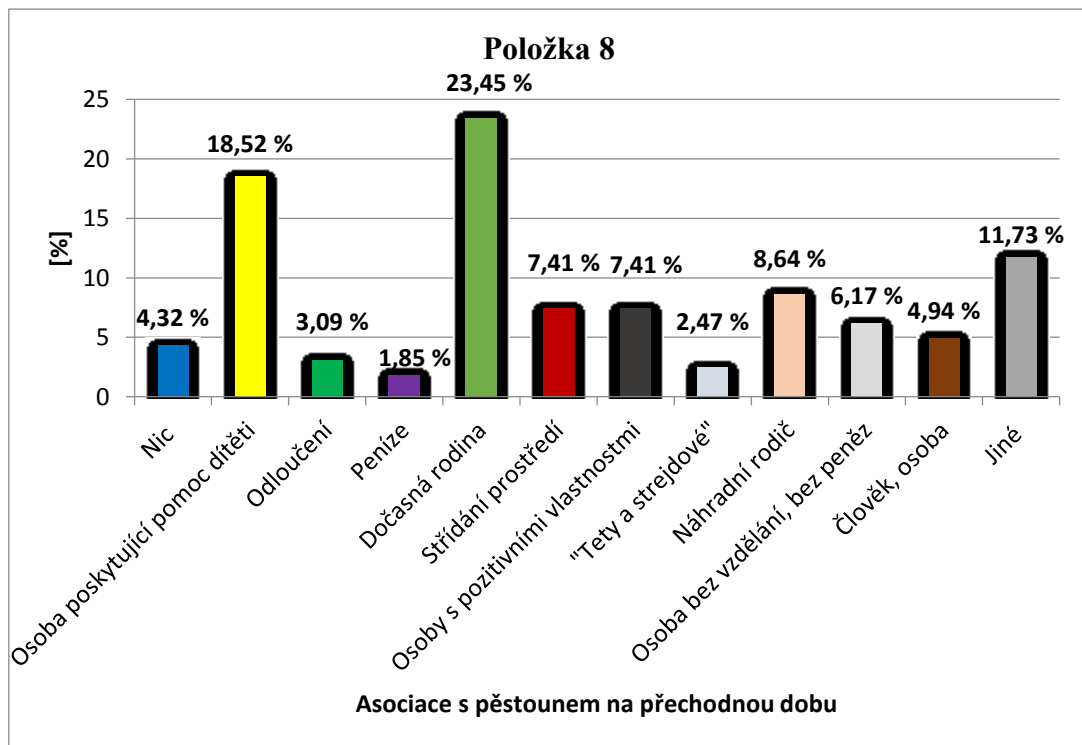
Obr. 7 Přechodná doba

Z naměřených výsledků je patrné, že největší skupina osob, konkrétně 79 osob, spatřuje přechodnou dobu jako škodlivou, jak pro dítě, tak pro pěstouny na přechodnou dobu. Veřejnost se obává možnosti navázání silného citového pouta mezi hlavními aktéry PNPD. Druhá nejpočetnější odpověď, byla odpověď, která považuje přechodnou dobu za adekvátní, v rámci smyslu daného institutu. Tuto možnost zvolilo 59 dotazovaných. Nejmenší počet hlasů získala možnost odpovědi, která považuje přechodnou dobu škodlivou pro dítě, s celkovým počtem 24 hlasů.

5.3 Pěstoun na přechodnou dobu

Následující položky v dotazníku byly zaměřeny na osobnost pěstouna na přechodnou dobu.

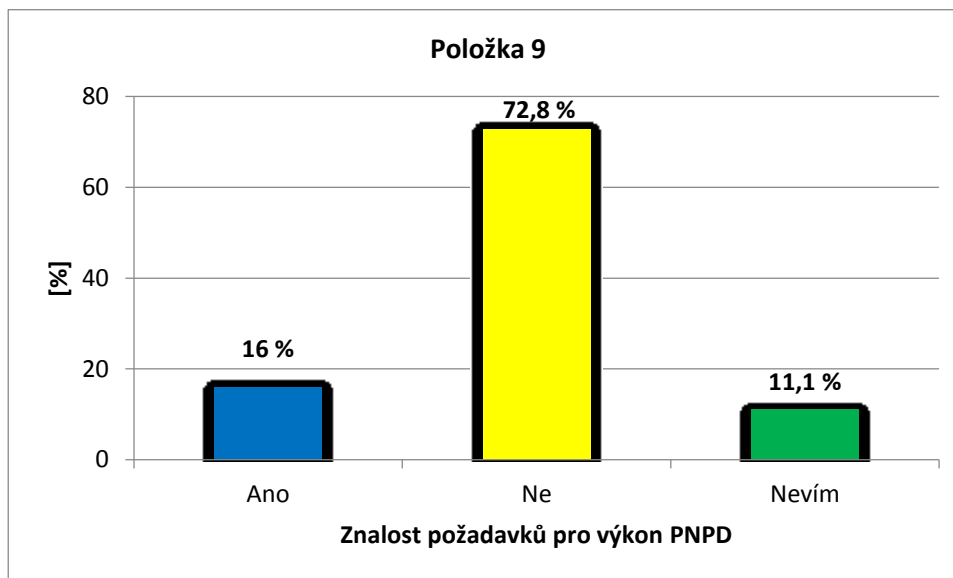
Položka č. 8: Co se Vám okamžitě vybaví, když se řekne pěstoun na přechodnou dobu?



Obr. 8 Asociace s pojmem pěstoun na přechodnou dobu

Položka s pořadovým číslem 8 byla označena jako položka otevřená. Respondenti psali odpovědi, které podle jejich názoru, korespondovali s pojmem pěstoun na přechodnou dobu. Následně tyto odpovědi byly rozděleny do několika sekcí. Nejvíce odpovědi zaznamenala sekce „dočasná rodina“, konkrétně se jednalo o 38 odpovědí. Respondenti zde především popisovali rodinu, která je pouze na dočasnou dobu, a která není trvalá. Druhou nejpočetnější skupinou odpovědí byly odpovědi, popisující pěstouna na přechodnou dobu jako osobu, poskytující pomoc dítěti. Konkrétně se jednalo o 30 odpovědí. Další odpovědi byly shrnuty do mnoha jiných sekcí. Sekce jiné odpovědi zahrnovaly odpovědi např. nejmenší zlo, stres, zázrak, soucit, nevím, nesmysl, nezaopatřené dítě, nic to neřeší, delší tábor, školení pěstounů, emoce.

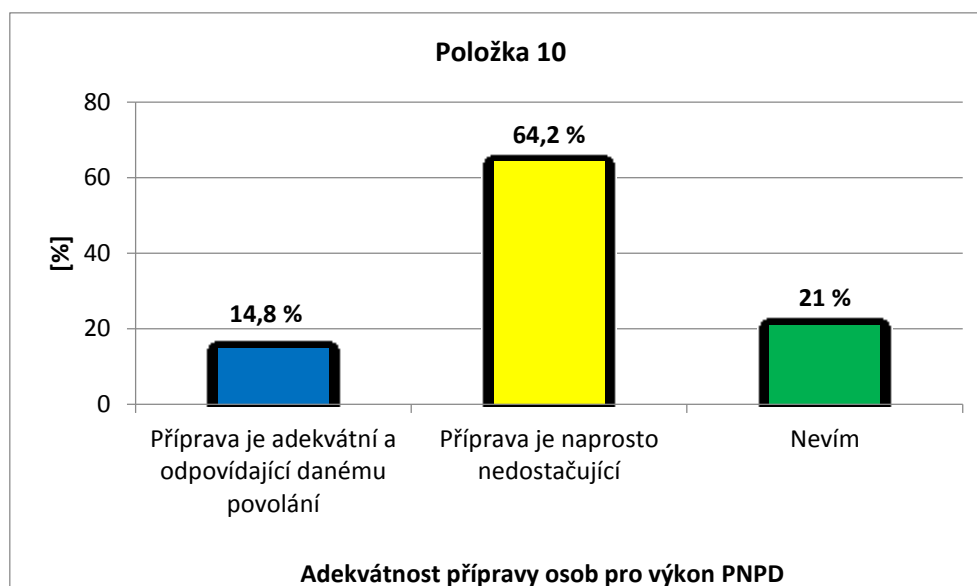
Položka č. 9: Znáte požadavky na osoby, ucházející se o profesi pěstouna na přechodnou dobu?



Obr. 9 Znalost požadavků pro výkon PNPD

Ze zjištěných odpovědí vyplývá, že nejpočetnější skupina dotazovaných osob nezná požadavky, spjaté s výkonem povolání PNPD. Jedná se o 118 osob. Pouze 26 dotazovaných je obeznámena s těmito nároky a 18 osob vybralo odpověď 'nevím'. Z této položky je zřejmé, že informovanost veřejnosti, v rámci nároků a požadavků na výkon PNPD, je velmi nízká.

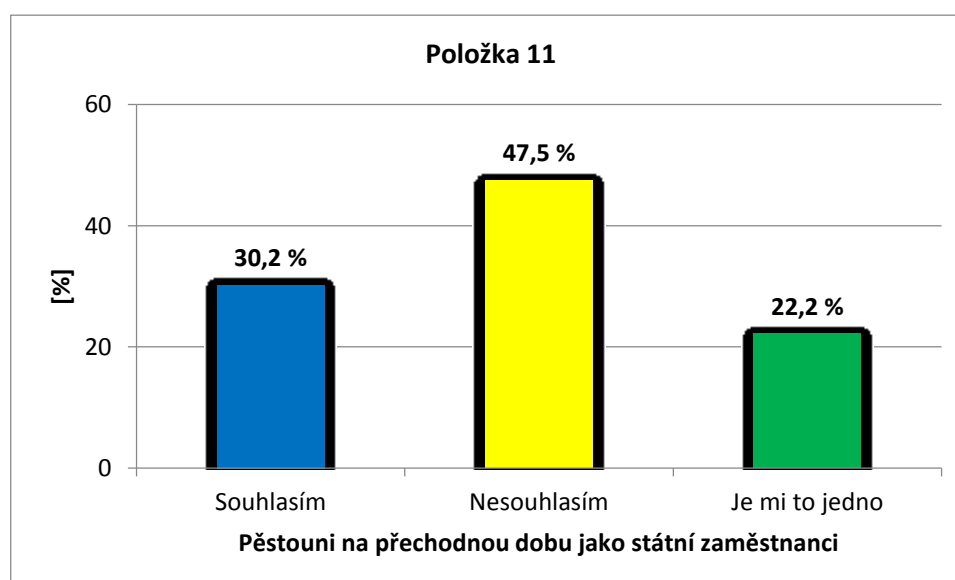
Položka č. 10: Považujete za dostačující přípravu, v rámci 72 hodin, předcházející vykonávání této profese?



Obr. 10 Adekvátnost přípravy osob pro výkon PNPD

Nejmenší počet respondentů se přiklání k názoru, že příprava, předcházející výkon povolání PNPD, je adekvátní a dostačující. Tuto možnost v dotazníku označilo 24 osob. 34 osob nemá vyhraněný názor na přípravu pěstounů na přechodnou dobu. Největší počet respondentů, konkrétně 104 osob, přípravu považuje za naprosto nedostačující pro výkon PNPD, neboť v rámci 72 hodin školení a přípravy, nemůže dojít ke kvalitnímu proškolení pěstounů na přechodnou dobu.

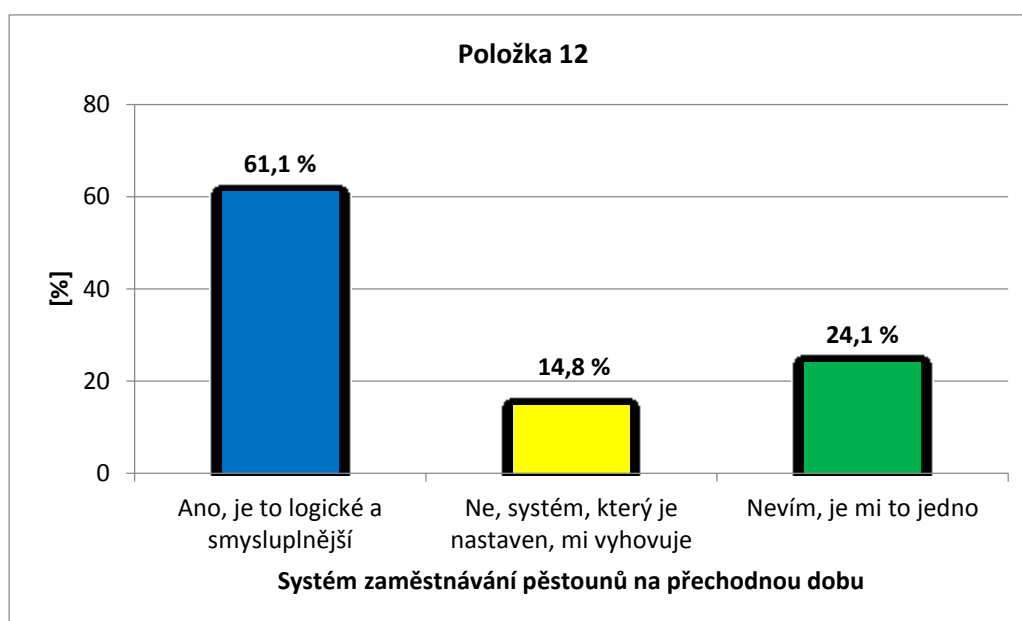
Položka č. 11: Souhlasíte s tím, aby pěstouni na přechodnou dobu byli řazeni mezi státní zaměstnance?



Obr. 11 Pěstouni na přechodnou dobu jako státní zaměstnanci

Z grafu je patrné, že největší počet respondentů zastává názor, že pěstouni na přechodnou dobu by neměli patřit mezi státní zaměstnance. Konkrétně se jednalo o 77 responsí. Druhou nejpočetnější skupinou byla skupina, která na danou položku zvolila odpověď - souhlasím. Jednalo se o 49 osob. 36 osob označilo odpověď poslední – je mi to jedno, z čehož vyplývá, že na danou problematiku nemají vyhraněný názor.

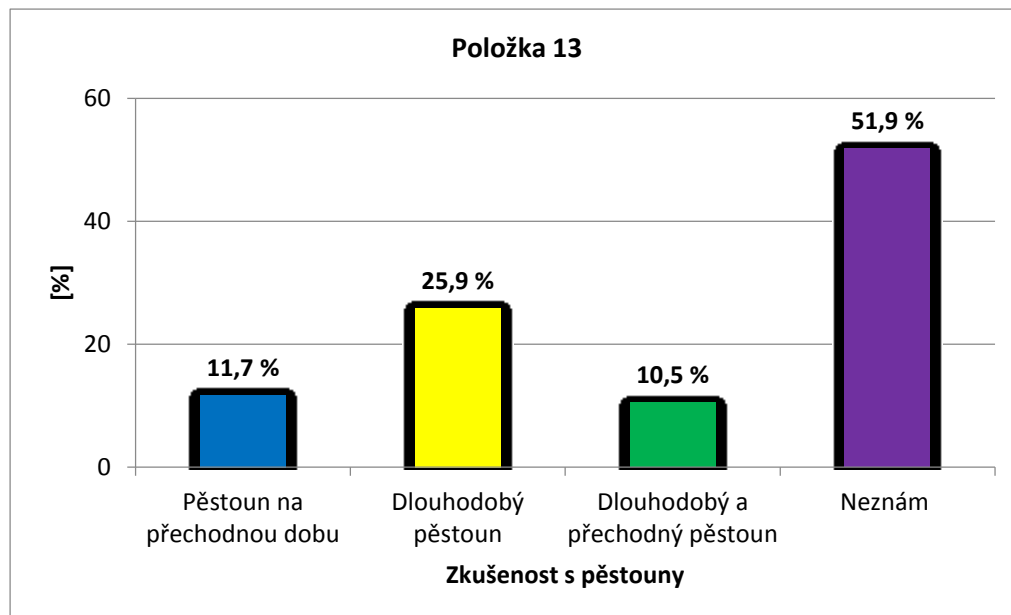
Položka č. 12: Na Slovensku jsou pěstouni na přechodnou dobu zaměstnáni v rámci dětských domovů. Myslíte, že by to tak mělo být i v České republice?



Obr. 12 Pěstouni na přechodnou dobu jako zaměstnanci dětských domovů

Na Slovensku jsou pěstouni na přechodnou dobu zaměstnáni v rámci dětských domovů. Položka č. 12 byla zaměřena na názor osob, v produktivním věku, na systém zaměstnávání pěstounů na přechodnou dobu na Slovensku a na jeho případné zavedení v České republice. Ze získaných responsí je zjevné, že více než polovina dotazovaných zastává stanovisko, v rámci něhož si myslí, že systém, který je zaveden na Slovensku, je smysluplnější. Konkrétně se jednalo o 99 osob, které zastávají tento názor. 24 osob vyjádřilo spokojenost se systémem zaměstnávání pěstounů na přechodnou dobu v České republice. 39 osob označilo odpověď - nevím, je mi to jedno, čímž projevíli neangažovanost v dané problematice.

Položka č. 13: Znáte ve svém okolí někoho, kdo je, či byl pěstounem na přechodnou dobu?

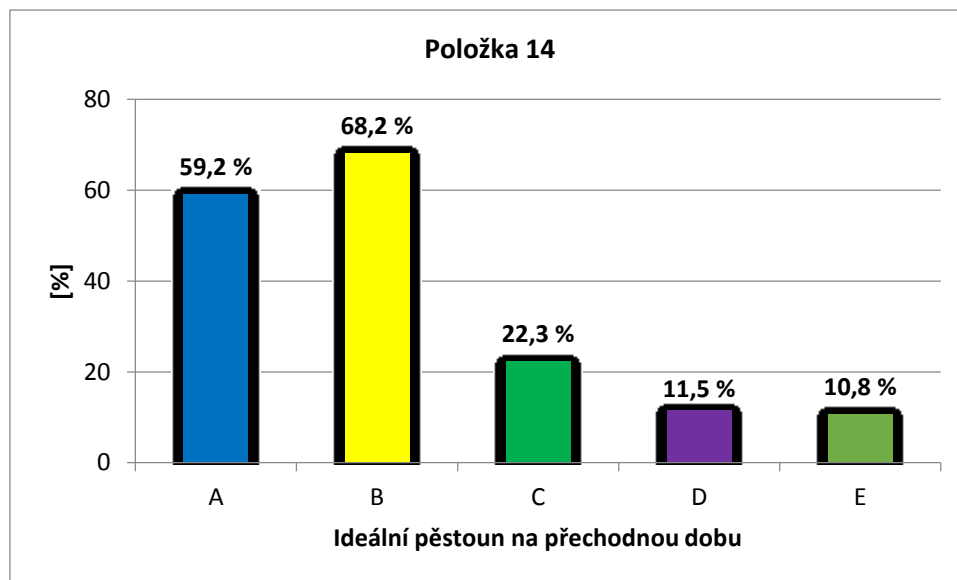


Obr. 13 Zkušenost s pěstouny

Z grafu je patrné, že největší počet respondentů, 84 osob, nezná nikoho, kdo by se pyšnil statutem pěstouna. Druhá nejpočetnější skupina, 42 osob, má zkušenost s dlouhodobými pěstouny. Pouze 19 dotazovaných osob zná pěstouny na přechodnou dobu. Nejmenší počet respondentů, 17 osob, má zkušenost jak s dlouhodobými pěstouny, tak s pěstouny na přechodnou dobu.

Položka č. 14: Kdo je podle Vás ideální pěstoun na přechodnou dobu?

- A) Muž/žena, žijící několik let ve spokojeném manželství, bez vlastních dětí .
- B) Muž/žena, žijící několik let ve spokojeném manželství, společně se svými dětmi.
- C) Muž/žena, rozvedený/á, nyní žijící ve společné domácnosti s dospělými dětmi.
- D) Muž samoživitel, žijící s vlastními dětmi.
- E) Žena samoživitelka, žijící s vlastními dětmi.

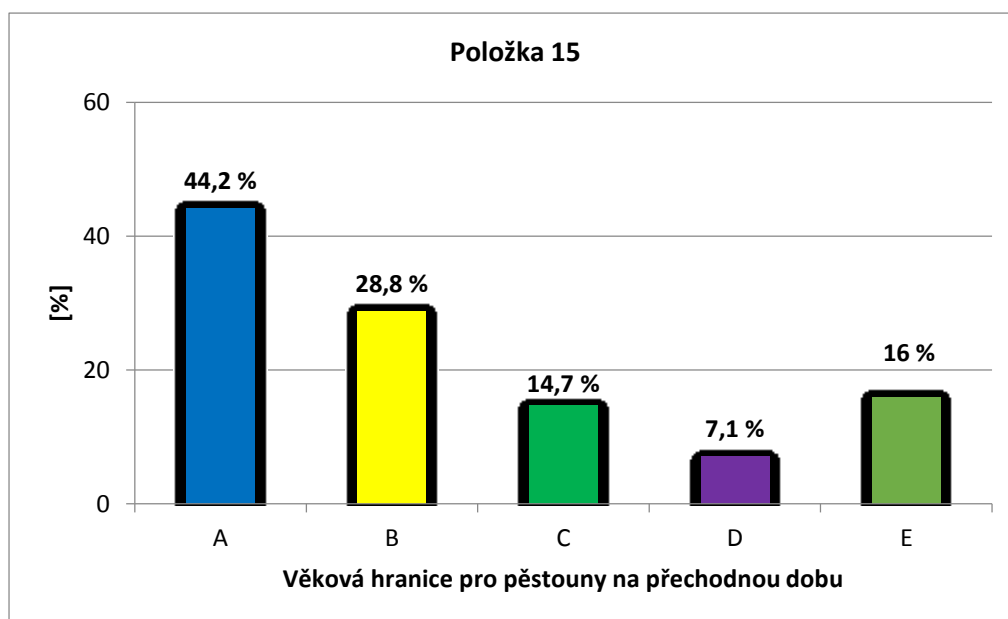


Obr. 14 Ideální pěstoun na přechodnou dobu

V položce č. 14 mohli respondenti označit více odpovědí. Nejvíce osob označilo za ideálního pěstouna muže nebo ženu, žijící několik let ve spokojeném manželství, společně se svými dětmi. Konkrétně se jednalo o 107 responsí. Druhou nejvíce označovanou odpovědí byla odpověď A, kde ideální pěstoun na přechodnou dobu je muž nebo žena, žijící několik let ve spokojeném manželství, avšak bez vlastních dětí. Tato možnost obdržela 93 hlasů. Odpověď C obdržela 35 hlasů, odpověď D 18 hlasů a odpověď E 17 hlasů. Z grafu je patrné, že ideální pěstoun na přechodnou dobu by měl žít ve spokojeném manželství.

Položka č. 15: Existuje, dle Vašeho názoru, věková hranice pro pěstouny na přechodnou dobu?

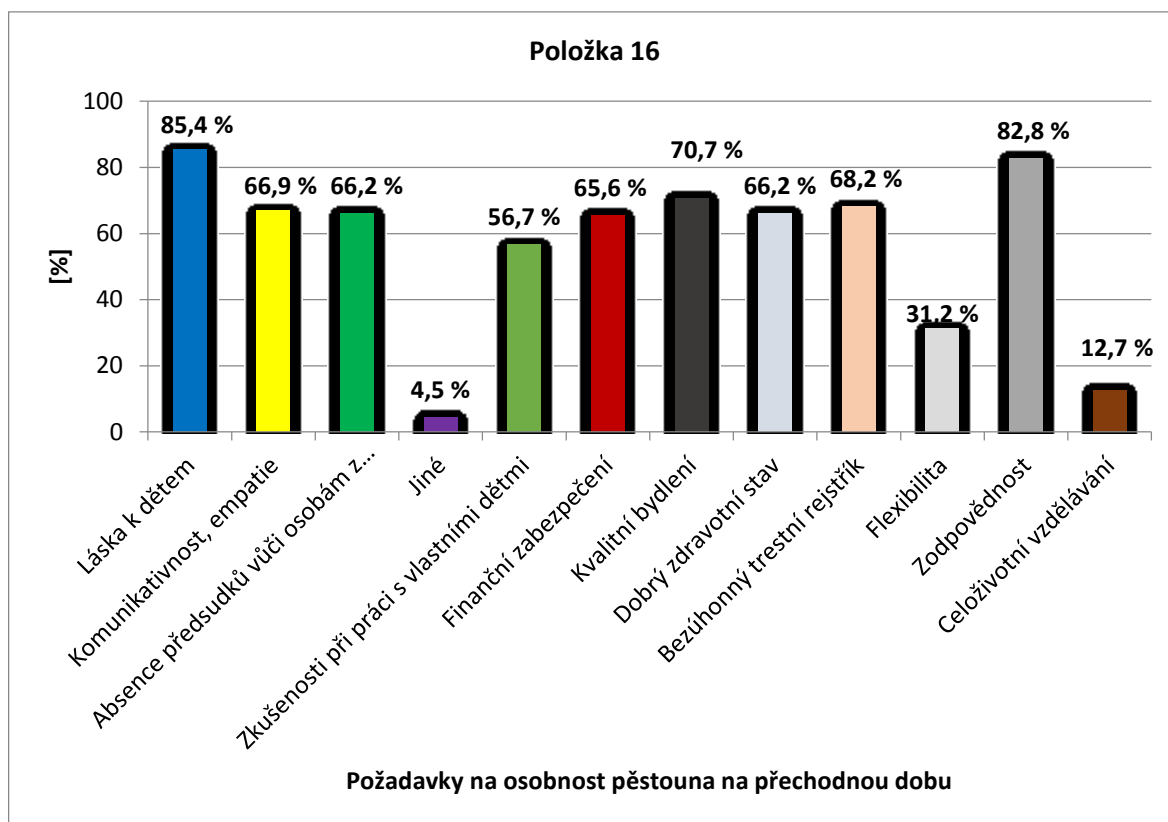
- A) Ano, 18 - 65 let.
- B) Ano, osoba starší 18 let se může stát pěstounem na přechodnou dobu.
- C) Ano, osoba mladší 65 let se může stát pěstounem na přechodnou dobu.
- D) Ne, neexistuje žádná věková hranice.
- E) Jiná věková hranice.



Obr. 15 Věková hranice pro pěstouny na přechodnou dobu

Daná položka ukrývala možnost více odpovědí. 69 osob uvedlo věkovou hranici pro pěstouny na přechodnou dobu 18 – 65 let. Jednalo se o nejpočetnější odpověď. 45 osob uvedlo, že pěstounem na přechodnou dobu se může stát osoba starší 18 let. 23 osob uvedlo, že status pěstouna na přechodnou dobu může získat pouze osoba mladší 65 let. 11 osob zastává názor, že pěstoun na přechodnou dobu není ohraničen věkem. 25 osob uvedlo jinou věkovou hranici pro pěstouny na přechodnou dobu, než byla na výběr. Jednalo se především o věkové hranice: 18 – 55 let, 25 – 45 let, 25 – 50 let, 25 – 55 let, 25 – 65 let, 30 – 50 let, 35 let a více.

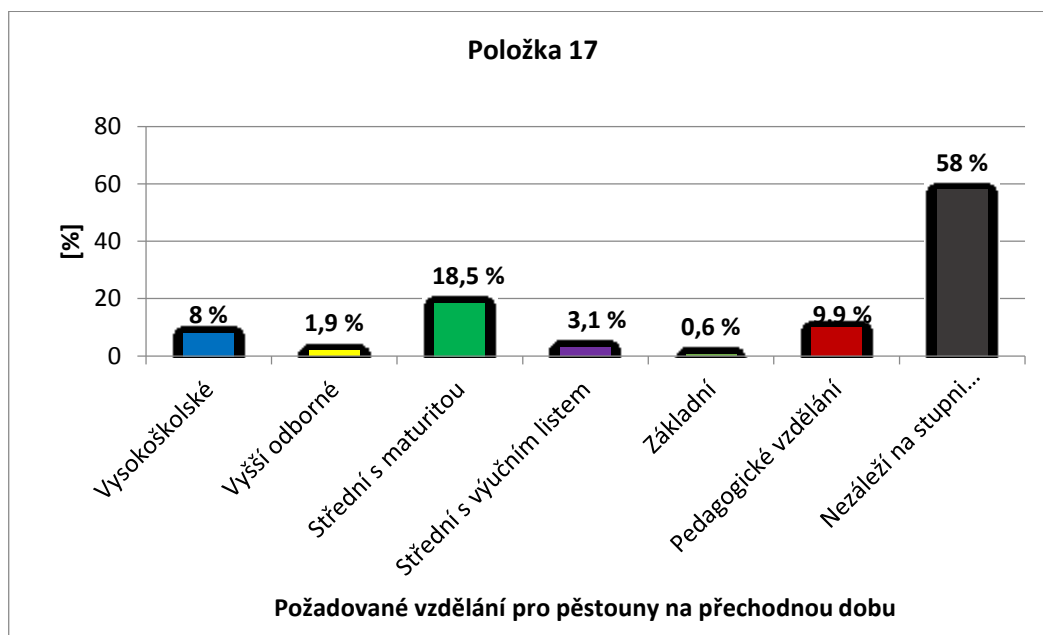
Položka č. 16: Čím by osobnost pěstouna na přechodnou dobu měla disponovat?



Obr. 16 Požadavky na osobnost pěstouna na přechodnou dobu

Ze získaných odpovědí vyplývá, že respondenti na danou položku mohli zaznačit více možností. Nejvíce hlasů zaznamenaly požadavky spjaté s láskou k dětem (134 hlasů) a zodpovědnost osoby, vykonávající PNP (130 hlasů). Vysoké počty hlasů získaly požadavky jako např. komunikativnost (105 hlasů), absence předsudků vůči osobám z jiné kultury (104 hlasů), zkušenost při práci s vlastními dětmi (89 hlasů), finanční zabezpečení osoby (103 hlasů), kvalitní bydlení (111 hlasů), dobrý zdravotní stav (104 hlasů) a bezúhonný trestní rejstřík (107 hlasů). Podstatně méně odpovědí získaly možnosti flexibilita (49 hlasů) a celoživotní vzdělávání (20 hlasů). Nejmenší zastoupení odpovědí měla možnost jiné požadavky (7 hlasů), kde respondenti uvedli trpělivost, odhodlání a zkušenost při práci s nevlastními dětmi.

Položka č. 17: Jaké vzdělání by měli mít pěstouni na přechodnou dobu?

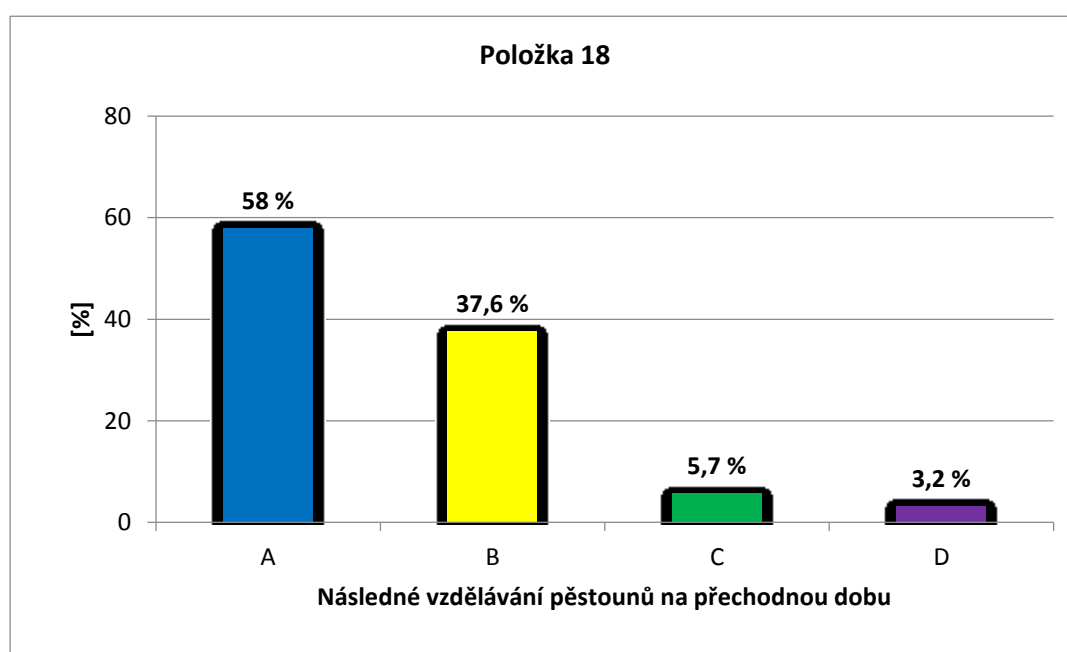


Obr. 17 Požadované vzdělání pro pěstouny na přechodnou dobu

Z grafu je patrné, že největšímu počtu dotazovaných nezáleží na stupni dosaženého vzdělání pěstounů na přechodnou dobu. Konkrétně tuto možnost uvedlo 94 osob. Druhou nejpočetnější skupinou byli osoby, které uvedli, že pěstouni na přechodnou dobu by měli mít střední vzdělání zakončené maturitní zkouškou. Tato odpověď obsahovala 30 hlasů. Dále možnost, v které je preferováno především pedagogické vzdělání a nezáleží na stupni dosaženého vzdělání, označilo 16 osob. Vysokoškolské vzdělání zaznamenalo 13 osob, vyšší odborné vzdělání 3 osoby, střední vzdělání zakončené výučním listem obdrželo 5 hlasů a základní vzdělání získalo nejmenší počet hlasů, pouze 1 hlas.

Položka č. 18: Vzdělávání pěstounů na přechodnou dobu by mělo být:

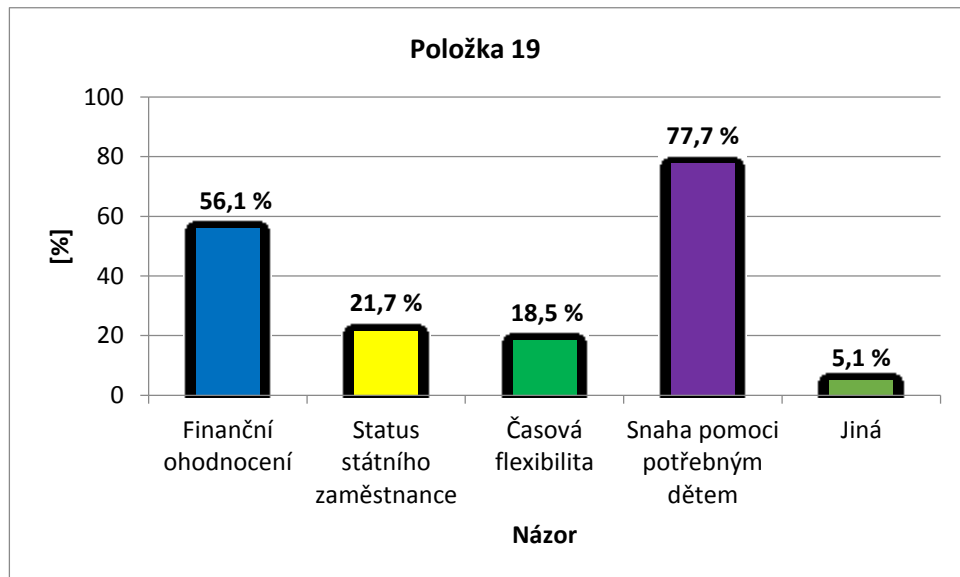
- A) Celoživotní, neustále by mělo docházet k vzdělávání osob v rámci péče o dítě.
- B) Vzdělávání by mělo probíhat od nabytí statusu pěstouna na přechodnou dobu v rámci 5 let, kdy bude osoba navštěvovat semináře a workshopy, zaměřené na péči o dítě.
- C) Vzdělávání je dostačující v rámci povinných 72 hodin školení, předcházející profesi.
- D) Jiné (uveďte a specifikujte).



Obr. 18 Následné vzdělávání pěstounů na přechodnou dobu

Položka zahrnovala možnost více odpovědí. Ze souhrnu všech získaných odpovědí je zřejmé, že největší počet respondentů se přiklání k následnému celoživotnímu vzdělávání pěstounů na přechodnou dobu, především v oblasti péče o dítě. Tuto možnost vybralo 91 dotazovaných. Druhá nejpočetnější skupina osob zatrhlala možnost, která se přiklání k vzdělávání osob v rámci 5 let, od nabytí statusu pěstouna na přechodnou dobu. Vzdělávání by mělo mít formu workshopů a seminářů, zaměřených na péči o dítě. Celkem 59 osob se přiklání k této formě následného vzdělávání. Menší počet respondentů zaznamenaly zbývající dvě možnosti odpovědí, možnost C zaznamenala 9 hlasů a možnost jiných odpovědí zaznamenala 5 hlasů. Jako jiné následné vzdělávání bylo uvedeno neustálé průběžné proškolení a kontrolování znalostí v péči o dítě a následné vzdělávání dle individuálních požadavků pěstounů na přechodnou dobu.

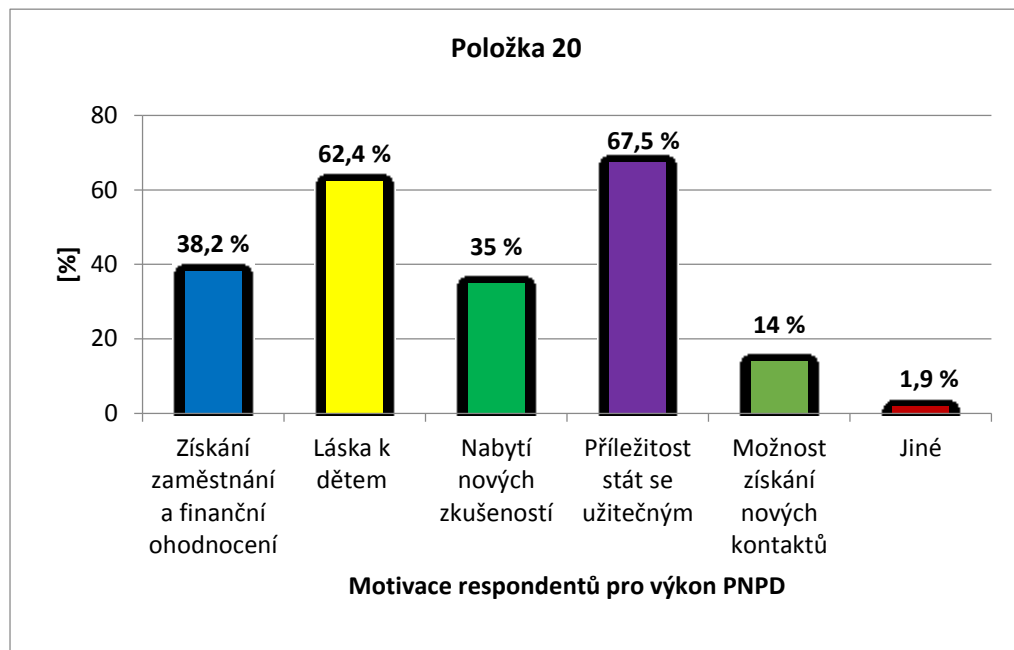
Položka č. 19: Jaká nejčastější motivace vede osoby stát se pěstouny na přechodnou dobu?



Obr. 19 Motivace pro výkon PNPD

Položka s pořadovým číslem 19 byla označena jako položka s možností více odpovědí. Ze získaných responsí vyplývá, že nejčastější motivací pro výkon PNPD, je motivace v podobě pomoci potřebným dětem. Tato možnost byla vybrána 122 osobami. Druhou nejpočetnější odpovědí byla motivace v podobě finančního ohodnocení, kdy danou možnost zvolilo 88 osob. Další možnost motivace, v rámci níž osoba nabyde status státního zaměstnance, vybralo 34 osob. Motivaci v podobě časové flexibility zvolilo 29 osob a nejmenší počet hlasů získala možnost jiná, a to konkrétně 8 hlasů. Možnost jiná motivace zahrnovala především odpověď: neschopnost mít vlastní děti.

Položka č. 20: Co by Vás osobně nejvíce vedlo k vykonávání pěstounství na přechodnou dobu?

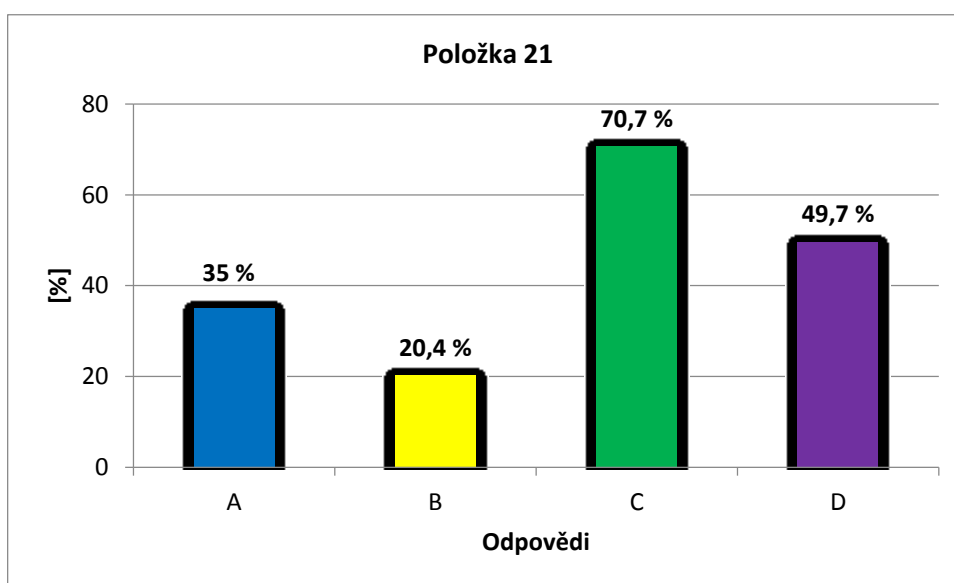


Obr. 20 Motivace respondentů pro výkon PNPD

Položka, zaměřená na případnou motivaci respondentů pro výkon povolání PNPD, zahrnovala možnost více odpovědí. Nejvíce hlasů obdržela možnost motivace, v rámci níž se osoba stane především užitečnou. Danou možnost zvolilo 106 osob. Následnou druhou nejpočetnější motivací se stala láska k dětem, s počtem 98 responsí. Následovala motivace v podobě získání zaměstnání a finančního ohodnocení (60 hlasů), nabytí nových zkušeností (55 hlasů), možnost získání nových kontaktů (22 hlasů) a možnost jiná motivace obdržela 3 hlasy. Respondenti v této možnosti uvedli jako motivaci získání životní zkušenosti.

Položka č. 21: Označte tvrzení, s kterým souhlasíte:

- A) Na osoby, vykonávající pěstounství na přechodnou dobu, nahlížím jako na profesionály, kteří se snaží zodpovědně vykonávat svou práci.
- B) Na osoby, vykonávající pěstounství na přechodnou dobu, nahlížím jako na osoby, které nechtějí pracovat a jejich motivací je pouze finanční ohodnocení ze strany státu.
- C) Pěstounství na přechodnou dobu vnímám jako možnost pomoci potřebným dětem.
- D) Pěstounství na přechodnou dobu spatřuji jako formu minimalizace počtu dětí v ústavních zařízeních.



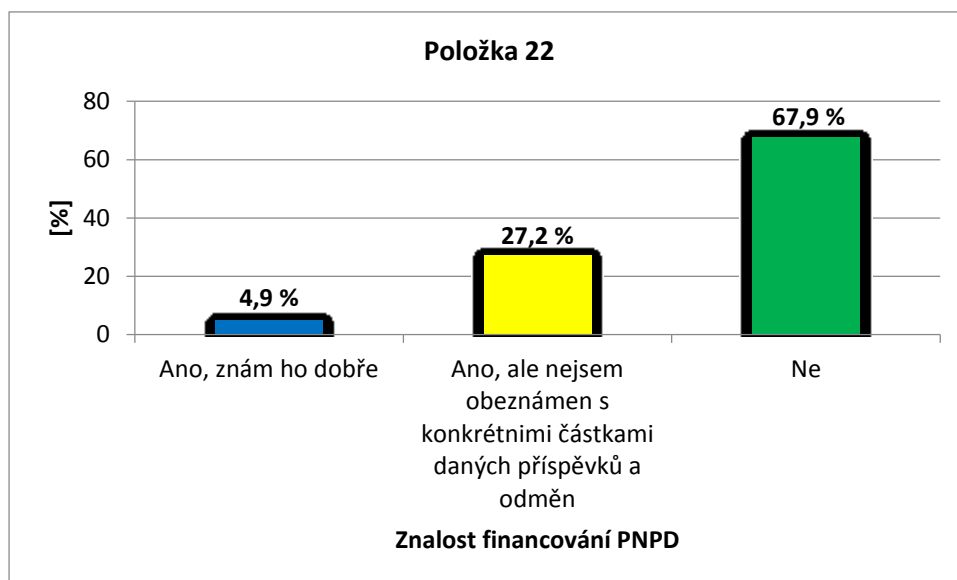
Obr. 21 Tvrzení respondentů

V dané položce měli respondenti možnost více odpovědí. Z grafu je zjevné, že nejvíce responsí obdržela odpověď, která považuje PNPD jako možnost pomoci potřebným dětem (111 hlasů). Druhou nejpočetnější odpovědí byla odpověď poslední, kde respondenti spatřují PNPD jako formu minimalizace počtu dětí v ústavních zařízeních (78 hlasů). Méně odpovědí obdržela možnost, která považuje pěstouny na přechodnou dobu za profesionály, kteří zodpovědně vykonávají svou práci (55 hlasů). Nejméně odpovědí získala možnost B, kde veřejnost na pěstouny na přechodnou dobu nahlíží jako na osoby, které nechtějí pracovat a jejich motivací je pouze finanční ohodnocení ze strany státu (32 hlasů).

5.4 Financování pěstounství na přechodnou dobu

Následující položky byly zaměřeny na znalost a případnou spokojenost veřejnosti v produktivním věku s financováním PNPD.

Položka č. 22: Znáte systém financování pěstounství na přechodnou dobu?

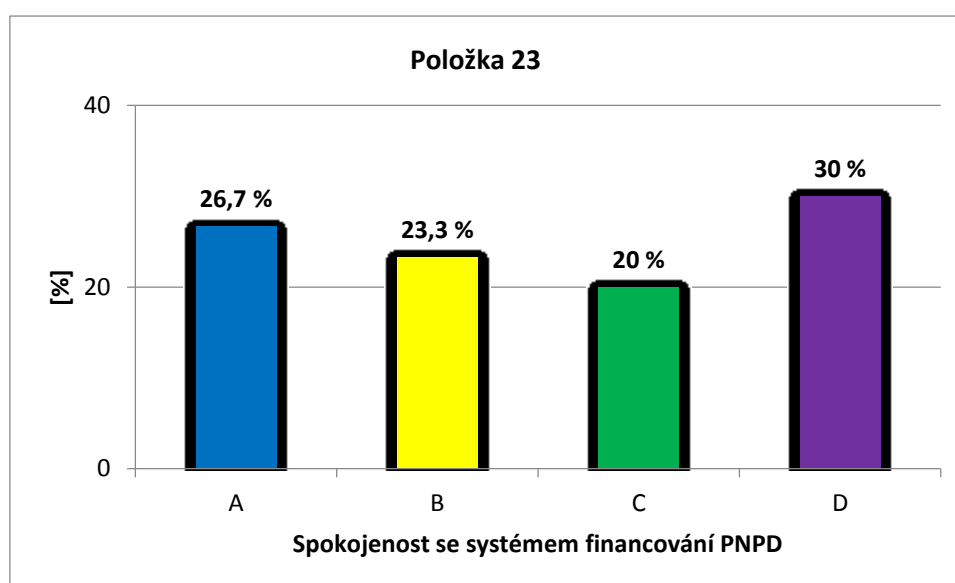


Obr. 22 Znalost financování PNPD

Nejmenší skupina respondentů uvedla dobrou znalost financování PNPD (pouze 8 hlasů). Další skupina dotazovaných, konkrétně 44 osob uvedlo, že financování PNPD znají, ale nejsou obeznámeni s výší konkrétních částek příspěvků pro děti a odměn pro pěstouny na přechodnou dobu. Největší počet respondentů, celkem 110 osob uvedlo, že nedisponují znalostí v rámci financování PNPD. Ze získaných responsí je zřejmé, že informovanost veřejnosti, v rámci financování PNPD, je velmi nízká.

Položka č. 23: Jste spokojen se systémem financování pěstounství na přechodnou dobu?

- A) Je adekvátní a odpovídá náročnosti povolání.
- B) Příspěvky pro děti jsou přiměřené, ale odměna pro pěstouna na přechodnou dobu by měla být více ohodnocena.
- C) Odměna pro pěstouna na přechodnou dobu je dostačující, ale částky příspěvků nepokryjí potřeby dítěte.
- D) Zcela nesouhlasím s tímto systémem a mělo by dojít ke změně.



Obr. 23 Spokojenost se systémem financování PNPD

Položka č. 23 byla úzce spjatá s předchozí položkou a byla určena pro respondenty, kteří v předcházející položce potvrdili, že disponují znalostí financování PNPD. Z toho vyplývá, že tato položka nebyla určena pro všechny respondenty. Celkem na danou položku bylo obdrženo 60 responsí, i přesto, že předcházející znalost financování PNPD potvrdilo pouze 52 dotazovaných. Z dané situace vyplývá, že 8 respondentů odpovědělo na tuto položku, i když neměli potřebnou znalost financování PNPD, a z toho důvodu, mohou být výsledky zkreslené. Nejvíce odpovědí získala možnost, která naprosto nesouhlasí se systémem financování PNPD (18 hlasů). Následovala skupina respondentů, která zastává stanovisko adekvátnosti financování PNPD (16 hlasů). 14 osob zvolilo možnost odpovědi, která souhlasí s výší příspěvků pro děti, ovšem odměna pro pěstouny na přechodnou dobu je málo

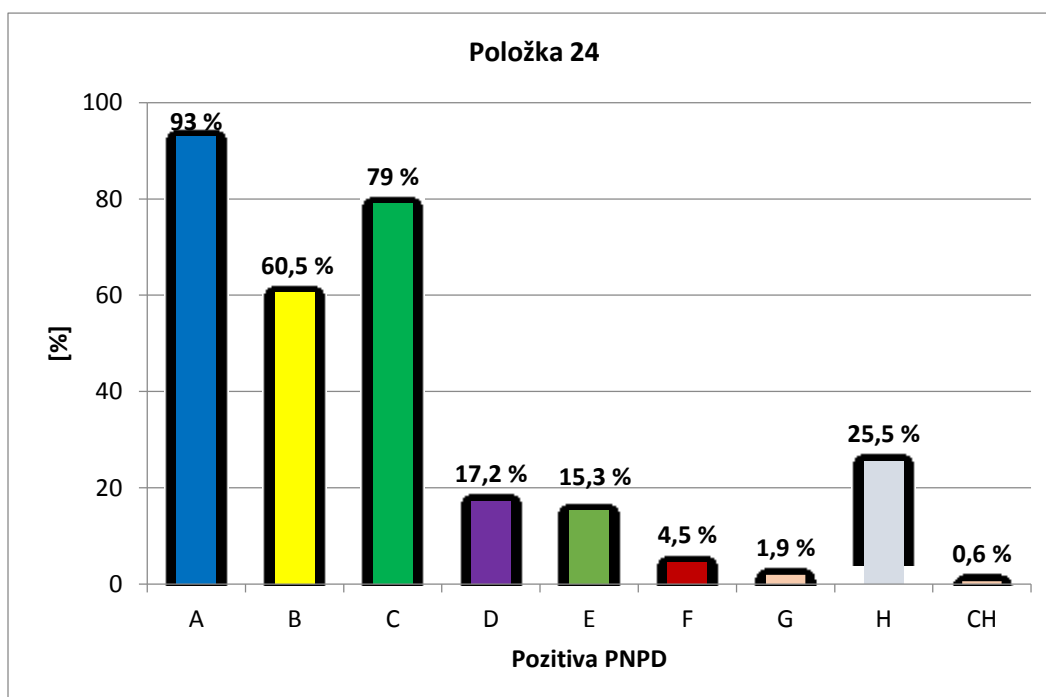
ohodnocena. Nejmenší počet odpovědí získala možnost C, která souhlasí s výší odměny pro pěstouny na přechodnou dobu, ale požaduje zvýšení příspěvků pro děti.

5.5 Pozitiva a negativa, spjatá s PNPD

Poslední položky, ve výzkumném šetření, byly zaměřeny na pozitiva a negativa, spjatá s PNPD. Cílem daných položek bylo zjistit, jaké výhody a nevýhody shledává veřejnost v produktivním věku v PNPD.

Položka č. 24: Jaká pozitiva spatřujete v pěstounství na přechodnou dobu?

- A) Výchova dětí v rodinném prostředí.
- B) Předcházení vzniku traumatizujících prožitků u dětí z ústavních zařízení.
- C) Minimalizace počtu dětí v ústavních zařízeních.
- D) Pěstounství na přechodnou dobu jako zaměstnání.
- E) Finanční ohodnocení pěstounů na přechodnou dobu.
- F) Přechodná doba po dobu maximálně jednoho roku.
- G) Příprava pěstounů a přechodnou dobu v rámci 72 hodin školení.
- H) Menší finanční zatížení pro stát oproti výchově dětí v ústavních zařízeních.
- CH) Jiné.

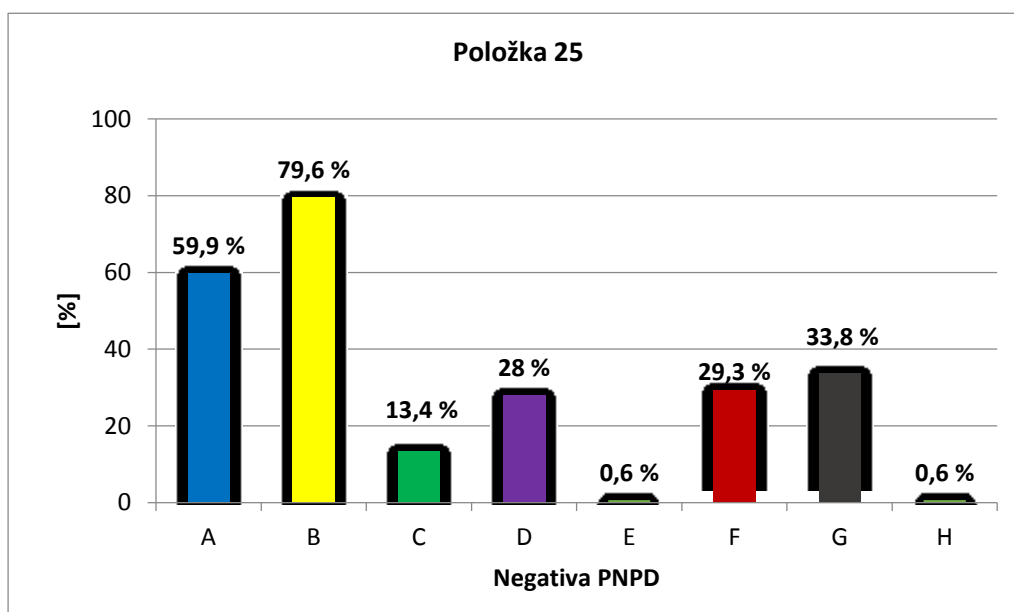


Obr. 24 Pozitiva PNPD

Daná položka byla označena s možností více odpovědí. Největší pozitivum PNPD, respondenti shledávají výchovu dětí v rodinné prostředí, s celkovým počtem 146 hlasů. Možnost minimalizace počtu dětí v ústavních zařízeních byla označena jako druhé největší pozitivum PNPD, s obdrženým počtem 124 hlasů. Následovalo pozitivum v podobě předcházení vzniku traumatizujících prožitků u dětí z ústavních zařízení (95 hlasů). Podstatně méně hlasů obdržely možnosti pozitiv: menší finanční zatížení pro stát oproti výchově dětí v ústavních zařízeních (40 hlasů), PNPD jako zaměstnání (27 hlasů), finanční ohodnocení pěstounů na přechodnou dobu (24 hlasů), přechodná doba pro dobu maximálně 1 roku (7 hlasů), příprava pěstounů na přechodnou dobu v rámci 72 hodin školení (3 hlasy) a možnost jiné odpovědi obdržela 1 hlas, který se netýkal pozitiv, spjatých s PNPD, ale upozorňoval na pravopisnou chybu v dotazníku.

Položka č. 25: Jaká negativa spatřujete v pěstounství na přechodnou dobu?

- A) Nestálost vhodného prostředí pro dítě.
- B) Vznik citového pouta mezi pěstounem na přechodnou dobu a dítětem.
- C) Finanční ohodnocení.
- D) Pěstounství na přechodnou dobu jako zaměstnání
- E) Minimalizace počtu dětí v ústavních zařízeních.
- F) Přechodná doba po dobu maximálně jednoho roku.
- G) Příprava pěstounů na přechodnou dobu v rámci 72 hodin školení.
- H) Jiné.



Obr. 25 Negativa PNPD

Poslední položka výzkumného šetření byla rovněž s možností více odpovědí. Nejvíce responsí obdrželo negativum, které se může skrývat v podobě vzniku silného citového pouta mezi pěstounem na přechodnou dobu a dítětem. Danou odpověď zvolilo 125 osob. Nestálost vhodného prostředí pro dítě může být označeno jako druhé nejpočetnější negativum, s celkovým počtem 94 odpovědí. Další hrozba, v rámci PNPD, byla označena příprava pěstounů na přechodnou dobu v rámci 72 hodin školení, tuto možnost negativa označilo 53 osob. Přechodná doba po dobu maximálně jednoho roku (46 responsí), PNPD jako zaměstnání (44 responsí) a finanční ohodnocení (21 responsí) můžeme rovněž označit za negativa, která veřejnost shledává v PNPD. Pouze jeden hlas získala možnost minimalizace počtu dětí v ústavních zařízeních a možnost jiná odpověď, v rámci níž bylo jako negativum shledáno finanční ohodnocení jako případné zneužití státu.

6 INTERPRETACE DAT

Cílem bakalářské práce bylo identifikovat názory veřejnosti v produktivním věku na pěstounství na přechodnou dobu. Následující kapitola se bude zabývat celkovým shrnutím sesbíraných responsí a zodpovězením výzkumných otázek pomocí získaných dat z výzkumného šetření.

Pro výzkumné šetření byla zvolena veřejnost v produktivním věku jako výzkumný soubor. Pro identifikaci veřejnosti v produktivním věku byla vybrána definice od Českého statistického úřadu, který tuto skupinu vymezil ve věku 15 – 64 let. Daná definice byla vybrána z důvodu širokého věkového spektra možných respondentů. Nejpočetnější skupinou výzkumného souboru představují osoby z řad studentů, což může vyvolávat dojem, že nejsou ekonomicky aktivní. V rámci dané definice jsou i studenti, starší 15 let, považováni za ekonomicky aktivní, tudíž jejich výpovědi nebyly vyřazeny. S ohledem na tento fakt jsme si vědomi, že výsledky mohou být značně zkreslené.

1. Jak veřejnost vnímá znalost a potřebnost PNPD?

Položky s pořadovými čísly 5., 6., 7., 13., 21. se zaměřovaly na znalost a potřebnost PNPD, dle výzkumného souboru. Jako nejčastější zdroj znalosti PNPD byl uveden titulek na úvodu dotazníku a poté internet, což je pochopitelné s ohledem na neustálý rozvoj moderních technologií. Z daného zjištění vyplývá, že osobní zkušenost s danou problematikou má velmi malé procento dotazovaných, což může být chápáno jako zklamání, jelikož institut PNPD v České republice funguje již od 1. 6. 2006. Zkušenost výzkumného souboru s PNPD je na velice nízké úrovni.

Z výzkumného šetření vyplývá, že veřejnost vnímá PNPD jako smysluplnou a potřebnou instituci, kdy tento názor zastává více než polovina dotazovaných. V položce s pořadovým číslem 22, 111 dotazovaných osob vnímá PNPD jako možnost pomoci potřebným dětem a 78 respondentů shledává význam PNPD v minimalizaci počtu dětí v ústavních zařízeních. Tato funkce je prospěšná i v rámci finančního zatížení pro stát, neboť podle organizace Lumos, finance, které jsou vynaloženy pro hlavní aktéry PNPD (dítě + pěstoun), jsou o 106 944 Kč/rok menší, než finance, které stát musí vynaložit na dítě v ústavním zařízení.

Přechodná doba, v délce maximálně jednoho roku, je dle 103 respondentů, z celkového počtu 162 dotazovaných, považována za škodlivou. Škodlivost přechodné doby dokládá

studie, zveřejněná Univerzitou Palackého v Olomouci, dle níž může být ohroženo naplňování potřeb dítěte a může dojít k porušení správného vývoje identity jedince. Oproti tomu 59 osob je spokojeno s délkou přechodné doby pro daný institut.

2. Jaký je názor veřejnosti na pěstouny na přechodnou dobu?

Pro danou výzkumnou otázku byly vytyčeny položky s pořadovými čísly 8., 11., 12., 14., 18., 19., 20. a 21. Nejčastější asociace, která se veřejnosti vybaví se souslovím pěstoun na přechodnou dobu, byla dočasná rodina, která byla charakterizována jako soužití osob, které pečují o děti pouze na dobu určitou.

Položka č. 11 byla zaměřena na přípravu osob, předcházející výkonu PNPD. 104 osob považuje danou přípravu za nedostačující, neboť časová dotace na případná školení a workshopy je 72 hodin, což nemusí představovat dostačující dobu na zaškolení profesionálů. Počet 72 hodin, určených na proškolení pěstounů na přechodnou dobu, je uzákoněn v ZSPOD. V rámci případného navýšení rozsahu proškolení pěstounů, by muselo dojít ke změně zákona. Oproti tomu pouhých 24 osob souhlasí s rozsahem přípravy.

Na pěstouny na přechodnou dobu nahlíží jako na profesionály. S daným názorem se ztotožnilo 55 osob všech dotazovaných. Oproti tomu 32 osob vnímá pěstouny na přechodnou dobu jako osoby, pro které hlavní motivací je pouze finanční ohodnocení od státu, neboť jsou řazeni mezi státní zaměstnance. Z výzkumného šetření dále vyplynul názor, že pěstouni na přechodnou dobu by se neměli řadit mezi státní zaměstnance, neboť jejich zaměstnavatelem by se měl stát dětský domov, který by jim poskytoval finanční ohodnocení. Tento systém funguje na Slovensku, kde pěstouni na přechodnou dobu plní stejnou roli a funkci, jako pěstouni na přechodnou dobu v České republice, avšak jsou zaměstnáni v dětském domově. Daný systém přijde smysluplnější 99 lidem.

Ideální pěstoun na přechodnou dobu je muž/žena, žijící několik let ve spokojeném manželství. Ze získaných odpovědí vyplývá, že pro respondenty je důležité, aby osoba disponovala fungujícím vztahem, neboť to může naznačovat vhodné prostředí pro výchovu dítěte, které potřebuje okamžitou pomoc.

Další položka byla zaměřena na následné vzdělávání pěstounů na přechodnou dobu. Podle názoru 91 respondentů, vzdělávání osob, vykonávající PNPD, by mělo mít přívlastek celoživotní a mělo by k němu docházet po celou dobu vykonávání dané profese. Vzdělávání by se mělo týkat především péče o dítě. Ze získaných výsledků je patrné, že nestačí projít

úvodními kontrolními psychologickými testy, ale je důležité, vzdělávání neustále doplňovat.

Motivace. Slovo, které je neustále spojováno s výkonem PNPD. Jako nejčastější motivace pro výkon daného povolání, byla zvolena snaha pomoci potřebným dětem, s celkovým počtem 122 hlasů, kdy je tato motivace zcela výborná a vítaná. Oproti tomu motivace ve formě finančního ohodnocení, nebo nabytí statusu státního zaměstnance je motivace, která je naprosto škodlivá, a která v rámci psychologických testů by měla být rozpoznána a následně daným osobám by měl být znemožněn výkon PNPD. Motivace v podobě finančního ohodnocení obdržela 88 hlasů a motivace v rámci níž osoba nabyde status státního zaměstnance 34 hlasů. V součtu tato negativní motivace získala 122 hlasů, což může mít negativní dopad na image pěstounů na přechodnou dobu.

3. Jaké jsou požadavky na osobnost pěstouna na přechodnou dobu z pohledu veřejnosti?

Na danou výzkumnou otázku se zaměřovaly položky s pořadovými čísly 9., 10., 15., 16., 17., 18. Z výzkumného šetření vyplývá, že drtivá většina respondentů není obeznámena s požadavky, spjatými s výkonem profese PNPD. Tento fakt pouze potvrzuje zjištění, že informovanost veřejnosti je na velice nízké úrovni.

Veřejnost je nejednotná i v požadavcích týkajících se věku a vzdělání. 69 respondentů vymezuje věkovou hranici pro pěstouny na přechodnou dobu od 18 do 65 let. Ze zjištění vyplývá, že pro respondenty je důležité nabytí zletilosti osoby, pro začátek výkonu povolání a nabytím statusu seniora, je doba, kdy by už toto povolání neměli vykonávat. V rámci požadavku na vzdělání, nejvíce hlasů obdržela možnost odpovědi, kde se respondenti ztotožňují s názorem, že u pěstounů na přechodnou dobu nezáleží na stupni dosaženého vzdělání, ale jejich vzdělání by mělo obsahovat přívlastek celoživotní, kdy osoba by se měla vzdělávat po celou dobu výkonu dané profese.

Osobnost pěstouna na přechodnou dobu by měla disponovat mnoha pozitivními vlastnostmi, ale dle výzkumného souboru jedna z nejdůležitějších je především láska k dětem. Mezi další důležité požadavky byla zařazena komunikativnost a zodpovědnost. Pro respondenty je velice důležité, aby pěstouni na přechodnou dobu se vyvarovali předsudků a diskriminace vůči osobám z jiné kultury. Tento požadavek můžeme považovat za velmi aktuální a potřebný, neboť žijeme v multikulturní společnosti a všechny předsudky a diskriminace by u profesionálních pěstounů měly jít stranou.

4. Jak veřejnost hodnotí financování PNPD?

Tato výzkumná otázka byla zodpovězena položkami s čísly 22. a 23. Dle očekávání, drtivá většina nezná financování PNPD, což můžeme spojit s celkovou nízkou informovaností výzkumného souboru o PNPD. Pouze 60 osob bylo schopno projevit svou spokojenost či nespokojenost s tímto systémem, neboť uvedli znalost financování PNPD. Drtivá většina projevila nespokojenost s tímto financováním. Veřejnost byla nespokojena jak s výší příspěvků pro děti, tak s výší odměn pro pěstouny na přechodnou dobu. Zde se projevila nejednotnost názorů výzkumného souboru, neboť jedna skupina je spokojena s výší příspěvků pro děti, ale více by ohodnotily pěstouny na přechodnou dobu, naopak druhá skupina osob je nespokojena s výší příspěvků pro děti, ale souhlasí s finančním ohodnocením pro pěstouny na přechodnou dobu. Rozdílné názory v rámci financování PNPD mohou být připisovány nízké zkušenosti a znalosti výzkumného souboru s PNPD.

5. Jaká pozitiva přináší pěstounství na přechodnou dobu pohledem veřejnosti?

Největší pozitivum PNPD byla popsána výchova dětí v rodinném prostředí, z čehož můžeme usoudit, že výzkumný soubor upřednostňuje výchovu ohrožených dětí v rodině než v ústavním zařízení. Jako druhé největší pozitivum byla vybrána minimalizace počtu dětí v ústavních zařízeních a s tím i spjaté předcházení vzniku traumatizujících prožitků u dětí z ústavních zařízení.

6. Jaké jsou negativa pěstounství na přechodnou dobu pohledem veřejnosti?

Největší úskalí v institutu PNPD veřejnost shledává možnost navázání silného citového pouta mezi pěstounem a dítětem. Tato situace nelze vyloučit, jelikož i pěstouni na přechodnou dobu jsou osoby s emocemi. V tomto případě může odchod dítěte být velice obtížný a zároveň traumatizující pro obě dvě strany. S tím může být spjaté i negativum ve formě nestálého vhodného prostředí pro dítě. Dítě může v pěstounské rodině na přechodnou dobu setrvat pouze rok, tudíž nestálost vhodného prostředí je jako negativum na místě.

6.1 Doporučení pro praxi

Díky výsledkům daného výzkumného šetření byla jasně prokázána nízká informovanost veřejnosti o PNPD, což mohlo značně zkreslit jejich názor na PNPD. Jiný výzkumný soubor by zřejmě zajistil vyšší reliabilitu výzkumu. Z výsledků potvrzujících nízkou informovanost osob v produktivním věku, navrhujeme nový výzkum, jehož výzkumný soubor by zahrnoval pouze sociální pracovníky nebo sociální pedagogy, zabývající se přímo pěstounstvím na přechodnou dobu. Výzkum by byl kvalitativní a byl by prováděn pomocí rozhovorů. Díky tomuto výzkumu by byly zjištěny podrobnější názory na PNPD od osob, které disponují dostatečnými znalostmi o dané problematice a jejich názory nejsou zkreslené mystifikujícími zprávami z médií a internetu. Dále z výsledků výzkumného šetření byla zjištěna nejednotnost názorů veřejnosti v produktivním věku na PNPD. Nejednotnost v rámci potřebnosti a smysluplnosti daného institutu. Pouze 56,2% považuje PNPD za potřebné a smysluplné, což může představovat určité zklamání. Tento výsledek může vyplývat i ze zjištění velmi nízké informovanosti výzkumného souboru o PNPD. 20% respondentů přímo zastává názor, kterým charakterizují pěstouny na přechodnou dobu jako osoby, které nechtějí pracovat. Jako jedna z nejčastějších motivací, pro výkon povolání PNPD, byla identifikována finanční odměna, poskytovaná ze státního rozpočtu. S ohledem na tyto výsledky apelujeme na vznik potřebných materiálů, které vyzvednou pěstouny na přechodnou dobu. Může se jednat o krátký reklamní spot, vyzdvihující pozitiva PNPD. Díky reklamnímu spotu by mohlo dojít i ke zvýšení informovanosti osob v produktivním věku. Dále se může jednat o přednášky, adresované veřejnosti, v rámci nichž dojde k představení náročnosti povolání PNPD. Přednášky by byly realizovány sociálními pracovníky doprovázejících organizací, kteří se specializují na pěstounství. V rámci daných přednášek by vystupovali pěstouni na přechodnou dobu a své zážitky by sdělovali široké veřejnosti. Přednášky by byly zaměřeny i na nábor nových pěstounů na přechodnou dobu, kde by byli podávány základní informace, které jsou spjaty s osobami, žádajícími o PNPD. V důsledku nízké informovanosti navrhujeme program s názvem „Pěstounem na přechodnou dobu na zkoušku“. Daný program by byl určen jak pro osoby, přemýšlející nad výkonem PNPD, tak pro širokou veřejnost. Rozdíl by činil v dobrovolnosti a délce účasti v programu. Pro osoby, ucházející se o PNPD, by program byl povinný a osoby by v něm musely setrvat po dobu 5 dní, kdežto pro širokou veřejnost by program byl nabídnut pouze po dobu jednoho dne. Program je určen pro lepší poznání náročnosti výkonu PNPD. V rámci programu osoby stráví již zmíněnou dobu s pěstouny na přechodnou dobu. Pěstouni na

přechodnou dobu budou vybírání podle trvalého bydliště osoby, žádající o program. Pěstouni na přechodnou dobu budou povinni představit pozitiva a negativa, spjatá s PNPD a zapojit osoby do výkonu PNPD. Podmínkou bude, aby pěstoun na přechodnou dobu pečoval o dítě. V nejlepším případě program bude probíhat v domácnosti pěstounů na přechodnou dobu, ale ze závažných důvodů může být tato verze odmítnuta ze strany pěstounů nebo žadatelů o daný program. Ve zmíněné situaci bude program probíhat na neutrálním místě, např. v prostorách doprovázející organizace, která má podepsanou dohodu o výkonu pěstounské péče na přechodnou dobu s pěstouny. Doprovázející organizace budou dohlížet nad průběhem programu a jejich povinností bude sepsat konečnou zprávu pro krajský úřad, kde budou doporučovat nebo nedoporučovat osobu pro výkon PNPD. Program „Pěstounem na přechodnou dobu na zkoušku“ bude mít za úkol ukázat žadatelům o PNPD nebo široké veřejnosti náročnost výkonu povolání PNPD. Poskytne osobám možnost vyzkoušet si výkon PNPD a osoby se mohou pouze utvrdit ve volbě budoucího povolání, nebo v opačném případě upustí od profese PNPD. Taktéž veřejnost si může udělat nové úsudky o pěstounech na přechodnou dobu. Financování programu by bylo v gesci Ministerstva práce a sociálních věcí.

Jako základní zdroj informací nesmíme opomenout internet, neboť internet byl zmíněn jako druhý nejčastější zdroj informací o PNPD. Je potřeba, aby dané informace o PNPD byly neustále aktualizovány, neboť veřejnost si vytváří úsudky i z internetových stran.

ZÁVĚR

Bakalářská práce se zaměřuje na téma pěstounství na přechodnou dobu.

Tématem pěstounství na přechodnou dobu se dnes zabývá spousta odborníků, ať už to z řad lékařů, psychologů, pedagogů nebo sociálních pracovníků. Cílem bakalářské práce bylo zjistit názory veřejnosti v produktivním věku na PNPD. Názory byly zjišťovány pomocí dotazníkového šetření.

Teoretická část se zaměřovala na PNPD v systému náhradní rodinné péče. Byl zde popsán celý proces evidence, kterým si musí osoby projít, než nabydou statusu pěstouna na přechodnou dobu. Dále je vyobrazena legislativa, kterou se PNPD řídí. V dalších kapitolách není opomenuta samotná osobnost pěstouna na přechodnou dobu. Následující kapitoly se věnují požadavkům, kterými musí osoba disponovat. Velmi důležitou součástí PNPD jsou dávky pěstounské péče, které jsou vypsány v samostatné kapitole. Opomenuta nejsou ani pozitiva a negativa, spjatá s PNPD. Poslední kapitola teoretické části se zabývá PNPD v zahraničí, konkrétně ve státech Velká Británie, Slovensko a Francie.

Výzkumné šetření bylo realizováno na základě stanovených výzkumných otázek. Z výsledků, které vyplývají z výzkumu, může být konstatováno, že veřejnost v produktivním věku disponuje velmi nízkou informovaností o PNPD, neboť největší skupina respondentů uvedla, že zdroj informací o PNPD jim posloužil především titulek na úvodu dotazníku. Dále byla prokázána nejednotnost v názoru na potřebnost PNPD. 56% respondentů shledává potřebu ve fungování PNPD, ale nemalé procento respondentů, konkrétně 31 respondentů považuje PNPD za zbytečné. Velké procento respondentů rovněž nesouhlasí s tím, aby pěstouni na přechodnou dobu byli zařazeni mezi státní zaměstnance, ale měli by spadat pod dětské domovy. Konkrétně se k tomuto názoru přihlásilo 61,1% respondentů. Z daných výsledků můžeme vyvodit nespokojenost se zařazením pěstounů na přechodnou dobu mezi státní zaměstnance. Z výzkumu byly vyvozeny hlavní pozitiva a negativa, která spatřuje veřejnost v PNPD. Jako nejdůležitější pozitivum byla identifikována výchova dítěte v rodinném prostředí, ale oproti tomu jako největší hrozba PNPD je shledána možnost navázání příliš silného citového pouta mezi pěstounem na přechodnou dobu a dítětem. Mnohá další zjištění vytvořila základ při tvorbě následného doporučení pro praxi.

SEZNAM POUŽITÉ LITERATURY

- [1] BOŤOVÁ, Antonie. *Náhradní rodinná péče a transformace systému péče o ohrožené děti v České republice*. Brno: Triada - poradenské centrum, 2008. ISBN 978-80-254-3353-9.
- [2] Česká republika. Ministerstvo práce a sociálních věcí (2015). *Pěstounství je profese*. Vydání první. Praha. ISBN 978-80-7421-115-7.
- [3] GABRIEL, Zbyněk a Tomáš NOVÁK. *Psychologické poradenství v náhradní rodinné péči*. Praha: Grada, 2008. Psyché (Grada). ISBN 978-80-247-1788-3.
- [4] GAVORA, Peter. *Úvod do pedagogického výzkumu*. 2., rozš. české vyd. Brno: Paido, 2010, 261 s. ISBN 978-80-7315-185-0
- [5] GREGOROVÁ, Zdeňka a Milan GALVAS. *Sociální zabezpečení*. 2., aktualiz. a dopl. vyd. Brno: Masarykova univerzita, 2005. ISBN 80-210-3686-9.
- [6] KONEČNÁ, Hana a Markéta SUDOVÁ. *Jak dál s pěstounskou péčí na přechodnou dobu?*. Vyd. 1. Praha: Středisko náhradní rodinné péče, 2011. ISBN 978-80-87455-23-4.
- [7] KRAUS, Blahoslav. *Základy sociální pedagogiky*. Vyd. 2. Praha: Portál, 2014, 215 s. ISBN 978-80-262-0643-9.
- [8] LANGMEIER, Josef a Zdeněk MATĚJČEK. *Psychická deprivace v dětství*. Vyd. 4., dopl., V nakl. Karolinum 1. Praha: Karolinum, 2011. ISBN 978-80-246-1983-5.
- [9] MACELA, Miloslav. *Informace o pěstounské péči na přechodnou dobu*. Praha: MPSV 2013. 14 s.
- [10] MATĚJČEK, Zdeněk. *O rodině vlastní, nevlastní a náhradní. Rádcí pro rodiče a vychovatele*. 98 s. Praha: Portál, 1994, s. 98. ISBN 80-85282-83-6
- [11] PTÁČEK, Radek a kol. *Pěstounská péče na přechodnou dobu pro nejmladší děti*. Vyd. 1. Praha: Ministerstvo práce a sociálních věcí, 2011, 81 s. ISBN 978-80-7421-039-6. Dostupné z: http://www.mpsv.cz/files/clanky/15309/PPPDpro_nejmensi_deti.pdf
- [12] ŘEZANKOVÁ, Hana. *Analýza dat z dotazníkových šetření*. 3., aktualiz. vyd. Praha: Professional Publishing, 2011, 223 s. ISBN 978-80-7431-062-1.

- [13] SMOLÍKOVÁ, Veronika. *Tradice pěstounské péče v českých zemích*. Vyd. 1. Ostrava: Key Publishing, 2014. Monografie (Key Publishing: European Society for History of Law). ISBN 978-80-7418-218-1.
- [14] SYCHROVÁ, Adriana. *Pedagogické aspekty náhradní rodinné péče*. Vydání I. Pardubice: Univerzita Pardubice, Fakulta filozofická, 2015. ISBN 978-80-7395-955-5.
- [15] ŠKOVIERA, Albín. *Dilemata náhradní výchovy: teorie a praxe výchovné péče o děti v rodině a v dětských domovech*. Praha: Portál, 2007, 143s.. ISBN 978-80-7367-318-5.
- [16] VÁGNEROVÁ, Marie. *Vývojová psychologie: dětství, dospělost, stáří*. Praha: Portál, 2000, 528 s. ISBN 8071783080.
- [17] *Velký sociologický slovník*. Vyd. 1. Praha: Karolinum, 1996. ISBN 80-7184-164-1.
- [18] VRÁNOVÁ, Lucie. *Sociálně-právní analýza přechodné pěstounské péče v České republice*. Vyd. 1. Praha: Středisko náhradní rodinné péče, 2011. ISBN 978-80-87455-09-8.

Internetové zdroje

- [1] BUBLEOVÁ, Věduna. *Mezinárodní srovnání přístupů a forem realizace pěstounské péče se zřetelem k využití profesionálních pěstounů při řešení situace ohroženého dítěte a reintegrace rodiny*. Praha: VÚPSV, Středisko náhradní rodinné péče, 2002, 63, iv s. ISBN 80-239-0101-x. [online]. [cit. 2016-12-6]. Dostupné z: <<http://webcache.googleusercontent.com/search?q=cache:aJL7AtHBTMMJ:www.knihovna.narp.cz/cz/soubory/publikace-156.pdf+&cd=1&hl=cs&ct=clnk&gl=cz>>
- [2] COORAM BAAF – adoption and fostering academy. *All about Fostering*. 2015. [online]. [cit. 2016-12-1]. Dostupné z: <<http://corambaaf.org.uk/info/fostering#types>>
- [3] Česká republika. Ministerstvo práce a sociálních věcí. (2012). *Formy náhradní rodinné péče*. [online]. [cit. 2016-10-22]. Dostupné z: <<http://www.mpsv.cz/cs/14501>>
- [4] Česká republika. Ministerstvo práce a sociálních věcí. (2013). *Dávky pěstounské péče 2013*. [online]. [cit. 2016-10-22]. Dostupné z: <http://www.mpsv.cz/files/clanky/14871/brozura_Pestounske_davky_2013.pdf>
- [5] Česká republika. Ministerstvo práce a sociálních věcí. (2013). *Dohody o výkonu pěstounské péče*. [online]. [cit. 2016-10-24]. Dostupné z: <<http://www.mpsv.cz/cs/14503>>

- [6] Česká republika. Ministerstvo práce a sociálních věcí. Metodika MPSV k PPPD březen. 2013 [online]. [cit. 2016-10-27]. Dostupné z: <<https://www.rpp.cz/inpage/metodika-mpsv-k-pppd-brezen-2013/>>
- [7] Česká republika. Ministerstvo práce a sociálních věcí. (2013). *Právo na dětství. Práva a povinnosti pěstounů a poručníků* [online]. [cit. 2016-10-24]. Dostupné z: <[http://www.pravonadetstvi.cz/vase-situace/mate-dite-v-nahradni-rodinne-peci/prava-a-povinnosti-pestounu-a-porucniku/](http://www.pravonadetstvi.cz/vase-situace/mate-dite-v-nahradni-rodinne-peci/prava-a-povinnosti-osob-v-nahradni-rodinne-peci/prava-a-povinnosti-pestounu-a-porucniku/)>
- [8] Česká republika. Ministerstvo práce a sociálních věcí. (2013). *Právo na dětství. Pěstounská péče na přechodnou dobu* [online]. [cit. 2016-10-24]. Dostupné z: <<http://www.pravonadetstvi.cz/vase-situace/uvazujete-o-nahradni-rodinne-peci/svereni-ditete-do-pestounske-pecce/pestounska-pecce-na-prechodnou-dobu/>>
- [9] Česká republika. Ministerstvo práce a sociálních věcí. (2015). *Profesionální pěstounství* [online]. [cit. 2016-10-5]. Dostupné z: <<http://www.mpsv.cz/cs/21042>>
- [10] Česká republika. Ministerstvo práce a sociálních věcí. (2015). *Pěstounství je profese*. [online]. [cit. 2016-11-9]. Dostupné z: <http://www.mpsv.cz/files/clanky/23252/Pestounstvi_profese_archiv.pdf>
- [11] Český statistický úřad. 2012 *Věkové složení obyvatelstva hl. m. Prahy – 2011* [online]. [cit. 2016-14-10]. Dostupné z: <https://www.czso.cz/csu/czso/104003-12-n_2012-metodicke_poznamky>
- [12] DENT, Venetta. 2006. *Don't Prejudge Teens in Care*. [online]. [cit. 2017-04-03]. Dostupné z: <http://www.cyc-net.org/features/viewpoints/c-teensincare.html>
- [13] HEJLOVÁ, Ivana. Náhradní rodinná péče ve Francii 1. část . *Náhradní rodinná péče*. 2003. roč.6, č. 2. [online]. [cit. 2016-11-24]. Dostupné z: <<http://docplayer.cz/159730-Ve-francii-ivana-hejlova-1-vznik-profesionalni-ochranne-pecce.html>>
- [14] FOSTER CARE ASSOCIATES. Care without compromise. Can I foster? 2015. [online]. [cit. 2016-12-1]. Dostupné z: <<http://www.thefca.co.uk/about-fostering/can-i-foster/>>
- [15] LUMOS. *Pobyt malých dětí v ústavu stojí dvakrát víc než život u pěstounů*. 2015. In *České noviny.cz* [online]. [cit. 2016-11-3]. Dostupné z: <<http://www.ceskenoviny.cz/zpravy/pobyt-malych-deti-v-ustavu-stoji-dvakrat-vic-nez-zivot-u-pestounu/1296532>>

- [16] LUMOS. *Pěstounská péče na přechodnou dobu*. 2015. [online]. [cit. 2016-11-24]. Dostupné z: <
http://czech.wearelumos.org/sites/default/files/Pru%CC%8Azkum%20mezi%20pe%CC%8Cstouny%20na%20pr%CC%8Cechodnou%20dobu%2C%202015_0.pdf>
- [17] NOVÁK a kol. *Náhradní péče o děti v Dánsku, v Anglii a Walesu, na Slovensku a Polsku*. 2014. [online]. [cit. 2016-12-1]. Dostupné z: <
http://www.nahradnirodina.cz/files/File/Konference_Zavery_zahr_vyzkumu/Monografie_Nahradni_pece_o_deti_11_12_2014.pdf>
- [18] NÁVRAT. *Transformácia náhradnej starostlivosti o deti na Slovensku po roku 1989*. 2012. [online]. [cit. 2016-11-30]. Dostupné z: <
http://www.navrat.sk/data/files/publikacie/Tranformacia_nahradnej_starostlivosti_o_deti_n_a_Slovensku_po_roku_1989.pdf>
- [19] NADAČNÍ FOND J&T *Já pěstoun: Příručka pro zájemce o pěstounství* [online]. Praha: [cit. 2016-10-26]. Dostupné z: <<http://www.hledamerodice.cz/download/prirucka-ja-pestoun.pdf>>
- [20] NADAČNÍ FOND J&T *Může se stát pěstounem?* [online]. [cit. 2016-11-24]. Dostupné z: <<http://www.nahradnirodic.cz/data/staticky-text/16/dokumenty/muze-se-stat-pestounemmanual.pdf>>
- [21] NADAČNÍ FOND J&T *Pěstouni mají právo na služby*. 2007. [online]. [cit. 2016-12-1]. Dostupné z: <[http://www.pestounskapece.cz/file_prirucky-a-publikace/RaC/Pestouni_maji_pravo_na_sluzby\(2007\).pdf](http://www.pestounskapece.cz/file_prirucky-a-publikace/RaC/Pestouni_maji_pravo_na_sluzby(2007).pdf)>
- [22] NÁRUČ DĚTEM. *Jaká jsou kritéria výběru pěstounů na přechodnou dobu?* 2016. [online]. [cit. 2016-11-24]. Dostupné z: <
<http://www.narucdetem.cz/odkazy/clanky/item/6-jaka-jsou-kriteria-vyberu-pestounu-na-prechodnou-dobu>>
- [23] RAMOS Vincent a LUCET Frédérique. *Foster care in France*. 2011. [online]. [cit. 2016-11-4]. Dostupné z: <
<http://webcache.googleusercontent.com/search?q=cache%3AebH2Mn08KwIJ%3Awww.udomiteljizadjecu.hr%2Fwp-content%2Fuploads%2Fdocuments%2FKonf%2520modeli%2520udomiteljstva%2FFRANCE>>

%2520-

%2520Foster%2520care%2520in%2520France%2520by%2520Vincent%2520Ramon.pps
x%20&cd=2&hl=cs&ct=clnk&gl=cz>

[24] STŘEDISKO NÁHRADNÍ RODINNÉ PÉČE. *Základní rozdíly NRP* [online]. [cit. 2016-10-13]. Dostupné z: <http://www.nahradnirodina.cz/zakladni_rozdily_nrp>

[25] STUHLÍKOVÁ, Lucie. 2015. Hrozí nám Norsko, varuje poslankyně a chce zrušit pěstouny. In *Aktualne.cz* [online]. [cit. 2016-10-22]. Dostupné z:

<<https://zpravy.aktualne.cz/domaci/hrozi-nam-norsko-varuje-poslankyne-a-chce-omezit-pestouny/r~5db86e909ff611e4bdad0025900fea04/?redirected=1478004386>>

[26] ŠANCE DĚTEM. 2016. *Odborníci: Přechodné pěstounství škodí dětem* In *Lidové noviny* [online]. [cit. 2016-11-4]. Dostupné z: <<http://www.sancedetem.cz/cs/o-cem-se-mluvi/odbornici-prechodne-pestounstvi-skodi-detem--2297.shtml>>

[27] ŠEĐOVÁ, Stáňa. 2016. *Místo do ústavů putují miminka konečně do individuální péče* In *Novinky.cz* [online]. 2016 [cit. 2016-10-27]. Dostupné z:

<<https://www.novinky.cz/domaci/418639-misto-do-ustavu-putuji-miminka-konecne-do-individualni-pece.html>>

[28] ŠVECOVÁ, Radka. 2015. *Pěstounská péče na přechodnou dobu*. [online]. [cit. 2016-10-22]. Dostupné z: <<https://www.rpp.cz/inpage/vysledky-mapovani-pppd>>

[29] ŠIMKOVÁ – HYBNEROVÁ, Ivana. 2004. *Zkušenosti s profesionální pěstounskou péčí ve Francii, práce s rodiči na udržení kontaktu s dítětem separovaným od rodiny*. In *Aktuální otázky náhradní rodinné péče*, Sborník z IV. celostátního semináře NRP Brno, 4.-5.10.Brno: Triadlog, [online]. [cit. 2016-11-

24]. Dostupné z: <<http://webcache.googleusercontent.com/search?q=cache:DWoYzqfoVEIJ:www.triada->

[centrum.cz/publ/sborniky/sbornik_2003.pdf+&cd=2&hl=cs&ct=clnk&gl=cz](http://webcache.googleusercontent.com/search?q=cache:DWoYzqfoVEIJ:www.triada-centrum.cz/publ/sborniky/sbornik_2003.pdf+&cd=2&hl=cs&ct=clnk&gl=cz)>

[30] ŠULOVÁ, Lenka. 2015. *Náhradní rodinná péče a její úskalí*. In *Dobromysl.cz* [online]. [cit. 2016-12-6]. Dostupné z: <<http://www.dobromysl.cz/scripts/detail.php?id=1211>>

[31] ÚSTREDIE PRÁCE, SOCIÁLNYCH VECÍ A RODINY. 2015. *Profesionálne rodiny*. [online]. [cit. 2016-11-30]. Dostupné z: <http://www.upsvar.sk/socialne-veci-a-rodina/socialno-pravna-ochrana-deti/profesionalne-rodiny.html?page_id=12846>

[32] VYPLATA.CZ s.r.o. 2014. *Sociální pojištění*. [online]. [cit. 2017-04-10]. Dostupné z: <<https://www.vyplata.cz/vyplatamzdy/socialni-pojisteni.php>>

[33] VYSKOČIL. Filip. 2014. *Právní úprava náhradní rodinné péče v České republice*. Praha. Středisko náhradní rodinné péče, spolek. [online]. [cit. 2016-10-20]. Dostupné z: <http://www.nahradnirodina.cz/files/File/Projekty/Pravni_uprava_NRP_v_CR_2014.pdf>

Zákony

[1] ČESKO. Parlament České Republiky. *Listina základních práv a svobod*. [online]. [cit. 2016-11-10]. Dostupné z: <<http://www.psp.cz/docs/laws/listina.html>>

[2] Zákon č. 582/1991 Sb., o organizaci a provádění sociálního zabezpečení, ve znění pozdějších předpisů. In: *Sbírka zákonů České republiky*. [online]. [cit. 2017-3-7]. Dostupné z: <<https://www.zakonyprolidi.cz/cs/1999-359> >

[3] ČESKO. Zákon č. 589/1992 Sb., o pojistném na sociální zabezpečení a příspěvku na státní politiku zaměstnanosti, ve znění pozdějších předpisů. In: *Sbírka zákonů České republiky*. [online]. [cit. 2017-3-7]. Dostupné z: <<https://www.zakonyprolidi.cz/cs/1992-589>>

[4] ČESKO. Zákon č. 359/1999 Sb., o sociálně-právní ochraně dětí, ve znění pozdějších předpisů. In: *Sbírka zákonů České republiky*. [online]. [cit. 2016-12-6]. Dostupné z: <<http://www.zakonyprolidi.cz/cs/1999-359>>

[5] ČESKO. Zákon č. 89/2012 Sb., občanský zákoník. In: *Sbírka zákonů České republiky*. [online]. [cit. 2016-12-02]. Dostupný z: <<http://www.zakonyprolidi.cz/cs/2012-89>>

SEZNAM POUŽITÝCH SYMBOLŮ A ZKRATEK

MPSV Ministerstvo práce a sociálních věcí

NRP Náhradní rodinná péče

OSPOD Orgán sociálně-právní ochrany dětí

PNPD Pěstounství na přechodnou dobu

ZSPOD Zákon o sociálně – právní ochraně dětí

SEZNAM OBRÁZKŮ

<i>Obr. 1 Pohlaví respondentů</i>	50
<i>Obr. 2 Věk respondentů</i>	51
<i>Obr. 3 Zaměstnání respondentů</i>	52
<i>Obr. 4 Vzdělání respondentů</i>	53
<i>Obr. 5 První zkušenost s PNPD</i>	54
<i>Obr. 6 Potřebnost PNPD</i>	55
<i>Obr. 7 Přejícná doba</i>	56
<i>Obr. 8 Asociace s pojmem pěstoun na přejícnou dobu</i>	57
<i>Obr. 9 Znalost požadavků pro výkon PNPD</i>	58
<i>Obr. 10 Adekvátnost přejícnosti osob pro výkon PNPD</i>	59
<i>Obr. 11 Pěstouni na přejícnou dobu jako státní zaměstnanci</i>	59
<i>Obr. 12 Pěstouni na přejícnou dobu jako zaměstnanci dětských domovů</i>	60
<i>Obr. 13 Zkušenost s pěstouny</i>	61
<i>Obr. 14 Ideální pěstoun na přejícnou dobu</i>	62
<i>Obr. 15 Věková hranice pro pěstouny na přejícnou dobu</i>	63
<i>Obr. 16 Požadavky na osobnost pěstouna na přejícnou dobu</i>	64
<i>Obr. 17 Požadované vzdělání pro pěstouny na přejícnou dobu</i>	65
<i>Obr. 18 Následné vzdělávání pěstounů na přejícnou dobu</i>	66
<i>Obr. 19 Motivace pro výkon PNPD</i>	67
<i>Obr. 20 Motivace respondentů pro výkon PNPD</i>	68
<i>Obr. 21 Tvzení respondentů</i>	69
<i>Obr. 22 Znalost financování PNPD</i>	70
<i>Obr. 23 Spokojenost se systémem financování PNPD</i>	71
<i>Obr. 24 Pozitiva PNPD</i>	72
<i>Obr. 25 Negativa PNPD</i>	73

SEZNAM TABULEK

Tab. 1 Proces přípravy osob pro výkon PNPD	24
Tab. 2 Přejchod dítěte z pěstounské péče na přechodnou dobu.....	30
Tab. 3 Příspěvek na úhradu potřeb dítěte	32
Tab. 4 Příspěvek na úhradu potřeb dítěte, jež je závislé na pomoci jiné fyzické osoby.....	33
Tab. 5 Odměna pěstouna na přechodnou dobu.....	34
Tab. 6 Odměna „klasického“ pěstouna	34
Tab. 7 Příspěvek při převzetí dítěte	35

SEZNAM PŘÍLOH

Příloha č. I: DOTAZNÍK

PŘÍLOHA P I:

DOTAZNÍK

Dobrý den,

Jmenuji se Markéta Vaculíková a jsem studentkou 3. ročníku oboru Sociální pedagogika na Univerzitě Tomáše Bati ve Zlíně. Dovoluji si Vás oslovit a zároveň požádat o vyplnění dotazníku, který představuje základ pro výzkumnou část bakalářské práce s názvem: „Názory veřejnosti v produktivním věku na pěstounství na přechodnou dobu“. Dotazník je anonymní a jeho výsledky budou použity pouze pro účely bakalářské práce. V dotazníku neexistují dobré a špatné odpovědi, každá odpověď je správná.

Děkuji Vám za Váš čas strávený u dotazníku.

Pěstounství na přechodnou dobu představuje dočasnou formu pěstounství. Hlavním úkolem je poskytnout dětem, odebraným z jejich původní rodiny, rodinné zázemí v pěstounské rodině na přechodnou dobu. Pěstounství na přechodnou dobu se snaží předcházet umístování dětí do ústavních zařízení. Pěstounská rodina na přechodnou dobu se skládá ze speciálně proškolených pěstounů, kteří jsou financováni státem. Dítě může být umístěno v pěstounské rodině na přechodnou dobu nejdéle po dobu jednoho roku, poté se vrací do původní rodiny nebo do dlouhodobé náhradní rodinné péče (Ptáček a kol., 2011, s. 24).

1. Jaké je Vaše pohlaví?

- Žena
- Muž

2. Uveďte věk: _____

3. Jaké je Vaše současné zaměstnání?

- Student
- Zaměstnanec
- Zaměstnanec ve státní správě
- OSVČ
- Senior
- Nezaměstnaný
- Jiné (uveďte)

4. Jaké je Vaše nejvyšší dosažené vzdělání?

- Základní
- Střední s výučním listem
- Střední s maturitou
- Vyšší odborné
- Vysokoškolské

5. Odkud jste se o pěstounství na přechodnou dobu dozvěděli? (možnost více odpovědí)

- Titulek na úvodu dotazníku
- Média
- Internet
- Knihy
- Rodina, přátelé, blízcí příbuzní
- Vlastní zkušenost
- Jiné (uveďte) _____

6. Vidíte v institutu pěstounství na přechodnou dobu smysl?

- Ano, vidím v tom smysl
- Ne, je to zbytečné
- Nevím

7. Přechodnou dobu, v rámci níž může být dítě umístěno do pěstounské rodiny na přechodnou dobu (nejdéle po dobu 1 roku), spatřuji jako:

- Adekvátní, v rámci smyslu daného institutu
- Škodlivou pro dítě, v důsledku střídání prostředí
- Škodlivou pro dítě i pro pěstouny na přechodnou dobu, v důsledku možnosti navázání velkého citového pouta

8. Co se Vám okamžitě vybaví, když se řekne pěstoun na přechodnou dobu? (Prosím vypište)

9. Znáte požadavky na osoby, ucházející se o profesi pěstouna na přechodnou dobu?

- Ano
- Ne
- Nevím

10. Považujete za dostačující přípravu, v rámci 72 hodin, předcházející vykonávání profese pěstounství na přechodnou dobu?

- Příprava je adekvátní a odpovídající danému povolání
- Příprava je naprosto nedostačující, neboť za 72 hodin nemůže dojít ke kvalitnímu proškolení pěstounů na přechodnou dobu
- Nevím

11. Souhlasíte s tím, že pěstouni na přechodnou dobu byli řazeni mezi státní zaměstnance?

- Souhlasím
- Nesouhlasím
- Je mi to jedno

12. Na Slovensku jsou pěstouni na přechodnou dobu zaměstnáni v rámci dětských domovů. Myslíte, že by to tak mělo být v České republice?

- Ano, je to logické a smysluplnější
- Ne, systém, který je nyní nastaven, mi vyhovuje
- Nevím, je mi to jedno

13. Znáte ve svém okolí někoho, kdo je, či byl pěstounem na přechodnou dobu?

- Ano, znám pěstouny na přechodnou dobu
- Zním pouze dlouhodobé pěstouny
- Zním pěstouny na přechodnou dobu i dlouhodobé pěstouny
- Neznám nikoho, kdo je, či byl pěstounem

14. Kdo je podle Vás ideální pěstoun na přechodnou dobu? (možnost více odpovědí)

- Muž/ žena, žijící několik let ve spokojeném manželství, bez vlastních dětí.
- Muž/ žena, žijící několik let ve spokojeném manželství, společně se svými dětmi.
- Muž/žena, rozvedený/á, nyní žijící ve společné domácnosti s dospělými dětmi.
- Muž samoživitel, žijící s vlastními dětmi.
- Žena samoživitelka, žijící s vlastními dětmi.

15. Existuje, dle Vašeho názoru, věková hranice pro pěstouny na přechodnou dobu?

(možnost více odpovědí)

- Ano, od 18 – 65 let
- Ano, od 18 let se může osoba stát pěstounem na přechodnou dobu
- Ano, osoba mladší 65 let se může stát pěstounem na přechodnou dobu
- Neexistuje žádná věková hranice
- Jiná věková hranice (uved'te)

16. Čím by osobnost pěstouna na přechodnou dobu měla disponovat? (možnost více

odpovědí)

- Láska k dětem
- Komunikativnost, spolehlivost, empatie
- Zkušenost při práci s vlastními dětmi
- Finanční zajištění
- Kvalitní bydlení
- Dobrý zdravotní stav
- Bezúhonný trestní rejstřík
- Flexibilita
- Zodpovědnost
- Celoživotní vzdělávání
- Absence předsudků, diskriminace vůči osobám z jiné kultury
- Jiné (uved'te)

17. Jaké vzdělání by měli mít pěstouni na přechodnou dobu?

- Vysokoškolské
- Vyšší odborné
- Střední s maturitou
- Střední s výučním listem
- Základní
- Pedagogické vzdělání
- Nezáleží na stupni dosaženého vzdělání

18. Vzdělávání pěstounů na přechodnou dobu by mělo být: (možnost více odpovědí)

- Celoživotní, neustále by mělo docházet k vzdělávání osob v rámci péče o děti.
- Vzdělávání by mělo probíhat od nabytí statusu pěstouna na přechodnou dobu v rámci 5 let, kdy bude osoba navštěvovat semináře a workshopy, zaměřené na péči o dítě.

- Vzdělávání je dostačující v rámci povinných 72 hodin školení, předcházející profesi pěstounství na přechodnou dobu.
- Jiné (prosím uveďte a specifikujte).

19. Jaká nejčastější motivace vede osoby stát se pěstouny na přechodnou dobu?

- Finanční ohodnocení
- Status státního zaměstnance
- Časová flexibilita
- Snaha pomoci potřebným dětem
- Jiná (uveďte)

20. Co by Vás osobně nejvíce vedlo k vykonávání pěstounství na přechodnou dobu?

- Získání zaměstnání a finanční ohodnocení
- Láska k dětem
- Nabytí nových zkušeností
- Příležitost stát se užitečným
- Možnost získání nových kontaktů
- Jiné (prosím uveďte)

21. Označte tvrzení, s kterým souhlasíte: (možnost více odpovědí)

- Na osoby, vykonávající pěstounství na přechodnou dobu, nahlížím jako na profesionály, kteří se snaží zodpovědně vykonávat svou práci.
- Na osoby, vykonávající pěstounství na přechodnou dobu, nahlížím jako na osoby, které nechtějí pracovat a jejich motivací je pouze finanční ohodnocení ze strany státu.
- Pěstounství na přechodnou dobu vnímám jako možnost pomoci potřebným dětem.
- Pěstounství na přechodnou dobu spatřuji jako formu minimalizace počtu dětí v ústavních zařízeních.

22. Znáte systém financování pěstounství na přechodnou dobu?

- Ano, znám ho dobře.
- Ano, ale nejsem obeznámen s konkrétními částkami daných příspěvků a odměn.
- Ne

Pokud jste u otázky číslo 22 vybrali možnost Ne, přejděte prosím až na otázku číslo 24.

23. Jste spokojen se systémem financování pěstounství na přechodnou dobu?

- Je adekvátní a odpovídá náročnosti povolání.
- Příspěvky pro děti jsou přiměřené, ale odměna pro pěstouna na přechodnou dobu by měla být více ohodnocena.
- Odměna pro pěstouna na přechodnou dobu je dostačující, ale částky příspěvků nepokryjí potřeby dítěte.
- Zcela nesouhlasím s tímto systémem a mělo by dojít k změně.

24. Jaká pozitiva spatřujete v pěstounství na přechodnou dobu? (možnost více odpovědí)

- Výchova dětí v rodinném prostředí.
- Předcházení vzniku traumatizujících prožitků u dětí z ústavních zařízení.
- Minimalizace počtu dětí v ústavních zařízeních.
- Pěstounství na přechodnou dobu jako zaměstnání.
- Finanční ohodnocení pěstounů na přechodnou dobu.
- Přechodná doba po dobu maximálně 1 roku.
- Příprava pěstounů na přechodnou dobu v rámci 72 hodin školení.
- Menší finanční zatížení pro stát oproti výchově dětí v ústavních zařízeních.
- Jiné (prosím uveďte).

25. Jaká negativa spatřujete v pěstounství na přechodnou dobu? (možnost více odpovědí)

- Nestálost vhodného prostředí pro dítě.
- Vznik citového pouta mezi pěstounem na přechodnou dobu a dítětem.
- Finanční ohodnocení.
- Pěstounství na přechodnou dobu jako zaměstnání.
- Minimalizace počtu dětí v ústavních zařízeních.
- Přechodná doba po dobu maximálně 1 roku.
- Příprava pěstounů na přechodnou dobu v rámci 72 hodin školení.
- Jiné (prosím uveďte).