

# **Analýza bezpečnosti vybraných měkkých cílů Zlínského kraje**

Bc. Jan Sedlář



**Univerzita Tomáše Bati ve Zlíně**

**Fakulta aplikované informatiky**

**akademický rok: 2015/2016**

## **ZADÁNÍ DIPLOMOVÉ PRÁCE**

**(PROJEKTU, UMĚLECKÉHO DÍLA, UMĚLECKÉHO VÝKONU)**

**Jméno a příjmení: Bc. Jan Sedlář**

**Osobní číslo: A14345**

**Studijní program: N3902 Inženýrská informatika**

**Studijní obor: Bezpečnostní technologie, systémy a management**

**Forma studia: prezenční**

**Téma práce: Analýza bezpečnosti vybraných měkkých cílů Zlínského kraje**

**Téma anglicky: The Security Analysis of Selected Soft Targets in the Region of Zlin**

**Zásady pro vypracování:**

- 1. Analyzujte legislativu vztahující se k měkkým cílům státu v České Republice.**
- 2. Definujte kritéria pro výběr měkkých cílů.**
- 3. Aplikujte uvedená kritéria ve Zlínském kraji a vytvořte seznam objektů.**
- 4. Analyzujte část vybraných objektů Zlínského kraje.**
- 5. Navrhněte řešení pro zvýšení bezpečnosti uvedených měkkých cílů Zlínského kraje.**

Rozsah diplomové práce:

Rozsah příloh:

Forma zpracování diplomové práce: **tištěná/elektronická**

Seznam odborné literatury:

1. LUKÁŠ, Luděk. Bezpečnostní technologie, systémy a management IV.: teorie a praxe ochrany majetku a fyzické bezpečnosti. 1. vyd. Zlín: VeRBuM, 2014, 390 s. ISBN 978-80-87500-57-6.
2. LUKÁŠ, Luděk. Bezpečnostní technologie, systémy a management III. 1. vyd. Zlín: VeRBuM, 2013, 456 s. ISBN 978-80-87500-35-4.
3. LUKÁŠ, Luděk. Bezpečnostní technologie, systémy a management II. 1. vyd. Zlín: VeRBuM, 2012, 386 s. ISBN 978-80-87500-19-4.
4. LUKÁŠ, Luděk. Bezpečnostní technologie, systémy a management I. 1. vyd. Zlín: VeRBuM, 2011, 316 s. ISBN 978-80-87500-05-7.
5. PROCHÁZKOVÁ, Lucia a HROMADA, Martin. Bezpečnostné riziká spojené s hrozbou teroristického útoku na "mäkké ciele" štátu. In Národná a medzinárodná bezpečnosť 2014 5. Medzinárodná vedecká konferencia, Október 2-3, 2014, Liptovský Mikuláš, Slovenská republika. p. 418-428 ISBN 978-80-8040-495-6.
6. PROCHÁZKOVÁ, Lucia a HROMADA, Martin, MRÁZEK, Jan. ANALYTICKÝ NÁSTROJ PRE HODNOTENIE MÄKKÝCH CIEL'OV. In Národná a medzinárodná bezpečnosť 2015 6. Medzinárodná vedecká konferencia, Október 22-23, 2015, Liptovský Mikuláš, Slovenská republika. p. 546-551 ISBN 978-80-8040-515-1.
7. PROCHÁZKOVÁ, Lucia a HROMADA Martin. The proposal systém for the safety assessment of soft targets with focus on school facilities. Proceeding of 3rd CER Comparative, SCIEEMCEE Publisching, Vol. II, pp.:30-34, ISBN: 978-0-9928772-6-2.

Vedoucí diplomové práce:

**Ing. Martin Hromada, Ph.D.**

Ústav bezpečnostního inženýrství

Datum zadání diplomové práce:

**5. února 2016**

Termín odevzdání diplomové práce:

**16. května 2016**

Ve Zlíně dne 5. února 2016

doc. Mgr. Milan Adámek, Ph.D.

*děkan*



doc. RNDr. Vojtěch Křesálek, CSc.

*ředitel ústavu*

**Jméno, příjmení: Jan Sedlář**

**Název diplomové práce: Analýza bezpečnosti vybraných měkkých cílů Zlínského kraje**

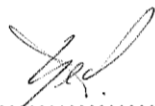
**Prohlašuji, že**

- beru na vědomí, že odevzdáním diplomové/bakalářské práce souhlasím se zveřejněním své práce podle zákona č. 111/1998 Sb. o vysokých školách a o změně a doplnění dalších zákonů (zákon o vysokých školách), ve znění pozdějších právních předpisů, bez ohledu na výsledek obhajoby;
- beru na vědomí, že diplomová/bakalářská práce bude uložena v elektronické podobě v univerzitním informačním systému dostupná k prezenčnímu nahlédnutí, že jeden výtisk diplomové/bakalářské práce bude uložen v příruční knihovně Fakulty aplikované informatiky Univerzity Tomáše Bati ve Zlíně a jeden výtisk bude uložen u vedoucího práce;
- byl/a jsem seznámen/a s tím, že na moji diplomovou/bakalářskou práci se plně vztahuje zákon č. 121/2000 Sb. o právu autorském, o právech souvisejících s právem autorským a o změně některých zákonů (autorský zákon) ve znění pozdějších právních předpisů, zejm. § 35 odst. 3;
- beru na vědomí, že podle § 60 odst. 1 autorského zákona má UTB ve Zlíně právo na uzavření licenční smlouvy o užití školního díla v rozsahu § 12 odst. 4 autorského zákona;
- beru na vědomí, že podle § 60 odst. 2 a 3 autorského zákona mohu užít své dílo – diplomovou/bakalářskou práci nebo poskytnout licenci k jejímu využití jen připouští-li tak licenční smlouva uzavřená mezi mnou a Univerzitou Tomáše Bati ve Zlíně s tím, že vyrovnání případného přiměřeného příspěvku na úhradu nákladů, které byly Univerzitou Tomáše Bati ve Zlíně na vytvoření díla vynaloženy (až do jejich skutečné výše) bude rovněž předmětem této licenční smlouvy;
- beru na vědomí, že pokud bylo k vypracování diplomové/bakalářské práce využito softwaru poskytnutého Univerzitou Tomáše Bati ve Zlíně nebo jinými subjekty pouze ke studijním a výzkumným účelům (tedy pouze k nekomerčnímu využití), nelze výsledky diplomové/bakalářské práce využít ke komerčním účelům;
- beru na vědomí, že pokud je výstupem diplomové/bakalářské práce jakýkoliv softwarový produkt, považují se za součást práce rovněž i zdrojové kódy, popř. soubory, ze kterých se projekt skládá. Neodevzdání této součásti může být důvodem k neobhájení práce.

**Prohlašuji,**

- že jsem na diplomové/bakalářské práci pracoval samostatně a použitou literaturu jsem citoval. V případě publikace výsledků budu uveden jako spoluautor.
- že odevzdaná verze diplomové práce a verze elektronická nahraná do IS/STAG jsou totožné.

Ve Zlíně, dne

  
.....  
podpis diplomanta

## **ABSTRAKT**

Diplomová práce se zabývá problematikou bezpečnosti měkkých cílů. V práci je uvedena analýza bezpečnosti měkkých cílů v rámci Zlínského kraje. Při vypracování analýzy byla použita analýza, která vychází z metody FMEA a z matice rizik. Pro analýzu byly vybrány čtyři objekty v rámci Zlínského kraje a to obchodní centrum, poliklinika, školní zařízení a diskotéka.

Klíčová slova: měkké cíle, terorismus, analýza rizik, matice rizik

## **ABSTRACT**

This thesis deals with the safety of soft targets. The paper presents an analysis the safety of soft targets in the Zlín Region. For analysis was used analysis based on FMEA method and risk matrix. For the analysis were select four objects in the Zlín Region. Those objects are business center, health center, school facility and a discotheque.

Keywords: soft targets, terrorism, risk analysis, risk matrix

Děkuji paní Ing. Lucii Ďuricové a panu Ing. Martinu Hromadovi za poskytnutí cenných rad a informací při vypracování diplomové práce a za ochotu a trpělivost. Dále bych chtěl poděkovat své rodině, která mě podporovala při studiu a při vypracování diplomové práce.

## OBSAH

<b>ÚVOD.....</b>	<b>9</b>
<b>I TEORETICKÁ ČÁST.....</b>	<b>10</b>
<b>1. MĚKKÉ CÍLE.....</b>	<b>11</b>
1.1 LEGISLATIVA ČR VZTAHUJÍCÍ SE K MĚKKÝM CÍLŮM .....	12
1.1.1 Zákon č. 40/2009 sb. ....	12
1.1.2 Krajní nouze nutná obrana .....	15
<b>2. AKTUÁLNÍ BEZPEČNOSTNÍ HROZBY.....</b>	<b>16</b>
2.1 ORGANIZOVANÝ ZLOČIN .....	16
2.2 EXTREMISMUS.....	17
2.3 KYBERNETICKÉ HROZBY .....	17
2.4 BEZPEČNOST CIVILNÍHO LETECTVÍ .....	18
2.5 MIGRACE.....	18
2.6 POHROMY PŘÍRODNÍHO A ANTROPOGENNÍHO PŮVODU .....	19
<b>3. TERORISMUS .....</b>	<b>20</b>
3.1 FORMY TERORISMU .....	21
3.1.1 Mezinárodní terorismus .....	21
3.1.2 Vnitrostátní terorismus.....	21
3.1.3 Státní terorismus.....	21
3.1.4 Náboženský terorismus.....	22
3.1.5 Narkoterorismus .....	22
3.1.6 Informační terorismus (kyberterorismus) .....	22
3.1.7 Sociální terorismus.....	22
3.1.8 Psychologický terorismus .....	22
3.1.9 Konvenční a nekonvenční terorismus .....	23
3.1.10 Jaderný, chemický, radiologický a biologický terorismus.....	23
3.2 STRUKTURA TERORISTICKÝCH SKUPIN .....	24
3.3 ZÁKLADNÍ CHARAKTERISTIKA TERORISTICKÝCH SKUPIN .....	24
3.4 VNÍMÁNÍ AMERICKÉ POLITIKY .....	25
3.5 VNÍMÁNÍ ZÁPADNÍ EVROPSKÉ POLITIKY .....	26
3.6 VYBRANÉ TERORISTICKÉ ÚTOKY NA MĚKKÉ CÍLE.....	27
3.6.1 Útoky v Norsku 22. července 2011 .....	27
3.6.2 Útok na Bostonský maraton 15. dubna 2013 .....	28
3.6.3 Útok v Paříži 13. listopadu 2015.....	28
3.7 AKTUÁLNÍ SITUACE TERORISMU VE SVĚTĚ .....	28
<b>4. ANALÝZA RIZIK .....</b>	<b>30</b>
<b>II PRAKTICKÁ ČÁST .....</b>	<b>34</b>
<b>5. STRUKTURA ZLÍNSKÉHO KRAJE Z POHLEDU NEBEZPČÍ PRO MĚKKÉ CÍLE.....</b>	<b>35</b>
5.1 POLOHA ZLÍNSKÉHO KRAJE .....	35
5.2 MĚSTA ZLÍNSKÉHO KRAJE A DEMOGRAFIE .....	36
5.3 KRIMINALITA ZLÍNSKÉHO KRAJE.....	38
<b>6. KRITÉRIA PRO VÝBĚR MĚKKÝCH CÍLŮ A OBJEKTY VE</b>	

<b>ZLÍNSKÉM KRAJI.....</b>	<b>39</b>
6.1 KŘITÉRIA.....	39
6.1.1 Přístup do objektu .....	39
6.1.2 Poloha.....	40
6.1.3 Význam objektu .....	41
6.1.4 Množství lidí vyskytující se v objektu .....	42
6.1.5 Zabezpečení objektu.....	43
6.1.6 Ostatní kritéria.....	44
6.2 MĚKKÉ CÍLE ZLÍN.....	44
6.3 MĚKKÉ CÍLE KROMĚŘÍŽ .....	45
6.4 MĚKKÉ CÍLE VSETÍN .....	46
6.5 MĚKKÉ CÍLE UHERSKÉ HRADIŠTĚ .....	46
6.6 MĚSTO VALAŠSKÉ MEZIŘÍČÍ.....	46
<b>7. VYBRANÉ MĚKKÉ CÍLE ZLÍNSKÉHO KRAJE.....</b>	<b>48</b>
7.1 LABORATORNÍ CENTRUM FAKULTY TECHNOLOGICKÉ UNIVERZITY TOMÁŠE BATI VE ZLÍNĚ .....	49
7.2 OBCHODNÍ CENTRUM ZLATÉ JABLKO.....	52
7.3 POLIKLINIKA ZLÍN.....	55
7.4 VÍCEÚČELOVÁ BUDOVA – DŮM KULTURY (DISKOTÉKA) .....	57
<b>8. ANALÝZA OBJEKTŮ .....</b>	<b>61</b>
8.1 MATICE RIZIK.....	61
8.2 ANALYTICKÁ METODA FMEA .....	64
8.3 LABORATORNÍ CENTRUM FAKULTY TECHNOLOGICKÉ UNIVERZITY TOMÁŠE BATI VE ZLÍNĚ .....	66
8.4 OBCHODNÍ CENTRUM ZLATÉ JABLKO .....	68
8.5 POLIKLINIKA ZLÍN.....	70
8.6 VÍCEÚČELOVÁ BUDOVA: DŮM KULTURY – DISKOTÉKA.....	72
8.7 ZHODNOCENÍ VÝSLEDKŮ.....	73
<b>9. NÁVRH OPATŘENÍ PRO VYBRANÉ OBJEKTY .....</b>	<b>75</b>
9.1 LABORATORNÍ CENTRUM FAKULTY TECHNOLOGICKÉ UNIVERZITY TOMÁŠE BATI VE ZLÍNĚ .....	75
9.2 OBCHODNÍ DŮM ZLATÉ JABLKO .....	76
9.3 POLIKLINIKA ZLÍN.....	76
9.4 DŮM KULTURY – DISKOTÉKA .....	77
<b>ZÁVĚR .....</b>	<b>79</b>
<b>SEZNAM POUŽITÉ LITERATURY.....</b>	<b>81</b>
<b>SEZNAM POUŽITÝCH SYMBOLŮ A ZKRATEK.....</b>	<b>84</b>
<b>SEZNAM OBRÁZKŮ .....</b>	<b>85</b>
<b>SEZNAM TABULEK.....</b>	<b>86</b>



## ÚVOD

V posledních několika letech stále narůstá počet útoků na měkké cíle. Ať jsou to teroristické útoky nebo jen činy jednotlivce, v lidech to vzbuzuje nejistotu a strach. Problém útoku na měkké cíle se často spojuje s migrační vlnou, která se stala nedílnou součástí každodenních zpráv. Média neustále upozorňuje na to, že s migrační vlnou přicházejí lidé, kteří se nedokážou integrovat do liberální Evropy a jsou tak nebezpečím pro společnost. Celosvětově vzrostly útoky na měkké cíle a za ty největší, které zasáhly Evropu, můžeme považovat nedávné útoky na Bruselské letiště a Paříž. Práce hovoří o aktuálním problému, který je potřeba řešit nebo mu alespoň předcházet. Pomocí analytických metod se práce zabývá odhadem hrozícího rizika a následně jej minimalizovat na přijatelnou úroveň pomocí zavedením opatření.

Téma jsem si vybral z důvodu, že je téma velmi aktuální a podobných prací na toto téma není mnoho. Tím získávám velký prostor pro realizaci práce dle vlastního uvážení a nejsem ovlivněn prací druhých autorů.

Cílem práce je vytvořit způsob analýzy bezpečnosti měkkých cílů, který by se dal aplikovat na každý objekt spadající do kategorie měkkých cílů. Tento materiál následně může posloužit pro studenty bezpečnosti, kteří by se rádi dozvěděli o této problematice více, protože prozatím není mnoho jednotných materiálů a zdrojů, z kterých by mohli studenti čerpat.

Práce je členěna na teoretickou a praktickou část, kdy je v teoretické části popsána obecně struktura kritické infrastruktury, která do určité míry souvisí s tématem, dále se teoretická část zabývá terorismem a v neposlední řadě i tématem měkkých cílů. Praktická část je věnována demografii, kriminalitě ve Zlínském kraji a především analýze jednotlivých vybraných objektů ve Zlínském kraji. Pro účely analýzy budou vybrány 4 objekty Zlínského kraje, které budou splňovat stanovené kritéria pro výběr měkkých cílů. Samotná analýza vychází z metody FMEA a matice rizik.

## **I. TEORETICKÁ ČÁST**

## 1. MĚKKÉ CÍLE

V této kapitole se seznámíte s pojmem měkké cíle státu, a co vše se k němu váže. Kapitola dále zahrnuje pojem terorismus, který je úzce spjat s problematikou měkkých cílů. Dále si popíšeme i analytický nástroj pro bezpečnostní analýzu měkkých cílů.

Mezi měkké cíle můžeme zařadit objekty s větší koncentrací lidí, které jsou veřejně přístupné a může se tak do nich dostat prakticky kdokoli. Obecně jsou to objekty, jako např.: kina, divadla, školy nebo školky, nemocnice a lékařské střediska, nákupní centra, objekty hromadné dopravy, obytné domy a další. Tyto objekty jsou z hlediska útoku velmi citlivé a v případě útoku se tyto objekty a lidi, kteří jsou uvnitř, jen těžce brání. Definice měkkých cílů také říká, že nemusí jít o objekty, ale jako měkký cíl může být i samotný člověk. Slabina měkkých cílů spočívá i v tom, že útok na takový objekt není očekáván a v případě, když je objekt napaden, dochází ke zmatku nebo panice. Připravenost samotných objektů na takové ohrožení je tedy minimální a spoléhají především na složky veřejného pořádku. Při ochraně samotného objektu se zaměřujeme zejména na ochranu osob a ne primárně na útočníky a jejich důvody konání. Tyto důvody mohou být různé, jako např.: náboženské přesvědčení nebo narušená psychika. Těmto útokům se jen velmi těžko předchází a ještě hůře je můžeme předpovědět. V dalších podkapitolách si uvedeme hned několik příkladů takových útoků, jak ze zahraničí, tak z České republiky. Riziko útoku nelze odstranit a lze jej minimalizovat na dostatečnou úroveň, tak abychom mohli rychle reagovat na případný útok. Dále můžeme správným systémem opatření, urychlit procesy včasného rozhodování. Zároveň si je potřeba uvědomit, že zabezpečit veřejně přístupné objekty proti takovým útokům je velmi náročné a vyžaduje pečlivou analýzu. [1]

Z hlediska útoků na veřejné objekty je úzce spjat terorismus. Od roku 2001, kdy teroristé zaútočili s několika dopravními letadly na dvě výškové budovy a nejen ty, se počet teroristických útoků zvyšuje. [3] Jak už bylo psáno, samotný terorismus, jako kupříkladu nábožensky motivovaný čin, nemusí být jedinou hrozbou ohrožující měkké cíle. Může to být i psychicky narušený člověk, který útočí bez zjevné příčiny. Jako příklad můžeme uvést případ ženy, která vešla 14. Října 2014 do budovy obchodní akademie a podobala nožem jednoho ze studentů. Po činu se ukázalo, že příčinou útoku byla zřejmě její schizofrenie. Dalším příkladem je útok dvou studentů střední školy na samotnou školu jménem Columbine High School. Jejich motivem byla čirá nenávist ke škole samotné, k lidem, kteří školu navštěvovali a k systému školy. Tyto dva příklady ukazují, že nejen

nábožensky motivovaný čin, který si představíme nejčastěji pod pojmem terorismus, nemusí být jako jediný, který může nastat. [4]

## 1.1 Legislativa ČR vztahující se k měkkým cílům

Zákony, které se vztahují k měkkým cílům, jsou poměrně specifické a prakticky všechny části můžeme najít v novém trestním zákoníku, který je platný od roku 2009. V této kapitole jsou vybrány jednotlivé části trestního zákoníku č. 40/2009 sb. , které se k problematice měkkých cílů přímo týkají. Protože se měkkých cílů týká především oblast terorismu, části z trestního zákoníku jsou vybrány i s ohledem na terorismus, který je s problematikou měkkých cílů úzce spjat. [7]

### 1.1.1 Zákon č. 40/2009 sb.

#### § 311 – Teroristický útok

Tato část je součástí HLAVY IX s názvem Trestné činy proti české republice, cizímu státu a mezinárodní organizaci. V § 311 jsou přímo dány situace, které mohou nastat a jsou klasifikovány, jako teroristický útok. Aby byl čin klasifikován jako teroristický útok, musí být tak učiněno s úmyslem poškodit ústavní řízení nebo obranyschopnost České republiky, nebo zničit základní politickou, sociální nebo hospodářskou strukturu. [7] Situace, které jsou v zákoně zahrnuty, jsou:

- provedení útoku ohrožující život či zdraví s cílem způsobit smrt nebo těžkou újmu na zdraví,
- únos nebo zmocnění rukojmí,
- zničení nebo poškození ve větší míře zařízení, které jsou nějakým způsobem důležité pro chod státu, jako telekomunikační systém, zdravotní, energetické nebo zdravotní zařízení s cílem ohrožit život a zdraví,
- narušení dodávky, vody, elektrické energie,
- zmocnění letadla, lodi nebo jiného prostředku osobní nebo nákladní dopravy s úmyslem ohrožit zdraví a život,
- nedovolená výroba, přechovávání, dodávání nebo užití výbušniny biologické, jaderné, chemické nebo jiného nebezpečného charakteru zakázané zákonem,
- vystavení ohrožení požáru, škodlivým účinkům výbušniny, plynu, elektřiny nebo podobně nebezpečných látek, znesnadnění odvrácení nebo zmírnění nebezpečí.[7]

Odnětí svobody je v takovém případě stanoveno na 5 – 15 let, a to i ten, kdo takové jednání podněcuje veřejně nebo podporuje jednání finančně či materiálně. Výjimečný trest je poté stanoven na 12 – 20 let, pokud je jednáním způsobena smrt nebo těžká újma na zdraví, větší počet lidí zůstane bez přístřešku, přerušení dopravy ve větším rozsahu nebo spáchá čin jako člen organizované skupiny. [7]

### **§ 312 – Teror**

V § 312 je upřesněn pojem teror, který říká, že usmrcení člověka v úmyslu poškodit ústavní řízení ČR se trestá odnětím svobody v rozmezí 15 – 20 let. [7]

### **§ 107 - Pachatel trestného činu spáchaného ve prospěch organizované zločinecké skupiny**

§107 je dosti podobný paragrafu 311, ale s tím rozdílem, že je zde vymezena jen člen organizovaná skupina a trestný čin není spáchán s úmyslem poškodit státní zřízení. Je to tedy zobecnění pachatele, jako člena organizované skupiny a čin nemusí být vyloženě násilného charakteru.[7]

Tyto tři paragrafy se nejvíce blíží k definici terorismu, tedy spáchání násilného činu za účelem ovlivnit stát politicky, ekonomicky, popřípadě sociálně. [3, 7]

### **§ 117 – Veřejné spáchání trestného činu**

Paragraf klasifikuje co je **veřejné** spáchání trestného činu. Veřejně spáchaný trestný čin je takový, pokud je čin spáchán obsahem tiskoviny, rozhlasem, filmem, televizí nebo přístupnou počítačovou sítí, anebo třemi osobami, které jsou současně přítomné.[7]

### **§ 118 – Spáchání trestného činu se zbraní**

Paragraf vymezuje trestný čin za použití zbraně. Takový čin se zbraní se klasifikuje, jestliže pachatel užije zbraň k útoku, k zamezení nebo odporu anebo má zbraň za tímto účelem u sebe. [7]

### **§ 119 – Spáchání trestného činu násilím**

Trestný čin je spáchán, pokud pachatel uvedl osobu do stavu bezbrannosti.[7]

**§ 122 – Ublížení na zdraví a těžká ujma na zdraví**

Ublížením na zdraví je stav, kdy dojde zásadním způsobem k narušení tělesných nebo duševních funkcí těla a znesnadňuje obvyklý způsob života, jak krátkodobě, tak dlouhodobě. [7]

Těžkým ublížením na zdraví se rozumí, když je porucha zdraví vážná a je specifická těmito podmínkami: [7]

- ochromení údu,
- zmrzačení,
- poškození důležitého orgánu,
- zohyzdění,
- ztráta nebo snížení pracovní způsobilosti,
- vyvolání potratu,
- mučivé útrapy,
- ztráta nebo oslabení funkcí smyslového ústrojí,
- dlouhodobá porucha zdraví.[7]

**§ 272 – Obecné ohrožení**

Tento paragraf je velice podobný bodu 1 odstavce a) a g) §311, ale více ho zobecňuje na širší skupinu lidí a není tak vázán na úmysl poškodit stát a jeho zřízení. Paragraf popisuje, kdy je naplněna podstata obecného ohrožení. Je to ve chvíli, kdy je způsobeno obecné nebezpečí a ohrožení lidí smrtí nebo újmě na zdraví velkého rozsahu anebo je zapříčiněn požár nebo povodeň. Dále je to vztaženo i na působení škodlivých výbušnin plynů, elektřiny nebo jiných nebezpečných látek. Podle závažnosti činu je hranice mezi 3 – 20 lety. [7]

**§ 274 – Ohrožení pod vlivem návykové látky**

Jelikož útoku na měkké cíle může dojít pod vlivem návykové látky, tak i tento paragraf má své opodstatnění v dané problematice. Týká se osob, které ve stavu vylučující způsobilost, vykonává zaměstnání nebo jinou činnost pod vlivem návykové látky a touto činností mohou ohrozit zdraví nebo životy lidí. Podle závažnosti provinění se trestá odnětím svobody od půl roku až do 10 let. [7]

## § 26 – Nepříčetnost

Paragraf vymezuje trestní odpovědnost. Člověk není trestně odpovědný, pokud spáchal čin kvůli duševní poruše a nemohl rozpoznat jeho protiprávnost nebo ovládat své jednání. [7]

### 1.1.2 Krajiní nouze nutná obrana

Pokud hovoříme o osobní obraně v rámci legislativy ČR, jsou to právě termíny nutná obrana a krajní nouze. Jako všechny předešlé uvedené ustanovení české legislativy najdeme

i tyto dvě části v trestní zákoníku č. 40/2009 sb. pod paragrafy § 28 a § 29. Tyto dvě ustanovení jsou důležité především pro pracovníky v průmyslu komerční bezpečnosti, nicméně na ně může narazit prakticky každý. Jedná se o skupinu ustanovení, mezi které řadíme „okolnosti vylučující protiprávnost činu“. Jde tedy o činy, které jsou jinak protiprávní, nicméně za určitých okolností se jejich protiprávnost vylučuje a není naplněna skutková podstata. Pokud se člověk dostane do situace, kdy je napaden a musí se bránit, měl by vědět, jak se správně zachovat při takovém útoku z hlediska české legislativy a nedopustil se protiprávního jednání. S tím úzce souvisí i problematika měkkých cílů, protože při útoku nastane situace, kdy se lidé budou muset bránit. [8]

## § 28 – Krajiní nouze

Čin jinak trestný, kterým osoba odvrací nebezpečí přímo hrozící v zájmu chráněném trestním zákonem, není trestný čin. Pokud je následek takového činu stejně závažný nebo závažnější než nebezpečí, které hrozilo, nejde o krajní nouzi. [7]

## § 29 – Krajiní nouze

Čin jinak trestný, kterým osoba odvrací přímo hrozící útok nebo trvající útok v zájmu chráněném trestním zákonem, není trestný čin. Pokud byla obrana zjevně nepřiměřená hrozícímu nebo trvajícímu útoku, nejde o nutnou obranu. [7]

Tato kapitola popisuje a definuje pojem měkké cíle. Dále je kapitola z větší části věnována zákonům, které se k této tématice vážou. Všechny podstatné zákony a paragrafy, které se týkají problematiky měkkých cílů, jsou zahrnuty v trestním zákoníku č. 40/2009 sb.

## 2. AKTUÁLNÍ BEZPEČNOSTNÍ HROZBY

Tato kapitola se bude zabývat aktuálními bezpečnostními hrozbami, které se budou vztahovat zejména k ČR. Jednotlivé hrozby budou popsány a některými se bude kapitola zabývat o něco více. Další kapitola naváže na jednu z nejdiskutovanějších hrozeb v rámci tematiky měkkých cílů a tou je terorismus.

Nejaktuálnější téma poslední doby je bezesporu migrace lidí z Blízkého východu a Afriky, nicméně jsou tu i další reálné hrozby, které jsou taktéž aktuální. Aktuální bezpečnostní hrozby řeší v rámci ČR zejména dokument Bezpečnostní strategie. Nejnovější dokument je Bezpečnostní strategie 2015, podle které jsou nejaktuálnější hrozby tyto: [23]

- Nerespektování mezinárodněprávních závazků,
- regionální konflikty,
- terorismus,
- zbraně hromadného ničení,
- kybernetické útoky,
- migrace,
- extremismus,
- organizovaný zločin,
- ohrožení kritické infrastruktury,
- přerušení dodávek důležitých surovin,
- antropogenní a přírodní pohromy,
- korupce. [23]

Podkapitoly přiblíží některé z nich.

### 2.1 Organizovaný zločin

Organizovaný zločin jednu z nejzávažnějších nevojenských hrozeb pro českou společnost. Organizované zločinecké organizace narušují svou činností chod států narušováním stability ekonomiky, společenského uspořádání nebo narušováním demokratické struktury. Svůj vliv si získávají násilím, ale v poslední době zejména pomocí finančních machinací. Pomocí svých kontaktů mohou ovlivňovat politiku nebo justici. Organizovaný zločin se stává více sofistikovaný s nárůstem komunikačních a informačních technologií. Skupiny často využívají internet k páčání trestné činnosti. Internet jim nabízí prostor k nabízení nelegálních služeb nebo zboží a zrychluje tak celý proces páčání ilegálních činností. [10]



Organizované skupiny jsou zpravidla vázány na národnostní příslušnost a mají úzké vztahy se svou domovinou. Kromě českých a slovenských skupin lze najít na území ČR i skupiny bulharské, vietnamské, ukrajinské, ruské, nigerijské, albánské a rumunské. [10]

Tyto skupiny se navzájem prolínají a mezi nejvýnosnější oblasti aktivit patří hospodářská kriminalita, obchod s lidmi, nelegální migrace, autokriminalita a distribuce omamných a psychotropních látek. [10]

V roce 2014 byla vládou schválená „*Koncepce boje proti organizovanému zločinu na období 2015 – 2017*“. Úkolem koncepce je vytvářet opatření v oblasti prevence, postihování a odhalování organizovaného zločinu na území ČR. [10]

Úkoly jsou rozděleny do následujících oblastí:

- Rozvoj mezinárodní spolupráce,
- systémová opatření,
- posílení vnitrostátní spolupráce,
- monitoring organizovaného zločinu v ČR. [10]

## 2.2 Extremismus

Tento pojem je definován jako ideologické postoje, které určitým způsobem vybočují ze zákonných a vyznačují se prvkem netolerance. Extremismus se snaží nahradit demokratické prvky vládnutí za ty nedemokratické (autoritářské, totalitní, anarchistické, diktatura). [10]

Podle oboru bezpečnostní politiky, představuje extremismus bezprostřední a každodenní nebezpečí, a to díky jeho radikalizaci a profesionalizaci. Díky nebezpečí, které extremismus představuje, dalo ministerstvo vnitra prioritu pro boj proti extremismu. ČR provádí monitoring a následně trvalé nebo dlouhodobé opatření k zamezení extremismu. V současné době se na území ČR vyskytuje pravicový extremismus, který netoleruje jakoukoliv národnostní menšinu, nerespektuje státní zřízení a sociální odlišnosti. [10]

## 2.3 Kybernetické hrozby

Informační technologie pronikají do všech oblastí života. Stále více se stáváme závislími na informačních a komunikačních technologiích. To přispívá k tomu, že se někteří snaží prostřednictvím těchto technologií škodit. Jako jiné členské státy EU i ČR se stává stále závislejší na informačních technologiích, díky nimž se snaží zrychlit například úřední

system. Tím se stává veřejná správa efektivnější, ale nadrbou stranu i zranitelnější vůči kybernetickým útokům. [10]

Kyberprostor poskytuje anonymitu, za kterou se lze dobře schovat, při páčání trestných. Kybernetické hrozby jsou stále častější a začínají zabírat větší část z celkové kriminality na území ČR. Útoky skrz informační prostředky cílí zejména na nezkušené uživatele, kdy se útoky zaměřují na bankovní konta uživatelů. [10]

Tyto hrozby zahrnují nespočet škálu negativních činností různého typu. Mezi ty nejrozšířenější patří např. falešné e-shopy, kybernetické špionáže, DDoS útoky, krádeže dat a zneužití kreditních karet, apod. Dalším důležitým faktorem je ten, že internet poskytuje velký prostor pro získání informací, které nejsou v souladu se zákonem a to například návody ke konstrukci výbušného zařízení. Dále lze internetový prostor využít k verbování lidí do teroristických skupin. Internet je v mnoha ohledech užitečná věc, která nám umožňuje spoustu možností, které mohou být na druhou stranu prostředkem pro páčání trestné činnosti. [10]

## 2.4 Bezpečnost civilního letectví

Od 11. září 2001 se stala bezpečnost letectví prioritou státních bezpečnostních složek. Ochrana civilní letecké dopravy se zabývá zavedením opatření a norem, které mají zabránit zneužití civilní letecké dopravy a tím se snaží předcházet útokům na zneužití letadel. V posledních letech se stává civilní letecká doprava chronickým terčem útoků, proto se stává prioritně sledovanou oblastí bezpečnosti. Tyto útoky na dopravní letadla nebo obecně na civilní dopravu nemusí být útokem výhradně teroristů či teroristických skupin, ale může jít i extrémistické skupiny, psychicky narušeného jedince nebo organizované zločinecké skupiny. Na možný útok se úřady neustále systematicky a koordinovaně připravují ve spolupráci s ministerstvem vnitra. [10]

## 2.5 Migrace

Migrace je aktuální bezpečnostní hrozba, která je v poslední době vnímána velmi negativně. V rámci migrace lidí z Blízkého východu a Afriky se do Evropy dostávají lidé, kteří jsou podle mnohých odborníků nebezpeční. Předpovídají to, že se tito lidé nedokážou integrovat mezi Evropany a nebudou respektovat demokratickou společnost. Pokud se nebudou schopni integrovat, bude to mít velký dopad na ekonomiku, kulturní, politický

a sociální rozvoj. Díky tomu může nastat určité sociální napětí, které může ústít v radikalizaci evropské společnosti. [10]

## **2.6 Pohromy přírodního a antropogenního původu**

Pohromy mohou být hrozbou pro život a zdraví lidí, majetek, životní prostředí, ale mohou mít také velký dopad na ekonomiku, díky např. přerušení dodávek surovin či pitné vody. Díky pohromám může dojít k narušení kritické infrastruktury nebo může způsobit šíření infekčních nemocí. [10]

Tato kapitola shrnuje aktuální bezpečnostní hrozby, zejména co se ČR týče. Všechny tyto hrozby vycházejí z Bezpečnostní strategie 2015, podle které jsou tyto hrozby reálné a mohou negativním způsobem narušit chod státu nebo mít negativní vliv na bezpečnost státu. Mezi ty největší hrozby považuje Bezpečnostní strategie organizovaný zločin a korupci, migraci, extremismus a kybernetické zločiny.

### 3. TERORISMUS

Samotné vymezení pojmu terorismus je obtížné, neboť terorismus prochází, rychlým a dynamickým vývojem. Také v odborné literatuře můžeme najít spousty definic terorismu, které se mnohdy velmi liší. Definice terorismu se stává obtížnějším s narůstající komplexností samotného terorismu. V dnešní době už se terorismu netíká jen jiných etnických nebo náboženských skupin. Alex P. Smidt ve své knize Encyklopedie terorismu uvádí stručnou definici, která říká, že teroristický čin je ekvivalent válečného zločinu v době míru. Základem terorismu je ovšem vyvolání strachu mezi lidmi a tím je i ovlivnit. Strach je totiž jedna z nejsilnějších lidských emocí, která může člověka naprosto ovládnout. Násilí je pak prostředek k vyvolání strachu.[5]

Teroristický čin může mít motivován mnoha důvody. Mezi základní motivy patří motivy politické, ideologické, ultralevicové, ultrapravicové, etnické, náboženské nebo environmentální. Důvodů může být mnoho a můžeme se domnívat, že s vývojem lidstva a technologií budou důvody pro teroristický čin přímou úměrou narůstat.[5]

**Mezi základní formy terorismu můžeme zařadit:**

- Mezinárodní terorismus,
- Vnitrostátní terorismus,
- Státní terorismus,
- Náboženský terorismus,
- Narkoterorismus,
- Informační terorismus (kyberterorismus),
- Sociální terorismus,
- Psychologický terorismus,
- Konvenční a nekonvenční terorismus,
- Superterorismus,
- Jaderný, chemický a radiologický terorismus,
- Biologický terorismus.[5]

Terorismus vychází mnohdy z regionální nebo globální politické situace. Terorismus je nebezpečný v jeho proměnlivosti a variabilitě. Stává se, že se stát zaměří na bezpečnost jednotlivých objektů a neřeší komplexnost hrozby. Útoky z 11. Zářij jsou zářným příkladem toho, kdy byla podceněna bezpečnost letového provozu, a útočníci se mohli dostat do pilotní kabiny. Dnes už jsou pilotní kabiny po celou dobu letu uzamčeny a klade se

mnohem větší důraz na celkovou bezpečnost. Cílem terorismu je zejména zájem politický, kdy se snaží ovlivnit politický směr, kterým se bude vyvíjet. Teroristé potřebují finanční prostředky, ke své činnosti tak, jako každá jiná organizace. Pokud budeme mluvit o blízkém východu, základem finančních prostředků jsou ovládaná ropná pole. Převážná většina států se snaží jít směrem proti terorismu a snaží se jej maximálně potlačovat, ovšem jsou i takové státy, které jsou podezřelé z podpory. Jsou to státy jako KLDR, Libye, Irák, Súdán, Sýrie, Irán nebo Kuba. Tyto státy disponují chemickými zbraněmi, několik z nich provozuje biologické programy a některé se zase snaží tajně o výrobu jaderných zbraní. [5]

Terorismus bezesporu úzce souvisí s problematikou měkkých cílů. V minulosti jsme se mohli přesvědčit, že teroristické útoky jsou mířeny právě na veřejné prostory s větší či menší koncentrací bezbranných lidí. Měkké cíle jsou bezesporu jednodušší cíl, než ambasáda, která s teroristickými útoky počítá a je na ně připravena. [1]

### **3.1 Formy terorismu**

#### **3.1.1 Mezinárodní terorismus**

Mezi mezinárodní terorismus řadíme ty teroristické činy, které jsou spáchány na obyvatele jiného státu, než je samotný útočník nebo skupina útočníků. Řadíme zde i útoky státu na druhý stát nebo i útoky, které jsou způsobeny útočníkem ve státě, odkud pochází, ovšem na lidi, kteří jsou ve státě jen, jako hosti.[6]

#### **3.1.2 Vnitrostátní terorismus**

Jde o takové teroristické činy, které nepřesahují hranice státu. Jde na příklad o boj dvou politických stran nebo střed dvou nacionalistických skupin.[6]

#### **3.1.3 Státní terorismus**

Jde o terorismus, kdy se stát chová jako teroristická skupina, která se snaží používat teroristické metody proti svým členům. Stát používá metody teroru proti svým obyvatelům, kteří nesdílí stejný názor nebo postoj, jako stát samotný. Kupříkladu jde o občany, kteří můžou patřit do skupiny národnostních menšin, disidentů nebo náboženských skupin. Národným příkladem z praxe může být komunistický režim, který vytvářel strach mezi vlastními občany, pokud budou jakýmkoliv způsobem vystupovat proti režimu. [6]

### 3.1.4 Náboženský terorismu

Jde terorismu, který je motivován náboženskou ideologií. Mnohdy jde o prosazování náboženské ideologie pomocí násilí. Mezi nejvíce nebezpečný náboženský terorismus se považuje Islámský fundamentalismus.[6]

### 3.1.5 Narkoterorismus

Narkoterorismus je typický pro organizované skupiny, které se zabývají obchodem s drogami. Objevuje se zejména ve státech Jižní Ameriky, kde má dlouholetou “tradici“, nicméně je problémový i v jiných částech světa, jako Tchaj-wan. Narkomafie má velký arsenál zbraní, obrovské finanční prostředky a disponuje početnou skupinou lidí. Názorným příkladem byl Pablo Escobar, který začátkem 90. let vedl obchod s drogami v Kolumbii. Měl obrovský vliv díky ohromným finančním prostředkům z prodeje drog, které pašoval v kvantech do Ameriky. Byl zodpovědný za zabití hned tří kandidátů na post prezidenta Kolumbie. Zabil 107 lidí na palubě letadla Boeing 727, když do něj nechal umístit bombu, která vybuchla. Cílem měl být kandidát na post prezidenta Kolumbie. [6]

### 3.1.6 Informační terorismus (kyberterorismus)

Je to forma terorismu, která je založena na pronikání do informačních systémů za účelem informace poškodit nebo získat. Tato forma je poměrně nová a s jejím rychlým rozvojem a nárůstem důležitosti informací i velmi nebezpečná. Jedná se o útoky na databanky, systémy obrany státu, energetická zařízení, obchody, finanční instituce nebo fungování výroby. Tyto útoky nepřitahují tolik pozornosti, jako vojenské operace, i přesto jsou neméně důležité.[6]

### 3.1.7 Sociální terorismus

Objevuje se převážně u krajně levicových teroristických organizací, které čerpají z marxistického myšlení. Může být následkem špatné ekonomické situace a sociálního napětí. [6]

### 3.1.8 Psychologický terorismus

Forma terorismu, která používá média k šíření zpráv mezi lidmi, za účelem ovlivnit názory a chování společnosti. Využívá se převážně v době míru. [6]

### 3.1.9 Konvenční a nekonvenční terorismus

Konvenční terorismus je ten, který nese typické znaky terorismu, které známe z historie, a tyto znaky přetrvávají do dnes. Jde hlavně o útoky pomocí výbušnin, střelných zbraní, hořlavin nebo pomocí násilných metod, jako držení rukojmích, atentáty a vyhrožování. [6]

Naopak nekonvenční terorismus zahrnuje netypické znaky, které se liší svým účinkem. Jde převážně o útok zbraněmi hromadného ničení, informační prostředky a psychologické prostředky. Může se jednat i o záměrné vyvolání katastrofy. [6]

Můžeme se setkat i s formou terorismu, která se nazývá superterorismus, která se vyznačuje vysokým počtem obětí. Útoky jsou většinou vedeny za pomoci nekonvenčních prostředků, jako zbraně hromadného ničení. [6]

### 3.1.10 Jaderný, chemický, radiologický a biologický terorismus

Každá z uvedených forem terorismu je typická v závislosti na typu použité zbraně.

**Jaderný terorismus** je takový, kdy je při teroristickém útoku použity jaderné zbraně. Jaderné zbraně jsou založeny na výbuchu, který je umocněn jadernou reakcí. Je nepravděpodobné, že by se teroristé dostali k jaderným zbraním, protože vývoj a výroba takové zbraně je velmi nákladná a složitá. Je tu možnost, že by se teroristé dostali ke zbrani jinou cestou, například by mohli teoreticky zbraň získat od některého ze států, které mají jaderný program. To je taktéž málo pravděpodobné, protože jsou tyto programy striktně hlídány a regulovány, ovšem není vyloučení, že by se k nim mohli teroristé v budoucnu dostat.[6]

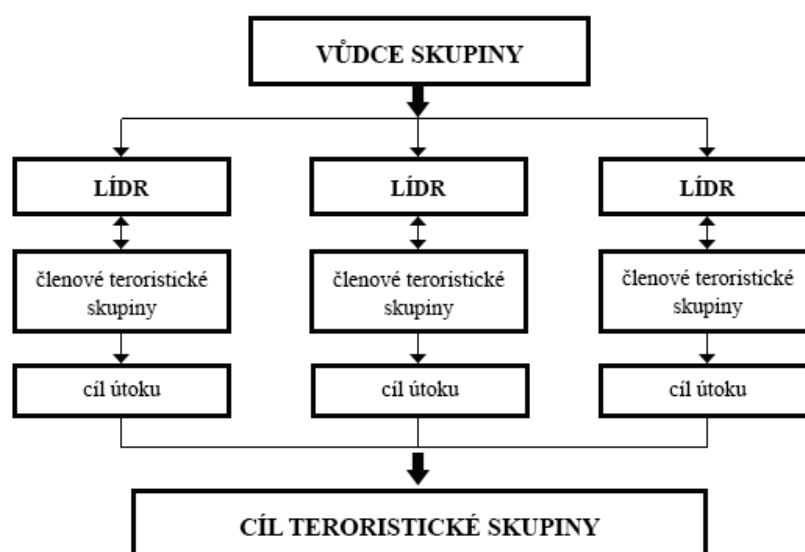
**Chemický terorismus** je založen na použití chemických zbraní, které využívají nervově paralytických plynů k ochromení nebo zneškodnění protivníka. Mezi nejčastější používané plyny jsou yperit, chlor, čpavek, sarin, tabun nebo kyanovodík. [6]

**Radiologický terorismus** je založen na použití zbraní, které rozptylují radioaktivní materiál. Záření z rozptýleného materiálu, pak může způsobit zdravotní potíže a mít negativní účinek na přírodu. [6]

Cílem **biologického terorismu** je rozšířit onemocnění mezi obyvateli za pomoci biologických zbraní. Při použití je důležitý nástroj dopravy, který má za úkol dopravit zbraň a tím druhým je aktivační prostředek. Biologické zbraně obsahují formy živých patogenních organismů, jako například pravé neštovice, antrax, mor nebo ricin. [6]

### 3.2 Struktura teroristických skupin

Řízení teroristické skupiny je specifické svou síťovou strukturou řízení. Jako příklad uvedu teroristickou skupinu Al-Kaida, která fungovala na dvou principech funkčnosti systému. Primární systém byl rozdělen na několik skupin, přičemž každá skupina měla své lídry a vůdce, kteří vedli svoji skupinu. Skupiny si navzájem sdělovali informace a zároveň se vzdělávali. Sekundární systém dále začínal řízením posledním článku skupiny směrem do vrchu struktury. Poslední článek struktury měl zásadní vliv na vykonání a provedení útoku. Svoje koncepce řešili společně s lídrem skupiny. [2]



Obr. č. 1 Síťové řízení teroristické skupiny [3]

### 3.3 Základní charakteristika teroristických skupin

Terorista je charakteristický tím, že je připraven obětovat život pro společnost a není pro něj hrozbou přijít o svůj vlastní život. Proto ani nemá zábrany a mnohdy terorista nenese znaky stresu či strachu. Proto je velmi těžké předpovědět jeho jednání a tak mu následně zabránit. Dnes už nejsou útoky zaměřené ve většině případů na Ameriku, ale i na další mezinárodně důležité kontinenty.[4] V posledních dvou letech jsou útoky zaměřeny především na významné státy Evropy, jako je Francie, Belgie, Německo nebo Rusko. S rostoucí migrací populace blízkého východu narůstá riziko teroristického útoku v Evropě. Dalším častým cílem jsou kupříkladu turistické střediska v Egyptě či Tunisu. Také Turecko je častým terčem teroristů. Turecko se aktivně podílí na útocích proti teroristickým skupinám zejména v sousední Sýrii, kde velkou část krajiny ovládá Islámský stát (dále IS). Je to logické, protože útok na Turecko nepředstavuje takové nebezpečí



a složitost příprav je menší, než kdyby byl útok připravován na jakýkoliv Evropský stát. IS označuje Turecko jako další milník v podrobení celé země. [5, 3]

Následující tabulka ukazuje charakteristiku teroristických skupin a vztahu k složitosti obrany a odhalení. [6]

Základní charakteristika	Důvody složitosti obrany a odhalení útoků
Teroristická skupina má celosvětovou základnu	Náročné narušení funkčnosti skupiny
Síťová struktura vládnutí	Nedochází k možnosti narušení jedné součásti celku
Vysoká míra inteligence ve vedení skupin	Sektor působení rozumí, jsou obchodníci v daném sektoru, nedochází k jejich chybám v dané problematice
Podpora vládními institucemi	Dochází k připravenosti na krok z vládnoucí strany, skrytým způsobem dochází k ovládnutí ze strany, která vystupuje jako odpůrce terorismu
Finální cíl je vyvolat strach	Vykonáním teroristického útoku nedojde k naplnění konečného cíle, dochází k nutnosti opakovat útok
Přesvědčení o správnosti řešení	Není možné psychologické působení na osoby ve skupině, není to účelné, osoby jsou přesvědčené a vychovávají se na předurčené chování
Odlišné konání s jinou skupinou	Každá teroristická skupina vykonává jiný druh útoku, není možné předurčit její všeobecné znaky
Přesvědčení o správnosti řešení	Atentátníci obětují svůj život pro záchranu lidstva, nebo pro záchranu společnosti, je to jejich jediná šance zachránit svět

Obr. č. 2 Základní charakteristiky teroristických skupin [7]

### 3.4 Vnímání americké politiky

Mezi muslimy, ale i ne-muslimy nebo podnikateli, kteří mají blízké kontakty na USA je vnímání politiky USA velmi kritické. Je to především díky neustálé přítomnosti amerických vojsk v regionech Blízkého východu. To vyvolává silnou averzi mezi vládami Blízkého východu. Přítomnost amerických vojsk vyvolává velký otazník pro společnost, protože jedna strana společnosti zastává názor, že americká vojska jsou přítomna, aby

posílila ekonomický rozvoj a bezpečnost, a ta druhá zastává názor, že cíl USA je získat kontrolu nad oblastmi, které jsou bohaté na ropu. Zasahování amerických vojsk do politiky Blízkého východu vyvolává rozpory mezi západem a Blízkým východem. Státy jako Afghánistán, Saudská Arábie, Sýrie nebo Izrael jsou hrdé národy, které jen velmi těžko snáší přítomnost „vetřelce“, který chce na jednu stranu pomoci, a na druhou zase samotnou přítomností vyvolává mnohem větší napětí uvnitř i vně států. Je tudíž zcela logické, že u obyvatel vyvolává Amerika nevraživost. Svůj hněv poté obrací právě na „vetřelce“, který je v mnoha případech nezvaným hostem. [6]

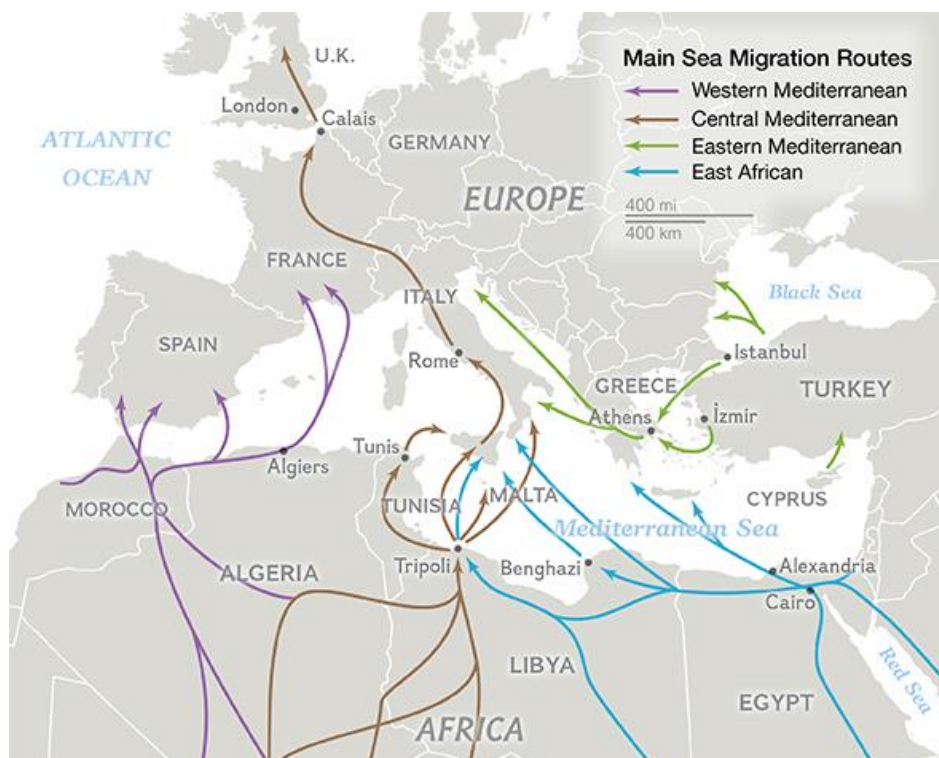
### 3.5 Vnímání západní Evropské politiky

V posledních letech se rozvíjí terorismus především v Evropě. Po útocích z 11. září, kdy se naplno projevil potenciál teroristických skupin, USA razantně zpřísnila bezpečnostní opatření v boji proti terorismu a tím znesnadnila výrazným způsobem útok na Spojené státy. Pozornost se pomalu obrací na „slabší“ kontinent, který je mnohem přístupnější než USA a tou je Evropa. Evropa je politicky prozápadní a zásadním způsobem spolupracuje a podporuje USA, nejen v boji proti terorismu. Liberálně-demokratická společnost, kterou Evropa doazajista je, je poměrně snadný cíl, protože už z minulosti víme, že Evropa nereaguje tak razantním způsobem na teroristické útoky, jako Amerika. Evropská společnost během několika posledních let relativního klidu zaspala a nebrala v potaz rizika, která číhají zejména z blízkého východu. Tím se stala jednoduchým cílem pro teroristické skupiny, které si vybírají cíle, které mají v EU výrazné postavení, jako například Rusko, Německo, Francie.[6]

Americký filosof a politolog, Francis Fukuyama ve své knize s názvem „Konec dějin a poslední člověk“ napsanou v roce 1992, uvádí zajímavou myšlenku, kterou předpovídal budoucí vývoj demokracie. V knize uvádí, že liberálně-demokratická civilizace, která je postavena na upřednostnění míru před válkou a všichni lidé jsou si rovni, je slabá a představuje jednoduchý cíl pro civilizace, které jsou agresivnější, a přesahuje u nich touha po nadřazenosti. Taková demokratická společnost se podle Fukuyami není schopna ubránit výrazněji agresivnějšímu protivníkovi. [11]

Když si myšlenku převedeme do současné situace v Evropě, uvědomíme si, že měl Fukuyama v mnohém pravdu.[11] Evropa se jen těžce brání proti migrační vlně a přívalům statisíců běženců a problematickou situaci jen těžce zvládá. Evropa se snaží pomoci lidem, kteří utíkají z nehostinných podmínek nebo před válkou, ale počet lidí je tak velký, že

evropské státy neví, co mají dělat. Stejně tak je to s agresí Islámského státu (dále jen IS) proti Evropě. Mezi lidmi, kteří emigrují, jsou i lidé z řad IS a představují tak bezpečnostní riziko. Odfiltrovat ty „dobré“ od „zlých“ je následně velmi těžké při tisícových počtech běženců přicházející každý den.



Obr. č. 3 Mapa migrační vlny a cest odkud kam lidé směřují [12]

### 3.6 Vybrané teroristické útoky na měkké cíle

V této kapitole jsou zařazeny teroristické útoky na měkké cíle z posledních 10 let. Jsou vybrány takové útoky, které měli zásadní dopad na společnost a určitým způsobem ovlivnili myšlení lidí.

#### 3.6.1 Útoky v Norsku 22. července 2011

22. června 2011 bylo v Norsku zabito 77 převážně mladých lidí ve věku 15 – 25 let. Za útokem stál norský občan Anders Breivik, který nejprve dálkově odpálil bombu v centru Osla, která byla ukryta v nákladním autě a zabila 8 lidí. Poté se přesunul na ostrov Utøya nedaleko Osla a v převlečení za policistu zabil 69 lidí. Tato tragická událost názorně ukazuje, jak jediný člověk může způsobit obrovské oběti na životech a majetku. Motivem jeho činu byl nesouhlas s Norským režimem a jeho nenávisť k menšinám, které se jakýmkoliv způsobem odlišovali od klasického způsobu života Evropana. Měl silně pravicově extremistické názory, z nichž pramenila jeho nenávisť k muslimům.

Psychiatrické vyšetření u něj objevilo schizofrenii, která mohla mít na útocích taky svůj podíl. [14]

### **3.6.2 Útok na Bostonský maraton 15. dubna 2013**

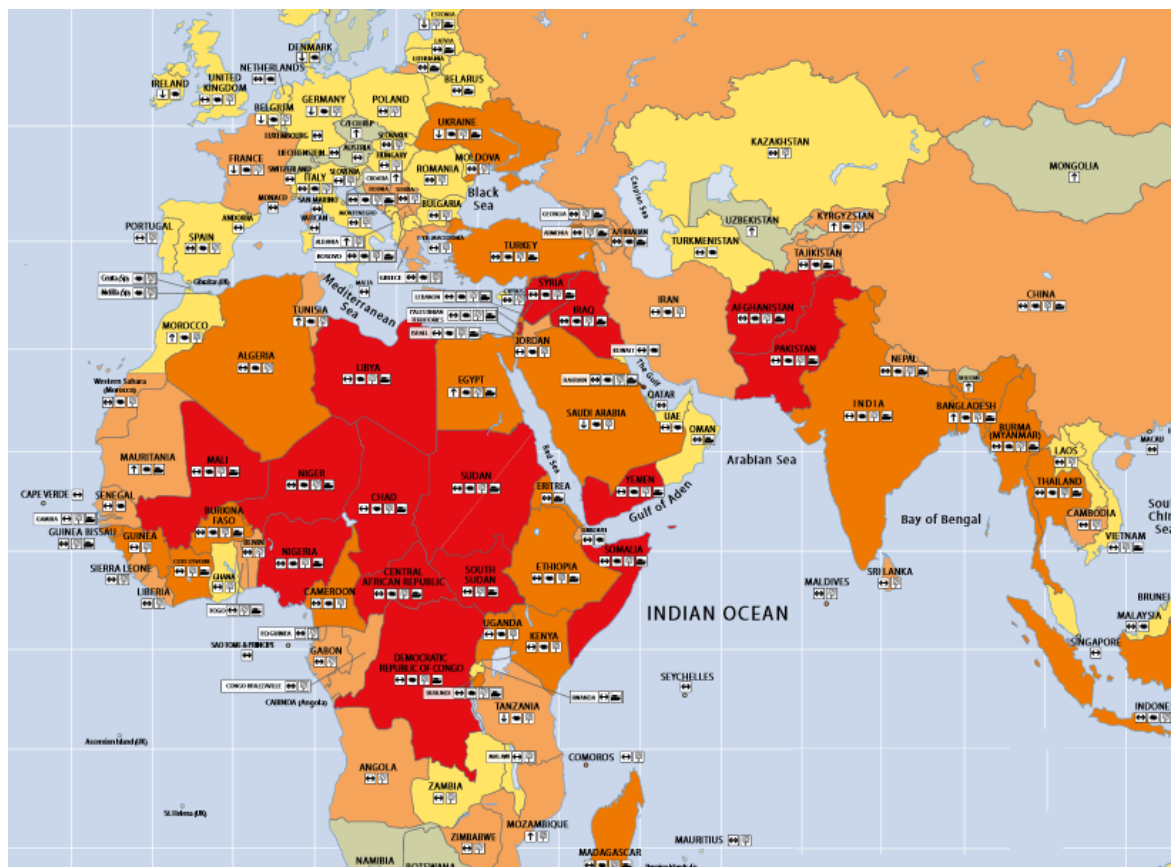
15. dubna 2013 vybuchly dvě tlakové bomby, které byly vyrobené z tlakových hrnců a naplněny hřebíky a kuličkami z ložisek. Tento čin se stal v průběhu Bostonského maratonu a byli zabiti 3 lidé a dalších 170 jich bylo zraněno. Za útoky stáli dva bratři původem z Kavkazu, kteří měli Americké občanství. Během pobytu v USA začali zastávat extremistické názory islámského původu, které vyústily v útok. [13]

### **3.6.3 Útok v Paříži 13. listopadu 2015**

Dne 13. listopadu bylo v Paříži zabito 129 lidí nábožensky motivovanými jedinci, bojující za Islámský stát. Teroristé zaútočili hned na šesti místech najednou a vybrali si zejména místa s vysokou koncentrací obyvatel. Teroristé použili při útocích automatické zbraně i výbušniny. Tento čin byl jako probuzení ze snu, kdy od roku 2001 byly útoky v rámci Evropy spíše výjimečné, když nepočítáme útok na Charlie Hebdo. Nikdo nečekal čin s takovým rozsahem, proto měl i takový politický a sociální dopad. Na druhou stranu mohl být takový čin očekáván, protože situace na blízkém východě eskalovala a vyvrcholila až útoky v Paříži, které měli za cíl usmrtit co nejvíce Francouzských občanů a nejen ty. Atentátníci měli v úmyslu odpálit bombu na stadionu Stade de France, kde se v ten den odehrávalo přátelské fotbalové utkání mezi Francií a Německem. Na stadion se ale útočníci nedostali. Jelikož se Islámský stát považuje za plnohodnotný stát a požaduje, aby byl i uznán jako stát, byl tento čin považován spíš jako válečný akt, než útok teroristické skupiny. [15]

## **3.7 Aktuální situace terorismu ve světě**

Terorismus je globální problém, který nelze vztahovat na jednotlivce, ale je potřeba jej vidět v širším kontextu. Korporace AON, která se zabývá a poskytuje služby spojené s krizovým managementem, každoročně navrhuje mapu terorismu a politického násilí. [16] Z této mapy jde velmi dobře vyčíst, které kontinenty jsou z pohledu terorismu nejrizikovější a kde je vzrůstající tendence terorismu. Státy, které jsou označena na mapě, jako zelené jsou nejméně rizikové a ty co červeně označené jsou velmi rizikové.



Obr. č. 4 Úryvek z mapy terorismu a politického násilí – Evropa, Asie, Afrika [16]

Na mapě je vidět, že nejrizikovějším kontinentem z pohledu teroristických útoků je Afrika a Asie. Jsou to převážně státy, jako Libye, Sýrie, Irák, Afghánistán nebo Pákistán. Naopak střední Evropa je na tom z pohledu rizika poměrně dobře. Zejména pak Česká Republika, Rakousko a Švýcarsko. Je to i tím, že se tyto státy nezapojují výrazným způsobem do válečných konfliktů a není na ně upřena politická pozornost. O něco hůře je na tom následně Francie, která se aktivně zapojuje do boje proti Islámskému státu a Ukrajina, která naopak vede na východě své země občanskou válku. [16]

Terorismus je problematika, která se velmi rychle a dynamicky mění v čase. Rozvoj teroristických skupin a metod, které používají, se stále zdokonaluje a může nastat chvíle, kdy budou teroristé tak sofistikovaní, že se bude svět jen těžce bránit proti terorismu. Je to problematika, která se přímo týká problematiky měkkých cílů, protože prakticky všechny teroristické útoky jsou mířeny na větší počet obyvatel. V posledních několika letech se počet teroristických činů rapidně zvýšil, a proto budeme s největší pravděpodobností slyšet pojem měkké cíle v souvislosti s terorismem častěji než doposud.

## 4. ANALÝZA RIZIK

Analýza rizik je nezbytnou součástí zvládání jakýchkoliv rizik v mnoha oblastech. Analýza rizik se zabývá zejména těmi aspekty, které ohrožují životní prostředí nebo zdravý lidí. Mnohdy je analýza chápána jako technická záležitost, ale není tomu tak. Je to kombinace několika oblastí a to zejména humanitárních, přírodovědeckých a technických disciplín. Pokud je analýza rizik součástí procesu rozhodování, přidávají se další aspekty jako politické, ekonomické, a často i psychologické. [25]

Základním úkolem analýzy a hodnocení rizik je prevence a příprava na nežádoucí události. Díky ní můžeme vytvářet bezpečnostní politiku, vybrat prioritizaci činností, alokaci zdrojů či posuzování alternativ. Při analýze rizik je důležité vybrat tu správnou metodu, vzhledem k situaci a kontextu k dané problematice. Každá z metod má totiž své výhody i nedostatky. Při hodnocení rizik je největším překážkou nedostatek dat a informací a dále může nastat selhání lidského činitele. Toto selhání může mít vliv na konečný výstup, který může být nepřesný nebo zcela nesprávný. [25]

V analýze rizik používáme následující pojmy:

- **aktivum** - vše co má být odpovídajícím způsobem chráněno,
- **hrozba** – jakákoliv hrozba, která může způsobit narušení a ohrozit aktiva,
- **zranitelnost** – určitá vlastnost aktiva, která může být zneužita hrozbou,
- **riziko** – pravděpodobnost, že dojde k narušení bezpečí,
- **opatření** – snižuje riziko vůči aktivu. [23]

Postupy při každé analýze jsou podobné a skládají se z těchto kroků:

1. identifikace nebezpečí,
2. určení rizika (posouzení následků a pravděpodobností),
3. určení, zda je riziko přijatelní. [25]

Základní kroky hodnocení rizik jsou vyjádřeny následovně:

### Identifikace nebezpečí

identifikace všech zdrojů nebezpečí, které jsou spojeny s hodnoceným procesem. [25]

### **Stanovení rizik**

Provedení odhadu subjektivního rizika, které se vztahuje k identifikovaným nebezpečím s následným návrhem stávajících nebo plánovaných opatření. Je potřeba brát v úvahu i možnosti selhání opatření a jejich následky. [25]

### **Rozhodnutí o přijatelnosti rizika**

Rozhodnutí zda jsou rizika přijatelná či nikoliv. [25]

### **Plán nápravných opatření ke snížení rizika (pokud jsou potřeba)**

Tento krok se zabývá zejména problémy, které byly zjištěny v předešlých bodech. Dále by mělo být zajištěno, že existující a nová opatření jsou funkční. [25]

### **Posouzení plánu nápravných opatření**

Tento krok se zabývá opětovným hodnocením rizika a zjišťuje tak, zda je plán nápravných opatření odpovídající. Zjišťuje se, zda byla míra rizika snížena na nejmenší možnou mez.

Obecně se nepoužívají přesné kvantitativní metody k hodnocení rizik. Kvantitativní metody se používají jen u objektů, kde mohou být následky velkého rozsahu, jako např. Jaderná energetika nebo chemický průmysl. [25]

S nejčastějším pojmem, s kterým se můžeme setkat při hodnocení rizik, je určení závažnosti rizika. Při určení závažnosti rizika se dělí riziko nejčastěji na:

- Bezvýznamné riziko,
- Akceptovatelné riziko,
- Nežádoucí riziko,
- Významné riziko,
- Nepřijatelné riziko. [25]

U **bezvýznamného rizika** se nevyžaduje žádné zásadní opatření, nicméně nejde o naprostou 100% bezpečnost. [25]

**Akceptovatelné riziko** je takové, které už představuje míru rizika, při které bychom měli zvážit náklady na jeho snížení a s tím spojená opatření. [25]

**Nežádoucí riziko** nepředstavuje takovou urgentnost opatření, jako je tomu u významného rizika, ale je zde potřeba riziko brát v potaz a musí být provedena opatření k jeho snížení. [25]

**Významné riziko** představuje zásadní riziko, které vyžaduje urychlené zavedení bezpečnostních opatření. [25]

**Nepřijatelné riziko** představuje riziko s katastrofickými následky, vyžadující neprodlené bezpečnostní opatření. [25]

#### **Výběr metod v oblasti řízení a analýzy rizik**

- Metoda Delphi,
- Analýza příčin a následků (Cause-Consequence Analysis),
- Analýza pomocí kontrolního seznamu (Checklist Analysis),
- Metodika CRAMM (CCTA Risk Analysis and Management Method),
- FMEA (Failure Modes and Effects Analysis),
- HAZOP (Hazard and Operability Study),
- PHA (Preliminary Hazard Analysis),
- SA (Safety Audit),
- Pravděpodobnostní metody. [24]

#### **Výběr analytických technik**

- Brainstorming,
- Brainwriting,
- SWOT analýza,
- VRIO analýza,
- Analýza 5F,
- Paretovo pravidlo,
- Prognózování,
- Technika scénářů. [24]

Kapitola popisuje základní princip analýzy rizik. Můžeme vidět, že analýza není nic těžkého, ale je dobré dbát na správný postup při analyzování. Každá analýza se částečně odvíjí od autora analýzy, protože osobnostní vlastnosti nebo názory mohou ovlivnit samotnou analýzu. Proto je dobré, aby analýzu provádělo více lidí, zejména u těch rozsáhlejších. Na konci kapitoly se pak čtenář dozví, jaké existují analýzy v oblasti řízení rizik a také jaké existují analytické techniky.



Teoretická část nám nastínila problematiku měkkých cílů a analýzu rizik, která je úzce spojená s tématem práce. První kapitola definuje pojem měkké cíle a uvádí legislativní rámec, který souvisí s měkkými cíli. Velkou většinu zákonů, které se vztahují k problematice, jsou uvedeny v trestním zákoníku. Jde zejména o nutnou obranu, krajní nouzi a další zákony, které se vztahují k napadení či teroristickým útokům.

Další kapitola jen lehce ukazuje aktuální bezpečnostní hrozby, které se týkají zejména ČR. Zde hraje velkou roli bezpečnostní dokument zvaný Bezpečnostní strategie 2015, který se zabývá právě aktuálními riziky. Mezi tyto rizika patří i terorismus, kterému je věnována samostatná kapitola, nýbrž je s tématem měkkých cílů úzce spojen.

Kapitola terorismus popisuje základní charakteristiku teroristických skupin a druhy terorismu. Je nastíněna i aktuální situace vztahu terorismu k západní politice. Dále se kapitola zabývá aktuálním nebezpečím ze strany terorismu, které může, plynou s aktuální migrační vlny. V neposlední řadě jsou do kapitoly zařazeny i teroristické útoky poslehn několika let, které se vztahují k měkkým cílům.

Poslední kapitola se věnuje jen krátce analýze rizik a popisuje základní způsob postupu při analyzování a hodnocení rizik. Jednotlivé metody zde nejsou popsány, jelikož se vybraným metodami budeme zabývat v praktické části.

## **II. PRAKTICKÁ ČÁST**

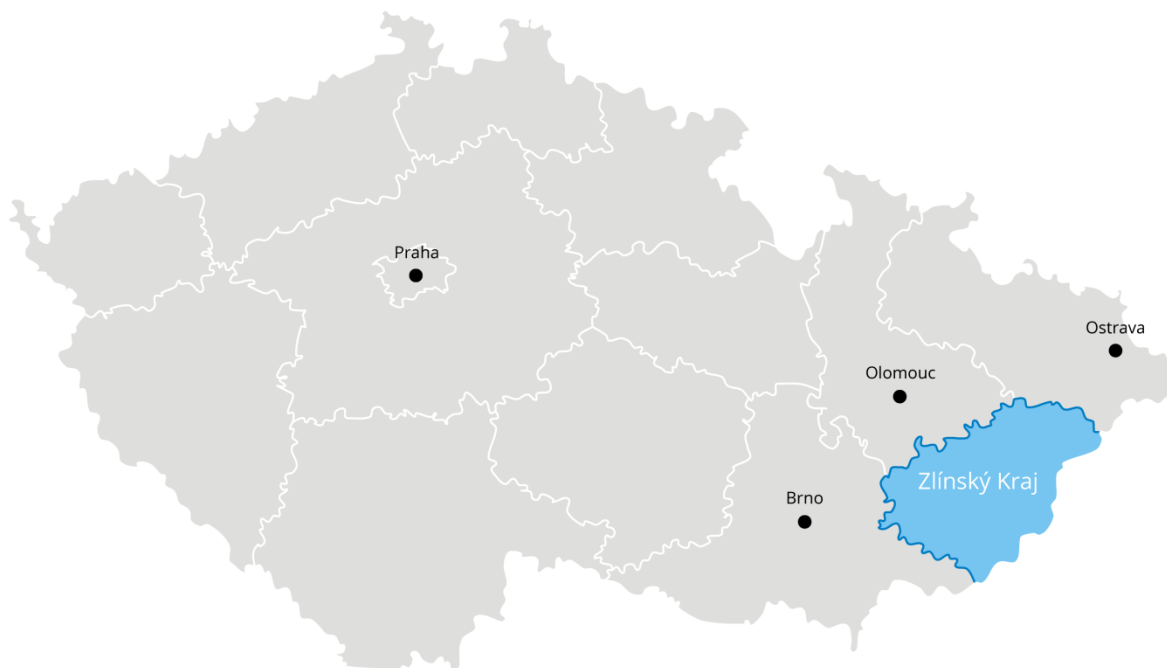
## **5. STRUKTURA ZLÍNSKÉHO KRAJE Z POHLEDU NEBEZPČÍ PRO MĚKKÉ CÍLE**

Měkké cíle jsou poměrně nový pojem, který se stává více aktuální s narůstajícími útoky na bezbranné civilisty. Nemusí jít nutně o útoky klasifikované, jako teroristické, ale může jít o psychicky narušeného člověka. V souvislosti s útoky na měkké cíle se nejvíce hovoří o teroristických útocích a do pozadí se dostávají ty útoky, které jsou učiněny lidmi, kteří v nepřítomnosti ublíží lidem na veřejnosti bez zjevného důvodu. Je pochopitelné, že se společnost zabývá zejména teroristickými útoky, jelikož vzhledem k situaci na blízkém východě jsou velmi aktuální. Taktéž k tomu přispívá narůstající počet útoků v Evropě a její obyvatelé. Při výběru měkkých cílů je potřeba zohlednit i fakt, že nemusí jít o politicky motivovaný čin. Pokud uvažujeme o nebezpečí teroristických útoků ve Zlínském kraji, tak je pravděpodobnost velmi malá, protože Zlínský kraj nepředstavuje zásadní politicky, náboženskou ani kulturně důležitou oblast. Tady předpokládáme, že je mnohem pravděpodobnější útok, který nebude motivovaný politicky ani nábožensky, ale spíše bude motivován finančně nebo pro vlastní potěšení samotného útočníka. Důvody k útoku na bezbranné cíle může být mnoho a k jejich vypsání bychom potřebovali několik papíru formátů A4, nicméně se bude práce zabývat těmi, které jsou nejméně pravděpodobné k těm nejpravděpodobnějším. Při ochraně měkkých cílů jsou ovšem důvody k útoku méně podstatné, protože je mnohem důležitější, jak takovým útokům předcházet a pokud už nastanou, tak jak nejefektivněji reagovat.

### **5.1 Poloha Zlínského Kraje**

Zlínský kraj je poměrně specifický svou polohou. Leží na jihovýchodě Moravy a z větší části zabírá hranice se Slovenskou Republikou. Statutárním městem Zlínského Kraje je samotný Zlín. Práce se bude zabývat zejména objekty ze Zlína, protože je středobodem Zlínského Kraje a ve Zlíně sídlí nejvíce obyvatel z celého kraje. Protože se práce nevztahuje jen na Zlín, bude vybrán i objekt mimo město Zlín a to z ostatních měst sídlících ve Zlínském Kraji. Práce se zaměří na města Kroměříž, Vsetín a Uherské Hradiště. Zlín je poměrně bohatý na podnikatelskou činnost. Je to dáno i tím, že Zlínský kraj nabízí benefity v podobě kanceláří, které poskytuje pro první rok podnikání. Není to dáno jen benefity, které Zlín nabízí, ale i tím, že celý Zlín byl v minulosti vybudován jako jedna velká společnost Tomášem Baťou. Díky tomu má dobré předpoklady k podnikání. Přestože je Zlín městem podnikatelským, je to jeden z těch ekonomicky zaostalejších

krajů. Je to dáno tím, že půda v kraji není vhodná pro pěstování a hornatý terén komplikuje dopravní obslužnost. Nezaměstnanost v kraji se, ale postupně snižuje a momentální hranice nezaměstnanosti kolísá kolem hodnoty 7 %. [19]



Obr. č. 5 Poloha Zlínského Kraje a největší města v ČR [vlastní]

Obr. č. 5 zobrazuje Zlínský Kraj a nejvýznamnější města ČR. Zlínský Kraj obklopuje kraj Olomoucký, Moravskoslezský a Jihomoravský. Z druhé strany českých hranic jsou poměrně nedaleko hlavní města sousedních států a to Bratislava a Vídeň. Obě tyto města jsou jen přibližně 100km od hranic Kraje. Můžeme předpokládat, že pokud by nastala mimořádná událost v rámci Zlínského kraje, která by byla většího rozsahu, jsou kolem velká města, která by pomohla tuto mimořádnou událost řešit. V případě širšího rozsahu mimořádné události by se mohla dotýkat i okolních států a měst. To už je spíše řešení v rámci IZS a KI, protože pokud řešíme vyloženě jen problematiku měkkých cílů, jsou to především lokální objekty, které nepřesahují hranice obce a mnohdy ani hranice samotného objektu.

## 5.2 Města Zlínského kraje a demografie

Mezi nejdůležitější město Zlínského Kraje patří bezpochyby Zlín samotný, ale i další města jsou neméně důležitá. Mezi druhé významné město patří Vsetín, který leží severněji od Zlína. Hned za Zlínem je Valašské Meziříčí a Rožnov pod Radhoštěm, který leží blízko

hranic se Slovenskou Republikou. Jižně od Zlína zase leží města Uherské Hradiště a Uherský Brod. Západně je to poté Kroměříž.



Obr. č. 6 Největší města Zlínského kraje [vlastní]

Problematika měkkých cílů je spojena i s demografií, jelikož z pohledu teroristického útoku hraje počet a množství obyvatel na km<sup>2</sup> neméně důležitou roli.

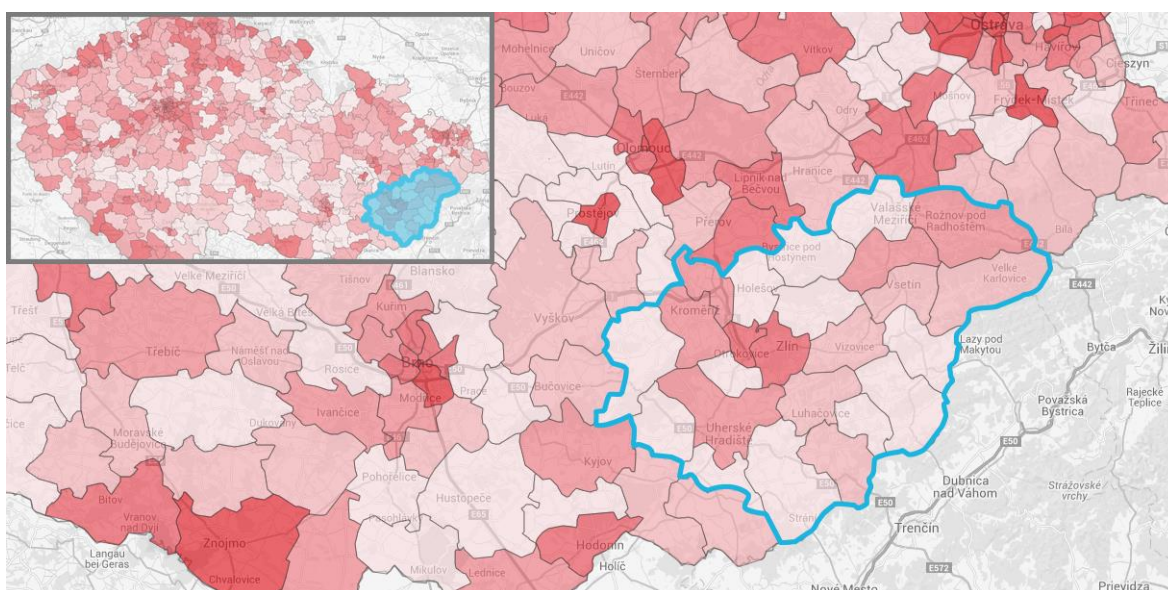
Město	Počet obyvatel (1. 1. 2015)
Zlín	75112
Kroměříž	29035
Vsetín	26504
Uherské Hradiště	25278
Valašské Meziříčí	22630

Tab. č. 1 Počet obyvatel v největších městech Zlínského Kraje [17]

Z Tab. č. 1 je patrné, že Zlín, jako krajské město má největší počet obyvatel. To bude zohledněno při výběru subjektů k analýze. Zlín více jak jednou převyšuje počtem obyvatel všechny ostatní krajské města. S větším počtem obyvatel narůstá i nebezpečí útoku na subjekty měkkých cílů. Není to ovšem pravidlem a útok na měkké cíle může být veden i v městech s menším počtem obyvatel, následky mohou být, ale mnohem závažnější, protože takový útok nepředpokládáme v menších městech či obcích.

### 5.3 Kriminalita Zlínského Kraje

Kriminalita je velmi otevřené téma, které se probírá snad v každém médiu. Díky internetové aplikaci mapakriminality můžeme vidět jakou úroveň kriminality dosahují jednotlivé části České republiky. Mapu bylo potřeba nastavit tak, abychom zahrnuli do kriminality jen ty činy, které nás zajímají a které jsou především spojeny s měkkými cíli. Aplikace má možnost odfiltrování jednotlivých trestných činů podle typu. Pro měkké cíle jsem tedy zvolil trestné činy z kategorií vraždy, znásilnění, fyzické útoky a loupeže. Tyto trestné činy jsou spojeny s tématem měkké cíle.



Obr. č. 7 Kriminalita Zlínského kraje a porovnání s celou ČR [22]

Z obrázku č. 7 můžeme vidět, že kriminalita se kulminuje zejména ve městech a čím je město větší, tím je kriminalita vyšší. V rámci ČR je na tom Zlínský kraj z pohledu kriminality na dobré úrovni. Mapa poskytuje data v podobě indexu kriminality. Samotný Zlín dosahuje hodnoty 11. Když indexy porovnáme s městem Prostějov, které je počtem obyvatel na stejné úrovni a je jen necelých 100km od Zlína, tak Prostějov dosahuje indexu kriminality 15, což je o 4 více jako Zlín. Podstatně hůře jsou na tom města Olomouc a Praha, kde hodnoty indexu dosahují hranici 100. Z mapy kriminality můžeme vycházet při analyzování měkkých cílů, jelikož nám mapa ukazuje různé možnosti a kategorie trestných činů.

Kapitola shrnuje celkovou demografickou situaci Zlínského kraje a snaží se nastínit i kriminalitu v kraji, která je s demografií úzce spojená.

## 6. KRITÉRIA PRO VÝBĚR MĚKKÝCH CÍLŮ A OBJEKTY VE ZLÍNSKÉM KRAJI

Tato kapitola se zabývá kritérii, která lze použít při výběru měkkých cílů. Práce stanoví kritéria, která jsou následně použita v další kapitola pro výběr subjektů. Kapitola popisuje kritéria, která jsou při výběru měkkých cílů důležitá a neměla by být opomenuta. Dále popisuje i vedlejší kritéria, které nemusí hrát při výběru takovou roli. Zaměřujeme se zejména na objekty, které jsou charakteristické seskupením většího počtu lidí ve vymezeném prostoru bez speciálních bezpečnostních opatření. Zaměřujeme se tedy na objekty v kterých je bezpečnostní opatření bráno jen z pohledu zákona, požární ochrany, BOZP, popřípadě je bezpečnostní opatření, které chrání majitele, před krádežemi. Všechny vyjmenované bezpečnostní opatření nejsou součástí kritické infrastruktury.

Pojem měkké cíle je poměrně nový a není snadné jej s přesností definovat. Přesto je možné poměrně jednoduše definovat měkké cíle, jako subjekt nebo objekt, který je do jisté míry veřejně přístupný a vyskytuje se v něm větší množství lidí. Toto je jen definice pojmu, ovšem na této definici lze stavět i kritéria pro výběr měkkých cílů.

### 6.1 Kritéria

Podle stanovených kritérii můžeme určit, zda se jedná o objekt, charakterizující měkké cíle. Kritéria využíváme tehdy, když vybíráme objekty charakterizující měkké cíle. V podstatě nám kritéria určují, jaký objekt můžeme zařadit mezi měkké cíle. Dále je ke každému hlavnímu kritériu určena stupnice, která nám číselně určí hodnotu daného kritéria.

Mezi základní kritéria pro výběr měkkých cílů jsem stanovil následující:

#### 6.1.1 Přístup do objektu

Jako hlavní kritérium pro výběr jsem zařadil **veřejně přístupný objekt (přístup do objektu)**. Toto kritérium je při výběru zásadní, jelikož pokud je objekt přístupný veřejnosti, stává se tak zranitelným. Přístup do veřejných objektů není lehké regulovat a je velmi složité oddělit osoby, které mají v úmyslu ublížit a osoby, které vstupují do objektu bez úmyslu někomu ublížit. Existují technologie, které dokážou rozpoznat člověka, který má špatné úmysly. Jde o technologie, které snímají tělesné projevy a následně vyhodnocují, zda právě tento člověk má v úmyslu spáchat nebezpečný čin. Tyto technologie jsou ovšem velice nákladné a mohou si je většinou dovolit jen velké

společnosti. Takové technologie se používají například ve větších kasinech nebo na letištích. Pokud se jedná o veřejně přístupný objekt, je pravděpodobné, že v určitou dobu bude v objektu větší množství lidí. Pokud půjde například o obchodní centrum, množství lidí uvnitř centra bude nejvyšší v odpoledních hodinách (v pracovní dny). S přibývajícím množstvím lidí v objektu přibývá i nebezpečí vzniku útoku nebo nebezpečné situace. Dále bylo potřeba tyto kritéria lépe specifikovat a kategorizovat je.

Pro výběr kritérií jsem vytvořil následující stupnici bezpečnosti v závislosti na přístupu objektu od 1 do 5:

Stupeň bezpečnosti	Popis
1	Nepřístupný objekt veřejnosti (např.: rodinné domy, byty).
2	Přístup omezen pouze na vybranou skupinu lidí (např.: parlament).
3	Veřejně přístupný objekt s omezeným přístupem a s omezeným počtem lidí v něm (např.: sportovní utkání).
4	Veřejně přístupný objekt s omezeným přístupem (např.: hudební festivaly).
5	Neomezeně přístupný objekt v denní dobu (např.: pošty, obchody).

Tab. č. 2 Stupnice bezpečnosti v závislosti na přístupu

Jak je z tabulky patrné, přístup a jeho nebezpečnost stoupá s číslem v tabulce.

### 6.1.2 Poloha

Dalším důležitým kritériem je **poloha** objektu. Předpokládá se, že větší nebezpečí hrozí těm objektům, které jsou svou polohou významné nebo jsou ve středu zájmu. To by se dalo aplikovat na teroristické útoky, ale pokud mluvíme o měkkých cílech, je tu i možnost napadení psychicky nemocným člověkem, který nemusí brát v potaz polohu objektu. Takový útok je do jisté míry nevyzpytatelný a je těžké jej predikovat. Většina útoků na měkké cíle je vedena s určitým účelem nebo úmyslem. Jeden z účelů může být právě poloha objektu vzhledem i k ostatním důležitým objektům kolem. Můžeme předpokládat, že k útoku na měkké cíle dojde spíše ve městě, než na vesnici. Dále můžeme předpokládat, že k útoku dojde ve středu města než na okraji s panelákovou zástavbou. Když nebudeme brát jako příklad jen jednotlivé města nebo vesnice, ale rozšíříme oblast zájmu o celou ČR,



zde se zase dá předpokládat, že s větší pravděpodobností dojde k útoku v Praze, než právě ve Zlíně. I zde bylo potřeba vytvořit stupnici polohy a specifikovat její hodnoty.

Pro výběr kritérií jsem vytvořil následující stupnici bezpečnosti v závislosti na poloze objektu od 1 do 5:

Stupeň bezpečnosti	Poloha objektu
1	Obec (vesnice), která je od města dál, než 4 km.
2	Část města s mírnou kriminalitou.
3	Centrum města (přímo náměstí a jeho okolí).
4	Část města s vyšší kriminalitou.
5	Část města s vysokou kriminalitou (např.: okrajové části města, ghetta, nádraží).

Tab. č. 3 Stupnice bezpečnosti v závislosti na poloze

### 6.1.3 Význam objektu

Dalším neméně důležitým kritériem je **význam objektu**. Čím větší význam objekt má, tím větší vzniká riziko napadení. Mohou to být kupříkladu úřady, radnice nebo soudy, které mají politický význam a mohou se stát terčem pro organizované skupiny s politickým zaměřením. Dále to mohou být objekty kritické infrastruktury. Při útoku na takové objekty by mohlo dojít k ovlivnění chodu systému. Mezi takové objekty můžeme zařadit prostředky hromadné dopravy, školy, školky nebo banky. Záleží také, k čemu význam objektu vztahujeme. Každý objekt je svým způsobem specifický a jeho význam taktéž. Vezmeme si kupříkladu Letiště Václava Havla, které je velmi významné z hlediska mezinárodní dopravy a jeho ochromení by mělo dopad i mimo území ČR. Samozřejmě je letiště stále velice významné pro ČR, ale pokud bereme letiště jen z pohledu například Zlínského Kraje, už má menší významnost právě pro kraj, protože by byl dopad na kraj malý.

Ve zkratce se ale dá říct, že objekty, které slouží veřejnosti, je v nich poskytována jakákoliv služba, jsou do určité míry významné a lze je zařadit mezi měkké cíle. I zde bylo potřeba určit stupnici nebezpečí v závislosti na významu objektu.

Pro výběr kritérií jsem vytvořil následující stupnici bezpečnosti v závislosti na významu objektu od 1 do 5:

Stupeň bezpečnosti	Typ objektu
1	Neveřejné soukromé objekty, jako např.: rodinné domy, byty atd.
2	Veřejné objekty, jako jsou obchody, pošty, kina, divadla atp.
3	Veřejné objekty s charakterem lékařského zařízení, školy, školky nebo kostely.
4	Objekty mající charakter kritické infrastruktury.
5	Objekty nejvyšší důležitosti. Jsou to objekty státní správy, jako například parlament nebo objekty KI, jako jaderná elektrárna.

Tab. č. 4 Stupnice bezpečnosti v závislosti na významu

#### 6.1.4 Množství lidí vyskytující se v objektu

Toto kritérium je také důležité, ale nemusí být vždy směrodatné. Měkké cíle jsou obecně objekty, s větší koncentrací lidí. Množství lidí v objektu je relativní a mění se v čase. Přesnou hranici nebo rozsah, podle kterého bychom mohli stanovit měkký cíl, není jednoduché. Přesto lze vycházet z toho, jaké objekty řadíme do měkkých cílů. Jsou to divadla, nemocnice, školky a školy, obchodní centra, úřady, kina atd. Vezměme si kupříkladu Zlínské divadlo a školku Delfínek. Divadlo má 687 místa školka má kapacitu 60 dětí. Když budeme počítat i personál v obou objektech v jednu chvíli se v divadle může vyskytovat až 700 lidí a ve školce přibližně 70. Podle toho můžeme vybrat měkký cíl a říci, že měkký cíl je takový, ve kterém je více, než desítka lidí v určitém okamžiku, přičemž vycházíme s nejmenšího množství lidí v objektu a tou je právě školka. Dále musíme brát v potaz i menší objekty, jako jsou vozy veřejné dopravy. Počet lidí se samozřejmě zvyšuje s velikostí objektu. Z tohoto kritéria nemůžeme s jistotou vycházet. Množství lidí v objektu se může velice rychle měnit v závislosti na čase a předchozích událostech.

Pro výběr kritérií jsem vytvořil následující stupnici bezpečnosti v závislosti na množství lidí v objektu od 1 do 5:

Stupeň bezpečnosti	Počet lidí v ohraničeném objektu v jeden moment
1	10 - 25
2	25 - 65
3	65 - 350
4	350 - 1000
5	1000 a více

Tab. č. 5 Stupnice určující nebezpečí v závislosti na počtu lidí v objektu

### 6.1.5 Zabezpečení objektu

Dalším hlavním kritériem je zabezpečení objektu. Pokud vybíráme objekt jako měkký cíl, musíme brát ohled na zabezpečení objektu, protože můžeme nadále určit, jak moc jsou lidé v tomto objektu ohroženi a zohlednit právě zabezpečení. Toto kritérium slouží zejména při další analýze, kdy můžeme z tohoto kritéria vycházet. Stejně, jako u ostatních hlavních kritérií, i u tohoto jsem vytvořil stupnici zabezpečení.

Pro výběr kritérií jsem vytvořil následující stupnici zabezpečení objektu od 1 do 5:

Stupeň bezpečnosti	Popis
1	Objekt nemá žádné zabezpečení
2	Objekt je zabezpečen elektronickým zabezpečovacím systémem
3	Objekt je zabezpečen elektronickým zabezpečovacím systémem a je monitorován kamerami
4	Objekt je zabezpečen elektronickým zabezpečovacím systémem, je monitorován kamerami a příslušníkem fyzické ostrahy

5	Objekt je zabezpečen elektronickým zabezpečovacím systémem, je monitorován kamerami a příslušníkem fyzické ostrahy se zbraní
---	--

Tab. č. 6 Stupnice podle zabezpečení objektu

### 6.1.6 Ostatní kritéria

Mezi ostatní kritéria řadíme ty, které nejsou tolik zásadní při výběru měkkých cílů, ale hrají při výběru určitou roli. Mezi takové kritérium můžeme zařadit kupříkladu **strukturu** objektu. I když je kritérium mezi ostatními, má svou podstatu a při výběru má významnou roli. Další kritéria mohou být například: jiný než veřejný přístup do objektu, vlastník objektu nebo struktura a použité materiály při výstavbě objektu.

#### Shrnutí všech kritérií

- Přístup do objektu,
- poloha,
- význam objektu,
- množství lidí vyskytující se v objektu,
- zabezpečení objektu,
- ostatní kritéria,
  - jiný než veřejně přístupný objekt,
  - vlastník objektu,
  - struktura objektu,
  - interní požadavky na chod objektu,
  - mimořádné plánované akce,
  - změna účelu.

## 6.2 Měkké cíle Zlín

Zlín patří svou rozlohou k největšímu městu ve Zlínském Kraji, proto má také nejvíce objektů, které jsou charakteristické pro měkké cíle. Nejvíce jich najdeme kolem centra Zlína, ale najdou se i takové objekty, které jsou na okrajových částech města. Významným objektem pro Zlín je Stadion Luďka Čajky, který je velmi často navštěvovaným místem ve Zlíně a to mnoha lidmi ze Zlína a okolních vesnic a měst, přičemž jeho pravidelná návštěvnost činí 6000 – 7000 lidí, zejména v období play-off. Další objekt, který lze

zařadit mezi měkké cíle je Baťův mrakodrap, která je pod číslem 21. V budově 21 sídlí krajský úřad.

**Výčet objektů, které můžeme zařadit do měkkých cílů ve Zlíně:**

- Baťův mrakodrap – Budova
- Zimní stadion Lud'ka Čajky
- Univerzitní budovy Univerzity Tomáše Bati
  - Fakulta technologická
  - Fakulta aplikované informatiky
  - Fakulta ekonomická
  - Fakulta humanitních studií a multimediální komunikace
  - Knihovna U13
- Obchodní dům Centro Zlín
- Obchodní dům Zlaté Jablko
- Obchodní dům PRIOR
- Zlínská fotbalový stadion Letná
- ZOO Lešná
- Dům kultury

### **6.3 Měkké cíle Kroměříž**

S počtem obyvatel 29035 se řadí Kroměříž na druhé místo v počtu obyvatel ve Zlínském Kraji. Kroměříž leží na západ od Zlína, směrem na Brno. Dominantou Kroměříže je především Arcibiskupský zámek, který leží přímo v centru. Dalším významným objektem je Kroměřížská nemocnice. Ta je umístěna hned naproti známé a Psychiatrické nemocnice Kroměříž. Je dobré připomenout, že se chystají nové kritéria pro výběr objektů a subjektů kritické infrastruktury a právě nemocnice a lékařská zařízení budou spadat do kategorie měkké cíle. Kroměříž je malé město a objektů, které řadíme mezi měkké cíle je pomálu. Měkké cíle tedy budeme hledat, mezi objekty jako nemocnice, škola nebo školka, kino, divadlo, úřad nebo kostely.

**Výčet objektů, které můžeme zařadit do měkkých cílů v Kroměříži:**

- Arcibiskupský zámek Kroměříž
- Kroměřížská nemocnice a.s.
- Zimní stadion Kroměříž

- Dům kultury
- Finanční úřad
- Arcibiskupské gymnázium

## 6.4 Měkké cíle Vsetín

Třetí nejlidnatější město ve Zlínském Kraji je Vsetín s počtem obyvatel 26504. I zde budeme hledat objekty jako nemocnice, úřady a školy. Mezi významný objekt, patří zimní stadion Na Lapači.

**Výčet objektů, které můžeme zařadit do měkkých cílů ve Vsetíně:**

- Vsetínská nemocnice
- Zimní stadion na Lapači
- Dům kultury Vsetín
- Kino Vatra
- Masarykovo Gymnázium

## 6.5 Měkké cíle Uherské Hradiště

Uherské Hradiště se řadí na čtvrté místo v počtu obyvatel Zlínského Kraje. Velikostí se podobá právě zmiňovanému Vsetínu. I zde budeme hledat objekty z kategorie nemocnice, škola, kino nebo sportovní zařízení.

**Výčet objektů, které můžeme zařadit do měkkých cílů v Uherském Hradišti:**

- Uherskohradišťská nemocnice
- Kino hvězda
- Městský fotbalový stadion
- Fakulta logistiky a krizového řízení – Univerzita Tomáše Bati

## 6.6 Město Valašské Meziříčí

S počtem obyvatel necelých 23 tisíc je Valašské Meziříčí na pátém místě v počtu obyvatel Zlínského Kraje. Město Valašské Meziříčí se nachází jen 15km od Vsetína a mezi jeho dominantu patří kupříkladu Žerotínský zámek. I zde se zaměříme především na nemocnice, sportoviště, atd.

**Výčet objektů, které můžeme zařadit do měkkých cílů ve Valašském Meziříčí:**

- Zimní stadion Valašské Meziříčí
- Nemocnice Valašské Meziříčí a.s.
- Vlakové nádraží
- Kino Svět

Tato kapitola se zabývá zejména kritérii, pro výběr měkkých cílů a jejich hodnocením. Dále jsou zde vybrány největší města Zlínského kraje a k nim vybrány měkké cíle nejdůležitější měkké cíle.

## 7. VYBRANÉ MĚKKÉ CÍLE ZLÍNSKÉHO KRAJE

V této kapitole jsou uvedeny vybrané měkké cíle, které jsou vybrané dle stanovených kritérií z kapitoly 5. Byly vybrány celkem čtyři objekty, které tyto kritéria splňují. Jednotlivé objekty jsou popsány a zdůrazněny kritéria výběru. Přesto, že je téma zaměřeno na celý Zlínský Kraj, tak objekty jsou přímo z města Zlín. Je to díky tomu, že je Zlín krajské město a s počtem obyvatel přesahuje své “konkurenty“ více než dvojnásob. Více lidí znamená i větší škálu specifických osobností, které mohou mít různé důvody k napadení měkkých cílů.

Všechny objekty jsou vybrány i s ohledem na stavební strukturu tak, aby byla následná analýza vypovídající a přesnější. Pokud by byl objekt příliš velký a členitý, výsledky by mohly být zkreslené, díky velkému množství proměnných. Do práce jsem chtěl zařadit objekty z kategorie nemocnice, obchodní centrum, škola, kino nebo divadlo. Nakonec se mi podařilo vybrat objekty a každý zařadit do kategorie, které jsem si určil. Jako nemocnici jsem zvolil Zlínskou polikliniku, jako obchodní centrum jsem zvolil Zlaté Jablko, jako školu jsem zvolil budovu Laboratorního centra Fakulty technologické a jako kino je součástí Zlatého Jablka. Jako poslední jsem zvolil Dům kultury.

### Seznam vybraných objektů:

- Laboratorní centrum Univerzity Tomáše Baťi Zlín
- Obchodní centrum Zlaté Jablko
- Zlínská poliklinika
- Dům kultury



## 7.1 Laboratorní centrum Fakulty technologické Univerzity Tomáše Bati ve Zlíně

V rámci Fakulty technologické (dále jen FT) bylo postaveno nové laboratorní centrum které bylo dokončeno roku 2014. Je to prosklená vícepodlažní budova ve tvaru hranolu, která stojí nedaleko na konci bývalého průmyslového areálu svit, hned nad autobusovým nádražím. Díky tomu, že je budova blízko nádraží, se stává rizikovou vzhledem k osobám, které se v blízkosti nádraží pohybují. Jde převážně o bezdomovce, kteří hledají na nádraží útočiště nebo jednoduše opilé lidi, kteří navštěvují nádražní vinotéky či jiná zařízení prodávající alkohol. Takových zařízení přímo na autobusovém nádraží je hned pět. S narůstající mírou alkoholu v krvi narůstá i agresivita člověka, který se stává pro své okolí nebezpečným. K laboratornímu centru je to od nádraží sotva 100 metrů. Poloha objektu tedy hrála při výběru nemalou roli. Přibližně před rokem se stala nepříjemná událost přímo před laboratorním centrem, která souvisí s ochranou měkkých cílů. Mladý muž s nožem vyhrožoval, že spáchá sebevraždu přímo před budovou centra.[18] Muž neohrožoval přímo svému okolí nožem, ale byl svému okolí minimálně nebezpečný.



Obr. č. 8 Poloha Laboratorního centra FT a přilehlé objekty + průmyslové kamery [vlastní]

Na obrázku č. 7 lze vidět polohu Laboratorního centra a přilehlé objekty. Objekt je obklopen z dvou stran budovami, které byly součástí struktury Baťova podniku. Dnes už se většina budov z komplexu Baťovi továrny používá k veřejným účelům a většina takových budov je kompletně rekonstruována na bytové domy, muzea nebo multikulturní centra. Ukázkovým příkladem jsou blízko stojící budovy s čísly 14 a 15, které sloužily jako výrobní závody Baťovi továrny a nedávno byly zrekonstruovány a slouží nejen jako muzeum a knihovna. Město Zlín takto využívá objekty, které přestaly sloužit původnímu účelu a snaží se tím zachovat duch průmyslového města bez demolování starých objektů. Laboratorní centrum dnes stojí na místě, kde dříve byla jakási chalupářská kolonie, kterou obývaly převážně lidi bez domova.



Obr. č. 9 Laboratorní centrum Fakulty technologické [vlastní]

Centrum svou kapacitou pojme až 2000 studentů, přičemž se jedná o číslo, které vyjadřuje počet míst ve třídách, tedy budova by pojala i více lidí. Můžeme předpokládat, že maximální číslo 2000 nebude dosaženo v běžný den fungování centra. Ve všední den od 9 – 16 hodin se v objektu budou pohybovat přibližně 200 – 1000 osob v jeden okamžik, přičemž nejvyšší počet osob v objektu bude mezi 11 – 14 hodinou. Otevírací doba není striktně dána, ale centrum se otevírá přibližně v 6:30, kdy se odkóduje zabezpečovací systém a kolem 21:00 pracovník ostrahy objekt opět zastřeží.

Jak můžeme vidět z obrázku č. 7, samotná budova nemá skoro žádné kamery, ale několik kamer je rozmístěno na přilehlých budovách. Dvě kamery jsou na protilehlé budově od vchodu centra, které směřují směrem k okolí čela budovy a ke vchodu. Další kamera je

umístěna na vedlejší budově 14, která je otočná a snímá nejen okolí centra. Poslední kamera je umístěna u vjezdu do podzemního podlaží laboratorního centra. Tento vjezd je ještě chráněn závorou. Dalším zabezpečením je poplachový systém, o který se stará pracovník ostrahy sedící v prosklené místnosti po levé straně od vstupu. Ten vidí, kdo do budovy vstupuje a odchází. Přítomný pracovník ostrahy je jen jeden.

Budova je poměrně jednoduše členěná. Budova je podélně rozdělena na dvě části, přičemž dlouhá podélná chodba určuje pomyslný řez budovou. Takto je rozděleno každé patro. Z chodby se lze dostat do jednotlivých učeben, laboratoří nebo přednáškových místností. V těchto místnostech jsou poplachové detektory, které jsou spojeny s poplachovým systémem. Tak stejně jsou detektory logicky rozmístěny v prostorách mimo učebny. Jak už bylo zmíněno, poplachový systém se automaticky nezabezpečuje, ale ovládá ho právě pracovník ostrahy, který objekt zastřeží nebo odstřeží.

#### Hodnocení podle vybraných kritérií:

Kritérium	Stupeň bezpečnosti
Přístup do objektu	5
Poloha	5
Význam Objektu	3
Množství lidí vyskytující se v objektu	4
Zabezpečení objektu	4

Tab. č. 7 Hodnocení Laboratorního centra podle kritérií

Z tabulky č. 7 je patrné, že objekt z hlediska kritérií nemá dobrou polohu a veřejný přístup mu dává nejvyšší hodnotu 5. Zabezpečení objektu je následně na dobré úrovni. Zde platí, že čím vyšší číslo zabezpečení je, tím je zabezpečení silnější. I z hlediska počtu osob můžeme vidět poměrně vysoké číslo 4. Význam objektu není tak velký, proto dostal objekt hodnotu 3. Z hlediska kritérií je objekt poměrně rizikový. Dle mého hodnocení je objekt z pohledu bezpečnosti na dobré úrovni a najít další bezpečnostní opatření, která by korespondovala s povahou objektu, není jednoduché.

Podíváme se nejprve na to, které z hodnot kritérií lze zlepšit. Polohu už bohužel nezlepšíme, ale můžeme zlepšit přístup do objektu. Zde se nabízí možnost rozčlenit sekce budovy na jednotlivé zóny, které by byly zpřístupněny pomocí čipové karty pro osoby

s oprávněním. Tak bychom mohli oddělit veřejnou část a tu neveřejnou, kde by měli přístup jen studenti a učitelé. Vstupní hala budovy by sloužila jako veřejná část a obě křídla budovy by byly odděleny.

## 7.2 Obchodní centrum Zlaté Jablko

Zlaté Jablko je poměrně nový objekt, který leží na rohu Zlínského náměstí. Objekt funguje jako obchodní centrum a součástí je i multikino a nadzemní garáže. Nadzemní garáž je umístěna na druhé straně ulice Dlouhé. Obchodní centrum a garáže jsou spojeny podchodem, který slouží i k propojení náměstí a druhé strany ulice Dlouhá. Samotné obchodní centrum bylo vystavěno na základech původních budov, které stály na rohu náměstí, zejména bývalá záložna, která je součástí obchodního centra a její čelo budovy bylo zachováno. Stavba Zlatého Jablka byla dokončena v roce 2008. Jak už bylo řečeno, budova stojí na rohu náměstí protilehlé strany k radnici města. Obchodní centrum neslouží jako nákupní centrum, ale slouží také jako průchod na ulici Dlouhou, kdy si lidé zkracují cestu skrz obchodní centrum na ulici Dlouhou, popřípadě použijí podchod, který vede na druhou stranu ulice. Díky tomu, že centrem projde denně několik tisíc lidí, se Zlaté Jablko stává velmi významnou budovou z hlediska infrastruktury a dění ve městě Zlín s tím souvisí i poloha centra. Případné napadení objektu by mělo zásadní sociální dopad na město i lidi v něm. Další faktor, který zvyšuje návštěvnost centra je i multikino, které je v posledním patře budovy a slouží jako kulturní vyžití.

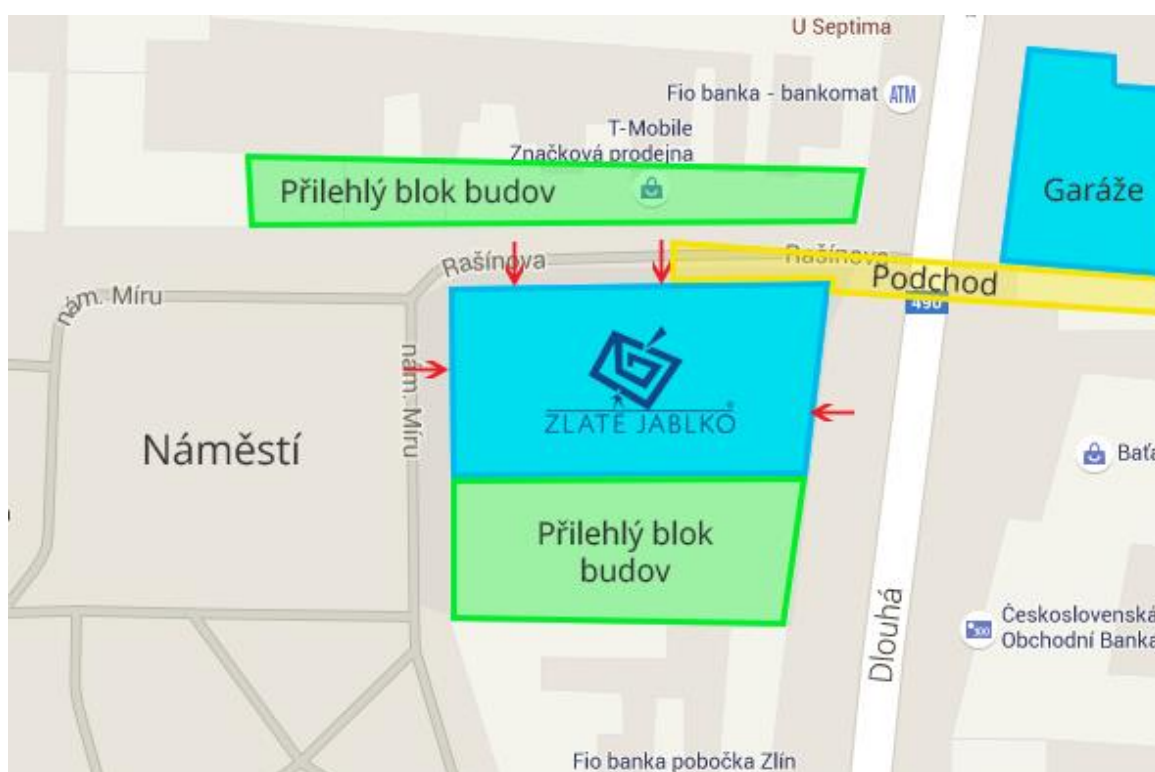


Obr. č. 10 Obchodní centrum Zlaté Jablko [vlastní]



Objekt je poměrně velký a je těžké odhadnout množství osob uvnitř v jeden okamžik. Předpokládáme, že v poledne bude v objektu nejvíce lidí a i díky supermarketu může být v objektu několik stovek lidí v jeden okamžik. Dále je tu multikino, které má 6 sálů a ten největší pojme 438 lidí a ostatní sály kolem stovky lidí každý. To je kolem tisíce míst, která mohou být v jeden okamžik zaplněna. Kino otevírá v běžný den kolem 17-té hodiny a zavírá až kolem půlnoci podle doby promítání. Pokud se v kině promítá půlnoční premiéra, v budově obchodního centra jsou lidé až do pozdních ranních hodin.

Zlaté Jablko má hned 6 veřejných vchodů. Tři vchody jsou z náměstí, druhý vchod je z ulice Dlouhá, třetí vchod je z boku budovy, který je spojen s podchodem a třetí je také z boku budovy, ale blíže k náměstí, který vede do supermarketu a obchodu s oblečením. Všechny vchody slouží i jako východy, takže jev budově dost únikových cest i přes velikost objektu.



Obr. č. 11 Poloha Obchodního centra, jeho vchody a přilehlé objekty [vlastní]

Na obrázku č. 10 můžeme vidět polohu Zlatého Jablka vůči náměstí a ostatním přilehlým objektům. Na obrázku jsou zaznačeni i vchody i východy. Následně můžeme vidět i propojení garáže a obchodního centra podchodem.

Na první pohled budova centra připomíná kostku, ale zcela tomu tak není. Tím, že je budova zasazena do původní výstavby, je poměrně členěná, protože prostor pro výstavbu byl omezen. Při vstupu do Zlatého Jablka uvidíme ve středu velký otevřený prostor

s celkem dvěma patry. Většina obchodů ve Zlatém Jablku jsou převážně obchody s oblečením, šperky, elektronikou nebo hračkami. Poslední patro pak patří převážně kinu a restauracím s rychlým občerstvením. V přízemí pak můžeme najít samostatně stojící obchod s potravinami, drogérii a obchod se sportovním náčiním a oblečením. Do pater se dostaneme buďto eskalátorem nebo schody.

Co se týče zabezpečení, prostor uvnitř centra je monitorován kamerami a k tomu jeden člen fyzické ostrahy dělá obchůzku objektu. Druhý člen ochranky sleduje pohyb lidí v objektu pomocí kamerového systému. Některé obchody mají svou vlastní ochranku, jde převážně o větší obchody. V obchodě je většinou jeden člen fyzické ostrahy a kamerový systém.

#### **Hodnocení podle vybraných kritérií:**

<b>Kritérium</b>	<b>Stupeň bezpečnosti</b>
Přístup do objektu	5
Poloha	3
Význam Objektu	2
Množství lidí vyskytující se v objektu	4
Zabezpečení objektu	4

Tab. č. 8 Hodnocení Obchodního centra podle kritérií

Z hodnocení Obchodního centra vyplývá, že nejrizikovější je přístup do objektu. Jinak je objekt na dobré úrovni zabezpečení a představuje podle hodnocení menší riziko, než laboratorní centrum.

Zde se hledají opatření velmi těžko, protože objekt je dobře zabezpečen a má jak elektronickou ochranu a kamerové systémy, tak i fyzickou ostrahu. Zde bych navrhl zvýšit počet fyzické ostrahy, která se pohybuje po obchodu o minimálně jednoho člena, jelikož na celé centrum připadá jeden člen fyzické ostrahy, který dělá obchůzku. Tím by se zvýšila efektivita zneškodnění útočníka, při jakémkoliv nežádoucím incidentu. Dále bych ještě omezil počet vchodů a východů o minimálně dva, protože je zde 7 veřejných vchodů což je na takový objekt příliš.

### 7.3 Poliklinika Zlín

Zlínská poliklinika je další významným objektem pro Zlín a to nejen z historického hlediska. Budovu jsem vybral z hlediska jednoduché struktury a z hlediska vysoké návštěvnosti. Objekt samotný se nachází východně od centra na hlavní třídě. Polikliniku denně navštěvují stovky lidí. Přímou v budově polikliniky se nachází i lékárna. I díky lékárně navštěvuje budovu větší množství lidí. Samotná poliklinika funguje zejména přes den. V budově jsou rozmístěny prakticky jen ordinace a lůžkové oddělení v poliklinice není. Některé ordinace jsou v pronájmu soukromých objektů, tudíž není dobré chápat polikliniku jako jeden celek, ale jako celek, který je složen z různých samostatných subjektů. V poliklinice je hned několik různých oddělení, jako psychiatrie, gynekologie, několik ordinací praktických lékařů, ortopedie, atd.



Obr. č. 12 Poloha polikliniky a přílehlými budovami [vlastní]

Jak už bylo řečeno, poliklinika se nachází na hlavní Baťově třídě a hned přes ulici je tzv. Svit, který je z části průmyslovou oblastí Zlína. Tato lokalita je poměrně rušná a denně kolem polikliniky chodí studenti do nedaleké střední průmyslové školy. Před poliklinikou je velký volný prostor, který slouží jako malé náměstí, které projdete, než vstoupíte do budovy polikliniky. Ze strany tohoto náměstí stojí dvě budovy, které se jakoby rohem dotýkají polikliniky. Tyto budovy slouží jako menší zdravotnická zařízení. V zadní části

polikliniky je průjezd, ze kterého se můžeme dostat do polikliniky zadním vchodem. Poliklinika má dva veřejné vchody, jeden z náměstí a druhý právě zezadu budovy.



Obr. č. 13 Zlínská poliklinika [vlastní]

Zabezpečení budovy je velmi slabé. Zabezpečovací systém je fungující, přesto je při pohledu na PIR detektory vidět známky vysokého stáří. Budova polikliniky nemá pevně stanovenou otevírací dobu stejně jako Laboratorní centrum. Zaměstnanci mají své klíče a vstupují do budovy v době kdy je odstřežena. To je brzo ráno kolem šesté hodiny a většina lidí budovu opustí do osmé hodiny večerní. Jelikož je to zdravotnické zařízení, lidé přicházejí do polikliniky s problémy různého charakteru, které mohou vyústit v psychické problémy. Může jít zejména o lidi, kteří trpí nevyléčitelnou smrtící chorobou. Takový člověk může propadnout depresím, které jsou nebezpečné zejména jemu, nicméně může ohrozit i své okolí. Před osmi lety se stal případ střelby v Prostějovské poliklinice. Muž se střelnou zbraní zabil svou manželku poté, co jí doktoři našli rakovinové onemocnění. Muž se poté následně sám zabil. Nejde sice o typické napadení měkkých cílů, ale lze tento akt považovat za ohrožení lidí uvnitř budovy.

Poliklinika je poměrně frekventované místo, které denně navštěvuje spousta lidí. Zvlášť jsou to lidé, které trápí všelijaké zdravotní potíže. Riziko nastává, když tyto potíže jsou závažnějšího charakteru a člověk, který takové nepříjemnosti zažívá, cítí bezmoc a beznaděj. Tyto emoce jsou úzce spojeny s depresí, která může vyvolat nepředvídatelné jednání jedinců, proto byla poliklinika vybrána jako jeden z měkkých cílů Zlína.



**Hodnocení podle vybraných kritérií:**

Kritérium	Stupeň bezpečnosti
Přístup do objektu	5
Poloha	1
Význam Objektu	2
Množství lidí vyskytující se v objektu	3
Zabezpečení objektu	2

Tab. č. 9 Hodnocení polikliniky podle kritérií

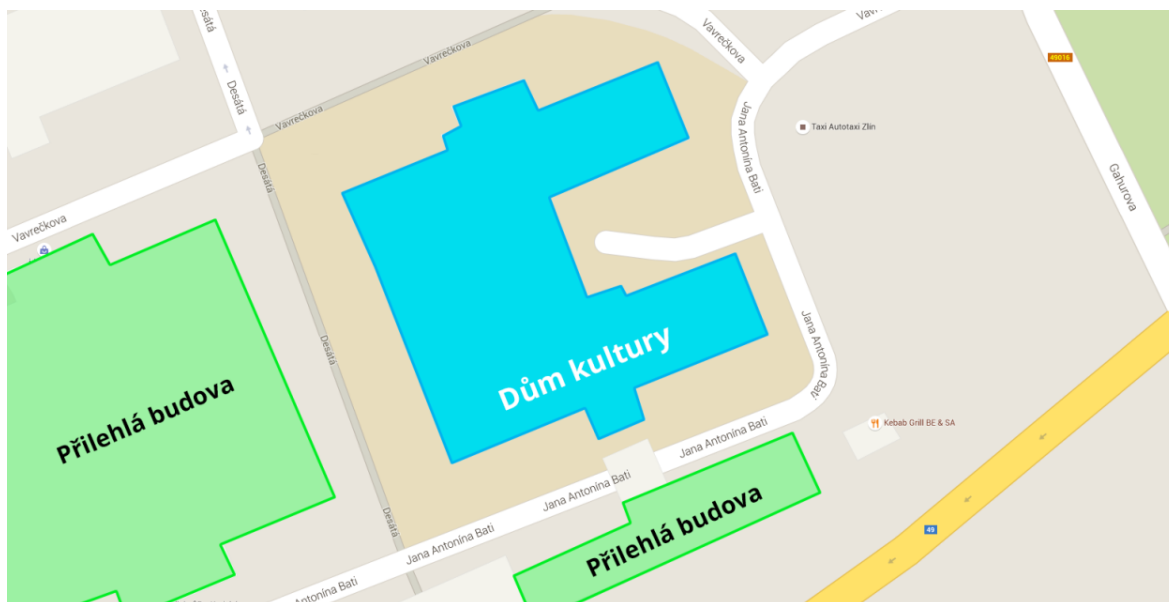
Z hodnocení vyplívá, že stejně jako u předchozích dvou objektů i zde představuje nejvyšší hodnotu přístup do objektu. Ovšem při pohledu na zabezpečení můžeme vidět, že je nedostatečné. Zde by zásadním způsobem pomohlo zmodernizování celkového bezpečnostního zařízení. Dále by bylo dobré použít v prostorách polikliniky minimálně jednoho člena fyzické ostrahy, který by prováděl pravidelné obchůzky.

**7.4 Víceúčelová budova – Dům kultury (diskotéka)**

Dalším objektem pro analýzu jsem vybral Zlínský Dům kultury. Zaměřím se zejména na diskotéku Flip, která je součástí domu a jeho prostor. Objekt jsem vybral v souvislosti s nedávnými teroristickými útoky na Paříž. Tyto útoky byly svou povahou velice násilné a probíhaly na několika místech zároveň. Jedno z míst byl Club Bataclan, který funguje jako koncertní sál. Svou povahou připomíná právě diskotékový klub.

Dům kultury je zasazen do už několikrát zmíněného areálu průmyslové zóny Svit. Je prakticky na samotném konci areálu, který je jen přibližně 200m od náměstí. Nedaleko objektu je i autobusové a vlakové nádraží. Celý dům tvoří poměrně složitý komplex prostor, které jsou využívány k různým účelům. Nedávno byla větší část budovy využívána jako hlavní budova Fakulty technologické. Nyní je fakulta přestěhovaná do nedalekého laboratorního centra. Největší část budovy zabírá restaurace s názvem Canada, ale ta tvoří spíše samostatný objekt, který je součástí budovy, ale jeho prostory jsou oddělené od zbytku. V budově se nachází kadeřnictví, fitness zařízení, taneční parket s pódiem a diskotéka. V budově jsou organizovány i různé kroužky pro děti. Další část budovy tvoří banka, která je úplně odříznuta od zbytku objektu, tak jako Canada, ale do banky se dá

dostat jen samostatným vchodem, kdežto do restaurace i z prostor domu. Přilehlé objekty jsou zejména stánky s rychlým občerstvením nebo trafika. Vedle budovy najdeme placené parkoviště, které tvoří velký otevřený prostor, a z druhé strany najdeme budovu městské policie.



Obr. č. 14 Poloha víceúčelového zařízení [vlastní]



Obr. č. 15 Dům kultury [vlastní]

Objekt je otevřen od brzkých ranních hodin a mnohdy se na noc ani nezavírá z důvodu diskotéky. V pozdních hodinách je uzavřeno celé první patro. Přes den to není tak frekventované místo jako předešlé tři objekty, zato v nočních hodinách je velice navštěvovaným objektem. Sezóně probíhají v tanečním sále hodiny tance pro mladé

středoškoláky. Samotná diskotéka flip je otevřena nejčastěji v úterý, ve středu, v pátek a v sobotu. V tyto dny je budovy přístupná prakticky 24 hodin.

Diskotéka Flip je zejména taneční klub, ale je využíván i jako bar. Flip je rozdělen na dvě části, kdy první část je jen bar a posezení a ta druhá je taneční parket, posezení a bar. Obě části jsou oddělené dveřmi, které hlídají členové ochranky, zpravidla 2. Do první části s barem a posezením se může dostat prakticky každý, protože vstup není zpoplatněn, to až taneční parket. Prostor je hlídán jak fyzickou ostrahou, ale i kamerami. Flip lze považovat za měkký cíl, jelikož se v něm v určitý čas nachází velké množství lidí a to na velmi malém prostoru. Je tu i zvýšené riziko nebezpečí, jelikož se v době diskotéky pohybuje uvnitř i vně spousta opilých lidí. Lidé posilnění alkoholem se mohou stát agresivnější a ztrácí zábrany. To může vést k situacím, jako je napadení. Pokud už k napadení dojde a útočník má alkohol v krvi, je mnohem náročnější takového útočníka zpacifikovat. V objektu se může nacházet v jeden moment až 1000 lidí, tím se zvyšuje riziko zranění. Celá diskotéka je posazena pod úroveň terénu, tudíž zde nejsou žádná okna a únikový východ je jen jeden, což také zvyšuje nebezpečí, při vzniku mimořádné události. Klub má svou fyzickou ostrahu, ale jsou to 4 osoby na několik stovek návštěvníků, to nemusí stačit. Pokud nastane situace, kdy bude objekt napaden člověkem se střelnou zbraní, oběti na životech by byly nejspíše vysoké a to hlavně díky jednomu únikovému východu a uzavřenému prostoru.

#### **Hodnocení podle vybraných kritérií:**

<b>Kritérium</b>	<b>Stupeň bezpečnosti</b>
Přístup do objektu	4
Poloha	3
Význam Objektu	2
Množství lidí vyskytující se v objektu	3
Zabezpečení objektu	4

Tab. č. 10 Hodnocení Domu kultury podle kritérií

Stejně jako u předešlých objektů, i zde vnímáme veřejný přístup jako bezpečnostní riziko. Ze všech objektů ovšem má tu nejnižší hodnotu a to 4. Je to dáno tím, že objekt je veřejně přístupný, ale jsou tu dána určitá omezení. Omezení jsou tu dána zaplacením vstupu, dále

je omezení nosit sklenice na parket nebo omezení, které neumožňuje nosit kabáty a bundy do taneční sekce. Tyto omezení částečně redukuje možná rizika. Všechny omezení jsou povinná a jsou hlídány fyzickou ostrahou, která zasáhne při jejich nedodržování. Členové ostrahy jsou v počtu 3 – 4 v závislosti na velikosti pořádané akce. V tomto případě je objekt brán jako samotná diskotéka a kritéria nevztahujeme na celou budovu.

Nevidím tu největší problém v hlavních kritériích, ale zejména v jednom z vedlejších a to zejména v prostorové struktuře objektu. Je zde jen jediný východ, ke kterému vede jen jediná cesta. V případě incidentu by pravděpodobně došlo k panice a případná evakuace budovy by se komplikovala. Proto bych volil jako jedno z opatření rozšířit objekt tak aby vznikl i další východ, nebo vznikla druhá cesta k jednomu východu.

## 8. ANALÝZA OBJEKTŮ

Tato kapitola je věnována samotné analýze vybraných objektů. V kapitole je popsán základní princip analyzování objektů a k tomu použité metody. Analýza vychází z analytických metod matice míry rizika a metody FMEA.

Měkké cíle jsou specifickou ohroženou skupinou. Samotný pojem je ve světě poměrně nový a analytických metod, které by se zabývaly analýzou ohrožení měkkých cílů je velmi málo. Pro analýzu bylo velmi důležité zvolit vhodnou metodiku, která by měla objektivní výstup. Po dlouhém váhání jsem zvolil nejprve analýzu míry rizika podle tzv. matice rizik, která slouží jako základní ukazatel míry rizika. Jeho komplexnost ovšem nemá takový rozsah, tudíž pro přesnější hodnocení rizika jsem nadále zvolil metodu FMEA. Analytickou metodu FMEA jsem lehce pozměnil tak, aby seděla lépe pro analyzování měkkých cílů. Změna to je jen minimální a základní princip metody to neovlivní.

### 8.1 Matice rizik

Tato analytická metoda není složitá a vychází pouze z dvou hodnot. Z následků a pravděpodobnosti. Tuto metodu vymyslel Klaus Winterling. Metoda se používá zejména pro krizové řízení a analýzu rizik. Určuje míru rizika vzniku krizové situace v určitém čase, přičemž vychází z pravděpodobnosti vzniku události a z jejích následků. Klasická matice definuje 3 stupně účinku a to účinek nízký, střední a vysoký. Následně se určuje míra rizika. Míra rizika stoupá po diagonále z levého dolního rohu do pravého horního rohu. Čím více se konečná hodnota blíží pravému hornímu rohu, tím je míra rizika větší. Jelikož jsem základní stupnici určil v rozmezí 1 až 10, matice má více hodnot a i více možných stupňů. Díky tomu lze vyjádřit přesněji výstup z analýzy.

**Stupně jsem určil následovně:**

RIZIKO	
	Nepřípustné
	Nežádoucí
	Podmínečně Přípustné
	Malé
	Zanedbatelné

Tab. č. 11 Stupně vyjadřující slovně míru rizika podle matice rizik

Hodnoty z tabulky č. 2 jsou logicky členěné od nejmenšího možného rizika k největšímu. V tabulce č. 3 je následně vidět barevné znázornění rizika, kdy zelená vyjadřuje zanedbatelné riziko a červená nepřijatelné riziko. Hodnoty z osy x a y se násobí a vychází v tabulce konečná hodnota. Z Tab. č. 3 můžeme dobře vyčíst hodnoty, přičemž nejvyšší možná hodnota je 100.

**Míra rizika**

	10	10	20	30	40	50	60	70	80	90	100
9	9	18	27	36	45	54	64	72	81	90	
8	8	16	24	32	40	48	56	64	72	80	
7	7	14	21	28	35	42	49	56	63	70	
6	6	12	18	24	30	36	42	48	54	60	
5	5	10	15	20	25	30	35	40	45	50	
4	4	8	12	16	20	24	28	32	36	40	
3	3	6	9	12	15	18	21	24	27	30	
2	2	4	6	8	10	12	14	16	18	20	
1	1	2	3	4	5	6	7	8	9	10	
	1	2	3	4	5	6	7	8	9	10	

Pravděpodobnost →

Tab. č. 12 Matice rizik

Dále bylo potřeba určit, co budou vyjadřovat čísla od 1 do 10. U matice rizik to není tolik běžné a používá se to spíše u metody FMEA, ale takto má čtenář dobrý přehled, jaká hodnota co znamená a vyjadřuje. Tabulka se slovním vyjádřením nadále usnadňuje samotnou analýzu. Jedná se o dvě hodnotící tabulky, které popisují sloně číselnou hodnotu pravděpodobnosti a následků. Tyto dvě tabulky (Tab. č. 13 a 14) použijeme následně i při analýze FMEA.

Hodnocení Pravděpodobnosti	Popis
1 – 2	Téměř žádná pravděpodobnost
2 – 3	Malá míra pravděpodobnosti
4	Střední pravděpodobnost
5 - 6	Příležitostný výskyt napadení
7	Vysoká Pravděpodobnost
8	Velmi vysoká pravděpodobnost
9	Extrémní pravděpodobnost
10	Jistá pravděpodobnost napadení

Tab. č. 13 Hodnotící tabulka pravděpodobnosti

V tabulce č. 13 jdou dány pravděpodobnosti od žádné, až po jistou pravděpodobnost výskytu události. Tabulka č. 14 dále rozděluje následky. Zabýváme se zejména měkkými cíli a tabulka je situována právě do tohoto tématu, proto je nejvyšší možný následek smrt.

Hodnocení Následků	Popis
1 – 2	Žádné následky
2 – 3	Zanedbatelné následky
4	Malé a střední poškození majetku
5 - 6	Poškození majetku a omezení provozuschopnosti objektu
7	Poškození majetku a střední ublížení na zdraví
8	Závažné ublížení na zdraví a majetku
9	Těžké ublížení na zdraví a majetku
10	Ublížení na zdraví s následkem smrti

Tab. č. 14 Hodnotící tabulka následků

## 8.2 Analytická metoda FMEA

Tato metoda je hojně využívána zejména při výrobě, ale lze ji aplikovat i na nevýrobní systémy. Co se týče výrobního systému, metoda se snaží najít chybu ve výrobě v určité fázi výroby. Tato chyba se následně nemusí projevit v průběhu výroby, ale až při dokončení. Nejprve se určí možné riziko dané situace nebo fáze výroby a následně se určí návrh opatření. Jako poslední se porovnává, jak velký vliv má návrh opatření na riziko. Počáteční riziko se stanoví pomocí hodnot Severity x Occurrence x Detection (Závažnost x Výskyt x detekce). Vynásobením těchto hodnot získáme riziko určené situace, tedy výsledné RPN. [20]

Pro účel analýzy měkkých cílů jsem nepatrně změnil tyto slova tak, aby měla analýza stále základ v originální analýze FMEA. Změna není nikterak zásadní, aby ovlivnila relevantnost výstupu. Nově pozměněný vzorec tedy vypadá následovně:

$$RPN = Riziko * Pravděpodobnost * Následek$$

Slovo závažnost jsem nahradil za slovo riziko a slovo výskyt za pravděpodobnost. Tyto hodnoty jsou si velmi podobné. Poslední slovo detekce jsem nahradil za následek, protože právě následek je tou důležitou hodnotou, která nás zajímá při zabezpečení měkkých cílů. Do metody není zahrnut návrh opatření, protože se opatřením budeme zabývat v samostatné kapitole. Bylo potřeba nadále stanovit, co se bude hodnotit. Budou se hodnotit jednotlivé situace útoku na měkké cíle, a jakým způsobem jsou vedeny. Například bude určen útok člověka s náboženským motivem a následně se určí, jak může být tento útok veden, tedy beze zbraně, se střelnou zbraní atd. Jednotlivé možnosti se nadále vyhodnotí a dosadí se do vzorce, který určí riziko. Stejně jako u matice rizik, i zde jsou hodnoty určené číselně od 1 – 10, přičemž jsou jednotlivé čísla nebo rozmezí čísel určeny slovně, aby se čtenář lépe zorientoval v hodnotách, a aby analýza byla snadnější a přesnější. Tento slovní popis hodnot je vyjádřen tabulkově. Tabulky pro pravděpodobnost a následek jsou stejné, jako pro matici rizik tedy tabulky 4 a 5.



Hodnocení rizika	Popis
1 – 2	Zanedbatelné riziko
2 – 3	Malé riziko
4	Střední riziko
5 - 6	Velké riziko
7	Důležité / významné riziko
8	Závažné riziko
9	Extrémní riziko
10	Trvající riziko

Tab. č. 15 Hodnotící tabulka rizik

Jak je vidět z tabulky č. 15, je poměrně jednoduchá a určuje míru rizika postupně od 1 – 10, přičemž hodnota 1 je vyjádřeno zanedbatelným rizikem a hodnota 10 rizikem trvajícím. Dále bylo potřeba navrhnout celou tabulku pro tuto metodiku, která taktéž vychází z metody FMEA.

Typ	Způsob provedení	Riziko	Pravděpodobnost	Následek	RPN	Přípustná míra rizika	Celkové RPN

Tab. č. 16 Nevyplněná tabulka vycházející z metody FMEA

Tabulka č. 16 ukazuje nevyplněnou tabulku, která je připravena na analytické hodnoty. Tabulka vychází z metody FMEA. V prvním sloupci s názvem **typ** dáváme typ útoku a popřípadě motiv činu. Další sloupec má název způsob provedení co už napovídá, že jde o slovní hodnotu způsobu provedení útoku a jakým způsobem byl veden. Ke každému způsobu je následně hodnocení rizika, pravděpodobnosti a následků. Další sloupec pod názvem **RPN** je ten nejdůležitější, protože zde je výpočet rizika, pravděpodobnosti

a následků. Z této hodnoty se analýza odvíjí a vyhodnocuje. Další dva sloupce jsou spíše informativní, protože už nezahrnují výpočet a tyto sloupce slouží pro porovnání. Přípustná míra rizika vyjadřuje hodnotu rizika podle matice rizik a celkové RPN je součet všech RPN pro jeden typ. Tak abychom vytvořili podobné kritéria pro všechny 4 analyzované objekty, budeme zapisovat do sloupce způsob provedení ve čtyřech variantách a to následovně:

#### **Způsob provedení**

- Bez zbraně,
- se zbraní – ne střelná,
- se zbraní – střelná,
- s výbušným zařízením.

Hodnocení RPN probíhá tak, že se stanoví hranice, která je nepřípustná a měla by se řešit opatřeními. Jelikož máme maximální možnou hodnotu 1000, budeme z toho odvíjet i nepřípustnou hranici. Hranici, která je nepřípustná jsem stanovil na hranici 400 a více.

### **8.3 Laboratorní centrum Fakulty technologické Univerzity Tomáše Bati ve Zlíně**

Prvním analyzovaným objektem bylo Laboratorní centrum. Z výsledků analýzy můžeme názorně vyčíst, jaká největší rizika jsou přítomna pro tento objekt. Nejvyšší RPN nám vyšlo u útoku jedince s motivem nenávisti vůči objektu se zbraní (ne střelnou). Můžeme vidět, že výsledky RPN korespondují s výsledky matice rizik a takřka by se dalo říct, že se shodují, co se míry rizika týče. Nejmenší RPN následně dostal útok motivován náboženstvím vedený beze zbraně.

Typ	Způsob provedení	Riziko	Pravděpodobnost	Následek	RPN	Míra rizika podle matice rizik	Celkové RPN
útok s motivem nenávisti vůči objektu a lidem uvnitř	bez zbraně	2	6	3	36	18	518
	se zbraní – ne střelná	5	5	8	200	40	
	se zbraní – střelná	8	3	8	192	24	
	s výbušným zařízením	9	1	10	90	10	
útok jedince s psychickou poruchou	bez zbraně	3	6	3	54	18	360
	se zbraní – ne střelná	6	3	8	144	24	
	se zbraní – střelná	8	1	9	72	9	
	s výbušným zařízením	9	1	10	90	10	
útok s náboženským motivem	bez zbraně	2	1	4	8	4	352
	se zbraní – ne střelná	6	2	7	84	14	
	se zbraní – střelná	8	2	10	160	20	
	s výbušným zařízením	10	1	10	100	10	

Tab. č. 17 Analýza rizik Laboratorního centra podle metody FMEA a matice rizik

Když se podíváme na celkové RPN můžeme vidět, že největší riziko představuje útok člověka s motivem nenávisti vůči objektu a nejméně potom útok člověka s náboženským motivem. Samotný takový útok je méně pravděpodobný, protože Laboratorní centrum nemá žádnou spojitost s náboženstvím. Na pomyslné druhé příčce s RPN 360 je útok psychicky nemocného člověka. Psychicky nemocný člověk je nepředvídatelný a může si objekt vybrat zcela náhodně. Nejvyšší celkové RPN 518 následně získal útok s motivem nenávisti vůči objektu. Zde se může, vyskytnou nebezpečí ze strany studentů nebo kantorů. Studium není lehké a mnohdy jsou to kantoré, kteří mají největší podíl na tom, jak se studenti ve škole cítí. Kantoré si mohou svým přísným hodnocením znepřátelit některé studenty, kteří svou nenávist mohou vztahovat následně na celou školu v tomto případě na laboratorní centrum. Většina studentů menší nenávist přejde, ale mohou být i tací, kteří tuto nenávist posilují. Tato nenávist může gradovat a vyústit k extrémní čin. Tato nenávist nemusí být směřována jen na kantory, ale i na spolužáky. Takovým příkladem útoku na školu byl útok na střední školu Columbine High School, kdy dva studenti zaútočili na svou školu z čisté nenávisti k ní.

Dalším faktorem, který dělá Laboratorní centrum cílem je poloha, jelikož centrum stojí v blízkosti nádraží, kde se pohybují lidé bez domova, kteří jsou většinou opilí a mohli by ohrozit lidi v laboratorním centru.

## 8.4 Obchodní centrum Zlaté jablko

Obchodní centrum Zlaté Jablko je svou polohou pro Zlín významné, protože leží v samotném středu města. Denně tu projdou stovky a možná i tisíce lidí. Když se podíváme na výsledky z analýzy, můžeme vidět, že jsou zde zcela jiné výsledky, jako tomu je u Laboratorního centra. Při analýze bylo bráno v potaz zejména fakta, jako význam objektu, poloha i množství lidí nacházející se v jednu chvíli v objektu. Dále bylo potřeba brát v potaz i fyzickou ochranu, která má zásadní vliv na zmírnění rizika.

Typ	Způsob provedení	Riziko	Pravděpodobnost	Následek	RPN	Míra rizika podle matice rizik	Celkové RPN
útok s motivem nenávisti vůči objektu a lidem uvnitř	bez zbraně	2	5	3	30	15	476
	se zbraní – ne střelná	5	4	7	140	28	
	se zbraní – střelná	8	3	9	216	27	
	s výbušným zařízením	9	1	10	90	10	
útok jedince s psychickou poruchou	bez zbraně	3	5	3	45	15	315
	se zbraní – ne střelná	6	3	6	108	18	
	se zbraní – střelná	8	1	9	72	9	
	s výbušným zařízením	9	1	10	90	10	
útok s náboženským motivem	bez zbraně	2	4	5	40	20	568
	se zbraní – ne střelná	6	4	7	168	28	
	se zbraní – střelná	8	2	10	160	20	
	s výbušným zařízením	10	2	10	200	20	

Tab. č. 18 Analýza rizik Obchodní centrum Zlaté Jablko

Když se podíváme na výsledky RPN z jednotlivých způsobů provedení, tak největší hodnotu představuje útok člověka s motivem nenávisti vůči objektu a se střelnou zbraní, přesto nemá celkové RPN největší. Nejmenší hodnotu následně dostal stejný typ útoku, který ale byl veden beze zbraně.

Když se podíváme na výsledky z matice rizik a metody FMEA, už nevidíme takovou míru spojitosti, jako měla analytická tabulka pro Laboratorní centrum, i když pořád je vidět, že se tyto dvě metody z větší části shodují.

Když se podíváme na celkové RPN, zjistíme, že nejméně má typ útoku člověka s psychickou poruchou. Je tu předpoklad, že fyzická ostraha by zvládla svou práci a takového útočníka by poměrně dobře zneškodnila. U takového útoku předpokládáme, že

nebude nijak naplánovaný, tudíž bude takový člověk jednat nahodile a bez rozmyslu. Horší by to bylo s nábožensky motivovaným útokem. Tady se předpokládá, že by útok byl promyšlený a jeho následky by byly nejspíš drastické. Obchodní centrum je poměrně snadným cílem a pravděpodobně by se cílem stal, při plánovaném, zejména teroristickém útoku. Největší RPN dosáhl právě útok s náboženským motivem. Přesto, že se předpokládá, že takový útok je málo pravděpodobný, protože jsme stále v kraji, který není ničím významný z mezinárodního hlediska a není zde zásadně prosazováno náboženství ani není potlačováno. Vysoké celkové RPN má proto, že následky mají vyšší hodnotu, než u předchozích typ, jelikož se tu předpokládá dobrá plánovanost útoků. Jednotlivé hodnoty RPN pro nábožensky motivovaný čin jsou velké, přesto nedosahují hranice, která je zásadní natolik, aby se jí měl někdo zabývat a toto riziko zásadně snižovat. Struktura obchodního centra je z hlediska úniku velmi dobrá, protože nabízí spoustu východů, kudy se z budovy dá utéct.

Podobné riziko, jako je nábožensky motivovaný čin představuje i útok člověka s motivem nenávisti vůči objektu. Zde předpokládáme, že na obchodní centrum může zaútočit člověk, který byl v minulosti ukřivděn či nespokojen s poskytovanými službami v rámci obchodního centra. Takový útok by byl vedený pravděpodobně na jednotlivce nebo jednotlivé objekty uvnitř obchodního centra. Následky jsou tudíž méně závažné nebo spíše menšího rozsahu, než u nábožensky motivovaného činu.

Objekt je poměrně dobře zabezpečen a fyzická ostraha je dalším podpůrným prvkem při zabezpečení objektu. Při roztržkách nebo menších incidentech fyzického napadení je to dobrý prostředek, jak zmírnit následky násilných činů. Při incidentech většího charakteru by, ale ostraha nedokázala dostatečně zabránit celkovým škodám.

## 8.5 Poliklinika Zlín

Dalším analyzovaným objektem byla Zlínská poliklinika. Zde můžeme na první pohled vidět mírnější hodnocení, protože celkové hodnoty RPN nejsou tak vysoké, jako u předchozích analyzovaných objektů. Zde bylo bráno v potaz, jaký účel má tento objekt a jaké ohrožení může nastat v takovém nemocničním zařízení.

Typ	Způsob provedení	Riziko	Pravděpodobnost	Následek	RPN	Míra rizika podle matice rizik	Celkové RPN
útok s motivem nenávisti vůči objektu a lidem uvnitř	bez zbraně	2	4	2	16	8	340
	se zbraní – ne střelná	5	3	6	90	18	
	se zbraní – střelná	8	2	9	144	18	
	s výbušným zařízením	9	1	10	90	10	
útok jedince s psychickou poruchou	bez zbraně	3	6	4	72	24	414
	se zbraní – ne střelná	6	3	6	108	18	
	se zbraní – střelná	8	2	9	144	18	
	s výbušným zařízením	9	1	10	90	10	
útok s náboženským motivem	bez zbraně	2	2	5	20	10	284
	se zbraní – ne střelná	6	2	7	84	14	
	se zbraní – střelná	8	1	10	80	10	
	s výbušným zařízením	10	1	10	100	10	

Tab. č. 19 Analýza rizik Zlínská poliklinika

Největší jednotlivé RPN dostal útok se zbraní (ne střelnou) a to pro typ útoku člověka s nenávisti vůči objektu a lidem uvnitř a pro typ útoku člověka s psychickou poruchou. Co se týče útoku s motivem nenávisti, může tady takový případ nastat. Zejména může nastat nenávist vůči doktorům, kteří v objektu pracují. Jako příklad si vezmeme situaci, kdy doktor udělá chybu při diagnostice a ohrozí tak život pacienta, který může i na následky svého onemocnění zemřít. Smutek a nenávist příbuzných se může obrátit proti nemocnici a lidem, kteří tam pracují. Je to sice scénář, který není zcela pravděpodobný, i tak se může stát, že nastane. Co se týče napadení psychicky nemocným člověkem, je taková situace pravděpodobnější, jelikož sama poliklinika má oddělení psychiatrie a psychologie. Psychicky nemocný člověk se může stát nepředvídatelný a napadnout tak pacienty nebo doktory. Každý má v životě v určitý moment psychické problémy, které řeší cestou na psychiatrii a snaží se tyto problémy řešit pomocí léků. Většina lidí co ordinaci psychiatrie

navštíví, jsou lidé trpící depresí nebo úzkostnou poruchou. Takový lidé většinou nepředstavují riziko pro okolí a většinou mají problémy dočasného charakteru. Další, méně početnou skupinou lidí, kteří psychiatrii navštíví, jsou lidé, kteří trpí vážnější psychickou poruchou, jako je schizofrenie nebo porucha osobnosti. Větší riziko plyne z poruchy osobnosti, ale takový člověk si svou poruchu mnohdy nepřipouští a nevnímá své chování jako problém. Psychických poruch existuje mnoho a může se projevovat u každého jinak. Jelikož má poliklinika několik oddělení, které se zabývají duševními nemocemi, je tu větší koncentrace lidí trpící nějakou psychickou poruchou a tím i větší riziko napadení lidí v budově nebo v okolí budovy. S touto situací se musí počítat, protože nemoc může způsobit stav nepřičetnosti a samotný útočník nemusí své chování v takový moment ovládat nebo si jej uvědomovat.

V tabulce také můžeme vidět velké rozdíly mezi metodou matice rizika a metodou FMEA. Hodnoty se liší a můžeme vidět, že největší hodnota pro matici rizik neznamena i největší hodnotu pro metodu FMEA. Co se týče typu útoku, který je motivován náboženstvím, můžeme vidět, že má nejmenší hodnoty RPN. Je to dáno tím, že nepředpokládáme útok s takovým motivem, jelikož budova nepředstavuje žádný náboženský symbol, tudíž je takový motiv dost nepravděpodobný. Ze všech možných celkových hodnot RPN tento motiv dosahuje úplně tu nejmenší pro všechny objekty.

## 8.6 Víceúčelová budova: Dům kultury – diskotéka

Další analyzovaným objektem je Dům kultury. Zde jsme se zaměřili zejména na diskotéku, která je významnou součástí tohoto objektu. Jak už bylo uvedeno dříve, objekt byl vybrán v souvislosti s útoky na Pařížský klub Bataclan. Aniž bychom si to uvědomovali, diskotéka je v mnoha ohledech nebezpečné místo díky velké koncentraci lidí. Toho si byli vědomi i útočníci, kteří 13. listopadu 2015 zaútočili na klub Bataclan.[15] V analýze se zaměříme zejména na rizika, která jsou spojena s diskotékou.

Typ	Způsob provedení	Riziko	Pravděpodobnost	Následek	RPN	Míra rizika podle matice rizik	Celkové RPN
útok s motivem nenávisti vůči objektu a lidem uvnitř	bez zbraně	2	8	5	80	16	561
	se zbraní – ne střelná	5	5	7	175	35	
	se zbraní – střelná	8	3	9	216	27	
	s výbušným zařízením	9	1	10	90	10	
útok jedince s psychickou poruchou	bez zbraně	3	4	4	48	16	390
	se zbraní – ne střelná	6	3	6	108	18	
	se zbraní – střelná	8	2	9	144	18	
	s výbušným zařízením	9	1	10	90	10	
útok s náboženským motivem	bez zbraně	2	2	5	20	10	284
	se zbraní – ne střelná	6	2	7	84	14	
	se zbraní – střelná	8	1	10	80	10	
	s výbušným zařízením	10	1	10	100	10	

Tab. č. 20 Analýza rizik Dům kultury – diskotéka

Když se podíváme na tabulku, můžeme vidět, že nejvyšší možné RPN pro jednotlivé typy dostal útok se střelnou zbraní s motivem nenávisti vůči objektu a lidem uvnitř. Tady byl předpoklad ten, že jsou lidé, kteří u sebe nosí střelnou zbraň i na taková místa jako je diskotéka. Pokud je takový člověk navíc pod vlivem alkoholu, stává se pro své okolí extrémně nebezpečným. 21. prosince 2015 se střílelo na diskotéce v Mýtě, kdy byl zabit člen fyzické ostrahy, který nechtěl pustit, zjevně opilého muže do klubu. Ten vytáhl střelnou zbraň a jednoho muže z fyzické ostrahy vážně zranil a druhého usmrtil. Pokud by byl vpuštěn na diskotéku a dostal by se do potyčky například s někým na taneční parketu, mohlo by to skončit mnohem hůř. Navíc fyzická ostraha v tanečních klubech zpravidla nemá účinnější obranné prostředky. Další hrozbou podle analýzy je útok se zbraní (ne



střelnou) se stejným motivem nenávisti. Mnohdy se stává, že se na diskotéce dostanou do roztržky, která vyústí ve fyzické napadení. Toto napadení je většinou jen beze zbraní, ale může nastat situace, kdy jeden z aktérů konfliktu vytáhne zbraň. Celkový počet RPN dostal taktéž typ útoku s motivem nenávisti.

Nejméně pak dostal typ útoku s náboženským motivem, protože objekt nenese žádnou náboženskou symboliku, tudíž by zřejmě nebyl cílem z tohoto pohledu. Každopádně jej ale nelze zcela vyloučit a musí se s tímto rizikem počítat. Dalším faktorem, který aspoň trochu zmírňuje riziko je fyzická ostraha, která v klubu působí, nicméně naopak stísněný prostor bez oken s jedním východem představuje velké riziko. V případě útoku by vznikla panika a opuštění objektu v davu lidí by bylo velmi náročné a mohlo by dojít k ušlapání ostatních, kteří by ve snaze utéct spadli na zem.

## 8.7 Zhodnocení výsledků

Přesná analytická metoda, která by se zaměřovala na měkké cíle, prozatím není dostupná, a proto bylo nutné vycházet z metod, které nám současná bezpečnostní analýza poskytuje. Bezpečnostních analýz není málo a vybrat tu správnou není tudíž jednoduché. Při výběru metod bylo potřeba určit, čeho chceme dosáhnout a jaký výstup by měl z analýzy být. Jelikož téma měkké cíle se pojí často s rizikem, bylo to právě riziko, které jsem si určil, jako výstupní hodnotu pro analýzu. Jako logická první volba padla na metodu matice rizik, která je jednoduchá, ale přitom účinná. Výstup z matice rizik, je právě míra rizika. Abych mohl porovnat celkové hodnoty z matice rizik, zvolil jsem jako další analytickou metodu FMEA. Přesto, že se tato metoda zabývá zejména rizikem vzniku výrobní vady či chyby, lze ji aplikovat na jiné odvětví. Do výpočtu jsem teda zařadil tři hodnoty, které jsou při ochraně a určování rizika zásadní. Když jsem následně porovnával hodnoty z obou metod, zjistil jsem, že se metody do určité míry shodují.

Při výběru hodnot pro jednotlivé objekty bylo zásadní myslet na několik věcí a to zejména na momentální zabezpečení objektu, zda je v objektu přítomna fyzická ostraha a jaký by měla vliv na danou situaci, jakou strukturu objekt má, zda je to stísněný prostor nebo je to otevřený prostor s mnoha východy nebo jaký má objekt význam pro danou lokalitu. V úvahu by se dalo brát několik dalších faktorů, které by mohli ovlivnit do určité míry celou analýzu.

Když se blíže podíváme na celkové výsledky z analýzy, můžeme vidět, že míra rizika je poměrně malá a ani jednou se nestalo, že by hodnota přesáhla 300 z 1000, hranice tedy nepřesáhla stanovenou hranici 400, která byla na počátku určena, jako nežádoucí.

Podle výsledných hodnot je nejméně ohrožena zlínská poliklinika, která získala celkově nejmenší počet RPN bodů. Je to dáno zejména tím, že nemocnice nepředstavuje cíl pro plánovaný útok. Plánovaný útok je povětšinou veden s motivem získat peníze nebo například s motivem ublížit co nejvíce lidem. V objektu polikliniky nejsou ani žádné subjekty, které disponují drahými věcmi, které by se daly dobře zpeněžit, proto je nepravděpodobné, že by byl na polikliniku veden útok, který by byl motivován ziskem peněz. Dále je poliklinika poměrně malý objekt, kde se nevyskytuje až tolik lidí, že by tu vzniklo ohrožení teroristického útoku s účelem ublížit co nejvíce lidem. Největší riziko zde vyplývá z ohrožení od osoby trpící duševní poruchou, jelikož je v nemocnici několik oddělení, které duševní poruchy léčí a je tu tedy větší koncentrace lidí, kteří mohou být nebezpeční. Jak už bylo uvedeno v analýze, lidí trpící psychickou poruchou většinou nejsou nebezpeční pro své okolí, ale spíše sami sobě a spíše nevědomky mohou ublížit svému okolí.

Nejvíce rizikovým objektem z hlediska analýzy je obchodní centrum Zlaté Jablko. Je to dáno tím, že centrem projde denně spousta lidí. To samo o sobě dělá objekt cílem pro teroristické skupiny. Dalším faktorem, který tvoří z objektu cíl je i přítomnost obchodů, které jsou snadným cílem pro vyloupení a získání peněz. Objekt je, ale nejvíce střežen ze všech čtyř analyzovaných objektů a proto se hodnoty z analýzy nedostaly nad nežádoucí hranici. Dále je to i otevřená struktura objektu, která snižuje hodnoty z analýzy. Z objektu vede hned několik východů, které umožňují rychlé opuštění objektu. Z analýzy vyplývá, že největší riziko vyplývá z útoku s motivem nenávisti vůči objektu nebo lidem uvnitř a to s pomocí zbraně a nábožensky motivovaný čin. Nábožensky motivovaným činem je myšlen spíše teroristický útok, který by byl naplánovaný a následky by mohli být tragické, ale díky malé pravděpodobnosti takového útoku je hodnota výsledného RPN na přijatelné úrovni.

## 9. NÁVRH OPATŘENÍ PRO VYBRANÉ OBJEKTY

Tato kapitola se zabývá návrhem opatření pro analyzované objekty. V kapitole budou popsány opatření, a proč jsou taková opatření použita anebo zda je zapotřebí použít opatření. Opatření už bylo nastíněno v předešlé kapitole, ale až v této se budeme opatřením zabývat podrobněji.

V každém z analyzovaných objektů nám vyšel určitý analyzovaný prvek, který vyčníval mezi ostatními, a na tyto prvky se zaměříme. Jako porovnání stavu před opatřením a po si vezmeme zvolené kritéria a jeho hodnoty, porovnáme tak jaký vliv mělo opatření na bezpečnost a z toho plynoucí riziko. Návrh opatření bude brán tzv. rozumovou mírou, která nehledí na přesné dodržování pravidel při navrhování, ale spíše se snaží brát návrh z lidského hlediska. Návrh opatření vyžaduje rozsáhlejší studium bezpečnostních a zabezpečovacích služeb a možnosti financování pro jednotlivé objekty. Až podle zhodnocení těchto aspektů se určuje vhodnost implementace. Takový návrh opatření by byl příliš rozsáhlý. Z toho důvodu se tato část zabývá zejména obecným zhodnocením a návrhem opatření.

### 9.1 Laboratorní centrum Fakulty technologické Univerzity Tomáše Bati ve Zlíně

Ač se to může zdát, tak Laboratorní centrum je dle analýzy poměrně rizikový objekt. Největší nebezpečí tu hrozí zejména z útoku člověka s motivem nenávisti vůči objektu a lidem, kteří jsou jeho součástí. Když se podíváme na stupně zabezpečení dle kritérií, tak zde hraje největší roli přístup do objektu a poloha objektu. Poloha objektu je pevně dána a s tou toho moc nadělat nejde, ale můžeme zmírnit nebezpečí, které hrozí z okolí. V tuto chvíli je objekt střežen kamerovým systémem, který umožňuje nepřetržité sledování. Tímto se minimalizuje pomalá reakce na vzniklé nebezpečí. Další problémovou oblastí je přístup do objektu. Jako většina analyzovaných objektů, i tento je zcela veřejně přístupný a tím vzniká nebezpečí vniknutí osoby, která by v budově neměla co dělat. Zde vidím řešení v rozdělení budovy na jednotlivé zóny, do kterých by měl přístup jen ten, kdo na to má oprávnění. Bylo by dobré oddělit jednotlivé učebny a posluchárny, které slouží pro studenty a učitelé od veřejných prostor, tedy od vstupní haly. Stejně jako je tomu v knihovně UTB, kde je samotná knihovna oddělena od veřejných prostor nenásilnou formou pomocí turniketů, které se otevřou po přiložení studentské karty na snímač. Toto

opatření by ovšem bylo nákladné a dá se i říct, že i poměrně radikální. Díky tomu by se hodnota kritéria přístupu změnila z 5 na 3.

Přesto, že laboratorní centrum vyšlo jako rizikové, z pohledu všech ostatních analyzovaných objektů pořád míra rizika nedosahuje takovou hodnotu, která by byla natolik zásadní, že by zde muselo přijít radikálnější opatření.

## 9.2 Obchodní dům Zlaté jablko

Další analyzovaným objektem byl obchodní dům Zlaté jablko, který vyšel jako nejrizikovější. Je to dáno tím, že je zde kulminován velký počet lidí a prostory obchodního centra jsou zcela přístupné. Zde už hrozí nebezpečí z nábožensky motivovaného činu, který většinou souvisí s terorismem. Určité riziko tu přítomno je, ale pravděpodobnost je tak velmi malá, že není potřeba vytvářet opatření k takovému riziku. Předcházet takovým činům by měla zejména Bezpečnostní informační služba. Z analýzy vyplývá, že největší nebezpečí plyne z útoku člověka s motivem nenávisti vůči objektu a lidem. Zde je důležité myslet zejména na fyzickou ostrahu, která může rychle reagovat a zabránit tak jakékoliv újmě. Proto by bylo dobré zaměřit se právě na fyzickou ostrahu. Jak už bylo nastíněno v předešlé kapitole 6.3, bylo by dobré zlepšit působení fyzické ostrahy a to navýšením jejího počtu minimálně o jednoho člena. Dále by se mohli zvednout požadavky na technické prostředky a tím i fyzickou ostrahu lépe vybavit. Toto je opatření, které není tak radikální a určitě by bylo dobré o takovém opatření alespoň uvažovat. Další problém, který tu vidím je i spousta východů a vchodů, které nejde uhlídat v jeden moment. Z jedné strany je to dobré, protože při jakémkoliv incidentu mají návštěvníci více možností, jak opustit budovu. Omezil bych tedy počet vchodů minimálně o 2, a návštěvníci mají stále spoustu možností jak budovu opustit.

Tyto opatření nejsou nijak zásadní a jsou poměrně dobře realizovatelné a určitě by to přispělo ke snížení rizika. Hodnota zabezpečení by stoupla ze 4 na 5. Stejně jako u Laboratorního centra i zde nedosahuje riziko, tak velké úrovně, že by bylo zásadním způsobem potřeba měnit zabezpečení a dělat opatření, protože je objekt dobře zabezpečen, zejména fyzickou ostrahou.

## 9.3 Poliklinika Zlín

Zlínská poliklinika dopadla v analýze ze všech objektu, jako nejméně rizikový objekt. Zde pramení nebezpečí zejména z napadení člověkem s psychickou poruchou, díky oddělením

psychiatrie a psychologie. Dále je to místo, kde se lidé dozvídají mnohdy nepříjemné informace o svém zdravotním stavu, které jsou pro někoho těžce překonatelné. Zároveň je to nejméně zabezpečený objekt, který je zabezpečen jen elektronickým zabezpečovacím zařízením s pár kamerami. Zde vidím možnost zlepšení v aplikaci fyzické ostrahy, která může být v případech napadení člověka člověkem docela dobře účinná. Fyzická ostraha nám poskytuje lepší ochranu měkkých cílů, než poplachový zabezpečovací systém. Stejně jako u předešlých objektů, i zde nám vyšlo riziko, které není zásadní hrozbou a není tak potřeba provádět zásadní bezpečnostní změny. Každopádně si myslím, že jeden člen fyzické ostrahy by zvedl úroveň zabezpečení. Z tabulky hodnocení kritérií nám vyšlo, že zabezpečení má hodnotu 2. Pokud by PZTS doplnil člen fyzické ostrahy, hodnota stupně zabezpečení by se zvedla z 2 na 4. Zde je to už jen otázka, zda má poliklinika finanční prostředky na to aby si mohla dovolit člena fyzické ostrahy. Další opatření, které by mohlo do jisté míry pomoci je zajistit obranné prostředky pro zaměstnance polikliniky, jako například pepřový sprej. Následovalo by proškolení zaměstnanců k jeho používání. Je to jedna z možností, jak se bránit fyzickému napadení.

#### **9.4 Dům kultury – diskotéka**

Jako poslední objekt, který byl analyzován je dům kultury, kde jsem se zaměřil zejména na diskotéku, která je součástí domu. Největší nebezpečí zde pramení z útoku člověka s motivem nenávisti vůči objektu a lidem uvnitř a to s pomocí zbraně. Pokud je klub otevřený nachází se v něm i několik stovek lidí. Velkou roli, co se bezpečnosti týče, tu hraje alkohol, který je nedílnou součástí diskoték. Lidé se pod jeho vlivem stávají agresivnější a ztrácí své zábrany. Riziko tu hrozí zejména tehdy, pokud do klubu přijde někdo se zbraní. Bezpečnost je v klubu na dobré úrovni a to zejména díky několika členům fyzické ostrahy a omezením, které nedovolují určité aktivity ohrožující návštěvníky. Tady si myslím, že je vše v pořádku, ale přece jenom tu vidím dobrou možnost, jak toto zabezpečení zvednout nepatrným, ale za to efektivním opatřením. Jako opatření by mohlo pomoci prohledání návštěvníku před vstupem do klubu, zda u sebe nemají zbraň. Tento způsob je zvykem zejména na větších festivalových akcích a v některých dalších klubech. Dále je dle mého názoru určitý problém prostorová struktura klubu, jelikož má pouze jeden vchod a východ, ke kterému vede jen jedna cesta a dále je klub bez oken, tudíž je východ jediná cesta, jak se z klubu dostat.

Jako u předchozích objektů, ani zde není potřeba zásadním způsobem měnit zavedený způsob fungování. Riziko, které plyne z analýzy, není natolik vysoké, že by objekt

potřeboval zásadní změnu opatření. Opatření, která jsem navrhl, by zvedly zabezpečení o malou úroveň nahoru a byly by efektivní, ale tabulka hodnocení podle kritérií by zůstala stejná.

Kapitola hodnotí a navrhuje opatření pro jednotlivé vybrané objekty. Je vidět, že objekty nejsou natolik rizikové a mnohdy ani nepotřebují radikálnější opatření. Je nutno podotknout, že pokud navrhujeme fyzickou ostrahu, ta by měla být adekvátně proškolená a prověřovaná dle typu události. I navrhované technické zabezpečení musí být posouzeno z vícera hledisek a to zejména z hlediska financování objektu.

## ZÁVĚR

Cílem práce bylo objasnit a přiblížit čtenáři problematiku měkkých cílů tak, aby mohla být pochopitelná i pro laika. Protože jsou zdroje na toto téma velmi omezené nebo jen strohé, snažil jsem se všechny dostupné zdroje sjednotit a udělat tak celiství materiál k problematice měkkých cílů. Práce poukazuje na aktuálnost tohoto tématu.

Problematikou měkkých cílů je poměrně novým pojmem v oblasti bezpečnosti, ale velice aktuálním, jelikož se ve světě můžeme setkat s útoky na měkké cíle stále častěji. Bezpečnost měkkých cílů se nezaměřuje jen na teroristické útoky, i když jsou zdroje směřovány výhradně tímto směrem, ale může se zaměřovat na jakékoliv útoky proti měkkým cílům. Zde si je dobré uvědomit, že v rámci ČR jsou teroristické útoky víceméně ojedinělé, proto když se zabýváme měkkými cíli v rámci ČR, musíme myslet i na jiné typy útoků, než právě teroristický. Práce se tedy snaží nezabývat jen tématem terorismu proti měkkým cílům, ale obecně útoky na měkké cíle. V rámci ČR je mnohem pravděpodobnější, že na měkké cíle zaútočí psychicky nemocný člověk, popřípadě někdo kdo bude cítit nenávist vůči objektu nebo lidem, kteří jsou jeho součástí.

Pro analýzu byly vybrány 4 objekty a to škola, obchodní centrum, poliklinika a diskotékový klub. Byly vybrány takové objekty, které jsou typické pro měkké cíle. Dále má každý objekt rozdílný charakter, aby bylo možné porovnávat tyto objekty mezi sebou a ukázat tak, že charakter objektu a jeho význam má určitý dopad na analýzu. Předtím, než byly objekty vybrány, stanovily se hlavní a vedlejší kritéria, podle kterých se objekt vybral. Tyto jednotlivé kritéria byly ohodnoceny hodnotou stupně bezpečnosti. Po analýze a opatřeních se porovnávala změna stupně bezpečnosti. Pro analýzu rizika byla použita metoda FMEA, která byla upravena tak, aby se dala použít na tematiku měkkých cílů, přičemž podstata metody zůstala stejná. Dále byla použita i matice rizik k určení rizika. Výsledné hodnoty z obou metod se následně porovnávaly.

Z výsledků analýzy rizik můžeme vyčíst, že dosažené hodnoty z obou metod spolu v přibližně 75% korespondují. Když se podíváme na celkové výsledky analýzy rizik, můžeme vidět, že hodnoty rizika nedosahují takových vysokých hodnot, aby bylo potřeba provádět zásadní opatření k jeho zmírnění. Zde hrály důležitou roli hodnoty pravděpodobnosti a následků. Pokud byla jedna z hodnot vyšší, druhá byla následně velice nízká a tím nebylo dosaženo hraniční hodnoty rizika, které by bylo natolik vysoké, že by bylo potřeba zavést radikální opatření. Je to způsobeno zejména polohou, jelikož Zlínský kraj má poměrně malou kriminalitu oproti ostatním krajům. Věřím, že kdybychom

aplikovali tuto analýzu na větší krajské město, jako je například Praha, nebo Brno, výsledky by vycházely s výraznějším vyšším rizikem. Z výsledků můžeme také vyčíst, že největší pravděpodobné riziko u většiny objektů je útok člověka s motivem nenávisti vůči objektu nebo lidem, kteří jsou jeho součástí.

Dále bylo potřeba navrhnout opatření. Tyto opatření byly vztaženy ke kritériím, které byly bodově ohodnoceny od 1 až 5, přičemž byl brán v potaz i výsledky z analýzy rizik. Po návrhu opatření jsem se snažil docílit změny hodnocení kritérií a to je zmírnit nebo naopak u zabezpečení zvednout. To se u většiny objektů i podařilo, ale zásah by byl u některých objektů natolik zásadní, že by se jej nepodařilo zrealizovat, zejména z finančního hlediska.

Práce pro mě byla obohacující a poskytla mi nový pohled na měkké cíle a jejich problematiku. Doufám, že moje práce bude prospěšná a obohacující nejen pro mě, ale i pro ostatní, které tato problematika zajímá.



## SEZNAM POUŽITÉ LITERATURY

- [8] PROCHÁZKOVÁ, Lucia a HROMADA, Martin. Bezpečnostné riziká spojené s hrozbou teroristického útoku na “měkké ciele” štátu. In Národná a medzinárodná bezpečnosť 2014 5. Medzinárodná vedecká konferencia), Október 2-3, 2014, Liptovský Mikuláš, Slovenská republika. p. 418-428 ISBN 978-80-8040-495-6.
- [2] PROCHÁZKOVÁ, Lucia a HROMADA Martin. Riadenie rizík v oblasti školských zariadení. ALARM magazin, Vyd. Bratislava: INFODOM, s.r.o., ročník XVII. č.:1/2015, 13-16s. ISSN 1335-504X.
- [3] ČTK, riz. USA varují před teroristy. Množství útoků stouplo meziročně o třetinu a počet mrtvých o 80 procent. *Hospodářské noviny* [online]. 2015 [cit. 2016-02-24]. Dostupné z: <http://zahranicni.ihned.cz/amerika-usa/c1-64195710-usa-varuji-pred-teroristy-mnozstvi-utoku-stouplo-mezirocne-o-tretinu-a-pocet-mrtvych-o-80-procent>
- [4] *Columbine High School shootings leave 15 dead and 24 injured in 1999* [online]. 2015 [cit. 2016-02-24]. Dostupné z: <http://www.nydailynews.com/news/national/high-school-bloodbathgun-toting-teens-kill-25-article-1.822951>
- [5] MIKA, Otakar J. *Současný terorismus: řešení krizových situací*. Vyd. 1. Praha: Triton, 2003. ISBN 80-7254-409-8.
- [6] LEICMANOVÁ, Pavla. *Terorismus*. Katedra právní teorie, 2006. Diplomová práce. Právnická fakulta Masarykovy university.
- [7] Zákon č. 40/2009 Sb., In: *Sbírka zákonů Česká republika*. Břeclav: Moraviapress. ISSN 1211-1244.
- [8] LUKÁŠ, Luděk. *Bezpečnostní technologie, systémy a management IV.: teorie a praxe ochrany majetku a fyzické bezpečnosti*. 1. vyd. Zlín: VeRBuM, 2014, 390 s. ISBN 978-80-87500-57-6.
- [9] ŠENOVSKÝ, M., ADAMEC, V., ŠENOVSKÝ, P., *Ochrana kritické infrastruktury*, 1. vydání Ostrava: Edice SPBI Spektrum, 2007, 141 s., ISBN: 978-80-7385-025-8

- [10] *Bezpečnostní hrozby - Ministerstvo vnitra České republiky* [online]. Odbor bezpečnostní politiky a prevence kriminality, 2016 [cit. 2016-05-03]. Dostupné z: <http://www.mvcr.cz/clanek/bezpecnostni-hrozby-337414.aspx>.
- [11] FUKUYAMA, Francis. *Konec dějin a poslední člověk*. Vyd. 1. Překlad Michal Prokop. Praha: Rybka Publishers, 2002. ISBN 80-86182-27-4.
- [12] *The World's Congested Human Migration Routes in 5 Maps* [online]. Nationalgeographic, 2015 [cit. 2016-03-11]. Dostupné z: <http://news.nationalgeographic.com/2015/09/150919-data-points-refugees-migrants-maps-human-migrations-syria-world/>
- [13] *Were you or was someone you know injured in the Boston marathon bombings? Share your story* [online]. NBC News, [cit. 2013-04-17]
- [14] *Osobnosti.cz: Anders Breivik* [online]. [cit. 2016-03-13]. Dostupné z: <http://www.osobnosti.cz/anders-behring-breivik.php>
- [15] Krvavé útoky v Paříži a hon na teroristy den po dni. *Lidovky.cz* [online]. [cit. 2016-03-13]. Dostupné z: [http://www.lidovky.cz/prehledne-teroristicke-utoky-v-parizi-a-jejich-nasledky-den-po-dni-101-/zpravy-svet.aspx?c=A151119\\_155700\\_In\\_zahranici\\_ELE](http://www.lidovky.cz/prehledne-teroristicke-utoky-v-parizi-a-jejich-nasledky-den-po-dni-101-/zpravy-svet.aspx?c=A151119_155700_In_zahranici_ELE)
- [16] Terrorism and Political Violence Map. *AON.cz* [online]. [cit. 2016-03-13]. Dostupné z: <http://www.aon.com/terrorismmap/>
- [17] *Počet obyvatel v obcích České republiky k 1. 1. 2015* [online]. Praha: Český statistický úřad, 2015-04-30, [cit. 2015-05-02].
- [18] *Muž s nožem způsobil rozruch před budovou UTB, chtěl se podřezat* [online]. , 1 [cit. 2016-03-28]. Dostupné z: <http://zlinsky.denik.cz/zlociny-a-soudy/rozhych-pred-budovou-utb-zpusobil-muz-s-nozem-20151019.html>
- [19] *NEZAMĚSTNANOST: Ve Zlínském kraji přibýlo nezaměstnaných* [online]. 2016 [cit. 2016-04-25]. Dostupné z: <http://zlin.cz/522234n-nezamestnanost-ve-zlinskem-kraji-pribylo-nezamestnanych>
- [20] *Metoda FMEA. Vlastní cesta* [online]. 2012 [cit. 2016-04-30]. Dostupné z: <http://www.vlastnicesta.cz/metody/fmea/>
- [21] *Winterlingova krizová matice* [online]. 2015 [cit. 2016-04-30]. Dostupné z: <https://managementmania.com/cs/winterlingova-krizova-matice>

- [22] *MAPAKRIMINALITY.CZ* [online]. [cit. 2016-04-30]. Dostupné z:  
<http://www.mapakriminality.cz/>
- [23] Kolektiv autorů pod vedením Ministerstva zahraničních věcí ČR. *Bezpečnostní strategie 2015* [online]. Praha: Ministerstvo zahraničních věcí České republiky, 2015 [cit. 2016-05-03]. ISBN 978-80-7441-005-5. Dostupné z:  
<http://www.vlada.cz/assets/ppov/brs/dokumenty/bezpecnostni-strategie-2015.pdf>
- [24] *Řízení rizik (Risk management)* [online]. 2014 [cit. 2016-05-04]. Dostupné z:  
<https://managementmania.com/cs/rizeni-rizik>
- [25] *Analýza rizik: Jemný úvod do analýzy rizik* [online]. 2010 [cit. 2016-05-04].  
Dostupné z: <http://www.cleverandsmart.cz/analyza-rizik-jemny-uvod-do-analyzy-rizik/>
- [26] KOUDELKA, Ctirad a Václav VRÁNA. *Rizika a jejich analýza* [online]. Fakulta elektrotechniky a informatiky, 2006 [cit. 2016-05-04]. Dostupné z:  
<http://fei1.vsb.cz/kat420/vyuka/Magisterske%20nav/prednasky/web/RIZIKA.pdf>

**SEZNAM POUŽITÝCH SYMBOLŮ A ZKRATEK**

ČR Česká republika.

FMEA Failure Mode and Effects Analysis.

PZTS Poplachové zabezpečovací a tísňové systémy.

USA United States of America.

KI Kritická infrastruktura.

UTB Univerzita Tomáše Baťi

Např. Například

Atd. A tak dál

**SEZNAM OBRÁZKŮ**

Obr. č. 1 Síťové řízení teroristické skupiny [1] .....	24
Obr. č. 2 Základní charakteristiky teroristických skupin [1] .....	25
Obr. č. 3 Mapa migrační vlny a cest odkud kam lidé směřují [12] .....	27
Obr. č. 4 Úryvek z mapy terorismu a politického násilí – Evropa, Asie, Afrika[16] .....	29
Obr. č. 5 Poloha Zlínského Kraje a největší města v ČR [vlastní] .....	36
Obr. č. 6 Největší města Zlínského kraje [vlastní] .....	37
Obr. č. 7 Kriminalita Zlínského kraje a porovnání s celou ČR [22].....	38
Obr. č. 8 Poloha Laboratorního centra FT a přilehlé objekty + průmyslové kamery [vlastní].....	49
Obr. č. 9 Laboratorní centrum Fakulty technologické [vlastní] .....	50
Obr. č. 11 Obchodní centrum Zlaté Jablko [vlastní].....	52
Obr. č. 10 Poloha Obchodního centra, jeho vchody a přilehlé objekty [vlastní].....	53
Obr. č. 12 Poloha polikliniky a přilehlými budovami [vlastní] .....	55
Obr. č. 13 Zlínská poliklinika [vlastní] .....	56
Obr. č. 14 Poloha víceúčelového zařízení [vlastní] .....	58
Obr. č. 15 Dům kultury [vlastní].....	58

**SEZNAM TABULEK**

Tab. č. 1 Počet obyvatel v největších městech Zlínského Kraje [17] .....	37
Tab. č. 2 Stupnice bezpečnosti v závislosti na přístupu.....	40
Tab. č. 3 Stupnice bezpečnosti v závislosti na poloze .....	41
Tab. č. 4 Stupnice bezpečnosti v závislosti na významu .....	42
Tab. č. 5 Stupnice určující nebezpečí v závislosti na počtu lidí v objektu .....	43
Tab. č. 6 Stupnice podle zabezpečení objektu .....	44
Tab. č. 7 Hodnocení Laboratorního centra podle kritérií .....	51
Tab. č. 8 Hodnocení Obchodního centra podle kritérií.....	54
Tab. č. 9 Hodnocení polikliniky podle kritérií.....	57
Tab. č. 10 Hodnocení Domu kultury podle kritérií.....	59
Tab. č. 11 Stupně vyjadřující slovně míru rizika podle matice rizik .....	61
Tab. č. 12 Matice rizik .....	62
Tab. č. 13 Hodnotící tabulka pravděpodobnosti .....	63
Tab. č. 14 Hodnotící tabulka následků .....	63
Tab. č. 15 Hodnotící tabulka rizik .....	65
Tab. č. 16 Nevyplněná tabulka vycházející z metody FMEA .....	65
Tab. č. 17 Analýza rizik Laboratorního centra podle metody FMEA a matice rizik .....	67
Tab. č. 18 Analýza rizik Obchodní centrum Zlaté Jablko .....	68
Tab. č. 19 Analýza rizik Zlínská poliklinika .....	70
Tab. č. 20 Analýza rizik Dům kultury – diskotéka .....	72