

Návrh zlepšení hospodaření s externími zdroji u obcí mikroregionu Rozvodí

Stanislav Kalup

Bakalářská práce
2016



Univerzita Tomáše Bati ve Zlíně
Fakulta managementu a ekonomiky

Univerzita Tomáše Bati ve Zlíně
Fakulta managementu a ekonomiky
Ústav regionálního rozvoje, veřejné správy a práva
akademický rok: 2015/2016

ZADÁNÍ BAKALÁŘSKÉ PRÁCE

(PROJEKTU, UMĚLECKÉHO DÍLA, UMĚLECKÉHO VÝKONU)

Jméno a příjmení: **Stanislav Kalup**
Osobní číslo: **M13883**
Studijní program: **B6208 Ekonomika a management**
Studijní obor: **Management a ekonomika**
Forma studia: **prezenční**

Téma práce: **Návrh zlepšení hospodaření s externími zdroji u obcí mikroregionu Rozvodí**

Zásady pro vypracování:

Úvod

Definujte cíle práce a použité metody zpracování práce.

I. Teoretická část

- Provedte průzkum literárních pramenů a vymezte základní pojmy spjaté s problematikou hospodaření obcí.

II. Praktická část

- Charakterizujte jednotlivé obce mikroregionu Rozvodí.
- Provedte analýzu hospodaření obcí mikroregionu Rozvodí s externími zdroji.
- Navrhněte možnosti zlepšení současného stavu využívání externích zdrojů u vybraných obcí mikroregionu Rozvodí.

Závěr


Rozsah bakalářské práce: cca 40
Rozsah příloh:
Forma zpracování bakalářské práce: tištěná/elektronická

Seznam odborné literatury:

BALÍK, Stanislav. Komunální politika: obce, aktéři a cíle místní politiky. 1. vyd. Praha: Grada, 2009, 250 s. ISBN 978-80-247-2908-4.
BAUN, Michael J. and Dan MAREK. Cohesion Policy in the European Union. 1st ed. London: Palgrave, 2014, 257 p. ISBN 978-0-230-30313-3.
ČERMÁK, Daniel a Jana VOBECKÁ. Spolupráce, partnerství a participace v místní veřejné správě: význam, praxe, příslib. 1. vyd. Praha: Sociologické nakladatelství (SLON), 2011, 181 s. ISBN 978-80-7419-067-4.
NAHODIL, František. Veřejná správa a financování veřejného sektoru. Plzeň: Vydavatelství a nakladatelství Aleš Čeněk, 2014, 366 s. ISBN 978-80-7380-536-4.

Vedoucí bakalářské práce: Ing. Adela Poliaková, PhD.
Ústav regionálního rozvoje, veřejné správy a práva
Datum zadání bakalářské práce: 15. února 2016
Termín odevzdání bakalářské práce: 16. května 2016

Ve Zlíně dne 15. února 2016


doc. RNDr. PhDr. Oldřich Hájek, Ph.D.
děkan




Mgr. Jiří Novosák, Ph.D.
ředitel ústavu

PROHLÁŠENÍ AUTORA BAKALÁŘSKÉ/DIPLOMOVÉ PRÁCE


Prohlašuji, že

- beru na vědomí, že odevzdáním diplomové/bakalářské práce souhlasím se zveřejněním své práce podle zákona č. 111/1998 Sb. o vysokých školách a o změně a doplnění dalších zákonů (zákon o vysokých školách), ve znění pozdějších právních předpisů, bez ohledu na výsledek obhajoby;
- beru na vědomí, že diplomová/bakalářská práce bude uložena v elektronické podobě v univerzitním informačním systému dostupná k prezenčnímu nahlédnutí, že jeden výtisk diplomové/bakalářské práce bude uložen na elektronickém nosiči v příruční knihovně Fakulty managementu a ekonomiky Univerzity Tomáše Bati ve Zlíně;
- byl/a jsem seznámen/a s tím, že na moji diplomovou/bakalářskou práci se plně vztahuje zákon č. 121/2000 Sb. o právu autorském, o právech souvisejících s právem autorským a o změně některých zákonů (autorský zákon) ve znění pozdějších právních předpisů, zejm. § 35 odst. 3;
- beru na vědomí, že podle § 60 odst. 1 autorského zákona má UTB ve Zlíně právo na uzavření licenční smlouvy o užití školního díla v rozsahu § 12 odst. 4 autorského zákona;
- beru na vědomí, že podle § 60 odst. 2 a 3 autorského zákona mohu užit své dílo – diplomovou/bakalářskou práci nebo poskytnout licenci k jejímu využití jen s přípoštění tak licenční smlouva uzavřená mezi mnou a Univerzitou Tomáše Bati ve Zlíně s tím, že vyrovnání případného přiměřeného příspěvku na úhradu nákladů, které byly Univerzitou Tomáše Bati ve Zlíně na vytvoření díla vynaloženy (až do jejich skutečné výše) bude rovněž předmětem této licenční smlouvy;
- beru na vědomí, že pokud bylo k vypracování diplomové/bakalářské práce využito softwaru poskytnutého Univerzitou Tomáše Bati ve Zlíně nebo jinými subjekty pouze ke studijním a výzkumným účelům (tedy pouze k nekomerčnímu využití), nelze výsledky diplomové/bakalářské práce využít ke komerčním účelům;
- beru na vědomí, že pokud je výstupem diplomové/bakalářské práce jakýkoliv softwarový produkt, považují se za součást práce rovněž i zdrojové kódy, popř. soubory, ze kterých se projekt skládá. Neodevzdání této součásti může být důvodem k neobhájení práce.

Prohlašuji,

1. že jsem na diplomové/bakalářské práci pracoval samostatně a použitou literaturu jsem citoval. V případě publikace výsledků budu uveden jako spoluautor.
2. že odevzdaná verze diplomové/bakalářské práce a verze elektronická nahraná do IS/STAG jsou totožné.

Ve Zlíně 5.5.2016


.....
podpis diplomanta

ABSTRAKT

Bakalářská práce se orientuje na návrh zlepšení hospodaření s externími zdroji u obcí mikroregionu Rozvodí. Teoretická část je věnována definování základních pojmů, které souvisí s probíranou tematikou. Praktická část je věnována jednotlivým obcím, u kterých je zpracován vývoj příjmů a výdajů za pětileté období. V další části je pozornost zaměřena na vytvoření SWOT analýzy každé obce následným vyhodnocením. Ze SWOT analýzy vycházejí konečné návrhy a doporučení fondů, ze kterých by obce v budoucnu mohly čerpat finanční prostředky.

Klíčová slova: Mikroregion Rozvodí, obec, dotace, rozpočet, SWOT analýza

ABSTRACT

This Bachelor's thesis is focused on a proposal to improvement of external sources management in municipalities in the microregion Rozvodí. The theoretical part is devoted to defining the basic concepts related to the topic being discussed. The practical part is devoted to individual municipalities where is processed the development of revenues and expenses over a five year period. In next part, the attention is focused on creating a SWOT Analysis of each municipality with evaluation. From the SWOT Analysis came out the final proposals and recommendations of funds from which the municipalities could draw funds in the future.

Keywords: Microregion Rozvodí, municipality, grant, budget, SWOT Analysis

Děkuji vedoucí mé bakalářské práce Ing. Adele Poliakové, PhD. za cenné rady a připomínky, které daly mé práci směr, a díky nimž jsem bakalářskou práci dovedl do zdárného konce.

OBSAH

ÚVOD	10
CÍLE A METODY ZPRACOVÁNÍ PRÁCE	12
I TEORETICKÁ ČÁST	13
1 CHARAKTERISTIKA OBCE	14
1.1 PŮSOBNOST OBCE.....	15
1.1.1 Samostatná působnost	16
1.1.2 Přenesená působnost	17
1.2 TYPY OBCÍ.....	18
1.3 ORGÁNY OBCE	19
1.3.1 Zastupitelstvo	19
1.3.2 Rada obce	20
1.3.3 Starosta.....	20
1.3.4 Obecní úřad	21
1.3.5 Zvláštní orgány obce	21
2 ROZPOČTOVÁ SOUSTAVA ČR	22
2.1 ROZPOČET OBCE.....	22
2.1.1 Rozpočtový proces	24
2.2 ROZPOČTOVÁ SKLADBA	26
2.3 PŘÍJMOVÁ STRÁNKA OBCE.....	28
2.3.1 Daňové příjmy.....	29
2.3.2 Nedaňové příjmy	29
2.3.3 Kapitálové příjmy.....	29
2.3.4 Přijaté dotace	30
2.4 VÝDAJOVÁ STRÁNKA	32
2.4.1 Běžné výdaje	32
2.4.2 Kapitálové výdaje.....	32
3 SPOLUPRÁCE OBCÍ	33
3.1 FORMY SPOLUPRÁCE	33
3.1.1 Dobrovolný svazek obcí.....	35
4 STRATEGICKÉ PLÁNOVÁNÍ	36
4.1 SWOT ANALÝZA	36
II PRAKTICKÁ ČÁST	38
5 MIKROREGION ROZVODÍ	39
5.1 GEOGRAFICKÁ POLOHA MIKROREGIONU	39
5.2 VZNIK MIKROREGIONU	42
5.3 PŘEDMĚT ČINNOSTI MIKROREGIONU	42
6 STŘÍTEŽ NAD LUDINOU	43
6.1 ROZPOČET OBCE.....	44
6.2 PŘIJATÉ DOTACE	45
6.3 SWOT ANALÝZA	46
7 BĚLOTÍN	47

7.1	ROZPOČET OBCE.....	48
7.2	PŘIJATÉ DOTACE	49
7.3	SWOT ANALÝZA	52
8	JINDŘICHOV	53
8.1	ROZPOČET OBCE.....	54
8.2	PŘIJATÉ DOTACE	55
8.3	SWOT ANALÝZA	57
9	PARTUTOVICE	58
9.1	ROZPOČET OBCE.....	59
9.2	PŘIJATÉ DOTACE	61
9.3	SWOT ANALÝZA	62
10	POLOM.....	63
10.1	ROZPOČET OBCE.....	64
10.2	PŘIJATÉ DOTACE Z EU	65
10.3	SWOT ANALÝZA	66
11	POTŠTÁT	68
11.1	ROZPOČET OBCE.....	69
11.2	PŘIJATÉ DOTACE	71
11.3	SWOT ANALÝZA	72
12	OLŠOVEC	73
12.1	SWOT ANALÝZA	74
13	DOPORUČENÍ PRO ZLEPČENÍ VYUŽITÍ EXTERNÍCH ZDROJŮ	75
13.1	OPERAČNÍ PROGRAM PODNIKÁNÍ A INOVACE PRO KONKURENCESCHOPNOST	75
13.2	OPERAČNÍ PROGRAM VÝZKUM, VÝVOJ A VZDĚLÁVÁNÍ.....	75
13.3	OPERAČNÍ PROGRAM ZAMĚSTNANOST.....	76
13.4	INTEGROVANÝ OPERAČNÍ PROGRAM	76
13.5	PROGRAM ROZVOJE VENKOVA	76
ZÁVĚR		77
SEZNAM POUŽITÉ LITERATURY.....		78
SEZNAM POUŽITÝCH SYMBOLŮ A ZKRATEK.....		81
SEZNAM OBRÁZKŮ		82
SEZNAM TABULEK.....		83

ÚVOD

Mikroregionem se označuje území, jež vzniká za účelem prosazování společných zájmů venkovských obcí s cílem dosažení pozitivních změn ve všech zainteresovaných obcích. Vznik mikroregionů není pouze záležitostí posledních let. Již dříve vznikaly mikroregiony, ale jejich spolupráce netrvala dlouhou dobu, jelikož byly monotematicky zaměřeny na jeden problém a po vyhledání řešení spolupráce dále nepokračovala. Dnes jsou mikroregiony zakládány na principu dlouhodobé spolupráce, což obcím přináší dlouhodobý užitek. Hlavním principem fungování mikroregionu je tedy vzájemná spolupráce všech členských obcí. Jedním z příjmů mikroregionu jsou zpravidla členské příspěvky, jejichž výše je závislá často na počtu obyvatel obce.

Na principu spolupráce vznikl i mikroregion Rozvodí. Základním prvkem byla vzájemná podpora a prosazování společných zájmů. Obce uzavřely smlouvu o partnerství na podporu cestovního ruchu skrz mikroregion, který má vést k rozvoji celého území a zvýšení kvality života v jednotlivých obcích.

Jeden z hlavních důvodů slučování obcí je spojen s financemi. Mikroregion pomáhá sdruženým obcím získávat finanční prostředky z různých fondů a rozpočtů. Mnohé obce by totiž nemusely být schopné získat finanční prostředky svépomocí. Finanční pomoc nejčastěji bývá ve formě dotací od různorodých institucí, ať je to z rozpočtu kraje, státního rozpočtu, státních fondů nebo Evropské Unie. Jedním ze základních principů EU je kohezní politika, neboli politika hospodářské, sociální územní soudržnosti, zakotvená v Lisabonské smlouvě. Hlavním cíle kohezní politiky je snižování rozdílů mezi regiony a pomoc nejvíce zaostalým regionům. Toho mohou využít právě zmíněné mikroregiony ke snižování diverzifikace vymezeného území.

Hospodaření obcí s externími zdroji v mikroregionu Rozvodí se mě, jako občana jedné z obcí, dotýká, protože čerpáním nejruznějších dotací lze zlepšit kvalitu života v obcích. Cílem bakalářské práce bude zjistit současný stav využívání dotací na území členských obcí. V jaké míře tento způsob financování obce využívají a jakou mají v oblasti získávání dotací praxi. Mým úkolem bude zjistit, v jaké míře obce hospodaří s těmito zdroji a porovnat výsledky v rámci mikroregionu. Mikroregion se skládá sedmi obcí rozdílného počtu obyvatel a různé geografické polohy. Je tedy velmi pravděpodobné, že dosáhneme různorodých výsledků. V tom okamžiku bude mým úkolem zjistit, proč obce nevyužívají podporu naplno a kde se nacházejí rezervy.

Proces získání dotací není jednoduchá záležitost. Jedná se o časově náročný proces, ve kterém je nutno postupovat podle přesných pravidel. Právě jedním z negativ je náročné papírování a vyplňování žádosti o dotaci. Pro osobu pověřenou vyplněním dotace může být problém zorientovat se ve velkém množství operačních programů a vybrat ten správný, do kterého právě jejich záměr spadá. Obecní úřady mohou mít problém v tom, že nedisponují dostatečným personálním vybavením pro administrativní řešení těchto záležitostí. Obce zapojené do procesu získávání dotací nemohou reálně s penězi počítat. Nikdy nemohou mít jistotu ve schválení a následném čerpání dotace. Jednoznačným pozitivem je získání finančních prostředků. Bez dotací by obce nebyly schopny financovat větší investiční akce z vlastních zdrojů.

Cílem této práce bude zaměřit se z praktického hlediska na dotační tituly přístupné obcím a výsledek bude doporučení obcím, na jaké programy se zaměřit.

CÍLE A METODY ZPRACOVÁNÍ PRÁCE

Cílem mé bakalářské práce je navrhnout obcím mikroregionu Rozvodí, které v malé míře využívají dotace z EU, řešení, jak a na co by peněžní podporu získanou z dotací mohly efektivně využívat. Zkoumání budu provádět ve všech sedmi členských obcích mikroregionu.

V úvodu praktické části se zaměřím na rozpočty obcí v jednotlivých letech. Při předběžném přezkoumání jsem zjistil, že informace o rozpočtech a výroční zprávy některých obcí získám na webových stránkách obcí. Ne všechny informace seženu z webových stránek, proto bude nutné, abych navštívil obecní úřady i osobně.

Jednou z hlavních metod pro mou práci bude analýza. Zdrojem dat pro analýzu mi budou rozpočty členských obcí mikroregionu za posledních 6 let. Pro práci budu čerpat informace z výročních zpráv obcí a pro přiblížení souvislostí hodlám použít metodu rozhovoru se starosty nebo pověřenými osobami obecního úřadu.

Na základě získaných informací a poznatků se v práci zaměřím na doporučení obcím, jak by mohli efektivně využívat dotace z Evropské Unie, respektive z jakých operačních programů či jiných fondů. Konkrétní navržené operační programy budou vycházet ze SWOT analýzy, vytvořené pro každou jednotlivou obec. Ze silných a slabých stránek, příležitostí a hrozeb zjistím, v jaké situaci se obec nachází a jaká opatření je nutné provést, aby byl případný nepříznivý stav odstraněn.

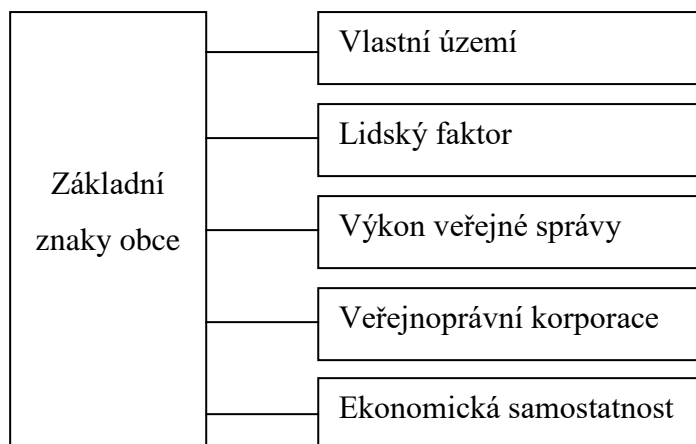
I. TEORETICKÁ ČÁST

1 CHARAKTERISTIKA OBCE

Definice obce je v České republice přímo vymezená zákonem. Přesné znění nalezneme v § 1 zákona č. 128/2000 Sb., zákon o obcích následovně: „*Obec je základním územním samosprávným společenstvím občanů; tvoří územní celek, který je vymezen hranicí území obce.*“ Počet obcí v České republice je 6253 (ČSÚ, © 2015). Počet obcí se v roce 2016 bude zvyšovat z důvodu zániku vojenských újezdů, na jejichž místě budou vznikat obce nové.

Podle Čmejreka (2008, s. 28) je obec veřejnoprávní korporace, která má svůj vlastní majetek a rozkládá se na území, které je vymezeno hranicemi. Obec, jako samosprávný celek, je definována třemi základními znaky. Jak již bylo zmíněno, jedná se o útvar rozkládající se na určitém území a zařazený do katastrální oblasti. Taktéž každá obec spadá do územně příslušného okresu a kraje. Dalším důležitým znakem obce je lidský faktor. Zde hovoříme o občanech s trvalým pobytem, kterým náleží určitá práva a povinnosti vycházející ze zákona. Třetí nezbytnou součástí obce je působnost neboli právní řád. Obec disponuje jak samostatnou, tak přenesenou působností, o kterých si řekneme v další kapitole. (Peková, Pilný a Jetmar, 2012, s. 134)

Obec je tedy společenství osob, které žijí v jedné komunitě a na jednom území. Obyvatele pojí stejná historie obce, zvyky a tradice, kulturní akce. Obec je ohraničena hranicemi, které jsou přesně vymezeny. Jedná se tedy o uzavřené společenství osob žijících na stejném území. V čele obce stojí pověřené orgány a starosta, jež zároveň obec reprezentují, ale také disponují mocí, kterou kontrolují dění v obci. Obec, jako územně samosprávný celek (dále ÚSC), podléhá i vyšší moci, kterou reprezentuje stát. Ve svých věcech si tedy může rozhodovat v samostatné působnosti, ale pouze v mezích zákona. Obec, jako veřejnoprávní korporace, hospodaří se svým majetkem jen podle svého uvážení a stará se bezpečnost a konkurenceschopnost obce. V následujícím Obrázku 1 jsou shrnuty všechny základní prvky, které musí obec obsahovat a splňovat.



Obrázek 1 Základní znaky obce (vlastní zpracování)

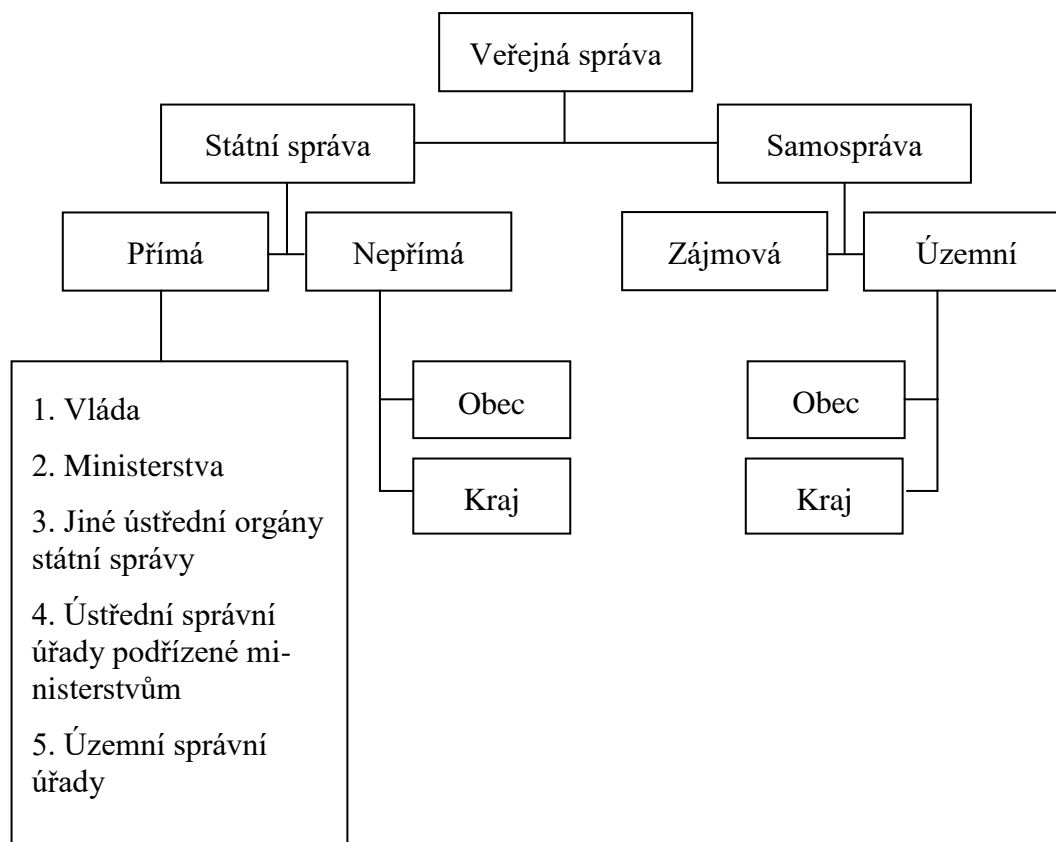
Funkce obce nejsou striktně definovány, a proto je jich velké množství. Záleží pouze na autorovi, jaké funkce považuje za nejdůležitější. Balík (2009, s. 30) rozdělil funkce obce do sedmi základních oblastí.

- Politická (volba do zastupitelstev, uzavírání veřejnoprávních smluv s ostatními obcemi, referendum, spolupráce s ostatními obcemi, udělování občanství)
- Ekonomická (sestavování rozpočtu, dohled na plnění rozpočtu, hospodaření s vlastním majetkem)
- Sociální (školství, zdravotní péče, péče o obyvatele v důchodovém věku, sportovní kluby a jiná zájmová sdružení)
- Bezpečnostní (obecní policie)
- Infrastrukturní (údržba silnic, kanalizace, vodovod)
- Prognostická

Jak jsem již zmínil, kritéria členění funkcí obce mohou být různorodá. Například Káňa (2014, s. 53) rozdělil funkce obce na samosprávné a státní. Samosprávné funkce umožňuje obci spravovat si své záležitosti sama prostřednictvím svým orgánů. Naopak státní funkce pracuje na principu přenesené působnosti.

1.1 Působnost obce

Veřejná správa se dělí na státní správu a samosprávu. Státní správa se dále větví na státní správu přímou a státní správu nepřímou. Právě nepřímá státní správa se dotýká ÚSC, což jsou obce a kraje. Samospráva se rozvětňuje do dvou kategorií a těmi jsou územní a zájmová samospráva. Obrázek 2 nám podrobněji prezentuje dělení veřejné správy v ČR.



Obrázek 2 Rozdělení veřejné správy (vlastní zpracování)

Působnost je definována jako celek nástrojů, kterými příslušné orgány disponují k výkonu svých pravomocí. (Tomancová, Brtoun a Obrovský, 2009, s. 22) Jedná se tedy o okruh činností, ke kterým je pověřený orgán způsobilý vydávat stanoviska.

Působností se rozumí právní nárok disponovat určitými pravomocemi a rozhodovat v příslušné věci. Působnost obce je dána zákonem a vymezuje okruhy činností, kterými obec může vyslovit stanovisko k projednávané věci. Obci přísluší samostatná působnost, díky které si rozhoduje ve svých věcech podle svého nejlepšího uvážení, a přenesená působnost rozhodovat ve věcech, které na obec delegoval stát.

1.1.1 Samostatná působnost

Samospráva je část veřejné správy, která je vykonávána na základě samostatné působnosti. (Tomancová, Brtoun a Obrovský, 2009, s. 27) Jedná se tedy o působnost, která spadá do kompetencí ÚSC a stát se v těchto záležitostech neangažuje. Z toho vyplývá, že se samospráva neřídí zájmem státu, a obce a kraje jednají ve svém vlastním zájmu,

což znamená ve prospěch občanů. Samostatnou působnost mají v rukou orgány, jež si sami občané prostřednictvím řádných voleb vybírají. (Peková, Pilný a Jetmar, 2012, s. 134)

Obec disponuje samostatnou působností, díky níž rozhoduje samostatně ve věcech spadajících do obecní kompetence. Ať už se jedná o prodej nebo pronájem obecních nemovitostí či pozemků, nebo určení výše místních poplatků. Samostatná působnost zmocňuje obec k vytvoření obecní policie pro udržení bezpečnosti a obecního pořádku. Obecní policie se zřizuje obecně závaznou vyhláškou, kterou přijímá zastupitelstvo obce. Rozhodnutí v záležitostech samostatné působnosti nejsou povinná, tudíž záleží pouze na uvážení obce.

1.1.2 Přenesená působnost

Obce jsou kompetentní vykonávat i nepřímou státní správu na základě přenesené působnosti. Tuto pravomoc na obce přenáší sám stát ale pouze ve věcech pevně stanovených zákonem. Podle Tomanové, Brtouna a Obrovského (2009, s. 33) můžeme rozlišit tři druhy obcí na základě přenesené působnosti:

- Obec základního typu
 - Obec má k dispozici pouze omezený rozsah kompetencí a výhradně pro sebe. Do této kategorie spadá nejvyšší počet obcí.

Obecní úřady obce základního typu vykonávají přenesenou působnost pouze v rámci svého území. U těchto obcí nemusí být starosta uvolněný. To znamená, že při výkonu funkce může vykonávat zaměstnání.

- Obec s pověřeným obecním úřadem
 - Obec vykonává přenesenou působnost nejen na svém vlastním území. Má taky pravomoc na základě přenesené působnosti vykonávat státní správu i v jiných obcích na základě zákona.

Obce s pověřeným obecním úřadem neboli obce 2. typu mají zákonem daný širší okruh pravomocí. Nevykonávají státní správu v přenesené působnosti pouze na svém území ale i v dalších obvodech či menších obcích, které pod obec 2. typu spadají. Disponují právem zřizovat matriční a stavební úřady. Obec má tedy v kompetenci vydávat stavební povolení, územní rozhodnutí a další dokumenty spjaté s touto problematikou.

- Obec s rozšířenou působností
 - S předešlými pravomocemi se obec s rozšířenou působností stává kompetentní i ve věcech přenesené působnosti dané zvláštními zákony ve správním obvodu. Tyto úkoly na obec delegoval stát.

Na obec s rozšířenou působností stát delegoval agendu evidence obyvatel, vydávání občanských a cestovních dokladů, řidičských průkazů, výplatu sociálních dávek a mnoho dalších. V tomto hierarchickém uspořádání má obec 3. typu od státu svěřený nejvyšší počet pravomocí.

Zde se setkáváme s rozdílnou terminologií, jelikož Peková, Pilný a Jetmar (2012, s. 134) nedefinují tři ale čtyři druhy obcí na základě přenesené působnosti. Rozdílnost nacházíme u obce základního typu, která je detailněji definována na:

- Obec s matričním úřadem
- Obec se stavebním úřadem

1.2 Typy obcí

Obce můžeme členit podle různých hledisek. Podle Pekové, Pilného a Jetmara (2012, s. 134) se dělí na tyto:

- obec, která není městem
- město
 - Do této kategorie spadají obce s počtem obyvatel vyšším než 3000. Do tohoto stádia obec povýší předseda Poslanecké sněmovny Parlamentu ČR na základě žádosti ze strany obce.
- městys
 - Jedná se dnes již o historické označení. Obec, která byla městysem přede dnem 17. května 1954, se stává městysem na základě žádosti. Do tohoto stavu povyšuje obec předseda Poslanecké sněmovny Parlamentu ČR.
- statutární město
 - Do této kategorie se řadí 25 českých měst, které jsou přesně vyjmenovány v zákoně o obcích č. 128/200 Sb. a to: „*Kladno, České Budějovice, Plzeň, Karlovy Vary, Ústí nad Labem, Liberec, Jablonec nad Nisou, Hradec Králové, Pardubice, Jihlava, Brno, Zlín, Olomouc, Přerov, Chomutov,*

Děčín, Frýdek-Místek, Ostrava, Opava, Havířov, Most, Teplice, Karviná, Mladá Boleslav a Prostějov.“ Statutární město je povýšeno na tuto úroveň obecně závaznou vyhláškou, která je nazývána statut. Statutární město má ze zákona právo se rozhodnout, zda své území rozdělí do obvodů či ne.

- hlavní město Praha
 - Praha je jednak hlavní město a zároveň i samostatný kraj. Tudíž se neřídí zákonem o obcích, ale spadá pod zákon č. 131/2000 Sb., o hlavním městě Praze. Dalším specifickým hlavním města je, že na rozdíl od statutárního města, které má na výběr, Praha musí své území rozdělit na městské části ze zákona.

1.3 Orgány obce

Orgány obce jsou instituce, které mají zákonem daný okruh nástrojů, které mohou použít ke správní svému území. (Tomancová, Brtoun a Obrovský, 2009, s. 34) Vznik, počet členů, pravomoci i délka funkčního období vychází ze zákona o obcích.

1.3.1 Zastupitelstvo

Zastupitelstvo je volený kolektivní orgán. Počet členů je závislý na počtu obyvatel obce. Právě z počtu občanů se počítá, kolik bude mít obec zastupitelů. Avšak ze zákona je jasně dané minimum 5 členů a maximum 55 členů. Délka funkčního období je pro zastupitele 4 roky. Zastupitelstvo se schází podle potřeby, avšak zasedání musí proběhnout minimálně jednou za 3 měsíce. V případě, že členové neplní své povinnosti a zastupitelstvo nebylo svoláno po dobu delší než 6 měsíců, poté Ministerstvo vnitra zastupitelstvo rozpouští. (Čmejrek, 2008, s. 36)

Schůze zastupitelstva jsou veřejně přístupné pro občany obce. Jednání svolává a řídí starosta obce. Pravomoci jsou dané zákonem a Peková, Pilný a Jetmar (2012, s. 140) je dělí na:

- Schvalování rozpočtu obce
- Vydávání obecně závazných vyhlášek
- Volba starosty a členů Rady obce
- Schvaluje program rozvoje území
- Poskytnutí půjčky
- Přijetí úvěru

- Vznik nebo zánik příspěvkových organizací nebo organizačních složek
- Založení obecní policie
- Prodej či koupě nemovitostí

1.3.2 Rada obce

Rada obce je kolektivní výkonný orgán, který podléhá v samostatné působnosti zastupitelstvu a v přenesené působnosti rozhoduje ve věcech, stanoví-li zákon. Členové rady jsou vybíráni a voleni zastupitelstvem obce z vlastních řad a celkový počet radních musí být lichý, aby byla rada usnesení schopná. Počet členů rady je odvozen od počtu zastupitelů, avšak minimálně musí být rada tvořena 5 členy, maximálně pak 11. Jestliže je počet zastupitelů nižší než 15, rada není ustanovena a kompetence přecházejí do rukou starosty obce. Rada obce je složena ze starosty, místostarosty a radních. Zasedání rady jsou veřejnosti nepřístupná. Stejně jako u zastupitelstva obce je funkční období 4 roky. V přenesené působnosti má rada obce právo vydávat nařízení obce. Do hlavních kompetencí rady obce spadá podle Čmejreka (2008, s. 38):

- Vydávat nařízení obce
- Hospodaření obce podle rozpočtu
- Provádí rozpočtová opatření
- Příprava návrhů pro jednání zastupitelstva
- Kontrola obecního úřadu

1.3.3 Starosta

Starosta je monokratický statutární orgán, který si volí zastupitelstvo ze svých řad. Délka mandátu trvá opět 4 roky stejně jako u zastupitelstva a rady obce. Starosta zastupuje obec navenek a reprezentuje obec na veřejnosti. Tomancová, Brtoun a Obrovský (2009, s. 35) vymezují hlavní náplň práce starosty takto:

- Reprezentace obce
- Může pozastavit výkon usnesení rady
- Podepisuje spolu s místostarostou vyhlášky a nařízení obce
- Jmenuje tajemníka

1.3.4 Obecní úřad

Obecní úřad je orgán, který se zaměřuje a specializuje na výkon státní správy v přenesené působnosti a zároveň má pravomoc vykonávat i samosprávu. V čele úřadu stojí tajemník, který je odpovědný starostovi, pokud je tato funkce zřízena. V případě absence tajemníka spadá vedení úřadu do kompetencí starosty obce.

Tajemník je osoba v zaměstnaneckém poměru. Jmenování a případné odvolání provádí starosta obce. Povinně se zřizuje u obcí s rozšířenou působností a úřad řídí pod svým vedením. Náplní jeho práce je kontrola zaměstnanců úřadu, spadá pod něj i vznik a zánik pracovního poměru zaměstnanců, stanovuje platy a plní funkci statutárního orgánu. V samostatné působnosti plní úkoly, které mu určí zastupitelstvo obce a řídí organizace zřizované obcí. (Peková, Pilný a Jetmar, 2012, s. 142)

1.3.5 Zvláštní orgány obce

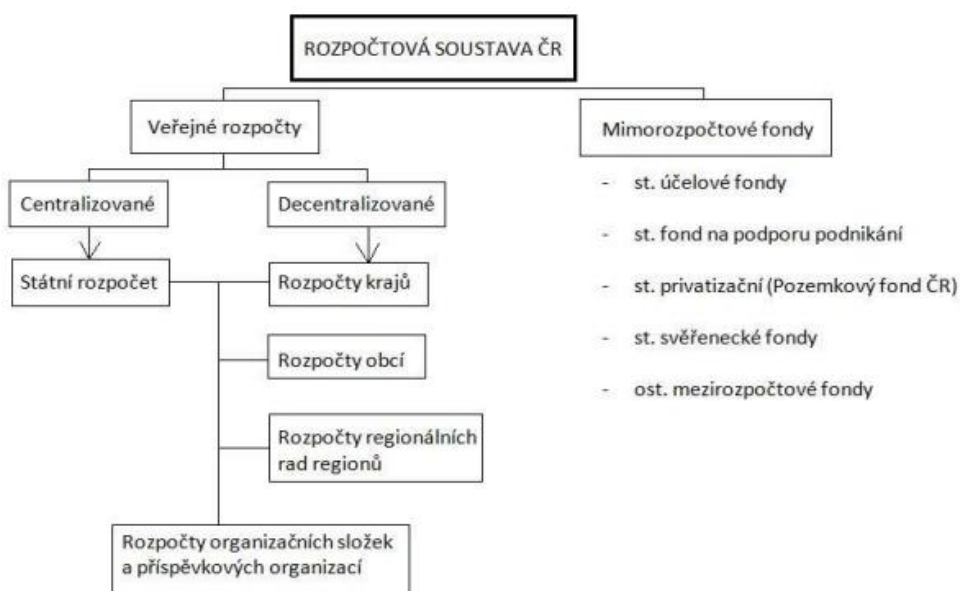
Každé zastupitelstvo i rada mohou zřizovat své vlastní orgány. U zastupitelstva se jedná o výbory a rada má možnost zakládat komise. (Tomancová, Brtoun a Obrovský, 2009, s. 36)

Výbory jsou zřizovány na základě rozhodnutí zastupitelstva. Plní kontrolní funkci zastupitelstva obce. Počet členů výboru musí být vždy lichý a v čele stojí právě jeden ze zastupitelů. Ze zákona obce musí povinně zřizovat finanční výbor, který dohlíží na hospodaření s majetkem obce a kontrolní výbor, který dohlíží na dodržování právních předpisů a kontroluje zastupitelstvo a radu obce. (Peková, Pilný a Jetmar, 2012, s. 141)

Založením komise se oprávněna pouze rada obce. Jedná se o poradní orgány rady obce a mohou svou iniciativou podávat i návrhy v rámci samostatné působnosti. Plní funkci i výkonných orgánů v přenesené působnosti obce a v tomto případě jsou podřízeny primárně starostovi. (Peková, Pilný a Jetmar, 2012, s. 142)

2 ROZPOČTOVÁ SOUSTAVA ČR

Rozpočtová soustava se skládá ze soustavy veřejných rozpočtů, které můžeme rozdělit na centralizované, do kterého spadá státní rozpočet a decentralizované, jenž zahrnuje rozpočty krajů, obcí, regionálních rad regionů a rozpočty organizačních složek a příspěvkových organizací. Povinnost sestavovat rozpočet je dána zákonem a tudíž pro všechny územní jednotky povinná bez výjimky. Součástí rozpočtové soustavy jsou i mimorozpočtové fondy, což jsou fondy, zpravidla účelové, jenž jsou využívány na centralizované i decentralizované úrovni. Obrázek 3 znázorňuje právě zmíněnou rozpočtovou soustavu ČR a její podrobnější dělení.



Obrázek 3 Rozpočtová soustava ČR (Náborový portál VašeVěc, © 2016)

2.1 Rozpočet obce

Obec, jako každá samospráva, hospodáří se svým majetkem a má také svůj rozpočet. „Rozpočet můžeme charakterizovat jako decentralizovaný peněžní fond, který se tvoří, rozděluje a používá primárně na principu nenávratnosti, neekvivalence a nedobrovolnosti.“ (Nahodil, 2014, s. 25) Decentralizace znamená přenos pravomocí v rámci hierarchického uspořádání. To lze chápat jako přesun pravomocí z vyšších složek ke složkám nižším, na rozdíl od centralizovaného peněžního fondu, kterým je státní rozpočet, protože ten je vytvářen v rámci celého státu. Principem nenávratnosti se rozumí

to, že peníze se obci zpět nevrátí a nemáme nárok je zpátky vyžadovat. S principem návratnosti můžeme počítat v případě, že jde o půjčku např. jiné obci. Neekvivalence lze chápat tak, že není možná existence nároku na protihodnotu. Nedobrovolnost spočívá v povinnosti obce sestavovat rozpočet danou zákonem. Rozpočet lze chápat také jako účetní bilanci, což vyjadřuje poměr mezi příjmy a výdaji. V tomto ohledu můžeme jakýkoli rozpočet posuzovat jako přebytkový, vyrovnaný nebo schodkový. Rozpočet obce a všechny jeho náležitosti jsou popsány v zákoně č. 250/2000 Sb. o rozpočtových pravidlech územních rozpočtů.

Jedním z možných pohledů na rozpočet je i rozpočtový plán na rozpočtové období. (Nahodil, 2014, s. 25) Autor tímto nejspíš chtěl poukázat na skutečnost, že rozpočet je sestavován na každý rok a s tím jsou spojené plánované příjmy a výdaje rozpočtu.

Občan se přímo i nepřímo podílí na řízení obce. Přímá účast souvisí s např. účastí v referendu. (Nahodil, 2014, s. 26) Referendum je projevem přímé demokracie, kde se na rozdíl od voleb, nerozhoduje o osobách na kandidátce, ale hlasuje se přímo o konkrétním problému. V České republice jsme byli svědky referenda v roce 2003. Předmětem referenda tehdy bylo přistoupení České republiky do Evropské Unie. Nepřímo se lidé podílí na řízení obce prostřednictvím volených zástupců v komunálních volbách. Nepřímou demokracií se tímto rozumí volby do obecních zastupitelstev opakované každé 4 roky.

Rozpočty, ať už státní nebo územních samosprávných celků, se řídí předem stanovenými pravidly a dodržují určité zásady. Každý rozpočet by proto měl být:

- Úplný

Při sestavování rozpočtu je důležité zahrnout všechny příjmy a výdaje rozpočtového období. Orgán pověřený sestavením rozpočtu musí zajistit, aby byly příjmy a výdaje uvedeny v plném rozsahu.

- Reálný

Rozpočet je založen na pravdivosti údajů, proto není prostor pro zkreslování jakýchkoli údajů. Proti případné manipulaci s informacemi stojí v cestě nadřazený orgán, u obcí krajský úřad, který na konci rozpočtového období provádí u obcí v místní působnosti kontrolu hospodaření.

- Vyrovnaný

Nejlepší možný scénář pro obec je přebytkový rozpočet. Bohužel obce se spíše potýkají s problémem ztráty, která musí být kryta půjčkou od jiné obce nebo poskytnutým úvěrem od finančních institucí.

- Přehledný
- Platný na jeden rok
- Veřejně přístupný

2.1.1 Rozpočtový proces

Rozpočtovým procesem můžeme označit činnosti územního celku, které vedou nejen k sestavení a schválení rozpočtu, ale po celou dobu rozpočtového období finanční plán monitorují a kontrolují. Rozpočet se zpravidla sestavuje na jeden kalendářní rok.

Rozpočtový proces lze rozdělit do 3 kategorií na dlouhodobé, střednědobé a krátkodobé plánování. (Tomancová, Brtoun a Obrovský, 2009, 109)

- Dlouhodobý plán neboli program rozvoje představuje koncepci budoucího směřování obce. Jedná se tedy o výhled v širokém časovém horizontu. Přestože se jedná o program rozvoje, můžeme se setkat s nejednotnou interpretací. Obce tento dokument často nazývají strategie rozvoje nebo strategický plán.
- Střednědobý plán neboli rozpočtový výhled je dokument sestavován na období až pěti let. Rozpočtový výhled složí jako podklad pro plánování obce a rozhodování ve věcech obce a zahrnuje efektivní využívání vlastních a cizích zdrojů. Správné sestavení tohoto dokumentu vede k velké úspoře času při sestavování rozpočtu. (Tomancová, Brtoun a Obrovský, 2009, s. 112)
- Krátkodobým plánováním je myšlen právě rozpočet obce. Sestavuje se na jeden kalendářní rok. Velmi často, hlavně u evropských zemí, se rozpočtové období shoduje s kalendářním rokem. Jsou však i výjimky, u kterých je rozpočtové období nastaveno odlišně. Například v USA rozpočtové období začíná v září a končí v září následujícího roku.

Rozpočtový proces můžeme rozdělit do několika etap, které v součtu trvají déle než jeden rok, protože začíná již návrhem rozpočtu. Provaníková (2009, s. 70) rozpočtový proces dělí do 7 etap. Jsou to:

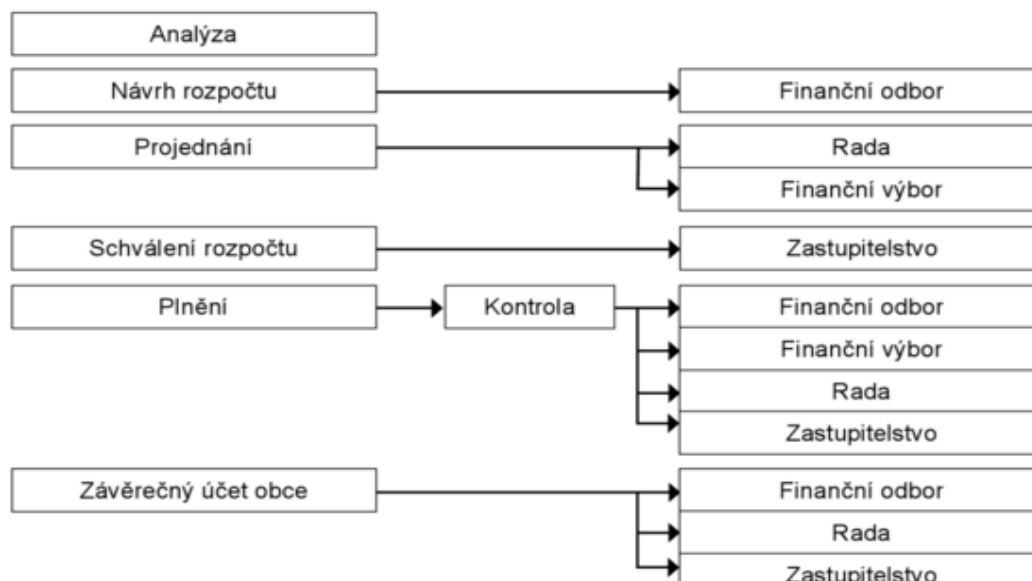
- Analýza minulosti a stanovení priorit pro rozpočtové období
- Sestavení návrhu rozpočtu
- Projednávání a schválení
- Kontrola plnění rozpočtu
- Přehled o skutečném plnění rozpočtu
- Následná kontrola
- Aktualizace programu rozvoje a rozpočtového výhledu

V analýze minulosti a stanovení priorit pro rozpočtové období by si obec měla určit, jakých cílů by chtěla v následujících letech dosáhnout. V tomto kroku obec plánuje, čeho by chtěla dosáhnout, jaké investiční akce by chtěla v budoucnu podniknout a jaké problémy by měla řešit.

Sestavováním rozpočtu je zpravidla pověřen výkonný orgán územního celku. (Peková, Pilný a Jetmar, 2012, s. 218) Tímto orgánem bývá nejčastěji finanční odbor. Tato etapa bývá považována za nejobtížnější část sestavování rozpočtu, jelikož je třeba sestavit plán příjmů a výdajů s výhledem do budoucna.

Schvalování rozpočtu obce má v rukou pověřený volený orgán, v tomto případě se jedná o zastupitelstvo. Výsledný rozpočet může být vyrovnaný, přebytkový nebo schodkový. V případě deficitu je třeba tuto částku krýt úvěrem nebo půjčkou, další možností krytí jsou finanční prostředky z minulých let. Pokud není rozpočet schválen na příslušné rozpočtové období, hospodaří se podle tzv. rozpočtového provizoria. Marek Pavlík a kolektiv (2014, s. 63) charakterizuje rozpočtové provizorium jako nástroj, kterým se obec řídí v případě, že nový rozpočet není schválen do nového rozpočtového období. Hospodaření podle provizoria trvá až do doby schválení nového rozpočtu. Podle Pekové, Pilného a Jetmara (2012, s. 218) často provizorium využívají obce a kraje, jelikož na začátku rozpočtového období ještě přesně nevědí, zda jim budou poskytnuty dotace ze státního rozpočtu či jiných peněžních fondů.

Po skončení rozpočtového období se zpracovává závěrečný účet, který obsahuje plnění příjmů a výdajů rozpočtu. Součástí závěrečného účtu je i kontrola hospodaření podle rozpočtu. Každá obec je povinna požádat krajský úřad o přezkoumání hospodaření. Obec má právo požádat o přezkoumání hospodaření auditora nebo auditorskou společnost. Musí ovšem informovat o tomto rozhodnutí krajský úřad v předepsané lhůtě do 30. června. (Pospíšil, 2013, s. 85) Celý rozpočtový proces prezentuje následující Obrázek 4.



Obrázek 4 Fáze rozpočtového procesu (Provazníková, 2009, s. 72)

2.2 Rozpočtová skladba

Rozpočet se skládá z příjmové a výdajové stránky. Zpracování podléhá vyhlášce č. 323/2002 Sb., o rozpočtové skladbě, ve znění pozdějších předpisů, která třídí příjmy a výdaje do různých skupin.

Druhy třídění příjmů a výdajů jsou přesně definovány ve vyhlášce č. 323/2002 Sb. v § 1a takto: „Rozpočtová skladba obsahuje tato třídění příjmů a výdajů:

- a) *Odpovědnostní,*
- b) *druhové,*
- c) *odvětvové,*
- d) *konsolidační,*
- e) *zdrojové,*
- f) *doplňkové,*
- g) *programové,*
- h) *účelové,*
- i) *strukturní,*
- j) *transferové.*“

Pro účely definování příjmů a výdajů na úrovni obecních rozpočtů nám vystačí první čtyři druhy třídění příjmů a výdajů. Další kategorie již nesouvisí s celou rozpočtovou soustavou, ale orientují se pouze na státní rozpočet.

1. Odpovědnostní hledisko rozděluje příjmy a výdaje státního rozpočtu podle správců kapitol. Tento druh třídění je povinný pro státní rozpočet a větší města si jej mohou sestavovat dobrovolně. Čísla kapitol jsou třímístná a celý seznam najdeme v příloze vyhlášky č. 323/2002 Sb. Pro všechny ÚSC ale povinný není. Problém by nastal v tom, že většina malých obcí by měla u velkého množství kategorií nulu.
2. Druhovému třídění je pro všechny rozpočty povinné a rozděluje příjmy a výdaje podle příjmových a výdajových druhů. Označuje se čtyřmístným kódem, podle kterého rozlišujeme třídu, seskupení položek, podseskupení položek a položku. Třídy můžeme rozdělit na 7 skupin a najdeme je opět v příloze vyhlášky č. 323/2002 Sb. která je definuje na:

- a. Daňové příjmy (třída 1)
- b. nedaňové příjmy (třída 2)
- c. kapitálové příjmy (třída 3)
- d. přijaté transfery (třída 4)
- e. běžné výdaje (třída 5)
- f. kapitálové výdaje (třída 6)
- g. financování (třída 8).

Jak můžeme vidět z výčtu, druhové třídění se člení na 7 tříd, které můžeme rozdělit na 3 nadskupiny, a to na příjmové třídy (a-d), výdajové třídy (e-f) a třídu financování.

3. Odvětvové hledisko definuje příjmy a výdaje podle odvětví a to v § 3 vyhlášky. Tímto se rozumí příjmy plynoucí z určitého druhu činnosti a výdaje vynakládané na činnost nebo zaměření právního subjektu, který příjmy obdrží nebo přerozděluje. Označení bývá opět čtyřmístným kódem, jehož číslice zastupují skupinu, oddíl, pododdíl a paragraf. V příloze C vyhlášky jsou vymezeny odvětvové skupiny takto:
 - a. Zemědělství a lesní hospodářství,
 - b. průmyslová a ostatní odvětví hospodářství,
 - c. služby pro obyvatelstvo,
 - d. sociální věci a politika zaměstnanosti,
 - e. bezpečnost státu a právní ochrana,
 - f. všeobecná veřejná správa a služby.
4. Konsolidační třídění slouží k zabránění duplicit. Příloha D vyhlášky 323/2002 Sb. třídí příjmy a výdaje na záznamové jednotky charakteru třímístného čísla.

2.3 Příjmová stránka obce

Zákon č. 250/2000 Sb., o rozpočtových pravidlech územních rozpočtů formuluje příjmy obce v § 7 odstavec (1) jako:

- a. *„příjmy z vlastního majetku a majetkových práv,*
- b. *příjmy z výsledků vlastní činnosti,*
- c. *příjmy z hospodářské činnosti právnických osob, pokud jsou podle tohoto nebo jiného zákona příjmem obce, která organizaci zřídila nebo založila,*
- d. *příjmy z vlastní správní činnosti včetně příjmů z výkonů státní správy, k nimž je obec pověřena podle zvláštních zákonů, zejména ze správních poplatků z této činnosti, příjmy z vybraných pokut a odvodů uložených v pravomoci obce podle tohoto zákona nebo zvláštních zákonů, pokud není dále stanoveno jinak,*
- e. *příjmy z místních poplatků podle zvláštního zákona,*
- f. *výnosy daní nebo podíly na nich podle zvláštního zákona,*
- g. *dotace ze státního rozpočtu a ze státních fondů,*
- h. *dotace z rozpočtu kraje,*
- i. *prostředky získané správní činností ostatních orgánů státní správy, např. z jimi ukládaných pokut a jiných peněžních odvodů a sankcí, jestliže jsou podle zvláštních zákonů příjmem obce,*
- j. *přijaté peněžité dary a příspěvky,*
- k. *jiné příjmy, které podle zvláštních zákonů patří do příjmů obce.“*

Největší položkou příjmů rozpočtu obce jsou určitě daně. Ty se dále dělí na sdílené daně a výlučné daně, které si vysvětlíme v následujících kapitolách. Obec, jako samosprávný celek může hospodařit se svým majetkem. Prodej nebo pronájem obecních prostor je jednou z možností získání finančních prostředků do rozpočtu obce. V případě, že obec zřídí příspěvkovou organizaci nebo organizační složku jako například knihovnu či kino, případný zisk putuje opět do rozpočtu zřizovatele, v tomto případě obci. Fungování organizačních složek a příspěvkových organizací podrobně definuje zákon č. 250/2000 Sb., o rozpočtových pravidlech územních rozpočtů v části čtvrté § 24 až § 28. Nedílnou součástí příjmové stránky rozpočtů obcí jsou příjmy z místních poplatků regulované podle zvláštního předpisu. Významnou položkou na straně příjmů obce mohou být i dotace, a to jak z rozpočtu kraje, státu, nebo finanční pomoc z Evropské Unie.

Příjmy obcí můžeme rozdělit podle různých kritérií do jednotlivých skupin a kategorií. Nejčastěji se setkáváme s členěním příjmů podle druhu na:

- Daňové příjmy
- Nedaňové příjmy
- Kapitálové příjmy
- Přijaté dotace

(Provazníková, 2009, s. 67)

2.3.1 Daňové příjmy

Jak jsem zmínil v předcházejícím odstavci, obsáhlou položkou příjmů obecního rozpočtu jsou daně. Jedná se o nenávratný, opakující se příjem a můžeme jej rozdělit do dvou skupin:

1. Svěřené daně – Jedná se o daně celostátně stanovené jednotným způsobem a finanční prostředky plynou přímo do obecního rozpočtu. Jedná se o daň z příjmů právnických osob, kdy poplatníkem je sama obec a daň z nemovitosti platí v případě, že se nemovitost nachází v katastrálním území dané obce.
2. Sdílené daně – Výnosem ze sdílených daní se rozumí částka, která je přerozdělována do všech úrovní veřejných rozpočtů výnosu těchto daní.

(Černohorský a Teplý, 2011, s. 288)

2.3.2 Nedaňové příjmy

Nedaňové příjmy jsou charakteristické tím, že obec může ovlivnit výši a strukturu těchto příjmů. Do této kategorie můžeme zařadit příjmy z vlastního podnikání, uživatelské poplatky, příjmy za pokuty a penále, příjmy z pronájmu a mnoho dalších.

(Bauerová a kol., 2008, s. 127)

2.3.3 Kapitálové příjmy

Do kapitálových příjmů se řadí příjmy z prodeje majetku, cenných papírů, či podílů. Je však na obci, aby neprodávala majetek nerozvázně a zvážila, zda nebude výhodnější majetek pronajmout. Kapitálové příjmy jsou nepravidelné a jednorázové.

2.3.4 Přijaté dotace

V České republice mohou být obce příjemci celé řady dotací. Poskytnutí dotace se řídí podle předem pevně stanovených pravidel a je pouze na obci, zda si o určitou dotaci zažádá. V širokém spektru dotací můžeme zažádat o tyto:

- Dotace ze státního rozpočtu
- Dotace z rozpočtu kraje
- Dotace v rámci finanční pomoci z EU
- Dotace ze státních účelových fondů
- Další dotace

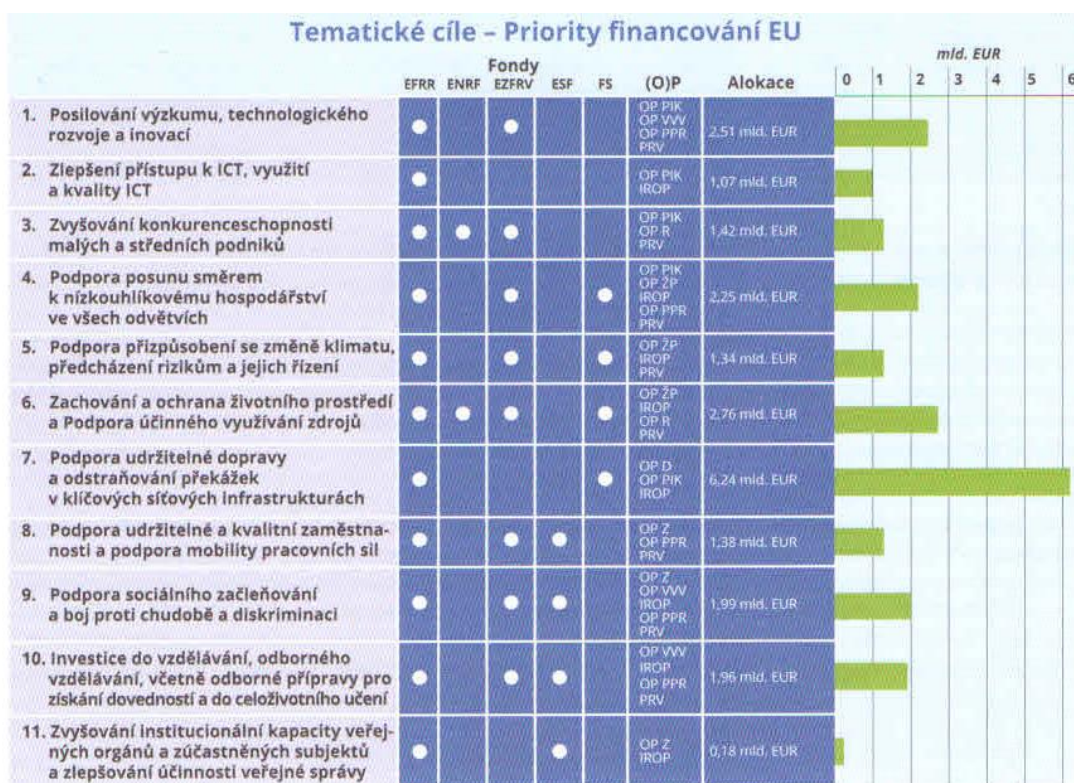
Jelikož se chci v praktické části zaměřit na dotace obcím z Evropské Unie, rozebereme si dotace z EU podrobněji. Nyní v roce 2016 se nacházíme v programovém období Evropské Unie 2014-2020. Na rozdíl od minulého období 2007-2013 jsou v současném období definovány jen pouze hlavní 2 cíle.

1. Investice pro růst a zaměstnanost
2. Evropská územní spolupráce

Další novinkou nového programovacího období bylo rozšíření strukturálních fondů. K již fungujícím fondům ERDF (Evropský fond pro regionální rozvoj), ESF (Evropský sociální fond) a CF (Fond soudržnosti) přibyly podstrukturální fondy další dva EAFRD (Evropský zemědělský fond pro rozvoj venkova) a EFF (Evropský námořní a rybářský fond). (MMR ČR, 2015, s. 4)

Jedním z dlouhodobých cílů evropské unie je prosazování kohezní politiky. Pojem kohezní politiky lze definovat různými způsoby. Nejčastěji se uvádí jako podpora konvergence nebo snaha snižovat disparity regionů členských států. (Baun a Marek, 2014, s. 2)

V České republice je na začátku programovacího období 2014-2020 asi největší změnou snížení počtu programů. Dřívější Regionální operační programy (ROP) byly sloučeny pod jeden společný Integrovaný regionální operační program. S novým programovým obdobím je v ČR vymezeno 11 prioritních cílů zaměřených na problémy a potřeby rozvoje. Tematické cíle jsou definovány v následujícím schématu. Následující Obrázek 5 shrnuje všechny tematické cíle a fondy EU, které byly stanoveny pro nové programovací období 2014-2020.



Obrázek 5 Tematické cíle (MMR ČR, 2015, s. 9)

V novém programovém období je vymezeno 11 programů. V Obrázku 6 vám představím jednotlivé programy, fondy k jednotlivým programům a peněžní částku alokovanou v jednotlivých programech.

program	řídící orgán	fond	tematické cíle	alokace v €
OP D – Operační program Doprava	MD	EFRR, FS	7	4 695 769 435
IROP – Integrovaný regionální operační program	MMR	EFRR	2, 4, 5, 6, 7, 9, 10, 11	4 640 699 371
OP PIK – Operační program Podnikání a inovace pro konkurenceschopnost	MPO	EFRR	1, 2, 3, 4, 7	4 331 062 617
OP VVV – Operační program Výzkum, vývoj a vzdělávání	MŠMT	EFRR, ESF	1, 9, 10	2 768 062 110
OP ŽP – Operační program Životní prostředí	MŽP	FS, EFRR	4, 5, 6	2 636 592 864
PRV – Program rozvoje venkova	MZe	EZFRV	1, 3, 4, 5, 6, 8, 9, 10	2 305 673 996
OP Z – Operační program Zaměstnanost	MPSV	ESF	8, 9, 11	2 145 737 492
OP TP – Operační program Technická pomoc	MMR	FS	–	223 704 582
OP PPR – Operační program Praha – pól růstu	MHMP	EFRR, ESF	1, 4, 8, 9, 10	201 590 104
OP R – Operační program Rybářství	MZe	ENRF	3, 6	31 108 015
Programy Evropské územní spolupráce (EÚS)	MMR / zahraniční instituce	EFRR	–	339 668 268

Obrázek 6 Operační programy (MMR ČR, 2015, s. 8)

2.4 Výdajová stránka

Zákon č. 250/2000 Sb., o rozpočtových pravidlech územních rozpočtů definuje výdaje obce takto:

- a. „závazky vyplývající pro obec z plnění povinností uložených jí zákony,
- b. výdaje na vlastní činnost obce v její samostatné působnosti, zejména výdaje spojené s péčí o vlastní majetek a jeho rozvoj,
- c. výdaje spojené s výkonem státní správy, ke které je obec pověřena zákonem,
- d. závazky vyplývající pro obec z uzavřených smluvních vztahů v jejím hospodaření a ze smluvních vztahů vlastních organizací, jestliže k nim přistoupila,
- e. závazky přijaté v rámci spolupráce s jinými obcemi nebo s dalšími subjekty, včetně příspěvků na společnou činnost,
- f. úhrada úroků z přijatých půjček a úvěrů,
- g. výdaje na emise vlastních dluhopisů a na úhradu výnosů z nich náležejících jejich vlastníkům,
- h. výdaje na podporu subjektů provádějících veřejně prospěšné činnosti a na podporu soukromého podnikání prospěšného pro obec,
- i. jiné výdaje uskutečněné v rámci působnosti obce, včetně darů a příspěvků na sociální nebo jiné humanitární účely.“

V případě, že má obec půjčky a úvěry, musí do svých výdajů započítat i splátky půjček, úvěrů a návratných výpomocí.

Terminologie dělení výdajů se velmi podobá rozdělení příjmů. Výdaje se ale na rozdíl od příjmů nejčastěji dělí pouze na dvě kategorie. Podle Černohorského a Teplého (2011, s. 289) se jedná o běžné a kapitálové výdaje.

2.4.1 Běžné výdaje

Jak je z názvu celkem jasné, běžné výdaje slouží na každodenní chod obce. Zahrnují platy zaměstnanců, peníze na chod místních orgánů, v případě zřízení příspěvkové organizace nebo organizační složky i provoz těchto institucí, výdaje na zabezpečení veřejných statků, energie, nájemné, případné dotace či podpora podnikatelům.

2.4.2 Kapitálové výdaje

Kapitálovými výdaji se rozumí financování investičních potřeb, investice do cenných papírů, splátky úvěrů a půjček.

3 SPOLUPRÁCE OBCÍ

Spolupráce je chápána jako efektivní a účelový vztah mezi dvěma i více subjekty stejného typu, v našem případě tyto subjekty budou zastávat obce. Vztah mezi aktéry vzniká dobrovolně za účelem dosahování stanovených cílů, na kterých se všichni podílejí. Trend spolupráce obcí je nutný ke snižování rozdílů mezi jednotlivými obcemi a napomáhá k harmonickému rozvoji zúčastněných stran, což je jedním ze základních znaků regionální politiky. Hlavním cílem spolupráce je tedy, jak již bylo zmíněno, dosažení stanoveného cíle. Spoluprací může být rozuměno jako hledání podpory v oblasti personální, materiální a nejčastěji finanční podpory. Nyní jsou možnosti získání finanční podpory relativně široké. Může jít o podporu od vyšších územních samosprávných celků, ze státního rozpočtu, od podnikatelských subjektů a po vstupu České republiky do evropské Unie i možnost čerpat dotace v rámci této organizace.

Podle Čermáka, Vobecké a kol. (2011, s. 16) vztahy v rámci spolupráce nemusí vznikat pouze mezi subjekty stejného typu. V případě, že spolupráci naváží subjekty různého typu, tzn. obec a nezisková organizace nebo podnikatelský subjekt, nejedná se již o spolupráci ale partnerství.

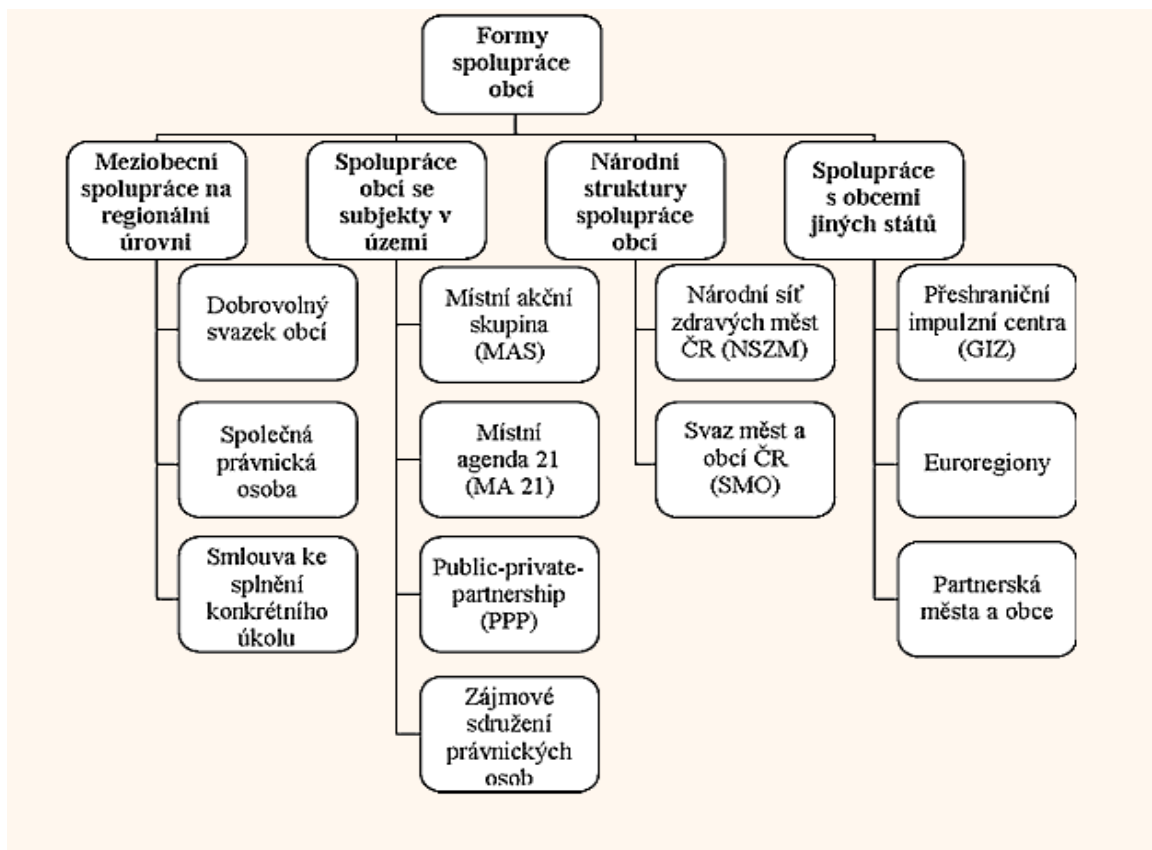
3.1 Formy spolupráce

Formy spolupráce mezi obcemi jsou velmi rozmanité, protože jak již bylo zmíněno, obec nemusí spolupracovat pouze s obcí, ale je zde možnost navázat vztahy i s jinými subjekty neobecního charakteru. Různorodost spolupráce se odráží i na zakotvení jednotlivých forem ve velkém množství zákonných předpisů. Vztahy přibližuje následující Obrázek 7:

Právní forma	Subjekty	Norma x	Konkrétní formy
Smlouva ke splnění konkrétního úkolu	Pouze obce	Zákon č. 128/2000 Sb., o obcích	-
Smlouva o vytvoření dobrovolného svazku obcí	Pouze obce	Zákon č. 128/2000 Sb., o obcích	svazky obcí
Společná právnická osoba obcí	Pouze obce	Zák. č. 513/1991 Sb., obchodní zákoník	-
Obchodní společnost*	Fyzické i právnické osoby	Zák. č. 513/1991 Sb., obchodní zákoník	-
Obecně prospěšná společnost	Fyzické i právnické osoby	Zák. č. 248/1995 Sb., o obecně prospěšných společnostech	místní akční skupiny
Zájmové sdružení právnických osob	Fyzické i právnické osoby	Zák. č. 40/1964 Sb., občanský zákoník	euoregiony, sdružení obcí, místní akční skupiny, Svaz měst a obcí ČR, Národní síť zdravých měst
Smlouva o sdružení	Fyzické i právnické osoby	Zákon č. 40/1964 Sb., občanský zákoník	euoregiony
Občanské sdružení	Fyzické i právnické osoby	Zákon č. 83/1990 Sb., o sdružování občanů	místní akční skupiny

Obrázek 7 Typy spolupráce obcí (Deník Veřejné Správy, © 2016)

Následující Obrázek 8 nám opět demonstruje, jaké možné formy spolupráce mohou obce v rámci samostatné působnosti vytvářet. Spolupráce vzniká na základě různých kritérií. Může se jednat o meziobecní spolupráci, spolupráce obce s jinými subjekty na daném území, struktury spolupráce obcí na národní úrovni nebo spolupráce obcí s obcemi jiných států. Do jednotlivých kategorií lze zařadit různé formy spolupráce, které máme blíže definovány v následujícím schématu.



Obrázek 8 Formy spolupráce obcí (Deník Veřejné Správy, © 2016)

3.1.1 Dobrovolný svazek obcí

Podle Deníku veřejné správy (Deník Veřejné Správy, © 2016) se dobrovolným svazek obcí rozumí právnická osoba tvořena pouze obcemi za účelem meziobecní spolupráce na regionální úrovni. Právní normou upravující tuto formu obecní spolupráce je zákon č. 128/2000 Sb., o obcích. Pravomoc sdružovat se v dobrovolných svazcích souvisí se samostatnou působností obce. V práci se zaměřuji na obce sdružené v rámci mikroregionu. Zákon o obcích však mikroregion nezmiňuje. Mikroregionem se rozumí právě dobrovolný svazek obcí, proto definici mikroregionu nenajdeme ukotvenou v zákoně o obcích, ve kterém je definován pouze dobrovolný svazek obcí. Jedná se o rozdílnou terminologii, ale v zásadě se jedná o tentýž subjekt.

Obce dobrovolně vstupují do dobrovolného svazku obcí v zásadě z jednoho důvodu a tím je prosazování společných zájmů sdružených obcí. Výčet činností lze nalézt v zákoně č. 128/2000 Sb., o obcích a jedná o spolupráci v oblasti cestovního ruchu, školství, kultury, ochrany životního prostředí a dalších činností souvisejících s řádným fungováním obce.

4 STRATEGICKÉ PLÁNOVÁNÍ

Dle Maiera a kolektivu (2012, s. 41) lze strategické plánování definovat jako činnosti, které se orientují primárně na dlouhodobé cíle. Jedná se tedy o proces, který umožňuje díky plánovanému managementu, rozvoj na všech úrovních územního uspořádání. Se stejným názorem se setkáváme také u Jakubíkové (2008, s. 33), podle které je každé strategické plánování zaměřeno do budoucnosti. Primárním cílem každého plánování je vytvoření strategie, která subjektům říká, čeho má být dosaženo a jakým způsobem toho má být dosaženo.

Prvním krokem strategického plánování je stanovit si cíl, kterého má být na konci dosaženo. Tento krok je pro plánování zásadní, jelikož práce v tomto okamžiku si ať už ÚSC nebo podnik stanovuje své priority a cíle. Podkladem pro plánování se stává strategický plán, což je písemný dokument, který se stává stěžejním materiálem pro strategické řízení. (Jakubíková, 2008, s. 33) Strategický plán není ovšem jediným bodem, který je s procesem řízení a plánování spjat. Dosažení cílů závisí na mnoho dalších činnostech. Pro správný průběh realizace cílů je velmi důležité vedení, komunikace, delegace úkolů a na závěr výsledná kontrola. U procesu plánování a řízení je nutné využít všechny manažerské dovednosti, které povedou ke zdárnému naplnění vizí a stanovených cílů. Mezi operativním a strategickým řízením vidí Keřkovský a Vykypěl (2006, s. 5) hlavních rozdílností. Operativní řízení má za úkol podřídit se stanoveným cílům a směřovat svou práci ke splnění těchto cílů. Naopak hlavním úkolem strategického plánování je tvorba nových vizí a cílů, kterých by mělo být dosahováno v budoucnu.

Strategický dokument prochází několika fázemi. Pro mé potřeby v bakalářské práci jsem využil stěžejní a velmi oblíbenou metodu sběru informací a to SWOT analýzu, která slouží k identifikaci zkoumaného území.

4.1 SWOT analýza

SWOT analýza je často využívaná metoda ke zjištění aktuálního stavu, problému, pracovního týmu nebo námi zvolené obce. Tuto metodu lze využít ve všech směrech a oborech při řešení konkrétního problému. SWOT analýza je tedy univerzální metodou, která se skládá ze 4 částí. Právě SWOT analýza je často využívaným nástrojem v oblasti veřejné správy a strategickém plánování.

Anglická zkratka SWOT se skládá ze 4 hlavních částí a každé jedno písmeno reprezentuje jednu oblast. Strengths (silné stránky), Weaknesses (slabé stránky), Opportunities (příležitosti) a Threats (hrozby). (Jakubíková, 2008, s. 103). Strukturu použitou v praktické části bakalářské práce vidět v následující Tabulce 1.

Tabulka 1 Struktura SWOT analýzy (vlastní zpracování)

Silné stránky (Strengths) „V čem je obec dobrá“	Slabé stránky (Weaknesses) „V jakých ohledech obec nevyniká“
Příležitosti (Opportunities) „Jaké možnosti se obci naskýtají“	Hrozby (Threats) „Co by obec mohlo ohrozit“

Cílem SWOT analýzy je analýza silných a slabých stránek v mém případě u obce. Silné a slabé stránky jsou odrazem současného stavu, naproti tomu příležitosti a hrozby definují situace, které mohou nastat v budoucnu. Příležitosti si vysvětlíme na následujícím příkladě. Do příležitosti obce lze jednoznačně zařadit například dostavbu dálnice. Výstavbou dálnice v okolí obce se zvýší atraktivita obce pro investory a nové obyvatelé, protože bude obec jednoduše přístupná. Hrozby poukazují na případný nepříznivý vývoj zkoumaného stavu. Pro obec to může být zvyšující se nezaměstnanost, nebo odchod malých lidí do měst.

II. PRAKTICKÁ ČÁST

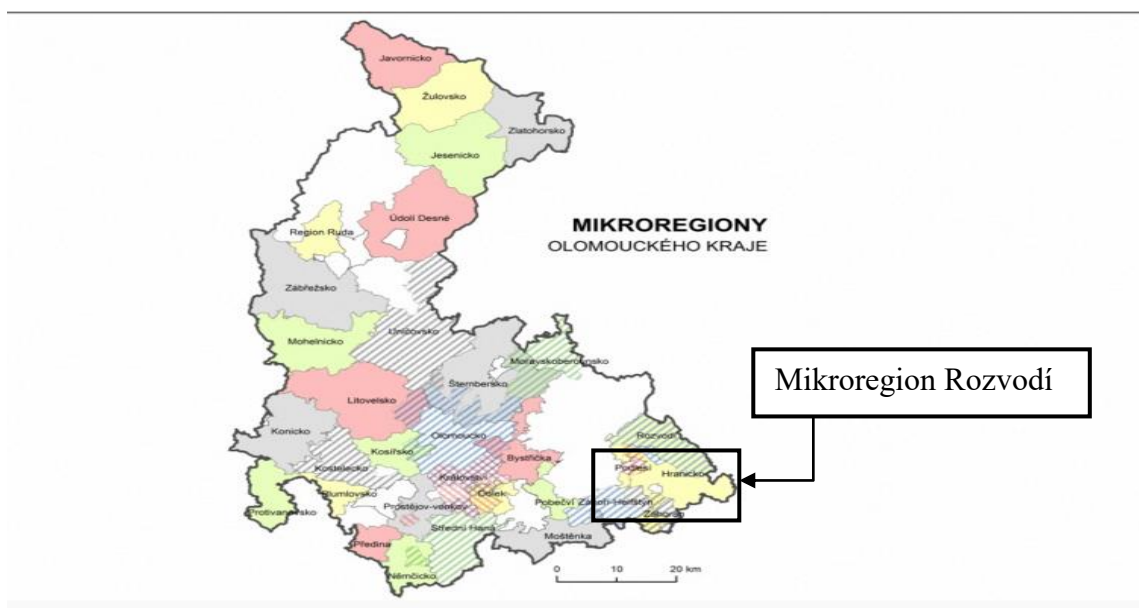
5 MIKROREGION ROZVODÍ

V praktické části bakalářské práce se zaměřím na obce sdružené v mikroregionu Rozvodí. Mikroregion se skládá ze 7 obcí, které leží v okrese Přerov. Jedná se obce Běloutín, Střítež nad Ludinou, Polom, Jindřichov, Partutovice, Potštát a Olšovec. Všechny územní jednotky mají postavení obce, pouze Potštátu byl přidělen statut města. Každou jednotlivou obci představím, krátce charakterizuji a zaměřím se na rozpočet zkoumané jednotky. Dalším krokem bude vytvoření SWOT analýzy. Ze silných a slabých stránek, příležitostí a hrozeb budu moci identifikovat hlavní problémy a oblasti, se kterými se daná obec potýká. To bude základem pro závěrečnou část, která bude věnovaná návrhům a doporučením, jak se s těmito problémy vypořádat.

Jelikož bydlím v jedné ze zkoumaných obcí a ostatní obce důvěrně znám, charakteristika obce pro mě nebude problémem. Informace, potřebné k sestavení rozpočtů, budu čerpat na obecních úřadech a z monitoru státní pokladny. Pouze obec Olšovec nebyla ochotná přistoupit na spolupráci a poskytnout mi komentář k rozpočtům za léta 2010 až 2015, proto využiji k analýze jen monitor státní pokladny.

5.1 Geografická poloha mikroregionu

Svazek obcí mikroregionu rozvodí se nachází ve východní části Olomouckého kraje v okrese Přerov. Obrázek 9 jasně demonstruje, kde se mikroregion Rozvodí nachází.



Obrázek 9 Mikroregion v rámci Olomouckého kraje (Olomoucký kraj, © 2016)

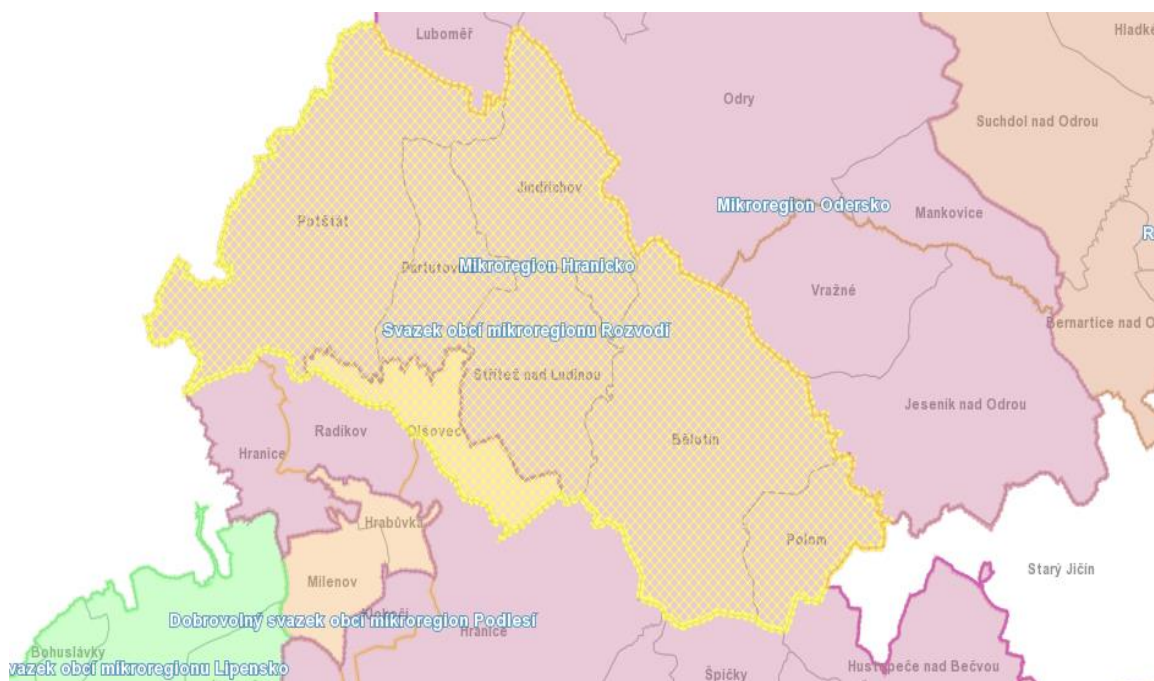
Mikroregion sousedí s dalšíma dvěma dobrovolnými svazky obcí v rámci Olomouckého kraje. Jsou jimi mikroregion Hranicko, ve kterém jsou všechny obce mikroregionu Rozvodí kromě Olšovice sdruženy také a mikroregion Podhoří. Ze severozápadní strany je mikroregion ohraničen vojenskými prostranstvími Libavá. Ze západní strany Moravskoslezského kraje celý mikroregion lemován mikroregionem Odersko.

Mikroregion Rozvodí se rozprostírá na ploše 13 974 ha. Nachází se na úpatí Oderských vrchů a skrz území mikroregionu se táhne útvar známý jako Moravská brána. Na „Jelením kopci“ mezi Běloučkou a Hranicemi se tyčí symbol Mikroregionu Rozvodí. Jedná se o monument, který symbolizuje místo, kde se v době ledové zastavil skandinávský ledovec a místo, ve kterém prochází hlavní evropské rozvodí mezi Černým a Baltským mořem. Podle této události je i pojmenován dobrovolný svazek obcí.



Obrázek 10 Logo mikroregionu Rozvodí (Obec Střítež nad Ludinou, © 2016)

V rámci mikroregionu můžeme nalézt mnoho vodních tras, z nichž určité procento putuje do Baltského moře, zatímco zbytek se vlévá do Černého moře. Potok Ludina pramenící mezi obcemi Partutovice a Jindřichov protéká Střítežem nad Ludinou a vlévá se do Bečvy v Hranicích. Stejně tak Velička pramenící u Potštátu s přítoky Bradelného, Kouteckého potoka a Mraznice se vlévají do Bečvy. Ta následně do Moravy přes Dunaj až do Černého moře. Naopak Luha protékající Jindřichovem spolu s Hradečným, Bělotínským, Lučickým potokem a Doubravkou ústí do Odry, která putuje až do Baltského moře. Území mikroregionu zaujímají velké plochy polí a luk, které většina obcí využívá k zemědělské produkci. Poměrně velké procento území mikroregionu je pokryto lesy.



Obrázek 11 Mikroregion Rozvodí (Mapový server, © 2014)

5.2 Vznik mikroregionu

Vznik mikroregionu Rozvodí je datová k 9. 11. 2001. V listopadu bylo tedy vytvořeno dobrovolné společenství 7 obcí vystupujících jako právnická osoba podle zákona č. 128/2000 Sb., o obcích. Svazek tímto nabyl formy právnické osoby a hlavní snahou bylo prosazování zájmů členských obcí. Sídlo mikroregionu se nachází na Obecním úřadě Střítež nad Ludinou, č. 122 a funkci předsedy mikroregionu vykonává Zdeněk Lév, nyníjší místostarosta obce.

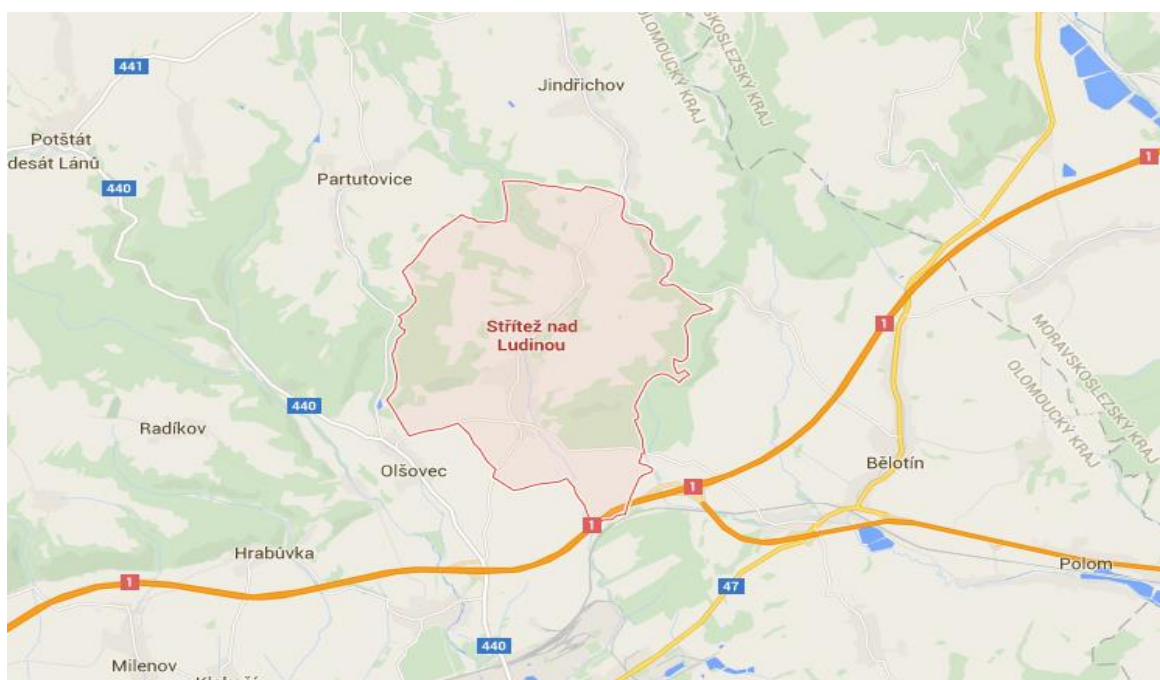
5.3 Předmět činnosti mikroregionu

U předmětu činnosti mikroregionu Rozvodí vycházím ze stanov mikroregionu, které mi byly poskytnuty předsedou Zdeňkem Lévem. Činnosti svazku jsou zde přesně vymezeny jako:

- a) školství, sociální péče, zdravotnictví, kultury, veřejného pořádku, požární ochrany, ochrany životního prostředí, cestovního ruchu a péče o zvířata;
- b) zabezpečování čistoty obcí, správy veřejné zeleně, veřejného osvětlení, shromažďování a odvozu komunálního odpadu a jejich nezávadného zpracování, využití nebo zneškodnění, zásobování vodou, odvádění a čištění odpadních vod;
- c) zavádění, rozšiřování a zdokonalování inženýrských sítí a systému veřejné osobní dopravy k zajišťování veřejné dopravní obslužnosti na území svazku;
- d) ochrany ovzduší, přestavby vytápění nebo ohřevu vody tuhými palivy na využití ekologicky vhodnějších zdrojů tepelné energie v objektech ve vlastnictví obcí sdružených ve svazku;
- e) správy majetku obcí sdružených ve svazku, zejména místních komunikací, lesů, domovního a bytového fondu, sportovních a kulturních zařízení spravovaných obcemi sdruženými do svazku.

6 STŘÍTEŽ NAD LUDINOU

Střítež nad Ludinou je malá obec nacházející se v Moravské bráně u Oderských vrchů. Obcí protéká potok Ludina, kolem něhož je obec rozprostřena. Rozlohou 1482 ha a 813 obyvateli se řadí Střítež nad Ludinou k jedné z významných obcí v rámci mikroregionu Rozvodí. Krajina atraktivní pro turismus měla za důsledek napojení obce na cyklostezky z Teplíc nad Bečvou do Oder a ze Starého Jičína do Potštátu. V rámci mikroregionu zde byla vytvořena další cyklotrasa „Po stopách větrné a vodní energie“. (Obec Střítež nad Ludinou, © 2016)



Obrázek 12 Střítež nad Ludinou (GoogleMaps, © 2016)

Zastupitelstvo obce je složeno z 11 členů. Starosta Ing. Petr Pajdla vykonává zároveň i činnosti rady obce, jelikož ta zde nebyla zřízena. Jako poradní orgány zastupitelstva zde byly zřízeny výbor finanční a kontrolní. Obec zřídila i jednu komisi a to komisi kulturní.

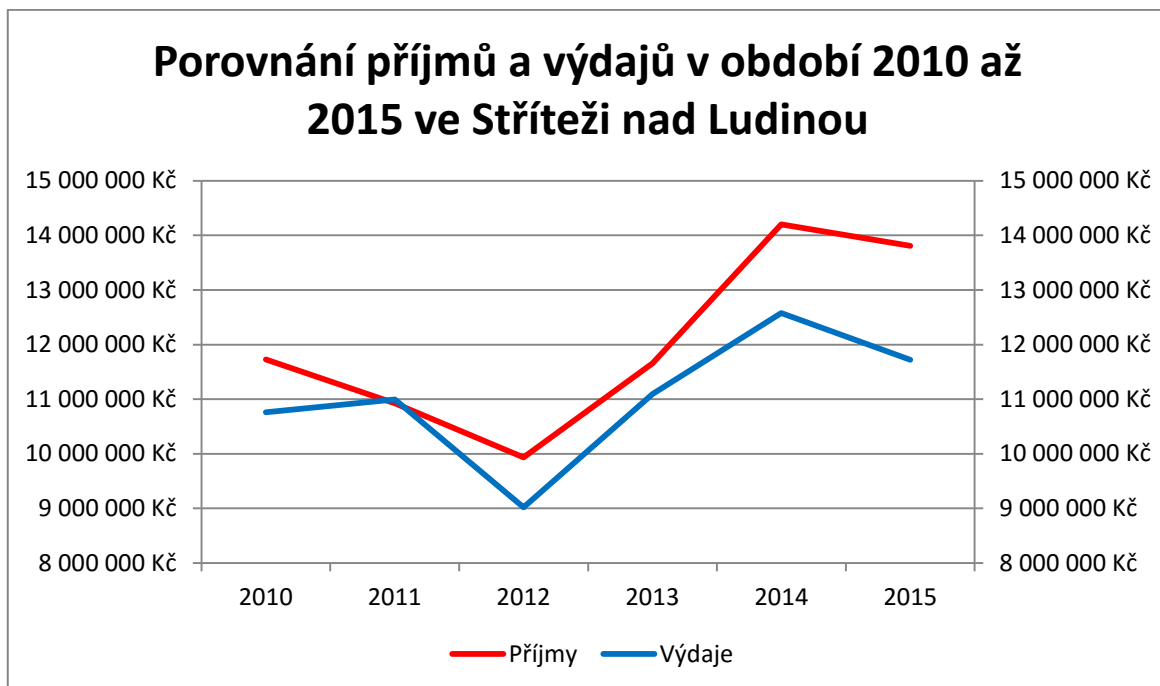
6.1 Rozpočet obce

Tabulka 2 Rozpočty obce Stráž nad Ludinou (vlastní zpracování)

Rok	2010	2011	2012	2013	2014	2015
Příjmy	11 730 500	10 927 474	9 934 129	11 658 212	14 199 585	13 806 572
-daňové	7 228 040	6 361 952	6 575 550	9 029 734	9 363 563	10 072 475
-nedaňové	916 390	805 819	1 304 608	1 498 639	3 388 035	2 408 100
-kapitálové	500	44 580	14 480	28 620	44 040	54 170
-dotace	3 585 570	3 715 123	2 039 491	1 101 220	1 403 947	1 271 828
Výdaje	10 758 870	10 998 238	9 017 252	11 097 775	12 577 178	11 724 459
-běžné	7 926 560	8 589 560	7 482 121	7 532 015	8 619 541	10 155 515
-kapitálové	2 832 310	2 408 678	1 535 131	3 565 761	3 957 638	1 568 944

Údaje uvedené v tabulce rozdělují příjmy a výdaje podle druhového členění. Skupina příjmů je tedy rozdělena na příjmy daňové, nedaňové, kapitálové a přijaté dotace a výdaje na běžné a kapitálové. Tímto způsobem jsou tříděny příjmy a výdaje ve všech následujících tabulkách u všech obcí.

Z grafu můžeme jasně vidět, že vývoj daňových příjmů má tendenci stále růst. Od roku 2012 se výrazně zvýšily i příjmy nedaňové a co se týče kapitálových, ty svou hodnotu od roku 2010 mnohonásobně převýšily. Přijaté transfery se drží stabilně na relativně stejných hodnotách. Výdaje se v celkovém horizontu také zvýšily, ne však nějak výrazně. Od roku 2010 do roku 2015 rozdíl činí přibližně 2 miliony korun. V rámci výdajů obec největší finanční prostředky investuje do služeb pro obyvatelstvo. Tyto výdaje byly za všechny sledované roky výrazně nejvyšší. V rámci služeb o obyvatelstvo se jednalo hlavně o péči o sportoviště a hřiště ve vlastnictví obce. Další významnou výdajovou položkou jsou stabilně investice do předškolního a základního vzdělání. Obec musí každoročně čerpat peníze z rozpočtu obce na činnost místní správy. V roce 2015 obec alokovala nemalé finance do činnosti spojené se správou, údržbou a opravami stavu pozemních komunikací.



Obrázek 13 *Bilance příjmů a výdajů obce Střítež nad Ludinou (vlastní zpracování)*

Rozpočty za jednotlivé roky lze charakterizovat jako stále přebytkový, jelikož příjmy vždy převyšovaly výdaje. Pouze v roce 2011 výdaje dosahovaly vyšší částky, avšak rozdíl mezi výdaji a příjmy nebyl markantní. Hodnoty příjmů i výdajů od roku 2012 rostly. V roce 2015 opět poklesly, ale jen nepatrně.

6.2 Přijaté dotace

V období 2010-2015 byly obci poskytnuty 3 dotace ze zdrojů Evropské Unie:

Tabulka 3 *Přijaté dotace obce Střítež nad Ludinou (vlastní zpracování)*

Rok	Název projektu	Operační program	Fond EU	Alokovaná částka
2011	Zpracování územního plánu obce Střítež nad Ludinou	Integrovaný operační program	ERDF	326 400,00 Kč
2011	Podpora výuky 2011	OP Vzdělávání pro konkurenceschopnost	ESF	773 343,60 Kč
2015	Technické dovednosti pro život	OP Vzdělávání pro konkurenceschopnost	ESF	187 722,50 Kč

6.3 SWOT analýza

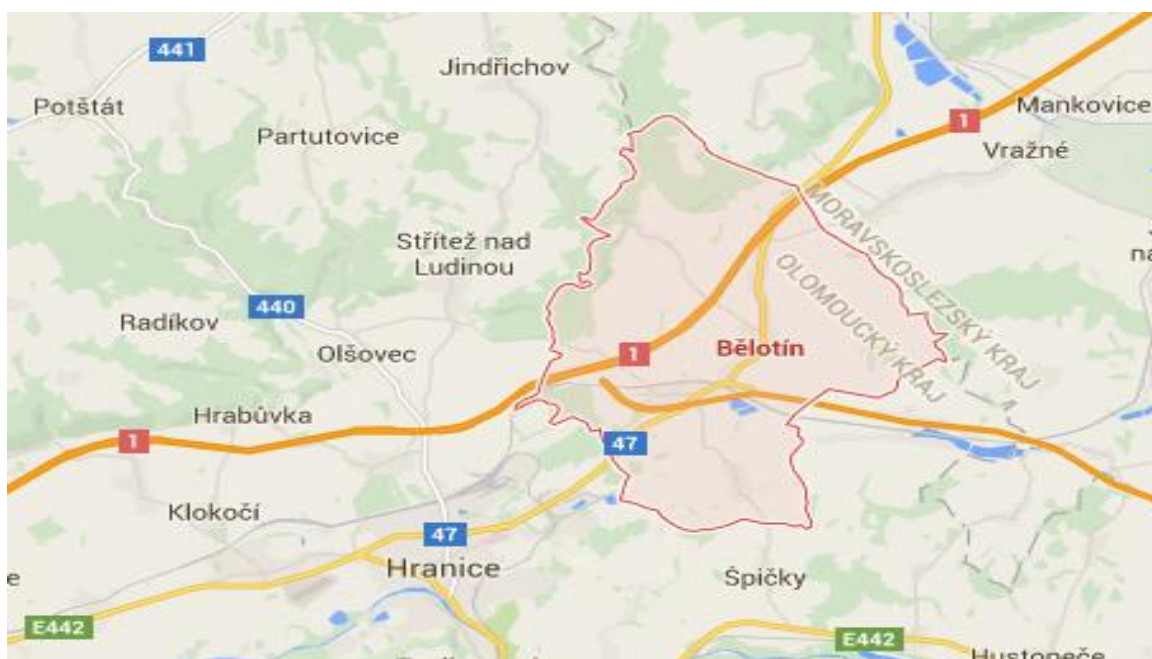
Jednou z hlavních předností Stříteže nad Ludinou je občanská vybavenost na velmi vysoké úrovni. Nejen že se v obci nachází základní škola poskytující devítileté školní vzdělání, v čemž se jako jediná obec vyrovná Bělotínu, najdeme zde celou škálu dalších služeb, jakou je mateřská škola, pošta nebo lékař. Zdravotní středisko zde funguje pouze 2 dny v týdnu. Lékař ordinuje pouze v úterý a ve čtvrtek a zbylé dny obvodní lékař ordinuje v Bělotíně. Výhodnou se pro Střítež nad Ludinou jeví rychlá dostupnost do spádové oblasti Hranic, avšak absence železnice a ne tak častá frekvence autobusové dopravy nutí občany k dopravě využívat automobilovou dopravu. Všem obcím v budoucnu hrozí potenciální odchod obyvatel kvůli neustále se zvyšujícímu trendu odchodu mladých a vzdělaných lidí do měst. Stále stoupající nezaměstnanost může obec do budoucna také ohrozit. Následující SWOT analýza shrnuje všechny silné a slabé stránky, příležitosti i hrozby. Doplňující silné a slabé stránky, příležitosti a hrozby shrnuje následující SWOT analýza Stříteže.

Tabulka 4 SWOT analýza obce Střítež nad Ludinou (vlastní zpracování)

<p style="text-align: center;">S - Silné stránky</p> <ul style="list-style-type: none"> - ZŠ do 9. třídy - MŠ - lékař (2x týdně) - pošta - rychlá dostupnost do Hranic - přirozený přírůstek - zpravodaj Ludina - aktivní spolky (myšlivci, včelaři hasiči, TJ sokol a spolek tělesně postižených) - parcely pro výstavbu nových domů 	<p style="text-align: center;">W - Slabé stránky</p> <ul style="list-style-type: none"> - špatné autobusové spojení - absence železnice - dojížděka za prací - chybějící tělocvična ve škole - absence sálu (téměř žádná možnost kulturních akcí ve vnitřních prostorech)
<p style="text-align: center;">O - Příležitosti</p> <ul style="list-style-type: none"> - rozvoj malého podnikání - agroturistika - oprava sokolovny - turistika a venkovská rekreace 	<p style="text-align: center;">T - Hrozby</p> <ul style="list-style-type: none"> - odchod obyvatel - snížení pracovních míst - málo dětí ve škole (slučování tříd) - stárnutí obyvatelstva

7 BĚLOTÍN

Obec Běloutín je se svými 1854 obyvateli k 31. 12. 2015 podle statistického úřadu největší obcí v mikroregionu Rozvodí. K samotné obci jsou dále přidruženy další místní části Nejdek, Lučice a Kunčice. Dříve pod obec spadala i obec Polom, která se od Běloutína rozhodla odtrhnout a vznikla tak jako samostatná jednotka. Obec leží 6 km severovýchodně od města Hranice. Katastrální výměra obce 3337 ha. Běloutínem protékají potoky Luha, Běloutínský a Doubrava, které spadají pod povodí Odry. (Obec Běloutín, © 2016)



Obrázek 14 Běloutín (GoogleMaps, © 2016)

Zastupitelstvo obce tvoří 11 členů a absentuje zde rada obce, jakožto výkonný orgán. Kompetence rady v Běloutíně přebírá starosta obce, jímž je v současnosti Mgr. Eduard Kavala.

Dostupnost obce je velmi dobrá. Mimo autobusové spojení a železniční dopravu se nachází přímo u obce sjezd a nájezd na dálnici, což obci dodává na atraktivitě. Obec je známá svým kulturním životem díky množství akcí, které se zde v průběhu celého roku pořádají.

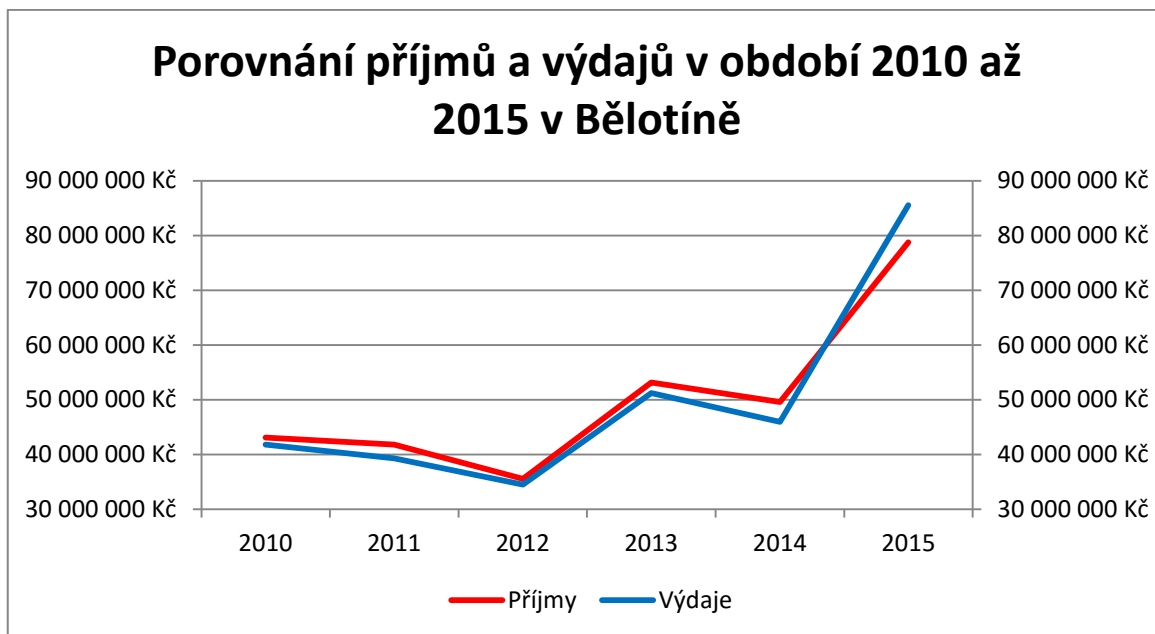
7.1 Rozpočet obce

Tabulka 5 Rozpočty obce Běloutín (vlastní zpracování)

Rok	2010	2011	2012	2013	2014	2015
Příjmy	43 063 970	41 782 548	35 545 030	53 143 756	49 569 414	78 761 292
-daňové	23 416 310	24 035 973	22 901 439	27 752 3056	29 658 912	29 047 799
-nedaňové	6 279 690	6 248 774	7 551 228	6 923 502	6 629 690	17 175 455
-kapitálové	178 070	401 463	210 897	2 469 427	149 297	1 387 371
-dotace	13 189 900	11 096 337	4 881 467	15 998 521	13 131 516	31 150 667
Výdaje	41 796 570	39 271 268	34 490 194	51 201 938	45 967 907	85 551 219
-běžné	34 714 780	33 592 116	28 091 439	34 065 700	35 987 597	33 352 163
-kapitálové	7 081 790	5 679 153	6 398 755	17 136 239	9 980 311	53 199 056

Příjmy a výdajem za sledované období pohybují téměř ve stejných hodnotách. Ve srovnání s ostatními obcemi hospodaří Běloutín s největším obnosem finančních prostředků. Příjmy i výdaje výrazně převyšují příjmy a výdaje jiných členských obcí. Z tabulky si lze povšimnout, že příjmy převyšovali výdaje skoro v celém sledovaném období. Od roku 2014 se situace obrátila a výdaje oproti příjmům vzrostly. Příjmovou stránku obce tvoří z největší části DPH, daň z příjmů FO a PO a z velké části přispívá do rozpočtu obce i daň z nemovitostí a správní poplatky. Příjmy z pronájmu majetku a z vlastní činnosti tvoří nejvyšší položky v nedaňových příjmech. Důležitou součástí rozpočtu jsou i dotace, které Běloutín využívá ve velké míře.

Hlavním předmětem zájmu a největší finanční obnos každým rokem putuje do komunálních služeb a územního rozvoje. Obec výrazně investuje finanční prostředky do rozvoje bydlení a bytového hospodářství. Vysoké výdaje jsou každoročně alokovány i do vzdělávání a školských služeb, kultury i ochrany životního prostředí. V roce 2014 a 2015 obec výrazně investovala do dopravy a vodního hospodářství. Výdajovou stránku tvoří jako u každé obce výdaje na činnost místní správy.



Obrázek 15 *Bilance příjmů a výdajů obce Bělotín (vlastní zpracování)*

Ve sledovaném období obec dosahovala nejnižších příjmů a zároveň i výdajů v roce 2012. V následujících letech došlo k nárůstu obou stran obecního rozpočtu a následným mírným propadem. Z grafu můžeme vidět, že se příjmy i výdaje obce v roce 2015 v porovnání s předchozím rokem téměř zdvojnásobily. Výrazně se zvýšily nedaňové příjmy, což bylo způsobeno splátkami půjčených prostředků od podnikatelských osob, které činily více než 10 milionů korun. V tomto roce se neparně zvýšili i přijaté transfery. Obec přijala mnoho investičních finančních prostředků ze státního rozpočtu i od regionálních rad.

7.2 Přijaté dotace

Obec Bělotín využívá a čerpá dotace z Evropské Unie ve velké míře. Mezi lety 2010-2015 čerpala finanční prostředky v rámci 22 dotací, ze kterých některé projekty stále probíhají.

Tabulka 6 Přijaté dotace obce Běloutín (vlastní zpracování)

Rok	Název projektu	Operační program	Fond EU	Alokovaná částka
2010	Zkvalitnění vyučovacích a vzdělávacích podmínek	OP Vzdělání pro konkurenceschopnost	ESF	988 724,95 Kč
2011	Zpracování podkladů k realizaci přírodně blízkých protipovodňových opatření na horním a středním toku Luhy v obcích Jindřichov, Běloutín a Polom	OP Životní prostředí	CF	1 751 850,00 Kč
2011	Chceme v Běloutíně žít i pracovat	OP Lidské zdroje a zaměstnanost	ESF	5 099 592,00 Kč
2013	Chceme v Běloutíně žít i pracovat II	OP Lidské zdroje a zaměstnanost	ESF	4 993 104,00 Kč
2013	Běloutín – krajinná a protipovodňová opatření na katastru obce	OP Životní prostředí	ERDF	7 630 170,60 Kč
2013	Kulturní dům Běloutín	OP Životní prostředí	CF	2 217 093,25 Kč
2013	Čistící stroj pro snížení prašnosti v obci Běloutín	OP Životní prostředí	CF	1 594 600,00 Kč
2013	Zateplení školní jídelny v Běloutíně	OP Životní prostředí	CF	669 709,90 Kč
2014	Revitalizace centra obce Běloutín	ROP NUTS II Střední Morava	ERDF	6 569 487,16 Kč
2014	Přírodní hřiště Běloutín	OP Životní prostředí	ERDF	1 332 176,10 Kč
2014	Přírodní hřiště Běloutín	OP Životní prostředí	ERDF	1 332 176,10 Kč
2014	Sběrný dvůr Běloutín	OP Životní prostředí	CF	1 346 400,00 Kč

2014	Bělotín: Poldr 2 Pod Stráží	OP Životní prostředí	ERDF	2 235 680,88 Kč
2014	Bělotín: Poldry 1 Úval a 6 U družstva	OP Životní prostředí	ERDF	2 654 339,73 Kč
2014	Bělotín: Poldry 4 Nad dálnicí	OP Životní prostředí	CF	3 466 908,60 Kč
2015	Svoz biologického odpadu v obci Bělotín	OP Životní prostředí	CF	1 929 877,40 Kč
2015	Rozvoj dovednosti učitelů a žáků	OP Vzdělávání pro konkurenceschopnost	ESF	814 963,85 Kč
2015	Technická výchova a blended learning	OP Vzdělávání pro konkurenceschopnost	ESF	414 763,45 Kč
2015	Zateplení objektu polyfunkčního domu Nejdek č. p. 33	OP Životní prostředí	CF	1 448 333,70 Kč
2015	Energetické úspory ZŠ v Bělotíně	OP Životní prostředí	CF	1 637 854,80 Kč
2015	Realizace úspor v obci Bělotín – kulturní dům	OP Životní prostředí	CF	607 982,34 Kč
2015	Revitalizace centra obce Bělotín II	ROP NUTS II Střední Morava	ERDF	5 723 906,86 Kč

7.3 SWOT analýza

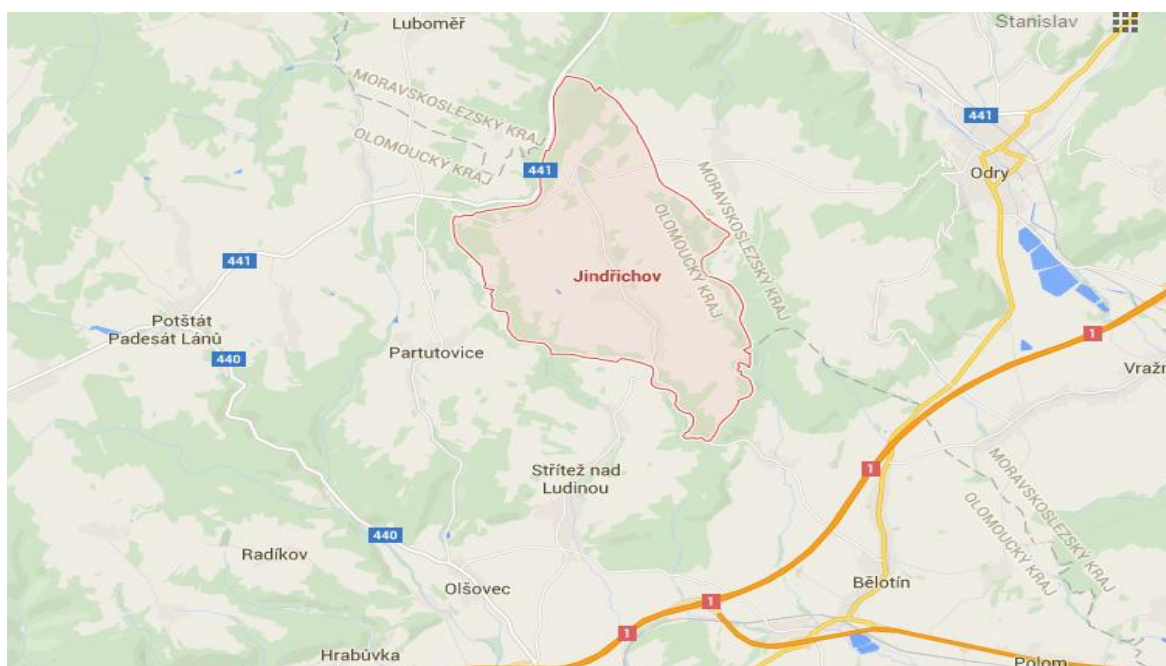
Ze SWOT analýzy v porovnání s ostatními obcemi je zřejmé, že Bělotín svou škálou nabízených služeb, pracovních míst i lokací se umísťuje na první příčce atraktivnosti obce jak pro nově příchozí obyvatelstvo, tak i nové investory a podnikatele. Občanská vybavenost a velký rozsah nabízených služeb dělá z obce výborné místo pro život. V plánu obce je v příštích několika letech vybudovat i stále chybějící kanalizaci, v čemž vidím největší negativum obce. Všechny silné a slabé stránky, příležitosti a hrozby demonstruje SWOT analýza, která následuje.

Tabulka 7 SWOT analýza obce Bělotín (vlastní zpracování)

<p style="text-align: center;">S - Silné stránky</p> <ul style="list-style-type: none"> - lokalizace (sjezd a nájezd na dálnici) - železniční doprava - zvyšující se počet obyvatel - dlouhodobě přirozený přírůstek - obchvat Bělotína (ulehčil dopravě) - rozmanité kulturní vyžití - ZŠ do 9. třídy v obci a MŠ - zdravotní péče (lékař i zubař) - velká nabídka pracovních míst - domov seniorů - protipovodňové poldry 	<p style="text-align: center;">W - Slabé stránky</p> <ul style="list-style-type: none"> - chybějící kanalizace - mnoho sociálně slabých - nedostatek ploch pro bytovou výstavbu - absence bezbariérových přístupů do budov
<p style="text-align: center;">O - Příležitosti</p> <ul style="list-style-type: none"> - napojení obce na síť cyklostezek - další rozvoj služeb pro občany - podpora malého a středního podnikání - vybudování kanalizace - podpora sportovních akcí a volnočasových aktivit 	<p style="text-align: center;">T - Hrozby</p> <ul style="list-style-type: none"> - prohlubování rozdílů mezi Bělotínem a místními částmi - nedostupnost bydlení pro sociálně slabé občany, začínající rodiny, nízko příjmové rodiny - odchod mladých vzdělaných lidí - omezené množství pracovních příležitostí zejména pro absolventy škol

8 JINDŘICHOV

Obec Jindřichov nacházející se v okrese Přerov se rozléhá na obou březích potoka Luha. Se svými 480 obyvateli se umísťuje na jedné z posledních příček velikosti obce podle počtu obyvatel hned za obcí Polom. Katastrální výměra zaujímá 1645 ha. Obec vlastní velké množství lesů a rozsáhlých polí a luk. Ty jsou využity jako zemědělské plochy pro místní JZD, které je významným zaměstnavatelem. Jedná se o zřejmě jediný významný podnik Jindřichova, který nabízí lidem zaměstnání. V ostatních případech musí lidé za práci dojíždět. (Obec Jindřichov, © 2016)



Obrázek 16 Jindřichov (GoogleMaps, © 2016)

Samosprávu obce tvoří devítičlenné zastupitelstvo doplněné o starostu, jímž je v současnosti Jaromír Blaha.

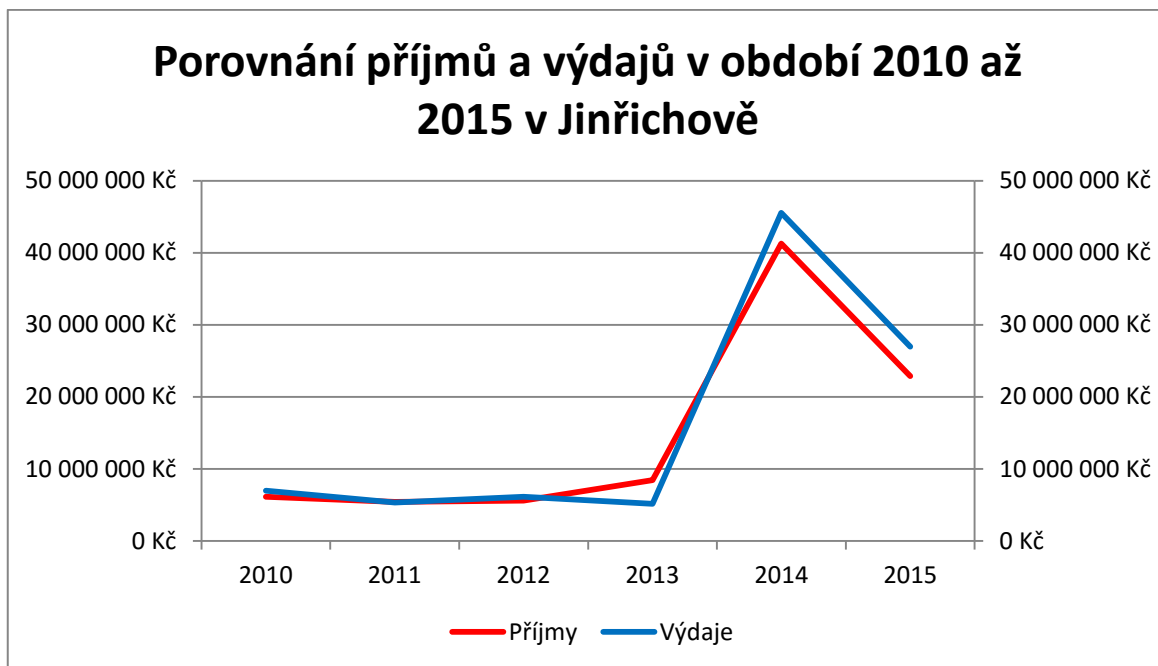
8.1 Rozpočet obce

Tabulka 8 Rozpočty obce Jindřichov (vlastní zpracování)

Rok	2010	2011	2012	2013	2014	2015
Příjmy	6 123 910	5 448 454	5 619 164	8 472 781	41 276 528	22 909 073
-daňové	4 103 510	4 151 091	4 217 144	5 294 531	5 544 757	6 072 460
-nedaňové	680 140	445 800	512 669	627 143	939 747	856 198
-kapitálové	10 800	24 200	63 740	0	34 000	0
-dotace	1 329 460	827 363	825 611	2 551 107	34 758 024	15 980 415
Výdaje	6 971 090	5 321 968	6 123 235	5 168 907	45 554 254	26 961 580
-běžné	6 066 390	4 380 704	3 774 679	4 687 285	4 813 466	5 913 020
-kapitálové	904 700	941 264	2 348 556	481 622	40 740 788	21 048 560

Příjmy obce Jindřichov se dají popsat jako stabilní kromě let 2014 a 2015, ve kterých se objem příjmů mnohonásobně zvýšil. Významnou složku zaujímají daňové příjmy, které se ve sledovaném období pohybují na téměř stejných hodnotách s minimálními výkyvy. Jsou zde zahrnuty DHP, daň z příjmu FO a PO, daň z nemovitostí. Tyto položky jsou nedílnou součástí každého rozpočtu a hrají důležitou roli ve výši příjmů obce. Příjmy jsou doplněny dále o nedaňovou část, která nedosahuje tak vysokých hodnot jako daňové příjmy. Je ale nedílnou součástí rozpočtu obce a zdrojem finančních prostředků pro obec.

Dotace obce Jindřichov ve sledovaném období nejsou tak stabilní jako ostatní položky a v jednotlivých letech jsou velmi proměnlivé. Opět se zde dostáváme k rokům 2014 a 2015, ve kterých se dotace výrazně zvýšily a tím ovlivnily i výši celkových příjmů. Evropská Unie vyhověla žádostem z obce Jindřichov a poskytla téměř 35 milionovou dotaci na výstavbu kanalizace a také finanční prostředky na biologicky rozložitelný odpad. Co se týče kapitálových výdajů, ty za poslední roky výparně vzrostly. To bylo způsobeno převodem finančních prostředků mezi vlastními účty.



Obrázek 17 *Bilance příjmů a výdajů obce Jindřichov (vlastní zpracování)*

Rozdíl příjmů a výdajů obce Jindřichov je za stanovené období let 2010 až 2015 velmi vyrovnaný. Největší rozdíl nastal v roce 2014, kdy výdaje převýšily příjmy o více než 4 miliony. U rozpočtu se nedá jednoznačně stanovit, zda je přebytkový či schodkový. Co se týká posledních let 2014 a 2015, obec hospodaří s rozpočtem schodkovým, kdy výdaje převyšují příjmovou stránku o téměř 4 milionu korun. V letech 2010-2013 se rozpočet pochybuje na téměř sobě rovných částkách. Zvrat nastává v roce 2014, ve kterém se příjmy zvýší o více než 33 milionů korun a výdaje se až zosminásobí. To způsobuje fakt, že obec přijala velmi vysokou dotaci na kanalizaci z Evropské Unie. Jednalo se tehdy o 45 milionovou dotaci na projekt vybudování kanalizace, jenž se donedávna realizoval a nyní se čeká pouze na kolaudaci. V roce 2015 příjmy a výdaje opět poklesly, ale stále se pohybují ve vyšších číslech než v období let 2010-2013.

8.2 Přijaté dotace

Obec Jindřichov se podílela na 4 investičních akcích v letech 2010 až 2015 podporovaných finančními prostředky z Evropské Unie, z nichž nejvýznamnější je určitě dotace na vybudování kanalizace v obci.

Tabulka 9 Přijaté dotace obce Jindřichov (vlastní zpracování)

Rok	Název projektu	Operační program	Fond EU	Alokovaná částka
2013	Jindřichov – zdroj vody pro obec – hydrogeologický průzkum	OP Životní prostředí	ERDF	603 522,10 Kč
2013	Obnova obce Jindřichov	OP Životní prostředí	EAFRD	1 297 515,00 Kč
2014	Jindřichov – kanalizace a ČOV	OP Životní prostředí	CF	45 627 130,00 Kč
2015	BRO v obci Jindřichov	OP Životní prostředí	CF	719 770,65 Kč

Obec operativně čeká na výzvy, které budou vyhlášeny, a podle nich si žádá o finanční podporu. Žádosti o dotace zpracovává externí firma pro obec Jindřichov. V minulosti byla obci poskytnuta dotace z MMR na opravu komunikací a každoročně obec dostává příspěvek z krajského rozpočtu na činnost sboru dobrovolných hasičů, který má v obci dlouholetou tradici. V rámci OP Lidské zdroje a zaměstnanost je obci přidělen finanční obnos na pracovníky pro úklid a údržbu obce.

8.3 SWOT analýza

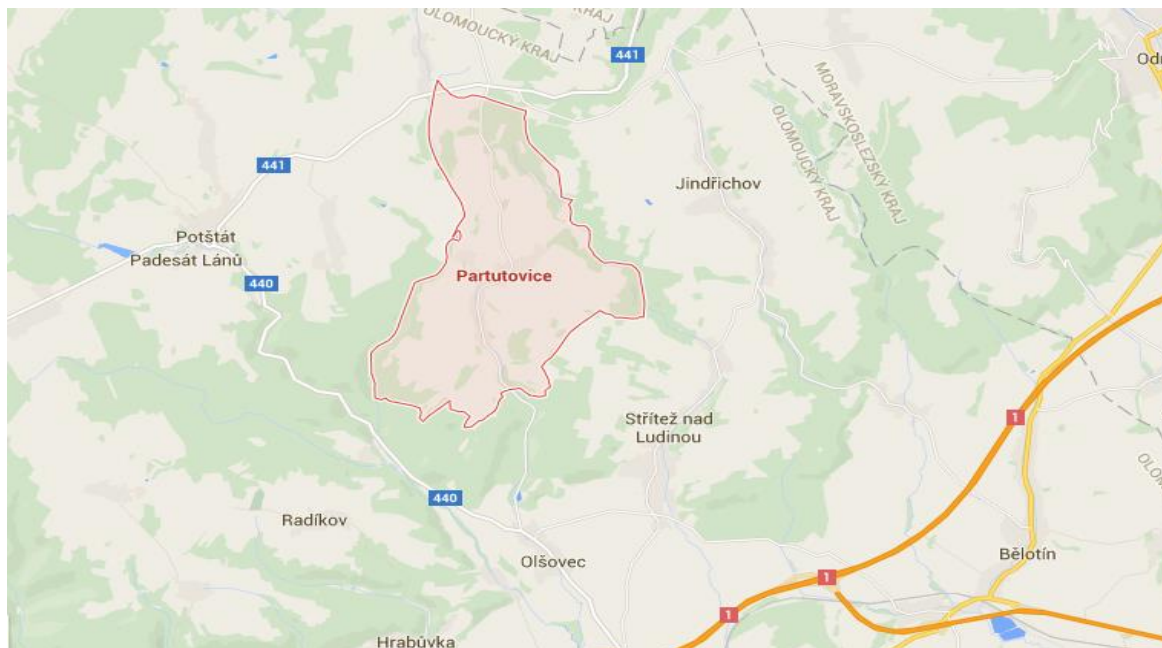
Obec Jindřichov je jediná obec mikroregionu Rozvodí, ve které byla vybudována kanalizace. Jednalo se o projekt spolufinancovaný z fondů Evropské Unie. Mezi slabé stránky lze zařadit hlavně absenci jakýchkoli služeb pro obyvatelstvo. V obci se nachází pouze jedna samoobsluha a mateřská škola. Nabídku ostatních služeb obec postrádá a tím ztrácí na atraktivitě pro život. Základní škola poskytuje pouze čtyřletou školní docházku. Za dalším povinným vzděláním děti musí dojíždět do okolních obcí nebo až do spádové oblasti Hranice. Autobusová obslužnost je na velmi nízké úrovni a železniční doprava zde také absentuje. Velkou příležitostí pro Jindřichov je rozvoj turistiky. Obec lpí na tradicích a zvyklostech a to by mohl být jeden z důvodů, proč by obec mohlo začít navštěvovat více turistů a návštěvníků. Jako u všech ostatních hrozí obci do budoucna zvyšování nezaměstnanosti. Nabídka práce je v Jindřichově velmi omezená. Nachází se zde pouze JZD Jindřichov, které svou nabídkou nepokryje práci pro všechny obyvatele. Trend odchodu mladých a vzdělaných lidí zde přetrvává. S tímto problémem se opět potýkají téměř všechny obce sdružené v mikroregionu. Pro kompletní analýzu obce byla sestavena následující SWOT analýza obce Jindřichov.

Tabulka 10 SWOT analýza obce Jindřichov (vlastní zpracování)

<p style="text-align: center;">S - Silné stránky</p> <ul style="list-style-type: none"> - čisté životní prostředí - kanalizace - MŠ - lpění na tradicích - hotová rekonstrukce části cesty - stabilní počet obyvatel 	<p style="text-align: center;">W - Slabé stránky</p> <ul style="list-style-type: none"> - vzdálenost do spádového města - absence chodníků - nízká autobusová obslužnost - žádné služby pro obyvatelstvo - ZŠ jen do 4. třídy - absence železniční dopravy - málo stavebních parcel
<p style="text-align: center;">O - Příležitosti</p> <ul style="list-style-type: none"> - rozvoj turistiky - rozvoj malého podnikání - agroturistika 	<p style="text-align: center;">T - Hrozby</p> <ul style="list-style-type: none"> - nezaměstnanost způsobená krachem JZD - odchod mladých lidí - stárnutí obyvatelstva - absence povodňových opatření

9 PARTUTOVICE

Obec Partutovice je malá horská vesnice na vítkovské vrchovině nacházející se asi 11 km od Hranic. Nedaleko Partutovic pramení potom Mráznice, který se následně ústí do Ludiny. Rozloha obce zabírá výměru 1006 ha.



Obrázek 18 Partutovice (GoogleMaps, © 2016)

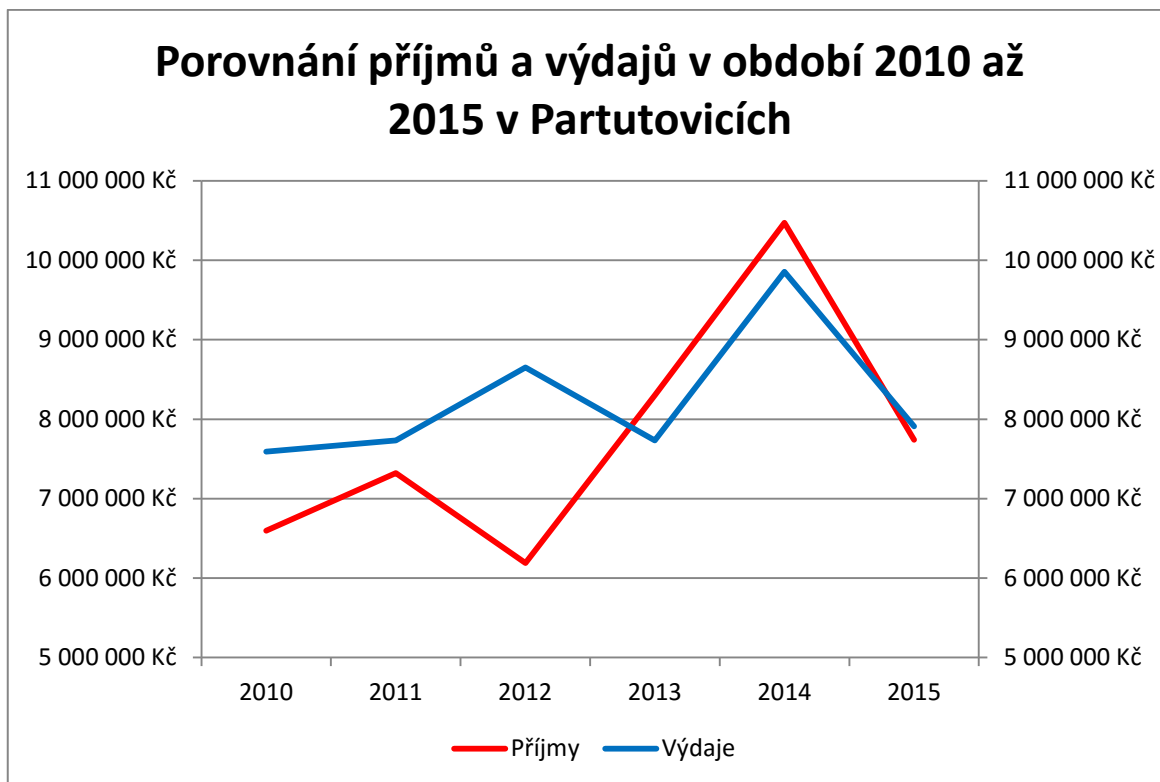
V obci žije 495 obyvatel, pro něž pracovní příležitosti poskytuje zejména Zemědělské družstvo Partutovice, které produkuje uznanou sadbu brambor jako jediná v okrese. Dále se v obci nachází poměrně mnoho živnostníků. Většina obyvatel musí za práci dojíždět do Hranic a okolí. Dopravní spojení je zajišťováno hlavně autobusy. Hlavní turistickou atrakcí je pro obec technická památka, a to dřevěný větrný mlýn. K chloubám obce můžeme zařadit i barokní kostel. Obec reprezentuje starosta Ing. Jaroslav Šindler a sedmičlenné zastupitelstvo. Pro potřeby obce byly zřízeny finanční výbor, kontrolní výbor, výbor stavební a životního prostředí a v neposlední řadě výbor školství, kultury a sportu. (Obec Partutovice, © 2012)

9.1 Rozpočet obce

Tabulka 11 Rozpočty obce Partutovice (vlastní zpracování)

Rok	2010	2011	2012	2013	2014	2015
Příjmy	6 598 390	7 322 887	6 190 384	8 300 679	10 469 983	7 739 164
-daňové	4 102 780	4 129 824	4 161 276	5 194 821	5 464 311	5 658 433
-nedaňové	1 819 870	741 583	836 387	777 462	1 313 332	1 468 312
-kapitálové	52 350	27 550	74 160	12 800	0	0
-dotace	623 390	2 423 929	1 118 560	2 315 596	3 692 340	612 420
Výdaje	7 593 220	7 733 858	8 649 244	7 730 660	9 855 714	7 910 603
-běžné	6 892 820	5 749 709	5 677 360	6 662 653	5 863 387	5 511 128
-kapitálové	700 400	1 984 149	2 971 884	1 068 007	3 992 327	2 399 475

Rozpočet složený s příjmů a výdajů můžeme charakterizovat jako kolísavý. Daňové příjmy se ve sledovaném období nijak výrazně nezvýšily ani nesnížily. Stejný průběh byl zaznamenán u i nedaňových příjmů, které se od sebe ve sledovaných letech moc nelišily. Jen v letech 2011, 2012 a 2013 přesáhly milionovou hranici na rozdíl od zbylých, ve kterých se nedaňové příjmy pohybovaly pod touto hranicí. Přijaté transfery měli dramatičtější vývoj. Zatímco v letech 2010 a 2015 dosahovali minimálních částek okolo 600 tisíc korun, zbylé období se pohybovali v milionových obnosech, z nichž nejvyšších finančních prostředků v rámci dotací se obci dostalo v roce 2014. Běžné výdaje se výraznějších změn nedočkaly. Průměrně dosahovaly částky 8 milionů korun. Kapitálové výdaje kolísaly mezi minimálními 700 tisíci a maximálními téměř 4 miliony korun.



Obrázek 19 *Bilance příjmů a výdajů obce Partutovice (vlastní zpracování)*

V první polovině sledovaného období výdaje výrazně převažovali příjmy, z čehož vyplývá, že byl rozpočet v letech 2010 až do poloviny roku 2013 schodkový. V polovině roku 2013 došlo ke zvratu a příjmy se téměř zdvojnásobily a dokonce dosahovaly vyšších hodnot než výdaje. Na konci období v roce 2015 příjmy výrazně klesly a zastavili se těsně pod hodnotami výdajové stránky. Výrazný nárůst příjmů v roce 2014 zapříčinilo zvýšení příjmů oproti roku 2012 o 5 milionů korun. To bylo zapříčiněno přijatými transfery, které byly obci přiděleny ve vyšší míře, než předchozí roky.

9.2 Přijaté dotace

Obec Partutovice v rozmezí let 2010 a 2015 přijala celkem 8 dotací z Evropské Unie v rámci různorodých projektů.

Tabulka 12 Přijaté dotace obce Partutovice (vlastní zpracování)

Rok	Název projektu	Operační program	Fond EU	Alokovaná částka
2010	Obnova zeleně hřbitova obce Partutovice	OP Životní prostředí	ERDF	820 380,05 Kč
2011	Aktivní cesta k poznání	OP Vzdělávání pro konkurenceschopnost	ESF	314 063,10 Kč
2013	Obecní úřad Partutovice	OP Životní prostředí	CF	612 394,26 Kč
2013	Technologie na snížení emisí amoniaku Zemědělské družstvo Partutovice	OP Životní prostředí	CF	974 610,00 Kč
2014	Energetické úspory budovy MŠ v Partutovicích č. p. 97	OP Životní prostředí	CF	672 423,95 Kč
2014	Energetické úspory budovy bývalé MŠ v Partutovicích č. p. 118	OP Životní prostředí	CF	552 211,00 Kč
2014	Energetické úspory budovy ZŠ v Partutovicích	OP Životní prostředí	CF	764 011,45 Kč
2014	Výsadbaliňové zeleně v obci Partutovice	OP Životní prostředí	ERDF	687 854,00 Kč

Obec dále čerpá dotace z úřadu práce na pracovníky pro údržbu obce z úřadu práce v rámci OP Lidské zdroje a zaměstnanost. Do rozpočtu obce téměř každý rok putují dotace z kraje pro sbor dobrovolných hasičů a činnost dalších spolků.

9.3 SWOT analýza

Obec Partutovice je známá svým zemědělským družstvem, které produkuje jako jediné v okrese Přerov uznanou odrůdu brambor. Proto jsem tento fakt zahrnul do silných stránek, protože je tím obec známá a často navštěvovaná. Služby pro obyvatelstvo se pohybují na běžném průměru. Nalezneme zde vše, co se od obce malého rozsahu očekává. Opět se zde potýkáme s neúplnou nabídkou základního vzdělání. Slabá autobusová síť a vzdálenost od spádové oblasti neklasifikuje obec jako velmi vyhledávanou pro bydlení. Avšak nedaleká nově vystavěná dálnice a mnoho stavebních parcel by tento stav mohly změnit. To by v budoucnu mohlo zapříčinit příchod nových obyvatel a mladých rodin. Obec se potýká s vysokou nezaměstnaností a stárnutím obyvatelstva. Tento trend by se mohl do budoucna prohlubovat a způsobit nemalé problémy. Následující SWOT analýza zahrnuje detailnější obsah silných a slabých stránek, příležitostí a hrozeb.

Tabulka 13 SWOT analýza obce Partutovice (vlastní zpracování)

<p style="text-align: center;">S - Silné stránky</p> <ul style="list-style-type: none"> - zemědělské družstvo - významný podnik - MŠ - stavební parcely - živnostníci - turistika - aktivní spolky - lékař (2x týdně) 	<p style="text-align: center;">W -Slabé stránky</p> <ul style="list-style-type: none"> - ZŠ jen do 5. třídy - slabé autobusové spojení - daleko od spádové oblasti - kanalizace
<p style="text-align: center;">O - Příležitosti</p> <ul style="list-style-type: none"> - příliv nových obyvatel - podpora malého podnikání - agroturistika - příhod nových rodin - rozšíření zemědělství 	<p style="text-align: center;">T - Hrozby</p> <ul style="list-style-type: none"> - dojížděka za prací - odchod obyvatel do měst - odchod absolventů - stárnutí obyvatel - růst nezaměstnanosti

10 POLOM

Obec Polom je počtem obyvatel nejmenší obcí s rámci mikroregionu Rozvodí. Žije zde pouze 249 obyvatel a rozloha obce dosahuje pouze 824 ha. Jak již bylo zmíněno, obec dříve spadala pod Běloutín, ale v roce 1992 se obec osamostatnila. Obcí protéká potok Luha a v bezprostřední blízkosti obce se nacházejí 3 rybníky: Dolní Polom, Prostřední Polom a Žabák. (Obec Polom, © 2016)



Obrázek 20 Polom (GoogleMaps, © 2016)

U jako jediné obce v mikroregionu Rozvodí není v čele starosta, ale starostka Mgr. Marta Koubková. Zastupitelstvo je tvořeno 7 členy složený z obyvatel obce Polom. Jako u ostatních obcí je povinně v obci Polom vytvořen finanční a kontrolní výbor.

10.1 Rozpočet obce

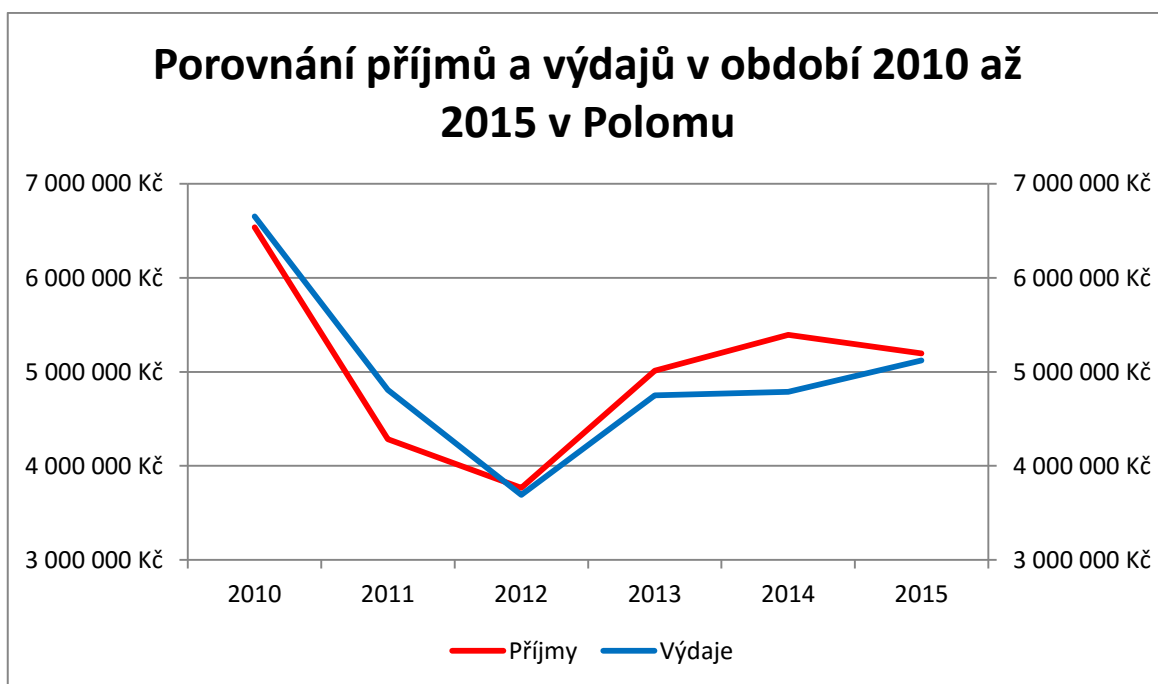
Tabulka 14 Rozpočty obce Polom (vlastní zpracování)

Rok	2010	2011	2012	2013	2014	2015
Příjmy	6 536 820	4 284 500	3 767 315	5 011 816	5 394 008	5 197 361
-daňové	2 685 130	2 865 339	2 795 202	3 318 661	3 456 660	3 468 759
-nedaňové	736 420	711 447	688 211	788 281	1 041 113	998 888
-kapitálové	247 580	10 460	0	29 730	34 870	26 650
-dotace	2 867 690	697 254	283 902	875 144	861 365	703 063
Výdaje	6 651 030	4 807 475	3 691 730	4 751 375	4 788 496	5 121 318
-běžné	6 486 830	4 287 715	3 543 090	4 302 135	3 626 800	3 743 774
-kapitálové	164 200	519 760	148 640	449 240	1 161 696	1 377 544

Celkové příjmy se za jednotlivé roky pohybují v hranici 3,7 milionů až 6,5 milionů a rozmezí výdajové stránky se nám pohybuje v hodnotách od 3,6 milionů do 6,5 milionů zaokrouhleně. Největší část celkových příjmů tradičně tvoří daňové příjmy. Pouze v roce 2010 byly převýšeny přijatými transfery. Nejvyšší položkou daňových příjmů zaujímají DPH, daň z příjmů fyzických osob a daň z příjmů osob právnických doplněná daní z nemovitých věcí. Samotné DPH přispělo do rozpočtu každý rok minimálně 1 milion korun. Významnou položku nedaňové složky tvoří v obci Polom příjmy z pronájmu majetku a příjmy z vlastní činnosti. Ačkoli nejsou částky závratně vysoké, vzhledem k velikosti obce a možnostem obce jsou příjmy z pronájmu a vlastní činnosti významnou položkou do rozpočtu obce.

Důležitou položkou v příjmové stránce obce jsou bezpochyby přijaté dotace. Pouze v roce 2010 dotace jednoznačně převýšili přijaté transfery v následujících letech. Tento stav byl zapříčiněn neinvestiční přijatou dotací ve výši 1,5 milionu z kraje. Obci jsou každoročně poskytnuty finanční prostředky z úřadu práce v rámci aktivní politiky zaměstnanosti. Obec Polom každoročně žádá dotace i ze Státního zemědělského intervenčního fondu na opravy budov v obci. V roce 2011 žádosti vyhověno nebylo a v roce 2016 byla žádost podána.

Výdajovou stránku tvoří převážně běžné výdaje doplněné o výdaje kapitálové. Výdaje obce tvoří z největší části výdaje na činnost místní správy a odměny členům zastupitelstva. Obec samozřejmě zajišťuje i jiné aktivity, jako opravy a údržbu silnic. Vysokou částku vynakládá obec Polom i na péči o vzhled obce a veřejnou zeleň a do vzdělávání.



Obrázek 21 *Bilance příjmů a výdajů obce Polom (vlastní zpracování)*

Z grafu můžeme vidět, že se příjmy a výdaje v jednotlivých letech drasticky neliší. Největší rozdíl nastal v roce 2014, kdy se příjmy lišili od výdajů asi o 600 000 Kč. V podleších letech můžeme považovat příjmy a výdaje obce za celkem stabilní. V předchozím období od roku 2010 do roku 2012 sice příjmy i výdaje razantně poklesly, avšak v tomto časovém rozmezí se sobě nejvíce rovnají.

10.2 Přijaté dotace z EU

Obec Polom v letech 2010 až 2015 nebyla příjemcem žádné dotace z Evropské Unie. Pouze v roce 2009 přijala dotaci v rámci projektu CzechPOINT.

Tabulka 15 Přijaté dotace obce Polom (vlastní zpracování)

Rok	Název projektu	Operační program	Fond EU	Alokovaná částka
2009	Typový projekt – CzechPOINT – Kontaktní místo (Plná verze)	Integrovaný operační program	ERDF	79 837,00 Kč

Jak můžeme vidět, obec Polom prostředky z Evropské Unie využívá pouze minimálně. Ve stanovené období 2010 až 2015 nebyla přijata žádná finanční podpora ze zdrojů EU. Pouze v roce 2009 Polom využil finanční prostředky v rámci projektu CzechPOINT. Jak už bylo řečeno v komentáři tabulky příjmů a výdajů, obec využívá dotace poskytnuté z jiných zdrojů. Ať už se státního rozpočtu nebo rozpočtu kraje a každý rok žádá o finanční podporu ze Státního zemědělského intervenčního fondu.

10.3 SWOT analýza

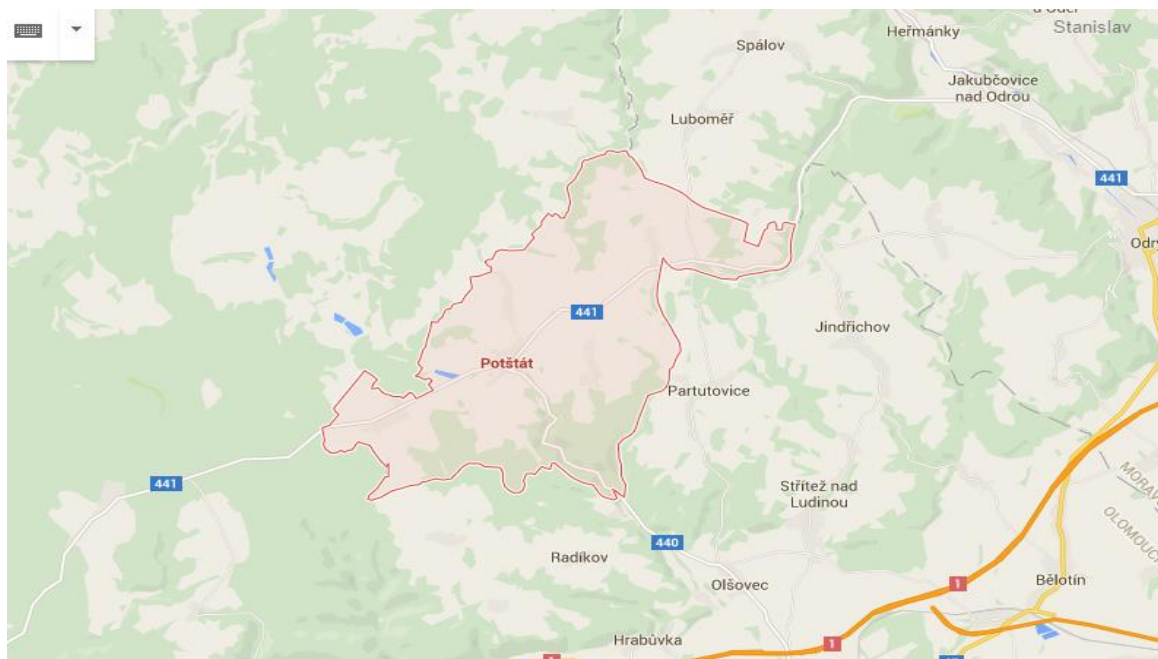
Obec Polom patří k nejméně vyhledávaným obcím mikroregionu Rozvodí. V dobách neexistující dálnice měl Polom strategicky velmi výhodnou polohu, protože se nacházel na hlavní trase na Nový Jičín a Ostravu. Obec protíná i železniční trať, čímž byla obec o to dostupnější. Výstavba dálnice sice ulehčila už tak vytížené dopravní síti, ale Polom postupem času ztrácel na atraktivitě. V obci se kromě mateřské školy nenacházejí žádné jiné služby pro místní obyvatele. Nejbližší základní škola a zdravotní středisko se nachází v Bělotině. Obec se potýká s vysokou nezaměstnaností a kulturní vyžití se rovná téměř nule. Neustále se zvyšující odchod obyvatel není jistě pro obec nic pozitivního. Doplňující informace jsou shrnuty s následující SWOT analýze.

Tabulka 16 SWOT analýza obce Polom (vlastní zpracování)

<p>S - Silné stránky</p> <ul style="list-style-type: none">- dobrá dopravní dostupnost- železniční doprava- rychlá dostupnost do spádového města- dostatek stavebních pozemků- MŠ	<p>W - Slabé stránky</p> <ul style="list-style-type: none">- absence ZŠ- absence lékaře (dojížděka do Bělotína)- malá občanská vybavenost- vysoká nezaměstnanost- dlouhodobě klesající počet obyvatel- malé možnosti kulturního vyžití
<p>O -Příležitosti</p> <ul style="list-style-type: none">- podpora malého podnikání- výhodná poloha pro malé a střední podnikání- oživení zemědělské výroby- rekonstrukce a opravy sportovně-společenských objektů	<p>T - Hrozby</p> <ul style="list-style-type: none">- odchod obyvatel- další nárůst nezaměstnanosti- nedostatek finančních prostředků

11 POTŠTÁT

Obec Potštát je jediná obec mikroregionu Rozvodí, které byl v roce 2006 vrácen status města. Se svými 1223 obyvateli se umísťuje na druhé příčce velikosti podle počtu obyvatel hned za Běloučkem. Rozlohou však zaujímá první příčku v rámci mikroregionu Rozvodí. Katastrální výměra Potštátu dosahuje 4850 ha. Město se nachází v severní části okresu Přerov nedaleko nedávno rozpadlého vojenského újezdu Libavá.



Obrázek 22 Potštát (GoogleMaps, © 2016)

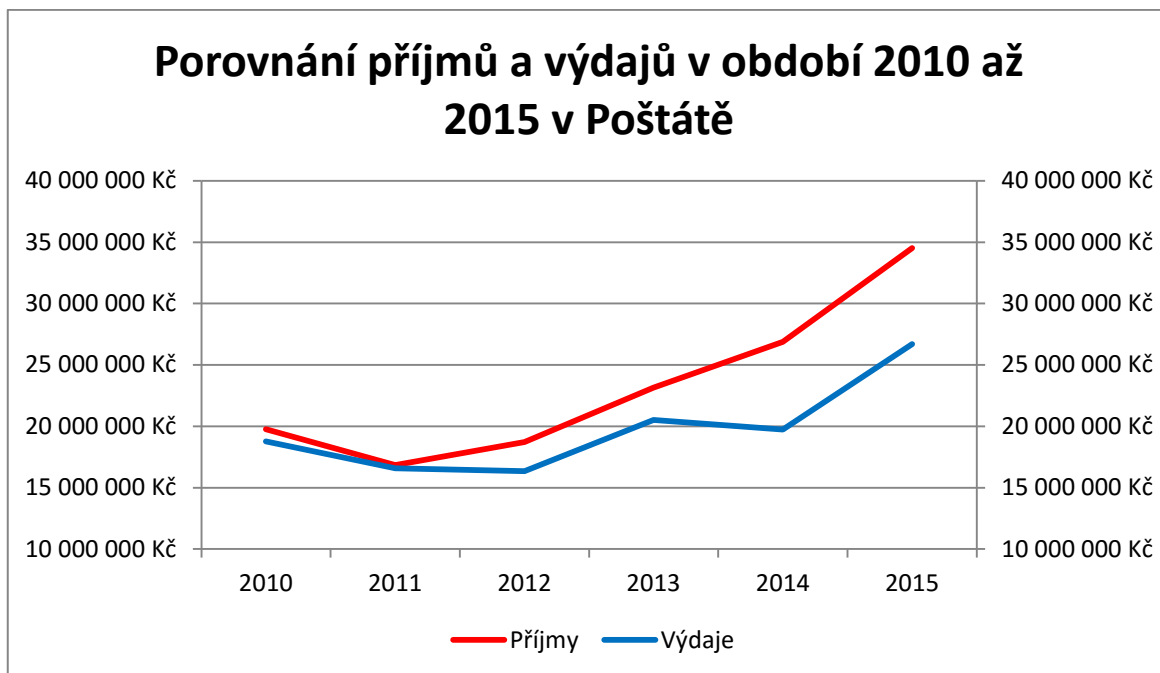
Historické centrum města bylo uznáno městskou památkovou zónou. Stejně jako v Běloučce jsou k Potštátu přidruženy místní části a to konkrétně Boškov, Kovářov, Kyžlířov a Lipná. Osídlení města není tak významné jako v minulosti. To je zapříčiněno odlehlou polohou města. V historické části města se nachází významné památky jako Kostel svatého Bartoloměje nebo klasicistní zámek, který je dominantou Potštátu. V čele obce stojí starosta René Passinger spolu s devítičlenným zastupitelstvem. V obci byly dále zřízeny výbory finanční a kontrolní. Obec disponuje nejvyšším počtem komisí: sociální komise, bytová a výstavbová komise a v neposlední řadě komise kultury a tělovýchovy. (Město Potštát, © 2016)

11.1 Rozpočet obce

Tabulka 17 Rozpočty obce Potštát (vlastní zpracování)

Rok	2010	2011	2012	2013	2014	2015
Příjmy	19 769 530	16 832 109	18 711 008	23 162 012	26 880 203	34 521 738
-daňové	10 661 560	10 608 296	10 880 764	13 551 186	14 410 424	16 296 967
-nedaňové	4 339 670	4 093 012	4 237 450	4 042 048	9 879 554	9 591 211
-kapitálové	756 740	222 734	190 450	352 742	631 904	425 130
-dotace	4 011 560	1 908 067	3 402 344	5 216 036	1 958 331	8 208 430
Výdaje	18 770 380	16 587 241	16 337 478	20 510 777	19 740 676	26 699 680
-běžné	17 426 720	13 860 210	13 024 2443	14 002 556	16 343 873	18 279 257
-kapitálové	1 343 660	2 727 031	3 313 234	6 508 221	3 396 803	8 420 424

Celkové příjmy města Potštátu dlouhodobě od roku 2011 stále rostou. Nejvyšší částky dosáhly v roce 2015. Výše daňových příjmů se nijak závratně nemění a dosahuje velmi podobných čísel kromě posledních dvou let, kdy se příjmy zvýšili celkově o 6 milionů korun. Jako u ostatních obcí jsou daňové příjmy tvořeny z největší části DPH a dani z příjmu FO a PO. Struktura nedaňových byla v prvních třech letech téměř konstantní, následně došlo opět ke stejnému vývoji jako u příjmů daňových. Celkový objem finančních prostředků se zvýšil až o 5 milionů korun díky mnohonásobně vyšším příjmům z vlastní činnosti, konkrétně příjmů z poskytování služeb a výrobků. Vývoj přijatých transferů za sledované období je velmi kolísavý. Mezi maximem a minimem přijatých dotací je rozdíl 9 milionů korun. Výrazných změn se nedočkaly běžné výdaje, které se nijak výrazně za sledované roky nezměnily. Pozornost vzbuzují výdaje kapitálové, jejichž hodnota v roce 2015 vzrostla o více než 5 milionů korun. Obec totiž v roce 2015 obdržela 4 investiční dotace z Evropské Unie a kapitálové výdaje se zvýšili z důvodu čerpání těchto finančních prostředků.



Obrázek 23 *Bilance příjmů a výdajů obce Poštát (vlastní zpracování)*

Příjmy po mírném poklesu v roce 2011 dosahují v celkovém horizontu stále vyšších hodnot. Od roku 2011 se příjmy více než zdvojnásobily. Celkový výdaje v letech 2010 až 2015 podléhaly podobnému vývoji. V celkovém období je možné rozpočet klasifikovat jako dlouhodobě přebytkový.

11.2 Přijaté dotace

Město Potštát čerpalo finanční prostředky z Evropské Unie v rámci 8 projektů v rozmezí let 2010 až 2015.

Tabulka 18 Přijaté dotace obce Potštát (vlastní zpracování)

Rok	Název projektu	Operační program	Fond EU	Alokovaná částka
2012	Biokoridor LBK 1, LBK 2	OP Životní prostředí	ERDF	1 329 317,90 Kč
2012	Rozvoj jazykové dovednosti a čtenářské gramotnosti	OP Vzdělávání pro konkurenceschopnost	ESF	609 455,10 Kč
2013	Energetické úspory objektu ZŠ Potštát – budova B	OP Životní prostředí	CF	3 475 065,20 Kč
2014	Energetické úspory objektu HZS Potštát	OP Životní prostředí	CF	670 879,00 Kč
2015	Energetické úspory Jídelny ZŠ v Potštátu	OP Životní prostředí	CF	2 688 550,00 Kč
2015	Zavedení separace a svozu bioodpadů ve městě Potštát	OP Životní prostředí	CF	2 483 718,70 Kč
2015	Výzva č. 56	OP Vzdělávání pro konkurenceschopnost	ESF	268 141,85 Kč
2015	Výzva č. 57	OP Vzdělávání pro konkurenceschopnost	ESF	234 114,65 Kč

11.3 SWOT analýza

Potštát se jako jediný může chlubit statutem města, ačkoli se nejedná o největší obec Mikroregionu. Nabídka služeb pro obyvatelstvo se pohybuje na velmi vysoké úrovni. V obci nechybí základní škola, mateřská škola, zdravotní středisko ani základní umělecká škola. Obec se v posledních letech ale také potýká s odchodem občanů do větších měst. To se odrazilo na počtu dětí v základní škole. I když se jedná o město, nevýhodou Potštátu je geografická poloha. Město neposkytuje veškerou škálu služeb a od spádové oblasti Hranic dělí Potštát velká vzdálenost. Město láká návštěvníky na své historické centrum se zámek, který se stal dominantou Potštátu. Detailnější rozpis silných a slabých stránek, příležitostí a hrozeb demonstruje následující SWOT analýza.

Tabulka 19 SWOT analýza obce Potštát (vlastní zpracování)

<p style="text-align: center;">S - Silné stránky</p> <ul style="list-style-type: none"> - statut města - MŠ - ZUŠ - aktivní spolky - památky - zámek - lékař - pošta - ubytovací služby - velká nabídka služeb - čerpací stanice 	<p style="text-align: center;">W - Slabé stránky</p> <ul style="list-style-type: none"> - málo obyvatel - daleko od Hranic - absence železnice - špatná dostupnost - vojenský prostor (hluk) - málo dětí v ZŠ - špatný stav pozemních komunikací
<p style="text-align: center;">O -Příležitosti</p> <ul style="list-style-type: none"> - podpora malého podnikání - rozvoj turistiky 	<p style="text-align: center;">T - Hrozby</p> <ul style="list-style-type: none"> - málo dětí - odchod do měst - málo pracovních příležitostí

12 OLŠOVEC

Olšovec je malá obec mikroregionu Rozvodí, která se nachází v okrese Přerov nedaleko města Hranice. V obci žije 503 obyvatel a katastrální výměra obce je 830 ha. Obcí protékají dva potoky: Mraznice a Velička. Na okraji obce se nachází bývalý lom, který byl po ukončení těžby následně zatopen. Do katastru obce spadá i jedna místní část Boňkov u Hranic. Obec zasahuje do komplexu Moravské brány. (Obec Olšovec, © 2016)



Obrázek 24 Olšovec (GoogleMaps, © 2016)

V Olšovci je vybudován známý areál „Rybníček“, který slouží k pořádání letních zábav a diskoték a každoročních hasičských soutěží. Na kulturním vyžití se v obci podílí i četný počet sdružení a spolků: Sbor dobrovolných hasičů, Rybářský spolek, Společnost PATRIOT, Spolek seniorů a SK Olšovec. Starostou obce je Antonín Fojtler a chod obce spolu se starostou devítičlenné zastupitelstvo ve spolupráci s finančním a kontrolním výborem, výborem stavebním, životního prostředí a veřejného pořádku a nakonec výborem školství, kultury a sportu. (Obec Olšovec, © 2016)

Z důvodu neochoty spolupráce jsem nezahrnul do bakalářské práce rozpočty obcí v letech 2010 až 2015. Data jsou dostupná z monitoru státní pokladny, ale částky v tabulkách by byly bez komentáře nic neříkající, proto jsem se rozhodl tabulku rozpočtů nesestavit a přejít přímo k vytvoření SWOT analýzy, která nám přiblíží alespoň silné a slabé stránky, příležitosti a hrozby. Obec Olšovec dobře znám, proto nebude problém vytvořit SWOT analýzu z vlastních zkušeností a poznatků.

12.1 SWOT analýza

Vedení obce nepřistoupilo na spolupráci, proto byla SWOT analýza vytvořena na základě mých vlastních poznatků a zkušeností, které jsem měl možnost vypořádat. Jistě velmi silnou stránkou pro obec je celkový vzhled Olšovce. Opravené místní komunikace, chodníky a veřejné osvětlení přispívají k dobrému dojmu každého návštěvníka. Olšovec je známý pořádáním mnoha kulturních akcí a událostí, na které se sjíždějí lidé z širokého okolí. Jako u jedné z mála obcí mikroregionu se zde potýkáme s trendem dlouhodobě se zvyšujícímu počtu obyvatel. Nevýhodou obce je absence kompletního základního vzdělání, což je ale vykompenzováno blízkou návazností na spádovou oblast. Potenciálními hrozbami by pro obec v budoucnu mohly být nezaměstnanost, migrace lidí do měst a s tím spojené stárnutí obyvatelstva. Následující SWOT analýza prezentuje všechny silné a slabé stránky, příležitosti i hrozby.

Tabulka 20 SWOT analýza obce Olšovec (vlastní zpracování)

<p style="text-align: center;">S -Silné stránky</p> <ul style="list-style-type: none"> - MŠ - doktor 2x týdně - celkový vzhled obce - blízko do centra - mnoho podnikatelů - chodníky - dlouhodobě rostoucí počet obyvatel - aktivní spolky a sdružení 	<p style="text-align: center;">W -Slabé stránky</p> <ul style="list-style-type: none"> - škola jen do 4. třídy - pošta - absence vlakového spojení - špatné autobusové spojení - málo pracovních míst
<p style="text-align: center;">O - Příležitosti</p> <ul style="list-style-type: none"> - podpora malým a středním podnikatelů - turistika - příchod nových obyvatel 	<p style="text-align: center;">T - Hrozby</p> <ul style="list-style-type: none"> - nezaměstnanost - odchod absolventů - stárnutí obyvatel

13 DOPORUČENÍ PRO ZLEPČENÍ VYUŽITÍ EXTERNÍCH ZDROJŮ

K doporučením a návrhům pro zefektivnění využívání dotací pro jednotlivé obce i v rámci spolupráce mikroregionu budu vycházet ze SWOT analýzy, kterou jsem vytvořil pro každou jednotlivou obec. Na základě silných a slabých stránek, příležitostí a hrozeb se budu snažit vyhledat ideální fond, ze kterého by byla možnost čerpat finanční prostředky pro konkrétní obec buď v rámci mikroregionu, nebo i za obec samotnou.

13.1 Operační program podnikání a inovace pro konkurenceschopnost

Operační program se zaměřuje na rozvoj výzkumu a vývoje inovací, podporu podnikání a konkurenceschopnosti malých a středních podniků a informačních a komunikačních technologií. V rámci Operačního programu podnikání a inovace pro konkurenceschopnost je vymezena prioritní osa 2: Rozvoj podnikání a konkurenceschopnosti malých a středních firem.

Z výsledných SWOT analýz u jednotlivých obcí v rámci příležitostí se vyskytuje shoda. Protože se jedná o malé obce v ne příliš zajímavé oblasti pro případné investory, jednou z možností nastartování ekonomiky jednotlivých obcí je podpora malých a středních podnikatelů v regionu ať už se jedná o podporu určitého odvětví podnikání, nebo pomoc s marketingem či nabídka poradenství pro začínající firmy. Operační program podnikání a inovace pro konkurenceschopnost se v tomto případě jeví jako ideální zdroj pro čerpání finančních prostředků. Pro účely tohoto programu byl stanoven v programovém období 2014-2020 fond ERDF.

13.2 Operační program výzkum, vývoj a vzdělávání

Jedním z hlavních cílů Operačního programu pro výzkum, vývoj a vzdělávání je rovný přístup ke kvalitnímu předškolnímu, primárnímu a sekundárnímu vzdělávání, jak je definováno v prioritní ose 3 toho programu.

Jednou z opakovaných slabých stránek obcí mikroregionu je buď absence základní školy, nebo základní škola završená maximálně pátým ročníkem základní školy. Materské školy existují ve všech zmíněných členských obcích, ale úroveň přípravy a vzdělávání je individuální. Tento program je ideální šancí pro zlepšení stávajícího předškolního a školního vzdělávání v obcích. Pro čerpání finanční podpory pro tento program jsou vymezeny fondy ERDF a ESF.

13.3 Operační program zaměstnanost

Hlavním problémem a hrozbou do budoucna je pro všechny zmíněné obce zvyšování nezaměstnanosti. Operační program zaměstnanost má za cíl zvyšovat zaměstnanost a kvalitní pracovní síly, začleňování sociálně slabých obyvatel, nabídka rekvalifikace, podpora vytváření nových pracovních míst a mnoho dalších aktivit. Pro každou obec může být tento program východiskem pro postupné snižování nezaměstnanosti a ekonomického růstu.

13.4 Integrovaný operační program

Jedním z hlavních programů pro rozvoj obcí je zcela jistě Integrovaný operační program řízený Ministerstvem pro místní rozvoj. Program se prioritně zaměřuje na konkurenceschopné, dostupné a bezpečné regiony, zkvalitnění veřejných služeb a podmínek života pro obyvatele regionů, modernizaci dopravní infrastruktury, ochrany životního prostředí, zkvalitnění vzdělávacího systému a fungující sociální systém.

Při pozorném přezkoumání výsledků SWOT analýzy je zřejmé, že je nabídka aktivit Integrovaného operačního systému velmi široká a každá obec si z něj vybere to, co je pro ni nejvýhodnější. Ať už se jedná o opravu komunikací, jejichž stav je nyní nedostačující, zkvalitnění vzdělávacího systému, zkvalitnění veřejných služeb nebo ochrany životního prostředí. V rámci Integrovaného operačního programu je jedním z dalších cílů i omezování přírodních rizik, povodní a ekologické zátěže. Tento bod by mohl být hojně využíván obcemi, jelikož většinu obcí mikroregionu Rozvodí často postihují

přívalové vlny a následné povodně. Tomu by bylo možné zabránit výstavbou poldrů a protipovodňových opatření, které by mohly být financovány i právě i Integrovaného operačního programu.

13.5 Program rozvoje venkova

Hlavním cílem Programu rozvoje venkova je obnova a zlepšení zemědělských aktivit zejména environmentálními opatřeními, investicemi pro konkurenceschopnost a inovací zemědělských podniků. Snahou programu bude tvorba nových pracovních míst a zvýšení hospodářského rozvoje. Další prioritou je předávání znalostí a inovací, poradenství a spolupráce v oblasti zemědělství.

ZÁVĚR

Hlavním cílem bakalářské práce bylo analyzovat hospodaření obcí sdružených ve svazku dobrovolných obcí Rozvodí. První polovina práce byla věnována definováním základních pojmů spjatých s probíranou problematikou. Následné pokračování práce je zaměřeno na analýzu rozpočtů jednotlivých obcí s podrobnějším pohledem na využívání externím zdrojů primárně z Evropské Unie. Pro každou obec byla vytvořena SWOT analýza, ve kterých byly definovány silné a slabé stránky, příležitosti a hrozby, ze kterých bylo vycházeno při konečných návrzích a doporučeních, jak zlepšit současný stav obce.

Mikroregion Rozvodí sdružuje celkem 7 obcí, z nichž se pouze jedna může chlubit statutem města. Jedná se o Potštát. Paradoxně se ovšem nejedná o obec s nejvyšším počtem obyvatel. Běloutín se svými téměř 1900 obyvateli umísťuje na první příčce velikosti obce podle počtu obyvatel. Zbylé obce jsou zařazeny do kategorie obcí, které nejsou městy. Všechny obce leží v Olomouckém kraji v okrese Přerov.

Vzhledem k tomu, že mikroregion sdružuje malé obce, z nichž v některých se občanská vybavenost pohybuje na velmi nízké úrovni, obce mají problém s odchodem obyvatelstva do měst a také stárnutím postupným stárnutím obyvatelstva. Slabou stránkou většiny obcí je i malá nabídka pracovních míst a s tím spojená potřeba občanů dojíždět za prací do spádových oblastí. Ty nejen že jsou relativně daleko, ale i intenzita autobusové dopravy je v některých obcích nedostačující.

Silnou stránkou mikroregionu je poloha vzhledem k přírodnímu bohatství. Příležitostí pro všechny obce se tedy stává rozvoj cestovního ruchu se zaměřením na pěší turistiku a cykloturistiku. Častým znakem obcí je i rozvinutá zemědělská výroba. Proto je zde možnost vytvoření sítě agroturistických destinací.

Závěr práce je věnován opravným opatřením a návrhům, jak zlepšit využívání externích zdrojů, které mohou být v budoucnu příčinou ekonomického růstu a lepší občanské vybavenosti, která bude mít pozitivní vliv na kvalitu života v jednotlivých obcích.

SEZNAM POUŽITÉ LITERATURY

BALÍK, Stanislav, 2009. *Komunální politika: obce, aktéři a cíle místní politiky*. Vyd. 1. Praha: GradaPublishing, 250 s. ISBN 978-80-247-2908-4.

BAUEROVÁ, Alena a kol., 2008. *Řízení obcí*. Vyd. 1. Praha: Professional Publishing, 263 s. ISBN 978-80+86946-76-4.

BAUN, Michael J a Dan MAREK, 2014. *Cohesion policy in the European Union*. 1st pub. London: Palgrave, 257 s. ISBN 978-0-230-30313-3.

CENTRUM PRO REGIONÁLNÍ ROZVOJ ČESKÉ REPUBLIKY [online]. © 2011-2016 [cit. 2016-05-10]. Dostupné z: <http://mapy.crr.cz/tms/crr_a/mikro/index.php#c=3536025%25C5519376&z=0&l=ajax_mikro,ajax_mikro_plochy&p=&hs=1&>

ČERMÁK, Daniel, Jana VOBECKÁ a kol., 2011. *Spolupráce, partnerství a participace v místní veřejné správě: význam, praxe, příslib*. Vyd. 1. Praha: Sociologické nakladatelství (SLON), 181 s. ISBN 978-80-7419-067-4.

ČERNOHORSKÝ, Jan a Petr, TEPLÝ, 2011. *Základy financí*. Vyd. 1. Praha: GRADA Publishing, 304 s. ISBN 978-80-247-3669-3.

ČESKO, 2000. Zákon č. 128/2000 Sb. ze dne 12. dubna 2000 o obcích (obecní zřízení). In: *Sbírka zákonů*. Částka 38, s. 1738-1800. Dostupný také z: <<http://aplikace.mvcr.cz/sbirka-zakonu/>>

ČESKO, 2000. Zákon č. 250/2000 Sb. ze dne 7. července 2000 o rozpočtových pravidlech územních rozpočtů. In: *Sbírka zákonů*. Částka 73, s. 3557-3567. Dostupný také z: <<http://aplikace.mvcr.cz/sbirka-zakonu/>>

ČESKO, 2002. Zákon č. 323/2002 Sb. ze dne 2. července 2002 o rozpočtové skladbě. In: *Sbírka zákonů*. Částka 188, s. 6909-6966. Dostupný také z: <<http://aplikace.mvcr.cz/sbirka-zakonu/>>

ČESKÝ STATISTICKÝ ÚŘAD [online]. © 2015 [cit. 2015-02-21]. Dostupné z <www.czso.cz>

ČMEJREK, Jaroslav, 2008. *Obce a regiony*. Vyd. 1. Praha: Alfa Nakladatelství, 165 s. ISBN 978-80-87197-00-4.

DENÍK VEŘEJNÉ SPRÁVY [online]. © 2016 [cit. 2016-05-10]. Dostupné z <<http://www.dvs.cz/clanek.asp?id=6326681>>

JAKUBÍKOVÁ, Dagmar, 2008. *Strategický marketing – Strategie a trendy*. Vyd. 1. Praha: Grada Publishing, 269 s. ISBN 978-80-247-2690-8.

KÁŇA, Pavel, 2014. *Základy veřejné správy: vybrané kapitoly veřejné správy pro studium žáků středních škol*. Vyd. 4. Ostrava: MONTANEX, 394 s. ISBN 978-80-7225-407-1.

KEŘKOVSKÝ, Miloslav a Oldřich, VYKYPĚL, 2006. *Strategické řízení. Teorie pro praxi*. Vyd. 2. Praha: C. H. Beck, 206 s. ISBN 80-7179-453-8.

MAIER, Karel a kol., 2012. *Udržitelný rozvoj území*. Vyd. 1. Praha: Grada Publishing, 256 s. ISBN 978-80-247-4198-7.

MĚSTO POTŠTÁT [online]. © 2016 [cit. 2016-05-10]. Dostupné z: <<http://www.potstat.cz/>>

MINISTERSTVO RPO MÍSTNÍ ROZVOJ ČR, 2015. *Evropské strukturální a investiční fondy 2014-2020 v kostce*. Praha: MINISTERSTVO PRO MÍSTNÍ ROZVOJ ČR.

NAHODIL, František, 2009. *Veřejné finance v České republice*. Vyd. 1. Plzeň: Vydavatelství a nakladatelství Aleš Čeněk, 359 s. ISBN 978-80-7380-162-5.

NAHODIL, František, 2014. *Veřejná správa a financování veřejného sektoru*. Vyd. 1. Plzeň: Vydavatelství a nakladatelství Aleš Čeněk, 366 s. ISBN 978-80-7380-536-4.

NÁROZOVÝ PORTÁL VAŠE VĚC [online]. [cit. 2016-05-10]. Dostupné z: <<http://vasevec.parlamentnilisty.cz/sites/default/files/images/2282/prednaska-jp-2.pdf>>

OBEC BĚLOTÍN [online]. © 1998-2016 [cit. 2016-05-10]. Dostupné z: <<http://www.belotin.cz/tema/tema.phtml?id=4166>>

OBEC JINDŘICHOV [online]. © 2016 [cit. 2016-05-10]. Dostupné z: <<http://www.obec-jindrichov.cz/>>

OBEC OLŠOVEC [online]. © 2016 [cit. 2016-05-10]. Dostupné z: <<http://www.obecolsovec.cz/>>

OBEC PARTUTOVICE [online]. © 2012 [cit. 2016-05-10]. Dostupné z: <<http://www.partutovice.cz/>>

OBEC POLOM [online]. © 2016 [cit. 2016-05-10]. Dostupné z: <<http://www.obecpolom.cz/>>

OBEC STRÍTEŽ NAD LUDINOU [online]. © 2016 [cit. 2016-05-10]. Dostupné z: <<http://www.striteznl.cz/>>

OLOMOUCKÝ KRAJ [online]. [cit. 2016-05-10]. Dostupné z: <<https://www.kr-olomoucky.cz/mikroregiony-ok-cl-700.html>>

PAVLÍK, Marek, 2014. *Jak úspěšně řídit obec a region: cíle, nástroje, trendy, zahraniční zkušenosti*. Vyd. 1. Praha: GRADA Publishing, 160 s. ISBN 978-80-247-5256-3.

PEKOVÁ, Jitka, Jaroslav PILNÝ a Marek JETMAR, 2012. *Veřejný sektor – řízení a financování*. Vyd. 1. Praha: Wolters Kluwer Česká republika, 485 s. ISBN 978-80-7357-936-4.

POSPÍŠIL, Richard, 2013. *Veřejná ekonomika: současnost a perspektiva*. Vyd. 1. Praha: Professional Publishing, 195 s. ISBN 978-80-7431-112-3.

PROVAZNÍKOVÁ, Romana, 2009. *Financování měst, obcí a regionů: teorie a praxe*. Vyd. 2. Praha: GRADA Publishing, 304 s. ISBN 978-80-247-2789-9.

TOMANCOVÁ, Jaroslava, Antonín BRTOUN a Jan OBROVSKÝ, 2009. *Veřejná správa a finance*. Vyd. 1. Brno: ALBERT, 164 s. ISBN 978-80-7326-162-7.

SEZMAN POUŽITÝCH SYMBOLŮ A ZKRATEK

BRO	Biologicky rozložitelný odpad
CF	Kohezní fond
ČOV	Čistička odpadních vod
ČSÚ	Český statistický úřad
EAFRD	Evropský zemědělský fond pro rozvoj venkova
EFF	Evropský námořní a rybářský fond
ERDF	Evropský fond pro regionální rozvoj
ESF	Evropský sociální fond
EU	Evropská Unie
FO	Fyzická osoba
ha	Hektar
HZS	Hasičský záchranný sbor
JZD	Jednotné zemědělské družstvo
LBK	Lokální biokoridor
MMR	Ministerstvo pro místní rozvoj
MŠ	Mateřská škola
NUTS	Nomenklatura územních statistických jednotek
OP	Operační program
PO	Právnícká osoba
ROP	Regionální operační program
SK	Sportovní klub
TJ	Tělovýchovná jednota
ÚSC	Územně samosprávný celek
ZŠ	Základní škola
ZUŠ	Základní umělecká škola

SEZNAM OBRÁZKŮ

<i>Obrázek 1 Základní znaky obce (vlastní zpracování)</i>	15
<i>Obrázek 2 Rozdělení veřejné správy (vlastní zpracování)</i>	16
<i>Obrázek 3 Rozpočtová soustava ČR (Názorový portál VašeVěc, © 2016)</i>	22
<i>Obrázek 4 Fáze rozpočtového procesu (Provazníková, 2009, s. 72)</i>	26
<i>Obrázek 6 Operační programy (MMR ČR, 2015, s. 8)</i>	31
<i>Obrázek 5 Tematické cíle (MMR ČR, 2015, s. 9)</i>	31
<i>Obrázek 7 Typy spolupráce obcí (Deník Veřejné Správy, © 2016)</i>	34
<i>Obrázek 8 Formy spolupráce obcí (Deník Veřejné Správy, © 2016)</i>	35
<i>Obrázek 9 Mikroregion v rámci Olomouckého kraje (Olomoucký kraj, © 2016)</i>	39
<i>Obrázek 10 Logo mikroregionu Rozvodí (Obec Střítež nad Ludinou, © 2016)</i>	40
<i>Obrázek 11 Mikroregion Rozvodí (Mapový server, © 2014)</i>	41
<i>Obrázek 12 Střítež nad Ludinou (GoogleMaps, © 2016)</i>	43
<i>Obrázek 13 Bilance příjmů a výdajů obce Stříteže nad Ludinou (vlastní zpracování)</i>	45
<i>Obrázek 14 Běloutín (GoogleMaps, © 2016)</i>	47
<i>Obrázek 15 Bilance příjmů a výdajů obce Běloutín (vlastní zpracování)</i>	49
<i>Obrázek 16 Jindřichov (GoogleMaps, © 2016)</i>	53
<i>Obrázek 17 Bilance příjmů a výdajů obce Jindřichov (vlastní zpracování)</i>	55
<i>Obrázek 18 Partutovice (GoogleMaps, © 2016)</i>	58
<i>Obrázek 19 Bilance příjmů a výdajů obce Partutovice (vlastní zpracování)</i>	60
<i>Obrázek 20 Polom (GoogleMaps, © 2016)</i>	63
<i>Obrázek 21 Bilance příjmů a výdajů obce Polom (vlastní zpracování)</i>	65
<i>Obrázek 22 Potštát (GoogleMaps, © 2016)</i>	68
<i>Obrázek 23 Bilance příjmů a výdajů obce Potštát (vlastní zpracování)</i>	70
<i>Obrázek 24 Olšovec (GoogleMaps, © 2016)</i>	73

SEZNAM TABULEK

<i>Tabulka 1 Struktura SWOT analýzy (vlastní zpracování)</i>	<i>37</i>
<i>Tabulka 2 Rozpočty obce Střítež nad Ludinou (vlastní zpracování)</i>	<i>44</i>
<i>Tabulka 3 Přijaté dotace obce Střítež nad Ludinou (vlastní zpracování)</i>	<i>45</i>
<i>Tabulka 4 SWOT analýza obce Střítež nad Ludinou (vlastní zpracování)</i>	<i>46</i>
<i>Tabulka 5 Rozpočty obce Běloutín (vlastní zpracování)</i>	<i>48</i>
<i>Tabulka 6 Přijaté dotace obce Běloutín (vlastní zpracování)</i>	<i>50</i>
<i>Tabulka 7 SWOT analýza obce Běloutín (vlastní zpracování)</i>	<i>52</i>
<i>Tabulka 8 Rozpočty obce Jindřichov (vlastní zpracování)</i>	<i>54</i>
<i>Tabulka 9 Přijaté dotace obce Jindřichov (vlastní zpracování)</i>	<i>56</i>
<i>Tabulka 10 SWOT analýza obce Jindřichov (vlastní zpracování)</i>	<i>57</i>
<i>Tabulka 11 Rozpočty obce Partutovice (vlastní zpracování)</i>	<i>59</i>
<i>Tabulka 12 Přijaté dotace obce Partutovice (vlastní zpracování)</i>	<i>61</i>
<i>Tabulka 13 SWOT analýza obce Partutovice (vlastní zpracování)</i>	<i>62</i>
<i>Tabulka 14 Rozpočty obce Polom (vlastní zpracování)</i>	<i>64</i>
<i>Tabulka 15 Přijaté dotace obce Polom (vlastní zpracování)</i>	<i>66</i>
<i>Tabulka 16 SWOT analýza obce Polom (vlastní zpracování)</i>	<i>67</i>
<i>Tabulka 17 Rozpočty obce Potštát (vlastní zpracování)</i>	<i>69</i>
<i>Tabulka 18 Přijaté dotace obce Potštát (vlastní zpracování)</i>	<i>71</i>
<i>Tabulka 19 SWOT analýza obce Potštát (vlastní zpracování)</i>	<i>72</i>
<i>Tabulka 20 SWOT analýza obce Olšovec (vlastní zpracování)</i>	<i>74</i>