

# **Možnosti využití finančních prostředků z fondů Evropské Unie pro oblast životního prostředí v Přerově a okolí**

Andrea Hýbnerová

---

Bakalářská práce  
2007



Univerzita Tomáše Bati ve Zlíně  
Fakulta managementu a ekonomiky

---

Univerzita Tomáše Bati ve Zlíně  
Fakulta managementu a ekonomiky  
Ústav veřejné správy a regionálního rozvoje  
akademický rok: 2006/2007

## **ZADÁNÍ BAKALÁŘSKÉ PRÁCE**

(PROJEKTU, UMĚLECKÉHO DÍLA, UMĚLECKÉHO VÝKONU)

Jméno a příjmení: **Andrea HÝBNEROVÁ**  
Studijní program: **B 6202 Hospodářská politika a správa**  
Studijní obor: **Veřejná správa a regionální rozvoj**

Téma práce: **Možnosti využití finančních prostředků z fondů  
Evropské Unie pro oblast životního prostředí  
v Přerově a okolí.**

Zásady pro vypracování:

1. Zhodnoťte využitelné podklady pro zaměření bakalářské práce.
2. Charakterizujte obecné podmínky využití prostředků z Evropské unie, nabídkou finančních prostředků a způsoby, jak těchto prostředků využít.
3. Zpracujte základní analýzu současného stavu životního prostředí.
4. Vyhodnoťte analýzu formou SWOT.
5. Charakterizujte strategické cíle rozvoje území.
6. Navrhněte postupy pro řešení kritických bodů k dosažení stanovených cílů.
7. Navrhněte aktivity k vyřešení kritické oblasti, tzv. katalog projektu.

Rozsah práce: cca 40 stran  
Rozsah příloh:  
Forma zpracování bakalářské práce: tištěná/elektronická

Seznam odborné literatury:

- [1] Wokoun, R. Česká regionální politika v období vstupu do Evropské unie. Praha: Oeconomica, VŠE, 2003, 328 s. ISBN 80-245-0517-7.
- [2] Kolektiv autorů. Úvod do regionálních věd a veřejné správy. Praha: IFEC, 2001, 260 s. ISBN 80-86412-08-3.
- [3] Kolektiv autorů. Vstupte do světa fondů Evropské unie. Všeobecná obchodní společnost s.r.o., 2004, 132 s.
- [4] Stav životního prostředí v jednotlivých krajích České republiky v roce 2004, Olomoucký kraj. Ministerstvo životního prostředí, 2005.
- [5] Strategický plán ekonomického a územního rozvoje Mikroregionu Přerov do roku 2005.
- [6] Místní koncepce environmentálního vzdělávání, výchovy a osvěty pro město Přerov na období 2006 - 2015  
[online]. [cit.2005-12-14]. Dostupný z [www:  
http://www.mu-prerov.cz/clanek.php?cl=1580&cat=282](http://www.mu-prerov.cz/clanek.php?cl=1580&cat=282)

Vedoucí bakalářské práce: doc. RNDr. René Wokoun, CSc.  
Ústav veřejné správy a regionálního rozvoje  
Datum zadání bakalářské práce: 20. října 2006  
Termín odevzdání bakalářské práce: 5. ledna 2007

Ve Zlíně dne 20. října 2006

doc. PhDr. Václav Nováček, CSc.  
děkan



doc. RNDr. René Wokoun, CSc.  
ředitel ústavu

## **ABSTRAKT**

Tato práce popisuje možnosti využití finančních prostředků z fondů Evropské unie pro oblast životního prostředí ve městě Přerov a jeho částech. Město Přerov leží v západní části okresu Přerov, na obou březích řeky Bečvy, která je výrazným krajinným prvkem, ovlivňující životní prostředí. Město je silně zastoupeno rozvinutým průmyslem a je důležitým dopravním uzlem v železniční a silniční dopravě a tím se potýká s problémy v oblasti životního prostředí. V teoretické části práce čtenáře seznámím s obecnými podmínkami využití prostředků z Evropské unie, nabídkou finančních prostředků a způsoby, jak těchto prostředků využít. Ve druhé, praktické, části představím současný stav životního prostředí, předložím strategické cíle rozvoje města a následná řešení kritických bodů. Práci zakončuji projektem jako jedno z konkrétních řešení.

Klíčová slova: Evropská unie, finanční prostředky, město Přerov, strategické cíle, životní prostředí.

## **ABSTRACT**

This study describes the possibilities of using financial allocations from the European structural funds in order to help environmental problem-solving in the town of Přerov. Přerov is situated in the west of Přerov district on the both sides of the River Bečva. This river is a powerful element creating the scenery and substantially affecting the area of environment. The town is strongly represented by developed industry and is the important junction of land and rail transport. Therefore, it is facing numerous problems with environment. In the theoretical part, I describe general conditions for using funds from the European Union, what kinds of funds are available and how to use them. In the second part, the practical one, I introduce the current state of the environment. I also show strategic goals in the town development. Then, I submit particular problematic areas to analysis. Finally, I suggest consequent solutions of critical problems. The study is concluded by a project on one of the problem's solution.

Keywords: the European Union, financial allocations, town of Přerov, strategic goals, Environment.

Ráda bych poděkovala panu docentovi RNDr. Renému Wokounovi, CSc. za jeho věcné připomínky a cenné rady poskytnuté při zpracování mé bakalářské práce.

Souhlasím s tím, že s výsledky mé práce může být naloženo dle uvážení vedoucího bakalářské práce a vedoucího ústavu. V případě publikace budu uvedena jako spoluautor.

Prohlašuji, že jsem na celé bakalářské práci pracovala samostatně a použitou literaturu jsem citovala.

Ve Zlíně, 20. 12. 2006

.....

Andrea Hýbnerová

# OBSAH

<b>ÚVOD</b> .....	<b>8</b>
<b>I. TEORETICKÁ ČÁST</b> .....	<b>10</b>
<b>1 VYUŽITELNÉ PODKLADY PRO ZAMĚŘENÍ PRÁCE</b> .....	<b>11</b>
1.1 ZPŮSOBY ZÍSKÁVÁNÍ PODKLADŮ.....	11
1.2 METODICKÉ PŘÍSTUPY .....	11
<b>2 OBECNÉ PODMÍNKY VYUŽITÍ FINANČNÍCH PROSTŘEDKŮ Z EVROPSKÉ UNIE</b> .....	<b>12</b>
2.1 PRÁVNÍ ASPEKTY .....	12
2.1.1 LEGISLATIVNÍ ZAJIŠTĚNÍ STRUKTURÁLNÍ A REGIONÁLNÍ POLITIKY V EU.....	12
2.1.2 LEGISLATIVNÍ ZAJIŠTĚNÍ STRUKTURÁLNÍ A REGIONÁLNÍ POLITIKY V ČR.....	13
2.1.3 SYSTÉM ENVIRONMENTÁLNÍ LEGISLATIVY EU .....	15
2.2 FONDY FINANCUJÍCÍ REGIONÁLNÍ A STRUKTURÁLNÍ POLITIKU EVROPSKÉ UNIE .....	16
2.2.1 STRUKTURÁLNÍ FONDY .....	16
2.2.2 FOND SOUDRŽNOSTI.....	18
2.3 NABÍDKA FINANČNÍCH PROSTŘEDKŮ .....	19
2.3.1 VÝDAJE STRUKTURÁLNÍCH FONDŮ V LETECH 2000-2006 .....	19
2.3.2 FINANČNÍ ALOKACE PRO ČR.....	20
2.4 ZPŮSOB VYUŽITÍ FINANČNÍCH PROSTŘEDKŮ .....	23
<b>II. PRAKTICKÁ ČÁST</b> .....	<b>25</b>
<b>3 ZÁKLADNÍ ANALÝZA SOUČASNÉHO STAVU ŽIVOTNÍHO PROSTŘEDÍ</b> .....	<b>26</b>
3.1 MĚSTO PŘEROV .....	26
3.1.1 PROFIL MĚSTA.....	26
3.1.2 KULTURNÍ PŘEROV .....	29
3.1.3 ZAŘAZENÍ Z HLEDISKA NUTS .....	32
3.2 SOUČASNÝ STAV ŽIVOTNÍHO PROSTŘEDÍ.....	33
3.2.1 OVZDUŠÍ.....	33
3.2.2 VODA.....	38
3.2.3 HLUK .....	40
3.2.4 KOMUNÁLNÍ ODPAD.....	41
3.2.5 OCHRANA PŘÍRODY A KRAJINY; VEŘEJNÁ ZELEŇ .....	44
3.2.6 PAMÁTKOVÁ PÉČE .....	47
3.3 FINANČNÍ PROSTŘEDKY MĚSTA.....	47

3.3.1	FINANČNÍ PROSTŘEDKY MĚSTA NA OCHRANU ŽIVOTNÍHO PROSTŘEDÍ .....	47
<b>4</b>	<b>SWOT ANALÝZA .....</b>	<b>51</b>
4.1	SILNÉ STRÁNKY .....	51
4.2	SLABÉ STRÁNKY .....	52
4.3	PŘÍLEŽITOSTI .....	53
4.4	OHROŽENÍ .....	54
<b>5</b>	<b>STRATEGICKÉ CÍLE ROZVOJE MĚSTA .....</b>	<b>55</b>
5.1	GLOBALNÍ CÍL OBLASTI ŽIVOTNÍHO PROSTŘEDÍ.....	55
5.2	STRATEGICKÉ CÍLE, PRIORITY, OPERAČNÍ CÍLE .....	55
5.2.1	STRATEGICKÝ CÍL 1: OVZDUŠÍ .....	55
5.2.2	STRATEGICKÝ CÍL 2: PŘÍRODA A KRAJINA.....	56
5.2.3	STRATEGICKÝ CÍL 3: ENVIRONMENTÁLNÍ VZDĚLÁVÁNÍ, VÝCHOVA A OSVĚTA .....	56
<b>6</b>	<b>NÁVRH OPATŘENÍ .....</b>	<b>58</b>
6.1	OVZDUŠÍ.....	58
6.2	PŘÍRODA A KRAJINA .....	60
6.3	ENVIRONMENTÁLNÍ VZDĚLÁVÁNÍ, VÝCHOVA A OSVĚTA .....	61
<b>7</b>	<b>VZDĚLÁVACÍ PROJEKT JAKO JEDEN Z KONKRÉTNÍCH ŘEŠENÍ PRO ZÍSKÁNÍ FINANČNÍCH PROSTŘEDKŮ .....</b>	<b>63</b>
	<b>ZÁVĚR .....</b>	<b>67</b>
	<b>SEZNAM POUŽITÉ LITERATURY.....</b>	<b>70</b>
	<b>SEZNAM POUŽITÝCH SYMBOLŮ A ZKRATEK .....</b>	<b>72</b>
	<b>SEZNAM OBRÁZKŮ .....</b>	<b>75</b>
	<b>SEZNAM TABULEK.....</b>	<b>76</b>

## ÚVOD

Česká republika spolu s dalšími kandidátskými zeměmi přistoupila dne 1. května 2004 k Evropské unii. Tímto krokem jsme se zařadili do společenství vyspělých evropských zemí, které již měly možnost pocítit výhody i nevýhody evropské integrace.

Evropské integrační procesy jsou naprostým fenoménem, který nemá v historii moderní civilizace ani předchůdce a dosud ani následovníka, její jedinečnost spočívá ve vytyčeném cíli, kterým je snaha o sdružení států s dlouholetým vlastním specifickým vývojem, kulturou, historií a národními tradicemi, jež sice mají řadu společných rysů, ale zároveň se v mnoha směrech diametrálně odlišují.<sup>1</sup>

Odstranění či alespoň snížení ekonomických rozdílů je úkolem politiky hospodářské a sociální soudržnosti a nástrojem k dosažení tohoto cíle jsou zejména strukturální fondy EU.<sup>2</sup>

Jako téma své bakalářské práce jsem si zvolila „Možnosti využití finančních prostředků z fondů Evropské unie pro oblast životního prostředí v Přerově a okolí“. Důvodů pro tento výběr bylo několik. Životní prostředí je velmi rozsáhlá oblast, která se dotýká celé planety, každého jednotlivce a tudíž i mě. Je to oblast, která mě velice zajímá, protože jsem vyrůstala ve zdravém prostředí čisté venkovské přírody. Avšak i ta začíná být v dnešní době značně ohrožena a znečištěna. Myslím si, že i další generace má právo poznat zachovalou přírodu a žít v kvalitním životním prostředí. Město Přerov jsem zvolila proto, že jsem se zde narodila, bydlím tady, pracuji i trávím většinu svého času. Je to oblast, kterou dobře znám a proto si myslím, že jsem schopna danou problematiku posoudit i z vlastního pohledu, jako občan města. Posledním důvodem je skutečnost, že město Přerov dosud nevyužilo možnosti čerpání finančních prostředků z fondů EU pro oblast životního prostředí a proto bych se ráda na tuto možnost zaměřila.

---

<sup>1</sup> VILAMOVIČ, Š. *Čerpáme finanční zdroje Evropské unie: praktický průvodce*. 1.vyd. Praha: GRADA Publishing, 2005. 200 s. ISBN 80-247-1194-X.

<sup>2</sup> VILAMOVIČ, Š. *Čerpáme finanční zdroje Evropské unie: praktický průvodce*. 1. vyd. Praha: GRADA Publishing, 2005. 200 s. ISBN 80-247-1194-X.



Cílem mé práce je seznámit čtenáře s problematikou životního prostředí ve městě Přerov a jeho blízkém okolí formulací současného stavu a vytyčení strategických cílů rozvoje území včetně návrhu opatření. Ze získaných podkladů se pokusím našemu městu navrhnout určité aktivity vedoucí k využití těchto finančních prostředků z fondů EU vypracováním návrhu jednoho projektu.

V první části, tzv. teoretické, Vám přiblížím teoretické poznatky, psaná pravidla, současného stavu a představím fondy financující regionální a strukturální politiku EU. V druhé části, tzv. praktické, Vás seznámím s profilem města, zpracuji základní analýzu současného stavu životního prostředí, kterou následně vyhodnotím formou SWOT analýzy, charakterizují strategické cíle rozvoje území s návrhem opatření a celou práci zakončím návrhem projektu, pro nějž bych ráda získala finanční prostředky z Evropské unie.

## **I. TEORETICKÁ ČÁST**

# 1 VYUŽITELNÉ PODKLADY PRO ZAMĚŘENÍ PRÁCE

## 1.1 Způsoby získávání podkladů

Pro vypracovávání analýz, programů či statistik lze použít nejrůznějších způsobů, nebo-li technik získávání údajů. Pro zaměření této bakalářské práce lze použít data a údaje získané následujícím způsobem:

- **Literatura** - opisy materiálů (knihy, ročenky města, články v časopisech a tisku, encyklopedie, Internet);
- **Návštěva úřadů a institucí** (Magistrát města Přerov, Pozemkový úřad, popř. jiné úřady, Městské informační centrum);
- **Terénní šetření** - názory občanů města Přerov (spolupracovníci, rodinní příslušníci, známí...) a průzkum ve firmách (podnikatelské subjekty působící ve městě).<sup>3</sup>

## 1.2 Metodické přístupy

Při zpracovávání bakalářské práce by mohly být použity tyto metodické přístupy regionální analýzy:

1. **Strukturální přístup** – členění údajů do struktur (skupin). Jednotlivé zkoumané části tvoří dohromady celek, jsou sčitatelné (např. vyjádřené v %).
2. **Komparativní přístup** – představuje srovnávací analýzu dvou nebo více územních jednotek.
3. **Dynamický přístup** (vývojový přístup) – jde o to zachytit změnu daného údaje a vytvořit na tento údaj dynamický pohled.<sup>4</sup>

---

<sup>3</sup> Při psaní jsem se inspirovala a část textu byla převzata z bakalářské práce „Program rozvoje města Šumperk“ od p. Kamila Svačinky, r. 2005.

<sup>4</sup> Při psaní jsem se inspirovala a část textu byla převzata z bakalářské práce „Program rozvoje města Šumperk“ od p. Kamila Svačinky, r. 2005.

## 2 OBECNÉ PODMÍNKY VYUŽITÍ FINANČNÍCH PROSTŘEDKŮ Z EVROPSKÉ UNIE

### 2.1 Právní aspekty

#### 2.1.1 Legislativní zajištění strukturální a regionální politiky v EU

Regionální a zejména strukturální politika je v rámci Evropské unie zajištěna celou řadou právních aktů. Provádění strukturální a regionální politiky v Evropské unii vychází ze Smlouvy o Evropském společenství, kde je včleněna pod titulem hospodářská a sociální soudržnost. V článku 130a smlouvy je zakotvena klauzule, že „Společenství usiluje o snižování rozdílů mezi úrovněmi rozvoje různých regionů a o zmírňování zaostalosti regionů, které jsou v nejméně výhodné situaci včetně venkovských oblastí“, v článku 130b se pak uvádí, že „Společenství podporuje dosažení těchto cílů prostřednictvím strukturálních fondů“ a v článku 130d je pak uveden vznik fondu soudržnosti.<sup>5</sup>

Opatření vztahující se k různým aspektům realizace strukturální politiky jsou po legislativní stránce zakotvena v nařízeních Rady EU<sup>6</sup> ke strukturálním fondům. Nařízení představuje závazný legislativní akt normativní povahy, obecně závazný jak na úrovni Společenství, tak na úrovni jednotlivých členských států, který může zavazovat jak tyto státy, tak i jejich vnitrostátní subjekty práva.<sup>7</sup>

Pro regionální politiku a strukturální fondy lze považovat za nejvýznamnější následující právní akty Evropského společenství:

- články ze Smlouvy o založení Evropského společenství týkající se politiky hospodářské a sociální soudržnosti (strukturální a regionální politiky) – oblast primární legislativy:
  - ✓ Jde zejména o úvodní články 2 a 3 a články 130a až 130e z hlavy XIV (Hospodářská a sociální soudržnost). S politikou hospodářské a sociální

---

<sup>5</sup> WOKOUN, R. *Strukturální fondy a obce I.* 1. vyd. Praha: ASPI, 2006. 146 s. ISBN 80-7357-138-2.

<sup>6</sup> Nařízení Rady EU č. 1260/1999 ze dne 21. června 1999 o obecných ustanoveních o strukturálních fondech.

<sup>7</sup> WOKOUN, R. *Strukturální fondy a obce I.* 1. vyd. Praha: ASPI, 2006. 146 s. ISBN 80-7357-138-2.

soudržnosti mající průřezový charakter samozřejmě souvisí i ostatní společné politiky Společenství, v praxi se zejména jedná o oblast společných pravidel pro soutěž (hlava V. smlouvy), např. čl. 92 (podpory poskytované státy – na oblasti cíle 1 strukturálních fondů se vztahuje odst. 3 písm. a) tohoto článku), finanční ustanovení (články 199 až 209), které vymezují rozpočtové záležitosti Společenství, články 130r až 130t (oblast životního prostředí, Protokol o Hospodářském a sociálním výboru a Výboru regionů atd.).<sup>8</sup>

- Sekundární právní předpisy týkající se strukturální a regionální politiky: jedná se zejména o nařízení o strukturálních fondech a kohezním fondu<sup>9</sup>, která jsou v členských státech účinná přímo, a která proto nejsou předmětem transpozice do národních legislativ, pouze je třeba vytvořit podmínky k jejich využívání.<sup>10</sup>

### 2.1.2 Legislativní zajištění strukturální a regionální politiky v ČR

Základy implementačního systému pro podporu ze strukturálních fondů v České republice byly položeny usnesením vlády ČR č. 102/2002 ze dne 23. ledna 2002 k dokončení přípravy programových dokumentů a určení řídicích a platebních orgánů pro využívání strukturálních fondů a Fondu soudržnosti Evropské unie. Vláda České republiky tímto usnesením rozhodla nejen o počtu připravovaných programových dokumentů pro čerpání strukturálních fondů ve zkráceném programovém období 2004-2006, ale i o určení řídicích orgánů programů, které budou vykonávat klíčové funkce v oblasti přípravy a řízení programů. V únoru 2003 v souvislosti se snížením počtu připravovaných operačních programů došlo i k úpravě určení řídicích orgánů.<sup>11</sup> Obě výše zmíněná rozhodnutí

---

<sup>8</sup> WOKOUN, R. *Strukturální fondy a obce I.* 1. vyd. Praha: ASPI, 2006. 146 s. ISBN 80-7357-138-2.

<sup>9</sup> Nařízení Rady EU č. 1260/1999 ze dne 21. června 1999 o obecných ustanoveních o strukturálních fondech a Nařízení Rady (EC) č. 1264/1999 měnící nařízení (ES) č. 1164/94 o založení Fondu soudržnosti, a Nařízení Rady (EC) č. 1265/1999 měnící přílohu II k Nařízení Rady (EC) č. 1164/94 o založení Fondu soudržnosti.

<sup>10</sup> WOKOUN, R. *Strukturální fondy a obce I.* 1. vyd. Praha: ASPI, 2006. 146 s. ISBN 80-7357-138-2.

<sup>11</sup> Usnesení vlády ČR č. 149/2003.

respektují požadavek Evropské komise<sup>12</sup> na oddělení funkcí řídicího a platebního orgánu v procesu využívání prostředků Evropské unie.<sup>13</sup>

Nejvýznamnějším zákonem v oblasti regionální politiky v ČR je zákon č. 248/2000 Sb., o podpoře regionálního rozvoje, ve znění pozdějších předpisů,<sup>14</sup> který vstoupil v platnost od 1. ledna 2001. Tento zákon stanovuje podmínky pro poskytování podpory regionálnímu rozvoji s cílem vyváženého rozvoje státu nebo územního obvodu kraje, s tím související působnost správních úřadů, krajů a obcí a vytváří podmínky pro koordinaci a realizaci hospodářské a sociální soudržnosti.<sup>15</sup>

*S problematikou regionální politiky na úrovni ČR souvisí také i další zákony, např.:*

- zákon č. 531/1990 Sb., o místních finančních správách, ve znění pozdějších předpisů;
- zákon č. 244/1992 Sb., o posuzování vlivu na ŽP, ve znění pozdějších předpisů;
- zákon č. 128/2000 Sb., o obcích (obecné zřízení), ve znění pozdějších předpisů;
- zákon č. 218/2000 Sb., rozpočtová pravidla, ve znění pozdějších předpisů.<sup>16</sup>

Z hlediska řešení finančních toků v rámci realizace operačních programů a jednotných programových dokumentů bylo usnesením vlády ČR č. 102/2002<sup>17</sup> ze dne 23. ledna 2002 rozhodnuto o umístění platebního orgánu. Ministerstvo financí bylo určeno jako jediný Platební orgán pro všechny operační programy (strukturální fondy) i Fond soudržnosti. Podrobnosti týkající se finančních toků ze strukturálních fondů byly stanoveny usnesením

---

<sup>12</sup> Nařízení Evropské komise č. 1528/1994.

<sup>13</sup> WOKOUN, R. *Strukturální fondy a obce I.* 1. vyd. Praha: ASPI, 2006. 146 s. ISBN 80-7357-138-2.

<sup>14</sup> Zákon č. 248/2000 Sb., o podpoře regionálního rozvoje, ve znění zákona č. 320/2002 Sb., zákona č. 109/2006 Sb., zákona č. 138/2006 Sb., a zákona č. 186/2006 Sb.

<sup>15</sup> WOKOUN, R. *Česká regionální politika v období vstupu do Evropské unie.* 1. vyd. Praha: Oeconomica, VŠE, 2003. 328 s. ISBN 80-245-0517-7.

<sup>16</sup> WOKOUN, R. *Strukturální fondy a obce I.* 1. vyd. Praha: ASPI, 2006. 146 s. ISBN 80-7357-138-2.

<sup>17</sup> Usnesení vlády ČR č. 102/2002 ze dne 23. ledna 2002 k dokončení přípravy programových dokumentů a určení řídicích a platebních orgánů pro využívání strukturálních fondů a Fondu soudržnosti.

vlády ČR č. 822/2002 ze dne 28. srpna 2002, k metodice finančních toků a kontroly strukturálních fondů a Fondu soudržnosti.<sup>18</sup>

### 2.1.3 Systém environmentální legislativy EU

Společenství Evropské unie jako právní subjekty vydávají závazné předpisy tehdy, jestliže se ukáže nutnost regulace některé oblasti či problému na komunitární úrovni. Komunitární právo je tudíž obdobou právních řádů členských států, nenahrazuje je však, ani nekopíruje.

Předpisy k ochraně životního prostředí<sup>19</sup> (environmentální<sup>20</sup> legislativa) jsou vydávány na komunitární úrovni i na úrovni členských států.<sup>21</sup>

Vzhledem k šíři pojmu „životní prostředí“ je v některých případech obtížné rozlišit, které předpisy vlastně jsou „environmentální“ a které již nikoliv. Pro získání základního přehledu je proto vhodné přidržet se obvyklého dělení Komise<sup>22</sup>, které rozlišuje následující skupiny: *všeobecná politika životního prostředí, ochrana ovzduší, ochrana vod a vodní hospodářství, nakládání s odpady, ochrana proti hluku, nakládání s chemickými látkami a přípravky, hodnocení rizik, biotechnologie, ochrana přírody a krajiny.*<sup>23 24</sup>

---

<sup>18</sup> WOKOUN, R. *Strukturální fondy a obce I.* 1. vyd. Praha: ASPI, 2006. 146 s. ISBN 80-7357-138-2.

<sup>19</sup> Např. Zákon č. 17/1992 Sb., o životním prostředí.

<sup>20</sup> Environmentální – mající vztah k poznávání, tvorbě a ochraně životního prostředí.

<sup>21</sup> KOČÍKOVÁ P. *Evropská unie a životní prostředí: politiky, strategie, legislativa.* Ostrava: Montanex, 1998. ISBN 80-85780-98-4.

<sup>22</sup> Evropská komise (EK) - nejvyšší výkonný orgán Evropské unie, který má v mnoha otázkách i rozhodovací pravomoc. Sídlí v Bruselu. Navrhuje legislativu EU, kontroluje dodržování této legislativy v členských zemích EU a zastupuje Evropskou unii vůči členským státům i navenek. Kontroluje hospodářství EU a má právo sankcionovat fyzické i právnické osoby. Spravuje z převážné části rozpočet EU.

<sup>23</sup> Zákon č. 17/1992 Sb., o životním prostředí a další, např.: zákon č. 388/1991 Sb., o Státním fondu životního prostředí České republiky; Zákon č. 86/2002 Sb., o ochraně ovzduší a o změně některých dalších zákonů (zákon o ochraně ovzduší); Zákon č. 185/2001 Sb., o odpadech a o změně některých dalších zákonů; Zákon č. 157/1998 Sb., o chemických látkách a chemických přípravcích; Zákon č. 114/1992 Sb., o ochraně přírody a krajiny.

<sup>24</sup> KOČÍKOVÁ P. *Evropská unie a životní prostředí: politiky, strategie, legislativa.* Ostrava: Montanex, 1998. ISBN 80-85780-98-4.

Je však nutno si uvědomit, že zvláště „nový přístup“ k životnímu prostředí nelze omezit jen těmito předpisy. Do popředí vystupují i předpisy další, vztahující se především k výrobku, k ochraně spotřebitele, k technické normalizaci, k pravidlům hospodářské soutěže, k financování, k daním apod.

Environmentální legislativa Společenství Evropské unie vzniká postupně již asi 25 let a její forma i obsah se mění. Je spojena především s průmyslovým rozvojem. První předpisy byly zaměřeny velmi úzce na odstranění či řízení jednotlivých problémů (nakládání s určitými odpady, vodní výpusti či vzdušné emise jednotlivých polutantů), v současné době převažují rámcové předpisy, které dávají členským státům více možností konkrétní implementace a které kladou důraz především na pozitivní vývoj trendů. Neboť přes veškerou snahu se v globálním měřítku životní prostředí nezlepšuje a prvotním cílem všech aktivit je zastavit jeho zhoršování.<sup>25</sup>

## 2.2 Fondy financující regionální a strukturální politiku Evropské unie

Evropská regionální politika je založena na finanční solidaritě – členské státy přispívají danou finanční částkou do společného rozpočtu Společenství, aby napomohly méně prosperujícím regionům a sociálním skupinám. Pro období let 2000–2006 bude takto vynaložena jedna třetina z celkového rozpočtu Evropské unie.<sup>26</sup>

### 2.2.1 Strukturální fondy

Ve smyslu Nařízení vlády Evropského společenství č. 1260/1999<sup>27</sup> se strukturálními fondy rozumí:

---

<sup>25</sup> KOČÍKOVÁ P. Evropská unie a životní prostředí: politiky, strategie, legislativa. Ostrava: Montanex, 1998. ISBN 80-85780-98-4.

<sup>26</sup> VILAMOVÁ, Š. *Čerpáme finanční zdroje Evropské unie: praktický průvodce*. 1. vyd. Praha: GRADA Publishing, 2005. 200 s. ISBN 80-247-1194-X.

<sup>27</sup> Nařízení Rady EU č. 1260/1999 ze dne 21. června 1999 o obecných ustanoveních o strukturálních fondech.



- A. Evropský fond regionálního rozvoje (ERDF)<sup>28</sup>
- B. Evropský sociální fond (ESF)<sup>29</sup>
- C. Evropský zemědělský podpůrný a záruční (garanční) fond (EAGGF)<sup>30</sup>
- D. Finanční nástroj na podporu rybolovu (FIFG)<sup>31 32</sup>

#### ad A.

Jeho posláním je vyrovnat regionální disparity ve Společenství a podporovat stabilní a udržitelný rozvoj. Jeho zdroje se alokují do znevýhodněných regionů Cílů 1 a 2 strukturálních fondů.

ERDF byl založen v roce 1975 a finanční pomoc je hlavně zaměřena na:

- podporu malých a středních podniků
- prosazování produktivních investic
- zlepšování infrastruktury
- investice do vzdělání, zdraví a rozvoje místního potenciálu
- **investice zaměřené na životní prostředí**<sup>33</sup>

#### Ad C.

EAGGF vznikl v roce 1962 za účelem financování společné zemědělské politiky, spotřebovává značnou část rozpočtu EU.<sup>34</sup>

---

<sup>28</sup> Nařízení Evropského parlamentu a Rady (EC) č. 1261/1999 o Evropském fondu regionálního rozvoje.

<sup>29</sup> Nařízení Evropského parlamentu a Rady (EC) č. 1262/1999 o Evropském sociálním fondu.

<sup>30</sup> Nařízení Rady (EC) č. 1257/1999 o podpoře pro rozvoj venkova ze Zemědělského podpůrného a záručního fondu a měnící a zrušující některá nařízení.

<sup>31</sup> Nařízení Rady (EC) č. 1263/1999 o Finančním nástroji pro podporu rybářství.

<sup>32</sup> WOKOUN, R. *Česká regionální politika v období vstupu do Evropské unie*. 1. vyd. Praha: Oeconomica, VŠE, 2003. 328 s. ISBN 80-245-0517-7.

<sup>33</sup> VILAMOVÁ, Š. *Čerpáme finanční zdroje Evropské unie: praktický průvodce*. 1. vyd. Praha: GRADA Publishing, 2005. 200 s. ISBN 80-247-1194-X.

<sup>34</sup> WOKOUN, R. *Česká regionální politika v období vstupu do Evropské unie*. 1. vyd. Praha: Oeconomica, VŠE, 2003. 328 s. ISBN 80-245-0517-7.

Hlavním smyslem tohoto fondu je pomáhat chránit spojení mezi zemědělstvím a půdou, zlepšuje a podporuje konkurenceschopnost zemědělství jakožto klíčové aktivity ve venkovských oblastech. Udržuje osídlení venkovských oblastí. **Chrání a zlepšuje životní prostředí, krajinu a venkovské památky.**<sup>35</sup>

Dělí se na část záruční, kterou tvoří okolo 95% všech výdajů fondu a slouží v naprosté většině případů pro financování Společné zemědělské politiky; a část podpůrnou, která disponuje pouze zhruba dvacetinou celkových financí fondu. Tato část se podílí na financování operací, které jsou zaměřeny na:

- podporu zemědělství v horských a podhorských oblastech
- pomoc mladým farmářům
- **optimalizaci struktury a kvality zemědělské produkce**
- konverzi, diverzifikaci, reorientaci a podporu kvality zemědělské produkce
- rozvoj venkovské infrastruktury
- další projekty spadající pod Cíl 1 a v některých specifických případech i pod Cíl 2 při rozvoji venkova.<sup>36</sup>

Zbývající dva fondy – ESF a FIG – se zaměřují na zcela odlišnou oblast než kterou se tato práce zabývá a proto je ponechávám opomenuty.

### 2.2.2 Fond soudržnosti

V Maastrichtské smlouvě je stanoveno, že finanční prostředky z Fondu soudržnosti<sup>37</sup> – CF (někdy též označovaného jako Kohezní fond) budou poskytovány členskými státy EU s HNP na obyvatele nižším než 90% průměru Společenství (měřeno paritou kupní síly). Podmínkou ovšem je, že vyvíjejí snahu k naplnění konvergenčních kritérií nutných pro členství v Evropské měnové unii.<sup>38</sup>

---

<sup>35</sup> WOKOUN, R. *Strukturální fondy a obce I*. 1. vyd. Praha: ASPI, 2006. 146 s. ISBN 80-7357-138-2.

<sup>36</sup> WOKOUN, R. *Strukturální fondy a obce I*. 1. vyd. Praha: ASPI, 2006. 146 s. ISBN 80-7357-138-2.

<sup>37</sup> Nařízení Rady (EC) č. 1264/1999 měnící nařízení (ES) č. 1164/94 o založení Fondu soudržnosti, a Nařízení Rady (EC) č. 1265/1999 měnící přílohu II k Nařízení Rady (EC) č. 1164/94 o založení CF.

<sup>38</sup> WOKOUN, R. *Česká regionální politika v období vstupu do Evropské unie*. 1. vyd. Praha: Oeconomica, VŠE, 2003. 328 s. ISBN 80-245-0517-7.

Přestože obecným cílem Fondu soudržnosti je opět podpora hospodářské a sociální soudržnosti Společenství, nepatří mezi Strukturální fondy. Z Fondu soudržnosti jsou financovány dva druhy projektů:

- **projekty zaměřené na problematiku životního prostředí a trvale udržitelného rozvoje, tzn. projekty životního prostředí přispívající k dosažení cílů stanovených společnou politikou Unie v této oblasti;**
- projekty společného zájmu ve sféře dopravní infrastruktury, které směřují k plnění priorit stanovených Rozhodnutím Evropského parlamentu a Rady č. 1692/96/EC z 23. července 1996 o rozvoji transevropských dopravních sítí.<sup>39</sup>

Fond soudržnosti dále spolufinancuje následující aktivity:

- předběžné studie k projektům vhodným pro financování z Kohezního fondu;
- opatření technické pomoci včetně propagačních a informačních kampaní.<sup>40</sup>

## 2.3 Nabídka finančních prostředků

### 2.3.1 Výdaje strukturálních fondů v letech 2000-2006

Ze strukturálních fondů lze financovat: iniciativy členských států, Iniciativy Společenství a inovační opatření a opatření technické pomoci.<sup>41</sup>

Rozdělení finančních prostředků mezi strukturální fondy a Fond soudržnosti pro dané období nám přehledně ukazuje následující tabulka (Tab. č. 1).

---

<sup>39</sup> VILAMOVÁ, Š. *Čerpáme finanční zdroje Evropské unie: praktický průvodce*. 1. vyd. Praha: GRADA Publishing, 2005. 200 s. ISBN 80-247-1194-X.

<sup>40</sup> WOKOUN, R. *Strukturální fondy a obce I*. 1. vyd. Praha: ASPI, 2006. 146 s. ISBN 80-7357-138-2.

<sup>41</sup> WOKOUN, R. *Česká regionální politika v období vstupu do Evropské unie*. 1. vyd. Praha: Oeconomica, VŠE, 2003. 328 s. ISBN 80-245-0517-7.

Tab. č. 1: Rozdělení prostředků mezi strukturální fondy a Fond soudržnosti pro období 2000-2006 (v mil. Euro, v cenách roku 1999)<sup>42</sup>

ROKY	2000	2001	2002	2003	2004	2005	2006	2000-2006
SF	29.430	28.840	28.250	27.670	27.080	27.080	26.660	195.000
CF	2.615	2.615	2.615	2.615	2.515	2.515	2.510	18.000
<b>CELKEM</b>	<b>32.045</b>	<b>31.455</b>	<b>30.865</b>	<b>30.285</b>	<b>29.595</b>	<b>29.595</b>	<b>29.170</b>	<b>213.000</b>

Základní omezení pro příjem pomoci ze strukturálních fondů a kohezního fondu je nastaveno tak, aby celkové transfery z těchto fondů nepřesáhly 4% HDP žádného současného či budoucího členského státu.<sup>43</sup> Jde tedy o zamezení vážných problémů s absorpcí. Tzn., co je schopen daný stát spolehlivě a více méně bezproblémově spolufinancovat.<sup>44</sup>

### 2.3.2 Finanční alokace pro ČR

Česká republika už po vstupu do EU využívá strukturální fondy i fond soudržnosti.

Následující tabulka (Tab. č. 2) obsahuje údaje o výši pomoci pro Českou republiku ze strukturálních fondů a z Fondu soudržnosti pro rozdělení celkového objemu prostředků na strukturální operace podle let.<sup>45</sup>

<sup>42</sup> WOKOUN, R. *Strukturální fondy a obce I.* 1. vyd. Praha: ASPI, 2006. 146 s. ISBN 80-7357-138-2.

<sup>43</sup> Nařízení Rady EU č. 1260/1999 ze dne 21. června 1999 o obecných ustanoveních o strukturálních fondech.

<sup>44</sup> WOKOUN, R. *Strukturální fondy a obce I.* 1. vyd. Praha: ASPI, 2006. 146 s. ISBN 80-7357-138-2.

<sup>45</sup> WOKOUN, R. *Strukturální fondy a obce I.* 1. vyd. Praha: ASPI, 2006. 146 s. ISBN 80-7357-138-2.

Tab. č. 2: Finanční alokace pro Českou republiku<sup>46</sup>

OBLASTI PODPORY	Alokace strukturálních operací pro ČR (v mil. Euro, v cenách roku 1999)			
	CELKEM	2004	2005	2006
SF	1.491,2	371,4	498,1	621,7
CF				
MAXIMUM	932,1	319,2	262,8	350,1
MINIMUM	740,5	253,2	208,4	278,9
PRŮMĚR	836,3	286,2	235,6	314,5
<b>STRUKTURÁLNÍ OPERACE CELKEM</b>	<b>2.327,5</b>	<b>657,6</b>	<b>733,7</b>	<b>936,2</b>

Evropská komise napomáhá rozvoji České republiky tím, že pro období 2004-2006 spolufinancuje Operační program Infrastruktura. Tento program zahrnuje podporu EU pro sedm českých regionů v rámci Cíle 1 (regiony zaostávající ve svém rozvoji). Podpora Společenství dosahuje více než 246 milionů euro z celkového rozpočtu ve výši téměř 335 milionů.<sup>47</sup>

Společným cílem Operačního programu (OP) „Infrastruktura“ je **ochrana a zlepšení životního prostředí** a rozvoj a zdokonalení dopravní infrastruktury při dodržení principů udržitelného rozvoje a při zaměření se na splnění standardů EU. OP Infrastruktura přispívá k rozvoji druhé prioritní osy (Rozvoj dopravní infrastruktury) a **čtvrté prioritní osy (Ochrana a zlepšení životního prostředí)** Rámce podpory Společenství (RPS) pro ČR.<sup>48</sup>

<sup>46</sup> WOKOUN, R. *Strukturální fondy a obce I*. 1. vyd. Praha: ASPI, 2006. 146 s. ISBN 80-7357-138-2.

<sup>47</sup> Životní prostředí [online]. [cit. 2006-11-15]. Dostupný z [www: <http://ec.europa.eu/regional\\_policy/country/prordn/details.cfm?gv\\_PAY=CZ&gvreg=AL&gv\\_PGM=2003CZ161PO002&LAN=12#tab>](http://ec.europa.eu/regional_policy/country/prordn/details.cfm?gv_PAY=CZ&gvreg=AL&gv_PGM=2003CZ161PO002&LAN=12#tab).

<sup>48</sup> Životní prostředí [online]. [cit. 2006-11-15]. Dostupný z [www: <http://ec.europa.eu/regional\\_policy/country/prordn/details.cfm?gv\\_PAY=CZ&gvreg=AL&gv\\_PGM=2003CZ161PO002&LAN=12#tab>](http://ec.europa.eu/regional_policy/country/prordn/details.cfm?gv_PAY=CZ&gvreg=AL&gv_PGM=2003CZ161PO002&LAN=12#tab).

**Prioritní akce**

Program, zahrnující opatření technické pomoci, má 3 priority:

*Priorita 1: Modernizace a rozvoj dopravní infrastruktury celostátního významu*

*Priorita 2: Omezení negativních dopadů dopravy na životní prostředí*

*Priorita 3: Zdokonalení infrastruktury v oblasti životního prostředí.*<sup>49</sup>

Finanční pomoc pro jednotlivé prioritní oblasti je vyjádřen v tabulce níže (Tab. č. 3).

*Tab. č. 3: Přehled financí po prioritních oblastech.*<sup>50</sup>

<b>PRIORITNÍ OBLAST</b>	<b>CELKOVÉ NÁKLADY</b>	<b>PŘÍSPĚVEK EU</b>	<b>VEŘEJNÁ POMOC (EU + ostatní)</b>
MODERNIZACE A ROZVOJ DOPRAVNÍ INFRASTRUKTURY S MEZINÁRODNÍM VÝZNAMEM	114.295.392	84.070.218	114.295.392
OMEZENÍ NEGATIVNÍCH DOPADŮ DOPRAVY NA ŽIVOTNÍ PROSTŘEDÍ	19.780.606	14.835.455	19.780.606
ZLEPŠENÍ INFRASTRUKTURY V OBLASTI ŽP	193.483.171	142.092.754	193.483.171
TECHNICKÁ POMOC	7.149.237	5.361.928	7.149.237
<b>CELKEM</b>	<b>334.708.406</b>	<b>246.360.355</b>	<b>334.708.406</b>

<sup>49</sup> Životní prostředí [online]. [cit. 2006-11-15]. Dostupný z www:

<[http://ec.europa.eu/regional\\_policy/country/prordn/details.cfm?gv\\_PAY=CZ&gvreg=AL&gv\\_PGM=2003CZ161PO002&LAN=12#tab](http://ec.europa.eu/regional_policy/country/prordn/details.cfm?gv_PAY=CZ&gvreg=AL&gv_PGM=2003CZ161PO002&LAN=12#tab)>.

<sup>50</sup> Životní prostředí [online]. [cit. 2006-11-15]. Dostupný z www:

<[http://ec.europa.eu/regional\\_policy/country/prordn/details.cfm?gv\\_PAY=CZ&gvreg=AL&gv\\_PGM=2003CZ161PO002&LAN=12#tab](http://ec.europa.eu/regional_policy/country/prordn/details.cfm?gv_PAY=CZ&gvreg=AL&gv_PGM=2003CZ161PO002&LAN=12#tab)>.

Tab. č. 4: Finanční přehled po fondech<sup>51</sup>

PŘÍSPĚVEK EU	ERDF
CELKEM: 246.360.355	246.360.355
100,00%	100,00%

## 2.4 Způsob využití finančních prostředků

Přestože tvoří strukturální fondy (SF) a Fond soudržnosti (CF) jednu část společného rozpočtu EU, způsob použití prostředků z těchto fondů do velké míry závisí na efektivní dělbě kompetencí mezi Evropskou komisí a vládami jednotlivých členských zemí EU:

- Evropská komise projednává a schvaluje rozvojové programy navržené jednotlivými členskými státy EU a na základě těchto programů alokuje příslušné částky ve společném rozpočtu EU.
- Členské státy EU a jejich regiony řídí programy, provádějí jejich implementaci prostřednictvím výběru projektů a vykonávají jejich kontrolu a hodnocení.
- Evropská komise se zúčastňuje monitorování programů, provádí výplaty schválených výdajů a ověřuje funkčnost a efektivnost zavedených kontrolních systémů.<sup>52</sup>

Hlavní zásadou při využívání prostředků ze SF a CF je přísné oddělení linií implementační, platební a kontrolní.<sup>53</sup>

V rámci finančního řízení CF je každému členskému státu EU dána povinnost zřídit Řídící a Platební orgány.<sup>54</sup> Transfery finančních prostředků z všeobecného rozpočtu EU členským

<sup>51</sup> Životní prostředí [online]. [cit. 2006-11-15]. Dostupný z www:

<[http://ec.europa.eu/regional\\_policy/country/prordn/details.cfm?gv\\_PAY=CZ&gvreg=AL&gv\\_PGM=2003CZ161PO002&LAN=12#tab](http://ec.europa.eu/regional_policy/country/prordn/details.cfm?gv_PAY=CZ&gvreg=AL&gv_PGM=2003CZ161PO002&LAN=12#tab)>.

<sup>52</sup> WOKOUN, R. *Strukturální fondy a obce I.* 1. vyd. Praha: ASPI, 2006. 146 s. ISBN 80-7357-138-2.

<sup>53</sup> WOKOUN, R. *Strukturální fondy a obce I.* 1. vyd. Praha: ASPI, 2006. 146 s. ISBN 80-7357-138-2.

<sup>54</sup> Hlavními právními předpisy jsou v této oblasti nařízení č. 1260/1999, 1164/1994, 438/2001 a 1386/2002.

státům se uskutečňují pouze prostřednictvím určeného platebního orgánu (PA), přičemž odpovědnost za samostatnou implementaci programu/projektu má příslušný Řídicí orgán.<sup>55</sup>

Platební orgán se jmenuje vláda. Usnesením vlády č. 102 ze dne 23. ledna 2002<sup>56</sup> bylo Platebním orgánem pro SF a CF jmenováno Ministerstvo financí. Výkonem funkce PA byl rozhodnutím ministra financí pověřen odbor Národního fondu.

PA nevykonává žádné rozhodovací funkce ve smyslu alokací prostředků na projekty, výběr projektů, uzavírání kontraktů na projekty, apod. (toto jsou povinnosti Řídicích orgánů). PA je především technickým nástrojem pro finanční řízení, tj. pro převod prostředků, jejich kontrolu a vykazování.<sup>57</sup>

PA deleguje výkon některých svých funkcí na Platební jednotku (PU). Rozsah těchto delegovacích funkcí je stanovený v dohodě mezi PA a PU.

Seznam ustavených platebních jednotek:

- Ministerstvo pro místní rozvoj
- Ministerstvo dopravy
- Státní fond životního prostředí
- Ministerstvo práce a sociálních věcí.<sup>58</sup>

---

<sup>55</sup> WOKOUN, R. *Strukturální fondy a obce I.* 1. vyd. Praha: ASPI, 2006. 146 s. ISBN 80-7357-138-2.

<sup>56</sup> Usnesení vlády ČR č. 102/2002 ze dne 23. ledna 2002 k dokončení přípravy programových dokumentů a určení řídicích a platebních orgánů pro využívání strukturálních fondů a Fondu soudržnosti.

<sup>57</sup> WOKOUN, R. *Strukturální fondy a obce I.* 1. vyd. Praha: ASPI, 2006. 146 s. ISBN 80-7357-138-2.

<sup>58</sup> WOKOUN, R. *Strukturální fondy a obce I.* 1. vyd. Praha: ASPI, 2006. 146 s. ISBN 80-7357-138-2.



## **II. PRAKTICKÁ ČÁST**

## 3 ZÁKLADNÍ ANALÝZA SOUČASNÉHO STAVU ŽIVOTNÍHO PROSTŘEDÍ

### 3.1 Město Přerov

#### 3.1.1 Profil města

Město Přerov leží ve střední části Moravy v úvalu Moravské brány u Podbeskydské pahorkatiny a v blízkosti Hostýnských vrchů.<sup>59</sup> Na severu je ohraničené pohořím Nízký Jeseník, na východě Vsetínskými vrchy, a poněkud dále na západě Dražanskou vrchovinou.<sup>60</sup> Přerovský okres sousedí na západě s okresem Prostějov, na severozápadě s okresem Olomouc, na severovýchodě s Novojičínským okresem, na východ od Přerova se nachází okres Vsetín a jižní hranice jej odděluje od okresu Kroměříž. Městem protéká řeka Bečva.<sup>61</sup>

Přerov je společenským, administrativním a kulturním centrem přerovského okresu. Přerov má přibližně čtyřicet sedm tisíc obyvatel, žijících ve třinácti částech: Přerov – město, Předmostí, Lověšice, Kozlovice, Dluhonice, Újezdec, Čekyně, Henčlov, Lýsky, Popovice, Vinary, Žeravice a Penčice (Obrázek 1). Území okresů Přerov, Olomouc, Prostějov, Šumperk a Jeseník tvoří Olomoucký kraj.<sup>62</sup>

Svou rozlohou 845 km<sup>2</sup> patří okres Přerov mezi nejmenší okresy v České republice. Počtem obyvatel 134 265<sup>63</sup> a hustotou zalidnění patří do první třetiny nejlidnatějších okresů v ČR (21. místo). Stejně pořadí přísluší okresu i z hlediska obytného, pracovního a

---

<sup>59</sup> Strategický plán ekonomického a územního rozvoje Statutárního města Přerov pro období 2007-2012: Profil statutárního města Přerov. Vydává: Agentura pro regionální rozvoj, červenec 2006. 80 s.

<sup>60</sup> Statutární město Přerov [online]. [cit. 2006-11-18]. Dostupný z [www: <http://www.mu-prerov.cz/index.php?cat=0>](http://www.mu-prerov.cz/index.php?cat=0).

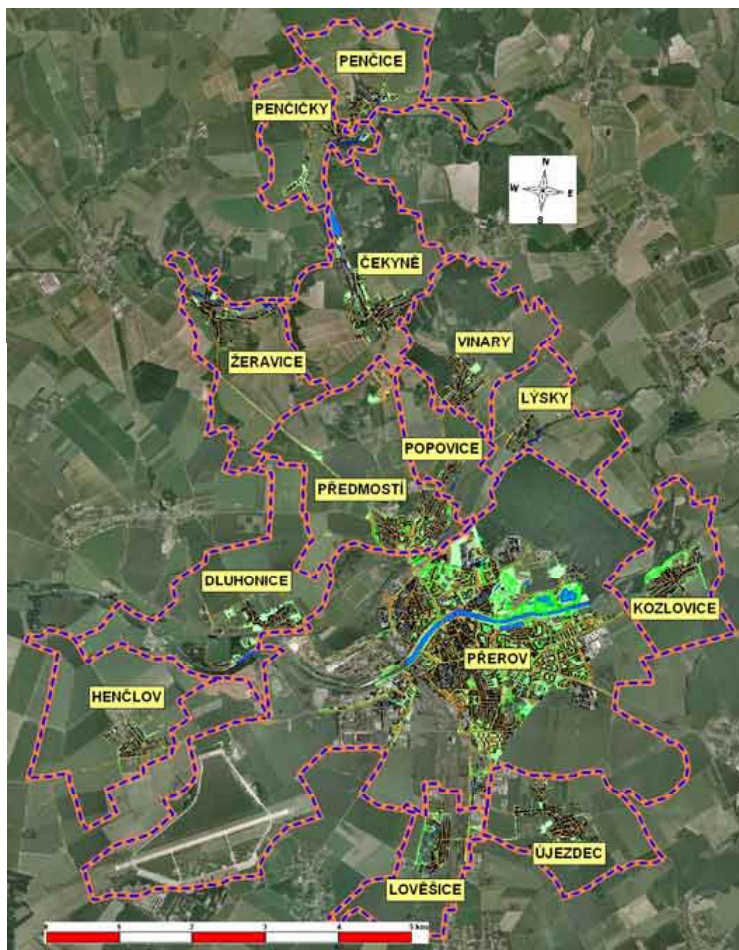
<sup>61</sup> Strategický plán ekonomického a územního rozvoje Statutárního města Přerov pro období 2007-2012: Profil statutárního města Přerov. Vydává: Agentura pro regionální rozvoj, červenec 2006. 80 s.

<sup>62</sup> Strategický plán ekonomického a územního rozvoje Statutárního města Přerov pro období 2007-2012: Profil statutárního města Přerov. Vydává: Agentura pro regionální rozvoj, červenec 2006. 80 s.

<sup>63</sup> K 31. 12. 2005, zdroj ČSÚ.

obloužného. V současné době se člení okres Přerov na 104 obcí, z nichž obce Přerov, Hranice, Lipník nad Bečvou, Kojetín a Tovačov mají statut města.<sup>64</sup>

Obrázek 1: Přerov a místní části – letecký pohled<sup>65</sup>



Město Přerov leží v nadmořské výšce cca 210 m nad mořem v teplé, mírně vlhké oblasti s mírnou zimou. Průměrná venkovní teplota během topného období je +3,5 °C. Počet dnů s průměrnou teplotou nižší než +12 °C je 218. Denní střední teplota v nejchladnějším

<sup>64</sup> Strategický plán ekonomického a územního rozvoje Statutárního města Přerov pro období 2007-2012: Profil statutárního města Přerov. Vydává: Agentura pro regionální rozvoj, červenec 2006. 80 s.

<sup>65</sup> Statutární město Přerov [online]. [cit. 2006-11-18]. Dostupný z [www: <http://www.mu-prerov.cz/clanek.php?cl=701&cat=124>](http://www.mu-prerov.cz/clanek.php?cl=701&cat=124).

měsíci (leden) je  $-2,2$  °C. Roční průměrná teplota vzduchu je  $8,6$  °C. Pro oblast je typické jiné proudění vzduchu v letních a jiné v zimních měsících.<sup>66</sup>

Novodobý rozvoj města předznamenalo zavedení železnice v roce 1841 a tím i průmyslových odvětví strojírenství, pivovarnictví a cukrovarnictví. Následoval vznik chemického průmyslu, výroba koženého zboží firmy Kazeto a optických přístrojů Meopta.<sup>67</sup> Město je možno charakterizovat jako průmyslově-zemědělskou oblast s rozvinutými službami. Je jedním z center regionální aglomerace, která představuje oblast Střední Moravy. Přerov je centrem průmyslu, školství, kultury i zdravotnictví. Vlastní poloha města na okraji Hané a Moravské brány s rozvinutým průmyslem a důležitým dopravním uzlem v železniční a silniční dopravě určuje sídelní útvar Přerov jako prostor výrazně polyfunkčního charakteru.<sup>68</sup>

Z rostlinné výroby v okrese zastává nejvyšší podíl produkce obilovin, a to především pšenice. Celkově je obilovinami oseta téměř polovina celkové zemědělské půdy okresu. Na další místa se pak řadí produkce řepky olejné a technické cukrovky. V rámci živočišné výroby je nejdůležitější chov drůbeže, prasat a skotu.<sup>69</sup> Vlivem poměrně silné konkurence na tomto trhu se domnívám, že do budoucna bude docházet k poklesu zaměstnanosti v zemědělství a tím i přesunu obyvatelstva za prací přímo do města Přerova. Význam zemědělství jako zdroje daňových příjmů se sice bude pravděpodobně snižovat, nicméně z hlediska produkce si myslím, že Přerov bude i nadále představovat důležitou zemědělskou oblast a to i do budoucna.

Do současné doby procházela a částečně stále prochází řada významných podniků města Přerova restrukturalizačním procesem, který je spojen s propouštěním zaměstnanců, což se

---

<sup>66</sup> Strategický plán ekonomického a územního rozvoje Statutárního města Přerov pro období 2007-2012: Profil statutárního města Přerov. Vzdává: Agentura pro regionální rozvoj, červenec 2006. 80 s.

<sup>67</sup> Statutární město Přerov [online]. [cit. 2006-11-18]. Dostupný z [www: <http://www.mu-prerov.cz/clanek.php?cl=396&cat=124>](http://www.mu-prerov.cz/clanek.php?cl=396&cat=124).

<sup>68</sup> Strategický plán ekonomického a územního rozvoje Statutárního města Přerov pro období 2007-2012: Profil statutárního města Přerov. Vydává: Agentura pro regionální rozvoj, červenec 2006. 80 s.

<sup>69</sup> Strategický plán ekonomického a územního rozvoje Mikroregionu Přerov do roku 2005. Městský úřad Přerov. 41 s.

negativně projevuje na celkové zaměstnanosti ve městě a sekundárně i na daňových příjmech města.<sup>70</sup> I přes tuto skutečnost se mi však průmysl stále jeví jako odvětví tradičně nejvýznamnějším zaměstnavatelem obyvatel města Přerova.

Zásobování města Přerova elektrickou energií je zajištěno z uzlové rozvodny nadřazeného systému 400 kV – Prosenice, která se nachází severovýchodně od města při silnici I/47 směr Lipník nad Bečvou a je v majetku ČEPS, a.s. a SME, a.s. Z této trafostanice je napájena napětím 110 kV rozvodna v Dluhonicích, ze které je zásobováno území města Přerova.<sup>71</sup>

U individuálního vytápění je nejvíce domácností vytápěno zemním plynem. Město je plynofikováno.

### 3.1.2 Kulturní Přerov

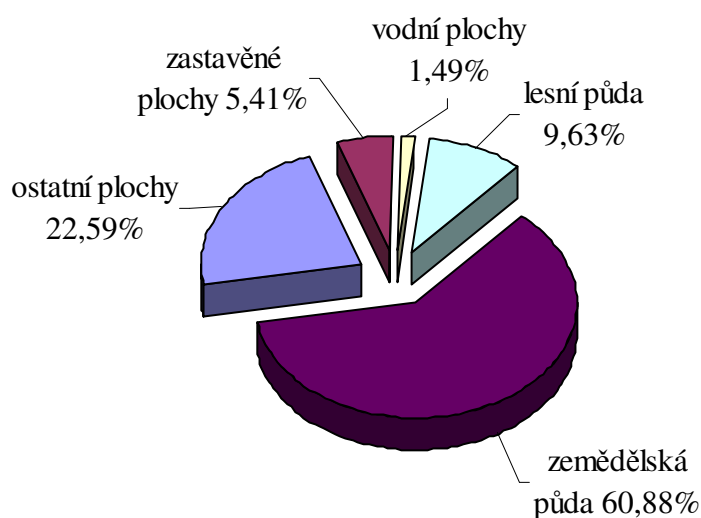
Na historické jádro města, které není co do rozsahu a také vzhledem k současné velikosti města příliš velké, postupně navázaly další části města, především postupná výstavba městského centra v prostoru mezi historickým jádrem a nádražím a hlavní průmyslová zóna se strojírenstvím a chemií, situovaná na obou březích v jihozápadním sektoru města. V uspořádání města se významně uplatňuje Bečva a železnice, které nejenže město dělí na základní části, ale také do značné míry předurčují jeho komunikační síť a vytváření urbanistických os. Z celkové rozlohy města Přerova (5 849,5 ha) více než polovinu představuje zemědělská půda.<sup>72</sup>(Obrázek 2)

---

<sup>70</sup> Strategický plán ekonomického a územního rozvoje Statutárního města Přerov pro období 2007-2012: Profil statutárního města Přerov. Vydává: Agentura pro regionální rozvoj, červenec 2006. 80 s.

<sup>71</sup> Strategický plán ekonomického a územního rozvoje Statutárního města Přerov pro období 2007-2012 [online]. [cit. 2006-11-20]. Dostupný z www: <[http://www.mu-prerov.cz/documents/ROZ\\_StratPlan\\_Profil\\_Stat\\_m\\_Prerov\\_final.pdf](http://www.mu-prerov.cz/documents/ROZ_StratPlan_Profil_Stat_m_Prerov_final.pdf)>.

<sup>72</sup> Strategický plán ekonomického a územního rozvoje Statutárního města Přerov pro období 2007-2012: Profil statutárního města Přerov. Vydává: Agentura pro regionální rozvoj, červenec 2006. 80 s.

Obrázek 2: Charakter území města Přerov<sup>73</sup>

Osídlení lokality sahá až do pravěku, nejstarší písemná zpráva o Přerově pochází z roku 1141. Na královské město byl Přerov povýšen Přemyslem Otakarem II. v roce 1256. Přerov se na dlouhou dobu stal sídlem rodu Pernštejnů a Žerotínů a je nazýván také městem Blahoslavovým a Komenského, nejvýznamnějších osobností jednoty bratrské.<sup>74</sup>

Mohu prohlásit, že současný Přerov je pohostinným místem pro návštěvníky. Za shlédnutí stojí městská památková zóna i cenné exponáty od archeologických nálezů přes minerály a sbírku entomologickou, to vše v Muzeu Komenského, umístěném v budově zámku. Ze zámecké věže se nabízí výhled na město a okolí, městský park Michalov, lužní les Žebračku a Popovický kopec.<sup>75</sup>

<sup>73</sup> Vytvořeno na základě podkladů dle: Strategický plán ekonomického a územního rozvoje Statutárního města Přerov pro období 2007-2012 [online]. [cit. 2006-11-20]. Dostupný z www:

<[http://www.mu-prerov.cz/documents/ROZ\\_StratPlan\\_Profil\\_Stat\\_m\\_Prerov\\_final.pdf](http://www.mu-prerov.cz/documents/ROZ_StratPlan_Profil_Stat_m_Prerov_final.pdf)>.

<sup>74</sup> Statutární město Přerov [online]. [cit. 2006-11-18]. Dostupný z www:

<<http://www.mu-prerov.cz/clanek.php?cl=396&cat=124>>.

<sup>75</sup> Statutární město Přerov [online]. [cit. 2006-11-18]. Dostupný z www:

<<http://www.mu-prerov.cz/clanek.php?cl=396&cat=124>>.

K rozvoji turistického ruchu přispívají též tradiční kulturní a sportovní akce, stejně jako pohodlné ubytování a široké možnosti stravování.

Město se může pochlubit i svou známou archeologickou lokalitou v Předmostí u Přerova, která podává svědectví o životě mamutů před 25 000 lety. Můžete zde shlédnout i školní Muzeum mamutů.

Mezi nejznámější osobnosti, jejichž jména jsou spjata s městem Přerovem, nepochybně patří Učitel národů Jan Amos Komenský, který studoval a později i vyučoval na bratrské škole a usiloval o příjemnější vzdělávání dětí. Dále připomenu i Jana Blahoslava, jazykovědce a historika, který se narodil na Horním náměstí, kde můžete spatřit jeho sochu. O velký rozkvět města se také zasloužil Karel starší ze Žerotína, který byl zemský hejtman.<sup>76</sup>

Historické jádro města tvoří Horní náměstí s domy z 15. století. Přerovský zámek byl vybudován na místě původně dřevěného, později kamenného hradu. Věž zámku tvoří dominantu zámku i města. Okolo náměstí lze vidět krásné městské hradby, které při návštěvě Přerova stojí za shlédnutí. Nejen historií je bohaté město Přerov. V centru města lze vidět Městský dům, architektonicky významnou budovu z roku 1897 v novorenesančním slohu s bohatou štukovou výzdobou a prvky secese. Je to kulturní a společenské centrum s vysokou úrovní restauračních služeb, kde se konají různá divadelní představení, koncerty a společenské akce. Mezi nejvýznamnější hudební akce patří Československý jazzový festival s mezinárodní účastí, který se koná každoročně na podzim a jehož tradice se datuje již od roku 1966.<sup>77</sup>

Pro všechny věkové kategorie mohu doporučit též návštěvu kina Hvězda, několik galerií, anebo jen procházku městem, které nabízí spoustu zajímavých míst.

Město nabízí i lákavou nabídku pro sportovní vyžití ve Sportovním centru, kde si můžete zahrát squash, bowling, minigolf, badminton, nebo si zacvičit aerobik, jógu či zajít na

---

<sup>76</sup> Statutární město Přerov [online]. [cit. 2006-11-18]. Dostupný z [www: <http://www.mu-prerov.cz/clanek.php?cl=396&cat=124>](http://www.mu-prerov.cz/clanek.php?cl=396&cat=124).

<sup>77</sup> Statutární město Přerov [online]. [cit. 2006-11-18]. Dostupný z [www: <http://www.mu-prerov.cz/clanek.php?cl=396&cat=124>](http://www.mu-prerov.cz/clanek.php?cl=396&cat=124).

hodiny speeningu. To vše v příjemném prostředí, kde si po náročném sportovním výkonu můžete dát občerstvení, nebo si jen tak posedět s přáteli. Musím připomenout i tenisový areál, který je každoročně bohatě navštěvovaný a kde se konají různé sportovní a kulturní akce. Dále mohu doporučit návštěvu plaveckého areálu (krytý, v letním období i venkovní), kde si můžete zahrát i míčové hry v areálu koupaliště. Ve středisku relaxace je pro Vás připraveno sedm rekondičních stolů, které slouží k regeneraci pohybového ústrojí a zlepšení kondice. V plaveckém areálu jsou k dispozici i další služby: sauna, vířivá koupel, protiproud, skotský střík, světelná terapie, solárium a masáže. V zimě Vás jistě potěší návštěva zimního stadionu, který je přístupný pro veřejnost i hokejové reprezentanty. V areálu Přerovské rokle se konají motokrosové i autokrosové závody.<sup>78</sup>

Město zbudovalo pro mladé lidi (a nejen pro ně) oblíbený a hojně navštěvovaný Skatepark, který se nachází v areálu přírodního koupaliště Laguna. Svůj provoz zahájil ke konci roku 2000. Je určen k nácvičku jízdy na skateboardu, kolečkových bruslích, akrobatických velocipedech a k různým soutěžím.<sup>79</sup>

### 3.1.3 Zařazení z hlediska NUTS

V EU se používá dělení na územní statistické jednotky, tzv. NUTS.<sup>80</sup> Tuto klasifikaci území zavedl v roce 1988 Evropský statistický úřad EUROSTAT. Klasifikace je učena pro potřebu regionální politiky EU, na základě které je podle jednotlivých cílů poskytována pomoc ze strukturálních fondů.<sup>81</sup>

Normalizovaná klasifikace územních celků v České republice nese název CZ-NUTS.<sup>82</sup>

---

<sup>78</sup> Inspirováno a upraveno dle: Statutární město Přerov [online]. [cit. 2006-11-18]. Dostupný z www: <<http://www.mu-prerov.cz/clanek.php?cl=396&cat=124>>, i na základě vlastního poznání.

<sup>79</sup> Inspirováno dle: Statutární město Přerov [online]. [cit. 2006-11-20]. Dostupný z www: <<http://www.mu-prerov.cz/clanek.php?cl=396&cat=124>>.

<sup>80</sup> Z francouzského La nomenclature des Unités Territoriales Statistiques.

<sup>81</sup> VILAMOVÁ, Š. *Čerpáme finanční zdroje Evropské unie: praktický průvodce*. 1. vyd. Praha: GRADA Publishing, 2005. 200 s. ISBN 80-247-1194-X.

<sup>82</sup> WIKIPEDIE – otevřená encyklopedie [online]. [cit. 2006-12-10]. Dostupný z www: <<http://cs.wikipedia.org/wiki/NUTS>>.



Klasifikace<sup>83</sup> NUTS pro „naši“ oblast:

NUTS 1 – Česká republika (území státu)

NUTS 2 – region soudržnosti Střední Morava

NUTS 3 – Olomoucký kraj<sup>84</sup>

(NUTS 4 – okres Přerov; NUTS 5 – obec Přerov)<sup>85</sup>

## 3.2 Současný stav životního prostředí

### 3.2.1 O vzduší

V Přerově se měří kvalita ovzduší (imise) na automatické imisní monitorovací stanici u kina hvězda – AMS 1076<sup>86</sup>. V roce 2005 průměrná roční koncentrace oxidu dusičitého (NO<sub>2</sub>) nepřekročila platný imisní limit, ani koncentrace oxidu siřičitého (SO<sub>2</sub>) nepatří k problémovým. Pro přehled uvádím vývojový graf (Obrázek 3) průměrné roční imisní koncentrace SO<sub>2</sub> a NO<sub>2</sub> od roku 2000 do roku 2005. Zde můžete pozorovat klesající tendenci oxidu siřičitého v posledních pěti letech a balancující stav oxidu dusičitého, který se však stále drží v rozhraní hodnot.

Nejsledovanější základní znečišťující látkou v ovzduší města tak zůstává poléťavý prach (PM<sub>10</sub>).<sup>87</sup> V roce 2005 se město umístilo v republikové tabulce měst s nejvyššími ročními průměrnými koncentracemi prachu na 26. místě<sup>88</sup>. Přerov i v roce 2005 zůstal nejvíce

---

<sup>83</sup> Usnesení vlády ČR č. 707 ze dne 26. 10. 1998.

<sup>84</sup> WOKOUN, R. *Česká regionální politika v období vstupu do Evropské unie*. 1. vyd. Praha: Oeconomica, VŠE, 2003. 328 s. ISBN 80-245-0517-7.

<sup>85</sup> Dle staré klasifikace; místo nich se mohou použít jednotky LAU.

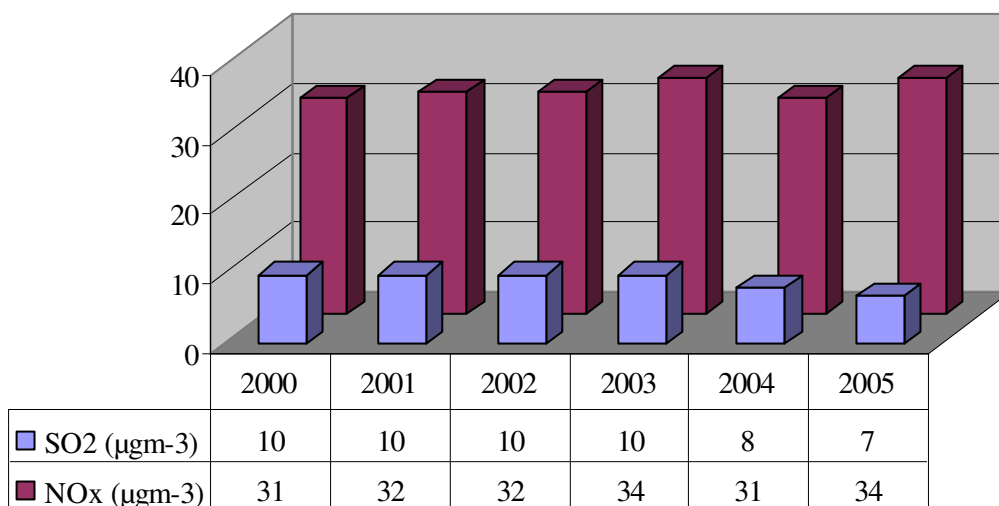
<sup>86</sup> Provozovatelem je Český hydrometeorologický ústav, pobočka Ostrava.

<sup>87</sup> Pro PM<sub>10</sub> je stanoven roční imisní limit pro rok 2005 ve výši 40 µg/m<sup>3</sup>, pro NO<sub>2</sub> je to 40 µg/m<sup>3</sup> + 10 µg/m<sup>3</sup> (imisní limit + mez tolerance) a pro SO<sub>2</sub> není v současné legislativě vyhlášen imisní limit pro roční aritmetický průměr.

<sup>88</sup> Rok 2004 na 17. místě, nicméně průměrné naměřené hodnoty znečištění jsou stejné, zaokrouhleně 42mg/m<sup>3</sup>.

znečištěným (měřeným) městem v Olomouckém kraji z hlediska prachu a nadále je zařazen mezi oblasti se zhoršenou kvalitou ovzduší ve smyslu zákona o ochraně ovzduší.<sup>89 90</sup>

Obrázek 3: Průměrné roční imisní koncentrace  $SO_2$  a  $NO_x$  ve městě Přerov<sup>91</sup>



Pro lepší přehled a srovnání zde předkládám následující tabulku (Tab. č. 5), kde můžete sledovat vývoj stavu polétavého prachu za posledních vyhodnocených 10 let ve srovnání se sousedními dvěma okresy Olomouckého kraje. Dle stanoveného ročního imisního limitu pro rok 2005 a to ve výši  $40 \mu\text{g}/\text{m}^3$ , můžete vidět, že Přerov opět přesáhl tuto hodnotu a stále se mu nedaří dostat se alespoň na únosnou hranici.

Tab. č. 5: Roční průměry koncentrací  $PM_{10}$ <sup>92</sup>

	1996	1997	1998	1999	2000	2001	2002	2003	2004	2005
<b>Přerov</b>	51	42	35	32	32	39	44	45	42	42
<b>Olomouc</b>	39	40	29	28	34	42	48	48	35	42
<b>Prostějov</b>	46	33	31	29	36	35	36	39	33	35

<sup>89</sup> Zákon č. 86/2002 Sb., o ochraně ovzduší a o změně některých dalších zákonů (zákon o ochraně ovzduší).

<sup>90</sup> Přerovské listy, příloha: životní prostředí a památková péče v roce 2005. Vydává: Magistrát města Přerova, říjen 2006. 12x ročně.

<sup>91</sup> Vytvořeno na základě podkladů dle: PZKO Přerov 2005, Magistrát města Přerova, Odbor ŽP, 2006.

<sup>92</sup> Vytvořeno na základě podkladů dle: Přerovské listy, příloha: životní prostředí a památková péče v roce 2005. Vydává: Magistrát města Přerova, říjen 2006. 12x ročně.

K překračování limitních hodnot dochází kromě poléťavého prachu také u přízemního ozónu (O<sub>3</sub>). V roce 2004 byla překročena maximální povolená hodnota 120 µgm<sup>-3</sup> pro 8 hodinový klouzavý průměr celkem 36x, o rok dříve dokonce 64x.<sup>93</sup>

Prioritou pro zlepšení kvality ovzduší ve městě je především řešení překračování imisních limitů u prachových částic PM<sub>10</sub>. Podle rozptylové studie, kterou v roce 2004 provedla VŠB-TU Ostrava, patří mezi nejvíce imisemi PM<sub>10</sub> zatížené oblasti centrum města, západní průmyslová oblast a části města venkovského typu s lokálním vytápěním.<sup>94</sup>

### **Zdroje znečištění ovzduší, emise**

Stacionárními zdroji znečištění ovzduší jsou zařízení spalovacího nebo jiného technologického procesu, která znečišťují nebo mohou znečišťovat ovzduší, dále lomy a jiné plochy s možností zapaření, hoření nebo úletu znečišťujících látek, jakož i plochy, na kterých jsou prováděny práce nebo činnosti, které způsobují nebo mohou způsobovat znečištění ovzduší, dále sklady a skládky paliv, surovin, produktů, odpadů a další obdobná zařízení nebo činnosti. Na kvalitu ovzduší ve městě negativně působí i doprava, resp. emise z provozu dopravy.

Výše uvedené zdroje se dělí podle míry svého vlivu na kvalitu ovzduší na kategorie na zvláště velké, velké, střední a malé. Podle technického a technologického uspořádání se dále dělí na spalovací zdroje a ostatní stacionární zdroje. Zdroje produkující emise musí splňovat tzv. emisní limity, což jsou nejvýše přípustná množství znečišťujících látek vypouštěných do ovzduší. Všechny zvláště velké, velké a střední zdroje v Přerově jsou konstruovány a provozovány tak, aby stanovené limity splňovaly.<sup>95</sup>

Šetřením bylo zjištěno, že mezi zvláště velké zdroje znečištění ovzduší v Přerově v roce 2005 byly následující firmy:

---

<sup>93</sup> Přerovské listy, příloha: životní prostředí a památková péče v roce 2005. Vydává: Magistrát města Přerova, říjen 2006. 12x ročně.

<sup>94</sup> Strategický plán ekonomického a územního rozvoje Statutárního města Přerov pro období 2007-2012: Profil statutárního města Přerov. Vydává: Agentura pro regionální rozvoj, červenec 2006. 80 s.

<sup>95</sup> Přerovské listy, příloha: životní prostředí a památková péče v roce 2005. Vydává: Magistrát města Přerova, říjen 2006. 12x ročně.

- Dalkia Česká republika, a.s. (výroba tepla v Teplárně Přerov)
- PRECHEZA a.s. (výroba kyseliny sírové, titanové běloby a železitých pigmentů)
- Technické služby města Přerova (skládka tuhých komunálních odpadů v Žeravicích)
- PSP Slévárna a.s. (obloukové a indukční pece).<sup>96</sup>

V roce 2005 bylo v Přerově evidováno 101 středních zdrojů u 66 provozovatelů. Z tohoto počtu středních zdrojů je 26 kotelen, ostatní jsou technologická zařízení, např. čerpací stanice pohonných hmot, lakovny, stolárny, obráběcí a povrchová úprava kovů a další technologické zdroje.<sup>97</sup>

Emisní bilance je u výše uvedených významných producentů prachu v posledních letech více-méně stabilizovaná. Vývojový stav emisí u největších znečišťovatelů je zobrazeno v tabulce (Tab. č. 6). Pro srovnání je zde uveden stav za posledních pět ukončených měřených let a stav emisí u středních zdrojů. Stav emisí též přehledně zobrazuje následný graf (Obrázek 4).

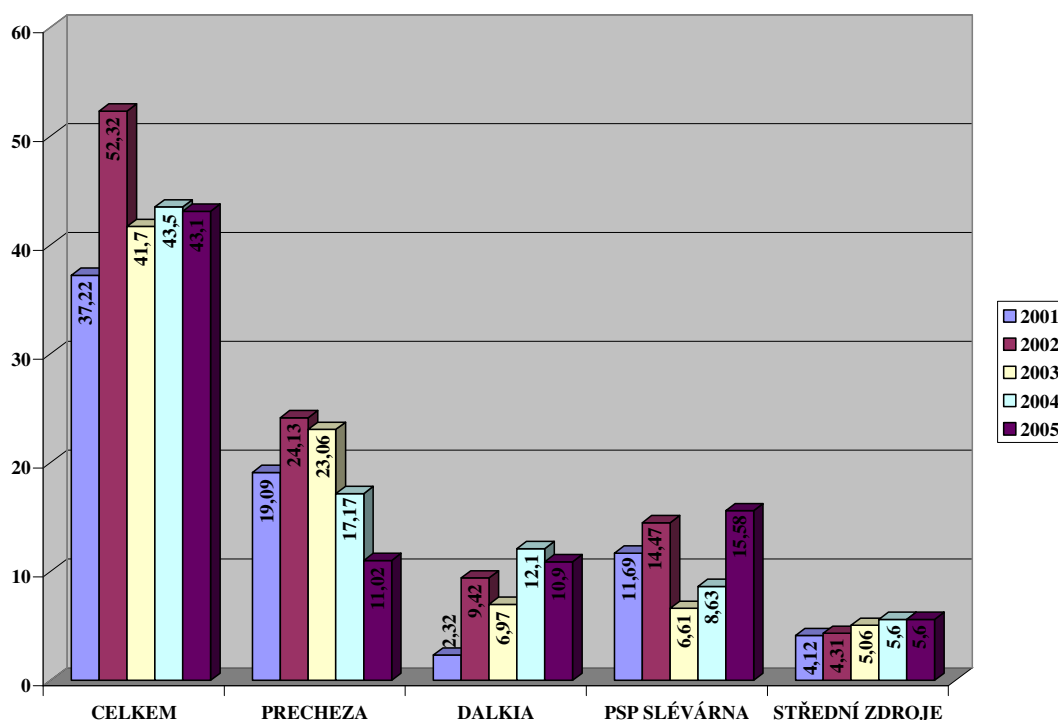
Tab. č. 6: Vývoj emisí tuhých znečišťujících látek u největších znečišťovatelů v letech 2001-2005 (v t/rok)<sup>98</sup>

	PRECHEZA	DALKIA	PSP SLÉVÁRNA	STŘEDNÍ ZDROJE	CELKEM
<b>2001</b>	19,09	2,32	11,69	4,12	<b>37,22</b>
<b>2002</b>	24,13	9,42	14,47	4,31	<b>52,32</b>
<b>2003</b>	23,06	6,97	6,61	5,06	<b>41,70</b>
<b>2004</b>	17,17	12,10	8,63	5,60	<b>43,50</b>
<b>2005</b>	11,02	10,90	15,58	5,60	<b>43,10</b>

<sup>96</sup> Magistrát města Přerova, Odbor životního prostředí, RNDr. Pavel Juliš, RNDr. Yvona Machalová – osobní rozhovor.

<sup>97</sup> Přerovské listy, příloha: životní prostředí a památková péče v roce 2005. Vydává: Magistrát města Přerova, říjen 2006. 12x ročně.

<sup>98</sup> Přerovské listy, příloha: životní prostředí a památková péče v roce 2005. Vydává: Magistrát města Přerova, říjen 2006. 12x ročně.

Obrázek 4: Stav emisí u největších znečišťovatelů a středních zdrojů (v t/rok)<sup>99</sup>

Co se týče určení množství prachu, který emitují takzvané malé zdroje znečišťování ovzduší (mezi něž patří např. i domovní kotelny), je velice těžké, resp. prakticky nemožné objektivní vyčíslení skutečnosti. Obdobně je tomu i u dopravy, která je sice významným zdrojem emisí, avšak opět velmi těžko přesně vyčíslitelná.<sup>100</sup>

Jako rodačka a obyvatelka Přerova mohu potvrdit znečišťování ovzduší převážně Teplárnou Přerov a firmou Precheza. Také doprava je dle mého názoru jedním z velkých negativních zdrojů/vlivů na ovzduší. Po provedení menšího průzkumu v mém blízkém okolí mohu konstatovat spíše nespokojenost obyvatel na kvalitu ovzduší ve městě a potvrdit celkový zájem o tuto problematiku i nápravu řešení.

<sup>99</sup> Přerovské listy, příloha: životní prostředí a památková péče v roce 2005. Vydává: Magistrát města Přerova, říjen 2006. 12x ročně.

<sup>100</sup> Sestaveno na základě osobního rozhovoru s vedoucím odboru ŽP Magistrát města Přerova RNDr. Pavlem Julišem.

### 3.2.2 Voda

Nejvýznamnějším vodním tokem na území města Přerova je řeka Bečva, která spadá do hlavního povodí řeky Moravy. Území jihozápadně od města, které pro své přírodní podmínky tvoří významnou přirozenou akumulaci vod, bylo nařízením vlády ČSR č. 85/1981 Sb., o chráněných oblastech přirozené akumulace vod, zahrnuto do stanovené chráněné oblasti přirozené akumulace vod Kvartéru řeky Moravy.<sup>101</sup>

Jakost vody je monitorována na celém území ČR v rámci systému sledování vybraných profilů dle jednotlivých ukazatelů. Na území Přerova je soustavně hodnocena jakost vody v Bečvě ve stanici Dluhonice. Dle ročních zpráv MŽP ČR o stavu ŽP v Olomouckém kraji má jakost vody v Bečvě zlepšující se tendenci. V roce 2004 spadal pouze ukazatel BSK5 (biologická spotřeba kyslíku) do jakostní kategorie IV. – Silně znečištěná voda.<sup>102</sup> Většina ostatních ukazatelů spadala v tomto období do jakostní kategorie II. – Mírně znečištěná voda. Podrobnější přehled znečištění Bečvy dokumentuje následující tabulka (Tab č. 7).<sup>103</sup>

Tab. č. 7: Jakost vody v profilu Bečva-Dluhonice<sup>104</sup>

UKAZATEL	JEDNOTKA	MIN.	MAX.	PRŮMĚR	TŘÍDA JAKOSTI <small>105</small>
<b>Elektrolytická konduktivita</b>	mS/m	30	64,7	48,5	II.
<b>BSK5</b>	mg/l	1,9	10,7	4,2	IV.
<b>CHSK-Cr</b>	mg/l	8,2	33,5	16,5	III.
<b>Amoniakální dusík</b>	mg/l	0,03	0,37	0,14	II.
<b>Dusič. dusík</b>	mg/l	0,8	4,7	2,3	II.
<b>Celkový fosfor</b>	mg/l	0,04	0,21	0,13	III.

<sup>101</sup> Strategický plán ekonomického a územního rozvoje Statutárního města Přerov pro období 2007-2012: Profil statutárního města Přerov. Vydává: Agentura pro regionální rozvoj, červenec 2006. 80 s.

<sup>102</sup> Dle ČSN 75 7221.

<sup>103</sup> Strategický plán ekonomického a územního rozvoje Statutárního města Přerov pro období 2007-2012: Profil statutárního města Přerov. Vydává: Agentura pro regionální rozvoj, červenec 2006. 80 s.

<sup>104</sup> ČHMÚ, stav za rok 2004.

<sup>105</sup> Třídy jakosti: I. – neznečištěná voda; II. – mírně znečištěná voda; III. – znečištěná voda; IV. – silně znečištěná voda; V. – velmi znečištěná voda.

V současných podmínkách stále ovlivňují rozhodujícím způsobem jakost povrchových vod především bodové zdroje znečištění jako jsou komunální znečištění, průmyslové závody, zejména PRECHEZA, a.s. a objekty soustředěné zemědělské živočišné výroby.<sup>106</sup>

Na druhou stranu bych ráda uvedla, že na území města, resp. v jeho blízkém okolí se nachází prameniště přírodních minerálních stolových vod a to ve zřídelní oblasti Horní Moštěnice. Tato oblast je chráněna třemi stupni ochranného pásma, stanovenými v roce 1983 a platnými dodnes.

Zásobování pitnou vodou se provádí v rozhodující míře z podzemních zdrojů vázaných na geologickou jednotku Kvartér řeky Moravy. Nejvýznamnějším zdrojem vody jsou důlní vody jezer Tovačov I – sever a Tovačov II (kapacita 215 l/s) a podzemní vody prameniště Troubky – les a ÚV (kapacita 72 l/s). Tyto zdroje zásobují vodou Skupinový vodovod Přerov. Zásobování pitnou vodou města zajišťuje firma Vodovody a kanalizace Přerov a.s. Nejvyšší kvalita je do města přiváděna vodovodním řádem Přerov – Troubky, který zásobuje většinu města. Voda z tohoto zdroje má stabilně velmi nízký obsah dusičnanů a je proto vhodná i pro přípravu stravy pro kojence. Počátkem roku 2004 byl uveden do provozu vodovodní přivaděč DN 500, délky 30,5 km, kterým je na území okresu přiváděna voda z Ostravského oblastního vodovodu. Propojení soustavy OOV, Skupinového vodovodu Bělouš – Hranice - Lipník a Skupinového vodovodu Přerov má zásadní vliv na využití místních vodních zdrojů. Postupně byly nahrazovány nevyhovující vodní zdroje (Lýsky). Dále bylo omezeno množství odebíraných vod z vodního zdroje Brodek, který slouží jako záložní, pro případné odstávky provozovaných zdrojů či vody převzaté z OOV.<sup>107</sup>

Lokalita Troubky, kde je nejvyšší kvalita je do města přiváděna vodovodním řádem Přerov – Troubky, který zásobuje většinu města, je pro zdejší obyvatele, včetně mě samotné, velice známá a respektovaná oblast. Již při prvním shlédnutí se nabízí pohled na jezero kvalitní a čisté vody. Proto je bohužel i velkým lákadlem pro letní koupání, převážně lidí náhodně projíždějících či v okolí trávicích svou

---

<sup>106</sup> Strategický plán ekonomického a územního rozvoje Mikroregionu Přerov do roku 2005. Městský úřad Přerov. 41 s.

<sup>107</sup> Strategický plán ekonomického a územního rozvoje Statutárního města Přerov pro období 2007-2012: Profil statutárního města Přerov. Vydává: Agentura pro regionální rozvoj, červenec 2006. 80 s.

dovolenou. V posledních letech však město dbá o tuto lokalitu a to zvýšením kontrol a zákazu vstupu na dané území. Bylo by naivní se domnívat, že tato opatření zajistí 100% úspěch a toleranci cizích lidí, avšak i přesto se domnívám, že je to významný krok ve srovnání s minulostí, kdy bylo zakázáno pouze samotné koupání, avšak vstup byl respektován.

### 3.2.3 Hluk

Zdroj hluku je významným faktorem ovlivňujícím hygienickou nezávadnost životního prostředí, ale také zdraví a pohodu obyvatelstva.<sup>108</sup>

Za zdroj největších problémů v této oblasti bych viděla výrobní provozy, dopravu a také vojenské letiště v Bochoři. Dle sdělení Stavebního úřadu v Přerově jsem se dozvěděla, že vyhlásil pro vojenské letiště v Přerově ochranné hlukové pásmo a to včetně režimu tak, aby hlukové limity nebyly překračovány.

Šetřením bylo zjištěno, že největším zdrojem hluku ve městě Přerov je doprava. Územím procházejí významné dopravní trasy silniční a železniční. Nejproblémovějšími úseky silniční sítě jsou průjezdní úseky silnic městem. Při dopravních špičkách, jejichž délka trvání a rozsah se každoročně rozšiřuje, se stává Přerov velmi obtížně průjezdným. Tvořící se kolony vozidel nejen svým hlukem, ale i exhalacemi a prašností velmi negativně působí na životní prostředí ve městě. Ke zlepšení dopravní situace v Přerově přispělo provedení okružní křižovatky ulic Bayerova, Čechova a 17. listopadu. Ve městě jsou úseky silnic, na nichž jsou překračovány hlukové limity. Za účelem jejich snižování jsou navržena a postupně se realizují technická i organizační opatření. Nově povolované stavby musí odpovídat zákonu č. 258/2000 Sb., o ochraně veřejného zdraví a o změně některých souvisejících zákonů v platném znění a navazujících nařízení vlády z hlediska hluku.<sup>109</sup>

---

<sup>108</sup> Strategický plán ekonomického a územního rozvoje Statutárního města Přerov pro období 2007-2012: Profil statutárního města Přerov. Vydává: Agentura pro regionální rozvoj, červenec 2006. 80 s.

<sup>109</sup> Strategický plán ekonomického a územního rozvoje Statutárního města Přerov pro období 2007-2012, Profil statutárního města Přerov. Vydává: Agentura pro regionální rozvoj, červenec 2006. 80 s.



Železniční doprava je zdrojem hluku, který lze jen velmi obtížně omezit. V severní části města je trať vedena na náspu a tato skutečnost neumožňuje jednoduché a účinné snížení hlukové hladiny. Ve střední a jižní části města prochází trať převážně průmyslovými zónami, kde požadavky na omezení hluku nejsou tak vysoké.<sup>110</sup>

### 3.2.4 Komunální odpad

Nakládání s komunálním odpadem ve městě Přerov je prováděno v souladu se zákonem č. 185/2001 Sb., o odpadech a o změně některých dalších zákonů, ve znění pozdějších předpisů a dále obecně závaznou vyhláškou č. 13/2001 o nakládání s komunálním odpadem ve městě Přerově a obecně závaznou vyhláškou č. 5/2002, kterou se mění obecně závazná vyhláška č. 13/2001, o nakládání s komunálním odpadem, která nabyla účinnosti dne 1.1.2003. Vyhláška definuje základní pojmy a stanovuje systém nakládání s komunálním odpadem.<sup>111</sup> Provozovatelem systému nakládání s komunálním odpadem na území města Přerova jsou Technické služby města Přerova, které jsou příspěvkovou organizací města Přerova. Kromě toho Technické služby města Přerova svázejí rovněž část obcí spadajících do působnosti správního obvodu Přerov, obce s rozšířenou působností.<sup>112</sup>

Třídění odpadu v Přerově se provádí do následujících skupin/frakcí:

- Papír a lepenka
- Sklo
- PET láhve
- Nebezpečný odpad
- Zbytkový odpad<sup>113</sup>

---

<sup>110</sup> Strategický plán ekonomického a územního rozvoje Statutárního města Přerov pro období 2007-2012: Profil statutárního města Přerov. Vydává: Agentura pro regionální rozvoj, červenec 2006. 80 s.

<sup>111</sup> Strategický plán ekonomického a územního rozvoje Statutárního města Přerov pro období 2007-2012: Profil statutárního města Přerov. Vydává: Agentura pro regionální rozvoj, červenec 2006. 80 s.

<sup>112</sup> Magistrát města Přerova, odbor životního prostředí, RNDr. Pavel Juliš – osobní rozhovor..

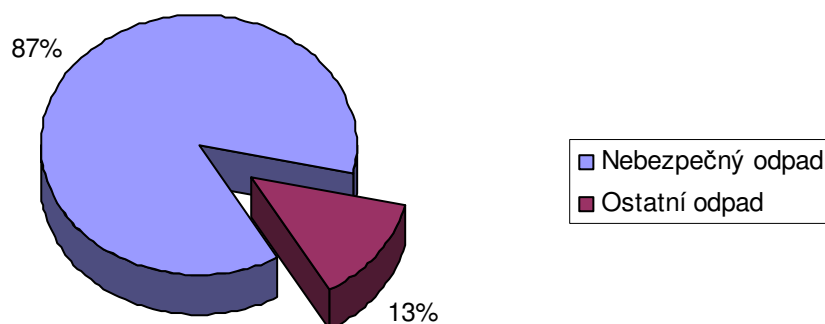
<sup>113</sup> Magistrát města Přerova, odbor životního prostředí, RNDr. Pavel Juliš – osobní rozhovor.

K odkládání nebezpečných složek komunálního odpadu od občanů slouží od roku 1997 separační dvůr v areálu Technických služeb města Přerova. Do tohoto separačního dvora odevzdávají vytříděné nebezpečné složky komunálního odpadu občané z území města a po uzavření dohody s Městem Přerov (prostřednictvím TS města Přerova) také fyzické a právnické osoby podnikající na území města a produkuje nebezpečný odpad charakteru vytříděného komunálního odpadu.<sup>114</sup> Celkové množství odpadů za rok 2005, který je soustředěný ve sběrném místě TS je uveden v tabulce (Tab. č. 8); procentuelní vyjádření zobrazuje obrázek 5.

Tab. č. 8: Množství odpadů soustředěných ve sběrném místě Technických služeb města Přerova za rok 2005 (t)<sup>115</sup>

NÁZEV ODPADU	MNOŽSTVÍ ODPADU (t)
Odpad kategorie nebezpečný	89,422
Odpad kategorie ostatní	13,397

Obrázek 5: Procentuelní vyjádření množství odpadu<sup>116</sup>



Každý občan města Přerova vyprodukoval v roce 2005 cca 263 kg odpadu (v roce 2004-> 251 kg; 2003->224 kg; 2002->218 kg; 2001->196 kg), z toho vytříděného 23,6 kg (v roce

<sup>114</sup> Přerovské listy, příloha: životní prostředí a památková péče v roce 2005. Vydává: Magistrát města Přerova, říjen 2006. 12x ročně.

<sup>115</sup> Vytvořeno na základě podkladů dle: Magistrát města Přerova, Odbor životního prostředí, 2006.

<sup>116</sup> Vytvořeno na základě podkladů dle: Magistrát města Přerova, Odbor životního prostředí, 2006.

2004->18 kg; 2003->14 kg; 2002->13 kg; 2001->11 kg), což představuje 8,97 hmotnostních procent z celkového množství komunálního odpadu (v roce 2004->7,2%; 2003->6,23%; 2002->5,96%; 2001->5,65%).<sup>117</sup>

Množství komunálního odpadu dle jednotlivých složek za posledních pět ucelených let Vám předkládám v následující tabulce (Tab. č. 9).

Tab. č. 9: Množství jednotlivých složek komunálního odpadu (v tunách)<sup>118</sup>

	2001	2002	2003	2004	2005
<b>PAPÍR</b>	149,4	155,7	162,2	353,6	528
<b>SKLO</b>	248,5	266,7	293,5	280	346
<b>PET</b>	85,4	142,4	158,4	153,9	161
<b>PNEU</b>	6,9	7,8	7,8	9,5	10,8
<b>VRÁKY</b>	4,9	9,3	1,4	2,8	-
<b>NEBEZPEČNÝ</b>	40,8	48,9	53,4	70,2	81,1
<b>OBJEMNÝ</b>	976,7	1524,9	1756,6	1720,8	1784
<b>ZBYTKOVÝ</b>	7979,0	8347,4	8274,0	9266,5	9504,4
<b>CELKEM</b>	<b>9492,6</b>	<b>10503,1</b>	<b>10707,3</b>	<b>11857,3</b>	<b>12415,3</b>

Systém shromažďování, sběru, přepravy, třídění, využívání a odstraňování komunálních odpadů vznikajících na území města Přerova (systém nakládání s komunálním odpadem) se řídí obecně závaznou vyhláškou č. 13/2001, ve znění obecně závazné vyhlášky č. 5/2002, která mimo jiné upravuje svoz netříděného odpadu vznikajícího při užívání zahrádek a staveb určených nebo sloužících k individuální rekreaci. V souladu s OZV a zákonem o odpadech občané povinně třídí papír, sklo, PET-láhve, nebezpečný odpad, objemný a zbytkový odpad. Nově bylo zavedeno třídění nápojových kartonů (do stejných

<sup>117</sup> Přerovské listy, příloha: životní prostředí a památková péče v roce 2005. Vydává: Magistrát města Přerova, říjen 2006. 12x ročně.

<sup>118</sup> Přerovské listy, příloha: životní prostředí a památková péče v roce 2005. Vydává: Magistrát města Přerova, říjen 2006. 12x ročně.

nádob s PET-láhvemi). Kromě občanů systém v roce 2005 využívalo na základě uzavřené smlouvy s městem 943 původců (právnických osob a podnikatelů).<sup>119</sup>

Město Přerov je zapojeno do systému EKO-KOM, díky němuž získává na základě množství vytříděného odpadu a předložení dokladů o jeho předání k dalšímu využití finanční odměnu. Za rok 2005 tato odměna činila 1.877.000 Kč (r. 2004→1.450.000 Kč). Odměna byla použita na nákup vozidla pro přepravu zaměstnanců na dotřídřovací linku a 15 kusů odpadových nádob na sběr využitelných složek komunálního odpadu.<sup>120</sup>

### 3.2.5 Ochrana přírody a krajiny; veřejná zeleň

#### Krajina

Město Přerov leží v západní části okresu Přerov, na obou březích řeky Bečvy, která je výrazným krajinnotvorným prvkem, ovlivňujícím životní prostředí. Území města je z hlediska přírodního členění značně různorodé, od členitého a lesnatého kraje v severní části území až po rovinatou, intenzivně zemědělsky obdělávanou krajinu v západní části města.<sup>121</sup>

Krajinná zeleň tvoří přirozený rámec města a jeho místních částí. Ekologicky významnými prvky jsou plochy remízku a náletové zeleně, umožňující život celé řadě rostlinných i živočišných druhů a jejich migraci, která byla v minulosti následkem scelování pozemků a chemizace zemědělství značně narušena.

V severní části sledované oblasti se nacházejí lesní porosty, rozložení lesů je velmi nerovnoměrné. Významnější zastoupení mají lesy pouze v k.ú. Vinary (51%), Čekyně (36%) a Přerov (10%). Celková lesnatost dosahuje v průměru pouze 10%. Významnými

---

<sup>119</sup> Přerovské listy, příloha: životní prostředí a památková péče v roce 2005. Vydává: Magistrát města Přerova, říjen 2006. 12x ročně.

<sup>120</sup> Přerovské listy, příloha: životní prostředí a památková péče v roce 2005. Vydává: Magistrát města Přerova, říjen 2006. 12x ročně.

<sup>121</sup> Strategický plán ekonomického a územního rozvoje Statutárního města Přerov pro období 2007-2012: Profil statutárního města Přerov. Vydává: Agentura pro regionální rozvoj, červenec 2006. 80 s.

krajinotvornými a ekologicky stabilizujícími prvky jsou břehové a doprovodné porosty vodních toků.<sup>122</sup>

Větrné poměry jsou do značné míry ovlivněny tvary reliéfu, jmenovitě Moravskou bránou a Hornomoravským úvalem, které způsobují, že kromě větru západních jsou výrazně zastoupeny i větry jižní a severovýchodní. Poměrně značně je zastoupeno i bezvětrí, což zejména v okolí Přerova znamená omezení provětrávání a tím kumulaci emisí.<sup>123</sup>

### **Památné stromy**

V správním obvodu přerovského odboru ŽP se nachází celkem 12 ks památných stromů, z toho dva na území města Přerov. Jsou to:

- ***Jasan ztepilý (*Fraxinus excelsior*) na ul. Šrobárova.*** Významná solitera a esteticky hodnotný exemplář domácí dřeviny o výšce cca 20 m a stáří cca 140 let;
- ***Líska turecká (*Corylus colurna*) na nábř. Rudolfa Lukaštica.*** Významná solitera a esteticky hodnotný exemplář cizokrajné dřeviny o výšce cca 20 m a stáří cca 120 let.<sup>124</sup>

### **Zvláště chráněná území**

Na území města Přerova se nachází:

- ***Národní přírodní rezervace Žebračka*** – k. ú. Přerov, vyhlášeno 1949, výměra 234,9 ha. Dubohabrový les, bučina a lužní porost, velmi bohaté ptačí refugium;
- ***Přírodní památka Na Popovickém kopci*** – k. ú. Popovice u Přerova, vyhlášeno 1949, výměra 3,32 ha. Ostrůvek vzácné teplomilné a suchomilné květeny a zvířeny,

---

<sup>122</sup> Strategický plán ekonomického a územního rozvoje Statutárního města Přerov pro období 2007-2012: Profil statutárního města Přerov. Vydává: Agentura pro regionální rozvoj, červenec 2006. 80 s.

<sup>123</sup> Strategický plán ekonomického a územního rozvoje Statutárního města Přerov pro období 2007-2012: Profil statutárního města Přerov. Vydává: Agentura pro regionální rozvoj, červenec 2006. 80 s.

<sup>124</sup> Přerovské listy, příloha: životní prostředí a památková péče v roce 2005. Vydává: Magistrát města Přerova, říjen 2006. 12x ročně.

doklad směru šíření teplomilné flóry na Moravě.<sup>125</sup>

### Významné krajinné prvky

V roce 2005 vydal odbor ŽP 19 závazných stanovisek k zásahům VKP. Na území města Přerova bylo k 31. 12. 2005 registrováno těchto pět VKP:

- **Městský park Michalov** – k.ú. Přerov, jako VKP zaregistrovaný v r. 1994. Kromě toho od r. 1992 kulturní památka. Jedná se o pozůstatek lužního lesního porostu se zachovalou přirozenou druhovou skladbou dřevin a bylinného patra;
- **Vápencové zmolý** – k.ú. Žeravice, zaregistrovaný v r. 1996. Terénní deprese vzniklé pomístnou těžbou vápence v minulosti. Významně jsou zde zastoupeny původní druhy rostlin, a to i ohrožené a silně ohrožené druhy.
- **Malá lipová** – k. ú. Žeravice, zaregistrovaný v r. 1996. Opuštěné plochy po těžbě písku s přilehlým úvozem. Severní strana je tvořena strmou stěnou. Z hlediska ornitologického představuje lokalita významné hnízdiště řady druhů ptáků.
- **Skalice** – k.ú. Žeravice, zaregistrovaný v r. 1996. Zmolý po těžbě vápenců jsou obklopeny svahy a zvlněnými plochami s hustým porostem křovin, v některých částech je vyvinuto i stromové patro. Lokalita je významným hnízdištěm ptactva.
- **Břečťan popínavý** – *Hedera helix* L. – k. ú. Přerov, vyhlášený v r. 2001. Významný exemplář popínavé dřeviny (stáří cca 20 let) pokrývající plochu štítu bytového panelového domu.<sup>126</sup>

### Veřejná zeleň

Odbor ŽP udělil v roce 2005 v rámci samostatné působnosti 70 souhlasů se zvláštním užíváním pozemků dle obecné vyhlášky č. 3/2004, o čistotě a o ochraně veřejné zeleně.<sup>127</sup>

Bylo přijato 33 oznámení o haváriích na inženýrských sítích, kdy správcům těchto zařízení

---

<sup>125</sup> Magistrát města Přerova, odbor životního prostředí, RNDr. Pavel Juliš – osobní rozhovor.

<sup>126</sup> Přerovské listy, příloha: životní prostředí a památková péče v roce 2005. Vydává: Magistrát města Přerova, říjen 2006. 12x ročně.

<sup>127</sup> Přerovské listy, příloha: životní prostředí a památková péče v roce 2005. Vydává: Magistrát města Přerova, říjen 2006. 12x ročně.

byly stanoveny podmínky pro zvláštní užívání. Převážná část vydaných souhlasů vlastníka pozemku včetně stanovených podmínek souvisela se stavební činností. V roce 2005 hostovaly ve městě Přerově dva cirkusy a dvakrát lunapark.<sup>128</sup>

### 3.2.6 Památková péče

Historické jádro města Přerova je od roku 1992 prohlášeno za městskou památkovou zónu. Město Přerov je členem Sdružení historických sídel Čech, Moravy a Slezska.<sup>129</sup>

## 3.3 Finanční prostředky města

Finanční hospodaření územních samosprávných celků se řídí zákonem č. 250/2000 Sb., o rozpočtových pravidlech územních rozpočtů, ve znění pozdějších předpisů. Zákon upravuje tvorbu, postavení, obsah a funkce rozpočtu. Vzhledem k tomu, že potřeby územního samosprávného celku je třeba srovnat s jeho příjmy, jsou určujícími vždy finanční zdroje rozpočtu, jimž se musí přizpůsobit jeho výdaje.<sup>130</sup>

### 3.3.1 Finanční prostředky města na ochranu životního prostředí

Návrh rozpočtu Města Přerova na rok 2006 byl sestavován odlišně od minulých let. Na základě předpokládaných příjmů byla nejprve sestavena příjmová část rozpočtu. Zjištěný objem finančních prostředků byl rozdělen dle koeficientů (podílů z minulých let) i na Odbor ŽP, který si pak sám stanovil objem jednotlivých závazných ukazatelů. Po následném projednání byl upraven do současné podoby.<sup>131</sup> (Tab. č. 10)

---

<sup>128</sup> Magistrát města Přerova, odbor životního prostředí, RNDr. Pavel Juliš – osobní rozhovor.

<sup>129</sup> Magistrát města Přerova, odbor životního prostředí, RNDr. Pavel Juliš – osobní rozhovor.

<sup>130</sup> Statutární město Přerov [online]. [cit. 2006-11-24]. Dostupný z www:

<<http://www.mu-prerov.cz/clanek.php?cl=1488&cat=196>>.

<sup>131</sup> Magistrát města Přerova, odbor Finanční, Návrh rozpočtu Statutárního města Přerova 2007. 2006.

Tab. č. 10: Návrh rozpočtu Statutárního města Přerov 2007 – výdaje<sup>132 133</sup>

	<b>Rozpočet 2006 (v tis. Kč)</b>	<b>Upravený rozpočet k 30.9.2006</b>	<b>Skutečnost k 30.9.2006</b>	<b>Očekávaná skutečnost 2006</b>	<b>Návrh rozpočtu 2007</b>
<b>OCHRANA ŽP</b>	<b>50.303,0</b>	<b>53.472,0</b>	<b>36.206,0</b>	<b>53.363,9</b>	<b>54.130,7</b>
Monitoring ochrany ovzduší (analyzátoři, detektory aj.)	320,0	320,0	140,0	320,0	290,0
Sběr a svoz komun. odpadů (TSMP)	23.182,0	24.820,0	16.329,4	24.820,0	27.364,0
Sběr a svoz komun. odpadů	50,0	50,0	7,0	50,0	200,0
Ostatní nakládání s odpady (černé skládky aj.)	1.000,0	1.000,0	360,7	1.000,0	650,0
Ochrana druhů a stanovišť	836,0	836,0	258,7	736,0	1.226,7
Péče o vzhled obcí a veřejnou zeleň (úpravy veřejných prostranství aj.)	4.500,0	5.881,0	4.418,0	5.881,0	3.950,0
Péče o vzhled obcí a veřejnou zeleň (jiný správce)	3.150,0	3.150,0	1.911,6	3.150,0	3.150,0
Péče o vzhled obcí a veřejnou zeleň (sadové úpravy aj.)	180,0	330,0	10,7	330,0	120,0
Péče o vzhled obcí a veř.zeleň (TSMP)	16.865,0	16.865,0	12.637,5	16.856,9	16.930,0
Péče o vzhled obcí a veřejnou zeleň (holubi)	220,0	220,0	132,4	220,0	250,0

<sup>132</sup> Pracovní verze 7. 11. 2006.<sup>133</sup> Magistrát města Přerova, odbor finanční, Návrh rozpočtu Statutárního města Přerov 2007 – výdajová část. 2006.



V souladu s § 17 zákona č. 250/2000 Sb., o rozpočtových pravidlech územních rozpočtů, ve znění pozdějších předpisů, zpracoval odbor finanční Městského úřadu Přerov, na základě podkladů odboru životního prostředí, organizací a účetních výkazů, návrh Závěrečného účtu Města Přerova za rok 2005 (dále jen závěrečný účet).<sup>134</sup>

Financování Města Přerova v roce 2005 bylo realizováno na základě rozpočtu schváleného na 18. zasedání Zastupitelstva města Přerova, konaném dne 9. prosince 2004. Rozpočet byl upravován formou rozpočtových opatření.<sup>135</sup>

Závěrečný účet města Přerova za rok 2005 byl schválen Zastupitelstvem města Přerova dne 5. dubna 2006.<sup>136</sup> (Tab. č. 11)

---

<sup>134</sup> Statutární město Přerov [online]. [cit. 2006-11-24]. Dostupný z www: <<http://www.mu-prerov.cz/clanek.php?cl=1868&cat=196>>.

<sup>135</sup> Statutární město Přerov [online]. [cit. 2006-11-24]. Dostupný z www: <<http://www.mu-prerov.cz/clanek.php?cl=1868&cat=196>>.

<sup>136</sup> Magistrát města Přerova, odbor finanční, Rozpočet města Přerova za rok 2005 – výdajová část. 2006.

Tab. č. 11: Rozpočet města Přerova za rok 2005 - Výdaje<sup>137</sup>

	<b>Rozpočet v tis. Kč</b>	<b>Upravený rozpočet v tis. Kč</b>	<b>Skutečnost k 31. 12. 2005 v Kč</b>	<b>%</b>
<b>OCHRANA ŽP</b>	<b>31.248,0</b>	<b>40.699,20</b>	<b>37.829.223,14</b>	<b>92,9</b>
Monitoring ochrany ovzduší (analyzátory, detektory aj.)	300,0	300,0	300.000,00	100,0
Sběr a svoz komun. odpadů (TSMF – financování svozu TKO)	21.447,0	22.651,5	22.651.423,00	100,0
Sběr a svoz komunál. odpadů	-	4.420,2	4.420.158,17	100,0
Sběr a svoz komunálních odpadů (propagace)	250,0	315,0	212.308,00	67,4
Ostatní nakládání s odpady (černé skládky aj.)	850,0	850,0	722.752,20	85,0
Ochrana druhů a stanovišť	651,0	701,0	495.702,30	70,7
Péče o vzhled obcí a veřejnou zeleň (úpravy veřejných prostranství aj.)	5.000,0	8.681,5	6.524.762,22	75,2
Péče o vzhled obcí a veřejnou zeleň (Skyva aj.)	2.150,0	2.150,0	2.149.998,95	100,0
Péče o vzhled obcí a veřejnou zeleň (sadové úpravy aj.)	400,0	400,0	122.843,30	30,7
Péče o vzhled obcí a veřejnou zeleň (holubi)	200,0	230,0	229.275,00	99,7

<sup>137</sup> Magistrát města Přerova, odbor finanční, Rozpočet města Přerova za rok 2005 – výdajová část. 2006.

## 4 SWOT ANALÝZA

SWOT<sup>138</sup> analýza představuje nástroj k hodnocení území a aktivit v něm probíhajících. Chápeme ji jako završující analýzu hlavních tendencí současného hospodářského a sociálního vývoje, tvořící východisko pro formulování strategie města.<sup>139</sup>

Následná tvrzení ve SWOT analýze jsem zaměřila pouze na oblast životního prostředí a formulovala je na základě mnou zpracované analýzy současného stavu životního prostředí (viz kapitola 3.), dále dle rozhovoru s RNDr. Pavlem Julišem a RNDr. Yvonou Machalovou z odboru ŽP, který jsem osobně navštívila a danou oblast s nimi probrala. V některých bodech jsem se též inspirovala již zpracovaným Strategickým plánem ekonomického a územního rozvoje města Přerov.

### 4.1 Silné stránky

#### Ovzduší

- Měření kvality ovzduší probíhá na jedné automatické imisní monitorovací stanici.
- Znalost okamžité imisní situace díky monitorovací stanici.
- Většina domácností napojena na CZT.
- Z individuálního vytápění domů a bytů patří energeticky 1. místo ve městě zemnímu plynu – plynofikace města.

#### Voda

- Území jihozápadně od města tvoří významnou přirozenou akumulaci vod a zahrnuto do chráněné oblasti.
- V okolí města se nachází prameniště přírodních minerálních vod.
- Velmi nízký obsah dusičnanů ve vodě.

#### Komunální odpad

- Vyřešené odpadové hospodářství (komunální odpad).
- Třídění odpadu do jednotlivých frakcí.

---

<sup>138</sup> SWOT, je zkratka z anglických slov Strength – Weakness – Opportunity – Threat, tj.síla (silná stránka) - slabost (slabá stránka) - příležitost (možnost) – ohrožení (hrozba).

<sup>139</sup> CpKP Střední Morava. Strategie rozvoje mikroregionu Moštěnka do roku 2012. Přerov, listopad 2004.

- Zapojení města do systému EKO-KOM a získávání tak finanční odměny.
- Nákup nových kusů odpadových nádob.

### **Krajina**

- Území města je z hlediska přírodního členění značně různorodé.
- Tok řeky Bečvy přes město.
- Intenzivně zemědělsky obdělávaná krajina v západní části města.

## **4.2 Slabé stránky**

- Nízká účinnost legislativních nástrojů orgánů města.

### **Ovzduší**

- Přerov jako nejvíce znečištěné (měřené) město v Olomouckém kraji z hlediska prachu (v roce 2005).
- Stále řazeno mezi oblasti se zhoršenou kvalitou ovzduší ve smyslu zákona o ochraně ovzduší.
- Negativní vliv výroby a výrobních provozů (zejména např. Dalkia ČR, a.s. – Divize Teplárna Přerov a PRECHEZA, a.s.) na kvalitu ovzduší.
- Relativně významný podíl plošných zdrojů na celkových emisích města (obtížná identifikace a kvantifikace).
- Negativní vliv dopravy (emise a prašnost); městem prochází frekventovaná silnice I/55 (Olomouc-Hulín) a I/47(Lipník – Přerov).
- Překračování limitních hodnot také u přízemního ozónu.
- Negativní působení na ŽP tvořících se kolon vozidel ve městě a tím i tvořícím se hlukem, exhalacemi a prašností.

### **Voda**

- Nedostatečná kvalita vody pro rekreaci v Laguně.

### **Hluk**

- Existence vojenského letiště v okolí Přerova a tím významný zdroj hluku.
- Prakticky nereálnost účinného snížení hlukové hladiny z železniční dopravy.

### **Krajina**

- V průměru nízké procento zalesnění (pouze 10%).

- Omezení provětrávání a kumulace emisí v důsledku značného zastoupení bezvětří.
- Nesečené travní porosty v blízkém okolí města má neblahý vliv na vzhled okolí města a na životní prostředí (zaplevelování okolí).

### 4.3 Příležitosti

- Členství ČR v EU – finanční podpora projektů v oblasti ŽP (využívání dotací a grantů z fondů EU).
- Zlepšení kvality životního prostředí v důsledku zpřísnění ekologických norem.
- Trvalá osvěta ve všech cílových skupinách – veřejnost, podnikatelský sektor, veřejná správa (úředníci, politici) - vypracování a aplikace místní koncepce environmentálního vzdělávání a výchovy.

#### Ovzduší

- Možnost zjišťování imisních koncentrací pomocí mobilních měřících systémů.
- Nejvýznamnějšími zdroji emisí tuhých znečišťujících látek jsou v Přerově velké zdroje, pro jejichž regulaci v současné době existují účinné legislativní možnosti.
- Aktualizace, schválení (např. jako součást územního plánu) a aplikace "Energetické koncepce města Přerova", která doporučuje rozvoj CZT a jako vhodné primární palivo pro město zemní plyn.
- Snížení spotřeby pevných a kapalných paliv, která budou nahrazena zemním plynem.
- Změna způsobu vytápění bytů v majetku města doposud využívajících tuhá paliva.
- Řešení místní dopravní situace – např. dokončení výstavby dálnice D1 a tím zlepšení ovzduší ve městě odkloněním převážně kamiónové dopravy.

#### Voda

- Zlepšující se tendence jakosti vody v Bečvě.
- Zlepšení čistoty vody v Laguně.

#### Hluk

- Zřizování technických a organizačních opatření za účelem snižování hluku ve městě.

### **Krajina**

- Účelné rozšiřování, skladba (zkvalitnění) a údržba veřejné zeleně.
- Organizace, technologie čištění veřejných prostranství, zejména komunikací.
- Zájem obyvatel o zvláštní užívání pozemků.
- Zvýšení dotací pro zemědělce na údržbu krajiny – např. sečení travních porostů.

### **4.4 Ohrožení**

- Zhoršení kvality životního prostředí v důsledku ekologických havárií.

### **Ovzduší**

- Zastavení provozu měřicí stanice AMS 1076 – nutná obnova přístrojové techniky, nedostatek finančních zdrojů na obnovu a provoz.
- Nedostatečný tlak státní správy na emisně významné provozovatele v rámci integrovaného rozhodnutí.
- Nedůslednost státní správy (orgány ochrany ovzduší, ochrany veřejného zdraví, stavební úřady) při umístování nových zdrojů a při realizaci schválených koncepčních materiálů.
- Útlum rozvoje, nebo dokonce snižování podílu, až destabilizace CZT.
- Zdražování plynu – zhoršení kvality ovzduší.
- Nárůst lokálního vytápění, používání nepovolených paliv.
- Výstavba a napojení města Přerova na dálnici D1 bude způsobovat v suchém období výrazně vyšší prašnost v blízkosti stavby po celou dobu výstavby (v závislosti na rozsahu a délce výstavby platí pro stavební činnost obecně).
- Nárůst individuální automobilové dopravy a tím zhoršování ovduší.
- Zvyšování výroby spojené s produkcí emisí.
- Možný růst havárií na inženýrských sítích a s tím spojených problémů a následků na oblast ŽP.

### **Hluk**

- Nárůst hluku v důsledku zvyšující se automobilové dopravy.
- Výrazný nárůst vojenského provozu na letišti.

## 5 STRATEGICKÉ CÍLE ROZVOJE MĚSTA

### 5.1 Globální cíl oblasti životního prostředí

Kvalitní životní prostředí je základem zdraví jeho obyvatel a tím zvyšuje atraktivitu území pro život, práci a investice. Předpokladem investiční atraktivity je zlepšování kvality životního prostředí, jako základní podmínky udržitelného růstu ve městě.

Globálním cílem životního prostředí by proto měla být ochrana a zlepšování kvality životního prostředí jako základního požadavku udržitelného rozvoje se zaměřením na plnění požadavků právních předpisů ES v oblasti životního prostředí.

### 5.2 Strategické cíle, priority, operační cíle

Město je silně zastoupeno rozvinutým průmyslem a je důležitým dopravním uzlem v železniční a silniční dopravě, čímž však negativně působí na oblast životního prostředí. Tato oblast se potýká i s dalšími problémy, jejichž odstranění by vedlo ke zlepšení života obyvatel i celkovému rozvoji města. Proto jsem celou tuto kapitolu soustředila na danou problematiku a strategické cíle jsem v souladu se zadáním zaměřila pouze na oblast životního prostředí. Pokusím se Vám představit jednotlivé strategické cíle tak, jak je vidím a posuzuji já, seřazených dle priorit a vytyčených operačních cílů.

#### 5.2.1 Strategický cíl 1: Ovzduší

##### *Priorita I.: Zlepšení kvality ovzduší*

###### Operační cíle:

- a) Snížení, popř. zamezení negativního vlivu výroby u zvláště velkých zdrojů znečišťování.<sup>140</sup>
- b) Snížení emisí z dopravních prostředků.

---

<sup>140</sup> Zdroje, které jsou označovány jako zvláště velké, které mají významný podíl na emisích TZL a podíl na zhoršené kvalitě ovzduší, spadají do kompetence Krajského úřadu, proto je nutno jejich problematiku řešit ve spolupráci s Krajským úřadem Olomouckého kraje.

- c) Zlepšení imisního monitoringu – podávání včasných a přesných informací.

***Priorita II.: Opatření vyplývající ze zákona o ochraně ovzduší***

Operační cíle:

- d) Aplikace legislativních nástrojů.

**5.2.2 Strategický cíl 2: Příroda a krajina**

***Priorita I.: Zlepšení vzhledu města a jeho okolí***

Operační cíle:

- a) Doplnění a údržba městské zeleně

**5.2.3 Strategický cíl 3: Environmentální vzdělávání, výchova a osvěta**

***Priorita I.: Zvýšení vědomostí všech cílových skupin***

Operační cíle:

- a) Environmentální gramotnost všech zaměstnanců města a členů zastupitelstva.
- b) Podpora města v projektech EVVO<sup>141</sup> na školách.
- c) Vybudování kvalitního environmentálního informačního servisu pro veřejnost.

Strategických cílů vedoucích ke zlepšení života obyvatel, i investičních aktivit bychom našli jistě více, jelikož samotná oblast životního prostředí se potýká s mnoha problémy a podoblasti, které je potřeba zlepšovat či úplně odstranit. Je to problematika, kterou se zabývá každý stát na území Evropské unie.

Pro naši oblast, město Přerov, jsem vybrala tři hlavní strategické cíle, a to oblast ovzduší, přírody a krajiny a environmentálního vzdělávání. Přerov velice trpí znečištěným ovzduším, jehož hlavním zdrojem je negativní vliv výroby a emise z dopravy. Také krajina kolem nás potřebuje být zvelebována, a to např. pravidelnou údržbou městské zeleně.

---

<sup>141</sup> EVVO = Environmentální vzdělávání, výchova a osvěta.



Obyvatelstvo města, jak už samotná veřejnost, tak i složky státní je potřeba průběžně vzdělávat a předávat jim ucelené poznatky, které by vedly ke zvýšení informovanosti všech výše zmiňovaných skupin a tím i ochraně životního prostředí ve městě.

## 6 NÁVRH OPATŘENÍ

Na kapitolu 5, strategické cíle rozvoje města, kde jsem se soustředila na oblast životního prostředí a specifikovala zde strategické cíle, včetně priorit a operačních cílů, navazuji touto kapitolou, návrhu opatření. Zde předkládám jistá opatření, která by mohla kladně ovlivnit oblast životního prostředí v daných podoblastech tak, jak byly již popsány v předcházející kapitole.

### 6.1 Ovzduší

Operační cíl:

- a) Snížení, popř. zamezení negativního vlivu výroby u zvláště velkých zdrojů znečišťování.

*Opatření:*

- ✓ Dalkia Česká republika, a.s. - Obnova zdroje Teplárny Přerov:
  - nahrazení dvou stávajících kotlů jedním novým, fluidním s možností spalovat biomasu;
  - výsadba zeleně jako ochranného pásu.
- ✓ Precheza a.s. Přerov:
  - zkvalitnění údržby areálu podniku;
  - komplexní (vyřešení nakládky PRESTAB;
  - rekultivace skládky sádrovce;
  - výsadba ochranného pásu zeleně.
- ✓ PSP slévárna a.s. Přerov:
  - vybavení zdroje č. 106 Cídírna odlitků, zařízení „Odsávací stěna Mn oceli“ a zařízení „Odsávací stěna CrNi oceli“ patřičným odlučovacím zařízením.<sup>142</sup>

---

<sup>142</sup> EKOTOXA OPAVA s.r.o. Místní program ke zlepšení kvality ovzduší pro město Přerov: návrhová část. Opava, duben 2006.

**b) Snížení emisí z dopravních prostředků.**

Tento operační cíl jsem rozdělila do dvou částí, resp. vymezila dvě oblasti emisí, a to:

- 1) primární emise;
- 2) sekundární emise.

Ad 1) Primární emise (vznikají při spalovacích procesech při provozu vozidel).

***Opatření:***

- ✓ Rychlá výstavba dálnice D1 (a tedy obchvatu města). Tím dojde k odvedení tranzitní nákladní dopravy z města. Domnívám se, že touto aktivitou by se kvalita ovzduší mohla projevít tak, že emisní koncentrace stoupnou v okolí dálnice, ale ve městě naopak klesnou.
- ✓ Zlepšení technického stavu vozidel. Mezi tuto aktivitu bych zařadila zejména používání ekologických paliv u vozidel, které jsou v majetku města a městských organizací, dále pravidelnou kontrolu technického stavu vozidel a kontrolu činnosti stanic technické kontroly STK.
- ✓ Zvýhodnění vozidel používajících ekologický pohon.
- ✓ Zavedení pěších zón a zón s omezením vjezdu či podpora cyklistické a hromadné dopravy osob.
- ✓ Environmentální osvěta se zaměřením na omezení individuální automobilové dopravy.

Ad 2) Sekundární emise (znečištění zvířené projíždějícími vozidly).

***Opatření:***

- ✓ Zabránění prašnosti při výstavbě a rekonstrukci staveb např. v rámci stavebního řízení a za pomoci inspekční činnosti stavebního úřadu.
- ✓ Údržba dopravních a pěších komunikací. Zde bych navrhla zvýšení frekvence blokového čištění, při posypu používat šetrný posypový materiál a na konci zimní sezóny včasné a efektivní úklid tohoto posypu.
- ✓ Pořízení nové techniky či modernizace stávající na úklid veřejných prostranství.

c) Zlepšení imisního monitoringu – podávání včasných a přesných informací.

**Opatření:**

- ✓ Rozšíření imisního monitoringu.
- ✓ Zajištění dlouhodobého měření prašného spádu na vytipovaných lokalitách města.
- ✓ Podávání informací odkazem na internetových stránkách města o aktuálních imisních koncentracích, prostřednictvím médií či informačním panelem umístěným na vhodném místě ve městě.

d) Aplikace legislativních nástrojů.

**Opatření:**

- ✓ Aplikace plánu snížení emisí.
- ✓ Povolení ke změnám používaných paliv, surovin nebo druhů odpadů a ke změnám využívání technologických zařízení středních zdrojů.
- ✓ Povolení k vydání a ke změnám provozních řádů.
- ✓ Vydávání povolení ke spalování či spoluspalování odpadu pouze v případech vhodného technologického vybavení zdrojů.
- ✓ Podniknutí nepřímé finanční podpory pro provozovatele problematických zdrojů ze strany města - podpůrná stanoviska k žádostem o prostředky z tuzemských či zahraničních fondů či programů.
- ✓ Dobrovolné dohody mezi městem a významnými podniky.

## 6.2 Příroda a krajina

Operační cíl:

a) Doplnění a údržba městské zeleně

**Opatření:**

- ✓ Zatravnění hlinitých (prašných) a dalších problematických ploch.

- ✓ Výsadba zeleně v okolí komunikací, tam, kde je to možné.
- ✓ Ochrana a kompenzace úbytků zeleně, zachování stávajících ploch zeleně či případné jejich rozšíření.
- ✓ Zvýšení pokosu zeleně na cca 50 mm.
- ✓ Zvýšení dotací pro zemědělce na údržbu krajiny.

### 6.3 Environmentální vzdělávání, výchova a osvěta

Operační cíl:

a) **Environmentální gramotnost všech zaměstnanců města a členů zastupitelstva.**

**Opatření:**

- ✓ Zajištění trvalého vzdělávání koordinátora EVVO – semináře, konference, stáže atd.
- ✓ Zapracovat systematické environmentální vzdělávání do individuálních plánů průběžného vzdělávání úředníků přiměřeně jejich funkci a pracovnímu zařazení.
- ✓ Zajistit základní environmentální vzdělávání všech zaměstnanců města, vč. městské policie a představitelů samosprávy.

b) **Podpora města v projektech EVVO na školách.**

**Opatření:**

- ✓ Využití vlivu města jako zřizovatele při motivování ředitelů MŠ a ZŠ k zajišťování systematické EVVO na školách.
- ✓ Zajištění pravidelného informačního servisu koordinátorům EVVO na školách.
- ✓ Poskytování odborné, metodické i finanční podpory projektům EVVO na školách a školských zařízeních.
- ✓ Zařazení informací pro školy na zvláštní www-stránky města týkající se EVVO.

c) Vybudování kvalitního environmentálního informačního servisu pro veřejnost.

**Opatření:**

- ✓ V rámci www-stránek města vytvořit zvláštní environmentální stránku.
- ✓ Pravidelné (každoroční) vydávání ročenky „Informace o ŽP v Přerově“.
- ✓ Zavedení pravidelné rubriky o ŽP v Přerovských listech.
- ✓ Zveřejňování seznamu podniků, které aktivně realizují environmentální politiku a pravidelně informují o svém vlivu na ŽP.<sup>143</sup>

K jednotlivým strategickým cílům vymezených operačními cíli jsem dle oblastí navrhla opatření, která by mohla vyřešit nejzávažnější problémy v městě Přerov v oblasti ŽP.

Pro oblast ovzduší jsem navrhla největším znečišťovatelům výroby, tj. Teplárna Přerov, Precheza a PSP Slévárna, určitou technologickou změnu, dále pak zkvalitnění údržby areálu, včetně výsadby zeleně. Dalším závažným problémem zůstávají emise z dopravních prostředků. Kvalita ovzduší by mohla ve městě výrazně stoupnout odkloněním tranzitní nákladní dopravy, která se uskuteční výstavbou dálnice D1. Důležitým parametrem je též aplikace legislativních nástrojů.

Oblast environmentálního vzdělávání, výchovy a osvěty bych stručně vymezila do oblastí: zaměstnanci města a členové zastupitelstva, jejich gramotnost v oblasti ŽP; podpora města v projektech EVVO na školách a pro veřejnost vybudováním kvalitního informačního servisu, např. v rámci www-stránek či vydáváním ročenky.

---

<sup>143</sup> Tuto kapitolu jsem sestavila na základě mých názorů, zpracované kapitoly 5-Strategické cíle rozvoje města, dále dle osobního rozhovoru s RNDr. Pavlem Julišem z odboru ŽP, zpracované koncepce EVVO na období 2006 – 2015 odborem ŽP MěÚ Přerov, 2005. V některých bodech jsem se též inspirovala již zpracovaným Strategickým plánem ekonomického a územního rozvoje města Přerov.

## 7 VZDĚLÁVACÍ PROJEKT JAKO JEDEN Z KONKRÉTNÍCH ŘEŠENÍ PRO ZÍSKÁNÍ FINANČNÍCH PROSTŘEDKŮ

Jako jeden z konkrétních případů řešení pro získání finančních prostředků pro oblast životního prostředí zde uvádím projekt vzdělávací, který je situován pro tři oblasti: veřejná správa, školství a veřejnost. Důvod pro tento výběr je sice subjektivní, nicméně si myslím, že většina občanů Přerova není dostatečně informována a proškolená v této problematice a alespoň teoretický návrh řešení v podobě tohoto projektu by mohl značně podpořit ochranu životního prostředí, rozhodování o něm a v orgánech města mít kvalifikovaného zastávce a partnera.

### 1. Název projektu:

*ENVIRONMENTÁLNÍ VZDĚLÁVÁNÍ, VÝCHOVA A OSVĚTA*

### 2. Základní vize:

Díky důsledně a systematicky prováděné EVVO většina občanů Přerova ví, proč potřebuje kvalitní životní prostředí a co ho poškozuje nebo může poškodit. Jeho ochranu lidé chápou jako svůj existenční zájem. Vědí, jak se na ochraně životního prostředí podílet, rozhodovat o něm, a mají k tomu v orgánech města vstřícného a kvalifikovaného partnera.<sup>144</sup>

### 3. Hlavní oblasti EVVO:

- Veřejná správa
- Školství
- Veřejnost

---

<sup>144</sup> ODBOR ŽP MěÚ Přerov. Místní koncepce environmentálního vzdělávání, výchovy a osvěty pro město Přerov na období 2006 – 2015. Přerov, 2005. 32 s.

#### 4. Cíle projektu:

##### - **Veřejná správa**

Orgány města Přerova aktivně, otevřeně a kvalifikovaně komunikují s občany a dalšími subjekty o aktuálních problémech ŽP ve městě a o záměrech, které mohou ovlivnit kvalitu jeho složek. Koncepční materiály města jsou zpracovány a realizovány v souladu s principy udržitelného rozvoje. Provoz veškerých budov a zařízení města odpovídá požadavkům environmentálních norem. Každý zaměstnanec města je, přiměřeně svému pracovnímu zařazení, environmentálně vzdělán a při výkonu své práce, jakož i v běžném občanském životě, se většina z nich chová v souladu s principy udržitelného rozvoje.<sup>145</sup>

##### - **Školství**

EVVO je na všech stupních přerovských škol soustavným koordinovaným procesem postupujícím celým učebním plánem. Výchova k ohleduplnosti vůči životnímu prostředí a míra předávání teoretických a praktických poznatků je vyvážená, přiměřeně věku dětí (studentů). Vysoký důraz je kladen na přímý kontakt s přírodou a dochovanými místními přírodními a kulturními hodnotami. Všichni pedagogové jsou environmentálně gramotní, což je základ pro uplatňování EVVO i v „nebiologických“ předmětech. Učitelé jdou svým občanským postojem vůči životnímu prostředí příkladem svým žákům. Provoz škol odpovídá požadavkům environmentálních norem.<sup>146</sup>

##### - **Veřejnost**

Široká přerovská veřejnost má trvale k dispozici přehledný systém aktuálních a srozumitelných informací o stavu životního prostředí, o záměrech, které mohou mít vliv na jeho kvalitu ve městě a o platných environmentálních právních normách. Občané, podnikatelé a právnické osoby jsou motivovány k šetrnému chování k přírodě a ostatním

---

<sup>145</sup> Sestaveno na základě osobního rozhovoru s RNDr. Pavlem Julišem z odboru ŽP a již zpracované koncepce EVVO na období 2006 – 2015 odborem ŽP MěÚ Přerov, 2005.

<sup>146</sup> Sestaveno na základě osobního rozhovoru s RNDr. Pavlem Julišem z odboru ŽP a již zpracované koncepce EVVO na období 2006 – 2015 odborem ŽP MěÚ Přerov, 2005.



složkám ŽP, mají zájem o účast na rozhodování o důležitých otázkách majících vliv na kvalitu ŽP a zachování přírodních a kulturních hodnot pro další generaci a město jejich zájem podporuje. Vědí, kdy a jak se mohou do procesu rozhodování zapojit.<sup>147</sup>

#### **5. Žadatel projektu:**

Město Přerov

#### **6. Zpracovatel projektu:**

Magistrát města Přerova, Odbor životního prostředí.

Schválení: usnesením Zastupitelstva města Přerova.

#### **7. Lokalizace projektu:**

Kraj: Olomoucký kraj

Okres: okres Přerov

Místo realizace projektu: Přerov

#### **8. Rozpočet projektu:**

Odhad nákladů: v průměru 1 milion Kč ročně.

Podrobnější odhad nákladů podle hlavních oblastí na následující tři roky jsou zobrazeny v tabulce (Tab. č. 12).

---

<sup>147</sup> Sestaveno na základě osobního rozhovoru s RNDr. Pavlem Julišem z odboru ŽP a již zpracované koncepce EVVO na období 2006 – 2015 odborem ŽP MěÚ Přerov, 2005.

Tab. č. 12: Odhad nákladů dle oblastí na rok 2007-2009<sup>148</sup>

<b>NÁKLADY (v tis. Kč)</b>			
	<b>2007</b>	<b>2008</b>	<b>2009</b>
<b>Veřejná správa</b>	70	190	150
<b>Školství</b>	190	260	330
<b>Veřejnost</b>	812	854	784
<b>NÁKLADY CELKEM</b>	<b>1.072</b>	<b>1.304</b>	<b>1.264</b>

**9. Finanční krytí projektu:**

- krajské zdroje (OPOK)
- státní zdroje (MŽP, SFŽP)
- strukturální fondy EU
- nestátní zdroje (nadace, sponzorování).

**10. Výstupy a přínos projektu:**

Přijetím a schválením projektu EVVO bude učiněn první důležitý krok k zajištění soustavné a dlouhodobě koordinované podpory rozvoje stabilního systému EVVO v Přerově. Pro praktické naplňování této koncepce je však nezbytné stanovit v akčních plánech konkrétní reálné úkoly a konkrétní zodpovědnosti za jejich plnění.<sup>149</sup>

<sup>148</sup> Sestaveno na základě osobního rozhovoru s RNDr. Pavlem Julišem z odboru ŽP a již zpracované koncepce EVVO na období 2006 – 2015 odborem ŽP MěÚ Přerov, 2005.

<sup>149</sup> ODBOR ŽP MěÚ Přerov. Místní koncepce environmentálního vzdělávání, výchovy a osvěty pro město Přerov na období 2006 – 2015. Přerov, 2005. 32 s.

## ZÁVĚR

V úvodní části práce jsem si stanovila cíl bakalářské práce a to seznámit čtenáře s problematikou životního prostředí ve městě Přerov a jeho blízkém okolí formulací současného stavu a vytyčení strategických cílů rozvoje území včetně návrhu opatření.

Před samotnou analýzou a řešením situace jsem nejprve, v teoretické části práce, přiblížila teoretické poznatky vztahující se k problematice tématu, vymezením právních aspektů (legislativní zajištění strukturální a regionální politiky v EU, i v ČR a environmentální legislativou EU). Poté jsem představila fondy financující regionální a strukturální politiku EU a následně shrnula poskytované finanční možnosti, včetně způsobu jejich využití.

Následuje část praktická, kterou jsem rozdělila do pěti ucelených částí a každá z nich je dále dělena do jednotlivých podkapitol.

První část je nejobsáhlejší. Představuji zde město Přerov v jeho základních rysech a oblastech, i popisem jako kulturního a společenského města. Následuje podrobná analýza současného stavu ŽP, která je rozčleněna do skupin: ovzduší, voda, hluk, komunální odpad, příroda a krajina, veřejná zeleň.

Po této analýze následuje část finanční a to představením prostředků města na ochranu životního prostředí, návrhem rozpočtu na následující rok 2007, spolu s přehledem hospodaření a očekávanou skutečností za rok 2006 a závěrečným účtem za rok 2005, který byl již schválen Zastupitelstvem města Přerova dne 5. dubna 2006.

Současnou situaci města v oblasti životního prostředí jsem se pokusila zachytit ve druhé části prostřednictvím provedené SWOT analýzy.

V třetí části jsem představila jednotlivé strategické cíle a stanovila priority a operační cíle se zaměřením na tyto oblasti: ovzduší, příroda a krajina, environmentální vzdělávání, výchova a osvěta. Tyto cíle byly dále rozděleny do priorit následovně: pro cíl první je to zlepšení kvality ovzduší a opatření vyplývající za zákona o ochraně ovzduší; pro druhý cíl zlepšení vzhledu města a jeho okolí a pro třetí cíl zvýšení vědomostí všech cílových skupin. Ze stanovených operačních cílů vychází návrh opatření, který je obsahem čtvrté části praktické části. Zde jsem doporučila opatření, která by mohla vyřešit nejzávažnější problémy v městě Přerov v oblasti ŽP. Pro oblast ovzduší jsem navrhla největším znečišťovatelům výroby, tj. Teplárna Přerov, Precheza a PSP Slévárna, určitou

technologickou změnu, dále pak zkvalitnění údržby areálu, včetně výsadby zeleně. Dalším závažným problémem zůstávají emise z dopravních prostředků. Kvalita ovzduší by mohla ve městě výrazně stoupnout odkloněním tranzitní nákladní dopravy, která se uskuteční výstavbou dálnice D1. Důležitým parametrem je též aplikace legislativních nástrojů. Oblast environmentálního vzdělávání, výchovy a osvěty bych stručně vymezila do oblastí: zaměstnanci města a členové zastupitelstva, jejich gramotnost v oblasti ŽP; podpora města v projektech EVVO na školách a pro veřejnost vybudováním kvalitního informačního servisu, např. v rámci www-stránek či vydáváním ročenky.

Jako velkou příležitost pro město spatřuji v aktivním využívání finanční nabídky z fondů EU, kterou město již začalo využívat, avšak v jiné oblasti než je životní prostředí. Proto jsem v poslední kapitole navrhla tzv. případovou studii dokumentovanou jedním vzdělávacím projektem jako konkrétního řešení pro získání finančních prostředků též na tuto oblast. Přijetím a schválením tohoto projektu EVVO by mohl být učiněn první důležitý krok k zajištění soustavné a dlouhodobě koordinované podpory rozvoje stabilního systému EVVO v Přerově. Pro praktické naplňování této koncepce je však nezbytné stanovit v akčních plánech konkrétní reálné úkoly a konkrétní zodpovědnosti za jejich plnění. Většina peněz na opatření v oblasti ochrany životního prostředí pochází ze strukturálních fondů a Fondu soudržnosti EU. Účelem těchto fondů je setřít rozdíl mezi chudšími a bohatšími regiony EU, vč. rozdílů v normách týkajících se ochrany životního prostředí.

Práci jsem zpracovala na základě podkladů, které jsem získala na odboru životního prostředí, odboru finančním a majetkovém Magistrátu města Přerova, dále z dostupné literatury uvedené v soupisu literatury a materiálech z Internetu. Několik cenných poznatků jsem též získala terénním šetřením mezi svými spolupracovníky i známými. Stanovený cíl, který jsem uvedla v úvodní části své práce se mi podařilo na základě těchto získaných informací splnit.

A na úplný závěr mi dovoluji ještě několik poznatků o politice EU:

politika Evropské unie v oblasti životního prostředí není statická. Průběžně se aktualizuje, aby zohledňovala nové hrozby a vznikající technologie. Je otevřena novým myšlenkám o nejlepším postupu nebo nástroji pro řešení otázek životního prostředí. Tato politika není

však uzavřena v tzv. „vakuu“, ale reaguje na názory všech zúčastněných stran, převážně občanů EU, kteří mají právo očekávat vysokou kvalitu života pro sebe i své děti.<sup>150</sup>

Stav města (a to nejen v oblasti životního prostředí) do jisté míry zobrazuje i píle, snahu a schopnost lidí, kteří jsou v jeho čele. Proto si přejme, aby ve vedení vždy byli právě takoví schopní lidé.

---

<sup>150</sup> EVROPSKÁ KOMISE, GENERÁLNÍ ŘEDITELSTVÍ PRO TISK A KOMUNIKACI. Kvalitní životní prostředí: Jak k němu přispívá EU. 2005. 22. s.

## SEZNAM POUŽITÉ LITERATURY

### Monografické publikace:

1. KOČÍKOVÁ, P. *Evropská unie a životní prostředí: politiky, strategie, legislativa*. Ostrava: Montanex, 1998. 182 s. ISBN 80-85780-98-4.
2. VILAMOVÁ, Š. *Čerpáme finanční zdroje Evropské unie: praktický průvodce*. 1. vyd. Praha: Grada Publishing, 2005. 200 s. ISBN 80-247-1194-X.
3. WOKOUN, R. *Česká regionální politika v období vstupu do Evropské unie*. 1. vyd. Praha: Oeconomica, VŠE, 2003. 328 s. ISBN 80-245-0517-7.
4. WOKOUN, R. *Strukturální fondy a obce I*. 1. vyd. Praha: ASPI, 2006. 146 s. ISBN 80-7357-138-2.

### Dokumenty:

5. CpKP Střední Morava. *Strategie rozvoje mikroregionu Moštěnka do roku 2012*. Přerov, listopad 2004.
6. EKOTOXA OPAVA s.r.o. *Místní program ke zlepšení kvality ovzduší pro město Přerov: návrhová část*. Opava, duben 2006.
7. EVROPSKÁ KOMISE, GENERÁLNÍ ŘEDITELSTVÍ PRO TISK A KOMUNIKACI. *Kvalitní životní prostředí: Jak k němu přispívá EU*. 2005. 22. s.
8. ODBOR ŽIVOTNÍHO PROSTŘEDÍ MĚÚ PŘEROV. *Místní koncepce environmentálního vzdělávání, výchovy a osvěty pro město Přerov na období 2006-2015*. Přerov, 2005. 32. s.
9. *Rozpočet města Přerova za rok 2005 (závěrečný účet – výdajová část), za rok 2007 (návrh rozpočtu – výdaje)*. Magistrát města Přerova. 2006.
10. *Strategický plán ekonomického a územního rozvoje Mikroregionu Přerov do roku 2005*. Městský úřad Přerov. 41 s.
11. *Strategický plán ekonomického a územního rozvoje Statutárního města Přerov pro období 2007-2012: Profil statutárního města Přerov*. Vydává: Agentura pro regionální rozvoj, červenec 2006. 80 s.

**Seriálové publikace – časopis:**

12. *Přerovské listy, příloha: životní prostředí a památková péče v roce 2005*. Vydává: Magistrát města Přerova, říjen 2006. 12x ročně.

**Internetové zdroje – elektronická monografie:**

13. Statutární město Přerov [online]. [cit. 2006-11-18]. Dostupný z www: <<http://www.mu-prerov.cz/clanek.php?cl=396&cat=124>>.
14. Statutární město Přerov [online]. [cit. 2006-11-18]. Dostupný z www: <<http://www.mu-prerov.cz/clanek.php?cl=701&cat=124>>.
15. Statutární město Přerov [online]. [cit. 2006-11-18]. Dostupný z www: <<http://www.mu-prerov.cz/index.php?cat=0>>.
16. Statutární město Přerov [online]. [cit. 2006-11-24]. Dostupný z www: <<http://www.mu-prerov.cz/clanek.php?cl=1488&cat=196>>.
17. Statutární město Přerov [online]. [cit. 2006-11-24]. Dostupný z www: <<http://www.mu-prerov.cz/clanek.php?cl=1868&cat=196>>.
18. Strategický plán ekonomického a územního rozvoje Statutárního města Přerov pro období 2007-2012 [online]. [cit. 2006-11-20]. Dostupný z www: <[http://www.mu-prerov.cz/documents/ROZ\\_StratPlan\\_Profil\\_Stat\\_m\\_Prerov\\_final.pdf](http://www.mu-prerov.cz/documents/ROZ_StratPlan_Profil_Stat_m_Prerov_final.pdf)>.
19. WIKIPEDIE – otevřená encyklopedie [online]. [cit. 2006-12-10]. Dostupný z www: <<http://cs.wikipedia.org/wiki/NUTS>>.
20. Životní prostředí [online]. [cit. 2006-11-15]. Dostupný z www: <[http://ec.europa.eu/regional\\_policy/country/prordn/details.cfm?gv\\_PAY=CZ&gvr eg=AL&gv\\_PGM=2003CZ161PO002&LAN=12#tab](http://ec.europa.eu/regional_policy/country/prordn/details.cfm?gv_PAY=CZ&gvr eg=AL&gv_PGM=2003CZ161PO002&LAN=12#tab)>.

**Osobní návštěva:**

21. JULIŠ, P., vedoucí odboru životního prostředí Magistrát města Přerova [rozhovor 2005-11-09].
22. MACHALOVÁ, Y, odbor životního prostředí Magistrát města Přerova [rozhovor 2005-10-20; 2005-11-09].
23. MIKULOVÁ, H., odbor rozvoje Magistrát města Přerova [rozhovor 2005-11-09].
24. SEDLÁČKOVÁ, O., odbor finanční Magistrát města Přerova [2005-11-09].

**SEZNAM POUŽITÝCH SYMBOLŮ A ZKRATEK**

%	Procento
°C	Stupeň Celsia
a.s.	Akciová společnost
aj.	A jiné
apod.	A podobně
cca	Cirka
CF	Fond soudržnosti (Kohezní fond)
č.	Číslo
ČR	Česká republika
EAGGF	Evropský zemědělský podpůrný a záruční (garanční) fond
EC	Nařízení Rady
EU	Evropská unie
ERDF	Evropský fond regionálního rozvoje
ES	Evropské společenství
ESF	Evropský sociální fond
EVVO	Environmentální vzdělávání, výchova a osvěta
FIFG	Finanční nástroj na podporu rybolovu
ha	Hektar
HDP	Hrubý domácí produkt
HNP	Hrubý národní produkt
Kč	Koruna česká
k.ú.	Katastrální území
kg	Kilogram
km	Kilometr



---

kV	Kilovolt
ks	Kus
l	litr
m	metr
mil.	Milion
MŠ	Mateřská škola
MŽP	Ministerstvo životního prostředí
Nábř.	Nábřeží
např.	Například
NO <sub>2</sub>	Oxid dusičitý
NUTS	Nomenclature des Unites Territoriales Statistique neboli Nomenklatura územních statistických jednotek (Statistické územní jednotky EU)
O <sub>3</sub>	Přízemní ozón
OP	Operační program
OPOK	Operační program Olomouckého kraje
PA	Platební orgán
PM <sub>10</sub>	Polétavý prach
PU	Platební jednotka
r.	Rok
RPS	Rámec podpory Společenství
s	Sekunda
Sb.	Sborník
SF	Strukturální fond
SFŽP	Státní fond životního prostředí
SME	Severomoravská energetika, a.s.

---

SO <sub>2</sub>	Oxid siřičitý
STK	Stanice technické kontroly
SWOT	Strenght (síla-silná stránka) – Weaknesse (slabost-slabá stránka) – Opportunitie (příležitost-možnost) – Threat (ohrožení-hrozba) = Analýza silných a slabých stránek, příležitostí a ohrožení města
t.	Tuna
tab.	Tabulka
tis.	Tisíc
tj.	To je
TKO	Technický komunální odpad
TS	Technické služby
TSMP	Technické služby města Přerova
tzn.	To znamená
tzv.	Takzvané
ul.	Ulice
vč.	Včetně
VŠB-TU	Vysoká škola báňská-technická univerzita
ZŠ	Základní škola
ŽP	Životní prostředí

**SEZNAM OBRÁZKŮ**

Obrázek 1: Přerov a místní části – letecký pohled.....	27
Obrázek 2: Charakter území města Přerov .....	30
Obrázek 3: Průměrné roční imisní koncentrace SO <sub>2</sub> a No <sub>x</sub> ve městě Přerov .....	34
Obrázek 4: Stav emisí u největších znečišťovatelů a středních zdrojů (v t/rok) .....	37
Obrázek 5: Procentuelní vyjádření množství odpadu .....	42

**SEZNAM TABULEK**

Tab. č. 1: Rozdělení prostředků mezi strukturální fondy a Fond soudržnosti pro období 2000-2006 (v mil. Euro, v cenách roku 1999).....	20
Tab. č. 2: Finanční alokace pro Českou republiku.....	21
Tab. č. 3: Přehled financí po prioritních oblastech. ....	22
Tab. č. 4: Finanční přehled po fondech.....	23
Tab. č. 5: Roční průměry koncentrací PM <sub>10</sub> .....	34
Tab. č. 6: Vývoj emisí tuhých znečišťujících látek u největších znečišťovatelů v letech 2001-2005 (v t/rok) .....	36
Tab. č. 7: Jakost vody v profilu Bečva-Dluhonice.....	38
Tab. č. 8: Množství odpadů soustředěných ve sběrném místě Technických služeb města Přerova za rok 2005 (t) .....	42
Tab. č. 9: Množství jednotlivých složek komunálního odpadu (v tunách).....	43
Tab. č. 10: Návrh rozpočtu Statutárního města Přerov 2007 – výdaje .....	48
Tab. č. 11: Rozpočet města Přerova za rok 2005 - Výdaje.....	50
Tab. č. 12: Odhad nákladů dle oblastí na rok 2007-2009 .....	66