

Strategie rozvoje města Valašské Klobouky

Soňa Kovaříková

Bakalářská práce
2014

 Univerzita Tomáše Bati ve Zlíně
Fakulta managementu a ekonomiky

Univerzita Tomáše Bati ve Zlíně
Fakulta managementu a ekonomiky
Ústav regionálního rozvoje, veřejné správy a práva
akademický rok: 2013/2014

ZADÁNÍ BAKALÁŘSKÉ PRÁCE

(PROJEKTU, UMĚLECKÉHO DÍLA, UMĚLECKÉHO VÝKONU)

Jméno a příjmení: **Soňa Kovaříková**
Osobní číslo: **M11675**
Studijní program: **B6208 Ekonomika a management**
Studijní obor: **Management a ekonomika**
Forma studia: **kombinovaná**

Téma práce: **Strategie rozvoje města Valašské Klobouky**

Zásady pro vypracování:

Úvod

I. Teoretická část

- Vysvětlete teoretickou podstatu konceptu strategického plánování rozvoje obcí.

II. Praktická část

- Provedte socioekonomickou analýzu současného stavu rozvoje města Valašské Klobouky.
- Zpracujte SWOT analýzu města Valašské Klobouky.
- Na základě výsledků SWOT analýzy navrhnete strategické cíle rozvoje města Valašské Klobouky a projekty k jejich naplnění.

Závěr


Rozsah bakalářské práce: cca 40
Rozsah příloh:
Forma zpracování bakalářské práce: tištěná/elektronická

Seznam odborné literatury:

BLAŽEK, Jiří a David UHLÍŘ. Teorie regionálního rozvoje: nástin, kritika, implikace. 2., přeprac. a rozš. vyd. Praha: Karolinum, 2011, 342 s. ISBN 80-246-1974-3.
HRABALOVÁ, Simona. Teorie a praxe rozvoje měst a obcí. 1. vyd. Brno: Masarykova univerzita, 2004, 93 s. ISBN 80-210-3356-8.
MATES, Pavel, René WOKOUN a Rudolf COGAN. Management regionální politiky a reforma veřejné správy. Praha: Linde, 2006, 351 s. ISBN 80-7201-608-3.
STIMSON, Robert, J., Roger, R. STOUGH a Brian, H. ROBERTS. Regional Economic Development: Analysis and Planning Strategy. 2. vyd. New York: Springer, 2006, 452 s. ISBN 35-403-4826-3.
WOKOUN, René a kol. Základy regionálních věd a veřejné správy. Plzeň: Vydavatelství a nakladatelství Aleš Čeněk, 2011, 474 s. ISBN 80-7380-304-9.

Vedoucí bakalářské práce: **Mgr. Jiří Novosák, Ph.D.**
Ústav regionálního rozvoje, veřejné správy a práva
Datum zadání bakalářské práce: **17. února 2014**
Termín odevzdání bakalářské práce: **16. května 2014**

Ve Zlíně dne 17. února 2014


prof. Dr. Ing. Drahomíra Pavelková
děkanka




doc. RNDr. Oldřich Hájek, Ph.D.
ředitel ústavu

PROHLÁŠENÍ AUTORA BAKALÁŘSKÉ PRÁCE

Beru na vědomí, že:

- odevzdáním bakalářské práce souhlasím se zveřejněním své práce podle zákona č. 111/1998 Sb. o vysokých školách a o změně a doplnění dalších zákonů (zákon o vysokých školách), ve znění pozdějších právních předpisů, bez ohledu na výsledek obhajoby¹;
- bakalářská práce bude uložena v elektronické podobě v univerzitním informačním systému,
- na mou bakalářskou práci se plně vztahuje zákon č. 121/2000 Sb. o právu autorském, o právech souvisejících s právem autorským a o změně některých zákonů (autorský zákon) ve znění pozdějších právních předpisů, zejm. § 35 odst. 3²;
- podle § 60³ odst. 1 autorského zákona má UTB ve Zlíně právo na uzavření licenční smlouvy o užití školního díla v rozsahu § 12 odst. 4 autorského zákona;

¹ zákon č. 111/1998 Sb. o vysokých školách a o změně a doplnění dalších zákonů (zákon o vysokých školách), ve znění pozdějších právních předpisů, § 47b Zveřejňování závěrečných prací:

- (1) Vysoká škola nevydělečně zveřejňuje disertační, diplomové, bakalářské a rigorózní práce, u kterých proběhla obhajoba, včetně posudků oponentů a výsledku obhajoby prostřednictvím databáze kvalifikačních prací, kterou spravuje. Způsob zveřejnění stanoví vnitřní předpis vysoké školy.
- (2) Disertační, diplomové, bakalářské a rigorózní práce odevzdané uchazečem k obhajobě musí být též nejméně pět pracovních dnů před konáním obhajoby zveřejněny k nahlížení veřejnosti v místě určeném vnitřním předpisem vysoké školy nebo není-li tak určeno, v místě pracoviště vysoké školy, kde se má konat obhajoba práce. Každý si může ze zveřejněné práce pořizovat na své náklady výpisy, opisy nebo rozmnoženiny.
- (3) Platí, že odevzdáním práce autor souhlasí se zveřejněním své práce podle tohoto zákona, bez ohledu na výsledek obhajoby.

² zákon č. 121/2000 Sb. o právu autorském, o právech souvisejících s právem autorským a o změně některých zákonů (autorský zákon) ve znění pozdějších právních předpisů, § 35 odst. 3:

- (3) Do práva autorského také nezasahuje škola nebo školské či vzdělávací zařízení, užije-li nikoli za účelem přímého nebo nepřímého hospodářského nebo obchodního prospěchu k výuce nebo k vlastní potřebě dílo vytvořené žákem nebo studentem ke splnění školních nebo studijních povinností vyplývajících z jeho právního vztahu ke škole nebo školskému či vzdělávacímu zařízení (školní dílo).

³ zákon č. 121/2000 Sb. o právu autorském, o právech souvisejících s právem autorským a o změně některých zákonů (autorský zákon) ve znění pozdějších právních předpisů, § 60 Školní dílo:


- (1) Škola nebo školské či vzdělávací zařízení mají za obvyklých podmínek právo na uzavření licenční smlouvy o užití školního díla (§ 35 odst. 3). Odpírá-li autor takového díla udělit svolení bez vážného důvodu, mohou se tyto osoby domáhat nahrazení chybějícího projevu jeho vůle u soudu. Ustanovení § 35 odst. 3 zůstává nedotčeno.

- podle § 60⁴ odst. 2 a 3 mohu užít své dílo – bakalářskou práci - nebo poskytnout licenci k jejímu využití jen s předchozím písemným souhlasem Univerzity Tomáše Bati ve Zlíně, která je oprávněna v takovém případě ode mne požadovat přiměřený příspěvek na úhradu nákladů, které byly Univerzitou Tomáše Bati ve Zlíně na vytvoření díla vynaloženy (až do jejich skutečné výše);
- pokud bylo k vypracování bakalářské práce využito softwaru poskytnutého Univerzitou Tomáše Bati ve Zlíně nebo jinými subjekty pouze ke studijním a výzkumným účelům (tj. k nekomerčnímu využití), nelze výsledky bakalářské práce využít ke komerčním účelům.

Prohlašuji, že:

- jsem bakalářskou práci zpracovala samostatně a použité informační zdroje jsem citovala;
- odevzdaná verze bakalářské práce a verze elektronická nahraná do IS/STAG jsou totožné.

Ve Zlíně 16. 5. 2014

..... 

⁴ zákon č. 121/2000 Sb. o právu autorském, o právech souvisejících s právem autorským a o změně některých zákonů (autorský zákon) ve znění pozdějších právních předpisů, § 60 Školní dílo:

- (2) Není-li sjednáno jinak, může autor školního díla své dílo užít či poskytnout jinému licenci, není-li to v rozporu s oprávněnými zájmy školy nebo školského či vzdělávacího zařízení.
- (3) Škola nebo školské či vzdělávací zařízení jsou oprávněny požadovat, aby jim autor školního díla z výdělku jím dosaženého v souvislosti s užitím díla či poskytnutím licence podle odstavce 2 přiměřeně přispěl na úhradu nákladů, které na vytvoření díla vynaložily, a to podle okolností až do jejich skutečné výše; přitom se přihlédne k výši výdělku dosaženého školou nebo školským či vzdělávacím zařízením z užití školního díla podle odstavce 1.

ABSTRAKT

Tématem této bakalářské práce je Strategie rozvoje města Valašské Klobouky. Cílem práce je provedení socioekonomické analýzy města, její vyhodnocení a navržení strategických cílů pro další rozvoj města.

Práce je rozdělena do dvou částí. Teoretická část charakterizuje význam a tvorbu strategických dokumentů, přípravu a provedení SWOT analýzy a definuje základní pojmy týkající se obcí. Praktická část obsahuje socioekonomickou analýzu města a SWOT analýzu, na jejímž základě jsou navrženy strategické cíle s návrhy na opatření. V závěru mé práce jsou projekty, které mají pomoci k rozvoji města.

Klíčová slova: Program rozvoje, socioekonomická analýza, město Valašské Klobouky, SWOT analýza, strategie a cíle rozvoje, katalog projektů.

ABSTRACT

The theme of this bachelor thesis is Development strategy of the town of Valašské Klobouky. The aim of the thesis is to make socioeconomic analysis of the town, its evaluation and making a suggestion of strategic objectives for the further development of the town.

The thesis is divided into two parts. The theoretical part describes the importance and creation of strategic documents, preparation and implementation of SWOT analysis and it defines the basic concepts related to municipalities. The practical part includes the socioeconomic analysis of the town and SWOT analysis, on the basis of which I make a suggestion of strategic objectives with proposals for measures. At the end of my work there are the projects which should contribute to the development of the town.

Keywords: Development programme, Socioeconomic analysis, The town of Valašské Klobouky, SWOT analysis, Strategy and development objectives, Catalogue of projects.

Na tomto místě bych ráda poděkovala panu Mgr. Jiřímu Novosákovi, Ph.D. za jeho odborné rady a cenné připomínky, které mi pomohly při vypracování bakalářské práce. Poděkování patří spolupracovníkům Městského úřadu Valašské Klobouky za poskytování informací a konzultací, ochotu a trpělivost.

Prohlašuji, že odevzdaná verze bakalářské práce a verze elektronická nahraná do IS/STAG jsou totožné.

OBSAH

ÚVOD.....	11
I TEORETICKÁ ČÁST.....	12
1 ZÁKLADNÍ POJMY STRATEGICKÉHO ROZVOJE MĚST A OBCÍ.....	13
1.1 STRATEGICKÉ PLÁNOVÁNÍ.....	13
1.1.1 Význam strategického plánování na úrovni obcí	14
1.1.2 Proces strategického plánování	15
1.1.3 Kritéria pro tvorbu strategického plánu	18
1.1.4 Metody tvorby strategického plánu.....	20
1.2 ÚZEMNÍ PLÁNOVÁNÍ.....	21
1.3 SROVNÁNÍ STRATEGICKÉHO A ÚZEMNÍHO PLÁNOVÁNÍ	22
1.4 PROVÁZANOST STRATEGICKÝCH DOKUMENTŮ	23
2 SWOT ANALÝZA	24
2.1 PŘÍPRAVA A PROVEDENÍ SWOT ANALÝZY	26
2.2 INTERNÍ ČÁST SWOT ANALÝZY	26
2.2.1 Silné stránky	27
2.2.2 Slabé stránky	27
2.3 EXTERNÍ ČÁST SWOT ANALÝZY.....	28
2.3.1 Příležitosti	28
2.3.2 Hrozby.....	28
3 ZÁKLADNÍ POJMY TÝKAJÍCÍ SE OBCÍ.....	29
3.1 OBEC A JEJÍ FUNKCE	29
3.2 OBČANÉ OBCE	29
3.3 SAMOSTATNÁ A PŘENESENÁ PŮSOBNOST OBCE	30
3.3.1 Samostatná působnost obce.....	30
3.3.2 Přenesená působnost obce	30
3.4 ORGÁNY OBCE.....	31
3.4.1 Zastupitelstvo obce	31
3.4.2 Rada obce	32
3.4.3 Starosta	32
3.4.4 Obecní úřad	32
3.5 HOSPODAŘENÍ OBCE.....	33
3.6 ROZPOČET OBCE.....	33
3.7 FINANČNÍ ZDROJE OBCÍ	35
3.7.1 Půjčky.....	35
3.7.2 Dotace.....	35
3.7.3 Finanční prostředky ČR v programovém období 2007 - 2013.....	36
3.7.4 Finanční prostředky ČR v programovacím období 2014 – 2020	36
II PRAKTICKÁ ČÁST	38
4 PROFIL MĚSTA VALAŠSKÉ KLOBOUKY.....	39
4.1 POLOHA A VNĚJŠÍ VZTAHY	39
4.1.1 Poloha.....	39
4.1.2 Geografické údaje.....	39

4.1.3 Mikroregion Jižní Valašsko.....	40
4.1.4 Mikroregion Ploština.....	40
4.2 ŽIVOTNÍ PROSTŘEDÍ A PŘÍRODNÍ ZDROJE	41
4.2.1 Přírodní zdroje a geologie	41
4.2.2 Klimatické a hydrologické podmínky	41
4.3 HISTORIE A VÝVOJ MĚSTA	41
4.4 OBYVATELSTVO	42
4.4.1 Vývoj počtu obyvatel	42
4.4.2 Věková struktura obyvatel.....	44
4.4.3 Vzdělanostní struktura.....	44
4.5 BYDLENÍ	46
4.6 KULTURA A PAMÁTKY.....	47
4.6.1 Památky	47
4.6.2 Kultura.....	48
4.7 OBČANSKÁ VYBAVENOST.....	50
4.7.1 Školství.....	50
4.7.2 Zdravotnictví	52
4.7.3 Sociální služby	52
4.7.4 Obchod a služby	53
4.7.5 Sportovní zařízení.....	53
4.7.6 Církev	54
4.7.7 Správa a řízení města.....	54
4.8 TECHNICKÁ INFRASTRUKTURA	54
4.8.1 Zásobování pitnou vodou	54
4.8.2 Zásobování plynem	55
4.8.3 Zásobování elektrickou energií	55
4.8.4 Zásobování tepelnou energií	55
4.8.5 Kanalizace	55
4.8.6 Odpadové hospodářství	56
4.8.7 Veřejné osvětlení.....	56
4.8.8 Telekomunikace, internet	56
4.9 DOPRAVA	57
4.9.1 Silniční doprava.....	57
4.9.2 Železniční doprava	57
4.9.3 Hromadná doprava	57
4.9.4 Cyklistická doprava.....	57
4.10 TRH PRÁCE	58
4.10.1 Ekonomická aktivita obyvatel	58
4.10.2 Nezaměstnanost.....	60
4.11 PRŮMYSL A ZEMĚDĚLSTVÍ.....	60
4.11.1 Průmysl.....	60
4.11.2 Zemědělství	61
4.12 CESTOVNÍ RUCH A REKREACE.....	61
4.13 FINANCOVÁNÍ A MAJETEK	63
5 SWOT ANALÝZA	65

6	STRATEGIE ROZVOJE MĚSTA VALAŠSKÉ KLOBOUKY	71
6.1	STRATEGICKÝ CÍL 1 – ROZVOJ A PODPORA CESTOVNÍHO RUCHU	71
6.2	STRATEGICKÝ CÍL 2 – ROZVOJ BYDLENÍ, INFRASTRUKTURY A OBČANSKÉHO VYBAVENÍ	72
	Priorita 1 - Podpora rozvoje bydlení	72
6.3	STRATEGICKÝ CÍL 3 – KVALITA A ROZVOJ ŽIVOTA V OBCI	73
6.4	REALIZACE STRATEGIE A JEJÍ MONITORING	75
7	KATALOG PROJEKTŮ	76
7.1	ROZŠÍŘENÍ ODPOČINKOVÉ ZÓNY EKOPARK TRHOVISKO.....	76
7.2	REKONSTRUKCE NÁMĚSTÍ VE VALAŠSKÝCH KLOBOUKÁCH.....	78
7.3	DALŠÍ PROJEKTY PODLE STRATEGICKÝCH CÍLŮ	80
	ZÁVĚR	83
	SEZNAM POUŽITÉ LITERATURY	84
	SEZNAM POUŽITÝCH SYMBOLŮ A ZKRATEK	88
	SEZNAM OBRÁZKŮ	89
	SEZNAM TABULEK	90
	SEZNAM GRAFŮ	91

ÚVOD

Ekonomický rozvoj a růst životní úrovně ve městech a obcích je v poslední době velmi znatelný v celé České republice. Již deset let je naše země členem Evropské unie, což ovlivnilo celkový potenciál a rozvoj obcí ve všech oblastech. Obce jsou základní jednotkou rozvoje, které se snaží vytvořit podmínky pro lepší život svých obyvatel i pro podnikání. Kvalitní plánování a programování se tak stává důležitým cílem a cestou jak získat finanční prostředky, které budou vynaloženy co nejefektivněji a nejchopárněji. Konceptní dokumenty, kterými jsou strategický a územní plán obce, jsou nástrojem pro možnost čerpání finančních prostředků z evropské kohezní politiky. Cílem této politiky je pomoc méně hospodářsky vyspělým zemím, kde patří i Česká republika, rozvoj soudržnosti a zvyšování konkurenceschopnosti.

Město Valašské Klobouky je místo, kde bydlím a pracuji, proto mi není lhostejné, jaká bude jeho budoucnost, kterým směrem se bude rozvíjet a jak využije svých předností. Toto je také důvod, proč jsem si zvolila za téma svojí bakalářské práce strategii rozvoje města Valašské Klobouky. Město se může chlubit svými dlouholetými tradicemi, zvyky a kulturou, je centrem pro spádové obce jižního Valašska a nabízí čisté a zdravé životní prostředí.

V teoretické části se zaměřím na definice základních pojmů souvisejících se strategickým a územním plánováním, podstatu a charakteristiku SWOT analýzy, která se strategií úzce souvisí a na vymezení pojmů týkajících se působnosti obcí, jejich struktura a hospodaření. Praktická část bude rozdělena do více oblastí. Nejobsáhlejší bude provedení socioekonomické analýzy, která charakterizuje území a současný stav města. Na základě poznatků z této analýzy navrhnu SWOT analýzu, která obsahuje silné a slabé stránky území a také definuje příležitosti a ohrožení. SWOT analýza je podkladem pro vypracování strategických cílů a opatření a v závěru budou vypracovány konkrétní projekty směřující k prioritám stanovených ve strategii.

Cílem mojí bakalářské práce je zpracování takové strategie rozvoje města Valašské Klobouky a navržení cílů a projektů, které povedou k celkovému z kvalitnění a ke zvýšení životní úrovně obyvatel města.

I. TEORETICKÁ ČÁST

1 ZÁKLADNÍ POJMY STRATEGICKÉHO ROZVOJE MĚST A OBCÍ

Ve velké většině českých měst a obcí se jsou zpracovávány strategické rozvojové dokumenty, které obcím pomáhají při moderním plánování, při hledání optimálního řešení problémů v sociálních, demografických či hospodářských oblastech. Prostřednictvím zpracování a implementace strategických rozvojových koncepcí pro střednědobé a dlouhodobé plánování lze propojit ekonomický a sociální růst obce a zkvalitnit tak podmínky a životní prostředí pro své občany.

Města ani obce nemají povinnost vytvářet konkrétní regionální strategie, avšak zpracováním rozvojových koncepcí si vytvoří určitý dlouhodobý výhled v plánu rozvoje obce a možnosti zajistit si finanční zdroje, zejména dotace, ale umožní jim také efektivněji využívat své finanční prostředky.

1.1 Strategické plánování

Význam slova strategie pochází z řeckého slova „strategos“, tj. generál a slova „agein“, tj. vést, a je to dlouhodobý plán činností zaměřený na dosažení nějakého cíle.

Strategické plánování představuje systematické řízení obce či regionu. Zaměřuje se na to, aby obce co nejefektivněji využívaly všechny vlastní zdroje a mohly včas a správně reagovat na změny v okolním prostředí. Je to způsob, jak organizovat změny a vytvářet ve společnosti široký konsensus na společné vizi pro lepší budoucnost prostřednictvím souboru úkonů, které vedou ke zlepšení sociálně ekonomického prostředí v daném prostředí. Představuje tak velmi důležitý nástroj regionálního rozvoje. Jedná se tedy o tvořivý proces, během něhož vzniká představa o tom, čím se chtěla obec zabývat v budoucnosti, které potřeby občanů upřednostní (Rektořík, Šelešovský, 1999, s. 6 – 8).

Strategické plánování kombinuje:

- Územní limity,
- politickou vůli,
- finanční zdroje,
- lidské zdroje.

Strategické plánování je také chápáno jako moderní způsob, jak definovat koncepce rozvoje a cíle určitého města, regionu nebo společnosti. V širším slova smyslu je zastřešující

činností, od níž se odvíjejí všechny další aktivity obce (Rekrořík, Šelešovský, 1999, s. 10). Poprvé se tato metoda objevila v armádě v USA za druhé světové války. V 70. letech byla tato myšlenka aplikována Harvard Business School, a to pro potřeby soukromých společností. Teprve ke konci minulého století se ukázalo, že strategické plánování lze úspěšně použít také pro plánování rozvoje měst a regionů. (Kolektiv autorů, 2008, s. 171-172)

Přínos strategického plánování:

- Ukazuje, jak se nejlépe připravit na budoucí vývoj vnějších podmínek, jak eliminovat negativní dopad hrozeb a maximálně zužitkovat příležitosti, jež se mohou v budoucnosti objevit.
- Vytváří objektivní základ pro rozhodování o prioritách.
- Řeší problémy dlouhodobě a komplexně.
- Umožňuje optimálně využívat zjevné i skryté lidské a finanční zdroje. (EC Consulting©2014)

Výstupy strategického plánování:

1. Rozvojová strategie, což je soubor prakticky ověřených nástrojů a metod k řízení změn a současně i samotný proces řízení těchto změn. Obsahuje přesné určení žádoucího směru změn, stanovení postupu jejich zavedení, jejich průběžné sledování a vyhodnocování jak jejich průběhu, tak i výsledku.
2. Strategický plán, který je možné chápat jako dohodu o dalším využití současných zdrojů a nalezení společného programu, který chceme ve vzájemné spolupráci postupně uskutečnit. Není přitom tak důležité, jaké metody budou zvoleny, ale hlavním cílem je prosazovat postupně takové kroky, které povedou ke zlepšení celkové situace obce. (EC Consulting©2014) Strategický plán je živým dokumentem, je nezbytné ho neustále prověřovat a modifikovat vzhledem ke změnám v prostředí, zároveň si však musí zachovat svou reálnost a otevřenost směrem ke svým občanům.

1.1.1 Význam strategického plánování na úrovni obcí

Strategické plánování vychází z předpokladu, že budoucnost je značně nejistá a proto by obec měla vytvořit informační, plánovací a kontrolní systém, který jí umožní reagovat na měnící se příležitosti a hrozby. Během procesu strategického plánování obce rozhodují jaké služby, odvětví a trhy by měly být podpořeny, jaké by měly být zachovány a které by měly být utlumeny. (Hrabalová, 2004, s. 17)

Význam strategického plánu spočívá zejména v:

- Organizování změn ve společnosti,
- řešení problémů dlouhodobě a komplexně a usilování o minimalizaci hrozeb a maximalizace příležitostí,
- definování cílů rozvoje obce a určení prioritních oblastí,
- dosažení konsensu o budoucím vývoji obce mezi jednotlivými zájmovými skupinami,
- spojovat rozhodující představitele soukromého a veřejného sektoru za společným cílem,
- vytvoření prostoru pro vznik veřejno-soukromého partnerství,
- překonání přirozeného odporu ke změnám. (Hrabalová, 2004, s. 17)

Perlín (2002) označuje strategický plán jako soubor postupných kroků, které respektují limity využití přírodního prostředí a které, v tom se shoduje s Rektoříkem a Šelešovským (1999), povedou ke zlepšení sociálně ekonomického prostředí na celém řešeném území. Strategický plán by tedy měl nabízet taková řešení, která dobře znají všichni, kteří mají možnost ovlivňovat prostředí v dané oblasti (starosta, zastupitelé, další aktivní občané), se kterými jsou seznámeni i další podnikaví obyvatelé, představitelé jednotlivých podniků a dalších institucí v dané oblasti. Perlín (2002) podotýká, že je nutné, aby všichni zúčastnění souhlasili s navrženými kroky a tyto kroky v blízké budoucnosti uskutečňovat za podpory dostupných lidských i finančních zdrojů.

1.1.2 Proces strategického plánování

V každé obci jsou občané zdrojem moci, kterou delegují na své zastupitele. Aby projekty, které jsou zahrnuty do strategického plánu, byly úspěšné a proveditelné, musí mít podporu široké veřejnosti a klíčových představitelů. Občané žijící v obci nejlépe znají její problémy, a proto při zapojení do tvorby projektů mohou ovlivnit či urychlit přijímání změn a realizaci jednotlivých opatření. Roste tak i důvěra mezi občany a zástupci obce.

Strategický plán bývá zpracováván na období 3 – 5 let, ale některé obce zpracovávají i plány pro desetileté období.

Základní fáze procesu strategického plánování:

1. Analytická část
2. Strategická část

3. Realizační část
4. Monitorovací a hodnotící část



Obrázek 1 - Fáze strategického plánování (Zdroj: Šilhánková, 2007)

Proces zpracování strategického plánu lze shrnout do následujících kroků:

Příprava procesu strategického plánování

Obec by měla na počátku tvorby strategického plánu vytvořit komisi nebo výbor, který bude plánování organizovat, koordinovat a odpovídat za něj. Komisi či výbor lze nazvat partnerstvím veřejného a soukromého sektoru, proto by se měla skládat jak z představitelů obce, tak i zástupců veřejnosti, zástupců zájmových skupin a podnikatelů. (Hrabalová, 2004, s. 18)

Analýza současné situace obce

Vychází ze socioekonomické charakteristiky obce a zaměřuje se na analýzu demografického vývoje obce, zabývá se stavem bydlení, infrastruktury, životního prostředí, otázkou trhu práce v obci a strukturou místní ekonomiky a podniků a vztahy mezi jednotlivými subjekty. Cílem této analýzy je najít místní specifika v porovnání s regionálními či celostátními trendy, aby tam mohly být zdrojem výhod či ohrožení obce. (Hrabalová, 2004, s. 18)

Berman (1999, s. 3) hovoří o tom, že podkladem pro strategické plánování je objektivní posouzení ekonomických charakteristik obce a jejího postavení v regionální politice. Vy-

zdvihuje dva hlavní úkoly – analýzu demografické a ekonomické struktury obce a přípravu profilu obce, k jehož vytvoření je zapotřebí shromáždit dostatečné množství informací z těchto kategorií dat:

- údaje o obyvatelstvu, bydlení,
- údaje o pracovních silách, zaměstnanosti a výdělcích, nezaměstnanosti,
- údaje o struktuře místní ekonomiky, o podnicích ve městě,
- údaje o infrastruktuře a životním prostředí.

Vymezení problémových oblastí

Mělo by se jednat o klíčové oblasti, kterými se bude obec v budoucnu zabývat, ale především takové oblasti, jejichž řešení bude v silách obce a bude je schopna zabezpečit materiálně i finančně. (Hrabalová, 2004, s. 19)

Klíčové oblasti se následně stanou ústředními body, na které se bude proces strategického plánování zaměřovat. Proto, aby byl strategický plán kvalitní a realizovatelný, je lépe vytyčit menší počet kritických problémových oblastí, které však budou dostatečně konkrétní a tím pádem se budou návrhy ve strategickém plánu snadněji zavádět do praxe. (Bergman, 1999, s. 4)

Vnější a vnitřní analýza – SWOT analýza

Po identifikaci kritických problémových oblastí je nutné provést konkrétní analýzu obce, která stejně jako průzkum prostředí, slouží k posouzení situace obce. (Bergman, 1999, s. 4)

Vnitřní analýza se zaměřuje na ty stránky, které může obec svým chováním ovlivnit a může vycházet ze srovnání s jinými podobnými obcemi. Vnější analýza je zaměřena na faktory, které obec nemůže sama svým jednáním ovlivnit, ale které tuto obec mohou ohrozit nebo i podpořit. (Hrabalová, 2004, s. 19)

Definice cílů rozvoje obce

Analýzou jsou stanoveny cíle a opatření vedoucí k jejich naplnění. Tyto cíle by měly být srozumitelné, reálné, měřitelné, termínované a měla by o nich panovat shoda mezi těmi, kdo je stanovuje a kdo je má zajišťovat. (Hrabalová, 2004, s. 19)

Sestavení a přijetí strategického plánu

Stanovení priorit jednotlivých cílů, dostupnost finančních a jiných zdrojů obce vede k sestavení strategického plánu. Jelikož strategický plán by měl reprezentovat společnou vizi

obce, je vhodné, aby se k němu mohla vyjádřit veřejnost, a který musí být přijat zastupitelstvem obce. (Hrabalová, 2004, s. 19)

Realizace strategického plánu

Po přijetí strategického plánu je třeba zapojit jednotlivé subjekty do realizace tak, aby bylo dosaženo výsledků a byla přijata odpovědnost za naplnění cílů. Je to nejdůležitější fáze. (Hrabalová, 2004, s. 20)

Hodnocení plnění a aktualizace strategického plánu

Každá činnost vyžaduje kontrolu a vyhodnocování. Hodnocení se musí zaměřit na to, zda bylo dosaženo stanovených cílů a zda vložené prostředky byly přínosem, popřípadě se musí iniciovat změny. (Hrabalová, 2004, s. 20)

Uvedené kroky procesu zpracování strategického plánu nejsou taxativním výčtem. Jonáš (2013) navrhuje následující strategický plánovací cyklus:

- strategická situační analýza, která zahrnuje definování poslání a cílů, externí analýzu, interní analýzu, syntézu zjištěných poznatků,
- formulace a tvorba strategie, jež se skládá z určení vize a dlouhodobých cílů, definice jednotlivých strategií, výběru nejvhodnější strategie,
- realizace strategie, která znamená definování strategických operací, realizování plánu, kontrolu a vyhodnocení plánu.

1.1.3 Kritéria pro tvorbu strategického plánu

Perlín (2002) stanovil sedm kritérií, která by měl strategický plán splňovat.

Dlouhodobost: strategický plán je dokument dlouhodobého rázu, měl by být tedy zpracován na delší časový horizont, za který se považuje minimálně jedno volební období, tzn. čtyři roky.

Systematičnost: strategický plán by měl systematicky mapovat všechna podstatná odvětví a obory, které mohou mít vliv na rozvoj daného území. Systematičnost je nutné chápat i ve smyslu systematického postupu práce při hledání jednotlivých strategických cílů a cest rozvoje.

Selektivnost: žádný strategický plán nemůže řešit veškeré aspekty sociálního nebo ekonomického rozvoje území. Je nutné stanovit prioritní osy rozvoje, prioritní směry a poté zpřesnit prioritní body, které se budou v budoucnu řešit.

Provázanost: je jedno z klíčových kritérií. Jednotlivé kroky ve strategickém plánu nelze hodnotit pouze jako samostatné kroky, ale je nutné na ně pohlížet a hodnotit je z hlediska jejich vnitřní provázanosti.

Soustavnost: strategický plán není rigidním dokumentem, vyžaduje neustálé hodnocení změn vstupních podmínek, případnou modifikaci cílů, aniž by však došlo ke změně strategického cíle, kontrolu a hodnocení splněných i dílčích kroků.

Otevřenost: strategický plán je otevřen ve dvou směrech. Jedním směrem k veřejnosti, která se k němu může kdykoliv vyjádřit, druhým směrem k novým podnětům, které do něj mohou vstoupit v jakékoliv fázi strategického plánování.

Reálnost: strategický plán musí obsahovat takové cíle, jejichž splnění je reálné z ekonomického hlediska, sociálního hlediska a je v kompetenci dané oblasti.

Jonáš (2013) uvádí 10 základních principů strategického myšlení:

1. Princip variantnosti – každá strategie by měla být zpracována ve více variantách, protože prostředí a faktory, ze kterých vychází, v sobě zahrnují prvek rizika.
2. Princip permanentnosti – odpovídá Perlinovu kritériu soustavnosti.
3. Princip celosvětového systémového přístupu – upozorňuje na vzájemnou celosvětovou provázanost.
4. Princip tvůrčího přístupu – inovace a invence.
5. Princip interdisciplinarity - využívat poznatky ze všech oborů.
6. Princip vědomí práce s rizikem – jsou rozhodnutí, která jsou učiněna za určité míry rizika, se kterou je sice nutno počítat, ale zároveň je důležité se snažit ji vědomě snižovat.
7. Princip koncentrace zdrojů – zapojení všech zdrojů důležitých k dosažení daného cíle.
8. Princip vědomí práce s časem – čas je velmi důležitou ekonomickou veličinou, ekonomické operace probíhají v prostoru a v čase a proto je nezbytné vše správně načasovat.
9. Princip agregovaného myšlení – soustředit se na podstatná fakta a nezabývat se zbytečnými podrobnostmi.
10. Princip zpětnovazebního myšlení – souvisí s principem permanentnosti, zpětná vazba dává možnost korigovat strategii.

1.1.4 Metody tvorby strategického plánu

Zákon pevně nestanoví postup při tvorbě strategického plánu, proto se jednotlivé dokumenty mohou od sebe lišit. Metody tvorby těchto dokumentů jsou však jen dvě – komunitní a expertní, i když v současné době dochází k prolínání obou metod. Přesto lze určit dominantní znaky obou metod.

Expertní metoda je založena především na práci najatých odborníků, kteří nejsou přímo spjati s řešeným územím, spolupracují však s místními odborníky. Silnou stránkou této metody je nezávislost zpracovaného plánu na místním prostředí, nepodléhá místním vlivům. Slabou stránkou je neznalost nebo jen povrchová znalost místního prostředí a vztahů mezi jednotlivými aktéry. Největší slabinou je potom malá hloubka projednávání.

Základem komunitní metody jsou opakované diskuze s místními představiteli, kteří se zaměřují na konkrétní problémy řešené oblasti, proto nedochází ke zbytečně zdlouhavým analýzám. Výhodou je provázanost jednotlivých bodů strategie, nevýhodou může být povrchnost či upřednostňování některých témat, opomenutí jiných. Může nastat situace, kdy jsou díky malým znalostem či nedokonalé informovanosti prosazovány projekty, které nejsou z ekonomického hlediska realizovatelné. (Perlín, 2002)

Srovnání obou metod vyjadřuje tabulka 1.

Srovnání expertní a komunitní metody plánování	
Expertní metoda	Komunitní metoda
Základní znaky	
Koncepci zpracovává skupina najatých externích expertů, účast představitelů obce či regionu na formulaci koncepce je omezená.	Koncepce je výsledkem diskuze představitelů obce či regionu, která je vnějším expertem pouze moderována.
Skutečnost místním představitelům interpretuje expertní tým.	Skutečnost interpretují místní aktéři, konzultantem je interpretace usměrňována.
Zaměření strategického plánování na komplexní rozvoj.	Neřeší komplexní rozvoj dotčeného území, ale orientuje se pouze na dílčí vybrané problémy.
Snaha o maximálně objektivní postizení skutečnosti.	Snaha o zachycení skutečnosti, která je pro místní aktéry nejpříjemnější, nikoli objektivně nejpravdivější.
Vhodná úroveň pro využití	
Vhodná pro velké obce a regiony, kde je velké množství subjektů, nebo naopak svazky obcí.	Vhodná pro obce a svazky obcí s vybudovanou místní a regionální strukturou.

Zhodnocení situace	
Přílišná podrobnost situační analýzy.	Analýza pouze klíčových problémů.
Důraz na objektivní statistické údaje.	Důraz na zkušenosti místních aktérů.
Formulace závěrů	
Na základě statistických dat a hodnocení expertů je zpracována SWOT analýza (celková, popř. několik dílčích) včetně identifikace hlavních vizí budoucího rozvoje.	Na základě diskuze se vytipují klíčové problémy. Místní aktéři (10 až 20 osobností) se k jednotlivým problémům vyjádří. Diskuzí se identifikují hlavní vize strategického plánu.

Tabulka 1 - Srovnání expertní a komunitní metody plánování (Zdroj: Binek, 2014)

1.2 Územní plánování

Územní plánování je soustavná činnost, která má za úkol komplexně řešit funkční využití území, stanovit zásady jeho organizace a věcně a časově koordinovat výstavbu a jiné činnosti ovlivňující rozvoj území. Základním úkolem územního plánování je vytvářet předpoklady k zabezpečení trvalého souladu všech přírodních, civilizačních a kulturních hodnot v území. Je nutno sladit zájmy samosprávy na rozvoji obce, zájmy dotčených orgánů a v neposlední řadě zájmy jednotlivých vlastníků nemovitostí.

Cílem územního plánování je vytvářet předpoklady pro výstavbu a pro udržitelný rozvoj území, tj. rozvoj, který uspokojuje potřeby současné generace, aniž by ohrožoval podmínky života generací budoucích.

Územní plánování ve veřejném zájmu chrání a rozvíjí hodnoty urbanistického, architektonického i archeologického dědictví. Chrání krajinu jako podstatnou složku prostředí života obyvatel a s ohledem na to určuje podmínky pro hospodárné využívání zastavěného území a zajišťuje ochranu nezastavěného území a nezastavitelných pozemků.

Územní plán je definován zákonem č. 183/2006 Sb., o územním plánování a stavebním řádu (stavební zákon), který je účinný od 1. ledna 2007. Jde o koncepčně novou právní normu obsahující nejen nové instituty, ale i nové postupy a procesy v územním plánování a stavebním řádu.

Základními nástroji územního plánování jsou územně plánovací podklady, politika územního rozvoje (dokument s celorepublikovou působností), zásady územního rozvoje (krajský dokument), územní plán (dokument obce), regulační plán (dokument pro část území) a územní rozhodnutí. (Česko, 183/2006)

1.3 Srovnání strategického a územního plánování

Strategické plánování

- Má aktivizační charakter – stanovuje směřování (filosofii) rozvoje (myšlenka o rozvoji).
- Formuluje a provazuje hlavní kategorie rozvojových aktivit.
- Náležitosti a procesy nejsou zákonně upraveny a vychází z praxe (proto často různá terminologie, metodika a obsah).

Územní plánování

- Jde o prostorový průmět rozvojových aktivit s územním dopadem.
- Má převážně regulační charakter – stanovuje limity využití území.
- Náležitosti a procesy jsou závazně upraveny stavebním zákonem. (Kolektiv autorů, 2010, s. 11)

Jak strategické, tak i územní plánování mají své silné stránky i omezení. Funguje mezi nimi vztah symbiózy – představa o rozvoji a hledání území pro realizaci, či opačně disponibilní území a optimalizace jeho využití. (Kolektiv autorů, 2010, s. 11)

Oblast	Strategický plán	Územní plán
Legislativa	Nepřímo	Zákon č. 283/1998 Sb.
Zaměření	Sociálně ekonomický rozvoj	Využití plochy
Postup zpracování	Volný	Definovaný vyhláškou
Projednávání	Nespecifikováno	Jasná a závazná pravidla
Schvalování	Obecní zastupitelstvo	Obecní zastupitelstvo
Závaznost	Nezávazný, orientační	Závazný
Řešené území	Sídlo, obec, mikroregion	Obec, kraj
Časové horizonty	10 – 15 let	Do 15ti let
Rychlost zpracování	1 – 2 roky	2 – 3 roky
Změny, aktualizace	Průběžně	Předepsaný postup

Tabulka 2 - Rozdíl mezi strategickým a územním plánem na úrovni obce (Zdroj: Perlín, 2002)

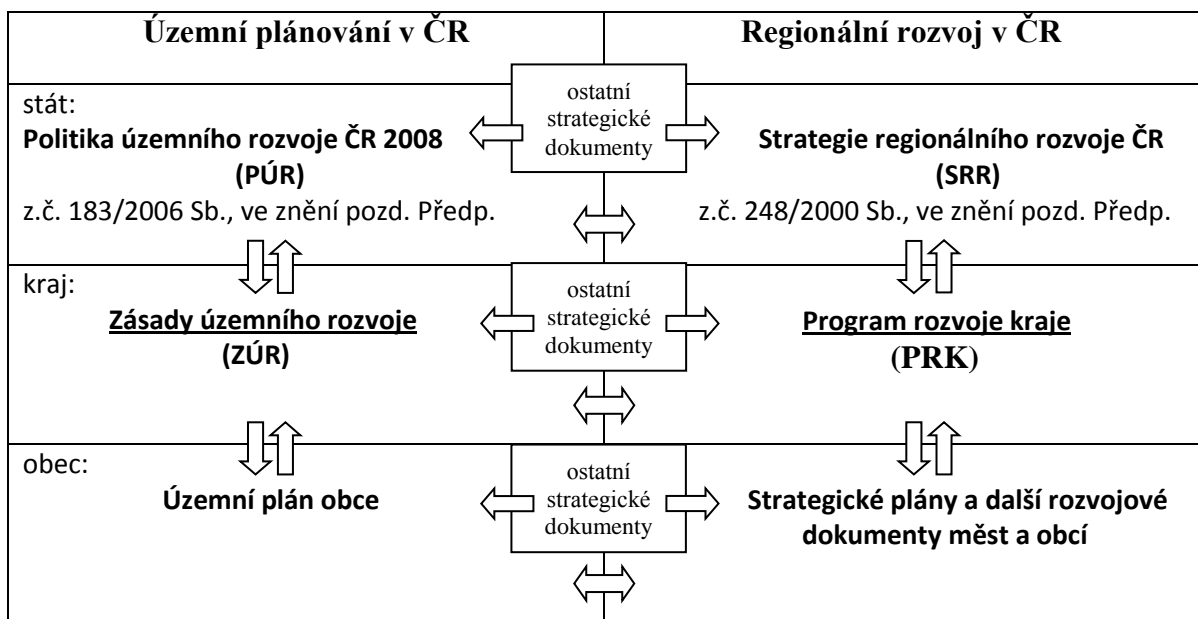
1.4 Provázanost strategických dokumentů

Územní plán a strategický plán jsou vzájemně provázanými dokumenty a to jak horizontálně, tak také vertikálně.

Horizontální provázanost znamená, že jednotlivé dokumenty musí respektovat mezinárodní smlouvy, státní legislativu, vládou schválené strategické dokumenty. Na krajské a obecní úrovni na sebe jednotlivé strategické dokumenty nenasazují.

Na úrovni měst a obcí je důležité, aby byla provázanost mezi strategickými rozvojovými dokumenty a územními plány (Perlín, Bičík, 2006).

Vertikální provázanost je u územního plánování dána přímo stavebním zákonem a proto musí respektovat vyšší úroveň. U strategických dokumentů regionálního rozvoje taková zákonná povinnost neexistuje. Strategický plán obce tedy nemusí vycházet z programu rozvoje kraje (Perlín, Bičík, 2006).

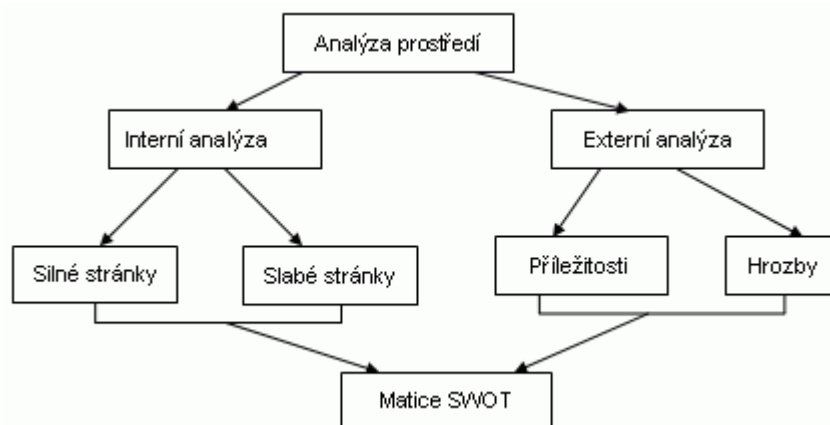


Obrázek 2 - Dokumenty územního plánování vs. dokumenty regionálního rozvoje (Zdroj: Perlín, Bičík, 2006)

2 SWOT ANALÝZA

SWOT analýza je jedna z nejčastěji využívaných analytických metod. (Grasseová, 2010, s. 295) Metodu vytvořil Albert Humphrey, který vedl v 60. a 70. letech na Standfordské univerzitě výzkumný projekt financovaný 500 největšími korporacemi v USA (Fortune 500) a jehož cílem bylo analyzovat nedostatky ve stávajícím plánování těchto společností a vytvořit pro ně nový systém řízení a změn. Humphrey vytvořil týmovou metodu pro plánování, kterou pojmenoval SOFT analýzy a kterou později přepracoval na SWOT analýzu. (Grasseová, 2010, s. 295)

SWOT analýza je proces identifikace silných a slabých stránek, příležitostí a hrozeb (Kotler, 2012, s. 48). Jakubíková (2008, s. 103) definici rozvádí a říká, že cílem SWOT analýzy je identifikovat to, do jaké míry jsou současné strategie a její specificky silná a slabá místa relevantní a schopná se vyrovnat se změnami, které v prostředí nastávají.



Obrázek 3 - Využití výsledků situační analýzy pro SWOT analýzu (Zdroj: Blažková, 2007, s. 155)

Horáková (2003, s. 45) uvádí, že SWOT analýza slouží k základní identifikaci současného stavu, sumarizuje faktory působící na efektivnost aktivit a ovlivňující dosažení vytyčených cílů. Tvoří logický rámec vedoucí ke konkrétnímu systematickému zkoumání vnitřních předností a slabin, vnějších příležitostí a ohrožení a tím pádem i k vyslovení základních strategických alternativ, o kterých lze uvažovat.

Jak Martin Zikmund (Businessvize, 2010), tak Horáková (2003, s. 46) shodně uvádí, že SWOT analýza je jedním ze základních nástrojů strategického managementu a je složena z počátečních písmem slov Strengths (silné stránky), Weaknesses (slabé stránky), Opportunities (příležitosti) a Threats (hrozby).



Obrázek 4 - SWOT matice, zpracováno podle zdroje Blažková (2007, s. 155)

Model SWOT byl původně vyvinutý pro posuzování a vyhodnocování rozvoje obchodní strategie. Avšak pomocí modelu SWOT analýzy ve strategickém plánování lze nalézt způsob, jak pomoci městům a obcím zvládat změny a vytvářet podmínky pro lepší budoucnost. Je to tvůrčí proces pro identifikaci a plnění nejdůležitějších cílů a opatření zahrnující vnitřní i vnější prostředí a zapojení všech aktérů. Při plánování strategie pro města s využitím modelu SWOT jsou typické tyto kroky:

- Zkoumat životní prostředí,
- vybrat problémy,
- stanovit si širší cíle a úkoly,
- provést vnitřní a vnější analýzu,
- rozvíjet stanoveného cíle a úkoly strategie s ohledem na zjištěné podmínky,
- vypracovat prováděcí plán a uskutečňovat strategické cíle,
- sledovat a aktualizovat.

Celý proces musí být interaktivní, do kterého se zapojí veřejný i soukromý sektor a tím se také prohloubí vzájemné vztahy všech aktérů. Společný postup napomáhá k lepší koordinaci, kdy prostřednictvím různých skupin a programů je důležité dospět ke stejným závěrům a cílům a tak vytvářet společnou vizi. (Stimson, Stough, Roberts, 2006, s. 76 – 78)

Hlavní principy SWOT analýzy:

- Princip účelnosti – neustále brát v potaz účel analýzy, nelze pouze mechanicky kopírovat postupy a výsledky pro jiný problém,

- princip relevantnosti – zaměřit se na faktory strategického významu mající dlouhodobý charakter,
- princip kauzality – soustředit se na příčiny, ne na důsledky,
- princip objektivnosti – jeden z nejdůležitějších principů, pro jeho dodržení je nutné, aby se na SWOT analýze podílelo dostatečné množství zainteresovaných stran. Objektivnost je zabezpečena také využíváním metod a nástrojů především pro hodnocení důležitosti faktorů, například využitím bodových škál. (Grasseová, 2010, s. 299 - 300)

2.1 Příprava a provedení SWOT analýzy

Grasseová (2010, s. 300) doporučuje provést SWOT analýzu realizací čtyřech na sebe navazujících kroků:

1. Jednoznačné stanovení účelu, za jakým bude SWOT analýza prováděna, tzn. určit, k čemu budou výsledky analýzy využity, jaký je její účel.
2. Definování oblastí, které budou analyzovány. V případě, že se analýza provádí v celé organizaci, je vhodné ji rozdělit na jednotlivé oblasti a ty analyzovat samostatně.
3. Vytvoření analytických týmů, tzn. sestavení skupiny zkušených pracovníků pro identifikaci a hodnocení faktorů mající vliv na analyzované oblasti.
4. Sjednocení metodiky práce a motivace členů týmů, tzn., že se všichni členové týmů musí shodnout na jednotném postupu a následně jej dodržovat.

2.2 Interní část SWOT analýzy

Interní část SWOT analýzy je ta, která obsahuje silné a slabé stránky. Tato část se týká přímo dané organizace a ukazuje, v čem je dobrá a na druhé straně to, co se jí nedaří. Je to v podstatě soupis kladů a záporů. (Wokoun, et. al., 2008, s. 177)

Silné a slabé stránky organizace lze podle Grasseové (2010, s. 303) zjistit obsahovou analýzou vstupních podkladů (studie, výroční zprávy, hodnotící zprávy, analýzy a prognózy) a následným využitím tvůrčích metod. Poté je nutné stanovit důležitost identifikovaných stránek z hlediska vlivu na analyzovanou oblast.

2.2.1 Silné stránky

V matici SWOT analýzy se jako silné stránky zaznamenávají ty skutečnosti, které přináší výhody a to jak občanu/zákazníkovi, tak organizaci samotné. Podle Blažkové (2007, s. 236) jsou silné stránky ty, jež představují oblasti, v nichž organizace vyniká, či vychází ze svých schopností, dovedností, zdrojových možností a potenciálu.

Za silné stránky jsou považovány například tyto faktory (Strategický plán města Valašské Klobouky 2010 – 2020, 2014):

- Originální kultura města, tradice, památky,
- příjemné životní prostředí, krajina,
- dobrá poloha města, spádová oblast,
- silné zastoupení spolků a neziskových organizací,
- město nemá výrazné dluhy,
- nízká kriminalita,
- napojení na slovenskou dálniční síť,
- školství a státní sféra.

2.2.2 Slabé stránky

Blažková (2007, s. 237) řadí mezi slabé stránky takové činnosti, které organizace nedělá dobře, nebo ty, ve kterých je srovnatelná organizace lepší. Jsou opakem silných stránek.

Za slabé stránky jsou považovány například tyto faktory (Strategický plán města Valašské Klobouky 2010 – 2020, 2014):

- Úbytek pracovních míst, zanikající průmysl, odchod vzdělaných lidí,
- špatná dopravní dostupnost,
- volnočasové aktivity mládeže,
- málo ploch pro bytovou zástavbu,
- malá spolupráce s okolními obcemi,
- stárnutí populace,
- nezajímavá oblast pro investory,
- absence klidové zóny,
- malá propagace regionu,
- slabý cestovní ruch.

2.3 Externí část SWOT analýzy

Externí část obsahuje příležitosti a hrozby a týká se okolí organizace, které sama ovlivnit nemůže, ale které výrazně ovlivňují organizaci samotnou. Příležitosti jsou to, co organizaci okolí nabízí a hrozby jsou okolnosti, které mohou ohrožovat. (Wokoun et. al., 2008, s. 177)

2.3.1 Příležitosti

Smyslem analýzy prostředí je nalézt nové příležitosti, prozkoumat potřeby a zájmy občana/zákazníka a tyto potřeby naplnit. Při hodnocení příležitostí je nutné hovořit o hodnocení přínosu, jehož evaluace se sestává ze dvou úkonů:

1. Určení atraktivity dopadu příležitosti z vnějšího prostředí na analyzovanou oblast v případě, kdy je využita.
2. Vyjádření pravděpodobnosti vniku příležitosti (Grasseová, 2010, s. 312)

Příklady příležitostí (Strategický plán města Valašské Klobouky 2010 – 2020, 2014):

- Podpora turistiky a místního zemědělství, tradiční a sezónní trhy,
- spolupráce s městy v regionu, příhraniční spolupráce se Slovenskou republikou,
- zapojení do sítě Zdravých měst,
- dostavba rychlostní komunikace R 49,
- získání investic,
- podpora místních firem.

2.3.2 Hrozby

Hrozby představují skutečnosti, trendy a události, které mohou snížit poptávku či být příčinou nespokojenosti klienta, značí tedy nebezpečí neúspěchu. Hodnocené hrozby představují pro danou organizaci jisté riziko, které narůstá s aktuálností hrozby. Rizikovost hrozeb vyplývá nejen ze závažnosti jejich dopadu, ale také z pravděpodobnosti jejich vzniku. Příklady hrozeb (Strategický plán města Valašské Klobouky 2010 – 2020, 2014):

- Úbytek obyvatel, odchod mladých vzdělaných lidí za prací,
- individualismus obyvatel,
- nedostatek finančních prostředků,
- zánik valašské kultury,
- zánik města jako centra spádové oblasti,
- absence investorů.

3 ZÁKLADNÍ POJMY TÝKAJÍCÍ SE OBCÍ

3.1 Obec a její funkce

Obec je základní územním samosprávným společenstvím občanů, tvoří územní celek, který je vymezen hranicí území obce. (Česko, 128/2000)

Podle Hrabalové (2004) je obec veřejnoprávní korporace, která může nabývat majetek a která v právních vztazích vystupuje svým jménem a nese odpovědnost z těchto vztahů.

„Obec je ale především součástí tzv. širšího území, které je charakterizováno společnými rysy územního vývoje, prostorovou a funkční strukturou daného území a kulturně historickými hodnotami.“ (Žižka et al., 2011, s. 67)

Základním znakem obce je vlastní území, které se skládá nejméně z jednoho katastrálního území a může se členit na místní části. Území obce využívají její občané a obec jim poskytuje prostor pro uspokojování svých potřeb a zájmů. Mezi základní funkce, které obce ve společnosti plní, patří funkce:

- **obytná** – lidé v obcích žijí a bydlí,
- **pracovní** – v obci existují subjekty, které působí na trhu práce a nabízí pracovní místa,
- **obslužná** – organizace v obci nabízí různé služby pro obyvatele,
- **sociální** – obce vytváří prostor pro společnou existenci lidí, vztahů mezi nimi a zajištění veřejných služeb,
- **ekonomická** - obec sama je účastníkem ekonomických vztahů, ale může vytvářet a ovlivňovat podmínky pro ekonomický rozvoj dalších subjektů na svém území, např. podporou podnikatelských aktivit,
- **územně-technická** - obce koordinují a řídí svůj územní rozvoj a k tomu využívají strategické a územní plánování. (Hrabalová, 2004, s. 14)

3.2 Občané obce

Podle § 16 zákona o obcích jsou občany obce fyzické osoby, které jsou občany České republiky a jsou v obci hlášeni k trvalému pobytu. Poté mají na území obce zákonem zaručená určitá práva. Občané při dosažení věku 18 let mohou volit a být voleni do zastupitelstva obce, mohou hlasovat v místním referendu, nahlížet do rozpočtu obce, do závěrečného

účtu obce či do usnesení a zápisů z jednání zastupitelstva obce a mohou vyjadřovat svá stanoviska k projednávaným věcem. (Břeň, 2010, s. 14)

Stejná práva má i fyzická osoba, která dosáhla věku 18 let, je cizím státním občanem a je v obci hlášena k trvalému pobytu, stanoví-li tak mezinárodní smlouva, kterou je Česká republika vázána a která byla vyhlášena, čímž je smlouva o přistoupení ČR k Evropské unii.

3.3 Samostatná a přenesená působnost obce

Obec při své činnosti vykonává na svém území jednak samosprávu, ale je jí svěřen ze zákona i výkon státní správy. Mluvíme tedy o výkonu přenesené působnosti obce. Čím se tyto působnosti odlišují?

3.3.1 Samostatná působnost obce

Již v Ústavě České republiky je zakotveno právo na samosprávu územních celků. Znamená to, že obec hájí zájmy občanů, kteří žijí na jejím území, zabezpečuje pro ně potřeby v oblasti bydlení, dopravy a spojů, ochrany a rozvoje zdraví, výchovy a vzdělávání, potřeby informací, celkového kulturního rozvoje a ochrany veřejného pořádku. Obec je právnickou osobou a může tak sama rozhodovat s ohledem na charakter a specifika svého území. V samostatné působnosti může obec vydávat obecně závazné vyhlášky. Jedná se o právní předpisy podzákonné, ale jejich působnost je vázána územím obce. (Hrabalová, 2004, s. 7)

3.3.2 Přenesená působnost obce

V rámci přenesené působnosti obec vykonává státní správu příslušným orgánem obce, a to zpravidla obecním úřadem. Za zabezpečování úkolů, které jsou na obec přeneseny státem, náleží obci finanční kompenzace nákladů a to v podobě příspěvku, které dostávají ze státního rozpočtu. (Břeň, 2010, s. 16)

Při výkonu přenesené působnosti se obce řídí zákony a jinými právními předpisy, usnesením vlády a směrnicemi ústředních správních orgánů a opatřeními příslušných orgánů veřejné správy přijatými při kontrole výkonu přenesené působnosti.

Obce rozdělujeme do tří stupňů:

- Obce I. stupně – obce se základní rozsahem výkonu přenesené působnosti, které vykonávají nejméně úkolů státní správy

- Obce II. stupně – obce s pověřeným obecním úřadem, vykonávají přenesenou působnost pro více obcí ve správních obvodech a v rozsahu stanoveném zvláštními zákony, např. stavební či živnostenské úřady, matriky, působnost na úseku voleb.
- Obce III. stupně – obce s rozšířenou působností – na tyto obce přešla řada kompetencí a agend v rámci reformy veřejné správy ze zrušených okresních úřadů.

Obce mezi sebou mohou uzavírat veřejnoprávní smlouvy, na jejichž základě mohou obce vykonávat přenesenou působnost za jiné obce.

Všeobecně závazný právní předpis mohou vydávat obce i v přenesené působnosti, jedná se o nařízení obce. Při vydání se obce řídí zákony a jinými právními předpisy a obec k tomu musí být zmocněna zákonem.

3.4 Orgány obce

„Obec jakožto veřejnoprávní korporace může navenek jednat jen prostřednictvím svých orgánů.“ (Balík, 2009, s. 67) K orgánům obce patří zastupitelstvo obce, rada obce, starosta, obecní úřad a zvláštní orgány obce.

3.4.1 Zastupitelstvo obce

Zastupitelstvo obce je nejvyšším voleným orgánem obce v samostatné působnosti a skládá se ze zvolených zástupců jednotlivých politických stran nebo nezávislých kandidátů, kteří jsou voleni na 4 roky. Všechna jednání zastupitelstva jsou veřejné a schází se podle potřeby, nejméně však jednou za tři měsíce. Počet členů zastupitelstva obce se odvíjí od počtu obyvatel v obci, rozhoduje ve věcech patřících do samostatné působnosti obce, může vydávat obecně závazné vyhlášky obce, stanovuje program rozvoje obce, schvaluje závěrečný účet a rozpočet obce, rozhoduje o nakládání s nemovitostmi ve vlastnictví obce, o uzavírání smluv o poskytnutí úvěru, půjčky či dotace. Zastupitelstvo obce má pravomoc zřizovat a rušit příspěvkové organizace a organizační složky obce, obecní policii nebo výbory.

Výbory

Jsou to orgány, které zřizuje zastupitelstvo obce a které plní úkoly zastupitelstva. Předsedou výboru je vždy člen zastupitelstva obce. V každé obci musí být zřízen finanční a kontrolní výbor. Finanční výbor kontroluje nakládání s finančními prostředky a majetkem obce a kontrolní výbor dohlíží na plnění usnesení zastupitelstva a rady obce a na dodržování právních předpisů. Zastupitelstvo obce může v části obce zřídit osadní nebo místní výbory.

Osadní výbor má reprezentovat a vyjadřovat zájmy občanů konkrétní části obce, pro kterou je osadní výbor zřízen.

3.4.2 Rada obce

Výkonným orgánem obce v samostatné působnosti je rada obce a ze své činnosti je odpovědná zastupitelstvu obce. Radu obce tvoří starosta, místostarosta a další členové rady volení z řad členů zastupitelstva obce. Počet členů je vždy lichý a má nejméně 5 členů a nejvíce 11 členů. V obci, kde rada obce není volena, vykonává její funkci starosta. Rada obce se nevolí v obcích, kde má zastupitelstvo méně než 15 členů. (Česko, 128/2000)

Rada obce se schází častěji než zastupitelstvo obce a dokáže rychleji reagovat na problémy, které vzniknou. Schůze rady jsou neveřejné. Její činnost spočívá zejména v tom, že připravuje návrhy pro jednání zastupitelstva a zabezpečuje plnění usnesení zastupitelstva.

Komise

Rada obce může zřídit jako své iniciativní a poradní orgány komise. Svá stanoviska a náměty předkládají komise radě obce. (Česko, 128/2000) Komisi může být svěřen také výkon přenesené působnosti.

3.4.3 Starosta

Starosta zastupuje obec navenek, je volen z řad členů zastupitelstva a tomu je také odpovědný ze své činnosti. Starostou může být jen občan České republiky. Starosta odpovídá za informování veřejnosti o činnosti obce, svolává a zpravidla řídí zasedání zastupitelstva a rady obce, spolu s místostarostou podepisuje právní předpisy obce a odpovídá za zajištění přezkoumání hospodaření obce. Má právo jmenovat a odvolat tajemníka obecního úřadu.

3.4.4 Obecní úřad

Obecní úřad je orgán obce, který má administrativní charakter a je výkonným orgánem jak v samostatné, tak v přenesené působnosti. V jeho čele stojí starosta a dále ho tvoří místostarosta, tajemník (pokud je jeho funkce zřízena) a zaměstnanci obce. Rozhodnutím rady obce může být vnitřně rozčleněn na jednotlivé odbory a oddělení. Hlavní náplní činnosti obecního úřadu je plnění úkolů vzešlých ze zastupitelstva nebo rady obce, případně „*pomáhá výborům a komisím v jejich činnosti. V oblasti přenesené působnosti vykonává státní správu s výjimkou věcí, které patří do působnosti zastupitelstva obce, rady obce a zvláštních orgánů obce, případně komisi.*“ (Mates, Wokoun et al., 2001, s. 78)

Funkce tajemníka obecního úřadu musí být zřízena v obcích s pověřeným obecním úřadem nebo v obcích s rozšířenou působností. Tajemník zajišťuje výkon přenesené působnosti, ale plní i úkoly v samostatné působnosti a ze své činnosti je odpovědný starostovi. Plní funkci statutárního orgánu zaměstnavatele vůči zaměstnancům obecního úřadu a stanoví jim platy (Hrabalová, 2004, s. 12)

3.5 Hospodaření obce

Majetek obce by měl být využíván účelně a hospodárně v souladu se zájmy a úkoly obce a v zákonem vymezené působnosti. Obec může vlastní nemovitý majetek prodat, směnit, darovat nebo pronajmout, ale svůj záměr musí nejprve zveřejnit. Povinností obce je nechat přezkoumat hospodaření za uplynulý kalendářní rok prostřednictvím auditora. Pokud tuto povinnost nesplní, může jí být uvalena pokuta. Zastupitelstvo projednává zprávu o výsledcích hospodaření obce za uplynulý kalendářní rok vždy do 30. června roku následujícího. (Mates, Wokoun et al., 2001, s. 35)

3.6 Rozpočet obce

Rozpočet obce je zobrazením finančního hospodaření obce za daný kalendářní rok a je klíčovým nástrojem pro vyjádření a realizaci jednotlivých politik obce. Slouží jako rozhodovací nástroj, pomocí něhož jsou vymezeny priority, sestaveny operační programy, stanoveny cíle a je následně prováděna kontrola. (Hrabalová, 2004, s. 25)

Územní rozpočet je možné charakterizovat jako:

- decentralizovaný peněžní fond,
 - z účetního hlediska je bilancí příjmů a výdajů a tato bilance musí být vždy vyrovnaná,
 - je důležitým rozpočtovým plánem, podle kterého se hospodaří v rozpočtovém období,
 - je nástrojem realizace regionální politiky, nástrojem volebních programů a nástrojem prosazování lokálních a regionálních zájmů obyvatelstva daného území.
- (Wokoun, Mates, Kadeřábková, et al., 2011, s. 190)

Rozpočet obce se skládá z jeho příjmů, výdajů, ostatních peněžních operací, které zahrnují také tvorbu a použití peněžních fondů. Rozpočet je vypracováván na základě rozpočtového výhledu a bývá sestavován jako vyrovnaný. Může však být schválen i jako přebytkový

nebo schodkový. Rozpočet schvaluje zastupitelstvo obce, ale minimálně 15 dní před projednáním rozpočtu, musí být vhodným způsobem návrh rozpočtu zveřejněn. Občané se mohou k návrhu rozpočtu vyjádřit a to buď písemně ve lhůtě dané při jeho zveřejnění, nebo ústně na zasedání zastupitelstva. Obec prostřednictvím svého rozpočtu zajišťuje činnost samosprávy, kde patří např. doprava, obecní policie, investiční činnost, vlastní neziskové organizace, ale také činnosti, které jsou na ni prostřednictvím přenesené působnosti delegovány státem jako jsou činnosti v oblasti sociální péče, školství, matriky či živnostenského úřadu. (Mates, Wokoun et al., 2001, s. 119-120)

Příjmy	Výdaje
<p>Běžné</p> <p><u>Nenávratné:</u></p> <ul style="list-style-type: none"> ▪ daňové <ul style="list-style-type: none"> - svěřené (výlučné) daně (DzNem) - sdílené daně (DPFO, DPPO, DPH) - místní poplatky - správní poplatky ▪ nedaňové <ul style="list-style-type: none"> - poplatky za služby - příjmy z pronájmu majetku - příjmy od O. S., P. O. - zisk obecních podniků ▪ dividendy z akcií, přijaté úroky ▪ doplňkové – dary apod. ▪ přijaté sankční pokuty apod. ▪ dotace <ul style="list-style-type: none"> - neinvestiční transfery - účelové (příp. omezeně neúčelové) <p><u>Návratné:</u></p> <ul style="list-style-type: none"> ▪ neinvestiční půjčky, úvěry <p>Kapitálové</p> <p><u>Nenávratné:</u></p> <ul style="list-style-type: none"> ▪ z prodeje majetku – nemovitého a movitého dlouhodobého majetku ▪ z prodeje akcií a majetkových podílů <p>Dotace</p> <ul style="list-style-type: none"> ▪ investiční přijaté transfery 	<p><u>Nenávratné:</u></p> <p>Běžné (neinvestiční)</p> <ul style="list-style-type: none"> ▪ mzdy a platy ▪ povinné pojistné za zaměstnance ▪ materiálové ▪ energie ▪ nájemné ▪ sociální dávky ▪ dotace vlastním O. S. a jiným subjektům ▪ neinvestiční příspěvky P. O. ▪ výdaje na sdružování finančních prostředků (neinvestiční) ▪ placení sankcí za porušení ▪ placené pokuty ▪ placené úroky ▪ ostatní (poskytnuté dary apod.) <p><u>Návratné:</u></p> <ul style="list-style-type: none"> ▪ poskytnuté krátkodobé půjčky <p>Kapitálové – investiční:</p> <ul style="list-style-type: none"> ▪ na pořízení hmotného a nehmotného dlouhodobého majetku ▪ na nákup cenných papírů ▪ na poskytnuté investiční dotace O. S. a různým subjektům ▪ na investiční příspěvky P. O. ▪ splátky investičních úvěrů ▪ ostatní

<ul style="list-style-type: none"> ▪ přijaté splátky dříve poskytnutých půjček <p><u>Návratné:</u></p> <ul style="list-style-type: none"> ▪ přijaté investiční úvěry ▪ příjmy z emise komunálních obligací <p>Ostatní – dary apod.</p>	<p><u>Návratné:</u></p> <ul style="list-style-type: none"> ▪ na investiční půjčky poskytnuté různým subjektům
--	--

Tabulka 3 - Zjednodušené obecné schéma rozpočtu obce v ČR v současné době, v členění na běžnou a kapitálovou část (Zdroj: Wokoun, Mates, Kadeřábková et al., 2011)

3.7 Finanční zdroje obcí

Financování obcí můžeme rozdělit na financování vnitřní, což jsou finanční zdroje vyčleněné ve schváleném rozpočtu obce, a financování vnější, což představují přijaté dotace a schválené půjčky.

3.7.1 Půjčky

Půjčka je návratným cizím zdrojem prostředků, avšak kromě půjčené částky je nutno splatit také úroky. Jedná se tak o „drahé“ zdroje, které jsou vhodné na financování spíše ziskových aktivit. Aby se zamezilo přílišnému zadlužování obcí, jsou státem stanoveny určité mantinely proti zadlužení územní samosprávy. Mezi toto omezení patří například, že dluhová služba nesmí přesáhnout určité procento z celkových příjmů, nebo že půjčku lze sjednat u vybraného finančního ústavu, že majetkové záruky za úvěr mohou být omezeny a další podmínky a omezení proti zadlužování. (Wokoun, Mates, Kadeřábková, et al., 2011, s. 278-279)

3.7.2 Dotace

V současné době v České republice dotace představují významný zdroj financí pro subjekty z různých sektorů (veřejný, soukromý i neziskový). Dotace jsou chápány jako nenávratně poskytnuté prostředky z veřejného rozpočtu, za které neexistuje „protiplnění“, což znamená, že pokud příjemce splní podmínky, za kterých mu byly poskytnuty, nevzniká mu vůči danému rozpočtu žádný závazek. Dotace se obvykle poskytují k podpoře určité žádoucí činnosti. (Portál na podporu rozvoje obce © 2009-2013)

Existuje řada typů dotací: podle účelu je členíme na účelové, které jsou určeny na konkrétní aktivitu a neúčelové, které nemají konkrétně vymezené podmínky pro užití. Podle hlediska financování výdajů můžeme dotace rozdělit na běžné či kapitálové, tj. financování

jednorázových investičních akcí, nebo podle nároku na vlastní prostředky je dělíme na dotace se spoluúčastí, kdy se příjemce podílí na celkové vynaložené částce, a bez spoluúčasti. (Portál na podporu rozvoje obce © 2009-2013)

Obce mají možnost získat finanční prostředky z dotací ze státního rozpočtu, státních mimořádných fondů, z rozpočtů jednotlivých krajů, obcí nebo z fondů Evropské unie.

3.7.3 Finanční prostředky ČR v programovém období 2007 - 2013

V programovém období 2007 – 2013 byla pro Českou republiku vyčleněna z rozpočtu Evropské unie částka ve výši 26,69 mld. eur a čerpat se mohlo jak ze strukturálních, tak i ostatních fondů. V současnosti je finančně nejsilnějším strukturálním fondem Evropský fond regionálního rozvoje (ERDF), jehož hlavním cílem je snižování rozdílů v životní úrovni mezi regiony Evropské unie a posilování rozvoje těchto regionů a podpora vytváření trvale perspektivních pracovních míst. Na druhé místo co do objemu finančních prostředků mez se řadí Evropský sociální fond (ESF), jehož všeobecným posláním je podpora opatření proti nezaměstnanosti, boj za rovné postavení pro muže a ženy, rozvoj lidských zdrojů a rozvoj sociální a hospodářské soudržnosti. Evropský zemědělský garanční a podpůrný fond (EAGGF), který slouží především pro financování zemědělství a v oblasti rozvoje venkova a Fond soudržnosti (Kohezní fond) nepatří do systému strukturálních fondů. Z Fondu soudržnosti mohly čerpat státy s nejméně rozvinutou ekonomikou a splňující kritérium – HNP na obyvatele nižší než 90 % průměru EU, a to zejména na financování projektů v oblasti životního prostředí a v oblasti dopravní infrastruktury. (Wokoun, Mates, Kadeřábková, et al., 2011, s. 123-127)

Programové období 2007 – 2013 nabízelo obcím širokou škálu dotačních programů, kde mohly uplatnit své záměry. Hlavním cílem tohoto programu byl vyvážený a udržitelný rozvoj regionů, který vedl ke zvyšování životní úrovně obyvatelstva. Byly stanoveny tři cíle politiky hospodářské a sociální soudržnosti pro období 2007 – 2013:

- cíl konvergence,
- cíl regionální konkurenceschopnost a zaměstnanost,
- cíl evropská územní spolupráce.

3.7.4 Finanční prostředky ČR v programovacím období 2014 – 2020

Programové období 2014-2020 je v souladu s rozpočtovým rámcem Evropské unie pro toto sedmileté období a pro Českou republiku byla předběžně schválena částka ve výši 20,5

mld. eur v běžných cenách. Dokument vypracovaný ČR, který stanoví cíle a priority pro efektivní využívání Evropských strukturálních a investičních fondů (ESIF) schválila vláda pod názvem Dohoda o partnerství pro programové období 2014-2020.

Jedním z hlavních principů pro toto programové období je pokračovat v nastaveném systému využívání evropských fondů, které jsou zaměřené na podporu politiky soudržnosti, politiky rozvoje venkova a společné námořní a rybářské politiky. Mezi ESIF patří dva strukturální fondy: ERDF a ESF a dále Fond soudržnosti (FS), Evropský zemědělský fond pro rozvoj venkova (EZFRV) a Evropský námořní a rybářský fond (ENRF). Náplň těchto fondů se oproti jejich minulému zaměření příliš nemění:

- ERDF (Evropský fond pro regionální rozvoj) se zaměřuje zejména na podporu investic pro malé a střední podniky, investice do výzkumu a vývoje, zajišťování služeb občanům a podnikatelům, rozvoj regionů a jejich spolupráce.
- ESF (Evropský sociální fond) se soustřeďuje na podporu zaměstnanosti, mobilitu pracovních sil, vyšší úroveň vzdělávání, boj s chudobou a nediskriminaci, podpora rovnosti pohlaví a sociálního začlenění.
- FS (Fond soudržnosti) je zacílen do oblastí životního prostředí, investice do dopravní infrastruktury a efektivního využívání energií.
- EZFRV (Evropský zemědělský fond pro rozvoj venkova) podporuje zemědělství, udržitelné nakládání s přírodními zdroji a souměrný rozvoj venkovských území.
- ENRF (Evropský námořní a rybářský fond) se v ČR zaměří na podporu akvakultury. (Strukturální fondy, 2014)

V programovém období 2014-2020 byly stanoveny 2 hlavní cíle:

- investice pro růst a zaměstnanost,
- evropská územní spolupráce. (Strukturální fondy, 2014)

II. PRAKTICKÁ ČÁST

4 PROFIL MĚSTA VALAŠSKÉ KLOBOUKY

V této kapitole je zpracován profil města, který bude sloužit jako podklad pro zpracování strategického plánu rozvoje. Jedná se o výchozí stav a popis jednotlivých sociálních a ekonomických charakteristik zkoumané oblasti a sestavení části analytického podkladu pro strategii rozvoje. Do socioekonomické analýzy jsou zahrnuty aspekty jak vnějších tak i vnitřních vztahů města. Pro účely zpracování profilu města Valašské Klobouky jsou využita statistická data jak ze Sčítání lidu, domů a bytů 2011, tak i dalších údajů ČSÚ, z internetových stránek obce a dále data, poskytnutá zástupci města Valašské Klobouky.

4.1 Poloha a vnější vztahy

4.1.1 Poloha

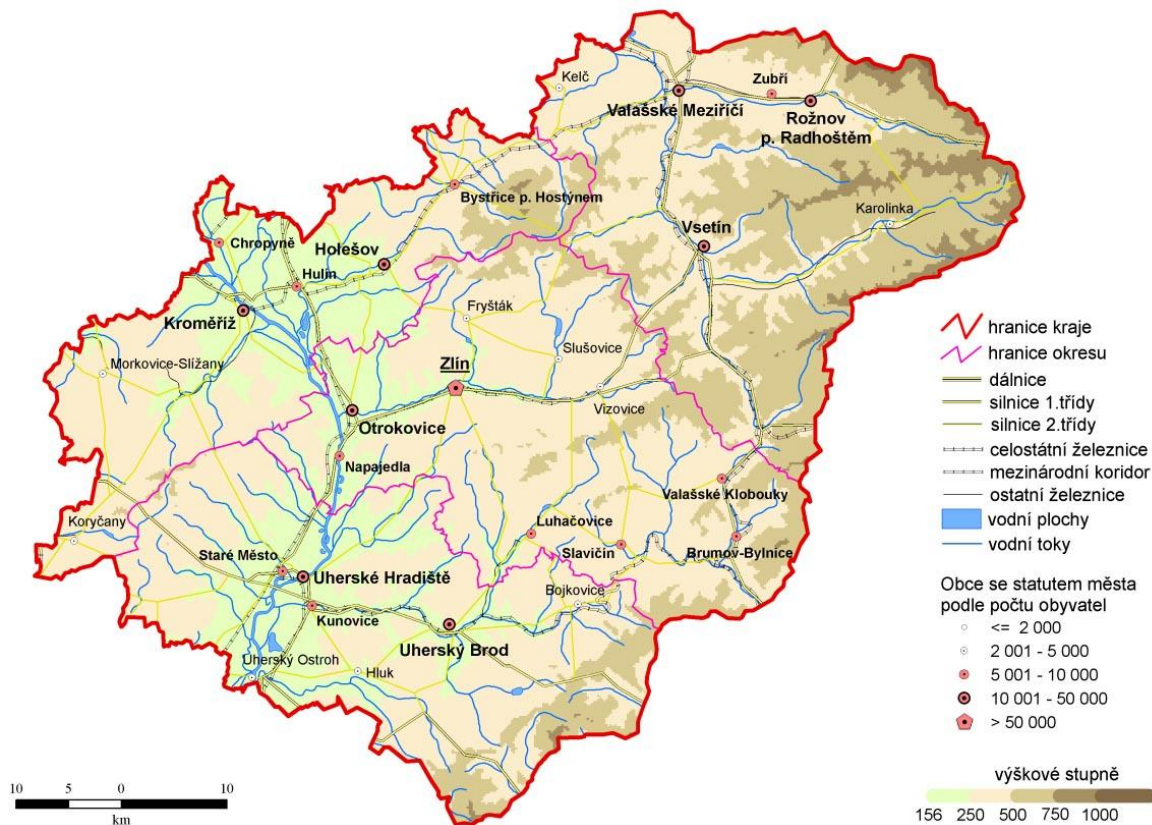
Město leží v údolí říčky Klobučky na pomezí Bílých Karpat a Vizovických vrchů, v jihovýchodní části Zlínského kraje, v mikroregionu Jižní Valašsko, zhruba 45 km od krajského města Zlína a 10 km od státní hranice se Slovenskou republikou. Sousedí s krajem Moravskoslezským, Olomouckým a Jihomoravským.

Administrativně spadají Valašské Klobouky do NUTS II – Střední Morava, NUTS III – Zlínský kraj a NUTS IV (LAU 1) – okres Zlín, kód obce je 585891.

Město Valašské Klobouky je obcí s rozšířenou působností (tzv. obec III. stupně), do jehož správního obvodu spadá 20 okolních obcí. Samotné město je složeno ze 4 částí, a to město Valašské Klobouky a místní části Lipina, Mirošov a Smolina.

4.1.2 Geografické údaje

Valašské Klobouky leží v nadmořské výšce 400 – 405 m n. m. o souřadnicích 49° 8' 24'' severní zeměpisné šířky a 18° 01' 29'' východní zeměpisné délky. Celková výměra města je 2695 ha a počet obyvatel k 1. 1. 2014 je 5069. Město se nachází v severním cípu Chráněné krajinné oblasti Bílé Karpaty, vyhlášené v roce 1996 za biosférickou rezervaci UNESCO.



Obrázek 5 - Geografická mapa kraje (Zdroj: ČSÚ, 2013)

4.1.3 Mikroregion Jižní Valašsko

Valašské Klobouky jsou součástí Mikroregionu Jižní Valašsko, který byl založen v roce 1999 a sdružuje celkem 27 obcí. Sídlo je ve Štítné nad Vláří - Popově a cílem je rozvoj mikroregionu. Poslání je zobrazeno v logu mikroregionu: „kraj s otevřenou náručí“. Místní zvyklosti, tradice a krásu nedotčené valašské přírody můžete poznat ve všech obcích, stejně jako setkat se zde s upřímnými a pohostinnými lidmi.

4.1.4 Mikroregion Ploština

Tento mikroregion se sídlem v Újezdě sdružuje 9 obcí, jehož součástí je i město Valašské Klobouky. Byl založen v roce 2002, jehož cílem je jak propagace a rozvoj regionu, tak i pořádání kulturně společenských akcí. Mikroregion Ploština má zpracovaný Strategický plán LEADER, mezi jeho hlavní cíle patří podpora drobného zemědělství, lesnictví a zachování tradičního rázu krajiny, trvale udržitelný rozvoj na venkově a zhodnocení a prezentace kulturního dědictví. (MAS Ploština©2011)

4.2 Životní prostředí a přírodní zdroje

4.2.1 Přírodní zdroje a geologie

Z geologického hlediska se území Valašských Klobouk nachází ve flyšovém pásmu Západních Karpat, jsou se zde převážně středně těžké až těžké svažité půdy. V katastrálním území Valašských Klobouk se netěží žádné nerostné suroviny. Z celkové výměry obce 2695 ha činí zemědělská půda 1250 ha, což je 46,4%, lesní půda 1106 ha, což je 41%, vodní plochy 22 ha, což je 0,8%. Výměra zastavěného území je 269,86 ha. Obec je vlastníkem smíšených lesů o výměře 550 ha, které spravuje společnost Městské lesy Valašské Klobouky s.r.o., zřízená Městem Valašské Klobouky. (iRURU©2012)

4.2.2 Klimatické a hydrologické podmínky

Klimaticky náleží Valašské Klobouky do oblasti mírně teplé a mírně vlhké. Městem protéká vodní tok s názvem Klobučka, která zachycuje povrchové a odpadní vody. Pod nádražím ČD jsou vybudovány tři malé vodní nádrže, které jsou využívány k chovu ryb.

4.3 Historie a vývoj města

První zmínka tehdy o pouhé vesnici se datuje z roku 1241 po vpádu Tatarů. Písemná zpráva je však až z roku 1341, která zmiňuje zakládání vesnic Klobúky a Poteč. 18. června 1356 bylo založeno městečko Nový Klobúk a od 16. století se se hovoří o městě Klobouky. Přesto, že byl vývoj města narušen nájezdy tatarský a uherských vojsk, bylo město významným soukenickým střediskem, a to až do období po druhé světové válce do roku 1948. (Odehnal, 2005, s. 6 – 12)

Klobouky fungovaly jako silné centrum a hospodářské středisko, a proto bylo město sídlem okresních úřadů až do roku 1960, kdy správní reforma region začlenila do okresu Gottwaldov. Mnohé stavby, dnes většinou kulturní památky, pocházejí z období konce 18. a počátku 19. století, kdy oblast Valašska zaznamenala viditelný rozkvět. V roce 1896 však bylo město zasaženo rozsáhlým požárem, který zničil většinu dřevěných domů.

K městu Valašské Klobouky se postupně v rámci integrace obcí připojilo sedm obcí: Mirošov, Lipina, Křekov, Poteč, Smolina, Tichov a Vlachova Lhota. Naopak po roce 1990 se některé obce osamostatnily a tak dnes pod město spadají jenom tři místní části: Mirošov, Smolina a Lipina.

4.4 Obyvatelstvo

4.4.1 Vývoj počtu obyvatel

Vývoj počtu obyvatel je uveden v tabulce 4 a 5. V tabulce 4 je zobrazen historický stav obyvatel, kdy počet občanů od roku 1869 mírně narůstal až do roku 1921, poté se počet obyvatel výrazněji snížil. Stagnace v růstu obyvatelstva přetrvávala i po druhé světové válce až do padesátých let dvacátého století, kdy došlo k výraznému nárůstu počtu obyvatel. Ve městě nastalo zvýšení industrializace, což vedlo ke vzniku nových pracovních příležitostí a k rozvoji bytové výstavby.

Tabulka 5 znázorňuje počet obyvatel za posledních deset let, a to celkový počet a rozdělení na pohlaví. Počet obyvatel od roku 2003 až do sledovaného roku 2012 postupně klesá. Podle mého názoru je to způsobeno tím, že po rozdělení republiky se Valašské Klobouky staly příhraničním městem, což mělo za následek zrušení některých průmyslových podniků, tím pádem zvýšení nezaměstnanosti a migrace zejména mladší generace do větších měst. Dle sledovaných ukazatelů je v populaci města Valašské Klobouky větší počet žen než mužů, i když rozdíly nejsou velké.

rok	1869	1880	1890	1900	1910	1921	1930	1950	1961	1970	1980	1991	2001
počet obyvatel	3364	3509	3764	3689	3727	3446	3364	3363	4026	4218	4692	5028	5191

Tabulka 4 - vývoj počtu obyvatel v letech 1869 - 2000 (Zdroj: ČSÚ, © 2013)

rok	2003	2004	2005	2006	2007	2008	2009	2010	2011	2012
počet obyvatel celkem	5 207	5 184	5 142	5 130	5 128	5 143	5 143	5 108	5 058	5 029
z toho: muži	2 493	2 496	2 473	2 466	2 466	2 485	2 488	2 478	2 459	2 448
ženy	2 714	2 688	2 669	2 664	2 662	2 658	2 655	2 630	2 599	2 581

Tabulka 5 - počet obyvatel v letech 2003 – 2012 (Zdroj: ČSÚ, © 2013)

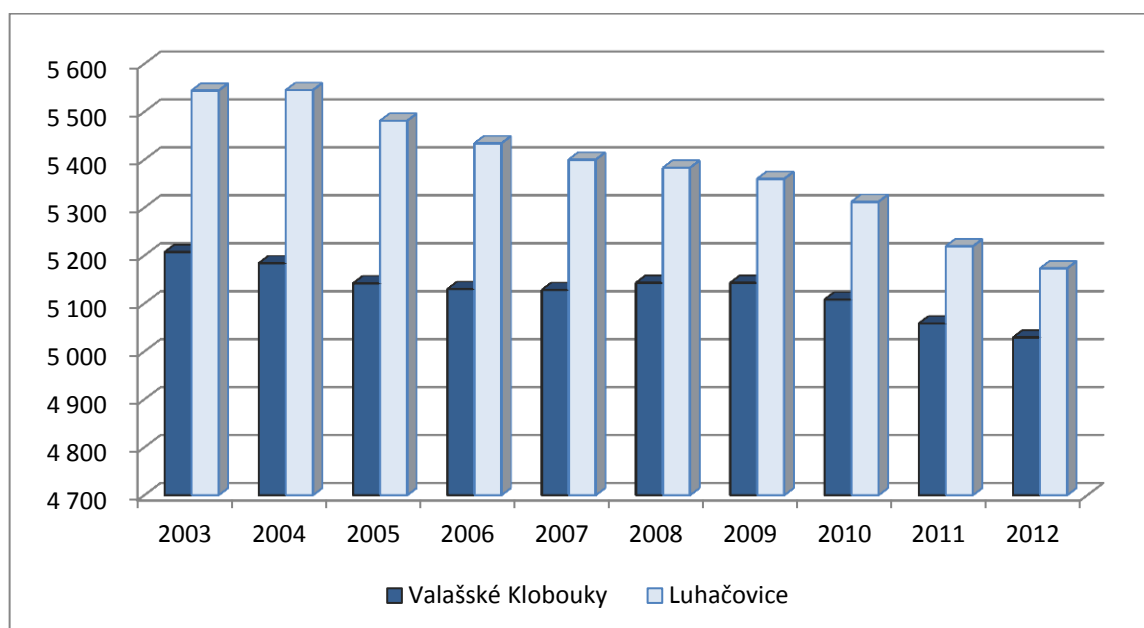
Vývoj stavu obyvatel srovnáním narození a úmrtí a migračního salda v letech 2004 – 2013 je znázorněn v tabulce 6. Rozdíl narození a úmrtí byl ve sledovaném období velmi nestálý s velkými výkyvy, avšak v celkovém počtu je výsledek kladný – přírůstek obyvatel.

Také rozdíly přistěhovaných a odstěhovaných jsou větších výkyvů, zde je výsledek záporný a tím i úbytek celkového počtu obyvatel. Za sledované desetileté období je úbytek 77 obyvatel.

Rok	Narození	Úmrtí	Rozdíl	Přistěhovaní	Odstěhovaní	Rozdíl
2004	54	56	-2	125	113	+12
2005	47	58	-11	94	100	-6
2006	41	47	-6	73	72	+1
2007	64	43	+21	89	94	-5
2008	61	47	+14	64	96	-32
2009	41	47	-6	83	72	+11
2010	57	57	0	43	92	-49
2011	48	51	-3	53	72	-19
2012	55	39	+16	68	81	-13
2013	53	41	+12	66	78	-12
Celkem	521	486	+35	758	870	-112

Tabulka 6 – Přírůstky a úbytky v letech 2004 – 2013 (Zdroj: vlastní zpracování)

Pro srovnání růstu počtu obyvatel jsem použila město Luhačovice, které má o něco více obyvatel, je ze Zlínského kraje nejvíce podobným městem jak polohou, tak i strukturou, jelikož také se jedná o obec s rozšířenou působností. Město Luhačovice, je lázeňským městem a je vzdáleno asi 30 km od Valašských Klobouk a i zde můžeme vidět klesající trend ve vývoji počtu obyvatel a to ještě ve větší míře. (viz graf 1)



Graf 1 - srovnání růstu počtu obyvatel (Zdroj: vlastní zpracování)

4.4.2 Věková struktura obyvatel

Z hlediska věkového složení obyvatel je nejvíce zastoupena věková skupina 15 – 64 let, což jsou občané v produktivním věku, podíl mužů a žen je téměř shodný. Oproti tomu ve skupině 65+ převažuje počet žen (viz tabulka 7).

pohlaví	celkem počet obyvatel	věková skupina			průměrný věk	index stáří
		0 - 14	15 - 64	65 +		
obě pohlaví	5041	755	3452	834	40,5	110,5
muži	2455	403	1743	309	38,4	76,7
ženy	2586	352	1709	525	42,5	149,1

Tabulka 7 - obyvatelé podle věku k 31. 12. 2012 (Zdroj: ČSÚ, © 2013)

Při porovnání věkové struktury, průměrného věku a indexu stáří s městem Luhačovice. Z uvedeného je zřejmé, že hodnoty ve skupině produktivního věku jsou u obou měst podobné, avšak ve skupině 65+ mají Luhačovice větší podíl obyvatel, což se samozřejmě projevilo také na průměrném věku obyvatel a indexu stáří (viz tabulka 8).

město	celkem počet obyvatel	věková skupina			průměrný věk	index stáří
		0 - 14	15 - 64	65 +		
Valašské Klobouky	5041	755	3452	834	40,5	110,5
Luhačovice	5143	616	3508	1019	43,7	165,4

Tabulka 8 - obyvatelé podle věku v porovnání měst Luhačovice a Valašské Klobouky (Zdroj: ČSÚ, © 2013)

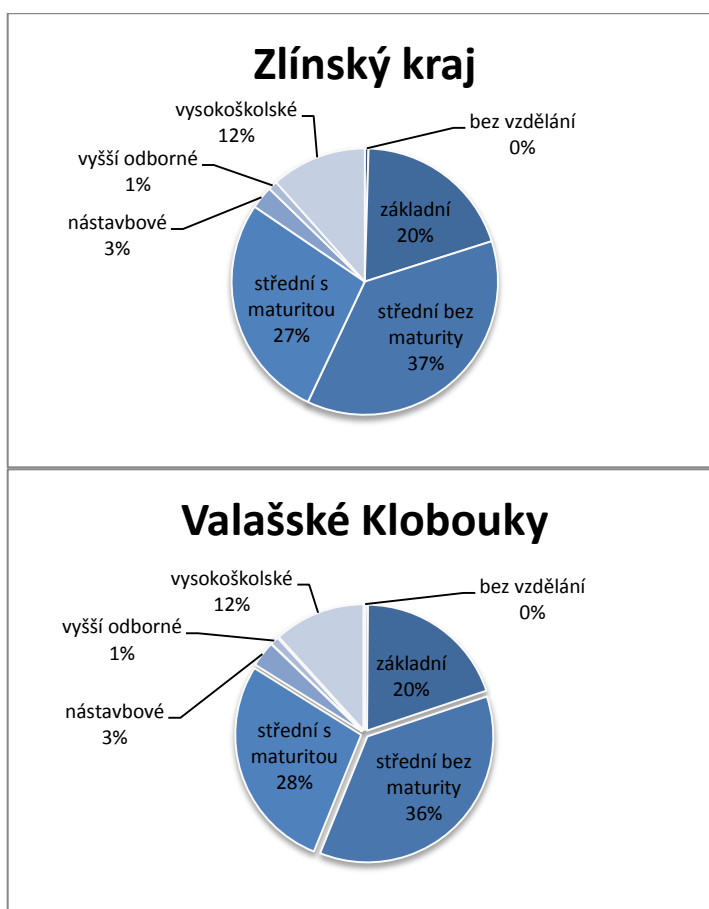
4.4.3 Vzdělanostní struktura

Z celkového počtu obyvatel města Valašské Klobouky bylo ve sčítání lidu, domů a bytů v roce 2011 vyčleněno ve sledování obyvatelstva ve věku 15 a více let 4 151 občanů. Vzdělanost v celkovém počtu mužů a žen nezaznamenává velkého rozdílu, ale žen, které mají pouze základní vzdělání je více než dvojnásobek oproti mužům. V oblasti středního vzdělání s maturitou převažují ženy, naopak střední vzdělání bez maturity má více mužů. Počet mužů a žen vysokoškolského vzdělání je téměř vyrovnaný (viz tabulka 9).

V grafu 2 můžeme porovnat vzdělanostní strukturu města Valašské Klobouky a Zlínského kraje. Údaje jsou v % z celkového počtu obyvatel ve věku starší 15ti let bez rozdělení na muže a ženy. Hodnoty v obou grafech jsou ve všech kategoriích vzdělání téměř identické.

		Celkem	muži	ženy
Obyvatelstvo ve věku 15 a více let		4 151	1 985	2 166
z toho podle stupně vzdělání	bez vzdělání	5	-	5
	základní včetně neukončeného	799	261	538
	střední vč. vyučení (bez maturity)	1 468	862	606
	úplné střední (s maturitou)	1 124	511	613
	nástavbové studium	134	49	85
	vyšší odborné vzdělání	43	19	24
	vysokoškolské	475	230	245

Tabulka 9 - vzdělanostní struktura (Zdroj: ČSÚ, Sčítání lidu, bytů a domů, © 2011)



Graf 2 - porovnání vzdělanostní struktury (Zdroj: ČSÚ, Sčítání lidu, bytů a domů, © 2011)

4.5 Bydlení

Domovní a bytový fond je jedním z nejdůležitějších faktorů, které ovlivňují životní úroveň obyvatelstva. Ve Valašských Kloboukách převažuje bydlení v rodinných domech. Výstavba rodinných i bytových domů byla největší ve 20. – 70. letech minulého století, avšak za posledních 20 let výstavba bytových domů úplně stagnuje, stejně jako výstavba rodinných domů, z důvodu nedostatku stavebních parcel pro rodinnou výstavbu.

Od těchto skutečností se poté odvíjí i stáří domů, kdy průměrné stáří domů celkem je 42,3 let, za celou Českou republiku je to 49,8 let, průměrné stáří rodinných domů je 42 let, celá Česká republika má 49,3 let, průměrné stáří bytů je 45,1 roku a v celé ČR je 52,4 let. Z toho lze usoudit, že ve srovnání s průměrem celé ČR nejsou domy ani byty ve Valašských Kloboukách tak staré, avšak ve srovnání s minulým sčítáním lidu v roce 2001, kdy bylo průměrné stáří domů celkem 38,2 let, domovní fond ve Valašských Kloboukách zestárnul o více jak 4 roky.

Domy	Domy celkem	z toho		Počet osob	
		rodinné domy	bytové domy	celkem	z toho v rodinných domech
Domy celkem	1 115	1 000	92	4 894	2 894
obydlené domy	956	850	91	4 894	2 894
vlastnictví:					
fyzická osoba	810	794	11	2 836	2 719
obec, stát	12	5	5	202	17
bytové družstvo	26	-	26	721	-
spoluvlastnictví vlastníků bytů	78	46	32	822	143
období výstavby nebo rekonstrukce:					
1919 a dříve	48	42	4	166	124
1920 - 1970	388	336	49	1 650	994
1971 - 1980	159	143	14	930	516
1981 - 1990	130	110	20	1 032	393
1991 - 2000	135	129	3	697	519
2001 - 2011	87	83	1	398	329
průměrné stáří obydlých domů	42,3	42,0	45,1	x	x

Tabulka 10 - domovní fond (Zdroj: ČSÚ, Sčítání lidu, bytů a domů, © 2011)

4.6 Kultura a památky

4.6.1 Památky

Město Valašské Klobouky je centrem jižního Valašska a městem historických památek a bohatých tradic. Jsou proslulé valašským folklórem a tradicemi, které najdeme na různých kulturních akcích. K nejznámějším z nich patří Valašský mikulášský jarmek, který každoročně navštíví tisíce návštěvníků z celé České republiky i zahraničí.

Město leží v nedotčené přírodě Bílých Karpat a v okolí se nachází řada chráněných lokalit. Z důvodu zachování vzácné květeny v lokalitách se každoročně ručně sekají louky v přírodních rezervacích Ploščiny, Ščůrnica nebo Bílé Potoky, aby se zde zachovala vzácná květina. Mezi nejzajímavější památky Valašských Klobouk patří:

Stará radnice

Budova Staré radnice s renesančním jádrem a věží získala svou dnešní podobu během pozdně barokní přestavby v letech 1797 – 1798 a rekonstrukcí v roce 1943. Dnes zde sídlí městské muzeum, kde si návštěvníci mohou prohlédnout stálou expozici Pravěk jižního Valašska, konají se zde výstavy, přednášky a koncerty. Blízko radnice je také umístěn renesanční pranýř, který je jeden z nejstarších dochovaných pranýřů v České republice. (Městské muzeum, © 2007)

Červený dům

Jedná se o patrový kamenný dům s dřevěnou pavlačí, který byl postaven roku 1781. Tradiční červená barva fasády dala vzniknout pověsti, že v domě bydlel kat a korýtkem, které trčí z jedné stěny domu přímo do ulice, prý vytékala krev popravených. Proto dodnes mnozí místní občané nazývají tento dům „Katovnou“. Dnes je budova součástí muzea a nalezneme zde dobové zařízení světnice či černé kuchyně a ukázky nejslavnějšího klobouckého řemesla soukenictví, spolu s plátenictvím a barvířstvím. (Městské muzeum, © 2007)

Mariánský sloup

Zajímavou památkou je barokní mariánský sloup z roku 1761 s Pannou Marií s Ježíšem, který zdobí další čtyři sochy: sv. Florián, sv. Tekla, sv. Vendelín a archanděl Rafael s Tobiášem. (Profil města, 2006)

Hornův dům, Brattmanova vila

Jedná se o secesní budovy z roku 1900, jejichž autorem byl kloboucký rodák architekt Hubert Gessner a byly zde použity štukové a kovové ornamenty. Hornův dům je dnes sídlem městského úřadu a v Brattmanově vile je lidová škola umění.

Valašský roubený dům

Ve městě jsou také dochovány dvě původní valašské roubené dřevěnice. V jedné z nich sídlí Český svaz ochránců přírody Kosenka a druhá patří Nadaci Jana Pivečky, jelikož rod Pivečků je s touto usedlostí spojen již od konce 16. století. Dnes je dřevěnice zařízena jako chudá řemeslnická domácnost a papučářská dílna. (Profil města, 2006)

Kostel Povýšení svatého Kříže

Přesné datum postavení původního kostela není známo, ale podle románské věže vznikl asi ve 13. století. Později byl vypálen při turecko-tatarském vpádu a nynější podobu má od roku 1771. Jedná se o barokní stavbu s gotickým jádrem.

4.6.2 Kultura

Město Valašské Klobouky v roce 1992 zřídilo Kulturní a vzdělávací středisko. Jedná se o příspěvkovou organizaci, jejíž hlavním posláním je uspokojovat společenské, kulturní a vzdělávací potřeb občanů města a okolí.

Kulturnímu a vzdělávacímu středisku patří:

- **Kulturní dům Klobučan** – jsou zde dva sály (malý a velký), v nichž se konají různé kulturní akce jako například koncerty, hudební festivaly, plesy, zábavy, diskotéky či divadelní představení. Prostory jsou pronajímány i k soukromým příležitostem, např. svatby, oslavy.
- **Městská knihovna** – má samostatné oddělení pro dospělé a pro děti. Čtenářům nabízí všechny druhy literatury včetně denního tisku a časopisů, bezplatný přístup k internetu, kopírování, tisk, online katalog, ale také různé akce, jako např. Večer s ombudsmanem pro veřejnost nebo Noc s Andersenem pro děti. (Městská knihovna, © 2007)
- **Městské muzeum** – provozuje dva objekty: Stará radnice, kde je instalována expozice Pravěk jižního Valašska, a Červený dům, kde je sbírka předmětů, nástrojů,

strojů a zařízení vztahující se k tradici soukenictví ve městě. Městské muzeum vydává publikace Vlastivědné kapitoly z Valašskokloboucka.

- **Kino Svět** – promítá se dvakrát týdně a to v úterý a v sobotu. Jelikož návštěvnost kina byla nízká a tím i celkový provoz zařízení byl ztrátový, na začátku letošního roku se rozjel nový projekt s názvem: „CHODÍME DO KINA“, který má přilákat více nových diváků a nabídnout jim atraktivní program s příjemným zázemím. Propagace a změna interiéru způsobily, že návštěvnost kina se zvýšila. Také je v jednání žádost o dotaci na digitalizaci kina a výměnu sedaček.
- **Městské informační centrum** – zde můžeme získat informace o připravovaných akcích, tipy na výlety v okolí, zakoupení map a publikací, ale také předprodej lístků na kulturní akce či zajištění místenek v autobusové dopravě.

Ve městě působí čtyři hudební soubory:

- **Dechová hudba Valaška** - patří mezi nejpopulárnější hudby na Moravě.
- **Folklórní soubor DÚBRAVA** – sdružení mládeže, muzikantů, zpěváků, tanečníků, ale především nadšenců valašského tradičního umění.
- **Národopisný soubor KLOBUČAN** – je to taneční soubor, který vystupuje v tradičním „závršském“ kroji nejen v České republice, ale také v zahraničí. Součástí souboru jsou dospělí tanečníci a dětský soubor s názvem Klobučánek.
- **Cimbálová muzika VINCÚCH** – vznikla v roce 2005, patří mezi nejmladší soubory, ale u občanů si získala velkou oblibu.

Valašské Klobouky se proslavily také některými kulturními akcemi, jako je mezinárodní hudební festival **Setkání muzikantů v Bílých Karpatech**, což je několikadenní vystoupení dechovek, cimbálovek, folklórních souborů, ale i skupin populárních žánrů pořádaných každoročně v srpnu. Mezi další zajímavou akci patří **Valašské kumštování**, pořádané na začátku letních prázdnin, což je festival výtvarného kumštu, setkání výtvarníků, řezbářů, keramiků, malířů a kovářů, který je doplněn rockově folkovým hudebním programem. Mezi nejvýznamnější regionální akci patří **Valašský mikulášský jarmek**, který má již svou dlouhodobou tradici. Město se naplní lidovými tradicemi a folklórem, provoní valašskými specialitami a rozezvoní řinčením čertovských zvonců, za účasti tisíců návštěvníků z celého kraje a okolí.

4.7 Občanská vybavenost

Občanská vybavenost určuje standard životní úrovně obyvatel a řadíme zde ty objekty, které slouží k periodickým potřebám obyvatel. S růstem životních potřeb obyvatel se mění také charakter a rozsah vybavenosti. Mezi základní občanské vybavení patří zařízení, které obyvatelé denně potřebují, což jsou zařízení z oblasti školství, zdravotnictví, služeb, aj.

4.7.1 Školství

Mateřská škola

Ve městě je jedna mateřská škola, která je příspěvkovou organizací Města Valašské Klobouky. Jedná se o dvě jednopatrové budovy, které jsou vzájemně propojeny prosklenou chodbou. Kapacita školky je maximálně 180 dětí zařazených do 6 tříd, 2 předškolní a 4 třídy věkově smíšené. Provoz zajišťuje 12 pedagogických pracovníků, 9 provozních zaměstnanců a 1 asistent. (Mateřská škola Valašské Klobouky, © 2014)

Základní škola

Základní škola je také příspěvkovou organizací, jejímž zřizovatelem je Město Valašské Klobouky. Budova byla poprvé otevřena 1. 9. 1973, má kapacitu 780 žáků a její součástí je školní jídelna a družina. V současné době její kapacita není plně využita, je zde 575 žáků ve 26 třídách, 42 pedagogických pracovníků a 16 ostatních zaměstnanců. (Základní škola Valašské Klobouky, © 2014) Budova školy v posledních letech prochází dlouhodobou etapovou rekonstrukcí, kdy v roce 2013 proběhlo zateplení budovy, škola dostala novou fasádu, okna, všechny vstupy do školy i kuchyně a hydroizolaci. Celkové náklady na opravu byly 13 milionů korun, z toho dotace z Operačního programu Životní prostředí ve výši 8 milionů korun.

Gymnázium

Gymnázium, jehož zřizovatelem je Zlínský kraj, má ve Valašských Kloboukách již historickou tradici, bylo založeno v roce 1949. Studium je rozděleno na osmileté a čtyřleté a obchodní akademii. O studenty se stará 32 pedagogů a 12 nepedagogických pracovníků. Škola poskytuje úplné všeobecné středoškolské vzdělání zakončené maturitní zkouškou. Pod správu školy patří i nedávno nově vybudovaná sportovní hala. (Gymnázium Valašské Klobouky, © 2014)

Základní umělecká škola

Základní umělecká škola sídlí ve Valašských Kloboukách v historické Brattmanově vile, o které jsem se již zmínila. Budova je v neutěšeném stavu, je majetkem Zlínského kraje, disponuje krásnou rozlehlou zahradou, která je v blízkosti Masarykovo náměstí. Záměrem Města Valašské Klobouky je získat budovu do svého majetku. V červenci letošního roku je naplánovaná rekonstrukce střechy budovy ZUŠ, jejíž náklady jsou vyčísleny na 2,55 milionu korun.

ZUŠ poskytuje vzdělání ve třech oborech: v hudebním, výtvarném a tanečním. Hudební obor zajišťuje výuku hry na klavír, housle, flétny, klarinet, kytaru, trubku a další hudební nástroje, výtvarníci se učí základům architektury, designu, věnují se malbě, grafice, modelování, ale i fotografování. Taneční obor se věnuje taneční přípravě a scénickému tanci. (ZUŠ Valašské Klobouky, © 2013)

Střední odborné učiliště

Škola zajišťuje jak teoretickou výuku a odborný výcvik, tak pro své studenty celodenní stravování a ubytování. Uchazečům nabízí studium v oborech automechanik, opravář zemědělských strojů, kuchař-číšník, zednické práce, strojírenské práce, pečovatelské služby a mnohé další. Je zde možnost také nastavbového studia v oboru podnikání ukončené maturitní zkouškou. V areálu učiliště je v provozu vlastní autoumývárna a stanice technické kontroly pro nákladní motorová vozidla a přívěsy, škola má vlastní autoškolu a svářečskou školu. (SOU Valašské Klobouky, © 2013)

Dům dětí a mládeže

Dům dětí a mládeže (DDM) byl zřízen v roce 2006 jako příspěvková organizace Města Valašské Klobouky. Hlavním předmětem činnosti je naplnění volného času pro děti a mládež, kterým nabízí více jak 40 kroužků s výtvarným, hudebním, sportovním či společenským zaměřením. DDM se věnuje také dospělým a seniorům a zajišťuje i výuku jazyků. V období prázdnin zajišťuje pro děti spoustu zajímavých táborů.

V roce 2013 byla provedena rekonstrukce budovy DDM, proběhla výměna oken a zateplení v celkových nákladech 6,6 milionu korun.

Dětský domov, Základní škola a Praktická škola

Zřizovatelem organizace je Zlínský kraj a je umístěna v místní části Smolina. Objekt se člení na část dětského domova (DD), který funguje od roku 1957 a dnes zde žije 32 dětí

rozdělených do čtyř samostatných rodinných skupin. Dále je součástí základní škola praktická a speciální, praktická škola dvouletá, školní družina a jídelna, internát a odloučené pracoviště praktická škola v Návojně. (DD Smolina, © 2014)

4.7.2 Zdravotnictví

V roce 2003 byla zřízena příspěvková organizace Valašskokloboucká poliklinika, dříve to byl Okresní ústav národního zdraví, která zajišťuje provoz soukromé praxe praktických, odborných a zubních lékařů v budově polikliniky, ale také dopravní zdravotní službu (DZS) v regionu a spravuje dům s pečovatelskou službou. DZS disponuje jedenácti sanitními vozy, které přepravují nemocné na základě příkazu vystaveného ošetřujícím lékařem. V komplexu budov polikliniky je taktéž soukromá lékárna, prodejna zdravotních potřeb, kancelář Všeobecné zdravotní pojišťovny a Okresní správy sociálního zabezpečení. Nemocnice s lůžkovou částí ve Valašských Kloboukách není, nejbližší je ve Slavičíně a to pouze interní. Zdravotnická záchranná služba Zlínského kraje má v areálu Valašskokloboucké polikliniky také výjezdovou základnu rychlé zdravotnické pomoci s nepřetržitým provozem. (Valašskokloboucká poliklinika, © 2013)

4.7.3 Sociální služby

Dům s pečovatelskou službou

Pod správu Valašskokloboucké polikliniky spadá také Dům s pečovatelskou službou, který má dvě budovy v blízkosti polikliniky. Je zde ubytováno asi 100 nájemníků, kteří mají k dispozici pečovatelskou službu, jídelnu, menší prodejnu, ale také například kadeřnictví a další služby přímo v budově.

Charita

V jedné z budov Domu s pečovatelskou službou má sídlo také Charita Valašské Klobouky, nestátní nezisková organizace, která zajišťuje charitní pečovatelskou službu, osobní asistenci, půjčovnu kompenzačních a rehabilitačních pomůcek či denní stacionář, který je v Brumově-Bylnici. (Charita Valašské Klobouky, © 2009)

Rodinné centrum Kaštánek, o. s.

Rodinné centrum Kaštánek ve Valašských Kloboukách je místem vzájemného setkávání a svépomoci a denně nabízí program pro rodiče či prarodiče s dětmi do sedmi let. Mohou zde aktivně trávit volný čas, naučit se novým dovednostem, vzdělávat se nebo si jenom

odpočinout a nabrat nové síly. Prostory a služby jsou k dispozici nejen obyvatelům města, ale také občanům z okolních obcí. Kaštánek zajišťuje různé kurzy, např. jazykové, výchova dětí, zdravý životní styl, ale také psychologické poradenství, logopedii či fyzioterapeutky. Pracovnice rodinného centra se pravidelně účastní vítání nových občánků města, pro které připravují drobné dárky. (Rodinné centrum Kaštánek, o. s., © 2014)

KamPak?

Na konci roku 2011 bylo ve Valašských Kloboukách přímo v centru na Masarykově náměstí otevřeno nízkoprahové zařízení pro děti a mládež klub KamPak?. Služby klubu mohou využívat mladiství již od 11 let a to tři dny v týdnu: v úterý, ve středu a v pátek vždy odpoledne a večer, s pracovníky klubu se mohou nezávazně poradit o různých tématech a problémech spojené například s prospěchem ve škole, vztahy mezi kamarády, neshody s rodiči, či zkušenostmi s návykovými látkami. Toto zařízení představuje především otevřený prostor pro mladé lidi, kde se budou cítit dobře, chodit na akce, trávit volný čas, přemýšlet o životě a problémech s ním spojených. Jedná se o anonymitu, bezplatnost a důvěru. (KamPak?, © 2014)

4.7.4 Obchod a služby

Maloobchod – ve Valašských Kloboukách se nachází několik velkých samoobslužných prodejen potravin a také další specializované prodejny (obuv, domácí potřeby, drogerie, textil, zahrádkářské potřeby aj.). Na konci města ve směru na Vsetín společnost Penny Market s.r.o. otevřela v roce 2009 diskontní prodejnu potravin a zboží denní potřeby. Dále bylo vydáno stavební povolení pro vybudování prodejny obchodního řetězce Lidl, která by měla vyrůst poblíž centra města v bývalém průmyslovém areálu.

Ostatní služby – na území města se nachází pobočka České pošty, pobočky tří peněžních ústavů: České spořitelny, Komerční banky a GE Money banky, včetně bankomatů, dvě čerpací stanice. Mezi další služby se řadí kadeřnictví, masáže, kosmetika, oprava obuvi, autoservis, právní služby, čistírna, aj.

4.7.5 Sportovní zařízení

Ve městě působí pět sportovních klubů: TJ Spartak, který vede oddíl kopané, TJ Sokol, Jednota Orla, Klub lyžařů a SK Rytmik, který organizuje aerobic. Mezi sportovní zařízení, které se v Kloboukách nachází, patří fotbalový stadion, víceúčelové hřiště u základní školy, letní koupaliště, sauna, skatepark, bowlingová dráha, sportovní hala gymnázia a teniso-

vé kurty firmy Jubeka. V rekreačním komplexu Jelenovská za místní částí Lipina je venkovní a vnitřní bazén, a v zimě je v provozu lyžařský vleč.

TJ Sokol ve spolupráci s městem každoročně zajišťují mezinárodní akci Běh naděje, který je dobrovolnou charitativní akcí navazující na běh Terryho Foxe. Mezi další tradiční akce patří mezinárodní závod horských kol pořádaný organizací Orel, nebo turnaj v plážovém volejbalu.

4.7.6 Církev

Ve městě působí římskokatolická farnost, které patří již zmiňovaný kostel Povýšení svatého Kříže a také kaple sv. Cyrila a Metoděje. Tato církev má na Valašsku své kořeny a stále si udržuje velký vliv na kulturní a společenský život místních obyvatel. U farnosti působí děkanátní středisko Centrum pro rodinu, které je zaměřeno na podporu křesťanské rodiny. Pod záštitou církve působí také již zmiňovaná Charita Valašské Klobouky.

4.7.7 Správa a řízení města

Městský úřad Valašské Klobouky je úřadem obce s rozšířenou působností. Do správního obvodu města spadá celkem 20 okolních obcí.

Městský úřad plní úkoly v rámci samostatné působnosti, které jsou uloženy radou či zastupitelstvem města, ale především vykonává přenesenou působnost – státní správu v souladu se zákony. Všechny činnosti zajišťují pracoviště deseti odborů městského úřadu, které řídí tajemník a dále je zřízeno pracoviště krizového řízení, projektového manažera, investiční odbor a městská policie, kteří se zodpovídají přímo starostovi.

4.8 Technická infrastruktura

4.8.1 Zásobování pitnou vodou

Město Valašské Klobouky má pro zásobování pitnou vodou vybudovanou veřejnou vodovodní síť a pitnou vodu odebírá z úpravny vody Karolinka, která je ve správě Vodovodů a kanalizací Vsetín, a.s. Do sítě Vodovodů a kanalizace Zlín, a.s. je předávána v čerpací stanici Poteč, odkud se zásobují Valašské Klobouky a další přilehlé obce. Obytné domy i další objekty občanské a technické vybavenosti ve městě jsou zásobovány pitnou vodou ve dvou tlakových pásmech, a to z vodojemu Valašské Klobouky – Sychrov v I. pásmu a

z vodojemu Valašské Klobouky – Luční ve II. tlakovém pásmu. Vodovodní síť je využívána i k požárním účelům. (Profil města, 2006)

4.8.2 Zásobování plynem

Objekty obytné zástavby i objekty občanské a technické vybavenosti jsou zásobovány zemním plynem pomocí STL rozvodné plynovodní sítě, která je provozována pod tlakem 0,10 MPa firmou Jihomoravská plynárenská, a.s. Jednotliví odběratelé jsou zásobováni plynem pomocí domovních regulátorů. Kapacita plynovodních sítí i regulačních stanic se jeví jako dostačující. Zemní plyn je využíván jako topné médium, otop elektrickou energií je koncipován pouze jako doplňkový zdroj.

4.8.3 Zásobování elektrickou energií

Katastrem Valašských Klobouk prochází několik vedení VN 22 kV, z nichž dodávku elektrické energie pro distribuci ve městě a v průmyslových podnicích zajišťují hlavně vedení VN 26 a VN 52. Pro napájení distribučních rozvodů nízkého napětí slouží celkem 35 transformačních stanic, z toho 15 stanic je průmyslových. Stav všech trafostanic pro stávající odběry elektrické energie je vyhovující i celá rekonstruovaná síť je v technicky vyhovujícím stavu.

4.8.4 Zásobování tepelnou energií

Systém centrálního zásobování teplem ve městě není vybudován. V roce 2001 byla Městem Valašské Klobouky zřízena společnost Výroba tepla, s.r.o., která zajišťuje výrobu a distribuci tepelné energie určené k vytápění a pro ohřev vody v rámci města jak pro domácnosti, tak i pro nebytové prostory. Organizace také spravuje i majetek jiných subjektů, který slouží k uvedenému předmětu činnosti. Výroba tepla, s.r.o. spravuje celkem 17 provozoven – plynových kotelen a má 8 zaměstnanců. (Výroba tepla s.r.o. Valašské Klobouky, © 2013) Rodinné domy jsou převážně vytápěny zemním plynem, avšak spousta domácností využívá i kotle na tuhá paliva.

4.8.5 Kanalizace

Na území města je vybudována hustá kanalizační síť jednotného kanalizačního systému s čištěním odpadních vod v centrální kanalizační čistírně. Ředěné splaškové odpadní vody jsou hlavním kanalizačním sběračem odváděny na čističku odpadních vod (ČOV), která je vybudována na břehu Klobučky. ČOV nyní provozuje Moravská vodárenská, a.s. – člen

skupiny Veolia Voda. Zastavěným územím města je vedeno také několik sběračů dešťové kanalizace, které ústí do Klobouckého potoka.

4.8.6 Odpadové hospodářství

Město Valašské Klobouky má zpracovaný a přijatý plán odpadového hospodářství (POH), který je závazným podkladem pro činnost města v oblasti nakládání s odpady, systém jeho shromažďování, sběru, přepravy, třídění a využívání. POH je zpracován za účelem zajištění rozvoje stávajícího systému nakládání s komunálním odpadem v souladu se stávající legislativou při minimalizaci přímých i nepřímých nákladů. (Odpadové hospodářství, © 2013)

Svoz komunálního odpadu je ve městě zajišťován organizací města Valašskokloboucké služby s.r.o., které mají ve své správě také řízenou skládku komunálního odpadu v místní části Smolina. Ve městě i v místních částech probíhá také sběr tříděného odpadu, jsou zde rozmístěny kontejnery na sklo, plasty a papír. Od loňského roku se občané mohou zapojit také do bonusového programu „TŘÍDÍM“, kdy za sběr vybraných komodit mohou získat slevu na poplatek za komunální odpad. Od roku 2013 je také v provozu sběrný dvůr, který slouží občanům města, aby zde mohli bezplatně uložit jak domovní odpad, tak i nebezpečný odpad, jehož likvidace a odvoz je zajišťována odborně proškolenými pracovníky.

4.8.7 Veřejné osvětlení

Veřejné osvětlení ve městě je realizováno dvěma způsoby: kabelovými sítěmi a vrchním vedením, nachází se zde 750 zdrojů osvětlení. Údržba a oprava osvětlení je prováděna Valašskoklobouckými službami, s.r.o., což je společnost zřízená Městem Valašské Klobouky. V letošním roce se začala využívat nová technologie LED osvětlení, kdy tato svítidla mají o třetinu nižší spotřebu při stejné svítivosti a jejich životnost je až pětkrát delší než u klasické sodíkové výbojky. Postupně by se měla touto technologií nahradit všechna svítidla.

4.8.8 Telekomunikace, internet

Telefonizace Valašských Klobouk je v současné době zajišťována samostatnou digitální telefonní ústřednou dostatečné kapacity, patří do telefonního uzlu ÚTO Valašské Klobouky. Distribuce televizního signálu je zajišťována Českými radiokomunikacemi a.s. Praha prostřednictvím vysílačů TV Valašské Klobouky – Ploština. Kabelová síť ve městě neexistuje. Poskytovateli internetu jsou kromě Českého Telecomu a mobilních operátorů také soukromé firmy Slavnet a Etron.

4.9 Doprava

4.9.1 Silniční doprava

Městem Valašské Klobouky prochází silnice I/57, což je trasa spojující sever Moravy od hranic s Polskem až po hranice se Slovenskem. Dále jsou zde silnice II. a III. třídy, které slouží pro spojení a místní obsluhu okolních obcí a napojení na nadřazenou silniční síť. Nejvíce diskutovaným tématem v poslední době je výstavba rychlostní silnice R49, která by zajistila spojení regionu se Slovenskem. Podle posledních informací by stavba mohla být zahájena letos na podzim.

4.9.2 Železniční doprava

Městem prochází koncový úsek trati Českých drah (ČD) č. 280 Hranice na Moravě - Vsetín – Bylnice, který zabezpečuje propojení mezi Horní Lidčí a Bylnicí. Z Bylnice pak dále na Brno a Vlárský průsmyk a z Horní Lidče dále do Hranic na Moravě, Ostravu nebo Prahu. Vlaková zastávka je umístěna mimo zastavěné části města, což je přínosem pro ochranu životního prostředí, avšak nevýhodou co se týká rozvoje města v dostupnosti a využitelnosti ČD jak pro cestující, tak i pro podnikatele.

4.9.3 Hromadná doprava

Ve městě není provozována městská doprava. Dojížděku do zaměstnání, škol a zdravotnického zařízení zajišťují převážně autobusové spoje. Autobusové nádraží je v centru města na Masarykovo náměstí a je vybaveno nástupištěm. Dopravní spojení zajišťuje převážně ČSAD Vsetín, a.s. a firma Housacar. Ve městě působí dále firma Sába, která zajišťuje především individuální zájezdovou přepravu na základě objednávek.

4.9.4 Cyklistická doprava

Cyklistická doprava se v současnosti těší velké popularitě a oblibě. I když město Valašské Klobouky leží v krásné přírodě na úpatí Bílých Karpat, nebyla zde dosud vybudována cyklostezka z důvodů složitého kopcovitého terénu. Městem a okolím procházejí cyklotrasy číslo 5057, 5058 a 5059, které nejsou samostatně zpevněné, ale kopírují motorovou silnici. Teprve v roce 2013 byl schválen projekt Cyklostezka Bečva – Vlára – Váh, úsek Valašské Klobouky – Poteč, který je financován z ROP Střední Morava, kdy město získalo dotaci ve výši 8,1 mil. Kč a výstavba bude zahájena v průběhu léta 2014. Cílem tohoto projektu je vybudování spojitě cyklostezky, která propojí mikroregiony Hornolidečska, Jižního Valaš-

ska a slovenských partnerů. Cyklostezka s názvem BEVLAVA tak má mezinárodní význam a vede nádherným údolím řeky Vlárky. (BEVLAVA, © 2013)

4.10 Trh práce

4.10.1 Ekonomická aktivita obyvatel

Podle výsledků posledního sčítání lidu, domů a bytů v roce 2011 bylo ve Valašských Kloboukách z celkového počtu 4911 obyvatel ekonomicky aktivních 47,4% a ekonomicky neaktivních 50%. Počet neaktivních mírně převyšuje aktivní obyvatele, což je další důkaz toho, že obyvatelstvo ve městě stárne.

Ve srovnání se Zlínským krajem je počet ekonomicky aktivních obyvatel ve městě o 1,1% nižší a v celostátním srovnání je nižší o 1,3% (viz tabulka 11 a 12).

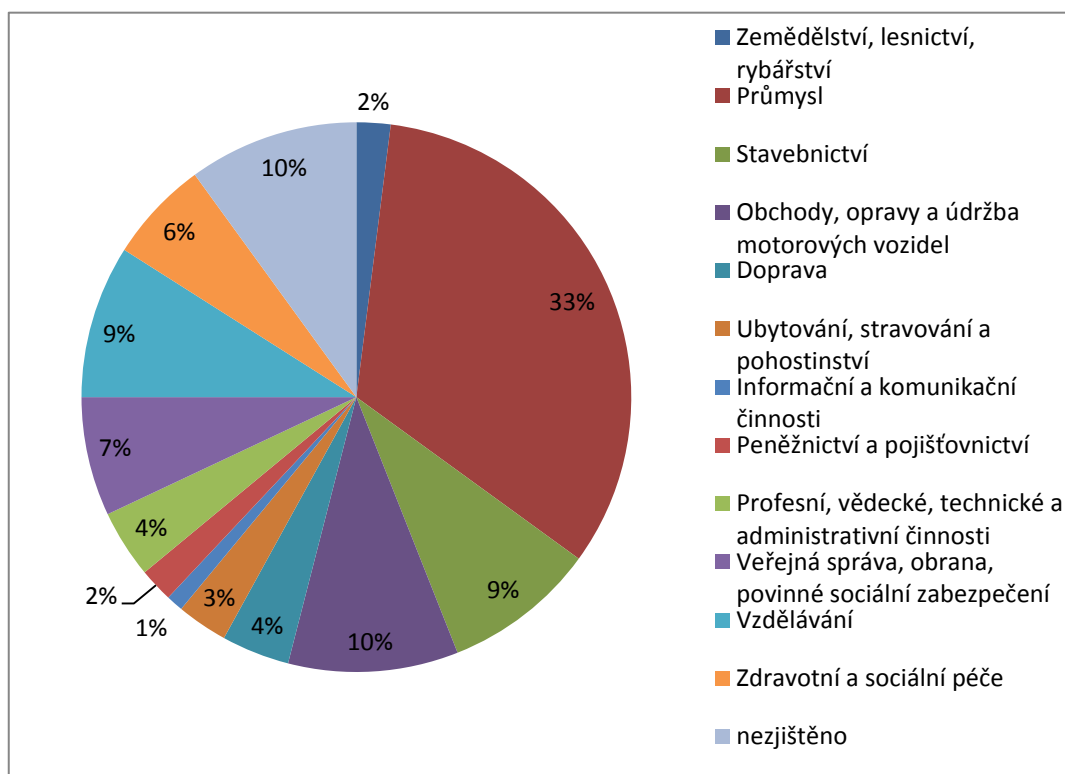
		Celkem	muži	ženy	
Ekonomicky aktivní celkem		2 329	1 270	1 059	
v tom:	zaměstnaní	2 052	1 128	924	
	z toho podle postavení v zaměstnání	zaměstnanci	1 563	801	762
		zaměstnavatelé	94	71	23
		pracující na vlastní účet	309	223	86
	ze zaměstnaných	pracující důchodci	66	32	34
		ženy na mateřské dovolené	48	-	48
	nezaměstnaní	277	142	135	
Ekonomicky neaktivní celkem		2 456	1 048	1 408	
z toho	nepracující důchodci	1 088	397	691	
	žáci, studenti, učni	905	449	456	
Osoby s nezjištěnou ekonomickou aktivitou		126	67	59	

Tabulka 11 - Obyvatelstvo podle ekonomické aktivity (Zdroj: ČSÚ, Sčítání lidu, bytů a domů, © 2011)

Obec, kraj, ČR	Obyvatelstvo celkem	z toho podle věku			Ekono- micky aktivní	v %	z toho zaměstnaní
		0 - 14	15 - 64	65 a více			
Valašské Klobouky	4 911	760	3 364	776	2 329	47,40	2 052
Zlínský kraj	579 944	82 267	399 942	96 398	281 576	48,50	252 815
ČR celkem	10 436 560	1 488 928	7 267 169	1 644 836	5 080 573	48,70	4 580 714

Tabulka 12 - Srovnání ekonomické aktivity obyvatel (Zdroj: vlastní zpracování dle dat ČSÚ)

Nejvíce obyvatel města pracuje v průmyslu, dále pak ve stavebnictví, obchodu a službách. Velké zastoupení má také oblast veřejné správy a vzdělávání – školství. Naproti tomu v primárním sektoru, což je zemědělství, lesnictví a rybářství pracují jenom 2% obyvatel. (viz graf 3)



Graf 3 - struktura ekonomicky aktivního obyvatelstva podle odvětví (Zdroj: vlastní zpracování z dat ČSÚ- SLDB 2011)

4.10.2 Nezaměstnanost

V tabulce 13 je znázorněn počet nezaměstnaných a míra nezaměstnanosti v letech 2005 – I. čtvrtletí 2014. V roce 2007 a 2008 byla míra nezaměstnanosti velmi nízká, avšak v roce 2009 byl obrovský nárůst nezaměstnanosti z důvodu ekonomické krize, která měla dopad na všechny odvětví, především na stavebnictví, a to i v celé ČR a EU. Nezaměstnanost se v dalších letech postupně snižovala, a v loňském roce byla dokonce na nejnižší úrovni 8,3%, celostátní průměr činil 7,7%. Za I. čtvrtletí 2014 byla míra nezaměstnanosti ve Valašských Kloboukách 9,07%, v celé ČR 8,5%, což ukazuje, že za poslední období již nejsou tak vysoké odchylky míry nezaměstnanosti od celostátního průměru, jako dříve.

rok	počet uchazečů celkem	míra nezaměstnanosti
2005	344	13,24
2006	279	10,64
2007	256	9,62
2008	240	9,42
2009	403	16,28
2010	341	13,80
2011	316	12,83
2012	261	11,20
2013	193	8,30
I.čt.2014	211	9,07

Tabulka 13 - vývoj nezaměstnanosti v letech 2005 – 2014 (Zdroj: vlastní zpracování dle dat ČSÚ a ÚP)

4.11 Průmysl a zemědělství

4.11.1 Průmysl

Do roku 1989 působily na území města dva velké průmyslové závody, PAL MAGNETON a IGLA, které zaměstnávaly většinu obyvatel z města a jeho okolí. Firma PAL MAGNETON Kroměříž svoji pobočku ve Valašských Kloboukách zcela zrušila v roce 2000 a spousta lidí přišla o práci. Mezi největší zaměstnavatele v současné době patří:

Groz-Beckert Czech, s.r.o. - jedná se o již zmiňovanou IGLU, organizaci, která vyrábí jehly do průmyslových a domácích šicích strojů. Nyní je to německá firma, která má v ČR pobočky v Českých Budějovicích, Valašských Kloboukách, kde má asi 700 zaměstnanců, Lužicích u Hodonína a celosvětově například v Japonsku, USA nebo ve Vietnamu.

Důbrava CHVD – výrobní družstvo, které zahrnuje tři oblasti: výroba pracích prášků a čisticích prostředků, kartonáž – vysekávané krabice, expediční kartony a galanterie - výroba pracovních rukavic, řemínky k hodinkám, peněženky aj. Družstvo funguje již od roku 1961 a zaměstnává více jak 50% zaměstnanců, kteří jsou osobami se zdravotním postižením. (Důbrava, © 2010)

FARE, spol. s r.o. – společnost se zabývá výrobou obuvi, především kvalitní obuví pro děti. Vznikla v roce 1991 a dnes má již své jméno nejen v ČR, kde má sedm vlastních prodejen, několik desítek smluvních prodejen a e-shop, ale také v zahraničí.

EuroFire, spol. s r.o. – výrobně – obchodní firma, která vznikla v roce 2002 a zabývá se výrobou a prodejem speciálních ochranných prostředků pro hasičské záchranné sbory, policii, armádu, dále je výrobcem detekční a stacionární techniky.

4.11.2 Zemědělství

SILENA, s.r.o. – společnost vznikla v roce 1996 a zabývá se rostlinnou a živočišnou výrobou, včetně prodeje nezpracovaných zemědělských výrobků za účelem zpracování nebo dalšího prodeje, zpracováním produktů rostlinné výroby, poradenstvím.

Zemědělstvím se dále zabývají pouze fyzické osoby na základě vydaného osvědčení o registraci soukromého zemědělce, vydávaného odborem životního prostředí Městského úřadu Valašské Klobouky.

4.12 Cestovní ruch a rekreace

Město Valašské Klobouky leží v chráněné krajinné oblasti CHKO Bílé Karpaty, kde je čisté životní prostředí a malebná krajina, která by mohla být cílem pro tuzemské i zahraniční návštěvníky. Ve městě se však nenachází žádná významná památka, všechny historické budovy mají pouze lokální význam, a tak turisté zde zavítají především za krásou krajiny, prostředím a klidem, nebo za valašským folklórem, lidovými zvyky a tradičními řemesly.

Horský hotel Jelenovská - asi 5 km od města se nachází rekreační středisko Jelenovská, kde se turisté mohou ubytovat jak v hlavní budově hotelu, tak i v chatách a chatkách, které jsou součástí celého areálu. Hotel má kapacitu 181 lůžek a nabízí vnitřní bazén, který je v provozu celoročně, dále kuželnu, posilovnu, tělocvičnu, a také služby rekondičního a rehabilitačního střediska – masáže, skotské stříky, perličkové vany, sauna aj. V zimních

měsících je zde v provozu lyžařský vlek a v letních měsících mohou návštěvníci využít venkovní bazén, několik značených turistických tras, výletů po okolí nebo k houbaření. Chatky jsou využívány také pro dětské letní tábory.

Rekreační středisko Královec – jedná se o rekreační středisko, které má hlavní budovu s restaurací a ubytováním a komplex dalších chat, bungalovů a malých chatek. Královec nabízí klid, pohodu a krásnou přírodu v zapomenutém kraji s možností pěší turistiky, cykloturistiky, půjčovnu koloběžek, v zimních měsících běžkařské trasy. Středisko je dostupné z Valašských Klobouk stezkou dlouhou asi 2 km nebo po místní komunikaci v délce asi 5 km. Poblíž hlavní chaty Královce byla v roce 2006 postavena dřevěná rozhledna v nadmořské výšce 655 m. Rozhledna je vysoká 21,5 m, odkud je nádherný výhled na město Valašské Klobouky, Javorníky, Bílé Karpaty a celou okolní kraji po vystoupení 79 schodů.

Základní předpokladem pro rozvoje cestovního ruchu jsou ubytovací a stravovací zařízení. Mimo již zmiňované střediska Jelenovská a Královec se přímo ve městě nachází dva hotely: hotel Alfacentrum přímo v centru města, který má kapacitu 35 lůžek, restauraci, kavárnu, bowling, pivnici, letní zahrádku a hotel U nádraží, který se nachází v těsné blízkosti vlakového nádraží, má kapacitu 25 lůžek, restauraci a nekuřácký salonek.

Ve městě se nachází i další stravovací zařízení: restaurace Beseda, která je přímo na Masarykově náměstí, motorest Šafrán, který se nachází na konci města poblíž benzinové stanice, hostinec Pod Borošínem, nebo pizzerie Anděl či pizzerie U Klempířů. Mimo restaurace se zde ještě nachází vinárna a pivnice U Hebleinů, vinné sklepy u Františka, a dvě cukrárny s posezením.

V letních měsících mohou místní občané i návštěvníci města využít koupaliště, které má plavecký bazén pro dospělé a dětský bazén se skluzavkami a šatnami. V areálu je v provozu bufet s posezením. Celý komplex by však vyžadoval rekonstrukci a modernizaci, z důvodu úniku vody se jedná o značně finančně náročný provoz.

Shrnutí – Valašské Klobouky nedisponují průmyslovou zónou, ani doprání infrastrukturou, která je pro oživení průmyslu ve městě nezbytná. Velkou devizou pro město je čistá a nedotčená příroda. Možností, jak této přednosti využít, se však moc nenabízí.

Sportovní zařízení a kulturní akce, které byly popsány již v předchozích kapitolách, jsou spíše jednorázového druhu, i když některé z nich jsou hojně navštěvovány.

Zatraktivnit region a zvýšit zájem turistů o naše město by mělo zamýšlené vybudování cyklostezky.

4.13 Financování a majetek

Každá obec sestavuje svůj roční finanční plán – rozpočet obce, který bývá většinou vyrovnaný. Rozpočet obce schvaluje zastupitelstvo obce a může být také přebytkový nebo schodkový. Dělí se na příjmovou část: daňové příjmy, nedaňové příjmy, kapitálové příjmy a dotace a výdajovou část: běžné výdaje a kapitálové výdaje.

Následující tabulka vyjadřuje vývoj hospodaření města rozdělený dle jednotlivých příjmů a výdajů v letech 2011 – 2013 s výhledem na rok 2014.

Závěrečný účet	2011	2012	2013	2014 rozpočet
Daňové příjmy	46 694 968,00	48 568 177,00	61 451 420,00	58 142 000,00
Nedaňové příjmy	16 067 794,00	25 979 394,00	17 822 552,00	17 277 000,00
Kapitálové příjmy	736 869,00	1 235 454,00	858 240,00	700 000,00
Přijaté transfery	108 949 676,00	30 014 566,00	37 627 029,00	17 249 000,00
Příjmy celkem	172 449 307,00	105 797 591,00	117 759 241,00	93 368 000,00
Běžné výdaje	170 617 999,00	80 126 268,00	83 467 263,00	86 193 000,00
Kapitálové výdaje	24 483 712,00	19 001 290,00	37 346 648,00	24 815 000,00
Výdaje celkem	195 101 711,00	99 127 558,00	120 813 911,00	111 008 000,00
Saldo příjmy výdaje	-22 652 404,00	6 670 033,00	-3 054 670,00	-12 640 000,00

Tabulka 14 – Rozpočet města v letech 2011 – 2013 (Zdroj: vlastní zpracování z podkladů MěÚ Valašské Klobouky)

V roce 2011 skončilo hospodaření města schodkem ve výši 22,6 mil Kč. Největší položku příjmů tvořily přijaté transfery a z toho bylo nejvíce peněz na sociální dávky na příspěvek na péči a dávky sociální péče pro těžce zdravotně postižené a pomoci v hmotné nouzi ve výši téměř 86 mil Kč. Z výdajů tvořily největší položky finanční prostředky na zajištění realizace projektu podnikatelského inkubátoru pro Valašskokloboucké podnikatelské cen-

trum s.r.o., což je organizace města, byla provedena rekonstrukce budovy č. 275 na Masarykově náměstí, kde byly provedeny nutné opravy objektu, stavební úpravy vnitřních prostor pro přesun některých odborů městského úřadu a byl realizován projekt Technologické centrum ORP, jehož první etapa byla tímto předfinancována.

V roce 2012 skončilo hospodaření města přebytkem ve výši 6,6 mil Kč. Celkový výběr daní a poplatků v roce 2012 v porovnání s rokem 2011 zaznamenal nárůst, který byl způsoben zavedením nového odvodu z výherních hracích přístrojů. Mezi největší výdaje patřilo financování druhé etapy projektu Technologického centra ORP ve výši 4 mil Kč, na základě rozhodnutí zastupitelstva města byly nakoupeny pozemky v hodnotě 5,7 mil Kč a byla vybudována kompostárna a vloženy finanční prostředky do rozšíření separace a svozu bioodpadu ve výši 4,1 mil Kč.

V roce 2013 hospodaření města skončilo schodkem ve výši 3 mil Kč. Zvýšení daňových příjmů města bylo způsobeno změnou zákona č. 243/2000 Sb. o rozpočtovém určení daní, kdy byl zvýšen podíl obcí na výnosu sdílených daní pro léta 2013 – 2015. V přijatých transferech činily největší položku dotace na zateplení Základní školy Valašské Klobouky, na výstavbu sběrného dvora, na započetí první etapy realizace projektu Bezbariérová trasa ve Valašských Kloboukách. Z toho se také odvíjely položky výdajů na realizace těchto investičních akcí. Na rekonstrukci základní školy bylo vynaloženo 13 mil Kč, na zateplení a výměnu oken v DDM 6,6 mil Kč, na zateplení polikliniky 3,5 mil Kč, na výstavbu sběrného dvora 2,5 mil Kč a na bezbariérovou trasu 5,8 mil Kč.

V návrhu rozpočtu na rok 2014 se předpokládají výdaje vynaložené na plánované investiční akce, a to na revitalizaci sídliště Palackého ve výši 6 mil Kč, započetí výstavby cyklostezky ve výši 7,3 mil Kč a zajištění energetických úspor a zateplení domu s pečovatelskou službou ve výši 3,1 mil Kč. Tyto plánované akce budou financovány z dotací za spoluúčasti města.

5 SWOT ANALÝZA

SWOT analýza má za úkol vyhodnotit současnou socioekonomickou situaci ve městě a stanovit předpokládaný vývoj problémových oblastí ve Valašských Kloboukách.

SWOT analýzu jsem rozdělila do dvou oblastí:

- Analýza vnitřních vlivů – silné a slabé stránky, u kterých se dají ovlivnit příčiny a poté řešit jejich důsledky.
- Analýza vnějších vlivů – příležitosti a ohrožení, u kterých se nedají ovlivnit příčiny, lze jen eliminovat nepříznivé vlivy a snažit se využít možné příležitosti.

HOSPODÁŘSKÝ A ÚZEMNÍ ROZVOJ, TRH PRÁCE	
SILNÉ STRÁNKY (S)	SLABÉ STRÁNKY (W)
<ul style="list-style-type: none"> - Poloha města v zajímavé a zachovalé krajině - Spádovost ze tří regionů - Spolupráce obcí v mikroregionech Jižní Valašsko a Ploština - Vyrovnaný rozpočet, město není zatíženo dluhy - Potenciál rozvoje stávajících ploch - Kvalitní pracovní síla - Levné služby - Příhraniční oblast 	<ul style="list-style-type: none"> - Okrajová poloha v rámci ČR - Útlum průmyslové výroby - Nedostatečné využití původně průmyslového areálu v centru města - Územní plán nereaguje pružně na potřeby území - Málo podnikavých obyvatel - Absence podnikatelské infrastruktury - Malý kapitál podnikatelských subjektů - Nízká kvalita služeb - Slabá komunikace mezi podnikateli a městem
PŘÍLEŽITOSTI (O)	HROZBY (T)
<ul style="list-style-type: none"> - Revitalizace a znovuotevření bývalého průmyslového areálu - Malá konkurence - Valaškokloboucký podnikatelský inkubátor 	<ul style="list-style-type: none"> - Apatie a nezájem obyvatel k podpoře a účasti na rozvoji města - Výkup pozemků – hrozí odkoupení spekulanty - Nedořešený územní plán

<ul style="list-style-type: none"> - Vytváření míst pro veřejně prospěšnou práci a zapojení tak nezaměstnaných do péče o obec - Možnost čerpání dotací v oblasti podpory podnikatelských aktivit 	<ul style="list-style-type: none"> - Neochota podnikání v obci - Nedostatek finančních prostředků na podporu aktivit na trhu práce - Projekty neřešící kvalitu výstavby, stavby a života
OBYVATELSTVO, BYDLENÍ	
SILNÉ STRÁNKY (S)	SLABÉ STRÁNKY (W)
<ul style="list-style-type: none"> - Relativně stabilní počet obyvatel bez velkého úbytku - Relativně vysoká vzdělanostní struktura obyvatel - Nízký věkový průměr obyvatel - Mírně vzrůstající natalita vzhledem k mortalitě - Rekonstrukce stávajícího bytového fondu a rodinných domů - Rekonstrukce a modernizace objektů sloužících obyvatelům 	<ul style="list-style-type: none"> - Vysoký podíl nezaměstnaných - Málo aktivních občanů - Vysoký podíl domovního a bytového fondu bez rekonstrukce - Nepřípravenost pro individuální výstavbu
PŘÍLEŽITOSTI (O)	HROZBY (T)
<ul style="list-style-type: none"> - Podpora růstu porodnosti - Příliv většího podílu mladých lidí - Podpora rekonstrukce domů v památkové zóně - Revitalizace nejstaršího sídlištního celku - Rozvoj stávajících lokalit s rodinnými domy 	<ul style="list-style-type: none"> - Vyšší podíl imigrantů vzhledem k emigrantům - Vysoký podíl mladých lidí ve skupině imigrantů - Rostoucí ceny na trhu s pozemky a nemovitostmi - Neochota soukromých vlastníků pozemků k jejich odprodeji městu za účelem vytvoření stavebních parcel

INFRASTRUKTURA, DOPRAVA	
SILNÉ STRÁNKY (S)	SLABÉ STRÁNKY (W)
<ul style="list-style-type: none"> - Kvalitní zdroj pitné vody - Jednotný kanalizační systém s čistírnou odpadních vod - Částečné využití LED technologie u veřejného osvětlení - Vybudování bezbariérové páteřní trasy městem - Postupná rekonstrukce místních komunikací a chodníků - Vybudování moderních přechodů pro chodce páteřní trasou města 	<ul style="list-style-type: none"> - Vysoká cena pitné vody - Špatné napojení regionu na dálniční síť - Absence rychlostní komunikace - Omezená dopravní spojení autobusové a vlakové dopravy - Absence městské dopravy - Zastaralé pouliční osvětlení - Absence cyklostezky - Pouze 50% plynofikace města
PŘÍLEŽITOSTI (O)	HROZBY (T)
<ul style="list-style-type: none"> - Modernizace celého systému veřejného osvětlení - Vybudování moderních a bezpečných přechodů pro chodce v okrajových oblastech města - Napojení bezbariérové trasy na všechny budovy veřejných institucí - Přivaděč rychlostí komunikace R49 - Vypracování alternativní studie dopravy ve městě - Vybudování cyklostezky 	<ul style="list-style-type: none"> - Přetížená hlavní komunikace vedoucí středem města - Kolaps dopravy v případě přerušení dopravy na silnici I/57 - Rušení autobusových a vlakových spojů - Nedostatek finančních prostředků na vybudování cyklostezky - Nedostatek finančních prostředků na dokončení všech plánovaných bezbariérových tras
ŽIVOTNÍ PROSTŘEDÍ	
SILNÉ STRÁNKY (S)	SLABÉ STRÁNKY (W)
<ul style="list-style-type: none"> - Statut CHKO a biosférické rezervace UNESCO, dochované přírodní hodnoty 	<ul style="list-style-type: none"> - Znečišťování ovzduší v zimním období - Trestná motorizace v přírodě

<ul style="list-style-type: none"> - Velké zalesnění katastrálního území města - Absence těžkého průmyslu - Blokace průjezdu kamionové dopravy na Slovensko - Vlastní skládka komunálního odpadu s velkou kapacitou - Sběrný dvůr, komunitní kompostárna - Velký počet hnízd kontejnerů na tříděný odpad, bonusový program „Třídím“ pro občany - Stabilní nízký poplatek za komunální odpad pro občany - Osvětové akce pro školy a veřejnost - Každoroční akce ke Dni Země se zapojením žáků všem místních škol i veřejnosti - Postupné zlepšování energetických efektivit městských budov 	<ul style="list-style-type: none"> - Minimální využití obnovitelných zdrojů - Zanedbané pozemky - Málo drobných zemědělců - Černé skládky - Špatný stav čističky odpadních vod v místní části Lipina - Absence komplexní pozemkové úpravy - Absence protipovodňových opatření - Neochota pedagogických pracovníků spolupracovat s městem při akcích Den Země, při osvětových akcích - Neochota části občanů třídit odpad
<p>PŘÍLEŽITOSTI (O)</p>	<p>HROZBY (T)</p>
<ul style="list-style-type: none"> - Další zlepšování energetických efektivit budov - Podpora ekologické výchovy na všech školách - Získat pro spolupráci pedagogické pracovníky - Motivovat občany k ještě většímu třídění odpadu - Podpora místních farmářských trhů - Bojovat proti motorizaci v přírodě - Návrat k typickému smíšenému lesnímu porostu 	<ul style="list-style-type: none"> - Konzumní styl života - Malý zájem volených orgánů - Podzimní komunální volby – změna volených orgánů – možný absolutní nezájem - Neukázněnost občanů při nakládání s odpady - Eroze půdy a nepřijetí protierozních opatření - Nedostatek finančních prostředků na dokončení započatých aktivit

ŠKOLSTVÍ, ZDRAVOTNICTVÍ, SOCIÁLNÍ ZABEZPEČENÍ, SPORT, VOLNÝ ČAS	
SILNÉ STRÁNKY (S)	SLABÉ STRÁNKY (W)
<ul style="list-style-type: none"> - Široké spektrum škol a vzdělávacích zařízení - Vzdělávací aktivity pro seniory - Široká nabídka volnočasových aktivit pro děti, mládež i dospělé - Sportoviště, dětská hřiště - Poliklinika s odbornými lékaři, vlastní dopravní zdravotní služba, sídlo rychlé záchranné služby - Dům s pečovatelskou službou - Činnost charity, rodinného centra, nízkoprahového centra - Aktivní činnost sociální komise - Silná katolická obec, Centrum pro rodinu 	<ul style="list-style-type: none"> - Špatná politika krajského úřadu (optimalizace, slučování či rušení škol) - Malé zapojení žáků SŠ do dění ve městě - Absence pedagogicko-psychologické poradny - Neochota pedagogických pracovníků zapojit se do činnosti ve městě, či do jakékoliv činnosti mimo školu - Špatná informovanost o sociálních službách, o komunitním plánování - Nedostačující kapacita DPS - Chátrající dětská hřiště - Neuskutečnění plánu výstavby dětského hřiště v lokalitě Sychrov - Absence kvalitního průzkumu potřeby
PŘÍLEŽITOSTI (O)	HROZBY (T)
<ul style="list-style-type: none"> - Sociálně – aktivizační služby pro rodiny s dětmi - Vznik chráněných dílen, sociálního podnikání - Stavba azylového domu, domu na půli cesty, noclehárny - Podpora dobrovolnické práce - Podpora volnočasových aktivit 	<ul style="list-style-type: none"> - Sloučení nebo zrušení středních škol - Nedostatek finančních prostředků na rozvoj školských zařízení - Špatné vedení škol, nekvalitní pedagogický sbor - Konkurence ostatních škol - Nedostatek finančních prostředků na údržbu, rozvoj a stavbu nových dětských hřišť a sportovišť - Nepodporování aktivit zaměřených na prevenci sociálně – patologických jevů - Vymizení dobrovolnictví

	- Omezení volnočasových aktivit dětí z důvodu finanční tísně rodičů
KULTURA A CESTOVNÍ RUCH	
SILNÉ STRÁNKY (S)	SLABÉ STRÁNKY (W)
<ul style="list-style-type: none"> - Silná vazba k tradicím, folkloru - Folklorní soubory s mladými lidmi - Tradiční akce: Valašské kumštování, Valašský mikulášský jarmek, Kosení bělokarpatských luk - Historická místa a objekty - Rozsáhlá činnost neziskových organizací a spolků - Levné služby - Rekonstruovaná knihovna s vysokým počtem čtenářů - Nové akce – Klobucké kulturní léto, Chodíme do kina 	<ul style="list-style-type: none"> - Malá nabídka turistických aktivit - Slabá propagace regionu - Neucelené propagační materiály - Špatná činnost informačního centra - Chybí digitalizace kina - Malý zájem občanů o kulturní akce
PŘÍLEŽITOSTI (O)	HROZBY (T)
<ul style="list-style-type: none"> - Podpora a rozvoj turistického ruchu - Využití památek nejenom k muzejním účelům - Vybudování dalších kvalitních tras pro turistiku včetně naučných stezek - Zhotovení jednotných propagačních materiálů - Rozšíření Ekoparku o skanzen - Využívání dřevěnic v průběhu celého roku - Podpora výstav místních mladých umělců 	<ul style="list-style-type: none"> - Nezískání podpory z dotačních a podpůrných fondů - Neochota občanů spolupracovat - Podzimní komunální volby – změna volených orgánů, možná neochota finančně podporovat akce - Omezení a bariéry CHKO - Devastace přírody návštěvníky - Ztráta tradic a kultury

6 STRATEGIE ROZVOJE MĚSTA VALAŠSKÉ KLOBOUKY

Strategie rozvoje města vychází ze současných podmínek, které ve městě jsou, proto k jejímu zpracování pomáhá provedená socioekonomická analýza města – profil, a také SWOT analýza. Město má zpracovaný strategický plán a vizi města, která říká: „*Valašské Klobouky budou prosperujícím centrem regionu jižního Valašska, přitažlivé pro občana, podnikatele i turistu. Svoji prosperitu stavíme na rozvoji kulturního a přírodního bohatství, na širokém spektru podnikatelských aktivit, na pracovitých, šikovných a vzdělaných lidech. Chceme být zdravým a krásným městem s bohatým spolkovým životem.*“ (Vize města, 2013)

Globálním cílem strategie je vytvoření takového prostředí, aby město využilo svého potenciálu všeobecného rozvoje, aby maximálně prosperovalo a bylo tak konkurenceschopným a výkonným městem s vysokou kvalitou života místních obyvatel.

6.1 Strategický cíl 1 – Rozvoj a podpora cestovního ruchu

Město Valašské Klobouky tvoří významnou turistickou a kulturní součást regionu Jižní Valašsko. Již tradičně se zde pořádají společenské a kulturní akce, které se těší velké oblibě a navštěvují je nejen místní občané, ale stále více turistů z celé České republiky a také z blízkého Slovenska. Valašské Klobouky mají kvalitní životní prostředí a malebnou okolní krajinu, z čehož mohou těžit a turistický ruch se může stát zdrojem obživy. Město má i svůj historický význam, a to především v udržování tradic folklóru.

Priorita 1 – Vybudování cyklostezky

Zdravé životní prostředí a mírný kopcovitý terén je dobrým předpokladem pro rozvoj cykloturistiky a vybudování cyklostezky. Cyklistika je v současnosti využívána nejen k aktivnímu odpočinku, ale také k dopravě do zaměstnání.

Opatření:

- Vyřízení potřebné dokumentace týkající se pozemků a zahájení výstavby cyklostezky
- Propojení cyklostezky Hornolidečska a Jižního Valašska a dále na Slovensko
- Výstavba odpočinkových míst kolem cyklostezky

Priorita 2 – Zlepšení marketingu a prohloubení spolupráce mikroregionu

Pro zajištění kvalitního cestovního ruchu je nutná spolupráce s okolními obcemi a se svazky mikroregionu při organizování společenských a sportovních akcí, zejména zajištění kvalitní a dostatečné propagace.

Opatření:

- Prohloubení spolupráce s mikroregionem Jižní Valašsko a Ploština
- Do pořádání akcí více zapojit místní podnikatele, organizace a zájmové spolky
- Zvýšení propagace místních kulturních, společenských a sportovních událostí
- Lepší činnost informačního centra, vydávání informačních letáků o pořádaných akcích, informovanost na webových stránkách a sociálních sítích

Priorita 3 – Podpora kulturních a společenských akcí

Některé kulturní a společenské akce mají ve městě již svou tradici. Zachování a podpora těchto tradic budou mít přínos i pro příští generace.

Opatření:

- Podpora tradičních akcí – Valašský mikulášský jarmek, Valašské kumštování
- Spoluúčast okolních obcí na akci Setkání muzikantů v Bílých Karpatech
- Podpora místního folklóru: tanečních a hudebních souborů

6.2 Strategický cíl 2 – Rozvoj bydlení, infrastruktury a občanského vybavení

Priorita 1 - Podpora rozvoje bydlení

Valašské jsou atraktivní lokalitou pro výstavbu rodinných a bytových domů. V současné době zde však neprobíhá žádná výstavba, což je způsobeno jednak nedostatkem stavebních pozemků (problémy s vykoupením pozemků od občanů) a jednak nedostatkem finančních prostředků. Zajištění výstavby a bydlení pro především mladé rodiny považují za velmi důležitý cíle rozvoje města, jelikož by se zvýšil počet obyvatel a snížil index stáří.

Opatření:

- Zajištění nové lokality pro výstavbu rodinných domků, vybudování inženýrských sítí
- Příprava projektu a zajištění finančních prostředků na vybudování nového bytového domu
- Zajistit finanční podporu pro obyvatele na rekonstrukci a opravy rodinných domů

Priorita 2 – Rekonstrukce infrastruktury

V současné době je nejvíce využívána automobilová doprava a s tím roste i počet automobilů. Valašské Klobouky nedisponují větší parkovací plochou, náměstí bývá přeplněno

automobily a lidé parkují v ulicích na místních komunikacích, kde mnohdy způsobují dopravní problémy. A to zejména při pořádání akcí ve městě. Některé místní komunikace, především ve starších částech města, potřebují opravu a také osvětlení je ve fázi rekonstrukce, jelikož současný stav je již špatný.

Opatření:

- Vybudování nové parkovací plochy v bývalém průmyslovém areálu poblíž centra města, který je dosud nevyužitý a zrušení parkování na náměstí, což by umožnilo vybudování nové klidové zóny
- Oprava místních komunikací a chodníků v oblasti starého města
- Dokončení rekonstrukce osvětlení a výměna za novou LED technologii osvětlení
- Podporovat výstavbu a dopravní napojení na rychlostní silnici R 49

Priorita 3 – Zvýšení úrovně občanského vybavení

Přesto, že Valašské Klobouky leží v krajině obklopené přírodou a zelení, chybí městu odpočinkové zóny nebo park a v okolí bytových domů není dostatek dětských hřišť.

Opatření:

- Rekonstrukce náměstí, vybudování klidové zóny, výsadba zeleně
- Využití zahrady patřící ZUŠ k vytvoření odpočinkového prostoru a otevření tohoto místa veřejnosti
- Revitalizace areálu koupaliště, výstavba relaxačně-sportovního areálu (lanové centrum, squash, beachvolejbalové hřiště)
- Dokončení revitalizace sídliště v ulici Palackého, vybudování dětského hřiště, vytvoření odpočinkových míst s lavičkami, výsadba zeleně

6.3 Strategický cíl 3 – Kvalita a rozvoj života v obci

Obyvatelé tvoří základ každé obce. Spokojenost a přiměřená životní úroveň obyvatel ve městě patří mezi hlavní cíle rozvoje života v obci. S tím souvisí možnosti zaměstnání, prostředí a podmínky k životu, dostupné služby.

Priorita 1 – Podpora podnikatelských aktivit

Vzhledem k tomu, že ve Valašských Kloboukách není rozvinutý průmysl, pobočky větších firem byly zrušeny nebo omezily výrobu, je třeba podpořit spíše malé a střední podnikatele.

Opatření:

- Podpora malých a středních podnikatelů, zorganizovat pravidelné setkání těchto subjektů ke konzultaci o záměrech města a možnostech využití jejich potenciálu
- Iniciovat a podpořit začínající podnikatele v oblasti služeb
- Získat zdroje na revitalizaci bývalých průmyslových zón (areál bývalé firmy Pal-Magneton a výrobního družstva Valašska na okraji města)

Priorita 2 – Zvýšení zaměstnanosti

Valašské Klobouky jsou městem v příhraniční oblasti, kde je vysoká nezaměstnanost, malá nabídka pracovních míst a také nízké mzdy. Jednou z možností zlepšení situace je již zmínovaná podpora podnikatelských aktivit, což představuje možnosti vzniku nových pracovních příležitostí. Další alternativou je spolupráce s úřadem práce.

Opatření:

- ve spolupráci s úřadem práce zajistit a propagovat rekvalifikační kurzy pro dlouhodobě nezaměstnané
- vytvoření pracovních míst v oblasti veřejně prospěšných prací

Priorita 3 – Ochrana životního prostředí

Kvalitní životní prostředí je pro Valašské Klobouky významnou hodnotou. Velkým cílem je udržovat rozmanitost krajiny, zachovat její čistotu a přirozenost. Prioritou je zlepšovat nakládání s odpady, rozšiřovat možnosti třídění odpadu, v oblasti energetiky realizovat úsporná opatření a využívání obnovitelných zdrojů.

Opatření:

- rozšířit a dobudovat Ekopark Trhovisko
- realizovat projekty na snížení energetické náročnosti budov – v roce 2014 optimalizace topení v ZŠ, v dalších letech poliklinika a mateřská škola
- chránit a udržovat biosférické rezervace UNESCO
- lepší propagace bonusového programu „TŘÍDÍM“, zajištění motivace formou vyšší slevy na poplatku za komunální odpad
- propagace agroturistiky a možnost zapojení místních samostatně hospodařících zemědělců

6.4 Realizace strategie a její monitoring

Realizaci uvedených strategických cílů bude zajišťovat nejen Město Valašské Klobouky, a to jak vlastním rozpočtem, tak i poskytnutými dotacemi, ale také další podnikatelské subjekty, které ve městě fungují a podílejí se rozvoji města. Vytvoření koncepce strategie rozvoje města schvaluje Zastupitelstvo města Valašské Klobouky a udává směr, jakým se má město v budoucnu ubírat. Stávající dokumenty jako je strategický plán v souladu s územním plánem by měly být revidovány a předloženy opětovnému schválení Zastupitelstvu města.

Po schválení této koncepce bude samotná realizace strategického plánu zajišťována prostřednictvím Rady města, která bude monitorovat plnění a pravidelně informovat Zastupitelstvo o všech uskutečněných etapách vedených k rozvoji města.

7 KATALOG PROJEKTŮ

7.1 Rozšíření odpočinkové zóny Ekopark Trhovisko

Ekopark Trhovisko nacházející se v okrajové části Valašských Klobouk je jedinou rozlehlější zelenou plochou města, kterou lze využít k odpočinku, hrám, jako cíl procházek at' už pro občany města nebo také pro děti mateřské školy, která jej hojně využívá, ale také jako výukový prostor pro žáky základní školy. Ekopark byl budován v období 9/2009 – 6/2010 s celkovým nákladem 1,5 milionu korun, z čehož 963 tisíc korun tvořila dotace z Operačního programu Životního prostředí a 537 tisíc korun investovalo město Valašské Klobouky ze svého rozpočtu. Park je koncipován tak, aby byl co nejvíce spjat s okolní přírodou, vede jím přírodní mlatový chodník, vstup na travnaté plochy není nijak omezen. Rozloha ekoparku je cca 0,3 ha. Během necelých čtyř let existence parku se stal místem, které je velmi hojně navštěvováno.

ZO ČSOP Valašské Klobouky ve spolupráci s městem Valašské Klobouky pořádalo v loňském roce již 10. ročník ekologické olympiády určené pro studenty gymnázií Zlínského kraje. V roce 2013 byl ekopark místem pro praktickou část olympiády. V rámci této akce byl v parku vybudován jedinečný „hotel pro hmyz“ a vysázeno 25 kusů nových stromků v okolí.

Na pozemku těsně sousedícím s ekoparkem začal spolek Jižní Valašsko s budováním skanzenu. V období 06/2013 – 10/2013 byl členy spolku celý pozemek vyčištěn a připraven k dalšímu využití. V březnu 2014 byla instalována opravenou roubená studna a v průběhu letošního roku se plánuje stavba dřevěné zvonice a první dřevěnice.

Z výše uvedeného vyplývá, že oblast je velmi atraktivní a její rozšíření je logickým vyústěním stávajícího stavu. Pozemek potřebný k rozšíření ekoparku je v majetku města Valašské Klobouky, je veden jako ostatní plocha a současný územní plán města nspecifikuje jeho využití. Projekt na rozšíření ekoparku bude zadán jako jedno z témat programu Spolupráce se studenty, který již čtvrtým rokem vypisuje město Valašské Klobouky a do kterého se mohou zapojit všichni žáci všech škol na území města a studenti vyšších odborných škol a vysokých škol, kteří mají trvalý pobyt na území města. Nejlepší práce jsou oceněny finanční částkou 2 000 Kč a práce, jež jsou realizovány, jsou ohodnoceny další finanční částkou dle rozhodnutí grantové komise.

Po rozšíření bude rozloha ekoparku 0,65 ha, přičemž zůstane zachován současný ráz, to znamená travnaté plochy doplněné o hrací prvky ze dřeva – houpačky, prolézačky, sochy zvířat, mlatový chodník lemovaný lavičkami a odpadkovými koši. Také výsadba bude kopírovat současný stav, bude použito lísky, šípových růží, ostružiníků, maliníků, dále jabloně, třešně, jírovce, lípy a jasany. Budou instalovány ptačí budky na vzrostlé stromy a v zimním období krmítka pro ptáky. Celý ekopark bude osvětlen.

Cíle projektu:

- rozšíření klidové zóny,
- rozšíření výukového prostoru,
- větší atraktivita města, zvýšení návštěvnosti, zvýšení cestovního ruchu, také v souvislosti s dostavbou a otevřením skanzenu,
- zajímavá oblast v rámci plánované cyklostezky Bečva – Vlára – Váh, která bude ekopark protínat,
- začátek další plánované naučné stezky,
- výjimečná součást naučné stezky Hugolína Gavloviče.

Cílová skupina:

- občané Valašských Klobouk, obyvatelé okolních obcí, návštěvníci CHKO Bílé Karpaty,
- žáci místních škol, děti z mateřské školy, žáci okolních škol.

Termín realizace: 09/2014 – 06/2015

Předpokládané náklady: 2 500 000 korun (úprava pozemku, výsadba, herní prvky, lavičky, odpadkové koše, ptačí budky, krmítka, osvětlení parku).

Způsob financování:

- Dotace z Operačního programu Životního prostředí do výše 80% předpokládaných nákladů,
- dotace z MAS Ploština do výše 10% předpokládaných nákladů,
- spoluúčast města Valašské Klobouky do výše 10% předpokládaných nákladů.

7.2 Rekonstrukce náměstí ve Valašských Kloboukách

Masarykovo náměstí ve Valašských Kloboukách svou rozlohou patří k jednomu z největších čtvercových náměstí v České republice.

Současný stav náměstí: z pohledu ze spodní části je náměstí lemováno po levé straně silnicí I. třídy a je prořazeno jednosměrnou diagonálou, která náměstí dělí na horní a dolní náměstí. Horní část je ohraničena zeleným travnatým pásem se vzrostlými stromy, chodníkem a jednopodlažními domy, kdy vždy přízemí domů je využito jako obchod a první nadzemní podlaží jako obytné prostory. Náměstí je vydlážděno žulovými kostkami, má dvě dominanty – kašnu a pískovcovou sochu sv. Jana Nepomuckého. Celá plocha slouží jako parkoviště. Uprostřed horní části je vstup do prostoru Valašskoklobouckého podnikatelského centra s malou klidovou zónou ústící do Zákostelí. Podél diagonály je budova městského úřadu, městského muzea a budova České spořitelny, a.s., pomník Česko-slovenské vzájemnosti. Spodní část náměstí je opticky rozdělena Mariánským sloupem na autobusové nádraží a pěší zónu. Popisovaný stav náměstí je naprosto nevyhovující, je dopravně přetížen, zahlcen množstvím osobních automobilů a autobusů. Pohyb občanů je možný pouze po chodnících, které ovšem zároveň slouží jako obslužná komunikace (zásobování obchodů). Bezpečnost občanů i návštěvníků je tedy naprosto kritická.

Rekonstrukce náměstí bude představovat výrazný zásah do současného stavu. Horní část náměstí bude přebudována na klidovou zónu, což znamená, že parkoviště bude zrušeno. Parkovací místa budou přesunuta do oblasti Zákostelí, přičemž hlavní parkoviště bude vybudováno cca 100 m od centra města do nevyužitého bývalého průmyslového prostoru. Vzhledem k tomu, že trasa z plánovaného nového parkoviště na náměstí vede ulicí lemovanou obchody, kavárnami, vinným sklepem, lze předpokládat zvýšený zájem občanů a návštěvníků o tyto akvizice. Současné dláždění není možné zachovat z důvodu velkých nerovností povrchu, tudíž bude nahrazeno novou dlažbou v kombinaci s travnatými plochami s výsadbou. Travnaté plochy budou logicky navazovat na současný travnatý pás, vzrostlé stromy mohou tak poskytovat příjemné prostředí pro posezení, k němuž bude instalován nový mobiliář města. V této části se nachází restaurační zařízení a vinotéka, rekonstrukce tím dá majitelům možnost vybudovat venkovní posezení, které ve Valašských Kloboukách chybí. Klidová zóna také rozšíří možnosti návštěvníků městského muzea, kulturního domu a městského kina, protože se budou nacházet v oblasti prakticky bez dopravy, což umožní využívat i venkovní prostory.

Spodní část náměstí sloužící z drtivé většiny jako autobusové nádraží bude po rekonstrukci využíváno pouze jako klasická autobusová zastávka a to při zachování současného počtu stanovišť, autobusy zde již nebudou parkovat. S další výraznou změnou podoby spodní části náměstí není počítáno, neboť současná pěší zóna je již vybudována a střídá jak zelené plochy s výsadbou, tak kamenné květináče i chodníky.

Zpracování návrhu projektu bude zadáno do letošního ročníku celostátní urbanisticko - architektonické soutěže Cena Petra Parléře, kterou každoročně vyhlašuje Společnost Petra Parléře.

Cíl projektu:

- Klidová zóna v centru města,
- vyřešení špatné dopravní situace v centru města,
- podtržení historického rázu náměstí,
- oživení prostoru,
- větší komfort pro občany, návštěvníky,
- alespoň částečný návrat k původnímu stavu,
- větší komfort bydlení pro občany žijící na náměstí,
- klidný a bezpečný pohyb po naučné stezce Městská památková zóna.

Cílová skupina: občané a návštěvníci města.

Termín realizace:

- 1. etapa: vybudování nového parkoviště 03/2015 – 10/2015
- 2. etapa: rekonstrukce náměstí 03/2016 – 10/2017

Předpokládané náklady: 35 000 000 Kč (vybudování nového parkoviště, předláždění náměstí, rozšíření zelených ploch, výsadba, nový mobiliář – lavičky, odpadkové koše)

Způsob financování:

- Dotace z Evropského fondu regionálního rozvoje do výše 70% předpokládaných nákladů
- dotace ze Státního zemědělského intervenčního fondu ve výši ve výši 15% předpokládaných nákladů
- spoluúčast města Valašské Klobouky ve výši 15% předpokládaných nákladů.

7.3 Další projekty podle strategických cílů

V této části jsou navrženy další projekty, které se vztahují k výše uvedeným strategickým cílům. Projekty vychází ze socioekonomické analýzy a ze SWOT analýzy a jsou přímo navázány na opatření strategických cílů. V tabulkách 15 – 17 je navrženo celkem 14 projektů se stručným popisem a předpokládanými náklady a zdroji financování.

Název projektu	Popis projektu	Předpokládané výdaje	Způsob financování
1.1 Cyklostezka BEVLAVA, Bečva-Vlára-Váh	Výstavba cyklostezky v úseku Poteč – Valašské Klobouky, který spojí mikroregion Hornolidečsko a Jižní Valašsko a dále pokračuje na Slovensko	13,3 mil. Kč	Vlastní zdroje 40% a dotace z ROP Střední Morava 60%
1.1 Výstavba odpočinkových míst u cyklostezky	Vybudování odpočinkové plochy u cyklostezky s lavičkami a zelení, popř. zajištění rychlého občerstvení	2,5 mil. Kč	Vlastní zdroje, popř. spoluúčast podnikatelských subjektů města
1.2 Vydání reklamní brožury	Společně s mikroregionem Jižní Valašsko a Ploština zajistit větší propagaci vydáním společné brožury, která bude dostupná na informačních centrech v oblasti	30 – 50 tis. Kč	Fond mikroprojektů
1.2 Podpora spolupráce města s podnikateli a zájmovými skupinami	Rozšířit spolupráci a zapojení místních podnikatelů a dalších zájmových skupin do akcí pořádaných městem a zajistit spoluúčast při organizaci a financování těchto akcí	Náklady podle akce 5 – 20 tis. Kč	Grantové řízení, externí zdroje
1.3 Podpora místního folklóru	Podpora folklórního souboru DÚBRAVA a národopisného souboru KLOBUČAN, kteří se účastní soutěží a vystoupení i v zahraničí v rámci mezinárodní spolupráce a výměnných akcí	15 – 20 tis. Kč	Grantové řízení

Tabulka 15 - Strategický cíl 1 – Rozvoj a podpora cestovního ruchu (Zdroj: vlastní zpracování)

Název projektu	Popis projektu	Předpokládané výdaje	Způsob financování
2.1 Výstavba rodinných domů v lokalitě za koupalištěm	Zpracování projektu pro výstavbu nových rodinných domů v lokalitě za koupalištěm, návrh na vybudování inženýrských sítí	22,8 mil. Kč	Vlastní zdroje 30%, sdružené investice 70%
2.2 Rekonstrukce chodníků a místní komunikace	Provedení opravy místní komunikace a chodníků podél této komunikace v oblasti starého města	400 tis. Kč	Vlastní zdroje - rozpočet města
2.2 Záchytné parkoviště	Návrh projektu a vybudování parkoviště v bývalém průmyslovém areálu Pal Magneton v rozsahu 200 parkovacích míst, přesun parkovacích ploch z náměstí	5 – 6 mil. Kč	Dotace z FS 80% Vlastní zdroje 20%
2.3 Revitalizace sídliště Palackého	Dokončení revitalizace sídliště Palackého, vybudování odpočinkových míst s lavičkami, dětské hřiště, výsadba zeleně	17 mil. Kč	Vlastní zdroje 25%, dotace z ROP Střední Morava 75%
2.3 Revitalizace areálu koupaliště	Rekonstrukce a modernizace areálu koupaliště, vybudování relaxačně-sportovního areálu – beachvolejbalové hřiště, lanové centrum, squash	15 mil. Kč	Dotace z ROP Střední Morava 80%, vlastní zdroje 20%

Tabulka 16 - Strategický cíl 2 – Rozvoj bydlení, infrastruktury a občanského vybavení
(Zdroj: vlastní zpracování)

Název projektu	Popis projektu	Předpokládané výdaje	Způsob financování
3.1 Revitalizace průmyslového areálu	Vypracování projektu na revitalizaci průmyslového areálu bývalé firmy Pal Magneton, vybudování záchytného parkoviště, vytvoření podmínek pro činnost a aktivity podnikatelských sub-	25 mil. Kč	Dotace z EU – možnost čerpání až do výše 70% nákladů, externí zdroje - spoluúčast podnikatel-

	jektů ve městě, vykoupení budou a nabídka těchto prostor pro zajištění a rozšíření chybějících služeb ve městě		ských subjektů ve výši 15%, Město Valašské Klobouky - spoluúčast 15%
3.2 Veřejně prospěšné práce ve městě	Ve spolupráci s Úřadem práce a s organizacemi města zajistit pracovní místa a podmínky a koordinátory pro občany dlouhodobě nezaměstnané v rámci veřejně prospěšných prací	Podle množství vytvořených pracovních míst, max. 80 tis. Kč na jedno pracovní místo	Evropský sociální fond 85%, státní rozpočet ČR 15%
3.3 Energetická úspora budov	Po zateplení budovy základní školy je nutné pro zajištění dalších úspor, především v energiích, realizovat regulaci topného systému. Úspory by měly vzniknout optimalizací topení a instalací termoventilů.	700 tis. Kč	Vlastní zdroje – rozpočet města
3.3 Inovace bonusového programu „TŘÍDÍM“	Do bonusového programu je prozatím zapojeno málo domácností. Proto je potřeba provést odborné vyhodnocení a navrhnout změnu sazby odpočtu za tříděný odpad tak, aby sleva na ročním poplatku za komunální odpad byla větší motivací pro domácnosti. Dále zajistit větší propagaci tohoto programu a distribuci informačních letáčků.	50 tis. Kč	Vlastní zdroje – rozpočet města

Tabulka 17 - Strategický cíl 3 – Kvalita a rozvoj života v obci (Zdroj: vlastní zpracování)

ZÁVĚR

Rozvoj regionu, měst a obcí, rozvoj venkova, potřeby urbánních center, zvýšení atraktivity, konkurenceschopnosti a dostupnosti a zkvalitnění života obyvatel, to vše jsou témata, která jsou v poslední době předmětem diskusí, realizace a zajištění dotačních podpor. Strategii rozvoje a směr určující budoucnost si každé město či obec stanovuje sama dle svých dostupných možností a finančních zdrojů.

Zadání mojí bakalářské práce bylo zaměřeno na strategii rozvoje města Valašské Klobouky. V teoretické části jsem se věnovala vymezení základní pojmů strategického a územního plánování, rozboru SWOT analýzy a popisu struktury obce a hospodaření. V praktické části jsem provedla socioekonomickou analýzu města, na jejímž základě jsem identifikovala silné a slabé stránky a také příležitosti a ohrožení. Po vyhodnocení jsem stanovila strategické cíle a navrhla opatření k jejich realizaci. V katalogu projektů jsem uvedla dva hlavní projekty, které považuji za prioritní úkoly v rozvoji města a zpracovala jsem i další návrhy projektů.

Cílem mojí bakalářské práce bylo zhodnotit současný stav města Valašské Klobouky a na základě výsledků a poznatků určit směr rozvoje města do budoucna, stanovit strategické cíle tohoto rozvoje a určit priority a opatření k realizaci cílů. Valašské Klobouky se mohou pyšnit čistým životním prostředím, okolní krajinou, ale také bohatou historií, což je dobrá základna pro rozvoj cestovního ruchu. Obyvatelé města si cení a udržují valašské zvyky a tradice, což dokládá množství společenských a kulturních akcí a také vznik spolků a sborů. Výhodou je i vzdělaná a relativně levná pracovní síla, avšak malá nabídka pracovních míst způsobuje pozvolné snižování počtu obyvatel, stěhování mladých lidí za prací a tím i stárnutí populace. Lepší využití turistického ruchu by přineslo i nové pracovní příležitosti v oblasti služeb a zajištění bytové výstavby by zamezilo snižování počtu obyvatel. Mezi strategické cíle jsem zahrnula rekonstrukci náměstí s vytvořením klidové zóny se zelení a přesunutím parkování do bývalého průmyslového areálu nedaleko náměstí, kde může vzniknout až 200 parkovacích míst. S prohloubením cestovního ruchu souvisí také rozšíření odpočinkové zóny ekoparku v lokalitě Trhovisko, kterou by měla protínat i plánovaná cyklostezka. Navrhla jsem také lokalitu pro výstavbu nových rodinných domů.

Cíl práce, který jsem si v úvodu stanovila, jsem splnila. Předpokládám, že mnou navržená strategie rozvoje města Valašské Klobouky bude využita a navržené strategické cíle a projekty budou alespoň z části realizovány.

SEZNAM POUŽITÉ LITERATURY

Monografie

- [1] BALÍK, Stanislav, 2009. *Komunální politika: obce, aktéři a cíle místní politiky*. Praha: Grada. 250 s. ISBN 978-80-247-2908-4.
- [2] BERMAN, Norton et. al., 1999. *Strategické plánování a ekonomický rozvoj*. Metodika Berman Group. Moderní obec č. 9. Praha
- [3] BLAŽKOVÁ, Martina, 2007. *Marketingové řízení a plánování pro malé a střední firmy*. Praha: Grada. 278 s. ISBN 978-80-247-1535-3.
- [4] BŘEŇ, Jan, 2010. *Průvodce obecní samosprávou pro členy zastupitelstva obce*. Praha: Raabe. 90 s. ISSN 1802-8187.
- [5] FAF. *Swot analýza firmy*. [online]. [cit. 11. 04. 2014]. Dostupné z: <http://www.faf.cz/analyza-ostatni/SWOT-ANALYZA-FIRMY.htm>
- [6] GRASSEOVÁ, Monika, 2010. *Analýza v rukou manažera: 33 nejpoužívanějších metod strategického řízení*. Brno: Computer Press. 325 s. ISBN 978-80-251-2624-9.
- [7] HORÁKOVÁ, Helena, 2003. *Strategický marketing. 2. Rozšířené a aktualizované vydání*. Praha: Grada. 204 s. ISBN 80-247-0447-1.
- [8] HRABALOVÁ, Simona, 2004. *Teorie a praxe rozvoje měst a obcí*. Brno: Masarykova univerzita. 93 s. ISBN 80-210-3356-8.
- [9] JAKUBÍKOVÁ, Dagmar, 2008. *Strategický marketing. Strategie a trendy*. Praha: Grada. 272 s. ISBN 978-80-247-2690-8.
- [10] JONÁŠ, Radek, 2013. *Strategický plánovací cyklus*. [online]. [cit. 18. 04. 2014]. Dostupné z: http://www.strateg.cz/strategicky_plan.html.
- [11] KOLEKTIV AUTORŮ, 2010. *Rozvojové možnosti obcí*. Ministerstvo pro místní rozvoj České republiky, Praha. Vydání první, 49 s.
- [12] KOTLER, Philip, 2012. *Marketing Management*. New Jersey: Pearson Education. 812. S. ISBN 978-0-13-210292-6.
- [13] MATES, Pavel a WOKOUN, René, 2001. *Malá encyklopedie regionalistiky a správy*. Praha: Prospektrum. 196 s. ISBN 80-7175-100-6.
- [14] ODEHNAL, Petr, 2005. *Z příběhů města Valašské Klobouky*. Zlín: GARUDA publicity, s.r.o., 94 s. ISBN 80-239-5802-X.

- [15] PERLÍN, Radim, 2002. *Strategický plán mikroregionu*. Praha: Univerzita Karlova. [online]. [cit. 17. 04. 2014]. Dostupné z: http://www.neolokator.cz/wp-content/uploads/2012/12/Perlin___strategicky_plan_mikroregionu_2_.pdf
- [16] REKTOŘÍK, Jaroslav a Jan ŠELEŠOVSKÝ, 1999. *Strategie rozvoje měst, obcí, regionů a jejich organizací*. Brno: Masarykova univerzita. 140 s. ISBN 80-210-2126-8.
- [17] STIMSON, Robert J., Roger R. STOUGH a Brian H. ROBERTS, 2006. *Regional Economic Development: Analysis and Planning Strategy*. 2nd ed. New York: Springer. 452 s. ISBN 35-403-4826-3.
- [18] ŠILHÁNKOVÁ, Vladimíra, 2007. *Teoretické přístupy k regionálnímu rozvoji*. Pardubice: Univerzita Pardubice. 129 s. ISBN 978-80-7395-019-4.
- [19] WOKOUN, René, Pavel MATES a Jaroslava KADEŘÁBKOVÁ, 2011. *Základy regionálních věd a veřejné správy*. Plzeň: Vydavatelství a nakladatelství Aleš Čeněk. 474 s. ISBN 80-7380-304-9.
- [20] Zákon č. 128/2000 Sb., o obcích (obecní zřízení). In: *Sbírka zákonů*. 12. 4. 2000. částka 38, s. 1737.
- [21] ŽIŽKA, Miroslav et al., 2011. *Atlas ekonomických ukazatelů: Cesta poznání k odpovědnému rozhodování o rozvoji obce*. Praha: Professional Publishing. 96 s. ISBN 978-80-7431-074-4.

Internetové zdroje

- [22] BEVLAVA, 2013. *O cyklostezce*. [online]. [cit. 8. 4. 2014]. Dostupné z: <http://www.bevlava.cz/>
- [23] DĚTSKÝ DOMOV SMOLINA, 2014. *O organizaci*. [online]. [cit. 4. 4. 2014]. Dostupné z: <http://www.ddsmolina.cz/o-organizaci-4/>
- [24] DŮBRAVA CHVD VALAŠSKÉ KLOBOUKY, 2010. *O nás*. [online]. [cit. 9. 4. 2014]. Dostupné z: <http://www.dubrava.cz/o-nas/>
- [25] EC CONSULTING. *Strategické plánování*. [online]. [cit. 14. 1. 2014]. Dostupné z: http://www.econsulting.cz/strategicke_planovani.html
- [26] GYMNÁZIUM VALAŠSKÉ KLOBOUKY, 2014. *Základní informace*. [online]. [cit. 4. 4. 2014]. Dostupné z: <http://www.gymnazium-vk.cz/skola/dokumenty/>

- [27] CHARITA VALAŠSKÉ KLOBOUKY, 2009. *O nás*. [online]. [cit. 6. 4. 2014]. Dostupné z: <http://charitavk.webnode.cz/o-nas/>
- [28] iRURU, Expertní systém RURUGEN 2012. *Rozbor udržitelného rozvoje území obce*. [online]. [cit. 25. 2. 2014]. Dostupné z www: <http://www.iri.cz/iruru/vypis.asp?ICZUJ=585891>
- [29] KAMPAK?, 2014. *Info o klubu*. [online]. [cit. 20. 4. 2014]. Dostupné z: http://www.dokampaku.cz/?page_id=2
- [30] MAS Ploština, *Strategie*. [online]. [cit. 11. 3. 2014]. Dostupné z: <http://mas.plostina.cz/index.php?page=strategie>
- [31] MATEŘSKÁ ŠKOLA VALAŠSKÉ KLOBOUKY. *Něco o nás*. [online]. [cit. 2. 4. 2014]. Dostupné z: <http://skolka-vk.webnode.cz/>
- [32] MĚSTSKÁ KNIHOVNA. *Přehled akcí*. [online]. [cit. 1. 4. 2014]. Dostupné z: http://www.knihovna-valasskeklobouky.cz/?k=akce&a=akce_prehled
- [33] MĚSTSKÉ MUZEUM. *Červený dům*. [online]. [cit. 18. 3. 2014]. Dostupné z: http://muzeum-valasskeklobouky.cz/?m=pruvodce_mestem&pm=cerveny_dum
- [34] MĚSTSKÉ MUZEUM. *Stará radnice*. [online]. [cit. 18. 3. 2014]. Dostupné z: http://muzeum-valasskeklobouky.cz/?m=pruvodce_mestem&pm=stara_radnice
- [35] MMR, Strukturální fondy, *Příprava období 2014-2020*. [online]. [cit. 16. 2. 2014]. <http://www.strukturalni-fondy.cz/cs/Fondy-EU/Kohezni-politika-EU>
- [36] ODPADOVÉ HOSPODÁŘSTVÍ, *Plán odpadového hospodářství 2011 – 2016*. [online]. [cit. 15. 3. 2014]. Dostupné z: <http://oh-vk.webnode.cz/>
- [37] PORTÁL NA PODPORU ROZVOJE OBCÍ ČR. *Financování a majetek obce*. [online]. [cit. 11. 2. 2014]. Dostupný z WWW: <http://www.rozvojobci.cz/news/klasifikace-dotaci1/>
- [38] PROFIL MĚSTA VALAŠSKÉ KLOBOUKY, 2006. [online]. [cit. 4. 4. 2014]. Dostupné z: http://www.valasskeklobouky.cz/VismoOnline_ActionScripts/File.ashx?id_org=17631&id_dokumenty=445735
- [39] RODINNÉ CENTRUM KAŠTÁNEK, O. S., 2014. *O nás*. [online]. [cit. 20. 4. 2014]. Dostupné z: <http://www.rc-kastanek.cz/clanky/o-nas.html>
- [40] SČÍTÁNÍ LIDU, DOMŮ A BYTŮ, 2011. *Vše o území*. [online]. [cit. 8. 4. 2014]. Dostupné z: <http://www.scitani.cz/sldb2011/redakce.nsf/i/home>

- [41] SČÍTÁNÍ LIDU, DOMŮ A BYTŮ, *Počet obyvatel a domů podle výsledků sčítání od roku 1869*. [online]. [cit. 18. 3. 2014]. Dostupné z: <http://www.scitani.cz/slodb/slodb10.nsf/obydomy?openform&:585891>
- [42] SOU VALAŠSKÉ KLOBOUKY, 2013. *Něco málo o škole*. [online]. [cit. 4. 4. 2014]. Dostupné z: <http://souvk.cz/o-skole/neco-malo-o-skole>
- [43] VALAŠSKOKLOBOUCKÁ POLIKLINIKA, 2013. *Príspevková organizace Valašskokloboucká poliklinika*. [online]. [cit. 6. 4. 2014]. Dostupné z: <http://www.valasskoklobouckapoliklinika.cz/index.php/ct-menu-item-2>
- [44] VÝROBA TEPLA, s.r.o. VALAŠSKÉ KLOBOUKY, 2013. *O firmě*. [online]. [cit. 8. 4. 2014]. Dostupné z: <http://vkteplo.cz/>
- [45] ZÁKLADNÍ ŠKOLA VALAŠSKÉ KLOBOUKY, 2014. *Základní informace o škole*. [online]. [cit. 4. 4. 2014]. Dostupné z: http://new.zsvk.eu/index.php?option=com_content&view=article&id=45&Itemid=27
- [46] ZIKMUND, Martin, *Kde se vzala a k čemu vlastně je SWOT analýza*. [online]. [cit. 12. 4. 2014]. Dostupné z: <http://www.businessvize.cz/planovani/kde-se-vzala-a-k-cemu-je-vlastne-swot-analyza>.
- [47] ZUŠ VALAŠSKÉ KLOBOUKY, 2013. *Vyučované obory*. [online]. [cit. 4. 4. 2014]. Dostupné z: <http://zus-valasskeklobouky.webnode.cz/vyučovane-obory/>

SEZNAM POUŽITÝCH SYMBOLŮ A ZKRATEK

ČOV	Čistička odpadních vod
ČD	České dráhy
DD	Dětský domov
DDM	Dům dětí a mládeže
DPFO	Daň z příjmů fyzických osob
DPPO	Daň z příjmů právnických osob
DPH	Daň z přidané hodnoty
DzNem	Daň z nemovitosti
ERDF	Evropský fond pro regionální rozvoj
FS	Fond soudržnosti
CHVD	Chemické výrobní družstvo
CHKO	Chráněná krajinná oblast
MAS	Místní akční skupina
MěÚ	Městský úřad
mil.	Miliony
O. S.	Organizační složky
ORP	Obec s rozšířenou působností
POH	Plán odpadového hospodářství
P. O.	Příspěvkové organizace
Popř.	Popřípadě
ROP	Regionální operační program
tis.	Tisíc
ÚP	Úřad práce
ZUŠ	Základní umělecká škola

SEZNAM OBRÁZKŮ

Obrázek 1 - Fáze strategického plánování (Zdroj: Šilhánková, 2007)	16
Obrázek 2 - Dokumenty územního plánování vs. dokumenty regionálního rozvoje (Zdroj: Perlín, Bičík, 2006)	23
Obrázek 3 - Využití výsledků situační analýzy pro SWOT analýzu (Zdroj: Blažková, 2007, s. 155)	24
Obrázek 4 - SWOT matice, zpracováno podle zdroje Blažková (2007, s. 155).....	25
Obrázek 5 - Geografická mapa kraje (Zdroj: ČSÚ, 2013).....	40

SEZNAM TABULEK

Tabulka 1 - Srovnání expertní a komunitní metody plánování (Zdroj: Binek, 2014)	21
Tabulka 2 - Rozdíl mezi strategickým a územním plánem na úrovni obce (Zdroj: Perlín, 2002)	22
Tabulka 3 - Zjednodušené obecné schéma rozpočtu obce v ČR v současné době, v členění na běžnou a kapitálovou část (Zdroj: Wokoun, Mates, Kadeřábková et al., 2011)	35
Tabulka 4 - vývoj počtu obyvatel v letech 1869 - 2000 (Zdroj: ČSÚ, © 2013)	42
Tabulka 5 - počet obyvatel v letech 2003 – 2012 (Zdroj: ČSÚ, © 2013)	42
Tabulka 6 – Přírůstky a úbytky v letech 2004 – 2013 (Zdroj: vlastní zpracování)	43
Tabulka 7 - obyvatelé podle věku k 31. 12. 2012 (Zdroj: ČSÚ, © 2013)	44
Tabulka 8 - obyvatelé podle věku v porovnání měst Luhačovice a Valašské Klobouky (Zdroj: ČSÚ, © 2013)	44
Tabulka 9 - vzdělanostní struktura (Zdroj: ČSÚ, Sčítání lidu, bytů a domů, © 2011)	45
Tabulka 10 - domovní fond (Zdroj: ČSÚ, Sčítání lidu, bytů a domů, © 2011)	46
Tabulka 11 - Obyvatelstvo podle ekonomické aktivity (Zdroj: ČSÚ, Sčítání lidu, bytů a domů, © 2011)	58
Tabulka 12 - Srovnání ekonomické aktivity obyvatel (Zdroj: vlastní zpracování dle dat ČSÚ)	59
Tabulka 13 - vývoj nezaměstnanosti v letech 2005 – 2014 (Zdroj: vlastní zpracování dle dat ČSÚ a ÚP)	60
Tabulka 14 – Rozpočet města v letech 2011 – 2013 (Zdroj: vlastní zpracování z podkladů MěÚ Valašské Klobouky)	63
Tabulka 15 - Strategický cíl 1 – Rozvoj a podpora cestovního ruchu (Zdroj: vlastní zpracování)	80
Tabulka 16 - Strategický cíl 2 – Rozvoj bydlení, infrastruktury a občanského vybavení (Zdroj: vlastní zpracování)	81
Tabulka 17 - Strategický cíl 3 – Kvalita a rozvoj života v obci (Zdroj: vlastní zpracování)	82

SEZNAM GRAFŮ

Graf 1 - srovnání růstu počtu obyvatel (Zdroj: vlastní zpracování)	43
Graf 2 - porovnání vzdělanostní struktury (Zdroj: ČSÚ, Sčítání lidu, bytů a domů, © 2011).....	45
Graf 3 - struktura ekonomicky aktivního obyvatelstva podle odvětví (Zdroj: vlastní zpracování z dat ČSÚ- SLDB 2011)	59