

# Šikana u dětí předškolního věku

Monika Špaleková, DiS.

---

Bakalářská práce  
2014



Univerzita Tomáše Bati ve Zlíně  
Fakulta humanitních studií

  
INSTITUT  
MEZIOBOROVÝCH STUDIÍ

## ZADÁNÍ BAKALÁŘSKÉ PRÁCE

(PROJEKTU, UMĚLECKÉHO DÍLA, UMĚLECKÉHO VÝKONU)

Jméno a příjmení: **Monika ŠPALEKOVÁ, DiS.**  
Osobní číslo: **H118648**  
Studijní program: **B7507 Specializace v pedagogice**  
Studijní obor: **Sociální pedagogika**

Téma práce: **Šikana u dětí předškolního věku**

### Zásady pro vypracování:

Zadané a zvolené téma bude zpracováno podle pokynů obsažených v materiálech IMS "Metodika psaní odborného textu a výzkum v sociálních vědách" (IMS, 2009). Případně podle dalších materiálů, z nichž některé jsou obsaženy v literatuře připojené k tomuto textu. Zejména bude dbáno na dodržování zásad publikační etiky a pravidel společenského výzkumu. Průběžné výsledky práce budou pravidelně konzultovány s vedoucím bakalářské práce.

S vědomím těchto zásad a pravidel a po konzultaci s vedoucím bude práce zaměřena:

Na riziko šikany u dětí předškolního věku.

Na možné důsledky šikany u dětí předškolního věku.

Na možnosti řešení šikany u dětí předškolního věku v důsledku sociální pedagogiky.

Součástí práce bude empirické šetření eventuálně realizovaný výzkum zaměřený na zjištění šikany u dětí předškolního věku.

Rozsah bakalářské práce:

Rozsah příloh:

Forma zpracování bakalářské práce: **tištěná/elektronická**

Seznam odborné literatury:

Bednářová J., Šmardová V. Diagnostika dítěte předškolního věku: Co by dítě mělo umět ve věku od 3 do 6 let. 1. vyd. Brno: Computer Press, 2007. ISBN 9788025118290.

Elliottová, M. Jak ochránit své dítě. 1. vyd. Praha: Portál, 1995. ISBN 80-7178-034-0.

Erb, H. H. Násilí ve škole a jak mu čelit. 1. vyd. Praha: Amulet, 2000. ISBN 808629922.

Ferjenčík, J. Úvod do metodologie psychologického výzkumu. 2. vyd. Praha: Portál, 2010. ISBN 978-80-7367-815-9.

Gillernová I., Mertin, V Psychologie pro učitelky mateřské školy. 2. vyd. Praha: Portál, 2010. ISBN 978-80-7367-627-8.

Holeček, V. Agresivita a šikana mezi dětmi. 1. vyd. Praha: Pedagogické centrum, 1997. ISBN 80-7020-004-98.

Kolář, M. Bolest šikanování. 2. vyd. Praha: Portál, 2005. ISBN 80-7367-014-3.

Kolář, M. Skrytý svět šikanování ve školách: příčiny, diagnostika a praktická pomoc. 2. vyd. Praha: Portál, 2000. ISBN 80-7178-123-1.

Lazaraová, B. Netradiční role učitele. O situacích pomoci, krize a poradenství ve školní praxi. 1. vyd. Brno: Paido, 2005. ISBN 80-7315-115-4.

Lazaraová, B. První pomoc při řešení výchovných problémů. Poradenské minimum pro učitele. 1. vyd. Praha: Agentura STROM, 1998. ISBN 80-86106-00-4.

Matějček, Z. Co děti nejvíce potřebují. 3. vyd. Praha: Portál, 1994. ISBN 978-80-262-0398-8.

Říčan. P. Agresivita a šikana mezi dětmi: jak dát dětem ve škole pocit bezpečí. 1. vyd. Praha: Portál. 1995. ISBN 80-7178-049-9.

ISBN 80-7178-049-9.

Vágnerová, K. Minimalizace šikany. 2. vyd. Praha: Portál, 2011. ISBN 978-80-7367-912-5.

Vedoucí bakalářské práce:

**PhDr. Alena Plšková**

Katedra pedagogiky a psychologie

Datum zadání bakalářské práce:

**11. listopadu 2013**

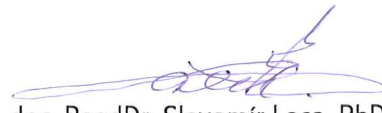
Termín odevzdání bakalářské práce:

**30. dubna 2014**

V Brně dne 11. listopadu 2013

  
doc. PhDr. Miloslav Jůzl, Ph.D.  
*vedoucí ústavu*



  
doc. PaedDr. Slavomír Laca, Ph.D.  
*vedoucí katedry*

### Prohlašuji, že

- beru na vědomí, že odevzdáním bakalářské práce souhlasím se zveřejněním své práce podle zákona č. 111/1998 Sb. o vysokých školách a o změně a doplnění dalších zákonů (zákon o vysokých školách), ve znění pozdějších právních předpisů, bez ohledu na výsledek obhajoby;
- beru na vědomí, že bakalářská práce bude uložena v elektronické podobě v univerzitním informačním systému dostupná k prezenčnímu nahlédnutí, že jeden výtisk bakalářské práce bude uložen v příruční knihovně Fakulty humanitních studií Univerzity Tomáše Bati ve Zlíně a jeden výtisk bude uložen u vedoucího práce;
- byl/a jsem seznámen/a s tím, že na moji bakalářskou práci se plně vztahuje zákon č. 121/2000 Sb. o právu autorském, o právech souvisejících s právem autorským a o změně některých zákonů (autorský zákon) ve znění pozdějších právních předpisů, zejm. § 35 odst. 3;
- beru na vědomí, že podle § 60 odst. 1 autorského zákona má UTB ve Zlíně právo na uzavření licenční smlouvy o užití školního díla v rozsahu § 12 odst. 4 autorského zákona;
- beru na vědomí, že podle § 60 odst. 2 a 3 autorského zákona mohu užít své dílo – bakalářskou práci nebo poskytnout licenci k jejímu využití jen připouští-li tak licenční smlouva uzavřená mezi mnou a Univerzitou Tomáše Bati ve Zlíně s tím, že vyrovnání případného přiměřeného příspěvku na úhradu nákladů, které byly Univerzitou Tomáše Bati ve Zlíně na vytvoření díla vynaloženy (až do jejich skutečné výše) bude rovněž předmětem této licenční smlouvy;
- beru na vědomí, že pokud bylo k vypracování bakalářské práce využito softwaru poskytnutého Univerzitou Tomáše Bati ve Zlíně nebo jinými subjekty pouze ke studijním a výzkumným účelům (tedy pouze k nekomerčnímu využití), nelze výsledky bakalářské práce využít ke komerčním účelům;
- beru na vědomí, že pokud je výstupem bakalářské práce jakýkoliv softwarový produkt, považují se za součást práce rovněž i zdrojové kódy, popř. soubory, ze kterých se projekt skládá. Neodevzdání této součásti může být důvodem k neobhájení práce.

### Prohlašuji,

- že jsem na bakalářské práci pracoval samostatně a použitou literaturu jsem citoval. V případě publikace výsledků budu uveden jako spoluautor.
- že odevzdaná verze bakalářské práce a verze elektronická nahraná do IS/STAG jsou totožné.

V Brně 28. 11. 2014

.....Špalekova  
podpis diplomanta

## **ABSTRAKT**

Bakalářská práce je rozdělena na teoretickou a praktickou část. V teoretické části se zabývá popisem vývoje dítěte v předškolním věku, vysvětlením pojmů týkající se šikany, šikanou samotnou u dětí předškolním věku, odhalením šikany a možnými následky šikany.

V praktické části je rozebírána metoda, která je v bakalářské práci použita, a to výzkum na základě dotazníků. V samostatných kapitolách jsou uvedeny informace o výběru vzorku a informace týkající se výzkumného prostředí. V kapitole analýza dat jsou uvedeny výsledky výzkumu. Pro přehledné zobrazení výsledků byly použity grafy. Z celé kapitoly bylo vytvořeno shrnutí a v závěru je popsáno vyvrácení či potvrzení předem stanovených hypotéz. Do příloh bakalářské práce je zařazen dotazník, který byl použit pro výzkum v mateřské škole a seznam center ve Zlínském Kraji a občanských sdružení, kam se mohou obracet rodiče nebo pedagogové při řešení šikany.

Klíčová slova:

Dítě v předškolním věku, šikana, agrese, agresor, oběť, prevence

## **ABSTRACT**

The bachelor thesis is divided into theoretical part and practical part. The theoretical part deals with the description of the development of children in nursery, explanation of terms relating to bullying, children bullying in preschool age, revealing the potential of bullying and consequences of bullying.

In the practical part is explained a method that is used in the bachelor thesis. This method of research is based on survey. In next chapters can be found information of researched objects and information regarding to researched environment. Chapter data analysis contains the results of research. For overview of survey results were used charts. The whole chapter was summarized and conclusion is focused on rejection or confirmation of predetermined hypotheses. Enclosure of bachelor thesis consists of questionnaire that was used for research in nursery and list of centers in Zlinský kraj and civic associations which can be contacted by parents or teachers when they are dealing with bullying.

Keywords:

Child of preschool age, bullying, aggression, aggressor, victim, prevention

*„Děti jsou nevinné v tom smyslu, že nemohou za to, jaké jsou, nebo že se s nimi děje něco, co není v jejich moci, nebo že se projevují tak, a ne jinak.“ (Matějček 2003, s. 27)*

Děkuji vedoucí práce PhDr. Aleně Plškové za cenné připomínky a čas, který mi věnovala.

Prohlašuji, že odevzdaná verze bakalářské práce a verze elektronická nahraná do IS/STAG jsou totožné.

## OBSAH

ÚVOD.....	9
<b>I. TEORETICKÁ ČÁST .....</b>	<b>11</b>
<b>1. DÍTĚ V PŘEDŠKOLNÍM VĚKU.....</b>	<b>12</b>
1.1 TĚLESNÝ VÝVOJ DÍTĚTE V PŘEDŠKOLNÍM VĚKU .....	13
1.2 MOTORICKÝ VÝVOJ DÍTĚTE .....	14
1.3 VÝVOJ POZNÁVACÍCH PROCESŮ .....	14
1.4 SOCIÁLNÍ VÝVOJ DÍTĚTE .....	15
1.5 ŘEŠENÍ PROBLÉMŮ DÍTĚTE V PŘEDŠKOLNÍM VĚKU .....	16
<b>2. ŠIKANÁ .....</b>	<b>17</b>
<b>2.1 ROZDÍL MEZI ŠIKANOU A ŠKÁDLENÍM.....</b>	<b>18</b>
2.1.1 KYBERŠIKANÁ.....	18
2.1.2 POJEM ŠIKANÁ Z PRÁVNÍHO HLEDISKA .....	19
<b>2.2 DRUHY A FORMY ŠIKANY.....</b>	<b>20</b>
<b>2.3 VAROVNÉ SIGNÁLY ŠIKANY .....</b>	<b>22</b>
<b>2.4 AKTÉŘI ŠIKANY .....</b>	<b>22</b>
2.4.1 AGRESOR .....	23
2.4.2 OBĚŤ .....	24
<b>2.5 VÝVOJOVÁ STÁDIA ŠIKANY.....</b>	<b>25</b>
<b>2.6 NÁSLEDKY ŠIKANY .....</b>	<b>26</b>
<b>3. ŠIKANÁ V MATEŘSKÉ ŠKOLE .....</b>	<b>28</b>
<b>3.1 PRVKY ŠIKANY V MATEŘSKÉ ŠKOLE .....</b>	<b>28</b>
<b>4. PREVENCE ŠIKANY .....</b>	<b>30</b>
<b>4.1 PREVENCE ŠIKANY U DĚTÍ PŘEDŠKOLNÍHO VĚKU.....</b>	<b>30</b>
<b>5. VYŠETŘOVÁNÍ ŠIKANY .....</b>	<b>32</b>
<b>5.1 RODIČE A ŠIKANÁ .....</b>	<b>32</b>
5.1.1 TRESTY ZA ŠIKANU.....	33
5.1.2 OCHRANA OBĚTI.....	33
<b>II. PRAKTICKÁ ČÁST.....</b>	<b>34</b>
<b>6. CÍL A HYPOTÉZY VÝZKUMU .....</b>	<b>35</b>
<b>6.1 STANOVENÍ HYPOTÉZ .....</b>	<b>35</b>
<b>6.2 METODA A TECHNIKA ŠETŘENÍ.....</b>	<b>35</b>
6.2.1 VÝZKUMNÉ OTÁZKY .....	36
<b>6.3 CHARAKTERISTIKA VÝZKUMNÉHO VZORKU .....</b>	<b>37</b>
<b>6.4 CHARAKTERISTIKA VÝZKUMNÉHO PROSTŘEDÍ.....</b>	<b>38</b>
<b>6.5 PRŮBĚH VÝZKUMU .....</b>	<b>39</b>
<b>6.6 OPERACIONALIZACE POJMŮ.....</b>	<b>39</b>
<b>7. INTERPRATACE A ANALÝZA DAT .....</b>	<b>40</b>
<b>8. SHRUTÍ.....</b>	<b>47</b>

<b>ZÁVĚR .....</b>	<b>48</b>
<b>SEZNAM POUŽITÉ LITERATURY.....</b>	<b>50</b>
<b>DALŠÍ ZDROJE .....</b>	<b>52</b>
<b>SEZNAM OBRÁZKŮ .....</b>	<b>53</b>
<b>SEZNAM TABULEK.....</b>	<b>53</b>
<b>SEZNAM GRAFŮ .....</b>	<b>53</b>
<b>PŘÍLOHA P I: DOTAZNÍK.....</b>	<b>54</b>
<b>PŘÍLOHA P II: SEZNAM CENTER A OBČANSKÝCH SDRUŽENÍ.....</b>	<b>59</b>



## ÚVOD

Tato bakalářská práce se zabývá problematikou šikany u dětí předškolního věku. Téma si autorka vybrala, jelikož šikana je podle jejího názoru závažným problémem, který v mnohých případech ovlivní zbytek života dítěte, především pokud není šikana podchyce-na na začátku a v čas řešena.

Téma „Šikana u dětí předškolního věku“, tedy považuje za podstatné a závažné, které je potřeba více rozebírat a více s ním seznamovat okolí, především rodiče dětí a pedagogy. Zkrátka všechny ty, kteří hrají důležitou roli ve výchově dítěte.

Slovo šikana je pro mnohé lidi jako hrozba, jako hanlivý výraz, který se jich a ani jejich dětí nemůže týkat a natož tak je v životě potkat a ovlivnit jejich životy. Mnohdy je slovo šikana bráno až moc na lehkou váhu a dětmi velmi často skloňováno a používáno při dětských hádkách. Poznat a odhalit šikanu není lehké, jelikož nelze přesně určit a vymezit hranici šikany. Každý dle svého pohledu může mít jiný názor na situaci. Rodiče by měli být dostatečně informováni o hrozbě šikany.

V prvé řadě by si měli rodiče uvědomit, že děti se mnohdy nedokáží sami bránit a potřebují jejich pomoc, rodičovské odborné zakročení. Děti jsou odrazem svých rodičů, tedy přebírají určité rysy chování od svých rodičů, jejich postoje a názory. Pokud děti vidí násilí mezi dospělými jedinci ve společnosti, nemůžeme se divit, že jim poté může připadat násilí jako běžný nástroj komunikace. Šikana ovlivňuje dětské životy. Traumatické zážitky šikanování v předškolním věku mohou ovlivnit celý život člověka, jeho postoj ke světu a socializaci. Obětí šikany se může stát každý z nás a to znamená, že i dítě každého z nás. Nejenom pedagogové by se měli podílet na minimalizaci šikany a věnovat se prevenci, ale rovněž rodiče.

Rodiče by měli své dítě rovněž vzdělávat v tomto směru a měli by mít znalosti z této oblasti, aby dokázali rozpoznat šikanu mezi dětmi a především, aby věděli, jak se bránit. Je nutné upozorňovat rodiče na možnou hrozbu šikany a vůbec na násilí mezi dětmi. Proto bylo ve výzkumné části vybráno dotazníkové šetření zaměřené na rodiče dětí předškolního věku, kdy byl zjišťován jejich přehled o problematice šikanování a jejich zkušenostech s touto problematikou.

Cílem bakalářské práce je potvrzení šikany u dětí předškolního věku na základě dotazníkového šetření, které je zaměřeno na rodiče dětí v předškolním věku. Bakalářská práce a především dotazníkové šetření má rodiče nejenom upozornit na možnou šikanu u dětí

v předškolním věku, ale rovněž vézt k zamyšlení se nad danou problematikou a jejími možnými dopady. Cílem výzkumu je rovněž zjištění, zda si rodiče dokáží poradit s danou problematikou a řešit ji, rovněž se zaobírá se i vlastní zkušeností rodičů se šikanou.

Práce je rozdělena na teoretickou a praktickou část. Teoretická část obsahuje čtyři kapitoly, které se dále dělí na podkapitoly. V první části se bakalářská práce zabývá dítětem v předškolním věku, jeho vývojem přesněji motorickým vývojem, tělesným vývoje, vývojem poznávacích procesů a sociálním vývojem.

Ve druhé kapitole se zabývá samotnou šikanou a v samostatných podkapitolách je rozebrán pojem šikana z právního hlediska a odpovědnost mladistvých pachatelů. Další kapitola je věnována formám šikany a varovným signálům. Jsou zde vysvětleny důležité pojmy týkající se šikany jako je agresor, agrese a oběť.

Třetí kapitola je věnována stěžejnímu tématu mé bakalářské práce a to šikaně v mateřské škole, kde je popsána daná problematika a vysvětlen rozdíl mezi šikanou a šikanou u dětí v předškolním věku. Čtvrtá a závěrečná kapitola bakalářské práce popisuje vyšetřování a prevenci šikany.

V praktické části bakalářské práce je popsána metoda, kterou jsem si pro svoji bakalářskou práci vybrala, což je dotazník. Jsou zde stanoveny hypotézy a cíle práce. Součástí je i popis výzkumného vzorek a výzkumného prostředí. V další kapitole je provedena analýza dat, kde jsou upřesněny výsledky šetření a pro lepší zobrazení použity grafy.

## **I. TEORETICKÁ ČÁST**

## 1. DÍTĚ V PŘEDŠKOLNÍM VĚKU

Dítě v předškolním věku je dítě ve věku tří až šest či sedmi let. V tomto období je dítě energické, zvědavé a plné nadšení. Děti v tomto věku bez zdravotního omezení jsou neustále v pohybu, pokud je něco zaujme a nadchne, tak se do toho pouští naplno a bez zábran. Tento věk je plný kreativity, nadšení a fantazie, což se projevuje ve hře, vyprávění nebo kreslení, které má typické znaky v tomto období.

- Stadium hlavonožce – 3 roky, dítě zobrazuje lidské tělo na základě vlastní zkušenosti a pozorování jiných lidí. Dítě se soustředí především na hlavu a detaily na hlavě. Rovněž se soustředí na končetiny, jelikož si uvědomuje jejich důležitost.
- Stadium subjektivně fantazijního zpracování – 4 – 5 let, tzv. Průhledné kresby, kdy děti postupně postavy oblékají, všímají si detailů, kdy si uvědomují důležitost trupu. Toto období se může nazývat rovněž jako předlogické.
- Stadium realistického zobrazení – na konci předškolního věku, dítě přechází k realismu, postavy se více podobají reálnému obrazu, děti se snaží kreslit především, to co vidí ve skutečnosti. (Vágnerová, 2012, s. 189)

Pro toto období je rovněž typické, že se rozšiřuje slovní zásoba a rozvíjí se intelekt. Dítě se lépe vyjadřuje a dokáže postupně samostatně řešit problémy, rovněž začíná plánovat dopředu. Děti začínají chápat potřeby druhých a postupně je respektovat a rovněž začínají mít do jisté míry kontrolu nad svým chováním. I když se snaží děti do jisté míry v tomto věku osamostatňovat a nebýt plně „závislí na rodičích“, tak mají stále potřebu mít vedle sebe dospělého člověka a mít jistotu, že jim pomůže a zachrání je, pokud to bude potřeba.

(Allen, Marotz, 2005, s. 99).

Konec předškolního období není přesně vyhrazen věkem, ale nástupem vstupem do dalšího stupně vzdělávání tedy nástupem do školy. Dítě si v předškolním období vybudovává vlastní místo ve světě. Dítě v tomto věku není schopno myslet plně logicky a je egocentrické.<sup>1</sup> Lpí na svém pohledu na svět, který pro něj představuje jakousi jistotu. Předškolní věk můžeme označit i jako období iniciativy, kdy se dítě snaží potvrdit své kvality.

---

<sup>1</sup> Egocentrismus – je lidská vlastnost, jedinec se soustředí pouze sám na sebe a centrem jeho zájmu je jen jeho ego.

U dítěte především dochází k postupné diferenciaci<sup>2</sup> v sociální oblasti, kdy dochází k přesahu rodiny a především rozvoji vztahů s vrstevníky. Období předškolního věku je pro dítě velmi důležité, jelikož toto období můžeme označit, jako fázi přípravy na život dítěte ve společnosti. Dítě se v tomto období učí a osvojuje si chování k různým lidem v různých situacích, které je regulováno jakýmsi pomyslným řádem společnosti. Jak již bylo zmíněno, tak dítě se učí respektovat potřeby druhých, musí se tedy naučit spolupracovat, ale i prosadit ve své vrstevnické skupině. Neméně důležité je pro dítě prosociální chování<sup>3</sup>, které se učí pomocí hry s vrstevníky. (Vágnerová, 2012, s. 177)

### 1.1 Tělesný vývoj dítěte v předškolním věku

Růst dítěte ve třech letech je pomalejší než v prvních dvou letech života dítěte. Průměrná výška dítěte v předškolním období je 96,5 cm až 101,5 cm. Za rok dítě vyrostne asi o 5 až 7,6 cm. Ve věku tří let dítě váží asi 13,6 Kg až 17,2 Kg. Na váze dítě přibírá asi 1,4 až 2,3 kg za rok. Dětské rysy se začínají více podobat rysem dospělého člověka. Dětská tělesná teplota se pohybuje asi kolem 35,5 až 37,4 stupni C. Dětskou teplotu samozřejmě ovlivňuje námaha, napětí a v neposlední řadě onemocnění.

Velikost hlavy dítěte je úměrnější, krk vypadá protáhleji, protože se ztrácejí tukové polštářky na krku. Postoj začíná být vzpřímenější, mizí tedy vypouklé břicho. Dítě má zatím všechny „mléčné“ zuby. (Allen, Marotz, 2005, s. 100).

Ve čtyřech letech svého života dítě povyrostne asi o 5 až 6,5 cm. Průměrná váha dítěte je asi 14,5 Kg až 18,2 Kg a průměrná výška dítěte je asi 101,5 až 114 cm.

Pětileté dítě povyrostne za rok asi 5 až 6,5 cm. Průměrná výška pětiletého dítěte je asi 107 až 117cm. Průměrná váha dítěte je 17,3 Kg až 20,5 Kg, za rok dítě přibere asi 1,8 kg až 2,3 kg. V tomto věku má tělo již proporce dospělého člověka. Dítěti začínají vypadávat mléčné zuby. (Allen, Marotz, 2005, s. 109)

---

<sup>2</sup> Diferenciace – rozlišení či vývojové rozrůznění.

<sup>3</sup> Prosociální chování - je sebepoznání a přizpůsobení se ostatním.

## 1.2 Motorický vývoj dítěte

Typické pro dítě v předškolním věku tří let je, že při chůzi po schodech chodí již bez pomoci a především při chůzi do schodů a ze schodů střídá nohy. Dokáže na krátkou dobu, můžeme říci pouze na pár okamžiků, udržet rovnováhu na jedné noze. Dále dokáže dítě skákat na místě, umí kopat do většího míče, chytá míč do nastavených rukou a hází s míčem, ale nedokáže přesně trefit určený cíl.

Dítě se samo dokáže najíst a potřebuji už jen minimální pomoc. Jemná motorika se zlepšuje a dítě lépe drží tužku nebo pastelky. Dítě již nedrží tužku celou dlaní, ale snaží se o úchop špetkou. Dokáže udělat vodorovné, svislé i kruhové tahy. Motorický vývoj se zlepšuje a dochází k výrazným změnám, jak hrubé, tak jemné motoriky. (Allen, Marotz, 2005, s. 101)

Pro dítě ve věku čtyř let je typické, že již poskakuje na jedné noze, šplhá po stromech, dokáže lézt po žebříku, přeskočí překážky, hraje si na dětských prolézačkách, dokáže chodit v přímce. Dítě utíká s lehkostí a stejně tak zastavuje. Zlepšení je i ve hře s míčem, kdy míč lépe hází, dokáže zamířit na cíl. Dítě tužku drží ve třech prstech, dokáže nakreslit písmena. Rádo si hraje s plastelínou, ze které vyrábí nejčastěji zvířátka a jídlo. (Allen, Marotz, 2005, s. 108)

Dítě od pěti let zvládá chodit pozpátku, učí se dělat kotrmelce, přejde přes kladinu, dokáže se dotknout prsty na rukou špiček prstů na nohou a nekrčí přitom kolena. Dítě se učí skákat přes švihadlo a střídat nohy. Na kole jezdí se cvičnými kolečky i bez nich. Dítě bez problémů drží v rukou tužku nebo fix. U dítěte je zřejmé, která ruka je dominantní, zda tedy bude dítě pravák nebo levák. (Allen, Marotz, 2005, s. 118)

## 1.3 Vývoj poznávacích procesů

Dle Piageta (1966) je období předškolního věku označováno jako období názorného a intuitivního myšlení. Dítě přijímá informace, ale zpracovává je specificky a selektuje je. Dítě v tomto věku nemůže myslet plně logicky, takže má mnohá omezení.

Děti mnohému v předškolním věku nerozumí a je tedy důležité dítěti správně určité věci vysvětlit a objasnit. Pokud dítě nechápe realitu a nedojde k vysvětlení, tak si situaci vysvětlí tak, jak umí nebo přesněji řečeno, tak jak se mu to hodí. Dítěti chybí v myšlení propojenost, jeho myšlení je nekoordinované a útržkovité. (Vágnerová, 2012, s. 185)

## 1.4 Sociální vývoj dítěte

Dle Matějčka (2003, s. 9) dítě nejvíce potřebuje jistotu ve vztazích u svých blízkých. Již od pradávna potřebovalo lidské mládě mít kolem sebe lidi, kteří ho ochraňovali a poskytovali mu pomoc, jelikož lidské mládě je bezmocné a bez poskytnuté pomoci je ohroženo na svém životě. Tato pomoc byla rovněž založena na psychické potřebě, kdy fungoval mechanismus vztahů, kterým je vzájemné uspokojování psychických potřeb a vznikala mateřská, ale i otcovská láska.

*„Dítě vstupuje do lidského světa – a je pro tento lidský svět základně vybaveno. Je vybaveno pro lidský vztah.“* (Matějček, 2003, 11)

Zdravé dítě v předškolním věku tří let je přátelské a snaží se zavděčit svému okolí. Ale občas se může stát, že chová až násilnicky ke svému okolí a to tehdy, když brání své hračky, majetek nebo osoby ve svém okolí. Váhavě se zapojuje do her v kolektivu a do skupinových činností. Občas pouze sleduje ostatní děti, jak si hrají a po té se k nim připojí nebo si s nimi hraje paralelně.

Při hraní využívá svoji fantazii, takže předměty mají určitou symboliku, např. skříň může být domečkem na hraní apod. Dětský svět fantazie způsobuje, že se dítě bojí nereálných existencí, jako jsou příšery a jiné vymyšlené či pohádkové postavy. Dítě může mít noční můry a bát se tmy, ohně atd.

Děti soucítí s ostatními a především s mladšími dětmi a dávají najevo jejich náklonnost, především těm dětem, kterým se stalo něco zlého. V tomto věku často děti mluví sami pro sebe. Před ostatními dokáží mluvit nepřetržitě deset minut a jsou schopni povprávět smysluplný příběh, nemají rádi, když je někdo vyrušuje a zlobí se, pokud je při jejich projevu někdo přerušuje. (Allen, Marotz, 2005, s. 105)

Ve věku čtyř let je dítě velmi společenské a přátelské. U dítěte se mohou nepředvídavě střídát nálady a především záchvaty vzteku kvůli maličkostem. V tomto věku si děti rády vymýšlí a domýšlí. Mluví sami se sebou, a především se svými imaginárními kamarády. Dítě spolupracuje s ostatními a podílí se na společných aktivitách. Touží po uznání dospělého, hrdě nese dosažené úspěchy. V mateřské škole na sebe děti navzájem žalují, chovají se sobecky a nedokáží se střídát při hrách. Děti se mohou slovně napadat a používat výhrůžky typu „S tebou si nebudu hrát“. Dítě se snaží dělat vše samo bez pomoci druhých. (Allen, Marotz, 2005, 112)

Ve věku pěti let vyhledávají kamarády a rády se kamarádí s ostatními. Mezi dětmi dochází k uzavírání zvláštních přátelství, většinou mezi jedním až dvěma dětmi. Děti v tomto věku si rády hrají ve skupině a pomocí své fantazie obohacují své společné hry. Již se dokáží dělit s ostatními o hračky, jsou k ostatním dětem ochotné a velkorysé. K menším dětem se chovají dokonce ochranně.

Dítě má zájem o náklonost a především povzbuzení dospělého. Pokud dostane dítě úkol, tak ho plní většinou svědomitě a s plným nasazením. Již tolik neprožívá emoční změny, lépe zvládá své chování. (Allen, Marotz, 2005, s. 120)

*„Psychický vývoj je závislý hlavně na sociálních, resp. sociokulturních faktorech. Podněty tohoto druhu přispívají k rozvoji specificky lidských projevů, jako je schopnost verbální komunikace, autoregulace vlastního chování podle sociálních norem apod. Proces rozvoje společensky podmíněných zkušeností je označován jako socializace.“* (Vágnerová, 2012, s. 16)

## **1.5 Řešení problémů dítěte v předškolním věku**

Pro předškolní věk je i samozřejmě typický postup řešení problémů. Zpravidla dítě může situaci řešit nevhodným způsobem, jelikož z jeho strany nedojde k dostatečnému pochopení situace. Proto, aby dítě dokázalo správně řešit situaci, musí znát „scénář“, tedy souvislosti mezi určitými vztahy.

Důležitou roli pro dítě při řešení problémů hraje jeho zkušenost. Předškoláci nedokáží potlačit nepodstatné informace a často jednájí impulzivně a bez rozmyslu. Dále děti často spoléhají při řešení problémové situací na další dospělou osobu, např. pokud se něco stane – kamarád ztratí hračku, tak půjdu za maminkou nebo za jinou dospělou osobou. Děti na konci tohoto období začínají rozeznávat pojem vědět a něco předpokládat. (Vágnerová, 2012, s. 185)



## 2. ŠIKANA

Podle Koláře (2011, s. 17) je šikana smrtelná nemoc demokracie. Fenomén šikany je především všudypřítomnost. Se šikanou se můžeme potkat v rodině a to mezi sourozenci, můžeme pokračovat v mateřské škole, ve škole, což nazýváme bullying, Ale se šikanou se můžeme také potkat v zájmových skupinách, kdy šikanu označujeme jako mobbing, nebo v práci, kdy můžeme šikanu označovat jako bossing. Šikana se nevyhýbá ani partnerským vztahům a v tomto případě máme pro šikanu název domestic violence. Můžeme tedy skutečně říci, že šikana je všudypřítomná a může nás provázet celý život a netýká se pouze určité skupiny lidí, ale nás všech.

*„Šikana je ubližování někomu, kdo se nemůže nebo nedovede bránit. Obyčejně mluvíme o šikaně tehdy, když jde o opakované jednání, ve velmi závažných případech označujeme za šikanu i jednání jednorázové s hrozbou opakování.“* (Říčan, Janošová, 2010, s. 21)

Jako šikanu můžeme označit ubližování mezi jedinci, kteří jsou ve stejném postavení např. mezi žáky ve škole, mezi sportovci mezi vězni atd. Šikanou můžeme označit např. i ubližování ve vztahu úředník a občan nebo nadřízený a podřízený, ale to už jsou jiné druhy šikany. Při šikanování je mezi obětí a agresorem osobní asymetrický vztah moci, což znamená, že oběť zná agresora a ví, kdo jí tedy ubližuje a je závislá na chování přesněji rozmarech agresora.

Šikanu můžeme rozlišit na přímou a nepřímou. Přímá šikana je velmi rozmanitá, jelikož je v ní zahrnuto násilí všeho druhu a to působení bolesti pomocí bití, kopání, bodání, pálení atd. Přímá šikana zahrnuje i ponižující tělesnou manipulaci, poškozování a brání osobních věcí, nucení jíst nebo pít něco odporného. Dále přímá šikana spočívá ve slovním napadání a to jak nadávkami, posměchem, ale i urážením jak oběti, tak jeho rodiny a blízkého okolí.

Šikana nepřímá spočívá především v sociální izolaci např. spolužáka. Sociální izolaci spolužáka je myšleno to, že ostatní neberou dítě na vědomí, nemluví s ním, vylučují ho ze společných činností a ze skupiny. Tato forma šikany nepřímé bývá více používána dívkami. Šikana nepřímá může být trýznivější, než šikana přímá, dítěti může způsobovat větší bolest odloučení nebo vyloučení ze skupiny. Při této formě šikany může dítě začít více na sebe upozorňovat v kolektivu, aby si ho ostatní všimli, nebo při snaze zavděčit se ostatním může zhoršit své chování nebo např. přípravu do školy a školní výsledky.

Šikana přímá a nepřímá může být propojena a začátek šikany může mít, vždy jiný průběh tzn., že ne vždy musí začít šikana přímou formou šikany. Pokud v kolektivu dojde k šikaně je zcela jasné, že přímá šikana je doprovázena nepřímou šikanou, protože dítě je z kolektivu vyloučeno. (Říčan, Janošová, 2010, s. 22)

Pojem šikana je často skloňován a používán i v případech, kdy se o šikanu skutečně nejedná. Tento zlovyk je především z toho důvodu, že jako šikanu považujeme často i různé druhy jednání, které jsou násilné a mohou poškozovat druhé, ale neodpovídají definici šikany. Mýlně tedy považujeme za šikanu rvačky mezi stejně silnými žáky, krádeže nebo pomluvy, pokud tyto skutečnosti nejsou nástrojem izolace, potom toto chování nemůže označit jako šikanu. Problematickou oblastí je rasové násilí, jež může mít formu šikany stejně jako hrubé „kanadské žerty“, které se mohou v mnohých případech jako šikana považovat. (Říčan, Janošová, 2010, s. 23)

## 2.1 Rozdíl mezi šikanou a škádlením

Určení, co je šikana a co není, může být velmi obtížné a to především z toho důvodu, že hranice šikany není přesně stanovena. Mezi dětmi, žáky, ale i dospělými je jako běžná zábava škádlení, což je zároveň důležitá škola sociální komunikace, sbližování a vzájemného poznávání.

Jako hlavní problém škádlení můžeme označit to, že pro jednoho jedince může být škádlení legrace a zábava nebo dokonce vítaný projev pozornosti, který s potěšením vrací, tak pro druhého citlivého jedince toto škádlení uráží či ponižuje. V případě, že se tento vzorec chování mezi dvěma jedinci opakuje, můžeme tuto situaci označit za šikanu, ale abychom šikanu rozpoznali, je potřeba pedagogickou zkušenost, cit a soustředěnost.

Jako další problém určení šikany můžeme označit měření, jelikož šikanu nemůžeme žádným způsobem změřit, jako když měříme různé veličiny a parametry. Agresoři při odhalení šikany často tvrdí, že jde pouze o nevinné škádlení, tento postoj bohužel často zaujmají také rodiče nebo dokonce sami pedagogové. Šikana bývá často bagatelizována a označována za škádlení. (Říčan, Janošová, 2010, s. 23)

### 2.1.1 Kyberšikana

Kyberšikana znamená, že na internetu a sociálních sítích se zveřejňují oběti a pomluvy. Mohou se zveřejňovat i pravdivé, ale choulostivé informace ze soukromí jedince a samozřejmě

včetně fotografií. Kyberšikana může být dlouhodobá a velmi krutá. U kyberšikany však chybí typický asymetrický osobní vztah, jak je tomu u šikany.

Tuto formu šikany může zvolit člověk, který byl dříve šikanován, jelikož u kyberšikany není jedinec znám a viděn umožňuje mu jakousi nadvládu nad obětí. (Říčan, Janošová, 2010, s. 24)

### 2.1.2 Pojem šikana z právního hlediska

Pojem šikana se používá i v právní praxi. Tento pojem můžeme najít např. v rozhodnutích o zahájení trestního řízení. Rovněž je to pojem, který bývá používán v soudních protokolech nebo vyšetřovacích spisech.

*„Platná právní úprava termín šikana nebo šikanování nepoužívá. Slovník cizích slov (Klimeš, L., SPN, Praha, 1981, s. 704) definuje pojem šikanování jako hovorový výraz pro pronásledování, záměrné, zbytečné obtěžování, nespravedlivé obviňování, trestání, týrání.“* (Kolář, 2011, s. 286)

V praxi se používá pojem šikana jako označení situace, kdy úmyslným jednáním, které je namířeno proti druhé útočíme na její lidskou důstojnost. Šikanu můžeme z trestního hlediska postihnout, pokud splňuje následující podmínky a to trestní zodpovědnost, což znamená, že je naplněna stránka materiální i formální.

Pachatel by se tedy musel dopustit jednání, které by splňoval konkrétní znaky trestního činu, přesně tak, jak jsou vymezeny v trestním zákoně. A formální známkou je myšlen úmysl pachatele takového jednání se dopustit, samozřejmě za předpokladu, že pachatel je trestně zodpovědný, a v míře společenské nebezpečnosti jeho jednání dosahující intenzity uvedené v zákoně. Podmínkou však zůstává, aby jednání pachatele bylo zařaditelné pod skutkovou podstatu některého trestného činu.

Šikana může být také zhodnocena jako přešůpek, pokud jsou splněny zákonné podmínky. U mladistvých zákon stanovuje, že se o trestný čin nejedná, pokud je stupeň nebezpečnosti pro společnost nízký. Můžeme, ale předpokládat, že u trestných činů, u kterých byla podstatou šikana se s ohledem na rozrůstající podobné případy jednání, se bude skutek posuzovat jako trestný čin. (Kolář, 2011, s. 287)

### 2.1.2.1 Odpovědnost mladistvých pachatelů

Trestní zodpovědnost je dle zákona v České republice stanovena od patnácti let. Pro posouzení trestní zodpovědnosti je důležité, abychom posuzovali jaká je u dítěte mravní a rozumová vyspělost. I mladší děti by měly vědět, že určitá jednání není přípustná a že pokud někdo takové jednání páchá, tak si za něj zaslouží dle zákona trest. Pokud i dítě mladší patnácti let páchá jednání dle zákona nepřipustné, je možné proti němu zakročit.

Pokud dítě šikaneje spolužáka, může pedagog zakročit a situaci řešit sám, dále může situaci řešit s rodiči a s pedagogicko-psychologickými pracovníky. Pokud bude mít dítě nadále problémy se svým chováním, může pedagog podat návrh na stanovení dohledu nad chováním dítěte. Pokud ani dohled nezmění chování dítěte, tak by dítě mělo být umístěno do ústavní výchovy. (Kolář, 2011, s. 290)

## 2.2 Druhy a formy šikany

Podle Vágnerové (2009, s. 74) agresí můžeme rozdělit na:

1. fyzickou a verbální,
2. aktivní a pasivní,
3. přímou a nepřímou.

**Tabulka 1:** Druhy šikany, zpracováno autorem (Vágnerová, 2009, s. 75)

<b>Fyzické – aktivní – přímé</b>	Útočníci oběti kopou, škrtní, bijí, věší.
<b>Fyzické – aktivní – nepřímé</b>	„Kápo“ pošle „nohsledy“, aby oběť zbilil, okradli, aby zničili či schovali její věci.
<b>Fyzické – pasivní – přímé</b>	Agresor například nedovolí, oběti, aby si sedla do lavice. (Fyzicky jí brání v dosahování jejich cílů.)
<b>Fyzické – pasivní – nepřímé</b>	Agresor například odmítne oběť na její žádost pustit ze třídy na záchod. (Odmítne splnit její oprávněné požadavky.)
<b>Verbální – aktivní – přímé</b>	Nadává oběti, uráží ji, ponižuje a zesměšňuje.

<b>Verbální – aktivní – nepřímé</b>	Rozšiřuje o oběti pomluvy nebo svou agresi vůči ní nevyjadřuje v kresbách, posměšných verších apod. (jde o tzv. symbolickou agresi)
<b>Verbální – pasivní – přímé</b>	Neodpovídá oběti na pozdrav či na otázky, ignoruje ji apod.
<b>Verbální – pasivní – nepřímé</b>	Spolužáci se nezastanou oběti, je-li nespravedlivě obviněna, co způsobili její trýznitelé.

Podle Koláře (2011, 78) je důležité vědět o formách šikany, co nejvíce, abychom byli schopni šikanu odhalit a abychom věděli, jak ji řešit a odstranit.

**Tabulka 2:** Rozdělení šikany, zpracováno autorem (Kolář, 2011, s. 78)

<b>Šikana podle typu agrese- prostředku týrání</b>	fyzická, psychická a smíšená šikana, kyberšikana jako specifická forma šikany.
<b>Šikana podle věku a typu školy</b>	Šikana mezi předškoláky, žáky prvního stupně, uční, gymnazisty, šikana mezi vysokoškoláky.
<b>Šikana z genderového hlediska</b>	Chlapecká a dívčí šikana, homofobní šikana, šikana chlapců vůči děvčatům, šikana dívek vůči chlapcům.
<b>Šikana odehrávající se ve školách s různým způsobem řízení</b>	Na jedné straně škola s demokratickým vedením a na druhé straně škola, případně výchovný ústav, kde je tvrdý hierarchicko- autoritativní systém.
<b>Šikana podle speciálních vzdělávacích potřeb</b>	Šikana neslyšících, nevidomých, tělesně postižených, mentálně retardovaných žáků apod.

### 2.3 Varovné signály šikany

Na šikanu mohou upozorňovat různé varovné signály, které by měli rodiče, pedagogové nebo blízké osoby pozorovat. Tyto varovné signály můžeme rozdělit opět na nepřímé (varovné) signály šikany a přímé signály šikany.

Mezi nepřímé znaky šikanování můžeme zařadit situace, kdy se dítě bojí veřejně projevat např. odpovídat na otázky před ostatními, projevuje se ustrašeně a častokrát raději odpoví, že „neví“, i když odpověď zná. Většinou se dítě bojí navštěvovat hodiny tělocviku nebo sportovní zájmové kroužky, jelikož do družstva bývá vybírán jako poslední.

Dítě může mít poničené hračky nebo školní pomůcky, může se zhoršovat jeho prospěch nebo měnit se jeho chování. Poškození hraček nebo ztrátu pomůcek nebo osobních věcí nedokáže racionálním způsobem vysvětlit. Dítě se vyhýbá například odchodu na WC, raději ho navštíví v hodině, kdy ví, že tam bude samo. Pedagog si může všimnout, že dítě má zhoršenou absenci a především, že dítě tráví čas o přestávkách samo. Rodiče si mohou všimnout zhoršeného zdravotního stavu, rovněž zhoršeného prospěchu a změn v chování dítěte např., že není veselý jako dříve nebo je plačtivý apod.

Mezi příklady přímého šikanování můžeme zařadit nátlaky na žáka, kdy agresor požaduje např. finanční obnosy. Dále posměšné poznámky, které jsou udávány na adresu oběti a to nadávky nebo hrubé až vulgární žerty. Rovněž to může být kritika, která může být nenávistná či pohrdavá. Také příkazy, které oběť dostává, a ty jsou především nemorální. Jako další můžeme uvést potyčky nebo rvačky, které jsou vedeny ze strany agresora a oběť je neoplácí. Naopak se z nich snaží uniknout a vyhnout se jim. (Vágnerová 2009, s. 78)

### 2.4 Aktéři šikany

Pokud se řekne aktéři šikany, není tím myšlena pouze oběť a agresor, ale při šikaně jsou kolem další lidé, kteří mohou situaci zabránit, mohou se jí účastnit nebo mohou pomoci situaci se šikanou řešit.

V kapitole aktéři šikany je tedy nutné zmínit ne jenom agresora, ale i jeho pomocníky, a třídní „publikum“. V kolektivu se mohou vyskytovat zastánci, což jsou spolužáci, kteří se aktivně zastávají oběti. Dále musí být zmíněni pedagogové, rodiče zúčastněných dětí, místní komunita a veřejnost neboli celá společnost. (Kolář, Janošová, 2010, s. 53)

### 2.4.1 Agresor

Jako agresor bývá označován ten, kdo se aktivně podílí na šikaně, kdo ji začíná a vede, je tedy iniciátorem situace. Agresor má určité vlastnosti, které ho mohou pomoci odhalit nebo ho mohou označit, jako „rizikového“. Může být řečeno, že agresor je tělesně zdatný, je tedy silný a obratný, používá se pojem „vazba“. Ovšem jsou i případy, kdy šikanu iniciuje slabší a celkově méně zdatný jedinec.

Agresor se může vyznačovat v obličeji určitou fyziognomií, což znamená, že může z jeho výrazu a rysů a z mimiky číst určitou hrubost. Musíme si ovšem dát pozor na předsudky, kdy můžeme někoho špatně otypovat či odhadnout. Ale zase se může stát, že dítě se zjevem andílka může mít naopak sklony k agresivnímu chování, které bychom rozhodně nečekali. Agresoři mají často problémy se svým chováním, takže ve škole mají problém s porušováním školního řádu a mají problémy se svým chováním všeobecně, nedokáží se podříditi autoritě, mají horší prospěch a zakrnělé svědomí. Tato skupina není u spolužáků oblíbená.

Co je rozhodně důležité zmínit, že agresoři si „zvyšují“ šikanou své sebevědomí. Agresoři prožívají svoji tichou bolest, např. jsou nešťastní, mají problémy v rodinném životě atd. Ale na okolí působí tvrdě a velmi sebevědomě. Pro agresory je typické, že jsou dominantní, panovační a snaží se ovládnout druhé. Jejich chování je kruté, zlomyslné a ostatním ubližuje. Agresoři nedokáží být empatictí. (Kolář, Janošová, 2010, s. 55)

Podle Koláře (2010, s. 56) může určit tři zajímavé typy agresorů a to:

- Hrubého, primitivního a impulzivního.
- Velmi slušného, kultivovaného, narcisticky šlechtěného, někdy i se sadistickými tendencemi v sexuálním smyslu.
- „Srandistu“, optimistický, dobrodružný, nezřídka oblíbený a vlivný.

#### 2.4.1.1 Agrese

Nejčastější obranou proti úzkosti se stává agrese. Dítě vidí agresivitu všude kolem sebe. Od narození se řada z nás setkává s agresí takřka denně a to v rodině, v mateřské škole, ve škole, venku s vrstevníky. Již malé dítě ví, že agresí může dosáhnout toho, co zrovna chce. Můžeme uvést primitivní příklad s chťičem po určité hračce, kdy dítě pomocí agresivity dosáhne požadované hračky a pokud mu rodič nevysvětlí přiměřeným způsobem, že takto

se chovat nemůže, dítě nezná správný vzorec chování a své „agresivní“ chování může opakovat a to může po čase zvyšovat na intenzitě.

Dnešní mediální svět nepřispívá k odstranění agresivity u dětí, ba naopak ji zvyšuje, protože děti kolem sebe vidí spoustu agrese ve filmech, v počítačových hrách a v dnešním světě už i v dětských knihách. Rodič by měl s dítětem hovořit a rozebírat situaci, vysvětlit mu agresivní chování druhých, tak aby dítě vzory chování nepřebíralo, chápalo realitu a film a krutost agresivity.

Dítě by mělo vědět, že není špatný pouze ten, kdo ubližuje, ale také ten, kdo přihlíží a nepomůže. V dítěti bychom měli pěstovat prosociální chování a učit ho empatii, zmírňovat dopady agrese. Samozřejmě bychom měli ve výchově být přísní, ale ne příliš, důslední a učit dítě samostatnosti. (Vágnerová, 2009, s. 67)

#### 2.4.2 Oběť

Oběť může být kdokoliv z nás, především, ten který se nedokáže bránit svému okolí. Děti, které jsou šikanované ve školním kolektivu, jsou často šikanované i v jiných spolcích a zájmových kroužcích. Oběti jsou často tělesně slabší než jejich vrstevníci, především u chlapců může být tělesná zdatnost viditelná. Oběti mohou být šikanované kvůli svým odlišnostem, což mohou být například dioptrické brýle, jiná barva pleti, rozdílná barva vlasů, například netypická rezavá. Především terčem šikany jsou handicap, které samo dítě nepřijme a stydí se za ně, což mohou být viditelné vady, jako je například rozštěp rtu nebo jiný tělesný handicap.

Můžeme ještě uvést skupiny dětí, které jsou šikanou ohroženy. Jsou to neurotické děti, tedy děti, které jsou plaché a mají problém se zařazením do kolektivu. Děti s opožděným rozumovým vývojem, děti hyperaktivní a děti s poruchou pozornosti, děti provokující, sobecké, děti pesimistické, děti ze sociálně slabších rodin.

Rodina může přispívat k tomu, že se dítě stane obětí šikany, a to především svým neharmonickým vývojem a nesvobodným rozvojem osobnosti. Roli mohou také hrát rodinné faktory jako hyperprotektivní matka, která dítěti nedovolí získat vlastní zkušenosti a rozmazluje ho. Dále je to jedináčkovská výchova, která nerozvíjí potenciál pro vrstevnickou vzájemnost. Může být také rodina s problematickým vztahem k násilí, kdy je dítěti zakazováno se prát a dítě se neumí bránit.



Roli hraje také rodina sociálně izolovaná, kdy je rodina od ostatní společnosti oddělená například vlivem marketingu nebo náboženství. A rovněž rodina s mimořádně prudérní sexuální výchovou, tato výchova dítě izoluje od svých vrstevníků, protože dítě se děsí toho, co je pro ostatní v jistém věku normální. (Kolář, Janošová, 2010, s. 55)

## 2.5 Vývojová stádia šikany

Abychom mohli správně při řešení šikany postupovat, tak musíme vědět, ve kterém stádiu se šikana nachází. V prvních fázích můžou šikanu řešit učitelé, ale v dalších fázích je nutné obrátit se na odborníky, tedy na psychology, speciální pedagogiky nebo na střediska výchovné péče.

Stadia šikanování ve své knize Minimalizace šikany popsala Kateřina Vágnerová (2009, s. 78) následovně. Jako první uvádí stadium popsané jako zrod ostrakismu, jde o stadium, kdy se jedinec ve skupině necítí dobře, není oblíbený a ani uznávaný, jde především o psychické formy násilí. Toto stadium můžeme nazvat jako zárodečné a je jakýmsi zárodkem, které se může změnit v šikanování.

Druhé stadium nazývá jako přitvrzování manipulace, počátky fyzické agrese. V tomto stadiu přerůstá psychický nátlak ve fyzickou agresi. Například silnější spolužáci se „odreagovávají“ na slabších spolužácích, ventilují například své očekávání z těžké písemné práce.

Třetí stadium je nazváno jako vytvoření jádra. V tomto stádiu nastává klíčový moment, kdy se vytváří skupina agresorů. K ubližování nedochází nahodile, ale systematicky. Objevuje se tzv. hierarchie vlivu a moci, neboli pyramida šikanování, která je uvedena na následujícím obrázku. (Vágnerová, 2009, s. 80)



**Obrázek 1:** Pyramida šikanování, zpracováno autorem (Vágnerová, 2009, s. 80)

Třetí stádium můžeme nazvat jako klíčové, jelikož v tomto stádiu se rozhodne, zda šikana bude pokračovat dále a prohloubí se. V tomto stupni šikany může zasahující pedagog kolektivu nebo postiženým bezpečně pomoci.

Čtvrté stádium – většina přijímá normy agresorů, což znamená, že většina je smířená s chováním agresorů a i umírněná skupina žáků se může přidat k šikanování a mohou pociťovat libost z útoků na slabšího jedince. Oběť může přijmout svou roli a už se ani nevyhýbá útokům ostatních.

Páté stadium je označováno jako totalita neboli dokonalá šikana. Násilí, které je prováděno jinému, přijímají všichni v kolektivu. Kolektiv se dělí na dvě skupiny, kdy jedna skupina má všechna práva a druhá skupina žádná práva. Oběť je v situaci, kterou můžeme pojmenovat, jako “bolestivou jistotu“. Oběť ví, co ji čeká a snáší to. Dokonce se může stát, že agresora brání. Páté stádium šikany se může objevovat už i na základních školách. Určit, ve kterém stádiu šikany se kolektiv nachází, můžeme podle charakteristických rysů chování ve skupině a to podle vztahů ve skupině, chování ve skupině, spoluprací a celkovou atmosférou ve skupině. Většinou je pravidlem, že pokud je skupina v počátečním stádiu šikany, tak oběti a ostatní členové skupiny mluví otevřeně o tom, co se stalo nebo, co se děje. V pokročilejším stádiu šikany už jsou oběti i ostatní členové skupiny příliš vystrašení a nechtějí se o situaci bavit s ostatními nebo podávat vysvětlení, co se stalo či děje. Dochází k tomu, že oběti podávají zmatené a často až nemožné výpovědi o tom, jak možným zraněním nebo ztrátě věci došli. (Vágnerová, 2009, s. 83)

## 2.6 Následky šikany

Následky šikany fyzické nebo psychické jsou velmi závažné a mohou vést k řadě psychických problémů a bohužel až k sebevraždě dítěte.

Jako psychické následky můžeme uvést především frustraci, nízké sebehodnocení, neschopnost navazovat a udržovat vztahy. U šikany, která je ve vyšším vývojovém stupni, může mít dítě poruchy spánku, negativní vztah ke škole, zvýšenou únavnost a problémy s neúspěchem ve škole a v soukromém životě.

Dítě, které bylo v minulosti šikanováno, tak poté ve svém životě neusiluje o vedoucí pozici, ale stává se outsiderem ve společnosti. Pokud šikana trvá delší dobu, což znamená v řádu několika let, tak může dojít k vyčerpání organismu a vyvolání nemoci,

například astmatu. V pozdějším věku se mohou objevit kardiovaskulární nemoci z důsledku dlouhodobého působení stresu na lidský organismus.

Pokud dítě šikaně přihlíželo, může to na něj samozřejmě mít negativní dopad. Dítě ztrácí své iluze ve společnosti a v dospělosti to může vést k pokřivení mravních a morálních postojů. (Lovasová, 2006, s. 15)

### 3. ŠIKANA V MATEŘSKÉ ŠKOLE

Šikana mezi dětmi nebo mládeží má svá určitá specifika, ale kořeny problémů jsou stejné jako u dospělých. Mezi dětmi v mladším věku mluvíme o tzv. nedokonalé šikaně, jelikož šikana má jinou mapu agrese, nižší účinnost manipulace a nižší intenzitu brutality.

I když můžeme říci, že v dnešním světě dospívající agresori, kteří jsou vychováni akčními filmy, se mohou dospělým vyrovnat nebo je i překonat. Bohužel neexistují výzkumy, které by se zabývaly šikanou mezi dětmi v mateřských školách, můžeme se však opírat o empirické zkušenosti, které potvrzují výskyt šikany v mateřských školách. Můžeme tedy říci, že v mateřské škole se objevují prvky šikany a počáteční stadia tohoto fenoménu. Pokud bychom popírali, že šikana v mateřských školách neexistuje, tak bychom velmi pochybili. Šikana v mateřské škole je velkým problémem a to především z toho důvodu, že skrytá nebo neléčená šikana způsobuje velké trápení a psychické problémy, které především zasáhnou děti, ale rovněž rodiče a pedagogy. (Kolář, 2011, s. 74)

#### 3.1 Prvky šikany v mateřské škole

V mateřských školách se neobjevuje přímo dokonalá šikana, ale tzv. prvky šikanování. Jde o chování, které hraničí se šikanováním, je jakýmsi předstupněm šikany. Toto chování se vyznačuje porušováním práv druhého, chování má nepříjemné dopady, a to především bolestivé. Prvky šikanování v sobě nesou záměr někomu ublížit a mohou se také vyznačovat nepoměrem sil, kdy oběť je slabší nebo se nedokáže bránit.

Můžeme se setkat i s tím, že agresor má radost, že má nad někým převahu a z trápení druhého. Čím se především liší prvky šikanování od šikany, je to, že tomuto předstupni šikany chybí především systematičnost a dlouhodobost. Samozřejmě čím dříve jsou prvky šikany odhaleny, tím lépe, protože tyto prvky mohou přejít v dokonalou šikanu.

Pokud dítě používá agresi k dosažení svého cíle, například k získání určité hračky v kolektivu, toto jednání nazýváme instrumentální agresi. Tak se u dítěte nastartuje emoční agrese, což znamená, že dítě má radost z převahy trápení druhého. Toto chování a především používání emoční agrese je velmi nebezpečné, jelikož pokud se dítě naučí prožívat radostně trápení druhého, tak tuto vlastnost již nikdy nezapomene, což samozřejmě může vést k dalším poruchám chování v dalších letech a jiným závažnějším problémům. (Kolář, 2011, s. 75)

V knize Nová léčba k cestě šikany od autora Michala Koláře (2011, s. 76) byla uvedena názorná praktická ilustrace 26 - Prvky šikany v mateřské škole:

*„Nedělej mi to.“ „Já si takhle hrát nechci.“ – Když učitelka zaslechne podobné věty, měla by zpozornět. Pokud dítě pokračuje ve „škádlení“, přestože se to druhému nelíbí, je to minimálně signál, že nerespektuje jeho přání. Mnohdy nejen takové opakuje, ale ještě „přitvrdí.“ Možná se mu dokonce začíná pocit převahy líbit.“*

## 4. PREVENCE ŠIKANY

Ve školních zařízeních je důležitá mezi pedagogy solidarita, což znamená, že pedagogové si navzájem pomohou při řešení nestandardních situací. Rovněž to znamená, že tito pedagogové mají podporu ve vedení zařízení při řešení nestandardních situací. Jako prevence proti šikaně samozřejmě funguje dozor nad žáky. Čím více zodpovědných dospělých na žáky dohlíží, tím vzniká menší riziko šikany.

Děti musí být poučeny o dodržování školního řádu a vědět jaké jsou následky při jeho porušení. Podstatnou částí výchovy je etická výchova, kdy děti musí znát základní hodnoty, což je nezbytné pro vývoj naší společnosti. Dítěti však nestačí sdělovat hodnoty pouze ústně a udávat příklady, ale také činy, tedy chováním. Pokud děti nemají správný příklad, tak je celé snažení s výchovou často zbytečné.

Dítě musí mít úctu ke každé lidské bytosti a ke každému živému tvor, což je základem prevence proti šikaně. Dalším bodem můžeme označit tzv. hodnotu rytířství, což znamená, že silnější poskytuje ochranu slabšímu. A v neposlední řadě je podstatné, aby byli žáci a rodiče dostatečně informováni o problému šikany. Je důležité, aby instituce, zabývající se výchovou a vzděláváním dětí, sdělovali veškeré informace rodičům, aby nedocházelo k nedůvěře. (Říčan, 2010, 112)

### 4.1 Prevence šikany u dětí předškolního věku

Základním prvkem prevence proti šikaně můžeme označit výchovu ke zdravému životnímu stylu, která je však důležitá od nejtělejšího věku dítěte. Mimo výchovy ke zdravému životnímu stylu, čímž je myšlena harmonie tělesné, duševní a sociální složky, je nutné u dítěte podporovat:

- sebedůvěru,
- samostatnost,
- seberozvíjení,
- motivovat k aktivnímu poznávání a prožitkům – osobní zkušenosti,
- podporovat tvořivost,
- podporovat estetické cítění,
- podporovat dovednosti, které vedou k přijetí zdravého životního stylu.

Důležitou roli při prevenci šikany u dětí předškolního věku hraje spolupráce rodičů a pedagogů. Tato spolupráce je však velmi obtížná, jelikož mnoho rodičů má odtažený

vztah a nechce se zapojovat do aktivit mateřské školy nebo nemá zájem o vytváření jakéhosi pomyslného vztahu. Tento jev se objevuje i u rodičů dětí základních a středních škol. Můžeme však říci, že situace v mateřských školách je příznivější. Rodiče dětí, které navštěvují mateřskou školu, mají větší zájem o dění v mateřské škole než rodiče, které mají děti na základní škole. Důležitou roli zde také hraje každodenní kontakt s učitelkou.

Mateřská škola pokračuje ve výchově dítěte, tedy v prevenci proti šikaně, ale pokud dítě nemá dobrou výchovu z rodiny, tak nemá škola v čem pokračovat. Instituce mohou poopravit výchovu, ale nemohou ji plně nahradit. Pokud je dobrá spolupráce mezi rodiči dítěte a mateřskou školu, tak je možné eliminovat rizikové prvky chování. Pokud je však nezájem na straně mateřské školy nebo rodičů, tak se u dětí vyskytuje agrese, násilí a dochází až k šikaně.

Ministerstvo školství, mládeže a tělovýchovy věnuje vzdělávání dětí v předškolním věku významnou pozornost především při obnově školského zákona. Požadavky na výchovu a vzdělání dětí předškolního věku jsou stanoveny na základě Rámcových programů.

Rámcový program umožňuje pedagogům uplatňovat svoji autonomii a vytvářet třídní vzdělávací programy, které odpovídají možnostem, jaké mateřská škola má a potřebám dítěte, které mateřskou školu navštěvuje. Z hlediska prevence je důležité, aby dítě mělo odpovědnost za své chování, v mateřské škole si musí prohlubovat sociální kompetence za pomoci prožitkového učení.

Další důležitým bodem prevence šikany v mateřské škole je naplňování rámcového vzdělávacího programu a třídního vzdělávacího programu. Mateřské školy mohou využít i preventivní programy, které nabízí občanská sdružení například program „Dokážu to“ nebo „Začít spolu“. (msmt.cz, 2014)

## 5. VYŠETŘOVÁNÍ ŠIKANY

Na šikanu lze přijít několika způsoby, nejjednodušší z nich je samozřejmě tzv. „provalení“, kdy je agresor přistižen přímo při činu. I když šikanu odhalíme, je nutné, abychom zajistili dostatek informací a to jak dlouho šikana trvá, jak často k ní dochází, kdo jsou všichni ak-téři šikany atd. Pro pedagoga nebo kohokoliv, kdo šikanu objeví, je důležité, aby zachoval klid. Je zapotřebí, aby pedagog dal najevo, že nesouhlasí s chováním agresorů. Avšak pokud bude tento pedagog rozčilený a výbušný, tak bude právě on terčem posměchu žáků a dále posílí moc agresorů.

Dalším typem vyšetřování šikany může být tzv. vyšetřování od nuly, kdy se situace vyšetřuje bez jasných důkazů. Je to situace, kdy pedagog tuší, že na škole by mohla být šikana, ale je dokonale skryta, protože žáci jsou pod hrozbou, že pokud budou žalovat nebo si budou stěžovat, tak nastanou horší tresty. Pedagog by měl mít neustále otevřené oči a vnímat svou třídu a nepodceňovat ani ty nejmenší náznaky šikany. Šikana, která je řešena včas, zanechá menší následky na jednotlivci nebo na kolektivu. (Řičan, Janošová, 2010, 74)

### 5.1 Rodiče a šikana

Pro rodiče bývá zpráva o šikaně velmi překvapivá. Důležité je, aby rodiče poskytli dítěti podporu a pocit bezpečí. Je dobré, aby měli informace týkající se šikany. Aby věděli, co šikana znamená, jak vzniká, že se šikana může týkat každého dítěte a především, aby věděli, jak mají postupovat, aby svým jednáním dítěti ještě více neublížili. Především stejně jako pedagogové i rodiče by měli zachovat „chladnou hlavu“, když se o šikaně dozví.

Pokud se dítě rodiči svěří se svým problémem, tak je důležité dítě si vyslechnout a zajímat se o jeho situaci, ptát se ho na otázky týkající se šikany. Samozřejmě se musí ptát ohleduplně, laskavě a netlačít na dítě. Měl by si zapsat, co mu dítě řeklo a uspořádat si zápis, aby mohl poté informace předat dále při vyšetřování pověřeným osobám. Pokud má dítě zranění způsobené šikanováním, tak by bylo dobré si je vyfotit jako důkaz, stejně tak pokud má dítě zničené osobní věci od agresorů.

Když usoudíme, že dítěti hrozí nebezpečí, tak je vhodné nechat dítě doma i několik dnů, než se situace uklidní a začne řešit. Pokud rodiče neví, zda postupují správně nebo potřebují situaci s někým neprodleně řešit, tak mohou zavolat na Linku bezpečí 800 155 555.



Pokud škola neví, že je dítě šikanováno, tak je zapotřebí neprodleně situaci se školou řešit. Rodič tedy musí navštívit školu a řešit situaci s pedagogem nebo vedením školy či mateřské školy nebo jiného zařízení, které dítě navštěvuje. Rodič může využít svých poznatků a své dokumentace, kterou pořídil, když se mu dítě svěřilo, tím samozřejmě může pomoci při řešení situace. Rodiče, pedagogové a další zúčastnění řešení situace, by si měli uvědomit, že se jedná o závažnou situaci, která dítě stresuje, měli by teda přistupovat k celkové situaci vážně a s respektem k dítěti. Rodiče mohou podat návrh, jak by se mohla situace řešit. Samozřejmě mají právo znát návrh pedagogů na řešení situace. Pokud škola má ve svých zaměstnaneckých řadách odborníka, který dokáže vzniklou situaci řešit, je zapotřebí začít situaci řešit okamžitě. Pokud škola nemá specializovaného pedagoga, tak může zažádat o pomoc organizaci zabývající se touto problematikou. (Říčan, Janošová, 2010, s. 88)

### **5.1.1 Tresty za šikanu**

Pokud dítě porušuje řád ve školním zařízení, dostává za to postih. Postih je dle závažnosti problému, které dítě způsobilo. Stejně tak tomu je u šikany, podle závažnosti problému se stanoví postih. Dítěti hrozí důtka pedagoga, důtka ředitele nebo snížená známka z chování. U středoškolského vzdělání může dítěti hrozit až vyloučení ze školy nebo podmíněčné vyloučení. Dítěti by tyto postihy měly ukázat, že někomu ublížil a nese za situaci plnou zodpovědnost. Především rodiče nesou obtížně tyto výchovná opatření školy, což ovšem může vést ve větší kontrole rodičů nad dětmi a k lepším výchovným opatřením. Pokud je situace velmi závažná a dítě je problémové je možno ho umístit do diagnostického ústavu nebo nařídit ochrannou výchovu, což je ovšem řešení, kterým se zabýváme v delším časovém úseku. Pedagogové by si měli i přes hrubost šikany uvědomit, že je potřeba odsoudit čin nikoliv dítě. (Říčan, Janošová, 2010, s. 95)

### **5.1.2 Ochrana oběti**

Oběť musíme ochránit před dalším násilím, které by mohlo být pácháno. U ochrany oběti je podstatná spolupráce pedagogů, specializovaných pedagogů a rodičů. Pedagog má různé možnosti, ale musí zvolit tu správnou, aby žákovi ještě více neublížil. Pedagog může žákovi stanovit ochranu, např. nějaké silnějšího spolužáka, který ho bude doprovázet. Také může pomoci při přeřazení žáka do jiné třídy. Je vhodné, aby se oběť podrobila psychologickému vyšetření, aby se zjistilo, k jak velkému psychickému poškození došlo. (Říčan, Janošová, 2010, s. 99)

## **II. PRAKTICKÁ ČÁST**

## 6. CÍL A HYPOTÉZY VÝZKUMU

Praktická část bakalářské práce je tvořena výzkumným šetřením, které bylo realizováno pomocí dotazníků v Mateřské škole v Luhačovicích v roce 2014.

Cílem výzkumu bylo potvrzení šikany v mateřské škole. Dále bylo cílem informovat rodiče pomocí dotazníku o problému šikany, upozornit rodiče, že šikana se v mateřských školách vyskytuje a pobídnout rodiče, aby sledovali dění v mateřské škole a více se zajímali, jak jejich dítě tráví čas v mateřské škole.

Dalším cílem bylo zjistit, zda se u některého dítěte projevuje některý z příznaků šikany či agresivního chování, a zda rodiče mají dostatečný zájem o tuto problematiku. V neposlední řadě, jestli mají rodiče přehled a dokáží si poradit se situací, kdy se jejich dítěte bude šikana týkat. Dílčím cílem výzkumu je zkušenost rodiče se šikanou, zda si dokáže poradit s řešením situace.

### 6.1 Stanovení hypotéz

H1: Lze předpokládat, že v mateřských školách se vyskytuje nedokonalá šikana a její znaky.

H2: Lze předpokládat, že děti v předškolním věku neznají pojem šikana.

H3: Lze předpokládat, že rodiče dětí v mateřských školách nepovažují šikanu za problém, který vyžaduje pozornost.

H4: Lze předpokládat, že rodiče dětí v předškolním věku nemají dostatek informací o šikaně.

### 6.2 Metoda a technika šetření

Pro svoji bakalářskou práci jsem zvolila kvantitativní výzkum, kterým lze poznávat závažné sociální jevy prostřednictvím hromadných dat. Jde tedy o systematickou a záměrnou činnost, kterou pomocí empirických metod zkoumáme hypotézy o vztazích mezi jevy.

V práci bylo použito metody dotazníku. O dotazníku můžeme říci, že ve své základní podobě je to standardizované interview přeložené do písemné podoby. Dotazník je jednou z nejvíce rozšířených výzkumných metod. Jedná se o soubor otázek, na které respondent odpovídá z nabídky odpovědí nebo svými vlastními slovy.

V dotazníku, který byl pro šetření použit, jsou otázky uzavřené, polouzavřené a otevřené. V dotazníku je celkem 17 otázek, které jsou zaměřeny na rodiče předškolních dětí. U většiny otázek měli respondenti možnost z výběru několika nabídnutých odpovědí, u otázek číslo osm a devět mohli respondenti odpovídat plně dle svého uvážení.

V dotazníku (Příloha P I) byl také uveden kontaktní email, na který rodiče v případě zájmu mohli kontaktovat autora.

1. Uzavřené otázky – u otázek je nabídnuta odpověď, u toho typu otázek je snadné vyhodnocení, ale respondentovi bere možnost volně se vyjádřit.

V dotazníku se jedná o otázky číslo: 1, 2, 3, 4, 5, 6, 10, 11, 12, 13, 14.

2. Polouzavřené otázky – u otázek je nabídnuta odpověď, ale respondent má také možnost vyjádřit se a upřesnit svoji odpověď nebo ji dovysvětlit, pro lepší pochopení. V dotazníku se jedná o otázky číslo: 7, 15, 16, 17.

3. Otevřené otázky – jsou to otázky, které dávají možnost respondentovi se vyjádřit volně. Otevřené otázky nám mohou dát nejvíce informací, ale jejich vyhodnocování je komplikovanější V dotazníku se jedná o otázky číslo: 8, 9.

Jako výhody dotazníku můžeme prezentovat:

- úsporu času,
- možnost oslovení větší části respondentů,
- respondentovi dává větší časovou možnost na odpověď,
- úsporu finančních prostředků,
- možnost data obvykle lépe kvantifikovat,
- anonymita respondentů. (Skutil, 2011, s. 84,85)

Jako nevýhody dotazníku můžeme prezentovat:

- nižší pružnost – respondentovi nemůžeme klást doplňující otázky,
- pro respondenty nemusí být vždy srozumitelná formulace otázek,
- obvykle nižší věrohodnost posbíraných dat,
- příprava dotazníku je náročnější než příprava rozhovoru. (Ferjenčík, 2000, s. 183)

### **6.2.1 Výzkumné otázky**

Hlavní výzkumná otázka:

- Setkalo se dítě se šikanou v mateřské škole?

Dílčí výzkumné otázky:

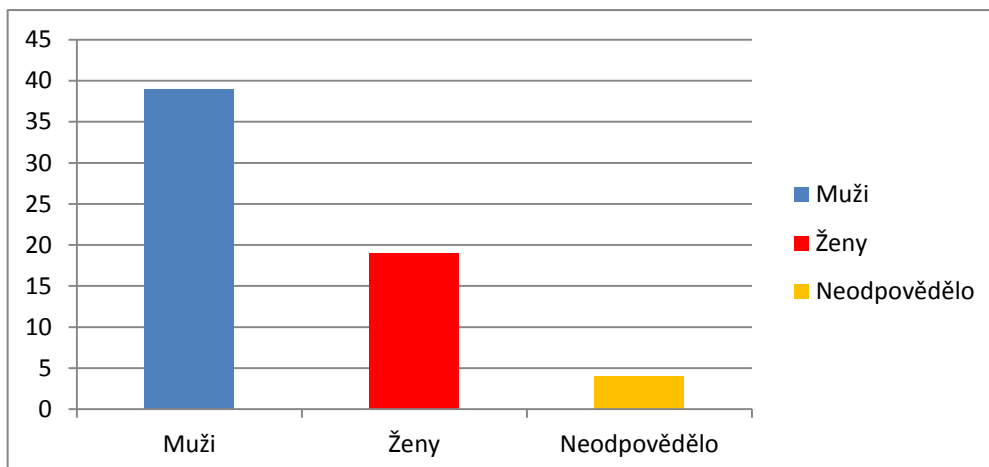
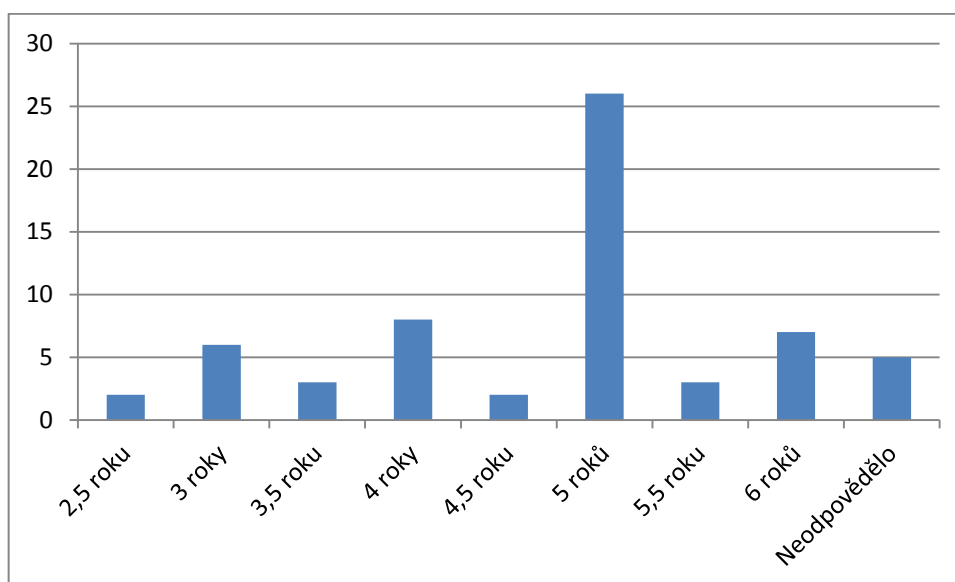
- Zná dítě, které navštěvuje mateřskou školu pojem šikana a ví, co znamená?
- Májí rodiče dostatek informací týkající se šikany?
- Ví rodič, jak řešit situaci, kdy je jeho dítě šikanováno?
- Zajímají se rodiče o dění v mateřské škole?
- Setkali se sami rodiče se šikanou?

### 6.3 Charakteristika výzkumného vzorku

Výzkum byl realizován v Mateřské škole v Luhačovicích, kdy byl dotazník zaměřen na rodiče dětí v předškolním věku. Jde o dívky a chlapce ve věku tří až sedmi let. Výzkumné šetření probíhalo ve školním roce 2014/2015.

**Tabulka 3:** Počet a rozdělení respondentů (zpracováno autorem)

<b>Počet respondentů (rodičů):</b>	<b>62</b>
<b>Počet dívek:</b>	19
<b>Počet chlapců:</b>	39
<b>Neodpověděli na otázku pohlaví:</b>	4
<b>Neodpověděli na otázku věku:</b>	5
Počet dětí ve věku 2,5 roku:	2
Počet dětí ve věku 3 roků:	6
Počet dětí ve věku 3,5 roku:	3
Počet dětí ve věku 4 roků:	8
Počet dětí ve věku 4,5 roku:	2
Počet dětí ve věku 5 roků:	26
Počet dětí ve věku 5,5 roku:	3
Počet dětí ve věku 6 roků	7

**Graf 1:** Rozdělení výzkumného vzorku dle pohlaví (zpracováno autorem)**Graf 2:** Rozdělení výzkumného vzorku dle věku (zpracováno autorem)

## 6.4 Charakteristika výzkumného prostředí

Mateřská škola Luhačovice

Adresa: Komenského 301

Luhačovice 736 26

Zřizovatel: Město Luhačovice

Mateřská škola v Luhačovicích sídlí ve třech oddělených budovách. V každé budově se vždy nacházejí dvě třídy. Děti jsou rozděleny dle věku, dle nejmenších až po děti předškolní. V každé třídě může být až 25 dětí, všechny děti však mateřskou školu nenavštěvují

pravidelně. Mateřská škola je zajímavá velkými prostory, které působí velmi útulným dojmem a samozřejmě výzdobou, která je především tvořena z prací dětí.

Rodiče jsou o dění v mateřské škole informováni na příslušných nástěnkách, na kterých se rovněž nachází informace o tom, co se právě učí. Mateřská škola má velkou zahradu, na které je množství dětských prolézaček a dalších dětských atrakcí. I když je mateřská škola rozložena na velké ploše, tak působí rodinným dojmem. Na mateřské škole je kromě vybavení zajímavý především přístup pedagogického personálu, který je velmi milý a ochotný. (luhacovice.cz, 2014)

## 6.5 Průběh výzkumu

Výběr mateřské školy byl náhodný. Pro výzkumné šetření byly vybrány mateřské školy v okolí Uherského Hradiště, ale bohužel mateřské školy odmítly spolupráci kvůli velkému počtu žadatelů o výzkumné šetření.

Po domluvě s vedením mateřské školy byly do šaten, přímo do skříněk dětí, umístěny dotazníky. Do každé šatny byly rovněž umístěny papírové tašky s nápisem „Dotazníky“, kam rodiče mohli dávat své vyplněné dotazníky. Vedení mateřské školy trvalo na umístění krabic nebo tašek do šaten dětí, aby učitelky v mateřské škole nebyly zbytečně zatěžovány.

Dle předem stanoveného data byly v mateřské škole rozneseny prázdné dotazníky a ve stanoveném datu po kontaktování vedení školky byly již vyplněné dotazníky vyzvednuty. Nashromážděná data byla následně zaznamenána do programu Microsoft Excel, kde byla dle deskriptivní statistiky vyhodnocena a zanesena do grafů.

## 6.6 Operacionalizace pojmů

V dotazníku jsou používány následovné pojmy:

Šikana – fyzické či psychické týrání slabšího jedince v kolektivu.

Introvert – člověk, který je méně hovorný, nevyhledává kolektiv, je spíše klidnější povahy.

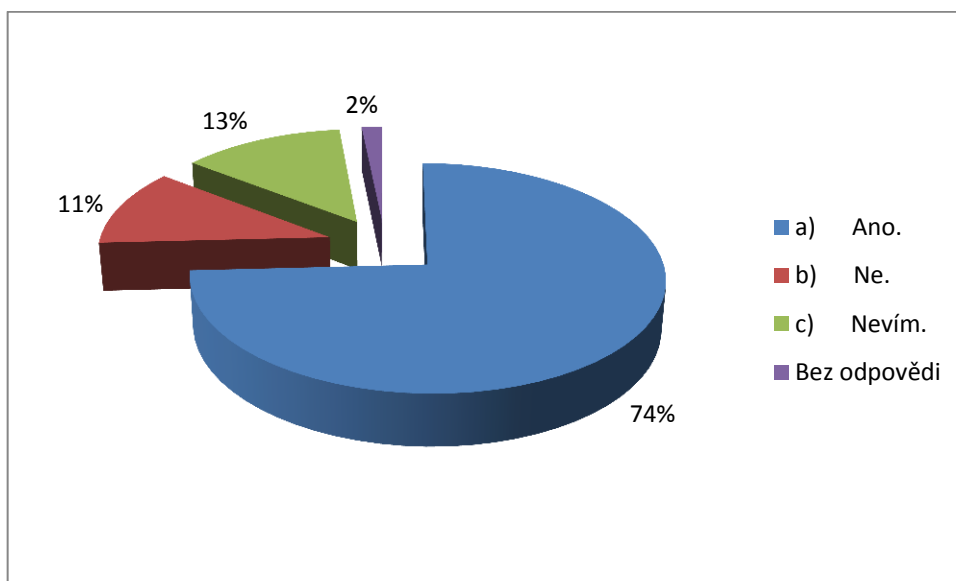
Extrovert – člověk je hovorný a vyhledává kolektiv, je rád ve společnosti ostatních, je energický.

## 7. INTERPRATACE A ANALÝZA DAT

Otázka č. 1 byla zaměřena na názor rodičů na šikanu a hrozbu šikany v mateřské škole.

1. Otázka: Myslíte si, že šikana u dětí v mateřské škole je nebezpečný problém, kterým je potřeba se zabývat?

**Graf 3:** Vyhodnocení otázky č. 1 (zpracováno autorem)

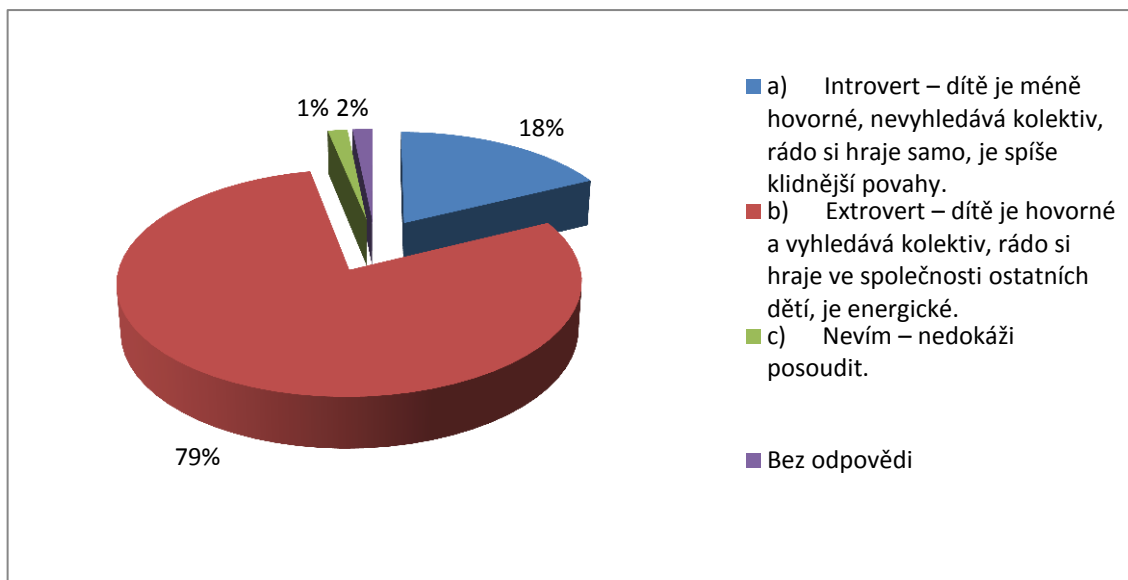


Z odpovědí rodičů vyplývá, že 74 % rodičů považuje šikanu u dětí v mateřské za závažný problém, který, je nezbytné se zabývat. Jako možnost b, tedy odpověď, že není nutné se zabývat šikanou u dětí v mateřské škole, zvolilo 11 % rodičů a možnost c, tedy odpověď „nevím“ zvolili 2 % rodičů dětí, které navštěvují mateřskou školu. Těmito odpověďmi byla vyvrácena stanovená hypotéza č. 3, tedy hypotéza: Lze předpokládat, že rodiče dětí v mateřských škola nepovažují šikanu za problém, který vyžaduje pozornost.

U otázky č. 2 bylo záměrem zjistit, zda rodič ví, jakou má jeho dítě povahu. Tato otázka byla zvolena především proto, aby bylo zjištěno, zda rodič zná svoje dítě a zajímá se o něj a dokáže určit jaké má povahové vlastnosti.

2. Otázka - Jakou povahu má Vaše dítě?



**Graf 4:** Vyhodnocení otázky č. 2 (zpracováno autorem)

Většina rodičů považuje svoje dítě za extroverta a to přesně 79 % procent rodičů. Pouhých 18 % rodičů považuje své dítě za introverta a 1 % rodičů nedokáže posoudit a 2 % procenta rodičů neodpovědělo vůbec.

U otázky č. 3 bylo záměrem dozvědět se, zda rodič ví, jestli má dítě dostatek kamarádů v mateřské škole. Tato otázka byla zvolena z podobného důvodu, jako předchozí, a to je, na kolik se rodič o svoje dítě zajímá. Stejně tak byla zvolena otázka č. 4, 5, a 6. Záměr směřoval na oblast, na kolik rodiče znají a zajímají se o své děti a dění v mateřské škole, jestli se jim dítě svěřuje, zda dokáží říci, kolik jejich dítě má kamarádů. Tyto otázky autorka zvolila, protože jejího názoru, pokud se rodič nezajímá o dění v mateřské škole, tak ani nemůže odhalit šikanu nebo její náznaky, které mohou probíhat a rovněž, tak může být s této situace zaskočen a nesouhlasit například s pedagogickým personálem, který může mít podezření na probíhající prvky šikany.

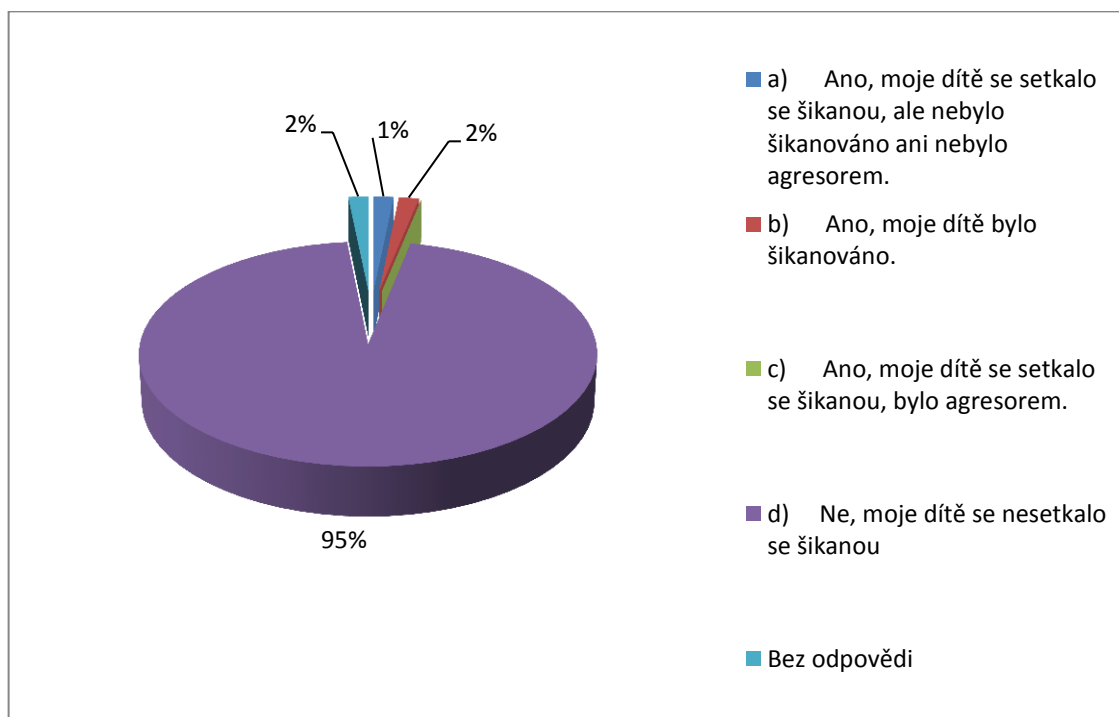
U otázky, zda dítě rádo navštěvuje mateřskou školu, odpovědělo 76 % rodičů, že dítě rádo navštěvuje mateřskou školu, ale 16 % dětí nenavštěvuje rádo mateřskou školu a 2 % rodičů nedokáží odpovědět, což dle názoru autorky značí jakýsi nezájem o dítě, jelikož každý rodič musí na svém dítěti odhadnout, jestli dítě chodí do mateřské školy veselé a rádo nebo je naopak plačtivé.

U páté otázky dopadl zájem rodičů o dítě velmi dobře, jelikož většina rodičů, a to přesně 60 %, odpovědělo, že dítě se jim svěřuje s děním v mateřské škole a 40 % rodičů odpovědělo, že se jim dítě svěřuje, ale musí se ho sami na situaci ptát.

Šestou otázkou v dotazníku, a to zda se rodiče zajímá o dění v mateřské škole, byla vyhodnocena velmi kladně, jelikož rodiče se v 92 % zajímají o dění v mateřské škole, v 6 % se zajímají o dění v mateřské škole a dokonce se podílejí na organizaci různých akcí spojených s mateřskou školou. Ale bohužel 2 % rodičů se nezajímají o dění v mateřské škole, jelikož o to nemají zájem. Možnost, že by se chtěli zajímat o dění v mateřské škole, ale pedagogický personál nemá čas, aby se jim věnoval a situaci s nimi probíral, si nevybral žádný rodič, což je bráno jako velmi příznivé vyhodnocení pro mateřskou školu.

U otázky č. 7 bylo zaměřeno na šikanu, kdy vznikla otázka, zda se dítě setkalo se šikanou. Otázka č. 7 - Setkalo se Vaše dítě, které navštěvuje mateřskou školu se šikanou? Pokud ano, uveďte prosím kde. Např. přímo v mateřské škole, v zájmovém kroužku nebo při volné zábavě s vrstevníky apod.

**Graf 5:** Vyhodnocení otázky č. 7 (zpracováno autorem)



Tento graf ukazuje, že v Mateřské škole v Luhačovicích se setkalo se šikanou pouze jedno dítě, ale nebylo obětí ani agresorem, a jedno dítě se setkalo šikanou a bylo přímo její obětí.

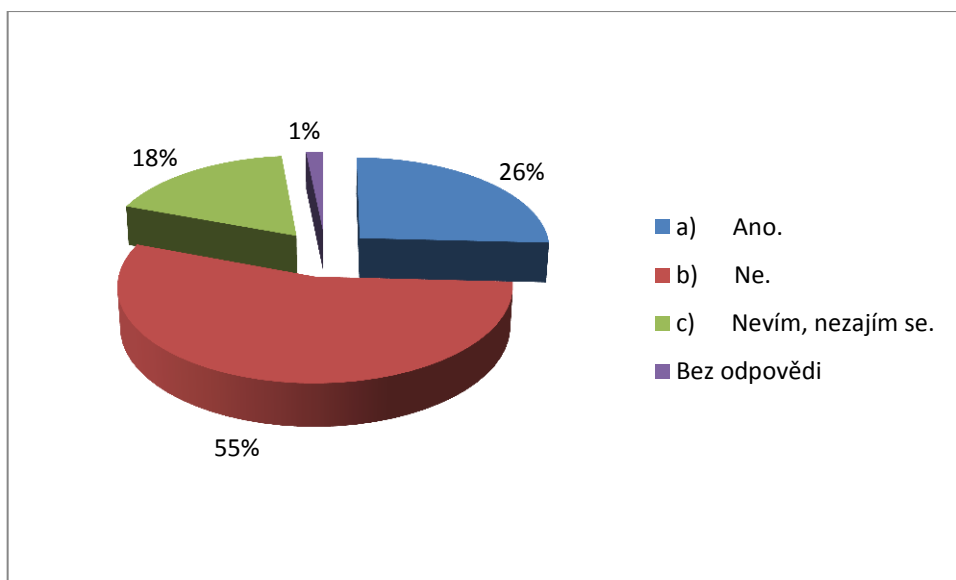
Rodiče uvedli, že to bylo přímo ve třídě mateřské školy a k jedné odpovědi bylo přímo napsáno, že dítěti ubližoval spolužák, který ho bil a plival po něm, i po ostatních dětech.

Otázky číslo 8 a 9 byly otevřené, takže rodiče byli požádáni, aby odpověděli, jak řešili situaci, kdy jejich dítě se setkala se šikanou a jaké vyznívaly změny v chování dítěte. Rodiče uvedli, že řešili situaci přímo s učitelkou v mateřské škole a ta dále řešila situaci s rodiči agresora. Změny v chování dle odpovědí dítěte nastaly. Jednalo se především o situace, kdy bylo dítě uzavřené, nebylo veselé jako dříve a přestalo se svěřovat s děním v mateřské škole a nechtělo se o vzniklé situaci bavit.

U další otázky bylo zjišťováno, jaký názor mají rodiče na šikanu v jejich mateřské škole, zda si myslí, že by v jejich mateřské škole mohlo hrozit riziko šikany.

Otázka č. 10 – Máte pocit, že by v mateřské škole, kterou navštěvuje Vaše dítě, mohlo hrozit riziko šikany?

**Graf 6:** Vyhodnocení otázky č. 10 (zpracováno autorem)



Odpovědi rodičů nebyly příliš uspokojivé, protože 55 % rodičů si myslelo, že riziko šikany v jejich mateřské škole nemůže hrozit, naopak 26 % rodičů si myslelo, že by se jejich mateřské školy riziko šikany mohlo týkat a 18 % rodičů neví a nezajímá se, zda by se šikana mohla jejich mateřské školy týkat.

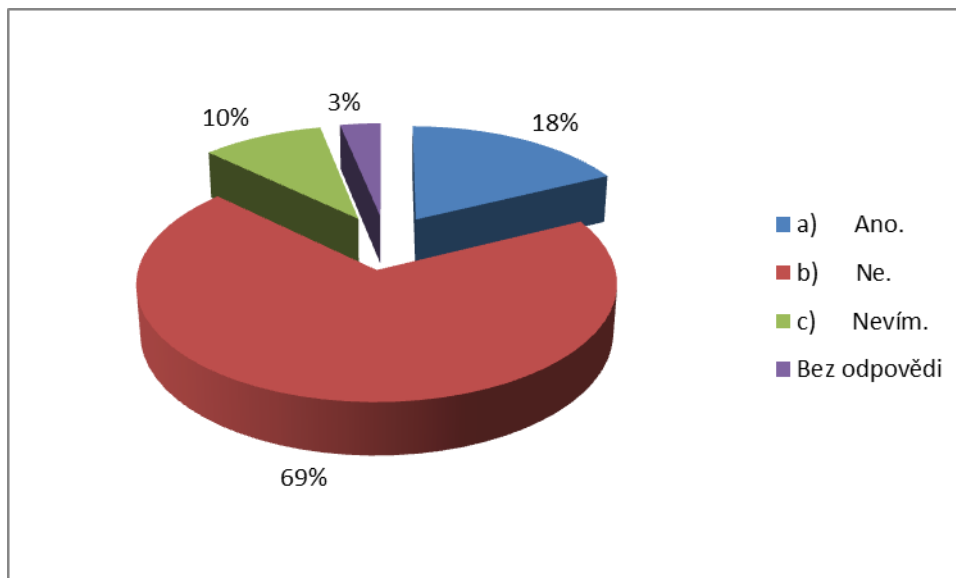
U 11. otázky, zda rodiče důvěřují pedagogickému personálu, odpověděli v 82 % kladně. Ve 3 % rodiče pedagogickému personálu nedůvěřují a v 18 % rodiče nedokáží situaci posoudit a 2 % rodičů na tuto otázku neodpověděli.

U 12. otázky měli rodiče odpovídat, zda ví, jestli mateřská škola, kterou jejich dítě navštěvuje, má preventivní program proti šikaně. Celých 82 % rodičů nevědělo, jestli mateřská škola má preventivní program, 6 % rodičů si myslelo, že mateřská škola nemá pre-

ventivní program, 4 % rodičů uvedli, že mateřská škola má preventivní program proti šikaně a 2 % rodičů na tuto otázku neodpověděli.

Otázka č. 13 se tázala na skutečnost, zda podle rodičů jejich děti ví, co slovo šikana znamená. Otázka č. 13 - Má Vaše dítě informace týkající se šikany (zda ví, co slovo znamená)?

**Graf 7:** Vyhodnocení otázky č. 13 (zpracováno autorem)



Odpověď rodičů není uspokojivá, jelikož 69 % rodičů odpovědělo, že jejich dítě neví, co to slovo šikana znamená, pouhých 18 % rodičů odpovědělo, že jejich dítě ví, co slovo šikana znamená. 10 % rodičů přiznalo, že neví, zda jejich dítě rozumí tomuto slovu a 3 % rodičů na tuto otázku neodpověděli.

Otázka č. 14 se týkala přímo rodičů, kdy bylo zkoumáno, zda oni sami tuší, jak by šikanu řešili. Rodiče v 61 % odpověděli kladně a to, že by věděli, jak mají šikanu u svého dítěte řešit. 5 % rodičů by nevědělo, jak mají šikanu u svého dítěte řešit a 34 % rodičů neví, jak na tuto otázku odpovědět.

Otázka č. 15 byla opět zaměřena na rodiče. Otázkou bylo, zda se sami rodiče setkali ve svém životě se šikanou a popřípadě kde. Se šikanou se setkalo 27 % rodičů, se šikanou se nesetkalo 71 % rodičů a 2 % rodičů neodpovědělo. Nejčastějším místem, kde se setkali rodiče se šikanou je základní škola, především základní škola druhý stupeň, střední škola a v zaměstnání.

Doplňující 16. otázka byla zaměřena na to, jak rodiče šikanu řešili.

Odpověď č. 1

*„Mojí rodiče si promluvili s rodiči agresora. Později bylo zjištěno, že jeho chování se vymyká normálu a BYLA MU I NAŘÍZENA MEDIKACE. Nicméně, ve třídě jsem se s ním vypořádala po určité době i sama, jelikož mě podpořili spolužáci a hrozilo by, že by se s ním polovina třídy přestala bavit, tak jeho útoky přestaly. Za vším ale stála neopětovaná láska...“*

Odpověď č. 2

*„Svěřila jsem se rodičům, ti došli za rodiči kluka, který mne šikanoval a bylo :) Už si nedovoloval. Důležité je, aby se rodiče zajímali a také zastali svého dítěte. Vnímám to jako důležitou podporu i pro budoucí vývoj.“*

Odpověď č. 3

*„Domluva s oběma aktéry a upozornění, že se to nebude tolerovat a pokud to bude pokračovat budeme informovat rodiče a hrozí i vyloučení ze školy. Vždy se zatím šikanující stáhl.“*

Odpověď č. 4

*„Odešla jsem ze zaměstnání.“*

Odpověď č. 5

*„Bylo v kompetenci pedagogů školy.“*

Odpověď č. 6

*„Oznámení vedení školy, které se následně spojilo s rodiči agresora i šikanovaného.“*

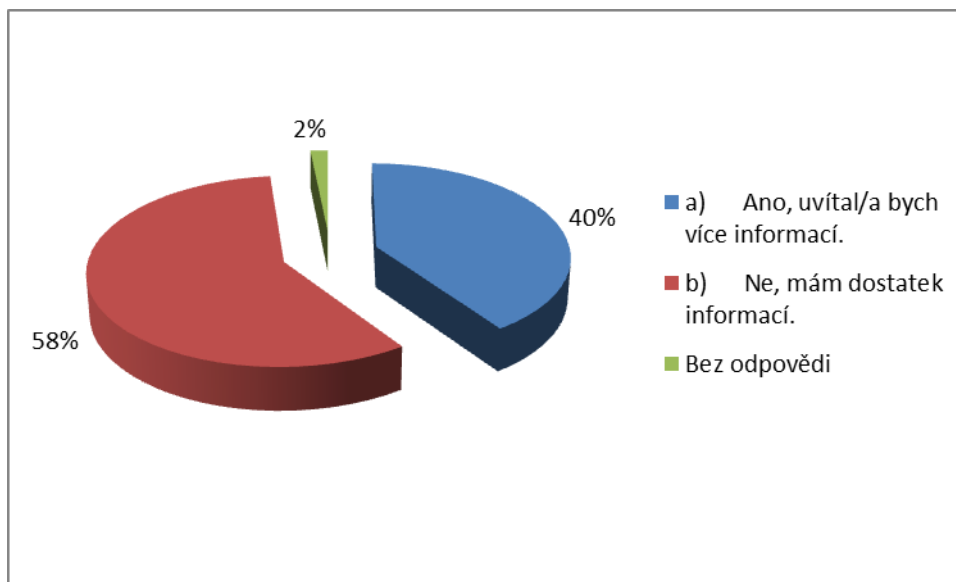
Odpověď č. 7

*„ZŠ - nikdo neřešil, Gym. - řešilo vedení školy. Jako introvert řeším určitou diskriminaci celý život, dcera je také introvert a tak se o ni přirozeně i více bojím.“*

U 17. otázky bylo zjišťováno, zda si rodiče myslí, že mají dostatek informací o šikaně nebo by uvítali více informací o šikaně.

Otázka č. 17- Uvítali byste více informací týkající se šikany u dětí zprostředkovaných mateřskou školou, kterou Vaše dítě navštěvuje? Popř. uveďte prosím jiný informační zdroj např. tisk, televize, lékař apod.

**Graf 8:** Vyhodnocení otázky č. 17 (zpracováno autorem)



V 58 % si rodiče myslí, že mají dostatek informací týkajících se šikany, 40 % rodičů by uvítalo více informací týkající se šikany a 2 % rodičů na tu to otázky neodpověděli.

Jako informační zdroj odkud by rodiče chtěli dostávat více informací, uvedli rodiče:

- informační letáky v mateřské škole, škole a v čekárnách ordinací;
- masmédia – televize, internet, tisk;
- osobní zkušenost – odborně vedený seminář, povinné školení (pro pedagogy);
- informace od pedagogů.

## 8. SHRnutí

Rodiče odpovídali celkem na 17 otázek, které byly zaměřeny na jejich děti a na jejich vlastní zkušenost se šikanou. Bakalářská práce se zabývá šikanou u dětí předškolního věku a jako nástroj analýzy této problematiky byl zvolen dotazník, který byl zaměřen na rodiče, jelikož děti předškolního věku nejsou schopny vyplnit dotazník. Metoda dotazníku byla zvolena kvůli jeho výhodám, které jsou popsány již v kapitole zabývající se výzkumnou metodou. Když autorka ve svém okolí rozebírala problém šikany u dětí předškolního věku, bylo jí potvrzeno poměrně mnoho zkušeností s touto situací. V Mateřské škole byl na základě dotazníku zjištěn pouze jeden případ šikany.

Při dotazníkovém šetření byli osloveni všichni rodiče, jejichž děti navštěvují danou mateřskou školu. Autorka byla od pedagogů upozorněna, že rodiče se nepřilíši rádi zapojují do dotazníkového šetření. Byla také upozorněna, že při evaluačním šetření, kdy byli rodiče požádáni o vyplnění dotazníků, tak bylo velmi malé procento rodičů, kteří se do šetření zapojili. Proto pozitivní informací je, že se rodiče do aktuálního dotazníkového šetření zapojili a pomohli uskutečnit výzkum, který je součástí této bakalářské práce.

Rodiče měli možnost kontaktovat autorku dotazníku na email, který byl uveden v části instrukcí k vyplnění dotazníků, ale doposud žádný z rodičů autorku nekontaktoval.

## ZÁVĚR

Na začátku bakalářské práce byly stanoveny čtyři hypotézy, které byly na základě výzkumu pomocí dotazníku potvrzeny či vyvráceny. První hypotéza zněla:

„H1: Lze předpokládat, že v mateřských školách se vyskytuje nedokonalá šikana a její znaky.“

Hypotéza byla potvrzena. Šikana v mateřské škole se potvrdila u jednoho dítěte, kdy dítě bylo obětí šikany. Další dítě se setkala přímo v mateřské škole se šikanou, ale nebylo ani agresorem ani obětí, pouze pozorovatelem. Toto potvrzení bylo získáno na základě položené otázky, která se přímo ptala na daný problém, jde o otázku číslo 7.

Jako místo, kde se tedy děti setkali se šikanou, uvádí rodiče přímo mateřskou školu. Rodič stručně popsal situaci, kdy jeho dítě mělo být šikanováno spolužákem, který ho bil, plival po něm. Agresor však neměl útočit pouze na jedno dítě podle popisu, ale i na ostatní děti v mateřské škole. Se šikanou v mateřské škole a její obětí byl pětiletý chlapec. Matka oběti řešila situaci s paní učitelkou a ta potom situaci řešila s rodiči agresora. Na chlapci poznala, že něco není v pořádku z jeho chování. Chlapec se jí přestal svěřovat se zážitky s mateřské školy a nechtěl se s matkou bavit, co se děje v mateřské škole.

Další stanovaná hypotéza se zabývala, znalostí dětí pojmu šikana. Jelikož dle předpokladu autorky mnoho dětí v předškolním věku neví, co slovo šikana přesně znamená. Druhá hypotéza tedy zněla:

H2: Lze předpokládat, že děti v předškolním věku neznají pojem šikana.

Tato hypotéza se potvrdila, protože 69 % rodičů uvedlo, že jejich dítě neví, co pojem šikana znamená, 10 % rodičů uvedlo, že neví, zda jejich dítě ví nebo neví, co slovo šikana znamená. A 18 % rodičů uvedlo, že jejich dítě ví, co pojem šikana znamená, 3 % rodičů na tuto otázku vůbec neodpověděli. Tento předpoklad se potvrdil za pomoci dotazníkové otázky číslo 13.

Autorka se setkala se skutečností, že mnoho dětí v předškolním věku tento pojem používá, ale nedokáže jej vysvětlit. Je alarmující, že 69 % dětí předškolního věku v mateřské škole neví, co tento pojem znamená a přitom v jejich přítomnosti k šikaně dochází.

Otázka číslo 3 se zaměřovala na rodiče a jejich názor na šikanu, protože děti přece přebírají názory a postoje od rodičů, pokud jim rodiče nebo pedagogové nevysvětlí závaž-



nost šikany, tak může nastat u dětí k nepochopení výrazu šikany a braní této situace na lehkou váhu. Hypotéza číslo tři tedy zněla:

H3: Lze předpokládat, že rodiče dětí v mateřských škola nepovažují šikanu za problém, který vyžaduje pozornost.

Tento předpoklad byl vyvrácen, protože rodiče dětí považují šikanu v mateřské škole za závažný problém, který vyžaduje pozornost. Hypotéza byla vyvrácena na základě otázky číslo 1. Rodiče totiž považují v 74 % šikanu za závažný problém, kterým je potřeba se zabývat, naopak 11 % rodičů nepovažuje šikanu za závažný problém, 13 % rodičů neví a 2 % rodičů na tuto otázku vůbec neodpověděli. Je důležité, aby rodiče vnímali hrozbu šikany, dokázali jí preventivně předcházet, ale aby ji dokázali i řešit. Tato hypotéza byla vyvrácena na základě otázky číslo 1.

Poslední hypotézou byl předpoklad, že rodiče dětí v předškolním věku nemají dostatek informací okolo tématu šikany. Hypotéza číslo 4 tedy zněla:

H4: Lze předpokládat, že rodiče dětí v předškolním věku nemají dostatek informací o šikaně.

Hypotéza byla vyvrácena, jelikož 58 % rodičů uvedlo, že má dostatek informací týkající se šikany, ale 48 % rodičů odpovědělo, že nemá dostatek informací týkající se šikany a uvítali by další informace, 2 % rodičů na tuto otázku neodpověděli.

Rodiče uvedli, že by informace rádi získali z letáků z mateřské školy či základní školy nebo z letáků v ordinacích lékařů. Jako další zdroje uváděli rodiče masmédia, tedy televizi, internet a tisk a také z osobní zkušenosti, tedy z odborných přednášek.

## SEZNAM POUŽITÉ LITERATURY

ALLEN, E., K., MAROTZ, L.,R. *Přehled vývoje dítěte od prenatálního období do 8 let.* 2. vyd. Praha: Portál, 2005. ISBN 80-7367-055-0.

BEDNÁŘOVÁ, J., ŠMARDOVÁ V. *Diagnostika dítěte předškolního věku: Co by dítě mělo umět ve věku 3 až 6 let.* 1. vyd. Brno: Computer Press, 2007. ISBN 9788025118290.

ELLIOTOVÁ, M. *Jak ochránit své dítě.* 1.vyd. Praha: Portál, 1995. ISBN 80-7178-034-0.

ERB, H. H. *Násilí ve škole a jak mu čelit.* 1. vyd. Praha: Amulet, 2000. ISBN 808629922.

FERJENČÍK, J. *Úvod do metodologie psychologického výzkumu,* 1. vyd. Praha: Portál, 2000. ISBN 80-7178-367-6.

GILLERNOVÁ, I., MERTIN, V. *Psychologie pro učitelky mateřské školy.* 2.vyd. Praha: Portál 2010. ISBN 978-80-7367-627-8.

HOLEČEK, V. *Agresivita a šikana mezi dětmi.* 1.vyd. Praha: Pedagogické centrum, 1997. ISBN 80-7020-004-98.

KOLÁŘ, M. *Bolest šikanování.* 2. Vyd. Praha: Portál, 2005. ISBN 80-7367-014-3.

KOLÁŘ, M. *Nová cesta k léčbě šikany.* 1. vyd. Praha: Portál, 2011. ISBN 978-80-7367-871-5.

KOLÁŘ, M. *Skrytý svět šikanování ve školách: příčiny, diagnostika a praktická pomoc.* 1.vyd. Praha: Portál 1997. ISBN 80-7178-123-1.

LAZAROVÁ, B. *Netradiční role učitele: O situacích pomoci, krize a poradenství ve školní praxi.* 1. vyd. Brno: Paido, 2005. ISBN 80-7315-4.

LAZAROVÁ, B. *První pomoc při řešení výchovných problémů. Poradenské minimum pro učitele*. 1. vyd. Praha: Agentura STROM, 1998. ISBN 80-86106-00-4.

MATĚJČEK, Z. *Co děti nejvíce potřebují*. 3. vyd. Praha: Portál, 1994. ISBN 978-80-262-0398-8.

MERTIN, V., GILLERNOVÁ, I. *Psychologie pro učitelky mateřské školy*. 1. vyd. Praha: Portál, 2003. ISBN 80-7178-799-X.

PREKOPOVÁ, J. *Malý tyran*. 4. vyd. Praha: Portál, 2000. ISBN 80-7178-485-0.

ŘÍČAN, P. *Agresivita a šikana mezi dětmi: Jak dát dětem ve škole pocit bezpečí*. 1. vyd. Praha: Portál, 1995. ISBN 80-7178-049-9.

ŘÍČAN, P., Janošová, P. *Jak na šikanu*. 1. vyd. Praha: Grada, 2010. ISBN 978-80-247-2991-6.

SKUTIL, M. *Základy pedagogicko-psychologického výzkumu pro studenty učitelství*. 1.vyd. Praha: Portál, 2011. ISBN 978-80-7367-778-7.

VÁGNEROVÁ, K. *Minimalizace šikany*. 1. vyd. Praha: Portál, 2009. ISBN 978-807367-611-7.

VÁGNEROVÁ, M. *Dětství a dospívání*. 2. vyd. Praha: Karolinum, 2012. ISBN 978-80-246-2153-1.1

WINTERHOFF, M. *Proč se z našich dětí stávají tyrani aneb ztracené dětství*. 1. vyd. Praha: Eromedia Group, 2011. ISBN 978-80-249-1564-7.

## DALŠÍ ZDROJE

Mateřská škola. In: *luhacovice.cz*. [online]. [cit. 12. 10. 2014] Dostupné z: <http://www.luhacovice.cz/5190-materska-skola>

Šikana - Zlínský kraj. In: *katalogy.nidm.cz*. [online]. [cit. 1. 11. 2014] Dostupné z: <http://ikatalogy.nidm.cz/katalog/socialne-patologicke-jevy/kriminalita-a-delikvence/sikana?kraj=zlinsky>

Školní preventivní program pro mateřské a základní školy a školská zařízení. In: *msmt.cz*. [online]. [cit. 19. 10. 2014] Dostupné z: [http://www.msmt.cz/file/7347\\_1\\_1/](http://www.msmt.cz/file/7347_1_1/)

## SEZNAM OBRÁZKŮ

<b>Obrázek 1:</b> Pyramida šikanování, zpracováno autorem (Vágnerová, 2009, s. 80) .....	25
--	----

## SEZNAM TABULEK

<b>Tabulka 1:</b> Druhy šikany, zpracováno autorem (Vágnerová, 2009, s. 75).....	20
<b>Tabulka 2:</b> Rozdělení šikany, zpracováno autorem (Kolář, 2011, s. 78) .....	21
<b>Tabulka 3:</b> Počet a rozdělení respondentů (zpracováno autorem).....	37

## SEZNAM GRAFŮ

<b>Graf 1:</b> Rozdělení výzkumného vzorku dle pohlaví (zpracováno autorem) .....	38
<b>Graf 2:</b> Rozdělení výzkumného vzorku dle věku (zpracováno autorem) .....	38
<b>Graf 3:</b> Vyhodnocení otázky č. 1 (zpracováno autorem).....	40
<b>Graf 4:</b> Vyhodnocení otázky č. 2 (zpracováno autorem).....	41
<b>Graf 5:</b> Vyhodnocení otázky č. 7 (zpracováno autorem).....	42
<b>Graf 6:</b> Vyhodnocení otázky č. 10 (zpracováno autorem).....	43
<b>Graf 7:</b> Vyhodnocení otázky č. 13 (zpracováno autorem).....	44
<b>Graf 8:</b> Vyhodnocení otázky č. 17 (zpracováno autorem).....	46

## PŘÍLOHA P I: DOTAZNÍK

Vážení rodiče,

žádám Vás o vyplnění následujícího dotazníku, který se zabývá šikanou u dětí předškolního věku (fyzické či psychické týrání slabšího jedince v kolektivu). Dotazník je zcela anonymní a Vaše odpovědi nebudou nijak prezentovány, slouží pouze pro potřebu mé bakalářské práce.

.

Pokyny pro vyplnění:

- U většiny otázek máte k výběru ze tří až pěti možností, vyberte vždy prosím pouze jednu odpověď.
- U některých otázek Vás žádám o stručné uvedení příkladu nebo popsání situace.

Prosím o vyplnění dotazníku a vložení do tašky označené „Dotazníky“ do 3.10.2014.

Děkuji za Vaši ochotu a čas, který mému dotazníku věnujete.

Pokud byste měli zájem o zaslání vyhodnocených výsledků či náhledu mé bakalářské práce, můžete mě kontaktovat na emailové adrese M.Spalekova@seznam.cz

Monika Špaleková, DiS.

Věk dítěte:

Pohlaví dítěte:

Datum:

1. Myslíte si, že šikana u dětí v mateřské škole je nebezpečný problém, kterým je potřeba se zabývat?
  - a) Ano.
  - b) Ne.
  - c) Nevím.

2. Jakou povahu má Vaše dítě?
  - a) Introvert – dítě je méně hovorné, nevyhledává kolektiv, rádo si hraje samo, je spíše klidnější povahy.
  - b) Extrovert – dítě je hovorné a vyhledává kolektiv, rádo si hraje ve společnosti ostatních dětí, je energické.
  - c) Nevím – nedokáži posoudit.
  
3. Má Vaše dítě v mateřské škole dostatek kamarádů?
  - a) Ano.
  - b) Ne.
  - c) Nevím.
  
4. Má Vaše dítě strach navštěvovat mateřskou školu nebo chodí rádo do mateřské školy?
  - a) Dítě má strach navštěvovat mateřskou školu, ale není plačtivé.
  - b) Dítě má strach navštěvovat mateřskou školu a je plačtivé.
  - c) Dítě rádo navštěvuje mateřskou školu, většinou se těší.
  - d) Dítě má k mateřské škole neutrální postoj.
  - e) Nevím, nemohu posoudit.
  
5. Svěřuje se Vám Vaše dítě se zážitky z mateřské školy?
  - a) Ano, samo se svěřuje.
  - b) Ano, ale musím se dítěte ptát.
  - c) Ne, nesvěřuje se mi
  - d) Nezajímám se o dění v mateřské škole.
  
6. Zajímáte se o situaci v mateřské škole? Chodíte pravidelně na rodičovská setkání, besídky nebo rozebíráte chování Vašeho dítěte s pedagogickým personálem?
  - a) Ano, zajímám se o dění v mateřské škole.
  - b) Ano, zajímám se o dění v mateřské škole a aktivně se podílím při organizaci různých aktivit mateřské školy.
  - c) Ne, nezajímám se o dění v mateřské škole.
  - d) Chtěl/a bych se zajímat o dění v mateřské škole, ale pedagogický personál nemá čas se mnou situaci rozebírat.

7. Setkalo se Vaše dítě, které navštěvuje mateřskou školu se šikanou? Pokud ano, uveďte prosím kde. Např. přímo v mateřské škole, v zájmovém kroužku nebo při volné zábavě s vrstevníky apod.

- a) Ano, moje dítě se setkalo se šikanou, ale nebylo šikanováno ani nebylo agresorem.
- b) Ano, moje dítě bylo šikanováno.
- c) Ano, moje dítě se setkalo se šikanou, bylo agresorem.
- d) Ne, moje dítě se nesetkalo se šikanou

Uveďte prosím, kde se Vaše dítě setkalo se šikanou?

8. Pokud se Vaše dítě se šikanou setkalo, jak jste situaci řešili? Napište prosím stručně popis řešení situace.

9. Pokud bylo Vaše dítě šikanováno, jaké změny v chování jste zpozorovali? Prosím, stručně popište.

10. Máte pocit, že by v mateřské škole, kterou navštěvuje Vaše dítě, mohlo hrozit riziko šikany?

- a) Ano.
- b) Ne.
- c) Nevím, nezajím se.



11. Důvěřujete pedagogickému personálu v mateřské škole, kterou Vaše dítě navštěvuje, že by zvládlo případnou situaci šikany u dětí řešit?

- a) Ano.
- b) Ne.
- c) Nevím, situaci nemohu posoudit.

12. Má mateřská škola, kterou Vaše dítě navštěvuje, nějaký preventivní program proti šikaně nebo nějaká jiná opatření?

- a) Ano.
- b) Ne.
- c) Nevím.

13. Má Vaše dítě informace týkající se šikany (zda ví, co slovo znamená)?

- a) Ano.
- b) Ne.
- c) Nevím.

14. Máte pocit, že máte dostatek informací týkající se šikany a dokázali byste vzniklou situaci, týkající se problému se šikanou Vašich dětí, řešit?

- a) Ano.
- b) Ne.
- c) Nevím.

15. Máte Vy osobně nějaké zkušenosti se šikanou ve svém životě? Pokud ano, prosím uveďte, kde jste se šikanou setkali např. ve škole nebo na pracovišti apod.

- a) Ano.
- b) Ne.

Kde jste se se šikanou setkali?

16. Pokud jste se se šikanou setkali ve svém osobním životě, řešili jste nastalou situaci? Prosím, napište stručně, jak jste situaci řešili.

- a) Ano
- b) Ne

Řešení situace:

17. Uvítali byste více informací týkající se šikany u dětí zprostředkovaných mateřskou školou, kterou Vaše dítě navštěvuje? Popř. uveďte prosím jiný informační zdroj např. tisk, televize, lékař apod.

- a) Ano, uvítal/a bych více informací.
- b) Ne, mám dostatek informací.

Uveďte jiný zdroj:

## PŘÍLOHA P II: SEZNAM CENTER A OBČANSKÝCH SDRUŽENÍ

Seznam center a občanských sdružení, na které se mohou obrátit rodiče, děti nebo pedagogové se žádostí o pomoc při řešení šikany:

Centrum Archa

[www.centrumarcha.cz](http://www.centrumarcha.cz) Palackého 138, 755 01, Vsetín - Zlínský kraj

Kontaktní centrum Klíč

[www.agarta.cz/...rum](http://www.agarta.cz/...rum) Ohrada 1879, 755 01, Vsetín - Zlínský kraj

Krajská pedagogicko-psychologická poradna a Zařízení pro další vzdělávání pedagogických pracovníků Zlín, detašované pracoviště Holešov

[www.ppporzl.cz](http://www.ppporzl.cz) Zlínská 993, 769 01, Holešov - Zlínský kraj

Krajská pedagogicko-psychologická poradna a Zařízení pro další vzdělávání pedagogických pracovníků Zlín, detašované pracoviště Uherský Brod

[www.ppporzl.cz](http://www.ppporzl.cz) Předbranská 415, 688 01, Uherský Brod - Zlínský kraj

Krajská pedagogicko-psychologická poradna a Zařízení pro další vzdělávání pedagogických pracovníků Zlín, pracoviště Kroměříž.

[www.ppporzl.cz](http://www.ppporzl.cz) Jánská ulice 197, 767 01, Kroměříž - Zlínský kraj

Krajská pedagogicko-psychologická poradna a Zařízení pro další vzdělávání pedagogických pracovníků Zlín, pracoviště Slavičín.

[www.ppporzl.cz](http://www.ppporzl.cz) *Komenského 882, 763 21, Slavičín - Zlínský kraj*

Krajská pedagogicko-psychologická poradna a Zařízení pro další vzdělávání pedagogických pracovníků Zlín, pracoviště Uherské Hradiště

[www.ppporzl.cz](http://www.ppporzl.cz) *Františkánská 1256, 686 01, Uherské Hradiště - Zlínský kraj*

Krajská pedagogicko-psychologická poradna a Zařízení pro další vzdělávání pedagogických pracovníků Zlín, pracoviště Valašské Meziříčí

[www.ppporzl.cz](http://www.ppporzl.cz) *Vodní 782, 757 01, Valašské Meziříčí - Zlínský kraj*

Krajská pedagogicko-psychologická poradna a Zařízení pro další vzdělávání pedagogických pracovníků Zlín, pracoviště Vsetín.

[www.ppporzl.cz](http://www.ppporzl.cz) *Hrbová 1561, 755 01, Vsetín - Zlínský kraj*

Krajská pedagogicko-psychologická poradna a Zařízení pro další vzdělávání pedagogických pracovníků Zlín, pracoviště Zlín

[www.ppporzl.cz](http://www.ppporzl.cz) *J. A. Bati 5520 (SVIT - budova č. 22), 760 01, Zlín - Zlínský kraj*

Občanská poradna Strop

[www.strop-zlin.cz/](http://www.strop-zlin.cz/) *Dlouhá 2699. 760 01, Zlín - Zlínský kraj*

Rubikon, Nízkoprahové zařízení pro děti a mládež

[www.diakonievssetin.cz](http://www.diakonievssetin.cz) *Poschla 988, 755 01, Vsetín - Zlínský kraj*

SPEKTRUM preventivních programů pro děti a mládež, o. s.

*Husovo nám. 229, 767 01, Kroměříž - Zlínský kraj*