

Sociální integrace osob se sluchovým postižením v období mladé dospělosti

Marcela Žáková

Bakalářská práce
2013/2014



Univerzita Tomáše Bati ve Zlíně
Fakulta humanitních studií

Univerzita Tomáše Bati ve Zlíně

Fakulta humanitních studií

Ústav pedagogických věd

akademický rok: 2013/2014

ZADÁNÍ BAKALÁŘSKÉ PRÁCE

(PROJEKTU, UMĚLECKÉHO DÍLA, UMĚLECKÉHO VÝKONU)

Jméno a příjmení: **Marcela ŽÁKOVÁ**
Osobní číslo: **H10274**
Studijní program: **B7507 Specializace v pedagogice**
Studijní obor: **Sociální pedagogika**
Forma studia: **kombinovaná**

Téma práce: **Sociální integrace osob se sluchovým postižením
v období mladé dospělosti**

Zásady pro vypracování:

Zpracování rešerše a studium odborné literatury.

Vymezení pojmů a teoretických východisek z oblasti sluchového postižení a sociální integrace.

Příprava metodiky výzkumné části.

Realizace kvalitativního výzkumu formou rozhovoru.

Zpracování a vyhodnocení získaných dat, včetně jejich interpretace.

Prezentace výsledků výzkumu, jejich shrnutí a doporučení pro praxi.

Rozsah bakalářské práce:

Rozsah příloh:

Forma zpracování bakalářské práce: **tištěná/elektronická**

Seznam odborné literatury:

LANGMEIER, Josef a Dana KREJČÍŘOVÁ. Vývojová psychologie. Praha: Grada Publishing, 2006. IBSN 80-247-1284-9.

LEJSKA, Mojmir. Poruchy verbální komunikace a foniatrie. Brno: Paido, 2003. IBSN 80-7315-038-7.

HORÁKOVÁ, Radka. Surdopedie. Brno: Paido, 2011. IBSN 978-80-7315-225-3.

VÍTKOVÁ, Marie. Integrativní speciální pedagogika: integrace školní a sociální. Brno: Paido, 2004. IBSN 80-7315-071-9.

POTMĚŠIL, Miloň. Sluchové postižení a sebereflexe. Praha: Nakladatelství Karolinum, 2007. IBSN 978-80-246-1300-0.

ŠVAŘÍČEK, Roman a Klára ŠEĎOVÁ. Kvalitativní výzkum v pedagogických vědách. Praha: Portál, 2007. IBSN 978-80-7367-313-0.

Vedoucí bakalářské práce:

PhDr. Mgr. Ivana Marášková

Datum zadání bakalářské práce:

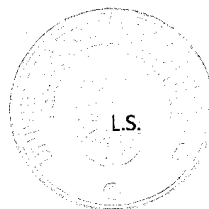
27. ledna 2014

Termín odevzdání bakalářské práce:

2. května 2014

Ve Zlíně dne 27. ledna 2014


doc. Ing. Anežka Lengalová, Ph.D.
děkanka




Mgr. Jakub Hladík, Ph.D.
ředitel ústavu

PROHLÁŠENÍ AUTORA BAKALÁŘSKÉ PRÁCE

Beru na vědomí, že

- odevzdáním bakalářské práce souhlasím se zveřejněním své práce podle zákona č. 111/1998 Sb. o vysokých školách a o změně a doplnění dalších zákonů (zákon o vysokých školách), ve znění pozdějších právních předpisů, bez ohledu na výsledek obhajoby ¹⁾;
- beru na vědomí, že bakalářská práce bude uložena v elektronické podobě v univerzitním informačním systému dostupná k nahlédnutí;
- na moji bakalářskou práci se plně vztahuje zákon č. 121/2000 Sb. o právu autorském, o právech souvisejících s právem autorským a o změně některých zákonů (autorský zákon) ve znění pozdějších právních předpisů, zejm. § 35 odst. 3 ²⁾;
- podle § 60 ³⁾ odst. 1 autorského zákona má UTB ve Zlíně právo na uzavření licenční smlouvy o užití školního díla v rozsahu § 12 odst. 4 autorského zákona;
- podle § 60 ³⁾ odst. 2 a 3 mohu užít své dílo – bakalářskou práci - nebo poskytnout licenci k jejímu využití jen s předchozím písemným souhlasem Univerzity Tomáše Bati ve Zlíně, která je oprávněna v takovém případě ode mne požadovat přiměřený příspěvek na úhradu nákladů, které byly Univerzitou Tomáše Bati ve Zlíně na vytvoření díla vynaloženy (až do jejich skutečné výše);
- pokud bylo k vypracování bakalářské práce využito softwaru poskytnutého Univerzitou Tomáše Bati ve Zlíně nebo jinými subjekty pouze ke studijním a výzkumným účelům (tj. k nekomerčnímu využití), nelze výsledky bakalářské práce využít ke komerčním účelům.

Prohlašuji, že

- elektronická a tištěná verze bakalářské práce jsou totožné;
- na bakalářské práci jsem pracoval samostatně a použitou literaturu jsem citoval. V případě publikace výsledků budu uveden jako spoluautor.

Ve Zlíně 15. 6. 2014

.....

1) zákon č. 111/1998 Sb. o vysokých školách a o změně a doplnění dalších zákonů (zákon o vysokých školách), ve znění pozdějších právních předpisů, § 47b Zveřejňování závěrečných prací:

(1) Vysoká škola nevydělečně zveřejňuje disertační, diplomové, bakalářské a rigorózní práce, u kterých proběhla obhajoba, včetně posudků oponentů a výsledku obhajoby prostřednictvím databáze kvalifikačních prací, kterou spravuje. Způsob zveřejnění stanoví vnitřní předpis vysoké školy.

(2) *Disertační, diplomové, bakalářské a rigorózní práce odevzdané uchazečem k obhajobě musí být též nejméně pět pracovních dnů před konáním obhajoby zveřejněny k nahlížení veřejnosti v místě určeném vnitřním předpisem vysoké školy nebo není-li tak určeno, v místě pracoviště vysoké školy, kde se má konat obhajoba práce. Každý si může ze zveřejněné práce pořizovat na své náklady výpisy, opisy nebo rozmnoženiny.*

(3) *Platí, že odevzdatel práce autor souhlasí se zveřejněním své práce podle tohoto zákona, bez ohledu na výsledek obhajoby.*

2) *zákon č. 121/2000 Sb. o právu autorském, o právech souvisejících s právem autorským a o změně některých zákonů (autorský zákon) ve znění pozdějších právních předpisů, § 35 odst. 3:*

(3) *Do práva autorského také nezasaňuje škola nebo školské či vzdělávací zařízení, užíje-li nikoli za účelem přímého nebo nepřímého hospodářského nebo obchodního prospěchu k výuce nebo k vlastní potřebě dílo vytvořené žákem nebo studentem ke splnění školních nebo studijních povinností vyplývajících z jeho právního vztahu ke škole nebo školskému či vzdělávacímu zařízení (školní dílo).*

3) *zákon č. 121/2000 Sb. o právu autorském, o právech souvisejících s právem autorským a o změně některých zákonů (autorský zákon) ve znění pozdějších právních předpisů, § 60 Školní dílo:*

(1) *Škola nebo školské či vzdělávací zařízení mají za obvyklých podmínek právo na uzavření licenční smlouvy o užití školního díla (§ 35 odst.*

3). *Ozpůsobil autor takového díla udělit svolení bez výslovného důvodu, mohou se tyto osoby domáhat nahrazení chybného projevu jeho vůle u soudu. Ustanovení § 35 odst. 3 sč. 121/2000 Sb. neplatí.*

(2) *Není-li sjednáno jinak, může autor školního díla své dílo užití či poskytnout jinému licenci, není-li to v rozporu s oprávněnými zájmy školy nebo školského či vzdělávacího zařízení.*

(3) *Škola nebo školské či vzdělávací zařízení jsou oprávněny požadovat, aby jim autor školního díla z výdělků jím dosaženého v souvislosti s užitím díla či poskytnutím licence podle odstavce 2 přiměřeně přispěl na úhradu nákladů, které na vytvoření díla vynaložily, a to podle okolností až do jejich skutečné výše; přitom se přihlídá ke výši výdělku dosaženého školou nebo školským či vzdělávacím zařízením z užití školního díla podle odstavce 1.*

ABSTRAKT

Bakalářská práce se zabývá problematikou sociální integrace sluchově postižených osob v mladém věku, neboť je nezbytné podporovat a vytvářet vhodné podmínky pro integraci menšinových skupin, které nejsou schopny dosahovat vysoké míry socializace přirozeným způsobem. Popisuje osobnost neslyšícího, možnosti komunikace, zabývá se také vývojem sluchově postiženého v mladém věku a sociální integrací. Záměr práce je zachytit specifika sociální integrace neslyšících osob v období mladém věku pocházejících z rodiny se sluchovým postižením a ze slyšící rodiny. Představit možnosti a schopnosti neslyšícího jedince, ovlivněného rodinným či internátním prostředím a volbou komunikačního prostředku.

Klíčová slova:

Sociální integrace, integrace, inkluze, sluchové postižení, neslyšící, socializace, mladá dospělost, sluchové vady, sebereflexe, osobnost neslyšícího

ABSTRACT

This bachelor's thesis is concerned with the issues of social integration of hearing-impaired persons in early adulthood since it is crucial to encourage and create suitable conditions for integration of minority groups which are not able to reach high level of socialisation in a natural way. Intention of this thesis is to capture particularities of social integration of hearing-impaired persons in their early adulthood who come both from families with hearing impairment and from hearing families. And to introduce possibilities and abilities of a hearing-impaired person influenced by family or boarding school surroundings and the choice of means of communication.

Keywords:

Social integration, integration, inclusion, hearing-impaired, deaf person, socialisation, early adulthood, hearing defect, reflection, personality deaf,

Předně bych chtěla poděkovat PhDr. Mgr. Ivaně Maráškové za její odborné vedení, vstřícnost, trpělivost a ochotu věnovat svůj čas, své myšlenky a poznatky mé práci.

Dále bych chtěla poděkovat všem neslyšícím, kteří se ochotně zúčastnili mého výzkumu.

V neposlední řadě chci projevít díky také svému manželovi, rodině a přátelům za toleranci, pomoc a podporu při mém studiu.

Prohlašuji, že odevzdaná verze bakalářské práce a verze elektronická nahraná do IS/STAG jsou totožné.

„Slepota odděluje člověka od věcí, hluchota od lidí.“

Helena Kellerová

OBSAH

ÚVOD	9
I TEORETICKÁ ČÁST	10
1 NESLYŠÍCÍ JEDINEC	11
1.1 OSOBNOST NESLYŠÍCÍHO	11
1.2 SLUCHOVÉ VADY A PORUCHY.....	12
1.2.1 Klasifikace sluchových vad a poruch.....	14
1.3 KOMUNIKAČNÍ SCHOPNOSTI A MOŽNOSTI.....	16
1.4 KOMUNIKAČNÍ SYSTÉMY.....	17
2 NESLYŠÍCÍ V OBDOBÍ MLADÉ DOSPĚLOSTI	19
2.1 VÝVOJOVÉ ÚKOLY V OBDOBÍ MLADÉ DOSPĚLOSTI	20
2.2 ZNAKY DOSPĚLÉHO ČLOVĚKA	21
2.3 OSOBNOST V OBDOBÍ MLADÉ DOSPĚLOSTI	22
2.3.1 Sebereflexe	23
2.4 SOCIÁLNÍ SCHOPNOSTI A DOVEDNOSTI	24
3 SOCIÁLNÍ INTEGRACE NESLYŠÍCÍCH	26
3.1 VZDĚLÁVÁNÍ JAKO CESTA K SOCIALIZACI	27
3.1.1 Komunikační techniky	29
3.2 PROFESNÍ ORIENTACE.....	31
3.2.1 Vrstevníci	32
3.3 PARTNERSTVÍ.....	33
3.3.1 Rodičovství	35
3.4 VOLNÝ ČAS	36
II PRAKTICKÁ ČÁST	38
4 METODOLOGIE VÝZKUMU	39
4.1 CÍL VÝZKUMU A VÝZKUMNÝ PROBLÉM	39
4.1.1 Výzkumné otázky.....	39
4.2 METODY SBĚRU DAT VÝZKUMU	40
4.3 POPIS VÝZKUMNÉHO SOUBORU A ZPŮSOB VÝBĚRU.....	42
4.3.1 Respondenti z neslyšícího prostředí.....	43
4.3.2 Respondenti ze slyšícího prostředí.....	44
5 PRŮBĚH VÝZKUMU	46
5.1 METODY ZPRACOVÁVÁNÍ DAT.....	46
6 VÝSLEDKY VÝZKUMU	47
6.1 ANALÝZA ROZHOVORŮ S RESPONDENTY Z NESLYŠÍCÍHO PROSTŘEDÍ.....	47
6.1.1 Vztahy mezi jednotlivými kategoriemi - paradigmatický model.....	57
6.2 ANALÝZA ROZHOVORŮ S RESPONDENTY ZE SLYŠÍCÍHO PROSTŘEDÍ.....	58
6.2.1 Vztahy mezi jednotlivými kategoriemi – paradigmatický model.....	69
6.3 SHRnutí VÝSLEDKŮ VÝZKUMU	70
6.3.1 Role rodiny při začleňování neslyšícího jedince do většinové společnosti.....	70

6.3.2	Volba komunikačního prostředku při začleňování sluchově postiženého jedince do většinové společnosti.....	71
6.3.3	Školní prostředí a jeho úloha při začleňování do společnosti.....	71
6.3.4	Začleňování do pracovního kolektivu.....	72
6.3.5	Bariéry v současnosti.....	73
6.3.6	Nevyžádaná data.....	74
7	ZÁVĚRY VÝZKUMU.....	76
8	DISKUZE.....	78
	ZÁVĚR.....	79
	SEZNAM POUŽITÉ LITERATURY.....	80
	SEZNAM OBRÁZKŮ.....	83
	SEZNAM TABULEK.....	84
	SEZNAM PŘÍLOH.....	85

ÚVOD

Začlenění jedince do společnosti je přirozenou součástí každého člověka, ale lidé se speciálními potřebami mají tento proces ztížený z hlediska svého handicapu. Jelikož začlenění těžce dosahují přirozeným způsobem, je nezbytné je v tomto podpořit různými možnými přístupy a prostředky. Důležitým článkem úspěšné integrace je komunikační schopnost (kompetence), která se u sluchově postižených osob složitě rozvíjí, zde a tak přístup rodiny k rozvíjení komunikační schopnosti v rané péči a posléze vliv školního prostředí sehrávají významnou roli.

Danou prací se zabýváme z důvodu osobní angažovanosti, neboť se pohybujeme v komunitě neslyšících již dlouhá léta a vnímáme problém začleňování sluchově postižených jedinců mezi majoritní společnost nejvíce v období mladé dospělosti, kdy opouštějí institucionální prostředí, které jim tvořilo určitou záruku bezpečí před odmítavým postojem ze strany slyšících, a jsou nuceni se začlenit do běžného života většinové společnosti.

V bakalářské práci se budeme nejprve zabývat osobností neslyšícího člověka, jeho sluchovými vadami a poruchami, ale také zvláštnostmi a možnostmi komunikace. Přiblížíme zde vývojové období mladé dospělosti, jednotlivé úkoly, a osobnost zralého lidského jedince. Dále se věnujeme sociální integraci a s ní spojenému přijímání rolí, které vnímáme jako přirozenou součást vývoje dospělého člověka. Nicméně jsou však pro postiženého hůře dosažitelné. Zabýváme se možnostmi vzdělávání sluchově postižených osob a jejich následnou profesní dráhou. Zmíníme potřebu realizace v partnerství a rodičovství.

Proces socializace ovlivňuje prostředí jak rodinné tak školní a vrstevnické. Cílem práce je poukázat na specifika sociální integrace neslyšících osob v období mladé dospělosti pocházejících z rodiny se sluchovým postižením a ze slyšící rodiny. Představit možnosti a schopnosti neslyšícího jedince ovlivněného rodinným či internátním prostředím a volbou komunikačního prostředku. V našem výzkumu zmíníme jeho pocity při samostatném začleňování, vnímání vlastní úspěšnosti jak po dráze profesní tak osobní.

Jelikož se v našem výzkumu zaměřujeme na jedince v období mladé dospělosti, zvolíme záměrný způsob výběru respondentů a ke sběru dat použijeme polostrukturovaný rozhovor, který budeme analyzovat pomocí otevřeného kódování. Následně provedeme interpretaci dat, abychom mohli naplnit cíl výzkumu.

I. TEORETICKÁ ČÁST

1 NESLYŠÍCÍ JEDINEC

Je zřejmé, že se v naší společnosti postupem času mění postoj k neslyšícím osobám, kdy je k nim přistupováno ne jenom jako k lidem s postižením, ale také jako k lidem s vlastním jazykem a kulturou. Spousta neslyšících se také cítí být příslušníky jisté jazykové a kulturní menšiny a rovněž se vnímají jako rovnocenní partneři se slyšícími. Taková pak sami sebe označují jako Neslyšící s velkým N. (Horáková, 2012, s. 109-110)

Existují však také neslyšící, kteří se nepovažují za příslušníky vyčleněné skupiny a spíše mají sklony se zcela integrovat mezi běžnou populaci a ti se označují jako neslyšící s malým n. (Slowik, 2007, s. 81)

V zákoně č. 384/2008 o komunikačních systémech neslyšících a hluchoslepých osob se píše, že: „za neslyšící se pro účely tohoto zákona považují osoby, které neslyší od narození, nebo ztratily sluch před rozvinutím mluvené řeči, nebo osoby s úplnou i praktickou hluchotou, které ztratili sluch po rozvinutí mluvené řeči, a osoby těžce nedoslýchavé, u nichž rozsah a charakter sluchového postižení neumožňuje plnohodnotně porozumět mluvené řeči sluchem.“

1.1 Osobnost neslyšícího

Je velmi obtížné vymezit a definovat osobnost jedince se sluchovým postižením, neboť každý člověk je individuem se svými typickými charakterovými vlastnostmi, schopnostmi, dovednostmi, vědomostmi a také svým charakteristickým způsobem chování. Obecně však lze uvést, že vývoj sluchově handicapované osobnosti ovlivňuje závažnost sluchového postižení, doba vzniku, období diagnostikování vady, úroveň poskytované péče a také nepochybně i prostředí, v němž dítě vyrůstá. (Horáková, 2011, s. 32)

Probíhá spousta výzkumů, které se věnují zkoumání různých stránek osobností v závislosti na určitém typu postižení. Nelze však říci, že by existovala typická osobnost neslyšícího. Nalezneme některé společné rysy, které se však nevyskytují u všech handicapovaných. Je mimořádně důležité, jak jsou vnímáni postižení většinovou společností a jaký je její postoj k nim, neboť je mnohokrát vtlačí do určitého stereotypního chování. Významnou úlohu zde hraje sociální akceptace. Ke vzniku podobných rysů osobnosti u sluchově postiženého jedince jako je uzavřenost, plachost, malá sociabilita, vede problém postižení řeči a tím i možnosti komunikace. Neslyšící se špatně vyjadřuje, hůře rozumí, je pro něj mnohokrát snazší vyjadřovat se ve znakovém jazyce. (Vágnerová, 1999, s. 71-76)

Řada sluchově postižených lidí omezuje své sociální kontakty pouze na supiny stejně postižených jedinců právě z důvodů snadného dorozumění, což ale může vést k sociální izolaci. Rozpor mezi zdáním nepostiženého člověka, které může vyvolat neslyšící jedinec ve svém okolí, a množstvím překážek, které přivodí v jeho životě obzvlášť komunikační deficit, vede bohužel mnohdy k podceňování jeho sociálních a komunikačních potřeb. (Slowík, 2007, s. 81)

Podstatné pro vztah mezi utvářením osobnosti a postižením se zdá fakt, že osobnost se vyvíjí vzhledem k individuální situaci, ve které jedinec žije, a vzhledem k biologickým či sociálním vývojovým možnostem a omezením. Na jednotlivé složky osobnosti však mají odlišný vliv různé faktory. (Vágnerová, 1999, s. 64-65)

Dle Vágnerové (1999, s. 65) „co je více biologicky podmíněno, mění se hůře (temperament), co je více závislé na sociálních vlivech, je více ovlivnitelné (charakter), přičemž v případě postiženého jedince může být právě biologický faktor mimořádně důležitý, protože zasahuje právě to, co lze ovlivnit nejobtížněji.“

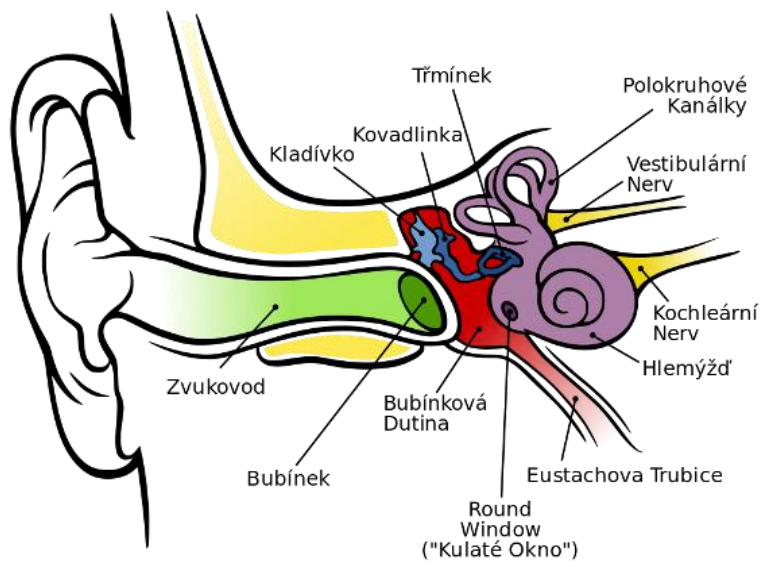
Je třeba si uvědomit, že rozpor ve vlivu postižení na jednotlivé složky osobnosti způsobuje také míra postižení a čas kdy postižení vzniklo. (Vágnerová, 1999, s. 65)

1.2 Sluchové vady a poruchy

Členění vad a poruch vychází v první řadě z lékařské diagnostiky, jenž identifikuje funkční a orgánové nedostatky a odchylky. Sama medicína ale mnohdy neumí jednotlivé poruchy a vady odstranit a nedokáže ani zabránit jejich vzniku. (Slowík, 2007, s. 26)

Vada, porucha, defekt je dle Slowíka (2007, s. 65) „narušení (abnormalita) psychické, anatomické či fyziologické struktury či funkce.“

Sluchové vady a poruchy můžou vzniknout z organického poškození nebo funkčního porušení jakékoliv části sluchového ústrojí. Jedná se buď o periferní část, kdy může být zasaženo vnější ucho, které tvoří boltec a zvukovod, nebo střední ucho, což představuje bubínek, sluchové kůstky a Eustachovu trubici, či vnitřní ucho, jež utváří rovnovážné ústrojí (labyrint a hlemýžď) a tzv. kochlea. Nebo se může jednat o centrální část, která postihuje vady a poruchy sluchového nervu, resp. mozkového centra ve spánkovém laloku, jež se nazývají Wernickovo sensorické centrum sluchu a Broccovo motorické centrum řeči. (Slowík, 2007, s. 74)



Obr. 1. Stavba ucha (Karásek, 2010, on-line)

Vyšetření sluchové ztráty lze provádět prostřednictvím různých vyšetřovacích metod jako je např. klasická sluchová zkouška nebo subjektivní či objektivní audiometrie.

Lidé však převážně slyší hůře, než je nastavený průměrný ideál, tzv. nulová hladina. Právě vzdálenost od ní a individuálního prahu sluchu se nazývá sluchová ztráta. Čím je tato ztráta vyšší tím je schopnost slyšet horší. (Lejska, 2003, s. 28-30)

Normální stav sluchu	0 dB – 20 dB
Lehká vada, porucha sluchu	20 dB – 40 dB
Středně těžká vada, porucha sluchu	40 dB – 60 dB
Těžká vada, porucha sluchu	60 dB – 80 dB
Velmi těžká vada, porucha	80 dB – 90 dB
Hluchota komunikační (praktická)=zbytky sluchu	90 dB a více
Hluchota úplná (totální)	bez audiometrické odpovědi

Tab. 1. Schéma míry sluchové ztráty (Lejska, 2003, s. 36)

1.2.1 Klasifikace sluchových vad a poruch

Klasifikace sluchových vad a poruch není jednoduchá. Vzhledem k jejich početnosti je přirozené, že existuje mnoho klasifikací.

Např. Lejska (2003, s. 23) dělí sluchové vady a poruchy na dvě velké skupiny:

- vady senzoryneurální (percepční)
- poruchy převodní

Slowík (2007, s. 74-75) klasifikuje postižení podle různých kritérií:

Podle typu	<ul style="list-style-type: none"> • převodní (vnější a střední ucho) • percepční (vnitřní ucho a CNS) • smíšené
Podle stupně (intenzity) sluchové ztráty	<ul style="list-style-type: none"> • nedoslýchaví • neslyšící • ohluchlí
Podle doby vzniku	<ul style="list-style-type: none"> • vrozené postižení • získané postižení (prelingvální či postlingvální)
Podle etiologie	<ul style="list-style-type: none"> • orgánové postižení • funkční postižení

Tab. 2. *Klasifikace sluchového postižení podle různých kritérií (Slowík, 2007, s. 74-75)*

My se zde budeme zabývat podrobnější klasifikací autora Lejsky, neboť se nám jeví jako lépe rozpracována.

Z hlediska věku a fixace řeči dělí Lejska (2003, s. 24) vady a poruchy sluchu:

I. Vady a poruchy sluchu u dětí (před fixací řeči)

- a) *Vrozené (hereditární) vady sluchu- geneticky podmíněné a kongenitálně získané*
- b) *Získané (postnatální) vady sluchu*

II. Vady a poruchy sluchu u dospělých (a větších dětí po fixaci řeči)

- a) *Převodní poruchy*

*b) Senzorineurální vady (percepční)***I. Vady a poruchy sluchu u dětí (před fixací řeči)**

Vrozené (hereditární) vady a poruchy sluchu, kdy postižení vzniklo před fixací řeči, činní vždy poruchu vývoje řeči a s tím spojené i komunikační schopnosti. Čím dříve sluchová vada vzniká, tím se vytváří větší problémy v komunikaci. Vše závisí na stupni vad a poruch i na časovém období výskytu. Menší stupeň a kratší období může způsobit jen opožděný vývoj řeči, naopak těžší stupeň a dlouhodobé období až defektní vývoj řeči. Geneticky podmíněné vrozené vady jsou takové, u kterých lze potvrdit či očekávat poruchu genetické informace přenášející se z generace na generaci. Tato vrozená sluchová vada se však vyskytuje ojediněle. Jinak jsou na tom kongenitálně získané sluchové vady. Ty se vyskytují poměrně častěji. Jedná se o vadu získanou v prenatálním období, tj. před narozením, infekční chorobou prodělanou matkou dítěte či o postižení v perinatálním období, doprovázející přímo porod, jako je např. asfyxie, poporodní žloutenka atd. V některých případech nelze ani přesnou příčinu sluchového postižení u dětí nalézt. (Lejska, 2003, s. 25)

Jako získané (postnatální) sluchové vady označujeme ty, které se objeví po narození dítěte do tzv. fixace řeči, tj. do 6-8let věku dítěte. Mají rozličný dopad na komunikační schopnosti, neboť řeč se dále nevyvíjí. Ba naopak, získané řečové stereotypy se ztrácí a dítě se nadále komunikačně rozvíjí jako neslyšící. Jako příčinu můžeme označit různé infekční choroby (meningitida, příušnice apod.), onemocnění centrálního nervového systému, traumata, ale také nachlazení a hnisavé záněty středního ucha. (Lejska, 2003, s. 26)

II. Vady a poruchy sluchu u dospělých a větších dětí po fixaci řeči

Vady senzorineurální neboli percepční postihují smyslové a sluchové buňky vnitřního ucha či postižení nervových spojů v mozku. Léčebně působit na postižení v obou uvedených případech není možné, neboť je trvalé. Tento typ sluchové vady bohužel převládá, a s rostoucím fyzickým věkem narůstá jejich počet. Patří sem vrozené sluchové vady, stařecká nedoslýchavost nebo poškození sluchu po infekčních chorobách či vystavení nadměrnému intenzivnímu hluku. Odborným termínem vada označujeme léčebně neovlivnitelný stav. (Lejska, 2003, s. 24-27)

Chorobný stav, kdy se zvuková vlna nedostává do oblasti sluchových buněk, nazýváme poruchou převodní nebo také konduktivní. Sluchová buňka je sice v pořádku, ale nedostává se jí podnětu zvukem, jelikož vyvolávající energie je zbrzděna ve vnějším zvukovodu či

středouší. To může způsobovat např. ucpání zvukovodu mazem, nádorem, srůsty nebo roztržením řetězu kůstek, proděravěním blanky bubínku zánětem nebo traumatem apod. Termín porucha nám sděluje možnost léčebného obnovení. (Lejska, 2003, s. 24-27)

V pedagogice sluchově handicapovaných osob je značný rozdíl mezi jedinci se získaným či vrozeným sluchovým postižením. Při naprosté absenci sluchových vjemů nebo jejich výrazném omezení dochází k deficitu ve vývoji myšlení a řeči, pokud se nezačnou intenzivně podporovat všechny možné náhradní způsoby komunikace. (Slowík, 2007, s. 76)

1.3 Komunikační schopnosti a možnosti

Pro vhodný přístup rodiny ke komunikaci s dítětem a následné odborné péče je nutná včasná diagnostika stavu sluchu. Obzvláště pro rodinu je nezbytné poskytnutí adekvátních informací, případně podpory k přijetí sluchově postiženého dítěte. Rozdílné jsou jistě přístupy a postoje vzhledem k tomu, zda jde o slyšící anebo neslyšící rodiče. (Šedivá, 2006, s. 11)

Narodí-li se sluchově postižené dítě slyšícím rodičům, ovlivňuje to nejen vztah mezi nimi, ale i vzájemnou interakci. Pokud dítě není schopno pasivně vnímat okolí, může to vést rodiče k přehnané péči. Vliv, jaký má hluchota na komunikaci, pokládáme za příčinu emočních poruch a poruch chování neslyšících, neboť je dítě často frustrováno z nedostatečné komunikace s nejbližšími osobami. Je nutné zmínit, že narodí-li se neslyšící dítě neslyšícím rodičům, mají přirozený přístup k přijímání handicapu a tudíž nespatřují problém v jeho výchově. Od počátku jej vedou jemu snáze vnímaným komunikačním systémem, jenž je znakový jazyk. (Horáková, 2011, s. 34)

Komunikační bariéry neslyšících jsou závislé nejen na typu sluchové vady, nýbrž také na jejich osobnosti a schopnosti dorozumět se s okolím. Mohou si sami zvolit, jak chtějí být vnímáni většinou slyšící společností, jestli jako členové majoritní společnosti či jako příslušníci společenské menšiny. (Slowík, 2010, s. 80)

Neboť: „Neslyšící a hluchoslepé osoby mají právo svobodně si zvolit z komunikačních systémů uvedených v tomto zákoně, který odpovídá jejich potřebám. Jejich volba musí být v maximální možné míře respektována tak, aby měli možnost rovnoprávného a účinného zapojení do všech oblastí života společnosti i při uplatňování svých zákonných práv,“ dokládá to zákon č. 384/2008 Sb.

1.4 Komunikační systémy

Komunikačními systémy neslyšících osob jsou dle zákona č. 384/2008 Sb.:

- *český znakový jazyk,*
- *komunikační systémy vycházející z českého jazyka.*

Český znakový jazyk je přirozeným komunikačním systémem neslyšících a považují jej za hlavní prostředek své komunikace. Již ve výše zmiňovaném zákoně č. 384/2008 Sb. je definován jako: „přirozený a plnohodnotný komunikační systém tvořený specifickými vizuálně pohyblivými prostředky, tj. tvary rukou, jejich postavením a pohyby, mimikou, pozicemi hlavy a horní části trupu.“ Dále se zde píše, že: „má základní atributy jazyka, tj. znakovost, systémovost, dvojí členění, produktivnost, svébytnost a historický rozměr, a je ustálen po stránce lexikální i gramatické.“ Znak, který je jednotkou znakových jazyků, má složku manuální, tvoří ji např. místo (kde se znak ukazuje), tvar ruky (jenž znak představuje), pohyb (znakujících rukou), vzájemná poloha rukou nebo také orientace dlaně či prstů. Má také nemanuální složku. Ta představuje především mimiku a gestikulace. Její zastoupení ve znakovém jazyce je nepostradatelné, neboť se díky ní úplně mění význam sdělení. (Horáková, 2012, s. 55-56)

Mezi komunikačními systémy vycházející z českého jazyka se dle zákona č. 384/2008 Sb. řadí: *znakovaná čeština, prstová abeceda, vizualizace mluvené češtiny.*

Znakovaná čeština je uměle vytvořený systém, který využívá gramatické prvky češtiny, která může být artikulována hlasitě či bezhlasně. Pohybem a postavením rukou jsou ukazovány jednotlivé znaky převzaté ze znakového jazyka spolu s českými slovy. Můžeme říci, že je jakýmsi kompromisem mezi znakovým jazykem a mluvenou řečí, jenž napomáhá ke snadnější komunikaci mezi neslyšícími a slyšícími lidmi. (Skákalová, 2011, s. 51-52)

Prstová abeceda dle zákona 384/2008 Sb. „využívá formalizovaných a ustálených postavení prstů a dlaně jedné ruky nebo prstů a dlaní obou rukou k zobrazování jednotlivých písmen české abecedy.“ Může být využívána zejména k odhláskování cizích slov nebo odborných termínů. Máme jednoruční a dvouruční formu prstové abecedy, kdy dvouruční využívají především dospělí sluchově postižení jedinci. Dochází zde však i ke směsici těchto dvou forem. (Horáková, 2012, s. 64-65)

Vizualizace mluvené češtiny představuje zřetelnou artikulaci jednotlivých slov ústy tak, aby bylo možno odezírání mluveného projevu jedincům, kteří ovládají český jazyk a jako svůj komunikační prostředek preferují odezírání. (Skákalová, 2011, s. 52)

Formy komunikace a obzvláště výběr a rozvoj slovníku vede dítě-klienta k nejvyššímu stupni nezávislosti. K tomu nás dovede také dobře vybudovaná fungující základna, kterou tvoří komunikační chování a dovednost. Je třeba dobře pozorovat již v raném věku dítěte, jakým způsobem projevuje libost či nelibost a toto plně respektovat. Jedná se o senzorycké odpovědi, kdy dítě buď vizuálně fixuje a sleduje dráhu nebo je potřeba zdokonalovat využití zrakového kontaktu. Je nezbytné dávat dítěti pozitivní odpovědi, reagovat na jeho projevované informace. Jedině tak můžeme dosáhnout smysluplné komunikace, která bude pro dítě efektivní a bude jej motivovat k jejímu používání. (Potměšil, 2003, s. 70-71)

Nelze obecně říci, která metoda komunikace je nejlepší. Zde je nutné zvážit, která metoda je nejvhodnější pro konkrétního jedince s určitými vlastnostmi žijícího v dané společnosti. (Šedivá, 2006, s. 13)

V závěru této kapitoly o komunikaci sluchově postižených je nutné zmínit, že ačkoliv se může zdát, že pokud komunikující jedinec nereaguje poměrně rychle a s přijatelným porozumění, že je méně inteligentní. Není tomu tak. Jejich reakce je pouze odrazem toho, že komunikujeme odlišným jazykem. Výběr jejich komunikačního prostředku je rozdílný, závislý dle sluchové vady nebo poruchy. Při komunikaci se sluchově postiženými jedinci nesmíme také opomenout to, že neslyšící jsou odkázáni na vnímání a přijímání informací pouze zrakem a nedívají-li se, nemají možnost žádné informace vnímat ani přijmout.

2 NESLYŠÍCÍ V OBDOBÍ MLADÉ DOSPĚLOSTI

V naší společnosti není počátek mladé dospělosti jednoznačně vymezen. Za jakýsi mezník lze snad považovat dosažení zletilosti, ale ani to však není zcela jasný ukazatel pro změnu statusu mladého člověka, který by byl společností akceptován. (Vágnerová, 2007, s. 9)

Dospělost lze definovat dle Vágnerové (2004, s. 183) „jako období svobody rozhodování spojeného s odpovědností za svá rozhodnutí a schopností získat a plnit příslušné role.“

Vágnerová (2007, s. 9) člení vymezení dospělosti na:

- a) *biologické* – je vázáno na dosažení fyzické zralosti a významnou proměnu postoje k sexualitě, která se stává prostředkem ke zplození dítěte,
- b) *psychosociální* – není časově jednoznačná, projevuje se změnou osobnostního rozvoje, změnami v individualizaci.

Psychosociálních znaků dospělosti je mnohem víc a mohou se vyskytovat v různých oblastech. Jako první rys můžeme uvést změnu osobnosti, kdy má dospělý člověk relativní svobodu v rozhodování se schopností odpovědnosti za své skutky. Předpokladem je také realistický odhad vlastních sil a kompetencí s uměním ovládat své emoce i jednání. Za další znak lze považovat změnu v socializačním rozvoji, kdy jedinec přestává být závislý na své původní rodině a jsou pro něj významné symetrické vztahy s vrstevníky. Je spojen se schopností párového soužití a plnit požadavky rodičovské role. Posun se projevuje i ve zralosti vztahů k lidem a zvládání interakce s lidmi v profesní oblasti. Předpokladem pro sociální osamostatnění je ekonomická nezávislost. Svou soběstačnost člověk potvrzuje v rámci profesní role. (Vágnerová, 2007, s 10-11)

Langmeier, Krejčířová (2006, s. 167) vymezují časnou dospělost od 20 do 25-30 let s přihlédnutím ke třem kritériím:

- k věku,
- k převzetí určitých vývojových úkolů,
- k dosažení určitého stupně osobní zralosti.

V naší práci se budeme zabývat klasifikací dle Vágnerové (2007, s. 11), jenž období mladé dospělosti jedince zahrnuje od 20 do 40 let.

Můžeme říci, že současná dospělost je typická individualismem, kdy se dnešní mladý dospělý nechce podřizovat požadavkům širší rodiny, více se emancipuje z vazby na vlastní rodinu. Předností se pro něj stává subjektivní hodnota a míra uspokojení, které se mu dostává. (Vágnerová, 2007, s 11)

Při srovnávání s jinými jazykovými menšinami, vývoj jedince se sluchovým postižením provázejí zcela specifické podmínky, které následně ovlivňují vztahy a vývoj ve skupině. V zásadě jsou totiž podmínky nastaveny pro nepostižené, neboť většinová společnost slyší a je tudíž většina informací založena na mluveném slově anebo na zvládnutí jazyka na úrovni porozumění. (Potměšil, 2007, s. 11)

Nedostatek empirických studií, které by se vývojem v dospělosti zabývaly, a nedostatečná pozornost věnovaná psychickým změnám po ukončení dospívání vytvářejí zábrany ve snaze o porozumění v průběhu celého lidského života. (Langmeier, Krejčířová, 2006, s. 166)

2.1 Vývojové úkoly v období mladé dospělosti

Je zřejmé, že nelze obecně charakterizovat vývojové období mladého jedince, nicméně jsou určité vývojové vlastnosti, které jsou pro tuto etapu příznačné.

Například Langmeier, Krejčířová, (2006, s. 168) uvádějí charakteristiku časné dospělosti jako:

- *upevnění identity dospělého, identifikace s rolí dospělého produktivní orientace, upřesnění osobních cílů,*
- *nezávislost na rodičích, hledání partnera, zakládání vlastní rodiny,*
- *předběžnou volbu povolání a postupné získávání odpovědnosti v profesi.*

Dospělost, důsledkem tlaku okolí či osobní volby, je obdobím značné diverzifikace psychosociálního vývoje. Zdá se, že teritoriem tohoto věku je celý svět. Získaná zkušenost ovlivňuje jak veškeré složky psychiky, tak způsob zvládnání dospělého věku. Se stabilizací některých osobnostních vlastností je spojeno individuálně specifické chápání jednotlivých rolí. Role dospělého má větší sociální prestiž, jelikož je její zvládnutí náročnější, nežli je tomu u předcházejících vývojových rolí. Je charakteristická většími právy, ale současně i nárůstem povinností. Očekávání společnosti směřuje především ke zvládnutí rolí vztahujících se ke splnění sociální normy. (Vágnerová, 2007, s. 12-13)

Mezi ty zásadní patří role: *profesní, partnerská a rodičovská* (Vágnerová, 2004, s. 184). K jejich přijetí dojde u většiny mladých lidí. Přináší pocit uspokojení a stability člověka, proto je důležité v první řadě tyto role získat a pak se starat o jejich kvalitu. V mnohých případech se jedinci spokojí jen s určitou formou bez ohledu na hodnotu. (Vágnerová, 2007, s. 12-13)

Langmeier, Krejčířová (2006, s. 170) mluví v této souvislosti o *sociálních hodinách*, kdy původně velký sociální tlak na správné načasování přijetí rolí již v dnešní době ztrácí na důraze. Akceptace dospělé role přestává být uniformní, narůstá tolerance pro individuální vývojové cesty jedince.

Nicméně vývojové období mladé dospělosti je velmi rozmanité, tím i životní cesty u spousty lidí jsou značně různorodé, ať už je to vzdělávání, které nabízí různé varianty, nebo velmi pestré pracovní uplatnění. (Říčan, 2006, s. 229)

Vágnerová (2007, s. 15) píše o období mladé dospělosti jako o *fázi intimacy*, jejímž úkolem je „vytvoření důvěrného, spolehlivého a stabilního vztahu, který by mohl sloužit jako zdroj citové jistoty a bezpečí.“ Dospělý se zde snaží vytvořit vztah k partnerovi, dětem dle vlastních představ, neubrání se však vlivu určité emoční vazby, kterou zažil v dětství.

2.2 Znaky dospělého člověka

Po adolescenci, která je označována jako jisté přechodné období, nastupuje nová etapa života, kde by se měly projevit typické znaky dospělého člověka. Je však pravdou, že někteří jedinci dosáhnou těchto schopností později nebo se u nich vůbec neprojeví.

Dle Říčana (2006, s. 230) dospělý člověk:

- *koná produktivní práci, jejíž smysl chápe a která ho činní existenčně soběstačným,*
- *je schopen spolupracovat bez zbytečných konfliktů,*
- *samostatně hospodaří, přinejmenším si samostatně opatřuje a udržuje osobní věci,*
- *jedná vyspěle vůči nadřízeným v práci nebo ve studiu,*
- *má do budoucnosti realistické plány, které odpovídají jeho hlubším zájmům,*
- *bydlí samostatně,*
- *je schopen trávit volný čas sám, má však jednoho nebo více blízkých přátel, kteří stojí o jeho společnost,*

- *je schopen stýkat se s příslušníky stejného pohlaví bez přílišných zábran a plachosti,*
- *cílevědomě rozšiřuje svou orientaci v prostředí, v němž žije a pracuje,*
- *aktivně se zajímá a pečuje o blaho rodiny, přátel i širšího lidského společenství.*

Mladé období je tedy spojeno i s fází stabilizace zodpovědnosti se zaměřením na dlouhodobé cíle jedince, jejichž prostřednictvím si chce něco dokázat. Je na vrcholu svých sil s určitým sociálním postavením, které je spojeno se sociální prestiží, ale o to větší zodpovědností a jistým omezením osobní svobody. Takový člověk má potřebu seberealizace, která se zaměřuje nejen na rodinu, ale také na jiné sociální skupiny nebo instituce. Třicetiletý dospělý je schopen potlačit aktuální osobní potřeby, jelikož má tendence budovat trvalejší hodnoty, které přesáhnou jeho fyzickou existenci a potvrdí jeho kvality do budoucna. (Vágnerová, 2007, s. 16-17)

Dvacátník již tedy dokončuje své hledání v oblasti práce či společenském uplatnění a po nějaké době experimentování se rozbíhá po konečné profesionální dráze. Objevuje a navazuje zralý milostný vztah, který mnohdy vyústí do manželského svazku. Stává se partnerem, posléze rodičem, a začíná se pohybovat v nové dimenzi existence, která tím pro něj vznikla. (Říčan, 2006, s. 232)

Po 30. roce života však přichází období prvního bilancování pro mladého jedince, jenž představuje základ pro další životní směřování a může být také určitým impulsem ke změně. Cílem je zhodnotit kvalitu vlastního života a naplnění získaných rolí. Pokud člověk dosud nepřijal či nezískal určitou roli, snaží se o její přijetí nebo alespoň nalezení jistého kompromisu. Bilancování ve 30 letech má tendenci směřovat k nějaké změně, např. bydliště, zaměstnání, partnera atd. (Vágnerová, 2007, s. 16)

2.3 Osobnost v období mladé dospělosti

Dosažení osobní zralosti bývá udáváno jako jedno z kritérií dospělosti. Za základní znak zralosti můžeme považovat překonání rozporů dětství a dospívání. Zralý jedinec má být nezávislý na svých rodičích, přitom ale udržet si k nim pozitivní vztah. Dále by měl umět nalézt hluboké a trvalé pouto k partnerovi, se kterým se rozhodl strávit svůj život, nicméně by měl být schopen zachovat či utvářet i širší přátelské vztahy. Jako další obecnější znak se jeví v plném rozvinutí práce a vyrovnanosti v ní. Zralý člověk by také neměl být plný nepřátelství k druhým, ani vůči sobě. Součástí je rovněž přiměřené sebehodnocení a také au-

tentičnost. Nechovat se tak, jak ho chtějí vidět druzí, ale tak jak se jeví sám sobě, pravdivě. (Langmeier, Krejčířová, 2006, s. 169-170)

Svou zralost si dospělý postižený jedinec prokáže tím, že si vytvoří identitu, která v sobě zahrnuje hendikep a omezení související s jeho postižením. Pokud to dokáže, může aspirovat na další vývojový stupeň, stádium intimity, a stát se tak po psychické stránce rovnocenným partnerem. (Vágnerová, 2004, s. 184) Budování identity je u neslyšících, stejně jako je tomu u jiných menšinových skupin, problematické, jelikož se pohybují ve světě dvou jazyků i kultur. Pozitivní přijetí sebe sama je ovlivněno nejen způsobem vnímání a chápání druhých, ale také vztahem ke své rodině a skupině lidí, se kterými se identifikujeme. (Kosinová, 2008, s. 43-44)

Je patrné, že lidé dosahují odlišné míry zralosti v odlišném čase a odlišným tempem. V současné době přechod do dospělosti a převzetí dospělých rolí zabírá dosti dlouhé životní období. Jde o životní fázi, v níž si jedinec osvojuje spoustu nových znalostí a praktických dovedností a přijímá mnoho nových úkolů. (Langmeier, Krejčířová, 2006, s. 170)

Podle Langmeiera, Krejčířové (2006, s. 169) je „člověk zpravidla považován za zralého, když po dokončení dospívání přejímá plnou osobní a občanskou zodpovědnost, začíná být ekonomicky nezávislý, rozvinul plně své osobní zájmy, ustavil legalizovaný vztah k životnímu partnerovi, přijal očekávané výchovné úkoly vůči svým potomkům a na druhé straně se přizpůsobuje svým stárnoucím rodičům.“

Langmeier, Krejčířová, (2006, s. 169) píšou: „jiní psychologové (např. A. Maslow) spatřují zralost v seberealizaci, tj. v rozvinutí a v uskutečnění všech nejlepších potencií.“

Za možné negativně působící faktory ovlivňující konstrukci okolního světa pro osobnost zralého jedince bez jazyka, kterým právě sluchově postižený je, se jeví minimální znalosti o světě, nízká úroveň sebeúcty, jistá sociální izolace v raném dětství či vliv rodičovského stresu. (Potměšil, 2007, s. 35-36)

2.3.1 Sebereflexe

Jako další důležitá složka osobnosti lidského jedince se jeví vědomí o sobě samém. Mluvíme o vnitřním prožívání ovlivňujícím nejen školskou integraci, ale také integraci jako celoživotního procesu sluchově postižených osob. (Potměšil, 2007, s. 35)

Pojem sebereflexe chápe Potměšil, (2007, s. 35) jako „soubor schopností jedince, které mu umožňují provádět rozhodovací proces ve vztahu k vlastním potřebám, schopnostem a možnostem v konkrétní situaci.“

Schopnost sebereflexe, která v sobě zahrnuje vědomé sebehodnocení, sebepoznání a seberegulaci, dává životu jedince naprosto nový rozměr. Je jedinečné co člověk ke svému já vztahuje a jakými prostředky tak činí. (Výrost, Slaměník, 2008, s. 92)

Základem pro sebereflexi se stává dle Potměšila (2007, s. 74) „schopnost uvědomit si vlastní pocity, pojmenovat je a zařadit se.“

Můžeme říci, že lidská schopnost vnímání sebe sama je podmíněna jistou odpovědností a je tedy významná i pro etiku a také vnímání a hodnocení vlastního jednání. Tudiž pokud má jedinec schopnost o vlastním jednání přemýšlet a spolehlivě jej hodnotit, smíme jej uznat jako odpovědnou a svobodnou osobu. (Veselý, 2010)

U sluchově postižených má vliv na rozvoj sebereflexe jejich komunikační deficit způsobený sluchovou vadou. Přitom důležitost schopnosti sebereflexe u neslyšících se vyskytuje u rozvoje osobnostních rysů a sociálních dovedností, které se podílejí na jejich míře nezávislosti a možnosti obstát v konkurenci na trhu práce. Do schopnosti a kvality sebereflexe sluchově postižených se odráží také fakt, zdali se jedinec identifikuje se skupinou vykazující prvky menšiny označující se jako Neslyšící s velkým N a nepřijímá tímto označení postižený či handicapovaný. (Potměšil, 2007, s. 11-35)

Nelze však očekávat rozvoj schopnosti sebereflexe a jejího využití v životě jedince, pokud mu nebyla dána výchovou přijatelná míra sebedůvěry, sebeúcty, a pokud nemá uspokojivě založenou vlastní identitu. Pro úspěšnou celoživotní integraci neslyšících je nutné nejen získání sociálních a komunikačních dovedností, ale také osobní rozvoj na základě vlastních potřeb a sebepojetí. (Potměšil, 2007, s. 58-59)

2.4 Sociální schopnosti a dovednosti

Můžeme říct, že je to právě sluchové postižení v raném věku, které má negativní vliv na získávání sociálních dovedností a vědomostí. Jsou to právě komunikační kompetence, zvládnání jazyka, vytvoření pojmové zásoby, které se podílejí na sociálním učení, náhodném učení, sdílení sociálních zkušeností či aktivní účasti na sociálním dění kolem sluchově postižených. Na obtížném rozvoji těchto dovedností se paradoxně podílí i relativně klidné dění probíhající v jejich okolí. Dochází zde, díky nedostatečné komunikační úrovni těchto

osob, k dezorientaci a k pokřivenému obrazu světa, který ovlivňuje i jejich vlastní reflektování. (Potměšil 2007 s. 35-36)

Důležitou součástí je reálný pohled na vlastní možnosti a předpoklady, neboť mnohdy dochází ze strany rodiny k nedoceňování či naopak přeceňování schopností neslyšících. Postižený pak tyto názory přejímá a řídí se jimi při jeho sebehodnocení. Prvořadé je, aby člověk už jako dítě, byl veden k uvědomování si svých předností i nedostatků, a posléze na svých silných stránkách budoval nejen pocit sebejistoty, ale také vlastní hodnoty. (Šedivá, 2006, s. 57-58)

Sociální dovednosti se považují za základní předpoklad pro úspěšné začlenění jedince do společnosti, případně do sociální skupiny. Jejich výcvik se opírá zejména o motivaci ke komunikaci, k níž se řadí i potřeba být akceptován a spřátelit se, případně být součástí sociální skupiny. Můžeme k nim následně zahrnout také např. umění jejich efektivního použití, stimul pro interakci s ostatními, znalost pravidel a možností soužití a také ovládat své chování v reakci na různé situace. Sluchově postižení mohou být však v tomto učení limitováni svým postižením. (Hájková, Strnadová, 2010, s. 25-26)

Předpokladem úspěšné seberealizace handicapovaného jedince je právě správné zhodnocení a rozvinutí schopností a dovedností, které nezanikly kvůli defektu nebo nemoci. (Matoušek, 2005 s. 104)

3 SOCIÁLNÍ INTEGRACE NESLYŠÍCÍCH

Socializační proces začíná bezprostředně po narození. Na základě zrání a učení se jedinec vyvíjí a dochází k realizaci vrozených předpokladů, postupně se začleňuje do společnosti a vytváří sociální vztahy. Pro pozdější vytváření emoční a sociální zralosti je důležité navázání primárního vztahu, nejčastěji s matkou, později však i s ostatními členy rodiny a společností. Již zde můžeme spatřit prvotní rozdíly, neboť neslyšící dítě může na svou matku v interakci reagovat jinak než by očekávala, ta znejistí a může je tím méně stimulovat. U sluchově postižených, jejichž komunikační dovednosti jsou na nižší úrovni, můžeme pozorovat méně sociálních zkušeností, které pramení z ochuzeného mimovolného sluchového vnímání a také pro ně nedostatečných interakčních situací. Sociální chování bývá proto často z těchto důvodů na nižší vývojové úrovni a mívá specifické rysy jako je zvýšená míra egoismu či vztahovačnost, což může ovlivnit projev vůči společnosti. (Šedivá, 2006, s. 11)

Postižení jsou evidentně součástí kterékoli společnosti, ale aby byli uspokojivě přijímáni, je potřeba naučit se jim rozumět, chápat jejich potřeby i příčiny jejich odlišnosti. (Vágnerová, 2004, s. 192)

Matoušek, (2005, s. 102): „Člověk s postižením se cítí být vyřazen ze společnosti právě do té míry, jak se k němu chová či jak s ním zachází jeho okolí.“ Tak i míra integrace sluchově postižených souvisí s jistou tolerancí, ohleduplností a empatií od jejich okolí, neboť i když mají tito jedinci pro začlenění do společnosti nejlepší předpoklady, ať už je to díky orálnímu vedení, odezírání, či využívají sluchadlo nebo kochleární implantát, přesto nepředstavují být sluchově postižení. (Šedivá, 2006, s. 12) Mnohdy nevíme, jak s neslyšícím komunikovat, jak mu pomoci, neboť neznáme rozsah omezení, které je s handicapem spojeno. Mějme však v paměti, že smyslová postižení nejsou na první pohled tak patrná, jako je tomu u jiných postiženích, nicméně jejich potřeby nesmějí být opomíjeny. (Matoušek, 2005, s. 103)

Integrace je vždy proces dvou stran, proto postoje a z nich vyplývající chování postižených a zdravých ji nesmírně ovlivňují. Integraci lze dle Vágnerové (2004, s. 192) definovat jako „začlenění postiženého jedince do společnosti zdravých, kdy v ní dovede bez problémů žít, cítí se jí přijat a sám se s ní identifikuje.“

Avšak dle Matouška (2005, s. 97) integrace a inkluze „jsou procesy, které usilují o plnohodnotný společný život hendikepovaných i zdravých jedinců s respektováním jejich individuálních schopností a možností rozvoje.“

Námi zkoumaná sociální složka integrace představuje začlenění do kolektivu, společné prožívání běžných radostí a starostí, navázání bližších přátelských vztahů alespoň s některými lidmi. (Šedivá, 2006, s. 48) Matoušek, (2005, s. 97) definuje úplnou sociální integraci jako: „stav společenské a osobní pohody a úplná účast v sociálních vztazích.“

Integrace tedy prosazuje práva člověka na rovnost v účasti na společné kultuře. Charakteristikou takovéto kulturní společnosti je inkluze, která dovoluje všem společně, bez jakýchkoli rozdílů, podílet se na jejím životě. Inkluzi nelze tedy považovat jen za optimalizovanou a rozšířenou integraci, nýbrž také za koncept, dle něj mají všichni jedinci být součástí hlavního vzdělávacího proudu bez ohledu na stupeň postižení. (Hájková, Strnadová, 2010, s. 12-13).

Nesmíme však opomenout zmínit, že hlavním aktivním článkem v procesu integrace sluchově postiženého jedince má být především rodina. Připojit se také musí sociální služby, které zajišťují potřebnou podporu spojenou s konzultací s různými odborníky. Kvalita této spolupráce se poté odráží na úrovni socializace a dosažené soběstačnosti jedince. Zároveň by však měly být postoje rodiny realistické, bez nadměrného očekávání či pesimismu. Zároveň by neměla pěstovat u neslyšícího nesamostatnost či patologickou závislost na rodině a také bezmeznou víru v pomoc od státu nebo jiných neziskových organizací. (Novosad, 2009, s. 35) Neboť vyrovnaný postoj ke svému postižení a odpovídající přístup veřejnosti k postiženému může velmi ovlivnit rozvoj, případně zachování jeho schopností, dovedností a možného sebepojetí. Tak se tvoří základ pro zdárné zvládnutí následujících stupňů integrace, ať už na úrovni školy či zaměstnání nebo společnosti. (Vágnerová, 2004, s. 193).

3.1 Vzdělávání jako cesta k socializaci

Odborníci, rodiče i sami neslyšící po celém světě si kladou otázku, co lze udělat pro to, aby sluchová vada co nejméně ovlivňovala rozvoj sluchově postiženého, aby se mohli lidé s touto poruchou co nejlépe začlenit do většinové společnosti, která by je více akceptovala. I u nás se vedou diskuse o tom, jakým nejvhodnějším způsobem je možné neslyšící vzdělávat, pomáhat jim navazovat kvalitní vztahy s veřejností a umožnit jim pocítit vlastní

kompetentnost v rámci společnosti. Otázkou je, zdali je vzdělanost vždy jen dosažení maturitního vysvědčení nebo ji tvoří i získání kvalitních sociálních dovedností a nezávislosti?

Autorka Šedivá (2006, s. 32) píše: „Schopnost fungovat ve společnosti a pocity spokojenosti nejsou vždy přímo úměrné formálnímu vzdělávání.“

„Základní snahou ve výchovně vzdělávacím procesu sluchově postižených je, aby sluchová porucha nelimitovala rozvoj schopností člověka a aby sluchově postižení mohli dosáhnout takového vzdělání, ke kterému mají intelektové, motivační a volní předpoklady.“ (Šedivá, 2006, s. 33) Dnes mluvíme o posunu v uchopení vzdělávání neslyšících, který můžeme vidět i v našem současném znění zákona, který na rozdíl od dřívějšího znění, zaručuje právo na vzdělání s použitím znakového jazyka. Také dříve výlučně segregáčnický model vzdělávání vykazoval jisté znaky diskriminačního chování většinové společnosti vůči minoritě zdravotně postižených. (Valenta, 2003, s. 16-17)

Novou sociální situaci, která umožňuje získat mnoho poznatků, dovedností, ale také setkání s úspěchem či neúspěchem, povinnostmi, představuje pro dítě nástup do školy. Základním předpokladem pro zařazení do určitého typu škol proto tedy je, aby dítě bylo schopno prožívat úspěch a s následným budováním své sebejistoty a sebedůvěry uspokojilo jednu z podstatných sociálních potřeb člověka. Vhodnou alternativu školního začlenění sluchově postiženého dítěte navrhuje Speciálně pedagogické centrum po dohodě s rodiči ředitelem školy, který rozhoduje o jeho zařazení do školy. (Šedivá, 2006, s. 48)

Spousta rodičů si přeje umístit své dítě do takového prostředí, kde by se mu dostávalo vzdělání v jazyce, ve kterém se mu vyjadřuje nejsnáze, a dosáhlo stejné úrovně jako slyšící studenti. Pro mnohé je prostředkem k plnohodnotnému vyjádření znakový jazyk, který však učitelé na některých školách plně neovládají a dětem tak nejsou předány potřebné znalosti. Tudíž se potom jeví vedení orální metodou jako vhodnější, i když tomu tak zcela není. (Hay, 2006, on-line)

Zásadní podmínkou dalšího vzdělávání je základní porozumění psanému textu, což je jedna z nejdiskutovanějších dovedností u neslyšících, protože k jejímu vytváření dochází v závislosti na jednotlivých charakteristikách a předpokladech jedinců velmi obtížně a pomalu. U mnohých sluchově postižených nebývá rozvinuta vůbec. To pak má za následek překážku nejen ve vzdělávání, ale také při běžném fungování ve společnosti, neboť funkční gramotnost je převažující součástí socializace člověka. (Šedivá, 2006, s. 52)

Uvádí se, že úroveň schopností číst a psát neslyšícího žáka na druhém stupni základní školy se rovná úrovni slyšícího žáka ve druhé třídě. Mnohdy si se složitějším textem neporadí ani dospělý neslyšící jedinec. Výuka čtení a psaní je nejen prvotní snahou rodičů a pedagogů, ale je také součástí všech komunikačních technik, které se shodují ve významu recepce a produkce psaného textu. (Horáková, 2012, s. 73)

Stejně jako je tomu u slyšící populace, je i u neslyšících potřeba jistých předpokladů ke zvládnutí studia či určitého učebního oboru, jako je např. průměrná obecná inteligence, základní porozumění čtenému textu, vhodné volní vlastnosti či motivace ke studiu. Sama sluchová porucha by již neměla znamenat omezení ve vzdělání s využitím intelektových a osobních předpokladů, jelikož se na mnohých školách komunikuje i znakovou řečí nebo lze využít tlumočnických služeb. (Šedivá, 2006, s. 56)

3.1.1 Komunikační techniky

Z hlediska používání komunikační techniky lze dle Potměšila (2003, s. 73) v dnešní době vymezit pět skupin sluchově postižených, které právě z pohledu nároků na komunikaci jsou různé a velmi specifické. Jedná se o skupiny, které vyžadují:

- *orální přístup,*
- *přístup s využitím totální komunikace,*
- *přístup postavený na bilingvální komunikaci,*
- *komunikační techniky vhodné pro sluchově postižené žáky v integraci,*
- *komunikační techniky vhodné pro práci s dětmi s kochleárním implantátem.*

Orální přístup je nejpropracovanějším přístupem používaným při výchově a vzdělávání sluchově postižených, a také nejdiskutovanější ve smyslu efektivní metody. Předpokladem pro její osvojení je srozumitelné používání mluvené řeči, dobrá schopnost odezírání mluvené řeči neslyšícím jedincem z úst druhých lidí, což činí mnohým značné potíže. Je třeba mít nejen talent pro odezírání, ale také je třeba přihlídnout k určitým podmínkám (pomalé tempo, jednoduché věty, známá slova), aby komunikace s orálním přístupem proběhla úspěšně. (Slowík, 2007, s. 77-78) Odezírání je schopnost, kterou lze tréninkem rozvinout, nicméně pokud tato schopnost schází, nepomůže ani intenzivní cvičení. Můžeme tedy říci, že ryze orální přístup do jisté míry rozhoduje o osudu neslyšících. Je třeba zdůraznit, že vnímavě lze odezírat bez přerušování možná půl hodiny, což vzhledem k délce vyučovací hodiny se zdá být značně vyčerpávající. (Hrubý, 1999, s. 74) Zde je vhodné uvažovat spíše o filozofii výchovy, než o skutečném naplnění cíle vzdělávání. V orálním programu je více

cítit zásah lékařů do vývoje místo toho, aby bylo více přihlíženo na vlivy působící na dítě, jeho rodinu, případně vztahy mezi nimi. Sledujeme preferování mluvené řeči na úkor přípravy na život ve společnosti, přitom nedokonalá komunikace přináší nedokonalé vzdělávací a výchovné výsledky. Je třeba poznamenat, že myšlenka orálního přístupu je správná v případech rozhodnutí rodičů dětí s využitelnými zbytky sluchu, ale ne v případě neslyšících dětí. (Potměšil, 2003, s. 74)

Dle Potměšila (2003, s. 78) totální komunikace v sobě zahrnuje „spojení manuálních a manuálně-orálních prostředků podle komunikačních potřeb a vyjadřovacích a přijímajících schopností účastníků komunikace.“ Zakládá se na oboustranné ochotě respektovat a uznávat jazyk druhé strany a také na způsobu jejího vyjadřování. Velmi důležitá je zde složka celkového působení odborné podpory rodičům v jejich výchovném snažení směrem k dítěti. Je velmi složité ovládnout znakový jazyk za krátkou dobu, proto vidíme v totální komunikaci jakýsi kompromis - znakovanou češtinu. Při tomto přístupu se však lze setkat s interferencí, což můžeme označit za vzájemné negativní ovlivňování, rušení nebo křížení dvou jazyků. Neslyšícím dětem jsou tedy předkládány dva jazyky, kdy ani jeden z nich nerespektuje jejich vlastní gramatiku a nejsou ani plnohodnotné v přenosu informací. Chybí zde zejména podvědomé setkání s jazykem. Přesto musíme hodnotit kladně veškeré snahy o zlepšení komunikace s neslyšícími dětmi. Přínos užití totální komunikace jako přechodného přístupu vidíme zejména tam, kde slyšící rodiče či pedagogové nejsou plně připraveni využít aktivně znakový jazyk jako prostředek komunikace se sluchově postiženým dítětem. (Potměšil, 2003, s. 78-80)

Bilingvální přístup, můžeme charakterizovat jako přenos informací, ve dvou jazykových kódech jak mezi neslyšícími vzájemně tak mezi neslyšícími a slyšícími. Jedná se o znakový jazyk neslyšících a mluvený jazyk - češtinu. (Horáková, 2012, s. 78) Oproti výše zmíněným přístupům můžeme zde vidět změnu v tom, jak se odráží vztah neslyšícího a slyšícího prostředí. Poprvé se tu setkáváme s označením jazyková menšina ve spojení neslyšící a jejich první jazyk – znakový jazyk. Bilingvální výchova žádá tedy nejen výuku ve znakovém jazyce, ale také výuku tohoto jazyka. Zároveň ale také vyžaduje porozumění a respekt ke kulturnímu dědictví, kulturním a hodnotovým odlišnostem. Úspěšnost přístupu spočívá v zaměstnávání sluchově postižených pedagogů a aktivní zapojení více neslyšících dospělých, kteří jsou dobře znalí obou jazyků. Mezi klady lze uvést plnohodnotné rozvíjení pojmové banky, která v podobě znakové zásoby je normálně vyvinuta obyčejně mezi šestým a sedmým rokem věku dítěte, ke které se přidává druhý jazyk v psané, případně mlu-

vené a odezírané podobě. Jelikož nedochází k učení nových slov a nových pojmů v jazyce, ve kterém je zrovna vychováváno a vzděláváno, zabraňuje se tak možné disproporcii, která by negativně ovlivnila další vývoj. (Potměšil, 2003, s. 80-82)

Diskuse, která metoda vzdělávání je optimální, je na místě u neslyšících dětí a nedoslýchavých se zcela malými zbytky sluchu bez možnosti rozvoje mluvené řeči. Nedoslýchavé děti by měly být vzdělávány, pokud je to možné, normálně. Nicméně je na rodičích, aby zvolili, zda je pro ně důležitější rozvoj jejich dítěte ve kvalitě mluveného projevu či kvalitě vzdělávání. Je však nutné zmínit fakt, že orálně vzdělávání neslyšící nemají zpravidla vlastní identitu. Mohou cítit, že mezi slyšící nepatří, ale neslyšícími zase opovrhují, neboť sami sebe vnímají jako inteligentnější. Naproti tomu neslyšící vedení bilingválním programem mluví nesrozumitelně, ale nemají obvykle se svou hluchotou žádný problém ani při kontaktu se slyšícími. (Hrubý, 1999, s. 65)

3.2 Profesní orientace

Svou potřebu seberealizace uspokojuje mladý dospělý jedinec v profesní oblasti. Sluchově postižený bývá omezen nejen při volbě povolání, ale také při hledání vhodného pracovního místa. (Vágnerová, 2004, s. 184) Mohli bychom předpokládat, že nalezení vhodného pracovního místa pro neslyšícího jedince a jeho úspěšné zařazení do pracovního procesu je podmíněné mírou dosaženého vzdělání. Není to však zcela jednoznačné, neboť ochota zaměstnat sluchově postiženého je ovlivněna do značné míry jeho úrovní komunikačních schopností. (Horáková, 2012, s. 86-87)

Vzhledem ke snížené sociální orientaci a omezenému mimovolnému učení, nelze u sluchově postižených očekávat obecné podvědomí o struktuře pracovních činností. Je nezbytné jim tedy informace o různých druzích profesí a případném možném uplatnění zprostředkovat. U sluchově postižených mladých lidí má volba povolání několik hledisek, z nichž jsou některé specifické a některé shodné s hledisky jejich slyšících vrstevníků. (Šedivá, 2006, s. 55-57)

Specifická je zdravotní stránka, která se značně liší v posudkovém hledisku na práci, kterou mohou anebo nemohou neslyšící vykonávat. Dříve bývalo mezi základními kritérii to, že sluchově postižený nemůže vykonávat práci např. v trvale hlučném prostředí, které by mohlo způsobit další poškození sluchu. Dnes se pracovní podmínky v mnohých ohledech změnily. Lze využívat různých chráničů sluchu nebo vizualizačních signalizačních

zařízení. Platí také to, že se neslyšící může sám rozhodnout, zda požádá o změnu pracovní schopnosti či nikoli. Je řada učebních a studijních oborů, kde sluchová vada není překážkou. Jsou však i takové, které musí odmítat sluchově postižené z bezpečnostních důvodů. (Šedivá, 2006, s. 55-56)

Další (specifické) hledisko je komunikační, kdy určité pracovní zařazení, zvláště při práci s lidmi, zůstává problematické i pro docela dobře komunikující nedoslýchavé. Podle samotných neslyšících mají větší uplatnění na trhu práce ti, kteří komunikují dle svých schopností mluvenou řečí, mají dobře rozvinuté sociální dovednosti spolu se sebejistým a zdvořilým chováním. (Šedivá, 2006, s. 56)

Uplatnění se na volném trhu práce je tedy pro neslyšícího jedince provázeno řadou problémů a komplikací. Ačkoli v současné době ukládá zákon zaměstnavatelům povinnost zaměstnávat osoby se zdravotním postižením, zdají se být možnosti svobodné volby povolání pro sluchově postižené ve srovnání se slyšícími značně omezené. (Horáková, 2012, s. 86) Příčinou může být jak nedostatečná připravenost, zralost či postrádání potřebných profesních a sociálních dovedností na straně postiženého jedince, tak mezera v míře informovanosti, neochotě a přetrvávajících předsudcích vůči neslyšícím na straně slyšící veřejnosti. (Vágnerová, 2004, s. 184)

Ale v souvislosti s celkovým životním výhledem je potřeba, aby sluchově postižení byli vedeni k pochopení toho, že i jejich slyšící vrstevníci mají určitá omezení. Že například jejich volba povolání, je také omezena dle jejich předpokladů a schopností, že i oni musí překonávat řadu překážek při kontaktu s veřejností (se společností) nebo na cestě za vzděláním. Jako nejhorší vklad do života neslyšícího se jeví vypěstování pocitu, že veškeré jeho problémy pramení ze sluchové poruchy, kterou má, a že kdyby slyšel, bylo by vše úplně jiné. (Šedivá, 2006, s. 59)

3.2.1 Vrstevníci

V období mladé dospělosti dochází k dosti zásadní změně v oblasti vrstevnických vztahů. Takovým signálem proměny je dosažení intimity, která je jistým opakem povrchních krátkodobých vztahů. Může představovat přátelství či partnerství, jež mnohdy ústí k dlouhodobým, trvalým svazkům. Zkušenost z prožité, naplněné intimity ovlivňuje další vztahy k blízkým lidem. Mladý jedinec nahrazuje původní vazbu na rodinu vazbou přátelskou či partnerskou, která má pro něj dvojí význam. Jednak prostřednictvím vztahů dosahuje různého uspokojení (např. společných aktivit), jehož by jinak docílil jen obtížně, nebo je vy-

tvoření vztahu cílem naplňujícím základní psychické potřeby (např. pocit jistoty). V této době se zdají být přátelé důležitějším původcem pozitivních emocí a případnou oporou než příbuzní. Platí to zejména tehdy, pokud mladý jedinec ještě nevstoupil do manželství. (Vágnerová, 2007, s. 34-35)

Počátek pro trvalé emoční vazby v dospělosti je dán již v dospívání, kdy nové vztahy navazované s vrstevníky napomáhali jedinci získat jistotu, kterou ztrácel při odpoutávání se od rodiny. Užší vztah k blízkému příteli umožňuje vzájemné sdělování zkušeností a sdílení vlastních pocitů s pocity druhého. Zvláště důležitá je možnost rozmluvy s věrohodným přítelem při ztrátě jistoty ve svých osobních rolích. (Langmeier, Krejčířová, 2006, s. 154)

Postižení jedinci se mnohdy necítí být většinovou společností přijímáni, proto mívají tendenci vytvářet specifické skupiny. Toto jednání bývá ovlivněno určitými postojeovými stereotypy, mezi které patří ukřivděnost nebo podezíravost bez ohledu na to, zda jsou oprávněné. Bývají často přesvědčeni, že zdravá veřejnost nemá o spolužití zájem. Vzájemné vztahy jsou ovlivněné předsudky a také vlastními zkušenostmi. Díky nedostatečné informovanosti a chybějícímu porozumění se posiluje izolovanost na obou stranách. (Vágnerová, 2004, s. 191) „Jakékoli postižení je faktorem, který může měnit mezilidské vztahy.“ (Vágnerová, 2004, s. 186)

V průběhu vývoje dochází ke změně postoje k vlastnímu postižení. Mnohdy tak vzniká potřeba nějak vyniknout a snaha o vyrovnání se zdravým vrstevníkům, a tím si potvrdit svou kvalitu. (Vágnerová, 2004, s. 178)

3.3 Partnerství

V socializačním procesu sluchově postižených se vyskytuje řada problémů, které souvisí s jejich handicapem. Patří mezi ně i osamělost, která pramení z jisté sociální izolace. Důsledkem může být také nesoulad v osobních vztazích. Proto je pro znevýhodněného jedince prioritou života nalézt si vhodného partnera, který by mu dokázal nejen porozumět ale také vcítit se do toho, co znamená mít postižení. (Matoušek, 2005, s. 101-102)

Získání partnera má tudíž pro neslyšícího daleko větší význam než pro slyšícího jedince, neboť získání partnera funguje jako důkaz normality. (Vágnerová, 2004, s. 186)

Ke komplikacím při vytváření partnerského vztahu přispívají projevy postižení, které mohou neznalé jedince vylekat či odradit. Také obtížná komunikace seznámení příliš nepodporuje, neboť se neslyšící můžou slyšící populaci jevit jako nejistí, neprojevující se

nebo uzavření do sebe. Mnohdy se zdají být také méně inteligentní, což ale skutečně nemusí odpovídat realitě. Vzájemné poznávání, ale také vlastní dorozumívání mezi lidmi, komplikuje snížené sluchové vnímání či jeho úplná absence. (Novosad, 2009, s. 55)

Ke vzniku určitých osobnostních rysů, které ztěžují navázání a udržení partnerského vztahu (jako např. projevy negativního sebehodnocení, pocity méněcennosti či egocentrické sklony), vedou horší předpoklady společenské uplatnitelnosti a akceptovatelnosti. Vydrážděnější pro partnerský život se jeví postižení jedinci, kteří mají možnost uplatnit své nadání i schopnosti a tím získat potřebnou seberealizaci a významně korigovat svůj pohled na sebe (sebenazírání) ve společenské interakci. (Novosad, 2006, s. 37)

Partnerské pouto dvou postižených lidí by mělo být přirozeným vyústěním vzájemného, společně utvářeného vztahu a nikoli však únikem před lhostejností okolního světa. Rozhodně nesmějí žít v sociální izolaci, kde by se případně utápěli ve svých zdravotních a existenčních problémech a omezeních. Naopak jako rodina či pár by měli aktivně fungovat nejen uvnitř, ale také navenek. Pro diskuzi se nabízí partnerský vztah mezi člověkem zdravým a postiženým. Pokud je jejich pouto založené na vzájemné úctě a rovnoprávném sblížení, pak lze přijmout tento vztah s pochopením. Může jít o soužití přínosné pro oba partnery, kdy si uvědomují, co jim takový vztah dává a naopak dát nemůže. Mnohdy si více váží toho, co je přirozeně spojuje a těší je. (Novosad, 2009, s. 57-59) Získání zdravého partnera se může stát pro znevýhodněného ideálem a napomáhá snižovat osobní míru handicapu, kolikrát bez ohledu na osobní kvalitu jedince. (Vágnerová, 2004, s. 187)

Řadu teorií, které se snaží ilustrovat princip volby partnera, se snaží sloučit *komplexní teorie D.Mursteina (1976)*. (Kratochvíl 2000, s. 93) Dle něj se při volbě uplatňují tři přitažlivé síly:

- *podnět,*
- *hodnoty,*
- *role.*

Tyto síly působí ve třech fázích, jejichž význam se postupně mění. V první fázi, kdy mluvíme o fázi podnětu, se partner jeví jako působící podnět, obzvláště svým poutavým vzhledem a chováním. Podstatný význam má zde také míra přijetí této charakteristiky okolím. Ve druhé fázi zjišťují partneři při vzájemném kontaktu, zda mají společné zájmy, postoje, hodnoty, nebo zdali se (na nich) mohou shodnout. Ve třetí fázi jde o zaujmutí či vytvoření vzájemně se doplňujících rolí, které by partnerům mohly uspokojit jejich potřeby.

Uplatňují se zde jak podobné, tak i protikladné rysy či potřeby. (Kratochvíl, 2000, s. 94-95)

Případné uzavření manželství uspokojuje u neslyšících nejen potřebu citové jistoty a zázemí, ale také jisté seberealizace, která je těžce dosažitelná v jiných oblastech. Typickým znakem těchto svazků je sluchové postižení u obou partnerů, jelikož nemají mnoho jiných příležitostí k seznámení než na aktivitách pořádaných právě neslyšícími. Spojuje (stmeluje) je také vědomí společného postižení a pocit rovnocennosti. Rozpad těchto manželství nebývá tak častý, jako je tomu u slyšící společnosti, neboť strach ze samoty a také vědomí omezených možností seznámení se jeví jako stabilizující faktor. (Vágnerová, 2004, s. 186)

Partnerský a sexuální život lidí se sluchovým postižením je nezbytné zbavit bariér (jako jsou např. sociální či komunikační bariéry), které jim zhoršují nejen výběr partnera, ale i osobní a společenské uplatnění. Je však nutné odstranit také jisté předsudky vůči této minoritě také v nás, neboť každý člověk, ať už je jakkoliv hendikepovaný je jedinečná osobnost, která má právo naplnit svou citovou a tělesnou touhu s blízkým člověkem. (Novosad, 2009, s. 56)

3.3.1 Rodičovství

Jako další možnou, zdánlivě snadno dostupnou alternativou pro uspokojení potřeby seberealizace se nabízí pro postiženého jedince právě rodičovství. Rodičovská role má pro postiženého jistý kompenzační význam. Dítě je totiž, zejména v prvních letech života, závislé a nesamostatné, což potvrzuje jeho autoritu a dominanci. Pro postiženého je to velmi důležitá zkušenost, neboť posiluje jeho sebeúctu a sebejistotu. (Vágnerová, 2004, s. 188)

Děti jsou pro sluchově postižené dle Vágnerové (2004, s. 188) „možným důkazem normality a potvrzením hodnoty člověka.“ Právo stát se rodiči prosazují handicapovaní za každou cenu, cítí to jako pomyslné vítězství nad zdravými, kteří by je chtěli v tomto právu omezovat. Nelze říci, že by šlo o necitlivost k možnému riziku postižení jejich dítěte, neboť oni sami si je nepřipouští. Jsou se svým postižením sžiti a nejeví se jim až tak hrozivé jako se jeví zdravým. Nutková potřeba mít dítě se obvykle ukojí narozením prvního potomka, další rozhodování je již ovlivněné anamnézou dítěte a bývá více racionální. (Vágnerová, 2004, s. 188)

Nemalý vliv na rodičovství má také tlak z okolí, které má předsudky o partnerském životě a o rodičovských schopnostech osob se zdravotním postižením. Veřejnost bohužel

často předpokládá, že partnerství znevýhodněných je obtížné ba někdy i nemožné, a děti neslyšících rodičů jsou chudáci, neboť jim rodiče nemohou dát vše, co potřebují a tím je jejich vývoj i budoucnost nejasná. (Novosad, 2009, s. 31)

Nicméně narodí-li se neslyšící dítě neslyšícím rodičům, jeví se výchova pro ně daleko jednodušší, nežli je tomu v případě narození neslyšícího dítěte slyšícím rodičům. Neboť členové neslyšící rodiny mají shodný komunikační prostředek a bývá tedy jejich rozvoj zpravidla bezproblémový. (Souralová, 2012, on-line)

3.4 Volný čas

Život osob se sluchovým postižením je spojen s řadou problémů, které komplikují nejen oblast navazování sociálních vztahů ale také oblast psychickou. Snahou je tedy kompenzace tohoto omezení takovým způsobem, jaký respektuje jejich potenciální a reálnou možnost. K vyrovnání se se skutečností (realitou) slouží nepochybně různé technické pomůcky, ke kterým zajisté můžeme řadit počítače, které díky využití všech jejich možností umožňují např. eliminovat sociální izolovanost neslyšících. Dokážou je povzbudit v oblastech, kde se vyrovnají slyšící veřejnosti, nebo zmírnit existující komunikační bariéry či zvýšit přísun informací. Nabízí také sebevzdělávání pro ty, kteří potřebují dosavadní poznatky rozšiřovat, případně doplňovat. Nebezpečí zde však může hrozit v komunikační závislosti na počítači, kdy se postižený jedinec ocitne v životě virtuální reality. (Novosad, 2009, s. 42-43)

Můžeme říci, že užívání internetu, který je především grafické a textové médium, se smazává rozdíl mezi neslyšícími a slyšícími. K jeho dokonalému ovládnutí nemusíme totiž ani slyšet a ani mluvit, jen je potřeba umět číst a psát. Musíme však podotknout, že internet může neslyšícímu uživateli pomoci vyplnit volný čas nebo také změnit styl života, či mu může usnadnit uplatnění na trhu práce. (Hrubý, 1998, s. 238-244)

Jistou kompenzací se stávají také volnočasové aktivity, které jsou většinou sportovně zaměřené. Sport je pro mnohé neslyšící jedince dobrý způsob trávení volného času. Prostřednictvím něj mají možnost získat kamarády i mimo školu, sebevědomí či motivaci být lepší. Pomocí sportu se mohou sluchově postižení snažit začlenit do většinové společnosti, samozřejmě s ohledem na stupeň postižení a povahu jedince. Sportovci se mohou setkávat i ve sportovních oddílech pro neslyšící zaměřených na různé sporty, i za účelem účasti v závodech ať už na regionální či mezinárodní úrovni. (Pankráčová, 2008, s. 15) Sluchové

postižení svým charakterem nijak neomezuje neslyšícího člověka provozovat různé sportovní činnosti, a pokud přeci jen, tak lze poměrně snadno tyto překážky odstranit. Problémy mohou přijít v situacích, kdy je odkázán jedinec na sluchový vjem (např. výstřel při startu), ale i toto lze eliminovat užitím vizuálních prostředků (např. mávnutí praporkem). (Langer, 2008, s. 8)

Objevují se však také jiné zájmové organizace, jako je Automotoklub či Klub rybářů. Nabízejí se i takové, které jsou zaměřené na určitou činnost, mezi ně můžeme zařadit např. výuku znakového jazyka, kulturu mladých neslyšících apod. (Kosinová, 2008, s. 18)

Někteří neslyšící uplatní své nadání v umění. Můžeme zmínit malířství, sochařství či architekturu, obzvláště pak divadelní umění, které umožní sluchově postiženému asi nejlépe realizovat sebe sama. Znakový jazyk nabízí jedinci neomezené možnosti. Díky výrazné gestikulaci a zřetelné mimice se stává představení živější než v běžném mluveném projevu. (Kosinová, 2008, s. 29-30)

Ve volném čase se většinou sluchově postižení setkávají s komunitou neslyšících, kde nalézají podobné tělesné vlastnosti a kulturní zvyklosti. Setkávání sluchově postižených při různých událostech patří neodmyslitelně k jejich životu. Taková setkání probíhají v klubech, některá se konají pravidelně v průběhu celého roku, jiná pouze při významném datu vztahující se k organizaci či klubu. Jedinec je zde zpravidla dobře přijat ostatními členy, se kterými komunikuje znakovým jazykem a plně jim rozumí. Odstraňuje se tedy komunikační bariéra. Bez potíží si zde mohou vyměnit nejen vzájemné poznatky a zkušenosti ze svého života, ale také vyplnit svůj čas různými aktivitami a hrami. Neslyšící vítají jakoukoli možnost vzájemného setkání a jsou ochotní urazit i několik kilometrů, aby toto shledání uskutečnili. (Kosinová, 2008, s. 14-19)

Někteří neslyšící ovšem chtějí žít v určité izolaci, která je pomyslně chrání před odmítavým přístupem okolí, a představuje pro ně jisté bezpečí. Je pro ně snazší unikat do svého světa. Do jisté míry je to dáno jejich povahou, která je bohužel poznamenána jejich sluchovou vadou. Jsou více podezíraví a trpí utkvělou představou, že se o nich stále někdo baví, že je pomlouvá. Také kvůli komunikační bariéře mívají pocit, že z mluveného projevu sluchově postižených mohou slyšící nabýt dojmu, že jsou méně inteligentní. Zdali může rodina či institucionální prostředí odbourat tyto bariéry a nakolik mohou ovlivnit úspěšné začlenění neslyšícího jedince do společnosti, se budeme zabývat ve výzkumné části naší práce.

II. PRAKTICKÁ ČÁST

4 METODOLOGIE VÝZKUMU

Neslyšícími jedinci a problematice sociální integrace se v této bakalářské práci zabýváme z důvodů osobní angažovanosti a dlouholeté praxe s nimi. Získané zkušenosti pocházejí z role slyšícího dítěte neslyšících rodičů a současně také z profese tlumočnice do znakového jazyka. Z tohoto pohledu tedy vnímáme začleňování sluchově postižených jedinců mezi majoritní společnost problematické nejvíce právě v období mladé dospělosti. Jsou v situaci, kdy opouštějí institucionální prostředí, které jim tvořilo určitou záruku bezpečí před odmítavým postojem okolí, a jsou nuceni se začlenit do většinové společnosti, která je vůči nim plná předsudků a odsuzujícího (negativního) přístupu. V našem výzkumu se zaměříme se na přístup rodiny, učitelů k neslyšícímu jedinci, a také zmíníme jeho pocity při samostatném začleňování. Jeho vlastní vnímání úspěšnosti jak po dráze profesní, tak osobní. Formulovali jsme tedy výzkumný problém a stanovili si cíl výzkumu. Důležitý byl výběr vhodné metody zkoumání, vzhledem k respondentům a jejich postižení. Vytvořili jsme výzkumné otázky a zvolili kritéria pro záměrný výběr výzkumného vzorku.

4.1 Cíl výzkumu a výzkumný problém

Cílem výzkumu je zjistit specifika sociální integrace neslyšících osob v mladé dospělosti a aspekty ovlivňující míru sociální integrace z pohledu osob se sluchovým postižením pocházejících z rodiny se sluchovým postižením a ze slyšící rodiny.

Výzkumným problémem jsou specifika sociální integrace neslyšících osob v období mladé dospělosti ovlivněné slyšícím a neslyšícím rodinným prostředím.

4.1.1 Výzkumné otázky

Formulace hlavní výzkumné otázky zní:

Jaká jsou specifika sociální integrace neslyšících osob v období mladé dospělosti pocházejících z rodiny se sluchovým postižením a ze slyšící rodiny?

Dílčí výzkumné otázky

1. Jakou roli měla podle neslyšícího jedince rodina při jeho začleňování do většinové (majoritní) společnosti?
2. Jak vnímají volbu komunikačního prostředku při začleňování sluchově postiženého jedince do většinové společnosti samotní jedinci?

3. Jak vnímají neslyšící jedinci školní prostředí při jejich začleňování do společnosti?
4. Jak probíhalo jejich začleňování do pracovního kolektivu?
5. Jak vnímají neslyšící jedinci bariéry v současnosti?

4.2 Metody sběru dat výzkumu

Ke zpracování empirické část výzkumu jsme zvolili kvalitativní výzkum, jenž nám umožňuje proniknout hlouběji do podstaty tématu. Kvalitativní design jsme realizovali formou hloubkového rozhovoru, který dovoluje citlivý přístup k jednotlivým respondentům vzhledem k jejich sluchovému postižení a umožňuje nám také zachytit slova, výpovědi v přirozené podobě. Dotazníkové šetření se zdá z důvodů cílové skupiny respondentů méně validní. Zvolili jsme tedy hloubkový polostrukturovaný rozhovor, jenž nám dovoluje s předem připravenými danými otázkami lépe řídit interview. Přínos spatřujeme v kladení otázek, kdy se badatel nemusí striktně držet předem určenými otázkami, ale může vhodnými doplňujícími otázkami vstupovat do rozhovoru. V otázkách jsme se zaměřovali zejména na oblast rodiny (přístup rodičů a volba komunikace), následně na školní prostředí a zaměstnání. Zajímal nás také pohled respondentů na jejich současnou situaci.

Otázky použité v rozhovoru:

Oblast otázek zaměřených na rodinu:

- Jak přijala širší rodina fakt, že máte sluchovou vadu?
- Jaký k Vám měli rodiče přístup? Podporovali Vás? Směřovali Vás někam rodiče?
- V čem Vám byli rodiče příkladem? Jak Vás rodiče vedli k samostatnosti? (V jaké oblasti byste uvítal/a více samostatnosti?)
- Kam s Vámi chodili rodiče v dětství do společnosti? Více mezi neslyšící nebo mezi slyšící?
- Jak důležitý byl pro Vás kontakt s neslyšícími? A slyšícími?
- Jak hodnotíte význam rodiny pro Váš život? Jak důležité je pro Vás zázemí, které Vám rodina nabízí?
- Jak vnímáte úspěšnost rodičů, co se týká jejich začlenění do společnosti, řešení konfliktů a problémových situací?

Oblast otázek zaměřených na komunikaci:

- Jak s Vámi komunikovali rodiče? Používali znakový jazyk nebo preferovali odezírání? Nebo totální komunikaci? Používali psanou formu komunikace?
- Jaký způsob komunikace preferovali ve škole? Znakový jazyk nebo upřednostňovali odezírání? Nebo totální komunikaci?
- Jaký způsob komunikace preferujete v současné době?
- Jakým způsobem ovlivnila volba komunikace Váš život?

Oblast otázek zaměřených na školní prostředí:

- Jak vzpomínáte na roky ve škole? Jaký typ školy jste navštěvoval/a? Jaký obor jste studoval/a?
- Jaký byl přístup učitelů? Co byste vytkl/a a naopak pochválil/a z hlediska chování učitelů k Vám? A z hlediska výuky?
- Jak s Vámi pracovali a komunikovali? (Jaké to mělo výhody či nevýhody?)
- Bydlel/a jste po dobu studia na internátě? Jak Vás ovlivnilo internátní prostředí?
- Jakým způsobem Vám prospělo odloučení od rodiny? Na co vzpomínáte nerad/a?
- Jaké jste měl/a kamarády? (slyšící – neslyšící) Jak jste trávil/a volný čas mimo školu? Jaké jste měl/a koníčky?
- Jak myslíte, že Vás toto období mezi vrstevníky ovlivnilo? V čem všem Vám pomohlo? Nebo ublížilo?

Oblast otázek zaměřených na zaměstnání:

- Jakým způsobem jste hledal/a zaměstnání pom škole? Jak jste se cítil/a? Kdo vám v tomto období nejvíce pomáhal?
- Přijali Vás mezi sebe kolegové v práci? Jaká byla komunikace s nimi?
- Jak jste se zapojoval/a do kolektivu? Měl/a jste pocit, že k nim nepatříte?
- Co jste musel/a všechno zvládnout při vstupu do zaměstnání? Jaký jste měl/a pocit? Co Vám přišlo nejtěžší? Co pro Vás bylo nejobtížnější?

Oblast otázek zaměřených na současnost:

- Kde máte okruh svých přátel? Jak trávíte svůj volný čas? Čemu se věnujete?
- Využíváte tlumočnických služeb?
- V čem vidíte největší problém sluchového postižení?
- Jak vidíte přístup zdravé veřejnosti ke sluchově postiženým? Co považujete za největší změnu k lepšímu / k horšímu?
- Jaké máte zkušenosti s lidmi ze svého okolí? (Vycházíte s nimi?)
- Co považujete za důležité při začlenění do kolektivu?
- Co si myslíte po Vašich zkušenostech, že by nejvíce pomohlo rodičům, kterým se narodilo dítě se sluchovým postižením? Co by bývalo pomohlo Vám?

4.3 Popis výzkumného souboru a způsob výběru

Způsob výběru respondentů byl záměrný. Do našeho výzkumu jsme oslovili neslyšící, kteří žijí v různých městech a navštěvují organizace působící v těchto městech. Pro náš výzkum jsme zvolili, vzhledem k snadné dostupnosti, města Brno, Zlín, Břeclav.

Z hlediska cíle našeho výzkumu, který se zaměřuje nejen na sluchově postižené jedince a specifika jejich integrace, ale také na prostředí odkud pocházejí, byl záměr rozdělit výzkumný soubor do dvou skupin a to tak, aby jednu skupinu tvořili neslyšící respondenti z neslyšícího rodinného prostředí a druhou skupinu neslyšící respondenti ze slyšícího rodinného prostředí.

Respondenti museli splnit tři námi stanovená základní kritéria:

1. věk – období mladé dospělosti dle Vágnerové 20-40 let,
2. sluchové postižení se ztrátou sluchu nad 90%,
3. rozdílné rodinné prostředí.

Do našeho výzkumu jsme vybrali výzkumný soubor, který se skládá celkem z osmi sluchově postižených osob ve věku od 27-35 let. Dva neslyšící jedinci pocházejí z Unie neslyšících Brno, dva ze Spolku neslyšících Zlín. Ze Spolku neslyšících Břeclav jsou čtyři. Splnila se i podmínka rozdílného rodinného prostředí a to tak, že čtyři dotazovaní pocházejí z neslyšícího rodinného prostředí a čtyři ze slyšícího rodinného prostředí.

4.3.1 Respondenti z neslyšícího prostředí

Libor 35 let - má sluchovou vadu od narození, ztrátu sluchu má 98% na levém uchu a 100% na pravém, příčina je genetická. Sluchadlo nepoužívá. Má ukončené středoškolské vzdělání s maturitou v oboru elektrotechnickém, je svobodný, vychovává s přítelkyní jedno dítě a momentálně pracuje jako pomocný tiskař, bydlí v Břeclavi. Volný čas tráví doma, avšak má i spoustu různorodých koníčků, sport, počítač. Narodil se už jako neslyšící dítě a tvrdí, že nemá pocit, že mu něco chybí, také díky tomu, že nemá srovnání.

Lubomír 27 let - má sluchovou vadu od narození, ztrátu sluchu má 99% na obě strany, příčina je genetická, sluchadlo nepoužívá. Má ukončené vysokoškolské vzdělání v oboru informatiky, je ženatý, bezdětný a momentálně pracuje jako sociální asistent, bydlí v Brně. Je nesportovní typ, proto jeho zálibou je počítač, který je pro něj nejen pracovním nástrojem, ale i koníčkem. Od malička necítí žádný problém. Myslí si, že neslyšící nejsou chudáci, neboť mohou chodit do školy, komunikovat. I když záleží na výchově. Když byl malý, rodiče znakovali, byl to pro něj mateřský jazyk, znakový jazyk byl pro něj přirozený.

Marek 27 let - má sluchovou vadu od narození, ztrátu sluchu má 100% na obě strany, příčina je dědičná. Sluchadlo nepoužívá. Má ukončené středoškolské vzdělání s maturitou v oboru elektrotechnickém, je ženatý, dvě děti a momentálně pracuje jako frézař, bydlí ve Zlíně. Je sportovně zaměřený, oblíbený má fotbal. Rodinu má i jako koníček. Vyrůstal s neslyšícími rodiči, myslel si, že všichni okolo také neslyší, že život je pro všechny stejný. Teď cítí, že to tak není, a je to pro něj těžší, ale zvykl si a snaží se to zvládnout sám.

Daniela 32 let - má sluchovou vadu od narození, ztrátu sluchu má 99% na obě strany, příčina je dědičná. Sluchadlo nepoužívá. Má ukončené vysokoškolské vzdělání na divadelní fakultě, je vdaná, bezdětná a momentálně pracuje jako učitelka na základní škole, bydlí v Brně. Hrála volejbal, má ráda fotografování, kterému by se chtěla v budoucnu věnovat. Je zvyklá na život mezi neslyšícími, jelikož její rodina jsou neslyšící již tři generace zpět. Přála by si neslyšící dítě, aby jejich generace neslyšících pokračovala.

Pro přehlednost uvádíme data v tabulce:

Jméno/Bydliště	Věk	Sluch. ztráta	Stav	Vzdělání	Zaměstnání
Libor / Břeclav	35	98% a 100%	svobodný	SŠ s maturitou	Pomocný tiskař
Lubomír / Brno	27	99%	ženatý	VOŠ	Sociální asistent
Marek / Zlín	27	100%	ženatý	SŠ s maturitou	Frézař
Daniela / Brno	32	100%	vdaná	VOŠ	Učitelka

Tab. 3. Respondenti z neslyšícího prostředí (vlastní výzkum)

4.3.2 Respondenti ze slyšícího prostředí

Luboš 28 let – narodil se slyšící, ohluchl v jednom roce, ztrátu sluchu má 97% na obě strany, příčinou byla nemoc a následné prasknutí bubínku. Používá sluchadlo. Má ukončené střední odborné učiliště v oboru zámečnick, je svobodný, momentálně pracuje jako zámečnick, bydlí v Břeclavi. Hrával fotbal, teď se raději věnuje práci a přítelkyni. Oba rodiče slyší, pouze on v rodině neslyší. Kompenzuje tuto ztrátu sluchadlem, se kterým slyší jen zvuky i na dálku.

Štefan 27 let – neslyší od narození, sluchovou ztrátu má 100% na obě uši, příčina je neznámá, sluchadlo nepoužívá. Má ukončené střední odborné učiliště v oboru zámečnick, je svobodný, momentálně pracuje jako dělník, bydlí v Břeclavi. Na základní škole hrál fotbal, později dle jeho slov vyzkoušel snad všechny sporty. Rodiče i oba bratři slyší. Trochu problém vidí v tom, že neumí moc odezírat a nerozumí slyšícím. Vyhovuje mu, že neslyšící plně znakují.

Bohdana 29 let - neslyší již od narození, sluchovou ztrátu má 100%, příčina je neurčena, sluchadlo nepoužívá. Má ukončené středoškolské vzdělání s maturitou v oboru, je vdaná, momentálně je na rodičovské dovolené, bydlí ve Zlíně. Hrála ráda házenou, ve které ji učitelé podporovali. Je jediná neslyšící v rodině, ale nedokáže posoudit, do jaké míry to působilo na její život.

Iveta 29 let - neslyší od narození, sluchovou ztrátu má 100% na jedno ucho a 99% na druhé, příčinou je genetická porucha, používá sluchadlo. Má ukončené vysokoškolské

vzdělání na divadelní fakultě, je svobodná, momentálně pracuje jako sociální asistentka, bydlí v Břeclavi. Žádný vyloženě srdcový koníček nemá, rekreačně cvičí aerobik či plave. Spolu s ní je v rodině neslyšící i bratr, rodiče jsou slyšící. Sama problém ve svém životě nevidí, má kamarády, rodinu, snaží se.

Pro přehlednost uvádíme data v tabulce:

Jméno/Bydliště	Věk	Sluch. ztráta	Stav	Vzdělání	Zaměstnání
Luboš / Břeclav	28	97%	svobodný	SOU	Zámečnick
Štefan / Břeclav	27	100%	svobodný	SOU	Dělník
Bohdana / Zlín	29	100%	vdaná	SŠ s maturitou	Rod. Dovolena
Iveta / Břeclav	29	99% a 100%	svobodná	VOŠ	Soc. asistentka

Tab. 4. Respondenti ze slyšícího prostředí (vlastní výzkum)

5 PRŮBĚH VÝZKUMU

Po dohodnutém termínu přes elektronickou poštu, jsme navštívili Unii neslyšících Brno a Spolek neslyšících Břeclav v době, kdy se konaly akce pořádané těmito organizacemi. Na možné respondenty ze Zlína jsme získali kontakt ve Spolku neslyšících Břeclav. S předem vytypovanými vhodnými respondenty jsme navázali hovor ve znakovém jazyce, abychom zjistili, zda splňují námi zvolená kritéria, jsou ochotni a schopni s námi vést rozhovor a zda si rozumíme. Vybranému výzkumnému vzorku byl vysvětlen cíl výzkumné práce.

Výzkumník rozhovory realizoval dle přání zvolených neslyšících a byly vedeny ve znakovém jazyce. Délka jednotlivých interview se pohybuje od 20-45 minut. Půlka rozhovorů se odehrála v soukromí bytu dotazovaných a druhá půlka ve spolku neslyšících tak, aby bylo výzkumnému souboru zaručeno soukromí a byla zachována diskrétnost. Z důvodu autentičnosti a možnosti doslovného přepisu byl rozhovor zaznamenáván na (video)kameru a následně byl videozáznam přepsán do textové podoby. Byla provedena doslovná transkripce. Respondenti podepsali souhlas s nahráváním pouze pro účely této výzkumné práce.

5.1 Metody zpracovávání dat

Data získaná od sluchově postižených metodou polostrukturovaného rozhovoru, jsme zpracovávali pomocí techniky otevřeného kódování. „Kódování obecně představuje operace, pomocí nichž jsou údaje rozebrány, konceptualizovány a složeny novým způsobem.“ (Švaříček, 2007, s. 211)

Otevřené kódování nám umožnilo text doslovně přepsaného rozhovoru rozbít na jednotlivé díly, kterými mohla být nejen jednotlivé slova, ale i věty či celé odstavce. Následně jsme přidělili těmto jednotlivým dílkům jména neboli kódy. To nám umožní detailní náhled na získaný text a zároveň rozkrývání skrytých významů, které bychom při běžném čtení nebyli schopni zachytit.

6 VÝSLEDKY VÝZKUMU

Kódy, které jsme získali otevřeným kódováním textu jednotlivých rozhovorů, jsme následně jeden po druhém přiřadili ke kategoriím, jež jsme vytvořili. Kategorie, nesoucí každá svůj název, shlukují kódy, které jsou si tematicky (významově) podobné a vypovídají nám o vztazích a závislostech mezi nimi (vztahových souvislostech). Vzhledem k tomu, že náš výzkum tvoří dva výzkumné soubory, věnuje se tudíž tato kapitola analýze rozhovoru jak s respondenty z neslyšícího prostředí tak s respondenty ze slyšícího rodinného prostředí.

6.1 Analýza rozhovorů s respondenty z neslyšícího prostředí

1. Postavení rodiny

vděk rodičům, rodičovský vzor, bez vazby k rodičům, stmelení s rodiči, sourozenecké stranění, naprostá důležitost rodiny, rodinné pouto, nevelký význam rodiny, jisté zázemí od rodiny, neúplná původní rodina, vzor od mámy, bez vazby na rodiče, rodina pro budoucnost, důležitost rodiny, úcta k rodičům, neurčitý význam rodiny, bezkonfliktní rodina, touha po pocitu domova, víkendový domov, beze stesku po rodičích, přijetí do rodiny

Kategorie postavení rodiny nám vypovídá o vztahu neslyšícího respondenta ke svým rodičům, objevuje se zde úcta i vděk: „rodiče se mi museli víc věnovat, psali se mnou, četli, brali mě do kroužků, takže děkuji rodičům.“ Současně se ale také projevuje značná nezávislost na rodině: „vazbu na rodiče neznám.“

2. Vedení rodičů

rodiče se více věnovali, strach rodičů o dítě, rodičovský nesouhlas s učiteli, stejný směr s rodiči, málo času s rodiči, generační cesta, zájem od rodiny, bez nátlaku rodičů, souhlas s matkou, rodiče posílali bavit se, odpoutání od rodičů, pasivní rodiče ve vedení výš, podpora od rodiny, bez vedení rodičů k samostatnosti, schopnost rodičů, soudržnost rodičů, otec stmeluje lidi, otec vedoucí komunity, rodiče byli šťastní, rodiče schopni učit.

V této kategorii se nám shlukují kódy vztahující se k problematice rodiny a jejího přístupu k postiženému jedinci. Vyskytují se projevy podpory rodiny, ale je zde také patrné významné zastoupení vedení rodičů k samostatnosti jedince. „Sám jsem se protloukal, rodiče ano, podporovali, ale nic víc.“ nebo „nesměřovali mě, nechali mě, abych to zvládal sám.“

3. Specifika komunikace

verbální snaha, důležitá vzájemná domluva, ne běžná komunikace, pracovní komunikace, komunikační problém, umění znakovat, důležitá komunikace, komunikuji různě, důležitá je všestranná komunikace, důležitá srozumitelnost, internátní debata, zvládnutá komunikace, různorodá komunikace, současně komunikuji kombinovaně, otevřená komunikace v práci, kolegiální snaha komunikovat, pracovní komunikace,

Kategorie Specifika komunikace je utvořena z kódů vypovídajících o rozmanitosti technik komunikace a různých systémů komunikace, které dotazovaní používají při rozhovorech v práci či soukromém životě. Objevuje se zde i uvědomění si důležitosti vzájemného respektu a tolerance se slyšící veřejností. Jako například: „Musím se domluvit i orálně, když budu na ně znakovat, tak mi rozumět nebudou.“

4. Komunikační boj

těžká volba komunikace, počáteční nedorozumění, nedostatečná soukromá komunikace, těžká doba nedorozumění, malá slovní zásoba, po čase komunikační přepracovanost, nutná znalost způsobu komunikace, nedostatečná komunikace se slyšícími, částečné nedorozumění, důležitá telefonická komunikace, nejtěžší je komunikace

Kategorie Komunikační boj nám seskupuje kódy přibližující komunikaci a vznikající překážky, jež ji doprovázejí. U většiny respondentů je snaha o překonání bariér, avšak ne vždy zdařilá. „Mezi slyšícími kamarády mám, ale komunikace tam moc není, většinou odezíráme a někdy toho moc nerozumím.“ Jako jeden z možných důvodů vznikajících potíží při dorozumívání jiný dotazovaný uvádí: „Po škole je slovní zásoba malá a pro život je to velká škoda.“

5. Vítězství v komunikaci

donucení komunikovat, nelze nekomunikovat, bez komunikačních problémů, ve výsledku je perfektní komunikace, nemám problém s jazykem, komunikační vzestup

V kategorii Vítězství v komunikaci nám shluk kódů ukazuje pozitiva v komunikaci. Převažuje zde celkové dorozumění se v běžném životě (se slyšící veřejností), ať už je to z donucení okolností: „musíme se sejít a domluvit se, kdo co bude dělat.“ nebo dovednosti respondenta: „rozumím českému jazyku.“

6. Prioritní komunikace

čistý znakový jazyk, totální komunikace, přirozená znakovka, prvotně jazyk, druhotně psát, důležitá znakovka, primárně znakový jazyk, rodinná komunikace znakem, případná psaná forma, vnímavější znak, znakové povědomí, prvotně znakový jazyk, mateřský znakový jazyk, jen a jen znakovka, devadesátiprocentně znakuji, nutnost znakovat, znakový směr od rodičů, primární znakový jazyk a odezírání,

Kódy obsažené v kategorii Prioritní komunikace nám vypovídají o systémech používaných dotazovanými jako prvotní a jeví se jako zásadní při samotném dorozumívání. Převažuje znakový jazyk, který chápou jako mateřský a důležitý pro samotný rozvoj osobnosti. Ovládají jej stoprocentně a používají jej přirozeně. Jako např.: „samozřejmě znakovým jazykem, protože od narození to byl mateřský jazyk až do teď“

7. Odezírání jako bitva

orální nedokonalost, obtížné odezírání, náročné odezírání, naučené odezírání, sekundární prac. odezírání, výjimečně orálně, srozumitelné odezírání,

Odezírání jako bitva je kategorie vytvořena kódy, jež se vztahují k odezírání a jeho přijetí neslyšícími ke svým dorozumívacím znakům. Všichni se shodují a berou jej jako nutné k dorozumívání se se širokou veřejností a jako potřebné ke zvládnutí komunikace jako takové. Zároveň však cítí, že je pro ně nepřirozené, spíše naučené. „Odezírání jsme se učili.“ nebo: „jsem cvičený na orální metodu.“

8. Školní komunikace

nucena orálně komunikovat, ve škole zákaz znakování, škola beze znaku, učitelská komunikace orálno-znaková, školní orální metoda, střední škola plně znakovaná, ve škole odezírání, zákaz znakování na ZŠ, nutnost odezírat na ZŠ, studentský vlastní jazyk, znakový jazyk na SŠ

Kategorie Školní komunikace nám svými kódy přibližuje systémy používané ve školách, kde převažuje zákaz používání znakového jazyka, což respondenti cítí jako nesprávné. Na většině základní škol je prioritou odezírání, na středních školách už je pak částečně podporován i znakový jazyk. „Když jsem znakovala, tak mi dávali po rukách, že se to nesmí, musela jsem mít ruce za zády a mluvit.“

9. Neopomenutelné dovednosti

dříve nuceni mluvit, důležitost čtení, důležitost všestranné gramotnosti, čtení a psaní nutné

Neopomenutelné dovedností je kategorie seskupující kódy, které zobrazují dovednosti, o nichž si neslyšící uvědomují, že jsou nezbytné pro dorozumění se slyšící veřejností. „Důležitá je znakovka, ale se psáním, umět překládat gramatické věty, to je důležité.“

10. Nepostradatelná komunita

důležitý kontakt s neslyšícím, většinou mezi neslyšící, stále komunita, zachování komunity, hromadný směr komunity, klubové společenství, důležitý kontakt s neslyšícími, důležitá komunita, komunitní důvěra, důležitý komunitní kontakt, dříve byli bez komunity, stále jen v komunitě, dávná izolace neslyšících, krásná kultura, důležitý kontakt s neslyšícími, společná komunita, komunitní důležitost, komunitní komunikace, navštěvuji klub,

Tato kategorie je utvořena kódy, které vypovídají o komunitě a o závislosti dotazovaných na ní. U všech dotazovaných se projevuje potřeba kontaktu se stejně handicapovanými a vyskytuje se pocit sounáležitosti. Zároveň je zde cítit i jistá ostražitost vůči slyšící veřejnosti. „Neslyšící si důvěřují pouze navzájem a berou zásah slyšící veřejnosti jako zásah do svého teritoria.“

11. Komunitní přátelé

neslyšící přátelé, tíhnu k neslyšícím, více přátel mezi neslyšícími, spousta neslyšících kamarádů, neslyšící přátelé, většinu kamarádů mezi neslyšícími, bližší neslyšící

Kategorie komunitní přátelé nám přibližuje přátelství dotazovaných. Prioritní jsou pro všechny neslyšící přátelé. „Všechno to jsou neslyšící, slyšící nemám žádné“ nebo „Parta je menší, ale dál se scházíme a patříme mezi neslyšící.“

12. Jedna velká rodina

součástí komunity neslyšících, jedna velká rodina, parta stejných, cesta ke komunitě skrz rodiče, rodinný handicap, rodinní známí v komunitě, neslyšící kolektiv jako rodina

Jedna velká rodina je název pro kategorii, jenž seskupuje kódy vztahující se ke komunitě a vazbě dotazovaných k ní. Je zde cítit pouto, které se dosti blíží k rodinnému. Do jisté míry je zde cítit spojitost s původní rodinou, která je zcela neslyšící. „Kdyby moje rodina

byla slyšící, tak bych hledal asi něco jiného, ale když moji rodiče neslyší, tak jsem automaticky šel s nimi stejnou cestou.“

13. Styl výuky

školní počáteční hra a zábava, tresty za přirozenost, napůl učení do budoucna, bez stížnosti na výuku, vysvětlení učiva, nutnost svých poznámek, běžná výuka, vysvětlení, bez znaková výuka, spokojen se vzděláním

Kategorie Styl výuky nám vypovídá o vedení výuky ve školách, kdy se neslyšící vyjadřují kladně k obsahu vzdělávání, kde viděli jistý smysl učení do budoucna. „Víc jsme se museli sami postarat, napůl už nás učili do budoucího života.“

14. Učitelská role

nejednotnost učitelů, přísní učitelé, ve škole neprofesionální učitelé, vytrvalost učitele, nekompetentní učitelé, učitelé bez vazby k dětem, neprofesionální vychovatelé, učitelé vyučující přístup, přístup učitelů bez rozdílů, vstřícnost učitelů, tolerance profesionality

Tato kategorie se vztahuje k učitelské roli a jeho pozice v očích respondentů. Objevují se zde nejen stížnosti na neprofesionalitu učitelů, ale také zmínky o jejich různých povahových rysech. „Někteří učitelé byli hodní, někteří zase byli takoví nepříjemní.“

15. Úskalí vzdělávání

spousta školní teorie, málo praxe do života, škola bez metodiky výuky, výuka bez přípravy, rozdílná výuka, nestejný intelekt, problémy školní úrovně, útlak intelektu, nutné vzdělání

Shluk kódů vytvářejících kategorii Úskalí vzdělávání vypovídá o problémech v oblasti vzdělávání. Potíž vidí neslyšící v jiné metodice výuky používané na školách pro slyšící a neslyšící. Cítí, že metodika škol pro neslyšící není tak propracovaná. Není také možnost více studenty roztrždit do škol dle schopností žáka zvládat učivo, jako tomu je u slyšících žáků. „Ne všichni mají stejnou úroveň intelektu, ale všichni jsou v jedné třídě a část látku pochopí, někteří ne.“ Nebo „Ti moudřejší musejí čekat, až se to naučí i ti slabší“

16. Slyšící svět

občas sluchový kontakt, respekt ke slyšícím, obava ze slyšících, existující slyšící většina, pouze částečná zkušenost s neslyšícími, potřeba soužití, nepochopení okolí, bez slyšící komunity, bez znevýhodnění, potřeba vzájemného přizpůsobení, slyšící jen známí, různě

norodé zkušenosti s okolím, důležité je mít pochopení, vzájemné pochopení, respekt jeden ke druhému, nepřístupnost slyšících, slyšící cizinci, kamarádství se slyšícími s neporozuměním v komunikaci, nemám srovnání vůči slyšícím, kamarádství se slyšícími s neporozuměním v komunikaci

V kategorii Slyšící svět se seskupují kódy vztahující se k vnímání slyšících neslyšícími jedinci. Dotazovanými je slyšící svět respektován s jistými obavami, nicméně bez známek přátelství. „Nechtěla jsem do práce, kde by byli samí slyšící, to bych asi nezvládla, vím to.“

17. Přijetí slyšící veřejnosti

podpora okolí, přijetí ze slyšícího okolí, nepřístupná veřejnost, neohleduplnost, hanobení, nepřístupná veřejnost, neohleduplnost, neetické chování, počáteční nezvyk mezi slyšícími, rozpačité přijat mezi slyšící, jako rarita v očích slyšících, nemám zkušenost se slyšícími, slovní šikana, snaha o sblížení, okolí bez problémů, přizpůsobení, překvapivě pozitivní přijetí, lhostejnost okolí, fajn přijetí z blízkého okolí, přijetí přizpůsobením se

Tato kategorie obsahuje kódy vypovídající o přístupu slyšících k neslyšícím. Převažuje rozpačité přijetí související také s nízkou informovaností veřejnosti. „Když jsem nastoupil do práce, tak všichni se na mě dívali a říkali si“ toto je ten neslyšící“ a já jsem tam stál a bylo to nepříjemné.“

18. Povědomí slyšících o nás

starší stále zmatení, neinformovanost okolí, neinformovanost slyšících, neinformovanost doby minulé, lepší informace, individuální povědomí, důležité povědomí o nás, pouze slabé povědomí, nedostatečná informovanost, individuální informovanost, nemám srovnání vůči slyšícím

Povědomí slyšících o nás je kategorie, kde se objevují kódy související s neinformovaností slyšící veřejnosti o potřebách neslyšícího jedince k úspěšnému překonání bariér a celkového přístupu k handicapovaným. „Myslím si, že by slyšící a neslyšící měli trávit čas společně.“ K neúspěchu přispívá také málo trpělivosti: „když neumí navázat kontakt, tak se na to vykašle.“

19. Internátní kouzlo

skvělý dětský život, bezinternátní, spousta dětských zážitků vyblbnutí s dětmi, nutnost dodržování pravidel, více času na internát, krásné internátní roky, léta na internátě, inter-

nátní skupina, internátní zábava, letmé negativní internátní vzpomínky, spousta int. koníčků, existující inter. řád, pozitivní vzpomínky na internát, internátní samostatnost, internátní kamarádi, stále internát, internátní soupeření, krásný život na internátě, internátní záchrana, krásné školní vzpomínky, školní zábava, školní léta na internátě, pozitivní vzpomínky na internát, nerespektování řádu, tresty od vychovatelů, školní prima parta

Tato kategorie seskupuje kódy, které vypovídají o vztahu dotazovaných k internátnímu prostředí. Neslyšící vnímají internát velmi pozitivně, přinesl jim spoustu pěkných zážitků, ale také nezbytných poznatků do života. Vidí jej jako neopomenutelnou složku života. „S velkou láskou na to vzpomínám, užili jsme si všeho, všechno bylo dobré.“

20. Kolektivní souhra

školní jedna skupina, školní parta, všichni na jedné lodi, skupinový internátní program, klučičí parta, důležité vrstevnické období, kolektivní trest, kolektivní vina, kolektivní hra, sportovní souhra, kolektivní řešení problémů, vzájemná zkušenost s vrstevníky, vzájemné sdělování znalostí, stejný názor v partě, předávání informací mezi sebou, na internátě dělba o informace, více předávání informací,

Kolektivní souhra je kategorie tvořena kódy přibližujícími dění na internátě. Kolektiv, jeho schopnost stmelení a možnost předávání informací mezi sebou, je dotazovanými považován za nepostradatelný pro jejich budoucí existenci. „Když nám dali nějaký trest, tak jsme byli vlastně všichni vinni.“ Nebo: „díky internátu, který mi dal návod, jak řešit problémy.“

21. Pracovní úskalí

čekání na prac. místo, vyrovnávání se s kolektivem , sobečtí kolegové , osamocená v prac. kolektivu, k prac. kolektivu nepatřím , nutná prac. příprava, zpočátku bezradná v prac. metodice, hororový prac. začátek, odmítavé prac. přijetí, zpočátku obtížný hmyz, v práci obtížný hmyz, bez možnosti vlastního uplatnění, bez pracovní volby, ztracený při hledání práce, potřeba vzájemného poznání, trochu vyčleněn, podceňování inteligence, nedůvěra v profesionalitu, prioritní prac. poslušnost, stanovení si pracovní priority, bez karierního cíle, důležitá práce a mzda, trpělivost při hledání práce, nutné mé posouzení schopností na ÚP, díky brožuře znalost postupu při hledání práce, , na začátku práce pocity těžké, složité uplatnění v práci, pracovní diskriminace, neprostupná hranice možností, zklamání, snížená pracovní úroveň, smíření s těžším prac. zařazením, rok nezaměstnán, málo sólo možností

Kategorii Pracovní úskalí nám utváří kódy vztahující se k problematice v zaměstnání. Převažuje zde pocit diskriminace při hledání zaměstnání a možnostech uplatnění. Neopomenutelné jsou počáteční těžkosti v pracovním procesu se začlenit ke kolektivu. „někteří neslyšící by chtěli někam nastoupit, je to jejich přání tam dělat, ale nevezmou je.“

22. Sluneční paprsky v zaměstnání

doporučena pro práci, zvládnutí prac. procesu, kolegiální výpomoc, momentálně již respektována, manuální pracovní činnost, zapojení při kolektivní práci, muset spolupracovat, práci jsem nehledal, práci mi nabídli, probíhal souběh profesí, žádná nezaměstnanost, přišla prac. nabídka, nejednotvárnost, kolegiálnost, součást prac. kolektivu, v práci diskutujeme, vnější připojení ke mně, postupně zapojován do kolektivu, součást kolektivu, nuceni spolupracovat

V kategorii Sluneční paprsky v zaměstnání najdeme kódy vypovídající o pocitu vítězství dotazovaných v pracovním procesu. Kdy se cítí být potřebnými, plnohodnotnými pracovníky a jsou nedílnou součástí pracovního kolektivu. „U té práce je potřeba hodně komunikovat, musíme komunikovat, vyptávat se.“ „A také oni sami začali základní znaky a tak, takové zjednodušené znaky už umějí“

23. Ztráta orientace

zpočátku nepochopení světa, později pochopení slyšících, počáteční nepochopení komunikace, kulturní neinformovanost, počáteční prac. neznámá, nedůvěra vůči veřejnosti, neporozumění, zpočátku nevědomí o světě (cizí svět), konec vztahů kvůli neporozumění, počáteční pocit osamocení, počáteční zmatenost

Ztráta orientace je kategorie, která shlukuje kódy svědčící o zmatenosti respondentů při chápání slyšícího světa. „Když jsem byl malý, tak jsem to nechápal, říkal jsem si, proč se používá znakovka odděleně, proč musíme mluvit jinak, proč se musíme přizpůsobit?“

24. Získané kompetence

samostatná, respekt ke školnímu prostředí, domácí řád, zkušenost s dětmi, potřeba opory, přizpůsobení se, nutnost motivace, potřeba opory, procitnutí ve vztazích, samostatné vyřizování, samostatný, průbojnější, co potřebuju rozumím, hodně toho umím, samostatnost, naučený smysl pro pořádek, samostatnost, odpovědnost, samostatnost, vložená volnost do života, samostatnost, hrdý na znalosti, velmi zvědavý, samostatnost, přirozenost, zkušenost, nezávislost na rodičích, vlastní cesta, pozitivní internátní zkušenosti, nápomoc-

ný jiným, průvodce, zodpovědnost, pokora, slušné chování, nezávislý, příkladná pravdomluvnost a čestnost, naučená samostatnost, schopnost osamostatnění, rychlá vypělost, vlastní iniciativa, vztah k divadlu, důvěra od rodiny

Kategorie Získané kompetence obsahuje kódy, přibližující nabyté dovednosti neslyšících v průběhu dosavadního života. Značně převažuje schopnost samostatnosti „Dalo mi to samostatnost, dokázal jsem řešit problém, všechno jsem se naučil dřív.“

25. Kompenzace

dle odbornosti tlumočnicka, operátorské služby, emailová pošta bez tlumočnicka, dle potřeby tlumočnicka, důležitá informační média, na začátku pomoc tlumočnice, posléze bez tlumočnice, tlumočnice potřebuji zřídka, zvládám vyřizovat sám, média ku prospěchu, existující vizuelní informace, úspěch v oznamovací technice, tlumočnick dle složitosti, výjimečně tlumočnick, dostupné specializační pomůcky využívám operátorské služby, tlumočnick při důležitých věcech,

Kompenzace je kategorie shlukující kódy, které vypovídají o možnostech kompenzace. Dotazovaní využívají širokou šálu všech možných kompenzačních pomůcek a prostředků. „Napišu to operátorovi a on už zavolá, kam potřebuji.“ Nebo: „Když vím, že bude velké a těžké vyřizování, tak si s sebou vezmu tlumočnici, ale když se jedná o nějakou maličkost, tak si to vyřídím sám.“

26. Lokalita

výhoda velkoměst, výhoda větších měst, lokální nezkušenost s neslyšícími, rozhoduje společnost ne lokalita, přístup dle lokality

Tato kategorie je utvořena kódy přibližujícími možnostmi, příležitostmi lokality. Je zde zmiňována výhoda větších měst. Neslyšící si uvědomují, že důležitou roli pro zvládnutí překážek a potřebné začlenění hraje lokalita. „V Praze mají spoustu programů pro děti, na vesnici nic takové není.“

27. Moudro světa

ctít vzájemná pravidla, rozdílnost komunikace se odráží v intelektu, chyba nutit mluvit, důležité je porozumění a vstřícnost, intelekt není vázán na školu, přání dobré informovanosti, důležitá škola jen pro neslyšící, složitá rada pro rodiče v rané péči, cílem je škola pro neslyšící, poznání nás přináší pochopení, potřeba stejné přijetí názorů, nutné je přivyknout

si, znakový jazyk ke kultuře neslyšících, nutnost umět znakovat, rodiče neslyšících dětí nezoufejte

Kódy v této kategorii odráží určité myšlenky a rady respondentů. Můžeme ji chápat jako určitý odkaz veřejnosti, který chtěli neslyšící zanechat. „Je dvanáct, třináct a chytří jsou rozprostřeni po každé té škole, neznamená, že když někde jen mluví, tak je chytřejší.“

28. Zpravodajství

důležitý je přísun informací znakem, pro pochopení světa jsou základem informace, generační problémy v získávání informací, víc informací je ve znaku, informace cesta k mluvení, neslyšící informátoři, klub – zdroj informací

Kategorie Zpravodajství je tvořena kódy vztahujícími se ke zdroji informací. Dotazovaní vnímají úspěšné pronikání informací prostřednictvím znakového jazyka. Je jimi považován za základní zdroj informací i skrze komunitu. „Tak neslyšící připomenou důležitost.“ Nebo: „v klubu jsou akce a ti starší, kteří tam znakovali, mi dali spoustu informací.“

29. Změny k lepšímu?

rozvíjející se technologie snižuje bariery, ubývající problémy spojené s postižením, málo tlumočnicků, rodiče neslyšících dětí nezoufejte, výhodné kurzy od komunity, nucení nalézt kompromis, máme svůj svět, nový život, lepší perspektiva v tlumočnickovi, zlepšení školského přístupu, přístup veřejnosti beze změn, dříve byl více odmítavý přístup okolí, dobrá doba minulá,

Změny k lepšímu? je kategorie s kódy vypovídajícími o určitých změnách. Neslyšící zde mluví o změně, jak ji vidí v pozitivním i negativním směru. „Ale dávno to bylo horší, teď je to lepší díky informacím. Všechno je, je se kde zeptat.“

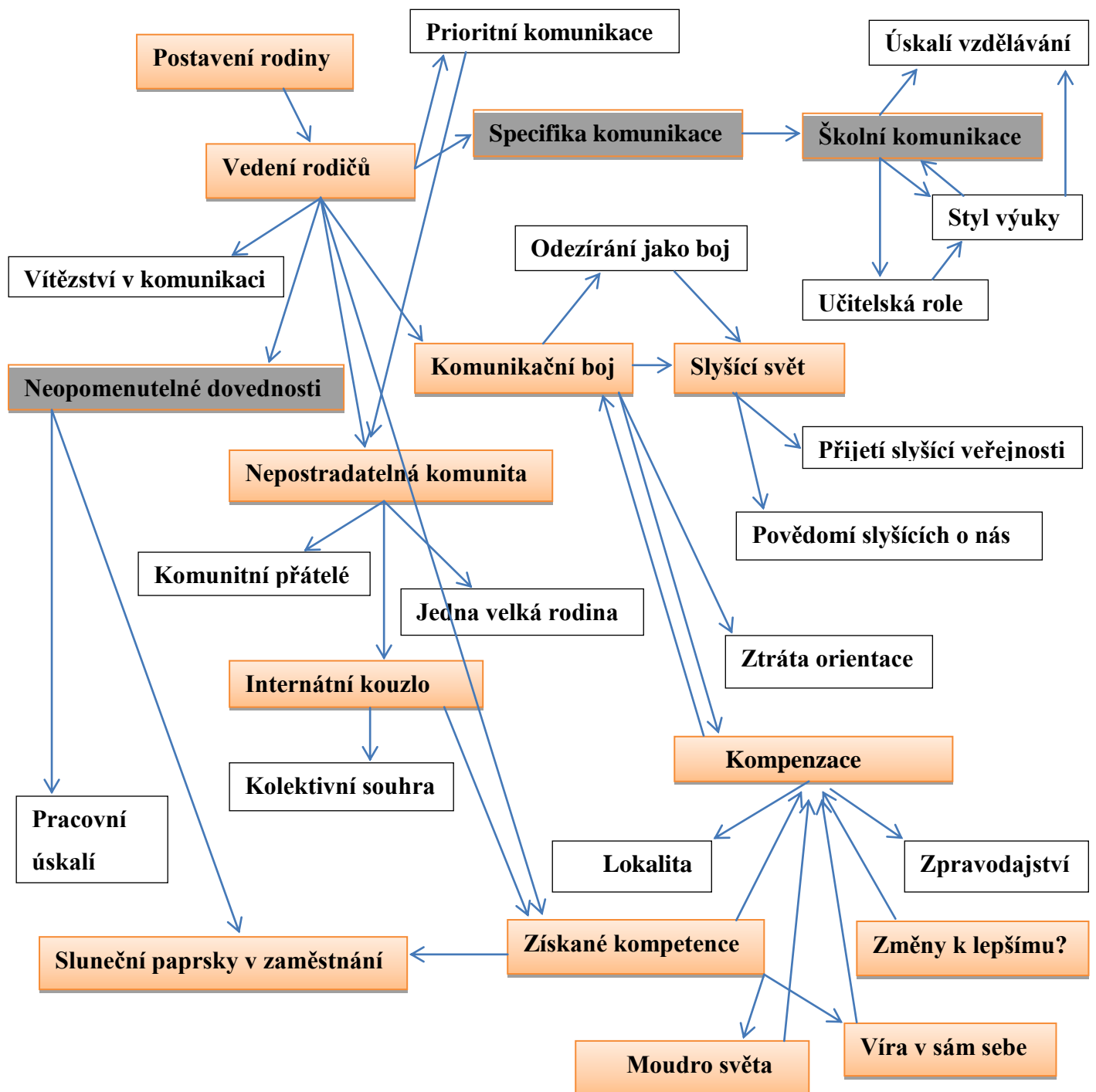
30. Víra v sám sebe

hluchota jako součást mého já, neutěšená svá přání, automatická životní cesta, protloukal jsem se sám, žiji dobře, mám svou cestu, spoustu věcí zvládnou sám, není důvod k lítosti, život máme stejný, nezdolatelná pomyslná hranice, podporovaná vlastní touha, skvělá kariéra, nejlíp se cítím sám, zvyk na život s postižením, bez izolace, nutná vlastní cesta, momentální spokojenost

V této kategorii nesoucí název Víra v sám sebe nalezneme kódy, které zrcadlí pocity jedince, který se vyrovnává se svým postižením. Dotazovaní jsou se svým handicapem do

jisté míry smíření a dokáží si jít za svým cílem. „Slyšící by měli vidět neslyšící na stejné úrovni, já jsem člověk a oni také.“

6.1.1 Vztahy mezi jednotlivými kategoriemi - paradigmatický model



Postavení rodiny ovlivňuje **Vedení rodiny**, kde přístup rodiny ke sluchově postiženému se projeví v **Neopomenutelných dovednostech**. Vedení rodiny se pojí také s **Nepostradatelnou komunitou**, která souvisí také s **Internátním kouzlem**. To vytváří **Získané kompetence** spolu s **Vedením rodičů**, které **působí na Sluneční paprsky v zaměstnání, Moudro světa** či **Víru v sám sebe**. Volba komunikačního prostředku se odráží zejména ve **Specifikách komunikace** a **Komunikačním boji**, na které se následně váží další vztahy, jako jsou **Školní komunikace** či **Slyšící svět**. **Komunikační boj** se zrcadlí především (zvláště) v **Kompenzaci**, kterou podporují a vytváří **Získané kompetence**, **Změny k lepšímu?**, **Víra v sám sebe** a **Moudro světa**.

6.2 Analýza rozhovorů s respondenty ze slyšícího prostředí

Následující kategorie jsme vytvořili na základě jednotlivých kódů, které jsme získali z otevřeného kódování.

1. Závislost na rodičích

pořád spolu s rodiči, potřebuji rodiče k životu, důležité mít rodiče, důležité mít rodinu, závislost na rodičích, důležitá rodina, rodiče potřebuji, nelze žít bez rodiny, potřebuji rodiče

Kategorie Závislost na rodičích seskupuje kódy vztahující se k rodině a závislosti na ní. Můžeme říci, že se zde objevuje značná závislost na rodičích a potřeba mít je stále nablízku. „Rodiče pořád potřebuji. Bez nich bych nemohla žít, to nejde, potřebuji jejich kontakt, jsem zvyklá na jejich chování.“

2. Status rodiny

rodiče nebyly vzor, vyčleněna z rodiny, při hledání práce maminka nepomohla, nevidím problémy rodičů, v dětství víc tíhla k tatínkovi, u rodičů jsem byla stále sama, jsem po mámě, stejné zvyky s rodiči, rodiče podceňovali, obavy rodičů, rodiče do společnosti málo, hodní rodiče, možná po mamince, bezproblémoví rodiče, víkendový domov

Status rodiny je kategorie utvořena kódy, které přibližují pozici rodiny v životě jedince. U neslyšících respondentů převažuje bezproblémový vztah s rodiči, jsou zde patrné jisté pocity vyčlenění a neporozumění ze strany rodičů jejich potřebám. „Vždycky když jsem viděla, jak si všichni povídali, nerozuměla jsem tomu, pro ně typické nebylo pro mě typické, bohužel.“

3. Nepodporovaná samostatnost

rodiče k samostatnosti nevedli, rodiče nepodporovali, maminka nevedla k samostatnosti, rodiče nevedli k samostatnosti

Tato kategorie shlučuje kódy, které se zaměřují na podporu samostatnosti. Dotazovaní se shodují, že nebyli rodiči vedeni k samostatnosti. „Od malička si nepamatuji, že by mě rodiče v něčem podporovali, nic se nedělo.“

4. Rodičovská snaha

Přístup rodičů rozpačitý, občas táta doprovod, pomoc od rodičů, doprovod rodičů, maminka si plnila svůj sen, rodiče hledali informace, rodiče se příliš snažili, rodiče mě trochu nutili, rodiče mě neposlouchali, rodiče vlastní ambice, rodiče nerespektovali mé názory, rodiče se snažili o začlenění, stálá pomoc rodičů, rodiče velmi opatrní

Kategorie Rodičovská snaha je tvořena kódy, které vypovídají o podpoře rodiny. Převažuje zde úsilí ze strany rodičů o jistou pomoc svému dítěti jakoukoliv formou, nicméně bez respektu k požadavkům odpovídajícím potřebám respondentů. „Rodiče mě trochu nutili, tlačili mě: „běž, zkus to!“, ale já jsem vlastně nebyla spokojená. Měla jsem jiný názor, chtěla jsem něco jiného, ale rodiče mi nevěřili.“

5. Maminka no.1

stále s mámou, máma jako doprovod, měl jsem rád maminku, zvyk na maminku, dva měsíce zase s maminkou, mamahotel, moje máma pomáhala při hledání práce, obavy maminky, mámu potřebuju, máma mi pomohla, máma při ruce, zase ta máma, teď tíhnu víc k mamince

V této kategorii najdeme kódy vypovídající o roli maminky v životě dotazovaných. Značná důležitost a nepostradatelnost její osoby v životě jedinců je znát u všech respondentů. „Víc jsem byl s mámou, doprovázela mě k doktorovi, na úřad práce, městský úřad kvůli občance a tak.“ Nebo „mámu potřebuji, sám bych plakal.“

6. Rodinné dorozumívání

rodiče ukazovat neuměli, rodiče neumí znakovat, touha po znakovajících rodičích, rodiče neumí znakovat, pomalu mluvíme s rodiči, rodiče pomalu odezírali, s mámou částečně znakovaly

Rodinné dorozumívání je kategorie seskupující kódy, které vypovídají o dorozumívání se v rodině neslyšících. Nalézáme zde jistou nespokojenost s formou dorozumívacího prostředku. Dotazovaným chybí znakový jazyk v komunikaci s rodiči. „Kdyby maminka uměla znakovat, víc bych ji rozuměl a víc by mi pomohla.“ Nebo „rodiče na mě pomalu odezírali, pak máma nějak špatně mluvila, nerozuměl jsem ji, tak jsem to ignoroval.“

7. Dorozumívací kvalita

zpočátku jsem rodičům nerozuměl, maminka vysvětlovala, ignorace komunikace s mámou, v dětství nesrozumitelná komunikace s rodiči, teď lepší komunikace s rodiči, rodičům jsem nerozuměla, maminka mě nezapojovala do komunikace, máma vysvětlovala výrazy, máma neučila věty, maminka nevysvětlovala slova,

Tato kategorie shlukuje kódy vztahující se ke kvalitě dorozumívání rodičů se svými sluchově postiženými dětmi. Neslyšící si stěžují na kvalitu komunikace s rodiči, nicméně je zde patrná snaha rodičů o dorozumívání jakoukoliv formou, například i psanou formou: „Sám jsem věděl, a když jsem nerozuměl, tak jsem řekl mamince a pak jsme šli spolu, ona mi to vysvětlila a tak.“ Nebo „Cizí slovo, když jsem viděla na papíře a zeptala jsem se mámy a máma mi to vysvětlila vlastně psaním, ale jiným významem.“

8. Boj rodiny

rodiče uznali potřebu odloučení, Rodiče postižením zaskočení, Smířené přijetí postižení rodiči, Rodiče handicap přijali beze slov, nemluvili jsme o mém postižení, rodiče nemluvili o postižení

Kategorie Boj rodiny je tvořena kódy vypovídajícími o rodině a překonávání překážek spojených s handicapem. Ukazuje se, že bylo pro rodiče náročné vyrovnávat se se vzniklou nečekanou situací, jakou bylo narození neslyšícího dítěte: „Rodiče byli v šoku, nevěděli, jak mají postupovat, jak mě mají učit.“ Nebo jeho potřebou jít do světa a opustit rodinné zázemí: „rodiče byli rádi, že jsem si vybrala jiné místo, že jsem nezůstala doma.“

9. Škola a forma

na ZŠ znak pouze mezi spolužáky, na ZŠ se znakovat nesmělo, na SŠ mluvilo se i znakovalo, mezi spolužáky znakovka, učitelé vůbec neznakovali, ignorace učitelů z důvodů neporozumění, na ZŠ učitelé pouze mluvili, na SŠ pouze znakovali, na ZŠ museli odezírat, na škole vysvětlení v ZJ, ve třídě jen odezíráni, pouze odezíráním jsem se špatně učila, učitelé neuměli znakovat, na SŠ bez zkušenosti s jazykem, na SŠ ignorace učitelů,

Škola a forma je kategorie, která vypovídá o používané formě komunikace ve škole. Respondentům chyběl ve školách převážně znakový jazyk k porozumění učiva. „Na základní škole učitelé jen mluvili, vůbec jsem jim nerozuměl, tak jsem je ignoroval.“ Shodují se, že byli nuceni komunikovat pomocí odezírání. „Na základní škole byli všichni neslyšící a znakovalo se pouze mezi spolužáky“ nebo „ve škole jsme museli odezírat, znakovat učitelé nesměli, pouze jsme odezírali.“

10. Dilema - znak či odezírání

na odezírání si zvykl odmalička, nyní znakovka i odezírání, těžké odezírání, lepší je odezírat a znakovat, není jen znakovka, naučili jsme se odezírat, na úřadě psaná forma, primárně odezírání, doma nucena stále mluvit a odezírat, odezíráním izolovaná, z odezírání unavená, odezírání náročné,

Kategorie Dilema - znak či odezírání nám shlukuje kódy přibližující dilema v preferenci komunikační techniky. Převažuje orální přístup z původní rodiny, používání znakového jazyka není pro dotazované tolik zásadní. „Musel jsem odezírat, ukazovat rodiče neuměli, ale už jsem si zvykl odmalička.“ Nebo „že bych rád znakoval, to tak není.“ Používají i psanou formu dorozumívání: „Třeba na úřadě odezírání moc nerozumím, tak žádám psanou formu.“

11. Kvalita komunikace

slyším moc nerozumím, nemám komunikační problém, mezi slyšícími těžká komunikace, možnost vizuální komunikace, slyšící nechtějí znakovat, důležitá zase ta komunikace, smířený s volbou komunikace,

Kvalita komunikace je kategorie s kódy vypovídajícími o komunikaci a její kvalitě. Objevuje se zde důležitost, ale i náročnost komunikace ve vztahu se slyšící veřejností. „Když slyšící přijdou a mluví na mě, tak jim moc nerozumím.“ Převažně jsou smíření s volbou komunikace: „Myslím, že to bylo dobré tak nebo tak, bylo by to teď pořád stejné.“

12. Pracovní komunikace

v práci nemám žádný problém, pracovní komunikace není problém, mluvit v práci nepotřebuji, kolegy moc neposlouchám, v práci spíš tak mlčíme, kolegové mi nerozuměli, učím je pár slov aby byla lepší komunikace, v práci mezi slyšícími mluvím, přiblížila jsem jim pravidla komunikace, v práci snaha se učit znaky

V této kategorii nalezneme kódy vztahující se ke komunikaci v zaměstnání. Neslyšící v práci neřeší příliš velké komunikační konflikty, spíše se snaží o začlenění do kolektivu. „Kolegové se dohadovali, co jsem vlastně říkala z důvodu špatné řeči a skladby věty.“ Nebo „Po čase mě napadlo dát jim pravidla komunikace s neslyšícím, že je potřeba oční kontakt, odezírání, že je třeba trpělivosti apod.“

13. Znak je gró

znakový jazyk je pro mě něco, bavilo mě znakovat a pochytávat výrazy, máme vlastní jazyk, jako neslyšící potřebovala jsem znakovat ,znakováním do společnosti, moje vlastní je znakovat, základ je znakovat, teď je důležité znakování, nutný znakový jazyk, při učení potřeba znakovky, je lepší znakovat

Kategorie Znak je gró představuje kódy, které se vztahují k znakovému jazyku. Respondenti cítí, že znakový jazyk jim dal nejen něco dosud nepoznaného, ale také čerstvý vítr do plachet. Shodují se, že znakový jazyk je pro ně zdrojem nových informací. „Znakový jazyk mi dával pocit něčeho, bylo to prima.“ Nebo „Znakový jazyk s neslyšícími je lehký, rozumíme všemu, máme vlastní jazyk.“

14. Slyšící a já

dětství mezi slyšícími, mám dobrého slyšícího kamaráda, blízký slyšící kamarád, ke slyšícím jsem nechodil, slyšící přátelé příbuzní, doma slyšící děti dělaly společnost, slyšící pouze o víkendu

Slyšící a já je kategorie, která je tvořena kódy vypovídajícími o vztahu respondentů ke slyšící veřejnosti. Je vnímána spíše pozitivně s náznakem bližšího přátelství. „Víc jsem byl zvyklý na slyšícího kamaráda, každý den jsme byli spolu, jezdili jsme spolu na kole, plavat a tak.“ Nebo: „ máme sousedy, kteří slyší a měli slyšící děti, tak to byla dobrá společnost.“

15. Kamarádi?

Nemám moc kamarádů, častá návštěva příbuzných, málo skutečných kamarádů, v dětství mamčin okruh přátel, většinou sami jako rodina, nechodili jsme mezi lidi

Tato kategorie seskupuje kódy, které přibližují okruh navázaných přátelství respondenty. Ukazuje se, že se v dětství pohybovali spíše v rodinném prostředí: „My jsme vždycky chodili na návštěvu k mámině sestře pořád dokola.“ Někteří dotazovaní nemají příliš mnoho skutečných kamarádů: „na FB mám dost přátel, ale pro mě jsou důležití skuteční kamarádi, ale těch mám málo.“

16. Blízcí mému já

v dětství s neslyšícími málo, ne až tak důležitý kontakt s neslyšícími, kamarádi spíš mezi neslyšícími, na ZŠ všichni neslyšící přátelé, přátel spoustu v klubu i mimo klub, většinou neslyšící přátelé, spíš jsem tíhla k neslyšícím v klubu, mezi neslyšící díky sousedce, velmi důležitý kontakt s neslyšícími, mezi neslyšícími znovuzrozená, ve škole kamarádi mezi neslyšícími, víc tíhnu k neslyšícím, více mezi neslyšícími, teď přátelé mezi neslyšícími

Kategorie Blízcí mému já nám vypovídá o vztahu dotazovaných k neslyšícím. Je patná blízkost a souznění s neslyšícími a nepochybně také důležitost jejich kontaktu. „Mezi slyšícími jsem byla jako znovuzrozená, bavilo mě pochyťávat výrazy“ nebo „Mezi neslyšícími je samozřejmě malý svět, málo se vidíme, bohužel, ale o to víc se těšíme.

17. Lekce

učitelé dobří, učitelé vysvětlovali a pomáhali, učitelé motivovali, jeden učitel oblíbený, učitelka učila velmi dobře, nepřemýšlím nad roky ve škole, na SŠ spousta zodpovězených otázek, na SŠ srozumitelná výuka, na ZŠ příliš malý na protest, špatný učitel českého jazyka, učitelé se zbavovali odpovědnosti, učitelé více odezírali, spokojená s tělocvikem, učitel podporoval ve sportu, na ZŠ nespokojená, na SŠ dobré vztahy, na VŠ horší parta, nejlepší na SŠ, cizímu jazyku vůbec nerozuměla,

Lekce je kategorie shlukující kódy, které se vztahují k výuce. Objevují se zde náznaky nespokojenosti na základních školách s přístupem učitelů, ale na středních školách vládne spíše spokojenost s vedením výuky učiteli. „Bylo pozdě na to, abych protestoval na základní škole, že učitelé neznakují, na to jsem byl malý.“ Nebo „neuměli vysvětlit. Místo toho, aby se věnovali jazyku, tak se věnovali zprávám okolo.“

18. Internát

na učiliště dojížděl, na ZŠ na internátě, internátní pravidla, nebyl jsem na internátě, stále internát, volil jsem internát z pohodlí, na internátě jsme si navzájem vysvětlili spoustu věcí, internát mě vychovával, spoustu věcí mě naučili na internátě, jsem vděčný internátu, po celou dobu na internátě, lepší čas na internátě, ředitelská šikana na internátě, negativní brzké spaní, internátní střední, výhoda internátních vycházek, měla jsem štěstí na dobrý řád, na ZŠ vzpomínám, díky internátu samostatnost, na internátě bez kontroly rodičů, internátní hloupé hádky

V této kategorii nalezneme kódy ve spojitosti s pobytem na internátě. Dotazovaní jsou internátnímu prostředí celkem vděční za spoustu znalostí a oceňují zde nabyté zkušenosti do života. „Mohla jsem si dělat, co jsem chtěla, nikdo mě nekontroloval.“ Nebo „Internát byl dobrý, měla jsem štěstí, že tam měli takový řád.“

19. Pracovní zařazení

po škole práce u známého, potom krátkodobá zaměstnání, v chráněné dílně již tři roky, po škole bez práce, žádost na ÚP, potom brigáda, zajímala mě ta práce, přijímací zkouška na práci, první zaměstnání ve větším městě, v práci díky spolužaččině mamince, zaměstnaná pouze rok, zpočátku zkrácený úvazek, s prací pomohla tlumočnice, práci jsem hledala všude, pomáhali na ÚP, práce půl roku po škole, nejednotvárná práce

Kategorie Pracovní zařazení je tvořena kódy, které vypovídají o zaměstnání. Pro neslyšící nebylo snadné nalézt práci. Shledáním jim pomáhali příbuzní či tlumočnice nebo na Úřadu práce: „tak jsem šel na úřad práce, kde jsem vypsál žádost, pak jsem to šel zkusit do jedné firmy, tam si zapsali moje údaje. Mezi tím jsem stále hledal práci.“ Nebo „Potřebovala jsem pořádné zaměstnání, tak díky tlumočnici, která mi pomáhala, jsme chodili a hledali práci se zaměřenou na dramatickou výchovu.“

20. Pracovní vítězství

zvládl pracovní postup, samostatný při práci, práci rozumím, v práci nepotřebuji aby mi někdo pomáhal, jsou se mnou spokojení, dávají mi více práce, jsem lepší než kolegové, ukázal jsem že toho moc umím, štěstí na zaměstnání se stejně postiženými, spolupráce při plánu dne, spokojená s prací

Pracovní vítězství je kategorie s kódy, které přibližují pozitiva v zaměstnání. Dotazovaní našli své uplatnění v zaměstnání a cítí se být rovnocenní se svými slyšícími kolegy v pracovním procesu. „Po nějaké době mi dávali víc práce, tak jsem se zeptal, proč to nedělá druhý, odpověděli mi, že jsem lepší.“ Nebo „na druhý den jsem už věděl, co bude potřeba, to už jsem zvládl připravit sám.“

21. Kolegialita a autorita

kolektiv je dobrý, s vedoucím jsme kamarádi, s vedoucím vzájemná výpomoc, důležitý vedoucí, kolegové se chovali slušně, pracovní kolektiv byl dobrý, stmelený pracovní kolektiv, kolegové se neuměli přizpůsobit, kolektiv mě přehlížel, jedna skupina se bavily jen mezi sebou, ve druhé skupině vzájemná spolupráce,

Tato kategorie se se svými kódy zaměřuje na spolupráci v zaměstnání. Neslyšící vycházejí s kolegy ve svém zaměstnání vcelku dobře, setkávají se s oboustrannou potřebou přizpůsobit: „Chovali se ke mně slušně, nebylo to takové, že by mi říkali, co tady chci, ale slušně se zeptali co a jak, kde je problém a bylo to.“ Nicméně je zmínka i o pohrdání ze strany kolegů: „když vstoupili do dveří, tak mě jen minuli, ani se na mě nepodívali. Jako by mě neviděli.“

22. Pracovní úskalí

na začátku v práci zmatený, spousta neznámých lidí, sám bych v práci být nemohl, obava zaměstnavatele, opakovaná práce, strach zaměstnávat neslyšící, zpočátku pracovní nervozita, nespokojená s prvním zaměstnáním, zpočátku v práci stydlivá, v práci počáteční beznaděj, v práci jsem se v počátku styděla, cítila jsem se jako exot, nepříjemné pohledy kolegyně, nucena pracovat v noci, strach z náplní práce, nucena zvyknout si

Pracovní úskalí je kategorie vytvořená z kódů přibližujících pracovní negativa. Situace, s nimiž se neslyšící musejí vypořádávat, plynou nejen z obavy z velkého kolektivu, kdy se v zaměstnání musí začlenit do pracovního procesu, který čítá převážně více lidí, ale také z neinformovanosti a obavy zaměstnavatelů o povaze sluchového postižení. „Samozřejmě, na začátku jsem seděla sama, styděla jsem se.“ Nebo „Báli se, že když neslyším, tak tomu nebudu rozumět, tak si mě vyzkoušeli a mluvit jsme u toho nepotřebovali.“

23. Veřejnost

přístup okolí je stále stejný, někteří kamarádi mě chrání a pomáhají, dříve se slyšícími zábava, bez konfliktu s okolím, s okolím nemám žádný problém, zkušenost z okolí dle sympatií,

Kategorie Veřejnost shlukuje kódy vztahující se k okolí dotazovaných. Převládá bezkonfliktní přístup slyšící veřejnosti k dotazovaným, zaznamenávají spíše pozitivní reakce z okolí. „Nemám žádný problém, bavíme se, není problém.“ Nebo „nikdy jsem neměl nějaký konflikt, nemám špatnou zkušenost.“

24. Jiný svět

pozdější pochopení slyšícího světa, slyšící jsou jiní, mezi slyšícími ostrčená, se slyšícími je to těžké, slyšící mají svůj život, slyšící hodně mluví, snaha o přátelství se slyšícími, marná snaha o slyšící přátelství, vzácné přátelství, slyšící planě slibují, zklamaná světem slyšících,

V této kategorii se objevují kódy ve spojitosti se slyšící veřejnosti. Neslyšící zmiňují snahu přiblížit se slyšící veřejnosti a pokusy o navázání přátelství se slyšícími. Jsou však doprovázena zmateností a zklamáním pramenícím z rozdílné povahy. „Když jsem byl malý, tak na mě mluvili a ukazovali prstem, co chtějí, když jsem byl velký, tak jsem pochopil, že jsou všichni slyšící a neumí znakovat.“ nebo „Mluví, že zajdou na kávu a nakonec nic, to bych nečekala, takže povahu slyšících nechápu.“

25. Cesta obou stran

přizpůbil jsem se, potřeba přizpůsobit se, vztah s lidmi musí budovat léta, je důležité mít prostředníka, potřeba prostředníky, slyšící nemají problém se přizpůsobit, potřeba si zvyknout na sebe, potřeba přizpůsobit se mi, potřeba vzájemného respektu

Cesta obou stran je kategorie tvořena kódy vypovídajícími o přizpůsobení se slyšících a neslyšících osob. Dotazovaní jsou ochotni se přizpůsobit, ale jsou si vědomi toho, že je potřeba trpělivosti a zachování vzájemného respektu rozdílných kultur. „Slyšící nechtějí znakovat, chtějí pohodlně mluvit, kdežto my neumíme souvisle mluvit.“ Nebo „Slyšící hodně mluví, když jim řeknu, že neslyším, aby mluvili pomalu, tak nemají problém.“

26. Sám já

netroufám si sám, nyní touha po osamostatnění, zkoušel jsem všechno, byl jsem darebák, sám jsem chodil ven, byl jsem zvyklý sám, byl jsem lump, myslím do budoucna, nevracím se zpět, staré věci mě nezajímají, je lepší se dívat dopředu, nerad vzpomínám, zvládnou vyřídit sám, sama to nezvládám, šokovala rodiče samostatností, odloučení ukázalo-že sama zvládnou hodně, vzepřela jsem se rodičům, měla jsem chuť zmizet, něco zvládnou sama, zvykl jsem si na odloučení

Tato kategorie shlukuje kódy vztahující se k osobnosti neslyšícího. Respondenti se částečně cítí být soběstační, ale současně cítíme nejistotu v jejich krocích, potřebu ujištění se, že dělají věci správně. Neustálé kontroly nad sebou samými. „Vždycky když jsem sama, tak to nezvládám, nerozumím tomu.“ Nebo „Byla jsem překvapená z toho, že jsem se sama dokázala vzepřít, to jsem vůbec nečekala, ale myslím, že důvodem byla taková vnitřní nervozita, chuť zmizet.“

27. Kompenzace

tlumočník nebo rodič na pomoc, v důležitých věcech tlumočnice, máma zjišťovala možnost kompenzace, při vážných věcech tlumočník, minimálně přítel jako tlumočník, tlumočnice při důležitých věcech

Kompenzace je kategorie s kódy, které se vážou na kompenzaci sluchového postižení. Dotazovaní se vypořádávají s handicapem převážně s pomocí rodičů či tlumočnických služeb. „Při vážných věcech, kdy potřebuju věci například v bance vyřizovat, tak je tam potřeba tlumočník.“ Nebo „v důležitých věcech, kde se mluví, tak potřebuju tlumočnici.“

28. Dovednosti

naučili mě pořádku, získaný smysl pro pořádek, až ve škole samostatnost, naučený smysl pro pořádek

V této kategorii nalezneme kódy, které přibližují získané dovednosti respondentů. Naučený smysl pro pořádek je zmiňován všemi neslyšícími, kteří za něj vděčí především internátnímu prostředí. „Internátu mohu poděkovat, mám pěkně uklizené skříně doted.“ Nebo „taky mi to dalo určitý smysl pro pořádek.“

29. Achillova pata

problém neslyšícího vidím pokud neumí odezírat, my neumíme mluvit, je těžké učit se slova,, nerozumím celé větě, rozumím pouze slovům, mám problémy s větami, obavy z neporozumění, já uměl vše později, problém neslyšících v komunikaci, problém v komunikaci, pokud neznám- dělá mi to problémy, nepříjemná neočekávaná situace, mám malou slovní zásobu, nerozumím textu, zpočátku dezinformovaná, opožděné informace, zapomenuté vzpomínky,

Kategorie Achillova pata přibližuje citlivá místa respondentů, kde cítí svou slabinu ve srovnání se slyšící veřejností. „Celé větě nerozumím, pouze slovům ano, u toho psaní to tak většinou, bohužel.“ Nebo „Pochopila jsem to později, protože informace k neslyšícím se dostávají později, protože číst nemohu, nerozumím obsáhlému textu.“

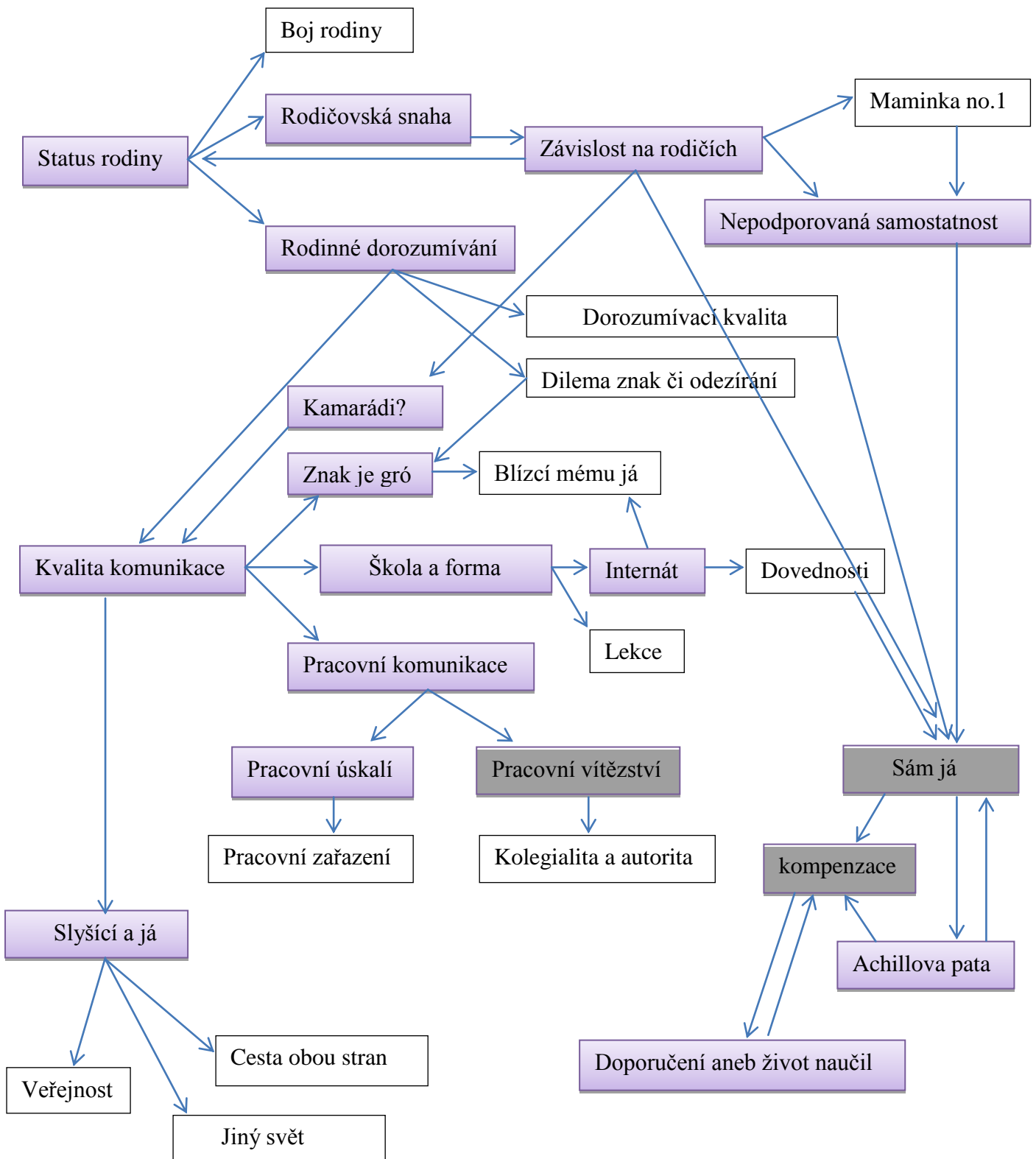
30. Doporučení aneb život naučil

při požádání naučím znakovat, doporučuji základní školu pro neslyšící, je dobré znakovat - ale také mluvit a odezírat, znakovka je povinnost od malička, v pozdějším věku odezírat a mluvit, slyšící umí všechno dřív, nejraději bych učil rodiče znakovou řeč, rád poradím a vysvětlím co a jak, jsou lepší kluci než holky, je důležité věnovat se českému jazyku,

teď je jiná doba, potřeba snažit se znakovat, prvotně doporučuji znakovat, zkušenost velí znak, potřebuji ruce a znakový jazyk, díky znakovce se utvoří vztahy hned, v běžném životě odezírání důležité

Tuto kategorii tvoří poznatky respondentů, tak jak je život naučil se vypořádávat se svým handicapem. Můžeme je brát jako jistý odkaz, který by chtěli zanechat pro další učení či předmět zkoumání. „Myslím, že je dobré znakovat, ale také naučit odezírat a mluvit, protože do budoucna to také budou potřebovat.“ „Když se mluví, není to ono, neví se o čem. Když rodiče slyší a dítě neslyší je lepší znakovat.“ Nebo „ to už jsem zjistila dávno, že já jsem člověk, který potřebuje ruce a znakový jazyk.“

6.2.1 Vztahy mezi jednotlivými kategoriemi – paradigmatický model



Status rodiny působí jak v **Rodinném dorozumívání**, tak v **Rodičovské snaze**. Volba komunikačního prostředku v **Rodinném dorozumívání** ovlivňuje **Kvalitu komunikace** s dorozumívacími schopnostmi jedince, na kterou se váží kategorie **Znak je gró, Slyšící a já, Pracovní komunikace** či **Škola a forma. Pracovní komunikaci** doprovázejí nejen **Pracovní úskalí**, ale také **Pracovní vítězství. Závislost na rodičích** má za následek nejen malý okruh přátel - **Kamarády?**, jenž se odráží ve **Kvalitě komunikace**, ale také **Nepodporovanou samostatnost**. Což se projevuje v kategorii **Sám já**, kde si také díky nedostatečnému sebevědomí uvědomují svou **Achillovu patu**. Jako nástroj pro odstranění těchto nedostatků slouží **Kompenzace**, ke které ústí a zároveň k ní směřuje **Doporučení aneb život naučil** vytvořené jedinci v průběhu dosavadního života.

6.3 Shrnutí výsledků výzkumu

Kategorie, které jsme vytvořili z kódů vyplývajících z otevřeného kódování jednotlivých rozhovorů, které jsme pořídili při sběru dat od výzkumného souboru, nám mohou odpovědět na dílčí výzkumné otázky, které jsme si stanovili na počátku našeho výzkumu. Z hlediska cíle našeho výzkumu, (kterým je zjistit specifika sociální integrace neslyšících osob v mladém dospělosti a aspekty ovlivňující míru sociální integrace z pohledu osob se sluchovým postižením pocházejících z rodiny se sluchovým postižením a ze slyšící rodiny), budeme interpretaci dat provádět z pohledu dvou skupin. První bude patřit respondentům pocházejících z neslyšícího rodinného prostředí a ta druhá bude patřit respondentům pocházejícím ze slyšícího rodinného prostředí. Chceme zde poukázat na aspekty v rozlišném rodinném prostředí a pohled samotných jedinců, jak vnímají své úspěchy či prohry při jejich začleňování do majoritní společnosti.

6.3.1 Role rodiny při začleňování neslyšícího jedince do většinové společnosti

Respondenti z neslyšícího rodinného prostředí vnímají vztah k rodině za značně nezávislý, nicméně postřehli jsme, že zde nechybí projev vděku a úcty k rodičům. Objevuje se však podpora rodiny s významným vedením k samostatnosti. Roli rodiny můžeme u dotazovaných považovat za dosti důležitou z hlediska vedení k nezávislosti a podpory samostatnosti.

Dotazovaní ze slyšícího rodinného prostředí, uvádějí fakta, ze kterých vyplývá, že závislost dotazovaných jedinců na rodičích je značná, zejména poté na maminku. Projevuje se potřebou mít je neustále nablízku při jakékoliv příležitosti. Jejich vztah je sice bezpro-

blémový, ale poznamenaný neporozuměním potřeb neslyšících. Rodiče je k samostatnosti nevedli, naopak, upřednostňovali své představy a plány navzdory přáním samotných jedinců.

Za povšimnutí u těchto dvou skupin stojí vztah dotazovaných k rodičům a v jejich vedení dítěte k samostatnosti. V neslyšícím rodinném prostředí je samostatnost podporována, ve slyšícím rodinném prostředí je potlačována. Budí v nás pozornost také fakt, že závislost na rodině u jedinců ve slyšícím prostředí je až nezdravá, zvláště pak na matku, která jej doprovází na každém kroku.

6.3.2 Volba komunikačního prostředku při začleňování sluchově postiženého jedince do většinové společnosti

Jako mateřský, prioritní jazyk označují respondenti z neslyšícího prostředí znakový jazyk, který ovládají stoprocentně a používali jej od narození jako komunikační prostředek s rodiči. Vnímají jej jako nepostradatelný pro samotný rozvoj osobnosti. Dotazovaní používají rozmanité množství technik a systémů komunikace, jako například naučené odezírání, přesto nedokáží zabránit jistým překážkám v komunikaci se slyšící veřejností. Nicméně donucení okolnostmi se dorozumí, neboť si uvědomují potřeby vzájemného respektu a tolerance.

Dotazovaným ze slyšícího prostředí chybí znakový jazyk v rodině. Jsou nespokojeni se zvolenou formou dorozumívání rodiči, která obsahovala jak odezírání, psaní či částečný znak. Převažoval však orální přístup, přesto je odezírání pro ně náročné a mluví o náročnosti dorozumívání se se slyšící veřejností. Shodují se, že znakový jazyk je pro ně zdrojem nových informací.

Při pohledu na obě skupiny respondentů je třeba zdůraznit, že volba komunikačního prostředku v rodině byla rozdílná, u neslyšících v neslyšící rodině se používal znakový jazyk, kdežto ve slyšící rodině odezírání. Přesto obě skupiny hovoří o náročnosti dorozumívání se se slyšící veřejností. Nelze tedy říci, zda volba komunikačního prostředku může ovlivnit úspěšné začlenění jedince do většinové společnosti.

6.3.3 Školní prostředí a jeho úloha při začleňování do společnosti

Respondenti z neslyšícího prostředí shrnují fakt, že na základní škole jim bylo zvoleno odezírání jako prioritní komunikační prostředek, na střední byl pak částečně podporován i znakový jazyk. Neslyšící se vyjadřují kladně k obsahu vzdělávání, kde vidí jistý smysl

učení do budoucna. Negativně se však vyjadřují o učitelích, které označují za neprofesionály. Větší potíž vidí neslyšící v jiné metodice výuky používané na školách pro slyšící a neslyšící. Cítí, že metodika škol pro neslyšící není tak propracovaná. Upozorňují, že není možnost více studenty roztrždit do škol, dle schopností žáka zvládat učivo, jako tomu je u slyšících žáků. Svou úlohu sehrál i internát. Neslyšící jej vidí jako neopomenutelnou složku života, neboť jim přinesl nejen spoustu zážitků, ale také nezbytných poznatků do budoucna včetně nepostradatelných informací.

U dotazovaných pocházejících ze slyšícího prostředí se na základní škole preferoval orální přístup, byli tedy nuceni odezírat. Respondentům chyběl znakový jazyk k porozumění učiva. Nebyli spokojeni s přístupem učitelů, kteří neovládali znakový jazyk a nedokázali také vysvětlit učivo. Svou pozitivní roli sehrál internát, kterému jsou vděční za spoustu znalostí. Oceňují zde nabyté zkušenosti do života.

Jako komunikační systém ve školách, bylo u obou skupin zvoleno odezírání (vizualizovaná čeština). Shodně se záporně vyjadřují k učitelům, kteří podle dotazovaných nezvládají metodiku výuky či samotný přístup ke sluchově postiženým. Celkově je školní prostředí hodnoceno negativně. Pozitivně se však zmiňují o internátním prostředí, které jim přineslo spoustu znalostí a dovedností. Můžeme tedy říci, že školní prostředí, zejména to internátní, sehrálo významnou roli v životě jedince při osamostatnění a začlenění se do života.

6.3.4 Začleňování do pracovního kolektivu

Neslyšící z neslyšícího prostředí vypovídají, že zpočátku pocítovali diskriminaci při hledání pracovního místa a možnostech uplatnění, neboť zaměstnavatelé je nechtěli přijmout na pracovní pozici odpovídající jejich kvalifikaci z obavy, že nezvládnou danou práci. Mají dojem, že je značně podceňována jejich inteligence. Počáteční potíže při začlenění se do kolektivu pominuly a vystřídaly je pocity úspěchu. Cítí se být potřebnými, plnohodnotnými pracovníky a jsou nedílnou součástí pracovního kolektivu.

Pro respondenty ze slyšícího prostředí nebylo snadné nalézt práci, s hledáním jim pomáhali příbuzní, tlumočnice či Úřad práce. Negativní situace, s níž se museli vypořádávat během hledání zaměstnání a začlenění se do pracovního procesu, plynuly podle sluchově postižených nejen z obavy z velkého kolektivu, ale také z neinformovanosti zaměstnavatelů o povaze sluchového postižení. Přitom v práci neslyšící neřeší příliš velké komunikační konflikty, spíše se snaží být součástí pracovního kolektivu. Vychází se svými spolupracov-

níky dobře, setkávají se s oboustrannou potřebou přizpůsobit se. Díky tomu se také cítí být rovnocenní se svými slyšícími kolegy v pracovním procesu.

Sluchově postižení se v obou skupinách shodně vyjadřují, jak je těžké hledat volné pracovní místo. Budí však pozornost fakt, že v pomoci při hledání není u neslyšících z neslyšícího rodinného prostředí zmínka o doprovodu, kdežto jedinci ze slyšícího rodinného prostředí se bez něj při hledání neobešli. Počáteční zmatenost při začlenění do pracovního kolektivu však zmiňují obě skupiny. Nakonec se však cítí být rovnocenní se svými slyšícími kolegy v pracovním procesu všichni (obojí).

6.3.5 Bariéry v současnosti

Respondenti z neslyšícího prostředí využívají širokou šálu všech možných dostupných kompenzačních pomůcek a prostředků. Uvědomují si, že jsou nezbytné jisté dovednosti pro dorozumění se se slyšící veřejností, jako je psaní a umět překládat věty gramaticky správně. Neslyšící slyšící veřejnost respektují, nicméně chybějí zde zmínky o přátelství. Může to souviset s neinformovaností o potřebách sluchově postiženého jedince, což by jistě pomohlo k úspěšnému překonání bariér a lepšího přístupu k handicapovaným. Lze říci, že důležitou roli pro zvládnutí překážek a potřebné začlenění hraje lokalita, jistá výhoda větších měst. Nepostradatelnou úlohu podle respondentů mají i zprávy, které k nim pronikají nejen z médií ale i prostřednictvím znakového jazyka, který považují za základní zdroj informací i skrze komunitu. Změny k lepšímu vnímají jak v pozitivním tak i negativním směru. Dotazovaní jsou se svým handicapem do jisté míry smíření a dokáží si jít za svým cílem.

U neslyšících ze slyšícího prostředí nalézáme skutečnost, že se vypořádávají s handicapem převážně s pomocí rodičů či tlumočnických služeb. Jsou ochotni přizpůsobit se slyšící veřejnosti. Pokoušejí se navázat přátelství se slyšícími, doprovázejí je však rozpačité pocity z rozdílných povah. Jsou si vědomi toho, že je potřeba trpělivosti a zachování vzájemného respektu rozdílných kultur. Převládá bezkonfliktní přístup slyšící veřejnosti k dotazovaným, zaznamenávají spíše pozitivní reakce z okolí. Respondenti se částečně cítí být soběstační, ale současně cítíme nejistotu v jejich krocích a potřebu ujištění se, že dělají věci správně. Potřebu neustálé kontroly nad sebou samými.

Zde můžeme zdůraznit fakt, že neslyšící z neslyšícího rodinného prostředí využívají všech možně dostupných kompenzačních pomůcek, kdežto jedinci ze slyšícího rodinného prostředí spíše spoléhají na pomoc druhé osoby a o jiných možnostech kompenzace se ne-

zmiňují. Ukazuje se, že snahu o sblížení se slyšící veřejností nalézáme jen u dotazovaných ze slyšícího rodinného prostředí. Z uvedených dat vyplynulo, že neslyšící respondenti z neslyšícího prostředí mají víru v sebe. Můžeme říci, že jsou vyrovnaní, cílevědomí, více sebevědomí. Kdežto neslyšícím ze slyšícího prostředí chybí důvěra ve své já, jsou značně nerozhodní a potřebují neustálou kontrolu nad sebe samými.

6.3.6 Nevyžádaná data

Z analýzy rozhovorů nám vyplynuly ještě jisté skutečnosti, na které se náš výzkum nezaměřoval, ale jsou neméně zajímavé.

U neslyšících z neslyšícího prostředí se ukázala být nepostradatelná komunita, což se projevuje potřebou kontaktu se stejně handicapovanými, kde se vyskytuje i pocit sounáležitosti. Mají i své komunitní přátele, se kterými tvoří, podle jejich slov, jednu velkou rodinu. Domníváme se, že do jisté míry je zde spojitost s původní rodinou, která je zcela neslyšící. Vzhledem k tomu, že se celé dětství pohybovali spíše mezi sluchově postiženými jedinci, byl pro ně slyšící svět zpočátku zcela neznámý a plný zmatků a neporozumění. Možná z toho plyne jistá ostražitost vůči slyšící veřejnosti, kterou vnímáme u dotazovaných. Neslyšící spoustu dovedností získali již v původní rodině, která přistupovala ke svým dětem s důvěrou a vložila jim volnost do života. Tím dali svým potomkům jedinečnou možnost získat nezávislost na rodině a neopomenutelnou schopnost jako je samostatnost. Nicméně je nutné zmínit, že tyto dovednosti byly rozšířeny v internátním prostředí, kde na ně působil další výchovný činitel a podílel se na jejich zdokonalování. Z tohoto postavení vyplývají myšlenky, které během rozhovoru respondenti zanechali jako určitý odkaz, radu či připomínku. Týkají se poznatků, zkušeností a potřeb neslyšících jedinců.

U dotazovaných ze slyšícího rodinného prostředí se objevil fakt, že se rodina musela vypořádávat s nečekanou situací, jakou bylo narození postiženého dítěte, což pro ně bylo velmi náročné. Ukazuje se, že se v dětství pohybovali spíše v rodinném prostředí a přátele tvořili i slyšící děti či slyšící příbuzní. V dětství byli tedy s neslyšícími málo, o to víc jsou vděční za spoustu přátel v klubu (komunitě) i mimo něj. Je patná blízkost a souznění s neslyšícími a nepochybně také důležitost jejich kontaktu. Můžeme říci, že významnou úlohu při získávání dovedností u všech dotazovaných sehrálo internátní prostředí, kde se neslyšící jedinci naučili mít smysl pro pořádek. Uvědomují si své slabiny ve srovnání se slyšícími, například v gramatice, komunikaci či při obtížném získávání informací. Během svého dosavadního života se naučili se svým handicapem vypořádat. Jistý odkaz, který

v rozhovorech zanechali, zachytává kategorie Doporučení aneb život naučil. Najdeme zde zmínku převážně o důležitosti prvotně při komunikaci s neslyšícím dítětem používat znakový jazyk.

7 ZÁVĚRY VÝZKUMU

Z uvedených výsledků našeho výzkumu můžeme poukázat na shodná i rozdílná specifika doprovázející sociální integraci neslyšících pocházejících z odlišného rodinného prostředí.

U respondentů pocházející ze slyšícího prostředí byla patrná značná vazba na rodiče, potažmo na matku, a velmi nízké hodnocení sebe sama. Kdežto u respondentů pocházejících z neslyšícího prostředí vznikla nezávislost na rodičích a byly vybudovány základy samostatné osobnosti spojené s lepší orientací v majoritní společnosti.

Komunikační prostředek byl rodinou volen rozdílně, přesto obě skupiny hovoří o náročnosti dorozumívání se slyšící veřejností. Nelze tedy říci, zda volba komunikačního prostředku může ovlivnit úspěšné začlenění jedince do většinové společnosti. Lze však podotknout, že významnou roli v životě neslyšících hraje institucionální prostředí, které jim přináší spoustu znalostí a dovedností vedoucích k jejich osamostatnění.

Potíže při hledání pracovního místa spatřují sluchově postižení v obou skupinách. Rozdíl vidíme v pomoci při hledání práce, kdy u neslyšících z neslyšícího rodinného prostředí není zmínka o doprovodu, zatímco u jedinců ze slyšícího rodinného prostředí se bez něj hledání práce neobešlo. Nicméně počáteční zmatenost při začlenění do pracovního kolektivu zmiňují taktéž obě skupiny, v konečném důsledku se však cítí být rovnocenní se svými slyšícími kolegy v pracovním procesu.

Můžeme zdůraznit fakt, že neslyšící z neslyšícího rodinného prostředí využívají všech možně dostupných kompenzačních pomůcek, kdežto jedinci ze slyšícího rodinného prostředí spíše spoléhají na pomoc druhé osoby a o jiných možnostech kompenzace se nezmiňují. Oproti tomu, snahu o sblížení se slyšící veřejností nalézáme jen u dotazovaných ze slyšícího prostředí. Z výzkumu plyne skutečnost, že neslyšící respondenti z neslyšícího rodinného prostředí mají víru v sebe. Můžeme říci, že jsou vyrovnaní, cílevědomí, více sebevědomí. Kdežto neslyšícím ze slyšícího rodinného prostředí chybí důvěra ve své já, jsou značně nerozhodní a potřebují neustálou kontrolu nad sebe samými.

Skutečnost, na kterou se náš výzkum nezaměřoval, avšak vyplývá z rozhovorů se všemi respondenty, se ukázala být nepostradatelnost komunity neslyšících, jenž se projevuje potřebou kontaktu se stejně handicapovanými. Je patrná blízkost a souznění s neslyšícími a

nepochybně také důležitost kontaktu s nimi. Musíme podotknout, že poskytuje taktéž jistou ochranu před okolním slyšícím světem, nalézají zde pochopení a cítí sounáležitost.

8 DISKUZE

Neslyšící jedinec je naší společností chápán různě. Mnozí slyšící používají pro sluchově postižené označení „hluchoněmí“, což spousta neslyšících považuje za hanlivé. Brání se, že nejsou němí, pouze neslyší. Mnohdy je podceňována jejich inteligence na základě jejich špatného řečového projevu či ztrátě orientace při neočekávané situaci. A divíme se? Známe to přeci z praxe, že ani samotný sociální pracovník nezná detailně problematiku sluchově postižených či ministerský úředník srovnává tlumočnickou službu s poradenstvím.

Domníváme se, že právě neinformovanost široké slyšící veřejnosti, potažmo i rodičů, kterým se narodí sluchově postižené dítě, má za následek špatný přístup k neslyšícím jedincům či jejich samotným dětem. Sluchově postižené dítě se ve slyšící rodině cítí většinou jako vetřelec, hlavně tam, kde jsou již slyšící sourozenci. Je bráno jako nemocné, nikoliv jen jako neslyšící. Je otázkou, zda se tento ochranný přístup následně neodráží na závislosti nejen na rodičích, ale také např. na tlumočnících či jemu blízkých lidech. Neboť není pomoc jako pomoc. Můžeme sluchově postižené dítě doprovázet, dělat mu tlumočníka, nikdy bychom ale neměli hovořit místo něj. Máme za to, že by toto dítě mělo mít možnost vyjádřit svůj názor, jelikož je toho schopno, na což mnohdy rodiče zapomínají.

Není důsledkem toho všeho slabé sebevědomí neslyšících jedinců, kteří vyrůstají ve slyšící rodině? Čím to je, že se u neslyšících jedinců vyrůstajících v neslyšícím prostředí projevuje více důvěry v sám sebe? Za zamýšlení stojí také fakt, zda volba komunikačního prostředku a předávání informací skrze něj do jisté míry neovlivňuje schopnost kvalitně obstát v životě. Je pouze v silách rodičů tyto důsledky zmírnit? Domníváme se, že nikoli.

ZÁVĚR

V naší bakalářské práci jsme se zaměřili na specifika sociální integrace neslyšících osob v období mladé dospělosti pocházejících z rodiny se sluchovým postižením a ze slyšící rodiny. Zaměřili jsme se především na to, jak vnímají své úspěchy či prohry při začlenění samotní sluchově postižení.

Prostřednictvím námi záměrně vybraného výzkumného souboru můžeme poukázat na shodná i rozdílná specifika doprovázející sociální integraci neslyšícího jedince z odlišného rodinného prostředí. Vzhledem k počtu výzkumného souboru nelze mluvit v obecné rovině, nicméně z našeho výzkumného šetření vyplývá, že důležitý je přístup rodiny k postiženému, neboť to ovlivní vnímání sebe sama a schopnost vyrovnat se s handicapem jako takovým. Pokud je podporována samostatnost, neslyšící dítě získává více sebevědomí, které mu napomáhá překonávat kladené překážky a v pozdějším věku se snáze orientuje v majoritní společnosti. V opačném případě zůstává závislý na rodině, nejvíce na matce, a má velmi nízké hodnocení sebe sama. Pokud je sluchově postižený jedinec více odkázán sám na sebe a tudíž nespolehá na pomoc druhé osoby či neustálý doprovod určitého člena rodiny, naučí se využívat více možností, jak komunikovat s okolním světem a efektivně tak kompenzovat svůj handicap.

Je však nutné zmínit, že významnou roli v životě sluchově postižených hraje i institucionální prostředí, které jim přináší spoustu znalostí a dovedností vedoucích k jejich osamostatnění. Zde také nalézají nepostradatelný kontakt se stejně handicapovanými. Musíme podotknout, že internátní prostředí poskytuje taktéž jistou ochranu před okolním slyšícím světem, nalézají zde pochopení a cítí sounáležitost.

Pokud je postižení sluchu u dítěte bráno pouze jako nemoc, je to pro sluchově postiženého jedince bariéra, která se hůře překonává v pozdějším věku. Ztracená důvěra ve své já se těžko získává zpět a jedinec zůstává stále závislý na rodině, je značně nerozhodný a potřebuje neustálou kontrolu nad sebou samým.

Čím může veřejnost účinně přispět k lepší integraci neslyšících k majoritní společnosti? Domníváme se, že je potřeba motivovat rodiče ke komplexnější informovanosti o sluchovém postižení. Též doporučit rodičům navštívit komunitu neslyšících, která pro mnohé z nich může být zdrojem tolika potřebných informací. Zlepšit odborné poradenství v této oblasti a zajistit profesionalitu sociálních pracovníků, neboť ti tvoří základní páteř systému pomoci.

SEZNAM POUŽITÉ LITERATURY

- HÁJKOVÁ, Vanda a Iva STRNADOVÁ, 2010. *Inkluzivní vzdělávání: (teorie a praxe)*. Praha: Grada Publishing, a. s. 217 s. ISBN 978-80-247-3070-7.
- HORÁKOVÁ, Radka, 2011. *Surdopedie. Texty k distančnímu vzdělávání*. Brno: Paido. ISBN 978-80-7315-225-3.
- HORÁKOVÁ, Radka, 2012. *Sluchové postižení: úvod do surdopedie*. Praha: Portál. 160 s. ISBN 978-80-262-0084-0.
- HRUBÝ, Jaroslav, 1998. *Velký ilustrovaný průvodce neslyšících a nedoslýchavých po jejich vlastním osudu. 2.díl*. Praha: Federace rodičů a přátel sluchově postižených. ISBN 80-7216-075-3.
- HRUBÝ, Jaroslav, 1999. *Velký ilustrovaný průvodce neslyšících a nedoslýchavých po jejich vlastním osudu. 1.díl*. Vyd. 2. Praha: Federace rodičů a přátel sluchově postižených. ISBN 80-7216-096-6.
- KOSINOVÁ, Barbora, 2008. *Neslyšící jako jazyková a kulturní menšina-kultura neslyšících*. Česká komora tlumočnicků znakového jazyka o. s. ISBN 978-80-87153-94-9.
- KRATOCHVÍL, Stanislav, 2000. *Manželská terapie*. Vyd. 3. Praha: Portál. 264 s. ISBN 80-7178-332-3.
- LEJSKA, Mojmír, 2003. *Poruchy verbální komunikace a foniatrie*. Brno: Paido. ISBN 80-7315-038-7.
- MATOUŠEK, Oldřich a kol., 2005. *Sociální práce v praxi: specifika různých cílových skupin a práce s nimi*. Praha: Portál. ISBN 80-7367-002-X.
- NOVOSAD, Libor, 2006. *Základy speciálního poradenství: struktura a formy poradenské pomoci lidem se zdravotním nebo sociálním znevýhodněním*. Vyd. 2. Praha: Portál. 159 s. ISBN 80-7367-174-3.
- NOVOSAD, Libor, 2009. *Poradenství pro osoby se zdravotním a sociálním znevýhodněním: základy a předpoklady dobré poradenské praxe*. Praha: Portál. 272 s. ISBN 978-80-7367-509-7.
- POTMĚŠIL, Miloň, 2003. *Čtení k surdopedii*. Olomouc: Univerzita Palackého. ISBN 80-244-0766-3.
- POTMĚŠIL, Miloň, 2007. *Sluchové postižení a sebereflexe*. Praha: Nakladatelství Karolinum. ISBN 978-80-246-1300-0.

- ŘÍČAN, Pavel, 2006. *Cesta životem: vývojová psychologie*. Vyd. 2. Praha: Portál. 390 s. ISBN 80-7367-124-7.
- SKÁKALOVÁ, Tereza, 2011. *Uvedení do problematiky sluchového postižení*. Hradec Králové: Gaudeamus. ISBN 978-80-7435-098-6.
- SLOWÍK, Josef, 2007. *Speciální pedagogika*. Praha: Grada Publishing, a. s. 160 s. ISBN 978-80-247-1733-3.
- SLOWÍK, Josef, 2010. *Komunikace s lidmi s postižením*. Praha: Portál. 160 s. ISBN 978-80-7367-691-9.
- ŠEDIVÁ, Zoja, 2006. *Psychologie sluchově postižených ve školní praxi*. Praha: Septima. ISBN 80-7216-232-2.
- ŠVARŤÍČEK, Roman a Klára ŠEĎOVÁ, 2007. *Kvalitativní výzkum v pedagogických vědách*. Praha: Portál. 384 s. ISBN 978-80-7367-313-0.
- VÁGNEROVÁ, Marie a kol., 1999. *Psychologie handicapu*. Vyd. 2. Praha: Nakladatelství Karolinum. ISBN 80-7184-929-4.
- VÁGNEROVÁ, Marie, 2004. *Psychopatologie pro pomáhající profese*. Vyd. 3. Praha: Portál. 872 s. ISBN 80-7178-802-3.
- VÁGNEROVÁ, Marie, 2007. *Vývojová psychologie II. Dospělost a stáří*. Praha: Nakladatelství Karolinum. ISBN 978-80-246-1318-5.
- VALENTA, Milan a kol., 2003. *Přehled speciální pedagogiky a školská integrace*. Olomouc: Univerzita Palackého. ISBN 80-244-0698-5.
- VÝROST Jozef a Ivan SLAMĚNÍK, 2008. *Sociální psychologie*. Vyd. 2. Praha: Grada Publishing, a. s. 408 s. ISBN 978-80-247-1428-8.

Zákony:

ČESKO. Zákon č. 384 ze dne 23. září 2008 o komunikačních systémech neslyšících a hluchoslepých osob. In: *Sbírka zákonů České republiky*. 2008, částka 124, s. 5925-5930.

Elektronické dokumenty:

KARÁSEK, Hynek. Stavba ucha a princip slyšení. In: *Nabla* (on-line). nabla ©2010–2013(cit. 2012-12-08). Dostupné z:
<http://www.nabla.cz/obsah/biologie/kapitoly/biologie-cloveka/ucho-slyseni.php>

SOURALOVÁ, Eva. Rodina dítěte se sluchovým postižením. In: *Sancedetem* (on-line).

OPS Sirius © 2013 (cit. 2013-03-14). Dostupné z:

<http://www.sancedetem.cz/cs/hledam-pomoc/deti-se-zdravotnim-postizenim/deti-se-sluchovym-postizenim/rodina-ditete-se-sluchovym-postizenim.shtml>

VESELÝ, Rostislav. Uplatnění sebereflexe a sebehodnocení v procesu rozvoje člověka. In:

Pochopení (on-line) 2010 (cit. 2013-03-20) Dostupné z:

<http://www.pochopeni.cz/uplatneni-sebereflexe-a-sebehodnoceni-v-procesu-rozvoje-cloveka.html>

HAY, Gordon. Genocida neslyšících. In: *Ruce* (on-line)2006 (cit. 2013-03-18) Dostupné z:

<http://ruce.cz/clanky/125-genocida-neslysicich>

Periodika:

LANGER, Jiří. Komunikace neslyšících a hluchoslepých při sportovních aktivitách. *Gong*.

2008, č. 7-8, s. 8. ISSN 0323-0732

PANKRÁCOVÁ, Marie. Sport z pohledu neslyšícího. *Gong*. 2008, č. 7-8, s. 15. ISSN

0323-0732

SEZNAM OBRÁZKŮ

Obrázek č. 1: Stavba ucha.....	14
--------------------------------	----

SEZNAM TABULEK

Tabulka č. 1: Schéma míry sluchové ztráty.....	14
Tabulka č. 2: Klasifikace sluchového postižení podle různých kritérií.....	15
Tabulka č. 3: Respondenti z neslyšícího prostředí.....	46
Tabulka č. 4: Respondenti ze slyšícího prostředí.....	47

SEZNAM PŘÍLOH

Příloha P I: Souhlas se záznamem poskytnutého rozhovoru

PŘÍLOHA P I. SOUHLAS KLIENTA S VIDEONAHRÁVKOU ROZHOVORU

SOUHLAS KLIENTA S VIDEONAHRÁVKOU ROZHOVORU

Souhlas klienta se záznamem rozhovoru na videokameru v rámci
bakalářské práce

Souhlasím, aby Marcela Žáková, studentka 3. ročníku oboru sociální pedagogika Fakulty humanitních studií UTB ve Zlíně, v rámci bakalářské práce na téma: Sociální integrace neslyšících v období mladé dospělosti, nahrávala pro zachování autentičnosti náš rozhovor na videokameru a sloužil jen k účelům jí samotné.

Svůj souhlas podmiňuji faktem, že záznam rozhovoru bude sloužit jen jí samotné pro doslovný přepis a nebude již dále zveřejňován.

V Břeclavi dne

podpis klienta