

**Postavení a možnosti soukromého detektiva při zajišťování důkazů a stop v případech ochrany životního prostředí**

**Position and possibilities of private detective with assure prints in environmental criminality**

Jan Strnad

Univerzita Tomáše Bati ve Zlíně  
Fakulta aplikované informatiky  
Ústav elektrotechniky a měření  
akademický rok: 2006/2007

## ZADÁNÍ BAKALÁŘSKÉ PRÁCE

(PROJEKTU, UMĚLECKÉHO DÍLA, UMĚLECKÉHO VÝKONU)

Jméno a příjmení: Jan STRNAD  
Studijní program: B 3902 Inženýrská informatika  
Studijní obor: Bezpečnostní technologie, systémy a management

Téma práce: Postavení a možnosti soukromého detektiva při zajišťování důkazů a stop v případech ochrany životního prostředí

### Zásady pro vypracování:

1. V práci je třeba rozlišit činnost fyzické ochrany a detektivní ochrany, včetně posouzení teoretických a praktických požadavků na práci privátního detektiva, pověřeného ochranou životního prostředí.
2. Posoudit význam ochrany životního prostředí, specifikovat činnost privátního detektiva pověřeného ochranou životního prostředí.
3. Vyhodnotit spolupráci privátního detektiva, pověřeného ochranou životního prostředí s ostatními složkami státní i nestátní sféry, které se podílejí na ochraně životního prostředí.
4. Rozebrat a stanovit personální požadavky na privátního detektiva, pověřeného ochranou životního prostředí.
5. Stanovit možnosti preventivního působení privátního detektiva v oblasti ochrany životního prostředí.
6. Věnovat pozornost technickým a elektornickým prostředkům ( příp. potřebě jejich ovládnutí ze strany privátního detektiva) používaných k ochraně životního prostředí.
7. Věnovat pozornost významu stop z pohledu kriminalistiky (zajišťování, uchování, expetizy, důkazní prostředky apod.)

Rozsah práce:

Rozsah příloh:

Forma zpracování bakalářské práce: **tištěná/elektronická**

Seznam odborné literatury:

**BRABEC, F. a kol.: Bezpečnost pro firmu, úřad, občana. Public History, Praha 2001.**

**ČÍRTKOVÁ, J.: Forezní psychologie. Eurounion, Praha 1998.**

**FOOT, M., HOOK, C.: Personalistika. Computer Press, Praha 2002.**

**KRAJNÍK, V. - et. al. : Kriminalistika. Akadémia Policajného zboru, Bratislava 2002.**

**KUCHTA, J.: Kriminologie I,II. část. Masarykova univerzita Brno, 1993.**

**MACEK, P. a kol.: Soukromé bezpečnostní služby. Policiejní akademie Praha 1997.**

Vedoucí bakalářské práce:

**PhDr. Mgr. Stanislav Zelinka**

Ústav elektrotechniky a měření

Datum zadání bakalářské práce:

**13. února 2007**

Termín odevzdání bakalářské práce:

**29. května 2007**

Ve Zlíně dne 13. února 2007

  
prof. Ing. Vladimír Vašek, CSc.  
*děkan*



  
doc. RNDr. Vojtěch Křesálek, CSc.  
*ředitel ústavu*

## **ABSTRAKT**

Postavení soukromé detektivní kanceláře, její zaměření. Práce soukromého detektiva při zajišťování stop, (stopy - jejich podstata a význam při řešení případů). Nejčastěji řešená protizákonná jednání spadající do kategorie ekologické kriminality a její praktické řešení, charakteristika, postihy a příčiny vzniku.

Klíčová slova: soukromý detektiv, zajišťování stop, ekologická kriminalita

## **ABSTRACT**

Position of private detective agency and its externalization. Private detective's scope of employment: assure prints and their meaning. Most usually solution of environmental criminality. Solution, sanction and cause of this environmental criminality

Keywords: private detective, assure prints, enviromental criminality

Poděkování, motto

Na tomto místě bych rád poděkoval vedoucímu bakalářské práce panu PhDr. Mgr. Stanislavu Zelinkovi za pomoc a užitečné rady při zpracování této bakalářské práce. Všem ostatním děkuji za pochopení a podporu, kterou mi projevovali při zpracování této bakalářské práce.

Prohlašuji, že jsem na bakalářské práci pracoval samostatně a použitou literaturu jsem citoval. V případě publikace výsledků, je-li to uvolněno na základě licenční smlouvy, budu uveden jako spoluautor.

Ve Zlíně

.....

Podpis diplomanta

## OBSAH

<b>ÚVOD</b> .....	<b>8</b>
<b>1 VYMEZENÍ OBORU ČINNOSTI INFORMAČNÍCH A ZPRAVODAJSKÝCH KANCELÁŘÍ</b> .....	<b>10</b>
1.1 ČINNOSTI INFORMAČNÍCH A ZPRAVODAJSKÝCH KANCELÁŘÍ .....	10
<b>2 VYMEZENÍ SOUKROMÝCH DETEKTIVNÍCH SLUŽEB</b> .....	<b>11</b>
2.1 FORMY PODNIKÁNÍ A JEJICH SPECIFIKA .....	12
2.1.1 Detektivní dohled .....	13
2.1.2 Detektivní pátrání .....	13
2.1.3 Detektivní prověrka .....	13
2.1.4 Detektivní rozpracování .....	14
2.1.5 Detektivní dokumentování .....	14
2.1.6 Konkurenční zpravodajství.....	14
2.1.7 Detektivní vytěžování.....	15
2.1.8 Detektivní pozorování .....	16
2.1.9 Detektivní vyhodnocování dokumentů.....	17
2.1.10 Detektivní vytěžování evidencí, registrací a archivů.....	18
2.1.11 Detektivní vyhodnocování informací z otevřených zdrojů.....	19
2.1.12 Detektivní obhlídka místa.....	19
2.1.13 Tvorba a prověřování detektivních verzí.....	20
2.1.14 Detektivní osobní pátrání .....	20
<b>3 TECHNICKÉ PROSTŘEDKY V KRIMINALISTICE Z HLEDISKA POTŘEB SOUKROMÝCH DETEKTIVŮ</b> .....	<b>22</b>
<b>4 KRIMINALISTICKÁ STOPA</b> .....	<b>24</b>
4.1 VZNIK KRIMINALISTICKÝCH STOP A JEJICH PODSTATA .....	24
4.1.1 Vznik a zánik kriminalistických stop .....	24
4.1.2 Materiální nositelé stop a jejich informační hodnota .....	25
4.1.3 Pojem kriminalistická stopa .....	26
4.2 DRUHY KRIMINALISTICKÝCH STOP.....	26
4.2.1 Stopy materiální.....	27
4.2.1.1 Stopy obsahující informaci o objektu a jeho vlastnostech .....	27
4.2.1.2 Stopy obsahující jinou kriminalisticky relevantní informaci .....	30
4.2.2 Stopy ve vědomí člověka.....	31
4.3 VÝZNAM KRIMINALISTICKÝCH STOP .....	31
<b>5 TRESTNĚPRÁVNÍ ODPOVĚDNOST ZA PROTIPRÁVNÍ JEDNÁNÍ NA ŽIVOTNÍM PROSTŘEDÍ</b> .....	<b>33</b>
<b>6 EKOLOGICKÁ KRIMINALITA – OCHRAN ŽIVOTNÍHO PROSTŘEDÍ</b> .....	<b>35</b>
6.1 NEOPRÁVNĚNÁ TĚŽBA DŘEVA .....	35
6.1.1 Právní úpravy týkající se lesního hospodářství.....	36
6.1.2 Orgány státní správy lesů.....	37
6.1.3 Pachatelé, jejich zájmy a způsoby páčání.....	38
6.1.3.1 Praktiky pachatelů .....	39

6.2	SKLÁDKY.....	40
6.2.1	Právní úpravy týkající se skládek .....	43
	<b>ZÁVĚR.....</b>	<b>44</b>
	<b>SEZNAM POUŽITÉ LITERATURY.....</b>	<b>45</b>
	<b>SEZNAM POUŽITÝCH SYMBOLŮ A ZKRATEK .....</b>	<b>46</b>
	<b>SEZNAM TABULEK.....</b>	<b>47</b>
	<b>SEZNAM PŘÍLOH.....</b>	<b>48</b>

## ÚVOD

Dnešní společnost je charakterizována nárůstem všech forem kriminality. Bakalářská práce se zaměřuje na část spojenou s ekologickou kriminalitou, dále podstatou a významem stop a jejich hodnotou. Z ekologické kriminality se zaměřuje na nelegální skládky a neoprávněnou těžbu dřeva.

Znalost ekologie a zákonů ze strany soukromých bezpečnostních složek není nijak zvlášť důležitá, avšak jejich pracovníci měli by mít o ní přehled. Hlubší znalost této problematiky by měly mít složky, které se zabývají ať už pátráním po pachatelích ekologické kriminality. Dále by tuto znalost měly mít soukromé bezpečnostní firmy, které mají za úkol střežit objekty, areály a jiné pozemky, ve kterých se například zpracovává odpad nebo se s ním jinak nakládá. Bezpečnostní firmy, které střeží tzv. opuštěné areály (areály, pozemky a podobné prostory, které nejsou často využívány) jsou tak víceméně snadným cílem k nelegálnímu skladování odpadů nebo jiných látek.

Z hlediska environmentálního je vědecky dokázáno a všeobecně známo, že od doby existence naší planety probíhá přirozený vývoj jak v rostlinné, tak i živočišné říši. Zcela přirozenou cestou některé druhy živočichů a rostlin zanikají a jiné vznikají. Tak tomu v podstatě bylo až do 18. století. Rozvojem průmyslu a vznikem velkých průmyslových center byly postupně ze svých přirozených lokalit vytlačovány některé druhy živočichů a rostlin. Využívání a zpracování ropy vedlo k rozvoji zejména chemického průmyslu, což potom v druhé polovině 20. století mělo za následek poškození ozónové vrstvy, vznik tzv. skleníkového efektu a postupné oteplování planety. Došlo k výraznému znečištění ovzduší a vod, včetně některých oblastí moří a oceánů. [6]

Ochrana dnes značně devastovaného životního prostředí je v globálním měřítku řešena cestou nadnárodní kooperace. V Evropském společenství (což je jedno ze tří společenství Evropské unie) je chápána jako jeden z klíčových cílů politiky ES. Konkrétní podobu získala po přijetí Jednotného evropského aktu v r. 1987, čímž vznikla samostatná kapitola Římské smlouvy nazvaná „Životní prostředí“. Nové principy do oblasti environmentální



politiky Společenství přinesla až tzv. Maastrichtská smlouva z r. 1992 (neboli Smlouva o Evropské unii) a tzv. Pátý akční program Společenství. [6]

# 1 VYMEZENÍ OBORU ČINNOSTI INFORMAČNÍCH A ZPRAVODAJSKÝCH KANCELÁŘÍ

Jedná se o volnou živnost, dle živnostenského zákona. K vydání živnostenského listu (oprávnění) postačuje předložení výpisu rejstříku trestů a nevyžaduje prokazování žádné odborné způsobilosti. Jedná se o nižší úroveň práce s informacemi než jsou služby soukromých detektivů. Tato činnost je uvedena v Nařízení vlády č. 140/2000 Sb., kterým se stanoví seznam oborů živností volných, jak vyplývá ze změn a doplnění provedených nařízením vlády č. 468/2000 Sb. Činnost informačních a zpravodajských kanceláří je v tomto nařízení vlády vedena pod bodem 120. V příloze 4 k nařízení vlády č. 469/2000 Sb. pod bodem 120 jsou tyto služby definovány jako : „... Činnost informačních a zpravodajských kanceláří včetně zajištění podpůrných administrativních činností souvisejících s jejich provozem. Obsahem živnosti není rozhlasové a televizní zpravodajství ani činnost novinářů ve smyslu využívání výsledků duševní tvůrčí činnosti jejich původci a autory... „

## 1.1 Činnosti informačních a zpravodajských kanceláří

Do těchto činností spadá mnoho druhů: zpracovávání, sběr, vyhodnocování informací. Tento sběr a vyhodnocování jsou důležité pro mnohé organizace, nejen pro stát ale i pro soukromé organizace a jejich oblasti podnikání. Pro soukromý sektor jsou tyto činnosti důležité hlavně z pohledu konkurenčního boje.

Mezi činnosti informačních a zpravodajských kanceláří můžeme zařadit:

- shromažďování informací z veřejných zdrojů, především hromadných sdělovacích prostředků, internetu apod.
- monitoring a zpracovávání informací s určitým zaměřením
- zpracovávání, shromažďování a poskytování informací v rámci nebezpečnostního systému konkurenčního zpravodajství směřujícímu k managementu znalostí, jde o:
  - etickým a legálním způsobem zjišťovat a shromažďovat informace
  - objektivní analýzu vyhovujících informací
  - distribuce využitelných informací k cílové skupině

## 2 VYMEZENÍ SOUKROMÝCH DETEKTIVNÍCH SLUŽEB

Práce soukromého detektiva je specifickou činností, která se výrazně odlišuje od dalších druhů podnikání a služeb. Soukromou detektivní činnost upravuje živnostenský zákon. Soukromá detektivní činnost se však spíše blíží práci advokáta, soudního exekutora a podobné práci, která je specificky právně upravená v živnostenském zákoně. Práce v této oblasti se nejvíce přibližuje k službám ochrany osob a majetku, která rovněž spadá do koncesovaných živností. Těmto službám se nejvíce přibližuje v ohledech ochrany informací, dat a jejich zajišťování. [7]

Soukromá detektivní činnost je upravena živnostenským zákonem 455/1991 Sb.(ve znění pozdějších novel a doplňků). Obsah soukromých detektivních služeb je stanoven v nařízení vlády 469/2000 Sb. Následovně: „... Služby spojené s hledáním majetku a osob, zjišťováním skutečností, které mohou sloužit jako důkazní prostředky v řízení před soudem nebo správním orgánem, získávání informací týkajících se osobního stavu občanů, fyzických nebo právnických osob nebo jejich majetkových poměrů, získávání informací v souvislosti s vymáháním pohledávek, vyhledáváním protiprávních jednání ohrožujících obchodní tajemství...“ Podnikání v této oblasti na území České republiky a v zemích Evropské unie má svá omezení. Pro vykonávání této činnosti musí daná osoba znát jazyk, místa ve kterých bude tuto činnost provozovat, neboť bez těchto znalostí se nebude jednat o kvalifikovanou práci. Po vstupu do Evropské unie přibude množství zakázek v zájmu konkurenčního zpravodajství ať už směrem do České republiky nebo vně a to nejen od občanů České republiky ale i ze strany členských států Evropské unie. Stávající spolupráce mezi jednotlivými soukromými detektivními agenturami, kanceláři naroste do mezinárodních rozměrů.

Požadavky pro vykonávání soukromé detektivní činnosti:

- středoškolské vzdělání s maturitou
- bezúhonnost zaměstnavatele a všech zaměstnanců
- negativní lustrační osvědčení dle § 5 zákona 451/1991 Sb., kterým se stanoví některé další předpoklady pro výkon určitých funkcí

- osoba který dosáhne alespoň 20 let

Obsah služeb soukromých detektivů je stanoven v nařízení vlády 496/2000Sb. a jde o tyto služby „... Služby spojené s hledáním majetku a osob, zjišťováním skutečností, které mohou sloužit jako důkazní prostředky v řízení před soudem nebo správním orgánem, získávání informací týkajících se osobního stavu občanů, fyzických nebo právnických osob nebo jejich majetkových poměrů, získávání informací v souvislosti s vymáháním pohledávek, vyhledáváním protiprávních jednání ohrožujících obchodní tajemství...“ [7]

Podnikání českých soukromých detektivů a zpravodajských kanceláří v Evropské unii je problematické. Problematičnost spočívá v charakteru služeb nabízených těmito subjekty. Mezi tyto problémy spadá zejména vyžadovaná perfektní znalost místního jazyka podle státu, ve kterém danou činnost budeme provozovat. Dále je zde nutná místní a osobní znalost bez níž se tato specifická činnost nedá provádět kvalifikovaně a to i v rámci zpravodajské kanceláře.

## 2.1 Formy podnikání a jejich specifika

- Soukromé detektivní služby jsou v převážné většině realizovány přímo provozovatelem (držitelé koncese na provozování služeb soukromých detektivů)
- Druhou formou podnikání je výkon služeb soukromých detektivů podnikající fyzickou osobou (držitelem koncese na služby soukromých detektivů) s využitím zaměstnanců, kteří ale musí splňovat podmínky stanovené živnostenským zákonem (bezúhonnost + lustrační osvědčení)
- Třetí formou podnikání v oblasti služeb soukromých detektivů je podnikání právníky osobami (držiteli koncesní listiny na služby soukromých detektivů) prostřednictvím zaměstnanců
- Čtvrtou formou podnikání v sektoru soukromých detektivních služeb je podnikání dle příslušného povolení ( koncese, živnostenského listu) na služby související se

soukromými detektivními službami ( např. informační technologie, speciální bezpečnostně technické služby apod.)

- Pátou formou podnikání v sektoru soukromých detektivních služeb je činnost soudních znalců různých oborů, dle zvláštní právní úpravy [7]

### 2.1.1 Detektivní dohled

Detektivní dohled představuje formu soukromé detektivní činnosti, která spočívá v souhrnu úkonů a opatření opírajících se o různé metody a prostředky detektivní práce, směřujících ke kontrole určených stavů a zjišťování odchylek stavu skutečného od stavu žádoucího s cílem zabránit vzniku nežádoucích stavů.

Jedná se o shromažďování informací o objektech pro:

- personální práce
- ochranu proti úniku dat a informací
- činnost hotelových detektivů
- činnost detektivů v obchodě
- činnost detektivů v živnostenských provozovnách
- činnost detektivů při ochraně osob [7]

### 2.1.2 Detektivní pátrání

Jedná se o jednu ze základních forem soukromé detektivní činnosti a zahrnuje pátrání po osobách a věcech. Může být realizováno v souběžnosti s činností Policie ČR.

### 2.1.3 Detektivní prověrka

Detektivní prověrka je jednou z základních forem soukromé detektivní činnosti a prolíná se do všech ostatních forem detektivní práce. Detektivní prověrka představuje shromažďování, analýzu a zpracovávání informací o:

- jednání a chování zájmových osob a to jak v minulosti tak v současnosti
- ověřování věrohodnosti informací a důkazů v zájmovém případě

#### **2.1.4 Detektivní rozpracování**

Detektivní rozpracování je jedna z nejsložitějších a nejkompaktnějších forem detektivní činnosti k jejímuž naplnění se používá i jiných forem detektivní práce. Tato forma vyžaduje plánovitý, systematický, cílevědomý a komplexní přístup. Významnou roli zde sehraává plán detektivního rozpracování. Detektivní rozpracování má cyklický charakter a každý cyklus v sobě zahrnuje:

- vymezení problému
- analýzu dostupných informací
- vytyčení detektivních verzí a rozhodování se o krocích, metodách a prostředcích k ověření či vyvrácení detektivních verzí
- ověřování a vyvrácení neplatných detektivních verzí
- hodnocení výsledků stávající úrovně detektivního rozpracování a jejich interpretace

#### **2.1.5 Detektivní dokumentování**

Detektivní dokumentování je forma soukromé detektivní činnosti, jejímž úkolem je získané informace a důkazní prostředky legalizovat a zpracovat do podoby přístupné veřejnosti, použitelné pro správní či soudní řízení a jiné účely.

#### **2.1.6 Konkurenční zpravodajství**

Se sférou obchodu a konkurence je konkurenční zpravodajství spojeno odnedávna. Díky globalizaci se konkurence neustále zvětšuje a objevují se stále nové hrozby, kterým musí podniky čelit. To samozřejmě plně platí nejen pro ekonomickou oblast a podnika-

telskou sféru. Informace jsou velice ceněným zbožím. Informace jsou důležitým prvkem v managementu znalostí a jeho rozhodovacích procesech. Prostředkem managementu znalostí je konkurenční zpravodajství. Konkurenční zpravodajství nejen z bezpečnostního hlediska ale i znalostních.

V rámci konkurenčního zpravodajství je to:

- etické a legální shromažďování informací
- analýza informací s vypracovaným závěrem
- distribuce potřebných informací k rozhodujícím sférám

### 2.1.7 Detektivní vytěžování

Detektivní vytěžování je základní metodou soukromé detektivní činnosti spočívající v podstatě v řízeném cíleném rozhovoru s osobou, od níž chce soukromý detektiv získat zájmové informace. Správně chápat a pochopit podstatu metody detektivního vytěžování, úkoly a obsah vytěžení, znamená především poznat a pochopit zákonitosti odrazu objektivního světa ve vědomí člověka, znát a chápat zákonitosti utváření, ukládání (zapamatování) a sdělení informace objektem vytěžování (vytěžovanou osobou). Jde tedy o to, aby soukromý detektiv poznal a pochopil osobnost vytěžované osoby a to jak z hlediska teorie informace, tak z psychologických hledisek či z hlediska události (třetích osob apod.). Je značně důležité získání důvěry vytěžované osoby : to vyžaduje :

- schopnost pochopit mentalitu spojenou s věkem, pohlavím, ale také zainteresovaností vytěžované osoby na zájmovém případě
- schopnost kvalifikovaně odhadnout osobnostní rysy vytěžované osoby
- schopnost umět nalézt (umění nalézt) adekvátní (odpovídající) přístup k vytěžované osobě s ohledem na mentalitu a rysy vytěžované osoby
- navázání kontaktu: Vytěžení zájmové osoby je procesem komunikace mezi soukromým detektivem a jím vytěžovanou osobou. Komunikace je proces interakce, jehož se aktivně účastní jak osoba přijímající určitý obsah tj. komunikant (soukromý detektiv), tak osoba předávající určitý obsah, tj. komunikátor (vytěžovaná oso-

ba). Role uvedených jednotlivých osob se však v procesu komunikace mění. Každý monolog vytěžované osoby je jen jednou částí vytěžení a v celém procesu komunikace, tedy v procesu vytěžování, jakožto řízeného rozhovoru převažuje dialog.

Kontaktem v procesu vytěžování v psychologickém slova smyslu rozumíme takovou fázi vytěžování, v níž vytěžující soukromý detektiv dociluje určitý stupeň souladu, souzvuku a ochoty komunikace s vytěžovanou osobou. Toto v je procesu vytěžování nejdůležitější a také nejtěžší. Na rozdíl od vyšetřovatele či pracovníka policie nemá soukromý detektiv zákonnou oporu vytěžovanou osobu donutit při vytěžování odpovídat. Vše záleží na umu soukromého detektiva.

- znalost odborné terminologie, hantýrky, slangu apod.: Z hlediska navázání kontaktu a úspěšné komunikace je nezbytné (účelné) vést vytěžování v mateřském jazyce vytěžované osoby. Totéž platí o nářečí, žargonu, slangu či hantýrce apod. Neméně důležitá je znalost odborné terminologie vytěžované osoby. Vytěžovaná osoba velice rychle vystihne terminologickou (slangovou apod.) slabost soukromého detektiva a ještě více používá odborných či slangových pojmů. V řadě případů se dostavuje i určité pohrdání vytěžované osoby k soukromému detektivovi, které vychází z toho, že soukromý detektiv danou oblast neovládá. Proto je třeba, aby se soukromý detektiv před vytěžováním osoby seznámil s její mentalitou a na vytěžení se předem připravil.
- mít stále na mysli psychologická hlediska objektivitu informace (důvěryhodnosti) získané od vytěžované osoby soukromým detektivem

### 2.1.8 Detektivní pozorování

Metoda detektivního pozorování je další z velmi významných a stěžejních metod soukromé detektivní činnosti. Jedná se o velice frekventovanou metodu soukromé detektivní činnosti, která má pro tuto činnost vedle detektivního vytěžování klíčové postavení. Může být uplatňována jako samostatná činnost soukromého detektiva v rámci kombinované (komplexní či souhrnné metody) detektivního osobního pátrání a to v rámci téměř všech forem soukromé detektivní činnosti. Metoda detektivního pozorování bezprostředně navazuje na metodu detektivního osobního pátrání a s touto se vlastně v obecné rovině prolíná. V procesu reali-



zace souhrnné metody detektivního osobního pátrání soukromý detektiv uplatňuje rovněž jako dílčí metodu detektivní pozorování. Detektivní pozorování při realizaci detektivního osobního pátrání v mnoha případech slouží k efektivnímu završení metody detektivního osobního pátrání. Může být ale také uplatňována v rámci specifického zaměření jako vizuální kontrola zájmové osoby (jako sledování). Proto také tato metoda zaujímá v řetězci detektivních metod (činností) jednu z klíčových pozic. [7]

### 2.1.9 Detektivní vyhodnocování dokumentů

Detektivní vyhodnocování dokumentů je v rámci detektivní činnosti jednou z nejvýznamnějších metod. Písemné dokumenty jsou významnými nositeli informací a v řadě případů mohou v dalším procesu ( v jednání před správním orgánem či soudem ) posloužit jako důkazy. K vyhodnocování dokumentů může docházet z celé řady hledisek. Nás především zajímá hledisko:

- listinné důkazní prostředky
- dokumenty prokazující totožnost, stav apod.
- ostatní spisové materiály
- dopisy a obdobné písemnosti
- technické dokumentace
- protokoly apod.
- z hlediska jejich pravosti : Posouzení z hlediska pravosti dokumentu, informace či informace o důkazech provede soukromý detektiv pouze zběžně, ale ke konečnému verdiktu se obrátí na soudního znalce.
- z hlediska jejich vztahu k určité osobě: I zde zpravidla půjde o to, že soukromý detektiv zajistí jistý dokument a srovnávací materiál a požádá soudního znalce o provedení příslušné expertízy s cílem, že dokument byl napsán určitou osobou, na určitém - konkrétním psacím stroji či tiskárně, ale může se jednat stejně tak např. o

daktyloskopickou expertízu s cílem určit zda osoba s dokumentem přišla či nepřišla do kontaktu apod. Každý dokument je třeba posuzovat z hlediska jejich :

- informační hodnoty:
  - objemu informací v dokumentu obsažených;
  - obsahu informací a jejich vztahu k zájmové osobě, události apod.;
  - objektivitu informací apod.
- důkazní hodnoty:
  - jde o vztah k určité osobě či určitému případu, události, skutečnosti apod.
  - průkazní schopnost dokumentu posloužit v soudní či správní kauze jako důkaz. Dokumenty jsou v soukromé detektivní činnosti velmi významné především z hlediska, že mohou v dalších etapách činnosti ( jednání před soudem nebo správním orgánem) posloužit jako listinné důkazy. Proto je třeba také dokládat jejich pravost a původ.

### **2.1.10 Detektivní vytěžování evidencí, registrací a archivů**

Evidence a registrace jsou velmi významným zdrojem informací, bez nichž se soukromá detektivní činnost jen těžko může obejít. Velice složitá je však otázka legality vstupu soukromého detektiva do takovýchto evidencí a registrací. Z tohoto pohledu je třeba evidence a registrace členit na:

- veřejně přístupné - jedná se o evidence a registrace do nichž má ve své podstatě, po zaplacení příslušného správního poplatku, přístup každý občan
- sloužící jen pro interní potřebu
- neveřejné
- důvěrné

- utajovaného charakteru. Právě celý systém těchto evidencí a registrací je pro detektivní činnost velmi významným zdrojem informací. V každém případě by soukromý detektiv neměl usilovat o získání informací, které mají charakter utajovaných skutečností, neboť v opačném případě naplňuje skutkovou podstatu trestného činu a vystavuje se trestnímu stíhání. Z tohoto pohledu je také velmi významné, aby byl připraven a schválen zákon o provozování soukromých bezpečnostních činností v ustanoveních týkajících se detektivní činnosti. Vymezit oprávnění soukromého detektiva při výkonu jeho činnosti, aby tato problematika byla řešena i s ohledem na zákon 101/2000 Sb. – zákon o ochraně osobních údajů. V současné době je velmi významným zdrojem informací i ve vztahu k evidencím a registracím internet. Z internetu je možno získat informace o podnikatelských aktivitách nebo např. v současné době i o odcizených vozidlech a další významné informace.

#### **2.1.11 Detektivní vyhodnocování informací z otevřených zdrojů**

Jde o sběr a vyhodnocování informací z otevřených zdrojů. Otevřené zdroje mají velký význam v rámci detektivní činnosti i konkurenčního zpravodajství a představují cca 70 % relevantních informací.

#### **2.1.12 Detektivní obhlídka místa**

Detektivní obhlídka místa je soukromě detektivní metodou s velice širokým zaměřením. Můžeme v této souvislosti hovořit o rekognoskaci terénu, ale také o kriminalistickém zajištění místa trestného činu a kriminalistické obhlídce místa trestného činu či jiného protiprávního jednání. Detektivní obhlídka místa může tedy sloužit především a zejména k :

- rekognoskaci místa, v němž bude probíhat realizace některých z dalších metod detektivní činnosti . Jde o obhlídku sloužící pro potřeby plánování a přípravy akcí soukromé detektivní činnosti.
- vyhledávání a zajišťování stop a jiných nosičů ( médií ) důkazních prostředků resp. stop a předmětů, které by v další fázi činnosti mohly být soudem či správním orgánem použity jako důkazy.

- vlastní přímé realizaci soukromé detektivní činnosti například při pátrání po osobách a věcech. [7]

### 2.1.13 Tvorba a prověřování detektivních verzí

Jde o aplikaci vyšetřovací verze do procesu soukromé detektivní činnosti. Podstatou detektivní verze je na podkladě částečných informací tvorba hypotéz s cílem zjistit objektivní pravdu ve vztahu k řešenému problému. Jde v podstatě o proces poznání a dokazování objektivní pravdy – objektivních informací. Jde o mnohostranný myšlenkový proces opírající se o řadu obecných metod logiky apod.

### 2.1.14 Detektivní osobní pátrání

Detektivní osobní pátrání je třeba chápat jako soustavnou činnost soukromého detektiva realizovanou v jeho každodenní činnosti. Jedná se o nejčastěji užívanou komplexní metodu soukromé detektivní činnosti. V jejím rámci soukromý detektiv přímo a bezprostředně užívá veškeré detektivní prostředky, způsoby a postupy za účelem získání informací, informací o důkazech, věci a písemnosti, které by v budoucnu mohly sloužit jako důkazy apod. . Jde tedy o jeden ze způsobů využívaných soukromými detektivy v naplňování obsahu jednotlivých forem soukromé detektivní činnosti. Detektivní pátrání není a nemůže být pouhým souhrnem různých opatření, nýbrž je složitým, vnitřně diferenciovaným systémem detektivních postupů a opatření. Detektivní pátrání plní specifickou funkci v rámci realizace soukromé detektivní činnosti. Detektivnímu osobnímu pátrání, stejně jako každému systému přísluší určitá množina prvků jimiž jsou jednotlivé další metody soukromé detektivní činnosti a to včetně metod, prostředků, pomocných sil (informátoři) apod., jejichž integrací jsou nové vlastnosti, které jednotlivé prvky, z nichž se systém skládá, samy o sobě nemají. Z tohoto pohledu je možno detektivní osobní pátrání považovat za prioritní a nejvýznamnější kombinovanou či komplexní metodu soukromé detektivní činnosti. Detektivní osobní pátrání je metodou činnosti každého jednotlivého soukromého detektiva, jde o jeho každodenní činnost. Stejně jako každé metodě, včetně systémů sociálních, přísluší i kombinované či komplexní metodě detektivnímu osobnímu pátrání určité znaky:

- celistvost

- soubor specifických prvků
- specifický charakter integrace s okolím. Uvedené znaky jsou vlastní, jak bylo již dříve konstatováno, rovněž soukromé detektivní činnosti, jejíž systém jako své prvky zahrnuje určité subsystémy (další metody, prostředky, informátoři apod.), které se navzájem liší co do funkce, úrovně, typu a složitosti vnitřní struktury i organizačního mechanismu. Soukromý detektiv při detektivním osobním pátrání (jde o něco jiného než je pátrání po osobách a věcech a naopak při pátrání po osobách a věcech soukromý detektiv, mimo jiné, využívá i detektivní osobní pátrání) využívá zejména následujících metod soukromé detektivní činnosti :
  - detektivní pozorování
  - detektivní vytěžování
  - detektivní vytěžování a vyhodnocování evidencí, registrací, archivů apod.
  - detektivní vyhodnocování dokumentů
- kriminalistické metody vyhodnocování stop apod. Detektivní osobní pátrání využívá soukromý detektiv zejména k dosažení následujících cílů:
  - k získání informací a k aktualizaci operativní situace a k prohloubení a doplnění osobní a místní znalosti
  - k získání prvotních informací pro rozhodování v procesu přípravy a realizace dalších metod soukromé detektivní činnosti
  - k získání zpětné vazby přípravy a realizace kroků, úkonů a opatření
  - k soukromé detektivní činnosti
  - k přímému naplňování jednotlivých forem soukromé detektivní činnosti , v jejich jednotlivých konkrétních případech

### 3 TECHNICKÉ PROSTŘEDKY V KRIMINALISTICE Z HLEDISKA POTŘEB SOUKROMÝCH DETEKTIVŮ

Informace získané pomocí technických metod a prostředků mohou být použity jako důkazy, v případě, že při jejich používání byly dodrženy ustanovení zákona. V jiných případech mohou být tyto informace využity k organizování dalšího postupu operativně pátracích pracovníků nebo soukromých detektivů.

Kriminalistické prostředky z hlediska jejich použití:

- technické prostředky sloužící k vyhledávání kriminalistických stop
- technické prostředky sloužící k zajišťování stop
- technické prostředky používané při znaleckém zkoumání stop a jiných důkazů

Při odhalování, vyšetřování a předcházení trestné činnosti se využívají tyto kriminalistické metody, prostředky a postupy:

- odborný konzultant:
  - o orgány činné v trestním řízení
  - o odborný konzultant
  - o znalec
- neprocesní ale zákonná forma využití kriminalistickotechnických metod, prostředků a postupů v průběhu operativních pátracích činností a činnosti soukromého detektiva:
  - o operativní pracovník
  - o soukromý detektiv

Kriminalistickotechnické metody, prostředky a postupy jsou jednotné. To znamená, že osoby z různým procesním postavením (orgány činné v trestním řízení, znalec, operativní pra-

pracovník, soukromý detektiv) mohou v případě potřeby v rámci svých možností a své kompetence využít kteroukoliv kriminalistickotechnickou metodu či postup.

V praxi dochází k rozdělení metod, prostředků a postupů podle:

- rozšíření technických možností subjektů, které kriminalistické metody, prostředky a postupy používají
- účelnosti využití kriminalistickotechnických metod, prostředků a postupů

## 4 KRIMINALISTICKÁ STOPA

### 4.1 Vznik kriminalistických stop a jejich podstata

#### 4.1.1 Vznik a zánik kriminalistických stop

Kriminalistika chápe jeden z materiálních jevů objektivní reality, který spočívá ve vzájemném působení pachatele a jím použitých prostředků na jedné straně a okolního prostředí (místa činu, předmětu útoku) i vědomí lidí (např. poškozených, jiných očitých svědků) na straně druhé.

Vzájemné působení těchto objektů čili proces vzájemného odrážení a přenášení jejich vlastností se projevuje jako změny v materiálním prostředí (materiální stopy) a změny ve vědomí lidí (paměťové stopy).

Kriminalisté se nezabývají pouze událostmi trestných činů, nýbrž i událostmi, které nejsou trestným činem, ale v době jejich vzniku či oznámení není vyloučeno, že se o trestný čin může jednat – např. hlášené sebevraždy, průmyslové havárie aj.

Stopy kriminalisticky relevantní události vznikají zákonitě. Zákonitosti vzniku stop mají situační charakter, tj. projevují se jako tendence, jsou závislé na momentálních podmínkách.

Stopy se uchovávají v materiálním prostředí a ve vědomí lidí jen po určitou dobu, pak zanikají, např.:

- působením objektivních vnějších vlivů (deště, vlhka)
- vlivem přirozených vnitřních vlastností hmotného nositele stopy (svědek zapomene okolnosti trestného činu apod.)



- úmyslným odstraněním zainteresovanou osobou
- neúmyslným odstraněním či poškozením nezainteresovanou osobou

K tomu, aby kriminalisté mohli úspěšně stopy vyhledat, zajistit, zkoumat, získávat z nich informace a pracovat s nimi při zjišťování objektivní pravdy, mají být obeznámeni se zákonitostmi jejich vzniku a zániku.

#### **4.1.2 Materiální nositelé stop a jejich informační hodnota**

Nositelem materiálních stop jsou různé hmotné objekty, nositelem paměťových stop je jeho šedá kůra mozková s jejími psychofyzilogickými procesy.

Obsahem stopy je kriminalisticky relevantní informace. V materiálních stopách vzniká tato informace proto, že při vzájemném působení objektů dochází k předání energie nebo hmoty, resp. obojího. Např. vtisk pneumatiky motorového vozidla na polní cestě vzniká tlakovou energií vozidla.

Informační obsah stopy má svou formu vnější (zobrazený tvar dezénu pneumatiky), resp. i svou formu vnitřní (lidská krev určité krevní skupiny a krevního znaku). Z této formy lze zjistit souvislost stopy s objektem, který ji vytvořil.

Stopy považujeme za gnozeologický substitut originálu (např. pachatele, oběti). Substituty jsou prostředníkem k poznání originálu. Poznáme-li totiž vlastnosti substitutu, poznáme tak zprostředkovaně určité vlastnosti originálu.

### 4.1.3 Pojem kriminalistická stopa

Souvislost stopy s kriminalisticky relevantní událostí je především příčinná. V těchto případech zpravidla existuje současně i souvislost prostorová (místní) a časová, což je ideální stav pro práci kriminalistů.

Protože však kriminalisté na počátku své práce nevědí, které z evidentních či domnělých změn jsou či nejsou v příčinné souvislosti s událostí, musí je zpočátku všechny považovat za kriminalistické stopy a tak s nimi pracovat.

Problematiku stop nelze zužovat jen na místo, kde byl trestný čin dokonán. Kriminalisticky i trestněprávně relevantní stopy vznikají u některých trestných činů již v rámci jejich *přípravy* a často také *po spáchání* trestného činu.

V kriminalistické praxi nelze podceňovat ani stopy, které nejsou s událostí v souvislosti příčinné, nýbrž jen místní a časové.

Kriminalistickou stopou je tedy změna v materiálním prostředí nebo ve vědomí člověka, která příčinně či alespoň místně a časově souvisí s vyšetřovanou událostí, obsahuje kriminalisticky nebo i trestněprávně relevantní informaci a je zjiitelná i využitelná pomocí přístupných kriminalistických, přírodovědných a technických metod, prostředků a postupů.

## 4.2 Druhy kriminalistických stop

Nejvhodnější je rozlišovat stopy materiální a paměťové a v rámci stop materiálních provádět členění především podle druhu kriminalisticky relevantní informace, kterou stopa obsahuje, s přihlédnutím k mechanismu vzniku stopy i k některým dalším faktorům.

### 4.2.1 Stopy materiální

U materiálních stop rozlišujeme stopy obsahující informaci o vlastnostech objektu (původce stopy) a stopy obsahující jinou kriminalisticky relevantní informaci.

#### 4.2.1.1 *Stopy obsahující informaci o objektu a jeho vlastnostech*

Jsou stopy obsahující informaci o vlastnostech odraženého objektu a stopy – zanechané části obsahující informaci o vlastnostech objektu, který je zanechal.

##### 4.2.1.1.1 Stopy obsahující informaci o vlastnostech odraženého objektu

Do této kategorie patří ty stopy, na jejichž hmotném nositeli jsou odraženy určité vlastnosti odraženého objektu, tj. původce stopy, a to buď formou zobrazení těchto vlastností (např. papírárních linií prstů člověka) nebo formou jiné hmotné fixace (např. rukopisem, nahrávkou hlasu a řeči aj.).

##### 4.2.1.1.1.1 *Stopy obsahující informaci o vnějších informacích odraženého objektu*

Jsou to stopy zobrazující vnější strukturu odraženého objektu ve formě identifikačních značek.

Obecnými vlastnostmi jsou vlastnosti skupinové, rodové a druhové, které jsou typické pro určitou skupinu. Specifickými vlastnostmi jsou ty, které jsou nahodilé a v témže souhrnu se nevyskytují u jiného objektu téhož druhu.

Vnější struktura odraženého objektu je ve stopě zobrazena zrcadlově.

Stopy obsahující informaci o vnějších vlastnostech odraženého objektu jsou jednak statické, jednak dynamické.

- stopy statické vznikají, když při kontaktu odráženého a odrážejícího objektu se žádný z nich neposune. Vnější struktura odráženého objektu je ve stopě zobrazena tak, že je evidentně shodná s reliéfem originálu.
  - o Statické plošné stopy vznikají, když při vzájemném kontaktu jeden objekt předá hmotu druhému objektu, aniž deformuje jeho vnější strukturu.
  - o Statické objemové stopy (vtisky) vznikají předáním energie a sice takovým působením objektu tvrdšího na objekt méně tvrdý nebo měkký, že dojde k deformaci jeho vnější struktury, ale přitom se neposune žádný z kontaktovaných objektů.
- stopy dynamické vznikají, když při kontaktu objektu odráženého a odrážejícího se jeden z nich posune jedním směrem anebo oba v protisměru. Na povrchu odrážejícího objektu se vytvoří zobrazení vnějších strukturálních vlastností odráženého objektu.
  - o Dynamické plošné stopy vznikají, jestliže odrážený objekt se při kontaktu s odrážejícím objektem posune jedním směrem anebo oba objekty se posunou tímž směrem nestejnou rychlostí (např. brzdná stopa pneumatiky).
  - o Dynamické objemové stopy vznikají předáním energie při kontaktu dvou objektů, z nichž jeden se posune nebo se posunou oba v protisměru a dojde k deformaci povrchu objektu méně tvrdého. Dynamickou objemovou stopou je rýha, sešinutí a zhmoždění.

Rýhu vytváří odražený objekt svou malou plochou, např. hranou, hrotem. Je to např. rýha vytvořená hřebíkem.

Sešinutí (soustava více rýh či celé souvislé plochy rýh) vzniká, když se kontaktují větší plochy odráženého a odrážejícího objektu. Odraženým objektem jsou nejčastěji nástroje (jejich záběrové části) a palné zbraně (zejména vnitřek hlavně). Odrážejícím objektem jsou převážně objekty kovové, dřevěné aj.

Zhmožděním vznikají nejen opakovaným působením jednoho objektu na objekt druhý, nýbrž také na objektu, jehož povrch není způsobilý k přijetí informace v podobě sešinutí.

K dynamickým stopám lze řadit i některé další stopy, např. stopy mnohých dynamických mechanických způsobů zranění a usmrcení člověka.

#### 4.2.1.1.1.2 *Stopy obsahující informaci o funkčních a dynamických vlastnostech a návycích odráženého objektu*

Jsou to stopy odrážející projev funkčních a dynamických vlastností člověka, resp. zvířete. Vznikají při pohybu nebo jiném funkčním projevu člověka, např. při mluvení a psaní. Těmito stopami jsou:

- stopy chůze a běhu
- stopy hlasu a řeči
- stopy jiných funkčních a dynamických vlastností a návyků, např. stopy pracovních návyků při používání nástrojů k vloupání

#### 4.2.1.1.2 STOPY – ZANECHANÉ ČÁSTI, OBSAHUJÍCÍ INFORMACI O VLASTNOSTECH OBJEKTU, KTERÝ JE ZANECHAL

Jedná se o stopy, které vznikají v procesu odrazu události trestného činu v materiálním prostředí, pokud hmotní nositelé těchto stop na svém povrchu neodrážejí vlastnosti objektu, který stopu vytvořil, nýbrž pouze uchovávají, podržují zanechané části hmoty tohoto objektu.

##### 4.2.1.1.2.1 *Stopy – zanechané části, obsahující informaci o vnitřních vlastnostech objektu*

Tyto stopy obsahují informaci o vnitřním složení objektu, od kterého se oddělily. Jsou to:

- stopy v podobě drobných látek pevných a sypkých
- stopy látek kapalných – čerstvých i zaschlých
- stopy látek plyných (např. lidského pachu)

Většina těchto stop poskytuje informaci pouze o jeho skupinových vlastnostech. Jen některé o individuálních vlastnostech objektu, který je zanechal.

#### *4.2.1.1.2.2 Stopy obsahující informaci o vnějších i vnitřních vlastnostech objektu*

Těmito stopami jsou části relativně pevného objektu, které byly od něj mechanicky odděleny. Informace o vnějších vlastnostech objektu jsou obsaženy v nalezené části nebo částech původního celku v důsledku:

- původní vnější struktury objektu, např. specifických textů, nápisů, dat nacházejících se na objektu
- vzniku společné linie plochy rozdělení na jednotlivých částech, což umožňuje jejich vzájemné přiložení a porovnání

Informace o vnitřních vlastnostech objektu jsou obsaženy v části nebo částech původního celku zcela přirozeně, protože v důsledku rozdělení se vnitřní vlastnosti nemění. Jde např. o vlastnosti chemického složení, vlastnosti biologické stavby.

#### **4.2.1.2 Stopy obsahující jinou kriminalisticky relevantní informaci**

Jejich význam spočívá především v tom, že obsahují informace o materiální situaci na místě činu, o stavu jednotlivých objektů na místě činu, o způsobu jednání pachatele i jeho oběti apod. v praxi bývá tato informace často nazývána informací kriminalisticko-taktickou. Stopami fyzikálními, chemickými a biologickými jsou např. zničené okenní tabule v důsledku tlakové vlny při výbuchu, stopy hnilobných procesů apod.

Stopy prostorové jsou zejména:

- změny v poloze předmětů (např. přemístěné, posunuté a povalené předměty v bytě)
- zmizení předmětů

- objevení cizích předmětů (např. objevení předmětů zapomenutých nebo odhozených pachatelem)
- množství, různost a rozmístění stop a jiných věcných důkazů na místě činu mohou vypovídat o návycích pachatele na místech činu apod.

Stopy účetní, počítačové apod. jsou např. stopy zcizování informací a programů, vnášení virů apod. V souvislosti s dynamickým rozvojem přírodních a technických věd mají stále větší význam mikrostopy. Vzhledem ke svým vlastnostem musí být často vyhledávány, zajišťovány a zkoumány náročnými, špičkovými přírodovědnými a technickými metodami a prostředky. Pozitivní stránkou mikrostop je to, že pachatel si převážně neuvědomuje, že je vytváří. Vznikají především předáním hmoty.

#### 4.2.2 Stopy ve vědomí člověka

Vznikají, když člověk bezprostředně či zprostředkovaně vnímá svými smysly okolnosti trestného činu nebo jiné kriminalisticky relevantní události a uchová si je ve své paměti. Nejčastější vnímání v sensorické oblasti zrakové a sluchové, ale zanedbatelné nejsou ani vjemy hmatové, čichové a chuťové.

### 4.3 Význam kriminalistických stop

Materiální a paměťové stopy jsou stejně významné. Práce se stopami a informacemi z nich získanými je významnou poznávací činností kriminalistů a orgánů činných v trestním řízení. Praktický význam stop spočívá v tom, že kriminalisticky a důkazně relevantní informace lze z nich zjistit na úrovni identifikační a neidentifikační.

- Identifikační úroveň
  - o individuální identifikaci objektu (ztotožnění či vyloučení totožnosti)
  - o zjištění skupinové příslušnosti objektu při nedovršení procesu individuální identifikace
- Neidentifikační úroveň

- skupiny hmoty pevné, kapalné nebo plynné, nemůže-li být cílem individuální ztotožnění
- mechanismu vzniku stop
- mechanismu událostí trestného činu (např. oběť byla usmrcena jinde a na místo nálezu byla převezena)
- způsobu spáchání trestného činu
- o jaký předmět se jedná, k čemu slouží či může sloužit
- okolností, které napomohly ke spáchání trestného činu a pohnutky ke spáchání trestného činu

Mnohé neidentifikační stopy nebývají znalecky zkoumány, neboť jejich informační hodnota je zpravidla schopen poznat sám kriminalista nebo vyšetřovatel, někdy za pomoci odborníka – konsultanta a využívá ji k upřesnění dosavadních nebo vytyčení nových operativně pátracích nebo vyšetřovacích verzí.



## 5 TRESTNĚPŘÁVNÍ ODPOVĚDNOST ZA PROTIPRÁVNÍ JEDNÁNÍ NA ŽIVOTNÍM PROSTŘEDÍ

V ochraně životního prostředí hraje závažnou roli trestní právo (preventivní a represivní). Ačkoliv se zabývá nejzávažnějšími protiprávními činy osob, je jeho úloha právě v prevenci nezastupitelná. Trestné činy na úseku životního prostředí lze dělit do několika kategorií:

### A) OBECNÉ

§ 181a a §181b – Ohrožení a poškození životního prostředí (úmyslné, nedbalostní)

### B) ZVLÁŠTNÍ

§ 181c – Poškozování lesa těžbou

§ 181e – Nakládání s odpady

§ 181f, § 181g, § 181h – Neoprávněné nakládání s chráněnými a volně žijícími živočichy a planě rostoucími rostlinami

§ 178a – Pytláctví

§ 186 – Nedovolená výroba a držení radioaktivního materiálu a vysoce nebezpečné látky

§ 203 – Týrání zvířat

### C) OSTATNÍ (použitelné i pro ochranu životního prostředí)

§ 158 – Zneužívání pravomoci veřejného činitele

§ 179 a § 180 – Obecné ohrožení (úmyslné, nedbalostní)

§ 257 – Poškozování cizí věci

§ 258 – Zneužívání vlastnictví [11]

Trestného činu ohrožení životního prostředí podle § 181a odst. 1 tr. zákona se dopustí ten, kdo úmyslně znečistí nebo jiným způsobem poškodí půdu, vodu, ovzduší, les nebo jinou složku životního prostředí tím, že poruší předpisy o ochraně životního prostředí nebo

předpisy o ochraně a využívání přírodních zdrojů na větším území, na zvláště chráněném území nebo ve vodním zdroji, u něhož je stanoveno ochranné pásmo, ohrozí společenstva nebo populace volně žijících živočichů nebo planě rostoucích rostlin (poškození životního prostředí) nebo kdo úmyslně poškození životního prostředí zvýší nebo ztíží jeho odvrácení nebo zmírnění. Pro naplnění skutkové podstaty trestného činu podle § 181b trestního zákona v prvním odstavci postačuje, resp. je třeba pouze nedbalosti. Jak je patrné, liší se právní znaky obou dvou skutkových podstat pouze v subjektivní stránce – ve vyžadované formě zavinění. [11]

### Vývoj zjištěných trestných činů podle §§ 181a – 181h trestního zákona v letech 2001 až 2006

	§181a	§181b	§181c	§181e	§181f	§181g	§181h
2001	67	27					
2002	69	44	10	2	0	0	0
2003	22	15	11	0	4	0	0
2004	20	17	11	6	6	0	0
2005	10	12	9	3	5	0	0
2006	10	17	3	14	16	2	0

Tab. 1. Zjištěné trestné činy v letech 2001 až 2006

Stávající trestněprávní úprava neumožňuje postih nových závažných zásahu do životního prostředí, což se pak odráží v tom, že pachatelé této situace využívají a pouze pod hrozbou správních sankcí životní prostředí poškozují. To ostatně vyplývá i z analýzy vývoje počtu zjištěných trestných činů podle statistik Policie ČR a počtu stíhaných, obžalovaných a odsouzených osob podle statistik soudu a státních zastupitelství v letech 1999 až 2006. [11]

## 6 EKOLOGICKÁ KRIMINALITA – OCHRAN ŽIVOTNÍHO PROSTŘEDÍ

Ochrana životního prostředí je důležitá pro kvalitu života současných i budoucích generací. K ochraně životního prostředí je důležité spojit ji s pokračujícím hospodářským růstem způsobem, jenž je dlouhodobě udržitelný. Politika životního prostředí Evropské unie spočívá v přesvědčení, že přísné normy v oblasti ochrany životního prostředí podněcují inovaci a obchodní příležitosti.

### 6.1 Neoprávněná těžba dřeva

Les a lesní hospodářství je obsaženo v základní právní normě upravující ochranu lesa a tou je zákon č.289/1995 Sb., o lesích a o změně a doplnění některých zákonů (tzv. lesní zákon) ve znění pozdějších novel.

Les představuje lesní porosty s jejich prostředím a pozemky určené k plnění funkcí lesa. V jednotě těchto prvků patří les k nejvýznamnějším ekosystémům, fungujícím na přirozených biologických zákonitostech.

Vedle produkční (hospodářské) funkce plní lesy i jiné, přinejmenším stejně významné a pro životní prostředí nezastupitelné funkce, označované jako funkce mimoprodukční. Lesy příznivě ovlivňují klimatické a vodní poměry, produkují kyslík, zachycují prach a jiné škodlivé látky z ovzduší, chrání půdu před vodní a větrnou erozí, tlumí hluk, tvoří přirozené prostředí pro mnohé druhy rostlin a živočichů apod.

Les je ve svých funkcích a v samotné své existenci ohrožován působením především civilizačních vlivů. Cílem současné právní úpravy ochrany lesa je zajistit jeho existenci, a to jak co do celkové plochy pozemků, určených k plnění funkcí lesa, tak i pokud jde o skladbu a kvalitu lesních porostů. Výrazem toho je v lesním zákoně definovaná např. kategorizace lesů, která má za cíl zajistit mimo jiné diferencovaný způsob hospodaření a ochrany podle převažujících funkcí lesa.

Jako lesnické hospodaření považujeme cílené ovlivňování biologických, růstových a produkčních procesů v lesích. Současný trend hospodaření v lesích stále důrazněji sleduje optimalizaci produkce hmotných, ale i nehmotných funkcí lesů s ohledem na tvorbu a ochranu životního prostředí, na rozdíl od nedávné minulosti, kdy maximalizace produkce dřevní hmoty byla rozhodujícím kritériem při hospodaření v lesích.

Do právní úpravy spojené s lesním hospodářstvím spadá:

- ochrana pozemků určených k plnění funkcí lesa,
- ochrana lesa při obecném užívání lesů,
- ochrana lesa při hospodaření v lesích,
- ochrana lesa proti škůdcům a jiným škodlivým činitelům.

Zákon stanoví mimo jiné základní povinnosti vlastníka lesa. Mezi tyto povinnosti patří např. povinnost usilovat, aby při hospodaření v lese nepoškozoval zájmy jiných vlastníků lesa a aby byly zachovány, trvale a rovnoměrně plněny funkce lesa a byl zachován a chráněn genofond lesních dřevin. V souvislosti s hospodařením v lesích je nutno zmínit užívané prostředky ochrany lesa, kterými jsou kromě jiných lesnické plány (oblastní plány rozvoje lesů, lesní hospodářské plány, lesní hospodářské osnovy), obnova a výchova lesních porostů a právní ošetření těžby dříví a lesní dopravy. [10]

### **6.1.1 Právní úpravy týkající se lesního hospodářství**

Zákon č.289/1995 Sb., o lesích a o změně a doplnění některých zákonů (lesní zákon), ve znění zákona č.238/1999 Sb., a zákona č.67/2000 Sb.

Vyhláška MZe ČR č.77/1996 Sb., o náležitostech žádosti o odnětí nebo omezení a podrobnostech o ochraně pozemků určených k plnění funkcí lesa.

Vyhláška MZe ČR č.80/1996 Sb., o pravidlech poskytování podpory na výsadbu minimálního podílu melioračních a zpevňujících dřevin a o poskytování náhrad zvýšených nákladů.

Vyhláška MZe ČR č.82/1996 Sb., o genetické klasifikaci, obnově lesa, zalesňování a o evidenci při nakládání se semeny a sazenicemi lesních dřevin.

Vyhláška MZe ČR č.83/1996 Sb., o zpracování oblastních plánů rozvoje lesů a o vymezení hospodářských souborů.

Vyhláška MZe ČR č.84/1996 Sb., o lesním hospodářském plánování.

Vyhláška MZe ČR č.100/1996 Sb., kterou se stanoví náležitosti žádosti o udělení licence v lesním hospodářství a podrobnosti o udělování licencí v lesním hospodářství.

Vyhláška MZe ČR č.55/1999 Sb., o způsobu výpočtu výše újmy nebo škody způsobené na lesích (v účinnosti od března 1999). [10]

Funkci orgánů ochrany lesa plní orgány státní správy lesů a odborní lesní hospodáři.

### 6.1.2 Orgány státní správy lesů

Ministerstvo zemědělství ČR jako ústřední orgán státní správy lesů. Ministerstvo životního prostředí ČR jako ústřední orgán státní správy lesů v národních parcích a orgán vrchního státního dozoru v lesním hospodářství. Okresní úřady (prostřednictvím oddělení ochrany lesa referátů životního prostředí). Pro vojenské lesy jejich působnost vykonává Vojenský lesní úřad. Česká inspekce životního prostředí jako zvláštní orgán ochrany lesa (prostřednictvím oblastních inspektorátů ČIŽP).

Odbornou úroveň hospodaření vlastníků lesa zajišťuje (kromě výše uvedených orgánů státní správy) odborný lesní hospodář, který je buď fyzickou, nebo právnickou osobou. Velmi často vykonává tuto funkci pracovník Lesů ČR, s.p. spolu s výkonem funkce revírníka. Údaje o konkrétní osobě odborného lesního hospodáře lze zjistit na příslušném referátu Životního prostředí okresního úřadu, popř. na Lesní správě Lesů ČR s.p., či dotazem u okolních vlastníků lesa. Odborný lesní hospodář disponuje údaji o stavu porostu konkrétního katastrálního čísla a čísla porostu, informacemi o povolení těžby referátem životního prostředí příslušného okresního úřadu, snímky porostních map, na základě těchto podkladů je schopen vymezit pozemek, označit hraniční stromy apod. [10]

### 6.1.3 Pachatelé, jejich zájmy a způsoby páchání

K postupné devastaci lesů v ČR, které se svým stářím blíží 80 a více rokům a mají tudíž vysokou tržní hodnotu ve dřevě, dochází zhruba od r.1995. Důvodem k zamyšlení se nad způsobem jak plenění lesů zabránit, je skutečnost, že k těžbám dřevní hmoty v rozporu s platnými předpisy a způsobem poškozujícím celý ekosystém dochází stále častěji. Těžby jsou prováděny stále rafinovanějšími způsoby (což je pochopitelná reakce pachatelů na represe ze strany orgánů činných v trestním řízení) a často dobře organizovanými skupinami těžařů.

Cílem zájmu pachatelů jsou lesy převážně soukromé, o výměrách do cca 50 hektarů, s takovým lesním porostem který je možno prodejem vytěžené dřevní hmoty ekonomicky zhodnotit. Potenciální pachatelé na katastrálních úřadech formou písemných objednávek požadují vypracování výpisů z listů vlastníků, které posléze kontaktují s cílem les odkoupit a v krátké době vytěžit. Nutno však dodat, že v řadě případů se může jednat i o seriózní podnikatele obchodující s touto komoditou v regulích platných zákonů. Podstatné je, že v souladu s platnou zákonnou úpravou jsou žadatelům požadované informace za úplaty poskytnuty. V dnešní době už jsou tyto informace dostupné i na internetu.

"Ohrožení životního prostředí" (§ 181a nebo 181b trest. zákona). Vzhledem ke snaze "nelegálních" těžařů porazit zájmový les v co nejkratší době a stejně rychle opracovanou dřevní hmotu z lesa vyvézt dochází často ke škodám na lesních porostech a polních kulturách sousedních vlastníků. V těchto případech hrozí kvalifikování jednání těžařů jako trestný čin "Poškození cizí věci" (§ 257 trestního zákona).

Nezřídka dochází i k prostým krádežím (§ 247 trest.zákona) již poražených stromů (klád) nebo stromů tzv."nastojato". Však každá neoprávněná těžba je však trestným činem! Dokumentace těchto forem trestné činnosti je proces složitý a náročný a dílčí úspěchy v trestněprávním postihu pachatelů se dostávají jen díky úzké spolupráci Policie ČR s orgány státní správy lesů, odborníky a dalšími institucemi, díky precedentnímu Usnesení Nejvyš-

šího soudu ČR ze dne 28. 11. 2001 a v neposlední řadě díky odborné erudovanosti většiny pracovníků služby kriminální policie a vyšetřování okresních ředitelství a správ krajů, kteří se kriminalitou na životním prostředí na těchto úrovních zabývají. [10]

### **6.1.3.1 Praktiky pachatelů**

Mezi praktiky pachatelů při neoprávněné těžbě dřeva z lesních porostů patří:

Zájemce o koupi lesa nějakým způsobem kontaktuje vlastníka lesa (dále pod ozn. původní vlastník), většinou osobně a to z toho důvodu, že se potřebuje seznámit se stavem lesa. Po prohlídce lesního porostu následuje sjednání kupní ceny, podmínek platby, podepsání předem připravené kupní smlouvy a předání hotovosti. Často ještě před zaregistrováním nového vlastníka nemovitosti na katastrálním úřadu je provedena těžba, tzv. holoseč, většinou bez náležitých povolení, bez vědomí odborného lesního hospodáře a v rozporu s lesním zákonem, co se týká stáří poráženého porostu a plochy takto vzniklé holiny. V praxi to vypadá tak, že větší počet těžebních dělníků během několika hodin, často v době podvečerní, o víkendu apod., les pokácí. Následek připomíná stav po řádění vichřice. V dalších dnech jsou poražené stromy zpracovávány tzv. "u pařezu" (odvětveny, zkráceny na požadovanou délku kulatiny) lesními dělníky, kteří se již ohánějí smlouvami o dílo na "zpracování pokácené dřevní hmoty". Kdo stromy pokácel, pochopitelně nikdo neví! Výskyt "bílého koně" v některé z fází manipulace s pozemkem není nic neobvyklého. [10]

Dalším obvyklým postupem pachatelů bývá zakoupení pozemku s lesním porostem, poté je čerstvým vlastníkem lesa oznámeno, že mu les "kdosi" poškodil tak, že hrozí nebezpečí úrazu. Následně lze zjistit, že stromy jsou záseky nebo zářezy poškozeny. Vlastník lesa se pak domáhá na referátu ŽP OkÚ povolení k těžbě lesa, na kterou by jinak povolení nezískal (takový záměr pachatelům ne vždy vyjde). Ve východních Čechách referát ŽP ve snaze objektivně zjistit stav lesa reagoval na podobnou žádost zadáním zpracování znaleckého posudku, na základě kterého bylo zjištěno, že není důvod vytěžit naráz celou poškozenou plochu, neboť by došlo k závažnému zásahu do biotopu a v důsledku toho k poškození životního prostředí, a bylo rozhodnuto poškozený porost v průběhu 10 roků ošetřit postupným odtěžením a současným osázením vzniklých holin). [10]

Dalším způsobem, jak navýšit zisky z těžby dřevní hmoty, je formálně nesprávný údaj v sepsané kupní smlouvě (např. chybné rodné číslo, číslo katastrálního území apod.). Díky těmto chybným údajům nedojde k převodu nemovitosti na nového vlastníka, ten ale stačí lesní porost vytěžit. Původnímu vlastníku tak zůstane holina s povinností plochu po těžbě zalesnit! Částku, kterou získal za les, často zpět investuje do lesa formou nákladů na výsadbu a "výchovu" porostu. [10]

Domnívám se, že vhodná medializace těchto a dalších metod, kterými pachatelé získávají a následně nelegálně kácí mnohdy rozsáhlé plochy lesních kultur, by některé plochy před předčasným vytěžením uchránila a to v případě informovanosti lesních porostů. Poté by řada původních vlastníků zřejmě důsledněji zvažila, komu les prodávají a zda výše smluvně dohodnuté ceny za les odpovídá jeho skutečné tržní hodnotě (většinou je původnímu vlastníku nabídnuta částka sice v hotovosti, ale pouze ve výši 50 - 70 % aktuální tržní ceny lesa ve dřevě). Přitom hodnotu prodáváného lesa ve dřevě je možno konzultovat ještě před prodejem s odborníky z řad odborných lesních hospodářů nebo pracovníků referátů Životního prostředí.

Zde jsou důvody, díky kterým se řadu případů nedaří úspěšně dokumentovat, na což zřejmě pachatelé spoléhají a co má za následek malé šance na odhalení pachatelů této ekologické kriminality. Přispívá k tomu i nevšimavost široké veřejnosti vůči dění v nejbližším okolí. V těchto případech totiž beze zbytku platí, že včasnost podání podnětu orgánům činným v trestním řízení rozhoduje o jejich další šanci dopadnout a usvědčit pachatele.

## 6.2 Skládky

Latence, anonymita a překračování povolení k ukládání dovoleného odpadu jsou tři základní typické problémy limitující odhalování a vyšetřování trestné činnosti související s odpadovým hospodářstvím.



Podle zákona č. 185/2001 Sb., o odpadech a o změně některých dalších zákonů, je odpadem "každá movitá věc, které se osoba zbavuje nebo má úmysl nebo povinnost se jí zbavit a přísluší do některé ze skupin odpadů uvedených v příloze č.1 k tomuto zákonu" (§ 3 zákona).

Latence souvisí do značné míry se stále velkým nezájmem občanů oznamovat závadové způsoby ukládání odpadů, oznamovat tzv. „černé skládky" nebo skládky vykazující nebezpečí pro životní prostředí. Je vcelku pochopitelné, je zaměstnanci firem nebo soukromých společností zabývajících se likvidací odpadu jsou loajální k svému zaměstnavateli ač vědí, že právnická osoba porušuje předpisy týkající se likvidace nebo uskladňování odpadu, že skládky neodpovídají svým zabezpečením pro určité druhy odpadu, že právnická osoba uskladňuje i materiál na jehož likvidaci nebo uskladnění nemá povolení. Rozsah zabezpečení skládky obvykle neodpovídá druhu nelegálně zpracovávaného odpadu. Tento okruh osob, tj. zaměstnanci právnické osoby spravující úložiště nebo zařízení pro likvidaci odpadu, jsou cenným zdrojem informací a důkazů pro trestní řízení.

Při podezření, že je nezákonným způsobem nakládáno s odpadem a v důsledku toho je ohrožováno životní prostředí, je nezbytné shromáždit informace o právnické osobě, která spravuje úložiště nebo zařízení na likvidaci odpadu, opatřit doklady o povolení činnosti právnické osoby a zajistit územní a další dokumentaci k úložišti odpadu (tedy stavební povolení a územní rozhodnutí).

Za nezbytné je považováno provést důsledné ohledávání místa ukládání nebezpečného odpadu, včetně jeho okolí a např. odběr vzorků vody ze studní, nacházejících se v blízkosti skládky, včetně odběru vzorků ostatních vod apod. Pořízení fotodokumentace je samozřejmostí, výhodný je videozáznam a zajištění katastrálních map.

O ukládaném a likvidovaném odpadu musí být pořizována dokumentace v denících, kde má být uvedeno množství, charakter a množství odpadu, včetně nebezpečného odpadu,

který byl likvidován nebo skladován. Zajištění této dokumentace je rovněž důležité pro posouzení skutkové podstaty případného trestného činu.

Prokázat nebezpečnost zejména skladovaného odpadu je možné odběrem vzorků ze samotné skládky, ale také z podloží nacházejícího se pod úložištěm a v jeho těsném okolí. Tyto vzorky jsou pak odesílány na chemické a toxikologické expertízy a jsou rozhodujícím důkazem pro posuzování, zda byl spáchán trestný čin. Mimo jiné zkoumání těchto vzorků slouží i k identifikaci odpadu, se který je na skládkách.

Po posouzení aktuálního stavu úložiště a možného nebezpečí kontaminace půdy či vody nebezpečnými látkami unikajícími z úložiště s nebezpečným odpadem je doporučováno provést odběr vzorků z půdy a vod v blízkém okolí se zaměřením na zjištění průkaznosti reziduí shodných kontaminantů v důsledku možné kontaminace předmětným odpadem.

Po získání výsledků analýzy jsou vyžadována odborná vyjádření event. znalecké posudky z odboru odpadů Ministerstva životního prostředí, okresní hygienické služby, vodoprávních orgánů, kterým jsou pokládány zpravidla otázky ke kategorii odpadu, zda se podle výsledné analýzy zajištěných vzorků jedná o deklarováný odpad, jaké jsou důsledky pro životní prostředí v souvislosti s uloženým odpadem (např. zda došlo ke kontaminaci spodních vod a pozemních vodotečí, v jakém rozsahu a jaké následky bude mít zjištěný stav pro životní prostředí a jeho složky, posoudit otázku náchylnosti místa k tvorbě výluhů zaplavujících okolní pozemky apod.).

V řadě případů nelze vyloučit, že mezi skladovaným materiálem nebo materiálem určeným k likvidaci spalením se nachází i radioaktivní materiál. V případě takového podezření je nezbytné vyžádat od Státního úřadu pro jadernou bezpečnost odborné šetření v příslušné lokalitě o vydání odborného vyjádření k možnému výskytu zvýšené radiace. V případě pozitivního výsledku je od této instituce požadováno i specifikování zjištěného stavu a jeho dopadu na okolí z hlediska zdraví obyvatel a z hlediska vlivu na příslušný ekosystém. Státní ústav pro jadernou bezpečnost je rovněž schopen určit zdroj této radiace. [10]

Vzhledem k tomu, že úložiště odpadu spravují právnické osoby, jsou ověřována i vlastnická a užívatelská práva k pozemkům a nemovitostem na kterých je provozováno úložiště.

### **6.2.1 Právní úpravy týkající se skládek**

Platná legislativa v oblasti nakládání s odpady vychází ze zákona č.185/2001 Sb., o odpadech a o změně některých dalších zákonů, který nahrazuje původní zákon č.125/1997 Sb., o odpadech. S citovaným zákonem souvisí:

- Vyhláška MŽP a MZ č.376/2001 Sb., o hodnocení nebezpečných vlastností odpadů
- Vyhláška MŽP č.381/2001 Sb., kterou se stanoví Katalog odpadů
- Vyhláška MŽP č.382/2001 Sb., o podmínkách použití upravených kalů na zemědělské půdě
- Vyhláška MŽP č.383/2001 Sb., o podrobnostech nakládání s odpady
- Vyhláška MŽP č.384/2001 Sb., o nakládání s polychlorovanými bifenyly... [10]

## ZÁVĚR

Práce soukromého detektiva a bezpečnostních služeb je náročnou prací, ve které se musí pracovníci pracující v této oblasti stále zdokonalovat. Jde zejména zákony, vyhlášky a směrnice. Znalost ekologické problematiky v tomto sektoru není velká a to z důvodu, že většina osob a firem se touto problematikou nezabývá. Vyšší úroveň znalosti této problematiky by však měly mít firmy, které se zabývají ochranou objektů nejen tam, kde se zpracovává nebo jinak pracuje s odpady. Týká se to i opuštěných objektů a areálů, které jsou využívány jen zřídka.

Po vstupu České republiky do Evropské unie a s tím spojené zrušení vnitřních hranic si myslím, že se zvýší počet nelegálně vzniklých skládek na našem území. To můžeme už dnes po zmírnění kontrol pozorovat v pohraničních oblastech, kde v opuštěných areálech bývalých továren a jiných zařízení vznikají nelegální skládky. Tyto skládky vznikají zejména poblíž hranic s Německem na území České republiky. Z tohoto faktu usuzuji, že po zrušení pohraničních kontrol těchto případů přibude.

## SEZNAM POUŽITÉ LITERATURY

### *Monografické publikace*

- [1] BRABEC, F. a kol.: *Bezpečnost pro firmu, úřad, občana*. Public History, Praha 2001. ISBN: 80-86445-04-06
- [2] ČÍRTKOVÁ, J.: *Forenzní psychologie*. Eurounion, Praha 1998. ISBN: 80-86473-86-4
- [3] KRAJNÍK, V. - et. al. : *Kriminalistika*. Akadémia Policajného zboru, Bratislava 2002.
- [4] KUČHTA, J.: *Kriminologie I,II. část*. Masarykova univerzita Brno, 1993.
- [5] MACEK, P. a kol.: *Soukromé bezpečnostní služby*. Policejní akademie Praha 1997.
- [6] CHMELÍK, J. a kol.: *Ekologická kriminalita a možnosti jejího řešení*. Linde Praha 2005. ISBN: 80-7201-543-5

### *WWW stránka*

- [7] **ČESKÁ KOMORA DETEKTIVNÍCH SLUŽEB: Odborné informace** [online]. [cit 2006-12-09] Dostupný z URL:<<http://www.ckds.cz>>
- [8] **ČESKÁ INSPEKCE ŽIVOTNÍHO PROSTŘEDÍ: Výroční zprávy** [online]. [cit 2007-02-20] Dostupný z URL:<<http://www.cizp.cz>>
- [9] **EKOLIST: Zpravodajství** [online]. [cit 2007-03-09] Dostupný z URL:<<http://www.ekolist.cz>>
- [10] **STRÁNKY MINISTERSTVA VNITRA: Časopis policista, Kriminalistika** [online]. [cit 2006-11-06] Dostupný z URL:<<http://www.mvcr.cz>>

### *PDF dokument volně přístupný na WWW*

- [11] **STRÁNKY MINISTERSTVA VNITRA: Aktualizovaná Koncepce boje s kriminalitou páchanou na životním prostředí v působnosti resortu vnitra** [online]. [cit 2007-04-03] Dostupný z URL: <[http://www.mvcr.cz/dokument/2007/koncepce\\_ozp.pdf](http://www.mvcr.cz/dokument/2007/koncepce_ozp.pdf)>

## Seznam použitých symbolů a zkratk

ČIŽP	Český inspektorát životního prostředí
ES	Evropské společenství
MZe	Ministerstva zemědělství
MŽP	Ministerstvo životního prostředí
OkÚ	okresní úřad
ŽP	životní prostředí

## SEZNAM TABULEK

Tab. 1. Zjištěné trestné činy v letech 2001 až 2006.....	34
--	----

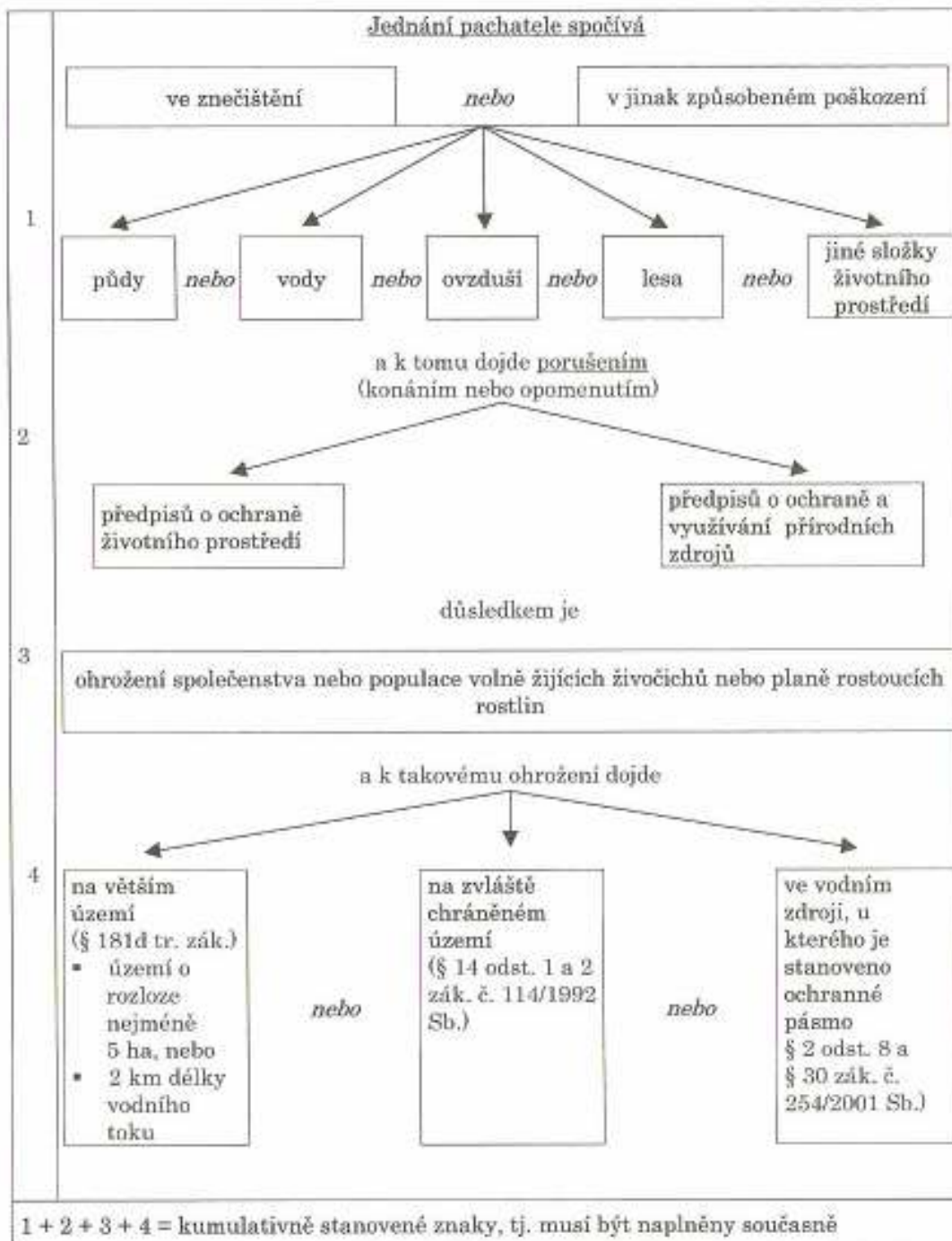
**SEZNAM PŘÍLOH**

Příloha P 1: Poškození životního prostředí §181a .....	49
Příloha P 2: ohrožení nebo poškození z nedbalosti §181b.....	50
Příloha P 3: poškození lesa těžbou §181c .....	51
Příloha P 4: nakládání s nebezpečnými odpady §181e .....	52
Příloha P 5: neoprávněné nakládání s chráněnými a volně žijícími živočichy a planě rostoucími rostlinami (úmyslné nakládání) §181f.....	54
Příloha P 6: neoprávněné nakládání s chráněnými a volně žijícími živočichy a planě rostoucími rostlinami (nakládání z nedbalosti) §181g.....	56



# PŘÍLOHA P 1: POŠKOZENÍ ŽIVOTNÍHO PROSTŘEDÍ §181A

(legální definice dle §181a tr. Zákona)



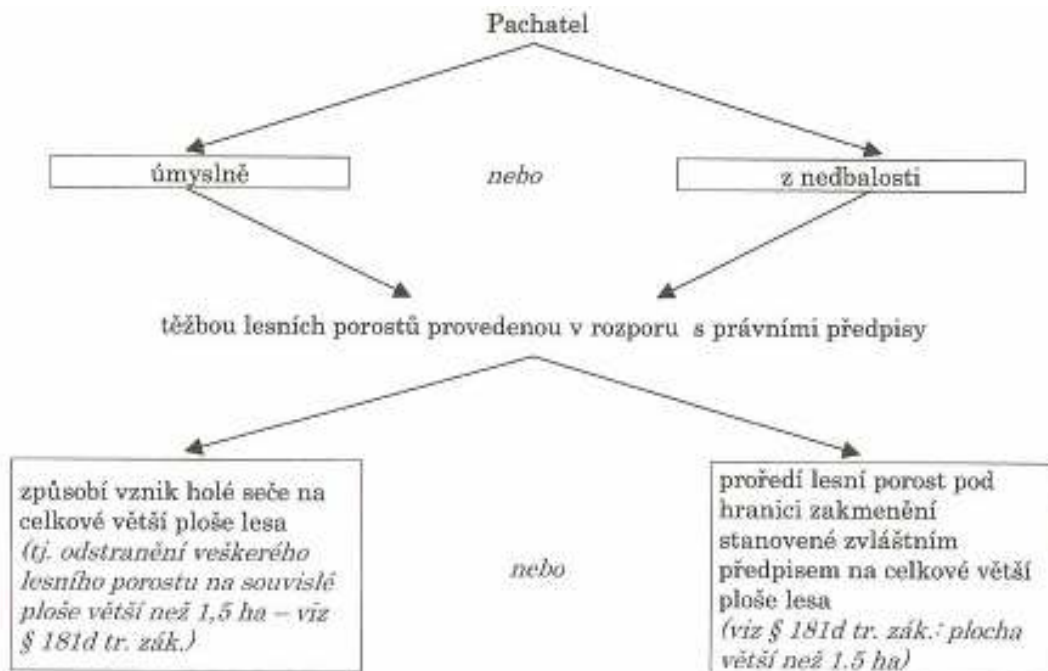
## PŘÍLOHA P 2: OHROŽENÍ NEBO POŠKOZENÍ Z NEDBALOSTI §181B



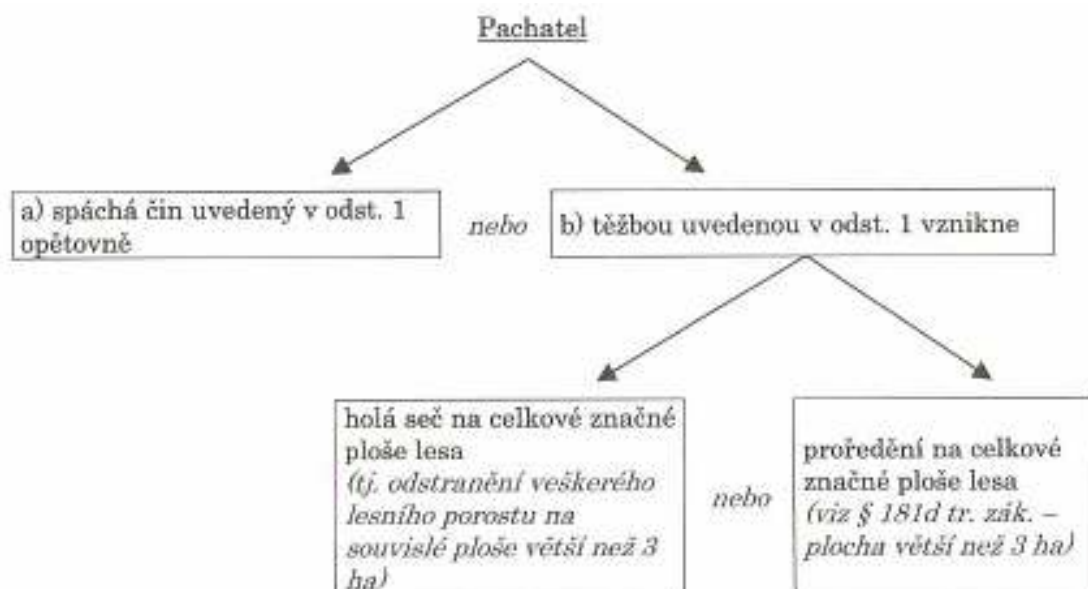
<p><b>Vývoztlivky:</b> poškození životního prostředí spočívá</p> <ul style="list-style-type: none"> <li>• ve znečištění nebo</li> <li>• v jiné způsobu poškození půdy, vody vzduchu, lesa nebo jiné složky životního prostředí tím, že:             <ul style="list-style-type: none"> <li>- pochází poruší předpisy a ochrany životního prostředí nebo</li> <li>- předpisy a ochrany a využívání přírodních zdrojů</li> </ul> </li> </ul> <p><i>u od</i></p> <ul style="list-style-type: none"> <li>• vltřím území, nebo</li> <li>• ze zvláště chráněném území, nebo</li> <li>• ve vodním zdroji, u něhož je stanoveno ochranné pásmo,</li> </ul> <p>ohroží společenstva nebo populace volně žijících živočichů nebo planě rostoucích rostlin</p>	<p>kumulativně stanovené znaky = musí být naplněny současně</p>	<p>Vltřím území = území o maximálně 3 ha nebo 2 km délky vodního toku (§ 181d tr. zák.) Zvláště chráněné území – viz § 13 odst. 1 a 2 zák. č. 114/1992 Sb. Vodní zdroj, u něhož je stanoveno ochranné pásmo – viz § 2 odst. 8 a § 30 zák. č. 254/2001 Sb. Nedbalost – viz § 5 tr. zák.</p>
--	---	--

## PŘÍLOHA P 3: POŠKOZENÍ LESA TĚŽBOU §181C

poškození lesa těžbou §181c odstavec 1

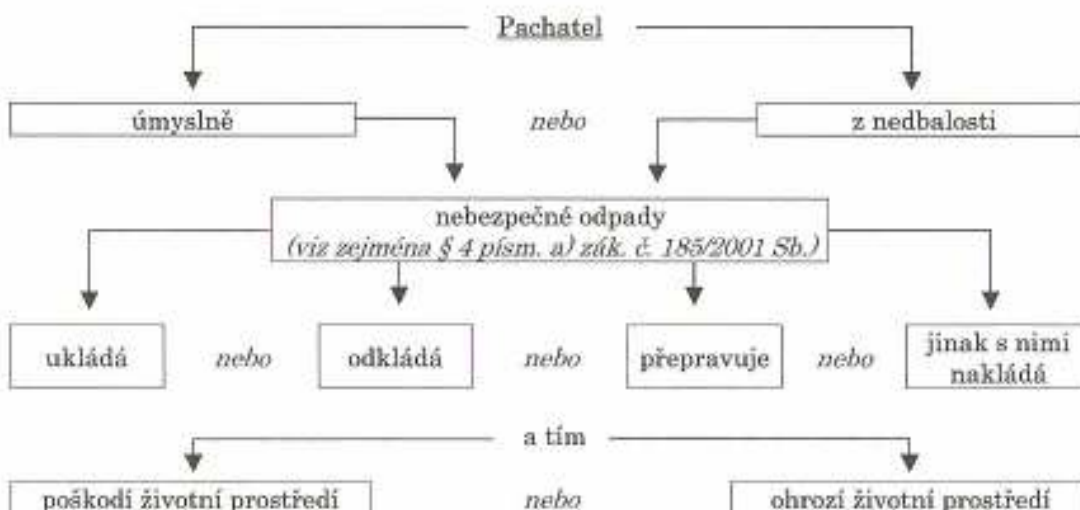


poškození lesa těžbou §181c odstavec 2



## PŘÍLOHA P 4: NAKLÁDÁNÍ S NEBEZPEČNÝMI ODPADY §181E

nakládání s nebezpečnými odpady §181e odstavec 1



### Vysvětlivky :

*poškození životního prostředí spočívá*

- ve znečištění *nebo*
- v jiném způsobu poškození půdy, vody ovzduší, lesa *nebo* jiné složky životního prostředí tím, že
  - pachatel poruší předpisy o ochraně životního prostředí *nebo*
  - předpisy o ochraně a využívání přírodních zdrojů

*a na*

- větším území, *nebo*
- na zvláště chráněném území, *nebo*
- ve vodním zdroji, u něhož je stanoveno ochranné pásmo,
- ohrozí společenstva *nebo* populace volně žijících živočichů *nebo* planě rostoucích rostlin

*kumulativně stanovené znaky = musí být naplněny současně*

*Větší území = území o rozloze nejméně 5 ha *nebo* 2 km délky vodního toku (§ 181d tr. zák.)*

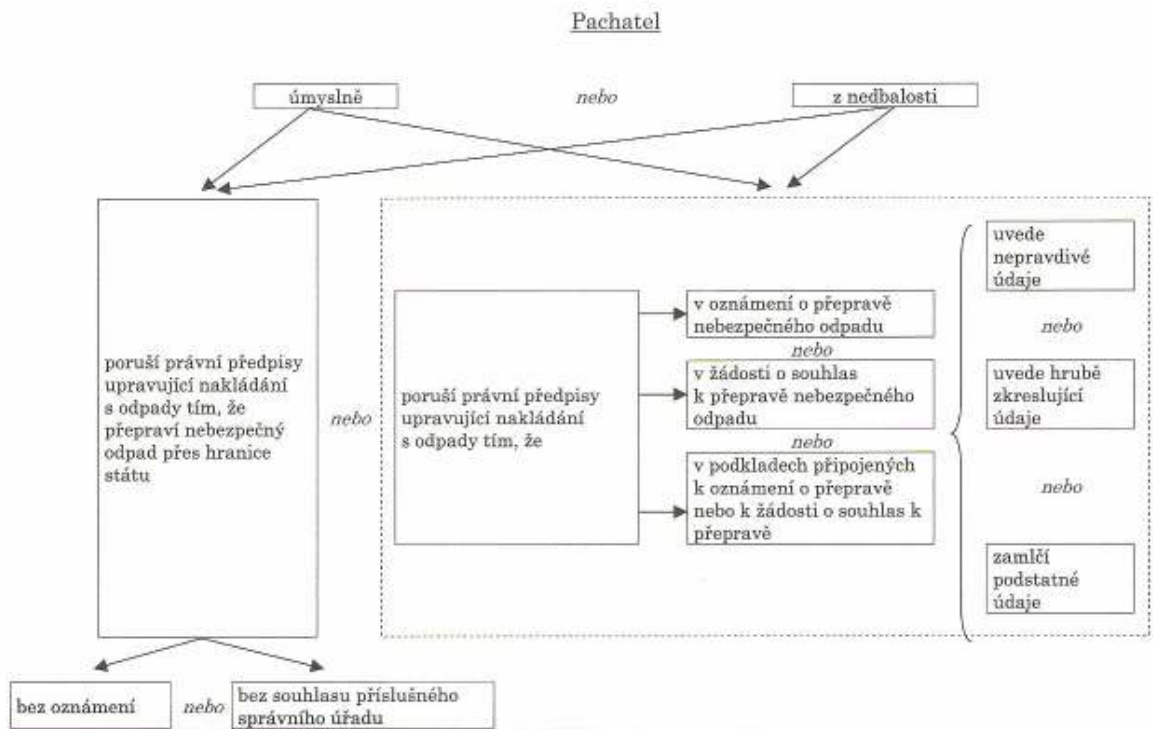
*Zvláště chráněné území – viz § 14 odst. 1 a 2. zák. č. 114/1992 Sb.*

*Vodní zdroj, u něhož je stanoveno ochranné pásmo – viz § 2 odst. 8 a § 30 zák. č. 254/2001 Sb.*

*Úmysl viz § 4 tr. zák.*

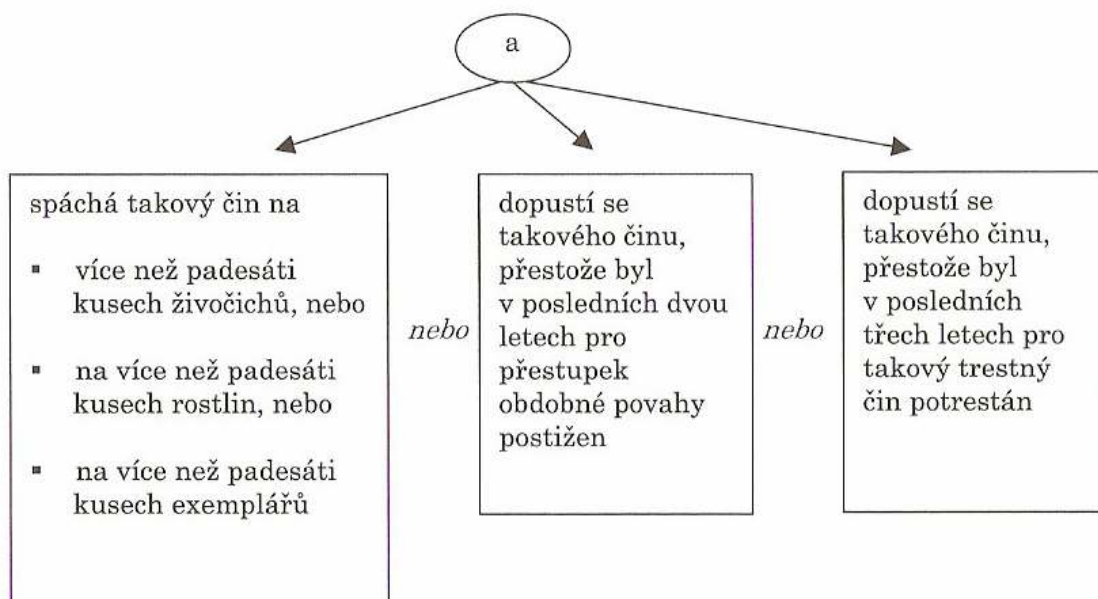
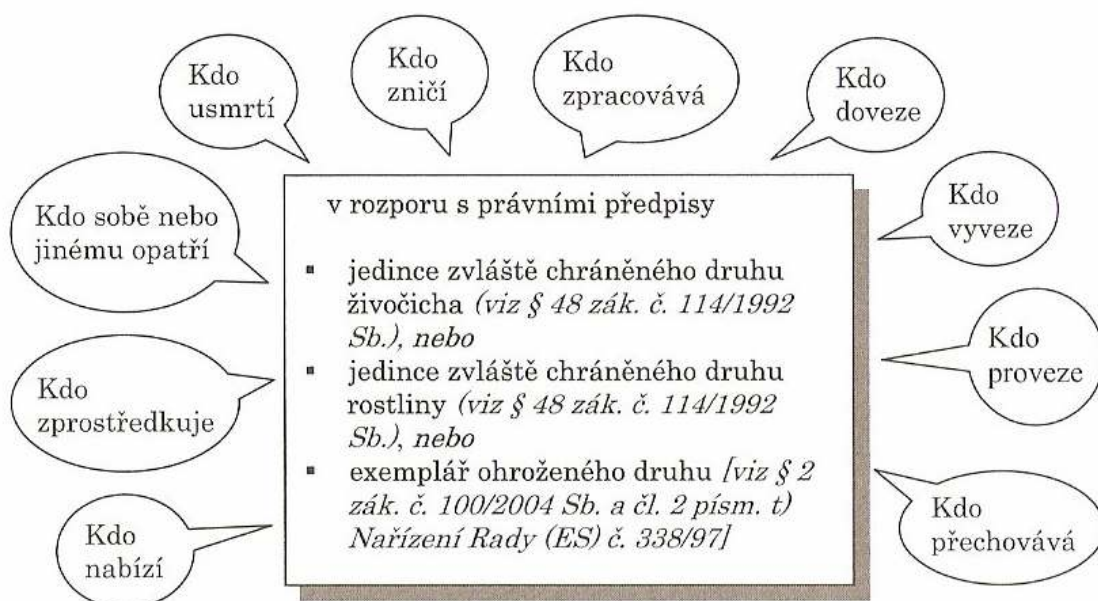
*Nedbalost viz § 5 tr. zák.*

nakládání s nebezpečnými odpady §181e odstavec 2

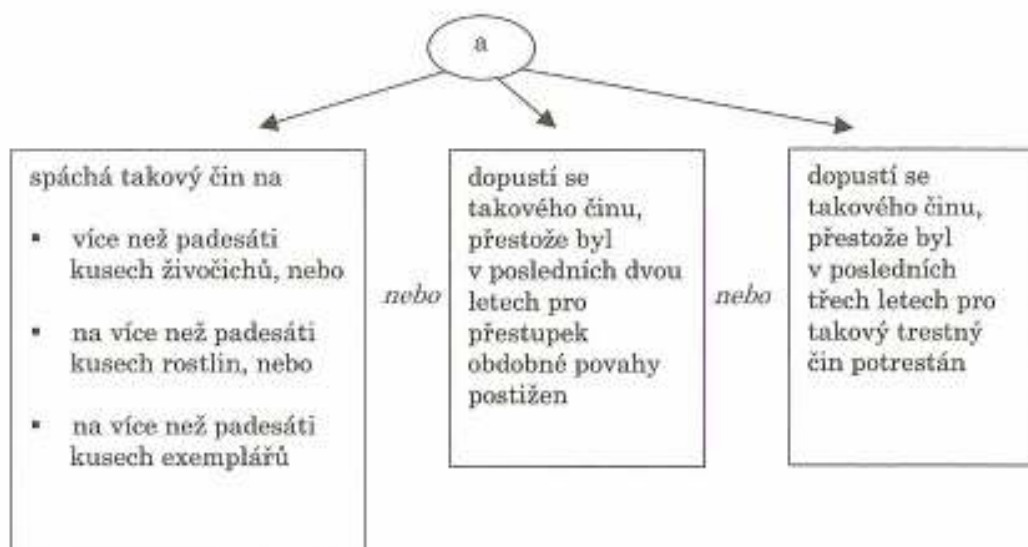


## PŘÍLOHA P 5: NEOPRÁVNĚNÉ NAKLÁDÁNÍ S CHRÁNĚNÝMI A VOLNĚ ŽIJÍCÍMI ŽIVOČICHY A PLANĚ ROSTOUCÍMI ROSTLINAMI (ÚMYSLNÉ NAKLÁDÁNÍ) §181F

neoprávněné nakládání s chráněnými a volně žijícími živočichy a planě rostoucími rostlinami (úmyslné nakládání) §181f odstavec 1



neoprávněné nakládání s chráněnými a volně žijícími živočichy a planě rostoucími rostlinami (úmyslné nakládání) §181f odstavec 2



**PŘÍLOHA P 6: NEOPRÁVNĚNÉ NAKLÁDÁNÍ S CHRÁNĚNÝMI A VOLNĚ ŽIJÍCÍMI ŽIVOČICHY A PLANĚ ROSTOUCÍMI ROSTLINAMI (NAKLÁDÁNÍ Z NEDBALOSTI) §181G**

Kdo z nedbalosti poruší právní předpisy tím, že

