

Program rozvoje města Jevíčko

Denisa Rolcová

Bakalářská práce
2013

 Univerzita Tomáše Bati ve Zlíně
Fakulta managementu a ekonomiky

Univerzita Tomáše Bati ve Zlíně
Fakulta managementu a ekonomiky
Ústav regionálního rozvoje, veřejné správy a práva
akademický rok: 2012/2013

ZADÁNÍ BAKALÁŘSKÉ PRÁCE

(PROJEKTU, UMĚLECKÉHO DÍLA, UMĚLECKÉHO VÝKONU)

Jméno a příjmení: **Denisa ROLCOVÁ**
Osobní číslo: **M090056**
Studijní program: **B6202 Hospodářská politika a správa**
Studijní obor: **Veřejná správa a regionální rozvoj**
Forma studia: **kombinovaná**

Téma práce: **Program rozvoje města Jevíčka**

Zásady pro vypracování:

Úvod

I. Teoretická část

- **Definujte základní teoretické pojmy týkající se programu rozvoje města.**

II. Praktická část

- **Zpracujte socioekonomickou charakteristiku města Jevíčka.**
- **Provedte SWOT analýzu města Jevíčka.**
- **Navrhněte strategické cíle a projekty směřující k rozvoji města Jevíčka.**

Závěr

Rozsah bakalářské práce: cca 40
Rozsah příloh:
Forma zpracování bakalářské práce: tištěná/elektronická

Seznam odborné literatury:

Kolektiv autorů. Úvod do regionálních věd a veřejné správy. 2. vyd. Pízeň: Aleš Čeněk, 2008, 455 s. ISBN 978-80-7380-086-4.
MACKERLE, Jaroslav. Letopis města Jevíčka. 2. vyd. Jevíčko: Město Jevíčko, 2008, 270 s. ISBN 978-80-254-1124-7.
MATES, Pavel a René WOKOUN. Malá encyklopedie regionalistiky a veřejné správy. 1. vyd. Praha: Prospektrum, 2001, 196 s. ISBN 80-7175-100-6.

Vedoucí bakalářské práce: **Ing. Lenka Smékalová**
Ústav regionálního rozvoje, veřejné správy a práva
Datum zadání bakalářské práce: **17. června 2013**
Termín odevzdání bakalářské práce: **12. srpna 2013**

Ve Zlíně dne 17. června 2013


prof. Dr. Ing. Drahomíra Pavelková
děkanka




doc. RNDr. Oldřich Hájek, Ph.D.
ředitel ústavu

PROHLÁŠENÍ AUTORA BAKALÁŘSKÉ/DIPLOMOVÉ PRÁCE

Beru na vědomí, že:

- odevzdáním bakalářské/diplomové práce souhlasím se zveřejněním své práce podle zákona č. 111/1998 Sb. o vysokých školách a o změně a doplnění dalších zákonů (zákon o vysokých školách), ve znění pozdějších právních předpisů, bez ohledu na výsledek obhajoby¹;
- bakalářská/diplomová práce bude uložena v elektronické podobě v univerzitním informačním systému,
- na mou bakalářskou/diplomovou práci se plně vztahuje zákon č. 121/2000 Sb. o právu autorském, o právech souvisejících s právem autorským a o změně některých zákonů (autorský zákon) ve znění pozdějších právních předpisů, zejm. § 35 odst. 3²;
- podle § 60³ odst. 1 autorského zákona má UTB ve Zlíně právo na uzavření licenční smlouvy o užití školního díla v rozsahu § 12 odst. 4 autorského zákona;

¹ zákon č. 111/1998 Sb. o vysokých školách a o změně a doplnění dalších zákonů (zákon o vysokých školách), ve znění pozdějších právních předpisů, § 47b Zveřejňování závěrečných prací:

(1) Vysoká škola nevydávající zveřejňuje disertační, diplomové, bakalářské a rigorózní práce, u kterých proběhla obhajoba, včetně posudků oponentů a výsledků obhajoby prostřednictvím databáze kvalifikačních prací, kterou spravuje. Způsob zveřejnění stanoví vnitřní předpis vysoké školy.

(2) Disertační, diplomové, bakalářské a rigorózní práce odevzdané uchazečem k obhajobě musí být tři nejméně pět pracovních dnů před konáním obhajoby zveřejněny k nahlížení veřejnosti v místě určeném vnitřním předpisem vysoké školy nebo není-li tak určeno, v místě pracoviště vysoké školy, kde se má konat obhajoba práce. Křivdy si může ze zveřejněné práce pořizovat na své náklady výpisy, opisy nebo rozmnožování.

(3) Platí, že odevzdaná práce autor souhlasí se zveřejněním své práce podle tohoto zákona, bez ohledu na výsledek obhajoby.

² zákon č. 121/2000 Sb. o právu autorském, o právech souvisejících s právem autorským a o změně některých zákonů (autorský zákon) ve znění pozdějších právních předpisů, § 35 odst. 3:

(3) Do práva autorského také nesouhlasí škola nebo školské či vzdělávací zařízení, užije-li nikoli za účelem přímého nebo nepřímého hospodářského nebo obchodního prospěchu k výuce nebo k vlastní potřebě dílo vytvořené žákem nebo studentem ke splnění školních nebo studijních povinností vyplývajících z jeho právního vztahu ke škole nebo školskému či vzdělávacímu zařízení (školní dílo).

³ zákon č. 121/2000 Sb. o právu autorském, o právech souvisejících s právem autorským a o změně některých zákonů (autorský zákon) ve znění pozdějších právních předpisů, § 60 Školní dílo:

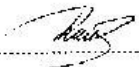
(1) Škola nebo školské či vzdělávací zařízení mají za obvyklých podmínek právo na uzavření licenční smlouvy o užití školního díla (§ 35 odst. 3). Odpírá-li autor takového díla udělit svolení bez vážného důvodu, mohou se tyto osoby domáhat náhrady chybějícího projevu jeho vůle u soudu. Ustanovení § 35 odst. 3 zůstává nedotčeno.

- podle § 60⁴ odst. 2 a 3 mohou užít své dílo – bakalářskou/diplomovou práci - nebo poskytnout licenci k jejímu využití jen s předchozím písemným souhlasem Univerzity Tomáše Bati ve Zlíně, která je oprávněna v takovém případě ode mne požadovat přiměřený příspěvek na úhradu nákladů, které byly Univerzitou Tomáše Bati ve Zlíně na vytvoření díla vynaloženy (až do jejich skutečné výše);
- pokud bylo k vypracování bakalářské/diplomové práce využito softwaru poskytnutého Univerzitou Tomáše Bati ve Zlíně nebo jinými subjekty pouze ke studijním a výzkumným účelům (tj. k nekomerčnímu využití), nelze výsledky bakalářské/diplomové práce využít ke komerčním účelům.

Prohlašuji, že:

- jsem bakalářskou/diplomovou práci zpracoval/a samostatně a použité informační zdroje jsem citoval/a;
- odevzdaná verze bakalářské/diplomové práce a verze elektronická nahraná do IS/STAG jsou totožné.

Ve Zlíně 12.8.2013



⁴ zákon č. 121/2000 Sb. o právu autorském, o právech souvisejících s právem autorským a o změně některých zákonů (autorský zákon) ve znění pozdějších právních předpisů, § 60 Škola dílo:

- (2) Nemá-li vzhledem jinak, může autor školního díla své dílo užít či poskytnout jinému licenci, není-li to v rozporu s oprávněnými zájmy školy nebo školského či vzdělávacího zařízení.
- (3) Škola nebo školské či vzdělávací zařízení jsou oprávněny požadovat, aby jim autor školního díla z výdělku jin dosahového v souvislosti s užitím díla či poskytnutím licence podle odstavce 2 přiměřeně přispěl na úhradu nákladů, které na vytvoření díla vynaložil, a to podle okolností až do jejich skutečné výše; přitom se přiměřeně k výši výdělku dosahového školou nebo školským či vzdělávacím zařízením z užití školního díla podle odstavce 1.

ABSTRAKT

Téma bakalářské práce je program rozvoje města Jevíčko. Práce je tvořena částí teoretickou a částí praktickou. Teoretická část definuje základní teoretické pojmy týkající se regionální politiky, regionální strategie a programu rozvoje regionu. V dalším potom definuje základní pojmy spojené s programem rozvoje obce, finančního plánu a projektu. Praktická část je zaměřena na socioekonomickou charakteristiku města Jevíčko a na základě toho byla vytvořena celková SWOT analýza města Jevíčko a stanovena vize, strategické cíle a priority rozvoje města.

Klíčová slova: Obec, program rozvoje města, vize, SWOT analýza, strategické cíle, katalog projektů

ABSTRACT

The bachelor thesis is focused on The development programme of the Jevicko municipality. It consists of the theoretical and the practical part. The theoretical part defines basic theoretical terms related to regional politics, regional strategy and region development program. It also defines basic terms related to municipality development, financial plan and project. The practical part focuses on socioeconomic characteristic of Jevicko and based on that a SWOT analysis was performed and a vision, strategic plans and priorities of development of the town were stated.

Keywords: The municipality, town development program, vision, SWOT analysis, strategic development plan, strategic goals, catalogue of projects

Děkuji své vedoucí bakalářské práce Ing. Lence Smékalové za odborné vedení, obsahovou a metodickou pomoc.

Prohlašuji, že odevzdaná verze bakalářské/diplomové práce a verze elektronická nahraná do IS/STAG jsou totožné.

OBSAH

ÚVOD.....	11
I TEORETICKÁ ČÁST	12
1 METODOLOGIE REGIONÁLNÍ POLITIKY	13
1.1 REGIONÁLNÍ ANALÝZA	13
1.2 REGIONÁLNÍ POLITIKA	14
1.3 STRATEGIE REGIONÁLNÍHO ROZVOJE	14
1.4 PROGRAM ROZVOJE REGIONU	15
2 METODOLOGIE OBCE.....	17
2.1 ZÁKLADNÍ POJMY	17
2.2 ORGÁNY OBCE	17
2.3 MAJETEK OBCE	18
2.4 FINANČNÍ PLÁN OBCE.....	19
2.4.1 Rozpočtový výhled	19
2.4.2 Příjmy a výdaje rozpočtu obcí	20
2.5 SWOT ANALÝZA	20
2.6 PROJEKTY A JEJICH FÁZE.....	21
2.6.1 Shrnutí.....	22
II PRAKTICKÁ ČÁST	24
3 OBECNÁ CHARAKTERISTIKA MĚSTA	25
3.1 POLOHA A VNĚJŠÍ VZTAHY	25
3.2 HISTORIE MĚSTA	26
3.3 OSÍDLENÍ	27
4 SOCIOEKONOMICKÁ ANALÝZA MĚSTA	28
4.1 ŽIVOTNÍ PROSTŘEDÍ	28
4.1.1 Půda	28
4.1.2 O vzduší	28
4.1.3 Odpady	29
4.1.4 Voda	29

4.2	OBYVATELSTVO.....	29
4.2.1	Vývoj počtu obyvatel.....	29
4.2.2	Obyvatelstvo podle náboženského vyznání.....	32
4.2.3	Obyvatelstvo podle národnosti.....	32
4.2.4	Pohyb obyvatel.....	33
4.2.5	Věková struktura obyvatel.....	33
5	BYDLENÍ A DOMÁCNOSTI	35
5.1	HOSPODAŘÍCÍ DOMÁCNOSTI PODLE TYPU.....	36
6	SOCIÁLNÍ INFRASTRUKTURA	38
6.1	OBČANSKÁ VYBAVENOST	38
6.1.1	Školství	38
6.1.2	Zdravotnictví a sociální služby	39
6.2	DOPRAVA.....	40
7	TECHNICKÁ INFRASTRUKTURA	43
7.1	ZÁSOBOVÁNÍ VODOU	43
7.2	KANALIZACE	43
7.3	ZÁSOBOVÁNÍ PLYNEM A ELEKTRICKOU ENERGIÍ	43
7.4	TELEKOMUNIKACE.....	43
8	ZEMĚDĚLSTVÍ.....	44
9	PRŮMYSL.....	45
9.1	VÝZNAMNÉ FIRMY	45
10	TRH PRÁCE	47
10.1	OBYVATELSTVO VYJÍZDĚJÍCÍ DO ZAMĚSTNÁNÍ A ŠKOL	48
10.2	EKONOMICKY AKTIVNÍ A NEAKTIVNÍ OBYVATELSTVO.....	48
10.3	EKONOMICKY AKTIVNÍ OBYVATELSTVO PODLE ODVĚTVÍ	49
11	FINANČNÍ HOSPODAŘENÍ MĚSTA	50
11.1	ROZPOČET ROKU 2010.....	51
11.2	ROZPOČET ROKU 2011	51
11.3	ROZPOČET ROKU 2012.....	52
12	CESTOVNÍ RUCH.....	53

12.1 KULTURA A PAMÁTKY	53
12.2 SPORT A AKTIVITY VOLNÉHO ČASU	55
12.3 UBYTOVACÍ ZAŘÍZENÍ.....	56
12.4 STRAVOVACÍ ZAŘÍZENÍ	57
13 SWOT ANALÝZA.....	58
13.1 OBYVATELSTVO A BYDLENÍ.....	58
13.2 SOCIÁLNÍ A TECHNICKÁ INFRASTRUKTURA, ŽIVOTNÍ PROSTŘEDÍ.....	58
13.3 CESTOVNÍ RUCH, KULTURA A SPORT	59
13.4 TRH PRÁCE A ZAMĚSTNANOST	59
14 STRATEGICKÉ CÍLE ROZVOJE MĚSTA.....	61
14.1 VIZE MĚSTA	61
14.2 STRATEGICKÉ CÍLE.....	61
15 KATALOG PROJEKTŮ	62
15.1 INVESTIČNÍ PROJEKTY	62
15.1.1 Obnova chodníků na sídlišti Karla Čapka v Jevíčku	62
15.1.2 Turistická rozhledna Kumperk	63
15.2 NÁMĚTOVÉ PROJEKTY	64
15.2.1 Rekonstrukce domu Pod Věží	64
15.2.2 Vybudování cyklostezky.....	65
ZÁVĚR	67
SEZNAM POUŽITÉ LITERATURY.....	69
SEZNAM POUŽITÝCH SYMBOLŮ A ZKRATEK.....	73
SEZNAM OBRÁZKŮ	75
SEZNAM GRAFŮ	76
SEZNAM TABULEK.....	77
SEZNAM PŘÍLOH.....	78

ÚVOD

Jako téma své bakalářské práce jsem si zvolila Program rozvoje města Jevíčko. Pro výběr tohoto tématu mě vedla skutečnost, že nedaleko od tohoto města žiji již několik let. S městem Jevíčko bude spojena také naše blízká budoucnost, protože již v roce 2014 zde plánujeme výstavbu rodinného domu. Cesty rozvoje a plánované aktivity města jsou tedy pro nás velmi důležité.

Město Jevíčko od roku 2009 postupně realizuje přijatý střednědobý strategický plán rozvoje. Bakalářskou prací chci přispět k průběžné analýze aktivit řešených přijatým rozvojovým dokumentem, k hodnocení stavu naplňování strategické vize a globálních strategických cílů města, které budou dále využity pro další přijímaná opatření v rámci rozvojových aktivit.

Bakalářská práce je rozdělena na teoretickou a praktickou část. V teoretické části se věnuji základním metodologickým pojmům regionální politiky a pojmům programu rozvoje obce. V praktické části jsem položila důraz na podrobnou aktuální socioekonomickou analýzu města Jevíčko. Pozornost věnuji finanční analýze města a rozvojovým dokumentům. Na základě socioekonomické charakteristiky a uvedených analýz jsem připravila celkovou SWOT analýzu města Jevíčko, která ukazuje na silné stránky a příležitosti, ale také na slabé stránky a hrozby. Katalog vybraných projektů je cestou ke zkvalitnění života a cestovního ruchu. Závěr práce je zaměřen na rekapitulaci poznatků nezbytných pro naplnění strategických cílů rozvoje města.

I. TEORETICKÁ ČÁST

1 METODOLOGIE REGIONÁLNÍ POLITIKY

V roce 1998 přijala vláda České republiky (ČR) svým usnesením č. 235 Zásady regionální politiky. Zásadním strategickým dokumentem je Strategie regionálního rozvoje, kterou vláda přijala 12. července 2000 svým usnesením č. 682. Na tento dokument navázaly Programy rozvoje krajů. Na jaře roku 2006 byla schválena nová Strategie regionálního rozvoje ČR pro léta 2007 – 2013. Každý kraj musí mít zpracován podle § 8, zákona č. 248/2000 Sb., o podpoře regionálního rozvoje, v platném znění, svůj program rozvoje územního obvodu kraje. V těchto programech jsou stanoveny rozvojové priority krajů. Z nich následně byly odvozeny regionální operační programy pro regiony soudržnosti. (Kolektiv autorů, 2008, s. 148 – 149)

Základní systémový, legislativní a institucionální rámec regionální politiky v ČR byl vytvořen v roce 2000 souborem zákonů přijatým v souvislosti se zaváděním krajského zřízení. Pro regionální politiku jsou klíčové: zákon č. 129/2000 Sb., o krajích (krajské zřízení), zákon č. 128/2000 Sb., o obcích, zákon č. 132/2000 Sb., o změně a zrušení některých zákonů souvisejících se zákonem o krajích, zákonem o obcích, zákonem o hlavním městě Praze a zejména pak zákon č. 248/2000 Sb., o podpoře regionálního rozvoje, v platném znění. (Kolektiv autorů, 2008, s. 148 – 149)

1.1 Regionální analýza

Předmětem regionální analýzy je hodnocení územně definovaných souborů dat o sociálně ekonomických a fyzicko-geografických jevech a procesech. Jde o socioekonomickou a fyzickou geografii, geodemografii, sociologii, sociální a krajinnou ekologii, sociální psychologii, historickou demografii, kulturní antropologii, etnografii, politologii, územní plánování, urbanismus apod. (Kolektiv autorů, 2008, s. 164 - 165)

Kritéria členění regionální analýzy:

1. Z věcného hlediska

- přírodních a ekologických podmínek území
- obyvatelstva, osídlení a sociálních podmínek
- ekonomických podmínek, dopravní a technické infrastruktury
- regionálních vazeb a procesů

2. Z hlediska velikosti sledovaného území

- NUTS I (území státu, celá ČR)
- NUTS II (větší územní celky, regiony soudržnosti, v ČR 7 + Praha)
- NUTS III (kraje, v ČR 14)
- NUTS IV (od 1.1.2008 LAU 1, okresy, v ČR 77)
- NUTS V (od 1.1.2008 LAU 2, obce, v ČR 6249 v roce 2008 (Ivan Jáč et al., 2010, s. 17))

3. Z hlediska základního způsobu pohledu

- Porovnávací (soustřeďuje se větší počet územních jednotek)
- Popisná (soustřeďuje se na jedno území) (Kolektiv autorů, 2008)

1.2 Regionální politika

Regionální politika se na našem území začala prosazovat až na počátku 90. let a významný rozmach zaznamenala vstupem ČR do Evropské unie (EU) v roce 2004 v souvislosti se strukturálními fondy, které ČR otevřely možnost čerpání finančních zdrojů v zájmu podpory regionálního rozvoje. (Kolektiv autorů, 2008)

„Regionální politika je soubor cílů, opatření a nástrojů, kterými stát snižuje velké rozdíly v sociálně ekonomické úrovni jednotlivých regionů.“ (Peková, 2004)

„Regionální politika představuje konkrétní projev úsilí společnosti o změnu velikosti regionálních rozdílů. Je jí nutno chápat jako součást souboru ekonomických, sociálních a ekologických politik, pomocí nichž se státy snaží dosáhnout národních cílů jako jsou ekonomický růst, udržitelný rozvoj, kvalitní životní prostředí, sociální a politická stabilita, rovnost šancí obyvatel i rozdělování příjmů způsobem, který většina obyvatel považuje za spravedlivý a který je současně ekonomicky stimulující.“ (Wokoun et al., 2008)

1.3 Strategie regionálního rozvoje

Legislativně je strategie regionálního rozvoje podchycena v zákoně č. 248/2000 Sb, § 5: Strategie obsahuje zejména analýzu stavu regionálního rozvoje, charakteristiku silných a slabých stránek v rozvoji jednotlivých krajů a okresů, strategické cíle, vymezení státem podporovaných regionů a doporučení pro rozvoje odvětví, spadajících do jejich působnosti.

Na návrh Ministerstva pro místní rozvoj schvaluje Strategii regionálního rozvoje vláda. (Strategie regionálního rozvoje České republiky, 2006)

„V horizontu do roku 2013 chce být ČR aktivní, ekonomicky výkonnou a konkurenceschopnou zemí s kvalitním životním prostředím, která v souladu s principy udržitelného rozvoje dosahuje ve všech základních kritériích (úroveň znalostní ekonomiky), HDP na obyvatele, zaměstnanost, sociální zabezpečení apod.) standardů EU a zabezpečuje zvyšování kvality života svých obyvatel.“ (Strategie regionálního rozvoje České republiky, 2006)

1.4 Program rozvoje regionu

Cílem programu rozvoje regionu je diagnostikovat území, identifikovat rozvojové předpoklady a problémy, vypracovat strategii regionálního a municipálního rozvoje regionu a poskytnout náměty na projekty. Při tvorbě programu rozvoje regionu vycházíme ze zákona o obcích (zák. č. 128/2000 Sb.) a ze zákona o podpoře regionálního rozvoje (zák. č. 248/2000 Sb.). Je koncipován jako dokument střednědobé až dlouhodobé koordinace veřejných a soukromých aktivit ekonomického, sociálního, kulturního a ekologického charakteru na území regionu. (Kolektiv autorů, 2008)

Program svým obsahem poskytuje rámcové představy obcím o hlavních směrech rozvoje regionu a jeho částí. Vytváří prostor pro vlastní úvahy a projekty tvořící program rozvoje obce. Program je účelným zdrojem informací pro místní podnikatelskou sféru a stanovení její strategie. Je užitečným podkladem pro zájemce z tuzemska i zahraničí o investování na území regionu. Z hlediska návaznosti na územní dokumentaci je třeba program chápat jako podkladový dokument strategického charakteru pro tvorbu územních plánů. (Kašparová et al., 2009; Kolektiv autorů, 2008; Zákon č. 128/2000, 2000)

Základní funkce programu rozvoje:

- definovat společné zájmy regionu, jeho obyvatel a podnikatelských subjektů
- optimalizovat podmínky pro rozvoj bydlení a podnikání
- konkretizovat realizaci společných zájmů
- koordinovat běžné veřejné výdaje pro bydlení a podnikání
- definovat dlouhodobé záměry hospodářské a sociální politiky regionu
- koordinovat veřejné investice z hlediska územního a funkčního k rozvoji privátního sektoru

- posílit vědomí sounáležitosti k regionu a odpovědnosti za jeho rozvoj u obyvatel a podnikatelů (Kolektiv autorů, 2008, s. 182 - 183)

2 METODOLOGIE OBCE

Základem právní úpravy obcí je vedle Ústavy, zák. č. 128/2000 Sb., o obcích (obecné zřízení), ve znění pozdějších předpisů, ze dne 12. dubna 2000. (Kolektiv autorů, 2008, s. 334)

2.1 Základní pojmy

Obec

Je ve smyslu platné právní úpravy, základní územně správní celek a současně také základní samosprávné společenství občanů, kteří žijí na určitém území. Stará se o rozvoj tohoto území, o své občany a chrání veřejný zájem. Obec má přímo ze zákona přiznáno postavení právnické osoby, vystupuje svým jménem a nese odpovědnost, která z těchto vztahů plyne. Mezi základní znaky obce patří územní základ - území, osobní základ - občané a výkon samosprávy. Obec má svůj majetek a vlastní rozpočet, na základě kterého samostatně hospodaří. (Mates et al., 2001)

Město

Je každá obec, která byla městem ke dni nabytí účinnosti zákona o obcích, nebo byla městem přede dnem 17. května 1954 pokud o to požádá předsedu Poslanecké sněmovny (PS), anebo má alespoň 3000 obyvatel, jestliže tak stanoví předseda PS po vyjádření vlády. Obce mohou vydávat právní předpisy, kterými jsou obecně závazné *vyhlášky* a v přenesené působnosti *nařízení* obce. Podmínkou *platnosti právního předpisu* obce je jeho veřejné vyhlášení po dobu 15 dnů. (Kolektiv autorů 2008, str. 334-341)

2.2 Orgány obce

Orgány obce tvoří zastupitelstvo obce, rada obce, starosta, obecní úřad, zvláštní orgán, komise rady obce a obecní policie. Zastupitelstvo obce je složeno z členů zastupitelstva obce, jejichž počet na každé volební období stanoví v souladu s tímto zákonem zastupitelstvo obce nejpozději do 85 dnů přede dnem voleb do zastupitelstev v obcích. Při stanovení počtu členů zastupitelstva obce přihlédne zejména k počtu obyvatel a velikosti územního obvodu. Člen zastupitelstva obce vykonává svůj mandát osobně a v souladu se svým slibem a není přitom vázán žádnými příkazy. (Čmejrek, 2008; Kolektiv autorů, 2008; Zákon č. 128/2000 Sb., 2000)

Rada obce je výkonným orgánem obce v oblasti samostatné působnosti a ze své činnosti odpovídá zastupitelstvu obce. V oblasti přenesené působnosti přísluší radě obce rozhodo-

vat, jen stanoví-li tak zákon. Tvoří ji starosta, místostarosta (místostarostové) a další členové rady volení z řad členů zastupitelstva obce. Počet členů rady obce je lichý a činí nejméně 5 a nejvýše 11 členů, přičemž nesmí přesahovat jednu třetinu počtu členů zastupitelstva obce. Rada obce se nevolí v obcích, kde zastupitelstvo obce má méně než 15 členů. Schází se ke svým schůzím podle potřeby, její schůze jsou neveřejné. Rada obce může k jednotlivým bodům svého jednání přizvat dalšího člena zastupitelstva obce a jiné osoby. Rada obce může zřídit pro jednotlivé úseky činnosti obecního úřadu odbory a oddělení, v nichž jsou začleněni zaměstnanci obce zařazení do obecního úřadu. V obcích s pověřeným obecním úřadem a v obcích s rozšířenou působností se zřizuje funkce tajemníka obecního úřadu, který je zaměstnancem obce. Ostatní obce mohou zřídit funkci tajemníka obecního úřadu. Tajemník je odpovědný za plnění úkolů obecního úřadu v samostatné působnosti i přenesené působnosti starostovi. (Čmejrek, 2008: Kolektiv autorů, 2008)

Starosta obce a (místostarosta) do funkce ho volí zastupitelstvo obce z řad svých členů. Starosta a místostarosta musí být občanem České republiky. Za výkon své funkce odpovídají zastupitelstvu obce a zastupuje obec navenek. Svolává a zpravidla řídí zasedání zastupitelstva obce a rady obce, podepisuje spolu s ověřovatelem zápis z jednání zastupitelstva obce a rady obce. Starosta spolu s místostarostou podepisuje právní předpisy obce. (Čmejrek, 2008: Kolektiv autorů, 2008)

Obecní úřad tvoří starosta, místostarosta (místostarostové), tajemník obecního úřadu, je-li tato funkce zřízena, a zaměstnanci obce zařazení do obecního úřadu. V čele obecního úřadu je starosta. (Čmejrek, 2008: Mates et al., 2007)

2.3 Majetek obce

Majetek obce, prostřednictvím voleného orgánu obce má obec právo rozhodovat o tom, jak bude s majetkem nakládat a má také povinnost vést evidenci majetku. Může ho nabývat, prodávat, pronajímat a může s ním také podnikat, nebo ho zastavovat, či darovat. (Kolektiv autorů, 2008; Provazníková, 2009)

Majetek obce se skládá z aktiv a pasiv. Aktiva (majetek) lze rozdělit na stálá aktiva a oběžná aktiva. Stálá aktiva tvoří hmotný majetek nemovitý (půda, objekty, lesy, stavby, budovy atd.), hmotný majetek movitý (movité věci, zařízení, dopravní prostředky...), nehmotný majetek (licence, software atd.) a finanční majetek (akcie, dluhopisy, cenné papíry atd.). Další kategorií majetku tvoří oběžná aktiva. Do oběžných aktiv patří zásoby,

pohledávky, peníze atd.). Pasiva zahrnují majetek pořízený z vlastních nebo cizích zdrojů. (Káňa, 2007)

2.4 Finanční plán obce

Finanční plán - rozpočet obce je upraven třemi základními zákony, první normou je zákoně č. 218/2000 Sb., o rozpočtových pravidlech, ve znění pozdějších předpisů (tzv. velká rozpočtová pravidla). Dalším z klíčových zákonů je zák. č. 250/2000 Sb., o rozpočtových pravidlech územních rozpočtů, ve znění pozdějších předpisů (tzv. malá rozpočtová pravidla). Posledním důležitým zákonem je zák. č. 243/2000 Sb. o rozpočtovém určení daní (resp. výnosu daní). (Kolektiv autorů, 2008)

Rozpočet obce je finanční plán, určující předpokládané příjmy a výdaje. Rozpočty obcí jsou součástí soustavy veřejných rozpočtů. (Svaz měst a obcí ČR, 2010, str.28)

Při zpracování ročního rozpočtu, který je shodný s rokem kalendářním, vychází obec z rozpočtového výhledu. Obec na základě schváleného rozpočtu potom hospodaří. Pokud zastupitelstvo obce do konce kalendářního roku neschválí rozpočet, hospodaří na základě rozpočtového provizoria. (Otrusínová et al., 2011; Provazníková, 2009)

2.4.1 Rozpočtový výhled

Sestavuje na základě uzavřených smluvních vztahů a přijatých závazků zpravidla na období dvou až pěti let, následujících po roce, na který se sestavuje roční rozpočet. Kvalitně sestavený rozpočtový výhled, tedy vlastně víceletý finanční plán, pomáhá lépe zvládat hospodaření obce. Podle zákona o rozpočtových pravidlech územních rozpočtů se rozpočet sestavuje zpravidla jako vyrovnaný. Rozpočet může být přebytkový, jestliže jsou některé příjmy daného roku určeny k využití až v následujících letech, nebo jsou určeny ke splácení jistiny úvěrů z předchozích let. Rozpočet obce lze schválit také jako schodkový, pokud bude možné schodek uhradit finančními prostředky z minulých let, nebo smluvně zabezpečenou půjčkou, úvěrem, návratnou finanční výpomocí, nebo výnosem z prodeje dluhopisů emitovaných obcí. V rozpočtu obce lze za podstatné považovat rozdělení příjmů a výdajů na běžné a kapitálové. Kromě příjmů a výdajů obsahuje rozpočet také část financování. To zahrnuje peněžní operace, při kterých si obec půjčuje peníze a operace při kterých obec půjčené peníze zase vrací. (Svaz měst a obcí ČR, 2010, str. 29)

2.4.2 Příjmy a výdaje rozpočtu obcí

Příjmy rozpočtu obce dělíme na vlastní a přijaté, na kapitálové a běžné, na návratné a ne-návratné, na daňové a nedaňové. Výdaje z rozpočtu obcí dělíme na běžné a kapitálové. Běžné výdaje potom dělíme na neinvestiční nákupy, neinvestiční dotace a neinvestiční půjčky. Kapitálové výdaje zahrnují výdaje na investiční výstavbu, nákup nemovitostí a pozemků, rekonstrukce budov a zařízení, nákup akcií, investiční dotace fyzickým a právnickým osobám. (Svaz měst a obcí ČR, 2010, str. 30 - 40)

Vlastní strukturu rozpočtu upravuje prováděcí vyhláška, kterou se stanoví rozpočtová skladba. Rozpočet je připravován přímo v podobě členěné na položky (druhové), které umožňují odlišit třídy a podrobně je členit. Toto hledisko třídí veškeré operace na příjmy, výdaje a financování do 8 tříd:

- Třída 1. Daňové příjmy
- Třída 2. Nedaňové příjmy
- Třída 3. Kapitálové příjmy
- Třída 4. Přijaté dotace
- Třída 5. Běžné výdaje
- Třída 6. Kapitálové výdaje
- Třída 8. Financování. (Zákon č. 250/2000 Sb., 2000)

2.5 SWOT Analýza

Poté, co zpracovatel shromáždí všechny informace v rámci definovaných problémových okruhů, provede jejich analýzu, tzn. zjistí vývojové trendy v jednotlivých oblastech a zejména jejich příčiny! Standardní metodu používanou ke shrnutí a prezentaci závěrů sociálně-ekonomické analýzy reprezentuje SWOT analýza. Ve svých počátcích byla tato metoda využívána zejména v marketingových analýzách soukromé sféry. Postupně se díky své čitelnosti a přehlednosti stala součástí metodik pro zpracování analýz i v oblasti veřejné správy:

- **S – STRENGTHS (silné stránky)** – rozvojově jednoznačně pozitivní a současně aktivní jevy a trendy vývoje v dané věcně a územně vymezené oblasti
- **W – WEAKNESS (slabé stránky)** – rozvojově negativní a současně aktivně působící jevy a trendy vývoje v dané věcně a územně vymezené oblasti

- **O – OPTIONS (možnosti)** – vnitřní rezervy a nevyužitý rozvojový potenciál dané věcně a územně vymezené oblasti, vnější příležitosti rozvoje území
- **T – THREATS (hrozby)** – dosud neaktivní vnitřní věcná a územní rizika, která potenciálně mohou ohrozit rozvoj území, vnější možné hrozby (Kolektiv autorů, 2008)

Cílem zpracování SWOT analýz je specifikovat stěžejní analytické závěry, tzn. definovat, které silné stránky a možnosti, příležitosti a rezervy je možno využít pro nastartování hospodářské a sociální konjunktury v obci a naopak jaké problémy a ohrožení mohou zamýšlený růst oslabit, případně znemožnit. (Kolektiv autorů, 2008)

2.6 Projekty a jejich fáze

Projekt představuje konkrétní akci, která má svého konkrétního nositele a která je připravena k realizaci. Projekty slouží k pozitivní změně dosavadního stavu a mají vždy svůj časový, prostorový a finanční rámec. Každý projekt musí být udržitelný minimálně po stanovenou dobu a měl by mít stanovenou cílovou skupinu příjemců projektu. Předtím, než dojde k zahájení projektu, by měla být zpracována finanční a ekonomická analýza, která určí, že přínos projektu převyšuje jeho náklady. U investičních, tzv. tvrdých projektů, se nejčastěji využívá studium proveditelnosti, které uvádí, zda je vhodné projekt realizovat. Opakem investičních projektů jsou neinvestiční, tzv. měkké projekty. (Marek et al., 2007)

Fáze přípravy a realizace projektů:

Fáze 1 - Definice problému

- Důvod proč projekt uskutečnit, cesty a možnosti vyřešení problému
- Znalost potřeb občanů, problémů které je nutné řešit
- Návod v územně plánovací dokumentaci obce
- Projektové záměry k rozvoji obce v zásobníku projektů
- Možnosti financování z dotačního programu
- Vyhlášení ankety nebo provedení veřejného průzkumu

Výstupem 1. fáze je základní popis projektu.

Fáze 2 – Příprava projektové žádosti

- Rozpracování a konkretizace záměru

Výstupem 2. fáze je návrh projektu.

Fáze 3 – Hodnocení projektu

- Dva kroky hodnocení u dotačních programů
- 1. krok kontrola přijatelnosti (přijatelný, nebo nepřijatelný)
- 2. krok hodnocení projektu, tzv. bodování, pokud byl přijat

Výstupem 3. fáze je přidělení, nebo nepřidělení peněz z programu.

Fáze 4 – Podmínky realizace a financování

- Stanovení závazků a povinností obou stran
- Systém pro monitorování výsledků
- Způsob proplácení dotace

Výstupem 4. fáze je smlouva o přidělení dotace z programu.

Fáze 5 – Závěrečné zhodnocení

- Odhalit úspěch a případný neúspěch
- Analyzovat příčiny a poučit se z něho
- Naplnění cílů a dosažení výsledků

Výstupem 5. fáze je zkušenost. (Kašparová et al., 2009; Marek et al., 2007)

2.6.1 Shrnutí

Do procesu přípravy rozvojových plánů obce je nutné od samého začátku zapojit veřejnost. Klíčová je přitom dokonalá informovanost. Občané města, podnikatelé, zástupci neziskových či jiných zájmových organizací musí mít v průběhu příprav a následného vlastního zpracování programu dostatečný přístup ke všem informacím, které se této aktivitě města týkají. K nejběžnějším a osvědčeným informačním prostředkům patří místní obecní tisk a internetové stránky obce. Zejména v elektronické podobě by informace k veřejnosti měly plynout prakticky on-line. Další vhodnou formou informovanosti jsou informační letáky, veřejné vývěsky či obecní rozhlas). Tyto formy, byť nemohou přenést tak velký objem podrobných informací, jsou vhodným informačním médiem zejména proto, že dokážou oslovit i tu část veřejnosti, pro kterou jsou moderní formy komunikace zcela cizí. (Svaz měst a obcí české republiky, 2010)

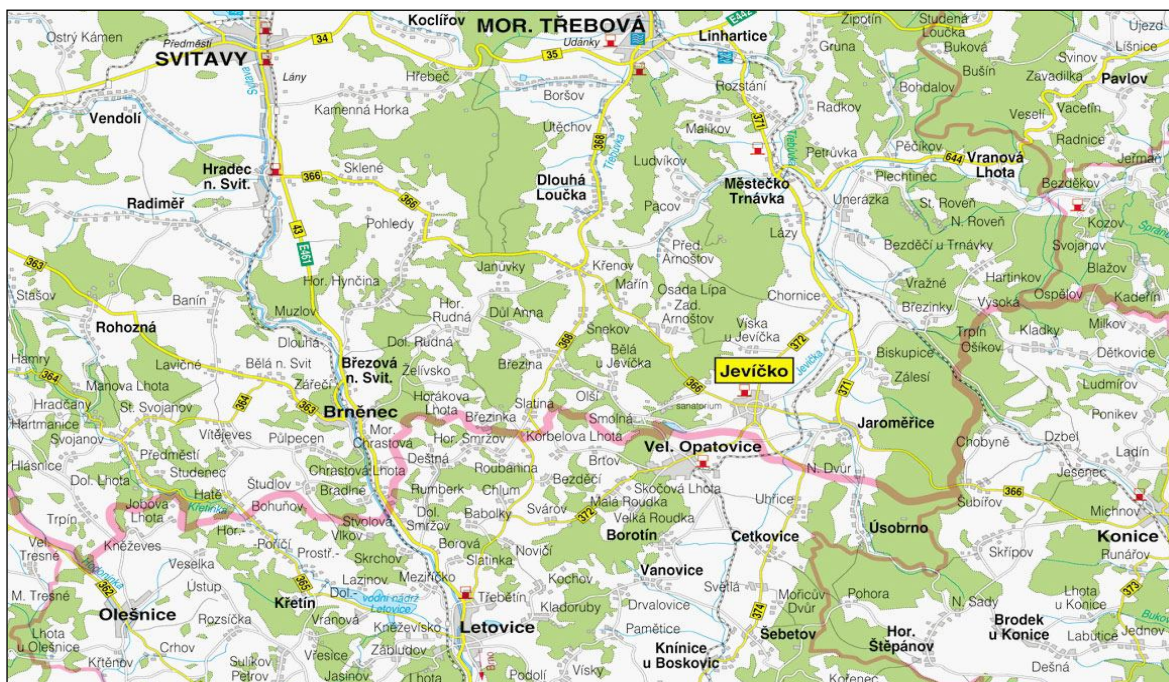
Mnohé obce dosud podceňují potřebu dostatečného personálního zabezpečení přípravy a realizace projektů. Na začátku každého projektu by měl být ustaven projektový tým. Svými odbornými předpoklady mohou zastupitelé obce zásadně přispět k vytváření podmínek a tvůrčí atmosféry pro kvalitní projekty a vyšší kvalitu života občanů. (Svaz měst a obcí české republiky, 2010, s. 63-67)

II. PRAKTICKÁ ČÁST

3 OBECNÁ CHARAKTERISTIKA MĚSTA

3.1 Poloha a vnější vztahy

Město Jevíčko leží v severní části malebného úrodného kraje Malá Haná a stalo se přirozeným centrem této oblasti. Území Malé Hané se táhne od Boskovic k Městečku Trnávka v délce přibližně 25 km a v šířce 3 až 5 km. Tato oblast je součástí geologické sníženiny nazývané Boskovická brázda, která odděluje Českomoravskou vrchovinu od Dražanské vrchoviny. Malá Haná je na severozápadě lemována hřebenem Podorlické pahorkatiny, na severovýchodě krátkým úsekem Zábřežské vrchoviny a z jihovýchodu uvedenou Dražanskou vrchovinou. Přírodní podmínky zde vytvořily neobvyklý ráz krajiny, v níž kopce svírají malebná údolí s loukami, které jsou střídány převážně jehličnatými lesy. Město Jevíčko je obec s pověřeným obecním úřadem a vykonává agendu stavebního úřadu a matriky pro 12 obcí. Je součástí Pardubického kraje, který patří v oblasti ekonomické síly a dopravní dostupnosti mezi podprůměrné regiony ČR. Je spádovým územím pro obce ležící na rozhraní Pardubického, Jihomoravského a Olomouckého kraje. Poloha v rámci Pardubického kraje, cca 85 km od města Pardubice, 20 km od města Moravská Třebová a 30 km od města Svitavy, předurčuje problémy s vyšší nezaměstnaností a nižší ekonomickou aktivitou obyvatel. (Mackerle, 2008)



Obr. 1. Poloha města Jevíčko (Mapy.cz, 2013)

3.2 Historie města

Město Jevíčko bylo založeno kolonisty ze severozápadního Německa a z Flander v první polovině 13. století na důležité obchodní stezce vedoucí z Olomouce do Prahy. Nejstarší zmínka o zeměpanském městě je uvedena v listině českého krále Václava I. z roku 1249. Opevněným místem je od roku 1225. V roce 1241 bylo přepadeno tatarskými a vypáleno. Král Přemysl Otakar I. je následně zastavil několika pánům, kteří ho bezohledně utiskovali. Až dne 22. září 1249 listinou vydanou v Brně, ho povýšil král železný a zlatý Přemysl Otakar II. na město královské. V roce 1258 mu potom udělil právo magdeburské (soudní pravomoc) nad 13 vesnicemi a právo milové pro výroby řemeslné, vaření piva a výsadu k výběru cla za využití cesty (Suchomel, 2007).

Královských měst bylo velmi málo a Přemyslovci jich založili pouze třicetdva. Jevíčko si tyto výhody podrželo do roku 1499. (Mackerle, 2008)

Z doby založení města se zachoval středověký půdorys města ve tvaru okrouhlíce. Středověká zástavba byla počátkem 15. století obehnaná kamennými hradbami se čtyřmi branami orientovanými podle světových stran. Město bylo přístupné po rovině pouze od západu. Opevnění města bylo proto v místě západní brány posíleno dominantní hradební věží. Původně gotická věž byla na konci 16. století zvýšena až na současných 50,5 m. Pravidelný elipsovité obvod města se přizpůsobil terénu a výrazně rámoval pravoúhlou uliční sítí, uprostřed s prostorným, téměř čtvercovým náměstím. Hlavní prvky nového města byly pravý úhel, přímka, dva obchvaty ve tvaru elipsy, pravoúhlé náměstí a přímočará, pravoúhle se protínající uliční síť. Nevystupovala již samostatně a dostávalo se do zástavy šlechty, například pánů z Prusínovic. Ti zde v letech 1559 až 1569 postavili zámek. (Suchomel, 2007)

V době třicetileté války, v roce 1646, dobývají město Švédové. V roce 1680 zde zemřelo následkem moru téměř 400 obyvatel. Tuto událost připomíná na náměstí umístěný morový sloup z roku 1714 s Pietou z roku 1811 (Nováková, 1991).

Prohlédnout si můžeme sochu sv. Jana Nepomuckého s kašnou z roku 1730. Nalezneme zde také sochu T.G.Masaryka z roku 1930. K nejvýznamnějším památkám patří barokní kostel Nanebevzetí Panny Marie přestavěný v barokním slohu v letech 1762 až 1766 a s ním sousedící bývalý augustiniánský klášter založený pravděpodobně již v roce 1370. V období let 1762 až 1766 byl kostel stržen a nahrazen dnešní stavbou. Karel Vincenc z Neuburgu nechal přistavět kapli Bolestné matky Boží s hrobkou Salm-Neuburgů. U kostela

je barokní budova s ozdobným portálem a znakem Markrabství moravského s letopočtem 1593. Od roku 1848 dochází ke všeobecnému kulturnímu a hospodářskému rozvoji. Ten byl však omezován silnou německou menšinou. K pozitivnímu obratu a rozvoji průmyslu, školství, dopravy a zdravotnictví dochází od roku 1892. (Pinkava, 1993)

3.3 Osídlení

Doposud se nepodařilo prokázat, že by tu na Malé Hané měl lovec starší doby kamenné trvalá sídla. Asi tu jen občas procházel za lovem. Pak zůstala naše krajina po mnoho desítek tisíc let neosídlená, až do příchodu zemědělského lidu podunajského v mladší době kamenné. Na Malou Hanou přišel člověk směrem do Brna postupným osídlováním všech sníženin Boskovické brázdy. Tisíciletou osidlovací praktikou se vymezila v původní přírodní krajině oblast, kterou můžeme nazvat starou sídelní oblastí. V mezích této staré sídelní oblasti probíhal celý osidlovací proces skoro až do naší doby. Až po příchodu Slovanů se rozšířily hranice této oblasti, kdy došlo k hospodářskému využití lesů a méněcenné půdy. Další německá kolonizace dokončila úplnou přeměnu krajiny přírodní v krajinu kulturní. (Mackerle, 2008)

4 SOCIOEKONOMICKÁ ANALÝZA MĚSTA

4.1 Životní prostředí

4.1.1 Půda

Celková výměra půdy města Jevíčko je 3 494 ha.

Druh půdy v ha	Obec Jevíčko	v %
Zemědělská půda	1 171	33,51
Orná půda	922	26,38
Zahrady, sady	94	2,69
Trvalé travní porosty	154	4,40
Lesní půda	888	25,41
Vodní plochy	31	0,88
Zastavěné plochy	40	1,14
Ostatní plochy	194	5,55
Celkem	3 494	100,00

Tab. 1. Struktura pozemků města Jevíčko k 31.12.2011 (Veřejná databáze, 2012)

Největší podíl rozlohy má *zemědělská půda* (1 171ha), z toho orná půda tvoří 26,38 %, trvalé travní porosty 4,40 % a zahrady 2,69 %. Lesní půda (888 ha) 25,41 %, ostatní plochy 5,55 %, zastavěné plochy 1,14 % a vodní plochy 0,88 % z celkové výměry pozemků města. Významný prvek dotvářející konečnou podobu městské zástavby v podobě zeleně představuje především udržovaná zeleň v lokalitách rodinných domů. Město Jevíčko v návaznosti na platný územní plán, schválenou urbanistickou koncepci a projekt generelu zeleně věnuje značnou pozornost obnově zeleně veřejných prostorů.

4.1.2 Ovzduší

Jevíčko má nižší procento znečištěného ovzduší. Stav je dán tím, že přímo ve městě se nachází pouze několik zdrojů středního znečištění (firmy MarS a.s., Hanácká zemědělská společnost Jevíčko a.s., WOODEX CZ, a.s., Natural Keramika, spol. s r.o.). V nedalekých Velkých Opatovicích se nachází pouze jeden zdroj většího znečištění (firma P-D Refractories, a.s.). Jedná se o největšího tuzemského výrobce a exportéra žáruvzdorných výrobků.

Podstatným způsobem investoval do nových zařízení a technologií, které snižují náklady na spotřebu energií a eliminují dopad na životní prostředí. S ohledem na převládající směr západního větru, prach z provozu závodu znečišťuje ovzduší města Jevíčka pouze částečně.

4.1.3 Odpady

Jsou ukotveny v zákoně číslo 185/2001 Sb., o odpadech a souvisejícími předpisy. Město Jevíčko se při řešení problematiky ukládání a zneškodňování odpadu řídí schváleným Plánem odpadového hospodářství města Jevíčko. Ke sběru komunálního odpadu využívá popelnice a kontejnery. Pro uložení plastových obalů, bílého a barevného skla a papíru je v ulicích města rozmístěno 72 ks barevných kontejnerů. Z tohoto počtu je 29 ks na plast, 24 ks na papír, 16 ks na sklo, 1 ks na nápojové kartony a 2 ks na textil. Na adrese Na Salajce 449, Jevíčko – Předměstí je provozován Sběrný dvůr odpadů města Jevíčko. Vývoz má na starosti firma SITA Moravia, a.s. Blansko a úložiště je na skládce „Březinka“ u Velkých Opatovic. Ve městě bude realizován sběrný dvůr v rámci ploch výroby drobné nebo výroby lehké a v novém územním plánu byla již vyčleněna plocha pro jeho umístění.

4.1.4 Voda

Provozovatelem městského vodovodu je společnost *VHOS a. s., Moravská Třebová.*, která provádí rozборы kvality pitných vod. Zajišťuje bezporuchovost celého systému dodávky vody ze čtyř přírodních zdrojů. V roce 2012 byla ukončena výstavba dešťové kanalizace pro odkanalizování možné výstavby v další lokalitě Panské pole.

4.2 Obyvatelstvo

Cílem této kapitoly je provedení analýzy vybraných socioekonomických znaků a sledování trendů současného vývoje obyvatelstva. Jako zdroj dat je využit ČSÚ a jeho veřejně dostupná databáze.

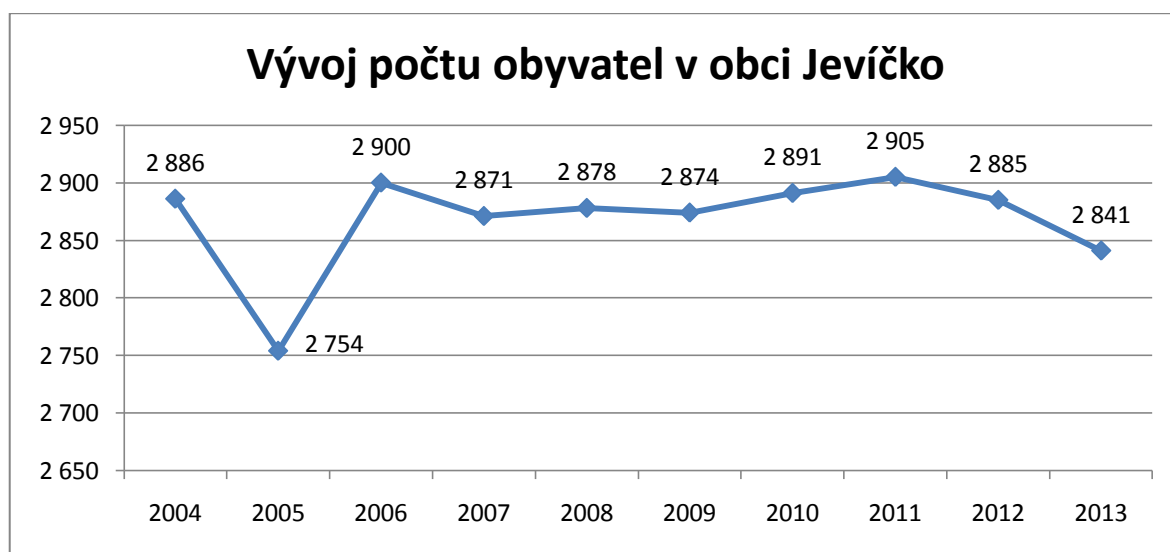
4.2.1 Vývoj počtu obyvatel

Ke dni 1. 1. 2013 bylo evidováno 2 841 obyvatel, z toho 1 384 mužů a 1 457 žen. Z tabulky je zřetelné, že nejvíce obyvatel v obci Jevíčko bylo v roce 1910. Po roce 1930 město registrovalo přírůstek až v roce 2011 a to 2 905 obyvatel. V roce 1961 došlo k poklesu obyvatel z důvodu odsunu židů do koncentračních táborů a následného vysídlování Němců. Zatímco u Pardubického kraje počet obyvatel od roku 1869 stoupal a nejvíce

vidovaných obyvatel má v roce 2013, na rozdíl od České Republiky, která má největší přírůstek v roce 1930.

Rok	Obec Jevíčko	Kraj Pardubický	Česká republika
1869	3 565	81 208	7 565 463
1880	3 502	90 778	8 224 227
1890	3 319	94 467	8 666 456
1900	3 404	99 973	9 374 028
1910	3 603	110 095	10 076 727
1921	3 419	113 000	10 009 480
1930	3 426	119 905	10 674 240
1950	2 784	118 008	8 896 086
1961	2 647	138 579	9 571 531
1970	2 526	149 563	9 807 696
1980	2 754	163 271	10 291 927
1991	2 688	162 772	10 302 215
2001	2 829	160 658	10 230 060
2011	2 905	516 260	10 486 731
2012	2 885	516 411	10 505 445
2013	2 841	516 440	10 516 125

Tab. 2. Vývoj počtu obyvatel v letech 1869 – 2013 (Veřejná databáze, 2013)



Graf 1. Vývoj počtu obyvatel v obci Jevíčko za období 2004 – 2013 (Veřejná databáze, 2013)

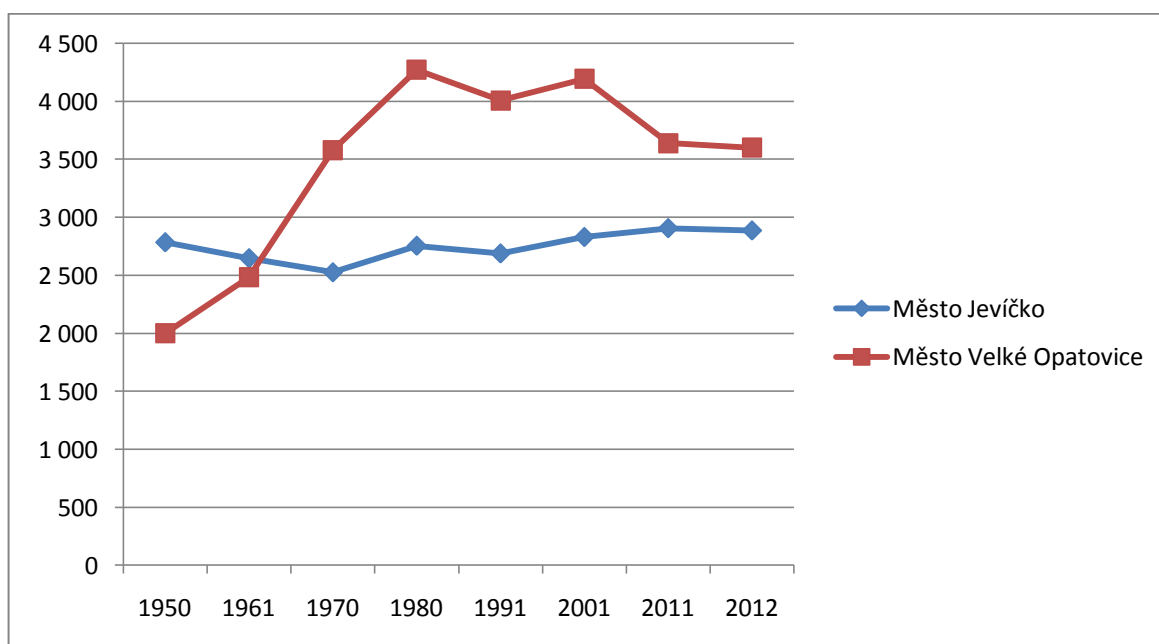
Srovnání vývoje počtu obyvatel města Jevíčko a Velkých Opatovic

Pro srovnání s městem Jevíčkem jsem zvolila 3 km vzdálené město Velké Opatovice, které mělo v roce 1950 nejméně obyvatel i oproti Jevíčku a to 1 998. Největší počet obyvatel, jak je zřejmé z tabulky byl ve Velkých Opatovicích v roce 1980 (4 271) a v Jevíčku v roce 2011 (2 885).

Rok	Město Jevíčko	Město Velké Opatovice
1950	2 784	1 998
1961	2 647	2 481
1970	2 526	3 580
1980	2 754	4 271
1991	2 688	4 007
2001	2 829	4 192
2011	2 905	3 639
2012	2 885	3 599

Tab. 3. Srovnání vývoje počtu obyvatel za období 1950 – 2012

(Veřejná databáze, 2012)



Graf 2. Srovnání vývoje počtu obyvatel za období 1950 – 2012 (Veřejná databáze, 2012)

4.2.2 Obyvatelstvo podle náboženského vyznání

Téměř 50% je podle údajů ve městě věřících, stejně tak, jako nezjištěných. V Pardubickém kraji tvoří větší část bez vyznání a to 58,86 % a ta stejná situace je i v České republice.

Náboženské vyznání	Jevíčko		Pardubický kraj		Česká republika	
	počet obyv.	v %	počet obyv.	v %	počet obyv.	v %
bez vyznání	840	29,10	299 199	58,86	6 039 991	59,04
věřící	1 278	44,28	162 695	32,01	3 288 088	32,14
nezjištěno	1 277	44,24	46 387	9,13	901 981	8,82
Celkem	2886	100,00	508 281	100,0	10 230 060	100,0

Tab. 4. Obyvatelé podle náboženského vyznání 2001 (Veřejná databáze, 2012)

4.2.3 Obyvatelstvo podle národnosti

Tabulka nám ukazuje, že kromě české národnosti má v České republice a Jevíčku druhé největší zastoupení moravská národnost, avšak v Pardubickém kraji tuto hranici překonala národnost slovenská. Také je v tabulce vidět, že velkou část obyvatel tvoří i národnost polská.

Národnost	Jevíčko	Pardubický kraj	Česká republika
česká	2 509	362 436	9 249 777
moravská	241	4 514	380 474
slezská	0	42	10 878
slovenská	15	4 789	193 190
romská	0	477	11 746
polská	1	288	51 968
německá	7	175	39 106
ukrajinská	1	1 621	22 112
vietnamská	4	819	17 462
Celkem	2 829	511 627	10 230 030

Tab. 5. Obyvatelé podle národnosti 2001 (Veřejná databáze, 2011)

4.2.4 Pohyb obyvatel

V tabulce můžeme vidět, že přirozený přírůstek obyvatelstva, daný počtem narozených a zemřelých osob, byl v rozmezí let 2005 až 2012 nejvyšší v roce 2009 a to 24 osob. Počet živě narozených dětí se v tomto období pohyboval mezi 19 až 37. Každoročně se počet zemřelých pohybuje průměrně okolo 26 osob se vzrůstající tendencí od roku 2010. Migrační saldo (poměr mezi počtem přistěhovalých a vystěhovalých) bylo v posledních osmi letech (od roku 2005 do roku 2012) záporné nebo nulové s výjimkou roku 2010. Varujícím příznakem je výrazné zvýšení salda v roce 2012. Nejvíce lidí se do města přistěhovalo i vystěhovalo v roce 2007. Nejvyššího celkového přírůstku, který je dán poměrem přirozeného přírůstku a salda migrace, zaznamenalo Jevíčko v roce 2009, 17 obyvatel, což bylo dané výrazně kladným přirozeným přírůstkem. Naopak nejnižší celkový přírůstek město zaregistrovalo v roce 2012 a to - 44 obyvatel, jehož důvodem byl záporný přirozený přírůstek a vyšší počet vystěhovalých občanů.

Rok	Živě narození	Zemřelí	Přirozený přírůstek	Přistěhovalí	Vystěhovalí	Migrační saldo	Celkový přírůstek
2005	28	29	-1	68	69	-1	-2
2006	33	38	-5	49	73	-24	-29
2007	31	22	9	87	89	-2	7
2008	26	17	9	56	69	-13	-4
2009	40	16	24	59	66	-7	17
2010	36	22	14	70	70	0	14
2011	20	28	-8	58	54	4	-4
2012	16	35	-19	42	67	-25	-44
Celkem	230	207	23	489	557	-68	-45

Tab. 6. Pohyb obyvatel města Jevíčko 2005 – 2012 (Veřejná databáze, 2013)

4.2.5 Věková struktura obyvatel

Ve městě Jevíčko se poměr věkových skupin vyznačuje trvalým zvyšováním podílu osob ve věku nad 65 let a naopak snižováním podílu obyvatel do 14 let. Podíl střední věkové skupiny 15 – 64 let je vzhledem k ostatním skupinám nejvyšší ale má tendenci trvalého poklesu. Procentuální zastoupení věkových skupin v Jevíčku je největší v roce 2011 u věkové skupiny 15 – 64 let. V Pardubickém kraji měla největší zastoupení v roce 2011 také střední věková skupina, procentuálně 68,67 %, totéž je zřejmé i pro Českou republiku.

Věková skupina		Jevíčko		Pardubický kraj		Česká republika	
		počet obyv.	v %	počet obyv.	v %	počet obyv.	v %
0 – 14 let	2001	529	18,69	83 924	16,54	1 654 862	16,18
	2011	463	16,04	77 030	14,91	1 527 670	14,44
15 – 64 let	2001	1 854	65,53	351 803	69,36	7 161 144	70,00
	2011	1 987	68,87	354 670	68,67	7 360 249	69,68
65 a více let	2001	446	15,76	71 449	14,08	1 414 054	13,82
	2011	435	15,07	84 711	16,40	1 674 295	15,85
Celkem	2001	2 829	100,0	507 176	100,0	10 230 060	100,0
	2011	2 885	100,0	516 411	100,0	10 562 214	100,0

Tab. 7. Obyvatelé města Jevíčko podle věku 2001, 2011 (Veřejná databáze, 2012)

5 BYDLENÍ A DOMÁCNOSTI

V současné době slouží převážná většina objektů ve městě k bydlení, jehož standard se neustále zlepšuje. Jedná se především o individuální výstavbu rodinných nebo generačních bytů. Individuální volná výstavba je omezena na dostavbu několika volných parcel v blízkosti sídliště „U cihelny“. Dalšími plochami určenými k zástavbě je plocha na západním okraji města a plocha mezi ulicemi Brněnská a Okružní IV.

V připravovaném územním plánu jsou vytvořeny územní podmínky pro harmonický rozvoj města vyváženým přístupem k politice bydlení, odpočinku a rekreace. Nejdůležitějším předpokladem jeho realizace je zlepšení ekonomické situace regionu, která souvisí s výstavbou kvalitního dopravního napojení na širší území. Plochy pro bydlení jsou navrženy v souladu s dlouhodobou koncepcí rozvoje města. Pro výstavbu bytových domů byly navrženy plochy přestavby v centru města. Nové rozvojové plochy jsou navrženy s kvalitní dopravní obslužností a pro jednotlivé plochy je navržena i možnost napojení na technickou infrastrukturu.

V roce 2011 se v Jevíčku nacházelo celkem 766 domů z toho trvale obydlených jich bylo 648. Největší část obydlených domů tvoří rodinné domy a to 570. Bytové domy se na celkové zástavbě podílejí počtem 61. Nejvíce obydlených domů je ve vlastnictví fyzických osob a to 535. Neobydlený bytových je pouze 1 a převážná většina neobydlených rodinných domů je využívána pro rekreaci. Od roku 2001 byl postaven pouze 1 bytový dům a 72 rodinných domů. Bytů umístěných ve vlastním domě je 10, v nájemním bytě 15 a třetím případem je ve vlastnictví bytového družstva a těch je 19. Bytů v osobním vlastnictví je v Jevíčku pouze 8. Nejvíce rodinných i bytových domů bylo postaveno v letech 1920 – 1970. V tomto období bylo postaveno 175 rodinných domů a 18 bytových domů. Převládají středně velké byty s třemi obytnými místnostmi. Všechny bytové domy jsou napojeny na místní vodovod a disponují kanalizační přípojkou a k vytápění využívají ústřední topení.

		Celkem	rodinné domy	bytové domy	ostatní budovy
Domy úhrnem		766	683	62	21
Domy obydlené		648	570	61	17
podle vlastnictví domu	fyzická osoba	535	517	10	8
	obec, stát	33	16	15	2

	bytové družstvo	19	-	19	-
	spoluvlastnictví	39	31	8	-
podle období výstavby domu	1919 a dříve	92	72	14	6
	1920 - 1970	195	175	18	2
	1971 - 1980	117	106	10	1
	1981 - 1990	85	73	10	2
	1991 - 2000	76	64	8	4
	2001 - 2011	73	72	1	-

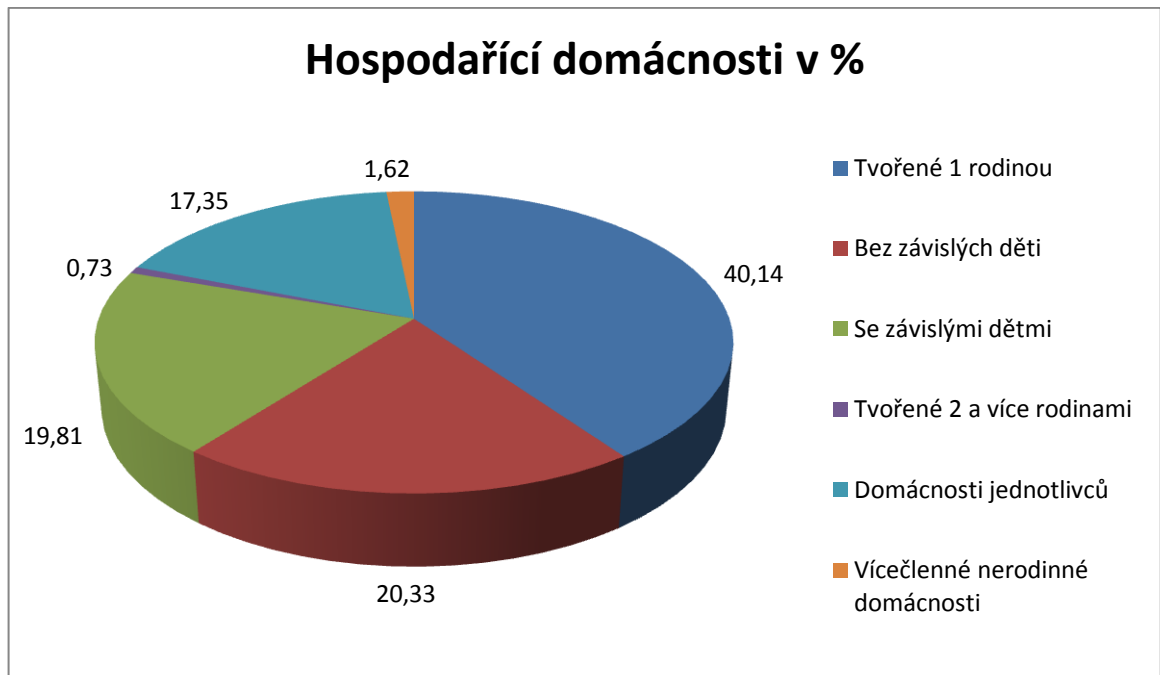
Tab. 8. Domovní fond města Jevíčko k 26.3.2011 (Veřejná databáze, 2011)

5.1 Hospodařící domácnosti podle typu

Hospodařících domácností je celkem 1 913 a největší procento připadá na domácnosti tvořené jednou rodinou 40,14 % a domácnosti jednotlivců 17,35%. Domácností bez závislých dětí je o 10 více, než domácností se závislými dětmi, vyjádřeno v procentech poměrem 20,33 %:19,81 %.

Hospodařící domácnosti	Počet	v %
Tvořené 1 rodinou	768	40,14
Bez závislých dětí	389	20,33
Se závislými dětmi	379	19,81
Tvořené 2 a více rodinami	14	0,73
Domácnosti jednotlivců	332	17,35
Vícečlenné nerodinné domácnosti	31	1,62
Celkem	1 913	100,00

Tab. 9. Hospodařící domácnosti podle typu města Jevíčko k 26.3.2011 (Veřejná databáze, 2011)



Graf 3. Hospodařící domácnosti podle typu města Jevíčko k 26.3.2011 (Veřejná databáze, 2011)

6 SOCIÁLNÍ INFRASTRUKTURA

6.1 Občanská vybavenost

Základní vzdělání v Jevíčku poskytuje základní škola, středoškolské vzdělání Gymnázium Jevíčko a umělecké vzdělání Základní umělecká škola. Předškolní výchovu zajišťuje mateřská škola. Kvalita vzdělávání na všech typech škol je na odpovídající úrovni, postupně se zlepšuje technický stav budov a materiální podmínky.

Ke sportovnímu vyžití je v obci k dispozici sportovní a kulturní areál Žlábka, který se nachází na severním okraji města Jevíčko. Součástí areálu je koupaliště, tři venkovní tenisové dvorce, krytá hala a restaurace s možností ubytování. Ve východní části města je sportovní areál SK „U Nádraží“ s koupalištěm, fotbalovým hřištěm, kuželnou a atletickým oválem. Obcí také prochází turistická stezka a několik cyklotras.

Rozsah služeb, co se týče zdravotnické a sociální péče je na odpovídající úrovni. Najdeme zde pouze zdravotní středisko a nejbližší nemocnice je v Boskovicích, nebo Moravské Třebové (20 km). Ve městě je odpovídající počet soukromých ambulantních ordinací. Mimo ambulantní péči je ve městě Jevíčko v provozu jedna lékárna. Také zde najdeme dům s pečovatelskou službou a Odborný léčebný ústav.

Dále zde můžou občané využít kosmetických a kadeřnických služeb, ve městě nám je také k dispozici spousta ubytovacích a stravovacích zařízení, na náměstí je tu pro občany Komerční banka a. s. včetně bankomatu, pošta a také knihovna. Značným přínosem pro zvýšení úrovně spokojenosti obyvatel města a jejich návštěvníků bylo v roce 2010 otevření nové prodejny PENNY MARKET s oddělením prodeje masa a uzenin. Chybějící sortiment výrobků a dárkové předměty nabízí prodejny v centru města a přilehlých ulicích.

6.1.1 Školství

Mateřská škola

Zřizovatelem je město Jevíčko, nachází se zde 4 třídy, které jsou rozdělené podle věku, první tři třídy jsou obsazeny dětmi stejného věku a v poslední jsou děti smíšené věkové skupiny. Škola se skládá ze 2 budov a její součástí je zahrada s dětským hřištěm. Zaměstnáno je zde 14 zaměstnanců a kapacita je také dostačující.

Základní škola

Zřizovatelem je město Jevíčko, od listopadu 2002 je spojena se Zvláštní školou a od 1.1.2003 se stala příspěvkovou organizací. Škola je určena pro 400 žáků a je devíti třídní. Ve škole můžete navštěvovat zájmové kroužky a školní družinu cca pro 75 žáků. Vnitřní vybavení školy je moderní včetně odborných učeben s vyspělou laboratorní technikou a elektronikou.

Středoškolské a učňovské vzdělání

Nachází se zde pouze místní Gymnázium zřízené Pardubickým krajem založeno v roce 1897. Nová budova s kapacitou 420 žáků byla postavena v roce 1899. Je zde možno studovat ve čtyřletém a v osmiletém studiu zakončeném maturitou. Ve škole se také nachází domov mládeže s kapacitou 111 lůžek, vlastní kuchyní, jídelnou a sportovním zázemím.

Základní umělecká škola

Nachází se v prostorách zámečku s kapacitou 270 míst, výuka zde probíhá v odpoledních hodinách v oboru výtvarném, tanečním a hudebním. Žáci s výukou hudby mohou navštěvovat různé dechové orchestry a sbory.

6.1.2 Zdravotnictví a sociální služby

Najdeme zde pouze zdravotní středisko a soukromé ambulantní ordinace, nejbližší nemocnice je v Boskovicích, nebo Moravské Třebové (20 km).

Středisko pečovatelské služby Jevíčko, péče o seniory a invalidní občany – má sídlo na ulici Koblížné 125, nabízí kvalitní zdravotní péči s kapacitou 24 osob.

Odborný léčebný ústav Jevíčko – jedná se o nejvýznamnější zdravotní zařízení a je příspěvkovou organizací kraje. Nachází se západně od města a disponuje celkem 101 lůžky pro léčbu plicní a mimoplicní tuberkulózy (tbc). Oddělení rehabilitace má k dispozici dalších 75 lůžek. Stavba byla zahájena v roce 1914 a v srpnu roku 1916 byl ústav otevřen. V roce 1972 se stal jediným zařízením v Čechách pro léčbu mimoplicní tbc a v roce 1995 se zdravotní péče rozšířila o léčebnou rehabilitaci a ústav byl dále modernizován.



Obr. 2. Odborný léčebný ústav Jevíčko (*olujevicko.cz*, 2013)

6.2 Doprava

Automobilová doprava

Městem prochází celkem 4 silnice II. třídy a to 372 směr Chornice (II/372) – Letovice (II/732) – Městečko Trnávka (II/372) – Moravská Třebová (II/371). Dále městem prochází silnice II. třídy 374 směr Boskovice (II/374) – Blansko (II/374), silnice II. třídy 371 směr z Jevíčka do Jaroměřic (II/371) – Chornic (II/371). Poslední silnicí II. třídy je 366 směr Křenov (II/366). Kvalita místních komunikací je spíše v nevyhovujícím stavu.

Intenzita dopravy na vybraných komunikacích dle sčítání Ředitelství silnic a dálnic (ŘSD) pro rok 2010:

- | | |
|----------------------------------|------------------------|
| • II/366 směr Moravská Třebová | 2 373 vozidel/24 hodin |
| • II/372 směr Letovice | 1 947 vozidel/24 hodin |
| • II/372 průtah městem (náměstí) | 3.154 vozidel/24 hodin |
| • II/366 směr Křenov | 533 vozidel/24 hodin |
| • II/371 směr Jaroměřice | 834 vozidel/24 hodin |

Budoucí rychlostní silnice R43 spojí tah D1 v blízkosti města Brna s rychlostní silnicí R35 mezi Hradcem Králové a Olomoucí. Řešeným územím prochází úsek komunikace označený jako Stavba 4305, která je vymezena hranicí Pardubického kraje (Jevíčko) a napojením ve Starém Městě. Trasa komunikace v řešeném území využívá rozestavěné tzv. „německé dálnice“ západně od Jevíčka. Pro město budou významné napojovací body u Velkých Opatovic, resp. Chornice, kde jsou navrženy mimoúrovňové křižovatky tvaru delta.



Obr. 3. Trasa rychlostní silnice R 43 na mapě ČR (rychlostni-silnice-r43.cz, 2013)

Parkovací místa byla částečně revitalizována na Palackého náměstí a u sportovního areálu „Na Žlíbkách“. Současná kapacita parkovacích míst je cca 380 vozidel. Parkování bylo posouzeno v celé šíři potřeb města.

Autobusová doprava

Byla územně vyřešena v rámci revitalizace Palackého náměstí v dostatečné kapacitě pro potřeby území. Další úpravy nejsou potřebné. Město Jevíčko je pokryto dostatečnou sítí autobusových spojů, kterou realizují dopravci z ČSAD Tišnov a.s., DOPAZ, s.r.o., Kreton a ČAD Blansko, a.s..

Dopravní obslužnost města autobusovou dopravou lze považovat za vyhovující jak z hlediska četnosti spojů, tak rozmístění zastávek. Centrální stanoviště autobusové dopravy je ponecháno na Palackého náměstí. Tato poloha umožňuje minimalizaci docházkových vzdáleností. Případné umístění autobusové zastávky u železniční stanice závisí na obnově osobní železniční dopravy.

Železniční doprava

Význam železniční dopravy v řešeném území je omezený. Železniční trať číslo 262 Česká Třebová – Skalice nad Svitavou je pouze regionálního významu. V uvedených stanicích navazuje na mezinárodní železniční koridor. Velkou nevýhodou je vzdálenost stanice od města Jevíčko a to 1,5 km. Budova nádraží není v dobrém stavu a vyžaduje rekonstrukci, možná touto cestou se bude ubírat investice města.

Cyklistická doprava

V poslední době hraje důležitou roli v odvětví rozvoje. Ve městě jsou tři trasy vedoucí směrem Křenov – Nectava, Jevíčko – Velké Opatovice a Přední Arnoštov – Zadní Arnoštov.

Další navržená cyklostezka je vedena podél silnice III/36612 od ulice A.K. Vitáka k navržené cyklostezce na Velké Opatovice.

7 TECHNICKÁ INFRASTRUKTURA

7.1 Zásobování vodou

Správní území města Jevíčko je zásobováno vodou třemi samostatnými vodovodními systémy, jejichž provozovatelem je *VHOS a.s. Moravská Třebová*. Vodovodní systém je součástí skupinového vodovodu SOVS Malá Haná. Severovýchodní část města Jevíčko je zásobována ze studny Reifova pila přímo do rozvodné sítě. Zbývající část města Jevíčko je zásobována gravitačně z vodojemu Červený kopec (2 x 250 m³), který je dotován ze zdrojů U zadního Arnoštova a zdroje Bělá. Celková délka vodovodních řadů v obvodu města Jevíčko je 24 177m.

7.2 Kanalizace

Správcem sítě je *VHOS a.s., Moravská Třebová*. Město je odkanalizováno jednotnou kanalizací zakončenou mechanicko–biologickou čistírnou odpadních vod (ČOV). V roce 2011 byla doplněna konečná technologie o zařízení pro chemické srážení fosforu. Vyčištěné odpadní vody jsou vyústěny do řeky Jevíčky. Návrhová kapacita ČOV je 4 500 EO, 270 kg/den, tj. 874 m³/den odpadních vod. V současné době je nátok na ČOV v průměru 1 058 m³/den. Z výše uvedených dat vyplývá, že ČOV má volnou kapacitu látkového zatížení ale je hydraulicky přetížena.

7.3 Zásobování plynem a elektrickou energií

Město je zásobováno zemním plynem z VTL plynovodní přípojky DN 150 PN 40 a VTL DN 100 PN 40, jsou umístěny v jižní části území.

Jevíčko je plně napájeno elektrickou energií včetně veřejného osvětlení. Zásobování elektrickou energií je dostatečně kapacitní i pro plánovaný rozvoj. Stanoven je předpokládaný nárůst příkonu elektrické energie pro rozvoj města a navrženy dvě nové trafostanice včetně jejich orientačního umístění a doplnění sítě VN kabelových rozvodů.

7.4 Telekomunikace

Kabelovou televizi zajišťuje městu společnost Kabelová televize CZ s.r.o., pozemní digitální vysílání multiplexů a digitálních programů s požadovanou kvalitou a dostačující nabídkou.

8 ZEMĚDĚLSTVÍ

Zemědělská činnost v oblasti Malé Hané je známa pro svoji vysokou kvalitu orné půdy plodící hlavně výbornou pšenici a cukrovku, ale také ječmen a řepu. Zachováno a rozvíjeno je zemědělské středisko severovýchodně od města. Hanácká zemědělská společnost Jevíčko a.s., se zabývá zemědělstvím a výkrmem hospodářských zvířat, má převážnou část pozemků v okolí Jevíčka. Pan Šejnohy v části Zadní Arnoštov se zabývá chovem ovcí a skotu a také zemědělstvím, má značnou část místní půdy.

Zemědělská půda		1 226,39 ha
z toho	orná půda	969,28 ha
	zahrady	46,08 ha
	sady	31,87 ha
	louky	179,15 ha
Lesní půda		878,11 ha
Vodní plochy		19,51 ha
Zastavěné plochy		38,25 ha
Ostatní plochy		163,11 ha
Celkem (ha)		2 325,37 ha

Tab. 10. Výměra půdy ve městě Jevíčko 2001 (Veřejná databáze, 2013)

9 PRŮMYSL

Na území Jevíčka se nachází několik průmyslových firem, žádná z nich ale nezaměstnává více, jak 500 zaměstnanců. Nejvíce pracovních míst ve městě poskytuje firma REHAU, která zde od roku 2011 otevřela nový výrobní závod s předpokladem jeho dalšího rozšíření o technologické centrum a skladovací prostory. To je velmi důležité zjištění pro zajištění stability obyvatel a další snížení nezaměstnanosti.

9.1 Významné firmy

REHAU, s.r.o.

Firma Rehau už na trhu působí od roku 1948 a jejím zakladatelem je pan Helmut Wagner. Pobočky najdeme po celé Evropě a již od prvo počátku se zabývá výrobou plastů pro automobilový průmysl. V Jevíčku byla firma založena 1.8.2011 a poskytla tak až 80 nových pracovních míst. Provoz funguje na 2 linkách a do budoucna se plánuje výroba až na 5-ti linkách. Z toho vyplývá, že přibude několik nových pracovních míst. V plánu je i technologické centrum, jejichž náplní práce bude zajistit vývoj nových postupů.

MATOUŠEK CZ a.s.

Tato firma sídlící v Jevíčku byla založena v dubnu roku 1991, avšak jako akciová společnost působí od roku 2007. Firma se zabývá stavební a projektovou činností a v širokém okolí je velmi dobře známa, působí též i na Slovensku.

RABBIT Trhový Štěpánov a.s., provozovna Jevíčko

Společnost na trhu působí od roku 1991 a svoji činnost zahájila zpracováním králičího masa a od toho je odvozen i anglický název Rabbit (králík). Teď se firma zabývá převážně zpracováním drůbežího masa. V rámci České republiky je zařazena mezi střední podniky a součet zaměstnanců všech provozoven činí 1 700. Výrobou krmných směsí se zabývá pouze jeden podnik.

Czech Blades, s. r. o.

Jedná se o firmu s dlouholetou tradicí známou pro výrobu holicí techniky. Tento název s sebou nese až od roku 2004. V roce 1993 byl dříve jmenovaný podnik DIU privatizován s následnou koupí soukromých podnikatelů, který byl do tří let prodán a tou dobou se jmenoval Astra s. r. o. Od roku 1996 se stal součástí koncepce Gillette a zabýval se pouze vý-

robou nerezové a uhlíkaté čepele. V dnešní době jsou ale vyváženy především do zemí afrických.

MarS a.s.

Tato firma vznikla roku 1992 a zabývá se výrobou padáků, vest, řemení a pouzder na zbraň. Je také držitelem certifikátu kvality ISO 9001.

Natural Keramika spol. s r.o.

Tato společnost vznikla v roce 1993, zabývá se výrobou a následným prodejem obkladů, keramických dlaždic a keramiky zahradní. Jedná se o malý podnik s 15-ti zaměstnanci.

REGAM s. r. o.

Vznikla v roce 2003, její náplní je realizace projektové činnosti elektroinstalací a servisu elektroniky, mimo jiné se také zabývá kovovýrobou a kovoobráběním.

Ergo spol. s r. o.

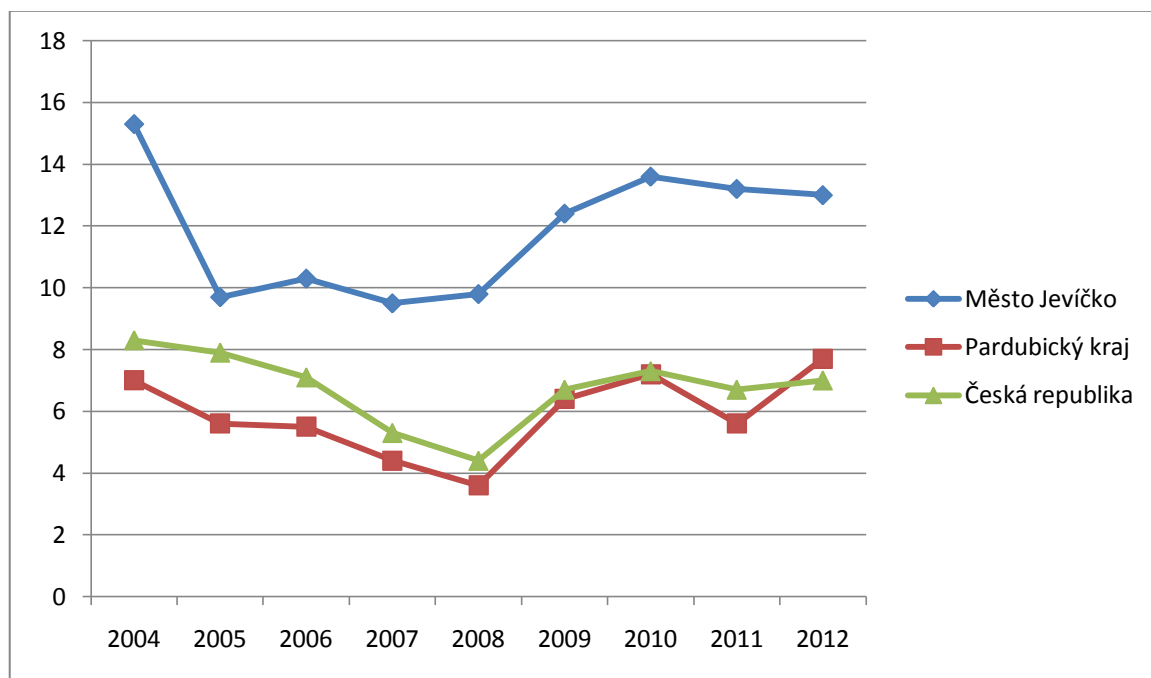
Firma se nachází v budově pivovaru a to od roku 2000, specializuje se na výrobu nápojů a to nealkoholických a také na pálení alkoholu. Má 3 – 4 zaměstnance.

10 TRH PRÁCE

Rok	Město Jevíčko	Pardubický kraj	Česká republika
2004	15,3	7,0	8,3
2005	9,7	5,6	7,9
2006	10,3	5,5	7,1
2007	9,5	4,4	5,3
2008	9,8	3,6	4,4
2009	12,4	6,4	6,7
2010	13,6	7,2	7,3
2011	13,2	5,6	6,7
2012	13,0	7,7	7,0

Tab. 11. Míra nezaměstnanosti za období 2004 – 2012 v % (Veřejná databáze, 2013)

Míra nezaměstnanosti je porovnána v % s Pardubickým krajem a Českou republikou za období 2004 – 2012. Jak můžeme vidět v tabulce, nezaměstnanost v Jevíčku je dost vysoká a oproti Pardubickému kraji a České republice nad průměrem. Ve městě byl zaznamenán vysoký nárůst především v roce 2004 a to 15,3 %, hlavní příčinou bylo snižování stavu zaměstnanců místních podniků. V roce 2011 klesla nezaměstnanost v porovnání s rokem předchozím o 0,4 % vlivem otevření firmy REHAU a díky navýšení stavu zaměstnanců se tato firma postarala i o snížení nezaměstnanosti v roce 2012.



Graf 4. Míra nezaměstnanosti za období 2004 – 2012 v % (Veřejná databáze, 2013)

10.1 Obyvatelstvo vyjíždějící do zaměstnání a škol

Důležitým údajem je počet obyvatel, kteří vyjíždí do zaměstnání a do škol. Při sčítání v roce 2001 jich bylo zjištěno celkem 1 195. Z toho do zaměstnání mimo město Jevíčko vyjíždí 263 obyvatel, v rámci obce je to potom 811 obyvatel. Školy mimo město navštěvuje 80 obyvatel.

Vyjíždějící do zaměstnání		1 195
z toho	v rámci obce	811
	v rámci okresu	155
	v rámci kraje	16
	do jiného kraje	189
vyjíždějící do zaměstnání denně mimo obec		263
Žáci vyjíždějící denně mimo obec		80

Tab. 12. Vyjíždějící do zaměstnání a škol 2001 (Veřejná databáze, 2005)

10.2 Ekonomicky aktivní a neaktivní obyvatelstvo

Na základě údajů ze Sčítání lidu, domů a bytu 2001 je zřejmé, že z celkového počtu obyvatel 2 829 je 1 379 ekonomicky aktivních a o 48 obyvatel více ekonomicky neaktivních. Nezaměstnaných je 103 obyvatel. Největší část ekonomicky neaktivních tvoří žáci, studenti, učni a nepracující důchodci.

Obyvatelstvo celkem		2 829
Ekonomicky aktivní celkem		1 379
zaměstnaní		1 276
z toho	pracující důchodci	32
	ženy na mateřské dovolené	16
nezaměstnaní		103
Ekonomicky neaktivní celkem		1 427
z toho	nepracující důchodci	575
	žáci, studenti, učni	568
Osoby s nezjištěnou ekonomickou aktivitou		23

Tab. 13. Ekonomicky aktivní a neaktivní obyvatelstvo ve městě Jevíčko 2001 (Veřejná databáze, 2005)

10.3 Ekonomicky aktivní obyvatelstvo podle odvětví

Nejvíce pracujících obyvatel je podle statistiky v oblasti průmyslu 515 obyvatel a to z důvodu existence několika průmyslových závodů ve městě Jevíčko. Druhé pořadí je v oboru školství, zdravotnictví, veterinární a sociální činnost. Nejmenší zastoupení tvoří veřejná správa, obrana a sociální zabezpečení.

Obyvatelstvo celkem		2 829
Ekonomicky aktivní celkem		1 379
z toho podle odvětví	zemědělství, lesnictví, rybolov	57
	průmysl	515
	stavebnictví	126
	obchod, opravy motorových vozidel	139
	doprava, pošty a telekomunikace	58
	veřejná správa, obrana, sociální zabezpečení	53
	školství, zdravotnictví, veterinární a sociální činnost	242

Tab. 14. Ekonomicky aktivní obyvatelstvo podle odvětví 2001 ve městě Jevíčko 2001 (Veřejná databáze, 2005)

11 FINANČNÍ HOSPODAŘENÍ MĚSTA

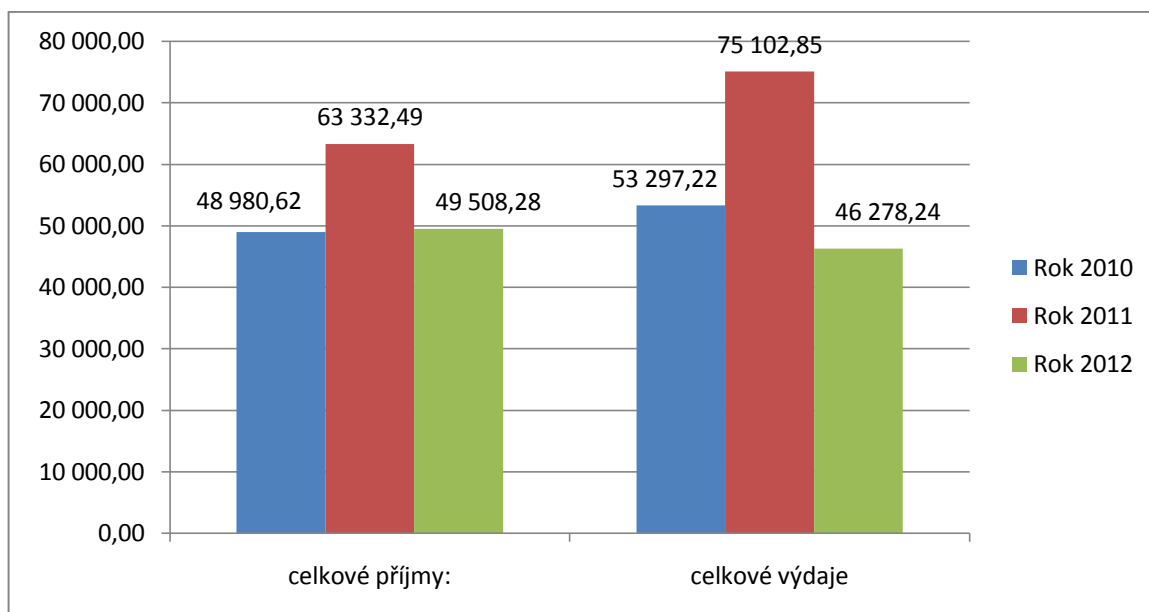
V období od posledních komunálních voleb v roce 2009, bylo zastupitelstvem města Jevíčko připraveno a současně realizováno velké množství finančně nákladných projektů a akcí. To kladlo vysoké nároky na jejich komplexní zajištění. Rozhodujícím činitelem bylo promyšlené a efektivní hospodaření se schváleným rozpočtem. Nejvyšší rozpočet byl v roce 2011 a dosahoval neuvěřitelných 76 mil. Kč.

Nejnákladnějším projektem zahájeným v roce 2010, byla revitalizace 2/3 Palackého náměstí. Projekt se připravoval již od roku 2008 a celkové náklady dosáhly 33,3 mil. Kč. Spolufinancován byl z Evropského fondu pro regionální rozvoj a to částkou 18,7 mil. Kč. Město si na rozdílovou částku 18 mil. Kč vzalo úvěr u České spořitelny a.s., splatný do roku 2017.

Rozbor hospodaření města Jevíčko provedu na základě Zprávy o hospodaření za rok 2012 a porovnáním s roky 2011 a 2010.

v tis. Kč	Rok 2010	Rok 2011	Rok 2012
daňové příjmy:	26 570,67	26 044,27	26 452,38
nedaňové příjmy	7 325,71	10 096,50	8 632,09
kapitálové příjmy:	1 425,86	3 797,65	931,78
přijaté dotace:	13 658,37	23 394,07	13 492,03
celkové příjmy	48 980,62	63 332,49	49 508,28
běžné výdaje:	35 015,91	43.631,69	38 210,67
kapitálové výdaje:	18 281,32	31 471,15	8 067,57
celkové výdaje	53 297,22	75 102,85	46 278,24

Tab. 15. Zpráva o hospodaření města Jevíčko (jevicko.cz, 2012)



Graf 5. Zpráva o hospodaření města Jevíčko v tis. (jevicko.cz, 2012)

11.1 Rozpočet roku 2010

V roce 2010 byly výdaje o 2.485,13 tis. Kč vyšší, než příjmy, ale na pokrytí těchto výdajů byly ušetřené prostředky z minulých let. V tomto roce se splácely úvěry a půjčky Českomoravské hypoteční bance za nájemní byty, financování „Rekonstrukce stravovadla“ a rekonstrukce zdravotního střediska. Největší položkou daňových příjmů jsou sdílené daně, ty činily 21.732,29 tis. Kč včetně daně z příjmů právnických osob. Nedaňové příjmy činily 7.323,71 tis. Kč to hlavně z prodeje dřeva, z kulturních akcí, z reklamy, tržeb z ubytovny a příjmy z pronájmu bytů, které činily 1.992,11 tis. Kč. Z celkových příjmů činily dotace 27,88 %, což bylo 13.658,37 tis. Kč. Byla poskytnuta dotace ve výši 11.641,75 tis. Kč na „revitalizaci náměstí.“ Zbytek dotací byly poskytnuty na obnovu památek, na realizaci projektů knihovny a veřejně prospěšné práce.

Celkový výdaje v roce 2010 byly 53.297,22 tis. Kč, z toho běžné činily v roce 2010 35.015,91 tis. Kč, o 8.615,78 tis. Kč méně, než v roce 2012. Co se týče kapitálových výdajů, tak největší položkou byly výdaje na revitalizaci náměstí a to ve výši 7.671,29 tis. Kč.

11.2 Rozpočet roku 2011

V průběhu roku 2011 bylo zastupitelstvem schváleno celkem 5 rozpočtových opatření, tím došlo k navýšení příjmů o 11.820,05 tis. Kč a výdajů o 13.26,52 tis. Kč. Největší položkou u daňových příjmů jsou sdílené daně a ty činí částku 21.732,29 tis. Kč včetně daně

z příjmů právnických osob. Příjem z místních daní a poplatků byl o 46 tis. Kč nižší, než v roce 2010 a u daně z nemovitosti bylo navýšení o 351,69 tis. Kč více, i u správních poplatků došlo oproti roku 2010 k navýšení. Nedaňové příjmy tvořily 7 325,70 tis. Kč a to díky poskytování služeb a výrobků, které byly o 446,02 tis. Kč vyšší než v předchozím roce. Zbytek peněz byly získané z prodeje dřeva, za práce plošinou, z příjmů z pronájmu a také díky plnění za havarované hasičské vozidlo a to získanou částkou 2 028,57 tis. Kč. Kapitálové příjmy byly obdrženy za prodej pozemků firmě Supersektor s.r.o. Velké Opatovice, za prodej bytového domu a splátky za nemovitost v Zadním Arnoštově. Dotace představovaly částku 23 394,08 tis. Kč, z celkových příjmů to činilo 30,51 %.

Celkové výdaje v roce 2011 byly 75 102,85 tis. Kč, největší položku u mzdových výdajů tvořila činnost místní zprávy a to 5 429,19 tis. Kč, další položkou jsou výdaje za komunální služby a územní rozvoj, za pečovatelskou službu a knihovnu. V tomto roce byla použita částka 29 439,16 tis. Kč na revitalizaci náměstí.

11.3 Rozpočet roku 2012

Celkové příjmy v roce 2012 tvořily 49.508,28 tis. Kč, příjem z místních poplatků, které patří do daňových příjmů jsou o 128,86 tis. Kč vyšší než v předchozím roce. Ostatní daňové příjmy vzrostly díky novele zákona č. 202/1990 Sb., o loteriích a jiných podobných hrách, ve znění pozdějších předpisů a to na částku 960 839,43 Kč. U nedaňových příjmů tvoří největší položku poskytované služby a výrobky, tyto příjmy činily 4 054,27 tis. Kč, tudíž o 851,58 tis. Kč více, než v roce 2011. Příjem z reklamy byl 200,69 tis. Kč a na pořádání kulturních akcí město vydělalo 156,42 tis. Kč. Kapitálové příjmy město obdrželo z prodeje stavebních pozemků – 239,70 tis. Kč a za prodej domu a přípojek na ulici Okružní II. Dotace představovaly částku 13 492,03 tis. Kč, což je 27,25 % z celkových příjmů. Téhož roku byla obdržena poslední část dotace ve výši 5 973,64 tis. Kč, z toho částka 440,85 tis. Kč na neinvestiční dotace.

Běžné výdaje představovaly částku 38 210,67 tis. Kč, oproti roku 2011 byly nižší a to z důvodu snížení množství oprav a také nebyly městem vypláceny sociální dávky. Co se týče mzdových výdajů, tak největší byly vynaloženy na činnost místní správy a péče o vzhled obcí. Kapitálové výdaje byly použity na realizaci komunikace na ulici Mackerleho a to ve výši 2 666,45 tis. Kč, dále město vybudovalo kanalizaci Panské Pole, která vyšla na 639,04 tis. Kč a proběhla modernizace kulturního domu v Zadním Arnoštově za 557,54 tis. Kč.

12 CESTOVNÍ RUCH

Město Jevíčko, latinsky Gevitcium a německy Gewitsch, patří ke čtyřem nejstarším městům severní Moravy.

Cestovní ruch může zvýšit příjem místního rozpočtu, zaměstnanost a celkový rozvoj oblasti. Město a jeho okolí nabízí mnoho příležitostí pro aktivní i pasivní odpočinek.

12.1 Kultura a památky

Kultura

O kulturním životě v Jevíčku lze říci, že jsou umocněny obrazem dlouholeté tradice a historie. Pravidelně se opakující kulturní akce jsou toho důkazem.

Mezi tradiční akce patří například městský a hasičský ples, samozřejmě i studentský, dále jevíčská pouť, mezinárodní den tance a jevíčské trhy. Velmi zajímavou akcí s novou tradicí je festival muzikoterapie s názvem JEVÍČKOVĚNÍ.

Mezi objekty používané ke kulturním akcím slouží Hotel Morava, rodinné centrum Palouček a Zámeček Jevíčko, kde se nachází kulturní sál pro pořádání společenských a kulturních akcí. Dále je zde k dispozici Kino Astra s kapacitou 308 míst a otevírací dobou pouze v pátek a sobotu. Městské muzeum, které nabízí různé druhy pravidelných výstav. A posledním kulturním zařízením je bývalá Židovská synagoga, která prošla rekonstrukcí interiéru a s novým topným systémem se stala velmi příjemným prostředím pro pořádání různých kulturně společenských akcí a koncertů.

Památky

Pro krajinu je zde charakteristické velké množství zajímavých historických památek s prakticky nedotčená příroda. Centrum města Jevíčka je městskou památkovou zónou.

Na Palackého náměstí se v přízemí budovy Městského úřadu nachází nové Městské informační centrum (MIC). Nabízí informace o historii města, ubytování, stravování, památkách, turistických trasách, cyklotrasách, kultuře a dalších aktivitách v Jevíčku a jeho okolí.

Od července roku 2012 byl zprovozněn velice zajímavý naučný okruh městem Jevíčko, který má za úkol představit památky a připomenout historii města a významné osobnosti. Je tvořen 7 stanovišti s informačními tabulemi.

- *Hradební příkop a městská věž*

Jedná se o nejstarší památku města Jevíčka se zdí dlouho 1000 m eliptického tvaru obepínající město a věží vysokou 50,5 m, kdy v roce 1368 byl postaven první díl této věže. Nacházejí se v ní zvony, které do ní byly zavěšeny roku 1709.



Obr. 4. Hradební příkop a městská věž (czecot.cz, 2013)

- *Kostel Nanebevzetí Panny Marie*

Stavba probíhala v letech 1762 – 1766. O dvanáct let později byl kostel rozšířen o kapli s hrobkou sloužící až do roku 1867. Poté byl kostel poničen požárem. Uvnitř najdeme krásnou sochu Panny Marie na oltáři, spoustu obrazů a dřevěnou gotickou madonu.



Obr. 5. Kostel Nanebevzetí Panny Marie (turistika.cz, 2013)

- *Mosty „Hitlerovy dálnice“*

Tato dálnice měla být spojnici mezi městy Wroclav a Vídeň. Sice měla vést Československou republikou, ale vlastnit ji měla Německá říše. Nedokončena byla z důvodu druhé světové války.



Obr. 6. Mosty „Hitlerovy dálnice“ (epastorek.cz, 2013)

12.2 Sport a aktivity volného času

Ke sportovnímu vyžití je v obci k dispozici sportovní a kulturní areál Žlábka, který se nachází na severním okraji města Jevíčko. Součástí areálu je koupaliště, tři venkovní tenisové dvorce, krytá hala a restaurace s možností ubytování. Ve východní části města je sportovní areál SK „U Nádraží“ s koupalištěm, fotbalovým hřištěm, kuželnou a atletickým oválem. Obcí také prochází turistická stezka a několik cyklotras.

Organizovaná sportovní činnost je realizována na velmi dobré úrovni, poměrně široká je nabídka sportovních oddílů pro mládež. Z výkonnostních sportů mají nejlepší výsledky šachisté, stolní tenisté a cyklisté. Oddíl kopané TJ SK Jevíčko se zúčastňuje čtyř přeborů: okresního přeboru dospělých, III. třídy dospělých, I. třídy dorostu ve skupině B a okresního přeboru žáků–finále B. Podmínky pro neorganizované a individuální sportování nabízí

několik dětských hřišť po rekonstrukci. Dalším prostorem, který lze využít je víceúčelový sportovní areál u místního Gymnázia.

Stávající kapacita ploch pro sport byla stanovena jako dostatečná s potřebou řešení běžeckého oválu a případně ploch pro alternativní umístění fotbalového hřiště. Pro tuto funkci je vymezena plocha rozvoje v areálu Žlíbky. V návaznosti na areál je navržen rozvoj ploch pro rekreaci, cykloturistiku a příměstskou rekreaci navazující na plochy zeleně podél trasy plánované silnice R43.

Město Jevíčko nabízí celou řadu volnočasových aktivit pro dospělé a mládež. Jde o pravidelně se opakující akce i jednorázové soutěže, které pořádají sportovní oddíly a organizace pod záštitou města. Mezi nejvýznamnější patří například Mezinárodní cyklistický závod GP Matoušek, Šachový turnaj mládeže, Pohár Malé Hané hasičů, Turnaj veteránů v tenise a další.

Velmi důležitou institucí podporující aktivity rodičů, dětí a seniorů je Rodinné centrum Palouček, které zahájilo svou činnost v roce 2007. Jedná se o občanské sdružení a program pro děti si připravují a organizují samotní rodiče. Součástí je také klub seniorů. Každý měsíc vychází v oblíbeném a graficky velmi vydařeném Jevíčském zpravodaji plán akcí tohoto sdružení.

Mezi další volnočasové možnosti patří Klub důchodců, zahrádkářů, myslivců, rybářů, včelařů a mnoho dalších.

12.3 Ubytovací zařízení

Důležitým předpokladem spokojenosti turistů je úroveň stravovacích a ubytovacích služeb. V současné době existuje jednotná klasifikace ubytovacích zařízení.

Celková ubytovací kapacita ubytovacích zařízení je cca 290 lůžek. Turisté si mohou vybrat celé spektrum úrovně a typu ubytování od částky 100 Kč po částku 850 Kč za lůžko a noc. Široké spektrum nabídky ubytovacích možností uspokojí jak náročnější klientelu, tak klientelu preferující levné ubytování.

Ubytovat se můžete například v Hotelu Morava s kapacitou 40-ti lůžek, v Penzionu Eden, Městské ubytovně a dalších.

12.4 Stravovací zařízení

Nabídka stravovacích kapacit města Jevíčko je na odpovídající úrovni. Dobře najíst se můžete v Hotelu Morava, v Restauraci Prima Ristorante, Restauraci Real a řadě dalších.

13 SWOT ANALÝZA

13.1 Obyvatelstvo a bydlení

Silné stránky	Slabé stránky
<p>Nejvíce obyvatel v produktivním věku</p> <p>Kvalitní informovanost obyvatel</p> <p>Převažuje bydlení v rodinných domech</p>	<p>Záporné saldo migrace</p>
Příležitosti	Hrozby
<p>Zájem o zlepšení kvality bydlení</p> <p>Nové plochy pro výstavbu rodinných domů</p>	<p>Klesající porodnost</p> <p>Rostoucí počet staršího obyvatelstva</p>

13.2 Sociální a technická infrastruktura, životní prostředí

Silné stránky	Slabé stránky
<p>Základní škola do 9. stupně</p> <p>Gymnázium pro středoškolské vzdělání</p> <p>Základní umělecká škola</p> <p>Dům s pečovatelskou službou</p> <p>Odborný léčebný ústav</p> <p>Odpovídající počet soukromých ambulantních ordinací</p> <p>Lékárna, knihovna</p> <p>Hlavní služby ve městě</p> <p>Autobusové nádraží přímo v centru města</p> <p>Veřejné osvětlení v odpovídajícím stavu</p> <p>Pokrytí el. energií a úplná plynofikace</p> <p>Sběrný dvůr</p>	<p>Chybí služebna městské policie</p> <p>Špatná kvalita místních komunikací</p> <p>Vzdálené vlakové nádraží a její špatný stav</p> <p>Zastaralá kanalizační síť</p>
Příležitosti	Hrozby

Regenerace zeleně na veřejném prostranství Závěrečná etapa revitalizace náměstí Bezbariérové turistické stezky a chodníky Koncepce dopravy v návaznosti na R43	Nedostatek finančních prostředků na opravy místních komunikací
---	--

13.3 Cestovní ruch, kultura a sport

Silné stránky	Slabé stránky
Naučný okruh městem Dostatek stravovacích a ubytovacích zařízení Koupaliště ve městě Regenerace památkových rezervací Koncentrace historických památek Turistická stezka a několik cyklotras Dostatek sportovních zařízení Kulturní a sportovní akce	Špatný stav budovy kina Astra
Příležitosti	Hrozby
Městské informační centrum a jeho využití Letní turistika s využitím atraktivní polohy Zimní turistika	Snižující se zájem mladých lidí

13.4 Trh práce a zaměstnanost

Silné stránky	Slabé stránky
Nový průmyslový závod REHAU Malé a střední podniky ve městě	Malá pracovní příležitost ve městě

Příležitosti	Hrozby
Technologické centrum REHAU Dostatečná kapacita ploch pro rozvoj pracovních příležitostí	Růst nezaměstnanosti Oslabení maloobchodní sítě Ekonomická situace obyvatel

14 STRATEGICKÉ CÍLE ROZVOJE MĚSTA

14.1 Vize města

Vizi města je rozvíjet příjemné prostředí pro kvalitní bydlení s širokou nabídkou služeb a ještě lepší dopravní dostupností. Strategickým cílem je zlepšit technickou a dopravní infrastrukturu a rozvíjet cestovní ruch. Město Jevíčko nemá výrazné nedostatky, které by byly potřeba zrealizovat, uvádím pouze ty potřebné.

14.2 Strategické cíle

Strategický cíl 1: Revitalizace dopravní a technické infrastruktury

Cílem této strategie je nutná oprava špatného stavu místních komunikací pro zajištění bezpečnosti silničního provozu. Vybudovat bezbariérové pěší stezky a chodníky. Podpořit výstavbu rychlostní silnice R43 a tím omezit silniční provoz a hluk centrem města a také kvalitu ovzduší. Je potřeba modernizovat kanalizační síť, která je již stará.

Opatření:

- Rekonstrukce místních komunikací
- Výstavba bezbariérových pěších stezek a chodníků
- Podpořit výstavbu rychlostní silnice R43
- Modernizovat kanalizační síť

Strategický cíl 2: Občanská vybavenost a cestovní ruch

Ve městě je nutná rekonstrukce budovy kina Astra, která je v dezolátním stavu. Zvýší tak návštěvnost a dojem na okolí. Je nutné revitalizovat zeleň pro lepší kvalitu ovzduší a obnovit veřejná prostranství pro pasivní odpočinek a zlepšení kvality prostředí.

Opatření:

- Rekonstrukce budovy Kina Astra
- Revitalizace zeleně
- Obnovit veřejná prostranství

15 KATALOG PROJEKTŮ

15.1 Investiční projekty



15.1.1 Obnova chodníků na sídlišti Karla Čapka v Jevíčku

NÁZEV PROJEKTU:	OBNOVA CHODNÍKŮ NA SÍDLIŠTI KARLA ČAPKA V JEVÍČKU
INFORMACE K PROJEKTU	OBSAH
PŘEDKLADATEL	MĚSTO JEVÍČKO
PŘEDPOKLÁDANÉ NÁKLADY	1 000 000 Kč
ZDROJE FINANCOVÁNÍ	<ul style="list-style-type: none"> • Dotace PRV infrastruktura 450 000 Kč • Rozpočet města 550 000 Kč
CÍL	<ul style="list-style-type: none"> • Zlepšení technického stavu komunikací • Zvýšení bezpečnosti a zkvalitnění údržby • Zlepšení celkového vzhledu sídliště
CÍLOVÁ SKUPINA	<ul style="list-style-type: none"> • Občané a návštěvníci sídliště
PŘÍNOS	<ul style="list-style-type: none"> • Zvýšení spokojenosti občanů • Zvýšení bezpečnosti chodců • Navazuje na revitalizaci zeleně
POPIS	<ul style="list-style-type: none"> • Generální oprava 450 m chodníků • Odebrání stávajících dlaždic, obrubníků a podkladů, pokládka zámkové dlažby se zahradními obrubníky do šterkodrtě
TERMÍN REALIZACE	2013
FOTODOKUMENTACE	



15.1.2 Turistická rozhledna Kumperk

NÁZEV PROJEKTU:	TURISTICKÁ ROZHLEDNA KUMPERK
INFORMACE K PROJEKTU	OBSAH
PŘEDKLADATEL	MĚSTO JEVÍČKO
PŘEDPOKLÁDANÉ NÁKLADY	2 300 000 Kč
ZDROJE FINANCOVÁNÍ	<ul style="list-style-type: none"> • Dotace PRV účelová 2 000 000 Kč • Rozpočet města 300 000 Kč
CÍL	<ul style="list-style-type: none"> • Zvýšit atraktivnost Malé Hané • Podpořit zájem o turistický ruch
CÍLOVÁ SKUPINA	<ul style="list-style-type: none"> • Turisté
PŘÍNOS	<ul style="list-style-type: none"> • Zvýšení spokojenosti turistů a občanů • Zvýšení příjmů do rozpočtu města • Podpora podnikání ve městě
POPIS	<ul style="list-style-type: none"> • Územní plán, vymýcení lesa (400 m²)

	<ul style="list-style-type: none"> • Na vrcholu Kumperk (564 m. n. m.) • Výška rozhledny 24,1 m
TERMÍN REALIZACE	2014
FOTODOKUMENTACE	
	

15.2 Námětové projekty

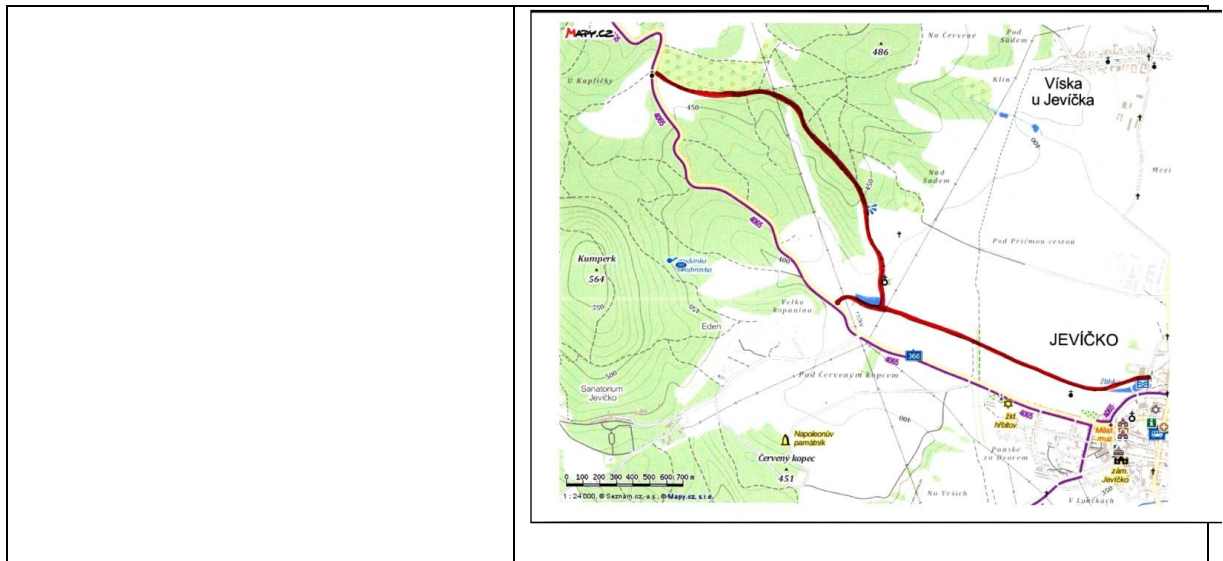
15.2.1 Rekonstrukce domu Pod Věží

NÁZEV PROJEKTU:	REKONSTRUKCE DOMU POD VĚŽÍ
INFORMACE K PROJEKTU	OBSAH
PŘEDKLADATEL	MĚSTO JEVÍČKO
PŘEDPOKLÁDANÉ NÁKLADY	2 000 000 Kč
ZDROJE FINANCOVÁNÍ	<ul style="list-style-type: none"> • Dotace PRV 600 000 Kč • Rozpočet města 1 400 000 Kč
CÍL	<ul style="list-style-type: none"> • Zlepšit vzhled okolí historické věže • Modernizovat budovu • Doplnit stávající služby penzionu
CÍLOVÁ SKUPINA	<ul style="list-style-type: none"> • Senioři
PŘÍNOS	<ul style="list-style-type: none"> • Zvýšení spokojenosti občanů • Zvýšení příjmů do rozpočtu města • Rozšíření nabídky služeb seniorům

POPIS	<ul style="list-style-type: none"> • Oprava vnitřní části budovy • Oprava fasády budovy, výměna oken, dveří, střešní krytiny, úprava zahrady, místo pro parkování
TERMÍN REALIZACE	2015
FOTODOKUMENTACE	

15.2.2 Vybudování cyklostezky

NÁZEV PROJEKTU:	VYBUDOVÁNÍ CYKLOSTEZKY
INFORMACE K PROJEKTU	OBSAH
PŘEDKLADATEL	MĚSTO JEVÍČKO
PŘEDPOKLÁDANÉ NÁKLADY	350 000 Kč
ZDROJE FINANCOVÁNÍ	<ul style="list-style-type: none"> • Dotace PRV dle aktuální nabídky • Rozpočet města
CÍL	<ul style="list-style-type: none"> • Rozšířit volnočasové aktivity • Rozšířit současnou síť cyklotras
CÍLOVÁ SKUPINA	<ul style="list-style-type: none"> • Turisté a obyvatelé města
PŘÍNOS	<ul style="list-style-type: none"> • Zvýšení počtu turistů v oblasti • Zvýšení návštěvnosti historických památek • Finanční příjem pro město
TERMÍN REALIZACE	2014
FOTODOKUMENTACE	



ZÁVĚR

Cílem bakalářské práce bylo zpracovat Program rozvoje města Jevíčko. V první části jsem se věnovala základním metodologickým pojmům regionální politiky a obce, projektů a SWOT. Podrobný socioekonomický rozbor města se stal podkladem pro zpracování celkové SWOT analýzy města, zaměřené do oblastí dopravy a technické infrastruktury, územního rozvoje, životního prostředí, občanské infrastruktury a kvality života obyvatel. Z hlediska dlouhodobého rozvoje města upozorňuji na základní problémy, které je nutné řešit. Projekty jsou zaměřeny do oblasti zkvalitnění života a podpory cestovního ruchu.

Město Jevíčko, společně s Velkými Opatovicemi, je lokálním centrem širšího významu. Vzhledem k ekonomickému propadu oblasti, vysokému procentu nezaměstnanosti a zhoršeným podmínkám dalšího rozvoje, jehož projevem je i záporné saldo migrace. Cílem je zlepšit dopravní napojení a podmínky pro zejména ekonomický rozvoj oblasti. Součástí záměru je vytváření podmínek pro stabilizaci obyvatel. Na údaje o výstavbě a demografickém vývoji v posledních letech je nutno pohlížet z tohoto úhlu pohledu. Prioritou je vytvářet podmínky pro tvorbu nových pracovních příležitostí a rozvoje bydlení, aby perspektivní občané nebyli nuceni odcházet za příležitostmi do jiných regionů. Pozitivní je, že navzdory záporné migraci nedocházelo v posledním desetiletí ke snížení počtu obyvatel. Kromě toho v návaznosti na stávající bytový fond lze předpokládat postupné zvýšení tlaku na výstavbu nového bydlení. Z tohoto důvodu byl do návrhu nového územního plánu zapracován požadavek na 12,305 ha návrhových ploch pro bydlení s předpokladem kapacity výstavby pro cca 105 rodinných domů. To odpovídá přirozené potřebě rozvoje obce založené na předchozím vývoji s přihlédnutím k nezbytné variabilitě.

Podářilo se splnit podmínku nového investora firmy Rehau (další plocha 5,673 ha) k zajištění rozvoje jeho výrobních kapacit a tím růstu zaměstnanosti v regionu.

Pro zajištění přiměřeného rozvoje města v následujícím období bude zapotřebí uvolnit prostory na pravém břehu Malonínského potoka pro možnost umístění dalších rozvojových ploch.

Prioritou pro město Jevíčko je urbanistická a historická hodnota centra města a ochrana kulturních památek. Vytvářením sítě cyklostezek a rozvojem služeb v oblasti ubytování a stravování lze nadále zvyšovat potenciál cestovního ruchu.

Výrazným limitujícím faktorem v území je koridor silnice R43. Komunikace je velmi potřebná pro zkvalitnění dopravního napojení a ochranu dopravou zatížených center měst a obcí. Na území města je stanovený koridor limitující jediný možný směr rozvoje obytné zástavby. Kapacity ploch pro občanskou vybavenost v centru města jsou dostatečné i pro jeho další předpokládaný rozvoj.

Hospodaření města je na požadované úrovni s přehledem a následným využíváním dotačních titulů. Při procházce městem je vidět promyšlený a koncepční přístup ve vztahu k přírodě, památkám a potřebám obyvatel.

Město Jevíčko má všechny předpoklady pro další kvalitativní rozvoj s perspektivou snižování růstu nezaměstnanosti a zvyšování spokojenosti obyvatel.

SEZNAM POUŽITÉ LITERATURY

Monografie:

ČMEJREK, Jaroslav. 2008. *Obce a regiony jako politický prostor*. Praha: Alfa nakladatelství. ISBN 978-80-87197-00-4.

JÁČ, Ivan, 2010. *Jedinečnost obce v regionu*. Příbram: Professional Publishing. ISBN 978-80-7431-038-6.

KÁŇA, Pavel, 2007. *Základy veřejné správy*. Vyd. 2. Ostrava: Montane. ISBN 978-80-7225-244-2.

KAŠPAROVÁ, Ludmila, PŮČEK, Milan et al., 2009. *Kohezní politika: Osídlení v České republice. Partnerství měst a venkova*. Praha: Ministerstvo pro místní rozvoj. ISBN 978-80-903928-7-8.

Kolektiv autorů, 2008. *Úvod do regionálních věd a veřejné správy*. Vyd. 2. Plzeň: Aleš Čeněk. ISBN 978-80-7380-086-4.

MACKERLE, Jaroslav, 2008. *Letopis města Jevíčka*. Vyd. 2. Jevíčko: Město Jevíčko. ISBN 978-80-254-1124-7.

MAREK, Dan a Tomáš KANOTR, 2007. *Příprava a řízení projektů strukturálních fondů Evropské unie*. Brno: Barrister & Principal. ISBN 978-80-87029-13-8.

MATES, Pavel, WOKOUN, René et al., 2001. *Malá encyklopedie regionalistiky a veřejné správy*. Vyd. 2. Praha: Prospektrum. ISBN 80-7175-100-6.

NOVÁKOVÁ, Božena, 1991. *Zeměpisný lexikon ČR. Obce a sídla A-M: stav k polovině 80 let*. Vyd. 1. Praha: Academia. ISBN 80-200-0315-0.

OTRUSINOVÁ, Milana a Dana KUBÍČKOVÁ, 2011. *Finanční hospodaření municipálních jednotek – po novele zákona o účetnictví*. Praha: C. H. Beck. ISBN 978-80-7400-342-4.

PEKOVÁ, Jitka, 2004. *Hospodaření a finance územní samosprávy*. Praha: Management Press. ISBN 80-7261-086-4.

PINKAVA, Jaroslav, 1993. *Jevíčko v letech 1848-1918*. Jevíčko: Městský úřad Jevíčko.

PROVAZNÍKOVÁ, Romana, 2009. *Financování měst, obcí a regionů teorie a praxe*. Vyd. 2. Praha: Grada Publishing. ISBN 978-80-247-2789-9.

SUCHOMEL, Jan, 2007. *Čtení o Jevíčku a Malé Hané*. Moravská Třebová: Luboš Crha.

Svaz měst a obcí České republiky, 2010. *Příručka pro člena zastupitelstva obce po volbách 2010*. Praha: SMO ČR. ISBN 978-80-254-8660-3.

WOKOUN, René, MALINOVSKÝ, Jan et al., 2008. *Regionální rozvoj (Východiska regionálního rozvoje, regionální politika, teorie, strategie a programování)*. Praha: Linde Praha. ISBN 978-80-7201-699-0.

Internetové zdroje:

Celostátní sčítání dopravy 2010. *Ředitelství silnic a dálnic ČR* [online]. ©2011 [cit. 2012-03-03]. Dostupné z: <http://scitani2010.rsd.cz/pages/map/default.aspx>.

Česká republika. *Zákon č. 128 ze dne 11. dubna 2000 o obcích (obecní zřízení)*. In: Sbíрка zákonů České republiky. 2000, částka 38, s. 1737-1764. Dostupný také z: <http://aplikace.mvcr.cz/archiv2008/sbirka/2000/sb038-00.pdf>.

Česká republika. *Zákon č. 250 ze dne 7. července 2000 o rozpočtových pravidlech územních rozpočtů*. In: Sbíрка zákonů České republiky. 2000, částka 73, s. 3557-3567. Dostupný také z: <http://aplikace.mvcr.cz/archiv2008/sbirka/2000/sb073-00.pdf>.

Historie. *MATOUŠEK CZ a.s.* [online]. 2007 [cit. 2013-06-15]. Dostupné z: <http://www.matousek.cz/profil/historie>.

Historie. *REHAU s. r. o.* [online]. 2011 [cit. 2013-06-15]. Dostupné z: http://www.rehau.com/CZ_cs/O_firme/O_nas/Historie/.

Historie a charakteristika. *Rabbit Trhový Štěpánov a. s.* [online]. 2013 [cit. 2013-06-15]. Dostupné z: <http://www.rabbit.cz/spolecnost/historie-a-charakteristika>.

Jevíčko. *Regionální informační servis* [online]. 2013 [cit. 2013-07-25]. Dostupné z: <http://www.risy.cz/cs/vyhledavace/obce/detail?Zuj=578193>.

Kostel Nanebevzetí Panny Marie. *Turistika* [online]. ©2007 – 2013 [cit. 2013-06-15]. Dostupné z: <http://www.turistika.cz/mista/jevicko-kostel-nanebezti-panny-marie>.

Mapy.cz [online]. 2013 [cit. 2013-06-07]. Dostupné z: http://www.mapy.cz#!x=16.738063&y=49.633163&z=8&d=muni_2795_1&t=s&q=jev%25C3%25AD%25C4%258Dko&qp=10.924012_47.797048_20.063212_51.656155_6.

Městská věž. *Czecot* [online]. 2008 [cit. 2013/06-15]. Dostupné z: http://www.czecot.cz/turisticky-objekt/8798_jevicko-mestska-vez.

Městský okruh Jevíčko. *Město Jevíčko* [online]. 2013 [cit. 2013-07-22]. Dostupné z: <http://www.jevicko.cz/index.php?id=10415&vyzn=m%C4%9Bstsk%C3%BD%20okruh>.

Oficiální stránky. *Výstavba rychlostní silnice R43* [online]. 2013 [cit. 2013-08-03]. Dostupné z: <http://www.rychlostni-silnice-r43.cz/>.

O nás. *Ergo, spol. s r. o.* [online]. 2013 [cit. 2013-06-15]. Dostupné z: <http://www.ergo.sro.cz/o-nas>.

O nás. *Mars a. s.* [online]. 2013 [cit. 2013-06-15]. Dostupné z: <http://www.marsjev.cz/o-nas.htm>.

Památky v okolí lokality Jevíčko. *Krásné česko* [online]. ©2003 – 2012 [cit. 2013-07-22]. Dostupné z: <http://www.krasnecesko.cz/pamatky.php?id=8585>.

Po stopách Hitlerovy dálnice. *ePastorek* [online]. 2011 [cit. 2013-07-22]. Dostupné z: <http://www.epastorek.cz/vypravy/2011/po-stopach-hitlerovy-dalnice/>.

Rodinné centrum Palouček. *Jevíčko* [online]. 2013 [cit. 2013-06-20]. Dostupné z: <http://www.jevicko.cz/index.php?id=1097&lang=cze>.

Rozhledna v Jevíčku dostala zelenou. *Deník* [online]. 2013 [cit. 2013-06-15]. Dostupné z: http://svitavsky.denik.cz/zpravy_region/rozhledna-v-jevicku-dostala-zelenou-bude-20130128.html.

Společnost. *Czech Blades s. r. o.* [online]. 2013 [cit. 2013-06-15]. Dostupné z: <http://www.czechblades.cz/cz/spolecnost>.

Statistiky nezaměstnanosti z územního hlediska. *Integrovaný portál MPSV* [online]. ©2002 - 2011 [cit. 2013-06-25]. Dostupné z: <http://portal.mpsv.cz/sz/stat/nz/uzem>.

Strategie regionálního rozvoje České republiky na roky 2007 – 2013. *Ministerstvo pro místní rozvoj ČR* [online]. 2006 [cit. 2013-07-10]. Dostupné z:

<http://www.mmr.cz/Regionalni-politika/Koncepce-Strategie/Strategieregionalniho-rozvoje-Ceske-republiky-na>.

Veřejná databáze [online databáze]. Český statistický úřad, 2011 [cit. 2013-06-07]. Dostupné z: <http://vdb.czso.cz/vdbvo/uvod.jsp?vo=tabulka>.

Web kamera Jevíčko. Ceskemsnamí [online]. ©2012 – 2013 [cit. 2013-07-22]. Dostupné z: <http://www.ceskemsnamí.cz/okoli.html?obj=20223&kat=9&dist=5>

Základní charakteristika. *Natural Keramika spol. s r. o.* [online]. 2009 [cit. 2013-06-20]. Dostupné z: <http://www.volny.cz/natural.keramika/>.

Základní informace. *Odborný léčebný ústav Jevíčko* [online]. 2013 [cit. 2013-07-22]. Dostupné z: <http://www.olujevicko.cz/info.php>.

Základní informace o společnosti. *REGAM s. r. o.* [online]. 2013 [cit. 2013-06-20]. Dostupné z: <http://www.regam.cz/o-spolecnosti.php?lang=cz>.

Životní prostředí. *Město Jevíčko* [online]. 2009 – 2015 [cit. 2013-06-07]. Dostupné z: http://www.jevicko.cz/soubory/str_plan_a.pdf.

SEZNAM POUŽITÝCH SYMBOLŮ A ZKRATEK

%	Procento.
apod.	A podobně.
a.s.	Akciová společnost.
atd.	A tak dále.
cca	Asi.
č.	Číslo.
ČOV	Čistička odpadních vod.
ČR	Česká republika.
ČSAD	Česká automobilová doprava.
ČSÚ	Český statistický úřad.
EU	Evropská unie.
Ha	Hektar.
HDP	Hrubý domácí produkt.
Kč	Koruna česká.
m ²	Metr čtvereční.
m ³	Metr krychlový.
MIC	Městské informační centrum.
mil.	Milion.
m. n. m.	Metr nad mořem.
MPSV	Ministerstvo práce a sociálních věcí.
NUTS	Základní územní jednotka.
Obr.	Obrázek.
PS	Poslanecká sněmovna.
ŘSD	Ředitelství silnic a dálnic

s.	Strana.
Sb.	Sbírka.
SK	Sportovní klub.
SOVS	Skupinový obecní vodovodní systém.
spol.	Společnost.
s.r.o.	S ručením omezeným.
Tab.	Tabulka.
tbc	Tuberkulóza
tis.	Tisíc.
TJ	Tělovýchovná jednota.
VHOS	Vodohospodářské a odpadní služby
VN	Vysoké napětí.
VTL	Vysokotlaký.

SEZNAM OBRÁZKŮ

<i>Obr. 1. Poloha města Jevíčko (Mapy.cz, 2013)</i>	<i>25</i>
<i>Obr. 2. Odborný léčebný ústav Jevíčko (olujevicko.cz, 2013).....</i>	<i>40</i>
<i>Obr. 3. Trasa rychlostní silnice R 43 na mapě ČR (rychlostni-silnice-r43.cz, 2013).....</i>	<i>41</i>
<i>Obr. 4. Hradební příkop a městská věž (czecot.cz, 2013).....</i>	<i>54</i>
<i>Obr. 5. Kostel Nanebevzetí Panny Marie (turistika.cz, 2013).....</i>	<i>54</i>
<i>Obr. 6. Mosty „Hitlerovy dálnice“ (epastorek.cz, 2013).....</i>	<i>55</i>
<i>Obr. 7. Městský okruh Jevíčko I a II (jevicko.cz, 2013).....</i>	<i>79</i>
<i>Obr. 8. Revitalizace Palackého náměstí města Jevíčko (ceskemsnamí.cz, 2013).....</i>	<i>80</i>

SEZNAM GRAFŮ

<i>Graf 1. Vývoj počtu obyvatel v obci Jevíčko za období 2004 – 2013 (Veřejná databáze, 2013).....</i>	<i>30</i>
<i>Graf 2. Srovnání vývoje počtu obyvatel za období 1950 – 2012 (Veřejná databáze, 2012).....</i>	<i>31</i>
<i>Graf 3. Hospodařící domácnosti podle typu města Jevíčko k 26.3.2011 (Veřejná databáze, 2011).....</i>	<i>37</i>
<i>Graf 4. Míra nezaměstnanosti za období 2004 – 2012 v % (Veřejná databáze, 2013).....</i>	<i>47</i>
<i>Graf 5. Zpráva o hospodaření města Jevíčko v tis. (jevicko.cz, 2012).....</i>	<i>51</i>

SEZNAM TABULEK



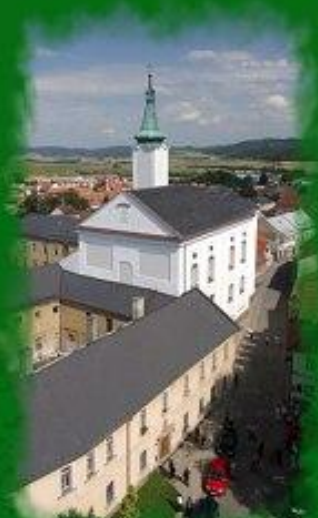
<i>Tab. 1. Struktura pozemků města Jevíčko k 31.12.2011 (Veřejná databáze, 2012)</i>	28
<i>Tab. 2. Vývoj počtu obyvatel v letech 1869 – 2013 (Veřejná databáze, 2013)</i>	30
<i>Tab. 3. Srovnání vývoje počtu obyvatel za období 1950 – 2012 (Veřejná databáze, 2012)</i>	31
<i>Tab. 4. Obyvatelé podle náboženského vyznání 2001 (Veřejná databáze, 2012)</i>	32
<i>Tab. 5. Obyvatelé podle národnosti 2001 (Veřejná databáze, 2011)</i>	32
<i>Tab. 6. Pohyb obyvatel města Jevíčko 2005 – 2012 (Veřejná databáze, 2013)</i>	33
<i>Tab. 7. Obyvatelé města Jevíčko podle věku 2001, 2011 (Veřejná databáze, 2012)</i>	34
<i>Tab. 8. Domovní fond města Jevíčko k 26.3.2011 (Veřejná databáze, 2011)</i>	36
<i>Tab. 9. Hospodařící domácnosti podle typu města Jevíčko k 26.3.2011 (Veřejná databáze, 2011)</i>	36
<i>Tab. 10. Výměra půdy ve městě Jevíčko 2001 (Veřejná databáze, 2013)</i>	44
<i>Tab. 11. Míra nezaměstnanosti za období 2004 – 2012 v % (Veřejná databáze, 2013)</i>	47
<i>Tab. 12. Vyjíždějící do zaměstnání a škol 2001 (Veřejná databáze, 2005)</i>	48
<i>Tab. 13. Ekonomicky aktivní a neaktivní obyvatelstvo ve městě Jevíčko 2001 (Veřejná databáze, 2005)</i>	48
<i>Tab. 14. Ekonomicky aktivní obyvatelstvo podle odvětví 2001 ve městě Jevíčko 2001 (Veřejná databáze, 2005)</i>	49
<i>Tab. 15. Zpráva o hospodaření města Jevíčko (jevicko.cz, 2012)</i>	50

SEZNAM PŘÍLOH

P I Městský okruh Jevíčko I a II

P II Revitalizace Palackého náměstí města Jevíčko

PŘÍLOHA P I: MĚSTSKÝ OKRUH JEVIČKO I A II


Jeviško je přirozeným centrem původně obilné krajiny pro svou místopisnou úrodnost. Místní Město Horní se táhne od Boskovic k Městočce Trávčevce v délce cca 25 km a v šířce 3 až 5 km. Tato oblast je součástí geologické seismicky nevyrovnané Boskovické brázdě, která geomorfologicky oděluje Českomoravskou vrchovinu od Bránské vrchoviny. Město Horní se na severovýchodě hemene brázdou Pátek-Blatná vrchovina a z Jeviščeva již zraje vrchovina Draževská vrchovina. Přirozené podzemky stávají se zde po tisíciletí, vytvořily neokryté říční krajiny, v níž kopce snižují molární úroveň v ložiskách, které jsou střídané převážně jedláčnatými lesy.

Realizováno v roce 2008 a přísluší území 755 ha ad povýšení Jeviško na město železniční za účelem podpory Pardubického kraje.

Město Jeviško
Pátekovo náměstí 1
506 43 Jeviško
tel: 481 327 810
www.jevicko.cz
jevicko@jevicko.cz



Městský úřad Zámeček
Ú Zámeček 461
506 43 Jeviško
tel./fax: 481 542 812
infojevicko@uzamec.cz

Město Jeviško





Jeviško patří k nejstarším městem na Moravě. Bylo založeno v první polovině 13. století na důležitě obchodní stezce vedoucí z Olomouce do Prahy a související s kolonizací tábora území. Nejstarší zmínka o zeměpanském městečku Jeviško je uvedena v listině českého krále Václava I. z roku 1243. Listinou z roku 1258 povýšil Přemysl Otakar II. Jeviško na město království s právem magistratury a právem mýrovny. Jeviško si práva královského města podrželo do roku 1493, poté se v jeho držení vysídlovalo několik šlechtických rodů. Z doby založení města se zachoval středověký půdorys města ve tvaru okružnice s třemi čtvercovými náměstími obklopenými pravidelnou sítí ulic. Středověká zástavba byla složená hraběcími se čtyřmi brázdami orientovanými podle světových stran. Vzniklo město bylo v místě západně ležící posíleno hraběcí věží, západně středního domovního města. K nejvýznamnějším památkám dále patří barokní kostel Nanebevstoupaní Panny Marie, bývalý augustiniácký klášter nebo renesanční zámek. Zachovaný středověký půdorys města a přítomnost řady stavebních a sochařských památek vedla k tomu, že v délkosti od 1. 11. 1990 bylo městečko centrem vyhlášeno za městskou památkovou zónu.

Městský úřad si klade za cíl seznámit vás alespoň s některými částmi historie města, představit vám jeho současnost a zapojení do místní významné ekonomiky spolu s Jeviškem. Tvoří jej 7 útvarů a informačními technologiemi poskytující památkovou a turistickou lokalitu. Druh zprávě informací láká a mapou rozbíhá na bohuve Městočce území v Jeviško na Pátekovo náměstí.

Přehled jednotlivých stavení:

- ① Pátekovo nám. (před stávkou TGM) 0,8 km
Historie vzniku města, socha sv. Jana Nepomuckého, socha Panny Marie Bolestné, mládežná brána, reliéf sv. Trojice a další zdejším výtvarníkům Pátekovo náměstí.
- ② Území hraděbnice (u domu č. p. 224) 0,2 km
Starší díl městečka katedrála č. p. 224, socha sv. Jozefa, bývalý železniční stánek č. p. 299, socha sv. Barbory, sloup Nejmilostivějšího Trojice.
- ③ Území synagoga (před budovou) 0,8 km
Historie židovského osídlení města, bývalá synagoga a rakvířní židovská hřbitov.
- ④ Nám. J. A. Komenského (vedle fary) 1,05 km
Kostel Nanebevstoupaní Panny Marie, bývalý augustiniácký klášter, socha Mikuláša Tělocvičnického, mládežná věž a brána, budova fary, socha sv. Anny.
- ⑤ Zámeček a gymnázium (před záměčkem) 1,2 km
Zámeček, památník J. A. Komenského, historie vzniku gymnázia v Jevišku.
- ⑥ Území újezka (před budovou újezky) 1,75 km
Území újezka a jazyky újezky (název se změnil od újezky národní, Old Jeviško a újezky sv. Barbory), bývalá hospodářská škola č. p. 481, bývalý klášter újezky.
- ⑦ Hřbitov (v západní části vzhledu) 1,9 km
Po stopách významných osobností - Mistra Mikuláš, Třešňák Cyrila Kappa, Antonína Gustavoviče Klíčka, Jana Klíčka, Ragošilka Štěpána, Emila Turečka, Jaroslava Wachterova a dalších.
- ⑧ Městský úřad Jeviško (na budově MÚ) 2,5 km
Mapa regionu, geografie a geomorfologie.

Obr. 7. Městský úřad Jeviško I a II (jevicko.cz, 2013)

PŘÍLOHA P II: PALACKÉHO NÁMĚSTÍ V JEVÍČKU PO REVITALIZACI



Obr. 8. Revitalizace Palackého náměstí města Jevíčko (ceskemsnam.cz, 2013)