

Integrovaný záchranný systém a jednotky požární ochrany na území ORP Uherské Hradiště

Lubomír Malina

Bakalářská práce

2013



Univerzita Tomáše Bati ve Zlíně
Fakulta logistiky a krizového řízení

Univerzita Tomáše Bati ve Zlíně

Fakulta logistiky a krizového řízení

Ústav krizového řízení

akademický rok: 2012/2013

ZADÁNÍ BAKALÁŘSKÉ PRÁCE

(PROJEKTU, UMĚLECKÉHO DÍLA, UMĚLECKÉHO VÝKONU)

Jméno a příjmení: **Lubomír MALINA**
Osobní číslo: **L10091**
Studijní program: **B3909 Procesní inženýrství**
Studijní obor: **Ovládání rizik**
Forma studia: **prezenční**

Téma práce: **Integrovaný záchranný systém a jednotky požární ochrany na území ORP Uherské Hradiště**

Zásady pro vypracování:

1. Zámysl zpracování práce se zaměřením na problematiku použitých metod, obecné formulace cílů a rozšířených tezí.
2. Zpracování rešerše se zaměřením na monografie a analytické materiály orgánů státní správy a samosprávy.
3. Analýza problematiky IZS na území ORP Uherské Hradiště.
4. Závěry a případná doporučení k dalšímu zkvalitnění procesů koordinace spolupráce v předmětném systému.

Rozsah bakalářské práce:

Rozsah příloh:

Forma zpracování bakalářské práce: **tištěná/elektronická**

Seznam odborné literatury:

[1] ŠENOVSKEJ, Michail, Vilém ADAMEC a Zdeněk HANUŠKA. Integrovaný záchranný systém. 2. vyd. V Ostravě: Sdružení požárního a bezpečnostního inženýrství, 2007, 157 s. ISBN 978-80-7385-007-4.

[2] SMETANA, Marek a Dana KRATOCHVÍLOVÁ. Integrovaný záchranný systém a jeho složky. Vyd. 1. Ostrava: Ostravská univerzita v Ostravě, Zdravotně sociální fakulta, 2007, 134 s. ISBN 978-80-7368-337-5.

[3] HANUŠKA, Zdeněk, SKALSKÁ, Květoslava a Milan DUBSKÝ. Integrovaný záchranný systém a požární ochrana. Modul I. Vyd. 1. Praha: MV – generální ředitelství Hasičského záchranného sboru ČR, 2010, 100s. ISBN 978-80-86640-59-4 (Dostupné také z: <http://www.hzscr.cz/clanek/dokumenty-ke-stazeni.aspx>)

Další odborná literatura dle doporučení vedoucího bakalářské práce.

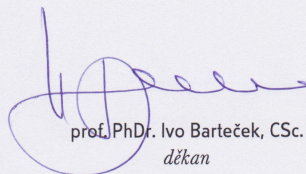
Vedoucí bakalářské práce: **doc. Václav Lošek, CSc.**

Ústav krizového řízení

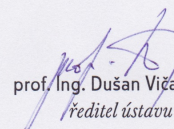
Datum zadání bakalářské práce: **25. února 2013**

Termín odevzdání bakalářské práce: **10. května 2013**

V Uherském Hradišti dne 25. února 2013


prof. PhDr. Ivo Barteček, CSc.
děkan




prof. Ing. Dušan Vičar, CSc.
ředitel ústavu

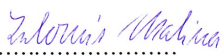
Prohlašuji, že

- beru na vědomí, že odevzdáním bakalářské práce souhlasím se zveřejněním své práce podle zákona č. 111/1998 Sb. o vysokých školách a o změně a doplnění dalších zákonů (zákon o vysokých školách), ve znění pozdějších předpisů, bez ohledu na výsledek obhajoby;
- beru na vědomí, že bakalářská práce bude uložena v elektronické podobě v univerzitním informačním systému dostupná k prezenčnímu nahlédnutí, že jeden výtisk bakalářské práce bude uložen v archivu Fakulty logistiky a krizového řízení Univerzity Tomáše Bati ve Zlíně;
- byl/a jsem seznámen/a s tím, že na moji bakalářskou práci se plně vztahuje zákon č. 121/2000 Sb. o právu autorském, o právech souvisejících s právem autorským a o změně některých zákonů (autorský zákon) ve znění pozdějších předpisů, zejm. § 35 odst. 3;
- beru na vědomí, že podle § 60 odst. 1 autorského zákona má UTB ve Zlíně právo na uzavření licenční smlouvy o užití školního díla v rozsahu § 12 odst. 4 autorského zákona;
- beru na vědomí, že podle § 60 odst. 2 a 3 autorského zákona mohu užít své dílo – bakalářskou práci nebo poskytnout licenci k jejímu využití jen s předchozím písemným souhlasem Univerzity Tomáše Bati ve Zlíně, která je oprávněna v takovém případě ode mne požadovat přiměřený příspěvek na úhradu nákladů, které byly Univerzitou Tomáše Bati ve Zlíně na vytvoření díla vynaloženy (až do jejich skutečné výše);
- beru na vědomí, že pokud bylo k vypracování bakalářské práce využito softwaru poskytnutého Univerzitou Tomáše Bati ve Zlíně nebo jinými subjekty pouze ke studijním a výzkumným účelům (tedy pouze k nekomerčnímu využití), nelze výsledky bakalářské práce využít ke komerčním účelům;
- beru na vědomí, že pokud je výstupem bakalářské práce jakýkoliv softwarový produkt, považují se za součást práce rovněž i zdrojové kódy, popř. soubory, ze kterých se projekt skládá. Neodevzdání této součásti může být důvodem k neobhájení práce.

Prohlašuji,

- že jsem na bakalářské práci pracoval/a samostatně a použitou literaturu jsem citoval/a. V případě publikace výsledků budu uveden/a jako spoluautor/ka
- že odevzdaná verze bakalářské práce a verze elektronická nahraná do IS/STAG jsou totožné.

V Uherském Hradišti dne 29.4.2013


.....
podpis studenta/ky

ABSTRAKT

Bakalářská práce pojednává o složkách integrovaného záchranného systému na území obce s rozšířenou působností Uherské Hradiště. Práce řeší technické vybavení, způsob práce a rozmístění vybraných složek integrovaného záchranného systému. Teoretická část je zaměřena na problematiku integrovaného záchranného systému v obecné rovině. V praktické části jsem se zaměřil na konkrétní region, tedy území obce s rozšířenou působností Uherské Hradiště.

Klíčová slova: integrovaný záchranný systém, jednotky požární ochrany, policie České republiky, zdravotnická záchranná služba

ABSTRACT

This bachelor thesis deals with the components of the integrated rescue system in the municipality with extended competence of Uherské Hradiště. The work mentions the technical equipment, the methods and the placement of selected components of the integrated rescue system. The theoretical part is focused on the integrated rescue system in general. In the practical part I focused on a specific region of Uherské Hradiště.

Keywords: integrated rescue system, fire protection units, police of the Czech Republic, emergency medical service

Poděkování

Tímto způsobem chci poděkovat vedoucímu mé bakalářské práce doc. RSDr. Václavu Loškovi, CSc. za odborné vedení a konzultace při zpracování bakalářské práce. Dále mjr. Ing. Jaroslavu Křeháčkovi za poskytnuté informace nutné pro zpracování tématu. Děkuji i své rodině, která mě při mém studiu stále podporuje.

OBSAH

ÚVOD	9
I. TEORETICKÁ ČÁST	10
1 INTEGROVANÝ ZÁCHRANNÝ SYSTÉM	11
1.1 VZNIK IZS	12
2 SLOŽKY INTEGROVANÉHO ZÁCHRANNÉHO SYSTÉMU	14
2.1 ZÁKLADNÍ SLOŽKY.....	14
2.1.1 Hasičský záchranný sbor České republiky.....	14
2.1.2 Policie České republiky.....	17
2.1.3 Zdravotnická záchranná služba	20
2.2 OSTATNÍ SLOŽKY	23
2.2.1 Armáda České republiky.....	23
2.2.2 Obecní policie.....	24
2.2.3 Báňská záchranná služba.....	25
2.2.4 Český Červený kříž	25
2.2.5 Sdružení hasičů Čech, Moravy a Slezska.....	26
3 POŽÁRNÍ OCHRANA	28
3.1 LEGISLATIVA TÝKAJÍCÍ SE POŽÁRNÍ OCHRANY	28
3.2 JEDNOTKY POŽÁRNÍ OCHRANY	28
3.3 ÚKOLY STÁTNÍHO POŽÁRNÍHO DOZORU	31
3.3.1 Činnost krajů v rámci požární ochrany	31
3.3.2 Činnost obcí v rámci požární ochrany.....	32
3.4 PLOŠNÉ POKRYTÍ ÚZEMÍ ČR JEDNOTKAMI POŽÁRNÍ OCHRANY.....	33
II. PRAKTICKÁ ČÁST	35
4 CHARAKTERISTIKA SPRÁVNÍHO OBVODU V PŮSOBNOSTI ORP UHERSKÉ HRADIŠTĚ	36
5 HROZBY A RIZIKA NA ÚZEMÍ SPRÁVNÍHO OBVODU ORP UHERSKÉ HRADIŠTĚ	39
6 SLOŽKY IZS VE SPRÁVNÍM OBVODU ORP UHERSKÉ HRADIŠTĚ	43
6.1 HASIČSKÝ ZÁCHRANNÝ SBOR A JEDNOTKY POŽÁRNÍ OCHRANY	43
6.1.1 HZS Zlínského kraje Územní odbor Uherské hradiště	43
6.1.2 Předurčenost jednotek PO na území ORP Uherské Hradiště.....	46
6.1.3 Jednotky sboru dobrovolných hasičů	48
6.2 ZDRAVOTNICKÁ ZÁCHRANNÁ SLUŽBA	51
6.3 POLICIE ČR.....	55
7 ORGÁNY KRIZOVÉHO ŘÍZENÍ UHERSKÉHO HRADIŠTĚ	58
7.1 BEZPEČNOSTNÍ RADA MĚSTA UHERSKÉ HRADIŠTĚ	59
7.2 KRIZOVÝ ŠTÁB MĚSTA UHERSKÉ HRADIŠTĚ	60
7.3 POVODŇOVÉ KOMISE.....	61
7.3.1 Povodňová komise města Uherské Hradiště	61
7.3.2 Povodňová komise správního obvodu ORP Uherské Hradiště.....	61
8 STATISTIKY	63
8.1 POČET ZÁSAHŮ JEDNOTEK POŽÁRNÍ OCHRANY VE ZLÍNSKÉM KRAJI.....	63
8.2 POČET ZÁSAHŮ DLE DRUHU MIMOŘÁDNÉ UDÁLOSTI VE ZLÍNSKÉM KRAJI	64

8.3	SPOLUPRÁCE JEDNOTEK PO A DALŠÍCH SLOŽEK IZS U ZÁSAHU VE ZLÍNSKÉM KRAJI.....	66
8.4	POČET A DRUH VÝJEZDŮ ZDRAVOTNICKÉ ZÁCHRANNÉ SLUŽBY NA ÚZEMÍ OBCE S ROZŠÍŘENOU PŮSOBNOSTÍ UHERSKÉ HRADIŠTĚ.....	67
9	SPOLUPRÁCE SLOŽEK INTEGROVANÉHO ZÁCHRANNÉHO SYSTÉMU NA ÚZEMÍ OBCE S ROZŠÍŘENOU PŮSOBNOSTÍ UHERSKÉ HRADIŠTĚ.....	69
9.1	SPOLEČNÁ TAKTICKÁ CVIČENÍ SLOŽEK INTEGROVANÉHO ZÁCHRANNÉHO SYSTÉMU NA ÚZEMÍ OBCE S ROZŠÍŘENOU PŮSOBNOSTÍ UHERSKÉ HRADIŠTĚ	69
10	ANALÝZA PŮSOBENÍ IZS NA ÚZEMÍ OBCE S ROZŠÍŘENOU PŮSOBNOSTÍ UHERSKÉ HRADIŠTĚ.....	73
10.1	ANALÝZA SWOT.....	73
10.2	VYHODNOCENÍ.....	74
	ZÁVĚR	76
	SEZNAM POUŽITÉ LITERATURY.....	78
	SEZNAM POUŽITÝCH SYMBOLŮ A ZKRATEK.....	82
	SEZNAM OBRÁZKŮ	83
	SEZNAM TABULEK.....	84
	SEZNAM PŘÍLOH.....	85

ÚVOD

Téma mé bakalářské práce „Integrovaný záchranný systém a jednotky požární ochrany na území obce s rozšířenou působností Uherské Hradiště“ jsem si vybral z několika důvodů. Prvním důvodem je aktuálnost tématu. Každý z nás, ať si to uvědomuje či ne, je činností složek integrovaného záchranného systému ovlivněn. Člověk nikdy nemůže s jistotou tvrdit, že tyto jednotky nebude potřebovat, protože žijeme ve světě, ve kterém na nás neustále něco ohrožuje. Pro společnost jsou tyto složky velmi důležité a je nutné jim věnovat náležitou pozornost. Dalším důvodem je prohloubení znalostí, osobní zájem o danou oblast a vztah k regionu Uherského Hradiště.

Práce je rozdělena na teoretickou a praktickou část. V teoretické části je řešena problematika integrovaného záchranného systému a jednotek požární ochrany v obecné rovině. První část je věnována historii vzniku integrovaného záchranného systému tak jak jej známe dnes. Pro lepší objasnění historie základních složek integrovaného záchranného systému je tomuto tématu věnována jedna z příloh. V práci jsou uvedeny základní charakteristiky základních a ostatních složek integrovaného záchranného systému. Jednotkám požární ochrany, a požární ochraně vůbec, je věnována samostatná kapitola, protože tvoří „nervovou soustavu“ integrovaného záchranného systému. A v praxi jsou to ti, kteří zpravidla dorazí první na místo zásahu a jsou zodpovědní za koordinaci a přípravu na mimořádné události.

Praktická část je zaměřena na region Uherské Hradiště. Nachází se zde charakteristika jednotlivých subjektů, které mají za úkol přípravu a provádění činností spojených s mimořádnými událostmi v regionu. Jejich vybavení, alokace a také zásahová činnost v posledních letech.

Cílem bakalářské práce je přiblížit činnost vybraných složek integrovaného záchranného systému a orgánů činných v krizovém řízení na území obce s rozšířenou působností Uherské Hradiště. Práce se zabývá vybavením složek integrovaného záchranného systému, pracovními postupy při řešení vybraných mimořádných událostí a dle statistických výstupů zdůrazňuje důležitost existence těchto profesí pro všechny obyvatele, ať už žijících v regionu Uherské Hradiště nebo turistů. Převažující metodou zpracování práce je analyticko-syntetická metoda zpracování. V práci jsem vycházel z dostupného spektra literatury a pramenů, vztažné dokumentace Městského úřadu Uherské Hradiště a materiálů poskytnutých zejména Hasičských záchranným sborem Zlínského Kraje.

I. TEORETICKÁ ČÁST

1 INTEGROVANÝ ZÁCHRANNÝ SYSTÉM

Za účelem přípravy na mimořádné události a účinného postupu při jejich řešení vznikl integrovaný záchranný systém. Integrovaným záchranným systémem (dále jen IZS) se dle zákona rozumí koordinovaný postup jeho složek při přípravě na mimořádné události a při provádění záchranných a likvidačních prací. Mimořádnou událostí (dále jen MU) se dle zákona rozumí škodlivé působení sil a jevů vyvolaných činností člověka, přírodními vlivy, a také havárie, které ohrožují život, zdraví, majetek nebo životní prostředí a vyžadují provedení záchranných a likvidačních prací.

Záchrannými pracemi se rozumí činnost k odvrácení nebo omezení bezprostředního působení rizik vzniklých mimořádnou událostí, zejména ve vztahu k ohrožení života, zdraví, majetku nebo životního prostředí, a vedoucí k přerušení jejich příčin.

Likvidačními pracemi se rozumí činnosti k odstranění následků způsobených mimořádnou událostí. [9]

Koordinace záchranných a likvidačních prací se odehrává ve třech úrovních:

Taktická

Taktická koordinace složek IZS se odehrává přímo na místě, na kterém se daná MU vznikla nebo kde se předpokládají její projevy. Na tomto místě za záchranné a likvidační práce odpovídá velitel zásahu. Tím se stává, pokud to zákon nestanoví jinak, velitel zasahující jednotky požární ochrany - hasič. [1]

Operační

Operační úroveň se odehrává na úrovni operačních středisek základních složek IZS. Operační střediska základních složek IZS přijímají tísňová volání (150, 155, 158). Koordinaci komunikace jednotlivých operačních středisek zajišťuje operační a informační středisko IZS (dále jen OPIS IZS). Tímto úkolem je pověřeno operační a informační středisko hasičských záchranných sborů krajů. OPIS IZS se nachází v každém krajském městě. Zde jsou také zřizována technická centra tísňového volání, která mají za úkol přijímat tísňová volání jednotného evropského čísla tísňového volání 112. To je pak předáno všem základním složkám IZS. [3] OPIS IZS povolává na žádost velitele zásahu další složky dle poplachového plánu. Prostřednictvím střediska pak i starosta obce s rozšířenou působností a hejtman kraje podávají informace o provádění záchranných a likvidačních prací a vyžadují případnou pomoc na Ministerstvu vnitra České republiky.

[1]

Strategická

Strategická úroveň představuje přímé zapojení starosty obce s rozšířenou působností (dále jen ORP), hejtmána kraje nebo Ministerstva vnitra do koordinace záchranných a likvidačních prací. Strategická úroveň koordinace se aktivuje, pokud o její koordinaci požádá velitel zásahu nebo je MU vyhodnocena nejvyšším stupněm poplachu dle poplachového plánu IZS. K rozhodování při takové situaci pak rozhodující orgán využívá jako svůj poradní orgán krizový štáb, který je zřizován dle zákona č. 240/2000 Sb., o krizovém řízení. [1]

IZS není institucí, úřadem, sborem, sdružením ani právnickou osobou. IZS je skutečně systémem práce s nástroji spolupráce a modelovými postupy součinnosti (typovými činnostmi) a je součástí systému pro zajištění vnitřní bezpečnosti státu. Jedná se o systém smluvních ujednání podle předpisy stanovenými pravidly. [3]

Historie

Jestliže chceme mluvit o historii složek integrovaného záchranného systému, musíme si uvědomit, že základy integrovaného záchranného systému byly položeny v roce 1993. V tomto roce spatřil světlo světa dokument, ve kterém se objevuje pojem integrovaný záchranný systém. Tímto dokumentem je usnesení vlády ze dne 19. května 1993 č. 246 + P k návrhu zásad Integrovaného záchranného systému. Zásadním krokem pak byl rok 2000 a zákon č. 239/2000 Sb., o integrovaném záchranném systému. Od 1. ledna 2001 jsou složky IZS těmi prvosledovými, které zasahují při MU.

Každá složka IZS má své určení, prošla vlastním vývojem a vytvořila si bohatou historii. Nástin vývoje jednotlivých složek je uveden v příloze P II.

1.1 Vznik IZS

Předchůdcem IZS byl před pádem železné opony systém Civilní obrany bývalého Československa. V období studené války se předpokládalo nasazení zbraní hromadného ničení a proto byla také zřízena ochrana proti použití zbraní hromadného ničení. Byla prováděna rozsáhlá a náročná velitelsko-štábní cvičení, včetně zástupců armád Varšavské smlouvy. Dle speciálních scénářů byly ověřovány postupy činnosti a koordinace každého prvku celého systému. Pro tyto účely byl vytvořen tzv. Odřad pro odstraňování následků napadení (Odřad likvidace následků), zde byli přítomni odborníci, jenž měli za úkol vytvořit plán jak co nejrychleji prozkoumat zasažený prostor a následné odstranění

následků. Byly zde zastoupení například chemici, ženisté, spojaři, lékaři a další specialisté. Měli také potřebné technické prostředky, logistické a zdravotnické zabezpečení. Tyto odřady vzhledem k jejich složení, organizaci, řízení a pravidelnému cvičení daných scénářů ukázaly vhodný způsob řešení MU i v civilním sektoru. [2]

Vznik IZS, tak jak ho známe dnes, výrazně urychlily ničivé povodně, které postihly území České republiky v roce 1997. Při této MU se hasiči projevily jako jediná složka, která byla schopna pracovat koordinovaně, zasahovat včas a rychle. Tato skutečnost vyvolala jak ve společnosti, tak i u politiků diskusi vyústující k poptávce po jiné organizaci záchranného systému, jehož páteří složkou se měl stát Hasičský záchranný sbor České republiky.

V roce 1998 se parlament České republiky usnesl na ústavním zákoně č. 110/1998 Sb., o bezpečnosti České republiky. Z tohoto zákona vyplývá, že základní povinností státu je zajištění svrchovanosti a územní celistvosti České republiky, ochrana jejích demokratických základů a ochrana životů, zdraví a majetkových hodnot. Tuto bezpečnost zajišťují ozbrojené síly, ozbrojené bezpečnostní sbory, záchranné a havarijní služby.

Během roku 1999 a první poloviny roku 2000 prošel legislativním procesem soubor zákonů upravujících problematiku bezpečnosti, které byly Parlamentem České republiky schváleny 28. června 2000 s účinností od 1. ledna 2001. [14]

Je to tzv. balíček krizových zákonů

- zákon č. 239/2000 Sb., o integrovaném záchranném systému a o změně některých zákonů,
- zákon č. 240/2000 Sb., o krizovém řízení a o změně některých zákonů (krizový zákon),
- zákon č. 241/2000 Sb., o hospodářských opatřeních pro krizové stavy a o změně některých souvisejících zákonů.

Následně bylo nutné, aby proběhly činnosti k vytvoření adekvátních podmínek pro vznik nového systému v přístupu k MU a zahájení jeho činnosti k 1. lednu 2001.[2]

Každá ze složek IZS, od vzniku samostatného Československa, přes období Protektorátu Čech a Moravy, poválečného Československa, období Studené války, revoluční období kolem roku 1989 až po současnost, se vyvíjela samostatně. Přesto spolu při zásazích MU vždy spolupracovali. Proces vývoje vyvrcholil vznikem systému, který koordinuje činnosti jeho součástí na velmi vysoké úrovni a využití sil a prostředků nasazovaných při MU je velmi efektivní.

2 SLOŽKY INTEGROVANÉHO ZÁCHRANNÉHO SYSTÉMU

Složkami integrovaného záchranného systému se rozumí jeho základní a ostatní složky.

2.1 Základní složky

Základními složkami IZS se podle zákona č. 239/2000 Sb., o integrovaném záchranném systému rozumí:

- Hasičský záchranný sbor České republiky (dále jen HZS ČR) a jednotky požární ochrany (dále jen JPO) zařazené do plošného pokrytí území kraje
- Policie České republiky (dále jen PČR)
- Zdravotnická záchranná služba České republiky (dále jen ZZS ČR)

2.1.1 Hasičský záchranný sbor České republiky

Na základě zákona č. 238/2000 Sb., o hasičském záchranném sboru České republiky je v ČR zřízen HZS ČR. Základním posláním tohoto sboru je dle zákona chránit životy a zdraví obyvatel a majetek před požáry a poskytovat účinnou pomoc při MU. [8] Dále HZS ČR plní úkoly stanovené dalšími zvláštními předpisy. Těmito úkoly se rozumí zejména:

- Úkoly na úseku požární ochrany dle zákona č. 133/1985 Sb., o požární ochraně ve znění pozdějších předpisů.
- Úkoly v rámci IZS dle zákona č. 239/2000 Sb., o integrovaném záchranném systému ve znění pozdějších předpisů.
- Plnění povinností v rámci ochrany obyvatelstva dle vyhlášky 380/2002 Ministerstva vnitra k provádění úkolu při ochraně obyvatelstva.
- Plnění povinností v rámci krizového řízení dle zákona č. 240/2000 Sb., o krizovém řízení ve znění pozdějších předpisů.



Obr. 1. Znak HZS ČR

Při plnění svých úkolů spolupracuje HZS ČR se správními úřady a jinými státními orgány, orgány samosprávy právníky a fyzickými osobami, s mezinárodními organizacemi a zahraničními subjekty. Předmětem spolupráce je zejména stanovení práv a povinností při vzájemném poskytování pomoci. [1]

Hasičský záchranný sbor ČR se skládá z generálního ředitelství hasičského záchranného sboru ČR, které je začleněno pod ministerstvo vnitra, a hasičské záchranné sbory krajů. Personál zabezpečující úkoly, které má HZS ČR plnit dle platné legislativy, je tvořen z příslušníků, kteří jsou ve služebním poměru, a civilních zaměstnanců, kteří jsou v poměru pracovním.

Generální ředitelství hasičského záchranného sboru ČR

Generální ředitelství je součástí MV ČR, dle platné legislativy zabezpečuje úkoly, které plní MV ve vztahu k IZS, ochraně obyvatelstva a požární ochraně.

Generální ředitelství řídí 14 HZS krajů v ČR. V čele stojí generální ředitel HZS ČR, kterého jmenuje a odvolává ministr vnitra. Ministr vnitra na návrh generálního ředitele dále jmenuje a odvolává náměstky generálního ředitele. Generální ředitel odpovídá ministrowi vnitra za činnosti HZS ČR.

Úkoly, které plní GŘ HZS ČR

- Schvaluje koncepci činnosti HZS ČR a kontroluje plnění úkolů.
- Koordinuje přípravu na nevojenské krizové situace v rámci civilního nouzového plánování, ochrany obyvatelstva, civilní obrany a IZS.
- Navrhuje Ministerstvu financí rozpočet pro záchranný sbor a návrhy dotací občanským sdružením.
- Je zřizovatelem operačního a informačního střediska generálního ředitelství.
- Provádí kontrolu připravenosti a akceschopnosti jednotek HZS krajů.

Hasičský záchranný sbor kraje

V ČR existuje 14 krajských ředitelství. Hasičský záchranný sbor kraje řídí příslušný ředitel HZS kraje. Krajský ředitel je jmenován ministrem vnitra na návrh generálního ředitele HZS ČR. Organizačně jsou HZS krajů samostatné složky státu, napojené na rozpočet MV ČR. Na území příslušného kraje zajišťují činnosti k výkonu PO, ochrany obyvatelstva, civilního nouzového plánování (dále jen CNP), ochrany před MU a krizového řízení. [4]

Úkoly, které plní krajské ředitelství HZS

- Připravuje havarijní plán kraje, dále vnější havarijní plány.
- Navrhuje ke schválení koncepci rozvoje HZS příslušného kraje.
- Koordinuje záchranné a likvidační práce.
- Zřizuje operační a informační střediska a pracoviště krizového řízení.
- Provádí odbornou přípravu svých příslušníků, v rozsahu určeném generálním ředitelstvím.
- Zabezpečuje výstavbu a údržbu objektů pro potřeby záchranného sboru.
- Odpovídá za připravenost jednotek PO HZS kraje. [1]

Sídla jednotlivých HZS krajů jsou uvedeny v příloze P I.

Územní odbory HZS kraje

Jsou organizační složkou HZS kraje, zpravidla na úrovni okresů, nicméně některé odbory byly sloučeny. Na územních odborech je soustředěno vlastní operační řízení pro dané teritorium (většinou na území okresu).

Stanice HZS kraje

Stanice HZS krajů jsou základním článkem celého HZS ČR. Na stanicích jsou rozmístěny jednotky HZS kraje. Jednotky zde mají potřebné výjezdové, technické a sociální vybavení potřebné k výjezdům k mimořádným událostem. [4]

Ve struktuře HZS ČR mají své místo také:

- Institut ochrany obyvatelstva Lázně Bohdaneč,
- Technický ústav požární ochrany,
- Střední odborná škola požární ochrany a Vyšší odborná škola požární ochrany ve Frýdku-Místku.

Jednotky požární ochrany

V České republice existuje několik druhů JPO:

- 1. Jednotky HZS kraje:** Jsou jednotky složené hasičů z příslušníků, určených k výkonu služby, HZS ČR na stanicích hasičského záchranného sboru kraje.
- 2. Jednotka hasičského záchranného sboru podniku:** Jsou jednotky složené z hasičů, kteří jsou zaměstnanci podniku (právnícká osoba nebo podnikající fyzická osoba). Vykonávají tuto činnost jako své povolání a to v počtu nejméně 4 osob v jednotce.
- 3. Jednotka sboru dobrovolných hasičů (SDH) obce:** Jednotky složené z hasičů, tito členové nevykonávají hasičskou činnost jako své zaměstnání. Členové jednotek

SDH bývají členy i občanských sdružení. Jsou to například Sdružení hasičů Čech, Moravy a Slezska nebo Česká hasičská jednota a Moravská hasičská jednota. SDH je zřizován obcí za účelem zajištění bezpečnosti území obce před požáry a jinými MU. Nicméně je potřeba chápat právní rozdíl mezi SDH obce (organizační složka obce zřízena na základě zákona o požární ochraně) a hasičskými občanskými sdruženími (zřízeny na základě zákona o sdružování občanů).

4. **Jednotka sboru dobrovolných hasičů podniku:** Jednotky složené z hasičů, členové této jednotky jsou zaměstnanci právnické osoby nebo podnikající fyzické osoby, ale hasičskou činnost nevykonávají jako své zaměstnání.
5. **Vojenská hasičská jednotka:** Tato jednotka má podobné postavení jako jednotka sboru dobrovolných hasičů podniku, ale zřizuje ji Ministerstvo obrany, které stanoví podmínky existence jednotky (odborná způsobilost, nástupní výcvik, odbornou přípravu, zdravotní způsobilost, označení jednotek). [1], [4]

Dle velikosti se jednotky dělí na:

- Odřad (větší uskupení sil a prostředků)
- Četa (2 a více družstev)
- Družstvo (velitel + 5 hasičů s technikou)
- Družstvo o sníženém stavu (velitel + 3 hasiči s technikou)
- Skupina (2-3 hasiči s technikou) [4]

U sboru HZS Zlínského kraje je k 1.1.2013 ve služebním poměru celkem 420 příslušníků HZS Zlínského kraje a 25 občanských zaměstnanců. [27]

2.1.2 Policie České republiky

Policie ČR je zřízena na základě zákona č. 273/2008 Sb., o Policii České republiky. Policie České republiky je jednotný ozbrojený bezpečnostní sbor, který slouží veřejnosti. Úkolem PČR je plnit úkoly na úseku vnitřní bezpečnosti státu a veřejného pořádku, které jsou jí svěřeny platnou legislativou, a jinými bezpečnostními mezinárodními předpisy, které jsou závazné pro Českou republiku v rámci společenství, jichž je členem. [10]

Policie ČR plní zejména následující úkoly

- Chrání bezpečnost osob a majetku.
- Zajišťuje veřejný pořádek.
- Bojuje proti terorismu.
- Odhaluje a vyšetřuje trestnou činnost, přestupky a jejich pachatele.

- Zajišťuje ochranu státních hranic.
- Zajišťuje ochranu ústavních činitelů ČR a dle mezinárodních dohod i chráněných osob na území ČR.
- Zajišťuje ochranu objektů zastupitelských úřadů.
- Dohlíží na bezpečnost a plynulost silničního provozu.
- Vyhláší celostátní pátrání, zveřejňuje údaje nutné pro identifikaci hledaných osob.
- Zajišťuje pohotovostní ochranu jaderných zařízení, které určí vláda České republiky, dále se podílí na přepravě jaderného materiálu. [1]



Obr. 2. Znak PČR

Policie České republiky a IZS

I přesto, že PČR je základní složkou IZS, tak neprovádí, vzhledem ke svému hlavnímu poslání, záchranné a likvidační práce. Rozsah a podmínky činností PČR jsou v dokumentaci Typové činnosti složek IZS při společném zásahu. Typové činnosti jsou připravovány k jednotlivým druhům mimořádných událostí. Součástí typové činnosti je List Policie ČR, navazující na postup složek IZS, při provádění záchranných a likvidačních prací s ohledem na druh a charakter MU. [4]

Policie ČR má za úkol plnit specifické činnosti při řešení MU a krizových situací. PČR je připravena řešit krizové situace související s ohrožením vnitřní bezpečnosti a veřejného pořádku. Jako příklad činností prováděných policií při společném zásahu složek IZS můžeme uvést obsazení určených stanovišť hlídkami PČR, uzavření vnější zóny zásahu, regulace osob a vozidel vstupujících do těchto zón. Příslušníci policie zajišťují bezpečnost osob a majetku v místech MU a dohlíží na veřejný pořádek v místě zásahu. Vyžaduje-li to situace může policie využít svých zákonných oprávnění a zakázat vstup na dané místo, či požadovat od fyzických či právnických osob osobní pomoc. V určitých případech

samostatně provádí činnosti trestního řízení zaměřené na stanovení příčiny vzniku mimořádné události. [5]

Organizace a řízení Policie České republiky

Policie České republiky spadá pod působnost Ministerstva vnitra ČR. Činnost PČR je řízena policejním prezidiem, které má ve svém čele policejního prezidenta. Policejní prezident je jmenován a odvoláván ministrem vnitra se souhlasem vlády ČR. Policejní prezident přitom odpovídá za činnost celé policie ministrovi vnitra. Krajská ředitelství PČR jsou zřizována ze zákona. Útvary s celostátní působností jsou zřizována ministrem vnitra na návrh policejního prezidenta. Krajská ředitelství i útvary s celostátní působností jsou podřízeny policejnímu prezidiu.

Úkolem policejního prezidia je především určovat cíle rozvoje PČR, řešit koncepce její organizace a řízení, ale také stanovovat úkoly jednotlivých služeb. Dále také analyzovat a kontrolovat činnost policie a vytvářet policejním útvarům optimální podmínky pro jejich činnost.

Krajská ředitelství

Krajská ředitelství jsou útvary, které mají územně vymezenou působnost. Na svém teritoriu jsou to samostatné organizační složky státu, které hospodaří s vlastními finančními prostředky ze státního rozpočtu. Na teritoriu krajského ředitelství mohou působit další územní útvary, které jsou podřízeny krajskému ředitelství. Tyto útvary jsou zřizovány policejním prezidentem na návrh krajského ředitele.

Útvary s celostátní působností

Útvary s celostátní působností mají za úkol plnit vysoce specializované úkoly na území celého státu. [5]

Mezi útvary s celostátní působností patří:

- útvar pro odhalování organizovaného zločinu, odhalování korupce a závažné hospodářské trestné činnosti,
- ochranná služba,
- Ředitelství služby kriminální policie,
- útvar rychlého nasazení,
- letecká služba,
- útvar operativní dokumentace služby kriminální policie,
- zvláštní technický útvar služby kriminální policie,
- Kriminalistický ústav Praha,

- Národní ústředna Interpolu Praha,
- Úřad dokumentace a vyšetřování zločinů komunismu.

Útvary s územně vymezenou působností jsou tvořeny jednotlivými správami krajů, správou hlavního města Prahy, okresními, městskými a obvodními ředitelstvími.

V rámci jednotlivých územně vymezených útvarů mohou působit různé služby, jako jsou:

- služba pořádkové policie,
- služba kriminální policie,
- služba dopravní policie,
- služba správních činností,
- ochranná služba,
- služba policie pro odhalování korupce a závažné hospodářské trestné činnosti,
- služba cizinecké policie,
- služba rychlého nasazení,
- služba železniční policie,
- letecká služba. [1], [4]

2.1.3 Zdravotnická záchranná služba

Právní normou upravující činnost zdravotnické záchranné služby je zákon č. 374/2011 Sb., o zdravotnické záchranné službě. Zdravotnická záchranná služba je zdravotní službou v jejímž rámci je na základě tísňové výzvy poskytována zejména přednemocniční neodkladnou péčí (dále jen PNP) osobám se závažným postižením zdraví nebo v přímém ohrožení života. [11] Záměr ZZS vychází z potřeby zajistit funkční a provázaný systém, který bude poskytovat (PNP) na místě, kde vzniklo náhlé ohrožení života nebo zdraví, ale také během přepravy postižené osoby do zdravotnického zařízení a předání této osoby do odborného zařízení, v jehož silách je danou poruchu zvládnout. [1] Poskytovatelem ZZS je příspěvková organizace, která vlastní oprávnění k poskytování ZZS a je zřizována krajem. ZZS je financována z veřejného zdravotního pojištění (pokud se jedná o hrazené zdravotní služby), ze státního rozpočtu (náklady na připravenost na řešení MU a provoz letadel), z rozpočtu krajů jsou pak hrazeno ostatní náklady.



Obr. 3. Znak ZZS ČR

Na území Zlínského kraje působí celkem 27 výjezdových posádek, které jsou rozmístěny na 13 výjezdových základnách. [28]

Zdravotnická záchranná služba má za úkol:

- nepřetržitý příjem tísňového volání na číslo 155 a výzev jiné základní složky IZS,
- vyhodnocení stupně naléhavosti a určení vhodného řešení výzvy pacienta,
- řízení a organizaci PNP,
- poskytnutí instrukcí k provedení první pomoci prostřednictvím komunikační sítě,
- poskytnutí zdravotní péče k záchraně života na místě události,
- přepravu pacienta letadlem mezi poskytovateli akutní lůžkové péče,
- přepravu tkání a orgánů k transplantaci, hrozí-li nebezpečí z prodlení a nelze přepravu zajistit jiným způsobem,
- třídění postižených osob dle urgentní medicíny,
- vytvořit plán pokrytí území tak, aby dle demografických, topografických a jiných rizikových podmínek bylo možné místo událost dosáhnout do 20 minut z nejbližší dojezdové základny.

Organizace zdravotnického zařízení poskytovatele ZZS

Zdravotnické zařízení poskytovatele ZZS zahrnuje prostory a mobilní prostředky, které jsou určeny pro poskytnutí ZZS.

Skládají se z:

- ředitelství,
- zdravotnického operačního střediska,
- výjezdové základny s výjezdovými skupinami,
- pracoviště krizové připravenosti,
- vzdělávacího a výcvikového střediska.

Ředitelství

Je centrálním pracovištěm ZZS. Jeho úkolem je koordinovat a řídit záchranné služby, řídit řešení MU na území kraje, zajišťovat ekonomické, organizační a technické potřeby ZZS kraje. Je umístěno v sídle poskytovatele zdravotnické záchranné služby.

Zdravotnické operační středisko a pomocné operační středisko

Je to centrální pracoviště operačního řízení, které pracuje v nepřetržitém režimu. Operační řízení zahrnuje například: příjem a vyhodnocení tísňových volání a výzev jiných složek IZS, vydávání pokynů výjezdovým skupinám, poskytnutí instrukcí první pomoci, spolupráci s ostatními operačními středisky, koordinuje činnost pomocných středisek, komunikuje s poskytovateli akutní lůžkové péče a jiné. Pomocné operační středisko je podřízeno operačnímu středisku.

Výjezdové základny

Pracoviště ze kterého, na výzvu operátora zdravotního operačního střediska nebo pomocného operačního střediska, vyjíždí výjezdová skupina.

Výjezdová skupina

Výjezdová skupina je tvořena nejméně dvěma členy, kteří jsou pracovníci zdravotnické záchranné služby. Jeden ze členů je určen poskytovatelem jako vedoucí skupiny. Výjezdové skupiny jsou pak děleny dle složení na skupinu jejíž členem je lékař, a skupinu, která se skládá z pracovníků nelékařského zdravotnického povolání. [11]

Dělení výjezdových skupin

- Skupina rychlé zdravotnické pomoci (dále jen RZP) je tvořena nejméně dvoučlennou posádkou složenou z řidičů (záchranářů) nebo středních zdravotnických pracovníků (záchranářů).
- Skupina rychlé lékařské pomoci (dále jen RLP) je tvořena nejméně tříčlennou posádkou, ve které je přítomen ještě lékař. Lékař je i vedoucím skupiny.
- Skupina letecké záchranné služby (dále jen LZS). Zdravotnickou část posádky tvoří nejméně dvoučlenná skupina, kterou tvoří lékař a záchranář. [1]

Pracoviště krizové připravenosti

Má za úkol koordinaci úkolů určených pro ZZS, které vyplývají z krizového plánu kraje, havarijního plánování a dokumentace IZS. Koordinuje vzdělávání a výcvik poskytovatele ZZS v oblasti krizového řízení a urgentní medicíny a vzdělávání a výcvik složek IZS k poskytnutí resuscitace. Jeho úkolem je také zpracovat návrh traumatologického plánu a navrhuje jeho změny.

Závažné postižení zdraví

Náhle vzniklé onemocnění, úraz nebo jiné zhoršení zdravotního stavu, které působí prohlubování chorobných změn, které mohou mít dlouhodobé, trvalé následky nebo smrt, pokud nebude poskytnuta neprodlená pomoc.

Přímé ohrožení života

Náhle vzniklé onemocnění, úraz nebo jiné zhoršení zdravotního stavu, jež vede bez neprodlené pomoci k selhání základních životních funkcí.

Přednemocniční neodkladná péče

Je to pomoc poskytovaná pacientovi na místě vzniku události a při převozu na místo poskytovatele akutní lůžkové péče. [11]

2.2 Ostatní složky

Dle zákona o IZS jsou ostatními složkami vyčleněné síly a prostředky ozbrojených sil, ostatní ozbrojené bezpečnostní sbory, ostatní záchranné sbory, orgány ochrany veřejného zdraví, havarijní, pohotovostní, odborné, a jiné služby, zařízení civilní ochrany, neziskové organizace a sdružení občanů, která lze využít k záchranným a likvidačním pracím. Tyto složky poskytují plánovanou pomoc na vyžádání. [9]

Konkrétně se jedná zejména o:

- armádu ČR,
- obecní policii,
- Státní úřad pro jadernou bezpečnost,
- Báňskou záchrannou službu a havarijní služby v energetice,
- neziskové organizace a sdružení občanů: Sdružení hasičů Čech, Moravy a Slezska; Moravská hasičská jednota; Česká hasičská jednota; Sdružení požárního a bezpečnostního inženýrství Ostrava; Česká asociace hasičských důstojníků; Svaz záchranných brigád kynologů; Vodní záchranná služba; Horská služba; Český červený kříž; Česká speleologická společnost (Speleologická záchranná služba).
- horskou službu.

V následující části textu se budu věnovat jen některým z ostatních složek IZS. Každou z těchto vybraných složek krátce charakterizuji, nepředstavují hlavní téma mé práce.

2.2.1 Armáda České republiky

Armáda České republiky (dále jen AČR) je základním ozbrojeným sborem, jehož úkolem je zajištění bezpečnosti ČR. AČR je zapojena do bezpečnostní struktury NATO, do

obránné a bezpečnostní politiky Evropské unie (dále jen EU) a systému obranného, operačního a civilního nouzového plánování. [4] Využití AČR při řešení MU a krizových situací je vázáno na spolupráci MV ČR a Ministerstva obrany ČR. V roce 2003 uzavřelo MV a MO dohodu o součinnosti ve smyslu zákona o IZS. Jedná se o to, jakým způsobem a v jakém poplachovém plánu budou vedeny síly a prostředky záchranných praporů AČR, jakým způsobem budou koordinovány a nasazovány. [1]

Pro nasazení v rámci IZS, AČR nasazuje zejména síly a prostředky vojenských záchranných útvarů, vojenských útvarů a vojenských zařízení. Jedná se o vojenské záchranné prapory a jejich specializované odřady, nemocniční základnu, ženijní prapor, brigádu chemické ochrany, prapor chemické ochrany, specializované zdravotnické zařízení, základnu vrtulníkového letectva, veterinární základnu a Ústřední vojenský veterinární ústav. [4]

Samostatné záchranné roty

Vojenské záchranné útvary jsou určeny k provádění nebo podílení se na záchranných pracích, evakuaci, likvidaci (požárů, záplav, polomů), zjišťování a označování nebezpečných míst, dekontaminaci (techniky i osob) při chemických i radiačních haváriích, poskytnutí nouzového ubytování a zásobování, vyhledávání a záchrana osob (ve výškách i nad volnou hloubkou), úprava a přeprava pitné vody, provádění trhacích a potápěčských prací.

Po reorganizaci AČR od 1. října 2008 poskytují plánovanou pomoc na vyžádání dle nové působnosti Samostatné záchranné roty dislokovány v Rakovníku a Olomouci. [20]

2.2.2 Obecní policie

Obecní nebo městskou policii (městská policie je zřízena obcí, která má statut města) zřizuje zastupitelstvo obce obecně závaznou vyhláškou v rámci samostatné působnosti obce. Obecní policie je pak řízena starostou obce, pokud zastupitelstvo obce nepověří jejím řízením buď člena zastupitelstva obce. Rada obce může pověřit strážníka, splňujícího podmínky pro řízení obecní policie, plněním některých úkolů řízení obecní policie. Obecní policie má za úkol zabezpečovat místní záležitosti veřejného pořádku v rámci působnosti obce. Spolupracuje také s PČR. Pracovníci obecní policie jsou v pracovním poměru k obci a jsou to strážníci.

Strážníci obecní policie plní zejména úkoly jako jsou dohlížení na dodržování obecně závazných právních předpisů, podílí se na ochraně osob a majetku, odhalují přestupky v rámci jejich působnosti atd. [1]

2.2.3 Báňská záchranná služba

Báňská záchranná služba je tvořena záchrannými stanicemi. Tyto záchranné stanice zahrnují hlavní báňské záchranné stanice a závodní báňské záchranné stanice.

Báňská záchranná služba má za úkol:

- záchranu lidských životů při haváriích, poskytování první pomoci v podzemí,
- zdolání havárií,
- odstranění následků havárií,
- výkon činností i v nedýchatelném nebo zdravý škodlivém prostředí,
- práci ve výškách, pod vodní hladinou, nad volnou hloubkou,
- činnosti související s bezpečností práce, a kontrolní činnosti. [12]

Hlavní báňské záchranné stanice jsou dislokovány v Ostravě - Radvanicích, Mostě, Hodoníně, Praze.

2.2.4 Český Červený kříž

Je humanitární občanské sdružení, které působí na území ČR, je součástí Mezinárodní federace Červeného kříže a Červeného půlměsíce (pro islámské země).



Obr. 4. Znak Českého červeného kříže

Mezi nejdůležitější činnosti, které Český Červený kříž provádí patří:

- humanitární pomoc,
- první pomoc,
- humanitární právo,
- sociální činnost,
- dárcovství krve,
- humanitární jednotky (druhosledové jednotky připraveny pomoci obětem katastrof)
- rekondiční pobyty pro zdravotně postižené,

- pátrací služba. [21]

Činnost Červeného kříže se řídí několika základními principy. Ty jsou humanita, nestrannost, neutralita, nezávislost, jednota a světovost. [1]

2.2.5 Sdružení hasičů Čech, Moravy a Slezska

Sdružení hasičů, Čech, Moravy a Slezska je občanské sdružení, jehož činnost je zaměřena především na oblast poskytování pomoci v při ochraně před požáry, živelnými pohromami a jinými MU. Základní cíle činnosti Sdružení hasičů Čech, Moravy a Slezska jsou také vytváření podmínek pro činnost s dětmi a mládeží, podporovat sportovní činnost svých členů. Činnost tohoto sdružení je pak dále vymezena ústavou ČR, a jinými zákony ČR, zejména pak zákonem o požární ochraně a dalšími prováděcími předpisy.

Ze stanov Sdružení hasičů Čech, Moravy a Slezska pak vyplývá, že nabízí pomoc zejména obcím, státním orgánům, fyzickým a právnickým osobám při:

- předcházení požárům (odborná příprava, školení, zpracování dokumentace),
- likvidaci požárů a jiných MU,
- odstraňování následků MU,
- organizaci vzdělávacích, kulturních a jiných akcí,
- plnění úkolů ochrany obyvatelstva.

Toto sdružení pokračuje v tradici, která je navazuje na předchozí hasičská dobrovolnická sdružení před vznikem samostatné České republiky. [15] Jeho organizační struktura je tvořena:

- ústředím Sdružení hasičů Čech, Moravy a Slezska,
- krajskými sdruženími,
- městskými sdruženími (popřípadě okresními),
- Sbory dobrovolných hasičů (není totéž jako jednotka sboru dobrovolných hasičů, ta je organizační složkou obce),
- členskou základnou.

Sdružení hasičů Čech, Moravy a Slezska je členem technického organizačního výboru pro prevenci a hašení požárů se sídlem v Praze. Díky tomuto členství je také členem mezinárodní organizace hasičů, která sídlí v Paříži. Dále je členem světové federace dobrovolných hasičských organizací, která má sídlo v Tokiu. [1]

IZS včetně všech jeho složek je systém zasahující do životů, přímo nebo nepřímo, všech občanů v České republice. Denně pomáhá chránit lidské životy, zdraví a majetek aniž by si to mnoho lidí uvědomovalo. A proto se musí zajistit jeho fungování i do budoucnosti. Žádný občan České republiky, ale i cizinci, nikdy neví kdy mu budou příslušníci HZS ČR, PČR nebo zaměstnanci ZZS zachránit život, zdraví či majetkové hodnoty při MU.

3 POŽÁRNÍ OCHRANA

Požární ochrana je důležitou lidskou činností. Požáry každoročně působí velké škody na lidských životech, lidském zdraví, ale také na majetku a životním prostředí. Proto je nutné požárům předcházet, a jestliže požár vznikne, tak ho v co nejkratším čase zdolat, aby škody byly co nejnižší.

3.1 Legislativa týkající se požární ochrany

S celostátní působností v rámci PO je požární ochrana řešena:

- zákonem č. 133/1985 Sb., o požární ochraně, ve znění pozdějších předpisů,
- zákonem č. 238/2000 Sb., o Hasičském záchranném sboru a o změně některých zákonů, ve znění pozdějších předpisů,
- nařízením vlády č. 172/2001 Sb., k provedení zákona o požární ochraně, ve znění nařízení vlády č. 498/2001 Sb.,
- nařízením vlády č. 352/2003 Sb., o posuzování zdravotní způsobilosti zaměstnanců jednotek hasičských záchranných podniků a členů jednotek sborů dobrovolných hasičů obcí nebo podniků,
- vyhláškou č. 246/2001 Sb., o stanovení podmínek požární bezpečnosti a výkonu státního požárního dozoru,
- vyhláškou č. 247/2001 Sb., o organizaci a činnosti jednotek požární ochrany, ve znění vyhlášky č. 226/2005 Sb.

V rámci jednotlivých krajů pak vydává rada kraje nařízení krajů, kterým stanovuje poplachový plán kraje a podmínky zabezpečení plošného pokrytí území kraje JPO, zdroje vody k hašení, PO v době zvýšeného nebezpečí vzniku požáru, budovách zvláštního významu či při různých společenských a jiných akcích. [3]

3.2 Jednotky požární ochrany

Jednotkou PO se rozumí organizovaný systém, který je tvořen odborně vyškoleným personálem (hasiči), požární technikou (automobily) a věcnými prostředky PO (vybavení výjezdových automobilů atd.) [22] Jednotka PO je zřizována státem, obcí nebo podnikající fyzickou nebo právnickou osobou dle příslušné právní normy. Jednotka PO má následující základní úkoly:

- požární zásah dle příslušné dokumentace PO nebo při soustředění a nasazování sil a prostředků,
- záchranné práce při živelních pohromách a jiných MU.

Dále také plní úkoly v oblasti civilní ochrany a ochrany obyvatelstva.

Požárním zásahem se rozumí činnost, jenž má za úkol lokalizaci a následnou likvidaci požáru, kdy je ukončeno nežádoucí hoření.

Obecně zásahem je činnost jednotky PO, při které plní své úkoly. Začíná okamžikem, kdy je vyhlášen poplach v místě rozmístění jednotky PO a končí návratem z místa, kde zasahovala zpět na místo dislokace.

Charakteristika jednotky PO

Jednotka PO je charakterizována svou **velikostí** (počet hasičů, kteří jsou její součástí). Dále pak **kategorií**, která s druhem jednotky určuje její operační hodnotu pro použití při zásahu. A taktickou hodnotu. **Taktická hodnota** vypovídá o schopnosti provést konkrétní rozsah činností, které odpovídají velikosti jednotky PO a vybavením a věcnými prostředky, které má jednotka PO k dispozici. [7]



Obr. 5. Úkoly jednotek požární ochrany [7]

Kategorie jednotek PO

Každá jednotka PO má přiřazenou svou hodnotu, která vypovídá o její schopnosti vykonávat činnost při zásahu u požáru nebo záchranných pracích při živelných pohromách nebo jiných mimořádných událostech či ochraně obyvatelstva.

Operační hodnota jednotek PO je tvořena:

- dobou výjezdu po vyhlášení poplachu,
- územní působností.

Doba výjezdu

Je časový interval (v minutách) mezi dobou kdy byl vyhlášen poplach pro příslušné síly a prostředky po dobu kdy jednotka musí opustit stanici a vyjet k místu MU.

Působnost jednotek PO

Optimální vzdálenost pro dojezd daného druhu JPO k místu zásahu. Tato doba je taktéž vyjádřena v minutách a je závislá jak na vzdálenosti místa zásahu od místa výjezdu, tak i povětrnostními a dopravními podmínkami v daném teritoriu. [1] Rozlišuje se místní působnost (určena k zásahům pro svého zřizovatele např. podnik nebo obec). A také územní působnost určená pro zásah na větším území, ta je dána postavením jednotek PO a účel za jakým byly jednotky zřízeny.

Tab. 1. Kategorie jednotek požární ochrany [7]

Kategorie JPO	Charakteristika jednotky	Časové údaje
JPO I	Jednotka HZS kraje zajišťující výjezd jednoho až tří družstev o zmenšeném početním stavu (1+3), družstev (1+5) nebo jejich kombinaci. Poskytuje pomoc obcím (v daném teritoriu) speciální a jinou technikou. V místě dislokace pak plní úkoly místní jednotky PO.	Do 20 minut jízdy z místa dislokace, doba výjezdu do 2 minut
JPO II/1	Jednotka SDH obce. Zabezpečuje v režimu pracovní pohotovosti výjezd družstva (3+1), zřizuje se v obcích nad 1000 obyvatel.	Do 10 minut jízdy z místa dislokace, doba výjezdu do 5 minut
JPO II/2	Jednotka SDH obce. Zabezpečuje v režimu pracovní pohotovosti výjezd dvou družstev (3+1) a zřizuje se ve vybrané obci s počtem obyvatel nad 1000.	Do 10 minut jízdy z místa dislokace, doba výjezdu do 10 minut.
JPO III/1	Jednotka SDH obce. Zabezpečuje výjezd minimálně jednoho družstva (3+1), zřizuje se v obcích nad 1000 obyvatel.	Do 10 minut jízdy z místa dislokace, doba výjezdu do 10 minut.
JPO III/2	Jednotka SDH obce. Zabezpečuje výjezd minimálně dvou družstev (3+1), zřizuje se v obcích nad 1000 obyvatel. Zpravidla do 10 min. jízdy z místa dislokace a dobou výjezdu do 5 min.	Do 10 minut jízdy z místa dislokace, doba výjezdu do 10 minut.
JPO IV	Jednotka HZS podniku. Na výzvu OPIS poskytuje speciální požární techniku (na základě písemné dohody	Doba výjezdu do 2 minut.

Kategorie JPO	Charakteristika jednotky	Časové údaje
	a principu reciprocit poskytnutí pomoci veřejnému sektoru). Zabezpečuje výjezd družstva (3+1) mimo území svého zřizovatele ve 2. a vyšším stupni poplachu dle požárního poplachového kraje.	
JPO V	Jednotka SDH obce. Zabezpečuje výjezd minimálně jednoho družstva (3+1).	Doba výjezdu do 10 minut.
JPO VI	Jednotka SDH podniku. Na výzvu OPIS poskytuje speciální požární techniku (na základě písemné dohody). Zabezpečuje výjezd družstva (3+1) mimo území svého zřizovatele ve 2. a vyšším stupni poplachu dle požárního poplachového kraje.	Doba výjezdu do 10 minut.

3.3 Úkoly státního požárního dozoru

Státní požární dozor plní vykonává průběžnou kontrolu stanovených předpisů o požární ochraně. Dále posuzuje dokumentaci zpracovanou dle dané legislativy, ověřuje dodržení podmínek požární bezpečnosti staveb, společně s policií zjišťuje příčiny vzniku požárů, kontroluje připravenost a akceschopnost JPO a ukládá nápravná opatření ke zjištěným nedostatkům při kontrolní činnosti.

Orgány vykonávající státní požární dozor

Orgány, které vykonávají státní požární dozor jsou místě příslušný HZS kraje a MV - GŘ HZS ČR. Příslušníci plnící úkoly v rámci požární ochrany jsou povinni zachovat mlčenlivost o skutečnostech, které mají zůstat utajeny před nepovolanými osobami. Tato mlčenlivost musí být zachována i po ukončení pracovního poměru nebo splnění úkolu. [3]

3.3.1 Činnost krajů v rámci požární ochrany

Na úrovni krajů odpovídají za plošné pokrytí kraje jednotkami PO kraj. Proto vydává nařízení kraje upravující tímto podmínky plošného pokrytí a další nařízení, která jsou nutná k zabezpečení požární ochrany na území kraje.

Mimo nařízení kraje je ještě vydáván krajem požární poplachový plán kraje. Tento plán je nejdůležitější dokument pro operační a informační střediska HZS ČR a je vydáván formou

nařízení, aby byla zdůrazněna jeho závaznost. [3] Požární poplachový plán stanovuje zejména zásady součinnosti jednotek PO při operačním řízení k hašení požárů a k dalším záchranným a likvidačním pracím na území kraje při poskytování pomoci mezi kraji a mezinárodní pomoci. [22]

Krajský úřad projednává koncepci požární ochrany, vytváří podmínky pro činnost jednotek HZS, organizuje s HZS kraje požární ochranu při vyhlášení krizových stavů, hradí náklady k zabezpečení plošného pokrytí. Rada kraje vydává příslušná nařízení týkající se požární ochrany na území kraje. [3]

3.3.2 Činnost obcí v rámci požární ochrany

Obce v rámci své samostatné působnosti, zřizují jednotky SDH obcí a mají za úkol udržovat jejich akceschopnost, zajišťovat materiální a finanční potřeby, zabezpečovat preventivní zdravotní prohlídky, zpracovávat předepsanou dokumentaci PO, zřizovat ohlašovny požárů, zabezpečit a udržovat stále použitelné zdroje hasební vody, organizovat preventivně výchovnou činnost.

Zřizování jednotek SDH obce

Je-li v místě obce umístěna jednotka HZS, tak obec není zproštěna povinnosti zřizovat jednotku SDH obce. O zproštění rozhoduje pouze HZS kraje, jestliže přihledne k místním podmínkám a obec zřídí požární hlídku. Pokud obec nezřídí jednotku SDH obce je povinna sdružit prostředky na společnou jednotku s HZS nebo obce, jejíž jednotky PO jsou předurčeny požárním poplachovým plánem kraje k prvnímu zásahu pro uvedenou obec. Prostředky vynakládané na tuto společnou jednotku musí zajistit akceschopnost jednoho družstva o sníženém stavu. Obec může také sdružit své prostředky s místním podnikem, který má povinnost zřídit HZS podniku.

Obec zřizuje SDH obce jako svou organizační složku. Jednotka je zřízena zřizovací listinou, dále je nutný jmenovací dekret velitele jednotky, seznam členů jednotky a nutné doklady o jejich zdravotní způsobilosti pro výkon služby. Stejný postup je i u obcí, které zřizují pouze požární hlídku.

Obec na základě zákona č. 133/1985 Sb., vyhlášky 246/2001 Sb., a vyhlášky č. 172/2001 Sb., vede další dokumentace jako jsou:

- dokumentace o zřízení jednotky SDH nebo společné JPO,
- řád ohlašovny požárů,
- dokumentace k zajištění preventivně bezpečnostních činností,
- požární řád,

- dokumentaci z zajištění PO při společenských, sportovních a jiných akcí,
- dokumentaci k zajištění bezpečnosti při vyhlášení krizových stavů,
- plán výkonu služby jednotek SDH. [3]

3.4 Plošné pokrytí území ČR jednotkami požární ochrany

Jednotky PO jsou po území ČR rozmístěny podle zákona o požární ochraně tak, aby bylo zajištěno tzv. plošné pokrytí území ČR. JPO nejsou rozmístěny zcela rovnoměrně, ale jejich rozmístění je určeno dle vyhodnocení požárního nebezpečí daného teritoria. Nicméně každé území je v dosahu některé z jednotek PO v rozmezí od 7 minut do 20 minut, od doby kdy byl vyhlášen poplach pro tyto předem určené jednotky. [3] Plošné pokrytí je systém organizace jednotek PO pro likvidaci požárů a jiných MU na celém území ČR. Cílem je vytvořit takovou síť vazeb mezi jednotkami PO, aby byly efektivně využity při zásazích jak speciální technické prostředky, tak i odbornost členů jednotek PO a finanční prostředky investované do systému PO. [6]

Tab. 2. Základní tabulka plošného pokrytí [13]

Základní tabulka plošného pokrytí		
Stupeň nebezpečí obce		Počet jednotek PO a doba jejich dojezdu na místo
I	A	2 JPO do 7 min a další 1 JPO do 10 min
	B	1 JPO do 7 min a další 2 JPO do 10 min
II	A	2 JPO do 10 min a další 1 JPO do 15 min
	B	1 JPO do 10 min a další 2 JPO do 15 min
III	A	2 JPO do 15 min a další 1 JPO do 20 min
	B	1 JPO do 15 min a další 2 JPO do 20 min
IV	A	1 JPO do 20 min a další 1 JPO do 25 min

Plošné pokrytí vychází ze stanovení stupně a kategorie nebezpečí vzniku požáru a jiných MU. Při určení stupně a kategorie je rozhodujícím kritériem počet obyvatel, charakter území a počet požárů za rok. Kategorie nebezpečí vychází z požadavku na určitou posloupnost dojezdu jednotek PO. Stupeň nebezpečí zase požadavek na dojezd jednotek PO.

I. stupeň nejvíce nebezpečný

Do této kategorie patří zejména historická centra velkých měst, podniky s nebezpečnou výrobou, velké nemocnice a objekty s obtížnými podmínkami zásahu.

II. stupeň středně nebezpečný

Zde jsou zařazeny větší města, sídliště, hotely a některé podniky.

III. stupeň nebezpečný

V této kategorii se nachází malé obce, zemědělské farmy a apod.

IV. málo nebezpečný

Jako málo nebezpečné jsou určeny například samoty, pohraniční lesy, a málo osídlená území. [6]

Jako další způsob určení nebezpečnosti určitého objektu a předpokládané komplikovanosti zásahu je nutné, zda-li dorazí jedna jednotka PO nebo dvě ve stejnou dobu. Pokud se zásah odehrává ve složitých podmínkách, pak je vhodné aby se současně dostavily dvě jednotky PO o zmenšeném početním stavu.

Požární ochrana je důležitou činností HZS ČR v rámci jeho samostatné působnosti. Prevence a optimální územní pokrytí dle ohodnocení nebezpečnosti území může ušetřit nemalé finanční a materiální hodnoty, které jsou ztraceny pokud vypukne požár.

II. PRAKTICKÁ ČÁST

4 CHARAKTERISTIKA SPRÁVNÍHO OBVODU V PŮSOBNOSTI ORP UHERSKÉ HRADIŠTĚ

Geografická charakteristika

Poloha

Zlínský kraj sousedí na severu s Moravskoslezským krajem, na východě se Slovenskou republikou, na jihozápadě s Jihomoravským krajem a na severozápadě s Olomouckým krajem. ORP Uherské Hradiště leží v jihozápadní části Zlínského kraje. ORP se rozkládá v nivě řeky Moravy a sousedí s několika správními obvody obcí s rozšířenou působností. Těmi jsou ze Zlínského kraje Uherský Brod, Zlín, Otrokovice a Kroměříž. A z Jihomoravského kraje Kyjov, Hodonín a Veselí nad Moravou.

Rozloha správního obvodu ORP Uherské Hradiště je 518 km². Z toho 61% je tvořeno zemědělskou půdou, 29,7% zabírají lesní porosty, 1,3% vodní plochy a 8% jiné plochy.

Reliéf

Správní obvod ORP Uherské Hradiště zabírá část Dolnomoravského úvalu a Hlucké pahorkatiny. Jeho západní hranici tvoří pohoří Chřiby. Nejvyšším bodem je vrchol Brdo 576,6 m nadmořské výšky a nejnižší bod je tvořen hladinou řeky Moravy v Uherském Ostrohu 173 m nadmořské výšky.

Demografická charakteristika

Do správního obvodu ORP Uherské Hradiště náleží 48 obcí. Početní stav obyvatel k 31.12.2012 byl 90 581 obyvatel.

Tab. 3. Věkové rozložení obyvatel správního obvodu ORP Uherské Hradiště [40]

Věk obyvatel	Počet příslušně věkové skupiny
0-14 let	12 646
15-64 let	62 612
více než 65 let	15 323

Klimatická a hydrologická charakteristika

Oblast ORP Uherské Hradiště patří do teplé klimatické oblasti, která je charakteristická delším suchým létem, teplým jarem a podzimem a krátkou a relativně suchou zimou. Většinu roku převládá západní proudění větrů, proudění z jiných směrů má četnost 17% východní větry, 27% severní a jižní větry. Průměrná rychlost větrů přízemní vrstvě je

v rozmezí od 2 m.s^{-1} do 6 m.s^{-1} . Průměrná roční teplota se pohybuje v rozmezí od 4°C do 9°C . Průměrné teploty jednotlivých ročních období viz. tab. 4.

Tab. 4. Průměrné roční teploty v jednotlivých obdobích na území ORP Uherské Hradiště [40]

Roční období	Průměrná teplota v $^\circ\text{C}$
jaro	4 až 9
léto	14 až 17
podzim	3 až 7
zima	-2 až -3

Hydrologická charakteristika je určena především tokem řeky Moravy. Celé území správního obvodu se rozkládá v povodí této řeky. Mezi nejvýznamnější přítoky patří Olšava, Dlouhá řeka, Salaška, Březnice a Okluky. Přirozené vodní plochy se ve správním obvodu vyskytují podél řeky Moravy. Byly vytvořeny regulací jejího toku. Umělé nádrže byly vybudovány blízko Hluku, Osvětiman a Buchlovic. Jmenované tři nádrže jsou určeny k rekreaci. Za účelem zásobování pitnou vodou byla vybudována nádrž poblíž Ostrožské Nové Vsi.

Silniční síť

Územím prochází dvě komunikace, které mají mezinárodní význam. Ve směru západ – východ je to silnice I. třídy I/50, vede od Brna a prochází pohořím Chříby, obcemi Staré Město, Uherské Hradiště Kunovice a Podolí. Druhou komunikací je silnice I. třídy I/55, vede od Olomouce, přes Přerov a prochází obcemi Babice, Huštěnovice, Staré Město, Uherské Hradiště, Kunovice, Ostrožská Nová Ves a Uherský Ostroh. Délka jmenovaných komunikací je 87 km.

Železniční síť

Území protíná ve směru východ – západ trať Brno – Uherské Hradiště a Staré Město – vlárský průsmyk. Tato trať je jednokolejná. Ve směru sever – jih vede dvoukolejná elektrifikovaná trať Přerov – Břeclav.

Technická infrastruktura

- Plynovody

Správní obvod ORP Uherské Hradiště je zásobován plynem vysokotlakým rozvodem z předávací stanice Hodonín.

– Energetika

Elektrická energie je přiváděna vedením velmi vysokého napětí 110kV z rozvodny Otrokovic a Hodonína.

– Zásobování pitnou vodou a čističky odpadních vod

Hlavním zdrojem pitné vody je nádrž Ostrožská Nová Ves.

Na území ORP se nacházejí následující čističky odpadních vod. Čistička odpadních vod Ostrožská Nová Ves, Uherské Hradiště a Polešovice. [40]

Území správního obvodu obce s rozšířenou působností Uherské Hradiště, nepatří svou velikostí k těm největším v České republice, nicméně je to oblast, která má bohatou historii a důležité postavení v celém Zlínském kraje i České republice.

5 HROZBY A RIZIKA NA ÚZEMÍ SPRÁVNÍHO OBVODU ORP UHERSKÉ HRADIŠTĚ

Mezi dominantní hrozby na území ORP Uherské Hradiště patří:

- přirozená povodeň,
- zvláštní povodeň,
- technologická havárie velkého rozsahu, únik nebezpečných látek,
- havárie v silniční dopravě,
- havárie v železniční dopravě.

Přirozená povodeň

Území ORP Uherské Hradiště je z hlediska povodní ohroženo v kteroukoliv roční dobu rozvodněním řeky Moravy. V přímém ohrožení jsou města Uherské Hradiště, Staré Město, Uherský Ostroh. Dále jsou ohroženy obce při toku řeky Moravy Babice, Huštěnovice, Kostelany nad Moravou, Nedakonice, Ostrožská Nová Ves, Kněžpole a Toplná. Mezi jiné toky ohrožující území správního obvodu patří také Olšava. Olšava protéká obcí Podolí, dále městem Kunovice a městskými částmi Uherského Hradiště (Míkovice, Vésky, Sady). Následně se pak vlévá jako levý přítok do řeky Moravy.

Zvláštní povodeň

Zdrojem rizik zvláštních povodní na území ORP Uherské Hradiště jsou vodní díla, mezi které patří vodní dílo Osvětimany a vodní dílo Luhačovice. Pokud by došlo k prolomení hrází jmenovaných vodních děl, pak by bylo ohroženo velké množství obyvatel. V případě protržení vodního díla Luhačovice by bylo ohroženo celé údolí Olšavy.

Technologická havárie velkého rozsahu, únik nebezpečných látek

Na území správního obvodu ORP Uherské Hradiště, konkrétně na území Starého Města se nachází firma COLORLAK a.s. Tato firma je zařazena do skupiny A dle zákona č. 59/2006 Sb., o prevenci závažných průmyslových havárií způsobených vybranými nebezpečnými chemickými látkami nebo chemickými přípravky. Mezi další ohrožující objekty na území ORP Uherské Hradiště patří zejména zimní stadion Uherské Hradiště a Uherský Ostroh, firmy Rochus s.r.o. Kunovice, Inpost s.r.o., Laksyma a.s., MESIT holding a.s. Uherské Hradiště. Jmenované objekty pracují s amoniakem určeným k chlazení. Firmy HOBAS CZ s.r.o. a CHEDO s.r.o. pracují s hořlavinami a Slovácké vodárny a kanalizace pracují s chlorem.

Havárie v silniční dopravě

Místo s největším rizikem, kde se mohou vyskytovat havárie v silniční dopravě je považována rychlostní komunikace E 50, která prochází ORP Uherské Hradiště směrem západ - východ. Dalším rizikem je v tomto regionu významná komunikace I/55. Svou strategickou polohou patří k nejfrekventovanějším komunikacím Zlínského kraje. I přes skutečnost, že nemá charakter rychlostní komunikace, riziko, které pro danou oblast představuje, je velmi vysoké, protože prochází centrem každé obce.

Havárie v železniční dopravě

Nejnebezpečnější úsek pro vznik havárie představuje železniční koridor Přerov - Břeclav. Tento koridor prochází obcemi Babice, Huštěnovice, Staré Město a Nedakonice. Pokud by k havárii došlo, pak je těleso tohoto koridoru pro zásah složek IZS těžko dostupné.

Epizootie

Způsob likvidace epizootie předpokládá vyhlášení krizového stavu, aby bylo možné využít všechny dostupné síly a prostředky (chovatelů, veterinárních orgánů, složek IZS a především AČR). Způsob likvidace je zakotven v Pohotovostním plánu Státní veterinární správy, ten je zpracováván Krajskou veterinární správou pro Zlínský kraj. Na území ORP Uherské Hradiště je nejvíce velkochovů drůbeže ve Zlínském kraji. Největší riziko nákazy představují především velkochovy drůbeže nacházející se v obcích Mistřice (24 000ks drůbeže, Zlechov 90 000ks, Staré Město 137 000ks, Stříbrnice 20 000ks, Boršice 33 000ks, Jalubí 27 000ks, Uherské Hradiště část Jarošov 91 000 ks).



Obr. 6. Poloha velkochovů drůbeže na území ORP Uherské Hradiště [40]

Epidemie

Epidemie bude řešena v souladu s plánem hygienických opatření na základě spolupráce s Krajskou hygienickou stanicí Zlínského kraje.

Narušení dodávek strategických surovin

Narušením dodávek strategických surovin se rozumí narušení dodávek plynu, narušení dodávek elektrické energie, tepla a ropy.

– Narušení dodávek plynu

Narušení dodávek plynu může dojít za předpokladu, že dojde k poškození plynárenské soustavy zásobující území ORP. Území je zásobováno vysokotlakým rozvodem z předávací stanice Hodonín. Nicméně k narušení plynárenské soustavy může dojít v jakémkoli místě v důsledkem živelních pohrom, teroristického činu, havárií zařízeních určených k výrobě, přepravě, distribuci a uskladňování. Další omezení může být opatření státních orgánů za nouzového stavu, stavu ohrožení státu nebo válečného stavu nebo zastavení dodávek plynu z místa těžby.

– Narušení dodávek elektrické energie

Na území ORP se nachází několik hlavních rozvodů elektrické energie (110 kV). Jsou to rozvodny v Uherském Hradišti (Moravní nábřeží) a Kunovicích (areál Aircraft Industries). K nouzové situaci může dojít v důsledku živelních pohrom, opatření státních orgánů za nouzového stavu, stavu ohrožení státu nebo válečného stavu, havárií na zařízeních pro výrobu, přenos a distribuci elektřiny, přenosu poruchy ze zahraniční elektrizační soustavy nebo teroristického činu.

– Narušení dodávek tepla

Hlavním dodavatelem tepla na území ORP Uherské Hradiště je CTZ s.r.o..

– Narušení dodávek ropy

Stav ropné nouze je vyhlášen vládou, jestliže dovoz ropy poklesne nebo lze tento pokles očekávat. Vláda může vyhlásit omezení spotřeby ropy dle zákona č. 189/1999 Sb., o nouzových zásobách ropy. Do systému ropné nouze patří několik čerpacích stanic na území ORP Uherské Hranice. Jsou to čerpací stanice OMW nacházející se v Uherském Hradišti a Starém Městě, Čespro-EuroOil Buchlovice, Osvětimany a Hluk a jedna nádvorní čerpací stanice v Uherském Hradišti. [40]

I přes relativně malé území správního obvodu obce s rozšířenou působností Uherské Hradiště zde existuje mnoho zdrojů nebezpečí, které ohrožují životy, zdraví a majetek

obyvatel, kteří zde žijí. Mezi hlavní rizika patří bezpochyby povodně. Od ničivých povodní v roce 1997 byla přijata opatření na minimalizaci škod způsobených povodněmi. Dále se na tomto území nachází několik ohrožujících objektů, které jsou pravidelně kontrolovány, aby nedošlo k havárii. Nicméně nelze s jistotou tvrdit, že k takové situaci v budoucnosti nemůže dojít.

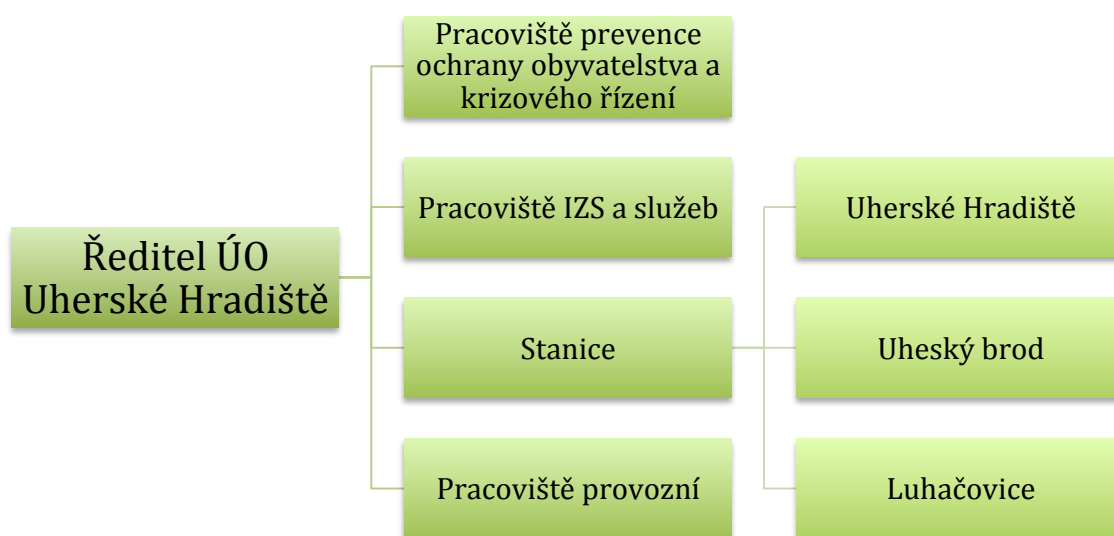
6 SLOŽKY IZS VE SPRÁVNÍM OBVODU ORP UHERSKÉ HRADIŠTĚ

6.1 Hasičský záchranný sbor a jednotky požární ochrany

Na území ORP Uherské Hradiště působí celkem 52 jednotek PO. Z celkového počtu jednotek PO je 51 jednotek sboru dobrovolných hasičů a jedna jednotka HZS Zlínského kraje.

6.1.1 HZS Zlínského kraje Územní odbor Uherské hradiště

Na území ORP Uherské Hradiště je dislokována stanice HZS Zlínského kraje. V objektu požární stanice je zároveň sídlem Územního odboru Uherské Hradiště. Je to požární stanice typu C1. Tato stanice se umísťuje v obcích, které mají počet obyvatel do 40 000. Je jedním ze tří typů centrálních požárních stanic. Na území okresu Uherské Hradiště jsou ještě rozmístěny stanice typu P2 (požární stanice v Uherském Brodě) a P0 (požární stanice v Luhačovicích).



Obr. 7. Organizační struktura ředitelství ÚO Uherské Hradiště [35]

Požární stanice C1 Uherské Hradiště

Požární stanice se nachází v Uherském Hradišti na adrese Boženy Němcové 834. Na této stanici slouží ve směně 33 hasičů, „suchých“ hasičů je celkem 14. Její oblast působnosti je totožná s územím ORP Uherské Hradiště, ale v případě závažné MU může zasahovat i mimo toto teritorium.

Vozový park požární stanice C1 Uherské Hradiště

Automobilový žebřík (Obr. 8.) AZ 30-M1Z slouží především k záchraně osob v mimořádných situacích, ale také ho lze použít při hašení požárů nebo technické zásahy.



Obr. 8. Vozidlo s označením AZ 30-M1Z [34]

Cisternová automobilová stříkačka (Obr. 9.) od firmy Dennis Specialist Vehicles England. Je to specializovaný automobil určený k zásahům v městské zástavbě. Kapacita čerpadla je až 2400 litrů za minutu. Jsou zde zabudovány dvě nádrže na 1700 litrů vody a 170 litrů pěnidla. Posádku tvoří až šest osob. Vozidlo je určeno ke všem druhům zásahů. Jedná se o prvosledový vůz.



Obr. 9. Vozidlo s označením CAS 24-1700-170-MIT [34]

Cisternová automobilová stříkačka (Obr. 10.) na podvozku Renault, Kerax. Kapacita čerpadla až 2400 litrů za minutu. Má dvě nádrže s obsahem 5000 litrů vody a 300 litrů pěnidla. Posádku může tvořit až šest osob. Je určena k výjezdům k požárům a přepravě vody a mužstva.



Obr. 10. Vozidlo s označím CAS 24-5000-300-S2R [34]

Technický automobil (Obr. 11.) tovární značky Mercedes. Vybavený a primárně určený k technickým zásahům. Posádku tvoří maximálně tři osoby.



Obr. 11. Vozidlo s označením TA-L1 [34]

Účelový automobil (Obr. 12.) Ford Transit. Vozidlo je určeno k dopravě hasičů a materiálu na místo zásahu.



Obr. 12. Vozidlo s označením UA-L1 [34]

6.1.2 Předurčenost jednotek PO na území ORP Uherské Hradiště

Na základě požárního poplachového plánu Zlínského kraje mají všechny jednotky zařazené do plošného pokrytí určenou povinnost výjezdu dle stupně poplachu. Oblast kde jednotky vyjíždějí k zásahům vyplývá z požárního poplachového plánu.

Vybrané druhy MU a jednotky PO určené k zásahu u nich

Jednotka předurčená pro zásahy u dopravních nehod

- JPO I Uherské Hradiště

Jednotky předurčené pro speciální úkoly v oblasti ochrany obyvatelstva

- Boršice
- Březolupy
- Kněžpole
- Kudlovice
- Mistřice [33]

**Předurčenost jednotek PO pro vybrané objekty na území ORP Uherské Hradiště
Visteon – Autopal**

Pro tento objekt jsou určeny jednotky PO podle základní tabulky plošného pokrytí jednotkami PO ve Zlínském kraji.

Tab. 5. Předurčení jednotek PO pro objekt Visteon Autopal [40]

Název jednotky	kategorie jednotky PO	doba dojezdu (v minutách)
Visteon – Autopal	VI	10
Hluk	III	15
Uherské Hradiště	I	15

Aircraft industries a. s.

Tab. 6. Předurčení jednotek PO pro objekt Aircraft industries [40]

Název jednotky	kategorie jednotky PO	doba dojezdu (v minutách)
Aircraft industries	VI	10
Kunovice	II	10
Uherské Hradiště	I	15

COLORLAK a. s.

Tab. 7. Předurčení jednotek PO pro objekt COLORLAK a. s. [40]

Název jednotky	kategorie jednotky PO	doba dojezdu (v minutách)
Colorlak	VI	10
Staré Město	V	15
Uherské Hradiště	I	10

Mesit reality s. r. o.

Tab. 8. Předurčení jednotek PO pro objekt Mesit reality s. r. o. [40]

Název jednotky	kategorie jednotky PO	doba dojezdu (v minutách)
Mesit reality	VI	10
Uherské Hradiště	I	15
Uherské Hradiště	I	10

6.1.3 Jednotky sboru dobrovolných hasičů

Na území správního obvodu ORP Uherské Hradiště působí celkem 51 jednotek Sboru dobrovolných hasičů. Tyto jednotky jsou přítomny téměř ve všech obcích nacházející se ve správním obvodu ORP Uherské Hradiště. V obcích Nedakonice, Buchlovice, Kunovice, Bílovice a Babice působí jednotky PO kategorie II. V Obcích Hluk, Uherský Ostroh, Polešovice, Osvětimany a Traplice jsou umístěny jednotky PO kategorie III. V ostatních obcích a městských částech Uherského Hradiště dále působí celkem 37 jednotek PO kategorie V. Všechny tyto jednotky jsou zřizovány příslušnými obcemi, ve kterých jsou umístěny. Dalšími jednotkami SDH jsou ty, které jsou zřizovány podniky. Mezi tyto jednotky patří jednotka SDH podniku Aircraft industries (Kunovice), jednotka SDH podniku Visteon Autopal (Hluk), jednotka SDH podniku Mesit (Uherské Hradiště) a jednotka SDH podniku Colorlak (Staré Město).

Obce, které nemají zřízenou jednotku PO jsou:

- Břestek,
- Huštěnovice,
- Medlovice,
- Popovice,
- Zlámanec.

Ve jmenovaných obcích je zajištěna požární ochrana dle § 69 zákona č. 133/1985 Sb., o požární ochraně, ve znění pozdějších předpisů.

Obec Břestek má uzavřenou veřejnoprávní smlouvu s městysem Buchlovice o plnění úkolů k zajištění PO na území obce Břestek. Na území obce Huštěnovice zajišťuje požární ochranu jednotka SDH ze sousední obce Babice. V obci Popovice je řešeno zabezpečení PO jednotkou SDH Kunovice. Jednotka SDH Bílovice plní funkci zajišťující PO na území

obce Zlámanec. Obec Medlovice má problematiku požární ochrany řešenou smlouvou s městysem Osvětimany.

Finanční prostředky, kterými obce bez jednotky PO na vlastním území přispívají na činnost jednotek PO zajišťující požární ochranu na jejím území se určují na základě smluvní dohody mezi oběma stranami.

Příklad metody používané pro výpočet sumy, kterou obec přispívá na provoz jednotky PO, tato metoda je používána například mezi obcemi Medlovice a Osvětimany.

$$\frac{\text{neinvestiční náklady na činnost JPO}}{\text{počet obyvatel obou obcí}} * \text{počet obyvatel obce bez JPO}$$

Jedna z metod používaných pro výpočet této sumy, kterou obce přispívají na provoz jednotky PO. Finanční prostředky, kterými se obec bez jednotky PO podílí na činnosti jednotky PO se vypočítají dle následujícího vzorce.

Dne 12. 3. 2013 radní Zlínského kraje rozhodli o rozdělení finančních prostředků pro obce. Tyto peníze mají za úkol zabezpečit akceschopnost jednotek PO SDH obcí. Tyto finanční prostředky kraj vyplatí celkem 21 obcím ze Zlínského kraje z prostředků, které poskytlo GŘ HZS ČR.

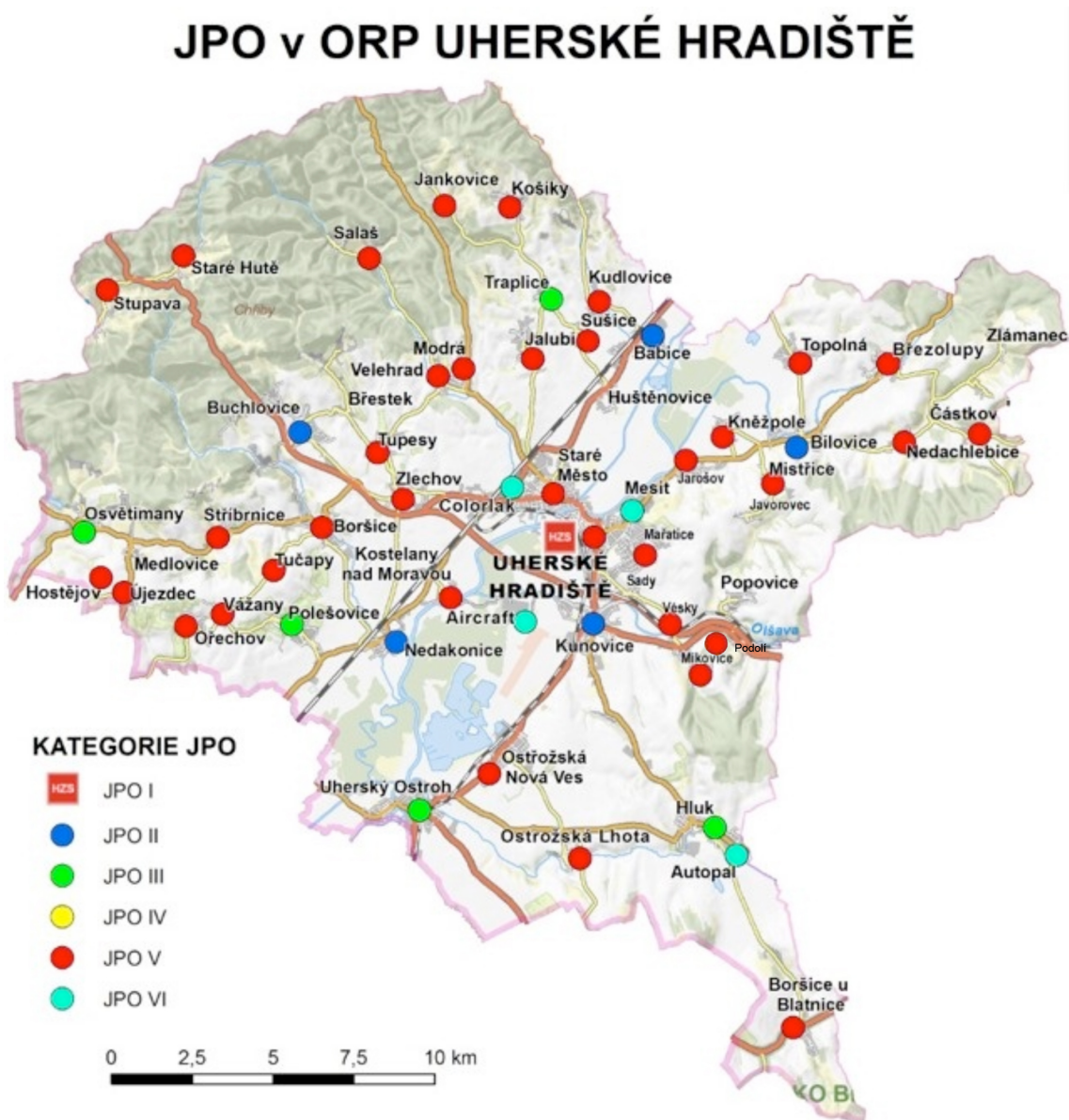
Prostředky jsou určeny zejména na zabezpečení jednotek PO SDH obcí kategorie II. Z těchto prostředků bude hrazena odborná příprava velitelů a strojníků a také úhradu uskutečněného zásahu na výzvu HZS Zlínského kraje mimo její územní obvod.

Obce z ÚO Uherské Hradiště, které dotace dostanou

- Babice (100 000 Kč)
- Bílovice (100 000 Kč)
- Buchlovice (100 000 Kč)
- Kunovice (100 000 Kč)
- Nedakonice (100 000 Kč) [30]

Vybavenost jednotlivých jednotek SDH nacházejících se ve správním obvodu ORP Uherské Hradiště je uvedena v příloze P III.

Na následujícím obrázku (Obr. 13.) se nachází mapa ORP Uherské Hradiště. V této mapě jsou vyznačeny všechny jednotky PO nacházející se na daném území, které jsou zahrnuty do plošného pokrytí. Dále mapa obsahuje informaci do jaké kategorie jednotek PO jednotlivé jednotky patří.



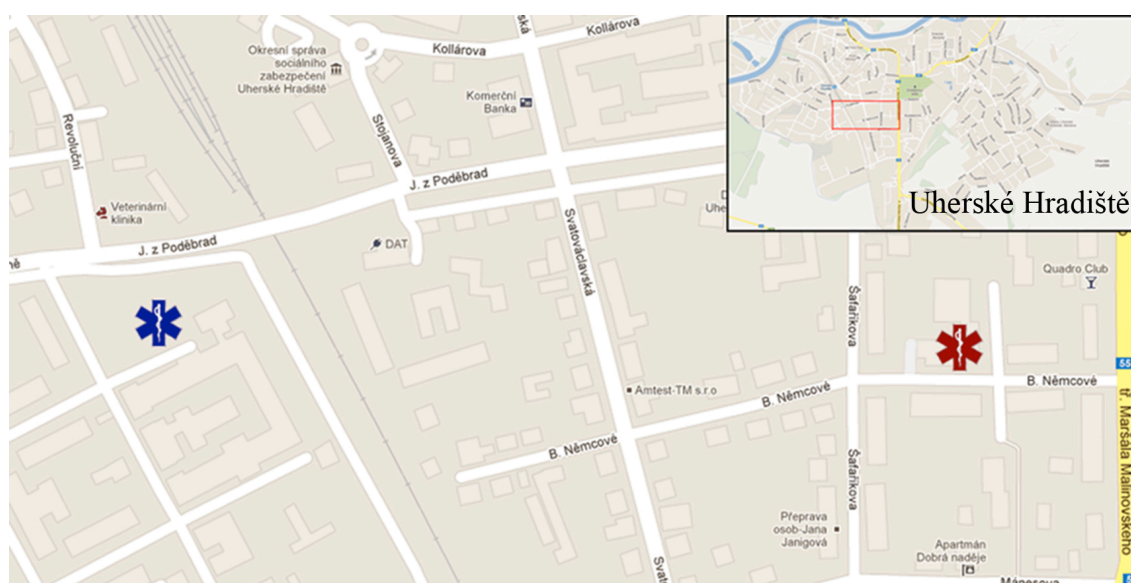
Obr. 13. Mapa dislokace jednotek PO zahrnutých do plošného pokrytí správního obvodu ORP Uherské Hradiště [40]

Jednotky PO tvoří páteř IZS v celé ČR a není tomu jinak ani ve správním obvodu ORP Uherské Hradiště. Celé území je pokryto poměrně hustou sítí stanic jednotek SDH obcí a v místech, kde je to nutné i SDH podniků. Existuje zde několik „poloprofesionálních“ sborů dobrovolných hasičů, kteří tvoří pravou ruku profesionálům z Uherského Hradiště.

Centrálním bodem je pak stanice C1 Uherské Hradiště, která zajišťuje nepřetržitou pohotovost pro případ zásahu u jakékoliv MU.



6.2 Zdravotnická záchranná služba

Počátky činnosti ZZS v regionu Uherské Hradiště je možné charakterizovat podobně jako činnost ZZS v celé ČR. V roce 1996 rozhodl okresní úřad Uherské Hradiště o zřízení samostatné příspěvkové organizace, která měla působit na území celého okresu. Po oddělení výjezdového střediska v Uherském Brodě, byla v roce 1998 oddělena lékařská služba první pomoci i v Uherském Hradišti. Výjezdové středisko s vlastním operačním střediskem bylo vytvořeno v prostorách Okresního úřadu, ale tyto prostory byly nevyhovující. Proto bylo rozhodnuto o rekonstrukci objektu HZS v Uherském Hradišti a přiřčení rychlé zdravotnické pomoci (dále jen RZP) do této budovy. Od roku 1999 pak sídlila RZP v prostorách budovy HZS Uherské Hradiště. Od 31. 12. 2003, kdy zanikly okresní úřady, přechází ZZS pod pravomoc Územního střediska ZZS ve Zlíně. [25] Rozhodnutím krajských radních ve Zlíně, za účelem zkvalitnění dostupnosti zdravotnické péče na území ORP Uherské Hradiště bylo vybudováno zcela nové výjezdové stanoviště v Uherském Hradišti. Toto stanoviště se nachází v areálu Uherskohradištské nemocnice. Náklady na stavbu činily více než 25 mil. Kč. Jeho slavnostní otevření proběhlo 22. 3. 2012. Do ostrého provozu pak bylo stanoviště uvedeno dne 27. 3. 2012.

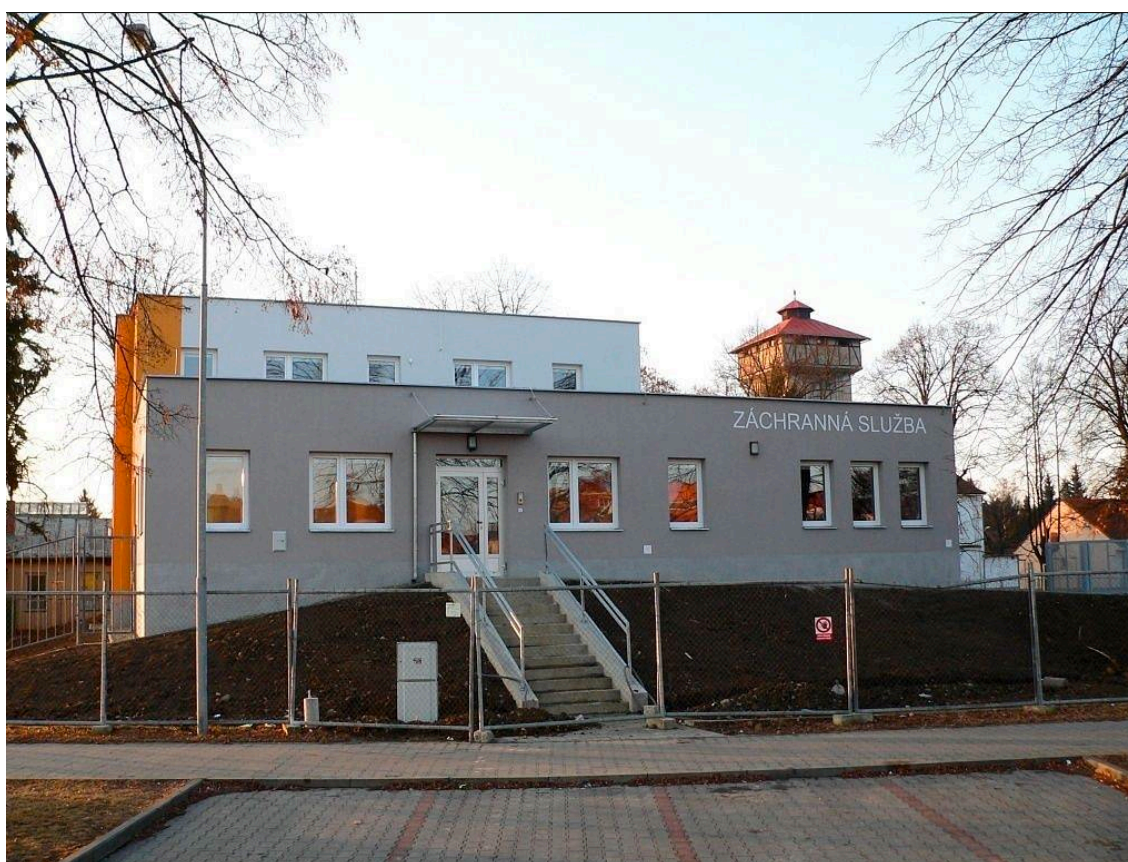


Obr. 14. Poloha staré a nové výjezdové základny

Vysvětlivky:

-  poloha nové výjezdové základny
-  poloha staré výjezdové základny

Výjezdová stanice v areálu Uherskohradištské nemocnice zabezpečuje nepřetržitý provoz dvou výjezdových skupin. Stanice zabezpečuje výjezd jedné skupiny RLP a další RLP výjezdové skupiny, která zajišťuje výjezdy ve všedních dnech od 7:00 do 15:30. Tato výjezdová skupina následně pokračuje v režimu RZP skupiny nepřetržitě. Pro případy, kdy je nutná přítomnost lékaře ve výjezdové skupině a skupina funguje v režimu RZP je lékař v pohotovosti mimo pracoviště, dle rozpisu služeb.



Obr. 15. Výjezdové stanoviště ZZS Uherské Hradiště [37]

Vozový park Výjezdové základny Uherské Hradiště

Volkswagen Transporter T 5 s kufrovou nástavbou tzv. bedna. Hlavním určením tohoto vozidla je realizace výjezdů v režimu Rychlé lékařské pomoci, sekundárních transportů a přepravu novorozenců.



Obr. 16. Volkswagen Transporter T5 s kufrovou nástavbou "bedna" [29]

Volkswagen T 5 (4 Motion), vozidlo zabezpečuje výjezdy v režimech rychlé lékařské pomoci a rychlé zdravotnické pomoci.



Obr. 17. Volkswagen T 5 [29]

Škoda Yeti 4x4, vozidlo je určeno k výjezdům především v režimu Rendez – Vouz, převozu krve a krevních derivátů.



Obr. 18. Škoda Yeti 4x4 [29]

Sekundární převoz

Sekundární převoz je převezení pacienta, který není bezprostředně ohrožen na životě (nejsou ohroženy jeho životní funkce) do zdravotnického zařízení. V tomto zařízení se nachází potřebné technické a personální zabezpečení následné zdravotní péče poskytnuté pacientovi.

Rendez – Vouz

Je režim výjezdu zdravotnické záchranné služby. Kdy na místo zásahu vyjíždí dle vyhodnocení operátora operačního střediska skupina RZP, skupina RV (skupina s lékařem v osobním automobilu) nebo obě skupiny současně. Po ošetření pak může lékař být přítomen v sanitním voze (pokud je pacient v kritickém stavu) nebo se může vrátit na základnu. Popřípadě na výzvu operátora vyjet k jinému pacientovi. Tento systém reaguje na nedostatek lékařů a předpokládá vyšší počet výjezdových stanovišť.

Zdravotnická záchranná služba v Uherském Hradišti má velmi důležité postavení. Je jedinou výjezdovou základnou na území ORP Uherské Hradiště a pro obyvatele žijící ve zmíněném teritoriu postižené nějakou mimořádnou událostí tvoří hranici mezi životem a smrtí.

6.3 Policie ČR

Území Územního odboru Uherské Hradiště je rozděleno do pěti obvodních oddělení. Těmito odděleními jsou:

- obvodní oddělení Bojkovice,
- obvodní oddělení Buchlovice,
- obvodní oddělení Uherský Brod,
- obvodní oddělení Uherské Hradiště,
- obvodní oddělení Uherský Ostroh.



Obr. 19. Mapa teritoria Územního odboru PČR Uherské Hradiště [36]

Oddělení nacházející se v UH

- Oddělení služby pro zbraně a bezpečnostní materiál
- Oddělení pobytových agend
- Preventivně informační skupina
- Oddělení vnitřní kontroly
- Skupina personální administrace
- Dopravní inspektorát

Typové činnosti Policie ČR rámci zásahu IZS

Činnosti vykonávané Policií ČR v rámci IZS jsou ve většině případech podobné a proto jsem si jako příklad vybral dopravní nehodu, protože tvoří skupinu, která je jedna z nejpočetnějších MU řešených v rámci zásahu IZS v regionu.

Dopravní nehoda

Policie ČR spolupracuje s ostatními složkami IZS dle postupů, které jsou upřesněny v katalogu činností složek IZS, které vydalo MV GŘ HZS ČR. Vzhledem k tomu, že nejčastější činností Policie ČR v rámci zásahu IZS, je zásah u dopravní nehody, jsem si vybral charakteristiku této situace.

Při spolupráci s dalšími složkami Policie ČR provádí regulaci dopravy v místě zásahu, vytváří podmínky pro činnosti jednotek PO a ZZS. Zejména:

- Zajišťuje místo zásahu proti vstupu nežádoucích osob,
- provádí označení místa nehody (vyznačení nebezpečné a vnější zóny),
- zajišťuje prostor pro příjezd ostatních složek IZS,
- zajišťují bezpečnost a veřejný pořádek na místě zásahu,
- evidují postižené osoby,
- zúčastňují se identifikace zraněných či mrtvých osob,
- povolávání vrtulník Policie ČR (na žádost velitele zásahu) a dohlíží na přistávací plochu,
- vyžadují realizaci úprav silničního provozu na správci komunikace.

Plní další úkoly dle pokynů velitele zásahu a v případě potřeby poskytuje první pomoc postiženým.

Policisté služby dopravní policie zajišťují dokumentaci dopravní nehody, shromažďují podklady a důkazní prostředky, předávají informace o aktuální situaci na komunikaci a provádí opatření nutná k obnovení bezpečnosti a plynulosti silničního provozu.

Síly a prostředky pro plnění úkolů policie při dopravních nehodách poskytuje hlavně Územní odbor vnější služby Uherské Hradiště. K závažným případům může být povolán vrtulník Policie ČR určený primárně pro plnění úkolů záchranné služby nebo přepravu záchranářů s lehkou soupravou pro vyprošťování osob.

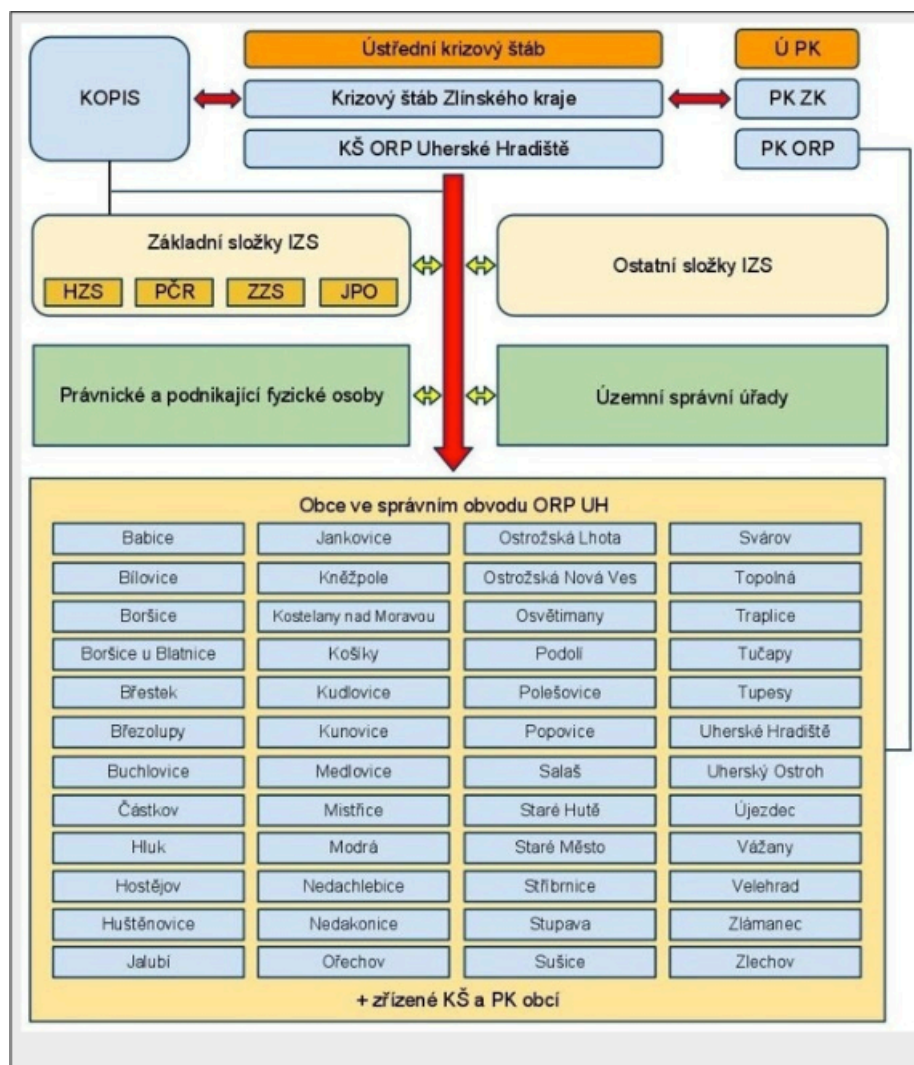
Policie ČR zajišťuje podporu zasahujících složek integrovaného záchranného systému. Má za úkol vytvořit vyhovující vnější podmínky pro zásah, tak aby zasahující složky nebyly

omezovány vlivy vnějšího prostředí jako jsou například pohyb neoprávněných osob a vozidel v zasaženém prostoru, označení prostoru, zamezení páčání trestné činnosti a další úkoly dle platných norem. Je proto důležitou součástí IZS.

7 ORGÁNY KRIZOVÉHO ŘÍZENÍ UHERSKÉHO HRADIŠTĚ

Orgány krizového řízení ORP Uherské hradiště jsou zřízeny dle Zákona č. 240/2000 Sb., o krizovém řízení, ve znění pozdějších předpisů. Těmito orgány se rozumí:

- Bezpečnostní rada města Uherské hradiště,
- Krizový štáb města Uherské Hradiště,
- Povodňová komise města Uherské Hradiště.



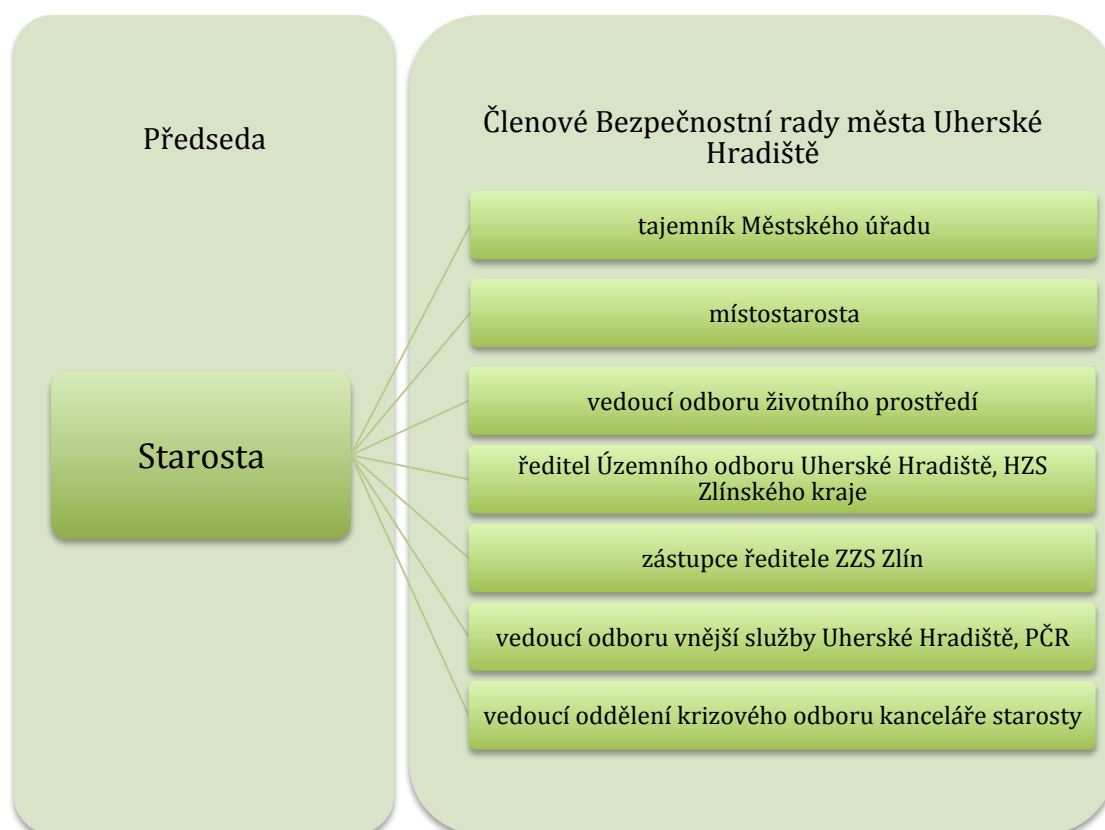
Obr. 20. Vazby v rámci krizového řízení [40]

Na Obr. 20. jsou znázorněny vazby v krizovém řízení mezi jednotlivými subjekty krizového řízení od Ústředního krizového štábu přes krajskou úroveň krizového štábu až po úroveň samotného ORP, které má přímou vazbu na obce ve správním obvodu ORP.

7.1 Bezpečnostní rada města Uherské Hradiště

Bezpečnostní rada (dále jen BR) města Uherské Hradiště je poradním orgánem pro přípravu na krizové situace. BR města na svých jednáních projednává stav bezpečnosti a připravenosti na možné krizové situace, které mohou nastat na území ORP.

Složení Bezpečnostní rady města Uherské Hradiště



Obr. 21. Složení Bezpečnostní rady města Uherské Hradiště

Bezpečnostní rada města Uherské Hradiště se řídí Nařízením vlády č. 462/2000 Sb., ve znění pozdějších předpisů. Projednávala v poslední době krizový plán ORP, jako důležitý bod jednání lze určitě uvést návrhy financování protikrizových opatření a jejich vyhodnocení za uplynulá období a stav připravenosti složek IZS. BR na svých jednáních vyhodnocuje výsledky cvičení krizového štábu ORP. Dále projednává a analyzuje možné zdroje rizik na území ve správním obvodu a minimalizaci vzniku MU spojené s těmito riziky. Mezi další dokumenty, které byly předmětem jednání BR patří.

- Plány na modernizaci varovacích a vyznamovacích systémů.
- Protipovodňová opatření na vodních tocích a dílech ve správním obvodu ORP.
- Možnosti humanitárních organizací působících na území ORP při MU.
- Informace o SDH obcí a jejich příprava na MU.

- Aktualizace dokumentace týkající se krizového řízení.
- Připravenost obcí, které na svém území mají zdroje nebezpečí, přesahující území dané obce. [42]

7.2 Krizový štáb města Uherské Hradiště

Krizový štáb města Uherské Hradiště je zřízen starostou ORP Uherské Hradiště, jako jeho pracovní orgán určený k řešení krizových situací. Krizový štáb (dále jen KŠ) je tvořen Bezpečnostní radou města Uherské Hradiště a členy stálé pracovní skupiny. Členy stálé pracovní skupiny jsou tajemník krizového štábu, zástupci základních složek IZS, zaměstnanci městského úřadu a odborníci (ti jsou přizváni dle druhu nastalé MU). [23]

Činnost krizového štábu není pravidelná, krizový štáb zasedá jen za podmínky, že na území ORP vznikne MU nebo bezprostředně taková událost hrozí.

Jako příklad si můžeme jmenovat následující zasedání krizového štábu města Uherské Hradiště. V roce 2010 zasedal krizový štáb celkem dvakrát. Pro nastínění činnosti krizového štábu jsem si vybral zasedání ve dnech 17. 5. – 20. 5. 2010. Povodně se projeví ten rok ještě jednou a krizový štáb zasedal ještě ve dnech 2. 6. – 5. 6. 2010.

Zasedání krizového štábu ve dnech 17. 5 – 20. 5. 2010

Starosta (jako vedoucí KŠ) města Uherské Hradiště na základě vyhlášení III. stupně povodňové aktivity na řece Moravě dne 17. 5. 2010 ve 14:00 rozhodl o svolání KŠ. Krizový štáb zasedal celkem desetkrát.

Na každém zasedání KŠ byla analyzována meteorologická situace a také hydrologická situace na řece Moravě. Průběžně se doplňovaly i předpovědi jmenovaných údajů. Dle těchto údajů byla postupně navrhována opatření k zvládnutí této MU. Na prvním zasedání byly upřesňovány informace týkající se stavu sil a prostředků PČR, HZS Zlínského kraje a ZZS. Byla nařízena pohotovost podniku Slovácké vodárny a kanalizace a. s., omezení provozu Uherskohradištské nemocnice a. s., odstávka čističky odpadních vod Jarošov a Ostrožská Nová Ves. Proběhlo prověření skladových zásob povodňových pytlů a zahájení plnění dalších pytlů. Důležitou činností bylo prostřednictvím krizových telefonních linek a webových stránek poskytovat informace týkající se povodně. Na sklad HZS byly zajištěny mobilní zábrany z Povodí Moravy s. p. Proběhlo zajištění stálých hlídek povodňové a hlásné služby a nepřetržitý monitoring břehů řeky Moravy prostřednictvím městské policie a PČR a jednotek SDH. Jakmile se situace stále zhoršovala byla navržena opatření ke zvýšení informovanosti obyvatelstva a předání základních informací o přípravě k evakuaci. Proběhlo informování o možnostech pomoci

s vyklízením, ve spolupráci s městskou policií, PČR, jednotkami SDH, dobrovolníky z Charity a brigádou při Fakultě logistiky a krizového řízení. Pokud by došlo k evakuaci obyvatel bylo domluvena spolupráce ČSAD Uherské Hradiště. Na jednáních byly konzultovány rozlivy podél toku řeky a opatření nutná ke snížení škod.

Na jednáních KŠ byla starostovy doporučena celé řada organizačních opatření, kterými se podařilo omezit škody způsobené povodní. Nejkritičtější situace byla, když byl KŠ svolán přes KOPIS v 3:45 hodin, po vzniku extrémní situace na toku Moravy. Po jmenovaném jednání bylo připraveno vše pro evakuaci ohrožených oblastí. Naštěstí realizace evakuace nebyla nutná. Situace se během následujících dní začala postupně zlepšovat. Poslední zasedání KŠ bylo 21. 5. 2010 v 8:00 hodin. Vzhledem k situaci byla stále držena povodňová pohotovost službou na mobilním telefonním čísle krizového řízení. [41]

7.3 Povodňové komise

7.3.1 Povodňová komise města Uherské Hradiště

Rada města Uherské Hradiště za účelem ochrany před povodněmi zřídila povodňovou komisi. Předseda povodňové komise je starosta města. Starosta jmenuje další členy povodňové komise.

Složení povodňové komise města Uherské Hradiště

- starosta města Uherské Hradiště
- místostarosta města
- tajemník městského úřadu
- zástupce odboru životního prostředí městského úřadu
- vedoucí odboru kanceláře starosty
- velitel městské policie Uherské Hradiště
- ředitel Uherskohradištské nemocnice, a.s.

7.3.2 Povodňová komise správního obvodu ORP Uherské Hradiště

Zřízena na základě Zákona č. 254/2001 Sb., o vodách a o změně některých zákonů, ve znění pozdějších předpisů.

Složení povodňové komise správního obvodu ORP Uherské Hradiště

- Starosta města Uherské Hradiště
- místostarosta města Uherské Hradiště

- vedoucí odboru životního prostředí města Uherské Hradiště
- vedoucí oddělení krizového řízení odboru kanceláře starosty
- zástupce odboru životního prostředí
- vedoucí územního odboru vnější služby Uherské Hradiště, Policie ČR
- komisař ochrana a příprava obyvatelstva HZS Zlínského kraje
- zástupce Sdružení obcí pro rozvoj Bařova kanálu na řece Moravě
- zástupce organizace Lesy ČR, s. p.
- zástupce organizace Povodí Moravy, s. p.
- zástupce organizace SVK a. s.
- starosta města Staré Města
- starosta města Kunovice [24]

Orgány krizového řízení, kterými jsou na území ORP Uherské Hradiště Bezpečnostní rada města Uherské Hradiště, krizový štáb města Uherské Hradiště a povodňová komise ORP Uherské Hradiště jsou důležitými orgány při mimořádných událostech větších rozměrů. Těmito událostmi jsou v tomto regionu nejčastěji povodně. Důležitost existence těchto orgánů jsem nastínil pomocí příkladu z jednání krizového štábu při povodních v roce 2010. Nicméně do budoucna není vyloučeno, že může dojít k havárii s následným únikem nebezpečné látky z výše jmenovaných objektů, či dopravní nehodě při přepravě nebezpečného materiálu přes toto území. V takových případech má zejména krizový štáb nezastupitelnou roli v koordinaci záchranných a likvidačních prací prováděných všemi složkami integrovaného záchranného systému.

8 STATISTIKY

Následující kapitola má za úkol dokázat pomocí statistických údajů, které jsou významným ukazatelem činnosti všech složek IZS, důležitost existence a potvrzení akceschopnosti celého systému.

8.1 Počet zásahů jednotek požární ochrany ve Zlínském Kraji

Následující tabulka ukazuje množství zásahů za rok 2012 bylo uskutečněno jednotkami PO v jednotlivých okresech na území Zlínského kraje za rok 2012.

Tab. 9. Počet zásahů jednotek PO na území Zlínského kraje [31]

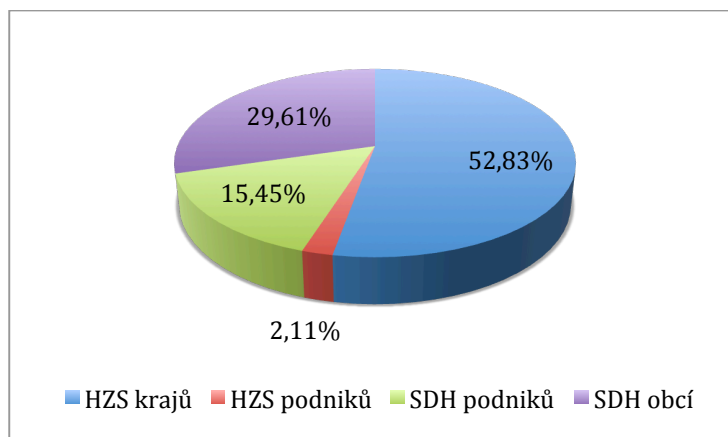
Území	Zásahy celkem	
	Počet	Podíl v %
Kroměříž	1107	17,34
Uherské Hradiště	1469	23,01
Vsetín	1774	27,80
Zlín	2032	31,84
Zlínský kraj	6382	100

Z celkového počtu 6382 zásahů jich bylo provedeno na území okresu Uherské Hradiště 1469 a to odpovídá 23,01%. Na zásazích se podílely, mimo jednotek HZS Zlínského kraje ÚO Uherské Hradiště, i jednotky SDH obcí, jednotky SDH podniků a jednotky HZS podniků.

Tab. 10 Počet zásahů jednotlivých jednotek PO na území Zlínského kraje [31]

Území	HZS krajů		SDH obcí		SDH podniků		HZS podniků	
	Počet	% z celku	Počet	% z celku	Počet	% z celku	Počet	% z celku
Kroměříž	698	63,05	390	35,23	0	0	19	1,72
UH	776	52,83	435	29,61	227	15,45	31	2,11
Vsetín	758	42,73	640	36,08	265	14,94	111	6,26
Zlín	1274	62,70	612	30,12	10	0,49	136	6,69
Zlínský kraj	3920	61,42	2077	32,54	502	7,87	297	4,65

Z tabulky (Tab. 10.) vyplývá, že z celkového počtu 1469 zásahů na území okresu Uherské Hradiště jich bylo realizováno 776 Hasičským záchranným sborem Zlínského kraje, 435 SDH obcí, 227 SDH podniků a 31 HZS podniků.



Obr. 22. Podíl jednotek PO na celkovém počtu zásahů na území ORP Uherské Hradiště

Z obrázku (Obr. 22) vyplývá, že u většiny zásahů realizovaných na území ORP Uherské Hradiště zasahovaly jednotky HZS Zlínského Kraje, tedy stanice C1 Uherské Hradiště.

8.2 Počet zásahů dle druhu mimořádné události ve Zlínském kraji

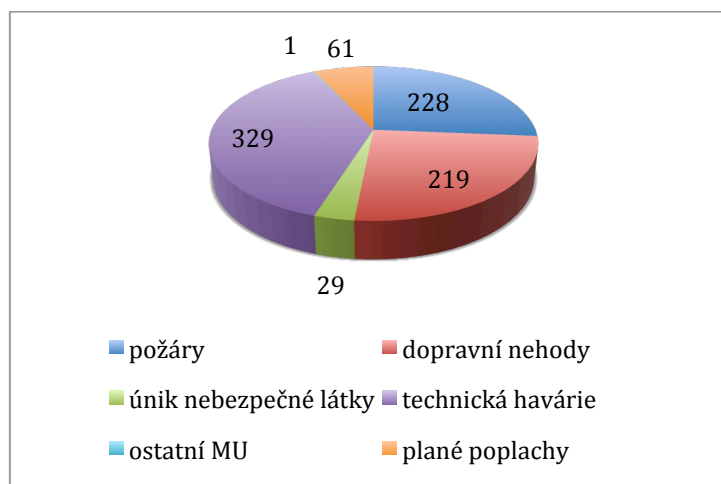
V následující tabulce (Tab. 11.) jsou uvedeny počty některých sledovaných typů událostí u kterých zasahovaly jednotky HZS Zlínského kraje, dle území jednotlivých územních odborů.

Z tabulky (Tab. 11.) vyplývá, že převažujícím typem mimořádné události za rok 2012 na území ORP Uherské Hradiště byly technické havárie. Z této statistiky, ale bohužel nelze vyčíst o jaké typy havárií se jednalo. Jaký podíl tvořily technické havárie, technologická pomoc a technická pomoc. Důležitým ukazatel jsou však počty požárů a dopravních nehod. Je nutné zmínit že v porovnání s rokem 2011 se daná čísla zvýšila. Celkově se zvýšil počet sledovaných typů MU o 103 případů, které byly zaznamenány na území ORP Uherské Hradiště.

Tab. 11. Srovnání různých typů mimořádných událostí na území ORP Uherské Hradiště v letech 2011 a 2012 [31]

Typ události	2011	2012	Rozdíl
požáry	183	228	+45
dopravní nehody	189	219	+30
úniky nebezpečných látek	24	29	+5
technické havárie	309	329	+20
radiační havárie	0	0	0
ostatní MU	0	1	+1
plané poplachy	59	61	+2
celkem	764	867	+103

Obrázek (Obr. 23.) názorně ukazuje podíl jednotlivých typů MU zaznamenaných na území ORP Uherské Hradiště.



Obr. 23. Podíl počtu MU vzniklých na území ORP Uherské Hradiště

Vysvětlivky:

Požár

Požár s účastí JPO nebo bez účasti JPO.

Dopravní nehody

Zásah u MU spojených s odstraněním následků silniční, železniční a letecké dopravní nehody, včetně hromadných dopravních nehod. Pokud je souběžně s dopravní nehodou řešen požár nebo únik nebezpečné látky je tato událost posuzována podle převažujících jevů.

Úniky nebezpečných látek

Zásah u nekontrolovaného úniku plynu, aerosolu, hořlavých a nehořlavých kapalin, výbušných směsí, ropných produktů, pevných látek a jiných látek.

Technické havárie

Zahrnuje technické havárie, technickou pomoc, technologickou pomoc.

Technické havárie: Zásah, jenž vede k odstranění nebezpečí v důsledku technické havárie (odstranění nebezpečí velkého rozsahu).

Technická pomoc: Odstranění nebezpečí menšího rozsahu. Například vyproštění osob z výtahu, odstranění překážek z komunikací nebo nouzové otevření bytu.

Technologická pomoc: Odstranění nebezpečí v technologickém zařízení. Jedná se například o nouzové dodávky vzduchu, vody nebo dohašování.

Živelní pohroma

Povodeň, záplava, déšť, sníh, námraza a sesuv půdy.

Ostatní MU

Radiační havárie a nehody, plané poplachy a jiné.

Z grafu vyplývá, že hasiči v roce 2012 nejvíce zasahovali u technických havárií. Následně pak u dopravních nehod. Požáry jsou v rámci sledovaných jevů až třetí v pořadí.

Spolupráce jednotek PO s ostatními složkami IZS u zásahu

8.3 Spolupráce jednotek PO a dalších složek IZS u zásahu ve Zlínském kraji

Integrovaný záchranný systém zasahuje vždy, jestliže na místě vzniku MU zasahují dvě nebo více složek IZS. Z tabulky (Tab. 12.) vyplývá že jednotky PO zasahují nejvíce ve spolupráci s jednotkami Policie ČR a zdravotnickou záchrannou službou. Tudíž v nejvíce případech spolupracují právě základní složky IZS. Následuje spolupráce s obecní policií a zastupitelstvy.

Tab. 12. Spolupráce jednotek PO s dalšími složkami IZS ve Zlínském kraji [31]

Složka IZS a další subjekty	Počet
Policie ČR	2474
Zdravotnická záchranná služba	962
Obecní policie	281
Obecní zastupitelstvo	83
Místní služby	66
Podniky, firmy	62
Pohotovostní služba energetických závodů	62
Vodárenská pohotovostní služba	31
Plynárenská pohotovostní služba	24
Česká inspekce životního prostředí	16
Ostatní územní orgány státní správy	10
Ostatní úřední orgány státní správy	3
Občanská sdružení v IZS	2

8.4 Počet a druh výjezdů zdravotnické záchranné služby na území obce s rozšířenou působností Uherské Hradiště

Tab. 13. Počet výjezdů a ošetřených pacientů v oblasti UH za rok 2011 [32]

druh výjezdové skupiny	RLP	RZP	RV	RZP - RV	celkem
počet výjezdů	4035	3913	234	218	8400
počet ošetřených pacientů	4044	3905	233	-	8182
sekundární převozy	165	146	-	-	311

V roce 2011 na území obvodu působnosti výjezdové stanice v Uherském Hradišti bylo realizováno výjezdovými skupinami celkem 8400 výjezdů a celkem bylo ošetřeno 8182 pacientů.

Tab. 14. Počet primárních a sekundárních výjezdů za rok 2011 [32]

Výjezdová skupina	RV	RZP	RLP	celkem
počet primárních výjezdů	234	3985	3879	8098
počet sekundárních výjezdů	0	146	165	311

V počtu výjezdů jednoznačně převažují primární výjezdy nad sekundárními. A to u všech druhů výjezdových skupin. Sekundární převozy se realizují vozidly ZZS jen v případech kdy je to nezbytně nutné a nelze tyto převozy realizovat jiným způsobem.

Tab. 15. Sledované údaje dle druhů výjezdů za rok 2011 [32]

Aktivita/Výjezdová skupina	RLP	RZP	RV	RZP - RV
sekundární převoz	165	146	0	0
marný výjezd	7	2	0	0
ošetření cizinci	49	48	3	0
KPCR	71	10	10	1
exitus letalis (smrt)	149	15	13	0
sebevražda/pokus	68	27	4	0
negativní reverz	37	38	5	0
známky ebriety	357	467	30	2
dopravní nehody	158	147	27	0
toxikomanie	9	6	0	0
PCI - pacienti směřováni na PCI	73	6	3	0

Poznámka: PCI (perkutánní koronární intervence), KPCR (Kardiopulmocerebrální resuscitace)

Tabulka (Tab. 15.) ukazuje počty sledovaných druhů výjezdů v rámci všech druhů výjezdových skupin v oblasti Uherské Hradiště za rok 2011. V počtu sledovaných statistických údajů za jednoznačně dominuje výjezd v důsledku známek ebriety (tedy známek opilosti, různé stupně akutní otravy alkoholem). Dalším nejpočetnějším druhem zásahu jsou zásahy u dopravních nehod.

Tab. 16. Srovnání dojezdových časů za rok 2011 [32]

Výjezdová skupina	RLP	RZP	RV
dojezdový čas do 15 minut	2129	2081	230
dojezdový čas nad 15 minut	52	78	4

Z tabulky (Tab. 16.) vyplývá že v 96 % případů je výjezdová skupina na místě MU do 15 minut.

Statistické údaje o činnostech jednotlivých složek IZS jsou důležitým ukazatelem, který vypovídá o důležitosti existence integrovaného záchranného systému. Díky těmto údajům si lze lépe vytvořit obraz o fungování celého systému.

9 SPOLUPRÁCE SLOŽEK INTEGROVANÉHO ZÁCHRANNÉHO SYSTÉMU NA ÚZEMÍ OBCE S ROZŠÍŘENOU PŮSOBNOSTÍ UHERSKÉ HRADIŠTĚ

Spolupráce složek IZS na území ORP Uherské hradiště při řešení různých MU probíhá podle katalogu typových činností integrovaného záchranného systému vydaného GŘ HZS ČR.

Na území ORP Uherské Hradiště zasahují složky IZS společně hlavně při dopravních nehodách. V ostatních případech je to pokud je ohroženo větší území nebo je předpokládáno ohrožení většího množství osob.

9.1 Společná taktická cvičení složek integrovaného záchranného systému na území obce s rozšířenou působností Uherské Hradiště

Za posledních šest let proběhlo několik společných taktických cvičení IZS na území ORP Uherské Hradiště.

- Taktické cvičení IZS 2007 Letecká nehoda
- Taktické cvičení IZS 2008 Sebevražda
- Taktické cvičení IZS 2009 Panika
- Taktické cvičení IZS 2010 Farma (neuskutečněno)
- Taktické cvičení IZS 2012 Nehoda autobusu

Taktické cvičení IZS 2007 Letecká nehoda

Cvičení proběhlo 31. května 2007 v těžebním prostoru na ostrově jezera u Ostrožské Nové Vsi.

Zúčastněné složky IZS

- HZS Zlínského kraje stanice Uherské hradiště.
- Jednotka SDH Kunovice.
- ZZS z výjezdové základny Uherské Hradiště.
- Policie ČR (ve spojení s Ústavem pro zjišťování příčin leteckých nehod).
- Armáda ČR (poskytla vrtulník).
- Na základě dohody o plánované pomoci na vyžádání se zúčastnilo Centrum potápění Rajzl.

Situace byla simulována tak, že se zřítilo letadlo na ostrov jezera u Ostrožské Nové Vsi. Na palubě se nacházeli čtyři osoby. Jedna z těchto osob zemřela, dvě byly těžce raněny

a jedna lehce. Dále byli simulovány podmínky požáru lesního porostu na ostrově a únik pohonných hmot do prostředí jezera.

Celé cvičení probíhalo jak na taktické, tak i na operační úrovni. Požár a únik byl simulován tak, aby nedošlo k poškození prostředí.

Cvičení proběhlo v souladu s typovou činností složek IZS. Komplikované podmínky na místě zásahu ukázali, že složky IZS jsou připraveny a dostatečně vybaveny na tento druh zásahu. Nicméně se projevily některé nedostatky. Zejména v komunikaci jak mezi operačními středisky (nepřesná lokalizace místa zásahu pro příjezd ZZS), tak i mezi velitelem zásahu a jednotlivými vedoucími složek IZS.

Pro složky IZS bylo toto cvičení velkým přínosem. Zapracovali na nedostatecích zjištěných při průběhu cvičení a následně je aplikovaly za čtyři roky jen o pár set metrů dál. Dne 18. 5. 2011 havarovalo letadlo SportStar RTC. Nespadlo však na ostrov, ale přímo do jezera. Nebezpečí bylo však vyšší protože stroj havaroval do jezera, které je určeno pro odběr pitné vody. Naštěstí pilot před pádem zajistil uzavření palivových uzávěrů a pomocí vysílačky požádal o pomoc. Na místě zasahovalo několik jednotek SDH obcí a jednotka HZS Zlínského kraje. Problém však byl, že mnohé jednotky neměli potřebné vybavení k zásahu. Velitel zásahu proto rozhodl o redukci počtu zasahujících jednotek. Byly povolány i policejní potápěči z Brna a jeřáb určený k vytažení letadla na břeh.

Potápěči následně použily zvedací vaky pro vyzvednutí letadla ze dna, následně pomocí člunů dotlačily letadlo do míst kde byl připraven jeřáb a proběhlo vyzvednutí na břeh a následný transport letadla. Při zásahu nedošlo ke kontaminaci prostředí provozními kapalinami. [39]

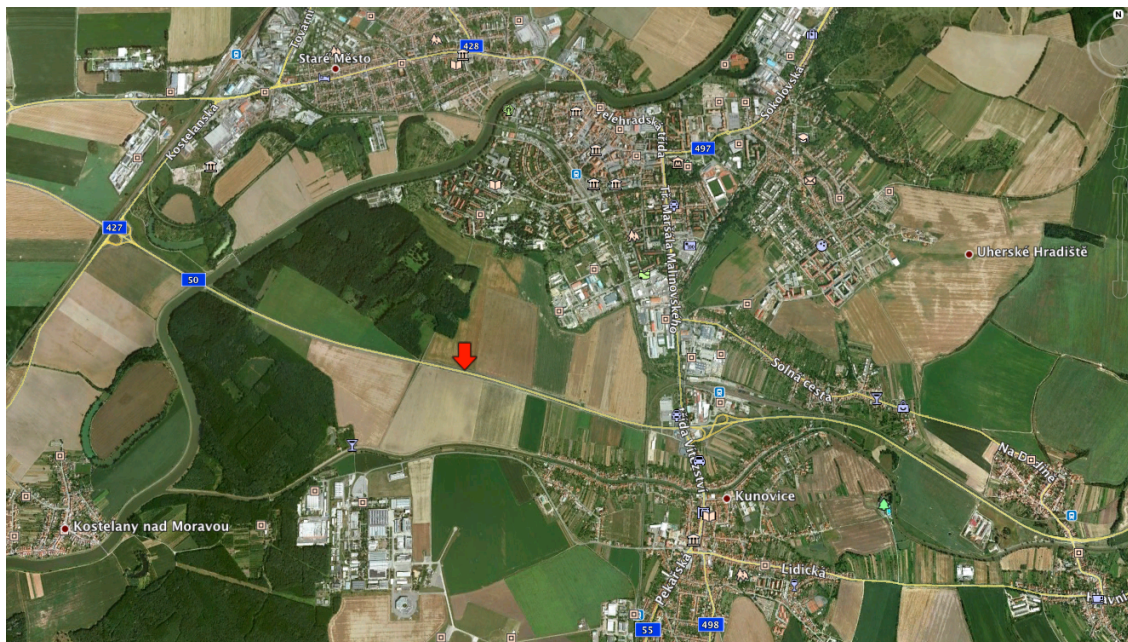
Taktické cvičení IZS 2012 Nehoda autobusu

Cvičení se odehrálo dne 19. 9. 2012 v 9:00 na silnici I/50 (obchvat Uherského Hradiště směr Brno). Úkolem cvičení je prověřit činnost složek IZS při likvidaci následků dopravní nehody se zřízením štábu velitele zásahu, třídění zraněných a základní ošetřování a činnost štábu velitele zásahu. Cvičení proběhlo prakticky s řízením velitele zásahu a jeho štábem na taktické úrovni.

Zúčastněné složky IZS


- HZS Zlínského kraje stanice C3 Zlín, P1 Otrokovice, C1 Uherské Hradiště, P2 Uherský Brod a tiskový mluvčí HZS Zlínského kraje.
- Policie ČR Územní odbor Uherské hradiště.

- ZZS (Uherské Hradiště, Uherský Brod, Zlín) a Český červený kříž



Obr. 24. Místo cvičení

Vysvětlivky:

 Místo, kde probíhalo cvičení složek IZS

Úkoly jednotlivých složek IZS, které prováděly jejich členové ukazuje tabulka č. 18.

Tab. 17. Úkoly složek IZS při cvičení [38]

Úkol	Složka(y) IZS odpovídající za úkol
koordinace činností	HZS
zabezpečení protipožární ochrany	HZS
třídění zraněných osob	ZZS, HZS
vyprošťování osob	HZS
přenášení zraněných na shromaždiště	HZS
ošetřování zraněných	ZZS, Český červený kříž
psychosociální pomoc	psycholog HZS a Policie ČR
zabezpečení místa nehody proti vstupu nežádoucích osob	Policie ČR
řízení dopravy	Policie ČR
evidence zraněných osob	Policie ČR

Scénář nehody byl následující. Na obchvatu došlo ke srážce osobního automobilu s autobusem. Obě vozidla jsou převrácena na boku, došlo ke smrti tří osob a zraněním zbytku cestujících. Na základě ohlášení nehody na KOPIS HZS Zlínského kraje byly vyslány příslušné jednotky PO a prostřednictvím operačních středisek ZZS a PČR i další složky IZS.

Cvičení proběhlo velmi reálně. Byl kladen důraz na související detaily.

Dojezdové časy jednotlivých složek byly optimální. Na řešení podobné situace plně byly dostačující síly a prostředky nutné k provedení záchranných a likvidačních prací. Koordinace velitele zásahu probíhala přes vedoucí jednotlivých složek IZS prostřednictvím osobního kontaktu a digitálního kanálu IZS. Místo nehody bylo zabezpečeno proti požáru. Třídění zraněných a určování priorit prováděl lékař ZZS. Vyprošťování probíhalo dle standardních postupů. Přenášení zraněných a mrtvím bylo prováděno jednotkami PO za pokynů zdravotnického personálu v dostatečném počtu hasičů. Na obvazišti probíhala také první psychologická pomoc. Zabezpečení místa nehody Policií ČR bylo v požadovaném rozsahu a řízení dopravy nekomplikovalo zásah zasahujícím složkám. Evidence osob provedena reálně dle osobních dokladů figurantů.

Ze strany ZZS byly konstatovány vlastní nedostatky při práci na obvazišti. Obvaziště bylo umístěno příliš blízko místa havarovaného osobního automobilu. Objevily se problémy s uchycováním třídících karet. ZZS neměla k dispozici dostatečné množství radiostanic. Řízení dopravy nekomplikovalo zásah, nicméně do budoucna by se měli být Policie ČR hlídky umístěny dál od místa zásahu. Dále ze strany Policie ČR byl vznesen návrh na změnu volacích znaků u velitelů a vedoucích zasahujících složek.

Všechny body cvičení byly splněny v požadovaném rozsahu. Nicméně byly zjištěny drobné nedostatky, které ale nebyly příliš vážné a na jejich odstranění lze pracovat v rámci odborné přípravy. [38]

Společná taktická cvičení složek integrovaného záchranného systému jsou jedním ze základních předpokladů pro efektivní spolupráci složek IZS. Jsou realizovaná dle potřeby, zpravidla jedenkrát ročně soustředěny na aktuální téma, či typ zásahu, který je nutné prověřit. Tato cvičení jsou po svém ukončení řádně analyzována a vyhodnocena, aby bylo možné případné nedostatky včas odstranit.

10 ANALÝZA PŮSOBNÍ IZS NA ÚZEMÍ OBCE S ROZŠÍŘENOU PŮSOBNOSTÍ UHERSKÉ HRADIŠTĚ

Pro analýzu IZS na území správního obvodu obce s rozšířenou působností Uherské Hradiště jsem si vybral SWOT analýzu.

SWOT analýza je zaměřena na vyhodnocení vlivů vnitřního a vnějšího prostředí. Z toho důvodu je rozdělena na dvě části. Vnitřní prostředí zahrnuje silné a slabé stránky analyzovaného systému. Vnější prostředí je zastoupeno příležitostmi a hrozbami, které mohou systém ovlivnit. Analyzovaným systémem je v tomto případě IZS.

10.1 Analýza SWOT

- Vnitřní prostředí

Silné stránky

Mezi silné stránky IZS patří silná tradice záchranářských profesí jak v ČR, tak i v regionu Uherského Hradiště, spolupráce s radnicí Uherské Hradiště a soukromými subjekty v okolí, propracovaná a stále se vyvíjející legislativa, především základních složek IZS. Kvalitní dokumentace a postupy práce složek IZS.

Členové Policie ČR Územního odboru Uherské Hradiště, HZS Zlínského kraje odboru Uherské Hradiště, ZZS Zlínského kraje výjezdové stanice Uherské Hradiště jsou plně akceschopné a připravené na všechny běžné typy zásahů. Technické vybavení je v rámci možností stále modernizováno a udržováno, tak aby bylo kdykoli funkční a spolehlivé. Součinnostní dohody zajišťují připravenost na speciální situace a spolupráce s těmito subjekty byla doposud bezproblémová. Mezi silné stránky bezesporu patří také dojezdové časy všech složek IZS, které činí ve většině případů méně než patnáct minut.

Slabé stránky

Slabými stránkami jsou vysoké náklady na nakupování nových kusů techniky, která postupem času zastarává, zejména u HZS Zlínského kraje. Vysoké jsou i náklady na specializovaná zařízení, která mohou usnadnit práci hasičům. Slabou stránkou je komunikace. Zejména mezi velitelem zásahu a vedoucími dalších složek IZS. Není zcela využito kapacit součinnostního kanálu. Velitelem zásahu je ve většině případů hasič, problém nastává pokud nastane situace, kdy se velitel zásahu stane například lékař ZZS.

Lékaři nejsou zvyklí vykonávat tuto činnost a ze záznamů o cvičení vyplývá, že se neřídí postupy danými katalogem typových činností IZS.

Další slabou stránkou je MU s velkým množstvím raněných osob. Koordinace složek IZS nebyla při cvičení dostatečně efektivní a vzhledem k náročnosti cvičení je nelze provádět dostatečně často.

- Vnější prostředí

Příležitosti

Mezi příležitosti patří zejména stabilní rozšiřování a modernizace technických a věcných prostředků nutných k provádění záchranných a likvidačních prací všemi složkami IZS. Dále prohlubování znalostí, výzkumu v této oblasti a například i inspirace fungování obdobných systémů v zahraničí. Další příležitostí by mohlo být financování jednotlivých složek i z jiných než státních zdrojů a tak zajistit dostatečné finanční prostředky na modernizaci i ostatní náklady na fungování systému.

Hrozby

Hrozbami jsou především další úpadek české ekonomiky a zvyšování státního dluhu, který má za následek úspory ve státních výdajích a tím snižování rozpočtu Ministerstva vnitra, které zajišťuje chod dvou základních složek IZS. Dlouhodobé tenčení rozpočtů základních složek IZS může vést k odchodu odborníků do soukromého sektoru a tím pádem oslabit strukturu a funkci celého IZS.

10.2 Vyhodnocení

Integrovaný záchranný systém na území správního obvodu obce s rozšířenou působností Uherské Hradiště je velmi dobře fungujícím systémem. Všechny jeho složky jsou plně akceschopné a připravené zasahovat při mimořádných událostech a tím chránit životy, zdravý a majetek všech obyvatel žijících v daném teritoriu i mimo něj, jestliže si to situace vyžádá.

Průběžnými taktickými cvičeními jsou příslušníci HZS Zlínského kraje, Policie ČR, a zaměstnanci ZZS Zlínského kraje stále zdokonalováni a připravováni na různé situace, které mohou nastat.

Silné stránky tohoto systému je třeba neustále maximalizovat a rozšiřovat, tak aby odpovídaly stále se měnícím podmínkám. Naopak slabé stránky je nutno koncepčně řešit

například v rámci odborné přípravy a zajištění materiální podpory. Aby se minimalizoval dopad těchto nedostatků na funkci systému v praxi.

Příležitosti je nutné realizovat a maximalizovat, aby v budoucnosti bylo zajištěno fungování integrovaného záchranného systému stále na co nejvyšší úrovni. Hrozby jsou z pohledu integrovaného záchranného systému jen těžko ovlivnitelné, ale je třeba s nimi počítat. Eliminace je možná jen z centrální úrovně státu a to jen velmi obtížně.

ZÁVĚR

Jestliže člověk sleduje dění ve svém okolí, i ve světě, neujde mu skutečnost že mimořádné události jsou nedílnou součástí jeho existence na celé planetě. Obyvatelstvo je stále ohrožováno válečnými konflikty, haváriemi různého rozsahu, přírodními katastrofami a teroristickými činnostmi určitých náboženských či etnických skupin. Základním úkolem státu je zajistit ochranu života a zdraví svých občanů. Tento úkol stát plní prostřednictvím ozbrojených bezpečnostních sborů, záchranných sborů a havarijních služeb. Koordinovaný postup činností těchto sborů v mírovém stavu je realizován integrovaným záchranným systémem.

Cílem bakalářské práce bylo přiblížit činnost vybraných složek integrovaného záchranného systému a orgánů činných v krizovém řízení na území obce s rozšířenou působností Uherské Hradiště.

V praktické části jsem nastínil charakteristiku území obce s rozšířenou působností Uherské Hradiště, kde se nachází dostupná relevantní data potřebná pro charakteristiku dané oblasti. Seznámily jsme se s potencionálními riziky, které ohrožují obyvatele na daném území.

Následuje charakteristika jednotlivých složek integrovaného záchranného systému působících na území obce s rozšířenou působností Uherské Hradiště. Hlavní pozornost je věnována jednotkám požární ochrany, jejich činnosti a vybavení. Nedílnou součástí jsou také orgány krizového řízení, protože v případě rozsáhlejší mimořádné události jsou koordinátorem činností spojených se záchrannými a likvidačními pracemi.

Kapitolou statistiky jsem chtěl dokázat, že problematika činnosti integrovaného záchranného systému je stále aktuální a poukázat na základní údaje o zásahové činnosti všech složek integrovaného záchranného systému. Aby bylo možné představit si jak často jednotlivé složky vyjíždějí k různým zásahům a v jakém podílu na zmiňovaných počtech událostí zasahují jako integrovaný záchranný systém, tedy v momentu kdy zasahují dvě a více složek.

Základním předpokladem rozvoje spolupráce jednotlivých základních složek integrovaného záchranného systému jsou pravidelná taktická cvičení, která se odehrávají zpravidla jednou ročně na zvolené téma, které je určováno dle potřeby a možností zúčastněných složek. Při cvičeních se prověřuje koordinace zásahu na taktické i operační úrovni, provádění záchranných a likvidačních prací, zajištění místa mimořádné události, identifikace a evidence zúčastněných osob. Tato cvičení jsou průběžně vyhodnocována

a odhalené nedostatky jsou podrobeny analýze a přijetí opatření k odstranění těchto nedostatků.

Analýzou jsem dospěl k závěru, že i přes malé nedostatky v koordinaci ze strany zdravotnické záchranné služby, Hasičského záchranného sboru i Policie České republiky je integrovaný záchranný systém velmi dobře fungujícím celkem a žádný z těchto nedostatků nemá zásadní vliv na poskytování pomoci obyvatelstvu ve správním obvodu obce s rozšířenou působností Uherské Hradiště.

SEZNAM POUŽITÉ LITERATURY

Monografické publikace

- [1] ŠENOVSÝ, Michail, Vilém ADAMEC a Zdeněk HANUŠKA. *Integrovaný záchranný systém*. 2. vydání. Ostrava: Sdružení požárního a bezpečnostního inženýrství, 2007. ISBN 978-80-7385-007-4.
- [2] BAŠTECKÁ, Bohumila. Terénní krizová práce: psychosociální intervenční týmy. 1.vydání. Praha: Grada Publishing, 2005. Psyché, ISBN 80-247-0708-x.
- [3] HANUŠKA, Zdeněk, Květoslava SKALSKÁ a Milan DUBSKÝ. *Integrovaný záchranný systém a požární ochrana. Modul I*. Vyd. 1. Praha: MV - generální ředitelství Hasičského záchranného sboru ČR, 2010. ISBN 978-80-86640-59-4. (Dostupné také z: <http://www.hzscr.cz/clanek/dokumenty-ke-stazeni.aspx>)
- [4] SMETANA, Marek a Dana KRATOCHVÍLOVÁ. *Integrovaný záchranný systém a jeho složky*. Vyd. 1. Ostrava: Ostravská univerzita v Ostravě, Zdravotně sociální fakulta, 2007. ISBN 978-80-7368-337-5.
- [5] VOKUŠ, Jiří. *Policie České republiky*. 2. vydání. Praha: Policejní prezidium České republiky, 2010. ISBN 978-80-254-7701-4. (Dostupné také z: <http://www.policie.cz/clanek/o-nas-policie-ceske-republiky-policie-ceske-republiky.aspx>)
- [6] HANUŠKA, Zdeněk. *Plošné pokrytí sil a prostředků jednotek požární ochrany v ČR*. 3. aktualizované vydání. Ostrava: Sdružení požárního a bezpečnostního inženýrství, 2006. ISBN 80-86634-02-9.
- [7] HANUŠKA, Zdeněk. *Organizace jednotek požární ochrany*. 2. vydání. Ostrava: Sdružení požárního a bezpečnostního inženýrství, 2008. ISBN 978-80-7385-035-7.

Legislativa

- [8] Zákon č. 238/2000 Sb., Hasičském záchranném sboru České republiky a o změně některých zákonů. In: Sbíрка zákonů. 28. 6. 2000. ISSN 1211-1244.
- [9] Zákon č. 239/2000 Sb., o integrovaném záchranném systému o změně některých zákonů, ve znění zákona č. 320/2002 Sb. In: Sbíрка zákonů. 28. 6. 2000. ISSN 1211-1244.
- [10] Zákon č. 273/2008 Sb., o Policii České republiky. In: Sbíрка zákonů 17. 7. 2008. ISSN 1211-1244.

- [11] Zákon č. 374/2011 Sb., o zdravotnické záchranné službě. In: Sběrka zákonů. 6. 11. 2011. ISSN 1211-1244.
- [12] Vyhláška č. 447/2001 Sb., o báňské záchranné službě. In: Sběrka zákonů. 3. 12. 2001. ISSN 1211-1244.
- [13] Zákon č. 237/2000 Sb., o požární ochraně. In: Sběrka zákonů. 28. 6. 2000. ISSN 1211-1244.

Internetové zdroje

- [14] 112: *odborný časopis požární ochrany, integrovaného záchranného systému a ochrany obyvatelstva* [online časopis]. Praha: MV - generální ředitelství HZS ČR, 2010, č. 3 [cit. 2013-01-22]. ISSN 1213-7057. Dostupné z: <http://www.hzscr.cz/clanek/casopis-112-rocnik-ix-cislo-3-2010.aspx>
- [15] *Sdružení hasičů Čech, Moravy a Slezska*. Stanovy. [online]. [cit. 2013-01-18]. Dostupné z: <http://www.shcms.cz/dokumenty/stanovy/stanovy2012.pdf>
- [16] *Generální ředitelství Hasičského záchranného sboru ČR*. Historie profesionální požární ochrany v českých zemích [online]. [cit. 2012-11-5]. Dostupné z: <http://www.hzscr.cz/clanek/historicka-expozice-ve-zbirohu-historie-profesionalni-pozarni-ochrany-v-ceskych-zemich.aspx>
- [17] *Policie České republiky*. Historie policie a četnictva. [online]. [cit. 2012-11-6]. Dostupné z: <http://www.policie.cz/clanek/historie-policie-a-cetnictva.aspx?q=Y2hudW09MQ%3d%3d>
- [18] *Zdravotnická záchranná služba Středočeského kraje*. Historie zdravotnické záchranné služby. [online]. [cit. 2012-11-11]. Dostupné z: <http://www.uszssk.cz/index.php?mid=128&msid=2>
- [19] *Zdravotnická záchranná služba hlavního města Prahy*. Historie [online]. [cit. 2012-11-11]. Dostupné z: http://www.zzshmp.cz/?page_id=256
- [20] *Samostatná záchranná rota Rakovník*. Historie. [online]. [cit. 2012-11-11]. Dostupné z: <http://www.zachranariacr.cz/data/historie/historie.php>
- [21] *Český červený kříž*. Naše činnost. [online]. [cit. 2012-11-12]. Dostupné z: <http://www.cervenyriz.eu/cz/cinnost.aspx>
- [22] *Generální ředitelství Hasičského záchranného sboru ČR*. Požární poplachový plán kraje. [online]. [cit. 2012-11-15]. Dostupné z: <http://www.hzscr.cz/clanek/pozarni-poplachovy-plan-kraje.aspx>

- [23] *Městský Úřad Uherské Hradiště*. Struktura krizového řízení. [online]. [cit. 2013-02-05]. Dostupné z: <http://www.mesto-uh.cz/Articles/5872-2-Struktura+krizoveho+rizeni.aspx>
- [24] *Městský Úřad Uherské Hradiště*. Povodňové komise. [online]. [cit. 2013-02-05]. Dostupné z: <http://www.mesto-uh.cz/Articles/10858-2-Povodnove+komise.aspx>
- [25] *Zdravotnická záchranná služba Zlínského kraje*. Historie. [online]. [cit. 2013-02-27]. <http://www.zszlin.cz/?controller=page&action=show&id=21>
- [26] *Český červený kříž*. Historie. [online]. [cit. 2013-02-15]. Dostupné z: <http://www.cervenyriz.eu/cz/historievalka.aspx>
- [27] *Hasičský záchranný sbor Zlínského kraje*. Bilanční zpráva. [online]. [cit. 2013-04-05]. Dostupné z: <http://archiv.hzszlk.eu/clanek/2444/bilancni-zprava/>
- [28] *Zdravotnická záchranná služba Zlínského kraje*. Základní informace. [online]. [cit. 2013-02-26]. <http://www.zszlin.cz/?controller=page&action=show&id=63>
- [29] *Zdravotnická záchranná služba Zlínského kraje*. Vozový park. [online]. [cit. 2013-03-31]. Dostupné z: <http://www.zszlin.cz/?controller=page&action=show&id=23>
- [30] *Zlínský kraj*. Aktuality [online]. [cit. 2013-04-01]. Dostupné z: <http://www.kr-zlinsky.cz/kraj-rozdeli-obcim-penize-na-zabezpeceni-akceschopnosti-dobrovolnych-hasicu-aktuality-7746.html>
- [31] *Hasičský záchranný sbor Zlínského kraje*. Statistická ročenka 2012 [online]. [cit. 2013-04-05]. Dostupné z: http://archiv2.hzszlk.eu/data/file_downloads/SR_2012.pdf
- [32] *Zdravotnická záchranná služba Zlínského kraje*. Statistiky 2011. [online]. [cit. 2013-03-07]. Dostupné z: http://www.zszlin.cz/files/st/statistika_2011.pdf
- [33] *Hasičský záchranný sbor Zlínského kraje*. Jednotky předurčené k ochraně obyvatelstva. [online]. [cit. 2013-03-29]. Dostupné z: http://archiv.hzszlk.eu/data/file_downloads/ppp2012-1-5.pdf
- [34] *Hasičský záchranný sbor Zlínského kraje*. Stanice Uherskohradištsko. [online]. [cit. 2013-04-14]. Dostupné z: <http://archiv.hzszlk.eu/launch.php?s=page&ID=79>
- [35] *Hasičský záchranný sbor Zlínského kraje*. Organizační struktura. [online]. [cit. 2013-02-14] <http://archiv.hzszlk.eu/launch.php?s=page&ID=63>

- [36] *Policie České republiky*. Krajské ředitelství Policie ČR Zlín. [online]. [cit. 2012-03-6]. Dostupné z:
<http://www.policie.cz/docDetail.aspx?docid=21265491&doctype=ART&#Babice>
- [37] *Deník*. Zlínský kraj. [online]. [cit. 2013-03-12]
<http://www.denik.cz/galerie/budova-zachranna-sluzba-hradiste-220312.html?mm=3645594>

Interní zdroje

- [38] HASIČSKÝ ZÁCHRANNÝ SBOR ZLÍNSKÉHO KRAJE ÚZEMNÍ ODBOR UHERSKÉ HRADIŠTĚ. Taktické cvičení IZS: Dopravní nehoda . Uherské Hradiště: Hasičský záchranný sbor Zlínského kraje Územní odbor Uherské Hradiště, 2012.
- [39] HASIČSKÝ ZÁCHRANNÝ SBOR ZLÍNSKÉHO KRAJE ÚZEMNÍ ODBOR UHERSKÉ HRADIŠTĚ. Taktické cvičení IZS: Letecká nehoda. Uherské Hradiště: Hasičský záchranný sbor Zlínského kraje Územní odbor Uherské Hradiště, 2007.
- [40] HASIČSKÝ ZÁCHRANNÝ SBOR ZLÍNSKÉHO KRAJE ÚZEMNÍ ODBOR UHERSKÉ HRADIŠTĚ. Krizový plán Zlínského kraje. Uherské Hradiště: Hasičský záchranný sbor Zlínského kraje Územní odbor Uherské Hradiště, 2011.
- [41] MĚSTSKÝ ÚŘAD UHERSKÉ HRADIŠTĚ, ODBOR ŽIVOTNÍHO PROSTŘEDÍ A KRIZOVÉHO ŘÍZENÍ. Souhrnná zpráva o povodni na území ORP Uherské Hradiště. Uherské Hradiště: Městský Úřad Uherské Hradiště, Odbor Životního prostředí a Krizového řízení, 2010.
- [42] MĚSTSKÝ ÚŘAD UHERSKÉ HRADIŠTĚ ODBOR KRIZOVÉHO ŘÍZENÍ. Činnost bezpečnostní rady. Uherské Hradiště: Městský Úřad Uherské Hradiště, Odbor Krizového řízení, 2013.

SEZNAM POUŽITÝCH SYMBOLŮ A ZKRATEK

AČR	Armáda České republiky
CAS	Cisternová automobilová stříkačka
EU	Evropská unie
GŘ	Generální ředitelství
HZS ČR	Hasičský záchranný sbor České republiky
IZS	Integrovaný záchranný systém
JPO	Jednotky požární ochrany
KOPIS	Krajské operační informační středisko
MU	Mimořádná událost
MV	Ministerstvo vnitra
OPIS	Operační informační středisko
PO	Požární ochrana
RLP	Rychlá lékařská pomoc
RV	Rendez vous
RZP	Rychlá zdravotnická pomoc
SDH	Sbor dobrovolných hasičů
SNB	Sbor národní bezpečnosti
ÚO	Územní odbor
ZZS	Zdravotnická záchranná služba

SEZNAM OBRÁZKŮ

<i>Obr. 1. Znak HZS ČR</i>	14
<i>Obr. 2. Znak PČR</i>	18
<i>Obr. 3. Znak ZZS ČR</i>	21
<i>Obr. 4. Znak Českého červeného kříže</i>	25
<i>Obr. 5. Úkoly jednotek požární ochrany [7]</i>	29
<i>Obr. 6. Poloha velkochovů drůbeže na území ORP Uherské Hradiště [40]</i>	40
<i>Obr. 7. Organizační struktura ředitelství ŮO Uherské Hradiště [35]</i>	43
<i>Obr. 8. Vozidlo s označením AZ 30-MIZ [34]</i>	44
<i>Obr. 9. Vozidlo s označením CAS 24-1700-170-MIT [34]</i>	44
<i>Obr. 10. Vozidlo s označením CAS 24-5000-300-S2R [34]</i>	45
<i>Obr. 11. Vozidlo s označením TA-LI [34]</i>	45
<i>Obr. 12. Vozidlo s označením UA-LI [34]</i>	46
<i>Obr. 13. Mapa dislokace jednotek PO zahrnutých do plošného pokrytí správního obvodu ORP Uherské Hradiště [40]</i>	50
<i>Obr. 14. Poloha staré a nové výjezdové základny</i>	51
<i>Obr. 15. Výjezdové stanoviště ZZS Uherské Hradiště [37]</i>	52
<i>Obr. 16. Volkswagen Transporter T5 s kufrovou nástavbou "bedna" [29]</i>	53
<i>Obr. 17. Volkswagen T 5 [29]</i>	53
<i>Obr. 18. Škoda Yeti 4x4 [29]</i>	54
<i>Obr. 19. Mapa teritoria Územního odboru PČR Uherské Hradiště [36]</i>	55
<i>Obr. 20. Vazby v rámci krizového řízení [40]</i>	58
<i>Obr. 21. Složení Bezpečnostní rady města Uherské Hradiště</i>	59
<i>Obr. 22. Podíl jednotek PO na celkovém počtu zásahů na území ORP Uherské Hradiště</i>	64
<i>Obr. 23. Podíl počtu MU vzniklých na území ORP Uherské Hradiště</i>	65
<i>Obr. 24. Místo cvičení</i>	71

SEZNAM TABULEK

<i>Tab. 1. Kategorie jednotek požární ochrany [7]</i>	30
<i>Tab. 2. Základní tabulka plošného pokrytí [13]</i>	33
<i>Tab. 3. Věkové rozložení obyvatel správního obvodu ORP Uherské Hradiště [40]</i>	36
<i>Tab. 4. Průměrné roční teploty v jednotlivých obdobích na území ORP Uherské Hradiště [40]</i>	37
<i>Tab. 5. Předurčení jednotek PO pro objekt Visteon Autopal [40]</i>	47
<i>Tab. 6. Předurčení jednotek PO pro objekt Aircraft industries [40]</i>	47
<i>Tab. 7. Předurčení jednotek PO pro objekt COLORLAK a. s. [40]</i>	47
<i>Tab. 8. Předurčení jednotek PO pro objekt Mesit reality s. r. o. [40]</i>	48
<i>Tab. 9. Počet zásahů jednotek PO na území Zlínského kraje [31]</i>	63
<i>Tab. 10 Počet zásahů jednotlivých jednotek PO na území Zlínského kraje [31]</i>	63
<i>Tab. 11. Srovnání různých typů mimořádných událostí na území ORP Uherské Hradiště v letech 2011 a 2012 [31]</i>	65
<i>Tab. 12. Spolupráce jednotek PO s dalšími složkami IZS ve Zlínském kraji [31]</i>	67
<i>Tab. 13. Počet výjezdů a ošetřených pacientů v oblasti UH za rok 2011 [32]</i>	67
<i>Tab. 14. Počet primárních a sekundárních výjezdů za rok 2011 [32]</i>	67
<i>Tab. 15. Sledované údaje dle druhů výjezdů za rok 2011 [32]</i>	68
<i>Tab. 16. Srovnání dojezdových časů za rok 2011 [32]</i>	68
<i>Tab. 17. Úkoly složek IZS při cvičení [38]</i>	71

SEZNAM PŘÍLOH

- P I Sídla ředitelství HZS krajů
- P II Z historie jednotlivých složek integrovaného záchranného systému
- P III Vybavenost jednotek SDH ve správním obvodu ORP Uherské Hradiště

PŘÍLOHA P I: SÍDLA ŘEDITELSTVÍ HZS KRAJŮ

Sídelní město HZS kraje	Kraj
Praha	Hlavní město Praha
Kladno	Středočeský
České Budějovice	Jihočeský
Plzeň	Plzeňský
Karlovy Vary	Karlovarský
Ústí nad Labem	Ústecký
Liberec	Liberecký
Hradec Králové	Královéhradecký
Pardubice	Pardubický
Jihlava	Vysočina
Brno	Jihomoravský
Olomouc	Olomoucký
Ostrava	Moravskoslezský
Zlín	Zlínský

PŘÍLOHA P II: Z HISTORIE JEDNOTLIVÝCH SLOŽEK INTEGROVANÉHO ZÁCHRANNÉHO SYSTÉMU

Historie Hasičského záchranného sboru

Hasičský záchranný sbor České republiky je dnes základním pilířem pomoci v MU. Lidé hasiče potřebovali vždy, díky stavebním materiálům, používaným v minulosti, především dřeva, bylo nebezpečí vzniku požárů velmi vysoké. Zvláště pak při vzniku požáru ve městech, kde domy by postaveny blízko u sebe a jako materiál převládalo dřevo, shořelo při požáru více domů. V takových případech fungovala ve městech vzájemná pomoc při hašení. Jako příklad si můžeme jmenovat Velký požár Londýna v roce 1666, kdy od hořícího pekařského domu vzplanula velká část tehdejšího Londýna.

První placený hasičský sbor byl v království Českém založen v roce 1853 v Praze. První sbor dobrovolných hasičů pak o rok později. Zemský zákon č. 135/1867, o právu shromažďovacím otevřel cestu vzniku dalších sborů. Sbory se začaly sdružovat a tak vznikla v roce 1879 Ústřední hasičská jednota království českého.

Vznikem Československé republiky byl ustanoven Svaz dobrovolného hasičstva československého. [2] Za první Československé republiky existovaly jednotky hasičů z povolání jen v některých větších městech. V ostatních městech přenášeli starostové odpovědnost za hašení požárů na dobrovolné hasičské sbory.

Během války, platil na území protektorátu, překlad německého zákona jako vládní nařízení o hasičstvu. Kdy se požární jednotky nazývaly požární policie Čechy – Morava a byly řízeny ministerstvem vnitra. Tyto jednotky se skládaly z četníků a příslušníků finanční stráže, kteří byli k těmto jednotkám přiřazeni, velení příslušelo německým důstojníkům.

Po válce byla požární ochrana (dále jen PO) stále řízena ministerstvem vnitra. Plnění úkolů na úseku PO zajišťovaly národní výbory. Tehdejší hasičstvo se skládalo z hasičů:

- dobrovolných
- z povolání (povinně zřízeno v obcích s počtem obyvatel nad 50 000 nebo tam kde o tom rozhodl národní výbor)
- závodních

K zásadní reorganizaci došlo v roce 1953 díky zákonu č. 35/1953 Sb., o státním požárním dozoru a požární ochraně. Výkonnými orgány se staly veřejné a závodní jednotky a PO byla budována na principech vojensky organizované složky. Přijetím zákona o požární ochraně v roce 1958 došlo k postupné decentralizaci a tím k oslabení její úrovně. Organizace státního dozoru byla tímto zákonem zcela rozbita. Státní orgány byly podřízeny ná-

rodním výborům a celá řada státních funkcí byla předána dobrovolné organizaci Československý svaz požární ochrany. Velice významnou událostí pro další období byl vznik Školy požární ochrany ministerstva vnitra ve Frýdku-Místku v roce 1967 (ta prošla až do dnešní doby několika transformacemi). Další období bylo ovlivněno nástupem odborníků ze Školy požární ochrany ministerstva vnitra, Vysoké školy báňské v Ostravě katedry techniky požární ochrany a bezpečnosti průmyslu a Vysoké inženýrské požárně technické školy Ministerstva vnitra SSSR v Moskvě do praxe.

Počátkem 70. let se začal měnit poměr mezi zásahy jednotek PO při požárech a technickými zásahy ve prospěch technických zásahů. Což je charakteristické dodnes, kdy vedle požárů hasiči zasahují při dopravních nehodách, živelních pohromách, vyprošťování osob nebo zásahy pomocného charakteru.

Profesionální jednotky PO postupně nahrazovaly některé druhy technických služeb a přebíraly stále větší kompetence v oblasti přípravy státu a jeho orgánů na MU a v provádění samotných záchranných a likvidačních prací. V roce 1985 došlo k vydání zákona č. 133/1985 Sb., o požární ochraně, který přes své novelizace platí dodnes. Proces změn HZS ČR, který svůj název získal v roce 1995 vyvrcholil v roce 2000. [16]

Historie Policie České republiky

Policie České republiky od doby počátku své existence, po vzniku samostatné Československé republiky v roce 1918, prošla komplikovaným vývojem plným zásadních organizačních změn a střídáním politických režimů.

Před vznikem samostatného Československa byl ovlivněn vývoj bezpečnostní služby na našem území politickým systémem Rakouska-Uherska, kterému byly bezpečnostní složky samozřejmě podřízeny. Po revolučních letech 1848-1849 se změnila právní úprava činnosti státních policejních úřadů, bylo zavedeno četnictvo a po pádu Bachova absolutismu byla zavedena samospráva obcí, v jejímž rámci působila komunální (obecní) policie. [2] Po roce 1918 nový státní útvar převzal rakouskou organizaci státních policejních orgánů, a to jak četnictvo tak i komunální policii. V zásadě mezi nimi nebyl žádný rozdíl, protože rozsah jejich služby byl stejný. Četnictvo zajišťovalo bezpečnost na území celé republiky s výjimkou statutárních měst, kde bezpečnost zajišťovaly státní policejní úřady. [17], [19] Četnictvo bylo vojensky organizovaným strážním sborem, udržujícím veřejný pořádek a bezpečnost. Službu vykonávalo v výhradně v uniformách. [5] V rámci samostatné působnosti obcí pak mohli o bezpečnost obyvatel starat členové komunální policie. Ministerstvo vnitra mělo velmi širokou působnost. Zajišťovalo široké spektrum státní správy např. bezpečnostní otázky, státní a trestní řízení a jiné agendy, které nebylo možné začlenit do jiných resortů.

Ministerstvu vnitra byly podřízeny všechny bezpečnostní orgány (státní i samosprávné). [17], [19]

Během existence první republiky zažilo československé četnictvo značný rozmach. Zavedeny byly nové metody i technické prostředky (např. spojovací a dopravní prostředky), zdokonalila se organizační struktura. Vznikaly nové specializované útvary jako:

- Četnické silniční kontrolní stanice
- Četnické letecké hlídky
- Četnické pátrací stanice

Státní policejní úřady vznikaly dle potřeby v závislosti na finančních možnostech státu. Jakmile se začalo projevovat nebezpečí, které představovalo Německo, začala se státní policejní správa sjednocovat a státní policejní úřady se tvořily tam kde to bylo nutné. Výkonnou složkou státního policejního úřadu byl Sbor stráže bezpečnosti. [17] Ten byl tvořen dvěma složkami:

1. Sbory neuniformované (zpravodajská, vyšetřovací, pátrací služba)
2. Sbory uniformované (hlídkování, obchůzky, první pomoc atd.)

Za protektorátu Čechy a Morava byla policie uspořádána podle říšského vzoru, přičemž organizace četnické služby zůstala prakticky nezměněná. [2]

Po roce 1945 existovalo na území Čech a Moravy několik druhů bezpečnostních složek, z nichž byli vybíráni členové do nově vzniklého bezpečnostního sboru, který se jmenoval sbor národní bezpečnosti (dále jen SNB). V prvních letech po válce se činnost bezpečnostních složek soustřeďovala především na operace v pohraničí a vůči ozbrojeným skupinám snažícím se dostat na západ. V roce 1950 došlo k rozdělení MV na Ministerstvo národní bezpečnosti (řídilo SNB) a MV (mělo na starost vnitřní správu). Toto období je charakteristické přebíráním sovětských zkušeností. To vyústilo v roce 1953 ve zrušení Ministerstva národní bezpečnosti a předání jeho úkolů znovu pod MV. Na přelomu 50. a 60. let proběhla územní reorganizace státu. Územní reorganizace negativně ovlivnila činnost československých bezpečnostních složek tak, že se výkon služby vzdaloval od přímých potřeb lidí. Od 1. ledna 1964 byla zřizována nová oddělení Veřejné bezpečnosti (VB), tvořily základní organizační jednotku při zajišťování veřejného pořádku, ochrany vlastnictví, života a zdraví občanů a další úkoly. V roce 1968, když vznikla československá federace otázky bezpečnosti byli svěřeni jak federálnímu MV tak i MV obou států. V 70. letech byla posílena úloha KSČ v činnosti SNB a kladen důraz na ochranu majetku v socialistickém vlastnictví. Organizace SNB ukončila svou činnost na základě změn, které přinesl rok 1989. [17]

Zákonem č. 283/1991 Sb., o Policii ČR byl zřízen nový bezpečnostní sbor s názvem Policie České republiky, který plní úkoly ve věcech vnitřního pořádku a bezpečnosti. [2]

V dnešní době je základním zákonem platným pro policii Zákon č. 273/2008 Sb., o Policii České republiky. A PČR je jednou ze základních složek IZS.

Historie Zdravotnické záchranné služby

Potřeba starat se o nemocné, zraněné či rodičky byla ve společnosti vždy. Její propracovanost se odvíjela dle doby, technických prostředků, znalostí a dovedností samotných pomáhajících, ale také finančních prostředků, které jsou potřebné k zajištění jakékoli činnosti. Velikou zásluhu na poskytování pomoci raněným a nemocným převážně u hromadných neštěstí mělo založení organizace Červeného kříže v roce 1863. [18]

Za okupace byl na území protektorátu rozpuštěn český červený kříž a jeho hlavní členové uvězněni nebo popraveni. Ostatní se podíleli na odboji a pomáhali uprchlým vězňům a obětem bombardování. [26]

Jako počátky vývoje zdravotnické záchranné služby na území České republiky můžeme zmínit vznik „Pražského dobrovolného sboru ochranného“, který vznikl v Praze v roce 1857 a skládal se z 36 dobrovolníků (různých profesí), z nichž byly jen 3 zdravotníci. Účelem tohoto sboru bylo poskytovat první přímou pomoc při úrazech, nehodách, požárech, povodních, jiných MU a také v případech války. Tento sbor si získal takový věhlas, že jeho členové byli zváni i do jiných měst při pomoci zakládání podobných organizací a to i během existence 1. republiky. [19]

Počátek moderní historie zdravotnických záchranných systémů v České republice lze položit do 70. let. První pomoc tehdy zabezpečoval systém lékařské služby první pomoci tzv. LSPP, lidově „pohotovost“. Pohotovostní služba se plnila prostřednictvím praktického lékaře a jeho řidiče. Časem se ukázalo, že toho řešení není dostatečné. Znalosti praktického lékaře přestávaly stačit, protože praktičtí lékaři nedokázali držet krok s rozvojem ošetření pacientů v kritickém stavu v terénu, a vzdělání řidiče nebylo dostatečné. Z toho důvodu se rozhodlo o rozšíření posádky o dalšího člena se středně zdravotnickým vzděláním. Ministerstvo zdravotnictví vydalo soubor metodických doporučení, kterými nově upravuje zajištění urgentní terénní zdravotní péče. Tímto krokem byla kvalitativně i kvantitativně zajištěna odbornost při poskytování neodkladných lékařských výkonů. Vazbou odbornosti lékaře, posádky a sanitního vozidla to byl základ systému ZZS.

Po roce 1989 získal systém ZZS důležité pravomoci, povinnosti a výhody, které vyplývaly z Vyhlášky č. 434/1992 Sb., o zdravotnické záchranné službě. Významným krokem bylo

zřízení linky 155. Dále v 90. letech začal odborně vyškolený a připravený zdravotnický personál zavádět do provozu záchranné služby nové technologie a metody. V této době probíhal modernizace vybavení, či výstavba nových objektů přizpůsobených k provozování ZZS. Zajistit připravenost ZZS na MU znamenalo další investice do materiálně technických základen, ale také přípravu specialistů zasahujících nebo řídících zásahy.

Díky těmto krokům mohla stát ZZS u zrodu IZS, jehož je základní složkou, i když dominantní postavení má HZS ČR. Právní rámec celého systému ZZS až do roku 2011 téměř chyběl. Se zánikem okresních úřadů byla zřizovatelská působnost přenesena na orgány krajů na základě zákona č. 290/2002 Sb., ale bez jakýchkoli podmínek činnosti ZZS, včetně způsobu financování apod.. Dne 6. Listopadu 2011 byly projednány a následně nabyly účinnosti zákony:

- č. 372/2011 Sb., o zdravotních službách a podmínkách jejich poskytování (zákon o zdravotních službách)
- č. 373/2011 Sb., o specifických zdravotních službách
- č. 374/2011 Sb., o zdravotnické záchranné službě
- č. 375/2011 Sb., kterým se mění některé zákony v souvislosti s přijetím zákona o zdravotnických službách a zákona o zdravotnické záchranné službě

**PŘÍLOHA P III: VYBAVENOST JEDNOTEK SDH VE SPRÁVNÍM
OBVODU ORP UHERSKÉ HRADIŠTĚ**

JSDH obce	Technika	Věcné prostředky
Babice	CAS 24/3500/200 MAN	plovoucí motorové čerpadlo 8
		el. čerpadlo ponorné
		EC Honda 2800
		PMS 8
		JMP - Stihl
		přetl. Ventilátor
		osvětlovací stožár
Bílovice	BUS - L1: A 31	plovoucí motorové čerpadlo
	CAS 15/3500/250 MAN	PMS 8
		kalové čerpadlo
		el. kalové čerpadlo
		JMP
		motorová pila kotoučová
		přetlakový ventilátor
Boršice u Blatnice	AS 8/7000/0 Š 706	plovoucí motorové čerpadlo
	OA VW Transporter	kalové čerpadlo se spalovacím motorem
	PPS 12	el. kalové čerpadlo (2 kusy)
		JMP Husqarna 450E
		JMP Husqarna 240
Boršice	CAS 32/6000/600 T 148	el. centrála
	VEA ŠKODA Felicia Combi	plovoucí motorové čerpadlo
Břestek	Obec nemá vlastní jednotku SDH	
Březolupy	CAS 25/3500/200	kalové čerpadlo
		PMS 8
Buchlovice	CAS 24/3500/350 Renault	Feka 03
	PMS 8	kalové čerpadlo
	hadicový přívěs	plovoucí motorová stříkačka
	člun	JMP - Stihl
Částkov		el. centrála Honda
	DA 8 Ford Transit	plovoucí čerpadlo
Hluk		PMS 8 (3 kusy)
	DA 8	plovoucí motorová stříkačka
	CAS 32/6000/600 T 148	el. centrála Honda
	PMS 8	plovoucí motorové čerpadlo

JSDH obce	Technika	Věcné prostředky
	CAS 15/3500/400 MAN	kalové čerpadlo
		kalové čerpadlo se spalovacím motorem
		el. kalové čerpadlo (2 kusy)
		JMP - Stihl
		MPR Bosh
		Ventilátor Hurricane
Hostějov	Jednotka SDH bez techniky a věcných prostředků	
Huštěnovice	Obec nemá vlastní jednotku SDH	
Jalubí	DA 8 A 30	PMS 8
		plovoucí motorové čerpadlo 12
Jankovice	CAS 16/3500/200 PV3S	PMS 8
Jarošov	DA 8 T 805	PMS 8
	NA - L1: A 31	kalové čerpadlo
Kněžpole	DA 8 A 30	PMS 8 (2 kusy)
		plovoucí čerpadlo - Niagára
		plovoucí motorové čerpadlo
		motorové kalové čerpadlo
		JMP Husqarna 55
		Honda EC 6000
Kostelany nad Moravou	CAS 24/3500/200 Š 706	PMS 8
	CAS 16/2000/170 ZIL	EC Heron
		kalové čerpadlo s el. motorem (2 kusy)
		kalové čerpadlo se spalovacím motorem
Košíky	DA 8 A 30	
	NA - L1: A 31	
Kudlovice	CAS 16/3500/200 PV3S	kalové čerpadlo
	CAS 24/3500/200 Š 706	PMS 12 Honda
		JMP Husqarna 55
		el. centrála Heron 2,8 kW
Kunovice	KA - L1 A31	PMS 8 (2 kusy)
	CAS 24/2500/400 LIAZ	plovoucí motorová stříkačka 8
	DA 8 A 31	plovoucí motorové čerpadlo 12
	AP 20 Š 706	el. čerpadlo Septik (2 kusy)
	CAS 24/3500/200 Renault	plovoucí motorová stříkačka
	ZD 12	kalové čerpadlo (2 kusy)
	DA 8 Tranzit	JMP Husqarna
	CAS 32/8200/800 T 815	JMP Renault
	přetlakový ventilátor	

JSDH obce	Technika	Věcné prostředky
		el. centrála (2 kusy)
Mařatice	DA 8 A 30	plovoucí motorová stříkačka 8
Míkovice	DA 8 A 30	PPS 12
Medlovice	Obec nemá vlastní jednotku SDH	
Mistřice	NA - L1: A 30	PMS 8 (2 kusy)
	NA - L1: A 20	kalové čerpadlo
	CAS 24/3500/200 Š 706	JMP Husqarna
Modrá	Jednotka SDH bez techniky a věcných prostředků	
Nedachlebice	NA - L1: A 30	PMS 8
Nedakonice	CAS 24/2500/400 LIAZ	plovoucí motorová stříkačka 8
	DA 8 A 30	el. kalové čerpadlo (3 kusy)
	BLA 3	PMS 8
	PPS 12	JMP - Dolmar
	El. Centrála 47 kW	Ventilátor Hurricane
	Přívěs hadicový	el. centrála
Ořechov	DA 8 A 30	PMS 8
Ostrožská Lhota	NA - L1: A 30	plovoucí čerpadlo
		el. centrála Honda
		PMS 8
		kalové čerpadlo
Ostrožská Nová Ves	DA 8 A 30	PMS 8
	CAS 32/6000/0-53R T 148	el. kalové čerpadlo (2 kusy)
		JMP Husqarna
		el. centrála
		plovoucí motorová stříkačka 8
Osvětimany	CAS 24/3500/200 Š 706	PMS 8
	DA 8 A 30	
Polešovice	CAS 24/3200/500 T 815	PMS 8
	CAS 24/2500/400 LIAZ	kalové čerpadlo
	BLA 4	JMP Husqarna (2 kusy)
		plovoucí motorové čerpadlo Froggy
Podolí	DA 8 A 30	PMS 8
Popovice	Obec nemá vlastní jednotku SDH	
Sady		
Salaš	DA 8 A 30	PMS 8 (2 kusy)
	CAS 24/3500/200 Š 706	kalové čerpadlo (2 kusy)
		plovoucí motorová stříkačka 8
Staré Hutě	Jednotka SDH bez techniky a věcných prostředků	
Staré Město	DA 8 A 30	plovoucí motorové čerpadlo

JSDH obce	Technika	Věcné prostředky
		Froggy
	CAS 32/6000/600 T 148	el. kalové čerpadlo (2 kusy)
	člun nafukovací	el. centrála
		motorová stříkačka
		plovoucí motorová stříkačka
		JMP - Oleomac
Stříbrnice	DA 8 A 30	PMS 8
Stupava	Jednotka SDH bez techniky a věcných prostředků	
Sušice	DA 8 A 31	PMS 8
		kalové čerpadlo
Topolná	DA 8	PMS 8
Traplice	CAS 24/2500/400 LIAZ	plovoucí čerpadlo
		PMS 8
Tučapy	DA 8 A 30	PMS 8 (3 kusy)
	DA VW Transporter	kalové čerpadlo
Tupesy	DA 8 A 30	PMS 8
		plovoucí motorová stříkačka 8
Uherské Hradiště	DA 8 A 30	
	DA VW Transporter	el. centrála
		plovoucí čerpadlo
Uherský ostroh	BLA 4	plovoucí motorová stříkačka 8 (2 kusy)
	Gumový člun s motorem	PMS 8 (2 kusy)
	OA - Renault	el. kalové čerpadlo
	CAS 15/3000/300 MAN	přetlakový ventilátor
		el. centrála
Újezdec	DA 8 A 30	PMS 8
Vážany	DA 8 A 21	
Velehrad	DA 8 A 30	plovoucí čerpadlo
	CAS 24/3500/200 Š 706	el. kalové čerpadlo (2 kusy)
		el. centrála Honda
Vésky	DA 8 A 30	plovoucí motorová stříkačka 8
	TSA - sportovní přívěs	
Zlámanec	Obec nemá vlastní jednotku SDH	
Zlechov	NA - L1: A 30	PMS 8
		plovoucí motorová stříkačka 8

Vysvětlivky:

MPR - motorová pila kotoučová

JMP - motorová pila řetězová

PMS - přívěsná motorová stříkačka

PPS - přívěsná motorová stříkačka

BLA - přívěsná osvětlovací stanice

DA (kapacita přepravovaných osob, typ) - dopravní automobil

OA - osobní automobil

CAS (typ čerpadla/kapacita nádrže na vodu/kapacita nádrže na pěnidlo/ typ) - cister-
nová automobilová stříkačka