

# **Analýza finanční situace obce Osíčko v letech 2010–2012 s návrhem na zlepšení hospodaření**

Šárka Jurková

---

Bakalářská práce  
2013



Univerzita Tomáše Bati ve Zlíně  
Fakulta managementu a ekonomiky

---

Univerzita Tomáše Bati ve Zlíně  
Fakulta managementu a ekonomiky  
Vyšší odborná škola ekonomická  
akademický rok: 2012/2013

## ZADÁNÍ BAKALÁŘSKÉ PRÁCE

(PROJEKTU, UMĚLECKÉHO DÍLA, UMĚLECKÉHO VÝKONU)

Jméno a příjmení: Šárka JURKOVÁ  
Osobní číslo: M100365  
Studijní program: B6208 Ekonomika a management  
Studijní obor: Finanční řízení podniku  
Forma studia: prezenční

Téma práce: Analýza finanční situace obce Osíčko v letech 2010 – 2012 s návrhem na zlepšení hospodaření

Zásady pro vypracování:

Úvod

I. Teoretická část

- Prostudujte uvedenou literaturu vztahující se ke zvolenému tématu.

II. Praktická část

- Popište obec Osíčko.
- Na základě prostudované literatury vyberte vhodné metody finanční analýzy.
- Provedte finanční analýzu vybraných ukazatelů hospodaření obce.
- Zhodnoťte vývoj finanční situace obce.
- Navrhněte možné změny vedoucí ke zlepšení hospodaření obce v budoucnu.

Závěr

Rozsah bakalářské práce:

Rozsah příloh:

Forma zpracování bakalářské práce: **tištěná**

Seznam odborné literatury:

**HARNA, Lubomír. Finanční analýza včetně softwaru: příručka jednoduchého vyhodnocení finanční situace podniku: obsahuje základní software – aplikace EXCEL (určeno uživatelům MS EXCEL 95 a vyšší). 3. aktualiz. vyd. Praha: Bilance, 2007, 72 s. ISBN 80-863-7149-2.**

**KRAFTOVÁ, Ivana. Finanční analýza municipální firmy. Vyd. 1. Praha: C. H. Beck, 2002, xii, 206 s. ISBN 80-717-9778-2.**

**POMAHAČ, Richard. Veřejná správa: příručka jednoduchého vyhodnocení finanční situace podniku: obsahuje základní software – aplikace EXCEL (určeno uživatelům MS EXCEL 95 a vyšší). 1. vyd. Praha: C. H. Beck, 2013, xx, 315 s. ISBN 978-80-7400-447-6.**

**PROVAZNIKOVÁ, Romana a Olga SEDLÁČKOVÁ. Financování měst, obcí a regionů: teorie a praxe. 2., aktualiz. a rozš. vyd. Praha: Grada, 2009, 304 s. ISBN 978-80-247-2789-9.**

**Rozpočet a financování: obce, kraje, hl. m. Praha, organizační složky státu, příspěvkové organizace; Majetek státu. Ostrava: Sagit, 2006-, sv. ÚZ. ISBN 978-80-7208-896-6.**

Vedoucí bakalářské práce:

**Ing. Eva Heczková, Ph.D.**

Vyšší odborná škola ekonomická

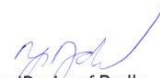
Datum zadání bakalářské práce:

**15. března 2013**

Termín odevzdání bakalářské práce:

**26. dubna 2013**

Ve Zlíně dne 12. dubna 2013

  
PaedDr. Josef Rydlo  
zast. děkanka



  
Bc. Ing. Šárka Vránová  
zast. ředitel ústavu

# PROHLÁŠENÍ AUTORA BAKALÁŘSKÉ PRÁCE

Beru na vědomí, že:

- odevzdáním bakalářské práce souhlasím se zveřejněním své práce podle zákona č. 111/1998 Sb. o vysokých školách a o změně a doplnění dalších zákonů (zákon o vysokých školách), ve znění pozdějších právních předpisů, bez ohledu na výsledek obhajoby<sup>1</sup>;
- bakalářská práce bude uložena v elektronické podobě v univerzitním informačním systému;
- na mou bakalářskou práci se plně vztahuje zákon č. 121/2000 Sb. o právu autorském, o právech souvisejících s právem autorským a o změně některých zákonů (autorský zákon) ve znění pozdějších právních předpisů, zejm. § 35 odst. 3<sup>2</sup>;
- podle § 60<sup>3</sup> odst. 1 autorského zákona má UTB ve Zlíně právo na uzavření licenční smlouvy o užití školního díla v rozsahu § 12 odst. 4 autorského zákona;

---

<sup>1</sup> zákon č. 111/1998 Sb. o vysokých školách a o změně a doplnění dalších zákonů (zákon o vysokých školách), ve znění pozdějších právních předpisů, § 47b Zveřejňování závěrečných prací:

- (1) Vysoká škola nevydělečně zveřejňuje disertační, diplomové, bakalářské a rigorózní práce, u kterých proběhla obhajoba, včetně posudků oponentů a výsledku obhajoby prostřednictvím databáze kvalifikačních prací, kterou spravuje. Způsob zveřejnění stanoví vnitřní předpis vysoké školy.
- (2) Disertační, diplomové, bakalářské a rigorózní práce odevzdané uchazečem k obhajobě musí být též nejméně pět pracovních dnů před konáním obhajoby zveřejněny k nahlížení veřejnosti v místě určeném vnitřním předpisem vysoké školy nebo není-li tak určeno, v místě pracoviště vysoké školy, kde se má konat obhajoba práce. Každý si může ze zveřejněné práce pořizovat na své náklady výpisy, opisy nebo rozmnoženiny.
- (3) Platí, že odevzdáním práce autor souhlasí se zveřejněním své práce podle tohoto zákona, bez ohledu na výsledek obhajoby.

<sup>2</sup> zákon č. 121/2000 Sb. o právu autorském, o právech souvisejících s právem autorským a o změně některých zákonů (autorský zákon) ve znění pozdějších právních předpisů, § 35 odst. 3:

- (3) Do práva autorského také nezasahuje škola nebo školské či vzdělávací zařízení, užije-li nikoli za účelem přímého nebo nepřímého hospodářského nebo obchodního prospěchu k výuce nebo k vlastní potřebě dílo vytvořené žákem nebo studentem ke splnění školních nebo studijních povinností vyplývajících z jeho právního vztahu ke škole nebo školskému či vzdělávacího zařízení (školní dílo).

<sup>3</sup> zákon č. 121/2000 Sb. o právu autorském, o právech souvisejících s právem autorským a o změně některých zákonů (autorský zákon) ve znění pozdějších právních předpisů, § 60 Školní dílo:

- (1) Škola nebo školské či vzdělávací zařízení mají za obvyklých podmínek právo na uzavření licenční smlouvy o užití školního díla (§ 35 odst. 3). Odpírá-li autor takového díla udělit svolení bez vážného důvodu, mohou se tyto osoby domáhat nahrazení chybějícího projevu jeho vůle u soudu. Ustanovení § 35 odst. 3 zůstává nedotčeno.

- podle § 60<sup>4</sup> odst. 2 a 3 mohu užít své dílo – bakalářskou práci - nebo poskytnout licenci k jejímu využití jen s předchozím písemným souhlasem Univerzity Tomáše Bati ve Zlíně, která je oprávněna v takovém případě ode mne požadovat přiměřený příspěvek na úhradu nákladů, které byly Univerzitou Tomáše Bati ve Zlíně na vytvoření díla vynaloženy (až do jejich skutečné výše);
- pokud bylo k vypracování bakalářské práce využito softwaru poskytnutého Univerzitou Tomáše Bati ve Zlíně nebo jinými subjekty pouze ke studijním a výzkumným účelům (tj. k nekomerčnímu využití), nelze výsledky bakalářské práce využít ke komerčním účelům.

Prohlašuji, že:

- jsem bakalářskou práci zpracoval/a samostatně a použité informační zdroje jsem citoval/a;
- odevzdaná verze bakalářské práce a verze elektronická nahraná do IS/STAG jsou totožné.

Ve Zlíně .....

.....

---

<sup>4</sup> zákon č. 121/2000 Sb. o právu autorském, o právech souvisejících s právem autorským a o změně některých zákonů (autorský zákon) ve znění pozdějších právních předpisů, § 60 Školní dílo:

- (2) Není-li sjednáno jinak, může autor školního díla své dílo užít či poskytnout jinému licenci, není-li to v rozporu s oprávněnými zájmy školy nebo školského či vzdělávacího zařízení.
- (3) Škola nebo školské či vzdělávací zařízení jsou oprávněny požadovat, aby jim autor školního díla z výdělku jím dosaženého v souvislosti s užitím díla či poskytnutím licence podle odstavce 2 přiměřeně přispěl na úhradu nákladů, které na vytvoření díla vynaložily, a to podle okolností až do jejich skutečné výše; přitom se přihlédne k výši výdělku dosaženého školou nebo školským či vzdělávacím zařízením z užití školního díla podle odstavce 1.

## **ABSTRAKT**

Tato bakalářská práce je zaměřena na zhodnocení hospodaření obce Osíčko v letech 2010–2012 a navržení možných změn a opatření pro zlepšení finanční situace. Práce je rozdělena na dvě části, teoretickou a praktickou.

Teoretická část vysvětluje pojmy obec, působnost obce, orgány obce, rozpočet, finanční analýza a její význam.

Praktická část navazuje na část teoretickou. Nejprve charakterizuje obec Osíčko, poté na základě výkazů pro hodnocení plnění rozpočtu za roky 2010–2012 a dalších podkladů, je provedena analýza hospodaření obce Osíčko. Dále charakterizuje realizované projekty v období 2010–2012, SWOT analýzu obce a plánované projekty do budoucna. Na závěr uvádí doporučení pro další efektivní rozvoj obce.

Klíčová slova: Obec Osíčko, rozpočet obce, rozvoj obce, finanční analýza, zadluženost obce.

## **ABSTRACT**

The aim of the thesis is to assess the financial situation of the municipality Osíčko in 2010–2012 and suggest possible changes and measures to improve the financial situation. The work is divided into two parts, theoretical and practical.

The theoretical part explains the concepts of municipality, the scope of municipalities, municipal authorities, budget, financial analysis and its significance.

The practical part develops the theoretical part. First this section describes the village Osíčko, then based on the statements to assess implementation of the budget for the years 2010–2012 and other documents, the analysis of the municipality Osíčko is performed. Then characterizes the projects implemented in the period 2010–2012, SWOT analysis of the municipalities and planned projects in the future. In conclusion of my thesis is mentioned recommendations for more effective development of municipality.

Keywords: Municipality Osíčko, municipal budget, municipal development, financial analysis, municipal debt.

Chtěla bych poděkovat panu Václavu Smolkovi, starostovi obce Osíčko, za poskytnuté odborné rady, potřebné podklady a informace, které jsem využila při zpracování bakalářské práce.

Děkuji také vedoucí práce paní Ing. Evě Heczkové, Ph.D., za podnětné připomínky, rady a pomoc při zpracování této práce.

# OBSAH

<b>ÚVOD</b> .....	<b>10</b>
<b>I TEORETICKÁ ČÁST</b> .....	<b>11</b>
<b>1 VEŘEJNÁ SPRÁVA</b> .....	<b>12</b>
1.1 UŽŠÍ POJETÍ .....	12
1.2 ÚZEMNÍ SAMOSPRÁVA .....	12
<b>2 OBEC</b> .....	<b>14</b>
2.1 ZNAKY OBCE .....	14
2.2 PŮSOBNOST OBCE .....	14
2.3 ORGÁNY OBCE .....	15
2.4 HOSPODAŘENÍ S OBECNÍM MAJETKEM .....	18
<b>3 ROZPOČET OBCE</b> .....	<b>19</b>
3.1 DRUHY ROZPOČTŮ .....	19
3.2 ROZPOČTOVÝ VÝHLED .....	19
3.3 ROZPOČTOVÝ PROCES .....	20
3.4 ZÁVĚREČNÝ ÚČET .....	20
3.5 ROZPOČTOVÉ PROVIZORIUM .....	20
<b>4 ROZPOČTOVÁ SKLADBA</b> .....	<b>21</b>
4.1 PŘÍJMY .....	21
4.2 VÝDAJE .....	23
<b>5 FINANČNÍ ANALÝZA</b> .....	<b>25</b>
<b>II PRAKTICKÁ ČÁST</b> .....	<b>26</b>
<b>6 OBEC OSÍČKO</b> .....	<b>27</b>
6.1 ZÁKLADNÍ ÚDAJE .....	27
6.2 ZÍSKANÁ OCENĚNÍ .....	28
6.3 ORGANIZAČNÍ STRUKTURA .....	29
6.4 OBČANSKÁ VYBAVENOST .....	29
<b>7 ROZPOČTOVÉ HOSPODAŘENÍ OBCE</b> .....	<b>31</b>
7.1 ANALÝZA PŘÍJMŮ .....	31
7.1.1 Analýza daňových příjmů .....	31
7.1.2 Analýza nedaňových příjmů .....	34
7.1.3 Analýza kapitálových příjmů .....	35
7.1.4 Analýza přijatých transferů .....	36
7.1.5 Analýza celkových příjmů .....	39
7.2 ANALÝZA VÝDAJŮ .....	40
7.2.1 Analýza běžných výdajů .....	40
7.2.2 Analýza kapitálových výdajů .....	42
7.2.3 Analýza celkových výdajů .....	43
7.3 SALDO ROZPOČTU .....	44
<b>8 FINANČNÍ ANALÝZA</b> .....	<b>46</b>
8.1 UKAZATELE LIKVIDITY .....	46
8.2 UKAZATEL ZADLUŽENOSTI .....	47



<b>9</b>	<b>SWOT ANALÝZA</b> .....	<b>49</b>
<b>10</b>	<b>NÁVRHY A OPATŘENÍ NA ZLEPŠENÍ HOSPODAŘENÍ</b> .....	<b>52</b>
10.1	ZVÝŠENÍ PŘÍJMŮ KOUPALIŠTĚ OSÍČKO .....	52
10.2	ZVÝŠENÍ DANĚ Z NEMOVITOSTI .....	53
10.3	ZVÝŠENÍ POPLATKU Z UBYTOVACÍ KAPACITY .....	53
10.4	ZVÝŠENÍ POPLATKU ZA SHROMAŽĎOVÁNÍ, SBĚR A PŘEPRAVU, TŘÍDĚNÍ, VYUŽITÍ A ODSTRAŇOVÁNÍ KOMUNÁLNÍCH ODPADŮ .....	53
	<b>ZÁVĚR</b> .....	<b>54</b>
	<b>SEZNAM POUŽITÉ LITERATURY</b> .....	<b>55</b>
	<b>SEZNAM POUŽITÝCH SYMBOLŮ A ZKRATEK</b> .....	<b>57</b>
	<b>SEZNAM OBRÁZKŮ</b> .....	<b>58</b>
	<b>SEZNAM TABULEK</b> .....	<b>59</b>
	<b>SEZNAM GRAFŮ</b> .....	<b>60</b>

## ÚVOD

Bakalářská práce je zpracována na Obecním úřadě v Osíčku. Je zaměřena na analýzu hospodaření obce. Téma je zvolené z důvodu zájmu o získávání finančních zdrojů a následně jejich efektivního využití v oblasti veřejné správy. Vhodné nakládání s těmito finančními prostředky hraje velmi důležitou roli. Je jen těžko představitelné, že by byly potřeby občanů obcí uspokojeny, aniž by se přihlíželo k hospodárnému využití všech prostředků. Pro účely analýzy bylo vybráno rozmezí let 2010–2012, a to z toho důvodu, že v tomto období bylo hospodaření obce vzhledem k množství realizovaných projektů, velmi zajímavé.

Práce je rozdělena do dvou základních částí, teoretické a praktické.

Teoretická část vychází z odborné literatury. Jsou zde objasněny základní pojmy týkající se této problematiky, jako je například pojem územní samospráva, obec, působnost obce, rozpočet obce, orgány obce a jejich pravomoci. Závěr teoretické části se věnuje finanční analýze a jejímu významu.

Praktická část navazuje na část teoretickou. Nejprve je uvedena charakteristika obce Osíčko, zaměřená na historii, základní informace o obci a na její organizační strukturu. V tomto úseku je také věnována značná pozornost občanské vybavenosti, která je vzhledem k velikosti obce na dobré úrovni.

Druhá kapitola praktické části je zaměřena na podrobný rozbor jednotlivých příjmů a výdajů obce Osíčko v letech 2010–2012. Pro názornější zobrazení jsou uvedeny zjištěné hodnoty v tabulkách a grafech. Finanční analýza je provedena na základě srovnání vývoje dosažených hodnot příjmů a výdajů v čase. Poukazuje převážně na změny, které výrazně ovlivnily rozpočty v jednotlivých letech. Zjišťuje také, zda obec ve sledovaném období hospodařila se schodkem či přebytkem. Dále je uskutečněna finanční analýza obce za pomoci výpočtu vybraných ukazatelů. Jedná se především o ukazatele zadluženosti a likvidity.

Ve třetí analytické části je zpracována SWOT analýza sloužící k identifikaci obce a jejího prostředí. Na tuto analýzu navazuje rozbor plánovaných projektů, kterými se snaží obec minimalizovat její slabé stránky.

V poslední kapitole jsou navržena možná opatření vedoucí ke zlepšení hospodaření obce.

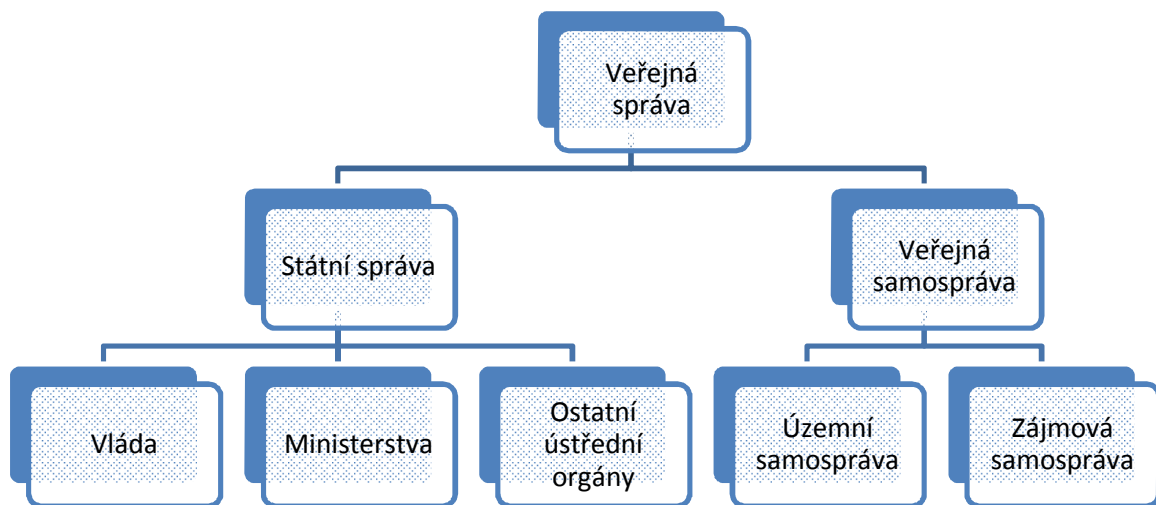
# **I TEORETICKÁ ČÁST**

# 1 VEŘEJNÁ SPRÁVA

„Veřejná správa je chápána jako soubor procesů, které řídí, regulují a vykonávají specifické instituce za účelem správy věcí veřejných. Za veřejnou záležitost je považováno vše, co se dotýká každého člověka jako člena společnosti. Celý systém fungování veřejné správy vychází z principu, že svoboda jednoho člověka končí tam, kde začíná svoboda jiného občana.“ (Horzinková a Novotný, 2008, s. 85)

## 1.1 Užší pojetí

Veřejná správa v užším pojetí se člení podle vztahu k principům rozhodování o potřebách občanů a jejich zabezpečení na státní správu a samosprávu. Samospráva se dále dělí na územní samosprávu, zahrnující obce a kraje, a zájmovou samosprávu, která se skládá z komor, svazů, sdružení apod. (Rektořík, 2002, s. 60)



Zdroj: vlastní zpracování

Obr. 1. Struktura veřejné správy v ČR

## 1.2 Územní samospráva

Stát přenechává v demokratickém zřízení moc územní samosprávě a člení území státu na kraje a obce. Územní celky jsou vytvořeny z potřeb veřejného a společenského zájmu a z principů řídit vlastní záležitosti občanů. Územní samospráva má ekonomickou

a hospodářskou samostatnost, má k dispozici materiální a finanční prostředky, se kterými hospodaří a za které má plnou zodpovědnost. Zabezpečuje potřeby svých obyvatel a zajišťuje ochranu jejich zájmů. Územní samospráva má dále moc zákonodárnou a moc výkonnou. Kraje a obce vytváří své právní normy, vyhlášky a věstníky kraje a vyhlášky obcí, které jsou závazné pro území kraje či obce. Česká republika se člení na 13 samosprávných krajů a hlavní město Praha. Kraje jsou spravovány krajskými úřady, které sídlí v krajských městech.

Názvy krajů:

- Jihočeský,
- Jihomoravský,
- Karlovarský,
- Královéhradecký,
- Liberecký,
- Moravskoslezský,
- Olomoucký,
- Pardubický,
- Plzeňský,
- Středočeský,
- Ústecký,
- Vysočina,
- Zlínský,
- Hlavní město Praha. (Káňa, 2004, s. 44)

## 2 OBEC

Obec je základním územním správním celkem, reprezentantem veřejných zájmů a zájmů občanů, nositelem veřejné moci. Každá obec má svá práva a povinnosti, například je:

- účastníkem správního řízení,
- samostatným ekonomickým subjektem, hospodařícím s finančními prostředky,
- zřizovatelem a zakladatelem neziskových organizací a obecní policie,
- zřizovatelem a zakladatelem obecních podniků,
- vlastníkem majetku,
- nositelem finanční suverenity, hospodařícím se svěřenými státními financemi,
- správcem obecních záležitostí,
- vydavatelem závazných právních norem a obecních vyhlášek. (Káňa, 2004, s. 47)

### 2.1 Znaky obce

Podle Ústavy tvoří obec tři základní pilíře, a to:

- území,
- občané,
- samospráva. (*Příručka pro člena zastupitelstva obce po volbách v roce 2010*, 2010, s. 13)

### 2.2 Působnost obce

Územní samospráva plní dvě obecné základní funkce, jsou jimi samostatná a přenesená působnost.

#### **Samostatná působnost**

Do samostatné působnosti obce patří spravování záležitostí, jež jsou v zájmu obce a jejích občanů, nejsou-li svěřeny zákonem krajům nebo nejde-li o výkon přenesené působnosti, a dále záležitosti, jež do samostatné působnosti obce svěří zvláštní zákon. Obec pečuje o všestranný rozvoj svého území a o potřeby svých občanů, při plnění svých úkolů chrání také veřejný zájem vyjádřený v zákonech a jiných právních předpisech. Dále pečuje v souladu s místními předpoklady a zvyklostmi o vytváření podmínek pro rozvoj sociální péče a uspokojování potřeb svých občanů. Jde především o uspokojování potřeby bydlení,

ochrany a rozvoje zdraví, dopravy a spojů, potřeby informací, výchovy a vzdělání, celkového kulturního rozvoje a ochrany veřejného pořádku. (Marková, 2000, s. 22)

### **Přenesená působnost**

Přenesená působnost obce znamená výkon státní správy příslušným orgánem obce zpravidla obecním úřadem (např. evidence obyvatel, působnost stavebního nebo matričního úřadu, apod.). V případě přenesené působnosti se zjednodušeně jedná o to, že stát zákonem přenesl na obce povinnost zabezpečit plnění určitých úkolů, které svojí povahou jinak náležejí státu.

Na rozdíl od samostatné působnosti obce, kde neexistují vztahy nadřízenosti a podřízenosti a všechny obce jsou si zcela rovny co do rozsahu svého práva na samosprávu, tak v případě přenesené působnosti obce je tomu jinak. Pro výkon státní správy jsou typické hierarchické vztahy nadřízenosti a podřízenosti mezi jednotlivými orgány, tzn. že příslušný orgán na nižší úrovni je podřízen orgánu stojícím v organizační struktuře státní správy výše. (Břeň, 2007)

Po reformě veřejné správy došlo k rozlišení tří typů obcí podle toho, jak velký rozsah výkonu státní správy jim byl svěřen:

- obce s minimálním rozsahem státní správy,
- obce s pověřenými obecními úřady,
- obce s rozšířenou působností. (*Příručka pro člena zastupitelstva obce po volbách v roce 2010*, 2010, s. 15)

## **2.3 Orgány obce**

Za orgány obce označujeme v zákoně stanovené orgány. Obec je samostatně spravována zastupitelstvem obce. Dalšími orgány jsou rada obce, starosta, obecní úřad a zvláštní orgány obce. (Horzinková a Novotný, 2008, s. 132)

### **Zastupitelstvo**

Zastupitelstvo obce tvoří členové zastupitelstva zvolení ve všeobecných, rovných a přímých volbách tajným hlasováním. Počet členů zastupitelstva stanoví na každé volební období před vyhlášením voleb zastupitelstvo obce. Zastupitelstvo se schází k zasedání podle potřeby, nejméně však jedenkrát za 3 měsíce. Zasedání zastupitelstva obce jsou veřejná, což znamená, že zasedání se může účastnit každá fyzická osoba, neboť veřejnost

se neomezuje pouze na občany obce. Občan obce starší 18 let má však speciální práva, např. vyjadřovat na zasedání zastupitelstva obce svá stanoviska k projednávaným věcem, vyjadřovat se k návrhu rozpočtu obce a k závěrečnému účtu obce za uplynulý kalendářní rok. (Horzinková a Novotný, 2008, s. 136–138)

V rámci samostatné působnosti zastupitelstvo rozhoduje a schvaluje např. rozpočet obce, závěrečný účet, výši osobních a věcných nákladů obecního úřadu, výši odměn neuvolněných členů ZO, poskytnutí půjčky, smlouvy o poskytnutí transferu, založení, zřízení nebo zánik svých organizačních složek. (Peková, Pilný a Jetmar, 2005, s. 113)

Při stanovení počtu členů zastupitelstva obce se přihlíží zejména k počtu obyvatel a velikosti územního obvodu. Počet členů stanoví tak, aby zastupitelstvo mělo v obci:

- do 500 obyvatel: 5 až 15 členů,
- nad 500 do 3 000 obyvatel: 7 až 15 členů,
- nad 3 000 do 10 000 obyvatel: 11 až 25 členů,
- nad 10 000 do 50 000 obyvatel: 15 až 35 členů,
- nad 50 000 do 150 000 obyvatel: 25 až 45 členů,
- nad 150 000 obyvatel: 35 až 55 členů. (*Územní samospráva*, 2008, s. 47)

### **Rada obce**

Rada obce je výkonným orgánem obce v samostatné působnosti a za její výkon odpovídá zastupitelstvu obce. V oblasti přenesené působnosti může rada rozhodovat jen tehdy, stanoví-li tak zákon. Rada je tvořena starostou, místostarostou a dalšími členy rady. Počet členů rady je lichý a činí nejméně 5 a nejvíce 11 členů. Rada obce se nevolí v obcích, kde má zastupitelstvo méně než 15 členů. Rada obce se schází podle potřeby, její schůze jsou neveřejné. Tuto neveřejnost však nelze chápat jako utajenost jednání a jeho obsahu. Neveřejnost schůzí rady vychází z potřeby operativního řízení, menší formálnosti přípravy a průběhu schůze. (Horzinková a Novotný, 2008, s. 147)

Obecní rada zabezpečuje hospodaření obce, řídí činnost komisí, kontroluje činnost orgánů, které obecní rada zřídila, vydává obecní vyhlášky, ukládá sankce a pokuty, projednává připomínky a petice občanů. (Káňa, 2004, s. 50)

### **Starosta**

Obec je navenek zastupována starostou. Úkony, vyžadující schválení zastupitelstva obce nebo rady obce, mohou být starostou provedeny jen po jejich předchozím schválení, jinak



jsou tyto úkony od počátku neplatné. Starosta je volen zastupitelstvem. Za výkon své funkce je odpovědný zastupitelstvu. (Horzinková a Novotný, 2008, s. 148)

Starosta může být zastoupen místostarostou. Zastupitelstvo obce může zvolit více místostarostů a svěřit jim zabezpečování konkrétních úkolů v samostatné působnosti. Místostarosta, kterého určí zastupitelstvo obce, zastupuje starostu v době jeho nepřítomnosti, jedná a rozhoduje ve všech věcech, které jsou svěřeny starostovi. (Marková, 2000, s. 26–27)

### **Výbory**

Výbory jsou orgány zastupitelstva obce. Počet výborů závisí na rozhodnutí zastupitelstva, počet členů musí být lichý. Předsedou každého výboru je vždy člen zastupitelstva obce. Výbor plní úkoly, kterými jej pověří zastupitelstvo obce. Vždy musí být zřízen:

- finanční výbor, který kontroluje hospodaření s majetkem obce včetně finančních prostředků v rámci hospodaření obce,
- kontrolní výbor, který kontroluje plnění usnesení zastupitelstva obce a rady obce, dodržování právních předpisů. (Peková, Pilný a Jetmar, 2005, s. 115)

### **Komise**

Komise jsou poradními orgány rady obce. Mohou předkládat návrhy, náměty (v rámci samostatné působnosti obce). Starosta jim může svěřit výkon státní správy (po projednání s Krajským úřadem). Poté se komise stanou výkonnými orgány v přenesené působnosti obce na svěřeném úseku činnosti a v této oblasti jsou podřízeny a odpovědny starostovi. V tomto případě předseda komise musí mít zvláštní odbornou způsobilost. (Peková, Pilný a Jetmar, 2005, s. 116)

### **Obecní úřad**

Obecní úřad je orgánem obce. Tvoří jej starosta, místostarosta, tajemník obecního úřadu a zaměstnanci obce zařazení do obecního úřadu. V čele stojí starosta, úkoly zaměstnavatele však plní tajemník obecního úřadu. Rada obce může zřídit pro jednotlivé úseky činnosti obecního úřadu odbory a oddělení. Struktura těchto odborů a oddělení není stanovena. Je tedy možné různé úseky správy spojovat, nebo naopak jeden úsek rozdělit. (Horzinková a Novotný, 2008, s. 152)

Tajemník je pracovníkem v zaměstnaneckém poměru. Tato funkce se zřizuje u pověřených obecních úřadů a obcí s rozšířenou působností. Tajemník se stará o celý administrativní

aparát. Zajišťuje úkoly v přenesené působnosti, řídí a kontroluje pracovníky obecního úřadu, plní funkci statutárního orgánu zaměstnavatele, uzavírá a ukončuje pracovní poměr se zaměstnanci obecního úřadu, řídí a kontroluje jejich činnost, stanoví platy zaměstnancům podle mzdových předpisů v rozpočtové sféře. (Peková, Pilný, Jetmar, 2005, s. 116)

## **2.4 Hospodaření s obecním majetkem**

Obec má právo získat majetek, užívat jej a nakládat s ním jako právnická osoba. Vzhledem k tomu, že obec hospodaří s veřejným majetkem, stanoví právní řád pro hospodaření s tímto majetkem určitá omezení a podmínky. Cílem hospodaření s majetkem obcí je uspokojování potřeb občanů obce. Obec je povinna pečovat o zachování a rozvoj svého majetku a vést jeho evidenci. Pokud chce obec majetek prodat, směnit, darovat, pronajmout nebo poskytnout jako výpůjčku, musí tento záměr zveřejnit po dobu nejméně 15 dnů před rozhodnutím v orgánech obce vyvěšením na úřední desce, aby se k němu mohli občané vyjádřit. (Horzinková a Novotný, 2008, s. 118)

### 3 ROZPOČET OBCE

Každá obec musí vytvářet svůj rozpočet na období jednoho kalendářního roku, podle něhož hospodaří. Rozpočty obcí jsou součástí soustavy veřejných rozpočtů, ve které jsou dále zahrnuty rozpočty krajů, dobrovolných svazků obcí, rozpočty příspěvkových organizací zřizovaných územními samosprávnými celky, případné fondy krajů a obcí. (*Příručka pro člena zastupitelstva obce po volbách v roce 2010*, 2010, s. 28)

#### 3.1 Druhy rozpočtů

Podle zákona o rozpočtových pravidlech územních rozpočtů se rozpočet sestavuje zpravidla jako:

- **vyrovnaný** (příjmy se rovnají výdajům),
- **přebytkový** (příjmy jsou větší než výdaje) jestliže jsou některé příjmy daného roku určeny k využití až v následujících letech, nebo jsou-li určeny ke splácení jistiny úvěrů z předchozích let,
- **schodkový** (příjmy jsou menší než výdaje) pokud bude možné schodek uhradit finančními prostředky z minulých let nebo smluvně zabezpečenou půjčkou, návratnou finanční výpomocí nebo výnosem z prodeje komunálních dluhopisů emitovaných obcí. (*Příručka pro člena zastupitelstva obce po volbách v roce 2010*, 2010, s. 29)

#### 3.2 Rozpočtový výhled

Rozpočtový výhled je pomocným nástrojem územního samosprávného celku, který slouží pro střednědobé finanční plánování obce. Sestavuje se na základě uzavřených smluvních vztahů a přijatých závazků zpravidla na 2 až 5 let následujících po roce, na který se sestavuje roční rozpočet. Rozpočtový výhled obsahuje souhrnné základní údaje o příjmech a výdajích, zejména o dlouhodobějších závazcích a pohledávkách, o finančních zdrojích a potřebách dlouhodobě realizovaných záměrů a přispívá územním celkům k vytvoření podmínek pro dlouhodobější akce, které překračují rámec jednoho rozpočtového roku. (Marková, 2000, s. 69)

### 3.3 Rozpočtový proces

Rozpočtový proces zahrnuje delší období než je rozpočtové, zpravidla 1,5 – 2 roky. Zahrnuje tyto etapy:

- sestavení návrhu příslušného veřejného rozpočtu,
- projednání a schválení rozpočtu,
- plnění rozpočtu,
- případně schvalování úprav rozpočtu během rozpočtového období,
- kontrolu plnění rozpočtu, ať již průběžnou během rozpočtového období, nebo následnou po skončení rozpočtového období. (Peková, 2005, s. 119)

### 3.4 Závěrečný účet

Po skončení kalendářního roku se údaje o ročním hospodaření územního samosprávného celku a svazku obcí souhrnně zpracovávají do závěrečného účtu. Zde jsou obsaženy údaje o plnění rozpočtu příjmů a výdajů v plném členění podle rozpočtové skladby, údaje o hospodaření s majetkem a o dalších finančních operacích, včetně tvorby a použití fondů.

Součástí závěrečného účtu je vyúčtování finančních vztahů ke státnímu rozpočtu, rozpočtům krajů, obcí, státním fondům a jiným rozpočtům a k hospodaření dalších osob. (Schneiderová, 2013, s. 218)

### 3.5 Rozpočtové provizorium

Nebude-li rozpočet schválen před 1. lednem rozpočtového roku, řídí se hospodaření v době do schválení rozpočtu pravidly rozpočtového provizoria. Pravidla rozpočtového provizoria by měla vytvořit dostatečný prostor k zabezpečení běžného chodu obce do doby, než bude schválen rozpočet. Rozpočtové příjmy a výdaje uskutečněné v době rozpočtového provizoria se stávají příjmy a výdaji rozpočtu po jeho schválení. (*Příručka pro člena zastupitelstva obce po volbách v roce 2010*, 2010, s. 41)

## 4 ROZPOČTOVÁ SKLADBA

Rozpočtová skladba představuje jednotné třídění. Rozpočtová skladba se nevztahuje na finanční operace cizích prostředků, sdružených prostředků a podnikatelské činnosti.

Rozpočtová skladba třídí příjmy a výdaje z hlediska:

- druhového (všechny příjmy a výdaje podle příjmových a výdajových druhů, např. transfery, daně),
- odvětvového (u výdajů jde třeba o školství, dopravu, z příjmů se podle tohoto hlediska třídí jen nedaňové a kapitálové příjmy),
- odpovědnostního (vztahuje se pouze na příjmy a výdaje státního rozpočtu, a to podle správců kapitol),
- konsolidačního (příjmy a výdaje, které jsou vynakládány uvnitř soustavy veřejných rozpočtů). (Příručka pro člena zastupitelstva obce po volbách v roce 2010, 2010, s. 29)

### 4.1 Příjmy

Příjmy představují nenávratná inkasa finančních prostředků z ČR i ze zahraničí. Dělíme je do čtyř skupin:

- Třída 1. Daňové příjmy,
- Třída 2. Nedaňové příjmy,
- Třída 3. Kapitálové příjmy,
- Třída 4. Přijaté transfery. (Peková, Pilný a Jetmar, 2005, s. 214)

#### Daňové příjmy

Daňové příjmy jsou nejvýznamnějším zdrojem financování veřejných statků obce. V průměru zahrnují více než 50 % celkových příjmů obce. (Příručka pro člena zastupitelstva obce po volbách v roce 2010, 2010, s. 30)

Tvoří je:

- daně z příjmů, zisku a kapitálových výnosů,
- daně ze zboží a služeb v tuzemsku,
- daně a poplatky z vybraných činností a služeb,
- daně a cla za zboží a služby ze zahraničí,

- majetkové daně,
- povinné pojistné,
- ostatní daňové příjmy. (Schneiderová, 2010, s. 31–41)

### **Nedaňové příjmy**

Nedaňové příjmy tvoří nezanedbatelnou část příjmů, jde většinou o příjmy nárazové, které neplynou z nějaké povinnosti uložené zákonem, ale z určité aktivity obce či jiných subjektů ve prospěch obce. (*Příručka pro člena zastupitelstva obce po volbách v roce 2010*, 2010, s. 37)

Do této skupiny řadíme:

- příjmy z vlastní činnosti a odvody přebytků organizací s přímým vztahem,
- přijaté sankční platby a vratky transferů,
- příjmy z prodeje nekapitálového majetku a ostatní nedaňové příjmy,
- přijaté splátky půjčených prostředků,
- příjmy sdílené s nadnárodním orgánem. (Schneiderová, 2010, s. 42–53)

### **Kapitálové příjmy**

Kapitálové příjmy se každoročně neopakují, jsou spíše jednorázové. Tyto příjmy mají nedaňový charakter. (Peková, 2005, s. 272)

Tvoří je:

- příjmy z prodeje dlouhodobého majetku a ostatní kapitálové příjmy,
- příjmy z prodeje dlouhodobého finančního majetku. (Schneiderová, 2010, s. 54–55)

### **Přijaté transfery**

Transfery, které mohou obce získat z různých úrovní veřejných rozpočtů (například ze státního rozpočtu, státních fondů, z rozpočtů krajů apod.), představují hned po daňových příjmech druhý nejvýznamnější zdroj financování aktivit obce. Ve většině obcí má úspěch při získávání transferů zásadní vliv na uskutečňování investičních záměrů. (*Příručka pro člena zastupitelstva obce po volbách v roce 2010*, 2010, s. 38)

Jsou tvořeny:

- neinvestičními přijatými transfery,
- investičními přijatými transfery. (Schneiderová, 2010, s. 56–61)

## 4.2 Výdaje

Výdaje jsou nenávratné platby a poskytované návratné půjčky za účelem realizace rozpočtové politiky, které se členění do dvou skupin:

- Třída 5. Běžné výdaje,
- Třída 6. Kapitálové výdaje. (Peková, Pilný a Jetmar, 2005, s. 214)

### Běžné výdaje

Z běžných výdajů se financují běžné, každoročně se opakující potřeby v rozpočtovém roce. (Peková, 2005, s. 198)

Tvoří je:

- výdaje na platy, ostatní platby za provedenou práci a pojistné,
- neinvestiční nákupy a související výdaje,
- neinvestiční transfery soukromoprávním subjektům,
- neinvestiční transfery veřejnoprávním subjektům a mezi peněžními fondy téhož subjektu,
- neinvestiční transfery obyvatelstvu,
- neinvestiční transfery do zahraničí,
- neinvestiční půjčené prostředky,
- neinvestiční převody Národnímu fondu,
- ostatní neinvestiční výdaje. (Schneiderová, 2010, s. 62–95)

### Kapitálové výdaje

Kapitálové výdaje slouží k financování dlouhodobých, zejména investičních potřeb, které přesahují jedno rozpočtové období obce. (Peková, 2005, s. 198)

Tvoří je:

- investiční nákupy a související výdaje,
- nákup akcií a majetkových podílů,

- investiční transfery,
- investiční půjčené prostředky,
- investiční převody Národnímu fondu,
- ostatní kapitálové výdaje. (Schneiderová, 2010, s. 96–104)



## 5 FINANČNÍ ANALÝZA

Finanční analýza představuje rozbor získaných informací, které jsou zahrnuty především v účetních výkazech. Obsahuje hodnocení minulosti, současnosti a předpovídání budoucích finančních podmínek. Hlavní snahou je připravit podklady pro kvalitní rozhodování o fungování obce. Finanční analýza se nejprve vyznačovala tím, že znázorňovala absolutní změny v účetních výsledcích. Později se však ukázalo, že rozvaha a výkaz zisku a ztráty jsou zdrojem kvalitních dat pro zjištění úvěrové schopnosti.

Finanční analýza má svůj smysl z časového hlediska ve dvou rovinách. První, kdy je ohlíženo do minulosti a hodnoceno, jak se firma či obec vyvíjela až do současnosti. V druhé rovině nám finanční analýza slouží jako základ pro finanční plánování krátkodobé i strategické, které souvisí s dlouhodobými plány.

Finanční analýza nepatří pouze do finančního řízení, ale je také součástí marketingové SWOT analýzy. Jedná se o identifikaci slabin, které by v budoucnu mohly vést k problémům.

Finanční analýza vychází z různých informačních zdrojů. Je možné je rozdělit na informace z interního a externího prostředí. Interní informace se týkají analyzované firmy či obce, ale ne všechny interní informace jsou veřejně dostupné. Mezi veřejně dostupné zdroje informací patří účetní závěrka, která zahrnuje rozvahu, výkaz zisku a ztráty a přílohu, ve které je zahrnut přehled o peněžních tocích a přehled o změnách vlastního kapitálu.

Základním nástrojem této analýzy jsou finanční ukazatele, jelikož přináší odpovědi na různé otázky související s finančním zdravím firmy. (Růčková a Novotný, 2008, s. 9–17)

## **II PRAKTICKÁ ČÁST**

## 6 OBEC OSÍČKO



Zdroj: interní materiály obce, 2013

*Obr. 2. Obec Osíčko*

Obec Osíčko leží v údolí pod Kelčským Javorníkem, podél silnice z Bystřice pod Hostýnem do Valašského Meziříčí. Původně se jednalo o dvě vesnice Osíčko a Příkazy, které se sloučily v roce 1951 v jednu obec nesoucí název Osíčko. První písemná zmínka se nachází k názvu obce Příkazy a to v souvislosti s hradem Šaumburkem v roce 1309, která však není historicky doložena. První historicky doložená zmínka, ve které jsou zmíněny obě obce současně, pochází z roku 1360.

V obci jsou dvě kapličky. Kaple „Panny Marie pomocnice“ z 18. století, která je chráněnou památkou. V kapli „Navštívení panny Marie“ byl v roce 1925 postaven oltář, který zároveň slouží jako pomník padlých v I. světové válce. (*Osíčko*, 2005)

### 6.1 Základní údaje

Katastrální plocha obce: 792 hektarů

Nadmořská výška: 365 m

Počet obyvatel k 01.01.2012: 476

Průměrný věk: 37 let

Počet domů s číslem popisným: 161 (Osíčko, 2005)

V obci fungují tato dobrovolná sdružení:

- Sbor dobrovolných hasičů,
- Tělovýchovná jednota,
- Soubor Píšťalka,
- Sdružení přátel Kelčského Javorníku,
- Myslivecké sdružení Javorník.

Obec Osíčko je zřizovatelem místní knihovny, která má sídlo ve II. poschodí budovy obecního úřadu. Knihovna není samostatnou účetní jednotkou, proto je její rozpočet součástí rozpočtu obce.

Místní koupaliště je hospodářskou činností obce. V tomto roce bylo převedeno z hospodářské činnosti do hlavní činnosti 300 000 Kč.

Obec Osíčko zaměstnává na plný úvazek účetní obce a pracovníky na VPP. Dalším zaměstnancem obce je uklízečka obecního úřadu, která zde pracuje na částečný úvazek, knihovnice, s kterou obec uzavřela dohodu o pracovní činnosti a správce obecního domu, pracující na zkrácený úvazek. Obec každoročně v letních měsících zaměstnává pracovníky Koupaliště. Jedná se většinou o 3 plavčíky, 5 zaměstnanců bufetu, správce areálu a pokladní.

## 6.2 Získaná ocenění

V roce 2001 se přihlásila obec do soutěže „Vesnice roku“ a získala „Zelenou stuhu“ za příkladné udržování veřejných prostranství. K výhře se vztahovala odměna 400 000 Kč, která mohla být čerpána až příští rok. V roce 2003 obdržela obec v soutěži „Vesnice roku“ opět „Zelenou stuhu“ za péči o zeleň a životní prostředí a 2. místo ve Zlínském kraji. Za „Zelenou stuhu“ příslušela odměna 400 000 Kč z Ministerstva pro místní rozvoj ČR. V roce 2004 se obec již po páté přihlásila do soutěže „Vesnice roku“. Úspěch se dostavil. V rámci Zlínského kraje získalo Osíčko 1. místo – Zlatou stuhu. V tomto roce se umístilo v celostátním kole na 2. místě, za které převzalo odměnu ve výši 900 000 Kč z Ministerstva pro místní rozvoj ČR. (Pálka, Chybová, Smolka, 2010, s. 199–2004)

### 6.3 Organizační struktura

V obci Osíčko jsou zřízeny dva výbory, kontrolní a finanční výbor. Předsedou každého výboru je člen zastupitelstva. Komise zatím nejsou v obci zřízeny. V průběhu tohoto volebního období jeden člen zastupitelstva rezignoval, proto je zastupitelstvo v současné době osmičlenné.

Starosta	Václav Smolka
Místostarosta	Alena Gerhardová
Člen	Zbyněk Grygar
Člen	Bc. Lenka Gajdušková
Člen	Alois Janda
Člen	Miroslav Olivík
Člen	Antonín Ondroušek
Člen	Josef Přadka.

### 6.4 Občanská vybavenost

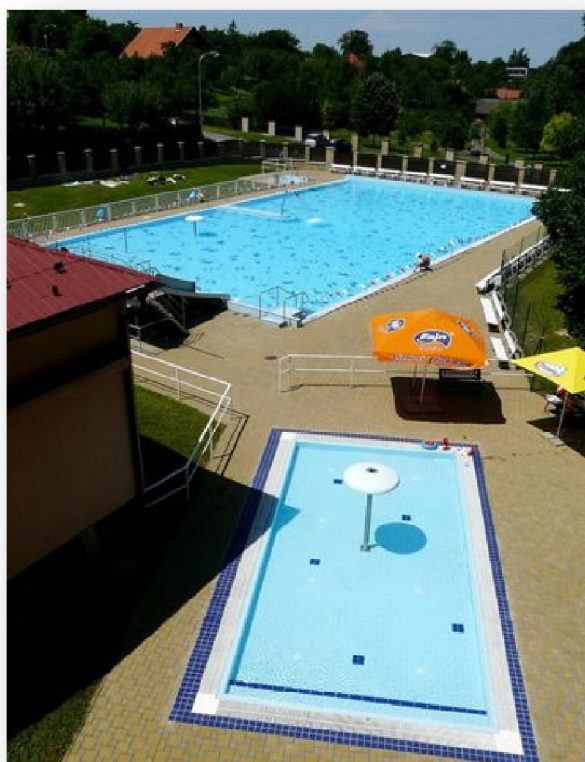
I přesto, že se občanská vybavenost nachází na dobré úrovni, snahou obce je stále ji zkvalitňovat. Je zde mateřská škola, která je navštěvována i dětmi z okolních vesnic. Součástí je dětské hřiště, které je volně využíváno veřejností.

Oblast kultury a sportu je také dobře zabezpečena. Na okraji obce se nachází fotbalové hřiště, o jehož údržbu se stará obecní úřad. Dále je zde vybudováno koupaliště s dětským brouzdalištěm. V bazénu se nachází atrakce jako je vodní sloup, skluzavka, masážní trysky, vířivky, hřib a vodní chrlič. Největší atrakci je však tobogán s délkou 66 metrů. V areálu koupaliště je také k dispozici stolní tenis, badminton, ruské kuželky a veškeré míčové hry, jako je volejball, basketball, tenis a jiné, pro které je určeno víceúčelové hřiště. Občané mohou trénovat stolní tenis i mimo letní měsíce, a to v prostorách obecního domu, které obec zdarma sportovcům poskytuje. Děti navštěvují soubor „Píšťalka“, ve kterém se naučí hrát na zobcovou flétnu a získají základy hudební nauky. Čtenáři si mohou vypůjčit knihy z místní knihovny, umístěné v prostorách obecního úřadu. A další příležitostí, která se nabízí, je cvičení na hodinách aerobiku, probíhající v tělocvičně mateřské školy.

Uprostřed vesnice se nachází obchod s potravinami a jedna z nejvyhlášenějších restaurací v širokém okolí, a to Pizzerie Osíčko, která byla po rekonstrukci rozšířena i o penzion. Tato pizzerie je propojena s obecním domem, často vyhledávaným místem pro oslavy a svatby nejen místními lidmi, ale také obyvateli z okolních měst a obcí.

Obec Osíčko disponuje širokou škálou služeb. Je zde například kadeřnictví, masážní salón, autoopravna, truhlářství a jednou za měsíc zde dojíždí dětská lékařka, která má svou ordinaci v prostorách obecního úřadu.

Doprava pro veřejnost je vzhledem k poloze obce velmi přijatelná, a to jak z hlediska vlakové, tak i autobusové dostupnosti. Nachází se zde jedna vlaková a tři autobusové zastávky.



Zdroj: interní materiály obce, 2013

*Obr. 3. Koupaliště Osíčko*

## 7 ROZPOČTOVÉ HOSPODAŘENÍ OBCE

### 7.1 Analýza příjmů

Celkové příjmy obce jsou rozděleny do čtyř tříd, kterými jsou příjmy daňové, nedaňové, kapitálové a přijaté transfery. Analýza je rozdělena nejprve na jednotlivé příjmy zvlášť a poté na celkové příjmy.

#### 7.1.1 Analýza daňových příjmů

Schválené daňové příjmy obce se v uvedených letech oproti skutečnosti skoro nemění. V roce 2010 činil schválený rozpočet daňových příjmů 3 877 000 Kč. Skutečné daňové příjmy byly oproti schválenému rozpočtu o 2,11 % nižší, klesly tedy na částku 3 795 248,87 Kč.

V roce 2011 bylo zaznamenáno zvýšení schválených daňových příjmů na částku 3 935 000 Kč. V průběhu roku se zvýšily o 27 000 Kč a to na 3 962 000 Kč. Skutečné daňové příjmy byly oproti schválenému rozpočtu pouze o 1 % nižší a to 3 908 719,58 Kč.

Zvýšení pokračovalo i v roce 2012, kdy byly daňové příjmy schváleny ve výši 4 236 000 Kč. V průběhu roku došlo k navýšení o 34 000 Kč na částku 4 270 000 Kč. Avšak skutečné daňové příjmy na konci roku byly oproti schválenému rozpočtu o 6 % nižší, dosáhly tedy částky 3 979 445,72 Kč.

Hlavní roli zde hrají podíly na výnosech ze sdílených daní. Tyto daně jsou obci přidělovány jako procentní podíl na celostátním objemu vybrané daně podle stanovených koeficientů, tudíž výši těchto daní nemá obec možnost ovlivnit. Patří zde podíly na daních z příjmů FO, PO a na DPH. Tento podíl ovlivňuje velikostní kategorie obce, počet obyvatel, počet zaměstnanců a katastrální rozloha.

Objemově nejvýznamnější část daňových příjmu tvoří daň z přidané hodnoty, která v roce 2010 dosáhla podílu 39 % na celkových daňových příjmech, tj. 1 494 451,82 Kč. V roce 2011 došlo k zvýšení o 77 706,18 Kč, tj. o 5 % v porovnání s rokem 2010. Důvodem tohoto růstu bylo zvýšení sazeb DPH o 1 % tj. z 9 % na 10 % a z 19 % na 20 %. V roce 2012 došlo ke snížením o 52 202 Kč, tj. o 3 % ve srovnání s rokem 2011 i přes to, že v tomto roce došlo ke zvýšení sazby DPH z 10 % na 14 %. Klesající vývoj je ovlivněn ekonomickou situací v České republice. Velikost výnosu daně z přidané hodnoty však hlavně závisí na spotřebě domácností, která je ovlivněna mírou nezaměstnanosti.

Druhou nejvýznamnější položku tvoří daně z příjmu PO, která v roce 2010 dosáhla podílu 21 % na celkových daňových příjmech, tj. 805 119,94 Kč. V roce 2011 došlo ke snížení a to o 100 997,64 Kč, tj. o 12 % méně v porovnání s rokem 2010. Avšak v roce 2012 nastal opět růst o 14 871,17 Kč, tj. o 2 % oproti roku 2011.

Významnou položku rozpočtu na příjmové straně tvoří také daň z příjmu FO ze závislé činnosti, která postupně roste. V roce 2010 dosáhla podílu 18,6 % na celkových daňových příjmech. Zatímco v roce 2011 byl tento podíl 18,93 % v roce 2012 vzrostl na 19,18 %. V roce 2011 se tato daň zvýšila oproti roku 2010 o 33 022,96 Kč, poté následovalo zvýšení o 23 236,41 Kč v roce 2012.

Daňové příjmy obce nejsou tvořeny pouze příjmy z daní, ale také místními poplatky, které jsou obcí vybírány na základě vydaných obecně závazných vyhlášek. Mezi místní poplatky obce Osíčko patří poplatek za odnětí pozemků plnění funkcí lesa, za provoz systému shromažďování, sběru, přepravy komunálních odpadů, které platí FO s trvalým pobytem v obci nebo vlastníci rekreačních staveb. V roce 2010 činil tento poplatek 250 Kč za osobu a za dítě 150 Kč. V letech 2011 a 2012 byla částka navýšena na 300 Kč za osobu a 200 Kč za dítě. Další poplatky jsou ze psů a to 50 Kč, za užívání veřejného prostranství, z ubytovací kapacity, které se platí v zařízeních určených k přechodnému ubytování za úplatu. Hodnota tohoto poplatku v obci činí 4 Kč za noc.

Další část tvoří správní poplatky, které hradí občané například za výpisy z Czech Point, za ověření podpisu a listin. Zde částka činí 30 Kč. Při přihlášení občana k trvalému pobytu se vybírá poplatek 50 Kč.

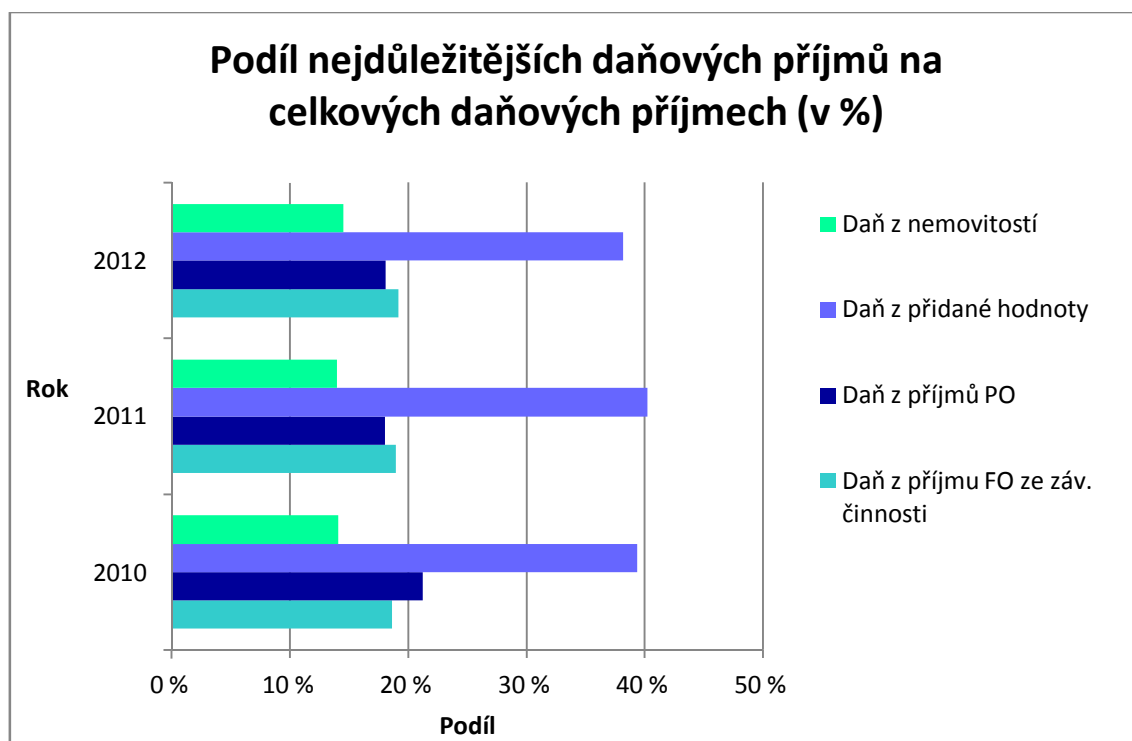
Významnou položkou, která trvale vykazuje vysokou hodnotu, je daň z nemovitosti. Jedná se o tzv. výlučnou daň, u které má obec možnost ovlivnit její výši. Celá částka přechází do rozpočtu obce. Vývoj hodnoty této daně je vyrovnaný, nedochází u ní k výraznějším změnám. V roce 2011 se hodnota oproti roku 2010 zvýšila o 10 252,6 na částku 544 274,24 Kč. I v příštím roce následovalo zvýšení o 32 833,04 Kč na hodnotu 577 107,28 Kč.



Druh příjmu	2010	2011	2012
Daň z příjmu FO ze závislé činnosti	707 059,94	740 082,90	763 319,31
Daň z příjmu FO ze SVČ	29 062,26	15 191,26	15 096,14
Daň z příjmů FO z kapitálových výnosů	62 117,27	67 321,88	79 894,92
Daň z příjmů PO	805 119,94	704 122,30	718 993,47
Daň z příjmů PO za obce	9 400,00	76 000,00	87 590,00
Daň z přidané hodnoty	1 494 451,82	1 572 158,00	1 519 956,00
Popla. za odnětí pozemků plnění funkcí lesa	8 259,00	8 619,00	22 804,00
Poplatek za sběr komunálního odpadu	115 787,00	143 030,00	140 786,00
Poplatek ze psů	5 250,00	5 250,00	5 100,00
Poplatek za užívání veřejného prostranství	1 750,00	1 600,00	850,00
Poplatek z ubytovací kapacity	0,00	840,00	1 196,00
Odvod z loterií a podobných her	0,00	0,00	10 952,60
Správní poplatky	22 970,00	30 230,00	35 800,00
Daň z nemovitostí	534 021,64	544 274,24	577 107,28
<b>Celkem daňové příjmy</b>	<b>3 795 248,87</b>	<b>3 908 719,58</b>	<b>3 979 445,72</b>

Zdroj: interní materiály obce, vlastní zpracování

Tab. 1. Struktura daňových příjmů v letech 2010–2012 (v Kč)



Zdroj: interní materiály obce, vlastní zpracování

Graf 1. Podíl nejdůležitějších daňových příjmů na celkových daňových příjmech (v %)

### 7.1.2 Analýza nedaňových příjmů

Nedaňové příjmy tvoří příjmy vyplývající z ekonomických a podnikatelských aktivit obce.

Obec při schvalování ročního rozpočtu nedaňových příjmů spíše podhodnocuje, protože ve skutečnosti dosahuje vyšších příjmů. V roce 2010 byl skutečný rozpočet o 167 % vyšší než schválený. Stejně tak tomu bylo i v následujících letech, v roce 2011 o 62 % vyšší a v roce 2012 o 28 % vyšší.

Druh příjmu	2010	2011	2012
Splátky půjčených prostředků od obyvatelstva	34 893,00	6 480,00	0,00
Příjmy z pronájmu pozemků	9 377,00	129 675,00	76 276,00
Přijaté pojistné náhrady	0,00	166 487,00	52 622,00
Příjmy z pronájmu ostatních nemovitostí	120 636,00	120 636,00	120 636,00
Přijaté nekapitálové příspěvky a náhrady	36 383,50	74 397,50	39 642,50
Příjmy z úroků (část)	38 842,67	19 737,84	15 253,17
Příjmy z podílů na zisku a dividend	0,00	13 331,00	3 567,00
Sankční platby přijaté od jiných subjektů	20 000,00	0,00	0,00
Příjmy z vlastní činnosti jinde nespecifikované	500,00	0,00	0,00
Ostatní nedaňové příjmy jinde nezařazené	3 543 790,58	0,00	0,00
<b>Celkem nedaňové příjmy</b>	<b>3 804 422,75</b>	<b>530 744,34</b>	<b>307 996,67</b>

Zdroj: interní materiály obce, vlastní zpracování

*Tab. 2. Struktura nedaňových příjmů v letech 2010–2012 (v Kč)*

Tabulka ukazuje, že nedaňové příjmy měly v analyzovaném období klesající tendenci. Největších nedaňových příjmů obec dosáhla v roce 2010 a to ve výši 3 804 422,75 Kč. Nejmenší částku plynoucí z nedaňových příjmů obec získala v roce 2012 ve výši 307 996,67 Kč, což vzhledem k období 2010 znamená pokles o 92 %. Tento radikální rozdíl je způsoben převodem finančních prostředků mezi běžným a úvěrovým účtem v roce 2010, kdy si obec musela vzít další úvěr na pokrytí předešlého úvěru. Převod je zaznamenán na položce s názvem ostatní nedaňové příjmy jinde nezařazené. Celková částka činila 3 543 790,58 Kč.

V roce 2010 obdržela obec od Ministerstva pro místní rozvoj prostřednictvím Okresního úřadu Kroměříž návratnou finanční výpomoc na zřízení FRB ve výši 500 000 Kč na dobu 10 let. Z toho obec poskytovala půjčky občanům na opravy obytných budov maximálně však do výše 50 000 Kč. Hodnota 34 893 Kč vyjadřuje splátku 5 občanů. Tato hodnota se snížila v roce 2011 na 6 480 Kč z důvodu splácení pouze jednoho dlužníka. V roce 2012 již nebyly obcí poskytovány půjčky obyvatelům, jelikož celková částka finanční výpomoci

500 000 Kč byla v roce 2010 vrácena do Státního fondu rozvoje bydlení, proto v tomto roce nebyly žádné příjmy ze splátek.

Příjmy z pronájmu pozemků se v roce 2011 oproti roku 2010 zvýšily o 120 298 Kč z důvodu obdržení příjmu za pronájem pozemků ZEPO, a. s. Loukov za rok 2010 až v roce 2011.

V roce 2011 byla nákladními automobily způsobena škoda na majetku obce týkající se chodníků. Obci bylo vyplaceno pojistné plnění z výše uvedené pojistné události a to 166 487 Kč.

Dalším významným nedaňovým příjmem obce jsou příjmy z pronájmu ostatních nemovitostí. Obsahují splátky z pronájmu bytových jednotek, které obec vlastní. Hodnota těchto splátek je každým rokem stejná, a to 120 636 Kč.

### 7.1.3 Analýza kapitálových příjmů

Jak již bylo řečeno v teoretické části, kapitálové příjmy obcí jsou spíše jednorázového charakteru, každoročně se neopakují. Stejně tak je to i v obci Osíčko. Kapitálové příjmy se v rozpočtu obce Osíčko objevují jen s velmi malým podílem. Za sledované tři roky nepřesáhly ani podíl 1 % na celkových příjmech. Během let 2010–2012 měla obec kapitálové příjmy pouze z prodeje pozemků místním obyvatelům. Obec prodává své pozemky v souvislosti s výstavbou infrastruktury, nových domů a bytových jednotek. V roce 2010 se v obci nevyskytly žádné kapitálové příjmy.

V roce 2011 byly kapitálové příjmy nejvyšší za celé sledované období. Jejich výše dosáhla 11 200 Kč, tudíž podíl na celkových příjmech byl 0,2 %.

V roce 2012 bylo zaznamenáno snížení těchto příjmů na 4 680 Kč s podílem 0,1 % na celkových příjmech.

Druh příjmu	2010	2011	2012
Příjmy z prodeje pozemků	0	11 220	4 680
Celkem kapitálové příjmy	0	11 220	4 680

Zdroj: interní materiály obce, vlastní zpracování

Tab. 3. Struktura kapitálových příjmů v letech 2010–2012 (v Kč)

#### 7.1.4 Analýza přijatých transferů

Přijaté transfery se rozdělují podle povahy a účelu, na který jsou využívány, na transfery neinvestiční a investiční. Neinvestiční transfery obec nesmí využívat k nákupu dlouhodobého majetku. Proto mohou být poskytovány pouze na běžné potřeby obce, jako je například nákup materiálu, služeb. Druhou skupinu tvoří investiční transfery, které jsou určeny výhradně na nákup dlouhodobého majetku obce. Tyto transfery se velmi významně podílí na celkových příjmech obce. V období let 2010-2012 tvořily přijaté transfery nejvýznamnější část všech příjmů obce Osíčko. Celková částka, za tyto tři roky, činí 13 940 359,47 Kč. V roce 2010 měly přijaté transfery největší podíl na celkových příjmech tohoto roku a to 62 %. V roce 2011 se tento podíl snížil na 14 % a v roce 2012 na 15 %.

Druh příjmu	2010	2011	2012
Neinvestiční přijaté transfery z všeob. pokl. správy SR	60 462,00	2 567	23 200
Neinvestiční přijaté transfery ze SR v rámci souhrnného dotač. vztahu	157 700,00	127 600	135 900
Ostatní neinvestiční přijaté transfery ze SR	483 104,00	140 370	304 279
Investiční přijaté transfery ze státních fondů	9 387 084,25	0	0
Ostatní investiční přijaté transfery ze SR	1 037 093,22	0	0
Investiční přijaté transfery od krajů	1 322 000,00	459 000	0
Převody z vlastních fondů hospodářské činnosti	0,00	0	300 000
<b>Celkem přijaté dotace a transfery</b>	<b>12 447 443,47</b>	<b>729 537</b>	<b>763 379</b>

Zdroj: interní materiály obce, vlastní zpracování

*Tab. 4. Struktura přijatých transferů v letech 2010–2012 (v Kč)*

#### Neinvestiční přijaté transfery z všeobecné podkladní správy SR

V roce 2010 byl obcí obdržen transfer ve výši 23 000 Kč na výdaje spojené s konáním voleb do Poslanecké sněmovny Parlamentu ČR. Skutečné výdaje činily 14 015 Kč. V roce 2011 byl na účet Zlínského kraje odveden nevyčerpaný transfer ve výši 8 985 Kč. Dále

obdržela 35 000 Kč na výdaje spojené s konáním voleb do Senátu Parlamentu ČR a do zastupitelstev obcí. Vyčerpáno bylo 21 635 Kč. Vratka ve výši 13 365 Kč byla odvedena na účet Zlínského kraje v roce 2011. Na výdaje spojené s přípravou a provedením sčítání lidu, domů a bytů obec obdržela 2 462 Kč. Tento transfer byl vyčerpán v plné výši. Celkový souhrn těchto transferů v roce 2010 činí 60 462 Kč.

V roce 2011 byl obci poskytnut transfer ve výši 2 567 Kč na výdaje spojené s přípravou a provedením sčítání lidu, domů a bytů, která byla vyčerpána v plné výši.

V roce 2012 obec obdržela transfer ve výši 23 200 Kč na výdaje spojené s konáním voleb do Senátu Parlamentu ČR a do zastupitelstev krajů. Bylo vyčerpáno 16 443 Kč a vráceno 6 757 Kč na účet Zlínského kraje.

### **Neinvestiční přijaté transfery ze SR v rámci souhrnného dotačního vztahu**

Každý měsíc zasílá Krajský úřad obci příspěvek na výkon státní správy v rámci přenesené působnosti a na školství. Neinvestiční transfer v roce 2010 činil 157 700 Kč. V roce 2011 byl snížen na 127 600 Kč a v roce 2012 vzrostl na 135 900 Kč.

### **Ostatní neinvestiční přijaté transfery ze SR**

Součástí této položky jsou transfery z Úřadu práce Kroměříž, v rámci tzv. aktivní politiky zaměstnanosti. V obci Osíčko bylo v roce 2010 vytvořeno 5 pracovních míst na VPP v rámci projektu spolufinancovaného ze SR a Evropského sociálního fondu. Obec obdržela transfer ve výši 483 104 Kč, z toho z Operačního programu Lidské zdroje a zaměstnanost 85 %, tj 410 638,40 Kč a ze SR 15 %, tj 72 465,60 Kč. Výše transferu na jednoho pracovníka VPP v roce 2010 činila 12 000 Kč za měsíc.

V roce 2011 obec obdržela ze SR prostřednictvím Úřadu práce Kroměříž 88 000 Kč na úhradu nákladů spojených s vytvořením dvou pracovních míst na VPP. Dále byly vytvořeny 3 pracovní místa na VPP v rámci projektu spolufinancovaného ze státního rozpočtu a Evropského sociálního fondu. Částka činila 28 370 Kč, z toho z Operačního programu Lidské zdroje a zaměstnanost získala 85 % (tj. 24 114,5 Kč) a ze SR 15 % (tj. 4 255,5 Kč). V lednu 2011 obec obdržela doplatek příspěvku za prosinec 2010 ve výši 24 000 Kč. Výše měsíčního transferu na jednoho pracovníka VPP v roce 2011 činila za období březen až říjen 8 000 Kč za měsíc, a v období od listopadu do prosince 11 000 Kč za měsíc.

V roce 2012 bylo v obci vytvořeno 7 pracovních míst VPP, na které obec obdržela transfer ve výši 271 279 Kč, z toho z operačního programu Lidské zdroje a zaměstnanost 85 % (tj. 230 587,15 Kč) a ze SR 15 % (tj. 40 691,85). V lednu 2012 obec obdržela doplatek příspěvku za prosinec 2011 ve výši 33 000 Kč. Výše transferu na jednoho pracovníka VPP činila 9 000 Kč za měsíc.

### **Investiční přijaté transfery ze státních fondů**

V roce 2009 obec pořídila novou kořenovou čistírnu odpadních vod, jejíž pořizovací náklady včetně vlastního podílu byly 12 331 615 Kč. Výše vlastního podílu činila 1 234 391 Kč. Na předfinancování této akce si obec musela vzít úvěr od České spořitelny ve výši 11 097 224 Kč. Úvěr měl být splacen jednorázovou splátkou po obdržení transferu od SZIF v roce 2010. Na účet obce bylo od SZIF zasláno 9 326 079 Kč. Z toho 6 994 559 Kč tvořil příspěvek z Evropské unie a 2 331 520 Kč příspěvek z národních zdrojů. Zbývající částka ve výši 1 771 145 Kč, kterou tvoří DPH, nebyla obci uhrazena. Podle SZIF není DPH pro obec způsobilým výdajem, jelikož obec je plátcem DPH. Pokrytí dlužné částky obec řešila úvěrem od České spořitelny, a. s. ve výši 1 700 000 Kč a zbývající částku 71 145 Kč zaplatila z vlastních prostředků.

Další akci, na kterou obec obdržela transfer v roce 2010 bylo „Odbahnění a rekonstrukce malé vodní nádrže Javorník“ od SFŽP ve výši 61 005,25 Kč.

### **Ostatní investiční přijaté transfery ze SR**

V roce 2010 obdržela transfer na projekt „Odbahnění a rekonstrukce malé vodní nádrže Javorník“ tentokrát ze státního rozpočtu ERDF ve výši 1 037 093,22 Kč

### **Investiční přijaté transfery od kraje**

Obec má ve vlastnictví prodejnu potravin, na kterou v roce 2010 získala transfer od Zlínského kraje na realizaci projektu „Zastřešení prodejny potravin obce Osíčko“ ve výši 657 000 Kč. Dále v tomto roce získala transfer na projekt „Vrtaná studna, vodovod, rozvod nízkého napětí“ ve výši 665 000 Kč, opět od Zlínského kraje.

V roce 2011 obec prováděla rekonstrukci veřejného osvětlení. Částka získaného transferu činila 459 000 Kč.

### **Převody z vlastních fondů hospodářské (podnikatelské) činnosti**

V roce 2012 došlo k převodu finančních prostředků z účtu hospodářské činnosti na běžný účet obce ve výši 300 000 Kč. Tyto prostředky byly zapojeny do hospodaření obce Osíčko.

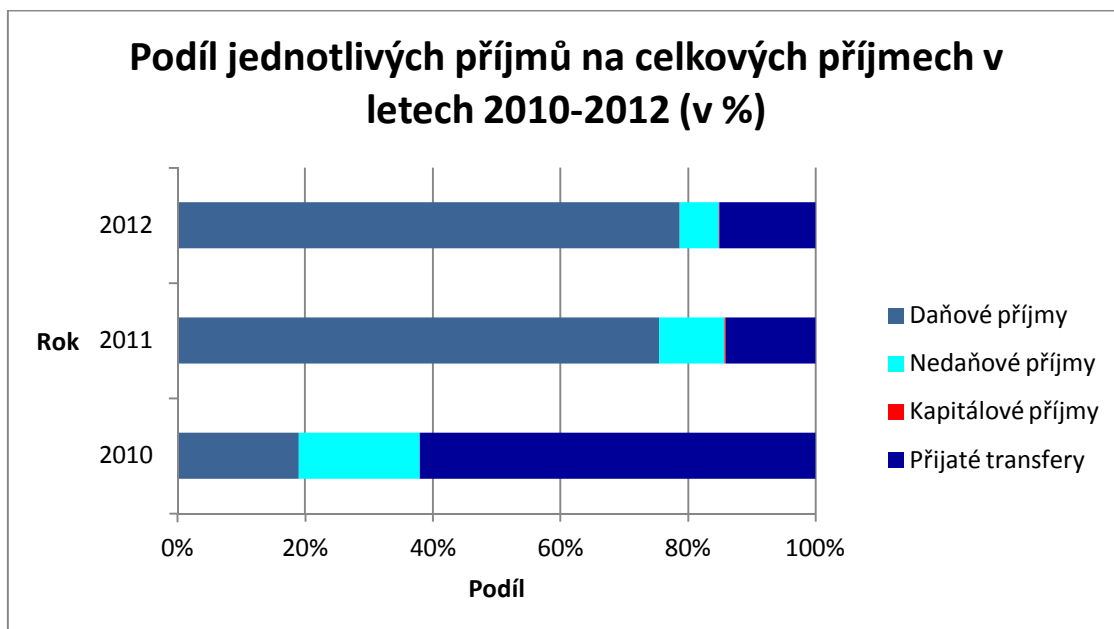
### 7.1.5 Analýza celkových příjmů

V tabulce je vidět prudké snížení celkových příjmů v roce 2011 v porovnání s rokem 2010 o 14 866 894,17 Kč, tj. o 75 % méně. Hlavním důvodem tak rozdílných příjmů je přijatý transfer v roce 2010 na kořenovou čističku odpadních vod ve výši 9 326 079 Kč. V dalším roce bylo snížení mnohem mírnější. Z roku 2011 celkové příjmy klesly o 124 719,53 Kč, tj. o 3 %.

Název	2010	2011	2012
Daňové příjmy	3 795 248,87	3 908 719,58	3 979 445,72
Nedaňové příjmy	3 804 422,75	530 744,34	307 996,67
Kapitálové příjmy	0,00	11 220,00	4 680,00
Přijaté transfery	12 447 443,47	729 537,00	763 379,00
<b>Příjmy celkem</b>	<b>20 047 115,09</b>	<b>5 180 220,92</b>	<b>5 055 501,39</b>

Zdroj: interní materiály obce, vlastní zpracování

Tab. 5. Struktura celkových příjmů v letech 2010–2012 (v Kč)



Zdroj: interní materiály obce, vlastní zpracování

Graf 2. Podíl jednotlivých příjmů na celkových příjmech v letech 2010–2012 (v %)

I přesto, že přijaté transfery tvořily v období let 2010–2012 největší část všech příjmů, z dlouhodobého hlediska jsou objemově nejvýznamnější příjmy daňové.

Z grafu je vidět, že v roce 2010 měly největší podíl na celkových příjmech přijaté transfery. Tento podíl byl přes 62 %. Rozdílné výsledky můžeme vidět v letech 2011 a 2012, kdy největší podíl tvořily daňové příjmy. V roce 2011 dosáhly 75 % a v roce 2012 dokonce 78 %.

## 7.2 Analýza výdajů

Výdaje výrazně ovlivňují hospodaření obce. Pomocí výdajů obec prosazuje svoji rozpočtovou politiku, realizuje dlouhodobé záměry a strategie. Výdaje obce jsou dle rozpočtové skladby rozděleny do dvou tříd a to běžné výdaje a kapitálové výdaje. Jejich analýza je nejprve zaměřena na tyto dvě třídy zvlášť a poté na celkové výdaje za sledované období.

### 7.2.1 Analýza běžných výdajů

Běžné výdaje souvisí s běžnými, pravidelně se opakujícími potřebami obce. Vzhledem k tomu, že obec má v rámci běžných výdajů skutečně velké množství činností, jsou zde uvedeny pouze nejdůležitější položky.

Název	2010	2011	2012
Platy zaměstnanců v pracovním poměru	814 918,00	653 510,00	772 389,00
Odměny členů zastupitelstev obcí a krajů	504 825,00	482 872,00	480 588,00
Povinné pojistné na sociální zabezpečení	294 488,00	250 082,00	279 664,00
Povinné pojistné na zdravotní pojištění	117 305,00	101 132,00	111 628,00
Nákup ostatních služeb	549 842,70	524 714,00	342 086,80
Ostatní osobní výdaje	108 993,00	70 755,00	89 809,00
Nákup materiálu jinde nezařazený	134 134,20	122 310,20	116 572,80
Neinvest. příspěvky zřízeným přísp. organiz.	250 000,00	300 000,00	382 622,00
Neinvestiční transfery obcím	360 607,00	365 550,00	353 020,00
Úroky vlastní	180 612,00	70 589,50	53 549,50
Elektrická energie	171 388,00	145 213,66	166 689,79
Plyn	142 909,62	180 294,00	142 705,00
Opravy a udržování	137 224,00	148 372,28	414 466,13
Ostatní běžné výdaje	587 194,91	550 815,87	458 166,85
<b>Celkové běžné výdaje</b>	<b>4 354 441,41</b>	<b>3 966 210,47</b>	<b>4 163 956,85</b>

Zdroj: interní materiály obce, vlastní zpracování

Tab. 6. Struktura významných položek běžných výdajů v letech 2010–2012 (v Kč)

Z tabulky je možno vyčíst, že běžné výdaje si udržují každoročně velmi podobnou hodnotu pohybující se přibližně okolo částky 4 000 000 Kč.



V roce 2010 byly běžné výdaje schváleny o 5 % vyšší než ve skutečnosti dosáhly na konci roku a hodnota upraveného rozpočtu byla o 19 % vyšší. Skutečné výdaje tedy dosáhly částky 4 354 441,41 Kč.

V roce 2011 došlo k mírnému snížení oproti roku 2010. Schválen byl rozpočet o 4 % vyšší než skutečné výdaje a hodnota upraveného rozpočtu byla o 12 % vyšší než skutečnost. V absolutním vyjádření se skutečné výdaje snížily z roku 2010 na rok 2011 o 388 230,94 Kč a to na 3 966 210,47 Kč.

V roce 2012 došlo opět ke zvýšení běžných výdajů o 197 746,38 Kč na částku 4 163 956,85 Kč. Schválený rozpočet byl o 2 % vyšší a upravený rozpočet o 13 % než skutečné běžné výdaje. Tento nárůst nejvíce ovlivnila položka opravy a udržování.

Objemově největšími položkami jsou výdaje na platy a s nimi související pojistné. Podíl platů zaměstnanců v pracovním poměru v roce 2010 představuje 18 % na celkových běžných výdajích. V roce 2011 se tento podíl snížil na 16 %, ale v roce 2012 opět vzrostl na 18 %.

Druhou největší položku tvořily výdaje spojené s odměnami členů zastupitelstev obcí a krajů, které tvoří odměna starosty, místostarosty a ostatních členů zastupitelstva. Tyto odměny se řídí nařízením vlády.

Položka opravy a udržování má za sledované období rostoucí tendenci. Oproti roku 2010 se výše této částky zvýšila v roce 2012 o 277 242,13 Kč. Důvodem tohoto navýšení byla oprava místní komunikace v roce 2012 ve výši 88 982 Kč, dále v tomto roce došlo k broušení a leštění parketové podlahy v obecním domě ve výši 129 666 Kč, poslední část této položky tvoří oprava vstupního schodiště před obecním úřadem ve výši 80 168 Kč.

Položka ostatní osobní výdaje obsahuje mzdy pracovníků, s kterými má obec uzavřenou dohodu o provedení práce. Do této kategorie patří například mzda uklízečky, knihovnice, správce internetových stránek obce a pracovníků na odklizení sněhu. Velikost této položky se v roce 2011 oproti roku 2010 snížila o 38 238 Kč, avšak v roce 2012 došlo k mírnému zvýšení o 19 054 Kč.

V roce 2012 obec snížila výdaje za elektrickou energii oproti roku 2011 o 21 476 Kč. Důvodem tohoto poklesu byla rekonstrukce veřejného osvětlení. V rámci této rekonstrukce byly vyměněny svítidla za úspornější.

Mezi další položky běžných výdajů patří neinvestiční transfery, které obec poskytuje základním školám v okolních obcích, do kterých dojíždí děti z Osíčka. Transfer těmto základním školám se v rámci sledovaného období pohybovaly v rozmezí 353 020 Kč za rok 2012 až 365 550 Kč za rok 2011.

Můžeme si povšimnout, že i přesto, že dochází každoročně k neustálému zvyšování cen zboží a služeb, ve sledovaném období nastal v obci pokles výdajů z důvodu připravované velké investiční akce v roce 2013, na kterou obec šetřila finanční prostředky.

### **7.2.2 Analýza kapitálových výdajů**

Kapitálové výdaje souvisejí s investičními potřebami obce. Největší položku jsou budovy, haly a stavby, jejichž podíl byl v roce 2010 přes 50 % na celkových kapitálových výdajích. V tomto roce je zde zahrnuto zastřešení prodejny potravin v hodnotě 1 284 066 Kč, vrtaná studna v hodnotě 955 861 Kč, odbahnění a rekonstrukce malé vodní nádrže Javorník za 1 249 478 Kč a nový altánek na koupališti za 180 645 Kč.

V roce 2011 byl podíl této položky přes 98 % na celkových kapitálových výdajích. Objevil se zde projekt na rekonstrukci autobusové zastávky ve výši 16 000 Kč, projekt na vybudování volnočasového centra v obecním domě za 23 957 Kč, projekt na individuální bytovou výstavbu za 84 420 Kč a projektová dokumentace na rekonstrukci veřejného prostranství za 17 000 Kč. Další velkou akcí v tomto roce byla rekonstrukce veřejného osvětlení za 766 320 Kč za účelem snížení spotřeby elektrické energie.

V roce 2012 došlo ke snížení podílu položky budovy, haly a stavby na 41 % na celkových kapitálových výdajích. V tomto roce si obec nechala zpracovat projekt na individuální bytovou výstavbu ve výši 186 540 Kč. Další projekt za 113 337 Kč souvisel s vybudování nové místní komunikace. Dále si obec nechala zpracovat projekt za 10 800 Kč, týkající se akce s názvem „Silnice II/1150“ za účelem vybudování nových chodníků.

Položka dopravní prostředky zahrnuje nákup traktorové sekačky, kterou si obec v roce 2012 pořídila za 441 600 Kč. Částka tvořila podíl 58 % na celkových kapitálových výdajích v roce 2012. Na výdaje spojené s nákupem tohoto dopravního prostředků má obec přislíbený transfer ve výši 200 000 Kč.

Název	2010	2011	2012
Budovy, haly a stavby	3 670 050,30	907 697,00	310 717,20
Ostatní kapitálové výdaje jinde nezařazené	3 542 290,00	0,00	0,00
Pozemky	0,00	15 810,00	2 250,00
Dopravní prostředky	0,00	0,00	441 600,00
<b>Celkem kapitálové výdaje</b>	<b>7 212 340,30</b>	<b>923 507,00</b>	<b>754 567,20</b>

Zdroj: interní materiály obce, vlastní zpracování

*Tab. 7. Struktura kapitálových výdajů v letech 2010–2012 (v Kč)*

Jak je vidět z tabulky, kapitálové výdaje měly výrazně nepravidelný průběh, což vyplývá z jejich povahy, jelikož tyto výdaje mají nahodilý charakter a pro obec se velmi těžko dopředu odhadují.

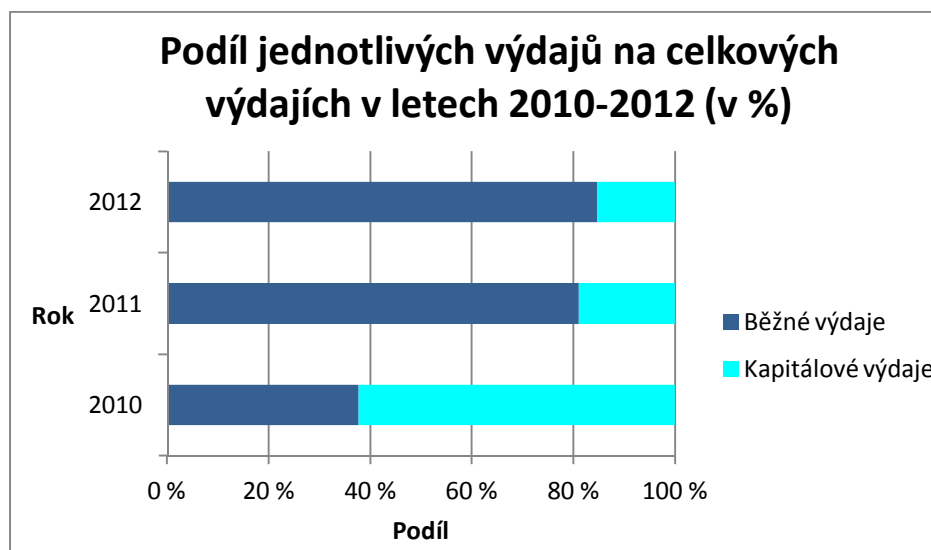
### 7.2.3 Analýza celkových výdajů

Název	2010	2011	2012
Běžné výdaje	4 354 441,41	3 966 210,47	4 163 956,85
Kapitálové výdaje	7 212 340,30	923 507,00	754 567,20
<b>Výdaje celkem</b>	<b>11 566 781,71</b>	<b>4 889 717,47</b>	<b>4 918 524,05</b>

Zdroj: interní materiály obce, vlastní zpracování

*Tab. 8. Struktura celkových výdajů v letech 2010–2012 (v Kč)*

Z tabulky je patrné prudké snížení výdajů z roku 2010 na rok 2011 o 6 677 064,24 Kč. V procentech se jedná o snížení o 58 %. V dalším roce už byl rozdíl mnohem mírnější. Z roku 2011 se celkové výdaje zvýšily oproti roku 2012 o 28 806,58 Kč což je pouze o 0,6 % více.



Zdroj: interní materiály obce, vlastní zpracování

*Graf 3. Podíl jednotlivých výdajů na celkových výdajích v letech 2010–2012 (v %)*

V grafu je možné vidět, že v letech 2010 měly největší podíl na celkových výdajích kapitálové výdaje. Tento podíl byl 62,35 %. Opačných výsledků je možno si povšimnout v letech 2011 a 2012, kde měly největší podíl běžné výdaje. V roce 2011 dosáhly podílu 81,11 % a v roce 2012 dokonce 84,65 %.

### 7.3 Saldo rozpočtu

Rok	Příjmy celkem	Rozdíl příjmů	Výdaje celkem	Rozdíl výdajů	Saldo rozpočtu
2010	20 047 115,47	10 653 416,59	11 566 781,71	12 245 064,79	8 480 333,38
2011	5 180 220,92	14 866 894,55	4 889 717,47	6 677 064,24	290 503,45
2012	5 055 501,39	124 719,53	4 918 524,05	28 806,58	136 977,34

Zdroj: interní materiály obce, vlastní zpracování

*Tab. 9. Struktura salda rozpočtu v letech 2010–2012 (v Kč)*

Z tabulky vyplývá, že za poslední tři roky byl rozpočet na konci roku vždy přebytkový. Dále je možno povšimnout si, že největší přebytek byl v roce 2010, což bylo způsobeno příjmem transferu na kořenovou čistírnu odpadních vod, jejíž výdaje byly zahrnuty do rozpočtu roku 2009 ale transfer na financování této akce, obdržela obec až v roce 2010. Výše získaného transferu činila 9 326 079 Kč.

V následujícím grafu je možno vidět vývoj celkových rozpočtových příjmů a výdajů v letech 2010-2012. Vysoké rozpočtové příjmy a výdaje v roce 2010 souvisí s aktivitami obce, s čerpáním transferů a následnou realizací investičních i neinvestičních záměrů.



Zdroj: interní materiály obce, vlastní zpracování

*Graf 4. Vývoj celkových rozpočtových příjmů a výdajů v letech 2010–2012 (v Kč)*

## 8 FINANČNÍ ANALÝZA

Následující část bakalářské práce je zaměřena na zhodnocení vybraných ukazatelů likvidity a zadluženosti.

### 8.1 Ukazatelé likvidity

Analýza likvidity by měla naznačit, zda je obec schopna dostát svým závazkům.

#### Běžná likvidita

Tento ukazatel nám sděluje, kolikrát je obec schopna ze svých oběžných aktiv uhradit krátkodobé závazky, pokud by celou hodnotu oběžných aktiv proměnila na peníze.

$$\text{Běžná likvidita} = \frac{\text{oběžná aktiva}}{\text{krátkodobé závazky}}$$

Název položky	2010	2011	2012
Oběžná aktiva	4 368 305,63	4 496 328,26	4 604 283,24
Krátkodobé závazky	397 088,57	315 997,86	312 361,95
Běžná likvidita	11,00	14,23	14,74

Zdroj: interní materiály obce, vlastní zpracování

*Tab. 10. Ukazatel běžné likvidity v letech 2010–2012*

Doporučená hodnota běžné likvidity se pohybuje v intervalu <1,5; 2,5>, avšak u měst a obcí bývá tato hodnota zpravidla vyšší. Podle výsledků v tabulce lze vidět, že obec tento interval výrazně překročila. V roce 2010 dosáhla hodnota běžné likvidity 11. V roce 2011 se tato hodnota zvýšila na 14,23, což bylo způsobeno poklesem krátkodobých závazků o 81 090,71 Kč. Zvýšení ukazatele běžné likvidity pokračovalo i v roce 2012 a to na 14,74 z důvodu dalšího snížení krátkodobých závazků o 3 635,91 Kč.

Z těchto výsledků je možné usoudit, že je obec schopná hradit okamžitě krátkodobé závazky bez nejmenších problémů.

Vývoj ukazatele je pozitivně ovlivněn poklesem krátkodobých závazků a zejména strukturou oběžných aktiv, které z převážné části tvoří krátkodobý finanční majetek, jehož podíl na oběžných aktivech je ve sledovaném období vždy větší než 80 %.

### Okamžitá likvidita

Tento ukazatel vypovídá o tom, jak je obec schopna uhradit své krátkodobé závazky z běžného účtu a z peněz v hotovosti. Obecně doporučené hodnoty pro ukazatel okamžité likvidity se nachází mezi 0,2 a 0,5.

$$\text{Okamžitá likvidita} = \frac{\text{krátkodobý finanční majetek}}{\text{krátkodobé závazky}}$$

Název položky	2010	2011	2012
Krátkodobý finanční majetek	3 710 553,30	4 124 589,95	4 067 281,73
Krátkodobé závazky	397 088,57	315 997,86	312 361,95
Okamžitá likvidita	9,34	13,05	13,02

Zdroj: interní materiály obce, vlastní zpracování

*Tab. 11. Ukazatel okamžité likvidity v letech 2010–2012*

Ukazatel okamžité likvidity vykazuje jen nepatrně nižší hodnoty než ukazatel běžné likvidity, vlivem odpočtu zásob, které nepředstavují významnou částku v aktivech obce a také vlivem odpočtu krátkodobých pohledávek. Vysoké hodnoty tohoto ukazatele, jsou způsobeny malou výší krátkodobých závazků. V roce 2010 i 2011 představoval podíl těchto závazků na cizích zdrojích 17 %, pouze v roce 2012 se tento podíl zvýšil na 20 %. Výše tohoto ukazatele je také ovlivňována stavem krátkodobého finančního majetku. Jeho podíl na oběžných aktivech ve sledovaném období rostl z 85 % v roce 2010, na 92 % v roce 2011. K nepatrnému snížení podílu finančních prostředků na oběžných aktivech došlo v roce 2012 a to na 88 %.

## 8.2 Ukazatel zadluženosti

Zadluženost účetní jednotky vyjadřuje skutečnost, že využívá k financování svého majetku cizí zdroje.

### Celková zadluženost

Tento ukazatel je základním ukazatelem zadluženosti. Celková zadluženost u obcí by neměla přesáhnout 25 %. Je vypočítána jako poměr mezi cizími zdroji a celkovými aktivy.

$$\text{Celková zadluženost} = \frac{\text{cizí zdroje}}{\text{celková aktiva}} * 100$$

Název položky	2010	2011	2012
Cizí zdroje	2 245 372,57	1 838 849,86	1 583 781,95
Celková aktiva	86 231 628,99	70 119 523,43	69 133 621,61
Celková zadluženost (v %)	2,60	2,62	2,29

Zdroj: interní materiály obce, vlastní zpracování

Tab. 12. Ukazatel celkové zadluženosti v letech 2010–2012 (v %)

Tato tabulka jasně ukazuje, že hodnoty celkové zadluženosti jsou velmi příznivé. Ani zdaleka nedosahovaly kritické hranice 25 %, který sleduje Ministerstvo financí. Hodnoty ve sledovaném období jsou skoro stejné. V roce 2011 se ukazatel zvýšil pouze o 0,02 % a to z 2,6 % na 2,62%. Naopak v roce 2012 tato hodnota klesla oproti roku 2011 o 0,33 % a to na 2,29 % což bylo způsobeno převážně snížením cizích zdrojů v tomto roce oproti předchozímu o 255 067,91 Kč. Důvodem tohoto poklesu bylo snížení dlouhodobého úvěru o 251 432 Kč a snížení krátkodobých závazků o 3 635,91 Kč.

### Koeficient samofinancování

Koeficient samofinancování je doplňkovým ukazatelem k ukazateli zadluženosti. Jejich součet by měl být tedy 100 %. Vypočítáme ho jako podíl vlastního kapitálu a celkových aktiv. Vyjadřuje schopnost obce či podniku financovat celková aktiva z vlastních zdrojů.

$$\text{Koeficient samofinancování} = \frac{\text{vlastní kapitál}}{\text{celková aktiva}} * 100$$

Název položky	2010	2011	2012
Vlastní kapitál	83 986 256,42	68 280 673,57	67 549 839,66
Celková aktiva	86 231 628,99	70 119 523,43	69 133 621,61
Koeficient samofinancování (v %)	97,40	97,40	97,71

Zdroj: interní materiály obce, vlastní zpracování

Tab. 13. Koeficient samofinancování v letech 2010–2012 (v %)

Jak je vidět z tabulky koeficient samofinancování se pohybuje ve velmi vysokých číslech, což znamená, že je obec finančně nezávislá. Hodnoty jsou poměrně stálé. V průběhu let 2010-2012 neklesl koeficient obce pod 97 %. Dále je možno povšimnout si, že ve sledovaném období nastává nepatrně rostoucí trend.



## 9 SWOT ANALÝZA

SWOT analýza je dnes již běžnou analytickou metodou, která vyplývá z profilu obce a analýzy veřejného a podnikatelského prostředí. Její podstatou je odhalení a vzájemné porovnání silných a slabých stránek a vnějších podmínek působících na obec, které zahrnují příležitosti a hrozby.

Silné stránky	Slabé stránky
<ul style="list-style-type: none"> <li>• atraktivní poloha na úpatí Kelčského Javorníku</li> <li>• čisté životní prostředí</li> <li>• kvalitní možnosti trávení volného času pro děti a mládež</li> <li>• nízká zadluženost obce</li> <li>• nízká míra nezaměstnanosti</li> <li>• udržování kulturních tradic</li> <li>• vlaková i autobusová zastávka</li> <li>• výstavba nové čističky odpadních vod</li> <li>• člen Podhostýnského mikroregionu a MAS Podhostýnska</li> </ul>	<ul style="list-style-type: none"> <li>• chybějící 1. a 2. stupeň ZŠ</li> <li>• nedostatek zdravotnických služeb</li> <li>• chybějící návaznost na cyklostezky</li> <li>• absence kostela se hřbitovem</li> <li>• špatný technický stav místních komunikací</li> <li>• absence relaxačního parku</li> <li>• nedostatek plochy pro bytovou výstavbu</li> </ul>
Příležitosti	Hrozby
<ul style="list-style-type: none"> <li>• rozvoj malého a středního podnikání</li> <li>• příliv finančních prostředků na rozvoj z dotačních fondů</li> <li>• rozšíření ploch veřejné zeleně</li> <li>• rostoucí ekonomika státu a s ní rostoucí příjmy</li> <li>• rozšíření nabídky zájmových spolků a sdružení</li> <li>• rozvoj počítačové gramotnosti seniorů</li> </ul>	<ul style="list-style-type: none"> <li>• mnoho zastaralých budov</li> <li>• stárnutí obyvatel</li> <li>• vandalismus</li> <li>• migrace do měst</li> <li>• pokles zájmu ze strany obyvatel</li> <li>• vzrůstající zatíženost automobilovou dopravou z důvodu blízkého umístění akciové společnosti Čepro</li> <li>• nebezpečí vzniku černých skládek</li> </ul>

Zdroj: vlastní zpracování

Tab. 14. SWOT analýzy obce

### Plánované projekty

Snahou obce je minimalizovat slabé stránky. Právě připravované projekty jsou toho důkazem. V současné době se obec připravuje na rekonstrukci silnice II/150, která prochází, v délce téměř dvou kilometrů, prakticky celou obcí. Tato komunikace je již několik let v havarijním stavu. Je zde zvýšená prašnost a díky výtlukům ve vozovce způsobují projíždějící vozidla také větší hluk a vibrace. Investorem stavby je vlastník silnice, Ředitelství silnic Zlínského kraje. Rekonstrukce silnice byla investorem z důvodu nedostatku finančních prostředků dlouhodobě odkládána. Díky získání transferu z Evropské unie (ROP) může být stavba v červenci 2013 zahájena. V souladu s dotačními pravidly EU muselo Ředitelství silnic Zlínského kraje vyřešit majetkové vztahy s vlastníky pozemků, kterých se stavba týká.

Při realizaci výše uvedené stavby bude obec rekonstruovat sjezdy na místní komunikace, přilehlé chodníky a autobusové zastávky. Hodnota těchto objektů je rozpočtována na cca 5 000 000 Kč. Na tuto akci obec použije vlastní ušetřené finanční prostředky ve výši 3 000 000 Kč. Podíl obce tedy bude činit 60 % a na zbývající část se obec pokusí získat transfer od Zlínského kraje z podprogramu obnovy venkova a z MAS Podhostýnska v rámci 9. výzvy.

Rekonstrukcí silnice II/150, chodníků a autobusových zastávek se jednoznačnělepší bezpečnost silničního provozu, sníží se hlučnost a minimalizuje prašnost, čímž dojde k podstatnému zlepšení pohody bydlení v obci.

Další akcí, na kterou je zpracován projekt a v současné době se vyřizuje stavební povolení, je příprava stavebních parcel pro individuální výstavbu rodinných domků na pozemcích obce nazývaná „ZTV Obecnice“. Je zde plánováno 11 stavebních míst s napojením na inženýrské sítě o celkové rozloze cca 11 000 m<sup>2</sup>. Tímto počinem se očekává příliv mladých rodin a s tím související další rozvoj obce.

I přes to, že je v obci dostatečné sportovní vyžití, například koupaliště s vodními atrakcemi, víceúčelové hřiště s umělým povrchem, dětské a fotbalové hřiště, obec plánuje v nevyužitých půdních prostorách obecního domu vybudovat volnočasové centrum. V projektu je navržena sauna, posilovna a klubovna pro zájmovou činnost. Část prostoru bude vyhrazena pro spinning. Vše bude doplněno odpovídajícím sociálním zázemím. Projekt volno časového centra si vyžádá finanční prostředky ve výši cca 3 000 000 Kč.

Provoz tohoto zařízení bude vyžadovat vytvoření jednoho pracovního místa. Tímto počinem dojde ke zlepšení sportovního vyžití občanů obce hlavně v zimním období.

## 10 NÁVRHY A OPATŘENÍ NA ZLEPŠENÍ HOSPODAŘENÍ

Ve sledovaném období let 2010–2012 byly obcí šetřeny finanční prostředky na velkou investiční akci, plánovanou na rok 2013. Z tohoto důvodu bylo snahou obce postupně snižovat výdaje. Proto jsou v návrzích na zlepšení hospodaření uvedeny pouze položky, které by vedly ke zvýšení příjmů.

### 10.1 Zvýšení příjmů Koupaliště Osíčko

Zvýšením propagace koupaliště Osíčko by došlo k přílivu turistů do obce, a tím snížení nákladů na provoz.

Hlavním doporučením pro zvýšení příjmů z provozování koupaliště je zvýšení cen vstupného, jelikož částka 60 Kč, která zahrnuje celodenní vstupné včetně jízd na tobogánu, se zdá být nízká. V areálu koupaliště není pouze bazén s tobogánem, ale také dětské brouzdaliště, bufet s občerstvením, dvě hřiště, na kterých mohou návštěvníci hrát jakékoliv míčové hry. Je zde také možnost zahrát si ruské kuželky nebo stolní tenis.

Další možností, jak zvýšit příjmy, je prodej propagačních a upomínkových předmětů. Příjmy z této činnosti by nebyly pro rozpočet obce nijak převratné, ale zcela jistě by se pozitivně projeví na lepším povědomí o obci.

Častější využití pódia s parketem, které se nachází uprostřed areálu koupaliště, je dalším návrhem na zvýšení výnosů z koupaliště. Prostory by mohly být poskytovány k různým akcím. Tím by došlo ke zvýšení příjmů z pronájmu. Část výnosů z této hospodářské činnosti by mohla být převedena na běžný účet do hlavní činnosti obce. Tím by došlo ke zvýšení finančních prostředků obce.

Vybudováním cyklostezky, rozšířením a zkvalitněním ubytovacích služeb by mohlo dojít ke zvýšení zájmu turistů nejen o samotné koupaliště, ale celou obec. V obci se nabízí i další zajímavá místa k navštívení, jako je dětské hřiště, nově zrekonstruovaná vodní nádrž, vodní mlýn nebo pohoří Kelčského Javorníku, u jehož úpatí obec leží. Ve vzdálenosti 7 km se nachází Svatý Hostýn, což je velmi významné poutní místo na střední Moravě, které každoročně přiláká do této oblasti tisíce návštěvníků. Dále je zde možnost občerstvení v jedné z nejvyhlášenějších restaurací v širokém okolí a to v Pizzerii Osíčko.

## 10.2 Zvýšení daně z nemovitosti

Daň z nemovitostí je jedinou daní, u které má obec možnost ovlivnit její výši. Příjem z této daně přechází v celé výši do rozpočtu obce. Obec Osíčko je na základě zákona o dani z nemovitosti zařazena do první kategorie obcí s koeficientem 1 pro obce do 1 000 obyvatel. Počet obyvatel přihlášených k trvalému pobytu v obci se od roku 2010 měnil velmi málo, meziroční rozdíly jsou do  $\pm 5$  osob. K 01.01.2012 je v obci nahlášeno k trvalému pobytu 476 osob. S růstem počtu trvale žijících osob, který by obci zajistil možnost výpočtu sazby daně s vyšším koeficientem, tedy nelze počítat. Lze však využít možnost, kterou zmíněný zákon nabízí. Obec může obecně závaznou vyhláškou tento koeficient zvýšit o jednu kategorii, tedy na 1,4 a tím zvýšit příjmy do obecního rozpočtu. Předpokládaný rozpočet příjmů z daně z nemovitostí je na rok 2013 je ve výši 600 000 Kč. Využitím této možnosti by se příjmy z daně zvýšily zhruba o 200–240 000 Kč.

## 10.3 Zvýšení poplatku z ubytovací kapacity

Dále je navrženo zvýšení místního poplatku z ubytovací kapacity. Výše tohoto poplatku se na území obce pohybuje za sledované období 2010–2012 na částce 4 Kč za využití lůžko. Obci je doporučeno maximální navýšení, které povoluje zákon o místních poplatcích, což je v současnosti 6 Kč za využití lůžko.

## 10.4 Zvýšení poplatku za shromažďování, sběr a přepravu, třídění, využití a odstraňování komunálních odpadů

Na závěr je navrženo navýšit poplatek za komunální odpad. V roce 2011 došlo ke zvýšení poplatku z 250 Kč za osobu na 300 Kč, a ze 150 Kč za dítě na 200 Kč. V roce 2012 tyto hodnoty zůstaly na stejné úrovni. Výdaje obce za sběr a svoz komunálního odpadu jsou stále vyšší než příjmy z poplatků za komunální odpad. V roce 2010 obec obdržela příjem ve výši 115 787 Kč, avšak výdaje za tyto služby byly 231 434 Kč. V roce 2011 došlo k zvýšení hodnoty vybraných poplatků na 143 030 Kč a s tím se zvýšily i výdaje na 234 787 Kč. V roce 2012 byly příjmy z poplatků 140 786 Kč a výdaje 256 007 Kč. Z těchto hodnot je možno usoudit, že vybrané poplatky nepokryjí výdaje spojené s poskytováním těchto služeb. Rozdíl je doplácen obcí z vlastních prostředků. Je navrhováno zvýšení poplatku minimálně na 350 Kč za osobu a 250 Kč za dítě a tím alespoň částečně snížit velikost rozdílu, který je placen obcí ze svých prostředků.

## ZÁVĚR

Cílem bakalářské práce bylo zhodnocení finanční situace obce Osíčko s návrhem na změny a opatření, které povedou ke zlepšení hospodaření obce v budoucnosti.

Nejprve byla provedena finanční analýza na základě podkladů získaných z Obecního úřadu Osíčko. Vyhodnoceny byly příjmy, výdaje a saldo rozpočtu obce podle výkazů pro hodnocení plnění rozpočtu a závěrečných účtů obce v letech 2010–2012.

Při analýze příjmů došlo ke zjištění, že největší podíl na celkových příjmech obce ve sledovaném období mají přijaté transfery. Z dlouhodobého hlediska však tvoří největší podíl na příjmech obce příjmy daňové.

V analýze výdajů došlo ke zjištění, že i přesto, že dochází každoročně k neustálému zvyšování cen zboží a služeb, ve sledovaném období nastal v obci pokles. Důvodem byla dlouhodobá příprava velké investiční akce v roce 2013, na kterou byly šetřeny finanční prostředky obce.

Z analýzy salda rozpočtu vyplývá, že za poslední tři roky byl rozpočet na konci roku vždy přebytkový, což bylo způsobeno převážně výší přijatých transferů. Největší podíl na přebytku měl v roce 2010 přijatý transfer na novou kořenovou čističku odpadních vod ve výši 9 326 079 Kč.

Druhá část finanční analýzy byla zaměřena na výpočty vybraných ukazatelů. Jednalo se o ukazatele likvidity a zadluženosti obce Osíčko. Těmito výpočty došlo k zjištění, že celková zadluženost obce je velmi příznivá. Její hodnoty nepřesahují 3 %, což ani zdaleka nedosahuje sledované hranice 25 % ze strany Ministerstva financí. Tento ukazatel signalizuje, že obec by bez nejmenších problémů mohla žádat o úvěr. I ukazatelé likvidity dosahují velmi příznivých výsledků, z kterých je možné usoudit, že je obec schopná hradit okamžitě krátkodobé závazky bez nejmenších problémů.

Hospodaření obce bylo zhodnoceno na velmi dobré úrovni. Obec se snaží hospodařit tak, aby uspokojila požadavky a potřeby svých občanů. Finanční prostředky využívá efektivně k dosažení stanovených cílů. To také vyplývá i z množství projektů, které již byly uskutečněny a také z těch, které obec plánuje do budoucna. Jedná se o projekty pro zlepšení vybavenosti a atraktivnosti obce a tím snížení jejich slabých stránek. Obec Osíčko se snaží nezadlužovat. Téměř veškeré investice financuje z vlastních zdrojů a ze získaných transferů.

**SEZNAM POUŽITÉ LITERATURY**

1. BŘEŇ, Jan, 2007. *Postavení zastupitelstva obce – DVS* [online]. [cit. 2013-04-19]. Dostupné z: <http://www.dvs.cz/clanek.asp?id=6262427>.
2. HORZINKOVÁ, Eva a Vladimír NOVOTNÝ, 2008. *Základy organizace veřejné správy v ČR*. Plzeň: Vydavatelství a nakladatelství Aleš Čeněk. 234 s. ISBN 978-80-7380-096-3.
3. *Interní materiály obce*, 2013. Osíčko: Obecní úřad.
4. KÁŇA, Pavel, 2004. *Základy veřejné správy*. Ostrava: Montanex. 302 s. ISBN 80-722-5139-2.
5. MARKOVÁ, Hana, 2000. *Finance obcí, měst a krajů*. Vyd. 1. Praha: Orac. 190 s. ISBN 80-86199-23-1.
6. PÁLKA, Petr, Helena CHYBOVÁ a Václav SMOLKA, 2010. *Osíčko: 1360-2010: 650 let*. Osíčko: Obec Osíčko ve spolupráci s Muzeem Kroměřížska. 287 s. ISBN 978-80-85945-57-7.
7. PEKOVÁ, Jitka, 2005. *Veřejné finance: úvod do problematiky*. 3. přeprac. vyd. Praha: ASPI. 527 s. ISBN 80-735-7049-1.
8. PEKOVÁ, Jitka, Jaroslav PILNÝ a Marek JETMAR, 2005. *Veřejná správa a finance veřejného sektoru*. 2. přeprac. vyd. Praha: ASPI. 555 s. ISBN 80-735-7052-1.
9. *Příručka pro člena zastupitelstva obce po volbách 2010*, 2010. Vyd. 1. Editor Jiří Černohorský. Praha: Svaz měst a obcí České republiky. 184 s. ISBN 978-80-254-8660-3.
10. REKTOŘÍK, Jaroslav, 2002. *Ekonomika a řízení odvětví veřejného sektoru*. Vyd. 1. Praha: Ekopress. 264 s. ISBN 80-861-1960-2.
11. RŮČKOVÁ, Petra a Vladimír NOVOTNÝ, 2008. *Finanční analýza: metody, ukazatele, využití v praxi*. 2. aktualiz. vyd. Praha: Grada. 234 s. ISBN 978-80-247-2481-2.
12. SCHNEIDEROVÁ, Ivana, 2010. *Rozpočtová skladba v roce 2010: rozpočet a účetnictví státu*. 1. vyd. Nové Město nad Cidlinou: Archa obec účtuje. 238 s. ISBN 978-802-5456-088.
13. SCHNEIDEROVÁ, Ivana, 2013. *Rozpočtová skladba 2013*. Nové Město n. Cidlinou: Acha obec účtuje. 256 s. ISBN 978-80-905420-0-6.

14. *Územní samospráva*, 2008. Praha: EURONION Praha. 567 s. ISBN 978-80-7317-074-5.
15. *Základní informace o obci*, 2012. [online]. [cit. 2013-04-19]. Dostupné z: <http://osicko.cz/view.php?cisloclanku=2005022602>.



**SEZNAM POUŽITÝCH SYMBOLŮ A ZKRATEK**

ERDF Evropský fond regionálního rozvoje

FO Fyzická osoba

FRB Fond rozvoje bydlení

MAS Místní akční skupina

PO Právnícká osoba

ROP Regionální operační program

SR Státní rozpočet

SVČ Samostatně výdělečná činnost

SZIF Státní zemědělský investiční fond

VPP Veřejně prospěšné práce

**SEZNAM OBRÁZKŮ**

Obr. 1. Struktura veřejné správy v ČR .....	12
Obr. 2. Obec Osíčko .....	27
Obr. 3. Koupaliště Osíčko .....	30

**SEZNAM TABULEK**

Tab. 1. Struktura daňových příjmů v letech 2010–2012 (v Kč).....	33
Tab. 2. Struktura nedaňových příjmů v letech 2010–2012 (v Kč) .....	34
Tab. 3. Struktura kapitálových příjmů v letech 2010–2012 (v Kč).....	35
Tab. 4. Struktura přijatých transferů v letech 2010–2012 (v Kč).....	36
Tab. 5. Struktura celkových příjmů v letech 2010–2012 (v Kč) .....	39
Tab. 6. Struktura významných položek běžných výdajů v letech 2010–2012 (v Kč) .....	40
Tab. 7. Struktura kapitálových výdajů v letech 2010–2012 (v Kč).....	43
Tab. 8. Struktura celkových výdajů v letech 2010–2012 (v Kč).....	43
Tab. 9. Struktura salda rozpočtu v letech 2010–2012 (v Kč).....	44
Tab. 10. Ukazatel běžné likvidity v letech 2010–2012.....	46
Tab. 11. Ukazatel okamžité likvidity v letech 2010–2012.....	47
Tab. 12. Ukazatel celkové zadluženosti v letech 2010–2012 (v %).....	48
Tab. 13. Koeficient samofinancování v letech 2010–2012 (v %) .....	48
Tab. 14. SWOT analýzy obce .....	49

**SEZNAM GRAFŮ**

Graf 1. Podíl nejdůležitějších daňových příjmů na celkových daňových příjmech (v %)..	33
Graf 2. Podíl jednotlivých příjmů na celkových příjmech v letech 2010–2012 (v %) .....	39
Graf 3. Podíl jednotlivých výdajů na celkových výdajích v letech 2010–2012 (v %) .....	44
Graf 4. Vývoj celkových rozpočtových příjmů a výdajů v letech 2010–2012 (v Kč).....	45