

Posouzení bezpečnosti osob a majetku v průběhu lázeňské sezóny v Luhačovicích

Vlastimil Červenka

Bakalářská práce
2012



Univerzita Tomáše Bati ve Zlíně
Fakulta logistiky a krizového řízení

Univerzita Tomáše Bati ve Zlíně
Fakulta logistiky a krizového řízení
Ústav krizového řízení
akademický rok: 2011/2012

ZADÁNÍ BAKALÁŘSKÉ PRÁCE

(PROJEKTU, UMĚLECKÉHO DÍLA, UMĚLECKÉHO VÝKONU)

Jméno a příjmení: **Vlastimil ČERVENKA**
Osobní číslo: **L09391**
Studijní program: **B 3909 Procesní inženýrství**
Studijní obor: **Ovládání rizik**

Téma práce: **Posouzení bezpečnosti osob a majetku v průběhu lázeňské sezóny v Luhačovicích**

Zásady pro vypracování:

1. Posouzení možných rizik z hlediska bezpečnosti obyvatel a návštěvníků Luhačovic.
2. Minimalizace rizik v době lázeňské sezóny.
3. Posouzení možností využití prvků aktivní a pasivní ochrany veřejného pořádku a bezpečnosti osob na daném území.
4. Zevšeobecnění získaných výsledků.

Rozsah bakalářské práce:

Rozsah příloh:

Forma zpracování bakalářské práce: **tištěná/elektronická**

Seznam odborné literatury:

[1] Brabec,F,:Ochrana bezpečnosti podniku. Praha: Eurounion, 1996,ISBN
80-85858-29-0

[2] Cmíral,P., Krůžela,J.: Luhačovice, lázně z nejkrásnějších: LIKA KLUB Praha, 2003,ISBN
80-86069-24-9

[3] Jančář,A.: Luhačovice/průvodce městem,lázněmi a blízkým okolím: GRASPO, CZ
s.r.o. Zlín, ISBN 978-80-254-6103-7

[1] TEXT

[4] Loveček,T., Nagy, P.: Bezpečnostné systémy – Kamerové bezpečnostné systémy.
Žilina: Žilinská univerzita v Žilině, 2008, ISBN 9788080708931

Další odborná literatura dle doporučení vedoucího bakalářské práce.

Vedoucí bakalářské práce:

doc. Ing. Miroslav Tomek, Ph.D.

Ústav krizového řízení

Datum zadání bakalářské práce:

15. prosince 2011

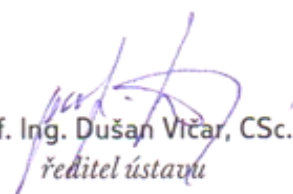
Termín odevzdání bakalářské práce:

11. května 2012

V Uherském Hradišti dne 20. února 2012



prof. Ing. Josef Polášek, Ph.D.
děkan



prof. Ing. Dušan Vičar, CSc.
ředitel ústavu

ABSTRAKT

ČERVENKA Vlastimil: *Posouzení bezpečnosti osob a majetku v průběhu lázeňské sezóny v Luhačovicích*. [Bakalářská práce]. Univerzita Tomáše Bati ve Zlíně. Fakulta logistiky a krizového řízení. Ústav krizového řízení. Vedoucí: doc. Ing. Miroslav Tomek, PhD. Studijní program: Procesní inženýrství, studijní obor: Ovládání rizik. Zlín: FLKŘ, 2012, 55 s.

Bakalářská práce se zabývá posouzením bezpečnosti osob a majetku v průběhu lázeňské sezóny v Luhačovicích. Teoretická část je zaměřena na vysvětlení základních pojmů týkajících se bezpečnosti osob a majetku, seznamuje s právními předpisy vztahujícími se k uvedené problematice a bezpečnostními složkami, které mají zajišťování ochrany a bezpečnosti osob a majetku ve své kompetenci.

V praktické části je posouzena bezpečnostní situace ve městě, vytipovány rizikové lokality a navrženo řešení k zajištění vyšší bezpečnosti občanů a jejich majetku.

Klíčová slova:

Bezpečnost, osoby, policie, pořádek, lázně, Luhačovice, majetek, riziko,

ABSTRACT

ČERVENKA Vlastimil: *Safety Assessment of People and Property during the Spa Season in Luhačovice*. [Bachelor thesis]. Thomas Bata University. Faculty of Logistics and Crisis Management. Crisis Management Institute. Leader: doc. Ing. Miroslav Tomek, PhD. Degree programme: Proces Engineering, Degree course: Risk Control. Zlín: FLCM, 2012, 55 pgs.

This thesis deals with the assessment of the safety of persons and property during the spa season in Luhačovice. The theoretical part is focused on explaining basic concepts relating to the safety of persons and property, introduces legislation relating to that issue and the security forces, which have security and safety of persons and property in their competence. The practical part is assessed the security situation in the town, selected the risk areas and proposed solutions to ensure higher security for citizens and their property.

Keywords:

Safety, people, police, order, spa, Luhačovice, property, risk

Na tomto místě bych rád poděkoval především vedoucímu mé bakalářské práce doc. Ing. Miroslavu Tomkovi, Ph.D. za jeho ochotu, trpělivost, odborné vedení, cenné rady i čas, strávený při pročitáním materiálů a společných konzultacích této bakalářské práce. Mé velké poděkování patří i všem mým blízkým za trpělivost, toleranci a morální podporu poskytovanou mi během studia i zpracování této práce.

Motto:

Často malá opomenutá jiskra vyvolala velký požár. Cutrius Rufus

Prohlašuji, že

- beru na vědomí, že odevzdáním bakalářské práce souhlasím se zveřejněním své práce podle zákona č. 111/1998 Sb. o vysokých školách a o změně a doplnění dalších zákonů (zákon o vysokých školách), ve znění pozdějších předpisů, bez ohledu na výsledek obhajoby;
- beru na vědomí, že bakalářská práce bude uložena v elektronické podobě v univerzitním informačním systému dostupná k prezenčnímu nahlédnutí, že jeden výtisk bakalářské práce bude uložen v archivu Fakulty logistiky a krizového řízení Univerzity Tomáše Bati ve Zlíně;
- byl jsem seznámen s tím, že na moji bakalářskou práci se plně vztahuje zákon č. 121/2000 Sb. o právu autorském, o právech souvisejících s právem autorským a o změně některých zákonů (autorský zákon) ve znění pozdějších předpisů, zejm. § 35 odst. 3;
- beru na vědomí, že podle § 60 odst. 1 autorského zákona má UTB ve Zlíně právo na uzavření licenční smlouvy o užití školního díla v rozsahu § 12 odst. 4 autorského zákona;
- beru na vědomí, že podle § 60 odst. 2 a 3 autorského zákona mohu užít své dílo – bakalářskou práci nebo poskytnout licenci k jejímu využití jen s předchozím písemným souhlasem Univerzity Tomáše Bati ve Zlíně, která je oprávněna v takovém případě ode mne požadovat přiměřený příspěvek na úhradu nákladů, které byly Univerzitou Tomáše Bati ve Zlíně na vytvoření díla vynaloženy (až do jejich skutečné výše);
- beru na vědomí, že pokud bylo k vypracování bakalářské práce využito softwaru poskytnutého Univerzitou Tomáše Bati ve Zlíně nebo jinými subjekty pouze ke studijním a výzkumným účelům (tedy pouze k nekomerčnímu využití), nelze výsledky bakalářské práce využít ke komerčním účelům;
- beru na vědomí, že pokud je výstupem bakalářské práce jakýkoliv softwarový produkt, považují se za součást práce rovněž i zdrojové kódy, popř. soubory, ze kterých se projekt skládá. Neodevzdání této součásti může být důvodem k neobhájení práce.

Prohlašuji,

- že jsem na bakalářské práci pracoval samostatně a použitou literaturu jsem citoval. V případě publikace výsledků budu uveden jako spoluautor;
- že odevzdaná verze bakalářské práce a verze elektronická nahraná do IS/STAG jsou totožné.

V Uherském Hradišti dne 10. května 2012


.....
podpis studenta

ÚVOD.....	9
I TEORETICKÁ ČÁST.....	11
1 BEZPEČNOST OSOB A MAJETKU	12
1.1 BEZPEČNOST OSOB	12
1.2 OCHRANA MAJETKU	12
1.3 VÝZNAM OBCE PŘI ZAJIŠŤOVÁNÍ VEŘEJNÉHO POŘÁDKU	13
1.4 PRÁVNÍ PŘEDPISY K OCHRANĚ A BEZPEČNOSTI OSOB A MAJETKU	14
1.5 ZÁKLADNÍ POJMY V SOUVISLOSTI S BEZPEČNOSTÍ OSOB A MAJETKU	15
2 BEZPEČNOSTNÍ SLOŽKY PODÍLEJÍCÍ SE NA ZAJIŠTĚNÍ VEŘEJNÉHO POŘÁDKU	17
2.1 OBECNÍ POLICIE.....	17
2.1.1 Oprávnění strážníků při výkonu pravomoci.....	20
2.1.2 Povinnosti strážníků	20
2.1.3 Posouzení významu Policie ČR při zajišťování bezpečnosti osob a majetku	21
2.1.4 Soukromé bezpečnostní služby	22
3 RIZIKO OHROŽENÍ VEŘEJNÉHO POŘÁDKU	24
3.1 PROSTŘEDKY K OCHRANĚ OBYVATELSTVA A MAJETKU.....	24
3.1.1 Složky zajišťující bezpečnost osob a ochranu veřejného pořádku.....	25
3.1.2 Systém služby Policie ČR a strážníků obecní policie	25
3.1.3 Zdravotnická záchranná služba České republiky	26
3.1.4 Hasičský záchranný sbor České republiky.....	26
II PRAKTICKÁ ČÁST	28
4 POSOUZENÍ MĚSTA LUHAČOVICE Z HLEDISKA ZAJIŠTĚNÍ VEŘEJNÉHO POŘÁDKU	29
4.1 MĚSTO LUHAČOVICE A JEHO BEZPEČNOST	29
4.2 VZÁJEMNÁ PROPOJENOST MEZI MĚSTEM A LÁZNĚMI LUHAČOVICE	30
4.3 SWOT ANALÝZA ZAMĚŘENÁ NA AKTIVNÍ OBDOBÍ LÁZEŇSKÉ SEZÓNY	30
5 ANALÝZA BEZPEČNOSTNÍ SITUACE V DOBĚ LÁZEŇSKÉ SEZÓNY.....	37
5.1 PROFIL NÁVŠTĚVNÍKŮ	37
5.2 SOUČASNÁ BEZPEČNOSTNÍ SITUACE VE MĚSTĚ LUHAČOVICE	38
5.2.1 Aktuální stav přestupků v jednotlivých lokalitách.....	40
5.2.2 Anketa mezi občany a návštěvníky města Luhačovice.....	41
5.3 RIZIKOVÉ LOKALITY A JEJICH VYHODNOCENÍ.....	43
6 MINIMALIZACE RIZIK OHROŽUJÍCÍCH BEZPEČNOST OBYVATEL MĚSTA LUHAČOVICE A JEJICH MAJETKU.....	45
6.1 ZKVALITNĚNÍ VÝKONU SLUŽBY A MATERIÁLNÍ ZABEZPEČENÍ.....	45
6.2 ZVÝŠENÍ INFORMOVANOSTI OBYVATEL A NÁVŠTĚVNÍKŮ	46
6.3 PROGRAM PREVENCE KRIMINALITY	46
6.4 PODÍL MĚSTA NA ZKVALITNĚNÍ INFRASTRUKTURY	47
ZÁVĚR	49
SEZNAM POUŽITÉ LITERATURY.....	51
SEZNAM POUŽITÝCH SYMBOLŮ A ZKRATEK.....	52

SEZNAM OBRÁZKŮ	53
SEZNAM TABULEK.....	54
SEZNAM PŘÍLOH.....	55

ÚVOD

Lidský život a zdraví jsou ty nejcennější hodnoty v našem životě. Již od nepaměti je ochrana života a zdraví na předním místě zájmu budování vyspělé společnosti. V demokratickém zřízení je toto právo kodifikováno v příslušných právních normách.

Život v lázeňském městě Luhačovice probíhá ve dvou etapách. První úsek je období zimních měsíců, tedy relativního klidu, kdy se v ulicích města pohybují osoby trvale zde bydlící, ti kteří dojíždí do Luhačovic za zaměstnáním a malá část návštěvníků. Výkonnost služeb a ekonomický příjem je v tomto období na nízké úrovni. Oproti tomu je "lázeňská sezóna", období od začátku měsíce května až do podzimních měsíců, kdy je provoz lázeňských zařízení a provozoven plně vytížen a město žije plným životem lázeňského a turistického centra. V tomto období je v Luhačovicích denně několikanásobně více osob oproti běžnému stavu. Je to období ekonomické prosperity, ale i požadavek zvýšených potřeb k udržení pořádku a bezpečnosti.

Cílem mé bakalářské práce je posouzení bezpečnosti osob a majetku v průběhu lázeňské sezóny v Luhačovicích. K naplnění hlavního cíle jsem zvolil následující dílčí cíle:

- analýzu současné bezpečnostní situace ve městě Luhačovice,
- vyhodnocení rizikových lokalit a zaměření se na minimalizaci rizik ohrožujících bezpečnost obyvatel města Luhačovice a jejich majetku,
- posouzení možností využití prvků aktivní a pasivní ochrany k řešení hlavního cíle.

Při zpracování bakalářské práce jsem použil metody pozorování, osobních konzultací, indukce, dedukce a analýzy.

Bakalářská práce je členěna na teoretickou a praktickou část. V teoretické části upozorňuji na význam obce při zajišťování veřejného pořádku, v další části je krátké seznámení se základními pojmy v souvislosti s bezpečností osob a majetku, právními předpisy řešící tuto problematiku, jednotlivými složkami určenými k ochraně osob a majetku, jejich krátkou charakteristikou, specifikací jejich úkolů a oprávnění při řešení možných problémů.

V praktické části se zaměřuji na aktuální situaci ve městě z hlediska ochrany veřejného pořádku v době lázeňské sezóny, posouzení bezpečnosti na vybraných veřejných prostranstvích, určení rizikových lokalit, statistiku přestupků a trestných činů v souvislosti se zvýšeným počtem osob ve městě a SWOT analýzou města i Lázní Luhačovice. K získání názoru občanů na bezpečnostní situaci jsem použil výsledky z veřejné ankety a tyto jsem

zpracoval tabulkovou formou, je zde uveden názor občanů a návštěvníků města jak na současnou situaci, tak i případná, v budoucnu plánovaná opatření k posílení bezpečnosti ve městě.

V bakalářské práci se zaměřuji i na možná řešení v případě, že by došlo ke zhoršení stávající situace v oblasti bezpečnosti osob a majetku, a zároveň byly vytvořeny příznivé finanční podmínky k pokrytí předpokládaných nákladů na realizaci potřebných režimových opatření.

I. TEORETICKÁ ČÁST

1 BEZPEČNOST OSOB A MAJETKU

Úkolem demokratické společnosti je vytvořit podmínky pro její fungování, podporovat zdravý rozvoj, zajistit základní požadavky jejich členů na spokojený život, spočívající v ochraně jejich práv, zdraví, životů a majetku. V právním státě musí mít občan jistotu, že jeho život a majetek je nedotknutelný. Základním garantem bezpečnosti, ať vnější nebo vnitřní, je stát, který k vynucení právního stavu využívá zákonných prostředků, a to prostřednictvím vlastních mocenských orgánů.

1.1 Bezpečnost osob

Bezpečnost je už odpradáвна jednou s nejsledovanějších lidských potřeb. Lidé vnímali dva aspekty bezpečnosti. První vnímali jako ochranu před nebezpečím přírodní povahy, které prezentovaly přírodní živly, dravá zvířata apod. Tento faktor brali jako něco přirozeného, co patří k jejich světu, něco co je neodvratné a závisí od vůle boží. Druhý aspekt byl spojený s jevy a hrozbami sociální povahy a byl mu přikládán větší význam. Podstatou bezpečnosti je minimalizace bezpečnostních rizik a ohrožení, s tendencí je eliminovat. [7]

Člověk si přeje žít v takových podmínkách, ve kterých nehrozí žádné nebezpečí jeho životu ani majetku. Bezpečné fungování státu, pocit bezpečnosti sociálních skupin, rodin i každého jednotlivce je jednou z nejvyšších společenských hodnot, mající podstatný vliv jak pro život člověka, tak i pro správnou funkci státu.

Ve sféře ochrany osob a majetku je bezpečnostní systém zpravidla tvořen účelným uspořádáním a používáním technických prostředků, elektronických zabezpečovacích systémů (EZS), organizačními a režimovými opatřeními a fyzickou ochranou. [7]

1.2 Ochrana majetku

Z policejních statistik je patrné, že procento objasněných krádeží v objektech se pohybuje kolem 16 %. U krádeží motorových vozidel je procento objasněnosti ještě o dost nižší, zhruba asi 11 %. To je alarmující a nutí nás to, zcela správně, k zamyšlení, zda jsme pro ochranu svých domovů i ostatního movitého majetku udělali vše potřebné i možné.

Hodně používaný způsob chránění veřejných prostor a ochrany osob a majetku je fyzická ostraha. Základním účelem fyzické ostrahy je ochrana zdraví a majetku před negativními vlivy, které by mohly případně narušovat bezproblémový chod střeženého objektu a předcházet rizikovým situacím. Efektivitu fyzické ostrahy je možné neustále zvyšovat, a to

propojením s bezpečnostními technologiemi a bezpečnostní logistikou. Díky spojení techniky a lidského faktoru lze zpravidla dosáhnout vysoké efektivity ostrahy majetku při současném vynaložení rozumných finančních prostředků.

V převážné míře je dnes ochrana majetku prováděna pomocí elektronických zabezpečovacích systémů (EZS), připojených na pulty centralizované ochrany (PCO). Jedná se o moderní dispečerské pracoviště, které slouží ke vzdálené ostraze majetku. EZS přenáší ze střeženého objektu na PCO veškeré relevantní informace v zakódované podobě. Speciální program tyto informace zpracuje a zobrazí pro operátora PCO. V případě napadení objektu vyšle EZS zprávu, po jejímž obdržení přijme operátor odpovídající opatření, spočívající v prověření signálu, ať již vlastní zásahovou jednotkou, popřípadě na základě smlouvy hlídkou obecní policie (OP) nebo Policie České republiky (ČR). Následuje vyrozumění zákazníka, případně oprávněné osoby a další kroky podle důvodu signálu.

Nejmodernější prostředky dnes představují kamerové systémy a GSM alamy, které jsou ideálním řešením ochrany nemovitostí. Přednastavený bezdrátový systém GSM alarmů nabízí možnost instalace bez nutnosti kabeláže. Stačí rozmístit detektory, vložit SIM kartu a zapnout centrální jednotku. Díky GSM modulu, který je součástí zabezpečovacího systému, dostáváte okamžitě na váš mobilní telefon zprávu o případném nežádoucím vniknutí do objektu.

Ochrana majetku spočívá především:

- v bezprostřední ostraze majetku (budovy, areály ..),
- v evidenci vjezdu/výjezdu motorových vozidel,
- v pravidelné pochůzkové činnosti s cílem zamezit pohybu cizích osob a kontrole neporušenosti perimetru,
- v obsluze bezpečnostních systémů,
- v řešení krizových situací v rozsahu lokace a příčiny.

1.3 Význam obce při zajišťování veřejného pořádku

Obec je základním územním samosprávným společenstvím občanů, tvoří územní celek, který je vymezen hranicí území obce. Obec je veřejnoprávní korporací, spravuje vlastní majetek, vystupuje v právních vztazích svým jménem a nese odpovědnost z těchto vztahů.

Jedním ze základních úkolů obce je pečovat o všestranný rozvoj území, o potřeby občanů zde bydlicích a chránit veřejný zájem.

Svěřený výkon státní správy obec uplatňuje v přenesené působnosti. V případě, že zvláštní zákon upravuje působnost obcí a nestanoví, že se jedná o přenesenou působnost obce, platí, že jde vždy o samostatnou působnost. Státní orgány a orgány krajů mohou do samostatné působnosti zasahovat jen v rámci ochrany zákona a jen způsobem, který zákon stanoví.

Obec spravuje své záležitosti samostatně. Nejvyšším orgánem samostatné působnosti je zastupitelstvo obce, výkonným orgánem rada obce, dalšími orgány starosta, obecní úřad a další orgány obce nezbytné k zajištění plnění úkolů potřebných pro její fungování.

V rámci samostatné působnosti může obec ukládat povinnosti obecně závaznými vyhláškami. V případě, že vydá vyhlášku k zabezpečení místních záležitostí veřejného pořádku, může v této vyhlášce stanovit činnosti, které by mohly narušit veřejný pořádek v obci nebo které by mohly být v rozporu s dobrými mravy, ochranou bezpečnosti, zdraví osob a majetku, a které lze vykonávat pouze na místech a v čase obecně závaznou vyhláškou určených, nebo stanovit, že na některých veřejných prostranstvích v obci jsou takové činnosti úplně zakázány. [4]

1.4 Právní předpisy k ochraně a bezpečnosti osob a majetku

Problematika upravující oblast ochrany osob a majetku v sobě spojuje jak oblast soukromého práva, tak oblast práva veřejného, zejména trestního práva. Současně jsou některé otázky soukromoprávní základem pro postih trestné činnosti v oblasti trestněprávní.

- zákon č. 1/1993 Sb., Ústava ČR,
- zákon č. 2/1993 Sb., o vyhlášení Listiny základních práv a svobod.

Ústava je zákonnou normou nejvyšší právní síly, spolu s listinou základních práv a svobod tvoří ústavní pořádek. Jsou základními zákony státu. Všechny ostatní zákonné normy s nimi musí být v souladu. Ústavě podléhají všechny přijaté zákony a novelizace, které pojednávají o zajištění veřejného pořádku a ochraně majetku města i jeho obyvatel. K významnějším můžeme zařadit:

- zákon č. 128/2000 Sb., o obcích (obecní zřízení), který základním způsobem vymezuje postavení obcí, jakožto základních územněsprávních celků a práva jejich občanů v demokratické společnosti,

- zákon č. 273/2008 Sb., o Policii ČR, definuje Policii ČR jako ozbrojený bezpečnostní sbor, stanovuje jeho organizační členění. Vymezuje zákonný rámec pro práci policistů, jejich úkoly, oprávnění a povinnosti,
- zákon č. 553/1991 Sb., o obecní policii, který stanoví postavení OP jako preventivně represivního orgánu obce, se zaměřením na řešení místních záležitostí veřejného pořádku,
- Obecně závazná vyhláška Zastupitelstva Města Luhačovice č. 3/2001 o veřejném pořádku. Jelikož pojem veřejný pořádek je značně neurčitý, upravuje tato podzákonná norma vžitá a v městě Luhačovice uznávaná pravidla způsobu života, pravidla morálky a společenského chování k dosažení vyváženého stavu společenských vztahů.

1.5 Základní pojmy v souvislosti s bezpečností osob a majetku

V souvislosti s řešením problematiky bezpečnosti osob a majetku ve městě kladu důraz na tyto pojmy:

- bezpečnost – chápeme jako souhrn společenských vztahů, které upravuje právo se zaměřením na ochranu práv a oprávněných zájmů státu, jednotlivců i sociálních skupin. Je to stav, ve kterém jsou minimalizovaná nebo odstraněná rizika a z nich vyplývající možné hrozby [7],
- místní záležitosti veřejného pořádku – není přesně zákonem definováno, obecně se pod tento výraz řadí vše, co je v působnosti obce a je vyžadováno, aby bylo ve veřejném zájmu dodržováno [6],
- nebezpečí – představuje jistou reálnou hrozbu poškození vyšetřovaného objektu nebo procesu [5],
- nehoda – tento výraz nám definuje selhání technologie či infrastruktury, který vede nebo může vést k ujmě na chráněných zájmech v ČR [13],
- ohrožení – soubor maximálních dopadů pohromy, nehody, jiné mimořádné události, které lze v daném místě očekávat v určitém čase [13],
- prevence – provádění opatření proti vzniku nouzové situace a popř. provádění opatření na zmírnění nouzové situace předem [13],

- riziko – pojem riziko je spojen s pravděpodobností nebo možností škody, je to kvantitativní a kvalitativní vyjádření ohrožení, vyjadřující míru a stupeň ohrožení [5],
- škoda – je náhodná veličina, která vyjadřuje ztrátu vzniklou realizací scénáře nebezpečí. Obvykle se vyjadřuje v penězích [5],
- újma – je souhrnný výraz pro hmotné, fyzické, majetkové, zdravotní nebo jiné poškození osoby [13],
- veřejný pořádek – je souhrn pravidel chování na veřejnosti obsažený v právních normách, ale i pravidla chování nezbytná ke klidnému a spořádanému společenskému soužití a to ve veřejném zájmu [6],
- zranitelnost – je náchylnost ke vzniku škody [13].

2 BEZPEČNOSTNÍ SLOŽKY PODÍLEJÍCÍ SE NA ZAJIŠTĚNÍ VEŘEJNÉHO POŘÁDKU

Plnění úkolů v oblasti vnitřního pořádku a bezpečnosti spadá především do kompetence Policie ČR. Jedná se o plnění úkolů, které jsou vlastní každému demokratickému státu. Jejich zajišťováním stát vytváří podmínky pro běžnou činnost a řádné fungování všech složek, orgánů, společenských a státních institucí i pro každodenní život občanské společnosti. Policie ČR však není jediným subjektem odpovědným za ochranu společenských vztahů v uvedené oblasti. Na území místních samospráv zajišťují ochranu veřejného pořádku OP a subsidiárně k těmto složkám působí i soukromé bezpečnostní služby (dále jen SBS). [15]

2.1 Obecní policie

Společenské změny po roce 1989 přinesly vedle pozitivních změn i určité negativní jevy. Přehnaná euforie z nově nabytých svobod zapříčinila u části společnosti odklon od povinnosti respektovat základní právní rámec státu. V prvních letech doslovného právního chaosu došlo k narušení právní kontinuity státu na úseku vnitřní bezpečnosti a veřejného pořádku. Silovou složkou státu mající tuto problematiku plně ve své kompetenci byl Sbor národní bezpečnosti a jeho pořádkové jednotky - Veřejná bezpečnost. Byly ale v totálním organizačním rozkladu a tak obecně z pochopitelných důvodů došlo u většiny občanů ke ztrátě kreditu a důvěry, jakožto složky zabezpečující pořádek. Ztráta respektu u určitých společenských skupin, ale i nekoncepční přístup vedení rezortu mělo za následek nízkou vymahatelnost práva a tím i dojem, že respektování pořádku je něco, co se s nově nabytými právy neslučuje. Neuvážená plošná amnestie ve svých důsledcích ohrozila životy a zdraví většiny spořádaných občanů. Došlo k nevídanému vzestupu kriminality, nejen drobné pouliční, ale i té nejzávažnější. Pod zesilujícím hlasem veřejnosti po obnově pořádku a tlaku nových samospráv na řešení této problematiky, přenesl stát část své ústavní povinnosti v oblasti zajištění bezpečnosti občanů na obce.

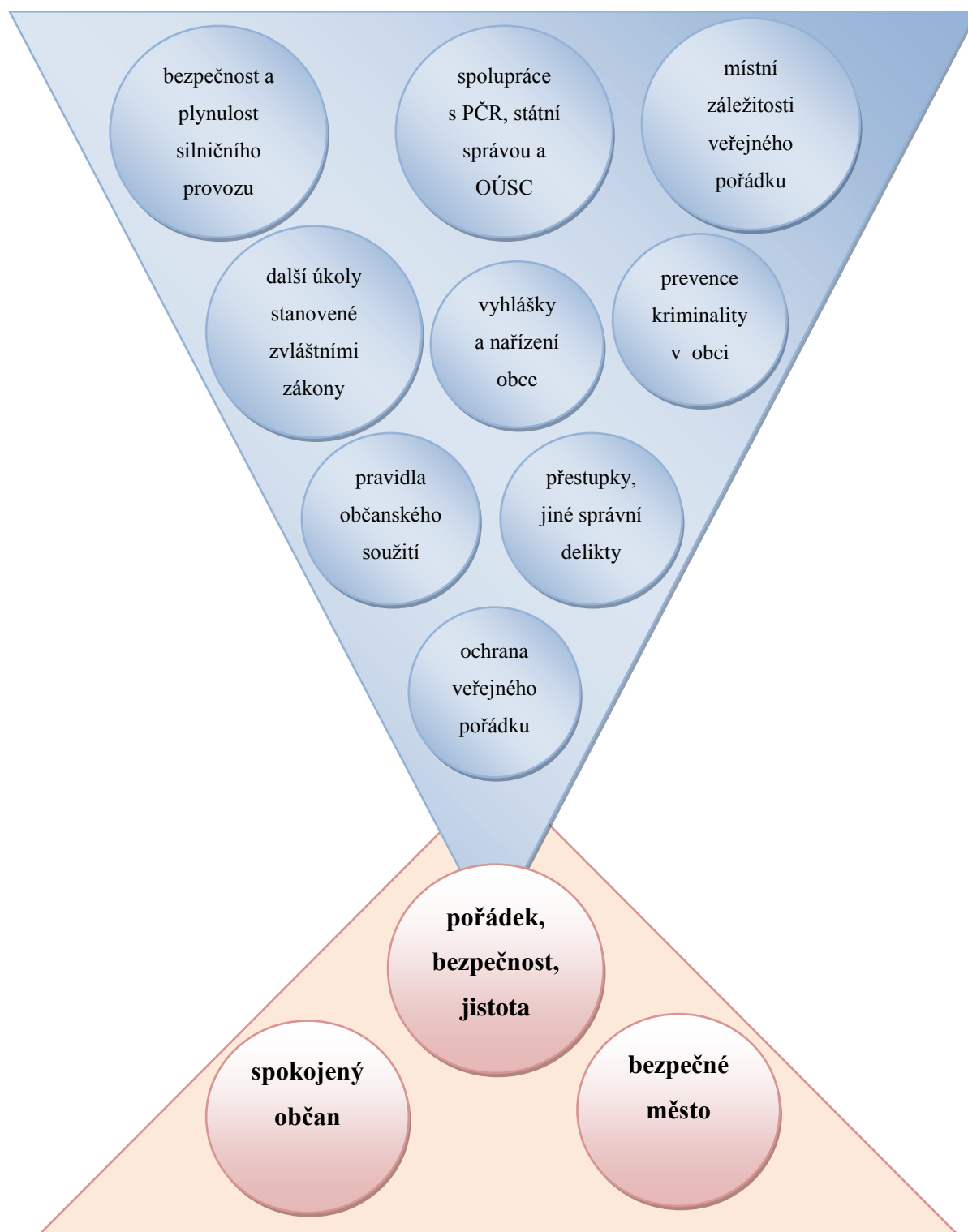
Ministerstvo vnitra ČR legislativně připravilo a koncem roku 1991 předložilo České národní radě ke schválení požadovanou zákonnou normu, zákon č. 553/1991 Sb. o obecní policii, který umožňuje místním samosprávám převzít odpovědnost nad zajištěním místních záležitostí veřejného pořádku na území jednotlivých obcí.

Obecní policie je podle zákona o obecní policii orgánem obce. Obci je zákonem dána správa záležitostí v rámci samostatné působnosti, kam patří i péče o ochranu veřejného pořádku. Z dikce zákona obec může obecně závaznou vyhláškou ukládat povinnosti k zabezpečení místních záležitostí veřejného pořádku. Především může stanovit které z činností (ty, které by mohly veřejný pořádek v obci narušovat nebo jsou v rozporu s dobrými mravy, ochranou bezpečnosti zdraví a majetku) lze vykonávat pouze na místech a v čase touto vyhláškou určených, nebo stanovit veřejná prostranství v obci, kde jsou tyto činnosti úplně zakázány. Z důvodu umožnění následné kontroly dodržování takto stanovených pravidel byla zastupitelstvu obce zákonem svěřena možnost obecně závaznou vyhláškou zřídit OP. Tento právní akt je nezbytný, dává OP postavení veřejného subjektu, a také jasně deklaruje občanům zachování právní jistoty, neboť zákon vybavil strážníky při výkonu jejich zákonných oprávnění a povinností i rozsáhlými pravomocemi a prostředky, umožňujícími zasahovat i do osobních práv a svobod občanů. [6]

Obecní policie není ozbrojeným sborem a nemá ani žádnou souvztažnost ke služebnímu zákonu Policie ČR, její úkoly jsou vymezeny v souvislosti se samostatnou působností obce, proto OP svou činností nenahrazuje činnost policejních bezpečnostních sborů. Z logiky věci ale vyplývá (a zákon o obecní policii i jednoznačně vymezuje) povinnost spolupráce s Policií ČR, státními orgány a orgány územních samosprávných celků v rozsahu stanoveném zákonem nebo zvláštním právním předpisem.

V praxi je možné, že se strážníci dostanou do situace, kdy je nezbytné plnit i další úkoly než jsou stanovené v zákoně o obecní policii. Proto tento zákon specifikuje možnost plnit vedle místních záležitostí veřejného pořádku i další úkoly pokud jsou stanoveny tímto zákonem nebo jiným zvláštním zákonem, (například zákon č. 200/1990 Sb. o přestupcích, ve znění pozdějších předpisů, zákon č. 455/1991 Sb. o živnostenském podnikání, zákon č. 361/2000 Sb. o provozu na pozemních komunikacích, zákon č. 379/2005 Sb. o opatřeních k ochraně před škodami působenými tabákovými výrobky, alkoholem a jinými návykovými látkami, zákon č. 273/2008 Sb. o Policii ČR v platném znění). [6]

Strážníci jsou vůči obci v pracovním poměru, řídí se zákonem č. 262/2006 Sb. zákoník práce, v platném znění. Činnost OP je možno chápat jako činnost veřejně prospěšnou, umožňující obci zákonným způsobem zajišťovat klid a pořádek na jí spravovaném katastrálním území. Úkoly obecní policie jsou znázorněny na obrázku číslo 1.



Obrázek 1: Úkoly obecní policie a požadovaný výsledek práce [Zdroj: vlastní]

2.1.1 Oprávnění strážníků při výkonu pravomoci

Při plnění úkolů podle zákona o OP používá strážník jak zákroků, tak i úkonů. Za zákrok považujeme činnost, kterou se výrazněji zasahuje do práv a svobod občanů za účelem eliminování protiprávního jednání, k obnovení pořádku a zjednání právního stavu. K uplatnění oprávnění uvedených v tabulce číslo 1 musí mít strážník zákonný důvod.

Tabulka 1: Oprávnění strážníků obecní policie [Zdroj: vlastní]

Oprávnění využívaná strážníky při plnění úkolů OP	
oprávnění požadovat prokázání totožnosti	vstupovat do živnostenských provozoven
zakázat vstup na určená místa	oprávnění odejmout věc
otevřít byt nebo jiný uzavřený prostor	použít technický prostředek zabraňující odjezdu vozidla (TPZOV)
oprávnění předvést osobu, přesvědčit se zda tato nemá u sebe zbraň a tuto zbraň případně odebrat	požadovat věcnou a osobní pomoc k úspěšnému dokončení zákroku
požadovat vysvětlení k objasnění skutečností důležitých pro odhalení protiprávního jednání	vyžadovat z informačních systémů Policie ČR a obecních úřadů poskytnutí údajů nezbytných pro plnění úkolů obecní policie

2.1.2 Povinnosti strážníků

Uplatňování oprávnění nelze realizovat jakýmkoli způsobem, proto zákon jasně stanoví strážníkům povinnosti zákonných postupů. Základní povinností strážníků je dbát cti, vážnosti a důstojnosti osob i své vlastní a nepřipustit, aby osobám v souvislosti s touto činností vznikla bezdůvodná újma a případný zásah do jejich práv nepřekročil míru nezbytnou k dosažení účelu sledovaného zákrokem nebo úkonem. K dalším povinnostem strážníka můžeme zařadit:

- provádí-li podle zákona zákrok nebo úkon spojený se zásahem do práv nebo svobod občanů, má povinnost poučit tyto osoby o jejich právech,

- strážník je povinen, v rozsahu svých zákonných oprávnění a povinností, poskytnout pomoc každému, kdo o ni požádá,
 - v pracovní době je strážník povinen provést zákrok nebo úkon, případně učinit jiné opatření, je-li páčán trestný čin nebo přestupek či jiný správní delikt anebo je-li důvodné podezření z jeho páčání,
 - mimo pracovní dobu má strážník povinnost provést zákrok, popřípadě učinit jiné opatření, zejména vyrozumět nejbližší útvar policie, je-li páčán trestný čin nebo přestupek, kterým je bezprostředně ohrožen život, zdraví nebo majetek. Příslušnost k obecní policii v tomto případě prokazuje průkazem obecní policie, jestliže okolnosti zákroku toto neumožňují, prokáže strážník svoji příslušnost k obecní policii ústním prohlášením,
 - při výkonu své pravomoci má strážník povinnost prokázat svou příslušnost k obecní policii stejnokrojem s odznakem obecní policie, identifikačním číslem a názvem obce, současně je při zákroku povinen použít odpovídající výzvy slovy „Jménem zákona“,
 - strážník je povinen bez zbytečného odkladu oznámit policii důvodné podezření, že byl spáchán trestný čin a podle povahy věci též zajistit místo trestného činu proti vstupu nepovolaných osob,
 - strážník je povinen oznámit příslušnému orgánu podezření, že byl spáchán přestupek nebo jiný správní delikt, jehož projednání patří do působnosti tohoto orgánu.
- [6]

2.1.3 Posouzení významu Policie ČR při zajišťování bezpečnosti osob a majetku

Zákon č. 273/2008 Sb. o Policii ČR, je speciálním zákonem stanovujícím povinnosti, úkoly a oprávnění policistů při uplatňování zákonnosti. Policie ČR má celostátní působnost a zajišťuje řadu úkolů, mezi hlavní z nich patří zejména chránit bezpečnost osob a majetku, spolupůsobit při zajišťování veřejného pořádku, zajišťovat ochranu ústavních činitelů, předcházet trestné činnosti, odhalovat trestné činy a zajišťovat jejich pachatele, dohlížet na bezpečnost silničního provozu, plnit úkoly podle trestního řádu, vést evidence a statistiky potřebné k plnění svých úkolů, vyhledávat pátrání po osobách, plnit úkoly státní správy a řadu dalších úkolů na úseku vnitřního pořádku a bezpečnosti svěřené jí zákony,

přímo použitelnými předpisy Evropské unie nebo mezinárodními smlouvami, které jsou součástí právního řádu. Policie slouží veřejnosti. [8]

Policie je jednotný ozbrojený sbor, podřízený ministerstvu vnitra a tvoří ji:

- Policejní prezidium ČR (dále jen "policejní prezidium") v čele s policejním prezidentem,
- útvary policie s celostátní působností, jako jsou Útvar pro odhalování organizovaného zločinu, Útvar rychlého nasazení, Služba kriminální policie a vyšetřování, Národní protidrogová centrála, Služba cizinecké policie, Služba pro ochranu ústavních činitelů, Letecká služba a další,
- krajská ředitelství policie,
- útvary zřízené v rámci krajského ředitelství s územně vymezenou působností, zde patří územní odbory, obvodní oddělení, dopravní policie. [8]

Mezi základní povinnosti policisty patří zdvořilost, iniciativa, přiměřenost postupu. Z postavení Policie ČR, jako orgánu činného v trestním řízení, ze stanovených úkolů a povinností vyplývají logicky i větší pravomoci a oprávnění vůči občanům než stanoví zákon strážníkům OP.

2.1.4 Soukromé bezpečnostní služby

Veřejnost dnes chápe existenci SBS jako potřebné doplnění funkčního systému ochrany bezpečnosti a pořádku v ČR.

Činnosti SBS jsou vykonávány v souladu s požadavky živnostenského zákona jako koncesované živnosti poskytující ostrahu majetku a osob, služby soukromých detektivů, ochranu veřejného pořádku a bezpečnosti a v neposlední řadě i poskytování technických prostředků a služeb k ochraně majetku a osob.

Provozování SBS je podnikatelská činnost, která ve své podstatě ovlivňuje právní poměry třetích osob nezúčastněných na smluvním vztahu mezi zákazníkem a dodavatelem služby. Nezřídka při poskytování těchto služeb může docházet k zásahům do osobních práv a svobod osob (např. při sledování v rámci detektivních činností, zajišťování pořádku při kulturních a sportovních akcích atd.). Zaměstnanci těchto služeb nemají zákonná oprávnění policistů nebo strážníků obecní policie a není jim přiznán statut veřejných činitelů. Přesto ale veřejné mínění i objektivní náročnost tohoto povolání vyžadují, aby pracovníci přijímaní do těchto služeb splňovali obdobné morální a kvalifikační předpoklady jako např. uchazeči

o práci u policie. Občané od pracovníků SBS očekávají schopnost logického úsudku, určitou výši intelektu, zvládnutí a správnou aplikaci právních norem, všestrannou bezúhonnost a zejména dobré komunikační schopnosti a slušné a vstřícné chování. Výkon činností zaměstnanců SBS představuje téměř neustálý kontakt s veřejností, zpravidla s osobami stojícími mimo smluvní vztah mezi zákazníkem a dodavatelem. Schopností těchto pracovníků by mělo být i zvládat případné stresové stavy a mít fyzické předpoklady vydržet zvýšenou námahu při výkonu požadované činnosti. [15]

Mezi činnosti pracovníků SBS patří:

- kontrola neoprávněného vniknutí do střeženého objektu, preventivní kroky proti takovému vniknutí, při zjištění narušení objektu nahlášení, případné zadržení osoby narušitele,
- provádění systémových opatření k zamezení útokům na soukromý majetek, jeho ničení,
- zjišťování krádeží, neoprávněného užívání soukromého majetku,
- působit preventivně proti možným ohrožením zdraví či dokonce životů osob,
- podílet se na dodržování pravidel veřejného pořádku při různých sportovních, kulturních i společenských akcích.

3 RIZIKO OHROŽENÍ VEŘEJNÉHO POŘÁDKU

Se zvýšeným počtem osob v místě rostou i možná rizika ohrožující zdraví nebo i život obyvatel i návštěvníků. Základním úkolem je tato rizika vyhledat, analyzovat a eliminovat jejich možný dopad jak na osoby, tak i na majetek. Je třeba připravit řešení dopravy v klidu, počítat s vyšším počtem parkovacích míst, zajistit potřebné nasazení sil a prostředků k udržení veřejného pořádku, jako i zajištění bezpečnosti občanů. Mít funkční, plně dostupné a operativně použitelné nasazení jednotek Integrovaného záchranného systému (dále jen IZS). Provádět pravidelnou kontrolu funkčnosti zařízení Hasičského záchranného sboru (HZS) ČR, zaměřit se na kontroly průjezdnosti komunikací, dosah výjezdu vozidel Zdravotnické záchranné služby (ZZS). V případě organizovaných akcí, kde je předpoklad vyšší návštěvnosti, je vhodné stanovit tento potřebný servis pro občany přímo jako organizační opatření.

3.1 Prostředky k ochraně obyvatelstva a majetku

Určitý počet osob na určitém místě v určitém čase vytváří předpoklad vzniku mimořádné situace. Jestliže dojde k navýšení počtu osob, je vysoká pravděpodobnost, že dojde i ke zvýšení možnosti vzniku mimořádné události. Ve chvíli, kdy se sejde v určité lokalitě větší počet osob různého sociálního, věkového a etnického složení, vnikají různé kolizní situace a vztahové problémy. V takovýchto situacích je určitě podstatným faktorem i vztah přítomných osob k tomu určitému místu, nebo komunitě. Je předpoklad, že osoby s užší vazbou na jednotlivé lokality, ať už z hlediska trvalého pobytu, jiného pocitu sounáležitosti s tímto místem nebo s kulturním vztahem k lokalitě, se budou chovat jinak než ten, kdo se v místě pohybuje jen krátkou dobu, případně místem pouze projíždí a tudíž k místu žádný vztah nebo vazbu nehledá.

Právě toto je problém míst se zaměřením na lázeňství a rekreologii. Lze předpokládat nárůst počtu osob v místě, který je po dobu lázeňské sezóny prakticky neměnný. Tento údaj je možno odvodit od nabídky kapacity ubytovacích zařízení, případně termínu provozu lázeňských objektů, avšak počet nahodilých návštěvníků nelze nijak přesněji stanovit. Toto množství návštěvníků může být ovlivněno ekonomickými možnostmi regionu, klimatickými podmínkami, nabídkou kulturně společenského vyžití, popř. další zajímavou upoutávkou vybízející k návštěvě místa s využitím nabízených služeb.

3.1.1 Složky zajišťující bezpečnost osob a ochranu veřejného pořádku

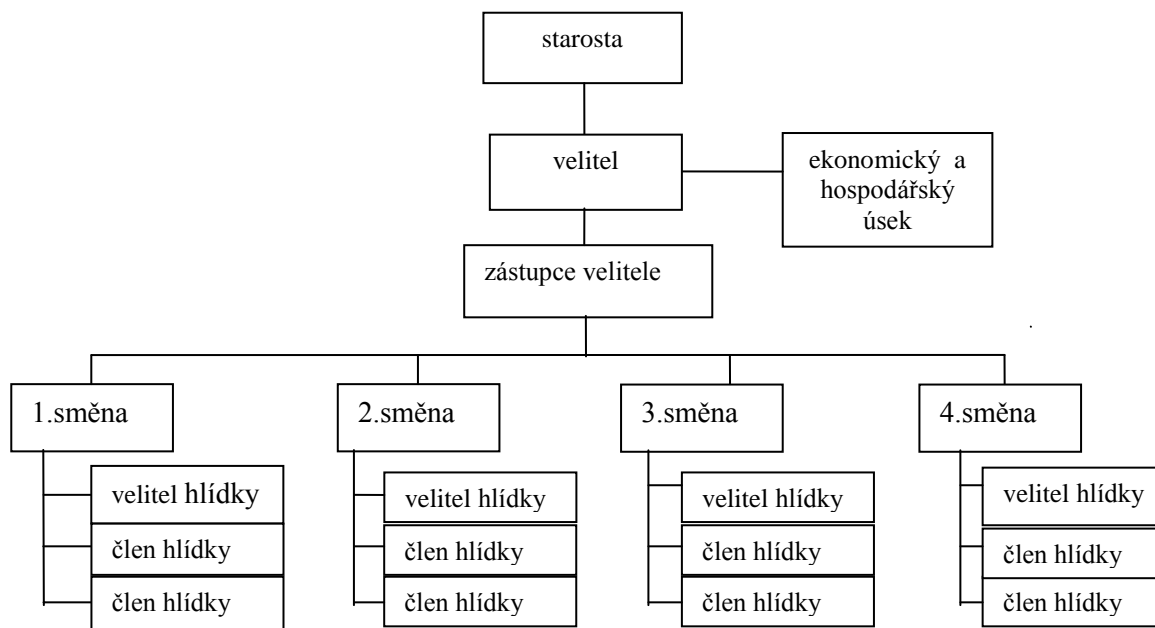
Tato problematika je řešena na celostátní úrovni působností Policie ČR, lokálně možností místních samospráv zřídit obecní policii a v určitých situacích, na základě obchodních vztahů, vstupem soukromých subjektů jako jsou SBS. Činnost těchto složek v podstatě představuje ochranu bezpečnosti osob, majetku a zájmů chráněných zákony v oblasti vnitřního pořádku a bezpečnosti před protiprávním jednáním a jeho následky.

3.1.2 Systém služby Policie ČR a strážníků obecní policie

Policie ČR je podřízena Ministerstvu vnitra ČR, má celorepublikovou působnost a tím i celoplošné pokrytí, ve své podstatě zajišťuje úkoly nepřetržitě. Ochranu veřejného pořádku zajišťují pořádkové jednotky obvodních oddělení. Podle možností a jak to vyžaduje situace, slouží policisté dvanáctihodinové směny, minimálně ve dvoučlenných hlídkách. Službu konající policisté jsou organizačně řízeni příslušným operačním střediskem krajského ředitelství, které přijímá, shromažďuje informace, oznámení od občanů, případně poznatky ze služby a na základě vyhodnocení těchto údajů činí organizační opatření k zabezpečení pořádku. Při zajišťování pořádku policie zasahuje pod jednotným velením, zásahy by měly být přiměřené hrozcí škodě a to jak použitými prostředky, tak i délkou jejich použití. K povinnostem policie patří i samostatné vyhledávání protiprávních jednání a činit opatření k jejich odhalení a eliminování podobných stavů. [10]

Obecní policii řídí starosta, nebo jiný člen zastupitelstva obce, zákon radě obce umožňuje pověřit plněním některých úkolů určeného strážníka. Organizační struktura řízení obecní policie, která je znázorněna na obrázku číslo 2, je jednodušší z hlediska jednotlivých stupňů řízení, byrokraticky méně zatížená a tím i operativnější.

Od strážníků je vyžadována odbornost, erudovanost, vysoká místní znalost a orientace v přiděleném obvodu, pravidelný a užší kontakt s občany města, výhodou pak je větší důvěra občanů ve „svého“ strážníka, posílení potřeby vzájemné spolupráce a tím i upevnění autority obecní policie jako celku.



Obrázek 2: Organizační struktura řízení obecní policie [Zdroj: vlastní]

3.1.3 Zdravotnická záchranná služba České republiky

Zdravotnická záchranná služba ČR zajišťuje odbornou neodkladnou přednemocniční péči, pod tímto pojmem rozumíme péči o postiženého na místě úrazu, dále pak v průběhu transportu až do jeho předání do zdravotnického zařízení. Svou činnost zajišťuje po dvou liniích. První linii tvoří operační střediska, která přijímají a vyhodnocují volání na tísňovou linku, následně vysílají na místo události výjezdovou skupinu s nejnutnějším vybavením pro poskytnutí pomoci. Druhou linii tvoří výjezdové skupiny, které ke své činnosti využívají speciálně upravené pozemní a vzdušné dopravní prostředky, případně další potřeby pro výkon odborné činnosti. [11]

Nezřídka vyrozumění nebo žádost o výjezd vozidel ZZS je podáván strážníky OP.

Pro oblast Luhačovic zajišťuje tuto službu středisko ZZS dislokované ve 25 km vzdáleném městě Valašské Klobouky, popřípadě vyjíždí vozidlo ze střediska ve Zlíně.

3.1.4 Hasičský záchranný sbor České republiky

Zákon č. 238/2000 Sb. o HZS ČR v platném znění stanoví jako hlavní poslání této složky chránit životy, zdraví občanů a majetek. Dále poskytovat účinnou pomoc při řešení mimořádných událostí, např. živelných pohrom, teroristických útoků, průmyslových a ekologických

kých havárií. HZS ČR při plnění úkolů spolupracuje s ostatními složkami IZS, orgány samospráv, státními orgány, správními úřady, právníckými a fyzickými osobami.

Systém organizace jednotek požární ochrany je stanoven tak, že každé katastrální území obce má podle stupně nebezpečnosti určeno odpovídající zajištění, s dobou dojezdu, množstvím sil a prostředků jednotek požární ochrany. [12]

V městě Luhačovice je dislokovaná jednotka organizačního typu P0 C-Z, která ve spolupráci s Jednotkou požární ochrany (JPO) II realizuje na základě rozhodnutí operačního střediska linky 112 nebo 150, výjezdy k různým událostem, jako jsou požáry, dopravní nehody, průmyslové nebo ekologické havárie a další mimořádné události, kdy je ohrožen život, zdraví osob, nebo hrozí škoda na majetku. V jednotlivých případech je oznamovatelem nebo žadatelem o výjezd OP, pokud tomu není, složky IZS ve většině případů součinnosti OP k zásahu vyžadují.

II. PRAKTICKÁ ČÁST

4 POSOUZENÍ MĚSTA LUHAČOVICE Z HLEDISKA ZAJIŠTĚNÍ VEŘEJNÉHO POŘÁDKU

Přáním každého občana i návštěvníka města je mít v každé situaci nejen pocit vlastního bezpečí, ale nemít obavu ani o svůj majetek. Všechny složky podílející se na zajištění veřejného pořádku a bezpečnosti ve městě musí zaměřit své úsilí k naplnění tohoto přání občanů.

4.1 Město Luhačovice a jeho bezpečnost

Luhačovice jsou městem ve Zlínském kraji, ležící v nadmořské výšce 250 metrů, na katastrální výměře bezmála 33 km². Žije zde přibližně 5 350 obyvatel a v době lázeňské sezóny se tento počet několikanásobně zvyšuje. Město se rozprostírá podél říčky Štávnice, obklopeno strmými zalesněnými kopci.[14] Mapka města Luhačovice je přílohou P I.

Ve městě byla převážně realizována výstavba rodinných domků a vilek, v současné době je zde asi 1 160 domů. V šedesátých a osmdesátých letech minulého století při rozvoji panelové výstavby došlo v intravilánu města k vybudování dvou menších sídlišť po 150 bytech a v jihozápadní části města k rozlehlejší výstavbě sídliště Zahradní čtvrť se zhruba 250 byty. V dalších letech došlo k postupnému budování potřebné infrastruktury se zaměřením na rozvoj lázeňství a posílení Luhačovic jako centra turistiky. Dnes je možno si zajistit ubytování v některém z 65 hotelů a penzionů s kapacitou víc jak 4 000 lůžek, případně využít nabídky bezmála 2 100 lůžek na privátech. V blízkosti přehrady je vybudovaný kempink se 150 lůžky v chatkách nebo karavanech. V samotném městě je okolo 24 km chodníků, 36 km komunikací, zhruba 15 km² parkových ploch a bezmála 100 km² zeleně.

K udržení veřejného pořádku přispívají policisté místního Obvodního oddělení Policie ČR. Jejich rozsáhlá územní působnost a množící se problémy při stoupající návštěvnosti města přispěly v roce 1992 k rozhodnutí zastupitelů města řešit místní záležitosti veřejného pořádku vlastními zákonnými prostředky. Od 1. května 1992 spolu s policisty Policie ČR zabezpečují úkoly na ochranu veřejného pořádku i strážníci Městské policie Luhačovice. Svou pochůzkovou činností v ulicích města působí preventivně ve směru k možnému narušování veřejného pořádku a zároveň jsou mnohdy prvním možným zdrojem informací pro návštěvníky města.

Odpovědnost majitelů nemovitostí ke svému majetku signalizuje stále vyšší počet objektů pod kontrolou EZS, jelikož městská policie není provozovatelem PCO, poskytuje tyto služby na území města několik soukromých subjektů. Prověřování signálů a zásahy v případě narušení objektů realizují policisté Policie ČR v součinnosti se strážníky městské policie.

4.2 Vzájemná propojenost mezi Městem a Lázněmi Luhačovice

Vzájemná spolupráce orgánů Města Luhačovice a nejvýznamnějšího podnikatelského subjektu nesmí být posuzována z pozice rivality, ale je třeba hledat společný směr rozvoje v souladu s jasně stanovenými cíli k uspokojování požadavků jak občanů města, tak i lázeňských hostů a návštěvníků, se zaměřením na zajištění jejich bezpečnosti. Důležitým faktorem je hledání efektivních forem spolupráce při zajišťování pořádku na veřejných prostranstvích jak města, tak i lázní, dále rozvíjet bezpečnostní opatření k posílení prevence se zaměřením na vytváření bezpečné lokality. Společný postup při rozšíření možností cykloturistiky, realizace možných cyklotras vedoucích i lázeňským územím, spolupráce při revitalizaci zeleně.

Propojenost města a lázní je jak po stránce společenského života, tak i v oblasti ekonomické. Nemalá částka plynoucí do rozpočtu města z výběru lázeňského a ubytovacího poplatku je kompenzována dotací města na kulturní akce pořádané akciovou společností. Zájmem všech stran je udržovat památkovou zónu a zachovat intimitu secesních lázní, nejkrásnějších a největších na Moravě.

4.3 SWOT analýza zaměřená na aktivní období lázeňské sezóny

Na posouzení veřejného pořádku byla použita SWOT analýza, popisující hlavní faktory, které ovlivňují nebo mohou ovlivnit celkovou strukturu sledovaného objektu (subjektu). Z vnitřního pohledu popisuje silné a slabé stránky (S- Strong, W-Weakness), z pohledu vnějšího pak příležitosti a hrozby (O- Opportunities, T- Threats).

Tabulka 2: SWOT analýza města Luhačovice [Zdroj: vlastní]

Silné stránky	Slabé stránky
<ul style="list-style-type: none"> • Tradice lázeňského města • Nízká kriminalita • Kvalitní životní prostředí 	<ul style="list-style-type: none"> • Vysoká hustota (nákladní) dopravy • Nevyřešený počet parkovacích míst • Nižší atraktivita pro mladé lidi
Příležitosti	Hrozby
<ul style="list-style-type: none"> • Realizace obchvatu dopravy • Realizace bezpečnostních opatření (MKDS) • Další využití přírodních podmínek pro rozvoj města 	<ul style="list-style-type: none"> • Růst intenzity dopravy • Zvýšení kriminality ve vztahu k otevření mezistátních hranic • Snížení bezpečnosti obyvatel ve vztahu k vyšší návštěvnosti města

Tabulka 3: SWOT analýza Lázní Luhačovice [Zdroj: vlastní]

Silné stránky	Slabé stránky
<ul style="list-style-type: none"> • Dlouholetá tradice lázní • Přírodní léčivé zdroje (prameny) • Vysoká kvalita ovzduší 	<ul style="list-style-type: none"> • Nabídka pro úzký profil potenciálních klientů (lázeňské procedury) • Zúžená nabídka pracovních pozic (zaměření na pohostinství, ubytování...) • Nedostatečná podpora cykloturistiky na území lázní
Příležitosti	Hrozby
<ul style="list-style-type: none"> • Rozšíření nabídky služeb pro širší klientelu dle aktuální poptávky a dle současných trendů • Legislativní změny (vedoucí ke zlepšení stavu lázeňství) • Statut lázeňského místa 	<ul style="list-style-type: none"> • Nedostatečná podpora lázeňství ze strany zdravotních pojišťoven • Nedostatečná podpora státních institucí v oblasti dopravní infrastruktury • Zvyšování nezaměstnanosti

Tabulka 4: Rozhodovací tabulka - SWOT analýza města Luhačovice [Zdroj: Vlastní]

Silné stránky	Váha	Hodnocení	Dílčí bilance
• Tradice lázeňského města	0,5	5	2,5
• Nízká kriminalita	0,3	4	1,2
• Kvalitní životní prostředí	0,2	5	1
SOUČET	1	14	4,7
Slabé stránky	Váha	Hodnocení	Dílčí bilance
• Vysoká hustota (nákladní) dopravy	0,4	-3	-1,2
• Nevyřešený počet parkovacích míst	0,3	-3	-0,9
• Nižší atraktivita pro mladé lidi	0,3	-2	-0,6
SOUČET	1	-8	-2,7
Příležitosti	Váha	Hodnocení	Dílčí bilance
• Realizace obchvatu dopravy	0,33	2	0,66
• Realizace bezpečnostních opatření ve městě (MKDS)	0,33	2	0,66
• Další využití přírodních podmínek pro rozvoj města	0,34	2	0,68
SOUČET	1	6	2
Hrozby	Váha	Hodnocení	Dílčí bilance
• Zvýšení kriminality ve vztahu k otevření mezistátních hranic	0,5	-4	-2
• Růst intenzity dopravy	0,2	-2	-0,4
• Snížení bezpečnosti obyvatel ve vztahu k vyšší návštěvnosti města	0,3	-1	-0,3
SOUČET	1	-7	-2,7

Legenda hodnocení: nejlepší 5
nejhorší 1

Celková bilance

INTERNÍ	2
EXTERNÍ	-0,7
CELKEM	1,3

Tabulka 5: Rozhodovací tabulka - SWOT analýza Lázně Luhačovice [Zdroj: vlastní]

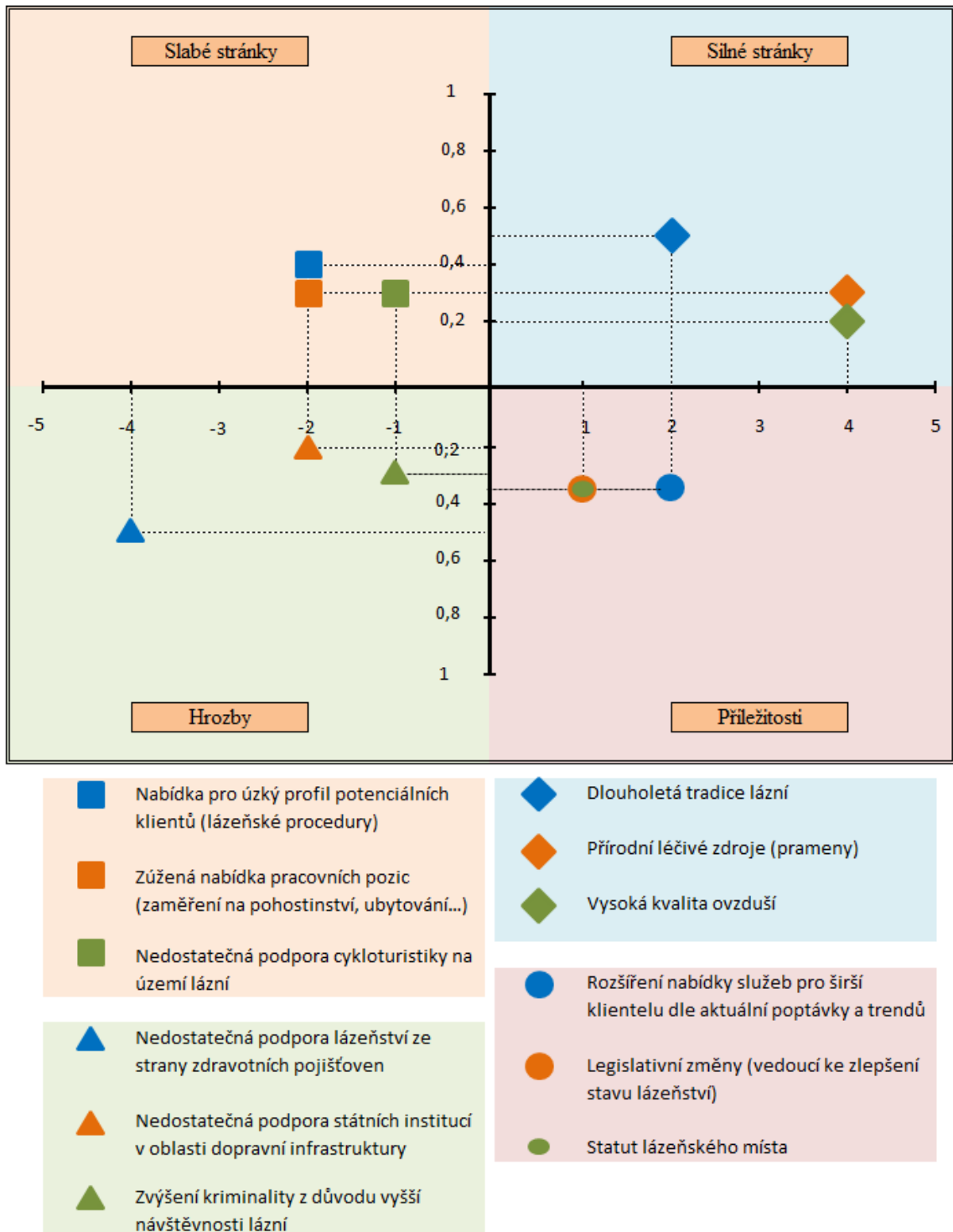
Silné stránky	Váha	Hodnocení	Dílčí bilance
• Dlouholetá tradice lázní	0,5	2	1
• Přírodní léčivé zdroje (prameny)	0,3	4	1,2
• Vysoká kvalita ovzduší	0,2	4	0,8
SOUČET	1	10	3
Slabé stránky	Váha	Hodnocení	Dílčí bilance
• Nabídka pro úzký profil potenciálních klientů (lázeňské procedury)	0,4	-2	-0,8
• Zúžená nabídka pracovních pozic (zaměření na pohostinství, ubytování...)	0,3	-2	-0,6
• Nedostatečná podpora cykloturistiky na území lázní	0,3	-1	-0,3
SOUČET	1	-5	-1,7
Příležitosti	Váha	Hodnocení	Dílčí bilance
• Rozšíření nabídky služeb pro širší klientelu dle aktuální poptávky a dle současných trendů	0,33	2	0,66
• Legislativní změny (vedoucí ke zlepšení stavu lázeňství)	0,33	1	0,33
• Statut lázeňského místa	0,34	1	0,34
SOUČET	1	4	1,33
Hrozby	Váha	Hodnocení	Dílčí bilance
• Nedostatečná podpora lázeňství ze strany zdravotních pojišťoven	0,5	-4	-2
• Nedostatečná podpora státních institucí v oblasti dopravní infrastruktury	0,2	-2	-0,4
• Zvýšení kriminality z důvodu vyšší návštěvnosti lázní	0,3	-1	-0,3
SOUČET	1	-7	-2,7

Legenda hodnocení: nejlepší 5
nejhorší 1

Celková bilance

INTERNÍ	1,3
EXTERNÍ	-1,37
CELKEM	-0,07

Lázně Luhačovice

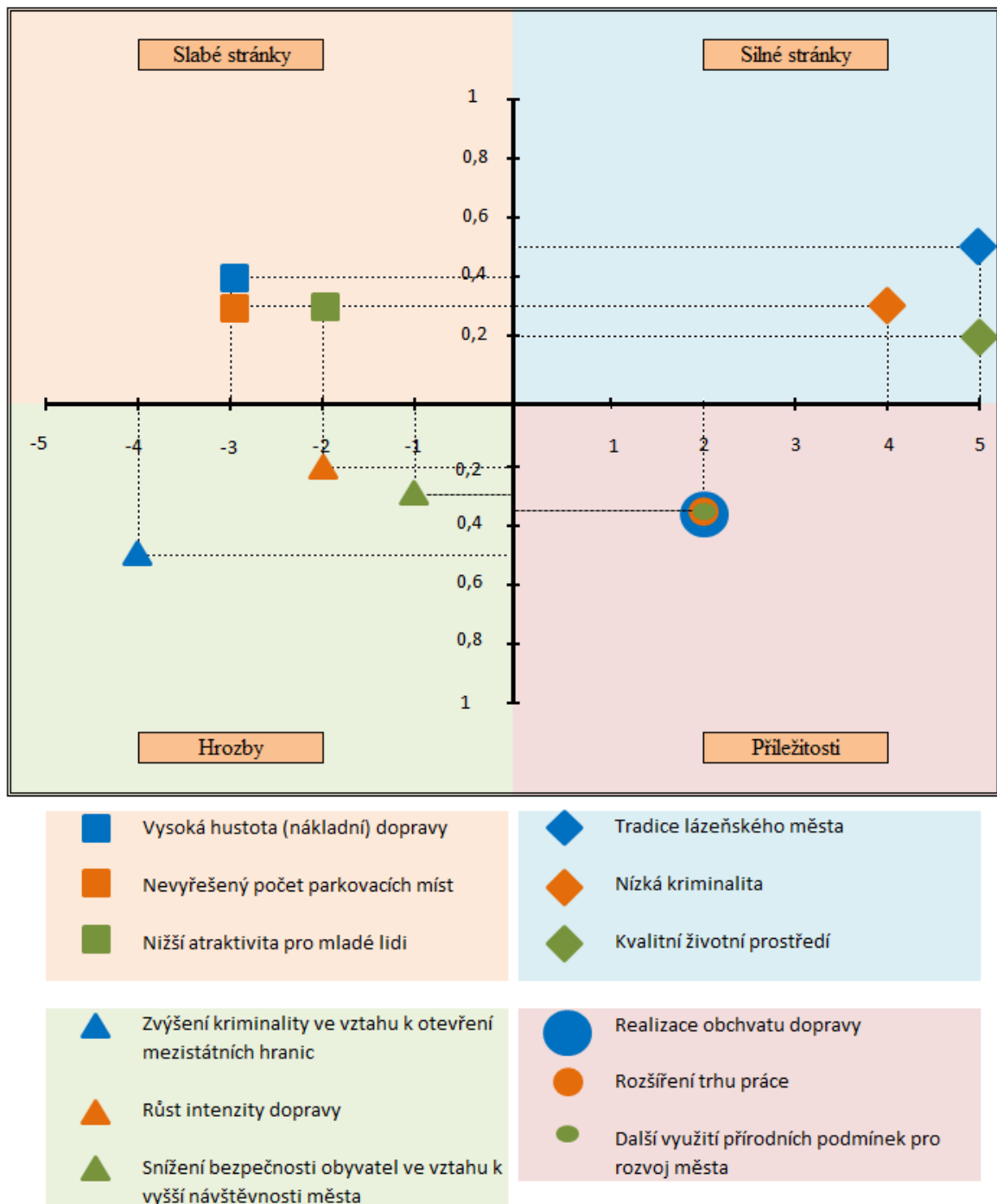


Obrázek 3: Grafické znázornění SWOT analýzy Lázní Luhačovice [Zdroj: vlastní]

Celková bilance SWOT analýzy lázní Luhačovice značí spíše stagnaci ve vývoji lázní do budoucnosti. Tato skutečnost je zapříčiněna jednoznačně nedostatečnou podporou lázeň-

ství ze strany zdravotních pojišťoven. Vzhledem ke skutečnosti, že se jedná o legislativní problém bez praktické možnosti změny v blízké budoucnosti, musí lázně hledat možnosti k zaujetí klientely jinde. Zlepšení stavu lze dosáhnout zejména zvýšením nabídky služeb pro širší klientelu. V případě neochoty lázní pružně reagovat na vzniklou situaci, můžeme očekávat úpadek lázní Luhačovice.

Město Luhačovice



Obrázek 4: Grafické znázornění SWOT analýzy města Luhačovice [Zdroj: vlastní]

Celková bilance SWOT analýzy města Luhačovice značí perspektivní vývoj města do budoucnosti. Z interní části je patrné, že silné stránky města jasně dominují nad slabými. Zvýšení perspektivy vývoje města lze dosáhnout zaměřením se na externí část SWOT analýzy a to zejména směrem ke „Zvýšení kriminality ve vztahu k otevření mezistátních hranic“. Jako řešení vidím zlepšení bezpečnostních opatření ve městě a to zejména zvýšenou činností Policie ČR či OP a zavedení MKDS. Tato skutečnost by pozitivně ovlivnila i perspektivu lázní Luhačovice.

5 ANALÝZA BEZPEČNOSTNÍ SITUACE V DOBĚ LÁZEŇSKÉ SEZÓNY

Cílem této práce je posoudit úroveň bezpečnosti osob a majetku v průběhu lázeňské sezóny v Luhačovicích. Lázeňskou sezónou můžeme označit časové období, po které je provoz lázeňských objektů a provozů naplněn v maximální míře jak klienty, tak i jednorázovými návštěvníky. Jedná se o období, kdy návštěvníkům města i lázní je nabídnuta možnost využití bohatého programu kulturně společenských akcí. Lázeňská sezóna v Luhačovicích je zahájena první květnový víkend slavnostním vysvěcením hlavních minerálních pramenů a končí o prvním podzimním víkendu.

5.1 Profil návštěvníků

Profil návštěvníků se postupně mění, v minulých letech byla poskytována čistě léčebná péče pro seniory a pacienty zjevně vyžadující odbornou lékařskou péči, popřípadě rekonvalescenty, a to jak tuzemské tak i zahraniční.

Snahou lázeňských organizací je nabídnout nejen klasické léčebné procedury pro klienty zdravotních pojišťoven a samoplátce, ale i podstatně rozšířit nabídku o různé wellness programy pro konkrétní skupiny zájemců s poptávkou po těchto službách a zaměřit se na zahraniční klientelu. Přilákání movitější klientely na krátkodobé pobyty přináší vyšší ekonomický přínos, vysoká rotace návštěvníků ale otvírá prostor pro různé kriminální skupiny zaměřující se jak na drobnou kriminalitu, spočívající v krádežích na osobách, tak i závažnější formu zaměřenou na movitý majetek, jako jsou dopravní prostředky nebo sportovní vybavení návštěvníků.

V tabulce 6 je zpracován přehled pobytových návštěvníků města a lázní v období 2007 až 2011, který ukazuje nárůst zájmu klientů o pobyty v ekonomicky příznivých letech 2008 a 2009, naopak pokles počtu ubytovaných v roce 2011 je důsledkem nejen finančních problémů, ale i probíhajícími pracemi na čištění dna přehrady, místa hojně využívaného k rekreaci. K údajům zmíněným v následné tabulce je třeba připočítat i počet osob ubytovaných v soukromí, který může dosáhnout až 60 000 osob ročně.

Tabulka 6: Přehled návštěvnosti v lázeňských objektech [Zdroj: vlastní]

Tabulka návštěvnosti v lázeňských objektech					
	2007	2008	2009	2010	2011
Lázně Luhačovice a.s.	25 000	29 500	28 200	27 900	25 000
Lázeňské hotely Miramare	8 100	9 000	8 600	8 500	8 200
Rezidence Ambra	3 900	4 000	7 000	8 200	8 300
OREA hotel Fontána	39 800	41 500	41 000	40 800	39 700
Ostatní hotely	4 300	4 800	4 500	4 200	3 900

5.2 Současná bezpečnostní situace ve městě Luhačovice

Město Luhačovice, stejně jako každé lázeňské místo, se potýká s problémem pohybu stále nových lidí projevující se v rotaci klientů lázní i příjezdem a pobytem krátkodobých návštěvníků, to vše v závislosti na klimatických podmínkách, nabízené úrovni služeb nebo oblíbenosti místa. Vysoký počet vozidel různých značek přitahuje pozornost zlodějů, anonymita davu je příznivá i pro aktivitu různých skupin zaměřených na drobné krádeže (kapsáři, věci z hotelových pokojů, zboží v obchodech a buticích apod.), podvodníky nebo i různé sexuální devianty. Pro poslední skupinu bývala lázeňská města magnetem, neboť představa, že do lázní jezdí určitá klientela nejen za zdravím, ale hlavně za zábavou, byla celkem zažitá. V posledních letech oznámení pokusů sexuálního obtěžování, exhibicionismu nebo jiných podobně motivovaných případů ubývá a jsou spíše výjimečné.

Trestné činy krádeží u motorových vozidel v posledních letech jsou spíše ojedinělou záležitostí, u krádeží věcí z vozidel mají svůj díl viny i řidiči, kteří ve snaze vyhnout se placeným parkovištím parkují na odlehlých místech a ještě nechají věci viditelně ve vozidlech. V posledních dvou letech došlo k opakovaným krádežím věcí z pokojů Lázeňského hotelu Morava, provozovatel zařízení ve snaze ochránit majetek hostů přijal opatření spočívající v instalaci průmyslových kamer, doplněné o kvalitnější mechanické zabezpečení vstupů, což se ukázalo v dané době jako postačující. Krádeže kabelek a peněženek zákaznicím v prodejně Albert byly eliminovány po úspěšném zásahu Policie ČR a zadržení skupiny cizojazyčných pachatelů realizující tuto drobnou kriminalitu. Následně provozovatel obchodní sítě přistoupil k instalaci nových typů kamer a to jak v prodejně, tak i na přístupových trasách a tím odradil další možné pachatele.

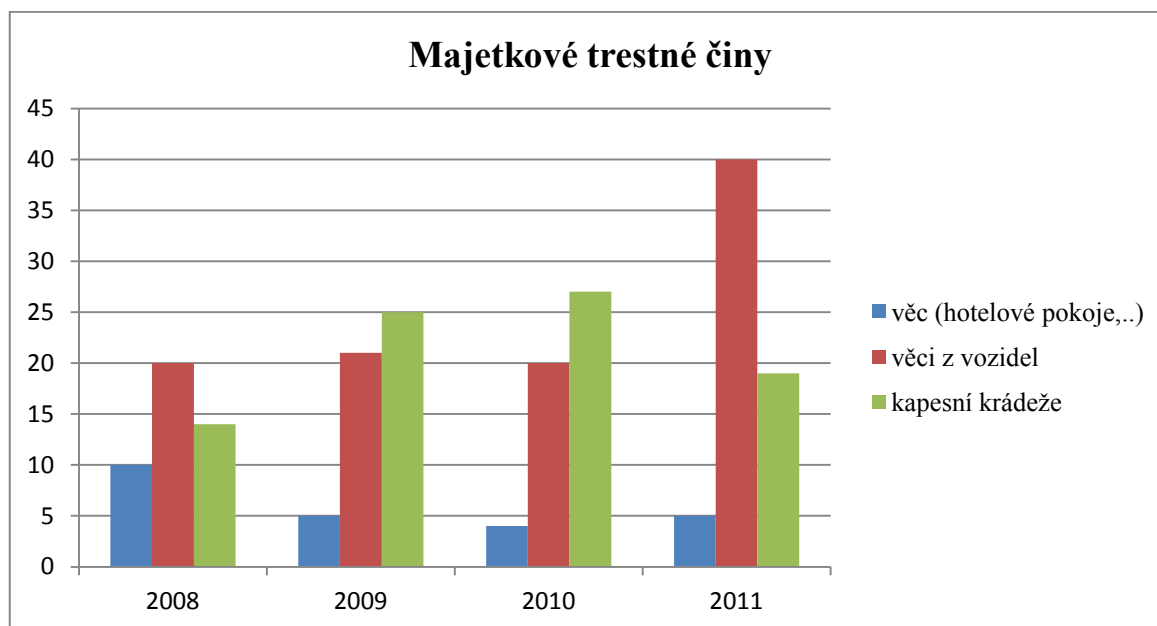
Drogová problematika se městu Luhačovice zatím vyhýbá a tento problém nijak občany ani návštěvníky neohrožuje. Případně zjištěné poznatky jsou v pozici přestupků a týkají se uživatelů převážně lehkých drog z řad studentů střední školy a samozřejmě i několika skupinek místní mládeže. Bohužel, v poslední době jsou zaznamenány informace o užívání lehkých drog i mezi žáky základní školy.

S problematikou bezdomovců, sociálně nepřizpůsobivých a společností vyloučených občanů město Luhačovice nemá problém. Pouze ojediněle a na krátkou dobu je možné osoby z této společenské skupiny potkat, nejedná se ale o místní občany. Pro pocit bezpečí a klidu návštěvníků je důležitým zjištěním, že zde dlouhodobě nepřebývá žádná problémová komunita soustavně narušující veřejný pořádek a pokojné soužití občanů.

Vývoj trestné činnosti v letech 2008 až 2011 je znázorněn v grafu 1.

Graf 1: Trestná činnost na území města Luhačovice v období let 2008 – 2011

[Zdroj: vlastní]



Procentuálně lze rozdíly v nápadu trestné činnosti v období „lázeňské sezóny“ a mimo ni, tedy květen až září a říjen až duben, stanovit v hodnotách 70 % proti 30 %. Platí jednoduchá rovnice, - více lidí, více protiprávních činů.

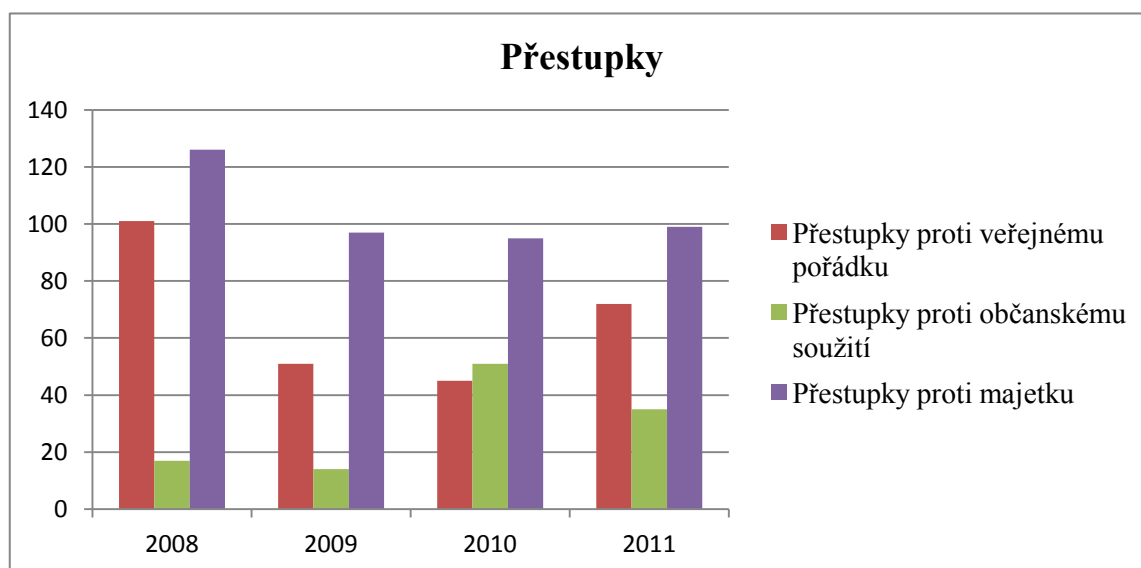
5.2.1 Aktuální stav přestupků v jednotlivých lokalitách

Vzhledem k vysokému počtu vozidel a hustotě provozu je většina zjištěných přestupků porušením pravidel v silničním provozu. Podstatná část z nich není přímo v souvislosti s ohrožením bezpečnosti osob nebo majetku, mimo přestupků spáchaných překročením povolené rychlosti nebo zjištěním alkoholu u řidičů.

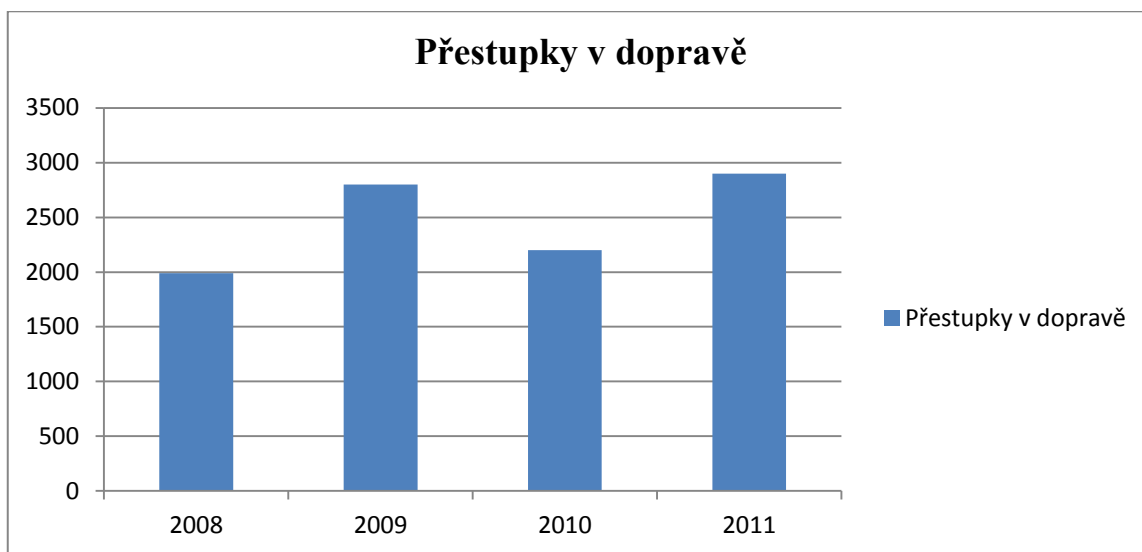
U přestupků proti veřejnému pořádku se jedná převážně o rušení nočního klidu, tato jednání jsou zaznamenávána v okolí nočních podniků a diskotéky, případně při jednorázových akcích. Problémem který poslední dobou ohrožuje veřejný pořádek, je hlučné chování určité skupinky místní mládeže, která se ve večerních a nočních hodinách schází převážně v parcích a znepříjemňuje pokojné soužití ostatních občanů. Neustále se opakující jsou případy vzbuzování veřejného pohoršení, převážně v okolí obou nádraží, zde se jedná převážně o osoby požívající alkoholické nápoje. Společně s tímto chováním dochází i ke zvýšeným problémům se znečišťováním veřejných prostranství v přilehlém okolí. Stejně jako v jiných městech tak i v Luhačovicích vyjíždí řešit strážníci i policisté přestupky proti občanskému soužití, projevující se od narušených osobních vztahů až po závažnější formy protiprávních jednání. S přibývajícimi ekonomickými a sociálními problémy je zaznamenán i nárůst drobných krádeží zboží v obchodech, ne vždy se jedná o zboží okamžité spotřeby, krádeže jsou převážně zaměřeny na značkové drogistické zboží, jelikož nejde o jednotlivé kusy, je podezření, že se jedná o organizované akce.

Přehled zjištěných přestupků za období 2008 až 2011 je znázorněn v grafu 2 a přestupků v dopravě za stejné období v grafu 3.

Graf 2: Přehled přestupků 2008 – 2011 (společně Policie ČR i MP) [Zdroj: vlastní]



Graf 3: Přehled přestupků v dopravě 2008 – 2011 (společně Policie ČR i MP)
[Zdroj: vlastní]



U přestupků je rozdíl vyjádřený procenty ještě znatelnější než u závažnějších protiprávních jednání, statistiky vykazují 80 % v období „lázeňské sezóny“ proti 20 % ve zbytku roku.

5.2.2 Anketa mezi občany a návštěvníky města Luhačovice

V roce 2011 proběhla mezi obyvateli a návštěvníky města anketa s úkolem zjistit názor respondentů k problematice bezpečnosti nejenom ve městě, ale i v lázeňských areálech. Bylo rozdáno 420 anketních lístků, zpět bylo vráceno 380 řádně vyplněných lístků.

Podle odpovědí většina občanů i návštěvníků města se cítí v Luhačovicích bezpečně a nevidí zásadní problémy k řešení v této oblasti. V doplňujících poznámkách, pravděpodobně návštěvníků a klientů lázní, byla často vyzdvižena preventivní činnost strážníků městské policie při pěších kontrolách dodržování pravidel místních záležitostí veřejného pořádku. Přesto by většina dotázaných podporovala zřízení městského kamerového dohlížecího systému (MDKS) jako variantu zvýšení bezpečnosti ve městě. Přehled výsledků veřejné ankety je uveden v tabulce 7.

Tabulka 7: Přehled výsledků ankety [Zdroj: vlastní]

Anketa spokojenosti s bezpečnostní situací			
Pohlaví	Muži	218	61 %
	Ženy	162	39 %
Kolik je Vám let?			
	18-25	32	8 %
	25-35	98	26 %
	35-45	45	12 %
	45-55	98	26 %
	55-65	107	28 %
Cítíte se v našem městě bezpečně?			
	Ano	115	30 %
	Spíše ano	161	42 %
	Spíše ne	35	9 %
	Ne	69	18 %
Existují podle Vás v Luhačovicích místa, která jsou problematická z hlediska bezpečnosti?			
	Ano	88	23 %
	Ne	292	77 %
Podporujete zájem vedení města na zavedení MKDS (cca 4 kamery) do problémových lokalit?			
	Ano	257	68 %
	Spíše ano	45	12 %
	Spíše ne	52	14 %
	Ne	26	7 %
Považujete MKDS za nástroj pro posílení bezpečnosti v našem městě?			
	Ano	139	37 %
	Spíše ano	174	46 %
	Spíše ne	37	10 %
	Ne	30	8 %
Cítili byste se na monitorovaném území bezpečněji?			
	Ano	304	80 %
	Ne	76	20 %

5.3 Rizikové lokality a jejich vyhodnocení

Při rozdělení lokalit podle možných hrozících rizik jsem tyto posuzoval z několika hledisek. Jedno z hlavních kritérií je časové posouzení bezpečnosti, tedy jak jsou sledované subjekty vystaveny možnému zdroji rizika v denní a noční době, dále zda je místo dostatečně osvětleno, zda se jedná o odlehlou lokalitu nebo naopak místo s vyšší hustotou pohybu a soustředěnosti osob a dopravních prostředků, v neposlední řadě je třeba posuzovanou lokalitu hodnotit i podle profilu terénu a případně i stavu komunikací. Z hlediska zajištění bezpečnosti osob a majetku je třeba vzít v úvahu i dostupnost složek IZS v případě nutnosti zásahu.

Při stanovení rizikových lokalit jsem vzal na vědomí geografickou polohu místa, počet osob v místě a čase se pohybujících, hustotu zástavby, frekvenci silničního provozu, možnost se riziku vyhnout a dostupnost zdroje pomoci v případě potřeby.

U posuzování bezpečnosti osob je rozhodujícím kritériem ochránění fyzické integrity občanů před nebezpečím ze strany třetích osob, možnost ohrožení dopravními prostředky, ale i nebezpečí možného úrazu při pohybu v uvedené lokalitě (např. pád stromu, nerovnosti na komunikaci, v nočních hodinách intenzita osvětlení aj.).

Bezpečnost majetku je třeba chápat v širší souvislosti, nejen ochránění movitých věcí, které má osoba u sebe, zde se jedná o drobnou kriminalitu, jako jsou kapesní krádeže, krádeže odložených věcí, ale i posouzení úrovně zabezpečení odstavených motorových vozidel, krádeže věcí z hotelových pokojů, nebo možné poškození majetku (např. jízdních kol) při užívání komunikací v posuzovaném místě.

Vzhledem k častým procházkám návštěvníků města i lázní po vyznačených „lázeňských trasách“ jsem i variantu rizika úrazů při turistice zahrnul do posuzování možného nebezpečí. Nabyl jsem přesvědčení, že nepozornost, špatný odhad situace či neznalost prostředí představují pro určitou skupinu návštěvníků nemalé riziko.

Jestliže již vznikne situace, při které dojde nějakým způsobem k ohrožení bezpečnosti jak osob, tak majetku nebo k mimořádné situaci, je důležité, aby složky IZS měly možnost tuto situaci co nejrychleji vyřešit a následky odstranit. Proto jsem se při posuzování možných rizik rozhodl i dostupnost těchto složek k posuzovanému místu řešit.

V tabulce číslo 8 je vyjádřeno možné riziko v dané lokalitě a to stupnicí 1 - 4 podle možného nebezpečí pro uvedený subjekt, kde:

- 1 – bezpečné podmínky pro daný subjekt
- 2 – minimální nebezpečí
- 3 – zvýšená možnost rizika
- 4 – vysoká pravděpodobnost rizika

Tabulka 8: Vyhodnocení rizikových lokalit [Zdroj: vlastní]

Vyhodnocení rizikových lokalit ve městě Luhačovice									
	Bezpečnost osob		Bezpečnost majetku		Nebezpečí úrazu		Dostupnost složek IZS		Reálné riziko
	denní	noční	denní	noční	denní	noční	denní	noční	
Lázeňské náměstí	1	2	1	2	2	2	1	1	1,5
Lázeňský park	2	3	2	3	2	3	1	2	2,2
Pražská čtvrť	2	2	2	3	2	3	1	1	2,0
Dr. Veselého	1	2	1	2	1	2	1	1	1,4
Nábřeží	1	2	1	2	1	2	1	1	1,4
Pod Kamennou	1	2	1	2	1	2	1	1	1,4
Nám. 28. října	2	2	1	2	2	2	1	1	1,6
Solné	2	2	1	2	1	2	1	1	1,5
Nádraží ČD, BUS	2	2	2	3	2	4	1	1	2,2
Masarykova	2	2	1	2	1	2	1	1	1,5
Alfamarket	1	2	2	2	1	2	1	1	1,5
Penny	2	2	3	3	1	2	1	1	1,9
Zahradní čtvrť	2	3	2	3	2	3	1	2	2,2
Park u "Aloisky"	2	4	2	4	2	4	1	2	2,6
"turistické trasy"	3	4	2	4	2	4	3	4	3,3

Nejrizikovější lokality pro návštěvníky města i lázní jsou místa ležící mimo centrum města i Lázeňského náměstí. Z hlediska pohybu chodců shledáváme jako riziková místa prostory parků a turistických tras a to jak v denní době (povrchem, odlehlostí od zástavby), tak hlavně ve večerním a nočním čase, kde již k uvedeným důvodům vysokou pravděpodobnost rizika zvyšuje i nedostatečné osvětlení a horší dostupnost místa při zásahu složek IZS. Riziková místa jsou vyznačena v mapce města Luhačovice, příloha P I.

Naopak minimální nebezpečí představují místa s vysokou koncentrací lidí, kde je nižší pravděpodobnost pohybu kriminálně závadových osob, k tomu odpovídající a řádně udržovaná infrastruktura i operativnost zásahu bezpečnostních složek.

6 MINIMALIZACE RIZIK OHROŽUJÍCÍCH BEZPEČNOST OBYVATEL MĚSTA LUHAČOVICE A JEJICH MAJETKU

Každé lidské konání je ohroženo riziky, aby bylo smysluplné a využitelné je třeba rizika minimalizovat, popřípadě docílit ideálního stavu, kdy žádná rizika zmíněnému subjektu nehrozí. Pokud chceme minimalizovat možná rizika ohrožující bezpečnost obyvatel města Luhačovice, musíme se zaměřit na více objektů. Řešení je třeba hledat jak ve zlepšení práce složek podílejících se na zajišťování bezpečnosti, tak i ve stavu infrastruktury a neustále věnovat pozornost situaci na úseku všech stupňů prevence.

6.1 Zkvalitnění výkonu služby a materiální zabezpečení

Jak je patrné z tabulky č. 8, nejrizikovější lokality z hlediska bezpečnosti obyvatel i návštěvníků jsou odlehlá místa s minimálním provozem. Zvýšit bezpečnost v těchto lokalitách je relativně rychle řešitelné. Jako první přijaté opatření postačí uplatnění základního pravidla prevence, - „vidět a být viděn“, tedy operativně změnit systém pochůzek strážníků městské policie, případně posílením hlídek se docílí častější a účinnější kontrola v rizikových místech. Užší spoluprací s Obvodním oddělením Police ČR zajistit koordinaci pohybu hlídek, tak, aby se v rizikových místech střídaly v určitém časovém intervalu, popřípadě stanovit společné hlídky pro výjimečné situace.

Minimálně odlehlá prostranství v okolí nádraží Českých drah (ČD) i autobusového nádraží (BUS), sídliště Zahradní čtvrť, ulice v Pražské čtvrti a Náměstí 28. října by bylo vhodné dostat pod kontrolu MKDS. Logicky nejvhodnějším provozovatelem MKDS se nabízí městská policie. Pořízení kamerových bodů ve zmíněných lokalitách brzdí v současné době několik důvodů. Město nemá možnost dosáhnout na dotační tituly v programu „Prevence kriminality“ Ministerstva vnitra ČR, jelikož nesplňuje jednu ze základních podmínek, kterou je „stupeň ohrožení“ bezpečnosti v dané lokalitě. Finanční náročnost projektu spočívá v technicky komplikovaném přenosu dat z kamerových bodů do centra, mikrovlnný přenos je nevhodný z hlediska geografických podmínek, případný přenos dat optickým kabelem komplikuje problém s uložení trasy vedení.

Technické vybavení strážníků Městské policie v Luhačovicích je na odpovídající úrovni. Finanční náklady na činnost městské policie se pohybují okolo částky 3 000 000,- Kč ročně, v současné době strážníci ke své činnosti využívají dvě mobilní kamery, a to jak osobní, tak i kameru umístěnou ve služebním vozidle, tyto ale slouží spíše ke zdokumentování

činnosti práce strážníků městské policie. Všichni strážníci absolvovali základní zdravotnický kurz první pomoci, pro případnou potřebu poskytnutí prvotního ošetření je ve výbavě služebního vozidla městské policie záchrannářský batoh Bexatec Pro Large Plane se všemi potřebnými zdravotnickými pomůckami.

6.2 Zvýšení informovanosti obyvatel a návštěvníků

Potřebné informace se k občanům i návštěvníkům Luhačovic dostanou prostřednictvím webových stránek města (<http://www.mesto.luhacovice.cz>), relací ve vysílání místního televizního kanálu nebo prostřednictvím pracovníků Městského informačního centra.

V případě náhlých mimořádných událostí a krizových situací jsou občané města o situaci vyrozuměni pomocí centrálního signalizačního zvukového zařízení, pokud se jedná o akutní nebezpečí, vyrozumí občany o vzniklé situaci prostřednictvím akustického zařízení ve služebním vozidle strážníci městské policie.

6.3 Program prevence kriminality

Program prevence kriminality je zaměřen na konkrétní cílové skupiny podle toho, jak jsou ohroženy. Všeobecně je třeba pracovat na posílení právního vědění občanů, nabádat je k ostražitosti, k tomu jak se bezpečně chovat, aby se nestali obětí trestné činnosti, i k vyšší odpovědnosti jak zabezpečit svůj majetek před různými nenechavci. Z tohoto důvodu pořádá pro vybrané skupiny obyvatel Luhačovic městská policie několikrát v průběhu roku besedy se zaměřením na aktuální problematiku. V období nájezdů podvodných podomních prodejců, kteří se snažili působit na seniory ověřenými způsoby a přimět je k nákupu pochybného zboží, nebo použitím jiných praktik je donutit k platbě, aby se pak při odvrácení jejich pozornosti zmocnili jejich úspor, byly pořádány besedy se seniory k této problematice. Bylo na ně apelováno, aby byli obezřetní a nedůvěřovali podobným lidem a chránili si své finanční prostředky. Informační plakát je přílohou P II. Téma „Bezpečný domov“ bylo zaměřeno na seniory jako potencionální oběti trestné činnosti (a to i v rámci rodiny – týrání, ponižování, nedostatečná péče atd.) formou besed byla vysvětlena problematika i způsoby řešení těchto ožehavých situací.

V průběhu školního roku jsou pro žáky ZŠ pořádány besedy s dopravně bezpečnostní tematikou, případně konkrétní akce v rámci „Týdne mobility“, nebo před ukončením školního roku o bezpečném chování po dobu prázdnin. Po celý rok strážníci dohlíží na přechodech pro chodce na bezpečný příchod žáků do školy.

Prevence kriminality se rovná komplexu opatření sociální a situační prevence, včetně informování veřejnosti o možnostech ochrany před trestnou činností. Nejvyšší účinnosti v oblasti situační prevence lze dosáhnout kombinací všech známých metod. Jde zejména o kontinuitu opatření klasické, fyzické, technické a režimové ochrany. Předpoklad dobrých výsledků při realizaci aktivit vedoucích k odrazení potencionálního pachatele, dokonalé ochraně zdraví, životů osob a majetku je pak dán dokonalostí technického a lidského potenciálu a schopností subjektů spojených v boji proti kriminalitě. Situační prevence staví vždy na zkušenosti, že určité druhy kriminality se objevují v určité době, na určitých místech a za určitých okolností. Jedna z možností technické ochrany v boji proti kriminalitě je vybudování MKDS, toto opatření je v kontextu spolu s ostatními opatřeními procesem situačně preventivním a zároveň represivním a je tedy odpovídající reakcí na stávající bezpečnostní situaci, kde konečným cílem je zajištění bezpečnosti v dané lokalitě.

Pokud občan získá dojem bezpečného místa, rád se sem vrací a tím zvyšuje ekonomický přínos do terciální sféry. Vyšší finanční přínos do rozpočtu města znamená i možnost zvýšení nákladů na bezpečnost. Naplňuje se tím heslo, že prevence se vyplácí.

6.4 Podíl města na zkvalitnění infrastruktury

Z hlediska zvýšení bezpečnosti občanů došlo v posledních letech k úpravám povrchů chodníků v centru města, hlavně na ulici Masarykova. Připravovanou rekonstrukcí ulice Dr. Veselého, v předpokládaném nákladu 30 000 000,- Kč, vznikne promenáda spojující centrum města s lázněmi. Vybudováním tolik potřebné pěší zóny dojde ke zklidnění dopravy a zároveň bude pěším návštěvníkům nabídnuta tolik potřebná oblast pro klidnější a bezpečnější přesun až do centra Lázeňského náměstí. Omezení vjezdu motorových vozidel do této zóny přispěje k udržení potřebné úrovně kvality ovzduší jak ve městě, tak i v lázních. V současné době probíhá nákladem bezmála 6 750 000,- Kč kompletní obměna městského mobiliáře, přehlednější městský informační systém přispěje ke zvýšení informovanosti návštěvníků.

K zajištění vyšší bezpečnosti osob je třeba pokračovat v rekonstrukci povrchů chodníků jak v ulicích města, tak i v klidových zónách parků, zejména u pramene Aloiska, nad lázeňským hotelem Palace a v Aleji D. Jurkoviče vedoucí směrem k přehradě. Stejně tak je třeba rozšířit síť veřejného světlení na některá místa v okrajích parků a prostory odstavných ploch pro motorová vozidla. Taktéž osvětlení většiny přechodů pro chodce je nedostačující a minimálně stávající přechody u knihovny, u hotelu Havlíček nebo na okružní křižovatce

na Náměstí 28. října je třeba, z hlediska bezpečnosti chodců, řešit intenzivnějším osvětlením. Současný typ veřejného osvětlení je absolutně nevhodný a mám za to, že by bylo potřebné z hlediska řádného osvětlení veřejných prostranství provést výměnu za praktičtější a výkonnější. Častější kontrolou udržovat plně funkční prvky pasivní bezpečnosti, jako jsou zábradlí na lávkách a můstcích pro pěší, oplocení u dětských hřišť, nebo řádně upravené živé ploty podél řeky Štávnice oddělující její řečiště od chodníků.

ZÁVĚR

Zajištění bezpečnosti osob i majetku na území města musí být primárním úkolem každého starosty a ani v Luhačovicích tomu nemůže být jinak. Spíše v důsledku velkého pohybu návštěvníků a hostů je třeba tomuto problému věnovat zvýšenou pozornost.

Ve městě, kde trvale žije zhruba 5 350 obyvatel, se v posuzovaném období lázeňské sezóny, tedy v měsících květen až září, pohybuje denně až o dvojnásobek víc osob než je trvale bydlících a v prázdninových měsících ještě pár tisíc přibývá.

Z pohledu občana je zde o jeho státem garantovanou bezpečnost postaráno, v místě je dislokováno Obvodní oddělení Policie ČR, stanice HZS organizačního typu P0 C-Z. Je třeba mít ale na paměti, že obě složky mají dost velký prostor působnosti a jejich akční rádius je na hraně splnění limitů dosažitelnosti. Z hlediska ochrany zdraví je lékařská péče zajištěna ve zdravotním středisku, dostupnost kvalitnější zdravotní péče v Krajské nemocnici Tomáše Bati ve Zlíně je časově i dopravně zvládnutelná.

Město Luhačovice i lázeňské organizace situaci na úseku bezpečnosti občanů nepodceňují a podnikají potřebné kroky k odstranění nedostatků a splnění případných požadavků. Založením Městské policie převzalo město větší část odpovědnosti nad kontrolou dodržování pravidel veřejného pořádku, zajištěním bezpečnosti občanů a ochranou jejich majetku. Strážníci MP plnění svých úkolů a oprávnění realizují převážně v denní době a to formou pěších hlídek, případně v odlehlejších částech s použitím služebního vozidla. Spoluprací s Policií ČR se daří udržovat pořádek na potřebné a požadované úrovni. Město ze svých prostředků zajišťuje provoz JPO II, jako součinnostní zásahové složky HZS.

Případné problémy s narušováním pořádku v centru lázní, respektive na Lázeňském náměstí, řešila společnost spoluprací s komerčními subjekty poskytujícími požadované služby.

Z analýzy současného stavu bezpečnostní situace je třeba upozornit na určité nedostatky, případně varovat před možnými nebezpečími, která hrozí. První a vážnou hrozbou ovlivňující úroveň bezpečnosti ve městě i lázeňských organizacích je regulace, respektive snižování finančních prostředků státu na činnost složek řízených Ministerstvem vnitra ČR. Některá následná organizační opatření ohrozí akceschopnost jak Policie ČR, tak i jednotky HZS. Ohrožením dostupnosti prvotního ošetření v případě ohrožení zdraví nebo života je zrušení stanice ZZS v 10 km blízkém Slavičíně a přesun do 25 km vzdálených Valašských

Klobouk a následné zvýšení dojezdových časů zasahujících vozidel. Zda se jedná o opatření čistě ekonomické, nebo problém personálně organizační by vyžadovalo podrobnou analýzu. Další hrozbou je blízkost státní hranice a tím i stále častější poznatky o zvyšující se kriminalitě cizích státních příslušníků, převážně z řad romského etnika. K možnému budoucímu riziku lze přičíst i neustále se zvyšující hustotu provozu motorových vozidel. Nedostatkem je i chybějící významný prostředek ochrany bezpečnosti ve formě MKDS.

Přijetí účinných opatření k zajištění bezpečnosti osob a jejich majetku je ze strany města Luhačovice limitováno možnostmi ekonomickými a schopností vyžadovat na státních orgánech plnění jejich zákonných povinností. V případě zhoršení bezpečnostní situace se jako možné řešení nabízí navýšení stavu strážníků městské policie a případné zajištění nepřetržité služby, zřízení MKDS, další úpravy infrastruktury a posílení prevence. Dále je třeba vyvíjet potřebný tlak na Ministerstvo vnitra ČR k udržení plně funkční jak Policie ČR, tak i jednotky HZS ve městě. Dál hledat možné formy k omezení dopravy, hlavně těžké nákladní, a tyto účinně uplatňovat. Opatření přijatá lázeňskými organizacemi v případě ohrožení bezpečnosti v jejich objektech by měla spočívat v posílení primárních režimových opatření, tedy v řádném proškolení pracovníků, budování vnitřních kamerových okruhů, dokonalejších vstupních systémů, případně využití nabídky komerčních subjektů k zajištění přímé ochrany.

Ideální variantou by byla situace, kdy by stačilo přijetí minimálních opatření k posílení bezpečnosti, což se ale vzhledem k situaci ve společnosti zdá být zbožným přáním. Jelikož si přeji, aby Luhačovice dál zůstaly vyhledávanou destinací, myslím si, že v brzké době bude třeba některá opatření k posílení bezpečnosti přijmout.

SEZNAM POUŽITÉ LITERATURY

- [1] JANDOVÁ, D., *Balneologie*. 1.vyd Praha: Grada Publishing, 2009. ISBN 978-80-247 2820-9.
- [2] KAJLÍK, V., a kol. *České lázně a lázeňství: Publikace Evropského sociálního fondu*. 1. vyd. Praha: MMV ČR, 2007. ISBN 978-80-239-9330-1.
- [3] *Lázeňský statut*. [online]. 2009[cit. 2012-02-12]. Dostupné z WWW:
<<http://www.mesto.luhacovice.cz/9886-lazensky-statut>>
- [4] *Zákon č. 128/2000 Sb. o obcích*. [online]. 2010 [cit. 2012-03-12]. Dostupné z WWW:
<<http://www.bavorov.cz/zakon-o-obcich-obecni-zrizeni-v-platnem-zneni-128-2000-sb/d-1041/p1=1029>>
- [5] ŠEFČÍK, V., *Analýza rizik*. 1.vyd. Zlín: UTB Zlín, 2009. ISBN 978-80-7318-696-8.
- [6] SKARKA, O., *Zákon 553/1991 Sb. In: Zákon o obecní policii*. 2. Příbram: POLIS, 2008, 223 s.
- [7] HOFREITER, L., KRIŽOVSKÝ S., *Manažerstvo bezpečnostných systémov*. 1.vyd. Košice, 2007, Multiprint s.r.o.. ISBN 978-80-89282-16-6, s. 131
- [8] *Policie České republiky* [online]. 2012 [cit. 2012-02-20]. Dostupné z WWW:
<<http://www.policie.cz/policie-cr.aspx>>
- [9] *ÚZ- Trestní předpisy*. Praha: Sagit, 2012. ISBN 978-80-7208-782-2.
- [10] *Policejní právo: právní předpisy s komentářem*. 4., aktualiz. vyd. Praha: Linde, 2007. ISBN 978-807-2016-723.
- [11] *Zdravotnický záchranný sbor* [online]. 2008 [cit. 2012-02-21]. Dostupné z WWW:
<<http://www.zszlin.cz/?controller=page&action=show&id=63>>
- [12] *Hasičský záchranný sbor* [online]. 2010 [cit. 2012-02-21]. Dostupné z WWW:
<<http://www.hzscr.cz/clanek/zakladni-poslani-hasicskeho-zachranneho-sboru-cr-24110>>
- [13] *Krizové řízení v pojmech*. [online]. 2008 [cit. 2012-02-22]. Dostupné z WWW:
<http://aplikace.mvcr.cz/archiv2008/casopisy/112/3_2002/prochaz.html>
- [14] JANČÁŘ, A., *Luhačovice/průvodce městem, lázněmi a blízkým okolím*. 1.vyd. Zlín: GRASPO CZ, a.s., 2009. ISBN 978-80-254-6103-7.
- [15] MACEK, P., NOVÁK, F., *Privátní bezpečnostní služby*. 1.vyd. Praha : Police history, 2005. 316 s. ISBN 80-86477-23-1

SEZNAM POUŽITÝCH SYMBOLŮ A ZKRATEK

BUS	Autobusové nádraží
ČD	České dráhy
ČR	Česká republika
EZS	Elektronické zabezpečovací systémy
GSM	Global System for Mobile communication, komunikační systém
HZS	Hasičský záchranný sbor
IZS	Integrovaný záchranný systém
JPO	Jednotka požární ochrany
KM	Kilometr
MKDS	Městský kamerový dohlížecí systém
MP	Městská policie
OP	Obecní policie
OÚSC	Orgány územních samosprávných celků
PCO	Pult centrální ochrany
PČR	Policie České republiky
SBS	Soukromé bezpečnostní služby
SIM	Subscriber identity module, identifikační karta účastníka v mobilní síti.
TPZOV	Technický prostředek zabraňující odjezdu vozidla.
ZŠ	Základní škola
ZZS	Zdravotnická záchranná služba

SEZNAM OBRÁZKŮ

Obrázek 1: Úkoly obecní policie a požadovaný výsledek práce [17]

Obrázek 2: Organizační struktura řízení obecní policie [24]

Obrázek 3: Grafické znázornění SWOT analýzy Lázní Luhačovice [32]

Obrázek 4: Grafické znázornění SWOT analýzy města Luhačovice [33]

Graf 1: Trestná činnost na území města Luhačovice v období let 2008 – 2011[36]

Graf 2: Přehled přestupků 2008 – 2011 (společně Policie ČR i MP) [37]

Graf 3: Přehled přestupků v dopravě 2008 – 2011 (společně Policie ČR i MP) [38]

SEZNAM TABULEK

Tabulka 1: Oprávnění strážníků obecní policie [18]

Tabulka 2: SWOT analýza města Luhačovice [29]

Tabulka 3: SWOT analýza Lázní Luhačovice [29]

Tabulka 4: Grafické znázornění SWOT analýzy Lázní Luhačovice [30]

Tabulka 5: Grafické znázornění SWOT analýzy města Luhačovice [31]

Tabulka 6: Přehled návštěvnosti v lázeňských objektech [35]

Tabulka 7: Přehled výsledků ankety [39]

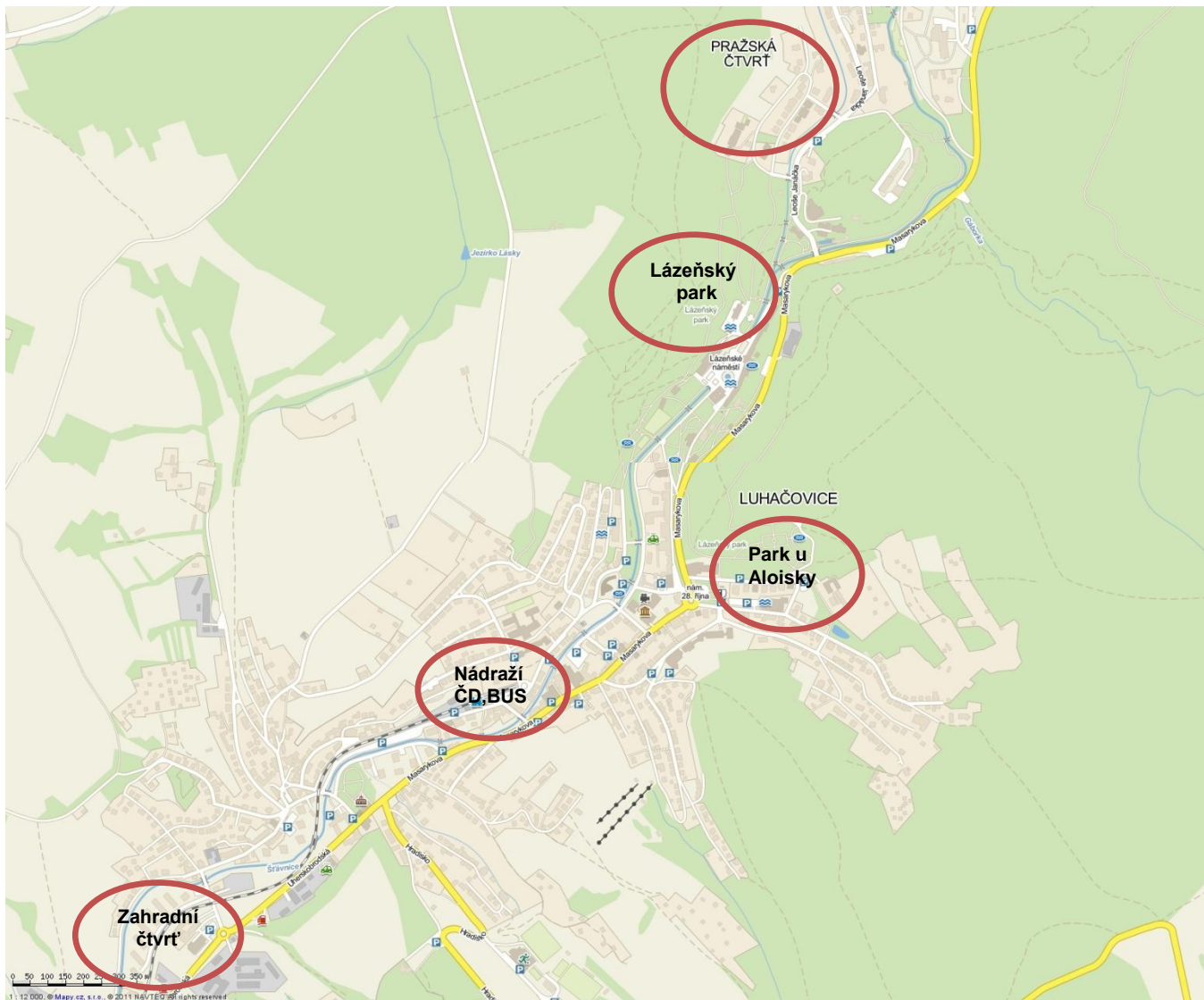
Tabulka 8: Vyhodnocení rizikových lokalit [41]

SEZNAM PŘÍLOH

P I. Mapa města Luhačovice s vyznačením rizikových míst [27, 41]

P II. Informační plakát pro seniory [43]

PŘÍLOHA P I: Mapa Luhačovic s vyznačením rizikových míst



PŘÍLOHA P II: Informační plakát pro seniory



Městská policie Luhačovice a Policie České republiky

POZOR NA PODVODNÍKY PŘI NABÍZENÍ ZBOŽÍ PODOMNÍM PRODEJEM, KONTROLORY ELEKTROMĚRŮ, PLYNOMĚRŮ, VNUCOVÁNÍ „ZARUČENÝCH“ VÝHER!!!

V souvislosti s narůstajícím počtem případů okradení seniorů upozorňuje policie na nebezpečí ze strany těchto prodejců, kteří chodí dům od domu a nabízejí prodej různého zboží nebo jiné výhody, které jsou spojené se zaplacením určité výše poplatku. Takový prodej bývá často jen zástěrkou pro jejich protiprávní činnost, spočívající ve snaze odpoutat Vaši pozornost a zmocnit se Vašich finančních prostředků nebo cenností.

DOVOLUJEME SI VÁM NABÍDNOUT NĚKOLIK RAD, JAK SE ZACHOVAT V TAKOVÝCH SITUACÍCH

- Nedůvěřujte neznámým lidem.
- Nepouštějte cizí osoby do domu nebo bytu.
- Nevěřte každému kdo Vás za dveřmi žádá o možnost si zatelefonovat, použít WC, či o jinou pomoc.
- Jedněte s takovou osobou pouze přede dveřmi nebo přes okno.
- Nepřistupujte na půjčky peněz na různé opravy, proměňování bankovek na nižší hodnoty.
- Nabídku zboží od podomních prodejců, pokud o ně máte zájem, si prohlédněte venku, nepouštějte je do bytů nebo domů. Tam je jejich snahou odpoutání Vaší pozornosti a následně krádeže Vašich cenností, nebo peněz.
- Zaměstnance různých firem, jako elektrikáře, plynaře, telefonní mechaniky apod. pouštějte pouze v případech, že jste si je sami objednali, nebo Vám tyto organizace předem návštěvu oznámily. Toto se týká i zaměstnanců sociálního zabezpečení. Tito pracovníci se musí prokázat příslušným průkazem.
- Pokud k Vám cizí lidé přijedou vozidlem, pokuste se zapamatovat barvu a registrační značku vozidla, případně si tuto zapište.
- Nepřechovávejte doma větší finanční hotovost.
- Pokud zjistíte, že se děje něco podezřelého, zavolejte okamžitě na bezplatnou linku policie 158.

PŘEDCHÁZEJTE ZKLAMÁNÍ, ZTRÁTĚ VAŠICH PENĚŽ I SPOUSTĚ DALŠÍCH NEPŘÍJEMNOSTÍ A PROBLÉMŮ.

DŮLEŽITÁ TELEFONNÍ ČÍSLA

Policie ČR 158

Záchraná služba 155

Hasiči 150

Městská policie Luhačovice 724 006 379