

# **Analýza hospodaření obce Hrobice v letech 2009-2011 za účelem budoucího vývoje**

Anna Jasenská

---

Bakalářská práce  
2012



Univerzita Tomáše Bati ve Zlíně  
Fakulta managementu a ekonomiky

---

Univerzita Tomáše Bati ve Zlíně  
Fakulta managementu a ekonomiky  
Vyšší odborná škola ekonomická  
akademický rok: 2011/2012

## ZADÁNÍ BAKALÁŘSKÉ PRÁCE

(PROJEKTU, UMĚLECKÉHO DÍLA, UMĚLECKÉHO VÝKONU)

Jméno a příjmení: **Anna JASENSKÁ**  
Osobní číslo: **M080780**  
Studijní program: **B 6208 Ekonomika a management**  
Studijní obor: **Finanční řízení podniku**

Téma práce: **Analýza hospodaření obce Hrobice v letech 2009–2011 za účelem budoucího vývoje**

Zásady pro vypracování:

Úvod

### I. Teoretická část

- Prostudujte odbornou literaturu týkající se zvoleného tématu.

### II. Praktická část

- Charakterizujte činnost obce.
- S využitím odborné literatury proveďte výpočty finanční analýzy.
- Posudte vypočítané hodnoty finanční analýzy.
- Vyslovte doporučení pro budoucí vývoj obce.

Závěr

Rozsah bakalářské práce:

Rozsah příloh:

Forma zpracování bakalářské práce: **tištěná**

Seznam odborné literatury:

- [1] HAMERNÍKOVÁ, Bojka, 2000. *Financování ve veřejném a neziskovém nestátním sektoru*. Vyd. 1. Praha: Eurolex Bohemia. ISBN 80-902752-3-0.
- [2] LAJTKEPOVÁ, Eva, 2007. *Veřejné finance*. Vyd. 1. Brno: Akademické nakladatelství CERM. ISBN 978-80-7204-495-5.
- [3] PEKOVÁ, Jitka, 2004. *Hospodaření a finance územní samosprávy*. Vyd. 1. Praha: Management Press. ISBN 8072610864.
- [4] PEKOVÁ, Jitka, 2005. *Veřejné finance: úvod do problematiky*. 3., přeprac. vyd. Praha: Aspi. ISBN 8073570491.
- [5] RŮČKOVÁ, Petra, 2010. *Finanční analýza: metody, ukazatele, využití v praxi*. 3., rozš. vyd. Praha: Grada. ISBN 978-80-247-3308-1.

Vedoucí bakalářské práce:

**Ing. Petra Brázdilová**

Vyšší odborná škola ekonomická


Datum zadání bakalářské práce:

**16. března 2012**

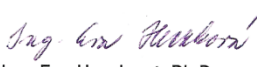
Termín odevzdání bakalářské práce:

**27. dubna 2012**

Ve Zlíně dne 6. dubna 2012

  
PaedDr. Josef Rydlo  
Zast. děkanka



  
Ing. Eva Heczková, Ph.D.  
Zast. ředitel ústavu

# PROHLÁŠENÍ AUTORA BAKALÁŘSKÉ PRÁCE

Beru na vědomí, že:

- odevzdáním bakalářské práce souhlasím se zveřejněním své práce podle zákona č. 111/1998 Sb. o vysokých školách a o změně a doplnění dalších zákonů (zákon o vysokých školách), ve znění pozdějších právních předpisů, bez ohledu na výsledek obhajoby<sup>1</sup>;
- bakalářská práce bude uložena v elektronické podobě v univerzitním informačním systému;
- na mou bakalářskou práci se plně vztahuje zákon č. 121/2000 Sb. o právu autorském, o právech souvisejících s právem autorským a o změně některých zákonů (autorský zákon) ve znění pozdějších právních předpisů, zejm. § 35 odst. 3<sup>2</sup>;
- podle § 60<sup>3</sup> odst. 1 autorského zákona má UTB ve Zlíně právo na uzavření licenční smlouvy o užití školního díla v rozsahu § 12 odst. 4 autorského zákona;

---

<sup>1</sup> zákon č. 111/1998 Sb. o vysokých školách a o změně a doplnění dalších zákonů (zákon o vysokých školách), ve znění pozdějších právních předpisů, § 47b Zveřejňování závěrečných prací:

- (1) Vysoká škola nevdělečně zveřejňuje disertační, diplomové, bakalářské a rigorózní práce, u kterých proběhla obhajoba, včetně posudků oponentů a výsledku obhajoby prostřednictvím databáze kvalifikačních prací, kterou spravuje. Způsob zveřejnění stanoví vnitřní předpis vysoké školy.
- (2) Disertační, diplomové, bakalářské a rigorózní práce odevzdané uchazečem k obhajobě musí být též nejméně pět pracovních dnů před konáním obhajoby zveřejněny k nahlížení veřejnosti v místě určeném vnitřním předpisem vysoké školy nebo není-li tak určeno, v místě pracoviště vysoké školy, kde se má konat obhajoba práce. Každý si může ze zveřejněné práce pořizovat na své náklady výpisy, opisy nebo rozmnoženiny.
- (3) Platí, že odevzdáním práce autor souhlasí se zveřejněním své práce podle tohoto zákona, bez ohledu na výsledek obhajoby.

<sup>2</sup> zákon č. 121/2000 Sb. o právu autorském, o právech souvisejících s právem autorským a o změně některých zákonů (autorský zákon) ve znění pozdějších právních předpisů, § 35 odst. 3:

- (3) Do práva autorského také nezasahuje škola nebo školské či vzdělávací zařízení, užije-li nikoli za účelem přímého nebo nepřímého hospodářského nebo obchodního prospěchu k výuce nebo k vlastní potřebě dílo vytvořené žákem nebo studentem ke splnění školních nebo studijních povinností vyplývajících z jeho právního vztahu ke škole nebo školskému či vzdělávacímu zařízení (školní dílo).

<sup>3</sup> zákon č. 121/2000 Sb. o právu autorském, o právech souvisejících s právem autorským a o změně některých zákonů (autorský zákon) ve znění pozdějších právních předpisů, § 60 Školní dílo:

- (1) Škola nebo školské či vzdělávací zařízení mají za obvyklých podmínek právo na uzavření licenční smlouvy o užití školního díla (§ 35 odst. 3). Odpírá-li autor takového díla udělit svolení bez vážného důvodu, mohou se tyto osoby domáhat nahrazení chybějícího projevu jeho vůle u soudu. Ustanovení § 35 odst. 3 zůstává nedotčeno.

- podle § 60<sup>4</sup> odst. 2 a 3 mohu užít své dílo – bakalářskou práci - nebo poskytnout licenci k jejímu využití jen s předchozím písemným souhlasem Univerzity Tomáše Bati ve Zlíně, která je oprávněna v takovém případě ode mne požadovat přiměřený příspěvek na úhradu nákladů, které byly Univerzitou Tomáše Bati ve Zlíně na vytvoření díla vynaloženy (až do jejich skutečné výše);
- pokud bylo k vypracování bakalářské práce využito softwaru poskytnutého Univerzitou Tomáše Bati ve Zlíně nebo jinými subjekty pouze ke studijním a výzkumným účelům (tj. k nekomerčnímu využití), nelze výsledky bakalářské práce využít ke komerčním účelům.

Prohlašuji, že:

- jsem bakalářskou práci zpracoval/a samostatně a použité informační zdroje jsem citoval/a;
- odevzdaná verze bakalářské práce a verze elektronická nahraná do IS/STAG jsou totožné.

Ve Zlíně .....

.....

---

<sup>4</sup> zákon č. 121/2000 Sb. o právu autorském, o právech souvisejících s právem autorským a o změně některých zákonů (autorský zákon) ve znění pozdějších právních předpisů, § 60 Školní dílo:

- (2) Není-li sjednáno jinak, může autor školního díla své dílo užít či poskytnout jinému licenci, není-li to v rozporu s oprávněnými zájmy školy nebo školského či vzdělávacího zařízení.
- (3) Škola nebo školské či vzdělávací zařízení jsou oprávněny požadovat, aby jim autor školního díla z výdělku jím dosaženého v souvislosti s užitím díla či poskytnutím licence podle odstavce 2 přiměřeně přispěl na úhradu nákladů, které na vytvoření díla vynaložily, a to podle okolností až do jejich skutečné výše; přitom se přihlédne k výši výdělku dosaženého školou nebo školským či vzdělávacím zařízením z užití školního díla podle odstavce 1.

## **ABSTRAKT**

Tato bakalářská práce je zaměřena na posouzení finanční situace obce Hrobice v letech 2009-2011. Jejím cílem je sledovat a zhodnotit hospodaření obce ve sledovaném období a pokud možno uvést krátký výhled do budoucnosti. Teoretická část vysvětluje pojmy, jako jsou, příjmy, výdaje, rozpočet obce, finanční analýza. Praktická část je zaměřena na činnost obce, analýzu hospodaření obce a na celkové zhodnocení hospodaření obce a její budoucí vývoj.

Klíčová slova: obec, rozpočet obce, rozpočtový proces, aktiva, pasiva, příjmy obce, výdaje obce, finanční analýza.

## **ABSTRACT**

This thesis is focused on the financial condition assessment of the village Hrobice in 2009-2011. Its aim is to monitor and evaluate the management of the municipality in the monitored period, and if possible give a brief outlook into the future. The theoretical part explains concepts such as, municipal receipts, municipal expenditures, municipality budget and financial analysis. The practical part is focused on community action, community economic analysis and evaluation of the overall management of the municipality and its future development.

Keywords: municipality, municipality budget, budget process, assets, liabilities, municipal receipts, municipal expenditures, financial analysis.

„Vědění je poklad, ale praxe je klíč k němu.“

(Thomas Fuller)

# OBSAH

|   |           |
|---|-----------|
| <b>ÚVOD</b> .....   | <b>10</b> |
| <b>I TEORETICKÁ ČÁST</b> .....                                | <b>11</b> |
| <b>1 OBEC</b> .....   | <b>12</b> |
| 1.1 PŮSOBNOST OBCE .....                                      | 12        |
| 1.2 ORGÁNY OBCE.....  | 12        |
| 1.2.1 Zastupitelstvo .....                                    | 13        |
| 1.2.2 Rada obce .....   | 13        |
| 1.2.3 Starosta .....  | 14        |
| 1.2.4 Obecní úřad .....                                       | 14        |
| 1.2.5 Výbory.....   | 14        |
| <b>2 HOSPODAŘENÍ OBCE</b> .....                               | <b>15</b> |
| 2.1 ROZPOČET OBCE .....                                       | 15        |
| 2.2 ROZPOČTOVÝ VÝHLED.....                                    | 15        |
| 2.3 ROZPOČTOVÝ PROCES.....                                    | 16        |
| 2.4 PORUŠENÍ ROZPOČTOVÉ KÁZNĚ .....                           | 16        |
| 2.5 ROZPOČTOVÁ SKLADBA.....                                   | 16        |
| 2.5.1 Příjmy .....  | 17        |
| 2.5.2 Výdaje .....  | 18        |
| 2.5.3 Financování .....                                       | 18        |
| <b>3 FINANČNÍ ANALÝZA</b> .....                               | <b>19</b> |
| 3.1 ZDROJE INFORMACÍ .....                                    | 19        |
| 3.2 METODY A UKAZATELE FINANČNÍ ANALÝZY .....                 | 20        |
| 3.2.1 Analýza absolutních dat .....                           | 20        |
| 3.2.2 Analýza rozdílových ukazatelů .....                     | 20        |
| 3.2.3 Analýza poměrových ukazatelů .....                      | 20        |
| 3.2.4 Analýza soustav ukazatelů .....                         | 21        |
| <b>4 REFORMA ÚČETNICTVÍ V OBLASTI VEŘEJNÝCH FINANČÍ</b> ..... | <b>22</b> |
| 4.1 CÍLE REFORMY .....  | 22        |
| 4.2 HLAVNÍ ZMĚNY .....  | 22        |
| 4.3 ZMĚNY V ÚČETNÍM VÝKAZNICTVÍ .....                         | 23        |
| 4.3.1 Rozvaha .....   | 23        |
| 4.3.2 Výkaz zisku a ztráty .....                              | 24        |
| 4.3.3 Přehled o peněženích tocích .....                       | 24        |
| 4.3.4 Přehled o změnách vlastního kapitálu .....              | 24        |
| 4.3.5 Příloha .....   | 24        |
| 4.4 NOVĚ POUŽÍVANÉ ÚČETNÍ METODY .....                        | 24        |
| <b>II PRAKTICKÁ ČÁST</b> .....                                | <b>25</b> |
| <b>5 OBEC HROBICE</b> .....                                   | <b>26</b> |
| 5.1 HISTORIE OBCE .....                                       | 26        |
| 5.2 CHARAKTERISTIKA A ČINNOST OBCE .....                      | 26        |
| 5.2.1 Struktura obce.....                                     | 27        |
| 5.2.2 Příspěvkové organizace obce .....                       | 28        |



|           |   |           |
|-----------|---|-----------|
| 5.2.3     | Spolky a sdružení v obci .....                        | 28        |
| 5.2.4     | Obyvatelstvo obce .....                               | 29        |
| <b>6</b>  | <b>ANALÝZA MAJETKOVÉ STRUKTURY OBCE .....</b>         | <b>30</b> |
| 6.1       | STÁLÁ AKTIVA .....                                    | 31        |
| 6.1.1     | Dlouhodobý nehmotný majetek .....                     | 32        |
| 6.1.2     | Dlouhodobý hmotný majetek .....                       | 34        |
| 6.1.3     | Dlouhodobý finanční majetek .....                     | 38        |
| 6.1.4     | Dlouhodobé pohledávky .....                           | 39        |
| 6.2       | OBĚŽNÁ AKTIVA .....                                   | 39        |
| 6.2.1     | Krátkodobé pohledávky .....                           | 40        |
| 6.2.2     | Krátkodobý finanční majetek .....                     | 41        |
| <b>7</b>  | <b>ANALÝZA FINANČNÍ STRUKTURY OBCE .....</b>          | <b>43</b> |
| 7.1       | VLASTNÍ KAPITÁL .....                                 | 44        |
| 7.1.1     | Jmění účetní jednotky a upravující položky .....      | 45        |
| 7.1.2     | Výsledek hospodaření .....                            | 47        |
| 7.2       | CIZÍ ZDROJE .....                                     | 48        |
| 7.2.1     | Krátkodobé závazky .....                              | 49        |
| <b>8</b>  | <b>ANALÝZA ROZPOČTU .....</b>                         | <b>54</b> |
| 8.1       | ANALÝZA PŘÍJMŮ .....                                  | 55        |
| 8.1.1     | Daňové příjmy .....                                   | 58        |
| 8.1.2     | Nedaňové příjmy .....                                 | 60        |
| 8.1.3     | Kapitálové příjmy .....                               | 61        |
| 8.1.4     | Přijaté transfery .....                               | 62        |
| 8.2       | ANALÝZA VÝDAJŮ .....                                  | 63        |
| 8.2.1     | Běžné výdaje .....                                    | 66        |
| 8.2.2     | Kapitálové výdaje .....                               | 67        |
| <b>9</b>  | <b>VYBRANÍ UKAZATELE FINANČNÍ ANALÝZY .....</b>       | <b>69</b> |
| 9.1       | ZLATÉ BILANČNÍ PRAVIDLO .....                         | 69        |
| 9.2       | FINANČNÍ PÁKA .....                                   | 69        |
| 9.3       | PROVOZNÍ PŘEBYTEK .....                               | 70        |
| 9.4       | UKAZATELE LIKVIDITY .....                             | 70        |
| 9.5       | DLUHOVÁ SLUŽBA .....                                  | 71        |
| <b>10</b> | <b>ODHAD BUDOUCÍHO VÝVOJE OBCE A DOPORUČENÍ .....</b> | <b>73</b> |
|           | <b>ZÁVĚR .....</b>                                    | <b>74</b> |
|           | <b>RESUMÉ .....</b>                                   | <b>76</b> |
|           | <b>SEZNAM POUŽITÉ LITERATURY .....</b>                | <b>78</b> |
|           | <b>SEZNAM POUŽITÝCH SYMBOLŮ A ZKRATEK .....</b>       | <b>80</b> |
|           | <b>SEZNAM TABULEK .....</b>                           | <b>81</b> |
|           | <b>SEZNAM GRAFŮ .....</b>                             | <b>83</b> |
|           | <b>SEZNAM PŘÍLOH .....</b>                            | <b>85</b> |

## ÚVOD

Tuto bakalářskou práci jsem zpracovávala v rámci závěrečné praxe na Obecním úřadě na Hrobicích a zabývá se hospodařením obce v průběhu let 2009–2011. Jejím úkolem je sledovat a zhodnotit hospodaření obce ve sledovaném období a pokud možno uvést krátký výhled do budoucnosti. Základními podklady, ze kterých jsem vycházela při vypracování této práce, byly rozvahy, rozpočty a výkazy pro hodnocení plnění rozpočtu územních samosprávných celků, dobrovolných svazků obcí a regionálních rad.

Práce je rozdělena na dvě části a to na teoretickou část a praktickou část.

V teoretické části jsem se pomocí literatury snažila vysvětlit veškeré důležité pojmy, jako je obec a její působnost, orgány obce, rozpočet a jeho proces, příjmy a výdaje rozpočtu. Dále jsem se snažila přiblížit a vysvětlit pojem finanční analýza a jednotlivé ukazatele finanční analýzy. Jelikož v roce 2010 proběhla rozsáhlá reforma účetnictví v oblasti veřejných financí, zařadila jsem do teoretické části kapitoly, která vystihuje nejvýraznější změny v účetnictví, účetním výkaznictví a také nové účetní metody, které z této reformy vyplývají.

Na teoretickou část navazuje část praktická, která tvoří podstatnou část této práce. V úvodu praktické části je přiblížena historie a současnost obce, organizační struktura a demografický vývoj. Zbývající praktická část je věnována analýze hospodaření obce Hrobice v letech 2009–2011, která byla zpracována na základě informací a účetních výkazů obce, jež mi byly poskytnuty. Nejdříve jsem se zaměřila na analýzu a srovnání majtkové a finanční struktury obce v letech 2009–2001. Tedy na analýzu aktiv a pasiv obce a jejich jednotlivých složek. Dále jsem se zaměřila na analýzu plnění rozpočtu obce ve sledovaném období a na analýzu příjmů a výdajů rozpočtu obce. Nakonec jsem zařadila kapitolu věnovanou vybraným finančním ukazatelům.

V závěru práce jsem se snažila naznačit budoucí vývoj a případně navrhnou doporučení vyplývající z provedené finanční analýzy obce.

# **I TEORETICKÁ ČÁST**

## 1 OBEC

Podle zákona č. 128/2000 Sb., o obcích, ve znění pozdějších předpisů je obec definována jako základní územní samosprávné společenství občanů, jež tvoří celek a je vymezeno hranicí území obce. Je veřejnoprávní korporací, která má vlastní majetek. V právních vztazích vystupuje svým jménem a nese odpovědnost z těchto vztahů.

V právním smyslu obec vymezují následujícími znaky:

- území,
- občané,
- samospráva veřejných záležitostí v hranicích obce. (Peková, 2011, s. 341)

Obce mohou, za účelem ochrany a prosazování svých společných zájmů, vytvářet svazky obcí, jejichž členy mohou být jen obce, nebo vstupovat do svazků obcí, které již byly vytvořeny. Stejně jako obec je i svazek obcí právnickou osobou. (Pelc, 2010, s. 12)

### 1.1 Působnost obce

Obce mohou působit v rámci:

- samostatné působnosti,
- přenesené působnosti.

#### Samostatná působnost

Do samostatné působnosti obce patří spravování záležitostí, které jsou v zájmu obce a občanů obce - vytváří podmínky pro rozvoj sociální péče, pro uspokojování potřeb bydlení, ochrany a rozvoje zdraví, dopravy a spojů, výchovy, vzdělání apod.

#### Přenesená působnost

Do přenesené působnosti obce patří výkon státní správy, kterou vykonává na svém území ve věcech, které stanoví zákon. Upravuje ji nejenom zákon o obcích ale i řada dalších zvláštních zákonů. Jde například o vedení evidence obyvatel, vydávání stavebních povolení, vydávání občanských průkazů atd. (Otrusínová, Kubíčková, 2011, s. 4-5)

### 1.2 Orgány obce

Jak již bylo řečeno, obec je základním územním samosprávným společenstvím občanů. Podle zákona je obec veřejnoprávní korporací, tedy právnickou osobou. Každá

veřejnoprávní korporace může navenek jednat jen prostřednictvím svých orgánů. Tyto orgány jsou voleny občany obce. (Ministerstvo financí České republiky: Zákon č. 218/2000 Sb., © 2005)

### 1.2.1 Zastupitelstvo

Zastupitelstvo obce je volený orgán a počet jeho členů závisí na počtu obyvatel obce:

- do 500 obyvatel 5-9 členů,
- 501 – 3 000 obyvatel 7-15 členů,
- 3 001 – 10 000 obyvatel 11-25 členů,
- 10 001 – 50 000 obyvatel 15-35 členů,
- 50 001 – 150 000 obyvatel 25-45 členů,
- nad 150 000 obyvatel 35-55 členů.

Zastupitelstvo má rozhodující rozhodovací pravomoc. Jeho jednání jsou veřejná a pro usnesení a rozhodnutí musí být schváleno nadpoloviční většinou všech členů zastupitelstva. Veškeré pravomoci, které zastupitelstvo má, jsou uvedeny v §84 a §85 zákona o obcích č. 128/2000 Sb. ve znění pozdějších předpisů. (Peková, 2011 s. 351 a Ministerstvo financí České republiky: Zákon č. 218/2000 Sb., © 2005)

### 1.2.2 Rada obce

Rada obce je výkonným orgánem obce v oblasti samostatné působnosti a ze své činnosti odpovídá zastupitelstvu obce. V obci, kde se rada nevolí, vykonává její pravomoc starosta, pokud zákon nestanoví jinak.

Radu obce tvoří starosta, místostarosta (místostarostové) a další členové rady volení z řad členů zastupitelstva obce. Počet členů rady obce je lichý (5-11 členů), přičemž nesmí přesahovat třetinu počtu členů zastupitelstva. Rada obce se nevolí v obcích, kde má zastupitelstvo obce méně než 15 členů.

Rada obce se schází ke svým schůzím podle potřeby a její schůze jsou neveřejné. K platnému rozhodnutí nebo usnesení rady je třeba souhlasu nadpoloviční většiny jejich členů. Pravomoci, jež rada obce má, jsou vymezeny v zákoně č. 128/2000 Sb. o obcích, ve znění pozdějších předpisů. (Ministerstvo financí České republiky: Zákon č. 218/2000 Sb., © 2005)

### 1.2.3 Starosta

Zastupitelstvo obce volí z řad svých členů starostu a místostarostu (nebo místostarosty). Starosta zastupuje obec navenek a za výkon své funkce je odpovědný zastupitelstvu. Místostarosta zastupuje starostu po dobu jeho nepřítomnosti. (Provazníková, 2009, s. 29)

Veškerý výčet povinností a úkolů, za něž je starosta odpovědný, je uveden v zákoně č. 128/2000 Sb. o obcích, ve znění pozdějších předpisů.

### 1.2.4 Obecní úřad

Obecní úřad vykonává administrativně organizační činnosti. Obecní úřad tvoří starosta, místostarosta (místostarostové), tajemník obecního úřadu (je-li tato funkce zřízena) a zaměstnanci obce. V jeho čele je starosta. (Ministerstvo financí České republiky: Zákon č. 218/2000 Sb., © 2005)

Obecní úřad v samostatné působnosti plní úkoly, které mu uložilo zastupitelstvo obce nebo rada obce, a vykonává přenesenou působnost (s výjimkou věcí, které patří do působnosti jiného orgánu obce). (Provazníková, 2009, s. 29)

### 1.2.5 Výbory

Podle zákona o obcích č. 128/2000 Sb. ve znění pozdějších předpisů, musí obec zřídit finanční a kontrolní výbor. Tyto orgány jsou nejméně tříčlenné a jejich členy nemohou být starosta, místostarosta, tajemník obecního úřadu ani osoby, které zabezpečují rozpočtové a účetní práce na obecním úřadě.

**Finanční výbor** kontroluje hospodaření s majetkem obce, včetně finančních prostředků. Dále plní úkoly, kterými ho pověří zastupitelstvo obce. (Peková, 2011, s. 357)

**Kontrolní výbor** kontroluje plnění usnesení zastupitelstva obce a rady obce, dodržování právních předpisů a plní úkoly, kterými ho pověří zastupitelstvo obce. (Peková, 2011, s. 357)

## 2 HOSPODAŘENÍ OBCE

Základním nástrojem hospodaření územních samosprávných celků je podle ustanovení zákona č. 250/2000 Sb., o rozpočtových pravidlech územních rozpočtů, ve znění pozdějších předpisů, je jejich rozpočet, který vychází z rozpočtového výhledu.

Mezi rozpočty územních samosprávných celků zahrnujeme:

- rozpočty měst a obcí,
- rozpočty krajů,
- rozpočty regionálních rad,
- rozpočty dobrovolný svazků obcí. (Lorenc, Kašpárková, 2010, s. 10)

### 2.1 Rozpočet obce

Rozpočet je finančním plánem, jímž se řídí financování obce po dobu jednoho roku. Rozpočet je tvořen vždy na jedno rozpočtové období, které je shodné s kalendářním rokem. Základním úkolem rozpočtu je co nejefektivněji využít finančních zdrojů tak, aby byly co nejhospodárněji a nejefektivněji splněny úkoly, které byly na daný subjekt kladené. (Peková, 2005, s. 93 a 95)

#### **Funkce rozpočtu:**

- alokační,
- redistribuční,
- stabilizační.

#### **Rozpočet může být:**

- vyrovnaný (příjmy jsou rovny výdajům, tato situace je poměrně vzácná),
- přebytkový (příjmy přesahují výdaje, přebytek se převádí do rezerv),
- schodkový (příjmy jsou nižší než výdaje, schodek se vyrovná z finančních rezerv, návratnými finančními prostředky). (Peková, 2005, s. 93 a 95)

### 2.2 Rozpočtový výhled

Dle zákona č. 250/2000 Sb. mají organizace povinnost sestavovat nejen roční rozpočty, ale také rozpočtový výhled na 2 až 5 let následujících po roce, na který sestavuje rozpočet. To znamená, že po schválení rozpočtu na rok 2012 musí být sestaven rozpočtový výhled minimálně na roky 2013 až 2014. (Lorenc, Kašpárková, 2010, s. 17)

Zákon nestanovuje, kdy má být rozpočtový výhled schválen. Zastupitelstvo obce o něm může rozhodovat ve stejném, nebo jiném termínu, než v jakém schvaluje rozpočet. V zákoně se však ukládá povinnost sestavovat rozpočet dle rozpočtového výhledu. (Lorenc, Kašpárková, 2010, s. 17)

### **2.3 Rozpočtový proces**

Pod pojmem rozpočtový proces se rozumí souhrn činností, které jsou nezbytné k řízení hospodaření územního samosprávného celku v daném rozpočtovém období. Rozpočet se jako základ finančního hospodaření sestavuje na jeden kalendářní rok. Rozpočtový proces však zpravidla bývá delší, zahrnuje většinou dobu 1,5 roku. (Provazníková, 2009, s. 70)

Nejprve je zveřejněn návrh rozpočtu (na úřední desce) minimálně 15 dnů pře jeho projednáním v zastupitelstvu. Následně je návrh rozpočtu projednán (radou obce a finančním výborem) a doporučen zastupitelstvu ke schválení. Pokud obec nemá schválený návrh rozpočtu před 1. lednem kalendářního roku, musí být přijato rozpočtové provizorium. (Jáč a kolektiv, 2010, s. 80)

### **2.4 Porušení rozpočtové kázně**

Zákon č. 250/2000 Sb., o rozpočtových pravidlech územních rozpočtů, ve znění pozdějších předpisů, definuje porušení rozpočtové kázně jako každé neoprávněné použití nebo zadržení peněžních prostředků poskytnutých z rozpočtu územního samosprávného celku, Regionální rady regionu soudržnosti nebo svazku obcí. Za porušení rozpočtové kázně jsou stanoveny finanční postihy. (Česká daňová správa: Zákon č. 250/2000 Sb., © 2006)

### **2.5 Rozpočtová skladba**

Příjmy a výdaje veřejných rozpočtů závazně člení tzv. rozpočtová skladba. Jedná se o systematické, jednotné a přehledné třídění příjmů a výdajů z různých hledisek. Toto třídění umožňuje přehledně zjistit potřebné analytické informace o vývoji příjmů a výdajů. Dále umožňuje zajistit jednotnost a přehlednost v celé rozpočtové soustavě. (Peková, Pilný a Jetmar, 2008, s 241)



**Členění příjmů a výdajů respektuje:**

- zásadu jednotnosti a závaznosti,
- zásadu dlouhodobé stability,
- zásadu srozumitelnosti,
- zásadu kompatibility.

**Rozpočtová skladba v ČR využívá třídění:**

- odpovědností (pro obce a kraje nepovinné, povinně se vztahuje ke státnímu rozpočtu),
- druhové (je základem třídění v celé rozpočtové soustavě a umožňuje propojení na účetnictví),
- odvětvové (uvádí, na jaký účel byly finanční prostředky vydány),
- konsolidační (tzv. záznamové jednotky).

V celé rozpočtové soustavě je povinné druhové třídění. Druhové třídění třídí operace do tří základních okruhu a to:

- příjmy,
- výdaje,
- financování. (Peková, Pilný a Jetmar, 2008, s 242-243)

**2.5.1 Příjmy**

Příjmy představují nenávratná inkasa (půjčky, úvěry, příjmy z emise vlastních cenných papírů, obligací, návratné finanční výpomoci). Příjmy se dělí na dvě základní podskupiny a to vlastní příjmy jak běžné, tak kapitálové, a přijaté dotace. Jde o jejich začlenění to čtyř tříd:

- třída 1. Daňové příjmy,
  - třída 2. Nedaňové příjmy,
  - třída 3. Kapitálové příjmy,
  - třída 4. Přijaté dotace,
- s dalším podrobnějším členěním. (Peková, Pilný a Jetmar, 2008, s 244)

### 2.5.2 Výdaje

Výdaje představují nenávratné platby a poskytované návratné výpomoci za účelem realizace rozpočtové politiky. Výdaje členíme na běžné a kapitálové. Začleňují se do tříd:

- třída 5. Běžné výdaje,
  - třída 6. Kapitálové výdaje,
- s dalším podrobnějším členěním. (Peková, Pilný a Jetmar, 2008, s 244)

### 2.5.3 Financování

Tato třída 8. Financování má zvláštní postavení. Jde o operace, které zabezpečují financování schodku hospodaření nebo využití přebytku hospodaření. (Peková, Pilný a Jetmar, 2008, s 245)

### 3 FINANČNÍ ANALÝZA

Existuje celá řada způsobů jak definovat pojem „finanční analýza“. Nejvýstižnější definicí je ta, která říká, že finanční analýza představuje systematický rozbor získávání dat, která jsou obsažena v účetních výkazech. Finanční analýzy v sobě zahrnují hodnocení minulosti, současnosti a předpovídání budoucích finančních podmínek. (Růčková, 2010, s. 9)

Cílem finanční analýzy je zpravidla:

- posouzení dosavadního vývoje firmy a poskytnutí informací pro rozhodnutí do budoucna,
- rozbor možných variant dalšího vývoje a výběr nejvhodnější varianty,
- porovnávání výsledků různých firem (zpravidla v zájmu srovnatelnosti jednoho oboru),
- zpracování informací pro hodnocení firmy vnějšími partnery, věřiteli i vlastníky. (Kraftová, 2002, s. 25)

#### 3.1 Zdroje informací

Finanční analýza potřebuje velké množství dat z různých informačních zdrojů a různé povahy.

1. Rozvaha - uvádí jednotlivé položky aktiv a pasiv, zachycuje stav majetku v podniku a zdrojů jeho krytí ke zvolenému určitému časovému okamžiku, většinou k poslednímu dni účetního období, v peněžním vyjádření.
2. Výkaz zisku a ztráty - konkretizuje, které náklady a výnosy za jednotlivé činnosti se podílely na tvorbě výsledku hospodaření běžného období, který je pak v rozvaze zobrazen jako jediný údaj. Slouží k posouzení schopnosti podniku zhodnocovat vložený kapitál.
3. Přehled o peněžních tocích (výkaz cash flow) - zachycuje příjmy peněz a jejich výdaje podle skutečných hospodářských operací. (Gründwald, 2007, s. 38-46)

## 3.2 Metody a ukazatele finanční analýzy

### 3.2.1 Analýza absolutních dat

#### Horizontální analýza

Umožňuje popsat změny hodnot jednotlivých položek (údajů v účetních výkazech) ve srovnání s předcházejícími obdobími, tj. vývoj v čase. Změny mohou být vyjádřeny několika způsoby:

- absolutně, tj. jako rozdíl mezi hodnotami ve dvou po sobě následujících období (o kolik se hodnota snížila nebo zvýšila),
- v procentech, tj. o kolik procent se hodnota ukazatele zvýšila ve srovnání s minulým obdobím. (Otrusínová, Kubíčková, 2011, s. 92)

#### Vertikální analýza

Slouží pro kvantifikaci podílu jedné složky na celku, např. jedné položky aktiv na celkovém objemu aktiv, jedné položky nákladů na celkovém objemu nákladů. Zkoumá tedy složení, tj. strukturu jevů v jediném období. (Otrusínová, Kubíčková, 2011, s. 93)

### 3.2.2 Analýza rozdílových ukazatelů

Slouží k analýze a řízení finanční situace podniku a jsou označovány jako fondy finančních prostředků. Fond je chápán, jako shrnutí určitých stavových ukazatelů vyjadřující aktiva či pasiva (např.: čistý pracovní kapitál, čisté pohotovostní prostředky). (Sedláček, 2011, s. 35)

### 3.2.3 Analýza poměrových ukazatelů

Poměrové ukazatele rozdělujeme do několika skupin podle toho, k hodnocení čeho se využívají. Rozdělujeme je tedy na poměrové ukazatele:

- **rentability** (poměřují zisk dosažený podnikáním s výší zdrojů podniku, jichž bylo využito k jeho dosažení – např.: rentabilita vlastního kapitálu, celkového kapitálu, rentabilita tržeb, dlouhodobých zdrojů),
- **aktivity** (měří, jak podnik hospodaří se svými aktivy – např.: obrat celkových aktiv, obrat zásob, doba obratu zásob),
- **zadluženosti finanční struktury** (udávají vztah mezi cizími a vlastním zdroji financování podniku – např.: celková zadluženost, úrokové krytí, dlouhodobé krytí aktiv, podíl čistého pracovního kapitálu z majetku),

- **likvidity** (charakterizují schopnost podniku dostát svým závazkům – např.: běžná likvidita, pohotová likvidita, okamžitá likvidita, obrat pracovního kapitálu),
- **kapitálového trhu** (vyjadřuje, jak trh hodnotí minulou činnost podniku a jeho budoucí výhled – např.: čistý zisk na akci, aktivační poměr, udržitelná míra růstu, dividendový výnos, dividendové krytí),
- **provozní činnosti** (napomáhají sledovat a analyzovat vývoj základní aktivity podniku – např.: mzdová produktivita, struktura nákladů, nákladovost výnosů),
- **cash flow** (používají se k hlubší analýze finanční situace podniku, záměrem je vyjádřit a poměřit schopnost vytvořit z vlastní hospodářské činnosti finanční přebytky použitelné k financování potřeb). (Sedláček, 2011, s. 55-79)

#### 3.2.4 Analýza soustav ukazatelů

Jednotlivé poměrové ukazatelé hodnotí stav podniku jedním číslem. Z toho důvodu se k analyzování a hodnocení tohoto procesu používá soustav ukazatelů, které stručně a přehledně zachytí souvislosti mezi výnosností a finanční stabilitou podniku. Existují:

- pyramidové rozklady,
- komparativně analytické metody,
- matematicko-statistické metody,
- kombinace metod. (Sedláček, 2011, s. 10 a 82)

## 4 REFORMA ÚČETNICTVÍ V OBLASTI VEŘEJNÝCH FINANCÍ

Účetnictví a účetní výkaznictví ve veřejném sektoru prošlo rozsáhlou reformou. Prvním rokem realizace účetní reformy byl rok 2010, který je považován za rok přechodný, kdy byla přijata celá řada přechodných ustanovení, která měla v začátku pomoci vybraným účetním jednotkám při přechodu na nový systém zavádění jednotného účetnictví státu. Přechod zavedení reformy v plném rozsahu je rozfázován do jednotlivých etap na čtyři roky (z důvodu rozložení do více účetních období), proto lze i do budoucna počítat s celou řadou legislativních úprav. (Otrusinová, Kubíčková, 2011, s. 29)

### Základní principy vedení účetnictví:

- aktuální princip – tento princip znamená, že účetní jednotka účtuje o skutečnostech, které jsou předmětem účetnictví, do období, s nímž tyto skutečnosti věcně i časově souvisí a to bez ohledu na to, zda by byly uhrazeny,
- cash báze (peněžní princip) – tento princip je založen na tom, že účetní jednotka vykazuje pouze transakce, spojené s tokem peněz, tj. příjmy a výdaje. (Otrusinová, Kubíčková, 2011, s. 31)

### 4.1 Cíle reformy

Reforma systému účetnictví má tyto cíle:

- vytvořit základ pro účetnictví státu v analogii s účetnictvím podnikatelských subjektů a upravit účetní metody používané ve veřejném sektoru,
- vytvořit podmínky pro efektivní zajištění důležitých informací o hospodářské situaci státu a příslušných účetních jednotek,
- odstranit roztržičnost jednotlivých evidencí a výkazů účetních jednotek napojených na veřejné rozpočty a majetek státu,
- zavést elektronizaci a digitalizaci účetních záznamů za účelem snížení administrativní náročnosti vedení účetnictví. (Otrusinová, Kubíčková, 2011, s. 30)

### 4.2 Hlavní změny

Hlavními změnami oproti pojetí účetnictví do roku 2009 jsou:

- vytvoření účetnictví státu,
- přesnější účetní evidence a vykazování majetku,

- odstranění úzké vazby mezi účetnictvím a rozpočtem,
- uplatňování aktuálního principu,
- získávání informací v reálním čase (prostřednictvím aktuálního účetnictví).  
(Otrusinová, Kubičková, 2011, s. 30-31)

### 4.3 Změny v účetním výkaznictví

Vyhláška č. 410/2009 Sb. od 1. 1. 2010 zcela zásadně změnila rozsah účetní závěrky. Jako součást účetní závěrky jsou vymezeny účetní výkazy, které se v této sféře doposud nepoužívaly. Účetní závěrka se skládá z pěti výkazů, z nichž každý má svou závaznou podobu (uvedeny v příloze vyhlášky č. 410/2009 Sb.):

- rozvaha (balance),
- výkaz zisku a ztráty,
- výkaz o peněžních tocích,
- přehled o změnách ve vlastním kapitálu,
- příloha. (Otrusinová, Kubičková, 2011, s. 64)

#### 4.3.1 Rozvaha

Nové uspořádání rozvahy bylo přijato z modelu podnikatelské rozvahy. Podoba rozvahy je znázorněna v příloze P I. Hlavními změnami v uspořádání a struktuře rozvahy oproti dřívějšímu uspořádání je:

- neuvádějí se zůstatky účtů opravek jako samostatné rozvahové položky (uvedeny ve sloupci „Korekce“),
- neuvádí se zůstatky nákladových účtů účtové třídy 4xx (rozpočtové náklady),
- pohledávky se vykazují rozděleně na dlouhodobé a krátkodobé (dlouhodobé jsou přiřazeny k dlouhodobému majetku),
- nevykazují se samostatné rozvahové položky zvířat,
- účty časového rozlišení a dohadných položek již netvoří samostatnou skupinu aktiv a pasiv, ale vykazují se v oběžných aktivech a krátkodobých závazcích,
- aktiva a pasiva se vykazují v jiné struktuře. (Otrusinová, Kubičková, 2011, s. 65)

### 4.3.2 Výkaz zisku a ztráty

Od roku 2010 nově sestavují výkaz zisku a ztráty všechny účetní jednotky. Důvodem jsou informace potřebné pro sestavení výkazů za Českou republiku a dílčí konsolidační celky státu. Ve výkazu zisku a ztráty se vykazují konečné zůstatky syntetických účtů nákladů a výnosů, výsledek hospodaření před a po zdanění za účetní jednotku. Podoba výkazu zisku a ztráty je znázorněna v příloze P II. (Otrusinová, Kubičková, 2011, s. 67)

### 4.3.3 Přehled o peněžních tocích

Povinně od roku 2010 vybrané účetní jednotky sestavují přehled o peněžních tocích neboli cash flow. Tento výkaz podává informace o přírůstcích a úbytcích peněžních prostředků za účetní období. Člení se do tří hlavních částí. Podoba výkazu o peněžních tocích je znázorněna v příloze P III. (Otrusinová, Kubičková, 2011, s. 68)

### 4.3.4 Přehled o změnách vlastního kapitálu

Stejně jako přehled o peněžních tocích musí vybrané účetní jednotky povinně sestavovat výkaz přehled o změnách vlastního kapitálu. Výkaz je rozpisem položky vlastní kapitál. Jeho podoba je znázorněna v příloze P IV. (Otrusinová, Kubičková, 2011, s. 68)

### 4.3.5 Příloha

Příloha dává účetní jednotce prostor k vysvětlení a doplnění informací ostatních částí účetní uzávěrky. Příloha má pevně stanovenou formu. (Otrusinová, Kubičková, 2011, s. 68)

## 4.4 Nově používané účetní metody

Nově používanými metodami v účetnictví jsou:

- podrozvahové účetnictví,
- oceňování reálnou hodnotou,
- oceňování specifických složek majetku,
- odpisování majetku,
- rezervy,
- přechodné položky a časové rozlišení,
- kurzové rozdíly. (Otrusinová, Kubičková, 2011, s. 74)



## **II PRAKTICKÁ ČÁST**

## 5 OBEC HROBICE

### 5.1 Historie obce

První písemně doložená zmínka o obci pochází z roku 1446. Náležela tehdy k lukovskému panství Jiříka ze Šternberka. Obec byla součástí lukovského panství až do roku 1848. Na přelomu 19. a 20. století lze obec Hrobice vnímat jako samostatnou obec. Významnými roky v historii obce byl rok 1890, kdy byla v obci postavena nová jednotřídní škola a v roce 1929 byla provedena přístavba školy (třída, kabinet, sociální zařízení) 1978 byla škola na základě usnesení ONV ve Zlíně zrušena a žáci byli nuceni dojíždět do Slušovic. Dalším významným rokem byl rok 1912, kdy byla započata stavba zkušební přehrady v údolí pod obcí. Tehdy však dílo nebylo realizováno, to se podařilo až o 60 let později. Dalším významným rokem byl rok 1952, kdy v obci vzniklo zemědělské družstvo. To bylo v 70. letech sloučeno s JZD Slušovice. V současné době v areálu bývalého zemědělského družstva sídlí několik drobných firem. (Dujka, 1996)

V roce 1990 se uskutečnily komunální volby a v obci byla opět vytvořena vlastní samospráva. Za starostu zvolilo obecní zastupitelstvo Františka Ulricha, který byl ve funkci potvrzen ve volbách v roce 1994 a 1998. V současné době, tj. od roku 2002 je starostou obce Ing. František Gajdošík. (Obec Hrobice - Základní údaje o obci, ©2012)

### 5.2 Charakteristika a činnost obce

Obec se nachází ve Zlínském kraji v nadmořské výšce 350 – 441 m na úpatí klidové oblasti Hostýnských a Vizovických vrchů. Obec leží 15 km severovýchodně od města Zlína na rozloze 436 ha (z toho 160 ha je orná půda, 123 ha lesní porosty a vodní plocha přílehlé přehrady). K obci patří osada Nové dvory, kde se nachází 7 obytných domů a budovy podnikatelských subjektů. Osada je od obce vzdálena 1 km.

Obec je členem Spolku pro obnovu venkova, Sdružení měst a obcí Východní Moravy, Energetického sdružení obcí jižní Moravy, Místní akční skupiny Vizovicko a Slušovicko, a Dobrovolného svazku obcí – Mikroregion Slušovicko. (Obec Hrobice - Základní údaje o obci, © 2012)

### 5.2.1 Struktura obce

Struktura obce Hrobice je tvořena:

- zastupitelstvem obce,
- starostou obce,
- komisemi a výbory obce.

#### Zastupitelstvo

Podle § 68 zákona o obcích č. 128/2000 Sb. ve znění pozdějších předpisů, má mít obec Hrobice 5-15 členů zastupitelstva. V komunálních volbách 15. a 16. října 2010 bylo zvoleno 9 členů zastupitelstva. Zastupitelstvo obce je ve složení:

- starosta Ing. František Gajdošík
- místostarosta Zdeněk Kužela
- obecní zastupitelstvo Jaroslav Gajdošík  
Ludmila Červenková  
Josef Škubica  
Rudolf Halaška  
Zdeněk Huňa  
Pavel Červenka  
Milan Štefka

#### Starosta

V současné době je starostou obce Ing. František Gajdošík. Ten byl do své funkce zvolen už v roce 2002 a ve své funkci byl vždy v následujících volbách potvrzen. V nepřítomnosti starosty ho zastupuje místostarosta. Do této funkce byl zvolen pan Zdeněk Kužela.

#### Komise a výbory

Podle zákona o obcích č. 128/2000 Sb., ve znění pozdějších předpisů, musí obec povinně zřídit finanční a kontrolní výbor.

Finanční výbor je ve složení:

- předseda Zdeněk Huňa
- členové Alena Družbová  
Marie Holíková

Kontrolní výbor je ve složení:

- předseda Pavel Červenka
- členové Rudolf Halaška  
Milan Štefka

Dále má obec zřízené následující komise:

- kulturně – školská a sociální komise,
- komise technická, životního prostředí a veřejného pořádku. (Obec Hrobice - Obecní úřad, © 2012)

### 5.2.2 Příspěvkové organizace obce

V obci se nachází dvě příspěvkové organizace a to:

- Domov na Dubíčku – tato příspěvková organizace sídlí v obci, ale jejím zřizovatelem je Zlínský kraj. Domov je zařízen pro občany se zdravotními potížemi.
- Mateřská škola Hrobice – tato příspěvková organizace byla zřízena k 1. 1. 2003. V současné době školku navštěvuje 39 dětí. O chod školky se stará ředitelka a dvě vychovatelky. (Obec Hrobice - Základní údaje o obci, © 2012)

### 5.2.3 Spolky a sdružení v obci

V obci působí několik spolku a sdružení. Patří mezi ně:

- sbor dobrovolných hasičů (založen r. 1936),
- zahrádkářský svaz (založen r. 1979),
- včelařský svaz,
- myslivecké sdružení Březina (vzniklo v 60. letech).

Tyto spolky hospodaří s vlastními finančními prostředky. Obec má velký zájem na tom, aby tyto spolky v obci nezanikly, proto je podporuje jak po materiálové stránce, tak i finanční. (Obec Hrobice - Základní údaje o obci, © 2012)

#### 5.2.4 Obyvatelstvo obce

Podle statistiky obce bylo 31. 12. 2011 v obci evidováno 491 obyvatel.

Počet obyvatel v obci v posledních letech výrazně zvýšil. Ze statistik obce lze vyčíst, že za posledních deset let se počet obyvatel zvýšil o 62 osob. K nejvyššímu nárůstu obyvatel došlo v r. 2008, kdy se do obce přistěhovalo 23 osob a narodilo se 9 dětí.

## 6 ANALÝZA MAJETKOVÉ STRUKTURY OBCE

Tato část práce je zaměřena na analýzu majetkové struktury obce. Tedy na analýzu aktiv obce v letech 2009–2011.

Analýzu jsem rozdělila do dvou hlavních částí. Na analýzu stálých aktiv obce a analýzu oběžných aktiv. Následně jsou tyto položky podrobně členěny.

| Druh aktiv    | 2009       | 2010       | 2011       |
|---------------|------------|------------|------------|
| Stálá aktiva  | 46 552 071 | 46 687 282 | 47 000 211 |
| Oběžná aktiva | 8 498 560  | 5 834 212  | 7 010 336  |
| Celkem aktiva | 55 050 631 | 52 521 494 | 54 010 547 |

Zdroj: účetní výkazy obce, vlastní zpracování

*Tab. 1. Struktura aktiv v letech 2009–2011 (v Kč)*

Z uvedené tabulky je zřejmé, že celková aktiva obce ve sledovaném období nejprve snížila o 2 529 137 Kč, tedy o 4,59 %. V následujícím roce se naopak zvýšila o 1 489 053 Kč, což představuje 2,84 %.

Stejný vývoj jako celková aktiva obce měly i oběžná aktiva. Ty v roce 2010 klesly o 2 664 348 Kč, což představuje pokles o 31,35 %. V roce 2011 nastal oproti roku 2010 nárůst o 1 176 124 Kč. Pokud toto zvýšení vyjádříme v procentech, jedná se o nárůst o 20,16 %.

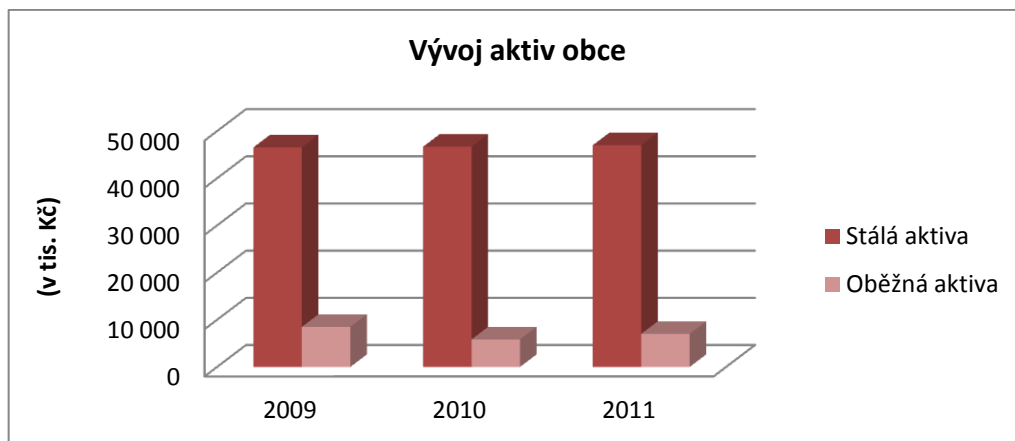
V roce 2010 se stálá aktiva zvýšila o pouhých 135 211 Kč, tedy jen o 0,29 %. V roce 2011 vzrostla hodnota stálých aktiv o 312 929 Kč, což představuje oproti roku 2010 zvýšení o 0,67 %.

| Druh aktiv    | 2009  | 2010  | 2011  |
|---------------|-------|-------|-------|
| Stálá aktiva  | 84,56 | 88,89 | 87,02 |
| Oběžná aktiva | 15,44 | 11,11 | 12,98 |

Zdroj: účetní výkazy obce, vlastní zpracování

*Tab. 2. Podíl jednotlivých aktiv na celkovém objemu (v %)*

Z této tabulky je zřejmé, že podíl stálých aktiv na celkovém objemu aktiv se ve sledovaném období pohybuje mezi 84–89 %. Pro přehlednost jsem uvedla i grafické znázornění vývoje aktiv obce. Již na první pohled je viditelná převaha stálých aktiv nad oběžnými aktivy obce.



Zdroj: účetní výkazy obce, vlastní zpracování

*Graf 1. Struktura aktiv v letech 2009–2011 (v Kč)*

## 6.1 Stálá aktiva

Jak již bylo uvedeno, stálá aktiva mají největší podíl na aktivech obce. Mezi stálá aktiva obce Hrobice patří:

- dlouhodobý nehmotný majetek,
  - × drobný dlouhodobý nehmotný majetek,
  - × ostatní dlouhodobý nehmotný majetek,
- dlouhodobý hmotný majetek,
  - × pozemky,
  - × kulturní předměty,
  - × stavby,
  - × samostatné movité věci a soubory movitých věcí,
  - × drobný dlouhodobý hmotný majetek,
  - × nedokončený dlouhodobý hmotný majetek,
- dlouhodobý finanční majetek,
  - × statní dlouhodobý finanční majetek,
- dlouhodobé pohledávky,
  - × poskytnuté návratné finanční výpomoci.

| Stálá aktiva          | 2009       | 2010       | 2011       |
|-----------------------|------------|------------|------------|
| DNM                   | 124 353    | 138 753    | 300 749    |
| DHM                   | 44 780 663 | 44 901 474 | 45 038 575 |
| DFM                   | 1 647 055  | 1 647 055  | 1 647 055  |
| Dlouhodobé pohledávky | -          | -          | 13 832     |
| Celkem                | 46 552 071 | 46 687 282 | 47 000 211 |

Zdroj: účetní výkazy obce, vlastní zpracování

Tab. 3. Struktura stálých aktiv v letech 2009–2011 (v Kč)

Dlouhodobý hmotný majetek obce tvoří největší položku stálých aktiv. Ve sledovaném období má rostoucí tendenci. Naopak nejmenší položkou stálých aktiv je dlouhodobý nehmotný majetek. Výše dlouhodobého finančního majetku obce se v letech 2009–2011 nezměnila. V roce 2011 se v tabulce objevují dlouhodobé pohledávky. Ty představují půjčku pro MAS Slušovicko a Vizovicko.

Níže uvedená tabulka vyjadřuje procentuální podíl jednotlivých druhů stálých aktiv na celkovém objemu. Jak můžeme jednoznačně vidět, hodnota dlouhodobého hmotného majetku neklesla pod hodnotu 95 %. I přesto, že hodnota dlouhodobého finančního majetku se v letech 2009–2011 nezměnila, podíl na celkových stálých aktivech se jen mírně snížil.

| Stálá aktiva          | 2009  | 2010  | 2011  |
|-----------------------|-------|-------|-------|
| DNM                   | 0,27  | 0,30  | 0,64  |
| DHM                   | 96,19 | 96,17 | 95,83 |
| DFM                   | 3,54  | 3,53  | 3,50  |
| Dlouhodobé pohledávky |       |       | 0,03  |

Zdroj: účetní výkazy obce, vlastní zpracování

Tab. 4. Podíl jednotlivých druhů stálých aktiv na celkovém objemu (v %)

### 6.1.1 Dlouhodobý nehmotný majetek

Dlouhodobý nehmotný majetek obce je takový majetek, který má dobu použitelnosti delší než jeden rok a jeho ocenění přesahuje 60 000 Kč. V rozvaze obce se nacházejí následující položky dlouhodobého nehmotného majetku:

- drobný dlouhodobý nehmotný majetek,
- ostatní dlouhodobý nehmotný majetek.



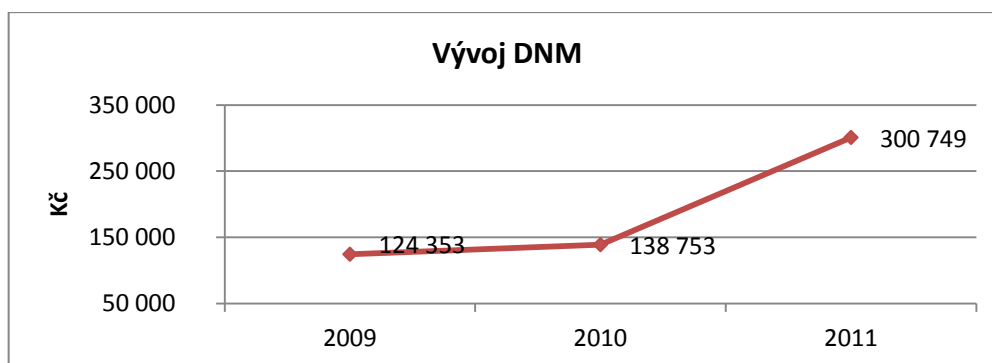
| Položka DNM | 2009    | 2010    | 2011    |
|-------------|---------|---------|---------|
| Drobný DNM  | 60 353  | 74 753  | 84 749  |
| Ostatní DNM | 64 000  | 64 000  | 216 000 |
| Celkem      | 124 353 | 138 753 | 300 749 |

Zdroj: účetní výkazy obce, vlastní zpracování

Tab. 5. Struktura dlouhodobého nehmotného majetku v letech 2009–2011 (v Kč)

Hodnota dlouhodobého nehmotného majetku se ve sledovaném období zvýšila celkově o 176 396 Kč. V roce 2010 se jeho hodnota zvýšila o 14 400 Kč, (tj. 11,58 %). V roce 2011 se zvýšila hodnota DNM oproti roku 2010 o 161 996 Kč, tedy o 116,75 %.

Jak je vidět z tabulky 6, v letech 2009 a 2010 je poměr mezi jednotlivými položkami DNM poměrně vyrovnaný. Až v roce 2011 se poměr výrazně změnil.



Zdroj: účetní výkazy obce, vlastní zpracování

Graf 2. Vývoj dlouhodobého nehmotného majetku v letech 2009–2011 (v Kč)

### Drobný dlouhodobý nehmotný majetek

Mezi drobný dlouhodobý nehmotný majetek patří veškeré programy a software, které má obec k dispozici. Je to majetek, jehož hodnota se pohybuje v rozmezí 7 000 – 60 000 Kč.

Drobný DNM měl ve sledovaném období rostoucí tendenci. V roce 2010 se jeho hodnota zvýšila o 14 400 Kč (tj. 2,39 %). V roce 2011 se oproti roku 2010 hodnota zvýšila o 9 996 Kč (tj. 1,34 %).

### Ostatní dlouhodobý nehmotný majetek

Ostatní dlouhodobý nehmotný majetek obce má souvislost s návrhem a zadáním nového územního plánu obce.

V letech 2009 a 2010 se hodnota ostatního DNM nezměnila. Jeho hodnota byla 64 000 Kč. Až v roce 2011 došlo k jeho navýšení o 152 000 Kč, tedy o 237,5 % oproti roku 2010.

| Položka DNM | 2009  | 2010  | 2011  |
|-------------|-------|-------|-------|
| Drobný DNM  | 48,53 | 53,87 | 28,18 |
| Ostatní DNM | 51,47 | 46,13 | 71,82 |

Zdroj: účetní výkazy obce, vlastní zpracování

Tab. 6. Podíl jednotlivých druhů dlouhodobého nehmotného majetku na celkovém objemu (v %)

### 6.1.2 Dlouhodobý hmotný majetek

Jak již bylo řečeno, dlouhodobý hmotný majetek tvoří největší položku stálých aktiv obce. Je to takový majetek, jehož cena přesahuje 40 000 Kč a doba použitelnosti je delší než jeden rok. V rozvaze obce se ve sledovaném období vyskytují následující položky dlouhodobého hmotného majetku:

- pozemky,
- kulturní předměty,
- stavby,
- samostatné movité věci a soubory movitých věcí,
- drobný dlouhodobý hmotný majetek,
- nedokončený dlouhodobý hmotný majetek.

| Položka DHM            | 2009       | 2010       | 2011       |
|------------------------|------------|------------|------------|
| Pozemky                | 28 065 660 | 28 422 873 | 28 489 227 |
| Kulturní předměty      | 43 475     | 43 475     | 43 475     |
| Stavby                 | 13 801 495 | 11 765 855 | 13 027 344 |
| Samostatné movité věci | 905 835    | 905 835    | 1 120 917  |
| Drobný DHM             | 1 964 198  | 2 058 351  | 2 357 612  |
| Nedokončený DHM        | -          | 1 705 085  | -          |
| Celkem                 | 44 780 663 | 44 901 474 | 45 038 575 |

Zdroj: účetní výkazy obce, vlastní zpracování

Tab. 7. Struktura dlouhodobého hmotného majetku v letech 2009–2011 (v Kč)

Z tabulek 7 a 8 je zřejmé, že pozemky tvoří největší část dlouhodobého hmotného majetku. Ve sledovaném období tvoří pozemky přibližně 60 % z celkového dlouhodobého majetku.

Druhou největší položkou DHM jsou stavby. Podíl staveb na celkovém DHM se ve sledovaném období pohyboval v mezi 26-30%. Nejmenší částí dlouhodobého hmotného

majetku jsou kulturní předměty. Jejich hodnota se v letech 2009–2011 nezměnila. Jen jejich podíl na celkovém DHM klesl o 0,01 %.

Hodnota dlouhodobého hmotného majetku v roce 2010 vzrostla o 120 811 Kč (tj. 0,27 %). K mírnému zvýšení došlo i v roce 2011. Přesně se jednalo o zvýšení ve výši 137 101 Kč, tedy o 0,31 %.

| Položka DHM            | 2009  | 2010  | 2011  |
|------------------------|-------|-------|-------|
| Pozemky                | 62,67 | 63,30 | 63,26 |
| Kulturní předměty      | 0,10  | 0,10  | 0,09  |
| Stavby                 | 30,82 | 26,20 | 28,92 |
| Samostatné movité věci | 2,02  | 2,02  | 2,49  |
| Drobný DHM             | 4,39  | 4,59  | 5,24  |
| Nedokončený DHM        | 0,00  | 3,79  | 0,00  |

Zdroj: účetní výkazy obce, vlastní zpracování

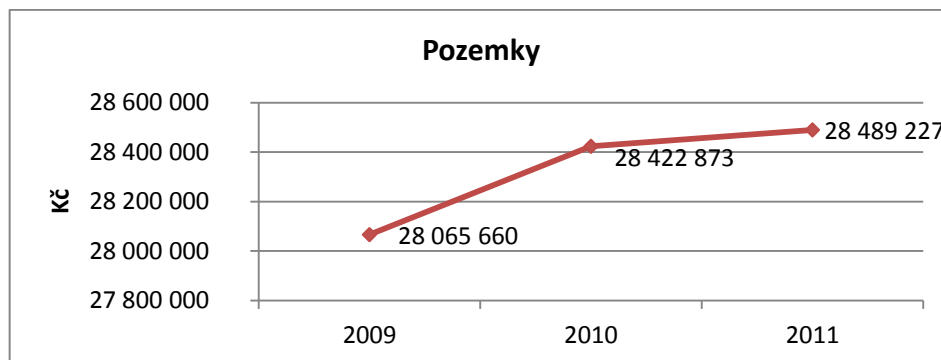
*Tab. 8. Podíl jednotlivých druhů dlouhodobého nehmotného majetku na celkovém podílu (v %)*

### **Pozemky**

Pozemky tvoří přibližně 63 % z celkového objemu dlouhodobého hmotného majetku obce. Jsou zde zahrnuty lesní porosty, orná půda, trvalé porosty zastavěné plochy a komunikace.

Z tabulky 7 a z níže uvedeného grafu je vidět, že hodnota pozemků obce v roce 2010 vzrostla oproti roku 2009 o 357 213 Kč, což představuje nárůst o 1,27 %. V roce 2011 nebyly změny tak výrazné. Hodnota pozemků vzrostla oproti roku 2010 jen o 66 354 Kč, tedy o 0,23 %.

Ve sledovaném období hodnota pozemků vzrostla celkově o 423 567 Kč (tj. 1,51 %). Zvýšení hodnoty pozemků bylo zapříčiněno výkupem lesních ploch a komunikací, ale i bezúplatným převodem komunikací od úřadu pro zastupování státu ve věcech majetkových.



Zdroj: účetní výkazy obce, vlastní zpracování

Graf 3. Vývoj pozemků v letech 2009–2011 (v Kč)

### Kulturní předměty

Hodnota kulturních předmětů obce se ve sledovaném období nezměnila, proto neuvádím grafické znázornění vývoje kulturních předmětů.

Mezi kulturní předměty obce patří umělecké obrazy, jež jsou umístěny v kulturní místnosti na obecním úřadě. Tyto obrazy byly obci věnovány darem od akademického malíře, pana Jiřího Holíka, který v obci žije.

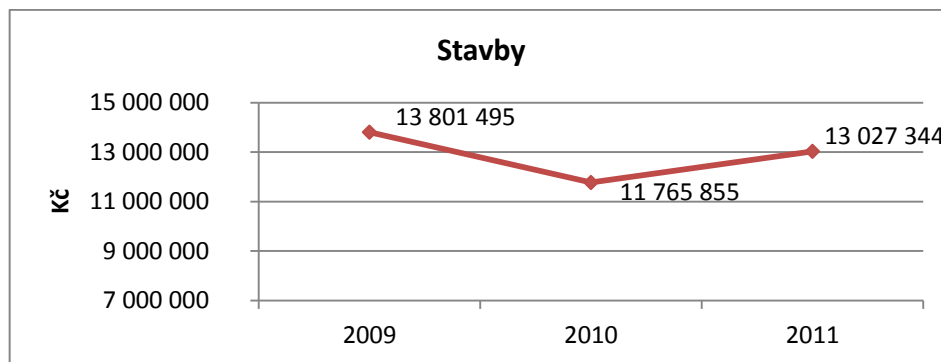
### Stavby

Stavby tvoří druhou největší položku dlouhodobého hmotného majetku obce. Do majetku obce patří následující stavby:

- budova obecního úřadu,
- hospodářská budova při budově obecního úřadu,
- hasičská zbrojnice,
- kaple zvonice,
- budova mateřské školy.

V roce 2010 poklesla hodnota staveb o 2 035 640 Kč, tedy o 14,75 %. Tento pokles byl způsoben prodejem plynového zařízení, které měla obec zahrnuta mezi stavbami.

V roce 2011 vzrostla hodnota staveb na částku 13 027 344 Kč. Což představuje oproti roku 2010 nárůst o 1 261 489 Kč. V přepočtu na procenta se jedná o zvýšení o 10,72 %. Toto zvýšení hodnoty staveb lze odůvodnit rekonstrukcí domu Okál a jeho přestavbou na obecní byty.



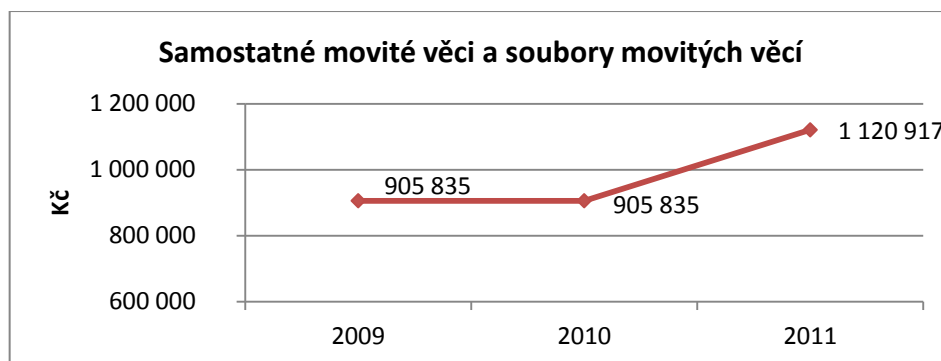
Zdroj: účetní výkazy obce, vlastní zpracování

Graf 4. Vývoj staveb v letech 2009–2011 (v Kč)

### Samostatné movité věci a soubory movitých věcí

Samostatné movité věci a soubory movitých věcí jsou tvořeny například vybavením obecního úřadu a mateřské školy, obecním rozhlasem, kabelovou televizí, informačními tabulemi pro měření rychlosti aj.

V roce 2010 hodnota samostatných movitých věcí nezaznamenala změnu. Ta nastala až v roce 2011, kdy bylo zaznamenáno jejich navýšení o 215 082 Kč, tedy o 23,74 %. Tento nárůst byl způsoben nákupem již zmiňovaných informačních tabulí pro měření rychlosti v obci.



Zdroj: účetní výkazy obce, vlastní zpracování

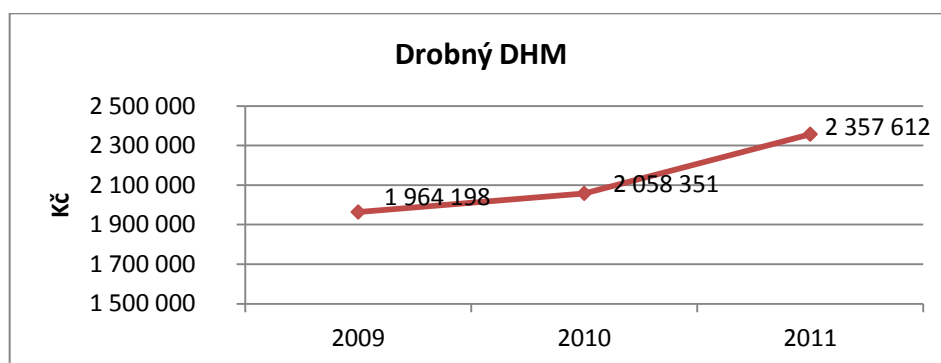
Graf 5. Vývoj samostatných movitých věcí a souborů movitých věcí v letech 2009–2011 (v Kč)

### Drobný dlouhodobý hmotný majetek

Na tomto účtu obec eviduje majetek, jehož doba použitelnosti je delší než jeden rok a jeho hodnota je větší než 500 Kč, ale zároveň jeho hodnota nepřesahuje částku 40 000 Kč.

Do položky drobného dlouhodobého hmotného majetku obec zahrnuje počítače, kancelářské stroje, vybavení obecního úřadu a mateřské školy, kontejnery, sekačka na trávu, atd.

Drobný DHM v roce 2010 vzrostl na 2 058 351, což představuje nárůst o 94 153 Kč. V procentuálním vyjádření se jedná o nárůst o 4,79 %. V roce 2011 došlo k dalšímu navýšení hodnoty drobného DHM a to o 299 261 Kč, tedy o 14,54 %. Celkově se hodnota drobného DHM ve sledovaném období zvýšila o 393 414 Kč.



Zdroj: účetní výkazy obce, vlastní zpracování

Graf 6. Vývoj drobného dlouhodobého hmotného majetku v letech 2009–2011 (v Kč)

### Nedokončený dlouhodobý hmotný majetek

Tato položka rozvahy obsahuje pořizovaný dlouhodobý hmotný majetek až do doby jeho uvedení do užívání.

V rozvaze obce se položka nedokončeného dlouhodobého hmotného majetku objevuje jen v roce 2010. Je to způsobeno rekonstrukcí domu Okál, ve kterém byly vystaveny nové obecní byty. V roce 2011 byly byty uvedeny do užívání, a proto byl nedokončený DHM převeden na účet staveb.

### 6.1.3 Dlouhodobý finanční majetek

K DFM obce patří pouze akcie společnosti Vodovody a kanalizace Zlín. Již v tabulce č. 3 bylo viditelné, že hodnota DFM se ve sledovaném období nezměnila.

| Položka DFM | 2009      | 2010      | 2011      |
|-------------|-----------|-----------|-----------|
| Ostatní DFM | 1 647 055 | 1 647 055 | 1 647 055 |

Zdroj: účetní výkazy obce, vlastní zpracování

Tab. 9. Struktura dlouhodobého finančního majetku v letech 2009–2011 (v Kč)

### 6.1.4 Dlouhodobé pohledávky

Tato položka stálých aktiv obce je tvořena návratnou půjčkou pro organizaci Místní akční skupiny Vizovicko a Slušovicko, o. s, jehož součástí obec je. Již v tabulce 3 bylo viditelné, že tato položka se v rozvaze objevuje jen v roce 2011, protože půjčka byla schválena zastupitelstvem obce dne 25. 2. 2011. Splatnost této půjčky je do roku 2013.

| Dlouhodobé pohledávky                 | 2009 | 2010 | 2011   |
|---------------------------------------|------|------|--------|
| Poskytnuté návratné finanční výpomoci | -    | -    | 13 832 |

Zdroj: účetní výkazy obce, vlastní zpracování

Tab. 10. Struktura dlouhodobých pohledávek v letech 2009–2011 (v Kč)

## 6.2 Oběžná aktiva

Oběžná aktiva tvoří ve sledovaném období 11-15 % z celkového objemu aktiv obce. Jelikož obec nevyrábí žádné vlastní výrobky, nepotřebuje tedy skladovat materiál, zásoby ani žádné zboží. Mezi oběžná aktiva obce tedy patří tyto položky:

- krátkodobé pohledávky,
  - × krátkodobé poskytnuté zálohy,
  - × poskytnuté návratné finanční výpomoci,
  - × dohadné účty aktivní,
- krátkodobý finanční majetek,
  - × termínované vklady,
  - × běžný účet.

| Oběžná aktiva               | 2009      | 2010      | 2011      |
|-----------------------------|-----------|-----------|-----------|
| Krátkodobé pohledávky       | 128 400   | 137 041   | 611 341   |
| Krátkodobý finanční majetek | 8 370 160 | 5 697 171 | 6 398 995 |
| Celkem                      | 8 498 560 | 5 834 212 | 7 010 336 |

Zdroj: účetní výkazy obce, vlastní zpracování

Tab. 11. Struktura oběžných aktiv v letech 2009–2011 (v Kč)

Krátkodobé pohledávky tvoří jen nepatrnou část oběžných aktiv a mají ve sledovaném období rostoucí tendenci. V roce 2010 se tato položka rozvahy zvýšila jen o 8 641, přepočtu na procenta o 6,73 % oproti roku 2009. Výrazná změna nastala v roce 2011, kdy u krátkodobých pohledávek nastalo zvýšení o 474 300 Kč. Tedy o 346,10 %.

Krátkodobý finanční majetek tvoří přes 90 % oběžných aktiv. V roce 2010 zaznamenal pokles o 2 672 989 Kč, což znamená snížení o 31,93 %. V roce 2011 naopak krátkodobý finanční majetek zaznamenal navýšení ve výši 12,32 % oproti roku 2010. To představuje nárůst o 701 824 Kč.

| Oběžná aktiva               | 2009  | 2010  | 2011  |
|-----------------------------|-------|-------|-------|
| Krátkodobé pohledávky       | 1,51  | 2,35  | 8,72  |
| Krátkodobý finanční majetek | 98,49 | 97,65 | 91,28 |

Zdroj: účetní výkazy obce, vlastní zpracování

Tab. 12. Podíl jednotlivých druhů oběžných aktiv na celkovém objemu (v %)

### 6.2.1 Krátkodobé pohledávky

Jak již bylo řečeno, krátkodobé pohledávky tvoří jen nepatrnou část oběžných aktiv. V rozvaze obce se vyskytují následující položky dlouhodobých pohledávek:

- krátkodobé poskytnuté zálohy,
- poskytnuté návratné finanční výpomoci,
- dohadné účty aktivní.

| Položka krátkodobé pohledávky         | 2009    | 2010    | 2011    |
|---------------------------------------|---------|---------|---------|
| Krátkodobé poskytnuté zálohy          | 128 400 | 122 860 | 207 180 |
| Poskytnuté návratné finanční výpomoci | -       | 14 181  | -       |
| Dohadné účty aktivní                  | -       | -       | 404 161 |
| Celkem                                | 128 400 | 137 041 | 611 341 |

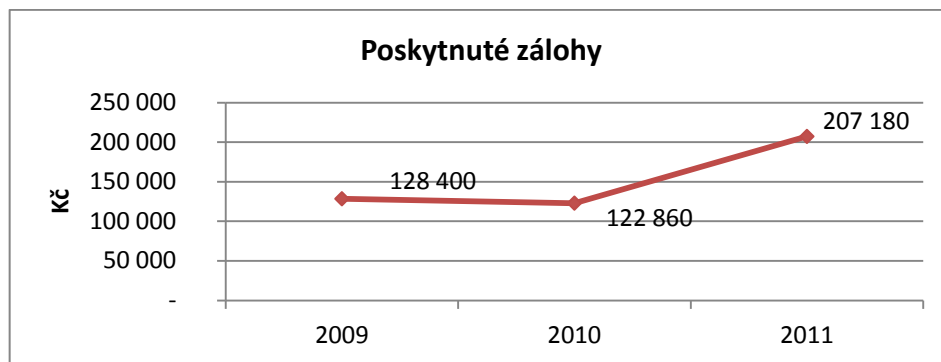
Zdroj: účetní výkazy obce, vlastní zpracování

Tab. 13. Struktura krátkodobých pohledávek v letech 2009–2011 (v Kč)

### Krátkodobé poskytnuté zálohy

Na tomto účtu obec eviduje zálohy poskytnuté dodavatelům. A to především dodavatelům elektrické energie a zemního plynu. V roce 2010 došlo k nepatrnému snížení o 5 540 Kč (tj. o 4,31 %). V roce 2011 došlo k výraznému zvýšení o 84 320 Kč (tj. 68,63 %). Tento nárůst lze odůvodnit rekonstrukcí domu Okál a obecními byty, jež v něm byly vybudovány a od roku 2011 jsou pronajímány.





Zdroj: účetní výkazy obce, vlastní zpracování

Graf 7. Vývoj krátkodobých poskytnutých záloh v letech 2009–2011 (v Kč)

### Poskytnuté návratné finanční výpomoci

Na tomto účtu byla v roce 2010 evidována finanční výpomoc na kulturu Mikroregionu Slušovicko, jehož součástí je i obec Hrobice. Tato finanční výpomoc byla v roce 2011 zcela splacena.

### Dohadné účty aktivní

Tento účet se v rozvaze obce objevuje jen v roce 2011. Jsou na něm evidovány dotace zelená úsporám, o něž obec žádala v souvislosti s rekonstrukcí domu Okál. Dále jsou zde evidovány úroky ze spořicího účtu.

### 6.2.2 Krátkodobý finanční majetek

Jak již bylo možno vidět v tabulce 11 a 12, krátkodobý finanční majetek tvoří přes 90 % oběžných aktiv obce. Před reformou, jež proběhla v roce 2010, se tato položka v rozvaze nacházela pod názvem: účty rozpočtového hospodaření a další účty mající vztah k rozpočtovému hospodaření a účty mimorozpočtových prostředků. V rozvaze obce se objevují následující položky:

- termínované vklady,
- běžný účet.

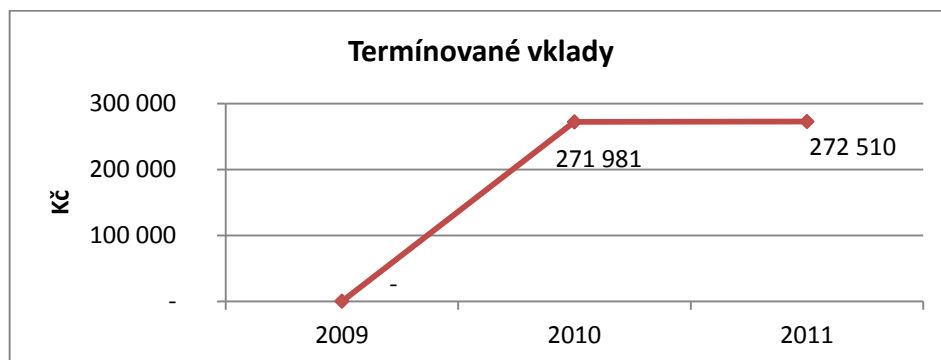
| Položka krátkodobý finanční majetek | 2009      | 2010      | 2011      |
|-------------------------------------|-----------|-----------|-----------|
| Termínované vklady                  | -         | 271 981   | 272 510   |
| Běžný účet                          | 8 370 160 | 5 425 190 | 6 126 485 |
| Celkem                              | 8 370 160 | 5 697 171 | 6 398 995 |

Zdroj: účetní výkazy obce, vlastní zpracování

Tab. 14. Struktura krátkodobého finančního majetku v letech 2009–2011 (v Kč)

### Termínované vklady

V roce 2010 přibyla v rozvaze obce položka termínované vklady a to ve výši 271 981 Kč. V roce 2011 došlo k navýšení této částky o 529 Kč, tedy o pouhých 0,20 %. Obec tento termínovaný vklad vnímá jako svou finanční rezervu.

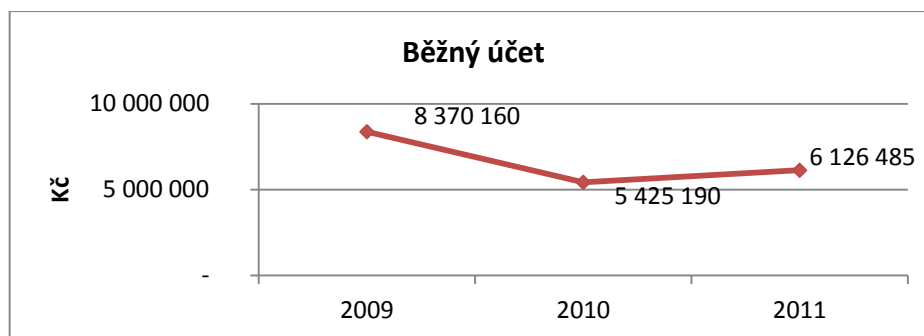


Zdroj: účetní výkazy obce, vlastní zpracování

Graf 8. Vývoj termínovaných vkladů v letech 2009–2011 (v Kč)

### Běžný účet

Na běžném účtu obec soustřeďuje veškeré své finanční prostředky. V roce 2010 nastalo snížení o 2 944 970 Kč, což představuje 35,18 %. Naproti tomu došlo v roce 2011 k zvýšení o 701 295 Kč, tedy o 12,93 %.



Zdroj: účetní výkazy obce, vlastní zpracování

Graf 9. Vývoj běžného účtu v letech 2009–2011 (v Kč)

## 7 ANALÝZA FINANČNÍ STRUKTURY OBCE

V této části práce jsou analyzována pasiva obce v letech 2009–2011.

Stejně jako aktiva obce jsem i pasiva rozdělila do dvou základních částí. Na analýzu vlastního kapitálu a analýzu cizích zdrojů. Pak následuje jednotlivé členění těchto druhů pasiv.

| Druh pasiv      | 2009       | 2010       | 2011       |
|-----------------|------------|------------|------------|
| Vlastní kapitál | 54 799 346 | 50 010 562 | 47 684 085 |
| Cizí zdroje     | 251 285    | 377 828    | 349 090    |
| Celkem pasiva   | 55 050 631 | 50 388 390 | 48 033 175 |

Zdroj: účetní výkazy obce, vlastní zpracování

*Tab. 15. Struktura pasiv v letech 2009–2011 (v Kč)*

Majetek obce je kryt vlastním kapitálem a cizími zdroji. Celková pasiva obce mají ve sledovaném období klesající tendenci, stejně tak jako vlastní kapitál. Naopak cizí zdroje zaznamenaly ve sledovaném období zvýšení a následně mírný pokles.

Celková pasiva v roce 2010 zaznamenala pokles o 4 662 241 Kč (tj. 8,47 %). V roce 2011 klesly o další 2 355 215 Kč, tedy 4,67 %. Ve sledovaném období klesla pasiva celkem o 7 017 456 Kč (tj. 12,75 %).

V roce 2010 vlastní kapitál poklesl o 4 788 784 Kč. V roce 2011 nastal další pokles, tentokrát o 2 326 477 Kč. Pokud tyto poklesy vyjádříme v procentech, jednalo se nejprve o pokles o 8,74 % oproti roku 2009 a následně o 4,65 %.

Naopak cizí zdroje se v roce 2010 zvětšily o částku 126 543 Kč, tedy se zvýšily o 50,36 %. V roce 2011 došlo oproti roku 2010 k mírnému snížení. Cizí zdroje se snížily o 28 738 Kč, což představuje 7,61 %.

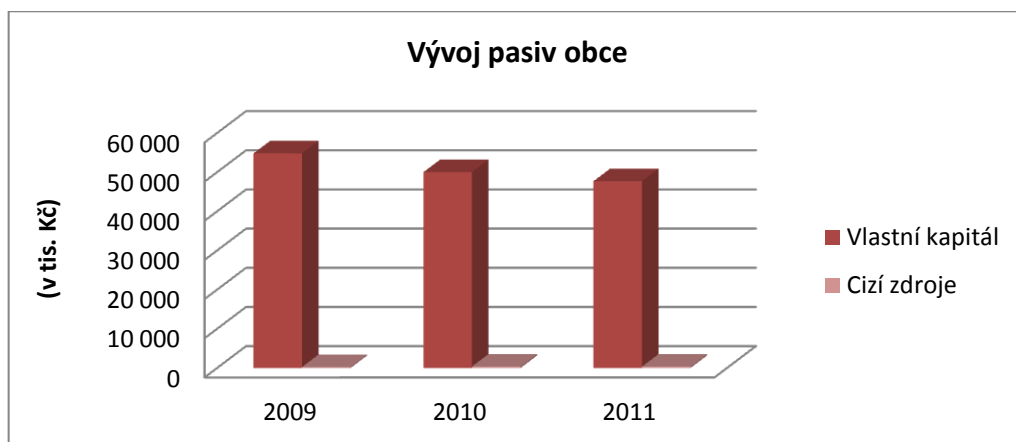
| Druh pasiv      | 2009  | 2010  | 2011  |
|-----------------|-------|-------|-------|
| Vlastní kapitál | 99,54 | 99,25 | 99,27 |
| Cizí zdroje     | 0,46  | 0,75  | 0,73  |

Zdroj: účetní výkazy obce, vlastní zpracování

*Tab. 16. Struktura pasiv v letech 2009–2011 (v %)*

Z tabulky 16 a grafického znázornění lze jednoznačně vidět převaha vlastního kapitálu na celkových pasivech obce. I přesto, že vlastní kapitál má klesající tendenci, jeho podíl na

celkových pasivech neklesl pod 99 %. Podíl cizích zdrojů ve sledovaném období nepřesáhl 1 % z celkových pasiv.



Zdroj: účetní výkazy obce, vlastní zpracování

Graf 10. Struktura celkových pasiv v letech 2009–2011 (v Kč)

## 7.1 Vlastní kapitál

V roce 2009 se tato část rozvahy nazývala vlastní zdroje. S reformou systému účetnictví územně samosprávných celků přišly v roce 2010 změny. Od tohoto roku se v rozvaze tato položka objevuje pod názvem vlastní kapitál.

Jak již bylo řečeno, vlastní kapitál tvoří 99 % z celkových pasiv. V rozvaze obce se objevují následující položky vlastního kapitálu:

- jmění účetní jednotky a upravující položky,
  - × jmění účetní jednotky,
  - × dotace na pořízení DM,
  - × oceňovací rozdíly při změnách metody,
- výsledek hospodaření,
  - × výsledek hospodaření běžného účetního období.

| Vlastní kapitál       | 2009       | 2010       | 2011       |
|-----------------------|------------|------------|------------|
| Jmění účetní jednotky | 46 552 071 | 49 917 807 | 46 331 018 |
| Výsledek hospodaření  | 8 247 275  | 92 755     | 1 353 067  |
| Celkem                | 54 799 346 | 50 010 562 | 47 684 085 |

Zdroj: účetní výkazy obce, vlastní zpracování

Tab. 17. Struktura vlastního kapitálu v letech 2009–2011 (v Kč)

Jmění účetní jednotky má největší podíl na vlastním kapitálu. V roce 2009 tvořilo téměř 85 % celkového vlastního kapitálu. V roce 2010 se hodnota jmění zvýšila o 3 365 736 Kč (tj. 7,23 %). V roce 2011 naopak došlo ke snížení hodnoty majetku oproti roku 2010 o 3 586 789 Kč (tj. 7,18 %).

Naopak výsledek hospodaření zaznamenal ve sledovaném období výrazný pokles a následně zvýšení své hodnoty. Pokles v roce 2010 činil 8 154 520 Kč, tedy o 98,88 %. V roce 2011 výsledek hospodaření vzrostl o 1 260 312 Kč, což představuje nárůst o 1 358,75 % oproti roku 2010.

| Vlastní kapitál      | 2009  | 2010  | 2011  |
|----------------------|-------|-------|-------|
| Jmění účetní jednoty | 84,95 | 99,81 | 97,16 |
| Výsledek hospodaření | 15,05 | 0,19  | 2,84  |

Zdroj: účetní výkazy obce, vlastní zpracování

Tab. 18. Podíl jednotlivých druhů vlastního kapitálu na celkovém objemu (v %)

### 7.1.1 Jmění účetní jednotky a upravující položky

Vlivem reformy systému účetnictví územně samosprávných celků se do roku 2010 tato položka v rozvaze nacházela pod názvem majetkové fondy a zvláštní fondy. V roce 2009 obsahovala rozvaha obce jen jeden fond a to fond dlouhodobého majetku. Výše tohoto fondu byla 46 552 071 Kč. Od roku 2010 nese název jmění účetní jednotky a upravující položky. Ve sledovaném období je tato položka tvořena z:

- jmění účetní jednoty,
- dotace na pořízení DM,
- oceňovací rozdíly při změně metody.

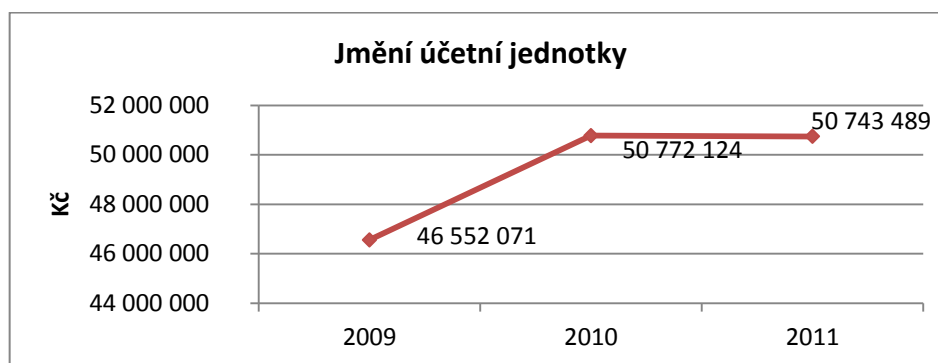
| Položka pasiv         | 2009       | 2010       | 2011       |
|-----------------------|------------|------------|------------|
| Jmění účetní jednotky | 46 552 071 | 50 772 124 | 50 743 489 |
| Dotace na pořízení DM | -          | 1 219 000  | 1 341 435  |
| Oceňovací rozdíly     | -          | -2 073 317 | -5 753 906 |
| Celkem                | 46 552 071 | 49 917 807 | 46 331 018 |

Zdroj: účetní výkazy obce, vlastní zpracování

Tab. 19. Struktura jednotlivých druhů jmění účetní jednotky v letech 2009–2011 (v Kč)

### Jmění účetní jednotky

Jak již bylo řečeno, vlivem reformy systému účetnictví územně samosprávných celků se tato položka v rozvaze roku 2009 objevuje pod názvem majetkové fondy a zvláštní fondy. Obsahuje zejména bezúplatně převzatý nebo předaný dlouhodobý majetek, přírůstky nebo úbytky darovaného dlouhodobé majetku a oběžných aktiv. Tento účet představuje tvorbu zdrojů k profinancovanému dlouhodobému majetku a vyjadřuje zdroj krytí tohoto majetku. V roce 2010 vzrostla hodnota jmění o 4 220 053 Kč (tj. 9,07 %). Rok 2011 zaznamenal mírný pokles a to o 28 635 Kč (tj. 0,06 %) oproti roku 2010.

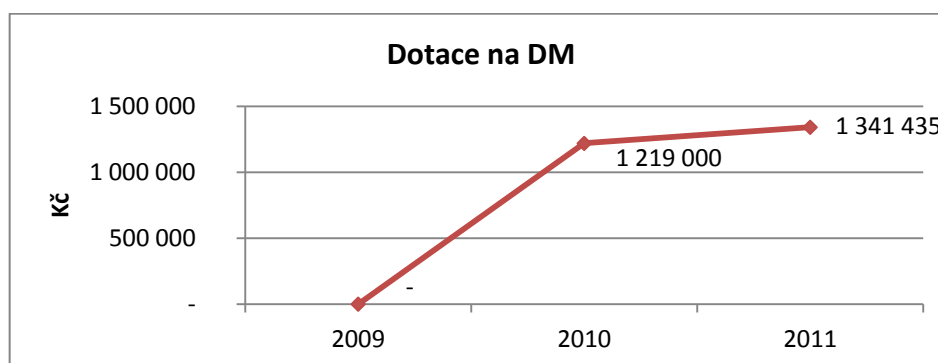


Zdroj: účetní výkazy obce, vlastní zpracování

Graf 11. Vývoj jmění účetní jednotky v letech 2009–2011 (v Kč)

### Dotace na pořízení DM

V roce 2009 se v rozvaze obce nevyskytují žádné dotace. Až v roce 2010 a to ve výši 1 219 000 Kč. V následujícím roce nastalo zvýšení o 122 435 Kč, tedy o 10,04 %.

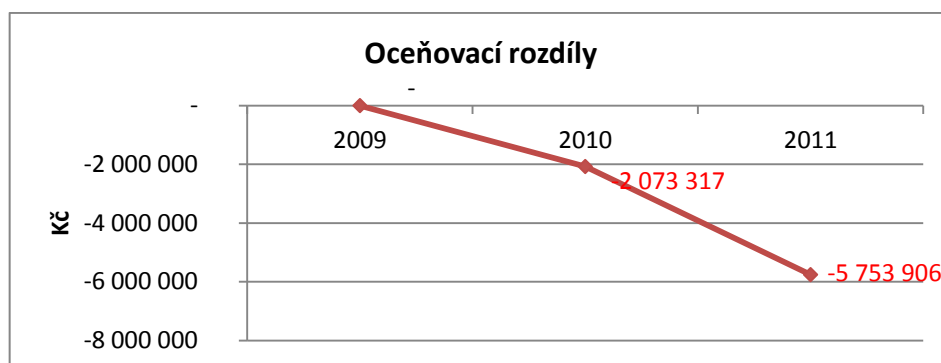


Zdroj: účetní výkazy obce, vlastní zpracování

Graf 12. Vývoj dotací na dlouhodobý majetek v letech 2009–2011 (v Kč)

### Oceňovací rozdíly při změně metody

Tato položka se v rozvaze obce objevuje od roku 2010 a má souvislost s reformou účetnictví územně samosprávných celků, která v tomto roce proběhla. Tento účet obsahuje oceňovací rozdíly vyplývající ze změn účetních metod. V roce 2010 tyto oceňovací rozdíly činily 2 073 317 Kč. V roce 2011 se zvýšily o 3 680 589 Kč, tedy o 177,52 %.



Zdroj: účetní výkazy obce, vlastní zpracování

Graf 13. Vývoj oceňovacích rozdílů v letech 2009–2011 (v Kč)

### 7.1.2 Výsledek hospodaření

Před reformou systému účetnictví územně samosprávných celků (tj. rok 2009) se výsledek hospodaření skládal z těchto tří částí:

- převod zúčtování příjmů a výdajů z minulých let,
- saldo výdajů a nákladů,
- saldo příjmů a výnosů.

| Výsledek hospodaření       | 2009      | 2010   | 2011      |
|----------------------------|-----------|--------|-----------|
| VH běžného účetního období | 8 247 275 | 92 755 | 1 353 067 |

Zdroj: účetní výkazy obce, vlastní zpracování

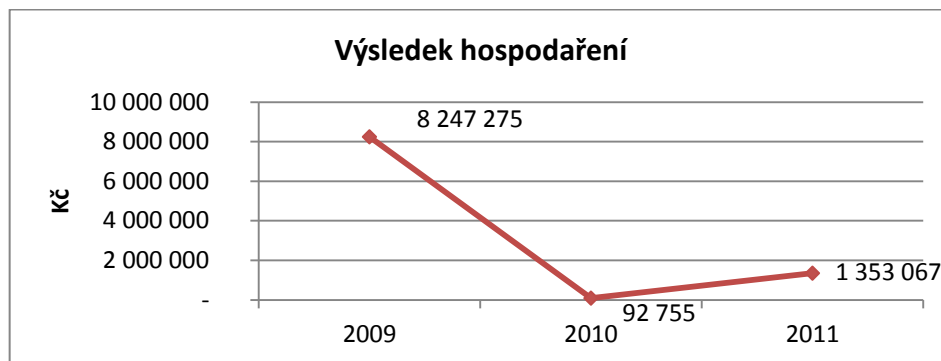
Tab. 20. Vývoj výsledku hospodaření v letech 2009–2011 (v Kč)

Od roku 2010 se výsledek hospodaření v rozvaze skládá z těchto položek:

- výsledek hospodaření běžného účetního období,
- výsledek hospodaření ve schvalovacím období,
- nerozdělený zisk, neuhrazená ztráta z minulých let.

V rozvaze obce se ve sledovaném období vyskytuje pouze výsledek hospodaření běžného účetního období.

V roce 2010 došlo k výraznému poklesu hospodářského výsledku o 8 154 520 Kč, tedy o 98,88 %. V roce 2011 došlo ke zvýšení na hodnotu 1 353 067 Kč, tedy došlo k nárůstu o 1 260 312 Kč (tj. 1 358, 75 %) oproti roku 2010.



Zdroj: účetní výkazy obce, vlastní zpracování

Graf 14. Vývoj výsledku hospodaření v letech 2009–2011 (v Kč)

## 7.2 Cizí zdroje

Již z tabulky 13 je vidět, že cizí zdroje tvoří pouze malou část z pasiv obce. Ve sledovaném období tvoří cizí zdroje obce položky:

- krátkodobé závazky,
  - × krátkodobé úvěry,
  - × dodavatelé,
  - × krátkodobé přijaté zálohy,
  - × zaměstnanci,
  - × zúčtování s institucemi SP a ZP,
  - × závazky ke státnímu rozpočtu,
  - × jiné přímé daně,
  - × dohadné účty pasivní,
  - × ostatní krátkodobé závazky.

| Cizí zdroje        | 2009    | 2010    | 2011    |
|--------------------|---------|---------|---------|
| Krátkodobé závazky | 251 285 | 377 828 | 349 090 |

Zdroj: účetní výkazy obce, vlastní zpracování

Tab. 21. Struktura cizích zdrojů v letech 2009–2011 (v Kč)



### 7.2.1 Krátkodobé závazky

Hodnota závazků v roce 2010 vzrostla o 126 543 Kč (tj. 50,36 %). V roce 2011 došlo, oproti roku 2010, k mírnému poklesu o 28 738 Kč, (tj. 7,61 %).

| Krátkodobé závazky         | 2009    | 2010    | 2011    |
|----------------------------|---------|---------|---------|
| Krátkodobé úvěry           | -       | -       | 98      |
| Dodavatelé                 | 141 479 | 98 512  | 21 555  |
| Krátkodobé přijaté zálohy  | -       | 49 368  | 99 268  |
| Zaměstnanci                | 70 723  | 72 009  | 70 395  |
| Zúčtování SP a ZP          | 26 550  | 28 167  | 26 106  |
| Závazky ke stát. rozpočtu  | 3 693   | 9 878   | -       |
| Jiné přímé daně            | 7 140   | 7 324   | 7 146   |
| Dohadné účty pasivní       | -       | 110 870 | 122 822 |
| Ostatní krátkodobé závazky | 1 700   | 1 700   | 1 700   |
| Celkem                     | 251 285 | 377 828 | 349 090 |

Zdroj: účetní výkazy obce, vlastní zpracování

Tab. 22. Struktura krátkodobých závazků v letech 2009–2011 (v Kč)

| Krátkodobé závazky         | 2009  | 2010  | 2011  |
|----------------------------|-------|-------|-------|
| Krátkodobé úvěry           | 0,00  | 0,00  | 0,02  |
| Dodavatelé                 | 56,30 | 26,07 | 6,17  |
| Krátkodobé přijaté zálohy  | 0,00  | 13,07 | 28,44 |
| Zaměstnanci                | 28,14 | 19,06 | 20,17 |
| Zúčtování SP a ZP          | 10,57 | 7,45  | 7,48  |
| Závazky ke stát. rozpočtu  | 1,47  | 2,61  | 0,00  |
| Jiné přímé daně            | 2,84  | 1,94  | 2,05  |
| Dohadné účty pasivní       | 0,00  | 29,35 | 35,18 |
| Ostatní krátkodobé závazky | 0,68  | 0,45  | 0,49  |

Zdroj: účetní výkazy obce, vlastní zpracování

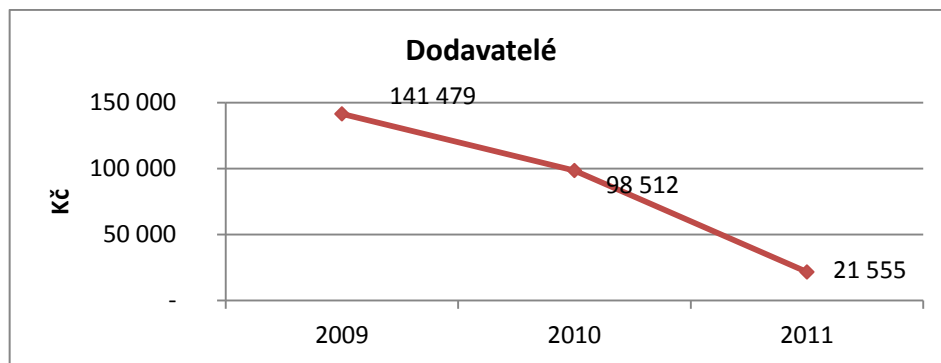
Tab. 23. Podíl jednotlivých druhů krátkodobých závazků na celkovém objemu (v %)

#### Krátkodobé úvěry

Na tomto účtu obec eviduje zůstatek portfolia akcií, které obec má. Obec byla donucena změnit správce akcií a s touto změnou vznikl zůstatek portfolia. Obci bylo doporučeno tento zůstatek zaúčtovat do krátkodobých úvěrů.

#### Dodavatelé

Z následujícího grafu jde vidět klesající tendence závazků vůči dodavatelům obce. V roce 2009 hodnota těchto závazků činila 141 479 Kč. V roce 2010 se tyto závazky snížily o 42 967 Kč (tj. 30,37 %). V roce 2011 klesla jejich hodnota až na 21 555 Kč, tedy klesla o 76 957 Kč (tj. 78,12 %) oproti roku 2010. Ve sledovaném období klesly závazky vůči dodavatelům celkově o 119 924 Kč.

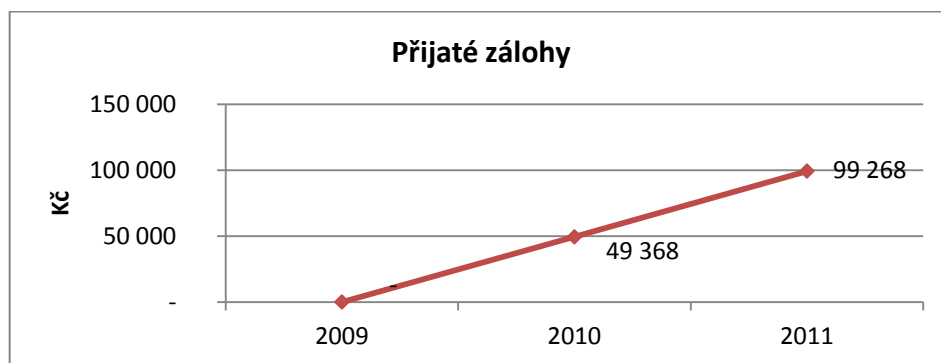


Zdroj: účetní výkazy obce, vlastní zpracování

Graf 15. Vývoj závazků k dodavatelům v letech 2009–2011 (v Kč)

### Krátkodobé přijaté zálohy

Krátkodobé přijaté zálohy obce tvoří zálohy od nájemníků obecních bytů za nájem a energie. V roce 2011 se tato položka navýšila o 49 900 Kč (tj. 101,08 %) oproti roku 2010. Toto markantní zvýšení lze odůvodnit pronájmem bytů v rekonstruovaném domě Okál, jež jsou od roku 2011 pronajímány.



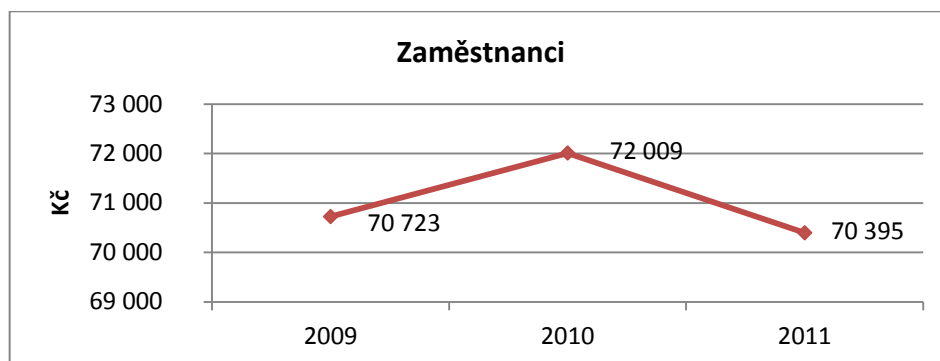
Zdroj: účetní výkazy obce, vlastní zpracování

Graf 16. Vývoj přijatých záloh v letech 2009–2011 (v Kč)

### Zaměstnanci

Závazky vůči zaměstnancům nezaznamenaly ve sledovaném období výrazných změn. V roce 2010 došlo k mírnému zvýšení o 1 286 Kč, tedy o pouhých 1,82 %. V roce 2011 se

hodnota závazku snížila o 1 614 Kč, což v přepočtu na procenta činí 2,24 % oproti roku 2010.



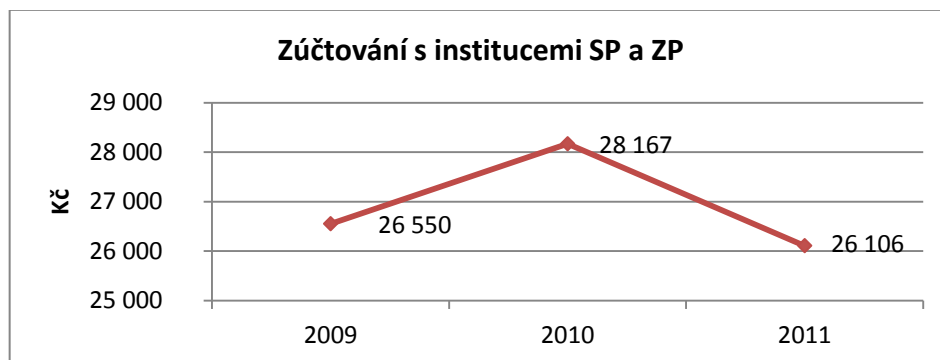
Zdroj: účetní výkazy obce, vlastní zpracování

Graf 17. Vývoj závazků k zaměstnancům v letech 2009–2011 (v Kč)

### Zúčtování s institucemi SP a ZP

Tento účet má ve sledovaném období podobný vývoj jako závazky vůči zaměstnancům. Obec spadá pod Okresní správu sociálního zabezpečení Zlín.

V roce 2010 závazky vzrostly o 1 617 Kč (tj. 6,09 %), následně v roce 2011 poklesly oproti roku 2010 o 2 061 Kč (tj. 7,32 %).



Zdroj: účetní výkazy obce, vlastní zpracování

Graf 18. Vývoj závazků ze SP a ZP v letech 2009–2011 (v Kč)

### Závazky ke státnímu rozpočtu

Tato položka se v rozvaze obce objevuje jen v letech 2009 a 2010. Závazek ke státnímu rozpočtu z roku 2009 ve výši 3 693 Kč souvisí a vztahuje se k volbám do krajských zastupitelstev, které proběhly v roce 2008. Závazek z roku 2010 se ve výši 9 878 Kč se opět vztahuje k volbám, ale tentokrát k volbám do Evropského parlamentu z roku 2009.



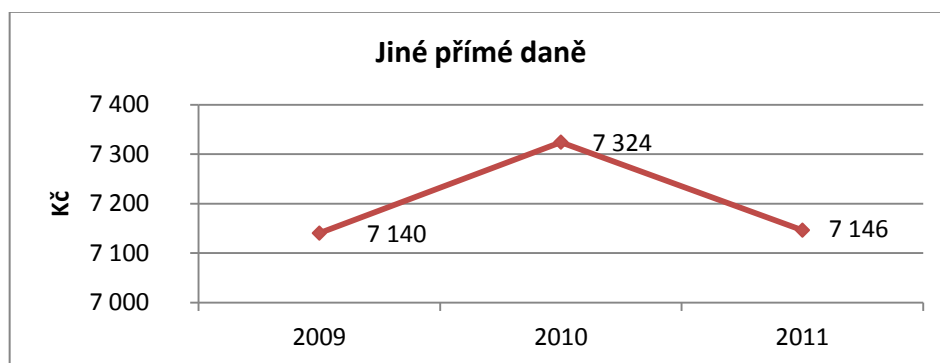
Zdroj: účetní výkazy obce, vlastní zpracování

Graf 19. Vývoj závazků ke státnímu rozpočtu v letech 2009–2011 (v %)

### Jiné přímé daně

Tato položka představuje závazek k finančnímu úřadu. Jedná se odvody daně z příjmu fyzických osob ze závislé činnosti. Obec, jako zaměstnavatel, odvádí z mezd svých zaměstnanců zálohy na daň z přiznaných mezd. Obec je v tomto případě plátcem daně.

V letech 2009–2011 se hodnota jiných přímých daní pohybovala přibližně na stejné úrovni. V roce 2010 se hodnota jiných přímých daní zvýšila o 184 Kč, tedy o 2,58 %. V roce 2011 došlo ke snížení o 178 Kč, což představuje 2,02 %

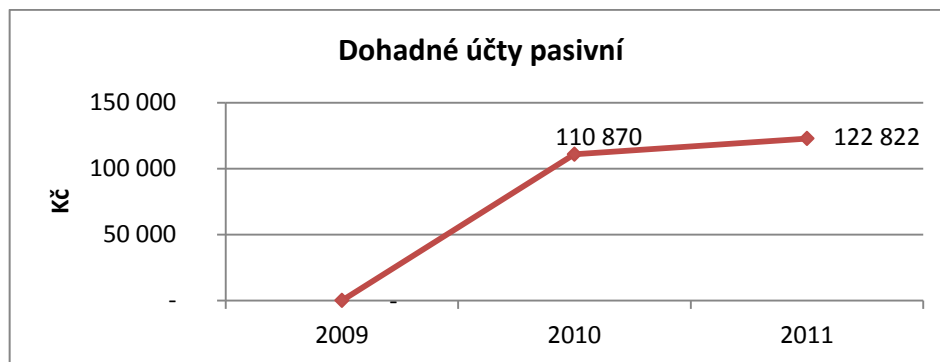


Zdroj: účetní výkazy obce, vlastní zpracování

Graf 20. Vývoj jiných přímých daní v letech 2009–2011 (v Kč)

### Dohadné účty pasivní

Na dohadném účtu pasivním obec eviduje závazky (plyn a el. energii), u kterých nezná na konci roku přesnou výši, tj. rozlišení nákladů v letech, které nejsou stabilní, ale závislé např. na výši spotřebované elektrické energie. V roce 2010 byla hodnota této položky 110 870 Kč. V roce 2011 se zvýšila o 11 952 Kč, tedy o 10,78 %.



Zdroj: účetní výkazy obce, vlastní zpracování

*Graf 21. Vývoj dohadných účtů pasivních v letech 2009–2011 (v Kč)*

### **Ostatní krátkodobé závazky**

Hodnota krátkodobých závazků je ve sledovaném období neměnná. Tato položka představuje stavební spoření zaměstnance, které je následně zaměstnanci strháváno ze mzdy.

## 8 ANALÝZA ROZPOČTU

Tato část bakalářské práce je zaměřena na analýzu plnění rozpočtu obce v letech 2009–2011. Nejprve je analýza zaměřena na příjmy a výdaje rozpočtu. Na to navazuje analýza jednotlivých položek příjmů a výdajů. Podkladem pro tuto analýzu byl výkaz pro hodnocení plnění rozpočtu územních samosprávních celků, regionálních rad a dobrovolných svazků obcí

Obec nejprve sestavuje návrh rozpočtu, který je povinna zveřejnit. Následně musí návrh rozpočtu schválit zastupitelstvo obce na svém zasedání. Stejně jako návrh rozpočtu je obec povinna zveřejňovat schválený rozpočet. Rozpočet obec sestavuje na základě rozpočtového výhledu.

Níže uvedená tabulka ukazuje srovnání rozpočtovaných příjmů a výdajů obce v letech 2009–2011 a jejich rozdíl. Pokud rozpočtované výdaje převyšují nad příjmy, kryje obec tento rozdíl z přebytku minulých let. V průběhu roku se rozpočtované příjmy a výdaje mohou upravovat. Z tohoto důvodu není schválený rozpočet shodný se skutečným rozpočtem obce.

|        | 2009      | 2010       | 2011      |
|--------|-----------|------------|-----------|
| Příjmy | 7 426 000 | 4 632 000  | 4 610 000 |
| Výdaje | 4 752 000 | 8 318 000  | 4 078 000 |
| Rozdíl | 2 674 000 | -3 686 000 | 532 000   |

Zdroj: účetní výkazy obce, vlastní zpracování

*Tab. 24. Schválený rozpočet obce v letech 2009–2011 (v Kč)*

Z tabulky je zřejmé, že rozpočtované příjmy měly ve sledovaném období klesající tendenci. V roce 2010 snížily o 2 794 000 Kč, tj. o 37,62 %. V roce 2011 rozpočtované příjmy klesly jen o 22 000 Kč, tj. o 0,48 % oproti roku 2010.

U rozpočtovaných výdajů byl v roce 2010 zaznamenán nárůst o 3 566 000 Kč, což představuje nárůst o 75,04 %. V roce 2011 se rozpočtované výdaje oproti roku 2010 snížily o 4 240 000 Kč, tj. o 50,97 %.

Následující tabulka ukazuje skutečné příjmy a výdaje vždy na konci jednotlivých let, jež v obci nastaly. V letech 2009 a 2011 byl rozpočet opravdu přebytkový a v roce 2009 schodkový. Obec tento schodek kryla z přebytku minulých let.

|        | 2009      | 2010       | 2011      |
|--------|-----------|------------|-----------|
| Příjmy | 7 178 869 | 5 293 186  | 5 210 391 |
| Výdaje | 3 796 665 | 7 966 175  | 4 508 666 |
| Rozdíl | 3 382 204 | -2 672 989 | 701 725   |

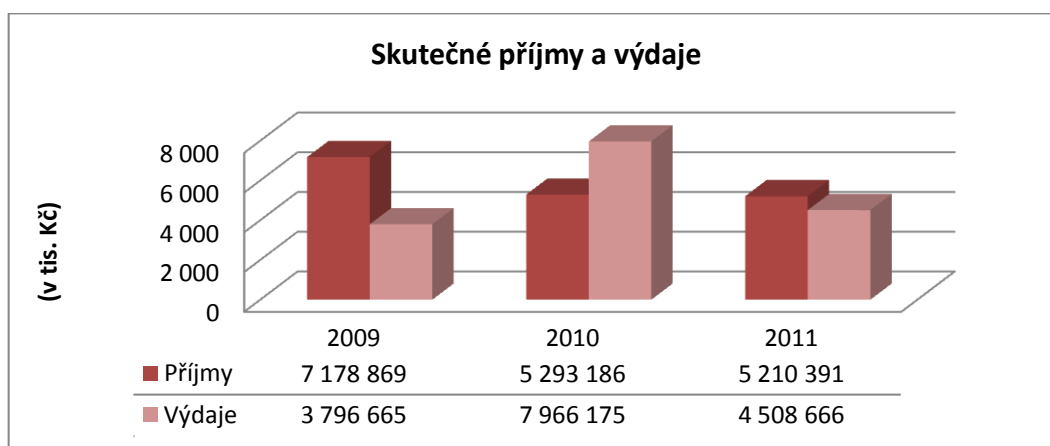
Zdroj: účetní výkazy obce, vlastní zpracování

Tab. 25. Skutečný rozpočet obce v letech 2009–2011 (v Kč)

Stejně jako rozpočtované, tak i skutečné příjmy měly ve sledovaném období klesající tendenci. Skutečné příjmy v roce 2010 poklesly o 1 885 683 Kč, tedy o 26,27 % oproti roku 2009. V roce 2011 nebylo snížení skutečných příjmů tak výrazné. Skutečné příjmy se snížily jen o 82 795 Kč, tedy o 1,56 %.

Skutečné výdaje se v roce 2010 zvýšily na částku 7 966 175 Kč. Oproti roku 2009 se tedy zvýšily o 4 169 510 Kč (tj. o 109,82 %). V roce 2011 se skutečné výdaje snížily o 3 457 509 Kč (tj. o 43,40 %).

Pro lepší představu jsem uvedla i grafické znázornění, které nám znázorňuje skutečné příjmy a výdaje v letech 2009–2011.



Zdroj: účetní výkazy obce, vlastní zpracování

Graf 22. Struktura skutečných příjmů a výdajů v letech 2009–2011 (v Kč)

## 8.1 Analýza příjmů

Příjmy rozpočtu obce dělíme na:

- daňové příjmy,
- nedaňové příjmy,
- kapitálové příjmy,
- přijaté transfery.

Nejdříve však uvádím tabulku plnění rozpočtu celkových příjmů obce. Porovnávala jsem schválený, skutečný a upravený rozpočet. Z tabulky jde vidět, že rozpočet příjmů byl každý rok upravován.

| Příjmy              | 2009      | 2010      | 2011      |
|---------------------|-----------|-----------|-----------|
| Schválený rozpočet  | 7 426 000 | 4 632 000 | 4 610 000 |
| Rozpočet po změnách | 7 196 000 | 5 329 000 | 5 221 000 |
| Skutečný rozpočet   | 7 178 869 | 5 293 186 | 5 210 391 |

Zdroj: účetní výkazy obce, vlastní zpracování

*Tab. 26. Plnění rozpočtu příjmů v letech 2009–2011 (v Kč)*

Tabulka 26 nám ukazuje výši schválených příjmů na začátku každého sledovaného roku, jejich úpravu v průběhu jednotlivých let a výši skutečných příjmů obce v jednotlivých letech.

Rozpočtované příjmy se v roce 2010 snížily o 2 794 000 Kč, což v přepočtu na procenta znamená snížení o 37,62 %. V roce 2011 se rozpočtované příjmy oproti roku 2010 snížily jen o 22 000 Kč, tedy o 0,47 %.

Skutečné příjmy v roce 2010 klesly o 1 885 683 Kč, tj. o 26, 27 %. V roce 2011 poklesly 82 795 Kč, tj. 1,56 % oproti roku 2010.

| Příjmy    | 2009  | 2010   | 2011   |
|-----------|-------|--------|--------|
| Plnění SR | 96,67 | 114,27 | 113,02 |
| Plnění UR | 99,76 | 99,33  | 99,80  |

Zdroj: účetní výkazy obce, vlastní zpracování

*Tab. 27. Plnění rozpočtu příjmů v 2009–2011 (v %)*

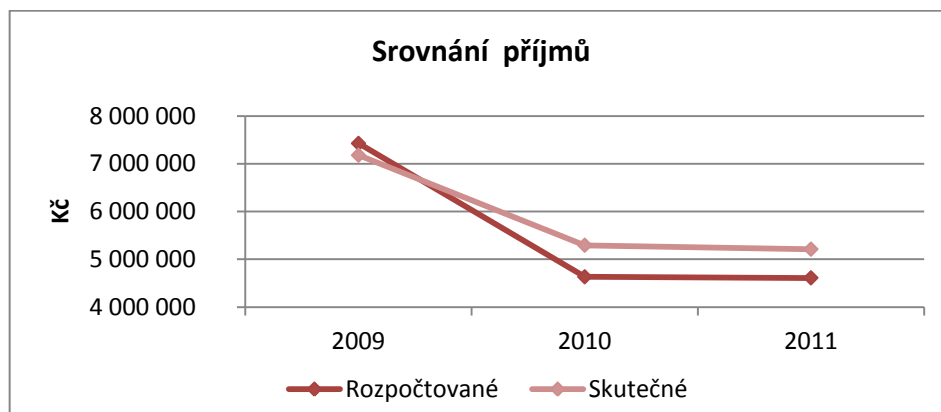
Tabulka 27 ukazuje plnění rozpočtu příjmů v procentech. Položka plnění schváleného rozpočtu a položka plnění upraveného rozpočtu se pokaždé vztahuje ke skutečnému rozpočtu.

V roce 2009 byly skutečné příjmy nižší než rozpočtované o 247 131 Kč, tedy o 3,33 %. Tento rozdíl lze odůvodnit tím, že obec si rozpočtovala vyšší daňové příjmy, než ve skutečnosti byly. V roce 2010 měla obec skutečné příjmy o 661 186 Kč vyšší, než původně rozpočtovala. Skutečné příjmy se tedy oproti očekávaným příjmům zvýšily o 14,27 %. Důvodem tohoto rozdílu je, že obec podhodnotila daňové i nedaňové příjmy a transfery. V roce 2011 rozpočtovala obec příjmy nižší, než byly skutečné příjmy. Skutečné příjmy byly o 600 391 Kč vyšší, což představuje zvýšení skutečných příjmů o 13,02 %. Toto



zvýšení skutečných příjmů lze odůvodnit podhodnocením nedaňových příjmů a přijatých transferů.

Pro přehlednost uvádím i grafické znázornění rozpočtovaných a skutečných příjmů ve sledovaném období.



Zdroj: účetní výkazy obce, vlastní zpracování

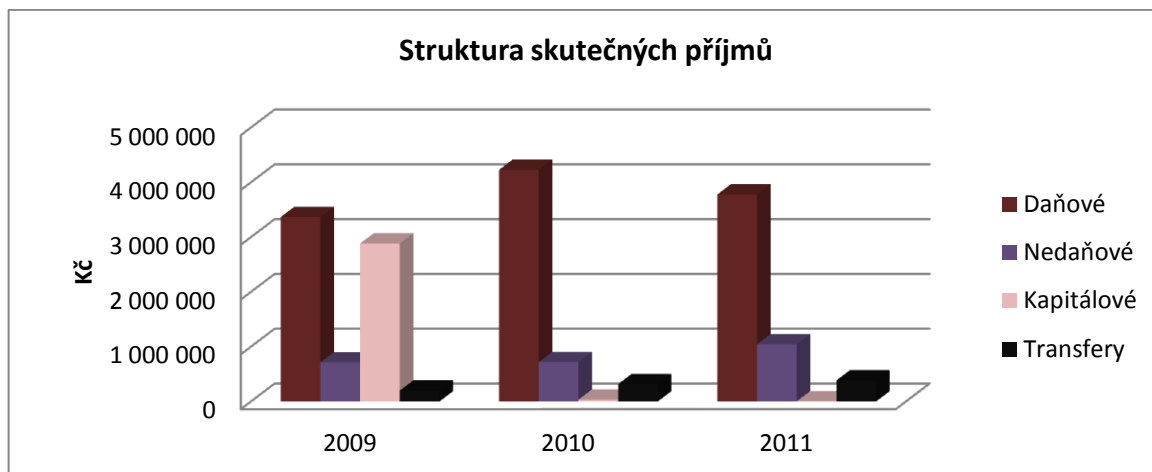
*Graf 23. Srovnání rozpočtovaných a skutečných příjmů v letech 2009–2011 (v Kč)*

Nyní bude následovat analýza jednotlivých druhů příjmů. Proto pro přehlednost předkládám tabulku a grafické znázornění skutečných příjmů obce ve sledovaném období.

| Příjmy        | 2009             | 2010             | 2011             |
|---------------|------------------|------------------|------------------|
| Daňové        | 3 366 016        | 4 227 810        | 3 778 267        |
| Nedaňové      | 731 276          | 717 481          | 1 044 211        |
| Kapitálové    | 2 883 160        | 32 000           | 3 060            |
| Transfery     | 198 417          | 315 895          | 384 853          |
| <b>Celkem</b> | <b>7 178 869</b> | <b>5 293 186</b> | <b>5 210 391</b> |

Zdroj: účetní výkazy obce, vlastní zpracování

*Tab. 28. Struktura skutečných příjmů v letech 2009–2011 (v Kč)*



Zdroj: účetní výkazy obce, vlastní zpracování

*Graf 24. Struktura skutečných příjmů v 2009–2011 (v Kč)*

### 8.1.1 Daňové příjmy

Daňové příjmy tvoří převážnou část příjmů obce. Mezi tyto příjmy obce patří:

- daň z příjmů fyzických osob ze závislé činnosti a funkčních požitků,
- daň z příjmů fyzických osob ze samostatně výdělečné činnosti,
- daň z příjmů fyzických osob z kapitálových výnosů,
- daň z příjmů právnických osob,
- daň z příjmů právnických osob za obce,
- daň z přidané hodnoty,
- daň z nemovitostí,
- poplatek za likvidaci komunálního odpadu,
- správní poplatky,
- místní poplatky (ze psů, vstupného, užívání veřejného prostranství).

| Příjmy daňové       | 2009      | 2010      | 2011      |
|---------------------|-----------|-----------|-----------|
| Schválený rozpočet  | 3 762 000 | 3 944 000 | 3 697 000 |
| Rozpočet po změnách | 3 366 000 | 4 232 000 | 3 775 000 |
| Skutečný rozpočet   | 3 366 016 | 4 227 810 | 3 778 267 |

Zdroj: účetní výkazy obce, vlastní zpracování

*Tab. 29. Plnění rozpočtu daňových příjmů v 2009–2011 (v Kč)*

Rozpočtované daňové příjmy se v roce 2010 vzrostly o 182 000 Kč (tj. 4,84 %) oproti roku 2009. V roce 2011 naopak klesly o 247 000 Kč (tj. 6,26 %) oproti předcházejícímu roku.

Podobný vývoj měly i skutečné daňové příjmy. Ty v roce 2010 vzrostly o 861 794 Kč, tedy o 25,60 %. V roce 2011 se snížily o 449 543 Kč, což představuje 10,63 %.

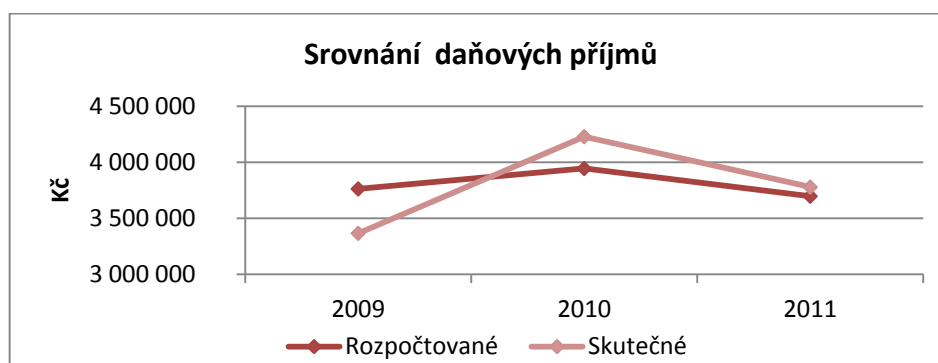
| Příjmy daňové | 2009   | 2010   | 2011   |
|---------------|--------|--------|--------|
| Plnění SR     | 89,47  | 107,20 | 102,20 |
| Plnění UR     | 100,00 | 99,90  | 100,09 |

Zdroj: účetní výkazy obce, vlastní zpracování

Tab. 30. Plnění rozpočtu daňových příjmů v 2009–2011 (v %)

V roce 2009 rozpočtovala obec příjmy ve výši 3 762 000 Kč. Skutečné příjmy však byly o 395 984 Kč nižší. V procentuálním vyjádření se skutečné příjmy snížily o 10,53 %. Toto bylo zapříčiněno nadhodnocením příjmů daně z nemovitosti a daně z příjmů právnických osob. V roce 2010 byly skutečné příjmy o 283 810 Kč, (tj. 7,20 %) vyšší než rozpočtované daňové příjmy. Důvodem bylo, že obec očekávala nižší příjmy z daně z nemovitostí. Taktéž v roce 2011 byly skutečné daňové příjmy vyšší, než jaké obec předpokládala. Rozdíl činil 81 261 Kč, tedy 2,20 %. Tento růst skutečných daňových příjmů lze odůvodnit tím, že obec stejně jako v roce předcházejícím, mírně podhodnotila daň z nemovitostí.

Pro přehlednost uvádím i grafické srovnání skutečných a rozpočtovaných daňových příjmů ve sledovaném období.



Zdroj: účetní výkazy obce, vlastní zpracování

Graf 25. Srovnání skutečných a rozpočtovaných daňových příjmů v letech 2009–2011 (v Kč)

### 8.1.2 Nedaňové příjmy

Nedaňové příjmy obce jsou tvořeny z:

- příjmy z poskytování služeb a výrobků,
- příjmy z pronájmu pozemků,
- příjmy z pronájmu ostatních nemovitostí a jejich částí,
- příjmy z úroků.

| Příjmy nedaňové     | 2009    | 2010    | 2011      |
|---------------------|---------|---------|-----------|
| Schválený rozpočet  | 813 000 | 504 000 | 755 000   |
| Rozpočet po změnách | 740 000 | 744 000 | 1 058 000 |
| Skutečný rozpočet   | 731 276 | 717 481 | 1 044 211 |

Zdroj: účetní výkazy obce, vlastní zpracování

*Tab. 31. Plnění rozpočtu nedaňových příjmů v letech 2009–2011 (v Kč)*

V roce 2010 předpokládala obec nedaňové příjmy ve výši 504 000 Kč a v roce 2011 755 000 Kč. Z toho plyne, že rozpočtované nedaňové příjmy ve sledovaném období nejprve klesly o 309 000 Kč (tj. 38,00 %) a poté se zvýšily o 251 000 Kč (tj. 49,80 %).

Skutečné nedaňové příjmy v roce 2010 klesly jen o 13 795 Kč, což představuje 1,87 %.

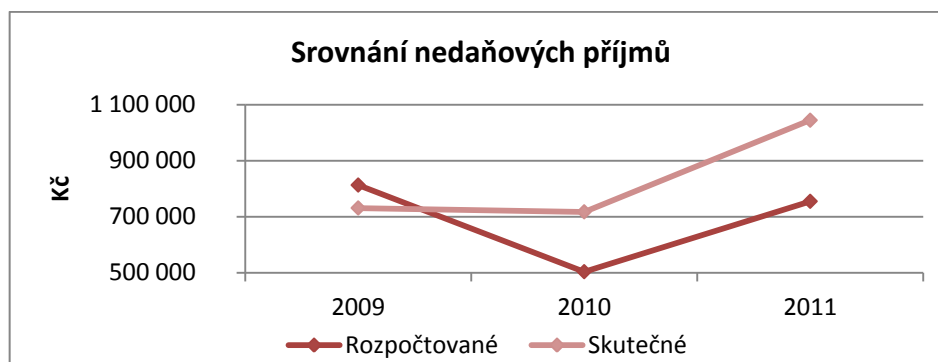
V roce 2011 naopak vzrostly oproti roku 2010 o 326 730 Kč, tedy o 45,54 %.

| Příjmy nedaňové | 2009  | 2010   | 2011   |
|-----------------|-------|--------|--------|
| Plnění SR       | 89,95 | 142,36 | 138,31 |
| Plnění UR       | 98,82 | 96,44  | 98,70  |

Zdroj: účetní výkazy obce, vlastní zpracování

*Tab. 32. Plnění rozpočtu nedaňových příjmů v letech 2009–2011 (v %)*

V roce 2009 skutečné nedaňové příjmy oproti rozpočtovaným klesly a to o 81 724 Kč, tedy o 10,05 %. Příčinou bylo, že obec nadhodnotila příjmy z poskytování služeb (rozhlas, příjem z obecního lesa, příjmy za drobné služby, kabelovou televizi aj.). Opačně tomu bylo v roce 2010 a 2011. Obec měla větší nedaňové příjmy, než předpokládala. V roce 2010 se skutečné příjmy zvýšily o 213 481 Kč (tj. o 42,36%) a v roce 2011 o 289 211 Kč (tj. o 38,31 %). V obou letech obec podhodnotila příjmy z poskytování služeb a příjmy z úroků.



Zdroj: účetní výkazy obce, vlastní zpracování

Graf 26. Srovnání skutečných a rozpočtovaných nedaňových příjmů v letech 2009–2011 (v Kč)

### 8.1.3 Kapitálové příjmy

Mezi kapitálové příjmy obce patří:

- příjmy z prodeje pozemků,
- příjmy z prodeje ostatního hmotného majetku.

| Příjmy kapitálové   | 2009      | 2010   | 2011  |
|---------------------|-----------|--------|-------|
| Schválený rozpočet  | 2 800 000 | -      | 5 000 |
| Rozpočet po změnách | 2 890 000 | 36 000 | 3 000 |
| Skutečný rozpočet   | 2 883 160 | 32 000 | 3 060 |

Zdroj: účetní výkazy obce, vlastní zpracování

Tab. 33. Plnění rozpočtu kapitálových příjmů v letech 2009–2010 (v Kč)

Z tabulky můžeme vidět, že v letech 2009 a 2010 obec své kapitálové příjmy podhodnotila. V roce 2010 obec nepředpokládala žádné kapitálové příjmy. Můžeme tedy říci, že rozpočtované kapitálové příjmy poklesly oproti roku 2009 o 100 %, tedy o 2 800 000 Kč. V roce 2011 rozpočtovala obec kapitálové příjmy jen ve výši 5 000 Kč.

Skutečné kapitálové příjmy v roce 2010 klesly o 2 851 160 Kč (tj. 98,89 %). V následujícím roce klesly o dalších 28 940 Kč (tj. 90,44 %)

| Příjmy kapitálové | 2009   | 2010  | 2011   |
|-------------------|--------|-------|--------|
| Plnění SR         | 102,97 | 0,00  | 61,20  |
| Plnění UR         | 99,76  | 88,89 | 102,00 |

Zdroj: účetní výkazy obce, vlastní zpracování

Tab. 34. Plnění rozpočtu kapitálových příjmů v letech 2009–2011 (v %)

V roce 2009 skutečné příjmy oproti rozpočtovaným vzrostly o 83 160 Kč, tedy o 2,97 %. Příčinou tohoto zvýšení skutečných příjmů bylo, že obec neočekávala příjmy z prodeje pozemků. V roce 2010 obec v rozpočtu s kapitálovými příjmy nepočítala. Skutečné kapitálové příjmy však byly ve výši 32 000 Kč a to příjmy z prodeje pozemků. Rozpočtované příjmy roku 2011 byly o 1 940 Kč vyšší než skutečné, tzn., že skutečné kapitálové příjmy poklesly o 38,80 %. Důvodem bylo, že obec předpokládala vyšší příjmy z prodeje pozemků, než ve skutečnosti byly.

Záměrně neuvádím grafické znázornění, protože rozdíly mezi rozpočtovanými a skutečnými příjmy nejsou tak výrazné a v grafickém znázornění tyto rozdíly zanikají.

#### 8.1.4 Přijaté transfery

Mezi přijaté transfery obce patří:

- neinvestiční přijaté transfery,
- neinvestiční transfery ze státního rozpočtu v rámci souhrnu dotačních vztahů,
- neinvestiční transfery od obcí,
- neinvestiční transfery od krajů.

| Přijaté transfery   | 2009    | 2010    | 2011    |
|---------------------|---------|---------|---------|
| Schválený rozpočet  | 51 000  | 184 000 | 153 000 |
| Rozpočet po změnách | 200 000 | 317 000 | 385 000 |
| Skutečný rozpočet   | 198 417 | 315 895 | 384 853 |

Zdroj: účetní výkazy obce, vlastní zpracování

*Tab. 35. Plnění rozpočtu přijatých transferů v letech 2009–2011 (v Kč)*

Rozpočtované transfery vzrostly v roce 2010 na hodnotu 184 000 Kč, vzrostly tedy o 133 000 Kč, což představuje 260,78 %. V roce 2011 rozpočtované transfery naopak klesly o 31 000 Kč (tj. 16,85 %) oproti roku 2010.

Skutečné transfery v roce 2009 byly 198 417 Kč. V následujícím roce se transfery zvýšily o 117 478 Kč (tj. 59,21 %). V roce 2011 vzrostly ještě o dalších 68 958 Kč (tj. 21,83 %).

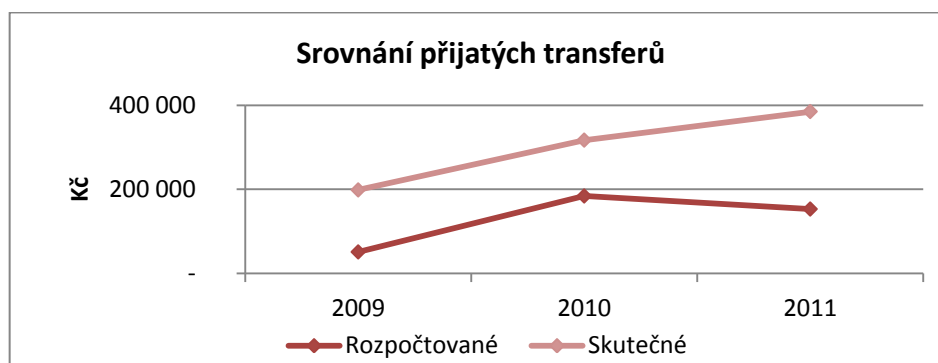
| Příjmy transfery | 2009   | 2010   | 2011   |
|------------------|--------|--------|--------|
| Plnění SR        | 389,05 | 171,68 | 251,54 |
| Plnění UR        | 99,21  | 99,65  | 99,96  |

Zdroj: účetní výkazy obce, vlastní zpracování

Tab. 36. Plnění rozpočtu přijatých transferů v letech 2009–2011 (v %)

V roce 2009 se skutečné přijaté transfery oproti rozpočtovaným zvýšily o 147 417 Kč, tedy o 289,05 % V roce 2010 se skutečné přijaté transfery zvýšily o 131 895 Kč, což představuje 71,68 %. V následujícím roce se skutečné transfery oproti rozpočtovaným opět zvýšily a to o 231 853 Kč, tedy o 151,54 %. Příčinou zvýšení skutečných přijatých transferů ve všech třech letech bylo, že obec při sestavování rozpočtu počítala pouze s neinvestičním transferem ze státního rozpočtu v rámci souhrnu dotačních vztahů.

Z grafického znázornění se může zdát, že obec záměrně podceňuje své příjmy z přijatých transferů. Důvodem tohoto podceňování příjmů je, že obec může do rozpočtu zařadit příjmy, které má písemně doložené, v době kdy sestavuje rozpočet.



Zdroj: účetní výkazy obce, vlastní zpracování

Graf 27. Srovnání skutečných a rozpočtovaných přijatých transferů v letech 2009–2011 (v Kč)

## 8.2 Analýza výdajů

Výdaje rozpočtu obce se dělí na:

- běžné výdaje,
- kapitálové výdaje.

Nejprve, stejně jako u příjmů, uvádím plnění rozpočtu celkových. I u výdajů byl rozpočet každoročně upravován.

Tabulka 37 ukazuje výši schválených výdajů na začátku každého sledovaného roku, jejich úpravu v průběhu jednotlivých let a výši skutečných výdajů obce v jednotlivých letech.

| Výdaje              | 2009      | 2010      | 2011      |
|---------------------|-----------|-----------|-----------|
| Schválený rozpočet  | 4 752 000 | 8 318 000 | 4 078 000 |
| Rozpočet po změnách | 3 931 000 | 8 526 000 | 4 543 000 |
| Skutečný rozpočet   | 3 796 665 | 7 966 175 | 4 508 666 |

Zdroj: účetní výkazy obce, vlastní zpracování

*Tab. 37. Plnění rozpočtu výdajů v letech 2009–2011 (v Kč)*

Rozpočtované výdaje se v roce 2010 zvýšily o 3 566 000 Kč. Pokud toto zvýšení vyjádříme v procentech, jedná se o zvýšení o 75,04 % oproti roku 2009. V roce 2011 naopak došlo ke snížení rozpočtovaných výdajů a to o 4 240 000 Kč, tedy o 50,97 %.

Skutečné výdaje v roce 2010 výrazně vzrostly. Oproti roku 2009 výdaje vzrostly o 4 169 510 Kč, tj. 109,82 %. V roce 2011 došlo k výraznému poklesu skutečných výdajů o 3 457 509 Kč. V procentuálním vyjádření se jedná o snížení o 43,40 % oproti roku 2010.

| Výdaje    | 2009  | 2010  | 2011   |
|-----------|-------|-------|--------|
| Plnění SR | 79,00 | 95,77 | 110,56 |
| Plnění UR | 96,58 | 93,43 | 99,24  |

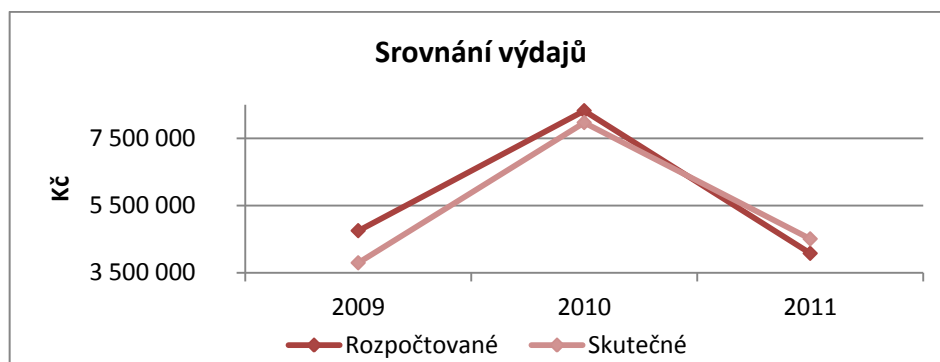
Zdroj: účetní výkazy obce, vlastní zpracování

*Tab. 38. Plnění rozpočtu výdajů v letech 2009–2011 (v %)*

Tabulka 38 ukazuje plnění rozpočtu výdajů v procentech. Položka plnění schváleného rozpočtu a položka plnění upraveného rozpočtu se pokaždé vztahuje ke skutečnému rozpočtu.

V roce 2009 obec rozpočtovala výdaje ve výši 4 752 000 Kč. Skutečné výdaje však byly o 955 335 Kč nižší. Skutečné výdaje se tedy oproti rozpočtovaným snížily o 20,10 %. Důvodem tohoto snížení bylo, že obec výrazně nadhodnotila kapitálové výdaje. V roce 2010 opět rozpočtované výdaje převyšovaly skutečně a to o 351 825 Kč. V přepočtu na procenta se skutečné výdaje snížily o 4,23 %. Opačný vývoj nastal v roce 2011. Skutečné výdaje byly větší, než jaké obec rozpočtovala a to o 430 666 Kč. Skutečné výdaje se tedy zvýšily o 10,56 %. Toto zvýšení lze odůvodnit tím, že obec podhodnotila běžné i kapitálové výdaje.





Zdroj: účetní výkazy obce, vlastní zpracování

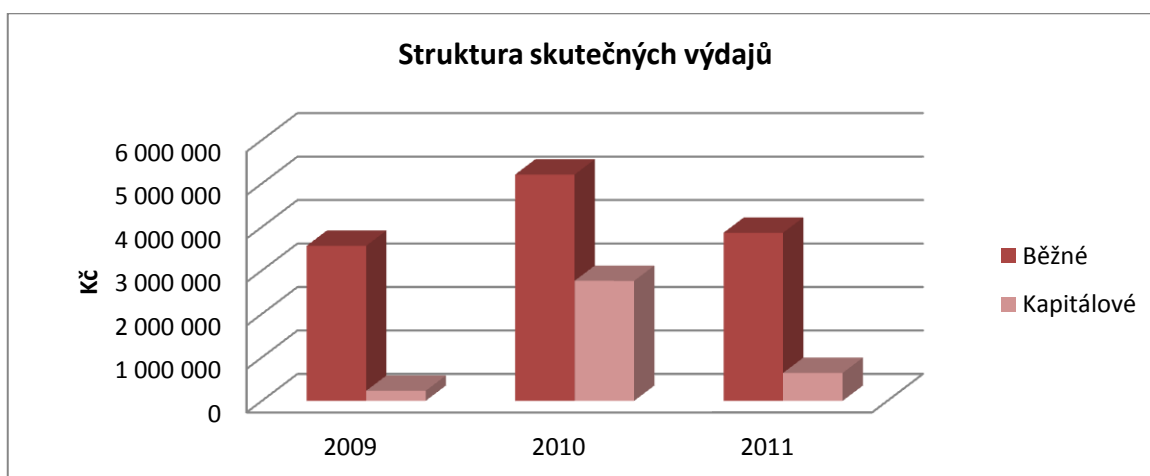
Graf 28. Srovnání skutečných a rozpočtovaných výdajů v letech 2009–2011 (v Kč)

Stejně jako u příjmů, i u výdajů bude nyní následovat analýza jednotlivých druhů výdajů. Proto pro přehlednost předkládám tabulku a grafické znázornění skutečných výdajů obce ve sledovaném období.

| Výdaje            | 2009      | 2010      | 2011      |
|-------------------|-----------|-----------|-----------|
| Běžný výdaje      | 3 566 012 | 5 205 305 | 3 866 673 |
| Kapitálové výdaje | 230 653   | 2 760 870 | 641 993   |
| Celkem            | 3 796 665 | 7 966 175 | 4 508 666 |

Zdroj: účetní výkazy obce, vlastní zpracování

Tab. 39. Struktura skutečných výdajů v letech 2009–2011 (v Kč)



Zdroj: účetní výkazy obce, vlastní zpracování

Graf 29. Struktura skutečných výdajů v 2009–2011 (v Kč)

### 8.2.1 Běžné výdaje

Běžné výdaje obce tvoří veškeré nákupy materiálu, výdaje za rozhlas, za opravy a udržování, mzdy zaměstnanců, výdaje za energie, svoz komunálního odpadu a neinvestiční transfery.

| Běžné výdaje        | 2009      | 2010      | 2011      |
|---------------------|-----------|-----------|-----------|
| Schválený rozpočet  | 3 423 000 | 4 139 000 | 3 547 000 |
| Rozpočet po změnách | 3 685 000 | 5 764 000 | 3 899 000 |
| Skutečný rozpočet   | 3 566 012 | 5 205 305 | 3 866 673 |

Zdroj: účetní výkazy obce, vlastní zpracování

*Tab. 40. Plnění rozpočtu běžných výdajů v letech 2009–2011 (v Kč)*

Z tabulky je viditelné že rozpočtované výdaje se nejprve v roce 2010 zvýšily o 716 000 Kč (tj. 20,92 %) a následně v roce 2011 se snížily o 592 000 Kč (tj. 17,30 %).

Stejně jako rozpočtované, tak i skutečné běžné výdaje se v roce 2010 zvýšily a to o 1 639 293 Kč, což v přepočtu na procenta představuje zvýšení o 45,97 %. V roce 2011 se skutečné běžné výdaje snížily oproti roku 2010 o 1 338 632 Kč, tedy o 25,72 %.

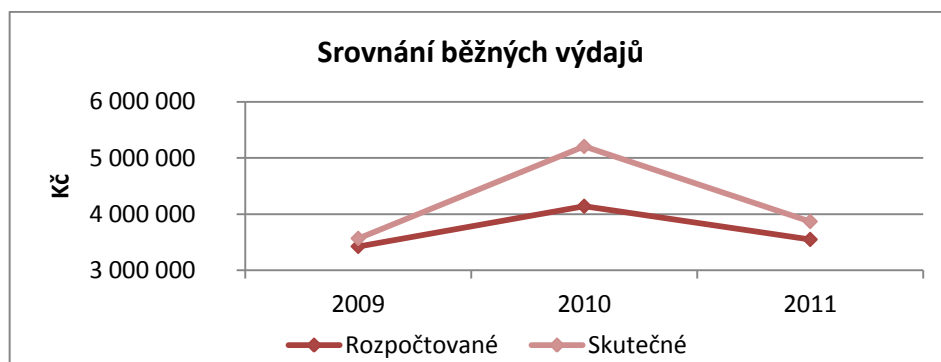
| Běžné výdaje | 2009   | 2010   | 2011   |
|--------------|--------|--------|--------|
| Plnění SR    | 104,18 | 125,76 | 109,01 |
| Plnění UR    | 96,77  | 90,31  | 99,17  |

Zdroj: účetní výkazy obce, vlastní zpracování

*Tab. 41. Plnění rozpočtu běžných výdajů v letech 2009–2011 (v %)*

Ve všech třech letech měla obec skutečné běžné výdaje vyšší, než jaké plánovala.

V roce 2009 skutečné běžné výdaje oproti rozpočtovaným vzrostly o 143 012 Kč. V procentuálním vyjádření se jedná o nárůst skutečných běžných výdajů o 4,18 %. Příčinou tohoto růstu skutečných výdajů bylo, že obec předpokládala nižší výdaje v oblasti výstavby a údržba inženýrských sítí a v oblasti bytového hospodářství (opravy a údržba obecních bytů). Pokud se podíváme na rok 2010, tak skutečné běžné výdaje v tomto roce zrostly o 1 066 305 Kč, tedy o 25,76 %. Obec předpokládala nižší výdaje v oblasti komunálních služeb a výdaje za opravy a udržování silnic. V roce 2011 opět skutečné výdaje převyšovaly rozpočtované a to o 319 673 Kč, tedy o 9,01 %. V tomto roce obec předpokládala nižší výdaje za nákup služeb, výdaje v lesním hospodářství, za opravy a údržbu silnic, za veřejné osvětlení a výdaje na péči o vzhled obce.



Zdroj: účetní výkazy obce, vlastní zpracování

Graf 30. Srovnání skutečných a rozpočtovaných běžných výdajů v letech 2009–2011 (v Kč)

### 8.2.2 Kapitálové výdaje

Mezi kapitálové výdaje obce patří investiční nákupy a výdaje související s těmito nákupy.

| Kapitálové výdaje   | 2009      | 2010      | 2011    |
|---------------------|-----------|-----------|---------|
| Schválený rozpočet  | 1 329 000 | 4 179 000 | 531 000 |
| Rozpočet po změnách | 246 000   | 2 762 000 | 644 000 |
| Skutečný rozpočet   | 230 653   | 2 760 870 | 641 993 |

Zdroj: účetní výkazy obce, vlastní zpracování

Tab. 42. Plnění rozpočtu kapitálových výdajů v letech 2009–2011 (v Kč)

Rozpočtované kapitálové výdaje ve sledovaném období zaznamenaly výrazné zvýšení a následně výrazné snížení. V roce 2010 se tyto výdaje zvýšily o 2 850 000 Kč (tj. 214,45 %) a v roce 2011 se naopak snížily o 3 648 000 Kč (tj. 87,29 %) na částku 531 000 Kč.

Skutečné kapitálové výdaje měly ve sledovaném období podobný vývoj. V roce 2010 se skutečné kapitálové výdaje zvýšily o 2 530 217 Kč (tj. o 1096,98 %) oproti roku 2009. V roce 2011 se skutečné výdaje snížily o 2 118 877 Kč (tj. o 76,75 %).

| Kapitálové výdaje | 2009  | 2010  | 2011   |
|-------------------|-------|-------|--------|
| Plnění SR         | 17,36 | 66,07 | 120,90 |
| Plnění UR         | 93,76 | 99,96 | 99,69  |

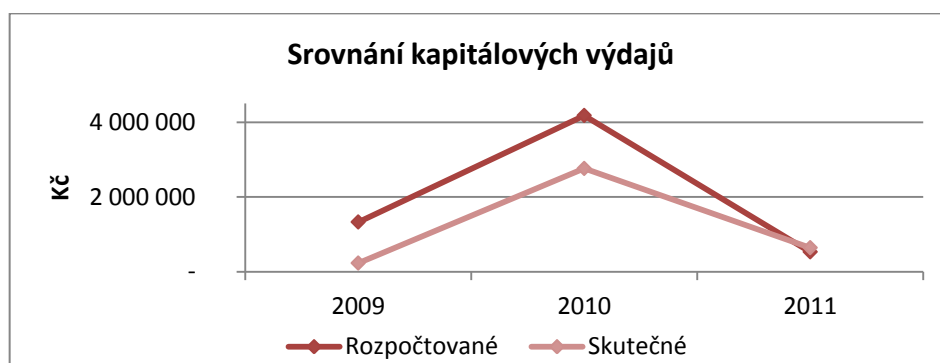
Zdroj: účetní výkazy obce, vlastní zpracování

Tab. 43. Plnění rozpočtu kapitálových výdajů v letech 2009–2011 (v %)

V roce 2009 předpokládala obec kapitálové výdaje ve výši 1 329 000 Kč. Skutečné výdaje však byly o 1 098 347 Kč nižší. V procentuálním vyjádření se jedná o pokles skutečných kapitálových výdajů o 82,64 %. Důvodem bylo nadhodnocení výdajů za nákup pozemků a výdajů za předškolní zařízení.

V roce 2010 předpokládala obec kapitálové výdaje vyšší, než byly skutečné výdaje. Skutečné kapitálové výdaje byly o 1 418 130 Kč nižší, tedy o 33,93 %. Tento rozdíl byl způsobem nadhodnocením výdajů v oblasti pozemních komunikací a výdajů souvisejících s územním plánem.

V roce 2011 skutečné výdaje byly o 110 993 Kč vyšší, než jaké obec rozpočtovala. To představuje zvýšení skutečných výdajů o 20,90 %. Příčinou bylo, že obec podhodnotila výdaje v oblasti zájmové činnosti a kultury, dále pak podhodnotila výdaje za nákup pozemků.



Zdroj: účetní výkazy obce, vlastní zpracování

Graf 31. Srovnání skutečných a rozpočtovaných kapitálových výdajů v letech 2009–2011 (v Kč)

## 9 VYBRANÍ UKAZATELÉ FINANČNÍ ANALÝZY

### 9.1 Zlaté bilanční pravidlo

Zlaté bilanční pravidlo říká, že každé aktivum by mělo být financováno ze zdroje se stejnou dobou platnosti. To znamená, že dlouhodobá aktiva by měla být financována dlouhodobými zdroji a naopak krátkodobá (oběžná) aktiva by měla být financována krátkodobými zdroji. Při hodnocení tohoto pravidla můžeme dojít ke dvěma závěrům.

V případě, že dlouhodobé zdroje pokryjí dlouhodobé aktiva a ještě částečně pokryjí krátkodobé (oběžné) aktiva hovoříme o tzv. překapitalizaci.

V případě, kdy dlouhodobé zdroje nepokryjí dlouhodobé aktiva a dlouhodobá aktiva jsou částečně kryta krátkodobými zdroji, hovoříme o tzv. podkapitalizaci.

|                                | 2009             | 2010             | 2011           |
|--------------------------------|------------------|------------------|----------------|
| Dlouhodobý majetek             | 46 552 071       | 46 687 282       | 47 000 211     |
| Dlouhodobé zdroje              | 54 799 346       | 50 010 562       | 47 684 085     |
| <b>Zlaté bilanční pravidlo</b> | <b>8 247 275</b> | <b>3 323 280</b> | <b>683 874</b> |

Zdroj: účetní výkazy obce, vlastní zpracování

Tab. 44. Zlaté bilanční pravidlo (v Kč)

Z tabulky můžeme vidět, že obec kryje svůj dlouhodobý majetek dlouhodobými zdroji a ještě obci zbývají dlouhodobé zdroje na krytí části krátkodobých (oběžných) aktiv. Ve sledovaném období jde vidět, že obec dává přednost konzervativnímu a bezpečnějšímu způsobu financování majetku, tzn. překapitalizaci.

### 9.2 Finanční páka

Tento ukazatel je převrácenou hodnotu koeficientu samofinancování. Je tím větší, čím větší je podíl cizích zdrojů na celkovém financování. Vysoká hodnota finanční páky tak představuje vysokou zadluženost. Finanční páku vypočítáme tak, že celková aktiva vydělíme vlastním kapitálem. Pro vyjádření v procentech je potřeba výsledek vynásobit 100.

Z níže uvedené tabulky vidíme, že obec se snaží svá aktiva financovat vlastním kapitálem. Sice jsou cizí zdroje ve většině případů levnější než vlastní kapitál, ale financování s nimi je rizikovější než v případě financování vlastním kapitálem. Jde vidět, že obec zvolila méně rizikovější financování svého majetku a to financováním z vlastních zdrojů.

|                            | 2009          | 2010          | 2011          |
|----------------------------|---------------|---------------|---------------|
| Celková aktiva             | 55 050 631    | 52 521 494    | 54 010 547    |
| Vlastní kapitál            | 54 799 346    | 50 010 562    | 47 684 085    |
| <b>Finanční páka (v %)</b> | <b>100,46</b> | <b>105,02</b> | <b>113,28</b> |

Zdroj: účetní výkazy obce, vlastní zpracování

Tab. 45. Finanční páka (v %)

### 9.3 Provozní přebytek

Tento ukazatel udává, jak je obec schopna z běžných příjmů financovat běžné výdaje obce. Běžné příjmy tvoří součet daňových a nedaňových příjmů a přijatých transferů. Provozní přebytek zjistíme tak, že vypočítáme rozdíl mezi běžnými příjmy a běžnými výdaji.

|                          | 2009           | 2010          | 2011             |
|--------------------------|----------------|---------------|------------------|
| Běžné příjmy             | 4 295 709      | 5 261 186     | 5 207 331        |
| Běžné výdaje             | 3 566 012      | 5 205 305     | 3 866 673        |
| <b>Provozní přebytek</b> | <b>729 697</b> | <b>55 881</b> | <b>1 340 658</b> |

Zdroj: účetní výkazy obce, vlastní zpracování

Tab. 46. Provozní přebytek (v Kč)

Obec měla ve sledovaném období kladný provozní přebytek. To znamená, že obec je schopna pokrýt běžné provozní výdaje z běžných provozních příjmů. V roce 2010 měla obec nejmenší provozní přebytek.

### 9.4 Ukazatele likvidity

Tento ukazatel nám ukazuje jak je obec schopna hradit své závazky v okamžiku jejich splatnosti. Uvádím pouze likviditu okamžitou (likviditu 1. stupně) a likviditu běžnou (likviditu 3. stupně). Jelikož obec nedisponuje s žádnými zásobami, neuvádím záměrně likviditu pohotovou (likviditu 2. stupně), protože hodnota pohotovové likvidity obce by byla shodná s běžnou likviditou.

#### Okamžitá likvidita

Okamžitá likvidita udává, jak je obec schopna hradit krátkodobé závazky krátkodobým majetkem. Okamžitou likviditu zjistíme tak, že krátkodobý finanční majetek vydělíme krátkodobými závazky.

|                           | 2009         | 2010         | 2011         |
|---------------------------|--------------|--------------|--------------|
| Krátkodobý FM             | 8 370 160    | 5 697 171    | 6 398 995    |
| Krátkodobé závazky        | 251 285      | 377 828      | 349 090      |
| <b>Okamžitá likvidita</b> | <b>33,31</b> | <b>15,08</b> | <b>18,33</b> |

Zdroj: účetní výkazy obce, vlastní zpracování

*Tab. 47. Hodnota okamžité likvidity*

Okamžitá likvidita vykazuje vysoké hodnoty, které přesahují doporučené hodnoty 0,2 – 0,5. Vyplyvá z toho, že obec disponuje na běžném účtu s velkými prostředky. Výše okamžité likvidity je příznivá pro věřitele obce, protože obec je bez problémů schopna hradit své krátkodobé závazky.

### **Běžná likvidita**

Běžná likvidita ukazuje, kolikrát pokrývají oběžná aktiva krátkodobé závazky obce, pokud bychom celou hodnotu oběžných aktiv proměnili na hotovost. Běžná likvidita se vypočítá tak že oběžná aktiva vydělíme krátkodobými závazky.

|                        | 2009         | 2010         | 2011         |
|------------------------|--------------|--------------|--------------|
| Oběžná aktiva          | 8 498 560    | 5 834 212    | 7 010 336    |
| Krátkodobé závazky     | 251 285      | 377 828      | 349 090      |
| <b>Běžná likvidita</b> | <b>33,82</b> | <b>15,44</b> | <b>20,08</b> |

Zdroj: účetní výkazy obce, vlastní zpracování

*Tab. 48. Hodnota běžné likvidity*

Běžná likvidita obce má vysoké hodnoty, které přesahují doporučené rozmezí 1,5 – 2,5. To znamená, že obec má velice dobrou platební schopnost hradit své závazky.

## **9.5 Dluhová služba**

Vláda České republiky přijala usnesení č. 346 o Regulaci zadluženosti obcí a krajů pomocí ukazatele dluhové služby. Stanovená výše ukazatele dluhové služby je 30 %.

Tento ukazatel vyjadřuje zadluženost obce, kolik finančních prostředků obec vynaloží na splácení svých závazků a kolik finančních prostředků zůstane na financování běžného chodu obce. Hodnota dluhové služby by neměla překročit již zmiňovaných 30 %.

V případě, že obec překročí ukazatel dluhové služby a bude žádat o dotaci, půjčku nebo návratnou finanční výpomoc, bude při projednávání žádosti přihlédnuto k této skutečnosti.

Neznamená to však, že při překročení této hodnoty, ztratí obec možnost získat státní dotaci.

| Číslo řádku | Název položky                    | Odkaz na rozpočtovou skladbu (stav k 31.12.) |
|-------------|----------------------------------|--|
| 1           | Daňové příjmy (po konsolidaci)   | třída 1                                      |
| 2           | Nedaňové příjmy (po konsolidaci) | třída 2                                      |
| 3           | Přijaté dotace - finanční vztahy | položka 4112 + 4212                          |
| <b>4</b>    | <b>DLUHOVÁ ZÁKLADNA</b>          | <b>ř. 1 + ř. 2 + ř. 3</b>                    |
| 5           | Úroky                            | položka 5141                                 |
| 6           | Splátky jistin a dluhopisů       | položky 8xx2 a 8xx4                          |
| 7           | Splátky leasing                  | položka 5178                                 |
| <b>8</b>    | <b>DLUHOVÁ SLUŽBA</b>            | <b>ř. 5 + ř. 6 + ř. 7</b>                    |
| <b>9</b>    | <b>UKAZATEL DLUHOVÉ SLUŽBY</b>   | <b>ř. 8 / ř. 4</b>                           |

Zdroj: [http://www.mfcr.cz/cps/rde/xchg/mfcr/xsl/zpravy\\_mf\\_12197.html?year=2008](http://www.mfcr.cz/cps/rde/xchg/mfcr/xsl/zpravy_mf_12197.html?year=2008)

Tab. 49. Vzorec pro výpočet dluhové služby

Výpočet dluhové služby v letech 2009–2011 ukazuje, že hodnota tohoto ukazatele je 0. Je to zapříčiněno tím, že obec nemá žádný leasing a ani nesplácí žádný úvěr.

| Číslo řádku | 2009             | 2010             | 2011             |
|-------------|------------------|------------------|------------------|
| 1           | 3 366 016        | 4 227 810        | 3 778 267        |
| 2           | 731 276          | 717 481          | 1 044 211        |
| 3           | 50 800           | 183 600          | 153 200          |
| <b>4</b>    | <b>4 148 092</b> | <b>5 128 891</b> | <b>4 975 678</b> |
| 5           | <b>0</b>         | <b>0</b>         | <b>0</b>         |
| 6           | <b>0</b>         | <b>0</b>         | <b>0</b>         |
| 7           | <b>0</b>         | <b>0</b>         | <b>0</b>         |
| <b>8</b>    | <b>0</b>         | <b>0</b>         | <b>0</b>         |
| <b>9</b>    | <b>0</b>         | <b>0</b>         | <b>0</b>         |

Zdroj: účetní výkazy obce, vlastní zpracování

Tab. 50. Výpočet dluhové služby v letech 2009–2011



## 10 ODHAD BUDOUCÍHO VÝVOJE OBCE A DOPORUČENÍ

Při vypracování analýzy hospodaření obce Hrobice, jsem dospěla k názoru, že obec hospodaří se svými finančními prostředky dobře a efektivně a jen stěží lze hledat nějaká negativa.

Z provedené analýzy hospodaření obce lze vyvodit, že i v budoucnu se bude zvyšovat hodnota pozemků obec. Obec se snaží postupně vykupovat pozemky pod komunikacemi, aby předešla případným sporům mezi občany. Velký podíl na tomto rozhodnutí měl spor mezi občany ohledně zamezení přístupu na soukromý pozemek, který obec musela řešit.

Zle předpokládat, že se v budoucnu bude zvyšovat i hodnota staveb. Obec plánuje rozšíření Mateřské školy o jednu třídu a rekonstrukci stávajícího sociálního zařízení. Toto rozšíření mateřské školy umožní vytvořit i jedno pracovní místo. Obec na tuto přestavbu požádala o dotaci od kraje a zbytek bude kryt z vlastních finančních prostředků.

Z analýzy dále vyplývá, že obec nemá žádné dlouhodobé závazky, tudíž se snaží hospodařit bez použití půjček a úvěrů. Tento trend by chtěla obec udržet i do budoucna, což hodnotím velice kladně.

V některých letech, při sestavování rozpočtu, obec zbytečně nadhodnocuje plánované výdaje a naopak podhodnocuje příjmy. Do budoucna bych obci doporučila, aby sestavovala a schvalovala rozpočty více se blížící ke skutečně získaným a vydaným finančním prostředkům.

Protože se obec nachází v klidné oblasti na úpatí Hostýnských a Vizovických vrchů, navrhla bych obci nabídnout pozemky ve spodní části obce, pro výstavbu nových rodinných domů a přilákat tak do obce nové obyvatele. Tato část obce je klidná a je zde krásný výhled do údolí. V současné době může mít rozhodující vliv na rodiny s malými dětmi i to, že obec plánuje rozšířit Mateřskou školu.

Dále bych obci navrhla, aby do obce přilákala nové podnikatele a podnikatelské subjekty a to tak, že jim nabídne prostory k podnikání. V areálu bývalého JZD již několik podnikatelských subjektů sídlí, ale i přesto nejsou využity veškeré prostory. Stejně by mohla obec postupovat i v případě osady Nové dvory, jež je součástí obce a kde také sídlí několik malých podnikatelských subjektů.

## ZÁVĚR

Cílem této práce bylo provést finanční analýzu obce, zhodnotit její hospodaření v letech 2009–2011 a uvést krátký výhled do budoucnosti, případně vyslovit doporučení pro zlepšení hospodaření obce, které vyplývají z provedené analýzy. Práce byla zaměřena na analýzu majetkové struktury obce (analýzu aktiv), analýzu finanční struktury obce (analýzu pasiv) a na analýzu plnění rozpočtu obce v jednotlivých letech.

Analýza majetkové struktury obce ukázala, že největší podíl na aktivech obce mají stálá aktiva. Především dlouhodobý hmotný majetek, konkrétně pozemky a stavby. Hodnota pozemků se ve sledovaném období zvyšovala, protože obec se snaží vykupovat pozemky pod veřejnými komunikacemi, aby nedocházelo k případným sporům mezi občany. Hodnota budov se v roce 2010 snížila, protože obec prodala plynové zařízení. Toto snížení bylo v následujícím roce vykompenzováno rekonstrukcí domu Okál a jeho přestavbou na obecní byty. Celou tuto rekonstrukci obec financovala z vlastních finančních prostředků.

Protože obec bude pokračovat ve výkupu pozemků pod komunikacemi, lze předpokládat, že i v budoucnu se bude hodnota pozemků obce zvyšovat. Stejný vývoj lze očekávat i u staveb, protože obec plánuje rozšíření mateřské školy.

Analýza finanční struktury obce ukázala, že převážná část pasiv obce je tvořena vlastním kapitálem. Hodnota vlastního kapitálu ve sledovaném období neklesla pod 99 %. Analýza finanční struktury obce dále ukázala, že obec nemá ve sledovaném období žádné dlouhodobé závazky, jako jsou půjčky a úvěry. Tento stav by chtěla obec udržet i do budoucna. Jelikož rekonstrukce školy bude hrazena částečně z dotací od kraje a částečně vlastními finančními prostředky, je velice reálné, že tento stav se jí podaří udržet. Závazky, které obec eviduje, souvisí s běžným provozem obce.

Z analýzy plnění rozpočtu je zřejmé, že pouze v roce 2010 obec hospodařila se schodkovým rozpočtem. Tento schodek obec kryla z přebytku z minulých let. Převážnou část příjmů obec tvoří daňové příjmy, ale v roce 2009 měly také velký podíl na celkových příjmech obce i kapitálové příjmy. Tyto příjmy plynuly z prodeje plynového zařízení, jež bylo v majetku obce. V dalších letech tvoří kapitálové příjmy jen nepatrnou část příjmů. Převážnou část výdajů tvoří běžné výdaje. Pouze v roce 2010 se výrazně zvýšily kapitálové výdaje, které souvisí s již zmiňovanou rekonstrukcí a přestavbou domu Okál na obecní byty.

Z ukazatelů finanční analýzy vyplynulo, že obec má velmi dobrou platební schopnost hradit své závazky. Je schopna pokrýt své běžné provozní výdaje z běžných provozních příjmů. Z nulové hodnoty dluhové služby lze říci, že obec je ideálním kandidátem pro získání dotace ze státního rozpočtu.

Obec Hrobice patří spíše mezi menší obce, proto se obec snaží hospodařit tak, aby veřejné prostředky byly využívány efektivně, pokryly potřeby obce a přinesly užitek místním občanům.

## RESUMÉ

Das Ziel dieser Bachelorarbeit war die Finanzanalyse der Gemeinde durchzuführen, ihre Wirtschaft in 2009–2011 zu bewerten, die kurze Aussicht in die Zukunft auszuführen und die Empfehlung für die Verbesserung der Wirtschaft der Gemeinde zu äußern, die sich aus der Analyse ergeben. Die Arbeit wurde auf die Vermögensstruktur der Gemeinde (die Analyse den Aktiva), auf die Finanzstruktur der Gemeinde (die Analyse den Passiva) und auf die Analyse der Erfüllung des Haushalts in einzelnen Jahren ausgerichtet.

Die Analyse der Vermögensstruktur der Gemeinde hat gezeigt, dass der größte Anteil an die Aktiva der Gemeinde die ständige Aktiva haben. Hauptsächlich langfristiges materielles Vermögen, konkret die Grundstücke und die Gebäude. Der Wert der Grundstücke hat sich in Jahren 2009–2011 erhöht, weil sich die Gemeinde bemüht die Grundstücke unter den öffentlichen Verkehrswegen aufzukaufen bemühet, um mögliche Streite unter den Bürgern zu vermeiden. Der Wert der Gebäude ist im Jahr 2010 gesunken, weil die Gemeinde die Gasanlage verkauft hat. Im folgenden Jahr wurde diese Herabsetzung durch Rekonstruktion des Hauses „Okál“ kompensiert. Die ganze Rekonstruktion hat die Gemeinde aus den eigenen Finanzmitteln finanziert.

Da die Gemeinde in dem Aufkauf der Grundstücke fortsetzen wird, ist es möglich, dass sich in der Zukunft ihr Wert erhöhen wird. Der gleiche Verlauf kann man auch bei den Gebäuden erwarten, weil die Gemeinde die Erweiterung des Kindergartens vorhat.

Die Finanzstrukturanalyse der Gemeinde hat gezeigt, dass der Großteil der Passiva durch den eigenen Kapital gebildet wird. Der Wert des eigenen Kapitals ist nicht unter 99 % gesunken. Die Finanzstrukturanalyse hat auch gezeigt, dass die Gemeinde keine langfristige Verpflichtungen hat, wie z. B. die Kredite und die Anleihen. Dieser Zustand möchte die Gemeinde in der Zukunft behalten. Weil Rekonstruktion des Kindergartens von der Subventionen und von den eigenen Finanzmitteln vergütet wird, ist es sehr realistisch, dass dieser Zustand behält. Die Verpflichtungen, die die Gemeinde hat, hängen mit üblichem Betrieb der Gemeinde zusammen.

Aus der Analyse des Erfüllen des Haushalts ist offensichtlich, dass nur im Jahr 2010 die Gemeinde mit dem defizitären Haushalt wirtschaftet hat. Die Gemeinde hat diesen Defizit von dem Überfluss der letzten Jahren gedeckt. Der Großteil der Einnahmen der Gemeinde besteht aus den Steuereinnahmen. Im Jahr 2009 haben den Großteil auf der Einnahmen der Gemeinde auch die Kapitaleinnahmen. Diese Einnahmen sind aus dem Verkauf der

Gasanlage hervorgegangen. In nächsten Jahren bilden die Einnahmen nur einen kleinen Teil der Einnahmen. Den Großteil der Ausgaben bilden die üblichen Ausgaben. Nur im Jahr 2010 haben sich die Kapitalausgaben markant erhöht, die mit der Rekonstruktion des Hauses „Okál“ zusammengehängen haben.

Die Indikatoren für die Finanzanalyse haben gezeigt, dass die Gemeinde gute Zahlungsfähigkeit hat. Die üblichen Betriebsausgaben werden mit den üblichen Betriebseinnahmen bedeckt. Die Gemeinde hat keine Schulden und ist idealer Kandidat für den Erhalt der Subvention von dem Staathaushalt.

Die Gemeinde Hrobice gehört zu den kleineren Gemeinden, darum bemüht sie sich effektiv zu wirtschaften.

**SEZNAM POUŽITÉ LITERATURY**

1. DUJKA, Vladimír, 1996. *Územní plán sídelního útvaru Hrobice*. Hrobice.
2. GRÜNWARD, R, HOLEČKOVÁ, J, 2007. *Finanční analýza a plánování podniku*. Praha: Ekopress, s. r. o., 318 str. ISBN 978-80-86929-26-2.
3. JÁČ, Ivan, a kolektiv, 2010. *Jedinečnost obce v regionu*. Příbram: Profesional Publishing, 203 str. ISBN 978-80-7431-038-6.
4. KRAFTOVÁ, Ivana, 2002. *Finanční analýza municipální firmy*. Praha: C. H. Beck, 206 str. ISBN 80-7179-778-2.
5. LORENC, Jiří, KAŠPÁRKOVÁ Jana, 2010. *Rozpočtová skladba 2010 pro územní samosprávné celky*. Praha: M LORDY, 325 str. ISBN 978-80-254-6776-3.
6. OTRUSINOVÁ, Milada, KUBÍČKOVÁ, Dana, 2011. *Finanční hospodaření municipálních účetních jednotek - po novele zákona o účetnictví*. Praha: C. H. Beck, 178 str. ISBN 078-80-7400.342-4.
7. PEKOVÁ, Jitka, 2005. *Veřejné finance, úvod do problematiky*. 3., přeprac. vyd. Praha: ASPI, a.s., 528 str. ISBN 80-7357-049-1.
8. PEKOVÁ, Jitka, PILNÝ, Jaroslav, JETMAR, Marek, 2008. *Veřejná správa a finance veřejného sektoru*. 3., přeprac. vyd. Praha: ASPI, 712 str. ISBN 978-80-7357-351-5.
9. PEKOVÁ, Jitka, 2011. *Finance územní samosprávy – teorie a praxe v ČR*. Praha: Wolters Kluwer ČR, 588 str. ISBN 978-80-7357-614-1.
10. PROVAZNÍKOVÁ, Romana, 2009. *Financování měst, obcí a regionů teorie a praxe*. Praha: GRADA, 304 str. ISBN 978-80-247-2789-9.
11. RŮČKOVÁ, Petra, 2010. *Finanční analýza - metody, ukazatele, využití v praxi*. 3. rozšíř. vyd. Praha: GRADA, 139 str. ISBN 978-80-247-3308-1.
12. SEDLÁČEK, Jaroslav, 2011. *Finanční analýza podniku*. 2. vyd. Brno: Computer Press, 152 str. ISBN 978-80-251-3386-6.
13. Obec Hrobice - Základní údaje o obci. *Obec Hrobice* [online]. © 2012. [cit. 2012-04-04]. Dostupné z: [http://www.hrobice.cz/index.php?option=com\\_content&task=view&id=77&Itemid=99](http://www.hrobice.cz/index.php?option=com_content&task=view&id=77&Itemid=99)
14. Obec Hrobice – Obecní úřad. *Obec Hrobice* [online]. © 2012. [cit. 2012-04-04]. Dostupné z: [http://www.hrobice.cz/index.php?option=com\\_content&task=view&id=129&Itemid=106](http://www.hrobice.cz/index.php?option=com_content&task=view&id=129&Itemid=106)

15. Ministerstvo financí České republiky : Zákon č. 218/2000 Sb. *Ministerstvo financí ČR* [online]. © 2005 [cit. 2012-04-10]. Dostupné z: [http://www.mfcr.cz/cps/rde/xchg/mfcr/xsl/zakony\\_1155.html](http://www.mfcr.cz/cps/rde/xchg/mfcr/xsl/zakony_1155.html)
16. Česká daňová správa : Zákon č. 250/2000 Sb. *Česká daňová správa* [online]. © 2006 [cit. 2012-04-10]. Dostupné z: [http://cds.mfcr.cz/cps/rde/xchg/cds/xsl/182\\_4026.html](http://cds.mfcr.cz/cps/rde/xchg/cds/xsl/182_4026.html)

**SEZNAM POUŽITÝCH SYMBOLŮ A ZKRATEK**

|     |                              |
|-----|------------------------------|
| ČR  | Česká republika              |
| DM  | Dlouhodobý majetek           |
| DFM | Dlouhodobý finanční majetek  |
| DHM | Dlouhodobý hmotný majetek    |
| DNM | Dlouhodobý nehmotný majetek  |
| JZD | Jednotné zemědělské družstvo |
| MAS | Místní akční skupina         |
| ONV | Okresní národní výbor        |
| SP  | Sociální pojištění           |
| ZP  | Zdravotní pojištění          |



**SEZNAM TABULEK**

|  |    |
|--|----|
| Tab. 1. Struktura aktiv v letech 2009–2011 (v Kč) .....  | 30 |
| Tab. 2. Podíl jednotlivých aktiv na celkovém objemu (v %) .....                                    | 30 |
| Tab. 3. Struktura stálých aktiv v letech 2009–2011 (v Kč).....                                     | 32 |
| Tab. 4. Podíl jednotlivých druhů stálých aktiv na celkovém objemu (v %).....                       | 32 |
| Tab. 5. Struktura dlouhodobého nehmotného majetku v letech 2009–2011 (v Kč).....                   | 33 |
| Tab. 6. Podíl jednotlivých druhů dlouhodobého nehmotného majetku na celkovém<br>objemu (v %) ..... | 34 |
| Tab. 7. Struktura dlouhodobého hmotného majetku v letech 2009–2011 (v Kč) .....                    | 34 |
| Tab. 8. Podíl jednotlivých druhů dlouhodobého nehmotného majetku na celkovém<br>podílu (v %).....  | 35 |
| Tab. 9. Struktura dlouhodobého finančního majetku v letech 2009–2011 (v Kč) .....                  | 38 |
| Tab. 10. Struktura dlouhodobých pohledávek v letech 2009–2011 (v Kč).....                          | 39 |
| Tab. 11. Struktura oběžných aktiv v letech 2009–2011 (v Kč).....                                   | 39 |
| Tab. 12. Podíl jednotlivých druhů oběžných aktiv na celkovém objemu (v %).....                     | 40 |
| Tab. 13. Struktura krátkodobých pohledávek v letech 2009–2001 (v Kč).....                          | 40 |
| Tab. 14. Struktura krátkodobého finančního majetku v letech 2009–2011 (v Kč) .....                 | 41 |
| Tab. 15. Struktura pasiv v letech 2009–2011 (v Kč).....  | 43 |
| Tab. 16. Struktura pasiv v letech 2009–2011 (v %) .....  | 43 |
| Tab. 17. Struktura vlastního kapitálu v letech 2009–2011 (v Kč).....                               | 44 |
| Tab. 18. Podíl jednotlivých druhů vlastního kapitálu na celkovém objemu (v %).....                 | 45 |
| Tab. 19. Struktura jednotlivých druhů jmění účetní jednotky v letech 2009–2011 (v<br>Kč).....      | 45 |
| Tab. 20. Vývoj výsledku hospodaření v letech 2009–2011 (v Kč) .....                                | 47 |
| Tab. 21. Struktura cizích zdrojů v letech 2009–2011 (v Kč) .....                                   | 48 |
| Tab. 22. Struktura krátkodobých závazků v letech 2009–2011 (v Kč) .....                            | 49 |
| Tab. 23. Podíl jednotlivých druhů krátkodobých závazků na celkovém objemu (v %).....               | 49 |
| Tab. 24. Schválený rozpočet obce v letech 2009–2011 (v Kč) .....                                   | 54 |
| Tab. 25. Skutečný rozpočet obce v letech 2009–2011 (v Kč).....                                     | 55 |
| Tab. 26. Plnění rozpočtu příjmů v letech 2009–2011 (v Kč) .....                                    | 56 |
| Tab. 27. Plnění rozpočtu příjmů v 2009–2011 (v %) .....  | 56 |
| Tab. 28. Struktura skutečných příjmů v letech 2009–2011 (v Kč).....                                | 57 |
| Tab. 29. Plnění rozpočtu daňových příjmů v 2009–2011 (v Kč) .....                                  | 58 |

|  |    |
|--|----|
| Tab. 30. Plnění rozpočtu daňových příjmů v 2009–2011 (v %)             | 59 |
| Tab. 31. Plnění rozpočtu nedaňových příjmů v letech 2009–2011 (v Kč)   | 60 |
| Tab. 32. Plnění rozpočtu nedaňových příjmů v letech 2009–2011 (v %)    | 60 |
| Tab. 33. Plnění rozpočtu kapitálových příjmů v letech 2009–2010 (v Kč) | 61 |
| Tab. 34. Plnění rozpočtu kapitálových příjmů v letech 2009–2011 (v %)  | 61 |
| Tab. 35. Plnění rozpočtu přijatých transferů v letech 2009–2011 (v Kč) | 62 |
| Tab. 36. Plnění rozpočtu přijatých transferů v letech 2009–2011 (v %)  | 63 |
| Tab. 37. Plnění rozpočtu výdajů v letech 2009–2011 (v Kč)              | 64 |
| Tab. 38. Plnění rozpočtu výdajů v letech 2009–2011 (v %)               | 64 |
| Tab. 39. Struktura skutečných výdajů v letech 2009–2011 (v Kč)         | 65 |
| Tab. 40. Plnění rozpočtu běžných výdajů v letech 2009–2011 (v Kč)      | 66 |
| Tab. 41. Plnění rozpočtu běžných výdajů v letech 2009–2011 (v %)       | 66 |
| Tab. 42. Plnění rozpočtu kapitálových výdajů v letech 2009–2011 (v Kč) | 67 |
| Tab. 43. Plnění rozpočtu kapitálových výdajů v letech 2009–2011 (v %)  | 67 |
| Tab. 44. Zlaté bilanční pravidlo (v Kč)                                | 69 |
| Tab. 45. Finanční páka (v %)   | 70 |
| Tab. 46. Provozní přebytek (v Kč)                                      | 70 |
| Tab. 47. Hodnota okamžité likvidity                                    | 71 |
| Tab. 48. Hodnota běžné likvidity                                       | 71 |
| Tab. 49. Vzorec pro výpočet dluhové služby                             | 72 |
| Tab. 50. Výpočet dluhové služby v letech 2009–2011                     | 72 |

**SEZNAM GRAFŮ**

|  |    |
|--|----|
| Graf 1. Struktura aktiv v letech 2009–2011 (v Kč) .....  | 31 |
| Graf 2. Vývoj dlouhodobého nehmotného majetku v letech 2009–2011 (v Kč) .....                        | 33 |
| Graf 3. Vývoj pozemků v letech 2009–2011 (v Kč) .....  | 36 |
| Graf 4. Vývoj staveb v letech 2009–2011 (v Kč).....  | 37 |
| Graf 5. Vývoj samostatných movitých věcí a souborů movitých věcí v letech<br>2009–2011 (v Kč) .....  | 37 |
| Graf 6. Vývoj drobného dlouhodobého hmotného majetku v letech 2009–2011 (v<br>Kč).....               | 38 |
| Graf 7. Vývoj krátkodobých poskytnutých záloh v letech 2009–2011 (v Kč).....                         | 41 |
| Graf 8. Vývoj termínovaných vkladů v letech 2009–2011 (v Kč).....                                    | 42 |
| Graf 9. Vývoj běžného účtu v letech 2009–2011 (v Kč).....  | 42 |
| Graf 10. Struktura celkových pasiv v letech 2009–2011 (v Kč) .....                                   | 44 |
| Graf 11. Vývoj jmění účetní jednotky v letech 2009–2011 (v Kč) .....                                 | 46 |
| Graf 12. Vývoj dotací na dlouhodobý majetek v letech 2009–2011 (v Kč).....                           | 46 |
| Graf 13. Vývoj oceňovacích rozdílů v letech 2009–2011 (v Kč).....                                    | 47 |
| Graf 14. Vývoj výsledku hospodaření v letech 2009–2011 (v Kč).....                                   | 48 |
| Graf 15. Vývoj závazků k dodavatelům v letech 2009–2011 (v Kč) .....                                 | 50 |
| Graf 16. Vývoj přijatých záloh v letech 2009–2011 (v Kč).....  | 50 |
| Graf 17. Vývoj závazků k zaměstnancům v letech 2009–2011 (v Kč).....                                 | 51 |
| Graf 18. Vývoj závazků ze SP a ZP v letech 2009–2011 (v Kč) .....                                    | 51 |
| Graf 19. Vývoj závazků ke státnímu rozpočtu v letech 2009–2011 (v %).....                            | 52 |
| Graf 20. Vývoj jiných přímých daní v letech 2009–2001 (v Kč).....                                    | 52 |
| Graf 21. Vývoj dohadných účtů pasivních v letech 2009–2011 (v Kč).....                               | 53 |
| Graf 22. Struktura skutečných příjmů a výdajů v letech 2009–2011 (v Kč).....                         | 55 |
| Graf 23. Srovnání rozpočtovaných a skutečných příjmů v letech 2009–2011 (v Kč).....                  | 57 |
| Graf 24. Struktura skutečných příjmů v 2009–2011 (v Kč).....   | 58 |
| Graf 25. Srovnání skutečných a rozpočtovaných daňových příjmů v letech<br>2009–2011 (v Kč) .....     | 59 |
| Graf 26. Srovnání skutečných a rozpočtovaných nedaňových příjmů v letech<br>2009–2011 (v Kč) .....   | 61 |
| Graf 27. Srovnání skutečných a rozpočtovaných přijatých transferů v letech<br>2009–2011 (v Kč) ..... | 63 |

---

|  |    |
|--|----|
| Graf 28. Srovnání skutečných a rozpočtovaných výdajů v letech 2009–2011 (v Kč) .....                 | 65 |
| Graf 29. Struktura skutečných výdajů v 2009–2011 (v Kč).....   | 65 |
| Graf 30. Srovnání skutečných a rozpočtovaných běžných výdajů v letech<br>2009–2011 (v Kč) .....      | 67 |
| Graf 31. Srovnání skutečných a rozpočtovaných kapitálových výdajů v letech<br>2009–2011 (v Kč) ..... | 68 |

## SEZNAM PŘÍLOH

- P I Rozvaha
- P II Výkaz zisku a ztráty
- P III Přehled o peněžních tocích
- P IV Přehled o změnách vlastního kapitálu

# PŘÍLOHA P I: ROZVAHA

| Příloha č. 1 - Rozvaha   |  |                 |                                    |                                    |                                    |                                    |
|--|--|-----------------|------------------------------------|------------------------------------|------------------------------------|------------------------------------|
| ÚZEMNÍ SAMOSPRÁVNÉ CELKY, SVAZKY OBCÍ, REGIONÁLNÍ RADY REGIONŮ SOUDRŽNOSTI |  |                 |                                    |                                    |                                    |                                    |
| Název, sídlo, právní forma a předmět činnosti účetní jednotky, IČ          |  |                 |                                    |                                    |                                    |                                    |
| sestavená k ....   |  |                 |                                    |                                    |                                    |                                    |
| (v tis. Kč)  |  |                 |                                    |                                    |                                    |                                    |
| Číslo položky  | Název položky  | Syntetický účet | OBDOBÍ                             |                                    |                                    |                                    |
|  |  |                 | 1                                  | 2                                  | 3                                  | 4                                  |
| AKTIVA CELKEM  |  |                 | BRUTTO                             | KOREKCE                            | NETTO                              | MINULÉ                             |
|  |  |                 | součet A. a B.                     | součet A. a B.                     | součet A. a B.                     | součet A. a B.                     |
| A.   | Stálá aktiva   |                 | součet A.I. až A.IV.               | součet A.I. až A.IV.               | součet A.I. až A.IV.               | součet A.I. až A.IV.               |
| I.   | Dlouhodobý nehmotný majetek  |                 | součet A.I.1. až A.I.9.            | součet A.I.1. až A.I.9.            | součet A.I.1. až A.I.9.            | součet A.I.1. až A.I.9.            |
| 1.   | Nehmotné výsledky výzkumu a vývoje                                     | 012             |                                    |                                    |                                    |                                    |
| 2.   | Software   | 013             |                                    |                                    |                                    |                                    |
| 3.   | Ocenné práva   | 014             |                                    |                                    |                                    |                                    |
| 4.   | Povolenky na emise a preferenční limity                                | 015             |                                    |                                    |                                    |                                    |
| 5.   | Drobný dlouhodobý nehmotný majetek                                     | 018             |                                    |                                    |                                    |                                    |
| 6.   | Ostatní dlouhodobý nehmotný majetek                                    | 019             |                                    |                                    |                                    |                                    |
| 7.   | Nedokončený dlouhodobý nehmotný majetek                                | 041             |                                    |                                    |                                    |                                    |
| 8.   | Uspořádací účet technického zhodnocení dlouhodobého nehmotného majetku | 044             |                                    |                                    |                                    |                                    |
| 9.   | Poskytnuté zálohy na dlouhodobý nehmotný majetek                       | 051             |                                    |                                    |                                    |                                    |
|  | <b>součet A.II.1. až A.II.10.</b>                                      |                 | <b>součet A.II.1. až A.II.10.</b>  | <b>součet A.II.1. až A.II.10.</b>  | <b>součet A.II.1. až A.II.10.</b>  | <b>součet A.II.1. až A.II.10.</b>  |
| II.  | Dlouhodobý hmotný majetek  |                 |                                    |                                    |                                    |                                    |
| 1.   | Pozemky  | 031             |                                    |                                    |                                    |                                    |
| 2.   | Kulturní předměty  | 032             |                                    |                                    |                                    |                                    |
| 3.   | Stavby   | 021             |                                    |                                    |                                    |                                    |
| 4.   | Samostatné movité věci a soubory movitých věcí                         | 022             |                                    |                                    |                                    |                                    |
| 5.   | Příslušné celky tvayich porostů  | 025             |                                    |                                    |                                    |                                    |
| 6.   | Drobný dlouhodobý hmotný majetek                                       | 028             |                                    |                                    |                                    |                                    |
| 7.   | Ostatní dlouhodobý hmotný majetek                                      | 029             |                                    |                                    |                                    |                                    |
| 8.   | Nedokončený dlouhodobý hmotný majetek                                  | 042             |                                    |                                    |                                    |                                    |
| 9.   | Uspořádací účet technického zhodnocení dlouhodobého hmotného majetku   | 045             |                                    |                                    |                                    |                                    |
| 10.  | Poskytnuté zálohy na dlouhodobý hmotný majetek                         | 052             |                                    |                                    |                                    |                                    |
|  | <b>součet A.III.1. až A.III.9.</b>                                     |                 | <b>součet A.III.1. až A.III.9.</b> | <b>součet A.III.1. až A.III.9.</b> | <b>součet A.III.1. až A.III.9.</b> | <b>součet A.III.1. až A.III.9.</b> |
| III.   | Dlouhodobý finanční majetek  |                 |                                    |                                    |                                    |                                    |
| 1.   | Majetkové účasti v osobách s rozhodujícím vlivem                       | 061             |                                    |                                    |                                    |                                    |
| 2.   | Majetkové účasti v osobách s podstatným vlivem                         | 062             |                                    |                                    |                                    |                                    |
| 3.   | Dluhové cenné papíry držané do splatnosti                              | 063             |                                    |                                    |                                    |                                    |
| 4.   | Půjčky osobám ve skupině   | 066             |                                    |                                    |                                    |                                    |
| 5.   | Jiné dlouhodobé půjčky   | 067             |                                    |                                    |                                    |                                    |
| 6.   | Termínované vklady dlouhodobé  | 068             |                                    |                                    |                                    |                                    |
| 7.   | Ostatní dlouhodobý finanční majetek                                    | 069             |                                    |                                    |                                    |                                    |
| 8.   | Pořizovaný dlouhodobý finanční majetek                                 | 043             |                                    |                                    |                                    |                                    |
| 9.   | Poskytnuté zálohy na dlouhodobý finanční majetek                       | 053             |                                    |                                    |                                    |                                    |
|  | <b>součet A.IV.1. až A.IV.6.</b>                                       |                 | <b>součet A.IV.1. až A.IV.6.</b>   | <b>součet A.IV.1. až A.IV.6.</b>   | <b>součet A.IV.1. až A.IV.6.</b>   | <b>součet A.IV.1. až A.IV.6.</b>   |
| IV.  | Dlouhodobé pohledávky  |                 |                                    |                                    |                                    |                                    |
| 1.   | Poskytnuté návratné finanční výpomoci dlouhodobé                       | 462             |                                    |                                    |                                    |                                    |
| 2.   | Dlouhodobé pohledávky z postoupených úvěrů                             | 464             |                                    |                                    |                                    |                                    |
| 3.   | Dlouhodobé poskytnuté zálohy   | 465             |                                    |                                    |                                    |                                    |
| 4.   | Dlouhodobé pohledávky z ručení   | 466             |                                    |                                    |                                    |                                    |
| 5.   | Dlouhodobé pohledávky z nástrojů spolufinancovaných ze zahraničí       | 468             |                                    |                                    |                                    |                                    |
| 6.   | Ostatní dlouhodobé pohledávky  | 469             |                                    |                                    |                                    |                                    |
|  | <b>součet B.I. až B.IV.</b>  |                 | <b>součet B.I. až B.IV.</b>        | <b>součet B.I. až B.IV.</b>        | <b>součet B.I. až B.IV.</b>        | <b>součet B.I. až B.IV.</b>        |
| B.   | Oběžná aktiva  |                 | součet B.I. až B.IV.               | součet B.I. až B.IV.               | součet B.I. až B.IV.               | součet B.I. až B.IV.               |
| I.   | Zásoby   |                 | součet B.I.1. až B.I.10.           | součet B.I.1. až B.I.10.           | součet B.I.1. až B.I.10.           | součet B.I.1. až B.I.10.           |
| 1.   | Pořízení materiálu   | 111             |                                    |                                    |                                    |                                    |
| 2.   | Materiál na skladě   | 112             |                                    |                                    |                                    |                                    |
| 3.   | Materiál na cestě  | 119             |                                    |                                    |                                    |                                    |
| 4.   | Nedokončená výroba   | 121             |                                    |                                    |                                    |                                    |
| 5.   | Položovary vlastní výroby  | 122             |                                    |                                    |                                    |                                    |
| 6.   | Výrobky  | 123             |                                    |                                    |                                    |                                    |
| 7.   | Pořízení zboží   | 131             |                                    |                                    |                                    |                                    |
| 8.   | Zboží na skladě  | 132             |                                    |                                    |                                    |                                    |
| 9.   | Zboží na cestě   | 138             |                                    |                                    |                                    |                                    |
| 10.  | Ostatní zásoby   | 139             |                                    |                                    |                                    |                                    |
|  | <b>součet B.II.1. až B.II.28.</b>                                      |                 | <b>součet B.II.1. až B.II.28.</b>  | <b>součet B.II.1. až B.II.28.</b>  | <b>součet B.II.1. až B.II.28.</b>  | <b>součet B.II.1. až B.II.28.</b>  |
| II.  | Krátkodobé pohledávky  |                 |                                    |                                    |                                    |                                    |
| 1.   | Občératě   | 311             |                                    |                                    |                                    |                                    |
| 2.   | Směnky k inkasu  | 312             |                                    |                                    |                                    |                                    |
| 3.   | Pohledávky za eskontované cenné papíry                                 | 313             |                                    |                                    |                                    |                                    |
| 4.   | Krátkodobé poskytnuté zálohy   | 314             |                                    |                                    |                                    |                                    |
| 5.   | Jiné pohledávky z hlavní činnosti                                      | 318             |                                    |                                    |                                    |                                    |
| 6.   | Poskytnuté návratné finanční výpomoci krátkodobé                       | 316             |                                    |                                    |                                    |                                    |
| 7.   | Krátkodobé pohledávky z postoupených úvěrů                             | 317             |                                    |                                    |                                    |                                    |
| 10.  | Pohledávky za zaměstnanci  | 335             |                                    |                                    |                                    |                                    |
| 11.  | Zúčtování s institucemi sociálního zabezpečení a zdravotního pojištění | 336             |                                    |                                    |                                    |                                    |
| 12.  | Daň z příjmů   | 341             |                                    |                                    |                                    |                                    |
| 13.  | Jiné přímé daně  | 342             |                                    |                                    |                                    |                                    |
| 14.  | Daň z přídavné hodnoty   | 343             |                                    |                                    |                                    |                                    |
| 15.  | Jiné daně a poplatky   | 345             |                                    |                                    |                                    |                                    |
| 16.  | Pohledávky za státním rozpočtem  | 346             |                                    |                                    |                                    |                                    |
| 17.  | Pohledávky za rozpočtem územních samosprávných celků                   | 348             |                                    |                                    |                                    |                                    |
| 18.  | Pohledávky za účastníky sdružení                                       | 351             |                                    |                                    |                                    |                                    |
| 19.  | Krátkodobé pohledávky z ručení   | 361             |                                    |                                    |                                    |                                    |
| 20.  | Fevné termínové operace a opce   | 363             |                                    |                                    |                                    |                                    |
| 21.  | Pohledávky z finančního zajištění                                      | 365             |                                    |                                    |                                    |                                    |
| 22.  | Pohledávky z vydaných dluhopisů  | 367             |                                    |                                    |                                    |                                    |
| 23.  | Krátkodobé pohledávky z nástrojů spolufinancovaných ze zahraničí       | 371             |                                    |                                    |                                    |                                    |
| 24.  | Poskytnuté zálohy na dotace  | 373             |                                    |                                    |                                    |                                    |
| 25.  | Náklady příštích období  | 381             |                                    |                                    |                                    |                                    |
| 26.  | Příjmy příštích období   | 385             |                                    |                                    |                                    |                                    |
| 27.  | Dohadné účty aktivní   | 388             |                                    |                                    |                                    |                                    |
| 28.  | Ostatní krátkodobé pohledávky  | 377             |                                    |                                    |                                    |                                    |
|  | <b>součet B.IV.1. až B.IV.17.</b>                                      |                 | <b>součet B.IV.1. až B.IV.17.</b>  | <b>součet B.IV.1. až B.IV.17.</b>  | <b>součet B.IV.1. až B.IV.17.</b>  | <b>součet B.IV.1. až B.IV.17.</b>  |
| IV.  | Krátkodobý finanční majetek  |                 |                                    |                                    |                                    |                                    |
| 1.   | Majetkové cenné papíry k obchodování                                   | 251             |                                    |                                    |                                    |                                    |
| 2.   | Dluhové cenné papíry k obchodování                                     | 253             |                                    |                                    |                                    |                                    |
| 3.   | Jiné cenné papíry  | 256             |                                    |                                    |                                    |                                    |
| 4.   | Termínované vklady krátkodobé  | 244             |                                    |                                    |                                    |                                    |
| 5.   | Jiné běžné účty  | 245             |                                    |                                    |                                    |                                    |
| 9.   | Běžný účet   | 241             |                                    |                                    |                                    |                                    |
| 11.  | Základní běžný účet územních samosprávných celků                       | 231             |                                    |                                    |                                    |                                    |
| 12.  | Běžné účty fondů územních samosprávných celků                          | 236             |                                    |                                    |                                    |                                    |
| 15.  | Ceniny   | 263             |                                    |                                    |                                    |                                    |
| 16.  | Peníze na cestě  | 262             |                                    |                                    |                                    |                                    |
| 17.  | Pokladna   | 261             |                                    |                                    |                                    |                                    |

## Příloha č. 1 - Rozvaha

## ÚZEMNÍ SAMOSPRÁVNÉ CELKY, SVAZKY OBCÍ, REGIONÁLNÍ RADY REGIONŮ SOUDRŽNOSTI

Název, sídlo, právní forma a předmět činnosti účetní jednotky, IČ

sestavená k ....

(v tis. Kč)

| Číslo položky        | Název položky   | Syntetický účet | OBDOBÍ                             |                                    |
|----------------------|---|-----------------|------------------------------------|------------------------------------|
|                      |   |                 | 1                                  | 2                                  |
|                      |   |                 | BĚŽNÉ                              | MINULÉ                             |
| <b>PASIVA CELKEM</b> |   |                 | <b>součet C. a D.</b>              | <b>součet C. a D.</b>              |
| <b>C.</b>            | <b>Vlastní kapitál</b>  |                 | <b>součet C.I. až C.III.</b>       | <b>součet C.I. až C.III.</b>       |
| I.                   | Jmění účetní jednotky a upravující položky                    |                 | <b>součet C.I.1. až C.I.8.</b>     | <b>součet C.I.1. až C.I.8.</b>     |
| 1.                   | Jmění účetní jednotky   | 401             |                                    |                                    |
| 3.                   | Dotace na pořízení dlouhodobého majetku                       | 403             |                                    |                                    |
| 5.                   | Kurzové rozdíly   | 405             |                                    |                                    |
| 6.                   | Oceňovací rozdíly při změně metody                            | 406             |                                    |                                    |
| 7.                   | Jiné oceňovací rozdíly  | 407             |                                    |                                    |
| 8.                   | Opravy chyb minulých období                                   | 408             |                                    |                                    |
| II.                  | Fondy účetní jednotky   |                 | <b>součet C.II.1. až C.II.6.</b>   | <b>součet C.II.1. až C.II.6.</b>   |
| 6.                   | Ostatní fondy   | 419             |                                    |                                    |
| III.                 | Výsledek hospodaření  |                 | <b>součet C.III.1. až C.III.3.</b> | <b>součet C.III.1. až C.III.3.</b> |
| 1.                   | Výsledek hospodaření běžného účetního období                  | 493             |                                    |                                    |
| 2.                   | Výsledek hospodaření ve schvalovacím řízení                   | 431             |                                    |                                    |
| 3.                   | Nerozdělený zisk, neuhrazená ztráta minulých let              | 432             |                                    |                                    |
| D.                   | Cizí zdroje   |                 | <b>součet D.I. až D.IV.</b>        | <b>součet D.I. až D.IV.</b>        |
| I.                   | Výdajové účty rozpočtového hospodaření                        |                 | <b>= D.I.1.</b>                    | <b>= D.I.1.</b>                    |
| 1.                   | Zvláštní výdajový účet  | 223             |                                    |                                    |
| II.                  | Rezervy   |                 | <b>= D.II.1.</b>                   | <b>= D.II.1.</b>                   |
| 1.                   | Rezervy   | 441             |                                    |                                    |
| III.                 | Dlouhodobé závazky  |                 | <b>součet D.III.1. až D.III.9.</b> | <b>součet D.III.1. až D.III.9.</b> |
| 1.                   | Dlouhodobé úvěry  | 451             |                                    |                                    |
| 2.                   | Přijaté návratné finanční výpomoci dlouhodobé                 | 452             |                                    |                                    |
| 3.                   | Vydané dluhopisy  | 453             |                                    |                                    |
| 4.                   | Závazky z pronájmu  | 454             |                                    |                                    |
| 5.                   | Dlouhodobé přijaté zálohy                                     | 455             |                                    |                                    |
| 6.                   | Dlouhodobé závazky z ručení                                   | 456             |                                    |                                    |
| 7.                   | Dlouhodobé směnky k úhradě                                    | 457             |                                    |                                    |
| 8.                   | Dlouhodobé závazky z nástrojů spolufinancovaných ze zahraničí | 458             |                                    |                                    |
| 9.                   | Ostatní dlouhodobé závazky                                    | 459             |                                    |                                    |
| IV.                  | Krátkodobé závazky  |                 | <b>součet D.IV.1. až D.IV.34.</b>  | <b>součet D.IV.1. až D.IV.34.</b>  |
| 1.                   | Krátkodobé úvěry  | 281             |                                    |                                    |
| 2.                   | Eskontované krátkodobé dluhopisy (směnky)                     | 282             |                                    |                                    |
| 3.                   | Vydané krátkodobé dluhopisy                                   | 283             |                                    |                                    |
| 4.                   | Jiné krátkodobé půjčky  | 289             |                                    |                                    |
| 5.                   | Dodavatelé  | 321             |                                    |                                    |
| 6.                   | Směnky k úhradě   | 322             |                                    |                                    |
| 8.                   | Krátkodobé přijaté zálohy                                     | 324             |                                    |                                    |
| 9.                   | Závazky z dělené správy a kaucí                               | 325             |                                    |                                    |
| 10.                  | Přijaté návratné finanční výpomoci krátkodobé                 | 326             |                                    |                                    |
| 11.                  | Přijaté zálohy daní   | 327             |                                    |                                    |
| 14.                  | Zaměstnanci   | 331             |                                    |                                    |
| 15.                  | Jiné závazky vůči zaměstnancům                                | 333             |                                    |                                    |
| 16.                  | Zúčtování s institucemi SZ a ZP                               | 336             |                                    |                                    |
| 17.                  | Daň z příjmů  | 341             |                                    |                                    |
| 18.                  | Jiné přímé daně   | 342             |                                    |                                    |
| 19.                  | Daň z přidané hodnoty   | 343             |                                    |                                    |
| 20.                  | Jiné daně a poplatky  | 345             |                                    |                                    |
| 21.                  | Závazky ke státnímu rozpočtu                                  | 347             |                                    |                                    |
| 22.                  | Závazky k rozpočtům územních samosprávných celků              | 349             |                                    |                                    |
| 23.                  | Závazky k účastníkům sdružení                                 | 352             |                                    |                                    |
| 24.                  | Krátkodobé závazky z ručení                                   | 362             |                                    |                                    |
| 25.                  | Pevné termínové operace a opce                                | 363             |                                    |                                    |
| 27.                  | Závazky z finančního zajištění                                | 366             |                                    |                                    |
| 28.                  | Závazky z upsaných nespacených cenných papírů a podílů        | 368             |                                    |                                    |
| 29.                  | Krátkodobé závazky z nástrojů spolufinancovaných ze zahraničí | 372             |                                    |                                    |
| 30.                  | Přijaté zálohy na dotace                                      | 374             |                                    |                                    |
| 31.                  | Výdaje příštích období  | 383             |                                    |                                    |
| 32.                  | Výnosy příštích období  | 384             |                                    |                                    |
| 33.                  | Dohadné účty pasivní  | 389             |                                    |                                    |
| 34.                  | Ostatní krátkodobé závazky                                    | 378             |                                    |                                    |

Okamžik sestavení: Podpisový záznam:

# PŘÍLOHA P II: VÝKAZ ZISKU A ZTRÁTY

| Příloha č. 2 - Výkaz zisku a ztráty   |  |  |  |  |
|---|--|--|--|--|
| ÚZEMNÍ SAMOSPRÁVNÉ CELKY, SVAZKY OBCÍ, REGIONÁLNÍ RADY REGIONŮ SOUDRŽNOSTI                        |  |  |  |  |
| Název, sídlo, právní forma a předmět činnosti účetní jednotky, IČ sestavený k ....<br>(v tis. Kč) |  |  |  |  |

| Číslo položky | Název položky  | Syntetický účet | BĚŽNÉ OBDOBÍ                |                             | MINULÉ OBDOBÍ               |                             |
|---------------|--|-----------------|-----------------------------|-----------------------------|-----------------------------|-----------------------------|
|               |  |                 | Hlavní činnost              | Hospodářská činnost         | Hlavní činnost              | Hospodářská činnost         |
|               |  |                 | součet A.I. až A.IV.        | součet A.I. až A.IV.        | součet A.I. až A.IV.        | součet A.I. až A.IV.        |
| <b>A.</b>     | <b>NÁKLADY CELKEM</b>  |                 |                             |                             |                             |                             |
| I.            | Náklady z činnosti   |                 | součet A.I.1. až A.I.32.    | součet A.I.1. až A.I.32.    | součet A.I.1. až A.I.32.    | součet A.I.1. až A.I.32.    |
| 1.            | Spotřeba materiálu   | 501             |                             |                             |                             |                             |
| 2.            | Spotřeba energie   | 502             |                             |                             |                             |                             |
| 3.            | Spotřeba jiných neskladovatelných dodávek  | 503             |                             |                             |                             |                             |
| 4.            | Prodané zboží  | 504             |                             |                             |                             |                             |
| 5.            | opravy a udržování   | 511             |                             |                             |                             |                             |
| 6.            | Cestovné   | 512             |                             |                             |                             |                             |
| 7.            | Náklady na reprezentaci  | 513             |                             |                             |                             |                             |
| 8.            | Ostatní služby   | 518             |                             |                             |                             |                             |
| 9.            | Mzdové náklady   | 521             |                             |                             |                             |                             |
| 11.           | Zákonné sociální pojištění   | 524             |                             |                             |                             |                             |
| 12.           | Jiné sociální pojištění  | 525             |                             |                             |                             |                             |
| 13.           | Zákonné sociální náklady   | 527             |                             |                             |                             |                             |
| 14.           | Jiné sociální náklady  | 528             |                             |                             |                             |                             |
| 15.           | Daň silniční   | 531             |                             |                             |                             |                             |
| 16.           | Daň z nemovitosti  | 532             |                             |                             |                             |                             |
| 17.           | Jiné daně a poplatky   | 535             |                             |                             |                             |                             |
| 18.           | Smluvní pokuty a úroky z prodlení  | 541             |                             |                             |                             |                             |
| 20.           | Jiné pokuty a penále   | 542             |                             |                             |                             |                             |
| 21.           | Diary  | 543             |                             |                             |                             |                             |
| 22.           | Prodaný materiál   | 544             |                             |                             |                             |                             |
| 23.           | Manka a škody  | 547             |                             |                             |                             |                             |
| 24.           | Tvorba fondů   | 548             |                             |                             |                             |                             |
| 25.           | Odpisy dlouhodobého majetku  | 551             |                             |                             |                             |                             |
| 26.           | Zůstatková cena prodaného dlouhodobého nehmotného majetku  | 552             |                             |                             |                             |                             |
| 27.           | Zůstatková cena prodaného dlouhodobého hmotného majetku  | 553             |                             |                             |                             |                             |
| 28.           | Prodané pozemky  | 554             |                             |                             |                             |                             |
| 29.           | Tvorba a zúčtování rezerv  | 555             |                             |                             |                             |                             |
| 30.           | Tvorba a zúčtování opravných položek   | 556             |                             |                             |                             |                             |
| 31.           | Náklady z odepisovaných pohledávek   | 557             |                             |                             |                             |                             |
| 32.           | Ostatní náklady z činnosti   | 549             |                             |                             |                             |                             |
| II.           | Finanční náklady   |                 | součet A.II.1. až A.II.5.   | součet A.II.1. až A.II.5.   | součet A.II.1. až A.II.5.   | součet A.II.1. až A.II.5.   |
| 1.            | Prodané cenné papíry a podíly  | 561             |                             |                             |                             |                             |
| 2.            | Úroky  | 562             |                             |                             |                             |                             |
| 3.            | Kurzové ztráty   | 563             |                             |                             |                             |                             |
| 4.            | Náklady z přecenění reálnou hodnotou   | 564             |                             |                             |                             |                             |
| 5.            | Ostatní finanční náklady   | 569             |                             |                             |                             |                             |
| III.          | Náklady na nezpochybnitelné nároky na prostředky státního rozpočtu, rozpočtů územních samosprávných celků a státních fondů |                 | součet A.III.1. až A.III.4. | součet A.III.1. až A.III.4. | součet A.III.1. až A.III.4. | součet A.III.1. až A.III.4. |
| 2.            | Náklady na nezpochybnitelné nároky na prostředky rozpočtů územních samosprávných celků                                     | 572             |                             |                             |                             |                             |
| 4.            | Náklady na ostatní nároky  | 574             |                             |                             |                             |                             |

| Číslo položky | Název položky  | Syntetický účet | BĚŽNÉ OBDOBÍ                     |                                  | MINULÉ OBDOBÍ                    |                                  |
|---------------|--|-----------------|----------------------------------|----------------------------------|----------------------------------|----------------------------------|
|               |  |                 | Hlavní činnost                   | Hospodářská činnost              | Hlavní činnost                   | Hospodářská činnost              |
|               |  |                 | součet B.I.1. až B.I.25.         | součet B.I.1. až B.I.25.         | součet B.I.1. až B.I.25.         | součet B.I.1. až B.I.25.         |
| <b>B.</b>     | <b>VÝNOSY CELKEM</b>   |                 |                                  |                                  |                                  |                                  |
| I.            | Výnosy z činnosti  |                 | součet B.I.1. až B.I.25.         | součet B.I.1. až B.I.25.         | součet B.I.1. až B.I.25.         | součet B.I.1. až B.I.25.         |
| 1.            | Výnosy z prodeje vlastních výrobků   | 601             |                                  |                                  |                                  |                                  |
| 2.            | Výnosy z prodeje služeb  | 602             |                                  |                                  |                                  |                                  |
| 3.            | Výnosy z pronájmu  | 603             |                                  |                                  |                                  |                                  |
| 4.            | Výnosy z prodaného zboží   | 604             |                                  |                                  |                                  |                                  |
| 5.            | Výnosy ze správních poplatků   | 605             |                                  |                                  |                                  |                                  |
| 6.            | Výnosy z místních poplatků   | 606             |                                  |                                  |                                  |                                  |
| 8.            | Jiné výnosy z vlastních výkonů   | 609             |                                  |                                  |                                  |                                  |
| 9.            | Změna stavu nedokončené výroby   | 611             |                                  |                                  |                                  |                                  |
| 10.           | Změna stavu polotovárů   | 612             |                                  |                                  |                                  |                                  |
| 11.           | Změna stavu výrobků  | 613             |                                  |                                  |                                  |                                  |
| 12.           | Změna stavu ostatních zásob  | 614             |                                  |                                  |                                  |                                  |
| 13.           | Aktivace materiálu a zboží   | 621             |                                  |                                  |                                  |                                  |
| 14.           | Aktivace vnitroorganizačních služeb  | 622             |                                  |                                  |                                  |                                  |
| 15.           | Aktivace dlouhodobého nehmotného majetku   | 623             |                                  |                                  |                                  |                                  |
| 16.           | Aktivace dlouhodobého hmotného majetku   | 624             |                                  |                                  |                                  |                                  |
| 17.           | Smluvní pokuty a úroky z prodlení  | 641             |                                  |                                  |                                  |                                  |
| 18.           | Jiné pokuty a penále   | 642             |                                  |                                  |                                  |                                  |
| 19.           | Výnosy z odepisovaných pohledávek  | 643             |                                  |                                  |                                  |                                  |
| 20.           | Výnosy z prodeje materiálu   | 644             |                                  |                                  |                                  |                                  |
| 21.           | Výnosy z prodeje dlouhodobého nehmotného majetku   | 645             |                                  |                                  |                                  |                                  |
| 22.           | Výnosy z prodeje dlouhodobého hmotného majetku kromě pozemků   | 646             |                                  |                                  |                                  |                                  |
| 23.           | Výnosy z prodeje pozemků   | 647             |                                  |                                  |                                  |                                  |
| 24.           | Čerpaní fondů  | 648             |                                  |                                  |                                  |                                  |
| 25.           | Ostatní výnosy z činnosti  | 649             |                                  |                                  |                                  |                                  |
| II.           | Finanční výnosy  |                 | součet B.II.1. až B.II.6.        | součet B.II.1. až B.II.6.        | součet B.II.1. až B.II.6.        | součet B.II.1. až B.II.6.        |
| 1.            | Výnosy z prodeje cenných papírů a podílů   | 661             |                                  |                                  |                                  |                                  |
| 2.            | Úroky  | 662             |                                  |                                  |                                  |                                  |
| 3.            | Kurzové zisky  | 663             |                                  |                                  |                                  |                                  |
| 4.            | Výnosy z přecenění reálnou hodnotou  | 664             |                                  |                                  |                                  |                                  |
| 5.            | Výnosy z dlouhodobého finančního majetku   | 665             |                                  |                                  |                                  |                                  |
| 6.            | Ostatní finanční výnosy  | 669             |                                  |                                  |                                  |                                  |
| III.          | Výnosy z daní a poplatků   |                 | součet B.III.1. až B.III.9.      | součet B.III.1. až B.III.9.      | součet B.III.1. až B.III.9.      | součet B.III.1. až B.III.9.      |
| 1.            | Výnosy z daně z příjmů fyzických osob  | 631             |                                  |                                  |                                  |                                  |
| 2.            | Výnosy z daně z příjmů právnických osob  | 632             |                                  |                                  |                                  |                                  |
| 3.            | Výnosy ze sociálního pojištění   | 633             |                                  |                                  |                                  |                                  |
| 4.            | Výnosy z daně z přidané hodnoty  | 634             |                                  |                                  |                                  |                                  |
| 5.            | Výnosy ze spotřebních daní   | 635             |                                  |                                  |                                  |                                  |
| 6.            | Výnosy z majetkových daní  | 636             |                                  |                                  |                                  |                                  |
| 7.            | Výnosy z energetických daní  | 637             |                                  |                                  |                                  |                                  |
| 9.            | Výnosy z ostatních daní a poplatků   | 639             |                                  |                                  |                                  |                                  |
| IV.           | Výnosy z nezpochybnitelných nároků na prostředky státního rozpočtu, rozpočtů územních samosprávných celků a státních fondů |                 | součet B.IV.1. až B.IV.4.        | součet B.IV.1. až B.IV.4.        | součet B.IV.1. až B.IV.4.        | součet B.IV.1. až B.IV.4.        |
| 1.            | Výnosy z nezpochybnitelných nároků na prostředky státního rozpočtu   | 671             |                                  |                                  |                                  |                                  |
| 2.            | Výnosy z nezpochybnitelných nároků na prostředky rozpočtů územních samosprávných celků                                     | 672             |                                  |                                  |                                  |                                  |
| 3.            | Výnosy z nezpochybnitelných nároků na prostředky státních fondů  | 673             |                                  |                                  |                                  |                                  |
| 4.            | Výnosy z ostatních nároků  | 674             |                                  |                                  |                                  |                                  |
| V.            | VÝSLEDEK HOSPODÁŘENÍ   |                 | (B.I. až B.V.) - (A.I. až A.IV.) | (B.I. až B.V.) - (A.I. až A.IV.) | (B.I. až B.V.) - (A.I. až A.IV.) | (B.I. až B.V.) - (A.I. až A.IV.) |
| 1.            | Výsledek hospodaření před zdaněním   |                 |                                  |                                  |                                  |                                  |
| 2.            | Dañ z příjmů   | 591             |                                  |                                  |                                  |                                  |
| 3.            | Dodatečné odvody daně z příjmů   | 595             |                                  |                                  |                                  |                                  |
| 4.            | Výsledek hospodaření po zdanění  |                 | B.VI.1. - B.VI.2. - B.VI.3.      | B.VI.1. - B.VI.2. - B.VI.3.      | B.VI.1. - B.VI.2. - B.VI.3.      | B.VI.1. - B.VI.2. - B.VI.3.      |

Okamžik sestavení:

Podpisový záznam:



## PŘÍLOHA P III: PŘEHLED O PENĚŽNÍCH TOCÍCH

|   |
|---|
| <b>Příloha č. 3 - Přehled o peněžních tocích</b>                  |
| <b>ZÁKLADNÍ</b>   |
| Název, sídlo, právní forma a předmět činnosti účetní jednotky, IČ |
| sestavený k ....  |
| (v tis. Kč)   |

| Číslo položky | Název položky   | Účetní období                                      |
|---------------|---|--|
| <b>P.</b>     | <b>Stav peněžních prostředků k 1. lednu</b>   |  |
| <b>A.</b>     | <b>Peněžní toky z provozní činnosti</b>   | <b>součet Z. + A.I. + A.II. + A.III. + A.IV.</b>   |
| <b>Z.</b>     | <i>Výsledek hospodaření před zdaněním</i>   |  |
| <b>A.I.</b>   | <i>Úpravy o nepeněžní operace (+/-)</i>   | <b>součet A.I.1. až A.I.6.</b>                     |
| A.I.1.        | Odpisy dlouhodobého majetku   |  |
| A.I.2.        | Změna stavu opravných položek   |  |
| A.I.3.        | Změna stavu rezerv  |  |
| A.I.4.        | Zisk (ztráta) z prodeje dlouhodobého majetku  |  |
| A.I.5.        | Výnosy z dividend a podílů na zisku   |  |
| A.I.6.        | Ostatní úpravy o nepeněžní operace  |  |
| <b>A.II.</b>  | <i>Peněžní toky ze změny oběžných aktiv a krátkodobých závazků (+/-)</i>  | <b>součet A.II.1. až A.II.4.</b>                   |
| A.II.1.       | Změna stavu krátkodobých pohledávek   |  |
| A.II.2.       | Změna stavu krátkodobých závazků  |  |
| A.II.3.       | Změna stavu zásob   |  |
| A.II.4.       | Změna stavu krátkodobého finančního majetku   |  |
| <b>A.III.</b> | <i>Zaplacená daň z příjmů včetně doměrků (-)</i>  |  |
| <b>A.IV.</b>  | <i>Přijaté dividendy a podíly na zisku</i>  |  |
| <b>B.</b>     | <b>Peněžní toky z dlouhodobých aktiv</b>  | <b>součet B.I. + B.II. + B.III. + B.IV. + B.V.</b> |
| <b>B.I.</b>   | <i>Výdaje na pořízení dlouhodobých aktiv</i>  |  |
| <b>B.II.</b>  | <i>Výdaje na půjčky osobám ve skupině</i>   |  |
| <b>B.III.</b> | <i>Příjmy z prodeje dlouhodobých aktiv</i>  | <b>součet B.III.1. až B.III.4.</b>                 |
| B.III.1.      | Příjmy z privatizace státního majetku   |  |
| B.III.2.      | Příjmy z prodeje majetku Pozemkového fondu České republiky  |  |
| B.III.3.      | Příjmy z prodeje dlouhodobého majetku určeného k prodeji  |  |
| B.III.4.      | Ostatní příjmy z prodeje dlouhodobých aktiv   |  |
| <b>B.IV.</b>  | <i>Příjmy z vrácených půjček osobám ve skupině</i>  |  |
| <b>B.V.</b>   | <i>Ostatní peněžní toky z dlouhodobých aktiv (+/-)</i>  |  |
| <b>C.</b>     | <b>Peněžní toky z vlastního kapitálu, dlouhodobých závazků a dlouhodobých pohledávek</b>  | <b>součet C.I. + C.II. + C.III.</b>                |
| <b>C.I.</b>   | <i>Peněžní toky vyplývající ze změny vlastního kapitálu (+/-)</i>   |  |
| <b>C.II.</b>  | <i>Změna stavu dlouhodobých závazků (+/-)</i>   |  |
| <b>C.III.</b> | <i>Změna stavu dlouhodobých pohledávek (+/-)</i>  |  |
| <b>F.</b>     | <b>Celková změna stavu peněžních prostředků</b>   | <b>součet A. + B. + C.</b>                         |
| <b>R.</b>     | <b>Stav peněžních prostředků k okamžiku sestavení mezitímní účetní závěrky nebo k rozvahovému dni (z rozvahy účetní jednotky a zároveň podle vzorce: R. = P.+ F.)</b> |  |

Okamžik sestavení: \_\_\_\_\_  
 Podpisový záznam: \_\_\_\_\_

# PŘÍLOHA P IV: PŘEHLED O ZMĚNÁCH VLASTNÍHO KAPITÁLU

|   |  |
|---|--|
| <b>Příloha č. 4 - Přehled o změnách vlastního kapitálu</b>        |  |
| <b>ZÁKLADNÍ</b>   |  |
| Název, sídlo, právní forma a předmět činnosti účetní jednotky, IČ |  |
| sestavěný k ....  |  |
| (v tis. Kč)   |  |

|               |  | 1                     | 2                     | 3                     | 4                  |
|---------------|--|-----------------------|-----------------------|-----------------------|--------------------|
| Číslo položky | Název položky                              | Minulé období         | Zvýšení stavu         | Snížení stavu         | Běžné období       |
| C.            | <b>Vlastní kapitál</b>                     | součet C.I. až C.III. | součet C.I. až C.III. | součet C.I. až C.III. | sl.1 + sl.2 - sl.3 |
| C.I.          | Jmění účetní jednotky a upravující položky |                       |                       |                       |                    |
| C.II.         | Fondy účetní jednotky                      |                       |                       |                       |                    |
| C.III.        | Výsledek hospodářství                      |                       |                       |                       |                    |

|                    |
|--------------------|
| Okamžik sestavení: |
| Podpisový záznam:  |