

Výchova nezletilých dětí odsouzenými matkami ve vězení z pohledu veřejnosti

Andrea Zejdová

Bakalářská práce
2013



Univerzita Tomáše Bati ve Zlíně
Fakulta humanitních studií

Univerzita Tomáše Bati ve Zlíně
Fakulta humanitních studií
Ústav pedagogických věd
akademický rok: 2012/2013

ZADÁNÍ BAKALÁŘSKÉ PRÁCE

(PROJEKTU, UMĚLECKÉHO DÍLA, UMĚLECKÉHO VÝKONU)

Jméno a příjmení: **Andrea ZEJDOVÁ**
Osobní číslo: **H10736**
Studijní program: **B7507 Specializace v pedagogice**
Studijní obor: **Sociální pedagogika**
Forma studia: **prezenční**

Téma práce: **Výchova nezletilých dětí odsouzenými matkami ve vězení z pohledu veřejnosti**

Zásady pro vypracování:

Zpracování rešerše a studium odborné literatury.
Vymezení pojmu a teoretických východisek z oblasti výchovy nezletilých dětí odsouzenými matkami ve vězení.
Příprava metodiky výzkumné části.
Realizace kvantitativního výzkumu formou dotazníkového šetření.
Zpracování a vyhodnocení získaných dat, včetně jejich interpretace.
Prezentace výsledku výzkumu, jejich shrnutí a doporučení pro praxi.

Rozsah bakalářské práce:

Rozsah příloh:

Forma zpracování bakalářské práce: **tištěná/elektronická**

Seznam odborné literatury:

LANGMEIER, Josef a Dana KREJČÍŘOVÁ. Vývojová psychologie. Praha: Grada, 1998. ISBN 80-7169-195-X.

SOCHŮREK, Jan. Úvod do penologie. Liberec: Technická univerzita v Liberci, 2007. ISBN 978-80-7372-287-6.

MAŘÁDEK, Vladimír. Výkladový slovník penologie. Ostrava: Ostravská univerzita v Ostravě, Pedagogická fakulta, 2003. ISBN 80-7042-256-4.

HENDRYCH, Igor. Vybrané kapitoly z penologie. Opava: Slezská univerzita v Opavě, 2010. ISBN 978-80-7248-574-1.

PROCHÁZKA, Miroslav. Sociální pedagogika. Praha: Grada, 2012. ISBN 978-80-247-3470-5

CHRÁSKA, Miroslav. Metody pedagogického výzkumu: základy kvantitativního výzkumu. Praha: Grada, 2007. ISBN 978-80-247-1369-4.

Vedoucí bakalářské práce:

Mgr. Michaela Jurtíková
Ústav pedagogických věd

Datum zadání bakalářské práce:

30. listopadu 2012


Termín odevzdání bakalářské práce:

3. května 2013

Ve Zlíně dne 12. února 2013


doc. Ing. Anežka Lengálová, Ph.D.
děkanka




Mgr. Jakub Hladík, Ph.D.
ředitel ústavu

PROHLÁŠENÍ AUTORA BAKALÁŘSKÉ PRÁCE

Beru na vědomí, že

- odevzdáním bakalářské práce souhlasím se zveřejněním své práce podle zákona č. 111/1998 Sb. o vysokých školách a o změně a doplnění dalších zákonů (zákon o vysokých školách), ve znění pozdějších právních předpisů, bez ohledu na výsledek obhajoby ¹⁾;
- beru na vědomí, že bakalářská práce bude uložena v elektronické podobě v univerzitním informačním systému dostupná k nahlédnutí;
- na moji bakalářskou práci se plně vztahuje zákon č. 121/2000 Sb. o právu autorském, o právech souvisejících s právem autorským a o změně některých zákonů (autorský zákon) ve znění pozdějších právních předpisů, zejm. § 35 odst. 3 ²⁾;
- podle § 60 ³⁾ odst. 1 autorského zákona má UTB ve Zlíně právo na uzavření licenční smlouvy o užití školního díla v rozsahu § 12 odst. 4 autorského zákona;
- podle § 60 ³⁾ odst. 2 a 3 mohu užít své dílo – bakalářskou práci - nebo poskytnout licenci k jejímu využití jen s předchozím písemným souhlasem Univerzity Tomáše Bati ve Zlíně, která je oprávněna v takovém případě ode mne požadovat přiměřený příspěvek na úhradu nákladů, které byly Univerzitou Tomáše Bati ve Zlíně na vytvoření díla vynaloženy (až do jejich skutečné výše);
- pokud bylo k vypracování bakalářské práce využito softwaru poskytnutého Univerzitou Tomáše Bati ve Zlíně nebo jinými subjekty pouze ke studijním a výzkumným účelům (tj. k nekomerčnímu využití), nelze výsledky bakalářské práce využít ke komerčním účelům.

Prohlašuji, že

- elektronická a tištěná verze bakalářské práce jsou totožné;
- na bakalářské práci jsem pracoval samostatně a použitou literaturu jsem citoval. V případě publikace výsledků budu uveden jako spoluautor.

Ve Zlíně 29.4.2013

Andruš Kádars'

1) zákon č. 111/1998 Sb. o vysokých školách a o změně a doplnění dalších zákonů (zákon o vysokých školách), ve znění pozdějších právních předpisů, § 47b Zveřejňování závěrečných prací:

(1) Vysoká škola nevydělečně zveřejňuje disertační, diplomové, bakalářské a rigorózní práce, u kterých proběhla obhajoba, včetně posudků oponentů a výsledku obhajoby prostřednictvím databáze kvalifikačních prací, kterou spravuje. Způsob zveřejnění stanoví vnitřní předpis vysoké školy.

(2) Disertační, diplomové, bakalářské a rigorózní práce odevzdané uchazečem k obhajobě musí být též nejméně pět pracovních dnů před konáním obhajoby zveřejněny k nahlížení veřejnosti v místě určeném vnitřním předpisem vysoké školy nebo není-li tak určeno, v místě pracoviště vysoké školy, kde se má konat obhajoba práce. Každý si může ze zveřejněné práce pořizovat na své náklady výpisy, opisy nebo rozmnoženiny.

(3) Platí, že odevzdáním práce autor souhlasí se zveřejněním své práce podle tohoto zákona, bez ohledu na výsledek obhajoby.

2) zákon č. 121/2000 Sb. o právu autorském, o právech souvisejících s právem autorským a o změně některých zákonů (autorský zákon) ve znění pozdějších právních předpisů, § 35 odst. 3:

(3) Do práva autorského také nezasahuje škola nebo školské či vzdělávací zařízení, užije-li nikoli za účelem přímého nebo nepřímého hospodářského nebo obchodního prospěchu k výuce nebo k vlastní potřebě dílo vytvořené žákem nebo studentem ke splnění školních nebo studijních povinností vyplývajících z jeho právního vztahu ke škole nebo školskému či vzdělávacího zařízení (školní dílo).

3) zákon č. 121/2000 Sb. o právu autorském, o právech souvisejících s právem autorským a o změně některých zákonů (autorský zákon) ve znění pozdějších právních předpisů, § 60 Školní dílo:

(1) Škola nebo školské či vzdělávací zařízení mají za obvyklých podmínek právo na uzavření licenční smlouvy o užití školního díla (§ 35 odst.

3). Odpírá-li autor takového díla udělit svolení bez vážného důvodu, mohou se tyto osoby domáhat nahrazení chybějícího projevu jeho vůle u soudu. Ustanovení § 35 odst. 3 zůstává nedotčeno.

(2) Není-li sjednáno jinak, může autor školního díla své dílo užít či poskytnout jinému licenci, není-li to v rozporu s oprávněnými zájmy školy nebo školského či vzdělávacího zařízení.

(3) Škola nebo školské či vzdělávací zařízení jsou oprávněny požadovat, aby jim autor školního díla z výdělku jím dosaženého v souvislosti s užitím díla či poskytnutím licence podle odstavce 2 přiměřeně přispěl na úhradu nákladů, které na vytvoření díla vynaložily, a to podle okolností až do jejich skutečné výše; přitom se přihlédá k vyšší výdělku dosaženého školou nebo školským či vzdělávacím zařízením z užití školního díla podle odstavce 1.

ABSTRAKT

Bakalářská práce se zabývá dvěma stěžejními tématy a to, problematikou žen ve vězení, která je v dnešní době velice frekventovaná, vzhledem k stále narůstající kriminalitě žen a výchovou dítěte. Tato práce se věnuje kriminalitě, konkrétně se zabývá i kriminalitou žen. Zaměřily jsme se také na oblast vězeňství, kde popisujeme ženskou věznici ve Světlé nad Sázavou, která jako jediná v ČR umožňuje odsouzeným matkám výchovu dítěte ve vězení a v závěru teoretické části svoji pozornost soustředíme na vývoj a výchovu nezletilých dětí. Práce je zakončena empirickým, kvantitativně směřovaným výzkumem, jehož cílem bylo zjistit názory veřejnosti na výchovu nezletilých dětí odsouzenými matkami na specializovaném oddělení ženské věznice.

Klíčová slova: Kriminalita, výchova, věznice, náhradní výchova, nezletilé dítě

ABSTRACT

The bachelor thesis deals with two main topics. The first topic is focused on issues concerning the women in prison which is very frequent today because of increasing criminality of women. The second topic is raising children. The thesis deals with criminality of women and describes the women prison in Světlá nad Sázavou which, as the only one in the Czech Republic, allows sentenced women-mothers to raise their children in prison. The end of the theoretical part deals with the development and upbringing of minor children. The thesis is finished with the empiric, quantitative research, the aim of which was to find out the opinions of the public on the upbringing of the minor children by sentenced mothers in the specialized department of the women prison.

Keywords: Criminality, upbringing, prison, alternative upbringing, minor children

Poděkování

Děkuji Mgr. Michaele Jurtíkové za rady a připomínky, které mi poskytla při zpracování bakalářské práce. Ráda bych také poděkovala svojí rodině za velkou podporu a pomoc.

Prohlašuji, že odevzdaná verze bakalářské/diplomové práce a verze elektronická nahraná do IS/STAG jsou totožné.

OBSAH

ÚVOD	9
I TEORETICKÁ ČÁST	10
1 KRIMINALITA	11
1.1 KRIMINALITA ŽEN	11
1.2 HISTORIE A VÝVOJ TRESTU	14
1.3 NEGATIVNÍ JEVY VÝKONU TRESTU	15
1.4 ZLOČINNÉ TYPY OSOB Z POHLEDU PSYCHOLOGIE	16
2 VĚZEŇSTVÍ	19
2.1 TYPY VĚZNIC	19
2.2 ŽENSKÁ VĚZNICE VE SVĚTLÉ NAD SÁZAVOU	20
2.3 PROSTŘEDÍ PRO MATKU A DÍTĚ?	22
2.4 REEDUKACE, RESOCIALIZACE A PŘÍPRAVA ODSOUZENÉHO NA ŽIVOT	23
3 VÝCHOVA A VÝVOJ NEZLETILÝCH DĚTÍ	25
3.1 VÝCHOVA NEZLETILÝCH DĚTÍ	25
3.2 DÍTĚ V PROSTŘEDÍ NEÚPLNÉ RODINY	26
3.3 SPECIFIKACE VÝVOJE DÍTĚTE A JEHO POTŘEB V DANÝCH VÝVOJOVÝCH FÁZÍCH	28
3.4 ALTERNATIVY VÝCHOVY DÍTĚTE VE VĚZENÍ	30
II PRAKTICKÁ ČÁST	35
4 REALIZACE VÝZKUMU	36
4.1 VÝZKUMNÝ PROBLÉM	36
4.2 FORMULACE VÝZKUMNÝCH CÍLŮ	36
4.3 VÝZKUMNÉ HYPOTÉZY	37
4.4 METODIKA VÝZKUMU	38
4.5 VÝZKUMNÝ SOUBOR	38
4.6 ZPŮSOB ZPRACOVÁNÍ DAT	38
5 VÝSLEDKY VÝZKUMU	39
5.1 INTERPRETACE VÝSLEDKŮ VÝZKUMU	51
ZÁVĚR	53
SEZNAM POUŽITÉ LITERATURY	54
SEZNAM POUŽITÝCH SYMBOLŮ A ZKRATEK	56
SEZNAM PŘÍLOH	57

ÚVOD

Společnost je bohužel plná kriminality, která postupem času stále roste. V dnešní době je již velkým společenským problémem a páčání trestné činnosti se stále častěji dotýká i žen. Může tedy nastat i situace, kdy žena, v době spáchání trestné činnosti je těhotná nebo už dítě nebo děti dokonce má. Následně je tedy nutné řešit otázky ohledně péče a výchovy dítěte odsouzené matky. Právě tématem výchovy nezletilých dětí odsouzenými matkami ve vězení se zabývá naše bakalářská práce, kde se v teoretické části snažíme informovat o jediné věznici v ČR, která na svém specializovaném oddělení pro matky s dětmi umožňuje odsouzeným ženám vychovávat své dítě ve vězení. V práci nechybí ani informace o alternativách výchovy dítěte ve vězení, kdy ne všechny odsouzené matky splňují podmínky pro umístění na specializované oddělení pro matky s dětmi a je tedy nutné dítěti zajistit náhradní péči. Zaměřujeme se i na specifikace výchovy nezletilých dětí, při které je nutno senzitivně reagovat a přizpůsobovat ji danému prostředí a samozřejmě také dané vývojové fázi dítěte. Zabýváme se i zločinnými typy z psychologického hlediska a tedy i možnými důvody, které mohou být spouštěčem pro spáchání trestné činnosti.

Praktická část mapuje názory veřejnosti na problematiku výchovy dítěte odsouzenou matkou ve vězení. Zaměřily jsme se na mínění dospělých osob na Vysočině, kde jsme si vybraly čtyři města: Třebíč, Jihlavu, Havlíčkův Brod a Žďár nad Sázavou. Formou náhodného oslovování procházejících osob jsme získaly odpovědi na otázky v dotazníku, které zjišťovaly v jakém případě, za jakých okolností a jestli vůbec by svěřily dítě k výchově odsouzené matce, a které jsme následně vyhodnotily a graficky znázornily.

Důvodem výběru tématu bakalářské práce je můj velký zájem o tuto problematiku, kdy jsem během studia na Univerzitě Tomáše Bati získala povědomí a teoretická východiska související s penitenciární péčí, trestnou činností, probací a mediací a na druhé straně i vývoji a výchově nezletilých dětí. Dalším impulsem byla i současná situace ve společnosti související s kriminalitou, kdy statistická tabulka v přílohách práce dokazuje zvyšující se počet odsouzených a u vězňených osob.

I. TEORETICKÁ ČÁST

1 KRIMINALITA

Kriminalita, neboli zločinnost, je souhrn sociálně podmíněných jevů, hromadné povahy, které ohrožují společnost. Její stav, strukturu a dynamiku zkoumá kriminologie. Samostatná kriminalita bývá nazývána skutečnou kriminalitou a je tvořena součtem kriminality zjevné, která je počtem známých trestných činů a kriminality skryté, jejíž počet je pouze odhadován. (Mařádek, 2003, s. 39)

Kriminalitu můžeme rozdělit do tří hlavních skupin, a to kriminalitu drobnou, kriminalitu středně závažnou a kriminalitu závažnou. Mezi drobnou kriminalitu řadíme krádeže, lehké formy agrese, primitivní podvodné jednání, činnosti z nedbalosti nebo rasistické či fašistické projevy. Za středně závažnou kriminalitu považujeme vážnější majetkové delikty, omezování svobody, útoky na veřejné činitele, sexuální deviace, loupežné přepadení apod. Za závažnou kriminalitu označujeme každé zločinné jednání, které má za následek trvalou ekonomickou, majetkovou nebo morální či fyzickou újmu, zločinné jednání s následkem smrti a patří sem i únosy či teroristické útoky. (Hanuš, 2005, s. 7)

Kriminalita je páchána z nejrůznějších důvodů. Jsou to např. genetické předpoklady, asociální prostředí, psychosexuální úchytky, vrozená agrese, závist, strach, touha po publikaci, požívání toxických látek, touha po dobrodružství nebo třeba netušená ekonomická situace. Mezi ty nejzávažnější patří především psychosexuální úchytky nebo strachem motivované zločiny. (Hanuš, 2005, s. 7 – 8) Ty nejzávažnější trestné činy mají v rejstříku především muži, my se ovšem zaměříme spíše na ženskou kriminalitu, které se následně věnuje další kapitola.

1.1 Kriminalita žen

Problematice kriminality žen, není zatím věnována taková pozornost. Dokonce i v kriminalistické literatuře nebo empirických výzkumech toho můžeme najít jen poskromnu. Dá se říci, že příčinou je panující názor o menší závažnosti trestné činnosti žen, vyplývající z její kvantity, ale i kvality. (Zapletal et al, 2009, s. 155)

Ženy spíše než muži dodržují platné zákony vzhledem k jejich převažujícím vlastnostem, jako jsou pasivita, konzervativnost, nízká schopnost sebezprosažení se, převládající mateřské pudy, strach z vysokého rizika nebo malá podnikavost. (Zapletal et al, 2009, s. 168)

Lze říci, že ženy páchají stejné druhy trestných činů jako muži, ale převážně páchají méně závažnou trestnou činnost a ve značně menší častosti. Avšak výhradně specifickým ženským trestným činem je vražda novorozené matkou. Výskyt tohoto deliktu je ale všeobecně malý a vyskytuje se především v souvislosti s dalšími nepříznivými okolnostmi, jako je psychická, sociální a materiální nepřipravenost na roli matky, nechtěné těhotenství nebo dynamika hormonálních změn. (Zapletal et al, 2009, s. 164)

Nejčastějšími trestnými činy páchanými ženami jsou majetková trestná činnost a trestná činnost namířená proti dětem. Majetkovou trestnou činnost páchají především z toho důvodu, aby materiálně zajistily svoji rodinu, a jsou to především krádeže prosté, podvody a zpronevěry. Trestné činy namířené proti dětem souvisejí především s rolí matky a vychovatelky, kde příčinou páchání trestné činnosti vůči dětem může být rozvrat partnerského vztahu, nezajištěné základní sociální podmínky pro výchovu dítěte nebo nízká úroveň socializačního procesu samotné matky v její primární rodině, ze které si přinesla nevhodné zkušenosti s výchovou dětí, které potom přenáší do sekundární rodiny. Dále jsou také pro ženy typické verbální delikty, jako jsou křivé obvinění, křivá výpověď nebo pomluva. (Zapletal et al, 2009, s. 165)

Naopak nejméně častými trestnými činy páchanými ženami jsou násilná trestná činnost a vraždy. Vražda je ženami páchána většinou pod vlivem silných emocí a motivací bývá často dlouhotrvající konflikt vyvolaný špatným zacházením a ponižováním ze strany pozdější oběti. (Zapletal et al, 2009, s. 165)

Co se týče recidivy, u žen se vyskytuje jen zřídka, protože ženy se nespécializují na určitou trestnou činnost, jako tomu bývá u mužů. V porovnání s muži, jsou také ženy mnohem méně organizované a při páchání trestné činnosti, činy páchají většinou samy. (Zapletal et al, 2009, s. 166)

Kriminalita žen je zaznamenávána v souvislosti se zvýšeným ekonomicko-politickým, kulturním a sociálním rozvojem společnosti, kde dochází k uvolnění tradičních vazeb ve společnosti, proměňují se vztahy v rodině, vznikají nové modely chování žen a modifikuje se i tradiční sociální kontrola. (Zapletal et al, 2009, s. 159 in Singly, 1999)

V dnešní době jsou na člověka kladeny obrovské nároky a právě na ženy je těch požadavků dvojnásobek. Od ženy je společností očekáváno hned několik rolí, a to především role ženy – matky jako vychovatelky a pečovatelky, tradiční role ženy – hospodyně a také ženy jako výdělečně činné osoby. Možná také proto, že na ženy jsou v 21. století kladeny

takové požadavky, se zvyšuje jejich kriminalita. Jako jeden ze zdrojů příčin nárůstu kriminality žen, je také spatřován v důsledku uvolňujících pout k rodině a též procesu uvolňování vázaností rolí matky. (Zapletal et al, 2009, s. 156 - 169)

Jakákoli forma sociálně deviantního chování ženy – matky má vážné důsledky pro výchovu dítěte, ovlivňuje kvalitu rodinného zázemí, socializačního procesu a uspokojování základních biologických i psychických potřeb dítěte. Důsledky sociálně deviantního jednání, obzvláště jedná-li se o trestnou činnost, ženu psychicky ovlivňují a to se potom zprostředkovaně promítá do její role matky. Kvalita chování matky určujícím způsobem ovlivňuje uspokojování základních psychických potřeb, které jsou důležité pro kvalitu rozvoje dítěte a jeho budoucího vztahu ke společnosti, kdy jde především o potřebu stimulace, potřebu smysluplného světa, potřebu životní jistoty, potřebu identity a potřebu životní perspektivy. Kvalita péče o dítě současně s výchovným působením také podmiňují úroveň socializačního procesu. (Zapletal et al, 2009, s. 162)

Základ vytváření vztahu dítěte k širšímu sociálnímu prostředí je tvořen od prvních dnů života a tkví v citovém vztahu matky a dítěte, kdy se při výchovném působení rušivé vlivy v podobě různých forem závažného delikventního chování promítají do výchovy dítěte. (Zapletal et al, 2009, s. 163)

Poměrně velká část žen, které se dostávají do konfliktu s trestním zákonem, vykazují nerovnoměrnou distribuci legitimních prostředků dosahování společensky preferovaných cílů, stejně tak i nelegitimních prostředků, kde některé sociální skupiny jsou více zatíženy nepříznivými životními podmínkami, nízkou úrovní a poruchami socializace, nízkou úrovní vzdělání, nezaměstnaností, chudobou i rizikem konfliktu se zákonem při řešení své životní situace. Se vzestupem ženské kriminality je také spojován proces emancipace s rozvojem ženských hnutí zaměřených na osvobození žen. (Zapletal et al, 2009, s. 157 a 171)

Vzhledem k tomu, že se ženy dopouštějí v průměru trestných činů menší závažnosti než muži, užívá se také u žen v mnohem větší míře trestů alternativních. Menší závažnost trestných činů páchaných ženami ovlivňuje výběr typu věznic a též ovlivňuje délku trestu. U žen je také ve velké míře podporováno vzdělávání, protože s nízkou úrovní vzdělání se váže sociálně nepodnětné, chudé zázemí pro výchovu dětí. (Zapletal et al, 2009, s. 176)

1.2 Historie a vývoj trestu

Ideologie trestání se vine celou historií lidstva a s vývojem lidské společnosti se pohled na trest a trestání postupně humanizoval. (Štěrba, 2009, s. 15)

Počátek vědeckého zájmu o kriminalitu jako sociální jev i zájem o osobnost pachatele a úlohu sociálního prostředí se datuje do poloviny 18. století. (Sochůrek, 2007a, s. 25)

Ve starověku převládal především trest smrti a tělesné tresty. Dalším způsobem blízcím se trestu odnětí svobody bylo otroctví. Nejblíže k dnešnímu pojetí trestu odnětí svobody byla římská instituce psance, kdy psancem byla osoba, která spáchala pro společnost nežádoucí čin a bylo mu odepřeno poskytování životně důležitých prostředků. Hlavní myšlenkou koncepce trestu ve starověku byla myšlenka odplaty a cílem trestu bylo způsobení utrpení a nastolení spravedlnosti. Je zde typické obyčejové a převážně nepsané právo. Platí zde zákon „oko za oko, zub za zub“. (Štěrba, 2009, s. 15)

Středověké tresty byly více než drastické a byly zde uplatňovány tři skupiny trestů – trest smrti, který se uskutečňoval formou oběšení, upálení, zahrabání zaživa, čtvrcení nebo třeba lámání v kole, trest mrzačení, což znamenalo např. useknutí ruky, vytržení jazyka nebo oslepení a difamující trest, pro který bylo charakteristické vypalování potupných znamení. Ideou a posláním trestů bylo ve středověku pouze zastrašení. O příčinách, důvodech a zejména psychologických a sociálních příčinách zločinu se neuvažovalo. O vině a trestu rozhodoval panovník nebo jiný nositel moci. K zločinci se přistupovalo z hlediska náboženských dogmat a přiznání bylo často vynucováno mučením. Na určení trestu mělo vliv i společenské postavení pachatele. Se vznikem státu vzniká i trestní právo. (Sochůrek, 2007a, s. 25)

Středověkým předstupněm dnešního trestu odnětí svobody byly nucené práce, takzvané galeje, což byl doživotní trest, který nahrazoval trest smrti. Galejníci byli využíváni v námořní dopravě, kde byli nuceni v krutých podmínkách veslovat. Ten kdo pracovní nápor nevydržel, byl vyhozen do moře. (Štěrba, 2009, s. 16)

Teprve v době osvícenství přichází myšlenka humanizace trestu a trestání. Významnou osobností zde je humanista Thomas More, který jako první kritizoval stávající trestný systém. Jako další osobnost můžeme zmínit Montesquieua, který formuloval požadavek právní jistoty a zákonitosti, nezávislosti soudců, zásadu proporcionality mezi trestem a trestným činem a především nutnost výchovné funkce trestu. Je na místě zmínit i odpůrce

krutých trestů a trestů smrti Cessare Beccaria, podle kterého účelem trestu není způsobovat utrpení, ale chránit společnost. Díky jeho myšlenkám bylo ovlivněno zákonodárství, dochází ke kodifikacím trestního práva a v roce 1787 vzniká Všeobecný zákoník o zločinech a trestech. Tímto zákonem jsou zrušeny tresty smrti, mučení a mrzačící tresty. Také obsahuje vyčerpávající výčet trestných činů, které jsou seřazeny podle společenské nebezpečnosti. (Štěrba, 2009, s. 16 a 17)

Ve druhé polovině 19. století ovlivňuje názory na kriminologii a zacházení se zločinci Cesare Lambroso, který tvrdí, že lidé se zločinci nestávají, ale rodí. Na druhou stranu ale uznává i chudobu a nevzdělanost jako příčiny zločinnosti. (Sochůrek, 2007b, s. 15)

Až téměř do počátku 20. století neexistovala účelná diferenciací vězňů, takže v mnoha věznicích vykonávali společně trest mladiství, ženy, vězni odsouzení za méně závažné zločiny s těmi, kteří spáchali nejtěžší zločiny nebo prvověznění s recidivisty. (Sochůrek, 2007b, s. 15)

Ve vývoji trestu odnětí svobody na území ČR byli významnými Marie Terezie, která zakázala používat při výslechu mučení a pedagog František Josef Řezáč, který při nápravě zločinců věřil v moc výchovy a vzdělání, přemýšlel o systému trestání, alternativních trestech a zabývá se i otázkami postpenitenciární péče. (Sochůrek, 2007a, s. 28 a 29)

K velkému rozmachu vězeňství v ČR došlo po roce 1918 po vzniku samostatného Československého státu, kdy byly zavedeny moderní prvky a přístupy. Vězni dostávali práci, objevují se první tendence vzdělávání vězňů a ve věznicích jsou zřizovány i knihovny. V roce 1823 byla v Praze založena první státní, dnes již neexistující, Svatováclavská trestnice, kde poprvé dochází ke snaze rozlišování vězněných osob. V roce 1965 byl vydán nový zákon o výkonu trestu odnětí svobody, který přináší pozitivní pokrokové změny. Do věznic také přichází pedagogové, psychologové, je posílen význam kulturně výchovné práce s vězni a začíná se dbát na vnitřní diferenciaci. (Sochůrek, 2007b, s. 16)

1.3 Negativní jevy výkonu trestu

Každý trest vyvolává v psychice člověka negativní emoční reakci, vyvolává nelibé pocity, stavy napětí a úzkosti, neboť je jedinec v obtížné životní situaci. Druh reakce odsouzeného na výkon trestu odnětí svobody je závislý na jeho osobnosti, způsobu zvládnutí zátěžových situací, sociální zralosti a celé dosavadní životní dráze jedince. V některých

případech mohou být negativní následky uvěznění do značné míry příčinou recidivy. (Štěrbá, 2009, s. 23 – 24)

Pro souhrnné označení všech negativních jevů, které působí na odsouzené v průběhu výkonu trestu odnětí svobody užíváme termínu prizonizace. Je to proces postupného přizpůsobování se způsobu života ve věznicích. Prizonizace se skládá ze dvou aspektů, a to institucionalizace a ideologizace. Institucionalizace představuje především adaptaci na vnitřní organizaci a formy života ve vězeňském zařízení a ideologizací je myšleno přijímání a přejímání soustav hodnot, postojů, názorů a norem chování, které se vytvářejí v neformálních skupinách odsouzených. Extrémní prizonizace vede až ke vzniku silně deformované osobnosti vězně stojícího na počátku recidivy. (Mařádek, 2003, s. 59 - 60)

Podmínky výkonu trestu odnětí svobody mnozí odborníci považují spíše za desocializační nežli resocializační. Snaha o korekci chování a postojů odsouzených a jejich odklonu z kriminální kariéry není vždy jednoduchá a je vždy provázána negativními jevy a riziky, kterými jsou: nebezpečí vzájemné demoralizace vězňů, zpřetrhání sociálních vztahů, donucovací prostředky, které posilují otrlost, lhostejnost nebo podlézavost, sociální stigmatizace jako překážka resocializace a reintegrace, narušení volných vlastností, gradace komplexů méněcennosti, růst zadluženosti. Nepříznivě působí i délka pobytu ve výkonu trestu odnětí svobody jelikož právě tato skutečnost má velký vliv na ztrátu rodinného prostředí. Ztráta základní sociální vazby na rodinu vede často k hledání zázemí v kriminálních partách, což vede k fixaci na jiné vězně a celkově vězeňského prostředí. (Hendrych, 2010, s. 36)

1.4 Zločinné typy osob z pohledu psychologie

Existuje několik zločinných typů osob, které můžeme rozdělit do sedmi skupin. První skupina zahrnuje jedince, kteří se většinou dopouštějí lehčích a pouze sporadicky středně těžkých zločinů. Jsou jimi lidé poměrně nízkého intelektu, lidé afektovaní a bez zjevného logického uvažování. Většinou je jejich původ z asociálního prostředí a často se u nich objevují závislosti na alkoholu nebo drogách. Objevuje se často jednání v afektu, emoční zploštělost a tyto osoby nejsou schopny dlouhodobějších partnerských vztahů. Z penologického pohledu je u této skupiny nejdůležitější prevence recidivy, která se v těchto případech vyskytuje nejčastěji. (Hanuš, 2005, s. 19)

V druhé skupině se jedná o jedince taktéž páchající lehčí až středně těžkou trestnou činností, ovšem motivace zde je zcela odlišná. Osoby spadající do této skupiny jsou často ovlivněni určitou genetickou inklinací a často zde hraje roli i organická porucha funkce CNS. U těchto zločinců se setkáváme s extrémní destabilizací emočního spektra, psychickou deprimovaností, inklinací k sebepoškozování či pseudosuicidě. Při uvěznění mají často problémy s asimilací ve vězeňském kolektivu a také se často objevují agresivní výpady. (Hanuš, 2005, s. 19)

Zločinci třetí skupiny náležejí nejčastěji do kriminálních skupin středně až velmi závažné trestné činnosti. Jde o osoby, které jsou psychosexuálně zatíženy extrémními požadavky v sexuální oblasti abnormálního typu. Nejčastěji to jsou zločinci, kteří inklinují k sadizmu, bestialitě a pedofilii. (Hanuš, 2005, s. 20)

Do čtvrté skupiny můžeme zařadit zločince páchající lehkou až středně závažnou kriminální činností, páchanou pro netušenou ekonomickou situaci, z touhy po dobrodružství či z chorobné touhy po majetku. Jedná se o osoby s nízkým vzděláním a osoby, jejichž IQ se pohybuje mírně nad nebo pod úrovní pásma debility. Po propuštění je velká část těchto zločinců společensky adaptabilní. (Hanuš, 2005, s. 21)

Pátá skupina zahrnuje osoby, které páchají většinou ekonomickou, mnohdy i závažnou trestnou činností, kdy důvodem je zde projevující se narcismus a touha po moci. Zločinci z této skupiny disponují chorobně silným pocitem megalománie, velkou dávkou intelektu, kombinačními schopnostmi a logickými úvahami. Mnozí z nich se ovšem k trestné činnosti vrací, už jen z toho důvodu, že jsou z velké většiny nepřístupni jakékoli terapii. (Hanuš, 2005, s. 21 a 22)

V šesté skupině se setkáváme s nejzávažnějšími trestnými činy, které jsou páhány převážně z teologických nebo politických důvodů. Tyto osoby jsou většinou fanaticky odhodlané nebo zde můžeme najít i osoby trpící těžkými duševními chorobami, kterým bývá nejdříve nařízena dlouhodobá psychiatrická léčba, často s doživotním psychiatrickým dohledem. Bohužel u osob, které zločiny páchají z teologického přesvědčení je jakákoliv terapie prakticky bezvýsledná. (Hanuš, 2005, s. 22)

Poslední sedmá skupina zahrnuje pachatele, kteří páchají trestnou činností ze strachu. Tyto osoby jednají v afektu, s bizarní důsledností a často nesmyslným a přehnaně důsledným způsobem. Důvodem zločinu v afektu může být žárlivost, strach před prozrazením, strach ze ztráty dítěte při rozvodovém řízení apod. Jako nejefektivnější metoda nápravy

se zde uplatňuje psychologická restruktulizace osobnosti spolu se společenskou reintrodukcí. (Hanuš, 2005, s. 23)

2 VĚZEŇSTVÍ

Pojem vězeňství, odborně nazýváme slovem penitenciární, což pochází z latinského slova poenitentia, které můžeme přeložit jako lítost, změna mínění či smýšlení. Tímto pojmem můžeme označit i pojmy týkající se zacházení s vězni. Pojem penitenciární je užíván spíše než pojem vězeňský či vězeňství v případech, kdy zdůrazňujeme, že za podstatu věznění nepovažujeme jen represí, ale i nápravu, převýchovu nebo resocializaci. (Mařádek, 2003, s. 49)

Vězeňství se realizuje za pomoci vězeňských zařízení, což jsou státní instituce nebo-li organizace služeb, zajišťující zacházení s vězni. Tato zařízení se dělí do tří typů, kde první z nich představuje vazební věznice. Zde jsou umístováni vězni vykonávající výkon vazby, a kteří se v této fázi nazývají obvinění nebo obžalovaní. Je důležité také zmínit, že v této fázi je uplatňována presumpce nevinu. Druhým typem jsou věznice, kde se vykonává výkon trestu odnětí svobody a vězni se zde nazývají odsouzení. Třetí typ vězeňského zařízení představuje speciální vězeňská zařízení, což jsou např. vězeňské nemocnice, věznice pro výkon trestu vězňů s psychopatickou strukturou osobnosti nebo institut vzdělávání. (Mařádek, 2003, s. 96)

2.1 Typy věznic

Věznice se člení podle způsobu vnějšího střežení a zajištění bezpečnosti do čtyř základních typů, a to s dohledem, s dozorem, s ostrahou a se zvýšenou ostrahou. (Sochůrek, 2007c, s. 37)

Ve věznicích s dohledem jsou umístováni pachatelé, kteří spáchali trestný čin z nedbalosti, a kteří dosud nebyli ve výkonu trestu pro úmyslný trestný čin. Do věznic s dozorem jsou umístováni pachatelé, kterým byl uložen trest za trestný čin spáchaný z nedbalosti, a který již byl ve výkonu trestu pro úmyslný trestný čin nebo pachateli, kterému byl uložen trest za úmyslný trestný čin ve výměře nepřevyšující dva roky a který dosud nebyl ve výkonu trestu pro úmyslný trestný čin. Do věznic s ostrahou jsou zařazováni odsouzení, kterým byl uložen trest za úmyslný trestný čin a nejsou zároveň splněny podmínky pro umístění do věznice s dozorem nebo se zvýšenou ostrahou. Věznice se zvýšenou ostrahou jsou nejpřísnější věznice v ČR. Zde jsou umístováni pachatelé, kterým byl uložen trest odnětí svobody na doživotí, těm, kterým byl uložen trest odnětí svobody jako zvlášť nebezpečnému recidivistovi, kterému byl vyměřen trest odnětí svobody nejméně na osm let

nebo pachatel, který v posledních pěti letech uprchl z vazby nebo výkonu trestu. Během výkonu trestu odnětí svobody může soud rozhodnout o přeřazení odsouzeného do věznice jiného typu, který se může od stávající věznice lišit o jeden stupeň. (Štěrba, 2009, s. 66)

Věznice ale nemá pouze tato členění. Každá věznice, jak už jsme výše zmínili má i určitou diferenciaci a zákon tedy zvláště pamatuje na mladistvé, matky s dětmi, odsouzené s doživotními tresty, mentálně retardované nebo třeba výkony trestu cizinců. (Sochůrek, 2007c, s. 37)

Co se týče ženského vězeňství, i pro ně jsou zřízeny všechny typy věznic, ovšem zde jsou důležitá určitá specifika zacházení vzhledem k nízkému prahu emotivní vzrušivosti, náchylnosti k patickým afektům i hysteriodním výbuchům. Ženy také trpí fixovanými a velmi těžko vyvratitelnými představami o ztrátě dětí během pobytu ve vězení a právě díky tomuto specifiku byla zřízena první ženská věznice se specializovaným oddělením pro matky s dětmi ve Světlé nad Sázavou.

2.2 Ženská věznice ve Světlé nad Sázavou

Věznice se nachází v kraji Českomoravské vysočiny v severozápadní části města Světlé nad Sázavou. Budova věznice původně sloužila jako škola v přírodě a až v roce 2000 byl celý komplex budov převeden do užívání Vězeňské služby ČR a bylo zde vybudováno moderní vězeňské zařízení pro odsouzené ženy. 6. 11. 2000 zde byly ubytovány první ženy vykonávající trest v kategorii dozor a postupně zde byly umístovány i ženy z kategorie ostraha. Svůj trest zde vykonávají ženy odsouzené k výkonu trestu odnětí svobody. Věznice ale zajišťuje výkon trestu i specifickým skupinám odsouzených, které vyžadují zvláštní přístup a právě pro tyto skupiny zde byla zřízena specializovaná oddělení. Jsou to oddělení pro výkon trestu matek nezletilých dětí, oddělení pro výkon trestu trvale pracovně nezařaditelných odsouzených žen a oddělení pro výkon trestu odsouzených mladistvých žen. (vscr, © 2012)

Následně bychom rády přiblížily specializované oddělení pro výkon trestu odsouzených matek s dětmi, které bylo poprvé otevřeno 1. 10. 2002. Jeho koncepce vychází ze zkušeností z jiných zemí, avšak respektuje náš právní řád, systém sociálního zabezpečení, ekonomické možnosti, ale třeba také výsledky odborné diskuse, která uzákonění SpO pro výkon trestu odnětí svobody matek nezletilých dětí předcházela. Celková kapacita tohoto oddělení je uzpůsobena patnácti odsouzeným matkám s celkovým počtem dvaceti

dětí. Jedná se o první a také jediné oddělení v ČR, ve kterém je matce umožněno pečovat při výkonu trestu o své nezletilé dítě. Program výchovy a vzdělávání na tomto oddělení je zaměřen na všestranný rozvoj osobnosti dítěte a soustředí se na zachování citových vazeb mezi matkou a dítětem. Současně přihlíží k psychickým a fyziologickým zvláštnostem jak matek, tak i jejich dětí. Aby matka na SpO mohla být přijata, musí být splněna určitá kritéria, a to, před výkonem trestu odnětí svobody nebyla matka omezena v rodičovské odpovědnosti, trest odsouzené matce skončí zpravidla do dovršení tří let věku dítěte, délka trestu matky je delší než šest měsíců, žena o dítě před výkonem trestu řádně pečovala a po propuštění VT bude mít možnost se o dítě starat, zdravotní a psychický stav umožňuje ženě o dítě pečovat, zaujmutí kladného stanoviska k umístění dítěte na SpO dětským psychologem, prokazatelné finanční zajištění nákladů, které vzniknou při uspokojování potřeb dítěte v případě přijetí na oddělení a také kladné stanovisko OSPOD. (vscr, © 2012)

Matka, které bylo povoleno mít u sebe a starat se o své nezletilé dítě, o dítě celodenně pečuje, což znamená, že pečuje o jeho zdraví, tělesný, citový, rozumový a mravní vývoj. Součástí péče je příprava stravy, zajištění hygieny, praní, žehlení, úklid a aktivní trávení času s dítětem formou vycházek, her, výtvarných, hudebních a sportovních činností odpovídajících věku dítěte. Na SpO má každá matka své dítě u sebe v samostatné ložnici, v níž je pro dítě postel, přebalovací stůl, skříň na dětské prádlo a kosmetiku, ohrádka a umyvadlo. V případě, že se matka z důvodu nemoci, nebo z jiného závažného důvodu nemůže o dítě starat, převezme přechodně péči o dítě určený zaměstnanec věznice. (Štěrba, 2009, s. 97) Oddělení je vybaveno rehabilitačními a didaktickými pomůckami a samozřejmě jsou zde i hračky. Dětské výchovné aktivity probíhají v kulturní místnosti nebo vycházkovém dvoře. Práce s dětmi zde má skupinový i individuální charakter a je přizpůsoben především věku dítěte. V souvislosti s péčí o děti a v zájmu jejich potřeb jsou organizovány i akce mimo věznici, spojené s aktivním pohybem, hrou, rozvíjením vnímání a pozorování. V zájmu zachování citových vazeb jsou dětem v době dovolených, prázdnin nebo vánočních svátků povolovány pobyty v jejich rodinách. (vscr, © 2012)

Program na SpO připravují odborní zaměstnanci vězeňské služby, kdy hlavním cílem je pro každou matku zvládnutí péče o dítě a formování jeho osobnosti. Důraz je kladen i na další stanovené cíle jako jsou, zabránění odloučení matky od dítěte umístěním v jiném zařízení, posilování a rozvíjení kladné citové vazby mezi matkou a dítětem, vytváření pevného vztahu vedoucího k rodičovské odpovědnosti nebo také stimulování postojů a dovedností, které pomohou odsouzeným matkám navrátit se do společnosti. (vscr, © 2012)

Na SpO je tedy umožněn výkon trestu odnětí svobody matek s dětmi do tří let a ve výjimečných případech i s dětmi staršími, a to maximálně do pěti let věku dítěte. Stanovení věku tří let dítěte je dáno rozvojem jeho osobnosti, jelikož tříleté dítě si neuvědomuje prostředí, v němž se svou matkou existuje. Naopak matky jsou si dobře vědomy určitého omezení pohybu dítěte, a proto se jim snaží každodenní činnostmi tento handicap vynahradiť. (vscr, © 2012)

2.3 Prostředí pro matku a dítě?

Prostředí je určeno jen k tomu, aby osobnost v něm mohla účelně uskutečňovat své seberozvíjení. Společenské prostředí a v něm především rodina je pokládána za hlavní pramen duševních zážitků člověka a vývoje psychiky. Prostředí, do kterého se dítě narodí, ve kterém vyrůstá a žije, v našem případě tedy prostředí věznice, v něm zanechává zřetelné stopy a v určité míře ho poznamenává a ovlivňuje. Prostředí velmi silně ovlivňuje jednání a podílí se výrazně na rozvoji osobnosti. Vliv prostředí může jednání člověka věcně podpořit nebo být překážkou, může také přímo formovat jednání nebo mít signální funkci, kdy může anticipačně vyvolávat určité jednání. (Kraus, Poláčková et al, 2001, s. 103 - 107)

Každé prostředí má vždy dvě stránky, a to materiální (věcnou, prostorovou) a sociálně psychickou (osobnostně vztahovou). Materiální stránku můžeme charakterizovat tím, jaký prostor dané prostředí vymezuje, jeho stav, jaké faktory se v něm vyskytují, vybavení věcmi, technikou apod. Sociálně psychická stránka je dána lidmi, kteří se v daném prostoru nacházejí, jejich strukturou a vztahy. Dále je ovlivněna režimem, který v prostředí panuje nebo třeba stylem řízení. (Kraus, Poláčková et al, 2001, s. 102)

Je na místě zmínit i pojem sociální dědičnost, což znamená, že vedle geneticky přenášených dispozic, se přenášejí i určité způsoby a modely chování, které se v daném prostředí vyskytují. Velmi rizikovým je právě prostředí, které je již svou podstatou a skladbou podnětů závadová, deviační. Takováto prostředí neskýtají záruku žádoucího rozvoje osobnosti a přímo jej často ohrožují. Na druhou stranu někdy prostředí na pohled špatné nemusí ve skutečnosti působit nepříznivě a naopak. (Kraus, Poláčková et al, 2001, s. 102 - 104)

V novém prostředí je důležitá adaptace, kdy se jedinec vyrovnává s novými podmínkami a situacemi, a kdy může proběhnout s různou mírou úspěšnosti, což je tedy značně závislé na individualitě. (Kraus, Poláčková et al, 2001, s. 105) Právě proto má matka

s dítětem na specializovaném oddělení k dispozici pomoc pracovníků věznice a to především pomoc psychologickou a pedagogickou.

Reakce dítěte se formují pod vlivem podnětů, které přicházejí z vnějšího světa a právě proto je velice důležitá estetizace prostředí, které podstatně přispívá ke zlepšení citového vztahu k danému prostředí a pocitu pohody (Kraus, Poláčková et al, 2001, s. 109). I na tento fakt se specializované oddělení ženské věznice snaží přihlížet a utváří opravdu příjemné, domácí prostředí, se spoustou podnětů pro správný rozvoj dítěte.

Na specializovaném oddělení pro matky s dětmi se věznice maximálně snaží poskytnout takové prostředí, které umožní psychickou stabilitu matky, a takové podmínky, které by ji napomohly se vyrovnat se zátěžovou situací. Díky tomu může poskytnout dítěti dostatečnou péči a pozornost. Pokud odsouzené matky dobře zvládají stanovený program zacházení týkající se celodenní péče o dítě, mají možnost navštěvovat zájmové či vzdělávací aktivity jako jsou arteterapie, vyšívání, pletení, aranžování, výtvarná výchova, sportovní aktivity, zahradnický kroužek, keramický kroužek, anglický jazyk, německý jazyk nebo třeba práce na počítači. Ženám je zde umožněno i další vzdělávání, a to formou různých všeobecně vzdělávacích nebo praktických kurzů. (vscr, © 2012)

Prostředí je zcela jistě důležitým faktorem při výchově dítěte odsouzenou matkou ve vězení a proto v tomto ohledu věznice v žádném případě nic nepodceňuje a snaží se podnikat veškeré kroky k tomu, aby dítě mohlo vyrůstat se svou matkou v rámci možností v harmonickém a příjemném prostředí.

2.4 Reedukace, resocializace a příprava odsouzeného na život

Reedukace i resocializace jsou pojmy, které souvisejí se společensky žádoucími změnami v jednání a chování pachatelů trestné činnosti po vykonání trestu odnětí svobody.

Jestliže mluvíme o reedukaci, mluvíme o dílčí součásti komplexnějších jevů reintegrace a resocializace. Při reedukaci se jedná o použití speciálních pedagogických prostředků, jejichž cílem je převychovat nedostatečně či nesprávně vychovaného jedince. (Hendrych, 2010, s. 22) Na jedné straně je tedy snaha rozvinout nevyvinuté osobnostní vlastnosti a na straně druhé pozměnit tyto vlastnosti společensky žádoucím způsobem (Mařádek, 2003, s. 74 a75).

Resocializace je složitým procesem nápravy a převýchovy, který slouží k dosahování nejsložitějších nápravně výchovných cílů (Mařádek, 2003, s. 76). *V širší podobě se v pří-*

padě resocializace hovoří o zbavování se zažitých návyků a vzorců chování, které se v kontextu nových a významných změn v životě člověka stávají nepotřebnými a do značné míry komplikující novou životní situaci (Hendrych, 2010, s. 21). Současně ale tedy musí nastoupit nové vzorce, které jsou této situaci adekvátní. Na procesu resocializace se nepodílí jen celá řada odborníků, ale i veškerá zkušenost pachatele nebo všichni zaměstnanci věznice. (Hendrych, 2010, s. 21)

Resocializace je velice individuální a u každého tedy probíhá jinak. Proto se zaměříme na resocializaci žen, jakožto specifickou skupinu. Významným výchozím bodem pro resocializační zacházení s odsouzenými ženami je poznání jejich sociálně psychologických a fyziologických zvláštností. Znalost a respektování těchto zvláštností je jedním z předpokladů pro dosažení účelu trestu. (Zapletal et al, 2009, s. 177)

Ženy mají zpravidla větší obtíže po propuštění z výkonu trestu odnětí svobody než muži, kdy hlavní důvod je v osobnosti ženy. Přístupují ale i problémy typu – menší možnost nastoupení na vhodné pracovní místo, užší pracovní kvalifikace, dlouhodobá nezaměstnanost v důsledku péče o dítě nebo nedostatek pracovních příležitostí s možností ubytování pro ženy. (Zapletal et al, 2009, s. 179)

Propuštění z výkonu trestu odnětí svobody představuje pro odsouzené, zvláště pro matku s dítětem, mezní zátěžovou situaci. Intenzita prožívání a zvládání této situace hodně závisí na typu osobnosti a připravenosti. Dále také velice záleží na využívání racionální kapacity při řešení náročných životních situací, které bezesporu nastanou hned po propuštění a nepodléhání emocionálnímu přístupu v těchto situacích, což je u žen dost obtížně splnitelné. Bude také záležet na sociálně komunikativních dovednostech v jednání např. na úřadech, na pracovištích, ale i v rodině. Proces readaptace bude záviset na schopnosti přeměnit doposud frustrované chování na chování motivované k reálnému cíli, chování, u něž lze předvídat jeho důsledky a také k chování zodpovědnému. Záleží také na tom, zda se po propuštění má matka s dítětem kam vrátit, zda má existující a fungující rodinné zázemí, záleží na přístupu známých, příbuzných, přátel a také společnosti jako celku. (Štěrba, 2009, s. 113)

Pro lepší přípravu odsouzené na život po propuštění jsou zřizována tzv. propouštěcí oddělení, v nichž se postupně navozuje situace blízká životním situacím mimo věznici spolu s využitím možností postupného seznamování se s mimovězeňskými podmínkami života a s jeho změnami. (Štěrba, 2009, s. 114)

3 VÝCHOVA A VÝVOJ NEZLETILÝCH DĚTÍ

Výchova je jev závislý na vývoji. Je to z toho důvodu, že velmi záleží na tom, jaké použijeme výchovné metody a techniky v daném vývojovém stupni. V každé vývojové fázi je vyžadován trochu jiný výchovný přístup a právě následující kapitola pojednává o výchově z různých hledisek a v různém prostředí. Následně jsou popisovány i charakteristiky vývojových fází od prenatálního období až po fázi předškolní. Vzhledem k zvolenému tématu je důležité uvést i alternativy výchovy dítěte ve vězení, vzhledem k tomu, že ne všem odsouzeným matkám je jejich dítě svěřeno k výchově ve vězení.

3.1 Výchova nezletilých dětí

Výchova je společensky jev. Je to záměrné a cílené vstupování do celoživotního procesu zespolečňování jedince, probíhající v konkrétním, kulturně společenském systému. (Kraus, Poláčková et al, 2001, s. 41)

Ve výchově nikdy není na jedné straně ten, kdo jen vysílá výchovné podněty a na druhé straně ten, kdo jen pasivně přijímá a je výchovnými podněty utvářen a přetvářen. Nejde zde ani o vztah jednoho kdo dává a druhého kdo přijímá. Při výchově je výchovný vztah oboustranný a vzájemný, tedy že matka ovlivňuje dítě a naopak dítě ovlivňuje matku. Dítě není ovlivňováno a formováno pouze skrz výchovu, ale i prostředí, do kterého také samo aktivně zasahuje. Můžeme tedy říci, že dítě je vychovááno a také samo vychovává. (Matějček, 1997, s. 19 a 20)

Při výchovném působení nejpodstatněji rozhoduje o chování matky celá její osobnost, ovšem neméně důležitě působí i společenská situace, ve které se nachází. Záleží zde ale také na náladě a celkovém duševním stavu dítěte ve chvíli kdy se ho výchovný zásah bezprostředně dotýká. Právě nedostatek smyslových a citových podnětů v době duševního vývoje dítěte může způsobit psychickou deprivaci. Problém nastává také v případě, že na dítě působí nedostatek vnějších podnětů z prostředí nebo v případě, že na dítě působí nesrozumitelné a jednostranné podněty. Ve výchovném působení se také odrážejí matčiny vlastní zkušenosti z dětství, její vztah k rodičům, výsledky jejího vychování, zkušenosti ze škol, vztahy v manželském soužití, vztah k druhým lidem a také okolnosti, za nichž došlo k očekávání dítěte. (Matějček, 1997, s. 40 - 49)

Dítě v kojeneckém a batolecím věku přijímá hodně podnětů přímým tělesným kontaktem s okolím. Výchovné zásahy pomocí tělesných vjemů mu jsou tedy v této době nej-

srozumitelnější. Je to tedy období jednoduchých, bezprostředně vnímatelných fyziologických odměn a trestů. Odměny a tresty přispívají k vytváření trvalejších postojů dítěte k určitým zásadám, ideálům a mravním normám. (Matějček, 1997, s. 89 - 98)

Kromě výchovy existuje celá řada dalších činitelů v hmotném i společenském prostředí dítěte, které mají velký vliv na jeho vývoj. Jsou to podnebí, výživa, bydlení, hluk, početnost rodiny, zaměstnání rodičů a mnoho dalších. Podstatné v procesu výchovy jsou také výchovné prostředky, což jsou podněty z prostředí, které se vzhledem k cíli záměrně uvádějí v činnost. Je také velice důležité určit si výchovný cíl, který může být krátkodobý či dlouhodobý. Kromě cílů jsou rozhodující ve výchovných postojích i matčiny životní filosofie, kdy má určitou soustavu hodnot, jichž si váží, jichž chce v životě dosáhnout a jež by následně zajistila svému dítěti. Dalším závažným činitelem je celková úroveň obecného nadání, čili inteligence, na které do značné míry závisí i vzdělání. Jako dalšího činitele můžeme uvést rysy osobnosti vychovatele, kdy je velice důležitá autorita, která představuje pro dítě pevný opěrný bod. Nejdůležitějším činitelem je ovšem osobnost dítěte, která je z části dána geneticky. (Matějček, 1997, s. 14 - 48)

Citová atmosféra, vzájemná úcta a porozumění ve výchovném prostředí ovlivňuje přirozeně výběr výchovných prostředků a dává celému výchovnému působení smysl. Bohužel tam, kde tyto aspekty chybí, se vytváří nebezpečí pro mravní vývoj dítěte. Pro dítě je důležitá jednotná morálka a nelze výchovu dítěte oddělit od celkového morálního stavu společnosti v dané době. (Matějček, 1997, s. 99 – 102)

Jedním ze základních předpokladů zdravého duševního vývoje dítěte je, aby vyrůstalo v prostředí citově vřelém a stálém. Existují čtyři základní okruhy potřeb, které musí být dobře uspokojeny, aby se dítě po duševní stránce mohlo zdravě vyvíjet. Jsou to potřeba přísunu vývojových podnětů, potřeba sociálního učení, potřeby z citové oblasti a potřeby související se společenským zapojením dítěte. (Matějček, 1986, s. 9 a 61)

3.2 Dítě v prostředí neúplné rodiny

Rodina a rodinné prostředí jsou pro správný vývoj dítěte velice podstatné a nepostradatelné. Každé dítě by mělo vyrůstat v harmonickém, milujícím prostředí, což je předpokladem jak pro fyzické, tak pro psychické zdraví dítěte. Možná se tyto podmínky zdají být samozřejmostí, ale v dnešní uspěchané době, která na všechny klade obrovské nároky, je to možná mnohem náročnější, než se může zdát. Bohužel některé rodiny neplní své funkce

v dostatečné míře, v některých rodinách dokonce rodinné funkce naprosto selhávají a rodiče se nemohou, nechtějí nebo nedovedou o dítě postarat.

Za rodinu je považováno sídlo, kde společně žijí rodiče a nedospělé děti a kde tito lidé každodenní reprodukci společného životního prostoru vytvářejí domácnost. (Mareš, Potočný et al, 2003, s. 63)

Neúplná rodina může někdy úzce souviset s disfunkční rodinou, kdy neúplnou rodinu můžeme definovat jako rodinu, kde zůstává s dítětem či s dětmi pouze jeden z rodičů, přičemž ten druhý chybí. Neúplná rodina může mít dvě charakteristiky absence jednoho z rodičů, a to absenci fyzickou – například z důvodů úmrtí nebo rozvodu a absenci psychickou, kdy jeden z rodičů neplní svou funkci z důvodu nějaké závislosti nebo třeba duševního onemocnění. (Matějček, 1986, s. 29)

Správný vývoj dítěte však není ohrožen pouze v neúplných, ale ohroženy jsou i děti vyrůstající v rodinách jak formálně udržovaných, vnitřně rozpadlých, děti v rodinách jen konzumně zaměřených, děti nežádoucí a odmítané, tak i děti žijící jen s jedním z rodičů místo dvěma. (Matějček, 1986, s. 31 - 32)

Jestliže matka vychovává své dítě sama, v našem případě tedy v prostředí věznice, pracovníci jí mohou pomoci a působit k tomu, aby taková matka sama lépe rozuměla svému postavení, své vychovatelské situaci, potřebám svého dítěte a uvědomovala si cíle, ke kterým chce dítě dovést, i nebezpečí, která se při této formě výchovy naskýtají. Dítěti vyrůstajícímu pouze s matkou může hrozit určité nebezpečí, a to že by mohlo zůstat příliš dlouho citově nezralým. Pro citový a sociální vývoj dítěte je třeba, aby mělo ve své bezprostřední blízkosti vzory životní mužské a ženské role, kdy tyto role jsou podmínkou pozdější mužské identity u chlapců a ženské identity u dívek. Cesta dítěte za vytvořením zdravé pohlavní identity je v případě výchovy dítěte pouze matkou zproblematizovaná a tedy model mužské identity pak dítě musí hledat mimo rodinu. (Matějček, 1986, s. 61 - 67)

Mukti Jane Championová, zajímavě srovnává ideální a reálné rodičovství kdy většinou je předpokladem a také ideálním stavem, že dítě potřebuje dva rodiče, aby se zdárně identifikovalo se svou pohlavní rolí a naučilo modelům efektivního chování. Ve skutečnosti to podle ní funguje tak, že pro dítě není důležitá kvantita rodičovství, ale kvalita rodičovství. Úspěch rodičovství při obtížnějších podmínkách je podle Championové hodně ovlivněn podporou okolí a dostupnou odbornou pomocí. (Sobotková, 2001, s. 134)

K rodině bezpodmínečně patří i domov, kdy bohužel při výchově dítěte ve vězení nemůžeme o domově mluvit v pravém slova smyslu. K domovu ale patří a utváří ho stálost prostředí, které může být uzpůsobeno tak, aby se v něm dítě jako doma cítilo. Dítě si totiž vytváří citové vztahy nejen k lidem, kteří s ním žijí, ale i k věcem, které je obklopují, k okolí a zkrátka k celému životnímu prostředí. Pro vytváření vědomí domova je pro dítě důležitý řád, ustálený denní program a také stejní lidé, kteří se pohybují v jeho bezprostřední blízkosti. (Matějček, 1986, s. 176 - 177)

3.3 Specifikace vývoje dítěte a jeho potřeb v daných vývojových fázích

Celý život člověka můžeme rozdělit do několika vývojových fází. My jsme se však zaměřili pouze na určité vývojové fáze dítěte. Soustředili jsme se tedy na taková období, která může dítě potencionálně strávit s matkou ve vězení. Každá z nich je něčím specifická a pro každou z nich je důležité něco jiného, ovšem každá z nich je pro dítě značně senzitivní. Ve všech fázích vývoje dochází k fyzickým a psychickým změnám a dítě prochází procesem socializace a enkulturace. Právě v dětství jsou všechny tyto změny nejrychlejší a nejradikálnější a právě proto je velice důležité se na ně v tomto období zaměřit a podporovat je. (Langmeier, Krejčířová, 1998, s. 12 - 19)

Fáze prenatální - postoje rodičů k dítěti se vytvářejí již dlouho před jeho narozením. Vztah rodičů k dítěti je již daný dávno před tím, než rodiče na dítě vůbec pomyslí a to díky vlastní zkušenosti z dětství nebo formováním mužských či ženských postojů. (Matějček, 1986, s. 72) V intrauterinním období plodu můžeme vidět nejen vývoj fyzický, ale v již tak brzkém období můžeme hledat základy psychického vývoje. Pro základy psychiky dítěte je velice významný dobrý psychický stav matky. Ani v tomto nejranějším stádiu není jedinec pouhou pasivní obětí, ale je aktivní a tedy ovládá prostředí. V posledních dvou měsících nitroděložního života je plod schopen se učit a těžit tak ze své zkušenosti, čímž se připravuje pro adaptaci na svět. Taktéž v tomto období získává jedinec schopnost sociální interakce a na základě vzorců zvláštních podnětových situací se vytváří určitý dialog mezi matkou a dítětem. Můžeme zde už také hledat počátky vnitřního prožívání. (Langmeier, Krejčířová, 1998, s. 21 a 24)

Fáze novorozenecká - už krátce po porodu je dítě schopno aktivně ovládat prostředí a zapojit se do sociální interakce, do značné míry kontroluje množství a kvalitu podnětů a samo také spoustu podnětů vysílá. Je vybaven schopností jednoduchých myšlenkových pochodů, velmi rychle se rozvíjí chápání principu kauzality a protisociální zralost dítěte.

Dítě dokáže velmi dobře reagovat a zpracovávat nové podněty, ale jeho pozornost je v tomto období značně krátkodobá. Už v prvních dnech života je dítě schopno zapamatovat si obličej své matky a již čerstvě po narození preferuje její hlas před hlasem cizí ženy. Začíná se vytvářet i pocit své vlastní hodnoty a schopnost předvídat chování druhých, působit na druhé a efektivně ovlivňovat své okolí. Právě v tomto období dochází k značné synchronii matky s dítětem, která je patrná v soustředění pozornosti nebo se sladěností s chováním dítěte. Pro úspěšnou socializaci dítěte do lidského společenství je mnohem důležitější dobře ustavená časná interakční synchronie nežli jakékoli jiné výchovné postupy. (Langmeier, Krejčířová, 1998, s. 29-40) V tomto období je tedy velice důležité věnovat se dítěti s nerozdělenou pozorností a senzitivně reagovat na sebemenší změny jeho chování.

Fáze kojenecká - krátké kojenecké období trvá do dovršení prvního roku života. Toto období je v mnohém rozhodující pro další vývoj. Co se týká socializace, je dítě vybaveno účinnými dispozicemi k diferencovanému sociálnímu kontaktu. Zde se také otevírá cesta ke smysluplné lidské komunikaci, díky ustavení trvalejšího vztahu k lidské tváři, jako prvnímu znaku člověka. Dítě v tomto období dokáže rozlišovat známé a cizí tváře a začíná dávat najevo úzkost při odloučení od známé osoby. Právě zde zaujímá matka jedinečné místo v citovém životě dítěte. Je tedy dokázáno, že matka v tomto období dítěte je velmi důležitá protože kupříkladu ústavní děti, které neměly příležitost navázat blízký intimní vztah s matkou, nevykazovaly emotivní reakce nebo úzkost při odloučení. Tyto první vztahy jsou také důležité proto, že mohou být prototypem přátelských a později i partnerských a rodičovských vztahů. (Langmeier, Krejčířová, 1998, s. 46-63) V tomto období se velice silně rozvíjí citový příklon dítěte k osobě, která o něj pečuje. Dle psychologických výzkumů se specifický citový vztah neváže na toho, kdo dítě krmí a poskytuje mu uspokojení a příjemnosti, ale na toho, kde cítí pocit bezpečí, známosti a jistoty. Můžeme tedy říci, že citový vztah dítěte k dospělým není věcí biologickou, ale psychologickou a že nerozhoduje, je-li matka vlastní či nevlastní, ale za matku tedy považuje toho, kdo se k němu mateřsky chová. Vzhledem k výše zmíněnému, můžeme spatřovat nebezpečí v častém střídání sociálního prostředí, v odlučování od rodiny nebo v péči mnoha neznámých osob. Právě díky těmto aspektům může být velkým rizikem umístění dítěte do ústavu. (Matějček, 1986, s. 95)

Fáze batolecí – Ve vývojových oblastech socializace a emočního vývoje si dítě osvojuje důležité společenské a kulturní návyky, zůstává stále silně závislé na matce a i krátko-

dobé odloučení vyvolává často prudké separační reakce. Již kolem druhého roku věku je většina dětí schopna navazovat vztahy s druhými dětmi svého věku. Dítě si už pomalu vytváří i svou roli v rodině, kdy jedná podle očekávání druhých a na druhou stranu očekává také určité odpovědi na své požadavky. (Langmeier, Krejčířová, 1998, s. 69-83)

Fáze předškolní - Je to fáze plná vývojových změn a fáze, ve které dítě disponuje již mnoha znalostmi a dovednostmi, které jsou charakteristické pro období od tří let do nástupu do školy. I v nynější fázi zůstává rodina nejvýznamnějším prostředím, které zajišťuje primární socializaci dítěte, kdy socializační proces zahrnuje tři vývojové aspekty, a to vývoj sociální reaktivity, vývoj sociálních kontrol a osvojení sociálních rolí. V socializačním procesu náleží významná úloha hrám, které se v této době stávají hlavní činností dítěte. Je zde důležitý rozvoj schopnosti seberegulace a vývoj vnitřních sociálních kontrol, které jsou závislé na vztazích dítěte k rodičům. Podstatný je zde i emoční vývoj, kde je důležitou součástí postupná diferenciací, regulace vlastního emočního prožívání a vyjadřování a vývoj emočního porozumění druhým. I v tomto případě hrají důležitou roli rodiče, respektive emoční vyladění rodičů s dítětem, které je pro emoční vývoj dítěte zvláště důležité. Co se týče osvojování rolí, nejvýznamnější pokrok můžeme vidět v diferenciaci mužské a ženské role. Dítě začíná přejímat ve svých zájmech a postojích převládající mužské či ženské chování a je zde rozhodující i vztah chlapce k otci a dívky k matce. (Langmeier, Krejčířová, 1998, s. 84-97)

3.4 Alternativy výchovy dítěte ve vězení

V případech, kdy matce není umožněno si své dítě ponechat ve výkonu vazby na specializovaném oddělení ženské věznice ve Světlé nad Sázavou, nastupují orgány sociálně-právní ochrany dětí, které zajišťují co nejlepší alternativu náhradní výchovy, která může mít podobu náhradní rodinné péče nebo ústavní péče.

Náhradní rodinná péče je asi nejlepší možná forma náhradní výchovy, která se velice blíží, popřípadě je téměř totožná s harmonickou fungující rodinou, která dítěti poskytuje bezpečné, stálé a milující prostředí. V dnešní době je několik možností, jak zrealizovat náhradní rodinnou péči a to formou **svěření dítěte do péče jiné fyzické osoby než rodiče**, což je podmíněno vždy rozhodnutím soudu. Této náhradní výchovy se využívá v případech, kdy to vyžaduje zájem dítěte a také v případě, že fyzická osoba se svěřením dítěte souhlasí a poskytuje záruku jeho řádné výchovy. Ve většině případů je dítě soudem svěřeno převážně příbuzným. Právě v případech svěření dítěte do výchovy jiné fyzické

osoby než rodiče, zůstává stále vyživovací povinnost vůči dítěti rodičům a pokud soud nerozhodne jinak, rodiče také nesou zodpovědnost k dítěti a nadále zůstávají zákonnými zástupci. (Česko, 1963, s. 11)

Další formou náhradní rodinné péče může být **pěstounská péče**. Pěstounská péče opět závisí na rozhodnutí soudu a do této formy péče jsou svěřovány děti, jejichž výchova je ohrožena či narušena a tedy není rodiči v dostatečné míře zajištěna. Pěstoun je povinen o dítě pečovat a zároveň vykonává práva a povinnosti rodičů, nemá ale vyživovací povinnost a nestává se ani zákonným zástupcem dítěte – tato práva stále zůstávají rodičům, pokud nejsou v rodičovské zodpovědnosti omezeni nebo pokud jí nejsou zbaveni. Jak jsme se již zmínily, pěstounská péče vzniká soudním rozhodnutím a končí dosažením zletilosti dítěte, ale může být také zrušena soudem na základě žádosti pěstouna. Pěstounské rodiny podporuje co se týče finanční stránky i stát, který poskytuje příspěvek na úhradu potřeb dítěte, za výkon pěstounské péče a jednorázový příspěvek při převzetí dítěte. V ČR se uplatňuje i pěstounská péče na přechodnou dobu. Do pěstounské péče na přechodnou dobu se svěřuje dítě na návrh orgánu sociálně-právní ochrany dětí, a to pouze po dobu, *po kterou nemůže rodič ze závažných důvodů dítě vychovávat, po dobu, po jejímž uplynutí lze podle § 68a dát souhlas rodiče s osvojením nebo dobu do pravomocného rozhodnutí soudu o tom, že tu není třeba souhlasu rodičů k osvojení*. (Česko, 1963, s. 11 a 12)

Mimo výše zmíněné formy můžeme najít v zákonu o rodině i další způsob náhradní rodinné péče, a to **osvojení**. Je to optimální forma náhradní výchovy, kdy vzniká mezi osvojitelem a osvojencem takový poměr, jaký je mezi rodiči a dětmi a tedy vztahy k původní rodině zanikají. O osvojení rozhoduje soud na návrh osvojitele, kdy mezi osvojitelem a osvojencem musí být přiměřený věkový rozdíl a lze tak učinit pouze je-li osvojenec nezletilý a je-li to ku prospěchu dítěte. Dále je v tomto případě nutný souhlas zákonného zástupce dítěte a je-li dítě schopno posoudit situaci, je třeba také jeho souhlasu. Ještě než tedy soud o osvojení rozhodne, musí být dítě nejméně po dobu tří měsíců v péči budoucího osvojitele, a to na jeho náklady. Zákon upravuje dva druhy osvojení, a to osvojení zrušitelné a nezrušitelné. Co se týče zrušitelného osvojení, může soud z vážných důvodů zrušit osvojení na návrh osvojence nebo osvojitele a tímto zrušením znovu vznikají vzájemná práva a povinnosti mezi osvojencem a jeho původní rodinou. Nezrušitelně mohou osvojit jen nezletilého staršího jednoho roku, a to pouze manželé nebo jeden z manželů, který žije s některým z rodičů dítěte v manželství. (Česko, 1963, s. 14 - 15)

Dvěma posledními formami náhradní rodinné péče je **poručenství** a **opatrovnictví**. Poručenství nastupuje v situaci, kdy oba rodiče nezletilého dítěte zemřeli, byli zbaveni rodičovské zodpovědnosti, výkon jejich rodičovské zodpovědnosti byl pozastaven nebo nemají způsobilost k právním úkonům v plném rozsahu. Poručník tedy v těchto případech dítě vychovává, zastupuje a spravuje jeho majetek místo rodičů. Poručníkem se zpravidla stává osoba, která byla doporučena rodiči dítěte, někdo z příbuzných nebo osoba blízká dítěti. V krajních případech se poručníkem může stát i orgán sociálně-právní ochrany dětí. Poručenství zaniká zrušením soudu na žádost poručníka, popřípadě stane-li se poručník pro výkon poručenství nezpůsobilý nebo porušuje svoje povinnosti, které má vůči dítěti. (Česko, 1963, s. 16)

Opatrovníka ustanovuje soud v případech, kdy je to v zájmu dítěte z různých důvodů třeba. Takovým důvodem může být střet zájmů zákonných zástupců a dítěte nebo majetkových zájmů dítěte. Opatrovníkem se může stát i orgán sociálně-právní ochrany dětí a rozsah práv a povinností opatrovníka vymezí soud z hlediska účelu, pro který byl opatrovník ustanoven. (Česko, 1963, s. 16)

Druhou alternativou výchovy dítěte ve vězení je ústavní výchova. *Před nařízením ústavní výchovy je soud povinen zkoumat, zda výchovu dítěte nelze zajistit náhradní rodinnou péčí nebo rodinnou péčí v zařízení pro děti vyžadující okamžitou pomoc, které mají přednost před výchovou ústavní.* (Česko, 1963, s. 12)

Tam kde rodina selhává a není možné, či vhodné zvolit některou z forem náhradní rodinné péče, je třeba zajistit dítěti jiné výchovné prostředí, které je zpravidla pouze dočasné. Ústavní péče o dítě se uskutečňuje na úrovni tří rezortů a to Ministerstva zdravotnictví, Ministerstva školství, mládeže a tělovýchovy a Ministerstva práce a sociálních věcí. (Matějček a kol., 1999, s. 39) Existuje několik zařízení, které realizují náhradní ústavní péči a to, diagnostický ústav, dětský domov, dětský domov se školou, výchovný ústav, kojenecký ústav a zařízení pro děti vyžadující okamžitou pomoc.

Diagnostický ústav je dle zákona č. 109/2002 Sb. zařízení, které přijímá děti za účelem komplexního vyšetření, které zahrnuje diagnostické, vzdělávací, terapeutické, výchovné, sociální, organizační a koordinační úkoly a na základě výsledků těchto činností vypracovává diagnostickou zprávu s návrhem specifických výchovných a vzdělávacích potřeb v zájmu rozvoje osobnosti. Na základě tohoto vyšetření, zdravotního stavu dítěte a volné kapacity jednotlivých zařízení jsou děti umísťovány do dětských domovů, dětských

domovů se školou nebo výchovných ústavů. V Diagnostickém ústavu je základní organizační jednotkou pro práci s dětmi výchovná skupina, kterou tvoří čtyři až šest dětí, kdy jejich pobyt trvá zpravidla osm týdnů. Při umístění dítěte se dbá na to, aby bylo umístěno co nejbližší bydlišti osob odpovědných za výchovu nebo zákonných zástupců.

Dětský domov dle zákona č. 109/2002 Sb. plní zejména výchovné, vzdělávací a sociální úkoly. Zajišťuje péči dětem s nařízenou ústavní výchovou, která je podmíněna absencí závažných poruch chování a děti se zde vzdělávají ve školách, které nejsou součástí dětského domova. Umísťují se zde děti ve věku od tří do osmnácti let, ale mohou zde být umístěny i nezletilé matky spolu s jejich dětmi. Základní organizační jednotkou zde je rodinná skupina, kterou tvoří šest až osm dětí zpravidla různého věku a pohlaví a lze zde zřídit dvě až šest rodinných skupin.

Dětský domov se školou zajišťuje dle zákona č. 109/2002 Sb. péči o děti s nařízenou ústavní či ochrannou výchovou, jestliže mají závažné poruchy chování, přechodnou nebo trvalou duševní poruchu nebo jsou-li to nezletilé matky se svými dětmi. Jsou zde umístěny děti ve věku od šesti let do ukončení povinné školní docházky. Děti jsou vzdělávány ve škole, která je součástí dětského domova. V případě, že se dítě po ukončení povinné školní docházky nemůže z důvodu závažných poruch chování vzdělávat dál mimo dětský domov nebo z těchto důvodů nemůže uzavřít pracovní poměr je přeřazen do výchovného ústavu. I dětský domov se školou má rodinnou skupinu, která čítá pět až osm dětí a zřizují se dvě až šest skupin.

Výchovný ústav plní dle zákona č. 109/2002 Sb. stejně jako dětský domov výchovné, vzdělávací a sociální úkoly. Pečuje o děti starší patnácti let, které trpí závažnými poruchami chování a u kterých byla nařízena ústavní výchova nebo uložena ochranná výchova. Pro každý tento typ jsou odděleně zřizovány výchovné ústavy. Do výchovného ústavu může však být umístěno i dítě starší dvanácti let a to v případě je-li mu uložena ochranná výchova a v jeho chování se projevují tak závažné poruchy, že nemůže být umístěn do dětského domova se školou. Ve výchovných ústavech se také jako jejich součást zřizují základní nebo speciální školy a v některých případech i školy střední. Stejně jako v diagnostickém ústavu je zde základní organizační jednotkou výchovná skupina, kterou tvoří pět až osm dětí a jsou zřizovány dvě až šest výchovných skupin.

V **kojeneckých ústavech** je poskytována péče dětem do jednoho roku a v některých případech je poskytována i matkám těchto dětí. Existují ale také kojenecké

domovy kombinované s dětskými domovy, které poskytují péči dětem až do tří let věku. Kojenecké ústavy slouží jako dlouhodobé pobyty pro děti, kterým rodina nemůže nebo nechce poskytnout přiměřenou péči. Do těchto ústavů jsou umísťovány děti ohrožené týráním, zanedbáváním, děti opuštěné nebo zdravotně postižené. Některé ústavy poskytují i krátkodobou pomoc dětem, jejichž rodiče jim nemohou poskytnout péči z důvodu vážného onemocnění, z důvodu odvykací léčby v protialkoholní nebo protidrogové léčebně, jsou ve vězení nebo třeba přišli o byt. Můžeme nalézt i ústavy, kde jsou zřízeny oddělení pro matky s dětmi, jež pro výchovu dítěte nemají vhodné podmínky, a které umožňují krátkodobé i dlouhodobé pobyty. V některých případech jsou přijímány i matky s psychiatrickým onemocněním, drogově závislé nebo matky, u nichž je podezření, že dítě týrají nebo zanedbávají. Děti se do kojeneckých ústavů přijímají na základě rozhodnutí soudu, kdy podněty přicházejí z odborů péče o dítě, z porodnic, dětských klinik, od pediatrů nebo i samotných rodičů. (Matoušek, 1999, s. 66)

II. PRAKTICKÁ ČÁST

4 REALIZACE VÝZKUMU

Pro náš výzkum jsme zvolily metodu kvantitativního způsobu získávání dat, díky které jsme měly možnost získat velké množství údajů v krátkém časovém úseku. Na základě výzkumného problému jsme formulovaly výzkumné otázky. Následně jsme formulovaly hlavní cíl, stanovily jsme si další dílčí cíle a také výzkumné hypotézy. Následně jsme také sestavily dotazník, který jsme předkládaly k vyplnění dospělým osobám žijícím v kraji Vysočina. Právě díky těmto odpovědím jsme získaly data potřebná k ověření stanovených hypotéz.

4.1 Výzkumný problém

Při formulování problému je vhodné dodržovat určitá doporučení. Problém by tedy měl být formulován konkrétně, jednoznačně a měl by mít formu tázací věty. Dále musí implikovat možnost empirického ověření a měl by vyjadřovat vztah mezi dvěma nebo více proměnnými. (Chráška, 2007, s. 17)

Výzkumný problém jsme formulovaly takto: Jaký je názor veřejnosti na výchovu dítěte odsouzenou matkou ve vězení?

Na základě stanoveného problému jsme formulovaly také výzkumné otázky ve znění:

Liší se názory dotazovaných respondentů na výchovu nezletilého dítěte odsouzenou matkou ve vězení v závislosti na tom, zda již žijí v prokreační rodině?

Liší se názory dotazovaných respondentů na výchovu nezletilého dítěte odsouzenou matkou ve vězení v závislosti na tom, zda o věznicích měli povědomí?

4.2 Formulace výzkumných cílů

Hlavní cíl: Zjistit názory veřejnosti na výchovu nezletilých dětí odsouzenými matkami na specializovaném oddělení ženské věznice.

Jako dílčí cíle jsme zvolily:

1: Zjistit názor veřejnosti na výchovu nezletilého dítěte odsouzenou matkou ve vězení v souvislosti s tím, jestli už dotazovaný žije v prokreační rodině.

2: Zjistit, zda respondenti, kteří o věznicích neměli žádné povědomí, souhlasí s výchovou dítěte odsouzenou matkou ve vězení.

4.3 Výzkumné hypotézy

Hypotézy tvoří jádro kvantitativně orientovaných výzkumů a při jejich formulaci je nutné, abychom dodržely několik zásadních pravidel. Hypotéza tedy musí být vyjádřena oznamovací větou, musí vyjadřovat vztah mezi dvěma proměnnými a musí ji být možno empiricky ověřit. V případě, že se nejedná o vyjádření vztahů, nemůžeme tedy ani hovořit o vědecké hypotéze. Je tedy bezpodmínečně nutné, aby hypotéza byla vždy formulována jako tvrzení o rozdílech, vztazích nebo následcích. (Chráska, 2007, s. 17 a 18)

My jsme formulovaly tři věcné hypotézy:

H1: Dotazovaní respondenti častěji souhlasí s výchovou dětí v náhradní rodinné péči, či v péči jiného rodinného příslušníka nežli s výchovou odsouzenou matkou ve vězení.

K první hypotéze byly stanoveny následující proměnné:

Nezávisle proměnná: Dotazovaní respondenti.

Závisle proměnná: Způsob výchovy dítěte.

H2: Respondenti, kteří se již stali rodiči, častěji souhlasí s výchovou nezletilého dítěte odsouzenou matkou ve vězení, nežli bezdětní.

K druhé hypotéze byly stanoveny následující proměnné:

Nezávisle proměnná: Rodičovství.

Závisle proměnná: Náзор na výchovu dítěte odsouzenou matkou ve vězení.

H3: Respondenti, kteří neměli žádné povědomí o této věznici, měli zápornější názor na výchovu dítěte matkou ve vězení, nežli respondenti, kteří přesně věděli o jakou věznici se jedná nebo respondenti, kteří o ní měli alespoň částečné povědomí.

K třetí hypotéze byly stanoveny následující proměnné:

Nezávisle proměnná: Povědomí o věznici.

Závisle proměnná: Náзор na výchovu dítěte odsouzenou matkou ve vězení.

4.4 Metodika výzkumu

Zvolily jsme metodu kvantitativního výzkumu, kdy bakalářská práce byla realizována na měření za pomoci dotazníkového šetření. Dle Chrásky (2007, s. 171) je zapotřebí, aby každý dobrý dotazník splňoval základní požadavky kladené na dobré měření, a to validitu, reliabilitu a praktičnost. Je tedy důležité, aby dotazník zjišťoval skutečně to, co je výzkumným záměrem a musí zachycovat spolehlivě a přesně zkoumané jevy.

Náš dotazník obsahuje 14 uzavřených otázek, ke kterým byly předem připravené odpovědi, a to dichotomické a polytomické, u kterých jsme zvolily výběrové položky, a kde jsme zařadily také položky škálové a to konkrétně škály Likterova typu. Tuto metodu jsme zvolily z toho důvodu, že jsme zjišťovaly názory veřejnosti a potřebovaly jsme získat odpovědi na otázky od většího množství respondentů a právě dotazník, který zajišťuje rychlé a ekonomické shromažďování dat od velkého počtu respondentů nám to umožnil.

4.5 Výzkumný soubor

Jako výzkumný soubor jsme zvolily dospělé osoby žijící v kraji Vysočina. Výzkumný vzorek činil 80 respondentů. Rozhodly jsme se tedy náhodně oslovit dospělé osoby v různých městech kraje Vysočina, a to konkrétně v Třebíči, Jihlavě, Havlíčkově Brodě a Žďáru nad Sázavou. V každém z uvedených měst jsme získaly 20 vyplněných dotazníků. Vždy jsme s každým respondentem jednotlivě dotazník vyplnily a tím jsme se vyhnuly tomu, že bychom musely některý dotazník vyřadit z důvodu nesprávného vyplnění.

4.6 Způsob zpracování dat

Nejdříve jsme získaná data zaznamenaly čárkovací metodou a procentuálně je vyhodnotily, dále jsme u daných hypotéz vypočítaly chí-kvadrát za pomoci testu dobré shody chí-kvadrát a graficky znázornily hodnoty odpovědí na otázky z dotazníku, které byly potřebné pro výpočet a ověření hypotéz. Graficky jsme též znázornily i zbylé výsledky z dotazníkového šetření.

5 VÝSLEDKY VÝZKUMU

Všechny tři stanovené hypotézy jsme operacionalizovali a formulovaly je tedy do podoby statistických hypotéz, abychom je mohly následně na základě testování ověřit.

H₁: Dotazovaní respondenti častěji souhlasí s výchovou dětí v náhradní rodinné péči, či v péči jiného rodinného příslušníka, nežli s výchovou odsouzenou matkou ve vězení.

H₀: Četnost respondentů, kteří souhlasili s výchovou dětí v náhradní rodinné péči, či v péči jiného rodinného příslušníka je stejná jako četnost respondentů, kteří souhlasili s výchovou dětí odsouzenými matkami ve vězení.

H_A: Četnost respondentů, kteří souhlasili s výchovou dětí v náhradní rodinné péči, či v péči jiného rodinného příslušníka je větší než četnost respondentů, kteří souhlasili s výchovou dětí odsouzenými matkami ve vězení.

	P	O	P - O	(P - O)²	(P - O)²/O
Výchova ve vězení	18	40	-22	484	12,1
Náhr. rod. péče nebo péče rod. příslušníkem	62	40	22	484	12,1
	Σ 80			Σ 24,2	

$$f = 1$$

$$\chi^2 = 24,2$$

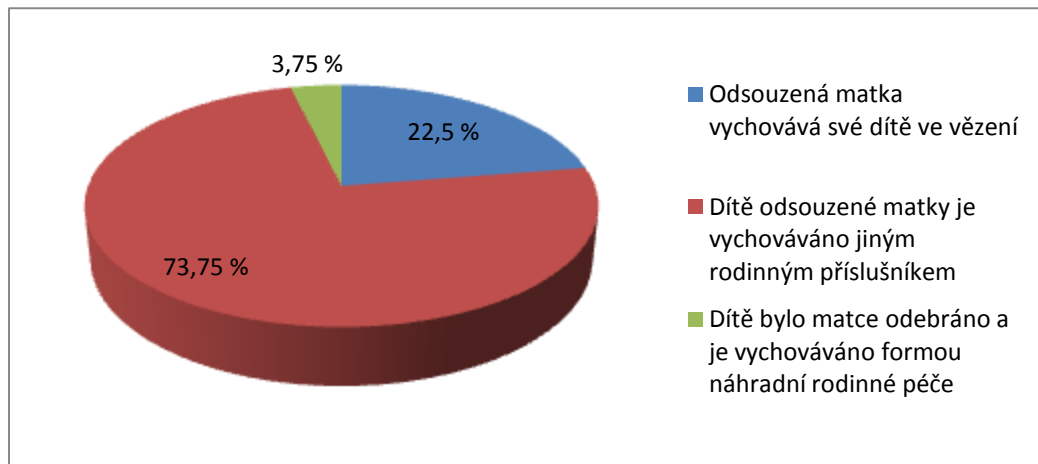
$$\chi^2_{0,05}^{(1)} = 3,841$$

Vzhledem k tomu, že je vypočítaná hodnota testového kritéria větší než hodnota kritická, odmítáme nulovou hypotézu na hladině významnosti 0,05 a přijímáme hypotézu alternativní.

Tyto výsledky byly zjištěny na základě otázky č. 11 z dotazníku, která je následně znázorněna graficky.

Otázka č. 11: Která varianta je podle vás z hlediska řádné výchovy pro dítě nejlepší?

Graf č. 1



Z grafu jednoznačně vyplývá, že drtivá většina, a to 73,75 % respondentů by dalo přednost před výchovou dítěte odsouzenou matkou ve vězení výchově jiným rodinným příslušníkem.

H₂: Respondenti, kteří se již stali rodiči, častěji souhlasí s výchovou nezletilého dítěte odsouzenou matkou ve vězení, nežli bezdětní.

H₀: Četnost souhlasu na výchovu nezletilých dětí odsouzenou matkou ve vězení je u respondentů, kteří se již stali rodiči stejná jako u respondentů, kteří jsou bezdětní.

H_A: Četnost souhlasu na výchovu nezletilých dětí odsouzenou matkou ve vězení je u respondentů, kteří se již stali rodiči větší než u respondentů, kteří jsou bezdětní.

	P	O	P - O	(P - O)²	(P - O)²/O
Jedno a více dětí	10	9	1	1	0,11
Bezdětní	8	9	-1	1	0,11
	Σ 18				Σ 0,22

$$f = 1$$

$$\chi^2 = 0,22$$

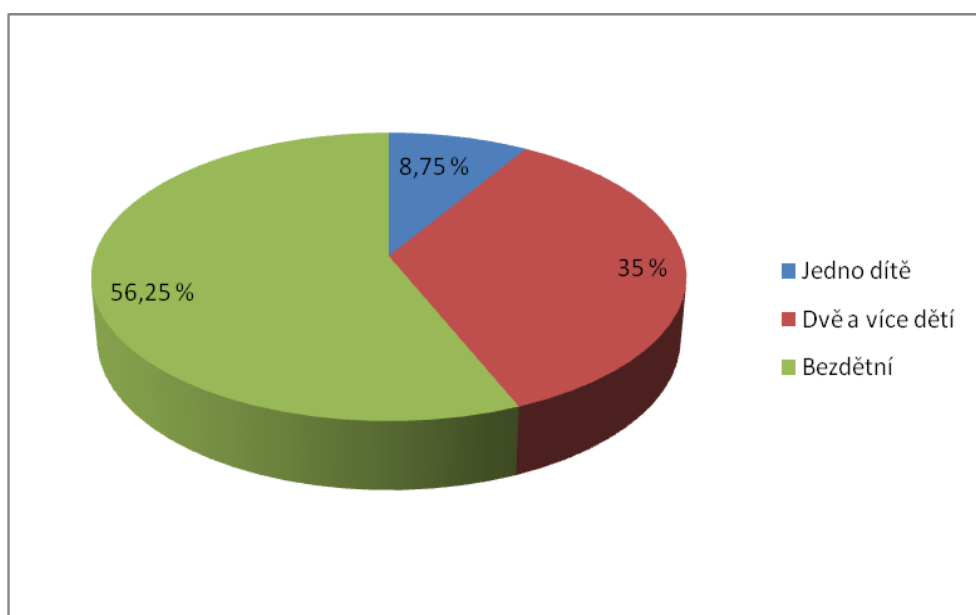
$$\chi^2_{0,05}^{(1)} = 3,841$$

Vzhledem k tomu, že je vypočítaná hodnota testového kritéria menší než hodnota kritická, musíme přijmout nulovou hypotézu na hladině významnosti 0,05 a odmítnout hypotézu alternativní.

Tyto výsledky byly zjištěny na základě otázek č. 4 a 11 z dotazníku, kde následně otázka č. 4 je znázorněna graficky.

Otázka č. 4: Počet dětí?

Graf č. 2



Nejvíce respondentů odpovědělo, že jsou aktuálně bezdětní. Druhou nejčastější odpovědí bylo, že mají dvě a více dětí a pouze 8,75 % odpovídalo, že mají jedno dítě.

H₃: Respondenti, kteří neměli žádné povědomí o této věznicí, měli zápornější názor na výchovu dítěte matkou ve vězení, nežli respondenti, kteří přesně věděli o jakou věznicí se jedná nebo respondenti, kteří o ní měli alespoň částečné povědomí.

H₀: Četnost záporných názorů na výchovu nezletilých dětí odsouzenou matkou ve vězení u respondentů, kteří neměli žádné povědomí o této věznicí, je stejná jako u respondentů, kteří přesně věděli o jakou věznicí se jedná nebo respondentů, kteří o ní měli alespoň částečné povědomí.

H_A: Četnost záporných názorů na výchovu nezletilých dětí odsouzenou matkou ve vězení u respondentů, kteří neměli žádné povědomí o této věznicí, je větší, než u respondentů, kteří přesně věděli o jakou věznicí se jedná nebo respondentů, kteří o ní měli alespoň částečné povědomí.

	P	O	P - O	(P - O)²	(P - O)²/O
Přesně vím nebo mám povědomí	16	9	7	49	5,44
Nevím	2	9	-7	49	5,44
	Σ 18				Σ 10,88

$$f = 1$$

$$\chi^2 = 10,88$$

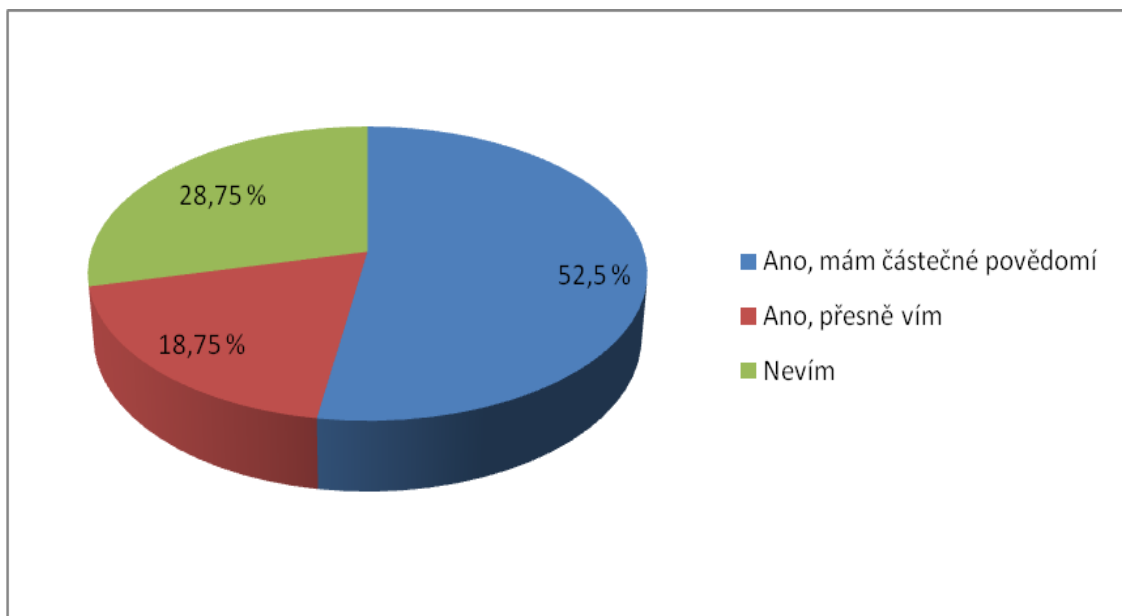
$$\chi^2_{0,05}^{(1)} = 3,841$$

Vzhledem k tomu, že je vypočítaná hodnota testového kritéria větší než hodnota kritická, odmítáme nulovou hypotézu na hladině významnosti 0,05 a přijímáme hypotézu alternativní.

Tyto výsledky byly zjištěny na základě otázek č. 5 a 11 z dotazníku, kde následně otázka č. 5 je znázorněna graficky.

Otázka č. 5: Věděli jste o tom, že v ČR existuje ženská věznice se specializovaným oddělením pro matky s dětmi? Tedy že na tomto oddělení věznice je matkám umožněno vychovávat své dítě?

Graf č. 3

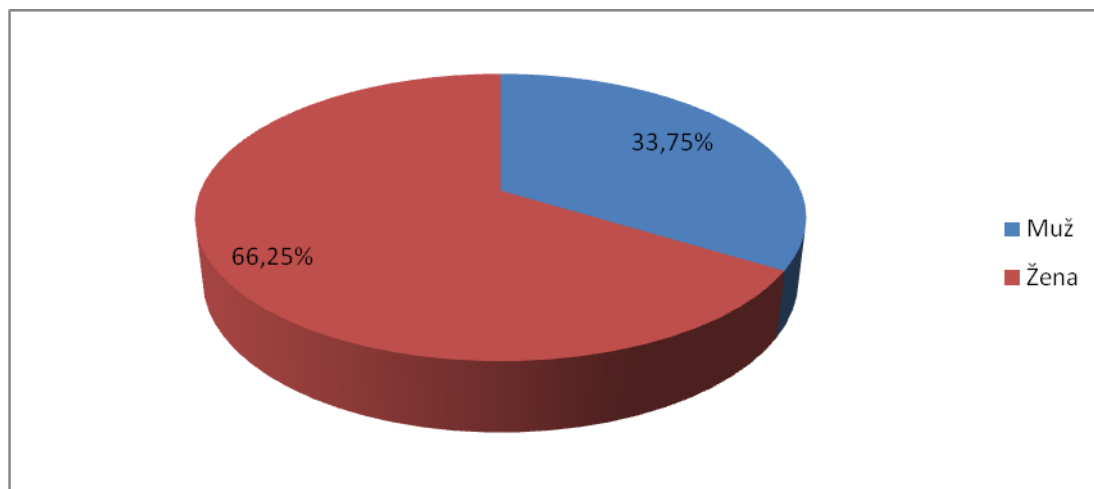


Z grafu vyplývá, že více jak polovina dotazovaných respondentů má částečné povědomí o věznici. Konkrétně je to 52,5 % a na straně druhé činí 28,75 % respondentů, kteří o věznici nikdy neslyšeli.

Zbylé otázky z dotazníku, které jsme nevyužily k ověřování stanovených hypotéz, jsou následně zpracovány pouze graficky a jsou zde tedy uvedeny výsledky odpovědí na vedlejší otázky z dotazníku.

Otázka č. 1: Vaše pohlaví?

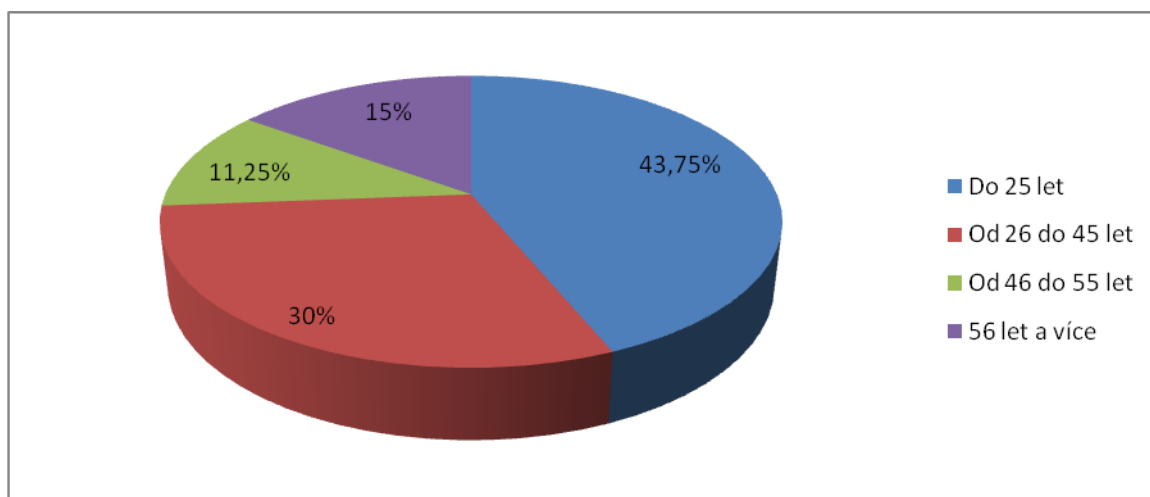
Graf č. 4



Co se týče pohlaví, celkem jednoznačně mezi respondenty převažují ženy, které z celého vzorku činí 66,25 %.

Otázka č. 2: Kolik je Vám let?

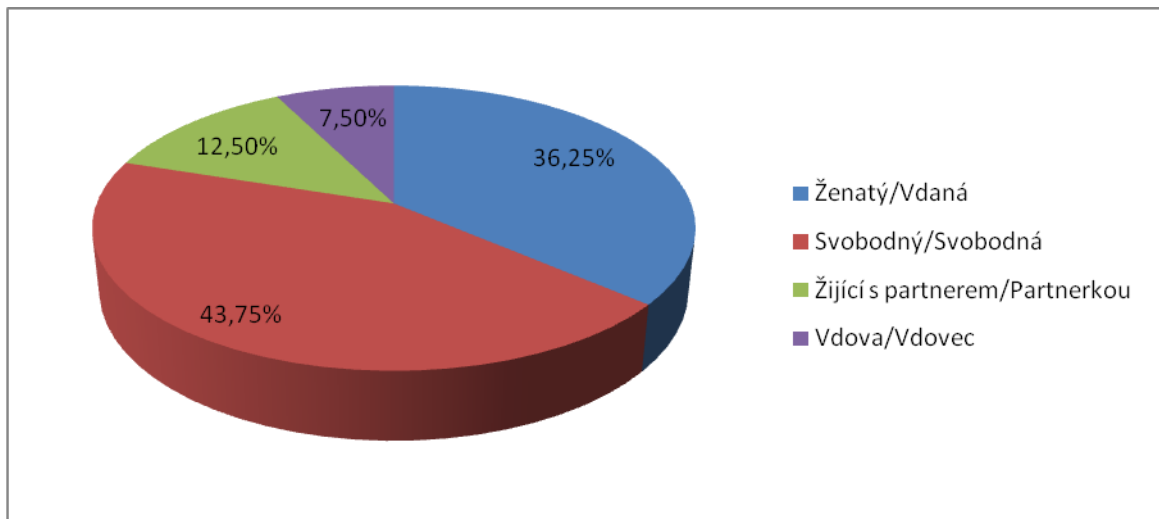
Graf č. 5



Při oslovování respondentů na ulici, nejochotněji přistupovali k vyplnění mého dotazníku mladší lidé a lidé středního věku.

Otázka č. 3: Rodinný stav?

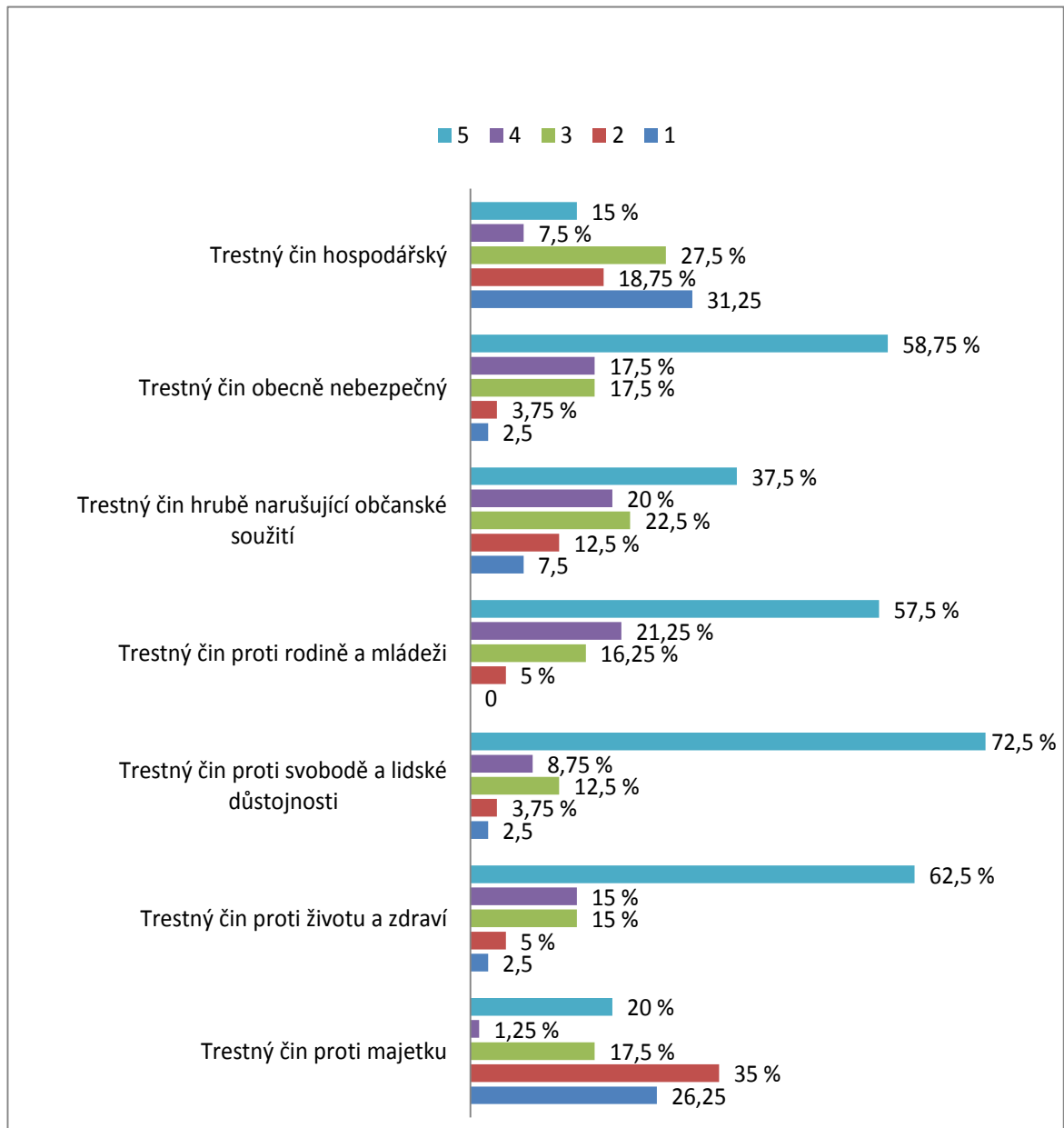
Graf č. 6



Na otázku rodinného stavu, odpovídali respondenti nejčastěji jako svobodný nebo svobodná, konkrétně to bylo 43,75 %. Nejméně početnou skupinou dotazovaných, byla skupina, která zaškrtila odpověď vdova nebo vdovec, a to 7,5 %.

Otázka č. 6: Posuďte u následujících trestných činů, zda by matka při jejich spáchání měla dostat šanci vychovávat své dítě ve vězení?

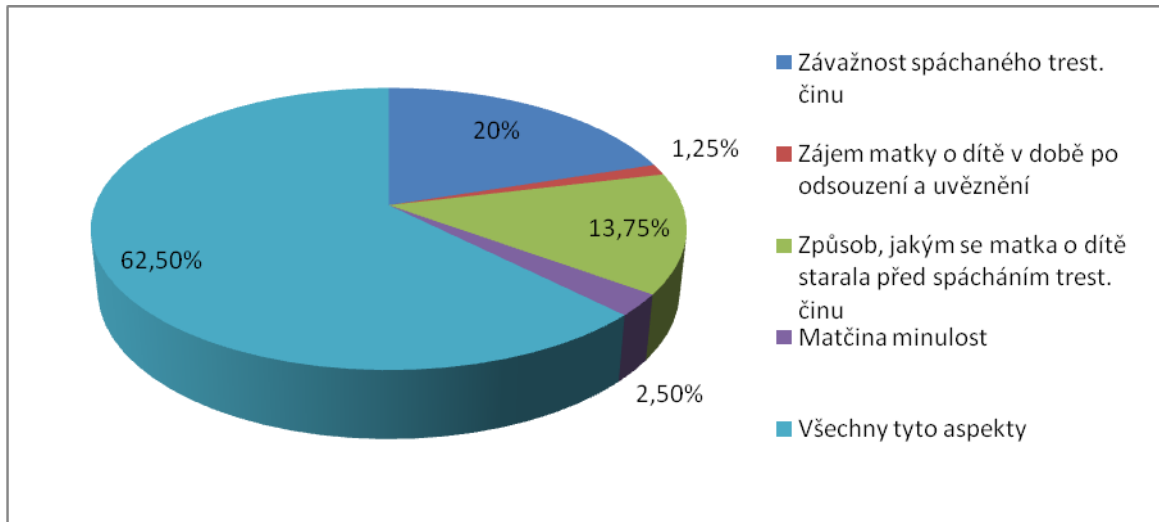
Graf č. 7



Při výběru odpovědí respondenti vybírali ze šklály 1 – 5, kdy jednička se rovná odpovědi naprosto souhlasím a pětka, naprosto nesouhlasím.

Otázka č. 7: Při rozhodnutí, zda přenechat odsouzené matce dítě k výchově ve vězení, je pro Vás rozhodující?

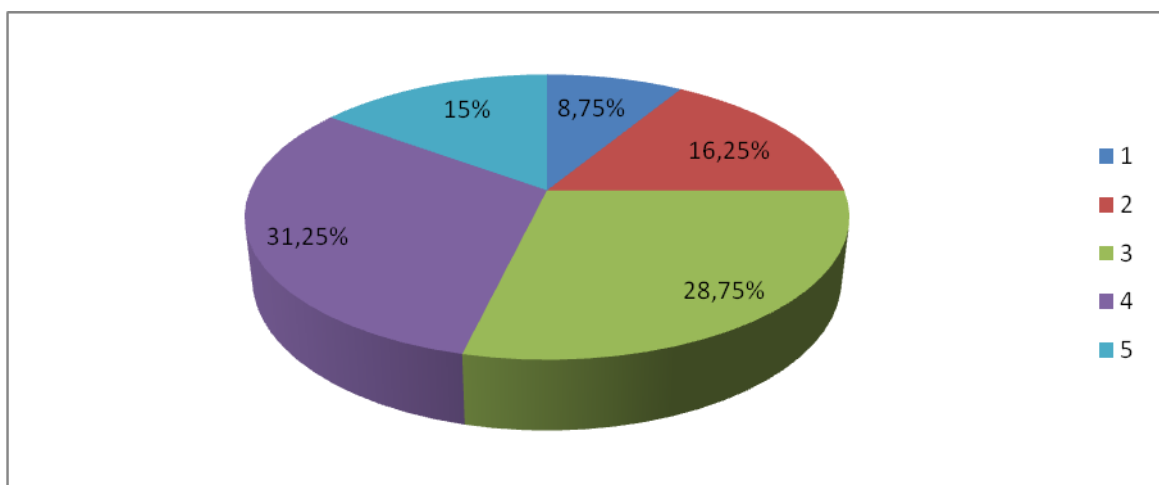
Graf č. 8



Naprostá většina dotazovaných se při rozhodování, zda přenechat odsouzené matce dítě k výchově ve vězení ohlížela na všechny uvedené aspekty. Naopak nejméně respondentů by přihlíželo k zájmu matky o dítě v době po odsouzení a uvěznění.

Otázka č. 8: Myslíte si, že prostředí, které věznice na tomto specializovaném oddělení vytvoří, je vyhovující pro optimální vývoj dítěte?

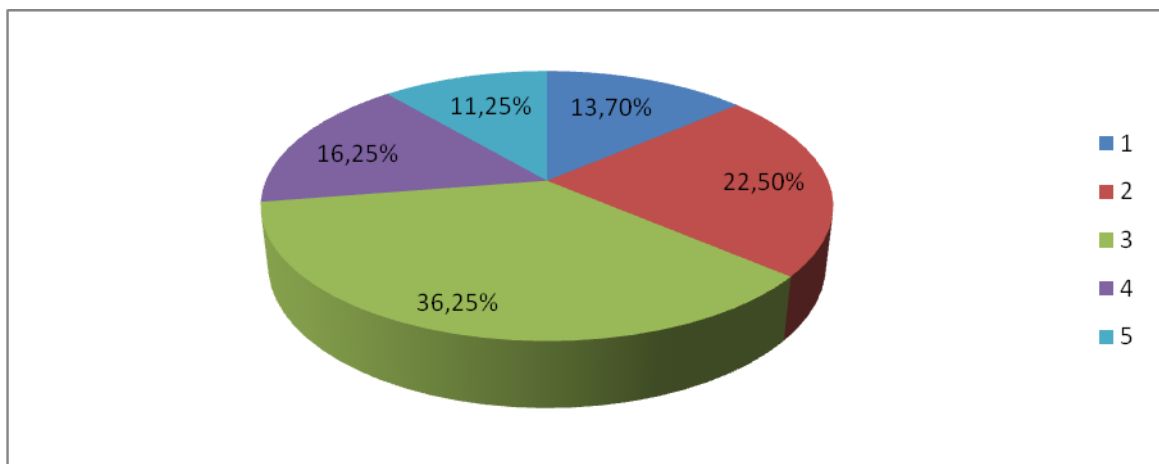
Graf č. 9



Z grafu vyplývá, že většina dotazovaných, konkrétně 31,25% si spíše nemyslí, že by věz-nice dokázala připravit a vytvořit vyhovující prostředí pro optimální vývoj dítěte. Na druhé straně 8,75 % dotazovaných souhlasí s tím, že je prostředí vyhovující.

Otázka č. 9: Myslíte si, že matka, která spáchala nějaký trestný čin je schopna svému dítě-ti ve vězení poskytnout dostatečnou péči?

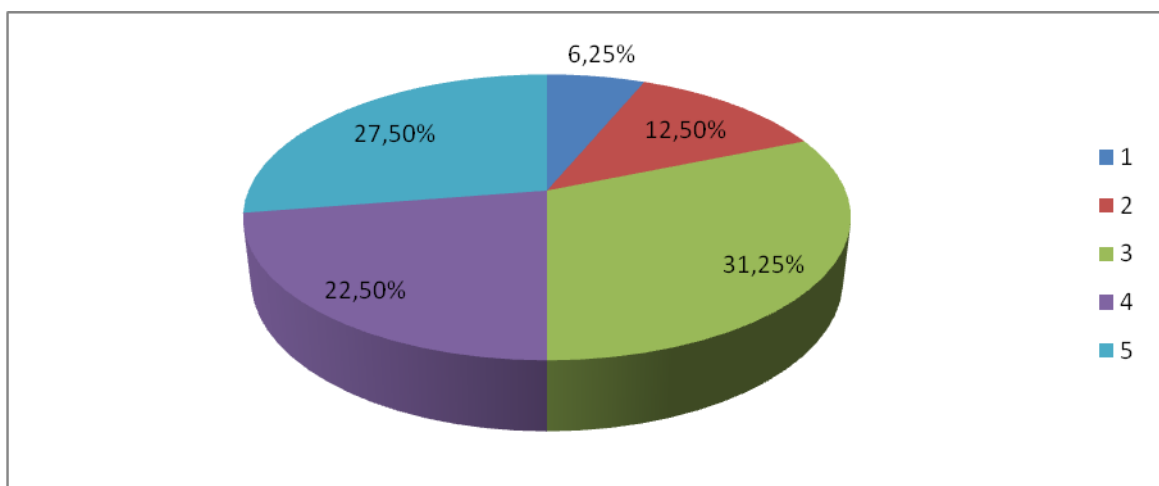
Graf č. 10



Z grafu můžeme vyčíst, že většina dotazovaných zaujímá neutrální postoj a následné rozdí-ly mezi ostatními odpověďmi jsou již velice malé.

Otázka č. 10: Myslíte si, že matka, která spáchala nějaký trestný čin, může být při výcho-vě ve vězení pro své dítě dobrým vzorem?

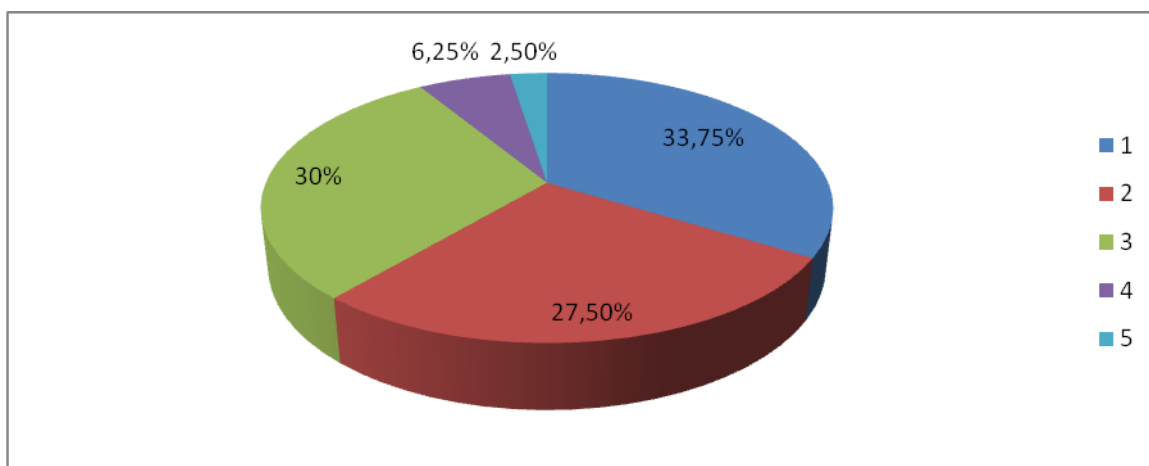
Graf č. 11



Na otázku, zda by i matka, která spáchala nějaký trestný čin, mohla být pro své dítě dobrým vzorem, zaujímá pozitivní postoj pouze 6,25 %. Velká většina respondentů s tímto tvrzením spíše nesouhlasí.

Otázka č. 12: Myslíte si, že může odsouzenou matku existence jejího dítěte ve vězení pozitivně nasměrovat a motivovat k úspěšné reedukaci a resocializaci?

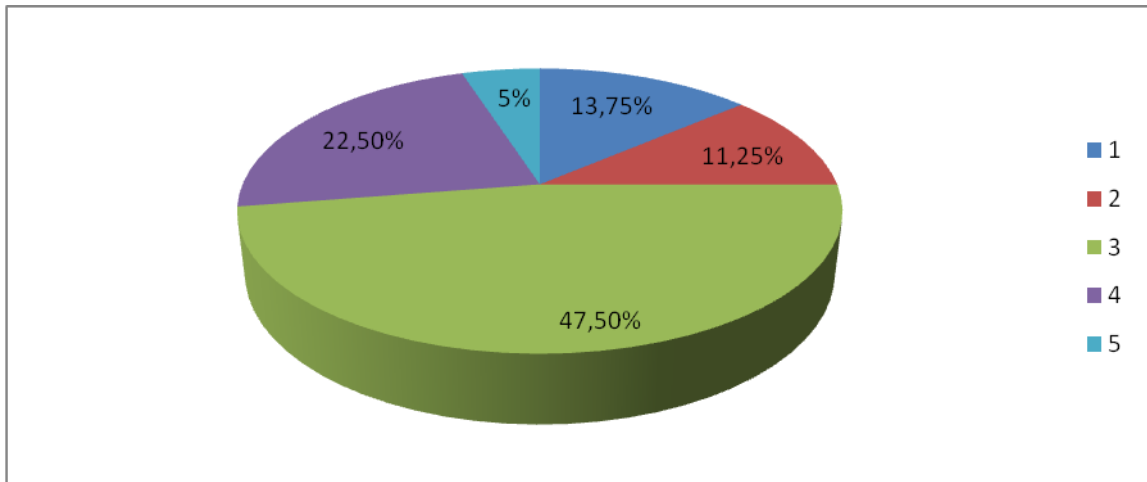
Graf č. 12



Z grafu jednoznačně vyplývá, že dotazovaní respondenti považují u odsouzené matky existenci jejího dítěte jako motivaci k úspěšné reedukaci a resocializaci. Naopak naprostá menšina, přesně 2,5 % s tímto tvrzením nesouhlasí.

Otázka č. 13: Myslíte si, že výchova odsouzenou matkou ve vězení může u dítěte negativně ovlivnit jeho chování a jednání v pozdějším věku (delikvence, kriminalita)?

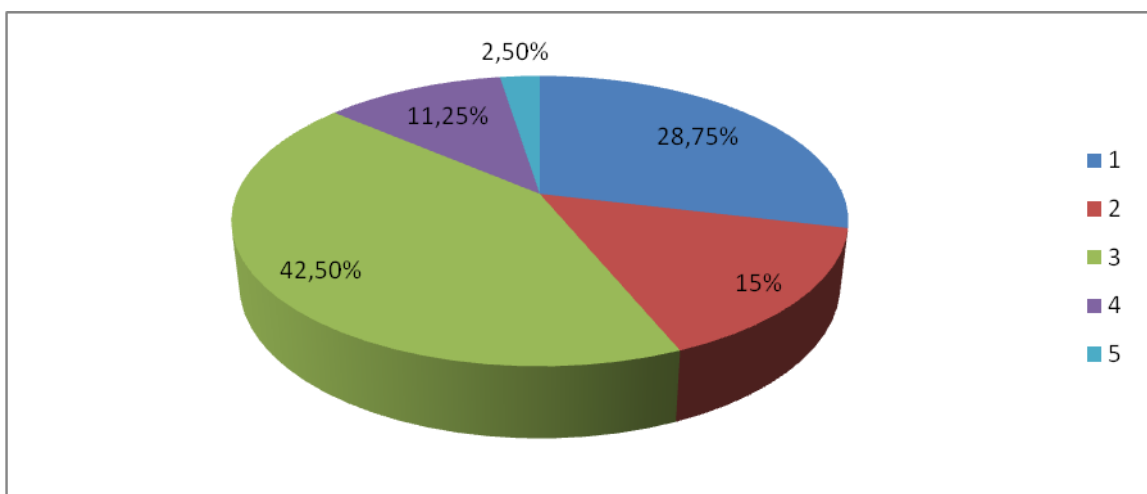
Graf č. 13



Z grafu vyplývá, že většina respondentů zaujímá na otázku neutrální postoj, konkrétně je to 47,5 % respondentů. Následně se nejčastěji respondenti domnívali, že výchova odsouzenou matkou ve vězení spíše negativní chování dítěte v pozdějším věku neovlivní.

Otázka č. 14: Myslíte si, že dítě by prožilo harmoničtější dětství při výchově matkou ve vězení nežli v ústavní péči?

Graf č. 14



Na škále 1 – 5 kdy jednička se rovná odpovědi naprosto souhlasím a pětka, naprosto nesouhlasím, respondenti nejčastěji volili střední cestu, kdy se jednoznačně nerozhodli

ani pro jednu formu výchovy dítěte. Nejméně odpovědí jsme zaznamenali na názor, že dítě by prožilo harmoničtější dětství v ústavní péči, nežli při výchově matkou ve vězení.

5.1 Interpretace výsledků výzkumu

V praktické části jsme se zabývaly názory, které zaujímá veřejnost k problematice výchovy dětí odsouzenými matkami ve vězení, za jakých okolností a zda vůbec právě s touto formou výchovy souhlasí.

Na základě výzkumného šetření a ověřování stanovených hypotéz, za pomoci testu dobré shody chí-kvadrát jsme došly k následujícím závěrům:

Na základě operacionalizované statistické hypotézy č. 1 jsme zjistily, že četnost respondentů, kteří souhlasili s výchovou dětí v náhradní rodinné péči, či v péči jiného rodinného příslušníka, je větší než četnost respondentů, kteří souhlasili s výchovou dětí odsouzenými matkami ve vězení. Můžeme tedy jednoznačně říci, že většina respondentů z výzkumného vzorku, který jsme zaměřily na oblast Vysočiny, s výchovou nezletilých dětí odsouzenými matkami ve vězení nesouhlasí a volili by raději alternativní variantu. Konkrétně je to 77,5 % dotazovaných. Dle mého názoru, který jsem získala při přímém kontaktu s dotazovanými respondenty je tento fakt ovlivněn nedostatečnými nebo zkreslenými informacemi o specializovaném oddělení věznice pro matky s dětmi. Mnoho dotazovaných mělo o tomto specializovaném oddělení představu malého temného prostoru s mřížemi, kde vedle staré vězeňské postele stojí stejně tak vypadající dětská postýlka.

Při ověřování druhé hypotézy, kterou jsme taktéž operacionalizovaly do podoby statistické hypotézy, jsme zjistily, že četnost souhlasu na výchovu nezletilých dětí odsouzenou matkou ve vězení je u respondentů, kteří se již stali rodiči stejná jako u respondentů, kteří jsou bezdětní. Tedy nezaznamenaly jsme statisticky významnou rozdílnost v odpovědích, které se projevily v porovnání u respondentů, kteří jsou bezdětní a respondentů, kteří již žijí v prokreační rodině. Naše domněnka, že respondenti žijící v prokreační rodině, kteří již mají i větší zkušenost s dětmi budou častěji souhlasit s výchovou dítěte odsouzenou matkou ve vězení, se nepotvrdila.

Na základě operacionalizované statistické hypotézy č. 3 jsme zjistily, že četnost záporných názorů na výchovu nezletilých dětí odsouzenou matkou ve vězení u respondentů, kteří neměli žádné povědomí o této věznici je větší, než u respondentů, kteří přesně věděli o jakou věznici se jedná nebo respondentů, kteří o ní měli alespoň částečné povědomí. Te-

dy zaznamenaly jsme statisticky významnou rozdílnost v odpovědích, které se projevily v porovnání u respondentů, kteří neměli žádné povědomí o věznici a respondentů, kteří přesně věděli o jakou věznici se jedná nebo o ní měli alespoň částečné povědomí. Zde se potvrdil i můj výše zmíněný názor, že projevený nesouhlas k výchově dítěte ve vězení je spojen s nevědomostí a nedostatečnými informacemi právě o specializovaném oddělení ženské věznice, kde se výchova dítěte odsouzenou matkou realizuje.

ZÁVĚR

Problematika výchovy nezletilých dětí odsouzenými matkami ve vězení není pro širokou veřejnost příliš známá a přesvědčily jsme se o tom i při získávání dat v dotazníkovém šetření. Mnoho lidí nemá ani ponětí, že existuje možnost výchovy dítěte ve vězení, a jestliže o této možnosti již někdy slyšeli, většina měla tyto informace značně zkreslené. A právě proto jsme na tuto problematiku chtěly poukázat a veřejnost touto cestou informovat.

Teoretická část bakalářské práce podává ucelené informace o možnosti výchovy dítěte odsouzenou matkou na specializovaném oddělení ženské věznice ve Světlé nad Sázavou, pojednává také o alternativách této výchovy. V práci nalezneme i obecné informace, které se týkají kriminality, následného trestu, reedukace a resocializace. Považovaly jsme za důležité poukázat i na způsob výchovy nezletilých dětí ať už v prostředí věznice, doma nebo náhradní péče, a to v různých vývojových fázích dítěte.

V praktické části bakalářské práce jsme díky dotazníkovému šetření zjistily, že většina našeho výzkumného vzorku, který byl omezen na území kraje Vysočina, nesouhlasil s výchovou nezletilého dítěte odsouzenou matkou ve vězení a upřednostňoval alternativní způsob výchovy. Konkrétně tedy svěřeni dítěte do péče jiného rodinného příslušníka nebo výchovu dítěte formou náhradní péče. Na základě výsledků výzkumu jsme také zjistily, že kladné názory na výchovu dítěte odsouzenou matkou ve vězení byly ovlivněny povědomím o věznici, která tuto formu výchovy umožňuje.

SEZNAM POUŽITÉ LITERATURY

- [1] ČESKO. Zákon č. 691 ze dne 4. prosince 1963, zákon o rodině. In: ÚZ. Rodinné právo, č. 691. ISBN 978-80-7208-699-3
- [2] HANUŠ, Bohuslav, 2005. *Primární základy penologie*. Praha: Vysoká škola Jana Amose Komenského s.r.o. ISBN 80-86723-14-3
- [3] HENDRYCH, Igor, 2010. *Vybrané kapitoly z penologie*. Opava: Slezská univerzita v Opavě. ISBN 978-80-7248-574-1
- [4] CHRÁSKA, Miroslav, 2007. *Metody pedagogického výzkumu*. Praha: Grada Publishing, a.s. ISBN 978-80-247-1369-4
- [5] KRAUS, Blahoslav, 2001. *ČLOVĚK-PROSTŘEDÍ-VÝCHOVA*. Brno: Paido. ISBN 80-7315-004-2
- [6] LANGMEIER, Josef a Dana KREJČÍŘOVÁ, 1998. *Vývojová psychologie*. Praha: Grada Publishing. ISBN 80-7169-195-X
- [7] MAREŠ, Petr, POTOČNÝ, Tomáš et al., 2003. *Modernizace a Česká rodina*. Brno: Barriester a Principal. ISBN 80-86598-61-6
- [8] MAŘÁDEK, Vladimír, 2003. *Výkladový slovník penologie*. Ostrava: Ostravská univerzita v Ostravě. ISBN 80-7042-256-4
- [9] MATĚJČEK, Zdeněk et al., 1999. *Náhradní rodinná péče*. Praha: Portál. ISBN 80-7178-304-8
- [10] MATĚJČEK, Zdeněk, 1997. *Po dobrém nebo po zlém?* Praha: Portál. ISBN 80-7178-138-X
- [11] MATĚJČEK, Zdeněk, 1986. *Rodiče a děti*. Praha: Avicenum
- [12] MATOUŠEK, Oldřich, 1999. *Ústavní péče*. Praha: SOCIOLOGICKÉ NAKLADATELSTVÍ. ISBN 80-85850-76-1
- [13] SOBOTKOVÁ, Irena, 2001. *Psychologie rodiny*. Praha: Portál. ISBN 80-7178-559-8
- [14] SOCHŮREK, Jan, 2007a. *Kapitoly z penologie I. díl: Úvod do teorie trestu a trestání*. Liberec: Technická univerzita v Liberci. ISBN 978-80-7372-203-6

[15] SOCHŮREK, Jan, 2007b. *Úvod od penologie*. Liberec: Technická univerzita v Liberci. ISBN 978-80-7372-287-6

[16] SOCHŮREK, Jan, 2007c. *Kapitoly z penologie II. Díl: Teorie a praxe zacházení s vězňými*. Liberec: Technická univerzita v Liberci. ISBN 978-80-7372-204-3

[17] ŠTĚRBA, Vladislav, 2009. *Penologie*. Praha: ARMEX PUBLISHING. ISBN 978-80-86795-74-4

[18] ZAPLETAL, Josef et al., 2009. *Aktuální problémy kriminologie*. Praha: Policejní akademie České republiky v Praze. ISBN 978-80-7251-316-1

Internetové zdroje:

[19] ČESKO. Zákon č. 109/2002 Sb., o výkonu ústavní výchovy nebo ochranné výchovy, 2006-2013. In: mpsv [online]. [cit. 2013-04-04]. Dostupné z: <http://aplikace.msmt.cz/PDF/sb048-02.pdf>

[20] Stručná charakteristika věznice, 2009. In: vscr [online]. [cit. 2013-03-22]. Dostupné z: <http://www.vscr.cz/veznice-svetla-nad-sazavou-93/o-nas-1628/zakladni-informace-154/strucna-charakteristika-veznice-275>

[21] Výkon trestu odsouzených matek s dětmi, 2010. In: vscr [online]. [cit. 2013-03-22]. Dostupné z: <http://www.vscr.cz/veznice-svetla-nad-sazavou-93/o-nas-1628/vykon-vezenstvi-462/vykon-trestu-1052/vykon-trestu-odsouzenych-matek-s-detmi-5925>

SEZNAM POUŽITÝCH SYMBOLŮ A ZKRATEK

- SpO Specializované oddělení.
- VT Výkon trestu.
- OSPOD Orgán sociálně právní ochrany dětí.

SEZNAM PŘÍLOH

PI: Ukázka dotazníku.

PII: Vývoj počtu odsouzených od roku 2001 do roku 2012.

PIII: Počet odsouzených k 17. 4. 2013.

PŘÍLOHA P I: UKÁZKA DOTAZNÍKU

Vážená paní/ vážený pane,

jmenuji se Andrea Zejdová a jsem studentkou 3. ročníku bakalářského studijního programu Univerzity Tomáše Bati ve Zlíně, oboru Sociální pedagogika. Zpracovávám bakalářskou práci, která se zabývá výchovou nezletilých dětí odsouzenými matkami ve vězení, a touto cestou bych Vás chtěla požádat o vyplnění tohoto dotazníku. Dotazník je anonymní a získané informace budou použity výhradně k výzkumným účelům mé bakalářské práce.

Návod k vyplnění: Vždy označte pouze jednu variantu odpovědi, na číselné stupnici zakroužkujte vždy jen jeden stupeň.

1. Vaše pohlaví?

- Muž
- Žena

2. Kolik je Vám let?

- Do 25 let
- Od 26 do 45 let
- Od 46 do 55 let
- 56 let a více

3. Rodinný stav?

- Ženatý/Vdaná
- Svobodný/Svobodná
- Žijící s partnerem/partnerkou
- Vdova/Vdovec

4. Počet dětí?

- Jedno dítě
- Dvě a více dětí
- Jsem bezdětný/á

5. Věděli jste o tom, že v ČR existuje ženská věznice se specializovaným oddělením pro matky s dětmi? Tedy že na tomto oddělení věznice je matkám umožněno vychovávat své dítě?

- Ano, mám tušení o existenci této věznice
- Ano, přesně vím o co se jedná
- Ne, nikdy jsem o této věznici neslyšel/a

6. Posuďte u následujících trestných činů, zda by matka při jejich spáchání měla dostat šanci vychovávat své dítě ve vězení?

- a) Trestný čin proti majetku (Krádeže, loupeže)

Naprosto souhlasím 1 2 3 4 5 Naprosto nesouhlasím

b) Trestný čin proti životu a zdraví (Ublížení na zdraví/s následkem smrti, vražda)

Naprosto souhlasím 1 2 3 4 5 Naprosto nesouhlasím

c) Trestný čin proti svobodě a lidské důstojnosti (Znásilnění, domácí násilí)

Naprosto souhlasím 1 2 3 4 5 Naprosto nesouhlasím

d) Trestný čin proti rodině a mládeži (Bigamie, ohrožení mravní výchovy)

Naprosto souhlasím 1 2 3 4 5 Naprosto nesouhlasím

e) Trestný čin hrubě narušující občanské soužití (Opilství, výtržnictví)

Naprosto souhlasím 1 2 3 4 5 Naprosto nesouhlasím

f) Trestný čin obecně nebezpečný (Toxikomanie, prodej drog)

Naprosto souhlasím 1 2 3 4 5 Naprosto nesouhlasím

g) Trestný čin hospodářský (Tunelování, neoprávněné podnikání)

Naprosto souhlasím 1 2 3 4 5 Naprosto nesouhlasím

7. Při rozhodnutí, zda přenechat odsouzené matce dítě k výchově ve vězení, je pro Vás rozhodující?

- Závažnost spáchaného trestného činu matky
- Zájem matky o dítě v době po odsouzení a uvěznění
- Způsob, jakým se matka o dítě starala před spácháním trestného činu
- Matčina minulost (Způsob jakým vedla svůj život)
- Všechny tyto aspekty

8. Myslíte si, že prostředí, které věznice na tomto specializovaném oddělení vytvoří je vyhovující pro optimální vývoj dítěte?

Naprosto souhlasím 1 2 3 4 5 Naprosto nesouhlasím

9. Myslíte si, že matka, která spáchala nějaký trestný čin je schopna svému dítěti ve vězení poskytnout dostatečnou péči?

Naprosto souhlasím 1 2 3 4 5 Naprosto nesouhlasím

10. Myslíte si, že matka, která spáchala nějaký trestný čin, může být při výchově ve vězení pro své dítě dobrým vzorem?

Naprosto souhlasím 1 2 3 4 5 Naprosto nesouhlasím

11. Která varianta je podle Vás z hlediska řádné výchovy pro dítě nejlepší?

- Odsouzená matka vychovává své dítě ve vězení
- Dítě odsouzené matky je vychováváno jiným rodinným příslušníkem

- Dítě bylo matce odebráno a je vychováváno skrz náhradní rodinnou péči
- Dítě bylo matce odebráno a je vychováváno skrz ústavní péči

12. Myslíte si, že může odsouzenou matku existence jejího dítěte ve vězení pozitivně nasměrovat a motivovat k úspěšné reedukaci a resocializaci?

Naprosto souhlasím 1 2 3 4 5 Naprosto nesouhlasím

13. Myslíte si, že výchova odsouzenou matkou ve vězení, může u dítěte negativně ovlivnit jeho chování a jednání v pozdějším věku (delikvence, kriminalita)?

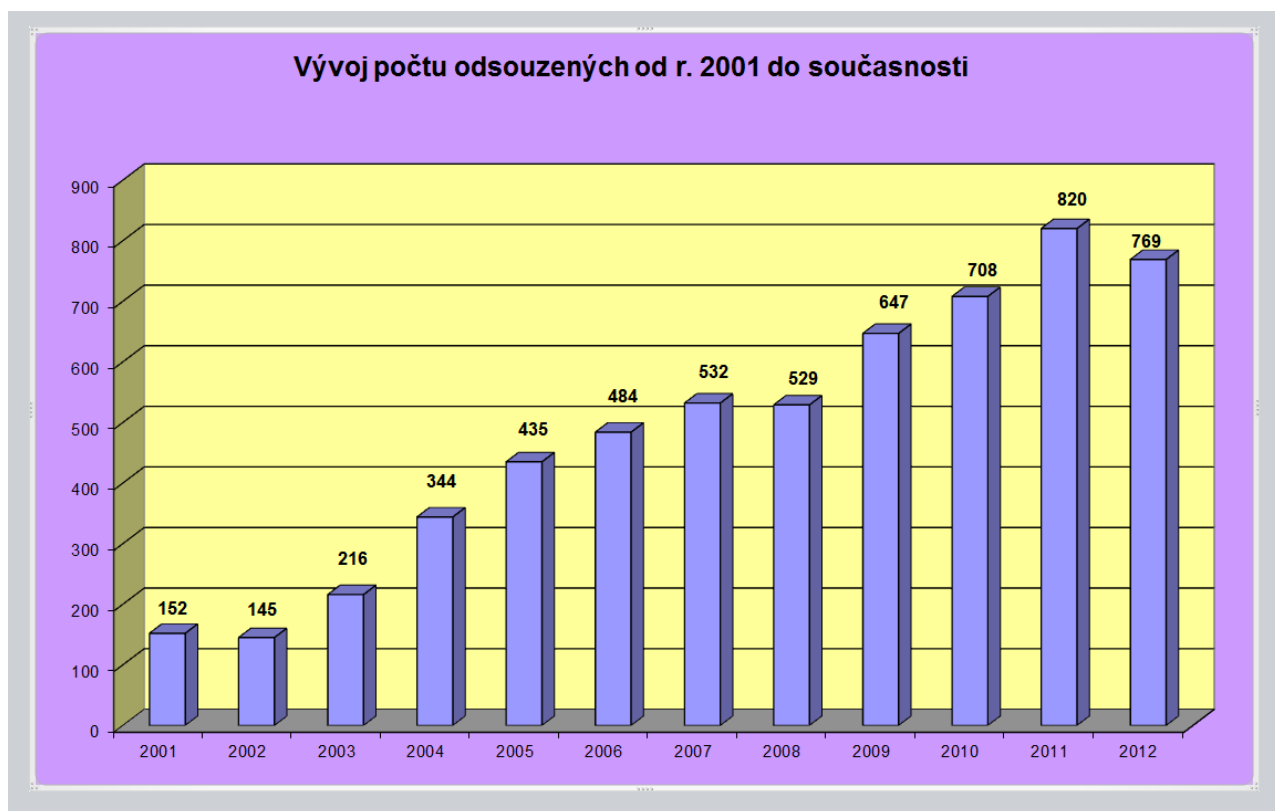
Naprosto souhlasím 1 2 3 4 5 Naprosto nesouhlasím

14. Myslíte si, že dítě by prožilo harmoničtější dětství při výchově matkou ve vězení než-li v ústavní péči?

Naprosto souhlasím 1 2 3 4 5 Naprosto nesouhlasím

Velmi Vám děkuji za spolupráci.

PŘÍLOHA P II: VÝVOJ POČTU ODSOUZENÝCH OD ROKU 2001 DO ROKU 2012



(Zdroj: Vývoj počtu odsouzených 2012, vydalo Generální ředitelství Vězeňské služby ČR)

PŘÍLOHA P III: POČET ODSOUZENÝCH K 17. 4. 2013

Odsouzení - výkon trestu		
	ženy	muži
dospělí	689	13 054
mladiství	3	63
celkem	13 809	

(Zdroj: Stavby vězňených osob 2013, vydalo Generální ředitelství Vězeňské služby ČR)