

Pohled na zavedení školného na vysokých školách v České republice v různých sociálních skupinách

Ing. Kristýna Míšková

Bakalářská práce
2013



Univerzita Tomáše Bati ve Zlíně
Fakulta humanitních studií

Univerzita Tomáše Bati ve Zlíně

Fakulta humanitních studií

Ústav pedagogických věd

akademický rok: 2012/2013

ZADÁNÍ BAKALÁŘSKÉ PRÁCE

(PROJEKTU, UMĚLECKÉHO DÍLA, UMĚLECKÉHO VÝKONU)

Jméno a příjmení: Ing. Kristýna MÍŠKOVÁ
Osobní číslo: H10887
Studijní program: B7507 Specializace v pedagogice
Studijní obor: Učitelství odborných předmětů pro SŠ
Forma studia: kombinovaná

**Téma práce: Pohled na zavedení školného na vysokých školách
v České republice v různých sociálních skupinách**

Zásady pro vypracování:

Výběr a studium odborné literatury.

Vymezení pojmů a teoretických východisek v oblasti vzdělávání a financování vzdělávání.

Příprava metodiky průzkumné části.

Realizace výzkumu v daných sociálních skupinách pomocí dotazníku.

Zpracování, vyhodnocení a interpretace získaných dat.

Prezentace výsledků šetření, jejich shrnutí a závěr.

Rozsah bakalářské práce:

Rozsah příloh:

Forma zpracování bakalářské práce: **tištěná/elektronická**

Seznam odborné literatury:

PEKOVÁ, Jitka. Veřejné finance: teorie a praxe v ČR. Praha: Wolters Kluwer Česká republika, 2011. ISBN 978-80-7357-698-1.

HAMERNÍKOVÁ, B., A. MAAYTOVÁ a kolektiv. Veřejné finance. Praha: Wolters Kluwer Česká republika, 2010. ISBN 978-80-7357-497-0.

URBÁNEK, Václav. Financování vysokého školství. Praha: Oeconomica, 2007. ISBN 978-80-245-1313-3.

KOUCKÝ, J., A. BARTUŠEK a M. ZELENKA. Účast na vzdělávání, financování škol a uplatnění absolventů. Praha: Univerzita Karlova, Pedagogická fakulta, 2008. ISBN 978-80-7290-370-2.

MUSGRAVE, Richard a Peggy MUSGRAVEOVÁ. Veřejné finance v teorii a praxi. Praha: Management press, 1994. ISBN 80-85603-76-4.

STIGLITZ, Joseph. Ekonomie veřejného sektoru. Praha: Grada Publishing, spol. s r. o., 1997. ISBN 80-7169-5-454-1.

MATĚJŮ, Petr a kolektiv. České vysoké školství na křižovatce: Investiční přístup k financování studia na vysoké škole v sociologické reflexi. Praha: Sociologický ústav AV ČR, 2005. ISBN 80-7330-072-9.

PRŮCHA, J., E. WALTEROVÁ a J. MAREŠ. Pedagogický slovník. Praha: Portál, 2009. ISBN 978-80-7367-647-6.

Vedoucí bakalářské práce:

Ing. Alena Dofková

Ústav pedagogických věd

Datum zadání bakalářské práce:

30. listopadu 2012

Termín odevzdání bakalářské práce:

3. května 2013

Ve Zlíně dne 14. února 2013


doc. Ing. Aněžka Lengalová, Ph.D.
děkanka




Mgr. Jakub Hladík, Ph.D.
ředitel ústavu

PROHLÁŠENÍ AUTORA BAKALÁŘSKÉ PRÁCE

Beru na vědomí, že

- odevzdáním bakalářské práce souhlasím se zveřejněním své práce podle zákona č. 111/1998 Sb. o vysokých školách a o změně a doplnění dalších zákonů (zákon o vysokých školách), ve znění pozdějších právních předpisů, bez ohledu na výsledek obhajoby ¹⁾;
- beru na vědomí, že bakalářská práce bude uložena v elektronické podobě v univerzitním informačním systému dostupná k nahlédnutí;
- na moji bakalářskou práci se plně vztahuje zákon č. 121/2000 Sb. o právu autorském, o právech souvisejících s právem autorským a o změně některých zákonů (autorský zákon) ve znění pozdějších právních předpisů, zejm. § 35 odst. 3 ²⁾;
- podle § 60 ³⁾ odst. 1 autorského zákona má UTB ve Zlíně právo na uzavření licenční smlouvy o užití školního díla v rozsahu § 12 odst. 4 autorského zákona;
- podle § 60 ³⁾ odst. 2 a 3 mohu užít své dílo – bakalářskou práci - nebo poskytnout licenci k jejímu využití jen s předchozím písemným souhlasem Univerzity Tomáše Bati ve Zlíně, která je oprávněna v takovém případě ode mne požadovat přiměřený příspěvek na úhradu nákladů, které byly Univerzitou Tomáše Bati ve Zlíně na vytvoření díla vynaloženy (až do jejich skutečné výše);
- pokud bylo k vypracování bakalářské práce využito softwaru poskytnutého Univerzitou Tomáše Bati ve Zlíně nebo jinými subjekty pouze ke studijním a výzkumným účelům (tj. k nekomerčnímu využití), nelze výsledky bakalářské práce využít ke komerčním účelům.

Prohlašuji, že

- elektronická a tištěná verze bakalářské práce jsou totožné;
- na bakalářské práci jsem pracoval samostatně a použitou literaturu jsem citoval. V případě publikace výsledků budu uveden jako spoluautor.

Ve Zlíně 3. 4. 2013

.....


1) zákon č. 111/1998 Sb. o vysokých školách a o změně a doplnění dalších zákonů (zákon o vysokých školách), ve znění pozdějších právních předpisů, § 47b Zveřejňování závěrečných prací:

(1) Vysoká škola nevydělečně zveřejňuje disertační, diplomové, bakalářské a rigorózní práce, u kterých proběhla obhajoba, včetně posudků oponentů a výsledku obhajoby prostřednictvím databáze kvalifikačních prací, kterou spravuje. Způsob zveřejnění stanoví vnitřní předpis vysoké školy.

(2) Disertační, diplomové, bakalářské a rigorózní práce odevzdané uchazečem k obhajobě musí být též nejméně pět pracovních dnů před konáním obhajoby zveřejněny k nahlížení veřejnosti v místě určeném vnitřním předpisem vysoké školy nebo není-li tak určeno, v místě pracoviště vysoké školy, kde se má konat obhajoba práce. Každý si může ze zveřejněné práce pořizovat na své náklady výpisy, opisy nebo rozmnoženiny.

(3) Platí, že odevzdáním práce autor souhlasí se zveřejněním své práce podle tohoto zákona, bez ohledu na výsledek obhajoby.

2) zákon č. 121/2000 Sb. o právu autorském, o právech souvisejících s právem autorským a o změně některých zákonů (autorský zákon) ve znění pozdějších právních předpisů, § 35 odst. 3:

(3) Do práva autorského také nezasahuje škola nebo školské či vzdělávací zařízení, užije-li nikoli za účelem přímého nebo nepřímého hospodářského nebo obchodního prospěchu k výuce nebo k vlastní potřebě dílo vytvořené žákem nebo studentem ke splnění školních nebo studijních povinností vyplývajících z jeho právního vztahu ke škole nebo školskému či vzdělávacího zařízení (školní dílo).

3) zákon č. 121/2000 Sb. o právu autorském, o právech souvisejících s právem autorským a o změně některých zákonů (autorský zákon) ve znění pozdějších právních předpisů, § 60 Školní dílo:

(1) Škola nebo školské či vzdělávací zařízení mají za obvyklých podmínek právo na uzavření licenční smlouvy o užití školního díla (§ 35 odst.

3). Odpírá-li autor takového díla udělit svolení bez vážného důvodu, mohou se tyto osoby domáhat nahrazení chybějícího projevu jeho vůle u soudu. Ustanovení § 35 odst. 3 zůstává nedotčeno.

(2) Není-li sjednáno jinak, může autor školního díla své dílo užit či poskytnout jinému licenci, není-li to v rozporu s oprávněnými zájmy školy nebo školského či vzdělávacího zařízení.

(3) Škola nebo školské či vzdělávací zařízení jsou oprávněny požadovat, aby jim autor školního díla z výdělku jím dosaženého v souvislosti s užitím díla či poskytnutím licence podle odstavce 2 přiměřeně přispěl na úhradu nákladů, které na vytvoření díla vynaložily, a to podle okolností až do jejich skutečné výše; přitom se přihlédá k výši výdělku dosaženého školou nebo školským či vzdělávacím zařízením z užití školního díla podle odstavce 1.

ABSTRAKT

Bakalářská práce je věnována tématice zavedení školného na veřejných vysokých školách v ČR. V teoretické části jsou definovány pojmy z oblasti vzdělávání, vymezení vzdělávání jako ekonomického statku, legislativní úprava vysokého školství v ČR a modely zavedení školného.

Cílem praktické části je za použití dotazníkového šetření analyzovat pohled na zavedení školného a zároveň povědomí o jeho financování v různých sociálních skupinách. Sociální skupiny pro účel této práce jsou definovány jako: skupina vysokoškoláků, studujících v bezplatném systému, středoškoláků, které případně čeká studium s úhradou školného a pracujících, kteří by školné platili svým dětem.

Klíčová slova:

vzdělávání, smíšený ekonomický statek, veřejná vysoká škola, soukromá vysoká škola, systém financování, školné

ABSTRACT

This bachelor thesis deals with the implementation of school fees at public universities in Czech Republic. The theoretical part includes important term definitions, the definition of education as an economical good, the legislative adjustment of higher education in CR and the models of the school fee implementation.

The main objective of the practical part is, by the use of questionnaire, to analyze the view of various social groups on the school fee implementation and their awareness about its financing. For the purpose of this study, three social groups were chosen: higher education students studying with no scholar fee, high school students expecting studies involving scholar fee and employees who would pay the scholar fee for their children.

Keywords:

education, mixed good, public university, private university, system of financing, school fee

Velké díky patří mé vedoucí bakalářské práce Ing. Aleně Dofkové za podporu, cenné rady, metodické vedení a hlavně za čas, který věnovala konzultacím.

Prohlašuji, že odevzdaná verze bakalářské/diplomové práce a verze elektronická nahraná do IS/STAG jsou totožné.

OBSAH

ÚVOD.....	9
I TEORETICKÁ ČÁST.....	11
1 VZDĚLÁNÍ A JEHO VÝZNAM PRO SPOLEČNOST	12
1.1 VZDĚLANOST	12
1.2 VZDĚLÁNÍ VS. VZDĚLÁVÁNÍ	12
1.3 VÝZNAM VZDĚLÁNÍ PRO SPOLEČNOST	13
2 VYSOKOŠKOLSKÉ VZDĚLÁNÍ JAKO EKONOMICKÝ STATEK.....	14
2.1 ROZDĚLENÍ STATKŮ	14
2.2 VYSOKOŠKOLSKÉ VZDĚLÁVÁNÍ JAKO EKONOMICKÝ STATEK	17
3 VYSOKÉ ŠKOLY V ČR	19
3.1 LEGISLATIVA.....	19
3.2 DRUHY A TYPY VYSOKÝCH ŠKOL	19
3.2.1 Základní údaje o vysokých školách	20
4 FINANCOVÁNÍ VYSOKÝCH ŠKOL V ČR	21
4.1 FINANCOVÁNÍ VEŘEJNÝCH VYSOKÝCH ŠKOL.....	21
4.2 FINANCOVÁNÍ SOUKROMÝCH VYSOKÝCH ŠKOL.....	26
5 ŠKOLNÉ A MODELY JEHO ZAVEDENÍ	27
5.1 PŘÍMÉ ŠKOLNÉ	28
5.2 ODLOŽENÉ ŠKOLNÉ	29
5.3 ČASOVĚ OMEZENÁ ABSOLVENTSKÁ DAŇ.....	30
II PRAKTICKÁ ČÁST	31
6 CÍL PRÁCE	32
6.1 FORMULACE HYPOTÉZY	32
6.2 METODIKA PRŮZKUMU.....	32
6.3 PROVEDENÍ DOTAZNÍKOVÉHO ŠETŘENÍ	33
6.3.1 Struktura respondentů	34
7 ANALÝZA JEDNOTLIVÝCH POLOŽEK DOTAZNÍKU VČETNĚ DÍLČÍHO SHRNTÍ.....	35
ZÁVĚR	48
SEZNAM POUŽITÉ LITERATURY.....	50
SEZNAM POUŽITÝCH SYMBOLŮ A ZKRATEK.....	52
SEZNAM GRAFŮ	53
SEZNAM TABULEK.....	54
SEZNAM PŘÍLOH.....	55

ÚVOD

Vzdělanost má v každé společnosti nezanedbatelný význam, proto je vzdělávání jednou z nejvyšších priorit všech vyspělých států, Českou republiku nevyjímaje. Nové technologie, které sebou přináší pokrok, vyžadují stále více odborníků s vysokoškolským vzděláním. Zájem o studium na vysokoškolské vzdělání neustále roste, ale veřejné vysoké školy se potýkají s problémem nedostatku financí. Otázka zavedení školného na veřejných vysokých školách v ČR bouří veřejnost i média již několik let. Žádný z návrhů zatím nebyl přijat, proto je vysokoškolské vzdělávání stále financováno z veřejných zdrojů. Jedním z faktorů, který brání přijetí návrhu o zavedení školného na veřejných vysokých školách, je obava, že se vysokoškolské studium stane nedostupné pro zájemce ze sociálně slabších rodin.

Cílem této práce je analyzovat pohled na zavedení školného na veřejných vysokých školách a problémy, které s jeho zavedením souvisí, v různých sociálních skupinách. Skupiny definované pro účel této práce jsou vysokoškoláci, středoškoláci a pracující. Skupina vysokoškoláků již studuje v bezplatném systému českého vysokého školství, zatímco skupina středoškoláků má studium teprve před sebou a je možné, že se na něm bude muset částečně finančně podílet. Poslední skupinou jsou pracující, kteří by se mohli v budoucnu platit studia svým dětem. Odlišný pohled na situaci předpokládám zejména mezi skupinou středoškoláků a pracujících, názory skupiny pracujících mohou být výrazně ovlivněny výší jejich příjmu.

Prvních pět kapitol práce se věnuje teoretickému podkladu, nezbytně nutného pro vymezení řešené problematiky.

Cílem první kapitoly je definovat obecné pojmy, které s analyzovanou problematikou úzce souvisí.

Druhá kapitola řeší ekonomická východiska problému zavedení školného. Vzdělání je zde vymezeno a následně i zařazeno v rámci teorie ekonomických statků.

Třetí kapitola je věnována legislativní úpravě a současné situaci v českém vysokém školství. Kromě shrnutí zákona o vysokých školách jsou zde i informace o typech

vysokých škol v ČR a jejich počtu a v neposlední řadě také základní údaje o objemu výdajů na školství.

Samotné financování vysokých škol je popsáno v kapitole čtyři, která se zabývá jak financováním veřejných vysokých škol, tak i financováním soukromých vysokých škol, protože ty již školné jako poplatek za studium vybírají.

Poslední kapitola teoretické části vymezuje jednotlivé modely zavedení školného včetně jejich výhod a nevýhod.

V praktické části je v šesté kapitole popsána metodika průzkumu a formulace hypotéz.

Sedmá kapitola nabízí analýzu získaných výsledků a jejich dílčí shrnutí. Výsledky jsou interpretovány pomocí přehledných tabulek a grafů.

V závěru práce jsou shrnuty základní údaje získané provedeným šetřením, ověřena pravdivost formulované hypotézy a komentovány zásadní rozdíly v názorech jednotlivých skupin.

I. TEORETICKÁ ČÁST

1 VZDĚLÁNÍ A JEHO VÝZNAM PRO SPOLEČNOST

1.1 Vzdělanost

Chceme-li se bavit o vzdělání, pokusme se nejprve vymezit pojem vzdělanost. Tento pojem je často používán v různých kontextech, můžeme jej zaznamenat v politických dokumentech, v médiích nebo při obecném posuzování kvality a úrovně vzdělání. Přeložitelnost tohoto výrazu do jiných jazyků je velmi obtížná, nejbližší je mu asi anglický pojem „education culture“ (Walterová, 2004, s. 25).

Podle pedagogického slovníku (Průcha, Walterová a Mareš, 2008, s. 292) je lze chápat v několika významech jako

- dosaženou úroveň vzdělanosti populace, tj. podíl populace na dosaženém stupni vzdělání
- vzdělanostní strukturu obyvatelstva různých sociálních, profesních či etnických skupin
- hustotu sítě škol v poměru k počtu obyvatel
- kvalitu vzdělávání zjišťovanou měřením vzdělávacích výsledků.

1.2 Vzdělání vs. vzdělávání

„Vzdělávání je obecně spjato s pojmy kultivace, rozvoj, formování, utváření člověka.

Cílevědomý proces této kultivace, řízený, vedený a podporovaný společností prostřednictvím osob, na něž je delegována role vzdělavatelů, zpravidla realizovaný ve specializovaných institucích, je označován jako vzdělávání“ (Walterová, 2004, s. 22).

Zjednodušeně můžeme říct, že pokud budeme považovat vzdělávání za proces, vzdělání bude výsledkem tohoto procesu.

Pedagogický slovník definuje vzdělání jako součást socializace jedince. Jedná se o kognitivní složku vybavenosti osobnosti, která se formuje prostřednictvím vzdělávacích procesů (Průcha, Walterová a Mareš, 2008, s. 292).

Urbánek (2007, s. 35) charakterizuje vzdělávání jako „proces učení se novým dovednostem, poznání nových informací či porozumění rozmanitým fenoménům, kterými může být analyzování teorie poznání, teorie chování, a to prostřednictvím

společenskovedních disciplín. Z tohoto pohledu je možno chápat vzdělávání jako tvorbu, akumulaci a péči o lidský kapitál.“

1.3 Význam vzdělání pro společnost

Vzdělání prochází poslední dobou velkým rozvojem. Vzdělanost národa je jedním z pilířů ekonomické prosperity, proto je investice do lidského kapitálu investicí s velkou návratností.

Význam vzdělání pro společnost celosvětově neustále roste. Mezi základní významy vzdělání patří:

- individuální význam - pro osobnostní rozvoj jedince
- osobnostně sociální význam – vzdělání a jeho vliv na povolání, sociální status, sociální prestiž a uznání
- socioekonomický význam – vzdělání jako podmínka tvorby bohatství společnosti a jejího rozvoje (Votava, 2006, s. 4)

Vzdělání souvisí s konkurenceschopností regionů a států. Vysoká kvalita vzdělání obyvatel je jedním z předpokladů trvale udržitelného rozvoje společnosti. Vzdělaní lidé snadněji zvládají nové technologie a lépe se uplatňují v narůstající mezinárodní konkurenci. Můžeme tedy říct, že vzdělanost národa má klíčovou roli v soutěži mezi státy a rozhoduje o jeho budoucnosti. Díky tomu by měla být kvalita vzdělání jedním z předních zájmů všech států světa (Tesařová, 2011, s. 13).

Naopak nedostatečné vzdělání silně omezuje možnosti uplatnění na trhu práce, ovlivňuje také finanční ohodnocení a může se stát i závažným handicapem v soukromém životě člověka. Vzdělávání otvírá cestu k vyšší kvalitě života, k větší spokojenosti, k plnějšímu a zdravějšímu životnímu stylu. Jeho pozitivní vliv se také promítá do snižování nebezpečí různých sociálních ohrožení a páchání trestných činů. Úroveň vzdělání výrazně ovlivňuje způsob začlenění mladé generace do občanského, pracovního i osobního života. Tím podstatně snižuje náklady státu na různé sociální výpomoci, dávky a další finanční výdaje (Boudová, 2006, s. 10).

2 VYSOKOŠKOLSKÉ VZDĚLÁNÍ JAKO EKONOMICKÝ STATEK

Abychom se v dalších kapitole mohli věnovat problematice financování vysokých škol, je nutné analyzovat produkty a činnosti vysokého školství prostřednictvím ekonomické teorie statků.

V ekonomické teorii jsou pod pojmem statek zahrnuty předměty a činnosti, které slouží k uspokojování lidských potřeb.

2.1 Rozdělení statků

Institucionální kritérium podle J. Benârda, které vychází z existence nebo naopak absence diskriminačních intervencí státu vůči spotřebě či produkci daného statku, rozděluje statky na tržní, polotržní a netržní (Hamerníková, 2010, s. 59).

Pro naše potřeby je důležitější dělení dle ekonomického kritéria, které si všímá způsobu, jakým jsou statky spotřebovávány, resp. co se děje s užitekem plynoucím ze spotřeby statku. Statky jsou děleny na čisté veřejné (kolektivní), smíšené a soukromé (privátní) (Strecková a Malý, 1998, s. 44).

Mezi ekonomickým a institucionálním kritériem existuje provázanost. Kolektivní charakter může vyplývat nejen z jejich ekonomické charakteristiky, ale i z chování subjektů vůči těmto statkům. Zatímco soukromé subjekty se řídí individuálními preferencemi, chování státu má politicko-ekonomický charakter. Preference státu mohou být odlišné od individuálních preferencí ostatních subjektů a může docházet k tzv. poručnictví státu. Příčiny tohoto poručnictví mohou být ekonomické nebo neekonomické. Do ekonomických příčin se řadí tzv. donucovací redistribuce, která je zaměřena na určité statky jako jsou školství, zdravotnictví apod. s cílem překonat nedostatečnou informovanost jedinců (Hamerníková, 2010, s. 61).

Prvním, kdo definoval pojem „veřejný statek“, byl v roce 1954 Samuelson, který vlastnosti veřejných statků charakterizoval tak, že do protikladu postavil čistě soukromé a čistě veřejné statky, pro jejich rozlišení slouží tři základní charakteristiky čistého veřejného statku:

- nedělitelnost spotřeby

- nevyloučitelnost ze spotřeby
- nulové mezní náklady spotřeby na každého dalšího spotřebitele (Urbánek, 2007, s. 23).

Samuelsonova kritéria členění ekonomických statků jsou shrnuta v následující tabulce.

Tab. 1. Samuelsonova kritéria členění ekonomických statků

Ekonomické statky		
Kritéria členění podle P. A. Samuelsona		
Úplná dělitelnost	Úplná nedělitelnost	
Rivalita (soutěživost) spotřebitelů	Nerivalita (nesoutěživost) spotřebitelů	
Vyloučitelnost ze spotřeby cenovým systémem	Nevyloučitelnost ze spotřeby a nulové mezní náklady na spotřebu každého dalšího spotřebitele	
Čistě soukromé statky (neboli statky soukromé spotřeby)	Ekonomické statky nespĺňující veškerá Samuelsonova kritéria (nebo splňující tato kritéria částečně)	Čisté veřejné statky (neboli statky kolektivní spotřeby)

Zdroj: HAMERNÍKOVÁ, Bojka, Alena MAAYTOVÁ a kolektiv, 2010. *Veřejné finance*, s. 58.

Původní Samuelsonova charakteristika čistého veřejného statku byla později mnoha ekonomy kritizována zejména proto, že čisté veřejné statky, které by splňovaly všechna kritéria, téměř neexistují. Kritici také zmiňovali tzv. efekt přetížení (návalu), který popírá tvrzení, že spotřeba jednoho spotřebitele nesnižuje spotřebu dalších spotřebitelů. V neposlední řadě byl napaden i postulát nevyloučitelnosti ze spotřeby s tím, že spotřeba některých veřejných statků předpokládá, buď svobodné rozhodnutí spotřebitele, nebo jeho připravenost ke spotřebě některých veřejných statků.

R. Musgrave a P. Musgraveová (1994, s. 41) dělí ekonomické statky následujícím způsobem.

Tab. 2. Dělení ekonomických statků dle R. Musgrave, P. Musgraveové

Spotřeba	Vyloučení	
	proveditelné	neproveditelné
Rivalitní	čistý soukromý statek	smíšený statek
Nerivalitní	smíšený statek	čistý veřejný statek

Zdroj: MUSGRAVE, Richard A. a Peggy B. MUSGRAVEOVÁ, 1994. *Veřejné finance v teorii a praxi*, s. 41 - upraveno

Soukromé statky slouží individuální spotřebě, to znamená, že spotřeba jedním spotřebitelem vylučuje spotřebu této jednotky jiným spotřebitelem (spotřeba je rivalitní). Při splnění určitých podmínek zajišťuje tržní ekonomika efektivní využití zdrojů při jejich produkci. Spotřebitelé dají najevo své preference tím, zda jsou ochotni zaplatit požadovanou cenu a výrobci produkují to, co jsou spotřebitelé ochotni nakupovat s co nejnižšími náklady.

Veřejné statky může spotřebovat široký okruh spotřebitelů, aniž by snižoval ostatním užitek z jejich spotřeby. Z toho vyplývá, že spotřeba je nerivalitní. Je pro ně charakteristické, že nelze omezovat jejich spotřebu. Ovšem není ani prospěšné tuto spotřebu omezovat, jelikož mezní náklady zvýšení počtu spotřebitelů jsou nulové. Proto není vylučná spotřeba ani možná ani žádoucí.

Smíšené statky v sobě slučují vlastnosti soukromých i veřejných statků. Smíšené statky se vyznačují tím, že soukromá spotřeba vytváří externalitu. Jedná se o vedlejší efekty (pozitivní i negativní), které nejsou postihnuty cenovým systémem. Nefunguje tady vyjednávání, protože externí užitky mohou ovlivnit řadu dalších spotřebitelů, kteří ale nejsou ochotni projevit své preference. Je tedy zapotřebí intervence státu.

Důležitou charakteristikou smíšených veřejných (kolektivních statků) je způsob jejich financování. Tyto statky mohou být financovány:

- z daní – na principu anonymity, neekvivalence, nedobrovolnosti a nepřímé návratnosti formou externalit
- z poplatků – na principu adresnosti, dobrovolnosti a přímé návratnosti (Vomáčková, 1998, s. 23).

O charakteru spotřeby můžeme uvažovat jako o objektivní kategorii, která je nezávislá na tom, co si o ní kdo myslí, jak ji hodnotí nebo co od ní požaduje, stejně tak o něm ale můžeme uvažovat jako o kategorii subjektivní. Na skutečnosti, že spotřeba jednoho spotřebitele nesnižuje užitek, který plyne ostatním uživatelům (rivalita, resp. nerivalita), nemůže nic změnit ani státní rozhodnutí, proto by nevyloučitelnost spotřeby měla být považována za objektivní charakteristiku. Pokud se však podíváme kolem sebe, zjistíme, že existuje spousta statků, ke kterým jednotliví spotřebitelé nemají omezený přístup. V obecném povědomí existují komodity, u kterých dokonce lidem připadá veřejný způsob jejich poskytování natolik zažitý, že se jim „subjektivně“ zdá, že to jinak ani nejde. Z tohoto nedorozumění často vzniká úvaha, že přístup k této komoditě je zaručen ze zákona a není proto možné být ze spotřeby vyloučen (Strecková a Malý, 1998, s. 46).

2.2 Vysokoškolské vzdělávání jako ekonomický statek

Po definování jednotlivých pojmů, zkusme v logice věci zařadit vysokoškolské vzdělávání do některé z kategorií. Vzdělávání nemůže být čistým ekonomickým statkem, protože mezní náklady na vzdělávání každého dalšího studenta nejsou nulové a nefunguje zde ani princip nevyloučitelnosti, protože na základě např. nesplnění přijímací zkoušky můžeme spotřebitele ze spotřeby vyloučit. Neplatí také, že je vzdělání nerivalitní, protože některé vysoké školy, resp. studijní obory, jsou preferovanější než jiné.

V listině Základních práv a svobod České republiky se uvádí, že „Občané mají právo na bezplatné vzdělání v základních a středních školách, podle schopností občana a možností společnosti též na vysokých školách“ (Hlava 4, čl. 33, odst. (2)). Z toho bychom mohli usoudit, že je tedy vysokoškolské vzdělání volně dostupné. Praxe je ovšem trochu jiná, protože jak už jsem uvedla výše, jedním z kritérií pro přijetí na vysokou školu je složení přijímací zkoušky, proto uchazeči, který zkoušku nesplní, není studium umožněno. Další z možných překážek studia je jeho finanční náročnost a neexistence státem garantovaného systému finanční pomoci studentům.

Z výše uvedených důvodů, můžeme stejně jako R. Musgrave a P. Musgraveová zařadit vzdělání do kategorie smíšeného statku. Podle Benârda je smíšený kolektivní statek charakteristický tím, že jeho kvantita může být rozdělena mezi jednotlivé spotřebitele a je tudíž dělitelná, zatímco kvalitu poskytovaného statku rozdělit nelze. To může vyvolat již zmiňovaný efekt přetížení. Řešením efektu přetížení může být přímá regulace, např.

stanovení směrných čísel regulující počet přijatých ke studiu či počet studentů na jednoho učitele, anebo zavedení poplatků za poskytování služeb neboli školného (Hamerníková, 1998, s. 37).

Problémem, který vyvstává, je financování veřejného smíšeného statku, kterým vzdělávání je. Financování veřejného vysokého školství z daní se může zdát nespravedlivé těm, kteří z jakýchkoliv důvodů nestudují. Protiargumentem je, že vzdělání vytváří pozitivní externality, ze kterých má prospěch celá společnost. Financování z poplatků má také svá pro a proti. Příliš vysoké poplatky by mohly omezit tvorbu některých statků a tím ohrozit např. studijní obory důležité pro chod společnosti, na druhou stranu by výše poplatků omezila nadbytečnou produkci oborů.

V oblasti vysokého školství bychom našli ale i čistě veřejné statky a soukromé statky. Za čistě veřejný statek je bezesporu považována věda a výzkum. Oproti tomu poradenská a lektorská činnost poskytovaná vysokými školami soukromým subjektům je považována za statek soukromý.

3 VYSOKÉ ŠKOLY V ČR

Vysoké školy jako nejvyšší článek vzdělávací soustavy jsou vrcholnými centry vzdělanosti, nezávislého poznání a tvůrčí činnosti a mají klíčovou úlohu ve vědeckém, kulturním, sociálním a ekonomickém rozvoji společnosti. (§ 1 zákona č. 111/1998 Sb., o vysokých školách a o změně a doplnění dalších zákonů (zákon o vysokých školách ve znění pozdějších předpisů).

3.1 Legislativa

Oblast vysokých škol upravuje zákon č. 111/1998 Sb. ve znění pozdějších předpisů. Od roku 1998 byl zákon několikrát novelizován. V zákoně je formulováno poslání vysokých škol, akademická obec a akademické svobody. Jsou zde definovány orgány vysokých škol a jejich dělení na soukromé, veřejné a státní. V případě veřejných škol zákon stanovuje pravidla pro hospodaření s majetkem a vymezuje také základní rámec pro jejich financování. Definiuje rozdíly mezi univerzitním a neuniverzitním vysokoškolským vzděláním, typy studijních programů, pravidla pro jejich akreditaci a pověřené orgány. Najdeme zde také podmínky, za kterých může instituce, která chce působit jako soukromá vysoká škola, získat státní souhlas. Zákon řeší také přijímání studentů, průběh a ukončení studia a stanovuje druhy diplomů. Dále definuje práva a povinnosti studentů, upravuje postavení akademických pracovníků a vztah vysokých škol a Ministerstva školství, mládeže a tělovýchovy. V neposlední řadě upravuje uznávání zahraničního vysokoškolského vzdělání a kvalifikace. V příloze zákona je výčet veřejných a státních vysokých škol (Česko, 1998, s. 5388-5419).

3.2 Druhy a typy vysokých škol

Podle poskytování studijního programu můžeme vysoké školy rozdělit na:

- univerzitní – studenti se mohou vzdělávat v bakalářských, magisterských a doktorských studijních programech, organizačně je vysoká škola rozdělena na jednotlivé fakulty
- neuniverzitní – studenti se mohou vzdělávat pouze v bakalářských a magisterských programech, vysoká škola není členěna na fakulty

Dalším kritériem dělení je právní forma, z toho hlediska rozlišujeme vysoké školy:

- veřejné vysoké školy – jsou zřízeny zákony a financovány zejména ze státního rozpočtu
- soukromé vysoké školy – jsou zřízeny a financovány soukromými subjekty
- státní vysoké školy – speciální subjekty, které jsou zřízeny Ministerstvem obrany, resp. Ministerstvem vnitra, jedná se o Univerzitu obrany a Policejní akademii ČR

3.2.1 Základní údaje o vysokých školách

V České republice působí se státním souhlasem uděleným MŠMT v současné době 67 vysokých škol. Z toho je 26 škol veřejných, 39 soukromých a 2 státní školy. Celkové veřejné výdaje na školství v roce 2011 byly 173 722 mil. Kč, což představuje 4,6 % HDP.¹

Tab. 3. Veřejné výdaje na školství v letech 2008 -2011

Výdaje	2008	2009	2010	2011
Školství celkem v mil. Kč	151 003	163 943	162 965	173 722
Školství v procentech HDP	3,9	4,4	4,3	4,6

Zdroj: www.msmt.cz/statistika-skolstvi/statisticka-rocenka-skolstvi-soubor-ekonomickych-ukazatelu-3 vlastní zpracování

Celkové veřejné výdaje na vysoké školy byly v roce 2011 34 225 mil. Kč, což představuje 19,7 % všech výdajů na školství.²

Tab. 4. Výdaje na vysoké školy v letech 2008-2011

Výdaje	2008	2009	2010	2011
Vysoké školy v mil. Kč	31 244	34 441	34 236	34 225
Procento z celkových výdajů na školství	20,7	21,0	21,0	19,7

Zdroj: www.msmt.cz/statistika-skolstvi/statisticka-rocenka-skolstvi-soubor-ekonomickych-ukazatelu-3 vlastní zpracování

¹ hodnoty ze souboru dostupného z www.msmt.cz/statistika-skolstvi/statisticka-rocenka-skolstvi-soubor-ekonomickych-ukazatelu-3

² tamtéž

4 FINANCOVÁNÍ VYSOKÝCH ŠKOL V ČR

Financování vysokých škol upravuje v současné době následující zákon: Zákon č. 111/1998 Sb., o vysokých školách a o změně a doplnění dalších zákonů (zákon o vysokých školách), ve znění pozdějších předpisů, který stanovuje základní podmínky financování vysokých škol ze státního rozpočtu.

Pokud zákon o vysokých školách neuvádí specifické pokyny pro financování vysokých škol, musí být respektován obecný zákon č. 218/2000 Sb., o rozpočtových pravidlech a o změně některých souvisejících zákonů (rozpočtová pravidla), ve znění pozdějších předpisů.

Celkový objem finančních prostředků na příslušný rok pro oblast vysokých škol stanoví zákon o státním rozpočtu na daný rok. V tomto zákoně je uveden blok výdajů „Věda a vysoké školy“.

Státní rozpočet je také podstatným zdrojem financování výzkumu, vývoje a inovací na vysokých školách. Pro tyto účely se poskytují dotace jednotlivým vysokým školám, ale i jiným subjektům podle zákona č. 130/2002 Sb., o podpoře výzkumu, experimentálního vývoje a inovací z veřejných prostředků a o změně některých souvisejících zákonů (zákon o podpoře výzkumu a vývoje).

4.1 Financování veřejných vysokých škol

Rozdělení a použití prostředků poskytovaných z kapitoly 333-MŠMT. Podle § 18 odst. 3, resp. odst. 5 zákona o vysokých školách má veřejná vysoká škola nárok na příspěvek na vzdělávací a vědeckou, výzkumnou, vývojovou a inovační, uměleckou nebo další tvůrčí činnost a na dotaci na rozvoj.

Pro stabilitu a plynulost financování veřejné vysoké školy je podstatné, že si veřejné vysoké školy podle tohoto zákona ponechávají zůstatek příspěvku nepoužitého k 31. 12. běžného roku a vkládají ho do fondu reprodukce investičního majetku nebo do fondu provozních prostředků. Další fondy tvoří veřejné vysoké školy podle § 18 odst. 6, 7 a 9. Jedná se o následující fondy: rezervní fond určený zejména na krytí ztrát v následujících

účetních obdobích, fond reprodukce investičního majetku, stipendijní fond, fond odměn, fond účelově určených prostředků, fond sociální a fond provozních prostředků. Použití fondů určuje vnitřní předpis veřejné vysoké školy.

Pro stanovení výše příspěvku je rozhodný typ a finanční náročnost akreditovaných studijních programů a programů celoživotního vzdělávání, počet studentů a dosažené výsledky ve vzdělávací a vědecké, výzkumné, vývojové a inovační, umělecké nebo další tvůrčí činnosti a její náročnost, dlouhodobý záměr vzdělávací a vědecké, výzkumné, vývojové a inovační, umělecké a další tvůrčí činnosti pro oblast vysokých škol, vypracovaný ministerstvem, a jeho každoroční aktualizace projednané s MŠMT podle § 87 písm. c) zákona o vysokých školách.

Zákonem o vysokých školách byl veřejným vysokým školám převeden z vlastnictví státu veškerý movitý i nemovitý majetek, který je nezbytný k jejich činnosti. Příspěvek a dotace proto zajišťuje nejen provoz veřejné vysoké školy, ale i správu a údržbu, rekonstrukce, modernizace a výstavbu nemovitého majetku.

Prostředky jednotlivým vysokým školám se poskytují dvěma způsoby v závislosti na tom, zda jde o prostředky sloužící zejména financování provozu vysokých škol, nebo o prostředky na reprodukci majetku podle § 12 a 13 rozpočtových pravidel. Ale vždy se poskytují rozhodnutím o poskytnutí příspěvku nebo dotace na základě žádosti příjemce – vysoké školy – podle § 14 rozpočtových pravidel.

Vzdělávací činnost vysokých škol je financována ze státního rozpočtu především z kapitoly 333 Ministerstva školství, mládeže a tělovýchovy. Prostředky mohou získat také ze státních fondů a rozpočtu municipálních celků, většinou na základě schváleného strategického plánu, další možností je podpora grantových projektů. Z veřejných rozpočtů plyne veřejným vysokým školám asi 80 % zdrojů, zbylých 20 % jejich celkového rozpočtu tvoří vlastní zdroje. Jedná se například o poplatky spojené se studiem, výnosy z majetku, příjmy z darů a dědictví nebo příjmy z doplňkové činnosti.

Hlavní příjmy a výdaje rozpočtu veřejných vysokých škol dle zákona o vysokých školách jsou shrnuty v následující tabulce.

Tab. 5. Příjmy a výdaje vysokých škol

Příjmy	Výdaje
Příspěvek ze státního rozpočtu na vzdělávací a vědeckou, výzkumnou, vývojovou, uměleckou nebo další tvůrčí činnost	Mzdy
Podpora výzkumu, experimentálního vývoje a inovací z veřejných prostředků	Odvody sociálního a zdravotního pojištění
Dotace ze státního rozpočtu	Energie
Poplatky spojené se studiem	Studijní a jiný spotřební materiál
Výnosy z majetku	Daně
Jiné příjmy a příspěvky ze státního rozpočtu, ze státních fondů, z Národního fondu a rozpočtů obcí a krajů	
Výnosy z doplňkové činnosti	
Příjmy z darů a dědictví	

Zdroj: www.msmt.cz/ekonomika-skolstvi/rozpis-rozpocetu-vysokych-skol-na-rok-2013
vlastní zpracování

Financování vzdělávací činnosti ze státního rozpočtu je zobrazeno v následující tabulce.

Tab. 6. Programové okruhy rozpočtu včetně ukazatelů a jejich hodnot v roce 2013

Rozpočtový okruh	Název ukazatele	Rok 2013
Rozpočtový okruh I Institucionální část rozpočtu	Ukazatel A+B1 - studijní programy	12 325 278
	Ukazatel K- kvalita a výkon	3 578 306
Rozpočtový okruh II Sociální záležitosti studentů	Ukazatel C - stipendia pro studenty doktor. programů	1 084 050
	Ukazatel J - dotace na ubytování a stravování studentů	173 187
	Ukazatel S1 - příspěvek na sociální stipendia VVŠ	48 000
	Ukazatel S2 - dotace na sociální stipendia SVŠ	2 543
	Ukazatel U1- příspěvek na ubytovací stipendia VVŠ	835 259
	Ukazatel U2 - dotace na ubytovací stipendia SVŠ	57 333
Rozpočtový okruh III Rozvoj vysokých škol	Ukazatel G - fond rozvoje vysokých škol	201 284
	Ukazatel I - rozvojové programy	999 734
Rozpočtový okruh IV Mezinárodní spolupráce a ostatní	Ukazatel D - mezinárodní spolupráce	353 797
	Ukazatel F - Fond vzdělávací politiky	150 001

Zdroj: www.msmt.cz/ekonomika-skolstvi/rozpis-rozpocetu-vysokych-skol-na-rok-2013
vlastní zpracování

Rozpočtový okruh I (normativní část rozpočtu) je zaměřen na finanční hodnocení vzdělávacích výkonů jednotlivých veřejných vysokých škol a to zejména na základě:

- počtu studentů
- dalšího kritéria z rozpočtu, které se skládá ze čtyř položek, mezi nimiž mají největší váhu výkony ve výzkumu a vývoji měřené bodovým hodnocením podle pravidel Rady pro výzkum a vývoj, dále výnosy VVŠ z vlastní činnosti, počet profesorů a docentů a mezinárodní mobilita studentů

Za měřítko částky pro provozní účely připadající na jednoho studenta je považován průměrný normativ vypočtený jako podíl částky v rozpočtovém okruhu I a počtu normativních studentů.

Základní normativ je podílem pouze ukazatele A z rozpočtového okruhu I a počtu normativních studentů.³

V roce 2013 je hodnota základního normativu 25 111 Kč a výše průměrného normativu 32 401 Kč.

V následující tabulce je uveden vývoj základního a průměrného normativu v letech 2010 - 2013.⁴

Tab. 7. Vývoj průměrného normativu v letech 2010-2013 v Kč

Normativ	2010	2011	2012	2013
Základní	29 554	26 428	24 437	25 111
Průměrný	34 770	33 012	30 546	32 401

Zdroj: www.msmt.cz/ekonomika-skolstvi/rozpis-rozpocet-vysokych-skol-na-rok-2013
vlastní zpracování

³ Normativní počet studentů se vypočítává z přepočteného počtu studentů k určitému datu jako součet součinů přepočteného počtu studentů vysoké školy a koeficientu ekonomické náročnosti jednotlivých akreditovaných studijních programů v roce 2013 je jeho výše 303 323.

Přepočtený počet studentů se vypočítává jako součet nově přijatých studentů (tj. studenti poprvé zapsáni ke studiu na vysoké škole) krát koeficient 1,0 plus studenti druhých a vyšších ročníků, kteří studují ve standardní době studia prodloužené max. o jeden rok krát koeficient 1,0 plus půlroční studenti (tj. studenti, kteří studují déle než je standardní doba studia, ale dobu kratší než je standardní doba studia navýšená o 183dny) krát koeficient 0,5. V roce 2013 je jeho výše 490 839.

⁴ Zdroj hodnot <http://www.msmt.cz/ekonomika-skolstvi/rozpis-rozpocet-vysokych-skol-na-rok-2013>

Rozpočtový okruh II (sociální záležitosti studentů) v sobě zahrnuje:

- částky poskytované podle § 91 zákona o vysokých školách veřejným vysokým školám formou příspěvku na stipendia pro doktorandy veřejných vysokých škol studující v prezenčním studiu ve standardní době
- stipendia na podporu ubytování nebo dojíždění studentů, kteří nebydlí v okrese, ve kterém studují, tzv. ubytovací stipendia (poskytují se také studentům soukromých vysokých škol)
- sociální stipendia pro studenty, kteří prokážou podle § 91 odst. 3 zákona o vysokých školách stanovenou míru sociální potřeby (poskytují se také studentům soukromých vysokých škol)
- dotace na stravování studentů podle § 18 odst. 5 zákona o vysokých školách

Rozpočtový okruh III (rozvoj vysokých škol) je zaměřen na dva typy rozvojových programů. Jedná se o:

- Fond rozvoje vysokých škol, v rámci kterého MŠMT vyhláší každoročně ve spolupráci s Radou vysokých škol určitá témata, která tvůrčím způsobem rozvíjejí vzdělávací činnost na vysokých školách. Veřejné vysoké školy k nim podávají návrhy projektů.
- Rozvojové programy vyhlášené MŠMT, jejichž cílem je přispět k naplňování jednotlivých priorit stanovených v Dlouhodobém záměru ministerstva a jeho každoroční aktualizaci

Rozpočtový okruh IV (mezinárodní spolupráce a ostatní) obsahuje:

- položky rozpočtu určené k financování mezinárodních aktivit
- položky pro poskytování příspěvků nebo dotací, které nelze poskytovat na základě standardizovaných výpočtů v rámci rozpočtového okruhu I
- dotaci Ministerstvu obrany účelově určenou pro zabezpečení studia studentů nevojáků, kteří studují studijní programy zaměřené na bezpečnostní studia na Univerzitě obrany

4.2 Financování soukromých vysokých škol

Ze zákona o vysokých školách vyplývá, že jako soukromá vysoká škola může působit právnická osoba, které Ministerstvo školství, mládeže a tělovýchovy a Akreditační komise udělily státní souhlas. Žádost u udělení státního souhlasu musí obsahovat dlouhodobý záměr vzdělávací, výzkumné, vývojové, umělecké a další tvůrčí činnosti, ale také údaje o finančním, materiálním, personálním a informačním zajištění činnosti, návrhy studijních programů a návrhy vnitřních předpisů. Každý rok musí soukromá vysoká škola předložit Ministerstvu školství, mládeže a tělovýchovy výroční zprávu o činnosti, a v případě, že obdržela státní dotaci, i výroční zprávu o hospodaření.

Největší část prostředků k financování získává soukromá vysoká škola z poplatků za studium. Některé soukromé vysoké školy vykazují i další vlastní aktivity vedoucí k získání finančních prostředků, především realizaci programů celoživotního vzdělávání a realizaci grantových projektů, výzkumu a vývoje. Část prostředků mohou získávat vysoké školy i formou sponzorských darů.

V roce 2013 je ve státním rozpočtu vyčleněno na financování soukromých vysokých škol 69,9 mil. Kč (10 mil. Kč na ukazatel F – fond vzdělávací politiky, 57,3 mil. Kč na ukazatel U2 – dotace na ubytování a 2,6 mil na ukazatel S2 – dotace na sociální stipendia). Celkový nárůst oproti předchozímu roku činí 0,6 %.⁵

⁵ Hodnoty ze souboru dostupného z www.msmt.cz/ekonomika-skolstvi/rozpis-rozpocet-vysokych-skol-na-rok-2013

5 ŠKOLNÉ A MODELY JEHO ZAVEDENÍ

Stále se zvyšující počty studentů a zároveň i zvýšená zátěž veřejných financí vedou vysokoškolské soustavy k hledání náhradních zdrojů. Vedle zdrojů, jako jsou dary, mezinárodní granty nebo půjčky a dědictví, hrají největší roli příjmy od studentů, resp. jejich domácností (Urbánek, 2007, s. 142).

Reformy vysokého školství jsou častým tématem politických jednání a různých diskusí. Odborníci i politici při těchto debatách hledají odpovědi na otázku, jak dosáhnout zvýšení nabídky studijních míst a nesnížit přitom kvalitu poskytovaného vzdělání, jak dosáhnout vyššího podílu soukromých zdrojů a přitom nezvýšit sociální nerovnosti v přístupu k vysokoškolskému vzdělání, jak zmenšit fluktuaci studentů mezi školami a zamezit zbytečnému prodlužování délek studia atd. (Boudová, 2006, s. 20).

Možným řešením je zavedení školného, které pedagogický slovník definuje jako „poplatek za navštěvování školy“ (Průcha, Walterová a Mareš, 2008, s. 239).

Od placeného vzdělávání očekávají zastánci zavedení školného výrazný vzestup zájmu o studium na vysokých školách. Také očekávají výrazný vzestup kvality vzdělávání, protože podle jejich názoru, si studenti budou studia více vážit, pokud si jej budou muset platit.

Jedním z argumentů, proč přesunout tíhu financování VŠ vzdělání ze státního rozpočtu z peněz daňových poplatníků částečně na studenty, potažmo absolventy vysokých škol, je fakt, že vysokoškolské vzdělání přináší studentům v budoucnu vysokou soukromou míru návratnosti (Urbánek, 2007, s. 45).

V úvahu připadají tři možnosti finanční spoluúčasti na nákladech spojených s poskytováním vzdělání – přímé školné, odložené školné a časově omezená absolventská daň.

Jednotlivé způsoby spoluúčasti se liší v následujících bodech:

- jak rychle škola dostane peníze

- jak množství peněz získaných školou závisí na kvalitě vzdělávací služby, kterou škola poskytuje
- jak zavedení spoluúčasti omezuje přístup ke vzdělání studentům z nízkopříjmových rodin
- jak zavedený systém umožňuje získat informace o kvalitě vzdělání poskytovaném jednotlivými školami
- jakou konkurenci systém vyvolá (Matějů, 2007, s. 23)

5.1 Přímé školné

Tento model počítá s přímou úhradou každého semestru, vždy na začátku semestru resp. školního roku. Na tomto principu funguje placení poplatků za studium např. na soukromých vysokých školách.

Model přímého školného má mnoho odpůrců zejména proto, že by mohl ze studia diskriminovat zájemce o studium z nízkopříjmových rodin. Forma přímého školného vystavuje také velkému tlaku samotné studenty, pokud totiž nejsou schopni zajistit si financování vzdělávání z vlastních zdrojů a využijí půjčky bankovní či nebankovní instituce, čeká je po dokončení studií nutnost tuto půjčku splatit.

Zavedení přímého školného může také výrazně ovlivnit uchazečovu volbu studijního oboru. Pokud ho po dostudování preferovaného oboru nečeká uplatnění na trhu práce odpovídající jeho finančním představám, rozhodne se logicky pro obor slibující lukrativnější výdělek, ač to třeba není úplně to, co původně chtěl. Za pozitivum této varianty lze považovat motivaci uchazeče studovat co nejlépe a pokud možno ve standardní době studia, aby se co nejdříve uchytil na pracovním trhu. Model tím pádem předpokládá, že dojde k eliminaci tzv. „věčných studentů“ a studentů, kteří si jdou studium na vysoké škole jen tak zkusit a vypadnou z různých důvodů třeba hned po prvním ročníku. Tito studenti pak zbytečně zabírají místo těm, co studovat opravdu chtějí, ale z kapacitních důvodů oboru jim to není umožněno.

5.2 Odložené školné

Hlavní podstatou tohoto modelu je, že student během svého studia nic neplatí. Splácet začne až po ukončení studií a to procentem z platu po dosažení určité úrovně mzdy, většinou se udává mzda průměrná. Tento systém zabraňuje diskriminaci studentů pocházejících ze sociálně slabých vrstev.

Nevýhodou tohoto systému je, že neexistuje přímá vazba mezi studiem a placením školného. V extrémním případě může dojít k tomu, že absolvent si najde takové místo, na kterém průměrné mzdy ani nedosáhne, takže se školnému vlastně vyhne, přestože mu bylo poskytnuto adekvátní vzdělání. Tuto finanční ztrátu by pak nesl stát, jakožto garant studentské půjčky.

V současnosti je financování vysokých škol založeno na následujících pravidlech

- každý platí (rámcí daňového systému) bez ohledu na to, zda vzdělání dostal či nikoli
- každý platí bez ohledu na to, jak kvalitní vzdělávací služby mu byly poskytnuty
- poskytovatel vzdělávacích služeb dostává prostředky od těch, co platí prostřednictvím daňového systému, a to bez ohledu na to, jak kvalitní služby poskytl⁶

Oproti tomu v modelu odloženého školného platí

- každý platí až z toho, co mu vzdělání vynese
- každý platí podle toho, kolik mu vzdělání vynese
- každý platí přímo tomu, kdo mu vzdělávací služby poskytl⁷

⁶ Valenčík, R., Zichová, M. Ekonomie produktivní spotřeby a investiční přístup k financování studia na vysoké škole In České vysoké školství na křižovatce. 2005

⁷ tamtéž

5.3 Časově omezená absolventská daň

Stejně jako u odloženého školného se začíná platit až po dokončení studia, kdy absolventi odvádí procentuálně stanovenou částku po dosažení určité výše příjmu po definovanou dobu let. Např. 5 % po dobu 15 let, po tomto období je závazek vyrovnán bez ohledu na výši reálně splacené částky. Splátky absolventů jsou rozdílné podle přínosu vysokoškolského vzdělání pro ně samotné. Úspěšní absolventi zaplatí více, neúspěšní méně.

II. PRAKTICKÁ ČÁST

6 CÍL PRÁCE

Cílem práce je analyzovat, jak se liší názory na zavedení školného v různých sociálních skupinách. Skupiny jsou definovány jako vysokoškoláci, kteří již studují na státních vysokých školách ve stávajícím bezplatném systému, středoškoláci, které mají studium na vysoké škole teprve před sebou a je možné, že jej budou muset spolufinancovat a pracující, kteří by v budoucnu studium financovali svým dětem.

Není zkoumán jen názor na zavedení školného, ale jsou řešeny i otázky, které se zpoplatněním studia přímo či nepřímo souvisí.

6.1 Formulace hypotézy

Předpokládám, že nejvíce respondentů, kteří nejsou ochotní platit školné na veřejných vysokých školách, bude ve skupině středoškoláků. Svou hypotézu opírám o fakt, že vysokoškoláci již studují v bezplatném systému, takže se jejich zavedení školného nijak výrazně nedotkne a u pracujících je rozhodování dost výrazně ovlivněno výší příjmu, který již pobírají.

Hypotéza bude vyhodnocena na základě analýzy dotazníkového průzkumu a shrnuta v závěru práce.

6.2 Metodika průzkumu

Jako metoda průzkumu byl zvolen dotazník, protože umožňuje poměrně rychlé a ekonomické shromažďování dat od velkého počtu respondentů (Chrásková, 2007, s. 164).

V úvodu dotazníku je popsán účel, ke kterému budou odpovědi sloužit a pokyny k jeho vyplňování.

V dotazníku je 14 položek, všechny položky dotazníku jsou uzavřené (strukturované), tzn., respondentům je předkládán určitý počet předem připravených odpovědí. První položkou jsou respondenti tříděni do jednotlivých zkoumaných skupin.

Ze 14 položek je 12 dichotomických, tzn., respondentovi jsou nabízeny jen dvě vzájemně se vylučující odpovědi, a 2 položky polytomické, tzn., možnosti odpovědi jsou více než dvě.

6.3 Provedení dotazníkového šetření

Před samotnou distribucí dotazníků byl proveden předvýzkum na vzorku 20 náhodně vybraných respondentů. Z předvýzkumu vyplynulo, že zadání i všechny položky dotazníku jsou srozumitelné, takže před vlastním šetřením nebyly v dotazníku dělány žádné změny. Vzhledem k tomuto faktu byly dotazníky z předvýzkumu zařazeny do závěrečného zpracování.

Dotazník byl respondentům předán třemi způsoby: rozesláním elektronickou poštou, osobně a umístěním dotazníku v elektronické podobě na webové stránky. Během dvou měsíců se podařilo shromáždit 271 vyplněných dotazníků. Z nichž 157 bylo vyplněno na internetu, 38 bylo zasláno emailem a 76 osobním dotazováním. 14 dotazníků muselo být vyřazeno z důvodů nekompletních údajů nebo zatrnutí více odpovědí. Pro závěrečné zpracování tedy bylo použito celkem 257 dotazníků.

Pro zpracování výsledků byl použit program Microsoft Excel, data byla vložena do tabulek a grafů pro lepší přehlednost.

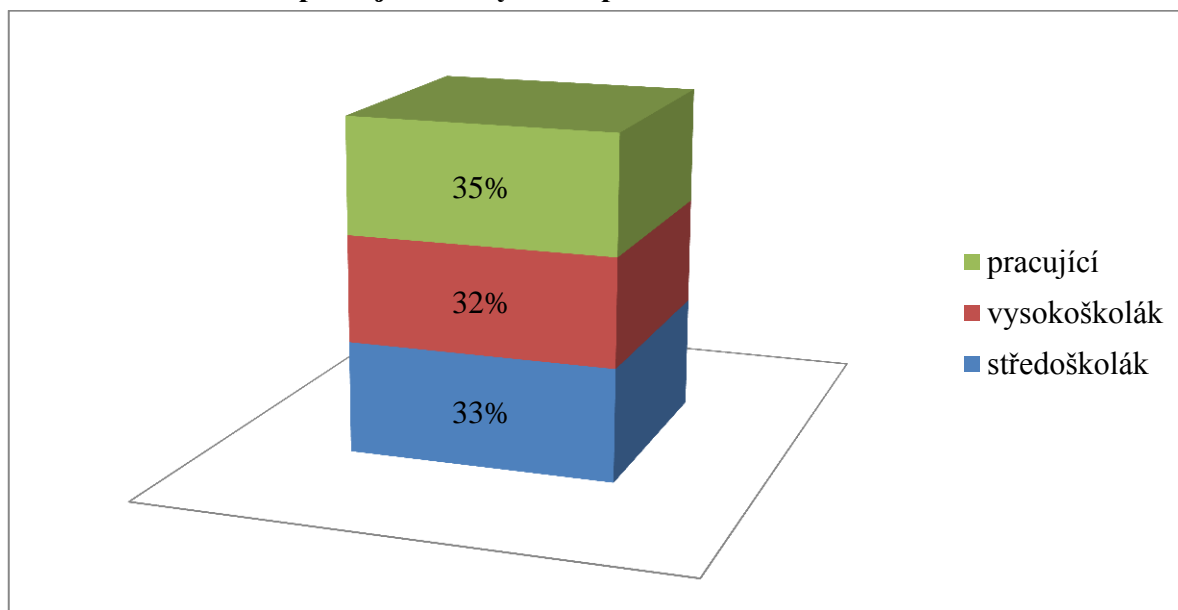
6.3.1 Struktura respondentů

Z 257 dotazníků bylo vyplněno 86 středoškoláky, 82 vysokoškoláky a 89 pracujícími. Rozdělení jednotlivých skupin je patrné z následující tabulky a grafu.

Tab. 8. Složení respondentů

Skupina respondentů	Absolutní četnost [n]	Relativní četnost [%]
Středoškolák	86	33
Vysokoškolák	82	32
Pracující	89	35
Celkem	257	100

Graf 1. Procentuální podíl jednotlivých skupin



Z celkového množství 257 dotazníků, bylo 32 % vyplněno vysokoškoláky, 33 % středoškoláky a 35 % pracujícími. Abychom mohli analyzovat, jak se liší odpovědi mezi jednotlivými skupinami, budou v následující kapitole ve všech grafech zobrazovány relativní četnosti jednotlivých skupin.

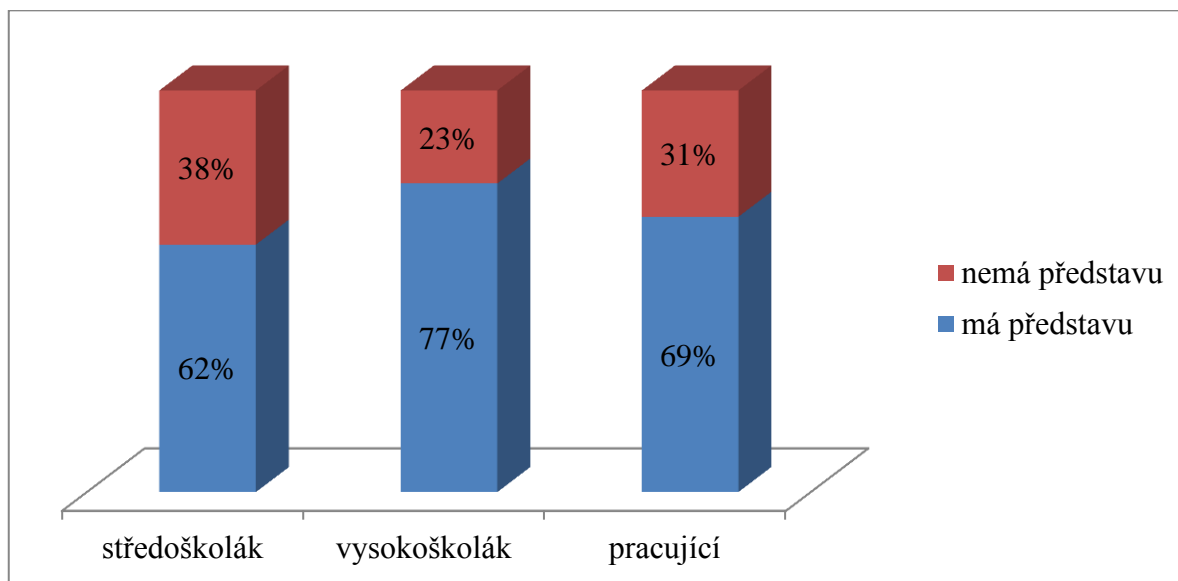
7 ANALÝZA JEDNOTLIVÝCH POLOŽEK DOTAZNÍKU VČETNĚ DÍLČÍHO SHRNU TÍ

V této kapitole budou postupně prezentovány výsledky jednotlivých položek dotazníku a bude provedena analýza rozdílů mezi jednotlivými dotazovanými skupinami.

Tab. 9. Otázka 2: Máte představu, kolik stojí roční studium na vysoké škole?

Povědomí o ceně studia	Středoškolák		Vysokoškolák		Pracující	
	absolutní četnost [n]	relativní četnost [%]	absolutní četnost [n]	relativní četnost [%]	absolutní četnost [n]	relativní četnost [%]
Má představu	53	62	63	77	61	69
Nemá představu	33	38	19	23	28	31
Celkem	86	100	82	100	89	100

Graf 2. Povědomí o ceně studia

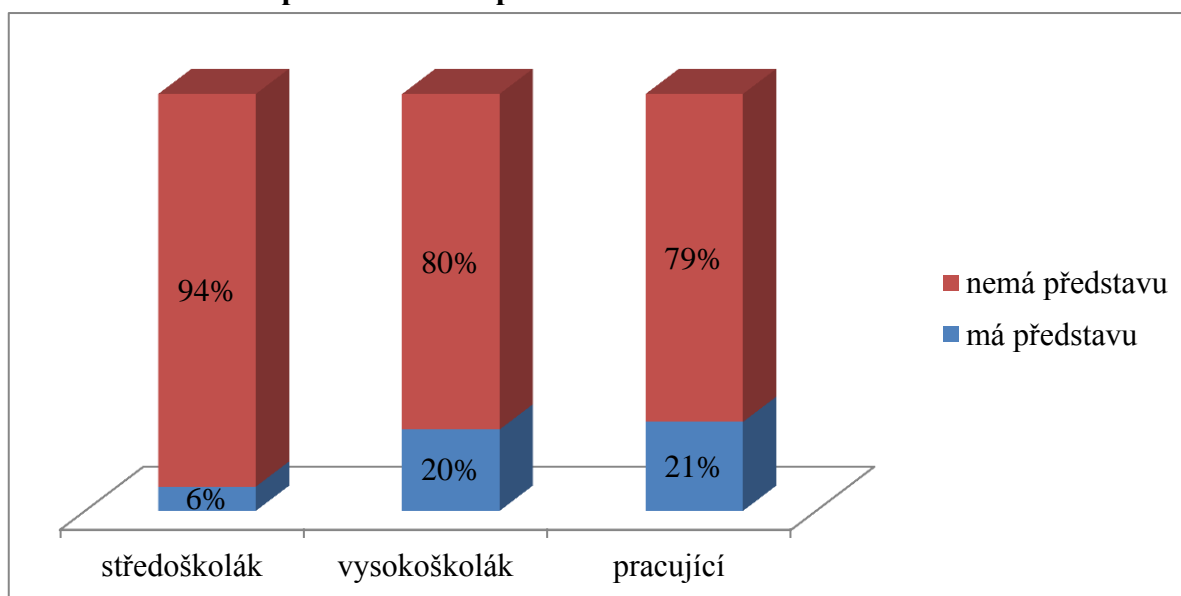


Jak vyplývá z uvedené tabulky i grafu, všechny analyzované skupiny mají pojem o tom, kolik stojí studium na vysoké škole. Představu o ceně studia má 77 % dotázaných vysokoškoláků, 69 % pracujících a 62 % středoškoláků. Největší zastoupení ve skupině vysokoškoláků přisuzují faktu, že výdaje na studium již reálně vynakládají, proto mají největší pojem o skutečné výši. Stejně tak pracující mohli vysokoškolské studium absolvovat, proto je jejich povědomí o ceně studia vyšší než u středoškoláků.

Tab. 10. Otázka 3: Víte, jakým způsobem jsou na školství přerozdělovány peníze ze státního rozpočtu?

Povědomí o přerozdělování peněz ze SR	Středoškolák		Vysokoškolák		Pracující	
	absolutní četnost [n]	relativní četnost [%]	absolutní četnost [n]	relativní četnost [%]	absolutní četnost [n]	relativní četnost [%]
Má představu	5	6	16	20	19	21
Nemá představu	81	94	66	80	70	79
Celkem	86	100	82	100	89	100

Graf 3. Povědomí o přerozdělování peněz ze SR



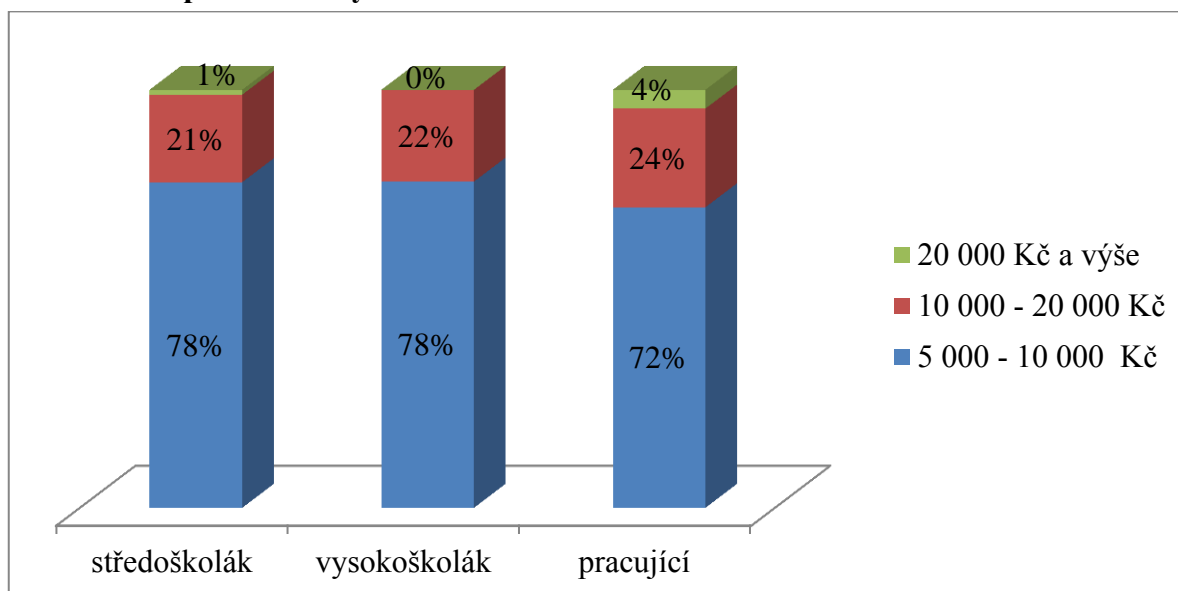
Oproti předchozí otázce, zde můžeme vidět naprosto opačný trend. Ani jedna z dotazovaných skupin nemá představu o tom, jak jsou vysokým školám přerozdělovány peníze ze státního rozpočtu. Z celkového počtu dotázaných, vědělo, jak se peníze rozdělují, pouze 16 vysokoškoláků, což představuje 20 %, 19 pracujících, což je 21 % a pouze 5 středoškoláků, což je pouhých 6 % respondentů.

Informace o financování vysokých škol i školství jako celku jsou sice volně dostupné, ale člověk se o ně sám musí zajímat a aktivně si je vyhledávat. Pokud by byly prezentovány např. v propagačních materiálech vysokých škol, nebo přímo na jejich webových stránkách, mohlo by to mít pozitivní vliv na ochotu uchazečů platit školné.

Tab. 11. Otázka 4: Pokud by bylo školné na VŠ zavedeno, jaká výše je pro Vás akceptovatelná? (částky jsou uvedeny za jeden ročník, tj. dva semestry)

Akceptovatelná výše školného	Středoškolák		Vysokoškolák		Pracující	
	absolutní četnost [n]	relativní četnost [%]	absolutní četnost [n]	relativní četnost [%]	absolutní četnost [n]	relativní četnost [%]
5 000 - 10 000 Kč	67	78	64	78	64	72
10 000 - 20 000 Kč	18	21	18	22	21	24
20 000 Kč a výše	1	1	0	0	4	4
Celkem	86	100	82	100	89	100

Graf 4. Akceptovatelná výše školného

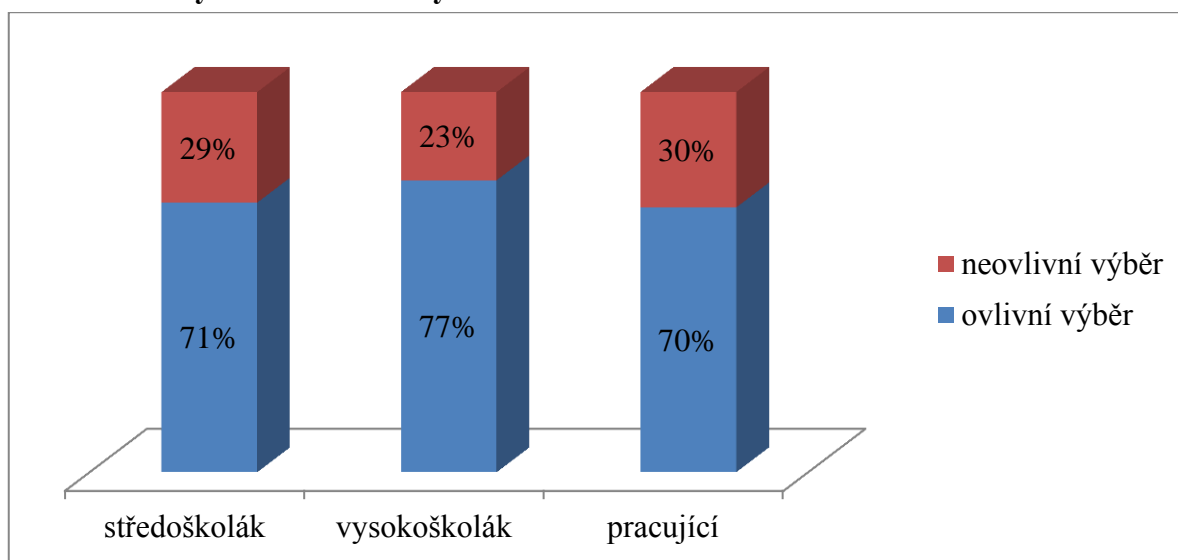


Největší část dotázaných by byla ochotná platit školné v nejnižším pásmu, tj. 5 000Kč – 10 000Kč za jeden školní rok. Konkrétně by to bylo 78 % vysokoškoláků, 78 % středoškoláků a 72 % pracujících. Školné ve výši 10 000Kč – 20 000Kč by platilo 22 % vysokoškoláků, 22 % středoškoláků a 24 % pracujících. Největší sazbu, což je více než 20 000Kč za dva semestry by zaplatilo pouze 1 % středoškoláků a 4 % pracujících, vysokoškoláci by nebyli takovou částku ochotni platit vůbec.

Celkem 4 % pracujících v nejvyšší sazbě školného mohou představovat pracující s vyššími výdělky, kterým by ani tak vysoká částka nedělala problémy.

Tab. 12. Otázka 5: Ovlivnila by výše školného Váš výběr vysoké školy?

Vliv výše školného na výběr VŠ	Středoškolák		Vysokoškolák		Pracující	
	absolutní četnost [n]	relativní četnost [%]	absolutní četnost [n]	relativní četnost [%]	absolutní četnost [n]	relativní četnost [%]
Ovlivní výběr	61	71	63	77	62	70
Neovlivní výběr	25	29	19	23	27	30
Celkem	86	100	82	100	89	100

Graf 5. Vliv výše školného na výběr VŠ

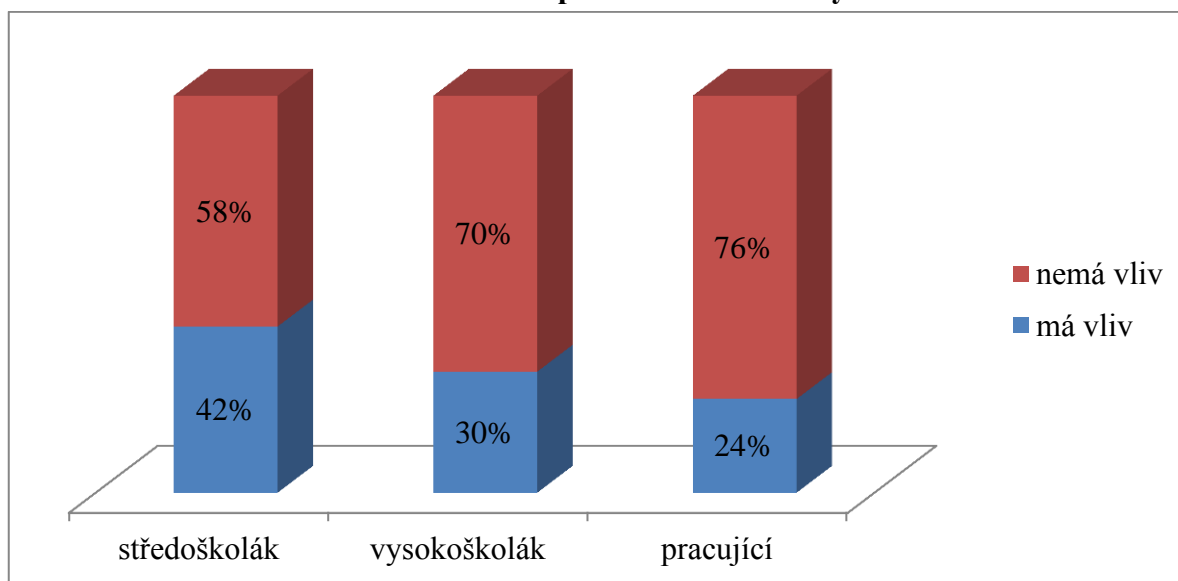
U všech dotázaných skupin by výše školného ovlivnila jejich výběr vysoké školy. Procentuální zastoupení osciluje u všech skupin kolem 70 %. Výše školného ovlivní výběr vysoké školy 77 % vysokoškoláků, 71 % středoškoláků a 70 % pracujících.

Výší školného tím pádem může být ovlivněno naplnění studijních oborů. Preferovány budou obory s nižším školným, ač třeba nenaplnují uchazečovy představy. U oborů, které škola považuje za prestižní, může být školné nastaveno vyšší, aby už předem škola vyselektovala uchazeče, kteří mají o studium opravdový zájem. S tím souvisí také otázka č. 12, která zkoumá vliv školného na atraktivitu studijních oborů.

Tab. 13. Otázka 6: Zvažovali byste po zavedení školného na státních VŠ raději studium na škole soukromé?

Vliv školného na státních VŠ na preference soukromých VŠ	Středoškolák		Vysokoškolák		Pracující	
	absolutní četnost [n]	relativní četnost [%]	absolutní četnost [n]	relativní četnost [%]	absolutní četnost [n]	relativní četnost [%]
Má vliv	36	42	25	30	21	24
Nemá vliv	50	58	57	70	68	76
Celkem	86	100	82	100	89	100

Graf 6. Vliv školného na státních VŠ na preference soukromých VŠ



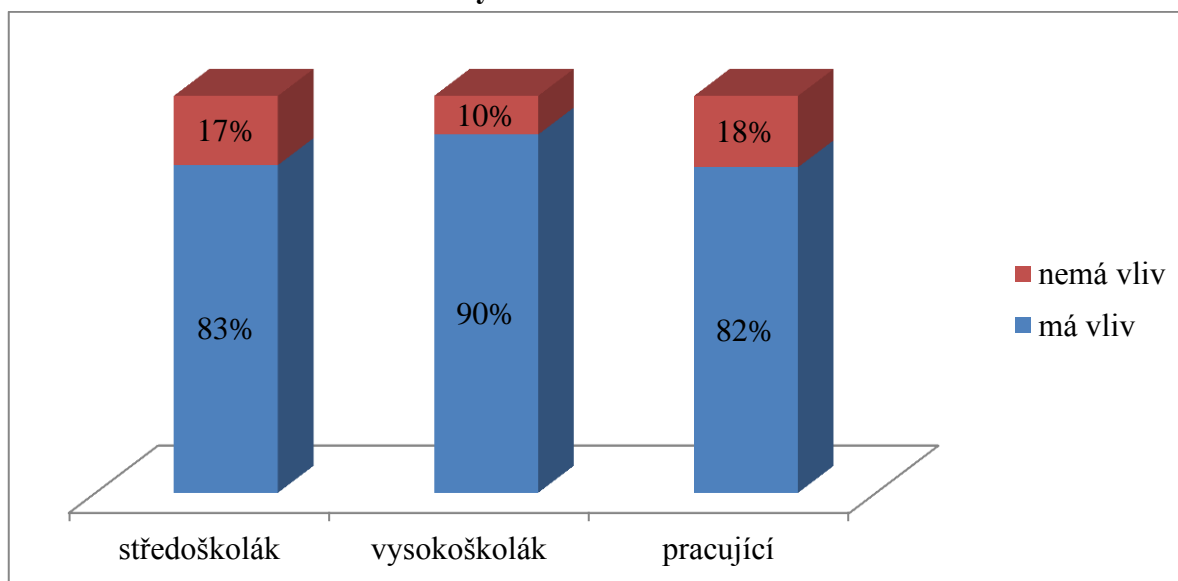
Přestože by se zavedením školného přiblížila veřejná vysoká škola, škole soukromé, protože by také vybírala poplatek za studium, stejně by se většina dotazovaných pro studium na soukromé škole nerozhodla. Na rozhodnutí o studiu na soukromé vysoké škole by zavedení školného na škole veřejné nemělo žádný vliv u 76 % pracujících, 70 % vysokoškoláků 58 % středoškoláků.

Poplatky za studium na soukromé škole se pohybují většinou daleko za nejvyšší hranici, která byla uvedena v otázce zjišťující, jak vysokou částku by byli respondenti za studium platit, což může být jeden z důvodů, proč by o studiu neuvažovali ani v případě zavedení školného na veřejných vysokých školách.

Tab. 14. Otázka 7: Měla by podle Vás finanční situace rodiny vliv rozhodnutí, zda studovat vysokou školu?

Vliv finanční situace rodiny na rozhodnutí o studiu	Středoškolák		Vysokoškolák		Pracující	
	absolutní četnost [n]	relativní četnost (%)	absolutní četnost [n]	relativní četnost [%]	absolutní četnost [n]	relativní četnost [%]
Má vliv	71	83	74	90	73	82
Nemá vliv	15	17	8	10	16	18
Celkem	86	100	82	100	89	100

Graf 7. Vliv finanční situace rodiny na rozhodnutí o studiu



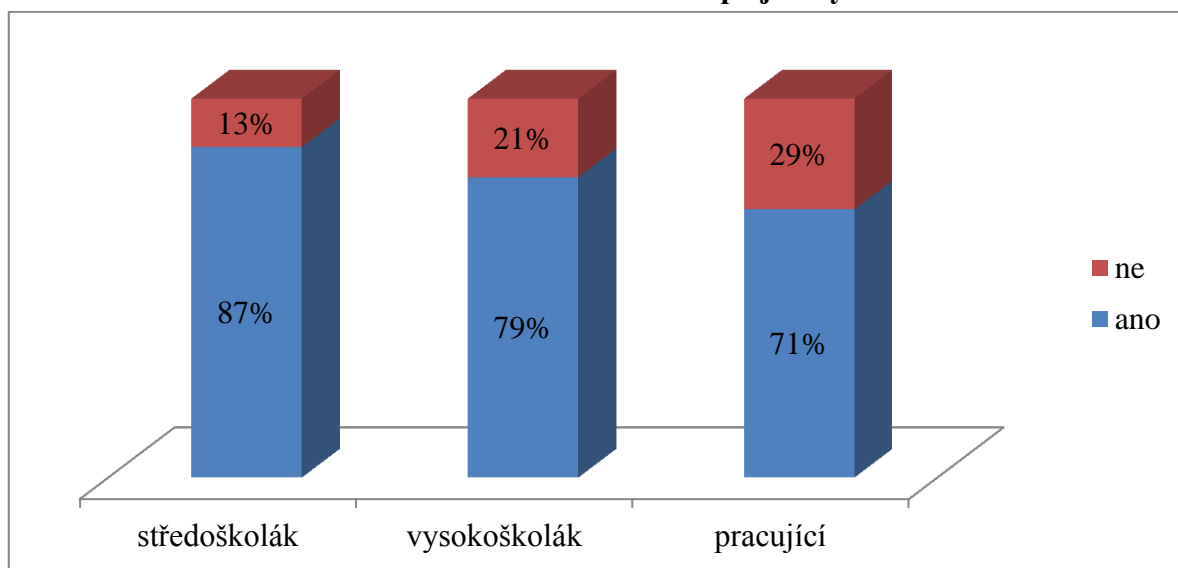
Následující otázka má největší procentní shodu ve všech dotázaných skupinách. Všechny jsou přesvědčeny, že by po zavedení školného měla na rozhodnutí, zda studovat či nestudovat vysokou školu, vliv finanční situace rodiny. O tomto faktu je přesvědčeno 90 % vysokoškoláků, 83 % středoškoláků a 82 % pracujících.

Stejně tak i odpůrci zavedení školného jsou přesvědčení, že budou nemajetní studenti diskriminováni z možnosti vysokého vzdělávání.

Tab. 15. Otázka 8: Vyloučilo by podle Vás zavedení školného ze studia nadané děti z rodin s nižšími příjmy?

Vliv školného na možnost studia dětí z nízkopříjmových rodin	Středoškolák		Vysokoškolák		Pracující	
	absolutní četnost [n]	relativní četnost [%]	absolutní četnost [n]	relativní četnost [%]	absolutní četnost [n]	relativní četnost [%]
Má vliv	75	87	65	79	63	71
Nemá vliv	11	13	17	21	26	29
Celkem	86	100	82	100	89	100

Graf 8. Vliv školného na možnost studia dětí z nízkopříjmových rodin

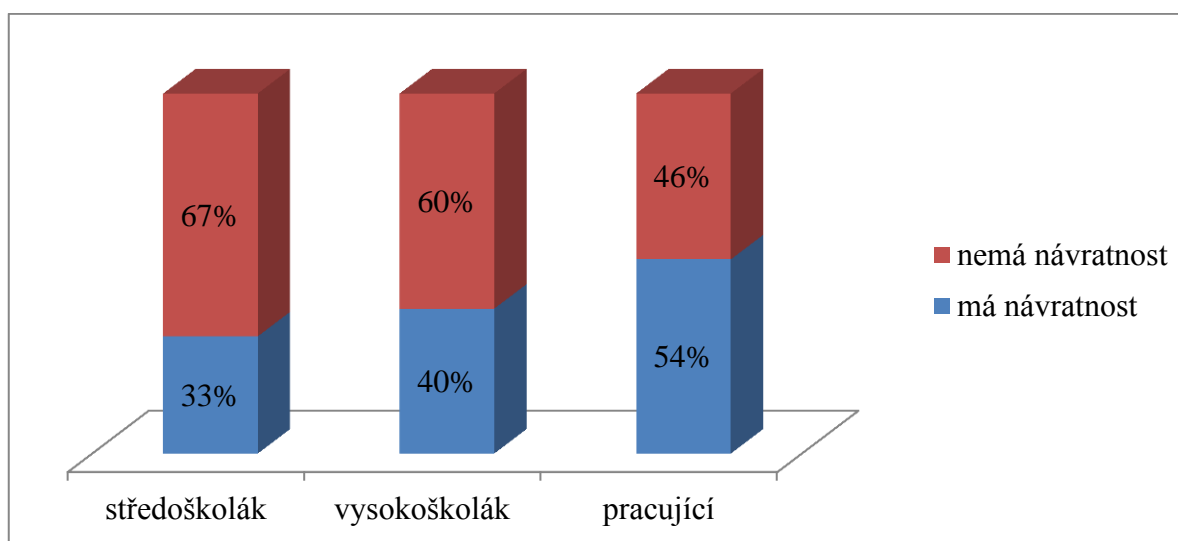


Stejně jako v předchozí otázce, i zde je důležitý sociální aspekt. Protože obě otázky mají podobný základ, je jejich zodpovězení ve stejné logice důkazem toho, že respondenti cítí ohrožení finančně slabších. Nerovnost v přístupu ke vzdělání je českou veřejností stále považována za velký problém. Že by zavedení školného vyloučilo ze studia nadané děti z rodin s nižšími příjmy si totiž myslí 87 % středoškoláků, 79 % vysokoškoláků a 71 % pracujících.

Tab. 16. Otázka 9: Myslíte si, že investice do vzdělání na VŠ má svou návratnost, tzn., díky vyššímu vzdělání budete mít vyšší příjmy?

Návratnost investice do vzdělání na VŠ	Středoškolák		Vysokoškolák		Pracující	
	absolutní četnost [n]	relativní četnost [%]	absolutní četnost [n]	relativní četnost [%]	absolutní četnost [n]	relativní četnost [%]
Má návratnost	28	33	33	40	48	54
Nemá návratnost	58	67	49	60	41	46
Celkem	86	100	82	100	89	100

Graf 9. Návratnost investice do vzdělání na VŠ

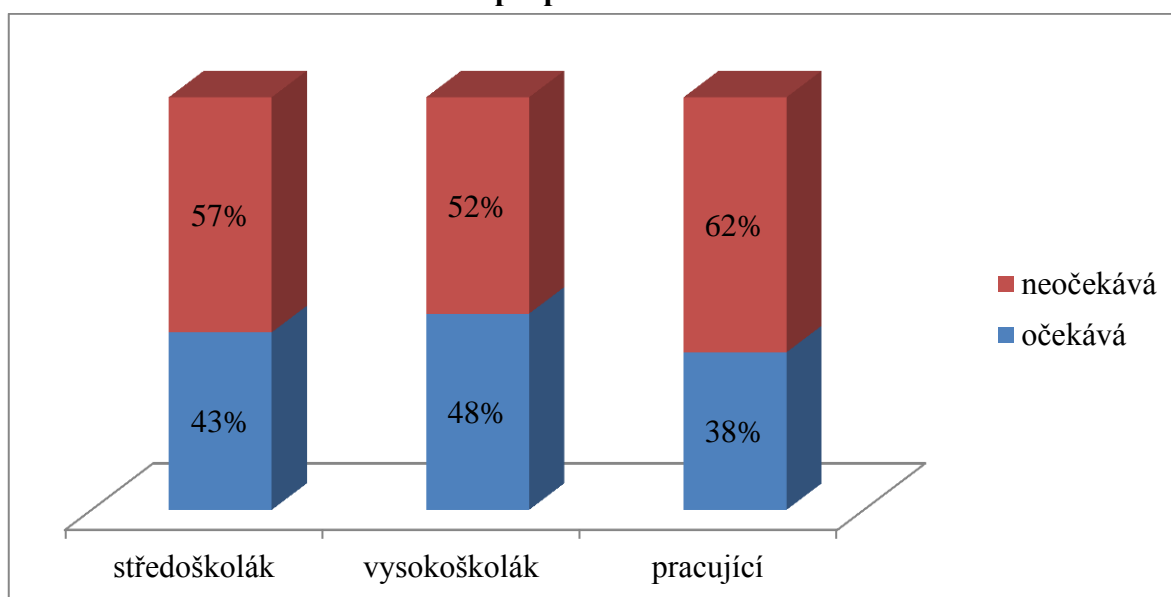


Návratnost investice do vzdělání je předmětem mnoha diskuzí a debat, zejména zastánci zavedení školného na vysokých školách jsou přesvědčeni, že lidé budou ochotni za vzdělání platit, protože jim v budoucnu přinese vyšší platy. Z analýzy ovšem vyplývá, že pocit, že vzdělání má svou návratnost, má jen skupina pracujících, zastoupena 54 %. U vysokoškoláků má stejný pocit pouze 40 % dotázaných a u středoškoláků dokonce jen 33 % dotázaných. Největší zastoupení ve skupině pracujících má svou logiku, protože tato skupina už je schopna návratnost posoudit vzhledem k dosaženým příjmům.

Tab. 17. Otázka 10: Myslíte si, že by studenti v případě placení školného čekali menší nároky ze stran vyučujících (myšleno „já si to platím, proto mě nesmí vyhodit“)?

Očekávání nižších nároků při placení školného	Středoškolák		Vysokoškolák		Pracující	
	absolutní četnost [n]	relativní četnost [%]	absolutní četnost [n]	relativní četnost [%]	absolutní četnost [n]	relativní četnost [%]
Očekává	37	43	39	48	34	38
Neočekává	49	57	43	52	55	62
Celkem	86	100	82	100	89	100

Graf 10. Očekávání nižších nároků při placení školného

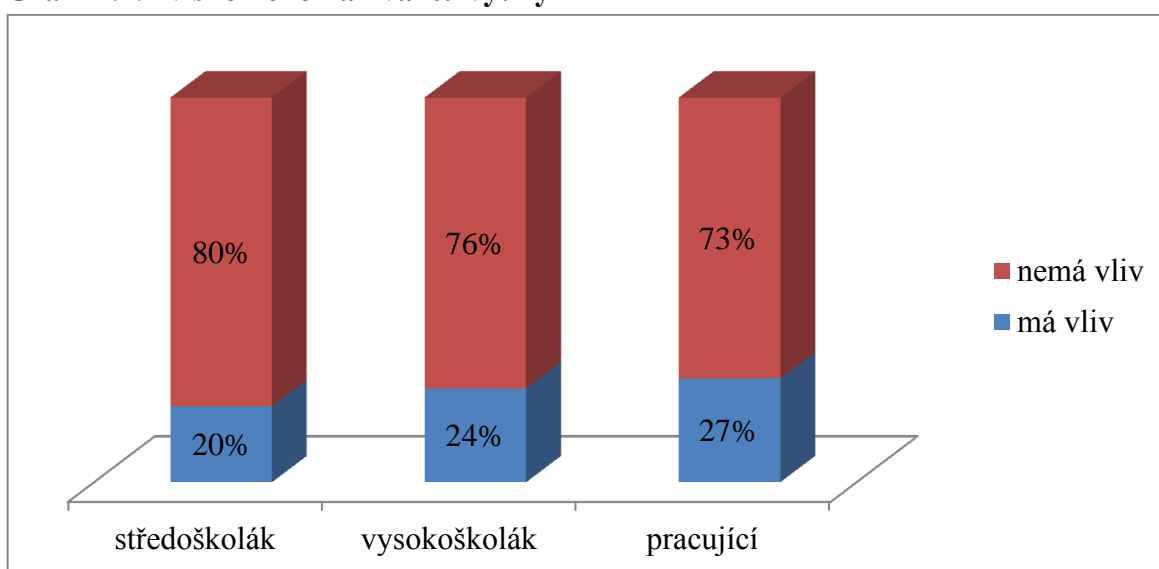


Mnohokrát jsem se setkala se značnou skepsí vůči soukromým vysokým školám. Lidé mají pocit, že pokud za vzdělání platí velké částky, bude jim nakonec umožněno i úspěšně dostudovat. Stejně výsledky jsem proto očekávala i u této otázky. Překvapivě většina dotázaných by po zavedení školného neočekávala nižší nároky ze stran vyučujících. Nižší nároky by očekávalo pouze 48 % vysokoškoláků, 43 % středoškoláků a 38 % pracujících.

Tab. 18. Otázka 11: Myslíte si, že by zavedení školného na VŠ vedlo ke zkvalitnění výuky?

Vliv školného na kvalitu výuky	Středoškolák		Vysokoškolák		Pracující	
	absolutní četnost [n]	relativní četnost [%]	absolutní četnost [n]	relativní četnost [%]	absolutní četnost [n]	relativní četnost [%]
Má vliv	17	20	20	24	24	27
Nemá vliv	69	80	62	76	65	73
Celkem	86	100	82	100	89	100

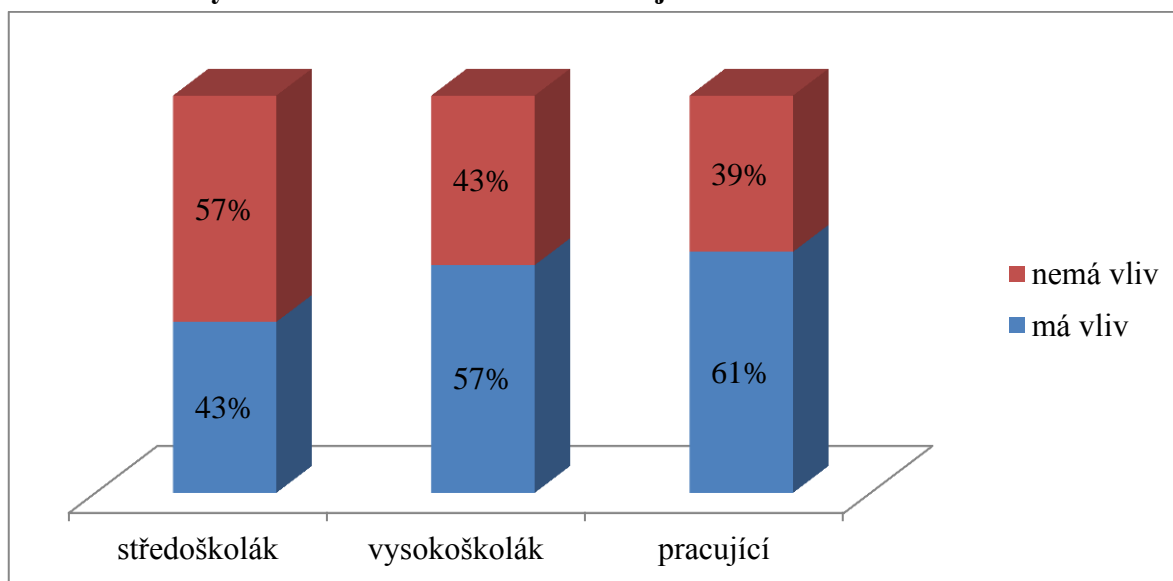
Graf 11. Vliv školného na kvalitu výuky



Peníze, které vysokým školám chybí, by mohly být investovány do zkvalitnění výuky a to buď zaplacením kvalitních přednášejících, nebo investicí do lepšího vybavení a pomůcek. Přesto si naprostá většina dotázaných, myslí, že zavedení školného by nemělo žádný vliv na kvalitu výuky. Jedná se o 80 % dotázaných středoškoláků, 76 % vysokoškoláků a 73 % pracujících.

Tab. 19. Otázka 12: Ovlivnila by podle Vás výše školného atraktivitu studijních oborů?

Vliv výše školného na atraktivitu studijních oborů	Středoškolák		Vysokoškolák		Pracující	
	absolutní četnost [n]	relativní četnost [%]	absolutní četnost [n]	relativní četnost [%]	absolutní četnost [n]	relativní četnost [%]
Má vliv	37	43	47	57	54	61
Nemá vliv	49	57	35	43	35	39
Celkem	86	100	82	100	89	100

Graf 12. Vliv výše školného na atraktivitu studijních oborů

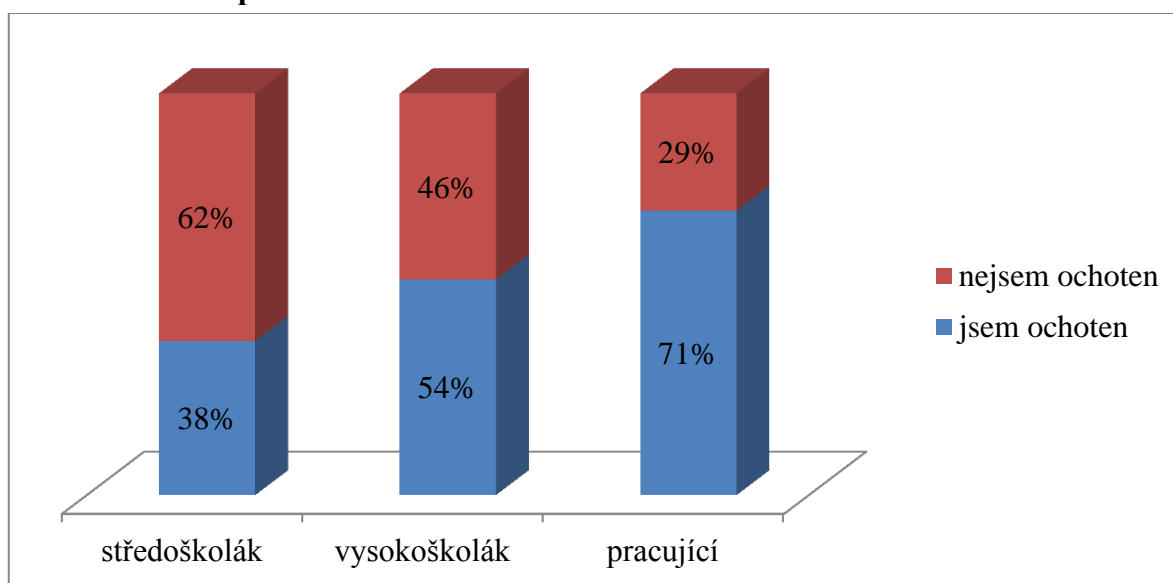
Obecným předpokladem je, že by při možnosti variabilní výše školného, platili vyšší částky studenti lukrativních oborů, u kterých se předpokládá vysoký výdělek po absolvování (např. informatika, práva, ekonomie), než studenti oborů, u kterých jsou po absolvování většinou nižší příjmy (absolventi pedagogických, filozofických nebo přírodovědných fakult).

V naší analýze v otázce vlivu výše školného na atraktivitu studijních oborů mají stejný názor vysokoškoláci, kteří jsou zde zastoupeni 57 % a pracující, zastoupeni 61 %, tyto dvě skupiny jsou společně přesvědčeny o tom, že by výše školného atraktivitu studijních oborů nějakým způsobem ovlivnila. Ze skupiny středoškoláků si to myslí pouze 43 %.

Tab. 20. Otázka 13: Jste ochotni platit školné na VŠ?

Ochota platit školné na VŠ	Středoškolák		Vysokoškolák		Pracující	
	absolutní četnost [n]	relativní četnost [%]	absolutní četnost [n]	relativní četnost [%]	absolutní četnost [n]	relativní četnost [%]
Jsem ochoten	33	38	44	54	63	71
Nejsem ochoten	53	62	38	46	26	29
Celkem	86	100	82	100	89	100

Graf 13. Ochota platit školné na VŠ



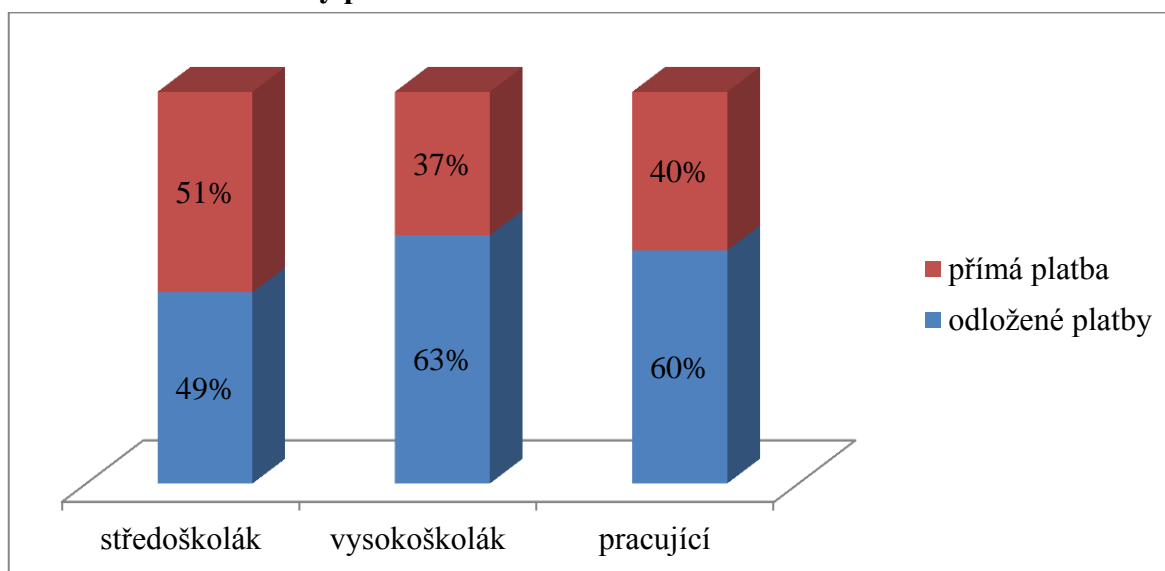
Ochotno platit za studium na veřejné vysoké škole je 71 % pracujících, 54 % vysokoškoláků, ale pouze 38 % středoškoláků. U pracujících lze předpokládat, že je jejich odpověď ovlivněna tím, že již mají zajištěný určitý příjem. Naopak středoškoláci by museli plně spoléhat na své rodiče, případně si část studia dotovat z příležitostných brigád. To jsme ale zpět o otázky atraktivit oborů, ty náročnější předpokládají i větší časovou náročnost, co se týká přípravy, proto je možnost práce při studiu mnohem obtížnější.

U vysokoškoláků není rozdíl mezi ochotou platit či neplatit nijak výrazný.

Tab. 21. Otázka 14: Preferovali byste variantu odloženého školného, tzn. zaplatit školné až po dokončení studia a dosažení určité výše hrubé mzdy nebo variantu přímého školného, tzn. platby během studia?

Volba varianty placení školného	Středoškolák		Vysokoškolák		Pracující	
	absolutní četnost [n]	relativní četnost [%]	absolutní četnost [n]	relativní četnost [%]	absolutní četnost [n]	relativní četnost [%]
Odložená platba	42	49	52	63	53	60
Přímá platba	44	51	30	37	36	40
Celkem	86	100	82	100	89	100

Graf 14. Volba varianty placení školného



Pokud by se dotázaní měli rozhodnout pro některou z variant placení školného, byla by to odložená platba u 63 % vysokoškoláků a 60 % pracujících a přímá platba u 51 % středoškoláků. V poslední jmenované skupině je rozdíl mezi oběma variantami velmi těsný, proto nelze jednoznačně říct, že jsou středoškoláci pro přímou platbu školného. Může to být zčásti zaviněno i nedostatkem informací o jednotlivých variantách.

ZÁVĚR

Pomocí dotazníkového šetření byla sbírána data z jednotlivých sociálních skupin, která se týkají možnosti zavedení školného na veřejných vysokých školách v České republice. Ve většině položených otázek panovala mezi jednotlivými skupinami vzácná shoda, která mnohdy zcela nekorespondovala s obecným názorem zastánců či odpůrců zavedení školného.

Povědomí o ceně studia má většina respondentů, ve všech skupinách odpovědělo pozitivně na položenou otázku více než 60 %.

Oproti tomu představu o tom, jakým způsobem jsou na vysoké školství přerozdělovány peníze ze státního rozpočtu, neměla žádná ze skupin.

Akceptovatelná výše školného je pro všechny dotázané, bez ohledu na zařazení do skupiny, v intervalu 5 000 Kč až 10 000 Kč za jeden školní rok, tj. dva semestry.

U více než 70 % dotázaných ve všech skupinách by výše školného ovlivnila jejich výběr vysoké školy.

Po zavedení školného by studium na soukromé vysoké škole zvažovalo 42 % středoškoláků, ale jen 30 % vysokoškoláků a 24 % pracujících.

U otázek č. 6 a č. 7, které se týkají problému vyloučení sociálně slabších ze studia, můžeme pozorovat nejednoznačnější výsledek ve všech dotazovaných skupinách. Více než 80 % všech respondentů je přesvědčeno o tom, že finanční situace rodiny by měla vliv na rozhodnutí, zda studovat vysokou školu. Že by zavedením školného byli vyloučení nadaní studenti z rodin s nižšími příjmy, se domnívá 87 % středoškoláků, 79 % vysokoškoláků a 71 % pracujících.

Patrný rozdíl v názorech mezi jednotlivými skupinami je v otázce, která zjišťuje, zdá má, podle dotazovaných, vysokoškolské vzdělání svou ekonomickou návratnost v podobě vyššího příjmu. Návratnost očekává pouze 33 % středoškoláků, 40 % vysokoškoláků, ale 54 % pracujících. Myslím si, že tento rozdíl v názoru mezi skupinami je způsoben tím, že pracující mohou vzhledem k výši svého příjmu tento fakt nejobektivněji posoudit.

Ani jedna ze skupin si nemyslí, že by po zavedení školného očekávali studenti menší nároky ze stran vyučujících a stejně tak jsou všichni společně přesvědčeni, že zavedení školného nepovede ke zkvalitnění výuky.

Pouze 43 % dotázaných středoškoláků si myslí, že výše školného by ovlivnila atraktivitu studijních oborů, ve skupině vysokoškoláků zastává stejný názor 57 % a ve skupině pracujících dokonce 61 % dotázaných.

Stěžejní otázka dotazníku, zjišťující, zda by dotázaní byli ochotni platit školné na veřejných vysokých školách, byla zařazena jako předposlední. Zde se potvrzuje hypotéza formulovaná před začátkem šetření, že nejméně ochotní platit školné na veřejných vysokých školách budou středoškoláci. Z této skupiny by si vysokoškolské vzdělání platilo pouze 38 % dotázaných, zatímco ve skupině pracujících je to více než 71 %. Názor vysokoškoláků s 54 % pro placení školného není zcela jednoznačný. Myslím si, že 71 % u skupiny pracujících je do velké míry ovlivněno faktem, že již mají svůj jistý příjem a proto je rozhodování o dodatečném nákladu, který by je potenciálně čekal, mnohem jednodušší než u středoškoláka, který je momentálně zcela odkázán na finanční pomoc svých rodičů.

Pokud by se respondenti měli rozhodnout pro některou z variant placení školného, byla by to metoda odložené platby u 63 % vysokoškoláků a 61 % pracujících. Ve skupině středoškoláků je rozdíl mezi jednotlivými variantami velmi těsný, 51 % středoškoláků by preferovalo přímou platbu a 49 % platbu odloženou. Předpokládám, že v této skupině mají dotázaní nejméně informací o pozitivěch či negativěch obou variant, proto volili odpověď spíše pocitově.

Analýza odpovědí získaných dotazníkovým šetřením ukázala, že v názorech jednotlivých skupin na zavedení školného na vysokých školách v České republice nejsou výrazné rozdíly.

SEZNAM POUŽITÉ LITERATURY

1. BOUDOVÁ, M. *Možnosti zavedení školného v ČR*. Brno, 2006. Diplomová práce. Masarykova univerzita, Ekonomicko-správní fakulta, Katedra veřejné ekonomie. Vedoucí diplomové práce Ing. Katarína Poluncová
2. ČESKO, 1998. Zákon č. 111/1998 Sb., ze dne 22. dubna 1998 o vysokých školách a o změně a doplnění dalších zákonů (zákon o vysokých školách). In: *Sbírka zákonů České republiky*. Částka 39, s. 5388-5419. Dostupné z: http://aplikace.mvcr.cz/sbirka-zako-nu/SearchResult.aspx?q=111/1998&typeLaw=zakon&what=Cislo_zakona_smlouvy
3. HAMERNÍKOVÁ, Bojka, 1998. *Nástroje optimalizace financování vysokého školství ČR v porovnání se současnými způsoby financování v zemích Evropské unie*. Praha: VŠE. ISBN 80-7079-454-2.
4. HAMERNÍKOVÁ, Bojka, Alena MAAYTOVÁ a kolektiv, 2010. *Veřejné finance*. Praha: Wolters Kluwer ČR. ISBN 978-80-7357-497-0.
5. MATĚJŮ, Petr, 2007. *Životní náklady studentů, zdroje jejich financování a představy o spoluúčasti* [online]. S. 23 [cit. 2013-03-05]. Dostupné z: <http://www.isea-cz.org/attachments/doc333/Mateju.pdf>
6. MATĚJŮ, Petr a kol., 2005. *České vysoké školství na křižovatce: Investiční přístup k financování studia na vysoké škole v sociologické reflexi*. Praha: Sociologický ústav AV ČR. ISBN 80-7330-072-9.
7. MATĚJŮ, Petr, Jana STRAKOVÁ et al., 2006. *(Ne)rovné šance na vzdělávání. Vzdělanostní nerovnosti v České Republice*. Praha: Academia. ISBN 80-200-1400-4.
8. MŠMT, 2011. *Statistická ročenka školství – soubor ekonomických ukazatelů 2011* [online]. MŠMT, ©2006-2012, [cit. 2013-03-05]. Dostupný z: <http://www.msmt.cz/statistika-skolstvi/statisticka-rocenka-skolstvi-soubor-ekonomickych-ukazatelu-3>
9. MŠMT, 2012. *Rozpis rozpočtu vysokých škol na rok 2013* [online]. MŠMT, ©2006-2012, [cit. 2013-03-05]. Dostupný z: <http://www.msmt.cz/ekonomika-skolstvi/rozpis-rozpocet-vysokych-skol-na-rok-2013>
10. MUSGRAVE, Richard A. a Peggy B. Musgraveová, 1994. *Veřejné finance v teorii a praxi*. Praha: Management Press. ISBN 80-85603-76-4.

11. PEKOVÁ, Jitka, 2002. *Veřejné finance úvod do problematiky*. Praha: ASPI. ISBN 80-86395-19-7.
12. PRŮCHA, Jan, 1999. *Vzdělávání a školství ve světě. Základy mezinárodní komparace vzdělávacích systémů*. Praha: Portál. ISBN 80-7178-290-4.
13. PRŮCHA, Jan, Eliška WALTEROVÁ a Jiří MAREŠ, 2008. *Pedagogický slovník*. Praha: Portál. ISBN 978-80-7367-416-8.
14. STIGLITZ, Joseph E., 1997. *Ekonomie veřejného sektoru*. Praha: Grada Publishing. ISBN 80-7169-454-1.
15. STRECKOVÁ, Yvonne, Ivan MALÝ a kolektiv, 1998. *Veřejná ekonomie pro školu i praxi*. Praha: Computer Press. ISBN 80-7226-112-6.
16. TESAŘOVÁ, V. *Ekonomický dopad zavedení školného na rozpočet univerzity*. Brno, 2011. Diplomová práce. Mendelova univerzita v Brně, Provozně ekonomická fakulta, Ústav financí. Vedoucí diplomové práce doc. Ing. Lubor Lacina, Ph.D.
17. URBÁNEK, Václav, 2007. *Financování vysokého školství*. Praha: Vysoká škola ekonomická v Praze Nakladatelství Oeconomica. ISBN 978-80-245-1313-3.
18. VOMÁČKOVÁ, Helena, 1998. *České vysoké školy a veřejné finance*. Ústí nad Labem: Acta universitatis purkynianae. ISBN 80-7044-226-3.
19. VOTAVA, Jiří, 2006. *Strategie učení* [online]. S. 4 [cit. 2013-03-08]. Dostupné z: http://etext.czu.cz/img/skripta/64/pef_2314-1.pdf
20. WALTEROVÁ, Eliška a kol., 2004. *Úloha školy v rozvoji vzdělanosti 1. díl*. Brno: Paido. ISBN 80-7315-083-2.
21. WALTEROVÁ, Eliška a kol., 2004. *Úloha školy v rozvoji vzdělanosti 2. díl*. Brno: Paido. ISBN 80-7315-083-2.

SEZNAM POUŽITÝCH SYMBOLŮ A ZKRATEK

MŠMT Ministerstvo školství, mládeže a tělovýchovy.

SR Státní rozpočet.

VŠ Vysoká škola.

SVŠ Soukromá vysoká škola.

VVŠ Veřejná vysoká škola

SEZNAM GRAFŮ

Graf 1. Procentuální podíl jednotlivých skupin	34
Graf 2. Povědomí o ceně studia	35
Graf 3. Povědomí o přerozdělování peněz ze SR	36
Graf 4. Akceptovatelná výše školného	37
Graf 5. Vliv výše školného na výběr VŠ.....	38
Graf 6. Vliv školného na státních VŠ na preference soukromých VŠ	39
Graf 7. Vliv finanční situace rodiny na rozhodnutí o studiu	40
Graf 8. Vliv školného na možnost studia dětí z nízkopříjmových rodin	41
Graf 9. Návratnost investice do vzdělání na VŠ.....	42
Graf 10. Očekávání nižších nároků při placení školného	43
Graf 11. Vliv školného na kvalitu výuky	44
Graf 12. Vliv výše školného na atraktivitu studijních oborů.....	45
Graf 13. Ochota platit školné na VŠ	46
Graf 14. Volba varianty placení školného	47

SEZNAM TABULEK

Tab. 1. Samuelsonova kritéria členění ekonomických statků.....	15
Tab. 2. Dělení ekonomických statků dle R. Musgrave, P. Musgraveové.....	16
Tab. 3. Veřejné výdaje na školství v letech 2008 -2011	20
Tab. 4. Výdaje na vysoké školy v letech 2008-2011	20
Tab. 5. Příjmy a výdaje vysokých škol.....	23
Tab. 6. Programové okruhy rozpočtu včetně ukazatelů a jejich hodnot v roce 2013	23
Tab. 7. Vývoj průměrného normativu v letech 2010-2013 v Kč.....	24
Tab. 8. Složení respondentů	34
Tab. 9. Otázka 2: Máte představu, kolik stojí roční studium na vysoké škole?	35
Tab. 10. Otázka 3: Víte, jakým způsobem jsou na školství přerozdělovány peníze ze státního rozpočtu?	36
Tab. 11. Otázka 4: Pokud by bylo školné na VŠ zavedeno, jaká výše je pro Vás akceptovatelná? (částky jsou uvedeny za jeden ročník, tj. dva semestry)	37
Tab. 12. Otázka 5: Ovlivnila by výše školného Váš výběr vysoké školy?.....	38
Tab. 13. Otázka 6: Zvažovali byste po zavedení školného na státních VŠ raději studium na škole soukromé?	39
Tab. 14. Otázka 7: Měla by podle Vás finanční situace rodiny vliv rozhodnutí, zda studovat vysokou školu?	40
Tab. 15. Otázka 8: Vyloučilo by podle Vás zavedení školného ze studia nadané děti z rodin s nižšími příjmy?	41
Tab. 16. Otázka 9: Myslíte si, že investice do vzdělání na VŠ má svou návratnost, tzn., díky vyššímu vzdělání budete mít vyšší příjmy?	42
Tab. 17. Otázka 10: Myslíte si, že by studenti v případě placení školného čekali menší nároky ze stran vyučujících (myšleno „já si to platím, proto mě nesmí vyhodit“)?	43
Tab. 18. Otázka 11: Myslíte si, že by zavedení školného na VŠ vedlo ke zkvalitnění výuky?.....	44
Tab. 19. Otázka 12: Ovlivnila by podle Vás výše školného atraktivitu studijních oborů?.....	45
Tab. 20. Otázka 13: Jste ochotni platit školné na VŠ?	46
Tab. 21. Otázka 14: Preferovali byste variantu odloženého školného, tzn. zaplatit školné až po dokončení studia a dosažení určité výše hrubé mzdy nebo variantu přímého školného, tzn. platby během studia?.....	47

SEZNAM PŘÍLOH

- P I Dotazník
- P II Seznam veřejných vysokých škol
- P III Seznam soukromých vysokých škol

PŘÍLOHA P I: DOTAZNÍK

Prosím o vyplnění krátkého dotazníku, který bude sloužit pro bakalářskou práci na téma Pohled na zavedení školného na vysokých školách v ČR v různých sociálních skupinách. Za sociální skupiny jsou v tomto případě považováni středoškoláci, které studium na VŠ teprve čeká, vysokoškoláci, kteří studují v bezplatném systému a pracující, kteří by výhledově platili studium svým dětem.

Skupinu, do které patříte, vyznačte v prvním bodu dotazníku.

Vyplňujete-li dotazník v papírové podobě, zakroužkujte odpověď, která je vám blízká, při vyplňování v elektronické podobě zvolenou odpověď prosím vyznačte tučně a odešlete na email kristyna.miskova@email.cz.

1. Patříte do skupiny
 - a) středoškolák
 - b) vysokoškolák
 - c) pracující

2. Máte představu, kolik stojí roční studium na vysoké škole?
 - a) ano
 - b) ne

3. Víte, jakým způsobem jsou na školství přerozdělovány peníze ze státního rozpočtu?
 - a) ano
 - b) ne

4. Pokud by bylo školné na VŠ zavedeno, jaká výše je pro Vás akceptovatelná? (částky jsou uvedeny za jeden ročník, tj. dva semestry)
 - a) 5 000 – 10 000 Kč
 - b) 10 000 – 20 000 Kč
 - c) 20 000 a výše

5. Ovlivnila by výše školného Váš výběr vysoké školy (myšleno veřejné vysoké školy)?
 - a) ano
 - b) ne

6. Zvažovali byste po zavedení školného na státních VŠ raději studium na škole soukromé?
 - a) ano
 - b) ne

7. Měla by podle Vás finanční situace rodiny vliv na rozhodnutí, zda studovat vysokou školu?
 - a) ano
 - b) ne

8. Vyloučilo by podle Vás zavedení školného ze studia nadané děti z rodin s nižšími příjmy?

- a) ano
 - b) ne
9. Myslíte si, že investice do vzdělání na VŠ má svou návratnost, tzn., díky vyššímu vzdělání budete mít zaručeny vyšší příjmy?
- a) ano
 - b) ne
10. Myslíte si, že by studenti v případě placení školného čekali menší nároky ze stran vyučujících? (myšleno „já si to platím, proto mě nesmí vyhodit“)?
- a) ano
 - b) ne
11. Myslíte si, že by zavedení školného na VŠ vedlo ke zkvalitnění výuky?
- a) ano
 - b) ne
12. Ovlivnila by podle Vás výše školného atraktivitu studijních oborů?
- a) ano
 - b) ne
13. Jste ochotni platit školné na VŠ?
- a) ano
 - b) ne
14. Preferovali byste variantu odloženého školného, tzn. zaplatit školné až po dokončení studia a dosažení určité výše hrubé mzdy nebo variantu přímého školného, tzn. platby během studia?
- a) odložené školné
 - b) přímé školné

PŘÍLOHA P II: PŘEHLED VEŘEJNÝCH VYSOKÝCH ŠKOL

Název VVŠ
Univerzita Karlova v Praze
Jihočeská univerzita v Českých Budějovicích
Univerzita Jana Evangelisty Purkyně v Ústí nad Labem
Masarykova univerzita
Univerzita Palackého v Olomouci
Veterinární a farmaceutická univerzita Brno
Ostravská univerzita v Ostravě
Univerzita Hradec Králové
Slezská univerzita v Opavě
České vysoké učení technické v Praze
Vysoká škola chemicko-technologická v Praze
Západočeská univerzita v Plzni
Technická univerzita v Liberci
Univerzita Pardubice
Vysoké učení technické v Brně
Vysoká škola báňská - Technická univerzita Ostrava
Univerzita Tomáše Bati ve Zlíně
Vysoká škola ekonomická v Praze
Česká zemědělská univerzita v Praze
Mendelova univerzita v Brně
Akademie múzických umění v Praze
Akademie výtvarných umění v Praze
Vysoká škola uměleckoprůmyslová v Praze
Janáčkova akademie múzických umění v Brně
Vysoká škola polytechnická Jihlava
Vysoká škola technická a ekonomická v Českých Budějovicích

Zdroj: MŠMT

PŘÍLOHA P III: PŘEHLED SOUKROMÝCH VYSOKÝCH ŠKOL

Název SVŠ
Bankovní institut vysoká škola Praha, a.s.
Evropský polytechnický institut, s.r.o.
Vysoká škola hotelová v Praze 8, spol. s r.o.
Vysoká škola finanční a správní, o.p.s.
Vysoká škola Karlovy Vary, o.p.s.
ŠKODA AUTO a.s. Vysoká škola
Literární akademie (Soukromá vysoká škola Josefa Škvoreckého) s.r.o.
Vysoká škola podnikání, a.s.
Vysoká škola ekonomie a managementu, o.p.s.
University of New York in Prague, s.r.o.
Vysoká škola manažerské informatiky a ekonomiky, a.s.
Vysoká škola mezinárodních a veřejných vztahů Praha, o.p.s.
Mezinárodní baptistický teologický seminář Evropské baptistické federace, o.p.s.
Academia Rerum Civilium - Vysoká škola politických a společenských věd, s.r.o.
Vysoká škola evropských a regionálních studií, o.p.s.
Rašínova vysoká škola, s.r.o.
Vysoká škola regionálního rozvoje, s.r.o.
Filmová akademie Miroslava Ondříčka v Písku, o.p.s.
Vysoká škola tělesné výchovy a sportu Palestra, s.r.o.
Newton College a.s.
Vysoká škola logistiky o.p.s.
Vysoká škola zdravotnická, o.p.s.
Soukromá vysoká škola ekonomických studií, s.r.o.
Vysoká škola obchodní v Praze, o.p.s.
Akademie STING, o.p.s.
Metropolitní univerzita v Praze, o.p.s.
Univerzita Jana Amose Komenského Praha s.r.o.
Vysoká škola Karla Engliše v Brně, a.s.
Anglo-americká vysoká škola, o.p.s.
Pražská vysoká škola psychosociálních studií, s.r.o.
Západomoravská vysoká škola Třebíč, o.p.s.
Soukromá vysoká škola ekonomická Znojmo, s.r.o.
Moravská vysoká škola Olomouc, o.p.s.
CEVRO Institut, o.p.s.
Unicorn College s.r.o.
Vysoká škola obchodní a hotelová s.r.o.
Vysoká škola sociálně správní, Institut celoživotního vzdělávání Havířov, o.p.s.
AKCENT College s.r.o.
Vysoká škola aplikované psychologie, s.r.o.

Zdroj: MŠMT