

# Sociální a morální aspekt exekuce

Karin Scholzová

---

Bakalářská práce  
2013



Univerzita Tomáše Bati ve Zlíně  
Fakulta humanitních studií

---

  
INSTITUT  
MEZIOBOROVÝCH STUDIÍ BRNO

Univerzita Tomáše Bati ve Zlíně  
Institut mezioborových studií Brno  
akademický rok: 2011/2012

## ZADÁNÍ BAKALÁŘSKÉ PRÁCE

(PROJEKTU, UMĚLECKÉHO DÍLA, UMĚLECKÉHO VÝKONU)

Jméno a příjmení: Karin SCHOLZOVÁ  
Osobní číslo: H108264  
Studijní program: B7507 Specializace v pedagogice  
Studijní obor: Sociální pedagogika

Téma práce: Sociální a morální aspekt exekuce

### Zásady pro vypracování:

Zadané a zvolené téma bude zpracováno podle pokynů obsažených v materiálu IMS "Metodika psaní odborného textu a výzkum v sociálních vědách" (IMS 2009). Případně podle dalších materiálů, z nichž některé jsou obsaženy v literatuře připojené k tomuto studijnímu textu. Zejména bude dbáno na dodržování zásad publikační etiky a pravidel společenskovedního výzkumu. Průběžné výsledky práce budou pravidelně konzultovány s vedoucím bakalářské práce.

S vědomím těchto zásad a pravidel a po konzultaci s vedoucím bude práce zaměřena:

- na rozbor vývoje exekucí z pohledu historie a současnosti;
- na sociální dopad a důsledky exekucí ve společnosti;
- na analýzu případů sociálního vyloučení jako důsledku exekucí;
- na možnosti uplatnění sociální pedagogiky ve smyslu pomoci a prevence.

Součástí práce bude analýza případových studií, vycházející z exekuční soudní praxe.

Rozsah bakalářské práce:

Rozsah příloh:

Forma zpracování bakalářské práce: **tištěná/elektronická**

Seznam odborné literatury:

Kraus, B., Poláčková, V. **Člověk, prostředí, výchova.** Brno: Paido, 2001.

Malý, K. **České právo v minulosti.** Praha: Orac, 1995.

Radvan, E., Vavřík, M. **Metodika psaní odborného textu a výzkumu v sociálních vědách.** Brno: IMS, 2009.

Sirovátka, T. **Sociální exkluze a sociální inkluze menšin a marginalizovaných skupin.** Brno: Masarykova univerzita, 2004.

Smrčka, L. **Ekonomická krize a krach optimismu.** Praha: C. H. Beck, 2010.

Tripes, A. **Exekuce v soudní praxi.** Praha: C. H. Beck, 1997.

Další literatura bude obsažena v Projektu bakalářské práce a průběžně doplňována během práce na tomto textu.

Vedoucí bakalářské práce: **PhDr. Mgr. Zdeňka Vaňková**

Datum zadání bakalářské práce: **16. března 2012**

Termín odevzdání bakalářské práce: **30. dubna 2013**

V Brně dne 16. března 2012

  
prof. PhDr. Pavel Mühlpachr, Ph.D.  
*vedoucí ústavu*



  
prof. JUDr. Dalibor Jílek, CSc.  
*vedoucí katedry*

## PROHLÁŠENÍ AUTORA BAKALÁŘSKÉ PRÁCE

Beru na vědomí, že

- odevzdáním bakalářské práce souhlasím se zveřejněním své práce podle zákona č. 111/1998 Sb. o vysokých školách a o změně a doplnění dalších zákonů (zákon o vysokých školách), ve znění pozdějších právních předpisů, bez ohledu na výsledek obhajoby<sup>1)</sup>;
- beru na vědomí, že bakalářská práce bude uložena v elektronické podobě v univerzitním informačním systému dostupná k prezenčnímu nahlédnutí;
- na moji bakalářskou práci se plně vztahuje zákon č. 121/2000 Sb. o právu autorském, o právech souvisejících s právem autorským a o změně některých zákonů (autorský zákon) ve znění pozdějších právních předpisů, zejm. § 35 odst. 3<sup>2)</sup>;
- podle § 60<sup>3)</sup> odst. 1 autorského zákona má UTB ve Zlíně právo na uzavření licenční smlouvy o užití školního díla v rozsahu § 12 odst. 4 autorského zákona;
- podle § 60<sup>3)</sup> odst. 2 a 3 mohu užit své dílo – bakalářskou práci - nebo poskytnout licenci k jejímu využití jen s předchozím písemným souhlasem Univerzity Tomáše Bati ve Zlíně, která je oprávněna v takovém případě ode mne požadovat přiměřený příspěvek na úhradu nákladů, které byly Univerzitou Tomáše Bati ve Zlíně na vytvoření díla vynaloženy (až do jejich skutečné výše);
- pokud bylo k vypracování bakalářské práce využito softwaru poskytnutého Univerzitou Tomáše Bati ve Zlíně nebo jinými subjekty pouze ke studijním a výzkumným účelům (tj. k nekomerčnímu využití), nelze výsledky bakalářské práce využít ke komerčním účelům.

Prohlašuji, že

- elektronická a tištěná verze bakalářské práce jsou totožné;
- na bakalářské práci jsem pracoval samostatně a použitou literaturu jsem citoval. V případě publikace výsledků budu uveden jako spoluautor.

V Brně .....  
8. 4. 2013

KARIN SCHOLZOVÁ

.....  
Jméno, příjmení studenta

Karin Scholzová

.....  
Podpis

1) zákon č. 111/1998 Sb. o vysokých školách a o změně a doplnění dalších zákonů (zákon o vysokých školách), ve znění pozdějších právních předpisů, § 47b Zveřejňování závěrečných prací:

(1) Vysoká škola nevdělečně zveřejňuje disertační, diplomové, bakalářské a rigorózní práce, u kterých proběhla obhajoba, včetně posudků oponentů a výsledku obhajoby prostřednictvím databáze kvalifikačních prací, kterou spravuje. Způsob zveřejnění stanoví vnitřní předpis vysoké školy.

(2) Disertační, diplomové, bakalářské a rigorózní práce odevzdané uchazečem k obhajobě musí být též nejméně pět pracovních dnů před konáním obhajoby zveřejněny k nahlédnutí veřejnosti v místě určeném vnitřním předpisem vysoké školy nebo není-li tak určeno, v místě pracoviště vysoké školy, kde se má konat obhajoba práce. Každý si může ze zveřejněné práce pořizovat na své náklady výpisy, opisy nebo rozmnoženiny.

(3) Platí, že odevzdáním práce autor souhlasí se zveřejněním své práce podle tohoto zákona, bez ohledu na výsledek obhajoby.

2) zákon č. 121/2000 Sb. o právu autorském, o právech souvisejících s právem autorským a o změně některých zákonů (autorský zákon) ve znění pozdějších právních předpisů, § 35 odst. 3:

(3) Do práva autorského také nezasahuje škola nebo školské či vzdělávací zařízení, užije-li nikoli za účelem přímého nebo nepřímého hospodářského nebo obchodního prospěchu, k výuce nebo k vlastní potřebě dílo vytvořené žákem nebo studentem ke splnění školních nebo studijních povinností vyplývajících z jeho právního vztahu ke škole nebo školskému či vzdělávacímu zařízení (školní dílo).

3) zákon č. 121/2000 Sb. o právu autorském, o právech souvisejících s právem autorským a o změně některých zákonů (autorský zákon) ve znění pozdějších právních předpisů, § 60 Školní dílo:

(1) Škola nebo školské či vzdělávací zařízení mají za obvyklých podmínek právo na uzavření licenční smlouvy o užití školního díla (§ 35 odst. 3). Odporů-li autor takového díla udělit svolení bez vážného důvodu, mohou se tyto osoby domáhat náhrady chybějícího projevu jeho vůle u soudu. Ustanovení § 35 odst. 3 zůstává nedotčeno.

(2) Není-li sjednáno jinak, může autor školního díla své dílo užit či poskytnout jinému licenci, není-li to v rozporu s oprávněnými zájmy školy nebo školského či vzdělávacího zařízení.

(3) Škola nebo školské či vzdělávací zařízení jsou oprávněny požadovat, aby jim autor školního díla z výdělku jim dosaženého v souvislosti s užitím díla či poskytnutím licence podle odstavce 2 přiměřeně přispěl na úhradu nákladů, které na vytvoření díla vynaložily, a to podle okolností až do jejich skutečné výše; přitom se přihlídnou k výši výdělku dosaženého školou nebo školským či vzdělávacím zařízením z užití školního díla podle odstavce 1.

## **ABSTRAKT**

Bakalářská práce je zaměřena na problematiku exekučního vymáhání práva v České republice. Popisuje vývoj exekučního práva v našem státě, od historických forem exekučního řízení až po současnou platnou právní úpravu institutu výkonu rozhodnutí a soudní exekuce. Cílem bakalářské práce je analyzovat, s ohledem na právní aspekt exekuce, zejména aspekt sociální a morální, tedy důsledky a dopad exekuce na osobu povinnou. V souvislosti se studovaným oborem bakalářská práce zdůrazňuje význam a možnosti sociální pedagogiky v oblasti prevence a životní pomoci.

Klíčová slova: výkon rozhodnutí, exekuce, oprávněný, povinný, dluhy, věřitel, dlužník, sociální vyloučení, finanční gramotnost

## **ABSTRACT**

The bachelor thesis is focused on the issue of compulsory distraint law in the Czech Republic. It describes the development of distraint law in this country, from the historical forms of distraint proceedings to contemporary legal regulation of enforcement and judicial foreclosure. The aim of the thesis is to analyze, with regard of law aspect of the distraint, in particular the social and moral aspect, that means consequences and impact on mandatory. In connection with the studied branch thesis highlights the importance and possibilities of social pedagogy in the part of prevention and life support.

Keywords: enforcement, distraint, legitimate, mandatory, debts, creditor, debtor, social exclusion, financial literacy

## **Poděkování**

Děkuji vedoucí bakalářské práce PhDr. et Mgr. Zdeňce Vaňkové za ochotu, vstřícnost a metodickou pomoc při zpracování mé bakalářské práce.

Rovněž děkuji manželovi a dětem za vyjádření morální podpory při studiu

Arthur Wellesley Wellington:

***„Dluh dělá člověka otrokem.“***

Prohlašuji, že odevzdaná verze bakalářské práce a verze elektronická nahraná do IS/STAG jsou totožné.

## OBSAH

<b>ÚVOD .....</b>	<b>8</b>
<b>I TEORETICKÁ ČÁST .....</b>	<b>9</b>
<b>1 HISTORICKÝ EXKURZ DO EXEKUČNÍHO PRÁVA.....</b>	<b>10</b>
1.1 ZEMSKÉ SOUDNICTVÍ.....	10
1.2 MĚSTSKÉ SOUDNICTVÍ.....	12
1.3 SOUDNICTVÍ V HABSBUŘSKÉM STÁTĚ.....	18
<b>2 SOUČASNÁ PRÁVNÍ ÚPRAVA EXEKUČNÍHO ŘÍZENÍ .....</b>	<b>21</b>
2.1 VYMEZENÍ ZÁKLADNÍCH POJMŮ .....	21
2.2 PRAMENY A PŘEDPISY EXEKUČNÍHO PRÁVA.....	23
2.3 DRUHY EXEKUČNÍHO ŘÍZENÍ.....	26
2.3.1 Soudní výkony rozhodnutí.....	26
2.3.2 Exekuce prováděné soudním exekutorem .....	27
2.4 OSOBY POVINNÉ.....	30
2.4.1 Typické skupiny povinných v exekuci .....	32
<b>3 PRINCIPY A ZÁSADY EXEKUČNÍHO ŘÍZENÍ .....</b>	<b>34</b>
<b>4 ZADLUŽENÍ A PŘEDLUŽENÍ.....</b>	<b>37</b>
<b>5 MOŽNOSTI SOCIÁLNÍ PEDAGOGIKY.....</b>	<b>41</b>
5.1 OBLAST PREVENCE.....	41
5.1.1 Rozvoj finanční gramotnosti.....	41
5.2 OBLAST PORADENSTVÍ .....	45
5.3 OBLAST POMOCI.....	46
5.3.1 Krize sociálních kontaktů .....	46
5.3.2 Sociální vyloučení .....	48
<b>II PRAKTICKÁ ČÁST.....</b>	<b>51</b>
<b>6 VÝZKUMNÉ ŠETŘENÍ.....</b>	<b>52</b>
6.1 METODY ZPRACOVÁNÍ.....	52
6.2 KAZUISTIKA.....	53
6.3 ZÁVĚR VÝZKUMNÉHO ŠETŘENÍ .....	61
<b>ZÁVĚR.....</b>	<b>63</b>
<b>SEZNAM POUŽITÉ LITERATURY .....</b>	<b>65</b>
<b>SEZNAM POUŽITÝCH SYMBOLŮ A ZKRATEK.....</b>	<b>69</b>
<b>SEZNAM OBRÁZKŮ .....</b>	<b>70</b>

## ÚVOD

Téma bakalářské práce „Sociální a morální aspekt exekuce“ považuji za velmi aktuální, s ohledem na stoupající tendenci zadluženosti ve společnosti. S exekučními kauzami, v jejichž pozadí jsou osudy skutečných lidí, se setkávám každý den, neboť pracuji jako vedoucí exekuční kanceláře při obecném soudu. Mohu tedy přispět i vlastními postřehy z oblasti exekuční činnosti soudu.

Na problematiku vymáhání pohledávek je vždy nazíráno ze dvou úhlů pohledu. Oprávněný se chce domoci svého zákonného nároku na plnění závazků, povinný se často cítí být znevýhodňován a krácen na právech. Jistě je důležité mít na zřeteli ochranu práv oprávněného, ale jsou důsledně dodržována i práva povinného? Ten je však v pozici toho, kdo dluží, tedy musí platit. Někdy se lidé dostanou do nepříznivé situace bez vlastního zavinění a exekuční řízení vnímají jako nespravedlivý proces. Masová média mnohdy ve vybraných exekučních kauzách povinného prezentují jako osobu, jíž se děje příkoří. V případech exekučních věcí vedených soudními exekutory se totiž původní výše dluhu značně navýší o náklady řízení. V souvislosti s nízkými vymáhanými částkami, mnohonásobně navýšenými, se pak zmiňuje až nehumánnost, jež může dovést člověka i k tragickému konci. Novela občanského soudního řádu a exekučního řádu, účinná od 1. 1. 2013, by měla, kromě zásadních změn týkajících se postupu v exekučním řízení, zohlednit otázku etiky a důstojného průběhu exekučního řízení ve prospěch povinného, zvýšit efektivnost a úspěšnost exekučního řízení ve prospěch oprávněného.

Vztah bakalářské práce ke studovanému oboru Sociální pedagogika vnímám v prevenci sociálně patologických jevů ve společnosti, jako je zejména sociální exkluze, bezdomovectví, a to výchovou k finanční gramotnosti a zvyšování úrovně právního vědomí. Významnými instrumenty jsou osvěta a informovanost široké veřejnosti, varování před následky neuváženého zadlužování se a nezodpovědného přístupu k životu. Sociální pedagogika ve smyslu životní pomoci má pak své opodstatnění právě v případech, kdy už lidé v obtížné situaci jsou.

Cílem práce je analyzovat z pohledu studovaného oboru sociální a morální aspekt exekuce, z pohledu soudní praxe pak porovnat proces vymáhání pohledávek soudem a soudními exekutory, v praktické části práce uvést konkrétní případy exekučních kauz a na nich demonstrovat dopad exekuce na účastníky řízení na straně povinných.



## **I. TEORETICKÁ ČÁST**

## 1 HISTORICKÝ EXKURZ DO EXEKUČNÍHO PRÁVA

Zadluženost, neochota či neschopnost dostát svým závazkům, není negativním fenoménem pouze dnešní doby. Odnepaměti byli dlužníci k plnění svých závazků přinucováni, a to takovými prostředky, jež odpovídaly vyspělosti a úrovni právního vědomí či řádu toho kterého časového údobí v dějinách.

V českých zemích již ve 13. století evidujeme vymáhání pohledávek prostřednictvím soudu. Možnosti svépomocně postupovat při vymáhání plnění svých nároků bylo věřitelem využíváno až do 17. století, samozřejmě za asistence soudu a za existence titulu exekuce. Tím býval: rozsudek příslušného šlechtického soudu, nález, stanné právo na soudu zemském, komorním, dvorském či purkrabském.<sup>1</sup> Vedle vymáhání svépomocného existovalo i vymáhání svémocné, jež však bylo prováděno neoprávněně. Vlastní akt vymáhání záležel na tom, jaký způsob k uspokojení nároků věřitele byl zvolen. Snaha dohodnout se, získat plnění „po dobrém“, předcházela vlastnímu aktu exekuce. Zprvu se při vymáhání nezohledňovala výše dluhu, cílem oprávněného, tedy exekventa, bylo získat zejména nemovitost exekuta, tedy osoby povinné.

Procedura provádění exekuce byla dle dostupných pramenů značně složitá, detailně rozpracována, avšak lišila se podle toho, kterým typem soudu byla vedena. Soudy stály vždy přímo v centru uspořádání starého českého státu, z jejich činnosti vysledujeme úroveň právního vědomí společnosti, byly místem zákonodárné činnosti a strážci stavovských zemských svobod.<sup>2</sup>

### 1.1 Zemské soudnictví

Středověké soudní řízení bylo vedeno zejména soudem zemským, jenž byl nejvýznamnějším soudem v českých zemích, vedle něj pak byl zakládán panovníkem soud dvorský a komorní. Při centrálních úřadech byly zakládány soudy pro speciální agendu, soud purkrabský, maršálkovský, mezní.<sup>3</sup>

Vývoj zemského soudnictví byl formován a ovlivňován právními knihami, jejímiž autory byli vynikající odborníci na právní problematiku. K nejstarším právním dokumentům patří tzv. **Kniha rožmberská**, vydaná v 1. polovině 14. století, autorem Petrem z Rožmberku

<sup>1</sup> KLABOUCH, Jiří. *Staré české soudnictví (jak se dříve soudívalo)*. Praha: Orbis, 1967, s. 206.

<sup>2</sup> KLABOUCH, Jiří. *Staré české soudnictví (jak se dříve soudívalo)*. Praha: Orbis, 1967, s. 6.

<sup>3</sup> VOJÁČEK, Ladislav a Karel SCHELLE. *Repetitorium českých právních dějin do roku 1945*. Ostrava: KEY Publishing s.r.o., 2008, s. 401.

Jedná se o česky psanou příručku procesního práva zvykového u zemského soudu, vycházející z práva šlechtického.

Unikátním dokladem o starém českém právu je spis zemského šlechtice Ondřeje z Dubé, z 2. poloviny 14. století, nazvané **Práva zemská česká**. Ondřej z Dubé působil i jako nejvyšší sudí Království českého, byl tedy povoláným znalcem zemského práva. Jeho dílo významně přispělo ke zvýšení úrovně práva v českém království.

Průběh procesního řízení u zemských soudů upravuje na přelomu 14. a 15. století znamenitý český právník a humanista Viktorin Kornel ze Všehrd, ve svém spise nazvaném **O práviech, o súdiech i dskách země české knihy devatery**. Tento spis zůstává poslední právní knihou českého šlechtického práva, pojednává o právu majetkovém, trestním a popisuje praxi při vedení zemských desek.

Ctibor Tovačovský z Cimburku, autor **Knihy Tovačovské**, z konce 15. století, byl politikem, právníkem, válečníkem i diplomatem ve službách krále Jiřího z Poděbrad, později se stal moravským hejtmanem a kancléřem Českého království. Kniha Tovačovská se stala základem všech tiskem vydaných moravských zřízení, sestává z první části věnované předpisům ústavní povahy, druhá část obsahuje předpisy o právu procesním, majetkovém, trestním a pozemkově vrchnostenském. Přispěním Ctibora Tovačovského došlo ke změně ve vedení zemských desek v Brně a Olomouci. Zemské desky, vedené dosud pouze v latině, byly nově vedeny i v českém jazyce.

### **Exekuční řízení dle práva zemského**

Podle zemského práva byly majetkové exekuce, rozdělené na věci movité a nemovité, rozpracovány do šesti na sebe navazujících kroků. Nebylo možno žádný z nich opomenout:

- V již zahájeném exekučním řízení byla prvním úkonem **úmluva**, kterou oprávněný písemně vyzýval povinného, aby splnil dobrovolně svůj závazek. Musela být provedena do 3 let a 18 neděl, tzn. v zemských letech. Pokud oprávněný úmluvu neprovedl, pak svůj nárok pozbyl.
- Pokud povinný na úmluvu nereagoval, dalším krokem byl **zvod**, tzn. uvedení oprávněného ve statek povinného, tedy oprávněný si již nárokoval uvedenou nemovitost. Ještě se však nejednalo o přechod držby, povinný byl dosud držitelem nemovitosti či statku.

- Pokud se jednalo o exekuci na vydání statku, tedy končila **obranným listem**, tzn. úřední výzvou povinnému od úřadu nejvyššího purkrabího, aby statek vydal. Pro případ neuposlechnutí povinnému hrozil trest smrti za odboj právu.
- Dalším krokem bylo **panování**, tzn. oprávněný musel třikrát společně s komorníky od zemských desek přijít na statek povinného, shromáždit poddané a rychtáře a oznámit jim, že si bude brát tolik obilí a dobytka, kolik je třeba na zaplacení úroků ze sumy, kterou vysoudil.
- Následoval úředně provedený odhad nemovitosti dlužníka, tzv. **odhádání**, pro zjištění hodnoty nemovitosti v poměru k prosouzené částce, kterou povinný dosud nezaplatil.
- Konečným úkonem bylo **panování** či **vdědění**, čímž došlo k přechodu držby nemovitosti ve prospěch oprávněného. Shromáždění poddaní, patřící dosud povinnému, složili oprávněnému slib poddanosti, za asistence komorníků. Oprávněný vyjevil svoje oprávnění nakládat svobodně se svými statky, tedy je užívat i ničit: symbolicky před zraky přítomných spálil došek ze střechy stavení. Tento akt povinný musel strpět, jakýkoli protest by byl hodnocen jako odboj, odporování právu.<sup>4</sup>

## 1.2 Městské soudnictví

Zakládání měst od 13. století přinášelo nový prvek do struktury soudnictví, kdy obyvatelstvo městských územních celků tvořilo svým specifickým postavením novou společenskou vrstvu. Soudní moc byla městům svěřována jejich zakladateli, tedy panovníkem či šlechtici, v míře, kterou uznali za vhodné. Je pochopitelné, že zakladatelé měst si ponechávali značný vliv v soudnictví i v městské správě. Městské soudnictví bylo proto v jednotlivých městech jedinečné, kdy se navzájem lišilo užíváním vlastních soudních řádů, jejichž východiskem bylo právo obyčejové. Soudní řízení probíhalo oproti šlechtickým soudům efektivněji, neboť městské soudy zasedaly permanentně. Exekuční řízení bylo vyřizováno jednodušším způsobem a v kratších lhůtách.

V roce 1579 vydává Pavel Kristián z Koldína významný právní dokument **Práva městská království českého**, jež se stal zákoníkem městského práva. Kristián z Koldína při sepisování dokumentu vycházel z nejlepších dosavadních poznatků práva zemského,

---

<sup>4</sup> STAVINOHOVÁ, Jaruška a Ilona SCHELLEOVÁ. *Občanské právo procesní*. Brno: Doplněk: Masarykova univerzita: Brno, 1993, s. 130.

římského i kanonického. Tímto počinem dochází k závazné kodifikaci městského práva, platné až do roku 1811, kdy vychází Všeobecný občanský zákoník, který nově upravuje majetková práva.

Výrazné ocenění snah všech výše uvedených spoluvůrců práva zemského i městského v historii českého soudnictví dokazuje fakt, že jsou jejich jména zapsána zlatým písmem pod okny Národního muzea, mezi dalšími dvaasedmdesáti vynikajícími českými osobnostmi.

### **Exekuční řízení dle práva městského**

Městské soudy preferovaly exekuci mobilární a osobní, což vycházelo z povahy dluhů. Původně bývala exekuce zaměřena na nemovitost, případně na hodnotné movitosti, v případě, že jich nebyl dostatek, následovala soukromá vazba pro dluhy. Podle Práv městských království českého z roku 1597 byla preferována jako předmět exekuce osoba před věcmi.

- „**Prvním rozkazem**“ v městském právu byl rozsudek.
- Pokud nedošlo k plnění povinným do dvou neděl, vydával soud po trojím obeslání dlužníka „**druhý rozkaz**“, který měl být zaplacen do tří dnů.
- Pokud povinný nesplnil svůj závazek, byl opět oprávněným třikrát obeslán k „**třetímu rozkazu**“, ten už nařizoval zaplatit do západu slunce.<sup>5</sup>

Po uplynutí 24 hodin si oprávněný vyžádal u soudu zatykač a povinný byl dopraven veřejným zřízencem do vězení k dlužnické vazbě. I nadále měl povinný stále možnost splatit svůj dluh dobrovolně do šesti neděl, musel však setrvat ve vězení. Pokud složil u soudu přísahu, že nevlastní peněžní hotovost, mohl svým návrhem osobní exekuci přeměnit ve věcnou. Oprávněný potom mohl vybrat takové věci, které by odpovídaly výši dluhu. K zahájení věcné exekuce však mohlo dojít až po uplynutí dlužnické vazby, tedy šesti neděl.

Pokud se jevílo další pokračování exekuce jako neúčelné, mohl oprávněný žádat soud o **zvod**. Povinný byl soudcem dotázán, zda zvod přijímá. Při kladné odpovědi musel na místě odevzdat oprávněnému klíče od domu. Při záporné odpovědi měl právo podat proti zvodu odpor, ten byl následně soudcem projednáván. Poté, co došlo k pokračování v exekučním řízení, byl po čtrnácti dnech povinný znovu vyzván k odevzdání klíčů.

---

<sup>5</sup> KLABOUCH, Jiří. *Staré české soudnictví (jak se dříve soudívalo)*. Praha: Orbis, 1967, s. 231.

Jestliže povinný odmítl, byl povinný uveden rychtářem do držby dlužníkovy nemovitosti násilím. Při vedení exekuce na vydání nemovitosti byla změna vlastníka zapsána do městských knih, tím exekuce končila. Ve většině případů však byla exekuce vedena na peněžité plnění. Oprávněný tak zůstával „rok a den“ v držbě dlužníkovy nemovitosti. Měl právo vybírat od nájemníků nájemné, případně nemovitost pronajmout třetí osobě, dokonce i povinnému. Po uplynutí roku a šesti neděl bylo provedeno u soudu vyúčtování. Pokud byl dluh i s úroky z výnosů uhrazen, exekuce skončila. V opačném případě, pokud výnosy k pokrytí dluhu nestačily, existovaly čtyři možnosti, jak v exekuci pokračovat dále:

- Oprávněný mohl nadále pobírat užitek z pronájmu nemovitosti, dokud by dluh nebyl zcela uhrazen. Nevýhodou tohoto způsobu bylo, že po celou dobu by musel skládat oprávněný soudu účty a toto řízení by mohlo trvat i dlouho. Navíc pokud by podal protest některý zadnější věřitel, v obavě, že bude jeho pohledávka ohrožena, byla by soudem nařízena dražba.
- Dalším řešením byl prodej dlužníkovy domu, ve víře, že z výnosu budou uspokojeni i další dlužníkovi věřitelé. Proti tomuto postupu mohl vznést námitku sám dlužník, poněvadž takový prodej nebyl pro něj výhodný.
- Oprávněný měl právo žádat soud o provedení soudního odhadu dlužníkovy nemovitosti a oprávněnému tuto nemovitost přičknout do jeho vlastnictví. Obtížným se však jevílo spravedlivé stanovení ceny nemovitosti, poněvadž dostupné informace, plynoucí z výnosu nájemného a stavebních nákladů, nebyly k tomuto dostačujícími.
- Většina exekucí, za existence více věřitelů, končila veřejnou dražbou. Hodnotu nemovitosti, tedy cenu, za kterou bylo možno ji vydražit, bylo totiž prokazatelně nejlépe určit až při dražbě. Institut veřejné dražby pocházel z ciziny. Procesní průběh stanovila závazně pragmatika ze 14. dubna 1712. Podle ní dražba musela být vyhlášena v sídle soudu a patentem v krajském městě tři měsíce předem. Po shromáždění zájemců k licitaci byla stanovena vyvolávací cena. Dražitelům byla ponechána ještě další tři až čtyřdenní lhůta k uvážení, pak následovala rozhodná schůze. Délku dražby určovala zapálená svíce, až zhasla, byl učiněn příklep tomu, kdo nabídl více, případně tomu, kdo nabídl lepší platební podmínky, když nabídky byly stejné, nebo tomu, kdo první učinil nabídku.<sup>6</sup>

---

<sup>6</sup> KLABOUC, Jiří. *Staré české soudnictví (jak se dříve soudívalo)*. Praha: Orbis, 1967, s. 233.

### Věcná exekuce

Rozšířeným způsobem vymožení pohledávky bylo provedení věcné exekuce. Původně nebylo bráno v potaz, zda hodnota exekučně zabaveného majetku či nemovitosti odpovídá hodnotě vymáhané pohledávky. Exekuční metody však byly zdokonalovány a postupně se předmětem uspokojení exekventa stal pouze ten exekutův majetek, jež svojí hodnotou odpovídal pohledávce. Již v právnickém pojednání Viktorina Kornelia ze Všehrd **O práviech, o súdiech i dskách země české knihy devatery** z roku 1497, jsou považovány za základní principy mravů a práva „užitečnost a slušnost“.<sup>7</sup> Tento princip je nadčasový a měl by být univerzálně platný ve všech oblastech lidského života, v exekučním řízení by měl být užíván jak pro stranu oprávněného, tak pro stranu povinného.

### Osobní exekuce

Vedle hojně prováděných majetkových exekucí existovaly i exekuce osobní, prováděné ve starších dobách spíše výjimečně. Pokud nebylo možno provést exekuci na majetek, byla postihnuta přímo osoba dlužníka. Ten byl vydán soudem věřiteli do tzv. **soukromé vazby pro dluhy**, dlužník často svoje dluhy musel odpracovat. Soukromé vazby pro dluhy byly v Čechách uplatňovány do konce 14. století, zatímco na Moravě až do počátku 17. století. Pavel Kristián z Koldína ve svém spise z roku 1579 přísně zakazuje provádění svépomocné exekuce i soukromé vězení pro dlužníky.<sup>8</sup>

Od počátku 15. století se stalo další formou vymáhání dluhů tzv. **veřejné vězení pro dluhy**, v nichž byli dlužníci vězněni na náklad věřitele. Ztráta svobody, nepohodlí a útrapy měly motivovat vězněné k tomu, aby dluhy uhradili např. prostřednictvím příbuzných, u kterých vyvolali svým vězněním soucit. Tento typ vězení byl v Černé věži a v Daliborce na pražském hradě, další pak v Hradci Králové. Forma vymáhání pohledávek vězněním dlužníků se ke spokojenosti věřitele dobře osvědčila, od 16. století bylo její uplatnění rozšířeno i proti vlastníkům nemovitosti. Samozřejmě mohla být pro věřitele i nevýhodnou, pokud se ve vězení nacházela osoba, která skutečně zaplatit nemohla, to pak bylo možno změnit ji na exekuci věcnou. Další problém mohl nastat, když dlužník nechtěl nastoupit do vězení, v takovém případě ho musel věřitel na svoje náklady do vězení dodat.

<sup>7</sup> Česká televize. *Dvaasedmdesát jmen české historie* [online]. [cit. 2012-12-28]. Dostupné z: <http://www.ceskatelevize.cz/porady/10169539755-dvaasedmdesat-jmen-ceske-historie/208572232200013-viktorin-kornel-ze-vsehrd/>

<sup>8</sup> KLABOUCH, Jiří. *Staré české soudnictví (jak se dříve soudívalo)*. Praha: Orbis, 1967, s. 231.

Pátrání po dlužnících a jejich dodání do vězení se stalo dobrým zdrojem příjmu pro některé občany, kteří si tímto způsobem vydělávali na živobytí. Model dlužnického vězení přetrval až do druhé poloviny 19. století.<sup>9</sup>

### **Exekuce konvenční**

Kromě exekucí vedených soudem byly vedeny i exekuce konvenční, jejichž provedení vyplývalo z dohody věřitele a dlužníka už při uzavírání smlouvy o dluhu a uznání závazku. Jednotlivé typy konvenčních exekucí vycházely z iniciativy věřitele a bývaly většinou účinné. Způsob realizace je důkazem, jak se po několika staletích změnil pohled na základní lidské hodnoty. Pojem „čest“ v minulosti nebyl jen prázdným slovem, ztráta cti znamenala pro občana znatelnou újmu.

- **Lání**

Při exekuci láním měl věřitel možnost dlužníka veřejně zostouzet, mohl mu veřejně lát, a tím dávat najevo jeho bezctnost kvůli jeho dluhům. Tak mohl činit např. na trhu, svatbách a kdykoli při osobním kontaktu. Byl oprávněn na veřejná místa přibíjet tzv. lací listy a dlužník musel tuto potupu akceptovat tak dlouho, dokud dluh neuhradil. Potom opět nabyl ztracenou čest a nikdo mu už nesměl dát najevo, že by byl dříve bezctný.<sup>10</sup>

- **Ležení**

Při exekuci ležením se dlužník musel na vlastní náklady nechat ubytovat na dohodnutém místě a tam pobývat tak dlouho, dokud dluh nesplatí. Často pomohla dluh uhradit rodina. Čím déle dlužník „ležel“, tím více se mu zvyšovaly náklady. Proto bylo v jeho zájmu, aby byl dluh uhrazen co nejdříve. Jednalo se o dobrovolnou soukromou vazbu, jež sice nepůsobila dlužníkovi strádání, ale přinášela újmu dalších finančních výdajů. Typickým místem k ležení bývala hospoda. Tzv. ležáci se nechávali za úhradu najímat dlužníky k ležení, takže dlužník zůstal na svobodě. Mohl se například věnovat výkonu řemesla, a tím získat prostředky k uhrazení dluhu.<sup>11</sup>

- **Brání**

Při tomto typu konvenční exekuce si vyžádal exekvent u desk komorníka, a poté, co byl ověřen zápis, vypravili se spolu na dlužníkovy statky „brátí“, tzn. zabrat dobytek jako

---

<sup>9</sup> MALÝ, Karel. *České právo v minulosti*. Praha: Orac, 1995, s. 105.

<sup>10</sup> KLABOUC, Jiří. *Staré české soudnictví (jak se dříve soudívalo)*. Praha: Orbis, 1967, s. 214.

<sup>11</sup> KLABOUC, Jiří. *Staré české soudnictví (jak se dříve soudívalo)*. Praha: Orbis, 1967, s. 214.



úhradu za úroky. Ten pak byl odehnán do Prahy k deskovému úřadu, kde byla koníři nebo přísěznými řezníky stanovena jeho odhadní cena, a následně předán věřiteli.<sup>12</sup>

- **Braní v škody v židech a křesťanech**

Při exekuci braním v škody v židech a křesťanech dlužníkovi vznikaly kromě dluhu další výdaje. Věřitel si u lichváře vyzvedl dlužnou částku na dlužníkův účet, takže kromě dluhu musel dlužník uhradit i úroky.<sup>13</sup>

- **List pod stávkami**

Ke smlouvě o zmocnění k mimoprocesní exekuci býval sjednán i tzv. list pod stávkami, který umožňoval věřiteli exektovat dlužníka a jeho majetek všude tam, kde dlužníka zastihne, formou obstavení. V takovém případě věřitel požádal v místě naskytlé exekuce soudní orgán o provedení exekuce. Nebylo třeba provádět soudní řízení, věřitel se totiž prokázal listem pod stávkami, jenž si soudní orgán ověřil. Od poloviny 13. století se datuje v českých zemích založení tzv. zemských desek, v nichž původně byl zaznamenáván průběh soudního řízení, později i převody vlastnictví. Zemské desky řadíme k nejvýznamnějším právním institutům, s prvkem nevyvratitelného důkazu. Pokud byla smlouva zaznamenána v zemských deskách, soud snadno předkládanou skutečnost ověřil.<sup>14</sup>

### **Konkursní řízení**

Za situace, kdy hodnota exekutových dluhů převyšovala hodnotu jeho jmění, bylo možno již ve druhé polovině 17. století uplatnit právní institut úpadkové řízení, neboli konkursní řízení. Označení „konkurs“ má kořeny v latinském termínu „concursum creditorium“ a znamená souběh více věřitelů, probíhá formou přihlašování pohledávek, tak, aby byly pohledávky uspokojeny z konkursní podstaty.<sup>15</sup>

Konkursní řízení bylo zahajováno z podnětu dlužníka nebo z podnětu soudu, který evidoval více věřitelů jednoho dlužníka. K majetkovým úpadkům docházelo stále častěji, což lze přičítat rozmařilému způsobu života šlechty. Po prohlášení konkursu byly pozastaveny probíhající exekuce, byl zajištěn majetek dlužníka, včetně nemovitostí, tedy konkursní podstata. Tu dostal ve správu sekvestr, čili úředně stanovený správce. Deskový

---

<sup>12</sup> KLABOUCH, Jiří. *Staré české soudnictví (jak se dříve soudovalo)*. Praha: Orbis, 1967, s. 215.

<sup>13</sup> KLABOUCH, Jiří. *Staré české soudnictví (jak se dříve soudovalo)*. Praha: Orbis, 1967, s. 215.

<sup>14</sup> KLABOUCH, Jiří. *Staré české soudnictví (jak se dříve soudovalo)*. Praha: Orbis, 1967, s. 215.

<sup>15</sup> KLABOUCH, Jiří. *Staré české soudnictví (jak se dříve soudovalo)*. Praha: Orbis, 1967, s. 216.

soud zkoumal nároky přihlášených věřitelů a vydal tzv. klasifikační rozsudek, v němž odhadl hodnotu úpalcova jmění a určoval pořadí uspokojení věřitelů. Na prvním místě to byly privilegované pohledávky, dále hypotekární věřitelé, nakonec ostatní věřitelé podle pořadí, v jakém se přihlásili. Hodnota konkursní podstaty často nedostačovala k uspokojení všech věřitelů, poněvadž uplatněné pohledávky nebyly uspokojovány alikvótně, tzn., že v soudem určeném pořadí přední věřitel dostal zaplacenou celou svoji pohledávku, i s případnými úroky a na další věřitele už žádné prostředky nezbyly.<sup>16</sup>

### 1.3 Soudnictví v habsburském státě

Celoevropský trend od konce 16. století směřoval k přednostnímu uplatňování právně erudovaných osob v soudnictví před laiky. V praxi to znamenalo posílení vlivu panovníka prostřednictvím jím dosazovaných a placených profesionálních právníků do soudní správy.

Vydáním **Obnoveného zřízení zemského** českým králem z rodu Habsburků Ferdinandem II., v roce 1627 v Čechách, v roce 1628 na Moravě, datujeme konec stavovství v českých zemích a nástup absolutismu. Obnovené zřízení zemské platilo jako zemské ústavy pro Čechy a Moravu. Ustavením absolutistického zřízení získal panovník zákonodárnou moc v zemi a vzrostla i jeho úloha jako výlučného tvůrce práva. Nově byl kompetentní jmenovat zemské úředníky na dobu pěti let. Soudy nadále nesměly soudit dle právních obyčejů, volných úvah soudců či starších nálezů. V soudním řízení nahradila zásada písemnosti a tajnosti dosavadní ústní a veřejné řízení.

Podstatným rysem vývoje absolutistického práva je tendence právo sjednotit a kodifikovat. Osvícenský panovník císař Josef II. nastoluje svými pokrokovými reformami zásadní změny v civilním i trestním řízení. **Obecný soudní řád**, vydaný v roce 1781, upravuje procesní právo v soudnictví, kdy za hlavní zásady soudního procesního řízení určil rovnost procesních stran, zásadu dispoziční a projednací. Platil až do roku 1895, kdy byl nahrazen jurisdikační normou, soudním řádem a exekučním řádem. V roce 1786 vydává císař Josef II. **Všeobecný občanský zákoník**, ten upravuje právo hmotné. Výchozími principy zákoníku byla přirozeně právní teorie a občanská svoboda a rovnost.<sup>17</sup>

Stěžejním dokumentem občanského práva v habsburské monarchii se stal **Všeobecný občanský zákoník** (Allgemeines bürgerliches Gesetzbuch, zkráceně ABGB), vydaný

<sup>16</sup> KLABOUCH, Jiří. *Staré české soudnictví (jak se dříve soudovalo)*. Praha: Orbis, 1967, s. 216.

<sup>17</sup> MALÝ, Karel a Florián SIVÁK. *Dějiny státu a práva v Československu (I. díl do r. 1918)*. Praha: Panorama, 1988, s. 470.

v roce 1811 pro všechny země rakouského císařství, s výjimkou Koruny uherské. Český vyšel v roce 1812 pod názvem *Kniha všeobecných zákonů městských*. Tvůrci tohoto právního dokumentu vycházeli z práva římského, z díla Pavla Kristiána z Koldína, i z práv městských. Základním principem byla přirozeně právní teorie. Zákoník upravoval práva osobní a práva věcná. Platnost zákoníku byla všeobecná, pro všechny obyvatele státu, bez ohledu na jejich společenské postavení. Zákoník byl z větší části svým obsahem již buržoazního charakteru, kdy definoval nedotknutelnost soukromého vlastnictví, zahrnoval však i určité zbytky feudální koncepce vlastnických vztahů.<sup>18</sup>

K požadavkům revoluční buržoazie v roce 1848 patřila snaha odstranit vliv absolutistického státu na výkon soudnictví. V nové organizaci soudnictví, schválené císařským nařízením v roce 1849, bylo správou soudnictví pověřeno ministerstvo spravedlnosti. Základem soudní organizace po roce 1855 se staly okresní soudy s působností v tzv. soudním okrese. V řízení trestním soudily přestupky, v civilním řízení byly soudy prvoinstančními. Soudy druhé instance byly krajské soudy, v trestním řízení pro přečiny a zločiny jako soudy první instance, v civilním řízení byly soudy odvolacími. Odvolacími soudy ve věcech trestních byly tzv. vrchní soudy zemské. Nejvyšší soudní a kasační dvůr, jako soud třetí instance, soudil pouze ve věcech civilních, ve věcech trestních působil jako soud zrušovací, tedy rozhodoval o zmatečných stížnostech.<sup>19</sup>

Právní normy, ve snaze zajistit jednotný výklad, aplikaci práva a kontrolu nad jeho uplatňováním, byly sepisovány do sbírek, zprvu soukromých, později úředních. Počátky publikování úředních sbírek zákonů a nařízení jsou spjaté s panováním císaře Josefa II., jenž usiloval o využití právního řádu k řízení státu. Tyto sbírky vycházely jednak s celostátní působností, vyjma Uher, jednak pro jednotlivé země rakousko-uherské monarchie. V roce 1848 sbírky nahrazuje **Říšský zákoník** (ř. z.), platný celostátně a **Zemský zákoník** (z. z), platný pro jednotlivé země rakousko-uherské monarchie. V roce 1918 je zákonem Národního výboru zavedena **Sbírka zákonů a nařízení státu československého**.

Důležitým milníkem ve vývoji celého procesního práva, tedy i práva exekučního, se stal rok 1895. Byla vydána tzv. **jurisdikční norma**, nový civilní soudní řád a nový exekuční řád, s účinností od 1. 1. 1898, upravující jednotlivá stádia civilního řízení a organizaci

<sup>18</sup> MALÝ, Karel a Florián SIVÁK. *Dějiny státu a práva v Československu (I. díl do r. 1918)*. Praha: Panorama, 1988, s. 339.

<sup>19</sup> MALÝ, Karel a Florián SIVÁK. *Dějiny státu a práva v Československu (I. díl do r. 1918)*. Praha: Panorama, 1988, s. 421.

a složení soudů. Zákon č. 79/1896 ř. z., o řízení exekučním a zajišťovacím, včetně souvisejících předpisů,<sup>20</sup> vymezil právní institut exekuce a podrobně stanovil postup v exekučním řízení. Zákon rozlišoval exekuce pro peněžité plnění pohledávek a exekuce k vynucení jiných nároků než peněžitých pohledávek. K vymožení peněžitého plnění byly **exekuce vedeny na dlužníkovy nemovitosti, movité věci, peněžité pohledávky a jiná majetková práva dlužníka**. Exekuce k vynucení jiných nároků než peněžitých pohledávek byly prováděny **odebráním věci, vyklizením a odevzdáním věci, zejména najatých a pachtovaných**. Exekučními prostředky pro vynucení osobních jednání a opominutí byly **pokuty a vazby**.<sup>21</sup> V některých aspektech najdeme podobu v současné právní úpravě, avšak setkáváme se i s prvky překonanými. Např. v případě neúspěšné exekuce mohl vymáhající věřitel navrhnout, aby bylo dlužníkovi soudem uloženo vykonat veřejně tzv. vyjevovací přísahu neboli přísežné udání o stavu svého jmění. Na úřední desce soudu bylo vyvěšeno oznámení o výkonu vyjevovací přísahy. Pokud se dlužník nedostavil v uvedený termín nebo odmítl výpověď a přísahu vykonat, bylo možno donutit ho k tomu vazbou.<sup>22</sup> Přestože užitá terminologie v zákoně se pochopitelně liší od té současné, obsah zákona se stal kvalitním východiskem pro další zákonné normy v exekučním právu.

---

<sup>20</sup> Zákon č. 79/1896 ř.z.,o řízení exekučním a zajišťovacím

<sup>21</sup> VOSKA Jaroslav. *Československé civilní řízení soudní, řízení exekuční a právo konkursní a vyrovnací*. Praha: Státní nakladatelství pro Spolek posluchačů komerčního inženýrství v Praze, 1947, s. 145.

<sup>22</sup> SCHELLEOVÁ, Ilona a Karel SCHELLE. *Právní úprava civilního řízení (historie a současnost)*. Brno: Masarykova univerzita v Brně – Právnická fakulta, 1995, s. 181.

## 2 SOUČASNÁ PRÁVNÍ ÚPRAVA EXEKUČNÍHO ŘÍZENÍ

V bakalářské práci je zpracován právní stav exekučního řízení k datu 31. 12. 2012.

Exekuční právo rozlišuje exekuce podle druhu právních odvětví, v jejichž intencích jsou vedeny. **Daňová exekuce** podle zákona č. 280/2009 Sb., daňového řádu,<sup>23</sup> je vedena správcem daně, u něhož je daňový dlužník evidován. Správce daně může požádat soud o provedení výkonu rozhodnutí nebo soudního exekutora. Při daňové exekuci se postupuje dle občanského soudního řádu. **Správní exekuci** provádí exekuční správní orgán, který je k tomu podle zákona č. 500/2004 Sb., správního řádu,<sup>24</sup> oprávněn. **Exekuce vedené soudem** dle zákona č. 99/1963 Sb., občanského soudního řádu,<sup>25</sup> a **exekuce prováděné soudním exekutorem** dle zákona č. 120/2001 Sb., exekučního řádu,<sup>26</sup> tvoří nejpočetnější skupinu. Problematika exekučního práva je velmi široká, tato práce se bude zabývat právě skupinou exekucí vedených soudem a soudním exekutorem.

### 2.1 Vymezení základních pojmů

**Exekuční právo** představuje souhrn právních norem a zásad, které upravují exekuční řízení. *„Jako část civilního práva procesního má veřejnoprávní povahu. Základní funkce spočívá v obecné ochraně právního řádu, ale zejména v poskytování účinné ochrany subjektivním soukromým právům“*.<sup>27</sup>

**Exekuční řízení** je druhem civilního procesu, v němž dochází k exekuci. Jedná se tedy o právním řádem vymezenou činnost soudu, soudních exekutorů, účastníků a dalších subjektů exekučního řízení, jehož cílem je vymoci povinnost uloženou povinnému vykonatelným rozhodnutím a dochází k němu prostřednictvím státního donucení.

**Exekuce** je nucená realizace povinnosti plnění povinného oprávněnému prostřednictvím donucovací státní moci.

**Exekuční titul** je základním věcným předpokladem nařízení exekuce, je veřejnou listinou, z níž vyplývá právo oprávněného na plnění povinným. Plněním se rozumí chování ve smyslu něco dát (dare), konat (facere), opomenout (omittere), strpět (pati). Tomu pak odpovídají způsoby vedení exekuce, upravené občanským soudním řádem či exekučním

<sup>23</sup> Zákon č. 280/2009 Sb., daňový řád

<sup>24</sup> Zákon č. 500/2004 Sb., správní řád

<sup>25</sup> Zákon č. 99/1963 Sb., občanský soudní řád

<sup>26</sup> Zákon č. 120/2001 Sb., o soudních exekutorech a exekuční činnosti

<sup>27</sup> SMOLÍKOVÁ, Lenka. *Exekuce v České republice*. Brno, 2006. Rigorózní práce. Masarykova univerzita, Fakulta právnická, Katedra občanského práva, s. 13.

řádem. Mohou mít peněžní i nepeněžní povahu. Typy exekučních titulů jsou vymezeny občanským soudním řádem, případně exekučním řádem. Jsou jimi: vykonatelná rozhodnutí soudu, vykonatelná rozhodnutí smírčích komisí a smíry jimi schválené, vykonatelné rozhodčí nálezy, vykonatelná rozhodnutí státních notářství a dohody jimi schválené, notářské a exekutorské zápisy se svolením k vykonatelnosti, vykonatelná rozhodnutí orgánů veřejné správy včetně platebních výměrů, výkazů nedoplatků ve věcech daní a poplatků a jiných rozhodnutí, jakož i vykonatelných smírů, vykonatelná rozhodnutí a výkazy nedoplatků ve věcech nemocenského pojištění a sociálního zabezpečení, rozhodnutí orgánů Evropských společenství, jiná vykonatelná rozhodnutí, schválené smíry a listiny, jejichž exekuci připouští zákon.<sup>28</sup>

**Oprávněný** je osoba fyzická či právnická, domáhající se v exekučním řízení plnění práva, jež jí bylo přiznáno vykonatelným rozhodnutím vydaným soudem či jiným kompetentním orgánem veřejné moci nebo veřejnou listinou.

**Povinný** je osoba fyzická či právnická, donucená v exekučním řízení plnit ve prospěch oprávněného povinnost, jež jí byla uložena vykonatelným rozhodnutím vydaným soudem či jiným kompetentním orgánem veřejné moci nebo veřejnou listinou.

**Soudní vykonavatel** je osoba pověřená soudem vykonávat mobilární exekuci, exekuci odebráním věci a exekuci vyklizením, dále bývá přítomen provedení výkonu rozhodnutí o výchově nezletilých dětí a výkonu rozhodnutí o vykázání ze společného obydlí a nenavazování kontaktů s oprávněným.

**Soudní exekutor** je právně erudovaná osoba, stojí v čele exekutorského úřadu, do funkce je jmenován ministrem spravedlnosti. Se znalostí odborné problematiky je kompetentní rozhodovat o průběhu exekuce, nese za tento průběh odpovědnost a zákonem jsou jí svěřeny široké pravomoci k zajištění realizace úspěšné exekuce a výkonu další činnosti. Přijetím exekučního řádu přenesl stát na soudního exekutora část svých mocenských pravomocí a stanovil, jakým způsobem bude exekutor tyto pravomoci vykonávat.<sup>29</sup>

**Exekuční příkaz** je rozhodnutí vydané soudním exekutorem, poté, co byla exekuce zapsána do rejstříku exekucí. Jedná se o příkaz k provedení exekuce, adresovaný povinnému. Soudní exekutor v něm stanoví, v souladu s exekučním řádem, takový způsob

---

<sup>28</sup> Zákon č. 99/1963 Sb., občanský soudní řád

<sup>29</sup> KASÍKOVÁ, Martina. *Zákon o soudních exekutorech a exekuční činnosti (exekuční řád): komentář*. Praha: C. H. Beck, 2007, s. 1.

vymožení pohledávky, který není zřejmě nevhodný vzhledem k výši závazků povinného. Má účinky nařízení výkonu rozhodnutí dle občanského soudního řádu.<sup>30</sup>

## 2.2 Prameny a předpisy exekučního práva

- **Vnitrostátní**

Exekuční právo v České republice není upraveno samostatným zákonem. Východiskem jsou jednak normy obecné povahy, vycházející ze zákonů ústavního pořádku, jednak normy stanovené právními předpisy.

Právo na soudní a jinou právní ochranu zakotvuje Listina základních práv a svobod, zákon č. 2/1993 Sb., v hlavě páté. Dalším ústavně garantovaným právem, které může být prováděním exekuce dotčeno, je právo pokojně užívat majetek, ve smyslu čl. 11 hlavy druhé Lidská práva a základní svobody Listiny základních práv a svobod.<sup>31</sup> To se týká případů poškození věci, která není ve vlastnictví povinného, nýbrž třetí osoby. Moc soudní zakotvuje zákon č. 1/1993 Sb., Ústava České republiky, v části čtvrté.<sup>32</sup>

Stěžejním právním předpisem exekučního práva je zákon č. 99/1963 Sb., občanský soudní řád, ve znění pozdějších předpisů.<sup>33</sup> Exekuční řízení je popsáno v části šesté, nazvané Výkon rozhodnutí. Ohledně terminologie je třeba uvést, že občanský zákoník nahrazuje výraz exekuce výrazem **výkon rozhodnutí** a řízení o výkon rozhodnutí, výraz vymáhající věřitel a dlužník nahrazuje výrazy **oprávněný** a **povinný**. V praxi je však běžně i pro soudní výkon rozhodnutí užíván nadále výraz exekuce, také odborná právní literatura běžně užívá výraz exekuce.<sup>34</sup>

Již v době přijetí občanského soudního řádu v roce 1963 byla problematika exekuce poněkud podceňena, poněvadž exekuce byla tehdy považována za nežádoucí společenský jev dočasného charakteru. Důvodová zpráva uvádí: „*lze očekávat, že s postupujícím vývojem společnosti a s růstem uvědomění občanů se bude dobrovolné plnění uložených povinností stávat čím dále tím více samozřejmostí*“.<sup>35</sup> Jak ovšem další vývoj ukázal, opak se stal pravdou. Nově nastolené společenské poměry po roce 1989 bylo nutno zohlednit v právních předpisech, občanský soudní řád byl

<sup>30</sup> Zákon č. 120/1991 Sb., o soudních exekutorech a exekuční činnosti

<sup>31</sup> Zákon č. 2/1993 Sb., Listina základních práv a svobod

<sup>32</sup> Zákon č. 1/1993 Sb., Ústava České republiky

<sup>33</sup> Zákon č. 99/1963 Sb., občanský soudní řád

<sup>34</sup> STAVINHOVÁ, Jaruška a Ilona SCHELLEOVÁ. *Občanské právo procesní*. Brno: Doplněk: Masarykova univerzita Brno, 1993, s. 129.

<sup>35</sup> TRIPES, Antonín. *Exekuce v soudní praxi*. Praha: C. H. Beck, 1997, s. 4.

významně novelizován zákonem č. 519/1991 Sb., kterým se mění a doplňuje občanský soudní řád a notářský řád. Tento právní předpis se týkal i oblasti soudních exekucí, přičemž se zákonodárce drží i nadále termínu výkon rozhodnutí.<sup>36</sup> Zákon č. 7/2009 Sb., kterým se mění zákon č. 99/1963 Sb., občanský soudní řád, ve znění pozdějších předpisů, a další související zákony, nastoluje změny, jejichž cílem je efektivně zamezit průtahům v soudním řízení.<sup>37</sup>

Druhým významným právním předpisem je zákon č. 120/2001 Sb., o soudních exekutorech a exekuční činnosti (exekuční řád), ve znění pozdějších předpisů. Důvodem přijetí tohoto zákona byl stav ve společnosti po roce 1989, kdy enormní nárůst soudních exekucí způsobil takovou situaci v soudnictví, že soudy nebyly schopny exekuční věci vyřizovat v uspokojivém časovém horizontu. Zákonodárce zamýšlel zajistit lepší vymahatelnost práva, zvýšit efektivnost a účelnost exekučního řízení.<sup>38</sup>

Vyhláškou Ministerstva spravedlnosti č. 329/2008 Sb., o centrální evidenci exekucí<sup>39</sup> je upravena povinnost soudním exekutorům zveřejňovat elektronicky dálkovým přístupem informace o zahájených exekucích a jejich průběhu. Informace jsou dostupné na adrese veřejně přístupného informačního systému (Internet) za úplatu, jež náleží Exekutorské komoře. Ta je pověřena správou a provozováním. Postup při vedení exekuce soudním exekutorem upravuje dále vyhláška č. 418/2001 Sb., o postupech při výkonu exekuční a další činnosti<sup>40</sup> a zákon č. 119/2001 Sb., kterým se stanoví pravidla pro případy souběžně probíhajících výkonů rozhodnutí.<sup>41</sup> Odměny za výkony soudního exekutora jsou stanoveny dle vyhlášky Ministerstva spravedlnosti č. 330/2001 Sb., o odměně a náhradách soudního exekutora, o odměně a náhradě hotových výdajů správce podniku a o podmínkách pojištění odpovědnosti za škody způsobené exekutorem<sup>42</sup>, ve znění pozdějších předpisů. Dalšími právními předpisy souvisejícími s výkonem exekučního práva jsou: zákon č. 500/2004 Sb., správní řád, ve znění pozdějších předpisů, zákon č. 280/2009 Sb., daňový řád, ve znění pozdějších předpisů.

---

<sup>36</sup> Zákon č. 519/1991 Sb., kterým se mění a doplňuje občanský soudní řád a notářský řád

<sup>37</sup> Zákon č. 7/2009 Sb., kterým se mění zákon č. 99/1963 Sb., občanský soudní řád

<sup>38</sup> Zákon č. 120/2001 Sb., o soudních exekutorech a exekuční činnosti

<sup>39</sup> Vyhláška Ministerstva spravedlnosti č. 329/2008, o centrální evidenci exekucí

<sup>40</sup> Vyhláška č. 418/2001 Sb., o postupech při výkonu exekuční a další činnosti

<sup>41</sup> Zákon č. 119/2001 Sb., kterým se stanoví pravidla pro případy souběžně probíhajících výkonů rozhodnutí

<sup>42</sup> Předpis č. 330/2001 Sb., vyhláška Ministerstva spravedlnosti o odměně a náhradách soudního exekutora, o odměně a náhradě hotových výdajů správce podniku a o podmínkách pojištění odpovědnosti za škody způsobené exekutorem



Nejaktuálnějším právním předpisem v oblasti exekučního práva je novela občanského soudního řádu, zákon č. 396/2012 Sb., kterým se mění zákon č. 99/1963 Sb., občanský soudní řád, ve znění pozdějších předpisů, a další související zákony,<sup>43</sup> nabývající účinnosti dne 1. 1. 2013. Přijetím tohoto zákona dochází k několika zásadním změnám, jak při vymáhání pohledávek soudní cestou, tak soudním exekutorem. Cílem zákonodárce bylo zefektivnit a zjednodušit průběh exekučního řízení.

- **Mezinárodní**

Mezinárodním pramenem, který uzákoňuje právo na spravedlivý soudní proces, je Úmluva o ochraně lidských práv a základních svobod, čl. 6 odst. 1., kterou přijaly členské státy Rady Evropy v Římě v roce 1950. V roce 1992 ji ratifikovala i Česká a Slovenská Federativní Republika a ve Sbírce zákonů je Úmluva uvedena pod č. 209/1992 Sb. Právo na ochranu majetku zohledňuje Úmluva o ochraně lidských práv a základních svobod v čl. 1 dodatkového protokolu č. 1: *„Každá fyzická nebo právnická osoba má právo pokojně užívat svůj majetek. Nikdo nemůže být zbaven svého majetku s výjimkou veřejného zájmu a za podmíněk, které stanoví zákon a obecné zásady mezinárodního práva.“*<sup>44</sup>

- **Unijněprávní**

Z předpisů komunitárního práva má nejužší spojitost s uznáním a výkonem rozhodnutí Nařízení Rady (ES) č. 44/2001 ze dne 22. prosince 2000 o příslušnosti a uznávání a výkonu soudních rozhodnutí v občanských a obchodních věcech.<sup>45</sup> Rozhodnutí vydané v jednom členském státě je tímto uznáno v druhém členském státě bez nutnosti vést zvláštní procesní řízení. Toto nařízení je platné pro všechny členské státy Evropské unie.

Druhým významným dokumentem je Nařízení Evropského parlamentu a Rady (ES) č. 805/2004 ze dne 21. dubna 2004, kterým se zavádí evropský exekuční titul pro nesporné nároky. Vydáním Evropského exekučního titulu je umožněno, aby rozhodnutí, soudní smíry a úřední listiny týkající se nesporných nároků, byly automaticky uznávány a prováděny i v druhém členském státě bez nutnosti zahajovat zprostředkovací řízení. Vztahuje se na občanské a obchodní záležitosti, nikoli na záležitosti daňové, celní

---

<sup>43</sup> Zákon č. 396/2012 Sb., kterým se mění zákon č. 99/1963 Sb., občanský soudní řád, ve znění pozdějších předpisů, a další související zákony

<sup>44</sup> Úmluva o ochraně lidských práv a základních svobod, č. 209/1992 Sb.

<sup>45</sup> Nařízení Rady (ES) č. 44/2001, o příslušnosti a uznávání a výkonu soudních rozhodnutí v občanských a obchodních věcech

či správní.<sup>46</sup> Toto nařízení je platné pro všechny členské státy Evropské unie kromě Dánska.

Dalším krokem k lepší vymahatelnosti práva je také Nařízení Evropského parlamentu a Rady (ES) č. 1896/2006 ze dne 12. prosince 2006, kterým se zavádí řízení o evropském platebním rozkazu.<sup>47</sup> Systém zavedený tímto nařízením dovolí vykonat nezpochybněné nároky za použití standardního unijního řízení a vyhnout se tak nezbytnosti zabývat se neznámými právními řízeními v cizích zemích.<sup>48</sup> Evropský platební rozkaz je přímo vykonatelný ve všech členských státech, s výjimkou Dánska, aniž by bylo třeba vést další řízení.

## 2.3 Druhy exekučního řízení

### 2.3.1 Soudní výkony rozhodnutí

Exekuční řízení vedené jako výkon rozhodnutí je podrobně upraveno občanským soudním řádem. Dalšími předpisy, které konkretizují pravomoci a rozsah povinností pracovníků soudu, jsou zákon č. 37/1992 Sb., o jednacím řádu pro okresní a krajské soudy<sup>49</sup> a zákon č. 6/2002 Sb., o soudech, soudcích, přísedících a státní správě soudů.<sup>50</sup>

Soudní výkony rozhodnutí rozlišujeme podle druhu plnění povinným, což bývá určeno exekučním titulem, tedy exekuce k vymožení peněžité pohledávky a exekuce k vymožení nepeněžitých plnění. Občanský soudní řád taxativně vymezuje způsoby provádění výkonů rozhodnutí.

Exekuce na peněžité plnění se provádějí:

- **srážkami ze mzdy,**
- **příkázáním pohledávky,**
- **příkazem k výplatě z účtu u peněžního ústavu,**
- **prodejem movitých věcí a nemovitostí,**
- **prodejem podniku,**
- **zřízením soudcovského zástavního práva na nemovitostech.**

---

<sup>46</sup> Nařízení Evropského parlamentu a rady (ES) č. 805/2004, kterým se zavádí evropský exekuční titul pro nesporné nároky

<sup>47</sup> Nařízení Evropského parlamentu a Rady (ES) č. 1896/2006, kterým se zavádí řízení o evropském platebním rozkazu

<sup>48</sup> RADKOVA, Martina. *Exekuce jiné pohledávky*. Praha: Linde, 2009, s. 162.

<sup>49</sup> Zákon č. 37/1992 Sb., o jednacím řádu pro okresní a krajské soudy

<sup>50</sup> Zákon č. 6/2002 Sb., o soudech, soudcích, přísedících a státní správě soudů

Naturální exekuce, tedy exekuce na nepeněžitá plnění, se řídí povahou uložené povinnosti. Provádějí se:

- **vyklizením nemovitosti,**
- **odebráním věci,**
- **rozdělením společné věci,**
- **provedením prací a výkonů.**

Výkon rozhodnutí prodejem zástavy lze pro zajištěnou pohledávku provést:

- **prodejem zastavených movitých a nemovitých věcí,**
- **prodejem věcí hromadných, souborů věcí a bytů nebo nebytových prostorů ve vlastnictví podle zákona,**
- **příkázáním zastavené peněžitě pohledávky,**
- **postížením zastavených jiných majetkových práv.**

Zvláštními druhy exekuce jsou

- **výkon rozhodnutí o výchově nezletilých dětí,**
- **výkon rozhodnutí o vykázání ze společného obydlí a nenavazování kontaktů s oprávněným.<sup>51</sup>**

Soud zahajuje řízení k návrhu oprávněného, dle zásady dispoziční. Výjimku tvoří exekuce o výchově nezletilých dětí a výkon rozhodnutí o vykázání ze společného obydlí a nenavazování kontaktů s oprávněným, kdy soud zahajuje řízení i bez návrhu, z úřední povinnosti. Tehdy je uplatněna zásada oficiality.

### **2.3.2 Exekuce prováděné soudním exekutorem**

Přijetím exekučního zákona č. 120/2001 Sb. je ustavena nová instituce **Exekutorská komora**, sídlící v Brně, s pražskou pobočkou. Je právnickou osobou, jejím jménem jedná prezident, jako statutární orgán. Exekutorská komora je stavovskou organizací profesní samosprávy a sdružuje soudní exekutory, jejichž členy se stávají povinně ze zákona. Exekutorská komora vykonává dohled nad činností exekutora, nad řízením činnosti exekutorského úřadu, nad dodržováním povinností stanovených exekutorovi zákonem.

---

<sup>51</sup> Zákon č. 99/1963 Sb., občanský soudní řád

Soudní exekutor postupuje při výkonu svého povolání v souladu s exekučním řádem, odkazujícím na příslušná ustanovení občanského soudního řádu a řídí se stavovskými předpisy.<sup>52</sup>

Stát deleguje soudnímu exekutorovi takové pravomoci, aby jménem exekutorského úřadu, v součinnosti se státními institucemi a bankami, zjistil o povinné osobě veškeré dostupné informace, týkající se majetkových poměrů. Ty se stávají podkladem pro vydání exekučního příkazu, v němž soudní exekutor stanoví, kterým způsobem bude exekuce provedena. Samozřejmě musí zohlednit výši dluhu, tak, aby druh prováděné exekuce byl adekvátní vymáhané částce. To, že oprávněný neurčuje způsob provedení exekuce, je základní rozdíl oproti exekuci soudní. Oprávněný tak nemusí disponovat informacemi, zda a kde povinný pracuje, zda je majitelem bankovního účtu, případně zda je vlastníkem nemovitosti. Nevýhodou výběru provedení exekuce soudním exekutorem však může být případ, kdy povinný je absolutně nemajetný, nepracující a nepobírá žádný příjem. Pokud je exekuce soudním exekutorem ukončena vydáním usnesení o zastavení, aniž byla pohledávka vymožena, oprávněný je povinen hradit náklady s exekucí spojené. Na druhé straně však exekuce soudním exekutorem bývá účinnější, mnozí oprávnění své pohledávky získají nazpět ke své spokojenosti. Pro osoby povinné bývá exekuce soudním exekutorem razantnějším řešením než exekuce soudní, poněvadž v konečném důsledku povinný zaplatí nejen dluh, ale rovněž náklady exekuce. Součástí nákladů exekuce je odměna exekutora, stanovena podle vyhlášky Ministerstva spravedlnosti. Mezi oprávněným a exekutorem lze sjednat i tarifní odměnu, soudní exekutor je tedy zainteresován na úspěšném provedení exekuce.

Dle ust. § 44 exekučního řádu exekutor po obdržení návrhu oprávněného na nařízení exekuce zašle soudu tento návrh opatřený exekučním titulem a žádostí o udělení pověření k provedení exekuce. Poté, co soud usnesením nařídí exekuci a pověří daného exekutora provedením exekuce, exekutor sám stanoví způsob provedení exekuce a vydává exekuční příkaz k zajištění dlužné pohledávky. Způsoby provedení exekuce stanoví exekuční řád. Exekuci peněžitého plnění lze provést:

- **srážkami ze mzdy a jiných příjmů,**
- **příkázáním pohledávky,**
- **prodejem movitých věcí a nemovitostí,**

---

<sup>52</sup> Zákon č. 120/2001 Sb., o soudních exekutorech a exekuční činnosti

- **prodejem podniku,**
- **zřízením exekutorského zástavního práva na nemovitostech.**

Exekuce ukládající jinou povinnost než zaplacení peněžité částky, vychází z povahy stanovené povinnosti, jedná se o:

- **vyklizení,**
- **odebrání věci,**
- **rozdělení společné věci,**
- **provedení prací a výkonů.**

Exekuci prodejem zástavy lze pro zajištěnou pohledávku provést:

- **prodejem zastavených movitých věcí a nemovitostí.**<sup>53</sup>

Zadluženost a následné exekuce jsou problémem mezinárodním. Předávání poznatků a zkušeností z této oblasti v mezinárodním měřítku jsou předmětem činnosti **Mezinárodní unie soudních exekutorů** (UIHJ) se sídlem v Paříži, členem je i Česká republika. V rámci mezinárodních konferencí jsou organizovány pravidelné schůzky členských zemí Eurodanubijské skupiny, setkání prezidentů evropských národních komor exekutorů a státních exekučních služeb. Aktuálně se členské země potýkají zejména se třemi druhy témat: s novelizací zákonů, s úpravou sazebníků odměn a se zaváděním či zefektivňováním elektronické komunikace v mnoha oblastech exekuční činnosti.<sup>54</sup>

O snaze změnit často záporný pohled společnosti na činnost profese soudního exekutora svědčí fakt, že v roce 2010 byl vyhlášen 7. červem **Mezinárodním dnem soudních exekutorů**. Tento akt měl přispět ke společenskému uznání profese soudního exekutora a uznání potřebnosti existence institutu soudního exekutora v právním státě. Cílem soudních exekutorů je zkvalitnit platební morálku organizací i jednotlivců za užití přísně právních postupů. Vstřícným krokem tuzemské Exekutorské komory směrem k stávajícím či potencionálním dlužníkům stížených exekucí je spuštění bezplatného internetového poradenství od poloviny roku 2012. Tím jsou rozšířeny služby poskytované Exekutorskou komorou, kdy kamenné bezplatné poradny fungují již řadu let. Poskytované bezplatné

---

<sup>53</sup> Zákon č. 120/2001 Sb., o soudních exekutorech a exekuční činnosti

<sup>54</sup> PROŠEK, Jiří a Vladimír PLÁŠIL. Zasedání UIHJ v Madridu. *Komorní listy*. 2012, č. 4, s. 44.

služby mají posílit důvěru lidí v profesi soudního exekutora a odstranit častá nedorozumění týkající se povinností a pravomocí soudního exekutora.<sup>55</sup>

## 2.4 Osoby povinné

Shodným rysem téměř všech účastníků řízení na straně povinných je jejich tvrzení, že o dlužích a pohledávkách nevěděli, žádnou výzvu k úhradě ani rozhodnutí vyzývající k plnění neobdrželi. To je standardní reakce lidí stížených exekucí. Mnozí účastníci řízení se přebírání poštovních zásilek záměrně vyhýbali, v naivní snaze vyhnout se zodpovědnosti a závazkům. Zákonodárce však vydáním níže uvedených zákonů učinil takovému jednání přítrž. Zákon č. 7/2009 Sb., kterým se mění zákon č. 99/1963 Sb., občanský soudní řád, stanoví přesný postup při doručování písemností, zamezuje tomu, aby účastníci řízení zpochybňovali vykázaní řádného doručení. Všichni občané by se měli s tímto zákonem seznámit, aby si byli vědomi případných následků spojených s neohlášením změny bydliště, případně změny doručovací adresy příslušnému orgánu.

Zákon č. 300/2008 Sb., o elektronických úkonech a autorizované konverzi dokumentů,<sup>56</sup> zavádí elektronizaci v doručování písemností, novým prvkem se stávají **datové schránky**. Písemnosti doručované prostřednictvím datových schránek jsou rovnoprávnou verzí listinné podoby zasílaného dokumentu. Projekt informačního systému datových schránek má být efektivní a spolehlivou variantou v komunikaci veřejné správy s občany.<sup>57</sup>

Dluhy a exekuce nejsou pouze výsadou jednotlivců, kromě fyzických osob jsou dlužníky i osoby právnické, firmy, jejichž dluhy jsou neporovnatelně vyšší, úspěšnost vymození však velmi nízká. Vymáhání pohledávky po právnických osobách končí často zjištěním, že buď není firma k nalezení, nebo nevlastní žádný majetek. Také doručování písemností prostřednictvím datových schránek končíva vykázaním tzv. fiktivního doručení, kdy písemnosti z datové schránky po desetidenní úložní lhůtě nejsou adresátem vyzvednuty. Vymáhání dluhů po osobách fyzických bývá úspěšnější, pokud např. dlužník pracuje, má tedy stálý příjem, ze kterého lze dluhy srážet. Dlužník se však často, vědom si svých dluhů, snaží řádnému zaměstnání vyhnout, ve snaze exekučním

<sup>55</sup> Exekutorská komora České republiky. *Exekutoři radí* [online]. [cit. 2012-12-28]. Dostupné z: <http://ekcr.cz/1/monitoring-medii/719-ct-24-exekutori-radi-07-06-2012?w=http://ekcr.cz/>

<sup>56</sup> Zákon č. 300/2008 Sb., o elektronických úkonech a autorizované konverzi dokumentů

<sup>57</sup> Datové schránky. *Vše co jste chtěli vědět o datových schránkách* [online]. [cit. 2012-12-28].

Dostupné z: <http://www.datoveschranky.info/cz/o-datovych-schrankach/vse--co-jste-chteli-vedet-o-datovych-schrankach-id34695/>

srážkám zabránit. Často pak mizí do „šedé ekonomiky“, na což v konečném důsledku, kromě věřitele, doplácí i stát.

Vymáhání dlužných pohledávek v České republice je velmi nákladné a málo efektivní. Vymůže se zhruba 40 % z nich. Malé dluhy tvoří téměř tři čtvrtiny exekucí. Přesto jsou pro soudní exekutory i nízké částky k vymáhání zajímavé. Laická i odborná veřejnost se kriticky vyjadřuje k razantnímu postupu vymáhání mnohdy bagatelních částek soudními exekutory. Ti se stali doslova postrachem drobných dlužníků. V reálu to znamená, že původní, třeba desetikorunová pohledávka, se znásobí i tisíckrát, o náklady řízení.<sup>58</sup> V těchto případech, kdy dlužník dlužil řádově desetikoruny, či stokoruny, lze spíše než na záměr, usuzovat na lajdáctví nebo opomenutí dluh uhradit.

Stále však mějme na paměti, že ten kdo je v právu, je věřitel, nikoli dlužník. Není tedy pochyb, že dlužník musí platit, měl by být i potrestán, rozhodně však ne až likvidačně. Zákon č. 396/2012 Sb., kterým se mění zákon č. 99/1963 Sb., občanský soudní řád, ve znění pozdějších předpisů, a další související zákony, s účinností od 1. 1. 2013, přináší nové prvky do exekučního řízení. Po vzoru a zkušenostech okolních evropských zemí zákonodárce zavádí do exekučního řízení jednokolejnost při vymáhání pohledávek. Podle daňového a správního řádu. Novela bude znamenat odlehčení soudům a posílení pravomocí soudních exekutorů.<sup>59</sup>

Užitečným bude pro dlužníka jistě upozornění věřitelem na existující dluh, takže dlužník bude mít šanci dluh uhradit, aniž by bylo zahájeno exekuční řízení. Tuto změnu uvítají všichni ti, kteří nemají zcela přehled o svém finančním hospodaření, avšak dluhy hradit chtějí. Dalším případným pozitivem pro dlužníky může být i sloučení exekučních věcí, v případě jednoho oprávněného. Důsledkem tohoto úkonu bude nižší vyčíslení nákladů pro povinného. Dokumentaci průběhu soupisu movitých věcí u povinného lze pořídit videozáznamem či audiozáznamem k návrhu povinného nebo dle uvážení vykonavatele. Toto opatření by mělo zajistit hladký průběh výkonu exekuce s důkazním materiálem v případě sporu ohledně korektnosti chování povinného či vykonavatele.

Vzhledem k velkému mediálnímu zájmu o problematiku exekucí je o tomto zásadním počínu v oblasti vymáhání práva veřejnost dobře informovaná, stávající dlužníci jsou motivováni dluhy uhradit, což podle svých možností skutečně činí.

<sup>58</sup> ČÁPOVÁ, Hana. Konec pohádkového byznysu. *Respekt*. 2012, č. 22, s. 40.

<sup>59</sup> Zákon č. 396/2012, kterým se mění č. 99/1963 Sb., občanský soudní řád, a související zákony, ve znění pozdějších předpisů

V poslední době se zvyšuje počet osob, které chtějí svoji často neutěšenou finanční situaci řešit. Dotazem u soudu zjišťují seznam věcí vedených soudem proti jejich osobě. Někteří tak činí až poté, co byli kontaktováni exekutorem, mnozí však této situaci chtějí předejít a dluhy řešit např. formou splátkového kalendáře.

#### **2.4.1 Typické skupiny povinných v exekuci**

Osoby na straně povinných, jichž se problematika exekuce týká, lze rozdělit podle různých hledisek. Letitou praxí u obecného soudu jsem vyzorovala určité shodné rysy dlužníků v exekuci, co se týče důvodů vzniku exekuční povinnosti.

##### **„Lehkovážní mladí lidé“<sup>60</sup>**

Převážně mladí lidé, kteří lehkovážně přistupují k životu a nepřipouštějí si rizika a následky svého chování. Jako příklad uvedu „černé pasažéry“ v prostředcích městské hromadné dopravy, typickými představiteli této skupiny jsou mladí chlapci a muži. Někteří např. jeli až 7x bez platného jízdního dokladu, pokutu včas neuhradili, exekučně pak měli zaplatit až více než 100.000,- Kč, poněvadž každá jízda bez dokladu byla vymáhána zvlášť. Tento typ pohledávek je výhradně vymáhán soudními exekutory. Původní pokuta ve výši 1.000,- Kč vzroste v rozkazním řízení na částku ve výši téměř 8.000,- Kč a v řízení exekučním na vymáhanou částku ve výši zhruba 15.000,- Kč. Je-li proti povinnému vedeno více exekučních řízení jedním oprávněným, povinný má právo podle paragrafu 37 exekučního řádu<sup>61</sup> navrhnout spojení exekucí, tímto aktem dojde ke snížení konečné výše vymáhané částky. V kladně vyřízených případech exekuční soud vydá usnesení o spojení exekucí. Pokud se jedná o exekuci jednu, často mladým povinným pomůže rodina, ale v případě velkého dluhu pak dochází např. i k odhlášení syna rodiči z trvalého bydliště, ve snaze ochránit zbytek rodiny před exekučním zabavením majetku.

##### **„Notoričtí neplatiči“<sup>62</sup>**

Další skupinu tvoří notoričtí neplatiči, kteří mají dluh u více věřitelů. Jedná se např. o bývalé podnikatele, kterým se přestalo v podnikání dařit a včas a se ctí svoji podnikatelskou činnost neukončili. Tito lidé dluží většinou zdravotní pojišťovně, Městské správě sociálního zabezpečení, mobilním operátorům, finančnímu úřadu, bankám, pojišťovnám, a nejedná se o částky malé.

---

<sup>60</sup> Terminologie autorky

<sup>61</sup> Zákon č. 120/2001 Sb., o soudních exekutorech a exekuční činnosti

<sup>62</sup> Terminologie autorky



**„Trestané osoby“<sup>63</sup>**

Osoby, jež mají konflikty se zákonem, jsou povinny platit pohledávky vzniklé trestnou činností, uhradit soudu náklady trestního řízení, soudní poplatky, Vězeňské službě náklady za pobyt ve vězení, zdravotní pojišťovně náklady za léčení osob, jimž způsobili zranění, často neplatí výživné na svoje děti. Zástupci této skupiny jsou osoby nepřizpůsobivé, trávící valnou část života ve vězení, či ve vazbě, z čehož jim pak zase vznikají další pohledávky. Jejich dluhy jsou obyčejně vymáhány soudním výkonem rozhodnutí srážkami z příjmu, pokud jsou ve vězení zaměstnáni. Typické je opakované vydávání usnesení o převodu na nového plátce příjmu, pokud jsou přeloženi do jiné věznice, případně propuštění, či následně zase uvěznění.

**„Osoby finančně a sociálně slabé“<sup>64</sup>**

Jedná se o osoby nacházející se v dlouhodobě nepříznivé finanční situaci. Tyto osoby dluží zejména za nájem a služby spojené s bydlením, komunální odpad, koncesionářské poplatky. Společným rysem je větší počet exekučních věcí, neschopnost a nezájem své závazky plnit. Lidé z této skupiny patří k dlouhodobě nezaměstnaným, pobíratelům invalidního důchodu, žijících ze sociálních dávek. Podle fotodokumentace ve spisech tito lidé často bydlí v neutěšených poměrech, ve zdevastovaných obecních bytech, v nepořádku, nečistotě, až hygienicky závadném prostředí. Zásadní dopad pro ně má exekuce vyklizením, neboť střecha nad hlavou patří k nejzákladnějším atributům životního standardu. Ztráta možnosti řádně bydlet pak dovede některé až do řad bezdomovců, rozdělí členy rodiny, kdy děti jsou odebrány z nevyhovujících životních podmínek do ústavní péče.

---

<sup>63</sup> Terminologie autorky

<sup>64</sup> Terminologie autorky

### 3 PRINCIPY A ZÁSADY EXEKUČNÍHO ŘÍZENÍ

V exekučním řízení jako druhu civilního procesu se uplatňují některé zásady, uplatňované i v nalézacím řízení. Vymezení zásad exekučního řízení závisí na tom, zda se týkají exekučního řízení povahy řízení sporného či nesporného. Proto jsou jednotlivé druhy a fáze exekučního řízení ovládané někdy odlišnými zásadami.

Soud zahajuje řízení k návrhu oprávněného, dle **zásady dispoziční**. Výjimku tvoří exekuce o výchově nezletilých dětí a výkon rozhodnutí o vykázaní ze společného obydlí a nenavazování kontaktů s oprávněným, kdy soud zahajuje řízení i bez návrhu, z úřední povinnosti. Tehdy je uplatněna **zásada oficiality**. Obě zásady tedy ovládají průběh exekučního řízení. Projevem dispoziční zásady je akt nařizování exekuce, kdy se soud striktně drží návrhu oprávněného. Projev zásady oficiality je zřejmý v průběhu exekuce, kdy soud či soudní exekutor vykonávají samostatně a aktivně činnost směřující k provedení exekuce, dalším příkladem uplatnění zásady oficiality je ochrana práv povinného. Ukončení exekuce může iniciovat oprávněný, pokud podá návrh na zastavení exekuce, dle zásady dispoziční. Za situace, kdy je exekuce nepřijatelná, soud či exekutor exekuci ukončí z úřední povinnosti, dle zásady oficiality. Podle **zásady vyšetřovací** soud z úřední povinnosti zkoumá, zda procesní podmínky a věcné předpoklady zakládají oprávněnost nařízení exekuce. Soud se vždy řídí fakty uvedenými v exekučním titulu a tvrzením oprávněného o existenci pohledávky za povinným, řídí se tedy **zásadou volného hodnocení důkazů**. V exekučním řízení je přesně stanoven postup jednotlivých procesních úkonů, jež na sebe musejí bezvýhradně navazovat, dle **zásady legálního pořádku**.<sup>65</sup>

**Nezávislost a nestrannost soudů a soudců, princip zákonného soudu a zákonného soudce, princip rovnosti** je uplatňován vždy, poněvadž účastníci exekučního řízení mají rovné postavení. Exekuční řízení probíhá podle **zásady hospodárnosti**, tzn. co nejefektivněji, účinně a bez zbytečných nákladů a průtahů. Další zásady, jako **zásady veřejnosti, přímosti a ústnosti**, jsou rovněž uplatňovány, avšak s ohledem na specifickou povahu exekučního řízení, kdy nesmí být ohrožen účel exekučního řízení. To znamená, že exekuční řízení bývá zahájeno bez soudního jednání, na základě skutečností sdělených oprávněným v návrhu.<sup>66</sup>

<sup>65</sup> Radkova, Martina. *Exekuce jiné pohledávky*. Praha: Linde, 2009, s. 92.

<sup>66</sup> LAVICKÝ, Petr. Občanské právo procesní. Exekuční řízení. In: *Občanské právo procesní 2012*. ASPI. Exekuce. Wolters Kluwer [online]. [cit. 2012-12-30]. Dostupné pro předplatitele z: <http://systemaspi.cz/>

## Ochrana práv povinného a třetích osob

Princip ochrany a obrany povinného a ochrany třetích osob představuje specifikum exekučního řízení.

**Zákonná ochrana práv povinného** spočívá zejména v tom, že exekuce může sloužit pouze k uspokojení práva oprávněného, nesmí způsobit povinnému újmu ve větším rozsahu a nesmí neúměrně snížit životní úroveň povinného.<sup>67</sup> Realizace exekuce či výkonu rozhodnutí představuje zásah do oblasti základních práv povinného. Jedná se o právo vlastnické, které nucený výkon rozhodnutí omezuje, případně je ve vztahu k povinnému zrušeno a převedeno na jinou osobu. Hlavním smyslem tohoto principu je provést exekuci pouze a právě v takovém rozsahu, jež ukládá povinnost stanovená v exekučním titulu, pouze způsoby a postupy uvedenými v zákoně. Tento princip respektovaly všechny právní úpravy exekučního práva od roku 1918.<sup>68</sup> Povinnému je takto v souladu se zákonem zajištěna po provedení exekuce důstojná životní úroveň, včetně zachování základních společenských hodnot. Povinný je tedy ochráněn před existenční nouzí.

Paragraf 322 občanského soudního řádu taxativně vymezuje věci, jež nesmějí být při mobilární exekuci zabaveny: **běžné oděvní součásti, běžné vybavení domácnosti, snubní prsten, zdravotnické potřeby a pomůcky, hotové peníze do částky odpovídající dvojnásobku životního minima, zvířata, která člověku slouží jako jeho společník.**<sup>69</sup>

**Zákonná obrana povinného** je zamýšlena jako aktivita povinného využívat zákonem stanovených prostředků ve snaze exekuci odvrátit, či předcházet nepříznivým následkům způsobených nařízením exekuce nebo jejím výkonem. Obrannými instituty v exekučním řízení se lze domoci odkladu nebo zastavení exekuce. Před nařízením exekuce soud vychází z předpokladu existence dluhu povinného, tedy z tvrzení oprávněného. Neověřuje věcnou správnost podkladového rozhodnutí, je jím vázán a povinen z něj při rozhodování o nařízení výkonu rozhodnutí vycházet.<sup>70</sup> Pokud návrh splňuje věcné i formální podmínky, je vydáno usnesení o nařízení. Návrhy k nařízení exekuce bývají ve valné většině oprávněné, avšak nelze vyloučit i možnost, že dluh byl již dříve dlužníkem uhrazen. V takovém případě je tíha dokazování na straně povinného. Dalším

<sup>67</sup> SCHELLEOVÁ, Ilona. *Exekuční řízení*. Praha: Eurolex Bohemia, 2005, s. 20.

<sup>68</sup> SVOBODA, Ondřej. *Princip ochrany a obrany povinného v exekučním řízení*. Brno, 2009. Diplomová práce. Masarykova univerzita, Právnická fakulta, Katedra občanského práva. s. 6.

<sup>69</sup> Zákon č. 99/1963 Sb., občanský soudní řád

<sup>70</sup> LAVICKÝ, Petr. Občanské právo procesní. Exekuční řízení. In: *Občanské právo procesní 2012*. ASPI. Exekuce. Wolters Kluwer. [online]. [cit. 2012-12-28]. Dostupné pro předplatitele z: <http://systemaspi.cz/>

případem je podání zpětvzetí oprávněným, ještě před vydáním usnesení o nařízení exekuce, tím v podstatě nenastala povinnému žádná újma na jeho právech.

**Ochrana práv třetích osob** se uplatňuje v situaci, kdy je prováděna mobilární exekuce, tedy soupis movitého majetku povinné osoby. V případě, kdy je do soupisu zahrnut majetek, nespádající do vlastnictví povinného, má být o této skutečnosti zpravena osoba, jež je vlastníkem tohoto majetku. Má být i poučena o možnosti podat k soudu žalobu na vyloučení věci, tzv. excindační žalobu,<sup>71</sup> žalovaným ve věci je označen oprávněný. V zahájeném řízení pak musí uplatnit a dokázat svá vlastnická práva k zabaveným věcem. S majetkem, jenž je předmětem sporného řízení, nesmí být nijak nakládáno, dokud není řízení pravomocně skončeno. Pokud jsou věci pravomocně vyloučeny ze soupisu, jsou vráceny povinnému. Soudní exekutor disponuje pravomocí věci nepatřící povinnému vyškrtnout ze soupisu, pouze však za souhlasu oprávněného. Nevyhoví-li soudní exekutor žádosti o vyškrtnutí ze soupisu, je podle paragrafu 68 exekučního řádu<sup>72</sup> vlastník těchto věcí oprávněn rovněž podat žalobu na vyloučení věci z exekuce.

---

<sup>71</sup> Zákon č. 99/1963 Sb., občanský soudní řád

<sup>72</sup> Zákon č. 120/2001 Sb., o soudních exekutorech a exekuční činnosti

## 4 ZADLUŽENÍ A PŘEDLUŽENÍ

Podle tvrzení ekonomů je mírné zadlužení žádoucí, záleží však na míře a účelu. Žít na dluh je moderní, ve společnosti konzumu je člověk vystaven denně pokušení dopřát si bez námahy lepší životní standard.<sup>73</sup>

Běžným **zadlužením** domácnosti se rozumí existence a splácení např. spotřebitelského úvěru, stavebního úvěru, hypotéky.

**Předlužení** je vážným společenským problémem. Předlužené domácnosti nejsou dlouhodobě schopny své platební závazky splácet, nemají dostatečné příjmy, nevlastní majetek, jehož prodejem by získaly prostředky k úhradě nezbytných životních potřeb, nesplňují podmínky k získání úvěru. Za nejčastější příčiny vzniku předlužení lze považovat: nízké příjmy, zbytečně vysoké výdaje a nedostatečná právní ochrana spotřebitele. K nim se samozřejmě řadí další příčiny, jako je ztráta platební schopnosti z důvodu nezaměstnanosti, nemoci, invalidity či úmrtí v rodině. Ovšem předluženost nezávisí pouze na příjmech, roli hrají i demografické charakteristiky. Předlužením jsou ohroženy zejména mladé rodiny, osoby s nízkým stupněm dosaženého vzdělání, osoby samostatně výdělečně činné, zejména pak méně kvalifikovaní pracovníci. Předlužení je kategorizováno jako neschopnost splácet půjčky, komerční i spotřebitelské, neschopnost hradit výdaje s bydlením, neschopnost zajistit jídlo a oblečení. Podle údajů Registru dlužníků společnosti SOLUS na konci roku 2012 se ocitlo v situaci po splatnosti pohledávek skoro 8 % dospělých osob, což představuje téměř 750 000 lidí.<sup>74</sup>

### Dluhy u bankovních institucí

Nabídka bankovních produktů je široká. Je pravdou, že výše úročení vkladů příliš ke spoření nemotivuje. Sjednat si úvěr, pořídit si bydlení či vybavení domácnosti hned, poté až platit, je obecným trendem dnešní doby. Získat úvěr u banky však není pro některé občany s ohledem na jejich příjmy dosažitelné, ovšem zřídit si bankovní účet a stát se držitelem kreditní karty, či více kreditních karet, je pro většinu lidí dostupné. Kreditní karty se stávají jevem, který jednak vede k efektivnímu využití moderních technologií a obohacení lidského života, při neuvážlivém nakládání však mohou vést až k osobním

<sup>73</sup> MARTÍNKOVÁ, Eva. *(Ne)máte peníze. Co s tím?: slabikář rodinných financí*. Havlíčkův Brod: Fragment, 2003, s. 9.

<sup>74</sup> SOLUS. *Závazky po splatnosti mělo ke konci roku v negativním registru SOLUS více než 8 % obyvatel* [online]. [cit. 2012-12-28]. Dostupné z: <http://www.solus.cz/cs/archiv-tiskovych-zprav/24-1-2013-zavazky-po-splatnosti-melo-ke-konci-roku-v-negativnim-registru-solus-vice-nez-8-obyvatel-cr>

tragédiím. Kreditní karty jsou symbolem společenského postavení a prestiže, symbolem moderní společnosti. „*Nejlepší obranou proti kultuře, která dobyla svět, je učinit si z ní svého sluhu, což předpokládá chladný rozum, jistou míru vědomé askeze a schopnosti odložit okamžité uspokojení jakkoliv naléhavé potřeby*“.<sup>75</sup>

### **Spotřebitelské úvěry**

Vedle příliš častého používání kreditních karet je dalším oblíbeným produktem spotřebitelský úvěr. Ten však už není dostupný všem, poněvadž banky vyžadují od svých klientů garanci navrácení peněz. Definicí spotřebitelského úvěru vymezuje zákon č. 145/2010, o spotřebitelském úvěru a o změně některých zákonů. Spotřebitelským úvěrem se rozumí odložená platba, půjčka, úvěr či jiná obdobná finanční služba, kterou poskytuje nebo přislíbí věřitel nebo zprostředkovatel spotřebiteli.<sup>76</sup> Ve prospěch spotřebitele byl přijat zákon č. 43/2013 Sb., kterým se mění zákon č. 145/2010 Sb., o spotřebitelském úvěru a o změně některých zákonů,<sup>77</sup> přijetím směrnic Evropské unie do judikatury našeho státu. Ty především upravují podmínky ohledně sjednávání úvěrů tohoto typu, tak, aby spotřebitel nebyl znevýhodňován.

### **Rychlé půjčky**

Kromě nabídky finančních služeb bankovního sektoru, dosažitelných pouze pro osoby s finančním zajištěním, existuje možnost získat tzv. rychlé půjčky, dostupná všem. Jakkoli je jasné, že mnozí žadatelé o půjčku neposkytují ani nejmenší záruky, že dluhy uhradí, půjčku přesto obdrží. Už to je poněkud zářející, že poskytovatelé půjček, vědomi si této skutečnosti, vlastně legálně přispívají k rozšíření řad dalších potencionálních povinných stížených exekucí. Žadatel o tento typ půjčky nemusí prokázat žádný příjem, musí „jen“ podepsat smlouvu, která má pro něj při nedodržení smluvních podmínek fatální následky. Rychlé půjčky se jeví jako dostupné řešení náhlé finanční tísně, mnozí tímto způsobem získají prostředky k úhradě dluhů v již probíhající exekuci, často ve snaze zabránit prodeji nemovitosti. Podle údajů České národní banky počet úvěrů čerpaných od nebankovních institucí v uplynulých letech výrazně klesal, v letech 2007 – 2010 se snížil téměř

<sup>75</sup> PETRUSEK, Miloslav. *Společnosti pozdní doby*. Praha: Sociologické nakladatelství (SLON), 2006, s. 383.

<sup>76</sup> Zákon č. 145/2010 Sb., o spotřebitelském úvěru a o změně některých zákonů

<sup>77</sup> Zákon č. 43/2013 Sb., kterým se mění zákon č. 145/2010, o spotřebitelském úvěru a o změně některých zákonů

na polovinu, v roce 2011 došlo pouze k jejich mírnému snížení.<sup>78</sup> Přestože byl zaznamenán pokles v počtu uzavíraných úvěrů u nebankovních institucí, jejich rizikovost nelze podceňovat.

### Spotřebitelské smlouvy

Spotřebitelskými smlouvami rozumíme podle zákona č. 40/1964 Sb., občanský zákoník, všechny smlouvy uzavřené mezi dodavatelem, tedy tím, kdo jedná v intencích své obchodní nebo podnikatelské činnosti, a spotřebitelem, tedy osobou fyzickou, nejednající v intencích podnikatelské činnosti.<sup>79</sup>

Spotřebitelské smlouvy jsou bezesporu smlouvami uzavíranými nejčastěji, mnohdy bez většího uvážení, hlavně však bez pečlivého přečtení podepisovaného textu. Bývají uzavírány i na předváděcích a zájezdových akcích, v záměrně zvoleném prostředí k tomuto účelu. Cílovou skupinu tvoří zejména senioři, mladí na těchto akcích nebývají vítáni. Psychologickým nátlakem a jinými nekalými praktikami prodejci vyvolávají ve svých „obětech“ pocit potřebnosti nabízených produktů. Senioři pak kupují předražené nekvalitní věci a sjednávají úvěr. Někteří si posléze uvědomí následky svého počínání, nakoupené věci chtějí vrátit a smlouvu zrušit. Prodejci však často spoléhají na nízké právní vědomí nakupujících a domáhají se plnění, vědomi si toho, že protiprávně. Informace týkající se práv a ochrany spotřebitele se dostávají k široké veřejnosti díky **Občanskému sdružení spotřebitelů TEST**, které jako nejspolehlivější rady uvádí: na předváděcí akce nejezdit, podomní prodejce nezvat a nenavazovat kontakty s prodejci na ulici, nic nepodepisovat, v žádném případě nerezignovat, pokud už člověk smlouvu uzavřel a podepsal.<sup>80</sup>

Zákonnou úpravu problematiky spotřebitelských smluv implementací příslušných směrnic Evropských společenství z roku 2001 uvádí zákon č. 40/1964 Sb., občanský zákoník.<sup>81</sup>

### Dluhy a exekuce

Dle informací dostupných z webových stránek Exekutorské komory (graf č. 1) byl počet nařízených exekucí v roce 2012 výrazně nižší než v roce 2011. To je jistě potěšující fakt, přesto však tento počet představuje více nařízených exekucí než v letech 2010 a 2009.

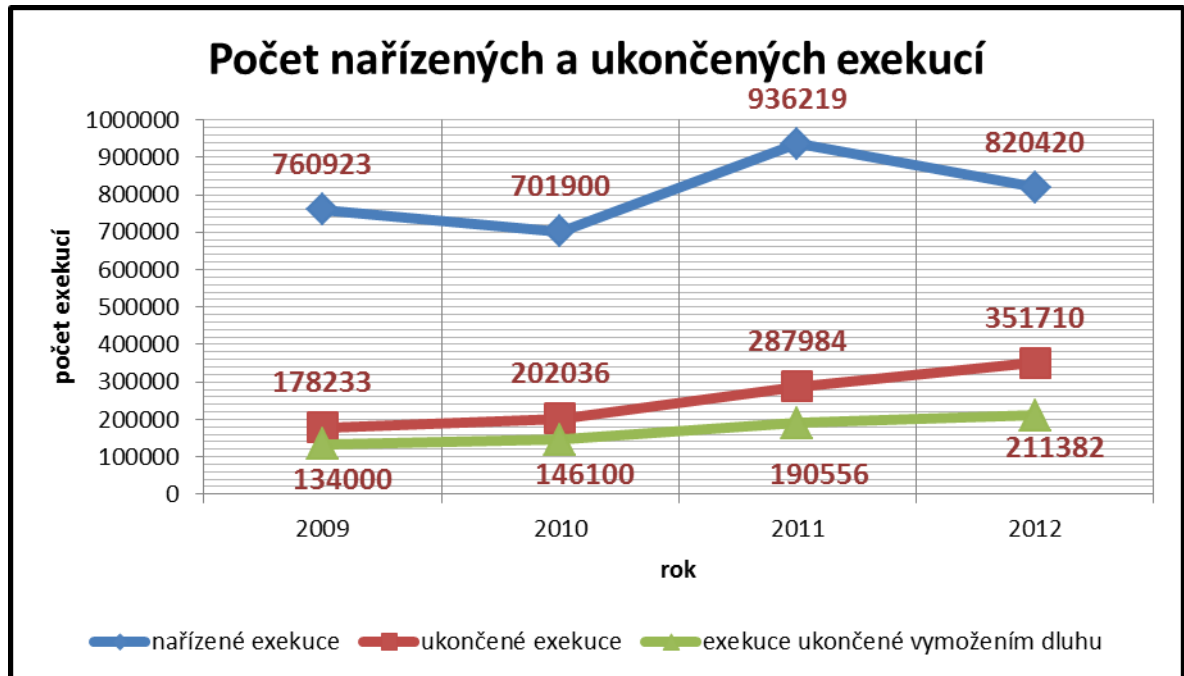
<sup>78</sup> Česká národní banka. *Zpráva o finanční stabilitě 2011-2012* [online]. [cit. 2012-12-28]. Dostupné z: [http://www.cnb.cz/miranda2/export/sites/www.cnb.cz/cs/financni\\_stabilita/zpravy\\_fs/fs\\_2011-2012/fs\\_2011-2012.pdf](http://www.cnb.cz/miranda2/export/sites/www.cnb.cz/cs/financni_stabilita/zpravy_fs/fs_2011-2012/fs_2011-2012.pdf), s. 35.

<sup>79</sup> Zákon č. 40/1964 Sb., občanský zákoník

<sup>80</sup> Občanské sdružení spotřebitelů TEST. *Jak nespadnout do pastí*. Občanské sdružení spotřebitelů dTest, Praha 2012 [online]. [cit. 2012-12-28]. Dostupné pro předplatitele z <http://www.dtest.cz/>

<sup>81</sup> Zákon č. 40/1964 Sb., občanský zákoník

Ve sledovaném období, v letech 2009 – 2012, registrujeme vzrůstající úspěšnost ve vymáhání pohledávek, kdy dluhy byly vymožené v rámci exekučního řízení.



**Graf č. 1 Počet nařízených a ukončených exekucí v letech 2009 – 2012 (zdroj Exekutorská komora)<sup>82</sup>**

<sup>82</sup> Exekutorská komora České republiky. *Nových exekucí ubývá* [online]. [cit. 2013-04-10]. Dostupné z: <http://ekcr.cz/1/monitoring-medii/1088-cro-1-novych-exekuci-ubyva-13-3-2013?w=>



## 5 MOŽNOSTI SOCIÁLNÍ PEDAGOGIKY

Sociální pedagogika je společenskovední obor prolínající do všech oblastí života ve společnosti, je oborem multidisciplinárním. Ústředním tématem je snaha o rozvoj sociální kreativity a aktivizaci sil vychovávaného jedince ve společnosti.<sup>83</sup>

Jednou z funkcí sociálně pedagogického působení je činnost rozvojová. Ta má zajišťovat rozvoj osobnosti žádoucím směrem ke správnému životnímu stylu, smysluplnému a užitečnému naplnění volného času. Druhou funkcí sociálně pedagogického působení je činnost integrační, která je zaměřena na pomoc a podporu osobám, jež se ocitly v nepříznivých životních situacích a nacházejí se v psychickém, sociálním a psychosociálním ohrožení, okolí je vnímá jako překážku.<sup>84</sup>

S ohledem k povaze tématu bakalářské práce lze konstatovat, že možnosti uplatnění sociální pedagogiky jsou jednoznačně v prevenci a pomoci. Prevenci v tomto ohledu vnímám jako předcházení nežádoucích jevů. tedy osvětu, informovanost, výchovu k finanční gramotnosti, podporu motivace občanů spravovat svoje věci a zodpovědně se stavět k životu.

### 5.1 Oblast prevence

#### 5.1.1 Rozvoj finanční gramotnosti

Přestože je téma zadlužování zmiňováno v médiích téměř každý den, běžný občan se v této problematice příliš dobře neorientuje. Za hlavní problém považují malou informovanost, nezáměr, nepozornost a důvěřivost při podepisování jakýchkoli smluv a formulářů. Na tento „fenomén“ nedostatečného prostudování podepisovaných dokumentů hřeší spousta podvodníků, kteří legálně získaným podpisem klienta získali možnost legálně se na něm obohatit. Jako jediné možné řešení vyhnout se jakýmkoli problémům finančního rázu je prevence. Prevence ve smyslu informovanosti a rozvoje finanční gramotnosti.

Finanční gramotnost je soubor znalostí, dovedností a hodnotových postojů občana nezbytných k tomu, aby finančně zabezpečil sebe a svou rodinu a aktivně vystupoval na trhu finančních produktů a služeb. Finančně gramotný občan se orientuje v problematice peněz a cen a je schopen zodpovědně spravovat svůj osobní či rodinný

<sup>83</sup> KRAUS, Blahoslav a Věra POLÁČKOVÁ. *Člověk - prostředí - výchova*. Brno: Paido, 2001, s. 24.

<sup>84</sup> KRAUS, Blahoslav a Věra POLÁČKOVÁ. *Člověk - prostředí - výchova*. Brno: Paido, 2001, s. 34.

rozpočet. Finanční gramotnost je specializovanou součástí širší ekonomické gramotnosti, která navíc zahrnuje např. schopnost zajistit si příjem, zvažovat důsledky osobních rozhodnutí na současný a budoucí příjem, orientaci na trhu pracovních příležitostí, schopnost rozhodovat o výdajích apod.<sup>85</sup>

Při bankovních domech a společnostech finančního poradenství jsou organizovány projekty zacílené na finanční vzdělávání široké veřejnosti. Podle průzkumů finančně-poradenské společnosti **Partners** je finanční gramotnost obyvatel České republiky neuspokojivá a je nutné tento stav zlepšit. Pohybuje se v rozmezí 56 % - 65 %. V hodnocení úrovně finanční gramotnosti vychází s nejlepšími výsledky střední generace. Za nejvíce ohroženou skupinou obyvatel jsou považováni senioři. Oproti ostatním generacím nemají dostatečný zájem o spravování svých financí. Nezájem společně s nízkým příjmem těchto osob zvyšuje riziko vzniku dluhů a je společným rysem seniorů a osob s nízkými příjmy, často žijícími bez partnera. Ani výsledky vědomostí mladých nedopadly přes očekávání dobře, přestože žáci a studenti se s touto problematikou setkávají ve školách, prozatím však bez většího efektu. Nastupující generace by se měla poučit a vyvarovat chyb a chovat se finančně zodpovědněji než jejich rodiče. Cílovými skupinami standardizované Školy gramotnosti, nekomerčního projektu skupiny Partners, jsou děti a studenti, dospělí a speciální skupiny osob, např. ženy vystavené domácímu násilí, děti z dětských domovů.<sup>86</sup> Skupina Partners usiluje o to, aby OSN vyhlásila den 8. září jako oficiální **Den finanční gramotnosti**, ve snaze apelovat na zvýšení finanční gramotnosti obyvatel všech ekonomicky vyspělých zemí.

Finanční gramotnost je nutno rozvíjet napříč všemi generacemi formou celoživotního vzdělávání, jež má podněcovat zájem spravovat uvážlivě své finance, plánovat a snažit se vytvořit si pro nepředvídané výdaje finanční rezervu. Její konkrétní výši nelze přesně stanovit, je závislá na individuální potřebě každé domácnosti. Měla by zhruba odpovídat trojnásobku měsíčních příjmů rodiny nebo šestinásobku měsíčních výdajů. Rodině má sloužit zejména na překonání krátkodobějších finančních nesnází.<sup>87</sup>

---

<sup>85</sup> Národní ústav odborného vzdělávání. *Systém budování finanční gramotnosti na základních a středních školách*. Společný dokument Ministerstva financí ČR, Ministerstva školství, mládeže a tělovýchovy ČR, Ministerstva průmyslu a obchodu ČR [online]. [cit. 2012-12-28]. Dostupné z: [http://www.nuov.cz/uploads/SBFG\\_finalni\\_verze.pdf](http://www.nuov.cz/uploads/SBFG_finalni_verze.pdf)

<sup>86</sup> Partners. *Den finanční gramotnosti* [online]. [cit. 2012-12-28]. Dostupné z: <http://www.partners.cz/cs/projekty/den-financi-gramotnosti/>

<sup>87</sup> FÁRA, Ivana. Když krachuje domácnost. *Ekonom*, 2010, č 41, s. 2.

### **Finanční gramotnost mladé generace**

Schopnost orientovat se v problematice peněz, kriticky posoudit nabídky rozličných finančních produktů a dobře nakládat s vlastními finančními prostředky, patří k nutným kompetencím každého občana. První kontakty s penězi získává dítě v rodině, kde sleduje, jak rodiče hospodaří, jaké mají priority ohledně pořizování nových věcí, jak a zda řeší svoje finanční závazky. Model, který si dítě odnáší do života, se mu často stává normou.

Již základní škola by měla dětem v této problematice poskytovat nácvik dovedností, adekvátně jejich věku. Rámcově vzdělávací program zohledňuje trendy a požadavky současné společnosti a zařazuje do výuky II. stupně základního školního vzdělání průřezové téma Finanční gramotnost. Děti tak získávají užitečné informace o finančních produktech bankovních domů, bezhotovostním platebním styku, internetovém bankovníctví, kurzu valut, uplatnění reklamace, formách vymáhání pohledávek a exekucí apod. Jistě záleží na formě výkladu, aby vyvolala tato tematika u žáků a studentů zájem, je třeba volit interaktivní formu výuky.

Podle metodiky popisované v učebnici Finanční gramotnost je vhodnou formou projektové vyučování, jež předpokládá aktivní účast žáků ve výuce a vede je k samostatnosti. Doporučovány jsou i konzultace s odborníky, návštěva knihovny, studium internetových zdrojů, novin, časopisů apod.<sup>88</sup> Rovněž téma exekuce je v tomto vyučovacím předmětu popsáno jako aktuální problém, týkající se mnoha domácností. Finanční gramotnost mládeže by měla být dále rozvíjena a posilována na středních školách a gymnáziích.

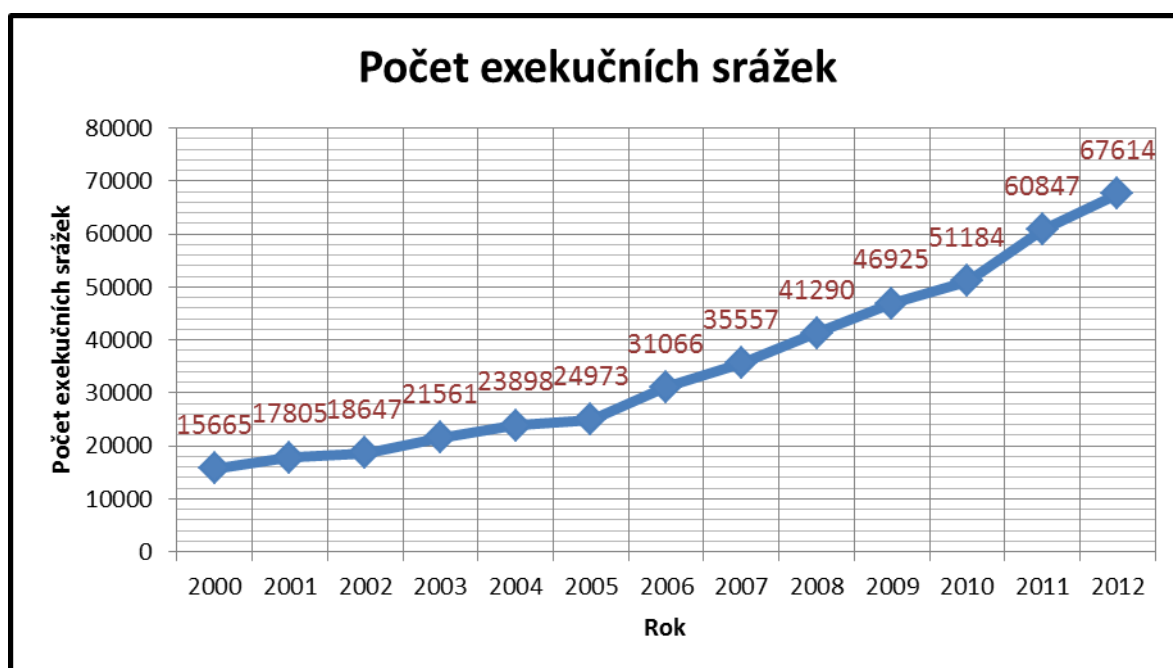
### **Finanční gramotnost seniorů**

Dle informací dostupných z internetových stránek Exekutorské komory bylo v r. 2012 na základě evidence všech pravomocných exekucí vedených v Centrální evidenci exekucí provedeno šetření o počtu seniorů stížených exekucí. Dle údajů platných k měsíci říjnu 2012 byla v Česku vedena exekuce proti 45.241 seniorům. Ačkoli počet všech seniorů, proti nimž je vedena exekuce, tvoří pouze 7,5 % z celkového počtu všech osob, proti nimž je nařízena exekuce, rozhodně se nejedná o marginální problém. Exekuce probíhající nejčastěji srážkami z příjmu, tedy ze starobního důchodu, tak znemožňují

---

<sup>88</sup> NAVRÁTILOVÁ, Petra. *Finanční gramotnost: učebnice učitele*. Kralice na Hané: Computer Media, s.r.o., 2012, s. 79.

seniorům prožít sklonek života klidně a důstojně. Dluhy většiny mladších seniorů ve věku do 63 let mají původ v období jejich produktivního věku, tedy vznikaly např. z důvodu podnikání nebo z důvodu ztráty zaměstnání, následkem čehož byla neschopnost splácet půjčky. Exekuci čelí 34.383 seniorů ve věku 60 - 63 let. Některé seniory „dohnala“ exekuce až ve věku, kdy splňují podmínky pro výplatu starobního důchodu. Do té doby se někteří, vědomi si svých pohledávek, vyhýbali trvalému pracovnímu poměru, ve snaze zabránit exekučním srážkám ze mzdy.<sup>89</sup> Nárůst počtu exekucí z důchodu je dobře patrný z dat v grafu č. 2.



**Graf č. 2 Počet exekučních srážek z důchodů (zdroj Česká správa sociálního zabezpečení)<sup>90</sup>**

Senioři nad 63 let tvoří menší část dlužníků, tato část seniorů se zdá být uvědomělejší ve vztahu k financím. Počet seniorů nad 63 let v exekuci je 10.858. Důvody vzniku dluhů této věkové skupiny obyvatelstva jsou odlišné. Starší senioři např. často podléhají vlivu teleshoppingových reklam, útočného chování prodejců na předváděcích a zájezdových akcích a na svou důvěřivost doplácí u neseřízných podomních dealerů. Další příčinou zadlužení seniorů je přilepšování dětem a vnoučatům, bez ohledu na svoje reálné finanční

<sup>89</sup> Exekutorská komora České republiky. *Senioři v exekuci* [online]. [cit. 2012-12-28]. Dostupné z: <http://www.ekcr.cz/1/aktuality-pro-media/908-seniore-v-exekuci-13-11-2012?w=/>

<sup>90</sup> Finanční noviny. *V Česku přibývá lidí s exekucí na důchod, loni jich bylo 67.614* [online]. [cit. 2013-04-18]. Dostupné z: <http://www.financninoviny.cz/zpravy/v-cesku-pribyva-lidi-s-exekuci-na-duchod>

možnosti. Exekutorská komora zacílila svou pozornost právě na starší seniory, ve smyslu prevence zadluženosti a rozvoje finanční gramotnosti. V domovech pro seniory pořádá praktická školení, přednostně objednává k právní poradě do bezplatných poraden občany starší 60 let.<sup>91</sup>

## 5.2 Oblast poradenství

**Občanské poradny** jsou nestátní neziskové organizace, registrované podle zákona č. 108/2006 Sb., o sociálních službách,<sup>92</sup> sdružené v Asociaci občanských poraden. **Asociace občanských poraden** zaštituje činnost všech občanských poraden a zaručuje kvalitu poradenství v poradnách. Všechny poradny se řídí jednotnou metodikou ve výkonu své činnosti při práci s klientem, pracují s jednotnou informační databází, zahrnující 18 oblastí problémů, ve kterých se občanskí poradci dobře orientují. Charta občanských poraden je závazná pro všechny občanské poradny. Jejich posláním je poskytovat klientům věcně správné informace směřující k řešení rozličných nepříznivých životních situací a případně klienty odkazovat na odpovídající odborná pracoviště. V roce 2012 bylo v Asociaci občanských poraden v České republice sdruženo 40 občanských poraden, jejich detašovaných pracovišť a kontaktních míst.<sup>93</sup>

Občanský poradce musí splňovat předpoklady pro výkon práce sociálního pracovníka, dle zákona č. 108/2006 Sb., o sociálních službách. **Etický kodex pracovníků občanských poraden** vymezuje zásady při výkonu činnosti občanských poradců. Občanský poradce je tedy nezávislý a nestranný, diskrétní, nežádá za služby od klientů finanční úplatu, respektuje klienty, dbá o svůj odborný růst, dbá o to, aby nepoškodil klienta. Cílem působení občanských poraden je nejen poskytovat kvalitní sociálně odborné poradenství, ale také klienty motivovat k samostatnému jednání a k zaujetí aktivního postoje k řešení problémů. Situaci za klienta nevyřeší, ale předkládají mu možnosti a informace. Vždy potom už záleží na klientovi, jak s radami naloží, rozhodnutí a jednání klienta je však vždy respektováno. Občanské poradny rozhodně nesimulují odborné právní poradenství. Kromě poradenství iniciují u státních i místních orgánů řešení nedostatků legislativy a poukazují na neřešené problémy občanů.<sup>94</sup>

---

<sup>91</sup> Exekutorská komora České republiky. *Senioři v exekuci* [online]. [cit. 2012-12-28]. Dostupné z: <http://www.ekcr.cz/1/aktuality-pro-media/908-seniori-v-exekuci-13-11-2012?w=/>

<sup>92</sup> Zákon č. 108/2006, o sociálních službách

<sup>93</sup> Asociace občanských poraden. *Asociace občanských poraden* [online]. [cit. 2012-12-28]. Dostupné z: <http://www.obcanskeporadny.cz/>

<sup>94</sup> Zákon č. 108/2006 Sb., o sociálních službách

Občanské poradny byly původně zřizovány pro občany v tíživé životní situaci, typickými reprezentanty žadatelů o pomoc byli lidé nezaměstnaní, s nízkými příjmy, samoživitelé, národnostní menšiny, lidé ohrožení sociálním vyloučením. Klientela občanských poraden se stává stále pestřejší, s ohledem k šíři poskytovaných informací k tématům, jež jsou vzhledem k ekonomické situaci v našem státě stále aktuálnější. Poradenství se týká problematiky sociálních dávek, sociální pomoci, pojištění, pracovně právních vztahů a zaměstnanosti, bydlení, rodiny a mezilidských vztahů, majetkoprávních vztahů a náhrady škody, finanční a rozpočtové problematiky, zdravotnictví, školství a vzdělávání, ekologie, práva životního prostředí, ochrany spotřebitele, základů práva České republiky, právního systému Evropské unie, občanského soudního řízení, veřejné správy, trestního práva a ústavního práva.<sup>95</sup>

K nejpálčivějším tématům, které klienty občanských poraden trápí, jsou bezesporu zadluženost a následná exekuce. Asociace občanských poraden, v kooperaci s některými bankovními domy a za podpory Ministerstva spravedlnosti České republiky realizuje projekt **Dluhové poradenství**. Ač je téma zadluženosti občanů neustále diskutováno v médiích a lidé před neuváženým rizikovým jednáním v souvislosti s tímto následkem varování, není osvěta evidentně dostačující. Dalším projektem úzce spojeným s dluhovou problematikou, je **Spotřebitelské poradenství**, za podpory Ministerstva průmyslu a obchodu České republiky. Smyslem tohoto projektu je seznámit občany s jejich právy při uplatňování reklamace a zvýšit informovanost občanů ohledně spotřebitelských smluv a úvěrů.<sup>96</sup>

## 5.3 Oblast pomoci

### 5.3.1 Krize sociálních kontaktů

Existence dluhů a potažmo exekucí významně zasahuje nejen dlužníka samotného, ale ovlivňuje i chod celé rodiny, nežije-li sám. Rodina jako základní společenská jednotka má nezastupitelné místo v životě jedince, vytváří specifické socializační a výchovné prostředí pro děti, formuje jejich morální postoje, ovlivňuje je, chrání a podporuje. V rodině má fungovat princip solidarity, jež se prokáže právě v krizových situacích. Solidarita funguje v bezvadném společenství, za předpokladu, že se některý člen rodiny

<sup>95</sup> Asociace občanských poraden. *Oblasti občanského poradenství* [online]. [cit. 2013-01-21]. Dostupné z: <http://www.obcanskeporadny.cz/oblasti-obcanskeho-poradenstvi/>.

<sup>96</sup> Asociace občanských poraden. *Spotřebitelské poradenství* [online]. [cit. 2013-01-21]. Dostupné z: <http://www.obcanskeporadny.cz/spotrebitelske-poradenstvi/>

dostane do problémů. Záleží pak na konkrétním případě, jak se se vzniklou situací rodina vyrovná. Záleží i na četnosti případů, výši pohledávek, ekonomickém postavení rodiny apod.

Význam vlivu prostředí rodiny na formování osobnosti dítěte je neoddiskutovatelným faktem. Vyrůstá-li dítě v rodině, jejíž dospělí členové, případně jeden z dospělých, žijí stále na dluh, kdy další půjčkou splácí půjčku předešlou, je těmito situacemi rozhodně poznamenáno a ovlivněno. Už významný český prvorepublikový sociolog A. I. Bláha užívá pojem „sociální dědičnost“, jenž vyjadřuje to, že vedle geneticky přenášených dispozic se přenášejí i určité modely a způsoby chování v daném prostředí, zejména rodinném.<sup>97</sup>

Právní institut společné jmění manželů, do roku 1998 bezpodílové spoluvlastnictví manželů, kodifikovaný občanským zákoníkem, zakládá oběma manželům nést zodpovědnost společně a nerozdílně za dluhy vzniklé v manželství. Nezáleží na tom, zda dluhy byly způsobeny oběma manžely či jedním z nich, vyjma těch dluhů nad přiměřenou míru majetkových poměrů domácnosti.<sup>98</sup> Dle novely občanského soudního řádu, zákona č. 396/2012 Sb., soudní exekutor dosáhne při vydávání exekučního příkazu i na příjem či bankovní účet toho z manželů, jež dluhy nezpůsobil.<sup>99</sup> Tato skutečnost významně přispívá ke vzniku krizových situací v rodině. Pokud jeden z manželů žije rizikovým způsobem života, následky dopadají i na ostatní členy domácnosti a stávají se i primárním důvodem odcizení a následných rozvodů.

Hospodaření s penězi by mělo být společnou záležitostí obou manželů, přestože žena a muž mají prokazatelně k některým otázkám finančního rozhodování odlišný postoj. Např. ženy se staví konzervativněji k zakládání úvěrů než muži.<sup>100</sup>

„Hrozba exekuce působí na okolí člověka jako lepra.“<sup>101</sup> Člověk, proti němuž je exekuce vedena, bývá skutečně vnímán jako element přinášející riziko, že i jeho příbuzní či spolubydlící se mohou dostat do hledáčku soudního exekutora. Existují samozřejmě právní instrumenty k ochraně majetku, který patří jiné osobě než povinnému. Ovšem proces uplatňování práva třetích osob se může stát i časově náročným, s výsledkem poněkud nejistým.

<sup>97</sup> KRAUS, Blahoslav a Věra POLÁČKOVÁ. *Člověk - prostředí - výchova*. Brno: Paido, 2001, s. 103.

<sup>98</sup> Zákon č. 40/1964, občanský zákoník

<sup>99</sup> Zákon č. 396/2012, kterým se mění zákon č. 99/1963 Sb., občanský soudní řád

<sup>100</sup> SMRČKA, Luboš. *Rodinné finance: ekonomická krize a krach optimismu*. Praha: C. H. Beck, 2010, s. 88.

<sup>101</sup> DANIEL, Milan. Česko v exekuci. *Literární noviny*. 2012, č. 5, s. 14.

### 5.3.2 Sociální vyloučení

Sociální vyloučení je nejhorším možným dopadem exekuce na povinného, typickým příkladem je bezdomovectví. Jedná se o jev, který je následkem dlouhodobě neřešené životní situace. V evropském pojetí se „sociální exkluze chápe spíše jako důsledek selhání společnosti než selhání jedince, a to selhání jejich čtyř základních složek: demokracie a práva (podporují občanskou integraci), trhu práce (podporuje ekonomickou integraci), sociálního státu (podporuje sociální integraci) a rodiny spolu s komunitou (podporují interpersonální integraci)“.<sup>102</sup>

Bezdomovectví má objektivní i subjektivní příčiny, bezdomovcem se obvykle člověk nestává ze dne na den. Pouze pro úzkou skupinu lidí se jedná o životní styl, ve svém bezdomovectví nevidí problém, cítí se svobodní a nezávislí. Ostatní však nezvolili život na ulici dobrovolně, v této situaci se ocitli v důsledku více okolností. Problém bezdomovectví se zdá být problémem relativně malé skupiny osob, přináší jí však takové zhoršení kvality života, že se stává výrazným sociálním problémem tzv. postmoderní společnosti.<sup>103</sup> Podstatná většina bezdomovců není schopna sama situaci zvládnout. Absence bydlení je vážnou překážkou pro sociální začlenění, protože bydlení, reálná adresa, jsou důležité jak pro využívání veřejných služeb, tak zejména pro pravidelné a stálé zaměstnání.<sup>104</sup> Počty bezdomovců lze spíše odhadovat, poněvadž vedle bezdomovectví zjevného rozlišujeme i skryté a potenciální.

V důsledku velkého zadlužení jsou sociálním vyloučením nejvíce ohroženy tyto skupiny osob: osoby žijící v sociálně vyloučených komunitách, rodiče samoživitelé, početné rodiny, rodiny s jedním příjmem, nezaměstnaní, mladé osoby, senioři, osoby se zdravotním postižením, vězni, osoby vracející se z výkonu trestu, mladí po ukončení ústavní či ochranné výchovy nebo náhradní rodinné péče.<sup>105</sup>

Nájemní smlouvy v obecních bytech bývají obvykle sjednávány na dobu určitou. Pokud nájemníci nedodržují podmínky řádného obývání bytu a hrazení závazků s tím spojených, uplynutím sjednané doby pronájem končí. Ve většině případů mají byt vyklidit neplatiči nájemného, kteří v minulosti nehradili nejméně po dobu tří měsíců nájemné a služby.

<sup>102</sup> MAREŠ, Petr. Chudoba, marginalizace, sociální vyloučení. *Sociologický časopis*. 2000, č. 3, s. 294.

<sup>103</sup> TOMEŠ, Igor. *Obory sociální politiky*. Praha: Portál, 2011, s. 256.

<sup>104</sup> HRADECKÝ, Ilja a kol. Souhrnný materiál pro tvorbu Koncepce práce s bezdomovci v ČR na období do roku 2020. In: *Evropský sociální fond*. Praha, 26.10.2012. s. 32. [online]. [cit. 2012-12-28]. Dostupné z: <http://www.esfcr.cz/evropsky-socialni-fond-v-cr>. číslo projektu CZ.1.04/6.1./00/09.00016.

<sup>105</sup> Evropský rok boje proti chudobě a sociálnímu vyloučení. *Předlužení* [online]. [cit. 2013-01-21]. Dostupné z: <http://www.ey2010.cz/predluzeni/>



Přestože tak někteří posléze učinili, bylo soudem rozhodnuto o jejich vyklizení a úhradě nákladů předchozího řízení. Tím se rozumí projednávání žaloby o vyklizení v nalézacím řízení. Lidé, jichž se tento výkon rozhodnutí týká, začínají jednat se soudem až při předání usnesení o nařízení výkonu rozhodnutí, případně až po převzetí Vyrozumění o vyklizení. Do spisu podávají odvolání, které však postrádá argumenty, opravné prostředky v této fázi řízení bývají neúčinné.

Nutno uvést, že byty k vyklizení se nacházejí v horších lokalitách města, často na periferii a jejich obyvatelé jsou podle úrovně písemného i ústního projevu intelektově slabší, i negramotní. Někteří si fatální dopad situace uvědomují a apelují na soucit, líčí svoje osobní problémy, zdravotní potíže. Uvádějí jediný důvod, proč neplatili: na nájemné a služby neměli finance. Tento důvod však nelze akceptovat. Pokud soud přírkne žalovanému při vyklizení náhradní ubytování, případně přístřeší, žalobce je povinen toto obstarat a žalovaného o této skutečnosti písemně zpravit.

**Přístřeší** je definováno jako provizorium pro ubytování nájemce, než si opatří řádné ubytování, prostor k uskladnění jeho bytového zařízení a ostatních věcí domácích a osobní spotřeby, na dobu nejdéle šesti měsíců.<sup>106</sup> Náklady spojené s obstaráním náhradního ubytování či přístřeší nese žalobce. Žalobcem zajištěné přístřeší bývá často ubytování v ubytovně typu holobyt, tedy jedna místnost se základním vybavením, to představuje postel a skříň. Kuchyňka a sociální zařízení jsou společné pro další ubytované klienty. V nabídce přístřeší žalovanému dlužníkovi sdělí žalobce základní informace: rozměr místnosti k ubytování, dále výši poplatku za noc. Majiteli ubytovny je nutno předem uhradit v hotovosti částku za tři noci, aby ubytovaný obdržel klíč. Obvykle se jedná o částku ve výši 200,- za jednu noc. Přestože to není částka vysoká, lidé, co mají být vyklizení a jsou často nezaměstnaní nebo v invalidním důchodě, si tento druh ubytování nemůžou dovolit. Obyčejně se přestěhují přechodně k příbuzným, často však končí na ulici, poněvadž nejsou schopni si ubytování obstarat. Jedná se o sociálně slabé osoby, nemajetné. Jejich majetek, jednoduché vybavení domácnosti, lze uskladnit v prostorách úřadu městské části po dobu maximálně šesti měsíců. Po uplynutí této doby je nařízena veřejná dražba, výnos bývá skutečně malý. Majetek však často nemá hodnotu žádnou a vyklizované osoby, vědomy si této skutečnosti, souhlasí s vyvezením věcí na skládku.

---

<sup>106</sup> Zákon č. 40/1964, občanský zákoník

Jedním z opatření vládní **Strategie boje proti sociálnímu vyloučení** je projekt **Prostupné bydlení**, jehož cílem je zajištění nájemního bydlení pro domácnosti, které nemohou za tržních podmínek získat přiměřené, kvalitativně standardní a prostorově nevyloučené bydlení. Jedná se o komplexní systém různých forem sociálního bydlení, jehož jednotlivé stupně jsou odlišeny komfortem, režimem, podmínkami přidělení, typem smlouvy, a jež jsou provázány s doprovodnými sociálními službami. Klienti tohoto projektu mají šanci, za dodržování daných pravidel, tedy vedení řádného života a dodržování platební morálky při hrazení nájemného, získat nájemní smlouvu.<sup>107</sup>

Předpis č. 333/2009 Sb., nařízení vlády o podmínkách použití finančních prostředků Státního fondu rozvoje bydlení ke krytí části nákladů spojených s výstavbou sociálních bytů formou dotace právnickým a fyzickým osobám, upravuje obecní výstavbu sociálních bytů. Tímto byl vytvořen právní rámec pro poskytování podpory na výstavbu nájemních bytů pro osoby s nízkými příjmy, případně i s jinými handicap, které si jinak nejsou schopny zajistit či udržet bydlení v tržních ekonomických podmínkách. Je veřejným zájmem, aby byly vytvořeny podmínky pro vznik sociálního bydlení.<sup>108</sup>

Podmínky pro poskytnutí podpory mají zvýšit atraktivitu programu u investorů. Problémem v oblasti bydlení je však mimo jiné velké množství dotačních programů, ty jsou nepřehledné a neefektivní. Není výjimkou, když se k těmto penězům dostanou ti, kdo je nepotřebují, na úkor těch, ke kterým měly směřovat.<sup>109</sup>

---

<sup>107</sup> SNOPEK, Jan. Systém prostupného bydlení. In: *Agentura pro sociální začleňování v romských lokalitách*. [online] 2012. [cit. 2013-01-21]. Dostupné z: [http://www.mpsv.cz/files/clanky/12800/prezentace\\_7.pdf](http://www.mpsv.cz/files/clanky/12800/prezentace_7.pdf)

<sup>108</sup> Předpis č. 333/2009 Sb., nařízení vlády o podmínkách použití finančních prostředků Státního fondu rozvoje bydlení ke krytí části nákladů spojených s výstavbou sociálních bytů formou dotace právnickým a fyzickým osobám

<sup>109</sup> TOMES, Igor. *Obory sociální politiky*. Praha: Portál, 2011, s. 262.

## **II. PRAKTICKÁ ČÁST**

## 6 VÝZKUMNÉ ŠETŘENÍ

### 6.1 Metody zpracování

Praktická část bakalářské práce se zabývá studiem případů exekučních kauz, kdy jednotlivé kauzy reprezentují typické druhy soudních výkonů rozhodnutí. Exekuční kauzy mají vždy reálný dopad na jejich účastníky, i když s individuálním akcentem. S přihlédnutím k povaze tématu jsem pro svoji práci zvolila kvalitativní výzkum, jehož cílem je „porozumění lidem v sociálních situacích“.<sup>110</sup> Zvolila jsem metodu kazuistickou, která nejlépe odpovídá záměru praktické části této práce popisovat a analyzovat konkrétní případy exekučních kauz, s poukazem na sociální a morální aspekt. Jsou doplněné vysvětlujícím komentářem autora. Vzhledem k jejich počtu a nahodilému výběru nelze uvažovat o širším zevšeobecnění, uvedené případy exekučních kauz v této práci považuji toliko za ilustrativní. V kauzách vystupují skuteční konkrétní lidé s rozličnými životními osudy.

Použité metody sběru dat v bakalářské práci vycházejí z praxe administrativního pracovníka u obecného soudu. Data byla získána zejména studiem spisové dokumentace, náhledem do informačního systému soudu, vedením nestrukturovaných rozhovorů s účastníky exekučního řízení, pozorováním. Ke zpracování dat a jejich vyhodnocování jsem přistupovala v souladu s teoretickými i praktickými znalostmi problematiky exekucí, s jednotnými kritérii, s maximální možnou objektivitou.

Jednotlivé případy exekučních kauz jsou strukturovány jednotně, tak aby nastínily druh výkonu rozhodnutí, osobu povinnou, její věk, rodinný stav, vzdělání a zaměstnání. Následuje popis případu a výsledek, s jakým výkon rozhodnutí skončil. V závěru jednotlivých případů exekučních kauz je připojena informace o tom, jaký dopad měl pro povinnou osobu uvedený případ, zda jsou proti této osobě vedeny jiné exekuční věci, případně zda se exekučním řízením povinná osoba poučila a svoje pohledávky již hradí řádně a včas.

---

<sup>110</sup> Disman, Miroslav. *Jak se vyrábí sociologická znalost. Příručka pro uživatele*. Praha: Karolinum, 2002, s. 289.

## 6.2 Kazuistika

### Případ č. 1 – výkon rozhodnutí provedením vyklizení

**Povinná osoba:** žena, narozená v r. 1966.

**Rodinný stav:** rozvedená, dvě dospělé děti žijí samostatně mimo společnou domácnost, jedno dítě navštěvuje mateřskou školu.

**Vzdělání:** střední odborné.

**Zaměstnání:** povinná v minulosti pracovala jako osoba samostatně výdělečně činná, jako kadeřnice, nyní je zaměstnána jako prodavačka.

Tato žena je povinnou osobou v několika exekučních kauzách vedených obecným soudem. V letech 2004 – 2010, v souvislosti s podnikáním, opakovaně dlužila Městské správě sociálního zabezpečení za sociální pojištění. Oprávněná podala vždy návrh na výkon rozhodnutí prodejem movitých věcí. Při návštěvě soudním vykonavatelem povinná uhradila část dluhu, zbytek následně ve splátkách. Nikdy nedošlo k provedení dražby movitých věcí. Tehdy ještě byla vdaná, obývala třípokojový byt s příslušenstvím v brněnském sídlišti.

V roce 2012 byla Statutárním městem, úřadem městské části Brno-střed, podána žaloba na vyklizení nemovitosti. Tehdy byla povinná již rozvedená, obývala s nejmladším dítětem jednopokojový byt s příslušenstvím v centru Brna. Povinná měla tehdy dluh na nájemném a službách s tím spojených v hodnotě 16.000,- Kč. Vzhledem k tomu, že nájemné nebylo uhrazeno po dobu více než tři měsíců, obecní úřad měl zájem zrušit nájemní smlouvu. Povinná v té době měla dluh u distributora elektrické energie a exekuční pohledávky u Úřadu práce, mobilního operátora a nebankovní společnosti. Ve věci vyklizení bytu byl vydán rozsudek, který žalované ukládal byt vyklidit. Žalovaná rozsudek akceptovala, žádala však o prodloužení lhůty k vyklizení o tři měsíce, na což žalobce přistoupil.

Poněvadž po uplynutí této doby žalovaná vyklizený byt žalobci nepředala, úřad městské části podal návrh na nařízení výkonu rozhodnutí vyklizením nemovitosti a prodej movitých věcí k zaplacení nákladů nalézacího řízení v částce 1.000,- Kč a soudních poplatků za podání návrhu na výkon rozhodnutí v částce 1.500,- Kč, celkem tedy 2.500,- Kč.

V případech výkonu rozhodnutí vyklizením a prodejem movitých věcí zasílá soud usnesení o nařízení oprávněnému, poté spis předá soudnímu vykonavateli. Ten se snaží zastihnout povinného na adrese bytu, jež má být vyklizen a povinnému předat osobně

usnesení o nařízení a návrh na provedení výkonu rozhodnutí. Vykonavatel povinnou zastihl, usnesení a návrh jí předal, prohlídkou bytu zjistil, že se tam nenacházejí žádné hodnotné věci, pouze starý nábytek a elektrické spotřebiče. O tom provedl do spisu zápis, Protokol o bezvýslednosti. Taktéž zjistil, že je z důvodu dlouhodobého neplacení odpojen přívod elektřiny. Povinná v hotovosti uhradila částku ve výši 2.500,- Kč, pro kterou měl být proveden výkon rozhodnutí prodejem movitých věcí. Tímto tedy byla skončena část výkonu rozhodnutí prodejem movitých věcí. Vybraná částka byla složena na účet obecného soudu, posléze poukázána účtárnou k výplatě oprávněnému.

Po uplynutí patnáctidenní lhůty k odvolání nabylo usnesení o nařízení právní moci a spis byl opět předán soudnímu vykonavatelovi k nařízení termínu vyklizení bytu. O tomto bývá vyrozuměn oprávněný, povinný a úřad městské části, v jehož katastru se nemovitost nachází. Pokud mezi osobami, jež mají byt vyklidit, jsou nezletilé děti, bývá vyrozuměn i příslušný odbor péče o dítě. Oprávněný má na svoje náklady zajistit zámečníka, dostatek pracovních sil k provedení vyklizení, nákladní auto a obalový materiál k převozu věcí povinného.

Ve stanovený termín se soudní vykonavatel, pracovníci justiční stráže, pověřené osoby oprávněného a sociální pracovnice dostavili na místo určeného bytu k vyklizení. Povinná se v bytě již nezdržovala a byt byl prázdný. O tomto zjištění byl sepsán Protokol o vyklizení, tímto byla skončena část výkonu rozhodnutí vyklizením. Povinná se tedy odstěhovala i s dítětem.

**Dílčí závěr:** v informačním systému soudu bylo následně zjištěno, že povinná žena i s dítětem obývá Azylový dům. Ač tento případ dopadl ztrátou samostatného bydlení, bylo zachováno společné soužití matky a dítěte. Pokud by matka nebyla schopna zajistit dítěti vhodné prostředí pro život, muselo by být umístěno do ústavní péče. Povinná žena z této exekuční kauzy je nyní zaměstnána, pracuje jako prodavačka, podle svých možností vytváří dítěti nový domov. Exekučně nařízenými srážkami ze mzdy je uspokojována pohledávka Úřadu práce, další pohledávky jsou v pořadí. Žádné nové exekuční kauzy proti její osobě soud prozatím neeviduje.

**Případ č. 2 – výkon rozhodnutí prodejem nemovitosti**

**Povinná osoba:** žena, narozená v r. 1960.

**Rodinný stav:** rozvedená, 1 nezletilé dítě.

**Vzdělání:** vysokoškolské.

**Zaměstnání:** povinná v minulosti pracovala jako osoba samostatně výdělečně činná v čele malé firmy zabývající se zpracováním účetnictví, nyní je vedena v evidenci uchazečů úřadu práce.

Proti této ženě byl v r. 2005 podán Úřadem práce návrh na nařízení výkonu rozhodnutí prodejem části nemovitosti. Povinná byla spolumahitelkou rodinného domu, společně se svojí matkou a sestrou, povinné patřila ideální šestina nemovitosti. Dluh povinné vůči úřadu práce byl ve výši 30.000,- Kč. Vznikl v důsledku podnikání, povinná však dluh odmítala uznat, snažila se domoci zrušení rozsudku, jenž jí ukládal dluh uhradit. Opakovaně žádala o ustanovení právního zástupce soudem, což soud zamítal. Bylo vydáno usnesení o nařízení, proti němuž se povinná odvolala. Krajským soudem bylo usnesení o nařízení potvrzeno a Městský soud v Brně činil další standardní úkony. Byl ustanoven soudní znalec k ohodnocení části nemovitosti určené k prodeji. Poté, co soudní znalec vypracoval znalecký posudek, bylo vydáno usnesení o výsledné ceně části nemovitosti. Povinná se svými podáními stále snažila zvrátit rozhodnutí soudu, do každého vydaného usnesení se odvolávala. Podávala si stížnosti k ministerstvu spravedlnosti, kam byl spis odeslán k prostudování a posouzení případného oprávněného tvrzení stěžovatelky. Nebyl však shledán žádný nedostatek v této věci. Povinná opakovaně docházela k soudu studovat spis, činila si výpisky a do spisu stále podávala písemná podání.

Souběžně s tímto výkonem rozhodnutí prodejem nemovitosti byl nařízen pro stejnou dlužnou částku ve prospěch stejného oprávněného výkon rozhodnutí prodejem movitých věcí. Pokud by povinná dluh uhradila v této věci, případně pokud by byly movité věci povinné prodány v dražbě a uspokojen z výtěžku oprávněný, k prodeji nemovitosti by nedošlo, věc by byla skončena vydáním usnesení o zastavení výkonu rozhodnutí. Ještě v této fázi exekuční věci měla tedy povinná možnost dluh uhradit, k tomu byla vyzvána dle pokynu soudce soudním vykonavatelem při osobním kontaktu v místě bydliště. Na to však povinná reagovala sdělením, že nemá finanční prostředky a nic hradit nebude. Výkon rozhodnutí prodejem movitých věcí skončil tedy bezvysledností, bylo vydáno

usnesení o zastavení výkonu rozhodnutí prodejem movitých věcí, po právní moci tohoto usnesení byla věc skončena.

Nadále probíhal výkon rozhodnutí prodejem nemovitosti. Dalším krokem je nařízení dražby, k níž mají možnost oprávněné subjekty přihlásit své pohledávky za povinnou. Soud vydal dražební vyhlášku s uvedením termínu konání dražby, stanovenou částkou dražební jistoty a vyvolávací cenou dražené části nemovitosti. K dražbě se dostavily tři osoby, přihazováním zvýšily cenu dražené části nemovitosti na částku 520.000,- Kč. Soudce udělil příklep a nemovitost tímto byla vydražena. Povinná podala do spisu další podání a odvolání, byla naprosto zoufalá. Majitelem ideální šestiny rodinného domu se stal vydražitel. Spis byl odeslán opět ke Krajskému soudu v Brně k projednání odvolání. Povinná ztrácela přehled ohledně svých podání do spisu, nepamatovala si už ani, proti kterému rozhodnutí se odvolala.

Po určité době se spis vrátil z Krajského soudu v Brně s potvrzeným usnesením o příklepu. Po nabytí právní moci tohoto usnesení následuje nařízení jednání o rozvrhu, kdy soudce stanoví, v souladu se zákonem,<sup>111</sup> pořadí uspokojovaných přihlášených věřitelů z výtěžku dražby. Částka za vydraženou část nemovitosti dostatečně pokryla nároky věřitelů a zbývající částku ve výši 230.000,- Kč obdržela povinná. Ta se však stále odmítala smířit s danou skutečností. Naprosto chaoticky a nesystematicky podávala nadále stížnosti. Kromě toho, že se tímto případem musely stále zabývat kompetentní orgány, nedošlo k zjištění nových skutečností či pochybení.

Po nabytí právní moci usnesení o rozvrhu zasílá soud příslušnému katastrálnímu úřadu o této skutečnosti vyrozumění a pokyn, aby provedl výmaz vedení exekuční věci prodejem nemovitosti v listu vlastnictví, v němž je zapsána dotčená nemovitost.

Nový spolumajitel nemovitosti se začal domáhat svých práv ohledně uplatnění nároku obývat část nemovitosti. Žádal zbývající spolumajitele, tedy téměř osmdesátiletou matku povinné a sestru povinné, o vyklizení části nemovitosti, tak, aby mu byla plně k dispozici. Jelikož se jedná o rodinný dům, postavený v r. 1970, odpovídající potřebám jedné domácnosti, nelze jednoduše a bez stavebních úprav poskytnout novému spolumajiteli část nemovitosti. Jako možné řešení nabízí nový spolumajitel možnost odkoupení zbývající části nemovitosti. Na to ovšem původní majitelé nechtějí přistoupit. V současné době soud

---

<sup>111</sup> Zákon č. 99/1963, občanský soudní řád



projednává žalobu na zrušení a vypořádání spoluvlastnictví, žalobcem je nový spolumajitel nemovitosti.

Závěrem je třeba uvést, že povinná se stále nevzdává myšlenky, že může dojít k nějaké změně v této již skončené exekuční věci. Nově si podala stížnost k Ministerstvu spravedlnosti České republiky, ač byl spis ukončen již v r. 2010. Z nabyté finanční částky za vydraženou část nemovitosti měla povinná příležitost uhradit svoje další pohledávky, které se v mezidobí staly exekučně vymahatelnými, což tehdy učinila.

**Dílčí závěr:** povinná se z předmětné nemovitosti i s dítětem odstěhovala, nyní bydlí v podnájmu. Proti její osobě jsou i nadále vedeny další exekuce. S matkou a sestrou dle jejího sdělení nevycházejí dobře, popisovala svoje psychické problémy, které údajně způsobila exekuční kauza. Rovněž matka povinné je ve špatném zdravotním stavu, unavená z dlouholetého soudního řízení. Obě s povinnou uvedly, že kdyby věděly, jak tato kauza dopadne, raději by dávno zaplatily dlužnou částku oprávněnému Úřadu práce.

### **Případ č. 3 – výkon rozhodnutí srážkami ze mzdy**

**Povinná osoba:** muž, narozený v r. 1970.

**Rodinný stav:** rozvedený, z prvního manželství má vyživovací povinnost ke dvěma nezletilým dětem, s nimi nežije ve společné domácnosti. V současném vztahu má jedno nezletilé dítě.

**Vzdělání:** vysokoškolské.

**Zaměstnání:** povinný v minulosti pracoval na pozici top manažera ve velké firmě, nyní pracuje na obdobné pozici v jiné firmě.

Tento muž se stal osobou povinnou v exekuční věci v důsledku rozvodu manželství. Jelikož byl tím, kdo z manželství odešel a založil si novou rodinu, zhrzená manželka, dosud právoplatná, se rozhodla manželovi ztrpčit život. Podala na něj trestní oznámení z podezření padělání podpisu na smlouvě o půjčce. Tato věc se projednávala u soudu. Mezitím bylo soudem stanoveno otcí výživné na obě děti, vzhledem k jeho finančním možnostem se jednalo o 10.000,- na starší dítě a 8.000,- Kč na mladší dítě. Obě děti byly soudem umístěny v době po rozvodu do výchovy k matce. Poté, co bylo manželství rozvedeno, manželka podala k soudu návrh na stanovení výživného rozvedené manželky. Následně však navrhla zpětvzetí návrhu, poněvadž jako zaměstnaná zdravá osoba by se svými nároky neuspěla.

Povinný údajně utrpěl v zaměstnání ztrátu dobré pověsti, v důsledku čehož ze stávajícího zaměstnání odešel. V trestní věci byl uznán vinným. Zanedlouho si našel zaměstnání nové, opět s nadprůměrným příjmem. Z důvodu doby strávené v evidenci úřadu práce se dostal do prodlevy v plnění vyživovací povinnosti k dětem z prvního manželství. Bývalá manželka podala prostřednictvím právní zástupkyně návrh na výkon rozhodnutí srážkami ze mzdy pro dlužné výživné i pro běžné výživné, k zajištění pravidelných plateb na obě děti. Soud vydal usnesení o nařízení dle návrhu, pro dlužné i pro běžné výživné.

Prostřednictvím srážek ze mzdy povinného byl dluh posléze uhrazen a povinný začal zasílat k rukám matky oprávněných dětí částky běžného výživného. Žádal soud, aby byl zastaven výkon rozhodnutí, neboť pominuly důvody k provádění dalších srážek, když povinný platil běžné výživné mimo výkon rozhodnutí. Uváděl, že ze strany matky se jedná o mstu. Velmi mu záleželo na tom, aby proti němu nebylo vedeno exekuční řízení, vzhledem k jeho prestižní pracovní pozici ve firmě. Soud povinnému vyhověl, bylo vydáno usnesení o zastavení výkonu rozhodnutí, proti čemuž se matka prostřednictvím právní zástupkyně odvolala. Krajský soud dal za pravdu povinnému.

**Dílčí závěr:** satisfakcí povinnému může být fakt, že v trestní věci byl po projednání odvolání Krajským soudem zproštěn viny. Morální újmu, kterou však utrpěl v souvislosti s nepravdivým tvrzením bývalé manželky v trestní věci, cítí dosud jako křivdu. Stejně tak považuje výkon rozhodnutí srážkami ze mzdy pro běžné výživné u povinné osoby, která nevykazuje známky, že by se chtěla finančním závazkům vyhýbat, za šikanózní. Proti tomuto muži nebyla, ani není vedena žádná jiná exekuční věc.

#### **Případ č. 4 – výkon rozhodnutí příkázáním pohledávky**

**Povinná osoba:** žena, narozená v r. 1980.

**Rodinný stav:** rozvedená, dvě nezletilé děti v péči.

**Vzdělání:** středoškolské.

**Zaměstnání:** povinná v minulosti i současnosti pracuje jako úřednice.

Povinnou osobou je žena samoživitelka, jejíž dluh vznikl z důvodu nevrácení přeplatku úřadu práce. Jednalo se o částku ve výši 2.300,- Kč. Po vydání usnesení o nařízení výkonu rozhodnutí příkázáním pohledávky soudní kancelář vyhotovený stejnopis zasílá nejprve oprávněnému a bankovnímu domu evidujícímu účet povinné. Povinností banky je účet povinné zablokovat, tak, aby z něj povinná nemohla odčerpat peněžní prostředky. Teprve

poté, co soudní kancelář obdrží doklady o doručení usnesení oprávněnému a bance, zasílá usnesení také povinné osobě. V tomto případě povinná o blokaci účtu věděla dříve od banky než od soudu, poněvadž o tom byla bankou vyrozuměna. Ihned začala ve věci jednat a zjišťovat informace o co nejrychlejším odblokování účtu. Na bankovní účet totiž docházela její výplata ze zaměstnání i výživné na děti od bývalého manžela a ona neměla přístup k finančním prostředkům. Z bankovního účtu měly být odeslány trvalé platby za nájem, služby, stravné pro děti ve škole, splátky úvěru, což nebylo možno realizovat. Dlouhodobější blokací účtu by se povinná dostala do prodlevy s placením u dalších subjektů.

Povinná uváděla, že na úhradu dluhu dříve neměla dostatek finančních prostředků, později na to zapoměla. Dlužnou částku uhradila mimo výkon rozhodnutí přímo oprávněnému, tedy úřadu práce. Ten podal návrh na zastavení výkonu rozhodnutí. Následující postup je takový, že soud vyhotoví usnesení o zastavení výkonu rozhodnutí a zasílá je opět všem zúčastněným, tedy oprávněnému, povinnému a bance. Avšak k odblokování účtu dojde až poté, co banka obdrží vyrozumění o nabytí právní moci usnesení o zastavení. K urychlení procedury dochází tím, že se účastníci vzdají práva odvolání do tohoto usnesení, jinak právní moc usnesení nastává až po patnáctidenní lhůtě k případnému podání odvolání. Oprávněný úřad práce v této věci vyšel povinné vstříc a vzdal se práva odvolání, stejně tak učinila i povinná.

Přestože soud případy podobné tomuto vyřizuje přednostně, stejně bankovní účet bývá zablokovaný minimálně v řádu dnů, někdy i týdnů. Jistě je pro člověka, který nevládní peníze v hotovosti, velmi frustrující, nemůže-li disponovat se svými penězi na účtu. V případě blokace bankovního účtu má povinná osoba právo peněžní ústav požádat o uvolnění částky odpovídající dvojnásobku životního minima. Tyto peněžní prostředky vyplatí povinné osobě peněžní ústav pouze jednou. Pokud na bankovním účtu nejsou evidovány finanční prostředky odpovídající dlužné částce, účet zůstává zablokovaný až po dobu šesti měsíců. Banka účet nadále sleduje, jakmile jsou na účtu připsány finanční prostředky dostačující k pokrytí dluhu, peníze oprávněnému odesílá a účet odblokuje. I v případě, že na účtu peníze nepřibudou, účet odblokuje.

**Dílčí závěr:** ve výše uvedeném případě se nejednalo o vysokou dlužnou částku a povinná se aktivně spolupodílela na zaplacení dluhu. Uvedla, že kvůli svému opomenutí zaplatit v minulosti dlužnou částku zažívala později krušné chvíle. Následně ve snaze předejít dalším podobným situacím zažádala soud o informace, zda jsou proti její osobě vedeny

nějaké další exekuční věci. Bylo zjištěno, že proti této osobě soud neneviduje žádné exekuční věci. Celá kauza byla povinné velmi nepříjemná, cítila se trapně kvůli svému dluhu a byla ráda, že exekuční věc skončila.

Tento případ je uveden jako příklad toho, že se shodou okolností i jinak bezúhonný občan může stát povinnou osobou v exekuční věci. Zajímavým faktem je, že účastníci podobní této povinné, kteří dluží třeba z podobných důvodů, se za svoje exekuční věci stydí a snaží se je aktivně řešit. Osobně nebo i telefonicky mají potřebu se ospravedlňovat a vysvětlují, jak k jejich situaci došlo. Často se tímto do budoucna poučí.

### **Případ č. 5 – výkon rozhodnutí prodejem movitých věcí**

**Povinná osoba:** muž, narozen v r. 1975.

**Rodinný stav:** svobodný.

**Vzdělání:** základní.

**Zaměstnání:** povinný je nezaměstnaný, pracuje občas pouze brigádně.

Povinnou osobou je muž středního věku, žije s družkou. Figuruje ve třech exekučních kauzách, všechny jsou vedeny jako výkon rozhodnutí prodejem movitých věcí. Nejnověji došel na soud návrh na vydání usnesení o nařízení ve věci dluhu za svoz komunálního odpadu ve výši 1.500,- Kč. Po zaslání usnesení o nařízení výkonu rozhodnutí oprávněnému byl spis předán soudnímu vykonavateli, aby usnesení doručil povinnému. Poněvadž vykonavatel evidoval již dříve převzaté spisy vedené proti tomuto povinnému, spis k nim přiřadil a naplánoval termín provedení výkonu rozhodnutí. Jednalo se o dluh za pořádkovou pokutu ve výši 500,- Kč a za náklady trestního řízení ve výši 2.000,- Kč. Ve stanovený termín vykonavatel povinného při výkonu nezastihl, úspěšně pak opakoval výkon jiný den v poledních hodinách. Povinnému předal usnesení o nařízení a provedl prohlídku bytu, o čemž pořídil fotodokumentaci. V Protokolu o bezvyslednosti uvedl, že v bytě se nachází pouze starý opotřebovaný nábytek a elektrické spotřebiče, nevhodné k dražbě. Oceněním věcí na místě zjistil, že by náklady na provedení dražby byly vyšší než případný výnos, tedy že případná dražba by byla pro soud nerentabilní.

Soudní kancelář po převzetí spisu od vykonavatele vyzývá oprávněného k případnému uvedení další adresy, na které by mohl povinný mít umístěny nějaké další movité věci, vhodné do dražby. Na tuto výzvu odpovídá jen mizivé procento oprávněných, ostatní se nevyjadřují, poněvadž další adresy povinných nenevidují. Pokud tedy není uvedena další

adresa povinného, soud vydá usnesení o zastavení výkonu rozhodnutí z důvodu nemajetnosti povinného. Takto se stalo i v tomto případě. Obsah usnesení o zastavení výkonu rozhodnutí bývá povinnými často chybně pochopen. V usnesení se uvádí, že se výkon rozhodnutí zastavuje, což si povinný mylně vykládá tak, že nemusí nic platit, když momentálně není solventní. Ovšem v usnesení bývá uvedena i věta, že není dotčeno právo oprávněného podat nový návrh na nařízení exekuce k vymožení dluhu.

Tohoto práva často oprávněný využívá tak, že podá návrh prostřednictvím soudního exekutora k vymožení pohledávky za povinným, neurčeným způsobem. Dluh povinného se tímto oproti předchozímu zastavenému výkonu rozhodnutí výrazně navýší o náklady exekuce.

Vydání usnesení o zastavení výkonu rozhodnutí prodejem movitých věcí je nejčastější způsob ukončení výkonu rozhodnutí prodejem movitých věcí. Valná většina povinných občanů žije v takových podmínkách, že nevlastní zpeněžitelný majetek. Pouze malá část povinných dluh uhradí soudnímu vykonavateli, často formou splátek, poté, co soudní vykonavatel provede Protokol o soupisu movitých věcí. To se děje samozřejmě v případech, když povinný občan nějaký majetek, vhodný do dražby, vlastní.

**Dílčí závěr:** povinný v této kauze dluhy neuhradil, naopak mu ještě přibyly další, pokuta za jízdu v městské hromadné dopravě bez zaplacení jízdného a sociální pojištění, oba novější dluhy jsou vymáhány soudním exekutorem. Povinný je apatický, nechce nic řešit, podle jeho slov se uvidí, jak se situace bude vyvíjet.

### 6.3 Závěr výzkumného šetření

Kvalitativní výzkum bakalářské práce si kladl za cíl analyzovat z pohledu studovaného oboru případy vybraných exekučních kauz, s ohledem na sociální a morální aspekt a popsat dopad exekučních kauz na osoby povinné.

Výše uvedené exekuční kauzy popisují typické druhy výkonů rozhodnutí vedených soudem. Jednotlivé případy vycházejí z reálných kauz, jejichž aktéry jsou skuteční lidé, kteří neuhradili řádně a včas svoje závazky. To je však jediný jednotící prvek výše uvedených případů, jinak se liší svojí rozmanitostí případ od případu. Důvody vzniku dlužného závazku a absence jeho dobrovolného plnění bývají různé. Dopady exekučních kauz na účastníky nelze paušalizovat.

Exekuční řízení vždy ovlivňuje život povinného, často však významně ovlivňuje i život oprávněného. S ohledem na právní rozměr exekučního vymáhání pohledávek je nutnost postupovat striktně, s cílem dosáhnout plnění, což je primárním smyslem exekuce. Nastávají však situace, kdy má svoje místo, v souladu se studovaným oborem Sociální pedagogika, při jednání s povinnou osobou, empatický vhled, nutný k pochopení pozadí vzniklé situace.

## ZÁVĚR

Bakalářská práce se zabývá institutem exekuce, jako donucovacího nástroje k vymáhání práva oprávněného, se zaměřením na sociální a morální aspekt. Institut exekuce se vyvíjel v historických konsekvencích podle potřeb společnosti. Již staré české právo znalo některé druhy exekuce obdobné těm dnešním, samozřejmě v jiné formě. Primárním cílem exekuce vždy bylo, a je, vymození plnění práva, když nebylo splněno dobrovolně. Co však nelze opomenout, je důraz na dodržení důstojného průběhu exekučního řízení s akcentem na důsledné dodržování práv oprávněného, povinného i třetích osob. Název bakalářské práce „Sociální a morální aspekt exekuce“ značí, že ač v popředí zájmu oprávněného je vynucené plnění právního nároku povinným, za jednotlivými kauzami stojí vždy konkrétní lidé. Názory na přísnost a razanci vymáhajících orgánů v exekučním řízení mají oprávněný i povinný, z pochopitelných důvodů, zcela odlišné.

Oprávněnému se mnohdy jeví postup jako zbytečně složitý, zdlouhavý, končící v jeho neprospěch. To, že se oprávněný nedomůže od povinného dobrovolného ani exekučního vymození svého zákonného práva, považuje za nespravedlivé. Nerad akceptuje informaci, že povinný nevlastní žádný movitý majetek, není pobiratelem žádných příjmů a nevlastní žádný bankovní účet. Je nasnadě, že někteří povinní se hrazení svých závazků záměrně vyhýbají a naivně se domnívají, že jim dluhy budou odpuštěny. V těchto případech oprávnění volají po účinnější právní úpravě, avšak pokud dlužník nedisponuje majetkem či penězi k úhradě pohledávek, žádná právní úprava tuto skutečnost nezmění.

Osoba, která se ocitla v exekuční věci na straně povinného, zase často argumentuje tím, že o dluhu nevěděla, poukazuje na nepřiměřenost výše původní dlužné částky a skutečně vymáhané částky, kritizuje postup a chování soudních či exekučních vykonavatelů. Cítí se krácena na svých právech, když o svých dluzích nebyla zpravena a vyzvána k jejich úhradě. Jistě lze uznat, že nízké až bagatelní dlužné částky dlužníci zřejmě neuhradili z důvodu opomenutí či lajdáctví. Možná by je uhradili, kdyby si jich byli vědomi. Novela občanského soudního řádu a exekučního řádu, účinná od 1. 1. 2013, na tyto případy pamatuje a budoucnost ukáže, zda lepší informovanost občanů o svých dluzích povede v konečném důsledku ke snížení počtu exekučních věcí.

Zájem o exekuce, veřejností odbornou i laickou, v posledních letech stále vzrůstá. Jedná se o důsledek mediálně probíraných exekučních kauz. Lidé, kterých se exekuce přímo netýkají, jsou tímto způsobem informováni a varováni před lehkovážným a neuváženým

hospodařením s penězi. V tomto ohledu má studovaný obor Sociální pedagogika jednoznačně nezastupitelné místo v oblasti prevence zadlužování se, poradenství v již nastalé svízelné situaci, i jako životní pomoc těm, kteří si sami pomoci nemohou či nedokážou. K významným nástrojům patří, v kooperaci se státními i nestátními institucemi, rozvoj finanční gramotnosti napříč všemi generacemi a podpora informovanosti široké veřejnosti o rizicích spojených s nezodpovědným přístupem k životu, tedy prevence sociálně patologických jevů ve společnosti. Sociální pedagogika jako životní pomoc v nouzi se uplatňuje formou sociálního poradenství v široké síti občanských poraden i formou konkrétní hmatatelné pomoci, např. ubytováním v azylových domech nebo ubytovnách Armády spásy.

Cílem bakalářské práce bylo analyzovat sociální a morální aspekt exekuce, tedy důsledky a dopad exekuce na osobu povinnou. V souvislosti se studovaným oborem bakalářská práce zdůrazňuje význam a možnosti sociální pedagogiky v oblasti prevence, poradenství a životní pomoci. Cíl bakalářské práce považuji za splněný.



## SEZNAM POUŽITÉ LITERATURY

### Legislativní zdroje

Zákon č. 79/1896 ř. z., o řízení exekucí a zajišťovacím

Zákon č. 1/1993 Sb., Ústava České republiky

Zákon č. 2/1993 Sb., Listina základních práv a svobod

Zákon č. 99/1963 Sb., občanský soudní řád

Zákon č. 119/2001 Sb., kterým se stanoví pravidla pro případy souběžně probíhajících výkonů rozhodnutí

Zákon č. 120/2001 Sb., o soudních exekutorech a exekuční činnosti (exekuční řád)

Zákon č. 500/2004 Sb., správní řád

Zákon č. 6/2002 Sb., o soudech, soudcích a přísedících a státní správě soudů

Zákon č. 40/1964 Sb., občanský zákoník

Zákon č. 108/2006 Sb., o sociálních službách

Zákon č. 300/2008 Sb., o elektronických úkonech a autorizované konverzi dokumentů

Zákon č. 145/2010 Sb., o spotřebitelském úvěru a o změně některých zákonů

Zákon č. 396/2012 Sb., kterým se mění zákon č. 99/1963 Sb., občanský soudní řád, ve znění pozdějších předpisů, a další související zákony

Zákon č. 43/2013 Sb., kterým se mění zákon č. 145/2010 Sb., o spotřebitelském úvěru a o změně některých zákonů

Nařízení Rady (ES) č. 44/2001, o příslušnosti a uznávání a výkonu soudních rozhodnutí v občanských a obchodních věcech

Nařízení Evropského parlamentu a Rady (ES) č. 805/2004, kterým se zavádí evropský exekuční titul pro nesporné nároky

Nařízení Evropského parlamentu a Rady (ES) č. 1896/2006, kterým se zavádí řízení o evropském platebním rozkazu

Vyhláška Ministerstva spravedlnosti č. 37/1992 Sb., o jednacím řádu pro okresní a krajské soudy

Vyhláška Ministerstva spravedlnosti č. 418/2001 Sb., o postupech při výkonu exekuční a další činnosti

Vyhláška Ministerstva spravedlnosti č. 330/2001 Sb., o odměně a náhradách soudního exekutora, o odměně a náhradě notových výdajů správce podniku a o podmínkách pojištění odpovědnosti za škody způsobené exekutorem

Vyhláška Ministerstva spravedlnosti č. 329/2008 Sb., o centrální evidenci exekucí

Nařízení vlády č. 333/2009 Sb., o podmínkách použití finančních prostředků Státního fondu rozvoje bydlení ke krytí části nákladů spojených s výstavbou sociálních bytů formou dotace právnickým a fyzickým osobám

**Monografie**

DISMAN, Miroslav. *Jak se vyrábí sociologická znalost. Příručka pro uživatele*. Praha: Karolinum, 2000, 374 s. ISBN 80-246-0139-7.

KASÍKOVÁ, Martina. *Zákon o soudních exekutorech a exekuční činnosti (exekuční řád): komentář*. Praha: C. H. Beck, 2007, 672 s. ISBN 978-807-1795-827.

KLABOUC, Jiří. *Staré české soudnictví (jak se dříve soudovalo)*. Praha: Orbis, 1967, 417 s.

KRAUS, Blahoslav a Věra POLÁČKOVÁ. *Člověk - prostředí - výchova: k otázkám sociální pedagogiky*. Brno: Paido, 2001, 199 s. ISBN 80-7315-004-2.

MALÝ, Karel a Florián SIVÁK. *Dějiny státu a práva v Československu: celostátní vysokoškolská učebnice pro studenty právnických fakult. Díl 1., do r. 1918*. Praha: Panorama, 1988, 547 s.

MALÝ, Karel. *České právo v minulosti*. Praha: Orac, 1995, 269 s. ISBN 80-85903-01-6.

MARTÍNKOVÁ, Eva. *(Ne)máte peníze - co s tím?: slabikář rodinných financí*. Havlíčkův Brod: Fragment, 2003, 151 s. ISBN 80-720-0482-4.

NAVRÁTILOVÁ, Petra. *Finanční gramotnost: učebnice učitele*. Kralice na Hané: Computer Media, 2012, 120 s. ISBN 978-80-7402-107-7.

PETRUSEK, Miloslav. *Společnosti pozdní doby*. Praha: Sociologické nakladatelství (SLON), 2006, 459 s. ISBN 80-86429-63-6.

RADKOVA, Martina. *Exekuce jiné pohledávky*. Praha: Linde Praha, 2009, 199 s. ISBN 978-807-2017-676.

SCHELLEOVÁ, Ilona a Karel SCHELLE. *Právní úprava civilního řízení (historie a současnost)*. Brno: Masarykova univerzita, 1995, 320 s. ISBN 80-210-1198-X.

SCHELLEOVÁ, Ilona. *Exekuční řízení*. Praha: Eurolex Bohemia, 2005, 272 s. ISBN 80-868-6146-5.

STAVINOHOVÁ, Jaruška a Ilona SCHELLEOVÁ. *Občanské právo procesní*. Brno: Doplněk: Masarykova univerzita, 1993, 245 s. ISBN 80-857-6520-9.

SMRČKA, Luboš. *Rodinné finance: ekonomická krize a krach optimismu*. Praha: C. H. Beck, 2010, 538 s. ISBN 978-80-7400-199-4.

TOMEŠ, Igor. *Obory sociální politiky*. Praha: Portál, 2011, 366 s. ISBN 978-80-7367-868-5.

TRIPES, Antonín. *Exekuce v soudní praxi*. Praha: C. H. Beck, 1997, 498 s. ISBN 80-7179-136-9.

VOJÁČEK, Ladislav a Karel SCHELLE. *Repetitorium českých právních dějin do roku 1945*. Ostrava: Key Publishing, 2008, 218 s. ISBN 978-808-7071-694.

VOSKA, Jaroslav. *Československé civilní řízení soudní, řízení exekuční a právo konkursní a vyrovnací*. Praha: Státní nakladatelství pro Spolek posluchačů komerčního inženýrství v Praze, 1947, 239 s.

### Vysokoškolské kvalifikační práce

SMOLÍKOVÁ, Lenka. *Exekuce v České republice*. Brno, 2006. Rigorózní práce. Masarykova univerzita, Fakulta právnická, Katedra občanského práva.

SVOBODA, Ondřej. *Princip ochrany a obrany povinného v exekučním řízení*. Brno, 2008. Diplomová práce. Masarykova univerzita, Právnická fakulta, Katedra občanského práva.

### Příspěvky v periodiku

Čápková, Hana. Konec pohádkového byznysu. *Respekt*. 2012, č. 22. ISSN 0862-6545.

Daniel, Milan. Česko v exekuci. *Literární noviny*. 2012, č. 5. ISSN 1210-0021.

Fára, Ivana. Když krachuje domácnost. *Ekonom*. 2010, č. 41. ISSN 1210-0714.

Mareš, Petr. Chudoba, marginalizace, sociální vyloučení. *Sociologický časopis*. 2000, č. 3. ISSN 0038-0288.

Prošek, Jiří a Vladimír Plášil. Zasedání UIHJ v Madridu. *Komorní listy: časopis soudních exekutorů*. 2012, č. 4. ISSN 1805-1081.

### Elektronické zdroje

Asociace občanských poraden. *Asociace občanských poraden* [online]. [cit. 2012-12-28]. Dostupné z: <http://www.obcanskeporadny.cz/>

Asociace občanských poraden. *Oblasti občanského poradenství* [online]. [cit. 2013-01-21]. Dostupné z: <http://www.obcanskeporadny.cz/oblasti-obcanskeho-poradenstvi/>.

Asociace občanských poraden. *Spotřebitelské poradenství* [online]. [cit. 2013-01-21]. Dostupné z: <http://www.obcanskeporadny.cz/spotrebitelske-poradenstvi/>

Česká národní banka. *Zpráva o finanční stabilitě 2011-2012* [online]. [cit. 2013-01-29]. [http://www.cnb.cz/miranda2/export/sites/www.cnb.cz/cs/financni\\_stabilita/zpravy\\_fs/fs\\_2011-2012/fs\\_2011-2012.pdf/](http://www.cnb.cz/miranda2/export/sites/www.cnb.cz/cs/financni_stabilita/zpravy_fs/fs_2011-2012/fs_2011-2012.pdf/)

Česká televize. *Dvaasedmdesát jmen české historie* [online]. [cit. 2012-12-28]. Dostupné z: <http://www.ceskatelevize.cz/porady/10169539755-dvaasedmdesat-jmen-ceske-historie/208572232200013-viktorin-kornel-ze-vsehrd/>

Datové schránky. *Vše co jste chtěli vědět o datových schránkách* [online]. [cit. 2012-12-28]. Dostupné z: <http://www.datoveschranky.info/cz/o-datovych-schrankach/vse--co-jste-chteli-vedet-o-datovych-schrankach-id34695/>

Evropský rok boje proti chudobě a sociálnímu vyloučení. *Předlužení* [online]. [cit. 2013-01-12]. Dostupné z: <http://www.ey2010.cz/predluzeni/>

Exekutorská komora České republiky. *Nových exekucí ubývá* [online]. [cit. 2013-04-10]. Dostupné z: <http://ekcr.cz/1/monitoring-medii/1088-cro-1-novych-exekuci-ubyva-13-3-2013>

Exekutorská komora České republiky. *Exekutoři radí* [online]. [cit. 2012-12-28]. Dostupné z: <http://ekcr.cz/1/monitoring-medii/719-ct-24-exekutori-radi-07-062012?w=http://ekcr.cz/>

Exekutorská komora České republiky. *Senioři v exekuci* [online]. [cit. 2012-12-28]. Dostupné z: <http://www.ekcr.cz/1/aktuality-pro-media/908-seniori-v-exekuci-13-11-2012?w=/>

Finanční noviny. *V Česku přibývá lidí s exekucí na důchod, loni jich bylo 67.614* [online]. [cit. 2013-04-18]. Dostupné z: <http://www.financninoviny.cz/zpravy/v-cesku-pribyva-lidi-s-exekuci-na-duchod>

HRADECKÝ, Ilja a kol. Souhrnný materiál pro tvorbu Koncepce práce s bezdomovci v ČR na období do roku 2020. In: *Evropský sociální fond v ČR. Operační program Lidské zdroje a zaměstnanost*. Praha, 26.10.2012. s. 32. [online]. [cit. 2012-12-28]. Dostupné z: <http://www.esfcr.cz/evropsky-socialni-fond-v-cr>. číslo projektu CZ.1.04/6.1./00/09.00016.

LAVICKÝ, Petr. Občanské právo procesní. Exekuční řízení In: *Občanské právo procesní 2012*. ASPI. Exekuce [online]. [cit. 2012-12-30]. Dostupné pro předplatitele z: <http://www.systemaspi.cz/>

Národní ústav odborného vzdělávání. *Systém budování finanční gramotnosti na základních a středních školách*. Společný dokument Ministerstva financí ČR, Ministerstva školství, mládeže a tělovýchovy ČR, Ministerstva průmyslu a obchodu ČR vypracovaný na základě usnesení vlády č. 1594 ze dne 7. prosince 2005 aktualizovaná verze a v souladu se Strategií finančního vzdělávání [online]. [cit. 2012-12-28]. Dostupné z: [http://www.nuov.cz/uploads/SBFG\\_finalni\\_verze.pdf](http://www.nuov.cz/uploads/SBFG_finalni_verze.pdf)

Občanské sdružení spotřebitelů TEST. *Jak nespadnout do pastí*. Praha 2012 [online]. [cit. 2012-12-28]. Dostupné pro předplatitele z: <http://www.dtest.cz/>

Partners. *Den finanční gramotnosti* [online]. [cit. 2012-12-28]. Dostupné z: <http://www.partners.cz/cs/projekty/den-financni-gramotnosti/>

SNOPEK, Jan. Systém prostupného bydlení. In: *Agentura pro sociální začleňování v romských lokalitách* [online] 2012. [cit. 2013-01-21]. Dostupné z: [http://www.mpsv.cz/files/clanky/12800/prezentace\\_7.pdf](http://www.mpsv.cz/files/clanky/12800/prezentace_7.pdf)

SOLUS. *Závazky po splatnosti mělo ke konci roku v negativním registru SOLUS více než 8 % obyvatel* [online]. [cit. 2012-12-28]. Dostupné z: <https://www.solus.cz/cs/archiv-tiskovych-zprav/24-1-2013-zavazky-po-splatnosti-melo-ke-konci-roku-v-negativnim-registru-solus-vice-nez-8-obyvatel-cr>

## SEZNAM POUŽITÝCH SYMBOLŮ A ZKRATEK

ř. z. Říšský zákoník

z. z. Zemský zákoník

AGBG Allgemeines bürgerliches Gesetzbuch = Všeobecný občanský zákoník

UIHJ International Union of Judicial Officers = Mezinárodní unie soudních exekutorů

ES Evropské společenství

OSN Organizace spojených národů

## **SEZNAM OBRÁZKŮ**

Graf č. 1 Počet nařízených a ukončených exekucí .....	41
Graf č. 2 Počet exekučních srážek z důchodů .....	44