



Univerzita Tomáše Bati ve Zlíně
Fakulta humanitních studií

INSTITUT MEZIOBOROVÝCH STUDIÍ BRNO

Diplomová práce

2013

Bc. Petra Vaculínová

Vliv rodiny na hodnotovou orientaci žáků 9. tříd

Bc. Petra Vaculínová

Diplomová práce
2013



Univerzita Tomáše Bati ve Zlíně
Fakulta humanitních studií



INSTITUT
MEZIOBOROVÝCH STUDIÍ BRNO

Univerzita Tomáše Bati ve Zlíně

Institut mezioborových studií Brno

akademický rok: 2011/2012

ZADÁNÍ DIPLOMOVÉ PRÁCE

(PROJEKTU, UMĚLECKÉHO DÍLA, UMĚLECKÉHO VÝKONU)

Jméno a příjmení: **Bc. Petra VACULÍNOVÁ**

Osobní číslo: **H118585**

Studijní program: **N 7507 Specializace v pedagogice**

Studijní obor: **Sociální pedagogika**

Téma práce: **Vliv rodiny na hodnotovou orientaci žáků 9. tříd.**

Zásady pro vypracování:

Zadané a zvolené téma bude zpracováno podle pokynů obsažených v materiálu IMS "Metodika psaní odborného textu a výzkum v sociálních vědách" (IMS 2009). Případně podle dalších materiálů, z nichž některé jsou obsaženy v literatuře připojené k tomuto studijnímu textu. Zejména bude dbáno na dodržování zásad publikační etiky a pravidel společenskovědního výzkumu. Průběžné výsledky práce budou pravidelně konzultovány s vedoucím diplomové práce.

S vědomím těchto zásad a pravidel a po konzultaci s vedoucím bude práce zaměřena:

- na specifikaci rodiny, její charakteristiku, znaky a popis funkcí;
- na působení rodiny při výchově a úlohu, kterou sehrává v životě dětí a mládeže při utváření hodnot;
- na problematiku hodnot (druhy, funkce, význam) a utváření hodnotové orientace;

Součástí práce bude výzkum provedený formou dotazníkového šetření u žáků 9. tříd zaměřený na zjištění hodnotové orientace a ovlivnění jejich postoje k hodnotám rodinou.

Rozsah diplomové práce:

Rozsah příloh:

Forma zpracování diplomové práce: **tištěná/elektronická**

Seznam odborné literatury:

EYRE, L., EYRE, R. Jak naučit děti hodnotám. 1. vyd. Praha: Portál, 2000.

CHRÁSKA, M. Metody pedagogického výzkumu. 1. vyd. Praha: Grada, 2007.

KRAUS, B., POLÁČKOVÁ, V., et al. Člověk, prostředí, výchova. 1. vyd. Brno: Paido, 2001.

KUČEROVÁ, S. Člověk, hodnoty, výchova. 1. vyd. Prešov: ManaCon, 1996.

MATOUŠEK, O. Rodina jako instituce a vztahová síť. 3. vyd. Praha: Sociologické nakladatelství, 2003.

SAK, P., SAKOVÁ, K. Mládež na křižovatce. 1. vyd. Praha: Svoboda Servis, 2004.

Další literatura bude obsažena v Projektu diplomové práce a průběžně doplňována během práce na tomto textu.

Vedoucí diplomové práce:

PaedDr. Libuše Mazánková, Dr.
Katedra sociální pedagogiky

Datum zadání diplomové práce:

30. listopadu 2011

Termín odevzdání diplomové práce:

31. března 2013

V Brně dne 30. listopadu 2011


prof. PhDr. Pavel Mühlpachr, Ph.D.
vedoucí ústavu




PhDr. Miroslav Jůzl, Ph.D.
vedoucí katedry

PROHLÁŠENÍ AUTORA DIPLOMOVÉ PRÁCE

Beru na vědomí, že

- odevzdáním diplomové práce souhlasím se zveřejněním své práce podle zákona č. 111/1998 Sb. o vysokých školách a o změně a doplnění dalších zákonů (zákon o vysokých školách), ve znění pozdějších právních předpisů, bez ohledu na výsledek obhajoby ¹⁾;
- beru na vědomí, že diplomová práce bude uložena v elektronické podobě v univerzitním informačním systému dostupná k nahlédnutí;
- na moji diplomovou práci se plně vztahuje zákon č. 121/2000 Sb. o právu autorském, o právech souvisejících s právem autorským a o změně některých zákonů (autorský zákon) ve znění pozdějších právních předpisů, zejm. § 35 odst. 3 ²⁾;
- podle § 60 ³⁾ odst. 1 autorského zákona má UTB ve Zlíně právo na uzavření licenční smlouvy o užití školního díla v rozsahu § 12 odst. 4 autorského zákona;
- podle § 60 ³⁾ odst. 2 a 3 mohu užít své dílo – diplomovou práci - nebo poskytnout licenci k jejímu využití jen s předchozím písemným souhlasem Univerzity Tomáše Bati ve Zlíně, která je oprávněna v takovém případě ode mne požadovat přiměřený příspěvek na úhradu nákladů, které byly Univerzitou Tomáše Bati ve Zlíně na vytvoření díla vynaloženy (až do jejich skutečné výše);
- pokud bylo k vypracování diplomové práce využito softwaru poskytnutého Univerzitou Tomáše Bati ve Zlíně nebo jinými subjekty pouze ke studijním a výzkumným účelům (tj. k nekomerčnímu využití), nelze výsledky diplomové práce využít ke komerčním účelům.

Prohlašuji, že

- elektronická a tištěná verze diplomové práce jsou totožné;
- na diplomové práci jsem pracoval samostatně a použitou literaturu jsem citoval. V případě publikace výsledků budu uveden jako spoluautor.

.....
Petra Vaculínová

V Brně 1. března 2013

1) zákon č. 111/1998 Sb. o vysokých školách a o změně a doplnění dalších zákonů (zákon o vysokých školách), ve znění pozdějších právních předpisů, § 47b Zveřejňování závěrečných prací:

(1) Vysoká škola nevydělečně zveřejňuje disertační, diplomové, bakalářské a rigorózní práce, u kterých proběhla obhajoba, včetně posudků oponentů a výsledku obhajoby prostřednictvím databáze kvalifikačních prací, kterou spravuje. Způsob zveřejnění stanoví vnitřní předpis vysoké školy.

(2) Disertační, diplomové, bakalářské a rigorózní práce odevzdané uchazečem k obhajobě musí být též nejméně pět pracovních dnů před konáním obhajoby zveřejněny k nahlédnutí veřejnosti v místě určeném vnitřním předpisem vysoké školy nebo není-li tak určeno, v místě pracoviště vysoké školy, kde se má konat obhajoba práce. Každý si může ze zveřejněné práce pořizovat na své náklady výpisy, opisy nebo rozmnoženiny.

(3) Platí, že odevzdáním práce autor souhlasí se zveřejněním své práce podle tohoto zákona, bez ohledu na výsledek obhajoby.

2) zákon č. 121/2000 Sb. o právu autorském, o právech souvisejících s právem autorským a o změně některých zákonů (autorský zákon) ve znění pozdějších právních předpisů, § 35 odst. 3:

(3) Do práva autorského také nezasahuje škola nebo školské či vzdělávací zařízení, užíje-li nikoli za účelem přímého nebo nepřímého hospodářského nebo obchodního prospěchu, k výuce nebo k vlastní potřebě dílo vytvořené žákem nebo studentem ke splnění školních nebo studijních povinností vyplývajících z jeho právního vztahu ke škole nebo školskému či vzdělávacího zařízení (školní dílo).

3) zákon č. 121/2000 Sb. o právu autorském, o právech souvisejících s právem autorským a o změně některých zákonů (autorský zákon) ve znění pozdějších právních předpisů, § 60 Školní dílo:

(1) Škola nebo školské či vzdělávací zařízení mají za obvyklých podmínek právo na uzavření licenční smlouvy o užití školního díla (§ 35 odst. 3). Odpirá-li autor takového díla udělit svolení bez vážného důvodu, mohou se tyto osoby domáhat nahrazení chybějícího projevu jeho vůle u soudu. Ustanovení § 35 odst. 3 zůstává nedotčeno.

(2) Není-li sjednáno jinak, může autor školního díla své dílo užít či poskytnout jinému licenci, není-li to v rozporu s oprávněnými zájmy školy nebo školského či vzdělávacího zařízení.

(3) Škola nebo školské či vzdělávací zařízení jsou oprávněny požadovat, aby jim autor školního díla z výdělku jím dosaženého v souvislosti s užitím díla či poskytnutím licence podle odstavce 2 přiměřeně přispěl na úhradu nákladů, které na vytvoření díla vynaložily, a to podle okolností až do jejich skutečné výše; přitom se přihlédne k výši výdělku dosaženého školou nebo školským či vzdělávacím zařízením z užití školního díla podle odstavce 1.

Abstrakt

Diplomová práce na téma „Vliv rodiny na hodnotovou orientaci žáků 9. tříd“ se zabývá úlohou rodiny v životě dětí. Snaží se vysvětlit její postavení ve společnosti, popsat rozdíl mezi tradiční a moderní rodinou, charakterizovat současnou rodinu, specifikovat její znaky a uvést základní funkce. Rovněž se zaměřuje na působení rodiny při výchově a její vliv při získávání, utváření a předávání hodnotového systému dětem. Dále objasňuje problematiku hodnot v čistě obecné rovině, definuje jejich druhy, funkce a význam, ale také hodnotovou orientaci a její formování.

Součástí práce je empirická část, která analyzuje výsledky kvantitativního výzkumu provedeného dotazníkovou metodou u žáků 9. tříd základních škol, zaměřeného na jejich hodnotovou orientaci a postoj k různým hodnotám.

Klíčová slova:

rodina, výchova, děti, funkce rodiny, znaky rodiny, hodnota, druhy hodnot, hodnotová orientace, význam hodnot, žebříček hodnot, výchova k hodnotám

Abstract

The diploma thesis „How family influences values of the 9th grade pupils“ is focused on the role of the family in life of children. It tries to explain its position in the society, to describe the difference between a traditional and a modern family, to characterize contemporary family, to specify its features and to name essential family functions. This thesis also focuses on the influence of the family while bringing up children and its impact when acquiring, formation and handing over the system of values towards children. It further clarifies the issue of values in general, it defines types, functions and the meaning of values, orientation of values as well as its formation.

This diploma thesis contains the empirical part that analysis the results of quantitative research executed by questionnaires among the 9th grade pupils. The questionnaires were aimed at questioning their value orientation and their attitude to various values.

Keywords:

family, upbringing, children, family function, family features, value, types of values, value orientation, meaning of values, value ladder, upbringing towards the values

Poděkování

Děkuji paní **PaedDr. Libuši Mazánkové, Dr.** za velmi užitečnou a všestrannou metodickou pomoc, kterou mi poskytla při zpracování mé diplomové práce.

Rovněž bych chtěla poděkovat rodině a především svému manželovi za pomoc, morální podporu a inspiraci, kterou mi poskytli při zpracování diplomové práce, a které si nesmírně vážím.

Prohlašuji, že odevzdaná verze diplomové práce a verze elektronická nahraná do IS/STAG jsou totožné.

Petra Vaculínová

OBSAH

Úvod	8
1. Rodina jako sociální instituce	10
1.1 Rodina = základ společnosti.....	10
1.2 Proměna tradiční rodiny v moderní.....	13
1.3 Charakteristika současné rodiny.....	15
1.4 Funkce rodiny.....	18
2. Hodnoty a hodnotový systém	24
2.1 Vymezení pojmu „hodnota“.....	24
2.2 Druhy hodnot.....	27
2.3 Úloha, funkce a význam hodnot v životě člověka	31
2.4 Hodnotová orientace a její utváření	34
3. Působení rodiny při předávání hodnot	37
3.1 Rodina a její vliv na výchovu.....	37
3.2 Úloha rodiny při získávání hodnot	42
3.3 Výchova k hodnotám	45
4. Výzkum zaměřený na problematiku hodnotové orientace žáků 9. třídy.....	49
4.1 Cíl výzkumu, definování hypotéz	49
4.2 Zvolená výzkumná metoda	50
4.3 Charakteristika výzkumného vzorku.....	51
4.4 Realizace výzkumu	52
4.5 Zpracování a vyhodnocení získaných dat	56
4.6 Prezentace výsledků	74
4.7 Závěrečné zhodnocení výzkumu	76
Závěr	78
Resumé.....	80
Seznam použité literatury	81
Přílohy.....	84

Úvod

„Děti jsou jako mokrá cement. Cokoliv do nich otisknete, to tam zatvrdne a stane se součástí jejich osobnosti.“

Earnie Larsen (1939 - 2011)

Problematika rodiny je na celém světě maximálně živá a aktuální. Rodina byla, je a bude základní jednotkou všech lidských společností. Přes všechny proměny, kterými dnes prochází, neztratila nic ze svého významu a její výchovná role je stále pokládána za nezastupitelnou. I v současné době je rodina chápána jako sociální prostředí, které má na výchovu dětí největší vliv. Dobrá rodina znamená dobrý začátek do života, dobrý hodnotový systém, který nás ovlivňuje a doprovází celý život. Názor na svět si dítě formuje vždy v závislosti na tradicích a systému hodnot své rodiny. Rodina je prvním místem, kde se dítěti postupně předávají informace o tom, co je dobré a co špatné, a dítě si brzy začne uvědomovat hranice toho, co je vhodné a co nikoliv. Cílem výchovy by proto mělo být přimět dítě k tomu, aby si osvojilo takové způsoby chování a předat jim takové hodnoty, které jsou ve shodě s normami společnosti.

Ve své diplomové práci se budu zabývat úlohou rodiny při získávání a formování hodnot a hodnotového žebříčku dětí. Cílem práce je přispět ke specifikaci a charakteristice rodiny, popsat její působení při výchově, při utváření systému hodnot, přiblížit problematiku hodnotové orientace a hodnot obecně a dotazníkovým šetřením zjistit hodnotovou preferenci žáků 9. tříd a ovlivnění jejich postoje k hodnotám rodinou.

Téma vlivu rodiny na hodnotovou orientaci dětí poskytuje celou řadu různých pohledů a s tím i možných řešení problémů. Stejně jako sociální pedagogika, která je oborem, jež se stále významnějším způsobem začíná podílet na rozšiřování povědomí rodičů o výchově, a to zejména díky svému výrazně integrujícímu charakteru, neboť je disciplínou, která v sobě soustřeďuje poznatky z oblasti jak pedagogické, tak psychologické, právní, sociologické aj. Dochází v ní k propojení praxe s teoretickými znalostmi, a tím vytvoření komplexu jedinečných přístupů k řešení jednotlivých klíčových otázek. O totéž jsem se snažila ve své diplomové práci.

Ta je strukturována do čtyř kapitol podle obsahových souvislostí, které jsou dále systematicky rozděleny do několika podkapitol, které řeší konkrétní problematiku vycházející z jejich názvu. První tři kapitoly jsou teoretické, čtvrtá kapitola se zabývá analýzou kvantitativního výzkumu.

První kapitola je koncipována jako úvodní a je věnována rodině. Je zaměřena na vysvětlení pojmu „rodina“ a popsání jejího hlavního smyslu v životě každého z nás. Konkrétní podoba rodiny, její velikost a struktura je závislá na společenských podmínkách v dané sociální kultuře, a proto následuje vylíčení proměny tradiční rodiny v moderní. Dále je specifikována současná rodina s jejími typickými znaky a v závěru této kapitoly jsou představeny základní funkce rodiny.

Ve druhé kapitole je podrobně pojednáno o hodnotách a hodnotovém systému. Je zde vymezen pojem „hodnota“ z několika odlišných hledisek a dále jsou charakterizovány a porovnány různé druhy hodnot. Následuje objasnění úlohy, funkce a významu hodnot v lidském životě a v neposlední řadě je zde popsána problematika hodnotové orientace dnešní mladé generace a způsob jejího formování.

Třetí kapitola se zamýšlí nad úlohou rodiny při výchově. Zaměřuje se na konkretizaci jejího působení při získávání, utváření a předávání hodnot, ale i na vlastní výchovu k hodnotám a základní principy, které lze při tomto typu výchovy aplikovat.

Teoretická část práce vznikla na základě obsahové analýzy dostupných materiálů. Jejich výběr nebyl náhodný, ale probíhal podle tématických souvislostí. Při práci jsem zpracovávala literaturu a prameny, které jsem považovala za důležité, a které by dobře osvětlily danou tematiku. Nalezla jsem v nich spoustu přínosných informací, které jsem se snažila uplatit při psané této diplomové práci.

Empirická část obsažená ve *čtvrté kapitole* je zpracována na základě kvantitativního výzkumu směřujícího k verifikaci či falzifikaci předem stanovených hypotéz. Výzkum byl uskutečněn formou dotazníkového šetření mezi žáky 9. tříd základních škol, se zaměřením na jejich hodnotovou orientaci a postoj k hodnotám vůbec. Vyúsťuje v prezentaci získaných výsledků a jejich zhodnocení v podobě závěrečného shrnutí.

Téma méj diplomové práce je tématem natolik širokým a obsáhlým, že jej lze pojmout z různých úhlů pohledu a danou problematiku není možné v jedné práci obsáhnout. V současné době se jí věnuje celá řada významných autorů, s jejichž publikacemi jsem nepracovala, neboť jsem se zaměřila jen na nepatrnou výseč tohoto tématu.

1. Rodina jako sociální instituce

Člověk je tvorem nejen přírodním, biologickým, ale především společenským. Každý z nás je sociálně determinován řadou společenských skupin, mezi nimiž mimořádně velkou roli hraje rodina.¹ *Rodina je nejstarší lidskou entitou a nejdůležitější společenskou skupinou.* Běžně je považována za základní článek sociální struktury, jenž je úzce spjat nejrůznějšími vztahy uvnitř i navenek. Přitom může mít různou formu a své funkce, kterými uspokojuje důležité potřeby svých členů, může plnit v různé míře. Celou svou historií prochází neustálými změnami co do své velikosti, významu i začlenění do společnosti. Adaptuje se přitom na nejrůznější proměny či vývojové stupně.

„V podvědomí nás všech je rodina důležitým zázemím, bez něž si mnozí z nás nedovedou život člověka ani dost dobře představit.“² V jednom ze svých hlavních poslání poskytuje rodina svým členům péči a ochranu, a to především v obdobích, kdy nejsou s to se o sebe sami postarat. Umožňuje jim tělesnou, duševní, duchovní existenci a rozvoj, dává jim pocit jistoty i bezpečí a v neposlední řadě pocit domova v kruhu svých nejbližších.

1.1 Rodina = základ společnosti

Přes všechny problémy a peripetie, kterými rodina ve svém historickém vývoji prošla, zůstává i na počátku nového století nepostradatelnou a těžko nahraditelnou základní jednotkou každé společnosti. Je nezastupitelná při předávání hodnot z generace na generaci a funguje jako nejvýznamnější socializační činitel. Stojí na počátku rozvoje osobnosti a má možnost ji v rozhodující fázi ovlivňovat.³ Podoba rodiny se do jisté míry mění v závislosti na sociálních a kulturních podmínkách dané doby.

Základem rodiny v našich kulturních podmínkách je dyadický pár tvořený mužem a ženou, kteří žijí v dané formě – **manželství**. Jedná se o „sociálně

¹ KOHOUTEK, R. et al. *Základy sociální psychologie*. 1. vyd. Brno: CERM – Akademické nakladatelství, 1998, s. 106

² PACHL, L. a kol. *Malá abeceda rodiny*. 1. vyd. Praha: Panorama, 1983, s. 7

³ KRAUS, B. *Základy sociální pedagogiky*. 1. vyd. Praha: Portál, 2008, s. 79

*akceptovatelný a posvěcený sexuální svazek mezi dvěma dospělými jedinci.*⁴ Ačkoliv právní řád ČR neobsahuje výslovnou definici rodiny, lze konstatovat, že za rodinu považuje především rodinu založenou manželstvím. Této společensky schválené formě rodinného soužití potom věnuje zvláštní pozornost, poskytuje jí ochranu a tato je po právu rovněž předmětem silné sociální kontroly.

Rodina založená na manželství je u nás ještě stále jednoznačně **dominantní formou rodinného uspořádání**. Ideál klasické rodiny s rodiči v harmonickém svazku a spokojenými dětmi není v reálném životě vždy naplňován, ale i tak má svůj význam, protože existence harmonických rodinných vztahů a uspokojivých sociálních vzorců jsou modely, které budou předávány dalším generacím.

Rodinu lze však také chápat i jako **malou skupinu společně žijících osob**, které jsou navzájem spojeny nejen manželskými a příbuzenskými, ale i jinými **obdobnými vztahy**, zvláště **společným způsobem života** a úzkými citovými vazbami, a to z důvodu, že tradiční kritéria přestávají platit. Spojení muže a ženy svazkem manželským již není nutnou podmínkou rodinného života a důsledkem toho je to, že přibývá dětí, které se narodí mimo legitimní svazek. I přesto mohou taková soužití fungovat jako rodina se všemi jejími funkcemi. Podmínkou však je společné bydlení pod jednou střechou a spolupráce mezi jednotlivými členy v rámci společensky uznávané dělby práce.⁵

Podle významného českého sociálního pedagoga **Blahoslava Krause** můžeme rozlišit několik typů rodin:

- **nukleární** – rodina tvořená párem rodičů a dětmi,
- **rozšířená** – rodina rozrostlá o blízké příbuzné, prarodiče, strýce, tety apod.,
- **orientační** – rodina, do níž se člověk rodí a vyrůstá v ní jako dítě,
- **prokreační** – rodina, kterou člověk později sám zakládá rodinným svazkem.⁶

Z pohledu sociálního psychologa **Rudolfa Kohoutka** lze na rodinu nahlížet jako na **společenskou skupinu**, tj. „*celek dvou nebo více osob, které jsou ve vzájemných, více či méně vymezených a soudržných, formálních nebo neformálních vztazích*

⁴ GIDDENS, A. *Sociologie*. 1. vyd. Praha: Argo, 1999, s. 156

⁵ KRAUS, B. *Základy sociální pedagogiky*. 1. vyd. Praha: Portál, 2008, s. 80

⁶ KRAUS, B., POLÁČKOVÁ, V. et al. *Člověk, prostředí, výchova*. 1. vyd. Brno: Paido, 2001, s. 79

a interakcích. Má vlastní systém pojetek, hodnot, cílů a norem, regulujících chování jednotlivých členů.“⁷

Rodina je přirozeným prostředím, do kterého se člověk rodí a přejímá všechno, co mu rodiče připraví. *“Představuje sociální zařízení, jehož primárním účelem je vytvářet soukromý prostor, stíněný proti vířícímu a nepřehlédnutelnému světu veřejnému. Chrání své členy, nemění svůj tvar, vnitřní uspořádání ani habitus a změny ve svém okolí vyrovnává.*“⁸

Podle sociologické definice **Anthonyho Giddense** je rodina skupina osob přímo spjatých **příbuzenskými vztahy**, tj. manželstvím nebo pokrevními vazbami, jejíž dospělí členové jsou **odpovědní za výchovu dětí**.⁹

Náležitá péče rodičů o děti je vlastně hlavní důvod, proč rodina odedávna existuje. Je to její **největší smysl**. *„Význam rodiny tkví především v klíčové roli, kterou hraje v procesu socializace. Klíčová úloha rodiny je spojena s její funkcí společenského dědění neboli předávání návyků nutných pro orientaci v poznávacích stereotypech, důležitých pro regulaci zachování hodnot a norem.*“¹⁰ Rodina je prvním modelem společnosti, s jakým dítě přijde do styku. Ovlivňuje jeho budoucnost, možnosti a životní šance. Předurčuje jeho osobní vývoj, jeho vztahy k jiným skupinám lidí, nastavuje jeho **hodnotový žebříček** a je mu celoživotní oporou. *„Bez osobního, vysoce angažovaného zaujetí rodičů na osudu dětí by se děti vychovat nedaly. Bez respektu k danému stavu společnosti a jejím potřebám rovněž ne.*“¹¹

Rodina představuje biosociální systém, který neustále hledá a nachází své místo ve společnosti a přitom je společností znovu a znovu ovlivňován a formován. Funguje v plném rozsahu a má své opodstatnění jen tehdy, když uspokojuje potřeby a požadavky každého jejího člena, které jsou na ni jimi a zároveň celou společností kladeny. Aby rodina dostála všem těmto náročným požadavkům a dala smysl své existenci, musí plnit alespoň základní úlohy a funkce, které zabezpečují život člověka ve společnosti ve všech etapách jeho existence.

⁷ KOHOUTEK, R. et al. *Základy sociální psychologie*. 1. vyd. Brno: CERM – Akademické nakladatelství, 1998, s. 41

⁸ MOŽNÝ, I. *Sociologie rodiny*. 1. vyd. Praha: SLON, 1999, s. 13

⁹ GIDDENS, A. *Sociologie*. 1. vyd. Praha: Argo, 1999, s. 156

¹⁰ KOHOUTEK, R. et al. *Základy sociální psychologie*. 1. vyd. Brno: CERM – Akademické nakladatelství, 1998, s. 106-107

¹¹ MATOUŠEK, O. *Rodina jako instituce a vztahová síť*. 1. vyd. Praha: SLON, 2003, s. 9

1.2 Proměna tradiční rodiny v moderní

Původní význam slova **rodina** byl podstatně jiný, než jak jej chápeme v současné době, neboť jeho vymezení je do určité míry závislé na společenské praxi dané historické epochy. Ohlédneme-li zpět do minulosti, zjistíme, že tímto slovem byly označovány dosti odlišné skutečnosti a žádná z nich se nekryje s naší dnešní představou.

Na jedné straně byla pojmem rodina označována **velká domácnost**. „*Tedy společenství lidí, kteří spolu bydlí a pod jednou střechou spolu hospodaří, podléhající jedné bezprostřední autoritě, „hlavě rodiny“.*“¹² Na straně druhé byl tento termín ve společenském vědomí vládnoucích tříd (šlechty a patricijů) chápán jako **system širokého pokrevního příbuzenství**. Slovem rodina se tedy myslelo přibližně totéž co rod – „*velká skupina lidí, jež svazkem krve udržovala jednotu moci a majetku.*“¹³

Tradiční rodina byla sevřena do poměrně úzkého rámce, kterému se její členové museli přizpůsobit. Byla prototypem hierarchie a pevné uspořádanosti. Za posledních sto let však v souvislosti s historickým vývojem prošla rodina **značnými změnami**. Došlo k výraznému posunu od patriarchální rodiny k rodině demokratické. Přestává platit model klasické tradiční rodiny, která měla definovaný pevný řád, kdy „*otec přísně vládl, v hierarchii následovala matka a děti měly jen poslouchat a být vděčné.*“¹⁴ Odchyly od toho řádu byly pod silnou sociálně společenskou kontrolou. Složitý a dlouhodobý proces demokratizace uvnitř rodiny umožnil ztrátu dřívějšího výsadního mocenského postavení muže v rodině. Pokles jeho autority však neznamená, že by ztratil v rodině na významu, neboť přítomnost obou rodičovských rolí je pro děti nenahraditelná a nesmírně důležitá.

Moderní rodina se v důsledku transformačních procesů znatelně vzdálila ustálenému tradičnímu uspořádání. Přesto je rodina i nadále „*archetypem instituce zajišťující nezbytnou míru stability a kontinuity sociálního systému v proudu historických přeměn.*“¹⁵ Dochází k narušení tradičních forem rodinného soužití, žena získala značnou osobní, ekonomickou a společenskou samostatnost a do svých rukou začíná soustřeďovat stále více rozhodnutí. Role mužů a žen se ve veřejné sféře

¹² MOŽNÝ, I. *Moderní rodina (mýty a skutečnosti)*. 1. vyd. Brno: Blok, 1990, s. 17

¹³ MOŽNÝ, I. *Moderní rodina (mýty a skutečnosti)*. 1. vyd. Brno: Blok, 1990, s. 18

¹⁴ ČÁP, J. *Rozvíjení osobnosti a způsoby výchovy*. 1. vyd. Praha: ISV, 1996, s. 41

¹⁵ MOŽNÝ, I. *Moderní rodina (mýty a skutečnosti)*. 1. vyd. Brno: Blok, 1990, s. 63

vyrovnávají a tím dochází k posílení vlivu žen. Muž se stává jedním ze dvou živitelů rodiny, který není příliš ochoten zastávat nutné práce kolem dětí a domácnosti. Většina těchto činností zůstává na bedrech ženy, která bývá přetížena souběžnými požadavky práce a domácnosti, neboť ekonomický tlak vyžaduje ekonomickou aktivitu obou partnerů. Dalším výrazným rysem současné rodiny je „*pokračující předávání dřívějších odpovědností rodiny (jako jsou výchova, vzdělávání, péče o nemocné, hendikepované a staré lidi) státu.*“¹⁶

Výše citovaná slova potvrzuje i **Blahoslav Kraus**¹⁷, který ke specifikům moderní rodiny řadí:

- ***Množství funkcí rodiny převzaly jiné sociální instituce.*** Jde zejména o funkce vzdělávací a výrobní. V plné kompetenci rodiny zůstaly pouze některé, a snad proto se někdy ozývají hlasy o její možné krizi, přežití či konci.
- ***Oblast zakládání rodiny ztrácí svoji ritualizovanou podobu,*** vytváření manželských rodin tak provází značná volnost. Legalizace partnerského soužití není nutnou podmínkou rodinného života, zvyšuje se podíl rodin založených na soužití partnerů bez uzavření manželství.
- ***Snižuje se stabilita rodiny,*** a tato se stává citlivější na nejrůznější vnitřní otřesy. Neexistuje vnější ukotvení v širších společenských vazbách, což má za následek, že jakékoliv konflikty nebo jiné problémy uvnitř rodiny ji vychylují z rovnováhy. To vede k ohrožení pevnosti rodinného svazku a může dojít až k jeho rozvratu.
- ***Mění se celková struktura rodiny,*** neboť dochází k poklesu počtu dětí v rodině a omezení vícegneračního soužití. Narůstá počet osob, které žijí v jednočlenných domácnostech, a zvyšuje se počet osamělých žen s dětmi.
- ***Rozvoj zaznamenává antikoncepci a plánované rodičovství,*** ubývá „nechtěných“ těhotenství, přičemž postoje k umělému přerušení těhotenství jsou značně liberální. Partneři si plánují početí potomka s ohledem na jejich stávající životní situaci.
- ***Prodlužuje se délka života a tím i trvání rodiny po odchodu dětí,*** přičemž je delší také doba, po kterou žijí rodiče s dětmi ve společné domácnosti. Vzrůstá tak socializační dosah mladé generace na starší příslušníky rodiny.
- ***K proměnám dochází v organizaci rodinného cyklu,*** neboť rodiči se stávají osoby ve vyšším věku, děti se začínají rodit teprve po určité době trvání manželství

¹⁶ MATOUŠEK, O. *Rodina jako instituce a vztahová síť*. 1. vyd. Praha: SLON, 2003, s. 37

¹⁷ KRAUS, B., POLÁČKOVÁ, V. et al. *Člověk, prostředí, výchova*. 1. vyd. Brno: Paido, 2001, s. 83-84

či partnerského soužití. Prarodiči se tak stávají stále starší osoby, které jsou však vzhledem ke změnám v důchodovém systému velmi často ještě zapojeni do pracovního procesu.

- **Dochází ke značnému časovému zaneprázdnění rodičů**, protože se zvyšují nároky na čas rodičů strávený v pracovním procesu. Důsledkem bývá jejich vyčerpání, málo času na relaxaci a na chvíle strávené s dětmi a ostatními členy rodiny. Vedle nedostatku času vyvstává též problém způsobu jeho trávení a problém kvality jeho trávení.
- **Přibývá dvoukariérových manželství**, což souvisí s emancipací, s růstem vzdělanosti a kvalifikovanosti. V důsledku toho si oba manželé budují svoje profesionální kariéry a přibývá vysoké zaměstnanosti žen, což někdy může vést až k rozpadu rodiny.
- **Dochází k silnému nárůstu rozvodovosti**, zejména v posledních desetiletích, kdy se v současné době rozpadá prakticky každé druhé manželství, a to nezahrnujeme rozchody nesezdaných párů.

Přestože se rodina v průběhu svého vývoje mění, je vždy stabilizujícím prvkem společnosti. „*Chrání své členy, nemění svůj tvar, vnitřní uspořádání ani habitus a změny ve svém okolí vyrovnává.*“¹⁸

1.3 Charakteristika současné rodiny

Tvář současné rodiny poznamenala celá řada důležitých momentů a skutečností. Ať už se jedná o procesy sociální, ekonomické nebo politické. Přesto je dnešní rodina bezpochyby mnohem více **založena na emocionalitě a citových vztazích** než na pragmatickém uvažování. „*Není zajisté soukromějšího prostoru pro člověka než ten, který chrání jemné předivo vztahů v jeho vlastní rodině. Právo na rodinné soukromí patří mezi základní práva kulturního člověka.*“¹⁹ I přes všechny změny, kterými rodina až do teď prošla, se zdá, že v nových společenských podmínkách neztratila nic ze svého významu. Stále je rodina u velké části populace zapsána v povědomí jako důležité zázemí, bez něhož si mnozí nedovedou kvalitně prožít život dost dobře představit.

¹⁸ MOŽNÝ, I. *Rodina a společnost*. 2. vyd. Praha: Sociologické nakladatelství, 2011, s. 14

¹⁹ MOŽNÝ, I. *Moderní rodina (mýty a skutečnosti)*. 1. vyd. Brno: Blok, 1990, s. 9

Abychom pochopili fungování současné rodiny, je třeba uvést i faktory, které působí změny uvnitř rodiny, ve způsobu života a ve vztazích mezi jednotlivými členy rodiny. Za tyto **charakteristické znaky** dnešní rodiny **Blahoslav Kraus**²⁰ považuje:

➤ **Demokratizaci uvnitř rodiny**

Vztah mezi rodiči a dětmi je více partnerský. Děti se stále aktivněji podílejí na organizaci rodinného života, neboť došlo k poklesu autority otce v rodině.

➤ **Izolovanost rodiny**

Je důsledkem sílící tendence odděleného života jednotlivých generací a poklesu významu sousedských vztahů, díky čemuž rodina žije v určitém uzavření před vnější společností.

➤ **Dezintegraci rodiny**

Rodina se přestává scházet za účelem sdělování si svých zážitků a hledání cesty vzájemné pomoci a spolupráce. Členové rodiny spolu přestávají komunikovat, pouze se potkávají a korespondují spolu.

➤ **Atomizaci života v rodině**

Vedle společného rodinného života si manželé vytvářejí ještě další, vázaný na vlastní záliby a koníčky. Dětem, které jsou tak odkázány samy na sebe, pak nezbyvá nic jiného, než si žít také svůj vlastní život.

Podle **Oldřicha Matouška**, významného českého klinického psychologa, jsou pro dnešní rodinu příznačné tyto **trendy**:

- lidé ve větší míře zakládají rodinu neformálně, bez legálního sňatku,
- mají tendenci odkládat sňatky a narození dětí na co nejpozdější dobu,
- omezuje se počet dětí v rodině, případně dochází k rozhodnutí nemít děti vůbec,
- zvyšuje se rozvodovost,
- dochází k poklesu ochoty lidí po rozvodu vstupovat do dalšího svazku a mít děti,
- prodlužuje se doba, po kterou rodiče a děti žijí spolu.

Téměř všechny tyto trendy ukazují na sílící prosazování individuálních zájmů nad zájmy rodinnými.²¹ Avšak není tomu tak ve všech rodinách. I v současné době existují lidé, pro něž jsou „*rodinné vazby v jistém smyslu nezrušitelné a nesměnitelné.*

²⁰ KRAUS, B. *Základy sociální pedagogiky*. 1. vyd. Praha: Portál, 2008, s. 83-85

²¹ MATOUŠEK, O. *Rodina jako instituce a vztahová síť*. 1. vyd. Praha: SLON, 2003, s. 35

*Rodina je společenství, které dává příležitost k uplatnění trvalých hodnot – protilehlých konzumnímu tékání od věci k věci, od místa k místu, od osoby k osobě.*²²

S uvedenými trendy korespondují závěry přední slovenské sociální pedagožky **Zlatice Bakošové**, která konstatuje, že pro rodinu žijící na prahu nového tisíciletí je z demografického hlediska příznačný dlouhodobý pokles porodnosti, zvyšování věku matek při porodu, zvyšování počtu dětí narozených mimo manželství, pokles sňatkovosti, zvyšování rozvodovosti, změna struktury rodiny, neboť klesá zastoupení úplných rodin a zvyšuje se podíl rodin neúplných a rovněž dochází ke změně velikosti rodiny, vzhledem k tomu, že nastal pokles rodin se dvěma či třemi dětmi a rodiny preferují pouze jedno dítě.²³ Dále **vymezuje rodinu 20. století**, jako:

- rodinu, na níž se kladou příliš vysoké nároky a očekávání (individuální i celospolečenské),
- většina problémových a negativních jevů v rodině není projevem „krize rodiny“, ale projevem přetížení rodiny,
- stát si musí uvědomit, že nemůže očekávat hodně tam, kde málo investuje.²⁴

Rudolf Kohoutek uvádí **specifika** typické rodiny současnosti (podle J. Musila):

- Je zakládána *dříve* než v minulosti a *trvá déle* ve formě manželské dvojice.
- Je vědomě *plánována*, pokud jde o počet dětí.
- Je to malá *nukleární rodina*, v níž žijí manželé a jejich děti.
- Je soustředěna na plnění svých *základních funkcí*, tj. na funkce socializační, biologické a psychické.
- Ve většině případů je *neolokální*, tj. ubytovaná odděleně od rodičů muže i ženy.
- Je odpovědná sama za sebe, *ekonomicky soběstačná*, a proto relativně nezávislá na širším příbuzenstvu.
- Je utvářena *dobrovolně* partnery z okruhu stejného postavení.
- Je *demokraticky řízena* a postupně směřuje k symetrii sociálních rolí manželů, kterým umožňuje diferenciaci jejich zájmů.
- Je zaměřena na vztahy mezi manželskými partnery a na *péči a výchovu dětí*.
- Její *společenský význam* je státem ekonomicky, právně i jinak uznáván a posilován.²⁵

²²MATOUŠEK, O. *Rodina jako instituce a vztahová síť*. 1. vyd. Praha: SLON, 2003, s. 34

²³BAKOŠOVÁ, Z. *Sociálna pedagogika ako životná pomoc*, 3. vyd. Bratislava: Public promotion, s.r.o., 2008, s. 93

²⁴BAKOŠOVÁ, Z. *Sociálna pedagogika ako životná pomoc*, 3. vyd. Bratislava: Public promotion, s.r.o., 2008, s. 88

²⁵KOHOUTEK, R. et al. *Základy sociální psychologie*. 1. vyd. Brno: CERM – Akademické nakladatelství, 1998, s. 107

Jedná se o pouhý nástin toho, jakým směrem se rodina v současné době ubírá. Výše uvedené charakteristiky a specifika se sice vyskytují u většiny rodin, ale v různých obměnách a kombinacích. Fungování dnešní rodiny a rodinného života je, kromě výše uvedených znaků, ovlivněno i řadou dalších neméně významných faktorů, jako jsou například sociální politika, důsledky urbanizace a bytové problematiky či otázky proměn životního stylu.

1.4 Funkce rodiny

Rodina si během svého vývoje prošla mnoha změnami a musela se potýkat s mnoha problémy, i přesto nadále zůstává **nezastupitelnou a nepostradatelnou institucí** v životě každého z nás. „*Rodina je dnes vnímána současně v řádu světa ji obklopujícího jako instituce racionální, pragmatická, funkčně vertikálně hierarchizovaná a kulturně omezující a současně jako zvláštní soukromý svět authenticity, spontaneity, přirozené rovnosti a emocionality.*“²⁶

Funkce rodiny se dají třídit podle různých kritérií, ale těžko bychom stanovovali jejich pořadí podle důležitosti, neboť všechny funkce jsou pro fungování rodiny stejně důležité, vzájemně se doplňují, ovlivňují a prolínají. V různých obdobích společenského vývoje, ale i v různých fázích lidského života, nabývají na důležitosti právě ty funkce, které jsou pro danou situaci nejpodstatnější, a ostatní funkce zůstávají potlačeny a čekají na svojí chvíli.

Ladislav Pachel a kol. vidí hlavní funkce rodiny především v „*uspokojování potřeb a zájmů členů rodiny, jež zabezpečuje rodina v souladu s potřebami a zájmy celé společnosti. Plní-li rodina své funkce dobře, pak probíhá v rodinném životě socializace mladé generace nejpřirozenějším a tím i nejlepším způsobem. Současně tu nacházejí dospělí členové optimální zázemí pro celý svůj život.*“²⁷

Vzhledem k tomu, že se rodina pohybuje v určitém společenském prostoru, **nezůstávají její funkce** v průběhu dějinného vývoje **strnulé a neměnné**. Se změnami

²⁶ MOŽNÝ, I. *Moderní rodina (mýty a skutečnosti)*. 1. vyd. Brno: Blok, 1990, s. 93

²⁷ PACHL, L., a kol. *Malá abeceda rodiny*. 1. vyd. Praha: Panorama, 1983, s. 78

společenských podmínek některé ustoupily do pozadí, jiné ztratily svůj původní význam nebo zcela vymizely (funkce hospodářská neboli výrobní, funkce náboženská). Další byly přeneseny na jiné sociální zařízení nebo instituce (funkce vzdělávací) a jiné funkce naopak nabyly na závažnosti (funkce emocionální, která dnes patří k nejzásadnějším a její význam neustále roste).

I přes vzrůstající nároky a požadavky, které jsou v současné době na rodinu kladeny, tato dle názoru *Blahoslava Krause*²⁸ stále plní svoje **základní funkce**, mezi které patří:

Biologicko-reprodukční funkce

Biologická funkce rodiny představuje zajištění reprodukce lidského rodu a uspokojení sexuální potřeby mezi manželi. I když je tato funkce stále platnou charakteristikou rodiny, postupem času pomalu slábne. Především v současné době je vidět, že intimní život je na manželství naprosto nezávislý – sexuální život a možnost početí dítěte jsou odděleny především vlivem antikoncepce. Podle *Iva Možného* rodina „představuje sociální zařízení, jehož základním účelem je vytvářet soukromý prostor pro reprodukci společnosti, stíněný proti vířícímu a nepřehlednému světu veřejnému.“²⁹

Ekonomicko-zabezpečovací funkce

Tato funkce byla dříve prakticky nejdůležitější a hlavně kvůli ní většina manželství vznikala, neboť rodina byla samostatná výrobní jednotka, která si sama produkovala statky pro své přežití. I v současnosti tato funkce souvisí se zajišťováním a uspokojováním materiálních potřeb domácnosti a poskytováním přiměřeného hmotného zabezpečení jejím členům, ale doznává stále větších změn. Ve většině případů jsou členové rodiny zapojeni do ekonomického systému společnosti v rámci výkonu svého povolání a současně i rodina sama se stává významným spotřebitelem, na němž je značně závislý trh.

Ochranná funkce

Někdy je nazývána též zaopatřovací či pečovatelská a spočívá v zajišťování životních potřeb (biologických, hygienických, zdravotních) nejen u dětí, ale u všech

²⁸ KRAUS, B. *Základy sociální pedagogiky*. 1. vyd. Praha: Portál, 2008, s. 81-83

²⁹ MOŽNÝ, I. *Rodina a společnost*. 2. vyd. Praha: Sociologické nakladatelství, 2011, s. 14

členů rodiny v době, kdy z různých důvodů nemohou být zapojeni do rodinných činností. Dříve tuto péči vykonávala širší rodina, poté byly tyto činnosti do značné míry přeneseny na stát a jeho instituce (domovy důchodců, léčebny pro dlouhodobě nemocné, ozdravovny). V současné době je rodina znovu do této funkce více zainteresována a očekává se od ní větší spoluúčast na jejím plnění.

Emocionální funkce

Jedná se o funkci, která souvisí s uspokojováním základních psychických a emočních potřeb. Rodina by jednotlivci měla umožnit, aby v ní našel oporu, ztotožňoval se s ní, zároveň by mu měla dávat svobodu k tomu, aby si budoval a zachovával svou osobní odlišnost. Měla by být prostředím, kde se její členové mohou vyvíjet po charakterové i duševní stránce, vyrůstat ve zdravou a silnou osobnost, která ví, že rodina je prostředí stálé, vřelé a citově přijímací. Emocionální funkce patří v současné době mezi ty nejpodstatnější a je prakticky nenahraditelná, protože žádná jiná instituce nedokáže vytvořit podobné citové zázemí, a dát pocit lásky, bezpečí a jistoty, přestože v důsledku změn ve společnosti se dá pozorovat, že přibývá rodin, které tuto funkci neplní nebo ji plní jen s velkými obtížemi.

„Význam emočního základu rodiny byl posilován takovými akty, jakými byly zákaz dětské práce, povinná školní docházka, legální ochrana dětí a mládeže před negativními vlivy. Z „malého dospělého“, který se co nejdříve zapojoval do rodinného hospodářství, se stával objekt péče, ochrany a lásky.“³⁰

Socializačně-výchovná funkce

Rodina má hlavní úlohu a odpovědnost za výchovu a péči o dítě, přičemž buduje jeho životní hodnoty a názory. *„Je též první sociální skupinou, která učí dítě přizpůsobovat se sociálnímu životu, osvojovat si základní návyky a způsoby chování běžné ve společnosti. Ústřední úlohou socializačního procesu v rodině zůstává příprava dětí a mladistvých na vstup do praktického života.“³¹* Dnes je však třeba také zdůraznit význam působení mladší generace na starší např. v zacházení s moderními komunikačními prostředky. Prodlužuje se totiž doba, kdy vedle sebe žijí tři generace, a proto vzrůstá i dosah socializačního působení dětí a mládeže na rodiče a prarodiče.

Svoji socializační funkci má však také škola, přátelé či společnost, ale rodinu

³⁰ HAVLÍK, R., KOŤA, J. *Sociologie výchovy a školy*. 1. vyd. Praha: Portál, 2002, s. 70-71

³¹ KRAUS, B., POLÁČKOVÁ, V. et al. *Člověk, prostředí, výchova*. 1. vyd. Brno: Paido, 2001, s. 80

nemohou nikdy nahradit, protože výchova dětí, která zabezpečuje jejich správný tělesný i duševní vývoj a všestrannou přípravu pro život ve společnosti, se stává hlavní funkcí rodiny.³²

Rekreační a relaxační funkce

Rodina dětem předává kulturní dědictví a vštěpuje jim morální postoje. Měla by také pamatovat na rekreaci, relaxaci a zábavu. Aktivity tohoto typu se týkají všech členů rodiny, ale pro děti mají samozřejmě největší význam. Plnění této funkce se odráží v tom, do jaké míry tráví všichni členové rodiny svůj volný čas pohromadě, jakým zájmovým činnostem se věnují, jakým způsobem tráví dovolené apod. Při společných aktivitách se upevňují rodinné vztahy, děti se učí spolupráci a pomoci druhým a tyto návyky si pak přenáší do dospělého života.

K těmto výše uvedeným základním funkcím doplňuje **Oldřich Matoušek** ještě „*funkci tvorby domova*“. Rodina vytváří domov a jeho stabilita a jistota skrytost před zraky veřejnosti jsou podstatnými podmínkami jak pro vychovávání dětí, tak pro budování intimních pout mezi dospělými partnery. Tato funkce rodiny je v moderní společnosti důležitější, než byla ve společnostech starších, protože moderní člověk je v práci natolik na očích jiným lidem, natolik záleží na jeho vystupování, na jeho rozhodnutích, na udržení jeho image, že silně touží veřejnou masku odložit, být konečně spontánní a odreagovat se od všech problémů vzniklých mimo domov.³³

K tomu **Zdeněk Matějček** dodává, že domov je pro dítě především místo, kde se cítí v bezpečí a kde je mu dobře. Je to místo kam patří, kde se s ním počítá. Domov vytváří především lidé. Jsou to zpravidla rodiče a s nimi všichni, kdo ve společné domácnosti žijí nebo jsou s rodinou ve styku, na které je spolehnutí a kteří mají dítě rádi. Dobrý domov je jednou z podmínek šťastného dětství. A šťastné dětství je jednou z podmínek pro dobré, zdravé utváření lidské osobnosti.³⁴

Mladý a perspektivní slovenský odborník na sociální pedagogiku **Slavomír Laca** uvádí ve své monografii ještě **funkce druhotné** jako např. *funkci zájmovou*, kdy členové rodiny mají možnost realizovat své rozličné zájmy a koníčky, a především

³² LACA, S. *Sociální pedagogika*. 1. vyd. Brno: Institut mezioborových studií, 2011, s. 82

³³ MATOUŠEK, O. *Rodina jako instituce a vztahová síť*. 1. vyd. Praha: SLON, 2003, s. 11

³⁴ MATĚJČEK, Z. *Rodiče a děti*. 1. vyd. Praha: Avicenum, 1986, s. 175-176

funkci morální, do které zahrnuje podporu legitimních svazků, manželskou věrnost, rodičovskou etiku a způsob života odpovídající požadavkům morálky.³⁵

Podle *Jana Čápa* rodina naplňuje v životě svých členů i společnosti řadu funkcí, a to zejména:

- **zajišťuje reprodukci člověka**, a to biologicky, sociálně i kulturně. Zajišťuje narození dítěte, péči o ně, jeho socializaci a výchovu, předávání společenských hodnot, norem a tradic předchozích generací,
- **je ekonomickou jednotkou**, v některých případech přímo pracovní (v zemědělské a řemeslné výrobě, při vedení obchodu aj.),
- **zajišťuje členům rodiny ochranu a pomoc** v situacích běžných i zvýšeně zátěžových (v nemoci, v ekonomické tísní) a umožňuje jim sdílet radost a překonávat zátěžové situace,
- **kontroluje chování a jednání členů rodiny**, zajišťuje dodržování společenských norem (morálních, právních) nebo naopak zmenšuje tlak společnosti,
- **zajišťuje členům rodiny osobní vztahy**.³⁶

Na dokreslení uvádím ještě funkce rodiny, které ve své knize prezentuje *Rudolf Kohoutek*:

- v rodině dochází k biologické obnově obyvatelstva, rodina zajišťuje výživu, oblečení, bydlení a péči o děti, funguje jako usměrňovatel tzv. „emocionální bilance“ svých členů, zajišťuje uspokojování potřeb manželů, pečuje o nemocné a staré příbuzné,
- rodina předává kulturní dědictví,
- rodina působí na své členy podle potřeby *restriktivně* (omezuje určité tendence), *direktivně* (usměrňuje své členy určitými pokyny) a *predikativně* (díky normám rodiny můžeme do jisté míry předvídat, jak se člověk v určité situaci zachová).³⁷

Každá rodina je vystavena drobnohledu zkoumání, zda na cestě vedoucí k vyváženému vývoji osobnosti každého jedince, své funkce nezanedbává. „*Jednotlivé funkce rodiny se vzájemně prolínají a je-li jedna z hlavních funkcí narušena, můžeme*

³⁵ LACA, S. *Sociální pedagogika*. 1. vyd. Brno: Institut mezioborových studií, 2011, s. 81

³⁶ ČÁP, J. *Rozvíjení osobnosti a způsoby výchovy*. 1. vyd. Praha: ISV, 1996, s. 40

³⁷ KOHOUTEK, R. et al. *Základy sociální psychologie*. 1. vyd. Brno: CERM – Akademické nakladatelství, 1998, s. 108-109

*čekat poruchy i v ostatních, i když se ne vždy zcela a v pravé podobě projeví na veřejnosti, tak také ve vztazích mezi členy rodiny se odráží celá řada vnějších vlivů i osobních vlastností.*³⁸ Plnění uvedených funkcí dává rodina zároveň předpoklady k uspokojování důležitých potřeb dětí i rodičů: potřeb komunikace a sociálního styku, vzájemné lásky, dosahování individuálních a skupinových cílů, nalézání a realizování životního smyslu. V první řadě by však měla být emocionálním zázemím, zdrojem podnětů a uznání, přístavem bezpečí a jistoty, místem prvotních zkušeností a přípravou pro vstup do života.

³⁸ PACHL, L., a kol. *Malá abeceda rodiny*. 1. vyd. Praha: Panorama, 1983, s. 14

2. Hodnoty a hodnotový systém

Člověk si během svého života v průběhu socializace osvojuje hodnoty, které mají nejrůznější původ – v tradicích, kulturních zvyklostech, společenských normách, médiích, mezilidských vztazích i individuálních rysech osobnosti. Hodnoty, s nimiž se ztotožňuje a vyznává je, tvoří jeho osobní hodnotový systém. „*Hodnotovým systémem rozumíme souhrn těch hodnot, které člověk uznává, a které se projevují v jeho přesvědčení a postojích.*“³⁹ Tento systém je důležitým ukazatelem zaměřenosti osobnosti a stává se významnou složkou motivace a autoregulace chování. Jedná se o systém dynamický, neboť v průběhu lidského života doznává určitých změn. Hodnoty, které člověk během svého bytí poznává, přijímá nebo uznává, nejsou neměnné, ani nemají stále stejnou závažnost. V různých životních etapách se rozvíjejí, jejich význam se zvětšuje nebo naopak stagnuje či se zmenšuje.

2.1 Vymezení pojmu „hodnota“

Hodnoty jsou základem kultury každé společnosti a ovlivňují jak její ekonomiku, tak politiku i morálku. „*Hodnota je výsledkem aktu hodnocení, které je bytostnou součástí lidského myšlení a prožívání, jeho prostřednictvím vyjadřuje člověk svůj vztah ke světu.*“⁴⁰ Vzhledem k tomu, že úzce souvisí s lidskými zájmy, plní tak úlohu orientačních bodů, jimiž se řídí každodenní praktická činnost člověka. Termínem „**hodnota**“ se označuje mnoho jevů nejen v přírodě, ale i v nejrozmanitějších sférách společenského a osobního života. Tento pojem je často používán v řadě vědních disciplín, v různých oblastech společenské praxe, ale i v běžném životě, a proto se obtížně definuje.

V hovorové mluvě bývá výraz hodnota nejčastěji chápán jako „*synonymum pojmů cena, význam, důležitost. Dosti často bývá tento termín také používán při souhrnném označování morálního a charakterového profilu člověka.*“⁴¹

³⁹ HORÁK, J. *Kapitoly z teorie výchovy*. 1. vyd. Liberec: Technická univerzita, 1996, s. 21

⁴⁰ KRAUS, B. et al. *Středoškolská mládež a její svět na přelomu století*. 1. vyd. Brno: Paido, 2006, s. 59

⁴¹ VELEHRADSKÝ, A. *Hodnocení a hodnoty v činnosti člověka*. 1. vyd. Praha: Svoboda, 1978, s. 22

Východiskem k vědeckému výkladu slova hodnota je podle *Ilustrovaného encyklopedického slovníku* dvojí přístup, a to filozofický a ekonomický. V širším pojetí, tzn. **filozofickém**, je hodnota „specifická vlastnost společenských či přírodních jevů, ve které se projevuje jejich určitý (pozitivní či negativní) význam pro člověka.“⁴²

Psychologické názory na pojem hodnota nejsou jednoznačné. Výrazná heterogenost odráží rozdíly v přístupech, kritériích i empirických zkušenostech psychologů. **Rudolf Kohoutek** hovoří o tom, že „věc, člověka nebo ideu, která je někomu drahá, potřebná, nebo na níž lpí, nazýváme hodnotou.“⁴³ **Josef Horák** uvádí definici amerického psychologa C. Kluckhorna, který se domnívá, že „hodnota je kulturně ceněnou preferencí nějaké věci, nebo věcí, lidí, institucí, nebo nějakého druhu chování.“ Dále navazuje slovy F. N. Kerlingera: „Prostě řečeno, hodnoty vyjadřují „dobré“ a „špatné“ a „mělo by se“ v lidském chování.“⁴⁴ **Panajotis Cakirpaloglu** vymezuje hodnotu jako „specifickou psychologickou kategorii, která je součástí poměrně stabilní struktury osobnosti a souvisí s procesem individuální, sociální a historické realizace člověka.“⁴⁵

Z pohledu **práva** lze kategorii hodnota charakterizovat slovy **Pavla Hungra** „jako element vztahu člověka ke skutečnosti, jako význam, který je subjektem přikládám určitému společenskému či přírodnímu jevu (objektu).“⁴⁶ Přičemž její subjektivní stránka je dána potřebami lidí a objektivním faktorem je jejich závislost na reálných vlastnostech skutečnosti.

Co se týká významu hodnoty ze **sociologického** hlediska, pak **Panajotis Cakirpaloglu** cituje sociologa Mihailo Popoviće, podle něhož „hodnoty představují společenské standardy, kterými jsou regulovány činnost a chování lidí ve společnosti. Hodnoty určují, co je třeba dělat, oceňovat, k čemu směřovat.“⁴⁷ Takto definované hodnoty dává do souvislosti s normami, které regulují způsob chování při realizaci hodnoty, tzn. jak jednat.

⁴² Kol. autorů. *Ilustrovaný encyklopedický slovník*. I. díl A-I. 1. vyd. Praha: Academia, 1980, s. 822

⁴³ KOHOUTEK, R. et al. *Základy sociální psychologie*. 1. vyd. Brno: CERM – Akademické nakladatelství, 1998, s. 60

⁴⁴ HORÁK, J. *Kapitoly z teorie výchovy*. 1. vyd. Liberec: Technická univerzita, 1996, s. 14

⁴⁵ CAKIRPALOGLU, P. *Psychologie hodnot*. 1. vyd. Olomouc: Votobia s.r.o., 2004, s. 362

⁴⁶ HUNGR, P. *Teorie práva II*. Brno: IMS, 2006, s. 5

⁴⁷ CAKIRPALOGLU, P. *Psychologie hodnot*. 1. vyd. Olomouc: Votobia s.r.o., 2004, s. 355

Josef Horák ve své knize zmiňuje, že hodnoty jsou předmětem stálého zájmu i **pedagogické** obce, neboť složitost podmínek, ve kterých dnešní mladý člověk usiluje o životní seberealizaci, ho nutí hlouběji a v širších souvislostech zabývat se systémem hodnot, které uznává. „*Pojmem “hodnoty“ se tak vyjadřuje celý souhrn vztahů člověka ke světu, který závisí na míře poznání skutečnosti a citovém vztahu ke skutečnosti, na zkušenostech vlastních a sociálních, nápodobě, vzorech a ideálech, cílech a příkladech.*“⁴⁸

Stanislava Kučerová zastává názor, že všichni jednotlivci mají své rozmanité osobní potřeby, což lze vyjádřit lidovými rčeními: „*Někdo má rád vdolky, někdo homolky. Proti gustu žádný dišputát.*“ Pak pokračuje slovy: „*Když hovoříme o hodnotách, máme na mysli nejen to, co je k životu nutné, potřebné a užitečné, ale i to, čeho si vážíme, co obdivujeme, co ctíme, i to, co milujeme, co je nám drahé, milé, co je blízké našemu srdci.*“⁴⁹

Linda a Richard Eyrovi se zamýšlejí nad tím, že stabilní hodnoty umožňují člověku dobrou orientaci v životě a dávají mu skutečnou svobodu tím, že ho činí nezávislým na vnějších tlacích. Za hodnotu považují takovou vlastnost, která

- *se násobí a prohlubuje* (dokonce, i když se na ni vědomě nesoustředíme),
- *se vyznačuje tím, že čím více ji projevujeme, tím více jí dostáváme* (od sebe nebo od druhých).⁵⁰

Z výše uvedených citací vyplývá, že kategorie hodnot a vymezení tohoto předmětu se objevuje v mnoha vědních disciplínách především v psychologii, filozofii, ekonomice, pedagogice, sociologii, ale patří také do etnografie, kulturní antropologie, estetiky a dalších. Je to pochopitelné, neboť hodnoty mají pro společnost a člověka nepopíratelně zásadní význam. „*Hodnoty se stávají tou nejdůležitější mírou vztahu jedince k vlastnímu světu, která v procesech testování reality sjednocuje citové prožívání, potřeby, cíle a racionální usuzování člověka.*“⁵¹ Proto si myslím, že hodnoty pomáhají člověku začlenit se do společnosti, zaujmout určitou pozici, vyjádřit své stanovisko a vyjavit svůj charakter.

⁴⁸ HORÁK, J. *Kapitoly z teorie výchovy*. 1. vyd. Liberec: Technická univerzita, 1996, s. 15

⁴⁹ KUČEROVÁ, S. *Člověk, hodnoty, výchova*. 1. vyd. Prešov: ManaCon, 1996, s. 45

⁵⁰ EYRE, L., EYRE, R. *Jak naučit děti hodnotám*. 1. vyd. Praha: Portál, 2000, s. 13

⁵¹ ČAKIRPALOGLU, P. *Psychologie hodnot*. 1. vyd. Olomouc: Votobia s.r.o., 2004, s. 297

Problematikou hodnot a všeho co s nimi souvisí, se zabývá vědní obor nazývající se axiologie podle řeckého *axiá – hodnota*. Axiologie, která je podle *Ilustrovaného encyklopedického slovníku* někdy považována za zvláštní filozofickou disciplínu, je především „*způsob zkoumání hodnot hmotné i duchovní kultury, včetně hodnot morálních*.“⁵² Přestože se problematikou hodnot zabývali již antičtí filozofové, ke konstituování dochází až ve 2. polovině 19 století. Za přímého zakladatele filozofie hodnot platí teleologický idealista R. H. Lotze (1817-1881), jemuž se pojem hodnoty stal hlavním předmětem zkoumání.

2.2 Druhy hodnot

Třídění hodnot patří k základní axiologické problematice. „*Jejím úkolem je objasnit, co je hodnota – pojem, ukázat, jak vznikají různé druhy hodnot, jak se rozmanitě kříží a komplikují, jak je možné srovnávat hodnoty kvantitativně nebo kvalitativně apod.*“⁵³ Každý z nás upřednostňuje jiné hodnoty, neboť tyto bezprostředně souvisí s našimi osobními zájmy, potřebami a ideály. „*Každý z nás nese v sobě svůj niterný svět, svět toho, čeho si váží, čím pohrdá, po čem touží, o čem sní, a tento neviditelný svět je zdrojem častých nepochopení, nedorozumění a strážní mezi lidmi.*“⁵⁴ To je hlavní důvod, proč můžeme hodnoty členit z různých hledisek. Záleží jen na nás, jaké hodnotící kritérium při jejich posuzování použijeme.

Ilustrovaný encyklopedický slovník uvádí dělení hodnot na:

- **ekonomické** (užitná hodnota, směnná hodnota),
- **sociálně politické** (spravedlnost, nespravedlnost),
- **morální** (dobro, zlo),
- **estetické** (krásné, ošklivé).⁵⁵

Blahoslav Kraus ve své knize cituje Oldřicha Matouška, který uvádí, že pro **dnešní západoevropskou civilizaci**, k níž se hlásíme, jsou příznačné tyto hodnoty:

- *rationální chápání skutečnosti* (vysoká prestiž věci, slábnoucí vliv náboženství),

⁵² Kol. autorů. *Ilustrovaný encyklopedický slovník*. I. díl A-I. 1. vyd. Praha: Academia, 1980, s. 149

⁵³ KUČEROVÁ, S. *Člověk, hodnoty, výchova*. 1. vyd. Prešov: ManaCon, 1996, s. 56

⁵⁴ KUČEROVÁ, S. *Člověk, hodnoty, výchova*. 1. vyd. Prešov: ManaCon, 1996, s. 68

⁵⁵ Kol. autorů. *Ilustrovaný encyklopedický slovník*. I. díl A-I. 1. vyd. Praha: Academia, 1980, s. 822

- *vysoká míra osobní svobody jednotlivce (patříčně regulovaná odpovědností),*
- *fungující společnost, řízená na základě racionálního poznání společenských zákonitostí,*
- *mravní zdokonalování, poznání pravdy.*⁵⁶

Univerzitní profesorka **Stanislava Kučerová** pojednává o otázce klasifikace hodnot podle dimenzí, v nichž člověk **prožívá sebe i svět**, a její členění je následující:

■ **přírodní hodnoty**

- *hodnoty vitální, životní* – odpovídají potřebám přírodní podmíněnosti a existence (přírodní podmínky zdraví, zdatnosti, svěžesti, tělesného blaha a uspokojení smyslů),
- *hodnoty sociální* – vyplývají z přírodou daného vztahu člověka k druhým lidem a k sobě samému mezi nimi (mezilidské vztahy a city),

■ **civilizační hodnoty**

jsou podmínkou i výsledkem společenské organizace (tlupa, rodina, národ, stát), komunikace (řeč, písmo), výroby a směny (různý stupeň a charakter techniky a ekonomie společnosti) a společenského akumulovaného poznání (věda atd.),

■ **duchovní hodnoty**

sféra, která se ve společnosti objektivuje jako kultura v užším smyslu a subjektivuje jako lidská osobnost a její niterné bohatství (morálka, mravnost, světový a životní názor, náboženství).⁵⁷

Jiřina Vysekalová se ve své knize zabývá systémem hodnot, které ovlivňují **spotřební chování** člověka. Kromě níže uvedených obvyklých hodnot ovlivňujících spotřebu, se mohou vyskytovat i jiné jako např. hodnota krásy, hodnota užívání si nebo její protipól hodnota minimalizování spotřeby, hodnota ruční práce, uměleckých řemesel a další. Konzum je fenoménem dnešní doby a z tohoto hlediska můžeme v současné době odlišit tyto hodnoty:

- **hodnota peněz** – lidé se ve spotřebě orientují na slevy, prodej za nejnižší cenu, jsou spořiví, hospodární, ušetřené peníze se snaží výhodně a bezpečně investovat,
- **hodnota času** – orientace na výrobky, které šetří čas, racionalizace nákupů tak, aby zabraly co nejméně času, ochota za úsporu času i zaplatit,

⁵⁶ KRAUS, B. et al. *Středoškolská mládež a její svět na přelomu století*. 1. vyd. Brno: Paido, 2006, s. 60

⁵⁷ KUČEROVÁ, S. *Člověk, hodnoty, výchova*. 1. vyd. Prešov: ManaCon, 1996, s. 72-73

- **hodnota odlišení se, výjimečnosti** – ve spotřebním chování se projevuje zaměřením na jedinečné výrobky v nejvyšší cenové úrovni vyrobené na zakázku,
- **hodnota zdraví** – usměřuje chování směrem k výrobkům, které jsou z toho hlediska vhodné, doporučené, při užívání bezpečné a nemají nežádoucí účinky,
- **hodnota lásky** – projevuje se v nakupování dárků a dělání druhým lidem radost, patří sem i pořádání večírků a příprava pohoštění pro návštěvy,
- **hodnota technické vyspělosti** – vede k orientaci na dokonalejší výrobky, k urychlování spotřeby a výměně starších výrobků za nové,
- **hodnota ochrany životního prostředí** – zaměřuje se na výrobky, které neohrožují životní prostředí, jsou ve vratných, případně recyklovatelných obalech,
- **hodnota ochrany práv zvířat** – vede k vegetariánství, k odmítání kožešin a kůže zvířat a kosmetických a jiných výrobků, testovaných na zvířatech,
- **hodnota konformity, neodlišování se** – projevuje se nákupem toho, co se právě nosí, ale nijak nevzbuzuje pozornost u ostatních lidí.⁵⁸

Zajímavé je rovněž rozdělení hodnot z psychologického hlediska podle **Rudolfa Kohoutka**. Pro něho je důležité, aby v hodnotovém systému člověka zaujímaly stejně významné místo hodnoty:

- **autotelické** – zaměřené pouze na vlastní osobu,
- **heterotelické** – zaměřené na ostatní lidi a jejich blaho,
- **hypertelické** – nadosobní.⁵⁹

Ve své knize **Rudolf Kohoutek** dále uvádí i třídění hodnot podle Viktora Frankla, který tvrdí, že uskutečňováním hodnot se **naplňují některé lidské potřeby**, jako např. potřeba smyslu života. Jeho rozlišení hodnot je následující:

- **hodnoty tvůrčí** – k těm patří zejména práce, ať už jí vytváříme hodnoty *materiální* (stavby, výrobky) nebo hodnoty *duchovní* (umělecká díla, odborné publikace),
- **hodnoty zážitkové** – sem patří prožívání při četbě, jídle, pohybu, při vnímání lásky,

⁵⁸ VYSEKALOVÁ, J., KOMÁRKOVÁ, R. *Psychologie reklamy*. 1. vyd. Praha: Grada Publishing, spol. s r.o., s. 96

⁵⁹ KOHOUTEK, R. et al. *Základy sociální psychologie*. 1. vyd. Brno: CERM – Akademické nakladatelství, 1998, s. 63

- **hodnoty postojové** – uplatňují se ve vztahu k utrpení, třeba při bolestivém onemocnění. Člověk tyto hodnoty uskutečňuje tím, že nevyhnutelné utrpení trpělivě snáší,
- **hodnoty náboženské** – vycházejí z víry ve vyšší moc a posmrtný život.⁶⁰

Jako poslední významnou kategorizaci hodnot a jejich uspořádání hned z několika **různých úhlů pohledu** bych zmínila tu, kterou nabízí **Pavel Hungr**. Ten dělí hodnoty podle:

■ **základních sfér života společnosti**

- *materiální* (potrava, oděv, bydlení),
- *duchovní* (dobro, spravedlnost, krása),

■ **charakteru společenských vztahů**

- *sociálně-politické,*
- *právní,*
- *morální,*
- *ekonomické,*
- *estetické aj.,*

■ **sociální struktury**

- *individuální,*
- *skupinové,*
- *celospolečenské,*

■ **obsahového zaměření**

- *normativní* (vyjadřují nadosobní, společenské nebo skupinové požadavky),
- *motivační* (jsou výrazem osobních potřeb a zájmů).⁶¹

Hodnocení a hodnoty jsou ve společnosti vždy určitým způsobem zakotveny. Naznačený výčet způsobů dělení hodnot není samozřejmě zdaleka úplný a ani konečný, protože by se k němu dalo přistupovat ještě z mnoha dalších rozličných hledisek. Aktuální rozměr hodnotového světa je závislý na způsobu, jakým si člověk svět osvojuje a na jaké úrovni se s ním střetává. Různé soustavy životních prožitků poskytují různé předpoklady pro vznik a aktualizaci hodnot a tudíž i pro jejich nejrůznější členění, třídění a klasifikaci.

⁶⁰ KOHOUTEK, R. et al. *Základy sociální psychologie*. 1. vyd. Brno: CERM – Akademické nakladatelství, 1998, s. 63

⁶¹ HUNGR, P. *Teorie práva II*. Brno: IMS, 2006, s. 5

2.3 Úloha, funkce a význam hodnot v životě člověka

„První a nejvlastnější hodnotou je život člověka. Život nikoli však jen jako biologické vegetování, ale jako proces, který je jednotou stránek přírodních, společenských a kulturních.“⁶² Na počátku ontogenetického vývoje má na člověka vliv především rodina jako základní sociální skupina. Jejím prostřednictvím člověk přijímá i působení širších sociálních podmínek dané společností, v níž rodina existuje. Během svého života je pak členem mnoha dalších sociálních skupin, jako je například skupina žáků ve třídě během školní docházky, parta vrstevníků, okruh přátel nebo pracovní kolektiv. Současně na něj působí podmínky společnosti prostřednictvím médií, literatury, divadla, filmu apod. Pod vlivem všech těchto faktorů se jeho individuální vědomí obohacuje a utváří si názory, postoje a především hodnoty a hodnotovou orientaci.

Lidské **hodnoty vznikají** v dimenzích, v nichž si člověk osvojuje svět. Postupně se vytvářejí, formují a diferencují v procesu socializace a výchovy. Z hlediska vývoje osobnosti je důležité, aby všechna přání člověka nebyla hned splněna. Musí se naučit „čekat, toužit a usilovat, aby si hodnot dovedl vážit.“⁶³ Vznik i změna hierarchie hodnot závisejí na řadě činitelů, jako jsou například věk, vzdělání, rodina, výchova, inteligence nebo společenské zařazení. Hodnoty, které člověk uznává, nepředstavují náhodné seskupení, ale jsou navzájem spjaté a provázané. Celý komplex těchto hodnot je uspořádaný do jakéhosi „žebříčku“ a vytváří hodnotovou hierarchii podle stupně významu, jaký pro člověka mají. Osobní hierarchie bývá relativně stabilní, nikoliv však absolutně stálá a neměnná, neboť je jedním z prvků dynamické struktury osobnosti. Díky určitým radikálním změnám v životních nebo pracovních podmínkách, novým zkušenostem a poznatkům může dojít k její změně, a to v pořadí hodnot, které člověk preferuje.

Hodnoty jsou **průmětem lidských potřeb**, a to jak vitálních, tak civilizačních i kulturních. Proto lze říci, že na počátku a v základu každého hodnotícího procesu stojí potřeba. Jejich vzájemná vazba je dána tím, že tyto potřeby jsou v podstatě získáváním hodnot uspokojovány. Kladná hodnota uspokojuje potřebu organismu a vyvolává pocit

⁶² KUČEROVÁ, S. *Člověk, hodnoty, výchova*. 1. vyd. Prešov: ManaCon, 1996, s. 75

⁶³ KUČEROVÁ, S. *Člověk, hodnoty, výchova*. 1. vyd. Prešov: ManaCon, 1996, s. 75

libosti. Naopak ztráta kladné hodnoty nebo negativní hodnota vyvolává nelibost. Avšak ke každé potřebě nepatří vždy určitá hodnota. Přizpůsobivost a vynalézavost člověka způsobují, že hodnoty jsou rozmanitě zastupitelné a zaměnitelné. To znamená, že jedna potřeba může být uspokojena různými hodnotami a tatáž hodnota může uspokojovat různé potřeby.

Hodnoty mohou být rovněž chápány jako **hlubinná vrstva osobnosti**, tedy jako něco, co si člověk běžně neuvědomuje, ale co významně ovlivňuje jeho činnost. „*Vždyť všechna činnost člověka není než tvorba hodnot, jejich ochrana, úsilí o jejich udržení, rozmnožení, rozvíjení.*“⁶⁴

Výběr určité hodnoty, případně celého žebříčku či hierarchie hodnot záleží jednak na okolnostech jako je např. nadání, možnost přijít do styku s určitým druhem umění, případně s lidmi, kteří zaujímají úctyhodný postoj, ale především na osobnosti rozhodujícího se člověka. **Jaro Křivohlavý** ve své knize uvádí, že psychologové v tomto případě hovoří o kruhové, cirkulární kauzalitě: „*podle toho, jaký je to člověk, jak je zralý či nezralý, volí si určité hodnoty a tyto hodnoty poté ovlivňují buď jeho další cestu zrání, nebo ustrnutí.*“⁶⁵

Klasifikace hodnotových **funkcí** zahrnuje dva aspekty, a to individuální a společenský, které se navzájem prolínají, doplňují a ovlivňují. Individuální funkce hodnot se projevuje jednak jako **funkce adaptace** na různé fyzické a sociální podmínky, což spočívá v akceptaci hodnot, které orientují nebo působí jako kritéria v nových situacích. Většinu hodnot, které do této skupiny patří, člověk přijímá v průběhu socializace nebo je získává vlastní zkušeností. Jedná se o stanovené standardy nebo vzory ekonomického chování, kterými člověk hodnotí situace, řeší konflikty nebo zaujímá odpovídající stanovisko. Druhá individuální funkce se projevuje v obohacování mentálního a sociálního vývoje jedince, tudíž hraje důležitou roli v procesu individuálního růstu. Díky této **funkci překonávání vlastní existence** je člověk schopen prostřednictvím sebehodnocení a sebereflexe přiblížit se hodnotovým ideálům, které přijal.

⁶⁴ KUČEROVÁ, S. *Člověk, hodnoty, výchova*. 1. vyd. Prešov: ManaCon, 1996, s. 47-48

⁶⁵ KŘIVOHLAVÝ, J. *Mít pro co žít*. 1. vyd. Praha: Návrat domů, 1994, s. 39

Sociální význam hodnot lze analyzovat prostřednictvím dvou skupin funkcí, a to **funkce sociální integrace** a **funkce sociální racionalizace**. U první ze společenských funkcí souvisí integrační působení hodnot v oblasti sociálního života s procesy udržení skupiny a celé společnosti. Jedná se o jevy skupinové dynamiky jako je koheze, stabilita, sociální kontrola, sociální prevence deviantního chování apod. Druhá funkce hraje významnou roli v dynamice společnosti. V tomto případě slouží hodnota k ospravedlnění společenských zájmů pro určitý cíl prostřednictvím nejširší společenské podpory. Racionalizace transformuje dílčí zájmy nejrůznějších vrstev, politických skupin a jiných složek společnosti v hodnotový obsah, který je přijatelný pro co největší počet subjektů uvnitř společnosti. Tak vznikají společenské hodnoty.⁶⁶

Vztah člověka k hodnotám, tedy to, které hodnoty přijímá nebo uznává, závisí i na vlastnostech jeho osoby. Hodnota nějakého předmětu je podmíněna jak jeho objektivními kvalitami, tak kvalitami hodnotícího subjektu. „*Hodnoty a ideály jsou důležitými motivy našeho chování, protože určují do značné míry stanoviska, která jednotlivec zaujímá k tomu, co se kolem něho děje.*“⁶⁷ Člověk jedná pod vlivem idejí, které ho motivují, a proto to, co se mu nejeví jako hodnota, se mu nemůže stát podnětem k uvědomělé činnosti. Určitou hodnotu mají tedy jevy a věci, které svými vlastnosti mají pro člověka nějaký význam a ve vztahu k němu se jako takové projevují. „*Hodnoty zaujímají významné místo v motivační struktuře člověka a v jeho chování. Existuje složitý a zprostředkovaný vztah mezi společností a jejím vývojem a složkami osobnosti člověka. Společenské podmínky, působící na člověka prostřednictvím jeho sociálního pole, hodnotový systém a chování jedince jsou v dynamické rovnováze.*“⁶⁸

Různí lidé mají různé systémy a hierarchie hodnot podle toho, které hodnoty staví do popředí zájmu a které pro ně mají pouze okrajový význam. To co je velkou hodnotou pro jednoho, může druhého ponechat zcela lhostejným a naopak. Vzhledem k tomu, že hodnotou se mohou stát jak sociálně uznávané předměty (morální, estetické hodnoty), tak i předměty, které společnost jako žádoucí neuznává (např. alkohol), je důležité, aby včas rozpoznali co je dobré, prospěšné, mravné a co je špatné a nežádoucí.

⁶⁶ CAKIRPALOGLU, P. *Psychologie hodnot*. 1. vyd. Olomouc: Votobia s.r.o., 2004, s. 402-404

⁶⁷ KOHOUTEK, R. et al. *Základy sociální psychologie*. 1. vyd. Brno: CERM – Akademické nakladatelství, 1998, s. 61

⁶⁸ SAK, P., SAKOVÁ, K. *Mládež na křižovatce*. 1. vyd. Praha: Svoboda Servis, 2004, s. 9

2.4 Hodnotová orientace a její utváření

V průběhu svého života si každý člověk utváří nejen soustavu obecných názorů na svět a o světě, ale i soustavu hodnotové orientace. „*Hodnotová orientace je mj. souhrnem názorů a postojů k různým kvalitám skutečnosti, které pro člověka představují určité hodnoty.*“⁶⁹ Určuje životní styl a činnost každého z nás a vyjadřuje smysl našeho jednání. Stává se důležitou komponentou struktury osobnosti, v níž se jaksí shrnuje celá životní zkušenost, kterou člověk získal během svého individuálního vývoje. Formuje se v praktickém styku osobnosti s hodnotami a vyúsťuje opět do tvorby hodnot, a proto můžeme hodnotovou orientaci definovat jako „*výběrovou zaměřenost subjektu na tvorbu a užívání hodnot.*“⁷⁰

Člověk si **hodnotovou orientaci** na své životní pouti částečně vytváří sám, částečně na základě již existujících hodnot jednotlivců a sociálních skupin, s nimiž přichází do styku a na jejichž činnosti participuje. Lze proto konstatovat, že v procesu zrání a dospívání si mladý člověk nevytváří systém hodnot zcela nově. Vzhledem k tomu, že „*lidský život je příliš krátký na to, aby každý člověk všechno*“ *“vynalézal od začátku“*, je rodičovskou povinností naučit děti tomu, co se sami naučili a ověřili si v průběhu života.⁷¹ V historii civilizace a každé konkrétní společnosti se totiž vytvořil základ hodnotového systému jako zobecněná společenská zkušenost. Část z těchto společenských hodnot přejímá jedinec v závislosti na svém sociálním poli a individuální osobnosti do svého individuálního hodnotového systému. Tím, jaké hodnoty preferuje, si vytváří svou vlastní hodnotovou orientaci, kterou se odlišuje od ostatních lidí. Hodnotová orientace však není důsledkem pouze určitých vlastností osobnosti, současně ji podmiňuje i psychická činnost člověka. **Pavel Hungr** uvádí, že osobní hierarchii hodnot ovlivňují zejména tyto faktory:

- vlastní touhy a přání,
- psychické obohacování a rozvoj sebekontroly,
- aktivity jedince usměrňované jak vnějšími, tak vnitřními podněty a komplexem fyzických, psychických a sociálních vlastností osoby.⁷²

⁶⁹ KOHOUTEK, R. et al. *Základy sociální psychologie*. 1. vyd. Brno: CERM – Akademické nakladatelství, 1998, s. 61

⁷⁰ HORÁK, J. *Kapitoly z teorie výchovy*. 1. vyd. Liberec: Technická univerzita, 1996, s. 25

⁷¹ EYRE, L., EYRE, R. *Jak naučit děti hodnotám*. 1. vyd. Praha: Portál, 2000, s. 9

⁷² HUNGR, P. *Teorie práva II*. Brno: IMS, 2006, s. 6

Blahoslav Kraus je přesvědčen, že utváření hodnotového systému determinují **endogenní a exogenní činitelé**. Vnitřní individuální rozdíly každé osobnosti projevující se v hodnotové orientaci jsou dány věkem, pohlavím, dosaženým vzděláním, profesí či celkovou psychickou a sociální zralostí. Hodnotová orientace je však podle jeho mínění závislá hlavně na vnějších faktorech, které považuje za dominantní a rozhodující. Řadí mezi ně zejména:

- materiální podmínky života,
- vliv sociálních a výchovných institucí (rodina, škola, média apod.),
- vliv politicko-ekonomické sféry dané společnosti.⁷³

Jednou z **nejznámějších typologií** hodnotových orientací je typologie Eduarda Sprangera, kterou zmiňuje ve své knize *Eva Bedrnová*. Tento německý psycholog vycházel z toho, že člověk je determinován tím, po čem touží. Na základě jeho preferovaných hodnot a postojů vybudoval typologii a vyčlenil následujících šest typů:

- **teoretický** – je zaměřen na hledání pravdy, hodnotou je **poznání**,
- **ekonomický** – měří všechno užitečností, prospěchem, hodnotou je **užitek**,
- **estetický** – zaměřuje se na hledání harmonie, hodnotou je **krása**,
- **sociální** – cílem je konání dobra, hodnotou je **láska**,
- **politický** – cílem je ovládnutí druhých, hodnotou je **moc**,
- **náboženský** – cílem je sebepřesah, hodnotou je **jednota s Bohem**.⁷⁴

Hodnotová orientace je výrazem kumulace životních zkušeností a individuální zralosti osobnosti. Se zřetelem na biologické a psychologické faktory, vztahy k praktickým cílům, logické a axiomatické zákonitosti pojímá **Jaroslav Hudeček** hodnotovou orientaci tak, že rozlišuje:

- orientaci na uspokojování potřeb (tendence k získání komfortu a štěstí),
- orientaci na sebeřízení (tendence k zabezpečení se),
- orientaci expanzivní tvořivosti (včetně sebeaktualizace),
- orientaci k vnitřní vyrovnanosti a souladu (tendence k vnitřní integraci a duševnímu klidu).⁷⁵

⁷³ KRAUS, B. et al. *Středoškolská mládež a její svět na přelomu století*. 1. vyd. Brno: Paido, 2006, s. 60

⁷⁴ BEDRNOVÁ, E., NOVÝ, I. a kol. *Psychologie a sociologie řízení*. 1. vyd. Praha: Management Press, 1998, s. 229

⁷⁵ HUDEČEK, J. *Hodnotová orientace v motivační sféře osobnosti*. Rozpravy ČSAV, ročník 96, sešit 1, Praha: Academia, 1986, s. 58

Celospolečenský systém hodnot se nutně promítá do jednotlivých prostředí, která působí i na děti a mládež a tím citelně ovlivňuje jejich vznikající orientaci hodnot a ideálů. Hodnotová orientace mladé generace je významná z hlediska budoucího vývoje společnosti. V posledních letech se hodnotová orientace dospívajících vyvíjí čím dál více pod tlakem spotřebitelské společnosti, která je zaměřena především na hmotné statky, a často jsou vyzdvihovány materiální hodnoty. **Petr Sak** však ve svých výzkumech dospěl k závěru, že nejvíce si děti cení zdraví, spokojeného rodinného života a dobré, zajímavé práce. Na základě těchto závěrů rozlišil sedm hodnotových orientací:

- **globální** (zaměřenou na zdraví, životní prostředí, mír),
- **reprodukční** (preferující rodinu, děti, životního partnera a lásku),
- **hédonistickou** (tvořenou koníčky, zájmy a přátelstvím),
- **profesně-rozvojovou** (orientovanou na vzdělání, rozvoj vlastní osobnosti, zájmovou práci a úspěšnost v zaměstnání),
- **liberální** (oceňující především svobodu, demokracii, soukromé podnikání),
- **materiálně-egoistickou** (dominující je majetek, plat, společenskou prestiž, další příjmy),
- **sociálně-hodnotovou** (představující veřejně prospěšné práce, politické angažovanosti, být prospěšný druhým lidem).⁷⁶

Hodnotová orientace „*se může použít jako prostředek zkoumání hodnot, jejich specifického chápání, motivační síly, tvoření hodnotových hierarchií, směrů lidského snažení, dominujících trendů hodnocení jevů jednotlivci anebo skupinami.*“⁷⁷ Dá se říci, že je „*výslednicí dlouhodobého vzdělávacího a výchovného působení rodiny a řady společenských institucí, sebevýchovného působení, objektivních, materiálních a společenských podmínek práce a života člověka, i konkrétních sociálních situací.*“⁷⁸ Je ovlivněna získanými životními zkušenostmi, hodnotovou orientací společenské třídy, které je člověk příslušníkem i sociálních skupin, do nichž je v jednotlivých etapách svého života začleněn. Rovněž se do ní promítá vliv lidí, kterých si člověk váží a kteří pro něj představují životní vzor a autoritu.

⁷⁶ SAK, P. *Proměny české mládeže*. 1. vyd. Praha: Petrklíč, 2000, s. 78-79

⁷⁷ HUDEČEK, J. *Hodnotová orientace v motivační sféře osobnosti*. Rozpravy ČSAV, ročník 96, sešit 1, Praha: Academia, 1986, s. 59

⁷⁸ VELEHRADSKÝ, A. *Hodnocení a hodnoty v činnosti člověka*. 1. vyd. Praha: Svoboda, 1978, s. 59

3. Působení rodiny při předávání hodnot

Kde a jak se rodí vztah k hodnotám? Dalo by se říci, že zdroje přístupu k životu a k hodnotám je možno umístit do dětství. Rodiče by se měli snažit předávat dětem již od nejtútlejšího věku ušlechtilé rodinné principy, a tak posilovat jejich jistotu, klid a sebevědomí. Dobrá rodina znamená dobrý hodnotový systém, který nás ovlivňuje a doprovází celý život. „*Úlohou rodiny je tedy zajistit plynulý a bezporuchový přechod od socializace přes kulturní výchovu k personalizaci v oblasti intelektu, tvořivosti, temperamentu i charakteru.*“⁷⁹ Jinými slovy: děti by měly být vychovávány tak, aby neignorovaly morální systém hodnot, který budou pro život v dnešní soutěživé společnosti potřebovat.

3.1 Rodina a její vliv na výchovu

Rodina je primární skupinou, v níž se od narození **formuje osobnost dítěte**. Pro její optimální rozvoj má mimořádný význam **výchova v dětství**. „*Výchova plní ve společnosti funkci přenosu objektivních hodnot v zájmu zachování a dalšího rozvoje kultury.*“⁸⁰ Výchova není jen jednostranná činnost, záměrné působení na dítě, ale je to především společně strávený čas, kdy jsme si spolu nablízku. „*Cílem výchovy je přimět dítě k tomu, aby si odvyklo uspokojovat okamžitě jen svá přání a naučilo se hledat takové cesty vlastního uspokojení, které by byly ve shodě s normami společnosti.*“⁸¹

Na vývoj a utváření osobnosti dítěte má velký vliv jak úplnost rodiny, ve které dítě žije, tak osobnost rodičů a nejbližších členů rodiny. Přestože těžiště výchovy dítěte a jeho příprava na život by mělo být v rodině, svou výchovnou funkci si dnes rodina podržela jen vůči nejmenším dětem, kde je nezastupitelná. „*Rodina je klíčovou, zdaleka ne jedinou podmínkou působící ve vývoji osobnosti. Působení rodiny je doplňováno, někdy korigováno a v případě selhání rodiny i nahrazováno dalšími podmínkami zahrnutými do nejbližšího prostředí dítěte.*“⁸²

⁷⁹ KOHOUTEK, R. et al. *Základy sociální psychologie*. 1. vyd. Brno: CERM – Akademické nakladatelství, 1998, s. 115

⁸⁰ KUČEROVÁ, S. *Člověk, hodnoty, výchova*. 1. vyd. Prešov: ManaCon, 1996, s. 49

⁸¹ MATĚJČEK, Z., LANGMEIER, J. *Výpravy za člověkem*. 1. vyd. Praha: Odeon, 1981, s. 21

⁸² ČÁP, J. *Rozvíjení osobnosti a způsoby výchovy*. 1. vyd. Praha: ISV, 1996, s. 46

Podle *Iva Možného* existují tři typy činitelů, ovlivňujících naši budoucnost. V první řadě je to **kulturní kapitál** rodiny, který zahrnuje kultivovanost a vzdělání rodičů, jejich přístup ke kultuře, vzdělání a snahu podporovat své děti v rozvoji duševních schopností a kulturních dovedností. **Ekonomický kapitál** spočívá v tom, že děti z bohatších rodin mají dražší hračky, pěkné prázdniny spojené s cestováním, kvalitnější potraviny či lepší sportovní vyžití. Důležitým faktorem je bydlení, které si rodina může dovolit. Děti z dobře situovaných rodin většinou bydlí v „lepších čtvrtích“, ve vlastním plně vybaveném pokoji a navštěvují školy s celkově lepší úrovní, kde se stýkají s podobně zvýhodněnými kamarády. Posledním faktorem, který ovlivňuje budoucnost každého dítěte, je **sociální kapitál** rodiny. Jedná se o přátele rodiny, styky a konexe nebo výhodné známosti. Je tak zřejmé, že děti z lepších rodin, které se spolu budou stýkat po celý život, budou držet spolu. Vytvoří síť vzájemné podpory celoživotní hodnoty.⁸³

O rodinný život je třeba pečovat, cílevědomě jej pěstovat a utvářet tak, aby v něm každý nacházel **uspokojování svých potřeb**. Prožití života se stálým partnerem a výchova dětí, s nimiž člověk jakoby opět prožíval své vlastní dětství, je vlastně tou největší životní hodnotou. Na uspokojení těchto hodnot závisí psychická i fyzická pohoda členů domácnosti, neboť i v současné době „rodina jako celek, rodinné hnízdo, má být útočištěm ve světě, kde je často příliš mnoho honby za úspěchem, tvrdosti, přetvářky, vysokých nároků, anonymity. Rodina je prostor pravdivosti, upřímnosti, otevřenosti, vzájemnosti.“⁸⁴

V rodině lze vytvořit základ pro pocit sounáležitosti, jen pokud je s každým jejím členem **zacházeno s úctou**. Rodiče by měli oceňovat myšlenky a vstupy svých dětí. Rovněž by měli zachovávat jejich právo na soukromí a vědomě usilovat o to, aby cítily, že jsou hodnotnými členy rodiny. Děti potřebují věřit tomu, že přispívají k rodinnému životu a že ostatní členové přispívají k jejich k blahu. Důvěra, kterou ke svému zranění tolik potřebují, se buduje společným hraním a prací rodiny jako rodinné jednotky. Pocitu, že jsou důležitou součástí rodiny, může být dosaženo zejména společným plánování rodinných aktivit. Vždyť tohle je jejich první zkušenost, jaké to je být členem sociální skupiny.

⁸³ MOŽNÝ, I. *Sociologie rodiny*. 1. vyd. Praha: SLON, 1999, s. 89

⁸⁴ ŘÍČAN, P. *Cesta životem*. 2. vyd. Praha: Portál, 2006, s. 161

Rodiče by se s dětmi měli **podělit** o to, co znají o své **rodinné kultuře, hodnotách a tradicích**. Důvodem je v dětech vytvořit vztah provázanosti a hrdosti na svou rodinnou kulturu. Měli by jim umožnit seznámit se s jejich rodinnou historií a dát jim příležitost získat zkušenosti od členů širší rodiny – prarodičů, tetiček, strýčků, sestřenic a dalších příbuzných. Když děti mohou být hrdé na své rodinné a kulturní dědictví, buduje to v nich pocit sounáležitosti a vlastní identity.⁸⁵

Podle toho, jak plní rodinné úkoly, uspokojuje potřeby svých členů, a jak se jí daří vypořádat se s funkcemi, které má plnit, lze rodinu dělit na:

- **funkční** – všechny své funkce plní přiměřeně, nemá zjevné problémy,
- **dysfunkční** – některé funkce nejsou plněny dostatečně, ale celkový život rodiny není zásadně ohrožen,
- **afunkční** – rodina neplní základní úkoly, nezvládá své základní funkce a je vnitřně rozkládána.⁸⁶

O způsobu výchovy většinou uvažujeme tak, že v něm vidíme jednu z podmínek, které ovlivňují vývoj dítěte. Buď ho brzdí a narušují, anebo rozvíjí jeho osobnost. „*Výchovný proces spočívá na základech všeobecné axiologie, má za úkol rozvíjet a obohacovat lidské hodnotící vztahy ke skutečnosti na vyšší úrovni, má poskytovat předpoklady pro růst a zrání osobnosti v širším měřítku.*“⁸⁷ Děti nejsou jen pasivními objekty výchovného působení, ale reagují na požadavky a chování dospělého, a tím opětovně ovlivňují jeho další chování, tedy i jeho výchovný styl. Utvářejí tak aktivně svůj vývoj, podílejí se na něm a vytvářejí svou subjektivitu. Klíčovým momentem ve způsobu výchovy je emoční vztah rodiče k dítěti a ten souvisí s úctou k osobnosti, obecněji s hodnocením člověka. Podle **interakce mezi rodiči a dětmi** můžeme způsob výchovy dělit na:

- **autokratický** – jde o dominantní vedení, při kterém vychovatel hodně rozkazuje, hrozí a trestá, málo respektuje přání a potřeby dětí, má pro ně málo porozumění, poskytuje jim málo samostatnosti a iniciativy,

⁸⁵ REASONER, R.W., LANE, M. L. *Parenting with Purpose: Five Keys to Raising Children with Values and Vision*. Fawnskin, CA: Personhood Press, 2007, s. 81-82

⁸⁶ KRAUS, B. *Základy sociální pedagogiky*. 1. vyd. Praha: Portál, 2008, s. 80

⁸⁷ KUČEROVÁ, S. *Člověk, hodnoty, výchova*. 1. vyd. Prešov: ManaCon, 1996, s. 46

- **liberální** – jedná se o slabé vedení, kdy vychovatel řídí děti málo nebo vůbec. Neklade přímo požadavky, pokud je vysloví, nekontroluje je a nepožaduje jejich důsledné plnění,
- **sociálně integrační** – při demokratickém vedení vychovatel udílí méně příkazů a podporuje iniciativu, působí spíše příkladem než tresty a zákazy. Důležitým prostředkem působení na dítě je podávání návrhů, diskuse o nich a vzájemná komunikace.⁸⁸

Julián Melgosa ve své knize uvádí, že ve způsobu, kterým spolu členové rodiny navzájem jednají, jsou v jednotlivých rodinách velké rozdíly. Mezi styly rodičovské výchovy řadí:

- **přílišnou benevolenci** – rodiče na jedné straně poskytují dětem dostatek citové podpory, na druhé straně je však málo kontrolují. Jsou ochotni dětem naslouchat, povídat si s nimi, ale téměř vůbec v ničem je neomezují,
- **nedostatek zájmu** – rodiče děti téměř nevychovávali, nevěnují jim čas, nenaslouchají jim, nepovzbuzují je. Považují je za břemeno nebo překážku, která je omezuje v prožívání jejich vlastního života,
- **autoritativní styl** – rodiče poskytují dětem malou citovou podporu, přitom je však svou přísností, příkazy a zákazy, chtějí zcela ovládat,
- **demokratický styl** – rodiče své děti usměrňují a poskytují jim důležitou citovou podporu. V rodině jsou vytvořeny podmínky pro dobrý dialog, kdy konečné slovo mají rodiče, ale ne bez předchozího zvážení názorů ostatních členů rodiny.⁸⁹

Mnohdy je odpovědnost za výchovu přesouvána na školu v očekávání, že profesionální přístup učitelů napraví chyby, kterých se rodiče při svých výchovných postupech dopustili. Tyto chyby mohou být způsobeny volbou nevhodného rodinného **stylu výchovy**, čímž je označován „*celkový způsob výchovného působení, který je pro tu kterou rodinu dlouhodobě charakteristický*“.⁹⁰ **Positivní výchovný styl** je charakteristický důrazem na možnost rozvoje dítěte, upevnováním jeho zdravého sebevědomí, zdůrazňováním významu životní perspektivy a hodnot lidských vztahů. Naproti tomu **špatné výchovné působení** může vést až k dysfunkčnosti rodiny, která

⁸⁸ ČÁP, J., MAREŠ, J. *Psychologie pro učitele*. 2. vyd. Praha: Portál, 2007, s. 304

⁸⁹ MELGOSA, J. *Žít naplno*. 1. vyd. Praha: Advent-Orion, 1999, s. 67

⁹⁰ ZELINKOVÁ, O. *Pedagogická diagnostika a individuální vzdělávací program*. 1. vyd. Praha: Portál, 2001, s. 119

negativně ovlivňuje vývoj dítěte a může být hlavní příčinou výchovných problémů. Jako příklady dysfunkčních rodin uvádí **Olga Zelinková** tyto:

- **nezralá rodina** – příliš mladí rodiče, kteří řeší problémy především samy se sebou,
- **přetížená rodina** – nejen pracovně, ale také konflikty v rodině, bytovými a ekonomickými problémy, citovým strádáním nebo starostí o nemocné v rodině,
- **ambiciózní rodina** – směřuje k uplatnění osobních ambic rodičů, jejich hodnotová orientace sleduje vlastní kariéra a vysokou materiální úroveň života celé rodiny,
- **perfekcionistická rodina** – požaduje po dítěti vysoké výkony, bez ohledu na jeho možnosti, zájmy a harmonický vývoj,
- **autoritářská rodina** – se vyznačuje příkazováním, častými tresty, bez ohledu na potřebu dítěte nést odpovědnost, samostatně a spontánně se vyjadřovat,
- **rozmazlující rodina** – projevuje se tendencí rodičů za každou cenu dítěti vyhovět, nestavět mu do cesty překážky nebo zaujímat vůči dítěti postoje podřídivosti,
- **odkládající rodina** – přenechává výchovu dětí prarodičům nebo dalším příbuzným a známým a narušuje tak citové zrání dítěte,
- **liberální a improvizující rodina** – trpí nedostatkem programu a řádu, dítě má přemíru volnosti,
- **disociovaná rodina** – má narušeny vnější vztahy (izolovanost nebo konflikty s okolím) nebo vnitřní vztahy mezi členy rodiny.⁹¹

Způsob výchovy v rodině bývá stabilní, přesto se však bude měnit podle měnící se situace rodiny. Je naprosto logické, že výchovné metody, které byly používány u dětí v ranném dětství, nelze aplikovat v době dospívání. Základním principem, který je třeba mít na paměti je, že cílem výchovy není pouze některé projevy chování dětí potlačit a jiné zase podpořit. Důležité je, aby mladý člověk dosáhl sebekázně s nezbytnou vnitřní motivací k odpovědnému a samostatnému, na rodičích nezávislému rozhodování.

⁹¹ ZELINKOVÁ, O. *Pedagogická diagnostika a individuální vzdělávací program*. 1. vyd. Praha: Portál, 2001, s 119-120

3.2 Úloha rodiny při získávání hodnot

V každé kultuře hraje rodina **zásadní roli** při přenosu hodnot, zvyků a tradic. Na prvním místě je to vždy ona, která dítěti postupně předává poznatky o tom, co je dobré a co špatné. Každá rodina dodržuje určité výchovné zásady, které ovlivňují životní styl a více či méně vědomě utváří životní filozofii rodiny. „*Rodina jako základní mikroprostředí zprostředkovává dítěti v průběhu sociálního učení hodnotové vzory a vzorce chování. Tato schémata a vzorce chování usnadňují dítěti sociální interakci a navazování pozitivních sociálních vztahů.*“⁹² Postupem času získává dítě v tomto směru ještě další informace ve škole, z médií a v průběhu dospívání může klíčovou úlohu v rozlišení toho, co je přípustné a co ne, sehrát parta vrstevníků.

Zlatica Bakošová ve své knize připomíná, že v každém historickém období a každé společnosti je třeba v rodině vychovávat děti především k hodnotám lásky, slušnosti, úcty, tolerance, přátelství, solidarity a dobra. Výchova v rodině má zejména rozvíjet:

- *vztah k sobě samému,*
- *vztah ke společnosti, k lidem, k rodině,*
- *vztah k přírodě.*⁹³

Hodnotový systém si mladá generace osvojuje a vytváří v průběhu socializace. Největší vliv a podíl na tomto procesu se přikládá rodinnému prostředí. Podle **Blahoslava Krause** se v kulturně-výchovné oblasti rodinného prostředí odráží především:

- hodnotová orientace a dosažené vzdělání rodičů,
- životní styl rodiny, a to zejména v souvislosti s využíváním volného času (koníčky, trávení dovolených, míra a způsob využívání masmédií),
- využívání pedagogických prostředků v rodině, které mají vliv na vytváření postojů dětí k lidem, práci, vzdělání, politice, kultuře a životu vůbec.⁹⁴

⁹² KOHOUTEK, R. et al. *Základy sociální psychologie*. 1. vyd. Brno: CERM – Akademické nakladatelství, 1998, s. 109-110

⁹³ BAKOŠOVÁ, Z. *Sociální pedagogika ako životná pomoc*, 3. vyd. Bratislava: Public promotion, s.r.o., 2008, s. 94

⁹⁴ KRAUS, B. *Základy sociální pedagogiky*. 1. vyd. Praha: Portál, 2008, s. 87

System hodnot současného dospívajícího jedince se krystalizuje ve složitých podmínkách, neboť existují hodnoty, o jejichž významu nikdo nepochybuje, ale jsou i takové hodnoty, jejichž význam lze chápat odlišně. K utváření tohoto systému dochází působením společnosti a jejích subjektů, které má dvě stránky. Jedná se o působení intencionální a funkcionální.

Při **intencionálním působení** se jedná o cílené a vědomé přenášení určitých hodnot na jedince a záměrnou snahu, aby se jedinec s těmito hodnotami zvnitřnil. Nejčastějšími subjekty takového působení je rodina, škola či skupiny věnující se volnočasovým aktivitám jako např. skautská organizace, sportovní oddíl a jiné.

Nezáměrný, necílený přenos hodnot se nazývá **funkcionální působení**. Dochází k němu, i když se jedná o dospělý o předávání hodnot vědomě nesnaží, pomocí abstrahování hodnot z jeho každodenního jednání a chování. Přestože si vychovatel toto svoje ovlivňování dítěte často ani neuvědomuje, má funkcionální působení výrazně silnější vliv na stavbu jeho hodnotového systému než záměrné výchovné působení. Je to dáno tím, že děti jsou nerady vychovávány a mentorovány. Potřebují být aktivní a mít pocit svobodné volby.⁹⁵

Všichni rodiče si přejí poskytnout dítěti to, co považují sami pro sebe za nejvyšší hodnoty, i když jich ve svém vlastním životě nedosahují. Pro výchovu má však zásadní význam především to, aby rodiče byli kladnými a hodnotnými osobnostmi. „*Hodnota osobnosti je dána objektivní hodnotou jejího vnitřně přijatého hodnotového systému.*“⁹⁶

Hodnota osobnosti rodičů úzce souvisí s hodnotou osobností, ve které chtějí svoje děti vychovat. Jde o výchovu jejich vztahů k okolnímu světu, ke světu společenskému i přírodnímu, k hodnotám materiálním i duchovním, k hodnotám kultury a techniky, ale především jejich vztahů k lidem a k sobě samým. Proto je pro hodnotu osobnosti rodiče „*rozhodující to, jaké hodnoty uznává, jakým hodnotám dává přednost a vnitřně je přijímá, to znamená, o jaké hodnoty ve svém každodenním praktickém životě usiluje a také jich dosahuje.*“⁹⁷

⁹⁵ SAK, P. *Proměny české mládeže*. 1. vyd. Praha: Petrklíč, 2000, s. 39

⁹⁶ KODÝTKOVÁ, D. *Bud' a nebo v rodinné výchově*. 1. vyd. Praha: Státní pedagogické nakladatelství, 1977, s. 15

⁹⁷ KODÝTKOVÁ, D. *Bud' a nebo v rodinné výchově*. 1. vyd. Praha: Státní pedagogické nakladatelství, 1977, s. 15

Zde je na místě položit si zásadní otázku. Proč mladí lidé **zpochybňují hodnotový svět** svých rodičů? Mezi nejčastější příčiny lze zařadit jejich rostoucí nezávislost, širší společenské kontakty, intelektuální rozvoj, relativitu hodnot a rozpor mezi teorií a praxí, neboť děti si dobře všímají rozporuplnosti v jednání těch, kdo jim má být příkladem.

Přestože v chování dospívajících na straně jedné a jejich rodičů na straně druhé lze vystopovat výrazné odlišnosti, v otázce životních hodnot a postojů nedošlo v posledních letech k téměř žádným posunům. Mladí lidé bojují o svou samostatnost a utváří si svůj vlastní hodnotový systém, který je sice nezávislý na systému rodičů, ale obvykle se od něj příliš neliší, neboť hodnoty, které rodiče vyznávají, pro ně zůstávají významným vodítkem. „*Ačkoliv názorová rozdílnost mnohé rodiče znepokojuje, v dospívání jde o normální jev. Rodiče si ušetří spoustu starostí, když pochopí, že je to nezbytná součást vývoje, kterým jejich děti musí projít, aby se staly dospělými.*“⁹⁸

Tuto situaci **Oldřich Matoušek** komentuje slovy, že „*názor na svět si dítě formuje vždycky v závislosti na tradicích své rodiny. Je možné předpokládat, že se k nim přikloní i poté, co se od nich na čas odklonilo.*“⁹⁹

V různých kulturách a společenstvích se mohou lišit názory na to, nakolik jsou rodiče oprávněni vyžadovat od dětí, aby převzaly jejich hodnotový žebříček, **k jakým hodnotám a jak je vést**. Problém je o to složitější, že v současné době působí souběžně protikladné hodnotové systémy, což může rodiče v cílech a metodách jejich výchovného působení značně znejistit. Níže uvedená pojetí se v čisté formě vyskytují jen zřídka. Rodiče mohou své přístupy teprve hledat nebo je obměňovat v reakci na vývoj v rodině.¹⁰⁰

Tradiční pojetí dává rodičům právo a povinnost předávat dítěti svůj hodnotový systém a představu o dobrém životě. Mohou pro to volit prostředky podle své úvahy a mohou bránit dítěti v poznání hodnot a norem chování, které sami neschvalují. Soudí se, že tato tradiční koncepce posiluje integritu rodiny a stabilitu vývoje kultury

⁹⁸ MELGOSA, J. *Žít naplno*. 1. vyd. Praha: Advent-Orion, 1999, s. 170

⁹⁹ MATOUŠEK, O. *Dospívání chlapců v Čechách a na Moravě*. 1. vyd. Praha: Portál, 1997, s. 128

¹⁰⁰ HAVLÍK, R., KOŤA, J. *Sociologie výchovy a školy*. 1. vyd. Praha: Portál, 2002, s. 74

společnosti, na druhou stranu může vést k předsudkům vůči jiným kulturám a k utváření autoritářské osobnosti neschopné se autonomně rozhodovat a dobře volit.

Demokratická koncepce je modifikací tradiční, rovněž počítá s povinností držet se hodnot rodičů, ale otevírá v rodině prostor pro diskusi o jiných hodnotách. Děti však musejí být pro hodnoty rodičů získány, ne k nim být donuceny a musí je považovat za vlastní volbu.

Liberální pojetí naopak předpokládá, že rodiče nebudou dítě nijak ovlivňovat ve volbě hodnot a při vytváření představy dobrého života. Nechají na něm, ať si samo vybere, co bude pro něj podle jeho názoru nejlepší. Podporují dítě, aby se seznámilo i s jinými hodnotovými systémy než je ten jejich, a chrání ho před vlivy, které by volbu dítěte omezovaly. V neprospěch liberální koncepce mluví to, že rozvolňuje rodinu a zeslabuje porozumění mezi generacemi.¹⁰¹

Plně se ztotožňuji s tvrzením, že „*řádný rozvoj hodnot v ranném dětství nechává na charakteru dítěte trvalý „otisk“, který se odráží v každé jeho činnosti a dotýká se jeho zájmů ve sféře intelektuálního, morálního i duchovního vývoje.*“¹⁰² Jestliže rodiče podporují vhodným způsobem formování hodnot, je dítě schopné vytěžit maximum ze sociálního vlivu, a to i přesto, že někdy uvízne v osidlech vnějších okolností. Pokud bude mít kvalitní charakter vytvořený prostřednictvím systému harmonických hodnot, bude mít i morální odvalu odolat povrchním lákadlům a škodlivým návykům, které na ně útočí z médií či prostřednictvím nejrůznějších ideologií.

3.3 Výchova k hodnotám

Rodina je stěžejním subjektem v transformaci hodnot, v procesech jejich personalizace a socializace. Rodiče vědí, že jejich role ve výchově je důležitá a že výchovný úspěch závisí na jasných cílech a konzistentním přístupu, kdy uplatní svůj osobní přístup a hodnoty, které sami uznávají. Uvědomují si, že vše co se děti naučí doma, ať už pozitivního, nebo negativního, na ně má daleko hlubší vliv než cokoliv, co se naučí později ve škole nebo ve kterékoliv jiné instituci.

¹⁰¹ MOŽNÝ, I. *Sociologie rodiny*. 1. vyd. Praha: SLON, 1999, s. 133-134

¹⁰² MELGOSA, J., POSSE, R. *Umění výchovy dítěte*. 1. vyd. Praha: Advent-Orion, 2003, s. 172

Proč jsou hodnoty tak důležité? Protože pokud dojde ke zmatení, často i převrácení hodnot ve všech sférách společnosti, projevuje se to jako neurčitost, materialismus či skepticismus. Zřejmá deziluze, jenž je zapříčiněna špatnými příklady tradičních vzorů, může vést k nedůvěře v lidské či sociální projevy pochopení a empatie, až k beznaději. Velká krize morálních principů, která je rozšiřována médii a prezentována i některými projevy označovanými jako umění, ovlivňuje především mladou generaci, která pak může lehce podlehnout nejrůznějším skupinám nabízejícím „cestu k dokonalosti“, jež má zaplnit všeobecné duchovní vakuum mnoha domovů.¹⁰³

S hodnotami se **mladá generace ztotožňuje** v první fázi procesu sociálního zrání prostřednictvím rodiny. „*Rodina je kousek tkáně společnosti, a proto nemůže být redukována jen na otázky ekonomické a sociální. Rodina má nezastupitelné postavení ve výchově dětí a v celém procesu socializace.*“¹⁰⁴ Proces, ve kterém se děti učí hodnotám, může být náročný, obtížný a někdy i nepohodlný, ale opravdu stojí za to. Děti, které jsou takto vychovávány, si často vyvinou silný smysl pro sebeúctu a lépe odolávají tlakům vrstevníků. Proto by pro rodiče mělo mít zásadní význam vědomí toho, že „*učit děti uznávat základní morální hodnoty je nejdůležitější a nejefektivnější způsob výchovy, jakým můžeme přispět k tomu, aby se v životě cítily šťastné.*“¹⁰⁵ V další fázi pak mladí lidé přejímají posuny v hodnotovém systému ze společnosti a vnášejí je do své původní leckdy konzervativní rodiny, kde dochází ke konfrontaci s rodiči. Tím se v rodině prostřednictvím adaptace realizuje modifikace společenského hodnotového systému. „*Respektovaná a univerzálně „přijatelná“ hodnota prospívá jednak člověku, který ji uznává, tak lidem, s nimiž v duchu této hodnoty jedná.*“¹⁰⁶

Na člověka však nepůsobí pouze jedna konkrétní hodnota, ale celý jejich strukturovaný systém. Každá hodnota je v tomto hodnotovém systému modifikována pozicí ostatních hodnot, a proto vliv jedné konkrétní hodnoty na lidské chování a jednání nelze přeceňovat. **Petr Sak** uvádí, že „*mezi hodnotou a chováním neexistuje taková závislost, která by umožňovala jednoznačně z hodnoty vyvozovat jednání a naopak.*“¹⁰⁷

¹⁰³ MELGOSA, J., POSSE, R. *Umění výchovy dítěte*. 1. vyd. Praha: Advent-Orion, 2003, s. 175

¹⁰⁴ NEVORÁLEK, J., ŘEHOŘ, A. *Kapitoly ze sociologie rodiny*. Brno: IMS, 2004, s. 38

¹⁰⁵ EYRE, L., EYRE, R. *Jak naučit děti hodnotám*. 1. vyd. Praha: Portál, 2000, s. 8

¹⁰⁶ EYRE, L., EYRE, R. *Jak naučit děti hodnotám*. 1. vyd. Praha: Portál, 2000, s. 12

¹⁰⁷ SAK, P., SAKOVÁ, K. *Mládež na křižovatce*. 1. vyd. Praha: Svoboda Servis, 2004, s. 9

Osobní hodnoty a dar rozhodování, který je kompatibilní s těmito hodnotami, se však **vyvíjejí pomalu a zevnitř osobnosti**. Tyto hodnoty nepocházejí z popudu autority ani to nejsou povrchně kopírované společenské vzory. Musí se hledat, vyzkoušet, diskutovat a analyzovat. Jejich alternativy se musí zkoumat a zvažovat. Chceme-li dosáhnout spolehlivého pocitu, že děti ví, co je dobré a co špatné, musíme je nechat využít jejich lidský potenciál. Samy musí dělat rozhodnutí a úkolem rodičů je, aby jim to umožnili.

Vzhledem k tomu, že dnes jsou hodnoty ve škole a ve společnosti v mnoha ohledech zaměřené jen na vysoké místo v sociální hierarchii a jeho úspěšné dosažení, je pro dospívající těžší než kdy jindy, aby jejich životní rozhodnutí byla založena na hodnotách spravedlnosti a úcty k lidské důstojnosti, když tyto hodnoty jsou v rozporu s materialismem a oportunistem v naší současné kultuře. Děti musí často činit rozhodnutí samy za sebe. Pokud mají mít sílu, prozíravost a sebevědomí vybrat si spravedlnost nad účelností, je nezbytné, aby v nich rodiče vychovávali schopnost vybrat si odvážně, moudře a pečlivě.¹⁰⁸

Rodiče, kteří přijali za svůj určitý **soubor hodnot**, se jej ve většině případů snaží **přenést** i na své **potomky**. Tento přenos probíhá v každodenním jednání, při řešení problémů a zvláště v náročných a krizových životních situacích, kdy „*plášť slov je stržen a pravda o člověku a jeho hodnotách se obnaží až na dřevě*.“¹⁰⁹ Používají k tomu výchovné a psychologické postupy a doufají, že dosáhnou v chování dětí pozitivních výsledků. „*Vztahy a postoje, které dítě přejímá od dospělých, se netýkají jen lidí, ale i věcí, nástrojů, zvířat, ideálů, názorů, myšlenek apod. Zde se utvářejí postoje dítěte k takovým hodnotám jako je zdraví a tělesná zdatnost či krása*.“¹¹⁰ Pro mnohé je však obtížné najít způsob, jak tyto hodnoty předávat úspěšně dál. Díky studiím odborníků se dají určit alespoň některé **základní principy**, jež lze při výchově hodnot aplikovat:

- **Hodnoty se nevštěbávají násilnou formou** – dítě je nutné od nejranějšího věku učit hodnotám pevným, avšak láskyplným způsobem, ne jim je vnucovat násilím, prostřednictvím přísné výchovy ke kázní.

¹⁰⁸ RILEY, S. S. *How to Generate Values in Young Children*. Raleigh, NC: Boson Books, 2005, s. 20

¹⁰⁹ SAK, P. *Proměny české mládeže*. 1. vyd. Praha: Petrklíč, 2000, s. 39

¹¹⁰ MATĚJČEK, Z., LANGMEIER, J. *Výpravy za člověkem*. 1. vyd. Praha: Odeon, 1981, s. 216

- **Hodnoty jsou částečně osobní a subjektivní** – existuje určitá shoda na poli základních principů, ale je zřejmé, že hodnoty se člověk od člověka liší, a proto se rodiny při hledání vnitřní pohody můžou rozhodnout pro odlišná praktická kritéria.
- **Hodnoty jsou částečně určeny potřebami** – význam té či oné hodnoty určují potřeby, okolí a zkušenost, neboť konkrétní okolnosti vytváření potřeby, jež ovlivňují pořadí na hodnotovém žebříčku člověka.
- **Hodnoty a chování jsou provázány** – v souvislosti s výchovou je třeba objevit u dětí ty vlastnosti a typy chování, které souznějí s jejich hodnotami. Tímto způsobem rodiče podporují rozvoj vyvážené, celistvé a harmonické osobnosti.
- **Výchova k hodnotám je obtížná a vyžaduje dlouhodobý závazek** – výsledky snažení rodičů nebyvají viditelné okamžitě. Předávání hodnot je náročný úkol, jehož ovoce nemusí rodiče nikdy sklídit.¹¹¹

Výchova dětí k hodnotám není jednoduchým úkolem, přesto rodičům nezbyvá nic jiného, než trpělivě pomáhat dětem při formování kvalitního charakteru. „Pro hodnoty a další prospěšné vlastnosti platí, že je získáváme tím, že je rozdáváme.“¹¹² Oni a ostatní vychovatelé mohou svou výchovou mnoho, ale nemohou všechno. Určitý návod, jakým způsobem mají rodiče postupovat, dává **Pavel Říčan**. Hovoří o tom, že dítě „potřebuje rodiče, kteří budou proti němu hájit svůj způsob života a své názory, kteří se budou vážně hádat, ano i rozčilovat, protože si nechají adolescentní kritiku „dojít na tělo.“ Nejvlastnějším základem výchovy adolescenta totiž je – brát ho vážně.“¹¹³

¹¹¹ MELGOSA, J., POSSE, R. *Umění výchovy dítěte*. 1. vyd. Praha: Advent-Orion, 2003, s. 172

¹¹² EYRE, L., EYRE, R. *Jak naučit děti hodnotám*. 1. vyd. Praha: Portál, 2000, s. 13

¹¹³ ŘÍČAN, P. *Cesta životem*. 2. vyd. Praha: Portál, 2006, s. 213

4. Výzkum zaměřený na problematiku hodnotové orientace žáků 9. třídy

4.1 Cíl výzkumu, definování hypotéz

Cílem empirické části méj diplomové práce je za pomoci kvantitativního výzkumu provedeného dotazníkovou metodou načrtnout **základní orientaci** v systému hodnot žáků 9. tříd základních škol, **zmapovat** jejich **hodnotovou preferenci** a **ovlivnění** jejich **postojů** k životním hodnotám rodinou.

Budu se snažit zjistit, jaké faktory mají největší vliv na tvorbu hodnot a hodnotové orientace dnešní mladé generace. Rovněž se pokusím určit pořadí hodnot, tak jak je mládež považuje za důležité, a vysledovat, zda jsou nějaké rozdíly v postavení hodnot na hodnotovém žebříčku u dívek a chlapců. Dále budu posuzovat vliv vzdělání rodičů, struktury rodiny a působení výchovného stylu na hodnotový systém respondentů, s čímž souvisí i analýza rodinných vztahů a prostředí, ve kterém děti vyrůstají.

Pokusím se o získání odpovědí na klíčové otázky související s tímto tématem, ale je mi jasné, že jen obtížně lze takto závažnou problematiku vtěsnat do jednoho dotazníku, do několika otázek a předem stanovených odpovědí. Na druhou stranu závěry, které ze zjištěných informací vyvodím, mohou být určitou inspirací, případně ukazatelem pro další úvahy v této oblasti.

Před začátkem dotazníkového šetření jsem si pro potřeby výzkumné části diplomové práce stanovila tyto **následující hypotézy**:

- **Hypotéza H1** - *Rodina ovlivňuje tvorbu hodnot a hodnotové orientace dětí více než ostatní faktory (škola, vrstevníci, masmédia).*
- **Hypotéza H2** - *V hodnotovém žebříčku dětí z neúplných či rekonstruovaných rodin bude hodnota „RODINA“ postavena níže než v hodnotovém žebříčku dětí z úplných rodin.*
- **Hypotéza H3** - *Děti, které pocházejí z rodin, v nichž alespoň jeden z rodičů dosáhl vysokoškolského vzdělání, preferují hodnotu „VZDĚLÁNÍ“ více než děti z rodin, ve kterých rodiče mají nižší vzdělání.*

- **Hypotéza H4** - Děti vyrůstající v rodině, kde je uplatňován demokratický styl výchovy, se budou ztotožňovat s hodnotami, jež jsou uznávány v jejich rodině, častěji než děti z rodin, ve kterých je k výchově používán autokratický nebo liberální styl výchovy.

4.2 Zvolená výzkumná metoda

Pro účely získání dat do empirické části mé práce jsem zvolila **kvantitativní výzkum** a jako výzkumný nástroj jsem použila klasickou metodu hromadného získávání údajů – **dotazník**. Ke zjištění poznatků jsem použila vlastní dotazník, který je připojen v příloze diplomové práce. Tento byl konstruován na základě odborné konzultace s vedoucí práce.

Dotazník je způsob písemného kladení otázek a získávání písemných odpovědí. Jde o velmi frekventovanou metodu zjišťování údajů. Je určen zejména pro hromadné získávání dat, tedy údajů o velkém počtu odpovídajících. Je tedy proto považován za ekonomický výzkumný nástroj, neboť jím můžeme získat velké množství informací při malé investici času.¹¹⁴

➤ **Struktura dotazníku**

Ve vstupní části dotazníku jsem se respondentům představila a stručně je seznámila s oborem, který studuji. Dále jsem formulovala žádost o spolupráci při vyplňování dotazníku s ujištěním, že tento je anonymní a údaje budou použity pouze jako podklad k vypracování praktické části mé diplomové práce. Následovalo vysvětlení, jakým způsobem má být dotazník vyplňován. Na závěr jsem umístila poděkování za ochotu a čas, který respondenti vyplnění dotazníku věnovali.

Druhá část dotazníku obsahuje již vlastní otázky, které jsou rozděleny do několika okruhů:

Úvodní okruh otázek č. 1 – č. 3 zjišťuje faktografické údaje o respondentech, tzn. pohlaví, věk a nejvyšší dosažené vzdělání matky a otce.

¹¹⁴ GAVORA, P. *Úvod do pedagogického výzkumu*. 1. vyd. Brno: Paido, 2000, s. 99

Druhý okruh otázek č. 4 – č. 8 se zaměřuje na získání informací o složení rodin respondentů, o stylech výchovy v jejich rodinách a v neposlední řadě i o vztazích, které v rodinách odpovídajících panují.

Třetí okruh otázek č. 9 – č. 11 se zabývá hodnotami a hodnotovou orientací respondentů. Jednak byl zjišťován vztah dětí k základním hodnotám, dále faktory ovlivňující hodnoty, jež uznávají a nakonec četnost, s jakou se s hodnotami rodiny ztotožňují.

Formulovala jsem tři typy otázek. **Uzavřené** otázky, které nabízí hotové alternativní odpovědi. **Polouzavřené** otázky, které rovněž nejprve nabízejí alternativní odpověď, ale později ještě žádají vysvětlení nebo objasnění, příp. nabízí mimo pevných alternativ i otevřenou možnost (např. Jiné.....popište). A jako třetí typ jsem použila otázky **škálové**, které poskytují odstupňované hodnocení jevu.¹¹⁵ Jedná se o dva druhy škál, a to škálu **pořadovou**, kdy respondenti měli uspořádat hodnoty podle oblíbenosti od 1 do 15, a škálu **intervalovou**, kdy za pomoci čtyřstupňové škály měli vyjádřit svůj vztah k hodnotám dle vlastního přesvědčení nebo určit, jak často se ztotožňují s hodnotami, které jejich rodina uznává.

Se škálou se dá matematicky pracovat, neboť jednotlivým polohám na škále se dají přisoudit číselné hodnoty (např. od 4 – velmi důležitá, po 1 – nedůležitá). Pokud jednotlivé odpovědi vynásobíme těmito koeficienty, získáme určité hodnoty. Po sečtení těchto násobků a jejich vydělením počtem respondentů výzkumu, získáme aritmetický průměr. Na základě této operace pak můžeme říci, která hodnota je v průměru „nejdůležitější“.¹¹⁶

4.3 Charakteristika výzkumného vzorku

Výběrový soubor respondentů nejlépe vytvoříme **náhodným výběrem** subjektů ze základního souboru tak, aby ho dobře reprezentoval. Každý člověk v rámci zvoleného základního souboru by měl mít stejnou šanci být vybrán jako kterýkoliv jiný člověk.¹¹⁷ Někdy však náhodný výběr nelze uskutečnit, a pak jej můžeme nahradit **výběrem záměrným**. Ten je specifický v tom, že o výběru jistého prvku nerozhoduje

¹¹⁵ GAVORA, P. *Úvod do pedagogického výzkumu*. 1. vyd. Brno: Paido, 2000, s. 99-104

¹¹⁶ RADVAN, E., VAVŘÍK, M. *Metodika psaní odborného textu a výzkum v sociálních vědách*. Brno: IMS, 2009, s. 43

¹¹⁷ GAVORA, P. *Úvod do pedagogického výzkumu*. 1. vyd. Brno: Paido, 2000, s. 60

náhoda, ale buď výzkumník, nebo zkoumaná osoba. Jednou z možností, jak může záměrný výběr vzniknout, je výběrem „průměrných jednotek“, při kterém se vybírá určitý objekt (např. škola, třída, žáci), který výzkumník považuje za typický příklad.¹¹⁸

S ohledem na téma méj diplomové práce, které je zaměřeno na utváření hodnot a hodnotovou orientaci žáků 9. tříd, jsem respondenty do výzkumného vzorku volila právě výše popsaným záměrným výběrem. Pro účely svého výzkumu jsem si vybrala dvě ze čtyř základních škol v Pelhřimově tak, aby počet odpovídajících dětí byl alespoň sto. Výzkumný soubor tedy tvoří žáci pěti 9. tříd ve věku 14 – 15 let. Vzhledem k tomu, že v době provádění dotazníkového šetření bylo osm dětí nemocných, čítá výzkumný vzorek celkem tedy jen 92 respondentů.

Jsem si vědoma toho, že mnou prezentovaný výběr dotazovaných žáků zahrnutých do výzkumu nemá samozřejmě zevšeobecňovací vlastnosti náhodného souboru a může oproti němu přinést i méně věrohodné výsledky, ale myslím si, že pro závěry empirické části méj diplomové práce je postačující.

4.4 Realizace výzkumu

➤ Předvýzkum

Předvýzkum se realizuje na malém souboru osob. Jeho cílem je zjistit, zda výzkumný nástroj funguje a jak funguje. Nejčastěji se snaží nalézt odpověď na otázku, zda zkoumané osoby rozuměly pokynům, které jim byly dány, zda rozuměly otázkám v dotazníku, zda jsou vybrané osoby vůbec ochotny výzkumu se zúčastnit, zda se dají sebraná data vůbec správně vyhodnotit, atd.¹¹⁹

Předvýzkum jsem uskutečnila před vlastním dotazováním s cílem zjistit, jestli jsou otázky v dotazníku vhodně zvolené a dostatečně srozumitelné. K tomuto jsem si vybrala šest dětí ve věku 14 – 15 let z mého blízkého okolí, které jsem požádala o vyplnění dotazníku, a následně formou interview jsem zjišťovala, zda jsou jim jednotlivé otázky dotazníku včetně pokynů k jejich vyplnění jasné a nemají problém s jejich pochopením. Na základě jejich reakcí došlo k drobné korekci formulace některých otázek tak, aby jim děti lépe rozuměly. Následně byl dotazník dotvořen do konečné podoby.

¹¹⁸ CHRÁSKA, M. *Metody pedagogického výzkumu*. 1. vyd. Praha: Grada, 2007, s. 22

¹¹⁹ GAVORA, P. *Úvod do pedagogického výzkumu*. 1. vyd. Brno: Paido, 2000, s. 69

➤ Kvantitativně orientovaný výzkum

Vlastní výzkum probíhal ve dvou ze čtyř základních škol v Pelhřimově, a to ve II. Základní škole Komenského a ve III. Základní škole Na Pražské.



Zdroj: vlastní

Základní škola Komenského

je jednou z nejstarších škol v Pelhřimově. Vznikla již v roce 1963. V současné době se tato škola s J. A. Komenským ve znaku a jeho citátem: „*Kolik řečí umíš, tolikrát jsi člověkem.*“ prezentuje jako škola otevřená všem dětem, rodičům, veřejnosti, a to jak obsahem vzdělávání, respektováním žáka jako osobnosti, tak i vytvořením příznivého a přátelského prostředí, ve kterém se žáci i učitelé cítí dobře. O to se zasloužila i zdařilá rekonstrukce, kdy v letech 2010 – 2011 došlo k zateplení obou budov školy.

Jedná se o základní školu, která je zapojena do několika projektů, z nichž jako nedůležitější bych jmenovala projekt „*i – Bezpečná škola*“ zaměřeného na vzdělávání a prevenci v oblasti rizik a sociálně patologických jevů spojených s užíváním internetu a moderních on-line technologií. Dále se jedná o projekt „*CPIV*“, jehož cílem je podpora zavádění inkluzivních hodnot do procesu vzdělávání na základních školách v České republice. V rámci projektu vznikla tzv. Centra podpory inkluzivního vzdělávání, která ve spolupráci s participujícími stranami ověřují a vytvářejí podmínky pro zajištění distribuce vzdělávání podle možností a schopností žáků. V neposlední řadě je to projekt „*Ovoce do škol*“, který se snaží přispět k trvalému zvýšení spotřeby ovoce a zeleniny, vytvořit stravovací návyk ve výživě dětí, bojovat proti epidemii dětské obezity a zvrátit klesající spotřebu ovoce a zeleniny.¹²⁰

¹²⁰ www.zskompe.cz/. Dostupné z: <http://www.zskompe.cz/>

Jak již z názvu mé diplomové práce vyplývá, za cílovou skupinu respondentů jsem si vybrala žáky 9. tříd, kterých do této základní školy ve školním roce 2012/2013 dochází celkem 72 a jsou rozděleni do třech tříd. Ve třídě 9. A je 24 žáků (9 dívek a 15 chlapců), do třídy 9. B chodí 25 žáků (9 dívek a 16 chlapců) a třídu 9. C navštěvuje 23 žáků (11 dívek a 12 chlapců). Dotazování se uskutečnilo ve všech třídách na třídnických hodinách ve dnech 12. a 13. listopadu 2012 za podpory ředitele školy Mgr. Martina Skořepy. Osobním kontaktem jsem se snažila předejít nevýhodě dotazníkového šetření, a to nízké návratnosti dotazníků. Takto jsem dosáhla jejich 100% návratnosti. Dětem jsem stručně vysvětlila danou problematiku a cíl šetření. Výzkum byl proveden pouze u 65 dotazovaných, a to 29 dívek a 39 chlapců, neboť 7 dětí bylo z důvodu nemoci nepřítomných.



Zdroj: vlastní

Základní škola Na Pražské se profiluje jako škola s celodenním provozem, která má za cíl v úzké spolupráci s rodiči vychovat vzdělaného, sebevědomého a zodpovědného žáka, který se dokáže dobře orientovat a uplatit v dospělém životě. V letošním školním

roce navštěvuje toto zařízení celkem 405 žáků. Od 1. září 2010 zde vyučují ve všech třídách podle vlastního školního vzdělávacího programu, který nese název: „*Abychom si v životě věděli rady ...*“.

Tato škola se rovněž od roku 2011 aktivně zapojila do projektu „*Operační program Vzdělávání pro konkurenceschopnost*“, který je spolufinancován z Evropského sociálního fondu. Smyslem podpory je rozvoj vzdělávacích oblastí, ve kterých čeští žáci

v mezinárodním srovnání zaostávají za svými vrstevníky z jiných států. Jako prioritní byla vybrána čtyři témata, a to: čtenářskou a informační gramotnost, cizí jazyky, využití ICT a přírodní vědy. Ve všech zvolených tématech došlo k zaměření na individualizaci výuky, která spočívá v práci v menších skupinách vytvořených podle odlišných vzdělávacích potřeb, zájmů či nadání žáků.¹²¹

Samotné dotazníkové šetření bylo realizováno dne 5. listopadu 2012 ve spolupráci se zástupcem ředitele Mgr. Miloslavem Jirků. Třídou 9. A navštěvuje v tomto roce 14 žáků, z toho je 8 chlapců a 6 dívek. Do třídy 9. B chodí rovněž 14 žáků, a to 9 chlapců a 5 dívek. Z celkového počtu 28 žáků 9. tříd této základní školy se výzkumu zúčastnilo 27 z nich. Jedna dívka nebyla pro nemoc ve škole přítomna. Dotazník byl dětem předložen o třídnické hodině a bylo jim vysvětleno, k jakému účelu budou jeho výsledky sloužit.

Celkem jsem tedy měla k dispozici 92 vyplněných dotazníků, z nichž jsem údaje statisticky zpracovala do grafů a tabulek. Pro následné vyhodnocení jsem uváděla jak skutečné počty odpovědí, tak jejich procentuální vyjádření. Grafické znázornění je v práci dále níže prezentováno a doplněno o krátký komentář.

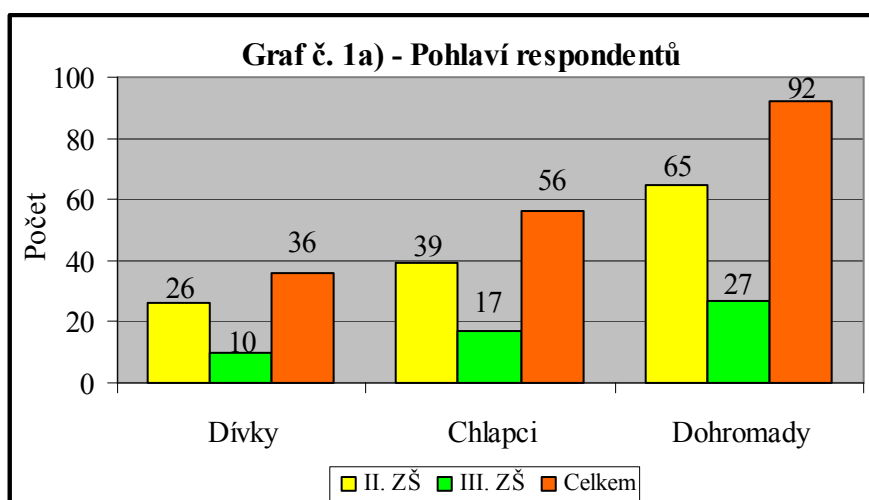
¹²¹ www.zs-prazska-pe.cz. Dostupné z: http://zs-prazska-pe.cz/files/370_informace.doc

4.5 Zpracování a vyhodnocení získaných dat

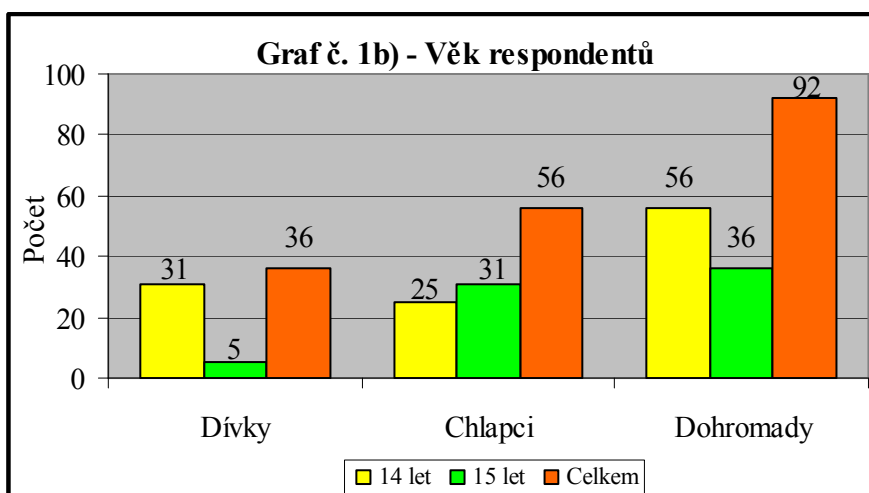
První část se týká faktografických údajů o respondentech. Níže jsou znázorněny odpovědi na otázku č. 1 týkající se pohlaví a věku:

Věk	Dívky						Chlapci						Dohromady	
	II. ZŠ	v %	III. ZŠ	v %	Celkem	v %	II. ZŠ	v %	III. ZŠ	v %	Celkem	v %	Počet	v %
14 let	23	25,00	8	8,70	31	33,70	20	21,74	5	5,43	25	27,17	56	60,87
15 let	3	3,26	2	2,17	5	5,43	19	20,65	12	13,05	31	33,70	36	39,13
Celkem	26	28,26	10	10,87	36	39,13	39	42,39	17	18,48	56	60,87	92	100,0

Tabulka č. 1 – Věk a pohlaví respondentů



Zdroj: Vlastní výzkumné šetření



Zdroj: Vlastní výzkumné šetření

Dotazník vyplnilo **92 respondentů** ze dvou škol. Z celkového počtu odpovídajících bylo **36 dívek**, což je 39,13 % a **56 chlapců**, tj. 60,87 %. Protože byl výzkum zaměřen na žáky 9. tříd, věk respondentů se pohybuje v rozmezí 14 – 15 let. Celkem bylo **56 žáků** ve věku **14 let** a **36 žáků** ve věku **15 let**, což potvrzuje stoupající trend odkladů povinné školní docházky zejména u chlapců, kterých 15letých bylo 31.

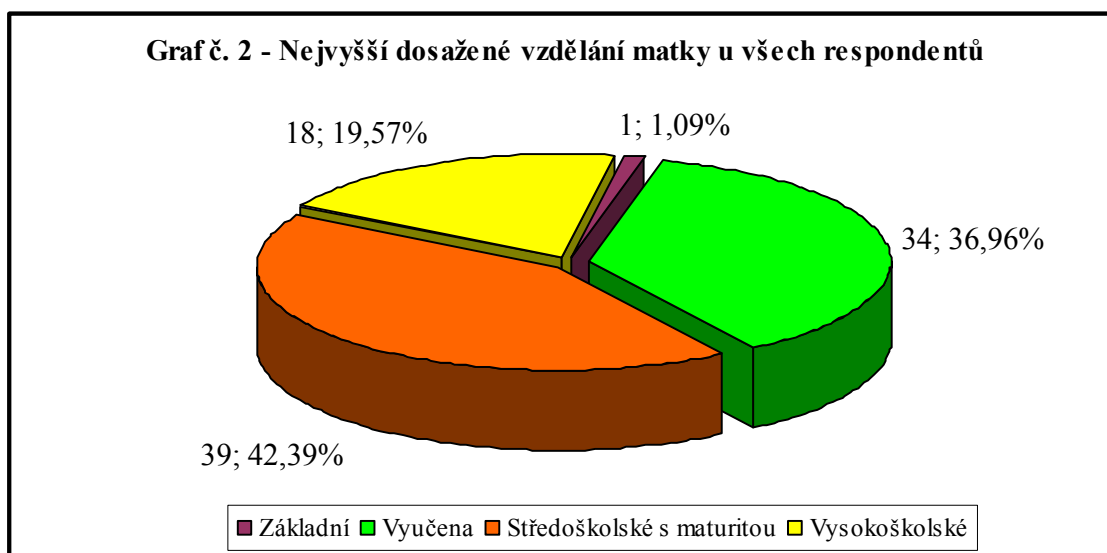
Znázornění odpovědí na otázku č. 2:

Jaké je nejvyšší dosažené vzdělání Tvoji matky?

- a) základní
- b) vyučena, střední odborné bez maturity
- c) středoškolské s maturitou
- d) vysokoškolské

Otázka	Dívky				Chlapci				Dohromady					
	II. ZŠ	v %	III. ZŠ	v %	Celkem	v %	II. ZŠ	v %	III. ZŠ	v %	Celkem	v %	Počet	v %
2.a)	0	0	0	0	0	0	1	1,09	0	0	1	1,09	1	1,09
b)	12	13,04	3	3,26	15	16,30	13	14,13	6	6,52	19	20,65	34	36,95
c)	11	11,96	2	2,17	13	14,13	18	19,56	8	8,70	26	28,26	39	42,39
d)	3	3,26	5	5,44	8	8,70	7	7,61	3	3,26	10	10,87	18	19,57
Celkem	26	28,26	10	10,87	36	39,13	39	42,39	17	18,48	56	60,87	92	100,0

Tabulka č. 2 – Nejvyšší dosažené vzdělání matky respondentů



Zdroj: Vlastní výzkumné šetření

Vyhodnocením bylo zjištěno, že nejvíce je zastoupena odpověď c), tedy že nejvyšší dosažené vzdělání matky je *středoškolské s maturitou*, a to u 42,39 % dětí. Tato odpověď převažovala u chlapců, kdy jí uvedlo 26 z nich. Naproti tomu dívky nejčastěji uváděly jako nejvyšší dosažené vzdělání matky vyučena, a to v 15 případech. Nejvyšší dosažené vzdělání matky *vyučena*, střední odborné bez maturity zaujímá v celkovém pořadí 2. příčku, neboť jej uvedlo 36,95 % respondentů. Matky 18 dětí (19,57 %) dosáhly *vysokoškolského* vzdělání a vzdělání *základního* pouze matka jednoho chlapce.

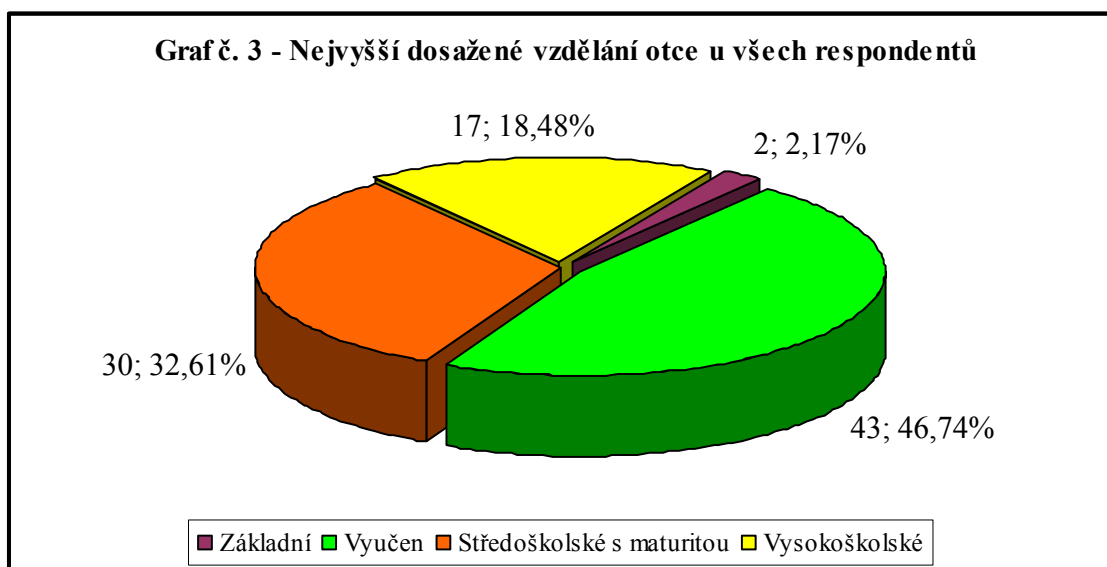
Znázornění odpovědí na otázku č. 3:

Jaké je nejvyšší dosažené vzdělání Tvého otce?

- a) základní
 b) vyučen, střední odborné bez maturity
 c) středoškolské s maturitou
 d) vysokoškolské

Otázka	Dívky				Chlapci				Dohromady					
	II. ZŠ	v %	III. ZŠ	v %	Celkem	v %	II. ZŠ	v %	III. ZŠ	v %	Celkem	v %	Počet	v %
3.a)	1	1,09	0	0	1	1,09	1	1,09	0	0	1	1,09	2	2,18
b)	12	13,04	4	4,35	16	17,39	19	20,65	8	8,70	27	29,35	43	46,74
c)	7	7,61	3	3,26	10	10,87	14	15,22	6	6,52	20	21,74	30	32,61
d)	6	6,52	3	3,26	9	9,78	5	5,43	3	3,26	8	8,69	17	18,47
Celkem	26	28,26	10	10,87	36	39,13	39	42,39	17	18,48	56	60,87	92	100,0

Tabulka č.3 – Nejvyšší dosažené vzdělání otce respondentů



Zdroj: Vlastní výzkumné šetření

Získané výsledky ukazují, že jak u chlapců, tak u dívek převládá odpověď b), tzn., že nejvyšší dosažené vzdělání otce je **vyučen**, střední odborné bez maturity. Celkem tuto odpověď uvedlo 43 dětí, což je 46,74 % respondentů. **Středoškolské** vzdělání s maturitou mají otcové 30 dětí (32,61 %), přičemž tuto možnost zaškrtno 10 dívek a 20 chlapců. Z toho vyplývá, že jak za jednotlivá pohlaví, tak celkově obsadilo 2. místo. **Vysokoškolsky** jsou vzděláni otcové 17 dětí, tj. 18,47 % a 2 otcové, jednoho chlapce a jedné dívky, mají vzdělání jenom **základní**.

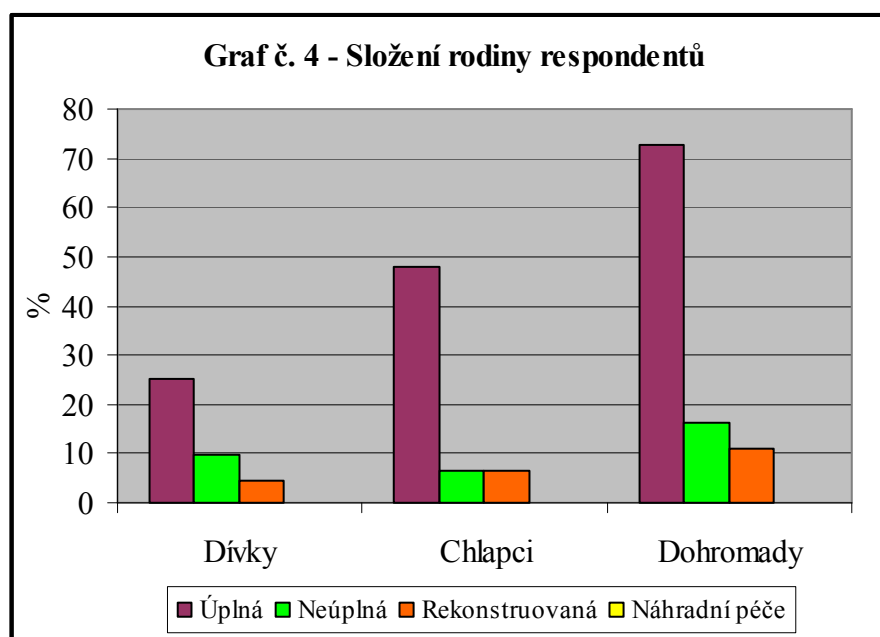
Druhá část se zabývá zjištěním informací týkajících se rodiny, výchovy a vztahů respondentů s rodiči. Zde jsou prezentovány odpovědi na **otázku č. 4**:

Jaké je složení Tvoji rodiny?

- a) žijí s oběma rodiči
- b) žijí pouze s jedním rodičem
- c) žijí s jedním vlastním rodičem a jeho novým partnerem
- d) žijí v náhradní rodinné péči (dětský domov, pěstounská péče)

Otázka	Dívky				Chlapci				Dohromady			
	II. ZŠ	v %	III. ZŠ	v %	Celkem	v %	II. ZŠ	v %	III. ZŠ	v %	Počet	v %
4.a)	18	19,57	5	5,43	23	25,00	32	34,79	12	13,04	44	47,83
b)	5	5,43	4	4,35	9	9,78	5	5,43	1	1,09	6	6,52
c)	3	3,26	1	1,09	4	4,35	2	2,17	4	4,35	6	6,52
d)	0	0	0	0	0	0	0	0	0	0	0	0
Celkem	26	28,26	10	10,87	36	39,13	39	42,39	17	18,48	56	60,87

Tabulka č.4 – Složení rodiny respondentů



Zdroj: Vlastní výzkumné šetření

Naprostá většina dětí, a to 72,83 %, uvedla, že **žije s oběma rodiči**, tzn. v úplné rodině, což je velice pozitivní zjištění vzhledem k velké rozvodovosti v naší republice. V neúplné rodině, pouze **s jedním rodičem** bydlí 15 dětí, tj. 16,30 % a 10 dětí žije v rekonstruované rodině **s jedním vlastním rodičem a jeho novým partnerem**. Dětský domov nebo pěstounskou péči jako alternativu rodiny neuvedl žádný z respondentů. To, že v současné době žije jenom s jedním rodičem, ať už s novým partnerem nebo bez, uvedlo shodně 6 chlapců. U dívek převažuje život pouze se samotným rodičem, který uvádí 9 z nich, a život v rekonstruované rodině se objevuje pouze u 4 dívek.

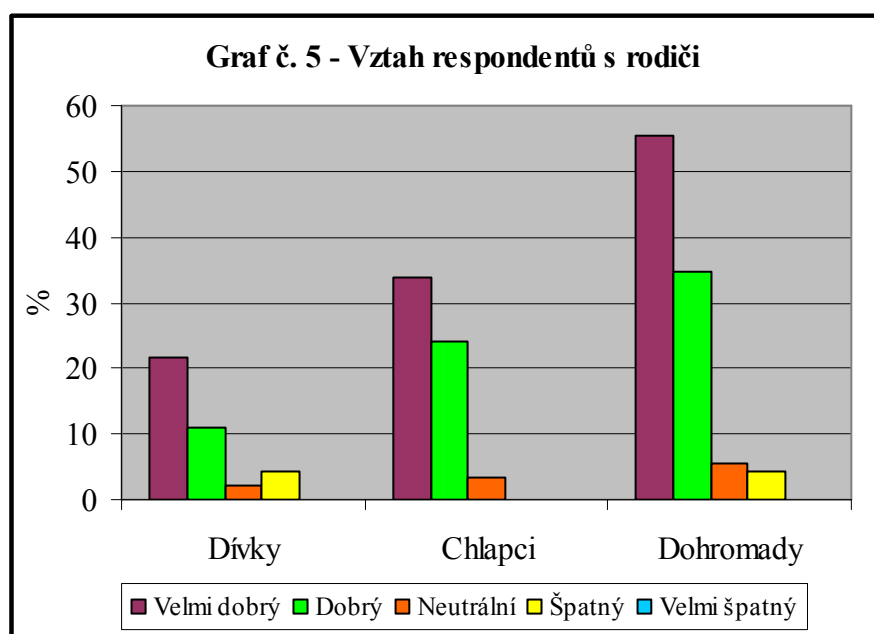
Znázornění odpovědí na otázku č. 5:

Jaký máš vztah s rodiči?

- a) velmi dobrý
b) dobrý
c) neutrální
d) špatný
e) velmi špatný

Otázka	Dívky					Chlapci					Dohromady			
	II. ZŠ	v %	III. ZŠ	v %	Celkem	v %	II. ZŠ	v %	III. ZŠ	v %	Celkem	v %	Počet	v %
5.a)	16	17,39	4	4,35	20	21,74	20	21,74	11	11,96	31	33,70	51	55,44
b)	7	7,61	3	3,26	10	10,87	17	18,48	5	5,43	22	23,91	32	34,78
c)	1	1,09	1	1,09	2	2,18	2	2,17	1	1,09	3	3,26	5	5,44
d)	2	2,17	2	2,17	4	4,34	0	0	0	0	0	0	4	4,34
e)	0	0	0	0	0	0	0	0	0	0	0	0	0	0
Celkem	26	28,26	10	10,87	36	39,13	39	42,39	17	18,48	56	60,87	92	100

Tabulka č.5 – Vztah respondentů s rodiči



Zdroj: Vlastní výzkumné šetření

Z celkového počtu 92 dětí jich má 55,44 % s rodiči **velmi dobrý** vztah a 34,78 % **dobry** vztah, což dohromady činí 90,22 %, tj. 83 všech respondentů. Z toho vyvozují závěr, že si děti uvědomují důležitost dobrých vztahů v rodině, kdy důvěra, podpora a porozumění mezi jejími členy, jsou základem životní spokojenosti. Za **neutrální** považuje svůj vztah s rodiči 5,44 % dětí a jako **špatný** ho vidí pouze 4,34 % dětí, a to 4 dívky, což může mít mnoho příčin jako např. špatnou komunikaci, zvýšené nároky nebo odlišné názory. Vztah s rodiči za **velmi špatný** neoznačil žádný z respondentů.

Znázornění odpovědí na otázku č. 6:

Výchovu ve svojí rodině považuješ za:

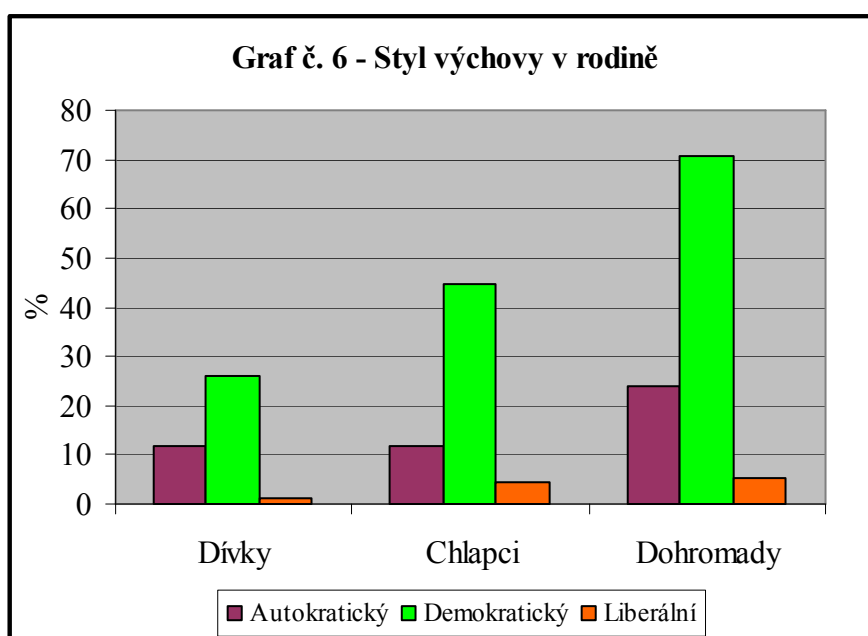
a) přísnou (tresty, zákazy)

b) přátelskou (dohoda, kompromis)

c) volnou (téměř žádný dohled a kontrola)

Otázka	Dívky					Chlapci					Dohromady			
	II. ZŠ	v %	III. ZŠ	v %	Celkem	v %	II. ZŠ	v %	III. ZŠ	v %	Celkem	v %	Počet	v %
6.a)	6	6,52	5	5,44	11	11,96	5	5,44	6	6,52	11	11,96	22	23,92
b)	19	20,65	5	5,43	24	26,08	31	33,69	10	10,87	41	44,56	65	70,64
c)	1	1,09	0	0	1	1,09	3	3,26	1	1,09	4	4,35	5	5,44
Celkem	26	28,26	10	10,87	36	39,13	39	42,39	17	18,48	56	60,87	92	100,0

Tabulka č.6 – Styl výchovy v rodině respondentů



Zdroj: Vlastní výzkumné šetření

Z výsledků je patrné, že 70,64 % respondentů hodnotilo výchovu rodičů jako **přátelskou**, která je postavena na dohodě a uzavírání kompromisů. Tento styl výchovy lze nazvat demokratickým. Shodně 11 dívek a chlapců, dohromady 23,92 % dětí považuje výchovu v rodině za **přísnou**, limitovanou zákazy a tresty. V těchto rodinách se jedná o autokratický styl výchovy. Liberální styl, tzv. **volná** výchova, kde se neobjevuje téměř žádný dohled a kontrola a dítě si může dělat téměř cokoliv, je preferován pouze u 5,44 % respondentů, tj. v rodinách 1 dívky a 4 chlapců.

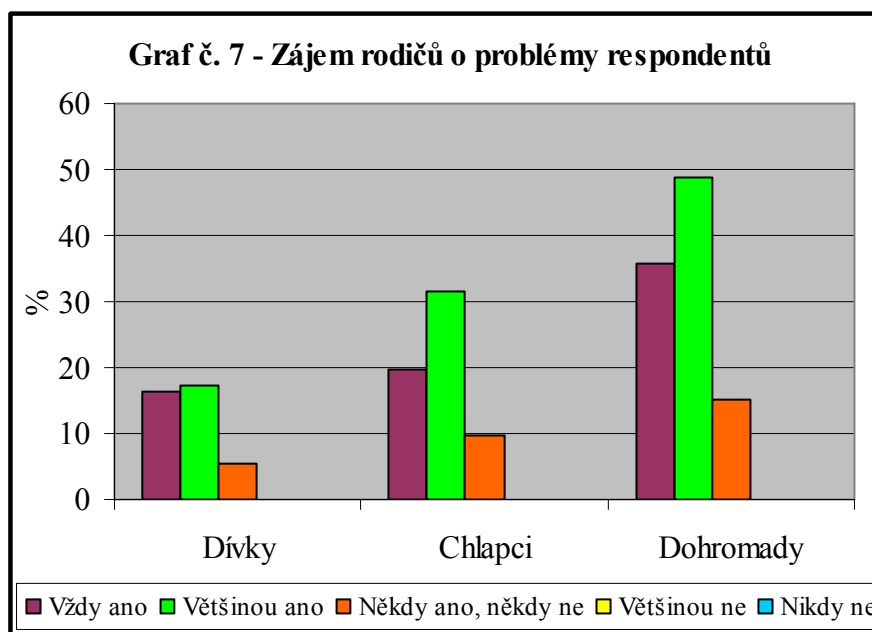
Znázornění odpovědí na otázku č. 7:

Zajímají se rodiče o Tvoje problémy?

- a) *vždy ano*
 b) *většinou ano*
 c) *někdy ano, někdy ne*
 d) *většinou ne*
 e) *nikdy ne*

Otázka	Dívky						Chlapci						Dohromady	
	II. ZŠ	v %	III. ZŠ	v %	Celkem	v %	II. ZŠ	v %	III. ZŠ	v %	Celkem	v %	Počet	v %
7.a)	10	10,87	5	5,43	15	16,30	9	9,78	9	9,79	18	19,57	33	35,87
b)	12	13,04	4	4,35	16	17,39	23	25,00	6	6,52	29	31,52	45	48,91
c)	4	4,35	1	1,09	5	5,44	7	7,61	2	2,17	9	9,78	14	15,22
d)	0	0	0	0	0	0	0	0	0	0	0	0	0	0
e)	0	0	0	0	0	0	0	0	0	0	0	0	0	0
Celkem	26	28,26	10	10,87	36	39,13	39	42,39	17	18,48	56	60,87	92	100,0

Tabulka č.7 – Zájem rodičů o problémy respondentů



Zdroj: Vlastní výzkumné šetření

Rodiče se **vždy** zajímají o problémy 35,87 % respondentů, u dalších 48,91 % z nich se zajímají **většinou**. To lze považovat za potěšující výsledek, neboť to, že rodiče mají zájem o problémy, které jejich děti trápí, umí jim naslouchat a poradit, je základem dobré komunikace a fungování rodiny. **Někdy ano, někdy ne** se problémům dotazovaných věnuje 15,22 % rodičů, což je ve 14 rodinách. Žádný z respondentů nemá pocit, že by se rodiče o jeho problémy **nezajímali většinou** a nebo vůbec **nikdy**.

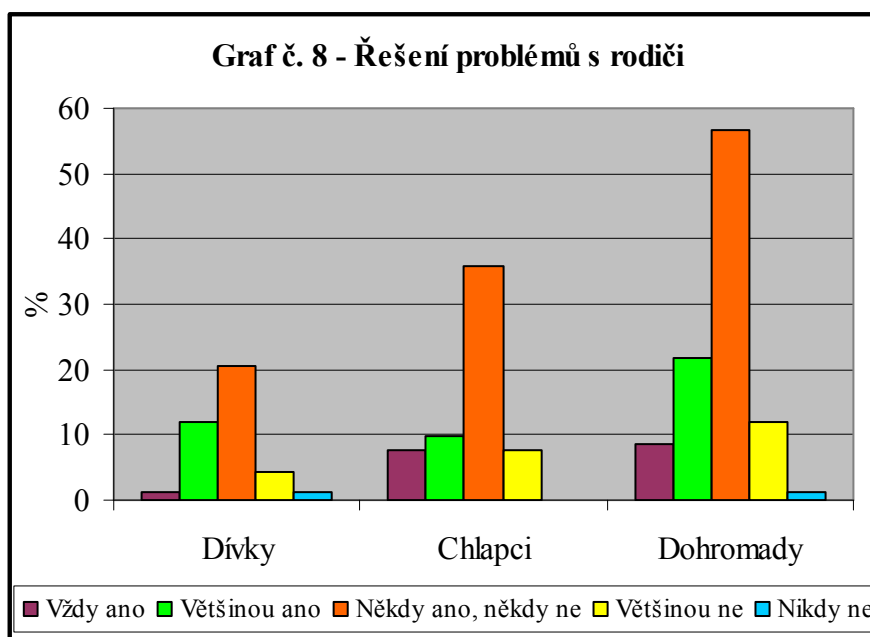
Znázornění odpovědí na otázku č. 8:

Řešíš svoje problémy s rodiči?

- a) *vždy ano*
 b) *většinou ano*
 c) *někdy ano, někdy ne*
 d) *většinou ne*
 e) *nikdy ne*

Otázka	Dívky					Chlapci					Dohromady			
	II. ZŠ	v %	III. ZŠ	v %	Celkem	v %	II. ZŠ	v %	III. ZŠ	v %	Celkem	v %	Počet	v %
8.a)	1	1,09	0	0	1	1,09	5	5,44	2	2,17	7	7,61	8	8,70
b)	8	8,69	3	3,26	11	11,95	5	5,43	4	4,35	9	9,78	20	21,73
c)	13	14,13	6	6,52	19	20,65	25	27,17	8	8,7	33	35,87	52	56,52
d)	3	3,26	1	1,09	4	4,35	4	4,35	3	3,26	7	7,61	11	11,96
e)	1	1,09	0	0	1	1,09	0	0	0	0	0	0	1	1,09
Celkem	26	28,26	10	10,87	36	39,13	39	42,39	17	18,48	56	60,87	92	100

Tabulka č.8 – Řešení problémů respondentů s rodiči



Zdroj: Vlastní výzkumné šetření

Svoje problémy s rodiči řeší **vždy** 8,7 % dětí a 21,73 % **většinou**. To svědčí o velmi dobře fungujících vztazích v těchto rodinách a o velké důvěře mezi jejich členy. Nadpoloviční většina všech respondentů, a to 56,52 %, řeší problémy s rodiči **někdy ano, někdy ne**. Děti se s nástupem puberty přestávají rodičům svěřovat, protože mají pocit, že jejich problémy a trápení nejsou pochopeny a snaží se tak vyhnout případným nevhodným poznámkám nebo posměchu. **Většinou** svoje problémy s rodiči **neřeší** 11,96 % respondentů a pouze 1 dívka **neřeší** problémy s rodiči **nikdy**.

Třetí část je zaměřena na hodnoty a hodnotovou orientaci respondentů. Dále jsou prezentovány odpovědi na **otázku č. 9**, a to v první řadě ohledně **určení pořadí hodnot** pomocí pořadové škály od 1 (nejvíce důležitá) do 15 (nejméně důležitá):

CELKEM	Pořadí hodnoty														
Druh hodnoty	1	2	3	4	5	6	7	8	9	10	11	12	13	14	15
Přátelství	19	19	21	11	8	6	2	1	4	0	1	0	0	0	0
Peníze, majetek	6	2	3	5	3	8	6	12	2	6	7	10	6	8	8
Mír, život bez válek	1	7	4	4	6	9	5	7	6	7	8	5	9	7	7
Dobrý vzhled	0	2	3	3	6	6	9	2	4	7	6	8	15	14	7
Být užitečný druhým	0	2	4	4	6	4	7	4	16	8	11	4	9	9	4
Zdraví	26	13	13	14	4	5	6	5	3	1	0	1	1	0	0
Vzdělání	1	7	9	10	13	4	4	9	8	12	1	7	5	2	0
Úspěch ve škole	0	0	5	2	9	4	8	5	6	7	13	12	12	6	3
Rodina	22	26	7	7	10	6	2	5	2	1	1	0	3	0	0
Víra, náboženství	0	2	0	2	0	2	0	3	3	2	4	5	5	15	49
Zábava, koníčky	4	0	3	3	7	8	9	1	9	8	8	15	8	7	2
Spravedlnost	1	1	0	5	5	11	5	9	10	15	7	11	8	2	2
Láska	11	7	13	14	9	9	7	10	3	3	2	1	1	1	1
Svoboda	1	4	7	6	2	9	14	12	7	9	9	6	1	3	2
Životní prostředí	0	0	0	2	4	1	8	7	9	6	14	7	9	18	7

Tabulka č.9a) – Absolutní pořadí hodnot na základě pořadové škály určené všemi respondenty

Pro potřebu svojí práce jsem vybírala z hodnot, které jsou nejčastěji používány při podobných výzkumech. Jejich rozsah byl zúžen a částečně upraven na baterii patnácti položek.

Ze zpracovaných dat vyplývá, že **zdraví** je připisována nejvyšší hodnota, když na prvním místě jej uvedlo dohromady 26 dětí. Už i žáci 9. tříd si uvědomují, že zdraví je naprosto prvotní. Bez něj ztrácí většina věcí svůj význam, je důležitým předpokladem ostatních lidských aktivit a základem životní spokojenosti.

Druhou příčku v hodnotovém žebříčku všech respondentů zaujímá **rodina**. Tato hodnota je tradiční hodnotou české společnosti, přestože v poslední době dochází k odkládání uzavírání sňatků a zakládání rodiny a preferování soužití bez manželství.

Na třetím místě je hodnota **přátelství**. Tento výsledek koresponduje se zjištěním, že nejvíce při utváření hodnot ovlivňují respondenty kamarádi. Přátelství je proto přikládán velký význam a hraje důležitou roli v životě dnešních teenagerů.

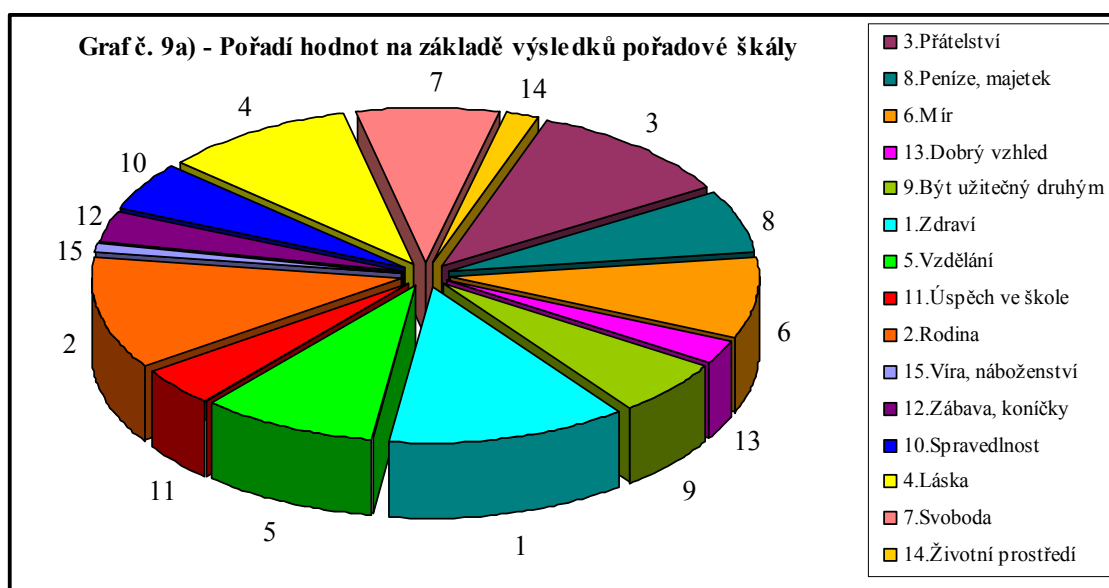
Hodnota **láska** na čtvrté pozici úzce navazuje na předchozí hodnotu. Tato hodnota je jednou z nejdůležitějších, neboť dokáže jedince motivovat k aktivitám,

kteřé by jinak byly jen stěží vykonány a vede k překonávání překážek i sama sebe. Je zajímavé, že na předních místech hierarchie hodnot žáků 9. tříd se umístily hodnoty spojené s mezilidskými vztahy.

Páté místo hodnotového pořadí patří *vzdělání*. Tato hodnota se v poslední době dostává do popředí zájmu žáků, neboť okolo sebe často vidí, že vzdělání je prostředkem k dosažení různých životních výhod jako např. získání lepší kvalifikace pro výkon povolání, vydobytí si společenské prestiže či vydělání více peněz.

Mír na šestém místě je hodnotou globálního charakteru. Mír a život bez válek znamená pro společnost totéž co zdraví pro jednotlivce. Je důležitým faktorem pro rozvoj života a tím i celého lidského pokolení.

Na sedmé pozici se nachází hodnota *svoboda*, kterou současná mládež pokládá za významné pozitivum dnešní doby oproti době předlistopadové.



Zdroj: Vlastní výzkumné šetření

Peníze a majetek zauímají osmou příčku žebříčku hodnot, což je v současném materiálním světě vcelku pochopitelné.

Na devátém místě se vyskytuje hodnota *být užitečný druhým*, která představuje bezprostřední vztah k druhému člověku, tzn. vysoké sociální cítění, jež potlačuje přirozený egoismus jedince.

Desátou pozici obsadila *spravedlnost*. Jedná se o abstraktní hodnotu, která nabývá významu až na určitém stupni sociálního zrání jedince a jeho individuálního duchovního rozvoje.

Úspěch ve škole je na jedenácté příčce. Pro většinu žáků 9. tříd není tato hodnota zase až tak prioritní. Souvisí se společenským procesem tohoto období a mnozí mladí lidé si uvědomují, že úspěch ve škole jim ještě nezaručí úspěch v životě.

Uspokojování *zájmů a koníčků* zaujímá dvanácté místo. Jde o typickou hodnotu související se sférou volného času, jejíž nízké pořadí ukazuje menší naléhavost než u hodnot spojených s lidským bytím.

Hodnota *dobrý vzhled* na třináctém místě se zdá pro většinu respondentů naprosto nepodstatná. S tímto výsledkem mohou být jen spokojená, protože je to hodnota povrchní, která na kvalitu života člověka nemá žádný podstatný a zásadní vliv.

Předposlední čtrnáctá pozice je obsazena hodnotou *životní prostředí*. To je pro mne trochu zklamáním, neboť jsem se domnívala, že ekologie a ochrana životního prostředí vůbec je v současné době hodně přetřásaným tématem, a proto bude mít u mládeže hodnotovou prioritu.

Víra a náboženství je na posledním patnáctém místě v hodnotovém žebříčku žáků 9. tříd, tzn., že náboženské přesvědčení hraje u dnešní dospívající generace úplně minimální úlohu a respondenti nepovažují religiozní témata za důležitá.

Pokud porovnáme pořadí hodnot **podle pohlaví**, je zde patrná určitá hodnotová diference:

DÍVKY	Pořadí hodnoty														
Druh hodnoty	1	2	3	4	5	6	7	8	9	10	11	12	13	14	15
Přátelství	11	9	3	7	2	2	0	0	1	0	1	0	0	0	0
Peníze, majetek	1	2	1	0	1	2	4	8	0	5	0	4	2	3	3
Mír, život bez válek	1	3	2	1	2	2	3	1	3	4	3	2	3	4	2
Dobrý vzhled	0	0	1	0	4	4	2	0	3	4	3	3	3	5	4
Být užitečný druhým	0	0	3	1	1	1	4	4	5	2	5	3	2	3	2
Zdraví	6	4	5	9	2	2	2	2	3	0	0	0	1	0	0
Vzdělání	0	2	5	3	7	2	0	4	1	7	0	2	2	1	0
Úspěch ve škole	0	0	3	2	4	2	3	0	3	1	9	1	3	3	2
Rodina	9	10	2	2	4	2	1	2	1	0	0	0	3	0	0
Víra, náboženství	0	0	0	1	0	1	0	3	1	2	0	1	3	6	18
Zábava, koníčky	0	0	1	1	4	6	1	0	3	2	2	8	4	4	0
Spravedlnost	0	0	0	3	2	6	2	1	4	5	2	5	3	2	1
Láska	7	4	8	6	0	2	2	5	0	0	2	0	0	0	0
Svoboda	1	2	2	0	2	1	9	3	3	2	4	3	1	1	2
Životní prostředí	0	0	0	0	1	1	3	3	5	2	5	4	6	4	2

Tabulka č.9b) – Absolutní pořadí hodnot na základě pořadové škály určené dívkami

CHLAPCI	Pořadí hodnoty														
Druh hodnoty	1	2	3	4	5	6	7	8	9	10	11	12	13	14	15
Přátelství	8	10	18	4	6	4	2	1	3	0	0	0	0	0	0
Peníze, majetek	5	0	2	5	2	6	2	4	2	1	7	6	4	5	5
Mír, život bez válek	0	4	2	3	4	7	2	6	3	3	5	3	6	3	5
Dobrý vzhled	0	2	2	3	2	2	7	2	1	3	3	5	12	9	3
Být užitečný druhým	0	2	1	3	5	3	3	0	11	6	6	1	7	6	2
Zdraví	20	9	8	5	2	3	4	3	0	1	0	1	0	0	0
Vzdělání	1	5	4	7	6	2	4	5	7	5	1	5	3	1	0
Úspěch ve škole	0	0	2	0	5	2	5	5	3	6	4	11	9	3	1
Rodina	13	16	5	5	6	4	1	3	1	1	1	0	0	0	0
Víra, náboženství	0	2	0	1	0	1	0	0	2	0	4	4	2	9	31
Zábava, koníčky	4	0	2	2	3	2	8	1	6	6	6	7	4	3	2
Spravedlnost	1	1	0	2	3	5	3	8	6	10	5	6	5	0	1
Láska	4	3	5	8	9	7	5	5	3	3	0	1	1	1	1
Svoboda	0	2	5	6	0	8	5	9	4	7	5	3	0	2	0
Životní prostředí	0	0	0	2	3	0	5	4	4	4	9	3	3	14	5

Tabulka č.9c) – Absolutní pořadí hodnot na základě pořadové škály určené chlapci

Prvních pět hodnot uvedli jak chlapci, tak dívky stejných, avšak v odlišném pořadí. Dívky uvedly na prvním místě přátelství, které chlapci umístili až na třetí stupínek. Oni řadí na nejvyšší příčku zdraví, které je naopak u dívek až na čtvrté pozici. U obou pohlaví zaujímá shodně druhé místo rodina. Třetí pozice je pak u dívek obsazena láskou, kterou chlapci zařadili až na páté místo. Tuto příčku zaujímá u dívek hodnota vzdělání, jež je z pohledu chlapců na čtvrtém místě.

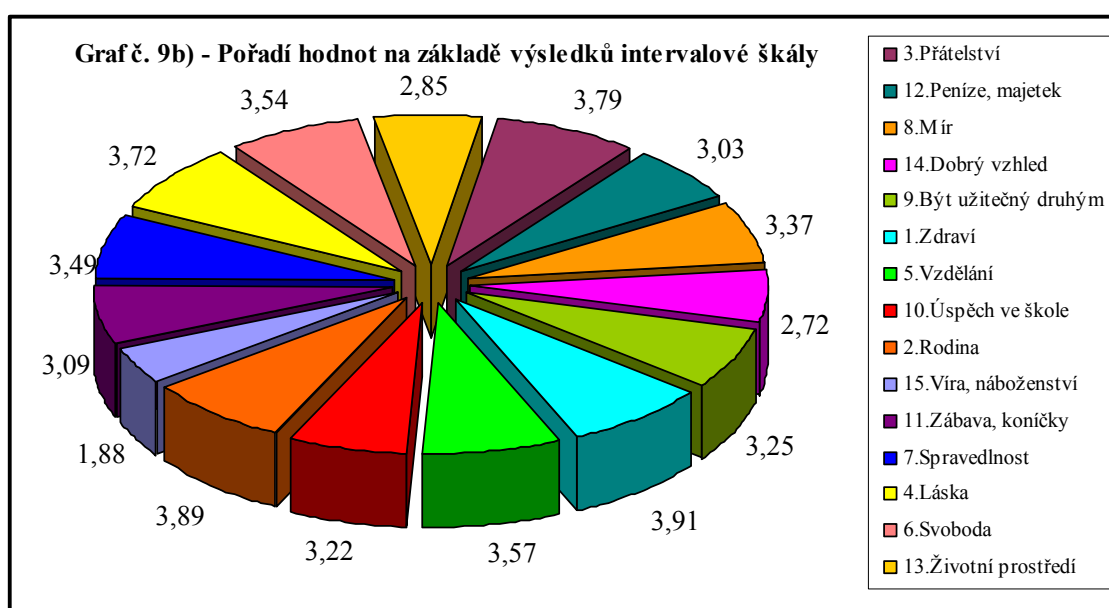
Na dalších příčkách se u dívek umístily abstraktní hodnoty, a to šestá spravedlnost a sedmá svoboda. Chlapci zařadili spravedlnost až na desáté místo a svobodu na místo osmé. Na šesté pozici se u nich nachází mír, život bez válek, kterému dívky určily místo ve druhé třetině hodnotového žebříčku, a to místo desáté. Co se týká hodnoty peníze a majetek, tak tuto více preferují dívky na osmém místě, chlapci jí přiřadili jedenáctou příčku. Ti zase naopak staví do popředí zábavu a koníčky na sedmém místě, která je u dívek až na dvanácté pozici. Obě pohlaví zařadila shodně na devátou příčku hodnotu být užitečný druhým.

Hodnoty v poslední třetině hodnotové hierarchie se opět liší pouhým přeházením pořadí. Dívky uvedly na jedenáctém místě úspěch ve škole, který chlapci uvádějí na místě dvanáctém. Pozice třináct a čtrnáct patří životnímu prostředí a dobrému vzhledu u dívek, u chlapců je tomu přesně obráceně. Poslední místo s absolutně nevyšším počtem hlasů zaujímá u všech respondentů hodnota víra, náboženství.

Srovnáním absolutního pořadí hodnot na pozicích 1 – 15 s pořadím hodnot podle důležitosti, zjišťovaného pomocí čtyřstupňové intervalové škály tak, že 1 – velmi důležitá, 2 – důležitá, 3 – málo důležitá a 4 – nedůležitá, je možné konstatovat, že se preference hodnot od sebe příliš neliší. Pořadí uvedených hodnot jsem stručně shrnula následujícím způsobem:

Druh hodnoty	DÍVKY				CHLAPCI				CELKEM						
	1	2	3	4	1	2	3	4	1	2	3	4	∑	σ	Pořadí
Přátelství	29	7	0	0	44	12	0	0	73	19	0	0	349	3,79	3
Peníze, majetek	5	23	8	0	17	29	9	1	22	52	17	1	279	3,03	12
Mír, život bez válek	20	10	6	0	31	16	7	2	51	26	13	2	310	3,37	8
Dobrý vzhled	2	17	15	2	15	18	22	1	17	35	37	3	250	2,72	14
Být užitečný druhým	13	18	4	1	22	29	4	1	35	47	8	2	299	3,25	9
Zdraví	33	3	0	0	51	5	0	0	84	8	0	0	360	3,91	1
Vzdělání	21	14	1	0	38	14	2	2	59	28	3	2	328	3,57	5
Úspěch ve škole	13	18	5	0	22	27	4	3	35	45	9	3	296	3,22	10
Rodina	32	3	1	0	51	5	0	0	83	8	1	0	358	3,89	2
Víra, náboženství	4	6	10	16	3	9	20	24	7	15	30	40	173	1,88	15
Zábava, koníčky	8	21	6	1	21	23	11	1	29	44	17	2	284	3,09	11
Spravedlnost	21	12	3	0	32	21	1	2	53	33	4	2	321	3,49	7
Láska	31	4	1	0	38	16	2	0	69	20	3	0	342	3,72	4
Svoboda	20	15	1	0	37	13	6	0	57	28	7	0	326	3,54	6
Životní prostředí	12	11	13	0	11	24	18	3	23	35	31	3	262	2,85	13

Tabulka č.9d) – Pořadí hodnot podle důležitosti na základě intervalové škály



Zdroj: Vlastní výzkumné šetření

Znázornění odpovědí na otázku č. 10:

Kdo nejvíce ovlivňuje hodnoty, které uznáváš:

a) škola, učitelé

b) kamarádi, vrstevníci

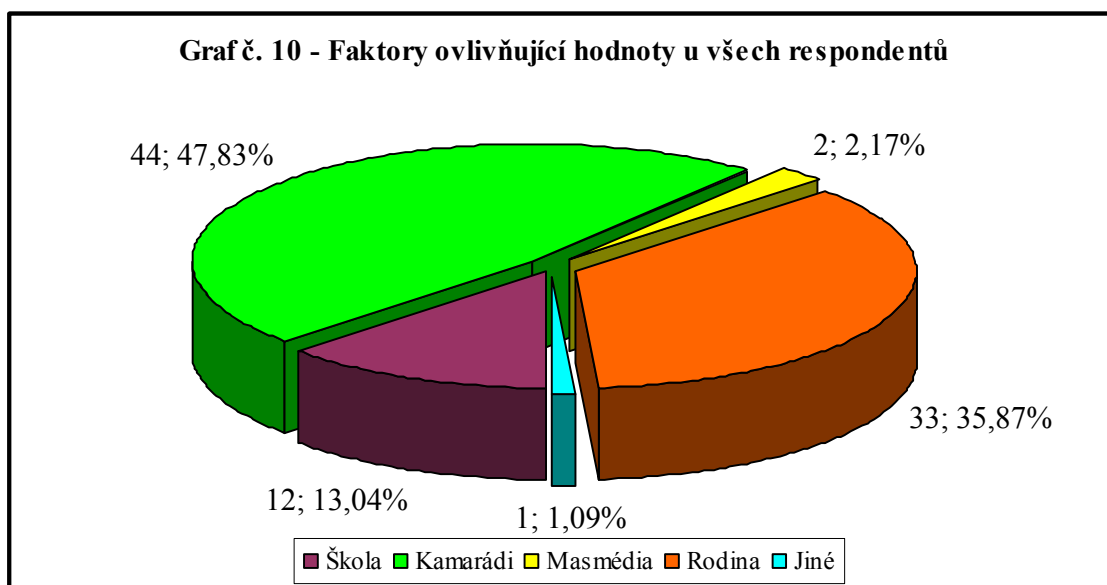
c) rodina

d) masmédia (televize, rozhlas, internet atd.)

e) jiné, uveď'

Otázka	Dívky					Chlapci					Dohromady			
	II. ZŠ	v %	III. ZŠ	v %	Celkem	v %	II. ZŠ	v %	III. ZŠ	v %	Celkem	v %	Počet	v %
10.a)	3	3,26	1	1,09	4	4,35	5	5,43	3	3,26	8	8,69	12	13,04
b)	11	11,96	8	8,69	19	20,65	17	18,48	8	8,70	25	27,18	44	47,83
c)	10	10,87	1	1,09	11	11,96	16	17,39	6	6,52	22	23,91	33	35,87
d)	1	1,09	0	0	1	1,08	1	1,09	0	0	1	1,09	2	2,17
e)	1	1,08	0	0	1	1,09	0	0	0	0	0	0	1	1,09
Celkem	26	28,26	10	10,87	36	39,13	39	42,39	17	18,48	56	60,87	92	100,0

Tabulka č.10 – Faktory ovlivňující hodnoty respondentů



Zdroj: Vlastní výzkumné šetření

Nejvíce ovlivňují hodnoty, které respondenti uznávají, jejich **kamarádi a vrstevníci**. Tuto odpověď uvedlo 44 dětí, což je 47,83 % všech dotázaných. V době dospívání ztrácí rodiče svoje výsadní postavení v životě dítěte, a proto je jejich vliv částečně nahrazen působením kamarádů a přátel, kteří mají podobné názory a vyznávají stejné hodnoty, které společně sdílejí. **Rodina** jako faktor ovlivňující hodnoty obsadila 2. místo, a to u 35,87 % dětí. Další v pořadí je **škola a učitelé**, kteří působí na 13,04 % respondentů. **Masmédia** jako ovlivňující prvek jmenoval pouze 1 chlapec a 1 dívka. **Jiné** vliv uvedla rovněž 1 dívka, a to náboženství, konkrétně buddhismus.

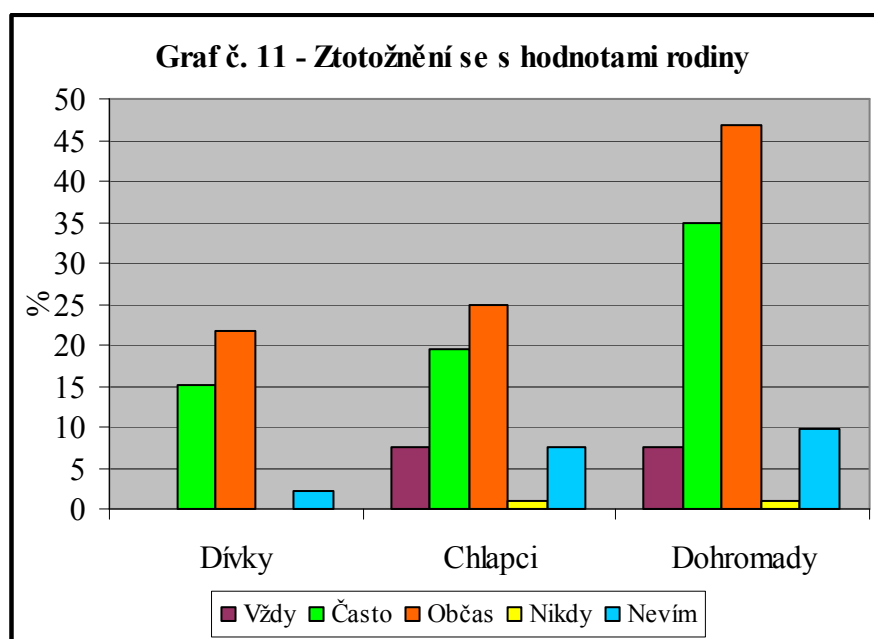
Znázornění odpovědí na otázku č. 11:

Ztotožňuješ se s hodnotami, které uznává Tvoje rodina?

- a) *vždy*
- b) *často*
- c) *občas*
- d) *nikdy*
- e) *nevím*

Otázka	Dívky					Chlapci					Dohromady			
	II. ZŠ	v %	III. ZŠ	v %	Celkem	v %	II. ZŠ	v %	III. ZŠ	v %	Celkem	v %	Počet	v %
11.a)	0	0	0	0	0	0	6	6,52	1	1,09	7	7,61	7	7,61
b)	10	10,87	4	4,35	14	15,22	12	13,04	6	6,52	18	19,56	32	34,78
c)	15	16,30	5	5,43	20	21,73	15	16,30	8	8,70	23	25,00	43	46,73
d)	0	0	0	0	0	0	1	1,09	0	0	1	1,09	1	1,09
e)	1	1,09	1	1,09	2	2,18	5	5,44	2	2,17	7	7,61	9	9,79
Celkem	26	28,26	10	10,87	36	39,13	39	42,39	17	18,48	56	60,87	92	100,0

Tabulka č.11 – Ztotožnění se respondentů s hodnotami rodiny



Zdroj: Vlastní výzkumné šetření

Ze zjištěných výsledků vyplývá, že s hodnotami, které uznává rodina respondentů, se **občas** ztotožňuje 46,73 % z nich. To vlastně sekundárně potvrzuje předchozí výsledky, podle kterých rodina již není tím faktorem, který v současné době nejvíce ovlivňuje hodnoty, které děti uznávají, ale v první řadě jsou to kamarádi. I přesto třetina respondentů (34,78 %) uvedla, že se s hodnotami jejich rodiny ztotožňují **často**, a **vždy** dokonce 7 dětí (7,61 %). Pouze jeden chlapec se s rodinnými hodnotami neztotožňuje **nikdy** a 9,79 % odpovídajících **neví**, zda hodnoty, které jejich rodina upřednostňuje, uznává.

Ve čtvrté části zpracování a vyhodnocení výsledků je grafické znázornění stanovených hypotéz:

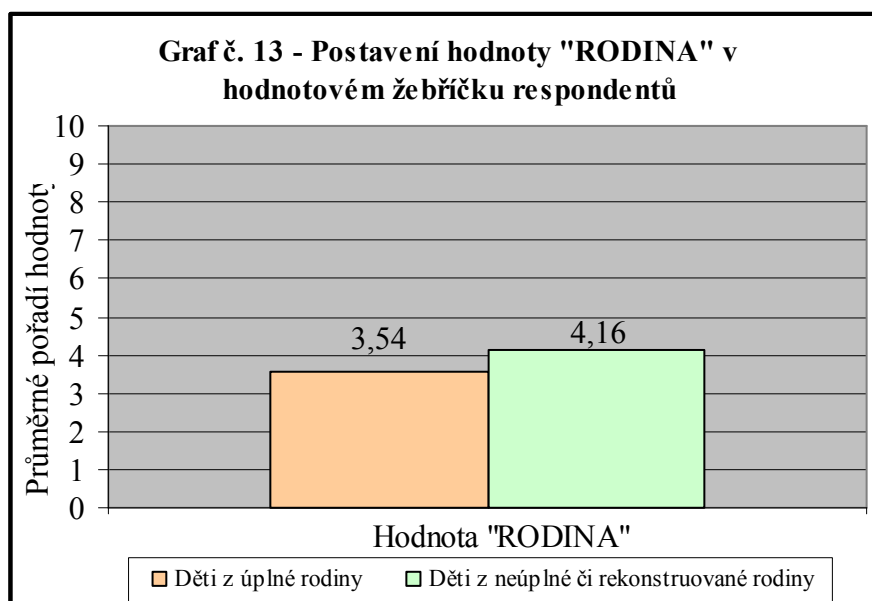
H2 – V hodnotovém žebříčku dětí z neúplných či rekonstruovaných rodin bude hodnota „RODINA“ postavena níže než v hodnotovém žebříčku dětí z úplných rodin.

Rodina	Dívky		Chlapci		Celkem	
	Počet	v %	Počet	v %	Počet	v %
Úplná	23	25,00	44	47,83	67	72,83
Neúplná	13	14,13	12	13,04	25	27,17
Celkem	36	39,13	56	60,87	92	100,0

Tabulka č. 13a) – Složení rodiny respondentů

Rodina	Pořadí hodnoty															Σ	ø
	1	2	3	4	5	6	7	8	9	10	11	12	13	14	15		
Úplná	17	18	6	4	8	5	1	4	2	1	0	0	1	0	0	237	3,54
Neúplná	5	8	1	3	2	1	1	1	0	0	1	0	2	0	0	104	4,16

Tabulka č. 13b) – Pořadí hodnoty „RODINA“ podle složení rodiny respondentů



Zdroj: Vlastní výzkumné šetření

Ze získaných dat bylo zjištěno, že v úplné rodině žije 23 dívek a 44 chlapců, což je celkem 67 dětí, tj. 72,83 % všech respondentů. V neúplné či rekonstruované rodině žije dohromady 25 dětí, což představuje 27,17 %, z toho je 12 chlapců a 13 dívek.

Z tabulky a grafu, kde je zobrazeno pořadí hodnoty „RODINA“ podle výše uvedeného rozdělení rodin, je zřejmé, že děti z úplných rodin zařadily tuto hodnotu v průměru na 3,54 místo a děti z neúplných nebo rekonstruovaných rodin až na 4,16 místo.

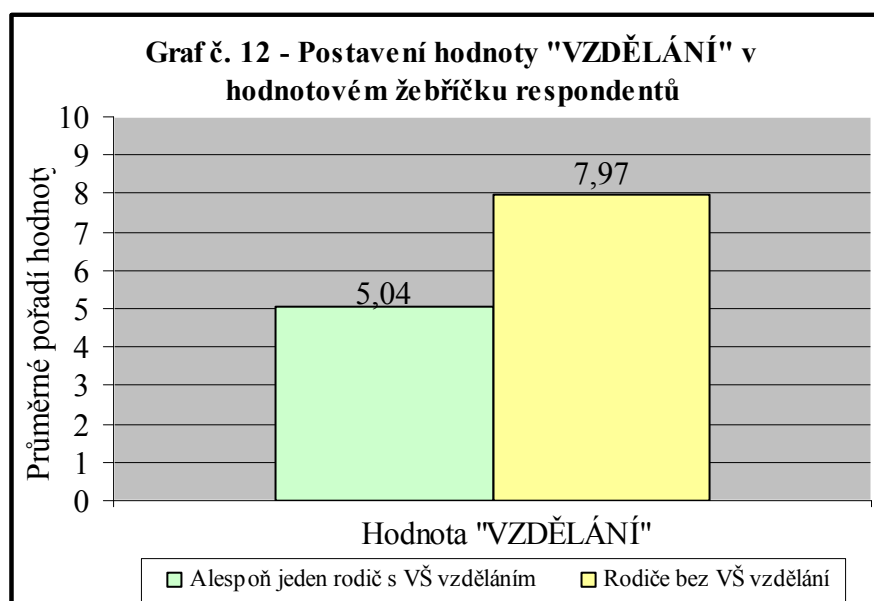
H3 – Děti, které pocházejí z rodin, v nichž alespoň jeden z rodičů dosáhl vysokoškolského vzdělání, preferují hodnotu „VZDĚLÁNÍ“ více než děti z rodin, ve kterých rodiče mají nižší vzdělání.

Vzdělání	Dívky		Chlapci		Celkem	
	Počet	v %	Počet	v %	Počet	v %
Rodiče s VŠ	13	14,13	15	16,31	28	30,44
Rodiče bez VŠ	23	25,00	41	44,56	64	69,56
Celkem	36	39,13	56	60,87	92	100,0

Tabulka č.12a) – Dosažené vzdělání rodičů respondentů

Vzdělání	Pořadí hodnoty															Σ	σ
	1	2	3	4	5	6	7	8	9	10	11	12	13	14	15		
Rodiče s VŠ	1	4	4	4	5	2	2	3	1	2	0	0	0	0	0	141	5,04
Rodiče bez VŠ	0	3	5	6	8	2	2	6	7	10	1	7	5	2	0	510	7,97

Tabulka č.12b) – Pořadí hodnoty „VZDĚLÁNÍ“ podle dosaženého vzdělání rodičů respondentů



Zdroj: Vlastní výzkumné šetření

Vysokoškolského vzdělání dosáhl alespoň jeden z rodičů v 28 rodinách, což je u 30,44 % respondentů. U zbývajících 64 dětí, tj. 69,56 % dosáhli rodiče nižšího vzdělání.

Z grafického a tabulkového znázornění pořadí hodnoty „VZDĚLÁNÍ“ podle toho, jakého vzdělání dosáhli rodiče respondentů, je patrné, že děti, jež vyrůstají v rodině, kde je alespoň jeden z rodičů vysokoškolsky vzdělaný, přiřadí této hodnotě vyšší význam a řadí jí průměrně na 5. místo, kdežto děti, jejichž rodiče mají nižší vzdělání, zařadí tuto hodnotu skoro až na 8. místo.

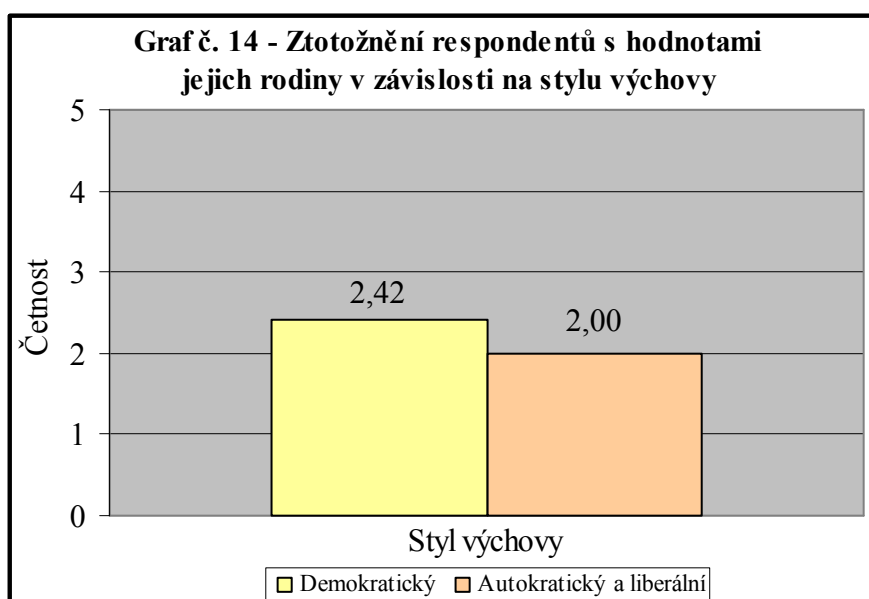
H4 – Děti vyrůstající v rodině, kde je uplatňován demokratický styl výchovy, se budou ztotožňovat s hodnotami, jež jsou uznávány v jejich rodině, častěji než děti z rodin, ve kterých je k výchově používán autokratický nebo liberální styl výchovy.

Styl	Dívky		Chlapci		Celkem	
	Počet	v %	Počet	v %	Počet	v %
Demokratický	24	26,09	41	44,56	65	70,65
Ostatní	12	13,04	15	16,31	27	29,35
Celkem	36	39,13	56	60,87	92	100,0

Tabulka č.14a) – Výchovný styl v rodině respondentů

Styl	Četnost					Σ	σ
	Vždy-4	Často-3	Občas-2	Nikdy-1	Nevím-X		
Demokratický	6	25	29	0	5	157	2,42
Ostatní	1	7	14	1	4	54	2,00

Tabulka č.14b) – Ztotožnění respondentů s hodnotami jejich rodiny v závislosti na stylu výchovy v rodině



Zdroj: Vlastní výzkumné šetření

Demokratický styl výchovy je vyznáván u 70,65 % z celkového počtu odpovídajících, tzn. v rodinách 65 dětí. K výchově ostatních dětí, tj. 29,35 % používají rodiče buď styl autokratický, nebo liberální.

Co se týká zpracování dat do tabulky a grafu, tak výsledky ukazují na to, že děti z rodin, kde je ve výchově uplatňován demokratický styl výchovy, se s hodnotami, které jsou v rodině uznávány, ztotožňují na rozhraní četnosti často a občas. V rodinách vychovávající děti autokraticky či liberálně, dochází ke ztotožnění jen občas.

4.6 Prezentace výsledků

Na základě získaných údajů, které jsem uspořádala do tabulek a grafů, jsem dospěla k analýze jednotlivých otázek a z jejich výsledků jsem ověřila platnost předem stanovených hypotéz.

- **Hypotéza H1** – *Rodina ovlivňuje tvorbu hodnot a hodnotové orientace dětí více než ostatní faktory (škola, vrstevníci, masmédia).*

Tato hypotéza byla **vyvrácena**. V dotazníku se té skutečnosti věnovala otázka č. 10. Z výzkumu je zřejmé, že rodinu jako faktor, který nejvíce ovlivňuje hodnoty, jež děti uznávají, uvedla pouze třetina z nich - konkrétně 33, což je 35,87 % všech odpovídajících. U zbylých dvou třetin, přesně u 59 dotazovaných, tzn. 64,13 % mají největší vliv na hodnoty, které preferují, společně dohromady škola, kamarádi, masmédia a jiné. Škola a učitelé působí na tvorbu a uznávání hodnot u 12 dětí (13,04 %), dále jsou to pak masmédia, která jmenovaly 2 dětí (2,17 %) a jedna dívka se nechává ovlivňovat jiným zdrojem – buddhismem. Většina respondentů uvedla, že jejich hodnoty nejvíce ovlivňují kamarádi a vrstevníci. Tato odpověď byla zaznamenána od 44 dětí, tj. 47,83 %. Celkově výsledky koresponduje jak se závěry otázky č. 11, kdy 46,73 % dětí se ztotožňuje s hodnotami, které uznává jejich rodina, jen občas, tak se zjištěním, že hodnotu přátelství staví dívky na první místo svého hodnotového žebříčku, tedy dokonce před hodnotu rodina. U chlapců a rovněž i v celkovém pořadí se přátelství umístilo na třetí příčce jen těsně za rodinou na druhé pozici.

- **Hypotéza H2** – *V hodnotovém žebříčku dětí z neúplných či rekonstruovaných rodin bude hodnota „RODINA“ postavena níže než v hodnotovém žebříčku dětí z úplných rodin.*

Druhá hypotéza byla **potvrzena**. Zjišťováním dat pro potřeby této hypotézy se zabývala otázka č. 4 a ohledně hodnotové preference otázka č. 9. Dobrým znamením je, že naprostá většina respondentů, a to 72,83 % uvedla, že v současné době žije v úplné rodině. S jedním rodičem, příp. jeho novým partnerem žije jen 27,17 % dětí. Co se týká postavení hodnoty „RODINA“ v hodnotovém žebříčku dětí podle různé

struktury jejich rodiny, tak z výsledků vyplynulo, že děti z úplných rodin ji staví v průměru na 3,54 místo a děti z rekonstruovaných či neúplných rodin až na 4,16 místo. V souladu s tímto zjištěním je potvrzení hypotézy H2, neboť děti, které nežijí v úplné rodině, řadí hodnotu „RODINA“ ve své hodnotové preferenci níže, než děti z úplných rodin. To, že si děti této hodnoty váží, dokladuje její celkové druhé místo v pořadí důležitosti životních hodnot, ale i výsledky otázky č. 5, kdy 90,22 % všech odpovídajících má s rodiči velmi dobrý nebo dobrý vztah, což značí dobře fungující rodiny s kvalitní vzájemnou komunikací, která vytváří společný důvěrný vztah mezi rodiči a dětmi.

- **Hypotéza H3** – *Děti, které pocházejí z rodin, v nichž alespoň jeden z rodičů dosáhl vysokoškolského vzdělání, preferují hodnotu „VZDĚLÁNÍ“ více než děti z rodin, ve kterých rodiče mají nižší vzdělání.*

Třetí hypotéza byla rovněž **potvrzena**. Na ověření této hypotézy reagovala v dotazníku otázka č. 2, č. 3 a otázka č. 9. Co se týká dosažení vysokoškolského vzdělání, tak z odpovědí respondentů vyplynulo, že u 30,44 % z nich, tzn. ve 28 rodinách, dosáhl tohoto vzdělání alespoň jeden z rodičů. Rodiče ostatních 64 dětí, tj. 69,56 % mají nižší vzdělání. Jak se tyto výsledky projeví v preferenci hodnoty „VZDĚLÁNÍ“? Tak, že hypotéza H3 byla potvrzena, neboť děti vyrůstající v rodině, kde má alespoň jeden z rodičů vysokoškolské vzdělání, řadí testovanou hodnotu na průměrně 5,04 místo, což je výše než ji umístily děti, jejichž rodiče mají nižší vzdělání. Ty ji odsunuly až na 7,97 místo hodnotového žebříčku, tudíž prioritou hodnoty „VZDĚLÁNÍ“ je u nich o dost menší.

- **Hypotéza H4** – *Děti vyrůstající v rodině, kde je uplatňován demokratický styl výchovy, se budou ztotožňovat s hodnotami, jež jsou uznávány v jejich rodině, častěji než děti z rodin, ve kterých je k výchově používán autokratický nebo liberální styl výchovy.*

I v pořadí čtvrtá hypotéza byla **potvrzena**. Této hypotézy se v dotazníku týkala otázka č. 6 a č. 11. Z odpovědí respondentů je patrné, že 70,64 % z nich žije v rodinách, kde je uplatňován demokratický styl výchovy, a v rodinách 29,35 % dětí je preferován styl autokratický nebo liberální. Tyto závěry jsou podporovány i výsledky otázky č. 7, kdy dohromady 84,78 % všech odpovídajících uvedlo, že se rodiče zajímají o jejich

problémy vždy nebo většinou. Zřejmě v tomto období začíná docházet k tomu, že se mění vztah mezi rodiči a dětmi, kdy rodiče již nejsou nadřazenými členy v rodině. Svoje děti se snaží brát jako rovnocenné partnery a vychovávat je k vzájemnému respektu. Děti se pak nebojí s nimi své problémy řešit, neboť vidí, že rodiče se snaží akceptovat jejich názory, pocity a postoje. Proto zřejmě naprostá většina všech respondentů považuje výchovu ve své rodině za přátelskou, založenou na dohodě a kompromisech. Zjistila jsem, že styl, který používají rodiče při výchově dětí, se odráží v postoji dětí k hodnotám, které jejich rodina uznává. Výsledky výzkumu ukazují na to, že děti z rodin, kde rodiče preferují demokratický styl výchovy, se s rodinnými hodnotami ztotožňují častěji, což potvrzuje hypotézu H4. Četnost jejich odpovědí je v průměru 2,42. Tato hodnota je skoro uprostřed mezi možnostmi často a občas, zatímco četnost odpovědí dětí z rodin, kde se uplatňuje autokratický či liberální styl výchovy je přesně 2, která značí alternativu občas.

4.7 Závěrečné zhodnocení výzkumu

Domnívám se, že cíle, které jsem si stanovila na začátku výzkumu týkající se potvrzení či vyvrácení stanovených hypotéz, se mi podařilo naplnit. Empirickým šetřením byla vyvrácena hypotéza H1, kdy jsem předpokládala, že rodina ovlivňuje tvorbu hodnot dětí více, než ostatní faktory jako např. škola, vrstevníci a masmédia. Přestože rodina sehrává důležitou roli při formování hodnot, představ, názorů i celkového pohledu dětí na svět, zjistila jsem, že děti ve věku 14 – 15 let a více upřednostňují názory a myšlenky svých kamarádů a vrstevníků. I tak ale rodinu považují za důležitou tradiční hodnotu, které přisoudili 2. příčku svého žebříčku hodnot.

Dále jsem se snažila dopátrat toho, jaké hodnoty žáci 9. tříd preferují. Mnou zkoumaná mládež mezi prioritní hodnoty v životě řadí: zdraví, rodinu, přátelství, lásku a vzdělání. Je zajímavé, že na 1. místo své hodnotové preference řadí děti zdraví, i když paradoxně v tomto věku s ním často experimentují a hazardují. Dochází u nich k prvnímu kontaktu s alkoholem, cigaretami, příp. drogami nebo provozují adrenalinové sporty či jiné nebezpečné aktivity, při nichž na své zdraví často zapomínají.

Vzhledem k tomu, že člověk se hodnoty učí vnímat a přijímat celý život, tyto se mění a utvářejí podle toho, v jakém prostředí se momentálně pohybuje a jaká je jeho sociální zkušenost. Obecně se dá říci, že systém hodnot je ovlivněn jak pohlavím, tak strukturou rodiny, vzděláním rodičů, ale i výchovným stylem preferovaným v rodině, jak bylo potvrzeno u zbývajících třech hypotéz. U hypotézy H2 to, že u dětí z neúplných či rekonstruovaných rodin je hodnota „RODINA“ postavena níže, než v hodnotovém žebříčku dětí z úplných rodin. U hypotézy H3 jsem se správně domnívala, že děti pocházející z rodin, v nichž alespoň jeden z rodičů dosáhl vysokoškolského vzdělání, preferují hodnotu „VZDĚLÁNÍ“ více, než děti z rodin, ve kterých mají rodiče nižší vzdělání. A nakonec byla výzkumem potvrzena i hypotéza H4, ve které jsem predikovala, že děti vyrůstající v rodině, kde je uplatňován demokratický styl výchovy, se ztotožňují s hodnotami, které uznává jejich rodina, častěji, než děti z rodin, v nichž je k výchově používán autokratický nebo liberální styl výchovy.

Práce na tomto výzkumu i jeho výsledky pro mne byly velice přínosné, neboť mi alespoň z části pomohly nahlédnout na problematiku vztahu rodičů, dětí a hodnot. Z výsledků výzkumu je patrné, že fungující rodina má stále primární, nepostradatelnou a nenahraditelnou funkci ve vývoji každého dítěte. Uvědomuji si, že v dnešním uspěchaném světě jsou rodiny pod velkým tlakem. Všichni jejich členové musí zvládat mnoho věcí v osobním i profesním životě, a proto je obtížné najít způsob, jak rodinné hodnoty úspěšně předávat dál. Zamýšlím se nad otázkou, jakým směrem se bude rodina, výchova dětí a s tím související transfer hodnot a hodnotové orientace ubírat dál. Bylo by zajisté zajímavé uskutečnit stejný výzkum s odstupem několika let. K jakým výsledkům bychom asi dospěli?

Závěr

Rodina je nejstarší lidskou entitou, která má ve struktuře společnosti svoje pevné místo. Přestože se s vývojem lidské společnosti mění i rodina, její uspořádání a poslání, nadále zůstává důležitým spojovacím článkem mezi jednotlivcem a okolním světem. V běžném povědomí každého z nás vystupuje rodina jako společně žijící malá skupina lidí založená manželstvím či pokrevním příbuzenstvím, která je biologicky významná pro udržení lidstva. Její členové jsou navzájem spjati nejen společným způsobem života, ale i úzkými citovými vazbami.

Na rozdíl od tradiční rodiny však ta dnešní prošla za posledních sto let v souvislosti s historickým vývojem značnými změnami, které dávají současnému rodinnému prostředí nový rozměr. Došlo k výraznému posunu od patriarchální rodiny k rodině demokratické, kde se role mužů a žen vyrovnaly. Přibylo dvoukariérových manželství a s tím souvisejícímu značnému časovému zaneprázdnění rodičů. Vzhledem ke zvyšujícímu se životnímu tempu, dochází v rodinách ke stále větší izolovanosti, snižování jejich stability a narůstání atomizace a dezintegrace, což je velmi často důvodem jejich rozpadu. Důsledkem toho je rapidní nárůst rozvodovosti v posledních desetiletích, kdy se rozvádí prakticky každé druhé manželství.

Dobře fungující rodina by měla plnit mnoho funkcí, které se dají jen velice těžko nějak „uměle“ nahradit. Rodiče by si měli uvědomit, že své potomky nezabezpečují jen po stránce materiální, ale velkou měrou se podílí na jejich vývoji a formování. Měli by mít na paměti to, že svým dětem vytváří domov, jehož obraz si ponесou po celý život sebou, a který se stane základem pro jejich budoucí rodiny. Proto by měli dát svým dětem možnost rozvinout ty nejlepší povahové rysy a potlačit ty nežádoucí, aby z nich vyrostli kvalitní, zodpovědní jedinci, kteří budou v budoucnu tvořit zdravou společnost.

Výchova dětí patří i v současné době k nejdůležitějším úkolům každé rodiny. Jde o nikdy nekončící proces, který je východiskem pro další existenci každého z nás. Rodina je první sociální skupina, která učí dítě přizpůsobovat se životu, osvojovat si základní návyky a způsoby chování ve společnosti. Vliv rodiny a rodinného prostředí je pro vývoj a výchovu velice důležitý a následky špatného působení si děti mohou nést

celý život. Lidský život je příliš krátký na to, aby každý člověk všechno „vynalézal od začátku“, a proto je rodičovskou povinností naučit děti tomu, co se sami naučili a ověřili si v průběhu života. Myslím si, že největší vliv má rodina na výchovu dětí v první fázi jejich života, kdy dochází k citovému a intelektuálnímu rozvoji. Rodiče by se měli snažit vést děti již od raného dětství moudře a systematicky, s rozvahou a citlivě volit styl jejich výchovy a snažit se jim předat ty hodnoty, které sami uznávají a preferují. V tom je úloha rodina nenahraditelná. Ale jak? Nejlepším učitelem je vlastní příklad, postoj. To, co děláme, vždy zastíní to, co pouze říkáme. Rodiče jsou pro dítě vzorem, s nímž se ztotožňuje. Dítě je jako nepopsaný list a je velmi vnímavé na to, co se kolem něj děje, a proto to, co se naučí doma, na ně má daleko hlubší vliv než cokoliv, co se může naučit ve škole nebo v jiné instituci.

Hodnoty a hodnotová orientace spolu s potřebami, zájmy a postoji vytváří motivaci k jednání člověka a určují směr tohoto jednání. Ačkoliv v dospívání může dojít k názorové rozdílnosti v hodnotovém světě dětí a rodičů, jde o normální jev. Je to nezbytná součást vývoje, kterým děti musí projít, aby se staly dospělými. V průběhu dospívání můžou klíčovou roli v rozlišení toho, co je přípustné a co ne, sehrát i další faktory jako je škola, vrstevníci, média. Ale i přesto lze předpokládat, že se k hodnotám vyznávaných rodinou děti přikloní i poté, co se od nich načas odklonily.

Ve své diplomové práci jsem se snažila o uchopení daného tématu tak, aby se mi podařilo naplnit cíl, který jsem si na začátku stanovila. Smyslem bylo nastínění fenoménů, které považuji při specifikaci vlivu rodiny na hodnotovou orientaci dětí za stěžejní a důležité a které vedou k uvědomění, že důsledky dané problematiky se v plném rozsahu projeví až za několik let. Neboť to, jak rodina dokázala předat svoje tradice, zvyky a hodnoty dětem, se ukáže až v jejich dospělosti, kdy si založí vlastní rodinu a stanou se z nich pokračovatelé v předávání systému rodinných hodnot.

Resumé

Rodina je nejdůležitější sociální skupina, která má osobitý význam pro vývoj a výchovu mladé generace. V rodinném prostředí se formuje charakter dítěte, jeho postoj k ostatním lidem, k práci a ke společnosti. Rodinu lze považovat za základ společnosti, kde se předávají hodnoty z generace na generaci, a dítě se poprvé setkává se vzory správného chování. V uspořádané, vnitřně sladěné rodině jsou nevyčerpatelné zdroje dětských zkušeností, na základě kterých se upevňuje jejich mravní přesvědčení a vytváří se hodnotová orientace, která je bude provázet po celý život.

První kapitola je věnována rodině, jakož to sociální instituci. Je zde vysvětlen pojem „rodina“ a popsán její hlavní smysl. Dále je představena proměna tradiční rodiny v moderní, neboť klasická rodina se pod tlakem industrializace a modernizace změnila do zcela nové podoby. Následuje vlastní charakteristika současné rodiny, která má své specifické znaky, jako jsou: demokratizace, izolovanost, dezintegrace a atomizace. Závěr této kapitoly je zaměřen na popis základních funkcí rodiny.

Ve druhé kapitole jsou podrobně rozebrány hodnoty a hodnotový systém. V první řadě je zde specifikován a vymezen pojem „hodnota“. Dále jsou zde charakterizovány a porovnány jednotlivé druhy hodnot, a to hned z několika různých úhlů pohledu. Následuje objasnění úlohy, funkce a významu hodnot v životě člověka a v neposlední řadě je zde popsána problematika hodnotové orientace dnešní mládeže a způsob jejího utváření.

Poslední *třetí kapitola* teoretické části se zabývá působením rodiny při předávání hodnot, a to jak z hlediska jejího konkrétního vlivu na výchovu dětí, tak z pohledu její úlohy při získávání a formování hodnot či vlastní výchově k hodnotám.

Na teoretickém podloží je koncipována *čtvrtá kapitola* empirické části diplomové práce, jež za pomoci kvantitativního výzkumu metodou dotazníkového šetření ověřuje platnost hypotéz, které byly na počátku výzkumu stanoveny. Tyto se týkají vlivu rodiny na tvorbu hodnotového žebříčku žáků 9. tříd, jejich postoje k hodnotám a konkrétního zjištění preference systému hodnot a hodnotové orientace.

Seznam použité literatury

Knihy, syntetické práce a monografie:

BAKOŠOVÁ, Z. *Sociální pedagogika jako životná pomoc*, 3. vyd. Bratislava: Public promotion, s.r.o., 2008, 250 s. ISBN 978-80-969944-0-3.

BEDRNOVÁ, E., NOVÝ, I. a kol. *Psychologie a sociologie řízení*. 1. vyd. Praha: Management Press, 1998, 560 s. ISBN 80-85943-57-3.

CAKIRPALOGLU, P. *Psychologie hodnot*. 1. vyd. Olomouc: Votobia s.r.o., 2004, 427 s. ISBN 80-7220-195-6.

ČÁP, J. *Rozvíjení osobnosti a způsoby výchovy*. 1. vyd. Praha: ISV, 1996, 302 s. ISBN 80-85866-15-3.

ČÁP, J., MAREŠ, J. *Psychologie pro učitele*. 2. vyd. Praha: Portál, 2007, 656 s. ISBN 978-80-7367-273-7.

EYRE, L., EYRE, R. *Jak naučit děti hodnotám*. 1. vyd. Praha: Portál, 2000, 160 s. ISBN 80-7178-360-9.

GAVORA, P. *Úvod do pedagogického výzkumu*. 1. vyd. Brno: Paido, 2000, 208 s. ISBN 80-85931-79-6.

GIDDENS, A. *Sociologie*. 1. vyd. Praha: Argo, 1999, 597 s. ISBN 80-7203-124-4.

HAVLÍK, R., KOŤA, J. *Sociologie výchovy a školy*. 1. vyd. Praha: Portál, 2002, 184 s. ISBN 80-7178-635-7.

HORÁK, J. *Kapitoly z teorie výchovy*. 1. vyd. Liberec: Technická univerzita, 1996, 75 s. ISBN 80-7083-196-0.

HUNGR, P. *Teorie práva II*. Brno: IMS, 2006, 100 s.

CHRÁSKA, M. *Metody pedagogického výzkumu*. 1. vyd. Praha: Grada, 2007, 266 s. ISBN 978-80-247-1369-4.

KODÝTKOVÁ, D. *Bud' a nebo v rodinné výchově*. 1. vyd. Praha: Státní pedagogické nakladatelství, 1977, 136 s. 14-487-77.

KOHOUTEK, R. et al. *Základy sociální psychologie*. 1. vyd. Brno: CERM – Akademické nakladatelství, 1998, 184 s. ISBN 80-7204-064-2.

KRAUS, B. *Základy sociální pedagogiky*. 1. vyd. Praha: Portál, 2008, 216 s. ISBN 978-80-7367-383-3.

KRAUS, B. et al. *Středoškolská mládež a její svět na přelomu století*. 1. vyd. Brno: Paido, 2006, 156 s. ISBN 80-7315-125-1.

KRAUS, B., POLÁČKOVÁ, V. et al. *Člověk, prostředí, výchova*. 1. vyd. Brno: Paido, 2001, 200 s. ISBN 80-7315-004-2.

KŘIVOHLAVÝ, J. *Mít pro co žít*. 1. vyd. Praha: Návrat domů, 1994, 96 s. ISBN 80-85495-33-3.

KUČEROVÁ, S. *Člověk, hodnoty, výchova*. 1. vyd. Prešov: ManaCon, 1996, 231 s. ISBN 80-85688-34-3.

LACA, S. *Sociální pedagogika*. 1. vyd. Brno: Institut mezioborových studií, 2011, 211 s. ISBN 978-80-87182-19-2.

MATĚJČEK, Z. *Rodiče a děti*. 1. vyd. Praha: Avicenum, 1986, 336 s. 08-011-86.

MATĚJČEK, Z., LANGMEIER, J. *Výpravy za člověkem*. 1. vyd. Praha: Odeon, 1981, 224 s. 01-070-81.

MATOUŠEK, O. *Rodina jako instituce a vztahová síť*. 3. vyd. Praha: Sociologické nakladatelství, 2003, 161 s. ISBN 80-86429-19-9.

MATOUŠEK, O. *Dospívání chlapců v Čechách a na Moravě*. 1. vyd. Praha: Portál, 1997, 176 s. ISBN 80-7178-121-5.

MELGOSA, J. *Žít naplno*. 1. vyd. Praha: Advent-Orion, 1999, 191 s. ISBN 80-7172-300-2.

MELGOSA, J., POSSE, R. *Umění výchovy dítěte*. 1. vyd. Praha: Advent-Orion, 2003, 195 s. ISBN 80-7172-613-3.

MOŽNÝ, I. *Rodina a společnost*. 2. vyd. Praha: Sociologické nakladatelství, 2011, 324 s. ISBN 978-80-86429-87-8.

MOŽNÝ, I. *Sociologie rodiny*. 1. vyd. Praha: Sociologické nakladatelství, 1999, 251 s. ISBN 80-85850-75-3.

MOŽNÝ, I. *Moderní rodina (mýty a skutečnosti)*. 1. vyd. Brno: Blok, 1990, 184 s. ISBN 80-7029-018-8.

NEVORÁLEK, J., ŘEHOŘ, A. *Kapitoly ze sociologie rodiny*. Brno: IMS, 2004, 38 s.

PACHL, L., a kol. *Malá abeceda rodiny*. 1. vyd. Praha: Panorama, 1983, 320 s. 11-107-83.

RADVAN, E., VAVŘÍK, M. *Metodika psaní odborného textu a výzkum v sociálních vědách*. Brno: IMS, 2009, 57 s.

REASONER, R.W., LANE, M. L. *Parenting with Purpose: Five Keys to Raising Children with Values and Vision*. Fawnskin, CA: Personhood Press, 2007. 224 s. ISBN 1-932181-25-3.

REICHLIN, G., WINKLER, C. *Výchova dětí 1000 + 1 rada pro každou situaci*. 1. vyd. Brno: Computer Press, a.s., 2007, 168 s. ISBN 978-80-251-1638-8.

RILEY, S. S. *How to Generate Values in Young Children*. Raleigh, NC: Boson Books, 2005, 64 s. ISBN 1-932482-04-0.

ROGGE, J. *Děti potřebují hranice*. 2. vyd. Praha: Portál, 2000, 131 s. ISBN 80-7367-330-4.

ŘÍČAN, P. *Cesta životem*. 2. vyd. Praha: Portál, 2006, 390 s. ISBN 80-7367-124-7.

SAK, P. *Proměny české mládeže*. 1. vyd. Praha: Petrklíč, 2000, 291 s. ISBN 80-7229-042-8.

SAK, P., SAKOVÁ, K. *Mládež na křižovatce*. 1. vyd. Praha: Svoboda Servis, 2004, 240 s. ISBN 80-86320-33-2.

VELEHRADSKÝ, A. *Hodnocení a hodnoty v činnosti člověka*. 1. vyd. Praha: Svoboda, 1978, 188 s. 25-129-78.

VYSEKALOVÁ, J., KOMÁRKOVÁ, R. *Psychologie reklamy*. 1. vyd. Praha: Grada Publishing, spol. s r.o., 2001, 228 s. ISBN 80-247-9067-X.

ZELINKOVÁ, O. *Pedagogická diagnostika a individuální vzdělávací program*. 1. vyd. Praha: Portál, 2001, 207 s. ISBN 80-7178-544-X.

Kol. autorů. *Ilustrovaný encyklopedický slovník*. I. díl A-I. 1. vyd. Praha: Academia, 1980, 976 s. 505-21-856.

Časopisecké a jiné zdroje:

HUDEČEK, J. *Hodnotová orientace v motivační sféře osobnosti*. Rozpravy ČSAV, ročník 96, sešit 1, Praha: Academia, 1986, 96 s. ISSN 0069-2298.

Internetové zdroje:

SAK, P. *Souvislosti mezi změnami společnosti, systému hodnot a rodiny*. [online]. [cit. 2012-10-14]. Dostupné z WWW: <http://www.insoma.cz/index.php?id=1&n=1&d_1=paper&d_2=2005_05>

Www.zskompe.cz/. [online]. [cit. 2013-02-06]. Dostupné z WWW: <<http://www.zskompe.cz/>>

Www.zs-prazska-pe.cz. [online]. [cit. 2013-02-06]. Dostupné z WWW: <http://zs-prazska-pe.cz/files/370_informace.doc>

Přílohy

DOTAZNÍK

Vážené dívky, vážení chlapci!

Jsem studentkou 2. ročníku magisterského studia fakulty humanitních studií Univerzity Tomáše Bati ve Zlíně a IMS Brno, studijního oboru sociální pedagogika.

Obracím se na vás s prosbou o vyplnění tohoto dotazníku, který je anonymní. Získané údaje budou použity pouze jako podklad k vypracování praktické části mé diplomové práce na téma „Vliv rodiny na hodnotovou orientaci žáků 9. tříd“.

Prosím vás o pozorné přečtení níže uvedených otázek a o jejich pravdivé zodpovězení. Pokud jde o samotné vyplnění dotazníku, pak Vaši odpověď, resp. odpověď, se kterou se nejvíce ztotožňujete, vždy **označte křížkem** ve čtverečku u každé otázky, popř. **postupujte dle pokynu v zadání** jednotlivých otázek.

Děkuji Vám za ochotu a čas, který jste vyplnění tomuto dotazníku věnovali.

Bc. Petra Vaculínová

1. Pohlaví:

- dívka
 chlapec
Věk, uveď

2. Jaké je nejvyšší dosažené vzdělání Tvoji matky?

- základní
 vyučena, střední odborné bez maturity
 středoškolské s maturitou
 vysokoškolské

3. Jaké je nejvyšší dosažené vzdělání Tvého otce?

- základní
 vyučen, střední odborné bez maturity
 středoškolské s maturitou
 vysokoškolské

4. Jaké je složení Tvoji rodiny?

- žiji s oběma rodiči
 žiji pouze s jedním rodičem
 žiji s jedním vlastním rodičem a jeho novým partnerem
 žiji v náhradní rodinné péči (dětský domov, pěstounská péče)

5. Jaký máš vztah s rodiči?

- velmi dobrý
 dobrý
 neutrální
 špatný
 velmi špatný

6. Výchovu ve svojí rodině považuješ za:

- přísnou (tresty, zákazy)
 přátelskou (dohoda, kompromis)
 volnou (téměř žádný dohled a kontrola)

7. Zajímají se rodiče o Tvoje problémy?

- vždy ano
 většinou ano
 někdy ano, někdy ne
 většinou ne
 nikdy ne

8. Řešíš svoje problémy s rodiči?

- vždy ano
 většinou ano
 někdy ano, někdy ne
 většinou ne
 nikdy ne

9. Urči pořadí hodnot od 1 (nejvíce důležitá) do 15 (nejméně důležitá) a zaškrtnutím políčka vyjádří pomocí čtyřstupňové škály svůj vztah k jednotlivým hodnotám:

1 – velmi důležitá 2 – důležitá 3 – málo důležitá 4 – nedůležitá

	Druh hodnoty	Pořadí	1	2	3	4
A	Přátelství		<input type="checkbox"/>	<input type="checkbox"/>	<input type="checkbox"/>	<input type="checkbox"/>
B	Peníze, majetek		<input type="checkbox"/>	<input type="checkbox"/>	<input type="checkbox"/>	<input type="checkbox"/>
C	Mír, život bez válek		<input type="checkbox"/>	<input type="checkbox"/>	<input type="checkbox"/>	<input type="checkbox"/>
D	Dobrý vzhled		<input type="checkbox"/>	<input type="checkbox"/>	<input type="checkbox"/>	<input type="checkbox"/>
E	Být užitečný druhým		<input type="checkbox"/>	<input type="checkbox"/>	<input type="checkbox"/>	<input type="checkbox"/>
F	Zdraví		<input type="checkbox"/>	<input type="checkbox"/>	<input type="checkbox"/>	<input type="checkbox"/>
G	Vzdělání		<input type="checkbox"/>	<input type="checkbox"/>	<input type="checkbox"/>	<input type="checkbox"/>
H	Úspěch ve škole		<input type="checkbox"/>	<input type="checkbox"/>	<input type="checkbox"/>	<input type="checkbox"/>
I	Rodina		<input type="checkbox"/>	<input type="checkbox"/>	<input type="checkbox"/>	<input type="checkbox"/>
J	Víra, náboženství		<input type="checkbox"/>	<input type="checkbox"/>	<input type="checkbox"/>	<input type="checkbox"/>
K	Zábava, koníčky		<input type="checkbox"/>	<input type="checkbox"/>	<input type="checkbox"/>	<input type="checkbox"/>
L	Spravedlnost		<input type="checkbox"/>	<input type="checkbox"/>	<input type="checkbox"/>	<input type="checkbox"/>
M	Láska		<input type="checkbox"/>	<input type="checkbox"/>	<input type="checkbox"/>	<input type="checkbox"/>
N	Svoboda		<input type="checkbox"/>	<input type="checkbox"/>	<input type="checkbox"/>	<input type="checkbox"/>
O	Životní prostředí		<input type="checkbox"/>	<input type="checkbox"/>	<input type="checkbox"/>	<input type="checkbox"/>

10. Kdo nejvíce ovlivňuje hodnoty, které uznáváš:

- škola, učitelé
 kamarádi, vrstevníci
 rodina
 masmédia (televize, rozhlas, internet atd.)
 jiné, uveď

11. Ztotožňuješ se s hodnotami, které uznává Tvoje rodina?

- vždy
 často
 občas
 nikdy
 nevím