

Bezdomovci jako specifická skupina uživatelů nelegálních návykových látek

Jakub Mořický

Bakalářská práce
2013



Univerzita Tomáše Bati ve Zlíně
Fakulta humanitních studií

Univerzita Tomáše Bati ve Zlíně

Fakulta humanitních studií

Ústav pedagogických věd

akademický rok: 2012/2013

ZADÁNÍ BAKALÁŘSKÉ PRÁCE

(PROJEKTU, UMĚLECKÉHO DÍLA, UMĚLECKÉHO VÝKONU)

Jméno a příjmení: **Jakub MOŘICKÝ**
Osobní číslo: **H09636**
Studijní program: **B7507 Specializace v pedagogice**
Studijní obor: **Sociální pedagogika**
Forma studia: **kombinovaná**

Téma práce: **Bezdomovci jako specifická skupina uživatelů
nelegálních návykových látek**

Zásady pro vypracování:

Zpracování rešerše a studium odborné literatury.
Vymezení pojmů a teoretických východisek z oblasti sociálně patologických jevů.
Příprava metodiky výzkumné části.
Realizace kvantitativního výzkumu.
Zpracování a vyhodnocení získaných dat, včetně jejich interpretace.
Prezentace výsledků výzkumu, jejich shrnutí a doporučení pro praxi.

Rozsah bakalářské práce:

Rozsah příloh:

Forma zpracování bakalářské práce: **tištěná/elektronická**

Seznam odborné literatury:

MAREK, J., A. STRNAD a L. HOTOVCOVÁ. Bezdomovectví. Praha: Portál, 2012. ISBN 978-80-262-0090-1.

ČÁMSKÝ, P., J. SEMBNER a D. KRUTILOVÁ. Sociální služby v teorii a praxi. Praha: Portál, 2011. ISBN 978-80-262-0027-7.

MATOUŠEK, O., J. KOLÁČKOVÁ a P. KODYMOVÁ. Sociální práce v praxi. Praha: Portál, 2010. ISBN 978-80-7367-818-0.

KOLEKTIV AUTORŮ. Drogy - otázky a odpovědi. Praha: Portál, 2007. ISBN 807-36-7223-5.

KALINA, Kamil. Drogy a drogové závislosti: mezioborový přístup. Praha: Úřad vlády ČR, 2003. ISBN 808-67-3405-6.

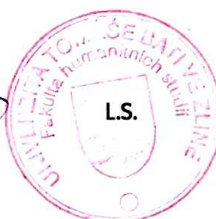
Vedoucí bakalářské práce: **Mgr. Michal Pernička**

Datum zadání bakalářské práce: **30. listopadu 2012**

Termín odevzdání bakalářské práce: **3. května 2013**

Ve Zlíně dne 19. února 2013


doc. Ing. Anežka Lengálová, Ph.D.
děkanka




Mgr. Jakub Hladík, Ph.D.
ředitel ústavu

PROHLÁŠENÍ AUTORA BAKALÁŘSKÉ PRÁCE

Beru na vědomí, že

- odevzdáním bakalářské práce souhlasím se zveřejněním své práce podle zákona č. 111/1998 Sb. o vysokých školách a o změně a doplnění dalších zákonů (zákon o vysokých školách), ve znění pozdějších právních předpisů, bez ohledu na výsledek obhajoby ¹⁾;
- beru na vědomí, že bakalářská práce bude uložena v elektronické podobě v univerzitním informačním systému dostupná k nahlédnutí;
- na moji bakalářskou práci se plně vztahuje zákon č. 121/2000 Sb. o právu autorském, o právech souvisejících s právem autorským a o změně některých zákonů (autorský zákon) ve znění pozdějších právních předpisů, zejm. § 35 odst. 3 ²⁾;
- podle § 60 ³⁾ odst. 1 autorského zákona má UTB ve Zlíně právo na uzavření licenční smlouvy o užití školního díla v rozsahu § 12 odst. 4 autorského zákona;
- podle § 60 ³⁾ odst. 2 a 3 mohu užít své dílo – bakalářskou práci - nebo poskytnout licenci k jejímu využití jen s předchozím písemným souhlasem Univerzity Tomáše Bati ve Zlíně, která je oprávněna v takovém případě ode mne požadovat přiměřený příspěvek na úhradu nákladů, které byly Univerzitou Tomáše Bati ve Zlíně na vytvoření díla vynaloženy (až do jejich skutečné výše);
- pokud bylo k vypracování bakalářské práce využito softwaru poskytnutého Univerzitou Tomáše Bati ve Zlíně nebo jinými subjekty pouze ke studijním a výzkumným účelům (tj. k nekomerčnímu využití), nelze výsledky bakalářské práce využít ke komerčním účelům.

Prohlašuji, že

- elektronická a tištěná verze bakalářské práce jsou totožné;
- na bakalářské práci jsem pracoval samostatně a použitou literaturu jsem citoval. V případě publikace výsledků budu uveden jako spoluautor.

Ve Zlíně 16.4.2013

.....
Děcký Jakub

1) zákon č. 111/1998 Sb. o vysokých školách a o změně a doplnění dalších zákonů (zákon o vysokých školách), ve znění pozdějších právních předpisů, § 47b Zveřejňování závěrečných prací:

(1) Vysoká škola nevydělečně zveřejňuje disertační, diplomové, bakalářské a rigorózní práce, u kterých proběhla obhajoba, včetně posudků oponentů a výsledku obhajoby prostřednictvím databáze kvalifikačních prací, kterou spravuje. Způsob zveřejnění stanoví vnitřní předpis vysoké školy.

(2) *Disertační, diplomové, bakalářské a rigorózní práce odevzdané uchazečem k obhajobě musí být též nejméně pět pracovních dnů před konáním obhajoby zveřejněny k nahlížení veřejnosti v místě určeném vnitřním předpisem vysoké školy nebo není-li tak určeno, v místě pracoviště vysoké školy, kde se má konat obhajoba práce. Každý si může ze zveřejněné práce pořizovat na své náklady výpisy, opisy nebo rozmnožení.*

(3) *Platí, že odevzdáním práce autor souhlasí se zveřejněním své práce podle tohoto zákona, bez ohledu na výsledek obhajoby.*

2) *zákon č. 121/2000 Sb. o právu autorském, o právech souvisejících s právem autorským a o změně některých zákonů (autorský zákon) ve znění pozdějších právních předpisů, § 35 odst. 3:*

(3) *Do práva autorského také nezasahuje škola nebo školské či vzdělávací zařízení, užíje-li nikoli za účelem přímého nebo nepřímého hospodářského nebo obchodního prospěchu k výuce nebo k vlastní potřebě dílo vytvořené žákem nebo studentem ke splnění školních nebo studijních povinností vyplývajících z jeho právního vztahu ke škole nebo školskému či vzdělávacímu zařízení (školní dílo).*

3) *zákon č. 121/2000 Sb. o právu autorském, o právech souvisejících s právem autorským a o změně některých zákonů (autorský zákon) ve znění pozdějších právních předpisů, § 60 Školní dílo:*

(1) *Škola nebo školské či vzdělávací zařízení mají za obvyklých podmínek právo na uzavření licenční smlouvy o užití školního díla (§ 35 odst.*

3). *Odpirá-li autor takového díla udělit svolení bez vážného důvodu, mohou se tyto osoby domáhat nahrazení chybějícího projevu jeho vůle u soudu. Ustanovení § 35 odst. 3 zůstává nedotčeno.*

(2) *Není-li sjednáno jinak, může autor školního díla své dílo užit či poskytnout jinému licenci, není-li to v rozporu s oprávněnými zájmy školy nebo školského či vzdělávacího zařízení.*

(3) *Škola nebo školské či vzdělávací zařízení jsou oprávněny požadovat, aby jim autor školního díla z výdělku jím dosaženého v souvislosti s užitím díla či poskytnutím licence podle odstavce 2 přiměřeně přispěl na úhradu nákladů, které na vytvoření díla vynaložil, a to podle okolností až do jejich skutečné výše; přitom se přihlédne k výši výdělku dosaženého školou nebo školským či vzdělávacím zařízením z užití školního díla podle odstavce 1.*

ABSTRAKT

Práce je zaměřena na aspekty bezdomovectví a užívání nelegálních návykových látek a snaží se o pohled na tyto dva fenomény z hlediska terénní sociální práce, které je věnována jedna z kapitol v teoretické části mé bakalářské práce. Jsou v ní zpracovány poznatky z práce s klientelou, která spadá do kategorie lidí bez domova, ovšem zároveň se stávájí klientelou zařízení pracujících s uživateli nelegálních drog. Na ně je zaměřena praktická část práce, jejímž cílem je zjištění zda má bezdomovecký způsob života vliv na způsob a intenzitu užívání nelegálních látek a také na rizikové chování s tím spojené. V praktické části se také zaměřuji na specifické aspekty, které tento životní styl přináší. Ty mohou být v některých ohledech spouštěcím mechanismem, který vede k náhradě nelegálních drog drogami legálními. Velmi důležitý aspekt spatřuji také ve velikosti lokality, ve které tyto osoby žijí, proto jsem se rozhodl pro sběr dat z více lokalit Zlínského kraje.

Klíčová slova:

bezdomovectví, bezdomovec, drogy, návykové látky, sociální služby, uživatel

ABSTRACT

This work is focused on aspects of homelessness and drug abuse and tries to look at these two phenomena in terms of social work, which is dedicated to one of the chapter of the theoretical part of my bachelor's work. They are knowledge of working with clients who fall into the category of homeless people, but they also become clientele device which is working with drug users. The practical part is focused on them and the target is to find out if homeless way of life has impact to the type and intensity use of illegal substances and also the risk behaviour relation. In the practical part I also concentrate to the specific aspects which this lifestyle brings. It could be in some respects launching mechanism which leads to the substitution of illegal drugs for legal drugs. A very important aspect is also the size of area in which these people live, so I've decided to collect data from multiple locations of Zlín region.

Keywords:

homelessness, homeless, drugs, addictive drugs, social services, the user

PROHLÁŠENÍ A PODĚKOVÁNÍ

Prohlašuji, že jsem svou bakalářskou práci vypracoval samostatně, za použití uvedené literatury. Děkuji Mgr. Michalu Perničkovi, za odborné vedení mé práce a také všem, kteří mě jakýmkoliv způsobem vyšli vstříc a podporovali mě.

Prohlašuji, že odevzdaná verze bakalářské/diplomové práce a verze elektronická nahraná do IS/STAG jsou totožné.

OBSAH

ÚVOD	9
I TEORETICKÁ ČÁST	10
1 REVOLUCE.....	11
1.1 CHARAKTERISTIKY CÍLOVÉ SKUPINY	13
1.2 FAKTORY, KTERÉ VEDOU K BEZDOMOVECTVÍ	14
1.2.1 Vymezení	14
1.2.2 Rozdělení	14
1.3 PŘÍČINY VZNIKU POPISOVANÉHO JEVU A SKUPINY JÍM OHROŽENÉ.....	16
1.3.1 Ohrožené skupiny	16
1.3.2 Prvotní příčiny vzniku	17
1.3.3 Rozdělení příčin a jejich popis	18
2 REVOLTA.....	22
2.1.1 Vzhled, oblečení, hygiena	22
2.1.2 Způsoby bydlení	24
2.1.3 Způsoby obživy	25
3 MLADÍ BEZDOMOVCI	31
3.1 MLADÍ NA ULICI	31
3.2 SITUACE V RODINÁCH	32
3.3 MLADÍ BEZDOMOVCI A UŽÍVÁNÍ NÁVYKOVÝCH LÁTEK	34
3.4 VYSTŘÍZLIVĚNÍ A ÚČINNÁ POMOC	37
II PRAKTICKÁ ČÁST	39
4 BEZDOMOVCI JAKO UŽIVATELÉ NELEGÁLNÍCH DROG.....	40
4.1 METODOLOGIE A ZPŮSOB ŠETŘENÍ	40
4.1.1 Dotazník.....	41
4.1.2 Výzkumný problém	41
4.1.3 Hypotéza	42
4.2 VÝBĚR A CHARAKTERISTIKA CÍLOVÉ SKUPINY	44
4.3 HYPOTÉZA 1: KLIENTI ŽIJÍCÍ VE SKUPINĚ UŽÍVAJÍ DROGY INTENZIVNĚJL.....	45
4.4 HYPOTÉZA 2: ZJEVNÍ A SKRYTÍ BEZDOMOVCI, SE VE VZTAHU K UŽÍVÁNÍ NELEGÁLNÍCH NÁVYKOVÝCH LÁTEK CHOVÁJÍ RIZIKOVĚJL.	48
5 SHRUTÍ.....	53
ZÁVĚR	55
SEZNAM POUŽITÉ LITERATURY	56
SEZNAM TABULEK	58
SEZNAM OBRÁZKŮ.....	59
SEZNAM PŘÍLOH	60

ÚVOD

Tématem mé práce jsou osoby bez domova, které se rekrutují z řad uživatelů nelegálních návykových látek nebo chcete-li, uživatelů nelegálních návykových látek z řad lidí bez domova. V teoretické části se snažím o pohled na osoby bez domova z pozice zažitých charakteristik, rozdělení bezdomovectví, ale hlavně o pohled očima lidí, kteří s danou cílovou skupinou osob pracují. V další části teorie se snažím o popis znaků daných skupin osob a přiblížení práce s nimi, kdy závěr teoretické práce věnuji tzv. „mladým bezdomovcům“. Ti jsou specifickou skupinou osob, které tvoří klientelu, jak ambulantních/pobytových služeb pro osoby bez přístřeší a zároveň využívají terénních/ambulantních služeb pro osoby užívající nelegální návykové látky. Ovšem slovo „mladý“ je zde velmi relativní, neboť většina dostupné literatury zmiňuje uživatele drog mezi bezdomovci, jako osoby mladší 26 let. V této části se zaměřuji také na subkulturní pozadí této skupiny klientů, které považuji za velmi podstatné.

V praktické části mé bakalářské práce se snažím nalézt odpověď na otázku, zda má bezdomovecký styl života vliv na intenzitu, způsob braní drog a také rizikové chování s tím spojené. Předmětem výzkumu jsou nadále informace o druzích drog, které tito lidé užívají, informacemi o jejich sociální situaci. Praktické využití mého výzkumu spočívá ve zmapování situace v regionu, kde pracuji a následné poskytnutí výsledků zařízením pracujícím s lidmi bez domova, popř. Kontaktním centřům pro uživatele drog působícím ve Zlínském kraji.

I. TEORETICKÁ ČÁST

1 REVOLUCE

Byť se nadpis může zdát zavádějící, tak novodobé počátky sociální práce tehdy ještě v Československu, se datují k listopadovému převratu v roce 1989. Je důležité připomenout, že toto období lze označit za rehabilitaci sociální práce u nás, protože se začíná formovat obor sociální práce do podoby, jak ho známe dnes.

„Od počátku devadesátých let všichni s překvapením rozeznáváme i u nás nelítostnou povahu chudoby, její složitou a různorodou realitu, která se neúprosně transformuje do větší šíře a hloubky a upevňuje své pozice tam, kde jsme byli zvyklí nic podobného nevidět. Ano, je to pro nás zcela nové. Odložili jsme přece slovo chudoba ad akta. V zemích střední a východní Evropy komunismus negoval dokonce úplně její existenci. Chudí a nuzní lidé? Znali jsme statistiky, které čas od času pobouřily naše svědomí, ale odsunutí sociálních problémů k sousedům blízkým i vzdáleným daleko na západ, nás uklidnilo.“ (Hradecká, Hradecký, 1996, s. 21)

Je známou věcí, že označení bezdomovec teoreticky neexistovalo, určitě ne v takové formě, jak je známo dnes. S fenoménem bezdomovectví se česká společnost vyrovnává až posledních dvacet let. Pěnkava, Kocmánková (in Strnad, Marek Hotovcová, 2012, s. 54) popisuje stav za minulého režimu následovně: „Po roce 1948 se veřejná chudoba stala tabu. Charitativní organizace minulý režim zrušil, neboť jejich existence připouštěla přítomnost chudoby v tehdejší společnosti a tu komunistický režim popíral. Lidé, kteří se ocitli bez střechy nad hlavou sice, existovali, ale tato skutečnost byla popírána. Bylo nařízeno, že každý občan se musí zdržovat v místě svého trvalého bydliště, bylo zaručeno právo na práci a ta se stávala povinností. Jediní, kteří nebyli ochotni nebo schopni toto akceptovat, se dostávali do střetu se zákonem. Občan, který odmítal pracovat, byl potrestán za trestný čin příživnictví. Byla vytvářena umělá zaměstnanost, podniky poskytovali možnost ubytování v podnikových ubytovnách. V těchto pak bydleli lidé, kteří pozbyli reálné rodinné zázemí.

Co se týká uživatelů nelegálních návykových látek, tak již v té době existovali skupiny lidí, kteří s nelegálními drogami docházeli do kontaktu, byť to rozhodně nebylo v takové míře, jak můžeme pozorovat v dnešních dnech.

Kalina, Bém, Radimecký (2003, s. 33) popisují situaci před pádem minulého režimu takto: „Takřka výhradním zdrojem drog byla domácí produkce – pěstování marihuany, výroba hydrocodonu (opiát známý pod názvem „braun“) a pervitinu (stimulační droga, chemicky metamfetamin). Drogová scéna měla archaické rysy, především neexistoval trh v pravém

slova smyslu s vyhranou stranou nabídky a stranou poptávky. Nevelký počet uživatelů byl sdružen do tradičních malých, uzavřených a vzájemně nepropojených skupin, v nichž probíhala produkce, distribuce i spotřeba. Šíření drog mělo malý záběr a rozsah, postupovalo v okruhu „známých“ s příslušnou skupinou, přičemž kritériem výběru byla hlavně spolehlivost, případně poskytovat skupině nějaké služby (např. propůjčovat byt).“

Hradecký, Hradecká (1996, str. 13) označuje bezdomovectví jako fenomén, který se u nás projevil právě, až s pádem režimu po roce 1989, neboť za minulého režimu musel každý z povinnosti pracovat, a kdo nepracoval, byl stíhán za příživnictví. Rok 1989 však znamenal velkou změnu i v ostatních oblastech společenského života. Většina lidí přijala tuto změnu s velkým potěšením a očekáváním. Našli se však i tací, kteří se neuměli v dané situaci zorientovat a nabyté svobody využít. Tato změna přinesla obtíže pro lidi „se slabou lehce ovlivnitelnou osobností, často handicapované, tělesně, duševně, věkem, nízkým vzděláním, sociálním původem, frustrací s dětstvím.“ Protože stávající systém péče, pokud ho tak s ohledem na dnešní podobu sociální práce lze nazvat, přestal fungovat a sociální práce s těmito lidmi, jak ji známe dnes, se teprve začala formovat.

Je však třeba podotknout, že byť minulý režim přistupoval k sociálním otázkám z dnešního pohledu značně povrchně, tak v této oblasti k určitému vývoji docházelo. Matoušek (2001, s. 146 – 147) popisuje situaci v sedmdesátých letech, v období tzv. „normalizace“ jako pomalý rozvoj sociální práce. V tomto období byla obnovena a rozšířena sociálně - právních škol, prodloužena mateřská dovolená či rozšířena pečovatelská služba o staré lidi. Okresní odbory péče o dítě (OPD) velmi dobře spolupracovali s pracovníky ze zdravotnictví, byly vydávány příručky pro sociální pracovníce. Sociální práce se však nerozvíjí jako odborná disciplína, ale má podobu tematiky, která je nutná pro praxi.

Pro skupiny osob, na které je zaměřena moje práce, však platilo, že byly vytlačovány na okraj společnosti a práci s nimi nebyla věnována žádná pozornost. Tady mi nedá, abych nezmínil snahy současných i minulých vlád, které směřují k „odsunu“ těchto lidí z očí veřejnosti a vytýčit tak prostor, kde bude umožněno těmto lidem „přežít“. Díky čemuž bude navrácen „lesk“ veřejným prostranstvím, jenž tito jedinci svou přítomností narušují. Možná i to je jeden z důvodů, proč jsem se pustil do zpracování tohoto tématu.

1.1 Charakteristiky cílové skupiny

Koho lze v dnešních dnech vlastně považovat za bezdomovce? Jedná se o „chlapíka“ ve středních letech s igelitovou taškou, vizáží pána hor z Krakonošských pohádek, která koresponduje s obrazem, který o bezdomovcích šíří média? Nedávno jsem se setkal s příkladem, kdy klient nedostal příspěvek na bydlení, byt má trvalé bydliště na příslušném městském úřadě, protože vypadal moc čistě a ne zanedbaně. Podle definice FEANTSA¹, ze které vychází typologie bezdomovectví vydaná Evropskou unií, kterou příkládám v příloze mé práce, jsme díky zadlužení společnosti potenciálními bezdomovci skoro všichni nebo k tomu máme aspoň dobře nakročeno. Já jsem se rozhodl, že se v této práci zaměřím zejména na bezdomovectví zjevné a skryté. Nejdřív ze všeho bych se rád pozastavil nad obecnou definicí a charakteristikou tohoto sociálně patologického jevu.

Odborná literatura většinou bezdomovce označuje jako osoby sociálně slabé, nepřizpůsobivé či osoby, které se ocitly bez přístřeší či trvalého domova.

Podle definice Goveyeho (in Marek, Strnad, Hotovcová, 2012, s. 13) obsahuje bezdomovectví všechny osoby, které žijí v nepřístojných podmínkách, které jim brání vést běžný plnohodnotný život, což jim brání v sociálním a profesním rozvoji.

Hartl (in Marek, Strnad, Hotovcová, 2012, s. 13) považuje za bezdomovce však pouze ty osoby, které se momentálně nacházejí bez bydliště, přespávají v parcích, pod mosty, v kanalizacích, nepoužívaných vagónech a podobně.

Oproti tomu Matoušek (2005, s. 316) používá několik definic pojmu bezdomovectví s podobným obsahem. Jedná se o situaci bezprostřední, nouze, jež postihuje člověka bez trvalého domova. Termín domov je zde použit záměrně, neboť je asociován s určitou mírou bezpečí a jistoty. Nejedná se pouze o místo, kde lze přespát v technickém slova smyslu bez hlubších vazeb a bez přítomnosti odpovídajících emocí. Zdroje a schopnosti, jež mají osoby bez domova k dispozici, jim neumožňují řešit tento problém svépomocí. Absencí domova je každá s těchto osob ohrožena v mnoha aspektech své existence, ať už mluvíme

¹ „Evropská federace národních sdružení pracujících s bezdomovci (FEANTSA) byla založena v roce 1989. Je zaměřena na odstraňování bezdomovství v Evropě. FEANTSA koordinuje aktivity národních sdružení pracujících s bezdomovci a podporuje je v jejich úsilí o potírání společenského vyloučení.“ (Hradecký, Hradecká, 1996, s. 63)

o podmínkách individuálních či sociálních. Tato definice je zaměřena na osoby, které se v této situaci vyskytly nedobrovolně, a tento způsob života si sami nezvolili. Ovšem jsou i takoví, kteří se pro tento způsob života rozhodli a s tímto svým životním stylem jsou spokojeni a vzali jej za svůj. Takový lidé jsou, ovšem v této populaci je jich jen malé procento a tvoří tak zanedbatelnou menšinu. Byť jsou zasaženi absencí trvalého domova, klienty sociálních služeb se stávají zřídka. Pověštinou čerpají z vlastních či jiných zdrojů, neboť je pro ně ze všech skupin bezdomovců nejméně příjemné být závislí na institucionalizované podpoře a péči.

1.2 Faktory, které vedou k bezdomovectví

Bezdomovectví je jevem komplexním, se všemi jeho spleťnými příčinami a důsledky, jak udává Matoušek (2005, s. 320). A dodává, že ovlivňuje život člověka v mnoha směrech.

1.2.1 Vymezení

Podle definice organizace FEANTSA (Hradecký, Hradecká, 1996, s. 27) je bezdomovectví vymezeno těmito podmínkami:

- **stavem bez přístřeší:** jedná se o spaní mimo klasické ubytovací kapacity a jde o nejviditelnější formu bezdomovectví
- **stavem bez bytu:** jedná se o situaci využívajících nouzové ubytování a dlouhodobě pobývajících v institucích, ovšem s nedostatkem vhodné podpory, která by vedla k reintegraci, vyznačuje se také neexistencí či nefunkčností sociálních vazeb
- **bydlením v nejistých podmínkách:** znamená nejistý nárok na ubytování nebo na dočasné ubytování, může to být i důsledek nedostupnosti trvalého bydlení, jedná se rovněž o situaci osob, které jsou donuceny bydlet společně s dalšími lidmi v nevyhovujících podmínkách a lidi bezprostředně ohrožené psychickým a fyzickým násilím (např. domácí násilí, nucená prostituce)
- **bydlením v nedostatečných podmínkách:** jedná se o situaci lidí, kteří bydlí v hygienicky nevyhovujících a kapacitně nedostačujících zařízeních, tak i lidí, bydlících v karavanech či na lodích. (Kosová, Omelková, Sedláček, 2004).

1.2.2 Rozdělení

Bezdomovectví je nejčastěji děleno na (Hradecký, Hradecká, 1996, s. 28):

- Zjevné

Zjevní bezdomovci jsou ti, o nichž víme, že jsou bez domova a oni tak svou situaci vnímají. Jsou klienty sociálních služeb.

Lidé využívající ubytování v noclehárnách při azylových domech nebo noclehárnách přípravných charitativními organizacemi, institucích a zařízeních. Do této skupiny patří také osoby žijící na ulicích, nádražích, parcích, v kanálech, sklepech starých domů. Tito lidé nejvíce odpovídají představám společnosti o bezdomovcích. Je možné je vidět na lavičkách v parcích popíjet levný alkohol, vybírat odpadky z popelnic a kontejnerů či „somrovať“ drobné od kolemjdoucích. Tito jedinci jsou součástí veřejného prostoru, ovšem reprezentují jen jednu část bezdomovecké populace

- Skryté nebo také latentní

Na rozdíl od zjevných nejsou skrytí bezdomovci klienty sociálních služeb. Nejsou na první pohled poznatelní. Nejvíce jde o ženy. Bezdomovectví skryté zdaleka předčí viditelnější formu bezdomovectví zjevného. Reprezentuje další část populace bez trvalého bydliště, putující, často měnící svá dočasná útočiště, která přinášejí potíže zdravotní, potíže s policií, s úřady. Hledání dalších možností ubytování je značně vysilující a nalezení takovéto možnosti vyčerpá mnohdy všechnu osobní strategii hledajícího. Nepříjemná bydlení ve squatech, sklepech, domech určených k demolici, ve starých automobilech, kontejnerech, výměnících, nebo ve stanech, v čase příchodu podzimních sychravých dnů a nocí často tito strastmi postižení lidé opouštějí. Pak se přece jen objeví se svou žádostí o pomoc tam, kde obvykle nacházejí pomoc bezdomovci zjevní. V ubytovacích zařízeních, jak města, tak charitativních organizací, však nemohou setrvat déle, než je určený limit. A tak nalézají příležitostná ubytování jen na krátkou periodu, přecházejíce beztak z jednoho místa na druhé. Jejich nemožnost, neschopnost dosáhnout vlastního a adekvátního bytu za pomoci svých vlastních zdrojů, je donutí k životu v situacích velmi rozličných, k různým možnostem ubytování, vždy však nejistým a přechodným. Není samozřejmostí, že každý neubytovaný nalezne otevřený přístup do veřejných ubytoven nebo nocleháren. Některé ubytovny nejsou určeny pro uprchlíky, jiné nepřijímají adolescenty a opět jiné jsou určeny pouze pro muže či ženy a nemají místo pro ženy s dětmi. Mnohé ubytovny odmítají toxikomany, nebo bezdomovce, kteří mají velké problémy se zdravím. Neubytovaná žena bude pravděpodobně oddělena od dítěte adolescentního věku. Často je pro provozovatele ubytoven velmi těžké rozhodnout, kdo potřebuje jejich pomoc nejvíce, vybrat oběť sociální destrukce, která je nejubožejší.

- Potencionální

Jde o osoby akutně ohrožené ztrátou domova, např. bydlící bez nájemní smlouvy, lidé propuštění z výkonu trestu či ústavů.

Do skupiny potenciálních bezdomovců patří osoby, jejichž potřeby jsou úřadům buď neznámé, nebo známé jen částečně. Žijí v různých životně těžkých podmínkách, denních rodinných problémech, v potížích osobního charakteru, v potížích udržet si byt a v riziku jej ztratit. Podle statistik ze zemí Evropské unie tato situace postihuje až 10 % populace. Do této skupiny se řadí lidé s nejistým bydlením. Například lidé žijící v bytech určených k asanaci, k demolici, holobytech, v bytech s regulovaným nájmem, v bytech provizorních, zchátralých a často předlidněných, v bytech sociálních. Rovněž zde patří neplatiči nájemného.

Hradecký (in Marek, Strnad, Hotovcová, 2012, s. 13), uvádí definici, která vytyčuje všechny oblasti, ze kterých jsou lidé bez domova vyloučeni a které bezdomovectví postihuje. Definice poukazuje na to, že u lidí bez domova dochází k tomu, že má tento jev dopad na vyloučení jak ze sociální, tak z právní a fyzické domény. Ztrátou domova se osoba ocitá bez fyzického zázemí (spí na ulici), chudoba zároveň vylučuje plnou právní ochranu (dochází ke ztrátě práv) a sociální nepřizpůsobivost vylučuje tyto osoby z domény sociální (má za následek jejich izolaci).

1.3 Příčiny vzniku popisovaného jevu a skupiny jím ohrožené

V této kapitole se dostáváme k příčinám, důvodům či situacím, které mohou dovést člověka až do situace, kdy přijde o všechny dosavadní jistoty. Dnešní svět se mění a pokrok postupuje mílovými kroky vpřed, technické vymoženosti dneška mohou být zítra braky, po kterých neštěkne ani pes. Také společenské a hospodářské změny mají za následek stále větší počet lidí, kteří se ocitají v nejistotě. A právě tyto lidé (nezaměstnaní, invalidé, mladí, kteří se nedokážou uchytit na trhu práce) jsou zbaveni všech výhod, které by měl tento technologický pokrok a společenské změny přinést. Dle mého názoru je zjišťování a pojmenování příčin, vedoucích člověka až do bezdomovecké komunity jedním z nejdůležitějších faktorů, které nám pomáhají daný fenomén pochopit a díky nimž se můžeme lépe zaměřit na možné preventivní působení.

1.3.1 Ohrožené skupiny

Mezi skupiny ohrožených lidí bezdomovectvím patří (Nedělníková, 2006, s. 177):

- **squateři** – lidé bydlící v neobydlených domech (dobrovolně – vyznávající alternativní životní styl; nedobrovolně – v důsledku ekonomické nouze)
- **narkomani**
- **sezónní a příležitostní dělníci** - často cizinci, také osoby pracující „na černo“, které často vynakládají minimálními náklady na bydlení. Tito pracovníci mají často dobré rodinné zázemí.
- **lidé obtížně umístitelní na trhu práce** - osoby s psychosomatickými obtížemi, s kriminální minulostí, s pasivním přístupem k práci, s malými komunikačními schopnostmi a malou pracovní kvalifikací
- **důchodci neschopní uspokojit své potřeby ze svého příjmu**
- **osoby vyhýbající se zákonným povinnostem** - splácení dluhů, nástupu výkonu trestu, zákazu pobytu apod.

1.3.2 Prvotní příčiny vzniku

Dle Nedělníkové (2006, s. 178) jsou typické prvotní příčiny:

- partnerské a rodinné problémy
- návrat z výkonu trestu
- neschopnost plnit podmínky spojené s užíváním bytu
- alkoholismus a jiné závislosti
- zdravotní postižení
- migrace do metropolí „za prací“
- vystup z ústavního zařízení
- sklon k nekonvenčnímu způsobu života
- ztráta zaměstnání, znevýhodnění na trhu práce

Právě ztráta zaměstnání bývá považována za nejčastější důvod, díky kterému se člověk ocitne v neutěšené životní situaci.

„Člověk, který ztratí práci, často bez vlastního zavinění, začne pochybovat o svých schopnostech, ztrácí sebeúctu. Společně s nedostatkem financí a problémy se sehnáním nového pracovního místa se situace komplikuje a často vede k negativním změnám v jeho osobnosti a následně i v životním stylu. V současnosti je navíc velmi málo pracovních míst, která by byla nabízena společně s ubytováním. S určitou nestabilitou osobnosti v náročné životní situaci, což nezaměstnanost často způsobuje, souvisejí neshody v partnerském živo-

tě a následný rozchod nebo rozvod s partnerem či partnerkou.“ (Štechová, Lupková, Koppoldová, 2008, s. 43)

Za hlavní příčiny nárůstu počtů lidí bez domova v ČR můžeme považovat:

- **Neadekvátní politiku zaměstnanosti**

Na pracovních a sociálních úřadech je typická závislost a pasivita klientů. Je také velmi snadné si ilegálně přivydělávat k podpoře v nezaměstnanosti. Nedostatečně se využívají veřejně prospěšné práce jako vhodné uplatnění pro dlouhodobě nezaměstnané. Starší lidé, Romové a ženy jsou pracovním diskriminováni a mají problémy s hledáním si vhodného pracovního místa. Nabídka rekvalifikačních kurzů je velmi omezena a nevyhovuje všem skupinám nezaměstnaným.

- **Nedostatek sociálních bytů**

Lidé s nízkými příjmy, si nemohou dovolit platit standardní nájemné, stávají se neplatiči a posléze lidmi bez domova. Poptávka po všech formách sociálního bydlení je velká a azylová zařízení nejsou schopna poptávku uspokojit.

- **Nevyhovující podporu sociálně a zdravotně znevýhodněných osob**

1.3.3 Rozdělení příčin a jejich popis

Hradecký, Hradecká (1996, s. 34) rozděluje příčiny bezdomovectví jako:

- **Objektivní příčiny**

K objektivním příčinám bezdomovectví patří celkové společenské klima s politikou zaměstnanosti, bytovou a sociální politikou státu.

Lze sem zahrnout dodržování lidských práv, snahy o zachování integrity práva, respektování zásad rovných příležitostí pro všechny bez rozdílu, na vzdělanost a kvalifikaci občanů. Do těchto faktorů patří také boj s nezaměstnaností, se společenským vyloučením, právo na sociální ochranu, na zabezpečení ve stáří a v nemoci, podpora při začleňování mládeže do trhu práce, na usnadňování mobility pracujících a jejich adaptaci na změny ve výrobě, na posilování vzdělanosti a dostupnosti technologických služeb. Objektivní faktory mají také význam při působení na legislativu (sociální zákonodárství), na rovnoprávnost žen a mužů, na začleňování invalidů, na kriminalitu, která má velký dopad na odliv prostředků celé společnosti. Faktory společenské konečně mohou působit také na problémy menšin a emigrantů.

- Subjektivní příčiny

Subjektivními faktory vzniku bezdomovectví je celková sociální situace jednotlivého člověka, která je podmíněna jeho vlastní schopností sociální adaptace ve společnosti.

Řadíme sem rodinné zázemí člověka, vzdělání, zaměstnání, atd., což jsou faktory, které lze rozdělit do čtyř kategorií:

- 1) faktory materiální (ztráta bydlení, bydlení v nejistých či nevyhovujících podmínkách, ztráta zaměstnání, dlouhodobá nezaměstnanost, příjmy nedostačující na pokrytí bydlení, zadluženost, finanční negramotnost, tragická událost ve formě ztráty partnera, živitele či majetku apod.)
- 2) faktory vztahové (změny struktury rodiny, rodinné nebo manželské problémy, diskriminace, narušené vztahy mezi partnery, mezi rodiči a dětmi, rozvod manželů, rozchod partnerů žijících ve společné domácnosti, rozpad rodiny, násilí v rodině, sexuální zneužívání a znásilnění, osamělost)
- 3) faktory osobní (duševní či tělesná choroba, nesamostatnost, osamělost, invalidita, alkoholismus, gambling a další závislosti, sociální nezralost),
- 4) faktory institucionální (propuštění z ústavu, z výkonu odnětí svobody, opuštění dětského domova).

Jednou ze subjektivních příčin bezdomovectví, která spadá do kategorie osobní, může být i určitá hrdost. Kdy si jedinec nepřipouští, že by se měl někoho ve své situaci doprošovat, ať už se jedná o rodinné příslušníky, kolegy, přátele či sociální pracovníky a raději volí možnost života na ulici.

Zde se dostáváme k otázce bezdomovectví, jako dobrovolného a svobodného rozhodnutí. Pohled širší veřejnosti na fenomén bezdomovectví se vyznačuje výrazným nadsazováním počtu dobrovolných bezdomovců. Na základě poznatků poskytovatelů sociálních služeb pro bezdomovce je možno soudit, že podíl tzv. dobrovolných bezdomovců v České republice nepřesahuje 5- 10 %.

Řada odborníků myšlenku dobrovolného bezdomovectví odmítá. Přihlášení se k dobrovolnému bezdomovectví totiž může být výrazem rezignace na možné zlepšení životní situace. Veřejná proklamace dobrovolnosti bývá způsobem, jakým se tito lidé psychicky vyrovnávají se svou situací. Častokrát se takto identifikují se svým stavem nedobrovolní bezdomovci po neúspěšném pokusu o návrat do společnosti. Určitou formu dobrovolného bez-

domovectví lze vysledovat u některých subkultur, jako jsou squaterské komunity² apod. Jak uvádí Kosová, Omelková, Sedláček (in Nedělníková, 2006, s. 177)

Rád bych použil odpověď vedoucího denního centra pro osoby bez přístřeší občanské sdružení Naděje v Praze – Vršovcích Ladislava Vargy, který vyšel v časopise Sociální práce: „Otázku „dobrovolnosti“ pobytu na ulici před časem jednou větou vystihl můj dlouholetý kolega, vedoucí azylového domu pro muže. Řekl, že si opravdu neumí představit, jak někdo dobrovolně zahodil klíče od bytu, opustil zaměstnání, případně rodinu, opásal se igelitovými taškami a šel se posadit na hlavní nádraží. Důsledná dobrovolnost totiž jinou možnost nepřipouští. Na základě svých zkušeností mohu potvrdit, že lidé, kteří by měli rozumnou alternativu i schopnosti žít jinak, a přesto by zvolili pobyt na lavičkách, v parcích, denních centrech pro bezdomovce atd., jsou spíše hypotetickou skupinou. Je dobrovolným bezdomovcem člověk, který se po rozpadu rodiny dostal do tak depresivního stavu, že neviděl žádný alternativní cíl, pro který by stálo za to „normálně“ žít? Je to člověk se základním vzděláním a poruchami chování, který se po propuštění z ústavu neměl kam, popřípadě ke komu, vrátit? Je „dobrovolným vydědencem společnosti“ propuštěný vězeň bez dokončeného základního vzdělání, jehož jediným majetkem je potvrzení o výši jeho dluhů? Je to dlouholetý alkoholik, který už nemá nikoho, kdo by mu pomohl nést břemeno této hrozné nemoci, nebo schizofrenik právě propuštěný z psychiatrie?“

Osobně jsem přesvědčen, že ve skupině osob, se kterými probíhal můj výzkum je procento dobrovolných bezdomovců vysoké. Je pravdou, že ne všechny informace o tom, že daný jedinec je na ulici dobrovolně, je se svojí situací spokojený nebo by nic stávající situaci neměnil, se zakládají na pravdě. Na druhou stranu s sebou nese tento životní styl určité aspekty, které se člověku v takovéto situaci mohou jevit jako výhodné. Ať už je to pocit, že je pánem svého času, že na svoje fungování musí vynaložit minimum prostředků nebo že zde existují služby, které jim umožní uspokojování jejich potřeb. Samozřejmě je třeba na toto nahlížet z perspektivy těchto jedinců, pokud se budeme snažit o pohled očima člověka začleněného do této společnosti, žádná pozitiva pravděpodobně neshledáme. V tomto světle, se nám všechny strasti našeho „spořádaného“ života budou jevit jako banální a udržení

² Svěbytná subkultura, která zastává alternativní a autonomní způsob života. Skupiny lidí obsazují opuštěné objekty, které se snaží opravovat a udržovat. Kořeny této subkultury lze hledat na konci 60. let minulého století, spojené s hnutím Hippies. V případě bezdomovců a uživatelů drog se však jedná spíše o vybydlení a znečištění dané lokality, což se však s chápáním tohoto hnutí nespojuje.

životního standardu budeme vnímat jako nejdůležitější věc na světě. Ranní vstávání do práce, placení hypotéky a splátky za naše špičkové vybavení domácnosti přejdeme mávnutím rukou. Bezdomovectví je třeba vnímat jako konkrétní případy, jejichž příčinou je nedostatek kompetencí, či vnitřní motivace, jichž je zapotřebí při řešení situací v jednotlivých etapách lidského života. Toto lze implantovat také na problémy či situace, jejichž řešení daný jedinec v konkrétních případech odkládá.

Jednotlivé příčiny se často překrývají a sčítají a je těžké vypátrat příčinu prvotní. Toto zjištění do jisté míry komplikuje sociální práci s těmito jedinci, která je už tak značně náročná. Správná orientace v klientově situaci, je jedním ze základních pilířů úspěšné intervence, která by měla zasáhnout „Achylovu patu“ klientova problému. Proto se v dalších kapitolách věnuji subkulturnímu pozadí tohoto sociálně patologického jevu. Mám za to, že poznání této skutečnosti, může pomoci v nastavení správného přístupu k této cílové skupině.

2 REVOLTA

Pokud jsem první část teoretické části nazval revolucí, s odkazem na vznik sociální práce, jak ji známe v dnešní podobě, tak v reakci na tuto skutečnost, se mi zdá spojení rozvoje sociálně patologických jevů a termínu revolta, jako velmi výstižné.

Pokud bylo brání návykových látek v předlistopadové době bráno jako projev jakéhosi vzdoru či vymezení se vůči většinové společnosti, tak v problematice bezdomovectví, lze tento termín použít právě v době polistopadové. Je však potřeba uvést, že ne u každého jedince, jenž spadá do cílové skupiny, je tento problém vnímán totožně. V mnoha aspektech vnímám bezdomovecký životní styl jako určitý protest proti bytové politice, výši nájmů či spekulacím na trhu s nemovitostmi. Důkazem čehož je například již zmiňované squatterské hnutí. Neznamená to, že je protest či postoj účinný, setkávající se s pochopením většinové společnosti. Naopak, mám za to, že bezdomovci a narkomané, jsou v žebříčku osob ohrožených sociálním vyloučením na těch nejnižších příčkách. Pověšinou jsou považováni za osoby, které si za svou životní situaci můžou sami, a veškerá jim poskytovaná pomoc se mívá účinkem. Z části je tento postoj pochopitelný, protože bezdomovci a uživatelé návykových látek představují přesný opak společnosti dodržující zákony či fungující v přesně daných mantinelech. Z části je však tento postoj zatížen předsudky, které nám mnohdy brání v nezaujatém posouzení této skutečnosti či vytvoření si vlastního názoru. Tyto skupiny osob jsou součástí většinové společnosti, která bere adresu trvalého bydliště jako součást identity daného jedince. Svůj domov vnímáme jako útočiště a jistotu, něco, co patří jenom nám, popř. se o něj dělíme se svými nejbližšími. Naproti tomu jsou tyto lidé doma všude a zároveň nikde, jsou součástí veřejného prostoru, který si tak nějak usurpují k nelibosti nás, spořádaně bydlících občanů. V následující podkapitole bych rád popsal specifika bezdomovecké subkultury, ať už se jedná o vnější znaky, jako je oblečení či způsoby obživy, těchto osob.

2.1.1 Vzhled, oblečení, hygiena

Panuje přesvědčení, že na člověka nejvíce působí tzv. první dojem, který si vytvoří o někom jiném. Je to moment, kdy se v podstatě rozhoduje o tom, zda budeme s člověkem nadále komunikovat či navazovat kontakt nebo pod vlivem tohoto prvního dojmu kontakt nenavážeme. V tomto případě tahá většina nebydlící menšiny za kratší konec.

Marek, Strnad, Hotovcová (2012, s. 61) zmiňují, že prvním a hlavním rozlišovacím prvkem u bezdomovce, je právě jeho vzhled. Člověk žijící na ulici se může snažit sebevíc, ale fungování v těchto náročných podmínkách, se na jeho vzhledu brzy projevuje. Dodržování hygieny v takovéto situaci zmiňuje Průdková, Novotný (2008, s. 23) jako velmi těžké, bez cizí pomoci prakticky nemožné. Bezdomovci nemají možnost se osprchovat kdykoliv si vzpomenou a sebevětší snaha o udržení čistoty v podmínkách drsné a špinavé ulice, bere brzy za své. Tito lidé mají spoustu jiných starostí, takže udržování hygieny v podobě čistých rukou a vonících vlasů nebo dokonce holení vousů je až druhořadé.

Jsou možnosti využití hygienického servisu v některé z charitativních organizací, ale ne všichni jedinci jsou ochotni sdílet tyto možnosti s ostatními uživateli. Naskytá se také příležitost využít veřejných umýváren/sprch, ty jsou však dostupné za určitý poplatek, což může být pro daného jedince nepřekročitelným prahem. Poté už jen zbývá spoléhat na ochotu svých bydlících známých, kteří nechají osobu v této situaci využít hygienický servis ve svém zázemí, což bývá případ spíše lidí mladšího věku. Vzhled člověka dotváří také oblečení aneb, jak se říká, šaty dělají člověka. Tímto heslem se řídí zejména mladší část bezdomovecké populace, což na druhou stranu koresponduje s požadavky na vzhled ostatní mladé generace. Zde se také projevuje identifikace se subkulturami, které vyznávají pouliční způsob života, ať už se jedná o punk, hip – hop či kulturu tradičních skinheads či hooligans. Tuto problematiku se snažím více zpracovat v poslední kapitole teoretické části mé práce, která je věnována mladým bezdomovcům. Oproti mladší populaci nalézají starší bezdomovci oblečení v popelnicích či navštěvují charitativní organizace, které poskytují možnosti využití šatníku. Takovýto oděv je často charakteristický svými kombinacemi, ale v charitních šatnicích jen stěží najdeme výstřelky poslední módy, jak vtipně podotýká Průdková, Novotný (2008, s. 23)

Udržet si čistotu oblečení je velmi náročné a málokdo si může dovolit své oblečení pravidelně prát v pračce. Mnohokrát se stane, že z několik týdnů neměněného spodního prádla, vyženou jeho majitele až cizopasnici. Tyto osoby si musí své špinavé prádlo měnit za nové, v krajních případech si ho perou v ruce. Bezdomovci dbají více na funkčnost oblečení, než na jeho vzhled, což se projevuje zejména v chladných měsících, kdy nebývá dostatek teplejšího oblečení. V takových případech nemusí být oblečení bezdomovců barevně sladěné, ale musí být vrstvitelné, aby člověka ochránilo před nepřízní počasí. Důležitou součástí bezdomovecké image jsou igelitové tašky, popř. batohy, které v mnoha případech

ukrývají veškeré jmění svého majitele. Toto opatření má za úkol eliminovat riziko ztráty či krádeže, ke kterému může dojít.

2.1.2 Způsoby bydlení

Byť mluvíme o bezdomovectví, kdy se nám v první řadě objevuje asociace s úplnou absencí bydlení, i lidé bez domova musí otázku bydlení řešit. V následující části se budu snažit nastínit některé způsoby a podmínky bydlení bezdomovců, v některých případech by se hodilo napsat spíše přežívání.

- Nestálé bydlení

Je projevem nejryzejšího bezdomovectví, se kterým se setkáváme, viz. Zjevné bezdomovectví. Je typické pro osoby, jež jsou „na ulici“ nově příchozí, či osoby, které na změnu svého životního stylu již rezignovali. V tomto případě se příslušnost k bezdomovecké populaci skrývá velmi často. Manželé Hradečtí (1996, s. 28) mluví o tzv. nádražní populaci, kde poukazují na to, že v mnoha případech je nádraží startovní čarou života bezdomovce.

„Vždyť v každém městě má právě nádraží své výsadní místo. Uzavírá se velmi pozdě v noci, je tradičně umístěno v historickém centru města a navíc je blízko důležitých ekonomických center. Sem pak tedy přicházejí deklasovaní hledat zdroje, které jim společnost odepírá, a družnost, kterou jim ulice zakázala. A tak města, ve svém vlastním zájmu umísťují své sociální služby právě u nádraží a také charitativní organizace zde nejčastěji slouží svým klientům“.

Dopravní uzly jsou důležitými lokalitami, kde tráví lidé bez stálého domova svůj čas, stejně tak využití městské hromadné dopravy, kdy jak poukazují Strnad, Marek Hotovcová (2012, s. 65) je jízda tramvají využívána k přečkání noci, zejména v zimních měsících, kdy představuje jedinou dosažitelnou ochranu před nepřízní počasí.

V chladných měsících roku jsou pro tyto jedince často rozšiřovány možnosti využití služeb nízkoprahových denních středisek. Tyto jsou určeny pro lidi, kteří nevyhledávají služby spojené s bydlením v průběhu roku, což mohou vnímat jako určité omezení svobody.

Strnad, Marek Hotovcová (2012, s. 66) uvádí, že pro tyto osoby, jež dlouhodobě žijí bez stálého ubytování, je typická neukotvenost a nestálost. Často mluví o vysoké hodnotě svobody, kterou jim tento životní styl poskytuje, v mnoho případech se však jedná o obranný mechanismus, kterým mohou maskovat své vysoké nároky na okolí. Takovýto lidé bývají často „nezasažitelní“ jakoukoliv dlouhodobější sociální prací, neboť jejich neustálé pře-

souvání tuto znemožňuje. Tito jedinci většinou žijí osamoceně, protože jsou přesvědčeni o tom, že jejich nároky není schopen nikdo splnit.

- **Stálé bydlení**

Stálým bydlením rozumíme snahu o zachování iluze domova, která nezaniká, ani když se člověk ocitne tzv. na ulici. S domovem je spojeno především fyzické místo (kde se člověk pohybuje a spí), lidé, se kterými jedinec udržuje kontakty a také režim dne, který je důležitý pro pocit bezpečí, jak uvádí Strnad, Marek Hotovcová (2012, s. 67)

Lidé, kteří mají rádi samotu, si vybírají nenápadná místa v ústraní, kde existuje předpoklad, že je nebude nikdo rušit, ať už se jedná o příslušníky stejné subkultury nebo lidé z běžné populace. Takovým místem může být stan či chatrč postavená v lese nebo na jiném ne úplně přístupném místě. Takový lidé jsou hrdí na svůj způsob fungování a nazývají jej nezávislým, čundráckým či zálesáckým.

Úkryt v přírodě však mohou využívat také lidé, kteří jsou více společenští, a vyhovuje jim život ve větší komunitě. To je pak možné najít na odlehlých místech celá stanová městečka, tím však často dochází ke ztrátě anonymity takové osady a o tomto místě se za čas ví. Častým důvodem ztráty anonymity takového místa bývá jeho okolí. Podle Strnada, Marka, Hotovcové (2012, s. 67) jsou nejistota a časté stěhování, důvody, které neumožňují vytvořit úplnou iluzi domova a s tím také vztah k místu, kde tito lidé momentálně bydlí. Proto se v okolí těchto osad často nachází odpadky a nepořádek, a šíří se zápach a špína, která obtěžuje okolí. Toto bývá nejčastějším argumentem pro represivní zásah.

2.1.3 Způsoby obživy

Způsoby obživy a shánění prostředků pro přežití jsou u bezdomovců různé. Od alternativních zdrojů, jako je sběr kovového odpadu až po činnost na pomezí zákona. Byť je bezdomovcům kriminální chování připisováno a je bráno jako součást jejich životního stylu, jedná se spíše o drobnou hospodářskou kriminalitu a závažnějších trestních činů se zpravidla nedopouštějí. V mnoha případech je jejich shánění zdrojů pro život společensky prospěšné.

- **Vybírání kontejnerů a sběr surovin**

S rostoucí životní úrovní obyvatel se odrazila také v obsahu toho, čím dnes lidé plní kontejnery a popelnice. Objevují se názory, že současná nadbytečná spotřeba způsobuje zbytečné plýtvání, což uvádí Marek, Strnad, Hotovcová (2012, s. 74). Byť je hlavní potřebou

člověka jídlo, nevybírají lidé v tíživé životní situaci popelnice pouze za tímto účelem. Velké množství takto získaných věcí se dá využít nebo i zpeněžit. Tomuto faktu nahrává také třídění odpadu a také přístup lidí, kteří využitelné věci nechávají vedle popelnic. Lidé bez domova a chudší vrstvy obyvatelstva tak mohou nacházet sortiment k vlastnímu využití nebo jej zpeněžit v bazarech, popř. na burzách či bleších trzích.

Sběr kovového šrotu, vratných lahví či papíru bývá způsobem obživy určitého okruhu bezdomovců. Jak zmiňují Marek, Strnad, Hotovcová (2012, s. 76) den takovýchto sběračů začíná již brzy ráno, kdy obchází svůj „revír“ a shromažďuje nalezené suroviny, které pak odváží do sběren. Pokud je den úspěšný, odváží suroviny do sběren i několikrát za den. Toto však bývá doménou větších měst, jedinci žijící na menších destinacích, jsou více odkázáni na náhody, popř. na dobrou vůli spoluobčanů. Sběr kovového šrotu je zřejmě nejvíce spojován s kriminální činností této subkultury. Marek, Strnad, Hotovcová (2012, s. 76) zmiňují, že bezdomovci často zásobují sběrné suroviny kradenými kolejnicemi, poklopy z kanalizací či kabely z elektrostanic. Svou roli v tomto případě sehrává nedůslednost pracovníků sběren. Ti by měli dbát na prokázání původu přivezeného materiálu a prodej by měl být realizován pouze s platným průkazem totožnosti prodávajícího. To by však komplikovalo těmto lidem tento způsob jejich obživy.

- **Příležitostná práce a brigády**

Byť se to může zdát málo pravděpodobné, je mezi bezdomovci značné procento těch, kteří pracují. Zde však narážejí na časté zneužívání ze strany zaměstnavatelů, kteří využívají jejich situace a zaměstnávají tyto osoby takzvaně „na černo“. Tento způsob udržuje zaměstnance ve stálé nejistotě, neboť práce bez pracovní smlouvy jim nezaručuje řádné placení daní, sociálního či zdravotního pojištění a v mnoha případech ani mzdu, na které se se zaměstnavatelem dohodnou. Marek, Strnad, Hotovcová (2012, s. 80) uvádějí jako jeden z důvodů takového chování fakt, že někteří bezdomovci chápou nalezení práce jako šanci k životní změně a jejich přístup k takovému zaměstnavateli je tak velmi loajální. Další z příčin je také fakt, že takovéto „zaměstnání“ bývá spojeno s možností ubytování, kterého tyto osoby využívají. To jim pak zaměstnavatel strhává se smlouvené mzdy a zaměstnanec tak žije pouze z nízkých záloh. Tomuto problému nahrává také fakt, kterým je nízká kvalifikace (není to však pravidlem) osob bez domova a z toho vyplývající ztížená uplatnitelnost na trhu práce.

O tomto faktu při zaměstnávání bezdomovců se zmiňuje Hradecký, Hradecká (1996, s. 38) následovně: „Porovnáváme-li výsledky statistiky, vidíme-li obecně nízkou úroveň vzdělání, setkáme-li se pouze sporadicky s ukončenou jakoukoli kvalifikací, není překvapující, že bezdomovci mají málo nebo žádný úspěch v zaměstnáních, která vyžadují ukončení odborného vzdělání. V důsledku často dochází k situaci, že bezdomovec, je-li zaměstnán, pracuje v zaměstnání nevyžadujícím kvalifikaci, nebo v zaměstnání nejistém. Práce dočasná, málo odměňovaná, často přerušovaná, taková je práce a los bezdomovců. Více než tři čtvrtiny bezdomovců pocházejí z dělnické vrstvy, daleko menší část z inteligence. V poslední době přestává platit přesvědčení, že mladí delikventi přicházejí z rodin rozpadlých nebo sociálně slabých.“

Na tento fakt reagují organizace pracující s lidmi bez domova, tak, že vytvářejí pracovní místa pro samotné klienty. Hradecký, Hradecká (1996, s. 55) se k zavedení takovýchto pracovních míst přiklání, jako k důležitému způsobu resocializace: „Důraz musí být položen na přiměřenou práci, počínaje chráněnou prací zdravotně postižených, přes veřejně prospěšné práce až po stálý plný pracovní úvazek, a to včetně nabídky rekvalifikace nebo získání kvalifikace.“ Strnad, Marek, Hotovcová (2012, s. 81) zmiňují jako užitečné, vést tyto organizace ke svépomocnému systému. Klienti těchto organizací vstupují do tréninkového režimu, avšak těchto míst je nedostatek a objevuje se zde i množství nevýhod. Klienti vykonávají často zodpovědné a kvalifikované funkce a to se poté může projevit na konečné kvalitě služby. Tento systém může klientům paradoxně bránit v jejich dalším rozvoji, kdy klient zůstává na pracovní pozici dlouhá léta, bez jakéhokoliv kariérního postupu a převzetí zodpovědnosti sama za sebe. To je však problémem sociálních služeb obecně, kdy často dochází ke konzervaci klienta. Ten nebere sociální pomoc jako prostředek na cestě ke stabilizaci a zařazení se do chodu společnosti, ale vnímá tuto pomoc jako cíl, kterého dosáhl. Díky tomuto přístupu je návrat k bezdomoveckému stylu života stále velkým rizikem.

Jedním s příkladů dobré praxe zaměstnávání bezdomovců, je organizace Nový prostor, u níž si klienti vydělávají pouličním prodejem stejnojmenného časopisu. V první fázi dostane klient časopis zdarma a jeho prodejem si vydělá hotovost, za kterou si pak od organizace časopisy kupuje a z prodaných kusů jde část hotovosti na klientovu mzdu. Časopis Nový prostor může prodávat každý, ovšem úspěšnost prodeje závisí na lokalitě, ve které člověk časopis prodává a v poslední řadě také na vůli a osobě prodejce.

- **Drobná kriminalita a nelegální činnost**

Jak už bylo zmíněno, bezdomovci jsou takřka neustále součástí veřejného prostoru a jako takoví docházejí do kontaktu s lidmi, živícími se kriminální činností. Jak uvádí Strnad, Marek, Hotovcová (2012, s. 82) mezi bezdomovci se vyskytují jedinci prchající před zákonem nebo ti, kteří byli propuštěni z výkonu trestu odnětí svobody. Na tento jev má vliv ne zcela fungující postpenitenciární péče, která by se měla těmto osobám věnovat. Svůj podíl na tom mají však samotní příchozí z vězení, kteří dávají přednost sdružování v pouličních partách a vracejí se k páchání trestné činnosti. Strnad, Marek, Hotovcová (2012, s. 83) označují bezdomovce častěji jako oběti kriminálního chování.

„Lidé žijící přímo ve veřejném prostoru, jsou ohroženi násilím zejména ze strany jedinců, kteří je považují za příživníky a přítěž. Toto nebezpečí se stupňuje zejména v momentech, kdy bezdomovci spí a v této situaci jsou naprosto bezbranní. Avšak ani v momentě kdy nespi, jsou velmi zranitelní a nejsou se schopni možným útokům účinně bránit. Tito lidé často násilné trestné činy na nich spáchané neohlašují. Buď nevěří v nápravu, nebo se obávají možné pomsty ze strany útočníků. Svou roli zde hraje také fakt, že se bezdomovci stávají oběťmi násilí ze strany uniformovaných složek. Toto se děje za účelem vyčištění města od bezdomovců a lidí sociálně nepřizpůsobivých.“ (Průdková, Novotný, 2008, s. 28 – 29).

Výjimkami bývají lidé užívající drogy, kteří díky své závislosti potřebují pravidelný a v mnoha případech vysoký přísun finančních prostředků. Tito jedinci velmi často kradou zboží v obchodech a dále jej prodávají pod cenou. Člověk závislý na opiátech (heroin, subutex) potřebuje na svou denní dávku přibližně 2000 korun. Pokud chce zmiňovaným způsobem takovou částku získat, musí zcizit věci přibližně dvojnásobné hodnoty. Takový uživatel napáchá majetkovou škodu pohybující se kolem milionu ročně. Tito jedinci se také uchylují k možnosti nechat si platit za sexuální služby. Částka za tyto služby je odvozena od ceny za dávku drogy.

Greene (in Marek, Strnad, Hotovcová, 2012, s. 84), zmiňuje termín survival sex: „Jedná se o rizikové chování mladých lidí, kteří sex používají jako prostředek obživy. Toto chování zahrnuje nejen klasickou prostituci, ale i placení nájmu za sexuální služby nebo setrvání ve vztahu sexuálního zneužívání jako ochrana před vyhozením na ulici.“

Marek, Strnad, Hotovcová (2012, s. 84) uvádějí, že v současnosti pouliční prostituce, ať už ženská nebo ta mužská pomalu mizí. Jako důvod uvádějí, že provoz této činnosti se přesu-

nul z ulice do barů, klubů a také na internet. Jak je však v této části zmíněno, jako způsob získání prostředků na drogy je prostituce hojně využívána i nadále.

Na tomto místě zmíním slova kolegů z anglického Birminghamu, kteří na konferenci „Drogové služby v zrcadle“, která se konala v Olomouci v roce 2009. Mluvili o promořnosti místní drogové scény crackem³. Mluvili o tom, že pouliční prostitutky z této lokality dostávají za své služby hotovost, kterou po té okamžitě mění se svými „ochránci“ za zmiňovaný crack. Díky ceně této drogy, kdy z množství kokainu, pořízené za 30 liber je možno vyrobit crack v hodnotě liber 100, je pro tyto pracovníky v podstatě nemožné zmapovat či kontaktovat tuto část drogové scény. Díky vysoké výnosnosti této nelegální činnosti, je tato drogová scéna plně ovládána pouličními gangy a mafii. Jako varování uvedli, že pokud nastane rozšíření této drogy do našich končin, představuje to velké nebezpečí, jak pro klienty drogových služeb, tak i pro organizace, které s těmito lidmi pracují. Velký problém by to znamenalo také v souvislosti s dostupností této drogy, kdy nebude výrobcům českého pervitinu činit sebemenší potíže crack z kokainu vyrábět.

- Další způsoby

Způsobů jak mohou dnes lidé shánět prostředky pro obživu je mnoho, ty které jsem zmínil v předchozích řádcích, tvoří jenom jejich zlomek.

Mezi další patří např.

- **Žebrání nebo somrování:** může se jednat o pouhé pasivní čekání na dary od kolemjdoucích, kdy žebrající svým zevnějškem demonstruje svou životní situaci, někdy může k vyvolání soucitu sloužit i handicap, který dotyčný jedinec má. Dále může aktivně oslovovat kolemjdoucí s historkou, ať už smyšlenou nebo zakládající se na pravdě nebo s prostým dotazem: „Nemáš nějaký drobák?“ Marek, Strnad, Hotovcová (2012, s. 73) mluví o takzvaných umělcích, kteří tvoří specifickou skupinu žebráků. Ti k žebvání přidávají hru na hudební nástroj či jinou produkci (pantomimu, divadlo, atd.). Nesnaží se vzbuzovat lítost, ale zpeněžit svou produkci, čímž obohacují svoje žebvání o přidanou hodnotu.

³ „Crack je kokainová surová báze získaná z kokain-hydrochloridu prostřednictvím specifického procesu přeměny, vyráběném pro kouření. Název crack se vztahuje na zvuk praskání při zahřívání této směsy.“ Kalina (2001, s. 53)

- **Státní pomoc, dávky hmotné nouze:** Jedná se moderní formou pomoci osobám s nedostatečnými příjmy, která motivuje tyto osoby k aktivní snaze zajistit si prostředky, které vedou k uspokojování životních potřeb. Je jedním z opatření, kterými stát bojuje proti sociálnímu vyloučení. Vychází z přesvědčení, že osoba, která pracuje, by měla mít vyšší životní úroveň, než ta, která nepracuje.

Osobou v hmotné nouzi se rozumí:

Stav, kdy osoba či rodina nemá dostatečné příjmy a její celkové sociální a majetkové poměry neumožňují uspokojení základních životních potřeb na úrovni ještě přijatelné pro společnost. Současně je přítomen element, kdy nelze tyto příjmy z objektivních důvodů zvýšit (uplatněním nároků a pohledávek, prodejem nebo využitím majetku) a vyřešit tak svoji nelehkou situaci díky vlastnímu přičinění.

Patří sem:

- příspěvek na živobytí
- doplatek na bydlení
- mimořádná okamžitá pomoc

O dávkách pomoci v hmotné nouzi rozhodují a vyplácejí je příslušné krajské pobočky Úřadu práce ČR. [<http://www.mpsv.cz/cs/5>]

Ovšem pobírání státní podpory bývá u osob bez domova spíše výjimkou. Životní styl bezdomovců a závislých uživatelů návykových látek je silně fixovaný na současnost, díky čemuž nejsou schopni pravidelně chodit na smluvené schůzky týkající se zmiňovaných dávek. Svou podstatnou roli tudíž hraje fakt, že jednání na úřadech pro tyto lidi nenese výsledek v reálním čase. Také způsob, jakým je sociální systém nastavený je pro tyto jedince složitý, jak uvádí Strnad, Marek, Hotovcová (2012, s. 77).

3 MLADÍ BEZDOMOVCI

Tuto poslední kapitolu teoretické části mé práce, jsem se rozhodl zaměřit na mladé lidi, kteří se ocitají bez stálého bydlení a stávají bezdomovci. Rozhodl jsem se tak proto, že tato specifická skupina osob bez domova je v mnoha aspektech odlišná od většinové bezdomovecké populace. Mám za to, že v určitém ohledu je důvodem doba, ve které tito lidé na ulici přicházejí, pak také potřeby, které tito lidé mají a v neposlední řadě také způsob, jakým svou situaci vnímají.

3.1 Mladí na ulici

Strnad, Marek Hotovcová (2012, s. 92) uvádí, že někteří mladí bezdomovci neradi docházejí do služeb pro bezdomovce, protože jsou společné a hojně využívané i jejich staršími souputníky. Při setkávání těchto dvou generací mohou vznikat třecí plochy, které mnohdy zapříčiňují konflikty. Tento stav však vychází z přirozených rozdílů mezi staršími a mladšími lidmi a nijak se neliší od situace ve většinové společnosti. Dospívání je definováno jako časový prostor pro identifikaci vlastního já a tento prostor se neustále rozšiřuje. Současná mladá generace směřuje spíše k užívání si života a velmi častým jevem je nuda a ztráta smyslu života. Dochází k oslabení všeobecného morálního žebříčku hodnot, což vede k posílení vlastní autonomie, k jakési konzumaci slasti a odmítání dlouhodobých závazků.

Mladí, kteří se ocitli na ulici, proto volí raději služby pro drogově závislé, ve vyjimečných případech nízkoprahové služby pro děti a mládež. Pro mladé bezdomovce je nejvyšší osobní hodnotou svoboda a orientují se na fungování „tady a teď“, nechtějí tudíž řešit svoji budoucnost. Velmi často se těchto jedinců projevuje romantický pohled na svět, spojený s již zmiňovaným důrazem na pocit volnosti a svobody. Tento postoj silně koresponduje se situací v rodině, která v mnoha případech nedává dostatečný prostor pro vyjádření osobnosti mladého člověka. Ulice se proto pro některé mladé stává náhradním prostorem pro realizaci potřeb a v prvotní fázi bezdomovectví je pro ně ulice stává zdrojem slasti a volnosti. Toto nezodpovědné riskantní chování má však následky, jako je závislost, doživotní zadlužení, předčasné ukončení vzdělávání a s tím spojené znevýhodnění na trhu práce. Tyto souvislosti si však v dlouhodobém časovém horizontu neuvědomují a soustředí se na momentální situaci, což je v podstatě totožný přístup jako u jejich starších soukmenovců. Mladí bezdomovci tvrdí, že jsou na ulici dobrovolně a že je takový život baví. Což vzhledem ke krátkodobému pobytu v tomto prostředí může být pravda. V určitém směru se jed-

ná o osamostatnění se od orientační rodiny, která jim nedává tolik volnosti pro seberealizaci, kolik by potřebovali.

3.2 Situace v rodinách

Fitzpatrik, Kemp, Klinker (in Průdková, Novotný, 2008, s. 17) udávají, že mladí bezdomovci se rekrutují nejen z dětských domovů či výchovných ústavů, ale pochází také z rodin, ať už úplných nebo rozpadlých. Mladí lidé z rozpadlých rodin odcházejí z domova zejména díky střetům s rodiči. Oproti tomu mladí lidé z rodin úplných opouštějí domov zejména díky svému chování (kriminalita, užívání drog, u dívky starší přítel, atd.) než kvůli rodičům.

„Řady bezdomovců rozšiřují i mladí lidé z relativně bohatých rodin (úspěšných podnikatelů, politiků), kteří utíkají na důkaz svého protestu a odmítnutí autority.“ Hradecký, Hradecká (in Průdková, Novotný, 2008, s. 17)

Odchodu mladého člověka často předcházejí neshody v rodině, kdy se nároky rodičů neshodují s pohledem na svět jejich potomka. Systém pravidel nastavený v rodině bývá nepřekonatelnou překážkou pro mladého člověka, kterému se toto nastavení může jevit omezující.

Strnad, Marek Hotovcová (2012, s. 93) uvádí o problematice společného soužití následující: „Mladí bezdomovci často mají rodiče, kteří by se o ně chtěli postarat – ovšem požadují podřízení se pravidlům, která v rodině existují. Tato pravidla jsou pro potomky omezující a raději volí potenciální svobodu na ulici. Styl života dětí se výrazně liší od představ rodičů, kteří se snaží zjednat nápravu vyhozením dítěte na ulici. Impulzem může být nedokončení školy, dlouhodobá nezaměstnanost dítěte, konflikty s novým partnerem rodiče či odlišné představy o budoucnosti dítěte. Mnohdy jde o předčasné opuštění rodičovské role v podobě: Jsi už dospělý, tak se starej. Někdy děti samy vycítí, že třecí plocha mezi vzájemnými představami je velká a opustí zázemí rodiny.“

Mladí lidé, kteří odcházející z domova na ulici, se izolují od rodiny takovým způsobem, že mnohdy opouštějí či přerušují s rodinou veškeré vztahy. Bezdomovecká či narkomanská společnost jim do jisté míry rodinu nahrazuje a fungování v takové společnosti berou z počátku jako přijatelnější než systém fungování své vlastní rodiny. Za tu považují právě tu z ulice. V ní se oslovují dle role, která jim byla ostatními členy skupiny přidělena. Ve svém zaměstnání často slychávám oslovení jako tat'ka, ségra, teta, atd. Byť bývají osoby

v těchto skupinách vysoce emočně oceňovány, struktura a složení těchto skupin se často mění. Stejně jako celý bezdomovecký život, tak i vztahy uvnitř těchto skupin jsou velmi orientovány na přítomnost. Strnad, Marek Hotovcová (2012, s. 95)

Strnad, Marek Hotovcová (2012, s. 94) dále zmiňují, že: „Pokud vůbec komunikují s rodiči, tak hlavně e-mailem nebo zprávou SMS, ale převážně s nimi nekomunikují vůbec. K udržování povrchních kontaktů užívají sociální sítě typu Facebook. V dopisech rodičům i na svých profilech se snaží vyvolat zdání, že společensky fungují a žijí si svůj vlastní život.“

Jiné podmínky pro vstup do samostatného života mají mladí při odchodu z dětských domovů. Mladí lidé opouští tato zařízení nepřipraveni na život, což s sebou nese riziko selhání, které je větší také díky absenci podporujícího sociálního zázemí. Mladí z dětských domovů mají možnost využít ubytování např. v Domě na půli cesty, pokud se připravují na své budoucí povolání a v tomto případě mohou pobírat dávky do 26 let. V dnešní době se však situace zlepšuje a jak zmiňuje Strnad, Marek Hotovcová (2012, s. 66), v dnešních dnech převládají na ulici spíše jedinci z problémových rodin.

Na ulici mezi mladými vznikají partnerské vztahy, které mohou být relativně pevné, jak podotýkají Strnad, Marek Hotovcová (2012, s. 94). Dva lidé, kteří se poznali na ulici, mohou k sobě díky společně prožitým zážitkům cítit náklonnost. Díky této situaci je partnerské soužití na ulici stabilní, avšak návrat jednoho s partnerů do normálního života by mohl znamenat konec tohoto vztahu, protože páry vznikající na ulici jsou často účelové a mimo ulici nefungují. Pevnost takového svazku prověřují různé životní situace. Takovou zátěžovou zkouškou může být těhotenství.

„Pro mladé těhotné ženy a jejich partnery je očekávání dítěte silnou motivační silou pro změnu života. Málomocná dvojice své úsilí dotáhne do konce – dítě končí v kojeneckém ústavu nebo v adopci. Těhotenství je pro mladou ženu velkou emoční zkušeností, ale málomocná vymění roli partnerky za rodičovskou roli. Pokud si musí vybrat mezi rolí matky či partnerky bezdomovce, vybírá si roli partnerky.“ Strnad, Marek Hotovcová (2012, s. 95)

3.3 Mladí bezdomovci a užívání návykových látek

O vztahu bezdomovců k návykovým látkám existuje jen málo poznatků, byť jim je tato činnost tak nějak automaticky připisována. Jak uvádí Průdková, Novotný (2008, s. 20): „Existuje velké množství literatury o zneužívání drog, ale jen malý počet je zaměřen na bezdomovce. Přitom bezdomovectví a sociální vyloučení úzce souvisí se zneužíváním drog – stres spojený s nocováním na ulici řeší řada bezdomovců užíváním alkoholu a jiných drog, u některých bezdomovců byly problémy s alkoholem či drogami příčinou jejich bezdomovectví. Většina uživatelů drog žije v chudobě a někteří na ulici, neboť pohár trpělivosti jejich příbuzných už přetekl.“ Jak dále tito autoři uvádějí, znalost souvislostí mezi bezdomovectvím a užíváním drog by v práci s těmito lidmi velmi pomohla při nastavení služeb pro ně. Z vlastní zkušenosti mohu potvrdit, že zařízení pracující s bezdomovci nejsou připravena na příchozí bezdomovce – narkomany. Právě to bude důvodem, proč bezdomovci, kteří užívají návykové látky, nevyužívají služeb pro ně určené, což zmiňuji v podkapitole 3.1 Mladí na ulici.

Hradecký, Hradecká (1996, s. 52) udává, že: „Bezdomovecká populace mladšího věku z 80 % přiznává, že okusilo nebo bere drogu. Nejčastější jsou ti, kteří mají zkušenost s domácím pervitinem, málokdo přizná kokain, braun, heroin se v rozhovorech s bezdomovci neobjevuje. Mnoho z nich kouřilo nebo kouří marihuanu. Zneužívání toluenu je velmi rozšířené a spolu s čicháním různých lepidel a ředidel patří k nejužívanějším pro svou finanční dostupnost.“

Pokud budeme brát v potaz, že tento údaj vychází, z bezmála 20 let starého poznatku, tak je nasnadě pátrat po tom, jak se tento problém profiluje v dnešní době. Řekl bych, že se situace nijak diametrálně nezměnila, jen s tím rozdílem, že tito uživatelé do dnešních let zestárli, avšak užívání drog u nich přetrvalo do dnešních dnů. Svůj podíl na tom má i diametrálně odlišná dostupnost nelegálních drog v dnešní době, o tom více v praktické části mé práce.

Právě snadná dostupnost a nadměrné užívání nelegálních drog se u mladých bezdomovců jeví jako velmi rizikové. Zejména nitrožilní aplikace, může být ve spojitosti s životním stylem bezdomovce velmi nebezpečná. Hygienické podmínky při životě na ulici jsou nedostačující a při nitrožilní aplikaci drog může lehce dojít k nákaze infekční chorobou. Jedinci užívající drogy injekčně jsou ohroženi zejména hepatitidami, z nichž nejzávažnější je hepatitida typu C, dále pak HIV a objevují se i případy nákazy syfilisem. Samotné riziko s se-

bou nese už samotný nákup drogy na ulici. Takto pořízená látka může obsahovat cokoliv. Jak jednou humorně podotkli kolegové z občanského sdružení Sananim z Prahy, někdy dokonce i drogu samotnou, to v tom lepším případě. Často se však jedná o různé příměsi, díky kterým se prodejce snaží navýšit svůj zisk. Není se čemu divit, jedná se o nelegální substance, díky čemuž nepodléhají žádné kontrole.

Vrátíme-li se k povaze bezdomovectví mladých, je velmi odlišná od bezdomovectví starších. Užívání nelegálních drog je v mnoho případech vnímáno jako součást životního stylu mladých a to jak těch, kteří žijí ve svých orientačních rodinách, tak těch pobývajících na ulici. Nelegální drogy, stejně jako alkohol patří mezi nejdostupnější prostředek útěku před drsnou realitou života na ulici. Avšak oproti starším bezdomovcům, berou mladí své bezdomovectví v mnoha ohledech jako dovolenou od povinností, problémů běžného života a zároveň může jít o průpravu a školu života a ukázkou toho, jak se o sebe dotyčný jedinec dokáže postarat. To se mi však jeví jako poněkud přehnané, protože lidé žijící na ulici žijí svůj život v neustálé závislosti na někom, něčem. Mám za to, že pokud by to tak bylo, žilo by mnohem více lidí tímto způsobem života na malých destinacích mimo města. Jsem přesvědčen, že by v podmínkách bez přítomnosti bydlící většiny, jejich darů, zbytků a odpadků nepřežili. Podotýkám, že tato moje úvaha nemá vyznívat nijak nepřátelsky.

Strnad, Marek Hotovcová (2012, s. 94) uvádí, že: „Mezi mladými bezdomovci je relativně málo alkoholiků. Je to z toho důvodu, že závislost na alkoholu se tvoří až po několika letech nadměrného užívání. Často dochází k různému kombinovanému užívání drogy. Mladí se chtějí pouze omámit a je jim jedno čím. Experimentují s mnoha drogami jako je marihuana, toluen, houbičky (lysohlávky), subutex (lék užívaný pro substituci při závislosti na opiátech), apod.“

Oproti tomu Hradecký, Hradecká (1996, s. 51) vidí rozdíly mezi staršími a mladšími bezdomovci z pohledu užívání alkoholu a drog takto: „Alkoholici, alespoň to tak pozorujeme mezi lidmi bez domova, představují časově starší generaci, s věkovým průměrem o patnáct až dvacet let vyšším, než jsou přicházející toxikomané.“

Podotýkají, také že: „Mezi alkoholiky a toxikomany lze spatřit ještě skupinu osob oscilující mezi zneužíváním toxických látek a alkoholem. Jde podle všeho o nějaký náhražkový způsob substituce v té chvíli nedostupného alkoholu.“

S tímto tvrzením se však nelze v dnešních dnech plně ztotožnit. Naopak se spíše setkávám s případy, kdy uživatelé nelegálních drog užívají alkohol, jako substituci, či spíše náhražku

nelegálních látek. Tomu také odpovídá způsob, jakým alkohol užívají. V touze, či spíše ve snaze dosáhnout podobného stavu, jako při užívání nelegálních substancí, jsou schopni vypít velké množství alkoholu během krátké doby. Někdy není výjimkou litr tvrdého alkoholu během 30 minut. Pokud ovšem disponují dlouhodobým přísunem své primární nelegální drogy, tak se v drtivé většině případů alkoholu vyhýbají.

Tomuto pohledu dává za pravdu i cenová dostupnost alkoholu v dnešní době. Určité druhy alkoholu ze široké nabídky supermarketů jako krabicové víno či levné konzumní lihoviny, lze bez ostychu nazvat poznávacími znaky bezdomovecké subkultury. Jedince popíjející prostředky na čištění oken v dnešní době vídáváme pouze zřídka.

Jak již bylo zmíněno, užívání drog je mezi mladou bezdomoveckou populací bráno jako společenská záležitost a také jako příslušnost k této sociální skupině. Samozřejmě se ale nevztahuje na všechny jedince tohoto spektra. Pokud si ovšem jedinec vytvoří na droze závislost, může to být impulzem k vyloučení z jinak velmi liberální bezdomovecké populace.

Strnad, Marek Hotovcová (2012, s. 94) k této problematice uvádějí, že životní styl toxikomana bývá finančně velmi náročný. Mladí se proto snaží kontaktovat s komunitou, ve které jsou dostupné informace o získávání drog a prostředků na ně. Mladí bezdomovci se živí krádežemi v obchodech, dealerstvím drog a silně drogově závislí získávají prostředky na nákup drog prostitucí.

Díky těmto okolnostem mladí bezdomovci velmi dbají o svůj vzhled. Díky zmiňovaným způsobům získávání prostředků na drogy je velmi důležité, aby nebyli snadno identifikovatelní. Způsob oblékání má také demonstrovat pouliční způsob života, životní styl, ať už se jedná o hip-hop nebo punk. V jedné z předchozích kapitol zmiňuji i kulturu tradičních skinheads, ta však užívání drog striktně odmítá a odvolává se na svůj dělnický původ a také legální způsob obživy. Bezdomovecký život uživatele drog s tímto pojetím nekoresponduje, byť i mezi příslušníky zmiňované subkultury se najdou jedinci drogy užívající. Mladí bezdomovci svým zevnějškem příslušnost k těmto subkulturám však pouze povrchně demonstrují a jak uvádí Strnad, Marek Hotovcová (2012, s. 94), zakrývají tak vlastní selhání. Svoji situaci většinou nevnímají jako bezdomoveckou a ani se nechtějí nazývat bezdomovci. Bezdomovci jsou pro ně často starší osoby bez přístřeší, sami tak nechtějí skončit. Což potvrzuje tezi, že tito jedinci často berou svou situaci jako únik od reality všedních dnů, které jsou naplněny nepříjemnými povinnostmi či neshodami s rodiči.

3.4 Vystřízlivění a účinná pomoc

Pokud však zůstává člověk na ulici dlouhou dobu, po nějaké době dochází ke ztrátě iluze ze života na ulici a dle Strnad, Marek, Hotovcová (2012, s. 95) dojde většina k poznání, že jim tento život nevyhovuje.

Strnad, Marek Hotovcová (2012, s. 95) k tomuto poznatku nastiňují možnost vývoje situace mladého bezdomovce následovně: „Mezitím se může v jejich životě objevit mnoho bariér, které jim brání vrátit se. K tomu se drží drogová závislost. Zde pomáhá pouze naprostá změna prostředí, což je těžké, nemá-li se jedinec kam vrátit. Každý měsíc nabíhá osobě bez přístřeší dluh za neplacení zdravotního pojištění a obvykle i dluh za pokuty za jízdu „na černo“ v MHD. Během několika let na ulici dluh vzroste na pár set tisíc. Mladí bezdomovci většinou nedokončí školu a jako lidé bez kvalifikace nemají mnoho šancí nalézt lepší práci, nehledě na to, že během života na ulici se obvykle dostávají do konfliktu se zákonem a nesou s sebou stigma bývalého vězně. Navršili-li se tolik různých problémů na mladého bezdomovce, který chce opustit dosavadní životní styl, k této změně nedojde.“

Zde se dostáváme k momentu, kdy na scénu nastupuje sociální pracovník jakožto odborník, kterého úkolem je pracovat s klientem na změně jeho zavedených způsobů chování a životních postojů.

„Úkolem sociálního pracovníka je zajistit dobrý vstup mladého bezdomovce do dospělého života. Výhodou bývá, že není tak zjevně stigmatizován pobytem na ulici, uběhl zde relativně krátký čas a neztratil schopnosti společensky fungovat (pokud tuto schopnost měl). Mladý člověk se může vymanit z bezdomovecké epizody, která někdy bývá chápána jako součást hledání vlastního já. Během této epizody by měl sociální pracovník minimalizovat rizika, která brání mladému jedinci vrátit se do společnosti. Pokud vnímá sociálního pracovníka pouze jako profesionála, nemusí si k němu vytvořit dostatečnou důvěru. Zde se ukazuje důležitost vztahu, který může přerůst do osobní roviny. Osobní vztah mezi pracovníkem a klientem je důležitou podmínkou pro reintegraci a má větší vliv na motivaci klienta než u starších bezdomovců. Důležitý je důraz na možnosti seberealizace u této skupiny bezdomovců v podobě volnočasových, terapeutických či sportovních aktivit. V Praze je pouze jediné zařízení, které se stará o specifické potřeby mladých bezdomovců a spravuje ho nezisková organizace Naděje. V jiných městech zastupují tuto funkci organizace zaměřené na práci s drogově závislými.“ Strnad, Marek Hotovcová (2012, s. 96)

K závěru této části bych rád připojil několik aktuálních informací, které se týkají situace fungování organizací, které pracují s lidmi bez domova na území hlavního města. Tyto informace uvádím z důvodu pohledu do reality a v žádném případě nemají být odstrašujícím faktorem. Tyto jsou dostupné na internetovém portálu www.drogy.net

Ředitelka pražské Naděje Petra Lakatošová uvádí: „Situace je bez nadsázky kritická. Z požadavku na rok 2013 jsme obdrželi pouze 27 procent. V důsledku to znamená zrušení 117 lůžek pro lidi bez domova, propuštění 28 zaměstnanců, rozpad zkušených týmů, zmaření vložených investičních prostředků do objektů," vysvětlila Lakatošová. Rizika v souvislosti s krácením dotací ministerstvem vidí hlavně v negativních dopadech na klienty, ale i na samotné Pražany. Předpokládá totiž, že v ulicích přibudou stovky hygienicky zanedbaných a nemocných lidí.“

A jeden z klientů zmíněné organizace dodává: „To by asi byl můj konec. Já nejsem ten klasický bezdomovec, který přežije víc, než zvíře. Já na charity hodně spoléhám. Přestože jsem venku už několik let, bez nich bych byl ztracen.“

II. PRAKTICKÁ ČÁST

4 BEZDOMOVCI JAKO UŽIVATELÉ NELEGÁLNÍCH DROG

V předchozí kapitole jsem uvedl, že mezi bezdomovci je značná část mladých lidí, kteří zneužívají nelegální drogy, což tvoří protipól jejich starších soukmenovců, kteří užívají převážně alkohol. Hradecký, Hradecká (1996, s. 52) uvádějí: „Bezdomovecká populace mladšího věku z 80 % přiznává, že okusilo nebo bere drogu. Nejčastější jsou ti, kteří mají zkušenost s domácím pervitinem, málokdo přizná kokain, braun, heroin se v rozhovorech s bezdomovci neobjevuje. Mnoho z nich kouřilo nebo kouří marihuanu. Zneužívání toluenu je velmi rozšířené a spolu s čicháním různých lepidel a ředidel patří k nejužívanějším pro svou finanční dostupnost. Lze předpokládat, že i v České republice se v nejbližší době zvýší počet osob závislých na drogách.“

Tito mladí lidé v mnoha případech svou situaci jako bezdomoveckou nevnímají a zdaleka už se nejedná pouze o mladé lidi. V dnešní době se však již nejedná pouze o mladé lidi, dávno nejsou výjimkou lidé, kteří překročili čtyřicátý rok života, jsou v situaci, kdy se nacházejí bez střechy nad hlavou a využívají ambulantních či terénních služeb pro uživatele drog. V mnoha případech je tomu tak z důvodu nedostatečného pokrytí sociálními službami v dané lokalitě, kde buď chybí některá ze služeb určených pro osoby bez přístřeší, např. nízkoprahové denní centrum nebo také z přesvědčení, že já jako jedinec nezapadám mezi ty „staré, otrhané, špinavé a páchnoucí.“ Přesto však hledají pomoc, byť ve službách, které jim, coby bezdomovcům nejsou tak zcela určeny.

V praktické části mé práce se zaměřuji na bezdomovce coby uživatele nelegálních drog, u nichž se snažím zjistit způsoby aplikace drog, rizikové chování s tím spojené (sdílení injekčního náčiní, rizikové aplikace, atd.), četnost užívání těchto látek a samozřejmě druhy drog, které tato skupina užívá. Na základě těchto poznatků pak hledám souvislosti mezi bezdomovectvím a užíváním nelegálních drog.

4.1 Metodologie a způsob šetření

Pro svou praktickou část bakalářské práce jsem si vybral bezdomovce, kteří využívají služeb pro uživatele drog ve Zlínském kraji. Konkrétně jsem provedl sběr dat v kontaktních centrech v Uherském Hradišti (zde také pracuji), ve Zlíně a ve Vsetíně. Sběr získaných dat jsem provedl tento rok v rozmezí února a března.

4.1.1 Dotazník

Jako metodu získávání dat jsem si zvolil dotazník. Což, jak uvádí Gavora (in Chráska, 2007, s. 163) je: „Způsob písemného kladení otázek a získávání písemných odpovědí.“ V tomto případě jsem údaje získával z dotazníků In-come, které jsou součástí databáze Freebase, se kterou ještě do nedávna pracovali služby určené uživatelům drog. Tento dotazník obsahuje informace o klientově sociální situaci, vzdělání, drogové kariéře, rizikovém chování a taktéž o nejvyšším dosaženém vzdělání. Mám za to, že tento způsob získávání údajů do dotazníku pro účely mé práce zvyšuje validitu takto získaných údajů. Dle mého je to hlavně díky tomu, že klienti vyplňují dotazník každoročně a podle údajů v něm se pak s daným klientem zpracovává individuální plán. Ten vytyčuje cíle a možnosti práce s klientem, na kterých si sám klient přeje pracovat a proto zde není důvod ke zkreslování informací. K tomu by mohl v případě vyplňování dotazníku pro potřeby mé práce mít tendenci, neboť jak už zde bylo řečeno, tito lidé svou pozici jako bezdomoveckou v mnoha případech vůbec nepovažují.

Údaje v dotazníku pocházejí z druhé půle roku 2011 a první půle roku 2012, neboť údaje za poslední období (za poslední rok) nejsou od všech osob, které spadají do výzkumného vzorku ještě k dispozici. U těch, jejichž údaje dostupné jsou, nastiňuji možný vývoj jejich situace v závěru mé práce. Veškerá získaná data jsou anonymní a nelze podle nich dohledat, o které osoby se jedná.

V dotazníku, jehož podobu přikládám v přílohách mé práce, se zaměřuji na:

- Věk klienta
- Pohlaví
- Vzdělání
- Sociální situaci – způsoby bydlení a obživy
- Drogovou kariéru
- Rizikové chování spojené s užíváním drog

4.1.2 Výzkumný problém

Výzkumný problém stanovuji následovně:

Jaký existuje vztah mezi bezdomovectvím a užíváním nelegálních drog?

Jako nezávisle proměnnou zde vidím bezdomovecký způsob života, který má za následek intenzitu, způsoby aplikace a také rizikové chování ve spojitosti s užíváním nelegálních drog, což vnímám v této situaci jako závisle proměnné.

4.1.3 Hypotéza

Jak zmiňuje Chráska (2008, s. 17), hypotézy tvoří jádro kvantitativně orientovaných výzkumů. Dle Poppera (in Chráska, 2008, s. 17), by výzkumník neměl usilovat o dokazování hypotézy, ale naopak o její vyvrácení, hledání faktů, které svědčí o její neplatnosti. Tento autor navrhl metodu tzv. falzifikace, což znamená hledání empirických faktů, které hovoří proti hypotéze, jež je ověřována.

Při formulaci hypotézy, je třeba dodržovat tři základní, tzv. zlatá pravidla hypotézy, což uvádí Gavora (in Chráska, 2008, s. 17)

Tyto pravidla zní (Chráska, 2008, s. 17 -18):

- „Hypotéza je tvrzení, které je vyjádřeno oznamovací větou (výzkumný problém je naopak vhodné vyjádřit větou tázací).“
- „Hypotéza musí vyjadřovat vztah mezi dvěma proměnnými (pokud se nejedná o vyjádření vztahů, není možno hovořit o vědecké hypotéze). Proto musí být hypotéza vždy formulována jako tvrzení o rozdílech, vztazích nebo následcích.“
- „Hypotézu musí být možno empiricky ověřovat. Proměnné, které v hypotéze vystupují, musí být měřitelné (byť např. jen na základě kategorizace).“

Z předchozích řádků tudíž vyplývá, že hypotéza je v podstatě předpověď o vztahu mezi dvěma jevy. V souvislosti s výše uvedenými skutečnostmi a tématem mé bakalářské práce, byly stanoveny tyto hypotézy:

Hypotéza 1: *„Bezdomovci žijící ve skupině, užívají nelegální návykové látky intenzivněji.“* Přičemž intenzitou rozumíme četnost, kolikrát za určitou dobu daný jedinec nelegální návykovou látku užil. V tomto případě mluvíme o intenzitě od denního užívání po užití, kdy jedinec bere látku méně než jedenkrát týdně a ne více než třikrát za měsíc.

Hypotéza nulová v tomto případě zní: *„Způsob, jakým bezdomovci žijí, nemá na intenzitu užívání nelegálních návykových látek vliv.“*

Hypotézu alternativní stanovuji následovně: *„Bezdomovci žijící ve skupině, užívají nelegální návykové látky intenzivněji, než bezdomovci žijící o samotě.“*

Hypotéza 2: „*Zjevní a skrytí bezdomovci, se ve vztahu k užívání nelegálních návykových látek chovají rizikověji.*“ Rizikovost v tomto případě chápeme jako chování, které bezprostředně ohrožuje daného jedince, při aplikaci drog. Ať už se jedná o injekční aplikaci sdílení injekčního materiálu s dalšími uživateli, předávkování či aplikace do rizikových partií (třísla, krk, pohlavní orgány).

Kalina (2001, s. 94), popisuje rizikovou aplikaci takto: „Chování nebo typ užívání s vyšší pravděpodobností zdravotního a sociálního poškození v důsledku užívání drogy. Pojem je často zužován na sdílení jehel, stříkaček a dalšího náčiní (lžíce, voda, atd.), kterým intravenózní uživatelé drog riskují možnosti nákazy krví přenosných chorob jako AIDS nebo hepatitis B, C.“

Zde bych rád doplnil, že poslední dobou se díky nitrožilní aplikaci Subutexu⁴ stále častěji pracovníci drogových služeb setkávají u těchto uživatelů s chlopňovou endokarditidou, což je nemocnění, kterým jsou ohroženi v podstatě všichni nitrožilní uživatelé drog. Díky příměsí do nelegálních substancí přidávaným, dochází k takzvanému „vnitřnímu odření“ vnitřního povrchu srdce. Více o tomto problému uvádí Hála (2011).

Nitrožilní aplikace do krku je vysoce riziková. Při sebemenším zanesení nečistot může dojít k abscesu⁵, což je v daný moment stav ohrožující život. Při těchto komplikacích na horní či dolních končetinách je v nejhorším případě možné končetinu amputovat. U krku takovýmto způsobem postupovat nelze. Hrozí zde také možnost aplikace do tepny, či propíchnutí žíly a aplikace mimo, jak uvádí Herzog, Termer (2011).

Hypotéza nulová zní v tomto případě: „*Forma bezdomovectví, nemá vliv na rizikovost užívání nelegálních návykových látek.*“

Alternativní hypotézu stanovuji takto: „*Zjevní a skrytí bezdomovci, se ve vztahu k užívání nelegálních návykových látek chovají rizikověji, než bezdomovci potenciální.*“

⁴ Lék užívaný jako substitutece při závislosti na opiátech, zejména heroinu.

⁵ Ohraničené hnisavé ložisko, u nitrožilních uživatelů drog se objevuje zejména při zanesení nečistoty do vpichu do žíly nebo také při aplikaci, kdy uživatel aplikuje mimo žílu do okolní tkáně.

4.2 Výběr a charakteristika cílové skupiny

Při výběru výzkumného vzorku jsem přistoupil k takzvanému záměrnému výběru, v mém případě ke způsobu, jenž se nazývá kvótní. Jak uvádí Chráska (2008, s. 22), je kvótní výběr jako jediný ze záměrných výběrů z teoretického hlediska přijatelný. Při něm postupuje výzkumník tak, že zvolí určité kontrolní znaky, podle nichž se výběr orientuje.

Vybral jsem jako respondenty mého výzkumu klienty kontaktních center v Uherském Hradišti, Zlíně a Vsetíně, kteří splňují kritéria bezdomovectví, ať už zjevného nebo skrytého a zároveň jsou uživateli nelegálních látek. Údaje o těchto klientech byly zjišťovány z dotazníků In-come, které používají tato zařízení při práci se svými klienty (více v podkapitole dotazník).

Ve výzkumném vzorku bylo 72 nitrožilních uživatelů Pervitinu, 4 respondenti užívají tuto drogu šňupáním.

Pervitin je droga patřící do skupiny budivých aminů. Je vyráběná zejména na území naší republiky, převážně domácími „vařiči“ z léků, které obsahují pseudoefedrin. Díky tomu se jedná o nejrozšířenější a nejvíce užívanou stimulační drogu na domácí drogové scéně. Prodává se ve formě bílého prášku, někdy mírně do hněda či růžova zbarveného příměsí jódu používaného při výrobě. Nejčastěji je aplikována nitrožilně. (Kalina, 2001, s. 79)

Nitrožilní, neboli intravenózní aplikace je výraz pro aplikaci návykové látky do žíly kdekoli na těle. (Kalina, 2001, s. 51)

Ve výzkumném vzorku se však objevil i jedinec, jehož hlavní drogou jsou opiáty, ten je však v našich končinách (Zlínský kraj) spíše výjimkou a to z důvodů, které uvádím v podkapitole „Drobná kriminalita a nelegální činnost“, kdy hovořím o životním stylu uživatelů heroinu. Objevil se také respondent zneužívající nitrožilně medikamenty, v tomto případě Rivotril⁶. Tento získává legálně, ovšem způsob užívání spadá do kategorie rizikových. Stejně tak jsem přistupoval ke třem uživatelům Toluenu, kteří si tuto látku také obstarávají legálně, ovšem zneužívají ji jako drogu.

Celkově můj výzkum vycházel z údajů od 81 osob. Ve výzkumném vzorku bylo 24 žen a 57 mužů. Jejich věkové rozmezí činilo 18 – 47 let, průměrný věk byl 30, 51 let.

⁶ Antiepileptikum, které se však předepisuje i při úzkostných stavech. [<http://diskuse.doktorka.cz/rivotril/>]

34 respondentů má základní vzdělání, 35 respondentů dokončilo střední odborné učiliště, 10 má maturitu a 2 mají vzdělání vysokoškolské. Co se týče získávání prostředků obživy, tak stálou práci má 10 z nich, 7 pracuje příležitostně, 40 pobírá dávky sociální pomoci a 24 udává, že nemají žádné příjmy.

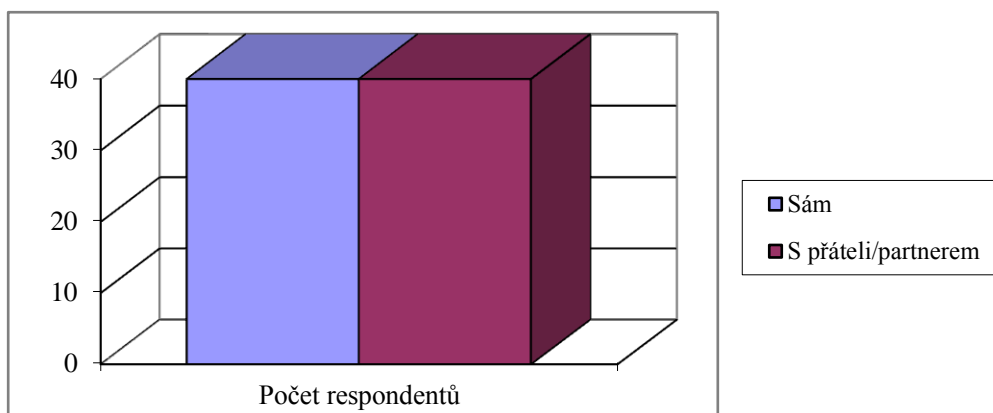
Průměrný věk, kdy tito lidé začali s užíváním nelegálních drog, činil 19, 55 let. Zde platí, že čím mladší respondent, tím dříve s užíváním drog začínal.

4.3 Hypotéza 1: Klienti žijící ve skupině užívají drogy intenzivněji.

Pro účely vyvrácení této hypotézy jsem byl nucen vyřadit jeden z dotazníků respondenta, který žije sám. Učinil jsem tak z důvodu, aby obě porovnávané skupiny obsahovaly stejný počet respondentů. Vyřadil jsem dotazník, který jsem vyplnil nejpozději.

<i>Jak respondent žije</i>	<i>Počet respondentů</i>
Sám	40
S přáteli/partnerem	40

Tab. 1. Způsob, jakým respondent žije

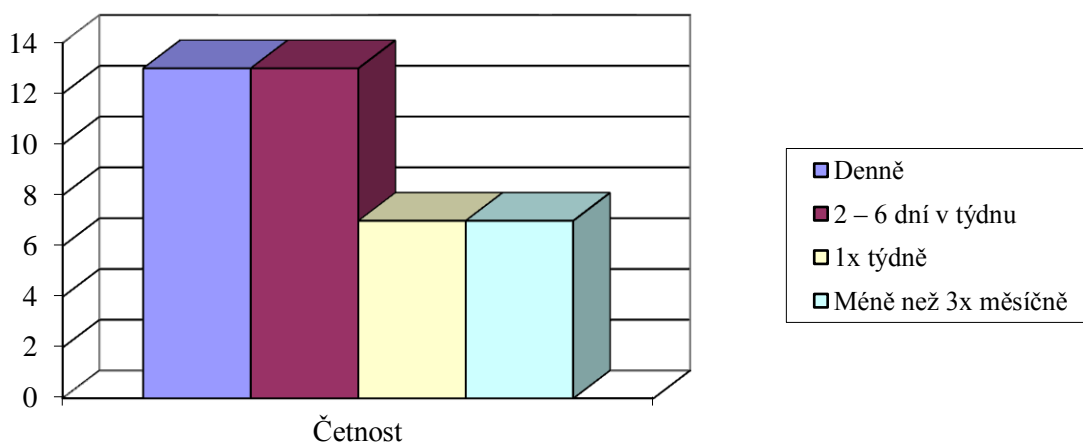


Obr. 1. Grafické znázornění způsobu, jakým respondent žije

Co se týká intenzity užívání drog u klientů žijících ve skupině, vyšly následující hodnoty. Z údajů od 40 respondentů vychází, že denně si drogu aplikuje **13** z nich, což je **32,50%** z celkového počtu. K intenzitě užívání 2 – 6 dní v týdnu se hlásí stejný počet respondentů, takže zde je hodnota shodná s předchozím údajem, také **32,50%**. K užití drogy 1x za týden se přiznalo **7** respondentů, což je **17,50%** z celkového počtu klientů žijících ve skupině a stejnou četnost vykazují i respondenti, kteří užívají drogu méně než 3x měsíčně. Tedy **7**, což činí zmiňovaných **17,50%**.

<i>Intenzita braní</i>	<i>Četnost</i>
Denně	13
2 – 6 dní v týdnu	13
1x týdně	7
Méně než 3x měsíčně	7

Tab. 2. Intenzita užívání respondentů žijících s přáteli/partnerem

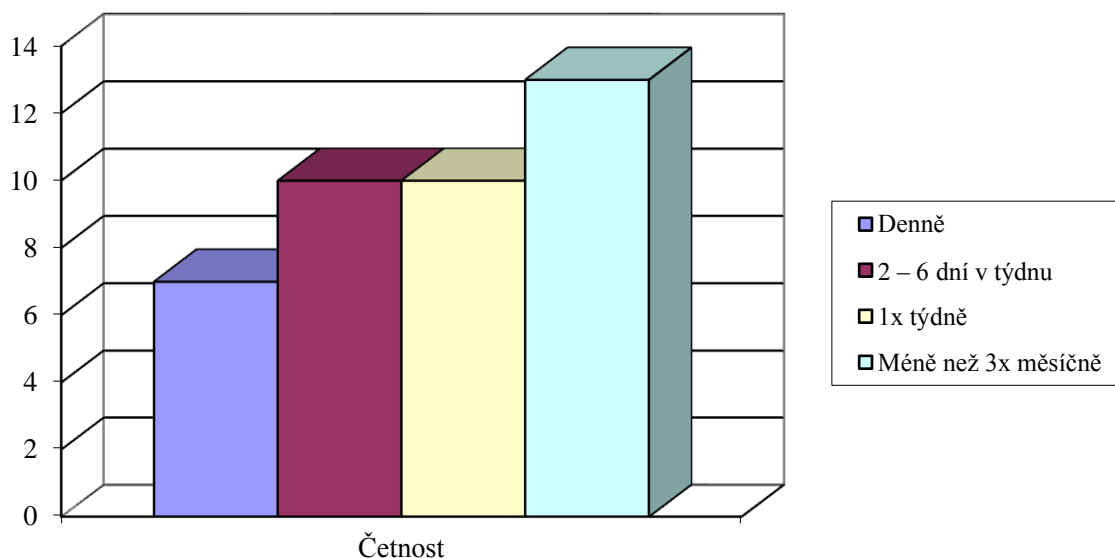


Obr. 2. Grafické znázornění intenzity užívání respondentů žijících s přáteli/partnerem

Oproti tomu respondenti, kteří žijí sami, uvádí údaje následující. Z celkového počtu 40, si denně drogu aplikuje 7 z nich, což je 17,50%. K aplikaci v intenzitě 2 – 6 dní v týdnu se hlásí 10 z nich, což jsou 25%. 1x týdně si drogu aplikuje také 10 respondentů, což činí 25% z celkového počtu. K nejslabší intenzitě užívání ze zkoumaných možností, tedy méně než 3x za měsíc, se přihlásilo respondentů 13, což je 32,50% z celkového počtu respondentů.

<i>Intenzita braní</i>	<i>Četnost</i>
Denně	7
2 – 6 dní v týdnu	10
1x týdně	10
Méně než 3x měsíčně	13

Tab. 3. Intenzita užívání respondentů, kteří žijí sami



Obr. 3. Grafické znázornění intenzity užívání respondentů, kteří žijí sami

Ze zjištěných skutečností tedy plyne, že respondenti žijící ve skupině užívají drogy častěji v intenzitě denně a 2 – 6 dní v týdnu. Naopak klienti žijící o samotě užívají návykové látky spíše v intenzitě 1x týdně či méně než 3x měsíčně. Přičemž poslední zmiňovaná možnost u nich převažuje. Díky zjištěným skutečnostem je tedy možné vyřčenou hypotézu přijmout, ovšem je potřeba zdůraznit, že díky specifičnosti cílové skupiny výzkumu ji nelze zobecňovat. Tento jev si lze vysvětlit tím, že respondenti žijící ve skupině žijí ve většině případů s lidmi, kteří berou návykové látky také, v případě mého výzkumu to je dokonce 100%. Lze tedy usuzovat, že zde hraje velkou roli právě „podpora“ v užívání ze strany osob, se kterými respondenti žijí a v podstatě také užívají návykové látky. Při interpretaci výsledků, jsem měl teorii, kdy by na užívání drog mohl mít vliv způsob, jakým si respondenti obstarávají prostředky pro svoje fungování. Tento názor jsem měl odůvodněn myšlenkou, že respondenti žijící ve skupinách si své náklady na živobytí mohou mezi sebou určitým způsobem rozdělit a naopak lidé žijící o samotě jsou odkázáni v těchto případech pouze sami na sebe. To by mohlo být vysvětlením, proč užívají drogy v menší intenzitě. Ovšem podle zjištěných skutečností tomu tak není. Mezi respondenty, kteří žijí sami je **5 osob (12,50%)**, které mají stálou práci, mezi těmi, kteří žijí ve skupině je těchto jedinců **6 (15%)**. Ti, kteří pracují příležitostně, jsou ve skupině osob žijících o samotě, **3 (7,50%)** a mezi těmi, kteří žijí ve skupině, jsou takové osoby **4 (10%)**. Ve skupině respondentů žijících o samotě pobírá sociální dávky **20 osob (50%)**, ve skupině respondentů žijících ve skupině, je těchto osob **19 (47,50%)**. A pokud se jedná o osoby bez příjmů, tak v první skupině (osob žijících o samotě) je těchto jedinců **10 (25%)** a ve skupině druhé (respondenti žijící ve skupině) se nachází těchto osob **11 (27,50%)**. Což mou domněnku vyvrací.

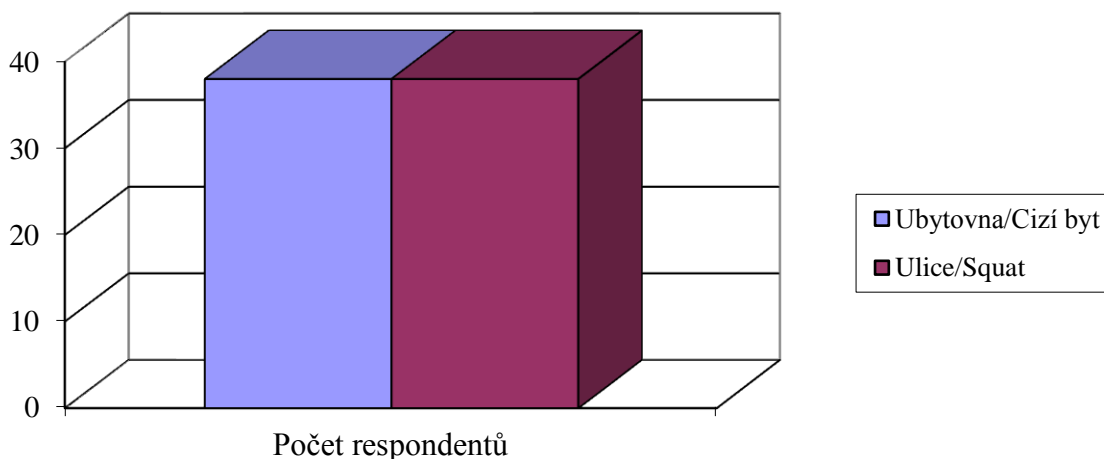
Avšak pokud se podívám, na srovnání v jakých podmínkách respondenti žijí, tak mi vychází, že mezi klienty žijícími o samotě, je více těch kteří žijí na ubytovně/v cizím bytě a to **23 (57,50%)**, kdežto u skupiny respondentů žijících ve skupině je těchto osob pouze **17 (42,50%)**. Právě způsob bydlení, může být jedním s faktorů, který ovlivňuje intenzitu braní drog. Lidé, kteří si chtějí udržet standard alespoň nejistého bydlení, musí ve svých nárocích, týkajících se braní drog slevit, protože intenzivní užívání sebou nese vysoké riziko, že o svůj standard přijdou.

4.4 Hypotéza 2: Zjevní a skrytí bezdomovci, se ve vztahu k užívání nelegálních návykových látek chovají rizikověji.

Pro účely vyvrácení této hypotézy jsem byl nucen vyřadit pět dotazníků s údaji klientů žijících na ubytovně/cizím bytě, abych dostal dvě skupiny o stejném množství respondentů. Vyřadil jsem pět dotazníků, které jsem vyplnil jako poslední.

<i>Kde respondent žije</i>	<i>Počet respondentů</i>
Ubytovna/Cizí byt	38
Ulice/Squat	38

Tab. 4. Místo, kde respondent žije



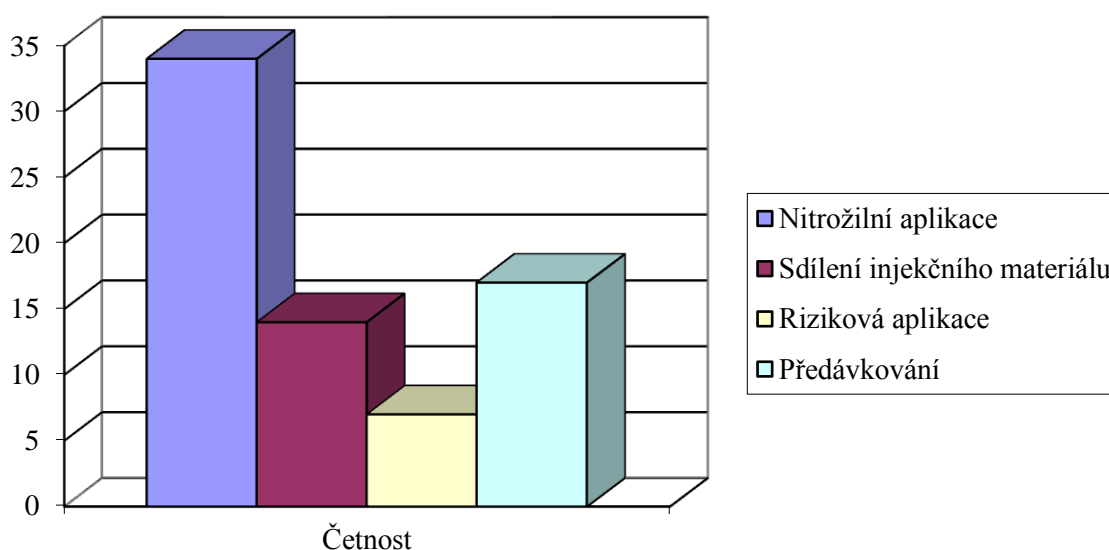
Obr. 4 Grafické znázornění, kde respondent žije

V případě respondentů žijících na ulici/ve squatu, které lze považovat za zjevné/skryté bezdomovce mě ve vztahu k rizikovosti braní drog vyšly následující údaje. K nitrožilní aplikaci se hlásí **34** respondentů, což činí **89,47%** z celkových **38** respondentů. Ke sdílení injekčního náčiní se hlásí **14** respondentů, což je **36,84%**. Rizikovou aplikaci uvádí **7** re-

spondentů, což činí **18,42%**. A předávkování zmiňuje **17** respondentů z této skupiny, což je **44,73%** z celkového počtu respondentů v této skupině.

<i>Rizikové chování</i>	<i>Četnost</i>
Nitrožilní aplikace	34
Sdílení injekčního materiálu	14
Riziková aplikace	7
Předávkování	17

Tab. 5. Rizikové chování respondentů žijících na ulici/ve squatu

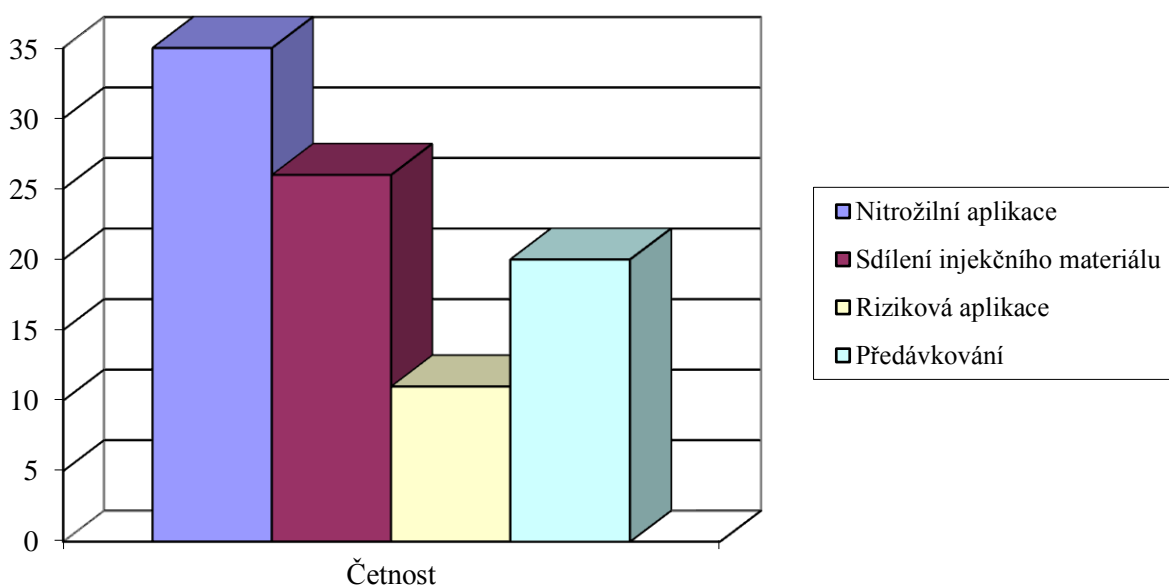


Obr. 5. Grafické znázornění rizikového chování respondentů žijících na ulici/ve squatu

Skupina respondentů žijících na ubytovně/cizím bytě, což lze považovat za nejisté bydlení, tudíž se jedná o bezdomovce potenciální, vykazuje ve vztahu k rizikovosti braní návykových látek následující hodnoty. K nitrožilní aplikaci se hlásí **35** respondentů, což je **92,10%** z celkových 38 respondentů. Ke sdílení injekčního náčiní se přiznává **26** respondentů, což činí **68,42%**. Rizikovou aplikaci uvádí **11** respondentů. To je **28,94%** z celkového počtu respondentů v této skupině. A nakonec v poslední možnosti, což je předávkování, je počet respondentů hlásících se k tomuto rizikovému chování **20**, což je **50,63%** respondentů.

<i>Rizikové chování</i>	<i>Četnost</i>
Nitrožilní aplikace	35
Sdílení injekčního materiálu	26
Riziková aplikace	11
Předávkování	20

Tab. 6. Rizikové chování respondentů žijících na ubytovně/v cizím bytě



Obr. 6. Grafické znázornění rizikového chování respondentů žijících na ubytovně/v cizím bytě

Ze zjištěných skutečností plyne, že respondenti, které lze můžeme považovat za osoby bezdomovectvím ohrožené, tzv. potenciální bezdomovci se chovají ve vztahu k rizikovému chování při užívání drog rizikověji než bezdomovci zjevní. Což stanovenou hypotézu vyvrací.

V nitrožilní aplikaci se zjištěné hodnoty prakticky shodují, zde je však třeba zdůraznit, že služby určené uživatelům nelegálních návykových látek využívají zejména nitrožilní uživatelé těchto substancí.

Avšak v kategorii, které znamená velké riziko plynoucí z užívání drog a to sdílení injekčního materiálu byly zjištěny hodnoty, jež vypovídají o zvýšené tendenci k tomuto druhu rizikového chování ze strany respondentů z řad potenciálních bezdomovců. To může vypovídat o tom, že tito respondenti, žijící v podmínkách, které jim a zaručují alespoň základní životní standart, opomíjí zdravotní rizika plynoucí z toho způsobu chování. Často se

tak děje v situacích, kdy si k nim chodí aplikovat drogu jejich známí a díky bydlení ve větším komfortu nedbají zdravotních rizik plynoucích ze sdílení injekčního materiálu. Ovšem postavit na tom tvrzení, že potenciální bezdomovci jsou skupinou užívající drogy rizikově nelze, což se snažím vysvětlit v závěrečném shrnutí.

Mám za to, že riziková aplikace a předávkování, souvisí spíš s intenzitou braní drog než s formou, jakou respondenti žijí. K rizikové aplikaci dochází v momentech, kdy si není možno v důsledku intenzivního braní drog aplikovat do žil k tomu užívaných a to na předloktí. Ve skutečnosti to znamená, že čím intenzivněji jedinec drogu bere, tím je větší riziko, že bude muset přistoupit k rizikové aplikaci. Zde jsem se pokusil o potvrzení mého předpokladu tím, že jsem zjišťoval intenzitu braní u respondentů (z obou skupin, což je **18** respondentů) uvádějících rizikovou aplikaci a vyšly mě následující hodnoty. Denně aplikuje drogu **8 (44,44%)** z nich, 2 – 6 dní v týdnu uvádí **4** respondenti (**22,22%**), 1x týdně užívá drogu **3 (16,66%)** respondenti a **2 (11,11%)** se hlásí k intenzitě méně než 3x měsíčně. Což potvrzuje, že moje teorie o vlivu intenzity braní na rizikovost chování se zakládá na správném úsudku.

Stejným způsobem jsem přistoupil i k ověřování kategorie předávkování, kdy jsem vycházel z celkového počtu osob, které uvádí předávkování, což je **37** respondentů. Zde je však situace oproti rizikové aplikaci opačná, kdy vycházím z předpokladu, že dochází k předávkování u jedinců aplikujících drogy spíše v menší intenzitě, kteří neberou drogu intenzivně, a proto může docházet k aplikaci vyšší dávky, která vyvolává nepříjemné stavy. Tento jev je přítomen zejména při aplikaci pervitinu, kdy díky většinou neznámému původu drogy a obsahu účinné látky v ní, dochází u uživatelů k předávkování. To většinou nebývá smrtelné, na rozdíl od předávkování opiáty, např. u předávkování heroinem. U toho dochází ke smrtelnému předávkování v důsledku vysazení drogy a následné aplikaci, kdy klesne resistance⁷ k dané látce v těle uživatele a ten pak umírá na předávkování množstvím, které dříve užíval, což uvádí Kalina (2011, s. 88).

Při zjišťování tohoto předpokladu jsem dospěl k následujícím hodnotám. Denně aplikuje drogu **9 (24,32%)** z nich, **14 (37,83%)** respondentů bere drogu 2 – 6 dní v týdnu,

⁷ Resistance nebo také tolerance je snižování účinku drogy při opakovaném podávání či užívání drogy. Čím častěji se droga podává, tím se tolerance na její účinek zvyšuje.

k intenzitě 1 x týdně se hlásí **5 (13,51%)** osob a méně než 3x měsíčně si drogu aplikuje **9 (24,32%)** respondentů. Z toho zjištění plyne, že v těchto případech nemá předávkování s intenzitou užívání drog přímou spojitost a dochází k němu zřejmě náhodně. To by bylo však potřebné zjistit dalším zkoumáním.

5 SHRNU TÍ

V případě hypotézy 1 tedy potvrzuji mnou stanovenou skutečnost, že klienti žijící ve skupině, berou drogy intenzivněji. Jako odůvodnění tohoto výroku uvádím, že respondenti, kteří žijí ve skupinách, žijí s lidmi, kteří drogy užívají také, což má zřejmě vliv na lepší dostupnost drog, což intenzitu užívání zvyšuje. Také fakt, že lidé žijící ve skupinách mohou mezi sebou vzájemně kooperovat, při zabezpečování životních potřeb, což jim vyšší intenzitu užívání dovolu je. Naopak lidé, kteří se o naplnění svých potřeb musí starat sami, jsou nuceni vyvíjet větší úsilí a to jejich pozornost od užívání drog svým způsobem odvádí. Moje zkoumání také potvrzuje, že lidé žijící o samotě, si ve větší míře udržují vyšší životní standard, což se s intenzivním užíváním návykových látek neslučuje. Způsob, jakým si obstarávají prostředky na živobytí, na tento jev vliv nemá.

Hypotéza 2, která zní: Zjevný a skrytí bezdomovci se chovají ve vztahu k užívání drog rizikověji, byla zjištěnými skutečnostmi vyvrácena. V tomto případě přijímám nulovou hypotézu, která tvrdí, že forma bezdomovectví nemá na rizikovost užívání drog vliv. Zde mě z dalšího zkoumání vyplynulo, že spíše než s formou bezdomovectví, má tento jev spojitost s intenzitou užívání drog, což se projevilo zejména u rizikové aplikace. Tato spojitost se mi však nepodařila prokázat u předávkování. Co se týká sdílení injekčního materiálu, zde zjištěné hodnoty mluví ve prospěch respondentů z řad osob ohrožených bezdomovectvím, jaký má však tento jev důvod, se mi zjistit nepodařilo.

Pokud budeme hledat odpověď na výzkumný problém, kdy se ptám na spojitost mezi bezdomovectvím a užíváním nelegálních návykových látek, tak ze zjištěných skutečností plyne, že spojitost mezi těmito jevy existuje. Není to sice souvislost přímá, kdy by jeden jev automaticky vyvolával jev druhý, ale už jen potvrzení první hypotézy mluví o tom, že existuje souvislost mezi intenzitou užívání drog a způsobem, jakým bezdomovci, ať už zjevný/skrytí nebo potenciální žijí. Zde bych rád připomenul také zjištění, že přes 50% respondentů, u kterých výzkum probíhal, je schopno dosáhnout na dávky sociálního zabezpečení, což vyvrací informace zjištěné při vypracovávání teoretické části mé práce.

Na závěr tohoto shrnutí je potřeba podotknout, že zde velkou roli hraje fakt, že drtivá většina respondentů užívá pervitin. Pokud bychom stejný výzkum prováděli u respondentů užívající heroin, byly by výsledky zřejmě zcela odlišné. Heroin jakožto droga, na které vzniká silná fyzická závislost, si u závislého uživatele žádá aplikaci několikrát denně. Tento styl fungování nazývaný 3D (sehnat peníze na drogu, sehnat drogu, aplikovat si drogu)

nedává uživatelům moc šancí na to řešit v životě cokoliv jiného. Ovšem tohle je pouze domněnka, kterou by bylo třeba ověřit.

Jako bonus jsem chtěl v této části mé práce uvést informace o současné situaci několika respondentů, u nichž jsou nově vyplněné dotazníky In-come, avšak tyto žádné nové skutečnosti nepřináší a v podstatě nevnášejí do jejich situace žádné nové světlo.

ZÁVĚR

V mé bakalářské práci jsem se zaměřil na bezdomovce, jakožto specifickou skupinu osob, které užívají návykové látky a to hlavně z důvodu nedostatečného přehledu v této problematice. Jak už jsem psal v jedné z kapitol, tato problematika není dostatečně probádána a k označení bezdomovců za „opilce a feťáky“ se přistupuje tak nějak automaticky.

V teoretické části jsem se zaměřil na definici, charakteristiku, předpoklady či faktory ovlivňující příslušnost jedince k této sociální skupině. To zejména v první části teoretického základu mé práce. V druhé části jsem se snažil zpracovat subkulturní pozadí tohoto fenoménu. Zde popisuji vzhled, způsoby obživy, způsoby bydlení, vztah k návykovým látkám a další znaky, kterými je tato skupina jedinců charakteristická. Nakonec se věnuji mladým bezdomovcům, které považuji za velmi specifickou část tohoto fenoménu, se kterým se v dnešní době setkáváme a svým způsobem je cílovou skupinou širokého okruhu služeb pracujících s osobami ohroženými sociálním vyloučením.

V praktické části se pak snažím vyvrátit stanovené hypotézy, které se týkají intenzity a rizikovitosti užívání u osob, které spadají do skupin zjevných i potenciálních bezdomovců a využívají služeb určených uživatelům nelegálních návykových látek. Svůj výzkum jsem zrealizoval zejména díky možnosti zmapování této situace ve třech kontaktních centrech pro uživatele drog ve Zlínském kraji, jmenovitě v občanském sdružení Onyx, poskytující tyto služby ve Zlíně, občanském sdružení Agarta, pracující s uživateli drog ve Vsetíně a konečně kontaktním centru Charáč působícím v Uherském Hradišti, jež je součástí občanského sdružení Podané ruce, neboť se jedná o velmi specifickou skupinu osob.

Má práce nemá měnit pohled na tyto jedince, ani je žádným způsobem obhajovat nebo obviňovat. Abych se přiznal, žádné velké očekávání jsem od výsledků mého snažení neměl, avšak např. riziková aplikace u skoro 24% respondentů, mě opravdu překvapila, což je podle mého jev, kterému je potřeba věnovat zvýšenou pozornost. Také údaj o sdílení injekčního materiálu, ke kterému se hlásí přes 50% respondentů, je více než alarmující. Snažil jsem se o zachycení zmiňovaných jevů v určitém časovém období života těchto lidí, a pokud bereme v potaz, že se vždy jednalo o rizikové chování, kterého se respondenti dopustili poslední měsíc, když dotazník vyplňovali, nevypovídá to o informovanosti těchto lidí o rizicích takového chování nic dobrého. Samozřejmě doufám, že výsledky mé práce budou přínosné pro zařízení, které s těmito lidmi pracují. Ať už jsou to zmiňované služby pro uživatele drog nebo zařízení pracující s lidmi bez domova obecně.

SEZNAM POUŽITÉ LITERATURY

- [1] MAREK, J. STRNAD, A. HOTOVCOVÁ, L. Bezdomovectví v kontextu ambulantních sociálních služeb. Praha: Portál, 2012. ISBN 978-80-262-0090-1.
- [2] MATOUŠEK, O. A KOL. Základy sociální práce. Praha: Portál, 2001. ISBN: 978-80-7367-331-4.
- [3] ČÁMSKÝ, P. SEMBNER, J. KRUTILOVÁ., D. Sociální služby v teorii a praxi. Praha: Portál, 2011. ISBN 978-80-262-0027-7.
- [4] MATOUŠEK, O. KOLÁČKOVÁ, J. KODYMOVÁ, P. Sociální práce v praxi. Praha: Portál, 2005. ISBN 978-80-7367-818-0.
- [5] KOLEKTIV AUTORŮ. Drogy - otázky a odpovědi. Praha: Portál, 2007. ISBN 807-367-223-5.
- [6] KALINA, K. Drogy a drogové závislosti: mezioborový přístup. Praha: úřad vlády ČR, 2003. ISBN 808-673-405-6.
- [7] CHRÁSKA, M. Metody pedagogického výzkumu. Praha. Grada, 2008. ISBN 978-80-247-1369-4.
- [8] KALINA, K. A KOL. Mezioborový glosář pojmů z oblasti drog a drogových závislostí. Praha: Filia Nova, 2001. ISBN 80-238-8014-4.
- [9] ROTGERS, F. A KOL. Léčba drogových závislostí. Praha: Grada, 1999. ISBN 80-7169-836-9.
- [10] PRŮDKOVÁ, T. NOVOTNÝ, P. Bezdomovectví. Praha: Triton, 2008. ISBN 978-80-7387-100-0.
- [11] HRADECKÝ, I. Definice a typologie bezdomovství. Praha: Naděje, 2007.
- [12] ŠTĚCHOVÁ, M. LUPTÁKOVÁ, M. KOPOLDOVÁ, B. Bezdomovectví a bezdomovci z pohledu kriminologie. Praha: IKSP, 2008.
- [13] KOSOVÁ, P., OMELKOVÁ, L., SEDLÁČEK, P. Bezdomovectví v hlavním městě Praze. Praha: MCSSP, 2004.
- [14] NEĎELNÍKOVÁ, D. POLÁČKOVÁ, L. DOSOUDILOVÁ, K. Metodická příručka pro výkon terénní sociální práce, Ostravská univerzita, Ostrava, 2008.

- [15] KOSOVÁ, P. OMELKOVÁ, L. SEDLÁČEK, P. Bezdomovectví v hlavním městě Praze. Praha, MCSSP, 2004.
- [16] HRADECKÝ, I. HRADECKÁ, V. Bezdomovství - extrémní vyloučení. Praha: Naděje 1996.
- [17] MAREŠ, P. Nezaměstnanost jako sociální problém. Praha, Sociologické nakladatelství, 2002.
- [18] BAJER, J. Společnost neposkytuje bezdomovcům dostatečné služby. Sociální práce. Časopis pro teorii, praxi a vzdělávání v sociální práci. 2006, č. 4. Brno: Asociace vzdělavatelů v sociální práci, s. 40 – 42. ISSN 1213-6204.
- [19] STRNAD, M. Bydlení v prdeli. Dekontaminace. Časopis pro klienty a pracovníky terénních programů a kontaktních center. 2012, č. 4. Praha: Sananim.
- [20] HÁLA, P. Chlopňová endokarditida – I ty můžeš být desátý. Dekontaminace. Časopis pro klienty a pracovníky terénních programů a kontaktních center. 2011, č. 3. Praha: Sananim.
- [21] TERMER, A. HERZPG, A. Fotochyby aneb co děláte při zášlehu blbě. Dekontaminace. Časopis pro klienty terénních programů a kontaktních center. 2011, č. 4. Praha: Sananim.
- [22] FISTR, M. Sociální aspekty bezdomovectví. Brno, 2008. Bakalářská práce. Masarykova univerzita, Pedagogická fakulta, Katedra speciální pedagogiky. [online]. 2008 [cit. 2013-02-02]. Dostupné z WWW http://is.muni.cz/th/133892/pedf_b/Bakalarska_prace_Spec_Fistr.pdf
- [23] Pomoc v hmotné nouzi. [online]. 2013 [cit. 2013-02-26]. Dostupné z WWW <http://www.mpsv.cz/cs/5>

SEZNAM TABULEK

Tab. 1. Způsob, jakým respondent žije.....	45
Tab. 2. Intenzita užívání respondentů žijících s přáteli/partnerem	46
Tab. 3. Intenzita užívání respondentů, kteří žijí sami	46
Tab. 4. Místo, kde respondent žije	48
Tab. 5. Rizikové chování respondentů žijících na ulici/ve squatu.....	49
Tab. 6. Rizikové chování respondentů žijících na ubytovně/v cizím bytě	50

SEZNAM OBRÁZKŮ

Obr. 1. Grafické znázornění způsobu, jakým respondent žije	45
Obr. 2. Grafické znázornění intenzity užívání respondentů žijících přáteli/partnerem.....	46
Obr. 3. Grafické znázornění intenzity užívání respondentů, kteří žijí sami	47
Obr. 4 Grafické znázornění, kde respondent žije	48
Obr. 5. Grafické znázornění rizikového chování respondentů žijících na ulici/ve squat.....	49
Obr. 6. Grafické znázornění rizikového chování respondentů žijících na ubytovně/v cizí bytě.....	50

SEZNAM PŘÍLOH

PŘÍLOHA PI	Evropská typologie bezdomovectví a vyloučení z bydlení v prostředí ČR
PŘÍLOHA PII	Dotazník
PŘÍLOHA PIII	Income dotazník

PŘÍLOHA P I: EVROPSKÁ TYPOLOGIE BEZDOMOVCEVÍ A VYLOUČENÍ Z BYDLENÍ V PROSTŘEDÍ ČR

ETHOS – Evropská typologie bezdomovství a vyloučení z bydlení v prostředí ČR

1/2

Bezdomovství, sociální vyloučení spojené s absencí bydlení, je jedním z problémů, kterého se týká Strategie sociální ochrany a zadělování EU. Prevence bezdomovství a reintegrace osob bez domova jsou otázkami, které vyžadují dobré pochopení procesu a mechanismů, které vedou do situací absence nebo ztráty domova.

FEANTSA (Evropská federace národních sdružení pracujících s bezdomovci) vytvořila typologii bezdomovství a vyloučení z bydlení, nazvanou ETHOS.

Typologie ETHOS vychází z principu, že pojem domova lze chápat ve třech oblastech, jejichž absence může vést k bezdomovství. Mít domov může být chápáno jako: mít přiměřené bydlení, které může osoba a její rodina vyloučit

uživat (tzv. základní oblasti); mít prostor pro vlastní soukromí s možností sociálních vztahů (sociální oblasti); mít právní důvod k užívání (právní oblasti). Z toho vyplývají čtyři formy vyloučení z bydlení: bez střechy, bez bytu, nejlépe bydlení, nevyhovující bydlení – všechny Tyto situace ukazují na absenci bydlení, ETHOS tedy dělí osoby bez domova podle jejich životní situace nebo situace jejich bydlení. Tyto konceptní kategorie se dále dělí na 13 operačních (pracovních) kategorií, v rámci realizovaného národního projektu Strategie sociální inkluze bezdomovců v ČR byl vytvořen soubor národních subkategorií. Typologie tak může být využita pro monitoring bezdomovství, pro vyvíjení politik a jejich rozvoj a vyhodnocování.

Koncepční kategorie	Operační kategorie	Životní situace	Generická (druhá) definice	Národní subkategorie	#
BEZ STŘECHY	1 Osoby přežívající venku	1.1 Veřejné prostory nebo venku (na ulici)	Osoby přežívající na ulici nebo ve veřejně přístupných prostorech bez možnosti ubytování	1.1.1 Osoby spící venku (např. ulice, pod mostem, nádraží, letiště, veřejné dopravní prostředky, kanály, jeskyně, odstavené vany, stany, garáže, prádelny, sklepy a půdy domů, vraky aut)	b
		2.1 Noclehárna	Osoby bez obvyklého bydliště, které využívají nízkoprahové noclehárny	2.1.1 Osoby v nízkoprahové noclehárně	b
BEZ BYTU	3 Osoby v ubytovnách pro bezdomovce	3.1 Azylový dům pro bezdomovce	Osoby v azylových domech s krátkodobým ubytováním	3.1.1 Muži v azylovém domě	b
				3.1.2 Ženy v azylovém domě	b
		3.2 Přechodná ubytovna	Osoby ve veřejných ubytovnách s krátkodobým ubytováním, které nemají vlastní bydlení	3.2.1 Osoby ve veřejné komerční ubytovně (nemají jinou možnost bydlení)	b
				3.2.2 Osoby v přístřeší po vysídlování z bytu	b
		3.3 Přechodné podpořované ubytování	Bezdomovci v přechodném bydlení se sociální podporou	3.3.1 Bydlení s podporou výslovně určené pro bezdomovce neexistuje	a
				4.1.1 Ženy ohrožené domácím násilím pobývající na skryté adrese	a
4 Osoby v pobytových zařízeních pro ženy	4.1 Pobytové zařízení pro ženy	Zeny ubytované krátkodobě v zařízeních z důvodu ohrožení domácím násilím	4.1.1 Ženy ohrožené domácím násilím pobývající v azylovém domě	a	
			4.1.2 Žadatelé o azyl v azylových zařízeních	a	
5 Osoby v ubytovnách pro imigranty	5.1 Přechodné bydlení (azylová zařízení pro žadatele o azyl)	Imigranti v přechodných ubytovnách z důvodu imigrace	5.1.1 Žadatelé o azyl v azylových zařízeních	a	
			5.2 Ubytovny pro migrující pracovníky	a	
6 Osoby před opuštěním instituce	6.1 Věznice a vazební věznice	Bez možnosti bydlení po propuštění	6.1.1 Osoby před opuštěním věznice	a	
			6.2 Zdravotnická zařízení	a	
			6.3 Zařízení pro děti	a	
7 Uživatelé dlouhodobější podpory	7.1 Pobytová péče pro starší bezdomovce	Senioři a osoby invalidní dlouhodobě ubytované v azylovém domě	7.1.1 Muži a ženy v seniorském věku nebo invalidé dlouhodobě ubytované v azylovém domě	b	
			7.2 Podpořované bydlení pro byvalé bezdomovce	a	

* Pozičité skratky v posledním sloupci – Stupeň ohrožení: a – ohrožené osoby, b – bezdomovci

Konceptní kategorie	Operační kategorie	Životní situace		Generická (druhová) definice	Národní subkategorie		*	
		8.1	8.2		8.1.1	8.1.2		
NEJISTÉ BYDLENÍ	Osoby žijící v nejistém bydlení	8.1	Přechodné bydlení u příbuzných nebo přátel	Přechodné bydlení u příbuzných nebo přátel	8.1.1	Osoby přechodně bydlící u příbuzných nebo přátel (nemají jinou možnost bydlení)	a	
		8.2	Bydlení bez právního nároku	Bydlení bez právního nároku, nezákonně obsazené budovy	8.2.1	Osoby bydlící v bytě bez právního nároku	a	
	8.3	Nezákonně obsazení pozemku	Nezákonně obsazení pozemku	8.2.2	Osoby v nezákonně obsazené budově	b		
	9	Osoby ohrožené vystěhováním	9.1	Vypověď z nájemního bytu	Vypověď z nájemního bytu	8.3.1	Osoby na nezákonně obsazeném pozemku (zahradkářské kolonie, zeměnce)	b
			9.2	Ztráta vlastnictví bytu	Ztráta vlastnictví bytu	9.1.1	Osoby, které dostaly vypověď z nájemního bytu	a
	10	Osoby ohrožené domácím násilím	10.1	Policejné zaznamenané domácí násilí	Případy, kdy policie zasáhla k zajištění bezpečí oběti domácího násilí	9.2.1	Osoby ohrožené vystěhováním z vlastního bytu	a
			10.1	Policejné zaznamenané domácí násilí	Případy, kdy policie zasáhla k zajištění bezpečí oběti domácího násilí	10.1.1	Osoby ohrožené domácím násilím – policejné zaznamenané případy – oběti	a
	NEVYHOVUJÍCÍ BYDLENÍ	Osoby žijící v provizorních a neobvyklých stavbách	11.1	Mobilní obydlí	Mobilní obydlí, které není určené pro obvyklé bydlení	11.1.1	Osoby žijící v mobilním obydlí, např. maríngotka, karavan, hausbót (nemají jinou možnost bydlení)	a
			11.2	Neobvyklá stavba	Novozovny přístřešek, bouda, chatrč, barák	11.2.1	Osoby žijící v budově, která není určena k bydlení, např. osoby žijící na pracovišti, v zahradních chatkách se souhlasem majitele	a
			11.3	Provizorní stavba	Provizorní stavba	11.3.1	Osoby žijící v provizorních stavbách nebo v budovách např. bez kolaudace	a
12	Osoby žijící v nevhodném bydlení	12.1	Obydlené neovytvářené byty	Bydlení v objektu označeném podle národní legislativy jako nevhodné k bydlení	12.1.1	Osoby žijící v nevhodném objektu – obydlí se stalo nezpůsobyjm k obyvání (dříve mohlo být ovytvářené)	a	
		12.1	Obydlené neovytvářené byty	Bydlení v objektu označeném podle národní legislativy jako nevhodné k bydlení	12.1.1	Osoby žijící v nevhodném objektu – obydlí se stalo nezpůsobyjm k obyvání (dříve mohlo být ovytvářené)	a	
13	Osoby žijící v přelidněném bytě	13.1	Nelvyšší národní norma definující přelidnění	Definované jako překračující nelvyšší normu podle rozměru nebo počtu místnosti	13.1.1	Osoby žijící v přelidněných bytech	a	

* Použití zkratky v posledním sloupci – Stupeň ohrožení: a – ohrožené osoby, b – bezdomovci

FEANTSA is supported financially by the European Commission. The views expressed herein are those of the author(s) and the Commission is not responsible for any use that may be made of the information contained herein.



FEANTSA
 European Federation of National Associations Working with the Homeless AISBL
 Fédération Européenne d'Associations Nationales Travaillant avec Les Sans-Abri AISBL

194, Chaussée de Louvain ■ 1210 Brussels ■ Belgium ■ Tel.: + 32 2 538 66 69 ■ Fax: +32 2 539 41 74 ■ ethos@feantsa.org ■ www.feantsa.org

PŘÍLOHA P II: DOTAZNÍK

DOTAZNÍK

Věk:

Pohlaví:

žena muž

Vzdělání:

základní vyučen/a střední s maturitou vysokoškolské

Zaměstnání:

pravidelné zaměstnání příležitostná práce registrován na ÚP/dávky SZ bez příjmů

Sociální situace:

1) Bydlení (s kým respondent žije):

sám s přáteli s rodinou s partnerem/děťmi

2) Bydlení (kde respondent žije)

na ulici ubytovna squat cizí byt (u přátel)

Drogová kariéra:

- jaké drogy respondent užívá.....
- jaká je intenzita jeho braní.....
- jakým způsobem si drogu aplikuje.....
- věk prvního užití.....

Rizikové chování:

- intravenózní aplikace: ano ne
- sdílení jehel/náčíní: ano ne
- riziková aplikace: ano ne
- předávkování: ano ne

Ad drogová kariéra:

Druhy drog:

- 1) *Opiáty*
- 2) *Amfetaminy*
- 3) *THC*
- 4) *Inhalační látky/rozpuštědla*
- 5) *Medikamenty*

Četnost:

- 1) *Denně*
- 2) *2-6 dní v týdnu*
- 3) *1x týdně*
- 4) *Méně než 3x měsíčně*

Aplikace:

- 1) *Nitrožilně*
- 2) *Ústně*
- 3) *Kouření*
- 4) *Šňupání*

PŘÍLOHA P III: INCOME DOTAZNÍK

IN-COME DOTAZNÍK			
I. Datum kontaktu / místo	[] [] [] 1	II. Kód klienta	[] [] [] [] [] []
III. Pohlaví	1 Žena 2 Muž	IV. Rok narození	[] [] [] [] [] []
V. Státní příslušnost	1 Česká republika 2 Jiné – EU (vypsat) 3 Jiné – non-EU (vypsat) 4 Neznámo	VI. Etnická příslušnost	1 Ne-Romská 2 Romská 3 Nesledováno
VII. A. Bydlení (s kým klient žije)	1 Sám 2 S rodiči/rodinou 3 S přáteli 4 S partnerem 5 S partnerem a dítětem 6 Sám s dítětem	VII. C. Bydlení (kde klient žije)	1 Doma (u rodičů) 2 Vlastní byt (i pronajatý) 3 Cizí byt 4 Ubytovna (hotel...) 5 Squat 6 Kasárna 7 Bez domova, na ulici
VII. B. Žije klient s osobou užívající drogy?	1 Ano 2 Ne		
VIII. Zaměstnání/škola	1 Pravidelné zam. 2 Škola 3 Příležitostná práce 4 Registrován na ÚP 5 Bez zaměstnání 6 Dávky SZ	IX. Vzdělání	1 Základní 2 Vyučen 3 Střední s maturitou 4 Vyšší odborné 5 Vysokoškolské 6 Neukončené zákl.
X. Vyšetření HIV	1 Testován 2 Netestován 3 Nevyzvedl výsledek 4 Neznámo	XI. Vyšetření hepatitidy	1 Testován 2 Netestován 3 Nevyzvedl výsledek 4 Neznámo
XII. Dříve léčen	1 Ano 2 Ne	XIII. Nyní léčen	1 Ano 2 Ne
XIV. Okres	[] [] [] [] [] []	Vyplnil pracovník:	
XV. Kraj	[] [] [] [] [] []		

Tabulka užívaných drog								
droga	aplikace	četnost	první užití (věk)	první i.v. užití (věk)	způsob prvního užití	první neleg. droga	primární droga	poznámka
12								
13								

Tabulka rizikového užívání						
rizikové chování	minulost		současnost		nikdy	neznámo
	jednorázově	opakovaně	jednorázově	opakovaně		
i.v. aplikace						
sdílení jehel						
sdílení náčiní						
riziková aplikace						
předávkování						
nechráněný sex						
zdravotní komplikace						

KÓDY DROG

- | | |
|---|--|
| <ol style="list-style-type: none"> 1. Heroin 2. Braun (opiáty domácí výroby, kodein) 3. Pervitin, jiné amfetaminy 4. Kokain, Crack 5. Speedball 6. Metadon – legálně 7. Metadon – ilegálně 8. Extáze 9. Medikamenty (barbituráty a jiná sedativa) 10. Inhalanční látky, ředidla | <ol style="list-style-type: none"> 11. THC 12. Alkohol 13. Cigarety 14. Jiné (specifikujte) 15. Subutex – legálně 16. Subutex - ilegálně |
|---|--|

ČETNOST

1. méně než 3x měsíčně
2. 1x týdně
3. víkendově
4. obden
5. denně
6. 2-3x denně
7. více než 3x denně
8. neuzita déle než 6 měsíců
9. neuzita v posledních 6 měsících
10. neuzita v posledních 3 měsících
11. neuzita v posledním měsíci

APLIKACE

1. injekčně do žíly
2. injekčně do svalu
3. ústně
4. sniff (šňupání)
5. kouření
6. inhalace rozpouštědel