

# Single životní styl současné generace

Bc. Vojtěch Drda

---

Diplomová práce  
2013



Univerzita Tomáše Bati ve Zlíně  
Fakulta humanitních studií

---

---

Univerzita Tomáše Bati ve Zlíně

Fakulta humanitních studií

Ústav pedagogických věd

akademický rok: 2012/2013

## ZADÁNÍ DIPLOMOVÉ PRÁCE

(PROJEKTU, UMĚLECKÉHO DÍLA, UMĚLECKÉHO VÝKONU)

Jméno a příjmení: **Bc. Vojtěch DRDA**  
Osobní číslo: **H110058**  
Studijní program: **N7507 Specializace v pedagogice**  
Studijní obor: **Sociální pedagogika**  
Forma studia: **kombinovaná**

Téma práce: **Single životní styl současné generace**

Zásady pro vypracování:

**Zpracování rešerše a studium odborné literatury.**  
**Vymezení pojmů a teoretických východisek z oblasti single životního stylu.**  
**Příprava metodiky výzkumné části.**  
**Realizace kvantitativního výzkumu pomocí dotazníku.**  
**Zpracování a vyhodnocení získaných dat, včetně jejich interpretace.**  
**Prezentace výsledků výzkumu, jejich shrnutí a doporučení pro praxi.**

---

Rozsah diplomové práce:

Rozsah příloh:

Forma zpracování diplomové práce: **tištěná/elektronická**

Seznam odborné literatury:

**ASPER, Kathrin. Opuštěnost a sebeodcizení. Praha: Portál, 2009. ISBN 978-80-7367-453-3.**

**FARKOVÁ, Marie. Dospělost a její variabilita. Praha: Grada Publishing, 2009. ISBN 978-80-247-2480-5.**

**HARTL, Pavel a Helena HARTLOVÁ. Psychologický slovník. Praha: Portál, 2009. ISBN 978-80-7367-569-1.**

**CHRÁSKA, Miroslav. Metody pedagogického výzkumu. Praha: Grada Publishing, 2007. ISBN 978-80-247-1369-4.**

**MOŽNÝ, Ivo. Rodina a společnost. Praha: Sociologické nakladatelství SLON, 2008. ISBN 978-80-86429-87-8.**

Vedoucí diplomové práce:

**Mgr. Eva Machů, Ph.D.**

Ústav pedagogických věd

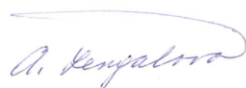
Datum zadání diplomové práce:

**30. listopadu 2012**

Termín odevzdání diplomové práce:

**26. dubna 2013**

Ve Zlíně dne 14. února 2013



doc. Ing. Anežka Lengalová, Ph.D.  
*děkanka*



Mgr. Jakub Hladík, Ph.D.  
*ředitel ústavu*

## PROHLÁŠENÍ AUTORA DIPLOMOVÉ PRÁCE

Beru na vědomí, že

- odevzdáním diplomové práce souhlasím se zveřejněním své práce podle zákona č. 111/1998 Sb. o vysokých školách a o změně a doplnění dalších zákonů (zákon o vysokých školách), ve znění pozdějších právních předpisů, bez ohledu na výsledek obhajoby <sup>1)</sup>;
- beru na vědomí, že diplomová práce bude uložena v elektronické podobě v univerzitním informačním systému dostupná k nahlédnutí;
- na moji diplomovou práci se plně vztahuje zákon č. 121/2000 Sb. o právu autorském, o právech souvisejících s právem autorským a o změně některých zákonů (autorský zákon) ve znění pozdějších právních předpisů, zejm. § 35 odst. 3 <sup>2)</sup>;
- podle § 60 <sup>3)</sup> odst. 1 autorského zákona má UTB ve Zlíně právo na uzavření licenční smlouvy o užití školního díla v rozsahu § 12 odst. 4 autorského zákona;
- podle § 60 <sup>3)</sup> odst. 2 a 3 mohu užít své dílo – diplomovou práci - nebo poskytnout licenci k jejímu využití jen s předchozím písemným souhlasem Univerzity Tomáše Bati ve Zlíně, která je oprávněna v takovém případě ode mne požadovat přiměřený příspěvek na úhradu nákladů, které byly Univerzitou Tomáše Bati ve Zlíně na vytvoření díla vynaloženy (až do jejich skutečné výše);
- pokud bylo k vypracování diplomové práce využito softwaru poskytnutého Univerzitou Tomáše Bati ve Zlíně nebo jinými subjekty pouze ke studijním a výzkumným účelům (tj. k nekomerčnímu využití), nelze výsledky diplomové práce využít ke komerčním účelům.

Prohlašuji, že

- elektronická a tištěná verze diplomové práce jsou totožné;
- na diplomové práci jsem pracoval samostatně a použitou literaturu jsem citoval. V případě publikace výsledků budu uveden jako spoluautor.

Ve Zlíně 22.4.2013



*1) zákon č. 111/1998 Sb. o vysokých školách a o změně a doplnění dalších zákonů (zákon o vysokých školách), ve znění pozdějších právních předpisů, § 47b Zveřejňování závěrečných prací:*

*(1) Vysoká škola nevydělečně zveřejňuje disertační, diplomové, bakalářské a rigorózní práce, u kterých proběhla obhajoba, včetně posudků oponentů a výsledku obhajoby prostřednictvím databáze kvalifikačních prací, kterou spravuje. Způsob zveřejnění stanoví vnitřní předpis vysoké školy.*

(2) *Disertační, diplomové, bakalářské a rigorózní práce odevzdané uchazečem k obhajobě musí být též nejméně pět pracovních dnů před konáním obhajoby zveřejněny k nahlížení veřejnosti v místě určeném vnitřním předpisem vysoké školy nebo není-li tak určeno, v místě pracoviště vysoké školy, kde se má konat obhajoba práce. Každý si může ze zveřejněné práce pořizovat na své náklady výpisy, opisy nebo rozmnoženiny.*

(3) *Platí, že odevzdáním práce autor souhlasí se zveřejněním své práce podle tohoto zákona, bez ohledu na výsledek obhajoby.*

2) *zákon č. 121/2000 Sb. o právu autorském, o právech souvisejících s právem autorským a o změně některých zákonů (autorský zákon) ve znění pozdějších právních předpisů, § 35 odst. 3:*

(3) *Do práva autorského také nezasahuje škola nebo školské či vzdělávací zařízení, užije-li nikoli za účelem přímého nebo nepřímého hospodářského nebo obchodního prospěchu k výuce nebo k vlastní potřebě dílo vytvořené žákem nebo studentem ke splnění školních nebo studijních povinností vyplývajících z jeho právního vztahu ke škole nebo školskému či vzdělávacího zařízení (školní dílo).*

3) *zákon č. 121/2000 Sb. o právu autorském, o právech souvisejících s právem autorským a o změně některých zákonů (autorský zákon) ve znění pozdějších právních předpisů, § 60 Školní dílo:*

(1) *Škola nebo školské či vzdělávací zařízení mají za obvyklých podmínek právo na uzavření licenční smlouvy o užití školního díla (§ 35 odst.*

3). *Odporuje-li autor takového díla udělit svolení bez vážného důvodu, mohou se tyto osoby domáhat nahrazení chybějícího projevu jeho vůle u soudu. Ustanovení § 35 odst. 3 zůstává nedotčeno.*

(2) *Není-li sjednáno jinak, může autor školního díla své dílo užít či poskytnout jinému licenci, není-li to v rozporu s oprávněnými zájmy školy nebo školského či vzdělávacího zařízení.*

(3) *Škola nebo školské či vzdělávací zařízení jsou oprávněny požadovat, aby jim autor školního díla z výdělku jim dosaženého v souvislosti s užitím díla či poskytnutím licence podle odstavce 2 přiměřeně přispěl na úhradu nákladů, které na vytvoření díla vynaložily, a to podle okolností až do jejich skutečné výše; přitom se přihlédne k výši výdělku dosaženého školou nebo školským či vzdělávacím zařízením z užití školního díla podle odstavce 1.*

## **ABSTRAKT**

Diplomová práce se věnuje fenoménu singles a životnímu stylu této skupiny prostřednictvím hodnotové orientace. Práce je rozdělená do dvou částí. V první, teoretické části poukazuji na aktuálnost tématu vzhledem k rostoucímu počtu domácností jednotlivců v ČR, dále vymezuji pojmy single, životní styl, hodnoty, na které navazují podkapitolami se související problematikou. Druhou, praktickou část tvoří kvantitativní výzkum pomocí metody dotazníku. Cílem praktické části je ověřit, zdali jsou single jedinci více zaměřeni směrem ke svobodě a nezávislosti a naopak méně zaměřeni směrem k hodnotě životní partner a zdali vykazují menší ochotu v přizpůsobivosti směrem ke vztahu, nežli ostatní, kteří sami nežijí. Dále chci zjistit u skupiny singles jejich preferenci stanovených hodnot vzhledem k určenému specifiku.

Klíčová slova: single, singles, životní styl, střední dospělost, partnerské soužití, hodnoty, hodnotová orientace.

## **ABSTRACT**

My thesis is dedicated to the phenomenon of singles and to the lifestyle of that group by means of value orientation. The thesis is divided into two parts. In the first, theoretical part, I point out the currency of that topic in view of the fact that there is a growing number of single people's households in the Czech Republic, furthermore, I define terms single, lifestyle, values and I follow up with sections which discuss related issues. The other, practical part is comprised of a quantitative questionnaire survey. The aim of the practical part is to verify whether the single individuals are more oriented towards freedom and independence and - on the contrary - less towards the value represented by a partner of life and whether they show less willingness to adapt in a relationship than others who do not live alone. Furthermore, I want to ascertain preference of values adhered to the group of singles with regard to determined particularity.

Keywords: single, singles, lifestyle, middle adulthood, partneship, values, value orientation.

Velké poděkování patří vedoucí práce Mgr. Evě Machů, Ph.D. i Mgr. Iloně Kočvarové, Ph.D. za ochotnou pomoc při tvorbě diplomové práce, stejně tak děkuji všem mým blízkým za jejich podporu, toleranci a trpělivost.

Motto:

*„Žiji svůj život v rozšiřujících se kruzích,  
které se nesou nad věcmi.*

*Ten poslední se možná nepodaří,  
ale zkusit jej chci.*

*Kroužím kolem Boha, kolem té prastaré věže,  
a kroužím po tisíce let.*

*A ještě nevím: jsem sokol, bouře,  
nebo veliký zpěv.“*

Rainer Maria Rilke

Prohlašuji, že odevzdaná verze bakalářské/diplomové práce a verze elektronická nahraná do IS/STAG jsou totožné.

## OBSAH

<b>ÚVOD</b> .....	<b>10</b>
<b>I TEORETICKÁ ČÁST</b> .....	<b>12</b>
<b>1 SINGLE</b> .....	<b>13</b>
1.1 VÝVOJ DOMÁCNOSTÍ JEDNOTLIVCŮ V SAMOSTATNÉ ČR.....	13
1.2 DEFINICE SINGLE .....	14
1.3 TYPOLOGIE SINGLES .....	15
1.4 HISTORIE SINGLES .....	16
1.5 ŽIVOTNÍ OBDOBÍ SINGLES.....	17
1.5.1 Individualizace společnosti .....	18
<b>2 ŽVOTNÍ STYL</b> .....	<b>20</b>
2.1 SINGLE ŽIVOTNÍ STYL .....	20
<b>3 HODNOTY</b> .....	<b>22</b>
3.1 HODNOTOVÁ ORIENTACE.....	23
3.2 KLASIFIKACE HODNOT .....	24
3.3 DEFINICE VÝBĚRU HODNOT .....	27
<b>II PRAKTICKÁ ČÁST</b> .....	<b>29</b>
<b>4 METODOLOGIE VÝZKUMU</b> .....	<b>30</b>
4.1 CHARAKTERISTIKA VÝZKUMNÉHO PROBLÉMU.....	30
4.2 CÍLE VÝZKUMU .....	30
4.3 OBECNÁ CHARAKTERISTIKA VÝBĚROVÉHO SOUBORU.....	30
4.4 VÝZKUMNÉ OTÁZKY.....	31
4.5 STANOVENÍ HYPOTÉZ .....	31
4.6 VÝZKUMNÁ METODA.....	32
4.6.1 Administrace dotazníku .....	32
4.7 CHARAKTERISTIKA VÝZKUMNÉHO VZORKU.....	33
4.8 TEST NORMALITY .....	36
4.9 TEST NEZÁVISLOSTI.....	39
4.9.1 Testování hypotézy H1 .....	39
4.9.2 Analýza postupu výpočtu chí-kvadrátu .....	41
4.9.3 Testování hypotézy H2.....	41
4.9.4 Testování hypotézy H3.....	43
4.10 POPISNÉ VYHODNOCENÍ VÝZKUMNÝCH OTÁZEK.....	44
<b>5 VYHODNOCENÍ VÝZKUMU</b> .....	<b>48</b>
<b>ZÁVĚR</b> .....	<b>49</b>
<b>SEZNAM POUŽITÉ LITERATURY</b> .....	<b>51</b>



<b>SEZNAM OBRÁZKŮ .....</b>	<b>54</b>
<b>SEZNAM TABULEK.....</b>	<b>55</b>
<b>SEZNAM GRAFŮ .....</b>	<b>56</b>
<b>SEZNAM PŘÍLOH.....</b>	<b>57</b>

## ÚVOD

Singles (v češtině možno vyjádřit např. jako bydlící sami), tento anglický termín bez odpovídajícího českého ekvivalentu se stal pojmem stále častěji skloňovaným i v naší české vlasti. Dá se říci, že jde o fenomén vyspělého světa. V současné době, kdy tradiční rodina prochází určitou krizí, nachází stále více lidí produktivního věku východisko v single životním stylu. Přestože řada osob žije single nedobrovolně, jsou především větší měřítka důkazem vzestupné tendence upřednostňování svobody, nezávislosti a otevřené budoucnosti před partnerským životem.

Single životní styl současné generace je tak tématem velice aktuálním. Zřejmě každého studenta ovlivňují při volbě tématu diplomové práce určité osobní životní zkušenosti. Ani u mě tomu nebylo jinak, když pro mě hrála při výběru tématu důležitou roli vedle zájmu o single problematiku také osobní zkušenost. Odstupem času mohu hodnotit, že spatřuji z krátkodobého hlediska v osamoceném žití, bez partnerky určitý přínos, neboť je člověk nucen prokázat určitou osobní vyspělost a přirozeně se o sebe a chod své domácnosti postarat zcela sám. Nesporně poutavá na „Single“ žití bývá vysoká míra osobní svobody, která umožňuje koncentrovat se na sebe a rozvíjet jiné než rodinné strategie. V tomto zdánlivě příznivém stavu pro seberealizaci člověka dnešní doby je schopen „Single“ jedinec, díky náročné práci s případným dálkovým vysokoškolským studiem, určitými společenskými aktivitami a koníčky, se časově vytížit na maximum. Není se pak čemu divit, když potřeba trvalého vztahu a partnerského soužití ustupuje do pozadí. Člověk tak může snadno nabýt názor, že na trvalý a kvalitní vztah už v jeho životě nezbývá prostor. Proto se může lehkost stát, že i jedinci, kteří vnímají svůj single stav jako přechodný, si mohou tomuto životnímu stylu časem přivyknout do té míry, že případný pokus o partnerské soužití může být vnímán spíše negativně ve smyslu ztráty části své osobní svobody a životního prostoru.

Přes všechny výhody života v samostatné domácnosti a trendy současné doby jsem přesvědčen, že jsou-li oba partneři vyspělé bytosti se smyslem pro vztah, lze ve společném partnerství procházet životem šťastněji, než samotnému jedinci a stává se pak základem pro určitý životní nadhled a pohodu i z emocionálního hlediska.

Celospolečenský trend rostoucího počtu domácností jednotlivců bohužel s mým názorem nekoresponduje.

Proto si od této práce slibuji objasnění skutečnosti, zdali mají single jedinci skutečně pocit svobody a nezávislosti na čelní příčce jejich hodnotového žebříčku a odlišují se tímto od ostatních. Zajímá mě také, jestli vybočují ve vnímání životního partnera, jako hodnoty a jsou-li singles ochotni se přizpůsobit směrem ke vztahu. Žijí takto vlastně dobrovolně, nebo jsou okolnostmi donuceni a jaké hodnoty celkově preferují? V praktické části se pokusím výše zmíněné objasnit, čemuž bude předcházet vymezení související problematiky v rámci části teoretické.

## **I. TEORETICKÁ ČÁST**

## 1 SINGLE

Pojem single má mnoho definic. Protože doposud není přesně ohraničeno, kdo single je a kdo už není, snahou sociologů je definice stále jasněji vymezovat. Z řady definic zde uvedu dvě definice pojmu single, podle kterých budu dál v rámci této práce řídit v identifikaci single jedince. Ještě před vymezením pojmu single chci ale poukázat prostřednictvím následující kapitoly na aktuálnost single problematiky.

### 1.1 Vývoj domácností jednotlivců v samostatné ČR

V posledních letech docházelo v České republice k výraznému nárůstu této skupiny lidí bez partnera a bez dětí, což dokládá i poslední dotazníkové šetření ČSU (sčítání lidu, domů a bytů) realizované v roce 2010.

Interakce sociální a ekonomické situace společnosti s demografickým vývojem je velice aktuální a diskutované téma. Změny ve skladbě domácností probíhají současně se změnami věkové struktury populace. Ve struktuře hospodařících domácností, založených na společném hrazení hlavních výdajů (náklady na bydlení, strava aj.) proběhl v letech 1995 až 2010 určitý vývoj, který naznačil trend, kterým se naše společnost může ubírat. Celkový počet hospodařících domácností se tak za patnáct let zvýšil o 719 tisíc (tzn. o pětinu), z tohoto zvýšení tvoří domácnost jednotlivce necelých 556 tisíc, což činí 77,4% z celkového přírůstku hospodařících domácností (czso, © 2013).

Přehledný vývoj, jak domácností jednotlivce (ve které můžeme identifikovat single jedince), tak ostatních domácností je vyobrazen v tabulce (viz. níže).

#### Vývoj počtu hospodařících domácností (HD) podle jejich typu mezi roky 1995 a 2010

Typ hospodařící domácnosti	Rok				Přírůstek 2010/1995	
	1995	2000	2005	2010	abs.	v %
<b>Celkem</b>	<b>3692,1</b>	<b>3854,8</b>	<b>4099,7</b>	<b>4411,5</b>	<b>719,4</b>	<b>19,5</b>
Úplná rodinná domácnost	2575,8	2567,5	2551,9	2638,3	62,5	2,4
Neúplná rodinná domácnost	341,9	378,3	420,4	433,7	91,8	26,8
<b>Domácnost jednotlivce</b>	<b>670,3</b>	<b>798,8</b>	<b>1027,4</b>	<b>1226,2</b>	<b>555,9</b>	<b>82,9</b>
Vícečlenná nerodinná domácnost	104,2	110,2	100,0	113,3	9,2	8,8

Zdroj: ČSÚ - VŠPS

Tabulka č. 1: Vývoj počtu hospodařících domácností (czso, © 2013).

Samozřejmě budou ve skupině domácnost jednotlivce i lidé, kteří definici single nesplňují. Bohužel vzhledem k neexistenci pevné hranice určující, kdy je osoba single, nevede Český statistický úřad jasnou evidenci osob hlásících se k single populaci.

K výsledkům sčítání lidu z roku 2000 se vyjádřil i sociolog z Masarykovy univerzity Tomášek (© 2006) když poukazuje na to, že výraznou část domácnosti jednotlivce tvoří samostatně žijící důchodci, poté samostatně bydlící otcové, avšak matky samoživitelky žijící s dětmi v této kategorii zahrnuty nejsou. Stejně omezeně registruje tato kategorie soubor různých svobodných mladých lidí vzájemně sdílející samostatné domácnosti. Naopak zahrnuje páry, které bydlí odděleně v samostatných domácnostech. Přes vše uvedené ale Tomášek potvrzuje, že z dat jednoznačně vyplývá nárůst kategorie singles.

## 1.2 Definice single

Single z anglického překladu znamená jednotlivý, svobodný jedinec, který žije ze svého vlastního svobodného rozhodnutí sám, často ale s pravidelnými sexuálními kontakty. Je přesvědčen o nesporných výhodách tohoto životního stylu. Psychoanalytický výklad hovoří, že jde o narcistně zahleděné osobnosti zbavující se odpovědnosti za partnera, případně rodinu, které se nejsou schopny se omezovat (Hartl a Hartlová, 2009).

Druhá vybraná definice vykládá single jedince, jako osobu, která se z rozlišných důvodů dobrovolně, či nedobrovolně rozhodla žít osamoceně. Nebo je k takovému žití bez partnera a rodiny okolnostmi donucena. Jedná se ale o relativně mladého jedince ve věku mezi 25 až 40 léty. Tento jedinec se tak rozhodl po delší dobu žít, aby rozvíjel jiné než rodinné životní strategie (Radimská a Tomášek, 2003).

Znám spoustu lidí odpovídajících uvedeným definicím, jsou mladí, vcelku atraktivní a přesto že bydlí sami, nejsou frustrováni nedostatkem sexuálních kontaktů. Mají zajímavou práci a žijí ve svém vlastním, nebo podnájemním bytě. Někteří se navíc snaží dosáhnout dalšího stupně vzdělání, nebo mimopracovní seberealizace ve sportu, či jinde. Tímto způsobem života naplňují dostatečně své potřeby a zatím nestojí o zakládání rodiny. Stejně tak znám ale i ty, kteří zůstávají sami nedobrovolně, zpravidla po nezdařilém předchozím vztahu. Zklamání ze ztráty předchozího partnera se ještě nestačili vyrovnat s jejich novou životní situací, nebo se jim nedaří nového partnera najít.

Ano, výše popsání lidé odpovídají definicím single, existují ale také jednotlivci nebo skupiny svobodných lidí, které za single považovat nemůžeme, přestože v širším smyslu mohou zdánlivě definicím odpovídat. Můžou to být lidé žijící, nebo pracující mimo společnost, osoby s nízkým sociálním statusem, jako jsou bezdomovci, či vězni, nebo jedinci s výrazným fyzickým, či mentálním handicapem. Definičně zkrátka ještě nemá kategorie single příliš jasné kontury.

Široká veřejnost se pak může setkat s fenoménem singles i prostřednictvím populárních seriálů v médiích. Jak uvádí sociolog Masarykovy univerzity v Brně Marcel Tomášek, jde jen obtížně přehlédnout v současném mediálním prostoru houf rozpačitých postav ze sledovaných amerických televizních seriálů, které už i v češtině označujeme jako singles. Seriály typu Přátelé, Ally McBealová, nebo Sex ve městě prezentují českému publiku single život humorně. Ale v pozadí žertovné podoby mediální reprezentace je odkaz na závažné změny současné společnosti. (Tomášek, © 2005)

### 1.3 Typologie singles

Typologii rozčleňující single jedince z hlediska stability jejich životního stylu, zda takto žijí z vlastní vůle, či nedobrovolně (okolnostmi donuceni) předkládá Stein (1981):

- **dobrovolní dočasní** (mladí, svobodní a rozvedení, svou potencionální partnerskou budoucnost neuzavírají)
- **dobrovolní stabilní** (mladí svobodní, kněží, členky náboženských řádů, kteří jsou spokojeni se svým současným stavem a nemají potřebu tento stav měnit)
- **nedobrovolní dočasní** (mladí i starší svobodní aktivně hledající partnera, snaží se svůj stav změnit)
- **nedobrovolní stabilní** (starší rozvedení, ovdovělí, svobodní, kteří sice manželský svazek chtěli, ale nepodařilo se jim najít adekvátního partnera a smířili se s tím, že zůstanou sami).

Spoustu jedinců, které bychom zařadili do skupiny singles, udržuje určitou formu alternativního vztahu. Tyto vztahy můžeme rozdělit dle Tomáška (© 2006) do několika podskupin:

- Do první zařazuje početnou skupinu svobodných žen, které udržují dlouhodobý vztah s ženatým mužem. Tento vztah je však pochopitelně značně volný.
- Druhou jsou potom tzv. víkendová manželství, kdy se partneři střetávají pouze ve volném čase, nežijí však společně ve společné domácnosti. V angličtině se pro tento druh soužití používá výrazu living apart together (LAT), tedy „odděleně ale spolu“.
- Do třetí kategorie alternativních vztahů můžeme zařadit vztahy na dálku (long-distance relationships) a vztahy na jednu noc (one night stands).
- Čtvrtou alternativou mohou být otevřené vztahy, kdy si partneři vzájemně domluví ve vztahu určitou volnost, často i sexuální.

#### 1.4 Historie singles

Do České republiky doputoval fenomén singles ze států západní Evropy. Samotný vznik tohoto trendu spadá do 60. a 70. let dvacátého století, kdy začal být v západním světě, především v USA předmětem zájmu sociologů. Do 60. let spadá také vznik známého hnutí Hippies, které oslovilo mnoho mladých lidí a nabouralo tradiční hodnoty konzervativní společnosti USA. Svým dílem k rozvoji singles přispěla také emancipace žen, které se pozvolna přestávaly stávat ekonomicky závislými na mužích a začaly se čím dál více prosazovat i jinak než jen v rámci rodiny. Efekt ženské emancipace se přirozeně projevil i na mužích, když začali být více zmatení a nejistí svým postavením.

Badinterová (2005) rozvádí, že feministickou kritikou patriarchálního muže v 80. letech se rozpolcenost jeho osobnosti stala neúnosnou, když nově vytvořený příměr, že je muž synonymem zla, přivodil ztrátu identity u celé generace mužů.

Česká republika žila díky komunistickému režimu a zařazení do východního bloku svým tempem, téměř prosta od vlivu západního světa. Byla zde prakticky umělá, režimem řízená situace, kdy byli skoro všichni občané v ekonomickém nedostatku, což je nutilo spoléhat a soustředit se více na rodinu, podtrženo tím, že režim institut manželství podporoval např. přidělováním státních bytů, na které by single jedinec neměl šanci dosáhnout. Proto můžeme v České republice hovořit o fenoménu singles až v souvislosti s novodobou, polistopadovou historií.

Sociolog Tomášek (© 2005) si ohledně vývoje singles v ČR pokládá otázku: „Jak změny prožívají a jak se s nimi vypořádávají lidé v české společnosti, v níž se model neprosazoval



postupně od 60. a 70. let jako na Západě, ale prosadil se náhle v letech devadesátých? Vždyť mnozí z nás osobně, na vlastní kůži pociťují závažné posuny v očekávání blízkého okolí, jak budeme naplňovat partnerské vztahy. Pokud by nenastal koncem 80. let politický přelom, velice pravděpodobně bychom reálně socialisticky v šestadvaceti letech měli rodiny se dvěma dětmi. Opravdu prožíváme radikální sociální změnu v osobních vztazích, která však souvisí s širšími změnami české společnosti po roce 1989.“

Ano, dnešní generace dvacátníků a třicátníků na rozdíl od jejich vrstevníků před rokem 1989 má tendenci věnovat se více osobnímu růstu na úkor rodiny a případné péče o potomstvo. Tím dostává období mladší dospělosti u současné generace trochu jiný charakter, jak rozvádím v další kapitole.

## 1.5 Životní období Singles

Dle Cakirpalogla (2004) Erik Homburger Erikson považuje, jako centrální osobnost současného psychoanalytického učení svérázně kombinující psychoanalýzu a sociálně-kulturní přístup, za nejvýznamnější pro hodnotový vývoj jedince vedle období adolescence právě dospělost. V období dospělosti probíhají procesy působící na kvalitu života člověka hlavně v oblasti sexuality, zodpovědnosti a systému postojů, produktivity, hodnot a morálního vědomí. Období dospělosti nalezneme zakotvené v tabulkovém přehledu jednotlivých životních etap, interakčních relací a specifických psychologických a behaviorálních účinků psychosociálního vývoje.

Fáze (věk)	Psychosociální krize	Významná relace	Psychosociální ctnost	Maladaptivní chování
<b>VI (20 let)</b> mladá dospělost	Intimita vs. Izolace	Partner Přátelé	Láska	Promiskuita Exkluzivita
<b>VII (20-50 let)</b> střední dospělost	Generativita vs. stagnace	Domácnost Kolegové	Starostli- vost	Autoritářství

Tabulka č. 2: Fáze mladé a střední dospělosti dle Eriksona (In Cakirpaloglu, 2004).

V období dospělosti potom zpravidla převládá generační ritualizace, hlavně rodičovství, něha, produktivita, přenos zkušeností, vědomostí a hodnot na nastávající generaci. Defor-

mace tohoto produktivního období života by vedla ke stagnaci a nespokojenosti s takovým životem a jeho bilancí (Cakirpaloglu, 2004).

Mohlo by nás napadnout, že do výše zmíněné deformace produktivního období spadá i osamocený život bez rodiny, jako důsledek izolace. Zde mohu namítnout, že vzhledem neustále se zvyšujícím nárokům na jednotlivce se stává běžným nenápadné zkracování fáze mladé a stření dospělosti a její využití pro seberealizaci, zajištění apod.

Západní sociologická literatura již delší dobu výše nastíněnou fázi vyčleňuje, jako novou životní fázi, kterou označuje jako pozdní mladost, nebo postadolescenci. Tato se vyznačuje tím, že v životě dnešních dvacetiletých a třicetiletých chybí něco z definičních charakteristik spojovaných s dospělostí. Vynořuje se tak nová životní etapa, sunoucí fázi mládí hluboko do fáze dospělosti, ukusující tak z té části života, který se ještě donedávna za dospělost označoval (Tomášek, © 2005).

### 1.5.1 Individualizace společnosti

Z hlediska psychologie českého etnika, jeho národního charakteru jsou Češi výrazně iniciativní, ale zároveň nedůslední, leccos s dobrým úmyslem začínají, ale vyrvat v tom nedokážou. Další českou charakteristickou vlastností je právě individualismus. Vzhledem k tomu vynikáme tam, kde jsou ceněná díla jednotlivců např. ve vědeckých i uměleckých oblastech. Hůře se pak logicky uplatňujeme všude, kde je důležité více usnesení, či výsledek (např. politika), než jen úmysl (Průcha, 2007).

Novodobou historii ČR ovlivňuje řada západních trendů, které se postupně odrážejí v naší společnosti. Singles jako trend přicházející k nám ze západních zemí má díky zpoždění v řádu desítek let oproti západním demokraciím relativně předvídatelné vyhlídky jeho tendence. Pokud bychom se měli v tomto směru dostat časem na úroveň západu, četnost skupiny single jedinců v ČR by oproti aktuálnímu stavu ještě výrazně vzrostla, s čímž by přirozeně souvisela nižší zaměřenost společnosti na rodinu a naopak zvyšující se individualismus ve společnosti.

Má-li být naše společnost v trendu singles opožděný odraz západních kultur, pak je důvodem i důraz na jednotlivce a uspokojování jeho potřeb v západních kulturách. Průvodním jevem v životě jedince se pak stává nestálost ve vztazích, výběr partnera je přirozeně jeho svobodná volba a než se ke konečnému rozhodnutí propracuje, vystřídá zpravidla řadu

vztahů. Takové vztahy mohou mít různé podoby, např. komunikace na dálku podbarvená hlubokým citem, kdy musí za svým protějškem překonávat velkou vzdálenost, to vše ale západní styl života umožňuje. Pokud jsou jedincovy požadavky na protějšek splněny, může následovat šťastné, v opačném případě krátké manželství, protože z takového vztahu není těžké odejít i za cenu (u nás tak populárního) rozvodu, který individualismus zcela toleruje. Na rozdíl od východních kultur, západní podporují pokrok mládeže a změny s tímto spojené považují za důležité a nevyhnutelné. V nezápadních kulturách jsou častější polygamní vztahy, to odkazuje na život v sociálních skupinách. Změnu tyto kultury ale nepodporují a jsou k ní nedůvěřivé, musí se zde přísně dodržovat pravidla, kvůli preferenci dlouhodobých stabilních vztahů, s tím souvisí nízká rozvodovost v těchto kulturách (Hill, 2004).

### **Individualismus vs. rodina**

Zde si dovoluji uvést trefný výňatek z díla české psycholožky Vágnerové (2007, s. 107): „Individualismus, který je v současné době velmi silný, klade značný důraz na uspokojení potřeb jednotlivce, na rozvoj vlastní osobnosti a její uplatnění. Tento trend je dlouhodobý a odpovídá mu i rostoucí společenská tolerance ke všem projevům, které zdůrazňují význam jedince. Rodina je z pohledu takové životní filozofie chápána mnohem víc jako omezení, než jako přínos a zdroj důležitých zkušeností, podmiňujících rozvoj osobnosti dospělého.“

## 2 ŽVOTNÍ STYL

Životním stylem rozumíme soubor individuálních postojů, dovedností a hodnot, které se promítají do umělecké, výrobní nebo jiných činností jednotlivce. Obsahuje pavučinu mezilidských vztahů, záliby a zájmy, organizaci času, ale také tělesný pohyb nebo výživu. Rakouský psycholog Adler potom definoval životní styl, jako individuální způsob chování jedince vycházející z jeho osobních hodnot, zájmů a rysů, který ovlivňuje také skupina, ve které se jedinec pohybuje, ale také zkušenosti, kultura a jedincovo sociální postavení (Hartl, 2010).

Další definice životního stylu vhodně zapadá do kontextu této práce, neboť jako určující dominantu ovlivňující chování člověka, shledává hodnotovou orientaci.

Dle výše nastíněné definice životní styl zahrnuje hodnotovou orientaci jedince, která se projevuje jak v chování, tak i ve způsobu využívání a ovlivňování materiálních i sociálních životních podmínek. Významný ukazatele životního stylu je také sociální interakce, stejně jako vztahy s okolím - s jednotlivci i se sociálními skupinami (Pávková a kol., 2008).

Jak lze vyčíst z uváděných definic, pro způsob životního stylu je určující mnoho faktorů, abychom ze všeobecnějších definic dostali konkrétnější podobu, přejděme do další kapitoly vztahující se k životnímu stylu skupiny singles.

### 2.1 Single životní styl

S čím jiným můžeme tento životní styl srovnat, aby vynikla jeho specifika, než s partnerským vztahem, nejlépe přímo s manželstvím. Jedna z hlavních výhod proti životě v manželství je v první řadě osobní svoboda – tu si také single jednotlivci zpravidla nejvíce považují, s tou též do jisté míry souvisí absence povinností a zodpovědnosti vůči partnerovi. Dalším velkým kladem single života je nezávislost - materiální, sociální a psychická. Mnoho lidí si také velmi považuje klid na práci, studium atd., které single jedinci nabízí jeho soukromí. Zákonitě, čím déle je člověk na svůj partnerem neomezený klid zvyklý, tím hůře je ochoten se partnerskému životu v budoucnu přizpůsobit. Takovéto soukromí umožňuje bez zodpovídání se blízkým experimentovat v sexu, či se jen bavit s kamarády podle své potřeby. Single životní styl má ale i své úskalí, čímž může být pocit osamělosti vyvolaný nedostatkem blízkých vztahů, což je naopak výhodou manželství, které skýtá tradiční hodnoty v podobě rodiny a dětí, které jsou pro mnohé smyslem jejich života. Stejně jako pocit

jistoty, který je zapotřebí k určité emoční stabilitě, zpravidla lepší materiální zabezpečení, určitou prestiž, nebo stálou citovou vazbu. Ovšem manželství bývá někdy i nucené okolím, což může mít za následek zvyšování odporu k této instituci. Společně s uvědoměním mladého samostatného člověka, že manželství skýtá hlavně překážky jeho seberealizace a omezení angažovanosti v jiných vztazích se může vypěstovat u některých lidí opravdu silný odpor k manželství, který samozřejmě může s přibývajícím věkem polevovat. V dnešní době už není nutné vstupovat do manželství kvůli společenskému statusu, jako dříve, kdy se člověk považoval za dospělého až po založení vlastní rodiny a jejím finančním zabezpečení. V současné době má větší společenskou sílu dobře placené zaměstnání, které pak mnozí mladí lidé využívají spíše ke své osobní nezávislosti, než k zabezpečení rodiny.

Single životní styl přináší zkrátka stejně jako manželství svoje pozitiva i negativa. Jak bylo již výše uvedeno, z pohledu mladých lidí převažují častěji výhody nad nevýhodami tohoto stylu života a jeví se jim tak, jako velice atraktivní. Pro identifikaci výhod single stylu a manželství se nabízí Steinova terminologie, zabývající se klady a zápory, odrazujícími a přitažlivými aspekty single životního stylu. Ze Steinovy koncepce vychází níže uvedený souhrn výhod životního stylu singles a výhod manželství (Formanová, 2010).

Životní styl singles	Manželství
Soukromí, nezávislost, volnost	Sounáležitost
Rozmanité sexuální zkušenosti	Stálý spolehlivý sexuální partner
Vzrušující, proměnlivý životní styl	Láska, spolehlivost
Poznávání nových lidí s odlišnými zájmy	Společné zájmy
Ekonomická samostatnost	Spojení finančních prostředků
Žádná zodpovědnost za děti, či partnera	Společenské uznání manželství, péče o děti
Potřeba nezávislosti	Potřeba být součástí rodiny (někam patřit)

Tabulka č. 3: Výhody singles životního stylu a manželství (Formanová, 2010).

### 3 HODNOTY

Výraz hodnota patří k velice diskutovaným termínům v psychologii, sociologii i filozofii. Jeho zkoumáním se zabývají vědci již od dob antiky. Pojem „hodnota“ se však ve filozofickém významu začal používat až na přelomu 19. a 20. století a nahradil tak méně obecný pojem „Dobro“.

Existuje mnoho definic významu slova hodnota. V současné literatuře převažuje pojetí hodnoty jako představy žádoucího chování. Podle mnoha autorů lze za hodnotu považovat představu, standard či názor toho co je žádoucí – dobré a co nežádoucí – zlé (Geist, 1992).

Kučerová (1996) tvrdí, že pojem hodnota ve své podstatě není v dějinách filozofie jednoznačně definován. V hlubším slova smyslu považuje za hodnoty vše, co člověku přináší uspokojení. V užším smyslu se jedná o základní kulturní kategorie odpovídající především sociálním, mravním a estetickým normám a ideálům.

Z individuálního hlediska lze hodnotu definovat jako něco, co má pro jedince určitou cenu, usiluje o to a snaží se toho dosáhnout (Vágnerová, 2010).

„Psychologicky jsou hodnoty zobecněním snahových tendencí subjektu, opírající se o jeho osobní zkušenosti a ideje, což dokládá jejich jedinečnost a vazba k vlastní osobě“ (Čačka, 2000, s. 285).

Hartl a Hartlová (2010) definují hodnotu jako vlastnost, která bývá přisuzována určitému objektu, situaci, události či činnosti ve spojitosti s uspokojováním potřeb.

Pro Popoviče (cit. podle Cakiparloglu, 2004, s. 355) jsou hodnoty „společenské standardy, kterými jsou regulovány činnosti a chování lidí ve společnosti“.

Vědu, zabývající se hodnotami nazýváme axiologie (axiá – hodnota, cennost). Podle psychologického slovníku (Hartl a Hartlová 2010) se jedná o obor zabývající se definováním, systémem a hierarchizací hodnot, jejich vztahu ke struktuře společnosti a osobnosti. V sociologii ji považujeme za vědu nehodnotící, jejím úkolem není vynášet hodnotové soudy. Na problematiku poznání hodnot pro interpretaci sociální jednání upozorňoval ve svých pracích německý sociolog a ekonom Max Weber (Jandourek, 2001).

### 3.1 Hodnotová orientace

Na základě hodnot a způsobů hodnocení vzniká soustava hodnot - hodnotová orientace. Hodnoty se vytvářejí v průběhu celého života člověka pod vlivem především sociálních faktorů (hodnocení blízkých, osobních zkušeností). Ve velké míře ovlivňují hodnoty jedince také ideologie, ať už mediálně či osobně prezentované (Vágnerová, 2010).

Hodnotová orientace podle Kluckhohnové a Stroedtbecka (cit. podle Linhard et al., 1996, s. 727) představuje hodnotová orientace „komplex učených a řazených principů, které vyplývají ze vzájemného působení tří analyticky odlišných složek hodnotícího procesu - hodnocení, činnosti a postojů.“

Důležité při hierarchizaci hodnot jsou normy, motivy, potřeby a zájmy ať už jedince či společnosti. Roli v hodnotové orientaci hrají např. míra uspokojení, kterou daná oblast přináší, úsilí vyžadované hodnocenou oblastí a naléhavost. Hodnoty se tímto způsobem třídí na vyšší a nižší.

### 3.2 Klasifikace hodnot

V literatuře lze nalézt velké množství různých klasifikací vnímaných z různých úhlů pohledu (např. psychologického, či sociologického). Vzhledem k pestré paletě různých hodnotových klasifikací jsem v následující tabulce vytvořil alespoň částečný přehled existujících klasifikací hodnot dle uvedených autorů.

Tabulka č. 4: klasifikace hodnot dle vybraných autorů.

Autor	Rozdělení hodnot			
Kant Immanuel	Hodnoty příjemného	Užitečného	Mravně dobrého	Účelného a krásného
Scheler Max	Hodnoty příjemného		Hodnoty nepříjemného	
	Hodnoty biologického	Duchovní hodnoty	Hodnoty svatosti	
Zbořil Blahoslav	Hodnoty kognitiv- ní (poznání)	Eduimonisické (blaženost)	Estetické (krása a láska)	Náboženské (svatost)
Dorotíková Soňa	Hodnoty, jako všeobecně platné normy lidského chování		Hodnoty, jako to o co usilujeme	Hodnoty, jako zvláštní vlastnosti
Kohoutek Rudolf	Autotelické (egoistické)	Heterotelické (altruistické)	Hodnoty hypertelické (nadosobní)	
Kučerová Stanislava	Hodnoty přírodní (životní a sociální)		Hodnoty civili- zační	Hodnoty duchov- ní
Brezinka Wolfgang	Hodnoty, jako statky	Říše idejí (etické, mravní, morální ná- boženské a estetické hodnoty)		Osobní vlastnosti - ideály
Musil Jiří	Pozitivní - negativní hodnoty	Absolutní - relativní	Přímé – nepřímé	Subjektivní - objektivní
Frankl Viktor E.	Individuální (zážitkové, tvůrčí, postojové)		Univerzální - závislé na kultuře	

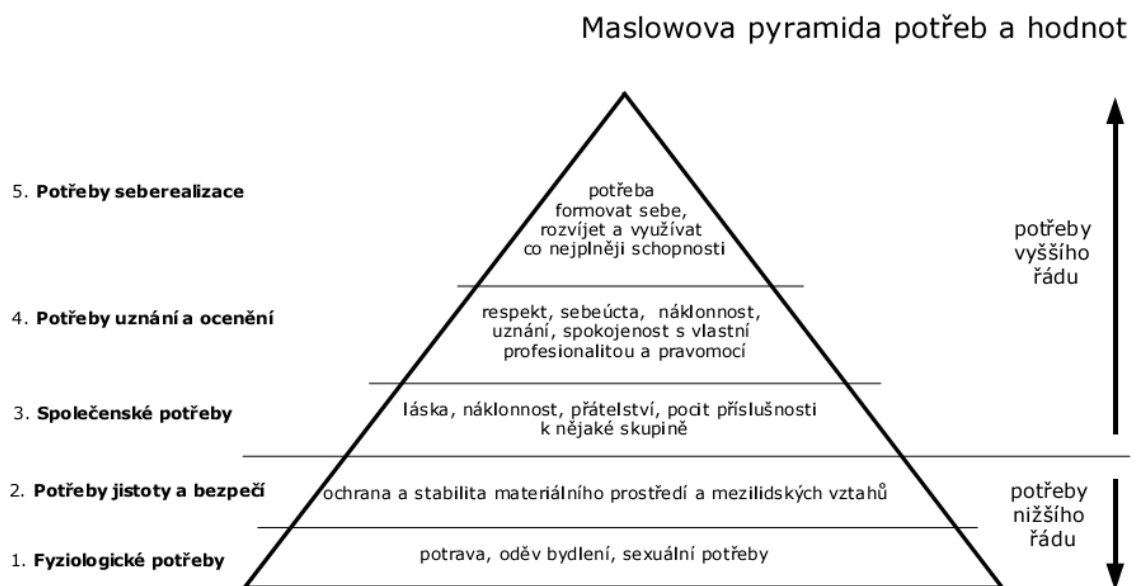


Základní lidské hodnoty, přestože se mohou sociálním či kulturním vlivem měnit, jsou poměrně stálé.

Vágnerová (2010) uvádí jako základní hodnoty:

- láska k blízkým, trvalá hodnota vycházející se základní lidské potřeby
- materiální hodnoty, jako peníze, či zisk
- moc, touha po ovládnutí podřízených, sebe prosazení, úspěch
- pravda, jako poznání podstaty a zákonitostí čehokoli.
- svoboda, která je velmi subjektivní a lze ji vnímat různě. Např. jako neomezování individuálních potřeb, můžeme jí vnímat i jako koordinovanou svobodu se zodpovědností a s ohledem na druhé
- moudrost, jako vymezení smyslu života, určitý životní nadhled
- morální hodnoty, jako pravidla, kterými bychom se měli řídit a přizpůsobovat jim své chování.

Tématem hodnot se zabýval také A. Maslow, který na základě své hierarchie potřeb (viz obrázek č. 1) vypracoval seznam B–hodnot (pozitivních hodnot). Klasifikaci potřeb seřadil od nejnižších po nejvyšší tzv. metapotřeby. Pouze pokud jsou uspokojeny potřeby nižší, lze dosáhnout i uspokojení metapotřeb.



Obrázek č. 1: Maslowova pyramida (cit. podle Vašinové, 2010, s. 23).

B-hodnoty by měl potom člověk v průběhu svého života upevňovat, aby dosáhl nejvyšší hodnoty, kterou je štěstí, což je podle Maslowa smyslem lidského života. V opozici vůči B - hodnotám stojí patogenní deprivace – antihodnoty určující metapatologii osobnosti (Cakirpaloglu, 2004).

Obrázek č. 2: Seznamy B-hodnot (Cit. dle Cakirpaloglu, 2004, s. 259).

Seznamy B-hodnot, patogenních hodnotových protikladů a příslušných metapatologických fenoménů dle A. Maslowa:

B-hodnoty	Patogenní deprivace	Specifická metapatologie
Pravda	Nečestnost	Nedůvěra / Cynizmus
Dobrota	Zlo	Úplné sobectví / Nenávisť
Krása	Ošklivost	Vulgárnost / Pochmurnost
Celistvost	Chaos / Ztráta spojitosti	Dezintegrace / Náladovost
Živost	Neživost	Pocity vlastní robotizace
Jedinečnost	Jednotvárnost	Anonymita / Úbytek self
Dokonalost	Nedokonalost	Bezmocnost / Zrazování
Dokončení	Neúplnost	Beznaděj / Perzeverace
Spravedlnost	Nespravedlnost	Nejistota / Nedůvěra v právo
Prostota	Matoucí složitost	Přehnaná komplexnost
Bohatost	Omezení / Chudoba	Deprese / Stísněnost
Nenucenost	Namáhavost	Vyčerpanost / Neobratnost
Hravost	Nedostatek smyslu pro humor	Neradost / Paranoia
Soběstačnost	Nepředvídatelnost	Závislost na jiných
Smysluplnost	Nedostatek smyslu	Ztráta životního smyslu

### 3.3 Definice výběru hodnot

V teoretické části jsme si minimálně v obecné rovině vymezili potřebné pojmy, jako východisko pro část praktickou, závěrem této bych ještě rád stručně a přehledně definoval hodnoty obsažené v rámci praktické části této práce, ke kterým se vztahují jednotlivé položky v dotazníku. Při definování těchto pojmů – hodnot jsem čerpal z Velkého psychologického slovníku (Hartl, Hartlová, 2010) a z Jandourkova (2012) slovníku sociologických pojmů.

- Altruismus: poskytování výhod jiným na úkor sebe.
- Zájmy a koníčky: zaměření na určitou činnost přinášející radost a uspokojení.
- Vzdělání: souhrn vědomostí, dovedností a postojů, které si člověk osvojuje v průběhu života.
- Kariéra: individuální profesní dráha.
- Děti: jsou pro někoho samy o sobě smyslem života a hodnotou nejvyšší, jiní si své případné potomky spojují spíše se starostmi, výdaji a nežádoucí zodpovědností.
- Bohatství / bohatost: akumulace statků převyšující běžnou potřebu. Bohatost, jako jedna z B-hodnot, kterou je nutné naplnit, aby se člověk vyhnul omezení.
- Sebepojetí: hodnotící a popisné vytváření úsudku o sobě.
- Rodina: základní společenská skupina.
- Svoboda a nezávislost: pocit člověka, že veškeré rozhodování má ve svých rukou.
- Přizpůsobivost: adaptace v oblasti chování, vnímání, myšlení a pocitů.
- Životní partner – partnerství je vztah orientován ke společnému cíli. Je dán společnou účastí na něčem, co je dáno vysokou mírou vzájemné závislosti a potřeby kooperace.
- Pravda: shoda tvrzení se skutečností. Jedna z B-hodnot, jejíž naplnění přispívá k celkovému štěstí, člověk žijící v pravdě předchází nedůvěře a cynismu.
- Přátelství: vztah orientován k osobnosti partnera.
- Seberealizace: rozvoj a využití schopností člověka. Jedna ze základních potřeb člověka

- Láska: kladný silný emocionální vztah k jiné osobě, sobě, ideji, věci
- Víra: přesvědčení, postoj, který je emočně podmíněn, o existenci a pravdivosti jevu, který nelze jasnými důkazy potvrdit.
- Spokojenost: příjemný pocit z dobrých vztahů a dobře vykonané činnosti.
- Sex: jedna ze základních lidských potřeb, sexualita je projev lidského chování směřujícího k reprodukci rodu nebo k uspokojení sexuální touhy.
- Tolerance: snášenlivost, postoj snášenlivosti v různých oblastech. (Netolerance bývá publikována, jako jeden z novodobých smrtelných hříchů)

## **II. PRAKTICKÁ ČÁST**

## 4 METODOLOGIE VÝZKUMU

Definici kvantitativně orientovaných výzkumů pro různé oblasti vědy uvádí Kerlinger (cit. podle Chráska, 2007, s. 12): „Vědecký výzkum je systematické, kontrolované, empirické a kritické zkoumání hypotetických výroků o předpokládaných vztazích mezi přirozenými jevy.“

Zpočátku výzkumu poté bývá nezbytnou nutností definice předmětu výzkumu. Jinými slovy si musíme ohraničit informace důležité pro předmět výzkumu (Kubátová, 2006).

### 4.1 Charakteristika výzkumného problému

Vzhledem k rostoucímu počtu jedinců žijících Single životním stylem chci ověřit skutečnost, zdali jsou singles opravdu více zaměřeni k hodnotě svoboda a nezávislost a naopak méně zaměřeni směrem k hodnotě životní partner a zdali vykazují menší ochotu v přizpůsobivosti směrem ke vztahu, nežli ostatní, kteří sami nežijí. Dále mě zajímá, žijí-li single daným způsobem z vlastní vůle a jaké hodnoty tito lidé ve svém životě preferují.

### 4.2 Cíle výzkumu

**A,** Zjistit zda se singles odlišují v preferenci hodnoty svoboda a nezávislost od ostatních

**B,** Zjistit zdali se singles liší v preferenci hodnoty životní partner od ostatních.

**C,** Zjistit zdali je mezi singles a ostatními rozdíl v ochotě se přizpůsobit směrem k partnerskému vztahu.

**D,** Zjistit důvod singles jedinců pro život tímto způsobem ve vztahu k pohlaví.

**E,** Zjistit preference hodnot singles, ve vztahu k pohlavní příslušnosti.

### 4.3 Obecná charakteristika výběrového souboru

Výzkumný soubor tvoří skupina 261 respondentů ve věku 25-40 let. Podmínkou výzkumu bylo vyspecifikovat respondenty, kteří spadají do kategorie single. Tuto podmínku zabezpečila vedle věkového omezení respondentů pro účast v dotazníkovém šetření 1. otázka v dotazníku (Žijete v samostatné domácnosti bez partnera, dětí, či příbuzných?). Tuto

podmínku splnilo 101 respondentů tvořící experimentální skupinu, dále jen single jedinci. Zbývajících 161 respondentů vytvořilo skupinu kontrolní, vzhledem k záporné odpovědi na 1. dotazníkovou otázku. Snahou bylo dotazníky směřovat na respondenty žijící s partnerem (kontrolní skupina), nebo žijící samy (experimentální skupina). Kontrolní skupina poslouží k ověření specifík skupiny experimentální, dále jen singles.

Tabulka č. 5: Rozdělení respondentů na výzkumné skupiny

	Absolutní četnost	Relativní četnost (%)
Experimentální skupina	101	38,7
Kontrolní skupina	160	61,3

#### 4.4 Výzkumné otázky

**VO<sub>1</sub>:** Jaký je rozdíl v preferenci hodnoty svoboda a nezávislost mezi experimentální skupinou, dále jen singles a kontrolní skupinou, dále jen ostatní?

**VO<sub>2</sub>:** Jaký je rozdíl v preferenci hodnoty životní partner mezi experimentální skupinou, dále jen singles a kontrolní skupinou, dále jen ostatní?

**VO<sub>3</sub>:** Jaký je rozdíl v zaměření na přizpůsobivost mezi experimentální skupinou, dále jen singles a kontrolní skupinou, dále jen ostatní?

Následující výzkumné otázky budou vyhodnoceny popisnou metodou, proto na tyto výzkumné otázky nebudu navazovat hypotézami.

**VO<sub>4</sub>:** Je důvod jedinců experimentální skupiny, dále jen singles, pro život tímto způsobem spíše dobrovolný ve vztahu k pohlaví?

**VO<sub>5</sub>:** Jaká je preference hodnot experimentální skupiny, dále jen singles, ve vztahu k pohlavní příslušnosti?

#### 4.5 Stanovení hypotéz

##### Věcné hypotézy

**H1:** Předpokládáme, že lidé žijící single více preferují hodnotu svoboda a nezávislost, oproti lidem, kteří sami nežijí.

**H2:** Předpokládáme, že lidé žijící single méně preferují hodnotu životní partner, oproti lidem, kteří sami nežijí.

**H3:** Předpokládáme, že lidé žijící single, jsou méně ochotni se přizpůsobit, nežli lidé, kteří sami nežijí.

## 4.6 Výzkumná metoda

Pro účely výzkumu jsem, jako výzkumnou metodu zvolil dotazník, protože tato frekventovaná metoda umožňuje získávat data od většího počtu respondentů. Vzhledem k absenci standardizovaného dotazníku řešící stanovený výzkumný problém byl sestaven dotazník vlastní konstrukce (viz. Příloha P I). V mnohých pramenech se uvádí, že je oblíbenost metody dotazníku dána jeho jednoduchou konstrukcí. Snad tomu tak je u uchopitelnějších výzkumů, bohužel vzhledem ke společenskovednímu výzkumnému problému, s tímto tvrzením nemohu souhlasit. Např. pro průzkum hodnotové orientace není konstrukce uspokojivého dotazníku nic jednoduchého.

Dotazník obsahující 33 položek je rozdělen do dvou základních částí, kdy 1. část dotazníku obsahuje uzavřené (dichotomické i polytomické) položky obecně-demografického typu. Celkem zahrnuje první část 7 položek.

2. část dotazníku je složena z 26 škálových položek Likerova typu, kde je každé položky uvedena stupnice s pěti čísly (1 – 5), na které pak vyjádří respondent míru svého souhlasu, či nesouhlasu s uvedených výroky.

Na závěr dotazníku, bylo samozřejmostí závěrečné poděkování za ochotnou spolupráci.

### 4.6.1 Administrace dotazníku

Vzhledem k charakteristice cílových skupin respondentů ve věku 25 – 40 let, se předpokládalo, že tito lidé umí standardně obsluhovat PC a mají přístup k internetu, byla tak zvolena elektronická forma dotazníku. S elektronickým dotazníkem se rychleji operovalo, snadněji a přehledněji pracovalo s daty. Dotazník byl rozesílán, jako odkaz na internetové adrese <http://www.survio.com/survey/d/live-style/>, kdy respondentům poskytoval více pohodlí při vyplňování a větší pocit anonymity, než dotazník rozesílaný mailem, jako příloha ve Wordu, či Excelu. Celý proces byl tak pro vyplňujícího i méně pracný, neboť respondent pouze klikl na odkaz a po vyplnění zadal odeslat a tím pro něj vyplňování bez nutnosti ukládání,



vkládání apod. skončilo. Tento odkaz byl aktivní od 29. března do 16. dubna, než bylo dosaženo uspokojivého čísla 261 navrácených dotazníků.

Zpočátku sběru dat byla zvolena metoda sněhové kole, kdy bylo zacíleno prostřednictvím e-mailu a sociální sítě Facebook na jedince z mého okolí, kteří žijí sami (experimentální skupina), nebo na lidi žijící v sezdaném, či nesezdaném páru (kontrolní skupina). Tito jedinci byly dále požádány, aby dotazník také rozeslali odpovídajícím lidem ze svého okolí a požádali je o totéž atd. Přibývajících dotazníky jsem průběžně sledoval a exportoval do programu Microsoft Excel. Když se ukázalo, že jedinci tvořící kontrolní skupinu přibývají nepoměrně rychleji, než singles, oslovil jsem provozovatelku portálu příjď a potkej.cz paní Janu Kaiserovou.

Příjď a Potkej (PaP) je unikátní projekt čítající více než 3600 registrovaných uživatelů. Orientuje se na mladé nezadané lidi a zprostředkovává jim mnoho pestrých volnočasových společenských aktivit (zábavných, sportovních i kulturních) při kterých se mají možnost setkávat tito jedinci podobného věku.

Také díky vstřícnosti paní Jany, která odeslala dotazníky svým uživatelům se mi navrátilo celkem 101 dotazníků experimentální skupiny z celkového počtu 261 navrácených dotazníků (viz. obecná charakteristika výběrového souboru). Všechny získané data byly vyexportovány do programu Microsoft Excel a dále zpracovávány (také v programu STATISTICA CZ, verze 10) pro účely výzkumu.

#### **4.7 Charakteristika výzkumného vzorku**

Již jsme si rozčlenili respondenty rozdělené do dvou skupin, kde experimentální skupinu (singles) tvoří 38,70 % (101) a kontrolní skupinu (ostatní) 61,30 % (160) z celkového počtu 261 zúčastněných (viz. obecná charakteristika výzkumného vzorku).

V následující tabulce uvádím věkové rozložení respondentů obou skupin rozdělených dle jejich pohlavní příslušnosti. Z tabulky je patrná převaha žen v obou skupinách, ze všech respondentů činily ženy 67,05 %, což může být důsledek větší otevřenosti a sdílnosti žen v řešené problematice. Pouze ve skupině Single 35 – 40 let převládli nepatrně muži. Nejpočetnější věkovou skupinou byly respondenti ve věku mezi 25 – 29 léty, u Single je potom rozložení skupin dle věku rovnoměrnější, než u ostatních.

Tabulka č. 6: Rozložení výzkumných skupin dle věku a pohlaví.

Věk	Single			Ostatní		
	Ženy	Muži	Celkem	Ženy	Muži	Celkem
25 – 29 let	28	9	37	55	23	78
30 – 34 let	17	10	27	21	13	34
35 – 40 let	18	19	37	36	12	48
Celkem	63	38	101	112	48	160

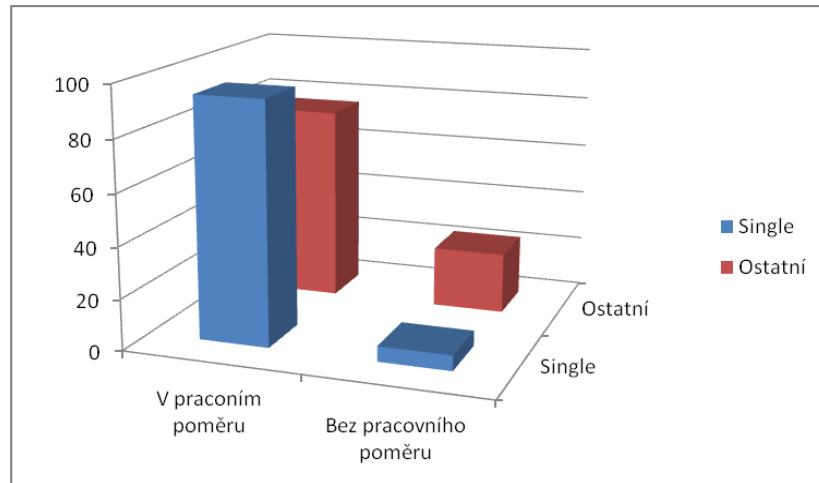
Struktura zkoumaných skupin dle dosaženého vzdělání a pohlaví je vyobrazena v tab. č. 6, ze které je patrné že jasně dominují respondenti s vysokoškolským vzděláním (63,98 % ze všech zúčastněných), druhou nejpočetnější skupinou jsou středoškolsky vzdělání s maturitou (24,52% z celkového počtu). Naopak, až na jednu výjimku, neobsahuje výzkumný vzorek téměř žádné jedince s nejvyšším dosaženým vzděláním základním.

Tabulka č. 7: Rozložení výzkumných skupin dle dosaženého vzdělání a pohlaví.

Vzdělání	Single			Ostatní		
	Ženy	Muži	Celkem	Ženy	Muži	Celkem
Základní	0	0	0	1	0	1
Střední bez maturity / vyučen(á)	0	4	4	7	2	9
Střední s maturitou	10	10	20	28	16	44
Vyšší odborné	7	2	9	5	2	7
Vysokoškolské	46	22	68	71	28	99
Celkem	63	38	101	112	48	160

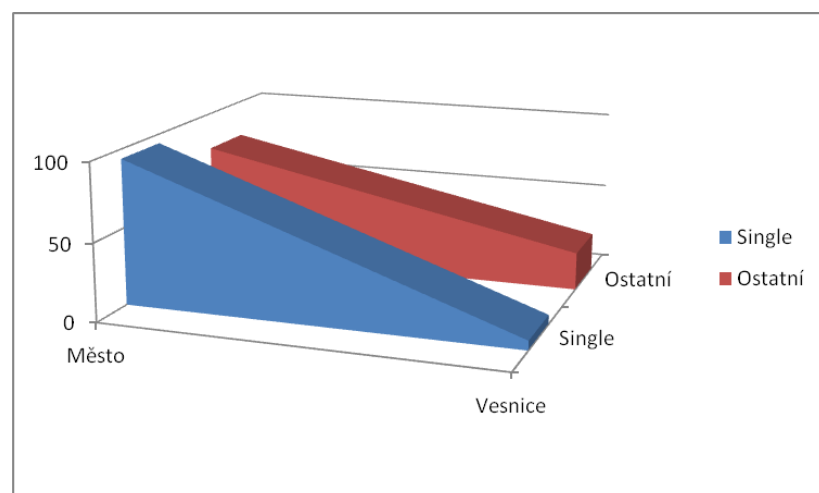
Z následujícího grafu č. 1 vyplývá, že převážná část respondentů je v pracovním poměru, více lidí bez pracovního poměru u kontrolní skupiny (ostatních), přikládám i případným mateřským dovoleným, které se na skupinu single nevztahují.

Graf č. 1: Procentuální zastoupení v obou skupinách dle pracovního poměru.



Poslední graf této kapitoly rozděluje skupiny podle místa bydliště, potvrzuje se, že trend singles zasahuje spíše města, nežli vesnice, kde má přecejenom tradiční rodina větší hodnotu.

Graf č. 2: Procentuální zastoupení v obou skupinách dle bydliště.



## 4.8 Test normality

Dle Chrásky (2007) se předpokládá u mnoha statistických procedur normální rozdělení u výsledků, s nimiž pracujeme. Tento předpoklad bychom však měli ověřit a předejít tak zkresleným závěrům.

Abychom zjistili, zda mají data získána dotazníkovým šetřením normální rozdělení, provedeme v programu STATISTICA CZ, verze 10 test normality.

Nejprve je stanovená nulová a alternativní statistická hypotéza.

$H_0$ : Data pochází z normálního rozdělení, pokud je  $p > 0,01$ .

$H_A$ : Data nepochází z normálního rozdělení, pokud je  $p < 0,01$ .

Výpočet testů:

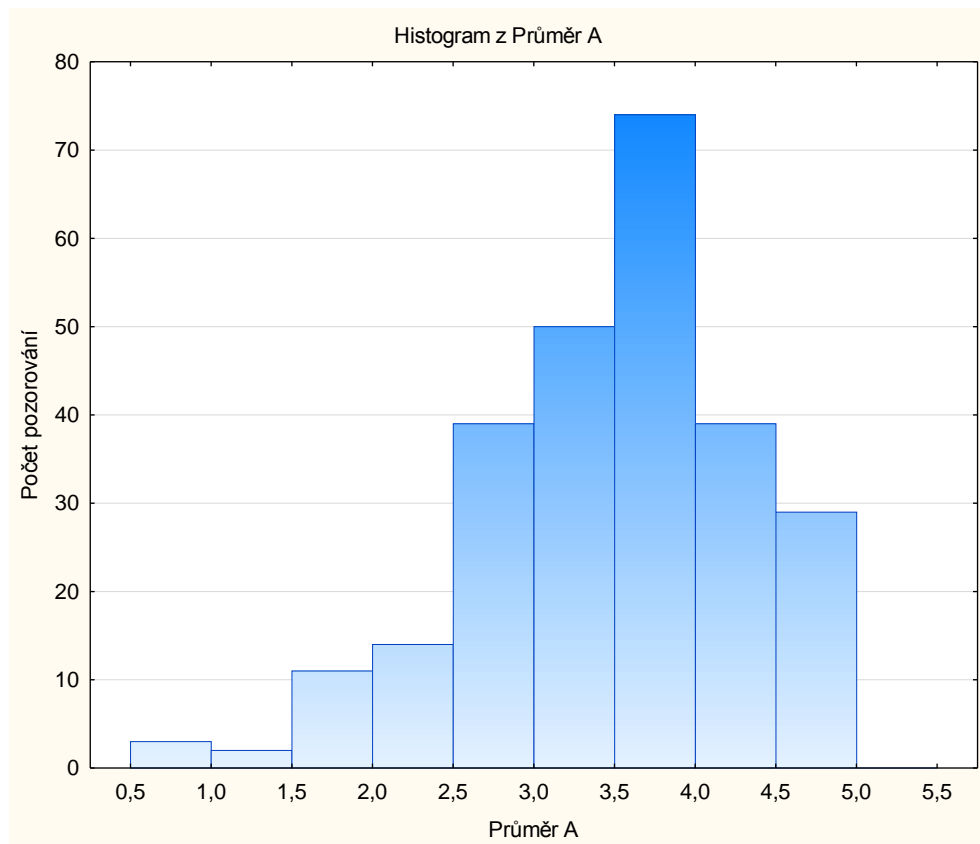
Tabulka č. 8: Test normality (Kolmogorov-Smirnovův test, Lillieforsův test a Shapiro-Wilkův W test)

Proměnná	Testy normality					
	N	max D	K-S p	Lilliefors p	W	p
Průměr A	261	0,173061	p < ,01	p < ,01	0,936256	0,000000
Průměr B	261	0,244704	p < ,01	p < ,01	0,714697	0,000000
Průměr C	261	0,126925	p < ,01	p < ,01	0,955364	0,000000
Průměr hodnot	261	0,162134	p < ,01	p < ,01	0,799888	0,000000

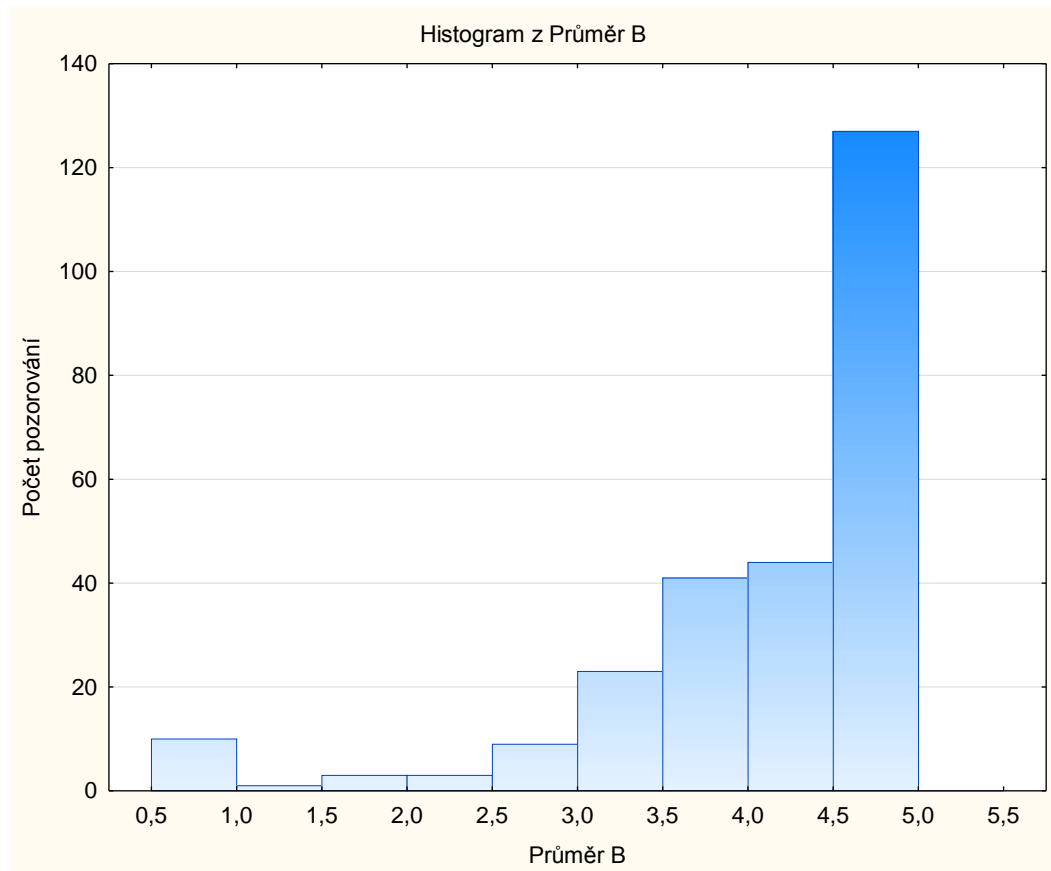
**Do testů je zahrnut celkový průměr hodnot, průměr A (svoboda a nezávislost), B (životní partner), C (přizpůsobivost).**

Přijímáme alternativní hypotézu, neboť u všech průměrů prokázaly testy, že data nepochází z normálního rozdělení - viz. následné grafické výstupy pro jednotlivé oblasti průměrů. Nelze proto využít parametrické testy a hodnoty je nutné překódovat.

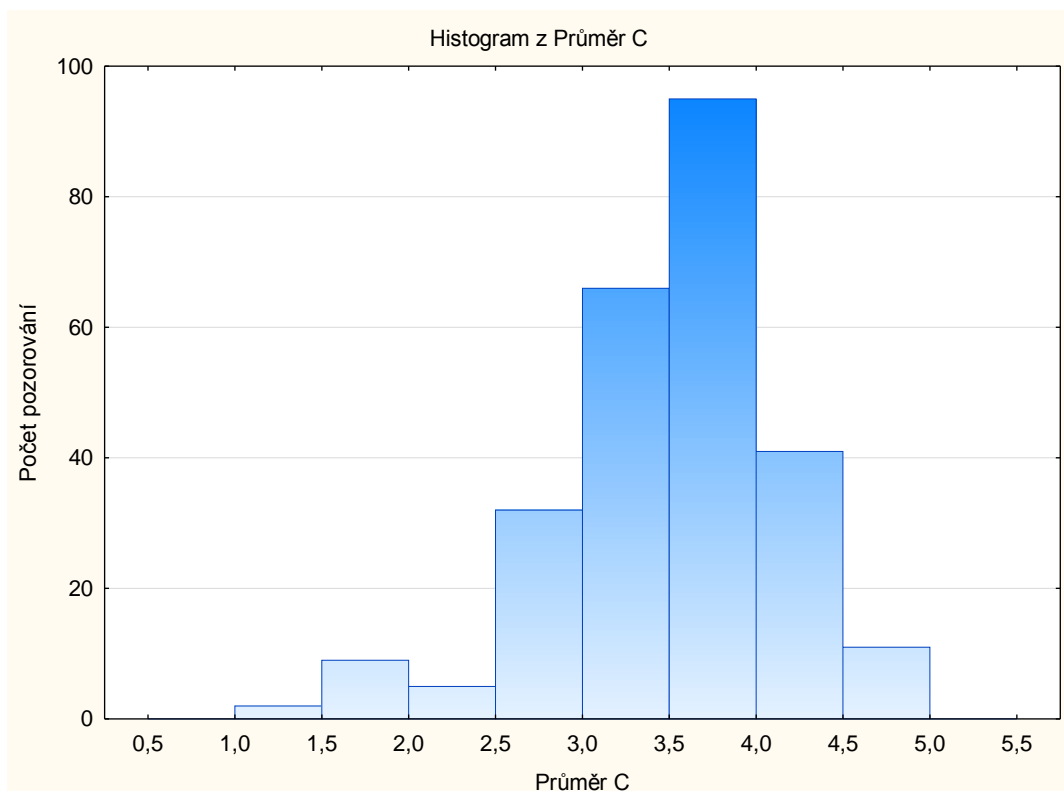
Graf č. 3: Histogram z průměru A (svoboda a nezávislost).



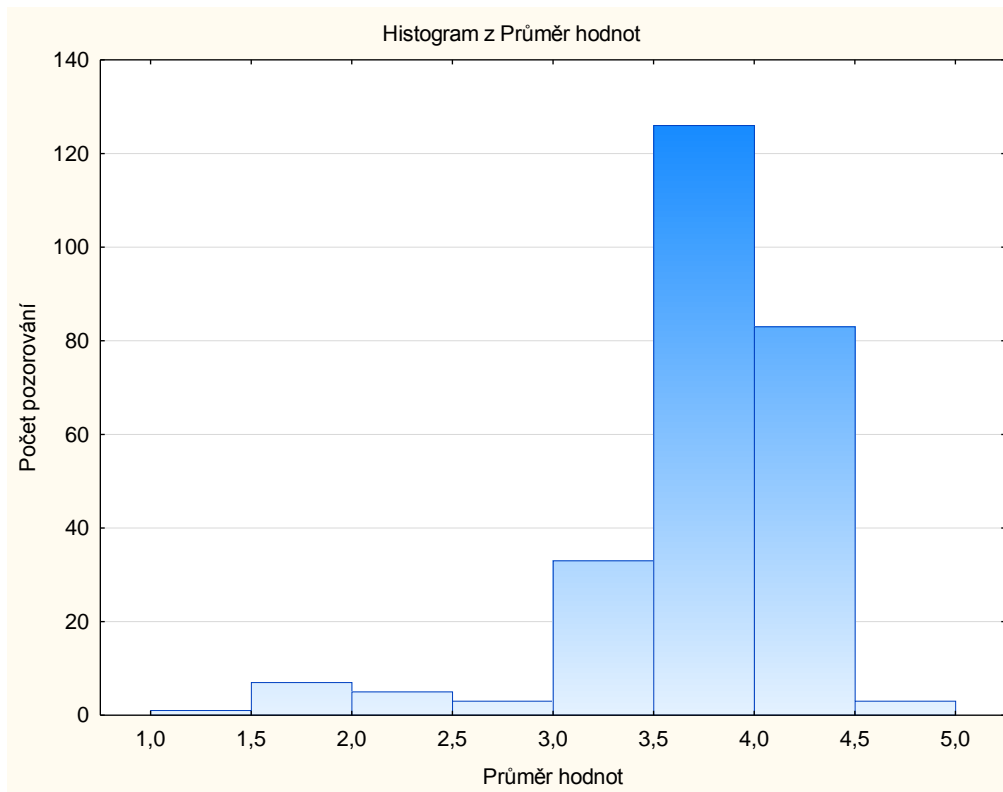
Graf č. 4: Histogram z průměru B (životní partner).



Graf č. 5: Histogram z průměru C (přizpůsobivost).



Graf č. 6: Histogram z průměrných hodnot.



Metrické hodnoty byly překódovány na ordinální takto:

**Skupina 1 (nesouhlasí):** průměr v rozsahu 1,00 – 3,49.

**Skupina 2 (souhlasí):** průměr v rozsahu 3,50 – 5,00.

## 4.9 Test nezávislosti

Následně byl pro testování hypotéz H1, H2 a H3 použit v programu STATISTICA 10 CZ test nezávislosti chí-kvadrát pro kontingenční tabulku.

### 4.9.1 Testování hypotézy H1

Pro ověření **hypotézy H1**, kdy předpokládáme, že lidé žijící single více preferují hodnotu svoboda a nezávislost, oproti lidem, kteří sami nežijí, byly stanoveny tyto statistické hypotézy:

**H1<sub>A</sub>:** Existuje statistický významný rozdíl v preferenci hodnoty svoboda a nezávislost mezi experimentální skupinou a kontrolní skupinou.

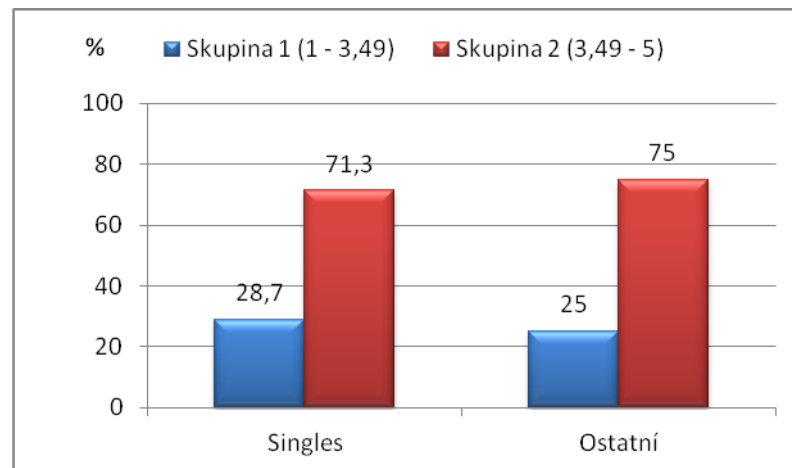
**H1<sub>0</sub>:** Neexistuje statistický významný rozdíl v preferenci hodnoty svoboda a nezávislost mezi experimentální skupinou a kontrolní skupinou. (Otázky v dotazníku č. 9, 18)

Výpočet testu:

Tabulka č. 9: Kontingenční tabulka pozorované četnosti (H1).

Kontingenční tabulka			
Průměr A - 2 skupiny	SINGLES=1, OSTATNÍ=2 1	SINGLES=1, OSTATNÍ=2 2	Řádk. součty
1	29	40	69
2	72	120	192
Vš. skup.	101	160	261

Graf č. 7: Grafické znázornění kont. tabulky, nesouhlasné a souhlasné skupiny (H1).



Výpočet testu na hladině významnosti 0,05 (5%):

Tabulka č. 10: Chí-kvadrát a očekávané četnosti (H1).

Souhrnná tab.: Očekávané četnosti			
Pearsonův chí-kv. : ,438886, sv=1, p=,507661			
Průměr A - 2 skupiny	SINGLES=1, OSTATNÍ=2 1	SINGLES=1, OSTATNÍ=2 2	Řádk. součty
1	26,7011	42,2989	69,0000
2	74,2989	117,7011	192,0000
Vš. skup.	101,0000	160,0000	261,0000

Na základě výše uvedených výstupů přijímáme  $H_{10}$ , protože kritická hodnota  $p$  je větší než 0,05, tj. že neexistuje statisticky významný rozdíl mezi výzkumnými skupinami v preferenci dané hodnoty.



#### 4.9.2 Analýza postupu výpočtu chí-kvadrátu

Dle Chrásky (2007) bychom stanovené statistické hypotézy ( $H_{1A}$ ,  $H_{10}$ ) ověřili na základě kontingenční tabulky a spočtených očekávaných četnosti, které stanovíme vynásobením odpovídající sumy pozorovaných četností a následným vydělení tohoto součinu četností celkovou četností, dále určíme testové kritérium, které spočteme jako součet všech hodnot polí kontingenční tabulky dle vzorce:

$$\chi^2 = \frac{(P-O)^2}{O}, \text{ kde } P \text{ je pozorovaná četnost a } O \text{ - očekávaná četnost.}$$

$$\chi^2 = 0,198 + 0,071 + 0,125 + 0,045 = 0,439$$

Hodnota testového kritéria vyšla **0,439**, pro posouzení této vypočítané hodnoty musíme určit počet stupňů volnosti tabulky podle vztahu:

$$f = (r - 1) \cdot (s - 1), \text{ kde } r \text{ je počet řádků a } s \text{ - počet sloupců.}$$

$$f = 1$$

Poté dle Chrásky (2007) ve statistických tabulkách podle hladiny významnosti a stupňů volnosti nalezneme kritickou hodnotu testového kritéria:

$$\chi_{0,05}^2(1) = 3,841$$

Zjistili jsme, že vypočítaná hodnota testového kritéria  $\chi^2 = 0,439$  je menší, než kritická hodnota a proto stejně, jako dle výstupů z programu STATISTICA CZ, verze 10, přijímáme nulovou hypotézu  $H_{10}$ , tj. že neexistuje statistický významný rozdíl mezi výzkumnými skupinami v preferenci dané hodnoty

#### 4.9.3 Testování hypotézy H2

Pro ověření **hypotézy H2**, kdy předpokládáme, že lidé žijící single méně preferují hodnotu životní partner, oproti lidem, kteří sami nežijí, byly stanoveny tyto statistické hypotézy:

**H2<sub>A</sub>**: Existuje statistický významný rozdíl v preferenci hodnoty životní partner mezi experimentální skupinou a kontrolní skupinou.

**H2<sub>0</sub>**: Neexistuje statistický významný rozdíl v preferenci hodnoty životní partner mezi experimentální skupinou a kontrolní skupinou.

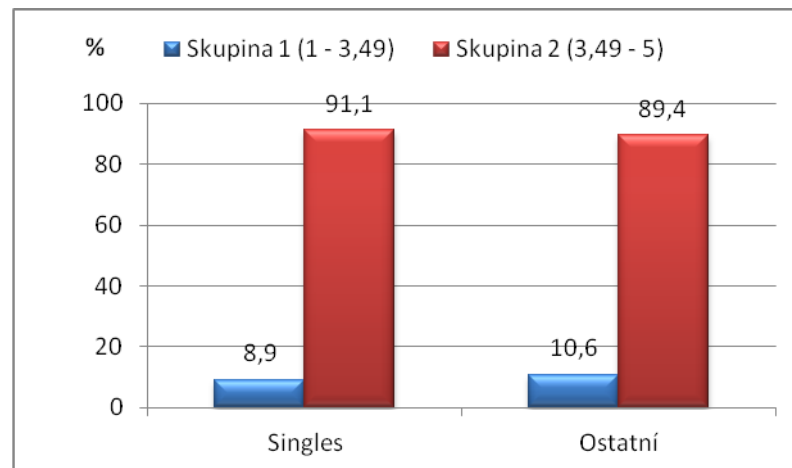
(Otázky v dotazníku č. 10, 17)

Výpočet testu:

Tabulka č. 11: Kontingenční tabulka pozorované četnosti (H2).

Kontingenční tabulka			
Průměr B - 2 skupiny	SINGLES=1, OSTATNÍ=2 1	SINGLES=1, OSTATNÍ=2 2	Řádk. součty
1	9	17	26
2	92	143	235
Vš.skup.	101	160	261

Graf č. 8: Grafické znázornění kont. tabulky, nesouhlasné a souhlasné skupiny (H2).



Výpočet testu na hladině významnosti 0,05 (5%):

Tabulka č. 12: Chí-kvadrát a očekávané četnosti (H2).

Souhrnná tab.: Očekávané četnosti			
Pearsonův chí-kv. : ,202823, sv=1, p=,652452			
Průměr B - 2 skupiny	SINGLES=1, OSTATNÍ=2 1	SINGLES=1, OSTATNÍ=2 2	Řádk. součty
1	10,0613	15,9387	26,0000
2	90,9387	144,0613	235,0000
Vš.skup.	101,0000	160,0000	261,0000

Na základě výše uvedených výstupů přijímáme  $H_{10}$ , protože hodnota kritická hodnota  $p$  je větší než 0,05, tj. že neexistuje statistický významný rozdíl mezi výzkumnými skupinami v preferenci dané hodnoty

#### 4.9.4 Testování hypotézy H3

Pro ověření **hypotézy H3**, kdy předpokládáme, že lidé žijící single, jsou méně ochotni se přizpůsobit, nežli lidé, kteří sami nežijí, byly stanoveny tyto statistické hypotézy:

**H3<sub>A</sub>**: Existuje statistický významný rozdíl v přizpůsobivosti mezi experimentální skupinou a kontrolní skupinou.

**H3<sub>0</sub>**: Neexistuje statistický významný rozdíl v přizpůsobivosti mezi experimentální skupinou a kontrolní skupinou.

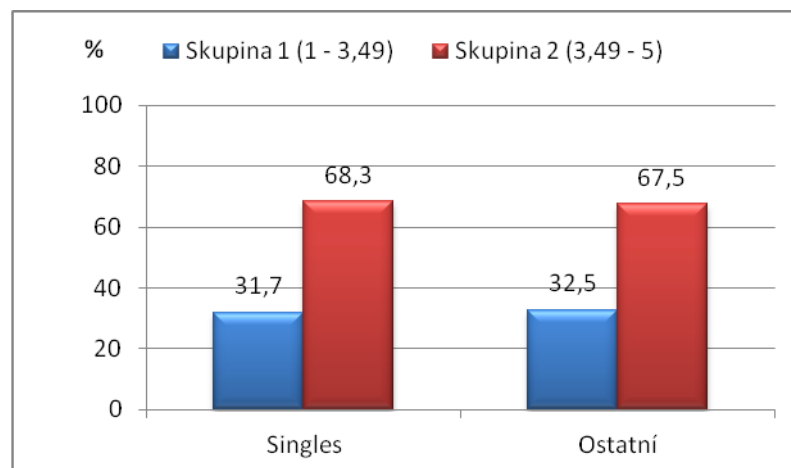
(Otázky v dotazníku č. 11, 12, 13, 14, 15, 16)

Výpočet testu:

Tabulka č. 13: Kontingenční tabulka pozorované četnosti (H3).

Kontingenční tabulka			
Průměr C - 2 skupiny	SINGLES=1, OSTATNÍ=2 1	SINGLES=1, OSTATNÍ=2 2	Řádk. součty
1	32	52	84
2	69	108	177
Vš.skup.	101	160	261

Graf č. 9: Grafické znázornění kont. tabulky, nesouhlasné a souhlasné skupiny (H3).



Výpočet testu na hladině významnosti 0,05 (%):

Tabulka č. 14: Chí-kvadrát a očekávané četnosti (H3).

Souhrnná tab.: Očekávané četnosti Pearsonův chí-kv. : ,018928, sv=1, p=,890574			
Průměr C - 2 skupiny	SINGLES=1, OSTATNÍ=2 1	SINGLES=1, OSTATNÍ=2 2	Řádk. součty
1	32,5057	51,4943	84,0000
2	68,4943	108,5057	177,0000
Vš.skup.	101,0000	160,0000	261,0000

Na základě výše uvedených výstupů přijímáme  $H_{10}$ , protože hodnota kritická hodnota  $p$  je větší než 0,05, tj. že neexistuje statistický významný rozdíl mezi výzkumnými skupinami v preferenci dané hodnoty.

#### 4.10 Popisné vyhodnocení výzkumných otázek

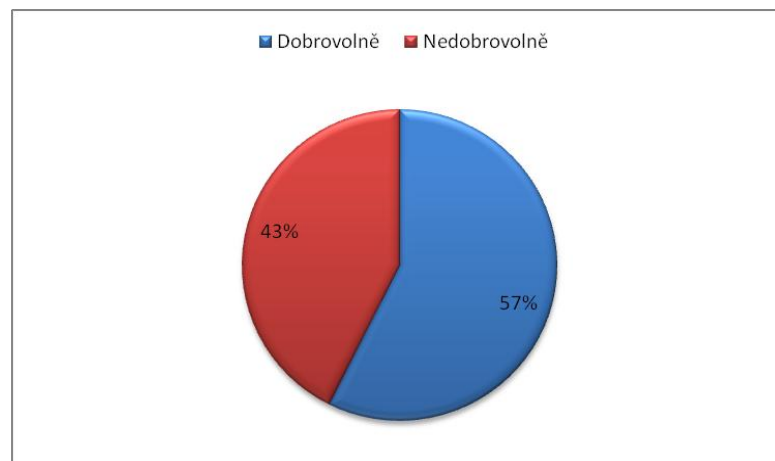
**VO<sub>4</sub>:** Je důvod jedinců experimentální skupiny, dále jen singles, pro život tímto způsobem spíše dobrovolný ve vztahu k pohlaví?

(Otázky v 1. části dotazníku č. 2, 4)

Cílem této výzkumné otázky je dozvědět se jestli se singles rozhodli pro tento životní styl spíše dobrovolně a zdali existuje závislost mezi tímto důvodem a pohlavím respondentů

Z následujícího grafu je patrné, že mají ve skupině singles o 14 % převahu respondenti, kteří zvolili single životní styl dobrovolně.

Graf č. 10: Dobrovolný, nedobrovolný důvod pro single životní štyl.



Na základě následné tabulky č. 13 jsem pomocí testu nezávislosti (chí-kvadrát) neprokázal závislost mezi důvodem k single životnímu stylu a pohlavní příslušností, neboť vypočítané testové kritérium (2,473) je menší, než kritická hodnota testového kritéria (3,48).

Tabulka č. 15: Důvod k single životnímu stylu dle pohlavní příslušnosti

Důvod k životnímu stylu	Pohlaví		
	Ženy	Muži	Celkem
Dobrovolně	39 (38,6), 36,2	19 (18,8), 21,8	58
Nedobrovolně	24 (23,8), 26,8	19 (18,8), 16,2	43
Celkem	63	38	101

Dobrovolné, či nedobrovolné rozhodnutí pro single životní styl tedy není ovlivněno pohlavní příslušností.

**VO<sub>5</sub>:** Jaká je preference hodnot experimentální skupiny, dále jen singles, ve vztahu k pohlaví?

Na základě dotazníkového šetření byly spočteny aritmetické průměry vyjadřující u singles respondentů míru preference uvedených hodnot. V programu Microsoft Excel pak vytvořen příslušný, níže uvedený graf.

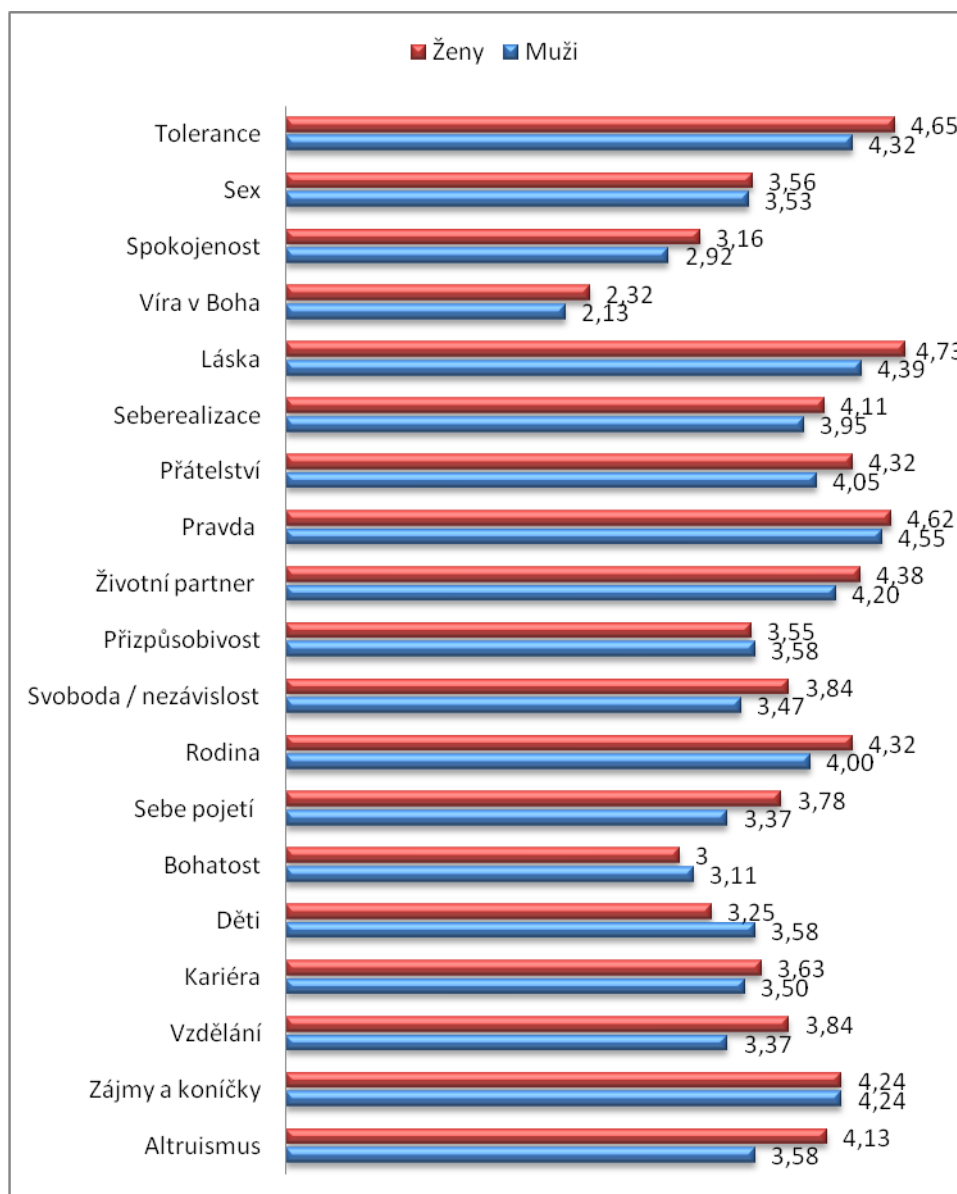
Preference jednotlivých hodnot v grafu je členěná dle pohlavní příslušnosti singles a je z něj patrné, že největší rozdíl mezi pohlavími je v hodnotě altruismus, což může být dáno tím, že mají ženy, ať už žijí single, či nikoli, na rozdíl od mužů v rámci své osobnosti zakotveny mateřské pudy a mateřství, jako láskyplný projev směrem k dítěti je pravým opakem egoismu. Druhý největší rozdíl spočívá ve vnímání hodnoty vzdělání, na které si dle výsledku šetření potrpí více ženy, nežli muži. Jako třetí největší rozdíl graf vyobrazuje v rámci hodnoty sebe pojetí, jinými slovy také sebe přijetí, opět ženy vykazují větší míru v preferenci této hodnoty, nežli muži. Stejně tak si ženy cení svobody a nezávislosti, která v grafu figuruje, jako hodnota se čtvrtým největším rozdílem v preferenci mezi single ženami a muži.

Naopak úplná shoda panuje mezi zájmy a koníčky, které preferují obě pohlaví stejně. Velmi podobně vnímají obě pohlaví také přizpůsobivost směrem ke vztahu a preferenci sexu.

Nejnižší preferenci vykazují obě pohlaví směrem k hodnotě víra (v Boha), což může příznivě ovlivňovat volbu single životního stylu, neboť např. věřící římsko katolík je zpravidla více nakloněn tradicím a tradičnímu rodinnému uspořádání. Tato preference singles také koresponduje se skutečností, že Češi nejsou příliš věřící národ. Druhá nejméně preferovaná hodnota u obou pohlaví je pak bohatost.

Popisný výzkum nám ukázal, že většina Singles z experimentální skupiny setrvává v této formě žití dobrovolně a ali čestnými, když nejvíce preferují pravdu.

Graf č. 11: Preference hodnot podle pohlaví.



(Otázky v 1. části dotazníku č. 4.)

Přiřazení otázek v 2. části dotazníku k jednotlivým hodnotám:

Altruismus č. 1, zájmy a koníčky č. 2, vzdělání č. 3, kariéra č. 4, děti č. 5, bohatost č. 6, sebe pojetí č. 7, rodina č. 8, svoboda a nezávislost č. 9, 18, přizpůsobivost č. 11, 12, 13, 14, 15, 16, životní partner č. 10, 17, pravda č. 19, přátelství č. 20, seberealizace č. 21, láska č. 22, víra č. 23, spokojenost č. 24, sex 25, tolerance 26.

## 5 VYHODNOCENÍ VÝZKUMU

V hlavní části výzkumu se v rámci zkoumané hypotézy H1 překvapivě nepotvrdilo, že lidé žijící single více preferují hodnotu svoboda a nezávislost proti ostatním, jelikož v preferenci neexistuje statisticky významný rozdíl. Stejně tak se nepotvrdil předpoklad u hypotézy H2, že singles méně preferují hodnotu životní partner, oproti ostatním, kde předpokládáme, že žijí v partnerském soužití, neboť bylo snahou dotazníkového šetření na tyto spárované jedince zacílit, jako na kontrolní skupinu, díky které vyniknou specifika singles. Ani u třetí hypotézy jsme nenalezli statisticky významný rozdíl mezi skupinou singles a ostatními, když jsme u hypotézy H3 předpokládali, že jsou singles méně ochotni se přizpůsobit, nežli lidé, kteří sami nežijí.

Popisný výzkum nám prezentoval, že většina singles z experimentální skupiny setrvává ve stávající formě žití dobrovolně, což vystihuje trend pravého „singlovství“, kdy chce jedinec dobrovolně rozvíjet jiné než rodinné strategie a nejvíce si cení svobody a nezávislosti, kterou dle popisné části výzkumu singles vnímají, jako čtvrtou nejsilnější hodnotu. Dále jsme si také ověřili, že dobrovolné, či nedobrovolné rozhodnutí pro single životní styl tedy není ovlivněno pohlavní příslušností.



## ZÁVĚR

V diplomové práci jsem se snažil pojmut veslice aktuální téma – fenomén singles a jejich životní styl prostřednictvím preference hodnot. Vedle poukázání na aktuálnost tohoto fenoménu byly vymezeny v praktické části související pojmy s touto problematikou. Hlavní snahou bylo ale se dostat v rámci praktické části k jádru problematiky a zjistit, zdali jsou singles opravdu takoví, jak je vymezují nejrůznější definice (dle těchto definic bylo také zacíleno na lidi ve věku 25 – 40 let). Proti všem předpokladům zakotvených v hypotézách se ale prokázalo, že hodnotová orientace u této skupiny nijak nevybočuje a neodlišuje se od ostatních, přesto že byl výzkum zacílen na hodnoty, kde se jasně předpokládalo, že se specifika skupiny prokážou. Tento výsledek výzkumu bude jistě uspokojujivý pro řady singles jedinců, neboť dle různých zdrojů i osobních rozhovorů mohu potvrdit, že ne všichni vzeštnou diskuzi na téma singles a stále nové snahy o vymezení a zkoumání této problematiky vřele přijímají a připadají si zaškatulkování společností bez jejich vůle. Samozřejmě nemluvím za celou skupinu, jen poukazuji na reakci mého okolí podložené informacemi z různých zdrojů.

Na druhou stranu musím z vlastní zkušenosti podotknout, že řada mých přátel žijících mnoho let single, má méně, či více zidealizované představy o společném soužití s případným partnerem. Jejich subjektivní hodnocení se vztahuje spíše na pozitiva potenciálního vztahu, nezachycuje však celou realitu, kdy musí brát v potaz také své stávající potřeby a léta upevňované zvyklosti. Vypozoroval jsem v jejich hodnocení určitou absenci uvědomění, že takováto změna letitého životního stylu bude vyžadovat i určité změny dosavadních návyků a kompromisy v soužití. Proto se domnívám, že i tato skutečnost, mohla ovlivnit výsledky dotazníkového šetření.

V souvislosti s výzkumnou metodou dotazníku tuto skutečnost potvrzuje i profesor Chráska.

Dle Chrásky (2007) je metodě dotazníku často právem vytýkána neschopnost zjištění, jací respondenti opravdu jsou. Že může dotazník zjistit pouze, jakými se respondenti sami shledávají, popřípadě jak by chtěli být viděni.

Za zmínku pak stojí i popisný výzkum, který zjišťuje, že singles není žádný abstraktní pojem, ani lidé, kteří se do samoty dostanou nepřízní osudu, ale častěji jedinci, kteří tímto

způsobem žijí ve shodě se svou vůlí. Popisný výzkum potom dále předkládá doplňující přehled o hodnotové orientaci singles.

Závěrem uvádím moje subjektivní zhodnocení (a zároveň přání) této práce: „přínos této práce chápu v rámci originálně realizovaného výzkumu na aktuální téma, nikoli v mnohdy postradatelném rozsahu.“

**SEZNAM POUŽITÉ LITERATURY**

- ASPER, Kathrin. *Opuštěnost a sebeodcizení*. Praha: Portál, 2009. ISBN 978-80-7367-453-3.
- BADINTEROVÁ, Elisabeth. *XY. O mužské identitě*. Praha: Paseka, 2005. ISBN 80-7185-727-0.
- BREZINKA, Wolfgang. *Filozofické základy výchovy*. Praha: Zvon, 1996. ISBN 80-7113-169-5.
- CAKIRPALOGLU, Panajotis. *Psychologie hodnot*. Praha: Votobia, 2004. ISBN 80-7220-195-6.
- COLLINSOVÁ, Bryn C. *Emocionální nezpůsobilost*. Praha: Triton, 2003. ISBN 80-7254-324-5.
- CORNEAU, Guy. *Anatomie lásky: vztahy otec-dcera, matka-syn a jejich vliv na budoucí partnerské vztahy*. Praha: Portál, 2010. ISBN 978-80-7367-701-5.
- DOROTÍKOVÁ, Soňa. *Filosofie hodnot: problémy lidské existence, poznání a hodnocení*. Praha: Univerzita Karlova, Pedagogická fakulta, 1998. 162 s ISBN 80-86039-79-X.
- FARKOVÁ, Marie. *Dospělost a její variabilita*. Praha: Grada Publishing, 2009. ISBN 978-80-247-2480-5.
- FORMANOVÁ, Lucie. *Fenomén singles v České Republice*. Olomouc, 2010. Diplomová práce. Univerzita Palackého v Olomouci, Přírodovědecká fakulta, Katedra geografie. Vedoucí diplomové práce Marián Halás.
- GAVORA, Peter. *Úvod do pedagogického výzkumu*. Brno: Paido, 2010. ISBN 978-80-7315-185-0.
- GEIST, Bohumil. *Psychologický slovník*. 2. vyd. Praha: Vodnář, 1992. ISBN 80-86226-07-7.
- HARTL, Pavel a Helena HARTLOVÁ. *Velký psychologický slovník*. Praha: Portál, 2010. ISBN 978-80-7367-686-5.
- HARTL, Pavel a Helena HARTLOVÁ. *Psychologický slovník*. Praha: Portál, 2009. ISBN 978-80-7367-569-1.

- HILL, Grahame. *Moderní psychologie: hlavní oblasti současného studia lidské psychiky*. Přeložila Helena HARTLOVÁ. Praha: Portál, 2004. ISBN 80-7178-641-1.
- JANDOUREK, Jan. *Slovník sociologických pojmů: 610 hesel*. Praha: Grada, 2012. ISBN 978-80-247-3679-2.
- JANDOUREK, Jan. *Průvodce sociologií*. Praha: Grada Publishing, 2008. ISBN 978-80-247-2397-6.
- JANDOUREK, Jan. *Sociologický slovník*. Vyd. 2. Praha: Portál, 2007. ISBN 978-80-7367-269-0.
- KOHOUTEK, Rudolf. *Základy psychologie osobnosti*. Brno: CERM, 2000. ISBN 80-7204-156-8.
- KUBÁTOVÁ, Helena. *Metodologie sociologie*. Olomouc: Univerzita Palackého v Olomouci, 2006. ISBN 80-244-1549-6.
- KUČEROVÁ, Stanislava. *Člověk, hodnoty, výchova: Kapitoly z filosofie výchovy*. Prešov: ManaCon, 1996. ISBN 80-85668-34-3.
- LINHART, Jiří a kol. *Velký sociologický slovník*. Praha: Karolinum, 1996. 2 sv. ISBN 80-7184-311-3.
- MUNKOVÁ, Gabriela. *Sociální deviace*. Praha: Univerzita Karlova v Praze - Nakladatelství Karolinum, 2004. ISBN 80-246-0279-2.
- PÁVKOVÁ, Jiřina a kol. *Pedagogika volného času*. 3. aktualizované vydání. Praha: Portál 2008, ISBN 978-80-7367-423-6.
- PRŮCHA, Jan. *Interkulturní psychologie*. Praha: Portál, 2007. ISBN 80-7367-280-4.
- RADIMSKÁ, Radka a Marcel TOMÁŠEK. *Singles nový životní styl a jeho genderová specifika*. Gender, rovné příležitosti. Praha: SoÚ AV ČR, 2003, roč. 1-2, ISSN 1213-0028.
- RUPPERT, Franz. *Traumata a rodinné konstelace*. Praha: Portál, 2008. ISBN 978-80-7367-367-3.
- STEIN, Peter J. *Single Life: Unmarried Adults in Social Context*. New York: St. Martin's Press, 1981.
- VÁGNEROVÁ, Marie. *Psychologie osobnosti*. Praha: Karolinum, 2010. ISBN 978-80-246-1832-6.

VÁGNEROVÁ, Marie. *Vývojová psychologie II*. Praha: Karolinum, 2007. ISBN 978-80-246-1318-5.

VAŠINOVÁ, Iveta. *Motivační zdroje podpory duševního zdraví u osob středního věku*. České Budějovice, 2010. Bakalářská práce. Jihočeská univerzita v Českých Budějovicích, Pedagogická fakulta, Katedra výchovy ke zdraví. Vedoucí bakalářské práce Krejčí Milada.

### Internetové zdroje

Oddělení informačních služeb a podpory uživatelů ČSU. *Rychle roste počet domácnosti jednotlivců* [online]. Praha: Český statistický úřad, 2013, [cit. 18. 2. 2013]. Dostupné z <http://czso.cz/csu/csu.nsf/ainformace/78E200316A95>

TOMÁŠEK, Marcel. *Singles a jejich vztahy, kvalitativní pohled na nesezdané a nekohabituující jednotlivce v České republice* [online]. Praha: SoÚ AV ČR, 2006, [cit. 19. 3. 2013]. Dostupné z

[http://sreview.soc.cas.cz/uploads/1410f645b65a6fdda3b4a2beaf43bb8964b9bc80\\_584\\_107tomasek22.pdf](http://sreview.soc.cas.cz/uploads/1410f645b65a6fdda3b4a2beaf43bb8964b9bc80_584_107tomasek22.pdf)

TOMÁŠEK, Marcel. *Singles. Listy: Dvoutměsíčník pro kulturu a dialog* [online]. 2005, č. 4 [cit. 22. 3. 2013]. Dostupné z <http://www.listy.cz/archiv.php?cislo=054&clanek=040504>

## SEZNAM OBRÁZKŮ

Obrázek č. 1: Maslowova pyramida (cit. podle Vašinové, 2010, s. 23).

Obrázek č. 2: Seznamy B-hodnot (Cit. dle Cakirpaloglu, 2004, s. 259).

**SEZNAM TABULEK**

Tabulka č. 1: Vývoj počtu hospodařících domácností (czso, © 2013).

Tabulka č. 2: Fáze mladé a střední dospělosti dle Eriksona (In Cakirpaloglu, 2004).

Tabulka č. 3: Výhody singles životního stylu a manželství (Formanová, 2010).

Tabulka č. 4: klasifikace hodnot dle vybraných autorů.

Tabulka č. 5: Rozdělení respondentů na výzkumné skupiny

Tabulka č. 6: Rozložení výzkumných skupin dle věku a pohlaví.

Tabulka č. 7: Rozložení výzkumných skupin dle dosaženého vzdělání a pohlaví.

Tabulka č. 8: Test normality (Kolmogorov-Smirnovův test, Lillieforsův test a Sharpio-Wilkův W test)

Tabulka č. 9: Kontingenční tabulka pozorované četnosti (H1).

Tabulka č. 10: Chí-kvadrát a očekávané četnosti (H1).

Tabulka č. 11: Kontingenční tabulka pozorované četnosti (H2).

Tabulka č. 12: Chí-kvadrát a očekávané četnosti (H2).

Tabulka č. 13: Kontingenční tabulka pozorované četnosti (H3).

Tabulka č. 14: Chí-kvadrát a očekávané četnosti (H3).

Tabulka č. 15: Důvod k single životnímu stylu dle pohlavní příslušnosti

## SEZNAM GRAFŮ

Graf č. 1: Procentuální zastoupení v obou skupinách dle pracovního poměru.

Graf č. 2: Procentuální zastoupení v obou skupinách dle bydliště.

Graf č. 3: Histogram z průměru A (svoboda a nezávislost).

Graf č. 4: Histogram z průměru B (životní partner).

Graf č. 5: Histogram z průměru C (přizpůsobivost).

Graf č. 6: Histogram z průměrných hodnot.

Graf č. 7: Grafické znázornění kont. tabulky, nesouhlasné a souhlasné skupiny (H1).

Graf č. 8: Grafické znázornění kont. tabulky, nesouhlasné a souhlasné skupiny (H2).

Graf č. 9: Grafické znázornění kont. tabulky, nesouhlasné a souhlasné skupiny (H3).

Graf č. 10: Dobrovolný, nedobrovolný důvod pro single životní styl.

Graf č. 11: Preference hodnot podle pohlaví.



## SEZNAM PŘÍLOH

Příloha P I: Dotazník

# PŘÍLOHA P I: DOTAZNÍK

## Dotazník

Obracím se na Vás s prosbou o spolupráci s časově nenáročným vyplněním dotazníku. Dotazník je zcela anonymní a data budou zpracována hromadně. Není proto možné zjistit, kdo dotazník vyplňoval, ten poslouží pouze účelům diplomové práce zabývající se Single životním stylem současné generace. Je však určen i jedincům, kteří sami nežijí. O spolupráci tak prosím všechny respondenty ve věku 25 – 40 let.

Vzhledem k anonymitě výzkumného šetření Vás chci požádat o otevřenost a upřímnost při vyplňování celého dotazníku.

V případě dotazů se obraťte na Vašeho tazatele, nebo přímo na autora dotazníku, e-mail: [VojtechDrda@seznam.cz](mailto:VojtechDrda@seznam.cz).

Děkuji za spolupráci!

Bc. Vojtěch Drda

---

**Část č. 1,** prosím, označte odpovídající:

1. Žijete v samostatné domácnosti bez partnera, dětí, či příbuzných?

Ano  Ne (přeskočte následující 2 otázky)

2. Žijete tímto způsobem dobrovolně?

Ano, ze své vlastní vůle.  Ne, jsem donucen(á) okolnostmi.

3. Váš věk je?

25 - 29 let  30 - 34 let  35 - 40 let

4. Pohlaví:  Muž  Žena

5. Bydliště:  Město  Vesnice

6. Jste v pracovním poměru?  Ano  Ne

7. Jaké je Vaše vzdělání?

základní  střední bez maturity / vyučen(á)  střední s maturitou  vyšší odborné  vysokoleškolské

---

**Část č. 2,** přečtěte si prosím uvedené výroky a označte ke každému výroku jedno odpovídající číslo na uvedené škále: **1 - naprosto nesouhlasí, 2 - spíše nesouhlasí, 3 - nemám vyhraněný názor, 4 - spíše souhlasí, 5 - naprosto souhlasí.**

1.	Chci pomáhat ostatním lidem.	1 – 2 – 3 – 4 – 5
----	------------------------------	-------------------

2.	Mé zájmy a koníčky jsou pro můj život důležité.	1 – 2 – 3 – 4 – 5
3.	Zakládám si na vzdělání.	1 – 2 – 3 – 4 – 5
4.	Úspěch v zaměstnání (kariéra) je pro mě důležitý.	1 – 2 – 3 – 4 – 5
5.	Smyslem mého života je mít děti.	1 – 2 – 3 – 4 – 5
6.	Majetek s bohatstvím je pro mě důležitý.	1 – 2 – 3 – 4 – 5
7.	Mám rád sebe samého / samou.	1 – 2 – 3 – 4 – 5
8.	Rodina je pro mě důležitá.	1 – 2 – 3 – 4 – 5
9.	Je pro mě důležitý pocit svobody a nezávislosti.	1 – 2 – 3 – 4 – 5
10.	Chci mít stálého životního partnera.	1 – 2 – 3 – 4 – 5
11.	Lásce bych obětoval(a) mnoho.	1 – 2 – 3 – 4 – 5
12.	Trvalý vztah je pro mě důležitější, než svoboda a nezávislost.	1 – 2 – 3 – 4 – 5
13.	Při společném soužití bych si nemusel(a) / si nemusím střežit svůj osobní prostor.	1 – 2 – 3 – 4 – 5
14.	V partnerském soužití bych se mohl / se mohu zároveň plně sebe-realizovat.	1 – 2 – 3 – 4 – 5
15.	Můj partner (by) mohl / může rozhodovat o mém čase.	1 – 2 – 3 – 4 – 5
16.	S partnerem bych společně plánoval(a) / společně plánuji aktivity.	1 – 2 – 3 – 4 – 5
17.	Partnerský vztah je pro mě důležitý.	1 – 2 – 3 – 4 – 5
18.	Chci se rozhodovat podle sebe.	1 – 2 – 3 – 4 – 5
19.	Pravda a čestné chování jsou pro mě důležité.	1 – 2 – 3 – 4 – 5
20.	Přátelé jsou v mém životě nepostradatelní.	1 – 2 – 3 – 4 – 5
21.	Seberealizace je pro mě důležitá.	1 – 2 – 3 – 4 – 5
22.	Chci milovat a být milován(a) (není myšlen sex).	1 – 2 – 3 – 4 – 5
23.	Víra v Boha je pro mě důležitá.	1 – 2 – 3 – 4 – 5
24.	Jsem se svým současným životním stylem spokojen(á).	1 – 2 – 3 – 4 – 5
25.	Sex je v mém životě velice důležitý.	1 – 2 – 3 – 4 – 5
26.	Tolerance je nepostradatelná hodnota pro život.	1 – 2 – 3 – 4 – 5