

Sociální prostředí jako jeden z činitelů ovlivňujících pozice žáků druhého stupně ZŠ ve třídě

Lucie Škarpová

Bakalářská práce
2013



Univerzita Tomáše Bati ve Zlíně
Fakulta humanitních studií

Univerzita Tomáše Bati ve Zlíně

Fakulta humanitních studií

Ústav pedagogických věd

akademický rok: 2012/2013

ZADÁNÍ BAKALÁŘSKÉ PRÁCE

(PROJEKTU, UMĚLECKÉHO DÍLA, UMĚLECKÉHO VÝKONU)

Jméno a příjmení: **Lucie ŠKARPOVÁ**
Osobní číslo: **H120233**
Studijní program: **B7507 Specializace v pedagogice**
Studijní obor: **Sociální pedagogika**
Forma studia: **kombinovaná**

Téma práce: **Sociální prostředí jako jeden z činitelů ovlivňujících pozice žáků druhého stupně ZŠ ve třídě**

Zásady pro vypracování:

Zpracování rešerše a studium odborné literatury.

Vymezení terminologie a teoretických východisek, vztahujících se k ústředním pojmům práce z hlediska souvisejících disciplín.

Příprava metodiky empirické části, zpracování projektu výzkumu a stanovení výzkumného problému.

Realizace kvantitativního výzkumu pomocí dotazníkové metody.

Zpracování a vyhodnocení získaných dat, včetně jejich interpretace.

Prezentace výsledků výzkumu, jejich shrnutí a doporučení pro praxi.

Rozsah bakalářské práce:

Rozsah příloh:

Forma zpracování bakalářské práce: **tištěná/elektronická**

Seznam odborné literatury:

FISCHER, Slavomil a Jiří ŠKODA. Sociální patologie. Praha: Grada, 2009. ISBN 978-80-247-2781-3.

HAVLÍK, Radomír a Jaroslav KOŤA. Sociologie výchovy a školy. Praha: Portál, 2002. ISBN 978-80-2620-042-0.

CHRÁSKA, Miroslav. Metody pedagogického výzkumu: základy kvantitativního výzkumu. Praha: Grada, 2007. ISBN 978-80-247-1369-4.

KAŠPÁRKOVÁ, Svatava. Pedagogická diagnostika třídy a žáka. Zlín: Univerzita Tomáše Bati ve Zlíně, 2009. ISBN 978-80-7318-790-3.

KRAUS, Blahoslav. Základy sociální pedagogiky. Praha: Portál, 2008. ISBN 978-80-7367-383-3.

Vedoucí bakalářské práce:

PhDr. Hana Včelařová
Ústav pedagogických věd


Datum zadání bakalářské práce:

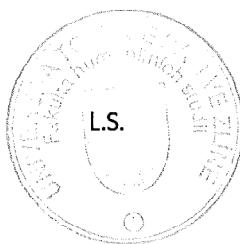
30. listopadu 2012

Termín odevzdání bakalářské práce:

3. května 2013

Ve Zlíně dne 19. února 2013


doc. Ing. Anežka Lengalová, Ph.D.
děkanka




Mgr. Jakub Hladík, Ph.D.
ředitel ústavu

PROHLÁŠENÍ AUTORA BAKALÁŘSKÉ PRÁCE

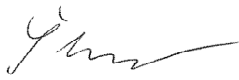
Beru na vědomí, že

- odevzdáním bakalářské práce souhlasím se zveřejněním své práce podle zákona č. 111/1998 Sb. o vysokých školách a o změně a doplnění dalších zákonů (zákon o vysokých školách), ve znění pozdějších právních předpisů, bez ohledu na výsledek obhajoby ¹⁾;
- beru na vědomí, že bakalářská práce bude uložena v elektronické podobě v univerzitním informačním systému dostupná k nahlédnutí;
- na moji bakalářskou práci se plně vztahuje zákon č. 121/2000 Sb. o právu autorském, o právech souvisejících s právem autorským a o změně některých zákonů (autorský zákon) ve znění pozdějších právních předpisů, zejm. § 35 odst. 3 ²⁾;
- podle § 60 ³⁾ odst. 1 autorského zákona má UTB ve Zlíně právo na uzavření licenční smlouvy o užití školního díla v rozsahu § 12 odst. 4 autorského zákona;
- podle § 60 ³⁾ odst. 2 a 3 mohu užít své dílo – bakalářskou práci - nebo poskytnout licenci k jejímu využití jen s předchozím písemným souhlasem Univerzity Tomáše Bati ve Zlíně, která je oprávněna v takovém případě ode mne požadovat přiměřený příspěvek na úhradu nákladů, které byly Univerzitou Tomáše Bati ve Zlíně na vytvoření díla vynaloženy (až do jejich skutečné výše);
- pokud bylo k vypracování bakalářské práce využito softwaru poskytnutého Univerzitou Tomáše Bati ve Zlíně nebo jinými subjekty pouze ke studijním a výzkumným účelům (tj. k nekomerčnímu využití), nelze výsledky bakalářské práce využít ke komerčním účelům.

Prohlašuji, že

- elektronická a tištěná verze bakalářské práce jsou totožné;
- na bakalářské práci jsem pracoval samostatně a použitou literaturu jsem citoval. V případě publikace výsledků budu uveden jako spoluautor.

Ve Zlíně 25.4.2013

.....


1) zákon č. 111/1998 Sb. o vysokých školách a o změně a doplnění dalších zákonů (zákon o vysokých školách), ve znění pozdějších právních předpisů, § 47b Zveřejňování závěrečných prací:

(1) Vysoká škola nevydělečně zveřejňuje disertační, diplomové, bakalářské a rigorózní práce, u kterých proběhla obhajoba, včetně posudků oponentů a výsledku obhajoby prostřednictvím databáze kvalifikačních prací, kterou spravuje. Způsob zveřejnění stanoví vnitřní předpis vysoké školy.

(2) Disertační, diplomové, bakalářské a rigorózní práce odevzdané uchazečem k obhajobě musí být též nejméně pět pracovních dnů před konáním obhajoby zveřejněny k nahlížení veřejnosti v místě určeném vnitřním předpisem vysoké školy nebo není-li tak určeno, v místě pracoviště vysoké školy, kde se má konat obhajoba práce. Každý si může ze zveřejněné práce pořizovat na své náklady výpisy, opisy nebo rozmnoženiny.

(3) Platí, že odevzdáním práce autor souhlasí se zveřejněním své práce podle tohoto zákona, bez ohledu na výsledek obhajoby.

2) zákon č. 121/2000 Sb. o právu autorském, o právech souvisejících s právem autorským a o změně některých zákonů (autorský zákon) ve znění pozdějších právních předpisů, § 35 odst. 3:

(3) Do práva autorského také nezasahuje škola nebo školské či vzdělávací zařízení, užije-li nikoli za účelem přímého nebo nepřímého hospodářského nebo obchodního prospěchu k výuce nebo k vlastní potřebě dílo vytvořené žákem nebo studentem ke splnění školních nebo studijních povinností vyplývajících z jeho právního vztahu ke škole nebo školskému či vzdělávacímu zařízení (školní dílo).

3) zákon č. 121/2000 Sb. o právu autorském, o právech souvisejících s právem autorským a o změně některých zákonů (autorský zákon) ve znění pozdějších právních předpisů, § 60 Školní dílo:

(1) Škola nebo školské či vzdělávací zařízení mají za obvyklých podmínek právo na uzavření licenční smlouvy o užití školního díla (§ 35 odst.

3). Odpírá-li autor takového díla udělit svolení bez vážného důvodu, mohou se tyto osoby domáhat nahrazení chybějícího projevu jeho vůle u soudu. Ustanovení § 35 odst. 3 zůstává nedotčeno.

(2) Není-li sjednáno jinak, může autor školního díla své dílo užít či poskytnout jinému licenci, není-li to v rozporu s oprávněnými zájmy školy nebo školského či vzdělávacího zařízení.

(3) Škola nebo školské či vzdělávací zařízení jsou oprávněny požadovat, aby jim autor školního díla z výdělku jím dosaženého v souvislosti s užitím díla či poskytnutím licence podle odstavce 2 přiměřeně přispěl na úhradu nákladů, které na vytvoření díla vynaložily, a to podle okolností až do jejich skutečné výše; přitom se přihlédne k výši výdělku dosaženého školou nebo školským či vzdělávacím zařízením z užití školního díla podle odstavce 1.

ABSTRAKT

Bakalářská práce se zabývá vlivem sociálního prostředí na pozici žáka ve třídě. A to s konkrétním zaměřením na žáky druhého stupně ZŠ. Právě v tomto věkovém období má sociální prostředí rozhodující vliv na to, jakou pozici žák ve třídě zaujme a také si více uvědomuje rozdíly, které mezi ním a ostatními spolužáky jsou.

V teoretické části se zabýváme obecnou charakteristikou sociálního prostředí, konkrétně rodiny a školy. V případě nevhodného sociálního prostředí se zaměříme na příčiny. Dále popisujeme vzniklé problémy a důsledky, které žití v nevhodném sociálním prostředí může mít. Praktická část zjišťuje, pomocí dotazníkového šetření, zda existuje souvislost mezi sociálním prostředím a pozicemi žáků ve třídě.

Klíčová slova: patologické jevy, rodinné prostředí, šikana, školní prostředí

ABSTRACT

This thesis examines the influence of social environment on the position of the pupil in the classroom. And with a particular focus on the second level primary school pupils. It was at this age, the social environment influence on what position pupil in the class interesting and also more aware of the differences between him and other classmates are.

The theoretical part deals with the general characteristics of the social environment, particularly families and schools. In case of inappropriate social environment, we will focus on the causes. We describe the problems that arise and the consequences of living in an inappropriate social setting may have. The practical part explores using questionnaires, whether there is a link between social environment and it positions students in the classroom.

Keywords: pathologies, family environment, bullying, school environment

Tímto bych chtěla poděkovat PhDr. Haně Včelařové, vedoucí práce, za věnovaný čas, ochotu a odbornou pomoc. Dále základní škole za vstřícný přístup a žákům za vyplnění dotazníků, bez kterých by výzkum nebylo možno uskutečnit.

*Motto: „Vychovávání je největší a nejtěžší problém,
který je člověku možno uložit.“*

Immanuel Kant

Prohlašuji, že odevzdaná verze bakalářské/diplomové práce a verze elektronická nahraná do IS/STAG jsou totožné.

OBSAH

ÚVOD	10
I TEORETICKÁ ČÁST	12
1 Vliv prostředí na jedince	13
1.1 PROSTŘEDÍ RODINY	14
1.1.1 Dělení rodiny z hlediska průběhu socializace	15
1.1.2 Charakteristika současné rodiny	16
1.1.3 Sociálně patologické jevy v rodině	16
1.1.3.1 Poruchy ve výchově a funkcích rodinného prostředí.....	18
1.1.4 Sociální důsledky nevhodného působení rodiny	19
1.2 PROSTŘEDÍ ŠKOLY	19
1.2.1 Vyučování	21
1.2.2 Sociální integrace ve školním prostředí	21
1.2.3 Ochranná funkce a resocializační procesy	21
1.2.4 Vrstevnické skupiny	21
1.2.4.1 Skupinové role	22
1.2.4.2 Kolektiv	23
1.2.4.3 Skupinová atmosféra.....	23
1.2.5 Prospěch žáka.....	23
1.2.5.1 Faktory negativně ovlivňující učení žáka	23
1.2.6 Šikana ve škole.....	24
1.2.6.1 Charakteristika agresora	25
1.2.6.2 Charakteristika oběti	25
1.2.6.3 Dopady šikany	25
2 NÁROČNÉ ŽIVOTNÍ SITUACE	27
2.1 PROBLÉMOVÉ SITUACE.....	27
2.2 FRUSTRAČNÍ SITUACE.....	27
2.3 STRESUJÍCÍ SITUACE	28
2.4 KONFLIKTNÍ SOCIÁLNÍ SITUACE	28
2.5 SANACE RODINY	28
3 ZÁVAŽNÉ SOCIÁLNĚ PATOLOGICKÉ JEvy	29
3.1 AGRESIVITA	29
3.1.1 Druhy agresivity.....	30
3.1.2 Příčiny agresivity	30
3.2 ZÁVISLOST NA ALKOHOLU A DROGÁCH.....	31
3.3 PATOLOGICKÉ HRÁČSTVÍ.....	31
3.4 KRIMINALITA A DELIKVENCE	32
II PRAKTICKÁ ČÁST	33
4 PROJEKT VÝZKUMU	34

4.1	VÝZKUMNÝ PROBLÉM	34
4.2	CÍL VÝZKUMU	34
4.3	VÝZKUMNÉ OTÁZKY	34
4.4	VÝZKUMNÝ SOUBOR	34
4.5	DRUH VÝZKUMU	35
4.6	METODA VÝZKUMU.....	35
4.7	ZPŮSOB ZPRACOVÁNÍ DAT.....	35
5	VYHODNOCENÍ, ANALÝZA A INTERPRETACE VÝZKUMU.....	37
5.1	ZNÁZORNĚNÍ VÝSLEDKŮ POMOCÍ TABULEK A GRAFŮ	37
5.2	EXISTENCE SOUVISLOSTI MEZI DVĚMA PEDAGOGICKÝMI JEVY	50
5.2.1	Ovlivňuje bydlení dítěte jeho studijní výsledky?	50
5.2.2	Mají studijní výsledky vliv na pozice žáků ve třídě?	51
5.2.3	Souvisí zájem rodičů o děti s jejich studijními výsledky?	53
5.2.4	Souvisí vztah s rodiči se vztahem dítěte se spolužáky?	54
5.2.5	Souvisí přítomnost patologických jevů v rodině s šikanou?	55
5.3	SHRNUTÍ VÝZKUMU	56
	ZÁVĚR	58
	SEZNAM POUŽITÉ LITERATURY.....	60
	SEZNAM TABULEK.....	62
	SEZNAM GRAFŮ	63
	SEZNAM PŘÍLOH.....	64

ÚVOD

Důvodem zvolení daného tématu je nejen zájem o tuto problematiku, ale také praktická angažovanost. Téma má velmi blízký vztah k oboru Sociální pedagogika. Ta zkoumá právě sociální vztahy v procesu výchovy a vliv sociálního prostředí na člověka. Zabývá se výchovou a péčí o problémové jedince. Těmi mohou být šikanované děti ve třídě nebo sociálně znevýhodněné rodiny. Dané téma považujeme za aktuální.

Dalo by se předpokládat, že děti, které žijí v nevhodném životním prostředí, ať už se jedná o problematiku alkoholismu v rodině nebo problematiku nedostatku financí, jsou ve třídě právě ty osoby, které jsou šikanovány. Velmi často, se ale setkáváme s případy, kdy jsou to právě děti z finančně zabezpečených rodin. Vystává tedy otázka, proč tomu tak je. Existuje několik důvodů. Cílem tedy bude, zjistit souvislost mezi sociálním prostředím a pozicemi žáků ve třídě, ale také důvody, proč jsou žáci na pozicích, které v kolektivu zaujímají. Zda z důvodu výborného prospěchu, dostatku financí nebo jen díky své průbojnosti.

Vliv na jedince má především rodina. Ta je velmi důležitá pro každého člověka, neboť se na formování osobnosti nejvíce podílí. Postupem času se model rodiny, její hodnoty a zásady mění. Je tedy nutné charakterizovat rodinu současné doby. S tím souvisí větší výskyt sociálně patologických jevů, jakými jsou nezaměstnanost či rozvodovost. Dříve se dítě z rozvedené rodiny cítilo méněcenně a vyčnívalo z kolektivu ve třídě. Dnes je tomu ale jinak. Děti z rozvedených rodin je ve třídách čím dál více, a nejsou nijak diskriminovány ostatními a ani se samy tak necítí.

Dalším významným činitelem, který se na vývoji osobnosti podílí, je škola. Jedinec se začleňuje do třídního kolektivu, vznikají mu nové role a prosazuje si svou pozici mezi spolužáky. Ne vždy je dítě v kolektivu oblíbené a má výborný prospěch. Častým negativním jevem ve školách je šikana. Zaměříme se tedy na charakteristiku agresora i oběti a nastíníme, jaký dopad šikana může mít. Do náročné životní situace se může dostat každá rodina. Ať už se jedná o situaci problémovou, konfliktní či frustrační, o kterých se zmíníme. Vždy je nutné odstranění této nepříznivé situace, aby se neprohlubovala a nevedla k výskytu patologických jevů. Řešením může být sanace rodiny, kdy je takovým rodinám nabídnuta podpora a pomoc.

Cílem výzkumu je zjistit, zda existuje souvislost mezi sociálním prostředím a pozicemi žáků ve třídě. Sociální prostředí považujeme za hlavní faktor určující pozici, kterou žák ve třídě zaujme. Ve výzkumu se zaměříme na rodinu a její vliv na dítě. Na to, jaké vztahy

mezi dětmi a rodiči jsou a jak dítě vychází se svými spolužáky. Zajímá nás bude rozdílnost odpovědí u dívek a u chlapců, a to do jaké míry se jejich názory shodují a na co mají naprosto odlišný názor.

I. TEORETICKÁ ČÁST

1 VLIV PROSTŘEDÍ NA JEDINCE

To, do jaké míry ovlivňuje prostředí jedince jeho život a rozvoj osobnosti bylo velmi diskutovaným tématem po celá staletí. Základy spatřujeme v základech řecké filozofie a dále se rozvíjely v období renesance. O tom, jak důležité jsou podmínky, v souvislosti s výchovou a rozvojem osobnosti, v nichž jedinec vyrůstá, uvažovali především Michel de Montaigne, Erasmus Rotterdamský a Thomasso Campanellaa. Poprvé podrobně studoval a analyzoval determinující faktory v prostředí Charles Louis Montesquieu. Ve vývoji člověka a společnosti pokládal za rozhodující faktory geografické, ale nezapomínal ani na důležitost společenského prostředí. (Kraus, 2008, S. 72)

Představitel individuální psychologie Alfred Adler považuje za hlavní pramen duševních zážitků člověka a vývoje psychiky společenské prostředí a především rodinu. Jaké prostředí je pro žádoucí rozvoj optimální? Někdy se nám může jevit prostředí na pohled špatné, ale ve skutečnosti tomu tak nemusí být. Pro některé jedince může být právě tvrdá a přísná výchova dobrým základem pro rozvoj nejlepších vlastností. Je to velmi individuální. Vliv prostředí se projevuje i z hlediska pohlaví. Právě chlapci více podléhají vlivům prostředí. (Kraus, 2008, s. 73-74)

Prostředí, do kterého se rodíme, ve kterém vyrůstáme a žijeme, v nás zanechává zřetelné stopy a v nějaké míře nás poznamenává a ovlivňuje (Kraus, 2008, s. 73).

Na svět přicházíme jako bytosti vybavené vnitřními dispozicemi, které jsou produktem fylogenetického vývoje a důsledkem genetického přenosu předků. S mnohými vlivy prostředí přichází dítě do styku, i když nepřímého, již ve fázi embryonální. Již od prvního kontaktu novorozence s prostředím, se uplatňují vnější vlivy, které označujeme jako socializační. (Řezáč, 1998, s. 15-16)

Vývoj osobnosti je výsledkem interakce dvou vlivů, vnitřní výbavy jedince a vnějších podmínek jeho života. Velmi důležité je také to, jak člověk vnímá sám sebe. Při vytváření sebepojetí, je důležité to, jaké zkušenosti máme s druhými lidmi. První zkušenosti nám poskytují rodiče. Dítě na sebe začne pohlížet tak, jak se domnívá, že jej vnímají rodiče. (Balcar, 1991, s. 157)

„Náš život se odehrává v konkrétní společnosti. Pojem sociální prostor vyjadřuje dvě skutečnosti. Za prvé, že okolo člověka objektivně existuje materiální a duchovní prostředí, za

druhé, že toto okolí pro něho nabývá smysl až tehdy, ocitá-li se ve vztahu k němu. Tu pravou skutečnost vyjadřuje pojem prostředí, tu druhou situace.“ (Řezáč, 1998, s. 20)

Socializace jedince neprobíhá jednoduše. Jedná se o složitý proces s rozpory, konflikty a možnostmi, které mají příznivý či nepříznivý až patologický vývoj. Rodina může vývoj podporovat, ale také ztěžovat a narušovat. Místo toho, aby rodina vedla jedince k porozumění a spolupráci, ho vede k agresivitě až delikvenci. Vážným problémem je znevýhodnění či postižení dítěte, kdy může docházet ke zneužívání a týrání. V některých rodinách a školách dochází k potlačování individuality, samostatnosti a tvořivosti dítěte. To vede k narušení socializace a rozvoje osobnosti. Socializace začíná již v dětství, kdy rodiče dítěti zajišťují nejen biologické potřeby, ale také láskyplný vztah. Při jeho nedostatku dochází k závažným potížím ve vývoji dítěte, které se týkají emocí, řeči a myšlení, což má zásadní význam pro společenský život. (Čáp a Mareš, 2001, s. 57)

Člověk je společenská bytost, která podléhá vlivům sociálního a kulturního prostředí. Touží po pocitu existenční jistoty, kompetence a opory (Nakonečný, 1997, s. 65).

Prostředí, v němž člověk žije, pracuje, vychovává se a vzdělává, má velký vliv na kvalitu jeho života.

1.1 Prostředí rodiny

Rodina je nepostradatelná a nenahraditelná instituce, která předává hodnoty z generace na generaci. Je to hlavní socializační činitel. Stojí na počátku rozvoje osobnosti a má možnost ho v rozhodující fázi ovlivňovat. (Kraus, 2008, s. 79).

Dle Řezáče (1998, s. 192) „Rodina je oním sociálním prostorem, který po celý život zásadně ovlivňuje socializaci osobnosti.“

Rodina je rozhodujícím činitelem již v primární socializaci, kdy dítě uvádí do určitého kulturního prostředí a učí ho, jak se v něm orientovat. Na působení rodiny a výsledky primární socializace navazuje škola.

Atmosféra rodiny ovlivňuje postoj rodičů ke školním výsledkům dítěte. Vzdělání dětí je nejcennějším vkladem do jejich budoucnosti. Řada rodičů se proto snaží všemi možnými prostředky dosáhnout toho, aby školní prostředky byly co nejlepší. (Matoušek, 2003, s. 70)

České rodiny prošly za posledních 20 let složitým vývojem. Tradiční rodinná kritéria přestávají platit. Stoupá počet dětí narozených mimo manželství a stále více lidí dává přednost volnému způsobu života. (Kraus, 2008, s. 80)

V současné době se často setkáváme s pojmem „krize rodiny“. Rodiče mají méně času na své děti, s tím souvisí i ubývání společných činností a převládají materiální hodnoty. Skladba rodiny je dvougenerační, trendem je jedno dítě. Což se vzhledem k ekonomické situaci většiny rodičů dá chápat. Stoupá nezaměstnanost, vznikají rodinné problémy a roste rozvodovost. (Faltýsková, Knotová a Přadka, 2004, s. 27-28)

Přístup rodičů k dětem, styl vedení a emoční klima mají výrazný formativní vliv. Osoby, které měly přísnou výchovu, se jeví jako staženější, málo dynamičtí a více emocionálně citlivější. Projevuje se u nich výrazný konzervatismus, starostlivost a mají tendenci se přizpůsobovat. Za to osoby, které prošly volným liberálním stylem výchovy, se jeví dynamičtější, vyhovuje jim proměnlivost životního prostředí a jsou emocionálně vyrovnanější. (Řezáč, 1998, s. 194-195)

V rámci výchovy rozlišujeme subjektivní a objektivní činitele. Ovlivňují plnění výchovných funkcí. Mezi subjektivní činitele řadíme úroveň vzdělanosti rodičů, vztahy v rodině a mezi objektivní činitele společenské, politické, ekonomické a dobové podmínky života rodiny. (Faltýsková, Knotová a Přadka, 2004, s. 28)

Pro každé dítě je rodina velmi důležitá. Ne vždy je ale k dobru udržet rodinu za každou cenu, v mnoha případech je rozvod rodičů pro dítě vysvobozením z trápení.

1.1.1 Dělení rodiny z hlediska průběhu socializace

Fischer a Škoda (2009, s. 143) uvádí čtyři typy rodin:

- Rodina funkční- je zajištěn dobrý vývoj a prospěch dítěte, v populaci valná většina rodin, až 85%.
- Rodina problémová- vyskytují se závažnější poruchy, neohrožují ale rodinný systém či vývoj dítěte, rodina je schopna tyto problémy sama řešit, zvýšená pozornost a sledování orgánu sociálně právní ochrany dětí, v populaci 12-13% rodin.

- Rodina dysfunkční- vyskytují se vážné poruchy, ohrožují nebo poškozují rodinu jako celek, rodina není schopna poruchy sama zvládnout, nutné realizovat řadu opatření- sanace rodiny, 2% rodin.
- Rodiny afunkční- poruchy tak velkého rázu, že rodina přestává plnit svůj základní úkol, dítěti škodí či ohrožuje jej, sanace je již zbytečná, jediným řešením je odebrání dítěte z rodiny, 0,5% rodin.

1.1.2 Charakteristika současné rodiny

Práva a povinnosti, které dříve v rodině náleželi muži, přebírají ženy. Otec už není hlavou rodiny, ale partneři jsou si rovnocenní. Rodiny žijí samostatně, bez ostatních příbuzných, jsou více izolováni. Sousedské vztahy ztrácejí důležitost. Dochází také ke zmenšování rodin. Stále více rodin má jen jedno dítě, příčinou je finanční situace. Negativním důsledkem transformace rodiny je dezintegrace. Členové rodiny se velmi málo scházejí pohromadě, nekomunikují spolu, každý si žije „svůj život“, nesdělují si své zážitky, pocity a ani problémy. Typickým příkladem jsou rodiče, pracovní velmi zatížení, kteří se svému dítěti snaží vynahradiť čas strávený mimo domov drahými dárky nebo přímo penězi. To postupně vede k deviantnímu chování. (Kraus, 2008, s. 83-85)

Dalším významným problémem je diferencovanost rodin podle socioekonomické úrovně.

„Mnoho domácností se koncentruje v nižších příjmových pásmech. Když pak chtějí některé z nich řešit finanční problémy půjčkami, často se neúměrně zadluží, takže jim hrozí i sociální vyloučení (exkluze). Tato skutečnost se velmi negativně projevuje v celém socializačním procesu. Důsledkem např. je, že děti ze sociálně slabých rodin se mohou stát terčem šikanování.“ (Kraus, 2008, s. 86)

1.1.3 Sociálně patologické jevy v rodině

Jaké jsou příčiny sociálně patologických jevů? Jsou sice podmíněny komplexem biosychosociálních faktorů, ale k častým a zásadním příčinám patří negativní působení rodiny na jedince. Rodina uspokojuje fyzické, sociální a psychické potřeby a formuje jedince v průběhu jeho vývoje. Dochází ale také k tomu, že právě rodiny může být sama o sobě zátěží a zdrojem vzniku psychických problémů a následně vzniku sociálně patologických jevů. (Fischer a Škoda, 2009, s. 139-140)

S problematikou dětí souvisí rozvod. Narušené vztahy mezi rodiči jsou často doprovázeny hádkami. Rozvod možno označit jako závažný patogenní činitel při duševním dozrávání. Nejvíce se uplatňuje v období pubescence a adolescence. (Fischer a Škoda, 2009, s. 143)

Děti jsou pod tlakem už před rozvodem díky přízni, kterou o ně rodiče jeví, aby si dítě získali na svou stranu. Po rozvodu dochází ke ztrátě každodenní přítomnosti jednoho z rodičů. To může vést k dlouhodobé stresující situaci. I úplné rodiny mohou být nefunkční. A to zejména v případě, kdy jsou oba rodiče orientováni na kariéru, o dítě se nezajímají nebo na něj nemají čas. Nepříznivý dopad na děti mají i takové jevy, jakými jsou citový chlad, rodinné konflikty či vážné ekonomické problémy. (Havlík a Kořa, 2011, s. 77)

To může vést k psychické deprivaci, která vzniká dlouhodobým neuspokojováním citových potřeb. U těchto dětí se mohou projevovat poruchy, negativně ovlivňující jejich zařazení do společnosti. Mají problém se seznámením se, zapojením do kolektivu. Nevyjadřují svůj názor, straní se kolektivu a drží se v ústraní.

Často se setkáváme se situacemi, kdy rodiče se o děti nezajímají, nevěnují se jim a ani nesledují jejich chování a jednání. Děti tráví čím dál více času s kamarády, kteří je mnohdy přivedou k alkoholu nebo drogám. S tím také následně souvisí krádeže a záškoláctví. Když už se rodiče rozhodnou vzniklou situaci řešit, je už většinou pozdě. Jakékoliv tresty nebo zákazy ztrácí smysl a rodič si uvědomuje, že selhal.

K těm nejzávažnějším sociálně patologickým jevům patří zanedbávání, týrání a zneužívání dítěte, tzv. syndrom CAN.

Zanedbávání je důsledkem pasivního přístupu k dítěti. Nedostatky vyplývají ze vztahů v rodině, z úrovně kultury, osobnostní úrovně nebo z nedostatků financí. (Havlík a Kořa, 2011, s. 78)

Dítě nemá nastavený pevný denní režim, často je hlídáno po sousedech a chodí neupravené. Co se týká školních povinností, nenosí si pomůcky do vyučování, nemá domácí úkoly, chodí neupravené a bez svačiny. Toho si samozřejmě spolužáci ve třídě všimají a takové dítě vyčlení z kolektivu. Posměchy se postupem času mohou vyvinout v šikanu.

Týrání nemusí být vždy jen fyzické, kdy je dítě vystavováno násilí, ale také duševní. Takovému dítěti je odepřena láska, často bývá opuštěné, často slyší výhrůžky, je zavíráno, vystavováno strachu či hladovění. Velmi závažné je sexuální zneužívání, k němuž dochází až v 85% v okruhu příbuzných či blízkých známých. V případech, že ke zneužití dochází

ze strany učitelů, vedoucích na táborech či vychovatelů je narušena i profesní etika a prestiž. Toto jednání vede k narušení psychiky a schopnosti budování vztahů postiženého. (Havlík a Koťa, 2011, s. 78)

1.1.3.1 Poruchy ve výchově a funkcích rodinného prostředí

Mezi hlavní patří poruchy rodičovské role. V takovém případě rodiče nejsou schopni přijmout a zvládat svou roli. A to z nejrůznějších důvodů. Nemohou, nechtějí nebo nejsou schopni zajistit vše potřebné pro zdravý vývoj dítěte.

Dělení poruch rodičovství dle Fischera a Škody (2009, s. 141-142) :

Rodiče se starat nemohou

Důvod: nepříznivé přírodní podmínky (přírodní katastrofy),
 poruchy fungování celé společnosti (válka, chudoba),
 narušení rodinného systému jako celku (nemoc, úmrtí, invalidita).

Rodiče se starat neumějí či nedovedou

Rodiče nejsou schopni zajistit dítěti přiměřený vývoj a uspokojit jeho základní potřeby.

Důvod: vlastní nezralost,
 neschopnost vyrovnat se se zvláštními situacemi (handicapované dítě),
 neschopnost přijmout základní společenské normy

Patří sem i případ, kdy se rodič o dítě starat chce, ale brání mu v tom druhý rodič, který má dítě ve své péči.

Rodiče se starat nechtějí

U rodičů se projevuje porucha osobnosti a neplní si rodičovské povinnosti. Nemají o děti zájem a tím pádem jim neposkytují potřebnou péči. Často je i opouštějí. Péče je nejen nedostatečná, ale až škodlivá a lze ji označit za zanedbávání dítěte, a to v oblasti somatické i psychické.

Rodiče se starají nadměrně a hyperprotektivně

Děti jsou v pozornosti více než by měly. Nadměrná péče a zájem o ně, vede k rozmazlování, což vede k tomu, že dítě není připravené na samostatný život a respektování druhých.

Děti nejsou schopny řešit situace, které jejich vrstevníci zvládají sami. Často žalují a stávají se neoblíbení v kolektivu.

1.1.4 Sociální důsledky nevhodného působení rodiny

Jestliže dítě žije v rodině, která na něj působí negativně, dochází u něj k narušení psychosociálního vývoje. Takové dítě je zakřiknuté, nezapojuje se do třídního kolektivu, je plaché, cítí se méněcenné a není schopno seberealizace. Ve třídě mu nejvíce vyhovuje zadní lavice, kde je izolován od ostatních. Ráno je ve škole mezi prvními a po vyučování, kdy ostatní spolužáci spěchají domů, se co nejdéle zdržuje ve škole. I přes to, že v kolektivu není oblíbený a studijní výsledky patří k těm nejhorším ve třídě, se ve škole cítí bezpečně.

1.2 Prostředí školy

„Školní třída tvoří vedle rodiny nejvýznamnější část sociálního prostředí. Zvláště na začátku školní docházky se stává důležitým modelem společenského života.“ (Řezáč, 1998, s. 205)

„Rodina a škola se významně podílejí na výchově a vzdělávání dětí školního věku. Je proto třeba rodině a jejímu výchovnému vlivu na dítě věnovat náležitou pozornost.“ (Kašpárková, 2009, s. 52)

Podle J. A. Komenského, J. J. Pestalozziho aj. Deweyho má být škola „přípravou člověka na vše“ (Faltýsková, Knotová a Přadka, 2004, s. 28).

Mateřská a později základní škola znamená pro dítě přechod do nového sociálního prostředí, kde platí jiná pravidla než v rodině. Dochází ke srovnávání dítěte s jinými dětmi. Srovnává rodiče s učiteli a časem i svou rodinu s rodinami spolužáků. (Matoušek, 2003, s. 70)

„S nástupem do školy získá dítě novou roli, a to roli žáka. Postupně vstupuje do sociálních vazeb se spolužáky, vrstevníky a pedagogy. Školní třída představuje nejvýznamnější část sociálního prostředí. Rozšiřuje sociální život dítěte o společenskou dimenzi. Školní třída rozšiřuje společenský život dítěte a umožňuje mu zaujmout adekvátní postavení ve společnosti.“ (Řezáč, 1998, s. 208)

Škola bývá spojována s řadou vzpomínek. Ať na pocity či její atmosféru. Právě ve škole dochází k navázání vztahů s vrstevníky. Ne vždy jsou vzpomínky na školu příjemné. A to zejména tehdy, byli-li žáci ponižováni, byla-li ohrožena jejich důstojnost či sebeúcta nebo byli-li šikanováni. (Havlík a Kořa, 2011, s. 117)

Rodina ovlivňuje žáka už tím, jak ho na nástup do školy připraví. To jaké osobní vlastnosti a pracovní návyky má a jaký zaujímá postoj ke škole.

Pozice ve třídě je značně závislá na produktivitě žákovy učební činnosti a na tom, jak jej učitel hodnotí. Samostatným problémem nazírání školní třídy jako sociální skupiny je postavení žáka v ní. Prožívání dítěte, které se může se svou třídou identifikovat je pozitivní a tím pádem se i jeho školní výkon zvyšuje. (Řezáč, 1998, s. 206-207)

Škola, učitel a třída mohou na žáka působit kladně. Do školy chodí rád, rád je se svými spolužáky i učiteli. Jsou ale i žáci, kteří se chození do školy všemožnými způsoby vyhýbají a mají časté absence. Důvody mohou být různé, obavy z šikany či strach ze špatné známky a následné potíže s rodiči kvůli prospěchu. Žáci jsou ve třídách spokojeni, mají-li mezi sebou dobré vztahy. Na ty by měl dohlížet třídní učitel, a v případě jakéhokoliv náznaku negativního chování zakročit. Školní třída může žáka podporovat ve výkonech, kdy jej těší pocit úspěchu před ostatními. Může zažít také neúspěchy, což žáky učí kooperaci a spolupráci. (Lašek, 2001, s. 12-13)

Škola ovlivňuje celou rodinu. Spolupracuje s rodinou, sděluje jí výsledky o prospěchu, výkonech a chování dítěte. To může vybízet rodiče k nátlaku na dítě či potrestání. Když je dítě ve škole neúspěšné, rodiče ho kritizují, trestají a tím jejich emoční vztah posunují k zápornému pólu. (Čáp a Mareš, 2001, s. 64)

Některé rodiny žijí v extrémně nepříznivých socioekonomických podmínkách chudoby. U dětí v těchto rodinách se vyskytují případy zhoršené výživy, lékařské péče, ekonomické nejistoty a nemají možnost trávit volný čas jako jejich vrstevníci. Rodiče, kteří nemají ukončeno ani základní vzdělání, neposkytují dítěti pomoc a podporu v učení. Jejich slovní zásoba je velmi malá a výslovnost špatná. Komunikace s dítětem je nedostatečná, místo toho, aby dítěti vysvětlili, je dobré a co špatné, dítě okřikují. Často s užitím vulgarismů. (Čáp a Mareš, 2001, s. 66-67)

Dobrý učitel by měl rozpoznat, který žák potřebuje zvýšenou pozornost a podporu. Vytipovat skupinku žáků, u které předpokládá, díky vnitřním předpokladům a sociálním okolnostem, zvýšenou pravděpodobnost dostávat se do životních krizí. K ohroženým patří děti ze znevýhodněného sociokulturního prostředí (sociálně slabé rodiny, romské rodiny), děti z dysfunkčních rodin, děti s lehkou mozkovou dysfunkcí (hyperaktivní děti, děti s poškozenými obrannými mechanismy, předpoklad delikvence), děti trpící syndromem CAN (traumatizující zážitky z dětství mohou vést k psychickým poruchám a neurózám), děti

z rodin časově zaneprázdněných rodičů (mohou vznikat problémy se školou, s drogami) a děti bez kvalitně založených zájmů. (Kraus, Poláčková et al., 2001, s. 195-196)

1.2.1 Vyučování

Proces, kterým dochází k předávání informací a vytváření vědomostí, dovedností a návyků žáků. Základními činiteli jsou žáci, učitelé, pedagogické cíle, požadavky, podmínky prostředí a jejich vzájemné působení. (Musil, 2005, s. 77)

1.2.2 Sociální integrace ve školním prostředí

„Integrační funkci naplňuje škola v první řadě tím, že podporuje vytváření postojů a dovedností umožňujících sociální styk a komunikaci nejen uvnitř školy, ale i v sociálním životě širšího společenství.“ (Havlík a Kořa, 2011, s. 100)

Integrační funkce je také naplňována tím, že se žáci učí respektu k odlišnostem a individualitě různých lidí. Měli by se naučit přijímat ostatní žáky školy různých etnik, žáky s postižením či jinými problémy jako jedince sobě rovné. Nelze ale od školy očekávat „převýchovu“ žáka či změnu jeho návyků a postojů. Školská výuka se snaží žáky kultivovat a rozvíjet, ale nové lidi z nich vytvořit nemůže. Žák není produktem školy, jeho růst je ovlivněn různými sociálními vlivy. Nepříznivý vliv špatného prostředí, v něm dítě vyrůstá, se škole daří měnit jen obtížně. (Havlík a Kořa, 2011, s. 101)

1.2.3 Ochranná funkce a resocializační procesy

Ochranná funkce je u nezletilých dětí samozřejmou a je zakotvena i v zákonech. K ochraně patří i zachování tajemství, či zneprístupnění důvěrných informací a ochrana před patologickými vlivy. Nutno zmínit resocializační funkci. Některé základní školy jsou zakládány pro nezletilé vrahy, zloděje či lháře, kteří často pocházejí z rozvrácených rodin, žijí v nepříznivém sociálním prostředí a pro svůj nízký věk nemohou být uvězněni. (Havlík a Kořa, 2011, s. 103)

1.2.4 Vrstevnické skupiny

Vrstevnické skupiny jsou přirozenou formou života dětí a mládeže. Příslušníci mají možnost ukázat, co se naučili tím, že se účastní života dospělých, rozvíjejí samostatnost, usilují a uskutečňují své cíle. Vrstevnické skupiny mládeže se od skupin dětí liší. Skupina se pro mládež stává jakýmsi prostředkem touhy po osamostatnění. (Kraus, 2008, s. 88-89)

Ve škole se mezi žáky vytvářejí emočně sycené vrstevnické vztahy, které mají pro mladého jedince velký význam. Jedná se o trvalejší sociální a emoční naladění. (Kraus, 2008, s. 108)

Pro mládež je vrstevnická skupina velmi důležitá. Proto tedy usiluje o získání co nejlepší pozice v ní. Toho často dosahuje prosazováním sebe sama, a to trojím způsobem:

- agresí
- manipulací
- asertivně

U žáků druhého stupně ZŠ, se většinou jedná o prosazování manipulací a agresí. Jen zřídka se někdo dokáže prosadit asertivitou. Je to dáno věkem, ve kterém se zmínění žáci nacházejí. Snaží se na sebe upoutat pozornost a ani si neuvědomují, že se tomu děje na úkor druhých. Anebo v horších případech si to uvědomují, a proto tak jednají (šikana).

1.2.4.1 Skupinové role

Postavení jedince ve skupině obvykle odhadujeme na základě celkového přijímání nebo odmítání ostatními členy skupiny. Dle Řezáče (1998, s. 165) rozlišujeme následující role:

- Alfa- neformální vůdce skupiny, nejaktivnější člen, akceptovaný většinou
- Beta- tzv. expert, předpoklady k tvořivosti, řešení problémů
- Gama- většina členů skupiny, přizpůsobiví, podléhají vůdci
- Omega- outsider, ve skupině není oblíbený
- P- obětní beránek (Řezáč, 1998, s. 165).

U žáků je důležitý jejich věk, pohlaví, sociální a etnická příslušnost, osobnostní rysy apod. Důležitý je také počet žáků ve třídě. Optimální počet je 20 žáků, na vyšším stupni maximálně 30 dětí. Čím vyšší počet dětí ve třídě je, tím více se setkáváme s výchovnými problémy a horším prospěchem. Vysoké počty dětí ve třídách znemožňují individuální přístup. (Kraus, 2008, s. 107)

1.2.4.2 Kolektiv

Dle Křivohlavého a Mareše (1989, s. 16) je kolektivní činnost nejvyšším stupněm společenské činnosti. Je zaměřena na dosažení společensky významných cílů. Kolektiv má dvě funkce:

- 1.) Uskutečňuje určitý druh společensky užitečné práce
- 2.) Zapojuje osobnost do činnosti společnosti.

V rámci kolektivu se rozvíjí jednotlivci a i naopak. To, jestli mají děti ve škole dobrý, či špatný kolektiv nezáleží jen na vývoji třídy, ale také na učiteli samotném. (Křivohlavý a Mareš, 1989, s. 17)

1.2.4.3 Skupinová atmosféra

Pojem atmosféra vyjadřuje situační emoční naladění. Mezi hlavní determinanty atmosféry školního prostředí patří: a) zvláštnosti konkrétní školy (tradice, normy)

- b) zvláštnosti skladby a způsobu výuky jednotlivých předmětů
- c) zvláštnosti osobnosti učitelů a vztahů v učitelských kolektivech
- d) specifika školní třídy (rozmanitost typů rodin)
- e) individuální zvláštnosti osobnosti žáků. (Řezáč, 1998, s. 169)

1.2.5 Prospěch žáka

Postavení žáka je jedním z významných faktorů ovlivňujících prospěch žáka. Sociální izolovanost a odmítání vyvolává poruchy v učení. Při výzkumu v Německu bylo zjištěno, že průměrně každý pátý žák druhých až devátých tříd je ve třídě sociálně izolován, a nikdo s ním nechce kamarádit. Další výzkumy uvádějí, že čím více je dítě ve třídě tvořivé, tím častěji zaujímá postavení outsidera. Děti své špatné postavení ve třídě prožívají velmi intenzivně. (Řezáč, 1998, s. 165- 166)

1.2.5.1 Faktory negativně ovlivňující učení žáka

Dle Kašpárkové (2009, s. 68) sem řadíme:

- Špatné materiálně- ekonomické podmínky
- Nízká kulturní úroveň rodiny
- Narušená rodina

- Nepříznivé postavení žáka v rodině
- Nízká kvalita rodinné výchovy
- Špatná spolupráce rodiny se školou.

Žáci mohou být vystaveni ve škole i mimo ni různým patogenním vlivům. Jedná se o agresivitu, vydírání, šikanu a různé formy extremismu.

Rodina žijící z dávek, ze kterých zaplatí jen to nejdůležitější, si velmi těžko může dovolit počítač či jiné pomůcky, jakými jsou například encyklopedie. Tím pádem je pro dítě obtížnější vypracovávat referáty či podobné úkoly.

Nelze předpokládat, že rodiče, u nichž úroveň vzdělání nepřekračuje základní školu, se s dítětem učí nebo mu vysvětlují látku, která je pro něj problematičtější. Problém nastává i při kontrole domácích úkolů, kdy takový rodič netuší, zda dítě úkol vypracovalo správně.

Žije-li dítě v narušené rodině, kde rodiče požívají alkohol či drogy a hádky jsou u nich na denním pořádku, je pro dítě nemožné se soustředit na učení. Do školy chodí nepřipravené a často unavené. Příčinou únavy je nedostatek spánku, což má na dítě vliv při psaní písemek či samotného soustředění se.

Každý člen rodiny by měl mít určité postavení. Pokud dítě není v rodině bráno za rovnocenného člena rodiny či dochází k ponižování dítěte, může se cítit zbytečně. Neprojevuje se u něj snaha, nemá motivaci. To potom odpovídá i studijním výsledkům. Na ty může mít také vliv špatná, či dokonce žádná komunikace mezi rodiči a školou. V případě, že rodiče nereagují na podněty školy, týkající se prospěchu dítěte, nemůže nastat náprava. Je důležité, aby právě rodiče tuto situaci začali řešit. Svému dítěti se věnovali, ať sami nebo mu zajistili doučování. Hlavní ale je, dát dítěti pocit zájmu a snažit se ho motivovat.

1.2.6 Šikana ve škole

Šikana není záležitostí jen agresora a oběti, ale vždy se najde v kontextu vztahů skupiny. Šikanování je poruchou skupinových vztahů (Kolář, 2011, s. 45).

Dá se tedy říci, že děti, které se sice šikany nedopouští, ale jsou přihlížejícími a tuto skutečnost neohlásí, se stávají z části taky agresory. A to si většina přihlížejících neuvědomuje. Je tedy nutné, aby učitelé v rámci diagnostiky šikany tuto informaci žákům obeznámili.

Nezabráníme tím sice šikaně, ale včas ji odhalíme. A právě doba odhalení šikany může mít rozhodující vliv na psychiku oběti.

Žáci, kteří na základní škole šikanují, se v dospělosti až čtyřikrát více dopouštějí násilné trestné činnosti a 60% z nich poruší trestní zákon. Šikana se dá srovnat s jízdou na kole, když se jí naučíte, nikdy nezapomenete. (Kolář, 2011, s. 155)

1.2.6.1 Charakteristika agresora

Na prvním místě selhávají sami rodiče iniciátora šikany, kdy nejsou schopni naplnit jeho citové potřeby. Agresoři tedy jeví známky citové deprivace. Pro rodiny agresorů je typická absence duchovních a mravních hodnot. Často se u rodičů samých vyskytuje agrese a brutalita. Dítě se potom může snažit o nápodobu. Co vidí doma jako běžné, se mu nezdá být společnosti negativní. Další příčinou může být také přísná výchova bez lásky. (Kolář, 2011, s. 150)

1.2.6.2 Charakteristika oběti

U oběti může být jednou z příčin nadměrná ochrana ze strany matky, kdy v rodině chyběl otec i jakýkoliv mužský vzor. Setkáváme se i s oběťmi, kde v rodině sice otec byl. Často ale on byl ten slabší, a převahu měla dominantní matka. Rodiny obětí bývají úzkostné, nejisté a problémové. (Kolář, 2011, s. 151)

1.2.6.3 Dopady šikany

Oběti šikanování zažívají psychické a fyzické utrpení. Jen těžko vysvětlitelné někomu, kdo něco podobného nezažil. Toto jednání poškozuje dlouhodobě či trvale psychické a tělesné zdraví dítěte. Dochází ke zlomení oběti, rozbití její identity, kdy zažívá pocit bezmoci. Může se sice jevit, že se dítě z šikany dostalo docela rychle, neboť tělesné zranění se zahojily, ale není tomu tak, duševní poranění se zacelí jen povrchem. Řešením není vždy přechod na jinou školu. Dochází totiž k případům, kdy se šikana opakuje. Do nové třídy, kde jsou již pevné vztahy mezi spolužáky, přijde žák, který se potýká s psychickými problémy. Bojí se navázat kontakt a drží se v ústraní. Tím se stává typickou možnou obětí šikany. V nejhorších případech může končit šikana pokusem o sebevraždu. (Kolář, 2011, s. 155-157)

Je velmi důležité, aby měl rodič vytvořený se svým dítětem pevný vztah založený na upřímnosti. Každý rodič by měl být schopen rozpoznat, že se s jeho dítětem něco děje.

Toho může dosáhnout jedinou cestou, cestou zájmu, který bude dennodenně o dítě jevit. Nezajímat se jen o prospěch, ale také o to, co si dítě myslí, co cítí. Jaké má vztahy se spolužáky a jak celkově hodnotí svou třídu. Dítě by mělo svého rodiče brát jako osobu, které může říct vše. U dítěte nesmí převládat strach, říci rodiči pravdu a nesmí se před rodičem stydět za to, co se mu ve škole děje. Právě toto považujeme za možné řešení předcházení šikany.

2 NÁROČNÉ ŽIVOTNÍ SITUACE

Mezi náročné životní situace patří kromě ztráty životního partnera, ztráty zaměstnání také situace náhlého ohrožení rodiny.

Formy zátěže se jasně projevují ve vztahu k motivaci či potřebám. Jedná se o biologické potřeby, potřeby existenční jistoty a potřeby osobního vztahu. Tím může být nedostatek kladného emočního vztahu rodičů, omezování dítěte ve styku s vrstevníky, neshody mezi vrstevníky. Dále pozice dítěte, kdy se ocitá v roli izolovaného od skupiny, roli obětního beránka či oběti šikanování, zklamání dítěte ve svých kamarádech, obtíže při navazování vztahů a neshody v rodině. (Čáp a Mareš, 2001, s. 201)

V zátěžové situaci se žák ocitá již od prvního dne školy, kdy se nachází v novém prostředí. Nerozumí probíhané látce, nestihá tempu při psaní, rodiče od něj očekávají výborné výsledky, dostává se do konfliktu se spolužáky.

2.1 Problémové situace

Problémová situace má dvě stránky. Subjektivní, ta odráží naše prožívání a objektivní, neboli reálný stav věci (Řezáč, 1998, s. 134).

Do problémové situace se dostáváme za život poměrně často. Je to stav, kdy něco řešíme nebo se rozhodujeme. Ne vždy je ale rozhodnutí jednoduché, zvláště pokud se rozhodujeme mezi dvěma negativními možnostmi. Typickým příkladem je žena, která si našla nového přítele a ten její dítě bije. Rozejít se s ním ale nechce z obavy, že zůstane sama. Jsou situace, kdy stavíme na první místo sami sebe a zapomínáme na to, že by na prvním místě mělo být dítě a jeho zájmy. Často si neuvědomujeme, že svým nesprávným rozhodnutím stavíme do problémové situace i své dítě.

2.2 Frustrační situace

Frustraci vnímáme jako situaci, ta zahrnuje tři elementy:

1. Motivovaný jedinec
2. Cíl
3. Překážka k dosažení cíle

a jako prožitek, uvedeme příklad, tři žáci očekávají ocenění své školní aktivity a učitel jim ho nedopřeje (Řezáč, 1998, s. 136-137).

Frustrované může být dítě, které i přes to, že jeho studijní výsledky jsou velmi dobré, nepociťuje od rodičů ocenění či pochvalu. Nebo naopak, kdy právě rodiče slibují dítěti za velmi dobré vysvědčení společnou dovolenou. Dítě se všemožně snaží, ale není nadané na cizí jazyky, čemuž odpovídá výsledná známka.

2.3 Stresující situace

Velmi blízké frustračním situacím. Ve stresující situaci se může ocitnout žák, kterého učitel přesadí, odejde mu oblíbený učitel nebo mu onemocní jediný kamarád ve třídě. Navíc jedná-li se o kamaráda, který se ho zastává před ostatními. V takovém případě následuje absence ve škole i u tohoto žáka.

2.4 Konfliktní sociální situace

Střetnutí dvou nebo více navzájem neslučitelných tendencí, které vyvolávají prožitek. Jako příklad uvedeme žáka, který stojí pře rozhodnutím, zda se přidá ke svým spolužákům, kteří šikaují mladšího žáka. Rád by patřil do jejich party, ale uvědomuje si závažnost šikany. Děti své špatné postavení ve třídě prožívají velmi intenzivně. (Řezáč, 1998, s. 165- 166)

2.5 Sanace rodiny

Sanace rodiny je jeden z nástrojů podporující rodiče, kteří péči o své děti zvládají obtížněji. Důsledkem je neprospívání dítěte v rodině. Tyto rodiny se ocitají v situacích, kdy se obávají ztráty bydlení, jsou nestabilní a vztahy v rodině jsou nejisté. Stres je na denním pořádku, což se promítá i na výchovu dítěte. (Bechyňová a Konvičková, 2008, s. 35)

Možno definovat jako soubor opatření sociálně-právní ochrany a sociálních služeb, který jsou poskytován rodičům dětí, jejichž sociální, biologický a psychický vývoj je ohrožen. Cílem je tedy předcházení, zmírnění či eliminace příčin ohrožení dítěte, poskytnutí pomoci rodině a podpora zachování rodiny jako celku. (Bechyňová a Konvičková, 2008, s. 18)

3 ZÁVAŽNĚ SOCIÁLNĚ PATOLOGICKÉ JEVY

V posledních letech narůstá těchto nežádoucích a společensky nebezpečných jevů rychlým tempem. Tento problém se netýká jen České republiky, ale je problémem celosvětovým.

Dle Fischera a Škody (2009, s. 18) je sociální patologie souhrn nezdravých, abnormálních a obecně nežádoucích jevů ve společnosti. Sociálně patologické jevy jsou pro člověka vždy negativní, na rozdíl od deviantních jevů, u kterých tomu tak být nemusí.

Uvedeme ty nejzávažnější, jako jsou: agresivita, závislost na alkoholu a drogách, gamblerství a kriminalita.

3.1 Agresivita

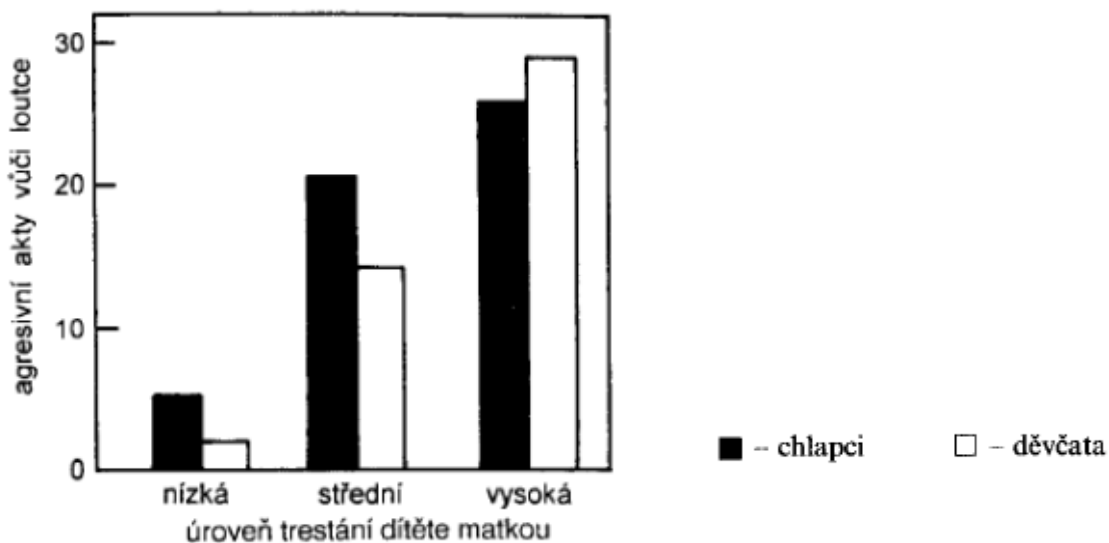
Pojem agresivita můžeme definovat jako porušování sociálních norem. Dochází k omezení práv a narušení integrity okolí. Je pozorovatelná.

Dle Fischera a Škody (2009, s. 46) je agresivita: „Tendence k útočnému a násilnému jednání vůči druhé osobě či okolí.“

Agresivita v rodině je velmi závažným činem. Agresorem může být otec, který fyzicky napadá nejen matku, kdy dítě je přihlížejícím, ale může napadat také dítě. Matky ubližující dětem si většinou vybíjejí zlost za své životní neúspěchy, ze kterých právě své dítě viní. Může se jednat o ztrátu zaměstnání, nemožnost dokončit si vzdělání či ztráta partnera.

Je prokázána souvislost s množstvím agresivity v běžném životě a přemírou násilí v médiích. Psycholog Černoušek uvádí, že proces nápodoby a ztotožnění není tak jednoduchý. Inteligentní a duševně čilé děti sice televizi rády sledují, ale brzy je to přestane bavit a věnují se hrám s vrstevníky, malováním, četbou či konverzací s dospělými. Tyto děti dokážou jasně rozpoznat realitu. Hypnotickému vlivu televize propadají děti zanedbané, s psychickými problémy, rozmazlené a vychovávané v chudém prostředí. (Faltýsková, Knotová a Přádka, 2004, s. 34)

Psycholog a profesor Nakonečný (1997, s. 209) uvádí graf E. R. Hilgarda, kde je znázorněn vztah mezi trestáním dítěte matkou a jeho agresivitou vůči loutkám ve hře.



Graf 1: Vliv trestání na agresi dítěte

Na grafu můžeme pozorovat, že čím více matka dítě trestá, tím více je dítě agresivnější k loutkám. Rodič, který své dítě nepřiměřeně trestá, v něm vyvolává pocit potřeby trestat také. Nejagresivnější děti často propadají různým druhům delikvence. Pocházejí z rodin, které se o ně sice nestarají, ale trestají je a to dosti tvrdě. (Nakonečný, 1997, s. 209)

3.1.1 Druhy agresivity

Zlostná agresivita- jedná se o impulzivní výraz afektu, jako příklad uvádíme žáka ve třídě, který kvůli špatné známce cíleně fyzicky napadá slabšího, aby si ulevil.

Instrumentální agresivita- jedná se nám o dosažení cíle, kterým může být i ochrana sebe samého či ochrana blízkých. I mírný a tichý žák se může stát agresivním, chrání-li sebe či mladšího sourozence, kterému je ubližováno a je ponižován.

Spontánní agresivita- způsobování bolesti přináší emocionální uspokojení a uspokojení potřeb.

3.1.2 Příčiny agresivity

Příčiny dělíme na vrozené (biologické) a získané (sociální). Zaměříme se na sociální. Agresivní chování můžeme získat v rámci působení rodiny a sociálních skupin (např. vrstevnické party). Negativní vliv na děti mají filmy a počítačové hry obsahující násilí. A to z toho důvodu, že agresivnímu chování se dá naučit pozorováním a nápodobou. Zajímavou

formou agresivity je pomsta. Ta se objevuje často u dětí, kdy se šikanovaný žák bojí přiznat třídnímu učiteli. Obává se totiž pomsty ze strany šikanujících.

3.2 Závislost na alkoholu a drogách

Alkohol je nejrozšířenější a nejčastěji užívanou psychoaktivní látkou. V jeho konzumaci jsou významné genderové rozdíly. Nadměrné požívání alkoholu ničí zdraví jednotlivců a bolestivě zasahuje rodinu. Na tu má negativní vliv i užívání drog. Závislost na drogách nevzniká náhle, ale probíhá v jednotlivých fázích. K rozvoji závislosti dochází v mnohem kratší době, než u alkoholu. (Fischer a Škoda, 2009, s. 100, 104)

Člověk závislý na alkoholu bývá postižen v různých oblastech, jakými jsou například škola, práce a zdraví. Nutno zmínit také rodinné vztahy a sociální fungování vůbec. Závislý člověk se začíná stýkat jen s „přáteli“, kteří pijí také. (Smolík, 1996, s. 127)

Je-li rodič závislý na alkoholu či drogách, trpí tím vždy nejvíce dítě. Zájem o něj není už na prvním místě, to zaujímá alkohol či droga. S tím vznikají finanční potíže. Závislý člověk dříve nebo později ztratí zaměstnání. Rodinné úspory utratí za alkohol nebo drogu a rodina se ocitá bez základních životních potřeb. To může pokračovat rozprodáváním hodnotných věcí či dokonce krádežemi. Dítě chodí do školy zanedbané. Neupravené, ve špinavém oblečení a hladové. Ve třídě se stává terčem posměchu a i z dříve oblíbeného spolužáka se může stát oběť šikany.

3.3 Patologické hráčství

Jedná se o časté, opakující se epizody, které dominují v životě jedince a vedou k poškození sociálních, pracovních, materiálních a rodinných hodnot a k zadlužení. Peníze brzy dojdou a následují půjčky, které není možné splácet. Následuje tedy získání finančních prostředků nelegitimním způsobem. Častěji se gambling vyskytuje u mužů, kteří s patologickým hráčstvím začínají již jako mladiství. U žen se tato návyková porucha vyskytuje až ve vyšším věku, kdy díky ní unikají z depresí. Rizikovým faktorem vzniku je nižší sociálně-ekonomický status jedince, příslušnost k minoritě či gamblerství u rodičů. Až 25% jedinců, jejichž rodiče byli gamblery, se jimi také stávají. Opět dochází k negativnímu zasažení celé rodiny. (Fischer a Škoda, 2009, s. 128-129)

3.4 Kriminalita a delikvence

Nejzávažnější a společensky nebezpečný jev vůbec. Významným sociálním faktorem je rodina. V případě kriminality a delikvence dochází k tomu, že sami rodiče se dopouštějí asociálního a antisociálního chování (trestná činnost). Taková rodina má pro vývoj velmi negativní výsledky. K rozvoji delikvence dochází u jedinců, u nichž nebyla naplněna psychická funkce. (Fischer a Škoda, 2009, s. 159)

Pro představu uvádíme tabulku Fischera a Škody (2009, s. 161), jaký vliv na kriminální osoby má rodina.

ÚPLNOST RODINY	PRVOVĚZNĚNÍ	VÍCEVĚZNĚNÍ
Dětství v úplné rodině	60%	56%
Dětství v neúplné rodině	40%	44%
Částečná ústavní výchova	42%	58%
Pouze ústavní výchova	4%	3%
Fyzické týkání otcem	40%	48%
Fyzické týrání matkou	16%	14%
Otec bez autority	54%	50%
Alkoholismus v rodině	26%	22%
Trestná činnost u otce	19%	28%
Trestná činnost u matky	4%	5%
Trestná činnost u sourozenců	21%	28%
Pravidelná kontrola trávení volného času	25%	21%
Nevhodná kontrola trávení volného času	75%	79%

Tabulka 1: Vliv rodiny na kriminalitu

K dysfunkci rodiny nebo k jejímu rozpadu často dochází v souvislosti s kriminálním chováním a následným uvězněním. Významným sociálním faktorem je dosažená úroveň vzdělání a postavení ve společnosti. (Fischer a Škoda, 2009, s. 161)

II. PRAKTICKÁ ČÁST

4 PROJEKT VÝZKUMU

4.1 Výzkumný problém

Jako výzkumný problém volíme otázku: „ Jak se liší pozice žáků ve třídě u dětí ze sociálně slabších rodin a dětí ze standardních rodin?“

4.2 Cíl výzkumu

Cílem výzkumu je zjistit, zda existuje souvislost mezi sociálním prostředím a pozicemi žáků ve třídě. Sociální prostředí považujeme za hlavní faktor určující pozici, kterou žák ve třídě zaujme. Ve výzkumu se zaměříme na rodinu a její vliv na dítě z pohledu žáků. A také budeme zjišťovat rozdíly mezi vlivem sociálního prostředí na dívky a na chlapce.

4.3 Výzkumné otázky

Výzkumné otázky zkoumáme z úhlu žáků. Zajímá nás, jaký pohled na rodinu mají sami žáci a jak vnímají sami sebe.

- 1.) Ovlivňuje bydlení dítěte jeho studijní výsledky?
- 2.) Mají studijní výsledky vliv na pozice žáků ve třídě?
- 3.) Souvisí zájem rodičů o děti s jejich studijními výsledky?
- 4.) Souvisí vztah dítěte s rodiči se vztahem se spolužáky?
- 5.) Souvisí přítomnost patologických jevů v rodině s šikanou?

4.4 Výzkumný soubor

Základním souborem jsou všichni žáci.

Výběrovým souborem jsou žáci 7. a 8. tříd základní školy v Uherském Brodě.

Celkem tedy čtyři třídy. Tyto žáky jsem vybrala záměrně. Jedná se o děti věku 13-15 let, kdy se nacházejí v pubertálním období a své pozice ve třídě více rozvíjejí. Také si děti v tomto období začínají více uvědomovat rozdíly sociálního zázemí.

Dotazování proběhne formou dotazníku, kterého se zúčastní 48 děvčat a 53 chlapců. Celkem tedy 101 respondentů.

4.5 Druh výzkumu

V našem projektu budeme realizovat kvantitativní výzkum, pomocí kterého získáme informace od většího počtu respondentů. Tento výzkum bude probíhat na konci března.

4.6 Metoda výzkumu

Výzkum bude probíhat formou dotazníku. Chráska (2007, s. 163) definuje dotazník jako „soustavu předem připravených a pečlivě formulovaných otázek, které jsou promyšleně seřazeny a na které dotazovaná osoba (respondent) odpovídá písemně.“

Dotazník je určen pro hromadné získávání údajů. Považuje se tedy za ekonomický výzkumný nástroj. Pomocí dotazníků získáváme velké množství informací během krátké doby (Gavora, 2000, s. 99).

Dotazování budou žáci základní školy, proto je tato metoda nejvhodnější. Otázky jsem zvolila uzavřené, kdy respondentovi jsou dány odpovědi, z nichž si vybírá. Mezi výhody patří jasnost kontextu odpovědi, ty se týkají potřebné oblasti a vyhodnocování je snadné. Nevýhodou tohoto typu otázek je sugestivnost otázek. Respondent zaškrtnává i odpověď, se kterou se neztotožňuje jeho názor, ale jinou možnost odpovědi nenašel (Jandourek, 2012, s. 174).

Jednoduché, na výběr jedna ze dvou až tří možností. „Položky v dotazníku musí být všem respondentům jasné a srozumitelné. To znamená, že např. musíme respektovat to, jakým respondentům je dotazník určen (věk, vzdělání, motivace). Položky v dotazníku by měly být formulovány také co možná nejstručněji“ (Chráska, 2007, s. 169).

Dotazník má 14 otázek. Připravené dotazníky přineseny do školy, kde je třídní učitelé žákům rozdají a poté posbírají. Předpokládám tedy navrácení všech dotazníků.

4.7 Způsob zpracování dat

„Po shromáždění vyplněných dotazníků od respondentů je potřeba získaný materiál nejdříve zkontrolovat z hlediska jeho korektnosti. Doporučuje se vyloučit z dalšího zpracování dotazníky, které jsou vyplněny zjevně nesprávně nebo neúplně“ (Chráska, 2007, s. 175).

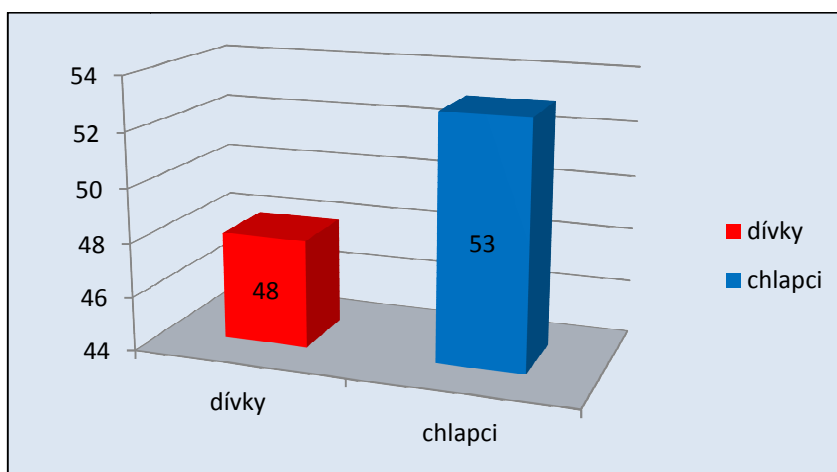
Získaná data utřídíme pomocí tzv. „čárkovací metody“ a zpracujeme do tabulek. Pro větší přehlednost využijeme názorné podoby pomocí grafů. Dále využijeme testu významnosti chí- kvadrát, kdy budeme zjišťovat souvislost mezi dvěma jevy.

5 VYHODNOCENÍ, ANALÝZA A INTERPRETACE VÝZKUMU

Dotazník vyplnilo celkem 101 respondentů, a to ve dnech 25. - 29. 3. 2013.

5.1 Znázornění výsledků pomocí tabulek a grafů

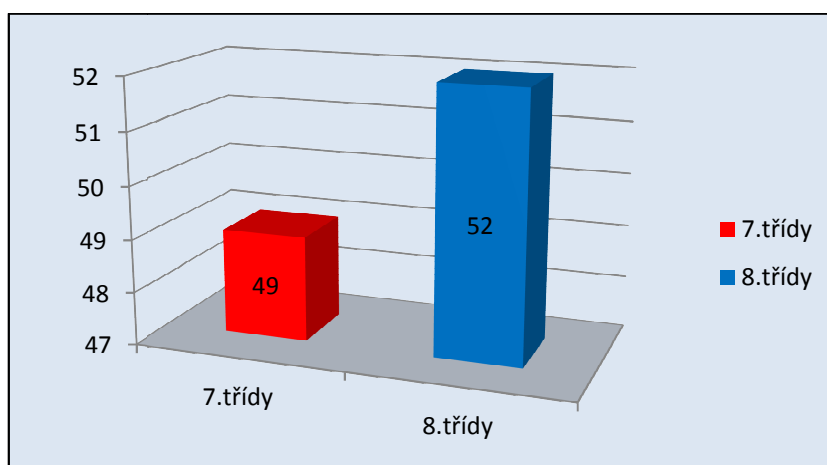
Otázka č. 1: Pohlaví respondentů



Graf 2: Pohlaví respondentů

V dotazníkovém šetření mírně přesahoval počet chlapců, kterých bylo 52,5%, dívek bylo 47,5%.

Otázka č. 2: Poměr žáků 7. a 8. tříd



Graf 3: Poměr žáků

Počty žáků 7. a 8. tříd jsou poměrně vyrovnané. Sedmé třídy tvoří 48,5% a osmé třídy 51,5% výzkumného vzorku.

Otázka č. 3: Bydlení respondentů

Dívky

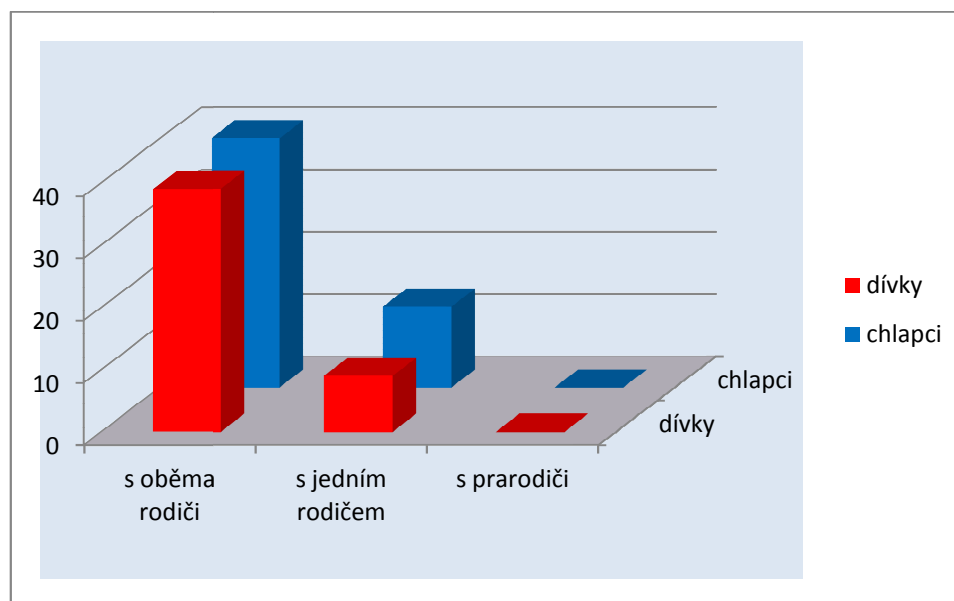
odpověď	absolutní četnost	relativní četnost (%)
s oběma rodiči	39	81%
s jedním rodičem	9	19%
s prarodiči	0	0
celkem	48	100%

Tabulka 2: Bydlení u dívek

Chlapci

odpověď	absolutní četnost	relativní četnost (%)
s oběma rodiči	40	75%
s jedním rodičem	13	25%
s prarodiči	0	0
celkem	53	100%

Tabulka 3: Bydlení u chlapců



Graf 4: Bydlení respondentů

Jak u dívek, tak i u chlapců převažuje bydlení s oběma rodiči. 19% dívek a 25% chlapců žije jen s jedním rodičem. S prarodiči nežije jedině děvče či chlapec. Je tedy možné konstatovat, že celkem 78% dětí 7. a 8. tříd žije s oběma rodiči.

Otázka č. 4: Počet sourozenců respondentů

Dívky

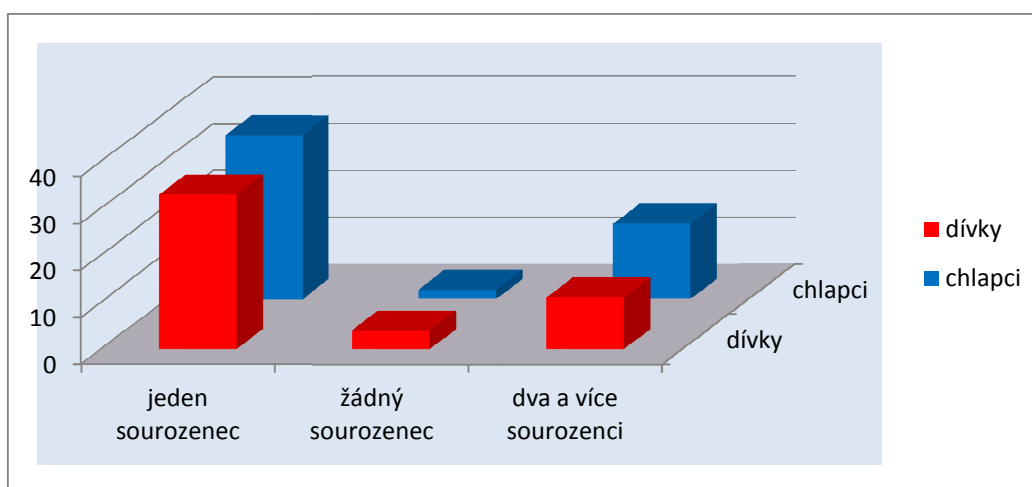
odpověď	absolutní četnost	relativní četnost (%)
jeden sourozenec	33	69%
žádný sourozenec	4	8%
dva a více sourozenci	11	23%
celkem	48	100%

Tabulka 4: Počet sourozenců u dívek

Chlapci

odpověď	absolutní četnost	relativní četnost (%)
jeden sourozenec	35	66%
žádný sourozenec	2	4%
dva a více sourozenci	16	30%
celkem	53	100%

Tabulka 5: Počet sourozenců u chlapců



Graf 5: Počet sourozenců respondentů

Na grafu můžeme pozorovat, že jak u dívek i chlapců převažuje jeden sourozenec. 69% dívek má jednoho sourozence, 23% dívek má dva a více sourozence a 8% dívek nemá žádného sourozence. U chlapců má jednoho sourozence 66%, 30% chlapců má dva a více sourozence a 4% chlapců jsou jedináčci.

Otázka č. 5: Vztah žáků s rodiči

Dívky

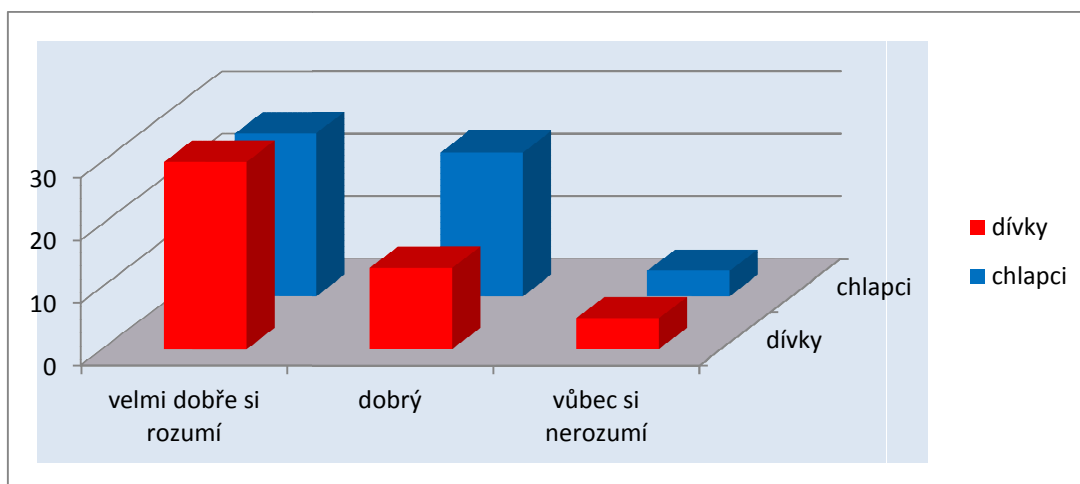
odpověď	absolutní četnost	relativní četnost (%)
velmi dobře si rozumí	30	63%
dobrý	13	27%
vůbec si nerozumí	5	10%
celkem	48	100%

Tabulka 6: Vztah dívek s rodiči

Chlapci

odpověď	absolutní četnost	relativní četnost (%)
velmi dobře si rozumí	26	49%
dobrý	23	43%
vůbec si nerozumí	4	8%
celkem	53	100%

Tabulka 7: Vztah chlapců s rodiči



Graf 6: Vztah respondentů s rodiči

Cílem této otázky bylo zjistit, jaký vztah s rodiči žáci mají. Jak dívky, tak i chlapci mají se svými rodiči převážně velmi dobrý vztah, kdy si rozumí. U dívek je to 63% a u chlapců 49%. Dobrý vztah se svými rodiči uvádí 27% dívek a 43% chlapců. S rodiči si vůbec nerozumí 10% dívek a 8% chlapců. Výsledek šetření hodnotíme velmi pozitivně. U žáků v období puberty jsme předpokládali větší procento dívek a chlapců s odpovědí, že si s rodiči vůbec nerozumí.

Otázka č. 6: Zájem ze strany rodičů

Dívky

odpověď	absolutní četnost	relativní četnost (%)
A	38	79%
B	9	19%
C	1	2%
celkem	48	100%

Tabulka 8: Zájem rodičů u dívek

A... Rodiče se mi věnují, zajímají se, jak trávím volný čas a jaké jsou mé studijní výsledky

B... Rodiče se mi moc nevěnují, ale zajímají se o mé studijní výsledky

C... Rodiče se mi nevěnují a ani je nezajímají mé studijní výsledky

Chlapci

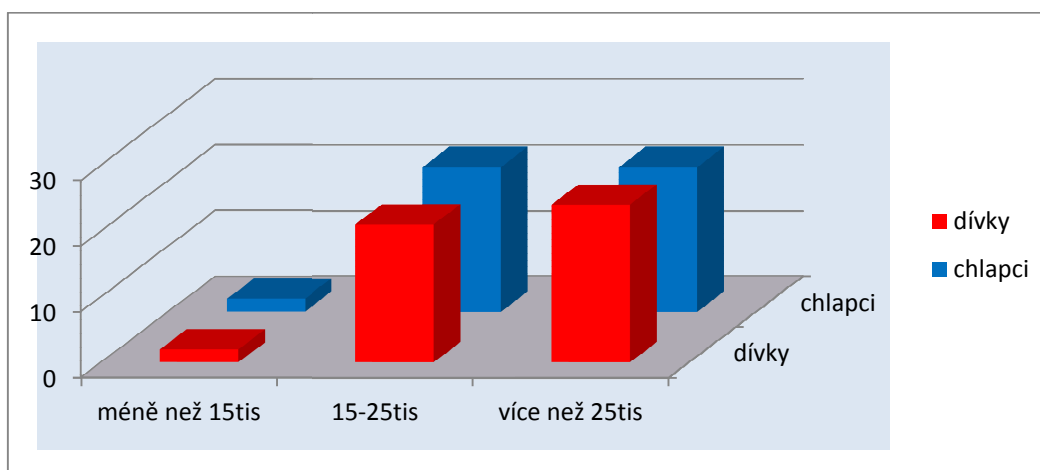
odpověď	absolutní četnost	relativní četnost (%)
A	42	79%
B	10	19%
C	1	2%
celkem	53	100%

Tabulka 9: Zájem rodičů u chlapců

A... Rodiče se mi věnují, zajímají se, jak trávím volný čas a jaké jsou mé studijní výsledky

B... Rodiče se mi moc nevěnují, ale zajímají se o mé studijní výsledky

C... Rodiče se mi nevěnují a ani je nezajímají mé studijní výsledky



Graf 7: Zájem rodičů respondentů

Tato otázka se týkala toho, jak moc se rodiče věnují svým dětem, jestli se zajímají, jak jejich děti tráví volný čas a jaké mají studijní výsledky. U 79% jak chlapců, tak i dívek se rodiče o své děti zajímají ve všech směrech. 19% dívek i chlapců odpovědělo, že rodiče se

jim sice nevěnují, ale o jejich studijní výsledky se zajímají. A jen jedna dívka a jeden chlapec odpověděli, že jejich rodiče se jim nevěnují a ani se nezajímají o jejich prospěch.

Otázka č. 7: Zaměstnanost rodičů respondentů

Dívky

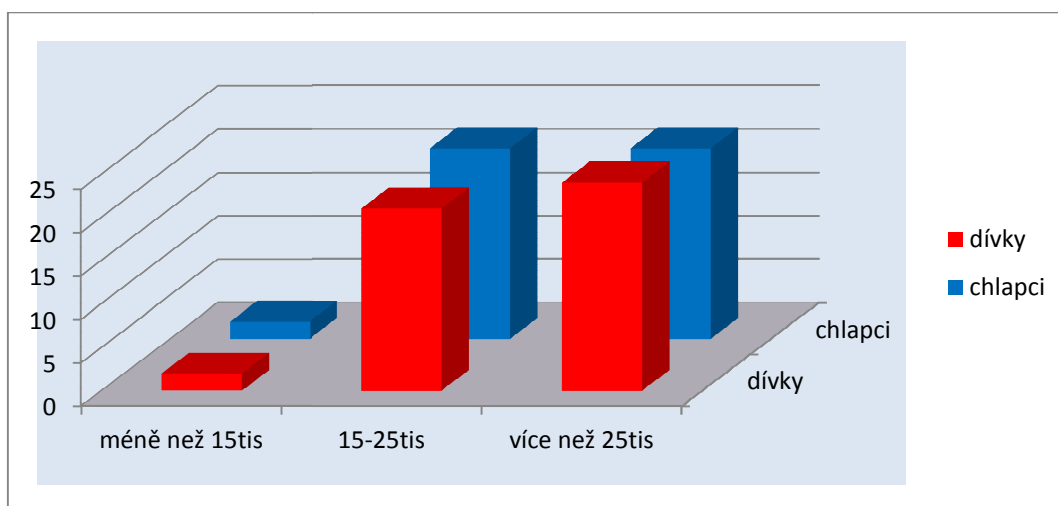
odpověď	absolutní četnost	relativní četnost (%)
oba rodiče pracují	41	85%
pracuje jen jeden rodič	7	15%
oba rodiče jsou vedeni na úřadu práce	0	0%
celkem	48	100%

Tabulka 10: Zaměstnanost rodičů u dívek

Chlapci

odpověď	absolutní četnost	relativní četnost (%)
oba rodiče pracují	44	83%
pracuje jen jeden rodič	9	17%
oba rodiče jsou vedeni na úřadu práce	0	0
celkem	53	100%

Tabulka 11: Zaměstnanost rodičů u chlapců



Graf 8: Zaměstnanost rodičů respondentů

V otázce zaměřené na zaměstnanost rodičů jsme šetřením zjistili, že většina rodičů je zaměstnaná. 85% rodičů dívek a 83% rodičů chlapců je zaměstnaných. Rodin, kde je zaměstnaný jen jeden z rodičů, je 15% u dívek a 17% u chlapců. Nutno konstatovat, že právě jeden z rodičů může být na mateřské dovolené. Je tedy předpoklad, že procento rodičů, kteří

jsou oba zaměstnáni, by vzrostlo skončením mateřské dovolené. Velmi pozitivní je zjištění, že ani u jedné z rodin dívek a chlapců, nejsou oba rodiče vedeni na úřadu práce.

Otázka č. 8: Finanční rozpočet rodiny

Dívky

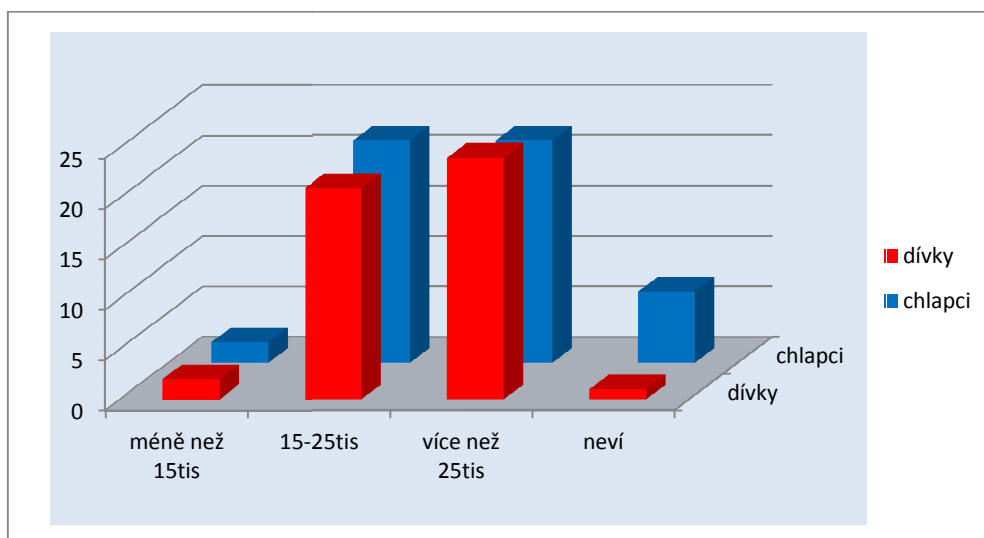
odpověď	absolutní četnost	relativní četnost (%)
méně než 15tis	2	4%
15-25tis	21	44%
více než 25tis	24	50%
nevím	1	2%
celkem	48	100%

Tabulka 12: Finanční rozpočet rodin dívek

Chlapci

odpověď	absolutní četnost	relativní četnost (%)
méně než 15tis	1	2%
15-25tis	23	43%
více než 25tis	22	42%
nevím	7	13%
celkem	53	100%

Tabulka 13: Finanční rozpočet rodin chlapců



Graf 9: Finanční rozpočet rodin respondentů

V dotazníku jsme zjišťovali výši finančního rozpočtu rodin respondentů. Vycházeli jsme z předpokladu, že žáci 7. a 8. tříd jsou obeznámeni s finanční situací rodiny. Žáci měli na

výběr jednu ze tří možností. Polovina dívek, tedy 50% odpověděla, že rozpočet jejich rodin je více než 25tis, 44% dívek uvádí rozpočet ve výši 15-25tis, 4% dívek uvádí rozpočet méně než 15tis. Jedna dívka uvedla, že výši rozpočtu neví. Tato skutečnost se objevila i u 7 chlapců. Z toho vyvozujeme, že dívky mají větší přehled v oblasti financí rodiny. U chlapců dále 43% volilo možnost finančního rozpočtu ve výši 15-25tis a 42% možnost více než 25tis. Jeden chlapec uvedl finanční rozpočet nižší než 15tis.

Otázka č. 9: Setkal/setkala ses v rámci rodiny s patologickými jevy?

Dívky

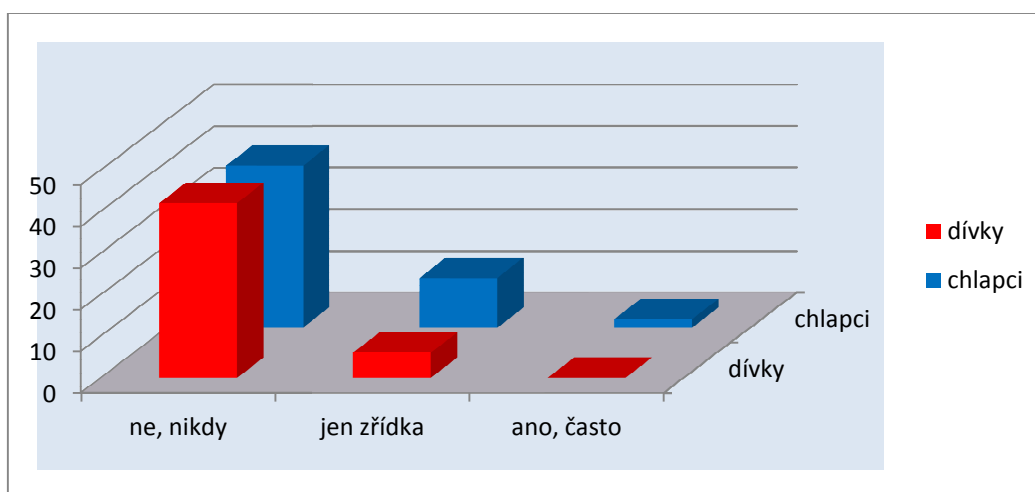
odpověď	absolutní četnost	relativní četnost (%)
ne, nikdy	42	87,5%
jen zřídka	6	12,5%
ano, často	0	0
celkem	48	100%

Tabulka 14: Patologické jevy v rodinách dívek

Chlapci

odpověď	absolutní četnost	relativní četnost (%)
ne, nikdy	39	74%
jen zřídka	12	22%
ano, často	2	4%
celkem	53	100%

Tabulka 15: Patologické jevy v rodinách chlapců



Graf 10: Patologické jevy v rodinách

V této otázce jsme zjišťovali, zda se žáci v rámci rodiny setkávají s patologickými jevy, jakými jsou alkohol, drogy či domácí násilí. Většina dívek a chlapců uvádí, že se nikdy s touto problematikou v rodině nesetkali. U dívek je to 87,5% a u chlapců 74%. Což považujeme za velmi pozitivní zjištění. Jen 12,5% dívek se s patologickými jevy setkává zřídka. U chlapců je toto procento vyšší, 22%. Dva chlapci uvedli, že se se s touto problematikou setkává často.

Otázka č. 10: Jak bys hodnotil/hodnotila své studijní výsledky?

Dívky

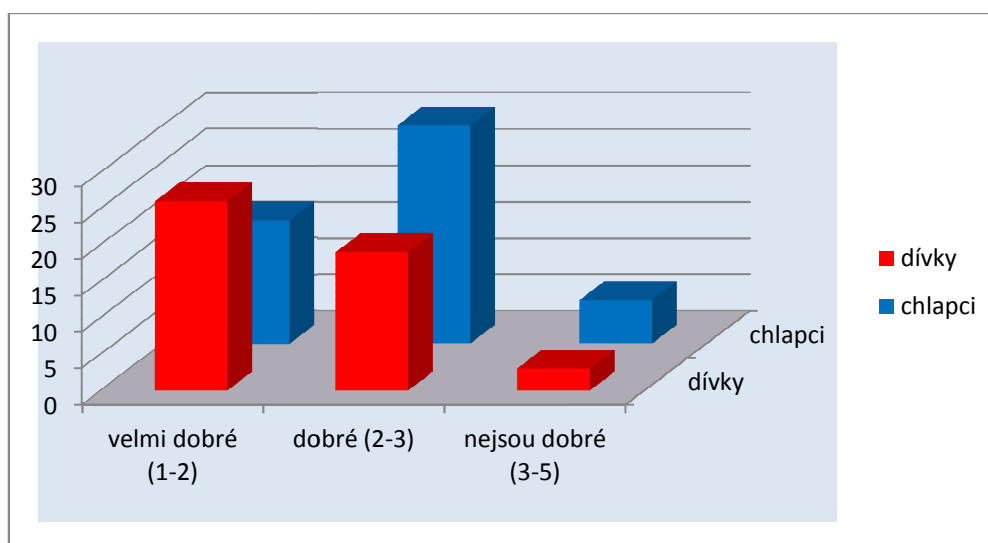
odpověď	absolutní četnost	relativní četnost (%)
velmi dobré (1-2)	26	54,00%
dobré (2-3)	19	40,00%
nejsou dobré (3-5)	3	6,00%
celkem	48	100%

Tabulka 16: Studijní výsledky dívek

Chlapci

odpověď	absolutní četnost	relativní četnost (%)
velmi dobré (1-2)	17	32%
dobré (2-3)	30	57%
nejsou dobré (3-5)	6	11%
celkem	53	100%

Tabulka 17: Studijní výsledky chlapců



Graf 11: Studijní výsledky respondentů

Na grafu můžeme pozorovat, že dívky své studijní výsledky hodnotí nejčastěji jako velmi dobré. Odpovědělo tak 54% dívek. Dobré výsledky uvádí 40% dívek a 6% dívek uvedlo, že jejich výsledky nejsou dobré. U chlapců byla převaha výsledků dobrých (57%), 32% chlapců uvedlo velmi dobré výsledky a 11% chlapců výsledky ne dobré. Dívky tedy mají nad chlapci značnou převahu v lepších studijních výkonech.

Otázka č. 11: Jak hodnotíš vztah se spolužáky?

Dívky

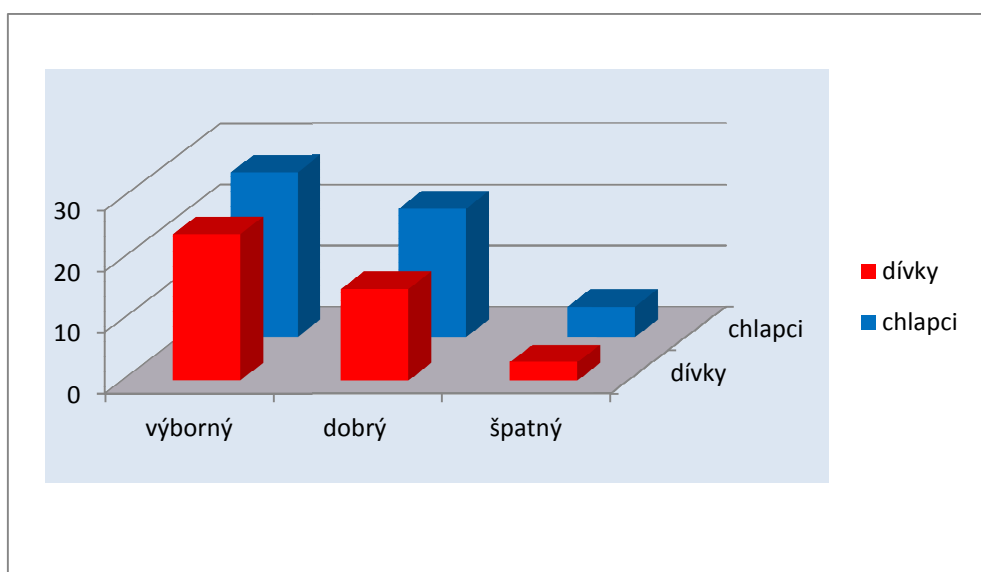
odpověď	absolutní četnost	relativní četnost (%)
výborný, spolužáci=kamarádi	25	52%
dobry, vycházíme spolu	22	46%
špatný, nemám je rád	1	2%
celkem	48	100%

Tabulka 18: Vztah se spolužáky u dívek

Chlapci

odpověď	absolutní četnost	relativní četnost (%)
výborný, spolužáci=kamarádi	33	62%
dobry, vycházíme spolu	19	36%
špatný, nemám je rád	1	2%
celkem	53	100%

Tabulka 19: Vztah se spolužáky u chlapců



Graf 12: Vztahy respondentů se spolužáky

Většina žáků (52% dívek a 62% chlapců) má se svými spolužáky velmi dobrý vztah a bere je za své kamarády. Dobrý vztah, kdy spolu žáci vychází, uvádí 46% dívek a 36% chlapců. Jen jeden chlapec a jedna dívka uvádí, že se svými spolužáky má špatný vztah a nemají je rádi.

Otázka č. 12: Setkal/setkala ses ve třídě s šikanou?

Dívky

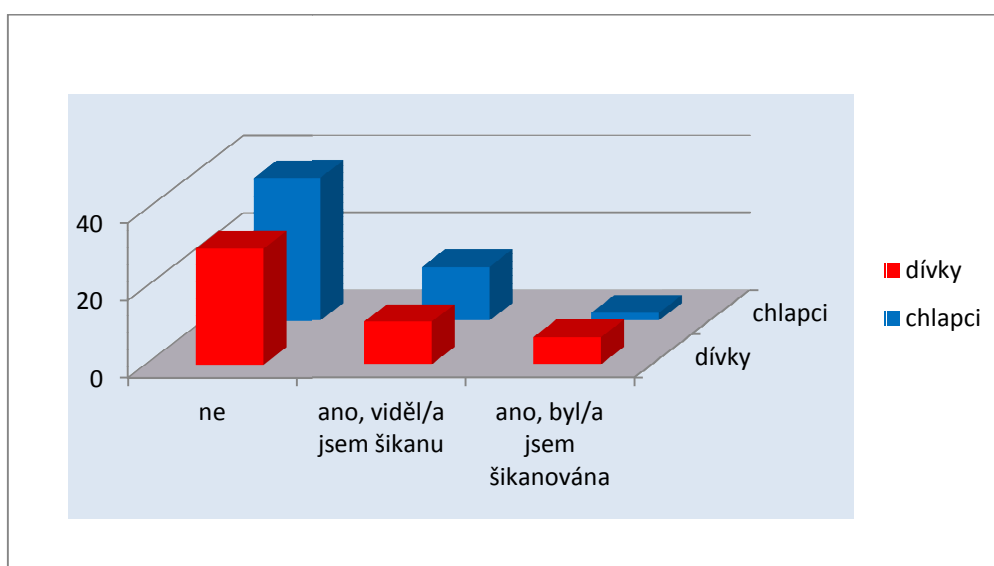
odpověď	absolutní četnost	relativní četnost (%)
ne	30	62,5%
ano, viděl/viděla jsem šikanu	11	23%
ano, byl/byla jsem šikanována	7	14,5%
celkem	48	100%

Tabulka 20: Dívky a šikana

Chlapci

odpověď	absolutní četnost	relativní četnost (%)
ne	37	70%
ano, viděl/viděla jsem šikanu	14	26%
ano, byl/byla jsem šikanována	2	4%
celkem	53	100%

Tabulka 21: Chlapci a šikana



Graf 13: Žáci a šikana

V této otázce jsme zjišťovali, zda se žáci ve třídě setkali s šikanou či byli sami šikanováni. 70% chlapců a 62,5% dívek uvádí, že se s šikanou nesetkali. Dívek, které šikanu ve třídě zaznamenali je 23%, 14,5% dívek uvádí, že byly šikanovány. U chlapců je toto procento nižší. Dva chlapci uvádí, že byli šikanováni a 26% chlapců šikanu ve třídě zaznamenali.

Otázka č. 13: Jakou pozici máš ve třídě?

Dívky

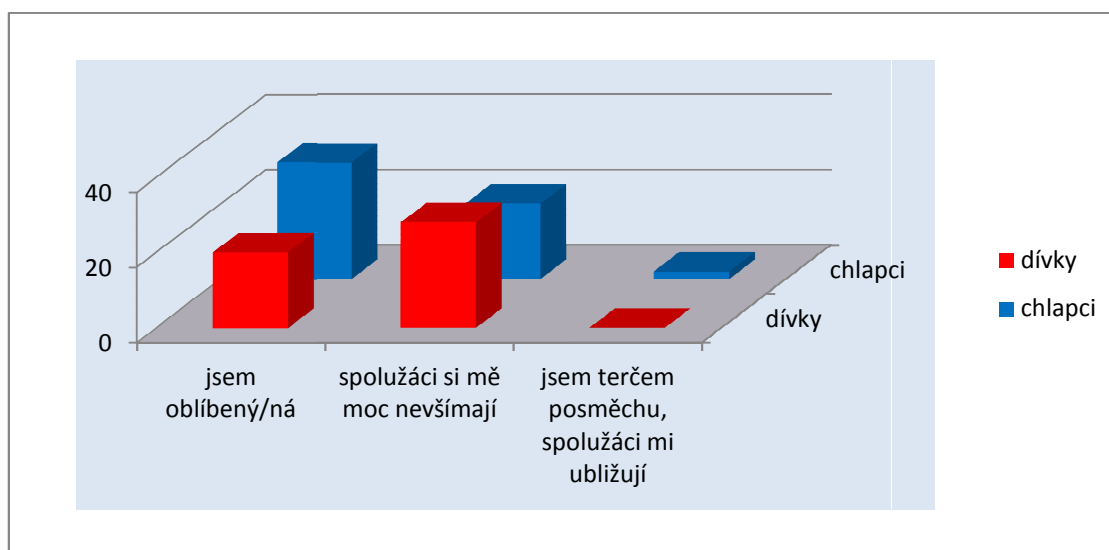
odpověď	absolutní četnost	relativní četnost (%)
jsem oblíbená	20	42%
spolužáci si mě moc nevíšimají	28	58%
jsem terčem posměchu, spolužáci mi ubližují	0	0
celkem	48	100%

Tabulka 22: Pozice ve třídě u dívek

Chlapci

odpověď	absolutní četnost	relativní četnost (%)
jsem oblíbený	31	58%
spolužáci si mě moc nevíšimají	20	38%
jsem terčem posměchu, spolužáci mi ubližují	2	4%
celkem	53	100%

Tabulka 23: Pozice ve třídě u chlapců



Graf 14: Pozice žáků ve třídě

Tato otázka se týkala toho, jak se žáci ve třídě hodnotí a jak jsou oblíbení. Za oblíbeného se považuje 58% chlapců, u dívek je to 42%. Neutrální pozici, zaujímá 58% dívek a 38% chlapců. Zvolili možnost „spolužáci si mě moc nevšímají“. Dva chlapci uvedli, že spolužáci jim ubližují a jsou terčem posměchu. Ani jedna z dívek tuto možnost neuvedla, i když jsme předpokládali, že právě u dívek bude toto procento vyšší. A to vzhledem k předešlé otázce, kdy 7 dívek uvedlo, že bylo ve třídě šikanováno.

Otázka č. 14: Proč myslíš, že dochází k šikaně mezi spolužáky?

Dívky

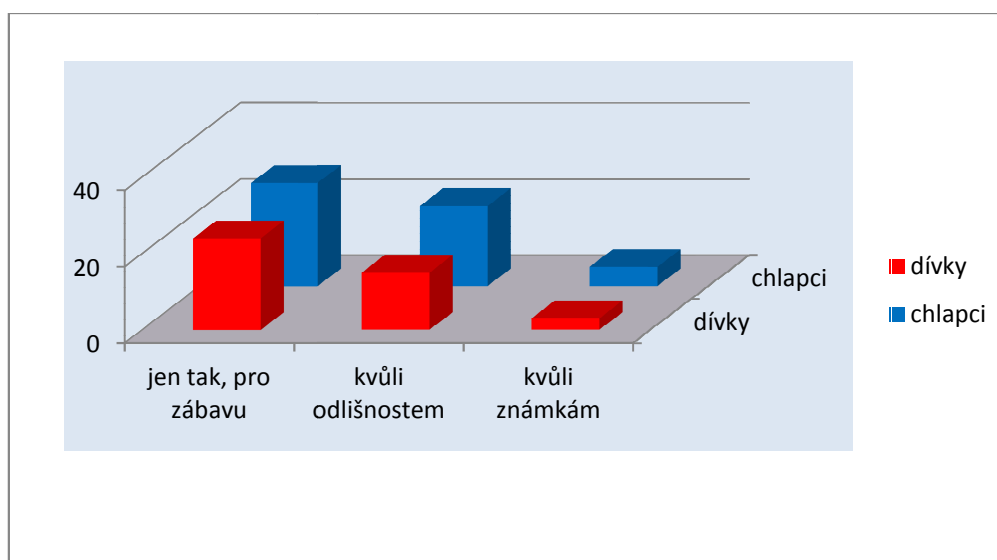
odpověď	absolutní četnost	relativní četnost (%)
jen tak, pro zábavu	24	57%
kvůli odlišnostem	15	36%
kvůli známkám	3	7%
celkem	42	100%

Tabulka 24: Důvod k šikaně- dívky

Chlapci

odpověď	absolutní četnost	relativní četnost (%)
jen tak, pro zábavu	27	51%
kvůli odlišnostem	21	40%
kvůli známkám	5	9%
celkem	53	100%

Tabulka 25: Důvod k šikaně- chlapci



Graf 15: Důvod vzniku šikany

V tabulce „dívky“ se nám snížil počet ze 48 na 42 dívek. 6 dívek totiž v dotazníku vybralo více než jednu možnost a jejich odpovědi nebyly započítány do tabulky ani grafu.

Na grafu můžeme pozorovat, jak u dívek i u chlapců, nejčastěji zvolenou první možnost. 57% dívek a 51% chlapců se domnívá, že žáci ve třídě šikanují bez jakéhokoliv důvodu, jen tak pro zábavu. Toto vysoké procento nás překvapilo, neboť jsme očekávali, že nejvíce respondentů zvolí druhou možnost. A to, že k šikanování dochází kvůli odlišnostem. Ty se mohou týkat vzhledu, rasy, rodinného zázemí. Tuto možnost zvolilo 36% dívek a 40% chlapců. Možnost šikanování kvůli známkám, ať už šikanování „jedničkáře- šprta“ nebo „propadlíka“ zvolilo 7% dívek a 9% chlapců. Za velmi znepokojující považujeme tu skutečnost, že žáci šikanují pro zábavu.

5.2 Existence souvislosti mezi dvěma pedagogickými jevy

V této části se zaměříme na zjišťování závislosti mezi dvěma proměnnými, a to pomocí testu nezávislosti chí-kvadrát. Vycházet budeme z profesora a doktora Chrásky (2007, s. 77-78). U každé z otázek je nutná formulace nulové a alternativní hypotézy. Ty stanovíme pro všechny výzkumné otázky stejné, a to:

H_0 Mezi četnostmi odpovědí na obě uvedené otázky není souvislost.

H_A Mezi četnostmi odpovědí na obě uvedené otázky je souvislost.

5.2.1 Ovlivňuje bydlení dítěte jeho studijní výsledky?

Zde budeme zjišťovat, zda souvisí studijní výsledky žáků s jejich bydlením. Zda bydlí s oběma rodiči či s jedním rodičem.

	studijní výsledky			Σ
	1.2	2.3	3.5	
bydlení s oběma rodiči	29 (27,4)	44 (45,4)	6 (6,3)	79
bydlení s jedním rodičem	6 (7,6)	14 (12,6)	2 (1,7)	22
Σ	35	58	8	101

Tabulka 26: Bydlení x studijní výsledky

Čísla v tabulce (bez závorek) odpovídají četnosti odpovědí, které žáci uvedli.

Čísla v závorkách vyjadřují „očekávanou četnost“.

Pro každé pole kontingenční tabulky vypočítáme hodnotu $\frac{(P-O)^2}{O}$

Testové kritérium χ^2 vypočítáme jako součet hodnot $\frac{(P-O)^2}{O}$

pro všechna pole kontingenční tabulky.

$$\chi^2 = \frac{(P-O)^2}{O} = 0,093+0,043+0,337+0,156+0,014+0,053 = \underline{\underline{0,696}}$$

Pro posouzení vypočítané hodnoty je nutné určit počet stupňů volnosti tabulky.

$f = (r-1) \cdot (s-1)$, kdy r znázorňuje počet řádků a s počet sloupců

V našem případě $f = 2$

Hodnoty budeme posuzovat na hladině významnosti 0,05.

Pro vypočítaný stupeň volnosti a pro zvolenou hladinu významnosti 0,05 nalezneme kritickou hodnotu testového kritéria $\chi^2_{0,05}(2) = \underline{\underline{5,991}}$ (Chráska, 2007, s. 78).

Srovnáme-li vypočítanou hodnotu s kritickou hodnotou, zjišťujeme, že kritická hodnota je vyšší. Přijímáme tedy nulovou hypotézu.

Můžeme konstatovat, že **mezi způsobem bydlení dítěte a jeho studijními výsledky není souvislost.**

5.2.2 Mají studijní výsledky vliv na pozice žáků ve třídě?

Je žák, jehož studijní výsledky jsou velmi dobré ve třídě oblíbený? Souvislost mezi studijními výsledky a pozicemi žáků ve třídě budeme zjišťovat následovně.

Vycházíme z 99 respondentů. 2 respondenti uvedli, že jim spolužáci ubližují a jsou terčem posměchu.

Testu nezávislosti chí-kvadrát nelze použít v případě, kdy ve více než 20% polí tabulky jsou očekávané četnosti menší než 5 (Chráska, 2007, s. 78). Z tohoto důvodu jsme dva respondenty nezapočítali.

	studijní výsledky			Σ
	1-2	2-3	3-5	
žák je oblíbený	22 (14,5)	24 (27,6)	2 (5,8)	48
žáka si ostatní nevímají	8 (15,5)	33 (29,4)	10 (6,2)	51
Σ	30	57	12	99

Tabulka 27: Pozice x prospěch

Čísla v tabulce (bez závorek) odpovídají četnosti odpovědí, které žáci uvedli.

Čísla v závorkách vyjadřují „očekávanou četnost“.

Pro každé pole kontingenční tabulky vypočítáme hodnotu $\frac{(P-O)^2}{O}$

Testové kritérium χ^2 vypočítáme jako součet hodnot $\frac{(P-O)^2}{O}$

pro všechna pole kontingenční tabulky.

$$\chi^2 = \frac{(P-O)^2}{O} = 3,879 + 0,47 + 2,49 + 3,629 + 0,441 + 2,329 = \underline{\underline{13,238}}$$

Pro posouzení vypočítané hodnoty je nutné určit počet stupňů volnosti tabulky.

$f = (r-1) \cdot (s-1)$, kdy r znázorňuje počet řádků a s počet sloupců

V našem případě $f = 2$

Hodnoty budeme posuzovat na hladině významnosti 0,05.

Pro vypočítaný stupeň volnosti a pro zvolenou hladinu významnosti 0,05 nalezneme kritickou hodnotu testového kritéria $\chi^2_{0,05}(2) = \underline{\underline{5,991}}$ (Chráska, 2007, s. 78).

Srovnáme-li vypočítanou hodnotu s kritickou hodnotou, zjišťujeme, že vypočítaná hodnota je vyšší. Přijímáme tedy alternativní hypotézu.

Můžeme konstatovat, že **mezi studijními výsledky žáků a jejich pozicí ve třídě existuje souvislost.**

5.2.3 Souvisí zájem rodičů o děti s jejich studijními výsledky?

V této části se budeme zabývat tím, zda zájem rodičů o děti, jejich trávení volného času a prospěch ve škole má vliv na studijní výsledky dětí. Vycházíme z 99 respondentů. 2 respondenti uvedli, že se jim rodiče nevěnují a ani se nezajímají o jejich prospěch.

Testu nezávislosti chí-kvadrát nelze použít v případě, kdy ve více než 20% polí tabulky jsou očekávané četnosti menší než 5 (Chráska, 2007, s. 78). Z tohoto důvodu jsme dva respondenty nezapočítali.

		studijní výsledky			Σ
		1.2	2.3	3.5	
zájem rodičů	A	33 (31,1)	42 (40,4)	2 (5,4)	77
	B	7 (8,9)	10 (11,6)	5 (1,6)	22
	Σ	40	52	7	99

A... rodiče se mi věnují, zajímají se, jak trávím volný čas a jaké jsou mé studijní výsledky

B... rodiče se mi moc nevěnují, ale zajímají se o mé studijní výsledky

Tabulka 28: Zájem rodičů x prospěch

Čísla v tabulce (bez závorek) odpovídají četnosti odpovědí, které žáci uvedli.

Čísla v závorkách vyjadřují „očekávanou četnost“.

Pro každé pole kontingenční tabulky vypočítáme hodnotu $\frac{(P-O)^2}{O}$

Testové kritérium χ^2 vypočítáme jako součet hodnot $\frac{(P-O)^2}{O}$

pro všechna pole kontingenční tabulky.

$$\chi^2 = \frac{(P-O)^2}{O} = 0,116+0,407+0,063+2,141+0,221+7,225 = \underline{\underline{10,173}}$$

Pro posouzení vypočítané hodnoty je nutné určit počet stupňů volnosti tabulky.

$f = (r-1) \cdot (s-1)$, kdy r znázorňuje počet řádků a s počet sloupců

V našem případě $f = 2$

Hodnoty budeme posuzovat na hladině významnosti 0,05.

Pro vypočítaný stupeň volnosti a pro zvolenou hladinu významnosti 0,05 nalezneme kritickou hodnotu testového kritéria $\chi^2_{0,05}(2) = \underline{5,991}$ (Chráska, 2007, s. 78).

Srovnáme-li vypočítanou hodnotu s kritickou hodnotou, zjišťujeme, že vypočítaná hodnota je vyšší. Přijímáme tedy alternativní hypotézu.

Můžeme konstatovat, že **mezi zájmem rodičů o děti a jejich studijními výsledky existuje souvislost.**

5.2.4 Souvisí vztah s rodiči se vztahem dítěte se spolužáky?

Dítě může mít dobrý či špatný vztah s rodiči, ale také se svými spolužáky. Zda je mezi těmito proměnnými souvislost se pokusíme zjistit. Vycházíme z 99 respondentů. 2 respondenti uvedli, že jejich vztah se spolužáky je špatný a nemají je rádi.

Testu nezávislosti chí-kvadrát nelze použít v případě, kdy ve více než 20% polí tabulky jsou očekávané četnosti menší než 5 (Chráska, 2007, s. 78). Z tohoto důvodu jsme dva respondenty nezapočítali.

		vztah s rodiči			Σ
		velmi dobře si rozumíme	dobrý	vůbec si nerozumíme	
vztah se spolu- žáky	výborný	39 (29,4)	15 (21,5)	2 (5,1)	56
	dobrý	13 (22,6)	23 (16,5)	7 (3,9)	43
Σ		52	38	9	99

Tabulka 29: Rodiče x spolužáci

Čísla v tabulce (bez závorek) odpovídají četnosti odpovědí, které žáci uvedli.

Čísla v závorkách vyjadřují „očekávanou četnost“.

Pro každé pole kontingenční tabulky vypočítáme hodnotu $\frac{(P-O)^2}{O}$

Testové kritérium χ^2 vypočítáme jako součet hodnot $\frac{(P-O)^2}{O}$

pro všechna pole kontingenční tabulky.

$$\chi^2 = \frac{(P-O)^2}{O} = 3,135+4,078+1,965+2,561+1,884+2,464=\underline{16,087}$$

Pro posouzení vypočítané hodnoty je nutné určit počet stupňů volnosti tabulky.

$f = (r-1) \cdot (s-1)$, kdy r znázorňuje počet řádků a s počet sloupců

V našem případě $f = 2$

Hodnoty budeme posuzovat na hladině významnosti 0,05.

Pro vypočítaný stupeň volnosti a pro zvolenou hladinu významnosti 0,05 nalezneme kritickou hodnotu testového kritéria $\chi^2_{0,05}(2) = \underline{5,991}$ (Chráska, 2007, s. 78).

Srovnáme-li vypočítanou hodnotu s kritickou hodnotou, zjišťujeme, že vypočítaná hodnota je vyšší. Přijímáme tedy alternativní hypotézu.

Můžeme konstatovat, že vztah **dítěte s rodiči souvisí se vztahem žáka se spolužáky**.

Existuje tedy souvislost mezi proměnnými.

5.2.5 Souvisí přítomnost patologických jevů v rodině s šikanou?

V této otázce se zabýváme tím, zda má výskyt patologických vlivů, jakými jsou alkohol či drogy, vliv na šikanu ve třídě. Respektive na to, zda se žák ve třídě s šikanou setkal.

Vycházíme z 99 respondentů. 2 respondenti uvedli, že se s patologickými jevy v rodině setkávají často. Jeden z nich uvedl, že byl šikanován a druhý uvedl, že se s šikanou ve třídě neseťkal.

Testu nezávislosti chí-kvadrát nelze použít v případě, kdy ve více než 20% polí tabulky jsou očekávané četnosti menší než 5 (Chráska, 2007, s. 78). Z tohoto důvodu jsme dva respondenty nezapočítali.

výskyt patologických jevů		setkání s šikanou			Σ
		ne	ano	byl/byla jsem šikanována	
ne	59 (51,5)	18 (22,9)	4 (6,5)	81	
jen zřídka	4 (11,5)	10 (5,1)	4 (1,5)	18	
Σ	63	28	8	99	

Tabulka 30: Patologické jevy x šikana

Čísla v tabulce (bez závorek) odpovídají četnosti odpovědí, které žáci uvedli.

Čísla v závorkách vyjadřují „očekávanou četnost“.

Pro každé pole kontingenční tabulky vypočítáme hodnotu $\frac{(P-O)^2}{O}$

Testové kritérium χ^2 vypočítáme jako součet hodnot $\frac{(P-O)^2}{O}$

pro všechna pole kontingenční tabulky.

$$\chi^2 = \frac{(P-O)^2}{O} = 1,092+4,891+1,048+4,708+0,962+4,167=\underline{\underline{16,868}}$$

Pro posouzení vypočítané hodnoty je nutné určit počet stupňů volnosti tabulky.

$f = (r-1) \cdot (s-1)$, kdy r znázorňuje počet řádků a s počet sloupců

V našem případě $f = 2$

Hodnoty budeme posuzovat na hladině významnosti 0,05.

Pro vypočítaný stupeň volnosti a pro zvolenou hladinu významnosti 0,05 nalezneme kritickou hodnotu testového kritéria $\chi^2_{0,05}(2) = \underline{\underline{5,991}}$ (Chráška, 2007, s. 78).

Srovnáme-li vypočítanou hodnotu s kritickou hodnotou, zjišťujeme, že vypočítaná hodnota je vyšší. Přijímáme tedy alternativní hypotézu.

Můžeme konstatovat, že vztah **přítomnost patologických jevů souvisí s šikanou. Mezi dvěma proměnnými existuje vztah.**

5.3 Shrnutí výzkumu

V první části výzkumu zapisujeme získané údaje do tabulek a graficky znázorňujeme odpovědi, které žáci zaznamenali v dotazníku. Nejvíce žáků bydlí společně s oběma rodiči a mají jednoho sourozence. Se svými rodiči mají děti velmi dobrý, či dobrý vztah. Rodiče se dětem věnují, zajímají se, jak tráví volný čas a jakých studijních výsledků dosahují. Ve většině případů jsou oba rodiče zaměstnáni. Ani jeden z žáků nemá oba rodiče vedené na úřadu práce. Což vzhledem k procentuální výši nezaměstnaných hodnotíme velmi kladně. Finanční rozpočet rodin je dle uvedených údajů vyšší než 25tis. S patologickými jevy v rodině se setkala 20 respondentů, dva z nich uvádějí, že je tento jev častý. Velmi dobré studijní výsledky převažují u dívek, chlapci nejčastěji uvedli, že mají průměrné studijní výsledky. Zhruba 10% žáků uvedlo, že jejich prospěch je dobrý až nedostatečný. Jak dívky, tak chlapci mají se svými spolužáky většinou výborný vztah a spolužáky označují za

své kamarády. Zbylé děti se spolužáky mají dobrý vztah a vycházejí spolu. Dva žáci uvedli, že vztah se spolužáky mají špatný a nemají je rádi. 33 respondentů uvedlo, že se s šikanou ve třídě setkali a 9 z nich bylo šikanováno. Jsou-li děti ze stejné třídy, vyvstává otázka, jak je možné, že zbylá většina žáků šikanu nezaznamenala? Může se jednat o agresory samotné nebo si neuvědomují, že se právě o šikanu jedná. Co se týká pozice dětí ve třídě, můžeme žáky rozdělit na dvě poloviny. Jednu polovinu tvoří děti, které jsou mezi svými spolužáky oblíbené a druhou polovinu tvoří děti, které zaujímají neutrální pozici. Uvádějí, že si jich ostatní spolužáci nevšímají. Dochází-li k šikaně, z jakého důvodu? Na tuto otázku většina žáků uvedla, že jen tak, pro zábavu. Tato informace nás negativně překvapila. Očekávali jsme totiž nejčastější odpověď, že kvůli odlišnostem. Domníváme se, že žáci si ne dostatečně uvědomují závažnost této situace. Zde bychom navrhovali zabezpečení větší informovanosti o šikaně školou.

Druhá část výzkumu se zabývá zjišťováním vztahu mezi jednotlivými proměnnými. Porovnáním proměnných, které jsou formulované v jednotlivých výzkumných otázkách.

1. Ovlivňuje bydlení dítěte jeho studijní výsledky?

Neovlivňuje. To jestli dítě bydlí s oběma nebo jedním rodičem, nemá na jeho prospěch ve škole žádný vliv.

2. Mají studijní výsledky vliv na pozice žáků ve třídě?

Ano, mezi proměnnými existuje vztah. To jakou pozici žák ve třídě zaujme, závisí na jeho prospěchu.

3. Souvisí zájem rodičů o děti s jejich studijními výsledky?

Ano, i zde existuje souvislost. Je prokázáno, že děti, o nichž rodiče projevují větší zájem a věnují se jim ve všech směrech, mají lepší studijní výsledky.

4. Souvisí vztah dítěte s rodiči se vztahem se spolužáky?

Ano, souvisí. Vztah dítěte s rodiči se odráží do vztahu dítěte se spolužáky. Žáci, kteří si se svými rodiči velmi dobře rozumějí, mají výborný vztah i se svými spolužáky a berou je za své kamarády.

5. Souvisí přítomnost patologických jevů v rodině s šikanou?

I zde jsme prokázali existenci vztahu. Děti, které v rodině zaznamenaly patologické jevy, se častěji setkávají s šikanou nebo jsou sami šikanováni. Dané proměnné na sobě závisí.

ZÁVĚR

Již z teorie samotné vyplynulo, že sociální prostředí člověka ovlivňuje. Velmi důležitá je výchova. To, aby dítě bylo naučeno společenským a morálním zásadám, aby rozeznalo co je dobré a co špatné. Dítěti by měly být poskytnuty nejen biologické, ale také existenční a emoční potřeby. S nástupem do školy se dítě začleňuje do kolektivu a přicházejí nové role, se kterými je nutné se ztotožnit. Ve škole se učí nejen novým poznatkům, ale také tomu, jak navozovat kontakt, řešit konfliktní situace a vycházet se spolužáky. Základní vzorec chování mu dala rodina a je jen na něm, jak se do kolektivu začlení. Má-li se spolužáky dobrý vztah a kamarádi se i mimo školu, je tu předpoklad, že bude u dětí oblíbený a průbojný. U dětí pocházejících z problémových rodin můžeme očekávat potíže se začleněním do kolektivu a komunikací samotnou. Tyto děti se ostatním buď straní ze své iniciativy, anebo je spolužáci sami vyčleňují. Ve škole se velmi často setkáváme s šikanou. Jak už vyplynulo z výzkumu, nejčastěji se s šikanou setkávají děti, v jejichž rodinách se vyskytují patologické jevy, a to i v případech, že tento výskyt je ojedinělý. Je prokázáno, že významnou roli v tom, jakou dítě ve třídě zaujímá roli, mají sami rodiče. Konkrétně jejich vztah k dítěti a zájem, který o něj buď projevují, nebo ne. Zda se zajímají o to, jak děti tráví volný čas a jaký mají prospěch. Z výzkumu také vyplývá, že děti, které mají se svými velmi dobrý vztah a rodiče se jim plně věnují, mají také lepší studijní výsledky. Není přitom důležité, zda děti bydlí s oběma rodiči nebo jen s jedním rodičem. Jednotlivé otázky z dotazníků a jejich četnost odpovědí jsme posuzovali zvlášť u chlapců a zvlášť u dívek. Můžeme konstatovat, že mezi odpověďmi dětí nejsou rozdíly. Pohlaví tedy nehraje významnou roli na to, zda je dítě ve třídě oblíbené či jaký má prospěch. Co se týká financí, které má rodina k dispozici, ty také nejsou významným činitelem, alespoň v našem případě. Většina dětí, která na dotazníky odpovídala, nepochází z rodin, u nichž by finanční rozpočet klesl pod 15tis.

Za pozitivní zjištění pokládáme to, že téměř všechny děti odpověděly, že se svými rodiči mají kladný vztah. Vysvětlením může být benevolentnější výchova a kamarádský vztah mezi rodiči a dětmi. Čím otevřenější vztah rodiče s dětmi mají, tím větší je předpoklad, že se jim děti se svými problémy svěří. Co se týká počtu dětí v rodině, potvrdil se náš předpoklad. Žáci nejčastěji uváděli jednoho sourozence. Domníváme se, že právě počet dětí v rodině souvisí s ekonomickou stránkou rodiny. V dnešní době si jen málokterá průměrná rodina může dovolit více než dvě děti. Překvapivým zjištěním byl názor dětí, kdy odpověděly, že k šikaně dochází jen tak, pro zábavu. Očekávali jsme, že díky různým přednáškám

a debatám, které žáci ve školách mají, budou obeznámeni, jak vážná šikana je a jaké může mít následky. Toto zjištění nás vede k názoru, že děti si neváží toho, co mají a vše pokládají za samozřejmé. Hry s kamarády vystřídal hry počítačové, které v dětech rozvíjejí násilí a agresi. Pozitivním zjištěním bylo, že se nenašla rodina, v níž by oba rodiče byli vedení na úřadu práce.

Další výzkumnou metodou, kterou by bylo možné ověřit vliv sociálního prostředí na pozici žáků je metoda pozorování. Tato metody by byla vhodná u žáků na adaptačním kurzu či škole v přírodě, kde bychom děti mohli pozorovat i mimo vyučování. Jako další metodu navrhujeme dotazník s otevřenými položkami. Vyhodnocování by bylo složitější, ale děti mají větší možnost se vyjádřit. Předpokladem by byl menší počet respondentů.

Cílem práce bylo zjistit, zda existuje souvislost mezi sociálním prostředím a tím, jakou pozici žák ve třídě zaujímá. Souvislost jsme prokázali jak v teoretické části, tak výzkumem a tím považujeme cíl za splněný.

SEZNAM POUŽITÉ LITERATURY

- [1] BALCAR, Karel, 1991. *Úvod do studia psychologie osobnosti*. Vyd. 2. Chrudim: Mach, 217s.
- [2] BECHYŇOVÁ, Věra a Marta KONVIČKOVÁ, 2008. *Sanace rodiny*. Praha: Portál, 151s. ISBN 978-80-7367-392-5.
- [3] ČÁP, Jan a Jiří MAREŠ, 2001. *Psychologie pro učitele*. Praha: Portál, 656s. ISBN 80-7178-463-X.
- [4] FALTÝSKOVÁ, J., D. KNOTOVÁ a M. PŘADKA, 2004. *Kapitoly ze sociální pedagogiky*. Vyd. 2. Brno: Masarykova univerzita v Brně, 45s. ISBN 80-210-3469-6.
- [5] FISCHER, Slavomil a Jiří ŠKODA, 2009. *Sociální patologie*. Praha: Grada, 224s. ISBN 978-80-247-2781-3.
- [6] GAVORA, Peter, 2000. *Úvod do pedagogického výzkumu*. Brno: Paido, 207s. ISBN 80-85931-79-6.
- [7] HAVLÍK, Radomír a Jaroslav KOŤA, 2011. *Sociologie výchovy a školy*. Vyd. 3. Praha: Portál, 176s. ISBN 978-80-262-0042-0.
- [8] CHRÁSKA, Miroslav, 2007. *Metody pedagogického výzkumu: základy kvantitativního výzkumu*. Praha: Grada, 272s. ISBN 978-80-247-1369-4.
- [9] JANDOUREK, Jan, 2012. *Slovník sociologických pojmů*. Praha: Grada, 264s. ISBN 978-80-247-3679-2.
- [10] KAŠPÁRKOVÁ, Svatava, 2009. *Pedagogická diagnostika třídy a žáka*. Zlín: Univerzita Tomáše Bati ve Zlíně, 100s. ISBN 978-80-7318-790-3.
- [11] KOLÁŘ, Michal, 2011. *Nová cesta k léčbě šikany*. Praha: Portál, 336s. ISBN 978-80-7367-871-5.
- [12] KRAUS, Blahoslav, 2008. *Základy sociální pedagogiky*. Praha: Portál, 216s. ISBN 978-80-7367-383-3.
- [13] KRAUS, B., V. POLÁČKOVÁ et al., 2001. *Člověk, prostředí, výchova*. Brno: Paido, 199s. ISBN 80-7315-004-2.
- [14] KŘIVOHLAVÝ, Jaro a Jiří MAŘEŠ, 1989. *Sociální a pedagogická komunikace ve škole*. Praha: Státní pedagogické nakladatelství, 164s. ISBN 80-04-21854-7.

- [15] LAŠEK, Jan, 2001. *Sociálně psychologické klima školních tříd a školy*. Hradec Králové: Gaudeamus, 161s. ISBN 80-7041-088-4.
- [16] MATOUŠEK, Oldřich, 2003. *Rodina jako instituce a vztahová síť*. Vyd. 3. Praha: Sociologické nakladatelství, 161s. ISBN 80-86429-19-9.
- [17] MUSIL, Jiří, 2005. *Pedagogická psychologie*. Zlín: Univerzita Tomáše Bati ve Zlíně, 116s. ISBN 80-7318-291-2.
- [18] NAKONEČNÝ, Milan, 1997. *Motivace lidského chování*. Praha: Nakladatelství Akademie věd České republiky, 268s. ISBN 80-200-0592-7.
- [19] ŘEZÁČ, Jaroslav, 1998. *Sociální psychologie*. Brno: Paido, 267s. ISBN 80-85931-48-6.
- [20] SMOLÍK, Petr, 1996. *Duševní a behaviorální poruchy*. Praha: Maxdorf, 503s. ISBN 80-85800-33-0.

SEZNAM TABULEK

<i>Tabulka 1: Vliv rodiny na kriminalitu</i>	32
<i>Tabulka 2: Bydlení u dívek</i>	38
<i>Tabulka 3: Bydlení u chlapců</i>	38
<i>Tabulka 4: Počet sourozenců u dívek</i>	39
<i>Tabulka 5: Počet sourozenců u chlapců</i>	39
<i>Tabulka 6: Vztah dívek s rodiči</i>	40
<i>Tabulka 7: Vztah chlapců s rodiči</i>	40
<i>Tabulka 8: Zájem rodičů u dívek</i>	41
<i>Tabulka 9: Zájem rodičů u chlapců</i>	41
<i>Tabulka 10: Zaměstnanost rodičů u dívek</i>	42
<i>Tabulka 11: Zaměstnanost rodičů u chlapců</i>	42
<i>Tabulka 12: Finanční rozpočet rodin dívek</i>	43
<i>Tabulka 13: Finanční rozpočet rodin chlapců</i>	43
<i>Tabulka 14: Patologické jevy v rodinách dívek</i>	44
<i>Tabulka 15: Patologické jevy v rodinách chlapců</i>	44
<i>Tabulka 16: Studijní výsledky dívek</i>	45
<i>Tabulka 17: Studijní výsledky chlapců</i>	45
<i>Tabulka 18: Vztah se spolužáky u dívek</i>	46
<i>Tabulka 19: Vztah se spolužáky u chlapců</i>	46
<i>Tabulka 20: Dívky a šikana</i>	47
<i>Tabulka 21: Chlapci a šikana</i>	47
<i>Tabulka 22: Pozice ve třídě u dívek</i>	48
<i>Tabulka 23: Pozice ve třídě u chlapců</i>	48
<i>Tabulka 24: Důvod k šikaně- dívky</i>	49
<i>Tabulka 25: Důvod k šikaně- chlapci</i>	49
<i>Tabulka 26: Bydlení x studijní výsledky</i>	50
<i>Tabulka 27: Pozice x prospěch</i>	52
<i>Tabulka 28: Zájem rodičů x prospěch</i>	53
<i>Tabulka 29: Rodiče x spolužáci</i>	54
<i>Tabulka 30: Patologické jevy x šikana</i>	55

SEZNAM GRAFŮ

<i>Graf 1: Vliv trestání na agresi dítěte</i>	30
<i>Graf 2: Pohlaví respondentů</i>	37
<i>Graf 3: Poměr žáků.....</i>	37
<i>Graf 4: Bydlení respondentů.....</i>	38
<i>Graf 5: Počet sourozenců respondentů</i>	39
<i>Graf 6: Vztah respondentů s rodiči.....</i>	40
<i>Graf 7: Zájem rodičů respondentů</i>	41
<i>Graf 8: Zaměstnanost rodičů respondentů</i>	42
<i>Graf 9: Finanční rozpočet rodin respondentů</i>	43
<i>Graf 10: Patologické jevy v rodinách</i>	44
<i>Graf 11: Studijní výsledky respondentů</i>	45
<i>Graf 12: Vztahy respondentů se spolužáky.....</i>	46
<i>Graf 13: Žáci a šikana</i>	47
<i>Graf 14: Pozice žáků ve třídě</i>	48
<i>Graf 15: Důvod vzniku šikany</i>	49

SEZNAM PŘÍLOH

PI: DOTAZNÍK

PŘÍLOHA P I: DOTAZNÍK

Milí žáci, milé žákyně,

Jsem studentkou Univerzity Tomáše Bati ve Zlíně, a to oboru Sociální pedagogika. Obracím se na Vás s prosbou vyplnění dotazníku. Ten je součástí projektu, který vytvářím v rámci mé bakalářské práce na téma: Sociální prostředí jako jeden z činitelů ovlivňujících pozice žáků druhého stupně ve třídě. Jelikož je dotazník anonymní prosím o pravdivé údaje.

Děkuji.

Škarpová Lucie

Vždy, prosím, **vyberte jen jednu možnost** ☺

- 1.) Jsem
 - a) Dívka
 - b) Chlapec

- 2.) Žák/ žákyně
 - a) 7. třídy
 - b) 8. Třídy

- 3.) Bydlím
 - a) S oběma rodiči
 - b) S jedním rodičem
 - c) S prarodiči

- 4.) Mám
 - a) Jednoho sourozence
 - b) Žádného sourozence, jsem jedináček
 - c) Dva či více sourozenců

- 5.) Můj vztah s rodiči je
 - a) Velmi dobře si rozumíme
 - b) Dobrý
 - c) Vůbec si nerozumíme

- 6.) Rodiče
 - a) Věnují se mi, zajímají se, jak trávím volný čas a jaké jsou mé studijní výsledky
 - b) Moc se mi nevěnují, ale zajímají se o mé studijní výsledky
 - c) Nevěnují se mi a ani je nezajímají mé studijní výsledky

- 7.) Rodiče
- a) Oba pracují
 - b) Pracuje jen jeden rodič
 - c) Oba jsou nepracující, vedení na úřadu práce
- 8.) Náš finanční rozpočet je
- a) Méně než 15 tis
 - b) 15-25 tis
 - c) Více než 25 tis
- 9.) Setkal/ setkala ses v rámci rodiny s patologickými jevy, jako jsou alkohol, drogy, domácí násilí?
- a) Ne, nikdy
 - b) Jen zřídka
 - c) Ano, často
- 10.) Jak bys hodnotil/ hodnotila své studijní výsledky?
- a) Mé známky jsou velmi dobré (1-2)
 - b) Mé známky jsou dobré (2-3)
 - c) Mé známky nejsou dobré (3-5)
- 11.) Můj vztah se spolužáky je
- a) Výborný, spolužáci=kamarádi
 - b) Dobrý, vycházíme spolu
 - c) Špatný, nemám je rád
- 12.) Setkal/setkala ses ve třídě s šikanou?
- a) Ne
 - b) Ano, viděl/ viděl jsem šikanu
 - c) Ano, já byl/byla šikanována
- 13.) Jakou pozici máš ve třídě?
- a) Jsem oblíbený/ oblíbená
 - b) Spolužáci si mě moc nevšímají
 - c) Jsem terčem posměchu, spolužáci mi ubližují
- 14.) Proč myslíš, že dochází k šikaně mezi spolužáky?
- a) Jen tak, pro zábavu
 - b) Kvůli odlišnostem (nosí nmoderní oblečení, má starý mobil, nemá PC)
 - c) Kvůli známkám (buď jedničkář= šprt, nebo pětkář)