

UNIVERZITA TOMÁŠE BATI VE ZLÍNĚ
FAKULTA HUMANITNÍCH STUDIÍ
Institut mezioborových studií Brno

Role komunikace při utváření pozitivní atmosféry v rodině

BAKALÁŘSKÁ PRÁCE

Vedoucí bakalářské práce:
PhDr. Geraldina Palovčíková, CSc

Vypracovala:
Marie Machatková

Brno 2012

Prohlášení

Prohlašuji, že jsem bakalářskou práci na téma Role komunikace při utváření pozitivní atmosféry v rodině zpracovala samostatně a použila jsem literaturu uvedenou v seznamu použitých pramenů a literatury, který je součástí této bakalářské práce.

Elektronická a tištěná verze bakalářské práce jsou totožné.

V Brně dne 23. 4. 2012

.....
Marie Machatková

Poděkování

Na tomto místě bych ráda poděkovala za odborné vedení a cenné rady vedoucí bakalářské práce, paní PhDr. Geraldině Palovčíkové, CSc a všem dalším, kteří mi při zpracování této práce pomáhali a měli se mnou trpělivost, především pak paní Ing. Marii Machatkové, CSc.

Marie Machatková

OBSAH

Úvod	6
TEORETICKÁ ČÁST	8
1. Komunikace	8
1.1 Definice pojmu komunikace	8
1.2 Kontext vnímání a naslouchání	8
1.3 Verbální komunikace	9
1.4 Neverbální komunikace	10
1.5 Komunikační kontext	11
1.6 Komunikace v malé sociální skupině	12
2. Rodina	13
2.1 Definice pojmu rodiny	13
2.2 Funkce rodiny	14
2.3 Role jednotlivých členů rodiny	17
2.4 Význam rodiny pro formování osobnosti dítěte	18
2.5 Výchovné postoje rodičů	19
2.6 Faktory ovlivňující výchovu dětí	20
3. Komunikace v rodině	22
3.1 Komunikace partnerů a rodičů s dětmi	22
3.2 Úroveň komunikace v rodině	23
3.3 Dysfunkční komunikace v rodině	26
3.4 Vliv úrovně komunikace na řešení konfliktů	28
3.5 Vliv kvality vztahů na atmosféru v rodině	30
PRAKTICKÁ ČÁST	33
4. Výzkum	33
4.1 Cíl práce, výzkumné otázky a hypotézy	33
4.2 Způsob získávání a zpracování výsledků	34
4.3 Výzkumný vzorek, výzkumné metody, průběh výzkumu	35

5. Hodnocení a analýza výsledků	36
5.1 Hodnocení souboru z hlediska struktury a funkce rodiny.....	36
5.2 Hodnocení souboru z hlediska komunikace partnerů	39
5.3 Hodnocení souboru z hlediska komunikace rodičů s dětmi.....	42
5.4 Hodnocení souboru z hlediska atmosféry v rodině.....	46
5.5 Vztah mezi úrovní komunikace a kvalitou atmosféry v rodině	48
Verifikace stanovených hypotéz	52
Závěr	54
Resumé	55
Anotace	56
Klíčová slova	56
Literatura a prameny	57
Seznam příloh	59

Úvod

Rodina má v lidské společnosti nezastupitelnou roli. Podle průzkumu Centra pro výzkum veřejného mínění Sociologického ústavu AV ČR (2008) je spokojená a stabilní rodina pro většinu české populace důležitou životní hodnotou.

I přesto je zploštění vzájemných vztahů vedoucí k rodinné disharmonii v naší společnosti velmi častým jevem, jak o tom svědčí přední místo v rozvodovosti, které dosahujeme v rámci Evropské unie. Jednou z příčin podílejících se na této skutečnosti je i nedostatečná nebo nesprávná komunikace uvnitř rodiny. Bylo jednoznačně prokázáno, že určitá úroveň komunikace mezi rodinnými příslušníky patří mezi základní předpoklady zdravé funkce rodiny.

I když je tato problematika relativně častým předmětem společenských i odborných diskuzí, množství informací jak konstruktivně a účinně komunikovat uvnitř rodiny, tak aby se to pozitivně odráželo na kvalitě rodinného prostředí, stále není dostatečné. Do určité míry se na tom podílejí i nedávné změny v naší společnosti, které v relativně krátkém časovém úseku významně změnily životní styl průměrné české rodiny.

Hlavní motivací pro výběr tématu zaměřeného na význam komunikace pro kvalitu rodinného klimatu byl můj zájem o tuto problematiku, ale také možnost provést vlastní šetření. Analyzovat získané výsledky a svými závěry přispět k řešení tak závažné problematiky, jakou je nedostatečná komunikace v dnešní rodině a její vliv na kvalitu rodinného ovzduší. Vždyť úroveň atmosféry v rodině je významná nejen pro formování osobnosti dítěte a úroveň jeho sociální inteligence ale také pro jeho schopnost vytvářet v budoucnosti kvalitní rodinné zázemí. Dalším mým záměrem bylo rozšířit spektrum názorů často frekventovanou formou veřejných diskuzí o některá vlastní stanoviska, která by vyplynula ze zjištěných skutečností.

Cílem předkládané práce bylo charakterizovat úroveň komunikace v dnešní rodině a potvrdit její podíl na utváření kvalitního rodinného prostředí. Vliv adekvátní komunikace na pozitivní rodinnou atmosféru prokázat na reprezentativním vzorku rodin

na základě dokonalejšího souladu mezi partnery, rodiči a dětmi a předcházení konfliktů v rodinném prostředí.

Teoretická část práce byla rozdělena do 3 kapitol a 17 podkapitol, ve kterých byly definovány základní pojmy a charakterizovány obecně platné zákonitosti, které mají zásadní význam pro řešení zadané problematiky, jako jsou komunikace a její specifika v malé sociální skupině, funkce rodiny a výchova dětí, komunikace a její vliv na atmosféru v rodině a význam komunikace pro prevenci konfliktů v rodinném prostředí.

Pro řešení empirické části práce byla použita dotazníková metoda, při které byly od reprezentativního souboru respondentů žijících v rodinách, získány údaje zaměřené na studovanou problematiku. Na základě statistické analýzy dat byly formulovány závěry, které umožnily potvrdit stanovené hypotézy, do jaké míry se kvantitativní a kvalitativní úroveň komunikace podílí na kvalitě ovzduší uvnitř současné rodiny.

TEORETICKÁ ČÁST

1. Komunikace

1.1 Definice pojmu komunikace

Výraz komunikace pochází z latinského slova *communicare* a znamená společné sdílení. Zjednodušeně lze říci, že komunikace je činnost, kdy jedna osoba zprávu vysílá a druhá ji přijímá. Podle Klenkové (2006) lze komunikaci chápat jako lidskou schopnost využívat určité výrazové prostředky k vytváření, udržování a pěstování mezilidských vztahů. Z pohledu uvedené autorky je možno komunikaci pojmout také jako způsob interakce, při které si účastníci navzájem vyměňují různé symboly, nebo kdy využívají stejný způsob kódování. Relativně velmi jednoduše, jako proces sdělování a přijímání informací, definuje komunikaci Valenta (2005).

Komunikace má vždy určitou funkci a směřuje ke zcela konkrétnímu cíli. Podle Vybírala (2000) mezi základní funkce komunikace patří někoho o něčem informovat, instruovat, přesvědčit nebo někoho něčím pobavit, ale také s někým se kontaktovat, předvést se mu nebo s ním něco vyjednat.

Komunikační proces tvoří 4 základní prvky, mezi které patří zdroj informací - komunikátor, příjemce informací - komunikant, nové sdělení - komuniké a podmínky pro výměnu informací - komunikační kanál. Komunikace prostupuje všemi oblastmi lidské činnosti a hraje velmi významnou úlohu v životě jednotlivce i celé společnosti.

1.2 Kontext vnímání a naslouchání

Existují dva základní způsoby, kterými přijímáme a dekodujeme přicházející sdělení. Vnímání je kontinuální řada procesů, které se vzájemně prolínají. Jedná se o komplexnější proces, který zahrnuje příjem veškerých podnětů. Skládá se z pěti fází tvořených přijímáním podnětů, jejich uspořádáním, zpracováním, interpretací a ukládáním získaných vjemů.

Pro vnímání jsou nezbytné určité dovednosti, které umožňují přesněji vnímat, chápat, vyhodnocovat a interpretovat sdělení. Kvalitně naslouchat znamená, pozorně vnímat přicházející sdělení. Naslouchání je ve srovnání s vnímáním specializovanější proces, při kterém přijímáme a zpracováváme zvukové signály.

1.3 Verbální komunikace

Na základě použitého druhu je komunikace členěna na verbální a neverbální složku. Verbální složka komunikace je zprostředkována mluveným nebo psaným slovem. Podle Vyštejna (1995) je slovo nositelem příběhů, myšlenek, názorů i citů. Účinky slova mohou být velmi silné a mohou být i protichůdné, vždyť slovo dovede pohladit i urazit, obveselit i zarmoutit, vyléčit i zabít.

Základním prostředkem verbální komunikace je rozhovor, při kterém dochází k předávání sdělení mezi mluvčím a posluchačem. Pokud rozhovor probíhá mezi dvěma osobami, hovoříme o dialogu. Je samozřejmé, že role obou osob se mohou v průběhu dialogu měnit. Pokud jedna osoba vysílá informace, aniž reaguje na chování osoby druhé, nacházející se v roli příjemce, jedná se o monolog.

V transakčním procesu, kterým komunikace beze sporu je, vystupuje každá ze zúčastněných osob jako mluvčí a současně i jako posluchač. Ve stejném okamžiku, kdy jedna z osob sdělení vysílá, také je přijímá, a to jak svá vlastní sdělení, tak i sdělení osoby druhé, která reaguje na přijímané sdělení.

V průběhu komunikace jsou akce a reakce zúčastněných určovány nejen tím, co bylo řečeno, ale i způsobem jak mluvčí informaci sděluje. Na základě svých názorů, postojů nebo předpokladů příjemce sdělenou informaci filtruje. Zatímco sdělení pro něho významné slyší a vnímá, sdělení, pro něho nepodstatné, vypouští. Může se tak stát, že nepřijme i to, co je pro mluvčího podstatné. Během komunikace účastníci jednají a reagují nejen podle aktuální situace, ale také na základě svých dřívějších zkušeností, postojů, kulturních návyků a ostatních faktorů s komunikací spojených.

1.4 Neverbální komunikace

Základním prostředkem neverbální komunikace jsou všechny mimoslovní projevy, kterými řeč doprovázíme. Pomocí neverbální komunikace předáváme vědomě i nevědomě určitá sdělení bez použití slov. Neverbální složky jsou v komunikaci zastoupeny gesty, mimikou, kinezikou, proxemikou i haptikou a jsou v komunikaci relativně velmi časté.

Základním prvkem neverbální komunikace jsou gesta. Gesta mohou být symbolická, regulační, ilustrační nebo adaptační. Frekvence používání gest se často zvyšuje při komunikaci doprovázené zvýšenými emocemi. Mezi charakteristické signály přátelství a otevřenosti doprovázející většinou obhajobu řečníka patří gesto otevřených dlaní. Naopak mezi typicky negativní signály můžeme zařadit dotýkání se obličeje, zařáté pěsti nebo manipulace s předměty. Nepravdivé výroky bývají u řečníka doprovázeny taháním se za uši, nos či mnutím rukama.

K projevům neverbální komunikace dochází zcela bezděčně a pro řečníka je velmi těžké je potlačovat. Přesto, že neverbální projevy jsou schopny u příjemce vyvolat odpovídající pocity, je účelnější doplnit neverbální projevy při komunikaci i projevy slovními, jinak může dojít k nedorozumění. Z uvedeného je patrné, že verbální i neverbální komunikace by měly být ve vzájemné jednotě. Provedené gesto musí odpovídat tomu, co bylo řečeno. Pokud je kladné slovní vyjádření doplněno negativním verbálním projevem, je přijímané sdělení obtížně pochopitelné.

Specifickou funkci v neverbálních projevech zaujímá, se svou symbolickou funkcí, komunikace dotykem neboli haptika. Schopnost jedince komunikovat touto formou neverbálního podnětu je geneticky podmíněna. Dítě přijímá hmatové podněty již v průběhu intrauterinního života. Po narození je pro dítě příjemné jak matčino, tak i otcovo mazlení. Pokud dítě získává dostatek příjemných ale i nepříjemných dotyků již v raném dětství, učí se jejich prostřednictvím sdělovat řadu signálů.

Nejčastějším dotykem při komunikaci je podání ruky ale i dotyky s emočně silnějším, přátelským zabarvením, jako jsou poplácání po ramenou, objetí, pohlazení i štípnutí,

keré vyjadřují podporu, ocenění, náklonnost i hravost nebo nepřátelským aspektem, jako jsou odstrčení a facka. Schopnost komunikovat pomocí dotyků umožňuje projevit podporu, ocenění a pocity řečníka a je vždy závislá na kulturních zvycích společnosti, ze které pochází (DeVito, 2008).

1.5 Komunikační kontext

Nedílnou součástí komunikačního procesu je metakomunikace jako dotváření verbální a neverbální komunikace sociálním významem, vyzněním situace v důsledku použitého způsobu emočního výrazu (Cibulec, 1984).

Stejná slova nebo stejné chování mohou mít zcela odlišné významy, jestliže jsou použity v odlišných souvislostech. Lze tedy říci, že význam konkrétního signálu závisí na chování, které ho doprovází bezprostředně nebo v blízké časové souvislosti. Je obtížné stanovit smysl a určit přesný význam sdělení zkoumáním signálů bez znalosti jejich souvislostí.

- Vnitřní kontext tvoří všechny podněty z minulosti i přítomnosti. Vnitřní kontext je neustále vytvářen, doplňován a obměňován předchozími zážitky, asociacemi, emocemi a osobnostmi.
- Vnější kontext má podobu sociálně psychologickou, systémovou, kulturní, společensko-politickou a technickou.
- Kulturní kontext tvoří kulturní vzorce, jako jsou návyky, móda nebo tradice. Kulturní kontext je ovlivněn nevědomým filtrováním vstupů a výstupů v průběhu času a tvoří tzv. národní mentalitu.

Základní prvky kontextu jsou proměnlivé a měnitelné, kontext mění sebemenší aktivita. Podle Vybírala (2000) jsou zásadní především následující:

1. čas (kdy, jak dlouho, kolik času máme),
2. prostor a prostorové aranžmá,
3. mentální proměnné (jaký význam komunikaci přiřkládají jednotliví účastníci),

4. přítomnost emocí (emoční proměnné),
5. vztahové proměnné (dominance, rivalita),
6. vztahový rámeček (ne)přítomnost toho, o němž se mluví.

1.6 Komunikace v malé sociální skupině

Malou sociální skupinu můžeme charakterizovat jako společenství, ve kterém se lidé vzájemně znají, setkávají se a komunikují spolu. Obecně platným charakteristickým znakem sociální skupiny jsou společné zájmy a cíle. Výrost a Slaměník (1997) vymezují sociální skupinu jako soubor lidí vyznačující se jistými kritérii jako jsou:

- percepce - skupina jako určitý počet lidí, kteří sami sebe vnímají jako členy skupiny,
- motivace - skupina jako prostor pro uspokojování potřeb,
- cíle - skupina jako seskupení osob, které mají společný cíl,
- organizace - skupina jako seskupení osob, které se vyznačuje určitou strukturovaností vztahů, propojeností sociálních rolí,
- normy - skupina jako určité seskupení osob, které se řídí stejnými pravidly a normami,
- vzájemná závislost - skupina jako seskupení vzájemně závislých osob,
- interakce - skupina jako soubor osob, mezi nimiž probíhá vzájemná interakce.

Z hlediska velikosti je počet členů malé skupiny limitován, maximálně je tvořena 30 jedinci, jako je tomu u školní třídy, zájmového kroužku, pracovní skupiny nebo party. Mezi nejmenší sociální skupiny patří rodina. Nepostradatelnou složkou správně fungujícího chodu malé sociální skupiny je komunikace, přičemž vzájemná interakce je prvním a nejdůležitějším kritériem a dále pak vzájemná závislost a percepce.

2. Rodina

2.1 Definice pojmu rodiny

Rodina je základní společenskou jednotkou. Jako institucionalizovanou biopsychosociální skupinu, která je tvořena nejméně dvěma členy opačného pohlaví, mezi kterými neexistují pokrevní pouta, a z jejich dětí, charakterizovali rodinu z obecného hlediska Langmeier a Kňourková (1984). Z hlediska klasifikace sociálních skupin je rodina skupina malá, primární, formální i neformální, členská, referenční a vlastní.

Rodina jako malá sociální skupina, ve které má každý své místo, je základním předpokladem k vytváření rodinných vztahů. Mezi významné potřeby nejen dospělých jedinců ale i dětí, patří potřeba k někomu patřit, o někoho se starat a dosáhnout pocitu smysluplnosti.

Dle Výrosta a Slaměníka (1998) je rodina z aspektu mezilidských vztahů přirozené společenství osob, které vzniká na dvou úrovních vztahů a to:

- partnerských - jedná se o vztahy mezi mužem a ženou, tedy vazby v rámci primární rodinné dyády, která je základem pro vznik rodiny, ale není ani manželstvím ani rodinou,
- příbuzenských - zahrnuje rodičovský vztah, sourozenecký vztah a další, příbuzenské vztahy podle toho, kdo všechno v rodině žije.

Charakteristickými znaky rodiny jsou podle výše uvedených autorů tyto parametry:

- silná, trvalá citová vazba,
- spolupráce, vzájemná propojenost a nahraditelnost rolí,
- společné vedení domácnosti,
- projevování vzájemné úcty.

Pod pojmem nukleární rodina rozumíme v obecné rovině úplnou rodinu, to je otce, matku a jejich děti. Nukleární rodina je považována za základní jednotku vzájemné solidarity a odpovědnosti, která je založena na základní dělbě práce mezi mužem a ženou. Nukleární rodina je také základní ekonomickou jednotkou, primární jednotkou spotřeby a distribuce životních potřeb a důležitou jednotkou primární ekonomické produkce.

Jedním z nejvýznamnějších vlivů, které průmyslová revoluce měla na nukleární rodinu, bylo dramatické omezení její výrobní funkce. V současné době nás tato forma spolužití zajímá především v souvislosti se schopností rodiny zajistit výchovu dítěte a jeho potřeby a vyrovnat se s obtížemi, které mohou v různých životních obdobích v rodině nastat.

Změny v demografickém a rodinném chování představují pro postmoderní společnost významnou výzvu. Změnila se demografická struktura společnosti, zvyšují se sociální rizika, která mají dlouhodobé důsledky pro stabilitu sociálních systémů. Mezi ně patří i pokles fertility v České republice v průběhu devadesátých let až pod úroveň zemí s nejnižší mírou fertility v Evropské unii, podobně, jako je tomu v řadě jiných postkomunistických zemí (Mareš a Potočný, 2003).

2.2 Funkce rodiny

Aby mohla rodina efektivně fungovat, musí podle Krause (2008) plnit následující funkce:

- Biologicko-reprodukční funkci, která je významná jak pro společnost, tak i pro jedince, kteří rodinu tvoří. Přestože podstata této funkce se nemění, podle současného mínění je dítě často vnímáno jako překážka v profesním růstu a vlastní seberealizaci obou rodičů.
- Sociálně-ekonomickou funkci zahrnující řadu aspektů, v nichž je rodina významným prvkem v rozvoji ekonomického systému společnosti. Členové rodiny se zapojují do výrobní i nevýrobní sféry v rámci výkonu určitého povolání a rodina

se současně stává spotřebitelem, na němž je značně závislý trh. V průběhu posledního období zaznamenala tato funkce určitý posun ve směru návratu k podobě rodiny, která představuje samostatnou ekonomickou jednotku, rodinnou firmu.

- Ochrannou a pečovatelskou funkci spočívající v zajišťování životních potřeb nejen dětí, ale všech členů rodiny. V posledních letech je rodina znovu více zainteresována na této funkci a očekává se od ní větší spoluúčast na jejím plnění.
- Socializačně - výchovou funkci, která se podílí na přípravě dětí a mladistvých na vstup do praktického života. Vzhledem k prodlužující se době života, vzrůstá i podíl socializačního působení dětí a mládeže na rodiče i prarodiče. Za optimální je možno považovat přístup demokratický, založený více na vztahu partnerství a konstruktivní diskuzi.
- Rekreační a relaxační funkci, týkající se všech členů rodiny, především dětí, která se projevuje v tom, do jaké míry tráví všichni členové rodiny pohromadě svůj volný čas nebo dovolené a jakým zájmovým činnostem se věnují.
- Emocionální funkci, která hraje zásadní a nezastupitelnou úlohu v kvalitě rodinného prostředí. Žádná jiná skupina nedokáže totiž vytvořit podobné a potřebné citové zázemí, které je základem pro pocit lásky, bezpečí a jistoty. Na základě emocionální funkce rodiny lze sledovat úroveň a kvalitu atmosféry v rodině. V posledním období přibývá v naší společnosti rodin, které tuto funkci z nejrůznějších důvodů jako jsou rozvod, dezintegrace a zaneprázdněnost, plní jen s velkými obtížemi nebo téměř neplní.

Ačkoliv některé z klíčových funkcí rodiny, jako jsou výchovná, materiální a do určité míry i reprodukční, v současné době nahrazuje společnost jako celek, funkce emocionální je stále jedinečná a nezastupitelná a zajišťuje rodině prioritu jako základnímu prostředí pro vývoj dětí.

Za předpokladu, že všechny základní funkce jsou rodinou adekvátně plněny, rodinné vztahy jsou harmonické. Odráží se to nejen ve vnitřních potřebách rodiny, ale i v působení rodiny na okolí.

Dynamickou rovnováhu mezi nároky na udržení základních funkcí rodiny i při různých stresových situacích nebo vznikajících napětích, a mezi kapacitou jednotlivých členů

rodiny se s nimi vyrovnat, vzájemně se podporovat a rozumně komunikovat, nazýváme odolností rodiny. Odolnost rodiny se dá posilovat a je možno ji do určité míry predikovat pomocí ukazatelů jako jsou, věk osob vstupujících do manželství, jejich zralost, celkový styl jejich chování, společné rozhodování, racionální řešení problémů, stručně definováno jako schopnost vzájemného naslouchání a pochopení druhého.

Soudržnost rodiny pomáhá překonávat obtížná období, ve kterých například někdo z rodinných příslušníků onemocní nebo zemře, a kdy rodina by měla být schopna všem svým členům zajistit odpovídající zázemí.

Pokud ale nejsou v rodině dobré vztahy, může naopak rodina své příslušníky stresovat. Nezávisle na charakteru probíhajícího období by však rodiče vždy měli zajistit potřeby svých dětí, přestože mohou být unaveni nebo musí řešit rozmary svých dětí. Soudržnost rodiny by měla být zachována i po odchodu dospělých dětí, kdy rodiče bývají přecitlivělí a mívají pocity osamělosti. Míra soudržnosti rodiny se mění s věkem jejich členů, jejich životním cyklem, kulturními zvyklostmi a náboženskými postoji. Soudržnost rodiny se většinou zvyšuje ve chvílích ohrožení, po zvládnutí těchto problémů však mnohdy dochází k nečekanému rozvolnění vztahů (Plaňava a Pilát, 2002).

Změny v rodině vedou k neustálému hledání rovnováhy, jejichž výsledkem je míra stability rodiny. Tradiční rodiny lpí na stabilitě či rodinné tradici více, zatímco rodiny postmoderní hledají nové možnosti řešení v souladu se změnami životního stylu. Přitom oba typy rodin mohou být odolné a zdravé, jestliže jim vyhovuje daný způsob jednání (Plaňava a Pilát, 2002).

Naproti tomu selhání rodiny v jejích funkcích se projevuje v mentálním, sociálním a mnohdy i zdravotním stavu členů rodiny, nejvýrazněji u dětí. Objevují se potíže při zvládnutí a vyjadřování emocí, poruchy sociálního zrání v celoživotní perspektivě a často i potíže psychosomatické.

Riziko selhání rodiny je o to závažnější, že se obvykle přenáší z rodičů na děti, a z nich na následující generace. Děti, které vyrůstají v rizikových rodinách, se samotné často chovají rizikově, častěji kouří, berou drogy, neprospívají ve škole, ale vykazují také

známky sociálního selhávání v dospělosti vyplývající většinou z jejich nižšího vzdělání, vyšší nezaměstnanosti a sklonům ke kriminalitě. Aby mohla rodina účelně plnit své základní funkce, musí mít odpovídající vnitřní strukturu, každý z členů rodiny musí odpovědně plnit svoji funkci.

2.3 Role jednotlivých členů rodiny

Na význam vnitřní struktury rodiny, jako sociálního subsystému, kde každý člen má svoje místo a svoji roli, upozorňuje Matějček (1992). Vnitřní struktura rodiny je tvořena základními podsystémy:

- manželským - V manželském podsystému jde především o spojení muže a ženy, do kterého by dítě nemělo zasahovat.
- rodičovským - V rámci rodičovského podsystému každý z rodičů zajišťuje všechny potřeby svého dítěte.
- sourozeneckým - Poskytuje sociální kontakty zcela odlišného charakteru, než které si dítě utváří se svými rodiči.

Z hlediska rolí, norem a statusů jsou do vnitřní struktury rodiny začleněny dva zcela specifické principy:

- mateřský princip představující bezpodmínečné přijímání matky a pocit bezpečí,
- otcovský princip charakterizující autoritu otce jako vzor mužnosti a síly.

V souladu s těmito principy se v rodině vytváří odpovídající vztahy založené na odlišných charakteristikách ženy a muže.

- Vztah dcera a otec se podílí na identifikaci dívky s její ženskou rolí a výběru partnera.
- Vztah syn a otec je významný pro formování mužského chování, autority a vzorce chování syna k ženám.

- Vztah dcera a matka je podstatný pro mateřství a výchovu dětí, poskytuje model chování k mužům.
- Vztah syn a matka dává synovi informace o tom, jak se ženy chovají a co po mužích vyžadují.

Pokud v rodině chybí ženský nebo mužský vzor, může to mít následky v chování dětí. Těžko bude dívka zastávat společenskou roli kompetentní ženy, pokud jí chybí matka. Stejně tak i chybějící otec u chlapce může ovlivnit jeho schopnost přizpůsobit se správnému mužskému chování.

Role matky a otce se během času vyvíjejí. Jestliže zpočátku má velkou úlohu v rodině matka, která se o dítě stará, dítě na ni nějakým způsobem reaguje, přičemž reakce dítěte se stále rozšiřuje na větší okruh lidí. Později matka ustupuje do pozadí, a nastupuje otec, jako vzor síly, mužnosti a autority, který pomáhá dítěti v orientaci a vytyčení životních cílů.

Aby byla rodina funkční a harmonická, musí být správně nastaveny hranice kompetencí u jednotlivých rolí fungujících v rámci vnitřní struktury rodiny. Hranice, těchto kompetencí musí být jasné a za určitých podmínek překročitelné. Pokud nejsou dodržovány, dochází v rodině k málo kvalitní komunikaci a ke štěpení rodiny na soupeřící účastníky. V adekvátně zdravé rodině se mužské a ženské role výrazně oddělují, v optimálně zdravé rodině je pojetí mužské a ženské role pružnější.

Stále častěji jsou řešeny otázky, jaký model rozdělení rolí je pro dnešní rodinu vhodnější. Zda jsou role obou pohlaví spíše univerzální a vzájemně zastupitelné nebo jsou komplementární. Zda oba partneři mají být schopni plnit v rodině všechny funkce, nebo se mohou v jejich plnění doplňovat a svoje role si rozdělit.

2.4 Význam rodiny pro formování osobnosti dítěte

Funkční rodina vytváří základní podmínky pro růst a vývoj dětí a uspokojení jejich základních i specifických potřeb. Rodina je prvním společenským modelem, se kterým se v průběhu svého života dítě setkává. Poskytuje mu základní modely

pro napodobování a identifikaci a předurčuje jeho osobní vývoj a kvalitu vztahů k jiným skupinám lidí (Matoušek, 1997). Předává dítěti také základní vzor komunikace v malé sociální skupině - sociální interakci (Čáp, 1993).

Mezi nejvýznamnější složky duševní oblasti ovlivňující osobnost dítěte patří kvalita poznávacích funkcí a citová jistota, kterou dítě v rodině nachází. Rodina by měla být místem, kde se dítě cítí bezpečně, učí se dovednostem a získává znalosti, které jsou důležité pro jeho budoucí život.

Forma, kterou rodina na osobní vývoj dítěte působí, je pro každou rodinu neopakovatelná a jedinečná a je daná vztahy charakterizujícími rodinu jako celek, jako jsou počet členů v rodině, sourozenci, jejich pohlaví a vzájemný věkový odstup, ale také osobnostními charakteristikami rodičů a prioritami jimi uznávaných hodnot.

Vztah mezi dítětem a jeho rodinou však není pouze jednosměrný, dítě významně ovlivňuje fungování rodiny nejen tím, že se stává středem pozornosti a zájmu rodičů, ale také svou osobností a svými projevy, aktivně formuje vztah rodičů i ostatních členů rodiny k němu. Podle Vágnerové (2000), Plaňavy a Piláta, (2002) přispívá pozice, kterou dítě v rodině zaujímá mezi svými sourozenci nebo jako jedináček, k rozvoji určitých osobnostních rysů, které mohou nabýt trvalého charakteru a mohou se projevat v průběhu celého života tohoto jedince.

2.5 Výchovné postoje rodičů

V utváření sociálního a emocionálního klimatu v rodině rozhodujícím způsobem přispívají osobnosti rodičů, pokud mají funkci zásadních vychovatelů svých potomků (Matějček, 1992). Stálá přítomnost vysoce citově angažovaných rodičů je považována za nepostradatelnou podmínku zdravého duševního i tělesného vývoje dětí (Matoušek, 1997). Nepřítomnost alespoň jednoho láskyplně pečujícího rodiče v prvních letech života osudovým způsobem poznamená každého, kdo byl tímto deprivacním syndromem postižen“ (Matoušek, 1997).

Formování osobnosti dítěte pomocí rodičovské péče je proces velmi složitý. Je obtížné zvolit správný přístup k dítěti a používat vhodné metody a postupy. Výchovné postoje rodičů by měly umožnit dětem se osamostatnit tak, aby byly dostatečně nezávislé a naučit je fungovat jako individuální osobnosti schopné se o sebe v dospělosti postarat. Přitom musí brát ohled na individualitu každého, jako jedinečné lidské bytosti s vlastním temperamentem, vkusem, pocity, touhami a sny.

Chování dospělých vůči dětem by vždy mělo mít i adekvátní společenskou formu. Přičemž nejde jen o domácí etiketu, ale o to, aby forma projevu a jeho obsah byly v souladu. Aby to, co rodiče od dítěte očekávají a co vůči němu cítí, nebylo podáno v náznacích nebo s falešnými citovými přízvuky. Vždyť i forma takového chování vůči dítěti má významnou výchovnou hodnotu (Matějček, 1986).

2.6 Faktory ovlivňující výchovu dětí

V širším slova smyslu lze výchovu chápat jako proces záměrného působení rodičů, učitelů a vychovatelů na děti a mládež. Jedná se o systematické a cílevědomé vštěpování zásad a principů směřujících k určitému výchovnému cíli cestou rozvoje odpovídajících vlastností, názorů, a morálních hodnot.

Podle Matějčka (1989) by zásadní cíle výchovy měly být vždy stanoveny na základě možností dítěte. Jako základní předpoklad úspěšné výchovy označuje Matějček (1989) vhodnou autoritu, která je založena na přirozené převaze jednoho nad druhým, v případě rodičů převaze zkušenějšího, zralejšího člověka nad méně zkušeným a méně vyspělým dítětem.

To, jakou se dítě stane osobností, záleží vždy na jeho výchově a prostředí, ve kterém vyrůstá. Temperament každého jedince je dán geneticky ale výchovou je možno ho částečně ovlivnit. Při společném soužití si dítě neosvojuje jen návyky a dovednosti, ale získává také základní povahové vlastnosti. Vrozené povahové rysy se mohou pomocí výchovy zdůrazňovat, zmírňovat nebo měnit. Proto by výchova měla být vždy závislá na individualitě každého dítěte.

Základním předpokladem úspěšné výchovy je důslednost. U dětí se požadované návyky nejúčinněji vytvářejí opakováním určitých činností ve stanovenou dobu. Vytváření vhodných stereotypů přináší dítěti pocit jistoty, který je základním předpokladem formování jeho osobnosti. Důslednost však ještě neznamena přísnost. Je třeba naučit dítě znát hranice jeho svobody, aby vědělo, kde končí a neohrožovalo v budoucnu svobodu druhých.

Přestože rodiče jsou ve výchově dětí do určité míry zastupitelní ostatními členy rodiny, pro realizaci socializačně-výchovné funkce rodiny je nezbytný dostatek času rodičů. Mezi faktory, které především v posledních době negativně ovlivňují výchovu dětí v rodině, patří vysoká zaměstnanost matek a relativně dlouhá doba, kterou rodiče stráví v zaměstnání (Matoušek, 1997).

Pokud se těchto parametrů týká, patří Česká republika k zemím s nejnižším podílem rodičů zaměstnaným na zkrácený pracovní úvazek a delší celkovou pracovní dobou než je tomu v ostatních zemích EU. Pouze 8,5 % žen a 2,3 % mužů pracuje na zkrácený pracovní úvazek, což jsou především rodiče malých dětí (Sirovátka a Hora, 2008).

V rámci probíhajícího výchovného procesu působí nejen rodiče na děti, ale pomocí zpětné vazby zase děti ovlivňují nálady, názory, chování a výchovné postoje svých rodičů (Čáp a Mareš, 2007).

3. Komunikace v rodině

3.1 Komunikace partnerů a rodičů s dětmi

Komunikace zaplňuje podstatnou část soužití v rámci rodiny. Pomocí komunikace v rodině sdělujeme ostatním členům, co chceme, co se nám líbí, a co se nám nelíbí. V širším slova smyslu, představuje komunikace v rodině každý akt, projev chování a jednání všech jejích členů. Aby byl každodenní styk členů rodiny příjemný a navozoval pocity spokojenosti, je nutno zvolit odpovídající komunikaci. Úroveň komunikace mezi partnery odráží celkovou úroveň rodiny.

V kvalitním vztahu je vzájemný vztah partnerů blízký a intimní, vzájemné cíle a plány jsou v souladu. Partneři si zprostředkovávají osobní myšlenky a pocity. Hledají pro sebe vzájemnou pomoc, dělí se o svůj strach a nespokojenost a společně řeší i problémy, které nastaly. Není možné sdílet se svým partnerem úplně všechno, ale v dobrém partnerském vztahu vzrůstá ochota podělit se o své problémy.

Na druhou stranu, pozornost k partnerovi by neměla být strojená, přehnaná a neměla by sledovat postranní cíle. Záleží na vynalézavosti a upřímnosti každého z partnerů, jak vyjadřovat pozornost tomu druhému. Silným nepřítelem manželského soužití je postupný proces zevšedňování a nudy, přičemž projev pozornosti je stejně důležitý pro oba manžele.

Komunikace rodičů s dětmi je základním předpokladem příjemného klimatu v rodině. Komunikací s rodiči rozvíjí dítě své komunikační schopnosti. Základní podmínkou dobrého vývoje dítěte v oblasti rozumově-poznávací je ochota rodičů odpovídat dětem na otázky a předávat jim svoje vědomosti a dovednosti, jak to potvrzuje Čačka (2000).

Je nutno však zvolit jednoduchou a srozumitelnou formu, přiměřenou věku dítěte. Díky správnému podání a vysvětlení jevů předcházíme u dětí mystifikaci věmů. V komunikaci s dítětem je pozitivní odpovídat na otázky a podněcovat v dítěti zvědavost a touhu poznávat nové věci a vzdělávat se. Pokud rodiče nemají čas nebo náladu poskytovat dítěti dostatek odpovědí, tlumí jeho přirozenou zvědavost a vytváří zábrany

k dalšímu kladení otázek. Škola nedokáže zajistit veškeré vzdělání a výchovu dítěte a komunikace s dětmi při návštěvách muzeí, divadel a výstav je v tomto směru velmi účinná.

Komunikace rodičů s dítětem by měla vycházet z kvalitních citových postojů rodičů k dítěti tak, jak to pro oblast názorně - prožitkovou popisuje Čačka (2000). Na kvalitě rodinných vztahů a soudržnosti rodiny se významně podílí citové reakce. Pokud je dítě zahrnuto láskou a pozorností, stejně pak bude působit i na své rodiče a okolí. Podle Satirové (1994), lidé žijící ve zdravých rodinách spolu o svých pocitech, jako jsou zklamání, obavy, bolest, zlost a kritika, ale také radost a úspěchy, svobodně hovoří.

V kvalitní rodinné komunikaci by měl být ukryt i smysl pro humor. Neznamená to, smát se každé hlouposti a být za každou cenu vtipný ale pochopit význam optimistického přístupu ke světu a překonávání překážek, které jsou v každé rodině zákonité a nevyhnutelné (Cibulec, 1984).

3.2 Úroveň komunikace v rodině

Kvalita komunikace v rodině je determinována úrovní slovního vyjadřování, emoční charakteristiky, důvěry, pochopení a autentičnosti jako prostředků pro vyjádření vlastních pocitů. Kvalitní komunikace by měla být soudržná v celé šíři projevu, kultivovaná ve smyslu cílevědomého zlepšování a odstraňování nedostatků a posilování důvěryhodnosti, vstřícná, otevřená a asertivní s argumentací zahrnující ochotou přiznat vlastní chybu a předcházet konfliktům.

Pravidla komunikace mezi partnery záleží na jejich osobních kvalitách, způsobech chování, zvycích, vzájemné blízkosti a lásce. Kvalitně komunikovat však vždy znamená ctít a respektovat partnera jako samostatnou bytost zcela nezávislou, která spolužije v partnerském svazku dobrovolně. Partner mají právo na svoje soukromí, osobnostní vlastnosti, záliby a zvláštnosti. Úroveň komunikace by se však vždy měla slučovat se slušným společenským chováním, morálkou a vztahem k ostatním, partnerovi blízkým osobám. Základem kvalitní komunikace je adekvátní úroveň sociální inteligence

partnerů. Jako schopnost utvářet, udržovat a posilovat vztahy mezi partnery na takové úrovni, aby představovaly příznivé ovzduší pro konstruktivní způsoby řešení všech otázek, činností a problémů, definuje sociální inteligenci (Cibulec, 1984).

Celkový vývoj osobnosti dítěte a jeho psychofyzilogický stav v dospělosti je významně ovlivněn sociální komunikací. Sociální komunikace je důležitým procesem v realizaci osobních vztahů každého jedince (Čáp a Mareš, 2007).

Právě v manželství však lze často pozorovat monolog jednoho z partnerů místo dialogu obou, což se negativně odráží na tvorbě zdravého klimatu v rodině (Cibulec, 1984).

Informace, které si partneři sdělují, by měli mít vždy dobře ujasněné a měli by si také uvědomit, čeho chtějí dosáhnout. Důležité je správně zvolit podání zamýšleného sdělení, slova, tón hlasu, ale také kdy a kde bude sdělení předáno. Význam očního kontaktu, dodržování intimní zóny, uvolněnost, přirozenost a zdravé sebevědomí jsou základní předpoklady pro kvalitní komunikaci mezi partnery a zdravou atmosféru rodinného prostředí. Umění vést komunikaci spočívá mimo jiné ve schopnosti vystihnout vhodnou situaci. Pokud situace neumožňuje kvalitní komunikaci, je třeba ji odložit.

Základem kvalitní komunikace mezi rodiči a dětmi jsou následující komunikační atributy:

- potřeba komunikace - Rodič by měl komunikovat s dítětem nezávisle na únavě a špatné náladě, aby dítě v důsledku nedostatku komunikace nebylo zmatené.
- jednoznačnost komunikace - Sdělení, by mělo být otevřené, stručné a jasné. Rodič má jasně vyjadřovat, co se mu líbí, z čeho má radost, co se mu nelíbí.
- jednotnost v komunikaci - Pokud se rodiče neshodnou, může se stát, že způsobí zmatek a nejasnost ve vzájemné komunikaci, dítě může nejednotnosti rodičů využívat nebo ji zneužívat.
- sdělování zážitků a prožitků - Rodič by měl zprostředkovat dítěti své prožitky a zážitky a sdělit mu, na co se těší a čeho se obává. Tímto způsobem může dítě přivést k tomu, že se svěří se svými zážitky.

- vstřícnost ke komunikaci - Rodič by měl být vstřícný k potřebě dítěte komunikovat s ním při řešení problémů dítěte.
- otevřenost pro kritiku - Rodič by měl kritizovat na dítěti jeho nedostatky, ale současně by měl přijmout od dítěte kritiku svojí osoby.
- kategoričnost v komunikaci - Rodič by měl kategoricky nesouhlasit se negativním chováním dítěte, pokud je zásadního charakteru.
- pravdomluvnost v komunikaci - Dítě by mělo vnímat rodinné prostředí jako místo bezpečí a jistoty, kde dostane jasnou odpověď na všechny intimní nebo delikátní otázky.
- vzájemný respekt v komunikaci - Dítě i rodič by se měli při komunikaci vzájemně respektovat, neskákat si do řeči, čekat až druhý domluví.
- dostatek času pro komunikaci - Preferovat komunikaci s dítětem před sledováním médií a používáním počítače. Nedostatek času na komunikaci může mít negativní vliv na pozdější vztah dítěte s rodičem.

Ve zdravé funkční rodině jsou jasně vymezeny role a formulovány mezigenerační hranice. Komunikace je jasná bez zamlžování, zákazů a nadměrného vysvětlování, je otevřená a pravdivá. V některých případech je účelné doplnit slova také gesty, jinak se může stát, že mezi členy rodiny dojde k nedorozumění. V průběhu komunikace by každý člen rodiny měl cítit, že mezi ním a ostatními členy rodiny panuje vzájemný respekt.

Kvalitu komunikace v rodině významně ovlivňují aktivity, na kterých se příslušníci rodiny společně podílejí. Členové dobře fungující rodiny sice netráví veškerý svůj volný čas spolu, ale často dělají věci, které jsou jim příjemné. Pro pozitivní komunikaci v rodině není rozhodující, kolik času spolu členové rodiny stráví, ale jakými aktivitami společně strávený čas naplní. Některé z opakujících se aktivit mohou postupně nabývat charakter ritualizovaných činností.

Činnosti spojující celou rodinu, které se vykonávají ustáleným způsobem, a kterých se účastní všichni členové rodiny jako nedílné součásti jejich života, nazývá Matoušek (1997) jako ritualizované. Za jednu z nejvýznamnějších ritualizovaných činností v rodině lze považovat „společné jídlo“. Při společném stolování mohou členové rodiny

komunikovat mnohem otevřeněji než je tomu při jiných běžných činnostech, a proto je z hlediska kvalitní komunikace v rodině doporučováno, aby aspoň jedno jídlo v rodině bylo společné.

Mezi další, v rodině často ritualizované činnosti, patří ukládání předškolních nebo mladších školních dětí ke spánku. Tyto děti jsou velmi pevně citově vázány na rodiče a jejich citové pouto se díky tomuto rituálu prohlubuje. Přítomnost jednoho z rodičů dítěti zajistí pocit bezpečí a dítě si snadněji navykne na samotu při spánku. Pokud je navíc uspáváno klidným hlasem rodiče a zároveň prožívá různé příběhy při čtení pohádky, jedná se o velmi pozitivní způsob komunikace mezi dítětem a rodičem.

Vedle vzájemné komunikace členů rodiny při ritualizovaných činnostech, může docházet ke komunikaci během významnějších slavnostních událostí, jako jsou slavení svátků a narozenin v rámci širší rodiny. Při prožívání oslavy a obdarovávání oslavence se upevňují pocity rodinné sounáležitosti a mezigenerační vztahy.

V dnešní době jsou možnosti rodiny trávit společně čas relativně omezené. Většinou kvůli časovému vytížení rodičů se všichni členové setkávají při společných činnostech především o víkendech. Přesto bychom měli věnovat vzájemné komunikaci v rodině více pozornosti a času. Není nutno zdůrazňovat, že „investice do pozitivní komunikace“ s partnerem i dětmi se vrátí v podobě zdravých a fungujících rodinných vztahů.

3.3 Dysfunkční komunikace v rodině

V rodinné komunikaci však může docházet ke konfliktům ať je předmětem komunikace jakékoliv téma. Základním předpokladem pro vznik konfliktu je situace, kdy u partnera dochází k blokování přirozených mechanismů nutných pro překonání problémů a v důsledku pocitu ohrožení a stresu ztrácí partner vnější i vnitřní zábrany. Nedorozumění mezi partnery nebo rodiči a dětmi může vyvolat již nevhodně zvolený způsob komunikace. Mezi nejčastější chyby ve formě komunikace patří:

- komunikace iluzivní - nepřímá, vedená snahou zabránit negativní citové reakci příjemce,
- komunikace implicitní - bez samozřejmého pochopení významu hlavního sdělení,
- komunikace trojúhelníková - sdělení přes třetí osobu,
- komunikace asertivní - nedostatek vůle jednoho z účastníků změnit názor,
- komunikace agresivní - zneužití mocenské role k prosazení obsahu jinak neprůchodného,
- komunikace překřičením - přehnaně asertivní, bez zájmu o zpětnou vazbu,
- komunikace tichá - nekontrolovatelná, bez možnosti sladění,
- komunikace hluchá - bez přístupnosti k jakékoliv změně.

Mezi další formální chyby, kterých se při komunikaci dopouštíme, je skákání druhým do řeči. Jedním z důvodů může být vnitřní přeplněnost, když řečníka nechce nikdo poslouchat. Účastníci debaty by se měli vždy respektovat a neskákat si do řeči.

Z hlediska formy komunikace jsou nejfrekventovanějšími chybami:

- Dystonické obsahy: kdy není zájem, aby se dala stejná důležitost stejnému obsahu sdělení, přičemž každý účastník považuje za důležité sdělení jiné.
- Povrchní obsahy: nikoho nezajímající sdělení, které zakrývá obsah hlavního sdělení.
- Násilné obsahy: vnucování tématu, navzdory jasnému vyjádření, že druhý o něm nechce mluvit.
- Rigidní obsahy: soustředění zájmu na slovní úroveň, kdy je potlačen význam a smysl sdělení.

Jen málokdo je však schopen si uvědomit, jaké chyby v komunikaci dělá a téměř nikdo není schopen analyzovat, proč chyby dělá. Většina jedinců má tendenci řešit vznikající problémy a s nimi spojené konflikty stereotypně, podle vzorců, které se naučili v dětství. Odkoukali je od svých rodičů a učitelů nebo si je vytvořili v dětském kolektivu.

Je vhodné kritizovat druhého za to, co se jednomu nelíbí, je však vždy nutno použít správnou formu kritiky. Většinou partneři opakují stále stejné věty, mluví podobně v podobných situacích, tvrdošijně trvají na chybném vzorci chování. Pokud se snaží

změnit partnera a nezmění své vlastní chování, konfliktní situace se neodstraní, jen se za určitou dobu kumulují. Stereotyp v chování je však třeba změnit, přičemž je nezbytné zaměřit se spíše na vlastní chování než na pozorování a obviňování druhých.

Základním předpokladem funkční komunikace rodičů s dětmi je vzájemná komunikace rodičů navzájem. Pokud rodiče mají na vzniklý problém odlišný názor, je vhodné, aby se nejdříve domluvili na stanovisku, které by mělo dítě respektovat. Jinak může jejich rozdílné názory dítě využívat a může si vybírat, koho bude při různých situacích poslouchat. Není také vhodné neustále varovat dítě před zlem, poučovat ho při každé vhodné příležitosti a objasňovat mu, jak by se mělo chovat. Při komunikaci s dospívajícím potomkem by rodiče neměli používat pouze striktní zákazy, ale měli by také uvést důvody, které je k tomuto rozhodnutí vedly.

Někdy rodiče mluví s dítětem nebo dospívajícím tak dlouho, až je to nepříjemné. Snaží se potom komunikaci s rodiči uniknout a jeho ochota svěřit se rodičům s problémem klesá. Dítě touží, aby mu rodiče rozuměli, brali ho s jeho omyly a chybami. Pokud má pocit, že mu dospělí nerozumějí, reaguje na různé situace podle své osobnosti, zkratovou agresí nebo naopak mlčením a ztrátou chuti ke komunikaci. Tento vzorec jednání je srovnatelný s blokádou komunikace u partnerů dospělých.

Ne vždy je komunikace mezi členy rodiny povzbuzující, ale může být i trestající. Pokud rodiče s dítětem za trest nemluví, má to na osobnost dítěte negativní dopad. Dítě může mít pocit viny a frustrace. Mnoho rodičů také používá v komunikaci s dítětem pouze neverbální komunikaci jako zdvižený prst, zvednuté obočí, které u dítěte vyvolávají adekvátní pocity. Pokud rodiče na děti mluví málo nebo jen výhrůžkami a nadávkami, má dítě ztížený vývoj řeči, což se následně negativně projevuje v procesu jeho socializace.

3.4 Vliv úrovně komunikace na řešení konfliktů

I ve zdravé a fungující rodině dochází občas k nedorozuměním a konfliktům. V dobrém partnerském vztahu je však četnost konfliktů relativně nízká. Pokud je konflikt chápán

jako logické vyústění neuspokojené potřeby jedince při zvýšené tenzi organismu, potom v rodině, která umožňuje různorodé chování svých členů, nedochází ke konfliktu příliš často, přestože potenciálních konfliktních situací existuje v rodině mnoho. Kvalitně fungující rodinu by běžně existující konflikty neměly ohrozit. Obecně platí, že právě schopnost konstruktivního řešení problémů je charakteristická pro zdravou rodinu.

Základem konstruktivního řešení konfliktů je definování problému, kdy se zúčastnění partneri mají pokusit vzniklý problém jasně popsat a charakterizovat ho. Jestliže popisuje problém nespokojený partner, druhý by měl pozorně poslouchat (Praško, 2005).

Následně by oba partneri měli společně hledat účinná řešení. K řešení problému je třeba vždy najít dostatek času, kdy si oba partneri mohou v klidu sednout a společně přemýšlet. Řešení vzniklých problémů není účelné za situace, kdy čas pro diskuzi je z jakéhokoliv důvodu limitován. Při konstruktivním řešení problémů by měl být vždy preferován osobní rozhovor. Především z důvodu, že je možno lépe posuzovat emoce druhého, které většinou dává najevo neverbálními projevy, jako je postoj těla, výraz obličeje, výška a tón hlasu.

Základním předpokladem kvalitních vztahů v dospělosti je získání účinných modelů chování v dětství, které umožňují zvládnání negativních emocí a konstruktivní řešení rodinných konfliktů. Určitá míra konfliktů, které dítě musí překonat má na něho pozitivní vliv a je dokonce žádoucí pro jeho zdravý vývoj. Adolescent, který nemá problém zařadit se do společnosti, může později selhávat v situacích, ve kterých dochází k prověření jeho charakteru (Macek, 1999).

Naproti tomu v rodině, ve které je málo prostoru pro seberealizaci jedince, se tendence ke konfliktům zvyšuje. Jestliže v takovém svazku nedochází ke shodě stanovisek a napětí se stupňuje, vzniká stále více konfliktů (Cibulec, 1984).

Převážná většina partnerských konfliktů se zakládá na nedorozumění. Vnímání druhého partnera je ovlivněno celou řadou faktorů. Závisí na představách o partnerství, zkušenostech s lidmi, na tom, co je od partnera očekáváno, ale také na momentální náladě posuzujícího partnera. Ne vždy je chování partnerů vzájemně posuzováno zcela objektivně. V manželství vznikající konflikty mají charakter jak malých, každodenních

problémových situací, tak i velkých manželských krizí. Někteří jedinci problémy neřeší, protože je to pro ně náročné. Na druhé straně jiní vnímají neadekvátně i drobné manželské neshody. Pokud je však v manželství řešení konfliktů doprovázeno frustrací a agresivitou a neexistuje snaha manželskou krizi zvládnout, většinou dochází k rozkladu vztahu a rozchodu partnerů. Rozchod však může vést u jednoho nebo obou partnerů k nekontrolovatelným pocitům selhání, poklesu sebevědomí a bezmoci (Praško, 2005).

Pokud v rodině existují konflikty, agrese a chladné prostředí nebo jsou děti rodiči citově zanedbávány, působí to negativně jak na jejich zdravotní stav tak i schopnost fyziologicky či behaviorálně reagovat na různou zátěž a získat přiměřené emoční a regulační dovednosti.

V selhávajících nebo rizikových rodinách bývají emoční vztahy a jejich projevy narušeny, a to jak krátkodobé, tak i v dlouhodobé perspektivě. Opakovaně se ukazuje, že děti, které se nenaučí regulovat své negativní emoce v rodině, nebývají později oblíbeny ani mezi svými vrstevníky, ani mezi učiteli. Bývají hodnoceny jako sociálně málo vyzrálé. Naproti tomu děti v kolektivu populární kontrolují a zvládají své negativní emoce lépe a bývají sociálně úspěšnější. (Plaňava a Pilát, 2002).

3.5 Vliv kvality vztahů na atmosféru v rodině

Na otázku, jak by měly vypadat kvalitní partnerské a rodinné vztahy, není jednoduchá odpověď, poněvadž existuje mnoho, více nebo méně, rozdílných názorů. Vedle určité míry obecnosti jsou tyto představy závislé na společenské skupině, etniku a jeho mentalitě, které determinují do určité míry odlišné rodinné modely, specifické pro různé národy. Pro většinu z nich je však současný model kvalitního rodinného života spojován především s trvalým a tolerantním citovým vztahem mezi mužem a ženou a s dobrými hmotnými podmínkami rodiny (de Singly 1999).

Pro dobré partnerské a rodinné vztahy je nutné, aby byly saturovány alespoň základní materiální potřeby rodiny, další zvyšování životní úrovně však již vztahy v rodině

výrazně neovlivní. Podobná souvislost platí i pro čas strávený s ostatními členy rodiny, kdy není podstatný rozsah ale především náplň. V důsledku silného tlaku ekonomických podmínek se v české společnosti zvyšuje průměrný věk vstupu mladých lidí do manželství. To může ve svých důsledcích vést k uvážlivějšímu a odpovědnějšímu rozhodování o založení rodiny, zplození dětí a samozřejmě i k případnému odmítnutí manželské nebo rodičovské kariéry.

Partnerské a rodinné vztahy výrazně ovlivňují naše postoje k sobě samým, druhým lidem a partnerskému vztahu jako takovému. Pokud nemáme dobrý vztah k sobě, většinou se to odráží v problémovém vztahu k druhým, což se projevuje v nekvalitní komunikaci v rodině a v nízké kvalitě rodinné atmosféry.

Postoje k sobě samému vznikají již v raném dětství. Utvářejí se vlivem kvality vztahů rodičů a sourozenců k nám. Při správné výchově dochází k adekvátnímu vývoji sebe přijetí jedince. Pokud má člověk přiměřenou sebedůvěru, je spokojený sám se sebou. Většinou důvěřuje svému partnerovi a nechce ho vlastnit ani ovládat. Dokáže být tolerantní a snadno odpouští chyby druhého. Vztahy v rodině bývají u takových jedinců klidné a při konfliktních situacích se zaměřují spíše na řešení konfliktu než na potřebu v něm zvítězit.

Tito lidé hodnotí častěji své soužití jako šťastné, přikládají větší význam věrnosti, trvalým citovým partnerským poutům, toleranci, uznání, dětem a vzájemnému porozumění mezi dětmi a rodiči, kladou častější důraz na porozumění a soulad, schopnost otevřené komunikace, na realizaci svých pracovních a mimopracovních zájmů a přátelských kontaktů. Takové atributy významně korespondují i s celkovou spokojeností se situací v rodině.

K dobré atmosféře v rodině přispívá i celkové ladění domácnosti, bytu, organizace volného času, možnost realizace osobních zálib, kulturnost partnerů, citlivý přístup k problémům manželství. Pozitivní atmosféra může být jedině tam, kde se cítíme dobře, kde je nám příjemně, kde si můžeme v klidu a bez obav odpočinout, udělat si pohodlí, chovat se nenuceně podle momentální nálady.

Je však třeba rozlišovat mezi pocitem rodinné pohody a štěstím, vycházejícím spíše z kvalit vzájemných vztahů a mezi rodinnou spokojeností, závislou spíše na uspokojování materiálních potřeb. Pro nespokojené a nešťastné vztahy je charakteristický větší důraz na hmotné statky a požitky. Takové rodinné vztahy vytváří častěji jedinci s problematickými postoji k sobě samým, které souvisejí s jejich odmítáním, nepřiměřenými požadavky, nedostatkem lásky, trestáním nebo týráním a nevhodnými vzory v dětství.

Z teoretické části práce je zřejmé, že v literatuře existuje relativně dostatek údajů o základních atributech komunikace v rodině. Naproti tomu četnost informací charakterizujících obecně platné souvislosti mezi úrovní komunikace v rodině a jejím vlivu na rodinnou atmosféru je podstatně nižší.

PRAKTICKÁ ČÁST

4. Výzkum

4.1 Cíl práce, výzkumné otázky a hypotézy

Cílem předložené práce bylo charakterizovat vztah mezi kvalitou komunikace a prostředím v rodině a objasnit do jaké míry se dobrá úroveň komunikace mezi rodinnými příslušníky podílí na utváření pozitivního rodinného prostředí.

Hlavním záměrem tohoto výzkumu bylo proto shromáždit dostatek informací charakterizujících rodinu z hlediska úrovně komunikace mezi partnery, rodiči a dětmi a kvality atmosféry v závislosti na struktuře a funkci v rodině. Vzhledem k dobré dostupnosti dat charakterizujících rodiny s malými dětmi byl výzkum zaměřen na mladé rodiny. Získaná data byla sumarizována a analyzována, výsledky umožnily vyvodit dílčí závěry a odpovědět na výzkumné otázky:

- Jaká je současná mladá rodina z hlediska její vnitřní struktury a funkce?
- Jaká je úroveň komunikace mezi členy současné mladé rodiny?
- Do jaké míry ovlivňuje úroveň komunikace kvalitu rodinné atmosféry?

Výzkumné otázky byly formulovány tak, aby bylo možné potvrdit nebo vyvrátit následující výzkumné hypotézy:

1. Na fungování současné mladé rodiny a výchově dětí v rodině se ve větší míře podílejí oba partneři než jeden z nich, nezávisle na formě partnerského soužití.
2. Komunikace rodičů s dětmi je v současné mladé rodině na vyšší úrovni než vzájemná komunikace mezi partnery.
3. Existuje pozitivní vztah mezi mírou komunikace partnerů v rodině a kvalitou rodinné atmosféry.

Při stanovení těchto hypotéz jsem vycházela z předpokladu, že v procesu vytváření pozitivní rodinné atmosféry hraje významnou úlohu řada faktorů, především vnitřní struktura rodiny, forma partnerského soužití, vztahy mezi rodinnými příslušníky a vzájemná pomoc při řešení rodinných i osobních problémů, které odrážejí celkovou kvalitu rodiny.

Z teoretické části práce je zřejmé, že součástí kvalitních rodinných vztahů a zdravé rodiny je dostatečná komunikace. Proto jsem se domnívala, že v dnešní době, plné pracovního vytížení a nedostatku volného času, mohou vznikat, především v mladých rodinách, problémy v oblasti komunikace. Tyto problémy mohou negativně ovlivňovat snahu rodinných příslušníků podílet se na vytváření pozitivního rodinného prostředí.

4.2 Způsob získávání a zpracování výsledků

V empirické části práce bylo použito šetření, v průběhu kterého byl respondentům předložen dotazník obsahující otázky zaměřené na potvrzení významu kvality komunikace pro zdravé rodinné ovzduší.

Metoda šetření formou dotazníku je v oblasti sociologického výzkumu metodou velmi rozšířenou. Používá se k hromadnému získávání dat od většího počtu lidí a slouží ke zjištění jejich názoru, chování, postojů, zájmů nebo obvyklého chování. Dotazníky mohou být anonymní nebo s uvedením jmen respondentů. Respondenti odpovídají buď volně, na otevřené otázky nebo na uzavřené otázky, kdy musí vybrat odpověď, která je pro ně nejpříjemnější.

Předností dotazníkové metody je skutečnost, že dotazovaný má pro volbu odpovědi dostatek času a tazatel nemůže zvolené odpovědi ovlivňovat. Nevýhodou dotazníkové metody je, že většinou nedochází k přímému kontaktu tazatele s respondentem a nelze tedy pokládat dodatečné otázky pro upřesnění odpovědi. Formulace otázek musí být proto jasná tak, aby získaná data byla dobře statisticky zpracovatelná.

4.3 Výzkumný vzorek, výzkumné metody, průběh výzkumu

Jako výzkumný vzorek byl použit soubor mladých rodin. Respondenty tvořila běžná populace rodičů s dětmi předškolního a školního věku. V rámci šetření odpovídalo 36,4 % respondentů-mužů a 64,6 % respondentek-žen.

V použitém dotazníku, který je uveden v příloze 1, byly formulovány otázky (n = 29) zaměřené na strukturu a funkci rodiny (n = 9), úroveň komunikace s partnerem (n = 5), rodičů s dětmi (n = 12) a kvalitu atmosféry v rodině (n = 3). Ke každé z vypracovaných otázek byly respondentům nabídnuty 2 - 4 varianty polouzavřených odpovědí (n = 85) formulovaných tak, aby každý z respondentů mohl vybrat tu, která nejvíce odpovídala skutečnosti.

Výzkum probíhal standardním způsobem v jedné z mateřských škol v Brně, v období ledna 2012. Po domluvě s ředitelkou byl zpracovaný dotazník rozdán rodičům. Pro zvýšení objektivnosti získaných údajů a bezpečnosti osobních dat zúčastněných byl dotazník zcela anonymní a rodičům bylo vysvětleno, k jakému účelu bude sloužit. Spolupráce s pedagogy mateřské školy byla velmi dobrá.

Údaje získané z dotazníků byly sumarizovány v tabulkách a komentovány v textu. Potencionální vztahy mezi charakterem komunikace a atmosféry v rodině byly znázorněny graficky. Nalezené rozdíly byly analyzovány ve statistickém programu ANOVA pomocí metody chí-kvadrátu.

5. Hodnocení a analýza výsledků

Z celkového počtu 60 distribuovaných dotazníků bylo zpětně získáno 33 kompletně vyplněných, relativní návratnost dotazníků byla tedy 55 %.

5.1 Hodnocení souboru z hlediska struktury a funkce rodiny

Hodnocení souboru podle pohlaví, vzdělání a pracovní pozice respondentů, jejich původní a současné rodiny, počtu dětí a základních funkcí rodiny bylo založeno na stanovení četnosti odpovědí, které byly získány na otázky 1 - 9 a sumarizovány v odpovídajících tabulkách.

Otázka 1 Jakého jste pohlaví?

Tabulka 1 Složení souboru podle pohlaví respondentů

Respondent	Absolutní četnost (n)	Relativní četnost (%)
Muž	12	36,4
Žena	21	63,6

Z tabulky 1 je zřejmé, že v souboru převažovaly téměř dvojnásobně (1,8x) respondentky-ženy nad respondenty-muži.

Otázka 2 Jaké je Vaše nejvyšší dokončené vzdělání?

Tabulka 2 Složení souboru podle pohlaví a dosaženého vzdělání respondentů

Respondent	Absolutní četnost (n)	Relativní četnost (%)
Vyučen	1	3,0
Středoškolák	5	15,2
Vysokoškolák	6	18,2
Vyučena	6	18,2
Středoškolačka	12	36,3
Vysokoškolačka	3	9,1

V souboru byli více zastoupeni respondenti-vysokoškoláci než středoškoláci a vyučení. Naproti tomu nejčetnějšími respondentkami v souboru byly středoškolačky, jak dokládá tabulka 2.

Otázka 3 Jaká je Vaše současná pracovní pozice?

Tabulka 3 Složení souboru podle současné pracovní pozice respondentů

Respondent	Absolutní četnost (n)	Relativní četnost (%)
Řídící funkce	9	27,3
Řadový pracovník	22	66,6
Nezaměstnaný	2	6,1

Údaje v tabulce 3 ukazují, že v souboru převažovali respondenti pracující jako řadoví zaměstnanci nad respondenty v řídicí funkci. Velmi nízká byla četnost respondentů nezaměstnaných.

Otázka 4 Jaká byla rodina, ze které pocházíte?

Tabulka 4 Složení souboru podle charakteru původní rodiny respondentů

Respondent	Absolutní četnost (n)	Relativní četnost (%)
Úplná rodina	26	78,8
Neúplná rodina	7	21,2

Převážná většina respondentů-rodíčů pocházela z úplných rodin (tabulka 4).

Otázka 5 Jaký je Váš rodinný stav?

Tabulka 5 Složení souboru podle charakteru současné rodiny respondentů

Respondent	Absolutní četnost (n)	Relativní četnost (%)
Manželství	21	63,6
Partnerství	6	18,2
Rozvedený	6	18,2

Z tabulky 5 je patrné, že v souboru převažovali (1,7x) respondenti žijících v manželství

před respondenty žijícími ve volnějším partnerském vztahu nebo respondenty rozvedenými.

Otázka 6 Jaký je počet dětí ve vaší rodině?

Tabulka 6 Složení souboru podle počtu dětí v rodině respondentů

Respondent	Absolutní četnost (n)	Relativní četnost (%)
Jedno dítě	12	36,4
Dvě děti	17	51,5
Tři a více dětí	4	12,1

Více než polovina respondentů měla dvě děti. Naproti tomu málo početné byly v souboru rodiny s třemi a více dětmi (tabulka 6).

Otázka 7 Kdo by se podle Vás měl starat o děti v rodině?

Tabulka 7 Složení souboru podle názoru respondentů na péči o děti

Odpověď respondenta	Absolutní četnost (n)	Relativní četnost (%)
Matka	4	12,1
Otec	0	0
Oba partneři	29	87,9

Relativně velmi vysoký podíl respondentů byl názoru, že péče o děti je společnou záležitostí obou partnerů (tabulka 7).

Otázka 8 Obstaráváte chod domácnosti společně nebo spíše partnerka?

Tabulka 8 Složení souboru podle účasti respondentů na chodu domácnosti

Odpověď respondenta	Absolutní četnost (n)	Relativní četnost (%)
Matka	10	30,3
Otec	0	0,0
Oba partneři	23	69,7

Více než polovina respondentů v souboru se podílela na chodu domácnosti (tabulka 8).

Otázka 9 Zapojujete děti pravidelně do péče o domácnost?

Tabulka 9 Složení souboru podle snahy respondentů zapojit děti do péče o domácnost

Odpověď respondenta	Absolutní četnost (n)	Relativní četnost (%)
Ano pravidelně	6	18,2
Většinou ano	16	48,5
Ne	11	33,3

Pouze necelá polovina respondentů uvedla, že vede své děti k péči o domácnost. Tato relativně nízká hodnota mohla být ovlivněna nízkým věkem dětí v souboru (tabulka 9).

Dílčí závěr

Většinu respondentů ve sledovaném souboru představovaly ženy se středoškolským vzděláním, pracující v postavení řadového zaměstnance a muži s vysokoškolským vzděláním, v řídicí funkci, pocházející z úplných rodin a žijící v manželství se dvěma dětmi. Relativně vysoký podíl respondentů se domníval, že péče o děti a fungování vlastní domácnosti je společnou záležitostí všech členů rodiny, včetně dětí.

5.2 Hodnocení souboru z hlediska komunikace partnerů

Hodnocení úrovně komunikace partnerů vycházelo ze způsobu řešení rodinných i osobních problémů, spolehlivosti partnerů při výchově dětí, frekvenci jejich verbální komunikace a konfliktních situací a vyplývalo z četnosti odpovědí získaných na otázky 10 - 14, které jsou uvedeny v odpovídajících v tabulkách.

Otázka 10 Když nastane v rodině problém, řešíte ho společně s partnerem?

Tabulka 10 Frekvence odpovědí podle řešení rodinných problémů s partnerem

Odpověď respondenta	Absolutní četnost (n)	Relativní četnost (%)
Ano vždy	8	24,3
Většinou ano	18	54,5
Ne	7	21,2

Z hodnot sumarizovaných v tabulce 10 vyplývá, že více než polovina partnerů řeší rodinné problémy společně, ale v souboru byly v relativně vysoké míře zastoupeny i rodiny, kde rodinné problémy řeší pouze jeden z partnerů.

Otázka 11 Můžete se na sebe jako partneři při výchově svých dětí spolehnout?

Tabulka 11 Frekvence odpovědí podle spolehlivosti partnera při výchově dětí

Odpověď respondenta	Absolutní četnost (n)	Relativní četnost (%)
Ano vždy	14	42,4
Většinou ano	15	45,5
Většinou ne	4	12,1

Ve stejné míře byli v souboru zastoupeni respondenti, kteří při výchově dětí buď zásadně nebo převážně důvěřují svému partnerovi (tabulka 11).

Otázka 12 Trávíte s partnerem/kou denně alespoň chvíli povídáním si o samotě?

Tabulka 12 Frekvence odpovědí podle intenzity verbální komunikace s partnerem

Odpověď respondenta	Absolutní četnost (n)	Relativní četnost (%)
Ano	6	18,2
Většinou ano	18	54,5
Ne	9	27,3

Vysoký podíl respondentů se svým partnerem sice verbálně komunikuje ale nepravidelně. Naproti tomu velmi nízký podíl respondentů komunikuje se svým partnerem denně, jak ukazují hodnoty v tabulce 12.

Otázka 13 Svěřujete se navzájem svému partnerovi/ce se svým trápením?

Tabulka 13 Frekvence odpovědí podle řešení osobních problémů s partnerem

Odpověď respondenta	Absolutní četnost (n)	Relativní četnost (%)
Ano vždy	7	21,2
Většinou ano	15	45,5
Ne	11	33,3

Tabulka 13 potvrzuje, že relativně vysoký podíl respondentů řeší své osobní problémy se svým partnerem. Současně však dokumentuje, že třetina respondentů své osobní problémy s partnerem zásadně neřeší.

Otázka 14 Jak často se s partnerem hádáte?

Tabulka 14 Frekvence odpovědí podle intenzity konfliktů s partnerem

Odpověď respondenta	Absolutní četnost (n)	Relativní četnost (%)
Často	14	42
Občas	19	58
Ne	0	0

Z tabulky 14 vyplývá, že převážná většina respondentů přichází často nebo občas se svým partnerem do konfliktu.

Dílčí závěr

Přesto, že většina respondentů potvrdila, že při péči o děti důvěřují svému partnerovi/ce, a že společně s ním řeší vzniklé rodinné problémy, relativně málo respondentů komunikuje s partnerem/kou denně a podílí se na řešení jeho osobních problémů. Nedostatečná komunikace s partnerem/kou a empatie při řešení jeho/jích osobních problémů mohou patřit mezi faktory, které přispívají k relativně vysoké míře konfliktů zjištěné mezi respondenty souboru.

5.3 Hodnocení souboru z hlediska komunikace rodičů s dětmi

Hodnocení úrovně komunikace rodičů s dětmi bylo založeno na intenzitě vzájemných kontaktů během hry, společného stolování a trávení večerů, přípravy dětí do školy a ke spánku nebo výchovných přístupů rodičů k dětem a jejich zájmu o názory a problémy dětí. Spočívalo ve stanovení četnosti odpovědí získaných na otázky 15 - 25, které jsou uvedeny v odpovídajících v tabulkách.

Otázka 15 Hrajete si se svými dětmi každý den?

Tabulka 15 Frekvence odpovědí respondentů podle intenzity hraní si s dětmi

Odpověď respondenta	Absolutní četnost (n)	Relativní četnost (%)
Většinou ano	21	63,6
Občas	8	24,2
Ne	4	12,2

Převážná většina rodičů si se svými dětmi hraje denně nebo aspoň občas, relativně malá část rodičů si se svými dětmi téměř nehraje, jak je uvedeno v tabulce 15.

Otázka 16 Trávíte večery společně jako celá rodina?

Tabulka 16 Frekvence odpovědí respondentů podle společného trávení večerů

Odpověď respondenta	Absolutní četnost (n)	Relativní četnost (%)
Většinou ano	19	57,6
Občas	12	36,4
Většinou ne	2	6,0

Z tabulky 16 je zřejmé, že převážná většina rodičů tráví buď většinou nebo aspoň občas večery společně se svými dětmi.

Otázka 17 Ukládáte své děti do postele a čtete jim pohádku?

Tabulka 17 Frekvence odpovědí respondentů podle přípravy dětí ke spánku

Odpověď respondenta	Absolutní četnost (n)	Relativní četnost (%)
Většinou ano	19	57,6
Občas	10	30,3
Ne	4	12,1

Převážná většina rodičů ukládá denně nebo aspoň občas své děti ke spánku a čte jim pohádky (tabulka 17).

Otázka 18 Mazlíte se s dětmi každý den?

Tabulka 18 Frekvence odpovědí respondentů podle intenzity mazlení s dětmi

Odpověď respondenta	Absolutní četnost (n)	Relativní četnost (%)
Většinou ano	16	48,5
Občas	13	39,4
Většinou ne	4	12,1

Vysoký podíl rodičů se s dětmi ve společných chvílích mazlí, což je velmi příznivé pro citový vývoj dětí (tabulka 18).

Otázka 19 Jíte celá rodina společně alespoň jedno jídlo denně?

Tabulka 19 Frekvence odpovědí respondentů podle společného stolování v rodině

Odpověď respondenta	Absolutní četnost (n)	Relativní četnost (%)
Většinou ano	11	33,3
Občas	12	36,4
Většinou ne	10	30,3

Zásada aspoň jednoho společného jídla denně nebo aspoň občas je dodržována ve 2/3 rodin sledovaného souboru (tabulka 19).

Otázka 20 Jak často navštěvujete prarodiče a jiné příbuzné?

Tabulka 20 Frekvence odpovědí respondentů podle intenzity kontaktů s prarodiči

Odpověď respondenta	Absolutní četnost (n)	Relativní četnost (%)
Pravidelně	16	48,5
Občas	16	48,5
Nenavštěvujeme	1	3,0

Ve vysoké míře byli v souboru zastoupeni respondenti, kteří udržují pravidelné nebo občasné kontakty se svými rodiči a prarodiči dětí (tabulka 20).

Otázka 21 Dbáte o to, aby děti, udržovaly ve svých věcech pořádek a měly jasnou představu o tom, jaké jsou jejich povinnosti?

Tabulka 21 Frekvence odpovědí respondentů podle vedení dětí k povinnostem

Odpověď respondenta	Absolutní četnost (n)	Relativní četnost (%)
Ano vždy	12	36,5
Většinou ano	12	36,5
Většinou ne	9	27,0

Stejný podíl rodičů vede své děti k udržování pořádku a plnění povinností (tabulka 21). Relativně vysoký podíl rodičů, kteří nevedou své děti k plnění povinností, mohl být ovlivněn nízkým věkem dětí v souboru.

Otázka 22 Dbáte, aby Vaše děti při odchodu a příchodu domů zdravily a aby používaly slova jako „prosím“, „děkuji“?

Tabulka 22 Frekvence odpovědí respondentů podle vedení dětí ke slušnému chování

Odpověď respondenta	Absolutní četnost (n)	Relativní četnost (%)
Ano vždy	15	49,5
Většinou ano	15	49,5
Většinou ne	3	1,0

Vysoký podíl rodičů také vede své děti k dodržování základních pravidel slušného chování (tabulka 22).

Otázka 23 Jakou výchovnou taktiku upřednostňujete?

Tabulka 23 Frekvence odpovědí respondentů podle výchovné taktiky rodičů

Odpověď respondentů	Absolutní četnost (n)	Relativní četnost (%)
Vysvětlování	16	48,5
Zdůvodnění	13	39,4
Zákaz, trest	4	12,1

Většina rodičů preferuje při výchově svých dětí taktiku vysvětlování nebo zdůvodňování, naproti tomu pouze málo rodičů používá při výchově dětí zákazy a tresty (tabulka 23).

Otázka 24 Povídáte si s dětmi o škole, jejich zájmech a zajímáte se o jejich názory?

Tabulka 24 Frekvence odpovědí respondentů podle zájmů rodičů o názory dětí

Odpověď respondenta	Absolutní četnost (n)	Relativní četnost (%)
Pravidelně	16	48,5
Občas	15	45,5
Ne	2	6,0

Převážná většina respondentů se buď pravidelně, nebo aspoň občas zajímá o názory a zájmy svých dětí (tabulka 24).

Otázka 25 Snažíte se, aby s Vámi děti otevřeně hovořily o svých pocitech a problémech?

Tabulka 25 Frekvence odpovědí respondentů podle zájmů rodičů o problémy dětí

Odpověď respondenta	Absolutní četnost (n)	Relativní četnost (%)
Ano vždy	15	45,5
Většinou ano	15	45,5
Většinou ne	3	9,0

Ve vysoké míře jsou v souboru zastoupeni respondenti, kteří se zajímají o pocity a problémy svých dětí (tabulka 25).

Otázka 26 Kdo dělá s dětmi každodenní přípravu do školy?

Tabulka 26 Frekvence odpovědí respondentů podle pomoci dětem se školní přípravou

Odpověď respondenta	Absolutní četnost (n)	Relativní četnost (%)
Matka	18	54,5
Otec	5	15,2
Oba partneři	10	30,3

Pokud jsou v rodině kromě dětí předškolního věku i děti ve věku povinné školní docházky, relativně vysoký podíl rodičů, převážně matek nebo obou partnerů, se podílí na školní přípravě dětí (tabulka 26).

Dílčí závěr

Ve srovnání s úrovní komunikace mezi partnery byla komunikace rodičů s dětmi ve sledovaných rodinách na kvantitativně i kvalitativně vyšší úrovni. Většina respondentů/ek potvrdila svoji snahu pravidelně komunikovat se svými dětmi a podílet se na jejich výchově formou jak verbální, tak i neverbální komunikace.

5.4 Hodnocení souboru z hlediska atmosféry v rodině

Hodnocení souboru podle názorů respondentů na kvalitu rodinné atmosféry a spokojenosti s rodinným ovzduším spočívalo ve stanovení četnosti odpovědí na otázky 27 - 29, které jsou sumarizovány v odpovídajících tabulkách.

Otázka 27 Převažuje ve vaší rodině spíše pozitivní atmosféra?

Tabulka 27 Frekvence odpovědí respondentů podle pocitu pozitivní atmosféry

Odpověď respondenta	Absolutní četnost (n)	Relativní četnost (%)
Ano	10	30,3
Většinou ano	20	60,6
Většinou ne	3	9,1

Zatímco třetina respondentů v souboru vnímala atmosféru v rodině jako stále pozitivní, téměř dvě třetiny respondentů vnímaly atmosféru v rodině jako většinou pozitivní (tabulka 27).

Otázka 28 Jste spokojeni s kvalitou atmosféry ve vaší rodině?

Tabulka 28 Frekvence odpovědí podle spokojenosti respondentů s atmosférou

Odpověď respondenta	Absolutní četnost (n)	Relativní četnost (%)
Ano	17	51,5
Většinou ano	11	33,3
Většinou ne	5	15,2

Celkové zastoupení respondentů se stálým a převažujícím vnímáním pozitivní atmosféry uvedené v tabulce 27 koresponduje s celkovým zastoupením respondentů spokojených s kvalitou atmosféry uvedeným v tabulce 28.

Otázka 29 Chtěl byste Vaší rodinnou atmosféru změnit?

Tabulka 29 Frekvence odpovědí podle přání respondentů atmosféru změnit

Odpověď respondenta	Absolutní četnost (n)	Relativní četnost (%)
Ne	22	66,7
Částečně ano	10	30,3
Ano	1	3,0

Zastoupení respondentů většinou spokojených s kvalitou atmosféry v rodině uvedené v tabulce 28 odpovídá zastoupení respondentů s přáním atmosféru částečně změnit uvedené v tabulce 29.

Dílčí závěr

Přestože ve sledovaném souboru převažovali respondenti, kteří pozitivní atmosféru v rodině vnímají spíše občas než stále, většina z respondentů byla s kvalitou rodinného ovzduší spokojena. V souladu byl relativní podíl respondentů občas spokojených s kvalitou rodinného ovzduší a respondentů s přáním rodinnou atmosféru částečně zlepšit.

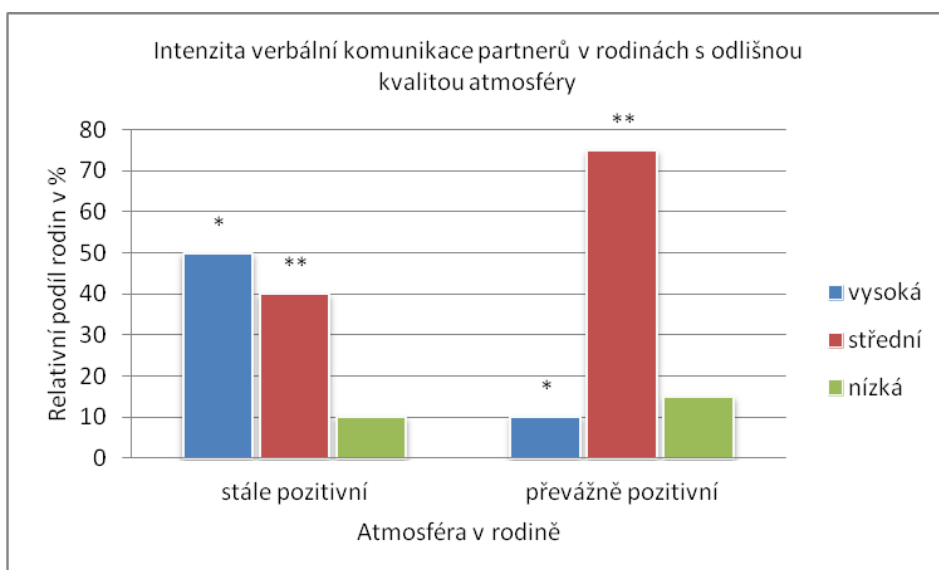
5.5 Vztah mezi úrovní komunikace a kvalitou atmosféry v rodině

Analýza získaných dat ukázala, že komunikace mezi dětmi a rodiči je v převážné většině mladých rodin relativně na velmi dobré úrovni, nezávisle na kvalitě atmosféry v rodině. Pro potvrzení vztahu mezi úrovní komunikace a kvalitou rodinné atmosféry byla proto použita data týkající se komunikace mezi partnery. Pro tyto účely byl základní soubor rozdělen na tři podsoubory, rodiny se stále pozitivní atmosférou (n = 10; 30,3 %), rodiny s převážně pozitivní atmosférou (n = 20; 60,6 %) a rodiny s negativní atmosférou (n = 3; 9,1 %). Vzhledem k téměř úplné absenci partnerské komunikace v rodinách třetího, relativně velmi malého podsouboru, nebyl tento podsoubor v grafech znázorněn, ale sloužil pouze jako negativní kontrola.

Srovnání vybraných parametrů komunikace mezi partnery u rodin s odlišným rodinným ovzduším je znázorněno v grafech 1 - 5.

V rodinách se stále pozitivní atmosférou byl relativní podíl rodin s vysokou intenzitou verbální komunikace mezi partnery vyšší než v rodinách s atmosférou převážně pozitivní (graf 1).

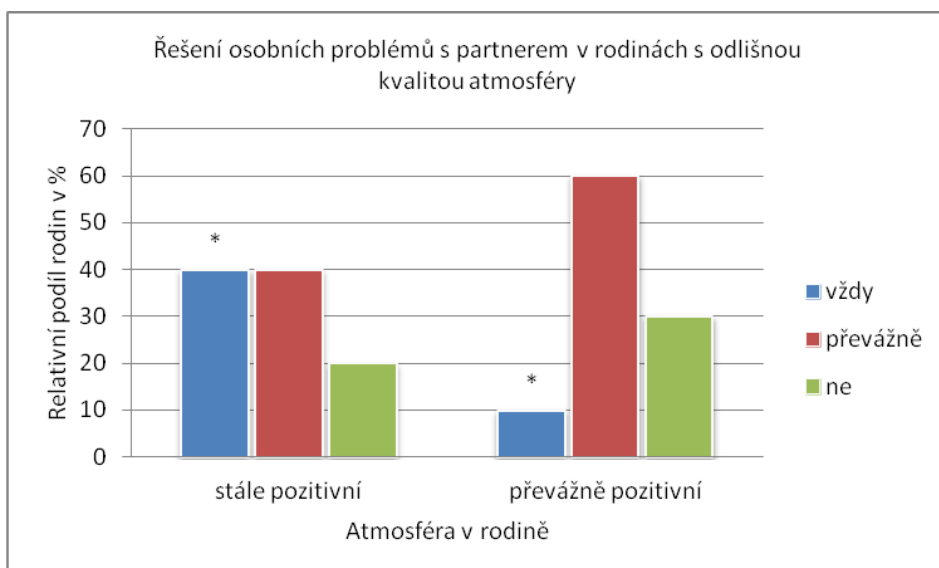
Graf 1



Rozdíly mezi hodnotami se stejnými indexy nad sloupci jsou statisticky významné ($P < 0,05$).

V rodinách se stále pozitivní atmosférou byl procentuální podíl rodin, kde partneři řešili své osobní problémy společně, vyšší než v rodinách s atmosférou převážně pozitivní (graf 2).

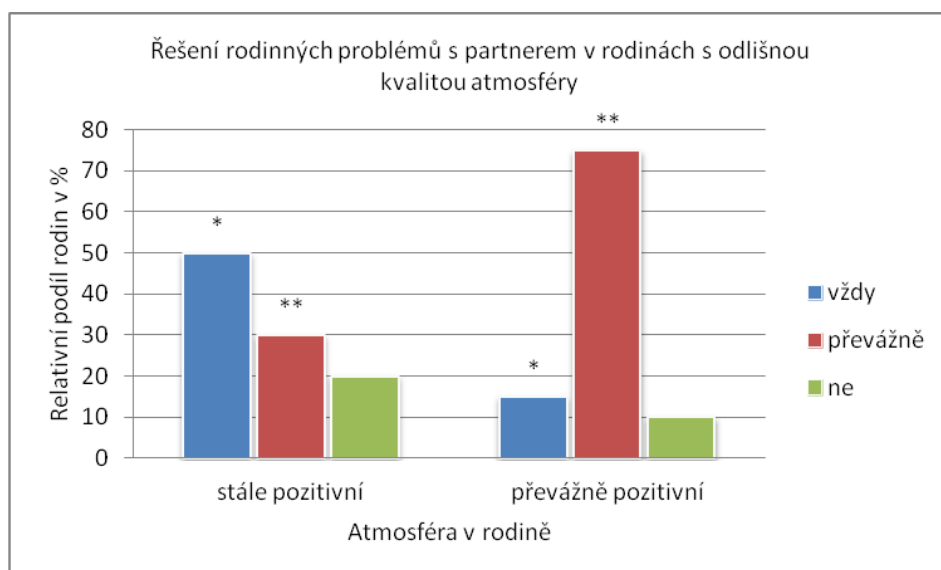
Graf 2



Rozdíly mezi hodnotami se stejnými indexy nad sloupci jsou statisticky významné ($P < 0,05$).

Podobně u rodin se stále pozitivní atmosférou byl procentuální podíl rodin, ve kterých partneři řešili společně také rodinné problémy, vyšší než u rodin s atmosférou převážně pozitivní (graf 3).

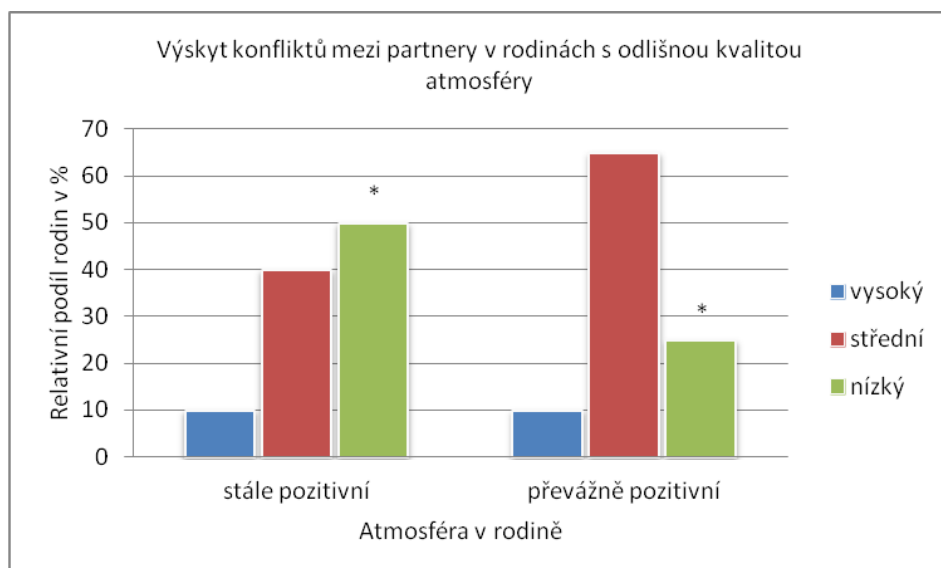
Graf 3



Rozdíly mezi hodnotami se stejnými indexy nad sloupci jsou statisticky významné ($P < 0,05$).

Naproti tomu v rodinách se stále pozitivní atmosférou byl relativní podíl rodin s nízkým výskytem partnerských konfliktů vyšší než v rodinách s atmosférou převážně pozitivní (graf 4).

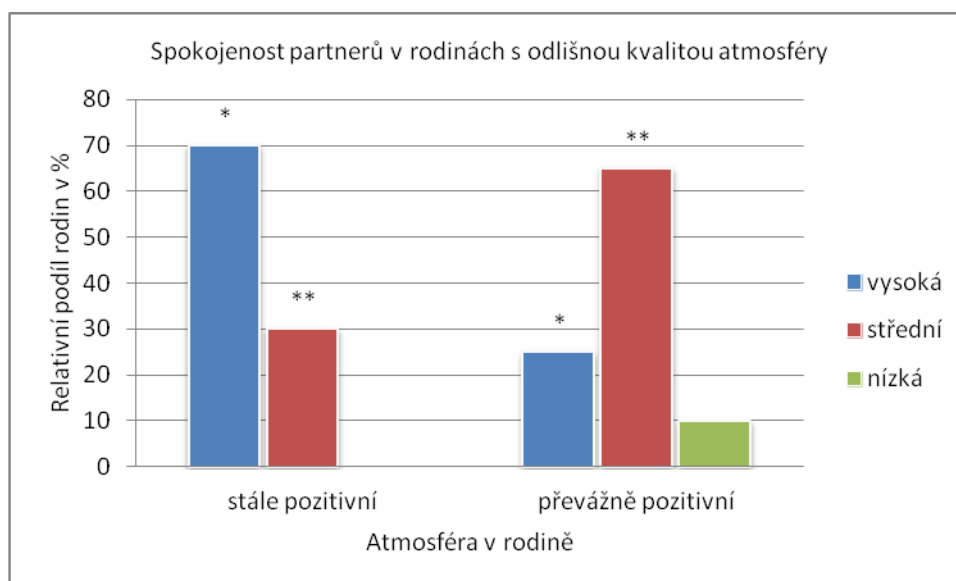
Graf 4



Rozdíly mezi hodnotami se stejnými indexy nad sloupci jsou statisticky významné ($P < 0,05$).

U rodin se stále pozitivní atmosférou byl relativní podíl rodin s vysokou spokojeností partnerů s kvalitou rodinného ovzduší vyšší než u rodin s atmosférou převážně pozitivní (graf 5).

Graf 5



Rozdíly mezi hodnotami se stejnými indexy nad sloupci jsou statisticky významné ($P < 0,05$).

Z grafického znázornění parametrů komunikace v závislosti na kvalitě atmosféry v rodině je zřejmé, že pro rodiny s vysoce pozitivní atmosférou je charakteristická kvantitativně i kvalitativně vyšší úroveň komunikace mezi partnery. Naproti tomu, pokud je úroveň partnerské komunikace velmi nízká nebo komunikace mezi partnery chybí, vzniká v rodině atmosféra, kterou partneři vnímají především negativně, jak to potvrdili respondenti třetího podsouboru.

Verifikace stanovených hypotéz

Hypotézy byly stanoveny na základě teoretických poznatků formulovaných v teoretické části bakalářské práce a byly prověřovány pomocí dotazníkového šetření.

H1: Na fungování současné mladé rodiny a výchově dětí v rodině se ve větší míře podílejí oba partneři než jeden z nich, nezávisle na formě partnerského soužití.

Bylo prokázáno, že v populaci mladých rodin jsou více zastoupeny úplné rodiny ve srovnání s neformálními partnerskými svazky. Obecně však platí, že nezávisle na formě partnerského soužití, se na výchově dětí a fungování rodiny v dnešní době větší mírou podílejí oba partneři než jeden z nich.

Z výše uvedeného lze konstatovat, že tato **hypotéza je verifikována.**

H2: Komunikace rodičů s dětmi je v současné mladé rodině na vyšší úrovni než vzájemná komunikace mezi partnery.

Bylo potvrzeno, že úroveň komunikace rodičů s dětmi je v mladých rodinách na dobré úrovni. V převážné většině rodin, rodiče pravidelně komunikují se svými dětmi a aktivně se podílejí na jejich výchově. V populaci převažují rodiny, kde rodiče společně řeší i vzniklé rodinné problémy.

Naproti tomu bylo zjištěno, že úroveň verbální partnerské komunikace není v dnešních mladých rodinách dostatečná. V relativně málo rodin spolu partneři pravidelně denně komunikují a pomáhají si při řešení svých osobních problémů. Nedostatek verbální komunikace a empatie při řešení osobních problémů se tak odráží na snížení kvality partnerských vztahů a rodinného prostředí.

Na základě zjištěných poznatků lze konstatovat, že tato **hypotéza je verifikována.**

H3: Existuje pozitivní vztah mezi mírou komunikace partnerů v rodině a kvalitou rodinné atmosféry.

Byl nalezen pozitivní vztah mezi mírou komunikace partnerů a kvalitou ovzduší v rodině. Bylo prokázáno, že pokud spolu partneři dostatečně verbálně komunikují a vedle rodinných problémů společně řeší i své vlastní problémy, klesá incidence konfliktů mezi nimi, což se pozitivně projevuje na kvalitě rodinného prostředí. Určitou míru konfliktů vnímají partneři jako přirozenou součást partnerského soužití a nezávisle na ní mají pocit vysoce pozitivní rodinné atmosféry, se kterou jsou spokojeni.

Na základě zjištěných poznatků lze konstatovat, že tato **hypotéza je verifikována.**

Závěr

Cílem předložené práce bylo charakterizovat úroveň komunikace v rodině a potvrdit její význam pro utváření zdravého rodinného prostředí. Vliv úrovně komunikace na kvalitu rodinné atmosféry potvrdit vlastním výzkumem na souboru mladých rodin. Cíle práce byly splněny a stanovené výzkumné hypotézy byly verifikovány. Vzhledem k tomu, že hodnocený soubor byl relativně malý, je třeba uvést, že práci je nutno chápat spíše jako sondu do studované problematiky. Obecná platnost získaných poznatků tak může být do určité míry limitována.

Vysoká úroveň komunikace je nedílnou součástí formování kvalitního rodinného prostředí a je základním předpokladem zdravé a funkční rodiny. Předkládaná práce umožňuje charakterizovat úroveň komunikace v současné mladé rodině z hlediska intenzity a formy. Přináší poznatky, které dokládají, že intenzivnější a mnohostrannější komunikace mezi partnery a rodiči s dětmi se pozitivně odráží na rodinném prostředí, zvyšuje jeho kvalitu a optimálně stimuluje pocity všech členů rodiny tak, že vnímají rodinnou atmosféru především pozitivně. Práce také přispěla k zdůraznění významu rozvíjení komunikačních schopností dítěte v průběhu jeho života, a to jako budoucího partnera a rodiče, tak i jedince schopného kvalitně komunikovat také v rámci širší sociální skupiny i společnosti.

Z uvedeného důvodu by výsledky této práce mohly být přínosné i v oblasti sociální pedagogiky. Intenzitu a formu komunikace každého jedince ovlivňuje prostředí a prostředí, ve kterém se schopnosti a návyky dítěte jak správně komunikovat vytváří, představuje primárně rodina a výchovné metody, které jsou v ní používány. Poněvadž součástí sociální pedagogiky je především výchovné působení a vzdělávání dětí v rodině, je zcela evidentní, že poznatky týkající se role komunikace při utváření pozitivní atmosféry v rodině jsou aplikovatelné také v oblasti tohoto vědního oboru.

Adekvátní způsoby rozvíjení a zvyšování kvality komunikace v dnešní mladé rodině mohou mít na vztahy v rodině pozitivní dopad. Potřeba zlepšování komunikační úrovně členů rodiny je aktuální nejen z aspektu vyšší kvality vzájemných partnerských a rodičovských vztahů mezi blízkými osobami, ale má nesporný význam pro zlepšení sociální atmosféry a interpersonálních vztahů v rámci celé společnosti.

Resumé

Práce byla zaměřena na charakteristiku kvantitativní a kvalitativní úrovně komunikace v současné mladé rodině a její vztah ke kvalitě rodinného ovzduší. Byly ověřovány výzkumné hypotézy, podle kterých je funkčnost rodiny a výchova dětí zajištěna spíše oběma partnery než jedním z nich, úroveň komunikace rodičů s dětmi je vyšší než vzájemná komunikace partnerů a existuje pozitivní vztah mezi mírou komunikace a kvalitou ovzduší, nezávisle na formě partnerského soužití.

V teoretické části jsou vysvětleny základní, v práci používané, pojmy jako jsou komunikace, rodina a obecné zákonitosti komunikace v rodině. V empirické části práce byl použit soubor rodičů dětí předškolního věku, který byl podroben šetření pomocí dotazníkové metody. Získaná data byla kvantitativně zpracována a analyzována pomocí statistických metod.

Platnost výzkumných hypotéz byla potvrzena. V populaci mladých rodin jsou stále více zastoupeny manželské páry ve srovnání s neformálními partnerskými svazky. Nezávisle na formě partnerského soužití se v současné době na výchově dětí a fungování rodiny větší mírou podílejí oba partneři než jeden z nich. Komunikace rodičů s dětmi je na kvantitativně i kvalitativně vyšší úrovni než vzájemná komunikace mezi partnery. V relativně menší míře jsou v populaci zastoupeny rodiny, kde partneři spolu pravidelně denně komunikují a podílí se na řešení svých osobních problémů. Pro rodiny s kvantitativně i kvalitativně vyšší úrovní komunikace mezi partnery bylo charakteristické vysoce pozitivní rodinné prostředí. Byl potvrzen významný vztah mezi úrovní komunikace v rodině a kvalitou rodinné atmosféry.

Anotace

Práce pojednává o významu komunikace pro utváření pozitivní atmosféry v rodině jak z teoretického tak i empirického hlediska. Byla zaměřena na studium obecně platných zákonitostí komunikace uvnitř rodiny, mezi partnery a rodiči a dětmi. Na základě vlastního šetření na reprezentativním souboru respondentů byl potvrzen vztah mezi úrovní komunikace partnerů a kvalitou ovzduší současné mladé rodiny.

Annotation

The work deals with the significance of the communication for creating of positive atmosphere in the family both from theoretical and from empirical point of view. It focused on the study of general valid regularities of the communication in the family, between partners as well as parents and children. In virtue of own examination on the representative number of respondents was confirmed the relation between the level of communication of partners and the quality of atmosphere of current young family.

Klíčová slova

Rodina, komunikace, úroveň, atmosféra, kvalita

Keywords

Family, communication level, atmosphere, quality

Literatura a prameny

1. Cibulec, Jindřich. Manželské praktikum. 1. vyd. Praha: Avicenum, 1984, 30 s. ISBN 08-096-84.
2. Čačka, Otto. Psychologie duševního vývoje dětí a dospívajících s faktory optimalizace. 1. vyd. Brno: Doplněk, 2000, 377 s. ISBN 80-7239-060-0.
3. Čáp, Jan. Psychologie výchovy a vyučování. 1. vyd. Praha: Karolinum, 1993, 415 s. ISBN 80-7066-534-3.
4. Čáp, Jan., Mareš, Jiří. Psychologie pro učitele. 2. vyd. Praha: Portál, 2007, 655 s. ISBN 978-80-7367-273-7.
5. DeVito, Joseph. A. Základy mezilidské komunikace. 6. vyd. Praha: Grada, 2008, 502 s. ISBN 978-80-247-2018-0.
6. Klenková, Jiřina. Logopedie: narušení komunikační schopnosti, logopedická prevence, logopedická intervence v ČR, příklady z praxe. 1. vyd. Praha: Grada, 2006, 224 s. ISBN 80-247-1110-2.
7. Kraus, Blahoslav. Základy sociální pedagogiky. 1. vyd. Praha: Portál, 2008, 215s. ISBN 978-80-7367-383-3.
8. Langmeier, Josef., Kňourková, Marie. Psychologie. Část 1, Úvod do obecné a sociální psychologie. 1. vyd. Praha: Státní pedagogické nakladatelství, 1984, 103 s.
9. Macek, Petr. Adolescence: psychologické a sociální charakteristiky dospívajících. Praha: Portál, 1999, 207 s. ISBN 80-7178-348-X.
10. Mareš, Petr., Potočný, Tomáš. Modernizace a česká rodina. 1. vyd. Praha: Barristel & Principal, 2003, 348 s. ISBN 80-86598-61-6.
11. Matějček, Zdeněk. Rodiče a děti. 1. vyd. Praha: Avicenum, 1986, 290 s. ISBN 08-011-86.
12. Matějček, Zdeněk. Rodiče a děti. 2. vyd. Praha: Avicenum, 1989, 335 s.
13. Matějček, Zdeněk. Dítě a rodina v psychologickém poradenství. 1. vyd. Praha: Avicenum, 1992, 60 s. ISBN 80-04-25236-2.
14. Matoušek, Oldřich. Rodina jako instituce a vztahová síť. 2. vyd. Praha: Portál, 1997, 144 s. ISBN 80-85850-24-9.
15. Plaňava, Ivo., Pilát, Milan. Děti, mládež a rodiny v období transformace. 1. vyd. Brno: Barristel & Principal, 2002, 290 s. ISBN 80-86598-36-5.

16. Praško, Ján. Asertivita v partnerství. 1. vyd. Praha: Grada, 2005, 235 s. ISBN 80-247-1246-6.
17. Satirová, Virginia. Kniha o rodině. 1. vyd. Praha: Práh, 1994, 349 s. ISBN 80-901325-0-2.
18. Singly, Francois de. Sociologie současné rodiny. 1. vyd. Praha: Portál, 1999, 127 s. ISBN 80-7178-249-1.
19. Sirovátka, Tomáš., Hora, Ondřej. Rodina, děti a zaměstnání v české společnosti. 1. vyd. Boskovice: FSS MU, 2008, 328 s. ISBN 978-80-7326-140-5 (brož.).
20. Vágnerová, Marie. Vývojová psychologie: dětství, dospělost a stáří. 1. vyd. Praha: Portál, 2000, 522 s. ISBN 80-7178-308-0.
21. Valenta, Josef. Učíme (se) komunikovat: metodika komunikace v rámci osobnostní a sociální výchovy. 1. vyd. Kladno: AISIS, 2005, 207 s. ISBN 80-239-4514-9.
22. Vybíral, Zbyněk. Psychologie lidské komunikace. 1. vyd. Praha: Portál, 2000, 263 s. ISBN 80-7178-291-2.
23. Výrost, Jozef., Slaměník, Ivan. Sociální psychologie. 1. vyd. Praha: ISV, 1997, 453 s. ISBN 80-85866-20-X.
24. Výrost, Jozef., Slaměník, Ivan. Aplikovaná sociální psychologie. 1. vyd. Praha: Portál, 1998, 383 s. ISBN 80-7178-269-6.
25. Vyštejn, Jan. Dítě a jeho řeč. 1. vyd. Beroun: Baroko & Fox, 1995, 62 s. ISBN 80-85642-25-5.

Seznam příloh

1. Dotazník

Příloha 1 Dotazník

Vážená paní, vážený pane,

jmenuji se Marie Machatková, jsem studentkou Univerzity Tomáše Bati ve Zlíně, Fakulta humanitních studií, Institut mezioborových studií Brno v oboru sociální pedagogika a dovoluji si Vás požádat o spolupráci. Tento dotazník je součástí mé bakalářské práce na téma Role komunikace při utváření pozitivní atmosféry v rodině. Získaná data pro mne budou velmi cennou informací.

Prosím Vás o pečlivé a pravdivé vyplnění dotazníku, který je anonymní a bude použit pouze k výzkumným účelům.

Zakroužkujte prosím pouze jednu odpověď, případně doplňte jinou variantu.

1) Jakého jste pohlaví?

muž žena

2) Jaké je Vaše nejvyšší dokončené vzdělání?

základní vyučen střední s maturitou vysokoškolské

3) Jaká je Vaše současná pracovní pozice?

řídicí pracovník/pracovnice řadový pracovník/pracovnice nezaměstnaný

4) Jaká byla rodina, z nichž pocházíte?

úplná rodina (oba rodiče) neúplná rodina

5) Jaký je Váš rodinný stav?

svobodný/svobodná ženatý/vdaná partner/partnerka rozvedený/rozvedená

6) Uveďte počet dětí v rodině

jedno dítě

dvě děti

tři a více dětí

- 7) Kdo by se podle Vás měl o děti v rodině starat?
- zejména matka (žena) zejména otec (muž) oba partneři dle možností
- 8) Obstaráváte chod domácnosti společně nebo spíše partnerka?
- zejména matka (žena) zejména otec (muž) oba partneři dle možností
- 9) Zapojujete děti pravidelně do péče o domácnost?
- ano pravidelně většinou ano ne
- 10) Když nastane v rodině problém, řešíte ho společně s partnerem?
- ano vždy většinou ano většinou ne
- 11) Můžete se na sebe jako partneři při výchově děti spolehnout?
- ano vždy většinou ano většinou ne
- 12) Trávíte spolu s partnerem/kou alespoň chvíli o samotě povídáním si?
- ano většinou ano ne
- 13) Svěřujete se navzájem s partnerem/kou s vaším trápením?
- ano vždy většinou ano ne
- 14) Jak často se hádáte?
- často občas ne
- 15) Hrajete si se svými dětmi?
- většinou ano občas většinou ne
- 16) Trávíte jako celá rodina pohromadě večery společně?
- většinou ano občas většinou ne
- 17) Ukládáte své dítě do postele a čtete mu pohádku?
- většinou ano občas ne
- 18) Mazlíte se s dětmi?
- většinou ano občas ne
- 19) Jíte alespoň jedno jídlo denně společně jako celá rodina?

většinou ano občas většinou ne

20) Jak často navštěvujete prarodiče či jiné příbuzné?

pravidelně občas nenavštěvujeme

21) Dbáte o to, aby děti, udržovaly ve svých věcech pořádek a měly jasnou představu o svých povinnostech?

ano vždy většinou ano většinou ne

22) Dbáte o to, aby Vaše děti při odchodu a příchodu domů zdravily a používaly slova jako „prosím“, „děkuji“?

ano vždy většinou ano většinou ne

23) Jakou výchovnou taktiku upřednostňujete?

vysvětlení zdůvodnění zákaz, trest

24) Povídat si s dětmi o škole a jejich zájmech, zajímáte se o jejich názory?

pravidelně občas ne

25) Snažíte se, aby s vámi děti otevřeně hovořily o svých pocitech a problémech?

ano vždy většinou ano ne

26) Kdo dělá s dětmi každodenní přípravu do školy?

matka otec oba partneři

27) Převažuje ve vaší rodině spíše pozitivní atmosféra?

ano většinou ano většinou ne

28) Jste s kvalitou atmosféry ve vaší rodině spokojeni?

ano většinou ano většinou ne ne

29) Chtěl byste vaši rodinnou atmosféru změnit?

ne částečně ano ano