

**UNIVERZITA TOMÁŠE BATI VE ZLÍNĚ  
FAKULTA HUMANITNÍCH STUDIÍ  
Institut mezioborových studií Brno**

**Problematika nezaměstnaných dlouhodobě pobírajících sociální dávky**

**BAKALÁŘSKÁ PRÁCE**

**Vedoucí bakalářské práce:  
PhDr. et Mgr. Zdeňka Vaňková**

**Vypracovala:  
Marta Dvořáková**

**Brno 2012**

## **Prohlášení**

Prohlašuji, že jsem bakalářskou práci na téma Problematika nezaměstnaných dlouhodobě pobírajících sociální dávky zpracovala samostatně a použila jsem literaturu uvedenou v seznamu použitých pramenů a literatury, který je součástí této bakalářské práce.

Elektronická a tištěná verze bakalářské práce jsou totožné.

V Hodějicích dne 16.4.2012

Podpis

## **Poděkování**

Děkuji paní PhDr. et Mgr. Zdeňce Vaňkové za velmi užitečnou metodickou pomoc, kterou mi poskytla při zpracování mé bakalářské práce.

Také bych chtěla poděkovat své rodině za morální podporu a pomoc, kterou mi poskytla při zpracování mé bakalářské práce, a které si nesmírně vážím.

Marta Dvořáková

# OBSAH

Úvod .....	2
<b>I. TEORETICKÁ ČÁST .....</b>	<b>4</b>
<b>1. Nezaměstnanost ve společnosti .....</b>	<b>5</b>
1.1 Definice nezaměstnanosti a význam práce .....	5
1.2 Druhy nezaměstnanosti .....	7
1.3 Dlouhodobá nezaměstnanost a rizikové skupiny nezaměstnaných .....	9
<b>2. Důsledky nezaměstnanosti .....</b>	<b>14</b>
2.1 Sociální a společenské důsledky .....	15
2.2 Patologické důsledky .....	17
<b>3. Sociální politika státu .....</b>	<b>20</b>
3.1 Typologie sociálního státu .....	22
3.2 Historie, vývoj a podpora státu .....	25
3.3 Sociální zabezpečení v ČR.....	30
3.4 Nepojistné sociální dávky a sociální reforma .....	33
<b>II. EMPIRICKÁ ČÁST .....</b>	<b>37</b>
<b>4. Sociální práce v městské části Brno-Bohunice .....</b>	<b>38</b>
4.1 Charakteristika městské části Brno-Bohunice .....	38
4.2 Sociální práce s nezaměstnanými .....	40
<b>5. Vlastní výzkum.....</b>	<b>45</b>
5.1 Metodologie výzkumu a metoda sběru dat .....	45
5.2 Popis jednotlivých případů respondentů .....	50
5.3 Interpretace zjištěných poznatků u vybraného vzorku respondentů .....	62
<b>Závěr .....</b>	<b>64</b>
<b>Resumé .....</b>	<b>67</b>
<b>Anotace.....</b>	<b>68</b>
<b>Seznam použité literatury a pramenů .....</b>	<b>69</b>
<b>Seznam příloh.....</b>	<b>72</b>

# Úvod

Ve své práci jsem se rozhodla zabývat se dlouhodobě nezaměstnanými, kteří pobírají sociální dávky. Toto téma jsem zvolila z toho důvodu, že již několik let pracuji na sociálním odboru Úřadu městské části města Brna. S nezaměstnanými, kteří již vyčerpali podporu v nezaměstnanosti z Úřadu práce, nebo na ni neměli nárok vůbec a tudíž žádají sociální dávky, se setkávám denně. Většina z nich opravdu hledá zaměstnání, někteří tuto činnost jen předstírají a někteří jsou bohužel, i přes svůj zájem zaměstnat se, nezaměstnatelní. Všichni bez rozdílu se však po určité době stávají závislími na sociálních dávkách od státu.

V teoretické části se budu zabývat nezaměstnaností a významem práce pro člověka. Objasním definici nezaměstnanosti a její možné druhy. Současně se v práci zaměřím na rizikové skupiny nezaměstnaných. Dále se budu věnovat důsledkům nezaměstnanosti, ať už se jedná o sociální, společenské nebo patologické. V další části se dotknu typologií sociálního státu a vymezím pojem sociální stát. Pokusím se učinit přehled jeho vývoje a podpory od počátků až po současnost. V této souvislosti přiblížím právě probíhající sociální reformu a přechod výplaty nepojistných sociálních dávek na Úřad práce.

V empirické části budu charakterizovat městskou část Brno - Bohunice. V této části své práce podtrhnu důležitost sociální práce s nezaměstnanými, kteří dlouhodobě pobírají sociální dávky, a přiblížím sociální práci s nezaměstnanými v této lokalitě. V poslední části se budu zabývat jednotlivými případy ze své praxe na Úřadu městské části Brno-Bohunice. Pro sběr dat použiji kvalitativní výzkum, jehož hlavní metodou bude studium dostupných dokumentů, rozhovor s respondenty a faktická zjištění na základě osobního kontaktu. V příloze mé práce učiním ze statistických údajů přehled, jak se měnil počet osob pobírajících sociální dávky v letech 2005 – 2010.

Cílem mé bakalářské práce bude zjistit, co u respondentů způsobilo dlouhodobou nezaměstnanost a jak je nezaměstnanost ovlivňuje. Důležitým faktorem v mé práci bude též zjištění, v čem spatřují respondenti hlavní důvod, proč nemohou získat vhodné zaměstnání, a co považují za největší problém v souvislosti s dlouhodobou nezaměstnaností a pobíráním sociálních dávek. Mým dalším cílem bude u vybraného

vzorku respondentů potvrzení nebo vyvrácení některých studií, ve kterých se uvádí, že existuje určitá souvislost nezaměstnanosti s kouřením a u mladých lidí s užíváním drog. Naopak se podle nich nepotvrzuje obecně sdílené mínění o souvislosti nezaměstnanosti a alkoholismu. Aktuálně se budu také snažit získat informace o jejich názoru na právě probíhající sociální reformu a převod administrace a rozhodování o sociálních dávkách na Úřad práce. Zajímat mě bude v této souvislosti zhodnocení dané situace, co jim změna přinesla a zda v ní vidí zlepšení jejich situace. V závěru se budu snažit zachytit jejich představy o vlastní budoucnosti.

## **I. TEORETICKÁ ČÁST**

# 1. Nezaměstnanost ve společnosti

Nezaměstnanost je nesmírně složitým fenoménem, který se po roce 1989 stal realitou i v naší společnosti.

## 1.1 Definice nezaměstnanosti a význam práce

V zákoně č. 435/2004 Sb., o zaměstnanosti se uvádí, že: „*právem na zaměstnání se rozumí právo fyzické osoby, která chce a může pracovat a o práci se uchází*“.<sup>1</sup> Z tohoto zákona lze definovat nezaměstnaného jako fyzickou osobu, která především pracovat chce a může pracovat a o práci se uchází. Potom má právo na zprostředkování zaměstnání a na poskytnutí dalších služeb za podmínek stanovených tímto zákonem.

Toto právo je zakotveno i v usnesení č. 2/1993 Sb., o vyhlášení Listiny základních práv a svobod, které je součástí ústavního pořádku České republiky. V hlavě čtvrté, která pojednává o hospodářských, sociálních a kulturních právech, se v článku č. 26 odst. 3 říká, že: „*každý má právo získávat prostředky pro své životní potřeby prací. Občany, kteří toto právo nemohou bez své viny vykonávat, stát v přiměřeném rozsahu hmotně zajišťuje*“.<sup>2</sup>

K řešení nezaměstnanosti je třeba mít k dispozici celou informační síť potřebných dat takového typu, jako např. koho se nezaměstnanost týká, kde se vyskytuje, jak dlouho trvá, jaká je její míra apod. Nezaměstnaností nejsou ohroženy všechny skupiny pracovníků stejně. K rizikovým skupinám patří zejména: ženy, mladiství a absolventi škol, handicapovaní lidé a pracovníci předdůchodového věku. Nezaměstnanost mnohem častěji postihuje pracovníky s nižším vzděláním a kvalifikací a je diferencovaná podle profesí i z hlediska teritoria. Důležitá je také doba, po kterou nezaměstnanost trvá. Čím delší, tím jsou zpravidla horší její dopady a obtížnější je její řešení opatřeními politiky zaměstnanosti.<sup>3</sup> Je nepochybně pravdou, jak konstatuje Knoll, že „*sociální situace nezaměstnaných, více závisí na délce doby zaměstnanosti, než na skutečnosti, že se stali nezaměstnanými, ale i v diagnóze typu nezaměstnanosti*“.<sup>4</sup>

---

<sup>1</sup> Zákon č. 435/2004 Sb., o zaměstnanosti, ve znění pozdějších předpisů

<sup>2</sup> Usnesení č. 2/1993 Sb., o vyhlášení Listiny základních práv a svobod

<sup>3</sup> KREBS, V. a kol. *Sociální politika*, s. 275

<sup>4</sup> KNOLL, O. *Druhy nezaměstnanosti a příčiny jejich vzniku*, s. 15



Novým rysem nezaměstnanosti uplynulých let je relativně vysoká míra nezaměstnanosti a její stálost v evropských zemích. Nezávisle na změnách ekonomického cyklu tak zůstává mimo pracovní trh značné procento osob v produktivním věku. Jedním z faktorů ovlivňujících délku nezaměstnanosti je dostupnost a výše podpor v nezaměstnanosti. Jejich relativně nižší hodnota a kratší čas poskytování vytváří tlak na nezaměstnané k intenzivnějšímu hledání práce a rychlejšímu návratu na pracovní trh.<sup>5</sup>

Ne každý, kdo pracuje, je zaměstnaný a na druhé straně také ne každý, kdo nepracuje, je nezaměstnaný. Souvisí to s odlišením práce, především práce konané po vlastní potěšení či v rámci domácnosti, od zaměstnání. Zaměstnání se vztahuje k práci na smluvním základě, zahrnujícím i materiální odměnu za její výkon. Toto zpřesnění dovoluje vyloučit z úvah o nezaměstnanosti domácí práce, sebezaměstnávání, vzájemnou výpomoc, dobrovolnou práci pro dobročinné účely a další práce nevykonávané pro ekonomické cíle (hobby). Jejich ztráta nemá za následek nezaměstnanost.<sup>6</sup>

Práce má v naší kultuře hlubinné zakotvení jak v uspořádání společnosti, tak v psychice člověka, i když není shody v tom, proč je pro člověka tak důležitá. V knize *Nezaměstnanost jako sociální problém* její autor Mareš poukazuje na názor, že: „*práce je pouto, které nás váže k realitě a jestliže nemáme povinnost ráno vstát a jít do práce, pak se ocitáme v nebezpečí, že nás ovládnou fantazie a emoce*“.<sup>7</sup>

V naší kultuře však není důležitá pouhá práce, ale placená práce, neboli práce v zaměstnání. Vyloučení ze zaměstnání znamená deprivaci v základních potřebách, které zaměstnání a práce přímo uspokojují, či jejichž uspokojování je s nimi úzce spojeno. O tom, že pracovní vztahy jsou zdrojem identity člověka, vypovídá i to, že jedním z nejdůležitějších principů pořadajících životní dráhu člověka jsou přechod k ekonomické aktivitě a ukončení této aktivity. Zaměstnání je i prostředkem společenského vzestupu, takže nezaměstnanost neznamena jen ztrátu dosavadního statusu, ale i ztrátu statusů budoucích. Zaměstnání hraje v naší kultuře roli centrální instituce, skrze kterou se definujeme. Cíle, status, sociální kontakty, struktura našeho života i jednotlivých dnů jsou primárně odvozovány z našeho zaměstnání.<sup>8</sup>

---

<sup>5</sup> SIROVÁTKA, T., ŘEZNIČEK, I. *Dlouhodobá nezaměstnanost a záchranná sociální síť*, s. 10

<sup>6</sup> MAREŠ, P. *Nezaměstnanost jako sociální problém*, s. 16

<sup>7</sup> Tamtéž, s. 68

<sup>8</sup> Tamtéž, s. 68

## 1.2 Druhy nezaměstnanosti

Podle obecné ekonomické teorie Knoll rozlišuje nezaměstnanost na:

- **frikční** – vzniká tehdy, když zaměstnaná osoba se dobrovolně vzdá svého pracovního místa, protože si hledá nové pracovní místo. V případě osob nově vstupujících na trh práce jde o dobu, v níž nacházejí své první zaměstnání. V angličtině se tyto osoby označují jako „lidé mezi dvěma zaměstnáními“ (people between two jobs), čímž se akcentuje přechodnost tohoto stavu, nazývaného „frikční nezaměstnanost“.<sup>9</sup> Tato nezaměstnanost má přechodný charakter a její délka je krátká, přibližně 6 – 12 týdnů.
- **sezónní** – je také krátkodobá a způsobuje ji nesouvislá produkce v odvětvích, kde je produkce závislá na počasí (stavebnictví, povrchová těžba, zemědělství, lesnictví apod.) a její důsledky v navazujících zpracovatelských odvětvích a také výkyvy ve spotřebě. Sezónní nezaměstnaností mohou být postiženy i služby (zejména spojené s turistikou).
- **strukturální** – vzniká vždy potom, když nabídka práce určitého druhu je vyšší, než je poptávka v uvedené struktuře a když nejsou osoby hledající práci dostatečně mobilní na to, aby si na jiných trzích práce (v jiných odvětvích, profesích, regionech) našly práci. Indikátorem takové nezaměstnanosti je vysoký počet neobsazených, volných pracovních míst a vysoký počet nezaměstnaných. Dalším indikátorem je růst průměrné délky trvání nezaměstnanosti a růst délky neobsaditelnosti pracovních míst. Paradoxem strukturální nezaměstnanosti podle Mareše je, že: „do ní mohou (dlouhodobě) upadnout i vysoce kvalifikovaní pracovníci, jejichž kvalifikace v důsledku změn výroby ztrácí na trhu práce smysl a není nadále potřebná“.<sup>10</sup>
- **cyklickou** – tzv. konjunkturální, která souvisí s ekonomickým cyklem. Vzniká tehdy, je-li celková poptávka po práci nízká. V důsledku poklesu výkonnosti ekonomiky nezaměstnanost roste všude. Konjunkturální nezaměstnanost je typická makroekonomická nezaměstnanost – má vliv do určité míry na všechny sektory hospodářství.<sup>11</sup>

---

<sup>9</sup> MAREŠ, P. *Nezaměstnanost jako sociální problém*, s. 18-19

<sup>10</sup> Tamtéž, s. 21

<sup>11</sup> KNOLL, O. *Druhy nezaměstnanosti a příčiny jejich vzniku*, s. 9-13

Jednotlivé druhy nezaměstnanosti se dají odlišit teoreticky. Prakticky je to však velmi těžké a problematické, což spočívá v tom, že cyklická a strukturální nezaměstnanost se dají velmi těžko diagnostikovat a navzájem separovat, protože cyklická nezaměstnanost ovlivňuje úroveň strukturální nezaměstnanosti.<sup>12</sup>

Existuje i tzv. **skrytá nezaměstnanost**. V této souvislosti se někdy používá termín tzv. skrytá pracovní síla, což jsou fakticky nezaměstnaní, kteří nejsou jako nezaměstnaní registrováni, i když zaměstnání nemají a při dostatečné nabídce by je přijali. Skrytá nezaměstnanost je formou nezaměstnanosti, kdy si nezaměstnaná osoba nehledá práci a ani se jako nezaměstnaná neregistruje. Velkou část této nezaměstnanosti tvoří obvykle vdané ženy a mladiství. Jde o osoby, které na hledání práce rezignovaly (unikly do jiného statusu – mateřství, práce v domácnosti, studia), nebo si práci vyhledávají pomocí neformálních sítí či přímo u zaměstnavatelů bez registrace na pracovním úřadě. Skrytá nezaměstnanost je dána i tím, že z údajů o nezaměstnanosti jsou často vyřazovány osoby, které jsou sice neumístěny, ale zařazeny do různých programů pro nezaměstnané (rekvalifikace, veřejně prospěšné práce). Hovoří se o ní také v případě osob s nízkou kvalifikací či vysokým věkem, které zůstávají pro tyto své charakteristiky neumístěny a jsou odsouvány mimo trh práce (např. předčasné důchody).<sup>13</sup> Lze sem zařadit i nezaměstnané, kteří byli vyřazeni z evidence pro odmítnutí vhodného pracovního místa nebo pro porušení režimu spolupráce s úřady práce.<sup>14</sup>

Dalším pojmem je tzv. **nepravá nezaměstnanost**. Do této skupiny patří osoby, které jsou sice nezaměstnanými, ale ani tak nehledají práci (eventuálně přijmout práci i odmítají), jako se spíše snaží vyčerpat v plném rozsahu nárok na podporu v nezaměstnanosti. Patří sem i osoby, které se registrují jako nezaměstnaní, ale zároveň pracují nelegálně.<sup>15</sup>

---

<sup>12</sup> KNOLL, O. *Druhy nezaměstnanosti a příčiny jejich vzniku*, s. 15

<sup>13</sup> MAREŠ, P. *Nezaměstnanost jako sociální problém*, s. 21-23

<sup>14</sup> SIROVÁTKA, T., ŘEZNÍČEK, I. *Dlouhodobá nezaměstnanost a záchranná sociální síť*, s. 16

<sup>15</sup> Tamtéž, s. 21-23

Jiní autoři rozlišují nezaměstnanost na:

- **dobrovolnou** – kdy část pracovních sil nechce při určitých mzdách pracovat (pracovní místa existují, ale není o ně při stávající tržní mzdové sazbě zájem) a nebo nechce pracovat vůbec (upřednostňuje volný čas, žije s charit a podpor nebo jim takový životní styl umožňují úspory či jen občasný výdělek). Pro moderní ekonomiky je typické, že mohou produktivně fungovat a přitom současně vytvářet značný rozsah tohoto typu nezaměstnanosti.
- **nedobrovolnou** – která vzniká v důsledku toho, že při vyšších mzdových sazbách existuje více pracovníků, kteří chtějí pracovat, nežli existuje pracovních míst. Část pracovníků při běžné sazbě nenachází práci, je nedobrovolně nezaměstnaná.<sup>16</sup>

### 1.3 Dlouhodobá nezaměstnanost a rizikové skupiny nezaměstnaných

**Dlouhodobá nezaměstnanost** je definována jako přetrvávající nezaměstnanost v individuálních případech, kdy jedinec nemůže získat nové zaměstnání a zůstává nezaměstnaným déle než jeden rok.

V posledních letech dochází k prodlužování průměrné délky trvání jednotlivých případů nezaměstnanosti, současně s růstem podílu osob dlouhodobě nezaměstnaných. Dlouhodobá nezaměstnanost je spojena s významným jevem, totiž s velkým výskytem období opakované nezaměstnanosti v průběhu pracovní kariéry jedince. Tato tendence se jeví jako vyšší riziko nezaměstnanosti příslušníků některých sociálních kategorií (nekvalifikovaní dělníci, imigranti, ženy...). Tak jako existují sociální kategorie nebo regiony s rizikem vyššího výskytu dlouhodobé nezaměstnanosti, existují i sociální kategorie a regiony s vyšším rizikem opakované nezaměstnanosti.<sup>17</sup> Z běžných statistik evidentně vyplývá, že dlouhodobá nezaměstnanost i zpřísnění podmínek poskytování podpory postihuje především méně adaptabilní skupiny nezaměstnaných.<sup>18</sup>

---

<sup>16</sup> KREBS, V. a kol. *Sociální politika*, s. 276

<sup>17</sup> MAREŠ, P. *Nezaměstnanost jako sociální problém*, s. 26

<sup>18</sup> SIROVÁTKA, T., ŘEZNÍČEK, I. *Dlouhodobá nezaměstnanost a záchranná sociální síť*, s. 16

V poválečných letech byla dlouhodobá nezaměstnanost zanedbatelná a charakteristická spíše jen pro marginální skupiny populace. V současnosti se svým rozšířením stává obtížným sociálně-politickým problémem. Obecně řečeno: čím déle jsou lidé bez zaměstnání, tím menší mají naději práci opět najít. Nezaměstnanost a zvláště pak dlouhodobá je vždy spojena s poklesem příjmů a může vést k chudobě. Toto riziko je významné zvláště dnes, kdy se nezaměstnanost dotýká daleko širšího okruhu pracovníků než dříve.<sup>19</sup>

#### **Dlouhodobá nezaměstnanost nejvíce postihuje:**

- nepružnou, dlouhodobě zaměstnanou pracovní sílu (čím měli lidé stabilnější pracovní místo před ztrátou zaměstnání, tím hůře se na pracovním trhu uplatňují a častěji zůstávají mezi dlouhodobě nezaměstnanými)
- nekvalifikovanou pracovní sílu a osoby s nízkým vzděláním
- osoby s kumulovanými osobními a sociálními handicapy
- příslušníky etnických minorit a imigranty (zejména ve spojení s ostatními handicapy – vzdělanostní, kvalifikační)
- obyvatele ze zaostávajících a venkovských oblastí
- zdravotně postižené
- mladistvé, zejména mladé problémové jedince<sup>20</sup>

#### **Délku trvání nezaměstnanosti prodlužují:**

- krátkodobá nepružnost trhu práce (na straně nezaměstnaných nedostatek informací o možnostech uplatnění na trhu práce)
- rozdíl mezi strukturou poptávky a nabídky práce (na straně nezaměstnaných absence dovedností a vědomostí, které jsou pro nabízená místa požadovány)
- dlouhodobá nepružnost trhu práce (na straně nezaměstnaných neochota k profesní či prostorové mobilitě a překážky, které se této mobilitě staví do cesty)<sup>21</sup>

Dlouhodobá nezaměstnanost má nepříznivé důsledky pro společnost i pro nezaměstnané jedince. K sociálním následkům dlouhodobé nezaměstnanosti pro jedince, jimiž jsou zejména snížení životní úrovně, růst napětí v jeho rodině a v ostatních interpersonálních

---

<sup>19</sup> KREBS, V. a kol. *Sociální politika*, s. 112

<sup>20</sup> MAREŠ, P. *Nezaměstnanost jako sociální problém*, s. 46-47

<sup>21</sup> Tamtéž, s. 47

vztazích, deprese, ztráta motivace a pocit bezmocnosti, přistupují i zvýšené následky, jež pociťuje společnost. Těmito jsou zejména: nároky na státní rozpočet (dávky v nezaměstnanosti a státní podpory a sociální služby, ztráty na neodvedených daních a daňových úlevách), nárůst sociálně patologických jevů a nestabilita společnosti. Z těchto důvodů se dlouhodobá nezaměstnanost ocitá v centru pozornosti.<sup>22</sup>

Riziko nezaměstnanosti je ve společnosti distribuováno nerovnoměrně. Určité profesní i jinak sociálně definované kategorie jsou vystaveny většímu riziku nezaměstnanosti i většímu riziku jejího dlouhodobého trvání. Lidé z těchto rizikových kategorií mají ve srovnání s ostatní populací i častější zkušenost s opakovanou nezaměstnaností, neboť jsou vystaveni vyššímu riziku toho, že i nově nalezenou práci opět brzy ztratí. Některé prameny uvádějí, že nezaměstnanost postihuje nekvalifikované osoby až dvakrát častěji než osoby kvalifikované. Riziko dlouhodobé nezaměstnanosti a riziko opakované nezaměstnanosti spolu souvisejí. Pravděpodobnost jednoho zvyšuje i pravděpodobnost druhého. Někteří lidé z těchto rizikových kategorií neprošli žádným zaměstnáním a byli tedy bez zaměstnání od ukončení školní docházky.<sup>23</sup>

Ztotožňuji se s názorem Sirovátky, který říká že: *„nezaměstnanost je někdy výsledkem dobrovolné volby nebo racionální kalkulace, v níž výhody volného času, možnosti ilegálního přivýdělku, automaticky poskytované sociální podpory a jiné požitky sociálního státu převažují nad nevýhodami spojenými s podřízeným pracovním postavením, nepříjemnými pracovními podmínkami, nízkou mzdou, náklady na dopravu, pojištění, ztrátou volného času atd“*.<sup>24</sup>

Délka nezaměstnanosti hraje významnou roli podle Mareše již z toho důvodu, že s prodlužováním její délky dochází u většiny nezaměstnaných postupně k prohlubování potíží a jejich situace nabývá povahy „normálního stavu“. To mění povahu reakce na situaci, v níž se ocitli, a projeví se i ve změnách životních strategií nezaměstnaných.<sup>25</sup>

---

<sup>22</sup> MAREŠ, P. *Nezaměstnanost jako sociální problém*, s. 47

<sup>23</sup> Tamtéž, s. 95

<sup>24</sup> SIROVÁTKA, T., ŘEZNÍČEK, I. *Dlouhodobá nezaměstnanost a záchranná sociální síť*, s. 17

<sup>25</sup> MAREŠ, P. *Nezaměstnanost jako sociální problém*, s. 103

Řada autorů se pokusila vliv nezaměstnanosti na životní strategie zachytit v časovém horizontu. Halliday přišel s tzv. **cyklickou teorií**. Podle jeho názoru následuje po ztrátě zaměstnání krátká fáze pocitu uvolnění a „svátečních dnů“ (vysazení z monotónní a těžké práce). Tato fáze je střídána fází úzkosti a deprese, ve které postupně dochází ke ztrátě duševní rovnováhy. Při dlouhodobé nezaměstnanosti přichází nakonec fáze adaptace na nový způsob života spojený se ztrátou nadějí a s obavami z budoucnosti.<sup>26</sup>

Dlouhodobá nezaměstnanost redukuje nejen příležitosti, ale i aspirace a vede tak ke konstituování **kulturní chudoby**. Tuto teorii rozvíjel ve svých studiích z Latinské Ameriky antropolog Lewis. Rysy této chudoby podle Mareše jsou: krátký časový horizont uvažování, nízké sebevědomí, nízké aspirace, pocit bezmocnosti vyloučení ze společenských institucí, dezintegrace přímých vztahů s příbuznými a sousedy a fatalistická mentalita. Dlouhodobá nezaměstnanost vyvolává tyto charakteristické rysy a zpětně, prostřednictvím pasivních životních strategií, brání dlouhodobě nezaměstnaným osobám se z nich vymanit. Vzniká tak uzavřený kruh, v němž se dlouhodobá nezaměstnanost reprodukuje.<sup>27</sup>

Existují **tři základní typy životních strategií** nezaměstnaných:

- strategie spojené s hledáním zaměstnání
- strategie související s přežitím v nových podmínkách (alternativní prostředky obživy)
- strategie zaměřené na překonání stigma nezaměstnanosti

**Životní strategie v dlouhodobé nezaměstnanosti** mohou podle Mareše spočívat v:

- zdržování se spotřeby (což vede k frustraci z neuspokojení potřeb)
- postupné adaptaci zřeknutím se původního rozsahu potřeb
- hledání aktivního východiska z této situace konformními i nekonformními způsoby
- setrvávání na pokusech zařadit se do hlavního proudu společnosti
- rezignaci, upadáním do sociální izolace a apatie, spojených s rozbitím rodiny<sup>28</sup>

---

<sup>26</sup> MAREŠ, P. *Nezaměstnanost jako sociální problém*, s. 103

<sup>27</sup> Tamtéž, s. 103

<sup>28</sup> Tamtéž, s. 103

Podle Mareše jsou za **hlavní nástroje boje proti dlouhodobé nezaměstnanosti** považovány zejména:

- zvyšování kvalifikace, doplnění kvalifikace a rekvalifikace dlouhodobě nezaměstnaných
- poskytování informací dlouhodobě nezaměstnaným o situaci na trhu pracovních sil a o těch vlastnostech, jejichž rozvíjení může zlepšit jejich orientaci na trhu práce a tím i jejich konkurenční schopnost na tomto trhu
- podpory firmám vytvářejícím pracovní místa pro dlouhodobě nezaměstnané
- finanční příspěvky a rady pro ty, kdo se rozhodnou sami podnikat nebo se samozaměstnávat
- preventivní zvyšování kvality výuky a výcviku mládeže a rekvalifikace
- různé aktivity zaměřené na nejrizikovější kategorie osob co se týče jejich potíží na trhu práce
- zlepšování schopnosti dlouhodobě nezaměstnaných najít si práci
- možnosti předčasných důchodů
- tvorba míst s nižším počtem pracovních hodin<sup>29</sup>

Vedle těchto aktivit zaměřených na úpravu postavení dlouhodobě nezaměstnaných osob na trhu práce a ke kompenzaci jejich handicapů při hledání práce existují i programy, snažící se zlepšit postavení těchto osob v průběhu jejich nezaměstnanosti. Patří sem různé poradenské instituce, různé formy sociální práce s dlouhodobě nezaměstnanými, programy snažící se překonat jejich sociální izolaci, nabídka práce v dobrovolných asociacích, různé formy výchovy a vzdělávání, podpora jejich kulturního života, svépomoci. Lze sem zařadit i sociální síť určenou k tomu, aby dlouhodobě nezaměstnaní finančně a tím i životní úrovní nepropadli pod existenční minimum. Všechny tyto programy mají jako společný podtext snahu zabránit odcizení se dlouhodobě nezaměstnaných způsobu života, hodnotám a aktivitám hlavního proudu společnosti.<sup>30</sup>

---

<sup>29</sup> MAREŠ, P. *Nezaměstnanost jako sociální problém.*, s. 126

<sup>30</sup> Tamtéž, s. 127



## 2. Důsledky nezaměstnanosti

Vzhledem k významu práce a zaměstnání pro život v naší kultuře je nepochybné, že zaměstnanost má značný vliv na společenský život i na život nezaměstnaných jedinců. Nejde jen o pokles jejich životní úrovně, spojený s poklesem příjmů, ale i o hluboké důsledky nezaměstnanosti pro jejich každodenní život, společenské vztahy, hodnoty a o řadu sociálních institucí (zejména rodinu). Je nepochybné, že nezaměstnanost znamená různou zkušenost pro různé jedince i pro různé sociální kategorie.

Jako možné **důsledky nezaměstnanosti pro jedince** se podle P. Mareše jeví:

- rozbití struktury denního času a změna vnímání času vůbec
- sociální izolace plynoucí z redukce sociálních kontaktů
- ztráta statusu neboli sociální důstojnosti či prestiže připisované osobě na základě jejího postavení v dané společnosti
- rozklad rodinných vztahů a změny jeho postavení v rodině
- ztráta hodnot a respektu k veřejným autoritám, vydělení se z hlavního proudu společenského života<sup>31</sup>

**Dlouhodobá nezaměstnanost** zhoršuje návrat do placeného zaměstnání a to zejména působení těchto čtyř faktorů:

- dlouhodobá nezaměstnanost láme pracovní etiku a demotivuje člověka hledat dále své místo na trhu práce
- devastuje lidský kapitál nezaměstnaného, neboť ten nemůže udržovat, natož pak inovovat své pracovní dovednosti a svou kvalifikaci
- stigmatizuje nezaměstnané a budí vůči nim nedůvěru potenciálních zaměstnavatelů, kteří mohou chápat fakt, že tyto osoby jsou tak dlouho bez práce jako jejich osobní defekt
- představuje krizi identity člověka ve světě, který je organizován na principu placené práce, z níž se odvozuje i jeho postavení a význam<sup>32</sup>

---

<sup>31</sup> MAREŠ, P. *Nezaměstnanost jako sociální problém*, s. 74

<sup>32</sup> Tamtéž, s. 75

Nezaměstnanost je všeobecně považována za velice negativní jev. Krebs si však pokládá otázku: „*Je však každá nezaměstnanost pro společnost nutně zlem?*“<sup>33</sup> Z hlediska sociálního pohledu bude na otázku odpověď nejspíše kladná, neboť zkušenosti nezaměstnaných jsou převážně negativní. Z ekonomického pohledu není odpověď tak jednoznačná. Nezaměstnanost je totiž projevem mikrostrukturální adaptace ekonomiky. Je projevem a důsledkem vzniku, zániku a omezování některých výrobních a činností a tedy i pracovních míst. Jako taková je spojena s mobilitou pracovní síly a je výrazem toho, že část pracovních sil se přizpůsobuje technologickým změnám (rekvalifikuje se, hledá si nové pracovní místo, stěhuje se za prací apod.). Krebs uvádí: „*Tuto nezaměstnanost nelze považovat za zlo, neboť je předpokladem adaptačních procesů, usnadňuje strukturální změny a odstraňuje strnulost ekonomiky.*“<sup>34</sup>

## 2.1 Sociální a společenské důsledky

Sociální důsledky jsou spojeny s dopady nezaměstnanosti na sociální situaci a společenský život nezaměstnaných jedinců, s jejich chováním a postoji. Tyto důsledky jsou rozmanité svým obsahem i dosahem, protože nezaměstnanost sama o sobě je různého charakteru a samozřejmě je také jedinci i různě pocíťována a prožívána.

- **Vliv na životní úroveň**

Nutnost žít jen z podpory nebo dokonce z dávek pomoci v hmotné nouzi znamená pro nezaměstnaného a jeho rodinu velké snížení jeho životní úrovně. Zejména u dlouhodobě nezaměstnaných je dlouhodobá závislost pouze na těchto příjmech velkým problémem. Čím déle zůstává člověk nezaměstnaný, tím je jeho finanční situace a existenční situace jeho rodiny horší. Příjem z podpor stěží pokrývá základní potřeby jednotlivců i rodin a uvádí je do dluhů. Finanční potíže jsou také hlavním faktorem, nutícím nezaměstnané brát jakoukoliv, i hůře placenou a méně kvalifikovanou práci.<sup>35</sup>

Trvá-li nezaměstnanost dlouho, vede k chudobě, k sociální izolaci nebo alespoň k redukci sociálních kontaktů.<sup>36</sup>

---

<sup>33</sup> KREBS, V. a kol. *Sociální politika*, s. 277

<sup>34</sup> Tamtéž, s. 277

<sup>35</sup> MAREŠ, P. *Nezaměstnanost jako sociální problém*, s. 75-76

<sup>36</sup> KREBS, V. a kol. *Sociální politika*, s. 278

- **Deprivace**

Deprivace nezaměstnaných je spojena s jejich vyloučením ze sociálních vztahů a s vyloučením z konzumu jako centrální aktivity moderní společnosti. Vlastnictví standardního množství zboží, které je pravidelně obměňováno, dává mnoha lidem uklidňující pocit psychického bezpečí a sociálního statusu. Deprivace spojená s neschopností získat a vlastnit určité množství zboží může mít charakter deprivace absolutní nebo relativní. Absolutní deprivace je chápána především jako existenční ohrožení, relativní deprivace je chápána jako psychické strádání, jež nezaměstnanost provází. Hloubka relativní deprivace závisí též na postoji společnosti k nezaměstnanosti i na postoji blízkého sociálního okolí (rodina, sousedé, úřady) k nezaměstnaným jedincům.<sup>37</sup>

- **Změna vnímání času**

Nezaměstnanost je spojena s psychologicky stresujícími změnami ve vnímání času. Rozbití časové struktury dne a změny ve vnímání času jsou považovány za jeden z nejvýraznějších psychologických důsledků nezaměstnanosti. Čas v životě nezaměstnaných přestává být důležitý a je vyplňován pocitem nudy a pasivními nebo i společensky nežádoucími aktivitami (zabíjení času spánkem a neúčelným sledováním televize, kriminalita, alkoholismus apod.).<sup>38</sup> Dny se vlečou, nemají žádnou strukturu a po určité době nelze odlišit všední dny od víkendů. Dochází ke ztrátě nebo dezintegraci smyslu pro čas a dramaticky roste podíl nestrukturovaného času ve vztahu k času strukturovanému. Spolu se strukturou času se hroutí i jeho obsah. Hodnota volného času spočívá v naší kultuře v útěku a v relaxaci od práce. Právě neomezené množství volného času paradoxně nezaměstnaným zabraňuje v tom, aby ho využívali. Je to výrazné zvláště u osob, které nemají žádné osobní zkušenosti se vzory práce a jejichž životní styl je pasivní. Navíc využívání volného času v jeho zkomercializované podobě dnes vyžaduje peníze, a tak se vytváří bludný kruh, neboť dostatečné finanční zdroje lze získat jen v zaměstnání.<sup>39</sup> Souhlasím s názorem Krebse, který říká: „*Narušení struktury dne je nebezpečné zvláště pro mladistvé, kteří časový režim s pracovními návyky nemají ještě zažitý.*“<sup>40</sup>

---

<sup>37</sup> MAREŠ, P. *Nezaměstnanost jako sociální problém*, s. 76

<sup>38</sup> KREBS, V. a kol. *Sociální politika*, s. 279

<sup>39</sup> MAREŠ, P. *Nezaměstnanost jako sociální problém*, s. 77-78

<sup>40</sup> KREBS, V. a kol. *Sociální politika*, s. 279

- **Sociální izolace**

Ztráta zaměstnání vede k sociální izolaci v dvojím smyslu slova. Jednak samo zaměstnání je významným zdrojem sociálních kontaktů, jednak jeho ztráta vede k přerušení řady dalších sociálních kontaktů, jež s ní přímo nesouvisí. V řadě případů nezaměstnaní vypadávají ze sociálních kontaktů prostou fyzickou nepřítomností. Týká se to především kontaktů s osobami na bývalém pracovišti, které jsou zřídka dále udržovány, což pramení především z toho, že mizí prostor sdílených životních zkušeností. Jiným motivem omezení sociálních kontaktů je pocit vlastní stigmatizace ztrátou zaměstnání. Nezaměstnaní se tak vyhýbají jak těm, kteří jsou zaměstnaní, tak ostatním nezaměstnaným. Sociální izolaci lze chápat i jako jejich izolaci od majoritní (zaměstnané) populace. Míra sociální izolace je spojena s řadou faktorů, mezi nimiž hraje významnou roli věk. Mladí lidé se po ztrátě svého zaměstnání neocitají zdaleka v takové sociální izolaci jako nezaměstnaní staršího věku. U mladých svobodných nezaměstnaných je tendence k životu v širších sociálních sítích vrstevníků, který může nabývat různých forem, včetně vzájemné solidarity při kriminálních činnostech a vandalství. Tyto sociální sítě mohou nabývat podoby gangů mladistvých.<sup>41</sup>

## **2.2 Patologické důsledky**

Nezaměstnanost nedopadá negativně jen na jedince, ale má nežádoucí důsledky i pro společnost. Tak jako může u jedince nezaměstnanost vyvolávat chronickou dezorganizaci jeho života, netečnost, nestabilitu rodiny, duševní deprese (v krajních případech sebevraždu), kriminální delikty, nadměrné pití alkoholu či užívání drog a další destruktivní individuální jednání, může ve společnosti vyvolávat analogické sociálně patologické procesy (krizi hodnot, úpadek úcty k autoritám, rozklad občanské společnosti, krizi rodiny, alkoholismus, kriminalitu). Mareš konstatuje: „***V dostupných studiích se nepotvrzuje obecně sdílené mínění o souvislosti nezaměstnanosti a alkoholismu. Toto zjištění ovšem nepopírá existenci osob, které k alkoholismu dovedly obtíže spojené se ztrátou zaměstnání nebo zvýšenou konzumací alkoholu spojenou se ztrátou zaměstnání zejména u mladých osob. Ukazuje se však určitá souvislost nezaměstnanosti s kouřením a u mladých lidí s užíváním drog. Některé studie také uvádějí vyšší výskyt delikventního chování mezi nezaměstnanými. Zejména se***

---

<sup>41</sup> MAREŠ, P. *Nezaměstnanost jako sociální problém*, s. 82

*jedná o růst delikvence a nekontrolovaného násilí v souvislosti s dlouhodobou nezaměstnaností a se vznikem nové třídy deklasovaných (underclass). Toto násilí se však nezaměřuje proti hlavnímu proudu společnosti, ale vybíjí se často uvnitř komunity nezaměstnaných a chudých“.*<sup>42</sup>

- **Vliv na rodinu**

Nezaměstnanost se promítá nejen do života těch, kteří ztratili zaměstnání, ale také do života jejich rodiny a širších příbuzenských vztahů. Nezaměstnaný ztrácí status v rámci své rodiny, což je pro každého jedince velmi bolestivé. Obzvláště v tradičně orientovaných rodinách založených na představě muže jako živitele rodiny. Nezaměstnanost narušuje vnitřní pravidla fungování rodiny a domácnosti, dělbu rolí a činností. Může tak i zcela rozbít vztahy mezi jednotlivými členy rodiny a to nejen napětím vznikajícím ze stresu způsobeného nedostatkem finančních prostředků k životu. Rozvodovost a zvýšená míra násilí je u nezaměstnaných prokazatelně vyšší.<sup>43</sup> Nezaměstnanost ovlivňuje sňatečnost i porodnost (odkládáním sňatků a porodů), omezuje sociální kontakty rodiny, často i její výchovnou funkci apod.<sup>44</sup>

- **Vliv na fyzické zdraví**

Nezaměstnanost má také souvislost se zhoršením zdravotního stavu nezaměstnaných. V minulém století nezaměstnanost často přiváděla rodiny do stavu absolutní chudoby a byla spojena se strádáním. Jednalo se především o nedostatek jídla a ošacení. V současné době nejsou díky uzákoněnému životnímu a existenčnímu minimu důsledky nezaměstnanosti na fyzické zdraví nezaměstnaných a členů jejich rodin tak nepříznivé jako v minulosti. Naopak se zvýšil výskyt nemocí spojených se stresem. Lidé žijící dlouhodobě ve stresu mají oslabený imunitní systém a často je postihují kardiovaskulární onemocnění. Ke stresu, který provází nezaměstnanost, se často přidávají doprovodné zesilující faktory jako je kouření, užívání alkoholu, léků a drog.<sup>45</sup>

---

<sup>42</sup> MAREŠ, P. *Nezaměstnanost jako sociální problém*, s. 91-92

<sup>43</sup> Tamtéž, s. 79-80

<sup>44</sup> KREBS, V. a kol. *Sociální politika*, s. 279

<sup>45</sup> MAREŠ, P. *Nezaměstnanost jako sociální problém*, s. 83

- **Vliv na psychické zdraví**

Nezaměstnanost narušuje i psychickou rovnováhu člověka, která se projevuje vyšší úrovní napětí a negativních pocitů, nižší úrovní štěstí a životního uspokojení. U dlouhodobě nezaměstnaných narůstají ponižující zkušenosti s opakovanými žádostmi o práci a jejich odmítáním ze stran potenciálních zaměstnavatelů. Vzrůstá u nich pocit osobního selhání a pocit úzkosti z budoucnosti, bezvýchodnosti jejich situace a v krajní případě i myšlenky na sebevraždu.<sup>46</sup>

Mareš poukazuje na názor Eisenberga s Lazarsfeldem, kteří konstatují, že: „stav nezaměstnanosti je spojen i s větší emoční nestabilitou. Nezaměstnaný jedinec ztrácí svou cenu ve vlastních očích, ale také vnímá i ztrátu své ceny v očích ostatních. Rozvíjí se u něj pocity podřadnosti, ztrácí sebedůvěru a obecně je ohrožena jeho morálka. Nezaměstnaní mají ve srovnání se zaměstnanou populací tendenci být úzkostnější, více trpí depresemi a jsou nespokojenější, neurotičtější a více souženi obavami, mají snížené sebevědomí a sebeúctu a trpí poruchami spánku. Ne vždy však ústí psychické potíže, jež jsou důsledkem nezaměstnanosti, v psychickou poruchu. To se stává nejspíše tam, kde jsou pro takovou poruchu osobní předpoklady (dědičnost, organická vada apod.). Často je psychická porucha spíše příčinou než důsledkem nezaměstnanosti“.<sup>47</sup>

Samořejmě, že uvedené skutečnosti **nelze absolutizovat**. Nezaměstnanost nevyklučuje i aktivní a pozitivní životní styl, vyrovnané rodinné vztahy a zachování přijatelné strukturace času atd. Vždy závisí na individuálních postojích, mravní síle a strategiích nezaměstnaných osob. Někteří lidé se vyrovnávají s nezaměstnaností lépe, jiní hůře. Všeobecně platí, že lépe se s ní vyrovnávají ti, co jsou nezaměstnaní kratší dobu a s předchozí prací byli nespokojeni, ti co mají určité zázemí i úspory a jsou adaptabilnější. Průzkumy však také naznačují, že z těch, co jsou dlouhodobě nezaměstnaní, je jen **menší část z nich schopna se negativním sociálním důsledkům vyhýbat**.<sup>48</sup>

---

<sup>46</sup> MAREŠ, P. *Nezaměstnanost jako sociální problém*, s. 85

<sup>47</sup> Tamtéž, s. 85-86

<sup>48</sup> KREBS, V. a kol. *Sociální politika*, s. 279

### 3. Sociální politika státu

**Sociální politika** ve všech vyspělých zemích i v zemích, které aspirují na svůj další společenský rozvoj, hraje v soudobých podmínkách velice významnou roli. Stává se bez nadsázky neodmyslitelným atributem uspořádání společnosti. V moderním světě se stala fenoménem velice frekventovaným a navíc i velice kontroverzním a zpravidla i různě interpretovaným a velice náročným na veřejné zdroje.<sup>49</sup>

Sociální stát – anglický ekvivalent „**welfare state**“, francouzský „**état providence**“ a německý „**wohlfahrtstaat**“ – zahrnuje širokou problematiku týkající se sociálních aktivit státu, nestátních organizací i jednotlivců směřujících k vytvoření příznivých sociálních podmínek života pro všechny členy společnosti.<sup>50</sup>

Musil označuje sociální stát „*jako situaci, v níž občané moderního státu v okamžiku oslabení nebo ztráty své schopnosti zabezpečit sobě nebo těm, kdo jsou na nich závislí, očekávanou ekonomickou nebo sociální podporu nejsou odkázáni na dobrovolnou pomoc příbuzných a spoluobčanů a mají právní nárok na poskytnutí pomoci.*“<sup>51</sup>

Příčiny vzniku sociálního státu jsou odpovědí na problémy kapitalismu, který narušil tradiční vazby mezi lidmi i tradiční struktury sociální solidarity a ochrany proti sociálním rizikům: rodinu, cechovní solidaritu, církevní a obecní charitu apod. Proto musel vzniknout nový způsob ochrany a to sociální opatření prováděná státem ústící ve vznik sociálního státu.<sup>52</sup>

Sociální stát byl do své dnešní podoby ustaven počátkem druhé poloviny 20. století, tedy v době, kdy svého vrcholu dosahovala moderní industriální společnost. Úvah o jeho krizi naopak výrazně přibývá zhruba od poloviny sedmdesátých let, tedy právě v době, kdy se objevují první teorie o doznívání průmyslové společnosti a o nástupu společnosti postindustriální.<sup>53</sup>

---

<sup>49</sup> KREBS, V. a kol. *Sociální politika*, s. 11-17

<sup>50</sup> KEJDOVÁ, M., VAŇKOVÁ, Z. *Právo a sociální politika*, s. 92

<sup>51</sup> MUSIL, L. *Vývoj sociálního státu v Evropě*, s. 9

<sup>52</sup> KEJDOVÁ, M., VAŇKOVÁ, Z. *Právo a sociální politika*, s. 94

<sup>53</sup> KELLER, J. *Soumrak sociálního státu*, s. 23

**Sociální stát** můžeme vymezit jako stát, ve kterém demokratická moc prostřednictvím sociálního zákonodárství a činnosti státních i nestátních orgánů a institucí:

- garantuje minimální příjem pro každého jedince či skupinu na úrovni životního minima
- poskytuje sociální dávky umožňující předejít, zmírnit nebo překonat tíživé sociální situace – nemoci, úrazy, nezaměstnanost apod.
- zajišťuje poskytování veřejných sociálních služeb (zejména zdravotnictví a školství) na odpovídající úrovni kvality pro všechny občany bez ohledu na jejich sociální status.<sup>54</sup>

Všeobecně je role státu v sociální politice považována za nezastupitelnou a v jistém slova smyslu i za nejvýznamnější. Tato role není neměnná a nutně prochází soustavným vývojem, mění se v čase, podle ekonomické situace i dalších specifik v jednotlivých zemích.

**Objekty sociální politiky** jsou ti, kterým jsou opatření sociální politiky určena, na něž jsou orientována. Jsou jimi rozuměni všichni obyvatelé dané země, ať již jako jednotlivci, nebo určité sociální skupiny.<sup>55</sup>

**Subjekty sociální politiky** jsou ti, kdo mají zájem, vůli, schopnosti, předpoklady, možnosti a prostředky k určité sociální činnosti nebo chování a kdo takové činnosti a chování může iniciovat a naplňovat. V obecné rovině je lze rozdělit na státní a nestátní (tržní a netržní). K subjektům sociální politiky patří: stát a jeho orgány, zaměstnavatelé a firmy, odborové orgány, regiony, místní komunity, obce a jejich orgány a instituce, občanské organizace a iniciativy, církve, občané, rodiny a domácnosti. Soudobá sociální politika je ve vyspělých zemích založena na pluralitě subjektů.<sup>56</sup>

---

<sup>54</sup> MUSIL, L. *Vývoj sociálního státu v Evropě*, s. 9

<sup>55</sup> KREBS, V. a kol. *Sociální politika*, s. 47-48

<sup>56</sup> Tamtéž, s. 48-50



### 3.1 Typologie sociálního státu

Teorie sociální politiky zformulovala v posledních dvaceti letech několik typologií sociálního státu. Musil poukazuje na to, že: „*tyto typologie reflektují rozdíly, které mezi různými sociálními státy vykrytalizovaly v průběhu jednoho století realizace konceptu sociálních práv, ze dvou hledisek. Prvním z nich je pojetí solidarity mezi občany státu. Druhým diferenciačním kritériem je pojetí vztahu mezi ekonomickou a sociální politikou*“.<sup>57</sup>

Pojem sociální stát je natolik široký a neohraničený, že právě typologie mohou vhodně posloužit k jeho ostřejšímu vymezení a naplnění konkrétním obsahem. Keller říká, že: „*různé systémy sociálního státu zajišťují své občany proti stejným rizikům (nemoc, úraz, nezaměstnanost, mateřství, stáří aj.), dělají to však za pomoci různých institucionálních struktur, v různém rozsahu a skrze odlišné způsoby financování*“.<sup>58</sup>

Podle Musila je uznávaná **typologie Esping-Andersena**, která hovoří o existenci „tří režimů sociálního státu“:

- *sociálně-demokratický režim*
- *liberální režim*
- *konzervativně-korporativistický režim*<sup>59</sup>

**Sociálně – demokratický režim** se snaží poskytnout občanům rovnost relativně vysokého standardu životní úrovně. Všechny vrstvy obyvatel jsou zahrnuty do jednoho univerzálního systému pojištění. Vyplácené dávky jsou odstupňovány podle výše výdělku. Za nejvýznamnějšího reprezentanta tohoto modelu je považován švédský sociální stát.<sup>60</sup>

**V liberálním režimu** je univerzální přerozdělování omezeno. Sociální pomoc usiluje o kontrolu podmínek splnění nároku na poskytnutí minimálních dávek a služeb a zaměřuje se na klienty s nízkými příjmy. Účelem minimalizace dávek v liberálním režimu je omezit „sklon žádat podporu místo práce.“ Sociální pojištění nesehrává tak

---

<sup>57</sup> MUSIL, L. *Vývoj sociálního státu v Evropě*, s. 9

<sup>58</sup> KELLER, J. *Soumrak sociálního státu*, s. 49

<sup>59</sup> MUSIL, L. *Vývoj sociálního státu v Evropě*, s. 10

<sup>60</sup> Tamtéž, s. 19

důležitou úlohu jako v jiných typech režimů. Jsou podporovány soukromé systémy sociálního zabezpečení. Předobrazem tohoto režimu jsou Spojené státy americké. Jako evropskou variantu tohoto režimu je možné označit britský sociální stát.<sup>61</sup>

**Korporativistický režim**, typický například pro Německo, je založen na snaze zachovávat statusové rozdíly vzniklé na trhu. Dávky jsou proto diferencovány. Jednotlivé profesní skupiny si v souladu se zákonem organizují vlastní pojišťovací systém. Stát zasahuje teprve tehdy, jsou-li možnosti rodiny (obce či profesního sdružení) postarat se o své členy vyčerpány.<sup>62</sup>

Tuto základní typologii skládající se ze tří typů Esping-Andersen později doplnil o čtvrtý typ – jihoevropský ve své práci Social Foundation of Postindustrial Economies.<sup>63</sup>

Výše uvedená charakteristika režimů odráží rozdílné hodnotové zázemí odlišných modelů sociální politiky. Musil v knize Vývoj sociálního státu v Evropě používá Higginsův pojem „**ideologie individualismu**“, která dobře vystihuje hodnotový základ liberálního režimu a klade důraz na hodnotu individuální soběstačnosti.<sup>64</sup> Podle této ideologie jsou vždy odměněni úspěchem jedinci, kteří tvrdě pracují, zatímco ekonomický neúspěch je považován za morální selhání jedince. Účelem sociální politiky by měla být náprava tohoto selhání a pomoc při obnově soběstačnosti. Sklon Evropanů k velkorysosti ve vyplácení podpor je často zdůvodňován orientací evropských režimů sociálního státu na prevenci vzniku sociálních problémů. Opačnou teorii prosazují zastánci ideologie individualismu. Z jejich pohledu neznamena výplata velkorysé podpory oslabení, ale naopak posílení příčiny vzniku problémové situace klienta. Musil říká: „*jestliže někdo upadl do ekonomických potíží, protože byl líný, posílí výplata podpory jeho sklon k lenosti a situace se ještě zhorší*“.<sup>65</sup>

---

<sup>61</sup> MUSIL, L. *Vývoj sociálního státu v Evropě*, s. 19

<sup>62</sup> Tamtéž, s. 20

<sup>63</sup> KELLER, J. *Soumrak sociálního státu*, s. 51

<sup>64</sup> MUSIL, L. *Vývoj sociálního státu v Evropě*, s. 20

<sup>65</sup> Tamtéž, s. 21

Prisuzování americké sociální politiky nedostatek důrazu na prevenci je proto neadekvátní. Američané chápou prevenci jinak než Evropané. Zajímavá je aplikace Esping-Andersenovy typologie na interpretaci sociální politiky bývalých socialistických států střední a východní Evropy. Tyto státy, jak uvádí Musil: „*uplatnily ve své sociální politice svéráznou kombinaci sociálně-demokratického a korporativistického režimu*“.<sup>66</sup>

Sociální politika jako důležitá součást činnosti moderního státu bývá obvykle chápána ve dvou významových rovinách:

- **v širším smyslu** jako cílevědomé úsilí státu o rozvoj a zdokonalování osobnosti člověka, jeho integraci do společnosti, vytváření podmínek pro kultivaci jeho života, pro odstraňování sociálních nerovností a rozvoj tvořivých sil každého jedince. Toto vymezení je významné především pro dlouhodobé koncepční úvahy o sociální politice, souvisí s volbou typu sociální politiky, s tvorbou určitého sociálního programu.<sup>67</sup>
- **v užším smyslu** jako činnost zaměřenou na pomoc lidem v nouzových situacích tj. v nemoci, ve stáří, při invaliditě, nezaměstnanosti apod. – tedy ve smyslu sociálního zabezpečení a sociální péče, kdy stát pomáhá osobám, které si nemohou zajistit své potřeby vlastními silami. Jedná se o historicky nejstarší, prvotní a „nejnižší“ úroveň sociální politiky.<sup>68</sup>

Podle jiných autorů lze sociální politiku rozdělit z jiného pohledu na:

- **perspektivní (aktivní)**, která je zaměřena na předcházení vzniku sociálních problémů - prevenci
- **retrospektivní (pasivní)**, zaměřenou na řešení sociálních problémů již vzniklých.<sup>69</sup>

Trh, který je založený na soukromém vlastnictví výrobních prostředků, je základem ekonomické a sociální nerovnosti. Obstojí na něm pouze konkurenceschopní, zdraví, sebevědomí, kvalifikovaní a výkonní lidé. Sociální politika, která je založena na druhotných přerozdělovacích procesech, může tyto tlaky zmírnit, nikoliv však úplně odstranit.

---

<sup>66</sup> MUSIL, L. *Vývoj sociálního státu v Evropě*, s. 20-21

<sup>67</sup> KREBS, V. a kol. *Sociální politika*, s. 25

<sup>68</sup> KEJDOVÁ, M., VAŇKOVÁ, Z. *Právo a sociální politika*, s. 80

<sup>69</sup> Tamtéž, s. 81

## 3.2 Historie, vývoj a podpora státu

O vzniku sociální politiky hovoříme zhruba od 19. století. Je tedy chápána jako produkt moderní společnosti. Do té doby se objevovaly pouze její náznaky, první prvky sociální pomoci – péče o chudé, nemocné, postižené apod. Až později byla tato pomoc definována pojmem.<sup>70</sup>

### Sociální politika se vyvíjela ve dvou etapách:

V **první etapě** spatřujeme nejprve známky vzájemné pomoci v rámci rodu a kmene, která byla naprosto přirozená a spočívala v zásadě na rodové a kmenové pospolitosti.<sup>71</sup> Až se vznikem dělby práce, která přinesla nerovné ekonomické a společenské postavení, můžeme mluvit o prvotních zárodcích sociální politiky. Tato situace vyvolala různé možnosti sociálních opatření a podobně jako ve středověku měla péče o chudé dobročinný charakter. Tuto péči poskytovala církev a šlechta a byla značně nahodilá.<sup>72</sup> Jedním z vážných problémů byla podle Krebsse otázka tzv. bezdomovců (důsledek války a vyhánění chudých rolníků z půdy). Rostoucí tuláctví, žebrota i krádeže vedly nakonec k tomu, že panovníci museli přijmout rozhodnutí, která měla problémy zmírňovat (často však měla charakter represivní). K takovým patřilo počátkem 17. století v Anglii a později i jiných zemích přijaté opatření, jímž se ukládalo bohatým platit určité příspěvky pro pomoc chudým a opuštěným. Krebs říká, že to je: „*historií uznávaný první případ zavedení určité formy daně sloužící péči o chudé*“.<sup>73</sup> Postupně pak tuto péči převzal stát a tak vznikaly systémy pomoci chudým. S rozvojem kapitalismu se vyhraňují sociální problémy a konstituuje se sociální pojištění zaměstnanců. Dělník je základní podmínkou rozvoje tržního hospodářství, a proto se opatření sociální politiky koncentrují v tomto období na pracovní a životní podmínky dělnictva. V 19. století jsou v některých zemích zakládány domovy pro osoby bez práce. V roce 1802 byl v Anglii vydán jako v první evropské zemi zákon na ochranu práce a zakazoval práci dětí v noci a práci delší než 12 hodin.<sup>74</sup> V dalších hlavních zemích Evropy byly postupně přijímány obdobné zákony.

<sup>70</sup> KEJDOVÁ, M., VAŇKOVÁ, Z. *Právo a sociální politika*, s. 81

<sup>71</sup> KREBS, V. a kol. *Sociální politika*, s. 137

<sup>72</sup> KEJDOVÁ, M., VAŇKOVÁ, Z. *Právo a sociální politika*, s. 81-82

<sup>73</sup> KREBS, V. a kol. *Sociální politika*, s. 138

<sup>74</sup> KEJDOVÁ, M., VAŇKOVÁ, Z. *Právo a sociální politika*, s. 81-82

**Druhá etapa** (konec 19. století) se stala základem ucelené koncepce sociální politiky. Byla přijímána řada zákonů a opatření – např. v Německu byly přijaty Bismarckovy zákony zavádějící zdravotní, důchodové a úrazové pojištění. Tato opatření, která sama o sobě jak říká Krebs, byla sice skromná, ale sám princip byl ve svých důsledcích převratný a radikální. Stát (vláda) přestává být pouhým politickým činitelem a stává se i činitelem sociálním. Podle Krebse tento zlom, k němuž v Německu dochází, pozitivně ovlivnil i řadu dalších sociálních změn a opatření přijímaných v některých dalších evropských státech. V Basileji byl založen Mezinárodní ústav práce, v Německu Společnost pro sociální reformu, v Rakousku-Uhersku Společnost pro ochranu práce. Začíná se věnovat pozornost také problémům bydlení, školství a vzdělávání. Na přelomu 19. a 20. století se výdaje na sociální opatření zvýšily až několikanásobně. To postupně vedlo k narůstání nespokojenosti nejen vedení států, ale především příslušníků středních vrstev, kteří nesli hlavní finanční tíhu tzv. „sociálního břemene“. V důsledku toho vzniká hnutí proti sociálním reformám.<sup>75</sup>

Nicméně po I. světové válce v roce 1919 **Mezinárodní konference o práci** ve Washingtonu přijala důležité konvence z oblasti sociální politiky, které:

- zakotvovaly osmihodinový pracovní den
- zakotvovaly zřizování státních orgánů péče o zdraví
- zakotvovaly svobodu shromažďování
- rozšířily předpisy o přijímání a propouštění zaměstnanců
- prosadily péči o nezaměstnané a zavedly podporu v těhotenství<sup>76</sup>

Tato opatření se však realizovala jen v tzv. vyspělých zemích a i tam rozdílně. Vybudovaný systém sociální ochrany a pomoci byl rozmetán ve světové hospodářské krizi na přelomu 20. a 30. let minulého století. Dále však většina vyspělých států rozvíjí prvky sociálního státu. Tyto snahy byly přerušeny II. světovou válkou. V poválečném období se objevují vhodné podmínky a předpoklady pro budování sociálního státu. Vznikají pracovní příležitosti, roste ekonomika a tím se vytváří ekonomický základ pro velkorysá sociální opatření. Největší rozmach zažívá sociální stát až do 70. let minulého

---

<sup>75</sup> KREBS, V. a kol. *Sociální politika*, s. 139-140

<sup>76</sup> KEJDOVÁ, M., VAŇKOVÁ, Z. *Právo a sociální politika*, s. 82

století, kdy se však začínají projevovat první příznaky krize sociálního státu. Těmito jsou: neúměrný růst nákladů na sociální výdaje, ztráta efektivnosti a sociálního konsensu a také demografické změny ve společnosti. Je kritizována rozsáhlá účast státu na sociální politice a prosazuje se nutnost posílení významu nestátních subjektů. Tato sociální politika byla realizována v západní Evropě.<sup>77</sup>

Vedle ní existovala čtyřicet let **sociální politika „socialistického typu“**, kdy stát byl prakticky výlučným garantem a poskytovatelem sociálních dávek a služeb. Jak uvádějí Kejdová a Vaňková: „u nás byl v roce 1948 přijat na svou dobu moderní a pokrokový zákon o národním pojištění. Postupně byly přijaty zákony o nemocenském pojištění a sociálním zabezpečení“.<sup>78</sup> Sociální politika byla založena na centralizaci a monopolu státu a realizována byla výhradně státem, což vedlo k byrokratismu a nepružnosti systému. Charakteristickým rysem bylo chápání sociální spravedlnosti ve smyslu rovnostářství a prosazování celospolečenského solidarismu. Nepřipouštěla se soukromá dobročinná a charitativní činnost. Velké sociální systémy (zdravotnictví, školství, sociální zabezpečení) fungovaly velmi dobře. K velkým nedostatkům patřilo velkorysé provádění sociální politiky, již zmíněné rovnostářství a vyloučení soukromých subjektů a plošné vyplácení dávek, které vedlo k demotivaci k vlastní aktivitě a odpovědnosti za sebe i své blízké. Docházelo také ke zneužívání sociálních dávek. Tento jev je zřejmě společný všem systémům sociální politiky.<sup>79</sup>

**Politický převrat v roce 1989** a následná transformace ekonomiky spojená s privatizací, soukromým podnikáním a restitucemi přinesla dlouhodobější hospodářskou stagnaci doprovázenou nepříznivými sociálními jevy:

- nezaměstnanost (jev, který dvě generace našich obyvatel nepoznaly)
- pokles životní úrovně a ekonomické deprivace (ztráta jistot práce, bydlení a příjmů)
- strach z budoucnosti a obava ze sociální nejistoty a chudoby
- vznik nové diferenciaci v příjmech, majetkových a sociálních poměrech<sup>80</sup>

Sociální reforma byla započata v roce 1990 přijetím scénáře sociální reformy, který byl vyhlášený vládou ČSFR. Byl to první krok v rámci kontinuální reformní činnosti

---

<sup>77</sup> KEJDOVÁ, M., VAŇKOVÁ, Z. *Právo a sociální politika*, s. 83

<sup>78</sup> Tamtéž, s. 84

<sup>79</sup> Tamtéž, s. 100-101

<sup>80</sup> Tamtéž, s. 101

v sociální oblasti. Byl zpracovaný na přechodné období dvou let a Krebs říká, že: „byl zároveň prvním koncepčněji zaměřeným programem naší sociální politiky po roce 1948“.<sup>81</sup> Tento dokument měl především ochranný a garanční charakter a smyslem bylo započít a umožnit hladký průběh reformy. Svůj charakter však v určitém smyslu přesáhl. Položil základy k vybudování sociální politiky nového typu zejména tím, že vytvářel chybějící sociální instituce (úřady práce), instituty (sociální pojištění, životní minimum) a mechanismy (valorizační mechanismy, kolektivní vyjednávání). K tomuto účelu byla přijata také řada zákonů a iniciováno vytvoření záchranné sociální sítě.<sup>82</sup>

V roce 1991 se Federální shromáždění České a Slovenské Federativní Republiky usneslo na zákoně č. 463/1991 Sb., o životním minimu. Tento zákon stanovil **životní minimum** jako společensky uznanou minimální hranici příjmů občana nebo domácnosti, pod níž nastává stav hmotné nouze. Vymezoval výši nezbytných finančních prostředků pro občana nebo domácnost k dočasnému zajištění základních životních potřeb jejich členů na velmi skromné úrovni.<sup>83</sup>

Na stanovení částek životního minima pracovala skupina odborníků z celé řady státních úřadů, výzkumných ústavů a vysokých škol v letech 1990-1991. Vycházelo se z lékařsky doporučených výživových dávek a aktuálních cen potravin. Nebyla brána v úvahu spotřeba nezbytných výrobků a předmětů dlouhodobé spotřeby, neboť se předpokládalo, že občan (resp. domácnost) nebude odkázán na příjem ve výši životního minima dlouhodobě, ale zhruba na jeden až dva roky. Částky životního minima byly pravidelně valorizovány nařízením vlády podle zákonem stanovených podmínek tak, aby byla zachována jejich reálná hodnota. Částky životního minima byly také průběžně výzkumně ověřovány podle aktuálních výživových dávek, spotřeby různých typů domácností s nízkými příjmy a vývoje nákladů na bydlení (od 1. 1. 2007 došlo k úpravě životního minima podle jedné z těchto revizí).<sup>84</sup>

Vývoj částek životního minima – částky potřebné k zajištění výživy a ostatních základních osobních potřeb od roku 1991 do roku 2006 lze porovnat v následující tabulce.

---

<sup>81</sup> KREBS, V. a kol. *Sociální politika*, s. 96

<sup>82</sup> Tamtéž, s. 96-102

<sup>83</sup> MPSV.CZ: 2007/163-31 *Žádost o informace týkající se problematiky životního minima*. [online] [cit. 10.11.2011]

<sup>84</sup> Tamtéž, [online] [cit. 10.11.2011]

**Tabulka č.1 Vývoj částek životního minima [v Kč]<sup>85</sup>**

<b>Životní minimum účinné od data</b>	<b>Dítě do 6 let</b>	<b>Dítě 6 – 10 let</b>	<b>Dítě 10 -15 let</b>	<b>Nezaopatřené dítě 15 – 26 let</b>	<b>Ostatní občané</b>
29.11.1991	900	1.100	1.200	1.300	1.200
01.03.1993	1.020	1.130	1.360	1.470	1.360
01.02.1994	1.120	1.240	1.500	1.620	1.500
01.01.1995	1.230	1.360	1.620	1.780	1.680
01.01.1996	1.320	1.460	1.730	1.900	1.800
01.10.1996	1.410	1.560	1.850	2.030	1.920
01.07.1997	1.480	1.640	1.940	2.130	2.020
01.04.1998	1.560	1.730	2.050	2.250	2.130
01.04.2000	1.600	1.780	2.110	2.310	2.190
01.10.2001	1.690	1.890	2.230	2.450	2.320
01.01.2005	1.720	1.920	2.270	2.490	2.360
01.01.2006	1.750	1.950	2.310	2.530	2.400

Zdroj: Zákon č. 463/1991 Sb., o životním minimu, ve znění pozdějších předpisů, zpracovala autorka

**Dne 1. 1. 2007** nabyly účinnosti v České republice dva nové zákony. Parlament České republiky se usnesl na zákoně č. 111/2006 Sb., o pomoci v hmotné nouzi a zákoně č. 110/2006 Sb., o životním a existenčním minimu.

**Nové částky životního minima byly stanoveny následovně:**

- částka životního minima jednotlivce činí měsíčně 3.126,- Kč (jedná se o osobu, která není společně posuzovaná s jinými osobami)
- částka životního minima osoby, která je posuzována jako první v pořadí, činí měsíčně 2.880,- Kč (jedná se o osobu společně posuzovanou)

<sup>85</sup> Zákon č. 463/1991 Sb., o životním minimu, ve znění pozdějších předpisů



- částka životního minima osoby, která je posuzována jako druhá nebo další v pořadí, činí měsíčně
  - 2.600,- Kč u osoby od 15 let věku, která není nezaopatřeným dítětem
  - 2.250,- Kč u nezaopatřeného dítěte od 15 do 26 let věku
  - 1.960,- Kč u nezaopatřeného dítěte od 6 do 15 let věku
  - 1.600,- Kč u nezaopatřeného dítěte do 6 let věku<sup>86</sup>

**Existenční minimum** je minimální hranicí peněžitých příjmů, která se považuje za nezbytnou k zajištění výživy a ostatních základních osobních potřeb na úrovni umožňující přežití. Existenční minimum činilo do 31.12.2011 měsíčně 2.020 Kč a nebylo možné jej použít u nezaopatřeného dítěte, u poživatele starobního důchodu, u osoby invalidní ve třetím stupni a u osoby starší 68 let.<sup>87</sup>

Poslední úpravy částek životního a existenčního minima jsou účinné od 1.1.2012 a jsou stanoveny na základě nařízení vlády č. 409/2011 Sb., o zvýšení částek životního minima a existenčního minima.<sup>88</sup>

### 3.3 Sociální zabezpečení v ČR

Ve společnosti se objevují stále nová rizika a krizové situace, do kterých se člověk v průběhu života dostává. Je obtížné a často nemožné, aby jednotlivec nesl sám důsledky sociálních rizik. Z tohoto důvodu se stále více prosazuje jejich společenské odstraňování.

Každá vyspělá společnost se těmito otázkám věnuje a hledá možnosti, jak takovým situacím předcházet, zmírňovat je i odstraňovat. Společnost často začíná vymezením pojmu sociální rizika a sociální situace. S těmito situacemi a událostmi, které jsou známé, a s kterými jsou také v právu spojována práva a povinnosti, eventuálně vznik těchto práv a povinností, označujeme např. nemoc, úraz, úmrtí, narození dítěte, invaliditu, přírodní katastrofu, tragické události apod. K jejich zmírňování a překonávání má pak sloužit sociální zabezpečení jako součást politiky každého státu.<sup>89</sup>

<sup>86</sup> Zákon č.110/2006 Sb., o životním a existenčním minimu, ve znění pozdějších předpisů

<sup>87</sup> Tamtéž

<sup>88</sup> MPSV.CZ: Životní a existenční minimum od 1.1.2012. [online] [cit.20.03.2012]

<sup>89</sup> KEJDOVÁ, M., VAŇKOVÁ, Z. *Právo a sociální politika*, s. 114

Právo na sociální zabezpečení se podle zákona č. 100/1988 Sb., o sociálním zabezpečení, ve znění platných předpisů, zaručuje všem občanům. Dávky sociálního zabezpečení poskytuje stát a nepodléhají dani.<sup>90</sup>

**Současný systém sociálního zabezpečení v ČR tvoří tři relativně samostatné systémy:**

- systém sociálního pojištění
- systém státní sociální podpory
- systém sociální pomoci<sup>91</sup>

Tyto systémy se vzájemně odlišují podle toho, jakou situaci řeší, jakým způsobem jsou sociální dávky financovány a jakým způsobem jsou systémy organizačně zabezpečeny.

**Systém sociálního pojištění** řeší situace, na které se občan může předem připravit. Může očekávat, že takové situace v jeho životě nastanou a odkládat si pro takové případy část svých financí. Do tohoto systému můžeme zahrnout důchodové pojištění, penzijní připojištění a nemocenské pojištění. Systém je financován z pojistného, které platí podle podmínek stanovených zákonem jak zaměstnanec, tak zaměstnavatel, taktéž osoby samostatně výdělečně činné. Jedná se o zajištění sociálních potřeb občanů ve všech případech, kdy se jedná o sociální událost spojenou se ztrátou příjmů v případech mateřství, nemoci, invalidity, stáří, ztráty živitele apod. Sociální pojištění tak vyjadřuje sociální odpovědnost občanů vůči sobě a svým rodinám.<sup>92</sup>

**Systém státní sociální podpory** řeší sociální situace, které jsou považovány ve společnosti za prioritní, kdy je nutné podpořit rodinu, a to zejména rodinu s dětmi. Státní sociální podporou se stát podle zákona č. 117/1995 Sb., o státní sociální podpoře, ve znění pozdějších předpisů, podílí na krytí nákladů na výživu a ostatní základní osobní potřeby dětí a rodin a poskytuje ji i při některých dalších sociálních situacích. Státní sociální podpora se ve stanovených případech poskytuje v závislosti na výši příjmu. Náklady na státní sociální podporu hradí stát.<sup>93</sup>

---

<sup>90</sup> Zákon č. 100/1988 Sb. o sociálním zabezpečení, ve znění pozdějších předpisů

<sup>91</sup> KEJDOVÁ, M., VAŇKOVÁ, Z. *Právo a sociální politika*, s. 117

<sup>92</sup> Tamtéž, s. 118

<sup>93</sup> Zákon č. 117/1995 Sb., o státní sociální podpoře, ve znění pozdějších předpisů

## **V současné době existuje sedm základních sociálních dávek sociální podpory:**

- dávky poskytované v závislosti na výši příjmu – testované:
  1. přídavek na dítě
  2. sociální příplatek
  3. příspěvek na bydlení
- ostatní dávky – netestované:
  1. rodičovský příspěvek
  2. dávky pěstounské péče
  3. porodné
  4. pohřebné<sup>94</sup>

System státní sociální podpory byl postupně transformován a centralizován. V současné době jsou prakticky všechny dávky státní sociální podpory odvozeny od životního minima. Při realizaci těchto dávek je uplatňován princip solidarity od bezdětných rodin k rodinám s dětmi, od rodin s vysokými příjmy k rodinám s příjmy nízkými. Těmto principům je pak přizpůsoben celý systém státní sociální podpory.<sup>95</sup>

**System sociální pomoci** řeší situace, kdy se občan dostane do stavu hmotné nebo sociální nouze a není schopen svoji situaci řešit sám nebo s pomocí své rodiny. Sociální pomoc je v současném pojetí koncipována ve dvou rovinách:

- formou sociálních služeb (poskytované zejména nestátními organizacemi)
- formou sociálně právní ochrany a dávek sociální pomoci (poskytovány prostřednictvím pověřených obecních úřadů a Úřadu práce)<sup>96</sup>

Sociální dávky pomoci v hmotné nouzi upravuje zákon č. 111/2006 Sb., o pomoci v hmotné nouzi, ve znění pozdějších předpisů. Je moderní formou pomoci osobám s nedostatečnými příjmy, motivující tyto osoby k aktivní snaze zajistit si prostředky k uspokojení životních potřeb. Je jedním z opatření, kterými Česká republika bojuje proti sociálnímu vyloučení. Vychází z principu, že každá osoba, která pracuje, se musí mít lépe než ta, která nepracuje, popřípadě se práci vyhýbá.<sup>97</sup>

---

<sup>94</sup> MPSV.CZ : *Státní sociální podpora*. [online] [cit. 19.01.2012]

<sup>95</sup> KEJDOVÁ, M., VAŇKOVÁ, Z. *Právo a sociální politika*, s. 118

<sup>96</sup> Tamtéž, s. 118

<sup>97</sup> MPSV.CZ : *Pomoc v hmotné nouzi*. [online] [cit. 19.01.2012]

Zákon o pomoci v hmotné nouzi vymezuje sedm situací spojených s nedostatečným zabezpečením základní obživy, bydlení a mimořádnými událostmi. Napomáhá řešení některých nárazových životních situací. Stanovuje, že každá osoba má nárok na poskytnutí základních informací, které vedou nejenom k řešení její současné situace, ale i k předcházení vzniku hmotné nouze. Nedílnou součástí pomoci v hmotné nouzi je sociální práce s klienty. O dávkách pomoci v hmotné nouzi rozhodovaly pověřené obecní úřady. Od 1.1.2012 bylo rozhodování a administrace těchto sociálních dávek převedeno na Úřad práce České republiky.

#### **Dávkami, kterými se řeší pomoc v hmotné nouzi, jsou:**

- příspěvek na živobytí
- doplatek na bydlení
- mimořádná okamžitá pomoc<sup>98</sup>

### **3.4 Nepojistné sociální dávky a sociální reforma**

V rámci České republiky jsou za nepojistné systémy považovány:

- pasivní politika zaměstnanosti
- státní sociální podpora
- příspěvek na péči
- dávky sociální péče z titulu zdravotního postižení
- pomoc v hmotné nouzi<sup>99</sup>

Jedním z cílů sociální reformy je zjednodušení systému sociální ochrany, zefektivnění práce orgánů státní správy, snížení administrativní zátěže pro uživatele služeb a podpora proklientského přístupu. Nástrojem dosažení tohoto cíle je sjednocení výplaty nepojistných sociálních dávek na jedno výplatní místo. Tomu odpovídá příslušná legislativa, kterou dochází ke sjednocení agendy dávek pomoci v hmotné nouze, dávek pro osoby se zdravotním postižením, příspěvku na péči a výkonu inspekce poskytování sociálních služeb s agendou dávek státní sociální podpory.<sup>100</sup>

---

<sup>98</sup> Zákon č. 111/2006 Sb., o pomoci v hmotné nouzi, ve znění pozdějších předpisů

<sup>99</sup> ASO ČR. *Důvodová zpráva Ministerstva práce a sociálních věcí ČR 2/2011*. [online] [cit.4.10.2011]

<sup>100</sup> Tamtéž, [online] [cit.4.10.2011]

Nepojistné sociální systémy v České republice usilují o přiměřené vyrovnání rozdílů v sociální situaci a postavení jednotlivců i skupin, které vznikají v důsledku rozdílné úspěšnosti lidí na trhu práce, v důsledku rozdílných schopností lidí, jako důsledek různých handicapů. Kritériem přiměřenosti vyrovnání těchto rozdílů je zabezpečení takových minimálních podmínek života, které jsou v konkrétním civilizačním prostředí považovány ještě za přijatelné, a které umožní trvale udržitelnou sociální soudržnost. Systém pasivní politiky zaměstnanosti, státní sociální podpory, příspěvku na péči a dávek sociální péče z titulu zdravotního postižení spolu se sociální prací slouží jako prevence před propadem velkých skupin občanů do chudoby. Systém pomoci v hmotné nouzi je poslední stupeň sociální ochrany, který tento propad přímo řeší.<sup>101</sup>

V důvodové zprávě Ministerstva práce a sociálních věcí se uvádí: „*Hlavním cílem úpravy je zefektivnění práce orgánů pomoci v hmotné nouzi a snížení administrativní zátěže, a to sjednocením výplatního místa na jeden orgán státní správy a to na Úřad práce. Výplata dávek pomoci v hmotné nouzi tak bude zajišťována jeho krajskými pobočkami a pobočkou pro hlavní město Prahu, a to na jejich 409 kontaktních pracovištích na území celého státu. Odvolací řízení bude přeneseno na Ministerstvo práce a sociálních věcí. Obdobná úprava se navrhuje i u dalších agend nepojistných dávek sociální ochrany. Dojde tak ke sjednocení výplaty všech nepojistných dávek na jeden správní orgán a tím k zefektivnění celého sociálního systému a unifikaci jeho řízení. V návaznosti na sjednocení výplatního místa je také cílem úprav přesunutí institutu veřejné služby z kompetence obce na stát, avšak při zachování jednoznačné role obce, která po dohodě s krajskou pobočkou Úřadu práce bude i nadále veřejnou službu moci organizovat. Dalším cílem úpravy zákona o pomoci v hmotné nouzi je zjednodušení řízení o dávkách pomoci v hmotné nouzi, zvýšení motivace osob k řešení své nepříznivé sociální situace a položení důrazu na sociální práci s osobami, které dlouhodobě setrvávají ve stavu hmotné nouze.*“<sup>102</sup>

Od 1. ledna 2012 se tak sjednocuje proces výplaty nepojistných dávek sociální ochrany. Rozhodování a administrace těchto dávek je k tomuto datu prováděno jediným orgánem, kterým je Úřad práce ČR. Sjednocením dávkových agend v rámci Sociální

---

<sup>101</sup> ASO ČR. *Důvodová zpráva Ministerstva práce a sociálních věcí ČR 2/2011*. [online] [cit.4.10.2011]

<sup>102</sup> Tamtéž, [online] [cit.4.10.2011]

reformy I. dochází ke zvýšení komfortu klientů z hlediska územní dostupnosti. Tento krok přináší možnost efektivnějšího řízení a administrace dávek i lepší kontrolovatelnost využití prostředků státu. Dostupnost služeb státu administrovaných MPSV se sjednocením výplaty dávek zvyšuje. Na kterémkoli ze 423 kontaktních pracovišť úřadů práce a 26 detašovaných, resp. výjezdních pracovišť ÚP, lze po 1. 1. 2012 vyřídit veškeré služby – jak v oblasti nezaměstnanosti, státní sociální podpory, hmotné nouze i dávky pro osoby se zdravotním postižením.<sup>103</sup>

K dalším významným změnám, které přináší sociální reforma, bezesporu patří zavedení karty sociálních systémů. **Karta sociálních systémů (S - karta)** - nástroj, kterým dochází k rozšíření nabídky dosud poskytovaných služeb a zvýšení uživatelského komfortu. Podobný systém zavedla a využívá již řada evropských zemí, například Itálie, Velká Británie, Finsko a další, mimo EU třeba také USA. Platební funkce Karty bude povinná pouze pro ty, u nichž je riziko zneužívání dávek hmotné nouze. Pro ostatní příjemce podpory od státu bude Karta plnit funkce identifikační a autorizační, funkce platební bude pro tyto příjemce dobrovolná. Hlavním cílem zavedení Karty sociálních systémů je větší účelovost a adresnost sociálních dávek a také modernizace celého systému. Do konce roku 2011 byly dávky vypláceny prostřednictvím tří různých úřadů a třemi různými platebními způsoby - hotovostně, poštovní poukázkou a bezhotovostně. To významně prodražuje správu systému. Systém bylo proto nezbytné optimalizovat a jednotlivé výplaty sociálních dávek sjednotit do tzv. „**Jednotného výplatního místa**“ tak, aby všechny sociální dávky byly vypláceny pouze jednou organizací, tedy Úřadem práce ČR.<sup>104</sup>

V oblasti zaměstnanosti se změny projevují v nároku na podporu a její výši, ve veřejné službě, dále se týkají odstupného. Jako nový nástroj se zavádí tzv. zvolená rekvalifikace. Upravuje se spolupráce s agenturami práce a práce „na černo“ je ve větší míře postihována.

Od 1. 1. 2012 nabyl účinnosti nový zákon č. 329/2011 Sb., o poskytování dávek osobám se zdravotním postižením a o změně souvisejících zákonů. Tento zákon upravuje poskytování peněžitých dávek osobám se zdravotním postižením určených ke zmírnění

---

<sup>103</sup> Sociální Reforma – změny 2012 : *Jednotné výplatní místo*. [online] [cit. 10.12.2012]

<sup>104</sup> Sociální Reforma – změny 2012 : *Karta sociálních systémů*. [online] [cit. 10.12.2012]

sociálních důsledků jejich zdravotního postižení a k podpoře jejich sociálního začleňování, a průkaz osoby se zdravotním postižením. Osobám se zdravotním postižením se poskytují nově pouze dva typy dávek:

- příspěvek na mobilitu
- příspěvek na zvláštní pomůcku<sup>105</sup>

V oblasti zdravotně postižených dochází dále k úpravě příspěvku na péči, který je určen pro občany, kteří jsou z důvodu nepříznivého zdravotního stavu závislí na pomoci jiné osoby v oblasti péče o vlastní osobu a při soběstačnosti. Příspěvek na péči je pravidelná opakující se dávka poskytovaná podle zákona o sociálních službách, která je určena na úhradu za potřebnou pomoc poskytovanou registrovanými poskytovateli sociálních služeb nebo osobami blízkými či jinými. Je vyplácen peněžní formou oprávněné osobě (přímo postiženému nebo seniorovi, nikoliv poskytovateli sociálních služeb) za podmínky, že bude nutné na požádání doložit správnost čerpání, pokud nebude k placení použita tzv. Karta sociálních systémů. Dochází k zavedení institutu tzv. asistenta sociální péče.<sup>106</sup> K dalším změnám dochází v příspěvku na podporu zaměstnání osob zdravotně postižených a změnách při zaměstnávání osob zdravotně postižených.

Ministr práce a sociálních věcí Dr. Ing. Jaromír Drábek sociální reformu charakterizuje takto: *„Již nebude docházet k situacím, kdy zdravotně handicapovaný bude muset navštívit tři různé úřady, aby si zajistil dávky, na které má nárok. Ubude papírování, sníží se náklady státu na zajištění aparátu. Je to změna, která je výhodná pro obě strany – jak pro příjemce dávek, tak i pro stát, který tuto službu zajišťuje.“*<sup>107</sup>

---

<sup>105</sup> Parlament české republiky, Poslanecká sněmovna, Sněmovní tisk 374/0, část č. 1/2. [online] [cit. 28.11.2012]

<sup>106</sup> Sociální reforma - Změny 2012 : *Příspěvek na péči od 1/1/2012*. [online] [cit. 10.01.2012]

<sup>107</sup> Sociální reforma - Změny 2012 : *Formuláře, letáky*. [online] [cit. 10.01.2012]

## **II. EMPIRICKÁ ČÁST**



## 4. Sociální práce v městské části Brno-Bohunice

### 4.1 Charakteristika městské části Brno-Bohunice

Bohunice jsou historická obec, katastrální území a od 24. 11. 1990 pod názvem Brno-Bohunice také městská část na jihozápadním okraji statutárního města Brna o rozloze 301,71 ha. Území městské části Brno-Bohunice hraničí na západě s městskou částí Brno-Starý Lískovec, na severozápadě s městskou částí Brno-Nový Lískovec, na severu a východě s městskou částí Brno-střed, na jihovýchodě s městskou částí Brno-jih a na jihu s obcí Moravany.<sup>108</sup>

První písemná zmínka o obci Bohunice pochází již ze září 1237, kdy patřila k majetku premonstrátů ze Zábřovic. Od roku 1376 se staly Bohunice majetkem svatopetrské kapituly, které patřily až do roku 1848, kdy bylo zrušeno poddanství. Během staletí obec dvakrát téměř zanikla – v uherských válkách, kdy byla několik let bez obyvatel, podruhé na konci třicetileté války, kdy zůstalo naživu pouhých 8 obyvatel. Život se však vždy do obce vrátil. Z roku 1617 je také zachována obecní pečeť. V její horní polovině je klíč, který symbolizuje příslušnost ke kapitule, ve spodní části pečeti vinný hrozen charakterizující vesnici s mnoha vinicemi. Právě z této pečeti se vycházelo v roce 1991 při jednání s heraldikou o znaku městské části.<sup>109</sup>

#### Obrázek č. 1 Znak městské části Brno-Bohunice<sup>110</sup>



Zdroj: [www.brno.cz](http://www.brno.cz)

<sup>108</sup> Brno-Bohunice – Historie obce. [online] [cit. 20.03.2012]

<sup>109</sup> Statutární město Brno, Městská část Brno-Bohunice. [online] [cit. 20.03.2012]

<sup>110</sup> Brno – oficiální web statutárního města Brna: *Brno-Bohunice*. [online] [cit. 20.03.2012]

Bohunice mají spíše městský charakter a zvlněnou krajinu se znatelnými výškovými rozdíly v zástavbě městské části. Tvoří je rozsáhlé panelové sídliště, v jehož středu se nachází zástavba zbytku původní vesnice. Jižně od původní zástavby protéká říčka Leskava. Zajímavostí východní části sídliště je, že jsou zdejší ulice pojmenovány podle svazových republik bývalého Sovětského svazu. Severně od sídliště se rozkládá rozsáhlý areál fakultní nemocnice, který zasahuje i na území sousední městské části Brno-Starý Lískovec. Dále zde můžeme spatřit vazební věznici, od níž se směrem na východ nachází budova nákupního centra Kaufland. V nejzápadnější části katastru Bohunic vyrostla roku 2008 severní polovina obchodního centra Campus Square.<sup>111</sup>

**Obrázek č. 2** Mapa rozdělení městských částí města Brna<sup>112</sup>



Zdroj: [www.brno.cz](http://www.brno.cz)

Od 18. století se počala obec znovu rozvíjet. Velmi rychle začalo obyvatel přibývat koncem 19. století, kdy v původně zemědělské obci roste počet nezemědělců, kteří nacházeli pracovní uplatnění v brněnském průmyslu. V roce 1919 byly Bohunice, spolu s dalšími okolními obcemi, připojeny k městu Brnu. To mělo za následek další rozvoj

<sup>111</sup> Brno Bohunice – Brno. [online] [cit. 20.03.2012]

<sup>112</sup> Brno – oficiální web statutárního města Brna: *Brno - Městské části*. [online] [cit. 20.03.2012]

obce. Například od roku 1925 jsou v Bohunicích pojmenovány ulice. Při sčítání obyvatel v roce 1921 měly Bohunice již 202 domů a 1 463 obyvatel. Do počátku sedmdesátých let žily Bohunice poklidným životem okrajové části Brna. Spojení s městem zajišťovala linka městského autobusu. Ještě v roce 1975 byl v obci vlastní národní výbor. Ten zanikl při reorganizaci města na pět velkých městských obvodů. Bohunice se staly spolu s okolními obcemi součástí obvodu Brno I. Koncem šedesátých let bylo rozhodnuto využít volných prostor kolem Bohunic a Starého Lískovce k vybudování bydlení pro 30 000 lidí. Začalo se stavět od Brna a proto první domy vyrostly na polích a zahradách mezi Ústředním hřbitovem a prvními domky Bohunic. Výstavba sídlišť pokračovala a výsledkem je dnešní podoba, kdy zmizela část původní obce. Na ploše něco přes 3 kilometry čtvereční stojí sídliště, které by svým počtem obyvatel mohlo tvořit menší okresní město. Od roku 1990 jsou opět Bohunice samostatnou městskou částí s vlastní radnicí, starostou a úřadem. Dnes je zde 540 domů a 17 300 občanů.<sup>113</sup>

## 4.2 Sociální práce s nezaměstnanými

**Sociální práce** je považována za odbornou disciplínu, která speciálními pracovními metodami zajišťuje provádění péče o člověka na profesionálním základě. V moderní složité společnosti je sociální práce nutností a je zcela oprávněná. Může být chápána i jako činnost směřující jak k odstranění a zmírnění nedostatků (represe), tak k předcházení vzniku nedostatků (prevence).<sup>114</sup>

**Profese sociálního pracovníka** vznikla jako reakce na potřebu řešit nové nepříznivé sociální situace, které způsobují problémy nejen jednotlivci, ale také celé společnosti. Sociální pracovník tak vstupuje do boje za zlepšení lidské společnosti prostřednictvím práce s jednotlivcem, skupinou lidí či celou komunitou. Jeho úkolem je přispívat ke zlepšení narušených sociálních vztahů v přirozeném prostředí, učit jednotlivce správným životním postojům a chování, pomáhat člověku ke svobodnému životu v demokratické a svobodné lidské společnosti. Tato praxe již několik let úspěšně probíhá v mnoha oblastech, kde je uplatňována sociální práce. K tomu, aby sociální pracovník mohl naplnit své poslání, musí objekt svého působení dostatečně pochopit

---

<sup>113</sup> Statutární město Brno, Městská část Brno-Bohunice. [online] [cit. 20.03.2012]

<sup>114</sup> Mühlpacher, P. *Sociální práce*, s. 28

a mít k dispozici potřebné dovednosti a nástroje. Proto je velmi důležitá příprava budoucích sociálních pracovníků.<sup>115</sup> Ztotožňuji se s názorem Mühlpachera, který říká: „*Sociální práce je umění jednat s lidmi a vést je, a to na základě získaných odborných znalostí i praktických dovedností. Umění zacházet s člověkem vyžaduje nejen znalost praktických metod, ale i přirozený takt a etický zájem, citlivost, upřímnost, ušlechtilost a lidskost vůbec, neboť jde o umění zacházet s osobností člověka, který je nějak ve společnosti znevýhodněn, handicapován.*“<sup>116</sup>

Profese sociálního pracovníka byla v Česku, respektive v Československu v posledních padesáti letech zásadně poškozena. Vývoj oboru byl po únoru 1948 přerušen a po obnovení sociální práce držen na středoškolské úrovni. Neexistence vysokoškolského vzdělání a degradace sociální práce na administrativní znemožnila dostatečnou přípravu sociálních pracovníků na nástrahy dnešní doby. Tato situace se již naštěstí změnila. Vzdělávání sociálních pracovníků převzaly vyšší odborné a vysoké školy. Vlastní sociální práce se dále specializuje. Nové požadavky na odbornost sociálních pracovníků se odrazily také v legislativě. Zákon č. 108/2006 Sb., o sociálních službách, v platném znění, upravuje v části osmé předpoklady pro výkon povolání sociálního pracovníka. Tato úprava vyžaduje, aby sociální pracovník měl vyšší odborné nebo vysokoškolské vzdělání. Tendence ve světě směřuje k úplnému vysokoškolskému vzdělání.<sup>117</sup>

Podle dosavadních zkušeností převažuje v praxi zejména administrativní pojetí sociální práce, kdy od sociálního pracovníka je očekávaná role „úředníka“, ve smyslu zajišťování úředních záležitostí svých klientů a vykonávání administrativy spojené s poskytováním pomoci. Druhým, v praxi často uplatňovaným, je filantropické pojetí sociální práce, chápané jako synonymum pro přímou práci s klientem. Jednotlivá pojetí jsou realizována obvykle odděleně, tedy pracovník je obvykle nositelem pouze jednoho z nich. Výjimku představují sociální pracovníci působící v nevládních organizacích s malým počtem personálu. Uplatnění různých pojetí sociální práce u jednoho pracovníka je v tomto případě spíše důsledkem kumulace různých činností, které musí v těchto organizacích v rámci své pracovní náplně takový pracovník zajistit. Zásadním

---

<sup>115</sup> Časopis Sociální práce/Sociálna práca. [online] [cit. 17.11.2011]

<sup>116</sup> Mühlpacher, P. *Sociální práce*, s. 30

<sup>117</sup> Časopis Sociální práce/Sociálna práca. [online] [cit. 17.11.2011]

impulsem pro realizaci některého z pojetí sociální práce v dané organizaci jsou podle zkušenosti očekávání ze strany subjektu, který danou organizaci zřizuje – tato očekávání se odrážejí ve vymezení úkolů a povinností v pracovních náplních, což do značné míry určuje vymezení typu sociálního pracovníka. Tato očekávání nejčastěji směřují k administrativnímu pojetí sociální práce, uplatnění prvků filantropického pojetí je u sociálního pracovníka chápáno ze strany zřizovatele/managementu jako nadstandard.<sup>118</sup>

Část sociálního odboru, který představuje systém dávek a služeb určených občanům, kteří se nacházejí ve stavu hmotné nouze, kdy nejsou schopni zabezpečit své životní potřeby a péči o sebe v potřebném (nezbytném) rozsahu, a to buď z důvodu nedostatečného příjmu, nebo vzhledem k nepříznivému stavu, tvořily k 31.12.2011 v městské části Brno-Bohunice tři pracovnice – vedoucí odboru a dvě referentky. V jejich kompetenci bylo do konce roku 2011 zpracování a výplata dávek pomoci v hmotné nouzi.

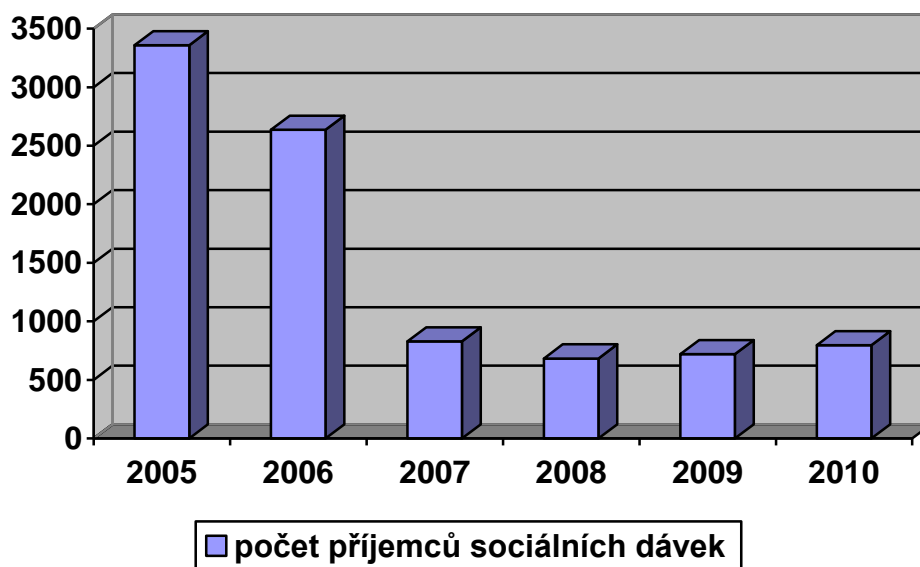
Pracovní měsíc bylo možné na výše uvedeném sociální odboru rozdělit do tří fází, které nebylo možné přesně oddělit, a vzájemně se prolínaly. V první fázi přicházel nový klient na sociální odbor. Z krátkého pohovoru referentka zjistila, jaký má klient problém a jak mu může v dané situaci pomoci. Klient dostal potřebné informace a současně došlo k předání formulářů pro případné podání žádosti o dávku. V druhé fázi již přicházel klient na úřad s vyplněnou žádostí o dávku sociální péče a spolu s ní předkládal i další důležité doklady. Sociální pracovnice ověřila jeho totožnost i další skutečnosti uvedené v žádosti. V třetí fázi docházelo k samotnému zpracování žádosti klienta, zavedení spisu v jeho materiální i elektronické podobě. Po získání všech potřebných údajů došlo k vyhodnocení dávky a vydání správného rozhodnutí (přiznání/nepřiznání dávky). Poté následovalo vlastní zpracování výplaty dávek a to buď poštovní poukázkou nebo bezhotovostním převodem na účet klienta. V mimořádných případech docházelo k výplatě dávek na pokladně úřadu. Všemi těmito fázemi se prolínala sociální práce s klientem.

---

<sup>118</sup> Časopis Sociální práce/Sociálna práca. [online] [cit. 17.11.2011]

Do konce roku 2006 byli klienti posuzováni podle zákona č. 482/1991 Sb., o sociální potřebnosti, ve znění pozdějších předpisů a zákona č. 463/1991 Sb., o životním minimu, ve znění pozdějších předpisů. S účinností zákona č. 111/2006 Sb., o pomoci v hmotné nouzi a zákona č. 110/2006 Sb., o životním a existenčním minimu od 1. 1. 2007 došlo k výraznému snížení vyplácených dávek. Bylo to dáno do značné míry změnou ve společně posuzovaných osobách. Nově se pro účely zákona o životním a existenčním minimu posuzovali kromě rodičů a nezletilých nezaopatřených dětí a manželů také rodiče a nezletilé děti, které nejsou nezaopatřené, dále zletilé děti pokud tyto děti s rodiči užívají byt a nejsou posuzovány s jinými osobami a další jiné osoby. To v praxi znamenalo to, že nárok na sociální dávky podle tohoto zákona nevzniknul např. absolventům škol žijícím ve společné domácnosti se zaměstnanými rodiči s dostatečným příjmem z výdělečné činnosti. Podle předchozí právní úpravy byli posuzováni samostatně a nárok na sociální dávky jim vznikal. V následujícím grafu lze pozorovat změny v počtu příjemců sociálních dávek v městské části Brno-Bohunice před a po účinnosti nového zákona.

**Graf č.1 Počet příjemců sociálních dávek ÚMČ Brno-Bohunice  
v letech 2005 - 2010<sup>119</sup>**



Zdroj: Úřad městské části Brno-Bohunice, zpracovala autorka

<sup>119</sup> Úřad městské části Brno-Bohunice, zpracovala autorka

Především dlouhodobá nezaměstnanost a s ní spojené setrvávání na sociálních dávkách přináší lidem mnoho problémů, a proto je potřeba se jimi zabývat. Při ztrátě finančních prostředků je důležitá sociální pomoc od státu, ale nelze však podceňovat také sociální poradenství a sociální práci s nezaměstnanými. Práce s nezaměstnanými se v uvedené době omezovala především na sociální šetření majetkových a bytových poměrů žadatele. Jednalo se tak především o výše zmíněné administrativní pojetí sociální práce. Bylo to dáno převážně předchozím systémem, kdy jedna pracovnice plnila funkci dávkového specialisty (zpracovávala a vyplácela dávky pomoci v hmotné nouzi) a současně byla také sociální pracovnící, která s klientem měla pracovat. Především z časových důvodů se tak tato sociální práce omezovala na poradenství a již zmíněné sociální šetření v místě bydliště klienta. Tuto situaci by měla změnit novela zákona č. 111/2006 Sb., o pomoci v hmotné nouzi a zákon č.73/2011 Sb., o Úřadu práce České republiky a o změně souvisejících zákonů. Náplní práce některých pracovnic bude zpracování a výplata dávek, další se budou věnovat sociální práci s klientem. Určitá část sociální práce s klientem bude i nadále vykonávána pracovníci obcí. Dle mého názoru by se měly vytvářet dobré podmínky pro růst prestiže sociální práce i sociálních pracovníků k výkonu sociální práce a posilovat též význam sociální práce na veřejnosti.

## 5. Vlastní výzkum

Co se týče sběru dat, je ve společenské vědě možné postupovat dvojím způsobem.

Jednak metodami kvantitativními, kam řadíme pozorování jednotlivých případů, měření a experiment. Nástrojem kvantitativního výzkumu je dotazník. Výsledkem uplatnění všech těchto metod jsou číselné údaje. Data jsou sčítána, vyjadřována v procentech, je vypočítáván jejich průměr, statistická významnost atd.<sup>120</sup>

Druhou metodou je kvalitativní výzkum, který předpokládá sledování určitého jevu a to pomocí interview nebo pozorování. Nástrojem kvalitativního výzkumu je rozhovor.<sup>121</sup>

Cílem mého výzkumného šetření je zjistit největší problémy spojené s dlouhodobou nezaměstnaností a názory lidí na právě probíhající sociální reformu. Ve výzkumu se zaměřím také na souvislost dlouhodobé nezaměstnanosti s návykovými látkami, zejména s kouřením a na zájem nezaměstnaných o pomoc sociálního pracovníka v rámci sociální práce. Pro výzkum jsem použila nahodilý vzorek respondentů dlouhodobě nezaměstnaných občanů městské části Brno-Bohunice.

### 5.1 Metodologie výzkumu a metoda sběru dat

Pro svůj výzkum jsem využila kvalitativní metodu, techniku rozhovorů a přímé práce s respondenty v rámci jejich žádostí o sociální dávky, protože nejlépe vyhovuje mým záměrům. Umožňuje mi v rámci osobního setkání s respondentem klást otázky a v případě nejasností položit doplňující otázku zpřesňující můj výzkum nebo požádat o vysvětlení či doplnění odpovědí.

Podstatou kvalitativního výzkumu je sběr dat bez toho, že by na počátku byly stanoveny základní proměnné. Stejně tak nejsou stanoveny hypotézy a výzkumný projekt není

---

<sup>120</sup> RADVAN, E. - VAVŘÍK, M. *Metodika psaní odborného textu a výzkum v sociálních vědách*, s.22

<sup>121</sup> Tamtéž, s. 24



závislý na teorii, kterou již předtím někdo vybudoval. Jde o to prozkoumat určitý jev a přinést o něm maximální množství informací. Logika kvalitativního výzkumu je induktivní, teprve po nasbírání dostatečného množství dat začíná výzkumník pátrat po pravidelnostech, které se v těchto datech vyskytují, formuluje předběžné závěry a hledá pro ně další oporu v datech. Výstupem je formulování hypotézy nebo teorie. Výsledky mohou být také používány k získávání nových neotřelých názorů na jevy, o nichž už něco víme. Hypotézy či teorie vzniklé na základě kvalitativního výzkumu však není možné zobecňovat. Jsou platné právě jen pro vzorek, na kterém byla data získána.<sup>122</sup>

Kvalitativnímu výzkumu se vytýká, že jeho výsledky představují sbírku subjektivních dojmů. Pro jeho pružný a nestrukturovaný charakter ho lze, na rozdíl od kvantitativního výzkumu, těžko replikovat. Protože pracuje s omezeným počtem jedinců a obvykle na jednom místě, vznikají také obtíže se zobecňováním výsledků. Vytýká se mu také neprůhlednost, malá transparentnost (např. výběr jedinců pro rozhovor nebo pozorování) a výsledky jsou snadněji ovlivněny výzkumníkem a jeho osobními preferencemi. Výhodou kvalitativního přístupu je naopak získání hloubkového popisu případů. Nezůstáváme jen na jejich povrchu, provádíme podrobnou komparaci případů, sledujeme jejich vývoj a zkoumáme příslušné procesy. Citlivě reaguje na místní situace a podmínky. Kvalitativní výzkum poskytuje podrobné informace, proč se daný fenomén objevil.<sup>123</sup>

### **Kritéria kvality kvalitativního výzkumu:**

- **Pravdivost a platnost výzkumu** – atribut pravdivý znamená, že nálezy reprezentují jevy, ke kterým odkazují, atribut platný znamená, že zjištěné nálezy jsou podepřeny důkazy. Pravdivost je kritérium, jež odděluje dobrý výzkum od špatného. Kromě pravdivosti se můžeme setkat s kritériem pochopení. Výzkumník je součástí světa, který zkoumá, a proto je vysoce spekulativní, jak je možné dosáhnout absolutní objektivity.

---

<sup>122</sup> ŠVARÍČEK, R. - ŠEĎOVÁ, K. a kol. *Kvalitativní výzkum v pedagogických vědách: pravidla hry*, s. 24-25

<sup>123</sup> HENDL, J. *Kvalitativní výzkum: základní teorie, metody a aplikace*, s. 50-51

- **Důvěryhodnost** (credibilita) – je podobná kritériu potvrditelnosti (confirmability) a autenticity (authenticity). Každá nová vědecká zpráva by měla být podrobena kritice a měla by ukazovat, jakými kroky bylo dosaženo závěrů. Závěry musí být podpořeny důkazy (základní pravidlo jakéhokoliv výzkumu). Základní techniky ke zvýšení důvěryhodnosti, potvrditelnosti a autenticity jsou: členské ověřování, audit kolegů, reflexe kolegů, výběr účastníků výzkumu, deník výzkumníka, postupy při interpretaci dat, přímé citace.
- **Přenositelnost** – též označováno jako aplikovatelnost. Badatelé by měli ukázat, jak je možné popsat typickou situaci a jak ji lze srovnat s jinými kontexty (za jakých okolností mohou být závěry platné pro jiné skupiny lidí v jiných prostředích)
- **Spolehlivost** (reliabilita) – v kvalitativním výzkumu je dosahováno nízké reliability, protože nejsou všechny metody standardizované, a může docházet k tomu, že každý výzkumník by vyzkoumal něco trochu jiného. Kdybychom chtěli v kvalitativním výzkumu zajistit vysokou reliabilitu metody, museli bychom sestavit přesně strukturované otázky pro rozhovor, které by byly stejné pro každého dotazovaného jedince. To však neodpovídá podstatě kvalitativního přístupu. Někteří autoři doporučují nahradit kritérium spolehlivosti kritériem správnosti a pečlivosti. Badatel by nikdy neměl používat strategii domýšlení či doplňování dat. Výzkumník by měl pracovat jen s informacemi, které získal a neměl by do úst účastníků vkládat svoje myšlenky. Pečlivost závisí na schopnosti badatele doložit výběr účastníků nebo svoje teorie. Pokud toho není schopen, neměl by se závěry vůbec pracovat (změny návrhu výzkumu).<sup>124</sup>

### **Etické dimenze výzkumu**

Zvažovat důsledky svého výzkumu, zejména uveřejnění závěrů, by mělo patřit k náležitostem každého kvalitativního výzkumu, který zkoumá člověka a jeho působení. Etické zásady výzkumu jsou formulovány v obecné rovině. Jsou to obecné principy, se kterými se můžeme konfrontovat, nikoli přesná pravidla. Na každém badateli tak zůstává pečlivé zvažování všech etických aspektů jeho výzkumů.

---

<sup>124</sup> ŠVAŘÍČEK, R. - ŠEĎOVÁ, K. a kol. *Kvalitativní výzkum v pedagogických vědách: pravidla hry*, s. 31-40

- **Důvěrnost** – znamená, že nebudou zveřejněna žádná data, jež by umožnila čtenáři identifikovat účastníky výzkumu. Badatel by měl ubezpečit všechny účastníky zkoumání o zachování důvěrnosti a měl by to důsledně dodržovat. Neměl by v žádném případě sdělovat účastníkům nebo i svým kolegům informace od jiných účastníků výzkumu. S ochranou soukromí souvisí také nakládání se získanými daty.
- **Poučený souhlas** – tento souhlas by měl být zdokumentován (nahrán na diktafonu, zapsán do formuláře). Účastníci výzkumu jsou seznámeni s povahou a veškerými případnými důsledky své účasti na výzkumu.
- **Zpřístupnění práce účastníkům výzkumu** – v kvalitativním výzkumu se stále vedou debaty o tom, jakým způsobem by měly být výsledky zpřístupněny účastníkům výzkumu. Zda předáním výsledků nebude badatel ovlivněn při jejich interpretaci. Každopádně pokud výzkumník slíbí respondentům, že jim předá výsledky výzkumu, měl by to udělat. Jinak bude nezdvořilý a zkomplikuje vstup do zkoumaného prostředí dalším výzkumníkům.<sup>125</sup>

### **Metody sběru dat**

Výběr metody pro sběr dat se zakládá na požadovaném typu informace i na tom, od koho ji budeme získávat a za jakých okolností se tak bude dít. Volba metody se řídí výzkumným problémem, ale ovlivňují ji možnosti výzkumníka.

### **Mezi základní metody kvalitativního sběru dat patří:**

- **pozorování** – jeho výhodou je, že výzkumník má zkušenosti z první ruky, zaznamenává neobvyklé události. Nevýhodou je to, že může ovlivňovat dění, nemusí být úspěšný pro nedostatek dovedností a z důvodů potíží při navazování přístupu (děti). Můžeme rozlišit pozorování – skryté a otevřené, zúčastněné a nezúčastněné, strukturované a nestrukturované, v umělé a přirozené situaci, sebezpozorování a pozorování někoho jiného.

---

<sup>125</sup> ŠVAŘÍČEK, R. - ŠEĎOVÁ, K. a kol. *Kvalitativní výzkum v pedagogických vědách: pravidla hry*, s. 43-49

- **rozhovor** – je užitečný tam, kde nelze pozorovat, můžeme zaznamenat i minulost, dovoluje kontrolu situace sběru dat. Nevýhodou může být nepřímost informací (filtrování informantem), uměle vytvořené podmínky, přítomnost výzkumníka vedoucí ke zkreslení informací. Hlavní typy rozhovorů jsou rozhovor polostrukturovaný (předem připravený seznam témat a otázek), nestrukturovaný rozhovor (narativní – založený na jediné připravené otázce a dále se badatel dotazuje na základě informací poskytnutých účastníkem). Dalšími variantami jsou: neformální rozhovor, fenomenologický, skupinový rozhovor apod. Existuje i několik typů otázek, a to: otázky vztahující se ke zkušenostem nebo chování, otázky vztahující se k názorům, otázky vztahující se k pocitům, otázky vztahující se ke znalostem, otázky vztahující se k vnímání a otázky demografické a kontextové. Vhodné je začínat otázkami o přítomnosti, příslušné odpovědi lze využít jako oporu pro otázky do minulosti i do budoucnosti. Demografické a identifikační otázky nemusí být pro dotazované příjemné, a proto se kladou buď nenápadně během rozhovoru nebo se rozhovor s nimi zakončí, ale nikdy se jím nezačíná. V kvalitativním rozhovoru se poměrně rychle přechází k vlastnímu předmětu rozhovoru.
- **dokumenty** – mohou tvořit jediný datový podklad nebo doplňují data získaná pozorováním a rozhovory. Považují se za ně data, která vznikla v minulosti, byla pořízena někým jiným než výzkumníkem a pro jiný účel, než jaký má aktuální výzkum. Rozlišujeme osobní dokumenty, úřední dokumenty, archivní data, výstupy masových médií a virtuální data. Výhodou je možnost analyzovat jazyk a slova, neustálá dosažitelnost dokumentu a pečlivost zpracování informace. Nevýhodou je hledání informací, jejich přepis nebo skenování do počítače, může se jednat o chráněné informace nebo materiál nemusí být kompletní a přesný.<sup>126</sup>

---

<sup>126</sup> HENDL, J. *Kvalitativní výzkum: základní teorie, metody a aplikace*, s. 161-206  
srov. ŠVAŘÍČEK, R. – ŠEĎOVÁ, K. a kol. *Kvalitativní výzkum v pedagogických vědách*, s. 142-180

## **Charakteristika výběrového souboru a realizace výzkumu**

Pro účely tohoto výzkumu jsem zvolila polostandardizovaný rozhovor, který mi umožňuje získání odpovědí od všech respondentů na stejné otázky, ale zároveň je dána respondentům možnost vyjádřit se ke skutečnostem, které považuje za důležité on sám. Dokumenty podstatnými pro tento výzkum jsou spisové dokumentace jednotlivých případů dlouhodobě nezaměstnaných a právní předpisy.

Výzkum probíhal v průběhu roku 2011 a na počátku roku 2012 v působnosti Úřadu městské části Brno-Bohunice. V počáteční fázi jsem vybrala z databáze všech nezaměstnaných pouze ty respondenty, kteří splňovali podmínku dlouhodobé nezaměstnanosti. Nejprve jsem analyzovala spisovou dokumentaci jednotlivých případů, přičemž jsem si zapisovala zjištěné poznatky. Později byl proveden s každým respondentem v rámci sociální práce polostandardizovaný rozhovor. Všichni respondenti byli informováni, že jsou objektem výzkumu a také jim bylo objasněno, co je cílem mé práce.

Během rozhovoru jsem dodržovala hlavní zásady vedení rozhovoru: jasně a otevřeně formulovat otázky, pozorně naslouchat, vyhýbat se otázkám naznačujícím odpověď, zachovávat si neutrální postoj, vytvořit atmosféru důvěry, vstřícnosti a projevovat zájem a empatii.

Závěrečná fáze výzkumu se zaměřuje na analýzu získaných dat a jejich interpretaci.

### **5.2 Popis jednotlivých případů respondentů**

Z celkem 50 případů, které splňují podmínku dlouhodobé nezaměstnanosti, jsem pro tuto práci vybrala 10 respondentů z řad nezaměstnaných občanů městské části Brno-Bohunice, kteří pobírají dlouhodobě sociální dávky. Ve vybraném vzorku jsou obsaženy všechny věkové kategorie – mladí lidé, lidé středního i předdůchodového věku. Vzdělání je ve výzkumném vzorku zastoupeno rovnoměrně – od základního, přes střední, vyšší odborné až po vysokoškolské. V rámci humanistického přístupu je zachována anonymita všech respondentů.

### **Respondent č. 1 – žena 56 let**

<b>stav:</b>	svobodná, bezdětná
<b>vzdělání:</b>	vyšší odborné
<b>poslední zaměstnání:</b>	učitelka odborného výcviku
<b>byt:</b>	3+ kk v osobním vlastnictví
<b>typ domácnosti:</b>	žije sama
<b>pořadí evidence na Úřadě práce:</b>	druhá
<b>délka poslední evidence na Úřadě práce:</b>	dva roky
<b>sociální dávky:</b>	<b>dávky hmotné nouze:</b> existenční minimum 2.020 Kč doplatek na bydlení - nárok zanikl
	<b>dávky státní sociální podpory:</b> příspěvek na bydlení 2.115 Kč

Poslední evidenci na Úřadě práce započala žena v únoru roku 2010. Předchozí zaměstnání ukončila sama z osobních důvodů, které nechce uvádět. Po vyčerpání podpory v nezaměstnanosti z Úřadu práce požádala v únoru 2011 o výplatu dávek pomoci v hmotné nouzi. Zaměstnání hledá převážně v technických profesích. Jako hlavní problém spojený s nezaměstnaností uvádí nedostatek peněz. Absolvovala rekvalifikační kurz a domnívá se, že se na základě něho lépe uplatní při hledání zaměstnání. Není ochotna za případnou práci dojíždět mimo město Brno. Zájem o pomoc sociálního pracovníka nemá. Souvislost nezaměstnanosti a kouření u ní nelze prokázat. Klientka nikdy nekouřila a nepocítovala potřebu v souvislosti se stresem z nezaměstnanosti začít kouřit. Kouření jí nikdy nelákalo. Alkohol užívá minimálně, spíše při společenských příležitostech, nevyhledává ho. S drogami se respondentka nesetkala, nicméně ráda by vyzkoušela účinky marihuany, ale nemá příležitost ji získat. Z jejích názorů na právě probíhající sociální reformu vyplývá, že s ní nesouhlasí a myslí si, že jí tato změna přinese jen problémy. Jako pozitivní se jí jeví pouze možnost vyřízení všech sociálních dávek na jednom místě, a to na Úřadu práce. Přejít výplatu dávek na Úřad práce hodnotí jednoznačně negativně – malé a neútulné prostory k čekání pro hodně lidí, dojíždění do centra, zvýšené náklady na dopravu, sociální dávky jsou vypláceny se zpožděním. Svoji budoucnost vidí špatně – zůstane stále závislá na sociálních dávkách od státu. Hledání práce jí ztěžuje skutečnost, že nemá internet, kde by mohla najít aktuální nabídky k práci.

## **Respondent č. 2 – muž 63 let**

<b>stav:</b>	svobodný, bezdětný
<b>vzdělání:</b>	vysokoškolské
<b>poslední zaměstnání:</b>	právník
<b>byt:</b>	podnájem
<b>typ domácnosti:</b>	žije sám
<b>pořadí evidence na Úřadě práce:</b>	druhá
<b>délka poslední evidence na Úřadě práce:</b>	dva roky
<b>sociální dávky:</b>	<b>dávky hmotné nouze:</b> existenční minimum 2.020 Kč
	doplatek na bydlení 4.000 Kč
	<b>dávky státní sociální podpory:</b> příspěvek na bydlení – nemá nárok

Respondent uvádí jako důvod ztráty zaměstnání ukončení podnikání. Dle jeho názoru nemůže najít vhodné zaměstnání z důvodu vysokého věku a zdravotních problémů. Zaměstnání hledá v právním oboru. Za hlavní problém spojený s nezaměstnaností považuje celkové zhoršení své situace (zdravotní, finanční). Nemá již tolik přátel jako dříve. Musel výrazně omezit svoje zájmy a pociťuje zhoršení životního standartu o více než 50%. Rekvalifikační kurz absolvoval a dle jeho mínění mu to nijak nepomohlo. Neví, zda by měl zájem o pomoc sociálního pracovníka, možná podle situace ano. Za práci je ochoten dojíždět do blízkého okolí Brna. Obecně si myslí, že kouření souvislost s nezaměstnaností má a to v tom směru, že frustrovaný člověk pije alkohol a pokud je kuřákem, tak si pro uvolnění i zapálí cigaretu. Sám však nekouří, kouřil v mládí, ale velmi málo. Kouření ho neláká, ale přiznává, že cigarety není možné kouřit také pro vysokou cenu cigaret. Alkohol pije a podle jeho vyjádření se tím zbavuje stresu ze ztráty zaměstnání. Na chvíli zapomene na svoje problémy. Následně po vystřízlivění je mu hůř než předtím a tak se znovu napije. Drogy se ho netýkají. Kdysi v minulosti vyzkoušel účinky marihuany, ale nijak ho to neoslovilo. Vyjádřil nesouhlas se sociální reformou. Hlavní důvod nespokojenosti je dojíždění do centra města, dříve mohl sociální dávky vyřídít v místě bydliště (městská část). Přejít na výplatu dávek na Úřad práce hodnotí negativně – nedůstojné, stísněné prostředí, špatný vzduch, málo pracovníků na velké množství lidí a nutnost docházet v přesně stanovený termín. Myslí si, že v jeho věku je téměř nemožné nalézt vhodné zaměstnání, a proto spíše spoléhá na odchod do starobního důchodu. Žádost o přiznání starobního důchodu bude podávat v I. čtvrtletí roku 2012.

### **Respondent č. 3 – žena 53 let a syn 21 let (matka se synem)**

<b>stav matka:</b>	rozvedená	<b>stav syn:</b>	svobodný
<b>vzdělání matka:</b>	střední bez maturity	<b>vzdělání syn:</b>	základní
<b>poslední zaměstnání matka:</b>	dělnice	<b>poslední zaměstnání syn:</b>	nepracoval
<b>byt:</b>	2+kk družstevní		
<b>typ domácnosti:</b>	společně žije matka se synem		
<b>pořadí evidence na Úřadě práce:</b>		matka – první, syn - první	
<b>délka poslední evidence na Úřadě práce:</b>		matka – 12 let, syn – 3 roky	
<b>sociální dávky:</b>	<b>dávky hmotné nouze</b>	příspěvek na živobytí 4.040 Kč	
		doplatek na bydlení 1.711 Kč	
	<b>dávky státní sociální podpory:</b>	příspěvek na bydlení 4.570 Kč	

Respondentka je vedená na Úřadě práce již dvanáctým rokem, syn třetím. Vzdelání má středoškolské bez maturity. Syn má pouze základní vzdělání, nedokončil studium oboru mechanik. Ze školy sám odešel, protože ho nebavila a měl tam problémy. Jako důvod ztráty zaměstnání matka uvádí snižování stavu zaměstnanců. Za hlavní důvod, proč nemůže najít vhodné zaměstnání, považuje věk a zdravotní stav (snížená pracovní schopnost). U syna se jí jako důvod jeví jeho uzavřená povaha a labilita. Respondentka si hledá zaměstnání na pozicích vrátná a recepční. Syn by chtěl pracovat jako řidič autobusu MHD nebo tramvaje. Zatím však nemá řidičské oprávnění. Matka věří, že pokud úspěšně vykoná zkoušky, výrazně se mu zlepší možnost najít vhodné zaměstnání. Hlavní problém spojený s nezaměstnaností respondentka spatřuje v celkovém zhoršení svého zdravotního stavu, hlavně psychického. Rekvalifikační kurz absolvovat nechce, pracovat by chtěla pouze v Brně nebo v blízkém okolí. Přátelé žádné nemá. U respondentky lze pozorovat souvislost nezaměstnanosti a kouření. Klientka kouřila už před ztrátou zaměstnání, kromě těhotenství kouří celý život. Vlivem stresu ze ztráty zaměstnání zvýšila počet vykouřených cigaret na cca 10 denně. Kouření cigaret ji uklidňuje. Syn nekouří a má ke kouření odpor způsobený zřejmě kouřením matky. Alkohol respondentka nikdy nepila a její syn také ne. Bývalý manžel byl alkoholik a z tohoto důvodu má k alkoholu odpor a nesnáší ho. Přechod výplaty dávek na Úřad práce hodnotí negativně v tom směru, že nemá jistotu výplaty dávek – zpoždění oproti předchozímu systému, dojíždění do centra města a s tím spojené výdaje, dlouhé čekání v nedůstojném prostředí. Uvítala by pomoc sociálního pracovníka. Doufá, že oba se synem naleznou práci a nebudou již závislí na sociálních dávkách.



#### **Respondent č. 4 – žena 48 let**

<b>stav:</b>	rozvedená, 1 zletilý syn
<b>vzdělání:</b>	základní
<b>poslední zaměstnání:</b>	uklízečka
<b>byt:</b>	3+1 družstevní
<b>typ domácnosti:</b>	žije sama, syn (29 let) je nyní ve výkonu trestu
<b>pořadí evidence na Úřadě práce:</b>	první
<b>délka poslední evidence na Úřadě práce:</b>	deset let
<b>sociální dávky:</b>	<b>dávky hmotné nouze:</b> příspěvek na živobytí 3.126 Kč
	doplatek na bydlení 1.131 Kč
	<b>dávky státní sociální podpory:</b> příspěvek na bydlení 2.786 Kč

Nezaměstnanost klientky způsobilo více okolností: dlouhodobá pracovní neschopnost, rozvod a s ním spojené stěhování do Brna. Do zaměstnání potom již nemohla dojíždět. Hlavní důvod, proč nemůže nalézt zaměstnání, spatřuje v nedostatečném vzdělání a také ve zdravotních problémech. Počátkem roku 2011 byla respondentce přiznána invalidita I. stupně, avšak bez nároku na výplatu důchodu, pro nedostatečnou dobu potřebného pojištění. Za největší problém spojený s nezaměstnaností označuje onemocnění pohybového aparátu a výrazné zhoršení psychiky. Nemá zájem o pomoc sociálního pracovníka. V mládí kouřila, později přestala. Kouřit opět začala v souvislosti se stresem v období rozvodu manželství a ve spojení se ztrátou zaměstnání. Kouří doposud a to asi 5 cigaret denně. Kouřila by možná i více, ale není to v jejích finančních možnostech. Uklidňuje ji její ranní rituál – káva s cigaretou. Alkohol nepije prakticky vůbec, pouze příležitostně. Drogy neužívá. Přiznala, že má zkušenosti s marihuanou, ale tato zkušenost ji neoslovila, také se bojí vzniku závislosti. Vzhledem ke svým onemocněním užívá léky na ředění krve, psychofarmaka a léky od bolesti. Nemá žádné zájmy. Rekvalifikační kurzy neabsolvovala a nemá o ně zájem. Sociální reformu a přechod výplaty dávek na Úřad práce hodnotí slovy: „je to katastrofa“. Stěžuje si na špatné zacházení ze strany zaměstnanců Úřadu práce. Celkově je pro ni tato změna zhoršením její situace, protože je nucena dojíždět za vyřízením dávek do centra města. S tím jsou spojené další náklady na dopravu, které předtím neměla. Svoji budoucnost vidí špatně, nemoc se zhoršuje a případné zaměstnání nepřichází v úvahu. S pomocí matky si doplatila důchodové pojištění a doufá tak v přiznání invalidního důchodu.

### **Respondent č. 5 – muž 58 let**

<b>stav:</b>	rozvedený, 1 zletilý syn
<b>vzdělání:</b>	vysokoškolské
<b>poslední zaměstnání:</b>	stavbyvedoucí
<b>byt:</b>	3+1 družstevní
<b>typ domácnosti:</b>	žije sám, syn je ženatý (žije v Brně, nestýkají se)
<b>pořadí evidence na Úřadě práce:</b>	osmá
<b>délka poslední evidence na Úřadě práce:</b>	dva roky
<b>sociální dávky:</b>	<b>dávky hmotné nouze:</b> příspěvek na živobytí 3.100 Kč
	doplatek na bydlení 1.865 Kč
	<b>dávky státní sociální podpory:</b> příspěvek na bydlení 2.786 Kč

Pracovní poměr byl respondentovi ukončen v důsledku zániku činnosti zaměstnavatele. Jako hlavní příčina, proč nemůže nalézt nové zaměstnání, se respondentovi jeví jeho věk. Sám sebe hodnotí jako vitálního sportovce, který se nebojí práce. Je flexibilní, co se týče přijetí práce po celé ČR, pracoval i v zahraničí. Přesto se mu práci najít nedaří. Myslí si, že je pro zaměstnavatele neperspektivní vzhledem ke svému věku. Celkově má pocit, že na pozici stavbyvedoucího je málo nabídek. Za hlavní problém spojený se svou nezaměstnaností považuje snížení společenské prestiže a celkový úpadek osobnosti. Pociťuje nedůvěru potenciálních zaměstnavatelů, kteří chápou fakt, že je tak dlouho bez práce jako jeho osobní defekt. Rekvalifikační kurzy neabsolvoval. Samozřejmě pociťuje i finanční problémy. Své zájmy, aktivní cyklistiku a lyžování, musel výrazně omezit. Respondent má několik kamarádů a našel si přítelkyni. Je diabetik. Souvislost nezaměstnanosti a kouření u něj nelze prokázat. Kouřil v mládí, kolem 15 let. Brzy kouřit přestal, protože začal sportovat. Od té doby nekouří a ke kouření má spíše odpor. Nepociťuje potřebu se ke kouření vracet. Alkohol užívá minimálně, spíše při společenských příležitostech. Užívání ostatních drog úplně vylučuje. Nemá názor na sociální reformu, podle něj záleží na mnoha okolnostech. Přejít na Úřad práce prozatím hodnotí negativně – nedůstojné prostředí, dojíždění do centra, zvýšené náklady na dopravu, sociální dávky jsou vypláceny se zpožděním. Svoji budoucnost vidí špatně. Myslí si, že se mu nepodaří najít vhodné zaměstnání a bude nucený žít stále ze sociálních dávek až do doby než bude moci požádat o výplatu předčasného starobního důchodu. To připadá v úvahu nejdříve za 2 roky.

### **Respondent č. 6 – žena 54 let a muž 31 let ( matka se synem)**

<b>stav matka:</b>	rozvedená	<b>stav syn:</b>	svobodný
<b>vzdělání matka:</b>	střední bez maturity	<b>vzdělání syn:</b>	vysokoškolské
<b>poslední zaměstnání:</b>	dělnice	<b>poslední zaměstnání:</b>	asistent soudce
<b>byt:</b>	2+kk v osobním vlastnictví		
<b>typ domácnosti:</b>	společně žije matka se synem		
<b>pořadí evidence na Úřadě práce:</b>	matka – třetí, syn – první		
<b>délka poslední evidence na Úřadě práce:</b>	matka – 8 let, syn – 2 roky		
<b>sociální dávky:</b>	<b>dávky hmotné nouze</b>	příspěvek na živobytí 7.800 Kč doplatek na bydlení - nárok zanikl	
	<b>dávky státní sociální podpory:</b>	příspěvek na bydlení 3.870 Kč	

Nezaměstnanost respondentky vznikla z důvodu ukončení činnosti zaměstnavatele. Hlavní důvod, proč dlouhodobě nemůže najít zaměstnání, spatřuje ve svém věku a špatném zdravotním stavu. Respondentka má diabetickou dietu, potřebuje pravidelně jíst, což jí velmi zužuje možnost získat vhodné zaměstnání. Syn ukončil pracovní poměr u zaměstnavatele sám z osobních důvodů. Musí dodržovat dietní stravování při onemocnění celiakií. Hlavní důvod, proč nemůže nalézt vhodné zaměstnání, se mu jeví to, že je pro potenciální zaměstnavatele „příliš“ vzdělaný. Je absolventem dvou vysokých škol a doktorandského studia. Svoji nezaměstnanost vnímá jako určitou formu diskriminace společnosti. S rekvalifikačními kurzy nemají ani jeden zkušenost. Největší problémy spojené s nezaměstnaností vidí v nedostatku peněz, u matky je to i špatný psychický stav. Výrazně museli omezit svoje zájmy. Matka ani syn nikdy nekouřili. Alkohol také nepijí, matka pouze příležitostně. Syn je abstinent. Stres řeší matka prací na zahrádce, syn čerpá energii procházkami v lese. Drogy nikdy nezkoušeli, nelákají je. Syn je spíše samotář a nestýká se s lidmi, kteří by mu mohli drogu nabídnout. Se sociální reformou a přechodem výplaty dávek na Úřad práce je respondentka celkem spokojena. Nemá větší výhrady, personál úřadu práce je přívětivý, zpoždění výplaty dávek je minimální. Jako negativní se respondentce jeví spíše dojíždění do centra města a s tím spojená časová ztráta a výdaje na cestu, které dříve neměli. Matka hledá zaměstnání pouze v Brně na pozici uklízečka. Uvítala by, pokud by s ní v rámci sociální práce někdo dlouhodobě pracoval a pomáhal jí řešit problémy. Syn je ochoten dojíždět za prací po celé republice. Nyní si hledá místo v Praze na pozici státního zástupce. Pokud se mu nepodaří získat zaměstnání, zvažuje vstup do politiky.

### **Respondent č. 7 – žena 34 let**

<b>stav:</b>	svobodná, bezdětná
<b>vzdělání:</b>	středoškolské s maturitou
<b>poslední zaměstnání:</b>	uklízečka
<b>byt:</b>	2+1 v osobním vlastnictví
<b>typ domácnosti:</b>	žije sama
<b>pořadí evidence na Úřadě práce:</b>	druhá
<b>délka poslední evidence na Úřadě práce:</b>	čtyři roky
<b>sociální dávky:</b>	<b>dávky hmotné nouze:</b> příspěvek na živobytí 3.020 Kč doplatek na bydlení - nárok zanikl
	<b>dávky státní sociální podpory:</b> příspěvek na bydlení 2.020 Kč

Důvodem ukončení pracovního poměru respondentky byla její nadbytečnost. Hlavní důvod, proč nyní nemůže najít vhodné zaměstnání, pociťuje ve skutečnosti, že nyní studuje (doplňuje si vysokoškolské vzdělání ve zdravotnickém oboru) a případní zaměstnavatelé v tom vidí problém. Největší problém spojený se svou nezaměstnaností vidí v celkovém zhoršení své situace. Ráda sportovala (plavání, bruslení), ale nyní se stará o těžce nemocného přítele, a proto musela své zájmy omezit. Kouřila už dříve před vznikem nezaměstnanosti. Vliv stresu a nezaměstnanosti na kouření nijak nepociťuje, kouří stále stejně 15 cigaret denně. Jako negativní jev pociťuje vyloučení ze společnosti z důvodu dlouhodobé nezaměstnanosti. Status nezaměstnaného dle jejího mínění ovlivňuje negativně názor mnoha lidí ve společnosti. Lidé mají tendenci se nezaměstnaným vyhýbat. Alkohol pije velmi málo, příležitostně 2x ročně skleničku vína. Drogy neužívá a nikdy je nezkoušela. Přiznává však závislost na lécích od bolesti (analgetika – tramal). Aby neměla bolesti, dochází každý den na substituční léčbu (metadon). Stydí se za to a nechce, aby lidé v jejím okolí o tom věděli. Bojí se odsouzení okolí a přirovnání k „feťáčce“. Také se obává odmítnutí případného zaměstnavatele, pokud by se tuto skutečnost dozvěděl. Na sociální reformu nemá ani negativní ani pozitivní názor, nezajímá se o ni a této problematice nerozumí. Přečlov výplaty dávek na Úřad práce respondentce nevdává, nijak ji neomezuje, sociální dávky obdržela v řádném termínu. V blízké budoucnosti by chtěla dostudovat vysokou školu, najít si zaměstnání v Brně nebo blízkém okolí a přestat být závislá na pobírání sociálních dávek.

### **Respondent č. 8 – muž 61 let**

<b>stav:</b>	svobodný, bezdětný
<b>vzdělání:</b>	vysokoškolské
<b>poslední zaměstnání:</b>	skladník v expedici
<b>byt:</b>	garsonka v osobním vlastnictví
<b>typ domácnosti:</b>	žije sám
<b>pořadí evidence na Úřadě práce:</b>	druhá
<b>délka poslední evidence na Úřadě práce:</b>	pět let
<b>sociální dávky:</b>	<b>dávky hmotné nouze:</b> existenční minimum 2.020 Kč
	doplatek na bydlení 671 Kč
	<b>dávky státní sociální podpory:</b> příspěvek na bydlení 2.829 Kč

Poslední pracovní poměr ukončil respondent se zaměstnavatelem dohodou. Jednalo se o velmi fyzicky náročnou práci, neadekvátní dosaženému vzdělání. Z tohoto důvodu ji respondent sám ukončil. Důvod, proč nemůže najít vhodné zaměstnání, vidí především ve svém věku a též ve vzdělání. Pro některé pozice má příliš vysoké vzdělání a naopak tam, kde vzdělání odpovídá, nevyhovuje z důvodu věku nebo nedostatku praxe (změna pracovních technologií, práce na počítači apod.). Jako hlavní problém spojený s nezaměstnaností udává celkové zhoršení své situace, především špatný psychický stav a nedostatek finančních prostředků. Své zájmy musel výrazně omezit právě kvůli nedostatku finančních prostředků. Absolvoval tři rekvalifikační kurzy a nijak mu to v jeho situaci nepomohlo. Co se týká kouření – kouřil dříve, v mládí. Kouřit přestal v roce 1976 při nástupu do zaměstnání. O tom, že by začal znovu kouřit, nepřemýšlel, cigarety mu nechutnají a jejich zakoupení by byly další výdaje navíc. Alkohol pije příležitostně. Má rád pivo. Podle jeho vyjádření by vypil i více, ale nemůže ze zdravotních důvodů a z nedostatku financí. Užívání drog úplně vyloučil. Jeho názor na sociální reformu je negativní, myslí si, že mu tato změna přinese jen problémy. Přejít na výplatu sociálních dávek na Úřad práce hodnotí negativně – nekulturní prostředí k čekání (zápach), málo místa (stísněný prostor), nutnost dojíždět do centra města. Nemá zájem o pomoc sociálního pracovníka, zřízení veřejné služby v obci by však uvítal. Svoji budoucnost nevidí dobře – šance na získání zaměstnání podle něj není. Nezbyvá mu než počkat na dobu, kdy bude moci požádat o přiznání starobního důchodu (což bude nejdříve za dva roky), nebo zvážit možnost předčasného starobního důchodu.

### **Respondent č. 9 – žena 56 let**

<b>stav:</b>	rozvedená, 2 zaopatřené děti		
<b>vzdělání:</b>	střední s maturitou		
<b>poslední zaměstnání:</b>	uklízečka		
<b>byt:</b>	ubytovna		
<b>typ domácnosti:</b>	žije sama		
<b>pořadí evidence na Úřadě práce:</b>	třetí		
<b>délka poslední evidence na Úřadě práce:</b>	dva roky		
<b>sociální dávky:</b>	<b>dávky hmotné nouze:</b>	životní minimum	2.280 Kč
		doplatek na bydlení	2.532 Kč
	<b>dávky státní sociální podpory:</b>	příspěvek na bydlení - nemá nárok	
<b>příjem z dohody o pracovní činnosti:</b>		1.850 Kč	

Důvodem ztráty posledního zaměstnání bylo podle vyjádření respondentky ukončení pracovního poměru ze strany zaměstnavatele. S bývalým manželem se rozvedla, nějakou dobu ještě žili společně v bytě, o který však přišli v exekuci, protože ani jeden z nich neplatil nájemné. Nyní je nucena žít na ubytovně. Dcery jsou již dospělé a žijí samostatně. Celkově se zhoršila její situace, což považuje za hlavní problém spojený s nezaměstnaností. S rekvalifikačními kurzy nemá žádnou zkušenost. Domnívá se, že práci nemůže najít vzhledem ke svému věku. Respondentka udává, že kouří od svých dvaceti let a nezaměstnanost na kouření neměla vliv. Počet vykouřených cigaret se nezměnil cca 12 ks denně. Alkohol nepije vůbec, je téměř abstinent. Výjimečně, tak dvakrát do roka, vypije malou skleničku sladkého likéru. Drogy odmítá úplně, nemá žádnou zkušenost a neláká ji to zkusit. Se sociální reformou nesouhlasí a myslí si, že jí přinese jen problémy. Přejít na výplatu sociálních dávek na Úřad práce hodnotí negativně – výplata dávek není pravidelná, dlouhé čekání a nyní má náklady na dopravu, které předtím neměla. Respondentka je závislá na výplatě sociálních dávek a v případě zpoždění výplaty nemůže zaplatit ubytovnu a hrozí jí vystěhování. Pracovat by chtěla pouze v městě Brně na pozici uklízečka. Nyní získala možnost pracovat brigádně v restauraci a současně zůstala v evidenci Úřadu práce. Možná by měla zájem o pomoc sociálního pracovníka, který by jí pomáhal řešit její problémy, záleží však na situaci, v níž se ocitne. O zřízení veřejné služby v obci by měla zájem. Do budoucna věří v uzavření pracovní smlouvy na celý pracovní úvazek.

### **Respondent č. 10 – muž 23 let**

<b>stav:</b>	svobodný, bezdětný
<b>vzdělání:</b>	základní
<b>poslední zaměstnání:</b>	nikdy nepracoval
<b>byt:</b>	garsonka
<b>typ domácnosti:</b>	žije sám
<b>pořadí evidence na Úřadě práce:</b>	druhá
<b>délka poslední evidence na Úřadě práce:</b>	tři roky
<b>sociální dávky:</b>	<b>dávky hmotné nouze:</b> životní minimum 3.126 Kč doplatek na bydlení - nárok zanikl
	<b>dávky státní sociální podpory:</b> příspěvek na bydlení 4.063 Kč

Respondent pochází z Bosny. Když mu byly asi tři roky, musel s rodiči odsud odjet z důvodu válečného konfliktu, který v zemi probíhal. Má ukončené pouze základní vzdělání, učiliště nedokončil. Nikdy nepracoval. Skutečnost, že má pouze základní vzdělání, považuje za hlavní důvod, proč nemůže najít žádné zaměstnání. Další omezení spatřuje v tom, že nemá řidičský průkaz a nemá též žádnou praxi. Zaměstnání hledá v dělnických profesích a v obchodě. Největší problém spojený s nezaměstnaností je především nedostatek financí, psychické problémy. Respondent se špatně vyrovnává také s vyloučením ze společnosti, které z důvodu dlouhodobé nezaměstnanosti pociťuje. Nyní se přidaly také problémy s rodiči, nerozumí si spolu. V současné době nemá žádné zájmy. Dříve sportoval, věnoval se boxu. Co se týče kouření - nekouří, ale v minulosti kouřil asi tři roky - již na ZŠ a později i na učilišti, a to cca 10 cigaret denně. Časem kouření zanechal, nechtěl být závislý. V důsledku stresu z toho, že nemůže získat žádné zaměstnání, se u něj projevil pocit chuti na cigaretu, nebyl ale nijak silný, a tak ho respondent překonal, protože se nechtěl opět stát závislým. Alkohol nepije vůbec. Ochutnal pivo, víno i tvrdý alkohol. Pivo a víno mu nechutná, lihoviny ano, ale nepije, protože nepociťuje potřebu pít alkohol. Možnou souvislosti vidí také v tom, že otec alkohol pije denně a větší množství, což u respondenta vyvolává averzi k alkoholu. V dosavadním životě vypil asi tři skleničky. Co se týká drog, zkušenost má pouze s marihuanou. Po jejím vykouření však nepocítil žádné zvláštní účinky, tak v tom nepokračoval. Navíc viděl u svého nejlepšího kamaráda následky užívání drog – ovlivnění činnosti mozku, zhoršení paměti, páchání trestné činnosti a následně umístění do výkonu trestu odnětí svobody. Přestože mu drogy byly několikrát nabízeny,

vždy je odmítl. Několikrát si však pohrával s myšlenkou, že drogy brát začne z toho důvodu, aby mu droga pomohla dostat se alespoň na chvíli mimo každodenní realitu nezaměstnanosti a bezvýhodnosti své situace. Zatím tak neučinil. Doposud si vždy uvědomil, že stresu a napětí by se zbavil jen krátkodobě a naopak užívání drog by ho přivedlo do ještě větších problémů, než má v současnosti. Názor na sociální reformu nemá, nezajímá se o ni. Přejít na výplatu sociálních dávek na Úřad práce hodnotí negativně – špatná komunikace ze strany personálu, nevěnují mu dostatek času, zpoždění výplaty dávek. O rekvalifikační kurzy nemá zájem. Uvítal by, pokud by s ním dlouhodobě pracoval sociální pracovník v rámci sociální práce a pomáhal mu v jeho obtížné životní situaci. Do budoucna by chtěl získat pracovní uplatnění jako řidič, nemá však řidičský průkaz a na jeho pořízení nemá dostatek financí. Stále doufá, že si nějakou práci najde a vše selepší.



### **5.3 Interpretace zjištěných poznatků u vybraného vzorku respondentů**

Cílem mé bakalářské práce bylo zjistit u vybraného vzorku respondentů, co způsobilo jejich dlouhodobou nezaměstnanost, proč stále přetrvává a jaké jsou největší problémy spojené s dlouhodobou nezaměstnaností.

Dalším cílem mé práce bylo provedeným výzkumem potvrdit nebo vyvrátit studie některých autorů, které uvádějí, že existuje určitá souvislost mezi kouřením a u mladých lidí s užíváním drog a naopak se nepotvrzuje obecné mínění o souvislosti nezaměstnanosti a alkoholismu.

Dále mě zajímal názor respondentů na právě probíhající sociální reformu a jejich vlastní zkušenosti s převodem výplaty sociálních dávek na Úřad práce.

Výzkumný vzorek tvořilo celkem 10 případových studií a 12 respondentů (6 mužů a 6 žen). Většinu případů tvoří jednotlivci, ve dvou případech se však jednalo o rodinu (matku se synem). Ve větší míře se jedná o lidi po 50. roce věku, zastoupeni jsou však i mladí lidé a lidé středního věku. Ve výzkumném vzorku chybí rodiny s malými dětmi, což bylo dáno specifickým rozdělením výplaty sociálních dávek v městě Brně. Pouze Magistrát města Brna zabezpečoval sociálními dávkami rodiny s nezaopatřenými dětmi, městské části potom ostatní občany. Vzdělání je ve výzkumném vzorku zastoupeno rovnoměrně – od základního, přes střední, vyšší odborné až po vysokoškolské.

#### **Důvody vzniku a trvání nezaměstnanosti:**

U většiny zkoumaných respondentů bylo zaměstnání ukončeno ze strany zaměstnavatele pro nadbytečnost nebo z důvodu ukončení činnosti zaměstnavatele. Jedna třetina dotazovaných uvádí jako důvod ukončení předchozího zaměstnání osobní důvody. V dvou případech respondenti nikdy nepracovali. Jako hlavní důvod, proč nemohou získat vhodné zaměstnání, uvádí většina dotazovaných vysoký věk a také zdravotní problémy. Ve výzkumu se objevil jeden zajímavý výsledek. Část nezaměstnaných, která má základní vzdělání, vidí důvod, proč nemohou najít zaměstnání, v nedostatečném vzdělání. Druhá část – vysokoškolsky vzdělaní lidé, kteří jsou již dlouhou dobu bez zaměstnání, jako příčinu naopak uvádějí získané vzdělání. Na pozici, která odpovídá jejich vzdělání, neuspějí a v získání práce na nižší pozici jim brání právě dosažené vysokoškolské vzdělání. Jedna respondentka vidí důvod nemožnosti získat zaměstnání ve svém dálkovém studiu, které je pro potenciální

zaměstnavatele problémem. Hlavní problém spojený s dlouhodobou nezaměstnaností většina respondentů spatřuje v celkovém zhoršení své situace, především však zdravotního stavu a to zejména psychického. Dalším významným problémem je nedostatek financí a ztráta společenského statusu. Obě tato zjištění korespondují z dostupnou literaturou v tom smyslu, že dříve byla nezaměstnanost spojena spíše s chudobou a strádáním ve smyslu nedostatku jídla a ošacení. V současné době nejsou tyto následky tak nepříznivé jako v minulosti, ale naopak se zvýšil počet psychických a jiných onemocnění v důsledku dlouhodobého stresu, ve kterém nezaměstnaní setrvávají. Často také ztrácí sebedůvěru a velmi těžce pocítují ztrátu své ceny v očích ostatních. To vše v nich vyvolává pocit podřadnosti.

### **Souvislost nezaměstnanosti s návykovými látkami a jejich užíváním:**

Kouření – téměř polovina respondentů uvedla, že kouří a to dlouhodobě bez ohledu na vznik nezaměstnanosti. Pouze jedna respondentka potvrdila, že ji ke kouření přivedl stres z nezaměstnanosti a další zvýšila počet vykouřených cigaret v důsledku stresu ze ztráty zaměstnání. Respondenti se shodují i na tom, že by kouřili více, ale nedostatek financí je v tomto směru limituje. Určitá souvislost s nezaměstnaností se tedy potvrzuje. Alkohol – všichni respondenti kromě jednoho vyloučili užívání alkoholu, polovina respondentů se označila za úplné abstinenty a ostatní pijí alkohol podle jejich vyjádření tak minimálně, že by se též mohli označit za abstinenty. V této části výzkumu byly ověřeny dostupné studie, podle nichž se nepotvrzuje obecné mínění, že nezaměstnanost souvisí s alkoholismem. Pouze jeden respondent přiznal, že pije vlivem stresu ze ztráty zaměstnání.

Drogy – užívání drog odmítli všichni respondenti. Tři z nich měli jednorázovou zkušenost s marihuanou, bez zanechání jakéhokoliv dalšího vlivu. Jedna respondentka uvedla, že by naopak ráda poznala účinky marihuany. Dvě respondentky jsou závislé na lécích – léky od bolesti a psychofarmaka.

### **Sociální reforma a přechod výplaty dávek na úřady práce**

Většina respondentů hodnotí sociální reformu negativně a to zejména z důvodů dojíždění do centra města, což jsou pro ně výdaje za jízdné navíc, které dříve neměli. Ve dvou případech se o reformu respondenti nezajímají a nijak ji nehodnotí. Další dva respondenti nemají žádné problémy s přechodem výplaty dávek na Úřad práce, jsou spokojeni a sociální reformu hodnotí kladně.

## Závěr

Nezaměstnanost, jak už bylo řečeno v úvodu mé bakalářské práce, je nesmírně složitým fenoménem, který se stal po sametové revoluci v roce 1989 realitou i v naší republice. Každá společnost i jednotlivci se s nezaměstnaností vyrovnávají jiným způsobem.

Moje práce se zabývá problematikou nezaměstnaných dlouhodobě pobírajících sociální dávky. Tato oblast je tak složitým systémem, že dochází často k úpravám a změnám zákonů. Rozhodování o přiznání a výplatě sociálních dávek bylo řešeno až do 31.12. 2006 zákonem č. 463/1991 Sb., o životním minimu, ve znění pozdějších předpisů a zákonem č. 482/1991 Sb., o sociální potřebnosti, ve znění pozdějších předpisů. K velké změně došlo od 1.1.2007, a to nabytím účinnosti zákona č. 111/2006 Sb., o pomoci v hmotné nouzi a zákona č. 110/2006 Sb., o životním a existenčním minimu. Těmito zákony se zpřísnily podmínky pro výplatu sociálních dávek. Zásadní změna nastala v okruhu společně posuzovaných osob. Nově se pro účely zákona o životním a existenčním minimu posuzují kromě rodičů a nezletilých nezaopatřených dětí a manželů také rodiče a nezletilé děti, které nejsou nezaopatřené, dále zletilé děti, pokud tyto děti s rodiči užívají byt a nejsou posuzovány s jinými osobami a další jiné osoby.

K další výrazné změně ve výplatě sociálních dávek dochází od 1.1. 2012 v souvislosti s přechodem rozhodování a administrace sociálních dávek z obecních úřadů a obcí s rozšířenou působností na Úřad práce. Cílem tohoto opatření je vytvoření tzv. „Jednotného výplatního místa“. Tento záměr je nesporně dobrý a bude mít jednoznačné výhody pro občany, kteří žádají různé sociální dávky. Již nebudou muset navštěvovat několik úřadů, ale pouze jedno místo pro všechny typy dávek. Cílem je i zjednodušení a sjednocení formulářů pro podání dávky. Samozřejmě tuto zásadní změnu provází řada problémů. V městě Brně zatím nedošlo k jednomu z hlavních cílů, a to k vytvoření jednotného místa pro podání žádostí o dávku. Úřad práce k lednu 2012 neměl k dispozici žádnou budovu, která by soustředila systém všech dávek. Jedním z cílů mé bakalářské práce bylo zjistit a analyzovat názory respondentů na sociální reformu a převod agendy výplaty sociálních dávek na Úřad práce. Z výše uvedeného důvodu je sociální reforma terčem velké kritiky z pozice žadatelů o sociální dávky. Z jejich pohledu nedošlo k žádné změně, stále musí docházet na několik úřadů, tzn. situace je v tomto směru stejná jako v roce 2011 s jediným rozdílem, že část

sociálních dávek mohli vyřídit přímo v místě bydliště (městské části) a nyní musí k vyřízení stejné sociální dávky dojíždět do centra města. To jsou pro ně při stále se zvyšujících cenách jízdenek městské hromadné dopravy výdaje navíc, které dříve neměli. Jsem přesvědčena, že do budoucna se tato situace vyřeší a Úřad práce najde vhodnou budovu pro celý systém dávek, čímž bude současná situace vyřešena ke spokojenosti všech.

Dalším cílem mé bakalářské práce bylo ověřit, respektive potvrdit studie o existenci souvislosti nezaměstnanosti a kouření a podpoření studií o vyvrácení obecného mínění, že nezaměstnanost souvisí s alkoholismem. Překvapivě i v tak malém vzorku respondentů se projevily stejné výsledky jako ve výše uvedených studiích. V polovině případů respondentů je prokázána určitá souvislost nezaměstnanosti a kouření. U alkoholu jsou výsledky výzkumu jednoznačné. Všichni respondenti kromě jednoho vyloučili užívání alkoholu, polovina respondentů se označila za úplné abstinenty a ostatní konzumují alkohol v tak minimální míře, že by se mohli též za abstinenty označit. V této části výzkumu byly ověřeny dostupné studie, podle nichž se nepotvrzuje obecné mínění, že nezaměstnanost souvisí s alkoholismem. Drogy neužívá žádný z respondentů, i když část z nich přiznala, že má zkušenost s lehkými drogami, která je však nijak neovlivnila.

Jedním z dalších cílů práce bylo poukázat na největší problémy spojené s dlouhodobou nezaměstnaností a pobíráním sociálních dávek. Většina respondentů pociťuje celkové zhoršení své situace, a to zejména zdravotního stavu. V jejich výpovědích je možné pozorovat všechny důsledky nezaměstnanosti uvedené v teoretické části mé práce. Jedná se o výše zmiňované snížení životní úrovně, deprivace nezaměstnaných vyloučením ze sociálních vztahů vedoucím k jejich sociální izolaci. Výrazný je pocit vlastní stigmatizace ze ztráty zaměstnání, ztráta své ceny ve vlastních očích i v očích ostatních lidí. Stupňují se pocity podřadnosti a ztráty sebedůvěry. U většiny dlouhodobě nezaměstnaných v důsledku dlouhodobě prožívaného stresu vznikají psychické problémy. Nezanedbatelná je i ztráta finančních prostředků. Dříve tato skutečnost přiváděla celé rodiny do stavu chudoby a byla spojena se strádáním. V současné době nejsou vzhledem k uzákoněnému životnímu a existenčním minimu tyto důsledky tak nepříznivé jako v minulosti.

Z výzkumu vyplývá, že jako hlavní důvod, proč většina respondentů nemůže najít vhodné zaměstnání, je jejich věk. Tato skutečnost není v mém výzkumu tak směrodatná z toho důvodu, že zde nejsou zastoupeny rodiny s dětmi a převažují osoby v předdůchodovém věku, u nichž věk bezpochyby opravdu je hlavním důvodem, proč zaměstnání nemohou získat. Ve výzkumu se objevily i zcela protichůdné názory, a to že na jedné straně je limitující pro získání zaměstnání nedostatečné vzdělání (základní) a na straně druhé naopak vzdělání příliš vysoké (vysokoškolské).

Ve své bakalářské práci jsem provedla průzkum týkající se názoru nezaměstnaných na sociální práci, z něhož vyplynulo, že většina respondentů by buď měla zájem o pomoc sociálního pracovníka, který by s nimi dlouhodobě pracoval a pomáhal jim řešit jejich problémy, nebo tento zájem nevyklučuje. Malá část respondentů případnou pomoc odmítla. Nezaměstnanost ve společnosti byla, je a bude provázet společnost i v budoucnosti. Úkolem sociálního pracovníka je v rámci sociální práce s jednotlivcem či skupinou přispívat ke zlepšení narušených sociálních vztahů v přirozeném prostředí, učit jednotlivce správným životním postojům a chování, motivovat ho k vlastní aktivitě při hledání zaměstnání a východisek z jeho složité životní situace. K tomu jsou důležité nejen jeho odborné znalosti, ale také přirozená empatie, takt a zájem o práci se znevýhodněným člověkem. Společnost by měla vytvářet dobré podmínky pro další růst prestiže sociální práce i sociálních pracovníků k výkonu sociální práce.

## Resumé

První kapitola teoretické části se zabývá obecně nezaměstnaností ve společnosti, její definicí a významem práce pro člověka. Jsou zde objasněny jednotlivé druhy nezaměstnanosti a dále se práce zaměřuje na dlouhodobou nezaměstnanost.

Druhá kapitola ve svých dvou podkapitolách rozlišuje sociální a patologické důsledky nezaměstnanosti. Současně tato část poukazuje na to, jaký má nezaměstnanost vliv na zdraví člověka.

Poslední kapitola teoretické části se zaměřuje na sociální politiku. V podkapitolách se věnuje typologii sociálních států, historii a vývoji podpory státu. Aktuálně práce pojednává o sociálním zabezpečení a nepojistných dávkách v souvislosti s plánovanou sociální reformou.

První kapitola praktické části charakterizuje městskou část Brno-Bohunice, ve které probíhal vlastní výzkum. Tato část se věnuje také sociální práci s nezaměstnanými a přiblíží tuto práci ve výše uvedené městské části.

Poslední kapitola praktické části popisuje metodologii provedeného výzkumu a metodu sběru dat, včetně popisu jednotlivých případů respondentů. Na něj navazuje interpretace zjištěných poznatků u vybraného vzorku respondentů.

## **Anotace**

Práce se zabývá dlouhodobou nezaměstnaností a problémy, které v souvislosti s touto nezaměstnaností vznikají. Zdůrazněny jsou především sociální a patologické důsledky nezaměstnanosti. Popisuje sociální politiku státu, včetně typologií, historie a vývoje podpory státu. V práci je nastíněna právě probíhající sociální reforma v oblasti nepojistných dávek. Praktická část se věnuje sociální práci a její charakteristikou v městské části Brno-Bohunice, včetně popisu jednotlivých případů respondentů.

## **Klíčová slova**

dlouhodobá nezaměstnanost, sociální dávky, sociální reforma, sociální práce, sociální zabezpečení, životní/existenční minimum, důsledky nezaměstnanosti, sociální stát

## **Annotation**

Work deals with long-term unemployment and with problems which have occurred in connection with this unemployment. There are especially social and pathological impacts of unemployment accentuated. It describes social policy of state including typology, history and course of state support. There is sketched right now ongoing social reform in sphere of non insurable benefits. Practical part deals with social work and its characteristic in city part Brno-Bohunice including description of respondents individual cases.

## **Keywords**

long-term unemployment, social benefits, social reform, social work, social department, subsistence minimum, consequence of unemployment, welfare state

# Seznam použité literatury a pramenů

## Legislativní zdroje:

1. Zákon č. 100/1988 Sb., *o sociálním zabezpečení*, ve znění platných předpisů
2. Zákon č. 463/1991 Sb., *o životním minimu*, ve znění pozdějších předpisů
3. Usnesení č. 2/1993 Sb., *o vyhlášení Listiny základních práv a svobod*
4. Zákon č. 117/1995 Sb., *o státní sociální podpoře*, ve znění pozdějších předpisů
5. Zákon č. 435/2004 Sb., *o zaměstnanosti*, ve znění pozdějších předpisů
6. Zákon č. 110/2006 Sb., *o životním a existenčním minimu*, ve znění pozdějších předpisů
7. Zákon č. 111/2006 Sb., *o pomoci v hmotné nouzi*, ve znění pozdějších předpisů
8. Zákon č. 73/2011 Sb., *o Úřadu práce České republiky a o změně souvisejících zákonů*
9. Zákon č. 329/2011 Sb., *o poskytování dávek osobám se zdravotním postižením*

## Monografie:

10. BAKOŠOVÁ, Z. *Sociální pedagogika ako životná pomoc*. Bratislava: Univerzita Komenského, 2011, 251 s. ISBN 978-80-969944-0-3
11. BUCHTOVÁ, B. *Nezaměstnanost: psychologický, ekonomický a sociální problém*. Vydání 1. Praha: Grada, 2002. 240 s. ISBN 80-247-9006-8.
12. HENDL, J. *Kvalitativní výzkum: základní teorie, metody a aplikace*. Vydání 2. aktualizované. Praha: Portál, 2008, 408 s. ISBN 978-80-7367-485-4.
13. KEJDOVÁ, M., VAŇKOVÁ, Z. *Právo a sociální politika*. IMS Brno, opravené vydání, 2010. 184 s.
14. KELLER, J. *Soumrak sociálního státu*. Vydání 2. Praha: Sociologické nakladatelství, 2009. 158 s. ISBN 80-7419-017-9.
15. KNOLL, O. *Druhy nezaměstnanosti a příčiny jejich vzniku*. Praha: VÚPSV, 1993. 17 s.
16. KRAUS, B. *Základy sociální pedagogiky*. Praha: Portál, 2008. 216 s. ISBN 978-80-7367-383-3



17. KREBS, V. a kol. *Sociální politika*. Vydání 1. Praha: CODEX Bohemia, s.r.o., 1997. 328 s. ISBN 80-85963-33-7.
18. KREBS, V. a kol. *Sociální politika*. Vydání 4. Praha: ASPI, a. s., 2007. 504 s. ISBN 978-80-7357-276-1.
19. MAREŠ, P. *Nezaměstnanost jako sociální problém*. Vydání 3. rozšířené. Praha: Sociologické nakladatelství, 2002. 172 s. ISBN 80-86429-08-3.
20. MATOUŠEK, O. *Sociální práce v praxi: specifika různých cílových skupin a práce s nimi*. 1. vydání. Praha: Portál, 2005. 352 s. ISBN 80-7367-002-X.
21. MÜHLPACHER, P. *Sociální práce*. Brno: MU Pedagogická fakulta. 2004. 98 s. ISBN 80-210-3323-1
22. MUSIL, L. *Vývoj sociálního státu v Evropě*. Brno: Doplněk 1996. 256 s. ISBN 80-85765-62-4.
23. PETERKA, O. *Pojem nezaměstnaného, nezaměstnanosti a její formy*. Brno: 1934.
24. RADVAN, E., VAVŘÍK, M. *Metodika psaní odborného textu a výzkum v sociálních vědách*. Brno: IMS, 2009. 56 s.
25. SIROVÁTKA, T., ŘEZNÍČEK, I. *Dlouhodobá nezaměstnanost a záchranná sociální síť*. Vydání 1. Brno: MU, 1994. 117 s. ISBN 80-2101246-3.
26. ŠVAŘÍČEK, R., ŠEĐOVÁ, K. a kol. *Kvalitativní výzkum v pedagogických vědách: pravidla hry*. Vydání 1. Praha: Portál, 2007, 384 s. ISBN 978-80-7367-313-0.

### **Internetové zdroje:**

27. MPSV.CZ: *Životní a existenční minimum* od 1.1.2012. [online] [cit.20.03.2012] dostupné z: <<http://www.mpsv.cz/cs/11852>>
28. MPSV.CZ: *Státní sociální podpora*. [online] [cit. 19.01.2012] dostupné z: <<http://www.mpsv.cz/cs/2#dsp>>
29. MPSV.CZ: *Pomoc v hmotné nouzi*. [online] [cit. 19.01.2012] dostupné z:< <http://www.mpsv.cz/cs/5#sphn>>
30. ASO ČR. *Důvodová zpráva Ministerstva práce a sociálních věcí ČR 2/2011* [online] [cit.4.10.2011] dostupné z: <<http://www.asocr.cz/dokumenty/2011/110415duvodova.pdf>>
31. Sociální Reforma – změny 2012 : *Jednotné výplatní místo*. [online] [cit. 10.12.2012] dostupné z: <<http://socialnireforma.mpsv.cz/cs/2>>

32. Sociální Reforma – změny 2012 : *Karta sociálních systémů*. [online] [cit. 10.12.2012] dostupné z: <<http://socialnireforma.mpsv.cz/cs/3#1>>
33. Parlament ČR, Sněmovní tisk 374/0, část č. 1/2. [online] [cit. 28.11.2012] dostupné z: <<http://www.psp.cz/sqw/text/tiskt.sqw?O=6&CT=374&CT1=0>>
34. Sociální reforma - Změny 2012 : *Příspěvek na péči od 1/1/2012*. [online] [cit. 10.01.2012] dostupné z: <<http://socialnireforma.mpsv.cz/cs/23>>
35. Sociální reforma - Změny 2012 : *Formuláře, letáky*. [online] [cit. 10.01.2012] dostupné z: <[http://socialnireforma.mpsv.cz/files/clanky/7/MPSV\\_Socialni\\_Reforma\\_Leta\\_k\\_03\\_Prehlednejsi\\_system\\_davek\\_bez\\_spadavky.pdf](http://socialnireforma.mpsv.cz/files/clanky/7/MPSV_Socialni_Reforma_Leta_k_03_Prehlednejsi_system_davek_bez_spadavky.pdf)>
36. Brno-Bohunice – Historie obce. [on line] [cit. 20.03.2012] dostupné z: <[http://www.mistopisy.cz/historie\\_brno-bohunice\\_9103.html](http://www.mistopisy.cz/historie_brno-bohunice_9103.html)>
37. Statutární město Brno, Městská část Brno-Bohunice. [on line] [cit. 20.03.2012] dostupné z: <<http://www.bohunice.brno.cz/index.php?nav01=15352&nav02=16222>>
38. Brno – oficiální web statutárního města Brna: *Brno-Bohunice*. [on line] [cit. 20.03.2012] dostupné z: <<http://www.brno.cz/sprava-mesta/mestske-casti/brno-bohunice>>
39. Brno – oficiální web statutárního města Brna: *Brno – Městské části*. [on line] [cit. 20.03.2012] dostupné z: <<http://www.brno.cz/sprava-mesta/mestske-casti/>>
40. Brno Bohunice – Brno [on line] [cit. 20.03.2012] dostupné z: <<http://www.brno.unas.cz/23-brno-bohunice>>
41. Sociální práce/Sociální práce 1/2007 [online] [cit. 17.11.2011] dostupné z: <[http://www.socialniprace.cz/soubory/1-2007\\_rolsocialnihopracovnika-120116134909.pdf](http://www.socialniprace.cz/soubory/1-2007_rolsocialnihopracovnika-120116134909.pdf)>
42. Sociální práce/Sociální práce 3/2009. [online] [cit. 17.11.2011] dostupné z: <[http://www.socialniprace.cz/soubory/socprac0309\\_web-091007172746.pdf](http://www.socialniprace.cz/soubory/socprac0309_web-091007172746.pdf)>
43. MPSV.CZ: 2007/163-31 *Žádost o informace týkající se problematiky životního minima*. [online] [cit. 10.11.2011] dostupné z: <<http://www.mpsv.cz/cs/3376>>

# Seznam příloh

## **Příloha č. 1**

Graf č. 1 Příjemci sociálních dávek ÚMČ Brno-Bohunice (leden – prosinec 2005)

Graf č. 2 Příjemci sociálních dávek ÚMČ Brno-Bohunice (leden – prosinec 2006)

Graf č. 3 Příjemci sociálních dávek ÚMČ Brno-Bohunice (leden – prosinec 2007)

Graf č. 4 Příjemci sociálních dávek ÚMČ Brno-Bohunice (leden – prosinec 2008)

Graf č. 5 Příjemci sociálních dávek ÚMČ Brno-Bohunice (leden – prosinec 2009)

Graf č. 6 Příjemci sociálních dávek ÚMČ Brno-Bohunice (leden – prosinec 2010)

## **Příloha č. 2**

Graf č. 7 Podíl mužů a žen v pobírání sociálních dávek – rok 2005

Graf č. 8 Podíl mužů a žen v pobírání sociálních dávek – rok 2006

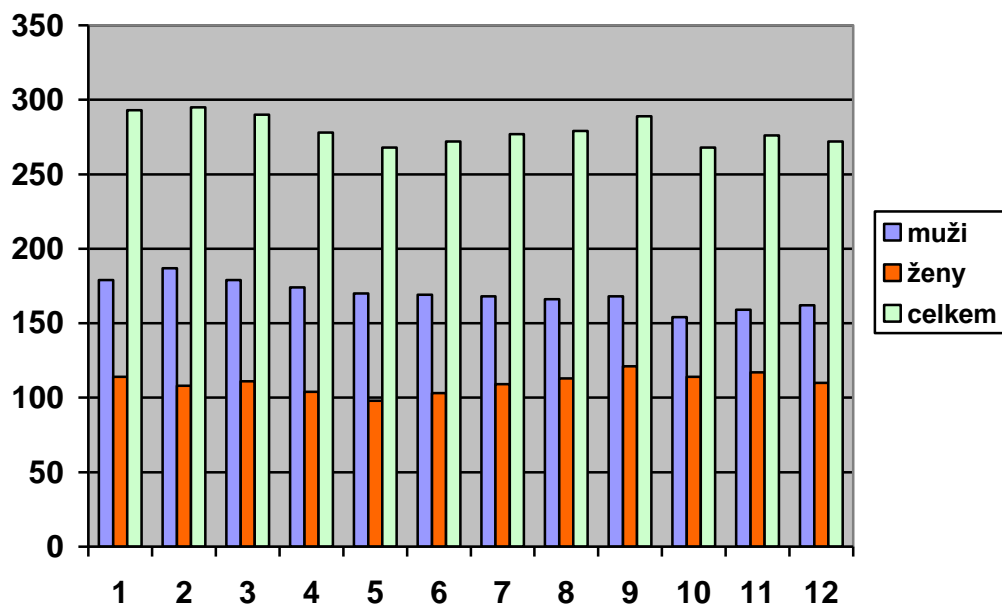
Graf č. 9 Podíl mužů a žen v pobírání sociálních dávek – rok 2007

Graf č. 10 Podíl mužů a žen v pobírání sociálních dávek – rok 2008

Graf č. 11 Podíl mužů a žen v pobírání sociálních dávek – rok 2009

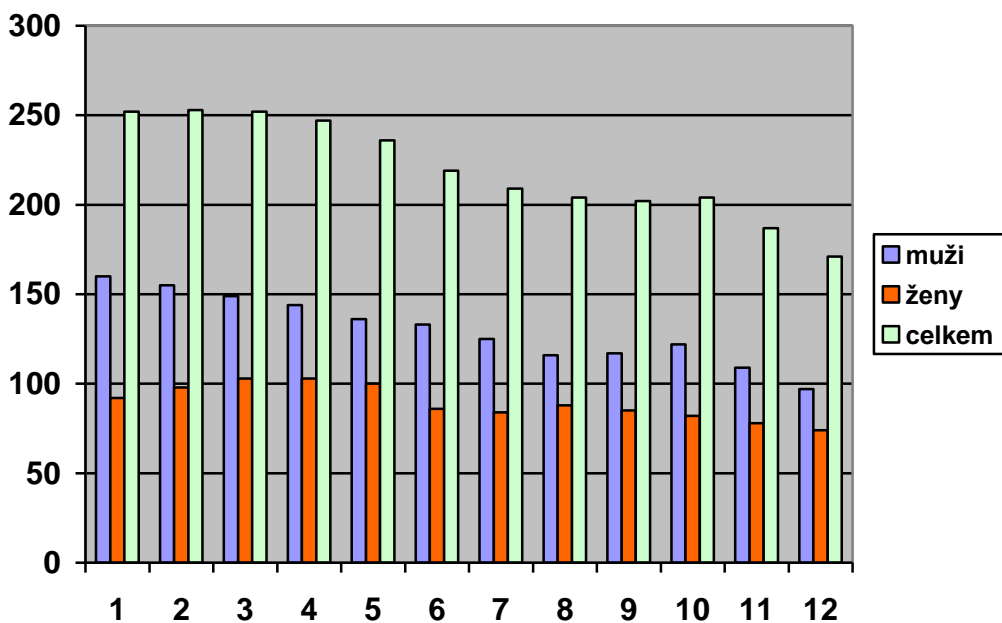
Graf č. 12 Podíl mužů a žen v pobírání sociálních dávek – rok 2010

**Graf č. 1 Počet příjemců sociálních dávek ÚMČ Brno-Bohunice  
(leden – prosinec 2005)**



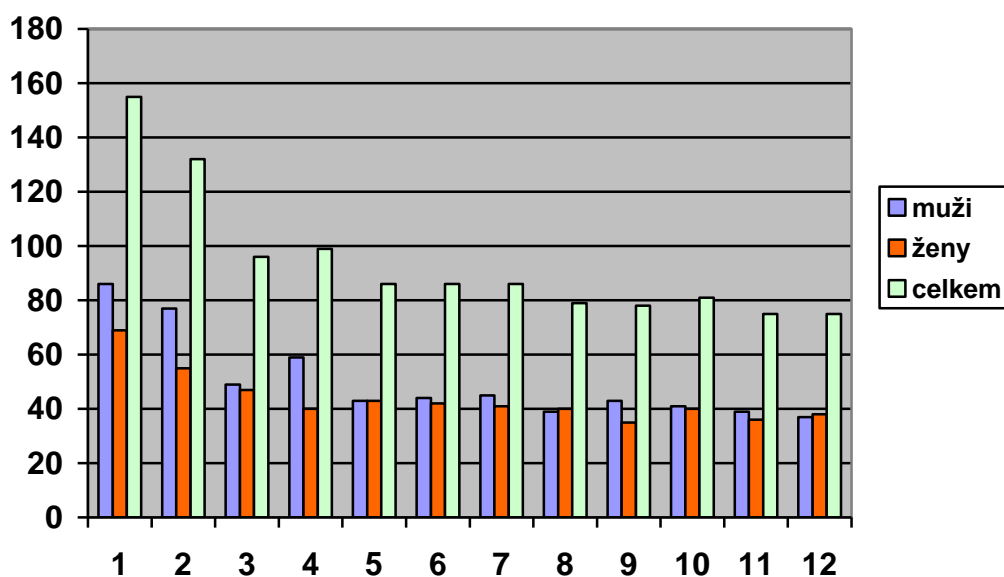
Zdroj: Úřad městské části Brno-Bohunice, zpracovala autorka

**Graf č. 2 Počet příjemců sociálních dávek ÚMČ Brno-Bohunice  
(leden – prosinec 2006)**



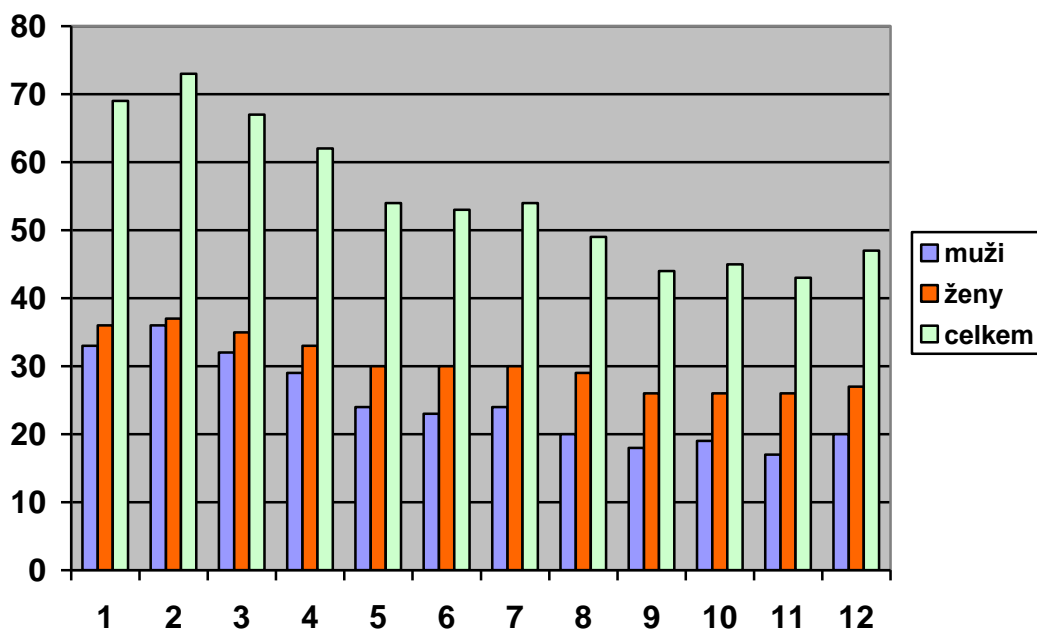
Zdroj: Úřad městské části Brno-Bohunice, zpracovala autorka

**Graf č. 3 Počet příjemců sociálních dávek ÚMČ Brno-Bohunice  
(leden – prosinec 2007)**



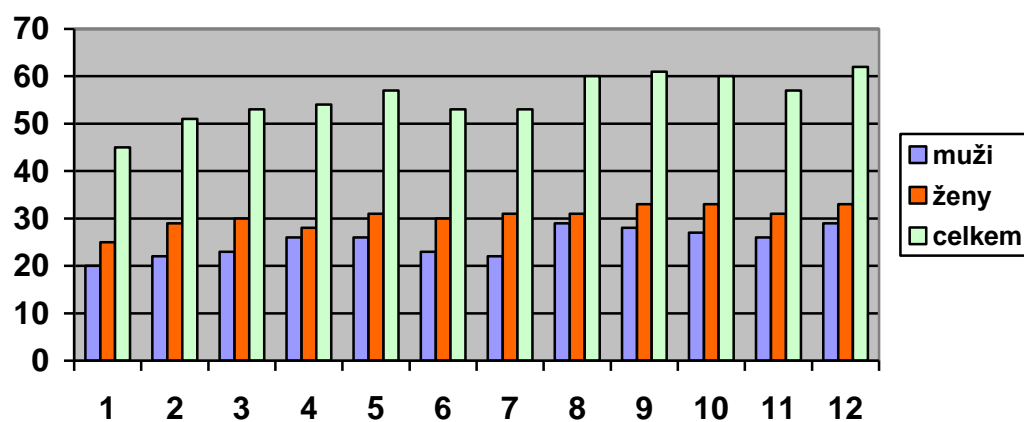
Zdroj: Úřad městské části Brno-Bohunice, zpracovala autorka

**Graf č. 4 Počet příjemců sociálních dávek ÚMČ Brno-Bohunice  
(leden – prosinec 2008)**



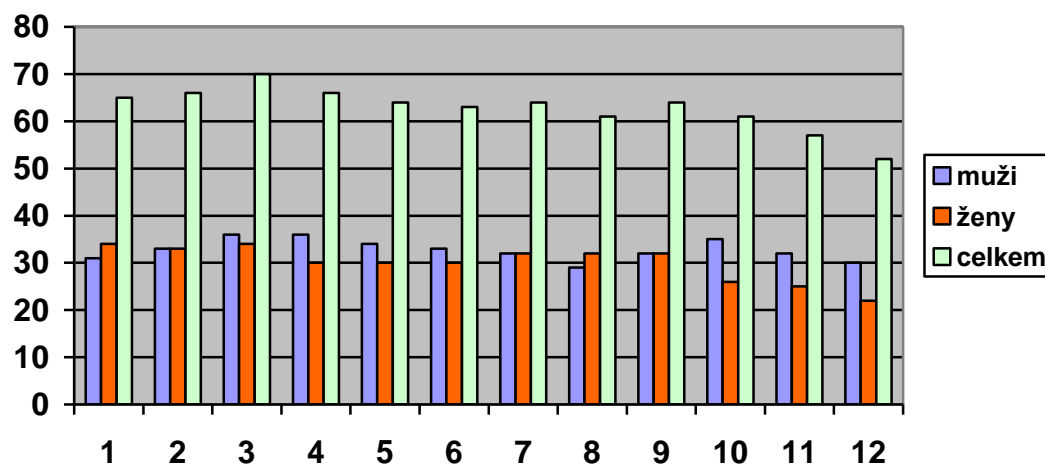
Zdroj: Úřad městské části Brno-Bohunice, zpracovala autorka

**Graf č. 5 Počet příjemců sociálních dávek ÚMČ Brno-Bohunice  
(leden – prosinec 2009)**



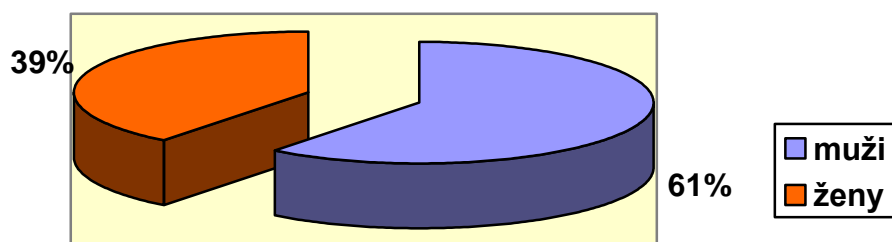
Zdroj: Úřad městské části Brno-Bohunice, zpracovala autorka

**Graf č. 6 Počet příjemců sociálních dávek ÚMČ Brno-Bohunice  
(leden - prosinec 2010)**



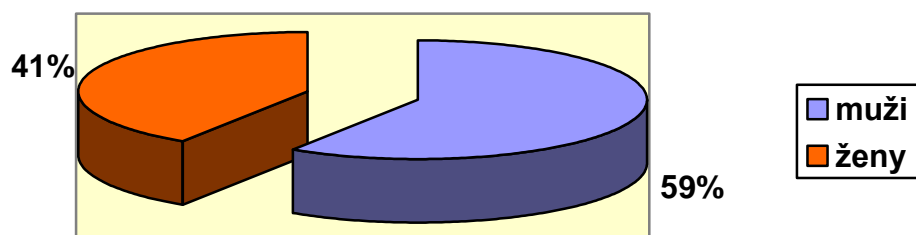
Zdroj: Úřad městské části Brno-Bohunice, zpracovala autorka

**Graf č. 7 Podíl mužů a žen v pobírání sociálních dávek - rok 2005**



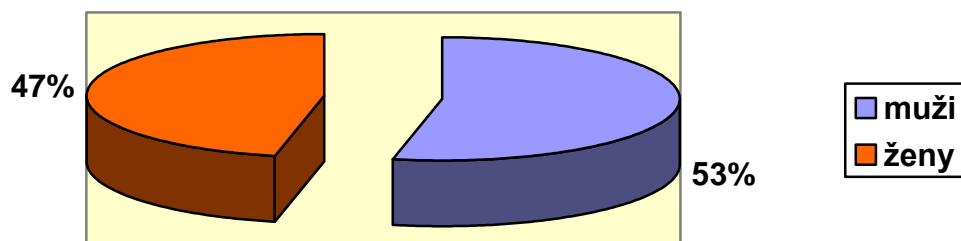
Zdroj: Úřad městské části Brno-Bohunice, zpracovala autorka

**Graf č. 8 Podíl mužů a žen v pobírání sociálních dávek – rok 2006**



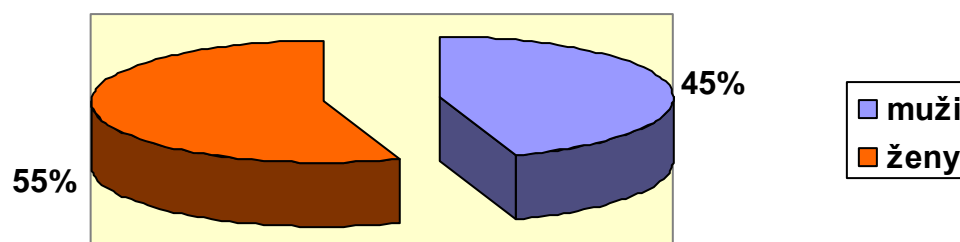
Zdroj: Úřad městské části Brno-Bohunice, zpracovala autorka

**Graf č. 9 Podíl mužů a žen v pobírání sociálních dávek – rok 2007**



Zdroj: Úřad městské části Brno-Bohunice, zpracovala autorka

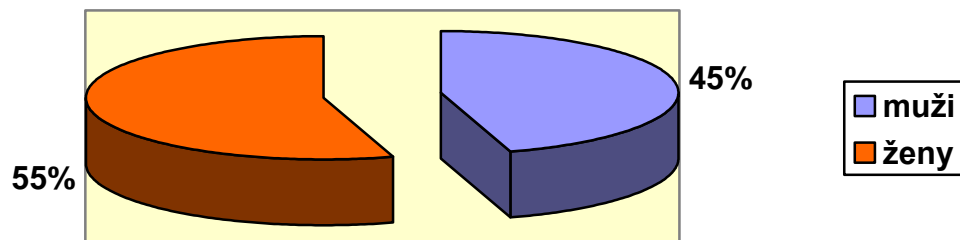
**Graf č. 10 Podíl mužů a žen v pobírání sociálních dávek – rok 2008**



Zdroj: Úřad městské části Brno-Bohunice, zpracovala autorka

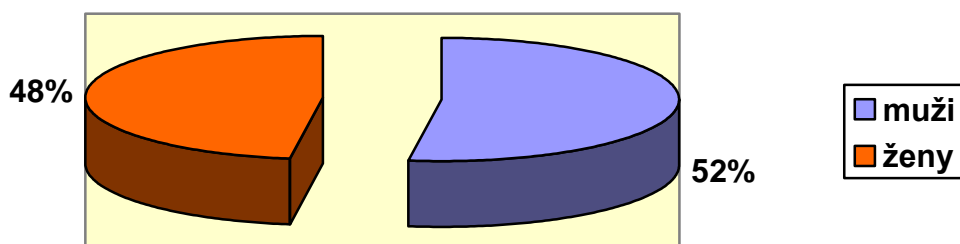


**Graf č. 11 Podíl mužů a žen v pobírání sociálních dávek – rok 2009**



Pramen: Úřad městské části Brno-Bohunice, zpracovala autorka

**Graf č. 12 Podíl mužů a žen v pobírání sociálních dávek – rok 2010**



Pramen: Úřad městské části Brno-Bohunice, zpracovala autorka