

Efektivita preventivní práce v oblasti šikany

Vaneta Zvoníčková

Bakalářská práce
2011



Univerzita Tomáše Bati ve Zlíně
Fakulta humanitních studií

Univerzita Tomáše Bati ve Zlíně

Fakulta humanitních studií

Ústav pedagogických věd

akademický rok: 2010/2011

ZADÁNÍ BAKALÁŘSKÉ PRÁCE

(PROJEKTU, UMĚLECKÉHO DÍLA, UMĚLECKÉHO VÝKONU)

Jméno a příjmení: **Vaneta ZVONÍČKOVÁ**

Osobní číslo: **H08260**

Studijní program: **B 7507 Specializace v pedagogice**

Studijní obor: **Sociální pedagogika**

Téma práce: **Efektivita preventivní práce v oblasti šikany**

Zásady pro vypracování:

Zpracování rešerše a studium odborné literatury.

Vymezení pojmů a teoretických východisek z oblasti šikany.

Příprava metodiky výzkumné části.

Realizace kvalitativního (analýza textů) a kvantitativního (pedagogický experiment) výzkumu v oblasti zjišťování efektivity preventivních besed na téma šikana.

Zpracování a vyhodnocení získaných dat, včetně jejich interpretace.

Prezentace výsledků výzkumu, jejich shrnutí a doporučení pro praxi.

Rozsah bakalářské práce:

Rozsah příloh:

Forma zpracování bakalářské práce: **tištěná/elektronická**

Seznam odborné literatury:

KOLÁŘ, M. Bolest šikanování. Praha: Portál, 2005. ISBN 80-7367-014-3.

NAKONEČNÝ, M. Encyklopedie obecné psychologie. Praha: Academia, 1997. ISBN 80-200-0625-7.

ŘÍČAN, P., JANOŠOVÁ, P. Jak na šikanu. Praha: Grada Publishing, a.s., 2010. ISBN 978-80-247-2991-6.

ŠPATENKOVÁ, N. a kolektiv. Krizová intervence pro praxi. Praha: Grada, 2004. ISBN 80-247-0586-9.

Vedoucí bakalářské práce: **Mgr. Jakub Hladík, Ph.D.**
Ústav pedagogických věd

Datum zadání bakalářské práce: **25. ledna 2011**

Termín odevzdání bakalářské práce: **6. května 2011**

Ve Zlíně dne 25. ledna 2011

prof. PhDr. Vlastimil Švec, CSc.
děkan

L.S.

Mgr. Soňa Vávrová, Ph.D.
ředitelka ústavu

PROHLÁŠENÍ AUTORA BAKALÁŘSKÉ PRÁCE

Beru na vědomí, že

- odevzdáním bakalářské práce souhlasím se zveřejněním své práce podle zákona č. 111/1998 Sb. o vysokých školách a o změně a doplnění dalších zákonů (zákon o vysokých školách), ve znění pozdějších právních předpisů, bez ohledu na výsledek obhajoby¹⁾;
- beru na vědomí, že bakalářská práce bude uložena v elektronické podobě v univerzitním informačním systému dostupná k nahlédnutí;
- na moji bakalářskou práci se plně vztahuje zákon č. 121/2000 Sb. o právu autorském, o právech souvisejících s právem autorským a o změně některých zákonů (autorský zákon) ve znění pozdějších právních předpisů, zejm. § 35 odst. 3²⁾;
- podle § 60³⁾ odst. 1 autorského zákona má UTB ve Zlíně právo na uzavření licenční smlouvy o užití školního díla v rozsahu § 12 odst. 4 autorského zákona;
- podle § 60³⁾ odst. 2 a 3 mohu užít své dílo – bakalářskou práci - nebo poskytnout licenci k jejímu využití jen s předchozím písemným souhlasem Univerzity Tomáše Bati ve Zlíně, která je oprávněna v takovém případě ode mne požadovat přiměřený příspěvek na úhradu nákladů, které byly Univerzitou Tomáše Bati ve Zlíně na vytvoření díla vynaloženy (až do jejich skutečné výše);
- pokud bylo k vypracování bakalářské práce využito softwaru poskytnutého Univerzitou Tomáše Bati ve Zlíně nebo jinými subjekty pouze ke studijním a výzkumným účelům (tj. k nekomerčnímu využití), nelze výsledky bakalářské práce využít ke komerčním účelům.

Prohlašuji, že

- elektronická a tištěná verze bakalářské práce jsou totožné;
- na bakalářské práci jsem pracoval samostatně a použitou literaturu jsem citoval. V případě publikace výsledků budu uveden jako spoluautor.

Ve Zlíně15.4.2019.....

..........

1) zákon č. 111/1998 Sb. o vysokých školách a o změně a doplnění dalších zákonů (zákon o vysokých školách), ve znění pozdějších právních předpisů, § 47b Zveřejňování závěrečných prací:

(1) Vysoká škola nevydávalečně zveřejňuje disertační, diplomové, bakalářské a rigorózní práce, u kterých proběhla obhajoba, včetně posudků oponentů a výsledku obhajoby prostřednictvím databáze kvalifikačních prací, kterou spravuje. Způsob zveřejnění stanoví vnitřní předpis vysoké školy.

(2) Disertační, diplomové, bakalářské a rigorózní práce odevzdané uchazečem k obhajobě musí být též nejméně pět pracovních dnů před konáním obhajoby zveřejněny k nahlížení veřejnosti v místě určeném vnitřním předpisem vysoké školy nebo není-li tak určeno, v místě pracoviště vysoké školy, kde se má konat obhajoba práce. Každý si může ze zveřejněné práce pořizovat na své náklady výpisy, opisy nebo rozmnoženiny.

(3) Platí, že odevzdáním práce autor souhlasí se zveřejněním své práce podle tohoto zákona, bez ohledu na výsledek obhajoby.

2) zákon č. 121/2000 Sb. o právu autorském, o právech souvisejících s právem autorským a o změně některých zákonů (autorský zákon) ve znění pozdějších právních předpisů, § 35 odst. 3:

(3) Do práva autorského také nezasahuje škola nebo školské či vzdělávací zařízení, užije-li nikoli za účelem přímého nebo nepřímého hospodářského nebo obchodního prospěchu k výuce nebo k vlastní potřebě dílo vytvořené žákem nebo studentem ke splnění školních nebo studijních povinností vyplývajících z jeho právního vztahu ke škole nebo školskému či vzdělávacímu zařízení (školní dílo).

3) zákon č. 121/2000 Sb. o právu autorském, o právech souvisejících s právem autorským a o změně některých zákonů (autorský zákon) ve znění pozdějších právních předpisů, § 60 Školní dílo:

(1) Škola nebo školské či vzdělávací zařízení mají za obvyklých podmínek právo na uzavření licenční smlouvy o užití školního díla (§ 35 odst.

3). Odpirá-li autor takového díla udělit svolení bez vážného důvodu, mohou se tyto osoby domáhat nahrazení chybějícího projevu jeho vůle u soudu. Ustanovení § 35 odst. 3 zůstává nedotčeno.

(2) Není-li sjednáno jinak, může autor školního díla své dílo užít či poskytnout jinému licenci, není-li to v rozporu s oprávněnými zájmy školy nebo školského či vzdělávacího zařízení.

(3) Škola nebo školské či vzdělávací zařízení jsou oprávněny požadovat, aby jim autor školního díla z výdělku jím dosaženého v souvislosti s užitím díla či poskytnutím licence podle odstavce 2 přiměřeně přispěl na úhradu nákladů, které na vytvoření díla vynaložily, a to podle okolností až do jejich skutečné výše; přitom se přihlídí k výši výdělku dosaženého školou nebo školským či vzdělávacím zařízením z užití školního díla podle odstavce 1.

ABSTRAKT

Abstrakt česky

Tato práce je zaměřena na problematiku šikany. V teoretické části se podíváme na šikanu z globálního hlediska a dotkneme se i jevů, které jí provázejí. Protože se sama věnuji prevenci šikany skrze besedy na školách, praktická část se zabývá výzkumem efektivity primární prevence v oblasti šikany mezi mládeží v posledních ročnících základních škol na Valašsku. Typ výzkumu je kvantitativní, konkrétně pedagogický experiment a kvalitativní – obsahová analýza.

Klíčová slova:

Šikana, prevence, efektivita, studenti, besedy.

ABSTRACT

Abstrakt ve světovém jazyce

This work is focused on bullying. In the theoretical part we look at bullying from a global point of view and also touch the things that accompany it. Because I am dedicated to the prevention of bullying in schools through talks, practical part deals with research into the effectiveness of primary prevention of bullying among youth in recent years of basic education in Wallachia. Type of research used is quantitative, specifically educational experiment, and qualitative - content analysis.

Keywords:

Bullying, prevention, efficiency, students, discussions.

Na tomto místě bych ráda poděkovala Mgr. Jakobovi Hladíkovi PhD. za odborné vedení práce a cenné připomínky. Také děkuji za ochotu a spolupráci Základní škole Vsetín Rokytnice.

Prohlašuji, že odevzdaná verze bakalářské/diplomové práce a verze elektronická nahraná do IS/STAG jsou totožné.

OBSAH

ÚVOD	9
I TEORETICKÁ ČÁST	10
1ZÁKLADNÍ INFORMACE O ŠIKANĚ A SOUVISEJÍCÍCH TÉMATECH	11
1.1SOCIÁLNÍ INTERAKCE.....	11
1.2SOCIÁLNÍ PSYCHOLOGIE NÁSILÍ.....	12
1.3SEBEVRAŽDA.....	13
1.4RIZIKOVÁ MLÁDEŽ.....	14
2ŠIKANANA	14
2.1SITUACE VE ŠKOLÁCH.....	15
2.1.1Hlavní oblasti destrukce.....	16
2.2ŠIKANANA – PATOLOGICKÉ CHOVÁNÍ.....	16
2.3ŠKOLNÍ PROSTŘEDÍ JAKO RIZIKOVÝ ČINITEL.....	18
2.4STADIA ŠIKANY.....	18
2.5ZAKRÝVAJÍCÍ A PROTIÚZDRAVNÝ SYSTÉM.....	20
2.6AGRESOŘI.....	22
2.7OBĚTI.....	24
2.8VÝZNAMNÉ FAKTORY – RIDINA, SPOLEČNOST, KOLEKTIV.....	25
2.9JE MOŽNÉ ŘEŠENÍ?.....	26
II PRAKTICKÁ ČÁST	28
3VÝZKUM EFEKTIVITY MÉ PRÁCE V OBLASTI PREVENCE ŠIKANY	29
3.1VÝZKUMNÝ PROBLÉM A STANOVENÍ HYPOTÉZ.....	29
3.2CÍLE VÝZKUMU.....	30
3.3VÝZKUMNÝ SOUBOR.....	30
3.4METODA SBĚRU DAT.....	30
3.5ANALÝZA A INTERPRETACE DAT.....	31
3.5.1Pedagogický experiment.....	31
3.5.2Zkoumání základních informací o šikaně.....	32
3.5.3Řešení problémů ve třídě.....	35
3.5.4Zjišťování empatie.....	39
3.5.5Hodnota člověka.....	41
3.5.6Textová analýza.....	45
3.5.7Shrnutí výzkumu.....	46
ZÁVĚR	48
SEZNAM POUŽITÉ LITERATURY	49
SEZNAM GRAFŮ	50
SEZNAM TABULEK	51
SEZNAM PŘÍLOH	52

ÚVOD

Šikana a podobné patologické chování jsou velkým problémem dnešní doby. Kladu si otázku, zda je to „moderní“, fenomén, jehož výskyt v posledních letech velmi narůstá, nebo zda šlo o vždy přítomný problém, o kterém se pouze nemluvilo, příliš se neřešil a nyní jen vyplouvají na světlo věci, které byly ve tmě. Ať už je odpověď jakákoli, podstatné a alarmující je to, že šikana je existující a veliký problém – problém dětí, mládeže, rodičů, škol a po-
tažmo celé společnosti.

Mám mladé lidi velmi ráda a jsem vděčná, že se jim mohu věnovat v rámci své práce, která spočívá v preventivní činnosti na školách, pořádání volno časových a vzdělávacích aktivit pro mládež a podobných věcech. V rámci besed, které realizuji pro osmé a deváté ročníky základních škol a pro střední školy a učiliště, je také beseda na téma šikana. Tato beseda má charakter primární prevence – jejím cílem je předcházet patologickému jevu šikany a je určena pro třídy, kde se tento jev nevyskytuje nebo pouze v jeho počáteční formě.

V této práci se zabývám problematikou šikany a témat s ní souvisejících. V rámci výzkumu zkoumám, zda má preventivní práce na toto téma, je efektivní. Na začátku práce se podíváme na šikanu a jevy s ní související z teoretického hlediska. Pak následuje praktická část – výzkum efektivity besedy zaměřené na primární prevenci šikany. Výzkum zahrnuje kvantitativní měření, konkrétně pedagogický experiment a kvalitativní pohled – obsahovou analýzu. V závěru práce jsou interpretovány výsledky tohoto zkoumání a z nich se rýsující poznatky, které lze uplatnit v praxi.

Cílem práce je tedy zkoumat souvislosti mezi jevem šikany a primární prevencí.

I. TEORETICKÁ ČÁST

1 ZÁKLADNÍ INFORMACE O ŠIKANĚ A SOUVISEJÍCÍCH TÉMATECH

V této části se zaměřím na základní informace o sociální interakci mezi lidmi, která je nezbytným základem pro mezilidské fungování a bohužel i pro patologické chování, kterým je šikana. Letmo se podívám na sociální psychologii násilí, neboť tyto informace se šikanou úzce souvisí a zmíním základní údaje o sebevraždách, protože jsou často smutným důsledkem šikany. Podíváme se i na fenomén rizikové mládeže, neboť toto téma s jevem šikany souvisí. Nejvíce se v této části budeme věnovat šikaně samotné – její charakteristice, stádiím, stavem na českých školách, příčinách, hlavním oblastem destrukce, prevencí, atd.

1.1 Sociální interakce

„Mezilidské vztahy, které jsou nejdůležitějším aspektem psychologie jedince, lze chápat jako interpersonální postoje a interpersonální interakce, v nichž chování osoby A je podnětem pro chování osoby B a naopak. Fenomén interakce vyjadřuje celou řadu sociálních motivů, vytváří rámec sociálních komunikací a probíhá obvykle jako vzájemná výměna určitých hodnot nebo – v konfliktních vztazích – jako interpersonální agrese.“ (Nakonečný, 1997, s. 324)

Podle Nakonečného (1997) existuje několik druhů sociálních interakcí. Podle subjektů, kteří se interakce účastní, rozlišujeme tyto typy: interakce jedince s jedincem, interakce jedince s malou skupinou, a interakce malé skupiny s malou skupinou. Interakce je pak určitým procesem, ve kterém se individua vzájemně podněcují a zároveň na sebe reagují, čímž vzniká sled akcí a reakcí (takový psychologický ping-pong).

Kooperace a kompetice (konflikt)

„Jednou ze základních dimenzí sociální interakce je kooperace – kompetice, mezi oběma těmito póly je apatie, extrémním případem kompetice je konflikt, mírným stupněm je soutěživost, tzn. zdravá.“ (Nakonečný, 1997, s. 336)

Kooperace obvykle nastává, pokud jedinci či skupiny najdou společné cíle. Například v pracovním týmu, ve škole, i v manželství. Součástí kooperace je, že si lidé navzájem věří,

spoléhají se na sebe. Kompetice je naopak charakteristická zájmy odlišnými. Obvykle je také provázena vzájemnou konkurencí, soutěživostí, v extrému i bojem proti druhému, kde se často objevují prvky agrese. Podle Nakonečného (1997) dochází v kompetitivních interakcích konfliktního typu ke lstím vůči druhým lidem, k čekání na jejich chybu, podvádění, pomlouvání, poškozování druhých, zveličování špatných vlastností a chyb druhého jedince, někdy i ke rvačkám. To vše se vyznačuje nenávisí a nepřátelstvím.

Stejně tak i šikana patří mezi zvláštní konfliktní situace. I zde je to případ bludného kruhu, který má ještě navíc různá specifika. Je proto vhodné preventivně s každou třídou pracovat, aby byla podpořena kooperace mezi studenty a jejich sociální interakce se vyvíjely zdravým způsobem. Šikana je totiž vždy záležitostí celého kolektivu, nikoliv několika málo jedinců. Každý jedinec je totiž ve své třídě nesmírně důležitý, může ovlivnit, jaké věci se ve třídě budou dít a jaké jsou naopak nepřipustné. Celá třída určuje hranice a mantinely vzájemného chování a vztahů.

1.2 Sociální psychologie násilí

Jistě se shodneme na tom, že šikana patří mezi fenomén násilí. Jak uvádí Lavaš (in Výrost, Slaměnik, 2001) jako sociální násilí se označuje použití velké síly nebo moci. Také použití síly proti něčemu či někomu. V prvním významu se násilí chápe jako porušení tělesné integrity nebo fyzické poškození lidského organismu. V druhém významu je násilí chápáno jako použití síly při překonávání překážek, bránících v dosáhnutí něčeho. V mezilidských vztazích se v tomto významu spojuje násilí s překonáváním očekávaného odporu jiné osoby silou jako prostředkem při vynucování si věcí, služeb, úkonů atd. od jiné osoby proti její vůli navzdory jejímu odporu a obraně. V sociální psychologii, ale i psychologii všeobecné, se tyto případy označují i jako agrese. V mnohých dílech se používají pojmy agrese a násilí prakticky jako synonyma. V psychologii se agrese definuje jako záměrné ubližování vykonávané s úmyslem poškodit oběť. Platí přitom, že násilí je agresí, ale agrese nemusí mít podoby násilí. Znamená to zároveň, že násilí stejně jako agrese je charakterizované jako záměrné ubližování, konané se záměrem někoho poškodit.

1.3 Sebevražda

Smutným a nevratným důsledkem některých případů šikany je sebevražda.

Sebevražda je dle Špatenkové a kolektivu (2004) aktem násilí obráceného vůči sobě. Může být extrémním a drastickým způsobem řešení krize. Je vždy výrazem velkého zoufalství člověka, který neumí, nemůže, nebo už nechce hledat jiné řešení své situace. Člověka, který už nevidí jinou možnost, jiné východisko.

. Sebevraždou jsou podle autorky ohroženi především:

- děti a dospívající, kteří nemají dostatek znalostí, dovedností a zkušeností se zvládnutím náročných životních situací,
- staří lidé, kteří se cítí osaměle,
- osoby vytržené ze svého obvyklého řádu,
- lidé postrádající smysl a cíl svého života,
- pracovníci v pomáhajících profesích.

Specifika suicidálního jednání

„Děti a dospívající oproti jiným věkovým skupinám vykazují sice statisticky nejnižší míru sebevraždnosti, přesto bychom měli této věkové skupině věnovat zvláštní pozornost, protože sebevražda představuje druhou až třetí nejčastější příčinu smrti dospívajících. Důvodů, proč děti a dospívající představují z hlediska suicidální profylaxe rizikovou skupinu, je hned několik. Dospívající jsou velmi zranitelní, zvýšeně sensitivní, citově labilní, mají sníženou odolnost vůči zátěži a nedisponují dostatečným repertoárem strategií řešení náročných životních situací. Přitom je strach ze smrti na prahu dospělosti ze všech životních období nejmenší, dospívající jsou jakýmsi zvláštním způsobem otázkami kolem umírání a smrti fascinováni, mnozí se často zabývají úvahami o sebevraždách, bez ohledu na to, jestli se o ni nakonec pokusí nebo ne.“ (Špatenková N. a kolektiv, 2004, s. 143)

Relativně častou příčinou sebevražd je právě šikana. I v médiích se občas objeví smutný případ tohoto definitivního řešení problémů. V nedávné době například tiskem proběhla zpráva o šikaně v zahraničí, která měla zvláštní motiv – mladá dívka byla šikanována

pro půvabný vzhled. Trauma působené spolužáky neunesla a ve svých třinácti letech spáchala sebevraždu.

1.4 Riziková mládež

Dle Matouška a Koláčkové (2005) se takzvaná riziková mládež ve smyslu vážného sociálního problému objevuje až v novověku. Za vznik tohoto fenoménu jsou zodpovědné hlavně společenské změny, které poslední dvě století probíhají v západních společnostech. Například mizí vliv církve, sousedů nebo nadřízených na soukromý život a rodinu. Rodina se stala „skořápkovou institucí“ jak uvádí Giddens (in Matoušek, Koláčková, 2005). Důvodem k založení rodiny je obvykle emoční uspokojení dospělých. Dnešní rodina je málo stabilní, dochází k rozvodům, mnoho dětí vyrůstá v rodině neúplné, což s sebou nese různé důsledky.

„Zážitek rozvodu, případně rozchodu rodičů prokazatelně disponuje děti obou pohlaví k těžkostem v psychologickém a sociálním fungování, a to na velmi dlouhou dobu.“ (Matoušek, Koláčková, 2005, s. 267)

Dalším závažným rysem dnešní rodiny jsou zvýšené nároky v oblasti zaměstnání, takže rodiče tráví velkou část svého času na pracovišti. Děti a mládež jsou tedy většinu času, kdy nejsou ve škole, bez kontroly dospělých. Většina rodičů mladých lidí nemá přehled, jak jejich potomci tráví volný čas, s kým se přátelí a podobných důležitých věcech. Takže je mnoho prostoru pro vliv mládežnických subkultur, negativní vliv médií a počítače, kde jsou agresivní a násilnické prvky naprostou normou, trávení času na nevhodných místech (herny, diskotéky), apod. Vše komplikuje snadná dostupnost drog a alkoholu. Toto všechno jsou faktory, které jsou velice výživným podhoubím pro sociálně patologické jevy, tedy i šikanu.

2 ŠIKANA

Podle odborníka Koláře (2001), se kterým plně souhlasím, demokracie ve společnosti stojí a padá s rovnoprávností vztahů mezi jejími členy a skupinami. Pro vztah, který označujeme

jako šikanování, je příznačná totální asymetrie sil, kdy mocnější a silnější zneužívá slabšího a pošlapává jeho práva. V tomto smyslu je šikana zákeřná a často i smrtelná nemoc skupinové demokracie. Proto je šikana problémem celé společnosti.

2.1 Situace ve školách

Jak to se šikanou na našich školách? O tomto jevu se mluví teprve v posledních letech, v minulosti jsme o něm příliš neslyšeli. I nyní jsou názory velmi rozdílné. Část veřejnosti i učitelů a ředitelů škol se domnívá, že šikana není až tak závažným problémem, a pokud ano, tak ne na jejich škole. Přesto výzkumy i názory odborníků dokazují, že šikana je závažným problémem na většině škol, zejména na školách základních, speciálních či učilištích.

Její identifikaci velmi komplikuje skrytost šikanování. „Ta je způsobena několikasťupnými „zneviditelňujícími mimikry“, které chrání šikanování před zraky nepohodlných šťouralů. Samozřejmě součástí onemocnění skupin tímto „virem“ je totiž růst zakrývajícího a protiúdravného systému, který je společně utvářen všemi přímými i nepřímými prota- gonisty krutého a nelítostného světa strachu a násilí. Pokročila stádia šikany u starších dětí a mládeže jsou navíc málo přístupná dosavadním výzkumným metodám. O drtivé většině šikanování se prostě neví.“ (Kolář 1997, s. 18)

Jako jeden z mnoha příkladů, že šikana je realitou i na našich školách, si uvedeme jednu současnou studii z roku 2009: „Závěry českého výzkumu bohužel potvrdily to, co dlouhodobě naznačují také výsledky zahraničních výzkumů prováděných např. v USA, Velké Británii a dalších zemích - **téměř polovina českých dětí je vystavena některé z forem kyber šikany (46,8 %)**. V rámci výzkumu byly sledovány nejčastější projevy kyber šikany, mezi které patří např. *dehonestující útoky* (nadávání, urážení nebo ponižování realizované pomocí SMS zpráv, e-mailů, v chatu, diskuzi a publikací zesměšňujících fotografií, audio nebo audiovizuálních nahrávek), *vyhrožování a vydírání, útoky na elektronické účty* (e-mailové, diskusní, účty ke vzdělávacímu prostředí atd.) a jejich manipulaci, případně zneužití např. ke kyberšikaně. Z těchto projevů jsou děti nejčastěji vystaveny nadávkám, urážkám nebo ponižování v rámci SMS zpráv, e-mailů, v chatu nebo diskuzi (15,8 %), dále musí řešit např. napadení svého elektronického účtu (13,5 %) nebo výhrůžky

a zastrašování (8,9%).“ (Kyberšikana u českých dětí – závěry z výzkumného šetření projektu E-bezpečí a centra Prvok, URL: <http://prvok.upol.cz/index.php/vyzkum/37-kyberikana-u-eskych-dti-zavry-z-vyzkumneho-eteni-projektu-e-bezpei-a-centra-prvok-zai-listopad-2009>)

2.1.1 Hlavní oblasti destrukce – podle Koláře (1997)

- Velký počet studentů v různých typech škol i v dalších výchovných institucích je beztrestně psychicky a fyzicky šikanován. Jejich psychické a tělesné zdraví je dlouhodobě a někdy i trvale poškozeno. U pokročilých stádií šikany je ohrožen také život obětí. Někdy se agresor pokusí oběť zabít či zmrzačit, jindy oběť řeší svou krizovou situaci sebevraždou.
- Šikanování má charakter trestné činnosti a některé rysy organizovaného zločinu. Beztrestné páchaní násilí a porušování trestního zákona poškozuje charakter většiny členů „nemocné“ skupiny.
- Důsledkem je podceňování a ignorování mravních norem, vznik antisociálních postojů, připravenost pro kriminální dráhu (nejen u agresorů, ale do jisté míry i u přihlížejících). U obětí i svědků vede šikanování k naprosté nedůvěře vůči autoritám a také ke ztrátě iluzí o celé společnosti, která by každému člověku měla poskytnout ochranu proti jakékoliv formě násilí. Tito lidé se v mládí „naučí“, že nikdo není schopen zajistit ochranu a bezpečnost slabým a bezbranným, a tudíž ani nemá cenu proti bezpráví něco dělat.
- Šikanování totálně paralyzuje výchovnou funkci skupiny a proměňuje její působení v destruktivní. Pod vnější slupkou seriózity se ponižuje lidská důstojnost, nerespektují se základní lidská práva a odehrává se nikoliv pedagogická činnost, ale důkladný antisociální výcvik.

2.2 Šikana – patologické chování

Šikanu lze podle odborné literatury definovat jako situaci, kdy jeden či více žáků úmyslně a často i opakovaně ubližuje druhému člověku (či více lidem). Obvykle používá prvky

agrese a manipulace. K dalším hlavním rysům šikany patří nepoměr sil, samoúčelnost převahy agresora nad obětí a opakovanost jevu. Šikana může být fyzická a psychická.

Pro lepší představu a demonstraci uvedu typy šikany a praktické příklady (dle Koláře 1997):

Fyzická agrese a používání zbraní

- oběť je věšena na např. na lustr, a to až do ztráty vědomí a vyznačení strangulační rýhy na krku,
- agresori se pokoušejí oběť vyhodit z okna, shodit z mostu apod.,
- oběti vráží špendlíky do hýždí, případně bodají kružítkem, až jí teče krev, házejí šípkami na živý terč nebo oběť bolestivě píchají tužkou,
- agresor nalepí oběti bonbon nebo žvýkačku do vlasů, vylije limonádu za krk, vysype brambůrky za košili apod.

Slovní agrese a zastrašování zbraněmi

- agresori uráží rodiče oběti,
- vysmívají se slabostem a handicapům oběti,
- oběti je vyhrožovány mučením,
- vtipkují na úkor oběti, mají ironické poznámky, zesměšňují ji a posmívají se jí.

Krádeže, ničení a manipulaci s věcmi

- agresori berou oběti peníze, zabavují jí kapesné,
- trhají a ničí oblečení oběti,
- přivlastňují si nejrůznější věci oběti.

Násilné a manipulativní příkazy

- oběť je donucovány pít moč, limonádu, do které bylo naplivány, jíst jídlo z podlahy,

- oběť je donucována platit a odevzdávat agresorům svačiny, dávat cigarety.

Zraňování izolací, oklikou a „uměleckými“ výtvary

- spolužáci oběť ignorují, neodpovídají na její pozdrav, na prosbu nereagují, dělají, že neslyší,
- když si oběť přisedne ke stolu při obědě, všichni si štitivě odsednou jinam,
- agresori zaplavují oběť přílivem „motáků“ s nadávkami.

2.3 Školní prostředí jako rizikový činitel

Školní prostředí hraje ve výskytu šikany velmi výraznou roli. Podle Matouška a Kroftové (2003) si děti velmi záhy po začátku školní docházky vytvářejí vlastní subkulturu, která je charakteristická určitým jazykem, návyky, rituály. Učitelé těmto specifickým znakům někdy rozumí více, jindy méně nebo vůbec. V rámci třídy může být mnoho různých skupin a podskupin, spojených na základě zájmů, pohlaví, vzájemných vztahů. Dospívající člověk určuje svoji hodnotu podle pohledu svých spolužáků na něj samotného. Velice nebezpečnou a výraznou roli může mít nevhodné chování učitele, například jeho lhostejnost, preferování určitých žáků, zesměšňovací či ironické poznámky, negativní hodnocení studenta, atp.

Tak se může stát, že svým chováním učitel agresorům nepřímo „označí“ studenta nebo studenty, kteří jsou v nějakém směru nedostateční a na základě chování autority k těmto žákům se pak i spolužáci cítí oprávněni je beztrestně osočovat nebo napadat.

Důležitá je také reakce školy na různé nevhodné chování. Je stěžejní, zda je škola a její vedení spravedlivé ke všem studentům, zda deklarovaná pravidla jsou opravdu dodržována a pokud ne, přicházejí sankce, zda jsou některé přestupky přehlíženy nebo vždy řešeny podle jasných pravidel, zda je možnost předsudek odčinit, zda je s každým jedincem jednáno tak, aby byla zachována jeho důstojnost.

2.4 Stadia šikany

Dle Koláře (1997) i dalších odborníků můžeme definovat 5 základních stadií šikany:

1. stadium – zrod ostrakismu – mírná, obvykle psychická forma násilí. Student nebo studenti se cítí na okraji kolektivu, nemají respekt, blízké vztahy se spolužáky. Zbytek třídy tyto jedince ignoruje, pomlouvá, dělá si z nich legraci. Už v této fázi jsou prvky šikany a velká pravděpodobnost negativního vývoje v budoucnu.

2. stadium – fyzická agrese a přitvrzování manipulace – ostrakismus může přerůst do dalšího stadia z několika důvodů. Například pokud je ve třídě několik agresivních jedinců, kteří se snaží manifestovat svou sílu a násilí je pro ně důležité pro uspokojení svých potřeb i pro získání pozice mezi spolužáky. Pokud zakusí pocit moci, když týrají někoho, kdo má strach, může dojít k prolomení zbylých zábran a své chování začnou pravidelně opakovat.

Dalším důvodem může být zátěžová situace (například písemné testy, konflikt s učitelem), ve které přichází potřeba odreagovat si své nepříjemné pocity. V tomto případě začnou ostarkizovaní studenti sloužit jako hromosvod.

V tomto stádiu tedy dochází k výskytu fyzické agrese nebo zesílení psychické manipulace. Jak se bude situace vyvíjet dál závisí na celé třídě. Pokud tam jsou alespoň částečně zdravé morální hodnoty, studenti odsuzují násilí a jsou schopni empatie vůči druhým, k rozvoji šikany pravděpodobně nedojde. Pokud třída šikanu toleruje nebo preferuje lhostejný přístup, dojde k rozvoji patologického chování.

3. stádium – vytvoření jádra – klíčový moment v postupu šikany. Po manipulaci a agresi skrze jednotlivce přichází fáze, kdy agresori vytvoří skupinu - úderné jádro. Skupina spolupracuje a šikana vytypovaných obětí (zejména těch, kteří byli zpočátku oběťmi ostrakismu) se stává promyšlenou a systematickou.

4. stadium – většina přijímá normy agresorů – pokud není ve třídě výrazný vliv silné podskupiny, která by na postupující šikanu reagovala jednoznačně negativně, činnost skupiny agresorů pokračuje a nabírá obrátky. Normy chování vytyčené agresory jsou přijímány většinou třídy a stávají se zákonem. Naprosto mizí vliv názorů učitelů. I mírní žáci se začnou chovat krutě, aktivně se účastní týrání spolužáka a prožívají při tom uspokojení.

5. stadium neboli dokonalá šikana – tento proces, pokud nedojde k zásahu a pomoci zvenku, vygraduje do posledního stádia. Normy agresorů jsou přijaty všemi spolužáky a je nastolena jakási ideologie šikanování. Skupina je rozdělena na agresory, kteří si o sobě myslí, že jsou nadlidé, otrokáři, vůdci a oběti, které jsou označovány jako podlidi, poddané, nevolníky.

Agresoři ztrácejí veškeré zábrany a mají pocit nároku a práva oběti tyranizovat, zneužívat, mít nad nimi naprostou vládu. Oběti nejsou schopni se bránit a to agresorům dodává pocit naprosté a neomezené moci. Brutální násilí se začíná považovat za normální, dokonce za výbornou legraci. Oběti na utrpení reagují únikem do nemoci, neomluvenou absencí, odchodem ze školy, pokusem o sebevraždu, eventuálně zhroucením. Na pátém stupni destrukce je hrůzné to, že všichni členové skupiny, (včetně týraných žáků), normy šikanování přijmou za své nebo je zcela respektují.

2.5 Zakrývající a protiúzdavný systém

Pokud je ve skupině šikana, zejména v pokročilejších stádiích, funguje tam hned několik prvků, které člověka mimo skupinu (např. pedagoga, rodiče) matou a dezinformují.

Jak, to si ukážeme na praktickém skutečném příkladu:

„Případ „obyčejné“ pokročilé šikany

Před nedávným jsem se seznámil s obzvlášť dojemným případem objeti tvrdé šikany, při níž šlo o život. Byl to jemný, kultivovaný romský chlapec, se kterým jsem možnost hovořit pouze jednou. Tehdy přišel do poradny v doprovodu svého dobrého přítele. Oba chlapci navštěvovali stejné učňovské zařízení. Nedlouho po zahájení školního roku si drobného Roma vytipovali tři spolužáci hlásící se k hnutí skinheads. Začali pro něho těžké časy. Šikanování se brzy aktivně nebo pasivně účastnili všichni žáci ve třídě kromě jednoho. Ten za mnou s obětí přišel a záležitost mi ohlásil. Několik let se zabýval řeckořímským zápasem a násilníci z něj měli z počátku zřejmě respekt. Stal se tedy po nějaký čas ochráncem oběti, kterou po vyučování doprovázel k vlaku. Toto opatření jakžtakž fungovalo do dne, kdy řeckořímský zápasník onemocněl, bohužel dlouhodobě. V týdnech jeho nepřítomnosti zažil jeho přítel nepředstavitelné trápení. Byl zcela bez ochrany. Několikrát byl surově zbit. Do hry stále více vstupoval třída, jejíž velká část horlivě přisluhovala. Trojice vůdců spolu s příznivci a obdivovateli pořádali na osamělého romského chlapce hony. Vyhrožovali mu,

že ho zabijí a zbraněmi dodávali svým slovům váhu. Jednou na něj čekali před školou ozbrojeni obuškem s ocelovou výztuží, železnou tyčí a noži. Chlapec do pozdního večera čekal v budově školy a zachránil se. Agresoři prostřednictvím metod brainwashingu a psychické manipulace zlomili vůli chlapce a prolomili jeho obrany. Prožíval záchvaty panického strachu ze zabití, hrůzy z mučení. Projevovalo se to bolestmi hlavy, nespavostí. Doma po celou dobu nic neřekl. Do této situace se vrátil jeho spolužák zápasník. Znovu se pokusil stát se ochráncem, jenže poznal, že bez zbraně to už nepůjde. Nosil s sebou nůž. Když pochopil, že útočníky nezastraší a ke rvačce na nože by skutečně mohlo dojít, sebral všechnu odvalu a šikanování prozradil i za cenu, že ho celá třída, věrná skupinové pseudomorálce, zavrhne. Při vyšetřování agresoři tvrdili, že zápasník je postrachem třídy, že je surově bije, jako ostatně všechny slabší. Jeden z nich srdceryvně plakal, zbývající dva upřímně vyprávěli, jak byli týráni. Několik falešných svědků z řad přísluhovačů jim to dosvědčilo. A když přišla řeč na to, že zápasník měl u sebe nůž, což on nezapíral, začaly se matky agresorů dožadovat tvrdého potrestání, tedy okamžitého vyloučení oběti a jejího obránce ze školy. Argumenty a emoční projevy agresorů působily velmi přesvědčivě. Kdo nevěděl, jak to ve skutečnosti bylo, kdo neměl k dispozici speciální diagnostiku, nechal se od počátku velmi snadno zmást. Ke smůle pachatelů jsem měl zmapovaný celý devítiměsíční vývoj jejich chování, ten by se dal připodobnit k bujení zhoubného nádoru, včetně důsledků pro skupinu. S obětí mi bylo dovoleno mluvit pouze na počátku v rámci orientačního a emočně podpůrného rozhovoru. Byl to výjimečně nadaný romský chlapec, který navštěvoval hudební školu a učil se dvěma jazykům. Jeho otec mne později sám navštívil. Svého syna velmi miloval, a když se dozvěděl o šikanování, kterému byl chlapec vystaven, úplně ho to ochromilo. Propadl zoufalství a strachu o hochův život a prosil, aby agresoři zůstali nepotrestáni. Zapřísahal mě, abych nic neříkal, jenom abych zařídil převedení syna na jinou školu. Pochopitelně tajně. Byl přesvědčen, že si agresoři jeho syna najdou, jakmile se dovědí, na které škole je a pak ho zmrzačí nebo zabijí. Bohudíky se to nestalo“.

(Kolář, 1997, s. 52)

Na tomto případě z praxe je patrných hned několik faktorů, které zabraňují odhalení šikany a správnému vyšetřování. Z různých motivů brání řešení tohoto problému všichni aktéři.

Oběť není schopna podrobně vypovídat a odmítá svědčit, agresoři velmi zdatně a organizovaně lhali, spolužáci též lhali nebo byli falešnými svědky, rodiče agresorů odmítali

nařčení svých dětí a žádali potrestání oběti a jeho ochránce a otec oběti prosil o zastavení jakéhokoli vyšetřování. V některých případech brání nevědomě vyšetřování i sám pedagog, např. tím, že chrání agresory, kteří mohou být i premianty třídy.

2.6 Agresoři

Odborníci se shodují v tom, že agresoři nejsou žádní psychopati, nemají psychiatrické diagnózy. Jsou to „obyčejní“ lidé. Často je však spojujícím rysem výrazný egoismus, nedostatečný duchovní i duševní vývoj, absence morálních hodnot, absence empatie.

Nabízí se paralela s holocaustem – neuvěřitelných krutostí, které v dějinách nemají obdoby, se dopustilo mnoho Němců a nelze předpokládat, že by tyto lidé byli psychicky nemocní.

Agresoři obvykle sami sebe nevidí negativně, realitu upravují k vyhovujícímu obrazu situace, dokážou si své jednání zdůvodnit a obhájit. Jsou zaznamenány i extrémní případy, kdy svalí vinu na oběť a jsou schopni velmi přesvědčivě a emocionálně popisovat, jak je oběti zneužívali a terorizovali.

Mravní sebeklamy popsal Albert Bandura (in Říčan, Janošová, 2010):

„Vymyslíme, nebo převezmeme názor, že naše agresivní jednání je ve skutečnosti prospěšné.“

Příklad: Uvěříme, že šikana dělá z „bábovky“, chlapa.

Najdeme pro to, co jsme udělali, nějaké jemnější označení.

Příklad: Místo: „Surově jsme ho zbili.“ řekneme: „Trošku jsme mu vyprášili kožich.“

Sami před sebou zmenšíme svoji odpovědnost tím, že ji přeneseme na autoritu nebo skupinu. Příklady: „V naší třídě je šikana normální. Já to zastavit stejně nemůžu, od toho jsou tu učitelé.“

Zdůrazníme pozitivní následek toho, co jsme provedli.

Příklad: „Alespoň máme pokoj, přestala za námi dolejšat.“

Zmenšíme význam své agrese tím, že ji srovnáme s něčím horším.

Příklad: „Šikana není žádný zločin.

Přesuneme vinu na oběť.“ Příklady: „Může si za to sama, je divná. Kdyby nebyl taková měkota, tak bychom ho tolik nedusili.“ (Říčan, Janošová, 2010, s. 44-45)

Stimulem pro chování agresorů bývá vlastní strach, touha po moci, uspokojení z utrpení druhých. K dalším motivům patří snaha upoutat pozornost ostatních, zahnat nudu, vybudovat si pozici ve třídě, snaha zamaskovat vlastní komplexy, vyhnout se opětovné roli oběti (například při přechodu ze základní školy na střední) atd. Častým jevem je u agresorů citová deprivace v jejich rodině.

Podle Říčana a Janošové (2010) nacházíme u agresora často například tyto prvky:

- tělesnou zdatnost, sílu, obratnost
- porušování školního řádu a pravidel chování
- zakrnělé svědomí
- dominance, panovačnost
- krutost, zlomyslnost, škodolibost

Typy agresorů lze rozdělit takto:

„První typ - hrubý, primitivní, impulsivní, se silným energetickým přetlakem, kázeňskými problémy – narušeným vztahem k autoritě, někdy zapojený do gangů páchajících trestnou

činnost. Vnější forma šikanování: šikanuje masivně, tvrdě a nelítostně, vyžaduje absolutní poslušnost, používá šikanování cíleně k zastrašování ostatních.

Specifika rodinné výchovy: častý výskyt agrese a brutality rodičů – jakoby agresoři násilí vraceli anebo ho napodobovali.

Druhý typ – velmi slušný, kultivovaný, narcisticky šlechtěný, sevřený, zvýšeně úzkostný, někdy i se sadistickými tendencemi v sexuálním smyslu. Vnější forma šikanování: násilí a mučení je cílené a rafinované, děje se spíše ve skrytu, bez přítomnosti svědků.

Specifika rodinné výchovy: časté uplatňování důsledného a náročného přístupu, někdy až vojenského drilu bez lásky.

Třetí typ – „srandista“, optimistický, dobrodružný, se značnou sebedůvěrou, výmluvný, nezřídká oblíbený a vlivný. Vnější forma šikanování: šikanuje pro pobavení sebe i ostatních. Patrná snaha zdůraznit „humorné“ a „zábavné“ stránky.

Specifika rodinné výchovy: nezaznamenal jsem významnější specifika. Pouze v obecnější rovině je přítomná citová subdeprivace a absence duchovních a mravních hodnot.“ (Kolář, 1997, s. 86-87)

2.7 Oběti

Obětí šikany se může stát každý člověk. Většinou je příčinou nějaká odlišnost (barva pleti, handicap, dobré známky, styl oblékání, atd.), ale touto odlišností se může stát naprosto cokoliv a tak je ohrožen každý jedinec. Někdy je také oběť vybrána naprostou náhodou.

Přesto existují „typické“ oběti. Podle odborníků to jsou jedinci, kteří neumějí skrývat svůj strach, jsou nadměrně zranitelní, v krizové situaci ztrácejí hlavu.

Podle Říčana a Janošové (2010) je větší pravděpodobnost, že se žák stane obětí, pokud vykazuje tyto znaky:

- tělesná slabost (zvláště u chlapců)

- nápadné vnější znaky (například brýle, obezita)
- rasová odlišnost
- neurotické znaky (dítě je plaché, tiché, izolované, ustrašené)
- ADHD – hyperaktivita a porucha osobnosti
- opožděný rozumový vývoj
- jakákoliv nemoc
- provokující jedinec
- sobecký jedinec
- pocity méněcennosti, beznaděje
- submisivita
- sociálně slabá rodina
- nesolidarita s ostatními
- nadměrné usilování o přízeň učitelů
- kombinace psychického a sociálního handicapu
- nové dítě v sehraném kolektivu

2.8 Významné faktory – rodina, společnost, kolektiv

U velkého množství problémů nalezneme kořeny v rodině a ani u šikany tomu není jinak.

Účastníci šikany často ve své rodině nevidí kladné vzory, naopak se často setkávají s agresí a velmi negativními morálními hodnotami, obvykle strádají po citové stránce.

Také je velmi patrná souvislost mezi školou a společností. Vzhledem k tomu, že v dnešní společnosti chybí správné morální hodnoty, pozitivní vzory a pravidla vzájemné úcty, je zřejmé, že stejný stav nalezneme i ve školách. V popředí zájmu je úspěch, peníze, materiální věci, kariéra. Zásada, že by silný měl pomáhat slabšímu, se mění na zásadu: silný má předpoklady k úspěchu, slabý má smůlu. Prosazuje se sebevědomost, výkon, určitá dávka

agresivity. Modely mezilidských vztahů, které mají šanci mladí lidé vidět, obvykle nebývají pozitivní (např. hádky mezi rozvádějícími rodiči, konflikty v rodině, chování našich politiků).

Negativní vliv mají také média – televize, počítač, hudba, filmy.

„Kdosi vypočítal, že dvanáctileté dítě už vidělo v televizi a na videu v průměru čtrnáct tisíc vražd! Bylo dokázáno, že sledování násilných činů trvale mění náš postoj k násilí – svádí k lehkomyšlnosti.“ (Erb, 2000, s. 35) Mladí lidé a děti také příliš nedokážou vidět rozdíl mezi filmem nebo počítačovou hrou a skutečností. Mají pak velmi zkreslené představy o realitě. Např. v akčním filmu hlavní hrdina obvykle přežije všechno násilí, po jakékoliv ráně opět vstává. Mladí lidé pak nejsou schopni vidět nebezpečnost určitého jednání. Navíc se ve většinové produkci filmů, her nebo hudby téměř nesetkáváme s projevy soucitu, empatie, pocitem viny a podobnými věcmi.

Dalším významným faktorem, aby mohlo dojít ke vzniku šikany, je okolní kolektiv. Jak už jsem zmiňovala, žáci sami určují, jak to ve třídě bude vypadat, co bude tolerováno a akceptováno. Pokud se v kolektivu najdou agresivní a egocentričtí jedinci a jejich spolužáci jsou lhostejní a apatičtí k utrpení druhých, šikana se zcela jistě v kolektivu uchytí.

2.9 Je možné řešení?

Významný odborník má tento názor: „Bohatou praxí v různorodém pedagogickém terénu jsem si ověřil, že pro šikanování na školách a ve školských zařízeních se dá úspěšně bojovat. Přesněji bych to vyjádřil tak, že formální skupiny je možné efektivně léčit ve všech stádiích onemocnění, a co je ještě důležitější, lze posílit jejich „imunitu“ a z velké části nákaze šikanování předcházet.“ (Kolář, 1997, s. 23)

Největší zbraň - prevence

Dle Říčana a Janošové (2010) je prevence nutná hned na několika úrovních.

1) Prevence na úrovni školy jako celku, která zahrnuje tyto faktory:

vzájemná solidarita pedagogů a vedení školy

organizace a hustota dozoru

školním řádem upravit zásady solidarity, ochranu slabých, zákaz násilí i například přístup na nebezpečná místa, kde by k šikaně mohlo docházet (sklep)

etická výchova

neustálé vštěpování úcty ke každému člověku

otevřeně informovat žáky i rodiče o problému šikany

budovat vztahy mezi rodiči a pedagogy

2) Prevence na úrovni jednotlivých tříd, která může zahrnovat:

anonymní dotazníky zjišťující výskyt šikany

sociogram

programy jako „Charta třídy“ kdy žáci samotní, pod vedením zkušeného pedagoga, sepíší pravidla pro fungování ve třídě všichni ho podepíší a vystaví na nástěnkou

budování pedagogické komunity – systematické budování třídní pospolitosti, kde má každý jedinec své místo

víkendové rekreačně-zážitkové pobyty

3) Prevence na úrovni jednotlivců, do které spadá:

individuální sledování potencionálních obětí

pravidelná komunikace se studenty

Autoři Říčan a Janošová však ve svém pojednání o prevenci šikany nezmiňují intervenční preventivní programy. Ty však mají dobré výsledky v ČR i v zahraničí.

Podle Koláře (1997) je úspěšný boj se šikanou možný na základě toho, že si co nejvíce lidí, kterých se to týká, připustí rozšířenost a nebezpečí šikany, a budou se snažit být aktivní v zabránění tomuto jevu. Těmto lidem by také mělo být umožněno získání odborné kvalifikace pro různé stupně prevence šikanování. Promyšlený postup v potírání a prevenci šikany nesmí být pouze záležitostí jednotlivých škol, ale celého resortu školství.

II. PRAKTICKÁ ČÁST

3 VÝZKUM EFEKTIVITY MÉ PRÁCE V OBLASTI PREVENCE

ŠIKANY

V této části práce se na problematiku podíváme z praktické roviny. Protože prevence šikany ve formě besed na školách je jedna z částí mé práce, rozhodla jsem se provést pedagogický experiment v rámci dvou tříd – experimentální skupiny a kontrolní skupiny. U třídy, která besedu absolvovala, jsem zjišťovala, zda se po besedě změnily pohledy a hodnoty studentů.

Žáci obou tříd také psali několik vět na téma hodnota člověka, které posloužily k textové analýze.

Moje besedy o šikaně, které probíhají zejména v osmých a devátých ročnících základních škol na Valašsku (Valašské Meziříčí, Rožnov pod Radhoštěm, Vsetín a okolní městečka a vesnice), jsou vždy na dvě vyučovací hodiny – tedy 1,5h čistého času. Beseda je zaměřená zejména na informace o šikaně s praktickými příklady (studentům často nedochází, že některé chování je již klasifikováno jako šikana a ubližuje druhému člověku), hodnotu každého člověka bez rozdílu věku, pohlaví, schopností, barvy pleti apod., uvědomění si své zodpovědnosti za to, jaké ve třídě budou vztahy a co tam bude tolerováno a co nikoliv a na motivaci k zájmu o druhého člověka namísto lhostejnosti. Beseda je velmi interaktivní, studenti jsou zapojováni pomocí psychoher, debaty, kreativního vyjádření svého názoru, skládáním rozstříhaného citátu a podobnými věcmi.

3.1 Výzkumný problém a stanovení hypotéz

Výzkumným problémem je v mém případě otázka, zda beseda o šikaně v 8.B na ZŠ Vsetín Rokytnice měla vliv na změnu názorů a postojů žáků v této oblasti.

Stanovení hypotéz:

Alternativní hypotéza: Beseda o šikaně měla vliv na názory a hodnoty studentů.

Nulová hypotéza: Beseda o šikaně neměla vliv na názory a hodnoty studentů.

3.2 Cíle výzkumu

Hlavním cílem výzkumu je zhodnotit účinnost (efektivitu) besedy primární prevence zaměřené na jev šikany na žáky 8.B ZŠ Vsetín Rokytnice. Pokusím se zjistit, zda beseda má vliv na změnu názorů a postojů studentů. Pokud ano, budu zkoumat, zda tento vliv je patrný pouze bezprostředně po besedě nebo zda má dlouhodobější charakter.

3.3 Výzkumný soubor

Výzkumný soubor byl vybrán záměrným výběrem, metodou tzv. výběru průměrných jednotek. Informace o tomto způsobu: Výběr „průměrných jednotek“ je ten, „při kterém se vybírá určitý objekt (např. škola, třída, žáci), který výzkumník považuje za typický (průměrný) případ.“ (Chráska, 2007, s. 22) Vybrané třídy se jeví jako typický případ. Experimentální 8.B učitelé označují jako třídu částečně problematickou, s čímž se při realizaci preventivních besed na školách setkávám v převažující většině případů.

3.4 Metoda sběru dat

Výzkum byl použit kvantitativní – pedagogický experiment a kvalitativní – textová analýza.

Pedagogický experiment proběhl v rámci dvou skupin. Účastníci experimentu byly žáci dvou osmých tříd ZŠ Vsetín Rokytnice. 8.A besedu neabsolvovala a tudíž sloužila jako skupina kontrolní. Beseda proběhla v 8.B, která byla učiteli označena jako třída

v oblasti mezilidských vztahů částečně problematická. Šetření probíhalo v obou třídách týden před besedou, v den besedy po jejím skončení v 8.B a znovu s odstupem jednoho měsíce. Žáci vyplňovali vždy 15 stejných otázek, jejichž pořadí i škálové hodnocení bylo pokaždé pozměněno. Otázky vycházely z hlavních cílů besedy:

- vědět, co vše do šikany patří (psychická šikana není často brána vážně)
- být akční, ne lhostejný

- chovat se k ostatním tak, jak chci, aby se oni chovali ke mně
- uvědomit si, že každý člověk má svou hodnotu, nezávislou na barvě pleti, zdraví, majetku

Textová analýza. Obě třídy dostaly zadání:

„Má každý člověk stejnou hodnotu? Proč ano nebo proč ne?“, (napsat 5-8 vět).

Studenti vyjadřovali své názory týden před termínem besedy, která proběhla v 8.B.

8.B znovu odpovídala na stejnou otázku bezprostředně po skončení besedy.

3.5 Analýza a interpretace dat

V tomto úseku se podíváme na výsledky pedagogického experimentu a textové analýzy u zkoumané třídy.

3.5.1 Pedagogický experiment

Rekapitulace základních informací:

8.A – kontrolní skupina, která neabsolvovala besedu

8.B – experimentální skupina, která absolvovala besedu

Šetření proběhlo:

15.9. 2010

22.9. 2010 (v 8.B po absolvování besedy)

22.10. 2010 (v 8.B měsíc po besedě)

Výsledky uvedené v grafech jsou v procentech. Pro přehlednost je v grafu zobrazena pouze experimentální skupina – 8.B. Výsledky obou tříd je možné najít v příloze.

Pro získání odpovědi na otázku, zda četnosti, které byly získány měřením pedagogickým experimentem se odlišují od teoretických četností, jsem použila statistickou metodu **test dobré shody chí-kvadrát**. Výsledky testování jsou u každé položky uvedeny v tabulce pod grafem.

Stanovila jsem tyto hypotézy:

H_0 Beseda o šikaně neměla vliv na názory a hodnoty studentů.

H_1 Beseda o šikaně měla vliv na názory a hodnoty studentů.

O přijetí nebo odmítnutí uvedených hypotéz jsem rozhodla na základě provedení testu dobré shody chí-kvadrát u jednotlivých otázek.

Nulovou hypotézu jsem testovala na hladině významnosti $\alpha = 0,05$.

Testové kritérium $\chi^2 = \frac{(P-O)^2}{O}$ jsem u každé otázky porovnávala s kritickou hodnotou, která při uvedené hladině významnosti a dvou stupních volnosti činí $\chi^2_{0,05}(2) = 5,991$.

3.5.2 Zkoumání základních informací o šikaně

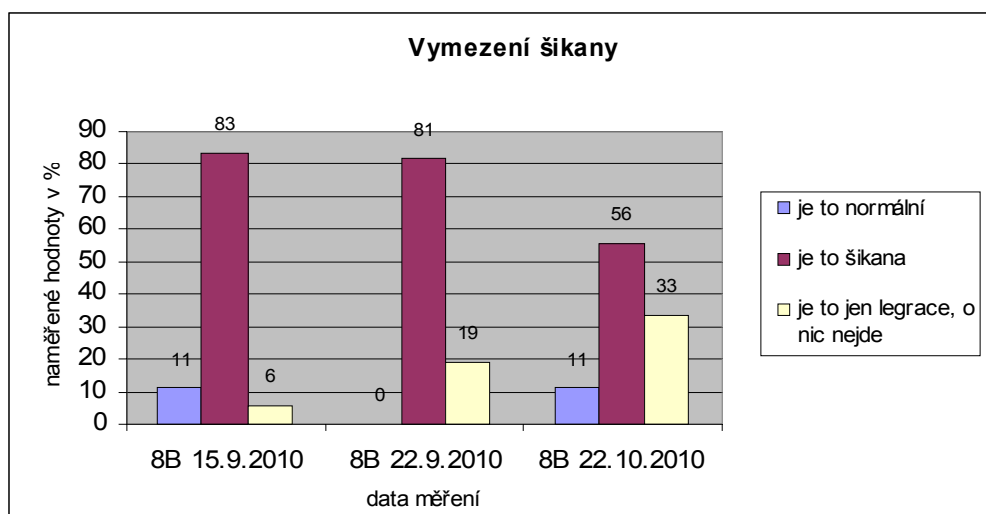
Část z otázek pedagogického experimentu byla zaměřena na průzkum toho, zda si žáci jsou vědomi toho, co vše je pojem šikana zahrnuje.

Do třídy přijde nový student a každou přestávku je terčem pro slovní vtípky ostatních, které jsou mu velmi nepříjemné. Jak bys pojmenoval(a) tuto situaci:

Většina studentů byla schopna rozpoznat, že v dané situaci jde o jev šikany. Nicméně nezanedbatelné procentu žáků se domnívá, že jde jen o legraci a nic závažného nebo že daná situace je normální. Při pohledu na graf je také patrné, že po absolvování přednášky se snižoval počet žáků, kteří uvedenou situaci vnímali jako šikanu, což je velmi divné vzhledem k tomu, že v besedě zazněly podobné příklady a bylo jasně řečeno, že jde o šikanu.

Uvedený rozdíl v četnostech nicméně není statisticky významný a lze jej připsat náhodě, jak ukazuje tabulka.

Graf č. 1



Tabulka č. 1 (Téma: Vymezení šikany.)

Testuji odpověď: Je to šikana.

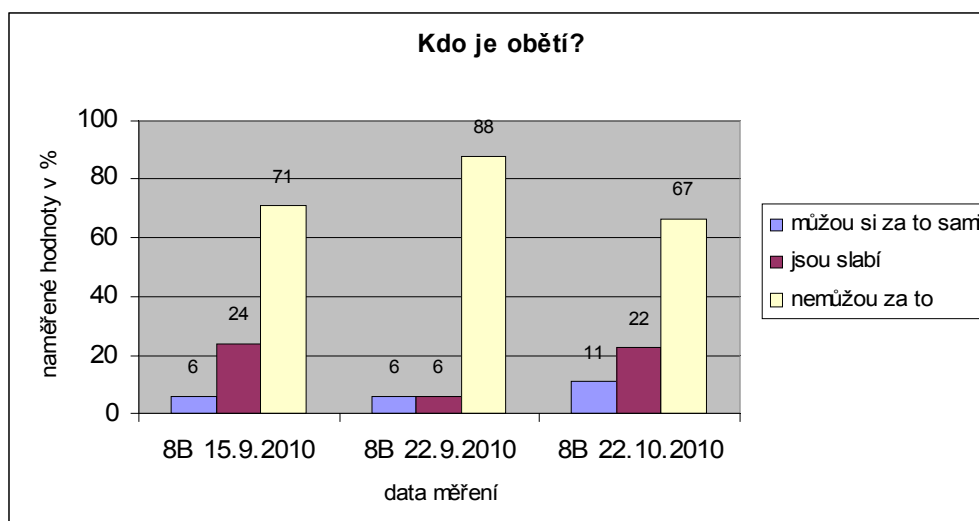
	P	O	$(P-O)^2/O$
15.9.	15	12,67	0,43
22.9.	13	12,67	0,01
22.10.	10	12,67	0,56
Celkem	38		1,00

Co si myslíš o lidech, kteří jsou obětí šikany?

I zde je pozitivním prvkem, že většina žáků věří, že oběti šikany za svou situaci obvykle nemohou. Bezprostředně po besedě dokonce narůstá počet přívrženců tohoto názoru o 17 %, ale s časovým odstupem toto číslo klesá. Tyto změny ovšem nejsou statisticky významné.

Část respondentů si myslí, že na vině je slabost obětí nebo vlastní zásluhy. Bezprostředně po besedě tyto názory sice klesají, ale s měsíčním odstupem se opět objevují čteněji.

Graf č. 2



Tabulka č. 2 (Téma: Kdo je obětí?)

Testují odpověď: Nemůžou za to.

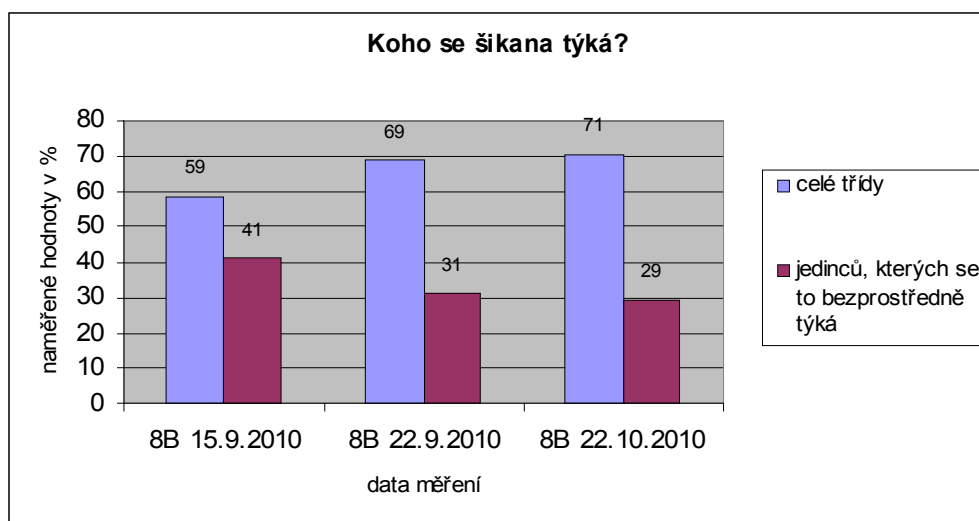
	P	O	$(P-O)^2/O$
15.9.	12	12,67	0,04
22.9.	14	12,67	0,14
22.10.	12	12,67	0,04
Celkem	38		0,21

Šikana je věc:

Zajímavé je, že v kontrolní skupině (8.A) ve dvou šetřeních převládá názor, že šikana je záležitostí jen několika jedinců, kterých se bezprostředně týká. Ve třetím šetření nastává pokles přívrženců této teze.

V experimentální skupině (8.B) již před besedou převládal názor, že šikana se týká celé třídy. Po besedě se počet žáků s tímto názorem mírně zvětšil a měsíc od besedy zastánců této pravdy ještě mírně přibýlo. Změny ovšem nejsou statisticky významné.

Graf č. 3



Tabulka č. 3 (Téma: Koho se šikana týká?)

Testuji odpověď: Šikana se týká celé třídy.

	P	O	$(P-O)^2/O$
15.9.	10	11,00	0,09
22.9.	11	11,00	0,00
22.10.	12	11,00	0,09
Celkem	33		0,18

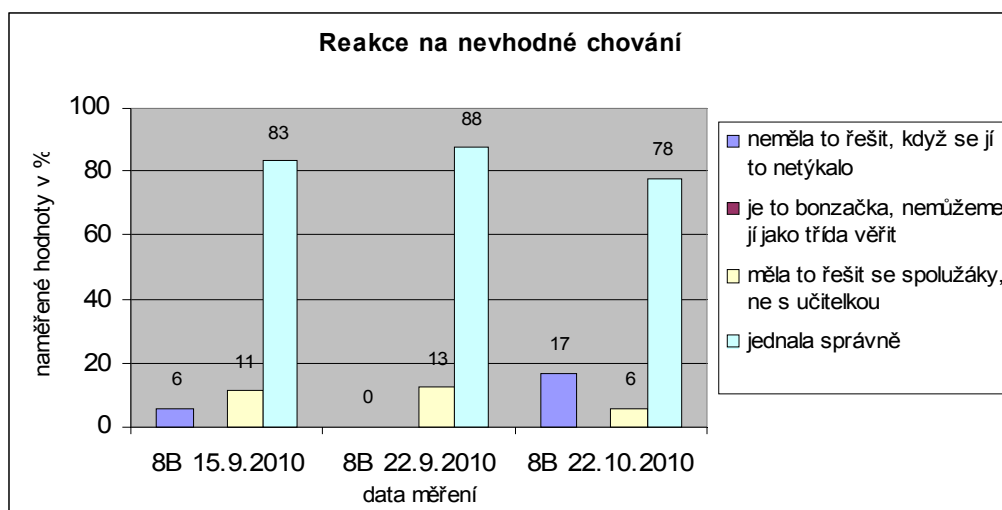
3.5.3 Řešení problémů ve třídě

Další dotazy byly zaměřené na mapování znalostí řešení nevhodného chování mezi spolužáky.

Dva spolužáci z tvojí třídy odchytili spolužačku a pod hrozbou bití ji nutili psát jim domácí úkoly. Jiná tvoje spolužačka to zjistila a nahlásila třídní učitelce. Co si o ní myslíš?

Velká většina studentů obou tříd (experimentální i kontrolní) zvolila názor, že oslovení učitele v případech nevhodného chování mezi spolužáky je na místě. Ostatní alternativy měly naštěstí jen několik málo zastánců. Vliv besedy není patrný.

Graf č. 4



Tabulka č. 4 (Téma: Reakce na nevhodné chování.)

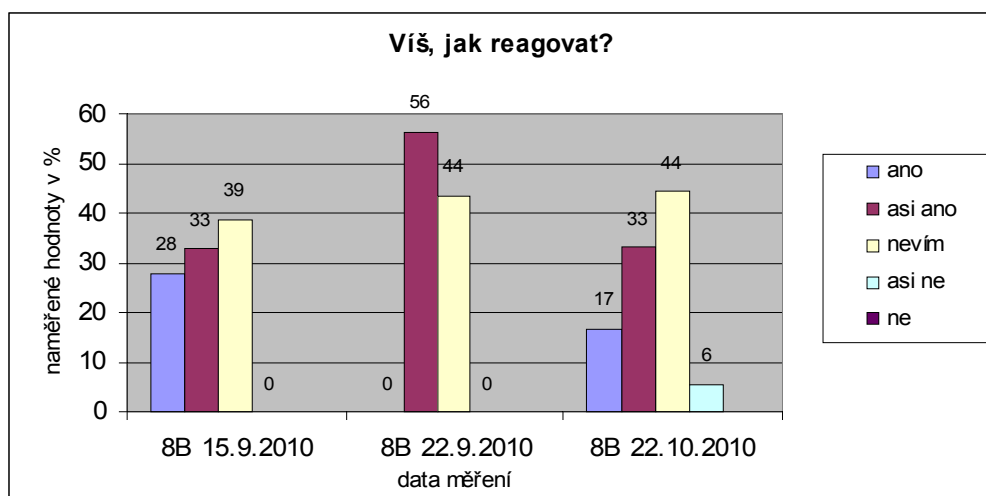
Testuji odpověď: Jednala správně.

	P	O	$(P-O)^2/O$
15.9.	15	14,33	0,03
22.9.	14	14,33	0,01
22.10.	14	14,33	0,01
Celkem	43		0,05

Věděl(a) bys, jak reagovat na výskyt šikany u vás ve třídě?

Jasně „ano“, nepřevládá v žádném šetření, dokonce těsně po besedě se tato odpověď vůbec nevyskytuje. Nabízí se hypotéza, že si studenti uvědomili závažnost šikany a ztratili přesvědčení, že by 100% věděli, jak reagovat. K nejvíce zastoupeným reakcím patří „asi ano“ a „nevím“. Po besedě převažuje odpověď, že by studenti asi věděli, jak situaci řešit, ale s časovým odstupem opět nabírá převahu odpověď „nevím“. Rozdíly však nejsou statisticky významné.

Graf č. 5



Tabulka č. 5 (Téma: Víš, jak reagovat?)

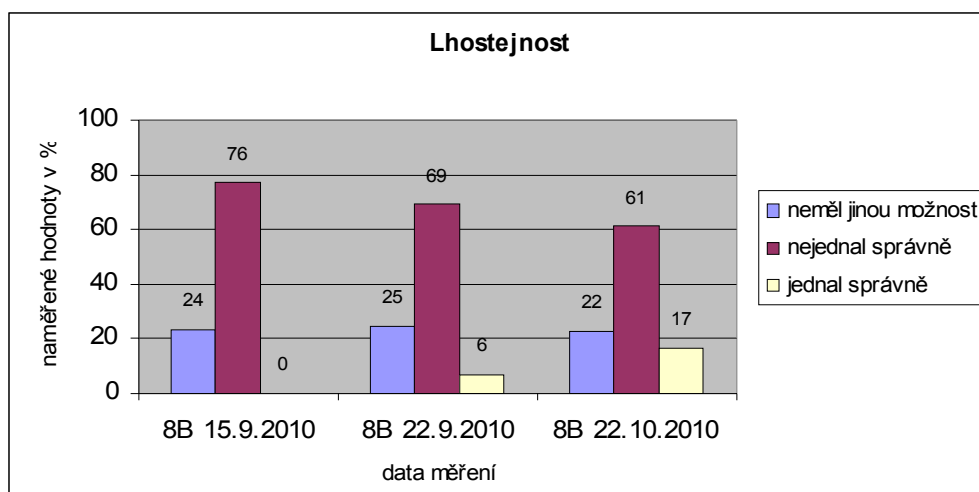
Testuji odpověď: Asi ano.

	P	O	$(P-O)^2/O$
15.9.	6	7,00	0,14
22.9.	9	7,00	0,57
22.10.	6	7,00	0,14
Celkem	21		0,86

Jeden student byl ve třídě opakovaně svědkem násilí, kdy byli tři žáci proti jednomu. Neudělal nic, jen přihlížel. Co si o něm myslíš?

Studenti se převážně shodli, že lhostejné jednání spolužáka v popsané situaci správné není. Překvapivě více studentů mělo tento názor před besedou než po ní. Zvláštní také je, že se v dalších šetřeních vyskytuje několik jednotlivců s názorem, že student jednal správně. Znepokojující je, že téměř vždy si část třídy (okolo 20%) myslí, že student neměl možnost jednat jinak. Uvedené názorové rozdíly však nejsou statisticky významné.

Graf č. 6



Tabulka č. 6 (Téma: Lhostejnost.)

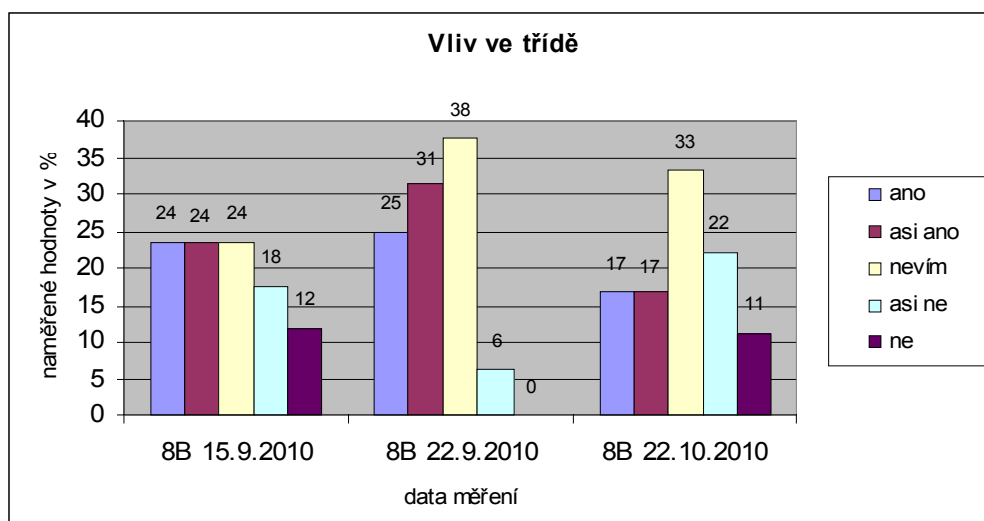
Testuji odpověď: Nejednal správně.

	P	O	$(P-O)^2/O$
15.9.	13	11,67	0,15
22.9.	11	11,67	0,04
22.10.	11	11,67	0,04
Celkem	35		0,23

Můžeš ty sám(sama) ovlivnit chování mezi spolužáky ve vaší třídě?

Přemýšlení o tom, jestli já sám (sama) mohu ovlivnit vzájemné chování ve třídě, se během výzkumu odlišovalo. Pozitivní je, že v 8.B se po besedě zvýšily hodnoty u odpovědí „ano“ a „asi ano“ a zcela vymizela odpověď „ne“. Avšak po časovém odstupu hodnoty potěšující nejsou - vede odpověď „nevím“ a hned po ní „asi ne“. Zmiňované změny však nejsou statisticky významné.

Graf č. 7



Tabulka č. 7 (Téma: Vliv ve třídě.)

Testuji odpověď: Ano.

	P	O	$(P-O)^2/O$
15.9.	4	3,67	0,03
22.9.	4	3,67	0,03
22.10.	3	3,67	0,12
Celkem	11		0,18

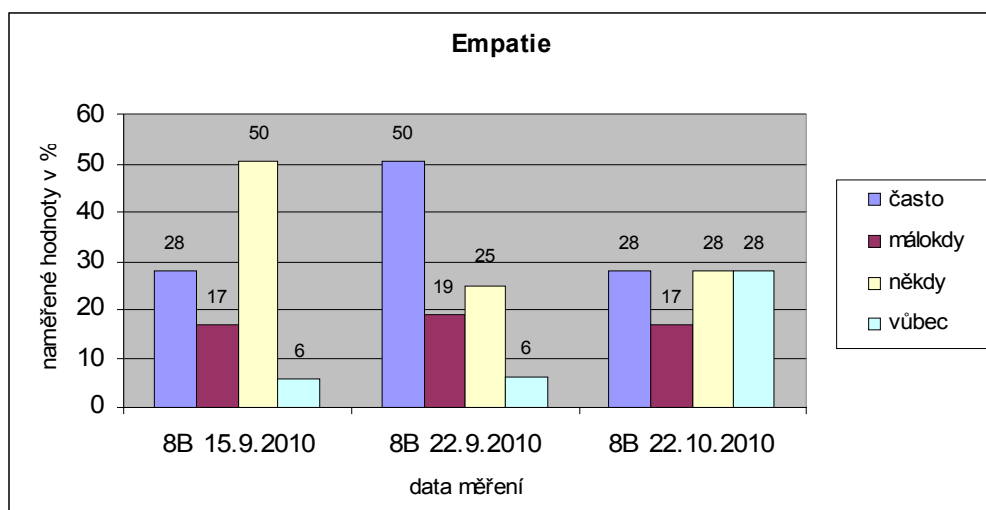
3.5.4 Zjišťování empatie

Také jsem se snažila zjistit míru empatie vůči spolužákům.

Přemýšlíš nad tím, jak se v různých situacích cítí jiní lidé?

Ve třídách se názory na tuto otázku během výzkumu měnily. Lze zaznamenat nárůst odpovědi „často“ bezprostředně po besedě. Vidím v tom pozitivní vliv besedy, která studenty donutila se zamyslet i nad druhými lidmi. Změna však není významná statisticky. Méně pozitivním jevem je, že měsíc po besedě je tento názor opět na stejné frekvenci jako na počátku.

Graf č. 8



Tabulka č. 8 (Téma: Empatie.)

Testuji odpověď: často.

	P	O	$(P-O)^2/O$
15.9.	5	6,00	0,17
22.9.	8	6,00	0,67
22.10.	5	6,00	0,17
Celkem	18		1,00

Představ si, že jsi v roli člověka, který má nějaké zdravotní postižení a většina třídy se ti posmívá. Jak se budeš cítit?

Tento dotaz přiměl studenty k zamyšlení a většina jich musela uznat, že v situaci handicapovaného člověka, který je zesměšňován, by se cítili velmi špatně. Odpovědi byly značně podobné před besedou i po ní.

8.B 15.9, 2010: špatně 8x, poníženě, divně, odstrčeně, bez kámošů by to nebylo ono, záleží přece na chování, ne na postižení, osaměle ve škole a pláč doma, hrozně a ublíženě.

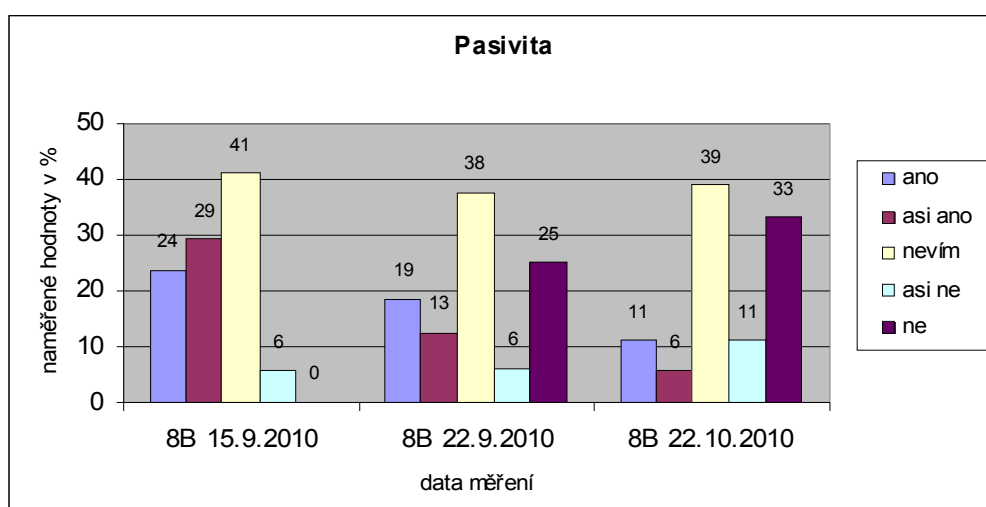
8.B 22.9. 2010: špatně 8x, trapně 2x, poníženě, hrozně, osamělě, sebevražedné myšlenky.

8.B 22.10 2010: špatně 12x, poníženě 4x, uraženě, divně, nemůžu za to, odstrčeně, vyčnávající z davu.

Byl(a) jsi někdy ve škole nebo v partě v situaci, kdy se kolem tebe dělo něco, s čím jsi nesoouhlasil (násilí, zesměšňování, ignorování někoho...) a ty jsi to nedal(a) najevo?

V každé třídě bylo několik jedinců, kteří v situaci, která se jim nelíbila, nedali nic najevo. V 8.B, která měla besedu, tento počet po měsíčním odstupu od besedy klesá a naopak stoupá výskyt odpovědi ne, takže by se dalo usuzovat, že žáci o svém jednání přemýšleli a snaží se nebýt lhostejní, což je jeden z hlavních cílů besedy. Rozdíl však ještě o několik málo setin nedosahuje statistické významnosti.

Graf č. 9



Tabulka č. 9 (Téma: Pasivita.)

Testuji odpověď: Ne.

	P	O	$(P-O)^2/O$
15.9.	0	3,33	3,33
22.9.	4	3,33	0,13
22.10.	6	3,33	2,13
Celkem	10		5,60

3.5.5 Hodnota člověka

Zbytek zkoumání se zabíral postoji vůči druhým lidem i vůči sám sobě. V hledáčku byla hodnota člověka.

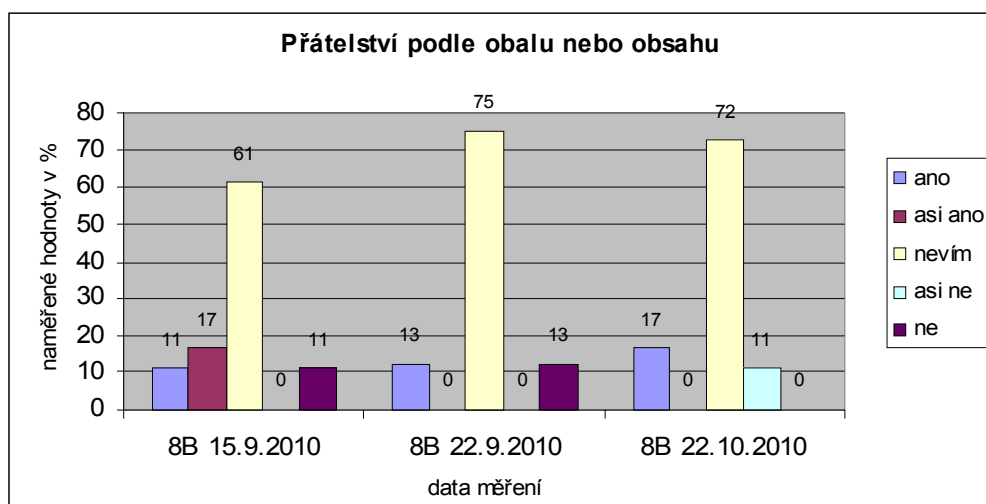
Vybral(a) by sis za kamaráda raději někoho, kdo dobře vypadá, má dost peněz, je v něčem úspěšný, než někoho, kdo vzhledově nijak nevyniká, nemá peníze a žádné zvláštní schopnosti?

U otázky zaměřené na posuzování lidí podle vnějších znaků namísto podle jejich povahy a nitra převážila odpověď „nevím“. Nevím, jestli bych šel (šla) do přátelství s takovým člověkem, který na první pohled vzhledově nevyniká, nemá peníze, atd. Po absolvování besedy, mimo jiné zaměřené na

hodnotu každého člověka, se velmi mírně zvýšil počet kladných odpovědí a po uplynutí měsíce

tento počet ještě mírně narůstá, ale tyto skutečnosti jsou statisticky nevýznamné.

Graf č. 10



Tabulka č. 10 (Téma: Přátelství podle obalu nebo obsahu.)

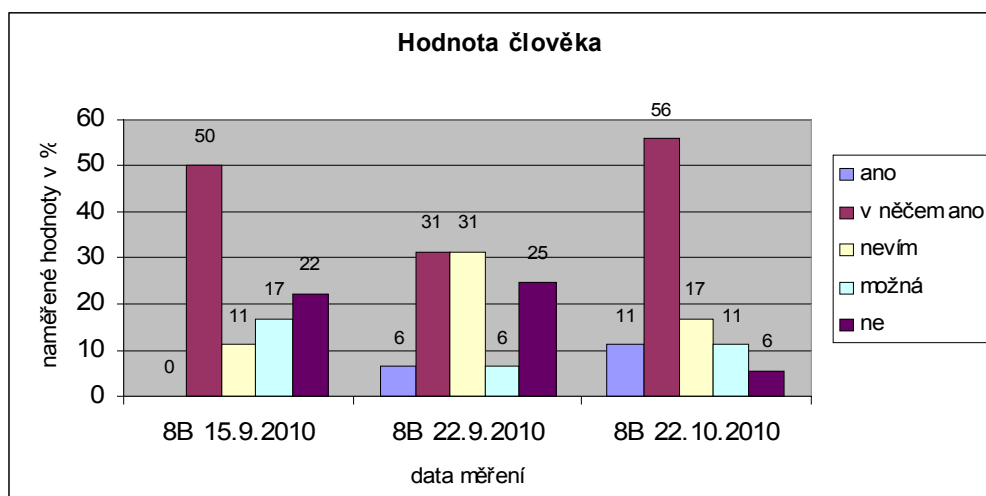
Testuji odpověď: Ano.

	P	O	$(P-O)^2/O$
15.9.	2	2,33	0,05
22.9.	2	2,33	0,05
22.10.	3	2,33	0,19
Celkem	7		0,29

Vážíš si sám(sama) sebe více než ostatních?

Z podobného soudku byla i další otázka. Většina žáků si v některých věcech váží sebe sama více než druhých lidí. Po besedě výskyt tohoto názoru klesá, ale s odstupem 30ti dnů opět nabírá dominance. Rozdíly však opět nejsou statisticky významné.

Graf č. 11



Tabulka č. 11 (Téma: Hodnota člověka)

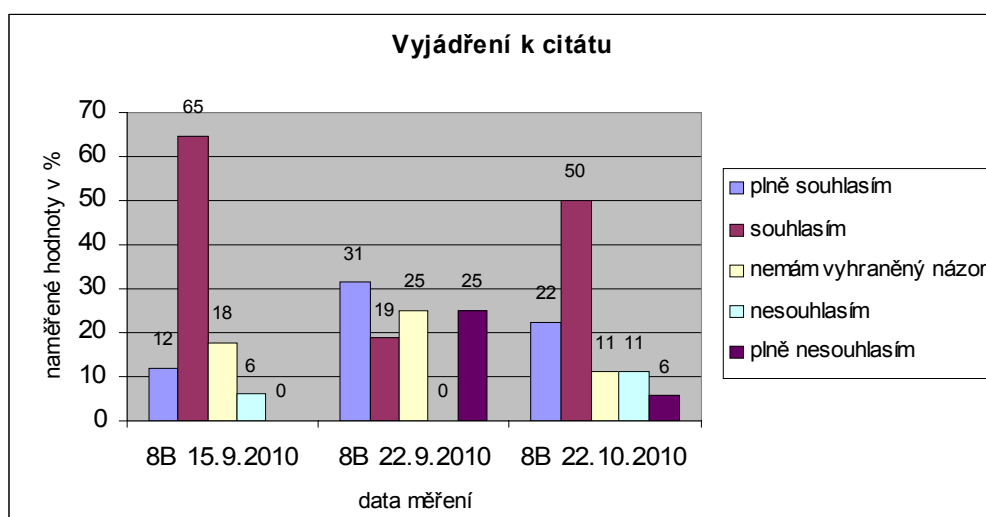
Testuji odpověď: V něčem ano.

	P	O	$(P-O)^2/O$
15.9.	9	8,00	0,13
22.9.	5	8,00	1,13
22.10.	10	8,00	0,50
Celkem	24		1,75

Souhlasíš s citátem: „Chovej se k ostatním tak, jak chceš, aby se chovali oni k tobě..“ ?

Tento citát je „zlaté pravidlo“ vzájemných vztahů. Souhlasí s ním většina žáků, i když v průběhu měření se počet přívrženců tohoto názoru i ostatních odpovědí mění a vliv besedy zde není patrný ani statisticky významný.

Graf č. 12



Tabulka č. 12 (Téma: Vyjádření k citátu.)

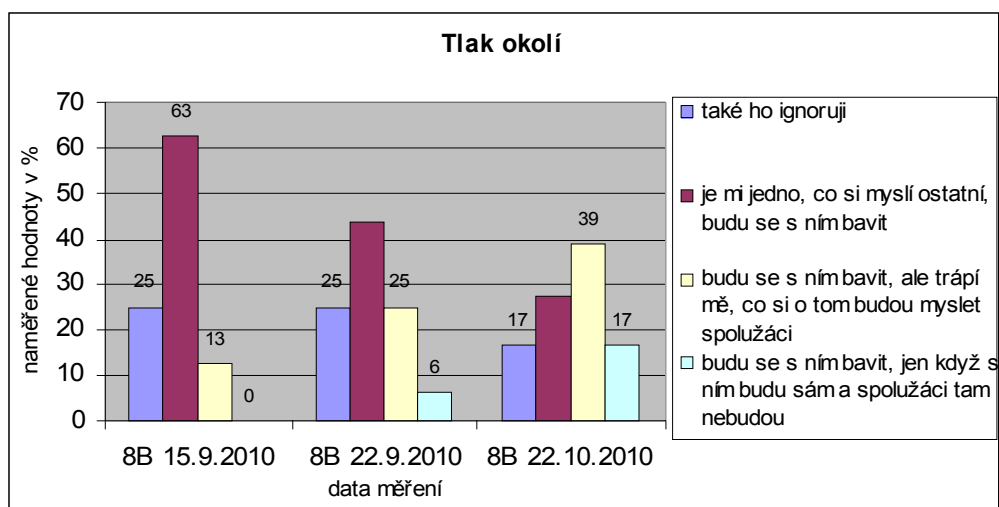
Testuji odpověď: Souhlasím.

	P	O	$(P-O)^2/O$
15.9.	11	7,67	1,45
22.9.	3	7,67	2,84
22.10.	9	7,67	0,23
Celkem	23		4,52

Mezi tvými spolužáky je jeden jediný Rom a většina třídy ho bezdůvodně ignoruje. Co uděláš ty?

Nezanedbatelné procento mladých lidí následuje většinu a bezdůvodně nějakého člověka ignoruje. Překvapivě v 8.B, která byla učiteli označena jako problematická, je většina studentů přesvědčena, že by se s daným člověkem bavila, navzdory tomu, co si myslí ostatní nebo s tím, že by je trápilo, co si ostatní myslí, ale stejně by s ním komunikovali.

Graf č. 13



Tabulka č. 13 (Téma: Tlak okolí.)

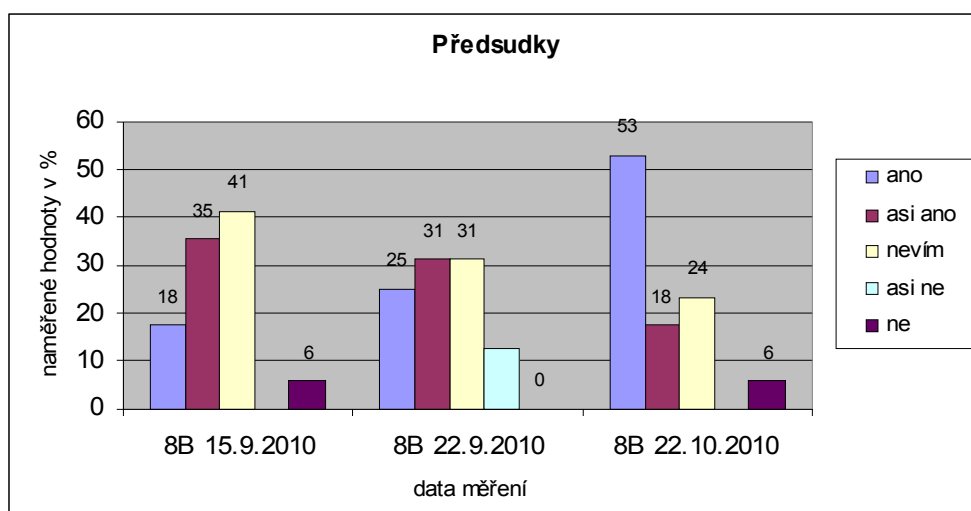
Testuji odpověď: Je mi jedno, co si ostatní myslí, budu se bavit.

	P	O	$(P-O)^2/O$
15.9.	10	7,33	0,97
22.9.	7	7,33	0,02
22.10.	5	7,33	0,74
Celkem	22		1,73

Přátelil(a) by ses s člověkem, jehož rodiče jsou ve vězení?

Zpočátku převažuje odpověď „nevím“. Po besedě v 8.B. je na stejné úrovni odpověď „nevím“ a „asi ano“. 30 dní od besedy více než polovina třídy zastává odpověď „ano“. Změny ale nejsou statisticky významné. Zajímavé je, že v posledním měření jsou velmi podobné výsledky v obou třídách, tedy i v 8.A, která besedu neměla.

Graf č. 14



Tabulka č. 14 (Téma: Předsudky.)

Testuji odpověď: Ano.

	P	O	$(P-O)^2/O$
15.9.	3	5,33	1,02
22.9.	4	5,33	0,33
22.10.	9	5,33	2,52
Celkem	16		3,88

3.5.6 Textová analýza

Studenty ze zkoumané třídy (8.B) i experimentální skupiny (8.A) jsem také poprosila o napsání několika vět na téma: „Má každý člověk stejnou hodnotu? Proč ano nebo proč ne?“.

Své názory obě třídy psaly 15.9., tedy týden před tím, než 8.B měla besedu. Bezprostředně po besedě žáci z 8.B své názory vyjadřovali znovu.

Hlavním účelem této metody je vyhledávání konkrétních slov a konceptů v analyzované komunikaci a stanovit četnost jejich výskytu, významu, vzájemné vztahu atp.

8.B před besedou (15.9.2010)

Dvě třetiny studentů se domnívalo, že lidé nemají stejnou hodnotu a jen jedna třetina žáků vyjádřila názor, že ano. Ve zdůvodnění, proč lidé nemají stejnou hodnotu zaznívalo opakovaně zejména vysvětlení, že každý člověk je jiný (má jiné schopnosti, v něčem jiném vyniká, atd.) a také že záleží na chování člověka k druhým lidem. Jednorázově se objevilo například i dělení lidí na silné a slabé jedince.

8.B bezprostředně po besedě (22.9.2010)

Zde dochází ke změně názorů. Více než polovina třídy si myslí, že lidé mají stejnou hodnotu. Občas se u tohoto vyjádření objevuje komentář, že nezáleží na penězích, na postižení jedince, atd. Pro někoho má větší hodnotu kamarád. Odpověď, že lidé stejnou hodnotu nemají, nyní žáci opět komentují tím, že každý jsme jiný, že záleží na našem chování. Znovu se zde vyskytuje tvrzení, že lidé stejnou hodnotu nemají, protože „někteří jsou silní a jiní slabí“ nebo proto, že někteří mají více peněz.

8.A (15.9. 2010)

Více než polovina žáků této třídy si myslí, že lidé mají stejnou hodnotu, že „všichni jsme si rovni“ a „nikdo není dokonalý“. Nezáleží na penězích, tělesném postižení nebo na tom, jak to vypadá „zvenku“. Pro některé studenty opět větší hodnotu mají blízcí lidé – rodina, přátelé.

Nacházíme ale i názory negující stejnou hodnotu všech lidí, zdůvodňující tuto skutečnost například tím, že někdo má bílou barvu pleti a někdo černou, někdo je bohatý a někdo chudý, existují silnější a slabší jedinci.

3.5.7 Shrnutí výzkumu

Z výzkumu v 8.B ZŠ Vsetín Rokytnice vyplývá, že nějaké názorové změny byly po besedě patrné, ale tyto rozdíly jsou poněkud chaotické (například někdy byly názory zdravější před

besedou než po besedě). Z grafů vyplývá, že pokud už k pozitivní změně názorů došlo, výsledek byl patrný bezprostředně po besedě, ale s měsíčním časovým odstupem se názory opět změnilly a vliv besedy nebyl patrný. Každopádně žádná ze změn se neukázala jako statisticky významná, takže na základě pedagogického experimentu v 8.B ZŠ Vsetín Rokytnice se efektivita besed primární prevence na téma šikana neprokázala. Nicméně jistý úspěch byl zaznamenán skrze textové analýzy, které ukázaly, že bezprostředně po besedě byly názory studentů ovlivněny a zaznamenaly změny pozitivním směrem.

Zajímavé je, že v obou třídách (i v kontrolní 8.A, která besedu neměla) jsou názory značně proměnlivé. Možným vysvětlením je specifikum daného věku. Mladí lidé v tomto období ještě nemají stabilně vytvořené názory a hodnoty, takže jejich mínění o věcech je značně kolísavé. Proto je velmi důležité zásobovat je dostatkem podnětů k přemýšlení a vytváření zdravých názorů a hodnot.

ZÁVĚR

Podle mého názoru výzkum naznačuje, že mnohem větší efektivity v prevenci šikany by bylo dosaženo opakovaným působením na stejné studenty. Pokud se názory studentů podaří ovlivnit jednorázovou besedou, je to jen na krátký časový úsek a změny nejsou statisticky významné. Jistě i tato práce má smysl a je to lepší varianta, než nic, nicméně ideálním řešením by, podle mého názoru, bylo více preventivních programů na stejné téma, ale i větší návaznost těchto akcí a dalšího působení na žáky, např. učitelé, rodiči, médií, různými organizacemi. Toto působení by se mělo odehrávat na více rovinách. Dnešní mladá generace žije ve světě, který je charakteristický absencí hodnot i vzorů. Samotná prevence sociálně patologických jevů situaci nezachrání. Měla by jít ruku v ruce s pomocí najít mladým lidem důležité životní hodnoty a vzory. Jedním z vhodných prostředků se mi jeví například vyučování etické výchovy ve školách.

Řešení problematiky šikany je podle mého názoru nutné velmi komplexní. Je to tedy běh na dlouhou trať a závodu se musí účastnit hned několik běžců – rodina, společnost, škola, dítě nebo mladý člověk, organizace zajišťující volno časové aktivity a prevenci sociálně patologických jevů, ideálně také média. Všichni tito účastníci „běhu na dlouhou trať“, se nesmí vzdávat při těžkostech a překážkách. Také je to speciální počin v tom, že by neměli chtít své „kolegy“, v závodě porazit, nýbrž s nimi spolupracovat a vzájemně si pomáhat a doplňovat se. Pak je naděje, že i s tak závažným a rozšířeným jevem, jako je šikana, půjde něco udělat.

Je však nesmírně důležité, aby každý člověk převzal svůj díl odpovědnosti. Každý v té pozici, ve které se právě nachází – ať už to je rodič, učitel, mladý člověk, dítě, sociální pracovník nebo soused od vedle. Největší katastrofou je, pokud si říkáme: „Já s tím nic nemůžu. Nemohu to nijak ovlivnit...“ Každý má šanci být pro mladé lidi a děti vzorem, přítelem, nebo mít otevřené oči a uši pro jejich problémy.

Velice mě nadchl jeden citát od neznámého autora, který říká: **„Možná nemůžeš změnit celý svět, ale můžeš změnit celý svět jednoho člověka.“** S tímto tvrzením plně souhlasím a vidím v něm naději pro řešení i tak náročných a zákeřných jevů, jako je šikana.

SEZNAM POUŽITÉ LITERATURY

CHRÁSKA, M. Metody pedagogického výzkumu. Praha: Grada Publishing, a.s., 2007. ISBN 978-80-247-1369-4.

KOLÁŘ, M. Bolest šikanování. Praha: Portál, 2005. ISBN 80-7367-014-3.

NAKONEČNÝ, M. Encyklopedie obecné psychologie. Praha: Academia, 1997. ISBN 80-200-0625-7.

ŘÍČAN, P., JANOŠOVÁ, P. Jak na šikanu. Praha: Grada Publishing, a.s., 2010. ISBN 978-80-247-2991-6.

ŠPATENKOVÁ, N. a kolektiv. Krizová intervence pro praxi. Praha: Grada, 2004. ISBN 80-247-0586-9.

VÝROST, J., SLAMĚNÍK, I. Aplikovaná sociální psychologie II.. Praha: Grada, 2001. ISBN 80-247-0042-5.

MATOUŠEK, O., KROFTOVÁ, A. Mládež a delikvence. Praha: Portál, s.r.o., 2003. 344 s. ISBN 80-7178-771-X.

MATOUŠEK, O., KOLÁČKOVÁ, J., KODYMOVÁ, P. Sociální práce v praxi. Praha: Portál, s.r.o., 2005. 351 s. ISBN 80-7367-002-X.

Internetové zdroje:

KYBERŠIKANANA U ČESKÝCH DĚTÍ – závěry z výzkumného šetření projektu E-bezpečí a centra Prvok, URL: <http://prvok.upol.cz/index.php/vyzkum/37-kyberikana-u-eskych-dti-zavry-z-vyzkumneho-eteni-projektu-e-bezpei-a-centra-prvok-zai-listopad-2009>

SEZNAM GRAFŮ

Graf č. 1, Vymezení šikany.....	31
Graf č. 2, Kdo je obětí?.....	32
Graf č. 3, Koho se šikana týká?.....	33
Graf č. 4, Reakce na nevhodné chování.....	34
Graf č. 5, Víš, jak reagovat?.....	35
Graf č. 6, Lhostejnost.....	36
Graf č. 7, Vliv ve třídě.....	37
Graf č. 8, Empatie.....	38
Graf č. 9, Pasivita.....	39
Graf č. 10, Přátelství podle obalu nebo obsahu.....	40
Graf č. 11, Hodnota člověka.....	41
Graf č. 12, Vyjádření k citátu.....	41
Graf č. 13, Tlak okolí.....	42
Graf č. 14, Předsudky.....	43

SEZNAM TABULEK

Tabulka č. 1, Vymezení šikany.....	31
Tabulka č. 2, Kdo je obětí?.....	32
Tabulka č. 3, Koho se šikana týká?.....	33
Tabulka č. 4, Reakce na nevhodné chování.....	34
Tabulka č. 5, Víš jak reagovat?.....	35
Tabulka č. 6, Lhostejnost.....	36
Tabulka č. 7, Vliv ve třídě.....	37
Tabulka č. 8, Empatie.....	38
Tabulka č. 9, Pasivita.....	39
Tabulka č. 10, Přátelství podle obalu nebo obsahu.....	40
Tabulka č. 11, Hodnota člověka.....	41
Tabulka č. 12, Vyjádření k citátu.....	42
Tabulka č. 13, Tlak okolí.....	42
Tabulka č. 14, Předsudky.....	43

SEZNAM PŘÍLOH

P1: Podklady pro pedagogický experiment

P2: Výsledky šetření pedagogického experimentu v experimentální i kontrolní skupině

PŘÍLOHA P 1: PODKLAD PRO PEDAGOGICKÝ EXPERIMENT

(Šetření probíhalo v experimentální i kontrolní skupině 3x, v podkladu bylo vždy změněné číslování otázek i přeházené pořadí odpovědí a škál.)

Prosím o vyplnění několika otázek týkajících se vztahů s druhými lidmi, zejména spolužáky.

Odpovědi budou využity k výzkumu této problematiky.

Vaše odpovědi jsou anonymní, papíry nepodepisujte. Odpovězte, prosím, na všechny otázky.

Pokud jsou dány možnosti, odpověď podtrhněte /např. a) ano b) nevím c) ne/

U otázky č.9 možnosti nejsou uvedeny, odpověď dopište. Děkuji moc za vyplnění.

Datum:

Třída:

1. Do třídy přijde nový student a každou přestávku je terčem pro slovní vtípky ostatních, které jsou mu velmi nepříjemné. Jak bys pojmenoval(a) tuto situaci:

–a) je to normální

–b) je to šikana

–c) je to jen legrace, o nic nejde

2. Dva spolužáci z tvé třídy odchytili spolužačku a pod hrozbou bití ji nutili psát jim domácí úkoly. Jiná tvoje spolužačka to zjistila a nahlásila třídní učitelce. Co si o ní myslíš?

a) neměla to řešit, když se jí to netýkalo

b) je to bonzačka, nemůžeme jí jako třída věřit

c) měla to řešit se spolužáky, ne s učitelkou

d) jednala správně

3. Věděl(a) bys, jak reagovat na výskyt šikany u vás ve třídě?

a) ano

b) asi ano

- c) nevím
- d) asi ne
- e) ne

4. Vybral(a) by sis za kamaráda raději někoho, kdo dobře vypadá, má dost peněz, je v něčem úspěšný, než někoho, kdo vzhledově nijak nevyniká, nemá peníze a žádné zvláštní schopnosti?

- a) ano
- b) asi ano
- c) nevím
- d) asi ne
- e) ne

5. Vážíš si sám(sama) sebe více než ostatních?

- a) ano
- b) v něčem ano
- c) nevím
- d) možná
- e) ne

6. Přemýšlíš nad tím, jak se v různých situacích cítí jiní lidé?

- a) často
- b) málokdy
- c) někdy
- d) vůbec

7. Souhlasíš s citátem: „Chovej se k ostatním tak, jak chceš, aby se chovali oni k tobě., ?

- a) plně souhlasím
- b) souhlasím

- c) nemám vyhraněný názor
- d) nesouhlasím
- e) plně nesouhlasím

8. Představ si, že jsi v roli člověka, který má nějaké zdravotní postižení a většina třídy se ti posmívá. Jak se budeš cítit?

9. Mezi tvými spolužáky je jeden jediný Rom a většina třídy ho bezdůvodně ignoruje. Co uděláš ty?

- a) také ho ignoruji
- b) je mi jedno, co si myslí ostatní, budu se s ním bavit
- c) budu se s ním bavit, ale trápí mě, co si o tom budou myslet spolužáci
- d) budu se s ním bavit, jen když s ním budu sám a spolužáci tam nebudou

10. Jeden student byl ve třídě opakovaně svědkem násilí, kdy byli tři žáci proti jednomu. Neudělal nic, jen přihlížel. Co si o něm myslíš?

- a) neměl jinou možnost
- b) nejednal správně
- c) jednal správně

11. Byl(a) jsi někdy ve škole nebo v partě v situaci, kdy se kolem tebe dělo něco, s čím jsi nesouhlasil (násilí, zesměšňování, ignorování někoho...) a ty jsi to nedal(a) najevo?

- a) ano
- b) asi ano
- c) nevím
- d) asi ne
- e) ne

12. Přátelil(a) by ses s člověkem, jehož rodiče jsou ve vězení?

- a) ano
- b) asi ano
- c) nevím
- d) asi ne
- e) ne

13. Co si myslíš o lidech, kteří jsou obětí šikany?

- a) můžou si za to sami
- b) jsou slabí
- c) nemůžou za to

14. Šikana je věc:

- a) celé třídy.
- b) jedinců, kterých se to bezprostředně týká.

15. Můžeš ty sám(sama) ovlivnit chování mezi spolužáky ve vaší třídě?

- a) ano
- b) asi ano
- c) nevím
- d) asi ne
- e) ne

**PŘÍLOHA P 2: VÝSLEDKY ŠETŘENÍ PEDAGOGICKÉHO
EXPERIMENTU V EXPERIMENTÁLNÍ I KONTROLNÍ SKUPINĚ
VÝZKUM TÝDEN PŘED BESEDOU (15.9. 2010), HNED PO BESEDĚ, KTEROU MĚLA JEN 8B
(22.9.2010) A MĚSÍC PO BESEDĚ (22.10.2010)**

1. Do třídy přijde nový student a každou přestávku je terčem pro slovní vtípky ostatních, které jsou mu velmi nepříjemné. Jak bys pojmenoval(a) tuto situaci:

	8A 15.9.2010	8B 15.9.2010	8A 22.9. 2010	8B 22.9.2010	8A 22.10. 2010	8B 22.10.2010
je to normální	0	2	1	0	1	2
je to šikana	13	15	11	13	12	10
je to jen legrace, o nic nejde	4	1	6	3	6	6
Celkem	17	18	18	16	19	18

2. Dva spolužáci z tvojí třídy odchytili spolužačku a pod hrozbou bití ji nutili psát jim domácí úkoly. Jiná tvoje spolužačka to zjistila a nahlásila třídní učitelce. Co si o ní myslíš?

	8A 15.9.2010	8B 15.9.2010	8A 22.9. 2010	8B 22.9.2010	8A 22.10. 2010	8B 22.10.2010
neměla to řešit, když se jí to netý- kalo	0	1	1	0	1	3
je to bonzačka, nemůžeme jí jako třída věřit	0	0	1	0	1	0
měla to řešit se spolužáky, ne s učitelkou	0	2	0	2	1	1
jednala správně	17	15	16	14	16	14
Celkem	17	18	18	16	19	18

3. Věděl(a) bys, jak reagovat na výskyt šikany u vás ve třídě?

	8A 15.9.2010	8B 15.9.2010	8A 22.9. 2010	8B 22.9.2010	8A 22.10. 2010	8B 22.10.2010
ano	1	5	3	0	6	3
asi ano	12	6	10	9	10	6
nevím	3	7	4	7	3	8
asi ne	1	0	1	0	0	1

ne	0	0	0	0	0	0
Celkem	17	18	18	16	19	18

4. Vybral(a) by sis za kamaráda raději někoho, kdo dobře vypadá, má dost peněz, je v něčem úspěšný, než někoho, kdo vzhledově nijak nevyniká, nemá peníze a žádné zvláštní schopnosti?

	8A 15.9.2010	8B 15.9.2010	8A 22.9. 2010	8B 22.9.2010	8A 22.10. 2010	8B 22.10.2010
ano	0	2	1	2	4	3
asi ano	0	3	3	0	2	0
nevím	8	11	7	12	10	13
asi ne	7	0	5	0	2	2
ne	1	2	2	2	1	0
Celkem	16	18	18	16	19	18

5. Vážíš si sám(sama) sebe více než ostatních?

	8A 15.9.2010	8B 15.9.2010	8A 22.9. 2010	8B 22.9.2010	8A 22.10. 2010	8B 22.10.2010
ano	1	0	0	1	0	2
v něčem ano	7	9	9	5	6	10
nevím	3	2	3	5	8	3
možná	2	3	2	1	1	2
ne	4	4	4	4	4	1
Celkem	17	18	18	16	19	18

6. Přemýšlíš nad tím, jak se v různých situacích cítí jiní lidé?

	8A 15.9.2010	8B 15.9.2010	8A 22.9. 2010	8B 22.9.2010	8A 22.10. 2010	8B 22.10.2010
často	6	5	4	8	5	5
málokdy	4	3	3	3	2	3
někdy	7	9	8	4	9	5
vůbec	0	1	2	1	3	5
Celkem	17	18	17	16	19	18

7. Souhlasíš s citátem: „Chovej se k ostatním tak, jak chceš, aby se chovali oni k tobě.., ?

	8A 15.9.2010	8B 15.9.2010	8A 22.9. 2010	8B 22.9.2010	8A 22.10. 2010	8B 22.10.2010
plně souhlasím	6	2	5	5	8	4
souhlasím	8	11	8	3	7	9
nemám vyhraněný3	3	3	3	4	0	2

názor						
nesouhlasím	0	1	0	0	2	2
plně nesouhlasím	0	0	2	4	2	1
Celkem	17	17	18	16	19	18

8. Představ si, že jsi v roli člověka, který má nějaké zdravotní postižení a většina třídy se ti posmívá.

Jak se budeš cítit?

8A 15.9.2010	8B 15.9.2010	8A 22.9. 2010	8B 22.9.2010	8A 22.10. 2010	8B 22.10.2010
špatně 3x	špatně 8x	nešťastně	špatně 8x	špatně 8x	špatně 12x
nešťastně smutně 3x	poníženě, divně, odstr- čeně	odstrčeně smutně	trapně 2x	poníženě, trapně	poníženě 3x
poníženě 3x	záleží na chování, ne na postižení	nahrozně 6x	poníženě	odstrčeně, sám	urazeně divně
nebudu chtít do školy 2x	bez kámošů by to nebylo ono, ignorace ve škole a pláč doma	nebudu chtít do školy	hrozně osaměle	smutně	poníženě, od- stršeně, vyčnívají- cí z davu
pomstychtivě bude mi to líto	hrozně a ublí- ženě divně	poníženě 2x touha po od- platě na nic a lí- tostivě	sebevražedné myšlenky	nebudu chtít do školy 2x pomstychtivě sám	donemůžu za to

9. Mezi tvými spolužáky je jeden jediný Rom a většina třídy ho bezdůvodně ignoruje. Co uděláš ty?

	8A 15.9.2010	8B 15.9.2010	8A 22.9. 2010	8B 22.9.2010	8A 22.10. 2010	8B 22.10.2010
také ho ignoruji	6	4	10	4	8	3
je mi jedno, co si myslí ostatní, budu se s ním bavit	4	10	3	7	4	5
budu se s ním bavit, ale trápí mě, co si o tom budou	4	2	5	4	7	7

myslet spolužáci						
budu se s ním bavit, jen když s ním budu sám a spolužáci tam ne- budou	1	0	0	1	0	3
Celkem	15	16	18	16	19	18

10. Jeden student byl ve třídě opakovaně svědkem násilí, kdy byli tři žáci proti jednomu. Neudělal nic, jen přihlížel. Co si o něm myslíš?

	8A 15.9.2010	8B 15.9.2010	8A 22.9. 2010	8B 22.9.2010	8A 22.10. 2010	8B 22.10.2010
neměl jinou možnost	2	4	4	4	5	4
nejednal správně	14	13	12	11	12	11
jednal správně	0	0	2	1	2	3
Celkem	16	17	18	16	19	18

11. Byl(a) jsi někdy ve škole nebo v partě v situaci, kdy se kolem tebe dělo něco, s čím jsi nesouhlasil (násilí, zesměšňování, ignorování někoho...) a ty jsi to nedal(a) najevo?

	8A 15.9.2010	8B 15.9.2010	8A 22.9. 2010	8B 22.9.2010	8A 22.10. 2010	8B 22.10.2010
ano	2	4	2	3	4	2
asi ano	3	5	4	2	2	1
nevím	2	7	5	6	10	7
asi ne	6	1	5	1	2	2
ne	4	0	2	4	1	6
Celkem	17	17	18	16	19	18

12. Přátelil(a) by ses s člověkem, jehož rodiče jsou ve vězení?

	8A 15.9.2010	8B 15.9.2010	8A 22.9. 2010	8B 22.9.2010	8A 22.10. 2010	8B 22.10.2010
ano	2	3	6	4	10	9
asi ano	4	6	3	5	3	3
nevím	8	7	8	5	5	4
asi ne	1	0	1	2	1	0
ne	0	1	0	0	0	1
Celkem	15	17	18	16	19	17

13. Co si myslíš o lidech, kteří jsou obětí šikany?

	8A 15.9.2010	8B 15.9.2010	8A 22.9. 2010	8B 22.9.2010	8A 22.10. 2010	8B 22.10.2010
můžou si za to sami	0	1	0	1	1	2
jsou slabí	5	4	2	1	8	4
nemůžou za to	12	12	16	14	10	12
Celkem	17	17	18	16	19	18

14. Šikana je věc:

	8A 15.9.2010	8B 15.9.2010	8A 22.9. 2010	8B 22.9.2010	8A 22.10. 2010	8B 22.10.2010
celé třídy	5	10	8	11	11	12
jedinců, kterých se to bezprostředně týká	12	7	10	5	8	5
Celkem	17	17	18	16	19	17

15. Můžeš ty sám(sama) ovlivnit chování mezi spolužáky ve vaší třídě?

	8A 15.9.2010	8B 15.9.2010	8A 22.9. 2010	8B 22.9.2010	8A 22.10. 2010	8B 22.10.2010
ano	0	4	1	4	2	3
asi ano	4	4	3	5	4	3
nevím	8	4	10	6	9	6
asi ne	5	3	3	1	4	4
ne	0	2	1	0	0	2
Celkem	17	17	18	16	19	18