

# Nouzové zásobování obce Podolí potravinami při mimořádné události

Gabriela Bočková

---

Bakalářská práce  
2011

 Univerzita Tomáše Bati ve Zlíně  
Fakulta logistiky a krizového řízení

---

Univerzita Tomáše Bati ve Zlíně

Fakulta logistiky a krizového řízení

Ústav krizového řízení

akademický rok: 2010/2011

## ZADÁNÍ BAKALÁŘSKÉ PRÁCE

(PROJEKTU, UMĚLECKÉHO DÍLA, UMĚLECKÉHO VÝKONU)

Jméno a příjmení: **Gabriela BOČKOVÁ**

Osobní číslo: **L08957**

Studijní program: **B 6208 Ekonomika a management**

Studijní obor: **Logistika a management**

Téma práce: **Nouzové zásobování obce Podolí potravinami při mimořádné události.**

Zásady pro vypracování:

1. Posouzení současného stavu nouzového zásobování obyvatel obce Podolí potravinami a pitnou vodou.
2. Posouzení možných rizik ohrožujících nouzové zásobování obyvatel obce Podolí při vzniku mimořádné události a minimalizace možných rizik.
3. Návrh na optimální řešení nouzového zabezpečení obyvatel obce Podolí potravinami a pitnou vodou.
4. Návrhy na zkvalitnění způsobů a prostředků nouzového zásobování obce Podolí.



Rozsah bakalářské práce:

Rozsah příloh:

Forma zpracování bakalářské práce: **tištěná/elektronická**

Seznam odborné literatury:

[1] KOVAŘÍK, J., SMETANA, M. Základy civilní ochrany. 1. vyd. Ostrava: SPBI Spektrum, 2006, ISBN 80-86634-85-X

[2] ROUDNÝ, R., LINHART, P. Krizový management I. Pardubice: Univerzita Pardubice, Fakulta ekonomicko-správní, 2005, ISBN 80-7194-674-5

[3] KRATOCHVÍLOVÁ, D. Ochrana obyvatelstva. 1. vyd. Ostrava: SPBI Spektrum, 2005, ISBN 80-86634-70-1

Další odborná literatura dle doporučení vedoucího bakalářské práce.

Vedoucí bakalářské práce:

**doc. Ing. Miroslav Tomek, Ph.D.**

Ústav krizového řízení

Datum zadání bakalářské práce:

**30. listopadu 2010**

Termín odevzdání bakalářské práce:

**6. května 2011**

V Uherském Hradišti dne 2. února 2011



Ing. Romana Bartošiková, Ph.D.  
*pověřená děkanka*



Mgr. Danuše Ulčíková  
*ředitel ústavu*

## **ABSTRAKT**

Bakalářská práce na téma „Nouzové zásobování potravinami obce Podolí při mimořádné události“ je zaměřená na konkretizaci nahodilých mimořádných událostí, které mohou nastat a na optimálních řešení daných situací. V teoretické části popisují jednotlivé pojmy související se zadáním mé práce. Praktická část je zaměřena na analýzu možných problémů týkajících se hrozeb, které mohou ovlivnit dodávku potravin do dané obce. Dále zde popisují řešení těchto událostí.

Klíčová slova:

Mimořádná událost, krizové plánování, nouzové zásobování potravinami, potraviny, hrozby.

## **ABSTRACT**

Bachelor thesis on "Emergency food supply for the village Podolí in emergency cases" is based on realizing random incidents, which may happen and on the optimal solution of the given situations. The theoretical part describes concepts related to the subject of my work. The practical part is focused on the analysis of potential problems which may affect food supply in the municipality. Furthermore solutions to these events are described.

Keywords:

Emergency case, emergency planning, food supply, food, treats.

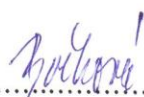
### Prohlašuji, že

- beru na vědomí, že odevzdáním bakalářské práce souhlasím se zveřejněním své práce podle zákona č. 111/1998 Sb. o vysokých školách a o změně a doplnění dalších zákonů (zákon o vysokých školách), ve znění pozdějších právních předpisů, bez ohledu na výsledek obhajoby;
- beru na vědomí, že bakalářská práce bude uložena v elektronické podobě v univerzitním informačním systému dostupná k prezenčnímu nahlédnutí, že jeden výtisk bakalářské práce bude uložen v archivu Fakulty logistiky a krizového řízení Univerzity Tomáše Bati ve Zlíně;
- byl/a jsem seznámen/a s tím, že na moji bakalářskou práci se plně vztahuje zákon č. 121/2000 Sb. o právu autorském, o právech souvisejících s právem autorským a o změně některých zákonů (autorský zákon) ve znění pozdějších právních předpisů, zejm. § 35 odst. 3;
- beru na vědomí, že podle § 60 odst. 1 autorského zákona má UTB ve Zlíně právo na uzavření licenční smlouvy o užití školního díla v rozsahu § 12 odst. 4 autorského zákona;
- beru na vědomí, že podle § 60 odst. 2 a 3 autorského zákona mohu užít své dílo – bakalářskou práci nebo poskytnout licenci k jejímu využití jen s předchozím písemným souhlasem Univerzity Tomáše Bati ve Zlíně, která je oprávněna v takovém případě ode mne požadovat přiměřený příspěvek na úhradu nákladů, které byly Univerzitou Tomáše Bati ve Zlíně na vytvoření díla vynaloženy (až do jejich skutečné výše);
- beru na vědomí, že pokud bylo k vypracování bakalářské práce využito softwaru poskytnutého Univerzitou Tomáše Bati ve Zlíně nebo jinými subjekty pouze ke studijním a výzkumným účelům (tedy pouze k nekomerčnímu využití), nelze výsledky bakalářské práce využít ke komerčním účelům;
- beru na vědomí, že pokud je výstupem bakalářské práce jakýkoliv softwarový produkt, považují se za součást práce rovněž i zdrojové kódy, popř. soubory, ze kterých se projekt skládá. Neodevzdání této součásti může být důvodem k neobhájení práce.

### Prohlašuji,

- že jsem na bakalářské práci pracoval/a samostatně a použitou literaturu jsem citoval/a. V případě publikace výsledků budu uveden/a jako spoluautor/ka;
- že odevzdaná verze bakalářské práce a verze elektronická nahraná do IS/STAG jsou totožné.

V Uherském Hradišti dne 15. 8. 2011.

  
.....  
podpis studenta/ky

Za poskytnuté informace o obci Podolí bych chtěla poděkovat nynějšímu starostovi Ing. Miroslavu Křížkovi, za obecné informace členům hasičského sboru Uherské Hradiště zejména Ing. Křeháčkovi. Nejvíce však děkuji panu Ing. Lackovi, nynějšímu vedoucí krizového oddělení Obce s rozšířenou působností Uherské Hradiště, který měl se mnou velkou trpělivost.

# OBSAH

ÚVOD.....	9
<b>I TEORETICKÁ ČÁST .....</b>	<b>10</b>
<b>1 NOUZOVÉ ZÁSOBOVÁNÍ.....</b>	<b>11</b>
1.1 NOUZOVÉ PŘEŽITÍ OBYVATELSTVA.....	11
1.2 KRIZOVÉ PLÁNOVÁNÍ .....	12
1.2.1 Části krizového plánu.....	14
1.3 PLÁN KRIZOVÉ PŘIPRAVENOSTI .....	17
1.3.1 Řízení v krizových situacích .....	17
<b>2 OBECNÁ VÝCHODISKA PRO ŘEŠENÍ PROBLEMATIKY MIMOŘÁDNÝCH UDÁLOSTÍ .....</b>	<b>19</b>
2.1 PŘEHLED HROZEB.....	20
2.2 ANALÝZY .....	25
2.3 REAKCE NA VZNIK MIMOŘÁDNÉ UDÁLOSTI.....	27
2.3.1 Regulační opatření .....	28
<b>II PRAKTICKÁ ČÁST .....</b>	<b>30</b>
<b>3 OBEC PODOLÍ.....</b>	<b>31</b>
3.1 SOUČASNÉ ZÁSOBOVÁNÍ POTRAVINAMI.....	32
<b>4 ANALÝZA RIZIK .....</b>	<b>33</b>
4.1 SWOT ANALÝZA OBCE PODOLÍ .....	33
4.2 UDÁLOSTI, KTERÉ MOHOU OVLIVNIT DODÁVKY POTRAVIN .....	34
4.2.1 Rozsáhlá povodeň .....	34
4.2.2 Sesuv půdy .....	35
4.2.3 Havárie podniku Kovář plus s.r.o. ....	35
4.2.4 Karanténa z důvodu prasečí chřipky .....	36
4.2.5 Karanténa z důvodu ptačí chřipky.....	37
4.2.6 Nouzový stav, stav ohrožení státu a válečný stav .....	37
4.2.7 Regulačních opatření.....	38
<b>5 NOUZOVÉ ZÁSOBOVÁNÍ.....</b>	<b>39</b>
Možnosti zásobování obce .....	39
5.1 NOUZOVÉ ZÁSOBOVÁNÍ POTRAVINAMI PŘI ROZSÁHLÉ POVODNI.....	40
5.2 NOUZOVÉ ZÁSOBOVÁNÍ POTRAVINAMI PŘI SESUVU PŮDY.....	42
5.3 NOUZOVÉ ZÁSOBOVÁNÍ POTRAVINAMI Z DŮVODU HAVÁRIE PODNIKU KOVÁŘ PLUS S.R.O. ....	42
5.4 NOUZOVÉ ZÁSOBOVÁNÍ POTRAVINAMI Z DŮVODU KARANTÉNY .....	43
5.5 NOUZOVÉ ZÁSOBOVÁNÍ POTRAVINAMI PŘI REGULAČNÍM OPATŘENÍ.....	45
<b>6 DOPORUČENÍ PRO OBEC OHLEDNĚ NOUZOVÉHO ZÁSOBOVÁNÍ .....</b>	<b>47</b>
<b>ZÁVĚR .....</b>	<b>48</b>
<b>SEZNAM POUŽITÉ LITERATURY .....</b>	<b>49</b>
<b>SEZNAM POUŽITÝCH SYMBOLŮ A ZKRATEK.....</b>	<b>50</b>
<b>SEZNAM OBRÁZKŮ .....</b>	<b>51</b>

<b>SEZNAM TABULEK.....</b>	<b>52</b>
<b>SEZNAM PŘÍLOH .....</b>	<b>53</b>



## ÚVOD

Většina obyvatel našeho státu si ani neuvědomuje, jak jsou závislí na moderním způsobu života, neumí si představit život bez elektřiny, přívodu vody až do bytu, tepla, natož tak mobilního telefonu a mnohého dalšího. V situacích, kdy nastane neočekávaná událost, lidé často jednají zkratovitě, a neví jak se v určitou dobu zachovat. Právě tato myšlenka mě přivedla k tématu o nouzovém zásobování potravinami při mimořádných událostech, které je velmi důležité z hlediska přežití obyvatelstva a nesmí se podcenit. Naše planeta podléhá celé řadě ohrožení, ať už se jedná o živelné katastrofy, kterých v poslední době stále přibývá, průmyslové havárie, terorismus nebo o válečné konflikty, nikdo dopředu neví, kdy nebo kde se zrovna něco přihodí.

Ráda bych věnovala pozornost obci Podolí u Uherského Hradiště, protože je mi velmi blízká. V první kapitole teoretické části se budu věnovat problematice nouzového zásobování a krizového řízení. V následující kapitole budu popisovat jak alespoň trochu eliminovat neočekávané události, či na ně upozornit pomocí informací a analýz, díky kterým budu moci vyhodnotit současný stav obce v části praktické. Dále zde budu rozebírat možné reakce na vznik těchto událostí.

Pomocí informací popsanych v první části práce zjistím, jak postupovat při mimořádných událostech, co se týče oblasti zásobování. Ve třetí kapitole již praktické části přiblížím obec Podolí základními informacemi a posoudím současný stav zásobování potravinami. Bude následovat analýza prostředí, která povede ke zjištění možných rizik majících za následek ovlivnění dodávky potravin do obce. V předposlední kapitole budu řešit zásobování u konkrétních situací, které podle mého názoru mohou v obci nastat. Úplně posledním bodem v mé bakalářské práci bude doporučení pro obec ohledně nouzového zásobování.

## **I. TEORETICKÁ ČÁST**

## 1 NOUZOVÉ ZÁSOBOVÁNÍ

Narušení dodávek potravin velkého rozsahu v současné době při existenci mohutné sítě velkoobchodu a k tomu odpovídajících skladů je jako samostatný důvod ke vzniku krizové situace s následným vyhlášením krizového stavu v době míru téměř vyloučen. Může však být druhotným následkem při vzniku jiných mimořádných událostí jako jsou rozsáhlé povodně, nedostatek pitné vody na výrobu potravin, plošné a dlouhotrvající výpadky elektrické energie, narušení funkčnosti dopravy a vznik rozsáhlých epidemií a epizootií.

Jedním z hlavních úkolů ochrany obyvatelstva je zabezpečení opatření nouzového přežití obyvatelstva postiženého mimořádnou událostí, které vyžadují provedení záchranných a likvidačních prací. Opatření nouzového přežití mají umožnit obyvatelstvu postiženému mimořádnou událostí překonat určité časové období v nestandardních podmínkách. Tato opatření jsou v přímé návaznosti na evakuaci obyvatelstva z postiženého území nebo jsou realizována přímo v prostoru ohroženém následky mimořádných událostí. [4]

### 1.1 Nouzové přežití obyvatelstva

Nouzové přežití a humanitární pomoc jsou řešeny zákonem č. 239/2000 Sb., o integrovaném záchranném systému a o změně některých zákonů [§ 7 odst. 2 písm. i), §10 odst. 5 písm. f) a g), §15 odst. 2 písm. f), §16 písm. c)], a nařízením vlády č. 463/2000 Sb., o stanovení pravidel zapojování do mezinárodních záchranných operací, poskytování a přijímání humanitární pomoci a náhrad výdajů vynakládaných právními osobami a podnikajícími fyzickými osobami na ochranu obyvatelstva, ve znění nařízení vlády č. 527/2002 Sb. [§§ 5 a 6]. Konkrétní opatření jsou v souladu s vyhláškou MV č. 328/2001 Sb., o některých podrobnostech zabezpečení IZS, zahrnuty do plánů konkrétních činností jako součást havarijního plánu kraje.

Nouzové přežití obyvatelstva je součástí hlavních opatření ochrany obyvatelstva při krizových situacích, kterými jsou zejména živelní pohromy, technologické havárie, epidemie, bojová činnost a jiné. Zpravidla by mu předcházela dlouhodobá evakuace obyvatelstva z ohrožených prostorů.[4]

## Zabezpečení nouzového přežití obyvatelstva

Nouzového přežití obyvatelstva bude zpravidla zabezpečováno v těchto etapách:

- příprava,
- plánování,
- zabezpečení opatření nouzového přežití obyvatelstva,
- pomoc a kontrola, školení a procvičování.[3]

### 1.2 Krizové plánování

Krizové plánování (krizovou připravenost) je možno definovat jako ucelený soubor přístupů, názorů, zkušeností, doporučení, metod a opatření, které vedoucí pracovníci organizace využívají k zvládnutí specifických činností při přípravě organizace na činnost v krizových situacích a k minimalizaci možných zdrojů krizových situací.

Krizové plánování je základní součástí krizového řízení. Je to proces umožňující orgánům státní správy přípravu nejvhodnějších protikrizových opatření pro zamezení potencionálních ohrožení společnosti. Protikrizová opatření v sobě zahrnují:

- **standardní opatření**, k nimž subjekty účastníci se řešení krizové situace již mají pravomoci ze zákona
- **mimořádná opatření**, k nimž potřebné pravomoci získávají pouze v době vyhlášení příslušného krizového stavu.

V oblasti ochrany obyvatelstva krizové plány kontinuálně navazují na vnější havarijní plány krajů, obcí s rozšířenou pravomocí, obcí a doplňují je o použití konkrétních mimořádných opatření. Tato mimořádná opatření jsou nezbytná pro rozšíření akceschopnosti proti ohrožení společnosti a poskytují vybraným subjektům potřebné pravomoci.[1]

Tabulka 1 Krizové plánování

<b>Ustanovení zákona 240/2000Sb.</b>	<b>Úroveň</b>	<b>Zpracovatel</b>	<b>Typ plánu</b>
§9 (2) b)	Ministerstva a jiné správní úřady	Ministerstva a jiné správní úřady	Plán krizových opatření
§15 (1) b)	Kraj	HZS kraje	Krizový plán kraje
§21a (1) b)	Obec	Obec	Poskytuje podklady pro krizový plán obce s rozšířenou působností
§29 (2)	PO a podnikající FO	Podnikající osoby – na výzvu	Plán krizové připravenosti

Pramen: zákon 240/2000 Sb. + vlastní zpracování

### **Krizový plán**

V oblasti ochrany obyvatelstva krizové plány kontinuálně navazují na vnější havarijní plány krajů, obcí s rozšířenou působností a určených obcí a doplňují je o použití konkrétních mimořádných opatření. Tato mimořádná opatření jsou nezbytná pro rozšíření akceschopnosti proti ohrožení společnosti a poskytují vybraným subjektům potřebné pravomoci.

Krizový plán je souhrn krizových opatření a postupů k řešení krizových situací. Krizový plán je také základním dokumentem hospodářské mobilizace. Obsahuje souhrn údajů a podkladů k realizaci opatření a činností, jejichž smyslem je připravit fungování hospodářství pro dodávky nezbytných předmětů a nezbytných zdrojů pro ozbrojené síly a ozbrojené bezpečnostní sbory. Svým obsahem odpovídá krizový plán předmětu činnosti subjektu hospodářské mobilizace, který jej má za povinnost zpracovat.

Krizový plán je schvalován vedoucím organizace a subjekty hospodářské mobilizace jej předkládají místně příslušnému krajskému úřadu. Subjekty hospodářské mobilizace, které mají větší působnost než kraj a mají své samostatné provozní jednotky v jiných krajích, předkládají krizový plán provozní jednotky místně příslušnému krajskému úřadu. Výpisy z krizových plánů se v požadovaném rozsahu předkládají příslušnému ústřednímu orgánu státní správy.

Krizový plán není neměnný dokument, je to dokument „otevřený“, který by měl být průběžně aktualizován podle měnící se výrobní činnosti organizace či měnícími se požadavky jiného ovlivňujícího subjektu hospodářské mobilizace, změnami v organizaci i měnícími se legislativními úpravami. Výchozími podklady pro zpracování krizového plánu jsou:

- platné zákonné předpisy a metodické pokyny pro zpracování krizových plánů,
- metodické pokyny vydané jednotlivými resorty,
- uplatněné požadavky ústředních orgánů a jiných subjektů hospodářské mobilizace na dodávku nezbytných předmětů a nezbytných zdrojů pro případ krizové situace,
- vlastní předmět činnosti organizace (vlastní výrobní činnost, kapacitní možnosti, síly a prostředky, dodavatelské vazby),
- další dílčí dokumenty organizace (Povodňový plán, Havarijný plán, apod.).[1]

### 1.2.1 Části krizového plánu

#### Základní ustanovení

- charakteristika krizového plánu organizace, určení vnitřních organizačních jednotek (útvárů) a jejich povinností ve vztahu ke krizovému plánování,
- základní dokumenty hospodářské mobilizace s doplňky,
- další právní normy vztahující se ke krizovému plánování,
- základní údaje o subjektu hospodářské mobilizace,
- údaje o ustanovení subjektem hospodářské mobilizace,
- přesný název subjektu,

- identifikační číslo organizace
- jméno vedoucího a zástupce vedoucího, odpovědného zástupce,
- jméno a národnost vedoucího útvaru organizace, který zabezpečuje krizové plánování,
- krizový štáb,
- druh činnosti,
- hlavní dodavatelé a subdodavatelé,
- počet pracovníků organizace v míru a za krizového stavu,
- vnitřní organizační uspořádání.[1]

### **Varianty možných ohrožení subjektu**

Podle vlivů, které je vyvolávají:

- stav ohrožení státu, válečný stav,
- předpokládaná narušení způsobená nepřátelskou činností,
- provozní havárie a technologické poruchy,
- živelné katastrofy,
- ekonomické a hospodářské poruchy a kolapsy.

Podle velikosti postiženého území:

- místní,
- oblastní,
- celostátní,
- globální.[2]

### **Reakce na vzniklou situaci**

- realizace plánu vyzkoušení, který je rozpracovaný podle variant ohrožení,
- realizace příslušných plánů výrobní činnosti a plánu jejich zabezpečení.[2]

**Popis a zhodnocení zdrojů, sil a prostředků**

- popis potřeb,
- požadavky z národního hospodářství a ozbrojených sil uplatněných u organizace,
- potřeby vlastní organizace pro zabezpečení činnosti po vzniku krizové situace.[2]

**Vyhodnocení zdrojů a potřeb**

- pracovních sil
- výrobních zařízení,
- dopravních prostředků,
- stavebních mechanismů,
- provozních zásob,
- smluvně zabezpečené výroby,
- prostředků individuální ochrany,
- mobilizačních rezerv,
- zvláštních přípravků pro výrobu.[2]

**Údaje o koordinační činnosti předpokládané v krizových plánech navazujících subjektů hospodářské mobilizace**

- přehled obdržených a uplatněných písemných informací o rozsahu kooperace,
- přehled o uzavřených smlouvách o uzavření budoucí smlouvy.[2]

**Údaje o postavení, pravomoci a odpovědnosti uvnitř subjektu**

- odpovědnost a pravomoc vedoucích pracovníků organizace za krizové situace,
- odpovědnost a pravomoc delegovaná na vnitřní provozní jednotky.[2]



### **Další možné přílohy krizového plánu**

- organizační schéma organizace a její statut,
- další plány podle upřesnění vedoucího organizace.[2]

### **Dokumentace pro stav ohrožení státu a válečný stav**

- časové normy,
- organizace spojení, metodické návčky a prověrky,
- ochrana utajovaných informací.[2]

## **1.3 Plán krizové připravenosti**

Plánem krizové připravenosti se rozumí plán, ve kterém je upravena příprava příslušné právnické osoby nebo podnikající fyzické osoby k řešení krizových situací.

Je to plánovací dokument, kterým svou činnost pro případ vzniku krizové situace plánují určené státní a veřejné instituce s republikovou a územní působností a soukromé právnické a podnikající fyzické osoby.

Právnické osoby a podnikající fyzické osoby jsou povinny se podílet při přípravě na krizové situace při zpracování krizových plánů, a plánů krizové připravenosti, poskytovat na vyžádání potřebné informace a podklady (uvedené v § 14 odst. 3 zákona č. 240/2000 Sb.) a další související údaje a poskytovat věcné prostředky k řešení krizové situace na vyzvu oprávněného orgánu.[1]

### **1.3.1 Řízení v krizových situacích**

Řízení v krizových situacích je řízením se všemi jeho znaky, prvky, metodami i formami, přičemž každý z nich odráží specifiku krizové situace. Základním požadavkem řízení je jeho variabilnost vzhledem k náhle vzniklým a těžko předvídatelným podmínkám vzniku a průběhu mimořádné události. Těžko lze předpokládat, že je možno připravit algoritmy řešení následků většiny mimořádných událostí.

**Základy účinného řízení při řešení krizových situací:**

- a) **Rozdělení dílčí odpovědnosti za splnění činnosti** potřebných ke zvládnutí potencionálních krizových situací mezi subjekty, které se na řešení zúčastní, avšak vždy při dodržení zásady ponechání vrcholové odpovědnosti za splnění celého úkolu na jediném subjektu. Rozdělení dílčí odpovědnosti při řešení krizových situací definuje souhrn a funkci základních subjektů působících při řešení potencionálních krizových situací. Po jednotlivých oblastech (například oblast přímého zásahu proti ohrožení, oblast ochrany obyvatelstva) jsou rozepsány rámcové úkoly (například likvidace havárie, plošná evakuace), tvořené řadou činností, z kterých následně vychází řada výstupů (informací, dílčích plánů, zvládnutých výcviků). Na jejich provedení se podílejí potřebné subjekty podle konkrétního rizika či řetězení rizik, podle konkrétní krizové situace a podle zvolené varianty řešení. Tyto subjekty jsou z titulu své orientace určeny k profesionálnímu řešení toho kterého záchranářského, bezpečnostního či jiného úkolu za nekrizových stavů. Ke zvládnutí krizové situace vyvolané zpravidla společenským ohrožením, jehož zvládnutí je nad možnostmi nespojených sil subjektů, je zapotřebí pomoci, kterou je nutno připravit, zorganizovat a koordinovat.
- b) **Tymová spolupráce subjektů účastnících se na řešení** je aktivní týmová spolupráce všech subjektů účastnících se na řešení. Ta však vyžaduje určení subjektu, který ponese odpovědnost za splnění rámcového úkolu. Dělbá práce při plnění rámcového úkolu je založena na závazném určení věcného gestora pro každou jednotlivou činnost (který má odpovědnost za splnění uvedené činnosti) a závazném určení subjektů spolupracujících při každé jednotlivé činnosti (které mají odpovědnost za výkon potřebných opatření v rámci své působnosti). Nositel odpovědnosti za splnění rámcového úkolu pak má být subjekt s nejvyšším podílem věcných gescí z jednotlivých činností úkolu. Tato odpovědnost by se měla krýt s kompetencí, kterou subjektu stanovuje právní norma.
- c) **Předvídativé plánování** vycházející z kvalitní indikace, analýzy a zhodnocení potencionálního rizika, postaveném na reálném posouzení schopností a možností subjektů, které se zúčastní na řešení.[1]

## 2 OBECNÁ VÝCHODISKA PRO ŘEŠENÍ PROBLEMATIKY MIMOŘÁDNÝCH UDÁLOSTÍ

Nepříznivé události existují vždy, nelze je zcela vyloučit, pouze omezit na určitou, přijatelnou nebo optimální míru. Nepříznivé události vznikají aktivací existující hrozby. Nositelem hrozby je objekt, subjekt nebo systém (dále jen objekt). Hrozba je určitým způsobem, který jsme nazvali transfer, přenášená na jiné objekty na kterých vzniká ztráta. Mezi hrozbou a ztrátou na objektu je působní fáze transferu, odolnost objektu a případné jištění ztráty. Budoucí hrozba i ztráta mají potenciální charakter, po aktivaci až do ukončení působení se jedná o reálné skutečnosti. Riziko je vždy pojem popisující budoucnost, tedy potenciální. Rizika existují a budou existovat vždy, naší snahou je omezení na určitou úroveň, která by měla být přijatelná, nebo optimální. Přístup k riziku má subjektivní charakter, může se jednat o přijímání rizika, neutrální přístup nepodmínání rizika. [2]

### Mimořádná událost

**Mimořádná událost** je v nejobecnějším smyslu „děj, jev nebo proces, který je většinou výsledkem jiných dějů, spojený s neočekávaným a mnohdy neočekávatelným zvratem v podmínkách existence života, skokem v jeho kvalitě“. Je to jakákoli změna z jednoho vývojového stavu do druhého bifurkací nebo singularitou (rozdvojením nebo skokem). V důsledku mimořádné události vzniká mimořádná situace, která nastává v oblasti, kde škodlivé nebo ničivé zdroje působí nebo mohou působit.

Zákon udává, že mimořádnou událostí se rozumí škodlivé působení sil a jevů vyvolaných činnostmi člověka, přírodními vlivy, a také havárie, které ohrožují život, zdraví, majetek nebo životní prostředí a vyžadují provedení záchranných a likvidačních prací. [5]

**Obecné faktory mimořádné události** jsou veličiny, které popisují mimořádnou událost a jsou pro ni význačné. Patří k nim:

- **Riziko** – pravděpodobnost výskytu potenciálně ničivého jevu v určitém časovém období a na určitém území.
- **Příčiny** – vlastnost a předpoklady určitého děje v přírodě či lidské aktivitě způsobit mimořádnou událost s různými následky.

- **Následky** – veškeré lidské, materiální environmentální, historicko-umělecké, estetické zvrácené ztráty, škody, omezení a ohrožení lidského života.
- **Čas** – jako pojivo hlavních souvislostí všech faktorů. Je obsažen v rychlosti i překvapivosti událostí. Vyústění dějů do kritického okamžiku může být náhlé, neočekávané, ale také pozvolné, nepozorovaně narůstající.
- **Prostor** – lokalita daná geograficko-morfologickými nebo stavebně-technickými podmínkami a sociální infrastrukturou postiženého místa.
- **Intenzita** – velikost destrukční síly; negativní uplatnění určitého kvanta hmoty, energie a informací, jejichž působením jsou překonávány odolnostní meze a sorbní vlastnosti systému.
- **Informovanost** – pravdivost, účelnost, výstižnost a zejména včasnost. [1]

## 2.1 Přehled hrozeb

**Hrozba** je dána jakýmkoliv fenoménem, který má schopnost ohrozit chráněná aktiva. Míra hrozby  $H$  je obecně vícekriteriální, závislost je dána:

$$H = f(Z, p, t, x_1, \dots, x_n)$$

Kde základními parametry jsou:

$Z$ .... předpokládaná ztráta,

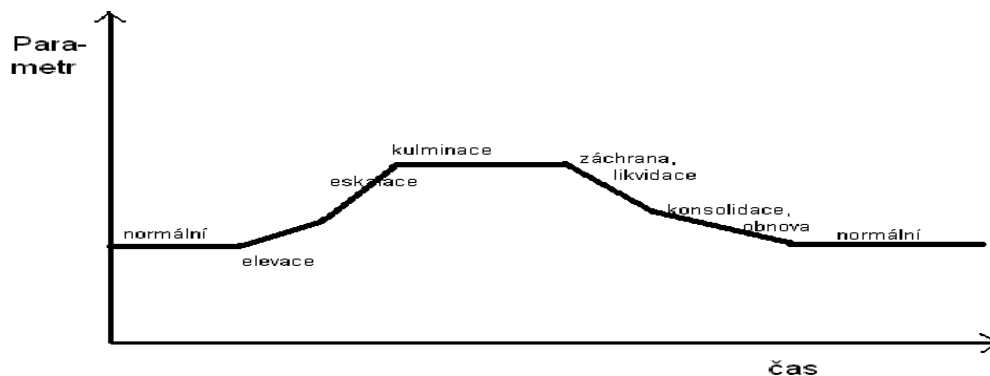
$p$ .... pravděpodobnost vzniku,

$t$ .... očekávaný čas aktivace

$x_1, \dots, x_n$ .... hrozba řady dalších parametrů [2]

**Průběh cyklu** účinku hrozby a opatření je uveden na obrázku číslo 1. Parametr vyjadřující hrozbu (např. výška hladiny) se po období působení hrozby a následků ustálí na nové normální hodnotě, která může, ale nemusí být stejná jako před aktivací hrozby.

Obrázek 1 Průběh působení hrozby



Pramen: [1]

### **Povodně**

Povodní se rozumí přechodné výrazné zvýšení hladiny vodního toku nebo jiných povrchových vod, při kterém hrozí vylití vody z koryta nebo voda již zaplavuje území a může způsobit škody. Povodní je i stav, kdy voda z určitého území nemůže dočasně přirozeným způsobem odtékat nebo je odtok vody nedostatečný. Povodeň může být způsobena přírodními jevy nebo umělými vlivy.[1]

### **Povodně a infrastruktura**

Intenzivní a dlouhotrvající srážky způsobují prudké zvýšení hladin vodních toků. V povodí řek dochází k následnému poškození dopravní infrastruktury, mostních objektů a provozních zařízení. Na horních tocích dochází k rozsáhlému ničení celých úseků železničních tratí a pozemních komunikací, sesuvům půdy s následným zavalením celých úseků železničních tratí a pozemních komunikací. Na dolních tocích dochází k zatopení železničních uzlů a provozních staveb, podmáčení zemního tělesa s následným protržením. Výsledkem je:

- dlouhodobé přerušení dopravy a vysoké škody na dopravní infrastruktuře,
- poškozený a nefunkční informační a telekomunikační systém,

- přerušení dodávek elektrické energie a zemního plynu, jakož i dodávek pohonných hmot.[1]

### Ochrana před povodněmi

Ochrana před povodněmi je zabezpečována od 1. 1. 2002 podle zákona č.254/2001 Sb., o vodách a o změně některých zákonů. Tímto pojmem se rozumí opatření k předcházení a zamezení škod při povodních na životech a majetku občanů, společnosti a na životním prostředí prováděna především systematickou prevencí, zvyšováním retenční schopnosti povodí a ovlivňování průběhu povodní.

Ochrana před povodněmi je zabezpečována podle povodňových plánů a při vyhlášení krizové situace krizovými plány a havarijními plány. Povodňová komise se za krizového stavu stává součástí krizového štábu.

Přeroste-li ohrožení z přirozených a zvláštních povodní do krizové situace, při níž je vyhlášen stav nebezpečí nebo nouzový stav, je ochrana před povodněmi zabezpečována orgány krizového řízení dle zákona č. 240/2000 Sb., o krizovém řízení a o změně některých zákonů a činnost jednotlivých složek k provádění záchranných a likvidačních prací na základě zákona č. 239/2000 Sb., o integrovaném záchranném systému a o změně některých zákonů. [1]

Pasivní opatření, připravenost jsou řešena pro **stupně povodňové aktivity** (dále SPA), které jsou:

1. stupeň SPA – stav bdělosti; je aktivována hlásná a hlídková služba,
2. stupeň SPA – stav pohotovosti; vyhláší povodňový orgán přerůstá-li nebezpečí v povodeň, jedná se o přípravu na očekávané ohrožení,“
3. stupeň SPA – stav ohrožení; stav pohotovosti; vyhláší povodňový orgán při nebezpečí škod většího rozsahu.

Připravenost zahrnuje:

- příprava (výcvik) záchranných složek a informace přístupné pro obyvatelstvo,
- monitorování
- předávání tísňových opatření, zejména informování obyvatelstva,

- těsnící práce – těsnění kanalizace a nižších otvorů domů,
- dočasná hrazení,
- záchranné práce,
- evakuace,
- nouzové ubytování,
- obnova po povodni.[2]

### Vichřice

Riziko pro provoz drážní dopravy, provoz na pozemních komunikacích a vnitrozemských vodních cestách představují padající a spadané stromy, které zatarasí dopravní cestu a znemožní na dobu několika hodin průjezd. Lesní polomy a vyvrácené stromy v okolí trati mohou zasáhnout do průjezdného profilu a na elektrifikovaných tratích mohou poškodit trakční vedení. Důsledkem je přerušování provozu v zasaženém traťovém úseku a zvyšuje se riziko závažných dopravních nehod, vedení provozu po odklonových tratích se značným zpožděním.[1]

### Sesuvy a pády

Významným a poměrně častým nebezpečím jsou sesuvy a pády hmoty, která může mít formu těles, sypkých hmot a tekutých směsí. Jedná se o jevy z hlediska působících sil gravitační.

**Sesutí skalních hmot** způsobí zával komunikace. Pokud k sesutí dojde, bude znemožněn průjezd a odstranění závalu bude technicky náročné.

**Sesuv půdy** je volnější a plynulý a bude včas zjištělný. Množství sesunuté hmoty bude výrazně vyšší a také důsledky sesuvu na pozemní komunikaci nebo železniční trať nebo sesuvu celého svahu s komunikací budou ničivější. Odstranění následků si vyžádá nasazení značného množství sil a prostředků po dobu dnů a týdnů.[1]

## **Epidemie**

Epidemie je hromadný výskyt infekční nemoci, který je omezen místně i časově. Prevencí jsou základní hygienická pravidla a jejich dodržování.

**Ochrana při epidemii** vyžaduje následující základní opatření:

- informování obyvatelstva,
- vyhlášení karantény,
- profylaxe,
- improvizovaná ochrana osob,
- desinfekce,
- nouzové přežití v oblasti karantény.[1]

## **Epizootie**

Epizootie je hromadná nákaza zvířat, který je omezen místně i časově. Prevence obdobně jako u lidí spočívá v dodržování potřebné hygieny zvířat.[1]

## **Nebezpečné látky**

Nebezpečné látky jsou takové, které jsou hrozbou pro životy, zdraví a majetek se dostávají do nežádoucího prostoru dvojitým způsobem:

- únikem,
- vznikají chemickou reakcí, nejčastěji hořením.

Skupenství nebezpečných látek je plynné nebo tekuté. Jejich únik může být ze stacionárních zdrojů, nebo může nastat při přepravě. [1]

## **Terorismus**

Je nejnásilnější odnoží extremismu v obecném slova smyslu. Příčinou je snaha o destabilizaci společensko-politické situace a prosazování dílčích politických a skupinových zájmů násilnou cestou. Na bezbranných nezúčastněných obyvatelích resp.



jejich skupinách je pácháno brutální násilí a tím je vytvářen nátlak na vládnoucí seskupení k politickým ústupkům. Vzniká při absolutním odmítání jakékoli formy jednání s politickými protivníky a rivaly.

Velmi závažnými následky je ničení materiálních hodnot pro obecný prospěch (nádraží, mosty, silnice, divadla, školní zařízení, administrativně správní centra atd.). Nejzávažnější je smrt mnoha desítek a stovek nevinných nezúčastněných obětí teroristických činů. [2]

## 2.2 Analýzy

Je mnoho způsobů jak zanalyzovat prostředí. Ve všech možných postupech jde především o hledání rizik či kritických míst v systému. Analýzu musíme brát jako pomocný nástroj, který nelze aplikovat za každou cenu. Každý zkoumaný prvek je jiný a nelze na něj použít učebnicový model tak jak je, ale musí se přetvořit, aby vyhovoval naší situaci. Nesmíme opomenout, že lidský rozum zůstává nezastupitelný.

Tabulka 2 Seznam analýz

Zkratka	Anglický název	Český název
<b>CL</b>	Checklist analysis	Analýza kontrolním seznamem
<b>CCA</b>	Cause-consequence analysis	Analýza příčin a následků
<b>ETA</b>	Event tree analysis	Analýza stromu událostí
<b>FTA</b>	Fault tree analysis	Analýza stromu poruch
<b>HAZOP</b>	Hazard and operability analysis	Studie nebezpečí a provozuschopnosti
<b>HRA</b>	Human reliability analysis	Analýza lidské spolehlivosti
<b>W-I</b>	What if	„Co se stane když...“

Pramen: Vlastní zpracování

### **Checklist analysis**

Metoda obsahuje seznam položek, které slouží na ověření stavu systému. Účelem je porovnání reality s praxí. Kontrolní seznam obsahuje otázky, na které odpovídáme „ano“, „ne“, „neaplikovatelný“ anebo „jsou potřebné další informace“. Na základě těchto odpovědí zjistíme nedostatky v systému a budeme se snažit napravit vzniklé chyby.

### **Cause-consequence analysis**

Smyslem analýzy příčin a následků je, jak již vypovídá její název, zjistit řetězce událostí, které mohou vést k nežádoucím důsledkům.

### **Event tree analysis**

Analýza stromu událostí je grafický model, který sleduje průběh od iniciační události přes konstruktování událostí na základě dvou možností – příznivé a nepříznivé. Znázorňuje všechny události, které se v posuzovaném systému mohou vyskytnout. Stromy událostí jsou užívány pro identifikaci různých nehod. Výsledkem jsou scénáře nehod, které mohou nastat.

### **Fault tree analysis**

V analýze stromu poruch jde o zpětný rozbor událostí za využití řetězce příčin, které mohou vést k vybrané vrcholové události. Hlavním cílem této analýzy je zjištění pravděpodobnosti vrcholové události. Proces určuje různé kombinace poruch a lidských chyb, které mohou způsobit nežádoucí událost.

### **Hazard and operability analysis**

Studie nebezpečí a provozuschopnosti slouží jako nástroj k systematické podrobné analýze bezpečnosti složitého technologického zařízení. Umožňuje identifikovat nebezpečné stavy, které se na zařízení mohou vyskytnout.

### **Human reliability analysis**

Analýza lidské spolehlivosti funguje na hypotéze, že chyba v systému je zapříčiněná interpretací, druhem a charakterem lidského jednání.

### **What-if**

Tato technika probíhá jako spontánní diskuse zkušených lidí, kteří debatují o možných nežádoucích událostech. Stanoví se zapisovatel, který zapíše všechny otázky a poté rozčlení do skupin. Používá se pro snížení rizika vzniku nečekané mimořádné události.

Pro mou bakalářskou práci využiji kombinaci uvedených analýz, abych zjistila výskyt událostí, které mohou ovlivnit přerušení dodávky potravin do obce.

## **2.3 Reakce na vznik mimořádné události**

Pro stanovení organizace a možné účinnosti záchranných prací rozhoduje:

- stupeň škod,
- počet zdravotnických ztrát,
- stupeň narušení dopravy, spojů, energetických sítí, zničení zásob, apod.,
- postižení zdravotnických zařízení,
- počet osob, organizací, které jsou k dispozici pro záchranu (profesionálové, dobrovolníci),
- doba zahájení činností jednotlivých záchranných složek,
- postoj postižených k situaci (např. představy o tom, co by měly různé orgány poskytnout),
- stupeň všeobecné informovanosti, možnosti vzájemné komunikace, vzájemné vztahy zúčastněných složek.

Podle nejobecnějšího požadavku je při organizaci záchranných prací nezbytné určit:

- co je třeba udělat,

- v jakém pořadí,
- jak, pro koho a kdo to udělá.

Jako preventivní opatření se doporučují především:

- centralizace informační služby, řídicí střediska
- modernizace hlásných a informačních prostředků s využitím IT, telekomunikací, apod.,
- motivace veřejných sdělovacích prostředků ke spolupráci při varování obyvatelstva a likvidaci následků mimořádné události.

V případě zásobování obyvatelstva se plánují činnosti zejména v těchto oblastech zásobování:

- pitnou vodou,
- potravinami,
- hygienickými prostředky,
- energiemi,
- peněžními prostředky.

Služby se plánují zejména v těchto oblastech:

- osobní a nákladní doprava se zaměřením na evakuaci obyvatelstva a jeho zásobování,
- telekomunikace a pošta,
- odpady,
- zdravotnická pomoc a zdravotnická záchranná služba.[1]

### 2.3.1 Regulační opatření

Regulační opatření slouží ke snížení spotřeby nedostatkových surovin, výrobků a energií nebo usměrnění jejich spotřeby. Regulační opatření jsou výjimečná opatření, vyhlášená na nezbytně nutnou dobu a pouze za krizového stavu.

- Příprava regulačních opatření, která mohou být vyhlášena starostou města za stavu nebezpečí, je proto nezbytným krokem k úspěšnému zvládnutí vzniklé krizové situace. Pro realizaci některých regulačních opatření nařízených vládou dle § 22 a 23 zákona

č. 241/2000 Sb., o hospodářských opatřeních pro krizové stavy, však bude nutné z úrovně obce vytvořit podmínky teprve až po jejich vyhlášení vládou. Městský úřad Uherské Hradiště, jako úřad obce s rozšířenou působností a určené obce podle § 15 odst. 4 písm. c) zákona č. 240/2000 Sb., krizový zákon, připravuje v systému hospodářských opatření pro krizové stavy regulační opatření, která vyhláší starosta města a plní úkoly uložené jim krajským úřadem při vyhlášení regulačních opatření hejtmanem, resp. vládou ČR.[6]

### **Příprava regulačních opatření**

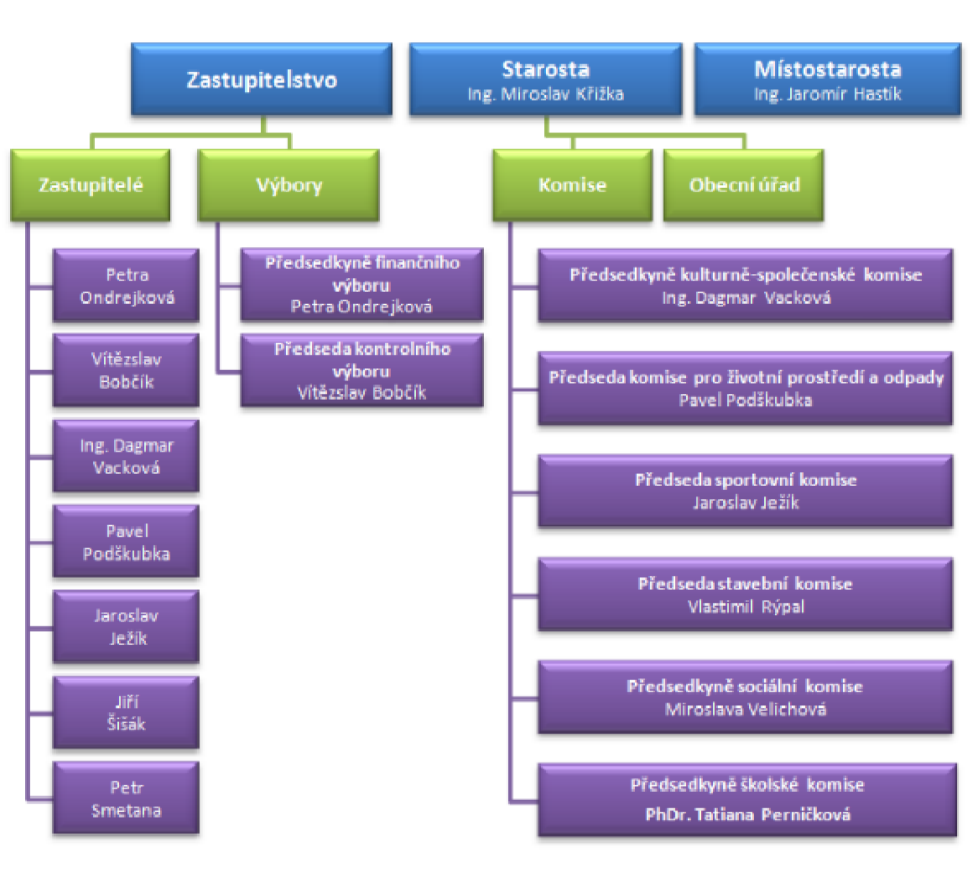
- analýza možných ohrožení a jejich dopadů na území správního obvodu ORP z hlediska potřeby použití regulačních opatření
- analýza potřeby dodávek výrobků, prací a služeb, bez nichž nelze překonat krizovou situaci,
- analýza dostupnosti a možností využití disponibilních věcných zdrojů k překonání krizové situace na území správního obvodu ORP,
- využití databáze právnických osob a podnikajících fyzických osob, kterým bude možné, v rámci regulačních opatření uložit povinnost dodávat výrobky, práce a služby, zpracování přehledu o využitelných dopravních a mechanizačních dodávek,
- příprava opatření k regulaci prodeje zboží v obchodní síti...[6]

## II. PRAKTICKÁ ČÁST

### 3 OBEC PODOLÍ

Obec Podolí se rozkládá podél řeky Olšavy mezi městy Uherské Hradiště a Uherský Brod ve Zlínském kraji. Spadá pod obec s rozšířenou působností Uherské Hradiště. V současné době má okolo 860 obyvatel z toho 437 v produktivním věku. Katastrální výměra obce je 602 ha.

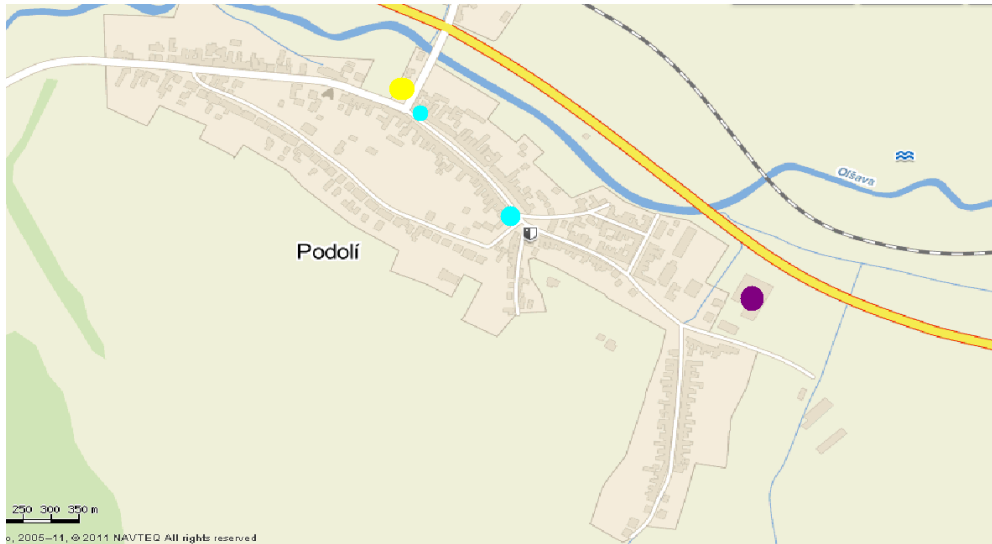
Obrázek 2 Organizační struktura obce Podolí



Pramen: <http://www.obecpodoli.cz/clanek/zobraz/struktura-ou>

### 3.1 Současné zásobování potravinami

Obrázek 3 Mapa Podolí s vyznačením stravovacích míst



Pramen: [www.mapy.cz](http://www.mapy.cz) + vlastní zpracování

Vyznačeno na mapě:

- místní obchod Dolanka
- místní hospodské zařízení s možností stravování
- velkoobchod Kovář plus s.r.o.

V současné době má obec dobré zajištění týkající se zásobování potravinami. Více jak 50% obyvatel je v produktivním věku, kterým většinou nedělá problém přivést potraviny ze supermarketů, kterých je velký dostatek v okruhu 10 km.

Obec Podolí zatím nemá vypracovaný žádný plán nouzového zásobování.



## 4 ANALÝZA RIZIK

V této kapitole se věnuji problému možných situací, které mohou vyústit v krizový stav.

Analýzu neboli rozbor můžeme chápat jako myšlenkový postup (proces) spočívající v rozložení poznávaného předmětu jevu na jednotlivé části, jednodušší prvky s cílem vymezení podstatných znaků, pořádání, třídění dat do základních skupin. Analýzu používáme, pokud chceme dospět k jistým výsledkům na základě detailního poznání podrobností. [7]

Pro mou bakalářskou práci využiji kombinaci uvedených analýz uvedených v teoretické části, abych zjistila výskyt událostí, které mohou ovlivnit přerušení dodávky potravin do obce.

### 4.1 Swot analýza obce Podolí

Pro počátek analyzování si musím stanovit silné, slabé stránky, příležitosti a hrozby, které vyčlením do následující tabulky.

Tabulka 3 Swot analýza obce

<b>Silné stránky</b>	<b>Příležitosti</b>
<p>Dostatečná infrastruktura, která umožňuje příjezd do obce ze třech různých míst.</p> <p>Obec má dobrovolný hasičský sbor.</p> <p>V obci jsou obyvatelé, kteří podnikají v autodopravě.</p>	<p>Využití místních zdrojů vody.</p>
<b>Slabé stránky</b>	<b>Hrozby</b>
<p>Obec leží vedle řeky Olšavy.</p> <p>Nad obcí je svah, který může zapříčinit sesuvy půdy do obce.</p>	<p>V obci se vyskytuje firma s chladícím zařízením, kde je hrozící nebezpečí úniku nebezpečných látek.</p>

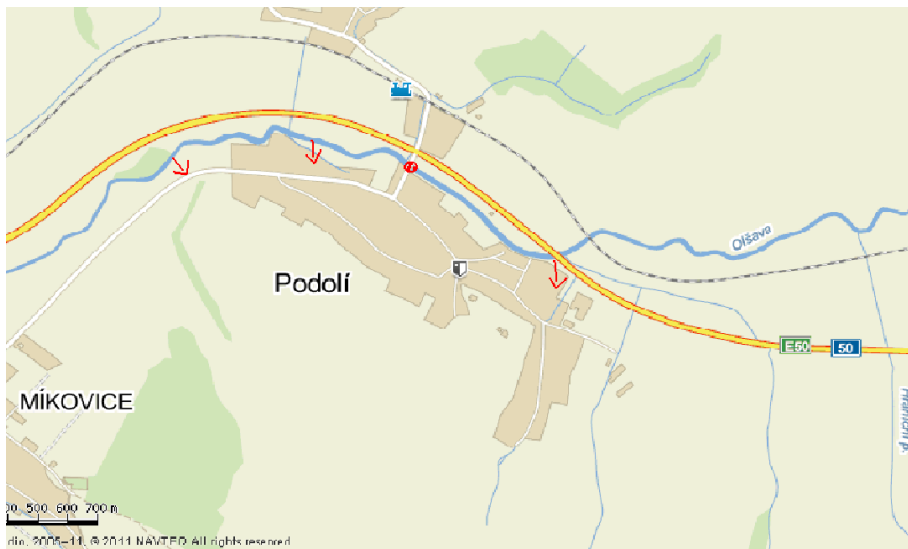
Pramen: Vlastní zpracování

## 4.2 Události, které mohou ovlivnit dodávky potravin

Při důkladné analýze prostředí jsem zjistila možné příčiny vzniku mimořádné události, která by mohla omezit, či úplně znemožnit dodávku potravin.

### 4.2.1 Rozsáhlá povodeň

Obrázek 4 Mapa obce Podolí



Pramen: [www.mapy.cz](http://www.mapy.cz) + vlastní zpracování

Obec Podolí se nachází v těsné blízkosti řeky Olšavy, u které hrozí její vylití a znemožnění přístupu do obce.

#### 4.2.2 Sesuv půdy

Obrázek 5 Mapa obce Podolí

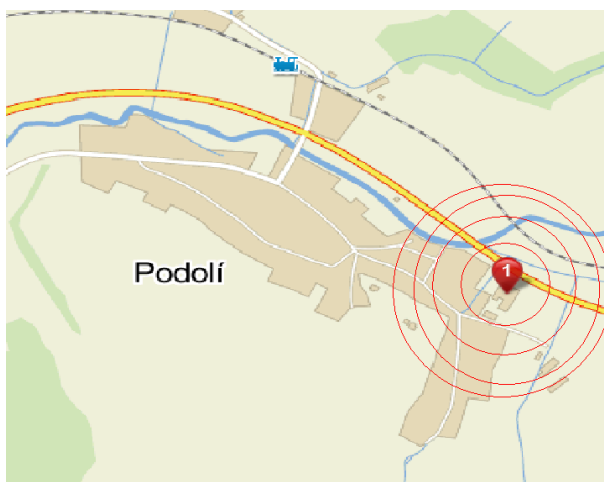


Pramen: [www.mapy.cz](http://www.mapy.cz) + vlastní zpracování

Obec Podolí je nahlášena u HZS Uherské Hradiště jako riziková v oblasti sesuvů půdy. Červené šipky na obrázku číslo 4 značí směr sesuvu.

#### 4.2.3 Havárie podniku Kovář plus s.r.o.

Obrázek 6 mapa obce Podolí

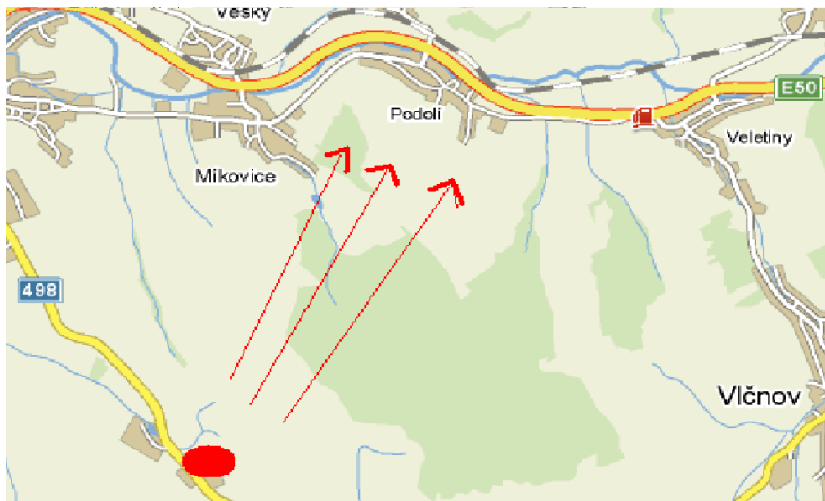


Pramen: [www.mapy.cz](http://www.mapy.cz) + vlastní zpracování

Podnik Kovář plus s.r.o. je na obrázku číslo 5 označen číslem 1. Podnik Kovář plus s.r.o. se zaměřuje na velkoobchod se zmraženými a chlazenými výrobky, zejména pak s masem, uzeninami, zvěřinou, láhůdkami a mnoha dalšími produkty. Pro technologii zmrazování a chlazení je potřeba určité množství čpavku, který je velmi nebezpečný pro lidský organismus. Není mně známo kolik nebezpečných látek se v podniku vyskytuje. V nejbližší době má dojít k šetření tohoto množství, a to ze strany HZS Uherské Hradiště.

#### 4.2.4 Karanténa z důvodu prasečí chřipky

Obrázek 7 Prasečí chřipka



Pramen: [www.mapy.cz](http://www.mapy.cz) + vlastní zpracování

V blízkosti Obce Podolí je obec Nový Dvůr (označen na obrázku číslo 6 červeným kolečkem). V obci Nový Dvůr se nachází velkochov prasat. Kdyby se u těchto prasat vyskytla nákaza prasečí chřipkou, tak je velká pravděpodobnost, že se při dobrých povětrnostních podmínkách (značeno na obrázku číslo 6 červenými šipkami) může virus přenést až do Obce Podolí.

#### 4.2.5 Karanténa z důvodu ptačí chřipky

Obrázek 8 Ptačí chřipka



Pramen: [www.mapy.cz](http://www.mapy.cz) + vlastní zpracování

V obci Mistřice se nachází velkochov drůbeže. Obec Mistřice je v blízkosti obce Podolí, což znamená, že při výskytu viru ptačí chřipky ve velkochovu v Mistřicích existuje možné riziko přenosu tohoto viru do obce Podolí.

#### 4.2.6 Nouzový stav, stav ohrožení státu a válečný stav

Za nouzového stavu může vláda mimo jiné nařízením rozšířit nebo omezit distribuci pitné vody a potravin a stanovit podmínky, za nichž lze změnit organizaci a řízení této distribuce.[9]

Za stavu ohrožení státu a válečného stavu může vláda mimo jiné nařízením omezit, zakázat či přikázat vývoz a dovoz vybraných druhů zboží.[10]

Vyhlášení válečného stavu je také příčinou omezení, či znemožnění dodávky potravin, což má určitě za následek přijetí regulačních opatření. V současné době míru je riziko vyhlášení válečného stavu velmi nízké.

#### 4.2.7 Regulačních opatření

Ve dvou posledních desetiletích v České republice nezasáhli krizové situace svým rozsahem celé území státu, ale pouze určité kraje, a to jen části jejich území. Krizové situace byly způsobeny přírodními živly, které se z dlouhodobého hlediska nedaly předvídat. Tyto situace upozornily na to, jak je důležité, věnovat pozornost přípravě regulačních opatření. Je velmi důležité, aby příprava regulačních opatření byla co nejlépe propracována, z důvodu včasné realizace.

**Seznam zboží, u kterého může být stanoveno nepřekročitelné množství při jednom nákupu na jednu osobu:**

Tabulka 4 Seznam regulovaného zboží

Druh zboží	Nepřekročitelné množství
maso a masné výrobky	1 kg
máslo	0,25 kg
vejce	10 ks
jedlé rostlinné tuky	0,25 kg
jedlé rostlinné oleje	1 litr
vepřové sádlo	0,25 kg
pšeničné mouky a krupičky	2 kg
rýže	0,5 kg
luštěniny	0,5 kg
těstoviny	0,5 kg
cukr	1 kg
kakaový prášek	1 balení
čaj	1 balení
káva	1 balení
koření	1 balení
sůl	1 kg
balená pitná voda	2 litry
prací prostředky	1 balení (max. 10 kg)

Pramen: [8]

## 5 NOUZOVÉ ZÁSOBOVÁNÍ

Hospodářská opatření pro krizové stavy jsou přijímána po vyhlášení krizových stavů a jsou určena k uspokojení základních potřeb fyzických osob na území České republiky umožňující přežití krizových stavů bez těžké újmy na zdraví. [11]

Tabulka 5 Nezbytné potřeby pro přežití

Poř. číslo	Sortiment	Měrná jednotka	Dávka na osobu
1	Maso, včetně konzerv	kg	0,866
2	Mléko a ml. výrobky vč. sušeného a konzervovaného mléka	l	2,333
3	Tuky, včetně másla, sádla a olejů	kg	0,583
4	Chléb	kg	2,416
5	Přílohy: brambory, rýže, těstoviny, luštěniny, kroupy	kg	3,166
6	Mouka	kg	1,916
7	Cukr	kg	0,5
8	Vejde	ks	2
9	Ostatní (pitná voda)	l	50

Pramen: [12]

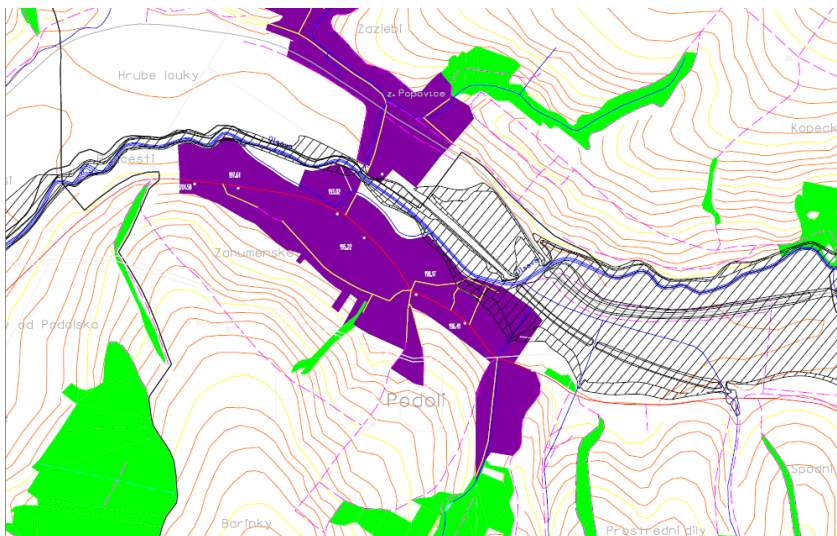
### Možnosti zásobování obce

Jelikož je obec Podolí přístupná ze třech různých míst, tak s velkou pravděpodobností nehrozí u živelných katastrof úplné odříznutí obce od veškerého zásobování. Záleželo by na tom, zda by byl provozuschopný místní obchod Dolanka. Zásobování by mohlo probíhat více způsoby:

- vlastní předzásobení,
- dosavadní zásobování obchodu a místních stravovacích zařízení,
- zásobování do nouzově stanovených prostorů dosavadním způsobem,
- zásobování do nouzově stanovených prostorů nově stanovených dodavatelů, či kateringových společností,
- vybudování meziskladů,
- zásobování od dobrovolných dárců potravin,
- zásobování od neziskových skupin.

## 5.1 Nouzové zásobování potravinami při rozsáhlé povodni

Obrázek 9 Mapa Podolí, záplavové území



Pramen: Odbor životního prostředí a zemědělství oddělení vodního hospodářství

Na obrázku číslo 8 je mapa obce Podolí, na které je šrafováním vyznačeno záplavové území aktualizované dne 10. 12. 2008 odborem životního prostředí a zemědělského oddělení vodního hospodářství. Jak je z mapy zřejmé, tak by při záplavách nedošlo k úplnému znepřístupnění všech příjezdových cest, což by znamenalo, že by se místní obchod s potravinami dal zásobovat příjezdovou cestou ze směru Kunovice.



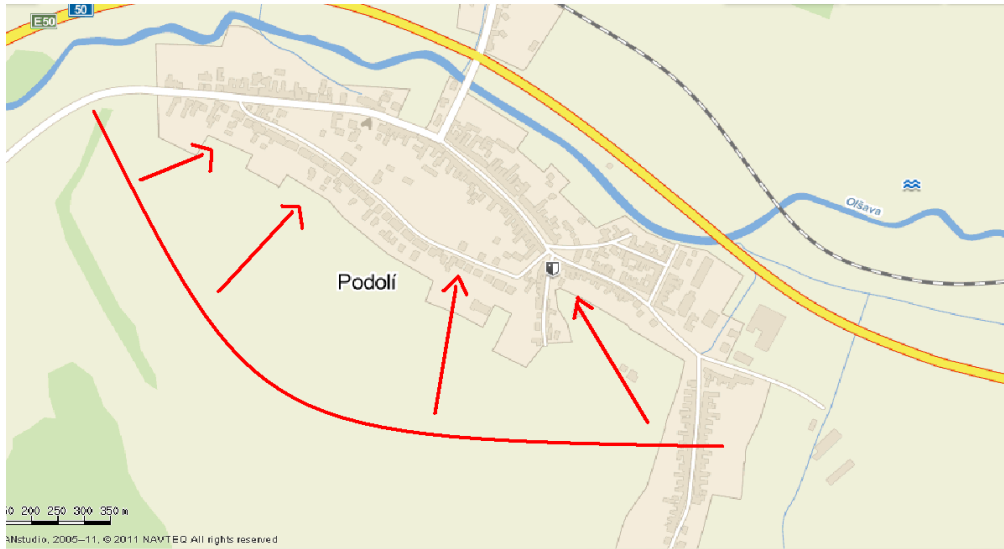
V případě zatopení obchodu Dolanka, který se nachází v těsné blízkosti záplavového území, by se musel vytvořit náhradní systém zásobování. Starosta obce má možnost vytvořit krizový štáb, který by řešil podobnou situaci.

#### **Návrh řešení:**

- Za pomoci vedoucího Dolanky a krizového štábu by proběhlo zásobování od dodavatelů, kteří přiváží potraviny do obchodu standardně. Změna by ovšem proběhla v místě vykládky zboží. Obec má pro tyto případy možnost realizace provizorního stanoviště prodeje potravin více budovách. K dispozici by byly tyto prostory:
    - základní škola;
    - mateřská školka;
    - obecní úřad;
    - kulturní zařízení.
  - Je zcela možné, že by se Dolanka nechtěla podílet na prodeji zboží, a tak by místní krizový štáb v čele se starostou obce musel vybudovat náhradní řešení. Mohl by požádat zásobovače obchodu, aby poskytl zásoby do předem dohodnutých míst na obecní náklady s tím, že by veškerý výdělek z prodeje nezbytně nutných potřeb pro přežití člověka v nouzi pokryl tyto náklady.
  - Starosta obce může také zorganizovat vlastní zásobování nezbytných potřeb, které by se daly pořídit v nedalekých supermarketech a prodávat je za standardní ceny v nově zřízených prostorách, dočasně fungujících jako prodejny. Dovoz potravin může realizovat pomocí podnikajících FO v oblasti autodopravy na základě zákona 240/2000 Sb. § 29 (3). Vozidlo by ovšem muselo být viditelně označeno popiskem **Povodňové vozidlo – svoz potravin.**
- Právnícké osoby a podnikající fyzické osoby jsou povinny poskytnout věcné prostředky potřebné k řešení krizové situace na výzvu oprávněného orgánu krizového řízení, pokud zvláštní právní předpis nestanoví jinak. [13]
- V dnešní době tržního hospodářství, se starosta obce může obrátit také na specializované firmy, kterých není málo a rády by se o zásobování postaraly.

## 5.2 Nouzové zásobování potravinami při sesuvu půdy

Obrázek 10 směr sesuvu půdy



Pramen: [www.mapy.cz](http://www.mapy.cz) + vlastní zpracování

Na obrázku číslo 10 je červeně vyznačen směr sesuvu půdy. Je zřejmé, že sesutá hmota zasáhne jen určitou část obce, ve které se nachází pouze obytné domy, které tento příval zastaví. Přístupu do obce by zcela jistě nebylo zabráněno. Zásobování potravinami by mohlo probíhat klasicky ze silnice E50. Obchod s potravinami by také nebyl omezen ve své funkci. Namísto by určitě bylo promyslet evakuaci osob, zasažených touto živelnou pohromou.

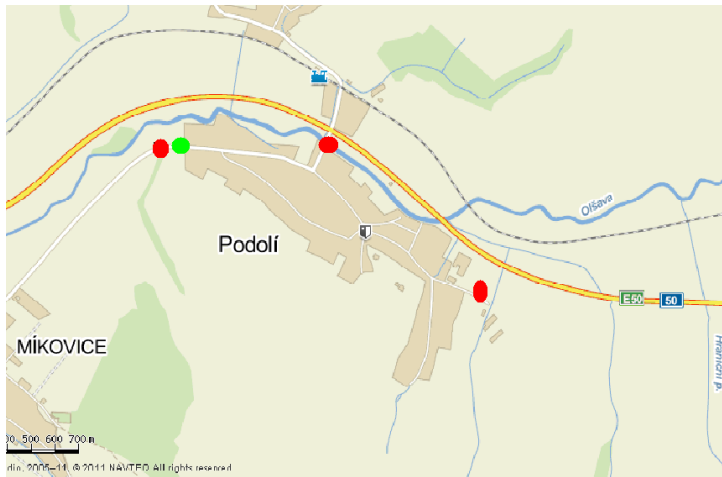
## 5.3 Nouzové zásobování potravinami z důvodu havárie podniku Kovář plus s.r.o.

V současné době nemůžu určit, kolik má společnost Kovář plus s.r.o. k dispozici nebezpečných látek, jak je již uvedeno v kapitole 4.2.3. Propracování nouzového zásobování potravinami z důvodu havárie tohoto podniku by mělo být uskutečněno po prošetření interních informací.

## 5.4 Nouzové zásobování potravinami z důvodu karantény

Karanténa znamená držení osob, či zvířat na izolovaném prostoru, po nezbytnou dobu šetření výskytu určité nákazy.

Obrázek 11 Karanténa



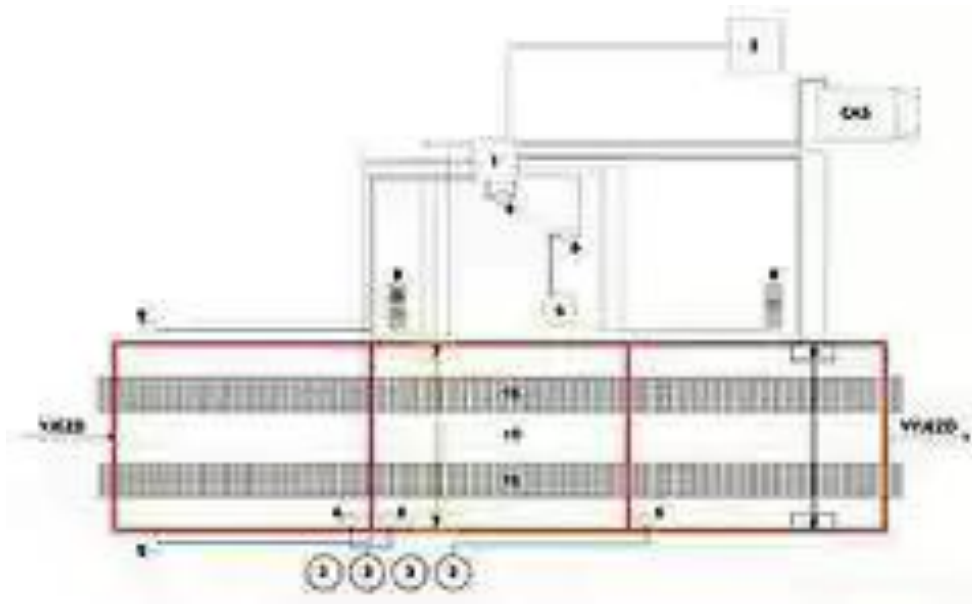
Pramen: [www.mapy.cz](http://www.mapy.cz) + vlastní zpracování

Na mapě jsou vyznačeny:

- policejní zátarasy
- dezinfekční stanice

Při výskytu viru prasečí chřipky nebo viru ptačí chřipky může dojít ke karanténě. Na obrázku číslo 7 jsem červeně označila příjezdové cesty, které budou při karanténě uzavřeny Policií České republiky na popud krajské veterinární správy. Obec nelze uzavřít úplně, musí se zde dát dovážet určité zásoby, a tudíž se musí vybudovat dezinfekční stanice (na mapě označeno zeleně), kde budou osoby, či hmotné věci dezinfikovány, aby se zabránilo dalšímu šíření nebezpečné nákazy.

Obrázek 12 Dekontaminační technika



Pramen: 112 Odborný časopis požární ochrany, IZS a ochrany obyvatelstva dostupný z: [http://aplikace.mvcr.cz/archiv2008/2003/casopisy/112/0403/kotinsky\\_info.html](http://aplikace.mvcr.cz/archiv2008/2003/casopisy/112/0403/kotinsky_info.html)

Stanoviště dekontaminační techniky umožňuje provádění dekontaminace techniky od průjezdných profilů 2x2m až do 3,8x 4,0m na výšku.[14]

V případě uzavření celé obce by bylo zapotřebí vybudování dočasného meziskladu potravin a pitné vody nejlépe v nejbližším okolí obce. Z tohoto důvodu by se dalo oslovit několik logistických firem např. ČSAD Uherské Hradiště, a.s. Do obce by se mohly potraviny dovážet buď tímto zprostředkovatelem anebo za pomoci HZS.

## 5.5 Nouzové zásobování potravinami při regulačním opatření

- Zboží uvedené v seznamu se může nadále prodávat spotřebitelům jen na přidělové lístky, které vydává Ministerstvo průmyslu a obchodu prostřednictvím územních orgánů státní správy a dalších orgánů k tomu pověřených.
- Podle výše nároků na nákup regulovaného zboží se obyvatelstvo rozděluje do spotřebitelských skupin s odstupňovanými přiděly. Výše přidělů a jejich lístková hodnota jsou v pravidelných obdobích stanoveny vládou.
- Pro řízení, evidenci a kontrolu prodeje regulovaného zboží a oběhu přidělových lístků se vytváří u krajských úřadů, obecních úřadů obcí s rozšířenou působností a obcí komise přidělového hospodářství a dočasné výdejny lístků. V ostatních obcích a v městských částech se podle potřeby vytváří pobočné výdejny. [6]

Při realizaci regulačního opatření by místní obecní úřad rozhodoval o zařazení obyvatel příslušné obce do spotřebitelských skupin, podle tabulky číslo 6.

Tabulka 6 rozdělení obyvatelstva do spotřebitelských skupin

**Týdenní dávky regulovaného zboží**  
pro období od 1. .... 20... do 31. .... 20..

Druh regulovaného zboží	Děti do 6 let	Děti od 6 do 15 let	Osoby starší 15 let
Maso a masné výrobky <sup>1)</sup>	250 g	500 g	500 g
Mléko <sup>2)</sup>	6 l	2 l	2 l
Cukr	500 g	500 g	500 g
Jedlé tuky	125 g	250 g	250 g
Chléb	1300 g	2150 g	2900 g

1) Čerstvé uzeniny nepodléhají regulovanému prodeji zboží.

2) Ostatní mléčné výrobky nepodléhají regulovanému prodeji zboží.

Pramen: [6]

Krajské úřady mohou v případě mimořádné situace, zejména za přerušeného řízení z centra, řešit zásobování obyvatelstva ve svém správním obvodu podle konkrétních podmínek, zdrojů a potřeb. [6]

K účelu výdejů přidělových lístků by se musela sestavit pobočná výdejna, která by se skládala z:

- vedoucího;
- referentů pro plánování zdrojů a kontrolu;
- referentů pro evidenci.

Výdejové lístky obyvatelstvo obdrží ve výdejně příslušné trvalého bydliště. Nakupování probíhá podobně jak při nákupu za stravenky až na to, že vám oddělí „za nákup“ jednu část lístku, kterou si ponechají pro vedení evidence.

Ústřižky přidělových lístků musí zaúčtovat tyto organizace:

- obchodní a výrobní,
- jednotky společného stravování,
- nemocnice a léčebné zařízení,
- Obecní komise přidělového hospodářství,
- Krajské komise přidělového hospodářství.

Po zaúčtování probíhá kontrola podle ustanovení zákona §24 zákona 241/2000 Sb., O hospodářských opatřeních pro krizové stavy.

## **6 DOPORUČENÍ PRO OBEC OHLEDNĚ NOUZOVÉHO ZÁSOBOVÁNÍ**

V první řadě bych obyvatelům, nejen obce Podolí, doporučovala nespoléhat se jen na orgány obce a jim výše postavené v otázce nouzového zásobování. Měli by se o příslušnou problematiku zajímat i sami a mít doma v zásobě určité druhy potravin, jako jsou například masové konzervy, zeleninové konzervy, suchary, sušenky, balené čaje, trvanlivé mléka, zamražené potraviny, balené vody a mnohé další.

Zastupitelé obecního úřadu by se měli více informovat o možných dodavatelích potravin a vypracovat si seznam dodavatelů, poskytujících potraviny, pitnou vodu a přepravu těchto materiálů. Čím více budou na krizovou situaci připravení, tím snadnější bude zkoordinovat veškeré složky, potřebné k řešení nahodilé události.

Za stavu, kdy propukne mimořádná událost velkého rozsahu, a bude potřeba řešit více věcí a zastupitelstvo obce nebude zvládat vše potřebné, bych doporučovala obrátit na výše postavené správní orgány obce s rozšířenou působností a HZS příslušného kraje, který má přístup do Informačního systému plánování civilních zdrojů – IS ARGIS. V situaci, kdy ani tohle řešení nebude dostačující, se musí využít softwarový nástroj v podobě informačního systému pro celou Českou republiku, a to systém KRISKOM, který funguje jako nástroj informační podpory pro řízené a evidované předávání požadavku na věcné zdroje.

## ZÁVĚR

První část mé práce slouží k vymezení pojmů a zároveň uvedení do problematiky nouzového zásobování, krizového plánování a seznámení s příslušnými zákony. V bodě druhém se zabývám pojmem mimořádná událost, popisuji situace, které mohou zapříčinit znemožnění obvyklé dodávky potravin. Dále zde popisuji analýzy, pomocí nichž v praktické části vyhodnotím možné zdroje rizik.

V praktické části popisuji obec Podolí, abych ji lépe přiblížila i lidem, kteří o obci ví jen málo informací. Do kapitoly 3. jsem vložila i nynější organizační strukturu obce, obrázek s mapou, na které jsou vyznačeny místa s obvyklou možností nákupu potravin klasickým způsobem. U posouzení současného stavu nouzového zásobování obce Podolí jsem zjistila, že obec nemá vypracovaný žádný nouzový plán zásobování, tudíž mé hodnocení není na místě.

V kapitole číslo 4 jsem za pomoci členů HZS Uherské Hradiště a také za pomoci vedoucího krizového oddělení Uherské Hradiště analyzovala určité hrozby, které by mohly být reálným důvodem k ohrožení dosavadního zásobování obce potravinami i pitnou vodou. Zapracovala jsem své teorie do map, na kterých je viditelné ohrožení. Všechny tyto mapy podávají pouze informativní sdělení.

Následuje návrh na optimální řešení nouzového zabezpečení obyvatel obce Podolí potravinami a pitnou vodou. Zde rozebírám jednotlivé hrozby z předchozí kapitoly. Jako první jsem rozebrala možnost povodně, u které jsem specifikovala možnosti zásobení potřebami nutnými k přežití. Další na řadu přišly sesuvy půdy, které podle mého názoru obec z hlediska zásobování mnoho neohrožují. Velkoobchod Kovář plus s.r.o. je naopak velkou hrozbou, a to z důvodu nedostatku informací o nebezpečných látkách. V kapitole 5.4 popisuji podle mého názoru nejzajímavější situaci, protože se zde pojednává o karanténě, díky které by se musela izolovat celá obec. V poslední části této kapitoly rozebírám možnost regulačního opatření, mající za následek určité omezení v zásobování.

Návrh na zkvalitnění způsobů a prostředků nouzového zásobování obce Podolí udávám v kapitole číslo 6, způsobem doporučení jak pro samotné obyvatele, tak i pro hlavní zastupitele.



**SEZNAM POUŽITÉ LITERATURY**

- [1] SOUŠEK, R. a kol. *Doprava v krizových situacích*. Pardubice: Institut Jana Pernera, o.p.s., 2008, ISBN 80-86530-46-9
- [2] LINHART, P., ROUDNÝ, R.: *Ochrana obyvatelstva a terorismus*. Pardubice: Univerzita Pardubice, FES, 2009, ISBN 978-80-7395-165-8
- [3] KRATOCHVÍLOVÁ, D. *Ochrana obyvatelstva. 1. vyd.* Ostrava: SPBI Spektrum, 2005, ISBN 80-86634-70-1
- [4] KOVAŘÍK, J., SMETANA, M. *Základy civilní ochrany. 1. vyd.* Ostrava: SPBI Spektrum, 2006, ISBN 80-86634-85-X
- [5] § 2 zákona č. 239/2000 Sb., o integrovaném záchranném systému
- [6] *Krizový plán města Uherské Hradiště – obce s rozšířenou působností*. Příloha: regulační opatření
- [7] ŠENOVSKÝ, M., ADAMEC, V., ŠENOVSKÝ, P. *Ochrana kritické infrastruktury*. Edice SPBI Spektrum 2007. ISBN 978-80-7385-025-8
- [8] PEŠAN, Michal, et al. *Ochrana ekonomiky: Modul F*. první. Praha 4: Tiskárna Miterstva vnitra, s.p.o. 88s. ISBN 978-8086640-570
- [9] § 22 zákona č. 241/2000 Sb., o hospodářských opatřeních pro krizové stavy
- [10] § 23 zákona č. 241/2000 Sb., o hospodářských opatřeních pro krizové stavy
- [11] § 3 zákona č. 241/2000 Sb., o hospodářských opatřeních pro krizové stavy
- [12] *Krizové orgány města Přerova* [online]. 2005- [cit. 20. 5. 2011] dostupné na internetu: <http://webcache.googleusercontent.com>
- [13] § 29 zákona č. 240/2000 Sb., o krizovém řízení
- [14] 112 *Odborný časopis požární ochrany, IZS a ochrany obyvatelstva* [online]. [cit. 20. 5. 2011] dostupné na internetu: [http://aplikace.mvcr.cz/archiv2008/2003/casopisy/112/0403/kotinsky\\_info.html](http://aplikace.mvcr.cz/archiv2008/2003/casopisy/112/0403/kotinsky_info.html)

**SEZNAM POUŽITÝCH SYMBOLŮ A ZKRATEK**

Apod.	A podobně
ČR	Česká republika
FO	Fyzická osoba
Ha	Hektar
HZS	Hasičský záchranný sbor
IT	Informační technologie
IZS	Integrovaný záchranný systém
Kg	Kilogram
Km	Kilometr
L	Litr
M	Metr
Max.	Maximálně
ml.	mleté
MV	Ministerstvo vnitra
Např.	Například
Odst.	Odstavec
ORP	Obec s rozšířenou působností
Písm.	Písmene
PO	Právnícká osoba
Poř.	Pořadové
Resp.	Respektive
Sb.	Sbírky
SPA	Stupeň povodňové aktivity
Vč.	Včetně

**SEZNAM OBRÁZKŮ**

Obrázek 1 Průběh působení hrozby .....	21
Obrázek 2 Organizační struktura obce Podolí .....	31
Obrázek 3 Mapa Podolí s vyznačením stravovacích míst.....	32
Obrázek 4 Mapa obce Podolí.....	34
Obrázek 5 Mapa obce Podolí.....	35
Obrázek 6 mapa obce Podolí .....	35
Obrázek 7 Prasečí chřipka .....	36
Obrázek 8 Ptačí chřipka.....	37
Obrázek 9 Mapa Podolí, záplavové území .....	40
Obrázek 10 směr sesuvu půdy .....	42
Obrázek 11 Karanténa.....	43
Obrázek 12 Dekontaminační technika .....	44

**SEZNAM TABULEK**

Tabulka 1 Krizové plánování.....	13
Tabulka 2 Seznam analýz .....	25
Tabulka 3 Swot analýza obce.....	33
Tabulka 4 Seznam regulovaného zboží .....	38
Tabulka 5 Nezbytné potřeby pro přežití.....	39
Tabulka 6 rozdělení obyvatelstva do spotřebitelských skupin.....	45

## SEZNAM PŘÍLOH

P I:           Narušení dodávek potravin velkého rozsahu

P II:           Odhadované požadavky na nezbytné dodávky

# PŘÍLOHA P I: NARUŠENÍ DODÁVEK POTRAVIN VELKÉHO ROZSAHU

číslo: 15	Název:	<b>NARUŠENÍ DODÁVEK POTRAVIN VELKÉHO ROZSAHU</b>			
<b>Předpokládané území nebo objekt postižený krizovou situací</b>	Území správního obvodu obce s rozšířenou působností Uherské Hradiště				
<b>Pravděpodobnost vzniku:</b>	<b>střední</b>				
<b>Zkušenosti s krizovou situací</b>	Ve správním obvodu dosud nebyla.				
<b>Předpokládané ztráty:</b>	<b>mrtví</b>	<b>ranění</b>	<b>potřeba evakuace</b>	<b>hmotné škody</b>	
<b>Postup řešení krizové situace: nejhorší varianta – narušení dodávek potravin velkého rozsahu</b>					
č.	Příznaky	činnost	provádí	součinnost	poznámka
1.	Bez příznaků	Zásobování potravinami obyvatelstva nepřerušeno	Obchodní organizace		
2.	Plynulá dodávka potravin přerušena	Vyhodnocení přerušení dodávky	starosta		
		Svolání KŠ ORP UH		obce	
3.	Přerušeni dodávek potravin velkého rozsahu	Vyhlášení stavu nebezpečí dle zákona č.240/2000 Sb., pro území Zlínského kraje	hejtman	OZÚ, hromadné sdělovací prostředky	
4.	Havarijní stav trvá	Zahájení zavedení regulačních opatření a nouzového zás. obyvatelstva potravinami	KŠ ORP UH	složky IZS, KŠ ,KHS ZK, KVS ZK	
		Uzavření oblasti	KŠ ORP UH	PČR, MěP	
		Monitorování situace	KŠ ORP/UH	HZS ZK,	
		Nařízení regulačních opatření dodavatelům	starosta obce	KŠ ORP UH, dodavatelé ND	start systému nouzového hospodářství
		Kontrola a organizace regulace dodávek potravin	KŠ ORP UH, od.sk. KŠ	složky IZS, dodavatelé ND	použití pohotovostních zásob a zásob pro humanitární pomoc
		Zabezpečení přednostního zásobování potravinami dětských a zdrav. zařízení, ozbrojených bezpečnostních sborů , hasičských záchranných .	KŠ ORP UH, KŠ obcí	dodavatelé ND	
Operativní řízení záchranných a likvidačních prací	KŠ ORP UH	KŠ ORP složky IZS			
5.	Dodávka potravin do obchodní sítě obno-	Prověra bezpečnosti v celém území, na kterém byl vyhlášen stav nebezpečí	KŠ ORP UH	HZS, PČR	

	vena	Zrušení stavu nebezpečí	hejtman	OZÚ, hromadné sdělovací prostředky	
		Ukončení regulované dodávky potravin	KŠ ORP UH, KŠ obcí	složky IZS	
6.	Obce v postiženém území jsou bezpečny	Předání řízení likvidačních prací KŠ obcí	KŠ obcí	složky IZS	
		Řešení finančních náhrad, kompenzací, právních otázek dle příslušných zákonů	MěÚ a obecní úřady	Krajský úřad Zlínského kraje	

## PŘÍLOHA P II: ODHADOVANÉ POŽADAVKY NA NEZBYTNÉ DODÁVKY

P.č.	název ND	dle číselníku	měrná jednotka	počet
1.	Prostředky pro dopravu (autobusy)		ks	
2.	Ubytování		lůž	
3.	Stravování		porce	
4.	Pitná voda		hl	
5.	Chleba		kg	
6.	Pečivo		kg	
7.	Maso čerstvé		kg	
8.	Masové konzervy		kg	
9.	Maso mražené		kg	
10.	Mléko čerstvé		hl	
11.	Ostatní mléčné výrobky		kg	
12.	Mouka		kg	
13.	Cukr		kg	
14.	Rýže		kg	
15.	Těstoviny		kg	
16.	Brambory		kg	
17.	Luštěniny		kg	
18.	Zelenina		kg	
19.	Ovoce		kg	
20.	Sůl		kg	
21.	Čaj		kg	
22.	Káva, kávoviny		kg	
23.	Vejde		ks	
24.	Sádlo		kg	
25.	Máslo		kg	
26.	Instantní polévky		kg	
27.	Dietní potraviny		kg	
28.	Dietní pečivo		kg	
29.	Zdravotnické prostředky		ks	
30.	Dekontaminační soupravy, sorbety			
31.	Dezinfekční prostředky		l	
32.	Prostředky osobní hygieny		kg	
33.	Vozidla skříňová		ks	