

Hmotná nouze a výkon dobrovolnické a veřejné služby na Kroměřížsku.

Ivana Zlámalová

Bakalářská práce
2011



Univerzita Tomáše Bati ve Zlíně
Fakulta humanitních studií

Univerzita Tomáše Bati ve Zlíně

Fakulta humanitních studií

Ústav pedagogických věd

akademický rok: 2010/2011

ZADÁNÍ BAKALÁŘSKÉ PRÁCE (PROJEKTU, UMĚLECKÉHO DÍLA, UMĚLECKÉHO VÝKONU)

Jméno a příjmení: **Ivana ZLÁMALOVÁ**
Osobní číslo: **H08257**
Studijní program: **B 7507 Specializace v pedagogice**
Studijní obor: **Sociální pedagogika**

Téma práce: **Hmotná nouze a výkon dobrovolnické a veřejné služby na Kroměřížsku**

Zásady pro vypracování:

Zpracování rešerše a studium odborné literatury.
Vymezení pojmů a teoretických východisek z oblasti sociálního zabezpečení, sociální pomoci, hmotné nouze, životního a existenčního minima, dobrovolnické a veřejné služby.
Příprava metodiky výzkumné části.
Realizace kvantitativního výzkumu.
Zpracování a vyhodnocení získaných dat, včetně jejich interpretace.
Prezentace výsledků výzkumu, jejich shrnutí a doporučení pro praxi.

Rozsah bakalářské práce:

Rozsah příloh:

Forma zpracování bakalářské práce: *tištěná/elektronická*

Seznam odborné literatury:

FRANCOVÁ, H., NOVOTNÝ, A. Sociální politika v základech. Praha: TRITON, 2008. ISBN 978-80-7387-125-3.

CHRÁSKA, M. Metody pedagogického výzkumu. Praha: Grada Publishing, a.s., 2007. ISBN 978-80-247-1369-4.

KREBS, V. a kol. Sociální politika. 3 přepracované vydání. Praha: ASPI, a. s., 2005. ISBN 80-7357-050-5.

MATOUŠEK, O. a kol. Metody a řízení sociální práce. Praha: Portál, s.r.o., 2003. ISBN 80-7178-548-2.

TRÖSTER, P. a kol. Právo sociálního zabezpečení. 4 přepracované a doplněné vydání. Praha: C. H. Beck, 2008. ISBN 978-80-7400-032-4.

Vedoucí bakalářské práce:

Mgr. Eva Šalenová

Ústav pedagogických věd

Datum zadání bakalářské práce:

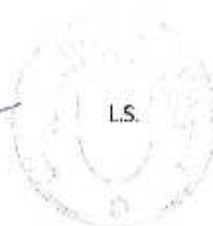
25. ledna 2011

Termín odevzdání bakalářské práce:

6. května 2011

Vc Zlíně dne 25. ledna 2011

prof. PhDr. Vlastimil Švec, CSC.
děkan



Mgr. Soňa Vávrová, Ph.D.
ředitelka ústavu

PROHLÁŠENÍ AUTORA BAKALÁŘSKÉ PRÁCE

Beru na vědomí, že

- odevzláním bakalářské práce souhlasím se zveřejněním své práce podle zákona č. 111/1998 Sb. o vysokých školách a o změně a doplnění dalších zákonů (zákon o vysokých školách), ve znění pozdějších právních předpisů, bez ohledu na výsledek obhajoby¹⁾;
- beru na vědomí, že bakalářská práce bude uložena v elektronické podobě v univerzitním informačním systému dostupná k nahlédnutí;
- na moji bakalářskou práci se plně vztahuje zákon č. 121/2000 Sb. o právu autorském, o právech souvisejících s právem autorským a o změně některých zákonů (autorský zákon) ve znění pozdějších právních předpisů, zejm. § 35 odst. 3²⁾;
- podle § 60³⁾ odst. 1 autorského zákona má UTB ve Zlíně právo na uzavření licenční smlouvy o užití školního díla v rozsahu § 12 odst. 4 autorského zákona;
- podle § 60³⁾ odst. 2 a 3 mohu užít své dílo – bakalářskou práci - nebo poskytnout licenci k jejímu využití jen s předchozím písemným souhlasem Univerzity Tomáše Bati ve Zlíně, která je oprávněna v takovém případě ode mne požadovat přiměřený příspěvek na úhradu nákladů, které byly Univerzitou Tomáše Bati ve Zlíně na vytvoření díla vynaloženy (až do jejich skutečné výše);
- pokud bylo k vypracování bakalářské práce využito softwaru poskytnutého Univerzitou Tomáše Bati ve Zlíně nebo jinými subjekty pouze ke studijním a výzkumným účelům (tj. k nekomerčnímu využití), nelze výsledky bakalářské práce využít ke komerčním účelům.

Prohlašuji, že

- elektronická a tištěná verze bakalářské práce jsou totožné;
- na bakalářské práci jsem pracoval samostatně a použitou literaturu jsem citoval. V případě publikace výsledků budu uveden jako spoluautor.

Ve Zlíně 25. 8. 2011

.....

¹⁾ Zákon č. 111/1998 Sb. o vysokých školách a o změně a doplnění dalších zákonů (zákon o vysokých školách), ve znění pozdějších právních předpisů, § 47b Zveřejňování vědeckých prací.

²⁾ Vyšší dílo například zveřejňuje diplomová, bakalářská a rigorózní práce, v kterých prokládá obhajoba, včetně poznatků zpravených a výsledků obhajoby postgraduálních doktoránských prací, kterou spravuje. Způsob zveřejnění stanoví vnitřní předpisy vysoké školy.

(2) Diverzovní, újpestovské, básnické a výjimečné práce autorství uchazečem k obhajobě musí být také nejnovější pracovní dílo před zánikem obhajoby zúčastněný k nabídkové soutěži v rámci určeného uměleckého příslušením výtahů knihy nebo mal. It své určeno, v rámci pracovních výtahů knihy, kde se má kromě obhajobě práce. Každý z nich ze zveřejnění práce poskytnout na své náklady výtahy, musí nebo rozmnoženy.

(3) Platí, že autorům práce autor souhlasí se zveřejněním své práce podle právního předpisu, bez ohledu na výtahové obhajoby.

4) Zákon č. 121/2006 Sb. o práve autorství, o právech souvisejících s právy autorství a o změně některých částí (autorský zákon) ve znění pozdějších právních předpisů, § 35 odst. 3:

(3) Do práva autorského také náleží: a) právo na obhajobu díla nebo školně či vzdělávací materiál, v případě nároku za účelem přímého nebo nepřímého hospodářského nebo obchodního prospěchu; b) právo nebo k vlastnímu použití díla výtahové dílem nebo součástí ke splnění školních nebo studijních povinností (výtahových) z jednoho pracovního vzájemně ke škole nebo školství a vzdělávacího zařízení (škola dílo).

5) Zákon č. 121/2000 Sb. o práve autorství, o právech souvisejících s právy autorství a o změně některých částí (autorský zákon) ve znění pozdějších právních předpisů, § 59 Škola dílo:

(1) Škola nebo školně či vzdělávací materiál mají za obhajobě právo na uznaní licenční výtahy o účel školního díla tj. 35 odst.

3). Copak-li autor školního díla udělí výtah bez věcného omezení, možná se jeho výtahy dohodnout nabízením obhajobě díla pouze jako výtah o znění. Ústavem § 45 odst. 3 změně se nedotýká.

(2) Nemá-li výtahová práva, může autor školního díla své dílo dílo poskytnout jinému licenční, není-li to v rozporu s výslovným významem díla nebo školně či vzdělávacího zařízení.

(3) Škola nebo školně či vzdělávací materiál jsou výtahové potaženo, aby tak autor školního díla v výtahy, jin donátorské v výtahových s účelů díla se poskytnout licenční podle ustanovení 2 přiměřené případy na ústavní náklady, které se výtahové díla výtahové, a to podle ustanovení až do jejich skutečné výše; právo se přikládá k výtah výtahové donátorské školou nebo školně či vzdělávacího zařízení z výtah školního díla podle ustanovení 1.

ABSTRAKT

Cílem této bakalářské práce je na základě vybraného vzorku respondentů, osob dlouhodobě nezaměstnaných, zabezpečovaných dávkami hmotné nouze zjistit jejich postoj k vlastní aktivitě zvýšení si příjmů své částky příspěvku na živobytí. Tato aktivita je umožněna od roku 2009 zřízením institutu veřejné služby. V zákoně o pomoci v hmotné nouzi byl od jeho počátku zaveden termín i dobrovolnická služba, při jeho výkonu ovšem nenáleželo žádné zvýhodnění. Provedená novela zákona obě služby emancipovala. Jejím cílem je zachovat pracovní návyky dlouhodobě nezaměstnaných, zamezit jejich sociálnímu vyloučení, zachovat participaci, pomoc obci při udržování čistoty veřejného prostranství, kulturního rozvoje, či sociální péče.

Klíčová slova: Nezaměstnanost, nezaměstnaný člověk, hmotná nouze, životní a existenční minimum, dobrovolnická a veřejná služba.

ABSTRAKT

The aim of the bachelor work is to find out for a randomly chosen sample of respondents, people who are in a long-term way unemployed and secured with rates of financial needs, the attitude to their activity to improve their incomes of the living benefits. This activity has been approved since 2009 by establishing of the institute of public services. Since the beginning, there have been brought the term and the voluntary services, in the law of financial needs assistance, but in its enforcement, the people did not have any preferences. The carried out amendment has emancipated both the services. Its goal has been to keep the job habitudes for the long-term unemployed people, prevent them from the social impossibility, hold the participation, and help the town halls keep the public areas clean, cultural life developed, or social life improved.

Keywords: Unemployment, unemployed person, financial needs, subsistence minimum, voluntary and public services.

Tímto děkuji vedoucí své bakalářské práce Mgr. Evě Šalenové za odborné vedení a poradenství při jejím zpracování.

Také děkuji za podporu všem spolupracovníkům sociálních odborů pověřených obecních úřadů v regionu Kroměřížska, starostům a anonymním respondentům, kteří mi umožnili realizaci stanoveného výzkumu.

Motto:

"Ze všeho nejvíce vyčerpává nečinnost."

Aristoteles

Prohlašuji, že odevzdaná verze bakalářské práce a verze elektronická nahraná do IS/STAG jsou totožné.

OBSAH

ÚVOD	10
I TEORETICKÁ ČÁST	12
1 HISTORIE	13
2 SOCIÁLNÍ ZABEZPEČENÍ V ČESKOSLOVENSKÉ REPUBLICE	15
2.1 PRVNÍ REPUBLIKA - OBDOBÍ LET 1918-1938.....	15
2.2 OBDOBÍ OKUPACE A NÁSLEDNĚ AŽ PO ROK 1948.....	15
2.3 VÝVOJ SOCIÁLNÍHO ZABEZPEČENÍ V LETECH 1949-1989.....	15
3 SOCIÁLNÍ ZABEZPEČENÍ PO ROCE 1989	16
3.1 REFORMA SOCIÁLNÍHO ZABEZPEČENÍ V ČESKÉ REPUBLICE.....	16
3.1.1 Vývojové etapy sociálního zabezpečení.....	16
3.1.2 Oblasti sociální reformy	17
4 SOCIÁLNÍ UDÁLOST, NEZAMĚSTNANOST, ZÁCHRANNÁ SOCIÁLNÍ SÍŤ	19
4.1 SOCIÁLNÍ UDÁLOST	19
4.2 NEZAMĚSTNANOST.....	20
4.2.1 Formy nezaměstnanosti.....	20
4.2.2 Nezaměstnaný člověk.....	21
4.3 ZÁCHRANNÁ SOCIÁLNÍ SÍŤ.....	22
5 ŽIVOTNÍ A EXISTENČNÍ MINIMUM	24
5.1 ŽIVOTNÍ MINIMUM.....	24
5.2 EXISTENČNÍ MINIMUM	25
5.3 SPOLEČNĚ POSUZOVANÉ OSOBY	26
6 POMOC V HMOTNÉ NOUZI	27
6.1 SYSTÉM POMOCI V HMOTNÉ NOUZI	27
6.2 DÁVKY POMOCI V HMOTNÉ NOUZI.....	28
6.2.1 Příspěvek na živobytí	28
6.2.2 Doplatek na bydlení.....	28
6.2.3 Mimořádná okamžitá pomoc.....	29
7 SNAHA O ZVÝŠENÍ SI PŘÍJMŮ VLASTNÍM PŘIČINĚNÍM	30
7.1 DOBROVOLNICKÁ A VEŘEJNÁ SLUŽBA.....	30
7.1.1 Dobrovolnická služba.....	30
7.1.2 Veřejná služba	31
8 SOCIÁLNÍ PRÁCE V SYSTÉMU POMOCI V HMOTNÉ NOUZI	33

8.1	DEFINICE SOCIÁLNÍ PRÁCE.....	34
8.2	ETAPY SOCIÁLNÍ PRÁCE.....	34
8.3	ETIKA SOCIÁLNÍ PRÁCE.....	35
II	PRAKTICKÁ ČÁST.....	36
9	PROFIL VÝZKUMU	37
9.1	CÍL VÝZKUMU	37
9.1.1	Výzkumné předpoklady.....	37
9.2	VÝZKUMNÁ METODA.....	37
9.3	VÝZKUMNÝ VZOREK	40
9.3.1	Průběh a organizace výzkumu.....	40
10	VÝSLEDKY VÝZKUMU A INTERPRETACE DAT.....	42
10.1	OSOBY V HMOTNÉ NOUZI	42
10.1.1	Pohlaví, věk, vzdělání, rodinný stav	42
10.1.2	Příčina nezaměstnanosti, délka stavu hmotné nouze	46
10.1.3	Znalost pojmů služeb, informovanost, výkon aktivity služeb.....	48
10.1.3.1	Osoby vykonávající dobrovolnickou / veřejnou službu.....	50
10.1.3.2	Osoby nevykonávající dobrovolnickou / veřejnou službu	52
10.1.4	Požadavek na navýšení částky živobytí.....	54
10.2	SAMOSPRÁVA OBCÍ	55
10.2.1	Obce zajišťující službu.....	56
10.2.2	Obce nezajišťující službu	56
11	SROVNÁNÍ VÝSLEDKŮ A VÝZKUMNÝCH PŘEDPOKLADŮ	58
	ZÁVĚR	63
	SEZNAM POUŽITÉ LITERATURY.....	65
	SEZNAM POUŽITÝCH SYMBOLŮ A ZKRATEK	68
	SEZNAM GRAFŮ	69
	SEZNAM TABULEK.....	70
	SEZNAM PŘÍLOH.....	71

ÚVOD

Od 1. ledna 2007 nabyla účinnosti nová legislativně právní norma – zákon o pomoci v hmotné nouzi, publikovaná ve Sbírce zákonů pod č. 111/2006 Sb. Tento předpis zcela změnil systém sociální pomoci osobám, které doposud splňovali podmínku sociální potřeby především z důvodu ztráty zaměstnání. Stěžejní ideou nové právní úpravy je přenést odpovědnost za pomoc při obživě a celkovém zabezpečení zpět na samotného občana, jeho rodinu, blízké a tím mu zamezit zneužívání sociálního systému popř. dlouhodobému setrvávání v něm. Dalším významným činitelem je snaha motivovat nezaměstnané k aktivní činnosti zvýšit si svůj příjem vlastním přičiněním i za cenu přijetí méně placené práce nebo využitím vlastního majetku. Podstatnou změnu následně přinesla novela zákona č. 435/2004 Sb., o zaměstnanosti, č. 382/2008 Sb., která změnila i zákon o pomoci v hmotné nouzi. Ukládá nepracujícím osobám, pobírajícím dávky hmotné nouze déle jak šest kalendářních měsíců, zahájit výkon veřejné služby nebo dobrovolnické služby v rozsahu min. 20 hod. měsíčně, aby si zachovaly výši své pobírané částky živobytí. Služby lze vykonávat i kumulativně, odpracované hodiny se pak sčítají.

Problematiku nízké příjmových osob, dlouhodobé nezaměstnanosti, aktivitám dobrovolnické, či veřejné služby jsem jako téma své bakalářské práce volila z důvodu, že denně při výkonu svého povolání jsem s těmito lidmi v kontaktu. Přijetím zákona o pomoci v hmotné nouzi se projevil podstatný pokles příjemců dávek sociální potřeby a to především z řad absolventů škol. Tito mladí lidé po ukončení svého vzdělávání, neuplatnění na trhu práce se stávali samostatnými subjekty v původním systému sociální pomoci. Zákon o pomoci v hmotné nouzi tento stav anuloval. Sloučil členy dle zaopatřenosti / nezaopatřenosti, vazbě k rodičům nebo jiným osobám, se kterými užívají společnou domácnost. Na základě následného posouzení společných příjmů a výdajů, majetkových poměrů všech osob domácnosti bylo ve většině případů zjištěno, že společně posuzované osoby jsou schopny zabezpečit i potřeby svého nezaměstnaného člena v oblasti jeho výživy a ostatních osobních základních potřeb. Uplatnil se tímto doposud minimálně využívaný institut vzájemné vyživovací povinnosti jak rodičů vůči zaopatřeným dětem a naopak, ale i jiných osob, které jsou ve společné domácnosti. V těchto případech se nevyžaduje rozhodování soudu, záleží jen na vyhodnocení vzájemného společného soužití.

V současnosti, především v důsledku hospodářské krize je zaznamenáván opětovný vzestup osob, které se ocitají v hmotné nouzi Z individuálního přístupu k řešení problematiky

v rámci sociální práce s klienty, žadateli nebo již příjemci dávek hmotné nouze a vlastní zkušenosti obtížného uplatnění se dnes na trhu práce své vysokoškolsky vzdělané dcery, skrytá diskriminace v oblasti praxe, věku, pohlaví, mi dává možnost lépe pochopit nezaměstnaného, který je pozván k výběrovému řízení, jeho napjaté očekávání na dosažení úspěchu, následné zklamání při negativním výsledku. Opakovaná roztrpčení z neúspěchů vyvolávají pocity beznaděje, zbytečnosti, neuspokojenosti smyslu vlastního života. Nevládnuté situace mohou vést k psychickým, somatickým potížím, sociálnímu vyloučení, v krajních případech zakončené v suicidiumním konáním, pokud nenaleznou patřičnou podporu.

Impulzem pro volbu zvoleného tématu mi byly právě výše uvedené aspekty.

V teoretické části své bakalářské práce se stručně pokusím o průřez historií sociální politiky, respektive sociálního zabezpečení, jeho následném vývoji ve 20. století do roku 1989. Navážu na systém sociálního zabezpečení a poskytované sociální péči v letech 1991- 2006, až po současnou soustavu sociální pomoci osobám s nedostatečnými příjmy.

Mojí snahou je v historickém kontextu vymezit odpovědnost člověka o své zabezpečení, roli státu a klíčové pojmy týkající se v současnosti poskytované pomoci v hmotné nouzi.

V praktické části bakalářské práce je mým cílem zjistit, zdali zavedením výkonu služeb, co by prvku k udržení příslušné částky živobytí je motivující.

I. TEORETICKÁ ČÁST

1 HISTORIE

Pojem pomoc v sociálním zabezpečení osobám, které z důvodu svého věku, zdravotního stavu nebo postavení nejsou schopny sami se o sebe postarat, zabezpečit své potřeby, je neodmyslitelně spojen s vývojem člověka, co by lidské, tedy společenské bytosti v rámci jeho evolučního vývoje. Jeho socializací, vzniku společností, jako celku dnešní kultury. Historie vypovídá a výzkumy toto potvrzují, že mezi lidské priority od jejího počátku mimo snahu o zachování rodu, obživy, patřila i péče a starostlivost o své nemocné, nemohoucí a stárnoucí předky. Tato péče plynula z uznávaných tradic, hodnot a potřeb, které jednotlivá společenství respektovala.

- Prvobytně pospolná a otrokářská společnost.

Historický vývoj, myšlení člověka a jeho snaha o poskytnutí pomoci svému blízkému, se objevuje již v prvobytně pospolné společnosti. Její členové si přes běžné denní povinnosti, rituály, týkající se obživy, spánku, zdraví, reprodukci, uvědomovali potřebu i přiměřené a důstojné péče o své handicapované, nemocné, staré nebo jinak odlišné jedince. Tato starostlivost byla plně v kompetenci vlastních členů, rodinnému svazku. I v otrokářské společnosti je otroku zabezpečena pomoc v nemoci, při zranění. Tuto zabezpečoval jeho pán, důvodem však byla především ochrana tzv. jeho majetku, kterým nevolník byl.

- Středověk.

Hlavní institucí zabezpečující pomoc lidem v nouzi, o které se nemohla postarat vlastní rodina je církev. Pro nemocné, práce neschopné, chudé a sirotky se zřizují chudinské ústavy při farnostech. Zde se již objevuje prvek pro vzniku profese pomáhajícího člověka v sociální práci, jakož i termínu ústavní péče. Následně se povinnost postarat o chudé přenesla na domovské obce¹.

- Novověk.

Velká chudoba v Anglii v 16. století z důvodu neúrody, zvyšující se populace dala impuls pro výstavbu útulků V období průmyslové revoluce vznikající svépomocné podpůrné spol-

¹ TRÖSTER, P. kol. *Právo sociálního zabezpečení*. 4 přepracované a doplněné vydání. Praha: C.H.Beck, 2008. ISBN 978 -80-7400-4.

ky v hornictví, následně pro řemeslnické cechy a podpůrná bratrstva prosazující práva pro své členy a vzájemnou svépomoc.

Za vlády Marie Terezie v druhé polovině 18. století dochází v rakouské monarchii při reformě státní správy ke změně ve složení úředníků. Po boku šlechticů, kteří si své potřeby zabezpečovali i vlastním majetkem, stanuli laičtí úředníci, kteří v případě nemoci, smrti živitele zůstali bez zaopatření. Tato skutečnost dala podnět ke vzniku systému sociálního zabezpečení.

Novověk je spojen také s problémy, které sebou přinesla industrializace, průmyslová revoluce a urbanizace. Tato modernizace společnosti je pro tradiční rodinu destruktivní, izolující, přetrhává vazby v sociálním cítění, uznávané tradice se vytrácejí. Omezuje se možnost vzájemné pomoci v případě nezaměstnanosti, nemoci, stáří².

² FRANCOVÁ, H. NOVOTNÝ, A. *Sociální politika v základech*. Praha: TRITON, 2008. ISBN 978-80-7387-125-3.

2 SOCIÁLNÍ ZABEZPEČENÍ V ČESKOSLOVENSKÉ REPUBLICE

2.1 První republika - období let 1918-1938

Sociální zabezpečení po první světové válce nebylo přiznáno všem skupinám obyvatelstva, týkalo se převážně státních a veřejných zaměstnanců a úředníků. Povinnost pomoci nemocným, invalidům, sirotkům, vdovám byla uložena domovským obcím, měla dobročinný charakter, zabezpečována dobrovolnými organizacemi, např. Český červený kříž, Česká diakonie aj. Velký vliv na sociální reformy měl první prezident T. G. Masaryk, který s nemocnými lidmi silně soucítil.

2.2 Období okupace a následně až po rok 1948

V období let 1939-1945 se sociální zabezpečení přizpůsobovalo právním normám, které byly platné v Německu. Po druhé světové válce byly předpisy účinné z okupace zrušeny. Budoval se nový systém sociálního zabezpečení. Přelomové bylo přijetí zákona č. 99/1948 Sb., o národním pojištění, který zabezpečoval sociální jistoty těm, kteří nemohli být ekonomicky činní³.

2.3 Vývoj sociálního zabezpečení v letech 1949-1989

Toto období nazývané také jako období komunistické nadvlády. Silně je ovlivněno sovětským vzorem. Stát přebírá za občana odpovědnost v jeho zabezpečení. Každý má právo na práci, ale i povinnost pracovat, hovoří se o neexistenci nezaměstnanosti a chudoby. Socialistické sociální zabezpečení podporuje rodiny s dětmi, zaměstnanost matek, reguluje věkové hranice pro odchod do důchodu, zavádí nové dávky. Neumožňuje soukromé podnikání, brání aktivitám směřujícím k snaze vlastního zaopatření⁴.

³ KREBS, V. a kol. *Sociální politika*. 3 přepracované vydání. Praha: ASPI, a. s., 2005. ISBN 80-7357-050-5.

⁴ POTŮČEK, M. *Sociální politika*. Praha: Sociologické nakladatelství, 1995. ISBN 80-85850-01-X.

3 SOCIÁLNÍ ZABEZPEČENÍ PO ROCE 1989

Zavedený systém sociálního zabezpečení představoval velkou finanční zátěž. Vykazoval řadu nedostatků, demotivoval k individuálnímu úsilí. Štědré byly především dávky pro nezaměstnané, rodiny s dětmi, zdravotně postižené, staré, osamocené občany. Systém nabízel v mnoha případech každé skupině hned několik dávek, bez testování jejich příjmů, hodnocení majetku. Tento stav si vyžádal transformaci ekonomiky, která se odrazila i v sociální oblasti.

Pojem sociální zabezpečení je laickou veřejností ztotožňován s pojmem sociální politika. Smysl slovních spojení zaměňován popř. považován za synonyma. Obsahový význam je částí populace omezen jen na sociální dávky, jež jsou zprostředkovány státními institucemi. Prioritou zůstává jejich finanční plnění. Druhá část obyvatelstva kroky zákonodárců v sociální sféře vnímá jako kladné či záporné zásahy do jejich postavení ve společnosti nebo i do soukromého života⁵.

3.1 Reforma sociálního zabezpečení v České republice

Vycházela z potřeb nově vznikající společnosti, která byla v předchozím čtyřicetiletém období totalitního režimu pod vládou komunistů. Člověku byla upírána práva, nemohl činit svobodná rozhodnutí, rozvíjet aktivity, které by byly v rozporu s nastavenou ideologií.

3.1.1 Vývojové etapy sociálního zabezpečení

Souviselo se stáním uspořádáním republiky a politickými názory vládnoucí strany v etapách:

- do roku 1992 je stanovena výše minimální mzdy a částky životního minima, jako určující hranice potřebných minimálních příjmů k vznikajícímu systému záchranné sociální sítě

⁵ KOBLIHOVÁ, H. *Sociální politika 1*. 1. vyd. Opava: OPTYS, 2007. ISBN 98-80-85819-65-5.

- po osamostatnění ČR roce 1993 jsou přijaty dva významné zákony řešící sociální zabezpečení občanů. Zákon č. 117/1995 Sb., o státní sociální podpoře a zákon č. 155/1995 Sb., o důchodovém pojištění
- třetí etapa se datuje od roku 1998, kdy nastupuje sociálně demokratická vláda. Tato z důvodu zvyšující se nezaměstnanosti, nespokojenosti občanů ustupuje nátlaku, který je na ni vyvíjen, dochází k neustálým novelizacím klíčových zákonů v těchto oblastech, tedy důchodového a nemocenského pojištění vč. státní sociální podpory.

K zásadním změnám v oblasti sociální pomoci došlo přijetím zcela nových zákonů účinných od 1. 1. 2007. Jsou to:

- zákon č. 108/2006 Sb., o sociálních službách
- zákon č. 110/2006 Sb., o životním a existenčním minimu
- zákon č. 111/2006 Sb., o pomoci v hmotné nouzi, vč. jeho prováděcí vyhlášky č. 504/2006 Sb.⁶.

Tyto legislativní normy znovu vrací prvotní zodpovědnost za vlastní zajištění na jedince samotného, jeho rodinu, blízké. Až po vyčerpání vlastních zdrojů je podpora zabezpečena státem, jeho institucemi. Toto právo je každému občanu přiznáno nemůže být odepřeno⁷.

3.1.2 Oblasti sociální reformy

Reforma v sociální oblasti se specializuje na tři základní sféry k ochraně obyvatelstva a to:

- sociální pojištění. Z tohoto jsou čerpány prostředky k zajištění potřeb občanů ocitajících se v sociální události, způsobenou poklesem nebo ztrátou příjmů: nezaměstnaností, mateřství, nemoci, stáří, úmrtí v rodině. Prostředky v tomto systému jsou zabezpečeny z odvodů na pojistném od zaměstnavatelů, zaměstnanců a osob samostatně výdělečně činných,

⁶ TRÖSTER, P. a kol. *Právo sociálního zabezpečení*.

⁷ USNESENÍ předsednictva ČNR č. 2/1993 Sb., Listina základních práv a svobod, ve znění pozdějších předpisů.

- stání sociální podpora. Je především zaměřena na pomoc rodinám s dětmi už od jejich narození, až po ukončení jejich nezaopatřenosti. Dávkové plnění je zabezpečeno ze státního rozpočtu, z daní,
- sociální pomoc, která občanu zabezpečuje pomoc v případě, kdy není schopen sám nebo prostřednictvím rodiny řešit svou nepříznivou situaci. Poskytována je formou dávek sociální pomoci financována jak ze státního, ale i obecního rozpočtu a sociálními službami zprostředkovanými i neziskovým sektorem.

Nastavené systémy jsou založené na principu obligatorního, tj. povinného pojištění, jakož i fakultativního. Jsou průlomové a v souladu se soustavami používanými ve vyspělých průmyslových zemích⁸.

⁸ KREBS, V. a kol. *Sociální politika*.

4 SOCIÁLNÍ UDÁLOST, NEZAMĚSTNANOST, ZÁCHRANNÁ SOCIÁLNÍ SÍŤ

4.1 Sociální událost

Sociální událost je stav, ke kterému došlo jak na základě předvídaných, subjektem podstatnou mírou ovlivněných, tak i nepředvídaných skutečností. Cílem systému sociálního zabezpečení je odstraňovat nebo zmírňovat jejich následky. Jedná se o:

- ❖ nemoc (porucha zdraví) – omezení, znemožnění pracovního zařazení dočasně nebo natrvalo
- ❖ pracovní neschopnost – událost bránící výkonu pracovního procesu z důvodu nemoci či úrazu
- ❖ dlouhodobě nepříznivý zdravotní stav – závisí na zdravotním postižení a věku
- ❖ invalidita – je rozdělena do III. stupňů, dle poklesu schopnosti pracovní výdělečné činnosti na základě dlouhodobého nepříznivého zdravotního stavu
- ❖ těhotenství a mateřství – ochrana matky v pracovním poměru, výkon pracovního zařazení nesmí ohrožovat její těhotenství
- ❖ nezaopatřenost dítěte – zabezpečit dítěti možnost soustavné přípravy na budoucí povolání. V případě smrti jednoho či obou rodičů vzniká nárok na dávky z důchodového pojištění
- ❖ dosažení určitého věku – souvisí s biologickým vývojem člověka: dosažení věku 3-4 let ukončení pobírání rodičovského příspěvku, dosažení 26 let – ztráta statusu nezaopatřenosti atd.
- ❖ smrt – zánik všech právních vztahů subjektu k sociálnímu zabezpečení, příp. přechod některých nároků na pozůstalé
- ❖ nedostatečný příjem – který je uznán jako sociální událost a nepokrývá měsíčně základní životní potřeby, tj. nastává stav hmotné nouze

- ❖ pracovní úraz a nemoc z povolání – vznikají nezávisle na subjektu. Příčinou pracovního úrazu je krátkodobý, nečekaný, násilný vliv. U nemoci z povolání dlouhodobé nepříznivé působení vnějších podmínek, škodlivých faktorů prostředí⁹.

4.2 Nezaměstnanost

Se změnou politického systému v naší republice po roce 1989 došlo také k podstatné změně života společnosti. Lidé dostali svobodu v rozhodování o svém pracovním zařazení, možnosti kariérního růstu díky dostupnosti vzdělávání, nabývání majetku. Otevření státních hranic dalo příležitost k cestování, poznávání jiného způsobu života lidí především v zemích západního světa. Nové informace a poznatky začaly být pro naši populaci také přístupnější díky moderním telekomunikačním technologiím, satelitům, internetu.

Mohutné giganty vybudovaných státních a národních podniků se začaly privatizovat. Ve většině nově vzniklých, podnikajících společnostech se objevuje prvek zahraničního partnera. Tento je zpočátku euforicky vítaný jako záruka přílivu finančních prostředků, nových, moderních výrobních procesů, technologií. Postupem času se tento jeví spíše jako likvidující, nebo značně omezující co se týče výroby, pracovních příležitostí. Začíná se citelněji vnímat doposud přehlížený fenomén pojmu nezaměstnanost.

„Ztráta zaměstnání je životní událost, ve které je jedinec nedobrovolně zbaven placené práce. Pokud nedojde bezprostředně k nástupu do nového zaměstnání, následuje období nezaměstnanosti. Zatím co ztráta zaměstnání je událost, nezaměstnanost je lépe chápat jako stav“¹⁰.

4.2.1 Formy nezaměstnanosti

- frikční, tj. krátkodobá, přechodná, nevyhnutelná. Nezaměstnanost, kterou si občan zvolil sám. Je to jeho přechodný stav související s ukončeným pracovním poměrem a nástupem do nového,

⁹ TRÖSTER, P. a kol. *Právo sociálního zabezpečení*.

¹⁰ BUCHTOVÁ, B. a kol. *Nezaměstnanost psychologický, ekonomický a sociální problém*. Praha: GRADA Publishing., 2002. 131 s. ISBN 80-247-9006-8.

- strukturální. Souvisí s poptávkou pracovních míst v jednotlivých regionech, koncentrací dominujících oborů, kvalifikací, pohlaví, popř. věku. Struktura poptávky volných pracovních příležitostí nekoresponduje s požadavky trhu práce,

- technologická, spojená se zaváděním nových technologií, strojů. Problematika nezaměstnanosti se začíná dotýkat nejen nekvalifikovaných, ale i vysoce kvalifikovaných odborníků,

- cyklická nebo také označovaná jako nedobrovolná, vniká v důsledku období hospodářské krize, poklesu poptávky hospodářských aktivit,

- sezónní, způsobená z důvodu střídání se ročních období (stavebnictví, zemědělství, cestovní ruch)¹¹.

4.2.2 Nezaměstnaný člověk

Z ekonomického hlediska je nezaměstnaný člověk ten, který své potřeby neuspokojuje vlastními příjmy, setrvává ve stavu bez práce, předpokládá opětovný nástup do pracovního procesu, ale i ten, který sám činí aktivní kroky k získání práce, přesto se mu nedaří ji získat¹².

Za nezaměstnaného nelze jednoznačně označit každého člověka, který nepracuje. Mezinárodní organizace práce ILO stanovila tyto kritéria:

- ✓ "věk - starší 15 let,
- ✓ postavení na trhu práce - není v placeném zaměstnání či sebezaměstnání,
- ✓ aktivnost - aktivně hledá zaměstnání prostřednictvím úřadů práce, soukromých agentur práce, inzerce, příbuzných, přímým oslovováním zaměstnavatelů či podnikáním kroků vedoucích k založení vlastní firmy,

¹¹ KOBLIHOVÁ, H. *Sociální politika 1*.

¹² BUCHTOVÁ, B. a kol. *Nezaměstnanost psychologický, ekonomický a sociální problém*.

- ✓ připravenost nastoupit do zaměstnání okamžitě nebo nejpozději do 14 dnů¹³.

Nezaměstnanost vzniká z mnoha důvodů týkajících se vnějších i vnitřních příčin. Nejčastějším problémem je současná tržní ekonomika, tj. výpověď ze strany zaměstnavatele nebo rozvázání pracovního poměru z osobního důvodu, tím může být šikana na pracovišti, péče o nemocného, vlastní zdravotní stav aj.

Pro zmírnování vzniklého stavu spojeného s procesy globalizace je „i naléhavý pragmatický požadavek vytvoření nových pracovních příležitostí pro lidi, kteří bez vlastního zavinění ztratili, či nikdy ani neměli plnohodnotnou práci, a kteří se právě proto nenaučili ani normálně pracovat, ani normálně žít“¹⁴.

Ve společnosti jsou značně ohroženou skupinou právě absolventi škol, kteří i přes dosažené vzdělání nenaleznou uplatnění na trhu práce.

4.3 Záchranná sociální síť

„Pojem zavedla Světová banka počátkem 80. let 20. století v souvislosti s ekonomickými reformami v Latinské Americe a Asii.“¹⁵

Koncepce při její tvorbě vycházela z potřeby zabezpečit jedince po ekonomické stránce na důstojné minimální hranici jeho potřeb. Nutnost omezení neúčelných, plošně poskytovaných služeb, dávek. Přenechání odpovědnosti o své zabezpečení na iniciativě jednotlivce. Poskytnutí nezbytné pomoci před nepříznivou situací v důsledku privatizace, liberalizace. Sociálně demokratická vláda po roce 1998 započatou realizaci rozsáhlých změn na základě nátlaku nespokojené společnosti utlumuje, což vede k zvyšování deficitu veřejných financí¹⁶.

¹³ KOBLIHOVÁ, H. *Sociální politika 1.*, 118 s.

¹⁴ BUCHTOVÁ, B. a kol. *Nezaměstnanost psychologický, ekonomický a sociální problém*, 32 s.

¹⁵ KOBLIHOVÁ, H.. *Sociální politika 1.*, 72 s.

¹⁶ FRANCOVÁ, H. NOVOTNÝ, A. *Sociální politika v základech*.

Záchranná sociální síť se orientuje na jednotlivce, skupiny, komunity ocitající se v nepříznivých, státem uznaných sociálních situacích. Jedná se o různá legislativní opatření, kterými je zabezpečena "všem občanům určitá minimální úroveň pomoci v případě, že se ocitnou v závažných a státem uznaných nouzových sociálních situacích"¹⁷.

Nezbytným předpokladem je existence pružně reagujícího systému věcné a finanční pomoci při vzniklých mimořádných situacích. Výše finanční dávky je vázána na majetek a příjmy.

Nejčastější kroky nezaměstnaného při průchodu v záchranné sociální síti:

- evidence na úřadu práce - podpora v nezaměstnanosti a podpora při rekvalifikaci
- státní sociální podpora - přídavky na děti, příspěvek na bydlení
- dávky hmotné nouze - příspěvek na živobytí, doplatek na bydlení, mimořádná okamžitá pomoc.

Včasná a kvalitní informovanost o možnostech pomoci pro nezaměstnaného ve svém důsledku může zabránit nepříznivým situacím vedoucím k sociálnímu vyloučení, chudobě, bezdomovectví. Potřebná sdělení je nutno získávat prostřednictvím odborného poradenství sociálních pracovníků v institucích, kterými prochází.

¹⁷ KREBS, V. a kol. *Sociální politika*, 96-97 s.

5 ŽIVOTNÍ A EXISTENČNÍ MINIMUM

Upravuje zákon č. 110/2006 Sb., o životním a existenčním minimu. Vymezuje částky živobytí jednotlivce nezbytné na zabezpečení potřeb, stanovuje okruh společně posuzovaných osob, určuje, které příjmy se do vyhodnocování hmotné nouze započítávají a ke kterým se nepřihlíží.

5.1 Životní minimum

Životní minimum je společensky uznaná hranice peněžních příjmů k zajištění výživy a ostatních základních osobních potřeb.

Jeho výše je závislá od stanovení okruhu společně posuzovaných osob a věku nezaopatřeného dítěte. Nezaopatřenost je posuzována v souladu se zákonem č. 117/1995 Sb., o státní sociální podpoře, ve znění pozdějších předpisů,

- | | |
|---|--------------------------|
| • jednatel (samostatně posuzovaná osoba) | 3.126 Kč |
| • první osoba v domácnosti | 2.880 Kč |
| • druhá a další osoba v domácnosti,
která není nezaopatřeným dítětem | 2.600 Kč |
| • nezaopatřené dítě ve věku | |
| ○ do 6 let | 1.600 Kč |
| ○ 6 až 15 let | 1.960 Kč |
| ○ 15 až 26 let (nezaopatřené dítě) | 2.250 Kč ¹⁸ . |

Výše částky živobytí rodiny se následně rovná součtu částek životního, popř. existenčního minima všech jednotlivých členů domácnosti.

¹⁸ Zákon č. 110/2006 Sb., o životním a existenčním minimu, ve znění pozdějších předpisů.

Tab. 1. Příklady životního minima různých typů domácností v Kč za měsíc

jednotlivec	3126
2 dospělí	$2880 + 2\ 600 = 5\ 480$
1 dospělý, 1 dítě ve věku 5 let	$2\ 880 + 1\ 600 = 4\ 480$
2 dospělí, 1 dítě ve věku 5 let	$2\ 880 + 2\ 600 + 1\ 600 = 7\ 080$
2 dospělí, 2 děti ve věku 8 a 16 let	$2\ 880 + 2\ 600 + 1960 + 2250 = 9\ 690$
2 dospělí, 3 děti ve věku 5, 8 a 16 let	$2\ 880 + 2\ 600 + 1\ 600 + 1960 + 2250 = 11\ 290$ ¹⁹

5.2 Existenční minimum

Existenční minimum je specifikováno, jako minimální hranice peněžních příjmů, která je nezbytná k zabezpečení člověka a umožňuje jeho přežití. Výše existenčního minima činí 2.020 Kč. Dle příslušných ustanovení zákona o pomoci v hmotné nouzi se tato částka procentuálně navyšuje až na výši životního minima na základě prokazovaných aktivit popř. o nutnost dietního stravování²⁰.

Zákon vymezuje skupiny osob v hmotné nouzi, u kterých nelze použít částku existenčního minima jako sankci za neprokazování snahy zvýšení si příjmů vlastním přičiněním. Jimi jsou nezaopatřené děti, invalidní lidé, kteří jsou na základě posudkového lékaře uznáni ve třetím stupni invalidity a osoby starší 68 let.

Částky životního ani existenčního minima neřeší měsíční náklady spojené s výdaji na bydlení. Tyto zabezpečují dávky poskytované ze sociálního systému státní sociální podpory: příspěvek na bydlení, dále ze sociální pomoci: doplatek na bydlení nebo dávka mimořádné okamžité pomoci.

¹⁹ MINISTERSTVO PRÁCE A SOCIÁLNÍCH VĚCÍ ČESKÉ REPUBLIKY, *Integrovaný portál*. [online]. [cit. 2010-11-01]. Dostupný z: WWW: <http://portal.mpsv.cz/soc/hn/obcane/zivotni_min>.

²⁰Vyhláška č. 504/2006 Sb., kterou se provádějí některá ustanovení zákona o pomoci v hmotné nouzi, ve znění pozdějších předpisů.

5.3 Společně posuzované osoby

Okruh společně posuzovaných osob závisí na jednotlivých vztazích mezi členy domácnosti. Prioritní je vazba na matku, rodinný stav. Následně zaopatřenost nebo nezaopatřenost dítěte ve spojitosti s jinou osobou nacházející se ve společné domácnosti. Toto platí i u starobních, invalidních členů domácnosti. Výchozími okruhy jsou:

- rodiče a nezletilé nezaopatřené děti,
- manželé nebo partneři podle zvláštního právního předpisu (registrovaní partneři)
- rodiče a děti nezletilé zaopatřené nebo zletilé, pokud tyto děti s rodiči užívají byt a nejsou posuzovány s jinými osobami,
- jiné osoby společně užívající byt, pokud písemně neprohlásí, že spolu trvale nežijí, společně neuhrazují náklady na své potřeby²¹.

Na základě posledního citovaného ustanovení zákon umožňuje poskytovat v rámci jedné domácnosti i několik příspěvků na živobytí.

²¹ Zákon č. 110/2006 Sb., o životním a existenčním minimu, ve znění pozdějších předpisů.

6 POMOC V HMOTNÉ NOUZI

Je poskytována fyzickým osobám, které se nacházejí v hmotné nouzi, k zajištění jejich základních životních podmínek²² prostřednictvím dávek pomoci v hmotné nouzi, vč. sociálního poradenství. Na pomoc při řešení nežádoucí situace vedoucí ke stavu hmotné nouze má nárok každá osoba. Podmínky upravuje zákon č. 111/2006 Sb., o pomoci v hmotné nouzi.

6.1 Systém pomoci v hmotné nouzi

Je moderní forma pomoci osobám s nedostatečnými příjmy, obsahuje motivační prvky vedoucí k aktivní snaze zajistit si potřebné prostředky k uspokojení vlastních životních potřeb. Čelí vzniku sociálního vyloučení.

- Tři stěžejní motta, která se s přijetím novely zákona o zaměstnanosti č. 382/2008 Sb., v systému pomoci v hmotné nouzi začala od roku 2009 uplatňovat.
 - I. „Ten, kdo pracuje, se musí mít lépe, než ten, kdo nepracuje (vyjádřeno např. výhodnějším zápočtem příjmu z výdělečné činnosti).
 - II. „Ten, kdo se snaží, se musí mít lépe, než ten, kdo je pasivní (vyjádřeno zvýhodněnou částkou živobytí u osob, které rozvíjejí své pracovní návyky a pracovní potenciál např. vykonáváním dobrovolnické služby).
 - III. „Rychleji vyřešit životní situaci se vyplatí (osoby pobírající příspěvek na živobytí déle než 6 měsíců získají vyšší dávku pouze tehdy, jsou-li velmi aktivní)“²³.

Tímto, byla přijata opatření vůči občanům, kteří z neodůvodnitelných důvodů setrvali v systémech sociální ochrany a byla nastavena srozumitelná a jasná pravidla aktivní politiky zaměstnanosti.

²² USNESENÍ předsednictva ČNR č. 2/1993 Sb., Listina základních práv a svobod, ve znění pozdějších předpisů.

²³ MINISTERSTVO PRÁCE A SOCIÁLNÍCH VĚCÍ ČESKÉ REPUBLIKY, *Tiskové zprávy*. [online]. [cit. 2010-11-02]. Dostupný z WWW: <http://www.mpsv.cz/files/clanky/5633/tz_270808.pdf>.

Dávky pomoci v hmotné nouzi, včetně základního i odborného sociálního poradenství, jsou poskytovány prostřednictvím pověřených obecních úřadů, tzv. obcí II. stupně pověřených výkonem státní správy.

6.2 Dávky pomoci v hmotné nouzi

Zákonná úprava umožňuje finanční i věcné plnění až v sedmi různých, uznaných sociálních událostí.

6.2.1 Příspěvek na živobytí

Příspěvek na živobytí je zákonem stanovená částka, která je nutná k zabezpečení výživy a ostatních základních potřeb každého jednotlivce, který se ocitne v hmotné nouzi. Jeho výše je stanovena zákonnou částkou životního nebo existenčního minima, popř. tuto zvýšenou o příspěvek z nutnosti dietního stravování²⁴, vykonávaným aktivitám, viz. Kap. 5.2. Na jeho výši má vliv i příjem v rozhodném období všech společně posuzovaných osob, pokud jsou do společného okruhu zahrnuty. Rozhodné období tvoří tři kalendářní měsíce předcházející vyhodnocení stavu hmotné nouze. V zákonu uznaných situacích lze u občana posuzovat i jeho aktuální stav²⁵.

Aktivní osoby jsou ty, které přijmou i méně placenou práci, vykonávají veřejně prospěšné práce nebo krátkodobé zaměstnání zprostředkované úřadem práce. Musí se mít lépe než pasivní. Příjmy z pracovní činnosti se při hodnocení nároku na dávku započítávají pak jen v 70%.

6.2.2 Doplatek na bydlení

Doplatek na bydlení je poskytován osobám, které užívají byt na základě řádné nájemní smlouvy a vzniku práva trvalého pobytu. Současně je nutno uplatnit nárok na dávku příspěvek na bydlení ze systému státní sociální podpory.

²⁴ Vyhláška č. 504/2006 Sb., kterou se provádí některá ustanovení zákona o pomoci v hmotné nouzi, ve znění pozdějších předpisů.

²⁵ Zákon č. 111/2006 Sb., o pomoci v hmotné nouzi, ve znění pozdějších předpisů.

V odůvodněných případech hodných zvláštního zřetele lze doplatek na bydlení přiznat i bez splnění uvedených podmínek²⁶.

6.2.3 Mimořádná okamžitá pomoc

Mimořádná okamžitá pomoc řeší pět mimořádných situací občana. Je vázána na akutní stav, vzniklou mimořádnou situaci. Některé mimořádné dávky okamžité pomoci nevyžadují posouzení příjmových ani majetkových poměrů. Výjimku v kompetenci rozhodování o poskytnutí mimořádné dávky tvoří ustanovení § 37, písm. e) zákona o pomoci v hmotné nouzi – příslušný je obecní úřad s rozšířenou působností, tzv. obecní úřad III. stupně.

²⁶ Zákon č. 111/2006 Sb., o pomoci v hmotné nouzi, ve znění pozdějších předpisů.

7 SNAHA O ZVÝŠENÍ SI PŘÍJMŮ VLASTNÍM PŘIČINĚNÍM

Je definována jako:

- ✦ Započítí výdělečné činnosti osoby doposud nepracující
- ✦ Zvýšení rozsahu a intenzity již vykonávané výdělečné činnosti, přechod na lépe placenou práci
- ✦ Uplatnění nároků a pohledávek, tj. nemocenské popř. důchodové dávky, dávky státní sociální podpory, výživné a pohledávky uplatněné z prodeje či jiného využití movitého nebo nemovitého majetku
- ✦ Výkon činnosti dobrovolnické nebo veřejné služby²⁷.

7.1 Dobrovolnická a veřejná služba

Dobrovolnická i veřejná služba je v současnosti nejdostupnější prvek pro osoby v hmotné nouzi k udržení nebo zvýšení si své částky životního minima. Je to činnost, která je vykonávána bezúplatně. Rozhodnutí, zdali výkon a intenzitu rozsahu práce (hodin), osoba započne již od počátku své evidence v hmotné nouzi, popř. až po šesti měsících, či vůbec je plně na jejím vlastním uvážení.

7.1.1 Dobrovolnická služba

Dobrovolnická služba je organizována pouze prostřednictvím nestátních neziskových organizací, upravena legislativou zákonem č. 198/2002 Sb., o dobrovolnické službě, ve znění pozdějších předpisů.

Činnost dobrovolnictví zasahuje do všech oblastí současného života společnosti

- ochrany životního prostředí: zásah do krajiny dálnice, jaderné elektrárny. Hnutí DUHA, Děti země, Greenpeace,

- humanitní organizace na ochranu lidských práv: krizové situace spojené s válkami nebo živelnými katastrofami. ADRA, Člověk v tísni,

²⁷ Zákon č. 111/2006 Sb., o pomoci v hmotné nouzi, ve znění pozdějších předpisů.

- sportovní a vzdělávací činnost, zaměřená na dobrovolnictví ve volnočasových aktivitách zájmových kroužků dané lokality,

- zahraniční dobrovolná služba se realizuje až po roku 1989. V současnosti jde o odstraňování následků katastrof živelných pohrom nebo válečných konfliktů. ADRA, Český červený kříž,

- kulturní oblast: revitalizace kulturních památek hradů, muzeí, pořádání uměleckých akcí divadla, koncerty

- sociální a zdravotní oblast je zaměřena na pomoc osobám sociálně slabým, nezaměstnaným, seniory, handicapované, propuštěné z výkonu trestu odnětí svobody, aj. Sdružení zdravotně postižených, Výbor dobré vůle – Nadace Olgy Havlové²⁸.

Obecně lze říci, že dobrovolníkem je každý člověk, který pomáhá ať už členům vlastní rodiny nebo svou aktivní pomoc nabídne ostatním, organizaci a neočekává finanční odměnu nebo jiné plnění²⁹.

7.1.2 Veřejná služba

Veřejnou službou se rozumí pomoc obci zejména v udržování čistoty veřejného prostřanství, zlepšování životního prostředí, zasahuje i do oblasti kultury a sociální péče.

Pomoc obci spočívá v

výsadbě a údržbě zeleně, úprav terénu, odstraňování černých skládek, opravy laviček, zastávek, orientačních tabulí, pomoc při odstraňování povodňových škod, zametání chodníků, úklid školních a hřišť, sportovních areálů, pomoc při pořádání a zabezpečení, vánočních, společenských, sportovních akcí, pomocné práce v domech pro seniory, v domech s pečovatelskou službou, školách, domech dětí a mládeže, práce ve sběrných dvorech, psích útulcích³⁰.

²⁸ TOŠNER, J. SOZANSKÁ, O. *Dobrovolníci a metodika práce s nimi v organizacích*. 2. vydání. Praha: Portál, 2006. ISBN 80-7367-178-6.

²⁹ ŠIMERKA, P. *Obec a veřejná služba*. Praha: MPSV, 2010. ISBN 978-80-7421-020-4.

³⁰ ŠIMERKA, P. *Obec a veřejná služba*.

Výkon dobrovolnické nebo veřejné služby pro osoby v hmotné nouzi má důležitý sociální charakter. Zamezuje izolovanosti, napomáhá participaci s okolím, přispívá k uchování si pracovních návyků, rozvoji dovedností.

K započetí výkonu dobrovolnické nebo veřejné služby je nutné předchodí uzavření smlouvy o jejím výkonu. Orgánu hmotné nouze je následně také předloženo potvrzení o počtu odpracovaných hodin.

Koncepce 20 hodin, resp. 30 hodin byla zvolena z důvodu, aby v rámci jednoho kalendářního měsíce byla dána příležitost pokud možno co největšímu počtu osob v hmotné nouzi pracovat. Na základě rozdílnosti jejich profesních dovedností mohou být nápomocni ve všech sférách života obce, nestátních organizacích.

Pokud osoby pobírající dávky hmotné nouze déle jak 6 kalendářních měsíců nepředloží doklad o výkonu služby, částka jejich živobytí je rovna existenční minimum 2.020 Kč, vyjma nezaopatřených dětí ve věku 15-26 let. U těchto se výkon služeb nevyžaduje, je to na dobrovolnosti.

„Práce zaujímá v životě člověka nezastupitelné postavení. Je důležitou podmínkou jeho důstojné existence, přináší mu nejen materiální prospěch, ale současně mu dává pocit sebe-realizace a společenské užitečnosti“³¹.

³¹BUCHTOVÁ, B. a kol. *Nezaměstnanost psychologický, ekonomický a sociální problém*, 75 s.

8 SOCIÁLNÍ PRÁCE V SYSTÉMU POMOCI V HMOTNÉ NOUZI

Zákon o pomoci v hmotné nouzi pojem sociální práce neobsahuje, blíže nespecifikuje. Zákonná norma pouze vymezuje podmínky k posouzení případného vzniku nároku na určitou výplatu dávky, její výši. Stav hmotné nouze na základě předložených dokladů u občana vyhodnocuje tzv. dávkový specialista. Přesto z ustanovení § 64 zákona lze odvodit, že i tato práce s klienty je nutně chápána jako sociální práce. K tomuto byl MPSV, odborem rodiny a dávkových systémů zpracován pro sociální pracovníky pracující s klienty hmotné nouze metodický pokyn č. 5/2009, vydaný pod č. j.: 2009/47094/21, ze dne 8. července 2009, autory Mgr. P. Beck, Mgr. H. Hacaperková a PaedDr. P. Niederle.

Metodický pokyn reagoval i na skutečnost, že pro mnoho pověřených obecních úřadů, tzv. obcí II. stupně nebylo technicky možné při přechodu dávkového systému sociální péče na institut hmotné nouze vytvořit při výkonu státní správy prostor pro nového pracovníka. Jednoho ve výkonu dávkového specialisty, druhého sociálního pracovníka. Dle velikosti úřadu se mohlo jednat o navýšení i několika pracovníků. Obsahová náplň práce těchto činností byla sloučena, nároky na znalosti, dovednosti sociální práce, předepsanou kvalifikaci, popř. nutnost jejího doplnění, koresponduje se zákonem č. 108/2006 Sb., o sociálních službách, ve znění pozdějších předpisů³².

Profesionální sociální pracovník je člověk, který na základě svých znalostí z oblasti sociologie, psychologie, zdravotní péče, práva aj. diagnostikuje potřeby člověka, volí odpovídající metody sociální práce a navrhuje řešení vedoucí ke zmírnění či odstranění nepříznivého stavu, daného problému. Sociální pracovník v uvedených oborech odborné poradenství neposkytuje, ale odkazuje na pomoc příslušných odborníků³³.

³² MINISTERSTVO PRÁCE A SOCIÁLNÍCH VĚCÍ ČESKÉ REPUBLIKY. *Metodické pokyny*. [online]. [cit. 2010-11-08]. Dostupný z WWW: <http://www.mpsv.cz/tmp/hmotna_nouze/Metodick%3%a9%20pokyny%20Hmotn%3%a1%20nouze/Rok%202009/Metodick%3%bd%20pokyn_5_09.pdf>.

³³ TOMEŠ, I. Sociální politika, sociální služby a sociální práce. In MATOUŠEK, O. a kol. *Základy sociální práce*. 2. vydání. Praha: Portál s.r.o., 2007. ISBN 978-80-7367-331-4.

8.1 Definice sociální práce

Metodický pokyn MPSV č. 5/2009 se odvolává na definici sociální práce, která byla přijata na Generálním shromáždění Mezinárodní federace sociálních pracovníků v Montrealu roku 2000. Zní: „Sociální práce podporuje sociální změnu, řešení problémů v mezilidských vztazích a posílení a osvobození lidí za účelem naplnění jejich osobního blaha. Užívá teorii lidského chování a sociálních systémů, sociální práce zasahuje tam, kde se lidé dostávají do kontaktu se svým prostředím. Pro sociální práci jsou klíčové principy lidských práv a společenské spravedlnosti“³⁴.

8.2 Etapy sociální práce

Sociální práce je zde chápána jako pomoc každé osobě, která se cítí ohrožena hmotnou nouzí, popř. je již zabezpečována některou z dávek pomoci v hmotné nouzi.

- Sociální evidence - vychází z obecného, čili základního poradenství, získaného především z řízeného pohovoru a hledání dalších možností pomoci prostřednictvím jiných specializovaných pracovišť (úřady práce, státní sociální podpora, sociální pomoc, poradny). Sociální práce s občany žádající o dávky v hmotné nouzi spočívá i v sociálním šetření v jejich domácnostech, za účelem ověření prezentovaných údajů o sociálních a majetkových poměrech.
- Diagnostická etapa - odhalení příčin nepříznivé situace, hledání optimálního řešení bez ohledu na skutečnost, zdali klient svůj stav vnímá jako přechodný, krátkodobý, který, postupem času vyústí v dlouhodobý. Důraz a odpovědnost za budoucí vývoj vedoucí ke změně a řešení, je stále na přístupu klienta.
- Navrhování řešení a plán sociální terapie - je založen na motivaci sociálního pracovníka a osobní snaze klienta situaci řešit, např. další vzdělávání, ochota přijmout pracovní místo a odloučit se od rodiny, převzetí odpovědnosti za své rozhodnutí.

³⁴ SOCIÁLNÍ REVUE, *Sociální práce a společenské otázky*. [online]. [cit. 2010-11-08]. Dostupný z WWW: <<http://socialnirevue.cz/item/definice-socialni-prace>>.

- Výchovné působení - je nutné především u klientů dlouhodobě setrvávajících v hmotné nouzi a to především opakovanými návštěvami v jeho domácím prostředí.
- Ověřování výsledků - pokud doposud zvolené metody a postupy nevedly ke změně, hledání nových motivačních prvků pro řešení nepříznivé situace, individuální posouzení sociálního pracovníka³⁵.

8.3 Etika sociální práce

Etika sociální práce je uvedena v Etickém kodexu sociálních pracovníků České republiky. Zásady hovoří o pravidlech chování sociálního pracovníka ve vztahu ke klientu, svému zaměstnavateli, spolupracovníkům, celé společnosti a požadavcích na jeho odbornost.

Osoby v hmotné nouzi mají právo na zabezpečení v oblasti sociálně právní ochrany, pomoc při vedení k vlastní odpovědnosti při řešení nepříznivé situace. Dobrá spolupráce závisí na vybudované důvěře mezi klientem a sociálním pracovníkem.

Sociální pracovník při výkonu své práce napomáhá při řešení i jiných problémů v životě klienta. Vždy musí zůstat nezaujatý, zachovávat mlčenlivost vůči každému klientu nebo jiné dotčené osobě, bez ohledu na jeho věk, zdravotní stav, sexuální orientaci, etnickou příslušnost. Nikoho nediskriminuje, dbá, aby všichni klienti měli identické podmínky přístupu ke službám a dávkám plynoucích ze sociálního zabezpečení³⁶.

³⁵MINISTERSTVO PRÁCE A SOCIÁLNÍCH VĚCÍ ČESKÉ REPUBLIKY, *Metodické pokyny*. [online]. [cit. 2010-11-08]. Dostupný z WWW:

<http://www.mpsv.cz/tmp/hmotna_nouze/Methodick%c3%a9%20pokyny%20Hmotn%c3%a1%20nouze/Rok%202009/Methodick%c3%bd%20pokyn_5_09.pdf>.

³⁶ MATOUŠEK, O. a kol. *Metody a řízení sociální práce*. Praha: Portál s.r.o., 2003. ISBN 80-7178-548-2.

II. PRAKTICKÁ ČÁST

9 PROFIL VÝZKUMU

Teoretická část mé bakalářské práce popisuje současnou legislativu v oblasti sociálního zabezpečení osob ocitajících se v záchranné sociální síti a to v jejím posledním stupni hmotné nouzi, možnostech zachování si pracovních návyků jakož i částky živobytí, co by minimální hranicí příjmu.

Praktická část mého výzkumu obsahuje metodologickou část, vyhodnocení výsledků z kvantitativního výzkumu, jeho srovnání se stanovenými výzkumnými předpoklady, včetně odůvodnění cíleného výběru odpovídajících respondentů.

9.1 Cíl výzkumu

Cílem mého výzkumu je diagnostikovat populaci obyvatelstva ocitající se v systému hmotné nouze, posoudit jejich pracovní aktivitu ke zřízeným službám dobrovolnické a veřejné služby jako motivujícího prvku pro zachování si pracovních návyků. Zjistit, jak je její zavedení klienty hodnoceno, intenzita využívání nabídnuté možnosti zvýšení si částku živobytí. Také mne zajímá, jak je tato dostupná.

9.1.1 Výzkumné předpoklady

Při denním kontaktu s klienty často slyším důvody jimi uváděné o nemožnosti se uplatnit na trhu práce. S těchto několika opakujících se argumentů jsem sestavila výzkumné předpoklady.

P1: Osobami ocitající se v hmotné nouzi jsou převážně ženy.

P2: Nezaměstnanost, HN postihuje osoby starší 50 let věku, se základním vzděláním, žijící osamoceně.

P3: Informovanost o službách je dobrá, výkon služeb je dostupný.

P4: Výkon služeb je motivující.

9.2 Výzkumná metoda

K realizaci stanoveného cíle jsem zvolila vůči respondentům, klientům dávek hmotné nouze kvantitativní výzkum, jehož metodologickým nástrojem je dotazník a to z důvodu, aby oslovený vzorek se mohl otevřeně, nevnučeně a hlavně anonymně vyjádřit

k dotazované problematice v průběhu krátkého časového rozmezí, v klidu svého domova, v době, kterou si sami určí. Dotazník bývá nejběžnějším nástrojem výzkumu, prezentovaný způsobem písemného kladení otázek, zpětnou vazbou jsou rovněž písemné odpovědi. Po stanovení jasné formulace výzkumného problému je nutno vytvořit jeho strukturu skládající se ze vstupní části a vlastního obsahu. Úvodní část obsahuje stručnou informaci o cíli, který je sledován, pro jaký účel je vyhotoven. Jsou zde uvedeny i pokyny k jeho vyplnění, včetně představení osoby výzkumníka. Vlastní obsah dotazníku tvoří vhodně zvolené typy otázek. Tyto mohou být podle stupně otevřenosti: uzavřené, polouzavřené, otevřené, škálové aj., je nutno dbát na jejich formulaci, srozumitelnost. Dotazník by měl oslovené osoby k jeho vyplnění motivovat. Součástí dotazníku je i poděkování za spolupráci. Neprofesionálně zpracovaný dotazník, s nevhodně uspořádaným obsahem, nesrozumitelnými formulacemi položených otázek, používání odborných termínů, kladení otázek, které příliš zasahují do soukromí respondenta, může dotazovaného od jeho vyplnění zcela odradit. Pokud k vyplnění takového dotazníku dojde, odpovědi nejsou z důvodu nepochopení pravdivě zodpovězeny, eventuálně respondent tak učiní záměrně. Výsledek takového výzkumu pak není validní. Chybou při tvorbě dotazníku bývá i neposkytnutí dostatečného prostoru pro požadovanou odpověď.

Kvalitativní výzkum, jehož hlavní metodou je často používaný rozhovor, se mi k dané problematice jevil jako nevhodný. Ze své sociální práce mám zkušenost, že problematika dlouhodobé nezaměstnanosti, nenalezení pracovního uplatnění, potřebné seberealizace v životě vede k negativnímu naladění těchto osob. Rozhovor, co by nástroj výzkumu je výzkumníkem před klientem zaznamenáván. Tato skutečnost nemusí při opakovaných setkáních být kladně vnímána. Kvalitativní výzkum je založen na průběžné interpretaci dat získávaných po etapách, sledování přirozeného chování jedince převážně v jeho přirozeném prostředí³⁷.

O mnou zvolené metodě výzkumu se v odborné literatuře také hovoří, že nepřináší objektivní informace o respondentech, zejména pokud se jedná o anonymní dotazování. Získaná data spíše hovoří o tom, jak se respondenti chtějí vidět, popř. aby byli viděni. Dotazník

³⁷ MAŇÁK, J. ŠVEC, V. ŠVEC, Š. *Slovník pedagogické metodologie*. Brno: MU Brno 2005.

dává prostor k vyplnění nepravdivých údajů. Nevýhodou je i nemožnost zachycení nonverbální komunikace, která je při verbální pozorovatelná. Výhodou této metody ovšem je rychlé shromáždění dat od poměrně velkého počtu respondentů³⁸.

Kvantitativní výzkum je založen na sběru dat nejčastěji prostřednictvím testů, dotazníků, ale i pozorováním, interviem, vše má svou přesnou strukturu. Data jsou pak analyzována statistickými metodami. Výsledky následně exponovány, popsány a ověřují se stanovené předpoklady. Literatura hovoří i o experimentálním nebo neexperimentálním výzkumu. Mnou zvolený je neexperimentální, neměním podmínky, zkušenosti osob, nezaměňuji situace³⁹.

Pro svůj výzkum jsem nepoužila standardizovaný dotazník, ale speciálně jsem jej pro tento účel vytvořila. Není tedy převzatý, má promyšlenou strukturu, obsahuje 15 otázek. Po jeho sběru budou vyhodnocována data, která stanovené výzkumné předpoklady potvrdí nebo vyvrátí.

Vypracovaný dotazník obsahuje uzavřené, polouzavřené i otevřené otázky a je uveden v příloze P I.

Již v průběhu vyhodnocování získaných dat od respondentů se mi jevila jako nezbytná potřeba ověření uváděných některých skutečností. Vypracovala jsem druhý nástroj výzkumu, opět dotazník, tento byl určen pro zástupce obecních úřadů na Kroměřížsku. Dotazník má jednoduchou strukturu, časově nenáročný. Je také součástí příloh mé bakalářské práce, označen P II.

Z důvodu nízké návratnosti tohoto výzkumného nástroje od zástupců obcí, jsem použila také metodu telefonického dotazování. Kladené otázky korespondovaly s dotazníkovým šetřením, jednalo se o strukturovaný rozhovor. Odpovědi jsem zapisovala do zvoleného nástroje výzkumu.

³⁸ CHRÁSTKA, M. *Metody pedagogického výzkumu*. Praha: Grada Publishing a.s., 2007. ISBN 978-80-247-1369-4.

³⁹ HENDL, J. *Kvalitativní výzkum: základní metody a aplikace*. Praha: Portál, 2005. ISBN 80-7367-040-2.

9.3 Výzkumný vzorek

Vzhledem k problematice výzkumu, byl tento vybrán záměrně. Jedná se o klienty, kteří setrvávají na dávkách pomoci v hmotné nouzi déle jak šest kalendářních měsíců, tudíž je splněna podmínka výkonu služeb, aby nedošlo ke snížení částky živobytí na existenční minimum.

9.3.1 Průběh a organizace výzkumu

✓ Zaměření na klienty

Na základě zvolené metody výzkumu jsem v průběhu měsíce září 2010 sestavila metodologický nástroj dotazník a oslovila vedoucí sociálních odborů uvedených pověřených obecních úřadů vykonávající agendu hmotné nouze o pomoc při jeho distribuci klientům, kteří odpovídají výzkumnému vzorku, včetně požadavku při pomoci jejich zpětného sběru, případné poradenské, osobní pomoci při jeho vyplňování s klienty.

Celkem bylo v měsíci říjnu 2010 distribuováno 200 dotazníků. V průběhu měsíců říjen až prosinec 2010 vráceno 158 exemplářů (79%), z nichž pro realizaci výzkumu vybráno 125 vyplněných dotazníků. Zbylých 33 dotazníků z důvodu nedostatečných odpovědí, nevyplnění požadovaných údajů k mému výzkumu jsem vyhodnotila jako nevhodné, ve výzkumu s nimi nebylo pracováno.

✓ Zaměření na samosprávu obcí

Na základě analýzy dotazníkového výzkumu od respondentů se mi jevílo vhodné ověření některých, jimi uváděných údajů. V měsíci prosinci 2010 jsem sestavila další nástroj výzkumu, opět dotazník pro starosty/ky, co by statutární orgány obcí k získání bližších informací o možnostech zprostředkovávání dobrovolnické/veřejné služby pro občany bydlící v jejich katastrálním územním obvodu. Katastrální obvod regionu Kroměřížska celkem eviduje 46 obcí I. stupně⁴⁰. Z tohoto počtu je 5 obcí i pověřeným obecním úřadem, tedy obcí jak I. tak i II. stupně a z tohoto počtu je jedna obec, která vykonává také státní správu

⁴⁰ PORTÁL VEŘEJNÉ SPRÁVY ČESKÉ REPUBLIKY, *Obce s rozšířenou působností*. [online]. [cit. 2011-01-02]. Dostupný z WWW: <http://portal.gov.cz/wps/portal/_s.155/696?kam=obec&kod=588296>.

v rozsahu pověřeného obecního úřadu s rozšířenou působností, tedy i III. stupně. Všech pět obcí II. stupně výkon služeb pro občany zabezpečuje. Během měsíce ledna 2011 bylo elektronickou poštou kontaktováno 41 obcí I. stupně. Zpětnou vazbu mi poskytlo pouze 15 zástupců obcí. Tato návratnost byla nedostačující, proto jsem přistoupila k telefonickému dotazování, položené otázky korespondovaly s dotazníkovým šetřením.

10 VÝSLEDKY VÝZKUMU A INTERPRETACE DAT

Výzkum je rozdělen do dvou částí. V první části se věnuji vyhodnocení dat odpovědí respondentů v hmotné nouzi z dotazníkového šetření, v druhé k samotnému postoji samospráv obcí vůči zřízení těchto služeb, hodnocení jejich přínosu. Výsledky výzkumu jsou zpracovány kvantitativním způsobem do přehledných tabulek a grafů.

10.1 Osoby v hmotné nouzi

Zvolená metoda výzkumu, dotazníkové šetření pro osoby v hmotné nouzi byl rozdělen na dvě části. V oddíle A jsem zjišťovala obecné údaje o respondentech: pohlaví, věk, vzdělání, rodinný stav, příčinu a délku jejich stavu hmotné nouze. Otázky byly položeny pro ověření předpokladu o znevýhodnění některých skupin.

Z koncepce zákona o pomoci v hmotné nouzi lze předpokládat, že těmito ve značném zastoupení nebudou absolventi škol, osoby s ekonomicky aktivní jinou společně posuzovanou osobou.

Druhá část dotazníkového šetření, oddíl B byla zaměřena na znalosti pojmů dobrovolnická a veřejná služba vč. jejich obsahových náplní, dostupnosti jejich výkonu, vlastní aktivitě respondentů vůči těmto službám.

Na otázku č. 1 pohlaví, ze 125 respondentů kladně odpovědělo 60 mužů (48%) a 65 žen (52%). Je to přibližně stejná četnost zastoupení. Tato je pro výzkum vhodná z důvodu porovnávání případných rozdílů mezi pohlavími, věkem, vzděláním v položených výzkumných předpokladech.

10.1.1 Pohlaví, věk, vzdělání, rodinný stav

Respondenti byli odpovědí na první otázku kategorizováni dle pohlaví. Otázkou č. 2 dále na věkové skupiny do 29 let, dále od 30 let do 39 let, do 40 let do 49 let a od 50 a vyššího věku. V otázkách č. 3 a 4 odpovídali na svou kvalifikaci, nejvyšší dosažené vzdělání a rodinný stav. Rodinný stav mi odpověděl jen na otázku, zdali respondenta posuzovat samostatně nebo s jinou zletilou, zaopatřenou osobou bez rozdílu soužití v jakémkoli společenském svazku, tj. manželském, druho­vském, registrovaném partnerství.

- Muži

Z celkového počtu 60 respondentů je v zadané první věkové skupině do 29 let 13 respondentů (22%), ve věkové skupině od 30 let do 39 let 19 respondentů (32%), od 40 let do 49 let 14 respondentů (23%) a vyšší 50 let věku 14 respondentů (23%).

Převažující je vzdělání úplné střední 29 respondentů (48%), následuje základní vzdělání 22 respondentů (37%). Vysokoškolsky vzdělaní nezaměstnaní muži 7 respondentů (12%) jsou především z řad absolventů, kteří nenašli uplatnění ve svém oboru, nabídnuté finanční ohodnocení neodpovídalo jejich požadavku. Stejně lze posuzovat 2 respondenty (3%) s vyšším odborným vzděláním.

Rodinný stav v kategorii svobodný / rozvedený, samostatně posuzovaný – 31 respondentů (52%); ženatý / druhovský poměr 29 respondentů (48%).

Nejvyšší četnost zastoupení u samostatně posuzovaných je ve věku od 30 – 39 let 11 mužů (58%). U osob posuzovaných s jinou osobou je touto věkovou kategorií 40 – 49 let rovněž 11 respondentů (79%).

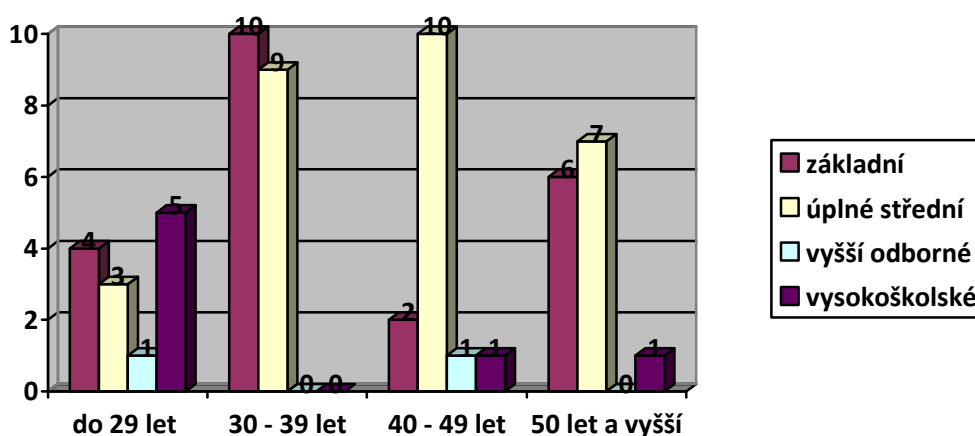
Tab. 2. Věkové kategorie k dosaženému vzdělání, rodinný stav mužů

Věk	Do 29 let	30 - 39 let	40 – 49 let	50 let a výš
četnost: absolutní/ relativní	13 / 22%	19 / 32%	14 / 23%	14 / 23%
Vzdělání				
základní	4 / 31%	10 / 53%	2 / 14%	6 / 43%
úplné střední	3 / 23%	9 / 47%	10 / 72%	7 / 50%
vyšší odborné	1 / 8%	0 / 0%	1 / 7%	0 / 0%
vysokoškolské	5 / 38%	0 / 0%	1 / 7%	1 / 7%
Rodinný stav				
svobodný / rozvedený	10 / 77%	11 / 58%	3 / 21%	7 / 50%
ženatý /druhovský po- měr	3 / 23%	8 / 42%	11 / 79%	7 / 50%

Tab. 3. Vzdělání mužů

Vzdělání	základní	úplné střední	vyšší odborné	vysokoškolské
četnost: absolutní / relativní	22 / 37%	29 / 48%	2 / 3%	7 / 12%

Graf 1. Věkové zastoupení a dosažené vzdělání muži



- Ženy

Věkové rozložení 65 respondentů je ve skupině do 29 let 11 žen (17%), od 30 let do 39 let 18 žen (28%), od 40 let do 49 let 22 žen (34%) a nad 50 let 14 žen (21%).

V hmotné nouzi je nejpočetněji v kategorii vzdělání žen zastoupeno středoškolské vzdělání 38 žen (58%) druhá četnost je se základním vzděláním 20 žen (31%), následuje vzdělání vyšší odborné 5 žen (8%) a vysokoškolsky vzdělané 2 ženy (3%).

V porovnání s muži je problematika vzdělanosti srovnatelná. Na prvním místě jsou osoby se středoškolským vzděláním na druhém se základním.

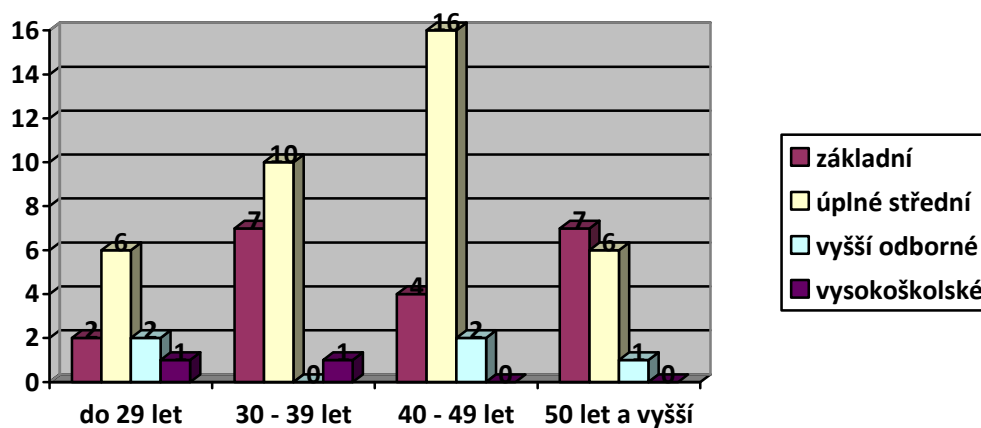
Tab. 4. Věkové kategorie k dosaženému vzdělání, rodinný stav ženy

Věk	Do 29 let	30 - 39 let	40 - 49 let	50 let a výš
četnost: absolutní/ relativní	11 / 17%	18 / 28%	22 / 34%	14 / 21%
Vzdělání				
základní	2 / 18%	7 / 39%	4 / 18%	7 / 50%
úplné střední	6 / 55%	10 / 56%	16 / 73%	6 / 43%
vyšší odborné	2 / 18%	0 / 0%	2 / 9%	1 / 7%
vysokoškolské	1 / 9%	1 / 5%	0 / 0%	0 / 0%
Rodinný stav				
svobodná / rozvedená	8 / 73%	11 / 61%	8 / 36%	5 / 36%
vdaná / druhovský poměr	3 / 27%	7 / 39%	14 / 64%	9 / 64%

Tab. 5. Vzdělání ženy

Vzdělání	základní	úplné střední	vyšší odborné	vysokoškolské
četnost:				
absolutní/relativní	20 / 31%	38 / 58%	5 / 8%	2 / 3%

Graf 2. Věkové zastoupení a dosažené vzdělání ženy



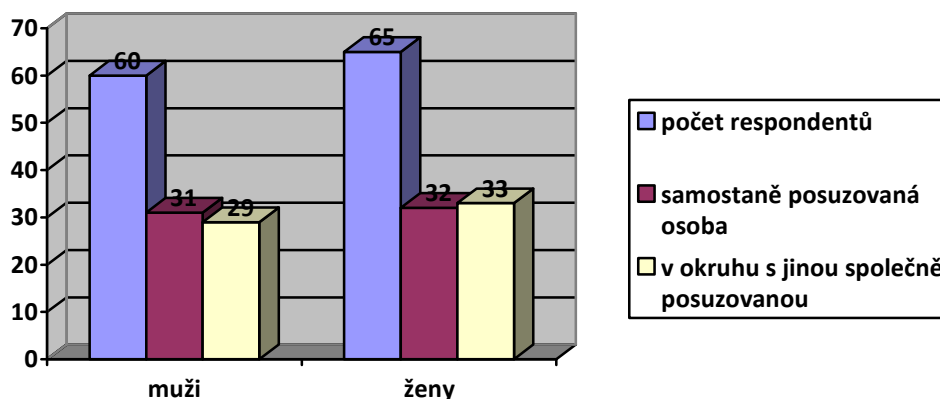
Rodinný stav žen v kategorii svobodná / rozvedená – 32 žen (49%) a vdaná / soužití v družovském poměru 33 žen (51%).

Nejvyšší četnost zastoupení rodinného stavu je u samostatně posuzovaných žen ve věku od 30 – 39 let 11 respondentů (61%). V kategorii vdaných / posuzovaných s jinou osobou je touto věkovou kategorií 40 – 49 let rovněž 14 (64%).

Zjištěné výsledky problematiky stavu hmotné nouze k nejvyššímu dosaženému vzdělání a věku respondentů jsou přibližně stejně rozloženy jak mezi muže, tak ženy. Kritická je věková kategorie osob se středoškolským vzděláním a ve věkové hranici 30 – 49 let. Jedná se především o osoby, které vzdělání ukončily v předcházejícím režimu, kdy toto bylo dostačující, mnohdy jednostranně zaměřené, ale neodpovídá již požadavkům současné společnosti. Dnešní zaměstnavatelé ve výběrových řízeních hledají odborníky s vyšším vzděláním, s širšími znalostmi, flexibilitou, ochotou spolupracovat v týmu.

Pro srovnání rodinného stavu obou kategorií je sestaven následující graf vycházející z výsledků uvedených v Tab. 3. a Tab. 5.

Graf 3. Rodinný stav



I zde bylo vyhodnoceno, že stav hmotné nouze je rovnoměrně zastoupen jak u osob samostatně posuzovaných, tak s jinou společně posuzovanou osobou.

10.1.2 Příčina nezaměstnanosti, délka stavu hmotné nouze

Respondenti na otázku č. 5 příčinu své nezaměstnanosti, stavu hmotné nouze, měli možnost výběru. Zda-li tento vznikl ze strany zaměstnavatele nebo z vlastních osobních důvodů. Při volbě druhé odpovědi bylo požadováno její zdůvodnění. U 79 respondentů (63%) je příčina na straně bývalého zaměstnavatele. Z toho je 40 mužů (67%) a 39 žen (60%). Důvodem ukončeného pracovního poměru bylo snižování stavů, platební neschopnost, likvidace podniku. Z osobních důvodů není v pracovním poměru 46 respondentů (37%). 28 mužů (33%) a 26 žen (40%). Uváděná je péče o osobu blízkou, osobu které vznikl nárok na dávku příspěvek na péči a tato zesnula, odejmutí dávek důchodového zabezpečení invalidního důchodu, nedostatečné vzdělání profesionální, jazyky, řidičské oprávnění, ukončení podnikatelských aktivit osob samostatně výdělečně činných. Ženy navíc po ukončení mateřské dovolené nebyly přijaty zpět do pracovního poměru, původní zaměstnavatel již neexistoval, péče o děti znemožňuje možný výkon práce v nepřetržitém provozu, šikana na pracovišti u absolventů neuplatnění se na trhu práce.

Tab. 6. Příčina ekonomické neaktivity - stav hmotné nouze

Nezaměstnanost:	zaměstnavatel	osobní důvody
četnost:	absolutní/relativní	absolutní/relativní
muži	40 / 67%	20 / 33%
ženy	39 / 60%	26 / 40%
Σ respondentů	79 / 63%	46 / 37%

Otázka č. 6 délka stavu hmotné nouze, tj. pobírání dávek z tohoto systému. Pro potřeby výzkumu bylo důležité, aby osoby dávky pobírali déle jak šest kalendářních měsíců.

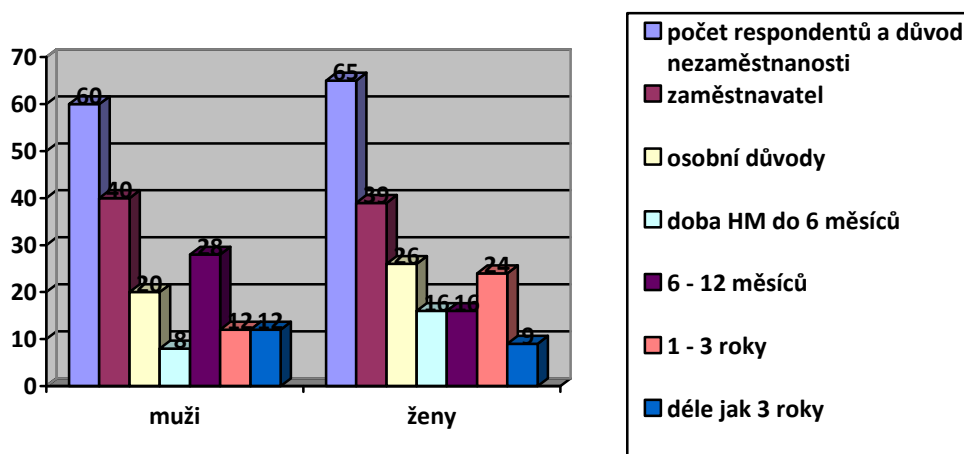
Tab. 7. Délka stavu hmotné nouze

Doba hmotné nouze	do 6 měsíců	6 – 12 měsíců	1 – 3 roky	déle jak 3 roky
Četnost:	absolutní/ relativní	absolutní/ relativní	absolutní/ relativní	absolutní/ relativní
muži	8 / 13 %	28 / 47 %	12 / 20%	12 / 20 %
ženy	16 / 25 %	16 / 25%	24 / 36 %	9 / 14%
Σ respondentů	24 / 19 %	44 / 35%	36 / 29 %	21 / 17%

Zjištěné výsledky, jsou uvedeny statisticky v tabulkách, potvrzují problematiku nezaměstnanosti dnešní doby způsobenou především ekonomickou krizí, nedostatkem pracovních příležitostí. Varovná je zjištěná skutečnost o prodlužující se dlouhodobosti nezaměstnaných na dávkách hmotné nouze. Do 6 měsíců je příjemcem dávek 24 respondentů (19%), od 6 měsíců do 1 roku 44 respondentů (35%), po dobu 3 let 36 respondentů (29%) a déle jak 3 roky 21 osob (17%).

Respondenti v otázce č. 6 odpovídali na dobu délky stavu hmotné nouze, ale skutečná doba jejich nezaměstnanosti může být až o jeden rok, či více vyšší z důvodu pobírání podpory v nezaměstnanosti, při rekvalifikaci, popř. zabezpečení jinými dávkami.

Graf 4. Příčina nezaměstnanosti a doba stavu hmotné nouze



10.1.3 Znalost pojmů služeb, informovanost, výkon aktivity služeb

Druhá část dotazníkového šetření, oddíl B byl zaměřen již na znalosti, informovanost a vlastní aktivitu k výkonu služeb. Výzkumný vzorek 125 respondentů měl k polouzavřené otázce č. 7 stručně charakterizovat obsahovou náplň pojmů dobrovolnická / veřejná služba, v otázce č. 8 odpovědět, kde tyto informace získali.

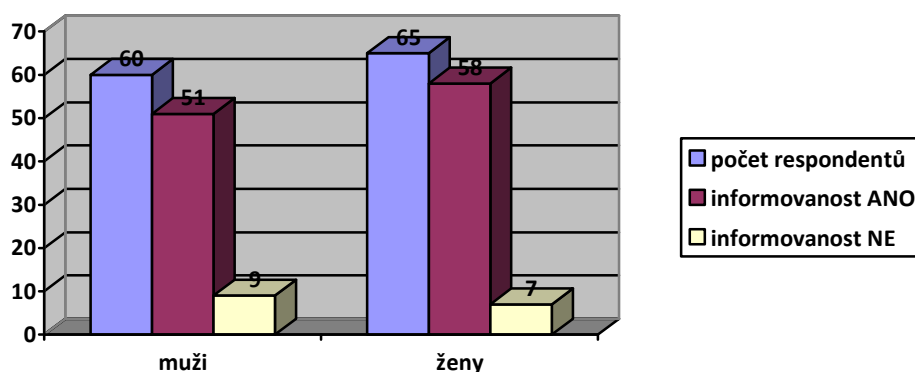
Znalosti respondentů o službách jsou na velmi dobré úrovni. Informace jsou předávány na příslušných sociálních úřadech pomoci v hmotné nouzi prostřednictvím sociálních pracovníků. Údaje jsou získávány i z médií a samými klienty mezi sebou. Z celkového počtu 125 respondentů je s obsahem služeb seznámeno 109 respondentů (87%). 16 respondentů (13%) tento termín nezná. Z 60 mužů je pak obsah činností znám 51 mužům (85%), pouze 9 (15%) se s tímto termínem neseťkali. Obdobná situace je i u žen. Z 65 respondentů se 58 (89%) pojmem dobrovolné / veřejné služby setkalo, pouze 7 (11%) ne. Tato skutečnost může být ovlivněna i 24 osobami, které nejsou na dávkách hmotné nouze déle jak 6 kalendářních měsíců.

Ve výzkumném vzorku je 24 respondentů, 8 mužů a 16 žen, kteří odpověděli, že stav hmotné nouze trvá méně jak 6 kalendářních měsíců. Tyto osoby nemusí vykonávat služby, k navýšení jejich dávky živobytí by došlo pouze za předpokladu, že odpracují min. 30 hodin v kalendářním měsíci. Ve výzkumu jsou tyto osoby zahrnuty z důvodu, že každý občan, který je odkázán na pomoc státu a zdravotní či jiné důvody mu nebrání, měl by být neprodleně angažován v pomoci druhým, v obci být prospěšný, tj. být neustále účasten na veřejném životě.

Tab. 8. Informovanost o službách

Informovanost	ANO	NE
četnost: absolutní/relativní	109 / 87%	16 / 13%
muži 60 respondentů	51 / 85%	9 / 15%
ženy 65 respondentů	58 / 89%	7 / 11%

Graf 5. Informovanost o službách



Legislativou nastavená motivace v ponechání, popř. navýšení finanční částky živobytí, možnosti zachování pracovních návyků osob v hmotné nouzi není dle zjištěného výsledku z výzkumu k výkonu služeb dostačující. Z 51 mužů, kteří by měli vykonávat služby, jich tak činí jen 26 (51%), 25 mužů (41%) nikoli. Ženy mají obdobný postoj. Z 58 jich 35 (60%) službu vykonává, 23 (40%) ne.

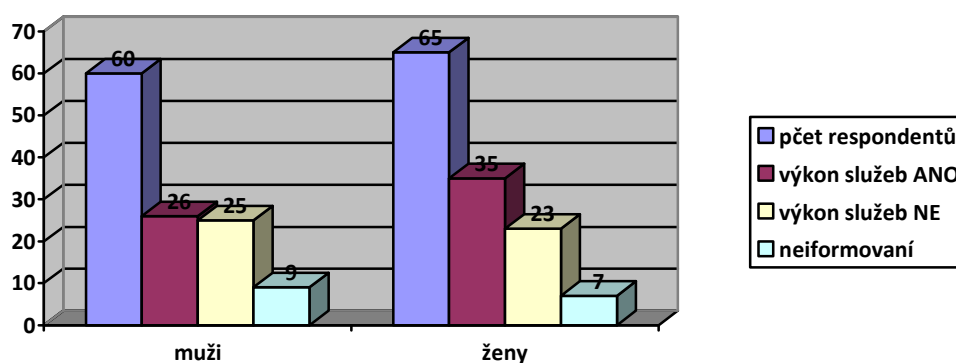
V absolutním, celkovém vyhodnocení z 60 mužů se 26 (43%) výkonem služeb zabývá, 25 mužů (41%) ne a 9 mužů (15%) o těchto aktivitách neví, tudíž tyto činnosti nevykonává, proto je lze ve vyhodnocení zařadit k pasivním osobám. Výzkumem jsem zjistila, že nadpoloviční většina 34 mužů (56%) se k této problematice staví negativně.

U žen tato situace je obdobná, rovněž nedostačující. Z 65 žen jich 35 (54%) služby vykonává, 23 žen (35%) nikoli a 7 žen (11%) tuto problematiku nezná. Celkově bylo zjištěno, že 35 žen (54%) je aktivních, 30 žen (46%) nikoli. V neaktivních jsou zahrnuty i ty, které odpověděly, že služby neznají, nejsou informovány.

Tab. 9. Výkon služeb, aktivita – porovnání muži, ženy

Výkon služeb	ANO	NE	NEZNALOST
četnost:	absolutní/relativní	absolutní/relativní	absolutní/relativní
muži	26 / 43%	25 / 41%	9 / 15%
ženy	35 / 54%	23 / 35%	7 / 11%

Graf 6. Výkon služeb, aktivita – porovnání muži, ženy



10.1.3.1 Osoby vykonávající dobrovolnickou / veřejnou službu

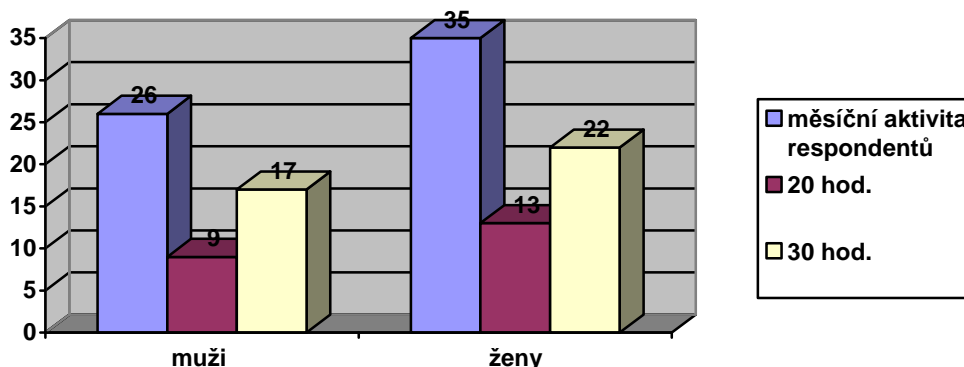
Aktivitu spojenou s výkonem služeb projevuje celkem 61 respondentů. Z 60 mužů 26 (43%), z 65 žen 35 (53%).

Z 26 mužů prokazuje aktivitu 30 hodin služeb měsíčně pouze 17 mužů (65%), z 35 žen pak 22 (62%). Respondenti ve svých odpovědích kritizovali rozdílnost ve výši finančního ohodnocení, jednostrannosti nabízené práce, nutnost dojíždění do okolních obcí, což jim způsobuje zvýšené výdaje.

Tab. 10. Měsíční intenzita výkonu služeb

Výkon služby	20 hod./měsíčně	30 hod. měsíčně
četnost:	absolutní/relativní	absolutní/relativní
muži	9 / 35%	17 / 65%
ženy	13 / 37%	22 / 63%

Graf 7. Měsíční četnost výkonu služeb



Na uvedeném grafu ze zřejmé, že výkon služeb je motivující pro lidi, kteří mají zájem o možnost zvýšit si svou částku živobytí a pracovní uplatnění i za cenu, že tato práce neodpovídá jejich představám, kvalifikaci. Pro zachování výše částky živobytí je nutný výkon služeb v rozsahu minimálně 20 hodin v kalendářním měsíci. K navýšení dojde až při intenzitě služeb minimálně 30 hodin v posuzovaném měsíci.

Tab. 11. Navýšení částky živobytí

Osoba:	částka živobytí	výkon služby 20 hod./m.	navýšení o:	výkon služby 30 hod./m.	navýšení o:
samostatně posuzovaná (jednotlivec)	3.126 Kč	3.126 Kč	0 Kč	3.679 Kč	553 Kč
první zletilá zaopatřená v pořadí	2.880 Kč	2.880 Kč	0 Kč	3.310 Kč	430 Kč
druhá zletilá zaopatřená v pořadí	2.600 Kč	2.600 Kč	0 Kč	2.890 Kč	290 Kč
nezaopatřené dítě 15-26 let	2.250 Kč	2.250 Kč	0 Kč	2.365 Kč	115 Kč

Z 26 mužů z důvodu nezajištění výkonu služeb v obci bydliště dojíždí 7 do jiné obce a z 35 žen je dojíždějících 5. Motivací je finanční obava ze snížení výše pobírané dávky. Možnost pracovat, zachovat si pracovní návyky, kontakt s okolím již tak často uváděn není.

Zákonem je nerovnoměrně nastavené finanční ohodnocení osob při jejich stejné intenzitě výkonu služeb. Mezi jednotlivcem a první zletilou osobou z okruhu společně posuzovaných je rozdíl v ohodnocení 123 Kč, v porovnání k druhé společně posuzované osobě se

jedná o částku 263 Kč a k nezaopatřenému dítěti od 15 do 26 let věku, které při studiu by projevilo zájem pomoci při zlepšení finanční situace domácnosti již o částku 438 Kč.

Tab. 12. Rozdílnost v navyšování částky živobytí při výkonu 30 hod./měsíc

Osoba	samostatně posuzovaná	první v okruhu posuzovaných	druhá v okruhu posuzovaných	nezaopatřené dítě 15-26 let
Navýšení o:	553 Kč	430 Kč	290 Kč	115 Kč
k samostatně posuzované sobě	0 Kč	123 Kč	263 Kč	438 Kč

10.1.3.2 Osoby nevykonávající dobrovolnickou / veřejnou službu

V této kategorii je 48 osob, jak je uvedeno v Tab. 9. 25 mužů a 23 žen, kteří mají služby vykonávat. Z tohoto celkového počtu má možnost vykonávat službu 32 respondentů (67%) v obci, kde bydlí. Pasivní přístup je zdůvodňován klimatickými podmínkami, vlastní zdravotní důvody, vč. dětí, chybějící nabídka práce uvnitř budov, obavy z výsměchu okolí, nízké finanční ocenění za odpracované hodiny. 16 respondentů (33%) nemá možnost služby ve své obci vykonávat. Nečinnost zdůvodňují vysokými náklady na dopravu v porovnání s vyšší rozdílu mezi existenčním minimem a částkou živobytí, popř. navýšenou o polovinu rozdílu mezi životním a existenčním minimem nemá dle jejich sdělení efekt.

Tab. 13. Aktivita osob – aktivních

Zájem o služby: četnost	Muži Σ 60 respondentů	Ženy Σ 65 respondentů
absolutní / relativní	26 / 43%	35 / 53%

Tab. 14. Aktivita osob - pasivních

Nezájem o služby: četnost	Muži Σ 60 respondentů	Ženy Σ 65 respondentů
absolutní / relativní	25 / 42%	35 / 52%
Neinformovanost: četnost		
absolutní / relativní	9 / 15%	7 / 11%

K verifikaci oprávněnosti kritiky respondentů je nutné porovnání s platnou legislativou, která stanovuje částky živobytí, tyto jsou uvedeny v Tab. 11. Navýšení částky živobytí, ze které budu vycházet.

Pokud osoby zletilé, zaopatřené službu nevykonávají, snižuje se jejich částka živobytí po šesti kalendářních měsících na existenční minimum tj. 2.020 Kč na měsíc. Toto ustanovení neplatí u nezaopatřených dětí, maximálně dosaženého věku 26 let. Po dobu nezaopatřenosti se jejich částka živobytí nesnižuje a neplatí ani ustanovení ukládající započítí výkonu služeb po 6 měsících stavu hmotné nouze.

Tab. 15. Měsíční rozdílnost výše mezi částkou živobytí a EM

Osoba:	částka živobytí	výkon služ- by 20 hod.	rozdíl při poklesu na EM	výkon služ- by 30 hod.	rozdíl při poklesu na EM
samostatně posuzovaná (jednotlivec)	3.126 Kč	3.126 Kč	-1.106 Kč	3.679 Kč	-1.659 Kč
první zletilá zaopatřená v pořadí	2.880 Kč	2.880 Kč	-860,- Kč	3.310 Kč	-1.290 Kč
druhá zletilá zaopatřená v pořadí	2.600 Kč	2.600 Kč	-580,- Kč	2.890 Kč	-870 Kč
nezaopatřené dítě do 26 let věku	2.250 Kč	2.250 Kč	-0 Kč	2.365 Kč	-0 Kč

Výkon služeb v rozsahu 20 – 30 hod. v měsíci lze již odpracovat v průběhu 5 kalendářních dnů, 6 hodin denně. Mohu se domnívat, že neefektivnost příslušné finanční odměny lze předpokládat pouze u osob posuzovaných jako druhé v pořadí, zabývající se výkonem služby do maximální intenzity 20 hod/měsíčně a s rozložením výkonu služby na více dnů. V tomto případě by mohlo dojít k vyšším výdajům spojených s dopravou do místa výkonu služby.

Výkon služeb je většině respondentů umožněn v obci, kde bydlí nebo se zdržují, přesto službu nevykonávají.

10.1.4 Požadavek na navýšení částky živobytí

Respondenti v otázce č. 13 měli uvést svou představu o výši navýšení částky živobytí při výkonu služeb, aby byla motivující. Tyto názory jsou velmi individuální. Nároky se pohybují v rozmezí jednoho tisíce korun, až po deseti tisíce. Pro vyhodnocení jsem sestavila kritéria k odpracovaným 30 hodinám a finanční částky rozdělila po 1.000 Kč.

Výzkum ukázal, že představa osob v hmotné nouzi o adekvátním finančním navýšení, dostatečně motivujícím, by se měla pohybovat v rozmezí 2.000 Kč.

Na zadanou otázku se z celkového počtu dotazovaných nevyjádřilo 20 respondentů (16%). Z reagujících 105 respondentů (84%) požadovalo navýšení o 1.000 Kč 10 (8%) oslovených. O 2.000 Kč již 47 (38%) respondentů, o 3.000 Kč pak 24 (19%) respondentů, o 4.000 Kč 7 (5%) respondentů, o 5.000 Kč a více 17 (14%) respondentů.

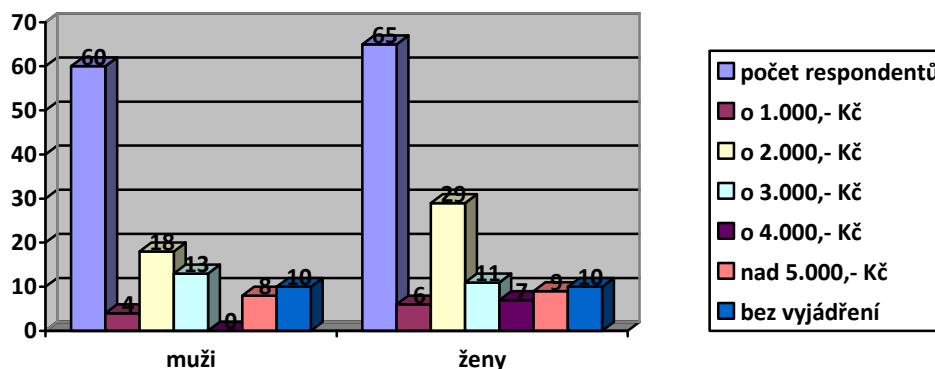
Extrémní rozdílnost v požadavcích na zvýšení částky živobytí nebyla zjištěna ani mezi pohlavími. Navýšení o 1.000 Kč je dostačující pro 4 muže (7%), nejvíce 18 mužů (30%) požadovalo zvýšení o 2.000 Kč, o 3.000 Kč pak 13 mužů (21%), 7 mužů (12%) 4.000 Kč a neadekvátní částku požaduje 8 mužů (14%). 6 žen (9%) požaduje navýšení o 1.000 Kč, nejpočetněji 29 žen (45%) rovněž jako muži považují za přiměřenou částku 2.000 Kč, následně 11 žen (17%) částku 3.000 Kč, 9 žen (14%) by měly představu o výši částky 5.000 Kč, což je posuzováno jako neakceptovatelné.

Tab. 16. Měsíční požadavek na navýšení dávek

Navýšení o částky:	Muži	Ženy	Σ respondentů
Četnost:	absolutní/relativní	absolutní/relativní	absolutní/relativní
	60 / 100%	65 / 100%	125 / 100%
1.000,- Kč	4 / 7%	6 / 9%	10 / 8%
2.000,- Kč	18 / 30%	29 / 45%	47 / 38%
3.000,- Kč	13 / 21%	11 / 17%	24 / 19%
4.000,- Kč	7 / 12%	0 / 0%	7 / 5%
nad 5.000,- Kč	8 / 14%	9 / 14%	17 / 14%
bez vyjádření	10 / 16%	10 / 15%	20 / 16%

Požadavek na výši finančního navýšení dávek hmotné nouze při výkonu služeb 30 hodin v příslušném kalendářním měsíci mezi muži a ženami je zpracován v následujícím grafu.

Graf 8. Požadovaná výše finančního navýšení



10.2 Samospráva obcí

Ke zjištění dostupnosti nabídky služeb jsem opět zvolila jako nástroj výzkumu dotazník. Tento byl prostřednictvím elektronické pošty rozeslán na 41 obecních úřadů I. stupně. Pět obcím pověřených obecních úřadů vykonávajících státní správu i II. stupně Hulín, Chropyně, Koryčany, Kroměříž a Morkovice–Slížany nikoli. Tyto obce výkon veřejné služby zabezpečují již od příslušné novely zákona o zaměstnanosti a jsou také dostatečně informovány i o možnostech výkonu dobrovolnické služby.

Požadavek na vyplnění dotazníků akceptovalo v průběhu měsíce ledna 2011 pouze 15 obcí, což nedosahovalo ani s uvedenými obcemi II. stupně nadpoloviční většinu, tedy jen 41%. Pro potřebu objektivního posouzení uváděného tvrzení respondentů o nedostupnosti služeb, jsem následně použila v měsíci únoru 2011 dotazování prostřednictvím telefonických strukturovaných rozhovorů. Kladené otázky korespondovaly s vytvořeným dotazníkem, odpovědi jsem zapisovala do jednotlivých dotazníků.

Z tohoto výzkumu, analýzou základních informací od celkového počtu 46 obcí Kroměřížska jsem k měsíci únoru 2011 kvantitativní metodou zjistila, že výkon služeb zabezpečuje pro občany v hmotné nouzi jen 14 obcí (30%). Naopak 32 obcí (70%) se k této problematice staví pasivně, výkon služeb nezabezpečuje.

Tab. 17. Výkon služeb v obcích k únoru 2011

Σ OBCÍ	četnost: absolutní / relativní	
	46 / 100%	
zajištěnost služeb obcemi	ANO	NE
	14 / 30%	32 / 70%

10.2.1 Obce zajišťující službu

Ze získaných údajů k měsíci únoru 2011 je těchto obcí 14. Na novelu zákona o pomoci v hmotné nouzi ihned, pružně reagovalo ve vybraném regionu jen 7 (50%) obecních úřadů, výkon služeb zabezpečovalo již od června 2009. 3 (21%) obecní úřady službu zřídily v druhé polovině roku 2009, zbývajících 4 (29%) obce v roce 2010.

Všechny obce uvedly, že práci pro nezaměstnané zajišťují celoročně, tato je přínosem, administrativně nezatěžující, převažujícími činnostmi udržování pořádku na veřejném prostranství. Poptávku občanů po výkonu služeb jsou schopny zabezpečit.

Tab. 18. Zřízení služeb obcemi v letech 2009 a 2010

Rok zřízení služby	2009	2010
Obce četnost:		
absolutní/relativní	10 / 71%	4 / 29%

10.2.2 Obce nezajišťující službu

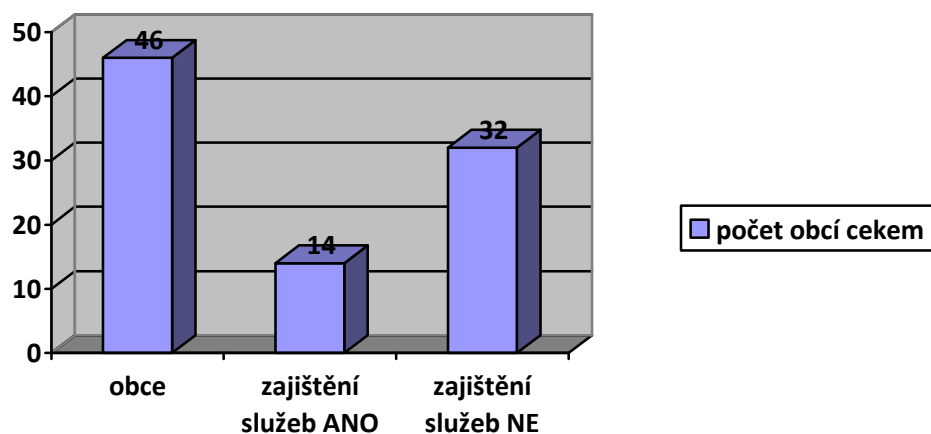
Z dotazníkového šetření a telefonických rozhovorů k 32 obcím, které služby nezajišťují, bylo analyzováno, že tyto jsou převážně obcemi s malým početním zastoupením obyvatelstva. Masivní požadavek na zřízení služby od ekonomicky neaktivních občanů vzneseny nemají, problematiku delegování výkonu služeb na jinou obec doposud nemusely řešit. V povědomí je, že tito lidé dojíždí do okolních větších obcí, kde služby jsou zajišťovány.

Pozitivní zjištění mého výzkumu je, že jedna obec (3%) z 32 obcí doposud neaktivních o zřízení služeb uvažuje.

Negativní je zjištění, že v těchto obcích není informovanost o případné dobrovolnické službě, kterou zabezpečují jiné subjekty.

Příčina neznalosti pojmů dobrovolnické a veřejné služby u zástupců některých obcí může být i z důvodu jejich krátkodobého působení ve zvolených funkcích po komunálních volbách, které se konaly na podzim 2010.

Graf 9. Zajištění výkonu služeb obcemi



11 SROVNÁNÍ VÝSLEDKŮ A VÝZKUMNÝCH PŘEDPOKLADŮ

Před realizací svého výzkumu jsem si celkem stanovila 4 výzkumné předpoklady, které měly potvrdit obvykle prezentované domněnky o lidech, kteří se nacházejí v hmotné nouzi.

P1: Osobami ocitající se v hmotné nouzi jsou převážně ženy.

Tento předpoklad rozbořem zvolené metody výzkumu potvrzen nebyl. Záměrně vybraný vzorek respondentů byl zastoupen takřka ve stejném poměru 60 mužů a 65 žen. Bylo zjištěno, že neschopnost ekonomické soběstačnosti postihuje obě pohlaví. Nelze v souhrnném měřítku hovořit o potenciální skryté diskriminaci ze strany zaměstnavatelů při výběru nových zaměstnanců a tím znevýhodňování pracovního uplatnění matek samoživitelek, či jiných skupin žen, i když se s tímto tvrzením často setkáváme. Pokud se tento jev vyskytuje, musí ho postižené řešit, bránit se proti jakémukoli omezování, popírání svých práv. Toto je možné zřejmě jen soudní cestou a s prokazatelnými důkazy. Je to dlouhý proces, ale pokud zaměstnavatelé budou za svá neetická jednání trestáni, tento jev vymizí.

P2: Nezaměstnanost, HN postihuje osoby starší 50 let věku, se základním vzděláním, žijící osamoceně.

Rovněž tento výzkumný předpoklad potvrzen nebyl. U mužů se všechny zadané aspekty: věku, vzdělání, rodinného stavu projevují ve vývojovém období středního věku, tj. mezi 30 – 49 lety věku, u žen rovněž. Nejvyšší četnost soužití bez partnera je u mužů rovněž mezi 30 – 39 rokem věku, u žen mezi 40 – 49 rokem. Toto období je obdobím životních krizí, prvních rozvodů, odchodů dětí z rodiny. V celkovém vyhodnocení u mužů je 31 respondentů, kteří jsou posuzováni samostatně, 30 respondentů s jinou osobou. 32 žen žije osamoceně, 33 žen s jinou osobou. V hmotné nouzi jsou tedy převážně osoby středního věku se středoškolským vzděláním, bez výrazných rozdílů v partnerském soužití.

Obecně mohu konstatovat, že výše vyhodnocené výzkumné předpoklady mi odpověděly na prioritní otázky: hlavní skupinou osob v hmotné nouzi jsou osoby s nedostatečnými finančními prostředky, v produktivním věku, bez závažných zdravotních problémů a tyto mohou pracovat. Započetí nebo zvýšení pracovní aktivity se odvíjí od dvou základních faktorů, vnějšího a vnitřního. Vnější je spojen se vzděláním člověka, ochotě přijmout méně placenou práci nebo neodpovídající dosažené kvalifikaci. Zde je nutno také přihlídnout

k nabídce pracovních příležitostí, jejich dostupnosti. Vnitřním činitelem je vlastní postoj člověka ke snaze svého vlastního zabezpečení. Výzkum nepotvrdil domněnku, že osoby samostatně posuzované, jednotlivci, kterým nemá možnost poskytnou dostatečné zabezpečení jiný blízký člověk by byly rizikovější, či jinak znevýhodněnou skupinou.

P3: Informovanost o službách je dobrá, výkon služeb je dostupný.

Předpoklad o dobré úrovni informovanosti o službách byl potvrzen. Z celkového počtu 125 respondentů jich 109 (87%) o službách ví, měli by výkon služeb i absolvovat. Z tohoto počtu respondentů ovšem jen 61 (56%) službu skutečně vykonává. Ostatní se staví pasivně, nabídky nevyužívají. Práce sociálních pracovníků je v této oblasti tedy na profesionální úrovni. Výzkum mi potvrdil, že je snahou, aby osobám v hmotné nouzi byla zachována částka živobytí nutná k zabezpečení výživy a ostatních základních potřeb, neklesla na sankci, částku existenčního minima. Tato činnost tak napomáhá i k zapojení těchto jedinců do společenského života.

Záporné je zjištění o přístupu obcí k dané problematice. Musím konstatovat, že dostupnost služeb je nedostačující. 32 obcí (70%) z celkového počtu 46 obcí v regionu Kroměřížska tyto služby pro občany nezabezpečuje. Zásadní problém spatřuji v neprovázanosti legislativních norem, zákona o pomoci v hmotné nouzi a zákona o obcích (obecním zřízení). Náprava tohoto nedostatku je možná. Lze ji odstranit, ale pouze změnou zákona, což je v plné kompetenci zákonodárců státu.

P4: Výkon služeb je motivující.

Respondenti motivovanost k výkonu služeb spatřují převážně ve finanční oblasti, která není dle jejich názoru dostatečně ohodnocená. Cítí nespravedlnost v rozdílném odstupňování navyšování částky živobytí. Tato je skutečně podstatná. Samostatně posuzovaná osoba získá při výkonu 30 hodin v kalendářním měsíci zvýšení o 553 Kč, nezaopatřené dítě do 26 let pak 115 Kč. Vlastní postoj, nabídnout bezplatnou pomoc obci při udržování čistoty prostranství, zlepšení života, pomoc ostatním občanům a tím kompenzovat společnosti, která zajišťuje jejich minimální hranici příjmů stanovenou pro nutné zabezpečení své osoby je zmiňována minimálně. Výzkumný předpoklad o této motivaci v celkovém vyhodnocení potvrzen nebyl. Nepotvrdil jej ani dílčí výzkum 61 klientů, kteří služby vykonávají. Ukázal, že in-

tenzita činnosti v rozsahu 20 hodin je dostačující pro 26 (43%) osob, intenzita 30 hodin pro 35 (57%) osob.

Kritiku směřovanou k nerovnocennému hodnocení osob při stejném výkonu, počtu odpracovaných hodin je nutno brát jako oprávněnou.

Tyto dva výzkumné předpoklady vyhodnotily, že osoby v hmotné nouzi přílišný zájem o výkon služeb neprojevují, spíše poukazují na nedostatky. Nastavený systém není motivující.

Doporučení pro praxi.

Problematika osob na dávkách hmotné nouze je různorodá, individuální, nelze ji generalizovat, což potvrdil i stanovený výzkum. V jeho průběhu mi vyvstaly i další možné výzkumné otázky, které nebyly předmětem tohoto výzkumu a se kterými jsem se v rámci své sociální práce s klienty nesetkala nebo možné signály nebyly tak intenzivní, abych jim věnovala pozornost. Bylo by ještě vhodné získat odpovědi na otázky týkající se jiných pracovních aktivit.

- Ekonomicky neaktivní osoby ocitající se v záchranné sociální síti mají zájem o rozšíření svého vzdělání? Pokud ano studují, vzdělávají se, využívají nabídky rekvalifikačních kurzů a tyto jim úřadem práce zprostředkované formy zvyšování vlastní kvalifikace skutečně dokončí? Pokud ano, naleznou uplatnění? Je tím ukončena jejich evidence na ÚP? Jaká jsou sankční opatření za nedodržení podmínek tohoto vzdělávání nebo dokonce jeho odmítnutí?

- Využívají tyto osoby krátkodobých pracovních poměrů nekolidujících s jejich evidencí na úřadu práce?

- V kolika obcích, kde není zajištěn výkon služeb, jsou evidováni občané v hmotné nouzi?

Domnívám se, že problematika zachování pracovních návyků by se měla řešit již v okamžiku vstupu osob do systému sociální pomoci.

Nástup služeb dobrovolnické nebo veřejné by měl být plynulý, navazovat na ukončené studium nebo pracovní poměr, tedy neprodleně po vyřízení příslušných formalit s evidencí na úřadu práce, nejpozději ovšem do jednoho měsíce, bez ohledu na délku podpůrné doby vyplácené podpory v nezaměstnanosti. Okamžité neuvedení absolventů škol či osob mladšího věku poprvé do pracovního procesu alespoň prostřednictvím výkonu služeb jakož i následná snaha u osob starších, až po ukončení jimi pobírané podpory v nezaměstnanosti, mnoh-

dy po několika kalendářních měsících je problematická. Naučené návyky spojené s nutností pravidelné docházky do školy, na pracoviště ve stanovenou dobu, plnění zadaných povinností, podřizování se autoritě nadřízeného setrvání v pracovním procesu je nutné aktivně tvořit u mladistvých, jakož i udržovat u starší generace.

Realizace mého doporučení vyžaduje změnu současné legislativy, propojení příslušných právních norem. Je nutné:

- obcím stanovit povinnost, aby občanům žijícím na jejich územním katastru výkon služeb zabezpečily,
- pokud občan příslušnou službu v obci vykonávat odmítne, nelze ho považovat za osobu v hmotné nouzi. Toto ustanovení by neplatilo za předpokladu, že výkon služeb si zabezpečí mimo vlastní obec,
- každému občanu zabezpečit stejnou částku navýšení živobytí za vykonaný rozsah služeb bez ohledu na skutečnost, zdali je posuzován samostatně či s jinými osobami. Nepřihlížet k pořadí v okruhu společně posuzovaných osob,
- nabízí se i varianta, kdy výkon činnosti služeb by se vůbec nevázal na finanční ohodnocení, ale byl koncipován jako pravidelné, povinné uspokojování aktuálních potřeb společnosti.

Shrnutí výsledků pro praxi

Provedený výzkum potvrdil pouze v jedné případě ze čtyř, tj. 25% úspěšnost položených výzkumných předpokladů. Osoby v hmotné nouzi jsou lidé v produktivním, středním věku, bez rozdílnosti v pohlaví, převážně se středoškolským vzděláním. I když jejich informovanost o službách a dostupnosti je dobrá, polovina oslovených respondentů se k ní staví negativně. Chybí rozmanitost služeb, nespravedlivá je rozdílnost ve finančním ohodnocení osob, které služby vykonávají. Rovněž nejsou stanoveny pro všechny občany v hmotné nouzi stejné podmínky pro výkon služeb. Současná platná legislativa neřeší povinnost samospráv pro své občany služby zřídit, ale občanu jejich výkon nařizuje. Stejně jsou sankcionováni ti, kteří výkon služeb nekonají a mohou, jako i ti, pro které jsou hůře dostupné.

Svým výzkumem jsem došla k závěru, že současně nastavená legislativa má své nedostatky, které je nutno odstranit. Lidé tyto intenzivně vnímají, je dán prostor pro jejich argu-

mentace proč nemohou služby vykonávat, což stěžuje práci všem pracovníkům v sociálním systému. O tom hovoří i zjištěné výsledky výzkumu. Z počtu 109 osob, které se mají výkonem služeb zabývat, jich je jen 61 (56%). Negativně se k této povinnosti staví 48 respondentů. Zbylá část z celkového počtu 125 respondentů, 16 dotázaných odpovědělo neutrálně, že neví, problematiku neznají. Zajímavý je postřeh respondentů k bonifikaci dávek. Tento se skutečně jeví jako nespravedlivý. Odměňování je založeno na stanoveném pořadí dané osoby v domácnosti. Pokud jednotlivci při výkonu 30 hodin za měsíc se částka životní navyšuje o 553,- Kč, ale druhé společně posuzované osobě za stejný rozsah činnosti jen o 290 Kč je tato skutečnost spíše nemotivující.

Ve výzkumu respondenti proklamovali, že obce služby nezřizují. Z dotazování se zástupci obcí bylo potvrzeno, že tomu tak skutečně je. Celkem 32 obcí (70%) v regionu výkon služeb nezabezpečuje. Byť se jedná především o malé obce, s nízkým počtem obyvatel, kde nemusí mít ani své občany na dávkách hmotné nouze. Domnívám se, že všechny by na tuto skutečnost měly být připraveny a v okamžiku potřeby ihned reagovat.

ZÁVĚR

Koncepce současné sociální politiky je nastavena tak, aby každý občan převzal odpovědnost za svůj vlastní stav, řešil ho sám nebo v rámci své rodiny, blízkých. V legislativě jsou vymezeny i situace, kterými stát řeší pomoc směřující k občanu při potřebě zachování jeho lidské důstojnosti. Pokud se jedná o nezaměstnanost, tento stav by měl trvat co nejkratší dobu. Pokud občan vzhledem ke svému věku, zdravotnímu stavu není schopen být ekonomicky aktivní, musí využít jiných sociálních systémů, např. nemocenských, důchodových dávek.

Od roku 2007 začaly v oblasti sociální pomoci nezaměstnaným platit dvě zcela nové právní normy. Jednou je zákon o životním a existenčním minimu. Tento vytvořil nové okruhy společně posuzovaných osob, snížil počet příjemců dávek. Druhou je zákon o pomoci v hmotné nouzi, který reguluje výši částek živobytí směrem nahoru i dolů, dle aktivit občana. Novela zákona o pomoci v hmotné nouzi od roku 2009 vedle dobrovolnické služby nově, horizontálně zavádí institut veřejné služby. Obě tyto služby nabízí možnost zachování si pracovních návyků, udržení kontaktu se sociálním prostředím, ostatními občany. Cílem vytyčeného výzkumu bylo diagnostikovat převažující populaci osob ocitající se v hmotné nouzi, zjistit jejich pracovní aktivitu, intenzitu k dosažení nabízené bonifikace. Z výzkumu nelze jednoznačně konstatovat, že stav hmotné nouze je doménou jen určitého pohlaví, věkové skupiny. Povědomí příjemců dávek HN o dobrovolnické a veřejné službě je na dobré úrovni, dostupnost výkonu služeb a aktivitu již tak kladně hodnotit nelze. Vše je závislé na lidech, jejich vnitřně uvědomované potřebě, vzniklou situaci v podobě nezaměstnanosti řešit. Ekonomická krize bezpochybně má vliv na uplatnění se na trhu práce. Nedostatek finančních zdrojů pociťuje také státní správa i neziskový sektor. Všechny tyto instituce by se měly aktivněji zajímat o nabízenou pomoc, která je zprostředkována nezaměstnaným člověkem, neplacenou pracovní silou. Obcím pomůže při udržování pořádku, zeleně, schůdnosti komunikací v zimním období nebo při zajištění různých akcí, tradičně v obci pořádaných. Totéž platí i o dobrovolnické službě, která je zaměřena do sféry rodiny. Nezaměstnaný člověk může být nápomocen při v zabezpečení pomoci v péči o zdravotně postiženého člověka, seniora, závislé občany, jejich dohledu. Dobrovolnická pomoc je důležitá i při odstraňování následků ekologických, přírodních katastrof, humanitární pomoci. Každý, relativně zdravý jedinec, tedy normálně uvažující člověk si stanovuje v průběhu svého života vlastní identitu, žebříček hodnot. Některé hodnoty mohou být zastíněny nau-

čenými vzorci určitého stylu chování coby převzaté normy z původní rodiny v rámci tzv. transgeneračního přenosu. Následně je nutno přihlídnout i k možnostem fyzickým a psychickým daného člověka. Lze konstatovat, že všichni lidé touží po šťastně prožitém životě, schopnosti dostatečně se materiálně zabezpečit.

Mění se podmínky současného politického uspořádání mají vliv na život člověka, který není připraven k pružnému reagování nebo je nečekanou situací zaskočen. Takovými mohou být již např. zmiňované přírodní, ekologické katastrofy. Postižení lidé těmito událostmi se okamžitě, nedobrovolně ocitají v roli uchazečů o zaměstnání a ne jen pro ně je nutné vytvořit podmínky pro další pracovní uplatnění dříve, než se vytvoří prostor pro sebelítost, uzavření se, izolaci.

Alternativním řešením je právě možnost vykonávat dobrovolnickou nebo veřejnou službu. Tato zprostředkuje kontakt s lidmi, nedochází k vyčlenění ze společnosti, může napomoci k rychlému, opětovnému návratu do pracovního procesu, stát se ekonomicky soběstačný.

SEZNAM POUŽITÉ LITERATURY

- [1] BUCHTOVÁ, B. a kol. *Nezaměstnanost psychologický, ekonomický a sociální problém*. Praha: GRADA Publishing, 2002. 240 s. ISBN 80-247-9006-8.
- [2] FRANCOVÁ, H. NOVOTNÝ, A. *Sociální politika v základech*. Praha: TRITON, 2008. 185 s. ISBN 978-80-7387-125-3.
- [3] HENDL, J. *Kvalitativní výzkum: základní metody a aplikace*. Praha: Portál, 2005. 408 s. ISBN 80-7367-040-2.
- [4] CHRÁSTKA, M. *Metody pedagogického výzkumu*. Praha: Grada Publishing, a.s., 2007. 272 s. ISBN 978-80-247-1369-4.
- [5] KOBLIHOVÁ, H. *Sociální politika 1*. 1. vyd. Opava: OPTYS, 2007. 129 s. ISBN 98-80-85819-65-5.
- [6] KREBS, V. a kol. *Sociální politika*. 3 přepracované vydání. Praha: ASPI, a. s., 2005. 504 s. ISBN 80-7357-050-5.
- [7] MAŇÁK, J. ŠVEC, V. ŠVEC, Š. *Slovník pedagogické metodologie*. Brno: MU Brno, 2005. 100 s.
- [8] MATOUŠEK, O. a kol. *Metody a řízení sociální práce*. Praha: Portál, s.r.o., 2003. 384 s. ISBN 80-7178-548-2.
- [9] POTŮČEK, M. *Sociální politika*. Praha: Sociologické nakladatelství, 1995. 142 s. ISBN 80-85850-01-X.
- [10] ŠIMERKA, P. *Obec a veřejná služba*. Praha: MPSV, 2010. 51 s. ISBN 978-80-7421-020-4.
- [11] TOMEŠ, I. Sociální politika, sociální služby a sociální práce. In MATOUŠEK, Oldřich a kol. *Základy sociální práce*. 2. vydání. Praha: Portál s.r.o., 2007. 312 s. ISBN 978-80-7367-331-4.
- [12] TOŠNER, J. SOZANSKÁ, O. *Dobrovolníci a metodika práce s nimi v organizacích*. 2. vydání. Praha: Portál, 2006. 152 s. ISBN 80-7367-178-6.
- [13] TRÖSTER, P. kol. *Právo sociálního zabezpečení*. 4 přepracované a doplněné vydání. Praha: C.H.Beck, 2008. 367 s. ISBN 978 -80-7400-4.

WWW stránky:

- [14] MINISTERSTVO PRÁCE A SOCIÁLNÍCH VĚCÍ ČESKÉ REPUBLIKY, Integrovaný portál. [online]. [cit. 2010-11-01]. Dostupný z WWW: <http://portal.mpsv.cz/soc/hn/obcane/zivotni_min>.
- [15] MINISTERSTVO PRÁCE A SOCIÁLNÍCH VĚCÍ ČESKÉ REPUBLIKY, *Metodické pokyny*. [online]. [cit. 2010-11-08]. Dostupný z WWW: <http://www.mpsv.cz/tmp/hmotna_nouze/Methodick%c3%a9%20pokyny%20Hmotn%c3%a1%20nouze/Rok%202009/Methodick%c3%bd%20pokyn_5_09.pdf>.
- [16] MINISTERSTVO PRÁCE A SOCIÁLNÍCH VĚCÍ ČESKÉ REPUBLIKY, *Tiskové zprávy*. [online]. [cit. 2010-11-02]. Dostupný z WWW: <http://www.mpsv.cz/files/clanky/5633/tz_270808.pdf>.
- [17] PORTÁL VEŘEJNÉ SPRÁVY ČESKÉ REPUBLIKY, *Obce s rozšířenou působností*. [online]. [cit. 2011-01-02]. Dostupný z WWW: <http://portal.gov.cz/wps/portal/_s.155/696?kam=obec&kod=588296>.
- [18] SOCIÁLNÍ REVUE, Sociální práce a společenské otázky. [online]. [cit. 2010-11-08]. Dostupný z WWW: <<http://socialnirevue.cz/item/definice-socialni-prace>>.

LEGISLATIVA:

- [19] USNESENÍ předsednictva ČNR č. 2/1993 Sb. ze dne 16. prosince 1992 Listina základních práv a svobod ve znění pozdějších předpisů.
- [20] ZÁKON č. 110/2006 Sb. ze dne 14. března 2006 o životním a existenčním minimu ve znění pozdějších předpisů.
- [21] ZÁKON č. 111/2006 Sb. ze dne 14. března 2006 o pomoci v hmotné nouzi ve znění pozdějších předpisů.
- [22] ZÁKON č. 117/1995 Sb. ze dne 26. května 1995 o státní a sociální podpoře ve znění pozdějších předpisů.
- [23] ZÁKON. č. 435/2004 Sb. ze dne 13. května 2004 o zaměstnanosti ve znění pozdějších změn a předpisů.

- [24] VYHLÁŠKA č. 504/2006Sb. ze dne 15. listopadu 2006 kterou se provádějí některá ustanovení zákona pomoci o hmotné nouzi ve znění pozdějších předpisů.

SEZNAM POUŽITÝCH SYMBOLŮ A ZKRATEK

aj.	a jiné.
atd.	a tak podobně
č.	číslo
č. j.	číslo jednací
EM	existenční minimum
hod.	hodin
hod./m.	hodin v kalendářním měsíci
kap.	kapitola
Kč	Korun českých
Mgr.	magistr
MPSV	Ministerstvo práce a sociálních věcí
např.	například
PaedDr.	doktor pedagogiky
popř.	popřípadě
resp.	respektive
Sb.	Sbírky
Tab.	tabulka
tj.	to je
tzv.	takzvaně / takzvaný
ÚP	Úřad práce
vč.	včetně
viz.	odkaz na konkrétní údaj /věc / jev

SEZNAM GRAFŮ

Graf 1. Věkové zastoupení a dosažené vzdělání muži	44
Graf 2. Věkové zastoupení a dosažené vzdělání ženy.....	45
Graf 3. Rodinný stav.....	46
Graf 4. Příčina nezaměstnanosti a doba stavu hmotné nouze.....	48
Graf 5. Informovanost o službách.....	49
Graf 6. Výkon služeb, aktivita – porovnání muži, ženy	50
Graf 7. Měsíční četnost výkonu služeb.....	51
Graf 8. Požadovaná výše finančního navýšení.....	55
Graf 9. Zajištění výkonu služeb obcemi.....	57

SEZNAM TABULEK

Tab. 1. Příklady životního minima různých typů domácností v Kč za měsíc.....	25
Tab. 2. Věkové kategorie k dosaženému vzdělání, rodinný stav muži.....	43
Tab. 3. Vzdělání muži	43
Tab. 4. Věkové kategorie, vzdělání, rodinný stav ženy.....	44
Tab. 5. Vzdělání ženy.....	45
Tab. 6. Příčina ekonomické neaktivity - stav hmotné nouze.....	47
Tab. 7. Délka stavu hmotné nouze.....	47
Tab. 8. Informovanost o službách.....	49
Tab. 9. Výkon služeb – porovnání muži, ženy.....	50
Tab. 10. Měsíční intenzita výkonu služeb.....	50
Tab. 11. Navýšení částky živobytí.....	51
Tab. 12. Rozdílnost v navyšování částky živobytí při výkonu 30 hod./měsíc.....	52
Tab. 13. Aktivita osob – aktivních.....	52
Tab. 14. Aktivita osob – pasivních.....	52
Tab. 15. Měsíční rozdílnost výše mezi částkou živobytí a EM.....	53
Tab. 16. Měsíční požadavek na navýšení dávek.....	54
Tab. 17. Výkon služeb v obcích k únoru 2011.....	56
Tab. 18. Zřizování služeb obcemi v letech 2009 a 2010.....	56

SEZNAM PŘÍLOH

P I: Dotazník – klienti hmotné nouze

P II: Dotazník – samospráva obcí

PŘÍLOHA P I: DOTAZNÍK – KLIENTI HMOTNÉ NOUZE

D O T A Z N Í K

DOBROVOLNICKÁ A VEŘEJNÁ SLUŽBA NA KROMĚŘÍŽSKU

Dobrý den, jsem studentkou na Fakultě humanitních studií Univerzity Tomáše Bati ve Zlíně – obor Sociální pedagogika. Ráda bych Vás požádala o vyplnění dotazníku, který bude součástí a podkladem k vypracování praktické části bakalářské práce: „Hmotná nouze a výkon dobrovolnické a veřejné služby na Kroměřížsku“. Jeho účelem je zjistit jak jste o těchto službách informováni, zda-li jsou služby dostupné, včetně Vaší motivace a přístupu k jejich výkonu.

Dotazník je časově nenáročný, anonymní a za jeho vyplnění Vám předem děkuji.

Ivana Zlámalová

A) základní informace o osobě respondenta:

v případě otázek s jedinou možnou volbou odpovědí a-b-(d) uveďte jen jednu možnou (zakroužkujte)

1. Pohlaví:

- a) muž
- b) žena

2. věk:

- a) od dokončení základního vzdělání - 29 let
- b) 30 – 39 let
- c) 40 – 49 let
- d) 50 a více

3. nejvyšší ukončené vzdělání:

- a) základní
- b) úplné střední
- c) vyšší odborné
- d) vysokoškolské

4. rodinný stav

- a) svobodný(á)/rozvedený(á)
- b) ženatý/vdaná x žiji v druhovském poměru/partnerském

5. nezaměstnanost, vznikla z důvodu:

- a) ukončení pracovního poměru ze strany zaměstnavatele
- b) ukončení pracovního poměru z osobních důvodů – uveďte důvod ukončení

(např. péče o jinou osobu...)

.....

.....

6. doba, ve které jsem posuzován(a) jako osoba v hmotné nouzi, tj. pobírám příspěvek na živobytí (i jako společně posuzovaná osoba, nikoli jen jako příjemce, ale i manžel(ka), druh ...):

- a) do 6 měsíců
- b) 6 – 12 měsíců
- c) 1 – 3 roky
- d) déle jak 3 roky

B) aktivita k zachování / zvýšení si částky živobytí

7. je mi znám institut: dobrovolnická x veřejná služba:

- a) ano
- b) ne

napište, co si pod pojmy představujete

dobrovolnická služba:

.....

veřejná služba:

.....

8. informace mi byly poskytnuty (*jak - kde jste se dověděl/a možnosti, popř. nutnosti vykonávat tuto službu a případných následcích spojených s jejich nevykonáváním*)

.....
.....
.....

**9. mám možnost vykonávat službu v obci, kde mám trvalé bydliště popř. kde se zdr-
žuji:**

- a) ano
- b) ne

**10. pokud ve Vašem bydlišti obec službu nezřídila, je možnost jejího výkonu v jiné
Vám dostupné obci:**

- a) ano
- b) ne

11. vykonávám tuto službu:

- a) ano (neodpovídejte na otázku č. 14)
- b) ne (neodpovídejte na otázku č. 12)

12. v rozsahu odpracovaných hodin:

- a) 20 – 29 hodin/ měsíčně
- b) 30 a více hodin měsíčně

13. jaká je Vaše představa o finančním ohodnocení při výkonu služby

- a) 20 hodinKč
- b) 30 hodinKč

14. uveďte důvod nevykonávání služby:

.....
.....
.....
.....
.....
.....
.....

15. co pro Vás, v souvislosti se zavedením výkonu služby, toto obnáší:

(odpovězte - ať už službu vykonáváte, či nikoli a Vaše názory, postřehy, doporučení)

.....
.....
.....
.....
.....
.....
.....

Pokud Vám nebude formulace položených otázek srozumitelná, v jejich objasnění Vám budou nápomocny sociální pracovníce úřadu, kde jste dotazník obdržel/a.

PŘÍLOHA P II: DOTAZNÍK – SAMOSPRÁVA OBCÍ

D O T A Z N Í K

DOBROVOLNICKÁ A VEŘEJNÁ SLUŽBA NA KROMĚŘÍŠKU

Dobrý den, jmenuji se Ivana Zlámalová a jsem studentkou na Fakultě humanitních studií Univerzity Tomáše Bati ve Zlíně, obor sociální pedagogika. Tímto Vás žádám o vyplnění dotazníku, který bude součástí a podkladem k vypracování praktické části mé bakalářské práce zabývající se problematikou nezaměstnanosti, výkonem dobrovolnické a veřejné služby a její dostupnosti pro příjemce dávek hmotné nouze.

1. Organizuje Vaše obec veřejnou službu:
(pokud jste odpověděli NE, dále dotazník nevyplňujte, odpovězte už jen na otázku č:10)
2. Veřejnou službu osobám v hmotné nouzi (dále jen „klientům“) poskytujete od data (měsíc, rok):
3. Probíhá její výkon v rámci celého kalendářního roku:
4. Uveďte pracovní činnosti, které nabízíte:
5. Max. možný počet míst, které jste schopni klientům denně umožnit:
(počet klientů)
6. Skutečný denní počet klientů vykonávající veřejnou službu:
(průměrná hodnota)
7. Hodnotíte zavedení této činnosti jako přínos pro Vaši obec?:
8. Je pro Vás správa spojená se zavedením, evidencí, administrativou, této činnosti zatěžující?:

9. Veřejnou službu přímo zajišťujete nebo jste jejím výkonem pověřili na jinou organizaci? *(např. na příspěvkovou, jinou soukromou, neziskovou organizaci):*

10. Je ve Vaší obci organizace, která nabízí možnost výkonu dobrovolnické služby? Pokud ano, prosím uveďte instituci:
(např. domov pro seniory, charita, aj.):

Pokud máte jakékoli připomínky, názory a postřehy, které jsem v rámci dotazníku nezmínila, uveďte je prosím níže:

Za čas strávený při vyplňování a následného vrácení dotazníku Vám předem děkuji

Ivana Zlámalová

