

Postoje vysokoškolských studentek k mateřství a rodičovství

Adéla Lisická

Bakalářská práce
2011



Univerzita Tomáše Bati ve Zlíně
Fakulta humanitních studií

Univerzita Tomáše Bati ve Zlíně

Fakulta humanitních studií

Ústav pedagogických věd

akademický rok: 2010/2011

ZADÁNÍ BAKALÁŘSKÉ PRÁCE

(PROJEKTU, UMĚLECKÉHO DÍLA, UMĚLECKÉHO VÝKONU)

Jméno a příjmení: **Adéla LISICKÁ**

Osobní číslo: **H07575**

Studijní program: **B 7507 Specializace v pedagogice**

Studijní obor: **Sociální pedagogika**

Téma práce: **Postoje vysokoškolských studentek k mateřství
a rodičovství**

Zásady pro vypracování:

Studium odborné literatury

Vymezení pojmů a zpracování teoretické části

Příprava metodiky výzkumné části

Realizace kvantitativního výzkumu

Zpracování a vyhodnocení získaných dat

Prezentace výsledků výzkumu, jejich shrnutí a doporučení pro praxi

Rozsah bakalářské práce:

Rozsah příloh:

Forma zpracování bakalářské práce: **tištěná/elektronická**

Seznam odborné literatury:

SOBOTKOVÁ, I. Psychologie rodiny. Praha : Portál, 2007. ISBN 978-80-7367-250-8.
RICHTER, R., SCHÄFER, E. Kniha pro tatínky : Vše, co potřebujete vědět o těhotenství, porodu a prvním roce života ve třech. Praha : Grada, 2007. ISBN 978-80-247-2083-8.
HAMPLOVÁ, D., RYCHTAŘÍKOVÁ, J., PIKÁLKOVÁ, S. České ženy : vzdělání, partnerství, reprodukce a rodina. Praha: Sociologický ústav Akademie věd České Republiky, 2003. ISBN 80-7330-040-0.
HÁŠOVÁ TRUHELKOVÁ, L. Rozhovory o matkách a mateřství. Praha: Portál, 2008. ISBN 978-80-7367-456-4.
VÁGNEROVÁ, M. Vývojová psychologie : dětství, dospělost, stáří. Praha : Portál, 2000. ISBN 8071783080

Vedoucí bakalářské práce: **PhDr. Hana Včelařová**
Ústav pedagogických věd
Datum zadání bakalářské práce: **20. ledna 2011**
Termín odevzdání bakalářské práce: **6. května 2011**

Ve Zlíně dne 20. ledna 2011



prof. PhDr. Vlastimil Švec, CSc.
děkan



Mgr. Soňa Vávrová, Ph.D.
ředitelka ústavu

PROHLÁŠENÍ AUTORA BAKALÁŘSKÉ PRÁCE

Beru na vědomí, že

- odevzdáním bakalářské práce souhlasím se zveřejněním své práce podle zákona č. 111/1998 Sb. o vysokých školách a o změně a doplnění dalších zákonů (zákon o vysokých školách), ve znění pozdějších právních předpisů, bez ohledu na výsledek obhajoby ¹⁾;
- beru na vědomí, že bakalářská práce bude uložena v elektronické podobě v univerzitním informačním systému dostupná k nahlédnutí;
- na moji bakalářskou práci se plně vztahuje zákon č. 121/2000 Sb. o právu autorském, o právech souvisejících s právem autorským a o změně některých zákonů (autorský zákon) ve znění pozdějších právních předpisů, zejm. § 35 odst. 3 ²⁾;
- podle § 60 ³⁾ odst. 1 autorského zákona má UTB ve Zlíně právo na uzavření licenční smlouvy o užití školního díla v rozsahu § 12 odst. 4 autorského zákona;
- podle § 60 ³⁾ odst. 2 a 3 mohu užít své dílo – bakalářskou práci - nebo poskytnout licenci k jejímu využití jen s předchozím písemným souhlasem Univerzity Tomáše Bati ve Zlíně, která je oprávněna v takovém případě ode mne požadovat přiměřený příspěvek na úhradu nákladů, které byly Univerzitou Tomáše Bati ve Zlíně na vytvoření díla vynaloženy (až do jejich skutečné výše);
- pokud bylo k vypracování bakalářské práce využito softwaru poskytnutého Univerzitou Tomáše Bati ve Zlíně nebo jinými subjekty pouze ke studijním a výzkumným účelům (tj. k nekomerčnímu využití), nelze výsledky bakalářské práce využít ke komerčním účelům.

Prohlašuji, že

- elektronická a tištěná verze bakalářské práce jsou totožné;
- na bakalářské práci jsem pracoval samostatně a použitou literaturu jsem citoval. V případě publikace výsledků budu uveden jako spoluautor.

Ve Zlíně 2.5.2011

..... *Adela Křížová*

1) zákon č. 111/1998 Sb. o vysokých školách a o změně a doplnění dalších zákonů (zákon o vysokých školách), ve znění pozdějších právních předpisů, § 47b Zveřejňování závěrečných prací;

(1) Vysoká škola nevydělečně zveřejňuje disertační, diplomové, bakalářské a rigorózní práce, u kterých proběhla obhajoba, včetně posudků oponentů a výsledku obhajoby prostřednictvím databáze kvalifikačních prací, kterou spravuje. Způsob zveřejnění stanoví vnitřní předpis vysoké školy.

(2) *Disertační, diplomové, bakalářské a rigorózní práce odevzdané uchazečem k obhajobě musí být též nejméně pět pracovních dnů před konáním obhajoby zveřejněny k nahlázení veřejnosti v místě určeném vnitřním předpisem vysoké školy nebo není-li tak určeno, v místě pracoviště vysoké školy, kde se má konat obhajoba práce. Každý si může ze zveřejněné práce pořizovat na své náklady výpisy, opisy nebo rozmnoženiny.*

(3) *Platí, že odevzdáním práce autor souhlasí se zveřejněním své práce podle tohoto zákona, bez ohledu na výsledek obhajoby.*

2) *zákon č. 121/2000 Sb. o právu autorském, o právech souvisejících s právem autorským a o změně některých zákonů (autorský zákon) ve znění pozdějších právních předpisů, § 35 odst. 3:*

(3) *Do práva autorského také nezasahuje škola nebo školské či vzdělávací zařízení, užíje-li nikoli za účelem přímého nebo nepřímého hospodářského nebo obchodního prospěchu k výuce nebo k vlastní potřebě dílo vytvořené žákem nebo studentem ke splnění školních nebo studijních povinností vyplývajících z jeho právního vztahu ke škole nebo školskému či vzdělávacímu zařízení (školní dílo).*

3) *zákon č. 121/2000 Sb. o právu autorském, o právech souvisejících s právem autorským a o změně některých zákonů (autorský zákon) ve znění pozdějších právních předpisů, § 60 Školní dílo:*

(1) *Škola nebo školské či vzdělávací zařízení mají za obvyklých podmínek právo na uzavření licenční smlouvy o užití školního díla (§ 35 odst.*

3). *Odpírá-li autor takového díla udělit svolení bez vážného důvodu, mohou se tyto osoby domáhat nahrazení chybějícího projevu jeho vůle u soudu. Ustanovení § 35 odst. 3 zůstává nedotčeno.*

(2) *Není-li sjednáno jinak, může autor školního díla své dílo užít či poskytnout jinému licenci, není-li to v rozporu s oprávněnými zájmy školy nebo školského či vzdělávacího zařízení.*

(3) *Škola nebo školské či vzdělávací zařízení jsou oprávněny požadovat, aby jim autor školního díla z výdělku jím dosaženého v souvislosti s užitím díla či poskytnutím licence podle odstavce 2 přiměřeně přispěl na úhradu nákladů, které na vytvoření díla vynaložily, a to podle okolností až do jejich skutečné výše; přitom se přihlídně k výši výdělku dosaženého školou nebo školským či vzdělávacím zařízením z užití školního díla podle odstavce 1.*

ABSTRAKT

Bakalářská práce se zabývá mateřstvím a rodičovstvím s důrazem na ženy vysokoškolsky vzdělané. Teoretická část popisuje probíhající změny v oblasti rodinného soužití a reprodukčního chování v posledních letech. Dále zde zmiňuji přechod k rodičovství, budování vztahu mezi rodiči a dětmi. V závěrečné kapitole teoretické části se věnuji úskalí mezi mateřstvím žen a jejich profesí. Cílem praktické části je zjistit, jaké postoje zaujímají k mateřství a rodičovství studentky Univerzity Tomáše Bati ve Zlíně.

Klíčová slova: mateřství, reprodukční chování, rodičovství, rodina, vzdělání, zaměstnání

ABSTRACT

The bachelor study is consider on maternity and parenting about women with university education. The theoretic part describes changes in family life and reproductive behaviour recent years. Next, I discourse about starting to be parent and relation between parents and childrens. In the last capitol of theoretic part, I describe maternity and career's problems. Main aim of my research is discover attitude about maternity and parenting in women's part of Thomas Bata University students.

Keywords: maternity, reproductive behavior, parenting, family, education, work

Prohlašuji, že odevzdaná verze bakalářské/diplomové práce a verze elektronická nahraná do IS/STAG jsou totožné.

Na tomto místě bych ráda poděkovala PhDr. Haně Včelařové za odborné vedení, ochotný přístup a cenné rady, které mi poskytla při konzultacích.

Motto:

„Dětství plné lásky vám dodá sílu vydržet půl života v chladném světě“ (Jean Paul)

OBSAH

ÚVOD	9
I TEORETICKÁ ČÁST	10
1 RODINA	11
1.1 PROMĚNY V RODINNÉM SOUŽITÍ.....	11
1.2 NEÚPLNÉ RODINY.....	13
1.3 NÁRŮST NESEZDANÝCH SOUŽITÍ.....	14
1.4 ZMĚNY V REPRODUKČNÍM CHOVÁNÍ A PLÁNOVÁNÍ.....	15
2 RODIČOVSTVÍ	17
2.1 POZITIVA A NEGATIVA RODIČOVSTVÍ.....	17
2.2 VÝVOJ RODIČOVSKÝCH POSTOJŮ.....	18
3 VZTAH RODIČŮ A DÍTĚTE	20
3.1 PŘIJETÍ DÍTĚTE.....	20
3.2 DŮLEŽITOST OTCE V RODINĚ.....	21
3.3 VYTVÁŘENÍ CITOVÉ VAZBY K DĚTEM.....	22
3.4 NESCHOPNOST RODIČE NAVÁZAT S DÍTĚTEM CITOVÝ VZTAH.....	23
3.5 NEVHODNÝ PŘÍSTUP RODIČŮ.....	24
4 MATEŘSTVÍ A (NEBO) KARIÉRA	26
4.1 VYSOKOŠKOLSKY VZDĚLANÉ ŽENY A MATEŘSTVÍ.....	26
4.2 PŘECHOD Z RODIČOVSKÉ DOVOLENÉ ZPĚT DO ZAMĚSTNÁNÍ.....	27
II PRAKTICKÁ ČÁST	29
5 METODOLOGIE VÝZKUMU	30
5.1 CÍL VÝZKUMU.....	30
5.2 VÝZKUMNÝ PROBLÉM.....	30
5.3 DÍLČÍ CÍLE VÝZKUMU.....	30
5.4 DRUH VÝZKUMU.....	30
5.5 VÝZKUMNÁ METODA.....	30
5.6 VÝZKUMNÝ SOUBOR.....	31
5.7 METODA ZPRACOVÁNÍ DAT.....	31
6 VÝSLEDKY VÝZKUMU	32
6.1 SHRnutí VÝSLEDKŮ VÝZKUMU.....	44
ZÁVĚR	46
SEZNAM POUŽITÉ LITERATURY	47
SEZNAM POUŽITÝCH SYMBOLŮ A ZKRATEK	49
SEZNAM GRAFŮ	50
SEZNAM TABULEK	51
SEZNAM PŘÍLOH	52
PŘÍLOHA P I: DOTAZNÍK	53

ÚVOD

Na otázku, co lidé považují za nejdůležitější ve svém životě, nejčastěji dostaneme odpověď, že šťastnou rodinu. Ta je pro spokojený život vždy důležitá, a přesto jsme dnes svědky toho, jak se stabilita rodiny snižuje. Mění se formy soužití, přibývá dětí narozených mimo manželství a nelze si nevšimnout, jak vysoká je křivka rozvodovosti v naší společnosti. To vše jsou změny, které nepochybně ovlivňují každého z nás, především pak mladé lidi a následně i jejich postoje k rodičovství.

V teoretické části práce se tak věnuji nejen utváření postojů k rodičovství, ale uvádím i jeho přínosy a nevýhody. Dále zde popisuji navazování vztahu rodičů s dítětem, nevhodné přístupy ze strany rodičů a také jejich případné následky. Poslední kapitola pak pojednává o mateřství žen s profesními ambicemi. V souvislosti s dnešním trendem odsouvání narození prvního dítěte do pozdějšího věku je totiž nejčastěji poukazováno právě na ženy vysokoškolsky vzdělané. To bylo prvotním impulsem k tomu, zjistit jaké plány tyto ženy tedy mají. V praktické části bakalářské práce se proto zaměřuji na to, jaké postoje k mateřství a rodičovství mají studentky Univerzity Tomáše Bati ve Zlíně. A protože jsem předpokládala, že profesní ambice i plánování rodičovství může být ovlivněno výběrem studijního oboru, rozhodla jsem se, že současně porovnáám postoje studentek dvou odlišně zaměřených oborů. Zvolila jsem tedy obor sociální pedagogiky a managementu a ekonomiky.

I. TEORETICKÁ ČÁST

1 RODINA

Rodina představuje první a nejdůležitější sociální zařízení, jehož základním účelem je vytvářet soukromý prostor pro reprodukci společnosti. Rodina svým působením zásadně ovlivňuje vývoj dítěte, modifikuje základní postoj dítěte ke světu a vysokou měrou se podílí na rozvoji pocitů. Plní tedy funkci velmi podstatnou a ničím nenahraditelnou. Pokud bychom chtěli jednoznačné vymezení rodiny, je to složitější, protože odborníci se na obecně přijímané definici neshodují, vzhledem ke složitosti daného jevu. Ale uvedu jednu z mnoha, která zní: „Rodina je skupina lidí se společnou historií, současnou realitou a budoucím očekáváním vzájemně propojených transakčních vztahů. Její členové jsou často (ale ne nutně) vázáni hereditou, legálními manželskými svazky, adopcí nebo společným uspořádáním života v určitém úseku jejich životní cesty. Kdykoli mezi blízkými lidmi existuje intenzivní a kontinuální psychologické a emocionální vazby, může být užíván pojem rodina“ (Kramer, In Sobotková, 2001).

Dnes žijeme nejčastěji v rodinách nukleárních, což znamená, že nově založená rodina vytváří samostatnou domácnost, kde žijí rodiče se svými dětmi. V dřívějších dobách byla naopak běžným typem vícegenerační domácnost. Ty své složení poměrně často obměňovaly, neboť docházelo k vysoké úmrtnosti ve středním věku. Patnáctého roku věku se nedožila ani polovina dětí, a pokud ano, tak mnozí z nich už byly sirotci, nebo měli jen jednoho rodiče. Dnes je situace jiná, změny, kterými rodina jako instituce prochází i proměny v oblasti reprodukčního chování nastiňují další kapitoly (Možný, 2008).

Funkce rodiny

Rodina plní jisté funkce, kterými vyjadřujeme určitá očekávání vůči ní jako sociálnímu subsystému. V průběhu času se pojetí funkcí rodiny mírně mění v závislosti na sociálně-ekonomických, kulturních i politických podmínkách. Za základní funkce současné rodiny jsou považovány funkce: ekonomicko-zabezpečovací, biologicko-reprodukční, výchovná, emocionální a relaxační či regenerační (Malach, 2007).

1.1 Proměny v rodinném soužití

O rodině si mohl být sociální teoretik dlouho jist, že může s rozumnou mírou jistoty předpokládat, principiálně stejné fungování a strukturu rodiny třeba i po dalším století dynamického vývoje moderních společností. Měnilo se mnohé, ale jevílo se, že rodina působí a bude dále působit jako velmi významný stabilizující prvek, který zaručuje společnosti

soudržnost. Jak ale již bylo předesláno, rodina se v posledních desetiletích dosti zásadně proměňuje. V poslední třetině minulého století se v reprodukčním a rodinném chování vynořily některé nové trendy, které rodinu podstatně ovlivňují (Možný, 2008). Mění se tak samy základní souřadnice jejího postavení jako sociální instituce, což vyúsťuje ve fenomén označený jako „krize rodiny“ (Malach, 2007). Důvodem, proč to zmiňuji, je vliv těchto změn na rodičovské postoje a to především mladých lidí.

Charakteristika změn v současné rodině (Stašová, In Malach, 2007):

- snižuje se stabilita rodiny - narůstá rozvodovost
- snižuje se počet dětí v rodině, omezuje se vícegenerační soužití
- více dětí se rodí do neúplných rodin
- zakládají se častěji druhé a třetí rodiny
- rodiči se stávají osoby ve vyšším věku
- zvyšuje se podíl rodin založených na soužití bez uzavření manželství

Dále bychom mohli pokračovat např. změnami v pracovní vytíženosti rodičů a méně času stráveného s dětmi, přibývá dvoukariérových manželství, stále více mladých otců odchází na rodičovskou dovolenou.

Kromě těchto změn došlo i k poklesu podílu rodinných domácností. Přičemž za rodinnou domácnost je považována ta, jež je tvořena heterosexuálním párem, ať již sezdaným, či nikoli a to bez ohledu na přítomnost dětí. Zatímco v polovině minulého století tvořily tyto domácnosti tři čtvrtiny všech českých domácností, tak dnes jich je jen kolem 55 procent (Možný, 2008).

Osobně se tomuto zjištění vůbec nedivím, neboť se domnívám, že čím dál více mladých lidí, nejen že nespěchají na zakládání vlastních rodin, ale současně, co nejdéle zůstávají u rodičů, a to čistě z ekonomického hlediska. Pokud chtějí časem budovat vlastní bydlení a plánují rodinu, jediný způsob jak si naspořit, je využít příležitosti žít, co nejdéle u rodičů a snížit si tak náklady na živobytí.

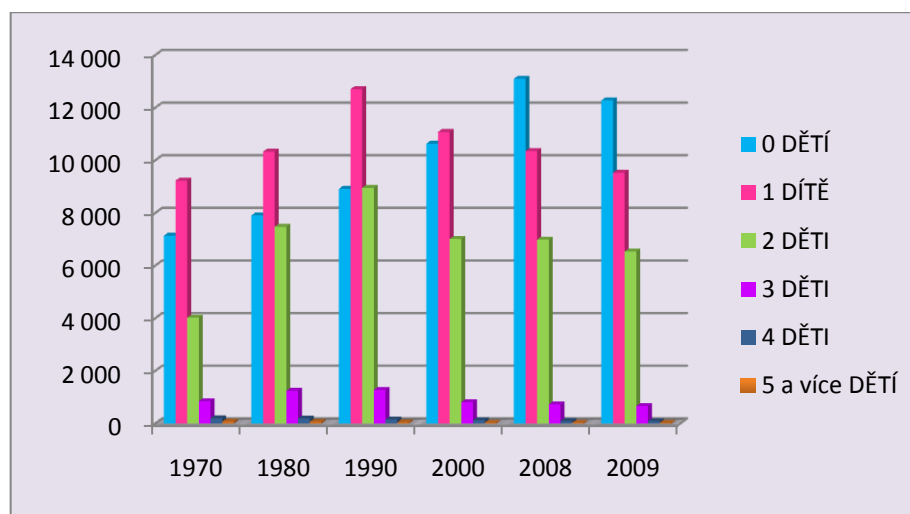
1.2 Neúplné rodiny

Další změnou, která se odehrává a jak již bylo předznamenáno, je nárůst neúplných rodin. Pokud mluvíme o neúplné rodině, máme na mysli takovou rodinu, která je tvořena pouze jedním rodičem a alespoň jedním dítětem. Potomek tak vyrůstá jen s matkou, nebo otcem. Díky Sčítání lidu víme, že se jejich počet téměř zdvojnásobil, z 8% vzrostl na 14%. A v čele těchto domácností je z 85% žena (Možný, 2008). Tedy přibývá dětí, které nevyrůstají s otcem, chybí jim model mužské role a zvláště chlapci tím mohou utrpět, ale i na dívky to má negativní dopad. Jestliže dítě naopak vyrůstá jen s matkou, může se vytvořit vztah nezdravě závislý. Ratolest si může začít myslet, že jej sama matka více potřebuje a ono potřebuje ji (Vágnerová, 2000). Výzkumy, které sledují, jaké faktory ohrožují děti při jejich vývoji nejvíce, ukazují, že dětství pouze s jedním rodičem je prvkem vysoce rizikovým (Hamplová et al., 2000).

Nejčastější příčinou neúplné rodiny je rozvod. Jsou jistě případy rodin, kde je mnoho okolností, jež mohou soužití rodičů činit těžkým až nesnesitelným a jiného řešení, než rozchodu či rozvodu, není. Přesto se mi naše vysoká rozvodovost, ať již rodin s dětmi nebo bez dětí, jeví jako hodně alarmující.

Z grafu uvedeného níže vidíme, že došlo k nárůstu rozvodů bezdětných manželství a naopak mírně poklesly rozvody rodin s dětmi, především s jedním dítětem (Český statistický úřad [online], 2010).

Graf 1: Rozvody podle počtu nezletilých dětí v manželství



Zdroj: ČSÚ, www.czso.cz

Domnívám se, že vysoké rozvodovosti napomáhá i lehkomyšlnost při vstupu do manželství, protože jinak si neumím vysvětlit skutečnost, že se rozvádí nejvíce párů bezdětných. Když pominu možnost, že může dojít k rozvodu po tom, co manželé zjistí, že spolu nemůžou mít děti a vydají se cestou za dítětem s jiným partnerem, domnívám se, že je příčinou unáhlenost a neuváženost, touha vdát se za každou cenu, i když vztah není perspektivní. Ovšem statistiky jsou neúprosné a ty uvádí, že kromě nesouladu povah, je druhou nejčastější příčinou rozvodů nevěra. A to už ani komentáře ne třeba, neboť to vypovídá o české společnosti mnohé, vypadá to, že lásku nahradilo pouhé uspokojování potřeb.

Rozvod a jeho dopad na dítě

Ráda bych ještě uvedla, jak silným zásahem je pro každé dítě rozpad rodiny. Ten může mít vliv na jeho postoj k vnějšímu světu, tak i k sobě samému. Zpracování této zátěže je vývojově podmíněné, to znamená, že každé dítě reaguje na rozvod rodičů na úrovni svých poznávacích procesů i emoční zralosti. To tedy hraje podstatnou roli v tom, jak danou situaci bude naše ratolest vnímat. Například předškolní dítě není schopné příčinu rozvodu pochopit, protože na tento problém nahlíží egocentricky. Často si tak myslí, že je to kvůli němu, že rodič odešel, protože se špatně choval, zlobil, nebo protože je už nemá rád (Vágnerová, 2000). Scény rodičů, kterými může být dítě svědkem, ale i napjatou atmosféru, trápení matky či otce, to vše se na dítě přenáší a způsobuje mu citové zatížení. Děti jsou velmi senzitivní a není možné si myslet, že kolizi mezi rodiči nevnímají, nerozumí tomu a „dušno“ doma se jich netýká. Jestliže je tedy potomek vystaven citovým zážitkům, které nedovede vnitřně zpracovat, může dojít k emocionálnímu přetížení (Helus, 2009).

Rozcházející či rozvádějící se rodiče by proto měly myslet ze všeho nejvíce na to, že jakákoliv neharmonie se dětské duše nesmírně dotýká. A že každé dítě by chtělo, a hlavně mělo, vyrůstat v rodině plné lásky a klidu. Dospělí člověk by potom měl nést zodpovědnost za to, jaké prostředí svým dětem vytváří.

1.3 Nárůst nesezdaných soužití

Rozhodnutí pro manželství, ale i rodičovství začalo ztrácet svoji přitažlivost především vlivem politických změn u nás, a to začátkem devadesátých let minulého století. Otevřela se společnost i ekonomika, nově se nabídla možnost cestovat, podnikat a studovat, neboť se zvýšila dostupnost univerzitního vzdělání (Možný, 2008). Přitom pro českou společnost byla charakteristická vysoká úroveň sňatečnosti, především sňatky -náctiletých byly dříve

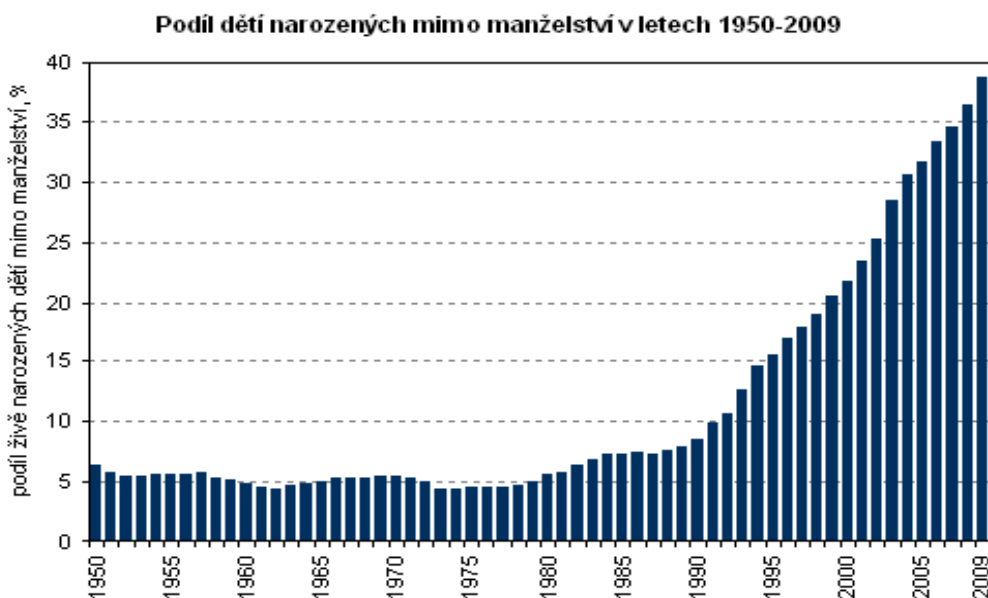
dosti obvyklé. Nejčastějším impulsem ke sňatku dvou mladých lidí bylo početí dítěte. Více než devět dětí z deseti se tak narodilo v manželství, a přitom celá polovina prvních dětí se rodila do osmi měsíců po svatbě. Příčinou byla také ne zrovna dobře dostupná a dokonalá antikoncepce (Možný, 2008).

Předpoklady odborníků, co se vstupů do manželství týče, se velmi různí. Ale i tak předpokládají, že většina lidí sňatek stejně nakonec uzavře, byť v pozdějším věku. Podle několika výzkumů provedených do roku 2008, je uváděno, že manželství má přesto u Čechů stále ještě vysoký status (Možný, 2008).

1.4 Změny v reprodukčním chování a plánování

Změny politické i ekonomické situace po roce 1989 se dotkly v oblasti reprodukční především mladé generace, která přestala ztotožňovat rodičovství s manželstvím. Tak došlo ke zvýšení počtu dětí, které se narodily nesezdaným párům, což nám ukazuje i níže uvedený graf. Tento fenomén trvá dodnes a zdá se, že potřeba legitimizovat početí dítěte sňatkem bude slábnout i nadále. Podíl těhotných nevěst poklesl do roku 2008 o více než polovinu.

Graf 2: Podíl dětí narozených mimo manželství v letech 1950-2009



Zdroj: ČSÚ, www.czso.cz

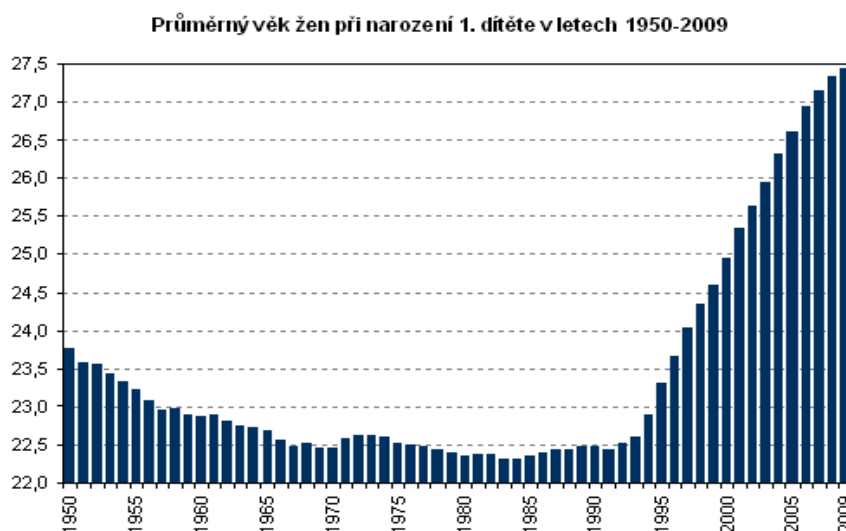
Statistiky uvádí, že dětí mimo manželství se narodilo v roce 1991 přes 12 tisíc, oproti tomu za rok 2008 to bylo již 43 a půl tisíc miminek. Sezdaným párům se pro srovnání narodilo v roce 2008 přes 76tisíc. Je to tedy stále více, ovšem pokles od roku 1991, kdy to bylo 116 tisíc, je značný (Odbor statistiky obyvatelstva [online], 2010).

Zvyšující se věk žen při narození prvního dítěte

Zásadní změnou je také plánovaný věk pro rodičovství. Ať již se jedná o plán, nebo souhrn okolností, s jistotou víme, že věk žen při narození prvního dítěte se začal zvyšovat. Jak můžeme zaregistrovat, dnes není výjimkou, když žena ve třiceti letech čeká své první dítě. Aní prvorodičky kolem 35 let a více nejsou ojedinělé, jen důvody k pozdějšímu mateřství jsou jiné, než byly během dvacátého století. V dřívějších letech se tak staly ženy po třicátém roku matkami spíše díky nedostatečné antikoncepci a nejednalo se o jejich první dítě. Zatímco dnes je to mnohem častěji úmyslem, čemu samozřejmě napomáhá i vývoj antikoncepčních prostředků s vyšší spolehlivostí.

Průměrný věk prvorodiček začal velmi prudce stoupat po roce 1992. Za rok 2009 se nejvíce dětí narodilo ženám ve věku 29-30 let (Odbor statistiky obyvatelstva [online], 2010). Je uváděno, že nejčastěji se jedná o ženy, které delší dobu studují a posléze chtějí získat praxi ve svém oboru. Ale mnoho mladých partnerů ale zdůvodňuje oddalování založení rodiny ekonomickými důvody. Jiní zase alibisticky tvrdí, že na výchovnou funkci jim z důvodu pracovního vytížení nezbyvá čas (Malach, 2007).

Graf 3: Průměrný věk žen při narození 1. dítěte v letech 1950-2009



Zdroj: ČSÚ, www.czso.cz

2 RODIČOVSTVÍ

Přechod k rodičovství bývá většinou nejvýznamnějším přechodem v našem životaběhu. Ovšem na rozdíl od mnoha jiných přechodových životních fází je to období dosti zlomové, neboť nemá jakési „přípravné období“. Čímž je myšlena doba, kdy se jistá změna očekává, je předpokládána, či se na ni můžeme dlouho dopředu přichystat. Jako například na sňatek, což je také zásadní změna v životě člověka. Ten je ovšem předpřipraven fází zasnoubení, plánujeme jej, a tudíž nás nijak nepřekvapí. Přesto, že plánování rodičovství je dnes běžnou praxí, čemuž napomáhá i rozvoj a dostupnost antikoncepčních prostředků, tak je bezpochyby spousta rodičů, kteří děti mají, aniž by je plánovaly. A potom ono rodičovství zdaleka tak pozvolným a očekávaným procesem není. Dítě, které nebylo, tu zkrátka jednoho dne je. A právě proto je tato životní fáze složitější a náročnější než všechny ostatní (Možný, 2008).

V dřívějších letech se často stávalo, že neplánované těhotenství přimělo mladé partnery k manželství. Mnozí lidé proto během dvacátého roku vychovávali dítě, ne-li dvě. Ale před dvacátým rokem nemůžeme mluvit o dostatečné zralosti, jejich vývoj stále probíhal a to, jakým směrem, způsobilo, že se mladí partneři buďto sbližovali, nebo odlišnými životními postoji, názory, zájmy, odcizovali (Matějček, Langmeier, 1986). Narozením dítěte se ovšem rodičovství nenaplnuje ani nedovršuje, nýbrž je celoživotní odpovědností jednoho za druhého a obou rodičů za zdravý vývoj dítěte. A to alespoň do té doby, než převezme odpovědnost samo za sebe. Množství dětí odložených do ústavů nám bohužel ukazuje, že je stále spousta nezodpovědných lidí či mladých dvojic, jež svou cynickou lhostejností vytvářejí těžký osud svým dětem. A nebo možná ani netuší, jak strastiplný život jim tímto počínáním připravili (Fišer, 1986).

2.1 Pozitiva a negativa rodičovství

Pokud partneři zvažují, zda a kdy mít dítě, přemýšlí mimo jiné o tom, co jim rodičovství přinese a naopak, o co budou ochuzeni. Příkladem takovýchto úvah může být následující (Sobotková, 2001) :

Nevýhody rodičovství:

- rodičovství je nezvratné rozhodnutí, nelze jej vzít zpět
- finanční zátěž

- zpomalení kariéry matky
- některé ženy a muži se obávají, že by nebyli dobrými rodiči
- omezení osobní svobody (podle britské studie bylo zjištěno, že omezení osobní svobody je pokládáno za hlavní důvod odkládání mateřství)
- dopad na manželský vztah (negativní vliv únavy, vyčerpanosti, emocionálních změn žen na manželský život)

Přínosy rodičovství:

- osobní naplnění – mateřství přináší ženám pocit osobní hodnoty, naplnění, smysluplnosti života a příležitost k osobnímu rozvoji
- rozvoj vztahů – partneři se navzájem uvidí v nové roli- roli otce a matky, dítě vnáší do jejich vzájemného vztahu novou dimenzi
- rodičovství je výzvou, zdrojem podnětů, příležitostí poznat se navzájem i sebe sama tak, jak by to bez dítěte možné nebylo

Mladý pár je také vystaven očekávání rodiny, přátel, nejbližšího sociálního okolí. Přičemž výzkumy říkají, že tento sociální tlak více pociťují lidé bez sourozenců a ti, jejichž rodiče vnoučata ještě nemají. A ačkoli konečnou volbu, kdy se stát rodiči, máme jen ve svých rukou, nemůžeme opomenout jistý tlak společnosti. Dříve bylo mateřství považováno za samozřejmou součást životního plánu mladých dívek. Již to vyvolává samo o sobě psychologický nátlak. Ty ženy, které děti nechtěly, byly pak automaticky okolím označeny za chladné, sobecké, či citově nestálé. Negativní stereotyp bezdětné ženy dnes naštěstí není tak silný jako dříve (Sobotková, 2001).

2.2 Vývoj rodičovských postojů

Postojem je myšleno pozitivní nebo negativní hodnocení k osobám, objektům, situacím nebo jiným aspektům světa. Postoje jsou odvozeny od hlubší hodnotové orientace či od sebepojetí (Atkinson, 2003).

Postoje k rodičovství se ovšem neutváří během devíti měsíců, když je žena v očekávání, ani když už se dítě narodí. Psychologické studie ukazují, že v těhotenství probíhá již poslední či předposlední fáze ve formování rodičovských postojů, jedná se o vztah ke kon-

krétnímu a již existujícímu dítěti. Ale naše rodičovské postoje jsou zabudovány mnohem hlouběji do struktury naší osobnosti – osobnosti budoucího otce či matky. Jsou tvořeny po celý náš život, od časného věku do dospělosti. Začátky jsou tedy již v naší rodině, ve zkušenostech s našimi vlastními rodiči (nebo s náhradními osobami). Z toho je zřejmé, že děti, které tuto zkušenost nemají, jsou ve značné nevýhodě, co se týká budování postojů k vlastnímu budoucímu rodičovství. Na druhou stranu jejich cesta byla, a možná bude, složitější, ale třeba právě proto, budou ještě lepšími rodiči než mnozí lidé z úplných a fungujících rodin (Matějček, Langmeier, 1986).

Rodičovské postoje tak rozhodují o tom, jak bude dítě na svět přivítáno a jak se mu na něm dále povede. Najdeme bohužel mnoho partnerů či manželů, kteří jsou pro rodičovství nezralí a nevyspělí a výchovu dítěte nezvládají. Současně je i hodně těch, jejichž přístup k dítěti není vůbec otázkou zralosti. Existují zkrátka rodiče bez zájmu, ti, kteří mají „zvláštně“ utvořený postoj k dětem, jsou i rodiče necitliví až hrubí (Matějček, 1989). Bohužel i takoví rodiče mají děti. A jsem toho názoru, že takový přístup si mnohdy z velké části přinesli ze své orientační rodiny.

„Harmonický domov dává člověku pocit jistoty a důvěry v tento svět. Vzpomínky na dětství a domov nás pak hřejí u srdce po celý náš život. Harmonické vztahy, upřímnost, schopnost obdivovat, pomáhat, chápat, vzájemná ochota chránit druhého, sdílet s ním štěstí i utrpení, probudí naše city, vzdělají srdce a jsou vždy tou nejlepší školou výchovy charakteru i výchovy k rodičovství“ (Fišer, 1986).

3 VZTAH RODIČŮ A DÍTĚTE

3.1 Přijetí dítěte

Tímto se dostáváme k tomu, jak důležité je přijetí dítěte, utvoření láskyplného vztahu od samého počátku těhotenství a začlenění miminka do společného života partnerů. Rodiče by si měly být vědomy toho, jak dalece jeho první prožitky, citový vztah k matce, otci i nejbližšímu okolí určují rozvoj a má vliv na celý budoucí život dítěte.

Prvotní zjištění těhotenství může přinést sice různorodé pocity, od štěstí, radosti, příjemného překvapení po stavy ohromení, rozladění, smutku nebo bezradnosti, ale po vyřešení situace a odeznění těchto prvotních pocitů je třeba dítěti poskytnout pocit bezpečí a jistoty, že je přijímáno a milováno. Je to zásadní pro jeho zdravý vývoj, ostatně, úplně stejně jako pro dítě v jakémkoli věku (Špaňhelová, 2003).

Nastávajícím otcům může přijetí dítěte trvat déle. Na rozdíl od ženy, která dítě nosí pod srdcem od prvního dne, je vztah otce k dítěti složitější v tom, že jej zná jen jaksi zprostředkovaně. Necítí jako maminka žádné pohyby, nedochází k hormonálním změnám a žádné fyzické projevy jiného stavu se jich netýkají (Richter, Schäfer, 2007). Často tím nejsilnějším okamžikem jsou pro muže až první pohyby miminka v matčině břiše nebo zhlédnutí dítěte pomocí ultrazvuku. V některých případech může muž nabít pocitu otcovství, až když dítě chová v náruči a teprve teď si je plně vědom toho, že nastává doba otcovství. To ovšem nic nemění na tom, že i oni se musí mnohému naučit, objevují nový svět a budují si vztah, který je bude doprovázet po celý život (Špaňhelová, 2003).

Je třeba mít na mysli, že dítě v prenatálním období cítí a vnímá vše, co se kolem něj děje, co maminka prožívá a již zde se formuje jeho osobnost. Je dobré vědět, že žádná přechodná starost, úzkost, či obava dítě nepoznamená. Ovšem trvalejší a hlubší formy těchto stavů ano, stejně jako trávající tíživá nejistota týkající se vlastního mateřství může zanechat hluboké jizvy na ještě nenarozeném dítěti. Naopak radostné očekávání a šťastné prožívání těhotenství působí velice příznivě na vývoj děťátka (Matějček, Langmeier, 1986). Nesmírně důležitý je i otec a jeho city. To, co muž cítí k ženě a k nenarozenému dítěti, se pozitivně odráží jak na jeho vývoji, tak především stavu ženy, který má být co nejpohodovější

3.2 Důležitost otce v rodině

Otcům nebyla dlouhou dobu ve výzkumu rodiny a vývojové psychologie věnována dostatečná pozornost. Otec byl živitelem rodiny a dost. Zdálo se, že vztah otec-dítě nestojí za řeč. To, jak jsou otcové pro rodinu důležití i mimo její materiální zajištění, je objektem studií teprve přibližně 30let (Richter, Schäfer, 2007).

Dřívější rozdělení rolí, kdy péče o dítě byla výsadou žen a otec rodinu zabezpečoval materiálně, dnes neplatí, nebo není tak jednoznačné. Dnes se role různě propojují a otcové se aktivněji podílejí na výchově a péči o své děti, stává se běžnou praxí, že odchází na rodičovskou dovolenou místo žen a dokážou mateřskou péči zcela a plně nahradit.

Myslím, že to jsou změny dosti zásadní a přínosné pro všechny strany. Muži přeci jen do výchovy vnášejí své kvality a jiné modely jednání. Odlišně na dítě reagují, berou ho do náruče, později si s ním jinak hrají atd. Otec tak dává vztahu zcela jiný rozměr než matka. A je dokázáno, že otcové se o děti dokážou postarat stejně dobře jako matky. Jen je smutné a politováníhodné, že čím dál více dětí vyrůstá v neúplné rodině, jak již bylo zmíněno, a často právě bez otců, které nic a nikdo nenahradí. Děti potřebují otce ke svému optimálnímu rozvoji. Potřebují otce, kteří s nimi naváží úzký citový vztah, a to co možná nejdříve (Richter, Schäfer, 2007).

Když se o potomka starají oba rodiče, je nuceno od počátku žít se dvěma různými lidmi - a rovněž procházet dvěma odlišnými modely péče i stanovování hranic. V provedeném výzkumu se také prosazuje názor, že vliv na dítě je větší, liší-li se jeho výchova a péče od způsobu, jak se k dítěti chová matka (Richter, Schäfer, 2007).

Vliv angažovaných otců na vývoj dětí

Odborníci, kteří se zabývali ratolestmi angažovaných otců, zjistili, že jsou v devíti měsících vývojově značně v předstihu před ostatními vrstevníky. Synové, se kterými si jejich tátové osobně hrají a vychovávají je v partnerském duchu, jsou později velmi oblíbení chlapci, zatímco synové autoritativních otců jsou naopak spíše neoblíbení. Pětileté dítě, opírající se o důvěryplný vztah ke svému otci, je samostatnější, dovednější a méně úzkostlivé než dítě, kterému tento vztah k tátovi chybí. Děti s úzkým a důvěryplným vztahem k otci mají v dospívání menší sklony k užívání drog (Richter, Schäfer 2007).

Ti, kteří prožívají intenzivní vztah otec-dítě jsou ve svém pozdějším partnerském vztahu značně spokojenější než ostatní, které takový vztah nepoznali. Z toho plyne jasný závěr, že

ratolest vyrůstající s aktivním otcem má do budoucna mnohem lepší vyhlídky, než ten, kdo zná tátu jen „z dálky“ nebo je jejich vztah narušen (Richter, Schäfer 2007).

Je vhodné, pokud otec v rodině tedy chybí, když může jeho roli převzít dědeček nebo babička. Měla by to být hlavně osoba, k níž má dítě vztah a která si s matkou dobře rozumí. Stejně tak je dobré přistupovat v případě, že sám otec se stará o dítě. Tudiž je vhodné se postarat, aby dítě poznalo mateřství, například skrze sestru, tetu, babičku (Prekopová, 2010).

3.3 Vytváření citové vazby k dětem

Vedení dítěte osobami, které jsou pro něj nejdůležitější, má během prvních tří let rozhodující význam pro jeho celý život. Těmi optimálními průvodci jsou jednoznačně otec a matka, protože nikdo jiný není schopen dítě tak hluboce milovat a odpovědně ho připravit do života jako rodiče. Pokud se tedy dítěti poštěstí a je pevně vázáno na matku i otce, může se od nich později odloučit a svou zdravou schopnost vazby v budoucnu přenést i na přátele. Zkrátka můžeme říct, že na „dobré výživě“ citové půdy v raném dětství závisí veškerý pozdější rozvoj osobnosti našeho potomka. Jestliže poskytneme dítěti dobrý start do života, bude z něj profitovat po celý svůj život (Prekopová, 2010).

Pouto dítěte k mateřské osobě

Dítě v období kolem sedmého měsíce již rozpozná stálost určitých osob ve svém okolí a jedna, zpravidla matka, v této stálosti vyniká. Může jít i o kohokoli jiného, než je matka, ale vždy je to jedna osoba, které dítě dává přednost, jejíž přítomnost a pozornost vyžaduje a dává najevo značnou nespokojenost, když se mu ztratí z dohledu. Jde o osobu, která dítěti poskytuje pocit bezpečí a jistoty, jež je pro něj v tento okamžik natolik důležitý. Navázání správného citového vztahu v této době je zásadní pro správný a bezproblémový průběh dalších období v životě člověka. Nesprávně vytvořené pouto k mateřské osobě by mohlo přinést těžkosti v budoucím životě. A mnohdy v dospívání či dospělosti přinese. Neboť tato sebedůvěra i důvěra v druhého je obecným předpokladem pro vytvoření všech budoucích vztahů mezi lidmi (Matějček, Langmeier, 1986).

Anglický pediatr a psychiatr John Bowlby již od padesátých let minulého století zdůrazňoval, že zbavit dítě mateřské péče má pro něj velmi neblahé následky. Vyzoroval, že i krátkodobá deprivace dítěte bez mateřské péče vede k nespavosti, nechutenství, hubnutí dítěte a poklesu odolnosti proti infekčním onemocněním. Došel tak k závěru, že poškození

v dětství pak zanechává trvalé stopy v osobnosti a chování dospělého člověka (Helus, 2009).

Naše ratolest tedy za splněného předpokladu empatického naladění matky na jeho potřeby a projevy, posiluje svou touhu objevovat okolní svět. Svět, který se díky matčině empatii vyjevuje jako něco, čeho se není třeba bát, ale právě naopak, co přináší radost. Sám život se tak stává radostným a dětství je šťastné. Tento zážitek ústí v to, co nazveme otevřeným prožíváním. A prioritním úkolem rané péče je toto otevřené prožívání navozovat, posilovat, využívat. Bohužel, k tomuto ovšem někdy nemusí dojít. Stačí, když tato empaticky naladěná osoba chybí a dítě je bez opory zaplaveno vším - zážitky, vjemy, které není schopno samo psychicky zpracovat. Svět se mu pak jeví děsivě, hrozivě a neovladatelně (Helus, 2009).

Velkým zjištěním a zajímavostí je, že onen citový vztah dítěte k matce není navozen tím, že jej matka kojí, pomáhá mu, uspokojuje jeho základní biologické potřeby, ale podstatné je ono vědomí bezpečí a jistoty, jež je spojeno s touto osobou. To vytváří v dítěti základnu pro pocit vlastní identity, která se později vyvíjí a znamená, že v sobě necítíme hluboké rozpory a konflikty (Matějček, Langmeier, 1986).

3.4 Neschopnost rodiče navázat s dítětem citový vztah

Neschopnost navázat s dítětem důvěrný citový vztah má často příčinu v citové nezralosti a nevyrovnanosti oné pečující osoby. Bývá tomu tak mnohdy u rodičů, kteří byli sami v dětství ochuzeni o citové podněty od svých rodičů. Matkám chybí něžnost, vřelost, pochopení pro potřeby dítěte. V takovém prostředí pak není dítěti umožněn zdravý vývoj. Děti, které jsou vychovávány chladnými, odtažitými rodiči, bývají často zlostné, mívají záchvaty vzteku a samozřejmě potíže se dají předpokládat i v dospělosti. Tito lidé jsou pak agresivní, zlomyslní, zuřiví, ničí věci kolem sebe popřípadě zajdou i dále. A bohužel v chování a přístupu pak pokračují i u svých dětí, čímž se dostáváme do nekonečného kruhu. O to smutnější je fakt, že se takto stává i v rodinách, kde jsou rodiče vzdělaní, sociálně i ekonomicky na jisté výši, ovšem o citlivosti a projevech lásky nemůže být řeč. Označeno termínem pana Matějčka, dítě žije v „citové Antarktidě“. Důraz je ze strany rodičů kladen na intelektuální vývoj, neboť jen ten podle nich společnost vyžaduje. Vysokou hodnotu pro ně tedy přináší dítě bystré, vzdělané a tento tlak jejich děti pociťují neustále. V konečném důsledku, aniž si to rodiče uvědomují, bude jejich život komplikovaný a jen stěží šťastný.

Láskyplnou náruč v dětství, které se jim nedostává, nic nenahradí (Matějček, Langmeier, 1986).

Jsem hluboce přesvědčena, že rodiče těchto dětí, kterým chybí láska a vřelé přijetí již od narození, se ve věku dospívání svých ratolestí začínají divit, proč jejich dítě propadá návykovým látkám, nežije spořádaný život a se strachem očekávají, co se bude dít dále. A to je jen střípek z toho, jak hluboce jsou děti neláskou zasaženi. Toto přijetí, které tolik schází, pak hledají úplně jinde – např. v pochybných partách. Zde se často potkávají mladí lidé z rodin, kde nefunguje vše tak, jak by mělo. Rodičům pak zbývají jen oči pro pláč, ovšem náprava je jen stěží možná, lidská duše i srdce jsou příliš zranitelné. Lidské osudy se odvíjí nedobře, pokud se dětem nedostane to základní, co si žádají - lásku!

3.5 Nevhodný přístup rodičů

Dítě se s rodiči cítí biologicky pevně spojeno a v bezpečí. Současně pod jejich ochranou poznává hranice mezi „ano“ a „ne“, mezi radostí a hněvem, mezi já a ty. S nimi se učí a pokládá základní kámen pro vlastní vůli a vlastní identitu. Těší se bezpodmínečné lásce rodičů. Nevhodné je, když jsou rodiče nejednoznační v chování, pak ratolest znejišťují a ona neví „na čem je“. Z toho pak dítě může být nervózní či zlostné (Prekopová, 2010).

Za nevhodný přístup rodičů je považováno např. kladení neúměrných nároků na dítě (výuka cizích jazyků, herní programy k podpoře matematiky), stejně jako nadměrná péče ve smyslu nadměrné ochrany dítěte, aby se nemuselo moc namáhat (při lezení po žebříku, při kontaktu s ostatními dětmi apod.). I předčasné hudební vzdělávání způsobuje utlumení dětské energie. Dále to může být přehnaná přísnost, kdy je dítě trestáno za své vztekání a pokusy vzepřít se, tak, že si ho rodiče nevšímají, odpírají mu svou laskavost, nebo ho dokonce zavírají za trest. Opakem je přílišná povolnost, která je také chybná, neboť jim nejsou kladeny žádné hranice, které jsou potřebné. Samou láskou k dítěti pak rodiče omlouvají veškeré jeho prohřešky a výchovná funkce je tak znehodnocována neadekvátní emotivní vazbou (Malach, 2007).

Za velmi důležité, dle mě mnohem více, než výše jmenované, je to, co dítěti sdělujeme o něm samotném. Jakých reakcí se dítěti od rodičů a okolí dostává, protože tím, jak dítě vychováváme a sdělujeme mu, jaké je, mu dáváme v podstatě „nálepku“. Tento obraz, který mu přiřkneme my dospělí, na dítěti jaksi ulpí. Takové špatné mínění vytvořené o sobě v mládí má samo o sobě tendenci přetrvat až do dospělosti, ukládá ponižující sdělení do

člověka a brzdí ho následně po celý život. Jedná se o vyjádření typu: „Jsi k ničemu“, „Nic se ti nedaří“, „Jsi nešikovný“ apod. Tímto způsobem tak přispívají rodiče den za dnem k rozbití ega neboli sebeúcty dětí (Gordon, In Prekopová, 2010).

„Jako vodní kapky, které dopadají na kámen, mají taková každodenní sdělení na děti pozvolný, nepozorovatelně silně destruktivní účinek“ (Prekopová, 2010).

4 MATEŘSTVÍ A (NEBO) KARIÉRA

Feministické hnutí v době svého velkého rozmachu na počátku let sedmdesátých minulého století položilo onen důraz na ekonomickou nezávislost žen, která je spjatá s jejich zaměstnáním a vlastním příjmem. Všem v západních zemích napomáhalo to, že do společnosti vstupovala první generace žen, pro něž bylo vysokoškolské vzdělání obvyklé. Nebyly schopny smířit se s rolí, jakou měly jejich matky, být pouze ženou, jejíž hlavní naplnění je v rodině. Ženy tak opouštějí domácnosti a vydávají se za profesní kariérou, která je pro ně stejně důležitá jako pro muže. Mateřství už nepojímají jako úděl ženy na celý život.

Ale na druhou stranu toto hnutí zdůraznilo, že práce v domácnosti je stejně významná a náročná, ač neplacená, jako práce mužů v zaměstnání. Zaměstnání žen a to i žen-matek, se tak stalo samozřejmostí (Možný, 2008).

4.1 Vysokoškolsky vzdělané ženy a mateřství

Tendence odkládat početí dítěte do vyššího věku je dáváno především do souvislosti s ženami vysokoškolsky vzdělanými. Děti plánují, ale až dostudují, až po dalším studiu v zahraničí, až po získání praxe, dobrého postavení, či vydobytí si jisté životní úrovně. Právě zaměstnání a rostoucí váha profesní kariéry pro stále větší počet žen jsou také vnímány jako příčina poklesu hodnoty dítěte. A to i z toho důvodu, že představují pro ženu možnost „smysluplné náhrady mateřské role“ (Sirovátka et al., 2008).

Současná žena se v pracovní kariéře může velmi dobře vyrovnat muži a muž se naopak snadno vyrovná ženě v péči o rodinu. V současné době se ženy v ČR aktivně podílejí na chodu ekonomiky z více jak 50%, z čehož okolo 90% žen pracuje na plný úvazek. Také přibývá rodin, kde má žena vyšší vzdělání, prestižnější povolání a dokonce stejný či vyšší plat než partner. Se vzdělaností žen tak roste i jejich emancipace a následná ekonomická nezávislost.

Mnohdy tak muži nastupují rodičovskou dovolenou místo svých žen, ať z důvodu finančních nebo toho, že má žena zaměstnání, které jí neumožní být delší dobu mimo jeho dění (Hubinková, 2008).

Ženy, pro něž je přerušování kariéry považováno za brzdu v profesním rozvoji, mají rozhodování o tom, kdy se stát matkami, nepochybně problematičtější. Ať se to týká žen ve vědě, výzkumu, medicíně, vedoucích a řídicích funkcích. Pro tyto ženy je často nepředstavitelné být s potomkem dva, tři roky doma, protože ztratí přehled, který si dlouho budovaly. Dítě pak může představovat velký handicap u těchto ambiciózních žen, proto může být buď zcela odmítáno, nebo jeho narození odsouváno do pozdějšího věku.

Jenomže až jsou veškeré nároky splněny, mohou si na dítě připadat staří, nebo jsou zcela pohlceny požadavky dosažené kariéry a děti už nechtějí. Nebo nemohou mít – to si pak často racionalizují a přijmou to jako dobré řešení, neboť to, čeho dosáhly, je naplňuje a působí větší radost než dítě. A tímto se posilují ony pochyby o hodnotě dítěte a rodičovství, jednotlivců a následně i společnosti (Helus, 2009). Mladé ženy si mnohdy neuvědomují, že ani možnost být matkou nelze chápat za samozřejmost, i to je dar. A ne vždy všem ženám dán.

4.2 Přejít z rodičovské dovolené zpět do zaměstnání

Byly prováděny i výzkumy, které měly zjistit, zda doba strávená na rodičovské dovolené závisí na vzdělání matky. Závěry jsou diskutabilní, neboť se dostalo výsledků různých. Jeden výzkum potvrdil, že čím vyšší je vzdělání ženy, tím kratší dobu žena setrvává na rodičovské dovolené. To platí zvláště tehdy, pokud míra investic do přípravy na dané povolání byla vysoká (Kuchařová et al., In Sirovátka et al., 2008). Jelikož si uvědomují význam svého vzdělání, obávají se ztráty znalostí a dovedností při dlouhodobějším setrvání mimo zaměstnání. Obtížnost návratu pak záleží i na charakteru profese a oboru, ve kterém, ženy působí.

Jiný provedený výzkum ovšem vliv vzdělání na chování žen nepotvrdil (Kuchařová et al., In Sirovátka et al., 2008). Např. Matějková (2005) zjistila, že české ženy čerpají rodičovskou dovolenou povětšinou v plné výši, v průměru 43 měsíců (Sirovátka et al., 2008).

Míra orientace na kariéru částečně souvisí s významem, jaký ženy přikládají svému vzdělání a zaměstnání. To se pojí i s pocitem soběstačnosti a nezávislosti, které jim v okamžiku opuštění trhu práce výrazně chybí. Preference dřívějšího návratu na trh práce ovšem samy o sobě nestačí, neboť ženy jsou ovlivněny dalšími okolnostmi. Především pokud je dítě mladší tři let musí mu rodiče zajistit péči jinou než institucionální (prarodiče, chůva).

Závěrem teoretické části bych ráda uvedla příspěvek Mirky Vopavové pro časopis *Marianne* (12/2000). **V tomto článku se autorka věnovala právě otázce, kdy je ten správný čas stát se matkou?**

„Vzpomněla jsem si na dobu, kdy jsem byla poprvé v jiném stavu já sama. Bylo mi dvaadvacet, studovala jsem vysokou školu, byla jsem svobodná, bydlela jsem na koleji, a že jsem byla bez peněz, to se snad rozumí samo sebou. S plánovanou tříměsíční praxí v rozhlase, která mi měla posléze zajistit skvělé místo, byl amen. A když jsem tuhle, podle mého strašlivou zprávu o těhotenství, jež přišlo tak nevhod, oznamovala šéfredaktořce, objala mě a pravila: „Těhotenství, milá zlatá, přijde vždycky nevhod. Bud' nemáš práci, nebo ji naopak máš, a tak se o ni bojíš. Jednou nemáš vůbec žádný byt, a jindy ho máš tak dokonale zařízený, že se ti nechce rušit jeho styl. Jedna nemá k dítěti žádného otce, a druhá hned tři...Chceš mít dítě? Tak ho měj. Ostatní se zařídí samo.“

*Měla pravdu. Moje dítě se hnalo na svět tak překotně, že na něm vydrželo sotva pár minut. Zbyla po něm jen velká díra: individuální studijní plán, díky němuž bych bývala vystudovala i s dítětem. Starý dům, který mi během těhotenství spadl jako zázrakem do klína. Muž, který chtěl být jeho otcem. A dupačky, co jsem mu koupila...Myslela jsem si, že miminko bude v mém životě přebývat, a ono v něm naopak chybělo. **Od té doby vím, že čas na dítě je vždycky. Vždycky, když vy sama chcete**“ (In Konečná, 2003).*

II. PRAKTICKÁ ČÁST

5 METODOLOGIE VÝZKUMU

5.1 Cíl výzkumu

Cílem mého výzkumu je zjistit, jaký postoj zaujímají ke svému budoucímu mateřství a rodičovství vysokoškolské studentky. Přičemž jsem pro výzkum zvolila dva studijní obory, sociální pedagogiku a obor managementu a ekonomiky, které tak mám možnost porovnat a zjistit, jestli plány studentek mohou být ovlivněny právě jejich zaměřením. Protože i profesní nároky na ně kladené budou jiné, což se jistě v jejich přístupu může odrazit.

5.2 Výzkumný problém

Jako výzkumný problém jsem zvolila otázku: *„Jak se liší postoje k mateřství, rodičovství studentek oboru sociální pedagogiky oproti studentkám managementu a ekonomiky na UTB ve Zlíně“?*

5.3 Dílčí cíle výzkumu

Dílčími cíli výzkumu je zjistit:

- jaké mají studentky rodinné plány, kdy a kolik dětí chtějí
- jaký postoj zaujímají k profesi oproti rodině
- jak vnímají odsouvání mateřství do vyššího věku a jaký věk je dle nich ideální pro první dítě
- zjistit, jak se liší postoj studentek k roli matky a mateřství
- co považují studentky za prioritní, pokud se rozhodují, kdy mít dítě

5.4 Druh výzkumu

Pro získání většího počtu dat od co možná největšího počtu respondentů jsem zvolila kvantitativní výzkum. Ten jsem realizovala koncem března a začátkem dubna návštěvou několika přednášek a seminářů obou oborů na příslušných fakultách Univerzity Tomáše Bati ve Zlíně.

5.5 Výzkumná metoda

Pro výzkum jsem zvolila metodu dotazníkového šetření. Dotazník je vymezen jako soubor přesně formulovaných, standardizovaných otázek předkládaných respondentům v písemné

podobě za účelem zjištění specifických údajů, názorů, postojů nebo mínění. Výhodou dotazníku je získání potřebného množství dat od větší skupiny osob během poměrně krátké doby (Maňák, 1996). Nevýhodou může být nízká návratnost, proto jsem zvolila možnost osobního rozdání dotazníků ve výuce studentů.

Dotazník má obsahovat co nejméně položek (otázek), ovšem optimálně pokrývajících sledovanou problematiku (Maňák, 1996). V dotazníku tak respondenti odpovídali na 12 otázek, uzavřených i polouzavřených (polootvřených). Studenti tak měli v několika případech na výběr variantu „jiné“, čímž jsem chtěla docílit toho, aby se mohli vyjádřit svobodně a nebyli nuceni do odpovědi, která by jim nevyhovovala.

5.6 Výzkumný soubor

Výzkumný soubor tvoří pouze studentky oborů sociální pedagogiky a managementu a ekonomiky, a to druhého a třetího ročníku bakalářského studia, prezenční formy. Studentky obdržely dotazníky v tištěné formě. Do výzkumu je tak zahrnuto 60 studentek z každého oboru. Celkový počet respondentů je tedy 120.

5.7 Metoda zpracování dat

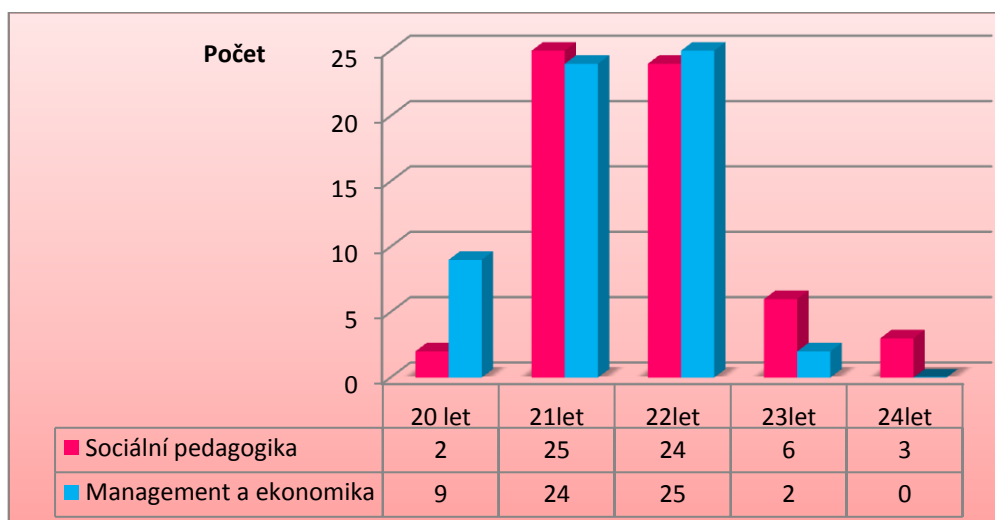
Pro zpracování dat jsem použila metodu čárkování. Získané hodnoty byly pomocí programu MS Excel zaznamenány do tabulek, kde jsou data vyjádřena pomocí absolutní četnosti (četnost) a relativní četnosti (procenta). Následně jsou výsledky znázorněny pomocí sloupcových grafů.

6 VÝSLEDKY VÝZKUMU

V této části práce uvádím výsledky mého výzkumu.

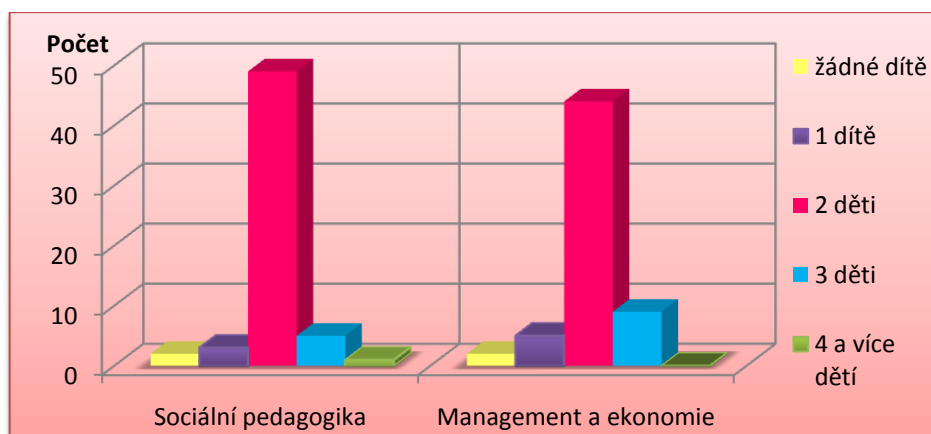
Studentky oboru sociální pedagogiky jsou dále označeny jen jako „pedagogiky“, studentky managementu a ekonomiky označuji pouze jako studentky „ekonomiky“.

Graf 4: Věková stratifikace respondentů



Výzkumného šetření se účastnilo nejvíce respondentů (40,8 %) ve věku 21 let a 22 let. Dvacetiletých je 9,2 %. Dvacet tři let má celkem 6,7%. Dvacet čtyři roků má jen 2,5% respondentů. Věkový průměr respondentů tedy byl 21,1 let.

Otázka: Kolik dětí byste chtěla v životě celkem mít?



Graf 5: Vyhodnocení otázky č. 1

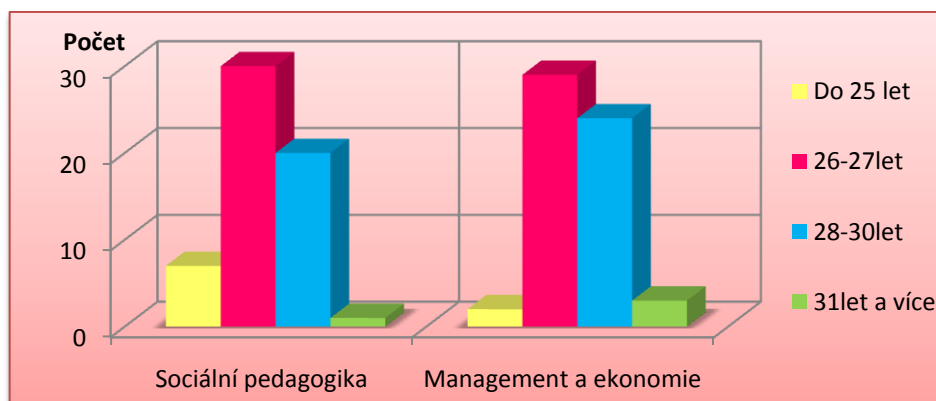
	Sociální pedagogika		Management a ekonomika	
	Četnost	%	Četnost	%
Žádné dítě	2	3,3	2	3,3
Jedno dítě	3	5	5	8,3
Dvě děti	49	81,7	44	73,3
Tři děti	5	8,3	9	15
Čtyři a více	1	1,7	0	0

Tabulka 1: Vyhodnocení otázky č. 1

Tato otázka zjišťovala, jaké plány ohledně počtu dětí studentky mají. **Studentky obou oborů (81,7% pedagogiky a 73,3% ekonomiky) jednoznačně upřednostňují tradiční model dvoudětné rodiny.** Překvapivě 15% studentek ekonomiky plánuje tři děti oproti tomu jen 8% studentek pedagogiky. Osobně bych čekala vyšší podíl studentek pedagogiky, které budou plánovat více dětí než dvě, pouze jedna studentka (1,7%) uvedla, že by chtěla 4 a více dětí. Jen jedno dítě preferuje více studentek ekonomiky (8,3%) než pedagogiky (5%). Shodný počet (3,3%) respondentek obou oborů uvedlo, že nechtějí dítě žádné.

Studentky, které uvedly, že nechtějí dítě, odpovídaly dále jen na otázky č. 3, 4, 6, 8.

Otázka: V kolika letech byste chtěla mít své první dítě?



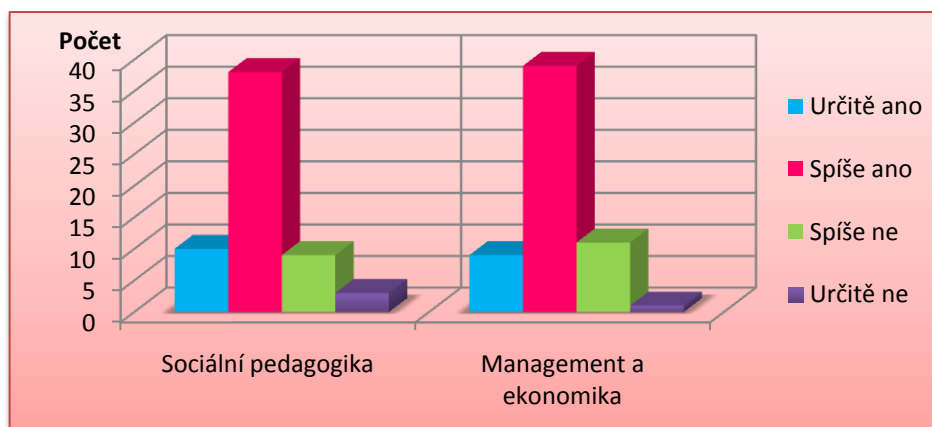
Graf 6: Vyhodnocení otázky č. 2

	Sociální pedagogika		Management a ekonomika	
	četnost	%	četnost	%
Do 25 let	7	12,1	2	3,4
26-27 let	30	51,7	29	50
28-30 let	20	34,5	24	41,4
31 let a více	1	1,7	3	5,2

Tabulka 2: Vyhodnocení otázky č. 2

Otázka zjišťuje, kdy studentky plánují své první dítě. Výsledky ukazují, že **celá polovina respondentek pedagogiky (51,7%) i ekonomiky (50%) chtějí děti do věku 26-27 let**. A něco málo vyšší věk, 28-30let, si pro první dítě více představují studentky ekonomiky (41,4%) než studentky pedagogiky (34,5%). Do 25 let si častěji přejí mít dítě respondentky z pedagogického oboru (12,1%) oproti 3,4% z ekonomiky. Nejmenší zastoupení u studentek pedagogiky (1,7%) měl věk 31let a více, který označilo 5,2 % respondentek ekonomiky.

Otázka: Myslíte si, že je mateřství nejvyšším posláním ženy?



Graf 7: Vyhodnocení otázky č. 3

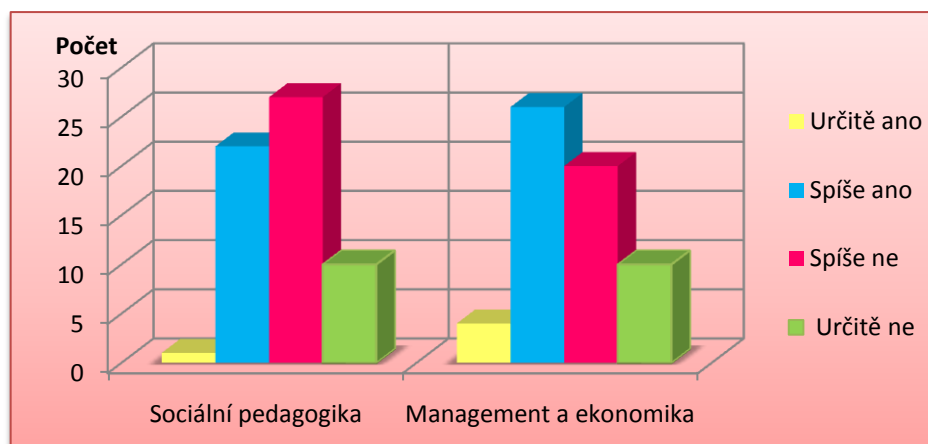
	Sociální pedagogika		Management a ekonomika	
	četnost	%	četnost	%
Určitě ano	10	16,7	9	15
Spíše ano	38	63,6	39	65
Spíše ne	9	15	11	18,3
Určitě ne	3	5	1	1,7

Tabulka 3: Vyhodnocení otázky č. 3

Tato otázka měla za úkol zjistit, jaký postoj studentky zaujímají k mateřství ve smyslu, jestli jej považují za nejvyšší poslání ženy. Z grafu vidíme, že výsledky jsou téměř shodné. **Dvě třetiny studentek obou oborů (63,6% pedagogiky a 65% ekonomiky) si myslím, že „spíše ano“**. Mateřství za nejvyšší poslání ženy označily jednoznačně studentky pedagogiky (16,7%) pouze s rozdílem jedné kladné odpovědi nad studentkami ekonomiky (15%). Osobně jsem zde očekávala větší rozdílnost.

S mateřstvím jako nejvyšším posláním se spíše neztotožňuje necelá pětina studentek ekonomiky (18,3%) a 15% studentek pedagogiky. Velmi překvapující se stala odpověď „určitě ne“ která převažovala u studentek pedagogiky (5%) nad ekonomikou (1,7%).

Otázka: Souhlasíte s dnešním trendem odsouvání mateřství do věku 30let a výše?



Graf 8: Vyhodnocení otázky č. 4

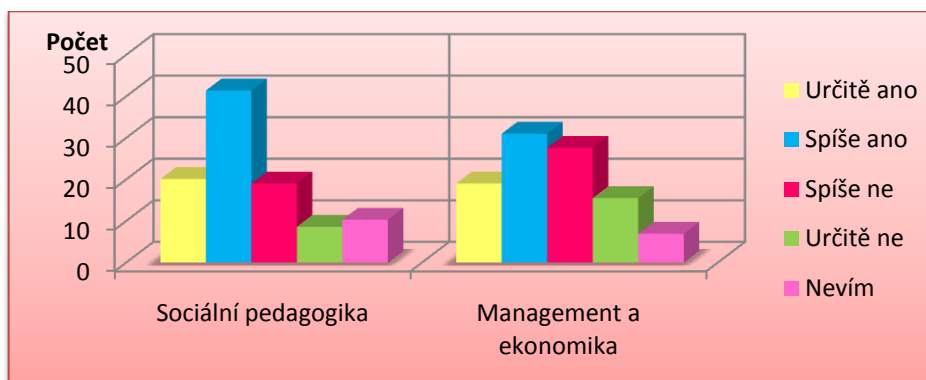
	Sociální pedagogika		Management a ekonomika	
	četnost	%	četnost	%
Určitě ano	1	3,3	4	6,7
Spíše ano	22	36,7	26	43,3
Spíše ne	27	45	20	33,3
Určitě ne	10	16,7	10	16,7

Tabulka 4: Vyhodnocení otázky č. 4

Otázka č. 4 se vztahuje k dnešnímu trendu odsouvání mateřství do vyššího věku, konkrétně do věku 30 let a výše. Zde vidíme jasný rozdíl. U **studentek pedagogiky** převažuje více odpověď „**spíše ne**“ (**45%**) než „spíše ano“ (36,7 %). Zatímco **respondentky z ekonomiky se více shodly na odpovědi „spíše ano“ (43,3%)**, naopak méně (33,3%) spíše nesouhlasilo. Ale obě skupiny respondentů stejným počtem (16,7%) označily odpověď „určitě ne“. Určitě s odsouváním mateřství souhlasí více respondentky z ekonomiky (6,7%) a jen 1,7% pedagogiky. Zde je patrné, že vyšší věk pro první dítě se mnohem více zamlouvá studentkám ekonomického oboru.

Otázka: Byla byste ochotna přijmout roli svobodné matky?

(Víte již na začátku těhotenství, že partner-otec dítěte s Vámi nezůstane)



Graf 9: Vyhodnocení otázky č. 5

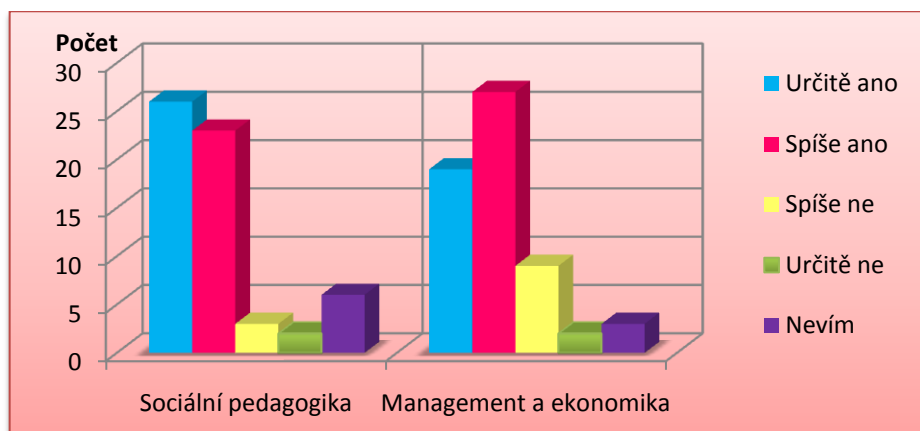
Otázka zjišťuje, jak by se studentky postavily k situaci, kdy by měly být svobodnými matkami. Aby byl tento pojem správně pochopen, doplnila jsem jej o vysvětlení. **Nejčastější odpovědí (41,4%) se značnou převahou byla u studentek pedagogiky možnost „spíše ano“.** Pětina studentek (20,1%) byla přesvědčena, že „určitě ano“.

U respondentek ekonomika taková jednoznačnost nebyla, **přesto že 31,1% označilo „spíše ano“, tak téměř shodně (27,6%) „spíše ne“.** Možnost „určitě ne“ byla u nich také častější (15,5%) než u oboru pedagogického (8,6%). **Na této otázce vidíme, že mnohem spíše roli matky, bez otce, přijmou studentky pedagogiky oproti studentkám ekonomiky.**

	Sociální pedagogika		Management a ekonomika	
	četnost	%	četnost	%
Určitě ano	12	20,1	11	19
Spíše ano	24	41,4	18	31,1
Spíše ne	11	19	16	27,6
Určitě ne	5	8,6	9	15,5
Nevím	6	10,3	4	6,9

Tabulka 5: Vyhodnocení otázky č. 5

Otázka: Považujete roli matky za dostatečně hodnotnou?



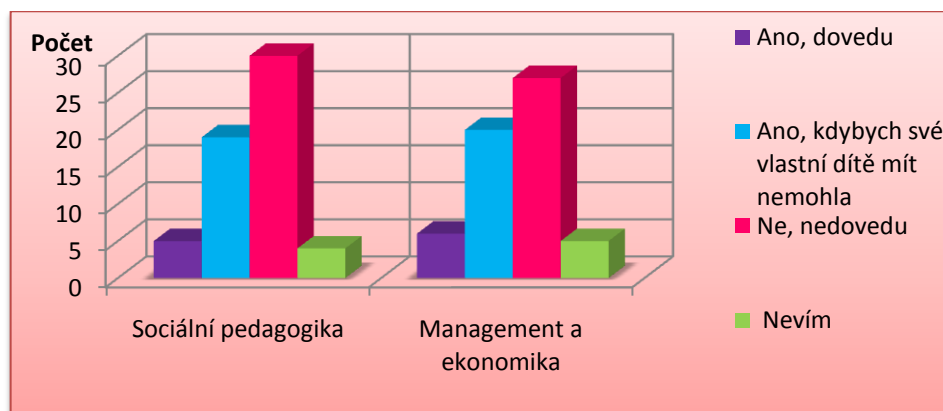
Graf 10: Vyhodnocení otázky č. 6

	Sociální pedagogika		Management a ekonomika	
	četnost	%	četnost	%
Určitě ano	26	43,3	19	31,7
Spíše ano	23	38,3	27	45
Spíše ne	3	5	9	15
Určitě ne	2	3,3	2	3,3
Nevím	6	10	3	5

Tabulka 6: Vyhodnocení otázky č. 6

Otázka byla položena pro zjištění toho, jak roli matky studentky vnímají, zda se jim zdá hodnotná, či nikoli. Z grafu je na první pohled patrné, že respondentky obou oborů se shodují na tom, že jde o roli hodnotnou. Ukazují to kolonky s odpovědí „ano“. **Studentky pedagogiky jsou o tom přesvědčeny jednoznačněji - „určitě ano“ (43,3%). Ekonomicky zaměřené respondentky více pochybují, proto častěji uvádí „spíše ano“ (45%).** Za pozornost stojí ale odpověď „spíše ne“ kterou uvedlo až 15% studentek ekonomiky a odpověď „nevím“ 10% sociálních pedagogů, což je na pováženu.

Otázka: Dovedete si představit život bez vlastních dětí?



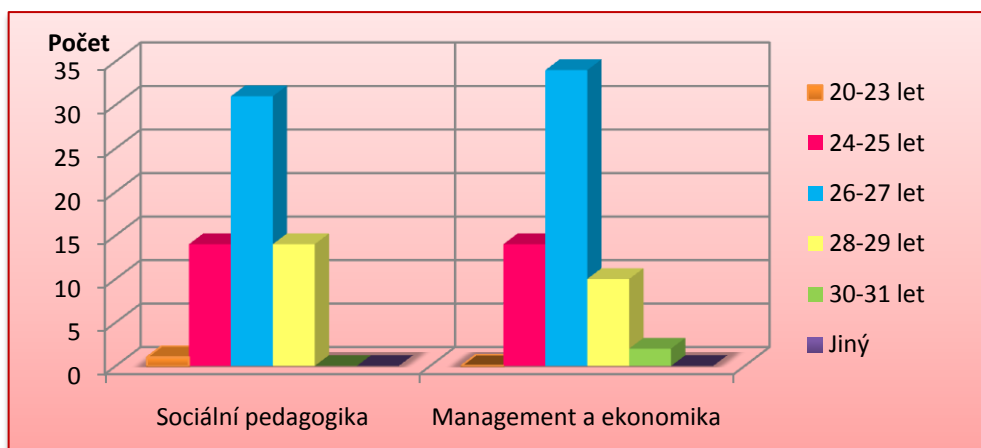
Graf 11: Vyhodnocení otázky č. 7

	Sociální pedagogika		Management a ekonomika	
	četnost	%	četnost	%
Ano, dovedu	5	8,6	6	10,3
Ano, kdybych své...	19	32,8	20	34,5
Nedovedu	30	51,7	27	46,6
Nevím	4	6,9	5	8,6

Tabulka 7: Vyhodnocení otázky č. 7

Otázka byla koncipována tak, abych zjistila, jak moc studentky pokládají své ratolesti v životě za důležité. Nejedná se o to, že děti nechtějí, ale zkrátka jim nebudou nijak scházet a nepřikládají jim takovou hodnotu. A vzhledem ke skutečnosti, že stále více párů nemůže mít děti, zařadila jsem i položku, kdyby své vlastní děti mít nemohly. V takovém případě si **umí život bez dětí představit 32,8% studentek pedagogiky** a můžu říci, že naprosto vyrovnaně **34,5% studentek ekonomiky**, tudíž žádný rozdíl mezi studijním zaměřením není. Děti k životu nijak nepotřebuje 10,3% respondentek ekonomiky, o jednu méně pak 8,6% pedagogiky. Výsledky také téměř shodné. Osobně jsem očekávala, že se projeví pedagogické zaměření a žen, které jednoznačně děti chtějí, bude vyšší počet. Naopak, že bez dětí se obejde více studentek ekonomiky. To se ale nepotvrdilo

Otázka: Jaký je podle Vás v dnešní době ideální věk ženy pro první dítě?



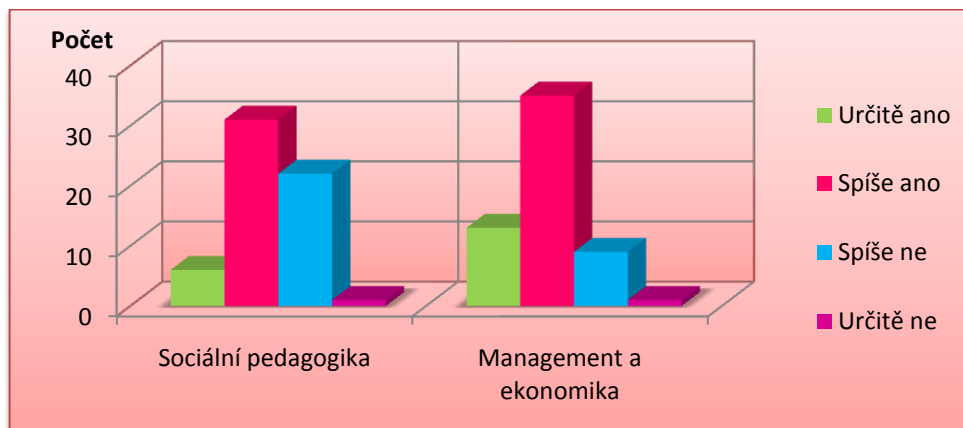
Graf 12: Vyhodnocení otázky č. 8

	Sociální pedagogika		Management a ekonomika	
	četnost	%	četnost	%
20 -23 let	1	1,7	0	0
24-25 let	14	23,3	14	23,3
26-27 let	31	51,7	34	56,7
28-29	14	23,3	10	16,7
30-31 let	0	0	2	3,3

Tabulka 8: Vyhodnocení otázky č. 8

Otázka měla za úkol zjistit, jaký věk studentky vidí jako optimální pro první dítě. **S naprostou převahou to je věk 26-27 let**, který označila více než polovina respondentek obou oborů. Naprosto shodný počet (23,3%) studentek schvaluje věk 24-25let, což je pro mě překvapivé. Věk 28-29 let jako vhodný uváděly studentky pedagogiky s mírnou převahou (23,3%) oproti ekonomice (16,7%). Tady bych osobně spíše očekávala, že bude sociální pedagogika dávat přednost dětem v dřívějším věku. Přesto, že studentky ekonomiky často souhlasily s odsouváním dítěte do vyššího věku, sami většinou chtějí dítě do 27let.

Otázka: Myslíte si, že příchod dítěte negativně ovlivní Vaši pracovní pozici (pracovní uplatnění)?



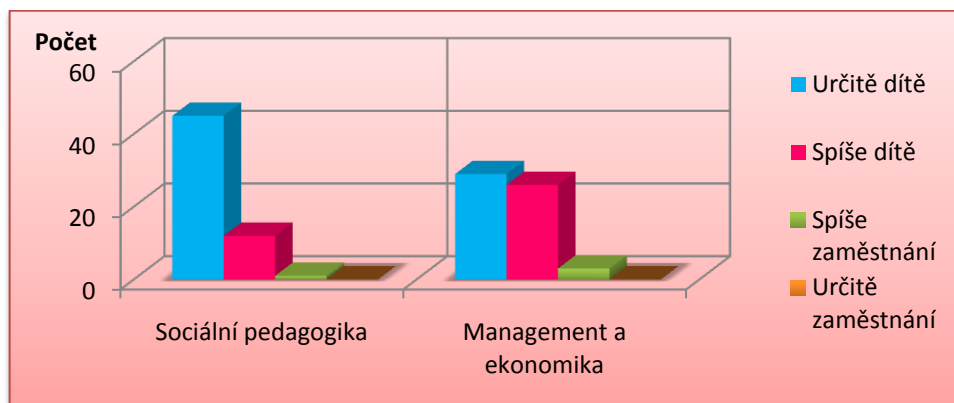
Graf 13: Vyhodnocení otázky č. 9

	Sociální pedagogika		Management a ekonomika	
	četnost	%	četnost	%
Určitě ano	6	10,3	13	22,4
Spíše ano	31	53,4	35	60,3
Spíše ne	22	37,9	9	15,5
Určitě ne	1	1,7	1	1,7

Tabulka 9: Vyhodnocení otázky č. 9

Vzhledem k tomu, jaká je situace na trhu práce, a matky s dětmi nejsou vždy vítány, ptala jsem se, jak vnímají sami studentky tuto záležitost, zda považují ratolest za negativní aspekt pro pracovní uplatnění. **Polovina studujících pedagogiku (53,4%) a ještě více (60,3%) studentek ekonomiky si myslí, že příchod dítěte „spíše“ negativně ovlivní jejich uplatnění.** Zajímavé ale je, že 22,4% respondentek ekonomiky je o tom přesvědčeno určitě. Naopak 37,9% studujících pedagogiku si myslí, že příchod dítěte spíše práci neovlivní. Tady je vidět, že přeci jen požadavky na ně kladené budou jiné a podle toho studentky hodnotí. **U ekonomického zaměření je potomek vnímán za překážku mnohem častěji.**

Otázka: Představte si, že je Vám 28let, máte stálého partnera a neplánovaně otěhotníte. Zrovna v době, kdy si budete dobré pracovní postavení, což se Vám skvěle daří a vy máte radost. Pro co byste se rozhodla - zaměstnání nebo dítě?



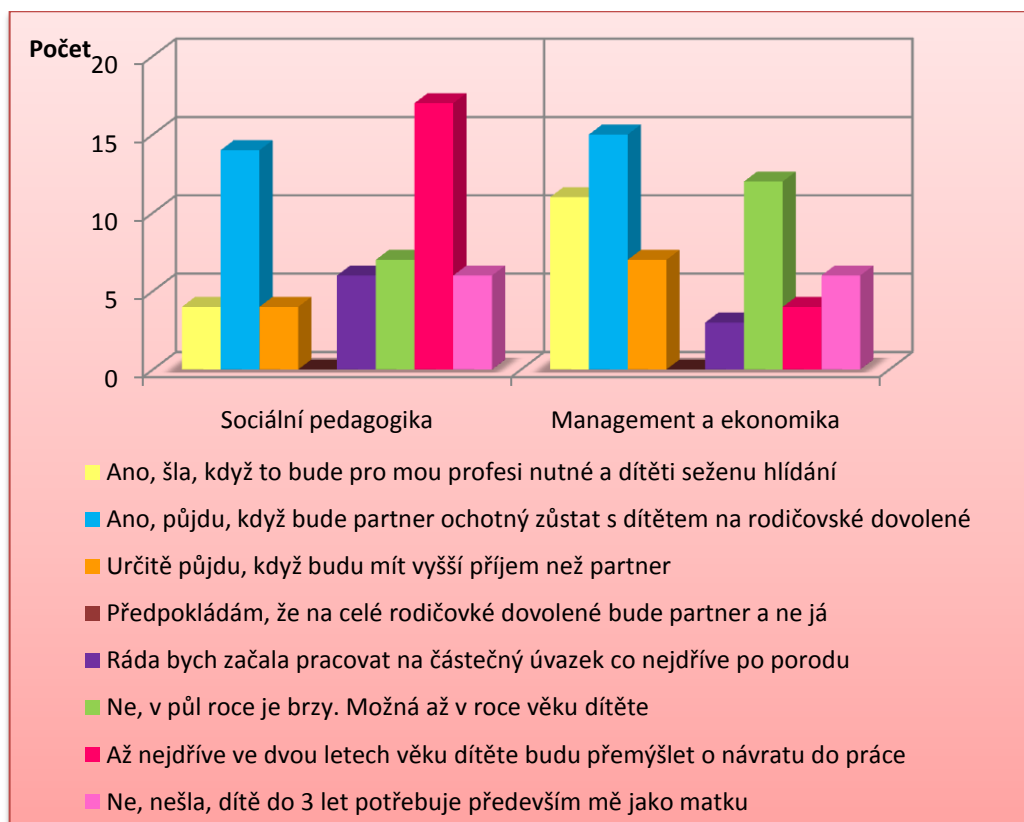
Graf 14: Vyhodnocení otázky č. 10

	Sociální pedagogika		Management a ekonomika	
	četnost	%	četnost	%
Určitě dítě	45	77,6	29	50
Spíše dítě	12	20,7	26	44,8
Spíše zaměstnání	1	1,7	3	5,2
Určitě zaměstnání	0	0	0	0

Tabulka 10: Vyhodnocení otázky č. 10

Výsledky na tuto otázku mi říkají, zda by za podmínek, které jsou psány, studentky upřednostnily rodinu nebo zaměstnání. Zde se naplnily mé předpoklady, neboť **naprostá většina sociální pedagogiky (77,6%) je rozhodnutá jednoznačně pro dítě. U studentek ekonomiky jsou možnosti „určitě dítě“ (50%) a „spíše dítě“ (44,8%) dosti vyrovnané.** Je vidět, že jsou váhavější a ne tak jednoznační, ale přiklánějí se též k dítěti, což je nad mé očekávání. Otázkou zůstává, do jaké míry můžeme mluvit o tom, že i reálná konání by takto dopadla, protože profesi by neupřednostnil nikdo z respondentů.

Otázka: Jestliže by Vaše povolání vyžadovalo, abyste se navrátila do práce půl roku po porodu dítěte, šla byste?



Graf 15: Vyhodnocení otázky č. 11

	Sociální pedagogika		Management a ekonomika	
	četnost	%	četnost	%
	4	6,9	11	19
	14	24,1	15	25,9
	4	7	7	12,1
	0	0	0	0
	6	10,3	3	5,2
	7	12,1	12	20,7
	17	29,3	4	6,9
	6	10,3	6	10,3

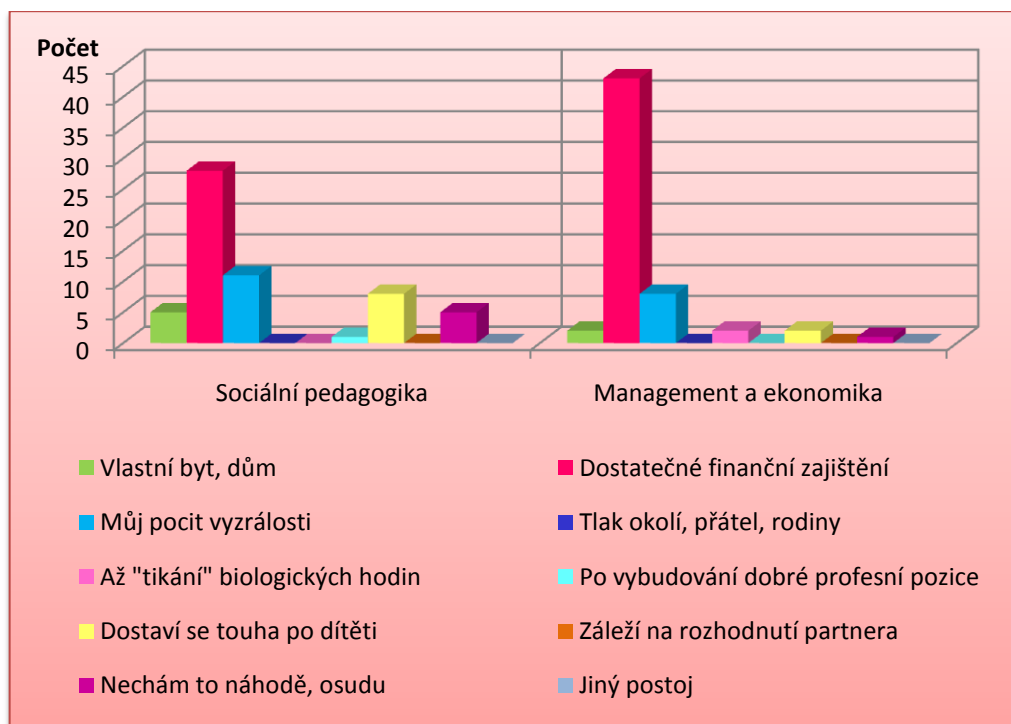
Tabulka 11: Vyhodnocení otázky č. 11

Tato otázka opět zjišťovala postoj studentek k profesi oproti rodině. Konkrétně, jak velmi jsou ochotné věnovat se dítěti po jeho narození. Zatímco studentky pedagogiky **nejčastěji**

(29,3%) uváděly, že až ve dvou letech věku dítěte budou uvažovat o návratu do práce, spolu s odpovědí (24,1%), že pokud partner s dítětem bude na rodičovské dovolené, klidně do zaměstnání půjdou. Tuto možnost uváděla také čtvrtina studentek ekonomiky (25,9%) jako nejčastější. Ale hned v zápětí uvedla pětina respondentek tohoto oboru (19%) že pokud obstarají dítěti hlídání, do zaměstnání půjdou, pokud to profese bude vyžadovat a často (20,7%) byly také ochotné jít v roce věku dítěte do práce.

Vyplnuly mi závěry, že studentky pedagogiky volí častěji možnost být s dítětem doma do jeho dvou let určitě, popřípadě jejich partner, zatímco pro studentky ekonomického zaměření je práce pořád dosti lákavá, i když by dítěti měly hledat chůvu. Nebo nemají problém odejít od ročního dítěte. Zřejmě se zde projevila znalost toho, jak moc dítě v raném věku matku (popř.otce) potřebuje. A osobně jsem byla pozorovatelem toho, jak děti těžce odloučení snáší a jaké trauma to pro ně musí být. Takže já osobně bych od malého dítěte odcházel jen v případě největší nouze. Co rodiče v tomto věku dítěti nedají, už nenahradí a to možná studentky ekonomie příliš neberou v úvahu.

Otázka: Co je pro Vás směřodlatné v rozhodnutí se pro dítě?



Graf 16: Vyhodnocení otázky č. 12

	Sociální pedagogika		Management a ekonomika	
	četnost	%	četnost	%
	5	8,6	2	3,4
	28	48,3	43	74
	11	19	8	13,8
	0	0	2	3,4
	1	1,7	0	0
	8	13,8	2	3,4
	5	8,6	1	1,7

Tabulka 12: Vyhodnocení otázky č. 12

Poslední otázka nabízela studentkám možnosti, z kterých mohly vybrat to nejdůležitější, co je třeba pro příchod dítěte. V odpovědích u obou skupin vidíme naprostou jednoznačnost. **Studentky ekonomiky z velké části kladou důraz na finanční zajištění (74%),** u některých (13,8%) je důležitý vlastní pocit vyzrálosti, ostatní možnosti jsou zastoupeny minimálně nebo vůbec.

Pro studentky sociální pedagogiky je také prioritní finanční zaopatření, ale o dost méně (48,3%), naopak častěji, než studentky ekonomiky, dají na svůj pocit vyzrálosti (19%), stejně jako na přirozenou touhu po dítěti (13,8%). Několik (8,6 %) studentek pedagogiky potřebuje jistotu bydlení a stejný počet to naopak nechá osudu nebo náhodě, kdy dítě přijde.

Možnosti jako je tlak okolí a přátel, rozhodnutí partnera, nebo jinou rozhodující okolnost neuvedla žádná ze studentek, tyto možnosti tak ani nejsou zaznamenány v tabulce.

6.1 Shrnutí výsledků výzkumu

Výsledky přinesly zjištění, že naprostá většina studentek obou oborů plánuje dvě děti, přičemž první dítě by nejrady měly ve věku 26 – 27 let. Prioritou v rozhodování pro příchod dítěte je jednoznačně finanční zabezpečení, pro studentky managementu a ekonomiky je to ale výrazně více podstatné než u pedagogického oboru, kde je pro studentky důležitý i vlastní pocit vyzrálosti a přirozená touha po dítěti.

Také jsem zjišťovala, zda studentky souhlasí s odsouváním prvního dítěte do věku 30 let a výše. Zde byl rozdíl mezi respondentkami jednotlivých oborů, neboť studentky sociální

pedagogiky spíše nesouhlasily, zatímco studentky managementu a ekonomiky spíše tohle konání schvalují. A ačkoli si většina respondentek myslí, že příchod dítěte negativně ovlivní jejich pracovní pozici (častěji studentky ekonomiky), tak v 28 letech by profesi před potomkem neupřednostnila žádná z nich. Pedagogicky zaměřené studentky jsou pro dítě rozhodnuté jednoznačněji, s určitostí uvádí, že dítěti dají přednost před zaměstnáním.

Zajímavé je zjištění, že zatímco studentky sociální pedagogiky mají v plánu se dítěti věnovat minimálně do jeho dvou let a být s ním doma, tak to studentky ekonomiky nezamýšlí. Ty by se navrátily do práce, když by partner s dítětem zůstal na rodičovské dovolené a často jsou také ochotny dítěti v jeho půl roce najít hlídání a jít zpět do zaměstnání. Zde tedy vidíme, že postoj u studentek pedagogiky je zaměřen mnohem více pro blaho dítěte a návrat do zaměstnání neřeší. To ale nic nemění na tom, že naprostá většina studentek vnímá roli matky za hodnotnou a mateřství za nejvyšší poslání ženy. Výzkum také ukázal, že studentky pedagogiky jsou mnohem častěji ochotné ponechat si dítě i přesto, že s ním zůstanou sami bez partnera, zatímco studentky ekonomiky jsou méně rozhodné a polovina z nich by v tomto případě dítě nechtěla.

ZÁVĚR

V teoretické části bakalářské práce jsem se snažila podat ucelený přehled o změnách, které probíhají v oblasti rodinného soužití a reprodukčního chování mladých lidí v posledních letech. V kapitole o rodičovství jsem se zaměřila na jeho pozitiva i negativa, přiblížila jsem zde utváření postojů k rodičovství a důležitost navázání správného a láskyplného vztahu rodičů k dítěti. Poslední kapitola je věnována vysokoškolsky vzdělaným ženám s profesními ambicemi, které mají rozhodování o tom, kdy se stát matkami, mnohem složitější.

Cílem praktické části bylo za pomoci kvantitativního výzkumu zjistit, jaké jsou postoje vysokoškolských studentek k mateřství a rodičovství. Výzkumný soubor tvořily studentky sociální pedagogiky a managementu a ekonomiky na UTB ve Zlíně. Mohla jsem tak zjistit, jak se postoje respondentek liší vzhledem k jejich rozdílnému studijnímu zaměření.

Z provedeného výzkumu nelze vyvodit obecné závěry pro celou populaci vysokoškolaček, přesto se domnívám, že i tímto výzkumem lze mnohá tvrzení odborníků minimálně zpochybnit. Ve výzkumu jsem zjistila, že studentky děti neplánují ve věku 30 let či později. Stejně tak se nepotvrdilo, že by chtěly budovat profesní kariéru na úkor svého mateřství. Většina z nich by profesi před rodinou neupřednostnila, tudíž nelze souhlasit s tím, že všechny vysokoškolsky vzdělané ženy odkládají narození prvního dítěte pod vlivem budování kariéry. Ale bezpochyby je rozhodující i obor, který žena studuje, a v kterém následně působí. Jiné výsledky takového výzkumu bychom měli ze studií medicíny, práv apod.

Pokud se děti rodí ženám ve vyšším věku, domnívám se, že to nebude způsobeno záměrem, ale spíše souhrou životních okolností. A nelze brát na lehkou váhu ani skutečnost, v jaké ekonomické situaci se momentálně nacházíme, protože i to je rozhodující. Ostatně to výzkum také potvrdil. Pakliže nejsou podmínky přívětivé, nelze očekávat, že se budou rodiny rozrůstat a není ani divu, že počet dětí v rodině klesá.

SEZNAM POUŽITÉ LITERATURY

ATKINSON, Rita L. *Psychologie. 2.*, aktualiz. vyd. Praha: Portál, 2003. 752 s. ISBN 80-7178-640-3.

FÍŠER, J. *Od okouzlení k odpovědnému rodičovství. 2.vyd.* Praha: Státní pedagogické nakladatelství, 1986. ISBN 14-091-86.

HAMPLOVÁ, D., RYCHTAŘÍKOVÁ, J., PIKÁLKOVÁ, S. *České ženy: vzdělání, partnerství, reprodukce a rodina.* Sociologický ústav AV ČR, 2003. 108 s. ISBN 80-7330-040-02.

HAMPLOVÁ, D. et al. *Představy mladých lidí o manželství a rodičovství.* Praha: Sociologické nakladatelství, 2000. 163 s. ISBN 80-85850-87-7.

HELUS, Z. *Dítě v osobnostním pojetí: obrat k dítěti jako výzva a úkol pro učitele a rodiče. 2.*, přeprac. a rozš. vyd. Praha: Portál, 2009. 288 s. ISBN 978-80-7367-628-5.

HUBINKOVÁ, Z. *Psychologie a sociologie ekonomického chování.* Praha: Grada Publishing, 2008. 280 s. ISBN 978-80-247-1593-3.

KONEČNÁ, H. *Na cestě za dítětem.* Praha: Academia, 2003. 358 s. ISBN 80-200-1055-6.

MALACH, J. *Teorie metodiky výchovy.* Praha: Univerzita Jana Amose Komenského Praha s.r.o., 2007. 228 s. ISBN 978-80-86723-29-7.

MAŇÁK, J. et al. *Kapitoly z metodologie pedagogiky.* Brno: Masarykova univerzita, 1996. ISBN 80-210-1031-2.

MATĚJČEK, Z. *Rodiče a děti. 2.vyd.* Praha: Avicenum, 1989. 336 s. ISBN 08-056-89.

MATĚJČEK, Z., LANGMEIER, J. *Počátky našeho duševního života.* Olomouc: Panorama, 1986. 368 s. ISBN 11-060-86.

MOŽNÝ, I. *Rodina a společnost. 2.vyd.* Praha: Sociologické nakladatelství, 2008. 323 s. ISBN 978-80-86429-87-8.

PREKOPOVÁ, J. *I rodiče by měly dělat chyby.* Praha: Portál, 2010. 112 s. ISBN 978-80-7367-766-4.

SIROVÁTKA, T., et al. *Rodina, děti a zaměstnání v české společnosti*. Boskovice: František Šalé - Albert, 2008. 330 s. ISBN 978-80-7326-140-5.

SOBOTKOVÁ, I. *Psychologie rodiny*. Praha: Portál, 2001. 176 s. ISBN 80-7178-559-8.

ŠPAŇHELOVÁ, I. *Dítě: Vývoj a výchova od početí do tří let*. Praha: Grada Publishing, 2003. 100 s. ISBN 80-247-0552-4.

RICHTER, R., SCHÄFER, E. *Kniha pro tatínky: vše, co potřebujete vědět o těhotenství, porodu a prvním roce života ve třech*. Praha: Grada Publishing, 2007. 176 s. ISBN 978-80-247-2083-8.

VÁGNEROVÁ, M. *Vývojová psychologie: dětství, dospělost, stáří*. Praha: Portál, 2000. 528 s. ISBN 80-7178-308-0.

Odbor statistiky obyvatelstva. *Vývoj obyvatelstva České Republiky v roce 2009* [online]. Praha: Český statistický úřad, 2010 [cit. 2011-04-24]. Dostupné z WWW: <[http://www.czso.cz/csu/2010edicniplan.nsf/t/8F003C8F14/\\$File/400710.pdf](http://www.czso.cz/csu/2010edicniplan.nsf/t/8F003C8F14/$File/400710.pdf)>.

SEZNAM POUŽITÝCH SYMBOLŮ A ZKRATEK

Apod. A podobně

Atd. A tak dále

ČSÚ Český statistický úřad

Např. Například

Tj. To je

UTB Univerzita Tomáše Bati

SEZNAM GRAFŮ

Graf 1: Rozvody podle počtu nezletilých dětí v manželství.....	13
Graf 2: Podíl dětí narozených mimo manželství v letech 1950-2009.....	15
Graf 3: Průměrný věk žen při narození 1. dítěte v letech 1950-2009.....	16
Graf 4: Věková stratifikace respondentů	32
Graf 5: Vyhodnocení otázky č. 1	32
Graf 6: Vyhodnocení otázky č. 2	33
Graf 7: Vyhodnocení otázky č. 3	34
Graf 8: Vyhodnocení otázky č. 4	35
Graf 9: Vyhodnocení otázky č. 5	36
Graf 10: Vyhodnocení otázky č. 6	37
Graf 11: Vyhodnocení otázky č. 7	38
Graf 12: Vyhodnocení otázky č. 8	39
Graf 13: Vyhodnocení otázky č. 9	40
Graf 14: Vyhodnocení otázky č. 10	41
Graf 15: Vyhodnocení otázky č. 11	42
Graf 16: Vyhodnocení otázky č. 12	43

SEZNAM TABULEK

Tabulka 1: Vyhodnocení otázky č. 1	33
Tabulka 2: Vyhodnocení otázky č. 2	33
Tabulka 3: Vyhodnocení otázky č. 3	34
Tabulka 4: Vyhodnocení otázky č. 4	35
Tabulka 5: Vyhodnocení otázky č. 5	36
Tabulka 6: Vyhodnocení otázky č. 6	37
Tabulka 7: Vyhodnocení otázky č. 7	38
Tabulka 8: Vyhodnocení otázky č. 8	39
Tabulka 9: Vyhodnocení otázky č. 9	40
Tabulka 10: Vyhodnocení otázky č. 10	41
Tabulka 11: Vyhodnocení otázky č. 11	42
Tabulka 12: Vyhodnocení otázky č. 12	44

SEZNAM PŘÍLOH

Příloha P I – Dotazník – Postoje vysokoškolských studentek k mateřství a rodičovství

PŘÍLOHA P I: DOTAZNÍK

Milé respondentky,

jsem studentkou sociální pedagogiky na Univerzitě Tomáše Bati ve Zlíně a v rámci mé bakalářské práce zjišťuji postoj vysokoškolských studentek k mateřství a rodičovství. Tímto Vás prosím o vyplnění dotazníku, který je anonymní a bude sloužit pouze pro potřeby mé práce.

Děkuji Vám za upřímné a kompletní zodpovězení všech otázek.

Adéla Lisická

Vždy, prosím, **vyberte jednu odpověď**, která nejlépe vystihuje Váš postoj.

Studijní obor: A) Sociální pedagogika

B) Management a ekonomika

Ročník: A) 2. ročník

B) 3. Ročník

Napište Váš věk:

1. Kolik dětí byste chtěla v životě celkem mít?

a) Žádné b) 1 c) 2 d) 3 e) 4 a více

V případě, že jste odpověděla a) *žádné* - zodpovězte, prosím, jen otázky č. 3, 4, 6, 8.

2. V kolika letech byste chtěla mít své první dítě?

a) Do 25 let b) 26-27 let c) 28-30 let d) 31 let a více

3. Myslíte si, že je mateřství nejvyšším posláním ženy?

a) Určitě ano b) Spíše ano c) Spíše ne d) Určitě ne

4. Souhlasíte s dnešním trendem odsouvání mateřství do věku 30 let a výše?

a) Určitě ano b) Spíše ano c) Spíše ne d) Určitě ne

5. Byla byste ochotna přijmout roli svobodné matky? (Víte již na začátku těhotenství, že partner-otec dítěte s Vámi nezůstane)

a) Určitě ano b) Spíše c) Spíše ne d) Určitě ne e) Nevím

6. Považujete roli matky za dostatečně hodnotnou?

- a) Určitě ano b) Spíše ano c) Spíše ne d) Určitě ne e) Nevím

7. Dovedete si představit život bez vlastních dětí?

- a) Ano, dovedu
b) Ano, kdybych své vlastní dítě mít nemohla (zdravotní komplikace)
c) Ne, nedovedu
d) Nevím

8. Napište jaký je podle Vás v dnešní době ideální věk ženy pro první dítě?

- a) 20-23 b) 24-25 c) 26-27 d) 28-29
e) 30-31 f) Jiný - napiš:

9. Myslíte si, že příchod dítěte negativně ovlivní Vaši pracovní pozici (pracovní uplatnění)?

- a) Určitě ano b) Spíše ano c) Spíše ne d) Určitě ne

10. Představte si, že je Vám 28let, máte stálého partnera a neplánovaně otěhotníte. Zrovna v době, kdy si budete dobré pracovní postavení, což se Vám skvěle daří a vy máte radost. Pro co byste se rozhodla - zaměstnání nebo dítě?

- a) Určitě dítě b) Spíše dítě c) Spíše práce d) Určitě práce
e) Záleží na postoji partnera f) Jiné - napiš:

11. Jestliže by Vaše povolání vyžadovalo, abyste se navrátila do práce půl roku po porodu dítěte, šla byste?

- a) Ano, šla, když to bude pro mou profesi nutné a dítěti seženu hlídání
b) Ano, když bude partner ochotný s dítětem zůstat doma
c) Určitě půjdu, když budu mít vyšší příjem než partner
d) Ne, v půl roce je brzy. Možná až v roce věku dítěte
e) Až nejdříve ve dvou letech věku budu přemýšlet o návratu do práce
f) Ne, nešla, dítě do 3let potřebuje především mě jako matku
g) Předpokládám, že na celé rodičovské dovolené bude partner a ne já
h) Jiný postoj:

12. Co je pro Vás směrodatné v rozhodnutí se pro dítě?

- a) vlastní byt, dům
b) dostatečné finanční zajištění

- c) můj pocit vyzrálosti
- d) tlak okolí, přátel, rodiny
- e) „tikání“ biologických hodin
- f) až po vybudování dobré profesní pozice
- g) dostaví se touha po dítěti
- h) záleží na rozhodnutí partnera
- i) nechám to náhodě, osudu...
- j) jiné - napiš:

Děkuji za vyplnění dotazníku a přeji hodně štěstí ve studiu.