

# **Analýza podnikatelských subjektů v předchozím a současném znění živnostenského zákona s dopadem na rozpočet města Zábřeh**

Iva Gottwaldová

---

Bakalářská práce  
2010



Univerzita Tomáše Bati ve Zlíně  
Fakulta managementu a ekonomiky

---

Univerzita Tomáše Bati ve Zlíně  
Fakulta managementu a ekonomiky  
Vyšší odborná škola ekonomická  
akademický rok: 2009/2010

## ZADÁNÍ BAKALÁŘSKÉ PRÁCE (PROJEKTU, UMĚLECKÉHO DÍLA, UMĚLECKÉHO VYKONU)

Jméno a příjmení: **Iva GOTTWALDOVÁ**  
Studijní program: **B 6208 Ekonomika a management**  
Studijní obor: **Finanční řízení podniku**

Téma práce: **Analýza podnikatelských subjektů v předchozím  
a současném znění živnostenského zákona  
s dopadem na rozpočet města Zábřeh**

Zásady pro vypracování:

1. Prostudujte odbornou literaturu k dané problematice.
2. Analyzujte současný a předešlý stav trhu podnikatelských subjektů pomocí primárního a sekundárního šetření.
3. Na základě provedené analýzy zhodnoťte trh podnikatelských subjektů na Zábřesku.
4. Sumarizujte zjištěné výsledky a navrhněte možná doporučení.

Rozsah práce:

Rozsah příloh:

Forma zpracování bakalářské práce: **tištěná**

Seznam odborné literatury:

- [1] ČESKO. Živnostenské podnikání : živnostenský zákon, živnostenské úřady, obsahové náplně živností, zkoušky, podpora malého a středního podnikání, investiční pobídky, Hospodářská a Agrární komora ČR, uznávání odborné kvalifikace, cestovní ruch, podpora podnikání, zastavárny : podle stavu k 1. 12. 2007. 1. vyd. Ostrava : Sagit, 2008. 256 s. ISBN 978-80-7208-649-8.
- [2] HORZINKOVÁ, E., URBAN, V. Živnostenský zákon. 1. vyd. Praha : Lnde, 2008. 319 s. ISBN 978-80-7201-720-1.
- [3] LAMBDEN, J. Hospodaření podniku: hospodaření malého a středního podniku nebo živnosti. 1. vyd. Praha : Profess Consulting, 2005. 126 s. ISBN 8072590170.
- [4] NĚMEC, V. Ekonomika výrobních živností a malých podniků. 1. vyd. Praha : Victoria Publishing, 1995. 140 s. ISBN 978808586557.
- [5] SYNEK, M. Ekonomická analýza. 1. vyd. Praha : Oeconomica, 2006. 79 s. ISBN 80-245-0603-3.

Vedoucí bakalářské práce:

Ing. Petra Valentová  
EXT.


Datum zadání bakalářské práce:

9. října 2009

Termín odevzdání bakalářské práce:

11. prosince 2009

Ve Zlíně dne 6. listopadu 2009

  
PaedDr. Josef Rydlo  
zast. děkanka



  
Ing. Eva Heczková, Ph.D.  
zast. vedoucí katedry

## PROHLÁŠENÍ AUTORA BAKALÁŘSKÉ PRÁCE

Beru na vědomí, že

- odevzdáním bakalářské práce souhlasím se zveřejněním své práce podle zákona č. 111/1998 Sb. o vysokých školách a o změně a doplnění dalších zákonů (zákon o vysokých školách), ve znění pozdějších právních předpisů, bez ohledu na výsledek obhajoby<sup>1)</sup>;
- beru na vědomí, že bakalářská práce bude uložena v elektronické podobě v univerzitním informačním systému dostupná k prezenčnímu nahlédnutí;
- na moji bakalářskou práci se plně vztahuje zákon č. 121/2000 Sb. o právu autorském, o právech souvisejících s právem autorským a o změně některých zákonů (autorský zákon) ve znění pozdějších právních předpisů, zejm. § 35 odst. 3<sup>2)</sup>;
- podle § 60<sup>3)</sup> odst. 1 autorského zákona má Univerzita Tomáše Bati ve Zlíně právo na uzavření licenční smlouvy o užití školního díla v rozsahu § 12 odst. 4 autorského zákona;
- podle § 60<sup>3)</sup> odst. 2 a 3 mohu užít své dílo – bakalářskou práci – nebo poskytnout licenci k jejímu využití jen s předchozím písemným souhlasem Univerzity Tomáše Bati ve Zlíně, která je oprávněna v takovém případě ode mne požadovat přiměřený příspěvek na úhradu nákladů, které byly Univerzitou Tomáše Bati ve Zlíně na vytvoření díla vynaloženy (až do jejich skutečné výše);
- pokud bylo k vypracování bakalářské práce využito softwaru poskytnutého Univerzitou Tomáše Bati ve Zlíně nebo jinými subjekty pouze ke studijním a výzkumným účelům (tj. k nekomerčnímu využití), nelze výsledky bakalářské práce využít ke komerčním účelům.

Ve Zlíně 6. 11. 2009



1) zákon č. 111/1998 Sb. o vysokých školách a o změně a doplnění dalších zákonů (zákon o vysokých školách), ve znění pozdějších právních předpisů, § 47b Zveřejňování závěrečných prací

(1) Vysoká škola nevýdělečně zveřejňuje disertační, diplomové, bakalářské a rigorózní práce, u kterých proběhla obhajoba, včetně posudků oponentů a výsledku obhajoby prostřednictvím databáze kvalifikačních prací, kterou spravuje. Způsob zveřejnění stanoví vnitřní předpis vysoké školy.

(2) Disertační, diplomové, bakalářské a rigorózní práce odevzdané uchazečem k obhajobě musí být též nejméně pět pracovních dnů před konáním obhajoby zveřejněny k nahlížení veřejnosti v místě určeném vnitřním předpisem vysoké školy nebo není-li tak určeno, v místě pracoviště vysoké školy, kde se má konat obhajoba práce. Každý si může ze zveřejněné práce pořizovat na své náklady výpisy, opisy nebo rozmnoženiny.

(3) Platí, že odevzdáním práce autor souhlasí se zveřejněním své práce podle tohoto zákona, bez ohledu na výsledek obhajoby.

2) zákon č. 121/2000 Sb. o právu autorském, o právech souvisejících s právem autorským a o změně některých zákonů (autorský zákon) ve znění pozdějších právních předpisů, § 35 odst. 3:

(3) Do práva autorského také nezasahuje škola nebo školské či vzdělávací zařízení, užije-li nikoli za účelem přímého nebo nepřímého hospodářského nebo obchodního prospěchu k výuce nebo k vlastní potřebě dílo vytvořené žákem nebo studentem ke splnění školních nebo studijních povinností vyplývajících z jeho právního vztahu ke škole nebo školskému či vzdělávacímu zařízení (školní dílo).

3) zákon č. 121/2000 Sb. o právu autorském, o právech souvisejících s právem autorským a o změně některých zákonů (autorský zákon) ve znění pozdějších právních předpisů, § 60 Školní dílo:

(1) Škola nebo školské či vzdělávací zařízení mají za obvyklých podmínek právo na uzavření licenční smlouvy o užití školního díla (§ 35 odst. 3). Odpírá-li autor takového díla udělit svolení bez vážného důvodu, mohou se tyto osoby domáhat nahrazení chybějícího projevu jeho vůle u soudu. Ustanovení § 35 odst. 3 zůstává nedotčeno.

(2) Není-li sjednáno jinak, může autor školního díla své dílo užít či poskytnout jinému licenci, není-li to v rozporu s oprávněnými zájmy školy nebo školského či vzdělávacího zařízení.

(3) Škola nebo školské či vzdělávací zařízení jsou oprávněny požadovat, aby jim autor školního díla z výdělku jím dosaženého v souvislosti s užitím díla či poskytnutím licence podle odstavce 2 přiměřeně přispěl na úhradu nákladů, které na vytvoření díla vynaložily, a to podle okolností až do jejich skutečné výše; přitom se přihlédne k výši výdělku dosaženého školou nebo školským či vzdělávacím zařízením z užití školního díla podle odstavce 1.

## **ABSTRAKT**

Hlavním cílem práce je vypracování studie věnované analýze struktury podnikatelského prostředí a zjistit situaci na trhu podnikatelských subjektů ve správním obvodu Zábřeh, dále hodnotu a strukturu vybraných správních poplatků v daných obdobích s dopadem na rozpočet města. Práce je rozdělena na část teoretickou a část analytickou.

Teoretická část řeší problematiku živností, novelu živnostenského zákona s účinností od 1. 7. 2008 a SWOT analýzu. Druhá, analytická část práce se zabývá průzkumem trhu podnikatelských subjektů, jeho strukturou a vývojem v časovém období 5 let s úmyslem zjistit stav a trend vývoje trhu. Dále dopadem novely na rozpočet, konkrétně příjmy města.

Závěr práce je věnován návrhům, které vedou k rozvoji trhu podnikatelských subjektů na Zábřežsku a zvýšení atraktivnosti města.

Klíčová slova: živnost, živnostenský zákon, zákon o správních poplatcích, SWOT analýza, analýza trhu podnikatelů, rozpočet města

## **ABSTRACT**

The main objective of this thesis is studies devoted to analyzing the structure of his business-environment and identify the market situation of enterprises in the administrative district Zábřeh, the value and structure of selected administrative fees in those years, with an impact on the city budget. The work is divided into theoretical and analytical part.

The theoretical part deals with trades, an amendment to the Trade Licensing Act with effect from 1 7th 2008 and SWOT analysis. Analytical part deals with market research business, its structure and evolution in the time period of 5 years with the intention to determine status and trend of the market. Furthermore, the impact of amendments to the budget.

The conclusion is devoted to proposals that lead to the development of the market business on Zábřežsko and increase the attractiveness of the city.

Keywords: trade, the Trade Licensing Act, the administrative fees, SWOT analysis, market analysis business, the city budget

Na tomto místě bych velice ráda poděkovala všem, kteří mi pomohli při zpracování mé bakalářské práce, poskytli mi potřebné údaje, statistiky, odborné informace a jiné užitečné materiály. Především děkuji vedoucí mé bakalářské práce Ing. Petře Valentové a všem ostatním pracovníkům Obecního živnostenského úřadu Zábřeh a pracovníkům Městského úřadu Mohelnice. Poděkování patří zajisté i mé rodině a přátelům, kteří mě podporovali a pomáhali po celou dobu mého studia a díky i profesorům Univerzity Tomáše Bati ve Zlíně.

*„Rozumný člověk se přizpůsobuje světu kolem sebe. Nerozumný se vytrvale snaží přizpůsobovat svět sobě. Proto veškerý pokrok závisí na nerozumných lidech.“ (George Bernard Shaw)*



## OBSAH

<b>ÚVOD</b> .....	<b>12</b>
<b>I. TEORETICKÁ ČÁST</b> .....	<b>13</b>
<b>1 ŽIVNOSTENSKÉ PRÁVO</b> .....	<b>14</b>
1.1 POJEM ŽIVNOST .....	14
1.2 DRUHY ŽIVNOSTÍ.....	14
1.2.1 Ohlašovací živnosti .....	14
1.2.2 Koncesované živnosti.....	14
1.2.3 Živnosti podle druhu podnikání .....	15
1.3 PODMÍNKY PROVOZOVÁNÍ ŽIVNOSTI .....	15
1.3.1 Všeobecné podmínky .....	15
1.3.2 Zvláštní podmínky .....	15
1.4 VZNIK ŽIVNOSTENSKÉHO OPRAVNĚNÍ = ŽO .....	15
1.5 ZÁNİK ŽIVNOSTENSKÉHO OPRAVNĚNÍ .....	15
1.5.1 Přímo ze zákona .....	16
1.5.2 Na základě rozhodnutí ŽÚ .....	16
<b>2 ŽIVNOSTENSKÁ KONTROLA</b> .....	<b>17</b>
<b>3 NOVELA ŽIVNOSTENSKÉHO ZÁKONA PLATNÁ OD 1. 7. 2008</b> .....	<b>18</b>
3.1 ÚPRAVA VOLNÉ ŽIVNOSTI .....	18
3.2 PROKAZOVÁNÍ ODBORNÉ ZPŮSOBILOSTI .....	18
3.3 SNÍŽENÍ ADMINISTRATIVNÍ ZÁTĚŽE PODNIKATELŮ .....	19
3.3.1 Živnostenské oprávnění .....	19
3.3.2 Změna místní příslušnosti .....	19
3.3.3 Povinnost dokládat a oznamovat údaje .....	20
3.4 PROVOZOVNY .....	20
3.5 PŘERUŠENÍ ŽIVNOSTI.....	21
3.6 FORMÁLNÍ ROZDĚLENÍ ŽIVNOSTI.....	21
3.6.1 Zánik živností provozovaných průmyslovým způsobem.....	21
3.6.2 Zavedení jedné jediné volné živnosti .....	22
3.7 SPRÁVNÍ POPLATKY.....	22
<b>4 UKAZATELE A OPERACE S NIMI</b> .....	<b>24</b>
4.1 PRIMÁRNÍ A SEKUNDÁRNÍ UKAZATELE.....	24
4.2 HORIZONTÁLNÍ A VERTIKÁLNÍ ANALÝZA .....	24
4.2.1 Horizontální analýza – analýza trendů .....	24
4.2.2 Vertikální analýza – technika procentního rozboru .....	25
<b>5 SWOT ANALÝZA</b> .....	<b>26</b>
<b>6 PŘÍJMY OBCE</b> .....	<b>28</b>
6.1 VLASTNÍ PŘÍJMY .....	28
6.2 DOTACE .....	28
<b>II. ANALYTICKÁ ČÁST</b> .....	<b>29</b>

<b>7</b>	<b>CHARAKTERISTIKA REGIONU ZÁBŘEŽSKO</b> .....	<b>30</b>
7.1	VYMEZENÍ REGIONU .....	30
7.2	SPRÁVNÍ ČLENĚNÍ.....	30
7.2.1	Mikroregion Mohelnicko .....	31
7.3	OBYVATELSTVO .....	31
7.3.1	Vývoj počtu obyvatel .....	31
7.4	TRH PRÁCE .....	33
<b>8</b>	<b>VÝVOJ PODNIKÁNÍ</b> .....	<b>35</b>
8.1	VÝSLEDKY SOUTĚŽE MĚSTO PRO BYZNYS 2008, 2009 .....	35
8.2	VÝVOJ HOSPODÁŘSKÉHO PROSTŘEDÍ SO ORP ZÁBŘEH 2004–2008 .....	36
8.2.1	Právnícké osoby .....	36
8.2.2	Fyzické osoby.....	36
8.2.3	Řetězové a bazické indexy hospodářského prostředí SO ORP Zábřeh.....	37
8.3	VÝVOJ ŽIVNOSTNÍKŮ V OBDOBÍ 2004 –2008 v SO ORP ZÁBŘEH .....	38
<b>9</b>	<b>DAŇOVÉ PŘÍJMY ROZPOČTU MĚSTA</b> .....	<b>43</b>
<b>10</b>	<b>SPRÁVNÍ POPLATKY</b> .....	<b>44</b>
10.1	HORIZONTÁLNÍ A VERTIKÁLNÍ ANALÝZA .....	46
10.1.1	Správní poplatky mikroregionu Mohelnice .....	47
10.2	ROZDĚLENÍ ŽIVNOSTÍ ORP ZÁBŘEH PODLE DRUHU V OBDOBÍ 2006–2008.....	48
<b>11</b>	<b>HOSPODÁŘSKÁ ČINNOST V ZÁBŘEHU A MOHELNICI</b> .....	<b>50</b>
11.1	STRUKTURA PODNIKATELSKÝCH SUBJEKTŮ V MĚSTĚ ZÁBŘEH.....	50
11.1.1	Podnikatelské subjekty v Zábřehu dle počtu zaměstnanců v roce 2008 .....	53
11.2	STRUKTURA PODNIKATELSKÝCH SUBJEKTŮ V MĚSTĚ MOHELNICE.....	53
<b>12</b>	<b>FINANČNÍ UKAZATELE SPOLEČNOSTÍ, JEJICHŽ SPOLEČNÍKEM JE MĚSTO ZÁBŘEH</b> .....	<b>56</b>
<b>13</b>	<b>VÝVOJ HOSPODÁŘSKÉ ČINNOSTI NA ZÁBŘEŽSKU OD POČÁTKU DO SOUČASNOSTI</b> .....	<b>59</b>
13.1	OBDOBÍ PRŮMYSLOVÉ REVOLUCE .....	59
13.2	OBDOBÍ SOCIALISMU .....	60
13.3	POSTSOCIALISTICKÉ OBDOBÍ .....	61
13.4	SOUČASNOST.....	61
13.4.1	Průmysl .....	61
13.4.2	Zemědělství .....	64
<b>14</b>	<b>SWOT ANALÝZA MR ZÁBŘEH</b> .....	<b>65</b>
14.1	SILNÉ STRÁNKY .....	65
14.2	SLABÉ STRÁNKY .....	65
14.3	PŘÍLEŽITOSTI.....	66
14.4	HROZBY .....	67
<b>15</b>	<b>SHRNUTÍ ZJIŠTĚNÝCH SKUTEČNOSTÍ</b> .....	<b>68</b>
<b>16</b>	<b>VLASTNÍ NÁVRHY NA ZLEPŠENÍ</b> .....	<b>69</b>
	<b>ZÁVĚR</b> .....	<b>72</b>

<b>RESUMÉ .....</b>	<b>73</b>
<b>SEZNAM POUŽITÉ LITERATURY.....</b>	<b>74</b>
<b>SEZNAM POUŽITÝCH SYMBOLŮ A ZKRATEK.....</b>	<b>77</b>
<b>SEZNAM OBRÁZKŮ .....</b>	<b>78</b>
<b>SEZNAM TABULEK.....</b>	<b>79</b>
<b>SEZNAM GRAFŮ .....</b>	<b>80</b>
<b>SEZNAM PŘÍLOH.....</b>	<b>81</b>
<b>PŘÍLOHA P II: ORGANIZAČNÍ STRUKTURA MÚ ZÁBŘEH.....</b>	<b>83</b>
<b>PŘÍLOHA P II: HOSPODAŘENÍ SPOLEČNOSTÍ MÚ ZÁBŘEH.....</b>	<b>84</b>

## ÚVOD

K vypracování bakalářské práce jsem si zvolila téma Analýza podnikatelských subjektů v předchozím a současném znění živnostenského zákon s dopadem na rozpočet města Zábřeh.

Každý správní obvod nebo samotné město je živým organizmem. Někdy je zdravý a proto roste a vyvíjí se, někdy naopak onemocní a vadne. Vždy se jedná o zhmotnělý výsledek lidského jednání a specifických vlastností místa. Veškeré zásahy, které byly v minulosti a současnosti provedeny se projeví pozitivně nebo negativně do budoucího vývoje, jedná se především o ekonomické a politické podněty, které nejvíce působí na danou podobu místa. Bohužel většinou až několikaletý odstup odkryje správnost minulých rozhodnutí.

Volba tématu se odvíjela od rozhodnutí zjistit více o správním obvodu, ve kterém již několik let žiji a doposud jsem neměla ucelený náhled na danou oblast a dále novela živnostenského zákona, která vešla v platnost 1. 7. 2008 a její dopad na strukturu podnikatelských subjektů.

Hlavním cílem práce je vytvořit ucelený přehled o vývoji a struktuře podnikatelských subjektů na Zábřežsku a v samotném městě Zábřeh. Práce v teoretické části je zaměřena především na změny způsobené novelou živnostenského zákona, SWOT analýzu a v analytické části se práce zabývá analýzou podnikatelského prostředí v několika posledních letech s letným pohledem do hlubší minulosti, za účelem zjištění tradičního řemesla v dané oblasti. Další část se věnuje správním poplatkům vybraným v kompetenci daného živnostenského úřadu, jejich výši a strukturu v předchozím a současném znění zákona. Pro srovnatelnost některých dosažených výsledků použiji sousední mikroregion Mohelnicko.

Zjištěné skutečnosti shrnu do SWOT analýzy a dalším krokem bude navrhnout opatření a aktivity vedoucí ke zlepšení situace podnikatelského prostředí a atraktivnosti oblasti pro investory.

## **I. TEORETICKÁ ČÁST**

# 1 ŽIVNOSTENSKÉ PRÁVO

Je soubor právních předpisů o živnostenském podnikání a o oprávnění k provozování živnosti.

**Prameny: je to zákon o Živnostenském podnikání 455/1991 Sb.**

- Obchodní zákoník
- Občanský zákoník
- Ústava, Listina základních práva a svobod [10]

## 1.1 Pojem živnost

Je to soustavná činnost provozovaná samostatně, vlastním jménem, na vlastní odpovědnost, za účelem dosažení zisku a za podmínek stanovených živnostenským zákonem. [26]

## 1.2 Druhy živností

- živnosti ohlašovací,
- živnosti koncesované.

### 1.2.1 Ohlašovací živnosti

Mohou být provozovány na základě ohlášení.

- **řemeslné** – podmínkou pro provozování tohoto druhu živnosti je odborná způsobilost získaná minimálně výučním listem (např. řeznictví, zednictví, holičství, komičtství, hostinská činnost),
- **vázané** – podmínkou provozování živnosti je odborná způsobilost získaná podle přílohy č. 3 živnostenského zákona (např. oční optika, vodní záchranářská služba, provozování autoškoly, provozování solárií),
- **volné** – živnosti opravňující k výkonu činností, pro jejichž provozování živnostenský zákon nevyžaduje prokazování odborné ani jiné způsobilosti. Podmínkou pro získání živnostenského oprávnění je nutno splnit pouze všeobecné podmínky. [26]

### 1.2.2 Koncesované živnosti

Při žádosti o koncesi musí být splněny jak všeobecné, tak zvláštní podmínky uvedené v příloze č. 3 živnostenského zákona.

- Jedná se zejména o činnosti, které mohou ohrozit životy a zdraví lidí,

- např. silniční motorová doprava, provádění pyrotechnického průzkumu, provozování cestovní kanceláře, ostraha majetku a osob a služby soukromých detektivů, provozování krematoria). [26]

### 1.2.3 Živnosti podle druhu podnikání

- **obchodní** – např. koupě zboží za účelem dalšího prodeje, ubytování, činnost cestovních kanceláří atd.,
- **výrobní** – podnikatel má právo prodávat a opravovat vlastní výrobky nebo prodávat a nakupovat cizí výrobky, pokud jde o výrobek stejného druhu,
- **poskytující služby** – např. přeprava osob a zboží, poskytování oprav a údržba věcí.

## 1.3 Podmínky provozování živnosti

### 1.3.1 Všeobecné podmínky

Jedná se o podmínky, které musí být bez výjimky u všech druhů živností:

- dosažení věku 18 let,
- bezúhonnost s výjimkou § 6 odst. 2,
- způsobilost k právním úkonům. [26]

### 1.3.2 Zvláštní podmínky

Zvláštními podmínkami se rozumí zejména odborná nebo jiná způsobilost, především kvalifikace, praxe, spolehlivost. Tyto podmínky se ovšem nevyžadují pro živnosti volné. [26]

## 1.4 Vznik živnostenského oprávnění = ŽO

Jedná se o povolení podnikat, neboli provozovat živnost. Toto povolení vzniká:

- u ohlašovacích živností dnem ohlášení,
- u koncesovaných živností, nabytím právní moci rozhodnutí o udělení koncese. [26]

## 1.5 Zánik živnostenského oprávnění

Je to zánik práva provozovat živnost = vykonávat podnikatelskou činnost.

## Způsoby zániku živnostenského oprávnění

### 1.5.1 Přímo ze zákona

- smrtí podnikatele,
- zánikem PO,
- uplynutím doby, na kterou bylo živnostenské oprávnění vydáno,
- výmazem zahraniční osoby nebo jejího předmětu podnikání z obchodního rejstříku,
- stanoví-li tak zvláštní právní předpis,
- rozhodnutím ŽÚ o zrušení živnostenského oprávnění. [25]

### 1.5.2 Na základě rozhodnutí ŽÚ

- podnikatel ztratil plnou způsobilost k právním úkonům a nebyl ustanoven odpovědný zástupce,
- podnikatel přestal být bezúhonný, byl pravomocně odsouzen za trestní čin,
- u podnikatele nastala překážka provozování živnosti,
- podnikatel požádal o zrušení ŽO,
- zápis do živnostenského rejstříku na základě ohlášení byl proveden v rozporu se zákonem (§ 47 odst. 10 živnostenského zákona).

V dalších případech ŽÚ může rozhodnout o zrušení živnostenského oprávnění nebo jen o pozastavení provozu živnosti. Právo podnikat ovšem tímto úkonem nezaniká, ale podnikatel nemůže po stanovenou dobu danou živnost vykonávat. [26]

- na návrh orgánu státní správy vydávající stanovisko podle § 52 odst. 1 z důvodu, že podnikatel závažným způsobem porušil nebo porušuje podmínky stanovené rozhodnutím o udělení koncese, tímto zákonem nebo zvláštními právními předpisy. Obdobě postupuje ŽÚ u zahraniční FO, která nespĺňuje podmínku povolení k pobytu, nutnou k vykonávání živnosti na území ČR,
- podnikatel porušuje podmínky stanovené rozhodnutím o udělení koncese, tímto zákonem nebo zvláštními právními předpisy,
- bylo zastaveno užívání nebo provoz zařízení a podnikateli bylo uloženo odstranit závady a ten tak neučinil do jednoho roku od uplynutí stanovené lhůty, a nebyla-li lhůta stanovena, do 1 roku od rozhodnutí atd. [26]



## 2 ŽIVNOSTENSKÁ KONTROLA

Živnostenskou kontrolu provádějí v rámci své místní příslušnosti dané živnostenské úřady, které sledují, zda a jak jsou plněny povinnosti stanovené živnostenským zákonem a zvláštními právními předpisy. Kontrolní činnost v rámci živnostenské kontroly vykonávají zaměstnanci živnostenských úřadů, kteří mohou při vykonávané kontrole pořizovat jak zvukové tak i obrazové záznamy. Dále je-li to nutné, mohou využít veškerého zařízení v kontrolovaném podniku, např. kopírovací stroj a telefonní linku. [26]

Ke kontrole mohou být přizváni zástupci dalších orgánů a osob určených zvláštními právními předpisy (Česká obchodní inspekce, Cizinecká policie, Krajská hygienická stanice a další) a na druhé straně i třetí osoba zvolená podnikatelem. Nepřítomnost této třetí osoby ovšem není důvodem pro přerušení kontroly. [26]

### 3 NOVELA ŽIVNOSTENSKÉHO ZÁKONA PLATNÁ OD 1. 7. 2008

Ke dni 1. 7. 2008 vstoupila v účinnost novela živnostenského zákona, která přináší řadu změn v živnostenském podnikání. Od změn nepatrných až po změny opravdu zásadní. Účelem novely je především zjednodušení vstupu do podnikání začínajícím podnikatelům a zároveň usnadnění rozšíření či změny aktivit podnikatelům stávajícím. Na druhé straně musí být podnikatelé více opatrní z důvodů vyšších postihů za nedodržování živnostenského zákona.

**Mezi nejdůležitější změny živnostenského zákona patří:**

#### 3.1 Úprava volné živnosti

Jednou z nejvýznamnějších změn, kterou nová úprava živnostenského zákona přinesla, je úprava živnosti volné. Dosavadních 125 živností volných bylo nahrazeno jednou jedinou živností s názvem „Výroba, obchod a služby neuvedené v přílohách 1 až 3 živnostenského zákona“. S tím že tato jediná živnost obsahuje 80 oborů činností a podnikatel je oprávněn provozovat všech těchto 80 oborů. Živnostenskému úřadu ovšem nahlásí obory činností, které chce provozovat v rámci své podnikatelské aktivity.

Podnikatel, který podnikal před účinností tohoto zákona v některé z oblastí, dřívějších živností volných, získává od 1. 7. 2008 živnostenské oprávnění k nově vymezené volné živnosti v plném rozsahu. Na žádost nebo při první ohlášené změně mu příslušný úřad provede tzv. transformaci volných živností na novou právní úpravu a vydá nový výpis ze živnostenského rejstříku. [26]

#### 3.2 Prokazování odborné způsobilosti

K prokázání odbornosti především u živností řemeslných postačí doložení příslušného dokladu o ukončení vzdělání (vyučení v oboru, středoškolské, vysokoškolské), není vyžadována praxe. Toto je zajisté nesmírná výhoda pro mladé začínající podnikatele, kteří neměli možnost získat prozatím praxi. Zůstává zachována možnost prokazovat odbornou způsobilost dokladem o vzdělání v příbuzném oboru s tím, že je nutné v takovém případě prokázat praxi v oboru živnosti alespoň jeden rok. Nadále je možno prokázat odbornou způsobilost u všech řemeslných živností dokladem o vykonání šestileté praxe v oboru živnosti. [9]

### 3.3 Snížení administrativní zátěže podnikatelů

#### 3.3.1 Živnostenské oprávnění

Namísto živnostenských listů a koncesních listin jsou vydávány tzv. výpisy ze živnostenského rejstříku, které slouží jako doklad o prokázání živnostenského oprávnění. Ve veřejné části výpisu z živnostenského rejstříku se promítnou veškeré případné změny, o které podnikatel zažádal. [26]

Tímto dokumentem se nahrazují až desítky živnostenských listů pro různé živnosti, kterými podnikatelé měli dosud povinnost se prokazovat.

Výpis podnikatelům vydá jakýkoliv živnostenský úřad po vyplnění tzv. „Žádosti o výpis“, za každou i započatou stránku výpisu podnikatel zaplatí 20 Kč, vydání výpisu po provedení oznámené změny je pak zpoplatněno stem korun českých. Ovšem předmětem poplatku není vydání prvního výpisu ze živnostenského rejstříku po provedení zápisu podnikatele do živnostenského rejstříku. [11]

#### 3.3.2 Změna místní příslušnosti

Podnikatel může učinit podání (ohlášení živnosti, žádost o koncesi, oznámení zahájení činnosti v provozovně, oznámení o ustanovení odpovědného zástupce, žádost o přerušeni či zrušení živnostenského oprávnění atd.) u kteréhokoliv živnostenského úřadu na území České republiky, a to bez ohledu na to, jedná-li se o fyzickou osobu, právnickou osobu, zahraniční fyzickou nebo zahraniční právnickou osobu. Došlo tak k výraznému usnadnění jak vstupu do podnikání, tak i k usnadnění možnosti rozšířit živnostenské oprávnění. Podnikatel již není vázán na jediný místně příslušný obecní živnostenský úřad podle místa bydliště, sídla, apod., ale může se obracet se svými záležitostmi na kterékoliv sídlo obecního živnostenského úřadu v České republice. Všechna podání vůči živnostenskému úřadu se uskutečňují prostřednictvím řádně vyplněného registračního formuláře, a v případě změn prostřednictvím tzv. změnového listu. [9]

V řízení o správních deliktech právnických a podnikajících fyzických osob podle tohoto zákona a v řízení o zrušení živnostenského oprávnění nebo pozastavení provozování živnosti se místní příslušnost živnostenského úřadu určuje podle správního řádu. V řízení o přestupcích se místní příslušnost určuje podle zákona o přestupcích. [26]

Činit podání mohou podnikatelé mimo jiné také prostřednictvím kontaktního místa veřejné správy, tzv. Czech POINT (českého podacího ověřovacího informačního národního terminálu). Kontaktní místo přijaté podání neprodleně doručí živnostenskému úřadu, který si podatel zvolí.

**Kontaktní místa veřejné správy jsou:**

- a) notáři,
- b) krajské úřady,
- c) matriční úřady,
- d) obecní úřady, úřady městských částí nebo městských obvodů územně členěných statutárních měst a úřady městských částí hlavního města Prahy, jejichž seznam stanoví prováděcí právní předpis,
- e) zastupitelské úřady stanovené prováděcím právním předpisem,
- f) držitel poštovní licence a Hospodářská komora České republiky. [26]

**3.3.3 Povinnost dokládat a oznamovat údaje**

Živnostenský úřad je nově povinen vyžádat si od správce Rejstříku trestů výpis z evidence rejstříku trestů sám (v jednotném registračním formuláři v návaznosti na to přibyly kolonky místo narození a rodné příjmení, jakožto potřebné údaje k získání výpisu). [11]

Podnikatel je i nadále povinen oznámit živnostenskému úřadu všechny změny a doplnění týkající se údajů a dokladů, které jsou stanoveny jako náležitosti ohlášení živnosti nebo žádosti o koncesi a předložit o nich doklady do 15 dnů ode dne jejich vzniku. Tato povinnost neplatí, pokud se jedná o změny a doplnění, již zapsané v obchodním rejstříku. [11]

**3.4 Provozovny**

Provozovnou se rozumí prostor, v němž je živnost provozována. V novele se vyskytuje nový pojem „mobilní provozovna“ (provozovna, která je přemístitelná a není umístěna na jednom místě po dobu delší než tři měsíce). Za provozovnu se považuje i automat nebo obdobné zařízení sloužící k prodeji výrobků nebo služeb a spotřebitel je obsluhuje sám. Byly odstraněny nejasnosti v označování automatů a mobilních provozoven. U mobilních provozoven se doplnila povinnost prokázat oprávněnost jejich umístění na určitém území, naopak se již neprokazuje vlastnické, resp. užívací právo k takové provozovně. Tato povinnost odpadá i u automatů. [9]

### 3.5 Přerušování živnosti

Podnikatel je povinen oznámit živnostenskému úřadu, přerušování živnosti na dobu delší než 6 měsíců. Provozování živnosti je přerušeno dnem doručení oznámení o přerušování příslušnému živnostenskému úřadu, nebo dnem pozdějším uvedeným v oznámení. Ovšem zpětně oznámit přerušování živnosti nelze, neboť živnostenský zákon výslovně ukládá podnikateli povinnost oznámit svůj úmysl přerušování živnosti předem. Podnikatel může přerušit provozování živnosti na libovolně dlouhou dobu, nikoliv maximálně na dva roky. Jak stanovila dosavadní právní úprava. [26]

### 3.6 Formální rozdělení živnosti

Celkový počet živností klesl z počtu 261 na pouhých 96. Toto bylo především způsobeno zmíněnou redukcí živností volných v živnost jedinou. Dále se řada živností spojila do jedné živnosti (například „Zámečnictví“ a „Nástrojařství“ do živnosti „Zámečnictví, nástrojařství“, „Oravy ostatních dopravních prostředků“ a „Opravy pracovních strojů“ do živnosti „Opravy ostatních dopravních prostředků a pracovních strojů“, dále „Zednictví“, „Montáž suchých staveb“ a „Štukatérství“ do živnosti „Zednictví“ atd.).

V řadě živností došlo k jejich přeřazení v rámci druhů živností (například řemeslná živnost „Výroba kosmetických prostředků“, „Polygrafická výroba“ a „Fotografické služby“ se přeřadila do živnosti volné, do řemeslných živností nově přešly vázané živnosti „Montáž, opravy, revize a zkoušky elektrických zařízení“, „Montáž, opravy, revize a zkoušky zdvihačích zařízení“, atd.). [26]

#### 3.6.1 Zánik živností provozovaných průmyslovým způsobem

Novela zrušila provozování živnosti průmyslovým způsobem. Právo provozovat živnosti, které jsou do 1. 7. 2008 dílčími činnostmi v rámci živnosti provozované průmyslovým způsobem, zůstává zachováno. Živnostenský úřad místně příslušný podle bydliště fyzické osoby nebo sídla právnické osoby vyzval do konce roku 2008 podnikatele k doložení dokladů o odborné způsobilosti, pokud ji nová právní úprava vyžaduje. Ve výzvě stanoví přiměřenou lhůtu k doložení dokladů. Jestliže podnikatel živnostenskému úřadu doklady nepředloží, nebo jimi neprokáže splnění podmínek pro provozování živnosti, živnostenský úřad živnostenské oprávnění pro uvedenou živnost zruší. Tento způsob provozování živ-

nosti byl využíván velkými podniky, které mají rozčleněné výrobní procesy a oddělené obchodní a odbytové aktivity a management. [9]

### 3.6.2 Zavedení jedné jediné volné živnosti

Jak jsem již uvedla dříve, byla provedena rázná redukce živnosti volné. Z původních 125 živností, zavedení jen jedné jediné volné živnosti, která ovšem obsahuje 80 jednotlivých oborů.

## 3.7 Správní poplatky

Novela nejen zjednodušuje vstup do podnikání, ale také výrazně snižuje správní poplatky za úkony učiněné vůči živnostenskému úřadu. Podnikatelé nyní například nemusí platit za vydání prvního výpisu ze živnostenského rejstříku, dále za schválení odpovědného zástupce, je-li toto provedeno současně s rozhodnutím o udělení koncese, nebo při změně oboru činnosti v rámci živnosti volné. Dále pokud podnikatel ohlásí více živností současně, nebo podá současně více žádostí o koncesi, hradí poplatek pouze jednou, nikoli za každou živnost zvlášť. Stejně tak, je-li učiněno současně více úkonů podléhajících poplatku, vybere správní úřad jen jeden poplatek a to ve výši odpovídající nejvyšší sazbě. Ohlášení živnosti respektive žádosti o koncesi při vstupu do živnostenského podnikání, je fyzická či právnická osoba povinna zaplatit správní poplatek ve výši 1000,- Kč, ovšem je-li již podnikatel „živnostníkem“ je poplatková povinnost snížena na 500,- Kč.

**Dle zákona o správních poplatcích živnostenského zákona jsou poplatky stanoveny v následujících výších:**

- a) Ohlášení živnosti při vstupu do živnostenského podnikání ..... Kč 1 000,-
- b) Další ohlášení živnosti ..... Kč 500,-
- c) Přijetí žádosti o koncesi při vstupu do živnostenského podnikání ..... Kč 1 000,-
- d) Přijetí další žádosti o koncesi..... Kč 500,-
- e) Změna rozhodnutí o udělení koncese ..... Kč 500,-
- f) Vydání rozhodnutí o schválení odpovědného zástupce pro  
koncesovanou živnost ..... Kč 500,-

- g) Vydání výpisu z živnostenského rejstříku po provedení oznámené změny ..... Kč 100,-
- h) Vydání úplného nebo částečného výpisu z živnostenského rejstříku na žádost za každou i započatou stránku ..... Kč 20,-
- i) Přijetí podání kontaktním místem veřejné správy podle § 72 ŽZ..... Kč 50,-

**Předmětem poplatku není:**

1. „Vydání prvního výpisu ze živnostenského rejstříku po provedení zápisu podnikatele do živnostenského rejstříku.
2. Změna podmínek provozování podnikatelské činnosti provedená správním úřadem z vlastního podnětu.
3. Schválení odpovědného zástupce, je-li provedeno současně s rozhodnutím o udělení koncese.
4. Změna uvedená v písmenech e) a g), navazuje-li na změnu již provedenou v obchodním rejstříku.
5. Změna oboru činnosti v rámci živnosti volné“. [26]

**Dále platí:**

1. „Pokud bylo ohlášeno více živností současně, nebo podáno současně více žádostí o koncesi, poplatek podle písmene a) až d) se vybírá jen jednou. Poplatek se vybere jen jednou rovněž, pokud je současně ohlášena živnost a podána žádost o koncesi.
2. Poplatek podle písmen e), f) a g) je splatný při oznámení změny. Nebude-li poplatek zaplacen, správní úřad úkon neprovede.
3. Je-li současně učiněno více úkonů podléhajících poplatku podle této položky, vybere správní úřad jen jeden poplatek ve výši odpovídající nejvyšší sazbě.
4. Bylo-li ohlášení nebo žádost o provedení správního úkonu zpoplatněné v této položce, podáno prostřednictvím kontaktního místa veřejné správy, vybírá správní poplatek kontaktní místo veřejné správy. Správní poplatek stanovený v písmenu a) až h) je příjmem obce, jejímuž obecnímu živnostenskému úřadu bylo podání doručeno“. [26]

## 4 UKAZATELE A OPERACE S NIMI

Bez ukazatelů nelze provádět žádná analýza. Co je to tedy vlastně ukazatel, nebo ve statistice používaný pojem údaj?

V podstatě existují dvě pojetí:

1. ukazatel a údaj se považují za synonyma, tj. mají stejný obsah,
2. ukazatel je obecné označení určitého jevu a jeho číselná velikost je jeho hodnotou (máme tedy pojem ukazatel a hodnota ukazatele).

Pomocí ukazatelů provádíme rozbor (analýzu), pod tímto pojmem rozumíme všeobecnou metodu zkoumání jednotlivých složek a vlastností nějakého předmětu, jevu, činnosti. Myšlenkové nebo faktické rozkládání jednoho na mnohé, celku na části atd. [5]

### 4.1 Primární a sekundární ukazatele

Takto se člení ukazatele podle způsobu stanovení jejich hodnoty. Buď hodnoty primárních (prvotních) ukazatelů přímo zjištěné měřením, hodnoty sekundárních (druhotných) ukazatelů vypočítané z hodnot primárních ukazatelů. [5]

### 4.2 Horizontální a vertikální analýza

Horizontální a vertikální analýza finančních ukazatelů patří k nejjednodušším nástrojům hodnocení v ekonomické situaci firmy nebo daného hospodářského prostředí. Potřebné podklady nalezneme například v účetních výkazech, v různých plánech, přehledech a statistikách.

#### 4.2.1 Horizontální analýza – analýza trendů

Tento druh analýzy porovnává údaje v čase (o kolik % se změnila určitá suma oproti roku předešlému, například hospodářský výsledek dané firmy, nebo jednotlivé položky aktiv podniku, nebo jakákoliv finanční změna mezi dvěma a více obdobími). Horizontální analýza nemusí být uváděna pouze v %, existuje také tzv. absolutní změna (jedná se o rozdíl daných finančních ukazatelů) a na druhé straně relativní změna, která je uváděna v %. Horizontální analýza sleduje časový vývoj jednotlivých ukazatelů. [5]

Jelikož se v této analýze postupuje po sloupcích – horizontálně, vžil se pro tuto analýzu přívlastek horizontální. Pro názornost v časovém vývoji jsou grafy.



**Ukazatele absolutní** vyjadřují určitý jev bez vztahu k jinému jevu. Takovým ukazatelem je počet pracovníků, objem produkce, přidaná hodnota, vlastní kapitál aj. [5]

**Ukazatele relativní** (poměrové) zobrazují vztah dvou různých jevů (dvou různých absolutních ukazatelů, jak primárních, tak sekundárních), a to tak, že měří velikost jednoho jevu připadající na jednotku jevu druhého. Takovým ukazatelem je ukazatel produktivity práce (objem produkce připadající na jednoho pracovníka), rentabilita kapitálu (např. zisk na celkový kapitál aj.). [5]

#### **4.2.2 Vertikální analýza – technika procentního rozboru**

Vertikální analýza se zabývá stupňovitým rozbohem jednotlivých složek tvořících jeden celek souhrnných ukazatelů. Tato analýza tak ukazuje podíl jednotlivých položek na jejích agregovaných hodnotách (např. podíl položky budovy na dlouhodobém hmotném majetku a dále podíl tohoto dlouhodobého hmotného majetku na celkových aktivech). Můžeme tak sledovat změny ve struktuře jednotlivých položek finančních výkazů v čase. [5]

Nejjednodušší podoba vertikální analýzy představuje procentuální vyjádření struktury daného ekonomického ukazatele.

## 5 SWOT ANALÝZA

Jedná se o standardní metodu, používanou nejen k rozvoji regionů, měst a obcí, ale i k rozvoji podniků. Principem této metody je jednoduchá, ale výstižná, vyčerpávající a objektivní charakteristika předností a slabin zkoumaného objektu a z nich vyplývajících příležitostí, ohrožení a hrozeb. Přitom je zřejmé, že akceptováním silných stránek a naopak důrazem na oslabování a odstraňování slabin roste pravděpodobnost realizace „příležitostí“ a omezuje se dopad zmíněných „ohrožení“. [7]

Jedním z problémů je pojmenování podstatných záležitostí a eliminací věcí druhořadých. Proto je doporučováno pracovat metodou komparativního srovnání a hodnocení, tj. srovnávat situaci daného objektu se situací podobných objektů. [7]

Metoda SWOT předpokládá, že daný subjekt ať už město, obec nebo podnik bude aktivně vyhledávat činnosti, v níž má komparativní výhody, a bude podporovat a urychlovat jejich vývoj. Mezi nejvýznamnější oblasti podpory rozvoje měst a obcí jsou podpora malého a středního podnikání v regionu, regionální infrastruktura, investice do lidského potenciálu a vědeckovýzkumného potenciálu včetně firemní a výzkumné a vývojové báze. [7]

Při vytváření metody SWOT ovšem není znám cíl, čímž tato metoda nemůže postačovat obecnímu nebo regionálnímu managementu, který se vždy musí více zaměřovat na koncepcce, programy, konkrétní akce a projekty. S tím souvisí, že v regionálních dokumentech právě ony jsou rozhodujícím aktérem na trhu. Velice důležité při tvorbě SWOT analýzy je tudíž zaměření do budoucnosti a každá země, region, město, obec nebo firma potřebuje:

- pozitivní vizi své vlastní budoucnosti,
- politiky, kteří o správnosti této vize přesvědčí občany státu, regionu, města, obce,
- racionální transformační strategii v hospodářské i sociální oblasti.

Jde o vytvoření jasného, srozumitelného, zřetelného, oslovujícího a zajímavého projektu budoucnosti a o nalezení možné strategie k jejímu dosažení.

Pod pojmem SWOT analýza si představíme zřejmě nejznámější a velice často používaný nástroj pro zjištění interních silných a slabých stránek a externích poznatků které ukazují na příležitosti či hrozby zkoumaného objektu.

Pod zkratkou **SWOT** jsou ukryta 4 anglická slovíčka a to:

- **Strengths** (přednosti, silné stránky),
- **Weaknesses** (nedostatky, slabé stránky),
- **Opportunities** (příležitosti, možnosti),
- **Threats** (hrozby).

Aby tato analýza silných a slabých stránek měla opravdu vysokou vypovídací schopnost, je nezbytné, aby při jejím vyhotovování byly brány v úvahu charakteristiky daného místa (města, obce, firmy) s ohledem na ty samé charakteristiky v rámci širšího pojetí tudíž regionu, státu či kontinentu. Právě analýza mikroprostředí, vztahující se do makroprostředí, by měla odhalit silné a slabé stránky místa či regionu a pomoci odhalit jeho přednosti, výhody, nedostatky, slabiny atd. [6]

## 6 PŘÍJMY OBCE

Existence každoročního vytváření rozpočtu obcí je jistá. Vyhotovují se z důvodu získání dostatku finančních prostředků k tomu, aby mohl být nejenom řádně provozován ale i zvelebován obecní majetek. [6]

Příjmy obcí v ČR se vyznačují vysokou zanedbaností základních fondů, tedy technické infrastruktury, bytového fondu apod. o to více vystupuje do popředí nutnost modernizace obcí a jejich promyšlené investiční politiky. [6]

Nejdůležitějšími příjmy měst a obcí jsou:

- a) vlastní příjmy,
- b) dotace.

### 6.1 Vlastní příjmy

- daňové příjmy,
- správní a místní poplatky,
- příjmy od rozpočtových a příspěvkových organizací,
- výnosy z prodeje a pronájmu obecního majetku,
- úvěry a komunální obligace,
- příjmy z vlastní činnosti obce,
- pokuty,
- vlastní fondy, ostatní vlastní příjmy (dary, sbírky, loterie, sdružené prostředky). [6]

### 6.2 Dotace

- účelové dotace,
- odvětvová vyrovnávací dotace,
- územní vyrovnávací dotace,
- návratné finanční výpomoci. [6]

## **II. ANALYTICKÁ ČÁST**

## 7 CHARAKTERISTIKA REGIONU ZÁBŘEŽSKO

### 7.1 Vymezení regionu

V současné době v regionu působí dvě organizace zaměřené na rozvoj oblasti, jedná se, o Svazek obcí Mikroregionu Zábřežsko, který je složen z třiceti obcí, které sdružují cca 35 000 obyvatel. Toto sdružení se skládá z SO ORP Zábřeh, které má ve své kompetenci 28 obcí a k nim se přidaly obec Chromeč a Sudkov. Hlavním důvodem vzniku tohoto svazku je pomoci obcím řešit problémy přesahující jejich rámec a udržet jejich rozvoj. Dále zde působí organizace MAS Zábřežsko o. p. s., která sdružuje neziskové organizace a podnikatelské subjekty v 32 obcích s cca 36 000 obyvatel. Od 1. 7. 2008 se MAS Zábřežsko o. p. s. stalo součástí MAS Horní Pomoraví o. p. s. a pod tímto názvem nyní i vystupuje. Hlavním smyslem této neziskové organizace je postupné budování partnerské sítě subjektů, jak ziskové, tak neziskové sféry a veřejného sektoru za účelem rozvoje venkovského prostoru a regionu Zábřežsko. Tyto organizace se dohodly na společném postupu při plánování strategického rozvoje a aktualizují strategický dokument, ve kterém jsou vymezeny priority pro období 2007–2013. Mezi hlavní cíle tohoto dokumentu patří zlepšení v oblasti životního prostředí, infrastruktury, podnikatelských příležitostí, lidských zdrojů a volnočasových aktivit. [18]

Přirozeným centrem mikroregionu je město Zábřeh s 14 099 obyvateli k 31. 12. 2008, což tvoří 40 % této oblasti. Druhým významným střediskem je město Štítý, které má sice neporovnatelně méně obyvatel, kolem 2 028, ale představuje atraktivní středisko v blízkosti podhůří Orlických hor a podhůří Jeseníků a velice významné místo z pohledu cestovního ruchu. Region bychom mohli rozdělit na severozápadní část, která má kopcovitý až horský charakter (podhůří Orlických hor a Králického masivu) a jižní rovinatou část. [14]

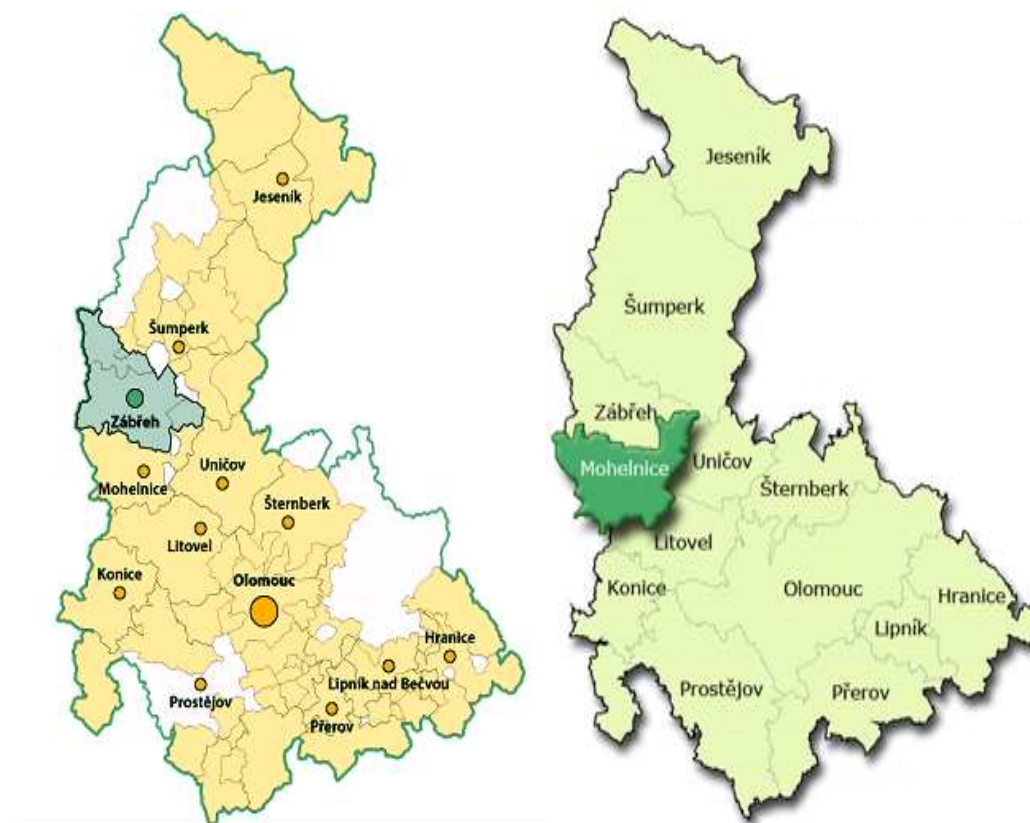
### 7.2 Správní členění

Z administrativního hlediska se mikroregion Zábřežsko rozkládá v jižní části okresu Šumperk. Z hlediska veřejné správy je součástí vyššího územně samosprávného celku Olomouckého kraje, je součástí správního obvodu III. Stupně (ORP – obce s rozšířenou působností) města Zábřeh. Tvoří přirozenou hranici Olomouckého a Pardubického kraje. [18]

Území Zábřežska se nachází v západní části Olomouckého kraje. Na severu sousedí se Šumperkem, na jihu s Mohelnickem a na východě kousek s Uničovskem.

### 7.2.1 Mikroregion Mohelnicko

Sousední mikroregion je tvořen 14 obcemi, jejichž hospodářským a správním střediskem je město Mohelnice. Mohelnicko je z administrativního hlediska nejzápadnějším cípem okresu Šumperk s rozlohou 18 858 ha a s počtem obyvatel 18 227. Vývoj počtu obyvatelstva v tomto regionu v posledních letech mírně kolísá. [24]



Obr. 1. Mapa mikroregionů Olomouckého kraje [18], [22]

## 7.3 Obyvatelstvo

Cílem následující kapitoly je zachytit pomocí statistických dat nejdůležitější údaje o vývoji obyvatelstva města, správního obvodu, mikroregionu a organizace MAS o. p. s. a přehledně je zpracovat do tabulky a grafů.

### 7.3.1 Vývoj počtu obyvatel

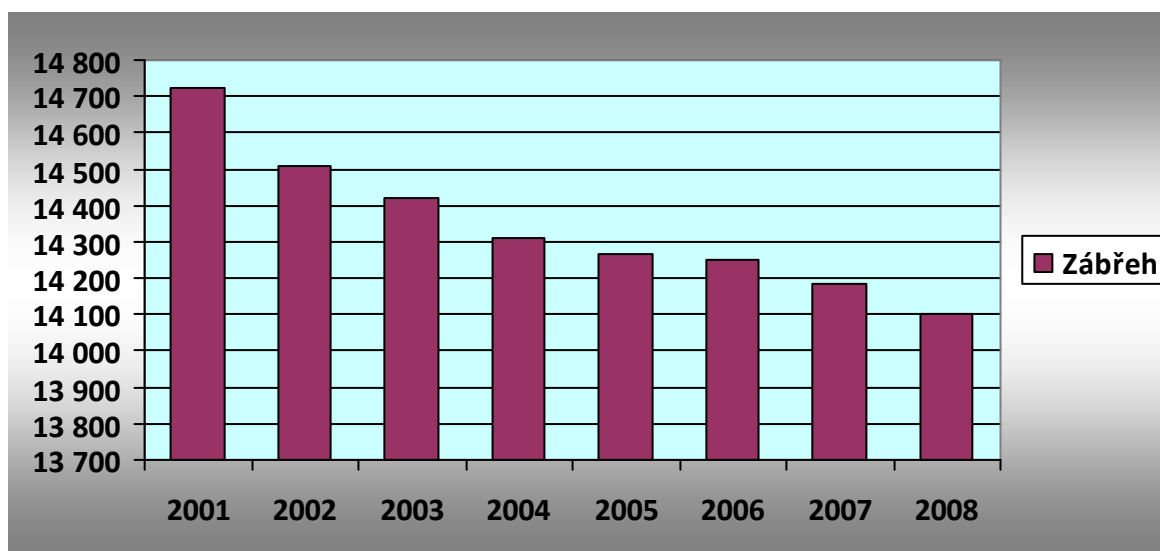
V průběhu devadesátých let počet obyvatelstva na území celého mikroregionu Zábřežsko mírně narůstal, ale od roku 2000 dochází k trvalému poklesu. Město Zábřeh zaznamenalo největší pokles obyvatelstva v letech 1990–1995 a tento trend pokračuje až do současnosti. Zábřeh zaznamenává na konci roku 2008 o 1836 obyvatel méně než v roce 1990. Úbytek

obyvatelstva je zapříčiněn spíše stěhováním, nežli přirozeným úbytkem (rozdíl narození/zemřelí).

Tab. 1. Celkem obyvatelé v letech 2001–2008 [21]

	2001	2002	2003	2004	2005	2006	2007	2008
<b>Zábřeh</b>	14 511	14 422	14 360	14 308	14 268	14 252	14 185	14 099
<b>ORP</b>	33 895	33 814	33 868	33 720	33 674	33 626	33 567	33 597
<b>MR</b>	35 679	35 619	35 637	35 454	35 401	35 374	35 327	35 339
<b>MAS</b>	36 576	36 512	36 524	36 337	36 297	36 269	36 223	36 224

Graf 1. Celkem obyvatelé v letech 2001–2008 v Zábřehu [zdroj: vlastní]



Jak lze z grafu názorně vidět, počet obyvatel města Zábřeh je stále na poklesu. Mezi hlavní důvody, podle mého názoru je odchod převážně mladých lidí. Na Zábřesku je totiž nedostatek středních, vyšších odborných a vysokoškolských škol (ta zde dokonce není ani jedna), tudíž je vysoký odliv mladých lidí do větších měst za účelem vzdělání a spousta z nich po ukončení studia v těchto městech zůstává z důvodu vyššího pracovního uplatnění a získání nových přátel za dobu studia.

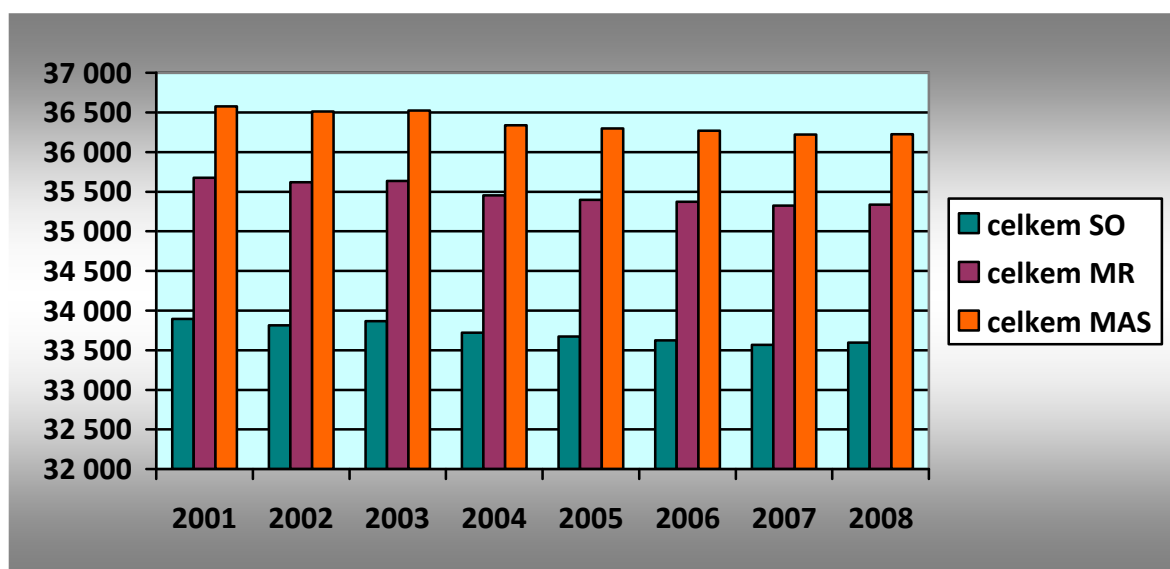
Další příčinou odlivu obyvatel je vysoká nezaměstnanost a malé pracovní uplatnění. Nezaměstnanost je stále nad celorepublikovou hodnotou a to není způsobeno pouze celosvětovou hospodářskou krizí na konci roku 2008. Je zde málo pracovních míst a proto oby-



vatelé regionu musí vyjíždět denně mimo region, což je samozřejmě finančně nákladné. Proto někteří z nich přistupují na variantu přestěhování do místa práce.

Další problém je především očima mladých, kulturní a volnočasové využití. Do nedávna jsme neměli kino, bazén je v rekonstrukci už druhým rokem a jeho dokončení se plánuje až roku 2011, chybí zde stezka pro cyklisty a in-line bruslaře a je zde jenom jedno větší Fit centrum, zahrnující posilovnu, halu na squash a ricochet. Město Zábřeh se sice zabývá stavbou stezky a areálů pro volnočasové aktivity a toto zahrnuje i do strategického plánu 2007–2013. Zatím to ovšem vypadá, že se zabývá hypoteticky a bohužel ne prakticky. Očima veřejnosti se jedná převážně pouze o sliby a vše upadá v zapomnění. Město nedisponuje dostatečným kapitálem na výstavbu těchto projektů a existence investora, taktéž není známa.

Graf 2. Celkem obyvatelé v SO ORP Zábřeh, MR Zábřeh a MAS o. p. s. [zdroj: vlastní]



Nejenom z města Zábřeh je zaznamenán odliv obyvatel, ale i mikroregion Zábřežsko a organizace MAS o.p.s. stagnují na růstu počtu obyvatel. Pouze ve správním obvodu je zaznamenán v roce 2008 mírný nárůst počtu obyvatel.

## 7.4 Trh práce

Míra nezaměstnanosti se v Zábřehu i celém okrese Šumperk se dá hodnotit jako hodně nadprůměrná ve vztahu k celorepublikovému průměru. Od 1. 1. 2005 se používá nová metoda výpočtu míry nezaměstnanosti. Nyní se nepočítá se všemi uchazeči o zaměstnání, ale pouze s dosažitelnými uchazeči. Jedná se o uchazeče, kteří jsou schopni nastoupit do

vhodného zaměstnání okamžitě, bez jakéhokoliv odkladu. Nově se tedy nezahrnují uchazeči o zaměstnání, kteří jsou ve vazbě, ve výkonu trestu, zařazení a vykonávající rekvalifikační kurzy, na mateřské dovolené, vykonávající krátkodobé zaměstnání a ti, kteří jsou v pracovní neschopnosti. Kvůli rozdílným výpočtům není tedy možné srovnávat tyto dvojce období. Uváděné hodnoty jsou vždy k 31. 12. daného roku. Pouze rok 2009 je uveden k datu 30. 10.

*Tab. 2. Vývoj míry nezaměstnanosti ORP Zábřeh, okres Šumperk, kraj Olomouc a ČR v období 2001–2008 [14], [19], [20], [21]*

Rok	Míra nezaměstnanosti v %			
	SO ORP Zábřeh	okres Šumperk	Olomoucký kraj	Česká republika
2001	12,1	11,7	11,4	8,5
2002	12,0	12,4	11,6	9,2
2003	12,3	12,4	11,9	9,9
2004	13,1	12,6	12,2	10,2
2005	13,4	12,0	11,0	9,0
2006	10,6	10,4	9,6	8,1
2007	7,6	8,1	7,4	6,6
2008	7,4	8,1	6,2	5,4
2009	12,2	13,6	11,0	8,5

V posledních 8 letech je nezaměstnanost SO ORP Zábřeh velice vysoká a do roku 2005 má rostoucí charakter, od roku 2006 klesá, což je možná způsobeno novým způsobem výpočtu. V letech 2007 a 2008 je výše nad 7 %, což je určitě po předchozích letech zpráva pozitivní, ovšem i nadále se pohybuje nad hodnotou celorepublikové míry nezaměstnanosti, která je 5,4 % pro rok 2008. V roce 2009 je zaznamenán obrovský nárůst míry nezaměstnanosti, který byl zajisté způsoben celosvětovou hospodářskou krizí, díky níž zaniklo mnoho podnikatelských subjektů všude ve světě. Bez ohledu na právní formu podnikání nebo podnikatelskou činnost. Krize se dotkla bezesporu všech odvětví.

## 8 VÝVOJ PODNIKÁNÍ

Tato část práce se zabývá zpočátku výsledky soutěže Město pro byznys 2008, 2009 pro město Zábřeh a Mohelnice. Dále je zde naznačena struktura hospodářské činnosti SO ORP Zábřeh a poslední kapitola se týká především živnostníků (celkovým počtem subjektů, počtem ŽO, výši správních poplatků vybraných v kompetenci ŽÚ atd.).

### 8.1 Výsledky soutěže Město pro byznys 2008, 2009

Jak vyplynulo ze soutěže Město pro byznys 2008 v Olomouckém kraji, město Zábřeh se ze 13 kandidátních měst, které se soutěže účastnily, umístil až na posledním tudíž 13. místě. Podle nezávislých a odborných institucí, které výzkum prováděly, městu Zábřeh chybí dostatek kvalitních pracovních sil, což na druhé straně je vyvráceno tvrzením podnikatelů, kteří jsou s pracovním trhem z celého kraje naopak nejvíce spokojeni. Mezi další ukazatele, které brání rozvoji podnikání, jsou druhé nejvyšší ceny v kraji, čtvrtá nejnižší kvalita veřejné správy a nedostačující rozvoj podnikatelského prostředí.

V soutěži bylo každé město hodnoceno padesáti kritérii, rozdělených do 6 oblastí a to podnikatelské prostředí, kvalita lokality, pracovní trh, kvalita veřejné správy, cenové podmínky a průzkum mezi podnikateli. V oblasti pracovní trh, dopadlo město Zábřeh úplně nejhůře ze všech. Podnikatelé zde hledají nejobtížněji nové pracovní síly, pracovní trh se v Zábřehu mění nejpomaleji v celém kraji, zaměstnanci jsou druzí nejčastěji nemocní a nezaměstnaní patří k starším a jsou dlouho bez práce. [12]

Na jedenáctém místě se umístilo město Mohelnice sousedního mikroregionu Mohelnicko, kde jsou největší nedostatky a problémy soustředěny v oblasti podnikatelského prostředí a kvalitě veřejné správy. V Mohelnici jsou soustředěny převážně střední a velké firmy v primárním sektoru. Je zde nejnižší podíl podnikatelů na obyvatele a vývoj počtu ekonomických subjektů stagnuje. Co se týče veřejné správy má Mohelnice nejvyšší podíl úředníků na 100 obyvatel, na druhou stranu nejnižší kapitálové investice a nejnižší úspěšnost v získávání investic z EU a podnikatelé nejsou podporováni městským navigačním systémem. Co se týká průzkumu mezi podnikateli, jsou mohelničtí podnikatelé velice spokojeni a město se umístilo na druhém místě. Tento ukazatel je velmi důležitý pro investory, kteří zkoumají právě spokojenost podnikatelů.

V červnu 2009, byl v týdeníku Ekonom uveřejněn pro mnohé překvapující článek, který informoval o rychlém vzestupu města Zábřeh v soutěži město pro byznys. Uvádí se, že si

Zábřeh polepšil o celých 7 příček žebříčku a je tedy na 6 místě. Zábřeh v žádné z výše uvedených 6 oblastí nezaznamenal výraznější pokles. Nejlépe vyšel z průzkumu mezi podnikateli a nejhůře naopak opět v pracovním trhu. V kvalitě lokality a veřejné správy, podnikatelském prostředí, či cenových podmínkách, se pak Zábřeh umístil na šestém, respektive sedmém místě. [13]

Ovšem Mohelnice se v novém průzkumu propadla až na úplný konec. Nejhorší výsledky zaznamenalo město opět v oblasti veřejné správy a nečekaně v průzkumu mezi podnikateli, kde se v předešlém roku město umístilo na místě druhém.

## 8.2 Vývoj hospodářského prostředí SO ORP Zábřeh 2004–2008

### 8.2.1 Právnícké osoby

Do této skupiny jsou zahrnuty sdružení FO nebo PO, nečastěji založená dle obchodního zákoníku jako jsou: obchodní a kapitálové společnosti (akciová společnost, společnost s ručením omezeným, komanditní společnost, veřejná obchodní společnost), dále občanská sdružení, odbory, politická hnutí a strany, komory (lékárníků, notářů, atd.), dále jednotky územní samosprávy a jiné subjekty, o kterých to stanoví zákon jako banky, spořitelny, státní a družstevní podniky nebo např. rozhlas a televize.

### 8.2.2 Fyzické osoby

Tato skupina zahrnuje především soukromé podnikatele, podnikající dle živnostenského zákona, dále zemědělské podnikatele a samostatně hospodařící rolníky podnikající dle zákona o zemědělství a jiné FO provozující podnikatelskou činnost dle zvláštních předpisů.

Tab. 3. Vývoj hospodářského prostředí SO ORP Zábřeh [21]

Rok	Počet celkem		
	právnícké osoby	fyzické osoby	celkem
2004	716	5 369	6 085
2005	735	5 132	5 867
2006	741	5 125	5 866
2007	792	5 159	5 951
2008	830	5 210	6 040

## 8.2.3 Řetězové a bazické indexy hospodářského prostředí SO ORP Zábřeh

Tab. 4. Bazické a řetězové indexy [zdroj: vlastní]

		2004	2005	2006	2007	2008
Bazické indexy	PO	100,00	102,65	103,49	110,61	115,92
	FO	100,00	95,59	95,46	96,09	97,04
	Σ	100,00	96,42	96,40	97,80	99,26
Meziroční tempa (v %)	PO	-	2,65	0,82	6,88	4,80
	FO	-	-4,41	-0,14	0,70	0,99
	Σ	-	-3,58	-0,02	1,45	1,50
Průměrné tempo růstu/poklesu v letech 2004 – 2008 (v %)					PO	5,05
					FO	-1,00
					Σ	-0,25

**Postup výpočtu:**

**Bazické indexy** – jako základna byl použit rok 2004 = 100,00 %. Pro rok 2005 u PO vydělím tudíž celkový počet PO pro rok 2005 s rokem 2004, tj.  $(735 / 716) * 100 = 102,65$ . Stejný postup použiji i pro další roky u PO, FO a Σ.

**Meziroční tempa = řetězové indexy** – základem je objem subjektů v předchozím roce, např. s použitím vzorce pro relativní rozdíl získám pro rok 2005 u PO:  $[(735 / 716) - 1] * 100 = 2,65$ .

**Průměrné tempo růstu v letech 2004–2008**

$$a) \sqrt[3]{(1,00 * 1,0265 * 1,0082 * 1,0688 * 1,048)} = (1,0505 - 1) * 100 = 5,05 \%$$

$$b) \sqrt[3]{(\text{bazického indexu } 08 / 04)}, \text{ tj. } \sqrt[3]{(1,1592)} = (1,0505 - 1) * 100 = 5,05 \%$$

Objem PO mezi léty 2004–2008 stoupal průměrně o 5,05 % ročně. U FO objem podnikatelských subjektů průměrně klesal o 1 % a celkový objem všech subjektů klesal o 0,25 % ročně.

Nejvyšší část jako v kterémkoliv jiném městě, správním obvodu, regionu, okrese či kraji zabírají FO a to převážně živnostníci. Ti a malé firmy do 9 zaměstnanců hrají při ekonomickém rozvoji dané oblasti velice důležitou roli. Živnostníci při snaze rozvíjet své podnikání napomáhají taktéž technologickému rozvoji. Hnacím motorem těchto lidí bývá: nebyt na nikom závislý a být svým vlastním pánem a relativně nízké náklady na založení podnikání. Jenom živnostníci tvoří v obci s rozšířenou působností Zábřeh 75 % vše podnikání, tudíž je možno je označit za největšího zaměstnavatele.

Existence velkých firem je samozřejmě také velice důležitá, zaměstnávají vysoké procento lidí a utvářejí takzvanou „image“ oblasti. Díky těmto velkým a významným podnikům se oblast dostává do podvědomí široké veřejnosti, zvyšuje atraktivnost a přilákává investory. Na Zábřežsku k nim jednoznačně patří společnosti Vápenka Vitošov, s. r. o., Slovácké strojírna, a. s., HDO, spol. s r. o., OLMA a. s., Klein & Blažek s. r. o., atd.

Jak lze podle bazického indexu vidět, objem PO má rostoucí povahu a v roce 2008 dosahuje index hodnoty 115,92. Ovšem hodnota indexů FO a celkového počtu subjektů je pod hodnotou 100,00 tudíž se jedná o pokles oproti roku 2004, jež jsem zvolila za základnu. Tomu nasvědčuje i průměrné tempo růstu/poklesu za období 2004–2008. Pouze u PO je zaznamenané průměrné tempo růstu 5,05 %. U FO i souhrnu se jedná o procento záporné, což není informace zajisté příznivá.

### **8.3 Vývoj živnostníků v období 2004 –2008 v SO ORP Zábřeh**

Tato část práce je zaměřena na živnostenské podnikání, zabírající největší díl celkového počtu podnikatelských subjektů SO ORP Zábřeh. Údaje jsou vždy uvedené k 31. 12 daného roku za období posledních 5 let.

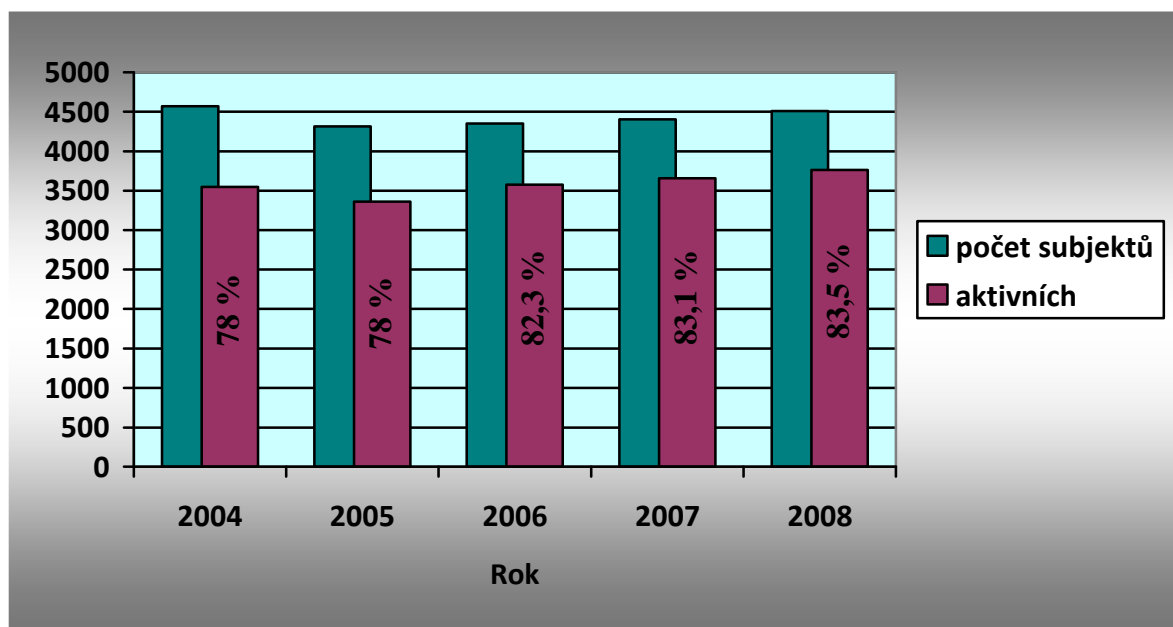
V následující tabulce je uveden počet subjektů (čímž se myslí všech držitelů živnostenského oprávnění), kolik z nich je aktivních (počet subjektů, jejichž živnostenská oprávnění nejsou přerušena a ani pozastavena). Dále počet živnostenských oprávnění celkem a to z toho důvodu, jelikož jeden podnikatelský subjekt může mít libovolné množství živnostenských oprávnění na různé činnosti podnikání. Další řádky tabulky jsou věnovány celkovému počtu vydaných ŽO v daném roce, dále celkové hodnotě správních poplatků vybra-

ných za jednotlivé úkony provedené pracovníky ŽÚ, týkající se živnostenského podnikání a uložené sankce kontrolním orgánem ŽÚ celkem za porušení živnostenského zákona, správního řádu, porušení zákona o ochraně spotřebitele atd., kde jsou obsaženy jak pokuty v blokovém tak správním řízení v průběhu daného roku.

Tab. 5. Živnostníci SO ORP Zábřeh 2004–2008 [30]

	2004	2005	2006	2007	2008
<b>Počet subjektů</b>	4 572	4 315	4 350	4 403	4 508
<b>Z toho aktivních</b>	3 548	3 364	3 579	3 658	3 766
<b>Počet ŽO celkem</b>	7 547	7 553	7 751	7 988	6 049
<b>Z toho aktivních</b>	6 686	6 336	6 526	6 817	-
<b>Nově vydaná ŽO</b>	489	383	556	532	441
<b>Správní poplatky v Kč</b>	634 350	463 365	573 710	589 250	421 265
<b>Uložené sankce v Kč</b>	58 000	72 500	32 500	27 000	32 100

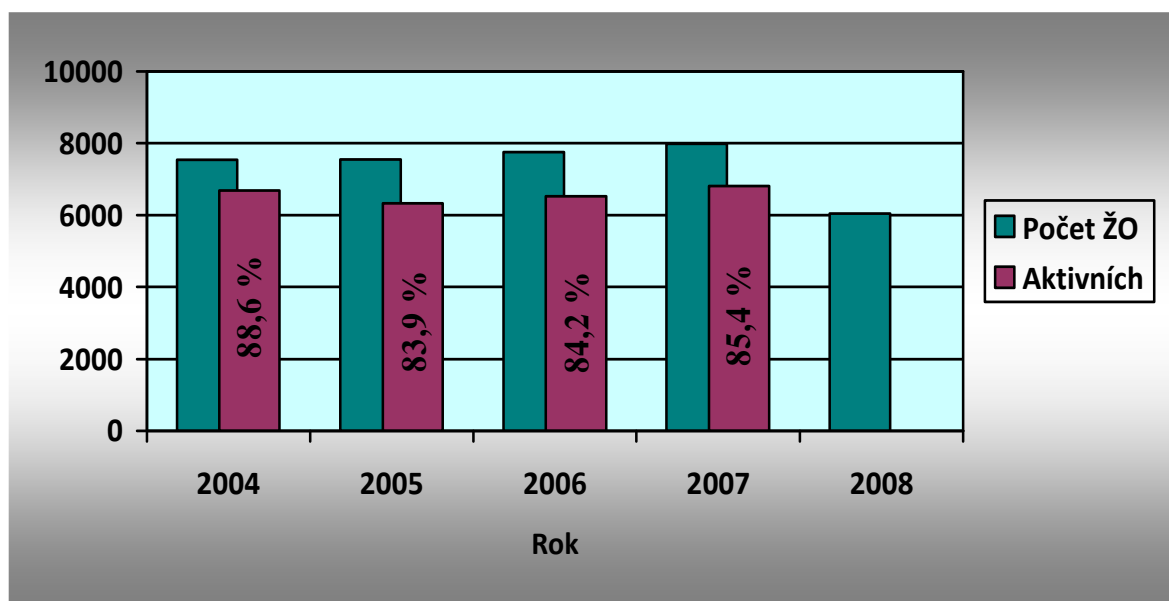
Graf 3. Celkové a aktivní podnikatelské subjekty v jednotlivých letech [zdroj: vlastní]



Vývoj počtu ekonomických subjektů má sice rostoucí povahu, ovšem meziroční nárůst je téměř nepatrný, tedy nepříznivý. V Zábřehu nejsou dostačující podmínky pro rychlý rozvoj podnikání.

Týdeník Ekonom uvedl výsledky soutěže město pro byznys 2008 a Zábřeh se umístil na 10. místě ze 13, v kategorii podnikatelské prostředí. Tudíž na čtvrtém nejhorším místě v Olomouckém kraji. Podle průzkumu vyplynulo na povrch, že je zde málo podnikatelů, nízký počet firem v poměru k obyvatelstvu, velice pomalý vývoj počtu ekonomických subjektů a za příznivý se nepovažuje ani podíl zahraničních osob na počtu ekonomických subjektů. Ovšem v roce 2009 v soutěži město pro byznys se Zábřeh umístil na místě 7. v kategorii podnikatelské prostředí, což je nepochybně vývoj příznivý a je z nemalé části zapříčiněn výstavbou průmyslové zóny Leštinská, nového areálu společnosti MBG, spol. s r. o., zabývající se vybavení interiéru prodejen a kanceláří, dále výstavba hypermarketu Kaufland, podlahového centra Jehla, výstavbou kruhového objezdu na frekventované silnici vedoucí ze střední Moravy do Jeseníku, elektrifikací železniční tratě Zábřeh – Šumperk.

Graf 4. Celková a aktivní ŽO v letech 2004–2008 [zdroj: vlastní]



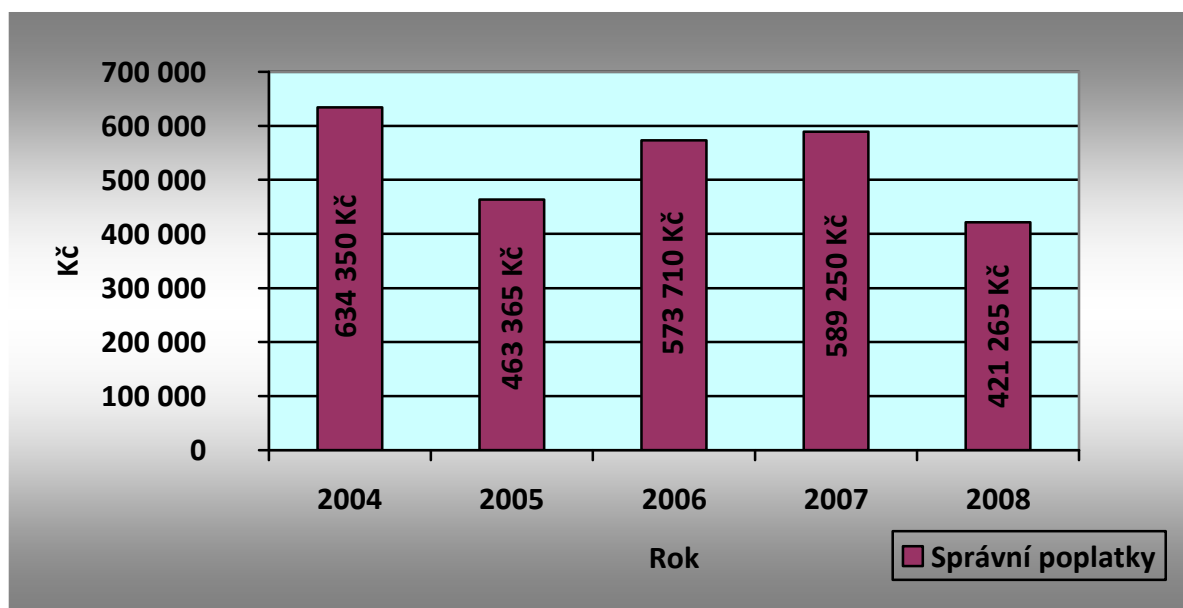
Jak lze vidět, počet živnostenských oprávnění rok od roku mírně rostl, až v roce 2008 nastává zlom, který neznamena rapidní pokles zapříčiněný zrušením podnikatelské činnosti např. z důvodu celosvětové hospodářské a finanční krize, či přírodních katastrof, nedostatečné poptávce po daných službách či zboží daného oboru atd., ale je způsoben převážně novelou zákona č. 455/1991 Sb., o živnostenském podnikání. Kde jak již bylo výše zmíněno, nastává hodně změn a jednou z nejdůležitějších, která takto ovlivnila graf, je zavedení jen jedné jediné živnosti volné na místo dosavadních 125 živností. Počet celkových ŽO klesl o 1339 položek v SO ORP Zábřeh. Mezi další aspekty schodku patří i změna místní



příslušnosti, kdy podnikatelé se mohou registrovat a nahlašovat změny podnikání u kteréhokoliv ŽÚ, nebo na kterémkoliv kontaktním místě veřejné správy v celé České republice.

Pro podnikatele je to bezesporu přínosné a velice to ulehčuje komunikaci s úřady a šetří čas. Například podnikám-li v oboru stavebnictví a mám sídlo podnikání v Zábřehu, ovšem převážnou část své podnikatelské činnosti uskutečňuji mimo mikroregion Zábřeh, např. v Praze, Zlíně, Brně či Šumperku, je pro mě mnohem výhodnější nahlašovat veškeré změny a žádosti v místě kde právě uskutečňuji svou podnikatelskou činnost a kde se tudíž i zdržuji než jezdit vždy do Zábřehu, kde mám sídlo podnikání. Tato skutečnost šetří podnikatelům peníze za dopravu a hlavně šetří čas, a jak všichni víme, čas jsou peníze. Ovšem z druhé strany pohledu může být tato skutečnost zraňující pro některé ŽÚ a tudíž i pro rozpočty daných obcí, z důvodu malé návštěvnosti podnikatelských subjektů a tudíž nižší výše vybraných správních poplatků.

Graf 5. Výše správních poplatků v jednotlivých letech [zdroj: vlastní]



Správní poplatky jsou příjmem obce s rozšířenou působností, které se dále používají pro rozvoj celého mikroregionu. V roce 2005 došlo také k výraznému poklesu správních poplatků a to ve výsledku o 170 985,00 Kč, tento propad je ovšem především způsoben přístupem podnikatelů. Kdy v roce 2005 přišlo k registraci o 106 podnikatelských subjektů méně, což zapříčinilo schodek 116 000,00 Kč (obsahuje jak vydání živnostenského listu, tak koncesní listiny) a dále nižší počet změn údajů o provozovně a ostatní úkony registra-

ce. Nadále se budu zabývat především rokem 2008, kdy došlo k novele živnostenského zákona a v závislosti na tomto, ke snížení kapitálu plynoucího do rozpočtu ORP Zábřeh a to konkrétně o 167 985,00 Kč. Tento údaj je zkreslený a nelze stanovit, do jaké míry ovlivnila novela zákona o správních poplatcích a novela živnostenského zákona výši správních poplatků. Proto se v jedné z dalších kapitol budu věnovat jejich rozboru.

## 9 DAŇOVÉ PŘÍJMY ROZPOČTU MĚSTA

Celkové příjmy města se skládají z příjmů daňových, nedaňových, kapitálových, dále z různých dotací a ostatních příjmů. Pro účely této práce se zaměřím na příjmy daňové, jelikož jejich součástí jsou správní poplatky města.

Tab. 6. Plnění daňových příjmů k 31. 12. daného roku (v tis. Kč) [16], [30]

	2004	2005	2006	2007	2008
<b>Daně</b>	116 370	113 016	113 935	129 423	166 438
<b>Správní poplatky</b>	4 642	6 403	7 131	9 308	9 970
<b>Z toho SP ŽÚ</b>	634	463	574	589	421
<b>Místní poplatky</b>	9 273	8 097	8 584	9 114	9 234
<b>Σ</b>	130 285	127 516	129 650	147 845	185 642

Místní a správní poplatky představují relativně nízkou hodnotu celkových daňových příjmů obce. Hlavní položkou jsou zde daně, které zahrnují daň z příjmu PO, FO, DPH a Daň z nemovitosti.

Tab. 7. Plnění daňových příjmů k 31. 12. daného roku (v %) [16], [30, vlastní výpočty]

	2004	2005	2006	2007	2008
<b>Daně</b>	89,32	88,63	87,88	87,54	89,66
<b>Správní poplatky</b>	3,56	5,02	5,50	6,30	5,37
<b>Z toho SP ŽÚ</b>	13,66	7,23	8,05	6,33	4,22
<b>Místní poplatky</b>	7,12	6,35	6,62	6,16	4,97
<b>Σ</b>	100,00	100,00	100,00	100,00	100,00

Správní poplatky se v průměru pohybují okolo 5,15 % z celkových daňových příjmů. V oblasti poplatků vybraných ŽÚ Zábřeh činí nejvyšší podíl v roce 2003 a naopak nejnižší hodnotu mají v roce 2008 v poměru k celkovým správním poplatkům. Jak lze vidět SP vybrané ŽÚ nejsou přímo úměrné hodnotě celkových správních poplatků a mají rozdílný vývoj.

## 10 SPRÁVNÍ POPLATKY

Správní poplatky jsou vybírány na základě přenesené působnosti, kdy město plní výkon státní správy a jsou příjmem města a jeho obvodů. Spolu s příspěvkem na výkon státní správy ze státního rozpočtu jsou určeny na pokrytí nákladů na výkon státní správy města.

Tato kapitola se věnuje správním poplatkům, které jsou v kompetenci živnostenských úřadů, především s ohledem na novelu živnostenského zákona s účinností od 1. 7. 2008 s dopadem na rozpočet SO ORP Zábřeh. Jelikož nastává změna zákona v polovině roku, budu pro srovnatelnost výsledků provádět statistiku od 1. 7. 2007 do 30. 6. 2008 a na druhé straně statistiku od 1. 7. 2008 do 30. 6. 2009. Je potřeba údaje sledovat celoročně, aby nedošlo ve výsledku ke zkresleným hodnotám a získali jsme reálnou vypovídající schopnost zjištěných skutečností. Kdybych sledovala údaje klasicky od 1. 1. 2008 do 31. 12. 2008, jak je tomu zvykem, získala bych údaje, které by ztratili svou vypovídající schopnost vzhledem k tématu, které zpracovávám z důvodu účinnosti novely přímo v polovině roku 2008. Poplatky jsou rozčleněny i do jednotlivých skupin podle živnostenského zákona, aby bylo zřejmé, v které oblasti se vybere nejvíce.

Tab. 8. Správní poplatky v období 1. 7. 2007–30. 6. 2008 [30]

Popis položky	1. 7. 2007–31. 12. 2007		1. 1. 2008–30. 6. 2008		Celkem
	celkem	výše	celkem	výše	
Ohlášení tuzemské PO	54	54 000,00	44	44 000,00	<b>98 000,00</b>
Ohlášení zahraniční FO	3	3 000,00	11	11 000,00	<b>14 000,00</b>
Ohlášení živnosti FO	162	160 500,00	157	156 100,00	<b>316 600,00</b>
Výpis z rejstříku	3	105,00	7	325,00	<b>430,00</b>
Změna koncese	11	2 300,00	12	5 100,00	<b>7 400,00</b>
Změna ohlášení živnosti	149	28 100,00	146	31 000,00	<b>59 100,00</b>
Změna údajů subjektu	0	0,00	1	500,00	<b>500,00</b>
Žádost o koncesi	9	18 000,00	10	20 000,00	<b>38 000,00</b>
<b>Celkem</b>		<b>266 005,00</b>		<b>268 025,00</b>	<b>534 030,00</b>

Jak lze vidět v průběhu roku před novelou živnostenského zákona obecní živnostenský úřad ORP Zábřeh, vybral do rozpočtu města celkem 534 030,00 Kč na správních poplat-

cích. Nejvyšší položku vůbec, zabírá ohlášení živnosti FO, kde ŽÚ vybral celkem 316 600,00 Kč a nejméně naopak za výpis z rejstříku s částkou 430,00 Kč. Jak lze vidět celkové součty za jednotlivá pololetí jsou více-méně bez výraznějších výkyvů.

V následující tabulce se zaměřím na období od 1. 7. 2008–30. 6. 2009, tudíž rok po novele živnostenského zákona a změně zákona o správních poplatcích.

Tab. 9. Správní poplatky v období 1. 7. 2008–30. 6. 2009 [30]

Popis položky	1. 7. 2008–31. 12. 2008		1. 1. 2009–30. 6. 2009		Celkem
	celkem	výše	celkem	výše	
Ohlášení tuzemské PO	10	10 000,00	0	0,00	<b>10 000,00</b>
Ohlášení živnosti	144	130 600,00	156	137 000,00	<b>267 600,00</b>
Výpis z rejstříku	28	840,00	27	1 700,00	<b>2 540,00</b>
Změna koncese	3	1 500,00	3	1 500,00	<b>3 000,00</b>
Změna ohlášení živnosti	58	5 800,00	64	6 400,00	<b>12 200,00</b>
Změna údajů subjektu	0	0,00	1	100,00	<b>100,00</b>
Žádost o koncesi	5	4 500,00	7	5 000,00	<b>9 500,00</b>
<b>Celkem</b>		<b>153 240,00</b>		<b>151 700,00</b>	<b>304 940,00</b>

Díky změně zákona o správních poplatcích, došlo ke zjednodušení nejen vstupu do podnikání a provozování podnikatelské činnosti, ale nově například nemusí podnikatelé platit za vydání prvního výpisu ze živnostenského rejstříku, dále za schválení odpovědného zástupce, je-li provedeno současně s rozhodnutím o udělení koncese, nebo při změně oboru činnosti v rámci živnosti volné. Mezi další změnu patří výjimky z placení poplatků, například přijde-li podnikatel ohlásit více živností najednou, nebo podá více koncesí současně, hradí se poplatek pouze jednou. Ve stejném smyslu, provede-li správní úřad více úkonů podléhajících poplatku současně, platí podnikatel pouze jeden správní poplatek a to v té nejvyšší sazbě. Mezi další položku, kterou nyní v zákoně o správních poplatcích nenajdeme je ohlášení provozování živnosti průmyslovým způsobem, za kterou byl vybírán poplatek ve výši 10 000,00 Kč. V ORP Zábřeh tato možnost provozování živnosti nebyla ani v minulosti využívána, tudíž vymazání položky ze zákona neovlivní změnu rozpočtu ORP Zábřeh.

## 10.1 Horizontální a vertikální analýza

Nyní porovnáme celkové celoroční hodnoty jednotlivých správních poplatků získané v předešlé části pomocí horizontální a vertikální analýzy.

Tab. 10. Horizontální analýza [30, vlastní výpočty]

Položka	Absolutní změna	Relativní změna (v %)
	1. 7. 2007–30. 6. 2009	1. 7. 2007–30. 6. 2009
Ohlášení tuzemské PO	-88 000,00	-89,80
Ohlášení zahraniční FO	-14 000,00	-100,00
Ohlášení živnosti FO	-49 000,00	-15,48
Výpis z rejstříku	2 110,00	490,70
Změna koncese	-4 400,00	-59,46
Změna ohlášení živnosti	-46 900,00	-79,36
Změna údajů subjektu	-400,00	-80,00
Žádost o koncesi	-28 500,00	-75,00

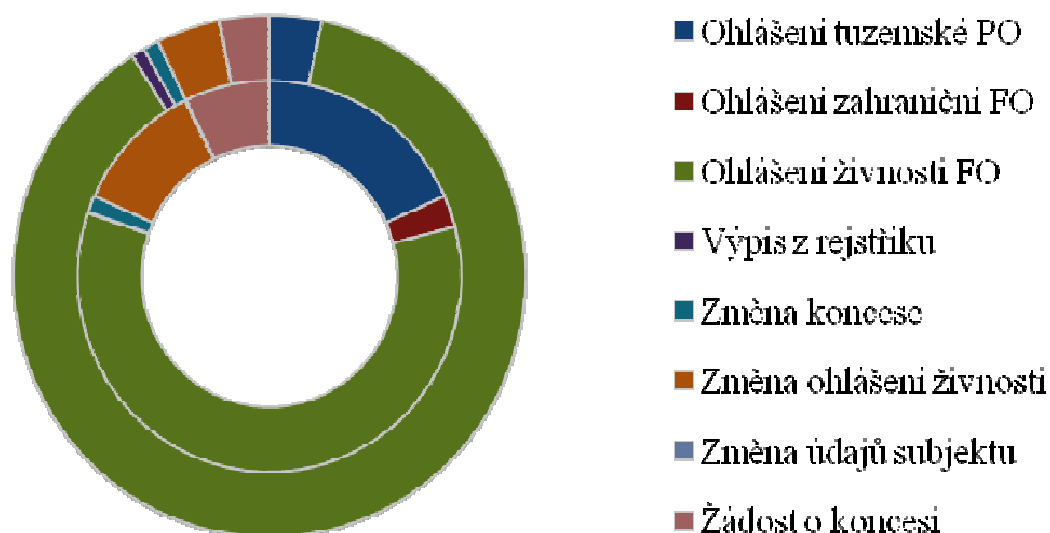
Z tabulky je zřejmý pokles ve všech položkách, kromě výpisu z rejstříku, což je dáno změnou živnostenského zákona a zákona o správních poplatcích. Novela nejen že zjednodušuje vstup do podnikání a provozování podnikatelské činnosti vůbec, ale také snižuje správní poplatky za úkony učiněné živnostenským úřadem.

Tab. 11. Vertikální analýza (v %) [30, vlastní výpočty]

Položka	1. 7. 2007–30. 6. 2008	1. 7. 2008–30. 6. 2009
Ohlášení tuzemské PO	18,30	3,28
Ohlášení zahraniční FO	2,62	0,00
Ohlášení živnosti FO	59,29	87,75
Výpis z rejstříku	0,08	0,83
Změna koncese	1,39	0,98
Změna ohlášení živnosti	11,07	4,00
Změna údajů subjektu	0,09	0,03
Žádost o koncesi	7,12	3,12

Ve vertikální analýze jsem zhodnotila, jak se jednotlivé položky podílejí na celkové sumě správních poplatků v daném období. Pro první období a to od 1. 7. 2007 do 30. 6. 2008 byla základna (celková částka správních poplatků) ve výši 534 030,00 Kč a základna pro období po novele zákona, tudíž od 1. 7. 2008 do 30. 6. 2009 byla 304 940,00 Kč. Jak lze vidět největší část v obou obdobích zabírá ohlášení živnosti, ačkoliv v druhém období je tento podíl mnohem vyšší a to 87,75 %. Schodek můžeme vidět u ohlášení tuzemské PO, což ovšem není zapříčiněno změnou živnostenského zákona, ale především volbou podnikatelů, další pokles byl zaznamenán v položkách změna ohlášení živnosti a žádost o koncesi, kde tento pokles je z převážné části zapříčiněn změnou zákona o správních poplatcích, kde došlo novelou zákona ke snížení poplatkové povinnosti a na druhé straně je vždy důležitý počet podaných žádostí v daném roce.

Graf 6. Struktura vybraných správních poplatků [zdroj: vlastní]

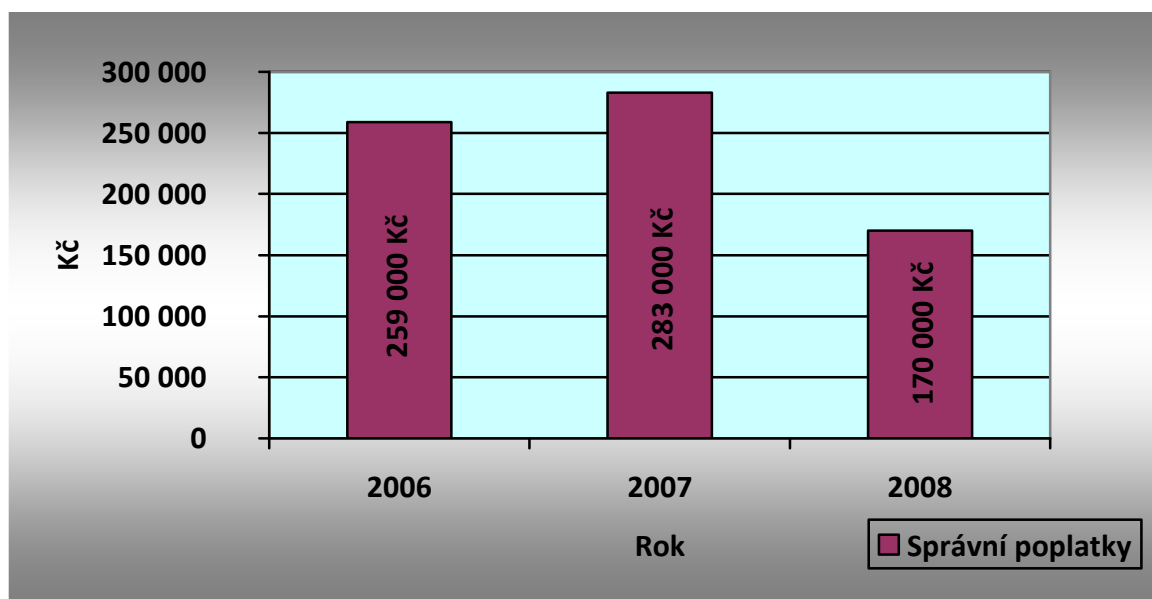


### 10.1.1 Správní poplatky mikroregionu Mohelnice

V následujících hodnotách získaných z Odboru obecního živnostenského úřadu Mohelnice jsou zahrnuty i správní pokuty vybrané pracovníky ŽÚ, které se ročně pohybovali v rozmezí 25 000,00 až 35 000,00 Kč.

Taktéž město Mohelnice, jako i jiná města regionů a mikroregionů, zaznamenalo úbytek financí v důsledku změny živnostenského zákona a především změny zákona o správních poplatcích. Jedná se o souhrnný schodek ve výši 113 000,00 Kč.

Graf 7. Správní poplatky v jednotlivých letech ŽÚ Mohelnice [zdroj: vlastní]



## 10.2 Rozdělení živností ORP Zábřeh podle druhu v období 2006–2008

Jak jsem již výše uvedla, živnosti dělíme podle jejich druhu především na živnosti volné, řemeslné, vázané, koncesované a před novelou zákona s účinností 1. 7. 2008 také na živnosti provozované průmyslovým způsobem. Ovšem v regionu Zábřeh možnost provozování živnosti průmyslovým způsobem nebyla využita, tudíž vyškrtnutí této položky ze zákona nebude mít dopad na strukturu podnikatelských subjektů ORP Zábřeh. V následující tabulce uvedu celkový součet jednotlivých druhů živností v daném roce vždy k 31. 12.

Tab. 12. Druhy živností [30]

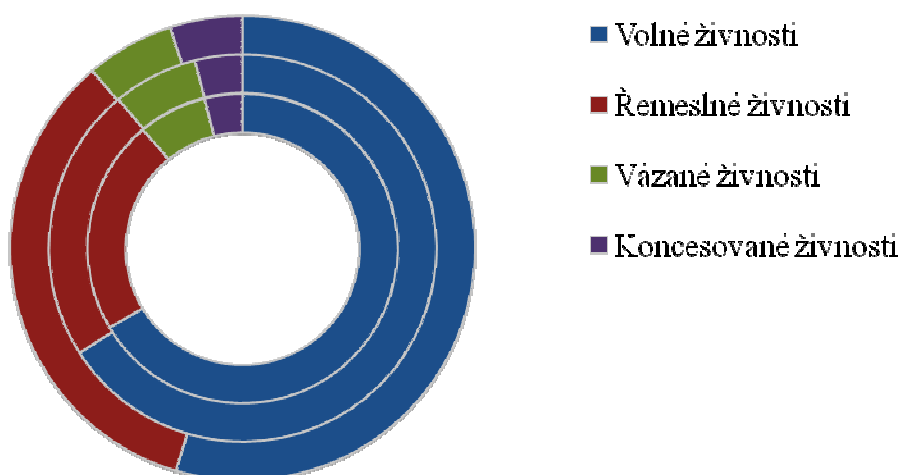
Rok	Volné živnosti	Řemeslné živnosti	Vázané živnosti	Koncesované živnosti	Celkem
2006	5 153	1 740	553	305	<b>7 751</b>
2007	5 264	1 843	566	315	<b>7 988</b>
2008	3 303	2 071	371	304	<b>6 049</b>

Jak můžeme vidět z tabulky největší pokles všech živností je zaznamenán v roce 2008 a to především u živnosti volné. Je to způsobeno novelou zákona o živnostenském podnikání, která nabyla účinnost v polovině roku 2008. Kdy vešla v platnost pouze jedna jediná volná



živnost oproti předchozím 125. Další pokles je zaznamenán u živností vázaných, kde byly změněny zvláštní podmínky pro provozování této živnosti u některých oborů, a proto se některé obory přesouvají do živnosti řemeslné. Tudíž živnosti řemeslné, díky snížení požadavků pro provozování zaznamenávají v roce 2008 vzestup. V grafu můžeme vidět strukturu jednotlivých druhů živností v daném roce.

Graf 8. Živnosti podle druhu v období 2006–2008 [zdroj: vlastní]



## 11 HOSPODÁŘSKÁ ČINNOST V ZÁBŘEHU A MOHELNICI

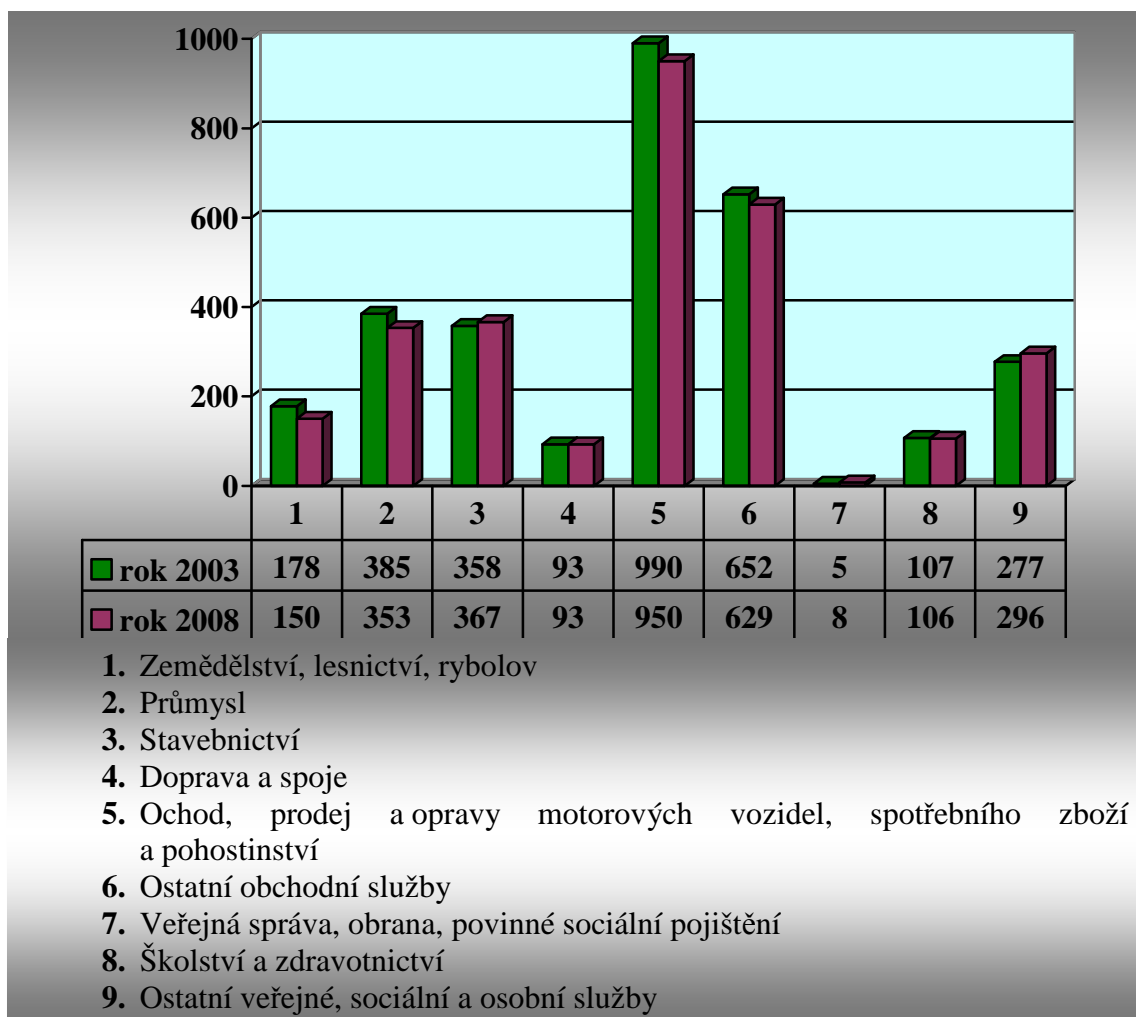
### 11.1 Struktura podnikatelských subjektů v městě Zábřeh

V níže uvedené tabulce jsou zaznamenány údaje dvou období s odstupem 5 let, konkrétně údaje k 31. 12. 2003 a 31. 12. 2008. Celkový údaj podnikatelských subjektů je v roce 2003 o 93 subjektů vyšší, než v období 2008 a počet živnostníků dokonce o 128 vyšší, než v roce 2008. Nejedná se až o tolik překvapující údaj, jelikož tomu odpovídá i vyšší počet obyvatel ve městě pro rok 2003. Rozdílná je ovšem míra nezaměstnanosti, která je o celých 4,7 % vyšší v roce 2003, než v roce 2008. Ovšem v roce 2009 míra nezaměstnanosti jak v samotném městě Zábřeh, mikroregionu, okrese, tak i v celé republice velice vzrostla.

Tab. 13. Hospodářská činnost města Zábřeh k 31. 12. 2003 a 31. 12. 2008 [21], [22]

Hospodářská činnost města Zábřeh		Rok 2003	Rok 2008
<b>Počet podnikatelských subjektů celkem</b>		<b>3 045</b>	<b>2 952</b>
Podle převážující činnosti	Zemědělství, lesnictví, rybolov	178	150
	Průmysl	385	353
	Stavebnictví	358	367
	Doprava a spoje	93	93
	Obchod, prodej a opravy motorových vozidel a spotřebního zboží a pohostinství	990	950
	Ostatní obchodní služby	652	629
	Veřejná správa, obrana, povinné sociální pojištění	5	8
	Školství a zdravotnictví	107	106
	Ostatní veřejné, sociální a osobní služby	277	296
	Podle právní formy	Státní organizace	21
Akciové společnosti		9	11
Obchodní společnosti		142	172
Družstevní organizace		10	14
Peněžní organizace - počet subjektů		0	0
Živnostníci		2 382	2 254
Samostatně hospodařící rolníci		120	79
Svobodná povolání		189	169
Zemědělští podnikatelé		0	20
Ostatní právní formy		172	216

Graf 9. Podnikatelské subjekty podle převažující činnosti [zdroj: vlastní]



V roce 2003 bylo ve městě 3 045 podnikatelů při celkovém počtu obyvatel 14 360, což v procentním vyjádření znamená, že bylo 21,20 % podnikatelů ve městě Zábřeh a celková míra nezaměstnanost je v tomto období 11,7 %.

Celkový počet podnikatelských subjektů v obci Zábřeh k 31. 12. 2008 je 2 952 subjektů, přičemž v obci Zábřeh žije 14 099 obyvatel. Tudíž z celkového počtu obyvatel města Zábřeh je 20,94 % z nich podnikatelů a registrovaná míra nezaměstnanosti města je 7 % za rok 2008.

Nejvíce podnikatelských subjektů v současnosti je podle právní formy podnikání registrováno jako živnostníci a to 2 254 subjektů, a podle převažující činnosti má obec Zábřeh nejsilnější zastoupení v obecné oblasti obchod, prodej a opravy motorových vozidel

a spotřebního zboží a pohostinství s počtem 950 subjektů, druhé nejvýznamnější zastoupení je v oblasti ostatní služby a o třetí místo se téměř dělí stavebnictví s průmyslem.

Jak lze vidět nejnižší zastoupení má oblast veřejná správa, obrana, povinné sociální pojištění a to v procentuální výši 0,27 %, dále má velice nízké zastoupení doprava a spoje a především školství a zdravotnictví, a to necelé 4 % k celkovému počtu podnikatelských subjektů v hospodářské činnosti v městě Zábřeh. Dle mého názoru je položka školství a zdravotnictví více než důležitá v každém městě a může být rozhodující při volbě obyvatel, zda zůstat nebo se přestěhovat do jiného města či regionu.

Nejen město Zábřeh, ale celý mikroregion má v tomto směru veliké nedostatky. Podíváme-li se na strukturu školství, zjistíme, že dostačující množství škol je jen v oblasti škol mateřských a základních. Z celkového počtu obcí v mikroregionu 30, se základní škola nachází v jednadvaceti obcích, z toho v samotném městě Zábřeh jsou základní školy 4 (3 devítileté a 1 pětiletá). Jedná-li se o středoškolské vzdělání, najdeme v regionu 5 středních škol a všechny se nachází v Zábřehu a to 2 Střední odborné školy (zdravotnická a automobilní), dále 2 střední odborné učiliště a 1 gymnázium. Úplný nedostatek je ve vyšším a vysokoškolském vzdělání. Je zde pouze možnost vyššího vzdělání na automobilové škole PAS s možností získání titulu DiS. A to v oboru Diagnostika silničních vozidel. Jazykovou ani vysokou školu ve městě bohužel nenajdeme. Toto se odráží na odlivu mladých lidí do jiných měst s širší paletou vzdělání a převážná část vystudovaných lidí se zpět do mikroregionu Zábřeh nevrací, což má za následek danou strukturu vzdělanosti obyvatelstva od 15 let. Mikroregion Zábřeh je na tom s výší vzdělanosti nejhůře ve všech porovnáních s ostatními regiony. V oblasti zdravotnictví byl velký zásah, když město přišlo o nemocnici a je zde nyní jen poliklinika, která nedisponuje např. ani respiračním oddělením.

Další podle grafu nejslabší položka je doprava a spoje s hodnotou 3,15 % z celkového počtu subjektů. Největší problém není v samotné dopravě a spojích, ale ve stavu komunikace a jejího řešení, dále nepřehledná situace některých úseků, např. na křižovatce u Pošty, kde by byl vhodnější kruhový objezd či jiné řešení. Výhodou je, že územím regionu prochází některé významné silniční a železniční trasy. Město Zábřeh se nachází na tzv. železničním uzlu, kde celostátní význam má trať 270 Praha – Česká Třebová – Olomouc, na niž navazují tratě 291 Zábřeh – Šumperk a 292 Šumperk – Hanušovice – Jeseník, která pouze okrajově zasahuje do regionu. Ovšem nejčastěji využívanou dopravou, která zabezpečuje dostupnost okolních obcí je doprava autobusová. Zábřeh je přirozeným centrem autobuso-

vých spojů v regionu, přestupní stanicí a také zastávkou pro dálkové autobusové spoje projíždějící regionem. Nejvyšší zastoupení je v oblasti obchodu, opravy a pohostinství, kde v Zábřehu je pohostinských zařízení víc, než je třeba.

### 11.1.1 Podnikatelské subjekty v Zábřehu dle počtu zaměstnanců v roce 2008

Tyto podnikatelské subjekty rozdělím do 5 hlavních skupin podle počtu evidovaných zaměstnanců. Od podnikatelů, kteří nemají ani jednoho zaměstnance, tudíž se jedná většinou o živnostníky podnikající sólo až po podniky, disponující více jak 250 zaměstnanci, jež jsou v Zábřehu 3. V této tabulce jsou zahrnuti i samostatně hospodařící rolníci a zemědělstí podnikatelé, kteří se řídí jiným než živnostenským zákonem a to zákonem č.252/1997 Sb., o zemědělství.

*Tab. 14 Podnikatelské subjekty podle výše zaměstnanců [23]*

Skupina	Rozmezí zaměstnanců	Počet subjektů
1	0	853
2	1–10	281
3	11–49	51
4	50–249	26
5	250–500	3

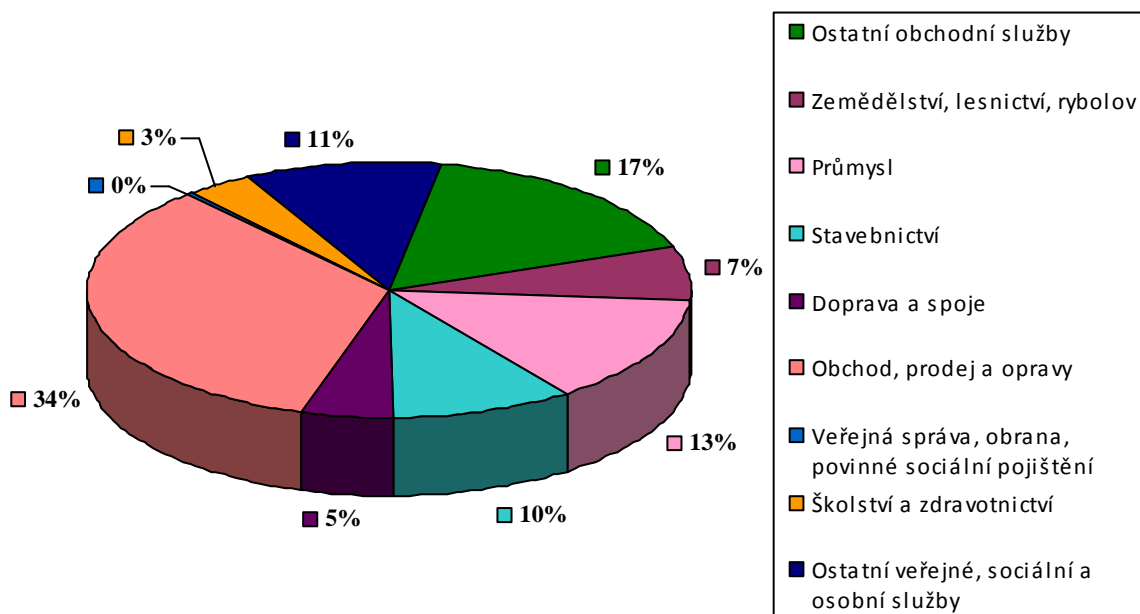
### 11.2 Struktura podnikatelských subjektů v městě Mohelnice

Z celkového počtu 9 628 občanů žijících v Mohelnici je 1 774 podnikatelských subjektů, což představuje v procentuálním vyjádření něco málo přes 18 %. Největší zastoupení je také u živností a to 1 408 subjektů a co se týče převažující činnosti, je nejsilnější zastoupení stejně jako v městě Zábřeh v oblasti obchod, prodej a opravy motorových vozidel a spotřebního zboží a pohostinství, na druhém místě ostatní obchodní služby ovšem na třetím místě je průmysl a stavebnictví je až na místě pátém.

Tab. 15. Hospodářská činnost města Mohelnice k 31. 12. 2008 [21], [22]

Počet podnikatelských subjektů celkem		1 774	
Podle převážující činnosti	Zemědělství, lesnictví, rybolov	126	
	Průmysl	238	
	Stavebnictví	173	
	Doprava a spoje	91	
	Obchod, prodej a opravy motorových vozidel a spotřebního zboží a pohostinství	596	
	Ostatní obchodní služby	295	
	Veřejná správa, obrana, povinné sociální pojištění	6	
	Školství a zdravotnictví	62	
	Ostatní veřejné, sociální a osobní služby	187	
	Podle právní formy	Státní organizace	16
		Akciové společnosti	3
Obchodní společnosti		94	
Družstevní organizace		1	
Peněžní organizace - počet subjektů		0	
Živnostníci		1408	
Samostatně hospodařící rolníci		34	
Svobodná povolání		73	
Zemědělští podnikatelé		14	
Ostatní právní formy		128	

Graf 10. Podnikatelské subjekty podle převážující činnosti [zdroj: vlastní]



Jak lze v grafu vidět, město Mohelnice má také nejsilnější zastoupení v obchodě a nejnižší v oblasti veřejné správy a školství. Ovšem ostatní obory jsou velice dobře rozprostřeny a mají silné zastoupení. Především doprava je v Mohelnici na velice dobré úrovni. Nejvíce ekonomicky aktivních obyvatel je zaměstnáno v průmyslu a to nejen obyvatelé z Mohelnického mikroregionu ale i Zábřežského mikroregionu. V Mohelnici se nachází dva průmyslové giganty Siemens Elektromotory s. r. o. a Hella Autotechnik s. r. o. Míra registrované nezaměstnanosti v Mohelnici k 31. 12. 2008 je 7,76 % což je zhruba jedno-procentní nárůst oproti roku předchozímu.

## 12 FINANČNÍ UKAZATELE SPOLEČNOSTÍ, JEJICHŽ SPOLEČNÍKEM JE MĚSTO ZÁBŘEH

Jedná se o 3 společnosti, ve kterých má město obchodní podíl 100 %.

Existují tzv. zlatá pravidla, která jsou základem finanční situace podniku a měla by být tudíž i dodržována:

- pravidlo vyrovnání rizik (rovnost vlastního a cizího kapitálu),
- bilanční pravidlo (rovnost stálých aktiv a vlastního kapitálu),
- pravidlo financování – aktiva, která v podniku nezůstanou déle než 1 rok, by měla být financována krátkodobými závazky a naopak dlouhodobá aktiva dlouhodobými závazky.

### **EKO servis Zábřeh, s. r. o.**

Jedná se o společnost jejich hlavní podnikatelskou činností je sběr a zpracování ostatních odpadů, založenou 29. 11. 2001 s počtem zaměstnanců v rozmezí 50–99 a obchodním podílem města 100 %.

*Tab. 16. Finanční ukazatele EKO servis, s. r. o. [16, vlastní výpočty]*

	2006	2007	2008
<b>Ukazatele rentability (v %)</b>			
Rentabilita aktiv (ROA)	1,5822	-10,4039	2,9351
Rentabilita VK (ROE)	1,8369	-11,7686	3,7534
Rentabilita nákladů (ROC)	1,7201	-8,6221	3,0663
Čisté ziskové rozpětí	1,6910	-9,4357	2,9750
<b>Ukazatele zadluženosti (v %)</b>			
Míra zadlužení VK	13,6205	13,0765	27,8787
Míra celkového zadlužení	11,7322	11,5601	21,8009

Ukazatel ROA poměruje zisk s celkovými aktivy vloženými do podnikání bez ohledu na to, z jakých zdrojů jsou financována. Obecně čím je tato hodnota vyšší, tím je sledovaná situace podniku lepší. Ziskovost podniku je velice nízká a v roce 2007 dokonce ztrátová. Podnik disponuje zbytečně vysokým VK, který není schopen uvnitř podniku přinášet zisk.



Co se týká zadluženosti, podnik v letech 2006 a 2007 se drží příliš při zemi. Zbytečně financuje i oběžná aktiva ze svých vlastních zdrojů, která by měl naopak investovat než držet v podniku. V roce 2006 a 2007 je poměr hodnoty VK více než 7 krát vyšší než hodnota CZ. Bude-li se společnost řídit zlatým pravidlem rovnosti stálých aktiv a VK, měla by společnost minimálně 10 mil. v prvních 2 letech investovat a nahradit zdroje krytí CZ (pomocí půjček a úvěru od bankovních institucí či jiných věřitelů), dostala by se pak na celkovou zadluženost kolem 34 %, což je hodnota ideální a míra zadlužení VK by se vyšplhala na hodnotu kolem 55 %. V roce 2008 je situace lepší ovšem stále je ve společnosti zbytečně moc VK, který by měl být investován, aby dosahoval zisku.

### **Zábřežská kulturní, s. r. o.**

Společnost založená 6. 3. 2006 s počtem zaměstnanců v rozmezí 10–19, zabývající se kulturními a sociálními aktivitami pro občany.

*Tab. 17. Finanční ukazatele Zábřežská kulturní, s. r. o. [16, vlastní výpočty]*

	<b>2006</b>	<b>2007</b>	<b>2008</b>
<b>Ukazatele rentability v %</b>			
Rentabilita aktiv	-17,0137	11,6256	1,1949
Rentabilita VK	363,5718	89,7338	12,1951
Rentabilita nákladů	-4,3455	2,1198	0,2861
Čisté ziskové rozpětí	-4,5429	2,0758	0,2853
<b>Ukazatele zadluženosti v %</b>			
Míra zadlužení VK	-2 111,5766	604,1825	823,6934
Míra celkového zadlužení	98,8132	78,2759	80,7101

Společnost Zábřežská kulturní, s. r. o. je úplně opačný případ než společnost EKO servis Zábřeh, s. r. o. Jelikož se jedná společnost zajišťující především služby, disponuje tudíž hlavně oběžnými aktivy. Ztráta společnosti v prvním roce je zapříčiněna vysokými náklady a cizími zdroji financování z důvodu založení této společnosti. Společnost v roce 2006 má cizí zdroje 21 krát vyšší než VK a ten je dokonce v položkách záporných, díky tomuto je rentabilita VK tak vysoká. Toto je faktor ovšem velice rizikový a společnost musí snížit tuto zadluženost, jelikož po celé 3 roky disponuje několika násobně vyššími CZ. Měli by se dostat alespoň na výši 50 % celkové zadluženosti, určitě ne více a míra zadluženosti VK by neměla přesáhnout hodnotu 100 %. Jako možné řešení se mi jeví nalákání investora,

který by se stal spoluvlastníkem a vložil do podnikání potřebný VK, popřípadě uspořádat sbírku, nebo dělat společenské akce kde by občané dobrovolně mohli přispívat na provoz této společnosti a vybraná částka by se stala vlastním zdrojem financování společnosti.

### **Zábřežská sportovní, s. r. o.**

Hlavní náplní činnosti je provoz sportovních areálů a stadionů. Společnost byla založena 1. 9. 2006 a počet zaměstnanců byl v letech 2006 a 2007 v rozmezí 20–24 a v roce 2008 jich je 10–19.

*Tab. 18. Finanční ukazatele Zábřežská sportovní, s. r. o. [16, vlastní výpočty]*

	<b>2006</b>	<b>2007</b>	<b>2008</b>
<b>Ukazatele rentability v %</b>			
Rentabilita aktiv	-6,1256	6,1951	2,5298
Rentabilita VK	-49,2885	51,2727	5,8219
Rentabilita nákladů	-3,2657	1,9787	0,4713
Čisté ziskové rozpětí	-3,3760	1,9403	0,4691
<b>Ukazatele zadluženosti v %</b>			
Míra zadlužení VK	529,3240	239,6364	71,2329
Míra celkového zadlužení	65,7844	28,9543	30,9524

Ztráta v roce 2006 je taktéž způsobena založením společnosti, tudíž jsou všechny ukazatele nepříznivé. Společnost vznikla až ve 4. čtvrtletí daného roku a nedokázala vložené zdroje zúročit a dosáhnout zisku. V dalších letech se společnost dostává do kladného hospodářského výsledku, ovšem v roce 2008 se jedná o zisk minimální, což není způsobeno strukturou VK a CZ, ale spíš provedenými aktivitami. Pokles zisku a počtu zaměstnanců je způsoben uzavřením bazénu, který je od roku 2008 v celkové rekonstrukci. Poměr VK a CZ je optimální a řídí se podle zlatého pravidla č. 1, které mluví o vyrovnaní rizik (rovnost vlastního a cizího kapitálu). Ovšem rentabilita aktiv a nákladů by měla být na vyšší úrovni, což je zapříčiněno převážně dosažením nízkého HV (zisku).

## 13 VÝVOJ HOSPODÁŘSKÉ ČINNOSTI NA ZÁBŘEŽSKU OD POČÁTKU DO SOUČASNOSTI

Zpět do historie se vracím pro získání představy o osudu města Zábřeh. Včetně jeho silných stránek v oblasti hospodářské činnosti. Jelikož jak kdysi jeden chytrý člověk řekl: „Někdy i cesta zpět, může vést dopředu!“.

První zmínky o osadě na území dnešního Zábřehu jsou kolem roku 1254, od roku 1289 je jisté, že město Zábřeh již doopravdy existuje. V roce 1442 koupil panství Jan Tunkl z Brníčka a v tomto období ve městě začíná hospodářský rozvoj a to převážně v oblasti zakládání rybníků nejenom ve městě, ale i blízkém okolí. S postupem času, převážně v 16. stol se zde rozvíjela různá klasická řemesla, která působila v tzv. cesích. K drastickému ekonomickému úpadku města došlo v období třicetileté války, kdy městu dokonce hrozilo, že bude označováno jako pouhá ves. Tato hrozba se ovšem nakonec nesplnila. [8]

K rozvoji města dochází v roce 1787, kdy se přistoupilo k rozsáhlé výstavbě. Do této doby vývoj města spíše stagnoval, bohužel v roce 1793 dochází k rozsáhlému požáru a téměř všechny budovy musely být znovu postaveny, což také do jisté míry ovlivnilo dnešní podobu městského jádra. [8]

K největšímu rozmachu v hospodářské oblasti dochází v první polovině 19. století v souvislosti s těžbou železné rudy. I přes nízkou technickou vybavenost se ve společnosti začala více rozvíjet řemeslná výroba, nejvíce byla zastoupena řemesla textilní, zpracování kůže a potravinářství. [8]

### 13.1 Období průmyslové revoluce

V období průmyslové revoluce patřila k nejvýznamnějším krokům výstavba železnice v letech 1842–1845 z Olomouce do Prahy a v této době se stal Zábřeh důležitým železničním uzlem.

Kolem roku 1848 ve městě stále převažovala drobná řemesla, převážně tkalci. Díky vybudované železnici, dobré dostupnosti do města a zrušení cechů mohli ve městě vznikat první továrny. Julius Lensen v roce 1856 založil podnik na barvení příze a jako první ve městě použil parní stroj. Tato továrna se s postupem času rozvíjela i pomocí nových majitelů. V roce 1870 továrnu odkoupil Wilhelm Brass a rozšířil ji o přádelnu bavlny a po čase se

jednalo o nejvýznamnějšího zaměstnavatele, který před první světovou válkou zaměstnával na 1 500 dělníků. V roce 1883 byla zřízena zámečnická dílna, později slévárna, strojírna, kotlárna Eduarda Ledera, na nichž se zpočátku kapitálově podíleli i Brassovi. Roku 1892 byl založen podnik K. Kolomazníka a to keramické závody Zábřeh vyrábějící převážně zahradní a užitkovou keramiku. Počátkem 20. století došlo k velkému rozmachu v kovoprůmyslu, vznikaly nové továrny a nejvýznamnější, největších a nejmodernějších byla továrna na kovové zboží Leopolda Janského. Dále vznikaly pily, cihelny, mlýny, výrova lihovin, sody, lepenky a česká a německá tiskárna. [8]

Po první světové válce prochází veškeré průmyslové podniky modernizací. Mezi nejvýznamnější továrny stále patří textilka, přádelna a barvírna Wilhelma Brasse a tkalcovna hedvábí Hermanna Scheftera. Firmu Eduarda Ledera odkoupila firma Alfa s převahou švédského kapitálu orientující se na výrobu hospodářských a mlékárenských strojů a továrna Leopolda Janského byla odkoupena firmou Sachs z Prahy, která byla později nucena přejít na válečnou výrobu a získala nové vedení ve Vídni. V Ráječku (okrajová část Zábřehu) od roku 1927 byla založena výroba elektromotorů firmou Skrat. [8]

### 13.2 Období socialismu

V poválečném období byly průmyslové podniky znárodněny. Textilní továrna Wilhelma Brasse byla v konečné fázi po roce 1949 známa jako Perla Česká Třebová a tkalcovna hedvábí Hermanna Scheftera od roku 1958 jako Hedva Moravská Třebová. Továrna Skrat se nejprve stala součástí národního podniku MEZ a později se stala součástí NHKG v Ostravě. Továrna Alfa byla roku 1948 znárodněna a začleněna do n. p. MEZ Postřelmov. Dále po roce 1968 byly ve městě podniky jako Kovona zabývající se výrobou pružin, Drůbežárenské závody, sladovna, autoopravna, okresní stavební podnik, cihelna, pila, zpracování umělých hmot Rohoplast, komunální služby, družstva Dřevotvar, Družspoj, oděvní a okresní družstvo Jednota. Kolem roku 1989 vznikla provozovna zabývající se montováním kol Velamos, která zaměstnávala 4 500 zaměstnanců. [8]

V roce 1949–1954 je zaznamenána výstavba Průmyslu mléčné výroby (PMV), zaměřené na výrobu sušeného a kondenzovaného mléka spolu s kojeneckou výživou. Tato výstavba změnila průmyslovou strukturu města.

Pomocí založeného stavebního bytového družstva roku 1960 byla zahájena rozsáhlá bytová výstavba města Zábřeh, dále byly postaveny objekty občanské vybavenosti jako nemocni-

ce, porodnice a gynekologie. Kolem roku 1971 byla dokončena výstavba kulturního domu a později i plaveckého areálu, čistírny odpadních vod atd. [8]

### 13.3 Postsocialistické období

Toto období je spojeno s přechodem od centrálně plánované ekonomiky k ekonomice tržní. Mnoho státních podniků bylo převedeno na akciové nebo jiné společnosti a privatizovány. Největší průmyslové podniky města se potýkaly s útlumem a textilní továrna Hedva musela dokonce ukončit svoji činnost a u podniku Perla zůstala jen výroba netkaných textilií.

Po postsocialistických změnách nadále v městě zůstali působit MEP (dříve MEZ) Postřelmov, a. s., Nová huť, s. r. o., jejichž výroba byla rozšířena o elektrotechnickou výrobu a v roce 1997 oslavila již 70 let výročí vzniku firma Skrat, s. r. o. v Ráječku, Českomoravské sladovny, a. s. Jihlava. OLMA Olomouc a.s. (bývalé PMV), Drůbežářské závody patřily společnosti Corn Product Corporation, později Unilever ČR, s. r. o., zaměřená v Zábřehu na výrobu vaječných výrobků a majonéz firmy Hellmann's a polévek Knorr. Společnost Kovona byla přejmenovaná na M. K. R. Plus, s. r. o. Ve velké míře se začal rozvíjet velko i maloobchod. [8]

### 13.4 Současnost

Podle posledního sčítání v roce 2001 bylo podle výsledků ČSÚ ve SO ORP Zábřeh ekonomicky aktivních obyvatel celkem 16 885 a z toho 40,2 % bylo zaměstnáno v průmyslu a 8,5 % ve stavebnictví. Celkově vzato bylo v primárním sektoru zaměstnáno 6,9 % všech ekonomicky aktivních obyvatel, v sekundárním sektoru 52 % a v terciálním, tedy ve službách zbývajících 41,1 %.

V následující části se budu věnovat nejvýznamnějším průmyslovým a zemědělským subjektům na Zábřežsku s nejvyšším počtem zaměstnanců v roce 2008. Jako zdroje informací jsem použila hlavně databázi firem HBI dostupnou na internetu ve tvaru [www.hbi.cz](http://www.hbi.cz) a samotné stránky jednotlivých společností.

#### 13.4.1 Průmysl

**Vápenka Vitošov, s. r. o.**, se sídlem v Hrabové se zabývá těžbou a zpracování nerostů pro hutní, chemický průmysl a ekologii. Počátek průmyslové výroby vápna se datuje kolem roku 1872 ovšem rok založení Vápenky Vitošov s. r. o. je 1992 a nyní zaměstnává 202 lidí.

*Mezi podniky zabývající se strojírenstvím, kovovýrobou a elektrotechnikou patří:*

**Slovácké strojírny, a. s.** známé v minulosti pod názvem MEP Postřelmov, a. s. nebo NH Zábřeh, s. r. o. Společnost sídlí v Uherském Brodě, v roce 2000 přebírá přímé manažerské řízení nad společností MEP Postřelmov a roku 2006 probíhá fúze se společností NH Zábřeh s. r. o. Počet zaměstnanců je 916.

**Industrial Machine Service, s. r. o.**, společnost sídlící v Brníčku, zabývající se elektroinstalacemi a pracemi a jejich opravami. Tato společnost funguje od roku 1995 a zaměstnává 70 zaměstnanců v roce 2008, ovšem v roce 2009 je jich již 100.

**HDO, spol. s r. o.**, sídlí v Zábřehu a zabývá se ručním broušením, leštěním, vrtáním a závitováním zinkových odlitků. Společnost vznikla roku 1999 a zaměstnává 300 lidí.

**Klein & Blažek, s. r. o.**, společnost sídlící ve Štítech se zabývá strojírenskou a elektrotechnickou výrobou (sériová výroba pro automobilový průmysl), lisováním, svařováním, třískovým obráběním kovů a montážními pracemi a kořeny společnosti sahají do roku 1958. Počet zaměstnanců je 697.

**PAS Zábřeh na Moravě, a. s.** opravuje motorová vozidla a karoserie, zabezpečuje prodej a leasing motorových vozidel, opravy zahraničních motorů, vstřikovacích čerpadel a kovoobrábění. Rok založení je 1992, ovšem kořeny sahají až do roku 1952. Počet zaměstnanců je 110.

**EKOZIS, spol. s r.o.**, společnost sídlící v Zábřehu byla založena roku 1991 a její činnost je vodohospodářské, dopravní, zemědělské a pozemní stavby, dále inženýrské sítě, těžba a zpracování kamene, výroba betonové směsi, autodoprava a prodej stavebnin, provoz ČOV, kanalizací a vodovodů se zhruba 250 zaměstnanci.

**M. K. R. PLUS, spol. s r. o.** sídlí v Zábřehu a byla založena roku 1991 a je největším českým výrobcem zabývajícím se výrobou pružinových koster, vlnovce a pružinových elementů. V roce 2007 zaměstnávala společnost 80 zaměstnanců.

**TWIST, spol. s r. o.** pobočkou v Zábřehu byla založena roku 1994 a zabývá se vstřikováním termoplastů, lakováním a montáží. TWIST vyrábí výlisky pro automobilový, elektrotechnický, elektronický průmysl a pro obor přesného strojírenství. Zaměstnává celkově ve všech pobočkách 314 zaměstnanců. Pobočka ve Strážné na konci roku 2009 propouští okolo 100 zaměstnanců z důvodu nedostatečného množství zakázek.

**MasterBike, s. r. o.** v Zábřehu se zabývá výrobou jízdních kol německé značky Panther a společnost byla založena v roce 2003, součástí společnosti je i mokrá a prášková lakovna. Počet zaměstnanců se pohybuje v rozmezí 50–99 zaměstnanců.

**MBG, spol. s r.o.** sídlí v Zábřehu a je společností provádějící kompletní služby v oblasti vybavení interiéru prodejen všeho druhu, čerpacích stanic, regálové systémy, reklamní stojany, nabízí zakázkovou zámečnickou a stolařskou výrobu a práškové lakování. Počet zaměstnanců je 85.

*Potravinářský průmysl zastupuje především:*

**OLMA, a. s.** se sídlem v Olomouci a pobočkou v Zábřehu zabývající se nákupem a zpracováním mléka, výrobou konzumního, sušeného mléka a mléčných výrobků. Po různých majetkových machinacích bohužel zanikla výroba Sunaru v PMV, s. r. o. Zábřeh, která probíhala až do roku 1999, kde od roku 2003 OLMA a. s. působí. Počet zaměstnanců je 560.

**Vašíček – pekařství a cukrářství, s. r. o.** se sídlem v Zábřehu se zabývá výrobou pekárenských a cukrářských výrobků kromě trvanlivých. Společnost byla založena roku 1998 a počet zaměstnanců je zařazen do skupiny 50–99.

**RMR GASTRO, s. r. o.** se zaměřuje na provoz kantýn a restaurací a výrobu a rozvoz jídel pro zaměstnance jiných firem. Firma vznikla v Zábřehu roku 2005 a s počtem zaměstnanců spadá taktéž do skupiny 50–99.

*Plastikářský a dřevozpracující průmysl:*

**SULKO, s. r. o.** společnost zabývající se výrobou, dodávkou a montáží otvorových výplní z plastů (okna, dveře) byla zřízena v Zábřehu roku 1993 a zaměstnává 330 zaměstnanců.

**Olšanské papírny, a. s.** sídlí v Lukavici a hlavní náplní společnosti je výroba, prodej papíru a sáčků, (grafické, balící a kancelářské papíry). V roce 2008 zaměstnávají papírny 631 pracovníků ovšem v prosinci roku 2008 je zastavena výroba a rok poté vyhlášen konkurz.

*Energetika:*

**Talorm, a.s.** společnost vznikla roku 1992 v Zábřehu a mezi její hlavní činnosti patří výroba a dodávka tepla a teplé vody, pronájem bytových a nebytových prostor, léčebná solná jeskyně a wellness studio a správa a údržba nemovitostí. Společnost zaměstnává okolo 40 zaměstnanců.

### Průmyslové zóny

V současnosti nabízí město Zábřeh několik parcel pro rozvoj průmyslu:

➤ Zábřeh, Severovýchod	28,07 ha
➤ Leštinská u ČOV	22,69 ha
➤ Lesnická/Leštinská u I/44	9 ha
➤ Lesnická u PASu	5,4 ha
➤ Lesnická u Slévárny	2,27 ha
➤ Ráječek	2,01 ha
➤ Výsluní	2,42 ha

#### 13.4.2 Zemědělství

Kromě soukromých zemědělců se na Zábřežsku nachází také 4 velké zemědělské akciové společnosti. Zemědělská půda o rozloze 10 065 ha, což činí 37,1 % celkové plochy mikro-regionu Zábřežsko.

**Dubická zemědělská, a. s.** zabývající se živočišnou a rostlinnou výrobou, sklizňovými pracemi, dopravou, STK traktorů a emisí dieselových motorů. Rok založení v Dubicku je 1963 ovšem v dnešní podobě je znám od roku 1999 a pracuje zde 197 zaměstnanců.

**Zemědělská společnost Jedlí, a. s.** jejichž hlavní činností jsou výroba zemědělská a živočišná, autodoprava, hostinská a ubytovací činnost, ekologické zemědělství. Společnost vznikla roku 2003 v Jedlí a zaměstnává 68 lidí.

**Agrodružstvo Zábřeh, a. s.** s hlavní činností je velkoobchod, pronájem a půjčování věcí movitých poskytování služeb pro zemědělství a zahradnictví, výroba strojů a zařízení pro podniky zajišťující ostrahu majetku a osob. Maloobchod s motorovými vozidly a příslušenstvím, vedení účetnictví a opravy pracovních strojů. Rok založení společnosti v Zábřehu je 1993 a počet zaměstnanců v rozmezí 50–99.

**ZEAS Březná, a. s.** – společnost sídlící ve Štítech se zabývá živočišnou výrobou (chov skotu a prasat), rostlinná výroba (krmivo, příležitostné pěstování řepky, hořčice a hrachu). Založeno roku 1993 a počet zaměstnanců je 80.



## 14 SWOT ANALÝZA MR ZÁBŘEH

### 14.1 Silné stránky

- Zábřeh – přirozené centrum mikroregionu,
- dostatek volných míst pro podnikání za relativně nízkou cenu pozemků a nemovitostí,
- kvalitní zemědělská půda,
- existence Svazku obcí Mikroregionu Zábřežsko a skupiny MAS o.p.s.,
- kvalitní přírodní a životní prostředí v regionu,
- existence tzv. železničního uzlu s významnými trasami,
- dobrá dopravní dostupnost,
- dobrá síť mateřských a základních škol,
- nízká cena pracovní síly.

### 14.2 Slabé stránky

- zvyšující se podíl obyvatel v produktivním věku,
- absence vysokoškoláků, někteří zde mají trvalé bydliště, ovšem pracují v jiném regionu,
- nízké uplatnění pro budoucí absolventy škol,
- málo pracovních příležitostí v oblasti obecně,
- nedostatek možnosti dalšího vzdělání,
- absence vysokých a jazykových škol,
- nedostatečná informovanost o možnostech vlastního podnikání,
- pomalý rozvoj podnikatelského prostředí,
- špatná návaznost spojů veřejné dopravy,
- nízká úroveň mezd, nízká kupní síla,
- nedostatečné kulturní a sportovní vyžití,

- žádné tradice v regionu, tudíž nízká návštěvnost,
- odchod obyvatel z mikroregionu Zábřeh,
- vysoká dojezdová vzdálenost do zaměstnání,
- nízká zdravotní obslužnost obcí,
- vysoké cenové podmínky.

### 14.3 Příležitosti

- vytváření podmínek pro usídlování mladých rodin, případně pro jejich udržení v regionu,
- rozšíření nabídky vzdělání na stávajících školách,
- nabídka nových ploch pro bytovou výstavbu,
- vytváření nabídky pro trávení volného času obyvatel,
- realizace aktivit a činností vedoucích k eliminaci odchodu mladých lidí z města,
- příchod zahraničních investorů, příliv kapitálu,
- rozvoj pracovních příležitostí v důsledku usídlení nového investora či rozvoje stávajících firem,
- zlepšování komunikace mezi podnikatelskými subjekty a zástupci obcí,
- vytvoření systému podpory podnikatelů v mikroregionu,
- možnost pro využití podpor pro malé a střední podnikání,
- využití brownfields a nevyužívaných budov pro malé a střední podnikání (MPS),
- poskytování vzdělání zaměstnavatelům, zaměstnancům, nezaměstnaným, absolventům a jiným cílovým skupinám,
- podpora akreditace vysokoškolského studia a celoživotního vzdělávání,
- využití podpory rozvoje lidských zdrojů, infrastruktury a cestovního ruchu z fondů a dotací EU, díky Svazku obcí Mikroregionu Zábřežsko a MAS, Horní Pomoraví o. p. s.
- budování sítě cyklostezek a cyklotras,

- zvyšování podílu nestátního sektoru na poskytování zdravotnických, kulturních, sociálních a vzdělávacích služeb,
- podpora cestovního ruchu (kulturní památky, sportovní aktivity)
- rozvoj informačních technologií.

#### **14.4 Hrozby**

- odliv mladých a vzdělaných obyvatel,
- stárnutí populace kladoucí vyšší nároky na sociální služby,
- nedostatek investorů,
- zvyšující se nezaměstnanost z důvodu pasivity občanů a hospodářské krize,
- rostoucí konkurence v okolních regionech,
- přírodní katastrofy (např. povodně v letech 1997 a 2006)
- neatraktivnost města a celého regionu,
- nízká kvalita služeb v oblasti cestovního ruchu,
- nedostatek kvalitních pracovních sil.

## 15 SHRNU TÍ ZJIŠTĚNÝCH SKUTEČNOSTÍ

V této kapitole se pokusím co nejstručněji shrnout skutečnosti o analyzovaném prostředí.

### **Historie**

Po studování historie Zábřehu a jeho okolí jsem zjistila, že mezi tradiční řemesla patřil jednoznačně textilní průmysl včetně tkalcovny hedvábí, přádelna a barvírna Perla a Hedva, výroba keramiky Kolomazník, panský pivovar později přestavěný na sladovnu, výroba pověstného Sunaru atd. Kromě keramičky bohužel všechny podniky po privatizaci postupem doby zanikly úplně nebo v podstatné výši. Nejznámější osobou dějin Zábřehu je Vilhelm Brass – textilní průmysl, Jan Welzl – legendární cestovatel, spisovatel a vynálezce.

### **Atraktivita oblasti**

Velkou nevýhodou je nevýznamnost a neatraktivnost regionu a hlavně města Zábřeh, není zde nic tradičního a klasického pro tuto oblast jako například v sousedním mikroregionu Mohelnicko je vyhlášený Mohelnický dostavník, na který se každoročně sjíždí tisíce lidí z celé republiky i zahraničí, dále výroba klasických olomouckých syrečků, tzv. tvarůžků v Lošticích, kde má toto originální řemeslo dlouholetou tradici a s ním spojené akce jako jarní tvarůžkový pochod, obchod s tvarůžky a tvarůžková restaurace. Region Jesenicko zase naopak disponuje horami a zaměřuje se tudíž nejvíce na cestovní ruch. Ovšem mikroregionu takovéto klasické řemeslo nebo dominanta chybí, jelikož se nedochovaly tradice.

### **Obyvatelstvo**

Bylo zjištěno, že vývoj počtu obyvatel ve městě a správním obvodu má klesající tendenci a je zaznamenáván převážně odliv mladých lidí. Hlavní problémy jsou vysoká nezaměstnanost, stěhování za prací, za vzděláním a nedostatek aktivit pro volný čas.

### **Podnikatelské prostředí**

Největším problémem je velice pomalý, nepatrný růst podnikatelského prostředí a nedostatek kvalitních pracovních sil pro podnikatele a nové investory. Výhodou jsou projekty průmyslových zón a opuštěné prostory ve vlastnictví města, které jsou vhodné pro investory a rozvoj podnikání. Je na městu tyto parcely zatraktivnit a vzbudit o ně zájem.

## 16 VLASTNÍ NÁVRHY NA ZLEPŠENÍ

Po prostudování dané problematiky, které jsem se věnovala v mé práci a po provedených analýzách a průzkumech prostředí jak v minulosti tak současnosti, jsem sestavila vlastní návrhy, které by mohly přispět k zlepšení podnikatelského prostředí a atraktivnosti regionu. Výši správních poplatků nelze přímo ovlivnit, to je dáno živnostenským zákonem a zákonem o správních poplatcích a záleží na počtu úkonů, které provedou podnikatelské subjekty u ŽÚ, ovšem lze ovlivnit počet a velikost podnikatelských subjektů a atraktivnost města a daného mikroregionu.

- podporovat místní rozvoj podnikatelské infrastruktury, která bude zdůrazňovat potřeby místních podnikatelů a s předstihem reagovat na požadavky nových investorů. Je nutno se zaměřit na zlepšení nabídky vzdělaného a flexibilního obyvatelstva, které povede k ekonomickému růstu v regionu a nárůstu životní situace obyvatel,
- ve městě Zábřeh byl v 80. letech 19. století velice proslavený keramický průmysl, jehož kvalita a vzhled byly vyhledávaným kouskem kvality. Ovšem v dnešní době už je téměř zapomenut. Město by mohlo pomoci potencionálním investorům postavit toto řemeslo znovu na nohy pomocí propagace např. v Zábřežských novinách, nebo uskutečnit výstavu v prostorách keramičky s výkladem o historii tohoto řemesla ve městě a toto spojit s každoročními ukázkami výroby pro širokou veřejnost a soutěžemi, kde si návštěvníci budou moci zkusit zhotovit svůj výrobek a dále se zúčastnit soutěže o nejzajímavější výtvar. Pro příjemnou zábavu a posezení se postarají místní obchodníci kvalitním moravským jídlem a hudbou,
- podporovat podnikatelské aktivity městem např. pomocí pronájmu neobsazených prostor ve vlastnictví města za provozní náklady nebo symbolické nájemné,
- zlepšit atraktivitu regionu, vytvořit propagační materiály, město se musí aktivně účastnit na veletrzích týkajících se cestovního ruchu a hledat další cesty k zviditelnění, zlepšit infrastrukturu řešením problematických úseků komunikací z hlediska bezpečnosti a plynulosti provozu,
- zvýšit možnost trávení volného času, jelikož tento aspekt velice ovlivňuje postoj obyvatel k místu svého bydliště. Provozování sportu pozitivně působí na zdraví obyvatel, je způsobem trávení volného času a má funkci prevence proti sociálně patologickým jevům,

- vybudovat cyklostezky s možností využití i pro in-line bruslaře, dále s touto aktivitou spojit projížďku ve městě, kdy se uzavrou v daném úseku města silnice pro motorová vozidla ve vyhraněné době a uskuteční se společná jízda in-line bruslařů. Možno udělat tzv. večerní jízdu, čímž tato projížďka získá zvláštní nádech tajuplnosti,
- v podobném duchu uspořádat závody na kole v různých kategoriích, které by se každoročně opakovaly. Od nejmladších po nejstarší účastníky se soutěží o nejkrásnější dres a nejoriginálněji ozdobené kolo,
- využít tzv. železničního uzlu, díky kterému je lehčí dostupnost ze všech směrů,
- snaha města a škol o získání grantů, dotací a jiných peněžních prostředků od EU a ministerstva školství na rozšíření nabídky v oblasti vzdělání jak stávajících, tak potenciálních nových školních ústavů, včetně širší škály poskytovaných středoškolských oborů a vyššího stupně vzdělání. Popřípadě nabídka soukromého školství,
- jednoznačně zatraktivnit město a okolí na internetu. Vytvořit speciální projekt, který bude zajímavý a vzbudí zájem potenciálního investora (seznámit s prostředím regionu, jaké jsou konkurenční výhody regionu i projektu, uvést možné prostory pro rozvoj podnikání, vypsát průmyslové zóny, vyzvednout výhodu tzv. železničního uzlu, dobrou dopravní dostupnost, vyjádřit procentuálně zastoupení v primární, sekundární a terciální sféře, jaký typ investora město hledá, do jakého oboru projekt spadá, jaký je stav projektu, jestli se jedná pouze o nápad, nebo je např. k dispozici již počítačová simulace, rozpracovaný prototyp, technická dokumentace, hotový produkt připravený k prodeji atd.),
- vytvořit projekt a realizovat jeho výstavbu, díky kterému se region spolu s městem Zábřeh zviditelní nejen v blízkém okolí, ale dostane se do podvědomí široké veřejnosti. „Objekt zdravého adrenalinu a pohybu“ místo, kde se setkají aktivity jako například horolezecká stěna, lanové centrum pro děti i dospělé, laserová střelnice, luky, zorbing, bungee running (závodníci jsou přivázáni ke gumovému lanu a musí se dostat k vytyčenému cíli, přes odstředivou sílu lana), rodeo bottle (napodobenina elektrického býka), snow, nebo surf simulator (učení na fiktivním prknu a lyžích jak na sněhu, tak na vodě), sumo zápasy v nafukovacích převlecích, minibike a různé další zábavné aktivity. Možnost využití již existujících motokár v Zábřehu, tenisové haly, či rekonstruovaného bazénu. Tato sportovní a volnočasová hala by byla vhodná pro školní výlety, firemní akce pro utužování kolektivů, návštěvě rodin a neposlední řadě pro party kama-

řádů. Nabídka zorganizovat zábavu tohoto druhu přímo na akci zákazníka např. v jiném městě, nebo naplánovat speciální a originální program v blízkém okolí jako stezky odvahy, dobývání tajuplné zříceniny, výcvik horolezectví atd. Pro relaxaci např. po víkendovém pobytu, možnost zřídit relaxační oddělení se saunou a masáží. Tímto projektem by se uspokojili i občané, hledající více využití pro svůj volný čas,

- jedním z mých dalších návrhů pro rozvoj města je vytvořit skupinu zastoupenou jak předními osobami města Zábřeh, podnikateli a v neposlední řadě občany města. Jelikož právě občané se dnes a denně potýkají s problémy a nedostatky, které ztěžují jejich život. Znají silné a slabé stránky místa, kde žijí a většinou mají možnost porovnávat s okolními městy či dokonce regiony a okresy, kde žijí jejich příbuzní. Jednalo by se o dobrovolnou skupinu lidí, kteří by se vždy v daný termín a na daném místě sešli a vyhodnocovali získané informace. Proto by záleželo jen na přístupu zapojených lidí. Získané poznatky by dále zveřejnili široké veřejnosti spolu s danými návrhy jak předejít nespokojenosti a jak zmírnit nedostatky dané problematiky a předali výsledky daným úřadům, v jejichž je daná problematika v kompetenci. Například kromě městského úřadu, mohou dané informace využívat jak dopravní podniky, městská policie, úřad práce, zdravotní a sociální organizace, školy a jiné subjekty. Výsledky jednotlivých průzkumů mohou být též použity pro získání peněžní podpory z fondů EU. Je nutné zveřejňovat získané informace a to i v případě pokud se bude jednat o informace negativní. Cílem této skupiny je dané nedostatky najít, odstranit a poučit se z chyb, což bez široké veřejnosti město nedokáže.

Pro přehlednost by se informace třídily do určitých skupin, s kterými obsahově souvisí a tuto danou skupinu by odborníci včetně zainteresovaných občanů vyhodnocovali a zveřejňovali.

Například by se mohlo jednat o skupiny:

- spokojenost občanů s životem ve městě,
- doprava a přeprava cestujících,
- kvalita a dostupnost veřejných služeb,
- zdravotní a sociální zabezpečení,
- školství,
- využití prostředků města (dotace, půda, nemovitosti),
- výrobky a služby spojené s originalitou města.

## ZÁVĚR

Úkolem této bakalářské práce bylo zanalyzovat podnikatelské prostředí Zábřezska jak v minulosti tak současnosti. Na základě získaných informací byla vypracovaná SWOT analýza, kde jak je vidět slabé stránky převažují nad silnými, ovšem na druhou stranu příležitosti převládají nad hrozbami.

Ve strategickém projektu 2007–2013, který město předložilo, jsou použita motivující hesla: „Město jako domov a místo pro děti“, „Prosperující a udržitelné město“ a „Město, které stojí za to vidět a o kterém je slyšet“. Což jsou motta zajisté inspirující a líbivá, ovšem k jejich dosažení vede trnitá a dlouhá cesta. Bohužel jak jsem ve své práci uvedla, není na tom Zábřežsko úplně nejlépe v oblasti vývoje obyvatelstva, zaměstnanosti, podnikatelského prostředí a atraktivnosti města, ovšem stačí pouze chtít a vše může být úplně jinak. Záleží nejen na aktivitě veřejné správy, ale i na současných podnikatelských subjektech spolu s širokou veřejností.

Zábřežsko prošlo postupem času spoustou historických změn, převážně ekonomických a politických, některé byly pozitivní a některé méně. Ovšem stále platí to, že Zábřežsko má výhodnou polohu, má možnost využití tzv. železničního uzlu a disponuje spoustou volných prostor, vhodných pro podnikání a nové investory, které jsou ve vlastnictví města. Je zde možnost využít historie a navázat na typická a klasická řemesla pro danou oblast. Součástí mé práce je i řada dalších návrhů, jejichž realizace je potencionální cestou ke zlepšení dané situace.

Při zpracování této práce jsem získala ucelený přehled o situaci na Zábřežsku a hlavně ve městě Zábřeh a na jeho základě mohu konstatovat, že město má dobré předpoklady pro budoucí rozvoj. Hlavní roli zde bude hrát kromě financí i lidský faktor. Musí zde být ochota doopravdy s projekty začít a hlavně je dotáhnout až do úplného konce.

Do budoucna, může být Zábřežsko považováno za místo, kde obyvatelé se zajímají o věci veřejné a aktivně se podílí na jejich řešení. Mají možnost pestrého kulturního, sportovního, společenského vyžití zajištěného kvalitní infrastrukturou šetrnou k životnímu prostředí a zdraví lidí. S širokou škálou i netradičních volnočasových aktivit. Zároveň je zde dobrá míra sociálních a zdravotních zařízení a kvalitní podpora vzdělání obyvatel.



## RESUMÉ

The task of this thesis was analyzing the business environment Zábřežsko both past and present. On the basis of the information has been developed SWOT analysis, which as you can see the weaknesses outweigh the strengths, but on the other hand, opportunities prevailed over the threats.

The Strategic Project 2007–2013, the city submitted are used incentive phrases: "The City as a home and a place for children "," A thriving and sustainable city "and" A city that is worth seeing and which is heard." This is certainly the motto of inspiring and appealing, but to achieve results in long and thorny path. Unfortunately, as I stated in my thesis, there's Zábřežsko very best in the development of population, employment, business environment and attractiveness of the city, but just like, and everything can be completely different. Depends not only on the activity of public administration but also on current business subjects, along with the general public.

Zábřežsko time, has undergone many changes, lots of historical changes, mainly economic and political, some were positive and some less. But still true that Zábřežsko is conveniently located, has the possibility to utilize the rail hub and has plenty of free space, suitable for businesses and new investors, which are owned by the city. There is the possibility of using history and build on the typical and traditional crafts of the area. Part of my job is a number of other proposals whose implementation is a potential way to improve the situation.

During processing of this work I gained a comprehensive overview of the situation on Zábřežsko and mainly in the city Zábřeh and on its basis can state that the city is well placed for future development. Main role is not only finance, but also human factor. There must be the real willingness to-start projects and mainly is to go to the very end.

In the future, may be considered Zábřežsko place where people interested in public affairs and actively involved in their solution. Have the option of an assortment of cultural, sports, social activities guaranteed quality infrastructure friendly to the environment and human health. With a wide range of leisure and non-traditional activities. At the same time there is a good measure of social and health facilities and quality support for education of the population.

**SEZNAM POUŽITÉ LITERATURY**

- [1] ČESKO. *Živnostenské podnikání : živnostenský zákon, živnostenské úřady, obsahové náplně živností, zkoušky, podpora malého a středního podnikání, investiční pobídky, Hospodářská a Agrární komora ČR, uznávání odborné kvalifikace, cestovní ruch, podpora podnikání, zastavárny : podle stavu k 1. 12. 2007*. 1. vyd. Ostrava : Sagit, 2008. 256 s. ISBN 978-80-7208-649-8.
- [2] HORZINKOVÁ, E., URBAN, V. *Živnostenský zákon*. 1. vyd. Praha : Lnde, 2008. 319 s. ISBN 978-80-7201-720-1.
- [3] LAMBDEN, J. *Hospodaření podniku: hospodaření malého a středního podniku nebo živnosti*. 1. vyd. Praha : Profess Consulting, c2005. 126 s. ISBN 8072590170.
- [4] NĚMEC, V. *Ekonomika výrobních živností a malých podniků*. 1. vyd. Praha : Victoria Publishing, 1995. 140 s. ISBN 978808586557.
- [5] SYNEK, M. *Ekonomická analýza*. 1. vyd. Praha : Oeconomica, 2006. 79 s. ISBN 80-245-0603-3.
- [6] MATOUŠKOVÁ, Z., MACHÁČEK, J., POSTRÁNECKÝ, J., TOTH, P. *Regionální a municipální ekonomika*. 1. vyd. Praha : Ediční oddělení VŠE, 2000. 156 s. ISBN 80-245-0052-3.
- [7] VERBERGER, J. *Socioekonomická geografie*. Zlín : 2005. 174 s.
- [8] BARTOŠ, J., DAVID, Z., FILIP, Z., HOŠKOVÁ, M., KAŠPÁRKOVÁ, S., PAPAJÍK, D., PETRÍK, P., PILKA, K., SCHULZ, J. *Zábřeh – 750 let*. 1. vyd. Pardubice : Východočeská tiskárna s. r. o., 2004. 157 s.

**Internet**

- [9] Co přináší novela ŽZ platná od 1. 7. 2008 [online]. 2008 [cit. 2009-09-22]. Dostupný z WWW:  
<[http://www.businessinfo.cz/cz/clanek/zivnostenske\\_podnikani/novela-zivnostensk-zakon-c-130-2008-sb/1000574/49749/#TOP/](http://www.businessinfo.cz/cz/clanek/zivnostenske_podnikani/novela-zivnostensk-zakon-c-130-2008-sb/1000574/49749/#TOP/)>.

- [10] Novela živnostenského zákona [online]. 2008 [cit. 2009-09-24]. Dostupný z WWW: <<http://www.epravo.cz/top/clanky/novela-zivnostenskoho-zakona-55277.html/>>.
- [11] Nejvýznamnější změny ŽZ [online]. 2008 [cit. 2009-09-24]. Dostupný z WWW: <[http://sdruzeni.dddinfo.cz/index.php?optio=com\\_content&view=article&id=15:zmnaivnostenskeho-zakona&catid=5:uitene-paragrafy&Itemid=18/](http://sdruzeni.dddinfo.cz/index.php?optio=com_content&view=article&id=15:zmnaivnostenskeho-zakona&catid=5:uitene-paragrafy&Itemid=18/)>.
- [12] Výsledky soutěže Město pro byznys 2008 [online]. 2008 [cit. 2009-10-07]. Dostupný z WWW: <[http://www.mestoprobyznys.cz/2008/olomoucky\\_kraj/](http://www.mestoprobyznys.cz/2008/olomoucky_kraj/)>.
- [13] Zábřeh si polepšil [online]. 2009 [cit. 2009-10-13]. Dostupný z WWW: <<http://sumpersky.rej.cz/clanky/zabreh-si-podle-tydeniku-ekonom--polesil/hledano/Z%E1b%F8eh+si+polep%B9il/>>.
- [14] Oficiální stránky města Zábřeh [online]. 2009 [cit. 2009-10-05]. Dostupný z WWW: <<http://www.zabreh.cz/>>.
- [15] Oficiální stránky města Zábřeh. *Strategie rozvoje města Zábřeh* [online]. 2009 [cit. 2009-10-04]. Dostupný z WWW: <[http://mesto.zabreh.cz/wpimages/other/ke\\_stazeni/final\\_navrh\\_strategie\\_rozvoje.pdf/](http://mesto.zabreh.cz/wpimages/other/ke_stazeni/final_navrh_strategie_rozvoje.pdf/)>.
- [16] Oficiální stránky města Zábřeh. *Hospodářské výsledky* [online]. 2008 [cit. 2009-11-28]. Dostupný z WWW: <<http://mesto.zabreh.cz/index.php?ID=884/>>.
- [17] SWOT analýza [online]. 2007 [cit. 2009-10-19]. Dostupný z WWW: <<http://www.zabrezsko.cz/index.php?ID=346/>>.
- [18] Stránky mikroregionu [online]. 2009 [cit. 2009-09-23]. Dostupný z WWW: <<http://www.zabrezsko.cz/>>.
- [19] Statistiky nezaměstnanosti [online]. 2001-2008 [cit. 2009-11-25]. Dostupný z WWW: <<http://portal.mpsv.cz/sz/stat/nz/>>.
- [20] Statistiky nezaměstnanosti Šumperk [online]. 2001-2008 [cit. 2009-11-25]. Dostupný z WWW: <[http://portal.mpsv.cz//>local/su\\_info/](http://portal.mpsv.cz//>local/su_info/)>.

- [21] Český statistický úřad [online]. 2001-2008 [cit. 2009-10-04]. Dostupný z WWW: <[http://vdb.czso.cz/vdbvo/tabdetail.jsp?cislotab=MOS+ZV01&kapitola\\_id=5&kontext=t&raz/](http://vdb.czso.cz/vdbvo/tabdetail.jsp?cislotab=MOS+ZV01&kapitola_id=5&kontext=t&raz/)>.
- [22] Souhrnné informace obcí [online]. 2008 [cit. 2009-11-02]. Dostupný z WWW: <<http://www.risy.cz/orp/>>.
- [23] Databáze firem [online]. 2008 [cit. 2009-11-15]. Dostupný z WWW: <<http://www.hbi.cz/myHBI.php?Lang=cs/>>.
- [24] Oficiální stránky mikroregionu Mohelnicko [online]. 2009 [cit. 2009-11-08]. Dostupný z WWW: <<http://www.mu-mohelnice.cz/region.asp/>>.

**Zákony:**

- [25] Zákon č. 455/1991 Sb., s účinností od 1. 9. 2006 Živnostenský zákon, ve znění pozdějších předpisů.
- [26] Zákon č. 455/1991 Sb., s účinností 1. 8. 2008 Živnostenský zákon, ve znění pozdějších předpisů.
- [27] Sbírka zákonů č. 278/2008, ze dne 23. 7. 2008 Obsahové náplně jednotlivých živností. Praha : Tiskárna Ministerstva vnitra, 2008. 70 s. ISSN 1211-1244.
- [28] Zákon č. 500/2004 Sb., ze dne 24. 6. 2004 Správní řád, ve znění pozdějších předpisů (účinnost od 1. 1. 2006).

**Další zdroje:**

- [29] Pracovní pomůcka pro zaměstnance ŽÚ v ČR k aplikaci zákona č. 500/2004 Sb., Správní řád.
- [30] Interní materiál ŽÚ Zábřeh „Benchmarking 2004–2008“.

**SEZNAM POUŽITÝCH SYMBOLŮ A ZKRATEK**

ŽO	Živnostenské oprávnění
ŽÚ	Živnostenský úřad
PO	Právnícká osoba
FO	Fyzická osoba
POINT	Podací ověřovací informační národní terminál
ŽZ	Živnostenský zákon
SWOT	Strengths (přednosti), Weaknesses (nedostatky), Oportunities (příležitosti), Threats (hrozby)
MAS	Místní akční skupina
ORP	Obce s rozšířenou působností
MR	Mikroregion
PAS	Průmyslová automobilní škola
DisS	Diplomovaný specialista
VOŠ	Vyšší odborná škola
EU	Evropská Unie
SO ORP	Správní obvod obce s rozšířenou působností
VK	Vlastní kapitál
CZ	Cizí zdroje
n. p.	Národní podnik

## SEZNAM OBRÁZKŮ

Obr. 1. Mapa mikroregionů Olomouckého kraje .....	32
---	----

**SEZNAM TABULEK**

Tab. 1. Celkem obyvatelé v letech 2001–2008 .....	32
Tab. 2. Vývoj míry nezaměstnanosti SO ORP Zábřeh, okres Šumperk, kraj Olomouc a ČR.....	34
Tab. 3. Vývoj hospodářského prostředí SO ORP Zábřeh .....	36
Tab. 4. Bazické a řetězové indexy .....	37
Tab. 5. Živnostníci SO ORP Zábřeh 2004–2008 .....	39
Tab. 6. Plnění daňových příjmů k 31. 12. daného roku .....	43
Tab. 7. Plnění daňových příjmů k 31. 12. daného roku (v %) .....	43
Tab. 8. Správní poplatky v období 1. 7. 2007–30. 6. 2008 .....	44
Tab. 9. Správní poplatky v období 1. 7. 2008–30. 6. 2008 .....	45
Tab. 10. Horizontální analýza .....	46
Tab. 11. Vertikální analýza (v %) .....	46
Tab. 12. Druhy živností .....	48
Tab. 13. Hospodářská činnost města Zábřeh v letech 2003 a 2008 .....	50
Tab. 14. Podnikatelské subjekty podle výše zaměstnanců .....	53
Tab. 15. Hospodářská činnost města Mohelnice k 31. 12. 2008 .....	54
Tab. 16. Finanční ukazatele EKO servis Zábřeh, s. r. o. ....	56
Tab. 17. Finanční ukazatele Zábřežská kulturní, s. r. o. ....	57
Tab. 18. Finanční ukazatele Zábřežská sportovní, s. r. o. ....	58

**SEZNAM GRAFŮ**

Graf 1.	Celkem obyvatelé v letech 2001–2008 v Zábřehu .....	32
Graf 2.	Celkem obyvatelé v SO ORP Zábřeh, MR Zábřeh a MAS o. p. s. ....	33
Graf 3.	Celkové a aktivní podnikatelské subjekty v jednotlivých letech .....	39
Graf 4.	Celkové a aktivní ŽO v letech 2004–2008 .....	40
Graf 5.	Výše správních poplatků v jednotlivých letech .....	41
Graf 6.	Struktura vybraných správních poplatků .....	47
Graf 7.	Správní poplatky v jednotlivých letech ŽÚ Mohelnice .....	48
Graf 8.	Živnosti podle druhu v období 2006–2008 .....	49
Graf 9.	Podnikatelské subjekty podle převažující činnosti .....	51
Graf 10.	Podnikatelské subjekty Mohelnice podle převažující činnosti .....	54



## SEZNAM PŘÍLOH

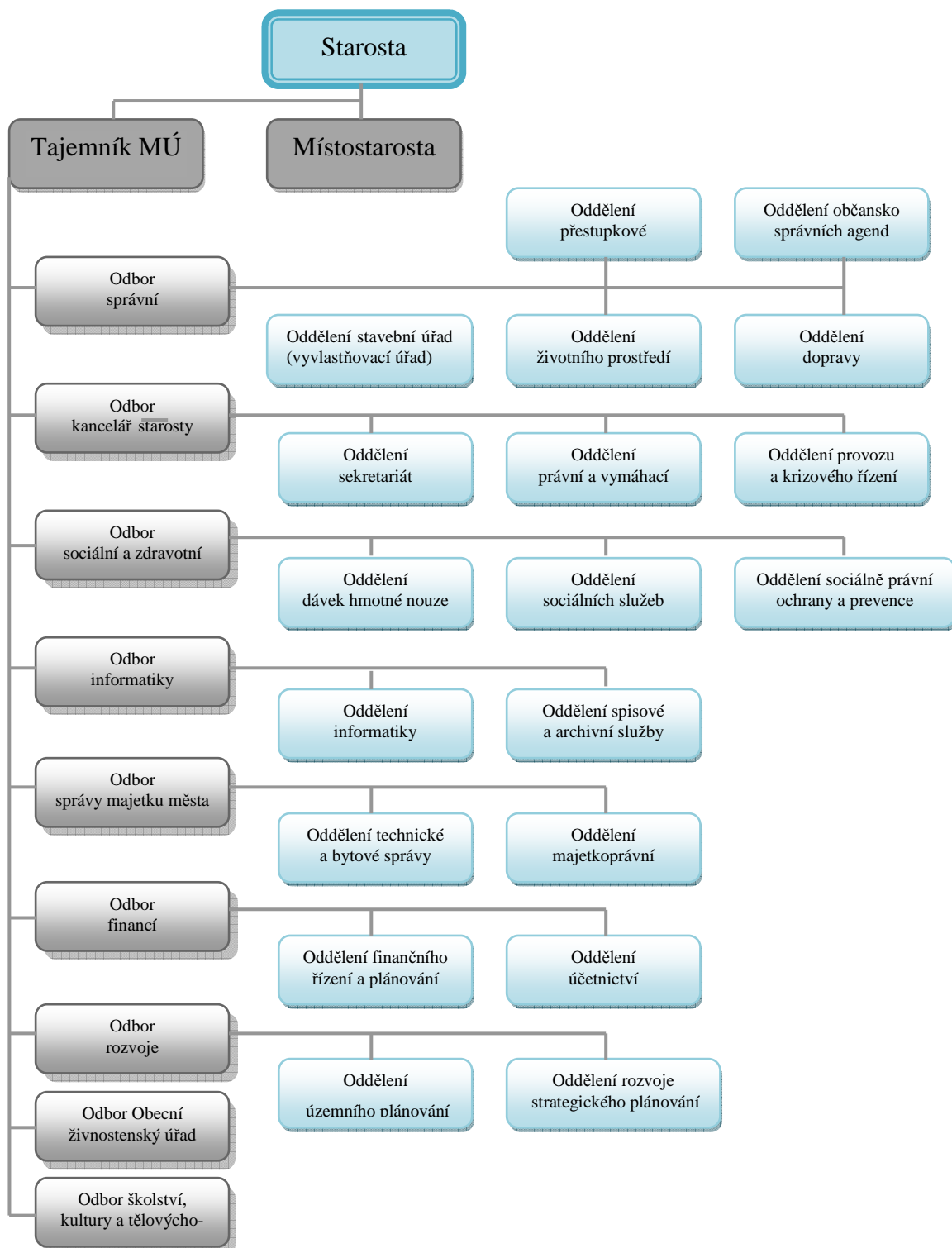
- P I Správní poplatky do 30. 6. 2008
- P II Organizační struktura MÚ Zábřeh
- P III Hospodaření společností ve vlastnictví MU Zábřeh

## **PŘÍLOHA P I: SPRÁVNÍ POPLATKY DO 30. 6. 2008**

**Dle zákona o správních poplatcích s účinností do 30. 6. 2008 jsou poplatky stanoveny v následujících výších:**

- a) Vydání živnostenského listu ..... Kč 1 000,-  
Pro rozhodnutí živnosti průmyslovým způsobem ..... Kč 10 000,-
- b) Vydání rozhodnutí o provozování stávající ohlašovací živnosti průmyslovým způsobem, pokud již byl vydán živnostenský list ..... Kč 9 000,-
- c) Vydání rozhodnutí o udělení koncese včetně vydání koncesní listiny ..... Kč 2 000,-  
Pro provozování živnosti průmyslovým způsobem ..... Kč 20 000,-
- d) Vydání rozhodnutí o provozování stávající koncesované živnosti průmyslovým způsobem, pokud již byla vydána koncesní listina ..... Kč 18 000,-
- e) Změna živnostenského listu nebo změna koncesní listiny ..... Kč 500,-
- f) Změna údajů (jméno, příjmení, trvalý pobyt, sídlo) podnikatele v živnostenském listě nebo v koncesní listině včetně promítnutí těchto změn do dalších údajů v živnostenském listě nebo v koncesní listině, jakož i změna koncesní listiny bez předchozí změny rozhodnutí o udělení koncese ..... Kč 100,-
- g) Změna rozhodnutí o udělení koncese včetně změny koncesní listiny ..... Kč 1 000,-
- h) Schválení odpovědného zástupce pro koncesovanou živnost ..... Kč 500,-
- i) Vydání osvědčení o průkazu živnostenského oprávnění ..... Kč 50,-

## PŘÍLOHA P II: ORGANIZAČNÍ STRUKTURA MÚ ZÁBŘEH



## PŘÍLOHA P III: HOSPODAŘENÍ SPOLEČNOSTÍ MÚ ZÁBŘEH

### EKO servis Zábřeh, s.r.o.

Sídlo společnosti:	<b>Dvorská 19, 789 01 Zábřeh</b>
Základní kapitál	<b>34 165 000,00 Kč</b>

#### Vývoj hospodářského výsledku (v tis.Kč)

Rok	Výnosy	Náklady	HV	HV min.období
2006	52 157	51 275	882	506
2007	49 493	54 163	- 4 670	882
2008	52 033	50 485	1 548	-4 670

#### Stav majetku (v tis.Kč)

Rok	Stálá aktiva	Oběžná aktiva	Časové rozlišení	VK	CZ	Časové rozlišení
2006	35 122	16 900	3 722	48 016	6 540	1 188
2007	29 115	13 813	1 959	39 682	5 189	16
2008	32 480	18 179	1 082	41 243	11 498	0

### Zábřežská kulturní, s.r.o.

Sídlo společnosti:	<b>Československé armády 835/1,789 01 Zábřeh</b>
Základní kapitál	<b>200 000,00 Kč</b>

#### Vývoj hospodářského výsledku (v tis. Kč)

Rok	Výnosy	Náklady	HV	HV min.období
2006	6 445	6 738	-292	0
2007	11 369	11 133	236	-292
2008	12 268	12 233	35	214

#### Stav majetku (v tis. Kč)

Rok	Stálá aktiva	Oběžná aktiva	Časové rozlišení	VK	CZ	Časové rozlišení
2006	127	1 540	53	-80	1 701	101
2007	27	1 958	45	263	1 589	178
2008	6	2 871	52	287	2 364	278

### Zábřežská sportovní, s.r.o.

Sídlo společnosti:	<b>Oborník 608/39, 789 01 Zábřeh</b>
Základní kapitál	<b>200 000,00 Kč</b>

#### Vývoj hospodářského výsledku (v tis. Kč)

Rok	Výnosy	Náklady	HV	HV min.období
2006	1 955	2 021	- 66	0
2007	7 267	7 126	141	- 66
2008	3 624	3 607	17	141

#### Stav majetku (v tis. Kč)

Rok	Stálá aktiva	Oběžná aktiva	Časové rozlišení	VK	CZ	Časové rozlišení
2006	0	1 066	11	133	708	234
2007	31	2 236	9	275	659	1 342
2008	0	666	6	292	208	172