

Senior resort Karlovy Vary - Stará Role, řešení exteriéru obytné zóny

Martin Mrázek

Bakalářská práce
2010



Univerzita Tomáše Bati ve Zlíně
Fakulta multimediálních komunikací

Univerzita Tomáše Bati ve Zlíně
Fakulta multimediálních komunikací

Kabinet teoretických studií
akademický rok: 2009/2010

ZADÁNÍ BAKALÁŘSKÉ PRÁCE
(PROJEKTU, UMĚLECKÉHO DÍLA, UMĚLECKÉHO VÝKONU)

Jméno a příjmení: **Martin MRÁZEK**
Studijní program: **B 8206 Výtvarné umění**
Studijní obor: **Multimedia a design – Prostorová tvorba**
Téma práce: **Senior resort Karlovy Vary – Staré Role, řešení exteriéru obytné zóny**

Zásady pro vypracování:

1. Teoretická část

- Režie dané problematiky / historie, příklady současnosti
- Popis – hodnocení stávajícího stavu
- Fotodokumentace
- Průvodní zpráva / k návrhu – zdůvodnění návrhu, postupu při návrhu, jakým způsobem zhodnocujeme danou lokalitu svým návrhem, materiálové řešení, inšpirace a motivační obrázky

2. Praktická část

- Analýza dané problematiky
- Koncepce řešení
- Dispoziční a prostorový návrh
- Konstruktivní a materiálové řešení

Rozsah práce:

1. Teoretická část max. počet 20 stran včetně obrazové dokumentace

2. Praktická část

A. Situace

B. Půdorysné schéma (Materiálové skladby, osvětlení, zeleň, vybavení atd.)

C. Schematické řezy měřítko dle půdorysu

Rozsah práce:
Rozsah příloh:
Forma zpracování bakalářské práce: **tištěná**
Seznam odborné literatury:
Architekt, Era, Detail, Et Croquis

Vedoucí bakalářské práce: **Ing. arch. Hana Maršilková**
Ústav produktového designu
Datum zadání bakalářské práce: **1. prosince 2009**
Termín odevzdání bakalářské práce: **17. května 2010**

Ve Zlíně dne 6. ledna 2010

doc. Mgr. Jana Janíková, ArtD.
Janíková



M. Dvořáčková
Mgr. Markéta Dvořáčková
vedoucí katedry

ABSTRAKT

Jedna věc, která kultivuje prostor kolem nás všech, která nás obklopuje je městský prostor. Není člověka, který by se s ním nesetkal. To je hlavní důvod, proč jsem si vybral pro svou bakalářskou práci obytný soubor Senior resort Stará Role. Úkolem této práce je navrhnout exteriér tohoto obytného souboru tak, aby zde vzniklo příjemné místo pro pobyt seniorů. V teoretické části jsou zpracovány poznatky týkající se dané problematiky a hodnocení stávajícího stavu. Praktická část je řešením daného prostoru.

Klíčová slova: Senior resort, exteriér obytné zóny, Místo pro pobyt seniorů

ABSTRACT

One of the things that cultivates the environment around us and which surrounds us every day, is urban space. There is not a man who has not experienced it yet. This is the main reason why I chose to write about residential zone Senior Resort Stará Role as my bachelor thesis theme. The task of this thesis is to design exterior of the housing complex to bring a pleasant place to stay for seniors. The theoretical part deals with knowledge about this issue and assessment of current status. There is described the design of the resort by itself in the practical part.

Keywords: Name: Senior Resort, Residential zone exterior, Place to stay for seniors

Poděkování

Chtěl bych poděkovat za konzultace v průběhu navrhování projektu vedoucímu práce
Ing. arch. Haně Maršíkové a Ing. Arch. Pavlu Hanulíkovi za materiály týkající se
akce Senior Resort Karlovy Vary – Stará Role.

Prohlašuji, že jsem na své bakalářské práci pracoval samostatně a použitou literaturu jsem citoval.



14.5.2010

Ve Zlíně dne

.....

OBSAH

ÚVOD	7
I TEORETICKÁ ČÁST	8
1 REŠERŠE	9
1.1 HISTORIE MÍSTA.....	9
1.2 HISTORIE PARKŮ	10
1.3 PARKY OBECNĚ.....	11
1.4 VNITROBLOKY OBECNĚ.....	12
1.5 VNITROBLOKY A PARKY U NÁS	13
1.6 VNITROBLOKY A PARKY VE SVĚTĚ.....	14
2 ANALÝZA SOUČASNÉHO STAVU	19
2.1 SOUČASNÝ STAV.....	19
2.2 STUDIE SENIOR RESORTU KARLOVY VARY.....	19
2.3 FOTODOKUMENTACE STÁVAJÍCÍHO STAVU.....	23
II PRAKTICKÁ ČÁST	27
3 ZHODNOCENÍ NOVÉHO ŘEŠENÍ	28
3.1 KONCEPCE NÁVRHU.....	28
4 NÁVRH EXTERIERU OBYTNÉHO SOUBORU	30
4.1 FUNKČNÍ A PROSTOROVÁ SKLADBA.....	30
4.2 KOMUNIKACE.....	32
5 KONSTRUKČNÍ A MATERIÁLOVÉ ŘEŠENÍ	33
5.1 CHODNÍKY A OPĚRNÉ ZDI.....	33
5.2 VODOPÁDY A VODNÍ PLOCHA.....	35
5.3 OSTATNÍ ZAŘÍZENÍ.....	36
5.4 LAVIČKY, ODPADKOVÉ KOŠE A MŘÍŽE NA STROMY.....	39
6 OSVĚTLENÍ	41
6.1 CHODNÍKY A TRAVNATÉ PLOCHY.....	41
6.2 VODOPÁDY A VODNÍ PLOCHA.....	41
6.3 OSTATNÍ ZAŘÍZENÍ.....	42
7 ZELENĚ	43
7.1 STROMY.....	43
7.2 KEŘE.....	44
ZÁVĚR	46
SEZNAM POUŽITÉ LITERATURY	47
SEZNAM OBRÁZKŮ	51

ÚVOD

Ve své bakalářské práci se věnuji návrhu exteriéru obytného souboru Senior resort Karlovy Vary, městská část Stará Role. Konkrétně návrhu parku. Svůj návrh jsem posuzoval dle architektonické studie Senior Resortu Karlovy Vary – Stará Role. Komplex budov Senior resortu ještě není zrealizován a má se řešit v blízké budoucnosti. To byl jeden s hlavních důvodů, proč jsem si vybral tuto akci. Snažit se vytvořit exteriér uvnitř tohoto resortu tak, aby byl důstojným místem pro život seniorů z Karlových Varů. Navrhnout takové místo, kde si lidé rádi odpočinou, případně zasportují a kde bude snadný přístup z celého resortu. Součástí návrhu je materiálové a konstrukční řešení zmíněné lokality.

Dominik Čipera, ministr veřejných prací, starosta Zlína, člen správní rady koncernu Baťa a.s.,

Dobré komunikace přímo zvou hosty do země, právě tak jako dobré hotely je v ní udržují.[1]

I. TEORETICKÁ ČÁST

1 REŠERŠE

1.1 Historie místa

Historie nám dává návod jak posuzovat současnost. Ze zkušeností a prací předchozích generací architektů, způsobu jakým sloužily objekty a posuzované oblasti předchozím generacím, je důležité najít správnou cestu pro návrh současný. Císař Karel IV udělil městská práva Horkým Lázním u Lokte roku 1350. Karlovy Vary jsou významným lázeňským centrem již od roku 1522, kdy vyšla první odborná kniha o jejich léčebných možnostech.

Roku 1775 byly položeny základy největšího místního hotelu, který dostal jméno po svém zakladateli Johannu Georgu Puppovi. V roce 1807 vzniká výroba likéru Becherovka, začíná se rozvíjet průmysl a vznikají budovy v historizujícím architektonickém stylu. Nejvíce budov vzniklo ve stylu neklasicistním, nebarokním a neorenesančním. [2]

Největší vliv na vzhled města měla stavební firma Fellner a Helmer. Koncem 19.století byla tato vídeňská architektonická a stavební společnost jednou z nejvýznamnějších v Rakousku-Uhersku. Jejím častým spolupracovníkem, hlavně při vzniku interiérů byl například Gustav Klimt. V této době vznikly nebo byly dokončeny budovy jako Grandhotel Pupp, císařské lázně, kolonády Vřídelní, Sadového pramene a divadlo, což byla hlavní specializace firmy Fellner a Helmer. [3]

Stará Role se nachází v severozápadní části Karlových Varů. Je vymezena železniční tratí a řekou Rolavou. Kousek od Staré Role se začínají zdvíhat hřebeny Krušných hor. První zmínka o Staré Roly byla zaznamenána v roce 1422, ale vznik obce byl nejspíše už kolem roku 1300. Název obce je odvozen podle řeky Rolavy. V roce 1814 byla založena ve Staré Roly nejdříve továrna na kameninu a později, od roku 1838, firma Moritz Zdekauer zde začala vyrábět porcelán. Název Starorolský porcelán se používá dodnes. Jedinou dochovanou památkou je kostel Nanebevstoupení Páně postavený v novorománském stylu na místě kaple.[4]

1.2 Historie parků

V 16.století vznikla první zahrada v zalesněné oblasti ve Florencii. Jednalo se o zahradu Boboli, která byla součástí paláce Pitti. Tato zahrada se stala základem pro vytváření zahrad. Parkům až do 18.století vládly tak zvané francouzské zahrady, které vznikly v 17.století. Právě v 17.století ve Francii vznikly největší a nejslavnější zahrady jako je park u zámku Versailles, který pro Ludvíka XIV. navrhl architekt André Le Nôtre.

Základem těchto zahrad je symetrie. Vše je navrženo tak, aby dojem byl velkorysý a nákladný. Vždy se jednalo o několik hlavních cest, ze kterých bylo možné odbočit do pravoúhle řešených stezek. Jednou z nejdůležitějších vlastností těchto pravidelných kompozic byl výhled a průhledy. Byla zde maximální snaha o optické zvětšení prostoru. Typickými stavbami jsou altány a pergoly. Bohatost zahradám dodávaly vodní prvky nahrazující zrcadla a tryskající voda jež měly nahradit interiérové lustry a vázy. [5]

V 18.století se začaly objevovat první anglické parky. Tento park je také přesně a plánovitě rozvržen, ale snaží se napodobit původní krajinu.

Francouzské parky působily dojmem interiéru zámku a u anglických zahrad nastal přesun dojmů na exteriér. Povrch anglických zahrad byl zaoblený nebo plochý, se shluky stromů, větší cesty jsou koncipovány pod úrovní terénu. Stromy svým tvarem a barvou vytváří iluzi perspektivy a tvoří průhledy. Výsadbou nižších dřevin se opticky zvětšoval prostor.

Jedním z nejvýznamnějších architektů anglických zahrad byl William Kent. Nejvlivnějším architektem byl Lancelot ('Capability') Brown. To hlavně on používal základní tři formy výsadby jako jsou belting (úzké pásy po obvodu), clumping (shluky květin, keřů a stromů) nebo solitéry (jednotlivé keře a stromy). Mezi jeho nejznámější zahrady patří například Petworth ve West Sussexu (Obr. 1) nebo Blenheim Palace v Oxfordshire (Obr. 2).

Koncem 18.století se anglické zahrady rozšířily do celé Evropy.[6]

1.3 Parky obecně

Parky obecně se řeší podle několika kritérií. Jedním z bezpečnostních kritérií je například velikost a umístění vegetačních prvků. Hlavně u vchodů do budov, u zastávek městské hromadné dopravy a například v okolí dětských hřišť.

Dalším kritériem jsou finanční prostředky, a to ne jenom na realizaci nebo regeneraci, ale také na údržbu parků. Dalším faktorem je přístupnost z obytné zóny a využitelnost nabízené plochy. Přece se jedná o park, ne o přírodu nebo les jako takový. Trávník by měl být přehledný, případně mírně zvlněný. Měl by být jasně vymezený kvůli snadnější údržbě. Stromy dál od rizikových míst a pokud možno na delším kmeni. Keře by měly být nízké maximálně střední výšky, aby bylo vše snadno přehlédnutelné. Vysoké nebo husté keře sázené soliterně a dál od komunikací. Proporcčně by keře a rostliny mohly podle potřeb a velikosti parku navozovat iluzi buď zvětšující se nebo zmenšující se velikosti parku. Zvětšení parku docílíme buď snižujícím se svahem nebo velikostí rostlin a keřů směrem od pozorovatele. Zmenšení velikosti opačným způsobem, to je zase mírně zvedajícím se terénem nebo mírně snižujícím se výsadbou, vše směrem od pozorovatele. Všechny rostliny, keře a stromy by měly být odolné jak místním povětrnostním podmínkám, tak případným vandalům co možná nejvíce.

Proto jsou velmi důležitá slova pana Ing. Arch. Petra Hruši o veřejném prostoru.

Napsal, že exteriér by měl být celiství, měl by mít smysl pro estetické i etické souvislosti. Měl by se snažit přítomného návštěvníka v okamžiku zaujmout. Veřejný prostor má mít svůj jasně daný tvar, těžiště, střed, totiž ve smyslu úsilí estetické dokonalosti, jež má svou duchovní složku. Tu pociťuje člověk právě ne jako atrakci anebo něco zajímavě nového, ale podvědomě jako naplnění smyslu jeho místa. Měli bychom si položit otázku,

co to vlastně veřejný prostor je, co dělá tento prostor prostorem a zda ho ještě pozitivně vnímáme. Vnímání prostoru jako něčeho určitého a krásného se v pravém slova smyslu objevuje čím dál tím méně. Tolik Ing. Arch. Petr Hruša závěrem.[7]

1.4 Vnitrobloky obecně

V našich dějinách se odráží naše osobní i smyslová zkušenost s prostorem kolem nás. Podle historických sídel je možné vypožorovat, že každý z nás cítí prostředí kolem sebe jinak. Pro všechny, jsou ale důležité tři základní věci. A to estetické cítění, osobní zkušenost a teritoriální význam.

Prostor mezi obytnými budovami vnímáme po letech panelákové výstavby jako místo prázdna. Prostor kde se nic neděje, kde do nedávné doby nebyly ani chodníky.

V posledních letech sice přibylo dětských hřišť. Chodníky už sice nějaký ten pátek jsou, ale tím se bohužel skončilo. Neudrží se. Tento prostor je na první pohled cizí, obecný a lidé se v něm ztrácejí. Myslím, že je nutné se vrátit ke kořenům těchto veřejných prostor, vytvořit místo, kde se lidé setkávají, místo kde se lidé seznamují, místo kde odpočívají, kde si zasportují nebo kde se jenom protáhnou. Tohle vše je veřejný prostor. Území, které by mělo být lehce pochopitelné, místo, které by mělo mít jasně definovanou funkci. Taková oblast by měla mít svou duchovní složku. Takovou, kde bychom podvědomě cítili a chápali její význam.

V případě prostoru uvnitř obytného souboru navíc plní funkci společenskou. Lidé se zde mohou setkávat, bavit se, sportovat, případně si jenom tak poklábosil. Podle mě tyto oblasti nahrazují návsi na dědinách. Nebylo dědiny, která by neměla náves. Všechny dveře byly otočeny na náves. Lidé již ze svého zápraží sledovali život na vesnici.

Tím, že se pohybovali po návších, znali své sousedy a ti zase znali je. Samozřejmě nedocházelo například k vandalismu. Zde se konali setkání všech místních obyvatelů a zde se rozhodovaly všechny důležité společné věci. Například jakým směrem se bude místní komunita ubírat dále. Zde bylo centrum společenství lidí, kteří toto místo obývali. Kromě sdružování a sblížení je nutné poskytnout pro místní obyvatele také místo pro sport a místo pro odpočinek. Vzhledem k tomu, že jsme ve městě kolonád a léčivých pramenů, bylo by dobré poskytnout obyvatelům také prostor

pro korzování. Například pro setkávání s návštěvami místních obyvatel. To vše přispívá k tomu, aby obyvatel měl postupem času vztah k místu. Aby se lidé lépe adaptovali v novém prostředí, získali větší důvěru v toto prostředí a tím se i více angažovali v jeho prospěch.

1.5 Vnitrobloky a parky u nás

Současná architektura nabízí zcela odlišný pohled na vnitrobloky a parky. V naší republice je část poplatná exteriérům z 80. a 90. let. Prostor je většinou nezajímavý, neosobní

a je jen nepůsobivým doplňkem kvalitních staveb a návrhů. Příkladem bych uvedl

dům s pečovatelskou službou na Hybešově ulici v Brně. Kvalitní stavbu navrhl

atelier DRHN z Brna. Návrhy jejich budov jsou velmi inspirující. Naopak exteriér tohoto souboru patří do skupiny těch méně zajímavých, nepřekvapujících (Obr. 3 a Obr. 4).

Exteriér je tvořen chodníkem ve tvaru neurčité vlnovky, kdy z každé vlny vede odbočka, která končí pod balkonem některého z bytů domu. Relaxace na lavičce zde probíhá přímo pod balkonem jiného obyvatele domu. Tento exteriér mě upoutal z důvodu, že jsem

si ověřil jak exteriéry nenavrhovat. Naproti tomu stejný architektonický atelier,

tedy DRHN, navrhl a postavil plavecký bazén na Kraví hoře v Brně (Obr. 5 a Obr. 6).

Podle mého názoru exteriér již patří do jiné skupiny než ten na Hybešově ulici. Sjednocený a dynamicky se zvedající terén, umocněný opěrnými zítkami, působí zajímavě a navíc mají travnaté plochy jednotlivých podlaží další možnou funkci, vzhledem k tomu,

že se jedná o koupaliště. Je zde možné na jednotlivých stupních relaxovat. Jen tak

si sednout, ležet na trávě.

Tento návrh mi připadá velmi zajímavý a dává mi možnost zamyslet se, možnost inspirace pro můj návrh exteriéru Senior resortu Stará Role.[8]

Mezi velmi zajímavé projekty bych ještě určitě zařadil práce architekta Josefa Pleskota.

Architekt Josef Pleskot patří v současnosti mezi naše nejvýraznější postavy současné

architektury. Proto je velmi zajímavé sledovat jeho návrhy. Podle mě Josef Pleskot klade

důraz na formu a detail. Z toho důvodu jsem sledoval jeho návrhy. Jeho velmi známé

pojetí části Jeleního příkopu a průchod valem Prašného mostu na Pražském hradě

(Obr. 7 a Obr. 8). Zde je perfektně propracována dřevěná lávka. Působí jako se vznášela nad zelení Jeleního příkopu. Nebo jeho průchod, taktéž z akce Jelení příkop , kdy pomocí obkladu průchodu vytvořil velmi zajímavý detail. Další práce realizace břehu řeky Loučné v Litomyšli kde je jednoduchou formou a velmi propracovaným a jednoduchým detailem vytvořena struktura, která výborně zapadá do okolního prostředí (Obr. 9 a Obr. 10).[9]

1.6 Vnitrobloky a parky ve světě

Vesměs všechny důležité parky ve světě vychází z historických návrhů anglických nebo případně francouzských parků. Tvarosloví často opisuje současnou architekturu, ale smyslově a pocitově vychází z výše uvedených historických parků. Parky jsou součástí všech větší městských aglomerací. Obecně slouží k úniku místních obyvatelů od reality. Důležitým prvkem je možnost sportovního využití a hlavně možnost relaxace. Parky jsou přizpůsobeny pro krátkodobý pobyt všech věkových generací návštěvníků. Jeden z největších je určitě Central Park v New Yorku (Obr. 11). Tento park věrně opisuje urbanistické uspořádání New Yorku. Jedná se o anglický způsob uspořádání, kdy vnitřní tvarosloví zjemňuje strohost okolí parku (Obr. 12).[10]

Dalším důležitým parkem je Hyde park v Londýně (Obr. 13 a Obr. 14). Byl vytvořen jako logické zakončení zahrad v Kensingtonu (Obr. 15). V minulosti zde byla budova Crystal Palace navržená Josephem Paxtonem pro Velkou výstavu v roce 1851.

Vše bylo navrženo podle zásad prvních anglických zahrad. [11]

Další významné zahrady jsou například ve Vídni. Zahrada ve francouzském stylu v palácovém komplexu Belveder. Kde se dnes nachází například Universitní botanická zahrada. Další důležitou zahradou je vídeňský Schonbrunn, který byl navrhnut a postaven také ve francouzském stylu.[12]

Současná architektura nabízí několik zajímavých projektů. Například Chiswick Park, London, UK, rok 2000

architekt : Richard Rogers Partnership + West 8

Chiswick Park je veřejná zahrada, která je součástí nových budov kancelářského typu

poblíž centra Londýna. Návrh obsahuje dva základní bloky. Vnitřní zahradu a okolní prostor. Vnitřní zahrada má zvýšený prostor směrem k přední straně hlavní budovy.

Zvýšený prostor přechází ve vodní plochu s mostem a malou zahradou. Kde jsou dřevěné pochůzí plochy, kameny a jehličnaté stromy. Vše působí jako odkaz na Manetovi obrazy a čínské vlivy z 19.století. Protikladem působí venkovní prostor, který zdůrazňuje

přírodními materiály teplo a vyzdvihuje červenou barvu. Vše je provedeno v jednoduchém funkcionalistickém stylu. Zelený krajinný prvek ve vnitřní zahradě přechází ve funkční prostor vhodný pro pohyb jak pěšky tak na kole. Celková kompozice je velmi inspirativní, hlavně skloubení klasické zahrady s funkcionalistickým prostorem, který je nejvhodnější pro pohyb osob. Zde mě zaujalo spojení několika architektonických stylů v jednom parku. Přesto, že zde bylo společně použito několik odlišných architektonických prvků, tak působí park uceleně a plní perfektně funkci, pro kterou byl navržen.[13]

Plaza de Dalí, Madrid, Spain, rok 2002

Architekt Francisco Mangado, atelier La Hispanica, sochař Francesc Torres

Náměstí Dalího je prostor mezi komplexem budov v centru Madridu. Zde mě zaujalo, že i v tomto chudém prostoru plném dlažby, na první pohled nehostinném se podařilo vytvořit specifickou atmosféru, prostor kde je možné najít soukromí. Výše uvedený prostor je tvořený samostatnými jednotkami geometrických tvarů. Každá jednotka je opatřena lavičkou, LED osvětlením a zelení. To vše přitahuje pozornost od šedi a uniformity dlažby. Zaujalo mě jak je možné rozdělit jinak velké náměstí a vytvořit na něm intimní prostory pro relaxaci.[14]

Velmi zajímavým parkem je Buona Vista Park v Singapore. Podle urbanistického plánu Zahi Hadid ho navrhli a uskutečnili architekti z atelieru West 8. V místě velké koncentrace a velkého počtu moderní zástavby bylo vytvořeno kontaktní místo všech okolních obyvatel. Vytvořila se zde strategická zelená plocha pro pěší. Tento prostor vytvořil únik od džungle moderního rychlého života. Celou plochu tvoří páteřní komunikace pro pěší a pro cyklisty. Vstupem na tuto zelenou promenádu člověk přichází do jiného uklidňujícího prostředí. Zajímavým prvkem je zde zelené vodopádová stěna.

Její ohromující zjev umocňuje v noci několik bodových světel, které souhrou stínů a odrazů od zelených listů a vody vytváří nezapomenutelný zážitek pro oko diváka.

Tyto zajímavé detaily jsou pro mě hlavní inspirací a první věcí, která mě zaujala.

Geometricky je velmi zajímavý park ve Vitry sur Seine ve Francii. Tento park navrhla architektka Florence Mercier. Prostor má velikost 100 hektarů, jeho vyznačuje se malou šířkou a velkou délkou. Je obdélníkového půdorysu. Jeho hranice jsou přesně definovány.

Hlavními prvky jsou květinový kanál, centrální trávnicková plocha a malé shluky stromů.

Pevné břehy květinového kanálu jsou vytvořeny pomocí gabionů. Přes květinový kanál vede několik mostů. Celý areál je vytvořen na rovné ploše, aby byl usnadněn pohyb návštěvníkům. Celé místo dokreslují rekreační místa, na kterých jsou lavice a stoly určené pro piknik návštěvníků. Návrh se mi líbil hlavně díky perfektnímu geometrickému uspořádání a zajímavému a pro mě novému prvku květinové řeky.[14]

Dalším ze zajímavých městských parků je Parque Diagonal Mar v Barceloně. Tento park navrhli architekti Enric Miralles – Benedetta a ateliery Tagliabue a EMBT arquitectes associats z Londýna. Konstrukce tohoto parku vznikla při příležitosti barcelonského kulturního fóra 2004. V novém urbanistickém plánu města Barcelona bylo určeno místo zcela opuštěné průmyslové oblasti k realizaci parku v rámci fóra 2004. Napříč městem vede Diagonal Avenue a je zakončená perkem Diagonal Mar. Rozměrově se neliší od jiných městských parků v Barceloně. To čím se liší je, že je navrhnul jako městské moře s množstvím mostů pro pěší, s vodopády, které všechny ústí do jednoho velkého vodního prostoru. Navíc je park ozvláštněn množstvím fontán a kaskád. Všechny tyto prvky jsou pocitově spojeny pomocí velkého množství kovových soch, které dávají místu tušit historii bývalé průmyslové oblasti. Všechny tyto prvky jsou důmyslně spojeny sítí cest a chodníků. Tento návrh je zajímavý vzhledem k jeho propracovanému spojení historie a současnosti. Historie to byla průmyslová oblast plná železných konstrukcí a současnost to jsou park a moře. Toto spojení se mi zdálo velmi dobře provedené.[14]

Hodně jsem se inspiroval návrhem z Norska. Norský architekt Carl-Viggo Hølmebakk

v Hedmarku v oblasti Stor-Elvdal navrhl a realizoval výhlídku na povodí Hedmark (Obr. 16 a Obr. 17). Pracoval s mým oblíbeným stavebním prvkem hlazeným betonem a snažil se spojit svůj návrh s okolní přírodou. Vzrostlé stromy tvoří samotný návrh celé výhlídky. Betonová lávka tvoří doplněk lesním porostům, vyhýbá se lesním stromům, a působí jako by tam patřila. Část pochůzí plochy je navíc z porostů, které svými průhledy vytváří zajímavé detaily. Spojení přírody s hlazeným betonem působilo velmi zajímavě.[15]

Návrh australského architektonického atelieru PTW Architects z Canberru, který navrhl exteriér National Gallery Australia v roce 2007 byl sestaven z jednoduchých a geometricky přesných tvarů a působí v přírodě zajímavě (Obr. 18, Obr.19 a Obr.20). Zde byly také použity jednoduché betonové prvky. I když je prostor galerie uprostřed vnitřní zástavby a přesto se podařilo vytvořit oázu přírody. Pomocí betonových prvků se perfektně propojila a prolula zástavba s přírodou.[16]

Dalším zajímavým prvkem je vnitroblok školy v Sortedamsholenu. Tento prostor vytvořila architektka Anne Almar ve spolupráci se Vendem Algrenem z Dánska. Jednoduché rozbití nudy prostoru jeho dramatickým zvednutím a vytvořením betonových opěrných zídek v jednotné textuře a barvě plochy dodává prostoru na zajímavosti a účelnosti. Použití dvou základních barev prostor perfektně dotváří.[17]

Další inspirací pro mě byly některé detaily řešení prostoru. Vybral jsem si jeden zajímavý detail na více projektech, od různých architektů a z různých zemí. Prvním je řešení vodní plochy v Las Rozas v Madridu. Řešení malých vodopádů působí velmi dynamicky a má kromě vizuální působivosti také svůj zvukový náboj. Když voda padající z malých vodopádů jen svým zvukem vytváří pocit klidu. Tento projekt navrhl atelier

Klee arquitectura ve spolupráci s architektem Juanem Ramónem Martinem Muñozem.

Jedná se o jednoduchý betonový kanál nad úrovní terénu.[17]

V Holandsku na Choorstraat-Papenhulstu realizoval architekt Peter Lubbers ve spolupráci s Margriet Sander, Michaelem Bolem a Timem van Oostebosem zajímavý detail

propojení vodního prvku se sezením a ulicí obecně. Voda v úrovni hlavy sedícího člověka je snad nikdy neokoukaný prvek jak pro sedícího diváka tak pro obyvatele okolních domů. Navíc betonovou šed' okolních domů oživil dřevěnými prvky, což dodalo prostoru život a jas.[17]

Vedení vody ve vyvýšeném korytu je také u realizace ve španělské Gironě na Vall de Bianya. Tento návrh vytvořili Rafael Aranda, Carme Pigem a Ramon Vilalta. Zde se jedná také jak jsem již psal o koryto, které je postaveno nad terénem.

Na tomto návrhu je zajímavé vytvoření koryta z cortenového plechu, který zapadl do okolí starší zemědělské usedlosti.

Třetí návrh řešení vodního koryta pomocí hlazeného betonu je proveden v Německu a je navíc ozvláštněn malými vodotrysky. Tento návrh provedli ve Steinfurtu architektky Christiane Wolfová a Rebekka Juugeová. Vzhledem k tomu, že jsem se rozhodl použít koryto z tekoucí vodou a vodopády také v mém návrhu, jsem se rozhodl prostudovat i tohle řešení. U výše uvedených řešení je možné vypořádat jak je jeden záměr proveden několika různými způsoby. Tento prvek z tekoucí vodou je velmi zajímavý, přitahuje pozornost návštěvníků, proto jsem se rozhodl ho taktéž v návrhu realizovat.[17]

Posledním prvkem, který mne zaujal je terasový styl řešení travnaté plochy v kampusu University of Leon v Ponferrade ve Španělsku. Čedičové opěrné zdi vychází a zase vchází do travnaté plochy, což tvoří čistý a jednoduchý a jednolitý prvek. Tento projekt vytvořili architekti Daniel Diaz Font, Belén Martín – Granizo, Lorenzo Fernández – Ordoñez.

Zde je zajímavé jak je možné jednoduše a čistě ozvláštnit jinak jednotnou plochu.[17]

2 ANALÝZA SOUČASNÉHO STAVU

2.1 Současný stav

V současné době probíhá vypracování projektové dokumentace na stavbu Senior Resort Stará Role na základě studie vypracované zlínským architektem ing.arch.Hanulíkem.

Prováděcí projekt vypracovává architektonický atelier Formica Zlín pod vedením výše zmíněného ing.arch.Hanulíka. Celý areál bude ležet v severní části Karlových Varů.

Konkrétně se jedná o severní předměstí Karlových Varů, na místě zahrádkářské kolonie ve Staré Roly. Obecně zahrádkářské kolonie vznikaly za první republiky a navázaly tak na zahradnickou a zahrádkářskou činnost Okrašlovacích spolků a Spolků přátel přírody. Hlavní část pozemku, kde má vzniknout Senior resort je právě na místě současných zahrádek. Jedná se o velmi mírně svažité terén, částečně podmáčený, kde spodní vody vytváří malou mokřad'. Na kraji pozemku začínají stoupat první kopce Krušných hor. Pozemek pro výstavbu je ohraničen na severozápadě hlavní ulicí Závodu míru, na jihu ulicí Javorovou a na východě ulicí Jabloňovou. Realizovaný vnitroblok je uprostřed této oblasti v okolí současného rybníčku. Jedná se o novou městskou čtvrť složenou z jasně definovaných domovních bloků. Výška domovních bloků vychází z okolní zástavby a jedná se maximálně o šestipodlažní domy.

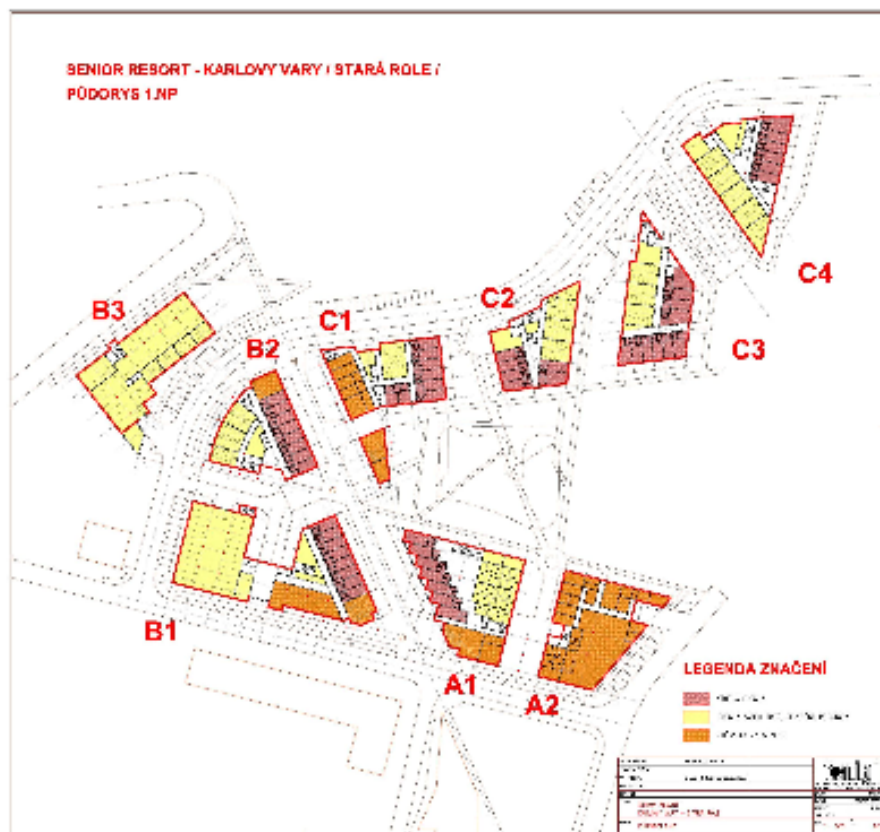
2.2 Studie Senior Resortu Karlovy Vary

Základní urbanistická koncepce vychází z myšlenky vytvoření nové městské čtvrti složené z jednotlivých jasně definovaných domovních bloků navržených podél místních komunikací. Jedná se o reflexi klasického principu výstavby části města, která v minulosti takto jistě fungovala. Zbytky souvislé uliční zástavby jsou v území jasně patrné – ul. Javorová, prostor náměstí apod.

Městské resp. domovní bloky jsou navrženy podél stávající ulice Javorové a dále podél nově navržené obslužné komunikace, která prochází prakticky celým územím a propojuje od jihu ulici Javorovou s ulicí Jabloňovou v severovýchodní části území.

Podlažnost jednotlivých domovních bloků je navržena v souladu s okolní zástavbou a s předepsanou regulací tj. max. šestipodlažní. Pohybuje se od dvou až čtyř podlaží s pátým ustupujícím podlažím až po šestipodlažní zástavbu v centru souboru. Seniort resort tvoří devět budov ve stejném vizuálním pojetí. Uprostřed areálu je hlavní ulice a vnitroblok. Budovy okolo vnitrobloku mají povětšinou obytnou užitnou plochu a v přízemí zázemí bytů a společné prostory. Vše je vhodně doplněno o občanskou vybavenost. Celým územím šikmo ze severu na jih prochází široká pěší zóna napojená na plochu centrálního náměstí se zastávkami MHD a rozsáhlým blokem léčebných a rehabilitačních služeb. Uprostřed domovních bloků je navržena rozsáhlá plocha s parkovou zelení a vodní plochou.

Takzvaný vnitroblok. Konstrukčně se jedná o železobetonovou konstrukci opláštěnou sklem. Vnitroblok má užitný rozměr 60 x 60m. Ze severu, západu a jihu je obestavěn šestiposchodovými budovami o výšce patra 3m a přízemí o výšce 3,6m. Hlavní vstupy do prostoru jsou ze západu od hlavní ulice areálu a jihu od zastávky městské hromadné



dopravy a centra Staré Role. Všechny domovní bloky jsou dopravně obslouženy z vnější strany. Podél obslužných komunikací jsou navrženy chodníky, aleje stromů a parkoviště pro automobily. Vnitřní prostory a vnitroblok jsou klidové, pro pěší, určené k relaxaci.

Níže uvedené obrázky jsou součástí studie Senior Resortu provedeném atelierem Formica s.r.o. Ing.Arch.Hanulíkem.[18]

Na pravém obrázku je vidět vnitroblok.

Pohled z jihu na hlavní ulici táhnoucí se z jihu na sever po západní části řešeného prostoru.



SENIOR RESORT
Staré Role - Staré Kosto
Autor návrhu : Ing. Arch. Tomáš Hanulík
FORMICA s.r.o. 2014

Na levém obrázku vnitroblok, jedná se o pohled z východní strany



SENIOR RESORT
Exulova ul. 109 - 760 02 Kůro
Autor návrhu - Ing. Miroslav Turek - HANUŠIK
TORNECA s.r.o. 2019

Pohled z jižní strany



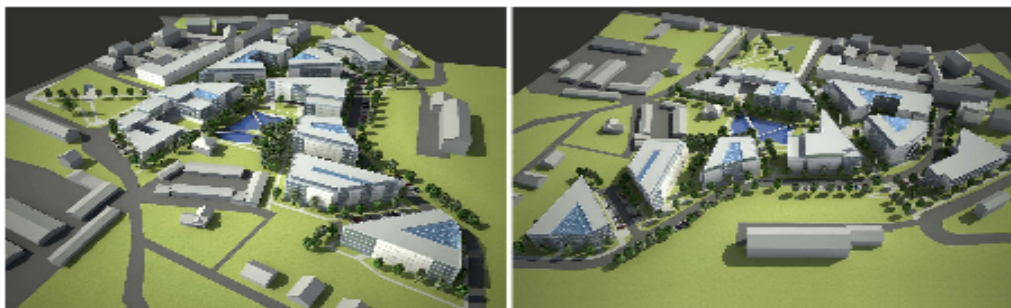
SENIOR RESORT
Exulova ul. 109 - 760 02 Kůro
Autor návrhu - Ing. Miroslav Turek - HANUŠIK
TORNECA s.r.o. 2019

Taktěž pohled na vnitroblok ze severovýchodu. Obrázek vlevo.



SENIOR RESORT
Kvítkova ulice - 76102 Zlín
Autor návrhu: Ing. MSc. Petr Šerák, Ing. Lukáš
ČERNÝ, a.s. 2014

Letecké snímky vnitrobloku.



SENIOR RESORT
Kvítkova ulice - 76102 Zlín
Autor návrhu: Ing. MSc. Petr Šerák, Ing. Lukáš
ČERNÝ, a.s. 2014

2.3 Fotodokumentace stávajícího stavu

Sledovaná oblast je uprostřed mezi pohledem „panorama 1“ a pohledem „panorama 2“.

Zde bude umístěn budoucí vnitroblok. Prostor mezi „panorama 3“ a „panorama 4“

je místo budoucí zastávky městské hromadné dopravy a obchodních objektů.

Také se jedná o prostor řešený architektonickou studií.

Letecký snímek sledované oblasti



Pohled „panorama 1“

Pohled na konec jižní části pozemku



Pohled „panorama 2“

Pohled na severní část pozemku



Pohled „panorama 3“

Pohled na začátek jižní části pozemku



Detailní pohledy na sledovanou oblast







II. PRAKTICKÁ ČÁST

3 ZHODNOCENÍ NOVÉHO ŘEŠENÍ

3.1 Koncepce návrhu

Po prostudování studie a následné návštěvě Staré Role jsem si připravil několik hlavních myšlenek nutných ke správnému pochopení místa a účelu, který má budoucí vnitroblok mít. V první řadě jsem se snažil vžít se do základních životních potřeb seniora. Příjemné prostředí, snadný přístup kamkoliv a dobrá přehlednost místa. V neposlední řadě také sportovní vyžití a nebo jen možnost pohybu bez překážek, například pro vozíčkáře.

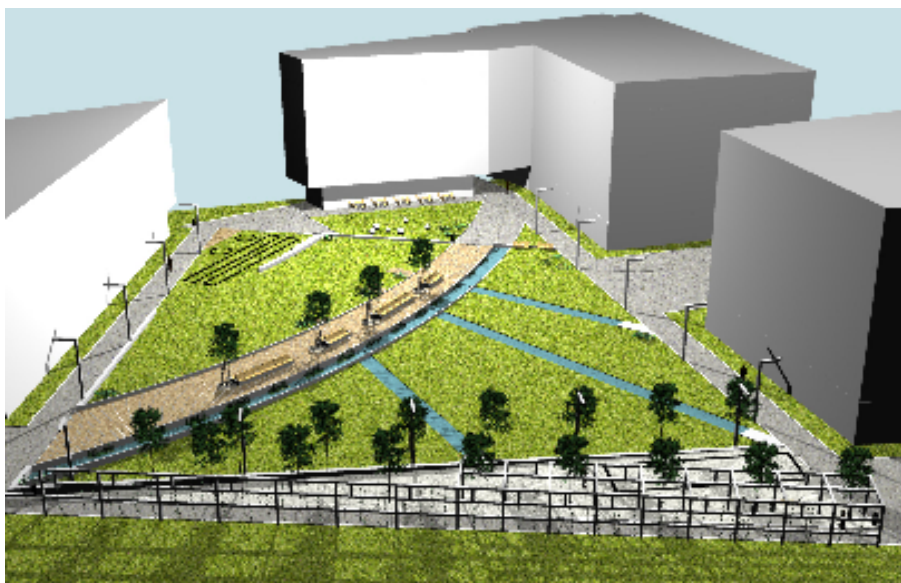
Jednou z prvních myšlenek při realizaci návrhu exteriéru Senior resortu v Karlových Varech Staré Role mě napadla myšlenková osa.

Senior (jedná se o obytný prostor pro seniory).

Podzim života (seniorskému věku se říká ,že se jedná o podzim života člověka).

Podzim (podzim roční období). Listí (listí, hlavní artikl podzimu).

List (detail podzimu).



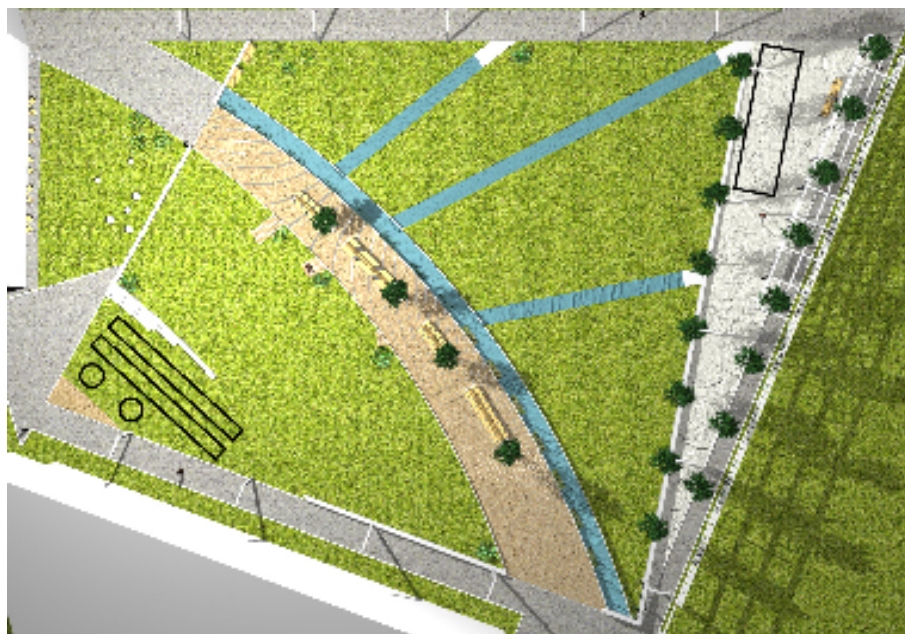
Z této základní myšlenky jsem vycházel při návrhu. Navíc vzhledem k tomu, že v těchto místech se začínají zvedat Krušné hory, přišlo mi logické využít této nabídky a pokusit se protáhnout úpatí Krušných hor pomocí mírně ustupujícího svahu směrem do města. Pro větší a logičtější a čistší řešení se mi zdálo vhodné doplnit tento mírný spád vodními prvky, které by zjednotil a zvýraznil tento zamýšlený počín. Z těchto dvou základních věcí jsem vycházel. Půdorysně jsem vyšel z naznačení listu a horizontálně z blízkých Krušných hor.

4 NÁVRH EXTERIERU OBYTNÉHO SOUBORU

4.1 Funkční a prostorová skladba

Celkové funkční řešení Senior resortu vychází z již zmíněné urbanistické studie.

Jeden z mých úkolů bylo vytvořit takový prostor vnitrobloku, který by zapadl do celkové koncepce celého řešeného území. Řešený vnitroblok leží v klidové části resortu. Na západní straně probíhá hlavní ulice a na jihu je prostor tvořený zastávkou městské hromadné dopravy a rehabilitační centrum.



První důležitý spojovací prvek bylo spojení jižní části s částí severozápadní, kde povede hlavní ulice.

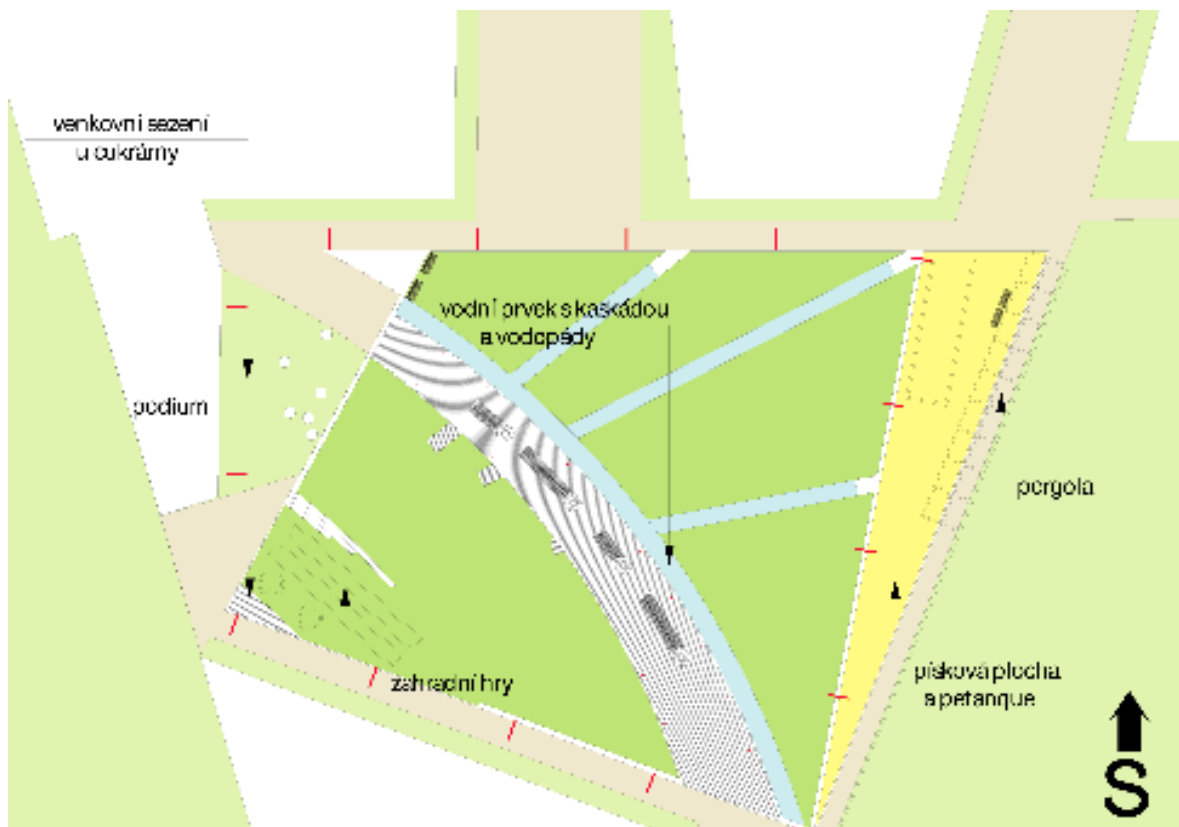
Tato hlavní spojovací trasa tvoří páteř nebo spíše stonek listu. Na západní části kde bude umístěna cukrárna a bude přístup z hlavní ulice s obchody je umístěn prostor vhodný

pro rekreační a odpočinkové aktivity. Před cukrárnou bude sezení pro dvacet osob.

Vedle dvě dráhy na zahradní bowling. Hrací prostor pro šachy a člověče nezlob se.

Navíc je zde malé podium o rozměru 3 x 7,6 m. Celý prostor je zakončen malými terasami vhodnými jak pro diváky společenských her, tak pro případné akce pořádané na pódiu.

Zde díky mírnému zvedání terénu je možné sedět i na trávě.



Na severní a východní části, to je části nad spojovací trasou s vodním prvkem je část klidové. Klidová část je podpořena třemi tekoucími vodními kanály, množstvím travnaté plochy na odpočinek a ve východní části je umístěna pergola, která přechází v travnatou zeď. Pergola je postavena mezi stromy na pískovém podkladu.

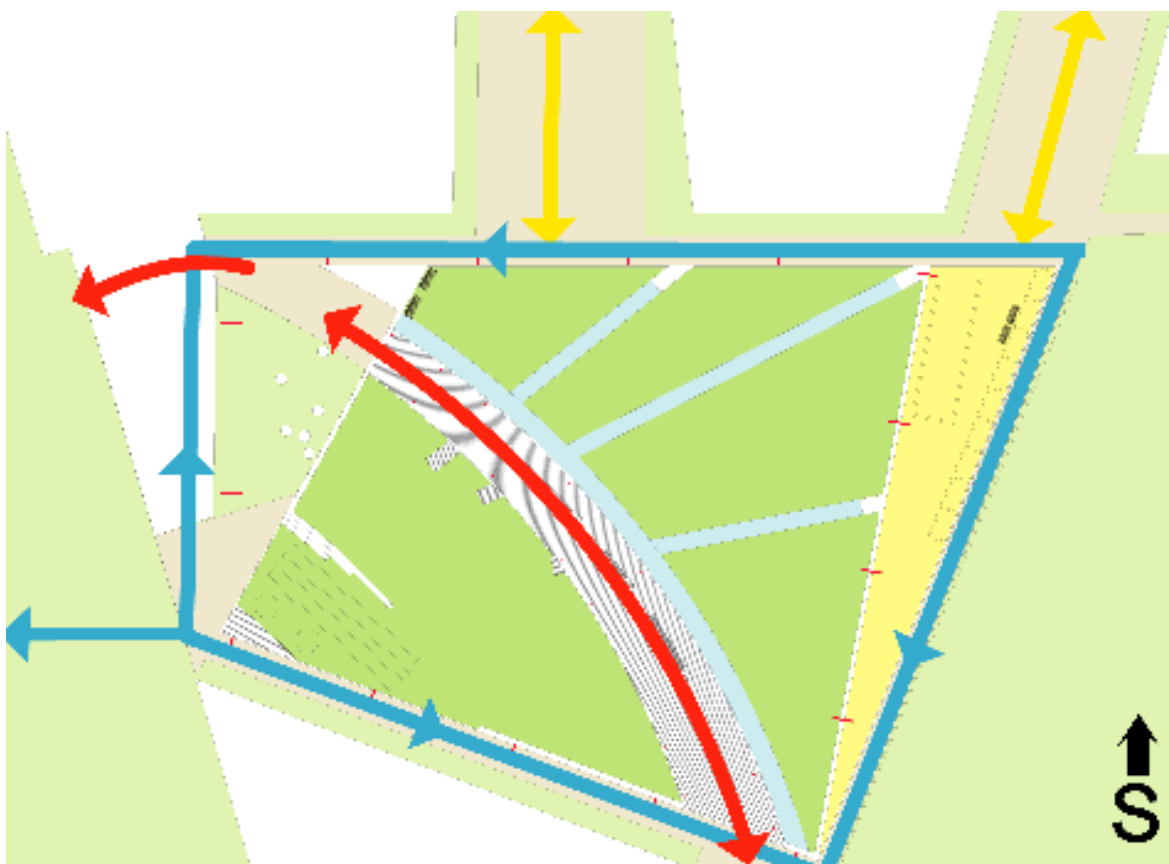
Navíc je zde umístěno na písku pod stromy hřiště pro petanque. Celý areál je obklopen šestipodlažní domy s výhledem z jednotlivých bytů do vnitrobloku.

4.2 Komunikace

Veškeré plochy budou určeny pro pěší. Co se týče dopravní infrastruktury rozdělil bych trasy do třech základních skupin. První nejdůležitější je spojovací cesta s vodní plochou (označena červeně), která nám spojuje zastávku městské hromadné dopravy, rehabilitační centrum a obchody s hlavní ulicí táhnoucí se po západní části resortu z jihu na sever.

Druhý důležitý transfer osob se předpokládá z jižní části napříč podchodem domu po východní části vnitrobloku. Jedná se o průchod kolem travnaté stěny, pergolou a napojení na chodník, který vede po obvodu vnitrobloku a je napojen na všechny vchody do jednotlivých domů. Navíc na tomto chodníku bude možné obejít celý vnitroblok, takže je ho možné nazvat obvodovou trasou ve vnitrobloku (označena modře).

Ostatní cesty vedou k jednotlivým obytným domům (označeno žlutě).



5 KONSTRUKČNÍ A MATERIÁLOVÉ ŘEŠENÍ

5.1 Chodníky a opěrné zdi

Opěrné zdi jsou navrženy jako hlazený beton. Vrchní cementová stěrka s přídavkem bělidla. Hlavní pochozí plocha je navržena jako dřevěný rošt z prken. Použité dřevo tropické massaranduba tloušťky 25mm a šířky 145mm s podkladním roštem. Odstín pinie.

Do budoucna se uvažuje o pozvolném zašednutí a ustálení odstínu tropického dřeva.[19]



Chodníky jsou dlážděné. Použitá venkovní dlažba Lasticato Surbo, čtverec 30 x 30 cm . Dlažba je matná a mrazuvzdorná. Typický detail položení dlažby je níže na obrázku.[20]



V hrací oblasti je položena betonová zatravnňovací dlažba. Použití této dlažby je z důvodu velkého provozu a možné velké opotřebovanosti trávníku.[21]

Na ploše petanque je šedý křemičitý písek se zrnitostí větší jak 2mm.[22]



Travnatá plocha použít trávnickový koberec bezplevelný a bez mechu.

Použít výsuvný závlahový systém Hunter ovládaný řídicí jednotkou pracující v součinnosti s dešťovým čidlem.[23]

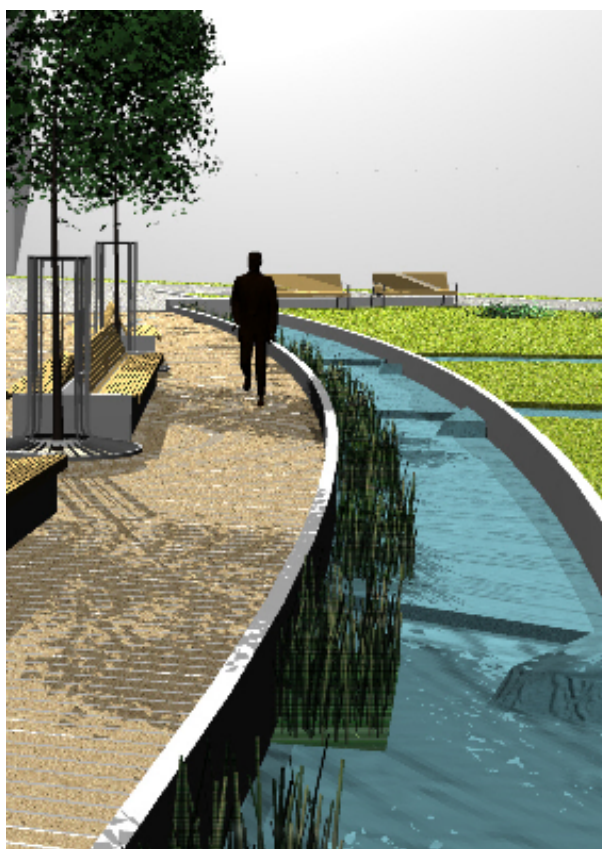


5.2 Vodopády a vodní plocha

Vodní plocha je tvořená jednotlivými vodními toky, které tečou z pomyslného úpatí Krušných hor do ústí společného koryta přes malé výpustky vodopádů, které tečou obdobným logickým způsobem jako tři malé vodní toky.

Pro větší dynamiku je koryto opatřeno terasovými vodopády a vodními rostlinami v nerezových květináčích zapuštěných do betonového dna koryta.

Z důvodu větší bezpečnosti uživatelů bude nejspíše nutné oddělit hlavní pochozí plochu skleněným zábradlím. Použilo by se zábradlí z lepeného a čirého skla. Vše zasklené do lišty a kotvené do betonu na pochozí ploše. Celé zábradlí nesmí být dělené sloupky nebo příčkami. Skleněné plotny budou ve stejném rádius jako hrany pochozí plochy. Bude provedeno bez madla.

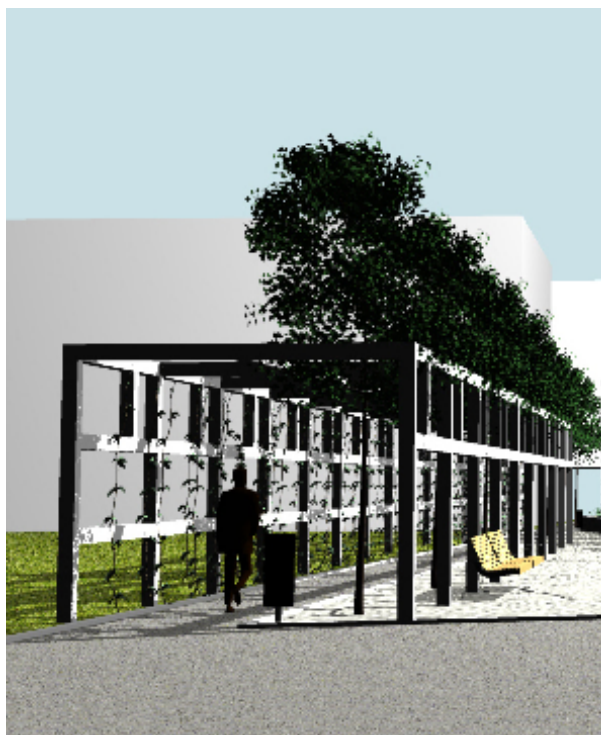


5.3 Ostatní zařízení

Mezi charakteristické prvky vnitrobloků a parků patří bezesporu pergola. Pergola je vhodně doplněna o zeď pro popínavé rostliny. Zeď i pergola budou vyrobeny z dubového dřeva. Latinský název dubu je *Quercus robur*. Jedná se o dřevní materiál s odolností třídy 2

a trvanlivostí 15 až 25 let. Je možné použít dub letní nebo dub zimní. Dřevo bude ošetřeno proti dřevokazným houbám a povětrnostním vlivům. Odstín bílá barva RAL 9010.[24]

Spodní kotevní konstrukce bude kotvena do betonových patek pod úroveň terénu pomocí ocelových pásovin a plechů. Tento způsob je zvolen z důvodu zvětšení životnosti dřevěných hranolů. Rozměr hranolů je navrhnout 170x170mm.



Je důležité obyvatelům resortu zajistit přijatelné podmínky pro pobyt. Proto je vhodné doplnit zařízení vnitrobloku o zájmové činnosti. Mezi zájmové činnosti patří venkovní zahradní hry. Proto mezi ostatní zařízení patří venkovní hry. Jedná se o zahradní bowling, petanque, šachy a člověče nezlob se.

Zahradní bowling má devět dřevěných kuželek výšky 28cm a hrací kouli. Použitý povrch bude umělá tráva v odstínu okolní travnaté plochy a odpovídá dodávce firmy Stoa.

Hrací plocha pro šachy 1,6x1,6m. Materiál je umělá tráva s vyznačením šachovnice.

Figurky mají výšku 30 cm a výška krále je 40cm. Materiál buk opatřen mořidlem a transparentním lakem.

U hry člověče nezlob se použije dřevěná kostka o rozměru 20x20x20 cm.

Jednotlivé figurky mají výšku 46cm a průměr 20cm.. Materiál buk opatřen mořidlem a transparentním lakem. Potřeba bude 16 figurek a 2 kostky.

Rozměr hrací plochy je 1,2x1,2m. Materiál hrací plochy umělá tráva opatřená grafikou potřebnou pro hru. Na kraji hrací oblasti je umístěno pódium pro případné hudební vystoupení. Rozměr pódia je přibližně 2,5 x6,5m. Diváci mohou sedět na schodech nebo přímo na travnaté ploše. Zde mohou sledovat také všechny výše uvedené zahradní hry.

Poslední samostatně umístěnou plochou je plocha pro petanque. Hřiště je umístěno na ploše opatřené křemičitým pískem. Hrací plocha má rozměr 4x15m.

Použity budou kovové duté barevné hrací koule o průměru 80mm v počtu 6 ks a kovová kulička tak zvané „prasátko“ o průměru 30mm. Vedle hrací plochy, která je umístěna ve stínu pod stromy jsou dvě lavičky pro případné diváky.[25]



Bowling



člověče nezlob se



šachy

5.4 Lavičky, odpadkové koše a mříže na stromy

Lavičky, odpadkové koše a mříže na stromy jsou výrobky od firmy mmcité.

V případě laviček na betonové spodní části se použije jenom sedák.

Všechny dřeva jsou navrženy jako tropické.



lavička LPU 151t



mříž na stromy



odpadkový koš Nanuk

6 OSVĚTLENÍ

Veškeré svítidla jsou navrženy tak, aby nerušily a nerozdrobovali pohled na vnitroblok jako celek a podpořili jeho čistou a jednoduchou linii. Z toho důvodu velké stožárové lampy jsou jen po obvodu vnitrobloku.

6.1 Chodníky

Neméně důležitým prvkem je osvětlení ostatních pochozích ploch a to chodníků, hrací plochy, plochy pro petanque a sezení před cukrárnou. Hlavní pochozí plocha je řešena osvětlením pomocí bodových LED svítidel s IP65 minimálně. Mají vodící vizuální funkci. Proto jsou umístěna po obou stranách pochozí plochy v rozteči 3m mezi sebou. Použije se bodové podlahové kruhové nerezové svítidlo 40W, o průměru 150mm s označením Xard DL-40.

Svítidla na chodnících jsou umístěny v roztečích 6m od sebe přímo na chodníku. Zvolil jsem stožáry výšky 6m od španělské firmy Santa e Cole od designéra Patxi Mangada.[26]



6.2 Vodopády a vodní plocha

Osvětlení vodopádů a vodních ploch je řešeno z ohledem na dobrou orientaci ve večerních hodinách při průchodu hlavním komunikačním kanálem a vedlejší osvětlení kolem hlavní pochozí plochy pro pohodlný pohyb po travnaté ploše. Osvětlení vodopádů je řešeno podsvícením jednotlivých vodopádů, kdy je LED svítidlo umístěno zespodu pod betonovou deskou vodopádu a horní část je taktéž osvětlena LED svítidlem, které je upevněno na horní straně betonového bloku vodopádu. Všechny LED svítidla jsou vhodné pro podvodní provoz. Zvolil jsem podlahové kruhové nerezové svítidlo 40W, o průměru 150mm s označením Xard DL-40 od firmy E – light.[27]



6.3 Ostatní zařízení

Osvětlení hrací plochy a petanque je pomocí stěnových bodových LED svítidel ukotvených do betonových zídek v roztečích 3m od sebe. Samostatně stojícími svítidly je osvětleno sezení před cukrárnou. Navíc bych se ještě pokusil udělat prostor zajímavějším pomocí světelných koulí o průměru 80 a 60cm. Tyto koule prodává firma Voltex design pod značkou Acquaglobo Slide. Koule jsou v bílé barvě avyrobeny z polyetylenu, jsou vodě odolné a mají výkon 50W.[28]



7 ZELENĚ

7.1 Stromy

Výsadbu stromů v rámci řešené oblasti je nutné rozdělit na dvě skupiny. První skupina jsou stromy umístěné na hlavní trase vedle vodního prvku. Jedná se o stromy, které nebudou na přímém slunci a nepadá z nich pyl, jsou nealergení a zároveň odolné. Těmto požadavkům vyhovuje strom Gingo Biloba. Tento strom může vyrůst až do výšky 18 metrů, ale vhodným sestřiháváním a ošetřováním koruna naroste do šířky a ne do výšky.[29]



Další druh stromu jsem umístil do pergoly a podél pergoly. Zvolil jsem strom

Acer Pseudoplatanus „Globosa“. Tento strom má rovný a hladký kmen. Kvalitním sestřiháváním větví docílíme, že nám začnou růst až nad pergolou a můžeme je sestřihat například do tvaru koule. Tento strom vyrostе do výšky 8 až 10 metrů.[30]



7.2 Keře

Dále bych vytvořil hnízda z keřů o velikosti kolem 5m šířky. Zde bych kombinoval bambusový keř *Fargesia Nitida* a střední trávu. *Fargesia Nitida* vyroste do výšky 2,5 metrů. Sestřiháváním bych držel výšku keře maximálně do 1 metru.[31]

Ve vodním prvku bych do nerezových květináčů osadil vodní rostlinu ostřici štíhlou *Carex acuta*. Kromě estetické funkce by plnila i funkci bezpečnostní, tím, že by opticky oddělovala vodní koryto od pochůzí plochy.

Pergolu jsem navrhl osadit a nechat porůst popínavou rostlinou. Jedná se o břečťan.

Jedná se o druh popínavého břečťanu *Hedera helix*. [32]



Hedera helix



Carex acuta



Fargesia nitida

Travnatá plocha by byla osazena travní směsí z osiva Loretta LJ 100. Jedná se o hustý, sytě zelený trávník, vhodný pro dlouhodobé zatížení od firmy Wolf-Garten.[33]

ZÁVĚR

Při návrhu vnitrobloku Senior resortu Karlovy Vary v části Stará Role jsem se snažil vytvořit takový prostor, který by do zmíněné oblasti Krušných hor zapadl. Dále jsem navrhl řešení, které by co možná nejvíce odpovídalo charakteru budov Senior resortu a vlastní návrh funkčně vyhovoval jak budoucím obyvatelům, tak příchozím návštěvníkům. Prvky obsaženými v řešení jsem se snažil obohatit prostor po tvarové i po geometrické linii. Vše je navrženo tak , aby byl zmíněný prostor co nejvíce funkční.

SEZNAM POUŽITÉ LITERATURY

- [1] *Cs.wikiquote.org* [online]. 2004, poslední změna 10. 2. 2010 [cit. 2010-05-01]. Dominik Čipera. Dostupné z WWW: <http://cs.wikiquote.org/wiki/Dominik_%C4%8Cipera>
- [2]*Cs.wikipedia.org* [online]. 2003, poslední změna 27. 4. 2010 [cit. 2010-05-01]. Karlovy Vary. Dostupné z WWW: <http://cs.wikipedia.org/wiki/Karlovy_Vary>
- [3]*Cs.wikipedia.org* [online]. 2004, poslední změna 8. 3. 2010 [cit. 2010-05-01]. Fellner a Helmer. Dostupné z WWW: <http://cs.wikipedia.org/wiki/Fellner_a_Helmer>
- [4]*Cs.wikipedia.org* [online]. 2004, poslední změna 4. 4. 2010 [cit. 2010-05-01]. Stará Role. Dostupné z WWW: <http://cs.wikipedia.org/wiki/Star%C3%A1_Role>
- [5]*Cs.wikipedia.org* [online]. 2003, poslední změna 10. 2. 2010 [cit. 2010-05-01]. Francouzský park. Dostupné z WWW: <http://cs.wikipedia.org/wiki/Francouzsk%C3%BD_park>
- [6]*Cs.wikipedia.org* [online]. 2003, poslední změna 26. 4. 2010 [cit. 2010-05-01]. Anglický park. Dostupné z WWW: <http://cs.wikipedia.org/wiki/Anglick%C3%BD_park>
- [7]HRŮŠA, ING.ARCH., Petr. Veřejná prostranství návrat ke kráse : Hledání krásy veřejného prostoru. *Cena Petra Parlěře seminář* [online]. 19.9.2006, č.1, [cit. 2010-05-01]. Dostupný z WWW: <<http://www.cenapp.cz/cz/index.php?page=konference-seminare/verejna-prostranstvi-navrat-ke-krase>>
- [8][Http://www.drnh.cz/](http://www.drnh.cz/) [online]. 2003, 2010 [cit. 2010-05-04]. Drnh.cz. Dostupné z WWW: <<http://www.drnh.cz/>>
- [9][Http://www.arch.cz/pleskot](http://www.arch.cz/pleskot) [online]. 2000, 2010 [cit. 2010-05-04]. Arch.cz. Dostupné z WWW: <<http://www.arch.cz/pleskot/index.php?ja=cz>>
- [10]*Cs.wikipedia.org* [online]. 2002, poslední změna 28. 4. 2010 [cit. 2010-05-01]. Central Park. Dostupné z WWW: <http://cs.wikipedia.org/wiki/Central_Park>
- [11]*Cs.wikipedia.org* [online]. 2002, poslední změna 2. 4. 2010 [cit. 2010-05-01]. Hyde Park. Dostupné z WWW: <http://cs.wikipedia.org/wiki/Hyde_Park_%28Lond%C3%BDn%29>

- [12] *Botany.cz* [online]. 2007 [cit. 2010-05-04]. Dostupné z WWW: <<http://botany.cz/cs/viden-botanicka-zahrada/>>
- [13] KRAUEL, Jacobo. *New urban spaces*. Barcelona, Spain : Carles Broto i Comerma, 2006. 180 s. ISBN 84-96263-75-4
- [14] KRAUEL, Jacobo. *The Art of Landscape*. Barcelona, Spain : Carles Broto i Comerma, 2006. 180 s. ISBN 978-84-96263-66-6
- [15] *Http://www.miesarch.com* [online]. 2001, 2010 [cit. 2010-05-04]. Miesarch.com. Dostupné z WWW: <http://www.miesarch.com/index.php?option=com_mipress&Itemid=17&cerca=&autor=6309&officina=-1&tipologia=-1&classificacio=-1&pais=-1>
- [16] *Mcgregorcoxall.com* [online]. 2007 [cit. 2010-05-10]. Dostupné z WWW: <<http://mcgregorcoxall.com/#/projects/53>> Fundación caja de arquitectos. *Landscape: Product/Production : Catalogue of the IV European Landscape Biennial 2006*. 2006. Barcelona, Spain : Universitat Politècnica de Catalunya, 2006. 336 s.
- [17] Fundación caja de arquitectos. *Landscape: Product/Production : Catalogue of the IV European Landscape Biennial 2006*. 2006. Barcelona, Spain : Universitat Politècnica de Catalunya, 2006. 336 s.
- [18] Urbanistická studie. *SENIOR RESORT - Karlovy Vary, Stará Role*. Zlín : FORMICA s.r.o., 2009. 6 s.
- [19] *Http://www.animobohemia.cz* [online]. 2010, 2010 [cit. 2010-05-04]. Animobohemia.cz. Dostupné z WWW: <<http://www.animobohemia.cz/terasy/kvalita-bez-kompromisu/massaranduba-decking/>>
- [20] *Http://www.levnedlazby.cz* [online]. 2010, 2010 [cit. 2010-05-04]. Levnedlazby.cz. Dostupné z WWW: <<http://www.levnedlazby.cz/venkovni-dlazby/8646-lastricato-surbo-bi/>>
- [21] *Http://www.recyklace.cz/* [online]. 2010, 2010 [cit. 2010-05-04]. Recyklace.cz. Dostupné z WWW: <<http://www.recyklace.cz/cs/fotoalbum/Plastova-zatravnovaci-dlazba/>>
- [22] *Http://www.pisky.cz* [online]. 2010, 2010 [cit. 2010-05-04]. Pisky.cz. Dostupné z WWW: <<http://www.pisky.cz/index1.htm>>

- [23][Http://www.stylovezahrady.cz](http://www.stylovezahrady.cz) [online]. 2010, 2010 [cit. 2010-05-04]. Stylovezahrady.cz. Dostupné z WWW: <<http://www.stylovezahrady.cz/zavlahove-systemy>>
- [24][Http://drevari.humlak.cz](http://drevari.humlak.cz) [online]. 2010, 2010 [cit. 2010-05-04]. Drevari.humlak.cz. Dostupné z WWW: <http://drevari.humlak.cz/data_web/Data_skola/HUdrevva/11.pdf>
- [25][Http://www.stoa.cz/zahradnizabava/](http://www.stoa.cz/zahradnizabava/) [online]. 2010, 2010 [cit. 2010-05-04]. Stoa.cz. Dostupné z WWW: <<http://www.stoa.cz/zahradnizabava/>>
- [26]*Outdoor Santa Cole : katalog*. Barcelona , Spain : Santa Cole, 2008. 330 s.
- [27][E-light.cz](http://www.e-light.cz) [online]. 2010 [cit. 2010-05-04]. Dostupné z WWW: <<http://www.e-light.cz/svitidla/6859/>>
- [28][Voltexdesign.com](http://www.voltexdesign.com) [online]. 2010 [cit. 2010-05-04]. Dostupné z WWW: <<http://www.voltexdesign.com/acquaglobo-slide-pid1663.htm>>
- [29][Garten.cz](http://www.garten.cz) [online]. 2010 [cit. 2010-05-04]. Dostupné z WWW: <http://www.garten.cz/images_data/1543-ginkgo-biloba/>
- [30][Zurek.com.pl](http://www.zurek.com.pl) [online]. 2010 [cit. 2010-05-04]. Dostupné z WWW: <http://www.zurek.com.pl/files/pelna_oferta_acer_p_globosa/>
- [31][Bamboogarden.com](http://www.bamboogarden.com) [online]. 2010 [cit. 2010-05-04]. Dostupné z WWW: <<http://www.bamboogarden.com/images/Fargesia%20nitida%20%27Nymphenburg%27/>>
- [32][Seedman.com](http://www.seedman.com) [online]. 2010 [cit. 2010-05-04]. Dostupné z WWW: <<http://www.seedman.com/image/rhc520>>
- [33][Wolf-garten.cz](http://www.wolf-garten.cz) [online]. 2010 [cit. 2010-05-04]. Dostupné z WWW: <[http://www.wolf-garten.cz/index.php?id=2210&tx_sytproductdb_pi1\[showUid\]=407&cHash=529f85454e](http://www.wolf-garten.cz/index.php?id=2210&tx_sytproductdb_pi1[showUid]=407&cHash=529f85454e)>

Seriálová publikace – časopis

EL CROQUIS, ISSN 0212-5733

ERA 21. Brno : ERA21,s.r.o., 2000. 56 s. ISSN 1801-89X

SEZNAM OBRÁZKŮ



Obr. 1 Petworth park, West Sussex



Obr. 2 Blenheim Palace, Oxfordshire



Obr. 3 architektonický atelier DRNH Brno, Dům s pečovatelskou službou Hybešova ulice Brno



Obr. 4 architektonický atelier DRNH Brno, Dům s pečovatelskou službou Hybešova ulice Brno - vnitroblok



Obr. 5 architektonický atelier DRNH Brno, bazén Kraví hora Brno



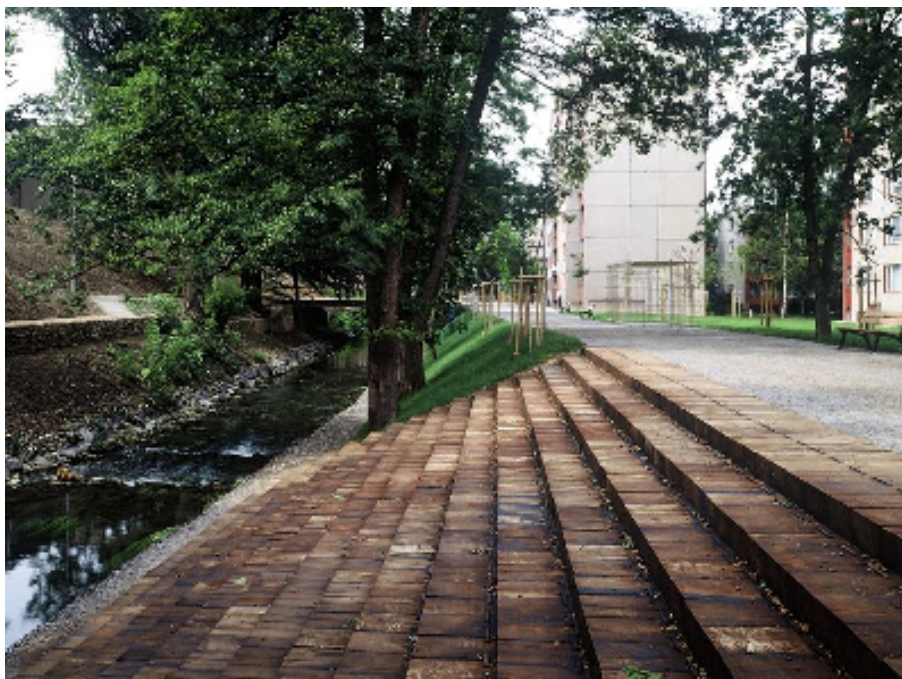
Obr. 6 architektonický atelier DRNH Brno, bazén Kraví hora Brno



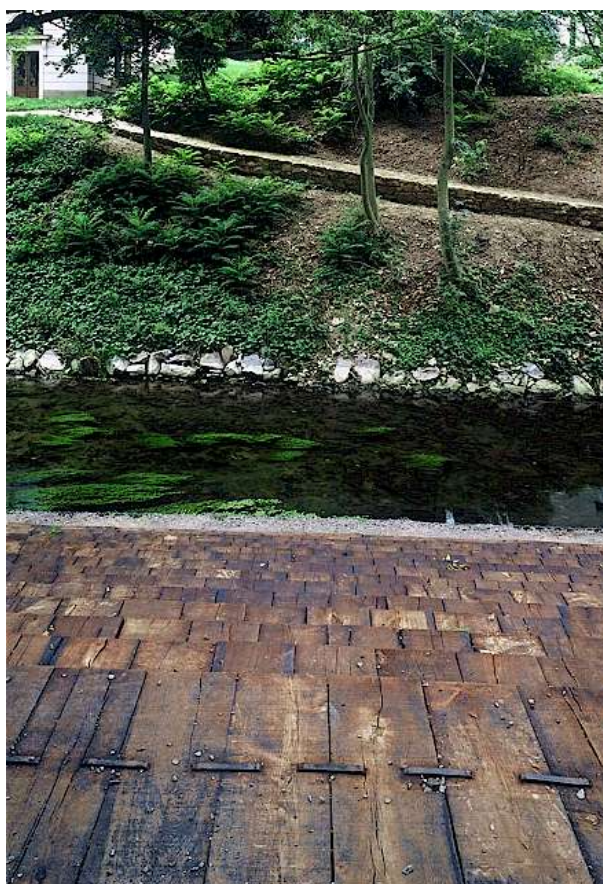
Obr. 7 Ing.arch Josef Pleskot Jelení příkop Praha



Obr. 8 Ing.arch Josef Pleskot Jelení příkop Praha



Obr. 9 Ing.arch Josef Pleskot nábřeží řeky Loučné Litomyšl



Obr. 10 Ing.arch Josef Pleskot nábřeží řeky Loučné Litomyšl



Obr. 11 Central Park New York



Obr. 12 Central Park New York



Obr. 13 Hyde Park Londýn



Obr. 14 Hyde Park Londýn



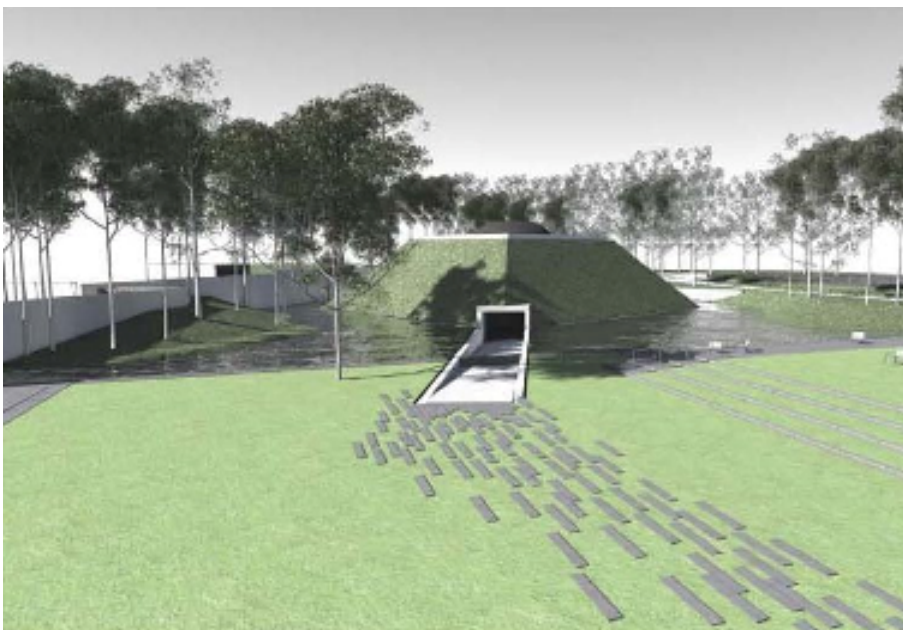
Obr. 15 Hyde Park Londýn – Kensingtonské zahrady



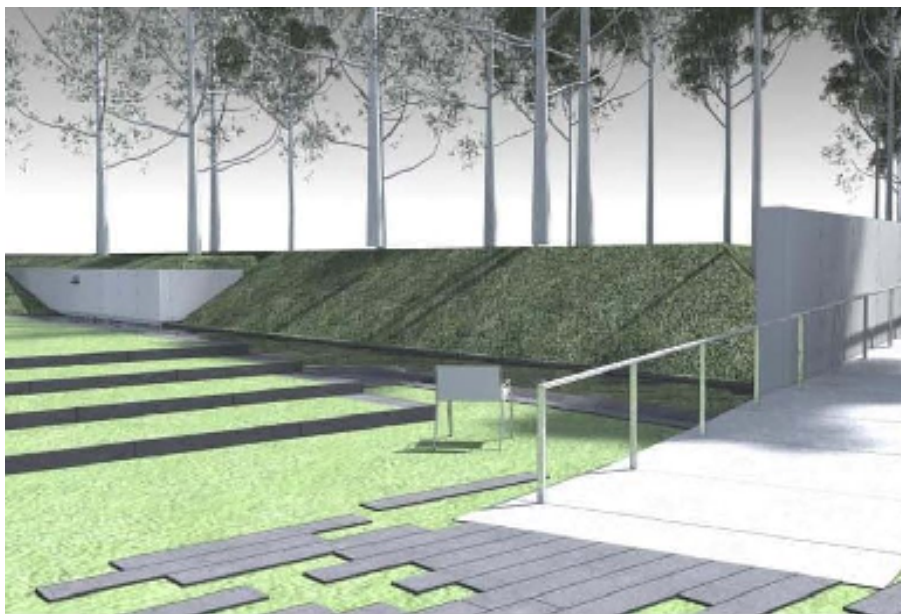
Obr. 16 Architekt Carl-Viggo Hølmebakk Sohlbergplassen Norsko



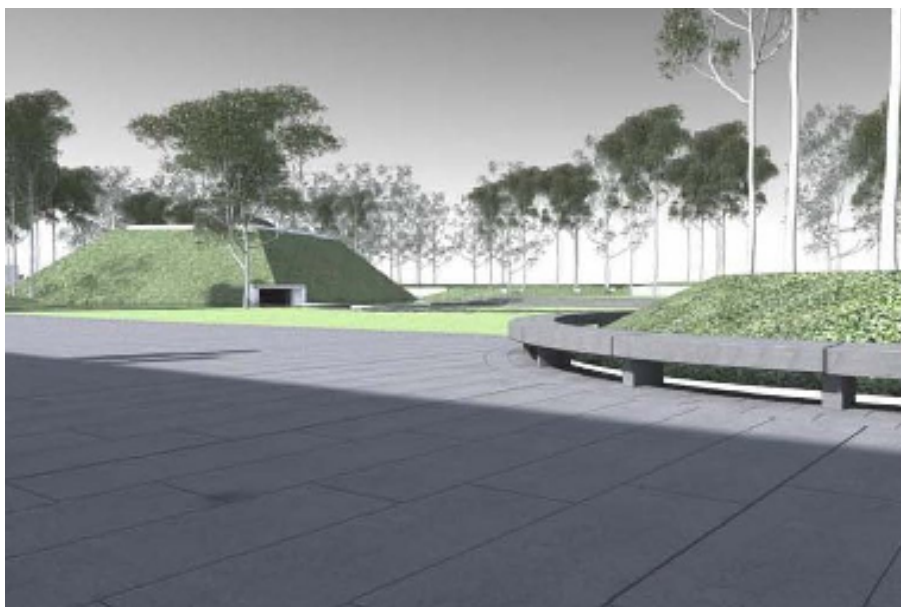
Obr. 17 Architekt Carl-Viggo Hølmekvakk Sohlbergplassen Norsko



Obr. 18 atelier PTW Architects Canberra Australia Národní galerie Canberra



Obr. 19 atelier PTW Architects Canberra Australia Národní galerie Canberra



Obr. 20 atelier PTW Architects Canberra Australia Národní galerie Canberra