

***Klíčové podnikatelské subjekty  
Zlínsko-Otrokovické aglomerace a jejich vliv na  
rozvoj lokální ekonomiky***

Radka Bulantová

---

Bakalářská práce  
2010

 Univerzita Tomáše Bati ve Zlíně  
Fakulta managementu a ekonomiky

---

Univerzita Tomáše Bati ve Zlíně  
Fakulta managementu a ekonomiky  
Ústav regionálního rozvoje, veřejné správy a práva  
akademický rok: 2009/2010

## ZADÁNÍ BAKALÁŘSKÉ PRÁCE

(PROJEKTU, UMĚLECKÉHO DÍLA, UMĚLECKÉHO VÝKONU)

Jméno a příjmení: **Radka BULANTOVÁ**  
Studijní program: **B 6202 Hospodářská politika a správa**  
Studijní obor: **Veřejná správa a regionální rozvoj**

Téma práce: **Klíčové podnikatelské subjekty Zlínsko-Otrokovické aglomerace a jejich vliv na rozvoj lokální ekonomiky**

Zásady pro vypracování:

Úvod

I. Teoretická část

- Charakterizujte pojem místní ekonomický rozvoj.

II. Praktická část

- Analyzujte vývoj ekonomiky Zlínsko-Otrokovické aglomerace.
- Určete klíčové podnikatelské subjekty ve Zlínsko-Otrokovické aglomeraci.
- Analyzujte hospodaření klíčových podnikatelských subjektů.
- Zhodnoťte vliv klíčových podnikatelských subjektů na rozvoj lokální ekonomiky.
- Výsledky zobecněte.

Závěr

Rozsah práce: cca 40  
Rozsah příloh:  
Forma zpracování bakalářské práce: tištěná/elektronická

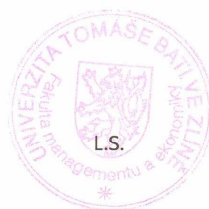
Seznam odborné literatury:

- [1] BLAŽEK, J., UHLÍŘ, D. Teorie regionálního rozvoje: nástin, kritika, klasifikace. 1. vyd. Praha: Karolinum, 2002. 211 s. ISBN 80-246-0384-5.  
[2] JEŽEK, J. Prostorová a regionální ekonomika. 2. vyd. Plzeň: Západočeská univerzita, Ekonomická fakulta, 1999. 234 s. ISBN 80-7082-575-8.  
[3] WOKOUN, R. et al. Regionální rozvoj: východiska regionálního rozvoje, regionální politika, teorie, strategie a programování. 1. vyd. Praha: Linde, 2008. 475 s. ISBN 978-80-7201-699-0.

Vedoucí bakalářské práce: Ing. Milan Damborský  
Ústav regionálního rozvoje, veřejné správy a práva  
Datum zadání bakalářské práce: 6. dubna 2010  
Termín odevzdání bakalářské práce: 21. května 2010

Ve Zlíně dne 6. dubna 2010

doc. Dr. Ing. Drahomíra Pavelková  
děkanka



prof. RNDr. René Wokoun, CSc.  
ředitel ústavu

## PROHLÁŠENÍ AUTORA BAKALÁŘSKÉ PRÁCE

Beru na vědomí, že

- odevzdáním bakalářské práce souhlasím se zveřejněním své práce podle zákona č. 111/1998 Sb. o vysokých školách a o změně a doplnění dalších zákonů (zákon o vysokých školách), ve znění pozdějších právních předpisů, bez ohledu na výsledek obhajoby <sup>1)</sup>;
- beru na vědomí, že bakalářská práce bude uložena v elektronické podobě v univerzitním informačním systému dostupná k nahlédnutí;
- na moji bakalářskou práci se plně vztahuje zákon č. 121/2000 Sb. o právu autorském, o právech souvisejících s právem autorským a o změně některých zákonů (autorský zákon) ve znění pozdějších právních předpisů, zejm. § 35 odst. 3 <sup>2)</sup>;
- podle § 60 <sup>3)</sup> odst. 1 autorského zákona má UTB ve Zlíně právo na uzavření licenční smlouvy o užití školního díla v rozsahu § 12 odst. 4 autorského zákona;
- podle § 60 <sup>3)</sup> odst. 2 a 3 mohu užít své dílo – bakalářskou práci - nebo poskytnout licenci k jejímu využití jen s předchozím písemným souhlasem Univerzity Tomáše Bati ve Zlíně, která je oprávněna v takovém případě ode mne požadovat přiměřený příspěvek na úhradu nákladů, které byly Univerzitou Tomáše Bati ve Zlíně na vytvoření díla vynaloženy (až do jejich skutečné výše);
- pokud bylo k vypracování bakalářské práce využito softwaru poskytnutého Univerzitou Tomáše Bati ve Zlíně nebo jinými subjekty pouze ke studijním a výzkumným účelům (tj. k nekomerčnímu využití), nelze výsledky bakalářské práce využít ke komerčním účelům.

Ve Zlíně 19.5.2010.

*Rozka Bulantová*

*1) zákon č. 111/1998 Sb. o vysokých školách a o změně a doplnění dalších zákonů (zákon o vysokých školách), ve znění pozdějších právních předpisů, § 47b Zveřejňování závěrečných prací:*

*(1) Vysoká škola nevydělečně zveřejňuje disertační, diplomové, bakalářské a rigorózní práce, u kterých proběhla obhajoba, včetně posudků oponentů a výsledku obhajoby prostřednictvím databáze kvalifikačních prací, kterou spravuje. Způsob zveřejnění stanoví vnitřní předpis vysoké školy.*

*(2) Disertační, diplomové, bakalářské a rigorózní práce odevzdané uchazečem k obhajobě musí být též nejméně pět pracovních dnů před konáním obhajoby zveřejněny k nahlázení veřejnosti v místě určeném vnitřním předpisem vysoké školy nebo není-li tak určeno, v místě pracoviště vysoké školy, kde se má konat obhajoba práce. Každý si může ze zveřejněné práce pořizovat na své náklady výpisy, opisy nebo rozmnoženiny.*

*(3) Platí, že odevzdáním práce autor souhlasí se zveřejněním své práce podle tohoto zákona, bez ohledu na výsledek obhajoby.*

2) zákon č. 121/2000 Sb. o právu autorském, o právech souvisejících s právem autorským a o změně některých zákonů (autorský zákon) ve znění pozdějších právních předpisů, § 35 odst. 3:

(3) Do práva autorského také nezasahuje škola nebo školské či vzdělávací zařízení, užije-li nikoli za účelem přímého nebo nepřímého hospodářského nebo obchodního prospěchu k výuce nebo k vlastní potřebě dílo vytvořené žákem nebo studentem ke splnění školních nebo studijních povinností vyplývajících z jeho právního vztahu ke škole nebo školskému či vzdělávacímu zařízení (školní dílo).

3) zákon č. 121/2000 Sb. o právu autorském, o právech souvisejících s právem autorským a o změně některých zákonů (autorský zákon) ve znění pozdějších právních předpisů, § 60 Školní dílo:

(1) Škola nebo školské či vzdělávací zařízení mají za obvyklých podmínek právo na uzavření licenční smlouvy o užití školního díla (§ 35 odst.

3). Odpírá-li autor takového díla udělit svolení bez vážného důvodu, mohou se tyto osoby domáhat nahrazení chybějícího projevu jeho vůle u soudu. Ustanovení § 35 odst. 3 zůstává nedotčeno.

(2) Není-li sjednáno jinak, může autor školního díla své dílo užít či poskytnout jinému licenci, není-li to v rozporu s oprávněnými zájmy školy nebo školského či vzdělávacího zařízení.

(3) Škola nebo školské či vzdělávací zařízení jsou oprávněny požadovat, aby jim autor školního díla z výdělku jím dosaženého v souvislosti s užitím díla či poskytnutím licence podle odstavce 2 přiměřeně přispěl na úhradu nákladů, které na vytvoření díla vynaložily, a to podle okolností až do jejich skutečné výše; přitom se přihlídnou k výši výdělku dosaženého školou nebo školským či vzdělávacím zařízením z užití školního díla podle odstavce 1.

## **ABSTRAKT**

Tato bakalářská práce je členěna do dvou částí, teoretické a analytické. Teoretická část se zabývá pojmem místní ekonomický rozvoj a teoriemi rozvoje s ním spojenými. Analytická část je rozsáhlejší a dělí se na ekonomickou analýzu Zlínsko-Otrokovické aglomerace, ve které je rozebráno podnikatelské prostředí v aglomeraci, struktura hospodářské činnosti a trh práce. V druhé části jsou vybrány významné firmy nacházející se ve Zlíně a Otrokovicích, je zhodnocen jejich vývoj hospodaření a vliv na rozvoj lokální ekonomiky aglomerace.

Klíčová slova: místní ekonomický rozvoj, lokální ekonomika, lokalizace, regionální rozvoj

## **ABSTRACT**

This bachelor thesis is divided into two parts, theoretical and practical. Theoretical part deals with the concept of local economic development and theories of development associated with him. Practical part is larger and is divided into economic analysis Zlin-Otrokovice agglomeration in which it analyzed the business environment in agglomeration, structure of economic activity and employment market. In the second part is selected great companies located in Zlin and Otrokovice is an assessment of their economic development and effect on the development of local economies of agglomeration.

Keywords: local economic development, local economy, location, regional development

Na tomto místě bych velmi ráda poděkovala především vedoucímu mojí bakalářské práce panu Ing. Milanu Damborskému, za jeho ochotu, připomínky a cenné rady, které mi velmi pomáhaly při vypracování mojí bakalářské práce.

Další poděkování patří celé mé rodině, jejíž podpora a laskavost mne provázela během celého studia.

Prohlašuji, že odevzdaná verze bakalářské práce a verze elektronická nahraná do IS/STAG jsou totožné.

## **OBSAH**

<b>ÚVOD</b> .....	<b>9</b>
<b>I TEORETICKÁ ČÁST</b> .....	<b>10</b>
<b>1 TEORETICKÁ VÝCHODISKA MÍSTNÍHO EKONOMICKÉHO ROZVOJE</b> .....	<b>11</b>
<b>II PRAKTICKÁ ČÁST</b> .....	<b>15</b>
<b>2 EKONOMICKÁ ANALÝZA ZLÍNSKO-OTROKOVICKÉ AGLOMERACE</b> .....	<b>16</b>
2.1 ZÁKLADNÍ ÚDAJE O ZLÍNĚ A OTROKOVICÍCH.....	16
2.1.1 Zlín .....	16
2.1.2 Otrokovice.....	17
2.2 PODNIKATELSKÉ PROSTŘEDÍ VE ZLÍNSKO-OTROKOVICKÉ AGLOMERACI.....	18
2.3 STRUKTURA HOSPODÁŘSKÉ ČINNOSTI .....	19
2.4 TRH PRÁCE .....	22
<b>3 HOSPODAŘENÍ KLÍČOVÝCH PODNIKATELSKÝCH SUBJEKTŮ</b> .....	<b>25</b>
3.1 BARUM CONTINENTAL SPOL. S R. O. ....	25
3.2 SMO A. S.....	26
3.3 TESCOMA S. R. O.....	28
3.4 SPUR A. S. ....	29
3.5 TOMA A. S. ....	31
3.6 PSG – INTERNATIONAL A. S.....	33
3.7 TAJMAC-ZPS A. S. ....	35
<b>ZÁVĚR</b> .....	<b>38</b>
<b>SEZNAM POUŽITÉ LITERATURY</b> .....	<b>40</b>
<b>SEZNAM POUŽITÝCH SYMBOLŮ A ZKRATEK</b> .....	<b>45</b>
<b>SEZNAM OBRÁZKŮ</b> .....	<b>46</b>
<b>SEZNAM TABULEK</b> .....	<b>47</b>
<b>SEZNAM GRAFŮ</b> .....	<b>48</b>



## ÚVOD

Téma mojí bakalářské práce nese název „Klíčové podnikatelské subjekty Zlínsko-Otrokovické aglomerace a jejich vliv na rozvoj lokální ekonomiky“.

Cílem mojí práce je zhodnotit vliv klíčových podnikatelských subjektů Zlínsko-Otrokovické aglomerace na rozvoj lokální ekonomiky. V první řadě je nutné zhodnotit výkonnost lokální ekonomiky. Pro hodnocení ekonomické výkonnosti územního celku je třeba si stanovit údaje, jejichž získání bude reálné. Nejvíce o ekonomické výkonnosti území vypovídají údaje o registrované míře nezaměstnanosti, množství a skladbě pracovních příležitostí a počtu uchazečů o zaměstnání. Důležité je také dosažení pro dané území nejvýhodnější odvětvové struktury. Aby se lokální ekonomika rozvíjela, je potřeba iniciativa jak ze soukromého, tak z veřejného sektoru. Z hlediska soukromého sektoru jsou to investice do veřejně prospěšných záležitostí, a co se týče veřejného sektoru, ten by své investice měl směřovat do zlepšení místního podnikatelského prostředí. Mezi takové veřejné investice patří například investice do dopravní infrastruktury, která zlepší dostupnost území nebo podpora zviditelnění územního celku, která má za úkol přilákat potenciální investory.

Firmy všeobecně vždy ekonomický rozvoj daného území ovlivňují, ať již svou aktivitou či pasivitou, žádoucím nebo nežádoucím způsobem. Firmy ze svých zisků odvádějí daň z příjmů právnických osob, která se odvádí do státního rozpočtu a poté se přerozděluje do obecních a městských rozpočtů. Obce mají také výnos z daně z nemovitostí, které se nacházejí na jejich území, to znamená, že mají příjmy i z budov, které vlastní firmy nacházející se na území obce. Některé firmy vlastní rozsáhlé komplexy budov, mají vlastní areály, budovy k pronájmu a tím přispívají do příjmů obce, čímž zvyšují příjmy do lokální ekonomiky. Dalším důležitým faktorem, kterým firmy mohou přispívat k rozvoji lokální ekonomiky je nabídka pracovních míst. Pokud firmy každoročně zvyšují náběrem nových pracovníků počet svých zaměstnanců, snižují tím nezaměstnanost, což má pozitivní vliv na lokální ekonomiku. Samozřejmě existuje i opačná možnost, kdy jsou firmy z různých důvodů, z nichž aktuálním je celosvětová finanční krize, nuceni propouštět své zaměstnance, kteří v dnešní době těžce hledají novou práci. Tato možnost má negativní vliv na lokální ekonomiku a nenapomáhá jejímu rozvoji. Pro rozvoj lokální ekonomiky je nutná spolupráce jak podnikatelské sféry, tak veřejného sektoru. Cílem je zlepšit kvalitu života všech.

## **I. TEORETICKÁ ČÁST**

## 1 TEORETICKÁ VÝCHODISKA MÍSTNÍHO EKONOMICKÉHO ROZVOJE

Místní ekonomický rozvoj je „proces budování ekonomických kapacit místního anebo regionálního společenství s cílem zlepšování jeho ekonomické budoucnosti a zvyšování kvality života všech jeho členů. Jedná se o dlouhodobý proces, v rámci něhož vzájemně spolupracují partneři z veřejného, soukromého a neziskového sektoru tak, aby společnými silami vytvářeli lepší podmínky pro ekonomický rozvoj a vznik nových pracovních příležitostí.

Je to „cílená aktivita firem, místních a regionálních samospráv a dalších místních skupin, zaměřená na maximalizaci ekonomických zdrojů v daném území. Ta pak umožňuje zvyšovat ekonomický růst, tvorbu pracovních míst a kvalitu života pro všechny. Místní a regionální rozvoj je tedy o společenství a o neustálém zlepšování investičního klimatu a podnikatelského prostředí, které zvyšuje jeho konkurenční schopnost, zajišťuje práci a zlepšuje výstupy (tržby). [1]

Klíčovou pozici mezi záměry územního ekonomického rozvoje jako ovlivňovaného procesu má v tradičním výkladu množství a skladba **pracovních příležitostí**. V tomto ohledu se předpokládá aktivní role místních i regionálních institucí (především veřejné správy), případně i soukromého sektoru. Do okruhu dalších ekonomických cílů se zahrnuje úroveň příjmů obyvatelstva, efektivita investiční činnosti (soukromé i veřejné), dosahování pro dané území nejvýhodnější odvětvové struktury (včetně odpovídajícího stupně diversifikace ekonomické základny), zajištění potřebného objemu veřejných investic a dostatečná nabídka zboží, služeb i veřejných statků. V každé z oblastí, kterou reprezentují výše uvedené hlavní cíle, je řada cílů dílčích a cílů, které jsou specifické pro dané územní celky.

Argumentuje se tím, že instituce a ekonomické subjekty všeobecně vždy rozvoj ovlivňují, ať již svou činností či pasivitou, žádoucím či nežádoucím způsobem. Rozvoj se klade do funkční závislosti na mnoha faktorech, mezi které patří především: přírodní zdroje, pracovní potenciál, kapitálové investice, odvětvová struktura, technologická vybavenost, dopravní podmínky, stav technické a sociální infrastruktury, rozsah činností a úspory z něj plynoucí, poptávka po produktech místního původu a možnosti exportu, schopnosti a aktivity místních správních institucí, regionální politika a počínání centrálních správních institucí, ekonomické rozhodování lokalizovaných ekonomických subjektů, zájmy a počínání vnějších ekonomických subjektů.

**Teoretický výklad** územního ekonomického rozvoje je mnohostranný a čerpá z řady zdrojů, mezi nimiž jsou významné neoklasická ekonomická teorie, v níž jsou pro územní rozvoj opěrnými kategoriemi přirozená rovnováha ekonomických systémů a mobilita produkčních faktorů i výsledků ekonomických činností; teorie ekonomické báze s jejím důrazem na vnější poptávku a funkční vztahy mezi exportním a ostatním sektorem; lokalizační teorie hodnotící vlastnosti území z hlediska předpokladů a důsledků umístění ekonomických subjektů a činností; teorie centrálních míst, která argumentuje ekonomickými efekty vyplývajícími z hierarchického uspořádání území, zejména z existence velkých hospodářských center; teorie kumulativního působení dovozuující územní koncentraci kapitálu, kvalifikované práce a dalších faktorů na úkor ostatních území a vytváření konkurenčních výhod značných rozměrů s „efekty zpětného vlnění“ (backwash effects), zabraňujícími ekonomické revitalizaci; teorie založené na modelech atraktivity, v nichž mají rozhodující úlohu faktory, spočívající v nabídkách, podporách, podnětech vzbuzujících zájem, ve vytváření stimulačního klimatu, podporujícího technologický rozvoj.

Pokusy o souhrnnou teorii místního ekonomického rozvoje ve větší či menší míře využívají zmíněné přístupy. V první řadě, jak již bylo uvedeno, zahrnují problém zaměstnanosti. Bere se zde v úvahu neoklasický předpoklad, že vývoj přinášející nižší mzdové sazby a nižší provozní náklady generuje zaměstnanost. Tento předpoklad na sebe váže dvě další podmínky: Zvyšování celkové kvality dané lokality tak, aby vznikaly zvláštní podněty k lokalizaci a zvyšování reálné hodnoty, kterou zaměstnavatelé poskytují pracovní síly.

Pro naplnění obou těchto podmínek existuje dosti široký okruh možností, zahrnujících vytváření infrastruktury, programy zvyšování kvalifikace, ovlivňování struktury lidských zdrojů a další. Zásadní je v tomto ohledu přesun těžiště zájmu a aktivit, pokud jde o hlavní aktéry rozvoje území, z poptávkové strany na stranu nabídkovou.

Vedle zaměstnanosti se při utváření souhrnného teoretického výkladu ekonomického územního rozvoje dostává do popředí problém ekonomické základny jako systému tvořeného nejen produkujícími ekonomickými subjekty, ale všemi dalšími prvky ovlivňujícími ekonomickou výkonnost. Složkou tohoto systému, která má v daném ohledu prominentní postavení, je institucionální struktura se svými přímými či nepřímými vazbami na ekonomické subjekty. Jádrem této struktury tvoří územní veřejná správa.

Pro výklad územního rozvoje je nepostradatelnou součástí hledisko **lokalizace**. Teorie a praxe lokalizace se vyvíjí. Váha, přisuzovaná dříve hlavním lokalizačním faktorům (zdroje – vstupy, trhy, dopravní podmínky, pracovní potenciál) se relativizuje. Vazba ekonomických činností na tyto faktory je mnohem volnější než v minulosti. Příznivé lokalizační podmínky pro určitý typ činností nemusí být samy o sobě zárukou dosahování rozvojových cílů. V některých situacích tyto podmínky pozbyly význam jako faktory přitahování (pull factors), protože mnohé ekonomické subjekty přestaly být na nich závislé (pozice vyjadřovaná termínem „footlose“) nebo tuto závislost mohou kompenzovat. Váhu však na druhé straně získaly odpuzující faktory (push factors): Nevhodné sociální podmínky, vysoká kriminalita, nekvalitní životní prostředí, nedostatečná kulturní vybavenost, neuspokojivá úroveň vzdělávacích zařízení a množství dalších okolností způsobuje, že firmy i migranti se určitým regionům a lokalitám vyhýbají, což má nepříznivý účinek na jejich rozvojové možnosti.

Rozvojová teorie uplatňuje pojem lokalizačně stimulující faktory (location inducing factors), které jsou vázány na výše charakterizované kvalitativní stránky lokality. Vytváření příznivého, přitažlivého prostředí v nejširším smyslu může být podstatně účinnější než výskyt specifických lokalizačních podmínek tradičního typu. Všeobecně se uznává, že např. výskyt historických lokalit může být v tomto ohledu příznivější než některé ryze ekonomické faktory. Jestliže se ve vyspělých západních zemích setkáváme ve městech, kde je patrná ekonomická výkonnost, s mimořádnou péčí o kulturně historický fond, má to vedle objemu zdrojů využitelných pro zmíněnou péči i tuto příčinu. [3]

Na druhou stranu lokalizační teorie byly a jsou kritizovány pro nerealistická zjednodušení reality (minimalizace dopravních nákladů, maximalizace zisku, přičemž za hlavní, či dokonce jediný diferenciační faktor byla považována vzdálenost). Lokalizační teorie jsou dále kritizovány pro svou ahistoričnost, hrubé „amorfní“ pojetí prostoru, redukci některých sociálních problémů na prostorové. Velmi výstižně charakterizovala hlavní slabinu lokalizačních teorií Erica Schoenberger (1989), která tvrdí, že lokalizace firem je jen složkou strategie firem, takže ji nelze takto „vytrhnout“. Podle této autorky nelze tedy vytvořit lokalizační teorii, která by vysvětlovala lokalizaci firem, protože rozhodnutí o lokalizaci je jen dílčí součástí celkové strategie firem. [2]

Intelektuální centra, na poznatkovém fondu založené aktivity a takto orientované instituce jako univerzity, výzkumná pracoviště, informační centra a střediska managementu a správy

se v teorii místního ekonomického rozvoje považují za složku zvláštního významu. Je tomu tak i proto, že potenciál lidských zdrojů, k jehož růstu tyto instituce zásadním způsobem přispívají, se dnes považuje za rozhodující faktor rozvoje.

Posuny v hlavních součástech teorie místního ekonomického rozvoje, k nimž došlo v porovnání s původními teoretickými východisky, lze charakterizovat takto:

- a. dřívější důraz na nárůst počtu firem zvyšující počet pracovních příležitostí byl vystřídán zájmem o firmy, které poskytují pracovní místa kvalitativně odpovídající vývoji místní populace,
- b. místní ekonomická základna přestává být chápána jako síť producentů a souhrn sektorů, ale je nazírána jako vysoce integrovaný systém, v němž mají významnou pozici i mimoprodukční prvky,
- c. analýza lokalizačního chování se již v převažující míře nesoustřeďuje na fyzicky založené komparativní výhody, ale o to více si všímá komparativních výhod plynoucích z kvality prostředí v nejširším smyslu tohoto pojmu – z aspektu ekonomického, environmentálního, sociálního, urbanistického i kulturního,
- d. potenciál znalostí, informací a intelektuálních schopností není v místním měřítku budován a realizován pouze prostřednictvím nabídky pracovní síly, ale projevuje se i aktivitami v dané sféře působících institucí, profesních komunit a na tomto potenciálu založených ekonomických subjektů.

V důsledku uvedených i dalších skutečností je místní rozvoj často ztotožňován s ekonomickým rozvojem, jehož atributy byly charakterizovány výše. Jsou-li pro pojetí rozvoje určující vedle ekonomických i podmínky sociální, environmentální, psychologické, kulturní a urbanistické, ekonomickým faktorům přísluší zprostředkující úloha, pokud jde o dosahování všech ostatních typů cílů. Při tomto výkladu však nelze opomíjet vliv svou podstatou mimoekonomických (sociálních, urbanistických, psychologických a dalších) faktorů na ekonomické poměry. [3]

## **II. PRAKTICKÁ ČÁST**

## 2 EKONOMICKÁ ANALÝZA ZLÍNSKO-OTROKOVICKÉ AGLOMERACE

Spojením měst Zlína a Otrokovic vzniká aglomerace s rozlohou necelých 14 000 ha. Tyto města spojuje nejen železniční a trolejbusová doprava, ale také historie a kvalitní životní prostředí. Obě města leží v údolí řeky Dřevnice a považují se právem za města zeleně.



Obr. 1 Mapa Zlínsko-Otrokovické aglomerace

(Zdroj: Mapový Server)

Ekonomická výkonnost příslušného územního celku je dána jeho ekonomickou základnou. Tu je možno považovat za systém, tvořený ekonomickými subjekty a vazbami mezi nimi i vnějším okolím. Důležitými aspekty pro hodnocení ekonomické výkonnosti jsou množství a skladba pracovních příležitostí, odvětvová struktura aglomerace neboli struktura podnikatelské sféry a objem veřejných investic. [3]

### 2.1 Základní údaje o Zlíně a Otrokovicích

#### 2.1.1 Zlín

Krajské město Zlín je s více než 80 tisíci obyvateli průmyslově-kulturním centrem regionu střední Moravy. Jako zahradní město, harmonicky vsazené do krásného přírodního prostředí, zůstává ojedinělým příkladem architektury a urbanismu 20. století.

Historie města sahá daleko do středověku, první písemná zmínka se pojí k roku 1322. Důležitým mezníkem zlínské historie se stal rok 1894, kdy zde byla založena obuvnická firma



rodiny Baťových. Díky zcela výjimečnému růstu a prosperitě firmy a vlivu Tomáše Bati, který byl též starostou města, se stal Zlín v meziválečném období moderním městským centrem, vynikající architektonickým stylem i životním tempem. Baťova podnikatelská tradice a vhodná geografická poloha jsou dva z více faktorů, které ovlivnily skutečnost, že po změně politického režimu v roce 1989 nastal ve Zlíně prudký růst podnikatelsko-obchodních aktivit, které dnes daleko převyšují republikový průměr. To dokazuje i fakt, že v minulém roce bylo ve Zlíně registrováno 23 331 podnikatelských subjektů (Tab. 1). [6]

*Tab. 1 Základní údaje o Zlíně*

<b>Zlín</b>	
Status	statutární město
Katastrální plocha (ha)	11 885
Počet katastrů	15
Počet částí obce	16
Počet obyvatel k 31. 12. 2008	77 803
Počet podnikatelských subjektů celkem (rok 2009)	23 331

*Vlastní zpracování*

(Zdroj: risy.cz)

### **2.1.2 Otrokovice**

Město Otrokovice leží v západní části Zlínského kraje, na rozhraní tří regionů: Valašska, Slovácka a Hané. V roce 1960 se spojily Otrokovice s Kvítkovicemi a v roce 1964 byly povýšeny na město. Otrokovice jsou moderním průmyslovým sídlem, jehož rozvoj byl založen ve třicátých letech 20. století, kdy zde Tomáš Baťa začal budovat pomocné závody a leteckou výrobu své zlínské firmy a dynamiku nabral v sedmdesátých letech minulého století v souvislosti s otevřením nové pneumatikárny. V současné době je město Otrokovice se svými téměř 19 tisíci obyvateli šestým největším městem Zlínského kraje a je centrem mikroregionu zahrnujícího obce s celkovým počtem téměř 35 000 obyvatel. Svou polohou na důležitých silničních a železničních tazích jsou Otrokovice vstupní branou Zlínského kraje. [12]

Tab. 2 Základní údaje o Otrokovicích

Otrokovice	
Status	město
Katastrální plocha (ha)	1 960
Počet katastrů	2
Počet částí obce	2
Počet obyvatel k 31. 12. 2008	18 538
Počet podnikatelských subjektů celkem (rok 2009)	3 925

Vlastní zpracování

(Zdroj: risy.cz)

## 2.2 Podnikatelské prostředí ve Zlínsko-Otrokovické aglomeraci

Své sídlo vybudovaly ve Zlíně a jeho okolí společnosti se zaměřením na strojírenství, zástupci gumárenského a plastikářského průmyslu a několik desítek výrobců obuvi. V roce 2001 vznikla na východě Zlína nová průmyslová zóna, kterou rychle zaplnili domácí i zahraniční investoři zabývající se vývojem a distribucí potřeb pro domácnost, komponentů pro automobilový průmysl, zpracováním plastů či obráběním kovů. Zároveň je Zlín sídlem tradičních vývojových a výzkumných ústavů a pracovišť, z nichž mnohé dosáhly světové proslulosti.

Otrokovice se také, stejně jako Zlín zaměřují na gumárenský průmysl, strojírenství, ale také na kožedělný, chemický a dřevozpracující průmysl. Je to město se silnou průmyslovou základnou. Nejvýznamnější firmou je zde jednoznačně Barum Continental s. r. o. Jistě důležitým podnikatelským subjektem je akciová společnost TOMA. Podstatná část činnosti společnosti je zaměřena na poskytování služeb subjektům v jejím průmyslovém areálu. Celkový počet subjektů v průmyslovém areálu se pohybuje okolo 130 a je v nich zaměstnáno cca 2 000 lidí. [4]

### 2.3 Struktura hospodářské činnosti

Při analýze ekonomické výkonnosti je třeba v první řadě hodnotit strukturu podnikatelské sféry, a to z pohledu zastoupení předmětu činnosti v členění dle OKEČ (nyní CZ-NACE), zejména na podniky průmyslové, zemědělské, stavební a v neposlední řadě i na podniky služeb. Zaměřit se je třeba i na podnikatelské subjekty z pohledu jejich právní formy, na akciové společnosti, živnostníky a další. Důležité je i rozdělení podniků podle jejich velikosti, na podniky malé, střední a velké.

#### *Rozdělení hospodářských subjektů podle velikosti*

Ve Zlíně i Otrokovcích se nachází mnoho mikropodniků, jak je zřejmé z tabulky níže (Tab. 3). Jsou zde však i firmy, které zaměstnávají více jak 249 zaměstnanců. Mezi ně patří TAJMAC-ZPS a. s. a Barum Continental s. r. o. Do středních podniků se počtem svých zaměstnanců zařazují například firmy Tescoma s. r. o. nebo TOMA a. s. [13], [14]

*Tab. 3 Rozdělení hospodářských subjektů podle počtu zaměstnanců*

	Otrokovice	Zlín
Mikropodniky (1-8 zaměstnanců)	316	2 118
Malé podniky (10-49 zaměstnanců)	97	535
Střední podniky (50-249 zaměstnanců)	35	128
Velké podniky (>249 zaměstnanců)	8	22

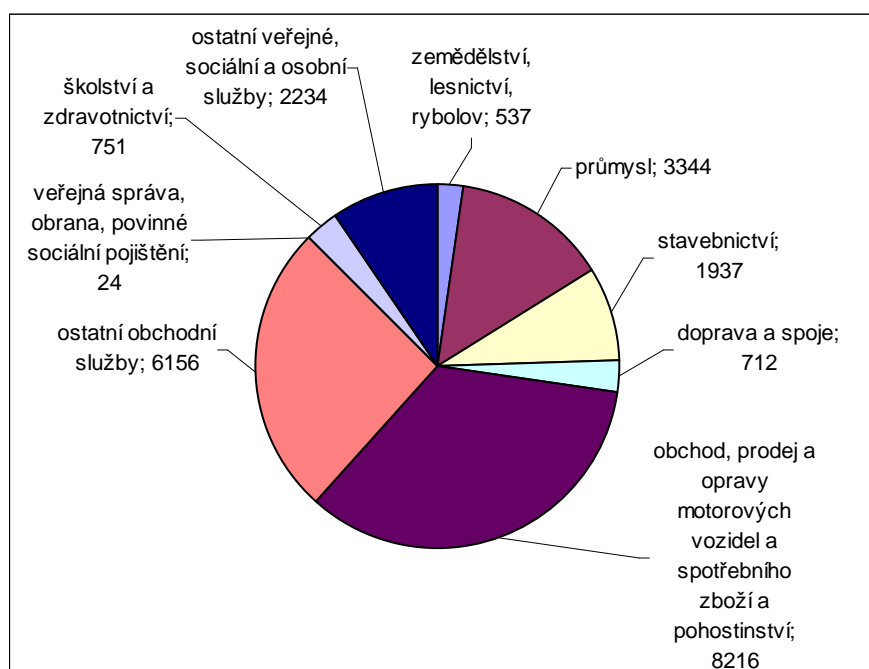
*Vlastní zpracování*

*(Zdroj: risy.cz)*

#### *Rozdělení hospodářské činnosti ve Zlíně*

Z následujícího grafu rozdělení hospodářských subjektů podle činnosti (Graf 1) je zřejmé, že nejvíce podnikatelských subjektů ve Zlíně se zabývá obchodem a prodejem různého zboží (8 216), obchodními službami (6 156) a průmyslovou činností (3 344). [11]

Graf 1 Rozdělení hospodářských subjektů podle převažující činnosti ve Zlíně



Vlastní zpracování

(Zdroj: MOS)

Jak už bylo zmíněno výše, nejvíce subjektů podniká v obchodování s různým zbožím a službami, což odpovídá největšímu zastoupení živnostníků (16 822) v rámci rozdělení hospodářských subjektů podle právní formy organizace (Tab. 4). Další velkou skupinou jsou obchodní společnosti (3 290), ve kterých jsou zahrnuty průmyslové, stavební a další podniky. Údaje se vztahují na ORP Zlín. [11]

Tab. 4 Rozdělení hospodářských subjektů podle právní formy organizace ve Zlíně

Právní forma organizace	Počet subjektů
Státní organizace	85
Akciové společnosti	267
Obchodní společnosti	3 290
Družstevní organizace	48
Živnostníci	16 822
Samostatně hospodařící rolníci	424
Svobodná povolání	1 251
Zemědělští podnikatelé	58
Ostatní právní formy	1 666
<b>Celkem</b>	<b>23 911</b>

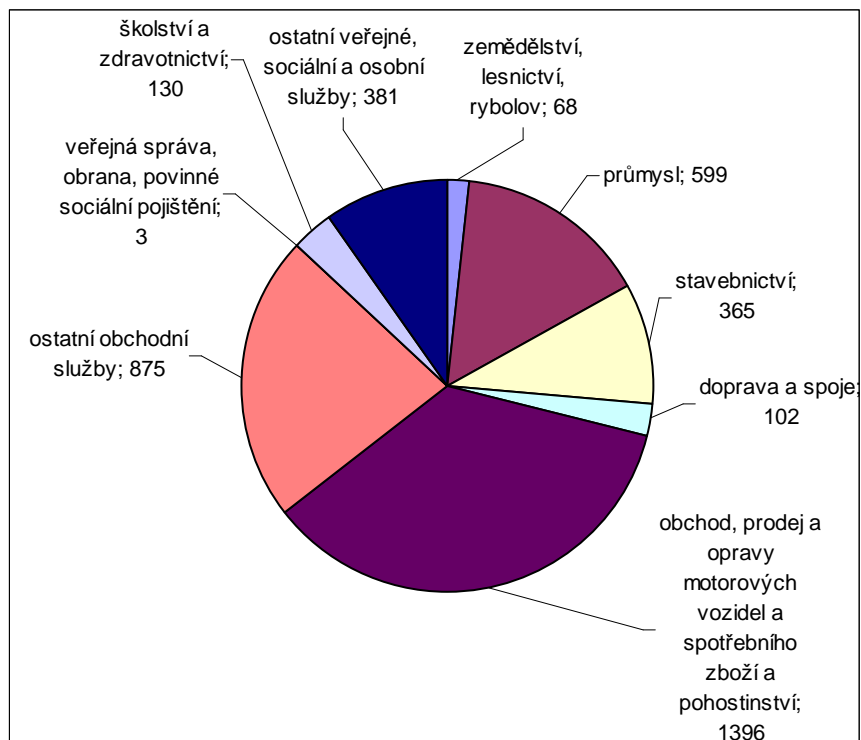
Vlastní zpracování

(Zdroj: MOS)

**Rozdělení hospodářské činnosti v Otrokovicích**

Město Otrokovice je na tom s rozdělením hospodářských subjektů velmi podobně jako Zlín (Graf 2). Nejvíce subjektů se také zabývá obchodem a prodejem různého zboží a pohostinstvím (1 396), obchodními službami (875) a průmyslovou činností (599). [10]

*Graf 2 Rozdělení hospodářských subjektů podle převažující činnosti v Otrokovicích*



*Vlastní zpracování*

*(Zdroj: MOS)*

Co se týče rozdělení hospodářských subjektů podle právní formy organizace (Tab. 5), je tady také velká podobnost se Zlínem. Zastoupeno je nejvíce živnostníků (2 834), dále pak obchodních společností (462) a ostatních právních forem (322). Údaje se vztahují na ORP Otrokovice. [10]

*Tab. 5 Rozdělení hospodářských subjektů podle právní formy organizace v Otrokovicích*

<b>Právní forma organizace</b>	<b>Počet subjektů</b>
Státní organizace	11
Akciové společnosti	36
Obchodní společnosti	462
Družstevní organizace	4
Živnostníci	2 834
Samostatně hospodařící rolníci	30
Svobodná povolání	208
Zemědělští podnikatelé	12
Ostatní právní formy	322
<b>Celkem</b>	<b>3 919</b>

*Vlastní zpracování*

*(Zdroj: MOS)*

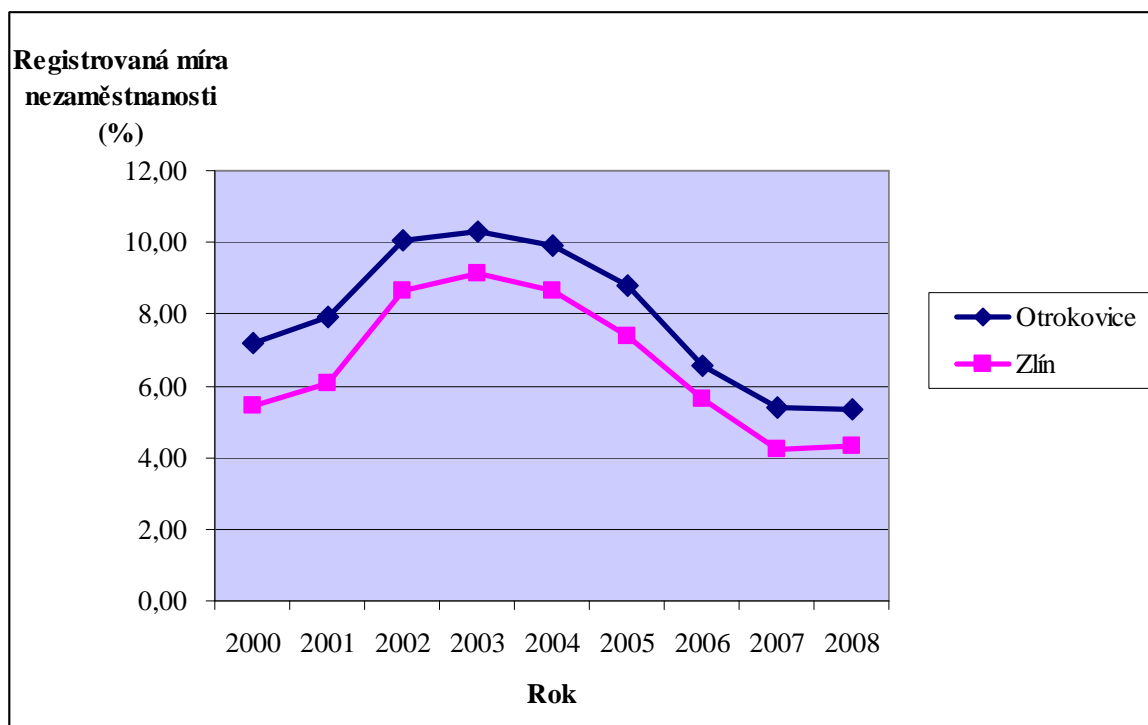
## 2.4 Trh práce

### *Vývoj nezaměstnanosti ve Zlínsko-Otrokovické aglomeraci*

Následující graf (Graf 3) a tabulka (Tab. 6) ukazují, jak se měnila míra registrované nezaměstnanosti v letech 2001 až 2008 ve Zlíně a Otrokovicích. Nejvyšší nezaměstnanost byla u obou měst v roce 2002 a 2003, kdy ve Zlíně se vyšplhala na úroveň 9 % a v Otrokovicích téměř na 11 %. Od roku 2004 pak začala míra nezaměstnanosti u obou měst klesat. V roce 2005 se změnila metodika vyhodnocování uchazečů o zaměstnání, kdy se toto pojmenování změnilo na dosažitelné uchazeče, jedná se o uchazeče o zaměstnání, kteří mohou bezprostředně nastoupit do zaměstnání při nabídce vhodného pracovního místa, tj. evidovaní nezaměstnaní, kteří nemají žádnou objektivní překážku pro přijetí zaměstnání (výkon trestu, pracovní neschopnost, rekvalifikační kurz ad.)

Registrovaná míra nezaměstnanosti je počítána na počet ekonomicky aktivních obyvatel podle SLDB k 1. 3. 2001. [7]

Graf 3 Vývoj nezaměstnanosti ve Zlíně a Otrokovicích v letech 2001 – 2008



Vlastní zpracování

(Zdroj: ÚP Zlín)

Tab. 6 Vývoj nezaměstnanosti ve Zlíně a Otrokovicích v letech 2001 – 2008

	Registrovaná míra nezaměstnanosti v %							
	2001	2002	2003	2004	2005	2006	2007	2008
<b>Zlín</b>	6,50	9,00	9,10	8,50	6,70	5,4	4,0	4,1
<b>Otrokovice</b>	8,00	10,70	10,70	9,80	8,40	6,2	5,1	5,1

Vlastní zpracování

(Zdroj: ÚP Zlín)

Počet uchazečů o zaměstnání u obou měst byl nejvyšší v letech 2002 – 2004, což také dokládá i nejvyšší nezaměstnanost. Od roku 2005 se ve statistikách úřadu práce objevuje i počet volných míst v jednotlivých letech za jednotlivé měsíce v roce. V tabulkách (Tab. 6, Tab. 7) jsou uvedeny údaje za prosinec v jednotlivých letech. Právě v roce 2005 byla situace na trhu práce nejhorší. Ve Zlíně připadalo na jedno volné místo 9,5 uchazečů o zaměstnání a v Otrokovicích 8,9 uchazečů. V následujících dvou letech se situace rapidně zlepšila, v obou městech připadali na jedno volné místo cca 2 uchazeči.

Tab. 7 Vývoj počtu uchazečů o zaměstnání ve Zlíně a Otrokovicích v letech  
2001 - 2008

	EAO	Uchazeči o zaměstnání							
		2001	2002	2003	2004	2005	2006	2007	2008
<b>Zlín</b>	40 592	2 653	3 662	3 858	3 604	2 825	2 297	1 703	1 739
		volná místa				296	1 035	743	336
<b>Otrokovice</b>	10 185	818	1 087	1 135	1 038	887	655	545	541
		volná místa				99	245	248	194

Vlastní zpracování

(Zdroj: ÚP Zlín)

### ***Nabídka a poptávka po práci***

Dá se říci, že ve Zlíně i Otrokovicích je situace téměř stejná. Největší nabídka pracovních míst je na kvalifikované dělnické profese (svářeči, seřizovači, svrškačky, šičky obuvi), prodavače, kuchaře, zdravotní sestry a rehabilitační pracovníky. Na druhé straně největší poptávka je po administrativních místech. [8]



### 3 HOSPODAŘENÍ KLÍČOVÝCH PODNIKATELSKÝCH SUBJEKTŮ

Mezi klíčové podnikatelské subjekty ve Zlíně a Otrokovicích jistě patří Barum Continental spol. s r.o., který je největší výrobní jednotkou na výrobu osobních pneumatik v Evropě. Dalšími významnými firmami v Otrokovicích jsou stavební firma SMO a. s. a akciová společnost TOMA, která poskytuje služby téměř 130 firmám ve svém průmyslovém areálu. Ve Zlíně se mezi významné firmy zařazují Tescoma s. r. o., stavební společnost PSG-International a. s., SPUR a. s., která je členem Plastikářského klastru a TAJMAC-ZPS a. s., který byl oceněn čestným uznáním jako inovační firma.

#### 3.1 Barum Continental spol. s r. o.

##### *Profil společnosti*

Firma Barum Continental s. r. o. je největším závodem na výrobu pneumatik v Evropě (je výrobcem speciálních vysokorychlostních pneumatik určených pro rychlost až 240 km/h). Patří do koncernu Continental, který je předním světovým dodavatelem pneumatik a systémů souvisejících s podvozkovou částí vozidel (např. brzdové systémy, elektronické senzory, apod.). Celosvětově zaměstnává zhruba 85 tis. pracovníků ve více než 100 závodech v 27 zemích světa (kromě výrobních závodů se jedná o výzkumně-vývojová a testovací centra). Mezi významné odběratele patří značky Volkswagen, DaimlerChrysler, BMW, General Motors, apod. [5]

Společnost má prvenství mezi firmami v kraji. V roce 2008 byla opětovně vyhodnocena na 1. místě v soutěžích Zaměstnavatel regionu a také získala 1. místo v anketě Firma regionu. Oba tyto úspěchy jsou založeny na ohodnocení image firmy, jejího působení na veřejnosti, její personální práce, komunikace apod. Firma činí množství drobných i větších aktivit, které by se daly shrnout pod neformální označení „Dobrý zaměstnavatel“ a „Dobrý soused“. [20]

##### *Vývoj hospodaření*

Z následující tabulky (Tab. 8) je patrné, že se jedná o prosperující firmu, která trvale dosahuje zisku a zaměstnává velký počet zaměstnanců. V současné době otrokovická továrna

zaměstnává asi 2 900 lidí. Od roku 2000 si na tom firma nejlépe vedla v roce 2007, kdy se jí oproti předchozímu roku zvýšily tržby za prodej výrobků, zboží a služeb téměř o 12 % a její čistý zisk se vyšplhal až na 1,9 mld. Kč (proti 1,5 mld. Kč v roce 2006). Hospodářská krize se společnosti téměř nedotkla, na počátku roku 2009 rozjel Barum výrobu osobních i nákladních plášťů na plné obrátky. Pozitivní vývoj výsledků prodeje společnosti Barum Continental je společně s rostoucí efektivitou obchodní činnosti nejlepším dokladem úspěchu ve zlínském regionu. [20], [21], [22]

Tab. 8 Vývoj vybraných ekonomických ukazatelů firmy Barum Continental s. r. o.

Ukazatel	2000	2001	2002	2003	2004	2005	2006	2007	2008
Průměrný stav pracovníků	3 983	4 002	4 016	4 158	4 145	3 863	3 851	3 913	3 892
Tržby za prodej zboží	16 085	18 130	20 783	21 606	24 520	25 389	27 757	31 765	28 502
Čistý zisk (mil. Kč)	1 304	788	1 250	1 665	1 353	1 734	1 543	1 915	1 328

Vlastní zpracování

(Zdroj: výroční zpráva)

### *Místně prospěšné aktivity firmy*

Firma se angažuje v místně prospěšných aktivitách, např. podporuje sportovní, kulturní, charitativní i jiné organizace nejen v našem kraji, ale i v celé republice. Úzce spolupracuje se Zlínským krajem na mnoha projektech. V rámci možností nakupuje např. reklamní předměty z chráněných dílen v našem regionu. Z pohledu komunikace značky Barum patří k nejvýznamnějším aktivitám podpora prestižní a divácky hojně navštěvované Barum Rally Zlín, které je značka Barum každoročně generálním partnerem. [15]

## **3.2 SMO a. s.**

### *Profil společnosti*

Stavební výroba, zemní práce, doprava a služby jsou hlavními směry aktivit společnosti SMO a.s. Významný podíl v nabídce tvoří vlastní developerská činnost, která je v plném rozsahu uplatňována při výstavbě integrovaných domů a zahrnuje přípravu projektů, výstavbu, prodej a následnou správu vybudovaných objektů. Společnost působí na tuzemském trhu po celé ČR, především pak v sídelním regionu Zlínsko. [18]

Základní kapitál společnosti činí 77 milionů korun.

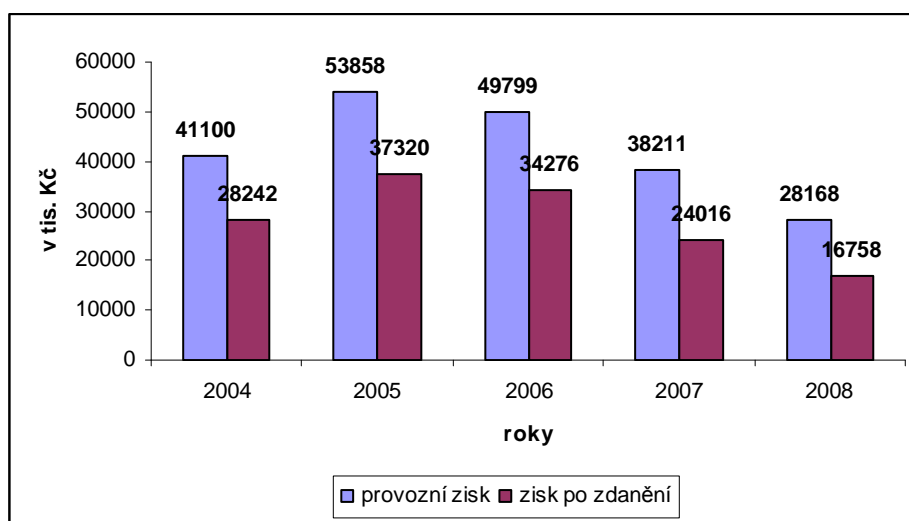
Snaha o zajištění komplexních dodávek stavebních celků „na klíč“ si vynutila vytvoření divizního uspořádání se zázemím výrobní a předvýrobní přípravy a centrálního zásobování. Divizní uspořádání, které přináší větší operativnost v řízení a efektivnější hospodaření je v současné době tvořeno divizí: obchodní, stavební, logistiky, provozně technických služeb, specializovaných provozů a ekonomickou divizí. Společnost má zaveden systém managementu jakosti a je držitelem certifikátu dle ČSN EN ISO 9001:2001 již od roku 2000, dále má zaveden systém environmentálního managementu. [26]

Mezi realizované projekty firmy SMO a. s. patří například kruhový objezd v Otrokovicích, za který dostala firma čestné uznání v soutěži Stavba roku 2003 Zlínského kraje, kruhový objezd U Majáku, koupaliště Zelené nebo revitalizace náměstí 3. května v Otrokovicích. Firma má již zkušenosti i s výstavbou zakázek většího rozsahu, například v roce 2007 a 2008 realizovala zakázku „Bytový a komerční komplex Jesenice-City“, v rozsahu cca 300 mil. Kč. [18]

### ***Vývoj hospodaření***

Roční obrat firmy za rok 2008 činil 509 mil. Kč s průměrným počtem 212 zaměstnanců. Záměrem společnosti je postupné zvyšování ročního obratu, při počtu do 250 zaměstnanců. V předchozích letech činil roční obrat nižší částky, a to v roce 2007 379 mil. Kč a v roce 2006 369 mil. Kč. Z toho lze usoudit, že záměr zvyšování obratu společnosti vychází. [26]

*Graf 4 Vývoj hospodářského výsledku firmy SMO a. s.*



*Vlastní zpracování*

*(Zdroj: výroční zpráva)*

### *Místně prospěšné aktivity firmy*

SMO a. s. vydává již od roku 1995 každých 14 dní „OTROKOVICKÉ noviny“. Samostatnou kapitolu její činnosti tvoří poskytování ubytovacích služeb v penzionu Lípa a v ubytovně Oáza. Postupně jsou zkvalitňovány ubytovací služby a to formou oprav i investiční činnosti. Není pochyb, že i zkvalitňování dopravní infrastruktury, jakou je kruhový objezd U Majáku nebo v Otrokovicích přispívají k rozvoji aglomerace. [26]

## **3.3 Tescoma s. r. o.**

### *Profil společnosti*

Společnost TESCOVA s.r.o. patří mezi významné evropské firmy na trhu domácích potřeb. Sortiment zboží lze rozdělit do dvou tematických skupin – příprava pokrmů a stolování. K základnímu materiálu, kterým je nerezavějící ocel, postupně přibýly další materiály jako antiadhézní povlak, dřevo, plasty a v poslední době zejména sklo a porcelán. Sídlo společnosti je ve Zlíně, v areálu logistického centra. Kromě skladu jsou zde i ostatní úseky společnosti s výjimkou ekonomického oddělení, které má své pracoviště v administrativní budově na ul. Dlouhá. V Nupakách u Prahy je sídlo expozitury. Je zde sklad pro distribuci zboží pro oblast Čechy a obchodní a administrativní úsek podporující prodej zboží v této oblasti. Firma vznikla v roce 1992 a od roku 1994 nabízí své výrobky také na zahraničních trzích. Stálé obchodní zastoupení má v těchto evropských zemích: Slovensko, Itálie, Rusko, Polsko, Španělsko, Portugalsko a Ukrajina. Výrobky Tescoma jsou prostřednictvím exportní centrály v Itálii dále reexportovány a v současné době se s nimi můžeme setkat ve více než 80ti zemích světa. [16]

Tescoma s. r. o. používá management jakosti a environmentální management dle ISO 9001:2001 a ISO 14001:2005, je rovněž nositelem CERTIFIKÁTU VÝJIMEČNOSTI pro obor Vývoj, design a prodej značkových kuchyňských potřeb. [32]

### *Vývoj hospodaření*

Následující tabulka (Tab. 9) ukazuje vývoj vybraných hospodářských ukazatelů od roku 2002 po rok 2008. Průměrný počet zaměstnanců ve firmě se během let postupně zvyšoval, z toho řídicích pracovníků bylo v roce 2002 sedm a v roce 2008 již deset. Tescoma si vede dobře i na zahraničních trzích, zhruba polovina prodaného zboží jde do zahraničí. Firma

trvale vykazuje zisk. Makroekonomické změny vlivem finanční krize zastihly společnost v dobré finanční kondici a s jasnou obchodní strategií. Přes očekávanou nejistotu, která se u konečného spotřebitele promítá do jeho nákupních zvyklostí, firma uzavřela rok 2008 s nárůstem tržeb za zboží + 4,5 % na českém trhu. Prodej do zahraničí se vlivem poklesu kurzu USD k CZK snížil o 12,3 %. [32], [33], [34]

*Tab. 9 Vývoj vybraných ekonomických ukazatelů firmy Tescoma s. r. o.*

Ukazatel	2002	2003	2004	2005	2006	2007	2008
Průměrný počet zaměstnanců	120	132	158	161	169	171	174
Mzdové náklady na zaměstnance (v tis. Kč)	31 680	34 025	39 465	43 911	48 228	53 076	60 948
Zisk (v tis. Kč)	91 666	117 402	109 065	157 215	112 899	167 015	200 398
Prodej v ČR (v tis. Kč)	640 084	602 281	568 668	543 654	521 728	532 383	556 408
Prodej do zahraničí (v tis. Kč)	-	-	-	-	556 393	575 489	504 426

*Vlastní zpracování*

*(Zdroj: výroční zprávy)*

### ***Místně prospěšné aktivity firmy***

Tescoma patří ke společnostem, které si uvědomují svoji společenskou roli, a to nejen ve vztahu ke svým zaměstnancům, ale i k městu, regionu. Nebojí se investovat do vývoje a do odbornosti zaměstnanců. Podílí se na financování vybraných projektů v oblasti kultury, sportu (je sponzorem zlínského fotbalu), zdravotnictví i sociální péče. Plní kritéria environmentálního managementu dle ISO 14001 v oblasti ochrany životního prostředí. [16]

## **3.4 SPUR a. s.**

### ***Profil společnosti***

SPUR a.s. se od svého vzniku v roce 1992 zabývá výrobou plastových výrobků. Při výrobě společnost vychází z vlastních výzkumně – vývojových aktivit, které odrážejí požadavky trhu a poptávku po nových vlastnostech plastů. V současné době zaměstnává SPUR a.s. přibližně 180 pracovníků. Obrat společnosti dosáhl v roce 2006 téměř 300 mil. a v roce 2007 přibližně 380 mil. Kč. Více než 50 % produkce společnost vyváží do zahraničí.

Společnost produkuje své výrobky ve vlastním průmyslovém areálu ve Zlíně o celkové rozloze cca 53 000 m<sup>2</sup>. Součástí výrobního areálu je cca 11 000 m<sup>2</sup> výrobních zastavěných ploch, 20 500 m<sup>2</sup> skladových ploch a třináctipodlažní administrativní budova. Kromě těchto vlastních prostor firma disponuje pronajatými uzavřenými skladovými prostory o rozloze 7 500 m<sup>2</sup>.

Vysoká kvalita výrobků je zaručena dlouholetým profesionálním výzkumem a vývojem, zkušenostmi, testováním, kontrolou výroby a samozřejmě certifikáty kvality.

SPUR a.s. je zakládajícím členem Plastikářského klastru, který vznikl ve Zlínském kraji na začátku roku 2006. Mezi hlavní cíle tohoto zájmového sdružení právnických osob patří vytváření podmínek pro rozvoj plastikářského průmyslu v regionu a využití výsledků výzkumu a vývoje u členů sdružení pro zvyšování kvalifikace pracovních sil, vytváření nástrojů podpory inovačních aktivit ke stimulování ekonomického růstu členů sdružení a posílení jejich konkurenceschopnosti. V současné době, díky strategickým investicím především do nových a moderních technologických zařízení, je SPUR a.s. prosperující a rozvíjející se plastikářskou firmou. [17]

### ***Vývoj hospodaření***

Následující tabulka (Tab. 10) s ekonomickými ukazateli začíná rokem 2004, kdy firma vykazovala oproti ostatním létům nadprůměrný hospodářský výsledek. Bylo to dáno prodejem obchodního podílu ve společnosti RETRIM s. r. o. firmě Du Pont Danmark ApS. Tím se zároveň snížil základní kapitál na 44 293 tis. Kč. Důvodem prodeje byla optimalizace akcionářské struktury a poskytnutí možnosti akcionářům, aby mohli své akcie prodat. [28]

Významným rokem byl pro firmu rok 2007. Meziroční nárůst tržeb představoval 29,3 %. Nárůst byl dán novými projekty v oblasti vytlačovaných a lehčených materiálů. Přidaná hodnota vzrostla o 54,6 %. Růst osobních nákladů souvisel s rozšířením výrobního programu a zároveň zvýšením počtu zaměstnanců o 33 osob.

Jak je patrné z tabulky (Tab. 10), společnost každoročně vynakládá nemalé peníze na vlastní výzkum a vývoj materiálů. Projekty jsou částečně dotovány Ministerstvem průmyslu a obchodu. V roce 2007 se ministerstvo podílelo 47,7 %.

Finanční krize se nevyhnula ani společnosti SPUR a. s. Výkyvy kurzu CZK/EUR v průběhu roku 2007 vedly ke snížení tržeb cca o 8 mil. Kč. Koncem roku 2008 se finanční krize projevila ve snížených objednávkách. [27]

Tab. 10 Vývoj vybraných ekonomických ukazatelů firmy SPUR a. s.

Ukazatel	2004	2005	2006	2007	2008
Průměrný počet zaměstnanců	102	100	116	149	167
Osobní náklady (tis. Kč)	35 839	34 769	41 403	55 043	61 817
Tržby celkem	155 471	182 410	289 821	375 414	355 782
Přidaná hodnota	55 381	55 533	77 619	119 991	116 423
Zisk (tis. Kč)	91 973	8 138	15 946	42 984	25 915
Náklady na výzkum a vývoj	1 712	5 689	3 767	8 315	11 762

Vlastní zpracování

(Zdroj: výroční zprávy)

### *Místně prospěšné aktivity firmy*

Společnost SPUR a. s. investuje velké prostředky do výzkumu a vývoje. Výsledky těchto činností a jejich aplikace do výroby jsou velmi významné pro budoucí rozvoj, udržení dlouhodobé konkurenceschopnosti a schopnosti reagovat na požadavky zákazníků. [27]

## 3.5 TOMA a. s.

### *Profil společnosti*

TOMA, a.s. (Továrna Obuvnických MAteriálů) vznikla dne 29. 3. 1991 delimitací ze státního podniku Svit Zlín. V roce 1993 byla společnost zprivatizována formou kuponové privatizace. Součástí privatizačního procesu byl přímý prodej samostatných výrobních jednotek (koželužská, papírenská, textilní, strojírenská a chemická výroba) s tím, že se společnost TOMA, a.s. stala příjemcem splátek za prodej těchto jednotek a současně správcem průmyslového areálu. Z toho důvodu zůstaly ve vlastnictví společnosti areálové komunikace, energetické rozvody, železniční vlečka, budovy a pozemky s touto činností související. Postupně nabyla společnost zpět část prodaného movitého a nemovitého majetku, který nebyl splacen, popř. investovala do dalšího vhodného majetku.

V současné době je podstatná část činnosti společnosti zaměřena na poskytování služeb subjektům v průmyslovém areálu společnosti, provozování čistírny odpadních vod, poskytování finančního leasingu a pronájem objektů ve Zlíně. V průmyslovém areálu podniká

okolo 120 firem, ve kterých je zaměstnáno cca 2 000 pracovníků. Nejvýznamnější službou, kterou společnost poskytuje firmám sídlícím v průmyslovém areálu je nákup, výroba a rozvod energetických médií. Dalšími činnostmi jsou developerství, poskytování finančního leasingu, pronájem nemovitostí, čištění odpadních vod, autoopravna, kolejová doprava, ochrana majetku a osob, poštovní služby a provoz akreditované laboratoře. Průměrný přepočtený počet zaměstnanců společnosti v roce 2008 byl 165. Společnost TOMA, a.s. je součástí finanční skupiny a současně má přímé i nepřímé podíly v dalších společnostech (dceřiné společnosti). Podstatnou část majetku společnosti tvoří investice do dceřiných podniků.

Základní kapitál společnosti je 1.477.266 tis. Kč. [19]

### *Vývoj hospodaření*

Největší tržby společnost získává za prodej energií, jak je patrné z následující tabulky (Tab. 11). Celkové tržby měly rostoucí tendenci. Podstatnou změnou v letech 2007 a 2008 byly nově tržby za prodej nových bytů zkolaudovaných v roce 2007 (Bytové domy Bařov a byty ve Valašském Meziříčí). Nově se také v tomto roce otevřelo nové středisko na likvidaci kapalných odpadů, jehož výsledky předčily očekávání. V roce 2008 došlo ke vzniku nové dceřiné společnosti TOMA odpady, s. r. o., která se zabývá likvidací kapalných průmyslových odpadů a tuto činnost již neprovozuje TOMA a. s. Výpadek tržeb byl nahrazen nájemným, které tato dceřiná společnost hradí za využívání pronajímaných prostor. Světová finanční krize se v současné době v hospodaření podniku nijak neprojevuje a vedení společnosti ani neočekává významné problémy v budoucnu. Podnikatelské riziko je částečně eliminováno vysoce diverzifikovanou činností společnosti. Potenciálním rizikem zůstává finanční situace některých odběratelů v areálu, kteří jsou krizí ohroženi. [35], [36], [37]



Tab. 11 Vývoj vybraných ekonomických ukazatelů firmy TOMA a. s.

Tržby	2004	2005	2006	2007	2008
Pronájem majetku	21 081	21 324	22 522	27 467	34 461
Leasing (výnosy)	15 428	15 117	16 454	17 548	20 863
Prodej energií	121 841	138 379	147 993	156 863	149 992
Zpracování a likvidace odpadů	46 837	48 810	54 201	57 683	75 906
Developerská činnost	0	0	0	26 415	127 341
Ostatní činnosti	16 289	22 261	27 522	38 567	30 059
Celkem tržby	221 476	245 891	268 692	324 543	438 622
Průměrný počet zaměstnanců	175	171	168	169	165
Zisk	11 211	40 566	13 456	17 106	27 752

Vlastní zpracování

(Zdroj: výroční zprávy)

### *Místně prospěšné aktivity firmy*

Společnost je aktivní v oblastech výzkumu a vývoje. Produkuje nové výrobky v souvislosti s projektem komplexního zpracování biologicky rozložitelných odpadů (hydrolyzát glutinu a oseinu, kostní moučka). Jejich další aplikace dospěla do fáze realizace – použití hydrolyzátů jako inokula pro methanovou fermentaci. Zjednodušeně produkované hydrolyzáty napomáhají množení methanogenních bakterií a tím zvyšují efektivitu bioplynové stanice. V roce 2008 bylo prodáno 10 tun na tento účel.

Další oblastí výzkumu a vývoje ve společnosti TOMA, a.s. možnost zneškodňování nebezpečných látek. V souvislosti s touto oblastí výzkumu podala společnost dne 17. 3. 2006 na Úřad průmyslového vlastnictví přihlášku vynálezu: Zneškodňování organických halogenderivátů. Přihláška vynálezu byla přijata. V současné době probíhá patentové řízení. Možnosti pro ekonomicky přínosné využití tohoto vynálezu se analyzují. Využití lze spatřovat zejména při likvidaci yperitu a PCB a freonů v civilním sektoru. [35]

## **3.6 PSG – International a. s.**

### *Profil společnosti*

Počátky činnosti skupiny PSG jsou spojeny s 20. léty 20. století a obuvnickým koncernem Baťa, z jehož stavebního oddělení firma vznikla. Firma zajišťovala celosvětovou průmyslovou výstavbu rychle se rozvíjejícího globálního koncernu. Ve druhé polovině minulého

století se začala specializovat na bytovou a především průmyslovou výstavbu. Kromě České republiky se orientovala na zahraniční trhy, což trvá dodnes. Jejich stavby nalezneme v mnoha zemích celého světa na několika kontinentech - v Evropě, Asii, Africe i střední Americe. Také v tomto století se firma prosazuje na progresivních zahraničních, především východních trzích. Je schopna realizovat náročné stavby s garantovanou kvalitou na různých místech zeměkoule, třeba i tam, kde bychom to nečekali – v Antarktidě postavili polární stanici. PSG je tak již dlouhá léta spolehlivým partnerem, na něhož se můžeme s důvěrou obrátit vždy, když budeme chtít realizovat velké i malé projekty.

PSG je moderní a dynamicky se rozvíjející společenství, působící v České republice a v mnoha zemích celého světa již více než 85 let. Nabízí dodávky investičních celků na klíč v oblastech výrobního průmyslu, energetiky a staveb občanské vybavenosti.

Mezi dodávky investičních celků na klíč patří: obchodní centra, energetika, chemické a petrochemické projekty, výrobní průmysl, logistická centra, hotely.

Mezi specializovanou stavební výrobu patří: výroba a montáž železobetonových skeletů, výroba a montáž ocelových konstrukcí, výroba a montáž protihlukových stěn, doprava, montáž v oblasti ZTI, ÚT a elektra. [9]

### ***Vývoj hospodaření***

Z tabulky, která se nachází níže (Tab. 12) je zřejmé, že se jedná o prosperující firmu, která každým rokem zvyšuje svoji ekonomickou výkonnost. Rok 2008 v porovnání s rokem 2002 to dokazuje. Počet zaměstnanců se zdvojnásobil a tržby oproti roku 2002 byly 12krát vyšší. V letech 2002 až 2005 bylo hlavní podnikatelskou činností společnosti podnikání ve stavebnictví a v oblasti dodavatelsko-inženýrských služeb. V roce 2006 společnost výrazně zvýšila svoje výnosy, jak ve stavební výrobě, tak i v segmentu dodávky technologických celků. Výkony ve stavební výrobě byly především díky nárůstu v Ruské federaci, kde společnost realizovala dosud největší zakázku, a to Hyperglobus ve Sčolkovu. To sebou nese nároky na zkvalitnění personálního zajištění, a proto společnost v roce 2006 začala zvyšovat počet zaměstnanců a provádět jejich vzdělávání. [23], [24], [25]

Tab. 12 Vývoj vybraných ekonomických ukazatelů firmy PSG – International a. s.

Ukazatel	2002	2003	2004	2005	2006	2007	2008
Průměrný stav zaměstnanců	139	136	143	168	174	248	270
HV po zdanění z běžné činnosti (tis. Kč)	-23 795	8 098	54 752	58 471	63 954	65 307	92 608
Tržby za prodej vlastních výrobků a služeb (tis. Kč)	369 566	717 147	971 728	1 156 910	1 707 263	2 546 813	4 476 948

Vlastní zpracování

(Zdroj: výroční zprávy)

### *Místně prospěšné aktivity firmy*

Skupina PSG si je vědoma také své společenské odpovědnosti. Proto se systematicky věnuje i sponzorské a charitativní činnosti - podporuje významné sportovce, především ze zlínského regionu, a vyvíjí celou řadu aktivit na podporu škol a školských zařízení. Je generálním sponzorem předního klubu české hokejové extraligy - celku PSG Zlín. Podporuje nejlepšího českého závodního jezdce v rally Mezinárodního mistrovství ČR Romana Krestu. [9]

## **3.7 TAJMAC-ZPS a. s.**

### *Profil společnosti*

Společnost TAJMAC-ZPS, a.s., je komplexní firma zabývající se vývojem a výrobou obráběcích strojů. Tím, že vlastní slévárenské prostory ZPS - Slévárna, a.s., které jsou ve výrobním areálu společnosti v Malenovicích, disponuje koncentrovanou kapacitou zahrnující všechny etapy vývoje a výroby.

TAJMAC-ZPS, a.s., zaujímá v ČR čelní postavení v oblasti obráběcích center a vícevřetenových automatů. Patří mezi největší české exportéry a zařazuje se do skupiny předních světových výrobců. Export představuje více než 80% z vyrobené roční produkce.

Výrobní program se skládá z vysoce výkonných obráběcích center a ze světového hlediska špičkových vícevřetenových automatů. Stroje se uplatňují v nejnáročnějších průmyslových

odvětvích na všech světových trzích a získaly si velmi dobrou pověst pro svoje vysoké technické parametry, přesnost a spolehlivost.

Výrobní program společnosti je rozdělen do pěti základních komodit:

- vícevřetenové automaty
- vertikální a horizontální obráběcí centra
- soustružnická obráběcí centra
- vstříkolisy a kooperační výroba.

Základní kapitál firmy činí 335 milionů Kč. [29]

### ***Vývoj hospodaření***

Firma je proexportně zaměřená, což dokladuje následující tabulka (Tab. 13), ve které je znázorněn podíl exportu z tržeb. Ten se pohybuje okolo 70 %. Výrobky jsou nejvíce vyváženy do těchto zemí: Itálie, Slovensko, Japonsko, SRN, Francie a Indie. Průměrný stav pracovníků i jejich průměrný výdělek se během sledovaných let navyšuje. Každoroční nárůst tržeb byl dán pozitivním trendem vývoje na trhu obráběcích strojů, který znamenal zvyšování poptávky po produktech společnosti. Výsledek hospodaření byl během let 2004 až 2008 proměnlivý, nejvyšší byl zatím v roce 2007.

Výrazný nárůst tržeb, pevná kontrola čerpání režijních nákladů, velmi dobrá vnitřní ekonomika společnosti byly základem dosaženého hospodářského výsledku za rok 2007. Vývoj kurzů EUR a USD neměl na chod a financování společnosti výrazný vliv. [29], [30], [31]

*Tab. 13 Vývoj vybraných ekonomických ukazatelů firmy TAJMAC-ZPS a. s.*

	<b>2004</b>	<b>2005</b>	<b>2006</b>	<b>2007</b>	<b>2008</b>
Tržby za vlastní výrobky, služby a zboží	1 019 487	1 310 344	1 598 424	1 981 309	1 747 808
z toho: export	674 068	970 480	1 268 357	1 380 026	1 260 808
podíl exportu z tržeb	66,12%	74,06%	79,35%	69,65%	72,16%
Výsledek hospodaření	8 249	16 922	89 281	149 288	37 133
Průměrný stav pracovníků	1 080	1 076	1 093	1 109	1 122
Průměrný výdělek pracovníka	18 535	20 985	22 505	25 181	24 326

*Vlastní zpracování*

*(Zdroj: výroční zprávy)*

### *Místně prospěšné aktivity firmy*

TAJMAC-ZPS a. s. má vlastní výzkumně vývojovou základnu, kterou tvoří 6 oddělení s 94 pracovníky. Firma disponuje vysoce kvalifikovanými týmy výzkumně vývojových pracovníků, konstruktérů a technologů schopných zvládnout složité problémy v procesu výzkumu a vývoje obráběcích strojů. TAJMAC-ZPS byl v roce 2009 oceněn čestným uznáním za své inovační aktivity v soutěži Inovační firma Zlínského kraje 2009. [29]

### *Celkové zhodnocení firem*

Všechny hodnocené firmy jsou prosperující společnosti s vysokým počtem zaměstnanců a dobrými výsledky hospodaření. Všechny firmy dohromady zaměstnávají tisíce pracovníků. V roce 2008 jich bylo 6 002. Finanční krize většinu z těchto firem zasáhla v dobré finanční kondici, pouze firmy, které se zaměřují z velké části i na export, jako jsou TAJMAC-ZPS a. s., SPUR a. s. nebo Tescoma s. r. o. byly částečně postiženy změnou kurzu USD a EUR, ale větší finanční problémy nezaznamenala žádná z firem. Všechny vybrané společnosti se plánují v dalších letech dále rozvíjet, zvětšovat objem své produkce, aby uspokojily všechny své zákazníky.

## ZÁVĚR

Cílem mojí bakalářské práce bylo zhodnotit vliv klíčových podnikatelských subjektů Zlínsko-Otrokovické aglomerace na rozvoj lokální ekonomiky. Nejprve bylo potřeba zhodnotit ekonomickou výkonnost Zlínsko-Otrokovické aglomerace. Pro hodnocení jsem použila analýzu podnikatelského prostředí, zjistila jsem strukturu hospodářských subjektů a analyzovala vývoj na trhu práce. Z hlediska ekonomické výkonnosti si na tom aglomerace vede dobře. Zlínsko-Otrokovická aglomerace má průmyslovou základnu, což také dokládá fakt, že průmyslovou činností se v ORP Zlíně a Otrokovicích dohromady zabývá cca 4 000 podnikatelských subjektů. Důležitým faktorem pro hodnocení ekonomické výkonnosti aglomerace je množství a kvalita pracovních příležitostí. V roce 2005 byla situace na trhu práce nejhorší. Ve Zlíně připadalo na jedno volné místo 9,5 uchazečů o zaměstnání a v Otrokovicích 8,9 uchazečů. V následujících dvou letech se situace rapidně zlepšila, v obou městech připadali na jedno volné místo cca 2 uchazeči. Ovšem nyní, v době finanční krize se situace opět zhoršila. Některé firmy začaly propouštět a tak se počet zájemců o práci opět zvýšil a volných pracovních míst je nedostatek. Největší nabídka pracovních míst je na kvalifikované dělnické profese (svářeči, seřizovači, svrškařky, šičky obuvi), prodavače, kuchaře, zdravotní sestry a rehabilitační pracovníky.

Jako klíčové podnikatelské subjekty aglomerace jsem vybrala tyto firmy: Barum Continental s. r. o., SMO a. s., TOMA a. s., Tescoma s. r. o., TAJMAC-ZPS a. s., PSG-International a. s. a SPUR a. s. Dlouholeté působení těchto firem na českém, v některých případech i zahraničním trhu, dobré výsledky hospodaření a kvalitní výrobky a služby zařazují tyto společnosti mezi významné pro rozvoj lokální ekonomiky. Všechny zmíněné společnosti během posledních let svého působení vykazovaly kladné výsledky hospodaření. Postupně zvyšovaly objem své produkce, což mělo za následek postupné navyšování zaměstnanců. Tímto přispěli ke snižování nezaměstnanosti a zároveň i k rozvoji lokální ekonomiky. Největšími zaměstnavateli jsou firmy Barum Continental, který v roce 2008 měl průměrný stav zaměstnanců 3 892, nyní se počet zaměstnanců pohybuje kolem 2 900 a Tajmac-ZPS, jehož průměrný stav zaměstnanců byl v roce 2008 1 122. Celkem v roce 2008 všechny firmy dohromady zaměstnávaly 6 002 lidí.

Důležité pro udržitelný rozvoj je, aby firmy, nacházející se na území města dbaly na ochranu životního prostředí. Většina z analyzovaných firem má zaveden systém environmentálního managementu. Jedná se o certifikát, který dokládá, že firma dodržuje zákonné požadavky.

davky stanovené pro ochranu životního prostředí a že se v této oblasti snaží neustále zlepšovat.

Obecně se dá říci, že pokud firmy, nacházející se ve městě prosperují, jsou úspěšné ve svém podnikání, mají pozitivní vliv na rozvoj lokální ekonomiky. Všechny vybrané klíčové firmy po dobu uplynulých několika let byly ve svém podnikání úspěšné. Některé jsou přímo světoznámé ve svém oboru. Například Barum Continental je největším závodem na výrobu pneumatik v Evropě. Patří do koncernu Continental, který působí ve 27 zemích světa. Nebo firma TAJMAC-ZPS, která zaujímá v ČR čelní postavení v oblasti obráběcích center a vícevřetenových automatů, patří mezi největší české exportéry a zařazuje se do skupiny předních světových výrobců. Export představuje více než 80% z vyrobené roční produkce. Také PSG-International, patřící do skupiny PSG je známý po celém světě, jejich stavby nalezneme v mnoha zemích celého světa na několika kontinentech - v Evropě, Asii, Africe i střední Americe. Tyto významné firmy svojí aktivitou zviditelňují zároveň město, ze kterého pochází a tím mohou přilákat potenciální investory. Zviditelňovat se mohou i dalšími způsoby, mezi které patří například sponzorská a charitativní činnost, podpora sportovních a kulturních akcí, ale také vlastní výzkumná a vývojová činnost. Firma Tescoma, Barum Continental a PSG-International podporují sportovní akce. PSG-International je generálním sponzorem předního klubu české hokejové extraligy - celku PSG Zlín. Tescoma sponzoruje zlínský fotbal a Barum Continental je každoročně generálním partnerem prestižní a divácky hojně navštěvované Barum Rally Zlín. Těmito aktivitami firmy dělají reklamu nejen sobě, ale i městům, ve kterých se nacházejí. Za inovační firmy se právem považují TAJMAC-ZPS a SPUR, které investují velké prostředky do výzkumu a vývoje.

Závěrem bych shrnula, že vliv klíčových podnikatelských subjektů Zlínsko-Otrokovické aglomerace na rozvoj lokální ekonomiky je pozitivní. Jak už bylo zmíněno, všechny analyzované firmy měly ve zkoumaných letech dobré výsledky hospodaření, zaměstnávaly a stále zaměstnávají tisíce lidí, podílely se na zlepšování podnikatelského prostředí ve Zlínsko-Otrokovické aglomeraci a zároveň svojí aktivitou a prosperujícím podnikáním zviditelňovaly města, na jejichž území mají svá sídla.

## SEZNAM POUŽITÉ LITERATURY

Monografické publikace:

- [1] JEŽEK, J. Podpora rozvoje místní ekonomiky v malých městech České republiky. *In National and Regional Economics VII*. Košice: Ekonomická fakulta technickej univerzity, 2008, s. 341-347. ISBN 978-80-553-0084-9.
- [2] WOKOUN, René, et al. *Regionální rozvoj: východiska regionálního rozvoje, regionální politika, teorie, strategie a programování*. 1. vyd. Praha: Linde, a. s., 2008. 475 s. ISBN 978-80-7201-699-0.
- [3] WOKOUN, René, et al. *Úvod do regionálních věd a veřejné správy*. 2. rozš. vyd. Plzeň: Aleš Čeněk, 2008. 455 s. ISBN 978-80-7380-086-4.
- [4] *Zlínský kraj: města a obce Zlínského kraje: tradice, historie, památky, turistika, současnost*. Rožnov pod Radhoštěm: Proxima, 2006. 303 s. ISBN 978-80-2397-619-9

Internetové zdroje:

- [5] *Barum* [online]. [cit. 2010-05-03]. Dostupné z WWW: <[http://www.barum-online.com/generator/www/cz/cz/barum/automobil/temata/znacka/historie/geschichte\\_cz.html](http://www.barum-online.com/generator/www/cz/cz/barum/automobil/temata/znacka/historie/geschichte_cz.html)>
- [6] *Informační server statutárního města Zlína* [online]. [cit. 2010-05-03]. Dostupné z WWW: <<http://www.zlin.eu/page/18.historie-a-soucasnost-mesta/>>
- [7] *Integrovaný portál MPSV* [online]. [cit. 2010-05-03]. Dostupné z WWW: <<http://portal.mpsv.cz/sz/stat/nz/uzem>>
- [8] *Integrovaný portál MPSV* [online]. [cit. 2010-05-03]. Dostupné z WWW: <<http://portal.mpsv.cz/sz/obcane/vmjedno/vmrozsir?send=1&nokres=3705&nsort=0&ndny=7&nprokoho=0>>
- [9] *Katalog firmy PSG* [online]. [cit. 2010-05-09]. Dostupné z WWW: <<http://www.psg.eu/clanek.php?clanek=7>>
- [10] *Městská a obecní statistika. Otrokovice*. [online]. [cit. 2010-05-03]. Dostupné z WWW:



- <[http://vdb.czso.cz/vdbvo/tabdetail.jsp?cislotab=MOS+ZV01&kapitola\\_id=5&kontext=t&razeni=ta&pro\\_4382338=585599](http://vdb.czso.cz/vdbvo/tabdetail.jsp?cislotab=MOS+ZV01&kapitola_id=5&kontext=t&razeni=ta&pro_4382338=585599)>
- [11] *Městská a obecní statistika. Zlín.* [online]. [cit. 2010-05-03]. Dostupné z WWW: <[http://vdb.czso.cz/vdbvo/tabdetail.jsp?cislotab=MOS+ZV01&kapitola\\_id=5&kontext=t&razeni=ta&pro\\_4382338=585068](http://vdb.czso.cz/vdbvo/tabdetail.jsp?cislotab=MOS+ZV01&kapitola_id=5&kontext=t&razeni=ta&pro_4382338=585068)>
- [12] *Městský úřad Otrokovice* [online]. [cit. 2010-05-03]. Dostupné z WWW: <<http://www.otrokovice.cz/newWebOtr/turistika/oMeste.aspx>>
- [13] *Regionální informační servis. Otrokovice.* [online]. [cit. 2010-05-09]. Dostupné z WWW: <[http://www.risy.cz/index.php?pid=231&thledej\\_obec=otrokovice#hospodarske\\_prostredi](http://www.risy.cz/index.php?pid=231&thledej_obec=otrokovice#hospodarske_prostredi)>
- [14] *Regionální informační servis. Zlín.* [online]. [cit. 2010-05-09]. Dostupné z WWW: <[http://www.risy.cz/index.php?pid=231&kraj=1&zuj=585068#hospodarske\\_prostredi](http://www.risy.cz/index.php?pid=231&kraj=1&zuj=585068#hospodarske_prostredi)>
- [15] *Společenská odpovědnost firmy Barum Continental s. r. o.* [online]. [cit. 2010-05-07]. Dostupné z WWW: <<http://www.blf.cz/publikace.htm>>
- [16] *Společnost: TESCO MA* [online]. [cit. 2010-05-09]. Dostupné z WWW: <[http://www1.tescoma.com/cz/scripts/index.php?id\\_nad=3](http://www1.tescoma.com/cz/scripts/index.php?id_nad=3)>
- [17] *SPUR a. s.* [online]. [cit. 2010-05-09]. Dostupné z WWW: <<http://www.spur.cz/index.php?lang=CZ&page=about>>
- [18] *Stavební mechanizace Otrokovice* [online]. [cit. 2010-05-07]. Dostupné z WWW: <<http://www.smo.cz/>>
- [19] *TOMA a. s.* [online]. [cit. 2010-05-09]. Dostupné z WWW: <<http://www.tomaas.cz/>>
- [20] *Výroční zpráva za rok 2008 společnosti Barum Continental s. r. o.* [online]. [cit. 2010-05-07]. Dostupné z WWW: <<http://www.justice.cz/xqw/xervlet/insl/index?sysinf.@typ=sbirka&sysinf.@strana=documentList&vypisListin.@cEkSub=192766>>
- [21] *Výroční zpráva za rok 2007 společnosti Barum Continental s. r. o.* [online]. [cit. 2010-05-07]. Dostupné z WWW:

<<http://www.justice.cz/xqw/xervlet/insl/index?sysinf.@typ=sbirka&sysinf.@strana=documentList&vypisListin.@cEkSub=192766>>

- [22] *Výroční zpráva za rok 2006 společnosti Barum Continental s. r. o.* [online]. [cit. 2010-05-07]. Dostupné z WWW:

<<http://www.justice.cz/xqw/xervlet/insl/index?sysinf.@typ=sbirka&sysinf.@strana=documentList&vypisListin.@cEkSub=192766>>

- [23] *Výroční zpráva za rok 2008 společnosti PSG-International a. s.* [online]. [cit. 2010-05-09]. Dostupné z WWW:

<<http://www.justice.cz/xqw/xervlet/insl/index?sysinf.@typ=sbirka&sysinf.@strana=documentList&vypisListin.@cEkSub=176909>>

- [24] *Výroční zpráva za rok 2006 společnosti PSG-International a. s.* [online]. [cit. 2010-05-09]. Dostupné z WWW:

<<http://www.justice.cz/xqw/xervlet/insl/index?sysinf.@typ=sbirka&sysinf.@strana=documentList&vypisListin.@cEkSub=176909>>

- [25] *Výroční zpráva za rok 2002 společnosti PSG-International a. s.* [online]. [cit. 2010-05-09]. Dostupné z WWW:

<<http://www.justice.cz/xqw/xervlet/insl/index?sysinf.@typ=sbirka&sysinf.@strana=documentList&vypisListin.@cEkSub=176909>>

- [26] *Výroční zpráva za rok 2008 společnosti SMO a. s.* [online]. [cit. 2010-05-07]. Dostupné z WWW:

<<http://www.justice.cz/xqw/xervlet/insl/index?sysinf.@typ=sbirka&sysinf.@strana=documentList&vypisListin.@cEkSub=465551>>

- [27] *Výroční zpráva za rok 2008 společnosti SPUR a. s.* [online]. [cit. 2010-05-09]. Dostupné z WWW:

<<http://www.justice.cz/xqw/xervlet/insl/index?sysinf.@typ=sbirka&sysinf.@strana=documentList&vypisListin.@cEkSub=177414>>

- [28] *Výroční zpráva za rok 2004 společnosti SPUR a. s.* [online]. [cit. 2010-05-09]. Dostupné z WWW:

<<http://www.justice.cz/xqw/xervlet/insl/index?sysinf.@typ=sbirka&sysinf.@strana=documentList&vypisListin.@cEkSub=177414>>

- [29] *Výroční zpráva za rok 2008 společnosti TAJMAC-ZPS a. s.* [online]. [cit. 2010-05-09]. Dostupné z WWW:  
<<http://www.justice.cz/xqw/xervlet/insl/index?sysinf.@typ=sbirka&sysinf.@strana=documentList&vypisListin.@cEkSub=420779>>
- [30] *Výroční zpráva za rok 2007 společnosti TAJMAC-ZPS a. s.* [online]. [cit. 2010-05-09]. Dostupné z WWW:  
<<http://www.justice.cz/xqw/xervlet/insl/index?sysinf.@typ=sbirka&sysinf.@strana=documentList&vypisListin.@cEkSub=420779>>
- [31] *Výroční zpráva za rok 2004 společnosti TAJMAC-ZPS a. s.* [online]. [cit. 2010-05-09]. Dostupné z WWW:  
<<http://www.justice.cz/xqw/xervlet/insl/index?sysinf.@typ=sbirka&sysinf.@strana=documentList&vypisListin.@cEkSub=420779>>
- [32] *Výroční zpráva za rok 2008 společnosti Tescoma s. r. o.* [online]. [cit. 2010-05-09]. Dostupné z WWW:  
<<http://www.justice.cz/xqw/xervlet/insl/index?sysinf.@typ=sbirka&sysinf.@strana=documentList&vypisListin.@cEkSub=186147>>
- [33] *Výroční zpráva za rok 2007 společnosti Tescoma s. r. o.* [online]. [cit. 2010-05-09]. Dostupné z WWW:  
<<http://www.justice.cz/xqw/xervlet/insl/index?sysinf.@typ=sbirka&sysinf.@strana=documentList&vypisListin.@cEkSub=186147>>
- [34] *Výroční zpráva za rok 2006 společnosti Tescoma s. r. o.* [online]. [cit. 2010-05-09]. Dostupné z WWW:  
<<http://www.justice.cz/xqw/xervlet/insl/index?sysinf.@typ=sbirka&sysinf.@strana=documentList&vypisListin.@cEkSub=186147>>
- [35] *Výroční zpráva za rok 2008 společnosti TOMA a. s.* [online]. [cit. 2010-05-09]. Dostupné z WWW:  
<<http://www.justice.cz/xqw/xervlet/insl/index?sysinf.@typ=sbirka&sysinf.@strana=documentList&vypisListin.@cEkSub=177078>>
- [36] *Výroční zpráva za rok 2007 společnosti TOMA a. s.* [online]. [cit. 2010-05-09]. Dostupné z WWW:

<<http://www.justice.cz/xqw/xervlet/insl/index?sysinf.@typ=sbirka&sysinf.@strana=documentList&vypisListin.@cEkSub=177078>>

[37] *Výroční zpráva za rok 2006 společnosti TOMA a. s.* [online]. [cit. 2010-05-09].

Dostupné z WWW:

<<http://www.justice.cz/xqw/xervlet/insl/index?sysinf.@typ=sbirka&sysinf.@strana=documentList&vypisListin.@cEkSub=177078>>

## SEZNAM POUŽITÝCH SYMBOLŮ A ZKRATEK

EAO Ekonomicky aktivní obyvatelstvo

MOS Městská a obecní statistika

ORP Obec s rozšířenou působností

SLDB Sčítání lidu, domů a bytů

## SEZNAM OBRÁZKŮ

<i>Obr. 1 Mapa Zlínsko-Otrokovické aglomerace (Zdroj: Mapový Server).....</i>	<i>16</i>
---	-----------

**SEZNAM TABULEK**

<i>Tab. 1 Základní údaje o Zlíně</i> .....	17
<i>Tab. 2 Základní údaje o Otrokovicích</i> .....	18
<i>Tab. 3 Rozdělení hospodářských subjektů podle počtu zaměstnanců</i> .....	19
<i>Tab. 4 Rozdělení hospodářských subjektů podle právní formy organizace ve Zlíně</i> .....	20
<i>Tab. 5 Rozdělení hospodářských subjektů podle právní formy organizace v Otrokovicích</i> .....	22
<i>Tab. 6 Vývoj nezaměstnanosti ve Zlíně a Otrokovicích v letech 2001 – 2008</i> .....	23
<i>Tab. 7 Vývoj počtu uchazečů o zaměstnání ve Zlíně a Otrokovicích v letech</i> .....	24
<i>Tab. 8 Vývoj vybraných ekonomických ukazatelů firmy Barum Continental s. r. o.</i> .....	26
<i>Tab. 9 Vývoj vybraných ekonomických ukazatelů firmy Tescoma s. r. o.</i> .....	29
<i>Tab. 10 Vývoj vybraných ekonomických ukazatelů firmy SPUR a. s.</i> .....	31
<i>Tab. 11 Vývoj vybraných ekonomických ukazatelů firmy TOMA a. s.</i> .....	33
<i>Tab. 12 Vývoj vybraných ekonomických ukazatelů firmy PSG – International a. s.</i> .....	35
<i>Tab. 13 Vývoj vybraných ekonomických ukazatelů firmy TAJMAC-ZPS a. s.</i> .....	36

**SEZNAM GRAFŮ**

<i>Graf 1 Rozdělení hospodářských subjektů podle převažující činnosti ve Zlíně.....</i>	<i>20</i>
<i>Graf 2 Rozdělení hospodářských subjektů podle převažující činnosti v Otrokovicích.....</i>	<i>21</i>
<i>Graf 3 Vývoj nezaměstnanosti ve Zlíně a Otrokovicích v letech 2001 – 2008 .....</i>	<i>23</i>
<i>Graf 4 Vývoj hospodářského výsledku firmy SMO a. s. ....</i>	<i>27</i>