

Příčiny delikvence dětí a mládeže

Josef Folta

Bakalářská práce
2010



Univerzita Tomáše Bati ve Zlíně
Fakulta humanitních studií

Univerzita Tomáše Bati ve Zlíně

Fakulta humanitních studií

Ústav pedagogických věd

akademický rok: 2009/2010

ZADÁNÍ BAKALÁŘSKÉ PRÁCE

(PROJEKTU, UMĚLECKÉHO DÍLA, UMĚLECKÉHO VÝKONU)

Jméno a příjmení: **Josef FOLTA**

Studijní program: **B 7507 Specializace v pedagogice**

Studijní obor: **Sociální pedagogika**

Téma práce: **Příčiny delikvence dětí a mládeže**

Zásady pro vypracování:

Nastudování odborné literatury a zpracování materiálů.

Teoretické zpracování tematiky.

Příprava metodiky výzkumné části.

Zpracování a vyhodnocení výzkumu.

Prezentace výsledků výzkumu, jejich shrnutí a doporučení pro praxi.

Rozsah práce:

Rozsah příloh:

Forma zpracování bakalářské práce: **tištěná/elektronická**

Seznam odborné literatury:

JEDLIČKA, R., KOŤA, J. Aktuální problémy výchovy : Analýza a prevence sociálně patologických jevů u dětí a mládeže. Praha: Karolinum, 1998, ISBN 80-7184-555-8

KRAUS, B. K současným problémům mládeže. 1. vyd. Praha: Horizont, 1990. ISBN 80-7012-027-4

MATOUŠEK, O., KROFTOVÁ, A. Mládež a delikvence. Praha: Portál, Praha, 2003, ISBN 80-7178-771-X.

MATOUŠEK, O., MATULOVÁ, A., KOPOLDOVÁ, B., CHALUPOVÁ, J., HALÍK, T. Práce s rizikovou mládeží. Praha: Portál, 1996, ISBN 80-7178-064-2.

SAK, P. Sociální vývoj mládeže. Praha: Státní pedagogické nakladatelství, 1985, ISBN neuv.

SHEEDYOVÁ-KURCINKOVÁ, M. Problémové dítě v rodině a ve škole. Praha: Portál, 1998, ISBN 80-7178-174-6.

Vedoucí bakalářské práce:

prof. PhDr. Hana Vykopalová, CSc.

Ústav pedagogických věd

Datum zadání bakalářské práce:

21. ledna 2010

Termín odevzdání bakalářské práce:

7. května 2010

Ve Zlíně dne 21. ledna 2010



prof. PhDr. Vlastimil Švec, CSc.
děkan



Mgr. Soňa Vávrová, Ph.D.
ředitelka ústavu

PROHLÁŠENÍ AUTORA BAKALÁŘSKÉ PRÁCE

Beru na vědomí, že

- odevzdáním bakalářské práce souhlasím se zveřejněním své práce podle zákona č. 111/1998 Sb. o vysokých školách a o změně a doplnění dalších zákonů (zákon o vysokých školách), ve znění pozdějších právních předpisů, bez ohledu na výsledek obhajoby ¹⁾;
- beru na vědomí, že bakalářská práce bude uložena v elektronické podobě v univerzitním informačním systému dostupná k nahlédnutí;
- na moji bakalářskou práci se plně vztahuje zákon č. 121/2000 Sb. o právu autorském, o právech souvisejících s právem autorským a o změně některých zákonů (autorský zákon) ve znění pozdějších právních předpisů, zejm. § 35 odst. 3 ²⁾;
- podle § 60 ³⁾ odst. 1 autorského zákona má UTB ve Zlíně právo na uzavření licenční smlouvy o užití školního díla v rozsahu § 12 odst. 4 autorského zákona;
- podle § 60 ³⁾ odst. 2 a 3 mohu užít své dílo – bakalářskou práci - nebo poskytnout licenci k jejímu využití jen s předchozím písemným souhlasem Univerzity Tomáše Bati ve Zlíně, která je oprávněna v takovém případě ode mne požadovat přiměřený příspěvek na úhradu nákladů, které byly Univerzitou Tomáše Bati ve Zlíně na vytvoření díla vynaloženy (až do jejich skutečné výše);
- pokud bylo k vypracování bakalářské práce využito softwaru poskytnutého Univerzitou Tomáše Bati ve Zlíně nebo jinými subjekty pouze ke studijním a výzkumným účelům (tj. k nekomerčnímu využití), nelze výsledky bakalářské práce využít ke komerčním účelům.

Prohlašuji, že

- elektronická a tištěná verze bakalářské práce jsou totožné;
- na bakalářské práci jsem pracoval samostatně a použitou literaturu jsem citoval. V případě publikace výsledků budu uveden jako spoluautor.

Ve Zlíně4.5.2010.....

.....*Felc*.....

1) zákon č. 111/1998 Sb. o vysokých školách a o změně a doplnění dalších zákonů (zákon o vysokých školách), ve znění pozdějších právních předpisů, § 47b Zveřejňování závěrečných prací;

(1) Vysoká škola nevydělčně zveřejňuje disertační, diplomové, bakalářské a rigorózní práce, u kterých proběhla obhajoba, včetně posudků oponentů a výsledku obhajoby prostřednictvím databáze kvalifikačních prací, kterou spravuje. Způsob zveřejnění stanoví vnitřní předpis vysoké školy.

(2) Disertační, diplomové, bakalářské a rigorózní práce odevzdané uchazečem k obhajobě musí být též nejméně pět pracovních dnů před konáním obhajoby zveřejněny k nahlížení veřejnosti v místě určeném vnitřním předpisem vysoké školy nebo není-li tak určeno, v místě pracoviště vysoké školy, kde se má konat obhajoba práce. Každý si může ze zveřejněné práce pořizovat na své náklady výpisy, opisy nebo rozmnoženiny.

(3) Platí, že odevzdáním práce autor souhlasí se zveřejněním své práce podle tohoto zákona, bez ohledu na výsledek obhajoby.

2) zákon č. 121/2000 Sb. o právu autorském, o právech souvisejících s právem autorským a o změně některých zákonů (autorský zákon) ve znění pozdějších právních předpisů, § 35 odst. 3:

(3) Do práva autorského také nezasahuje škola nebo školské či vzdělávací zařízení, užije-li nikoli za účelem přímého nebo nepřímého hospodářského nebo obchodního prospěchu k výuce nebo k vlastní potřebě dílo vytvořené žákem nebo studentem ke splnění školních nebo studijních povinností vyplývajících z jeho právního vztahu ke škole nebo školskému či vzdělávacímu zařízení (školní dílo).

3) zákon č. 121/2000 Sb. o právu autorském, o právech souvisejících s právem autorským a o změně některých zákonů (autorský zákon) ve znění pozdějších právních předpisů, § 60 Školní dílo:

(1) Škola nebo školské či vzdělávací zařízení mají za obvyklých podmínek právo na uzavření licenční smlouvy o užití školního díla (§ 35 odst.

3). Odpírá-li autor takového díla udělit svolení bez vážného důvodu, mohou se tyto osoby domáhat nahrazení chybějícího projevu jeho vůle u soudu. Ustanovení § 35 odst. 3 zůstává nedotčeno.

(2) Není-li sjednáno jinak, může autor školního díla své dílo užít či poskytnout jinému licenci, není-li to v rozporu s oprávněnými zájmy školy nebo školského či vzdělávacího zařízení.

(3) Škola nebo školské či vzdělávací zařízení jsou oprávněny požadovat, aby jim autor školního díla z výdělku jim dosaženého v souvislosti s užitím díla či poskytnutím licence podle odstavce 2 přiměřeně přispěl na úhradu nákladů, které na vytvoření díla vynaložily, a to podle okolností až do jejich skutečné výše; přitom se přihlíží k výši výdělku dosaženého školou nebo školským či vzdělávacím zařízením z užití školního díla podle odstavce 1.

ABSTRAKT

Bakalářská práce se zabývá příčinami delikvence u dětí a mládeže. V teoretické části je popsána základní terminologie, uvedeny jsou biologické a psychologické příčiny delikvence, především dědičnost, vrozené dispozice, dále osobnostní předpoklady. Dále se práce zabývá sociokulturními příčinami, popsána je funkce rodiny a její selhávání, rizikové prostředí výchovných institucí, nedostatky náhradní výchovné péče, vliv rizikových společenských skupin a negativní působení médií na mladé lidi. Praktickou část tvoří kvantitativní výzkum příčin delikvence u dětí a mládeže formou dotazníkového šetření.

Klíčová slova: delikvence, delikventní chování, výchovné instituce, rizikové společenské skupiny, působení médií

ABSTRACT

The bachelor thesis discusses on the causes of delinquency among children and juvenils. In the theoretical part is described the basic terminology, biological and psychological causes of delinquency in particular inheritance, innate dispositions, as well as personal skills. Then the paper deals with the socio-cultural causes, described is also the function of the family and its failure, the risk environment of educational institutions, educational shortcomings of alternative care, the influence of the high-risk social groups and the negative effects of media on young people. The practical part consists of quantitative research on the causes of delinquency among children and juvenils, implemented by questionnaire.

Keywords: delinquency, delinquent behavior, educational institutions, risk social groups, influence of media

Poděkování:

Děkuji prof. PhDr. Haně Vykopalové, CSc. za trpělivost, podněty a připomínky, které mi poskytla při zpracování práce.

Prohlašuji, že odevzdaná verze bakalářské práce a verze elektronická nahraná do IS/STAG jsou totožné.

OBSAH

ÚVOD	9
I TEORETICKÁ ČÁST	11
1 ZÁKLADNÍ TEORETICKÉ POJMY	12
1.1 CHARAKTERISTIKA SOCIÁLNÍ SKUPINY DĚTÍ A MLÁDEŽE	13
1.2 SOCIÁLNÍ ROLE A NORMY JAKO SOUČÁST PROCESU SOCIALIZACE.....	14
1.3 DELIKVENCE A JINÉ PROTISPOLEČENSKÉ CHOVÁNÍ	15
2 BIOLOGICKÉ A PSYCHOLOGICKÉ PŘÍČINY DELIKVENCE	17
2.1 DĚDIČNOST A VROZENÉ DISPOZICE JAKO MOŽNÉ PŘÍČINY DELIKVENCE	17
2.2 OSOBNOSTNÍ PŘEDPOKLADY PRO VZNIK DELIKVENCE	19
3 SOCIOKULTURNÍ PŘÍČINY DELIKVENCE	22
3.1 FUNKCE RODINY A JEJÍ SELHÁVÁNÍ.....	23
3.2 RIZIKOVÉ PROSTŘEDÍ VÝCHOVNÝCH INSTITUCÍ	26
3.3 NEDOSTATKY NÁHRADNÍ VÝCHOVNÉ PÉČE.....	27
3.4 VLIV RIZIKOVÝCH SPOLEČENSKÝCH SKUPIN	29
3.4.1 Vrstevnické party	30
3.4.2 Etnické menšiny	31
3.5 NEGATIVNÍ PŮSOBNÍ MÉDIÍ NA MLADÉ LIDI.....	32
II PRAKTICKÁ ČÁST	34
4 VÝZKUM	35
4.1 CÍL VÝZKUMU	35
4.2 METODOLOGIE VÝZKUMU	35
4.2.1 Stanovení výzkumných hypotéz.....	36
4.2.2 Charakteristika zkoumaného souboru	36
4.3 INTERPRETACE ZÍSKANÝCH DAT	37
4.3.1 Vyhodnocení zkoumaných hypotéz.....	39
4.3.2 Návrhy na opatření a doporučení	56
ZÁVĚR	59
SEZNAM POUŽITÉ LITERATURY	60
SEZNAM POUŽITÝCH SYMBOLŮ A ZKRATEK	62
SEZNAM TABULEK	63
SEZNAM GRAFŮ	64
SEZNAM PŘÍLOH	65

ÚVOD

Společenské normy a pravidla, které jsou nutné pro existenci a zachování společnosti, představují obrovský celek dohod, návodů, psaných i nepsaných nařízení, vyhlášek a zákonů, kterými se členové společnosti více či méně řídí. Překračování hranic společenských norem je složitý komplex rozmanitých problémů, přičemž eliminování tohoto jevu stejně jako předcházení jeho negativního dopadu na celou společnost, je úkol, jehož řešení závisí opět na společnosti a na tom, jak se k těmto problematickým jevům postaví.

Rostoucí počet obyvatelstva automaticky vyvolává riziko zvyšování počtu osob a různých seskupení dopouštějících se porušování norem a pravidel společnosti a páchání deliktů, které společnost ohrožují a narušují její běžný chod.

Náhled na páchání deliktů proti společenským pravidlům se s největší pravděpodobností liší jednak v rámci společenské hierarchie, jednak v jednotlivých společenských skupinách. Proto existují opatření a postupy, jak nepřijatelné chování potlačovat a jak mu předcházet. Nejjednodušší řešení, jak potlačit delikventní chování, se nabízí ve formě trestu. Toto řešení jistě obtížných a pro společnost nepříjemných jevů však nemusí být vždy a zejména dlouhodobě nejefektivnější, zejména pokud se jedná o děti a mládež. Naopak preventivní předcházení těmto negativním fenoménům má velký potenciál.

Věková skupina dětí a mládeže představuje nepřehlédnutelnou část společnosti, proto je nezbytné věnovat jí dostatečnou pozornost. Děti vyrůstají v různých podmínkách, vychovou a vzděláváním si utvářejí své postoje, hodnoty a ideály. Během jejich dospívání na ně působí různorodé faktory, které tento vývoj ovlivňují. Rodina jako jednotka společnosti často selhává ve své funkci a výchova se přenáší na školská zařízení a mimoškolní organizace, které však nemohou zachránit chybějící rodinnou péči a výchovu. Na jednotlivce v nemalé míře působí také vrstevníci, se kterými sdílí podobné názory, postoje a hodnoty.

Chování jednotlivce je však ovlivněno také mnoha biologickými, psychologickými a společenskými faktory. Mezi tyto faktory patří zejména fyzické dispozice, pohlaví, vývoj jedince, výchova v rodině, společenské postavení a funkčnost rodiny, působení školy, vrstevníků, médií. Proto je těžké stanovit, jaké jsou přesné příčiny delikventního chování u konkrétního jedince.

Cílem této práce je zaměřit se na známé i pravděpodobné faktory spojené s příčinami delikvence u dětí a mládeže a pokusit se o stanovení nejdůležitějších příčin tohoto negativního společenského fenoménu.

I. TEORETICKÁ ČÁST

1 ZÁKLADNÍ TEORETICKÉ POJMY

Každá lidská bytost prochází v životě přirozeným vývojem, časem se z ní stává rozvinutá společenská bytost. Učí se naplňovat sociální role, které souvisejí s určitým sociálním prostředím, projevuje se určitým způsobem chování. Ve společnosti se vždy vyskytovaly projevy chování, které společnost vnímá jako nechtěné až nepřijatelné. Označují se jako sociálně patologické jevy. Jde o širokou stupnici projevů, u kterých nejde pouze o odchylku od přípustného projevu v chování, ale jsou vždy negativní. Existuje celá řada možných příčin těchto negativních projevů. Odborníci, kteří se zaměřují na danou problematiku, se při výzkumech a poznatcích odkazují na některé z teorií vzniku tohoto nežádoucího chování.

Neumann (In Novotný 2004) modifikoval klasifikační systém teorií Gibbonse (1976) a rozpracoval teorie, které se vztahují ke vzniku kriminálního chování. Tyto teorie Neumann označuje jako kriminogenetické. Zahrnuje mezi ně biologické, psychologické, sociologické teorie a přidává k nim multifaktorové koncepce. Biologickými teoriemi autor vykládá vznik kriminálního jednání na základě vnitřních faktorů biologické povahy. Tyto teorie jsou orientovány především na pachatele, nikoli na jeho prostředí, bohužel nepřinášejí mnoho k účinnějšímu a efektivnějšímu zacházení s pachateli. Psychologické teorie se orientují především na osobnost delikventa, její věkové a dispoziční charakteristiky, na situační podmínky, na interakci vývojových činitelů atd. Vycházejí z celkové i dílčí charakteristiky delikventa, při jejich aplikaci však často dochází k přílišnému zevšeobecňování. Řada těchto teorií se zaměřuje na sociální prostředí a vztahy v něm. Zdůrazňuje se resocializace jedince i skupin, kdy se člověk v pozdějších letech přizpůsobuje a učí novému chování, a nutnost včasné diagnózy a trvalé odborné péče pro rizikové jedince. Sociologické teorie chápou nepřijatelné chování jako výsledek společenské struktury, většinou se orientují na jednání jedinců, skupin, jeho příčiny jednání, kontrolu a prevenci. Multifaktorové koncepce se přiklánějí k většímu počtu působícím faktorům různého druhu a původu. Všechny tyto teorie mají svá opodstatnění, ale jejich samostatné použití bývá často zavádějící. Proto není vhodné ani účinné upřednostňovat pouze jeden druh teorií, navíc mezi nimi převládá určitá nedůvěra v aplikaci poznatků z výzkumů, které často ani nemají souhlasný výsledek.

Pro další orientaci v problematice příčin delikvence u dětí a mládeže budou uvedeny některé ze základních pojmů a bude se podrobněji věnováno pojmům děti a mládež, socializace, sociální role a normy, delikvence a jiné protispolečenské formy chování.

1.1 Charakteristika sociální skupiny dětí a mládeže

Pohled společnosti, kdy je člověk ještě dítě, kdy patří ještě k mládeži a kdy už je dospělý, může být různý. Každý na to nahlíží podle jiných kritérií.

Jako dítě se klasifikuje člověk v první fázi jeho života – dětství. Dětství začíná narozením, z hlediska biologického končí dětství pubertou, ze sociálního hlediska končí možností vlastního odpovědného života. Podle Sociologického slovníku „*je ve všech kulturách dětství obdobím domácí výchovy, primární socializace, kdy jsou dětští zprostředkovány normy a hodnoty, jazyk, vzorce chování a základní dovednosti*“ (Jandourek 2001, s. 59).

Pojmem mládež jsou označovány osoby mezi dětstvím a dospělostí, kdy dochází k dokončování fyzických změn organismu započatých v pubertě.

Sak (1985) připisuje tomuto období charakteristické znaky: příprava na výkon povolání, profesionální přizpůsobování se a osvojování si profese, určité postavení ve společnosti, ve které nezastupuje všechny společenské role, ale postupně je přebírá (roli rodiče, roli učitele, roli zaměstnance atd.). Toto období je typické svou sociální nezralostí, dotvářením si hodnotového systému a přijímání společenských norem.

Z právního hlediska, které se vychází z trestního řádu jednotlivých zemí, je člověk dospělý po dovršení věku určitého věku (např. v Evropě 18 let, v USA 21 let), kdy přebírá roli právoplatného občana a nese plnou zodpovědnost za své činy (Jandourek 2001).

Podle mezinárodní Úmluvy o právech dítěte (1989) „*se dítětem rozumí každá lidská bytost mladší osmnácti let, pokud podle právního řádu, jenž se na dítě vztahuje, není zletilosti dosaženo dříve*“.

Vágnerová (2005) používá následující členění jednotlivých období života člověka:

- prenatální vývoj lidského plodu (9 měsíců před narozením);
- novorozenecké a kojenecké období (1. rok);
- batolecí období (2.–3. rok);
- předškolní věk (3.–7. rok);
- školní věk (6.–15. rok);
- dospívání – adolescence (10.–20. rok).

Během každého z těchto období dochází k určitým biologickým, psychickým nebo sociálním změnám, které ovlivňují život člověka. Všechna tato období jsou významná, navíc na sebe navazují přibližně ve stejném časovém úseku života každého člověka a ovlivňují se navzájem. Do období předškolního věku působí na lidskou bytost převážně rodina, v následujících obdobích ji stále více ovlivňují jiné osoby a instituce (např. vrstevníci nebo školská zařízení). Velký vliv často mívá i životní změna spojená s nějakým sociálním mezníkem (nástup do školy) nebo spojená s nějakou nepředvídatelnou událostí (úmrtí jednoho z blízkých, úrazem způsobené tělesné postižení).

Společnost přestává nahlížet na člověka jako na dítě po splnění nějakého tradičního nebo náboženského rituálu, nebo různými situacemi osamostatnění (ekonomická samostatnost, založení vlastní rodiny). Vymezení hranic, kdy je na člověka pohlíženo jako na dítě či mládež a kdy je vnímán jako dospělou bytost, může být různé a často se překrývá. Víceméně jde o dlouhý časový úsek, během kterého postupně dochází ke změnám chování k dospívajícím a jsou očekávány i změny v chování dospívajícího (Kraus 1990; Sak 1985).

V průběhu vývoje dochází u dětí, mládeže, ale i dospělých k socializaci. Člověk se ocitá v různých sociálních rolích, musí se na základě získaných zkušeností v určitých situacích rozhodovat, jak se má chovat a jak má jednat.

1.2 Sociální role a normy jako součást procesu socializace

Socializace je celoživotní proces formování člověka společností. Člověk se začleňuje do určité společenské skupiny, přijímá její normy, hodnoty, potřebné dovednosti, osvojuje si určité sociální role. Sociální role je souhrn očekávaných jednání vůči jedinci, který zastává určitou sociální pozici. Sociální role je tvarovatelná, může se vlivem okolností měnit. Jedinec ji může podle přání změnit, může ji získat, může jí ztratit nebo odmítnout (Jandourek 2001).

Sociální role vyjadřuje, co se od člověka očekává v určitých situacích, a to s ohledem na jeho věk, pohlaví, sociální postavení a konkrétní společenské funkce (Nakonečný 1998). Sociální role se překrývají. Rodič může být zároveň manžel, syn, kolega, zaměstnavatel. S některými rolemi se člověk ztotožňuje, některé role odmítá, protože jsou v rozporu s osobním přesvědčením, názory a hodnotami. Někdy se tak může ocitnout v roli, která je v rozporu s normami, které společnost zastává.

Požadavek, který se týká nějakého chování, se nazývá sociální norma. Jde o určitou podobnost v chování větší skupiny lidí (Jandourek 2001).

Obecněji je normou to, co společenská kritéria jako normální vymezují (Vágnerová 2008).

Společnost je různorodá a neustále se vyvíjí, proto se mění i její normy a pohled na ně. Sociální normy nemusejí mít vždy přesně vymezené hranice. Jde o tzv. toleranční limit, který ukazuje, do jaké míry je společnost ochotna tolerovat odchýlení se jedince od společenských norem (Munková 2001).

To, co je ve společnosti nepřípustné v současnosti, může být přijatelné nebo naopak trestné za nějaké časové období. To, co tolerují v jedné části společnosti, nemusejí snášet v jiné. Různé sociální skupiny se mohou z hlediska svých měřítek, podle kterých si určují normy, značně lišit. Přestože společnost reaguje na porušování norem různými sankcemi, při socializaci si mohou lidé osvojovat chování, které nemusí být společností tolerováno.

1.3 Delikvence a jiné protispolečenské chování

Mezi sociálně patologické jevy jsou řazeny různé typy závislostí, delikvence, kriminality atd. Společnost se snaží těmto jevům předcházet, protože se jí a jejích členů zpravidla negativně dotýkají. Analyzuje jejich příčiny, snaží se je objasnit, hledá pro ně přijatelná řešení.

Delikvence či delikventní chování je způsob jednání, který nějakým způsobem porušuje platné právní normy. Jedná se zejména o páčání trestných činů, přestupků nebo jiných činů prohřešujících se proti právním normám. Označují se jako delikty. Mezi časté delikty dětí a mládeže patří krádeže, násilí, opilství, výtržnictví, vandalismus, prostituce, drogová závislost, patologické hráčství nebo neoprávněné užívání cizí věci (např. vozidla). K těmto projevům delikventního chování dochází často ve skupinách nebo se jedná o příležitostné činy. Při posuzování, zda jde o delikt, existuje několik základních ukazatelů: věk, pohlaví, společenský původ, místo, kde došlo ke spáchání deliktu (Jandourek 2001).

Častěji než pojem delikvence se objevuje pojem kriminalita. Kriminální chování je způsob jednání, kterým pachatel porušuje normy trestního práva. Jedinec tímto chováním porušuje platné zákony státu. Stává se, že delikvence bývá zaměňována s kriminalitou, jedná se však o širší pojem, protože delikvence může zahrnovat i činy, které se neřadí mezi trestné (například kvůli nízkému věku delikventa) a v určité části společnosti je nemusí okolí vnímat

jako špatné a společensky nebezpečné, např. delikty jako prostituce, kde nevzniká škoda a není obět' (Jandourek, 2001).

Kromě delikventního a kriminálního chování je na místě zmínit také pojem sociální deviace neboli deviantní chování. Jedná se o „*porušení nebo podstatnou odchylku od některé sociální normy, případně od skupiny sociálních norem, porušení formálních očekávání případně neformálních požadavků kladených na lidské chování v dané společnosti*“ (Munková 2001, s. 9).

Ne každá deviace je negativní, člověk s deviantním chováním má však větší předpoklady, že začne porušovat sociální a hlavně právní normy než člověk, který se předtím choval v souladu se zájmy společnosti. Deviantního chování označuje širší pojem než kriminalita nebo delikvence.

Delikventní chování je podmíněno mnoha faktory, které se navzájem podmiňují a prolínají. Mohou to být faktory biologické (dědičnost, vrozené dispozice), psychologické (osobnost, poruchy osobnosti) nebo sociokulturní (rodina, škola, vrstevníci atd.).

2 BIOLOGICKÉ A PSYCHOLOGICKÉ PŘÍČINY DELIKVENCE

Lidská bytost je sice společenský tvor, ale má stejně jako další živočichové a tvorové určité biologické potřeby a tělesné funkce. Mezi základní biologické determinanty vrozeného složení organismu, které se souhrnně nazývají konstituce, patří vývojově předurčené programy chování a dědičnost. Programy chování jsou tvořeny systémem vrozených reflexů a instinktů, které se starají o uspokojování základních životních potřeb. Vrozeným chování je zajištěno přežití, vrozenými mechanismy učení je zajištěno využívání zkušeností a přizpůsobování se novým podmínkám (Nakonečný 1998).

Biologické, biochemické a osobnostní faktory ovlivňují psychiku člověka a jeho osobnost, podmiňují jeho způsob chování. Mezi tyto faktory patří dědičnost, vrozené tělesná dispozice, pohlaví, výskyt určitých hormonů, vrozená agresivita, hyperaktivita, vrozená osobnostní dispozice. Dokud u člověka není zcela dokončený proces dozrávání, přijímá různé vjemy od vnějšího okolí méně kriticky, snadněji podléhá okolnímu vlivu a jeho sklon k delikventnímu chování je vyšší. Při některých zátěžových situacích (nadměrný stres, dlouhotrvající deprivace) se zhoršuje psychický stav, který působí jako zdroj potíží a poruch psychických (poruchy spánku, deprese) nebo psychosomatických (zvýšený krevní tlak, žaludeční potíže). Lidé s těmito druhy problémů a se sklony k delikvenci se řadí mezi rizikovou skupinu lidí, u které může v takové chování snadněji vyústit. Pro vznik delikvence mají lidé určité osobnostní předpoklady, které jsou zčásti geneticky dány a které jsou dotvářeny během jejich vývoje. Důležitá je schopnost odolávat stresovým situacím, konstruktivně řešit konflikty, odkládat uspokojování svých potřeb, respektovat zájmy druhých, být schopen odlišovat, co je dobré a co naopak špatné.

2.1 Dědičnost a vrozené dispozice jako možné příčiny delikvence

Dědičností se obvykle rozumí přenos tělesných a psychických dispozic z jedné generace na druhou. Základními jednotkami a tedy i nositeli jsou geny umístěné v chromozomech. Chromozomy jsou součástí pohlavních buněk, mají biochemickou strukturu známou jako genetický kód. Některé vlastnosti se dědí přímo (barva očí, tvar nosu atd.), obvykle se však dědí dispozice (vlohy), které se v interakci s vnějším prostředím a způsobem života uplatňují. S přibývajícím věkem ubývá vliv dědičnosti a prosazuje se vliv okolí, společnosti spojený s osobními zkušenostmi (Nakonečný 1997).

Soubor dědičných předpokladů označovaný jako genotyp představuje většinou pouze předpoklady ke vzniku určité, ať už normální nebo patologické vlastnosti organismu. Genetické vlohы tak určují míru rizika, zda vznikne nějaká psychická odchylka. Každý má individuálně specifické genotypy a podle toho reaguje na podněty vnějšího prostředí určitým způsobem (Vágnerová 2008).

Do jaké míry dědičnost podmiňuje delikventní chování je neustále předmětem diskuse. Rozdílné jsou i výsledky výzkumů, které se prováděly srovnáváním jednovaječných i dvojevaječných dvojčat nebo studiemi adoptovaných dětí.

Vlivný biochemický činitel je syndrom hyperaktivity. *„Za důsledek určité anomálie mozku je dnes považována hyperaktivita: jedná se tu o narušený proces metabolismu v nervové tkáni mozku, zejména těch jeho částí, v nich je lokalizována regulace pozornosti a motoriky“* (Zametkin 1990 In Nakonečný 1997; s. 152).

Hyperaktivita byla dříve vysvětlována poškozením mozku v raném dětství, poškozením mozku infekcí nervové soustavy, přidušením při porodu, způsobem výživy, možná je i její souvislost s dědičností. Projevuje se nepozorností, impulsivností, vznětlivostí, změnami nálad, abnormálním chováním. Osobnostní vlastnosti jako úzkost nebo závislost na odměně, které jsou nejspíš také vrozené, v kombinaci s hyperaktivitou snižují pravděpodobnost pozdější delikvence. Dítě tak neriskuje, uvědomuje si rizika, není lhostejné ke vztahům a ke svému okolí (Matoušek 1996).

Matoušek (2003) se zamýšlí na tím, zda by vrozená vyšší agresivita u mužů a tedy i rozdíl v delikventním chování, mohl být zapříčiněn přítomností pohlavního hormonu testosteronu. Odkazuje se na statistiky trestných činů, kterých se muži dopouštějí častěji než ženy. Jde však spíš o přirozenou agresivitu. S ohledem na společenské rozdíly i kulturní vlivy má ovšem rozdílný vliv i způsob výchovy chlapců a dívek, kdy dívky bývají pod větší kontrolou rodičů a má pro ně menší význam se upínat na vrstevnické skupiny kolem sebe. Autor se ohlíží i na narůstající kriminalitu žen v současné společnosti a připouští, že se může jednat o možný důsledek moderního trendu emancipace a nezávislosti žen.

Přestože delikventi mají větší sklony k agresivitě, jak uvádí Nakonečný *„pro genetickou determinaci agresivity nebyly nalezeny žádné důkazy“* (Nakonečný 1997; s. 162).

Při některých vrozených genetických dispozicích již vlivy prostředí nestačí k tomu, aby se potřebná vlastnost rozvinula, nebo nejsou dostatečné a přiměřené (např. mentálně postižené dítě) (Vágnerová 2008).

Z uvedených poznatků vyplývá, že na faktor dědičnosti bychom měli nahlížet pouze jako jeden z mnoha faktorů, které ovlivňují chování dětí a mládeže. Pokud by se na základě výzkumů zjistilo, že jedinec má genetické dispozice k nežádoucímu chování, mohl by podléhat určitému „škatulkování“ ve společnosti, která by na něj pohlížela jiným způsobem, což by samo o sobě mohlo vést k frustraci a přispět k nežádoucímu chování (Matoušek 2003).

2.2 Osobnostní předpoklady pro vznik delikvence

Vágnerová uvádí, že „*osobnost člověka funguje jako integrovaný celek, který je individuálně typický a ve svých charakteristických rysech i relativně stabilní*“ (Vágnerová 2008; s. 12).

Typ osobnosti bývá často definován jako celek vlastností, rysů či jiných znaků osobnosti, které nemusejí zahrnovat celou osobnost, ale jsou společné většímu počtu osob. Lidé nemohou být přiřazováni jen k jednomu konkrétnímu typu osobnosti, vždy se jedná pouze o nějaké přiblížení (Musil in Novotný 2004).

Vývoj osobnosti a tedy i rozvoj jednotlivých vnitřních činitelů je spojen s tělesným, duševním a sociálním zráním dětí a mládeže. Každá fáze životního vývoje je výsledkem jednak předcházejícího vývoje, jednak tvoří základ pro další vývoj. Pro úspěšný vývoj dítěte je potřeba, aby dědičné předpoklady i vlivy prostředí byly v normě a aby zrání a učení působilo ve vzájemném souladu a v časové shodě. Pokud tomu tak není, může dojít ke vzniku odchylek různé závažnosti. Už v období prenatálního vývoje plod mohou negativně ovlivňovat některé faktory zprostředkované organismem matky, který představuje jeho základní prostředí. Tyto tzv. teratogenní vlivy poškozují normální vývoj plodu. Může se jednat o vlivy fyzikální (mechanické poškození), chemické (drogy, léky) i biologické vlivy (viry). Přestože tyto vlivy nemusejí přímo ovlivňovat vývoj celkové osobnosti, mohou působit na tělesné a psychické dispozice, které se po narození dítěte projeví (Vágnerová, 2008).

Jak bylo již uvedeno, během vývoje se člověk vyrovnává s náročnými životními situacemi. Schopnost vyrovnávat se s těmito zátěžemi závisí na vrozených dispozicích, na vývojové úrovni, individuálních zkušenostech i aktuálním stavu.

Mezi základní typy zátěžových situací patří podle Vágnerové (2008) frustrace, stres a deprivace. Jako frustrující je označována situace, kdy člověk nemůže uspokojit nějakou pro něj důležitou potřebu. Frustraci je překonávána odložením uspokojení, posílením vytrvalosti řešení vzniklého problému nebo změnou motivace. Specifickou formou frustrace je konflikt. Konflikt se stává příčinou poruchy, pokud je skutečně závažný, dlouhodobý, zahrnuje osobně důležitou oblast a pokud jej člověk není schopen řešit. Stres (z angličtiny - napětí, zátěž) je chápán jako stav nadměrného zatížení či ohrožení. Deprivace je stav, kdy některá z objektivně významných biologických nebo psychických potřeb není v dostatečné míře, přiměřeným způsobem a dostatečně dlouho uspokojována.

Mezi základní činitele vývoje a utváření osobnosti patří zkušenosti, které jsou získávány v rámci procesu socializace do určité společnosti a přijímáním její kultury. Negativně se uplatňují ve výchově a v získávání zkušeností především různé druhy deprivace, především citové deprivace, nedostatek podnětů k činnosti, nepřiměřené požadavky kladené na dítě a další vrozené vlastnosti intelektu a temperamentu (Nakonečný 1998).

Významnou roli v rozvoji patologického chování může hrát také porucha osobnosti. Poruchy osobnosti, dříve označované jako psychopatie, popisuje Matoušek (2003) jako vrozenou osobnostní dispozici, která staví člověka mimo normu, některé z vlastností chybí již od dětství nebo jsou až příliš rozvinuté, je zde stálá nerovnováha. Díky tomu se vyskytují neustálé konflikty se sociálním prostředím a začleňováním se do něj.

Vágnerová (2008, s. 13) poruchu osobnosti definuje jako trvalý stav, který se projevuje „*nepříznivými nebo nadměrné zvýrazněnými vlastnostmi osobnosti, odchylkami citového prožívání, uvažování a chování, zejména ke vztahu k druhým*“ a který vznikne jako důsledek biologických i psychosociálních faktorů. Nelze však učinit závěr, že člověk s touto vrozenou dispozicí je automaticky odsouzen k delikventnímu chování.

Matoušek (2003) specifikuje některé z typických rysů a znaků delikventů: mají obecně nižší schopnost empatie, hůře hodnotí situaci z jiného pohledu, nedostatečně vnímají, snadněji se cítí ohroženi, mají menší respekt k druhým. Hůře komunikují, z čehož vyplývá i jejich způsob řešení konfliktů – špatně chápou sociální významy lidského chování, hůře tolerují dvojznačnost v sociální komunikaci, konflikty řeší méně konstruktivně, zato zkratkovitě a agresivně. Většina delikventů má negativní sebehodnocení plné protikladů. U menší podskupiny je naopak sebehodnocení nadměrně zvýšené, bývá to pozorováno

u vůdců delikventních skupin. Delikventní chování je mnohdy vysvětlováno i jako pokus člověka s nízkým sebehodnocením zvýšit si vlastní pocit hodnoty alespoň kriminálním činem v podmínkách, které mu to neumožňují společensky přijatelnou formou: výsledky ve škole, v práci, ve sportu, v úspěšném vztahu k opačnému pohlaví atd.

3 SOCIOKULTURNÍ PŘÍČINY DELIKVENCE

Kulturní prostředí a životní podmínky, ve kterých člověk vyrůstá, tvoří velice podstatné podmínky jeho vývoje. Nedostatek biologické výbavy pro fungování člověka ve společnosti překonává socializace, založená na sociálním učení v různých společenských institucích jako je rodina, škola, školská zařízení a různé instituce, v nichž lze trávit volný čas (Nakoňný 1998).

Na rodině závisí hlavní úloha budoucího formování a vývoje mladého člověka. V lepším případě rodina splňuje určité funkce, aktivně se podílí na optimální výchově dítěte. Pokud tomu tak není, dítě si může osvojovat špatné vzorce společenského chování, u nichž hrozí riziko, že je bude upřednostňovat po celý život a stěží změní další působení společnosti. Škola ani jiná výchovná instituce sice nemůže nahradit výchovu v rodině, funkce školy spočívá především ve vzdělávání a rozvoji dětí a mládeže. Škola by měla vynaložit co největší úsilí na případné nápravě špatné rodinné výchovy a odstranění jejich nedostatků. Pokud chybí dítěti rodiče nebo pokud jeho rodiče za daných podmínek nemohou zajistit dítěti dostatečnou péči, rodinu by měla nahradit odpovídající náhradní výchovná péče. V případě, že je pro mladého člověka výchovná instituce spíše stresovým prostředím, kde se cítí méněcenný a odmítaný, snaží se najít své místo u společenských skupin, které sdílejí podobné hodnoty jako on sám, se kterými se může identifikovat, a to i za cenu, že překračuje normy celkové společnosti. Zvláštní rizikovou skupinou jsou etnické menšiny. Menšiny zpravidla mají vlastní subkulturu a zpravidla je na ně jinak nahlíženo. Etnickým menšinám se blíže věnuje práce v podkapitole 3.4.2. Zásadní informační vliv mají v moderní společnosti média, která jsou významným nástrojem k ovlivňování veřejného mínění. Mládež a především děti, které jsou ovlivnitelnější než dospělí, mohou být na základě různých informací z médií podněcovány k nežádoucímu chování. Všechny výše zmíněné sociokulturní faktory jsou vzájemně provázané, podmiňují se a mají na člověka významný vliv v každé fázi jeho vývoje.

Mladého člověka je potřeba připravit na společenské role, které ho v životě čekají po všech stránkách, tedy i připravit osobnost s povahovými rysy a charakterovými vlastnostmi tak, aby byly v souladu se zájmy a cíli současné společnosti. *"V rámci výchovného působení je nezbytně nutné mladým lidem poskytnout maximum poznatků, upevnit systém hodnot a norem, vštípit jim vědecký názor a přitom současně vytvořit mládeži dostatek prostoru a pří-*

ležitostí pro vnitřně angažovaný a tvůrčí přístup k životu, práci a společnosti" (Kraus, 1990; s. 82).

3.1 Funkce rodiny a její selhávání

Od samého počátku vývoje jedince je rodina primární jednotkou při socializačním procesu. Na základní orientaci získané výchovou v rodině je založeno i další začleňování do společnosti, další působení různých společenských skupin, hodnocení vlastní zkušenosti, sebereflexe (Sak 1985).

Charakteristickou formu přirozené a tradiční rodiny představují rodiče a jejich děti.

Bakošová (1994) řadí mezi hlavní funkce rodiny:

- biologicko-reprodukční - představuje uspokojování pohlavního pudu a reprodukci.
- ekonomickou - zajišťuje existenci rodiny. Závisí na příjmu členů rodiny a může být ovlivněna např. tradicemi, konzumní spotřebou, přístupem k práci;
- socializační - dítě získává v rodině první zkušenosti se vztahy a začleňováním se do společnosti;
- výchovnou - na působí dítě celá řada vlivů závislých na výchovných cílech a charakteru a struktuře rodiny.

Dynovský (1986) k těmto funkcím přidává navíc funkci emocionální a specifikuje různé poruchy (selhání) některé rodinné funkce.

Selhání biologicko-reprodukční funkce - partneři nemohou nebo dokonce nechtějí mít děti, nebo se děti do rodiny narodí nějak tělesně, psychicky nebo smyslově poškozené, s čímž souvisí řada specifických situací vyžadujících řešení.

Selhání ekonomicko-zabezpečovací funkce - rodiče se nemohou nebo nechtějí zabezpečit svou rodinu, rodina se tak stává závislá na společnosti a trpí nedostatkem životních potřeb. Toto selhání je podmíněno některými patologickými rysy rodičů (psychickou poruchou, drogovou závislostí, delikvencí).

Selhání emocionální funkce rodiny ohrožuje klidnou a vyrovnanou rodinnou atmosféru. Špatné soužití rodiny, rozpory členů rodiny, rozchod rodičů, neshody u bývalých partnerů z důvodů nenávisti, neplacení alimentů, žárlivosti zhoršuje celou situaci při výchově. Rodiče mohou v těchto situacích uplatňovat různé vzorce chování (vzájemné shazování v očích dítěte, dítě přestává důvěřovat oběma rodičům a učí se využívat situace ve svůj vlastní pro-

spěch). Nový partner může být chápán jako nepřítel bez patřičné autority. V případě dalších dětí v rodině může být dokonce první dítě přehlíženo a odstrkováno (Suchý 1972).

Důležitým faktorem vývoje je kvalita vazby mezi dítětem rodiči. Děti si na základě své potřeby bezpečí potřebují vytvořit základní důvěru. Potřeba vazby se odráží v zesilování nebo v potlačování emočních projevů. U některých dětí, například zneužívaných a týraných, se vyvine chaotická reakce na rodiče. Dítě rodiče potřebuje, zároveň je odmítá (Matoušek 2003).

Zhoršení vazby ze strany matky může způsobit komplikované těhotenství, obtížný porod, oddělení dítěte hned po porodu, případně i v prvních šesti měsících po narození. Matoušek (2003) se odvolává na výzkum Lynchové (1975), kde je v takových případech významně vyšší pravděpodobnost, že matka bude dítě v pozdější době zanedbávat. Dítě tak ztrácí citové zázemí a pocit bezpečnosti.

Podle Synovského (In Dunovský 1986) k selhání socializačně-výchovné funkce zpravidla dochází v případech, kdy:

- se rodiče nemohou o dítě starat. Příčinou mohou být události, které nemusí být závislé na rozhodování rodičů (různé katastrofy, válka, epidemie, velký počet narozených dětí, nemoc nebo úraz rodičů atd.)
- se rodiče nedovedou o dítě postarat. Nezvládnou dostatečně zajistit základní potřeby dítěte a jeho vývoj, mnohdy nejsou připraveni na těžké životní situace (nechtěné narození dítěte, rozchod, ztráta zaměstnání atd.)
- se rodiče se nechtějí starat o dítě. Nezájem rodičů o dítě může být zapříčiněn nějakou specifickou psychickou poruchou. Rodiče dítě zanedbávají nebo dokonce opouštějí, případně umisťují do výchovných ústavů.

Velkým problémem pak může být nepřiměřená péče, kdy rodiče dítě doslova rozmazlují (stává se to u rodin s jedním dítětem) nebo naopak mají tendence mu ubližovat (Dunovský 1986).

Na základě toho, jak rodiny plní své funkce, Dunovský rozděluje rodiny na:

- funkční, které zajišťují správný vývoj dítěte
- problémové, u kterých se můžou objevit některé selhání z funkcí, přitom ale neohrožují výchovu dítěte a jsou schopné problémy řešit

- dysfunkční, u kterých se objevují vážnější problémy a tím i ohrožují rodinu a taky vývoj dítěte
- afunkční, rodina přestává plnit svůj účel a dokonce dítě ohrožuje (Dunovský 1986).

Způsob výchovy v rodině podmíněn především:

- strukturou rodiny, početností a příbuzenskými vztahy;
- vztahy mezi rodiči a způsobem jejich manželského soužití;
- vztahy rodičů k dítěti včetně forem výchovy;
- některými osobními znaky rodičů a členů, jsou to morální a charakterové vlastnosti, věk a také třeba i zdravotní stavem;
- sociálním postavením rodičů, jejich vzděláním a kvalifikací, zaměstnáním, životní úrovní a životním stylem (Matoušek, 2003).

Závažným problémem bývá neúplná rodina. Dochází k ní důsledkem úmrtí jednoho z rodičů, rozchodem rodičů, narozením dítěte matce bez partnera, vychováváním dětí jinými osobami než rodiči. Rodič v neúplné rodině musí zajistit chod domácnosti, zabezpečit rodinu a snadněji může dojít k neúmyslnému zanedbání výchovy dítěte, proto se dá předpokládat větší pravděpodobnost delikventního chování u dítěte v budoucnosti (Suchý 1972).

Matoušek (2003) uvádí, že děti vychovávané jedním rodičem mají podle mezinárodních srovnávacích studií horší výsledky ve škole, více zdravotních a psychických problémů a také častější střety se zákonem, než děti, které vychovávají oba rodiče. Přítomnost otce v rodině se ukazuje jako faktor, který brání delikvenci syna. Při absenci otce v rodině chlapci chybí vzor, se kterým by se mohl identifikovat, dívka chybí model mužského chování. Děti postrádají zdroj opory a další autoritu. Chlapci žijící ve společné domácnosti s vlastním otcem mají významně menší sklon k delikvenci než chlapci, kteří žijí bez otce nebo s nevlastním otcem.

Děti vyrůstající v rozvrácených rodinách a prostředí plném konfliktů a stresových situací mají větší sklony k delikventnímu chování. Přispívá k tomu agresivní a neoprávněná kritika rodičů, odmítání názorů dítěte nebo naopak jeho rozmazlování.

Rodič, který nadměrně konzumuje alkohol, zneužívá návykové látky, zanedbává, popř. týrá dítě, zvyšuje pravděpodobnost, že dítě bude překračovat právní normy (Matoušek 2003; Matoušek 1996).

Významnou roli také hraje společenské postavení rodiny. Nejvíce se projevuje delikventní a kriminální chování dětí a mládeže ze sociálně slabých rodin, ve kterých rodiče často nemají téměř žádnou kvalifikaci a častěji jim také hrozí nezaměstnanost jednoho nebo obou rodičů. V moderní společnosti se kriminalita objevuje i v lépe situovaných rodinách. Dá se to chápat jako následek klesajícího vlivu rodiny na chování dospívajících dětí ve všech společenských vrstvách, děti jsou více odkázány na výchovu v institucích, na pasivní přijímání informací bez nutné interpretace, na vzniklé vrstevnické skupiny (Matoušek 1996, Matoušek 2003).

Za optimální výchovné prostředí pro dítě je považována úplná rodina s dostatečnou výchovou a péčí ze strany matky i otce (Suchý, 1972).

„Rodina je tradičně považována za hlavního činitele, jenž svým selháním dětem umožňuje kriminální chování“ (Matoušek 2003; s. 37).

Nedostatečné plnění některé z hlavních funkcí rodiny, popř. její úplné selhání, se může výrazně podepsat na utváření hodnot a postojů dětí. Například nedostatek finanční podpory může mít za následek, že se dítě bude snažit si peníze obstarat jiným způsobem - prostitucí, krádeží atd.

3.2 Rizikové prostředí výchovných institucí

Kromě rodiny plní důležitou výchovnou funkci pro děti a mládež škola. Podporuje utváření postojů a dovedností, které žák získal v rodině. Ve školním prostředí se dítě učí přizpůsobovat okolí a jeho požadavkům, učí se vycházet s širší skupinou osob. Hlavní úloha školy spočívá především ve výchovně - vzdělávacím procesu.

Kraus (1990) upozorňuje, že dnešní model vzdělávání neodpovídá potřebám současné společnosti. Učivo je mnohdy spíše orientováno na obsahovou stránku, zapomíná se na potřebu celoživotního vzdělávání. Je nesnadné předvídat „připravenost“ žáků a studentů na život. Tradiční pojetí výuky je zaměřováno především na nabytí znalostí, přestože neefektivnější učení je založeno na aktivitě žáka, nalézání vlastních řešení problémů, na jeho přímé zkušenosti se spoluprací, s řešením konfliktů formou diskuze, s neautoritativním, respektujícím postojem dospělého. Nejvýznamnější ve vztahu k žákům ve škole je osobnost učitele. Podle toho jak je ze strany učitele dítě hodnoceno, odvozuje v prvních letech ve škole pocit vlastní hodnoty. Význam spolužáků a solidarita mezi nimi stoupá s blízcím

se dospíváním, kdy si děti vytvářejí samostatné skupiny s určitou "subkulturou" (Matoušek 2003).

Při větším počtu studujících ve skupině může být důsledná a soustavná kontrola časově velmi náročná, ať už jde o udržení pořádku ve třídě, následného vyhodnocování výsledků nebo udržení pořádku a kázně mezi nimi. Problém může nastat i u subjektivního pohledu učitele, který nemá ještě moc praktických zkušeností s problémovými žáky. Učitelův nezáměr či tendence nepřiměřeného chování k jedinci mohou být důvodem šikanování ve třídě. Přehlížení jasných přestupků, nejasná pravidla kázně, nekonzistentní uplatňování disciplíny, nesprávný způsob udělování sankcí, neobjektivní rozhodování učitelů, obviňování ze zanedbávání povinností ze strany rodičů a školy mezi sebou rovněž zkresluje představu dítěte, jak se má chovat a může vést k nežádoucímu chování. Děti, které špatně prospívají ve škole, chovají se agresivněji, s vlastní subkulturou zaměřenou na záškoláctví, alkohol, drogy atd., mají vyšší riziko společenského selhání (Matoušek 2003).

V důsledku lhostejnosti a pasivního přístupu vrstevníků a nízké autority učitelů a vychovatelů může být rizikovým prostředím být také internát středních škol a odborných učilišť. Zvláště ohrožené můžou být i děti a mládež, které jsou je vychovávány ve speciálních výchovných zařízeních, kde jsou neustále pod vlivem svých vrstevníků.

3.3 Nedostatky náhradní výchovné péče

Společnost se snaží zabránit špatnému vlivu rodičů a jiných osob na výchovu dětí a mládeže nebo se ho snaží alespoň zmírnit, a to buď formou podporu přímo v rodině, nebo alternativní rodinnou péčí, která by se rodinné péči přinejmenším funkčně přiblížila (Matoušek 2003).

Správní činnost náhradní péče realizují kurátoři pro mládež, kteří pracují na sociálních odborech obecních úřadů. Jejich klienty jsou mladí lidé, kteří se dopustili protiprávního činu nebo mají vážné poruchy chování. Kurátor spolupracuje s orgány v trestním nebo přestupkovém řízení. Připravuje a podává jim podklady, zprávy ze šetření případu, účastní se projednávání. Může navrhnout výchovu v náhradní rodině, ústavní a ochrannou výchovu. Pečuje rovněž o jedince propuštěné z ústavní výchovy a realizuje programy určené k prevenci. V současné době patří mezi oficiální typy výchovné péče: diagnostické ústavy pro děti, diagnostické ústavy pro mládež, dětské výchovné ústavy, dětské výchovné ústavy

se zvýšenou péčí, výchovné ústavy pro mládež a výchovné ústavy pro mládež se zvýšenou výchovnou péčí. Ústavní výchova je navrhována občanskému soudu obcí u dětí, které jsou zanedbávané nebo žádné pečovatele nemají. Vedle ní existuje i ochranná výchova, jejíž kritéria jsou dána trestním zákonem. Její účel spočívá v prevenci, izolování a resocializaci společensky nebezpečného jedince. Vztahuje se k osobám, které se mezi dvanáctým a osmnáctým rokem dopustily protiprávního činu, který by byl u právně odpovědných osob pokládán za trestný. Ústavní a ochranná výchova může být nařízena jen osobám mladším osmnácti let, může být prodloužena až do devatenáctého roku. Mezi hlavní kritéria vedoucí k návrhu na ústavní péči patří: protiprávní jednání, začínající závislost na drogách, automatic, útoky z domova, selhání předešlých výchovných opatření, nerespektování rodičů, sexuální promiskuita, členství v delikventní skupině atd. (Matoušek 2003).

Pracovníci v těchto sociálních zařízeních podléhají představě o typické osobnosti klienta na základě negativní dlouholeté zkušenosti, což často vede k lhostejnosti a nezájmu o převýchovu svěřených osob. Kvůli malému finančnímu ohodnocení je k dispozici málo kvalifikovaných pracovníků. Chybí zde individuální péče a osobní přístup. Na rozdíl od běžné rodiny, kde se dítěti mohou věnovat oba rodiče, sourozenci a další blízcí příbuzní, v ústavu připadá velký počet svěřených mladých lidí na příliš nízký počet pracovníků, kteří se při výchově střídají. Dětem chybí i vzorce chování v rodině. Dalším problémem v ústavech je nedostatečná nebo chybějící koncepce výchovy. V různých ústavech platí různá pravidla, která nejsou vždy přesně stanovená. Dítě, které musí projít více takovými ústavami a zvykat si na různý přístup, se ocitá v situacích, které neúměrně zatěžují jeho psychiku. Mladí lidé žijí v těchto zařízeních pod neustálým dozorem a přísným vedením. Dochází k vysokému počtu úteků. Negativní vliv má také nedostatečná diferenciací těchto zařízení. V těchto zařízeních žijí děti a mladí lidé, kteří zde byli umístěni z důvodu chybějící rodičovské péče, ale také mladí lidé závislí na návykových látkách nebo trpící patologickým hráčstvím. Celková izolovanost od okolního světa a dlouhodobý pobyt v ústavním zařízení způsobuje proces známý především ve věznicích a nazývaný jako prizonifikace. Jedinec se naprosto přizpůsobí fungování výchovného zařízení a osvojuje si ústavní kulturu, což zapřičiňuje ztrátu vlastní iniciativy, upřednostňování konfliktních situací vyhýbavým nebo agresivním způsobem, přizpůsobení se umělému prostředí ústavu, přijímání hodnot ostatních světců. Po odchodu s ústavní péčí pak mnohdy není připravený dostatečně se začlenit do společnosti. (Matoušek 2003).

Následkem je neochota a taky neschopnost navazovat obyčejné vztahy po propuštění z ústavu. Jedinci se buď vrací do prostředí, které pro ně bylo důvodem k ústavní péči, nebo se stávají zodpovědnými sami na sebe, což pro ně bývá stresující. Nejsou zvyklí se starat o finance, zajišťovat si standardní životní podmínky (ubytování, strava), které pro ně byly v ústavu samozřejmé, nejsou pod stálým dohledem, nejsou ve společnosti lidí, s kterými si rozuměli, chybí jim pracovní návyky.

Suchý (1972) poukazuje také na to, že skoro třetina sledovaných recidivistů byla ve svém životě po určitou dobu vychovávána v dětských domovech.

Přestože výchova v náhradních ústavech může vést i ke špatnému vývoji dítěte, stále má větší přínos pro společnost, než když by bylo dítě vychováváno v afunkční rodině, která by dokonce mohla ohrožovat i jeho existenci. Společnost si uvědomuje, jak jsou pro ni výchova a vzdělání dětí a mladistvých důležité, proto se dá předpokládat, že kvalita péče, kterou výchovné ústavy dětem a mládeži nabízejí, se časem bude neustále zlepšovat.“

3.4 Vliv rizikových společenských skupin

Společnost jako celek se skládá z různých sociálních skupin. Tvoří je lidé, které něco navzájem propojuje, kteří mají něco společného (povinnosti, zájmy, názory, věk, pohlaví, vlastnosti). Charakter skupiny doplňují její vlastnosti, vzájemná závislost a vztahy členů skupiny, ztotožnění se členů se skupinou a její struktura. Skupiny mohou být formální (jsou utvářeny záměrně) a neformální (vznikají a zanikají přirozenou cestou) (Lovaš in Výrost 2008). Vedle kultury společnosti mají i jednotlivé menší skupiny svoje subkultury, kterými se odlišují od ostatních.

Dítě se již rodí do základní sociální skupiny, do rodiny. Při dospívání dítěte přestává hrát rodina nejdůležitější roli. Mladí lidé si začínají utvářet názory, které se ne vždy shodují s názory společnosti kolem nich. Vytvářejí si vlastní subkulturu (ve způsobu vyjadřování, odívání, v tancích, v poslouchání určitého typu hudby, čtením knih atd.) Na jedné straně se cítí po fyzické i psychické straně jako dospělí, na druhé straně nejsou bráni jako dospělí svým okolím (Kraus 1990).

3.4.1 Vrstevnické party

Děti tráví čím dál více času ve formálních skupinách v kolektivních zařízeních i v neformálních skupinách v místě bydliště. Delikvence mládeže je páchána mnohdy v neformálních vrstevnických skupinách, tzv. partách. Pro rizikovou mládež z dysfunkčních rodin je vrstevnická skupina důležitější než pro ostatní (Kraus 1990).

Rozchod rodičů během dospívání ani přetrhání vazeb v původní rodině nepřináší příklon dítěte k vrstevníkům. U dětí s nízkou podporou rodiny kde je výrazná zaneprázdněnost, nezáměr a lhostejnost rodičů, se cítí ostrčený, přehlížený a snaží se na sebe upoutat pozornost různými způsoby (konflikty, delikventní činy, střídání nálad). Je tady větší pravděpodobnost, že bude potřebovat patřit k nějaké vrstevnické skupině (Matoušek 2003).

Mladý člověk se potřebuje s někým ztotožnit, potřebuje, aby měl někdo porozumění pro jeho postoje, hodnoty, názory a vrstevnická skupina tyto požadavky do větší míry splňuje, přestože mnohdy vstup a přijetí do skupiny může být stresová záležitost. Aby ho vzali mezi sebe, představuje to obstát v očích vrstevníků jako někdo, kdo plně sdílí její hodnoty, kdo bude respektovat její požadavky a normy, na koho je spolehnutí. Vstupenkou do skupiny může to být rituál ve formě delikventního činu (např. ukradení lízátko v obchodě, rozbití výlohy). Skupinu může spojuvat způsob vyjadřování, úprava zevnějšku, druh preferované hudby, způsob chování k opačnému pohlaví, postoj ke školám, k práci, k rodičům, k penězům, ke drogám atd.

Delikventní party jsou složeny hlavně z chlapců, zpravidla stejného věku, kteří se znají z místa bydliště nebo ze školy. Bývají organizovanější, mají dohodnutá nepsaná pravidla, stýkají se zpravidla v určitou dobu na určitých místech, jako jsou hospody, bary, parky, koncerty atd. Skupiny mají nepřátelské sklony k ostatním. Agresivita bývá projevem nespokojených potřeb, soudržnosti, síly a významu skupiny. Každý člen se svým způsobem zbavuje pocitu společenské kontroly a cítí se víc svobodně. Při kolektivní protispolečenské akci pak nemusí zažívat takový pocit viny, chová se stejně jako ostatní členové skupiny (Jedlička 1998).

Delikventní party u nás skoro vždy vznikají z jedné instituce, mohou být vedlejší, nechtěný důsledek nesprávně vedeného, nezajímavého a nudného programu pro rizikovou mládež, bohužel jsou zvenčí daleko hůř ovlivnitelné (Matoušek 2003).

3.4.2 Etnické menšiny

Minoritní skupina občanů existuje prakticky ve všech státech na světě. Nejsou odlišní ve vrozených psychických charakteristikách. Rozdíly jsou hlavně ve vnějším vzhledu, upřednostňovaných hodnotách a kulturních zvyklostech. Na rozdíl od většinové společnosti mají nižší společenské postavení, vyšší nezaměstnanost, horší zdravotní stav, nižší průměrnou délku života, vyšší úmrtnost, kriminalitu, žijí v oddělených komunitách (Matoušek 2003).

U nás převažuje romská etnická menšina. Vyznačují se především jiným vzhledem, způsobem života a sdružováním se ve skupinách, používáním romského jazyka, který tvoří určitou bariéru mezi Romy a společností. Rozdíly jsou zejména v rodinné výchově a v životním stylu rodiny. Odsklon od majoritní společnosti začíná již v dětství, kdy dítě nastoupí téměř nepřipravené na školní prostředí. Dítě nemá patřičné hygienické návyky, není zvyklé na určitý denní režim, a tak nezvládá standardní školní docházku. Stává se, že je brzy přemístěno do speciální školy. Speciální školy proto navštěvuje mnoho romských dětí, je tomu tak především kvůli zanedbané výchově dětí, a ne protože by měli horší geneticky podmíněnou inteligentní podprůměrnost (Nakonečný 1997).

Nedokončení vzdělání komplikuje i pracovní možnosti Romů. Sociální dávky určené na základě občanského životního minima a vysokém počtu dětí jsou pro Romy finančně výhodnější než nízká mzda, kterou by si mohli v nekvalifikované profesi vydělat. Vysoká soudržnost mezi Romy a potřeba pomáhat si navzájem může způsobit, že v bytě, do kterého se přestěhovala romská rodina, přibývají další a další obyvatelé. Jejich zvyklosti jako je např. pokřikování, zvýšená nedbalost na pořádek, zanedbávání výchovy dětí a nepříznivé předsudky ostatních sousedů ztěžuje situaci a zapříčiňuje odstěhovávání se ostatních nájemníků z jejich okolí. Vznikají tzv. romská ghetta, která se nadmíru izolují od majoritní společnosti. Rysem romské kriminality je, že se delikventní chování objevuje u dětí, mládeže a žen ve větší míře než ve většinové společnosti. Týká se to především mravnostní kriminality (pohlavní zneužití, znásilnění), krádeží a násilné kriminalitě (krádeže, přepadávání). Ve velké míře se Romové podílejí na prostituci, která sama o sobě u nás není trestná, ale zpravidla bývá spojena se jinou trestnou činností (kuplířství, organizovaný zločin, prodej drog) (Matoušek 2003).

Další početnou etnickou menšinou v České republice jsou Vietnamci. Vyznačují se odlišné tělesnými rysy a odlišnou kulturou. Bývají více uzavřeni většinové společnosti, což může být zapříčiněno nelegálním pobytem u nás a ne zrovna legálním obchodováním (prodávání padělaného zboží), nelegálním pěstováním konopí atd.

Etnická menšina znamená problém pro většinovou společnost, vedle které žije, ať už z důvodu rozdílného přístupu k životu, nesnášenlivosti nebo díky svým tradicím a způsobu výchovy mladých lidí. V zájmu společnosti je snaha vycházet etnickým menšinám do optimální vstřícnosti, poskytnout jim rovnocenné podmínky k životu, motivovat je k dobrému začlenění se mezi majoritní společnost.

3.5 Negativní působení médií na mladé lidi

Pojem médium, média je mezioborový pojem, pro naši práci má význam výklad tohoto pojmu jako informačního zdroje, čehosi, co zprostředkovává určité informace v celé společnosti (Jirák 2003).

Komunikační prostředky, které zprostředkovávají komunikaci od jednoho zdroje k velkému množství lidí, se nazývají masová média (masmédia). Hlavním rysem masových médií je skutečnost, že existuje jeden informační kanál, který vysílá informace, a spoustu cílových zdrojů, kteří informaci přijímají, ale zpravidla na ni nemohou reagovat, nemohou na ni odpovídat, jak je tomu v jiných typech komunikace (např., osobní rozhovor). Média vytvářejí nové sociální vazby ve společnosti, utvrzují skupinovou identitu, pomáhají jedinci najít místo mezi ostatními. Zaujímají postavení další společenské instituce, která má vliv na utváření a formování sociálních vztahů (Jirák 2003).

Média, především televize stále více internet, mají na socializaci dnešních dětí a mládeže ve vyspělých zemích velký vliv při formování jejich hodnot a norem. Marketingové akce reklamních agentur se jim snaží vstřípnit, co je pro ně důležité, potřebné, moderní a uznávané.

Čas, který přitom věnují médiím, je v průměru delší než jiné mimoškolní činnosti. Ve volném čase jsou výrazně upřednostňovány aktivity pasivního charakteru jako je sledování televize, prohlížení internetu, poslouchání hudby, četba časopisů, návštěvy restaurací. Ubývají pak aktivity, které rozvíjejí osobnost a mohou být v budoucnu pro společnost přínosné (návštěvy divadel, výstav, koncertů vlastní umělecká a odborná činnost, rozvoj po-

znávání, sportovní záliby atd.). Sledování televize dětmi má stále vzestupný trend a u mladých lidí klesl zájem o četbu novin, časopisů a knih, o návštěvy výstav, divadel a galerií anebo o aktivní sport. Stoupl navštěvování diskoték a sledování televize (Sak 1996, Matoušek 2003).

Matoušek (2003) poukazuje na studie Murraye (1995), které dokládají, že již velmi malé děti dokáží napodobovat to, co viděly v televizi. Objevuje se tzv. pondělní syndrom, což znamená, že děti vykazují po víkendu vyšší míru agresivity. Některé pořady vysílané v televizi posilují agresivitu také pocit, že svět je nebezpečným místem, což má za následek postupné otupování citlivosti jako reakce na násilí, člověk ztrácí kontakt se skutečným světem. Autor přesto podotýká že vliv lidí, se kterými tráví děti a mládež svůj veškerý čas a prostředí kde žijí, na ně má v konečném důsledku větší vliv než média. *„Negativní účinky má televize především u dětí, které jsou disponovány dědičnými a konstitučními faktory, rodičovským nezájmem a nepřátelstvím, příslušností ke skupinám, jež sdílejí deviantní normy“* (Matoušek 2003, s. 104).

Postoj médií k trestným činům ve filmových pořadech je různý. Společnost se postupem času stává tolerantnější k takovým projevům násilí zobrazovaného v médiích, které by před nedávnem ještě nebyla schopna a ochotna akceptovat. Násilí se v televizi neobjevuje jen v pozdních večerních hodinách, ale bývá zařazováno i do dopoledního či odpoledního vysílání. Média jsou bohatým zdrojem vzorového chování v symbolické podobě.

Média se stávají nevyhnutelnou součástí našeho života i kultury a je potřeba s nimi počítat jako s nevyhnutelným faktorem, který bude mít v budoucnu neustálý vliv na chování a jednání, ať už dětí a mládeže nebo samotných dospělých lidí. Je to jen jeden z mnoha činitelů, který se na názorech podílí. Neměli bychom opomíjet skutečnost, že pro optimální vývoj dítěte je důležité především působení samotné rodiny a společnosti kolem něj.

II. PRAKTICKÁ ČÁST

4 VÝZKUM

Činy, které překračují právní hranice, se objevují v novinách, v televizi i třeba na internetu každou chvíli. Všechna delikventní činnost není zachycena v oficiální statistikách, protože se do nich započítávají jen činy, které byly nahlášeny. Jde o tzv. latentní delikvenci – delikvenci, která nebyla zjištěna (drobné krádeže v obchodech, v domácnostech, poškození věcí, aj.) nebo delikvenci, která sice byla zjištěna, ale nebyla řešena a následně zaznamenána (domácí násilí, neoprávněné užívání cizí věci aj.). I mezi obyčejnými lidmi kolem tak můžou být lidé, kteří nemají žádnou trestní minulost, přesto se mohli v minulosti nějakého deliktu dopustit, především proto je výzkum zaměřený na lidi, kteří nejsou přímo z rizikových skupin. Nicméně i z dítěte, které bylo vychované v ideální rodině, mělo skvělé výsledky ve škole, mělo aktivní zájmy a dobré tělesné i duševní dispozice, se může stát na základě různých podnětů delikvent.

4.1 Cíl výzkumu

Cílem práce je zjistit příčiny delikvence dětí a mládeže. Možnými příčinami je dědičnost, vrozené dispozice, osobnostní předpoklady, selhání rodiny, rizikové prostředí výchovné instituce, vliv rizikových skupin, působení médií. Výzkum se zaměřuje hlavně na zčásti ovlivnitelné příčiny - působení rodičů, školy a vrstevníků na jedince.

K cílům výzkumu tak patří získat informace od respondentů, jestli se před dosažením plnoletosti dopustili protiprávní činnosti nebo činnosti, která nebyla se zájmy společnosti. Snaží se podat zprávu také o tom jaké činnosti to byly, do jaké míry to je podmíněno stresovým prostředím v rodině a ve škole, jestli má vliv na delikvenci pohlaví člověka, a jaký vliv má na delikventní chování jedince skupina lidí kolem něj.

4.2 Metodologie výzkumu

Vzhledem k charakteru zkoumaného problému, jeho šíři a obsažnosti dat byl zvolen kvantitativní výzkum. Jako výzkumná metoda bylo zvoleno dotazníkové šetření, která je určena k hromadnému a poměrně rychlému zjišťování informací o respondentech. Dotazník obsahuje instrukce a 20 otázek k vyplnění. Otázky v dotazníku byly koncipovány jako otevřené, uzavřené, polouzavřené i výčtové. Na začátku jsou v dotazníku zařazeny otázky, které se týkají základních informací o respondentech (věk pohlaví, dosažené vzdělání), další část už

zjišťuje informace ke zkoumanému problému. Dotazníkové šetření bylo provedeno anonymně. Dotazník je uveden v příloze P I. Odpovědi respondentů jsou vyhodnoceny názorně pomocí tabulek a jsou převedeny na procenta.

4.2.1 Stanovení výzkumných hypotéz

H1: Stresové prostředí podporuje delikvenci dítěte

H2: Delikvence se objevuje častěji u chlapců než u dívek.

H3: Jedinec ve vrstevnické skupině má větší předpoklad k delikvenci, než že se tak začne chovat sám.

4.2.2 Charakteristika zkoumaného souboru

Základní soubor tvoří obyvatelé ve Vsetíně konkrétně v sídlišti Sychrov. Pro určení výběrové zkoumaného souboru byla zvolena metoda dostupného výběru, který zahrnuje dostupnou skupinu lidí v dané lokalitě. Aby měl každý respondent možnost účastnit se výzkumu, bylo metodou náhodného výběru rozdáno mezi 854 bytové jednotky 250 dotazníků, výzkumný soubor tak tvoří jeden z obyvatelů 250 bytových jednotek (Spotřeba tepla domů SBD Vsetín. [online]. [cit. 2010-03-01] Dostupný z WWW: http://www.sbdvsetin.cz/o/Spotreba_tepla_1995_2009.xls).

Vrátilo se 69 dotazníků, to znamená, že byla 27,6% návratnost.

4.3 Interpretace získaných dat

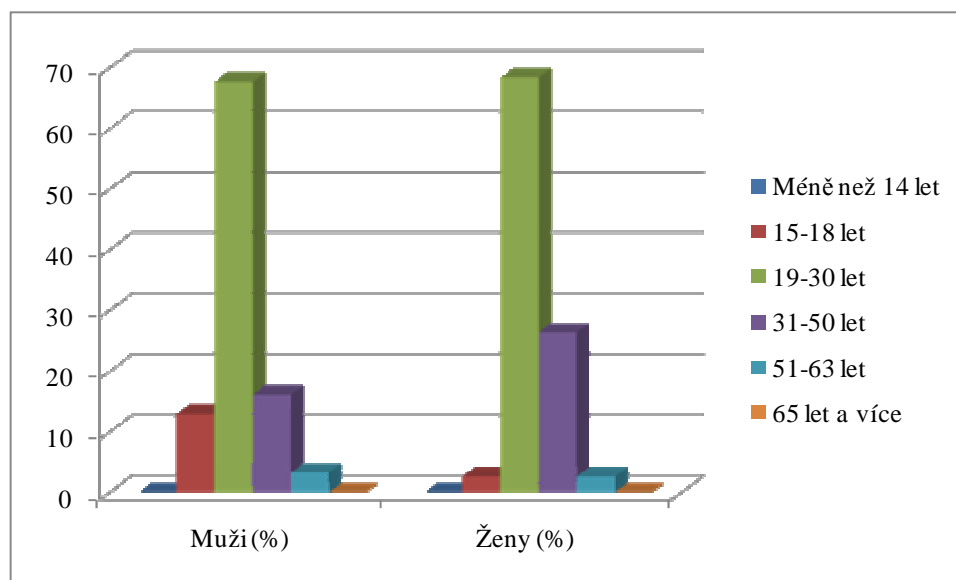
Na otázky odpovědělo celkem 69 respondentů, z toho 31 (45 %) mužů a 38 (55 %) žen v různých věkových skupinách.

Věk respondentů (otázka č. 1)

Tabulka č. 1: Věk respondentů (otázka č. 1)

Věk	Muži		Ženy	
	Počet	%	Počet	%
Méně než 14 let	0	0,0	0	0,0
15-18 let	4	12,9	1	2,6
19-30 let	21	67,7	26	68,4
31-50 let	5	16,1	10	26,3
51-63 let	1	3,2	1	2,6
64 let a více	0	0,0	0	0,0
Celkem	31	100,0	38	100,0

Graf č. 1: Věk respondentů (otázka č. 1)



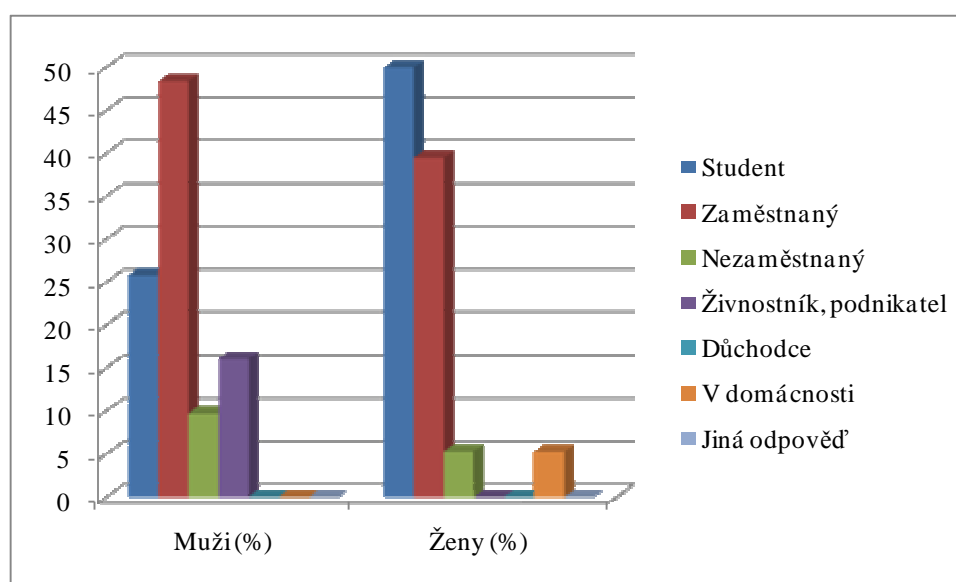
Z tabulky vyplývá, že dotazník vyplnilo nejvíce respondentů ve věku 19-30 let: 67,7 % z celkového počtu mužů a 68,4 % z celkového počtu žen. Respondenti ve věku 14 a méně let a respondenti ve věku 64 let a více se výzkumu a vyplňování dotazníku vůbec nezúčastnili.

Otázka č. 3 a otázka č. 4 jsou doplňkové otázky pro ucelenou představu o výzkumném souboru. Cílem bylo zjistit jaké mají povolání a jaké je jejich nejvyšší dosažené vzdělání. Tabulka č. 2 ukazuje, že největší počet respondentů tvoří zaměstnaní muži (48,4 %) a zaměstnané ženy (39,5 %). Tabulka č. 3 potom ukazuje, že většina respondentů mužského pohlaví bylo vyučených (48,4 %) a většina respondentů ženského pohlaví měla a úplnou střední školu s maturitou (63,2 %).

Tabulka č. 2: Povolání respondentů (otázka č. 3)

Povolání	Muži		Ženy	
	Počet	%	Počet	%
Student	8	25,8	19	50,0
Zaměstnaný	15	48,4	15	39,5
Nezaměstnaný	3	9,7	2	5,3
Živnostník, podnikatel	5	16,1	0	0,0
Důchodce	0	0,0	0	0,0
V domácnosti	0	0,0	2	5,3
Jiná odpověď	0	0,0	0	0,0
Celkem	31	100,0	38	100,0

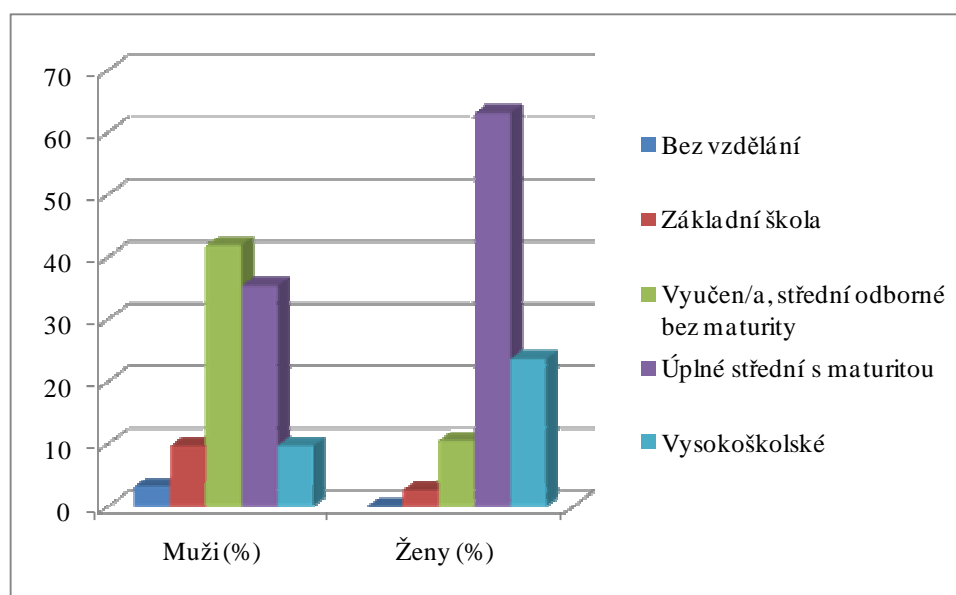
Graf č. 2: Povolání respondentů (otázka č. 3)



Tabulka č. 3: Nejvyšší dosažené vzdělání respondentů (otázka č. 4)

Nejvyšší dosažené vzdělání	Muži		Ženy	
	Počet	%	Počet	%
Bez vzdělání	1	3,2	0	0,0
Základní škola	3	9,7	1	2,6
Vyučen/a, střední odborné bez maturity	13	41,9	4	10,5
Úplné střední s maturitou	11	35,5	24	63,2
Vysokoškolské	3	9,7	9	23,7
Celkem	31	100,0	38	100,0

Graf č. 3: Nejvyšší dosažené vzdělání respondentů (otázka č. 4)



Tabulky a grafy ukazují, že na sídlišti Sychrov, kde výzkum proběhl, je většina mladých lidí, zaměstnaných lidí nebo lidí s vyučením, bez maturity nebo s úplnou střední školou s maturitou.

4.3.1 Vyhodnocení zkoumaných hypotéz

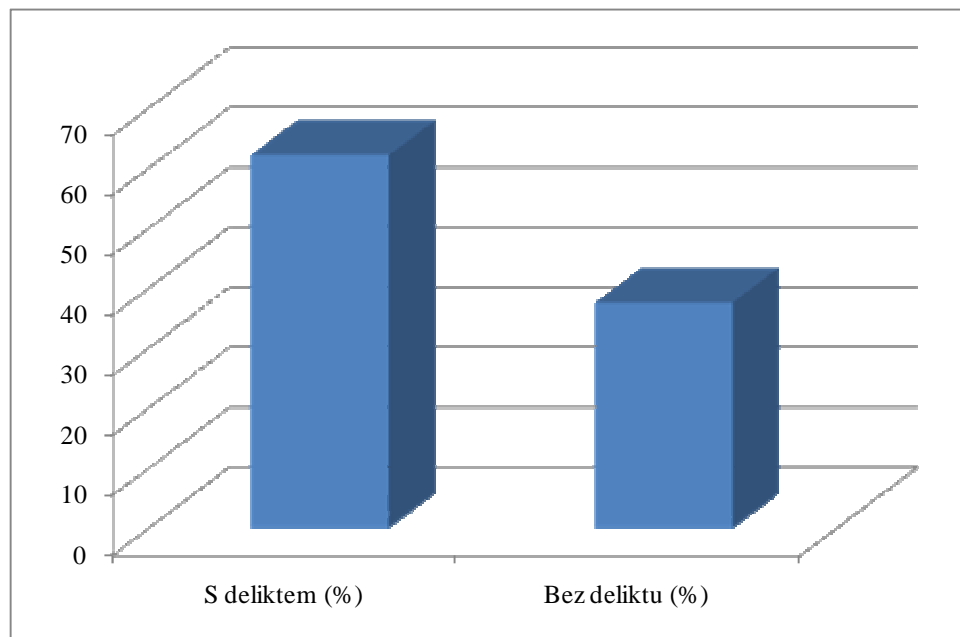
Hypotéza 1.: Stresové prostředí podporuje delikvenci dítěte

Na tuto hypotézu je zaměřena otázka č. 5, 6, 7, 8, 13 a 14. Odpovědi znázorněné v tabulkách jsou členěny na odpovědi lidí, kteří uvedli, že se sami před 18. rokem dopustili deliktu a na odpovědi lidí, kteří uvedli, že nikoli. Počet respondentů, kteří se dopustili deliktu je 43 (62,3 %) a kteří se deliktu nedopustili, je 26 (37,7 %).

Tabulka č. 4: Počet respondentů, kteří se dopustili/nedopustili deliktu

Počet respondentů	Počet	%
Počet s deliktem	43	62,3
Počet bez deliktu	26	37,7
Celkem	69	100,0

Graf č. 4: Počet respondentů, kteří se dopustili/nedopustili deliktu

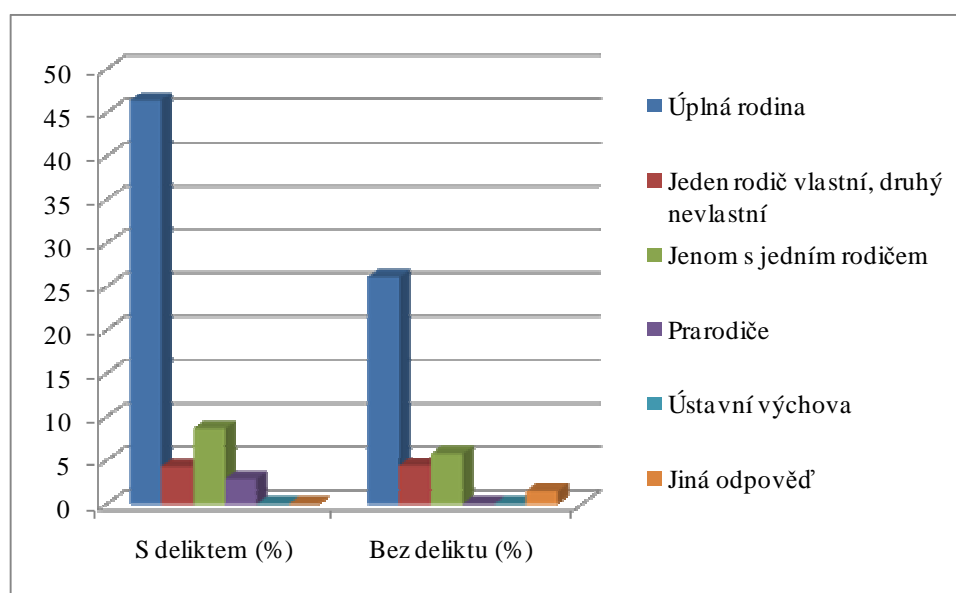


Na otázku, v jakých rodinách žili respondenti, jsou odpovědi v tabulce č. 5. Většina respondentů v obou skupinách odpovědělo, že žili v úplné rodině. Respondentů s deliktem, kteří žili v úplné rodině bylo 46,4 %, bez deliktu jich pak bylo 26,1 %. Naopak nikdo nevěděl, že by vyrůstal v ústavní výchově. Pouze jeden z respondentů (žena) odpověděl, že do 10 let žil s oběma rodiči, a potom s jedním. Otázka hypotézu přímo nevyvracuje ani nepotvrzuje, protože v úplné rodině je větší předpoklad, že dítě bude vyrůstat v optimálnějších podmínkách a bez stresu než dítě, které bude vyrůstat v neúplné rodině.

Tabulka č. 5: V jaké jste žili rodině (otázka č. 5)

Žili jste v rodině	Počet s deliktem	%	Počet bez deliktu	%
Úplná rodina	32	46,4	18	26,1
Jeden rodič vlastní, druhý nevlastní	3	4,3	3	4,4
Jenom s jedním rodičem	6	8,7	4	5,8
Prarodiče	2	2,9	0	0,0
Ústavní výchova	0	0,0	0	0,0
Jiná odpověď, uveďte:	0	0,0	1	1,5
Celkem	43	62,3	26	37,7

Graf č. 5: V jaké jste žili rodině (otázka č. 5)

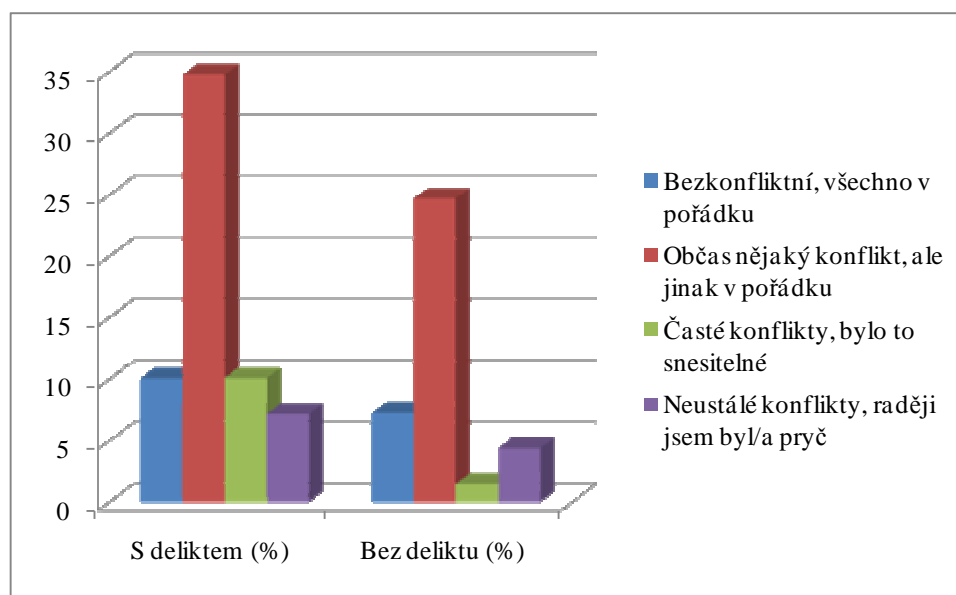


Důležité je samozřejmě rodinné prostředí. Na otázku „V jaké jste žili rodině?“ navazuje otázka „Jaké bylo rodinné prostředí?“ Větší polovina respondentů odpověděla, že v rodině byl občas nějaký konflikt, ale jinak bylo všechno v pořádku. Výrazný je rozdíl u odpovědí, kde respondenti uvedli časté konflikty, ale že to bylo snesitelné (s deliktem 10,1 %, bez deliktu 1,5 %).

Tabulka č. 6: Jaké bylo rodinné prostředí (otázka č. 6)

Rodinné prostředí bylo	Počet s deliktem	%	Počet bez deliktu	%
Bezkonfliktní, všechno v pořádku	7	10,1	5	7,3
Občas nějaký konflikt, ale jinak v pořádku	24	34,8	17	24,7
Časté konflikty, bylo to snesitelné	7	10,1	1	1,5
Neustálé konflikty, raději jsem byl/a pryč	5	7,2	3	4,4
Celkem	43	62,3	26	37,7

Graf č. 6: Jaké bylo rodinné prostředí (otázka č. 6)



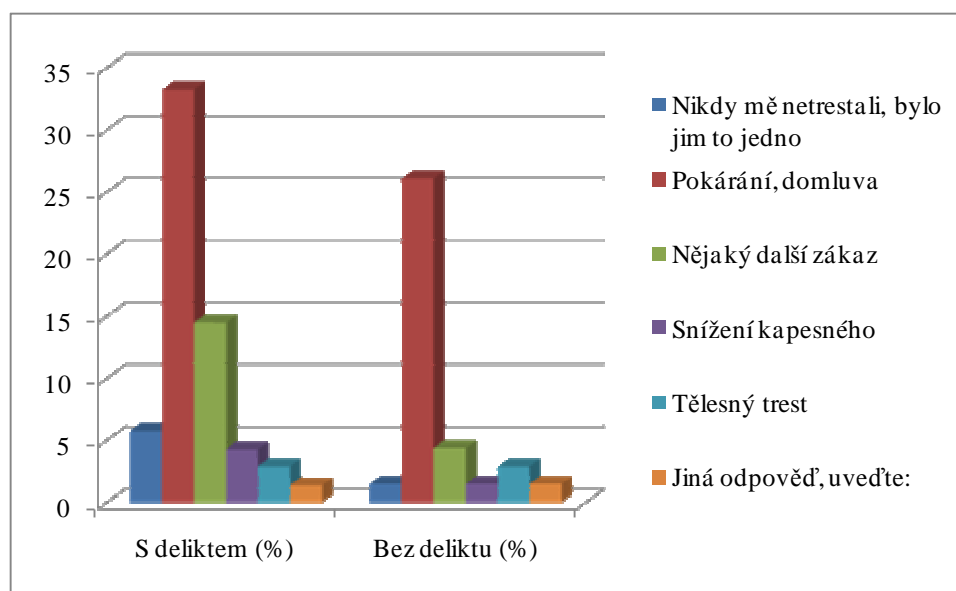
Dítě vyrůstá v rodinném prostředí, nepřiměřené chování rodičů nebo dokonce přímo neadekvátní trestání od rodičů ovlivňuje i chování dítěte a jeho postoje, názory a jednání. Odpovědi na otázku č. 7 a otázku č. 8 ukazují na rozdíly chování rodičů u dětí, které se dopustily nebo naopak nedopustily nějakého deliktu. Rozdíl je především u odpovědí, kde dotazovaný uvedl, že byl potrestán pokáním, domluvou nebo nějakým dalším zákazem, není

zde však propastný rozdíl, který by ukazoval na to, že by nějaký typ trestu zapříčinil příliš stresové prostředí nebo vedl k deliktu. Pokáráním nebo domluvou řešila větší polovina rodičů neuposlechnutí nebo když dítě provedlo něco špatného.

Tabulka č. 7: Jak se v rodině řešila situace, když jste neuposlechli rodiče nebo jste provedli něco špatného (otázka č. 7)

Neuposlechnutí, provedení něčeho špatného	Počet s deliktem	%	Počet bez de- liktu	%
Nikdy mě netrestali, bylo jim to jedno	4	5,8	1	1,5
Pokárání, domluva	23	33,3	18	26,1
Nějaký další zákaz	10	14,5	3	4,4
Snížení kapesného	3	4,3	1	1,5
Tělesný trest	2	2,9	2	2,9
Jiná odpověď, uveďte:	1	1,4	1	1,5
Celkem	43	62,3	26	37,7

Graf č. 7: Jak se v rodině řešila situace, když jste neuposlechli rodiče nebo jste provedli něco špatného (otázka č. 7)



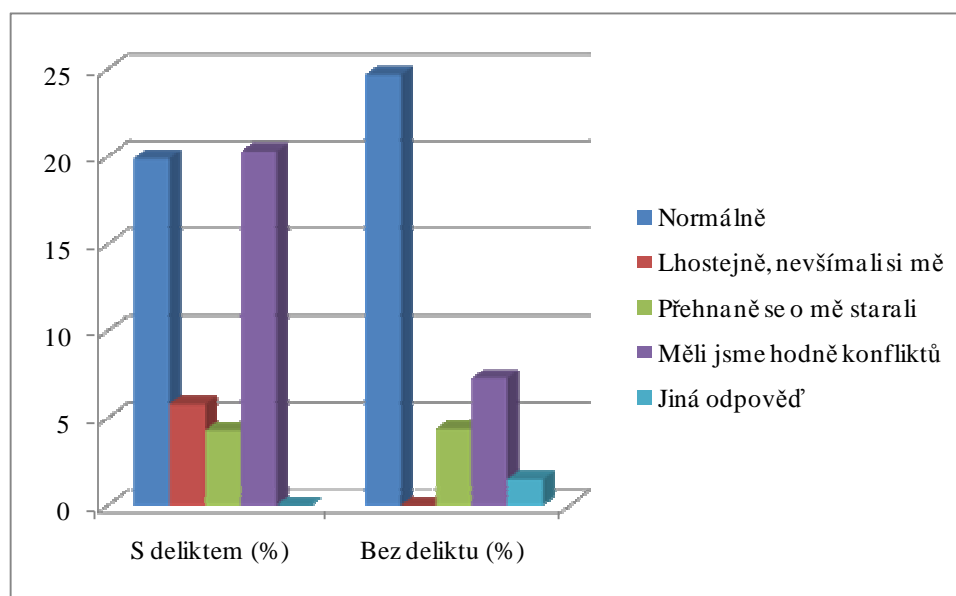
Větší polovina rodičů se ke všem dotazovaným chovala normálně, u lidí bez deliktu je to však větší procento (24,7 %) než u lidí s deliktem (19,9 %). Lhostejně se chovalo 5,8 % rodičů a všechny jejich děti u jejich se dopustily nějakého deliktu. Když měli respondenti hodně konfliktů docházelo k nárůstu deliktů. U lidí bez deliktu to bylo 7,3 %, u lidí

s deliktem to bylo až 20,3 %. Jinou odpověď zvolil jen jeden člověk, a to bez deliktu, který uvedl, že se o něj matka starala úžasně a otec se choval lhostejně.

Tabulka č. 8: Jak se k Vám rodiče chovali (otázka č. 8)

Rodiče se ke mně chovali	Počet s deliktem	%	Počet bez deliktu	%
Normálně	22	19,9	17	24,7
Lhostejně, nevšímal si mě	4	5,8	0	0,0
Přehnaně se o mě starali	3	4,3	3	4,4
Měli jsme hodně konfliktů	14	20,3	5	7,3
Jiná odpověď, uveďte:	0	0,0	1	1,5
Celkem	43	62,3	26	37,7

Graf č. 8: Jak se k Vám rodiče chovali (otázka č. 8)



Vysvětlením je, že mladý člověk neví, co může čekat. V rodině nejsou jasně daná pravidla, jak se má dítě chovat. Rodiče se k němu chovají lhostejně nebo s ním mají více konfliktů. Dochází k dlouhodobým zátěžovým situacím a častěji se pak dopouští deliktů (Matoušek 2003).

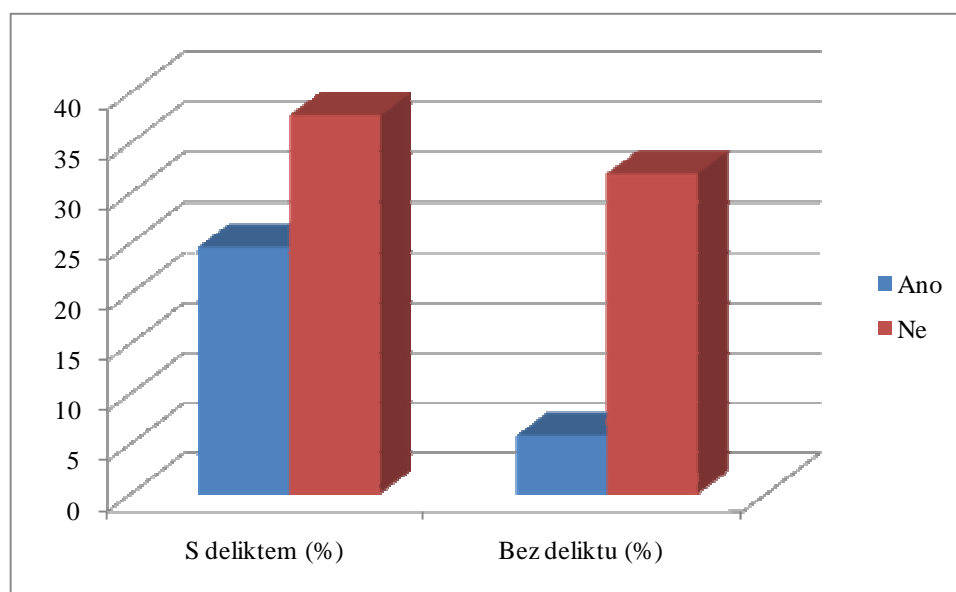
Odpovědi na 7. a 8. otázku tak spolu potvrzují hypotézu, že stresové prostředí podporuje delikvenci dítěte, přestože velká část respondentů měla rodiče, kteří se k nim chovali normálně nebo je trestali pokáráním a domluvou.

Důležité je i prostředí ve škole, kde mladý člověk prochází další socializací. Do jaké míry ovlivnilo stresující prostředí tendenci k delikventnímu chování je vidět u odpovědí na 13. otázku. 24,6 % respondentů, kteří se dopustili nějakého deliktu, odpovědělo, že ano, 5,4 %, že ne. Podobné to bylo i u dotázaných, kteří odpověděli, že prostředí není stresující. S deliktem jich bylo 37,7 %, bez deliktu jich potom bylo 31,9 %.

Tabulka č. 9: Bylo pro Vás prostředí ve škole stresující (otázka č. 13)

Bylo prostředí ve škole stresující?	Počet s deliktem	%	Počet bez deliktu	%
Ano	17	24,6	4	5,8
Ne	26	37,7	22	31,9
Celkem	43	62,3	26	37,7

Graf č. 9: Bylo pro Vás prostředí ve škole stresující (otázka č. 13)



Otázka č. 14 doplňuje, co a do jaké míry bylo pro respondenty ve škole stresující. Nejvíce byly problémem obavy ze špatné známky, jak uvedlo 28,6 % dotázaných s deliktem a 19 % dotázaných bez deliktu. Další odpovědi u respondentů bez deliktu nebyly žádné. Odpovědi jestli byly stresující vysoké nároky rodičů nebo spolužáci popř. napětí ve třídě uvedlo stejný počet respondentů, a to je 14,3 %.

Tabulka č. 10: Co bylo v prostředí školy stresující (otázka č. 13)

Co bylo v prostředí školy stresující?	Počet s deliktem	%	Počet bez deliktu	%
Obavy ze špatné známky	6	28,6	4	19,0
Vysoké nároky rodičů	3	14,3	0	0,0
Učitelé	4	19,0	0	0,0
Spolužáci, napětí ve třídě	3	14,3	0	0,0
Vzdálenost	0	0,0	0	0,0
Špatná nálada	1	4,8	0	0,0
Jiná odpověď, uveďte:	0	0,0	0	0,0
Celkem	17	81,0	4	19,0

Odpovědi na otázku č. 13 potvrzují hypotézu, jelikož rozdíl, kdy vnímají respondenti prostředí ve škole za stresující a zároveň se dopouštějí nebo naopak nedopouštějí deliktu je v procentech větší než když ho tak nevnímají. Následně v otázce č. 14 dotazovaní uvádí, že ve stresovém školním prostředí se jich 81 % dopustilo deliktu a jen 19 % nikoli.

Žádná z uvedených otázek nevyvracuje hypotézu, že stresové prostředí podporuje delikvenci dítěte. Hypotéza je potvrzena.

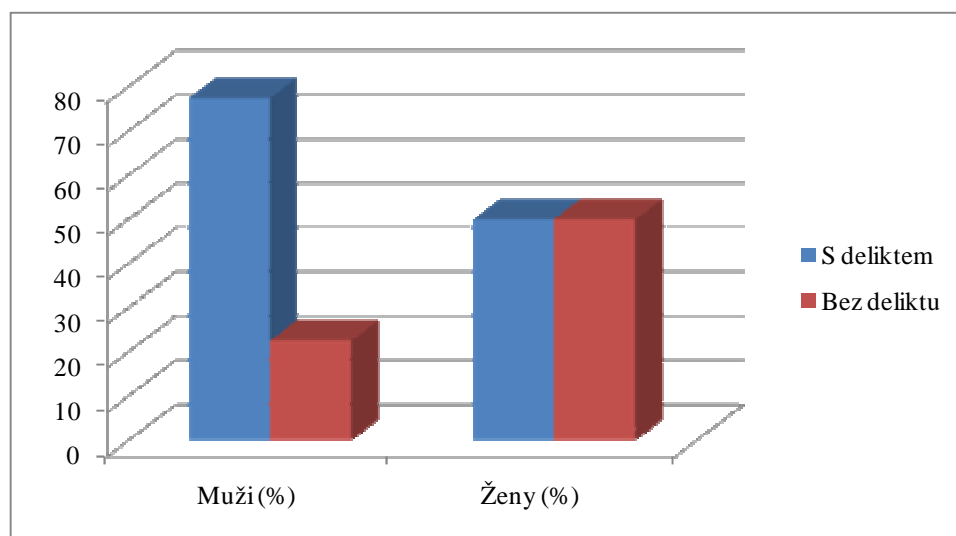
Hypotéza 2.: Delikvence se objevuje častěji u chlapců než u dívek.

Hypotézu se snaží zdůvodnit otázka č. 2, 9, 10, 11 a 16. Odpovědi znázorněné v tabulkách jsou členěny na odpovědi lidí, kteří uvedli, že se sami před 18. rokem dopustili deliktu a na odpovědi lidí, kteří uvedli, že nikoli. Počet mužů, kteří se dopustili deliktu je 24 (77,4 %), a kteří se nedopustili deliktu je 7 (22,6 %). Počet žen, které se dopustily deliktu je 19 (50 %), stejný je počet těch bez deliktu (50 %). Mužů je větší procento s delikvencí než žen, což potvrzuje uvedenou 2. hypotézu.

Tabulka č. 11: Pohlaví respondentů (otázka č. 2)

Delikt / Pohlaví	Muži		Ženy	
	Počet	%	Počet	%
Počet s deliktem	24	77,4	19	50,0
Počet bez deliktu	7	22,6	19	50,0
Celkem	31	100,0	38	100,0

Graf č. 10: Pohlaví respondentů (otázka č. 2)

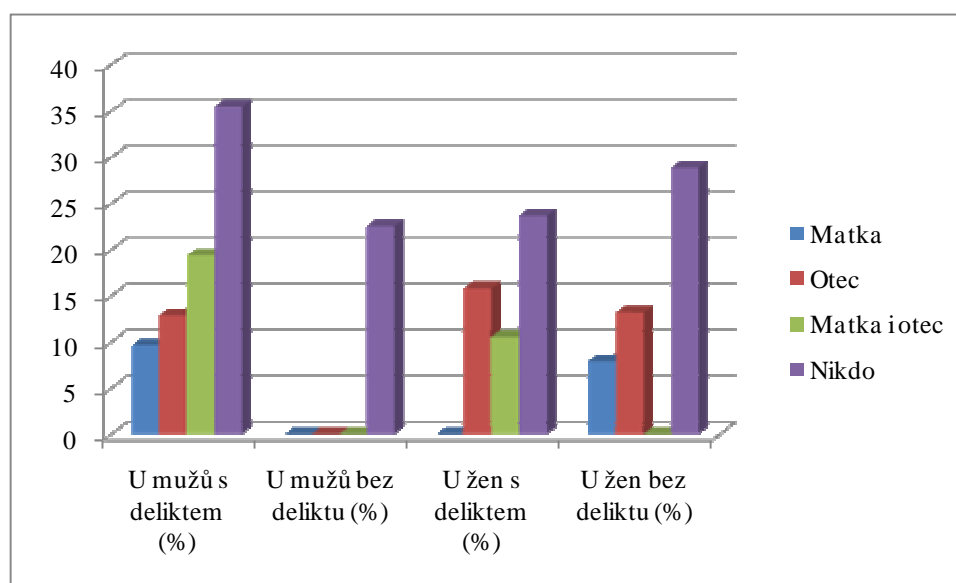


9. otázka spolu s 10. otázkou (Postřehli jste u matky/otce často nějaké z uvedených chování) měla za cíl zjistit, kolik rodičů bylo vzorem pro delikventní chování. Mezi takové chování rodičů bylo v dotazníku zařazeno nadměrné pití alkoholu, nadměrné kouření cigaret, braní jiných drog, hraní automatů a jiných hazardních her, nepřítomnost doma kvůli práci nebo trest za něco. V tabulce č. 12 je vidět, že pokud má muž rodiče se sklonem k delikvenci, má větší předpoklad k delikventnímu chování. Podobné je to i u žen, rozdíl je hlavně u delikventně se chovajících matek. U tří žen bez deliktu (7,9 %) měla matka sklon k delikvenci.

Tabulka č. 12: Kolik respondentů mělo rodiče jako vzor pro delikventní chování, a který z rodičů to byl (otázka č.9 a otázka č. 10)

Delikvence u	Muži s deliktem		Muži bez deliktu		Ženy s deliktem		Ženy bez deliktu	
	Počet	%	Počet	%	Počet	%	Počet	%
Matka	3	9,7	0	0,0	0	0,0	3	7,9
Otec	4	12,9	0	0,0	6	15,8	5	13,2
Matka i otec	6	19,4	0	0,0	4	10,5	0	0,0
Nikdo	11	35,5	7	22,6	9	23,7	11	28,9
Celkem	24	77,4	7	22,6	19	50,0	19	50,0

Graf č. 11: Kolik respondentů mělo rodiče jako vzor pro delikventní chování, a který z rodičů to byl (otázka č.9 a otázka č. 10)

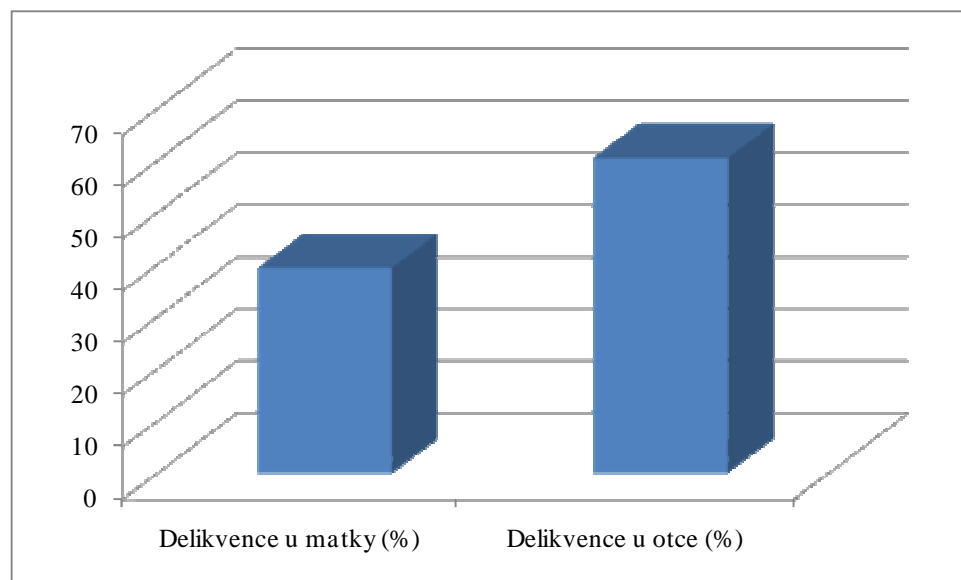


V tabulce č. 13 je uveden počet matek a otců, u kterých dotazovaní postřehli takové chování. U matek to je 39,4 % a u otců to je 60,6 %. Tento fakt rovněž potvrzuje hypotézu, že delikvence se objevuje častěji u chlapců (resp. mužů) než u dívek (resp. žen).

Tabulka č. 13: Počet rodičů, kteří jsou vzorem pro delikventní chování

Delikvence u	Muži		Ženy		Celkem	%
	Počet	%	Počet	%		
Matka	9	47,4	4	28,6	13	39,4
Otec	10	52,6	10	71,4	20	60,6

Graf č. 12: Počet rodičů, kteří jsou vzorem pro delikventní chování



V odpovědích na otázku, jestli se dopustili respondenti sami před svým 18. rokem některého z uvedených deliktů, někteří respondenti uváděli více odpovědí, proto je součet respondentů vyšší. Téměř všude je vyšší počet spáchaných deliktů u mužů než u žen. Nadměrné pití alkoholu/kouření cigaret se u žen i u mužů objevuje v nejvyšší míře a má v obou případech stejné zastoupení 20 %. Celkový počet deliktů, který dotázaní muži spáchali sami, byl 66 (77,6 %). Počet byl větší, než když se deliktu dopustily ženy samy 30 (50 %). Otázka potvrzuje hypotézu č. 2.

Tabulka č. 14: Dopustili jste se sám/a před svým 18. rokem některého z těchto deliktu (otázka č. 11)

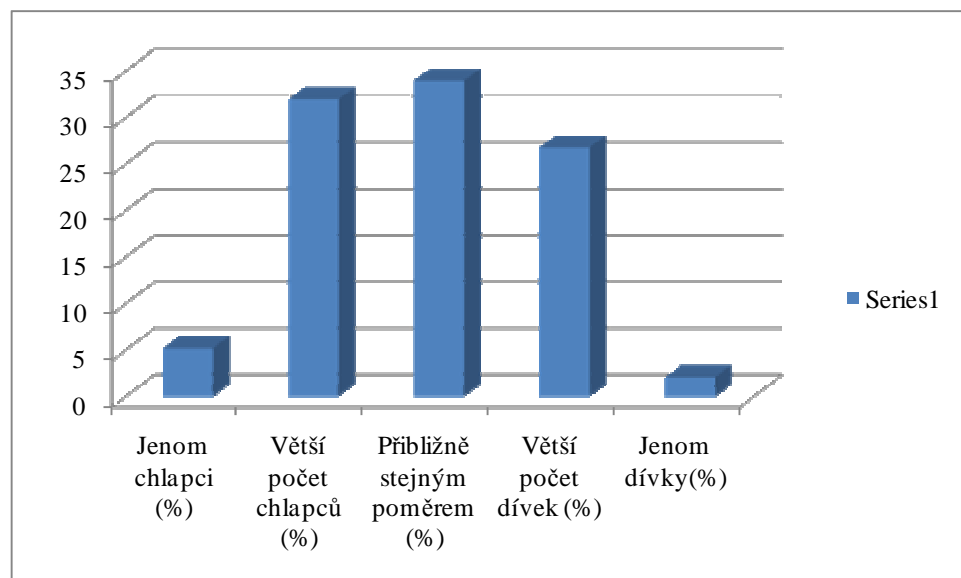
Delikt před 18. rokem	Muži		Ženy	
	Počet	%	Počet	%
Krádež	5	5,9	3	5,0
Vloupání se	1	1,2	0	0,0
Násilí	2	2,4	0	0,0
Výtržnictví	4	4,7	0	0,0
Vandalismus	9	10,6	1	1,7
Neoprávněné užívání cizí věci	6	7,1	0	0,0
Vydírání	0	0,0	0	0,0
Prodej drog	1	1,2	0	0,0
Nadměrné pití alkoholu/kouření cigaret	17	20,0	12	20,0
Užívání jiných drog	7	8,2	5	8,3
Hraní automatů a jiných hazardních her	3	3,5	0	0,0
Sex za něco	0	0,0	1	1,7
Šikana	2	2,4	0	0,0
Záškoláctví	9	10,6	8	13,3
Jiná odpověď, uveďte:	0	0,0	0	0,0
Celkový počet deliktů před 18. rokem	66	77,6	30	50,0

Ve třídě, kde je přibližně stejný počet dívek i chlapců je největší počet deliktů, a to 33 (34 %). Deliktem je tady myšlena šikana spolužáků, šikana od učitele, záškoláctví, ničení školních věcí, kouření o přestávkách, popíjení alkoholu. Ve třídě s větším počtem chlapců dochází k většímu počtu deliktů (32,8 %) než ve třídě kde je větší počet dívek (26,8 %). Stejně tak ve třídě kde jsou jenom chlapci (5,2 %) oproti třídě, kde jsou jen dívky (2,1 %). Otázka opět potvrzuje 2. hypotézu.

Tabulka č. 15: Poměr chlapců a dívek ve třídě u mužů (otázka č. 16)

Poměr chlapců a dívek ve třídě	Počet deliktů	%
Jenom chlapci	5	5,2
Větší počet chlapců	31	32,0
Přibližně stejným poměrem	33	34,0
Větší počet dívek	26	26,8
Jenom dívky	2	2,1
Celkem deliktů	97	100,0

Graf č. 13: Poměr chlapců a dívek ve třídě u mužů (otázka č. 16)



Z výše uvedených otázek a odpovědí respondentů vyplývá, že 2. hypotéza, delikvence se objevuje častěji u chlapců než u dívek, je potvrzena.

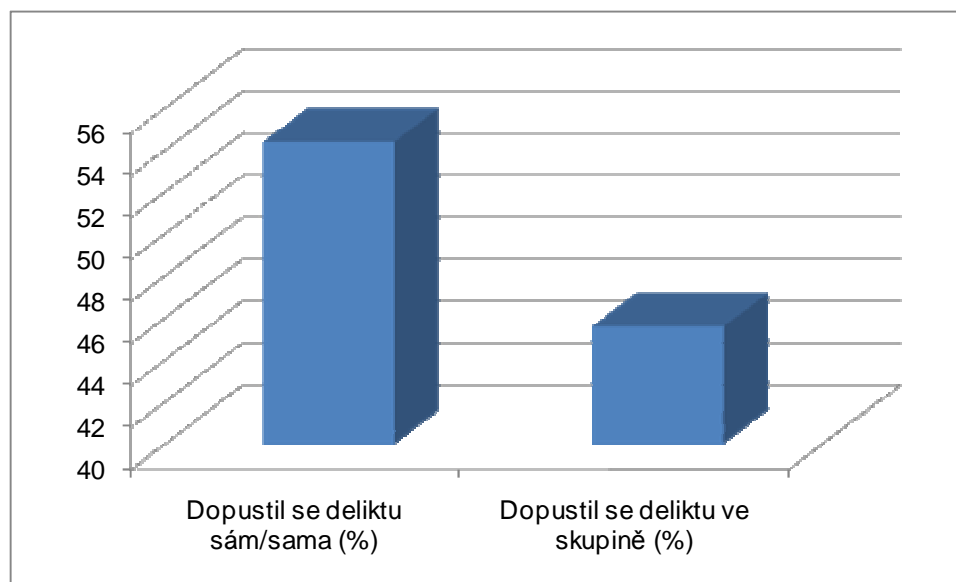
Hypotéza 3.: Jedinec ve vrstevnické skupině má větší předpoklad k delikvenci, než že se tak začne chovat sám.

Náhled na hypotézu podávají otázky č. 12, 11., 20. 17. a 19 otázkou náhled doplňuje. Odpovědi znázorněné v tabulkách jsou členěny na odpovědi lidí, kteří uvedli, že se dopustili deliktu sami a ve skupině. 43 (54,4 %) dotázaných se sami dopustili nějakého deliktu, 36 (45,6 %) jich provedlo delikt ve skupině. Respondentů, kteří se deliktu dopustili sami je větší procento s delikvencí než delikventů, kteří jej spáchali ve skupině, což vyvracuje 3. hypotézu.

Tabulka č. 16: Deliktu se dopustil/a

Deliktu se dopustil/a	Počet	%
Sám/sama	43	54,4
Ve skupině	36	45,6
Celkově	79	100,0

Graf č. 14: Deliktu se dopustil/a



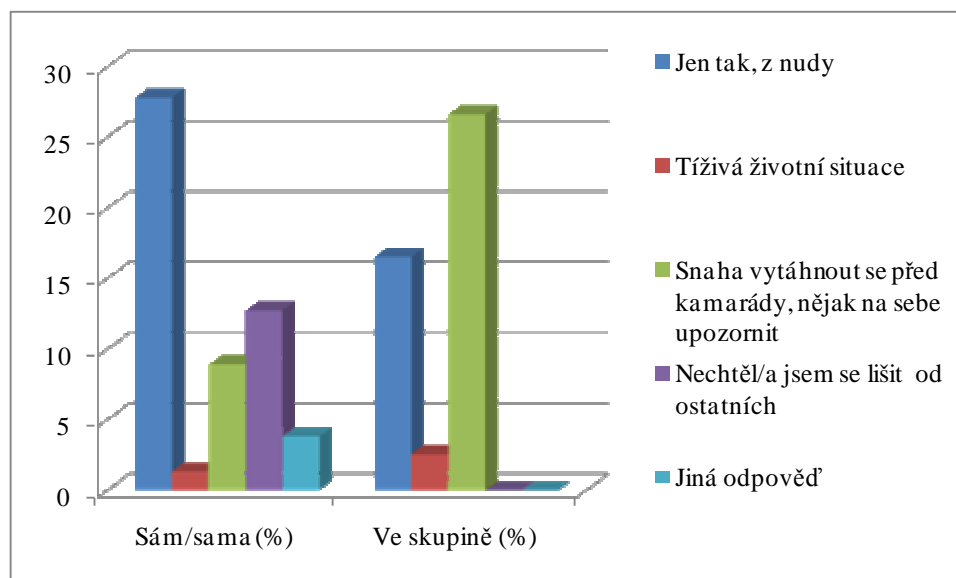
Na otázka č. 12, jaké důvody Vás vedly k protiprávnímu jednání, je u všech odpovědí uvedeno větší procento, že se respondenti dopustili deliktu sami než ve skupině. Sami se nejvíce se deliktů dopouštěli jen tak, z nudy (27,8 %), ve skupině ve snaze vytáhnout se před kamarády, nějak na sebe upozornit (26,6 %). Při odpovědích na delikt ve skupině není zmíněna odpověď, že se nechtěli lišit od ostatních a není zmíněna ani jiná odpověď. Jako jiné

odpovědi respondenti, kteří se dopustili nějakého deliktu sami, uvedli: „Do školy se mi nechtělo a večer jsem ve městě nerada střízlivá“, „chtěla jsem to zkusit“, „nechtělo se mi chodit do školy“. S ohledem na to, že většina odpovědí včetně celkové počtu ukazuje, že větší počet deliktů spáchal respondenti sami. 3. hypotéza je vyvrácena.

Tabulka č. 17: Jaké důvody vedly k protiprávnímu jednání (otázka č. 12)

Důvody k protiprávnímu jednání	Sám/sama		Ve skupině	
	Počet	%	Počet	%
Jen tak, z nudy	22	27,8	13	16,5
Tíživá životní situace	1	1,3	2	2,5
Snaha vytáhnout se před kamarády, nějak na sebe upozornit	7	8,9	21	26,6
Nechtěl/a jsem se lišit od ostatních	10	12,7	0	0,0
Jiná odpověď	3	3,8	0	0,0
Celkový počet	43	54,4	36	45,6

Graf č. 15: Jaké důvody vedly k protiprávnímu jednání (otázka č. 12)

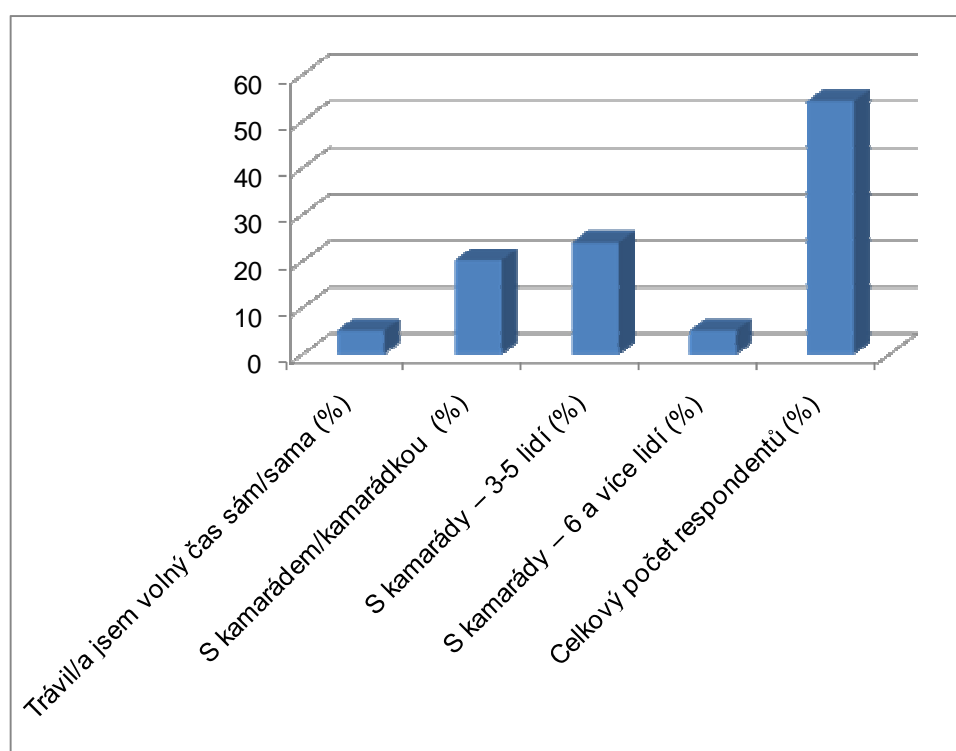


Otázka č. 17 a otázka č. 19 slouží k představě, jak a s kým trávili respondenti, kteří uvedli, že se dopustili deliktu, svůj volný čas. Nejčastěji to bylo s kamarády ve skupině 3-5 lidí (24 %), dále s kamarádem/kamarádkou (20,2 %). Míň už trávili respondenti sami (5,1 %) nebo s kamarády ve skupině šesti a více lidí (5,1 %). Mezi hlavní zájmy jednotlivců i skupin patří návštěvy restaurací, hospod a posedávání – sami 26,6 %, ve skupině 24,1 %. Otázky nepotvrzují ani nevyvracují hypotézu, jsou doplňkové.

Tabulka č. 18: S kým trávili nejčastěji volný čas (otázka č. 17)

Nejčastěji trávený volný čas dotázaných, kteří sami spáchali delikt	Počet	%
Trávil jsem volný čas sám/sama	4	5,1
S kamarádem/kamarádkou	16	20,2
S kamarády – 3-5 lidí	19	24,0
S kamarády – 6 a více lidí	4	5,1
Celkový počet respondentů	43	54,4

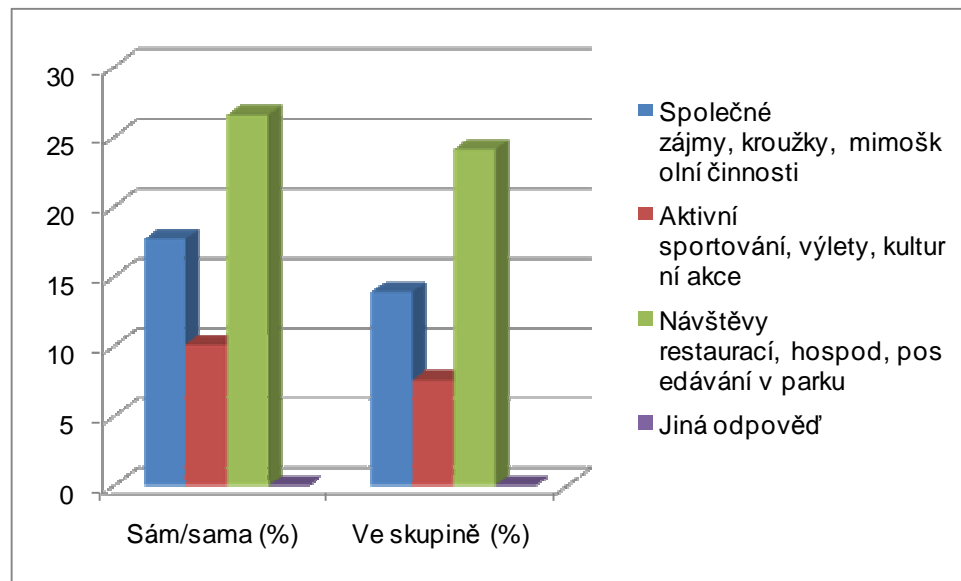
Graf č. 16: S kým trávili nejčastěji volný čas (otázka č. 17)



Tabulka č. 19: Jaké byly Vaše hlavní zájmy s přáteli (otázka č. 19)

Hlavní zájmy s přáteli u lidí, kteří spáchali delikt	Sám/sama		Ve skupině	
	Počet	%	Počet	%
Společné zájmy, kroužky, mimoškolní činnosti	14	17,7	11	13,9
Aktivní sportování, výlety, kulturní akce	8	10,1	6	7,6
Návštěvy restaurací, hospod, posedávání v parku	21	26,6	19	24,1
Jiná odpověď	0	0,0	0	0,0
Celkový počet respondentů	43	54,4	36	45,6

Graf č. 17: Jaké byly Vaše hlavní zájmy s přáteli (otázka č. 19)



Otázka č. 11. (Dopustili jste se sám před svým 18. rokem některého z těchto deliktů?) a otázka č. 20. (Dělali jste s kamarády společně některý z těchto deliktů?) jsou pro přehlednost sloučeny do tabulky č. 20. V odpovědích na otázku, jestli se dopustili respondenti sami nebo ve skupině před svým 18. rokem některého z uvedených deliktů, někteří respondenti uváděli více odpovědí, proto je součet dotázaných vyšší. Většinou byl spíše spáchán delikt samotným dotazovaným než když byl s lidmi ve skupině. Celkový počet deliktů, který dotázaní spáchali sami bylo 96 (54,4 %), byl větší než když byly delikty dělány ve skupině 96 (45,6 %). Otázka tak vyvrací hypotézu č. 3.

Tabulka č. 20: Delikt před 18. rokem sám/a a ve skupině (otázka č. 11 a 20)

Delikt před 18. rokem	Sám/sama		Ve skupině	
	počet	%	počet	%
Krádež	8	4,5	5	2,5
Vloupání se	1	0,6	2	1,0
Násilí	2	1,1	1	0,5
Výtržnictví	4	2,3	5	2,5
Vandalismus	10	5,7	8	4,0
Neoprávněné užívání cizí věci	6	3,4	6	3,0
Vydírání	0	0,0	0	0,0
Prodej drog	1	0,6	2	1,0
Nadměrné pití alkoholu/kouření cigaret	29	16,4	25	12,5
Užívání jiných drog	12	6,8	9	4,5
Hraní automatů a jiných hazardních her	3	1,7	5	2,5
Sex za něco	1	0,6	0	0,0
Šikana	2	1,1	2	1,0
Záškoláctví	17	9,6	21	10,5
Jiná odpověď, uveďte:	0	0,0	0	0,0
Celkový počet deliktů	96	54,4	91	45,6

U jednotlivých odpovědí na otázky vychází, že 3. hypotéza, jedinec ve vrstevnické skupině má větší předpoklad k delikvenci, než že se tak začne chovat sám, je neplatná.

4.3.2 Návrhy na opatření a doporučení

Současná společnost se stává více tolerantní, ale i lhostejná vůči svému okolí, což má za následek i vyšší výskyt protispolečenského chování u dětí a mládeže. Rodiče se více věnují konzumnímu životu, učitele a vychovatele zajímají více jejich pracovní povinnosti než výchova svěřenců. Odpovědní lidé tak často nevidí podstatu učení a výchovy mladých lidí,

o které se starají. Tolerance vzrůstá např. k alkoholu a jiným návykovým látkám. Rodiče mnohdy ještě sami při společenských událostech podněcují mladého člověka dokonce k jeho konzumaci. Lhostejnost se projevuje neochotou pomoci v potřebných situacích např. když starší osoba potřebuje vyjít po schodech nahoru.

Zájmem společnosti je, aby byl z mladého člověka vychován řádný spoluobčan, který nebude úmyslně způsobovat škody a ubližovat druhým. Když už se dopustí nějakého deliktu, je důležité, aby nedocházelo k jeho opakování.

Je spousta možností jak předcházet delikventnímu chování u dětí a mládeže. Rodičům, učitelům a jiným lidem podílejících se na výchově a socializaci lze doporučit:

- Více spolupráce a komunikace mezi sebou. Dají se mezi to zařadit např. školní besídky a výlety organizované oběma stranami nebo častějšími návštěvami. Návštěva školy by neměla být jen rodičovská povinnost. Rodiče by se měli aktivněji zajímat o své děti i ve škole a učitelé by se měli více zajímat o situaci v rodině žáka. Důležitá je větší pozornost zaměřená na školní docházku a trávení volného času ve škole i mimo vyučovací hodiny. Předcházelo by se tak záškoláctví, špatným výsledkům ve škole, případně velkému užívání návykových látek.
- Více vést děti a mládež k mimoškolním aktivitám a více se podílet na utváření aktivního způsobu života. Důležité je dostatečně informovat o aktivitách, které jsou v dané lokalitě dostupné, vyzdvihovat jejich přednosti a výhody, nebo naopak upozorňovat na nedostatky a negativní stránky aktivit, které vedou spíše ke stereotypu a pasivnímu způsobu života než k aktivnímu rozvoji. Například mladí lidé by se místo navštěvování restaurací a hospod měli více věnovat návštěvám kulturních akcí, v lepším případě takové akce organizovat.
- Poskytovat dětem a mládeži dostatečné možnosti na sebeuplatnění a sebeuspokojení. Nebudou potom hledat způsoby, jak se vytáhnout před kamarády. Spíše než k soutěživosti vést mladé lidi ke spolupráci a k společensky užitečnému uplatňování svých možností a předností. Příkladem jsou mladí lidé, kteří se projevují přes graffiti – nanášení barev fixou nebo sprejem na veřejné prostory. Docílit toho, aby se nepředháněli, kdo upraví větší plochu a tím i víc poškodí cizí majetek. Pokud jim je vymezená nějaká legální a pro ně dostačující plocha, přestanou dělat

v takové míře graffiti na cizí objekty, nebo naopak můžou být dokonce žádání ke zviditelnění objektů.

K dětem a mládeži je potřeba přistupovat individuálně a věnovat jim co nejvíce času v jejich vývoji. Je potřeba jít mladým lidem příkladem.

ZÁVĚR

Cílem práce bylo podat ucelený pohled na problematiku příčin a delikvence dětí a mládeže. V práci byly nastíněny biologické, psychologické a sociokulturní příčiny delikvence dětí a mládeže. S ohledem na rozsah práce a s ohledem na skutečnost, že se jedná o rozsáhlou problematiku, která se dotýká různých vědních oborů, byly tyto příčiny popsány více či méně okrajově. Jak se dotýká delikventní chování společnosti, bylo popsáno pomocí kvantitativního výzkumu v praktické části. Záměrem nebylo zjišťovat příčiny přímo u vybraných delikventů, ale u obyčejných lidí. Dotazníkové šetření bylo provedeno na poměrně malé skupině lidí, přesto se na jeho základě daly vyhodnotit určité předpoklady a myšlenky spojené s problematikou. Ve výzkumu se potvrdilo, že stresové prostředí podporuje delikvenci u dítěte, stejně tak se potvrdilo, že delikvence se objevuje častěji u chlapců než u dívek. Myšlenka, že jedinec ve vrstevnické skupině má větší předpoklad k delikvenci, než že se tak začne chovat sám, byla spíše vyvrácena.

Rodičům, učitelům a jiným lidem, kteří se podílejí na výchově a socializaci, lze doporučit, aby se spolu snažili více spolupracovat a komunikovat, aby vedli více děti a mládež k mimoškolským aktivitám a dostatečně je o nich informovali. Lze ji také doporučit, aby poskytli dětem a mládeži dostatečný prostor k jejich sebeuplatnění a seberealizaci. Rodičům lze zároveň doporučit, aby se dětem věnovali individuálně a ve všech směrech, obětovali jim co nejvíce možného času a šli mladým lidem příkladem.

Delikvence je v současné společnosti stále diskutovaný problém, především protože se ho dopouští stále více mladých lidí. Společnost si uvědomuje, že je potřeba takovému chování zabránit už na začátku, a také si uvědomuje, že není dobré to řešit, až když byl delikt, popř. trestný čin, spáchaný. Takové činy spáchané mladistvými delikventy bývají ještě k tomu často bez postihu. Velký vliv na vývoj delikventa má správná reakce okolí. Nemělo by docházet ani k tzv. „škatulkování“. U mladého člověka, který se dopustí deliktu, a který není řazený mezi rizikovou skupinu lidí, existuje relativně vysoká šance, že se jeho chování nebude opakovat. Platí to ovšem za předpokladu, že k tomu budou použity efektivní preventivní opatření. Rodina a škola by měly dbát více na svou výchovnou funkci při řešení konfliktů s dětmi a mládeží, obzvlášť pokud má dítě nějakou vrozenou dispozici. Další zkoumání, proč a za jakých okolností dochází k deliktům u dětí a mládeže, je podle všeho na místě.

SEZNAM POUŽITÉ LITERATURY

Monografie

DUNOVSKÝ, J. Dítě a poruchy rodiny. 1. vyd. Praha: Avicenum, zdravotnické nakladatelství, n. p. 1986. ISBN 80-7184-164-1.

JANDOUREK, J. Sociologický slovník. Praha: Portál, s. r. o., 2001. ISBN 80-7178-535-0.

JEDLIČKA, R., KOŤA, J. Aktuální problémy výchovy : Analýza a prevence sociálně patologických jevů u dětí a mládeže. Praha: Karolinum, 1998, ISBN 80-7184-555-8

JIRÁK, J. Média a společnost: stručný úvod do studia médií a mediální komunikace. 1. vyd. Praha: Portál, 2003. ISBN 80-7178-697-7.

KRAUS, B. K současným problémům mládeže. 1. vyd. Praha: Horizont, 1990. ISBN 80-7012-027-4

MATOUŠEK, O., KROFTOVÁ, A. Mládež a delikvence. Praha: Portál, 2003. ISBN 80-7178-771-X.

MATOUŠEK, O., MATULOVÁ, A., KOPOLDOVÁ, B., CHALUPOVÁ, J., HALÍK, T. Práce s rizikovou mládeží. Praha: Portál, 1996, ISBN 80-7178-064-2.

MUNKOVÁ, G. Sociální deviace. Praha: Karolinum, 2001. ISBN 80-246-0279-2.

NAKONEČNÝ, M. Psychologie osobnosti. Praha: Academica, 1998. ISBN 80-200-0628-1.

NOVOTNÝ, O., ZAPLETAL, J. a kol. Kriminologie. 2. vyd. Praha: ASPI, 2004. ISBN 80-7357-026-2.

PETRUSEK, M., LINHART, J. Velký sociologický slovník. Sv. 1, A-O. Praha: Karolinum, 1996. ISBN 80-7184-164-1

SAK, P. Sociální vývoj mládeže. Praha: Státní pedagogické nakladatelství, 1985. ISBN neuvedeno.

SHEEDYOVÁ-KURCINKOVÁ, M. Problémové dítě v rodině a ve škole. Praha: Portál, 1998, ISBN 80-7178-174-6.

SUCHÝ, O., ŠVANCAR, Z. Mládež a kriminalita. 1. vyd. Praha: Melantrich, 1972. ISBN neuvedeno.

VÁGNEROVÁ, M. Psychopatologie pro pomáhající profese. 4. vyd. Praha: Portál, 2008. ISBN 978-80-7367-414-4.

VÝROST, J., SLAMĚNÍK I. Sociální psychologie. 2.vyd. Praha: Grada Publishing a.s., 2008. ISBN 978-80-247-1428-8.

Internetové zdroje

NÁHČÍSLO - Excel - Microsoft Office Online. [online]. [cit. 2010-03-01] Dostupný z WWW: <<http://office.microsoft.com/cs-cz/excel/HP052092291029.aspx>>

Spotřeba tepla domů SBD Vsetín. [online]. [cit. 2010-03-01] Dostupný z WWW: <http://www.sbdvsetin.cz/o/Spotreba_tepla_1995_2009.xls>.

ÚMLUVA O PRÁVECH DÍTĚTE, článek 1. [online]. [cit. 2010-03-01] Dostupný z WWW: <<http://www.osn.cz/dokumenty-osn/soubory/umluva-o-pravech-ditete.pdf>>.

SEZNAM POUŽITÝCH SYMBOLŮ A ZKRATEK

%	procenta, počet procent
aj.	a jiné
atd.	a tak dále
č.	číslo
H1	hypotéza č. 1
H2	hypotéza č. 2
H3	hypotéza č. 3
např.	například, na příklad
popř.	po případě
resp.	respektive, vlastně, anebo, lépe řečeno
s.	strana
tzv.	takzvaný, tak zvaný

SEZNAM TABULEK

Tabulka č. 1: Věk respondentů (otázka č. 1)	37
Tabulka č. 2: Povolání respondentů (otázka č. 3).....	38
Tabulka č. 3: Nejvyšší dosažené vzdělání respondentů (otázka č. 4).....	39
Tabulka č. 4: Počet respondentů, kteří se dopustili/nedopustili deliktu	40
Tabulka č. 5: V jaké jste žili rodině (otázka č. 5)	41
Tabulka č. 6: Jaké bylo rodinné prostředí (otázka č. 6)	42
Tabulka č. 7: Jak se v rodině řešila situace, když jste neuposlechli rodiče nebo jste provedli něco špatného (otázka č. 7)	43
Tabulka č. 8: Jak se k Vám rodiče chovali (otázka č. 8)	44
Tabulka č. 9: Bylo pro Vás prostředí ve škole stresující (otázka č. 13).....	45
Tabulka č. 10: Co bylo v prostředí školy stresující (otázka č. 13).....	46
Tabulka č. 11: Pohlaví respondentů (otázka č. 2).....	47
Tabulka č. 12: Kolik respondentů mělo rodiče jako vzor pro delikventní chování, a který z rodičů to byl (otázka č.9 a otázka č. 10).....	48
Tabulka č. 13: Počet rodičů, kteří jsou vzorem pro delikventní chování	49
Tabulka č. 14: Dopustili jste se sám/a před svým 18. rokem některého z těchto deliktu (otázka č. 11)	50
Tabulka č. 15: Poměr chlapců a dívek ve třídě u mužů (otázka č. 16)	51
Tabulka č. 16: Deliktu se dopustil/a	52
Tabulka č. 17: Jaké důvody vedly k protiprávnímu jednání (otázka č. 12)	53
Tabulka č. 18: S kým trávili nejčastěji volný čas (otázka č. 17).....	54
Tabulka č. 19: Jaké byly Vaše hlavní zájmy s přáteli (otázka č. 19)	54
Tabulka č. 20: Delikt před 18. rokem sám/a a ve skupině (otázka č. 11 a 20)	56

SEZNAM GRAFŮ

Graf č. 1: Věk respondentů (otázka č. 1)	37
Graf č. 2: Povolání respondentů (otázka č. 3).....	38
Graf č. 3: Nejvyšší dosažené vzdělání respondentů (otázka č. 4).....	39
Graf č. 4: Počet respondentů, kteří se dopustili/nedopustili deliktu	40
Graf č. 5: V jaké jste žili rodině (otázka č. 5).....	41
Graf č. 6: Jaké bylo rodinné prostředí (otázka č. 6).....	42
Graf č. 7: Jak se v rodině řešila situace, když jste neuposlechli rodiče nebo jste provedli něco špatného (otázka č. 7)	43
Graf č. 8: Jak se k Vám rodiče chovali (otázka č. 8)	44
Graf č. 9: Bylo pro Vás prostředí ve škole stresující (otázka č. 13)	45
Graf č. 10: Pohlaví respondentů (otázka č. 2).....	47
Graf č. 11: Kolik respondentů mělo rodiče jako vzor pro delikventní chování, a který z rodičů to byl (otázka č.9 a otázka č. 10)	48
Graf č. 12: Počet rodičů, kteří jsou vzorem pro delikventní chování	49
Graf č. 13: Poměr chlapců a dívek ve třídě u mužů (otázka č. 16).....	51
Graf č. 14: Deliktu se dopustil/a	52
Graf č. 15: Jaké důvody vedly k protiprávnímu jednání (otázka č. 12).....	53
Graf č. 16: S kým trávili nejčastěji volný čas (otázka č. 17)	54
Graf č. 17: Jaké byly Vaše hlavní zájmy s přáteli (otázka č. 19).....	55

SEZNAM PŘÍLOH

P I Dotazník příčiny delikvence u dětí a mládeže

PŘÍLOHA P I: DOTAZNÍK PŘÍČINY DELIKVENCE U DĚTÍ A MLÁDEŽE

Vážené respondenti, vážené respondentky,

Před sebou máte dotazník zaměřený na příčiny delikvence u dětí a mládeže. (Delikvence a s ní spojené delikty je způsob chování, který odporuje platným právním normám) Dotazník je anonymní, jeho výsledky budou sloužit jako podklad k vypracování bakalářské práce. Vyplnění dotazníku Vám nezabere více jako 15 min. Jednotlivé odpovědi označte kroužkem nebo křížkem. V případě, že u otázek, kde je více možností a neplatí žádná, otázku přeskočte dle informací v závorce.

Děkuji

Josef Folta

Student 3. ročníku sociální pedagogiky FHS UTB

Zlín

1. Věk:

- a) méně než 14 let
- b) 15-18 let
- c) 19-30 let
- d) 31-50 let
- e) 51-63 let
- f) 64 let a více

2. Pohlaví:

- a) muž
- b) žena

3. Povolání:

- a) Student
- b) Zaměstnaný
- c) Nezaměstnaný
- d) Živnostník, podnikatel
- e) Důchodce
- f) V domácnosti
- g) Jiná odpověď, uveďte:

4. Nejvyšší dosažené vzdělání:

- a) Bez vzdělání
- b) Základní škola
- c) Vyučen/a, střední odborné bez maturity
- d) Úplné střední s maturitou
- e) Vysokoškolské

5. Žili jste v rodině:

- a) Úplná rodina
- b) Jeden rodič vlastní, druhý nevlastní
- c) Jenom s jedním rodičem
- d) Prarodiče
- e) Ústavní výchova
- f) Jiná odpověď, uveďte:

6. Jaké bylo rodinné prostředí?

- a) Bezkonfliktní, všechno v pořádku
- b) Občas nějaký konflikt, ale jinak v pořádku
- c) Časté konflikty, bylo to snesitelné
- d) Neustálé konflikty, raději jsem byl/a pryč

7. Jak se v rodině řešila situace, když jste neuposlechli rodiče nebo jste provedli něco špatného?

- a) Nikdy mě netrestali, bylo jim to jedno
- b) Pokárání, domluva
- c) Nějaký další zákaz
- d) Snížení kapesného
- e) Tělesný trest
- f) Jiná odpověď, uveďte:

8. Jak se k Vám rodiče chovali?

- a) Normálně
- b) Lhostejně, nevšíkali si mě
- c) Přehnaně se o mě starali
- d) Měli jsme hodně konfliktů
- e) Jiná odpověď, uveďte:

9. Postřehli jste u matky často:

(zaškrtněte maximálně 3 možnosti, případně nechte prázdné)

- Nadměrné pití alkoholu
- Nadměrné kouření cigaret
- Braní jiných drog
- Hraní automatů a jiných hazardních her
- Nepřítomnost doma kvůli práci
- Byla trestána, uveďte za co:
- Jiná odpověď, uveďte

10. Postřehli jste u otce často:

(zaškrtněte maximálně 3 možnosti, případně nechte prázdné)

- Nadměrné pití alkoholu
- Nadměrné kouření cigaret
- Užívání jiných drog
- Hraní automatů a jiných hazardních her
- Nepřítomnost doma kvůli práci
- Byl trestán, uveďte za co:
- Jiná odpověď, uveďte

11. Dopustili jste se sám před svým 18. rokem některého z těchto deliktů? Pokud ne, pokračujte otázkou č. 13.

(zaškrtněte maximálně 6 možnosti)

- Krádež
- Vloupání se
- Násilí
- Výtržnictví
- Vandalismus
- Neoprávněné užívání cizí věci
- Vydírání
- Prodej drog
- Nadměrné pití alkoholu/kouření cigaret
- Užívání jiných drog
- Hraní automatů a jiných hazardních her
- Sex za něco
- Šikana
- Záškoláctví
- Jiná odpověď, uveďte:

12. Jaké důvody Vás vedly k tomuto protiprávnímu jednání?

- a) Jen tak, z nudy
- b) Těživá životní situace
- c) Snaha vytáhnout se před kamarády, nějak na sebe upozornit
- d) Nechtěl/a jsem se lišit od ostatních
- e) Jiná odpověď, uveďte:

13. Bylo pro Vás prostředí ve škole stresující?

- a) Ano
- b) Ne

Pokud jste zvolil možnost a), pokračujete následující otázkou, pokud ne, pokračujte otázkou č.15.

14. Co pro Vás bylo na škole stresující?

- a) Obavy ze špatné známky
- b) Vysoké nároky rodičů
- c) Učitelé
- d) Spolužáci, napětí ve třídě
- e) Vzdálenost
- f) Špatná nálada
- g) Jiná odpověď, uveďte:

15. Docházelo na základní škole ve Vaší třídě často k:

(zaškrtněte maximálně 3 možnosti, případně nevyplňujte)

- Šikana spolužáků
- Šikana od učitele
- Záškoláctví
- Ničení školních věcí
- Kouření o přestávkách
- Popíjení alkoholu
- Jiná odpověď, uveďte:

16. Jaký byl poměr chlapců a dívek ve třídě?

- a) Jenom chlapci
- b) Větší počet chlapců
- c) Přibližně stejným poměrem
- d) Větší počet dívek
- e) Jenom dívky

17. S kým jste trávili nejčastěji volný čas (mimo rodinu a partnera/partnerku)?

- a) Trávil jsem volný čas sám.
- b) S kamarádem/kamarádkou
- c) S kamarády – 3-5 lidí
- d) S kamarády – 6 a více lidí

18. Jakého pohlaví byli přátelé/známí do 18. roku?

- a) Stejného pohlaví
- b) Spíše s stejného pohlaví
- c) Přibližně stejným poměrem
- d) Spíše s opačného pohlaví
- e) Opačného pohlaví

19. Jaké byly Vaše hlavní zájmy s přáteli?

- a) Společné zájmy, kroužky, mimoškolní činnosti
- b) Aktivní sportování, výlety, kulturní akce
- c) Návštěvy restaurací, hospod, posedávání v parku
- d) Jiná odpověď, uveďte:

20. Dělali jste s kamarády společně některý z těchto deliktů?

(Pokud ne, nevyplňujte, pokud ano, zaškrtněte maximálně 6 možnosti)

- Krádež
- Vloupání se
- Násilí
- Výtržnictví
- Vandalismus
- Neoprávněné užívání cizí věci
- Vydírání
- Prodej drog
- Nadměrné pití alkoholu/kouření cigaret
- Užívání jiných drog
- Hraní automatů a jiných hazardních her
- Sex za něco
- Šikana
- Záškoláctví
- Jiná odpověď, uveďte:

Děkuji za vyplnění dotazníku.