

UNIVERZITA TOMÁŠE BATI VE ZLÍNĚ
FAKULTA HUMANITNÍCH STUDIÍ
Institut mezioborových studií Brno

Nedorozumění a konflikty v partnerských vztazích
z pohledu policie

DIPLOMOVÁ PRÁCE

Vedoucí diplomové práce:
Mgr. Hana Beláková

Vypracoval:
Bc. Milan Bizoň

Brno 2010

Prohlášení

Prohlašuji, že diplomovou práci na téma „Nedorozumění a konflikty v partnerských vztazích z pohledu policie“ jsem vypracoval zcela samostatně a uvádím v ní veškeré prameny, které jsem použil.

Nové Město na Moravě dne 25. 2. 2010

.....
Bc. Milan Bizoň

Poděkování

Děkuji paní Mgr. Haně Belákové za tématické nasměrování, užitečné rady, doporučení a spolupráci, které mi poskytla při zpracování mé diplomové práce.

Bc. Milan Bizoň

OBSAH

1. PARTNERSKÝ VZTAH MUŽE A ŽENY.....	7
1.1. FORMÁLNÍ PARTNERSKÝ VZTAH	7
1.2. NEFORMÁLNÍ PARTNERSKÝ VZTAH	8
1.3. SPECIFIKA PARTNERSKÉHO VZTAHU.....	10
1.4. VÝVOJ VZTAHŮ – VZTAHU.....	13
1.5. OČEKÁVÁNÍ ŽEN A MUŽŮ OD VZTAHU A MANŽELSTVÍ.....	17
1.5.1. Očekávání žen.....	18
1.5.2. Očekávání mužů	20
1.6. RODOVÉ ROZDÍLY MEZI MUŽEM A ŽENOU	23
1.7. VÝVOJOVÁ STÁDIA PARTNERSKÉHO VZTAHU, MANŽELSTVÍ, KRIZE	25
2. DOMÁCÍ NÁSILÍ.....	28
2.1. DOMÁCÍ NÁSILÍ A JEHO ZNAKY	29
2.2. PRÁVNÍ NORMY UPRAVUJÍCÍ KONFLIKTY MEZI PARTNERY	34
2.3. DOMÁCÍ NÁSILÍ A JEHO AKTÉŘI V ČESKÉ REPUBLICE	41
3. POLICIE ČR A SPOLEČNOST	46
3.1. ROLE A POSTAVENÍ POLICIE ČR VE SPOLEČNOSTI.....	46
3.2. NEDOROZUMĚNÍ A KONFLIKTY V PARTNERSKÝCH VZTAZÍCH Z POHLEDU POLICIE ČR	47
4. PRŮZKUM FAKTORŮ OVLIVŇUJÍCÍ POHLED POLICISTŮ NA DOMÁCÍ NÁSILÍ.....	63
4.1. PROJEKT ŠETŘENÍ.....	63
4.2. ANALÝZA VÝSLEDKŮ PRŮZKUMU	65
ZÁVĚR	70
RESUMÉ	73
ANOTACE	74
KLÍČOVÁ SLOVA	75
SEZNAM POUŽITÉ LITERATURY	76
SEZNAM TABULEK	78
SEZNAM GRAFŮ.....	79
SEZNAM PŘÍLOH	80

ÚVOD

Pracuji jako inspektor Policie České republiky, zařazen na Obvodní oddělení v Novém Městě na Moravě, Územní odbor pořádkové služby Krajského ředitelství Vysočina. V průběhu mého zaměstnání se setkávám velmi často se situacemi, kdy je nutné řešit různé konflikty a nedorozumění mezi rodinnými příslušníky, partnery nebo manžely a proto jsem se rozhodl věnovat svoji diplomovou práci právě tomuto tématu.

Při řešení těchto konfliktů se vyskytuje mnoho aspektů, které mohou ovlivnit nejenom správný úsudek policisty, ale hlavně jeho správnou právní kvalifikaci a způsob, jakým tento problém či konflikt bude dále řešit. A právě touto prací na téma „Nedorozumění a konflikty v partnerských vztazích z pohledu policie“ jsem se pokusil objasnit, vysvětlit a ne-strannému čtenáři této práce přiblížit složitost těchto incidentů, které vyžadují ze strany zasahujícího policisty nejenom zkušenosti profesní, ale také i dostatek míry empatií, životního nadhledu a zkušeností. Podívat se na tuto problematiku partnerských nedorozumění a konfliktů ve spojitosti s problémy domácího násilí z hlediska policisty, jehož úkolem je problém řešit a vyřešit. Přiblížit možnosti vzniku nedorozumění a konfliktů v partnerských vztazích a popsat alespoň z části jejich příčiny.

Pro pochopení daného tématu jsem se v úvodních kapitolách této práci pokusil přiblížit problematiku partnerského vztahu, jeho druhy, možnosti a úskalí, dále pojmenovat domácí násilí, jeho specifika, následky a možnosti prevence a řešení. V další části se potom zabývám postavením Policie ČR ve společnosti, možným řešením partnerského konfliktu z pohledu policie. Cílem této práce je **především** poukázat na možné faktory, které mohou práci Policie ČR, resp. policisty ovlivnit při řešení těchto konfliktů.

V praktické části této práce byl zpracován i dotazník na danou problematiku pod názvem „Průzkum faktorů ovlivňující pohled na domácí násilí“. Respondenty tohoto dotazníku byli policisté obvodních oddělení Policie ČR zařazených na stejné úrovni jako já, tedy policisté, kteří se s problematikou domácích konfliktů, partnerských vztahů a domácího násilí pravidelně setkávají během výkonu své služby. Byla provedena i analýza výsledků průzkumu.

Práce používá metodu přímého pozorování výkonu pořádkové služby a dotazníkového šetření mezi policisty Policie ČR. Práce zahrnuje rovněž studium odborné literatury a zákonných úprav dotčené oblasti. Velký důraz klade na vlastní poznatky z přímého výkonu pořádkové služby a informační materiály organizací zabývajících se dotýkanou problematikou a statistickými údaji.

Pro zpracování této práce jsem použil především osobní zkušenosti z přímého výkonu práce, zkušenosti Mgr. Hany Belákové z Územního odboru skupiny kriminální policie a vyšetřování, Krajské ředitelství Ústeckého kraje Most a dále jsem využil zdroje od institucí a autorů, kteří se v této problematice orientují, zabývají se jí a mají tedy k ní co říci.

1. PARTNERSKÝ VZTAH MUŽE A ŽENY

„Kam až historická paměť sahá se lidé sdružují do menších, pokrevně propojených skupin, zvaných zobecňujícím a širokým pojmem rodina. V různých podobách ji najdeme v nejrůznějších civilizacích – od pravěku po dnešek. Jako tvorové lidského rodu si na svět přinášíme genetické vybavení směřující k takovém chování, které za jistých podmínek a v jistém čase vede k vyhledání druhá či družky, aby se dva spojili, počali a pečovali o lidské mládě. A činí vše, aby mládě přežilo, vyvíjelo se k osamostatnění – a posléze mohlo jít cestou svých rodičů. Jinak řečeno, v našich genech je zakódována možnost jednat tak, aby život lidského rodu byl zabezpečen, zajištěn.“ (Pláňava 1998:19,20)

Každý z nás má potřebu lásky, sounáležitosti a pochopení. Je to jakýsi katalyzátor na události a nástrahy, které přináší života běh. I když se člověk může při hledání partnera zmýlit či splést, je pro něj typické, že v hledání vztahu bude pokračovat. Je v obecném podvědomí, jak má vztah vypadat, aby byl funkční a trvalý. Je to ale tak složitý proces, že člověk není schopen dohlédnout na jeho konec a mnohdy ovlivnit jeho průběh. Vznikají nedorozumění a konflikty, které se pro tento vztah mohou stát osudnými. I když soužití přináší mnoho problémů a nástrah, stále je pro člověka prioritní zachovat další život a uspokojovat své potřeby. Partnerský vztah se někdy může dostat do takových problémů, že jeho aktéry, vzhledem k jejich narůstající nebezpečnosti a možným důsledkům jejich chování, musí zabývat společnost prostřednictvím svých nástrojů. kterými je i Policie ČR, což bude hlavním tématem této práce.

1.1. Formální partnerský vztah

„Oženit se, založit rodinu, přijmout všechny děti, jež přijdou, zachovat je na tomto nejistém světě a dokonce, bude-li to možné, je trochu vést, to je podle mého přesvědčení nejzazší meta, jíž může člověk dosáhnout.“ *Franz Kafka*

Formální partnerský vztah dle zákona č. 94/1963 Sb. o rodině vymezen jako „trvalé společenství muže a ženy založené zákonem stanoveným způsobem. Hlavním účelem manželství je založení rodiny a řádná výchova dětí.“ (zákon č. 94/1963 Sb., o rodině, §1)

Dále tento zákon hovoří o tom, že „muž a žena, kteří chtějí spolu uzavřít manželství ("snoubenci"), mají předem poznat navzájem své charakterové vlastnosti a svůj zdravotní stav, aby mohli založit manželství, které splní svůj účel. V tomto případě se jedná o tzv. imperfektní normu, která není vynutitelná, má spíše morální obsah a nenaplnění této normy

nelze nijak postihnout. Na platnost manželství neznalost charakterových vlastností a případné zatajení vážného zdravotního stavu to nemá vliv.“

„Rodina je historicky vzniklá rozvíjející se forma společenského života rodičů a dětí. Rodina není jen součet jejich jednotlivců, ale je to celek vyznačený určitým charakteristickým vzorcem vzájemného působení všech členů rodiny. Tento vzorec interakce uvnitř rodiny v ní vytváří jedinečnou emoční atmosféru, která je pro každou rodinu charakteristická.“ (Langmeier, Krejčířová, 1998:220)

Dle mého názoru je partnerský vztah zpečetěný manželstvím v naší společnosti stále základem „stavební“ jednotkou, kamenem, který poskytuje členům tohoto vztahu více výhod, jistot, vnitřního uspokojení a pocitu sounáležitosti, než vztah neformální. Neformální vztah nabízí méně odpovědnosti, sebekázně a respektu k druhému, což ve výsledku vede k úpadku tradičních hodnot ve společnosti. Jsem si vědom výhod se formálně (právně) nezavazovat. Ale vychází-li člověk ve vztahu z čisté lásky, tak žádné argumenty pro neformální vztah nemůžou vyvážit to „přirozeno“, které spatřuji v manželství a rodině. Nabýváním zkušeností během života a také především finanční aspekty ale mohou způsobit, že formální vztah je bagatelizován, či pod tíhou určitých aspektů z mysli vypuzen. Velkou roli při úvaze zda zvolit formální či neformální vztah hraje i tradice a poměry v rodině, ze které člověk pochází. Na tyto tradice – vzory pak přirozeným způsobem zkouší navazovat. K dalším aspektům formálního vztahu patří i zákonné či náboženské náležitosti, jako je např. věk a víra, které může být rozhodujícím faktorem možné volby.

1.2. Neformální partnerský vztah

Neformální vztah mezi partnery neboli volné soužití je v současné době hojně využíváno. Partneři spolu žijí bez oficiálního uznání vztahu ze strany společnosti – státu. Pro mnohé z nich je to jednodušší forma soužití. Základem ale je, aby to vyhovovalo oběma partnerům, aby nedocházelo k možné frustraci partnera nebo možného společenského znemožnění. Zvláště ženy jsou větším zastáncem formálního vztahu.

Zabývat se důvody volného soužití je velmi široké téma. Určitě to souvisí s nárůstem rozvodovosti, který nastal v naší společnosti. Zkušenost partnera z minulého vztahu jej činí „ostrážitějším“ se k něčemu zavazovat, jelikož závazky a ztráty z minulého manželství jsou mnohdy pro jedince náročné a bolestné. Během posledních 20 let se vytvořil mezi obyvateli ČR mnohdy velký majetkový rozdíl, který může být také důvodem zábran

k uzavření manželství. V neposlední řadě možným důvodem je také zrychlená doba, životní rytmus, který sebou přináší rozchod společnosti s tradicemi, mezi které patří i manželství, jako jediný možný základ budoucí rodiny.

„Mnoho partnerů, a to nejen mezi mladou generací, dává přednost soužití faktickému, bez požehnání úřadu nebo oprávněné církve (náboženské společnosti), před soužitím v manželství. Právní řád ovlivněný tradičním pojetím rodiny a vztahů mezi mužem a ženou nechrání neformální svazky tak, jako hájí instituci manželskou. Z manželství vedle početných výhod na straně jedné vyplývá na druhé straně řada povinností a závazků. Nižší právní ochrana partnerů v nesezdaném svazku je "daní" za nekonformnější způsob soužití.

Ačkoliv je nesezdané soužití jevem relativně častým a současnou společností vesměs akceptovaným, zákon o rodině jej nepojmenovává. Zákon o rodině upravuje alimentární povinnost pouze mezi stanoveným okruhem osob (dětmi a rodiči, ostatními příbuznými - potomky a předky, manžely, rozvedenými manžely a neprovdanou matkou a otcem jejího dítěte); na druha a družku nepamatuje. Výživu si nesezdaní partneři navzájem poskytují toliko dobrovolně. Kdyby jeden z nich opustil společnou domácnost a druhý nebyl schopen se samostatně živit, nevznikl by mu nárok na výživné. Nesezdané soužití druha a družky však nemá žádný vliv na problematiku rodičovství a postavení dítěte. Platná právní úprava nečiní rozdíl mezi dětmi narozenými v manželství a dětmi nemanželskými.

Ani občanský zákoník pojmy druh a družka nezná. Faktické soužití se skrývá za pojmy jako domácnost, osoba blízká a osoba spolužijící. Domácnost tvoří fyzické osoby, které spolu trvale žijí a společně uhrazují náklady na své potřeby. Osobou blízkou je příbuzný v řadě přímé, sourozenec a manžel; jiné osoby v poměru rodinném nebo obdobném se pokládají za osoby sobě navzájem blízké, jestliže by újmu, kterou utrpěla jedna z nich, druhá důvodně pocítovala jako újmu vlastní. (Obdobným vztahem vztahu rodinnému je právě poměr druha a družky).

S termínem druh a družka se lze setkat v jiných právních odvětvích, v právu sociálního zabezpečení a v právu trestním. Druh je v trestním procesu kladen manželu naroveň. (Neužije-li obviněný práva zvolit si obhájce a nezvolí-li mu ho ani jeho zákonný zástupce, může mu ho zvolit též druh). Druh obviněného má právo odepřít výpověď jako svědek. Svědek je oprávněn odepřít vypovídat, jestliže by výpovědí způsobil nebezpečí trestního stíhání sobě, svému příbuznému v pokolení přímém, svému sourozenci, osvojiteli, osvojení, manželu nebo druhu anebo jiným osobám v poměru rodinném nebo obdobném, jejichž újmu by právem pocítoval jako újmu vlastní. Trestní stíhání pro stanovené trestné činy

(např. neposkytnutí pomoci, ublížení na zdraví, znásilnění, ohrožování pohlavní nemocí, omezování osobní svobody, krádeže, porušování povinnosti při správě cizího majetku, poškozování cizí věci atd.) proti tomu, kdo je nebo v době spáchání činu byl ve vztahu k poškozenému druhem, lze zahájit a v již zahájeném trestním stíhání pokračovat pouze se souhlasem poškozeného. Druh může ve prospěch obžalovaného rozsudek napadnout odvoláním.

Vybrané oblasti práva sociálního zabezpečení však berou poměr druha a družky v potaz a staví nesezdané soužití muže a ženy do rovnoprávného postavení s manžely v podstatě jen proto, aby se mu nedostalo větších a neopodstatněných výhod. Tvoří-li soužití muže a ženy domácnost a doba společného soužití trvá alespoň 3 měsíce, potom se přihlíží k partnerovi jako společně posuzované osobě (započítává se tedy i jeho příjem do rozhodného příjmu rodiny) při stanovení životního minima rodiny a posouzení nároku na přiznání dávek státní sociální podpory.

Jistě netřeba v této souvislosti zvláště připomínat základní zásadu, že čím vyšší příjem, tím méně dávek a v nižší výměře, čehož je právě pro přiznání dávek státní sociální podpory zneužíváno či využíváno bez možnosti řádné kontroly ze strany státu. Např. Přizná-li neprovdaná, ovdovělá, rozvedená žena, jež pečuje o jedno novorozené dítě, že žije s druhem, ztratí nárok na výhodnější (o 9 týdnů delší) mateřskou dovolenou a výplatu peněžité pomoci v mateřství z nemocenského pojištění“.(Fetter , 2009)

1.3. Specifika partnerského vztahu

„Vztahy mezi partnery a v širší rodině mezi generacemi se mění pod vlivem vývoje sociálních a ekonomických podmínek, demografických procesů i kulturních změn včetně pozvolného pronikání vlivu jiných kultur a zvyklosti. Ve zjišťováních hodnotových orientací si rodina a rodičovství své výsadní postavení stále udržují bez ohledu na věk, vzdělání a další charakteristiky, nicméně mladší lidé více než starší nespátřují tak často zásadnější rozdíly mezi legalizovaným partnerstvím a manželství a nesezdaným soužitím. Snižování významu přikládaného legitimitě a institucionalizaci partnerského svazku souvisí se změnami postavení muže a ženy, podmíněnými poklesem ekonomické závislosti žen, ale také celkovým posilováním individualismu a sociální atomizací“.(Bizoň 2008:7)

Pohled na to jak má vztah partnerů vypadat také záleží na společenském uspořádání, tradicích, té které země a oblasti, kde partneři žijí. Ve své práci se budu zabývat vztahy „středoevropské normy“. Vztahy jednoho muže a ženy tak, jak je vnímám v naší zemi.

Specifickou složkou manželství a vztahů jsou i tzv. mezinárodní manželství, která pokud se dostanou do krize mnohdy přinášejí takové situace, které je nutno řešit ve spolupráci s policií (únosy dětí do rodných zemí partnerů). Pohled partnerů na funkci ženy a funkci muže ve vztahu totiž velmi záleží na zemi, odkud oba pocházejí, což později, přes všechnu snahu partnerů, hraje v řešení manželských situací a problémů velmi podstatnou roli a jedinci se dostávají do náročných životních situací. Pojem životní situace vystihuje Kraus z hlediska sociální pedagogiky jako „zásadní prvek. V průběhu života se člověk dostává nejenom do běžných životních situací, ale také i do náročných. Jedná se o situace konfliktní, frustrující a stresující.“ (Kraus 2001:145)

„Změny vtaů v rodině jsou vzájemně propojeny se změnami rolí jejich členů uvnitř i mimo rodinu. Zvýšením zaměstnanosti žen ve druhé polovině 20. století s nárůstem požadavků zaměstnavatelů na výkonnost v posledních letech roste potřeba efektivního sladění rodinných a profesních rolí ženy, zatímco pro většinu mužů je dilema práce a rodiny i dnes téměř bezproblémové. I při převaze rodin se dvěma ekonomicky aktivními rodiči se od žen očekává vedle zaměstnání větší podíl na péči o domácnost, od muže pak především finanční zabezpečení rodiny s případnou pomocí při zajišťování „chodu rodiny“.

Mění se tak hodnotový a normativní obsah mateřství a otcovství a v důsledku toho postavení matky a otce při výchově dětí a rozhodování již o jejich počtu, pak o jejich výchově i budoucím životě. Mění se i postavení dítěte v rodině. Přispěly k tomu i kulturně sociální změny i legislativa v oblasti rodinného práva, sociálně právní ochrany a zabezpečení práv dětí.

Pokud jde o mezigenerační vztahy, výzkumy potvrzují jejich blízkost a vysokou úroveň tzv. funkcionální solidarity, ochoty vzájemně si pomáhat v rámci širší rodiny. Současně se ale potvrzuje tendence k nezávislosti jednotlivých generací počínaje samostatným bydlením dospělých jedinců až po malou míru vyžadování pomoci od potomků či rodičů, pokud to situace nutně nevyžaduje. Soužití starých rodičů s rodinami, jejich dětí v jedné domácnosti je celkově málo frekventované, častější je tato forma v případě osamělé (rozvedené, ovdovělé) matky. Mezigenerační podpora v rodině je reciproční, ale diferencovaná. Zatímco finanční pomoc častěji směřuje od starší generace ke střední (od prarodi-

čů k rodičům a vnoučatům), praktická pomoc bývá dle potřeby poskytována spíše opačným směrem.

Trvalou pozornost vyžadují dysfunkční rodiny, které lze obecně chápat jako rodiny, kde není plněna (nebo je nežádoucím způsobem plněna) některá z jejich základních funkcí, a kde dochází k závažným problémům v jejím fungování, a to v míře vážně ohrožující rodinu jako celek a především vývoj dětí. Pokud jde o ekonomické funkce rodiny, její proměny během 90. let a v současnosti stručně charakterizují fakta, že počet rodin s nezaopatřenými dětmi v evidenci sociálně potřebných se zvýšil v letech 1996–2002 zhruba o 24 %, nicméně případy ohrožení extrémní chudobou jsou výjimečné.

K nejčastěji zjišťovaným faktorům ohrožujícím funkčnost rodiny v mimoekonomické oblasti patří nižší vzdělání spojené s nižší sociokulturní úrovní, nezaměstnanost (některého z) partnerů i případná osobnostní nevyzrálost rodičů. Z hlediska výchovy dětí má dysfunkční efekty jak sociální nezralost a nepřizpůsobivost rodičů, tak jejich nadměrné ambice kladené na dítě nebo na sebe sama. Pokud jde o vývoj v posledních letech, výzkum problémových rodin ukázal např. tyto tendence: přibývá problémových dětí z dobře situovaných rodin, při zjištění výchovných deviací děti nedostávají sociální pomoc včas nebo její jednotlivé etapy nejsou provázány. Excesy v chování dětí a mládeže celkově nabývají na závažnosti, roste agresivita i kriminální charakter jednání dětí a mladistvých.

Dlouhodobým rysem dysfunkčního rodinného chování české populace je vysoká rozvodovost. Nezměnili na tom nic ani sociální a ekonomické změny v 90. letech a na počátku tohoto století. Důvody rozpadu manželství, které jsou oficiálně uváděny v rámci rozvodových sporů, se sice zásadně nemění, na druhé straně skutečné důvody nejsou známy natolik, aby bylo možno vypracovat systém účinných preventivních opatření na snížení rozvodovosti. Manželé bohužel stále ve velmi malé míře hledají odbornou pomoc při rodícím se manželském konfliktu a jejich snaha manželství „zachránit“, udržet ho jako hodnotu, problémy vyřešit oboustranně dodržovanými dohodami či kompromisy je malá.

Zabezpečení dětí a jejich výchova je mimo samotné rodiny komplexním úkolem pro různé úrovně intervence a široké spektrum aktérů. Rodiče kromě případné finanční pomoci potřebují jednak služby (sociální, zdravotní či jiné) napomáhající zvládnutí výchovné a zabezpečovací funkce rodiny, jednak podmínky pro skloubení pracovních a rodinných rolí.“ (Bizoň 2008:8,9)

1.4. Vývoj vztahů – vztahu

Vztahy jako takové můžeme z několika pohledů. Tím nejširším pohledem jsou vztahy v prostředí, ve kterém žijeme, vztahy ve společnosti. Na ně má vliv mnoho aspektů, jako je politické uspořádání, kultura, ekonomika, tradice apod.. Vztahy ve společnosti a jejich kvalita přímo ovlivňují představy jedinců této společnosti o vztahu partnerském. Představa obyvatel ČR o hodnocení vývoje vztahů mezi vybranými skupinami, srovnání 1992 a 2004 dokládá tabulka č. 1, která nám ukazuje procentuální výsledky odpovědí respondentů na otázku: Domníváte se, že se v roce 1992, resp. 2004 zlepšily nebo zhoršily vztahy mezi... (v %).

	Vztahy se zlepšily		Vztahy se zhoršily	
	1992	2004	1992	2004
Muži a ženami	10	6	12	10
Rodič a dětmi	14	4	16	24
Mladými lidmi	14	6	34	27
Lidmi v hromadné dopravě	5	2	42	32
Lidmi na pracovištích	7	3	48	35
Příbuznými	-*	6	-*	12
Manžely a partnery	14	3	15	15
Sousedy	8	4	28	23
Nadřízenými a podřízenými	11	2	44	34

Tab. 1. Představa obyvatel ČR o hodnocení vývoje vztahů mezi vybranými skupinami, srovnání 1992 a 2004

*V roce 1992 nebyla tato otázka položena.

V roce 1992 hodnotili lidé stejně jako v roce 2004, že nejhůře se vyvíjejí vztahy mezi lidmi na pracovištích, vztahy mezi nadřízenými a podřízenými a vztahy mezi lidmi v hromadné dopravě. Ve všech těchto případech vždy převažovalo o více než 30 % těch odpovědí, že se tyto vztahy zhoršily, než bylo těch, že se zlepšily.

V obou letech hodnotili lidé, že se také významně zhoršily vztahy mezi sousedy a vztahy mezi mladými lidmi (převaha negativních hodnocení nad pozitivními vždy cca. o 20 procentních bodů). (Centrum pro výzkum veřejného mínění, Sociologický ústav AV ČR, 2004)

Provedený výzkum nám nastínil, jak společnost vnímá kvalitu vztahů a jak je s nimi spokojena. Nejsou to výsledky upokojivé. Otázkám proč tomu tak je a co je toho důsledkem se budu věnovat v dalších kapitolách této práce.

Při užším pohledu vnímáme pod pojmem vztah vzájemnou náklonnosti dvou lidí bez ohledu na věk, pohlaví, příbuznost apod. Tyto vztahy jsou tvořené především společným zájmem, shodnými představami o fungování společnosti. Jsou vytvářeny a měněny dle životních etap, životních rolí, pozic pod vlivem společnosti. Jedná se o vztahy přátelské, kamarádké, školní, pracovní atd.. Jsou velmi důležité pro zapojení člověka do společnosti, aby se stal jejím plnohodnotným, samostatným a tvořivým členem (socializace).

V nejužším pohledu pojem vztah lze vnímat jako lásku mezi dvěma lidmi, ve které je zahrnut pocit sounáležitosti, empatie, porozumění.. Toto pojetí vztahu lze chápat jako základní stavební kámen pro rodinu, která je potom důležitá jak pro společnost tak pro jedince samotného.

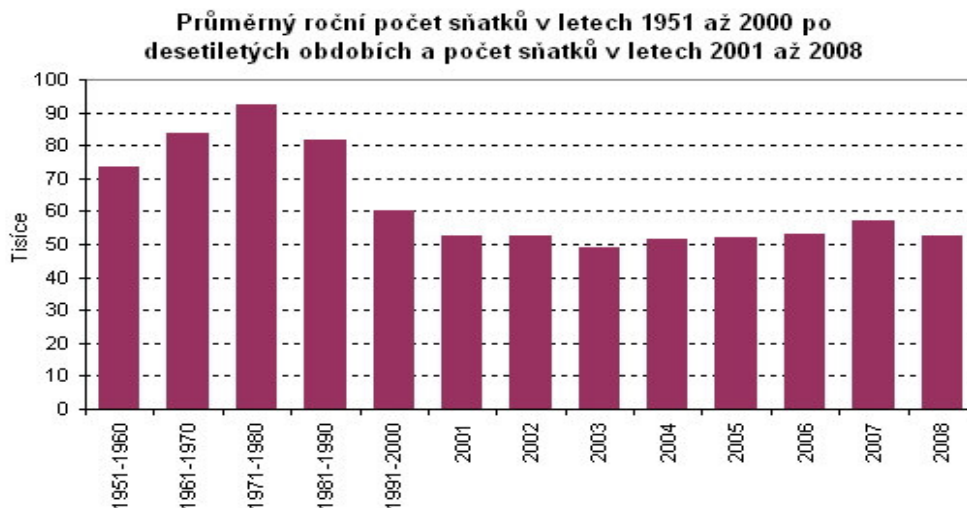
Velkou roli ve vztahu dvou lidí a v jejich představách o tom, jak má partnerský vztah fungovat, kdo co v něm má za povinnosti a jak a čím se kdo do něj zapojuje, má původní rodina. Rodina, ze které partner (partnerka) pochází a co v této původní rodině bylo důležité a co zde bylo považováno za hodnoty. Je proto velmi prozíravé a důležité pro budoucí soužití dvou lidí, pro vznik nového páru poznat rodinu svého partnera a její fungování. Protože s největší pravděpodobností si tento „model“ (a to ať už si to partner uvědomuje nebo ne) ponese s sebou do své nové rodiny. A to jak věci pozitivní, tak věci negativní! Lze se tímto již dopředu s určitými věcmi seznámit a později nebýt zaskočení a nebo se jich cíleně vyvarovat či naopak podpořit.

Obecně lze vývoj vztahu sledovat a popsat v mnoho dimenzích, např. z hlediska:

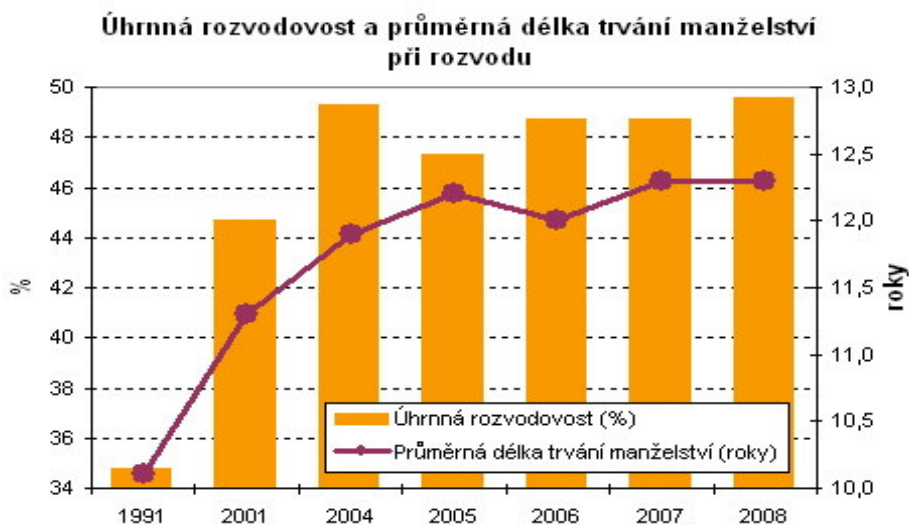
- prvních vztahů (zkušenosti),
- vývoje sexuality ve vztahu,
- komunikace mezi partnery,
- bohatosti vztahu (co činí vztah zajímavý a pestrý, podnětný - nepodnětný),
- stylů vztahu (formální, neformální, četnost kontaktů...),
- přítomnosti lásky (vztah z rozumu, setrvačnosti, soucitu...) apod..

Faktorů, které tento vývoj ovlivňují však daleko více. Ne vždy to záleží jen na zainteresovaných osobách, ale i vnější svět přímo zasahuje a ovlivňuje nebo-li spoluvytváří kvalitu vztahu. Z uvedeného je více než zřejmé, že harmonie a pevnost vztahu je pod vlivem ovlivňujících faktorů věc křehká a citlivá. Ne vždy tak společná cesta životem probíhá dle představ jedince. Ne vždy je vztah trvalý.

Pro zpřesnění obrazu vývoje formálních vztahů uvádím níže grafovou tabulku č. 1 a č. 2.



Graf 1. Průměrný roční počet sňatků v letech 1951 až 2000



Graf 2. Úhrnná rozvodovost a průměrná délka trvání manželství

*Úhrnná rozvodovost udává podíl manželství končících rozvodem (za předpokladu zachování intenzit rozvodovosti podle délky trvání manželství z daného roku po dalších zhruba třicet let).

Aktuální stav, či takové zhodnocení výstižně prezentuje článek ze dne 9. 2. 2010 v deníku Právo:

„V Česku je nyní 580 000 neúplných domácností, zatímco v roce 1961 jich bylo 250 000. Jejich počet rok do roku pravidelně roste. Rok od roku se zvyšuje i počet párů, které žijí spolu bez formálně uzavřeného manželství. Mimo rodinu se rodí i třetina z celkového počtu dětí – tedy ročně kolem třiceti tisíc.

Průzkumy veřejného mínění i sociologické sondy přitom každý rok stále potvrzují, že pro Čechy a Češky je manželství a rodina na předních místech jejich hodnotových žebříčků, dokonce před vzděláním, financemi či náboženstvím.

Podmínky se mění

Důvody, proč ubývá kompletních rodin a proč se mladí lidé nehrnou do manželství, řeší sociologové a psychologové prakticky ve všech vyspělých zemích. Podílejí se na tom změny životního stylu v posledních desetiletích, kdy se měřítkem úspěchu stávají peníze, postavení v zaměstnání. Většina lidí musí tvrdě bojovat o udržení svého pracovního místa. Obdivovanými hodnotami je dravost, prosazení osobních cílů.

Za to se ovšem často platí tím, že partneři nemají čas na sebe ani na výchovu dětí.

„Je smutnou skutečností,“ upozorňuje socioložka Martina Hronová, „že řada mladých žen se nevdává nikoli proto, že by nechtěla, ale prostě protože nejsou kvalitní partneři.“ Tedy tolerantní a schopní mladí muži, ochotní pomáhat při provozu rodiny rovnoprávné partnerce, kterou si nepředstavují jako někoho, kdo se o ně postará a bude v této službě spatřovat smysl své existence.

Podpořte rodiny

V Česku právě probíhá řada akcí, besed a setkání v rámci Národního týdne manželství, iniciativ právě na podporu manželství v ČR.

Rozdíl mezi úspěšnými a neúspěšnými páry je v tom, jak konflikty řeší. Každý se může učit, jak posilovat vztah a oživit lásku. Problém je podle něj v tom, že do manželství vstupuje většina lidí naprosto nepoučena, co život v páru znamená. Manželství má podle kam-

paně ekonomické výhody pro pár i pro společnost. Ale manželství se stále nepovažuje za společensky prestižní.

Žít sám je dražší než žít společně, podle ekonomických studií sezdaní lidé dokonce více naspoří. Proto by měl i stát vytvářet podmínky pro snadné fungování rodiny.“

1.5. Očekávání žen a mužů od vztahu a manželství

Všeobecně se dá konstatovat, že muži i ženy mají společné konkrétní představy, jak má manželství, resp. společné soužití fungovat, jaké funkce má plnit a uspokojovat očekávání partnerů. Snaha o společné soužití a vytvoření rodinného prostředí by měla vyústit v plnění funkcí, které přinášejí uspokojení potřeb jednotlivým členům. Tyto funkce jsou:

Biologická a reprodukční funkce

Biologická funkce – v prostředí rodiny dochází k uspokojování základních biologických potřeb člověka (spánek, strava, sex atd.).

Reprodukční funkce – sňatkem snoubenců je vlastně společensky uznáno právo jejich pohlavního soužití a vytvářejí se tak základní předpoklady pro narození dítěte.

Kulturně výchovná funkce

Výchova je záměrné a soustavné formování osobnosti s cílem připravit člověka pro život ve společnosti. Největší část tohoto úkolu plní rodina. Výchovné působení rodiny spojené s péčí a láskou a osobním příkladem je pro každého z nás nenahraditelné.

Sociálně ekonomická (zabezpečovací) funkce

Rodina je základní ekonomickou jednotkou společnosti. Peníze, které vydělají její jednotliví členové, přináší domů, kde slouží především ke hmotnému zabezpečení rodiny.

Ochranná funkce

Tato funkce vymezuje práva a povinnosti rodičů vůči svým dětem. Tato práva a povinnosti jsou upraveny zákonnými normami.

Socializační funkce

Dítě se narodí jako biologický jedinec: saje mateřské mléko a vyměšuje. V průběhu života se stává sociálním jedincem, který je zakotven ve společnosti. Rodina vytváří děti specifické socializační a výchovné prostředí. (Nevoránek,Řehoř,2004:7)

1.5.1. Očekávání žen

„Žena má potřebu sdílet své zážitky, projevit své pocity, mluvit o nich a získat k tomuto sdělování pozorného posluchače a jeho kladnou odezvu. Hlavní součástí tohoto očekávání bývá uspokojení potřeby „vypovídat se“ ze svých zážitků, pocitů a starostí. Nezřídka se však očekává i určitá vzájemnost, tj. že i muž se podělí se svými zážitky, příhodami, úspěchy či starostmi a svými myšlenkami. Žena sděluje starosti, potíže, radosti i křivdy. Zpravidla nepotřebuje, aby jí muž radil, ale potřebuje, aby ji vyslechl, vcítil se, pochopil a utěšil. Typické povrchní mužské komentáře a rady jako „na to se vykašli, to jsou všechno blbosti“, nejsou obvykle přijímány zvláště vděčně. Vděčněji se přijímá uznání významnosti a závažnosti sdělovaných starostí. Očekávaný rozhovor ovšem nemusí být jen hovorem o ženiných starostech. Může být také jednoduchou konverzací, která je prostředkem k navozování pocitů vzájemné blízkosti, pocitů, že žena má vedle sebe někoho, kdo jí naslouchá a rozumí. Hovor může být i povrchní. Manželé si například vyměňují jen běžné denní dojmy (jaké je počasí), společně na něco nadávají (např. na růst cen), někoho pomlouvají (např. sousedy) nebo si něco pochvalují (např. jak jsou šikovné jejich děti). Co se očekává od muže? Je to především empatické naslouchání a poskytování souhlasu či citové podpory. V některých případech je to však také sdělování mužových vlastních pocitů a myšlenek. Očekávání bývá vyjádřeno slovy: „Vyprávěj mi také něco.“ Manžel může reagovat vyprávěním o tom, co se událo zajímavého v práci, co zažil, četl, viděl nebo vymyslel. V manželství, kdy žena potřebuje „vzhlížet k partnerovi jako k osobě výše postavené, zkušené, sebejisté, světa znalé a imponující“, by měl muž reagovat vyprávěním o svých „hrdinských činech“. Jde-li naopak o manželský vztah, v němž ženě vyhovuje role rádkyně, utěšitelky a pečovatelky, vítá žena spíše sdělení, která odrážejí mužovu bezradnost, nejistotu, bezmoc, úzkost, závislost a potřebu opory, jimiž si žena potvrzuje, že je pro muže potřebná a že by se muž bez ní nedokázal obejít. Ochotně reaguje radami, utěšováním či povzbuzováním. Ve vyváženém vztahu se může jeden i druhý typ mužova sdělování střídát nebo se mohou prolínat. Žena ochotně ošetřuje „hrdinovi“ rány utržené v boji a ošetřený hrdina znovu odchází do boje, aby se vracel s novými činy i novými ranami, potřebujícími citlivou ženskou ruku.

Duševní porozumění

Duševní porozumění znamená, že manželka může otevřeně a bez obav s manželem sdílet své prožívání, pocity, postoje, zážitky a názory. Muž je ochoten nejen naslouchat, ale rozumět tomu tak, jak ona to myslí a cítí. Nezlehčuje a neironizuje její sdělení ani jí její ná-

zory nevymlouvá a neargumentuje proti nim. Naopak, dokáže se vcítit do významu jejích slov a pomáhá jí, aby si své pocity a názory ujasnila a vyslovila je. Přijímá to od ní jako její právo, jako projev samostatného svébytného člověka, jehož názory respektuje. Při duševním porozumění mají manželé na mnoho diskutovaných záležitostí shodný či podobný názor, ale počítají také s možností odlišného hodnocení. Taková odlišnost je nestaví do konfliktu, ale spíše podporuje jejich vzájemné obohacování a společný duchovní růst. Duševní porozumění znamená, že žena se může manželovi svěřit se svými niternými problémy. Může s ním, aspoň občas, zavést rozhovor, který je označován jako „byťostný rozhovor“. Je to rozhovor, který se týká názorů na život, splněných i nesplněných přání, záležitostí, které jsou důvěrné, skryté, neříkají se každému. Vyžaduje to vcítění muže, podněcování k hlubšímu sebevyjádření. Podstatné je, aby muž bral takové sdělení vážně a aby se žena nemusela obávat, že ho někdy využije proti ní, např. v hádce. Duševní porozumění také znamená, že žena se může manželovi svěřit, když se dopustí chyb, když má pocity viny. Muž jí nebude zahrnovat výčitkami a zdůrazňovat, že „věděl, jak to dopadne“, že jí na to „předem upozorňoval“, že „se to dalo čekat“. Projeví pochopení i pro její pocity selhání, zklamání, neúspěchu a provinilosti. Duševní porozumění také znamená, že partneři spolu často sdílejí pěkné zážitky. Žena očekává, že když bude prožívat něco krásného, bude to moci manželovi sdělit a on bude její radost prožívat s ní. Radost se přenesou i na něj. Dá jí najevo, že ho to zajímá a těší. Manželé si také budou umět projevovat něžnosti a vyjadřovat potěšení, jeden z druhého. Součástí duševního porozumění je i vzájemnost. I muž se autenticky angažuje ve vztahu, i muž chce se ženou sdílet své plány, představy, přání a city. Hovoří o sobě a nestydí se před ní. Je k ní upřímný, umí vyjádřit, co cítí. Součástí duševního porozumění je také pocit jistoty a bezpečí: žena cítí, že se na manžela může spolehnout a může mu věřit.

Vycítit, co žena potřebuje

Vyšším stupněm duševního porozumění je takové porozumění, kdy žena nemusí nic říkat a muž vycítí, jak jí je. Žena nemusí nic žádat a muž spontánně reaguje tak, že vyhoví jejímu přání. Muž se umí vcítit do ženy, a když má žena nějaké problémy, je hned po ruce, aby jí je pomohl řešit. Povšimne si, když je manželka unavená nebo smutná, a spontánně nabídne pomoc. Sám se zajímá, zda je třeba vynést smetí, skočit do sklepa pro brambory, zajistit nákup, jít na vycházku s dítětem. Žena si nemusí „o každou hloupost říkat“, nemusí se prosit, dávat pokyny. Muž je s ní vyladěný na stejnou vlnu. Vycítí, co žena potřebuje, a je připraven přispět ku pomoci. Muž také ví, že žena potřebuje ocenění, co vše pro něj

a pro rodinu dělá. Muž to nebere jako samozřejmost a nešetří slovy uznání, když vycítí, že by je žena ráda slyšela. Také sám z vlastní iniciativy sleduje, kdy má žena narozeniny, svátek, kdy je výročí jejich sňatku, a přináší pozornosti, dárky, květiny. Důležité je, že to manželka nemusí připomínat, že si o takové pozornosti nemusí sama říkat. Muž také vycítí, kdy je vhodné přinést ženě květiny nebo projevit jinou milou pozornost jenom tak, bez výročí. Žena očekává, že muž také dokáže vycítit, kdy se jí s ním chce milovat a kdy ne, kdy má náladu a jeho iniciativa v tomto směru jí přijde vhod a kdy náladu nemá a jeho sexuální zájem by ji obtěžoval, např. je-li unavená, rozladěná nebo bude-li v televizi její oblíbený pořad. Muž by také měl rozeznat, kdy žena očekává jeho plnou sexuální výkonnost a kdy zase potřebuje jenom pohlazení, přivinutí, políbení a povzbuzení „zadarmo“ — kdy by následné naléhání na sex znehodnotilo účinek těchto jemných něžných podnětů. Muž má poznat, kdy si žena přeje lehký úsměvný rozhovor s humorem a odpoutáním od starostí a kdy touží po tom, aby se muž naopak zabýval vážně jejími nebo jejich společnými starostmi.

Vyjadřovat lásku celým svým životem

Tento požadavek je vlastně rozprostřením předchozích požadavků do delšího času. Zahrnuje v sobě všechna předchozí očekávání a začleňuje je do širšího emočního rámce. Muž má mít ženu rád a ona to má vycítit z jeho projevů a chování. Nemá to být nárazové, např. v souvislosti s vyhrocenou situací, s léčením či návštěvou v manželské poradně, ale má to být trvalé, stálé. Žena očekává opakované a spontánní důkazy mužovy lásky. Spočívají jak ve slovech lásky, obdivu a ocenění, tak v citlivém porozumění pro její potřeby, v pomoci, vedení i podřizování se, v zodpovědnosti a věrnosti. V kritických chvílích jí muž stojí po boku. V běžném životě dělá její život zajímavým a hodnotným. Poskytuje jí dostatečnou svobodu, ale zároveň dává najevo, že je jeho jediná a že by bez ní nemohl žít. Uvedená očekávání jsou přirozená a dovede-li je muž splnit, přispívá taková souhra značně ke spokojenosti v manželství.

1.5.2. Očekávání mužů

Zatímco typická očekávání žen začínají citovými požadavky a citová náročnost se v dalších požadavcích postupně zvyšuje, typická očekávání mužů začínají požadavkem až banálně věcným a i další očekávání se týkají spíše projevovaného vnějšího chování než nároků na vnitřní prožitky a city.

Uvařeno, uklizeno svázat nadpisy

Muž zpravidla především očekává, že mu manželství poskytne snadné uspokojování základních potřeb — pravidelné jídlo a domov. Přejde domů a bude mít uvařeno. Žena se ho bude ptát, co rád jí a bude mu vařit jídlo, které mu chutná. To je tradiční postoj muže. V tomto očekávání dochází někdy ke zklamání už jenom tím, že „maminka vařila líp“, maminka chystala svačinky, pekla buchty a manželka tak dobře vařit neumí (případně neumí vařit vůbec) a navíc se snaží muže zatáhnout do škrabání brambor nebo utírání nádobí. Zpočátku sice mohou být kuchařské neúspěchy mladé manželky, která zkouší vařit podle příručky, roztomilé, ale brzy na roztomilosti ztratí a více se uplatní lidová moudrost vyjádřená příslovím „láska prochází žaludkem“. S očekáváním „dobrého najezení se doma“ souvisí i očekávání příjemné atmosféry domova, jeho útulnosti. Součástí toho je určitý stupeň uklizenosti — čistota, utřený prach, Věci „na svém místě“. Muž očekává, že žena bude doma pečlivě uklízet a on se na to bude dívat se shovívavým zlehčováním této její činnosti. Kdyby neuklízela a nechala vše přirozeně chátrat, nesl by to muž nelibě. Na druhé straně však muž očekává, že jeho věci, ať už jsou to spisy nebo dílenské náradí, nechá žena na pokoji a nebude se do nich snažit zavádět své představy o pořádku. Její věci a později i věci dětí by ovšem měly být uklizeny na vymezených místech. I když typický muž často říká „nech to“, „nedělej to“, „pořád uklízíš, jsou přece důležitější věci“ nebo „udělá se to potom“, přece jen nese nepořádek ženy značně nelibě. Má pouze nechut sledovat „proces uklizení“.

Do širšího pojmu „uklizeno“ zařazujeme i „vypráno“. Včas vyprané a přiměřeně vyžehlené košile a další prádlo, čisté ponožky a přišité knoflíky patří k samozřejmostem. V tom bývají muži zřídka soběstační a nelibě nesou, když musejí plnění těchto „povinností ženy“, považovaných za podstatnou součást její role v manželství, urgovat nebo se o ně dokonce prosit.

Sex, kdykoliv se mu zachce

Druhým typickým mužským očekáváním od manželství je, že muž bude mít snadno dostupné uspokojování svých sexuálních potřeb. Nebude si už muset partnerku hledat, získávat její sexuální ochotu pozornostmi, květinami či dárky, vodit ji do restaurací na drahé večeře a napájet ji vybranými nápoji. Tu, kterou si vybral k trvalému soužití, bude mít stále po ruce, snadno dostupnou, bez nutnosti dobývání, přístupnou jeho zálibám a sexuálním experimentům. Nezformulovali jsme toto očekávání jako „častý sex“ nebo „pestrý sex“, ale „sex, kdykoliv se muži zachce“. Znamená to, že zachce-li se mu dvakrát nebo třikrát

denně, bude mít sex dostupný vícekrát denně, zachce-li se mu jednou za měsíc, bude to jednou za měsíc. Kdykoliv se mu nebude chtít, dá mu žena pochopitelně pokoj a nebude se vnucovat. Slovo „zachce“ se týká nejen frekvence, ale i formy, způsobu, kvality. Žena bude připravena vyhovět mužovým přáním. Může se sice zpočátku trochu zdráhat a stydět, aby vystupňovala jeho touhu, ale v podstatě ji bude těšit vše, co jí muž bude nabízet. Bude to dávat najevo, aktivně se do sexuální hry zapojí, bude vzdychat a bude vždy mít orgasmus. Bude také umět muže jako sexuálního partnera řádně ocenit a obdivovat.

Stále obdiv

Muž očekává, že ho žena bude obdivovat. Žena bude vědět, jak je manžel inteligentní, schopný, pracovitý, šikovný, silný, úspěšný, citlivý, mužný, prostě „jednička“, „hvězda“. A nejen vědět. Bude mu to často říkat, opakovat to. Bude to říkat jemu, když s ním bude sama, a bude to říkat o něm, když budou přítomni jiní. Bude ho chválit za jeho hrdinské činy v práci i ve světě i za jeho pomoc v domácnosti a péči o rodinu, když je doma. Bude ho obdivovat, jaký je zdatný muž, výborný manžel, vzorný otec a později i dědeček, jaký je „fachman“ ve svém oboru a jaký je dobrý sportovec. Neopomene zdůraznit, co pro ni znamená a co pro ni v životě udělal. Je-li muž obézní, zdůrazní žena, jaký je silný a statný. Je-li hubený, bude ho obdivovat, jak se dokáže udržet štíhlý v porovnání se svými ztloustlými vrstevníky. Obleče-li se do svátečního obleku, zdůrazní, jak je elegantní. Vezme-li na sebe džíný a odřený svetr, bude se jí líbit, jak vypadá sportovně a lidově. Bude obdivovat jeho činorodost i schopnost odpočívat, jeho ctnosti i nectnosti, jeho úsměv i zlost.

Nezatěžovat starostmi

Muž očekává uznání a obdiv, ale neočekává, že žena bude po něm požadovat, aby spravil kapající kohoutek od vodovodu nebo nefungující vypínač, zryl zahrádku, udělal nákup, zajistil jesle pro dítě, objednal uhlí či opraváře nebo sháněl lístky do divadla. Buď s takovými úkoly a starostmi prostě nepočítá nebo očekává, že se o podobné záležitosti postará žena sama anebo že se „samy nějak zařídí“. Jakmile na něj žena začne „tlačit starostmi“, přestává se muž cítit doma dobře. Začne snadno dávat přednost tomu, aby zůstal déle v práci, šel na „fušku“ nebo se stavil za maminkou či za kamarády, kam za ním žena se svými starostmi obvykle nemůže. Cítí se dobře tam, kde ho obdivují a přitom po něm nic nechtějí. Tam, kde může být „hrdinou“ a kde to nemusí dokazovat — nemusí dělat, co se mu právě nechce.

Jsou samozřejmě i muži domácí kutilové, kteří velmi rádi opravují nefungující zařízení nebo i budují nové rodinné domy a ve starých bourají a přestavují příčky, zařizují účinnější topení nebo vyměňují elektrickou instalaci. Takové činnosti však musejí vycházet z jejich vlastní chuti, ne z toho, že si to žena právě přeje, žádá, připomíná, upozorňuje, naléhá. Muž to také dělá svým tempem a ve vlastních termínech, jako záležitost vlastní seberealizace, a ne jako důsledek převzatých starostí. Snaha ženy přenést na muže její „zbytečné starosti“, chtít po něm, aby tyto „starosti sdílel“ a aby si také „dělal takové starosti“, je snahou budící odpor a vedoucí k úniku. Starosti související s domácností jsou pro typické muže starostmi ženy, se kterými ho žena nemá zatěžovat. On má dost svých „důležitějších“ starostí.

Uvádíme-li zde s humornou nadsázkou typická očekávání žen a mužů, naprosto tím nechceme tvrdit, že by se měla stát nějakou společenskou normou pro vztahy v současných manželstvích. Zejména u popsaných očekávání mužů by to bylo v rozporu s demokratickými principy prosazujícími plnou rovnoprávnost obou pohlaví. Něco jiného je žádoucí vývoj společnosti a něco jiného je spokojenost individuálního páru.“(Kratochvíl 2000:97–105)

Závěrem této kapitoly se dá obecně konstatovat, že všichni by si přáli fungující vztah, plný lásky, porozumění a sounáležitosti. Lidé, kterým se toto nedostává, nežijí plno-hodnotný život, chybí jim objetí a emoce, které k tomuto patří. Jsme stvořeni k tomu, abychom žili v partnerském vztahu, měli děti a fungovali v rodinném prostředí. Bohužel je ale situace taková, že cca 50% manželských párů se v dnešní době rozvádí (viz graf č. 3). Základem dobrého vztahu je upřímné chování, tolerance, komunikace a důvěra. Partneři by měli mít společné aktivity, které posílí vztah a harmonii. Velký důraz v současné době je kladen i na uspořádané finance a sexuální soulad. Čím méně problémů vztah potká, tím má dle mého názoru větší šanci na přežití. Dnešní životní styl se promítl i do psychiky lidí. Je potlačena trpělivost, skromnost, odolnost proti zátěži, tolerance... To vše je ovšem nezbytné pro existenci kvalitního a trvalého vztahu.

1.6. Rodové rozdíly mezi mužem a ženou

„Lidé se definují mnoha různými způsoby. Jedním z těch nejzákladnějších rozdílů je, když se vymezují z hlediska pohlaví. Jinými slovy, lidské pohlaví jako biologická danost (byť mužem i ženou) tu slouží jako základ, na němž lidé konstruují společenskou kategorii zvanou jako gender (maskulinitu i femininitu), ovšem tyto generové kategorie nedostatečně vystihují společenskou charakteristiku osoby. Důležitější je, že předpoklady vztahující se

k genderu lidé obecně přijímají za platné i správné a že na nich zakládají svůj rozdílný, někdy vysloveně protikladný, přístup k osobám mužského a ženského pohlaví. Mnoho lidí se v jednání s druhým opírá o generové stereotypy. Stereotyp je označení pro zjednodušující souhrnný popis určité společenské skupiny. Může být pozitivního i negativního charakteru. Dále je nutné zdůraznit, že podobné rozlišování se odehrává nejen na úrovni vzájemné komunikace mezi jednotlivci, ale i na strukturální úrovni společnosti, v níž žijí. Každá společnost svým členům předepisuje určité vlastnosti, způsoby chování a vzorce vzájemné interakce v závislosti na jejich pohlaví. Tyto předpisy jsou zakotveny ve společenských institucích, jako jsou hospodářství, politický systém, vzdělávací systém, náboženství, rodinné uspořádání aj. Institucionalizované vzorce generové diferenciace jsou souhrnně označovány jako pohlavně generový systém společnosti. Pohlavně generové systémy s liší např. kulturami i historickými obdobími.

Každý systém však zahrnuje přinejmenším tyto tři vzájemně provázané prvky :

- sociální konstrukci generových kategorií na základě biologického pohlaví,
- dělbu práce na základě pohlaví, tedy skutečnost, že jednotlivcům jsou svěřovány určité úkoly v závislosti na jejich pohlaví,
- společenskou regulaci sexuality, v jejímž rámci jsou některé formy vyjadřování sexuality odměňovány a jiné trestány.

Ženy a muži se liší tělesně. Zvlášť významné jsou přitom dvě skutečnosti. Muži jsou větší a silnější, ženy rodí děti a kojí je. Tyto biologické odlišnosti vedly ke vzniku odlišných generových rolí, které vyjadřují dodržování určitých požadavků na způsob chování, který je s touto rolí spojován a od každého jejího nositele očekáván. Ze vzájemně vylučných generových rolí se postupně vyvinuly i generové specifické osobnostní rysy. Ženy se vyvíjely směrem k silnější empatii, k pečující a nesamostatné povaze, muži naopak k odvaze, otrockosti a agresivitě. Tyto adaptivní rysy byly evolučním procesem upřednostňovány, a proto je můžeme pozorovat dodnes.“ (Renzetti 2003:20-25)

Generové rozdíly mezi mužem a ženou jsou i v jiných oblastech našeho života. Jedná se o celosvětový trend, kterému se vyspělé společnosti snaží bránit a tyto rozdíly potlačovat. Tento problém zasahuje do oblasti školství, rodinné problematiky, ekonomiky, zaměstnanosti, a politiky. Dále také generové rozdíly najdeme v náboženství, ve zdraví, ale také i v humoru apod.

Na druhou stranu je nutné uvést, že ukvapené odstraňování uvedených rozdílů nemusí být vždy ku prospěchu věci. To jak člověk procházel evolučním vývojem a jak dlouho to trvalo předznamenává, že na rychlé změny nemusí být připraven, což může vést k napětí mezi mužem a ženou, které se odrazí v konečné fázi v osobním životě, partnerském i manželském vztahu, jako i ve společnosti. Již v dětství při hře poznáváme, jak hluboce jsou generové rozdíly v nás zakořeněny, jak je to přirozené a tuto přirozenost si přinášíme i do dospělosti. Jen společenské tlaky, náročnosti zaměstnání a uspěchaná současnost nutí společnost generové rozdíly odstraňovat, což může přinášet již uvedené negativní jevy.

Pochopení generových rozdílů mezi mužem a ženou znamená odstranění nedorozumění či odstranění příčin konfliktů mezi partnery, které leckdy mohou vygradovat do takové míry, že končí tragicky a musí zasahovat i policie.

1.7. Vývojová stádia partnerského vztahu, manželství, krize

Každý jedinec, jako tvor společenský, s nejhlubším posláním reprodukce, potřebou sounáležitosti, porozumění a lásky hledá vhodného partnera k naplnění těchto potřeb. Sociálním kontaktem a nevědomým hledáním se v různých situacích člověk - jedinec u druhého přesvědčuje o možnosti dlouhodobého vztahu a zda si vzájemně vyhovují v různých aspektech. Uvedené může vyústit ve vážnou známost, popř. sňatek. V obdobní soužití se tento vztah musí vyrovnat se změnami a událostmi, které přináší přirozený průběh tohoto vztahu. „Události normativní přinášejí sňatek, narození dítěte, jeho dospívání a dospělost. Vztah ale mohou potkat i události paranormativní, jako je rozvod, nemoc člena rodiny, úmrtí, ztráta zaměstnání apod. Tyto události dle Pláňavy (psycholog, psychoterapeut a pedagog) nemusí být vnímány pouze v negativním slova smyslu. Nepříznivě mohou na vztah také působit osvědčené adaptační mechanismy, způsoby chování, struktura systému (manželství, rodina) přestávají vyhovovat, brzdí nebo brání v plnění jeho funkcí a členům rodiny znesnadňují další vývoj a brání rozvoji v dané etapě jejich individuálního rozvoje. Pak jsou třeba zásadní změny. Rodinné vývojové krize mají na jednom konci osy parciální disfunkci, kdy vážně plnění jedné funkce rodiny, nebo manželství a na druhém pólu je disfunkce totální, kdy jde o rodinný rozvrat, při němž nefunguje nic.“ Pláňava dále uvádí, že „od manželské krize k rozvodu většinou uplyne dost dlouhá doba. V praxi se stává, že od první vážné úvahy o rozvodu k jeho realizaci u soudu uplyne min. 1 rok, ale k vyrovnání se s důsledky tohoto kroku dochází mnohem později, u některých vůbec. Málo kdy se dva jedinci shodnou na tom, že v jejich soužití došlo ke změnám, které ve stejné

době, v zájmu psychického zdraví svého i dalších členů rodiny, hodlají řešit dohodou o rozvodu. Většinou je jeden z partnerů již rozhodnut a druhý se teprve o jeho úmyslu dozvídá. Probíhá pak několik etap rozvodového dění, doba před rozvodem (rozchodem), vlastní rozvod a doba po rozvodu. Během těchto etap dochází mezi partnery ke konfliktům, které se projevují ve formě výčitek, pláče, výhrůžek, vytahování „starých věcí“, popř. i „zatahování“ okolí do těchto sporů. Následky uvedeného se často projevují i ve fyzickém a psychickém násilí na jednom z partnerů. Tyto spory, které se odehrávají většinou v soukromí a beze svědků a v čím dál tím větší míře je řeší Policie ČR a následně orgány správy sociálního zabezpečení i orgány péče o dítě.

Jde o:

- partnerské odpoutání a distanci od manželství (zvládnout odžít si a pochopit, že manželství končí a nebude pokračovat, dokázat odplakat, vybudovat agresivitu, rozhození, zoufalství nad tím, co si partner dovolil a co si má opouštěný počít). Po odeznění těchto emocí se může opouštěný zamýšlet nad důvody rozpadu manželství.
- umění oddělit manželství od rodičovství a hledat cestu, jak zůstat rodiči, kteří nedevalvují jeden druhého před dětmi, nesnažit se o to, co se nezdařilo v manželství (účtovat před dětmi nebo přes děti).
- uvědomit si, že pro děti je rozvod vždy ztrátový, proto pečovat o děti tak, aby měly jistotu, že rozvod je věcí mezi dospělými a i když se jich dotýká, nejsou děti viníky. Dokázat zajistit průběh alespoň některých zájmových aktivit, na které byly zvyklé. Zajistit, aby se mohly dále stýkat s prarodiči. Rodiče mají dětem říci, pro ně přístupným způsobem, co se děje, jak se bude odvíjet budoucnost. Každý s rodičů má mít možnost kontaktovat se s dětmi sám, aby si jak on, tak i děti na novou skutečnost zvykli.“ (Plánava, 2000:34)

„V důsledku rozdílného charakteru přitažlivých a odpudivých sil se rozchody odvíjí ve fázích, které jsou pro partnery zrádné tím, že člověk v jedné fázi nedokáže předvídat, co přijde ve fázích následujících. Stejně tak nedává do souvislosti události předchozích fází s aktuálně probíhajícími – bere tyto události odděleně, jako by spolu nesouvisely. Tato masově vžitá naivita vede k velké rozvodovosti v naší zemi, která je zdrojem zbytečného utrpení nejen partnerů samotných, ale i jejich dětí, rodičů a okolí.“ Toto utrpení dosahuje velmi často takových rozměrů, že musí zasahovat společnosti prostřednictvím kompetentních orgánů, resp. aplikací platné legislativy na jejich ochranu.

„Vlastní rozchod s partnerem představuje nutnost zapomenout na investici, která byla do vztahu vložena a odejít mnohdy se ztrátou. Tato ztráta je vždy oboustranná, ale nemusí být symetrická. Jeden z párů může ztratit mnohonásobně více než druhý. Vztahy se rozpadají z vnějších a vnitřních příčin. Vnější příčiny jsou těžko ovlivnitelné. Stěží zabráníme tomu, aby partner nikoho nepotkal v práci. Stejně tak nezastavíme nemoc či různé odloučení. Větší pozornost je proto věnovat vnitřním příčinám rozpadu vztahu, protože ty jsou ovlivnitelné. Ale ani to není lehké. Partnerům, stejně jako tonoucím lidem, zpravidla nelze vytýkat, že by se o záchranu nesnažili. Spíše naopak, často svými úpornými snahami napáchají mnoho škod, které rozchod spíše urychlí. V případech, kdy dotyčný již nevyvíjí žádnou aktivitu, se jedná zpravidla o rezignaci, která vyplývá z pocitu marnosti, že jeho úsilí nikam nevede, a že již neví co má dělat. Období rozchodů bývá rovněž často velmi dlouhé. To nejtěžší období, kdy je dotyčný prakticky neschopný normálního života, může trvat půl roku až rok. V této době je velmi zranitelný a citově labilní. I zde jsou intuitivní pokusy o řešení většinou bez většího užitku. Má-li být člověku pomoci, vyžaduje to až hodinářsky přesná doporučení. Není možné dávat paušální rady a doporučení či popisovat, jak by to mělo být. V nejtěžších chvílích je třeba přesně zjistit, jaké chování je v dané chvíli zdrojem konkrétního špatného pocitu. Vhodnost rady a zásahu se pak projeví relativně rychlým zlepšením stavu.“ (Klimeš 2005:11,12,222,223)

2. DOMÁCÍ NÁSILÍ

„Ještě na počátku druhé poloviny 20. století bylo ve vyspělých zemích násilí mužů vůči partnerkám sice veřejně deklarováno jako společensky nepřijatelné, přesto zůstávalo široce tolerované. Naopak představa muže týraného manželkou mohla být v té době nejspíše nepravděpodobnou karikaturou, možná uměleckou nadsázkou. Prezentace domácího násilí jako fenoménu, jenž se týkala pouze psychicky narušených jedinců a přiznání existence násilí ze strany partnera pro oběť tohoto násilí bylo společensky nepřijatelné. Mlčení a snášení bylo často přijatelnější volbou a rozsah jevu zůstal skrytý. Ilustrací v tomto ohledu je i název jedné z prvních knih zaměřené na násilí mezi partnery – „Křič potichu, nebo to sousedé uslyší „, od Erin Pizzeyové.“ (Buriánek, Podaná 2006:11,12)

„Jako první začalo být ve sféře násilí identifikováno a následně zkoumáno a analyzováno zneužívání a týrání dětí, a to z lékařské pozice na začátku 60. let 20.století. První koncepty popisovaly násilí v rámci rodiny a týrání blízkých osob z pozice psychopatologie jako: zřídka se vyskytující fenomén, typicky páchaný ze strany psychopatických jedinců. Toto vnímání stále ještě přetrvává, jednak z důvodu, že to byl vůbec první koncept snažící se o uchopení nového problému, jednak i z určitých emocionálních důvodů. Tragický obraz bezbranného dítěte či ženy jakožto subjektu násilí a týrání způsobuje silné emoci i mezi odborníky, kteří se tématem zabývají. Je těžké na první pohled nalézt racionální vysvětlení, proč týrat blízkou osobu, kterou bychom měli milovat, navíc bezbrannou a bezmocnou.“ (Pikálková 2004:17)

K uvedení tohoto tématu do veřejného diskursu došlo až na počátku 70. let 20.století hlavně zásluhou ženských emancipačních hnutí a prvních výzkumů, které potvrdily značný výskyt tohoto jevu ve společnosti. Ačkoli se výzkum násilí mezi partnery orientoval zprvu hlavně na týrané ženy, což bylo logickým důsledkem faktu, že byl iniciován feministickým hnutím, postupně se pozornost zaměřovala i na jeho další podoby, jakými jsou i násilí na mužích nebo v homosexuálních párech. Za více než třicet let intenzivního výzkumu násilí mezi intimními partnery, realizovaného v západních zemích, pak došlo ke značnému prohloubení znalostí o tomto fenoménu i o jeho jednotlivých aspektech. Většina vyspělých zemích přistoupila na základě výsledků těchto studií ke změnám v legislativě a rozšířily si i služby poskytované obětem domácího násilí.

V české společnosti se problematice partnerského násilí dlouho nedostával adekvátní pozornosti. Před rokem 1989 nebyl násilí mezi intimními partnery vůbec předmětem veřejné

diskuze, první organizace zaměřené na pomoc obětem domácího násilí se postupně začaly objevovat až v 90. letech a kromě přímé pomoci klientům se musely zaměřit také na šíření osvěty mezi veřejností. Na přelomu století pak byly realizovány první sociologické výzkumy zahrnující i oblast násilí v partnerském vztahu a postupně došlo ke změnám legislativy.“ (Buriánek, Podaná 2006:11,12)

2.1. Domácí násilí a jeho znaky

„V životě dochází k podnětným setkáním s druhými lidmi, setkáním, která nás inspirují a vedou k vydání toho nejlepšího, co v nás je. Dochází ale také k setkáním, které člověka ochromují a mohou nás i zničit. Člověk může toho druhého člověka ničit týráním v jakémkoliv slova smyslu. Každý z nás se někdy stal svědkem útoků mezi mužem a ženou, v rodině, v zaměstnání nebo ve společenském životě. Společnost se dlouho tvářila, jako by vůči tomuto násilí byla slepá a pod záminkou tolerance mu spíše napomáhala.“ (Hirigoyen 2002:5)

Vnímání tohoto problému veřejností a zájem o jeho řešení se ale obrací k lepšímu. Domácímu násilí je v současné době upřena velká pozornost. Tomuto tématu se věnují jak masová média, tak i státní orgány, policii nevyjímaje. Každý z účastníků domácího násilí, který s ním má co do činění, má různé pohledy na tuto problematiku, což velmi výrazně ztěžuje orientaci v daném konkrétní případě, ale i interpretaci. Toto může mít za následek nejenom nesprávnou kvalifikaci z hlediska právního, ale i nesprávný odhad budoucího vývoje konfliktu, který vede někdy k fatálním následkům.

„Některé z podnětů, okolností nebo doprovodných faktorů násilí můžeme velice snadno identifikovat. Jsou to například konflikty ve vztazích, stres nebo alkoholismus. Ovšem to ještě nevyovídá o samotných příčinách či pozadí domácího násilí. Otázkou totiž je, proč začnou být někteří lidé pod tlakem problémů, každodenních konfliktů či na základě rozdílných názorů agresivní a jiní ne? Proč jsou to převážně muži, kteří začnou užívat své fyzické síly? Hrají roli biologické či genetické faktory? A jakou roli zde hrají psychické, sociální a společenské vlivy? Odpovědi na tyto otázky byly poslední desetiletí velice rozdílné, z části dokonce protichůdné. Jediné, co už je dnes opravdu jisté a potvrzené je, že každý z nás je schopen fyzické násilí kdykoli aplikovat. Záleží pouze na tom, zda a za jakých podmínek a okolností k tomu dojde. Podobné výkyvy normálního chování a jednání se samozřejmě týkají jak mužů, tak i žen. Každý z nás by teoreticky mohl násilné chování aplikovat.

Fakta o oběti, pachateli a násilí

- Ženy tvoří v evropských státech pouhý zlomek v počtu všech vězňů – zpravidla toto číslo nepřekročí 5% z celkového počtu vězňů.
- V průběhu posledních 15 let se kriminalita v oblasti fyzického násilí podstatně zvýšila. Muži tvoří valnou většinu všech případů násilných činů.
- Pachatelé sexuálního násilí na ženách, ale i na mužích a dětech jsou téměř ve většině případů muži. Toto číslo se pohybuje mezi 95 až 99 %. Dospělí muži jsou jen zřídka oběťmi sexuálních deliktů.
- K násilí páchaném na ženách dochází většinou ze strany osoby tzv. blízké nebo osob žijící ve společné domácnosti. Pachatelé jsou většinou rodinní příslušníci nebo oběti velice blízcí muži.
- Chlapci se s násilím ve svém dětství setkávají podstatně častěji než děvčata. Toto násilí probíhá ať už ve vztazích, kde jsou fyzické síly vyrovnány nebo ve vztazích, kde jsou jasně slabší na domácí půdě (chlapci dostanou na holou mnohem častěji než jejich sestry).“ (Buskotte 2008:67)

Definice domácího násilí dle Policie ČR

Domácí násilí je, když pachatel oběť opakovaně:

- uráží,
- fyzicky napadá,
- nutí k nedobrovolným sexuálním praktikám,
- ponižuje před ostatními lidmi,
- ničí její věci,
- kontroluje veškeré finance,
- vyhrožuje a zastrašuje,
- zakazuje styk s přáteli a s rodinou,
- izoluje od informací.

Domácí násilí:

- Je založeno na fyzickém napadání, psychickém týrání, na sexuálním zneužívání či vykořisťování a to neviditelně, za zavřenými dveřmi.
- Můžeme se s ním setkat v různých rodinách, nezávisí na vzdělání partnerů, ani na jejich profesi či materiálním zajištění rodiny.

ZNAKY DOMÁCÍHO NÁSILÍ

- Zvyšující se krutost vůči oběti.
- Bez vnějšího zásahu obvykle agresor nepřestane!
- „Útoky se obvykle stupňují a zintenzivňují. Pachatel je stále více rafinovanější a nikdy sám od sebe nepřestane!“ (www.policie.cz/clanek/pomoc-obetem-domaciho-nasili.aspx)
- K uvedenému výčtu je nutné uvést, že rozhodující je, když se tyto věci dějí opakovaně a dlouhodobě (z jednoho incidentu není možné rozeznat, zda jde o domácí násilí), kdy dochází k eskalaci (útoky nabírají na intenzitě), probíhá v soukromí (bez účasti svědků) a je evidentní, kdo je agresor a kdo je oběť. Domácí násilí je jednostranné, agresor a oběť si nikdy nemění role.
- Za domácí násilí není považován spor, jednostranný incident nebo vzájemné spory mezi partnery.

TYPY DOMÁCÍHO NÁSILÍ**Psychické násilí**

- zastrasování – zlé pohledy, výhružná gesta, předvádění zbraní, ničení věcí, ubližování jiným v přítomnosti ohrožené osoby,
- zvýšená kontrola všeho, co ohrožená osoba dělá např. kam jde, s kým mluví, co říká, kdy se vrátí, omezování samostatnosti a rozhodování o sobě atd.,
- kritizování a ponižování – nadávky, zesměšňování, snižování schopností, zpochybňování duševního zdraví, zlehčování obav, přehlížení přání a potřeb,
- vyhrožování a vydírání – nucení k poslušnosti, vyhrožování bitím, přerušením kontaktů, sebevraždou, vydírání přes děti, vnučata, vyvolávání pocitů viny.

Fyzické násilí

- facky, rány pěstí, kopání, tlučení hlavou (např. o stěnu, topení), rdoušení, tahání za vlasy, bití nějakým předmětem apod.

Sociální násilí

- izolace od příbuzných a přátel – zákaz přijímat návštěvy, svým chováním odrazovat návštěvníka od dalších návštěv, zákaz telefonovat, dívat se na TV, doprovázení např. k lékaři, na úřady.

Ekonomické zneužívání

- zamezení přístupu k financím (i vlastním), vydírání, vynucování přepsání bytu, nemovitosti

Sexuální násilí

- Kombinace výše uvedeného

Rizikové faktory doprovázející vznik domácího násilí mezi blízkými osobami:

- „Vynucená sociální izolace,
- finanční závislost na partnerovi,
- péče o děti v rámci mateřské a rodičovské dovolené,
- zdravotní postižení a omezení,
- vyšší věk a bezmocnost seniorů,
- přechod z aktivní zaměstnanosti do starobního či jiného důchodu,
- nezvládnuté rodičovství a výchova dětí,
- závislosti násilné osoby.“ (Bílý kruh bezpečí o. s.)

Z osobní zkušenosti vím, jak složité je, zorientovat se po příjezdu policie (policisty) na místo incidentu. Zpravidla bývá za agresora označován muž, ale není to pravidlem. Oba aktéři hlídce policie popisují rozdílné informace a záleží jen na uvážení právě toho kterého policisty, jak se celá věc bude řešit. Policisté by v této situaci měli postupovat s co největší opatrností - rozvážností, vzhledem k vypjaté situaci. Musí dbát především na svoji bezpečnost a bezpečnost osob druhých. Ale ne vždy je policii poskytována potřebná součinnost a to ani ze strany oběti násilí. Situace se často od prvního zavolání na tísňovou linku

do příjezdu hlídky změní a není mnohdy vůle, aby se kdokoliv cizí pletl do soukromí. Násilí mezi partnery je často zlehčováno nebo dokonce popíráno. V podstatě skutečnost spočívá v tom, že z postiženého partnera se udělá spoluviník nebo je mu dokonce přisouzena plná odpovědnost za problémy ve vztahu. Popírá se tak dimenze ovládnutí oběti, při němž je tato oběť paralyzována a zbavena možnosti obrany, popírá se tak násilnost útoků a závažnost psychologických následků týrání pro oběť. I tak je ovšem policie povinna událost prošetřit, právně kvalifikovat a zadokumentovat. Na to, aby přivolaná pomoc mohla na místě správně rozhodnout, je nutná dobrá znalost právních předpisů, které tuto problematiku upravují.

Vztah mezi agresorem a obětí týrání se odehrává ve dvou fázích. V první dochází k polapení či ovládnutí oběti a ve druhé fázi ke zjevnému násilí.

První fáze, kterou lze také nazvat „vymývání mozku“, může trvat i několik let. Tato fáze se rozvíjí od počátku vztahu a vytváří se na základě procesu postupného ovládnutí oběti. Je to fáze přípravy a v jejím průběhu je oběť znejistěna a destabilizována a postupně ztrácí sebedůvěru. Znamená to, že agresor oběť připraví o velkou část její svobody. Při ovládnutí oběti překrucuje skutečnost, operuje skrytě a překvapivě. Neútočí přímo. Vliv agresora spočívá v tom, že oběť donutí myslet, rozhodovat se nebo se chovat jinak, než je její přirozenost. Nejedná se zde o přesvědčování rovného s rovným, ale snahu druhému něco vnutit, aniž by si však přítomnost zhoubného procesu uvědomoval, aniž mohl diskutovat nebo odporovat. Oběť je zbavena schopnosti obrany i kritického myšlení a tak je eliminována veškerá možnost odporu. Důležité pro agresora je uchovat si moc a mít vše pod kontrolu. Manipulace je zpočátku bezbolestná, ale postupem času se stává násilnější. Oběti často popisují, že mají potíže se soustředit, jakmile je jejich pronásledovatel nablízku. Vnějšímu pozorovateli se pronásledovatel jeví jako naprosto nevinný člověk. Mezi zjevnou pohodou agresora a potížemi oběti vzniká velký odstup a kontrast. Součástí této fáze je i specifický způsob komunikace. Není vedena proto, aby spojovala, naopak jejím cílem je nechápavost a zmatenost druhého. Jsou používány lži bez ohledu na to, že skutečnost je zjevná. Agresor se na lež, ať je sebevíc nehorázná, upne a nakonec druhého k jejímu obrazu zpracuje. Součástí jsou také častá jízlivá, posměšná a pohrdavá slova, která oběť často vezme vážně a uvěří, že jsou oprávněná. Verbální agrese, vtipy a cynismus jsou také standardní v této komunikaci. Dalším typickým znakem domácího násilí je přesunutí viny. Oběť vezme veškerou vinu na sebe.

Pro shrnutí si připomeňme, že k destabilizaci partnera stačí:

- Vysmívat se jeho přesvědčení, politickým názorům, vkusu,
- neoslovovat ho,
- zesměšňovat ho na veřejnosti,
- očerňovat ho před druhými lidmi,
- nedat mu žádnou příležitost se vyjádřit,
- útočit na jeho slabá místa,
- dělat nezdvořilé narážky a nikdy je nevysvětlovat,
- zpochybnit jeho schopnosti úsudku a rozhodování.

Druhá fáze, fáze nenávisti, nastane tehdy, když oběť zareaguje, snaží se vystupovat jako subjekt a získat trochu svobody. Ve chvíli, kdy dá oběť toto najevo, propadá agresor panice a zuřivosti. Je to fáze čisté a krajně násilné nenávisti, která se projevuje v podobě fyzického násilí, nadávek, urážek, ponižování a zesměšňování všeho, co je oběti vlastní.

Kruhový proces, který se jednou spustí, se nemůže sám zastavit, protože u obou protagonistů, agresora i oběti, se patologické chování prohlubuje. Agresivní jedinec druhého čím dál více ponižuje a páchá na něm násilí, oběť je čím dál bezmocnější a zranitelnější. Žádné důkazy však tuto skutečnost nepotvrzují. Když dojde k fyzickému násilí, důkazem jsou vnější znaky jako je lékařská zpráva, očití svědkové nebo policejní protokol. U skrytého násilí důkazy neexistují. Jedná se o „čisté násilí“. Nic není vidět.“ (Hirigoyen 2002:99-131)

2.2. Právní normy upravující konflikty mezi partnery

Nejčastější právní normou, která upravuje nedorozumění a konflikty mezi partnery je Přestupkový zákon č. 200/1990 Sb. a to konkrétně § 49 Přestupky proti občanskému soužití:

(1) Přestupku se dopustí ten, kdo

- a) jinému ublíží na cti tím, že ho urazí nebo vydá v posměch,
- b) jinému z nedbalosti ublíží na zdraví,

- c) úmyslně naruší občanské soužití vyhrožováním újmou na zdraví, drobným ublížením na zdraví, nepravdivým obviněním z přestupku, schválnostmi nebo jiným hrubým jednáním,
- d) omezuje nebo znemožňuje příslušníku národnostní menšiny výkon práv příslušníků národnostních menšin,
- e) působí jinému újmu pro jeho příslušnost k národnostní menšině nebo pro jeho etnický původ, pro jeho rasu, barvu pleti, pohlaví, sexuální orientaci, jazyk, víru nebo náboženství, pro jeho politické nebo jiné smýšlení, členství nebo činnost v politických stranách nebo politických hnutích, odborových organizacích nebo jiných sdruženích, pro jeho sociální původ, majetek, rod, zdravotní stav anebo pro jeho stav manželský nebo rodinný.

(2) Za přestupek podle odst. 1 písm.

- a) Lze uložit pokutu do 1000 Kč,
- b), c) pokutu do 3 000,
- d), e) pokutu do 5 000 Kč. (zák. č. 200/1990 Sb. § 49)

Většina sporů naplňuje skutkovou podstatu přestupku proti občanskému soužití, neboť daný konflikt nedosahuje materiální a společenskou nebezpečnost, aby byl posuzován dle jiné právní normy. Tyto přestupky po zpracování policií jsou oznamovány (předávány) k rozhodnutí komisi pro projednávání přestupků, které jsou zřízeny při městských úřadech s rozšířenou působností dle místa, kde se skutek stal. Dále zákonodárce v tomto případě, považují-li se osoby za blízké, vložil do uvedeného zákona § 68, který upřesňuje, že se v tomto případě jedná o tzv. „návrhové delikty“, které budou projednávány jen na návrh postižené osoby, jejího zákonného zástupce nebo opatrovníka, který lze podat u příslušného správního orgánu do tří měsíců ode dne, kdy se navrhovatel o přestupku dozvěděl. Znění § 68 je v tomto případě důležité a rozumné, jelikož většina partnerů a manželů tento návrh nepodají. Důvody jsou takové, že ve většině případů dojde již druhý den k uklidnění situace a ani jeden z účastníků nemá již zájem o veřejné projednávání jejich soukromého života a problémů.

Zde je citace § 68 zák. č. 200/1990 Sb.:

(1) „Přestupky podle § 49 odst. 1 písm. b) a c) a přestupky podle § 22 odst. 1 písm. h) a § 50 spáchané mezi blízkými osobami, jakož i přestupky podle § 49 odst. 1 písm. a) se pro-

jednávají jen na návrh postižené osoby, jejího zákonného zástupce nebo opatrovníka (dále jen "navrhovatel").

(2) U přestupku, který lze projednat jen na návrh, lze návrh podat příslušnému správnímu orgánu nejpozději do tří měsíců ode dne, kdy se navrhovatel dozvěděl o přestupku nebo o postoupení věci orgánem činným v trestním řízení. V návrhu musí být uvedeno, kdo je postiženou osobou, koho navrhovatel označuje za pachatele a kde, kdy a jakým způsobem měl být přestupek spáchán.

(3) Vyjde-li v řízení o přestupku podle § 49 odst. 1 písm. b) a c) nebo přestupku podle § 50 zahájeném na návrh najevo, že skutek nebyl spáchán mezi osobami blízkými, pokračuje se v řízení z úřední povinnosti.

(4) Osobou blízkou se rozumí příbuzný v pokolení přímém, osvojitel, osvojenec, sourozenec a manžel, partner jiné osoby v poměru rodinném nebo obdobném se pokládají za osoby sobě navzájem blízké jen tehdy, kdyby újmu, kterou utrpěla jedna z nich, druhá právem pociťovala jako újmu vlastní.“

Dosahuje-li společenská nebezpečnost při konfliktech mezi partnery vyššího stupně, je možné se strany policie přijmout opatření, institut tzv. „vykázání“ dle § 44, 45, 46 a 47 zák. č. 273/2008 Sb. o Policii České republiky. Pro vytvoření přehledu na toto téma uvádím zde citaci těchto jednotlivých paragrafů:

Vykázání

§ 44

(1) „Lze-li na základě zjištěných skutečností, zejména s ohledem na předcházející útoky, důvodně předpokládat, že se osoba dopustí nebezpečného útoku proti životu, zdraví anebo svobodě nebo zvláště závažného útoku proti lidské důstojnosti, je policista oprávněn vykázat tuto osobu z bytu nebo domu společně obývaného s útokem ohroženou osobou (dále jen „společné obydlí“), jakož i z bezprostředního okolí společného obydlí. Policista je oprávněn tuto osobu vykázat i v její nepřítomnosti.

(2) Vykázání trvá po dobu 10 dnů ode dne jeho provedení. Tuto dobu nelze zkrátit ani se souhlasem ohrožené osoby. Podáním návrhu na vydání předběžného opatření podle občanského soudního řádu v průběhu vykázání se doba vykázání prodlužuje do dne nabytí právní moci rozhodnutí soudu o tomto návrhu.

(3) Vykázání oznámí policista ústně vykázané i ohrožené osobě a vyhotoví potvrzení o vykázání, které jim předá proti podpisu. Součástí potvrzení o vykázání je vymezení prostoru, na který se vykázání vztahuje, uvedení totožnosti ohrožené a vykázané osoby, poučení o právech a povinnostech vykázané osoby a adresa útvaru policie, u kterého si může vyzvednout kopii úředního záznamu o vykázání. Odmítne-li ohrožená nebo vykázaná osoba potvrzení o vykázání převzít nebo odmítne-li písemně potvrdit jeho převzetí, policista tuto skutečnost uvede v úředním záznamu.

(4) Není-li vykázaná osoba vykázání přítomna, poučení o jejích právech a povinnostech v souvislosti s vykázáním jí policista poskytne při prvním kontaktu. Je-li to možné, policista této osobě předá potvrzení o vykázání, v opačném případě ji poučí o možnosti převzít potvrzení o vykázání a kopii úředního záznamu o vykázání u příslušného útvaru policie; součástí poučení je i údaj o adrese tohoto útvaru.

(5) Nesouhlasí-li vykázaná osoba s vykázáním, může proti němu na místě podat námitky, které policista uvede v potvrzení o vykázání. Policista námitky předá bez zbytečného odkladu krajskému ředitelství příslušnému podle místa vykázání (dále jen „příslušné krajské ředitelství“). Vykázaná osoba může dále do 3 dnů ode dne převzetí potvrzení o vykázání podat příslušnému krajskému ředitelství námitky písemně. Lhůta pro podání námitek počíná běžet dnem následujícím po dni, kdy došlo k převzetí potvrzení o vykázání a je považována za dodrženu, jsou-li námitky nejpozději v její poslední den předány k poštovní přepravě nebo podány u příslušného krajského ředitelství. O tomto právu policista vykázanou osobu poučí před předáním potvrzení o vykázání.

(6) Shledá-li příslušné krajské ředitelství, že podmínky pro vykázání nebyly splněny, vykázání ukončí a o této skutečnosti vyrozumí ohroženou a vykázanou osobu bez zbytečného odkladu.

§ 45

(1) Vykázaná osoba je povinna

- a) opustit neprodleně prostor vymezený policistou v potvrzení o vykázání,
- b) zdržet se vstupu do prostoru podle písmene a),
- c) zdržet se styku nebo navazování kontaktu s ohroženou osobou,
- d) vydat policistovi na jeho výzvu všechny klíče od společného obydlí, které drží.

Policista vykázanou osobu poučí o následcích neuposlechnutí výzvy podle písmene d)

(2) Vykázaná osoba má právo

- a) vzít si ze společného obydlí věci sloužící její osobní potřebě, osobní cennosti a osobní doklady před splněním povinnosti podle odstavce 1 písm. a),
- b) vzít si v průběhu vykázaní ze společného obydlí věci podle písmene a) a věci nezbytné pro její podnikání nebo pro výkon povolání; právo lze uplatnit jedenkrát a pouze v přítomnosti policisty, policista o výkonu tohoto práva ohroženou osobu předem informuje
- c) ověřovat provedení vykázaní zejména na čísle tísňového volání 158,
- d) vyzvednout si kopii úředního záznamu o vykázaní u příslušného útvaru policie.

(3) Policista poskytne vykázané osobě bez zbytečného odkladu informace o možnostech jejího dalšího ubytování a v souvislosti s tím nezbytnou součinnost. Od této osoby dále vyžádá adresu pro doručování.

§ 46

Policista poučí ohroženou osobu o

- a) možnosti podání návrhu na vydání předběžného opatření podle občanského soudního řádu
- b) možnosti využití psychologických, sociálních nebo jiných služeb v oblasti pomoci obětem násilí a
- c) následcích vyplývajících z uvedení vědomě nepravdivých údajů, k nimž policista při vykázaní přihlíží.

§ 47

(1) Územní rozsah prostoru, na který se vykázaní vztahuje, určí policista podle míry požadavku účinné preventivní ochrany osoby ohrožené útokem. Je-li v důsledku vykázaní ohrožen provoz objektu nebo znemožněn výkon zaměstnání vykázané osoby, policista o této skutečnosti bezodkladně vyrozumí provozovatele objektu nebo zaměstnavatele vykázané osoby za účelem přijetí potřebných opatření.

(2) Při provádění úkonů souvisejících s vykázaním policista zajistí přítomnost nezúčastněné osoby; to neplatí, hrozí-li nebezpečí z prodlení.

(3) Do 24 hodin od vstupu policisty do společného obydlí zašle policista kopii úředního záznamu o vykázaní příslušnému intervenčnímu centru a soudu, který je příslušný k roz-

hodnutí o návrhu na vydání předběžného opatření podle občanského soudního řádu. Pokud ve společném obydlí žije nezletilá osoba, zašle kopii úředního záznamu o vykazání v této lhůtě i příslušnému orgánu sociálně-právní ochrany dětí.

(4) Policista ve lhůtě 3 dnů od vykazání provede kontrolu, zda vykázaná osoba dodržuje povinnosti vyplývající z vykazání.

(5) O provedených úkonech a opatřeních sepíše policista úřední záznam.“

Toto opatření již vykazuje tvrdší postih vůči agresorovi, které mu přináší mnohdy nemalé problémy. Ze zkušenosti mohu uvést, že toto nařízené opatření je ve velké míře porušováno a to jak ze strany agresora, tak ze strany oběti domácího násilí. Agresor s obětí komunikuje telefonicky, přes známé apod. Na oběť vyvíjí tlak, slibuje nápravu, stěžuje si, že nemá kde bydlet a když by např. platil ubytování v hotelu, bylo by to drahé pro celou rodinu apod.. Tyto argumenty bývají vyslyšeny i přes úřední zákaz se ve vykázaném obydlí osoba, proti níž bylo nařízeno toto opatření zdržuje. Kontrola dodržování „vykazání“ ze strany policie je sice prováděna, ale jestliže osoba (oběť) policistům provádějící kontrolu nesdělí skutečnost, že agresor se zdržuje v obydlí, policie nemá pravomoc vstoupit do domu a zkontrolovat dodržování nařízeného opatření.

V případě zjištění, že se vykázaná osoba zdržuje v místě, ze kterého byl vykázan, porušuje tím ustanovení § 337 odst. 2 – maření výkonu úředního rozhodnutí dle zák. č. 40/2009 Sb. trestního zákoníku a dopouští se přečinu, za který může být potrestán odnětím svobody až na tři léta. Aplikace institutu vykazání je z hlediska praxe již účinnější než projednávání přestupku. Dochází si uvědomování si závažnosti situace a možných následků, které hrozí za uvedené jednání. V dosti případech toto bývá tzv. „poslední kapka“, po které se jeden z partnerů rozhodne svoji životní situaci řešit rozchodem a osamostatněním se.

„Lze říci, že Česká republika s platnou legislativou se již zařadila mezi státy Evropské unie, které pokročily od pouhé represe a kriminalizace domácího násilí k jeho prevenci. Zákon se ve své podstatě zabývá zejména třemi oblastmi – prevence, ochrana osob a komplexnost přístupu k řešení.

Prioritou je prevence domácího násilí

Z podstaty domácího násilí plyne, že jde o opakované násilí vůči blízké osobě sdílející společné soukromí (bydliště). Intervence do živých případů domácího násilí se ale doposud zaměřovala zejména na druhou a třetí fázi, kdy domácí násilí už přesáhlo práh trestného činu. Intervence státu se pak omezovala zejména na represí, tj. na trestní stíhání pachatelů.

Novelizované zákony jasně deklarují, že prioritou je prevence ve smyslu včasné reakce, která zabrání opakování incidentů a tudíž i eskalaci násilí v konkrétním případě. Tím stát považuje domácí násilí už v jeho počátečních stádiích, kdy se ještě nemusí jednat o trestný čin, jednoznačně za nesoukromý a netolerovaný jev.

Ochrana osob ohrožených domácím násilím

Zajištění bezpečí bylo doposud soukromou záležitostí primárních i sekundárních obětí. Byly to právě ohrožené osoby (dle statistik zejména ženy a děti), kdo v zájmu zajištění vlastního bezpečí opouštěly ze strachu před dalšími násilnými konflikty společné bydliště. Domácí násilí tím nabývalo rozměr závažného sociálního problému práv pro jeho oběti. Povinnost chránit oběť přešla zejména na Policii ČR. V závazném pokynu, který se stanoví postup policie v případech domácího násilí se ve článku 4 explicitně uvádí: „Úkolem Policie ČR je nejen vyšetřování trestného činu nebo přestupku, ale i ochrana ohrožené osoby.“ Konkrétně to znamená, že policie je povinna zkoumat stupeň ohrožení oběti, tj. zda ji hrozí reálné nebezpečí vyplývající z dalšího násilí. Podle vyhodnocení rizika přijímá policie adekvátní opatření k ochraně ohrožené osoby. Jedním z opatření, které slouží k ochraně oběti je i již uvedené vykázání. Toto opatření není jen odvozeno z morálního úsudku (je nemorální, aby oběť trpěla za něco, co nepůsobila a nezavinila), ale z vědeckých o specifických viktimizace domácím násilím (viz syndrom týraného partnera). Je srozumitelné, že obnova či regenerace narušené psychiky probíhá lépe v bezpečí domova než třeba v azylovém domě. Vykázání není jen izolovaným opatřením, ale iniciuje další formy podpory oběti.

Komplexní přístup k řešení případů domácího násilí

Nová legislativa je vystavěna na předpokladu, že domácí násilí představuje složitý problém, který není řešitelný z jednoho místa. Platí, že kvalitní řešení případů domácího násilí vyžaduje spolupráci různých složek či míst sítě, které s problémy domácího násilí přicházejí běžně do kontaktu. K místům prvního kontaktu s obětí domácího násilí patří zejména policie a lékaři. Další složky sítě reprezentují například místa poskytování sociálních služeb (krizová centra, psychologické poradny, azylové domy apod.). Dále lze zmínit např. orgány sociálně právní ochrany dětí (dále jen OSPOD), přestupkové komise, městskou policii či justici, které rovněž participují na řešení případů domácího násilí. Každá z vyjmenovaných složek je přitom specializovaná a plní konkrétní úkoly. Lékař nemůže např. zajistit bezpečí a ochranu osoby, zrovna tak policie nemůže poskytovat krizovou in-

tervenci a psychologické poradenství. Pro kvalitní řešení případů domácího násilí je proto mezioborová spolupráce všech složek nezbytná.“ (Čírtková 2008:3)

2.3. Domácí násilí a jeho aktéři v České republice

V roce 2007 v Bílém kruhu bezpečí sledovali prostřednictvím sítě intervenčních center v celkem 862 případů vykázaní a civilní soudy ve stejném roce přijaly 500 žádostí o vydání předběžného opatření se žádostí o vykázaní nebo jeho prodloužení. V kolika případech soudy takovou žádost zamítly nebo ji vyhověly nelze zjistit, tento údaj nebyl ministerstvem spravedlnosti sledován.

V roce 2008 evidovali 679 policejních vykázaní a na soudy bylo doručeno 400 žádostí o vydání předběžného opatření. Počet poklesl o více než 20%. V roce 2009 eviduje 15 intervenčních center sdružených v Asociaci IC celkem 778 policejních vykázaní, tedy mírný nárůst, ale stále pokles oproti prvnímu roku vykazování o 10%. Ze společného obydlí bylo v roce 2009 vykázáno policií celkem 780 násilných osob, z toho 16 žen. Nejčastěji byly vykázaním přerušeny násilné incidenty v rámci věkové kategorie 31 – 40 let. V roce 2009 bylo prostřednictvím policejního vykázaní zajištěno bezpečí pro 762 bezprostředně ohrožených žen, 39 mužů a 911 dětí, celkem tedy před dalšími možnými útoky osoby blízké násilné povahy v minulém roce bylo ochráněno 1712 osob.

Důvody kolísání počtu policejních rozhodnutí v posledních letech není snadné formulovat. Především nové oprávnění policie, umožňující včas preventivně zastavit incidenty domácího násilí, je využíváno v jednotlivých krajích velmi rozdílně. Maximálně v kraji Ústeckém, Karlovarském, minimálně v Plzeňském a v hlavním městě Praze. Avšak výskyt domácího násilí je v naší zemi potvrzován celoplošně. V intervenčních centrech je ročně evidováno více jak 4000 kontaktů. Samozřejmě, že ne každého je situace natolik závažná, aby bylo možné uvažovat o vykázaní. Je možné se také domnívat, že policie prochází nesnadným procesem personální obměny. Nově nastupující policisté si teprve osvojují potřebné kompetence a ne vždy jsou schopni a ochotni nést odpovědnost za takové rozhodnutí. K pozitivnímu vývoji v roce 2009 přispěla i změna zákona o policii, kdy se vykázaní stalo faktickým úkonem, který není zatížen časově i náročnou administrativou.

Jednoznačně kladným přínosem v této oblasti je celospolečenský efekt. Domácí násilí se stalo věcí veřejnou. Stát a jeho instituce již netolerují násilí za zavřenými dveřmi. Byla přijata moderní právní úprava. Veřejnost v rámci výzkumu agentury STEM tento krok jedno-

značně uvítala a podpořila. Více a více ohrožených osob prostřednictvím policie a soudu nalézá bezpečí a ochranu. Občané jsou poměrně dobře informováni, že mají v tzv. „horké“ fázi hledat pomoc u policie a mnohou se obracet přímo i na civilní soudy. Domácí násilí v české republice nezmizelo a jeho výskyt pravděpodobně neklesl, avšak nástroje pro systémové řešení tohoto problému jsou k dispozici. O tom, zda a jak jsou tyto nástroje rozhoduje lidský faktor, tedy osoby oprávněné přijmout rozhodnutí (policisté, civilní soudci). Rozdíly jsou způsobeny znalostmi, dovednostmi a přístupem kompetentních osob k řešení případů domácího násilí. V tomto směru je třeba intenzivně a permanentně pokračovat ve vzdělávacích aktivitách. Pro své rozhodování musí všechny oprávněné osoby umět získat relevantní informaci o projevech násilí mezi blízkými včetně rizikových faktorů a musí umět tyto informace analyzovat. Systém se i nadále zdokonaluje, policie již má např. stejné možnosti jako civilní soudy, obě instituce poskytují nejen teritoriální, ale také personální ochranu ohrožených osob. Tím se rozumí zákaz kontaktování ohrožené osoby i mimo společné obydlí. Policejní prezidium vybavilo policejní vozidla v ČR, která k podobným incidentům vyjíždějí, speciálními deskami se všemi potřebnými pomůckami pro kvalifikované zvládnutí těchto náročných situací. Speciálně připravení policejní lektoři začali v tomto roce celoplošně školit policisty, v jejichž kompetenci je řešení incidentů se znaky domácího násilí. Pro osoby ohrožené domácím násilím je k dispozici především bezplatné a dostupné odborné poradenství v síti intervenčních center, dále oběti naleznou kvalifikovanou pomoc v síti rodinných poraden, specializovaných nestátních organizací, psychologů a terapeutů. Stačí zadat požadavek na internetu nebo zavolat na nonstop linku organizace DONA (domácí násilí) a zjistit, jaká pomoc je dostupná v konkrétní lokalitě. Pro násilné osoby byl pod gescí Ministerstva zdravotnictví připraven terapeutický program v nově budovaných místech pomoci pro násilné osoby lze získat informace u Odboru prevence kriminalita Ministerstva vnitra, které tyto projekty podporuje a k této problematice zorganizovalo konce roku 2009 celostátní odbornou konferenci.

Srovnávat s ostatními státy, které mají podobnou legislativu, by nebylo objektivní, neboť tyto právní úpravy a míra tolerance se země od země liší. Pravdou je, že v Rakousku, Nizozemí a Německu se v přepočtu na počet obyvatel vykazuje mnohonásobně více. Ve srovnání s nimi jsme zatím k projevům násilí přeci jenom tolerantnější a násilným osobám benevolentní (Vitoušová, Bílý kruh bezpečí.)

Problematika partnerských konfliktů je velmi složitá, která klade náročné požadavky na všechny osoby, které se řešením domácího násilí zabývají. Požadavky jsou ve smyslu od-

bornosti, profesionality, schopnosti empatií i objektivního pohledu. Bližšímu pohledu na uvedené se budu věnovat v další části diplomové práce. Pro porovnání uvádím v následujících přehledech vykázaní v roce 2008, 2009 a porovnání vývoje vykázaní za rok 2007, 2008 a 1-7 roku 2009.

PŘEHLED POČTU VYKÁZÁNÍ DLE KRAJŮ V ROCE 2008													
KRAJ	Zpracoval –Bílý kruh bezpečí, o. s. 6. 1. 2010												CELKEM
	I.	II.	III.	IV.	V.	VI.	VII.	VIII.	IX.	X.	XI.	XII.	
Jihočeský	1	4	3	3	1	2	7	2	4	5	1	4	37
Jihomoravský	5	5	3	4	8	3	9	4	6	4	10	11	72
Karlovarský	5	4	4	2	3	4	2	5	3	4	5	6	46
Královéhradecký	1	3	1	4	1	2	1	1	0	4	3	1	22
Liberecký	3	2	3	3	3	4	10	2	0	3	2	1	36
Moravskoslezský	22	10	9	10	7	10	8	8	5	10	5	6	110
Olomoucký	2	1	5	3	3	4	2	5	3	3	2	2	35
Pardubický	2	3	2	4	2	4	4	5	3	3	3	4	39
Plzeňský	0	2	2	3	4	4	2	1	2	0	0	2	22
Praha	1	3	2	2	1	5	3	4	5	1	4	3	34
Středočeský	6	2	8	6	7	7	4	2	3	7	6	9	67
Ústecký	9	6	9	8	9	10	9	5	4	10	4	4	87
Vysočina	3	1	1	2	2	3	3	1	0	4	4	2	26
Zlínský	4	2	3	0	4	5	5	2	5	6	7	3	46
Celkem vykázaní	64	48	55	54	55	67	69	47	43	64	56	57	679

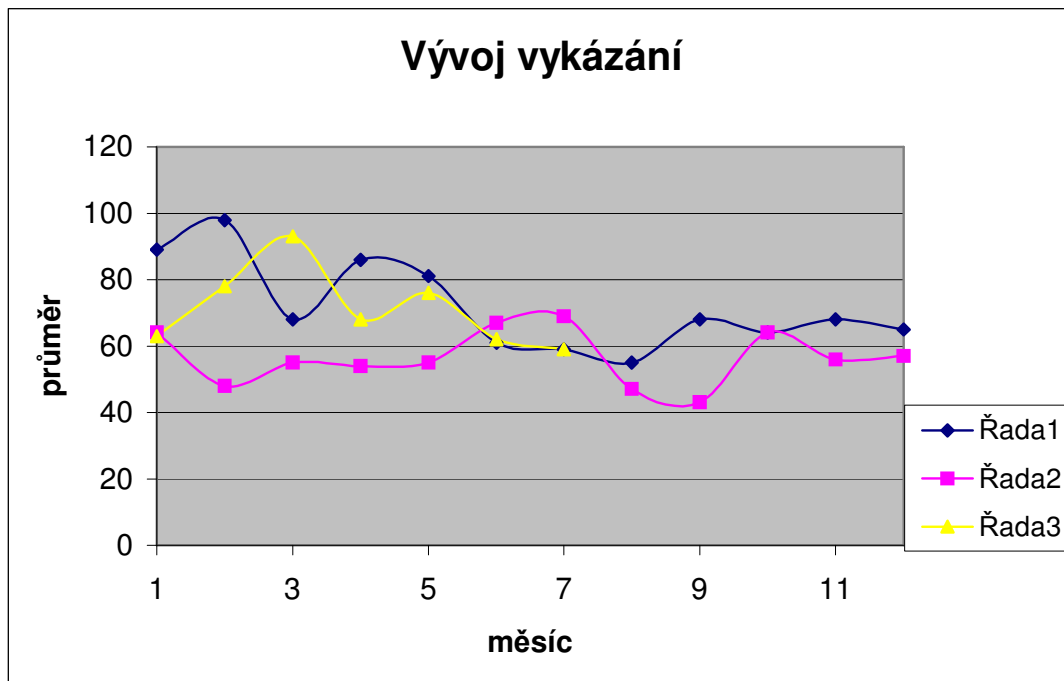
Tab. 2. Přehled počtu vykázaní dle krajů v roce 2008

PŘEHLED POČTU VYKÁZÁNÍ DLE KRAJŮ V ROCE 2009													
KRAJ	Zpracoval –Bílý kruh bezpečí, o. s. 6. 1. 2010												CEL- KEM
	I.	II.	III.	IV.	V.	VI.	VII.	VIII.	IX.	X.	XI.	XII.	
Jihočeský	6	5	2	1	5	3	4	3	0	3	1	2	35
Jihomoravský	8	6	10	8	6	6	5	7	10	3	5	8	82
Karlovarský	4	2	4	5	6	4	1	8	7	2	4	2	49
Liberecký	1	6	11	9	5	5	6	3	1	0	3	1	68
Moravskoslez- ský	8	12	14	9	8	7	9	11	9	6	11	7	111
Olomoucký	3	2	8	2	3	4	5	2	5	3	4	2	43
Pardubický	1	2	5	5	4	6	4	6	1	4	1	5	44
Plzeňský	1	1	4	0	0	1	3	1	0	1	1	1	14
Praha	5	7	6	4	4	4	1	2	6	4	2	3	48
Středočeský	8	10	5	7	9	3	1	4	4	2	1	5	59
Ústecký	12	15	13	7	15	12	14	8	8	7	10	13	134
Vysočina	2	3	3	5	4	5	2	2	2	4	3	4	39
Zlínský	3	4	8	3	5	1	4	1	2	1	2	2	36

Tab. 3. Přehled počtu vykázaní dle krajů v roce 2009

	Vykazování v ČR – porovnání vývoje v letech 2007 až 2009												průměr		
	I.	II.	III.	IV.	V.	VI.	VII.	VIII.	IX.	X.	XI.	XII.			
2007	89	98	68	86	81	61	59	55	68	64	68	65	862	72	Řada 1
2008	64	48	55	54	55	67	69	47	43	64	56	57	679	56	Řada 2
2009	63	78	93	68	76	62	59							71	Řada 3

Tab. 4. Přehled vývoje počtu vykázaní v letech 2007 až 2009



Graf 3. Vývoj počtu vykázání v letech 2007 až 2009

Zajímavé údaje o pohlaví vykázáných osob za rok 2007 uvádí následující tabulka.

PČR správa	Muži	Ženy	Celkem
Hl. m. Praha	50	1	51
Středočeský kraj	66	0	66
Jihočeský kraj	53	3	56
Západočeský kraj	42	0	42
Severočeský kraj	104	0	104
Východočeský kraj	92	1	93
Jihomoravský kraj	134	2	136
Severomoravský kraj	241	1	242
Celkem	782	8	790

Tab. 5. Přehled o počtu vykázáných mužů a žen za rok 2007

3. POLICIE ČR A SPOLEČNOST

3.1. Role a postavení Policie ČR ve společnosti

Česká republika, jak je psáno v Ústavě České republiky je svrchovaný a demokratický právní stát, založený na úctě k právům a svobodám člověka. Moc je zde vykonávána prostřednictvím orgánů moci zákonodárné, výkonné a soudní. Státní moc lze uplatňovat jen v případech, mezích a způsoby, které stanoví zákon.

Mezi státní instituce, jejíchž prostřednictvím stát vykonává moc, patří i Policie České republiky. Její role je vymezena mimo jiné zákonem č. 273/2008 Sb., o Policii České republiky. Zde se uvádí, že „policie slouží veřejnosti. Jejím úkolem je chránit bezpečnost osob a majetku a veřejný pořádek, předcházet trestné činnosti a mimo jiné také plnit úkoly dle trestního řádu a na úseku vnitřního pořádku a bezpečnosti dle zákonů.“ Policejní činnost je také přímo ovlivněna jinými zákony, nařízeními a závaznými pokyny, které podrobně popisují a upravují postupy a metody práce policistů.

Společenskou roli policie jako takové lze rozdělit do několika kategorií:

Role preventivní

Již samotná přítomnost policie působí na občany preventivním způsobem. Další smysl v prevenci policie nachází v příkladném vystupování, vzdělávání dětí v dopravě, preventivní činnosti v předcházení přestupků, přečinů a zločinů (besedy s občany, poradní činnost při stavebně-komunikačních pracích apod.).

Role ochranná

Policie je povinna chránit státem chráněné zájmy a oprávnění

Role sankční

Při dohledu nad dodržování zákona je oprávněna v zákonem daných situacích udělovat sankce stanovené zákonem, popř. činit opatření.

Postavení policie v očích veřejnosti je proměnlivé, ale z dlouhodobého hlediska její prestiž stoupá. Nedůvěra v policejní aparát je zakořeněna zkušenostmi z dob minulých, kdy policie byla nástrojem ideologie, která potírala demokratický systém a svobodu v jakémkoliv smyslu. Mínění veřejnosti je také velmi ovlivňováno masovými médii, které spoluvytvářejí celkový obraz u veřejnosti. Policejní téma je z hlediska reportáží vděčné, snadno posluchače nebo diváky zaujme. Komentáře a hodnocení policejní práce se věnují mnohdy reporté-

ři, kteří nemají ani základní právní znalosti a zkušenosti s touto problematikou. Pak je velmi snadné vytvořit a divákovi předložit kauzu, kterou reportér vlastním komentářem zmanipuluje nebo nepředloží objektivní skutečnosti. To má v tomto případě za následek negativní hodnocení policejní práce. Dalším důležitým faktorem je vměšování politiků do policejní práce, předčasné hodnocení do médií a tím je vlastně vytvářen tlak na vedení policie, aby v některých věcech rozhodlo předčasně. Na dokreslení mohu uvést kauzu CzechTek nebo kauzu údajného napadení místopředsedkyně Poslanecké sněmovny policistou na veřejném shromáždění, kdy tlak médií a předčasné závěry ze strany politiků včetně Ministerstva vnitra vedly k propuštění policisty. Za nějaký čas soud policistu „očistil“, ale následky pro něj již zůstaly nezměněny. Není možné při tak velkém počtu policistů zajistit, aby každý se choval příkladně a to i ve svém osobním životě a nedocházelo k excesům, které jsou tak vděčným tématem pro média. Lidský faktor se samozřejmě projevuje i v tomto povolání. Na druhou stranu z vlastní zkušenosti vím, že povolání policisty se mezi muži těší čím dál tím větší popularitě a stává se prestižním. K dobrému obrazu policie také nepřispívá legislativa, která nedává policistům ty správné kompetence. Ne ve smyslu rozšíření, ale zjednodušení. Jako příklad mohu uvést jednoduché vyřešení dopravního přeštku či občanského soužití, ale věc musí být postoupena do již zmíněné komise, kde ji projednávají úředníci, kteří nemají právní vzdělání a mnohdy chuť rozhodnout. O administrativě ani nemluvě.

Tak jak se postupem času naše společnost posouvá na vyšší úroveň, přibývá jedinců, kteří policii a její přítomnost vítají a jsou obeznámeni s tím, že zde není jako nástroj něčí moci či zvlá, ale plní úkoly, které již zde byly uvedeny. Opět z praxe uvádím, že každý den slyším od občanů poděkování či vděčnost při mé práci, jelikož tradiční vztahy v rodinách a vztahy přátelské v dnešní uspěchané době nejsou přímo ideální a při každodenní policejní práci zjišťuji, že jsme mnohdy jediní, kdo je schopen člověku pomoci.

3.2. Nedorozumění a konflikty v partnerských vztazích z pohledu Policie ČR

Důsledky partnerských konfliktů

Jak jsem již v předchozích kapitolách uvedl, nedorozumění a konflikty mezi partnery jsou velmi různorodé a orientace v tomto problému je nelehká. Ještě než se budu níže věnovat tématu přímého konfliktu mezi partnery a jejich řešením z pohledu policie, považuji

za nutné alespoň v základu uvést, jaké následky (ve vztahu k policii) má trvalejší konfliktní rodinné prostředí pro děti a mládež.

„Vysoká zaměstnanost matek dětí, nevhodné modely v rodině, v masmédiích, demokrati-
zace rodinného života, spojená s likvidací patriarchální rodiny (výrazné dominantní posta-
vení otce), ale tím také s rozkolísáním vychovatelské autority otce, nízká vychovatelská
uvědomělost a připravenost rodičů, stále se zvyšující rozvodovost, depopulační tendence,
to všechno jsou okolnosti, které nám neustále reprodukuje jak deprivací podmínky psy-
chického vývoje dětí, tak typy výchovy, jež nevedou k rozvoji sebekázně dítěte a k vytvo-
ření určitého řádu a pravidelnosti v jeho životním režimu, ale mají za následek pravý opak.

Rodina, ať už formální nebo neformální, ve které bývá ohrožen vývoj dítěte, je označována
za rodinu dysfunkční. V dysfunkční rodině existují napjaté vztahy, je narušeno rodinné
klíma, chybí rodinná soudržnost, pozornost, láska a péče. Za takových podmínek je úspěš-
ná výchova velmi problematická.

Děti z dysfunkčních rodin se velmi často potýkají s psychickou deprivací, vznikající ná-
sledkem dlouhodobého neuspokojování citových potřeb a vyznačují se často také některý-
mi psychickými zvláštnostmi, někdy až poruchami. Při řešení obtížných životních situací
tyto děti poměrně často selhávají a mnozí se v důsledku toho obrací také k alkoholu,
k drogám, krádežím, šikaně apod., což vede ke konfliktům se zákony, které musí následně
řešit policie..

K posouzení prezentuji šetření prováděné v rámci grantového projektu Ministerstva vnitra
ČR, které poukázalo na negativní výsledky institutu ochranné výchovy když mladiství, kte-
rým byla uložena, vykazovali téměř 100% kriminální recidivu.“ (Zoubková 2002:83)

Tudy se pak ubírá budoucnost těchto dětí.

Psychicky deprivované děti bývají školsky nezralé. Ve škole mají obvykle horší prospěch
než odpovídá jejich skutečnému nadání.

V anamnézách těchto dětí je patrné:

- Snížená akceptace dítěte rodiči - rodiče jsou příliš kritičtí, převažuje negativní a chy-
bí pozitivní hodnocení, je zde patrná minimální citová angažovanost.
- Snížená empatie rodičů k dítěti - nechápou a nerozumějí potřebám a pocitům dítěte.
- Snížená frekvence vzájemné interakce rodiče s dítětem - je zde patrná nevšímavost
rodičů, chybí komunikace, dítě bývá často samo doma, je izolované.

V současné době také velké nebezpečí představuje psychická deprivace i ve zdánlivě dobrých a úplných rodinách, které mají vysokou životní a kulturní úroveň. Je to zejména tam, kde profesionálně angažovaní rodiče nemají na dítě čas nebo kde dítě přišlo víceméně nechtěně, někdy to ale vyplývá i z nedostatku empatie rodičů pro psychické potřeby malého dítěte. Často se tento nedostatek pozornosti nahrazuje nadbytkem hraček, ponecháváním dítěte dlouhé hodiny u televize, předčasným dlouhým pobytem v kolektivních zařízeních apod. Řada dětí a dospívajících, které vykazují rozmanité poruchy chování, horší prospěch, poruchy sociálních vztahů a tendence k alkoholové a drogové závislosti, jsou děti deprivované zejména v útlém věku či ještě ve školních letech.

Rodiče jako model dítěte se sami chovají společensky nežádoucím způsobem a toto chování prezentují jako uspokojivé. Nemají často osvojeny morální normy, sociální normy běžně porušují a stejné chování schvalují u dítěte, mnohdy ho k tomu přímo vybízejí.

Trestná činnost dětí a mladistvých se v mnoha ohledech liší od trestné činnosti ostatních věkových skupin pachatelů. To je dáno stupněm psychického a somatického vývoje, vlastnostmi, zkušenostmi i motivy k páčání trestné činnosti.

Typické znaky dětské kriminality:

- Mládež páchá trestnou činnost častěji se spolupachateli a ve skupině.
- Trestná činnost je ve většině případů páchána živelně pod vlivem momentální situace (převládá emotivní motivace oproti rozumové).
- Impulsem pro trestnou činnost je v řadě případů alkohol, případně jiná návyková látka zvyšující agresivitu a nepřiměřené reakce.
- Příprava trestné činnosti je nedokonalá, obvykle schází prvek plánování, častá je i nedostatečná příprava vhodných nástrojů ke spáchání trestného činu.
- Trestná činnost se vyznačuje neúměrnou tvrdostí, která se projevuje devastací, ničným předmětů a znehodnocením zařízení.
- Výběr předmětu útoku je určován jiným hodnotovým systémem než u dospělých.
- Mladí pachatelé často odcizují předměty, které momentálně potřebují nebo které se jim vzhledem k věku líbí (např. automobily, motocykly, videa, televizory, oblečení, zbraně, nože, alkohol, cigarety, léky apod.).

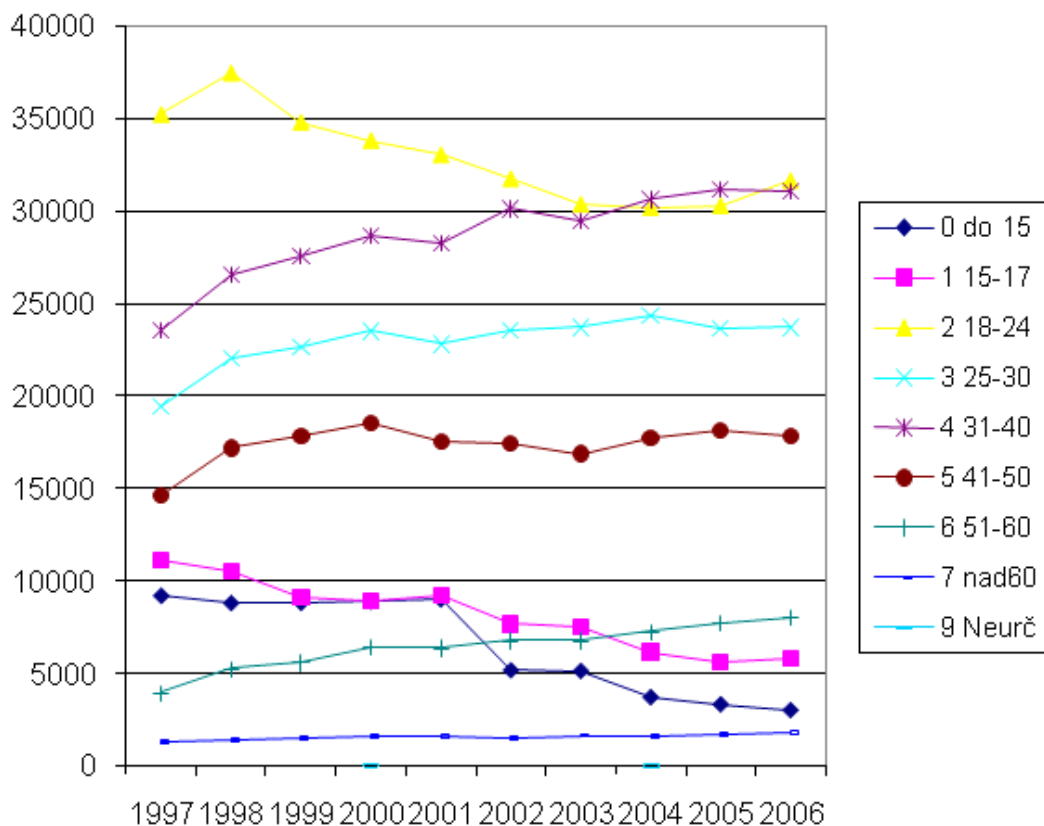
- Věci získané z trestné činnosti bývají rozdělovány ve skupině. Finanční prostředky se zpravidla utrácejí společně.
- Některé znaky způsobu spáchání trestné činnosti souvisejí se somatickými znaky pachatele, např. vyšší rychlostí pohybu, mrštností, obratností, menší postavou a nižší váhou.

Dětská kriminalita potom v sobě zahrnuje trestné činy jak méně závažné na hranici pře-stupku nebo je to přestupek proti občanskému soužití, ale i činy velmi závažné – zločiny a zvláště závažné zločiny. Jsou to jak majetkové delikty, tak delikty mravnostní a v neposlední řadě delikty násilné.

Příčiny delikventního chování mládeže

Kriminologické výzkumy a zkušenosti potvrzují, že pachatelé trestné činnosti mají celou řadu společných sociálních charakteristik a společných zkušeností, které do značné míry předurčují jejich asociální vývoj. **K nejtypičtějším patří disfunkční rodina její fungování či spíše nefungování**, změna opatrovnických vztahů v dětství a dospívání.

Ač by se mohlo zdát, že s nárůstem partnerských konfliktů, rozchodů a rozvodů narůstají i sociálně patologické jevy u mládeže, následující graf o počtu stíhaných osob v období od roku 1997 do roku 2006 to nepotvrzuje.



Graf 4. Počet stíhaných osob dle věku pachatele.

Z této statistiky vyplývá, že počet stíhaných osob za trestný čin u osob ve věku 0-15 a 15-17 oproti jiným věkovým kategoriím klesá. Zda je za touto změnou metodika hodnocení nebo přibývající administrativa při zpracování trestných činů u dětí a mládeže (tzn. následná nechuť policistů kvalifikovat delikt jako tr. čin.) nemohu zcela posoudit.

Delikty páchané osobami mladšími 18-ti let jsou jak majetkového charakteru, tak delikty násilné a jiné.

Majetkové delikty

*§ 228 - poškození cizí věci (spreyerství, vandalismus – způsobeno mládeží).

Zde dle mého názoru selhala právě rodina, která by mladému člověku měla vštípit úctu k hodnotám vytvořeným jinými, která by měla způsobit, že se bezmyšlenkovitěho ničení věcí ve svém okolí nebude mladý člověk účastnit a nebude se na něm ani podílet. Dále mám za to, že v dnešní době se právě v tomto směru projevuje u mladých lidí nedostatek volno-časových aktivit, kdy potom nuda a neschopnost využít volný čas zvítězí a rozbíjením či popsáním všeho, co přijde do cesty, se někteří mladí lidé realizují a zviditelňují.

A právě zde selhala rodina, když nenaučila své dítě volný čas využít správným směrem. Rodiče zřejmě neměli v tomto směru o své dítě dostatečný zájem a nebo se tak stalo pro finanční problémy, protože bohužel, většina volno-časových aktivit je finančně dost náročná.

*§ 205 tr. zákoníku - krádež

I zde, samozřejmě že ne plošně, ale jen v některých případech, je prapůvodem jednání neschopnost jedince uplatnit se na trhu práce, tedy nedostatek financí k zajištění životních potřeb. Krádež je potom rychlým a jednorázovým řešením finanční nouze. Ale i jiné v rodině počínající vztahy jsou příčinou jednání jedinců. Mohu uvést příklad ze současnosti, který je řešen na kriminální policii Krajského ředitelství PČR v Mostě.

Je zde trestně stíhán mladistvý šestnáctiletý hoch, který má za sebou sérii vloupání do rodinných domků v Mostě. Jeho životní příběh jakoby jen stvrzoval to, o čem se zmiňuji, že rodina a normy, vztahy z ní převzaté jsou potom určující pro následný život jedince.

Tento mladý hoch je synem matky, která patří do sociálně slabé skupiny (nikoli rómská národnost) a je na Mostecku známou osobou zneužívající drogy. Tato žena má tři syny a když je nouze o peníze, tak je pošle krást s tím, že si je moc dobře vědoma skutečnosti, že nezletilí nejsou trestně odpovědní a mladiství jsou trestáni polovičními sazbami trestů. Její syn dejme tomu jménem Dan, má za sebou do svých šestnácti let bohatou zlodějskou zkušenost. Ví jak se dostat do bytu, domu, je imunní vůči alarmu a umí počítat s časovou rezervou, než se na místo dostaví ochranka či policie, ví, co se dá zpeněžit, ví kam věci odnést a kde je od něj bez dokladů a podpisů vykoupí a má jiné zkušenosti a dovednosti, které k věku čerstvých 16 let rozhodně nepatří. Dan ale jinak žít neumí, nikdo mu neukázal, že se dá žít jinak a navíc už vzhledem k věku nedokáže zatím sám „z tohoto vlaku“ vystoupit. To možná dokáže až jako dospělý, ale šance je minimální. Samozřejmě, že Dan je řešen sociálními úřady v Mostě, má nařízenou ústavní výchovu, ale on svoji matku přes to vše, co s ní a drogami už musel s bratry prožít, stále miluje a tak se od něj samotného dovíme, že z ústavu utekl, aby se o matku postaral, že kradl v rodinných domcích, aby prodejem věcí získal peníze na zaplacení hotelu (ubytovny) a nemuseli být s mámou na ulici. Dovídáme se, že když našel v jednom z domků 90.000,- Kč, tak zaplatil kauci za byt, zaplatil tři nájmy dopředu, nechal byt vymalovat a opravit zedníkem, koupil pračku, ručníky, záclony a v dalším rozestavěném domě demontoval a odcizil kuchyňskou linku se spotřebiči, kterou matce zase doma namontoval. Vše, proto, aby měla máma kde být, aby o ni nemusel mít strach.

Přesto se z hlediska policejního jedná již o recidivistu. Přitom Dan je inteligentní, základní školu ukončil s průměrem 1,1 a to zřejmě bez kvalitní domácí přípravy !!! Jen je hyperaktivní. Být synem v jiné rodině, kde by jeho hyperaktivitu správně nasměrovali a dokázali vybit, měl by předpoklad studovat a žít plnohodnotný život!

Je tedy otázkou jak to s Danem dopadne, zda jeho inteligence někdy zvítězí nad závislostí a láskou k matce a bude mít sílu se vymanit a zpřetrhat svazky s minulostí. Moje prognóza je ale velmi pesimistická!

Podobné důvody můžeme nacházet i u páchaní tr. činů jako § 209 podvod, § 206 zpronevěra a další, kdy je většinou motivem pachatelů různých věkových skupin finanční zisk, ale kde také můžeme v nejednom případě dohledat podobné **asociální jednání rodiny v dětství pachatelů.**

Násilné delikty

*§ 173 - loupež

Loupež můžeme volně definovat jako krádež na osobě, které předchází výhrůžky o násilí a nebo krádež s násilím spojená. Jedná se o jeden z nejzávažnějších trestných činů. Pokud to shrnu, tak se důvody spáchání loupeže jsou stejné jako u krádeže prosté, jen mnohdy více vyhocené. Smutné je, že se každým rokem zvyšuje procento loupeží provedených mladistvými, tedy osobami do 18-ti let ! Zde právě lze hovořit o selhání partnerských vztahů a selhání rodiny a dalších výchovných institucí, stát jako takový nevyjímaje.

*§ 146, 147 - těžké i lehké ublížení na zdraví

*§ 140 - vražda

Velké procento násilných trestných činů a i vražd je spácháno právě v rodinném kruhu, kde se jedná o vyhocení problémů (finance, milenka či milenec partnera, odplata za dlouhodobé týrání atd.), u některé z osob či mezi některými osobami navzájem. Následkem je pak tvrdé násilí, vybití zloby, frustrace, pomsta, které mnohdy končí smrtí jednoho z aktérů ať už úmyslnou či neúmyslnou. Pak opět nastupuje policie . Zde mohu říct, že policie řeší již jen smutné důsledky jednání osob.

*§ 200 - únos dítěte a osoby stížené duševní poruchou

Jak jsem se v této práci v předchozích kapitolách již zmínil, tak původ problémů mezi partnery je různý a na základě těchto problémů dochází i k rozchodu partnerů. Jedním z těchto problémů je „mezinárodní“ původ partnerů, kdy v době zamilovanosti nevidí

či nechtějí vidět rozdílnost jejich smýšlení, ale postupem času je právě tato rozdílnost důvodem jejich rozchodu. Problém potom nastává, když oba rodiče milují své děti a bohužel se nedokážou rozumě dohodnout na jejich další výchově. Krajním řešením, ke kterému potom jeden či druhý rodič sahá je únos svého dítěte (dětí) druhému rodiči neznámo kam a tedy je znemožněna komunikace tohoto rodiče s dětmi při jejich dospívání. No a právě u rozpadu tzv. mezinárodních manželství, kde se řeší nejen samotný rozchod partnerů, ale i majetkové vypořádání a péče o dítě dle různých právních kultur, je únos jednostranným řešením jejich neshod kolem další výchovy dětí a jeden z rodičů se vrací do své původní vlasti a odváží tam s sebou i děti.

Nové prostředí je pro děti neznámé, protože žily do té doby většinou v jiné – jinak uspořádané - společnosti s jiným popř. žádným náboženstvím, jinými nároky kladenými na muže či ženu ve společnosti a v neposlední řadě s jiným jazykem.

Samotným problémem potom bývá děti v takové zemi dohledat, kontaktovat a přes tamní úřady, soudy či jiné instituce, které se řídí třeba i jinými zákony. Je problém umožnit a zorganizovat návrat dětí svěřenému rodiči či zprostředkovat jejich pravidelné vídání se s druhým rodičem.

Řešení těchto smutných případů bývá velmi náročné a dlouhodobé s předem neodhadnutelným výsledkem. Zde je policie vtažena do labyrintu právních norem vnitrostátních i mezinárodních. Praxe ukazuje, aplikace práva je v těchto případech zdoluhavá, neefektivní a dle mého názoru někdy i proti právům a oprávněním účastníků konfliktu.

K výše uvedenému by se dalo věnovat hodně času a **problémy vztahů mezi partnery a důsledky těchto problémů** lze rozebírat z mnoha úhlů. Rozhodně jsem nevystihl celou škálu trestných činů, které lze spojovat s konflikty partnerů, manželů a rodičů a které následně musí řešit policie.

Většina z toho, co jsem tu uvedl, jsou citlivá témata pro všechny zúčastněné, jsou náročná hlavně psychicky a to jak pro oběti, tak pro zasahující a věc následně řešící policisty, tak mnohdy i pro samotné pachatele. Například mravnostní delikty jako znásilnění, pohlavní zneužívání.

I v této oblasti se bohužel velmi často jedná osoby z rodiny, kdy agresor znásilňuje či pohlavně zneužívá děti či jinou osobu z rodiny. Policie většinou v těchto případech až pozdě rozkrývá něco, co běželo už delší dobu a bylo očím svého okolí a veřejnosti utajováno.

Jsou to jedny z nesmutnějších případů, kdy oběť těchto tr. činů si většinou nese hlavně psychické následky po celý zbytek života.

Lze se i zmínit, že to nemusí být jen tr. činy nebo přestupky, kdy na základě něčeho „nezdravého“ v rodině, na základě problémů mezi partnery, dojde k jednání jedinců, které musí v jejich konečném důsledku řešit policie.

Mám na mysli útěky dětí z domova, z rodiny, kde je na ně vyvíjen nějaký jimi nezvladatelný psychický či fyzický tlak. Útěky, kterými děti řeší jak své vlastní problémy, kdy třeba se cítí nemilováno nebo nechtěno (např. žárlivost či pocit osamění, která přichází mnohdy s novým partnerem rodiče), své problémy ve škole a vysoké nároky na něj kladené ze strany rodičů nebo jiné osobní problémy, se kterými se nedokázaly nikomu svěřit, tak problémy rodičů samotných, kdy je dítě bezmocné a má za to, že jeho útekem se táta s mámou „udobří“ a budou jej společně hledat nebo problémy mezi rodiči přímo vztahuje na sebe a má za to, že ono je příčinou toho, že se „táta s mámou hádají“ atd.

V konečném důsledku je to zase policie, kam se rodiče těchto dětí obrací a kdy policie a její skupiny pátrání ve spolupráci s místními obvodními odděleními a odděleními hlídkové služby popř. obecní policií zasahují a dítě hledají.

Konflikty v partnerských vztazích a jejich řešení ze strany Policie ČR

Tato diplomová práce se zaměřila na problémy v partnerských vztazích, které se tak vyhroutí, že se neobejdou bez zásahu policie a v této části práce bych se chtěl věnovat tomu, jaké faktory ovlivňují práci policistů a tím následně ovlivňují nejenom jednání s obětí a agresorem, ale mohou mít vliv také na celkový výsledek – řešení - výjezdu policistů na místo konfliktu.

Komunikace

„Dobrá komunikace má stejně povzbuzující účinky jako káva a stejně obtížně se po ní usíná.“ Charles Augustus Lindbergh, ml.

Každé mezilidské komunikování, jak naznačuje doslovný překlad slova „komunikace“ = společně něco sdílet, zahrnuje přenos, čili transmisi sdělení a též výměny sdělení mezi účastníky. Sdělení je předáváno slovy, tedy verbálně též neverbálně, tj. úsměvem, pláčem, podáním či mávnutím ruky, pohledem, pohazením apod.. Každé mezilidské komunikování se děje ve zcela určitém prostředí, za zcela určitých okolností, tj. v určitém kontextu a ten

bývá unikátní, neopakovatelný a tudíž každé naše komunikování je jedinečnou, neopakovatelnou událostí. (Pláňava 2005:15).

Právě komunikace, která probíhá mezi policií a účastníky konfliktu je velmi důležitá pro rozuzlení případu a přijmutí následného rozhodnutí či opatření. Atmosféra, ve které probíhá komunikace, přímo ovlivňuje její kvalitu. Jsou v ní zakomponovány takové vlivy jako citové prožitky, projevy, rozdílné chování a také různé vztahy mezi účastníky komunikace. Je velmi mnoho faktorů, které můžou styl a výsledek komunikace snadno ovlivnit. V tomto směru je na policistu požadována vysoká míra profesionality, kdy by měl umět rozlišit způsob komunikování dle účelu a průběhu komunikace (ovládání komunikačních stylů), ale také ovládat komunikační dovednosti.

Komunikační styl

Má-li se účel a záměry lidí při komunikaci naplnit, je zcela na místě komunikovat určitým způsobem. Tyto způsoby lze označit za komunikační styly, ve kterých je integrován a spojen účel, způsob a okolnosti mezilidského chování.

Základní komunikační styly jsou uvedeny v tabulce č. 6

STYL	FUNKCE-ÚČEL	CITOVÉ PROJEVY	PŘÍKLADY
Konvenční	Potvrdit status quo, mít kontrolu na situaci, usnadnit volbu mezi pokračováním a ukončením kontaktu	Mírně pozitivní	Pozdravy, seznamování, poklony a lichotky
Konverzační	Výměna informací, názorů, sebeprosazení	Pozitivní	Povídání při jídle, diskuse, společenské zábavy, hry
Operativní	Zvládání životního prostoru, získat, eventuálně udržet kontrolu nad lidmi, uspokojování běžných potřeb	Neutrální	Úřední jednání, pracovní činnosti, prohlídka lékaře
Vyjednávací	Vyřešit problém při rozdílných a vylučujících se zájmech potřebách	Neutrální	Rozvodové dohody, smlouvy při nákupu, jednání s únoscem
Osobní, intimní	Ochrana a reprodukce života, uspokojování zákl. životních potřeb	Výrazně pozitivní nebo výrazně negativní	Mazlení, erotika, bytostné rozmluvy, prudká hádka, fyzický střet

Tab. 6. Komunikační styly

Jestliže se budu držet rozdělení komunikačních stylů dle Pláňavy, usuzuji, že pro policejní činnost při řešení konfliktů mezi partnery je žádoucí styl operativní. Při používání tohoto stylu nejsou vzájemné pozice si rovny. Jeden účastník (či více) je „nad“ a druhý „pod“. Je-li cílem, aby výsledkem komunikace bylo to, že má někdo něco udělat, zajistit, zařídit apod., což vše patří do operativní komunikace, je účelné jasné vymezení rolí, pozic a kompetencí. Oba to vědí, přijímají – rádi nebo nerádi – a podle toho jednají. Při běžné a správné operativní komunikaci jsou vyměňována jasná, stručná, někdy až strohá sdělení. Zna-

kem operativního stylu je korektnosti, zdvořilost, přičemž emoční projevy mají být přiměřené, minimální a v jistém slova smyslu formální.

Komunikační dovednost

Jak jsem již uvedl výše, jeden z požadavků na policistu je i komunikační dovednost. O tomto pojmu se již mnoho napsalo a napíše. Téma je to široké na minimálně samostatnou práci. Jelikož smyslem této kapitoly je rámcově přiblížit tento pojem, nazval bych tuto dovednost jako umění srozumitelně (sebe)prezentovat, argumentovat, diskutovat, vyjednávat a naslouchat.

Mé tvrzení podporuje I. Pláňava, kde mimo jiné uvádí, že „u profesí, kde nejvýznamnější a časově nejfrekventovanější složkou jsou bezprostřední, „tváří v tvář“ probíhající kontakty s člověkem nebo skupinou lidí, jsou nehlavnější dovednosti komunikační a také osvojení takových souborů postupu a jednání, které k té či oné profesi patří. (Pláňava 2005:82, 83)

Konflikty a jejich řešení

„Druh, trvání a intenzita zásahu policisty je určována účinnou ochranou a minimálním zásahem do ústavou zaručených práv a svobod“ (Voňková, Spoustová 2008:84)

Dle mého názoru a mé dosavadní praxe se většina konfliktů odehrává ve večer, popř. v nočních hodinách. Často jsou tyto hádky spojeny s dobou, kdy končí zavírací doba v místních restauracích, tzn., že je velká pravděpodobnost, že u sporu je přítomen faktor alkoholu.

Na obvodním oddělení Policie České republiky, na kterém jsem umístěn, o víkendech a v nočních hodinách, je pouze hlídka v počtu dvou policistů, která má ve služebním obvodu 55 obcí a měst s počtem obyvatel cca 26 000. Během výkonu služby zpracováváme veškeré události, které se v tomto obvodu stanou. Pro představu se nejedná jen o zpracovávání přestupků, přečinů a zločinů, ale je podrobně jsou zpracovávány i takové události, jako je pohřešování osoby, požáry, dopravní nehody, úrazy, pracovní úrazy, mrtvé a volně se pohybující zvířectvo, blokaci odcizených telefonů, občansko právní spory nebo náhlá úmrtí. Dále je povinná se zabývat i takovými oznámeními, které jsou již při oznámení absurdní (psychicky nemocní lidé), dále kalamitními stavy od povodní až po nesjízdnost silnic. Jistě jsem neuvedl všechny druhy oznámení, ale dle mého názoru dnes občané oznamují na linku 158 i takové případy, které s policejní prací nemají nic společného a jejich oznámení není na místě. Výčetem uvedeného se snažím čtenáři této práce nastínit, co vše policista musí během směny nejen řešit na místě, ale později i složitě dokumentovat, i když je do-

předu zřejmé, že věc se již dále řešit nebude. Výslednost policisty za směnu i dlouhodobě je měřena statisticky. Bohužel statistické údaje evidují jen některé z uvedených činností (trestné činy a jejich objasnění...) a tak se často stává, že z hlediska statistického je policista hodnocen negativně, i přesto, že vykonává svoji práci příkladně, ovšem bez statistické relevance (preventivní činnost, stání u přechodů apod.).

Při zpracování partnerského konfliktu, ať už jde o zdánlivě banální kauzu či evidentní týrání, je důležité mít na paměti několik zásad, které by měly být dodrženy.

1. Zásada důležitosti prvního kontaktu s případem domácího násilí.

„První kontakt policie s domácím násilím je nesmírně důležitý. První kontakt totiž udává tón a směr, kterým se případ bude nadále vyvíjet. Špatný (nesprávně zvládnutý) první kontakt může vážně poškodit všechny účastníky domácího násilí, jak osobu ohroženou, tak další osoby žijící v domácnosti např. děti, tak i údajnou či skutečnou násilnou osobou. Za největší chyby v prvním kontaktu je považováno zlehčování (podceňování) závažnosti domácího násilí a nebo naopak přeceňování a nadhodnocení závažnosti. Velkou roli tu hraje to, jak dovede oběť (údajná či skutečná) vylíčit historii vztahu. K podceňování dochází u vyhrocených a těžkých případů, kdy se zdecimované oběť násilníka bojí a nedokáže násilí na její osobě dobře pospat. Naopak u lehčích podob je sklon k nadhodnocení, kdy dominantní osoby, osoby s hysterickými sklony jsou při jednání s policií přesvědčivé.

K prvnímu kontaktu policie s případem dochází obvykle při oznámení akutního probíhajícího incidentu, kdy policie na místo dojíždí (akutní varianta) a nebo při podání trestního oznámení zpravidla ohrožené osoby (chronická varianta).

Po prvním kontaktu má policie zejména (zvláště u akutní varianty) tyto úkoly:

- zabránit pokračujícímu násilí, jestliže stále probíhá,
- správně vyhodnotit situaci, zda se jedná o problém domácího násilí či nikoli,
- řešit otázku ohrožení oběti a v souladu s tím zvolit další kroky (od domluvy až po návrh na vzatí do vazby osoby násilné, kdy domácí vykazání je někde uprostřed).“ (Čírtková 2008:6)

Zde považuji zvlášť druhý krok za problematický, kdy se policisté mohou setkat s různými typy obětí i agresorů. Např. oběti třeba viditelné násilí na sobě popírají či bagatelizují a naopak je v jiných případech záměrně předstírají a atd. A k tomu je mnohdy potřeba

opravdu zkušených psychologů či sociálních pracovníků a nezkušení či začínající policisté mohou rozhodnout a reagovat chybně!

Otevírá se zde možnost k diskusi, zda by v rámci dobrého vyhodnocení nebylo vhodné zřídit „dosahové“ služby odborníků u policie či mimo ni, jako třeba pozice vyjednávačů, prostě specialistů, volaných v případě potřeby k případu. Jistě by to pomohlo k objektivnímu pochopení a zhodnocení daného problému. Zvláště v současné době při masovém náboru nových policistů, kteří nejsou dostatečně proškoleni a chybí jim zkušenosti (profesní i životní) to osobně považují za nutnost. Otázka je, z jakého resortu by tito odborníci byli (financování...) a jaké by měli legislativou upravené kompetence. Při současném pohledu do zákonodárného sboru považují možnost přijetí vhodné a jasné legislativy za nereálné.

2. Vykázání

„Smyslem vykázání je chránit ohroženou osobu přes vážným a důvodně hrozícím násilím ze strany násilníka. K tomu aby mohli policisté situaci objektivně posoudit by měla sloužit pomůcka SARA DN (domácího násilí), kdy je k dispozici protokol SARA DN a tento by měl na leckteré otázky dát odpověď a dále slouží jako důkaz v případě následných nejasností, stížností atd.

Většina případů vykázání se však vztahuje na opakované fyzické násilí a nebo opakované kombinované fyzické a psychické násilí vůči ohrožené osobě. Problémem je otázka vykazování v případech psychického týrání. Vykázání je totiž správním úkonem a nikoli trestně právním úkonem. A lze ho dle dikce zákona použít, když hrozí, že dojde k nebezpečnému útoku proti zdraví, životu, svobodě anebo zvláště závažnému útoku proti lidské důstojnosti. A tou těžké formy psychického násilí jsou !!! Ale opravdu musí jít o těžké formy psych. Násilí jako sociální izolace osoby, absolutní kontrola či blokování uspokojování základních existenčních potřeb, spánkovou či potravinovou deprivaci atd. Občasné hádky, urážky a ponižování v těchto situacích není touto těžkou formou s trvale, neměně rozdělenými rolami ve vztahu!

3. Místa pomoci a podpory pro násilnou osobu

Intervenční centra jsou svou působností orientována na přímé a nepřímé oběti domácího násilí. Ale druhá strana, tedy rychlá a profesionální pomoc a podpora násilné osobě v ČR není a lze těmto osobám doporučit manželské poradce či terapeutky a psychologické poradny či soukromé praxe vůbec. V Německu a Rakousku má násilná osoba možnost absolvo-

vat rozhovor se speciálně proškoleným policistou, kdy tyto rozhovory bývají často velmi účinné a pomáhají jak dalšímu šetření policie ve věci, tak samotné údajné či skutečné násilné osobě.

4. Vyslyšení obou stran v trestním řízení ve věcech domácího násilí

Jsou určitě jednoznačné případy, kdy je vhodné (nutné) díky naléhavým a mimořádným okolnostem jednat a rozhodnout rychle. Ale to jde o malé procento případů. Standardní postup by měl obsahovat náležité dokazování s samozřejmým slyšením obou stran. Absentují-li jasné důkazy o předchozím dlouhodobém vážném týrání fyzického, psychického či sexuálního rázu ze strany násilné osoby pak je „vyloučení“ této obviněné osoby z dokazování domácího násilí polemické a dle psychologů, zvláště, když osoba násilná spolupracuje, nesprávné pro další vývoj věci.“ (Čírtková 2008:7)

Kapacity v této oblasti proto navrhuji, aby byl zákon č.108/2006 Sb. O sociálních službách upraven a v § 60a, Intervenční centra, byla v odst.1 věta první doplněna a nově by zněla:

„Na základě rozhodnutí o vykázaní ze společného obydlí nebo zákazu vstupu do něj vydaného podle zvláštního právního předpisu je osobě ohrožené násilným chování vykázané osoby a i vykázané osobě nabídnuta pomoc nejpozději do 48 hodin od doručení opisu tohoto rozhodnutí intervenčnímu centru.,,

Publikací a cílenou distribucí různých případů domácího násilí a jejich specifík je zdrojem předávání zkušeností s touto problematikou. Jejich zveřejněním se můžeme hlouběji „ponořit“ do daného tématu a seznamovat se s případy, se kterými jsme se během výkonu služby ještě nesetkali. To napomáhá k lepší orientaci v celé problematice z nejrůznějších hledisek. Zveřejnění působí nejen na veřejnost, kde odstraňuje nevšímavost ke svému okolí, ale i na samotné oběti. Publikací jim může být nepřímo ukázáno možné východisko ze svízelné situace.

Ze širšího hlediska osobně vnímám za velký problém i to, že místem pomoci a podpory u těchto konfliktů, které svojí vážností již nelze přehlédnout, by měla být společnost sama jako taková. Z praxe vím, že problém týrání, násilí v jakékoliv podobě je mnohdy nejbližšímu okolí znám daleko dříve než policii, ale nikdo nepovažuje za nutné proti tomu cokoliv udělat. Souvisí to s vývojem naší společnosti, kdy jsou narušeny sousedské a příbuzenské vztahy, dochází k sociální izolaci, která postihuje nás všechny. Životní rytmus, konzumní život, vliv médií apod. nás všechny mění, bohužel ne k lepšímu. Již nefungují původní vztahy a vazby mezi rodinou, sousedy a na pracovišti. Ochota udělat něco pro

druhého, aniž by to přineslo nějaký zisk, se vytrácí. Přátele, na které se můžeme spolehnout, lze spočítat na prstech jedné ruky. Mnohdy neznáme ani sousedy, kteří s námi sdílejí jeden vchod v paneláku.. To vše je důsledek i toho, že konfliktu, který má mnohdy tragické následky, šlo zabránit včas. Na podporu svého tvrzení uvádím níže výsledky průzkumu, které provedlo Centrum pro výzkum veřejného mínění r. 2004 na téma „Mezilidské vztahy“. Tabulka č. 7 zobrazuje četnost odpovědí na otázku „Jaké jsou, dle Vašeho názoru, vztahy mezi lidmi v České republice?“

	V %
Rozhodně dobré	1
Spíše dobré	40
Spíše špatné	47
Rozhodně špatné	7
Neví	5
Celkem	100

Tab. 7. Hodnocení vztahů v České republice

4. PRŮZKUM FAKTORŮ OVLIVŇUJÍCÍ POHLED POLICISTŮ NA DOMÁCÍ NÁSILÍ

Každý policista má různé zkušenosti jak z profesního, tak z osobního hlediska, je různého pohlaví a věku. Každý policista své znalosti a fyzické předpoklady při výkonu povolání uplatňuje jinak, individuálně. Následující průzkum by měl dát odpověď, zda jsou konflikty partnerů řešeny policisty jednotně dle zákona, nebo existují faktory, které tuto jednotnost diferencují.

4.1. Projekt šetření

Popis

Diplomová práce s tématem „Nedorozumění a konflikty v partnerských vztazích z pohledu policie“ by měla přiblížit problematiku nedorozumění a konfliktů mezi mužem a ženou, kteří žijí ve společném svazku a možné faktory, které mohou zasahující policisty při jejich řešení. V rámci průzkumného šetření jsem sestavil dotazník s počtem 16. otázek. Odpovědi 42 policistů v tomto šetření by měly po vyhodnocení nastínit, zda nedorozumění a konflikty mezi partnery, které jsou šetřeny ze strany Policie ČR nemohou být ovlivněny či zkresleny při jejich šetření, dokumentaci a právní kvalifikaci. Policisté, u kterých bylo prováděno průzkumné šetření, jsou zařazeni na základních útvech v Novém Městě na Moravě a ve Žďáře nad Sázavou tedy v přímém výkonu služby. Během provádění průzkumného šetření jsem se setkal s nebývalou ochotou vyplnit sestavený dotazník. Dle mého názoru policisté po seznámení s tématem měli potřebu se k tomuto problému vyjádřit, což svědčí o jisté nespokojenosti či frustraci při řešení a zpracovávání těchto konfliktů. Jelikož se s respondenty osobně znám, protože společně nejenom pracujeme, ale setkáváme se i při volno-časových aktivitách, nebyl jsem ani v jednom případě odmítnut. Dotazník byl anonymní, což dle mého názoru vedlo k získávání pravdivějších odpovědí.

Metoda

K průzkumnému šetření byla použita dotazníková metoda, která patří společně s rozhovorem do explorativních metod. Na rozdíl od rozhovoru u dotazníků je absence přímé interakce s dotazovanou osobou, což vymezuje možnost ovlivnění osobnostními rozdíly tazatelů a jejich individuálními přístupy.

Zajištěním anonymity je docíleno pravdivějších odpovědí, které zpřesňují požadovaná data. Respondent není pod psychickým a časovým tlakem. Při sestavování otázek byl také

mým cílem, aby byly jasné a srozumitelné a bylo minimalizováno negativního aspektu dotazníku nepochopení otázky a následné odpovědi, která nemá relevanci.

Pro jednodušší zpracování v dotazníku byly použity uzavřené odpovědi. Respondent v případě možnosti otevřených odpovědí by mohl odbočit od dané otázky a tím by význam tohoto dotazníku byl snížen, popř. by se mohl stát pro téma této práce bezcenným. Distribuce dotazníku byla zvolena osobně. To napomohlo k dobrému vysvětlení a pochopení důvodů dotazníku a dle mého názoru i ke 100% návratnosti vyplněných formulářů dotazníku.

Cíl

Cílem šetření je potvrdit a nebo vyvrátit, zda takové aspekty, jako je pohlaví, věk, legislativa, osobní zkušenosti, schopnost empatie, přístup vedení Policie ČR, fyzická dispozice, délka služebního poměru či noční doba mohou ovlivnit jednání, řešení, kvalifikaci a dokumentaci nedorozumění a konfliktů mezi partnery.

Hypotézy

Hypotéza č. 1

Příslušnost k určitému pohlaví a fyzické předpoklady ovlivňují jednání, řešení, kvalifikaci a dokumentaci nedorozumění a konfliktů mezi partnery.

Hypotéza č. 2

Ze strany vedení Policie ČR je nadhodnocována důležitost statistických údajů, což je jedním z nejdůležitějších hledisek pro hodnocení policisty a tento fakt má následně vliv na právní kvalifikaci událostí, u kterých policista zasahuje.

Hypotéza č. 3

Osobní zkušenost v partnerském vztahu vede k lepšímu pochopení řešení případů partnerských konfliktů.

Hypotéza č. 4

Délka služebního poměru a věk má vliv na jednání, řešení, kvalifikaci a dokumentaci případů nedorozumění a konfliktů mezi partnery.

Hypotéza č. 5

Na řešení případů, jejichž základem jsou konflikty v partnerských vztazích, má vliv momentální dispozice policisty a doba, kdy případ zpracovává (denní a noční služba).

4.2. Analýza výsledků průzkumu

Ukazatele v procentních bodech jsou zaokrouhlovány na jednotky.

1. 35 respondentů (83%) byli muži, 7 respondentů (17%) ženy.
2. Policisté do 20 let se vyplňování nezúčastnili, od 20 do 30 let se zúčastnilo 25 policistů a policistek (59%). 12 ve věkové kategorii 31 až 40 let (29%), 4 policisté ve věku 41 až 50 let (10%) a jeden ve věku nad 50 let (2%), viz. tabulka věkových kategorií respondentů č. 11.
3. V rámci délky služebního poměru byly 8 respondentů (19%) do 2 let služebního poměru, 16 respondentů (38%) v kategorii 2 až 5 let, 12 (29%) v kategorii 6 až 10 let služ. poměru, 5 respondentů (12%) pracujících 11 až 15 let a jeden (2%), který je u Policie déle jak 16 let. Výsledek odpovědí je zpracován v tabulce č. 12.
4. Šetření ze zúčastnilo 17 svobodných (40%), 18 ženatých (43%) a 7 rozvedených (17%) policistů. Graficky zpracováno v tabulce č. 13.
5. Celých 34 policistů (81%) u vedlo, že je noční směny unavují, 8 policistů (19%) uvedlo že občas a ani jeden respondent nevedl, že ho noční směny neunavují.
6. 6 policistů (14%) uvedlo, že jsou unaveni ve službě v denní dobu, 30 policistů (72%) uvedlo že nikoliv a 6 policistů (14%) se cítí přes dne unaveni občas.
7. 16 respondentů (38%) uvedlo, že považují své právní znalosti za dostatečné a 26 uvedlo (62%), že ne.
8. O schopnosti objektivně pochopit a řešit partnerské konflikty je přesvědčeno 30 policistů (71%) a 12 policistů (29%) ne.
9. 100% odpovědí (42) uvedlo, že obtížnější je zpracovávat přečin či zločin než přestupek.
10. Plnou orientaci ve formulářích ohledně domácího násilí uvedlo 18 policistů (43%) a 24 policistů (57%) uvedlo orientaci nedostatečnou .
11. Schopnosti Policie ČR v rámci svých pravomocí vyřešit konflikty v partnerských vztazích věří 7 policistů (17%) a 35 policistů (83%) považuje možnosti řešení, v rámci pravomocí, za nedostatečné, neschopné.
12. Obavy z fyzického útoku při výkonu služby na svoji osobu má 13 policistů (31%) a 29 policistů (69%) ne. 5 žen ze 7 odpovědělo ano, což je 71%. Zbytek 8 kladných

odpovědí připadá na mužskou část respondentů. Jejich podíl na kladné odpovědi je 23%.

13. Ovlivnění policejní práce statistikou pocítuje 40 respondentů (95%) a jen 2 policisté (5%) se cítí při práci statistikou neovlivněni.
14. Dle statistických údajů je odměňováno policistů v přímém výkonu 38 (90%) a jen 4 policisté (10%) ne.
15. Pracovat zcela samostatně při řešení domácího násilí je schopno 16 policistů (38%) a 26 policistů (62%) si myslí, že by řešení domácího násilí nebylo schopné samostatně vyřešit.
16. S případem, jehož kvalifikace a dokumentace byla skutečně některým z uvedených faktorů ovlivněna (statistika, znalosti, obavy s fyzického napadení, odměňování apod.) se během své policejní praxe setkalo 37 policistů (88%) a pouze 5 jich uvedlo (12%), že ne.

Vyhodnocení

Z výsledků průzkumu dle mého názoru vyplynulo několik podstatných věcí. Je zřejmé, že převážná část respondentů byli muži. Nabízí se odvození, že v 31% respondentů, kteří mají při výkonu služby strach z fyzického napadení by mohly mít velké zastoupení ženy. Jak může ovlivnit strach při rozhodování je těžké odhadnout, ale dle mého názoru při výkonu služby je nutné přijmout někdy i nepopulární opatření, které mohou vyvolat u osoby agrese. Již při tomto vědomí může být rozhodování ovlivněno a následně i dokumentace a právní kvalifikace zkreslena. Zajímavé je také porovnání odpovědí na otázky č. 1 a 12. Strach z fyzického napadení má 5 policistek ze 7, což by mohlo vyvodit závěr, že 71% žen v přímém výkonu služby má obavy z napadení, kdežto u mužů – policistů to činí jen 23%.

Z osobní policejní praxe také vím, že ženy u policejního sboru jsou často zařazovány do funkcí, kde je náplň práce administrativa a ne přímý výkon služby. Oficiálně žádné stanovisko k této problematice nebylo vydáno, ale skutečnost je již taková. Osobně jsem se několikrát setkal také s rozporuplnými reakcemi mých kolegů (mužů), kteří zastávají názor, že když se ženy hlásí k policii ČR do přímého výkonu, tvrdí, že jsou schopni zvládnout práci jako muž. Čas ale ukáže, že tomu tak není, jelikož fyzicky a mnohdy i psychicky nestačí zvládat náplň policisty a bývají často přeřazeni na pozice (nepřímý výkon služby jako je administrativa, kriminální policie, oddělení zbraní apod.), na které policista – muž čeká buď mnoho let, popř. se na tyto pozice nedostane nikdy.

Z výsledků šetření a osobní zkušenosti mohu tedy potvrdit hypotézu č. 1, že příslušnost k určitému pohlaví a fyzické předpoklady ovlivňují jednání, řešení, kvalifikaci a dokumentaci nedorozumění a konfliktů mezi partnery.

Při formulaci druhé hypotézy jsem vycházel opět z vlastní zkušenosti, kdy statistické údaje, které jsou managementem Policie ČR sledovány, by mohli také ovlivnit práci policistů. Úkoly řadového policisty jsou velmi široké, je v nich zahrnuto nejen šetření a dokumentování oznámených událostí, ale jeho práce spočívá také v preventivní činnosti, spolupráci s představiteli obcí (pravidelné porady s představiteli obcí, požadována účast na jednání zastupitelstev obcí, které má policista přidělené apod.), každý den dohlížení u přechodu pro chodce, které se nacházejí v blízkosti škol (1 hodinu ráno a 1 jednu hodinu odpoledne), provádění šetření, nutných ke zpracování a objasnění přidělených trestních spisů. Spolupracovat a preventivně působit na všech školních zařízeních a mnoho dalších povinností. Bohužel tyto činnosti jsou na policistech vyžadovány ve stále větší míře, ale jejich plnění se na hodnocení policisty nepromítá. Statisticky jsou sledovány uložené pokuty, objasněné přečiny a zločiny, vypátrané osoby, po kterých je vyhlášeno pátrání. Zpracování přestupků a různých dožadání v rámci Policie ČR, kterých je daleko více než místně příslušných přečinů a zločinů, se statisticky nehodnotí i přes to, že je zákonem uloženo jejich zpracovávání.

V minulosti již několikrát nově nastupující vedení Policie ČR (většinou po volbách.) deklarovalo, že hodnocení dle statistik již nebude měřítkem, ale opak je pravdou. V mnoha policistech je pocit marné práce, když vykonává činnost, za jejíž dobré odvedení není dobře, respektive vůbec, hodnocen. Důvodem nespokojenosti nejsou samotné uložené úkoly, ale právě způsoby hodnocení policistů.

Výsledek průzkumného šetření dle mého názoru jednoznačně potvrdil hypotézu č. 2, že je ze strany vedení Policie ČR veden tlak na statistické údaje, podle kterých je hodnocen policista a že to má vliv na právní kvalifikaci událostí. Dle odpovědí otázek č. 13, 14 a 16, když 95% respondentů pocítilo ve svojí práci vliv sledované statistiky a 90% respondentů potvrdilo, že jsou odměňováni (motivováni) za statisticky sledované výsledky a 88% policistů se ve výkonu setkalo s faktory, které mohou jejich práci ovlivnit.

Partnerské vztahy jsou velmi složité, k jejich pochopení, schopnosti empatie k jednotlivým aktérům sporu, objektivního pohledu a tzv. citu pro věc by měl policista být nejen profesně znalý, ale dle mého názoru jsou k tomu vyžadovány i osobní zkušenosti, které jedinec získává během svého života, ať už soukromého či profesního. Dobré zkušenosti

v partnerských vztazích jedinec dle mého názoru získá také jenom partnerským vztahem, který sebou přináší mnoho radostí, ale i starosti, konflikty a těžké, životně náročné situace.

V průběhu života, jak člověk řeší uvedené, jak se se situacemi vyrovnává a jaké ponaučení si odnáší do budoucna, získává jedinečné zkušenosti, které mu společně se zkušenostmi profesními dávají možnost pochopit konflikty u jiných osob, možnost vcítit se do pocitů aktérů konfliktu a následně ve věci správně a citlivě ke všem účastníkům rozhodnout. Můj názor, který jsem zde uvedl docela dobře koresponduje s názorem Iva Pláňavy, který uvádí:

„Vzhledem k místu zrození, ve vztahu ke kultuře a poměrům, jakož i díky rozdílným životním zkušenostem, máme každý určitý rámec – způsoby vnímání a hodnocení světa, lidí i sebe sama. Máme zcela určité konstrukce světa včetně toho, kam, jak a spolu s kým se po světě pohybovat. Druhé lidi i svůj vztah k nim vnímáme, prožíváme a posuzujeme jakoby zvláštními brýlemi. Abychom si porozuměli a mohli pospolitě žít, je nezbytné o brýlích vědět. Měly by to být brýle, které dovolují vidět podobně nebo o to alespoň usilovat. A kdo vidí víc, přesněji a širším zorným úhlem, ten má větší šanci druhým porozumět“.(Pláňava 2005:28)

Třetí hypotéza, která se věnovala výše uvedeným řádkům, nebyla provedeným šetřením jednoznačně potvrzena. Průzkumu se zúčastnilo 60% respondentů, kteří jsou ženatí – vdané a rozvedení. Dá se předpokládat, že i svobodní mají nějakou zkušenost s partnerským vztahem. 71% dotazovaných uvedlo, že dle jejich názoru jsou schopni objektivně pochopit a řešit partnerské konflikty. Vzhledem ke zjištěným procentuelním číslům lze předpokládat, že varianta, že ženatí – vdané a rozvedení jsou ti, kteří uvedli, že jsou schopni objektivity a zbylá část je se rekrutovala ze svobodných, protože procentuální poměr je obdobný, ale toto nelze jednoznačně potvrdit.

Čtvrtá hypotéze, že délka služebního poměru a věk má vliv na jednání, řešení, kvalifikaci a dokumentaci nedorozumění a konfliktů mezi partnery dle mého názoru byla potvrzena. Policistů, kteří jsou ve služebním poměru 6 let a více je celkem 43%. Plnou orientaci ve formulářích ohledně domácího násilí uvedlo 18 policistů (43%). Tato shoda nám ukazuje, délka služebního poměru je nápadně shodná s administrativní dovedností při zpracování partnerského konfliktu nebo domácího násilí. Potvrzení hypotézy dokládá i to, že pracovat zcela samostatně při řešení domácího násilí je schopno 16 policistů (38%). Také je možné potvrdit tuto hypotézu z hlediska věku. Dotazovaných respondentů ve věku nad 31 let bylo

41%. Výsledky v tomto případě jsou také nápadně podobné a dávají mi oprávnění potvrdit hypotézu z hlediska tohoto aspektu.

Poslední pátá hypotéza tohoto průzkumu, která uváděla možný vliv momentálních dispozic a vliv denní doby na způsob řešení nedorozumění a konfliktů ze strany policisty se v rámci tohoto průzkumu ukázala snad nejvíce potvrzena hned několika ukazateli. Celkem 34 policistů (81%) uvedlo, že je noční směny unavují, 8 policistů (19%) uvedlo že občas a ani jeden respondent nevedl, že ho noční směny neunavují. Nenašel se žádný, který by nedělal rozdíly mezi nočními a denními směnami. Jestliže je policista unaven nebo ospalý, je zřejmé, že výkon a pracovní nasazení nedosahuje optimální úrovně. To se může projevit v neochotě pomoci osobě v nouzi a udělat pro ni maximum možného. Dále se to projevuje ve zjednodušování nutné administrativy (raději je věc kvalifikována jako přešůpek než přečin – zločin), není využito opatření „vykázání“ (administrativně náročnější a nedostatečná znalost zpracování). Také se stává, že oznámení je po „domluvě“ až následující den, což nemusí dostatečným řešením pro ohroženou osobu. Také postihy, které vedou z přešůpku a nebo přečinu – zločinu jsou diametrálně rozdílné a do budoucna nemusí být dostatečným varováním pro agresora, aby ve svém jednání v budoucnu nepokračoval. Zaměřím-li se na vliv momentální dispozic na způsob řešení konfliktů, průzkum nám ukázal, že 35 policistů (83%) považuje možnosti řešení, v rámci pravomocí, za nedostatečné, neschopné. Když policista přijíždí na místo konfliktu s vědomím, že opatření, které může na místě učinit stejně neodstraní problém, který je mezi partnery, dívá se na ně s despektem a nemá chuť něco řešit, když dle jeho názoru to stejně ničemu nepomůže.

Vyhodnocení otázky č.16 také podporuje a potvrzuje mé hypotézy. Zde 37 respondentů - policistů (88%) uvedlo, že se během své policejní praxe setkalo s případem, jehož kvalifikace a dokumentace byla skutečně některým z uvedených faktorů ovlivněna (statistika, znalosti, obavy s fyzického napadení, odměňování apod.) a pouze 5 jich uvedlo (12%), že nikoli.

ZÁVĚR

Napsáním této diplomové práce se mi snad podařilo přiblížit problematiku řešení nedorozumění a konfliktů partnerských vztahů ze strany Policie ČR.

Z výsledků bádání jsem zjistil a jednoznačně potvrdil, že existuje mnoho faktorů, které nejenom mohou zásah policejních orgánů při řešení partnerských konfliktů ovlivnit, ale jejich vliv je neopominutelný. O těchto faktorech výsledcích jsem se zmínil v předchozí kapitole. Z provedeného šetření ale není možné považovat tuto problematiku za objasněnou a vysvětlující.

Je na místě se na celou věc podívat i z druhé strany. Nesledování statistických údajů výkonnosti policisty by mohlo vést k nečinnosti policistů, noční směny nemohou být ovlivňovány únavou policisty (vědomí policisty při nástupu ke sboru, že tyto směny existují a dobrovolné přijmutí těchto podmínek), občana nemůže zajímat, že je policista unaven apod.

Musím také dodat, že tato oblast a vlastně celá práce policistů je daleko složitější, než jsem uvedl. Policie je v popředí zájmu veřejnosti a tato pozorně sleduje každý její počín, každý počín jednotlivce tohoto orgánu. Nemám tím jen na mysli zájem prostřednictvím médií, ale tento zájem osobně cítím při každé jízdě služebním vozidlem (upřené zraky na policejní vozidlo, na uniformu), při debatách ve společnosti, kdy přátelům musím odpovídat na jejich dotazy a reagovat na každé „pochybení“ jakéhokoliv kolegy či kolegyně, které vyšlo najevo. Pro společnost jsou to velmi vděčná témata. Ale jak už to tak bývá, kdož bez viny, hod' kamenem. Kritizovat práci policistů je velmi snadné, ale sám vím, že ten kdo kritizuje a požaduje exemplární potrestání, bývá sám často přistižen při porušování norem. Ať už zákonných nebo morálních. Ač je policie prezentována jako apolitická, hodně politiků se vyjadřuje bez jakékoliv znalosti věci k tomu či onomu. Často jsou to slova populistická, která ovšem mohou ovlivňovat nejen policejní práci, ale také veřejné mínění. Dále si myslím, že společnosti již chybí přirozená soudnost. Jedna otištěná nepravda je již považována za „bernou minci“. Požadavky společnosti na vystupování a znalosti policistů se blíží k neomylnosti, žádný omyl se nepřipouští, žádný omyl nezůstane bez tvrdých postihů. Propuštění z výkonu je pro mnohé velmi nedostatečným trestem, přitom to sebou přináší někdy osudové zvraty v životě. V rámci reformy policie bylo v současné době náboreno tisíce mladých lidí. Doba výcviku jim, pro rychlé naplnění stavu, byla zkrácena téměř o rok. Mnohdy tito policisté jsou následně hnáni k zodpovědnosti, ale vina byla

v jejich neznalosti. Společnost je pohoršena, ale dle mého názoru je vina na straně politiků (Ministerstvo vnitra) a těch, kteří činí takové rozhodnutí. Postavení policisty dle mého je v současné době na úrovni úředníka, který události jen dokumentuje, ale nemůže (dle některých není schopen objektivitu) ve věcech rozhodovat. Nemám tím namysli závažné provinění, ale uvedu-li příklad, tak porušování dopravních značek je oprávněn řešit blokově na místě, ale nové nařízení upravilo, že dopravní značku vyhrazené parkoviště pro invalidy již řešit nemůže a celou věc po zadokumentování odesílá „kompetentnímu“ úředníkovi na Městský úřad – odbor dopravy. Tam v kanceláři se potom „objektivně“ rozhodne. Jaký to má smysl a jak tím bují administrativa si každý může udělat obrázek sám.

A právě i tak jsou posvazované kompetence policistů při řešení domácích hádek, domácího násilí. Při podání stížnosti na postup policistů se přezkoumává každý detail, slovo policisty nemá dostatečnou váhu. Přístup vedení a kontrolních orgánů Policie ČR se zákonitě projevuje i při řešení partnerských vztahů. Tento postoj je možné i vyčíst z výsledků ankety, kde dle mého názoru převládal pesimismus a pochyby o smysluplnosti práce. Policisté si nejsou jisti, zda jejich rozhodnutí nebude napadeno, nejsou si jisti, že přijmutím odpovědnosti za rozhodnutí neriskují postih, ztrátu zaměstnání či případný trestní postih. Je třeba si uvědomit, že mnohdy jsou agrese důmyslné, neexistují hmatatelné stopy a svědkové mají tendenci interpretovat násilné a občas zdařilé pokusy o morální či dokonce fyzickou destrukci jako pouhé konfliktní nebo vášnivé vztahy mezi dvěma povahově narušenými jedinci.

Partnerské vztahy, asi jako život sám, jsou složité. Prochází změnami, které mnohdy nejsou zapříčiněné jen samotnými aktéry, ale i prostředím, ve kterém se pohybují. Život v naší společnosti se za posledních 20 let dle mého názoru několikanásobně zrychlil. Na člověka je vyvíjen tlak, kterému není úniku. Vysoké nároky v zaměstnání, ve společnosti, v médiích, dětí a partnerů způsobují, že ne každý je natolik odolný těmto tlakům odolat. To přináší životní situace, které se i promítají do partnerského života, ve kterém se snižuje i míra tolerance a pochopení.

Složitost policejní práce a problémů s tím souvisejících a složitost partnerských vztahů dohromady dává neuvěřitelně obtížnou kombinaci aspektů, které mají vliv na výsledném efektu řešení. Ne vždy je řešení policistů optimální, ale za svoji osobu mohu prohlásit, že každé rozhodnutí, které jsem při řešení partnerských konfliktů vydal a podepsal, bylo v souladu s mým svědomím a nemusel jsem je později měnit. Udělám vše pro to, aby tomu bylo tak i nadále.

Jak tuto práci tedy uzavřít?

Snad jen přáním, aby bylo hodně šťastných konců v případech, které policie musí řešit. A také přáním, aby společnost a v neposlední řadě i nadřízení uvnitř PČR pochopili, že řadový policista je také člověk jako každý jiný.

RESUMÉ

V první části diplomové práce „Nedorozumění a konflikty mezi partnery z pohledu Policie ČR“ jsem se zabýval vztahem muže a ženy, formy jejich společného soužití. Dále specifiky a vývojem těchto vztahů s přímou konfrontací se změnami, které probíhají v současné době v naší společnosti. Touto prezentací jsem uvedl čtenáře do problematiky a složitosti partnerského soužití ve vztahu ke společenskému vývoji a jeho vlivu na toto soužití.

Druhou kapitolou prezentuji domácí násilí tak, jak je vnímáno z hlediska historického a současné postoje společnosti. Seznamuji čtenáře s platnou legislativou v České republice, která se konflikty mezi partnery zabývá a prezentuji současný stav české společnosti z hlediska domácího násilí a statistiky. Dále v této kapitole přibližuji pachatele domácího násilí, jeho oběti a možné následky.

V další část této práce věnuji postavení Policie ČR ve společnosti a vymezuji její role a funkce. Součástí třetí části je také konkrétní pohled na důsledky, které partnerské konflikty přinášejí samotným partnerům a dětem ve vztahu k Policii ČR. Je věnována možným úhlům pohledu na partnerský konflikt a jeho řešení ze strany policistů a aspektům, které je mohou ovlivnit.

Studiem odborné literatury, dostupných informací a praxí v přímém výkonu na Oborním oddělení Policie ČR jsem získal poznatky k možným aspektům, které mohou mít vliv na policistu při zákroku u partnerského konfliktu, jeho právní kvalifikaci a možné řešení. Pomocí těchto poznatků jsem sestavil hypotézy, které jsem ve čtvrté části této práce prostřednictvím průzkumu, jeho zpracováním a vyhodnocením, potvrdil či vyvrátil. Smyslem projektu bylo, zda žádoucí objektivita policisty může být něčím či někým ovlivněna a zda je tyto vlivy možné eliminovat.

ANOTACE

Diplomová práce na téma „Nedorozumění a konflikty v partnerských vztazích z pohledu Policie ČR“ se zabývá vztahy mezi partnery, jejich formami a odlišnostmi v představách jednotlivců o podobě vztahu. Díky těmto rozdílným představám o vztahu a rozdílným představám o funkci každého v něm vznikají konflikty, které ve svém důsledku mají vliv jak na partnery, tak na jejich okolí. Jako svou poslední poznámku k tomuto tématu bych uvedl, že je nutné tyto věci řešit s chladnou hlavou, protože každá mince má dvě strany a ne vždy na toto pamatujeme. Důležitá je slušnost, upřímnost, úcta k druhému, k jeho práci a ochota někomu pomoci. To se týká každého z nás v průběhu celého života. Mám za to, že respektování a dodržování těchto zásad se nám postupem času všem mnohonásobně vrátí.

KLÍČOVÁ SLOVA

Vztah, konflikt, domácí násilí, Policie ČR, policista, řešení.

ANOTATION

This dissertation „Misunderstanding and conflicts in relations from view of state police“ is about individual conceptions and forms of relations. That’s why these different conceptions of relations and other requesting functions cause many conflicts in human life. As last note I would like to recommend to everybody to solve their own problems gently and kindly. Every coin has two sides. Keep this on your minds. Decency, sincerity and willingness to help somebody are the most important qualities of everybody during our lifes. Observance and adherence of these rules guarantee better times in future.

KEYWORDS

Relation, conflict, home violence, state police, policeman, resolution.

SEZNAM POUŽITÉ LITERATURY

Tištěné monografické publikace

- (1) Bizoň M. Spolupráce rodiny a školy, bakalářská práce. Brno 2008
- (2) Blaire M. Renzetti Ženy, muži a společnosti, Praha : Karolinum 2003. ISBN: 80-246-0525-2
- (3) Buriánek, J., Podaná, Z. Domácí násilí na mužích a seniorech, Triton, Praha 2006 ISBN 807254-914-6
- (4) Buskotte, A. Z pekla ven – žena v domácím násilí, Computer Press, Brno 2008, ISBN:978-80-251-1786-6
- (5) Čírtková, L. Kriminologický sborník, Praha, 3/2008
- (6) Klimeš, J. Partneři a rozchody, Portál 2005 ISBN:80-7367-045-3
- (7) Kratochvíl, S. Manželská terapie. Praha: Portál. 2000. ISBN 8071783323
- (8) Kraus, B. a kol., Člověk-prostředí-výchova, Paido, Brno 2001, str. 145, ISBN 80-7315-004-2
- (9) Křivohlavý, J. Konflikty mezi lidmi. 1. vyd. Praha: Avicenum, 1973. str.304
- (10) Langmeier J., Krejčířová, D. Vývojová psychologie. Grada 1998, str. 220 ISBN 80-7169-195-X
- (11) Marie-France Hirigoyen, Psychické násilí v rodině a zaměstnání, Academia 2002 ISBN 80-2000994-9
- (12) Ministerstvo práce a sociálních věcí – Národní zpráva o rodině 2004
- (13) Nevoránek, J., Řehoř, A., kapitoly ze sociologie rodiny, 1. vydání Brno: IMS, str.7
- (14) Pikálková, S. Mezinárodní výzkum násilí na ženách – Česká republika /2003: příspěvek k sociologickému zkoumání násilí v rodině, Sociologický ústav AV ČR, Praha 2004 ISBN 80-7330-054-0
- (15) Plánava, I. Manželství a rodiny, Doplněk, Brno 2000, ISBN: 80-7239-039-2
- (16) Plánava, I. Průvodce mezilidskou komunikací, Grada, Praha 2005 ISBN:80-2470-858-2

-
- (17) Pláňava, I. Spolu a každý sám, Nakladatelství Lidové Noviny, Praha 1998
SBN80-7106-292-8
 - (18) Voňková, J., Spoustová, I. Domácí násilí v českém právu z pohledu žen. 2. vydání
Praha 2008 str. 84
 - (19) Zák. č. 200/1990 Sb. § 49 o přestupcích.
 - (20) Zák. č. 273/2008 Sb. O Policii České republiky.
 - (21) Zákon č. 93/1963 Sb. o rodině, §1
 - (22) Zoubková, I. Kontrola kriminality mládeže, A. Čeněk, Pelhřimov, 2002, ISBN:
80-86473-08-2

Elektronické dokumenty

- (1) <http://www.policie.cz/clanek/pomoc-obetem-domaciho-nasili.aspx>
- (2) Richard W. FETTER, 2009, <http://vsp.blog.cz/0903/pravni-pomery-druha-a-druzky>

Další zdroje

- (1) Bílý kruh bezpečí o. s.
- (2) Centrum pro výzkum veřejného mínění
- (3) Český statistický úřad
- (4) Deník Právo ze dne 9. 2. 2010
- (5) Franz Kafka
- (6) Charles Augustus Lindbergh, ml.
- (7) Mgr. Petra Vitoušová, Bílý kruh bezpečí o. s.
- (8) Tisková zpráva č. ov40408, Centrum pro výzkum veřejného mínění, Sociologický ústav AV ČR, Praha 2004

SEZNAM TABULEK

Tab. 1. Hodnocení vývoje vztahů	13
Zdroj: Centrum pro výzkum veřejného mínění Sociologický ústav AV ČR 2004	
Tab. 2. Přehled počtu vykázaní dle krajů v roce 2008	43
Tab. 3. Přehled počtu vykázaní dle krajů v roce 2009	44
Tab. 4. Přehled o počtu vykázaných mužů a žen za rok 2007	44
Zdroje Tab. 2. až 4.: Bílý kruh bezpečí o. s.	
Tab. 5. Přehled o počtu vykázaných mužů a žen za rok 2007	45
Zdroj: Kriminalistický sborník 3/2008, str. 7	
Tab. 6. Komunikační styly.....	57
Zdroj: Pláňava 2005:48	
Tab. 7. Hodnocení vztahů v České republice	62
Tab. 8. Procentuální zastoupení respondentů dle věkových kategorií	89
Tab. 9. Zastoupení respondentů dle délky služebního poměru.....	89
Tab. 10. Zastoupení respondentů dle stavu	89
Tab. 11. Kontaktní údaje Psychocentra kraje Vysočina	90
Tab. 12. Kontaktní údaje Intervenčního centra pro Jihomoravský kraj.....	90

SEZNAM GRAFŮ

Graf 1. Průměrný roční počet sňatků v letech 1951 až 2000.....	15
Graf 2. Úhrnná rozvodovost a průměrná délka trvání manželství	15
Zdroje grafu 1 a 2: Český statistický úřad	
Graf 3. Vývoj počtu vykázaní v letech 2007 až 2009	45
Zdroj: Bílý kruh bezpečí	
Graf 4. Počet stíhaných osob dle věku pachatele.....	51
Zdroj: Policie ČR	

SEZNAM PŘÍLOH

- P I Specifické případy problematiky vykázání
- P II Děkovný dopis oběti domácího násilí
- P III Dotazník
- P IV Zastoupení respondentů
- P V Intervenční centrum

PŘÍLOHA P I: SPECIFICKÉ PŘÍPADY PROBLEMATIKY VYKÁZÁNÍ

Násilná osoba je mladší 15 let

V případě, že násilnou osobou je mladistvý či dokonce osoba mladší 15 let a jsou dány podmínky pro vykazání této osoby, je na místě, aby policie vyrozuměla orgán sociálně-právní ochrany dítěte, který bude postupovat analogicky podle § 16 zákona č. 359/1999 Sb., o sociálně-právní ochraně dětí, ve znění pozdějších předpisů. Je třeba upozornit, že institut vykazání je určen k preventivní ochraně ohrožených osob před násilným jednáním ze strany násilné osoby. Na druhé straně bude v daném případě záviset na posouzení individuálních okolností, konkrétně na tom, zda je mladistvý, či dokonce osoba mladší 15 let natolik nebezpečná a nezvladatelná např. pro její rodiče, že hrozí opakovaný útok z jeho strany. Pokud lze předpokládat, že mladistvý se bude nadále dopouštět takového jednání, či snad hrozí ještě intenzivnější útoky z jeho strany a současně osoby žijící s ním ve společném obydlí, zejména zákonní zástupci nejsou schopni takové jeho jednání usměrnit, není vykazání vyloučeno.

Je však třeba se zabývat také tím, kde by mladistvý, který byl vykazán, pobýval. V tomto případě nelze mladistvému poskytnout pouze součinnost ve smyslu § 45 odst. 3 zákona o policii. Je proto nezbytné postupovat ve spolupráci s orgány sociálně-právní ochrany dětí, které policie kontaktuje a ty zajistí umístění mladistvého v diagnostickém ústavu (na základě návrhu na vydání předběžného opatření podle § 76a občanského soudního řádu). V každém případě však policie může využít své oprávnění podle § 26 zákona o policii a osobu mladistvého zajistí.

Vzhledem k tomu, že vykazání není podle právní úpravy účinné od 1.1.2009 rozhodnutím podle správního řádu, neexistuje již řízení, pro které by policie jakožto správní orgán mohla nezletilému nebo mladistvému ustanovit opatrovníka. Pokud se týká dalších úkonů, které by taková osoba měla vykonávat prostřednictvím zákonných zástupců, se kterými se po dobu vykazání nesmí stýkat, může opatrovníka pro takové případy určit jedině soud na základě opatrovnického řízení podle občanskoprávní úpravy, o jehož zahájení však policie nemá možnost požádat. Žádost mohou podat v takovém případě pouze zákonní zástupci nebo OSPOD.

Ohrožená osoba je na osobě násilné závislá

V případě, že ohroženou osobou bude např. stará, nemohoucí nebo nemocná osoba, která je péčí odkázaná či závislá na pomoci násilné osoby, která má být ze společného obydlí vykázána, protože se vůči této osobě (či vůči jiné osobě žijící ve společném obydlí) dopustí jednání, které nese znaky domácího násilí, bude policie po vykázání postupovat stejně jako kdyby se vykázaná osoba dopustila trestného činu a bylo třeba ji zajistit nebo zadržet apod. V těchto případech policie zajišťuje pomoc pro ohroženou osobu, tzn. Že v první řadě zajistí lékařské ošetření, došlo-li ke zranění. Pokud byla ohrožená osoba odkázaná na péči či pomoc vykázané osoby a současně není jiná osoba, která by se mohla o ni mohla postarat, je třeba uvědomit příslušný odbor sociální péče. V případě, že k incidentu došlo např. v nočních hodinách, zajistí policie převoz nemohoucí či staré osoby do zdravotnického zařízení (nemocnice) a ráno pak již bude situace řešena v součinnosti s odborem sociální péče.

Násilná osoba je matka malého dítěte

V případě, že násilnou osobou, která má být ze společného obydlí vykázána, bude matka malého dítěte, zhodnotí policie situaci podle konkrétních okolností a ponechá dítě v péči druhého rodiče, je-li to možné, kontaktuje další příbuzné (prarodiče apod.) a není-li možné zajistit osobu, která se o dítě postará, uvědomí orgán sociálně-právní ochrany dětí (to ostatně provede vždy, je-li ve společném obydlí, nezletilé dítě).

Výklad pojmu věci osobní potřeby

Je složité určit, která osoba bude kompetentní řešit spory o tom, které věci sloužící osobní potřebě, výkonu povolání si vykázaná osoba může odnést.

Jedná se, že rozsah věcí je v tomto případě obdobný jako v případě věcí vyloučených z výkonu rozhodnutí (srov. § 322 o.s.ř.), tzn. věcí, které vykázaná osoba nezbytně potřebuje k uspokojování svých hmotných potřeb nebo k plnění pracovních úkolů, např. jde o běžné oděvní součásti, snubní prsten, zdravotnické potřeby, finanční hotovost do 1000 Kč. Osobou, která bude o rozsahu těchto věcí rozhodovat, bude policista, který vykazuje. Při výkonu práva vykázané osoby podle § 45 odst. 1 písm a) se věcmi osobní potřeby rozumějí zejména: úměrná hotovost, (např. obsah peněženky), mobilní telefon, náhradní ošacení a základní hygienické potřeby. Při výkonu práva podle písm. b) citovaného ustanovení pak půjde zejména o: další ošacení v rozsahu cca desetidenního pobytu mimo společné

obydlí, případně další hotovost, hygienické potřeby apod. Pokud nebude mít vykázaná osoba dostatek finančních prostředků, není věcí policie tuto záležitost dále řešit.

Součinnost při hledání ubytování

Povinností policie je poskytnout násilné osobě informace o možnostech jejího dalšího ubytování a v souvislosti s tím i nezbytnou součinnost, prakticky to znamená, že policista sdělí vykázané osobě, jaké jsou možnosti ubytování v daném místě a předá jí kontakty na azylové domy apod., případně vezme vykázanou osobu na služebnu a nechá ji zatelefonovat, aby si zajistila ubytování. Tím však součinnost policie končí.

Útok mimo společné obydlí

Pokud dojde k útoku mimo společné obydlí, např. v hotelu apod., rozhodnutí o vykázáni se bude vztahovat na společné obydlí, které tyto osoby reálně dlouhodobě spolu obývají, a nikoli na momentálně přechodně či krátkodobě obývaný prostor, např. hotelový pokoj. V takovém případě bude ohrožené osobě zajištěno, že se může vrátit do společného obydlí (tedy tam, kde žije a má své osobní věci) a získá tak prostor pro uspořádání svých poměrů a pro řešení své životní situace. Takový závěr lze dovodit i ze znění zákonné úpravy (§ 44 odst. 1 zákona o policii), která stanoví, že násilnou osobu lze vykázat z bytu nebo domu společně obývaného s ohroženou osobou (dále společné obydlí).

Postup policie v případě nepřítomnosti násilné osoby

V případě, že vykázáni bude provedeno v nepřítomnosti vykázané osoby, je na policii, aby vykázanou osobu o této skutečnosti uvědomila a předala jí potvrzení. Zpracovatelé právní úpravy se vyjádřili v tom smyslu, že policie osobu vyhledá, tzn. navštíví ji v zaměstnání, zjistí si např., kde pobývá ve volném čase a na těchto místech se jí pokusí zastihnout.

Informace o podání návrhu na předběžné opatření

Právní úprava neřeší, jakým způsobem bude policie informována o tom, že poté, co policie násilnou osobu vykázala ze společného obydlí, podá ohrožená osoba návrh na vydání předběžného opatření podle § 76b o.s.ř. Nic však nebrání tomu, aby se policie dotázala soudu na to, zda ohrožená osoba podala návrh podle 76b o.s.ř. Takovou informaci lze také získat přímo od ohrožené osoby. V případě, že by snad v této věci vyvstávaly komplikace a soudy s policií nekomunikovaly, je možné věc řešit jednáním s Ministerstvem spravedlnosti.

Právní pomoc násilné osobě

V případě, že násilná osoba trvá na přítomnosti advokáta, je třeba mít na paměti, že se nejedná o situaci, kdy může být osoba násilná zastoupena v řízení, kdy tedy může využít právo na právní pomoc zaručené čl. 37 odst. 2 Listiny základních práv a svobod. Na druhou stranu je však třeba připustit, že vykázaní představuje podstatný zásah do práv násilné osoby, a je proto pochopitelné, že tato osoba může projevit zájem o přítomnost právníka nebo o konzultaci s ním. Neznamená to však, že by policie byla povinna vyčkávat s vykázaním na přítomnost přivolaného právníka. Na druhou stranu však policista nemá přítomnosti přivolaného právníka bránit, pokud tento dodržuje pokyny policie, neohrožuje provedení vykázaní a nejsou tedy dány důvody pro využití oprávnění podle § 43 (po nezbytnou dobu se nezdržovat na určeném místě) zákona o policii. To, jestli policista umožní vykázané osobě se např. telefonicky s právníkem spojit, nebo ho přivolat ještě ze společného obydlí, závisí na konkrétních podmínkách případu. Zejména je třeba brát ohled na zájem osoby ohrožené a na potřebu co nejrychlejšího oddělení násilné a ohrožené osoby. Pokud jsou však zúčastněné osoby odděleny a atmosféra je klidná, není důvod znemožňovat násilné osobě telefonát uskutečnit.

PŘÍLOHA P II: DĚKOVNÝ DOPIS OBĚTI DOMÁCÍHO NÁSILÍ

Vážený pane řediteli,

Jmenuji se xxxxxxxxxxxxxxxxxxxx a několik let jsem byla psychicky a později také fyzicky týrána ze strany svého manžela xxxxxxxxxxxxxxxxxxxx. Rozpad našeho vztahu ukončil rozvod. Manželovo týrání ale neskončilo, spíše naopak. Celá léta jsem všechno skrývala a odmítala jakkoliv řešit. Styděla jsem se za manželův alkoholismus i své rodinné problémy s tím spojené a domnívala jsem se, že žádné řešení neexistuje.

Během let manžel začal stejně jako mě týrat i moji matku. Jeho fyzické útoky byly stále častější a intenzivnější a hrubosti už nešlo snášet. Proto jsem se v uplynulých dnech po velkém rozmyšlení konečně obrátila o pomoc na policii. Na oddělení ve Velkých Pavlovicích. Příliš jsem ale nevěřila, že se něco změní.

Na policii jsem pak vypovídala o tom, co se mi celé roky dělo. Policisté bývalého manžela zatkli a zakázali mu vstup do domu. Zprostředkovali mi také pomoc od intervenčního centra z Brna. Od samého začátku se mnou na oddělení ve Velkých Pavlovicích jednali tito policisté: xxxxxxxxxxxxxxxxxxxx xxxxxxxxxxxxxxxxxxxxxxxxxxxx. Policisté i lidé z intervenčního centra vystupovali jako opravdoví profesionálové a snažili se mi ze všech sil pomoci. Podobné jednání jsem ani nečekala a velice mě povzbudilo, zvláště po psychické stránce. Dnes už věřím, že moje problémy jsou řešitelné.

Pokud je to možné, poděkujte prosím mým jménem všem, kteří se mi snažili a snaží pomoci v řešení mých problémů. Ještě jednou všem mnohokrát děkuji.

25. ledna 2009

PŘÍLOHA P III: DOTAZNÍK

Vážení policisté,

Dovolte, abych Vás tímto požádal o chvíli času a pozornosti nad vyplňováním tohoto dotazníku, který je zaměřen na problematiku řešení a zpracovávání nedorozumění a konfliktů mezi partnery a na faktory, které mohou ovlivnit jejich řešení. Celý dotazník je pro potřeby mé diplomové práce. Vámi zvolené odpovědi zakroužkujte. Pokud budete odpověď opravovat, špatnou odpověď v kroužku přeškrtněte křížkem a označte novou.

1. Jste

- muž
- žena

2. Jaký je Váš věk?

- do 20 let
- 20 – 30 let
- 31 – 40 let
- 41 – 50 let
- 50 a více

3. Jak dlouho jste ve služebním poměru u Policie ČR?

- do 2 let
- 2 – 5 let
- 6 – 10 let
- 11 – 15 let
- 16 a více

4. Jste

- svobodný
- ženatý (nebo v trvalém partnerském vztahu)
- rozvedený

-
5. Unavují Vás noční směny?
- ano
 - ne
 - občas
6. Unavují Vás denní směny?
- ano
 - ne
 - občas
7. Považujete své právní znalosti za dostatečné k výkonu svého povolání?
- ano
 - ne
8. Myslíte si, že jste schopni objektivně pochopit a řešit partnerské konflikty?
- ano
 - ne
9. Považujete za obtížnější dokumentovat přečin, resp. zločin nebo přestupek?
- trestný čin
 - přestupek
10. Orientujete se plně v policejních formulářích ohledně domácího násilí a vykázání?
- ano
 - ne
11. Je dle Vás policie schopna vyřešit v rámci svých pravomocí partnerské konflikty?
- ano
 - ne
12. Máte při výkonu povolání obavy z fyzického napadení?
- ano
 - ne

13. Je Vaše policejní práce ovlivněna policejní statistikou?.

- ano
- ne

14. Jste odměňováni dle statistických výsledků?

- ano
- ne

15. Jste schopni při řešení domácího násilí pracovat zcela samostatně?

- ano
- ne

16. Setkal/a jste se s případem, jehož kvalifikace a dokumentace byla skutečně některým z uvedených faktorů ovlivněna (statistika, znalosti, obavy s fyzického napadení, odměňování apod.)?

- ano
- ne

PŘÍLOHA P IV: ZASTOUPENÍ RESPONDENTŮ

Do 20 let	Od 20 do 30 let	31 až 40 let	41 až 50 let	Nad 50 let
0%	59%	29%	10	2

Tab. 8. Procentuální zastoupení respondentů dle věkových kategorií

Délka služebního pomě- ru	Do 2 let	2 až 5 let	6 až 10 let	11 až 15 let	Více než 16 let
Zastoupení respondentů	19 %	38 %	29 %	12 %	2 %

Tab. 9. Zastoupení respondentů dle délky služebního poměru

Stav	Svobodný (á)	Ženatý (vdaná)	Rozvedený (á)
Zastoupení respondentů	40 %	43 %	17 %

Tab. 10. Zastoupení respondentů dle stavu

PŘÍLOHA P V: INTERVENČNÍ CENTRUM

Intervenční centrum se určuje podle místa odkud je osoba vykazována, nikoliv podle jejího trvalého bydliště. Intervenční centrum pro kraj Vysočina (OŘ PČR Jihlava, Třebíč, Žďár nad Sázavou).

Název organizace	Psychocentrum, manželská a rodinná poradna kraje Vysočina
Adresa	Pod Příkopem 4, 586 01 Jihlava
Kontaktní osoby	Mgr. Jana Volná
telefon	606 520 546
tel. + FAX	567 215 532
E-mail	ic.vysocina@volny.cz
webové stránky	www.psychocentrum.cz

Tab. 11. Kontaktní údaje Psychocentra, manželské a rodinné poradny kraje Vysočina

Intervenční centrum pro Jihomoravský kraj	
Organizace a adresa	Středisko sociální prevence Olomouc Na Vozovce 26 779 00 OLOMOUC
Kontaktní osoby	Mgr. Ivana SVOZILOVÁ
Telefon	585 754 736 774 431 030 mobil
FAX	585 754 736
E-mail	intervencnicentrum@ssp-ol.cz
www-stránky	www.ssp-ol.cz

Tab. 12. Kontaktní údaje Intervenčního centra pro Jihomoravský kraj