

**UNIVERZITA TOMÁŠE BATI VE ZLÍNĚ**  
**FAKULTA HUMANITNÍCH STUDIÍ**  
**Institut mezioborových studií Brno**

**BAKALÁŘSKÁ PRÁCE**

**Brno 2010**

**Jan Králík**

**UNIVERZITA TOMÁŠE BATI VE ZLÍNĚ**  
**FAKULTA HUMANITNÍCH STUDIÍ**  
**Institut mezioborových studií Brno**

**Spolupráce Policie České republiky s orgány sociálně právní ochrany  
dětí, přetrvávající problémy a možnosti jejich nápravy**

**BAKALÁŘSKÁ PRÁCE**

**Vedoucí bakalářské práce:**  
**Mgr. Jiří Souček**

**Vypracoval:**  
**Jan Králík**

**Brno 2010**

## **Prohlášení**

Prohlašuji, že jsem bakalářskou práci na téma „Spolupráce Policie České republiky s orgány sociálně právní ochrany dětí, přetrvávající problémy a možnosti jejich nápravy“ zpracoval samostatně, a použil jsem literaturu uvedenou v seznamu použitých pramenů a literatury, který je součástí této bakalářské práce.

Elektronická a tištěná verze bakalářské práce jsou totožné.

V Brně dne 21.04. 2010

.....  
Jan Králík

## **Poděkování**

Děkuji panu Mgr. Jiřímu Součkovi za velmi užitečnou metodickou pomoc, kterou mi poskytl při zpracování mé bakalářské práce.

Také bych chtěl poděkovat své životní partnerce Zdeňce Hrbkové za morální podporu a pomoc, kterou mi poskytla při zpracování mé bakalářské práce, a které si nesmírně vážím.

Jan Králík

## OBSAH

<b>Úvod</b>	<b>3</b>
<b>1. Policie České republiky</b>	<b>4</b>
1.1 Organizace a řízení	5
1.2 Policejní orgán	6
1.3 Útvary Policie České republiky	6
1.4 Charakteristika služby kriminální policie a vyšetřování	7
1.5 Charakteristika služby pořádkové policie	9
1.6 Předávání údajů pro účely sociálně právní ochrany dětí	10
1.7 Popis vzdělávání Policie České republiky	10
1.8 Specialisté na úseku právní ochrany dětí	12
1.8.1 Pověřování specialistů	12
1.8.2 Zaměření specialistů	13
1.8.3 Úkoly specialistů	15
1.8.4 Úkoly ostatních útvarů a organizačních článků policie	17
1.8.5 Využití demonstračních pomůcek	18
1.8.6 Přejícné ustanovení	19
<b>2. Sociálně právní ochrana dětí</b>	<b>20</b>
2.1 Pojem sociálně právní ochrana dětí a ochrana dětí obecně	20
2.2 Hlavní principy právní úpravy sociálně právní ochrany dětí	22
2.3 Legislativa k sociálně právní ochraně dětí	23
2.4 Popis struktury a činnosti orgánu sociálně právní ochrany dětí se zaměřením na činnost obecních úřadů s rozšířenou působností	25
<b>3. Kriminalita mládeže, její příčiny a podmínky</b>	<b>30</b>
3.1 Příčiny kriminality	30
3.2 Podmínky kriminality	30
3.3 Nejzávažnější příčiny, které vedou mládež k páchaní kriminálních deliktů	31
<b>4. Trestná činnost mládeže a páchaná na mládeži</b>	<b>35</b>
4.1 Trestná činnost mládeže	35
4.2 Trestná činnost páchaná na mládeži	36

<b>5. Průzkum na vybraném pracovišti PČR</b>	<b>37</b>
5.1 Cíle průzkumu, použité metody a stanovení hypotéz	37
5.2 Sběr dat a informací	37
5.3 Analýza zkoumaných orgánů	37
5.4 Dotazníkové šetření	38
5.5 Charakteristika vzorku šetření	38
5.6 Rozhovor	39
5.7 Formulace zjištěných problémů a navrhovaná řešení	39
5.8 Shrnutí výsledků a ověření platnosti hypotéz	44
5.9 Rozhovor s policisty	51
5.10 Rozhovor s pracovníky orgánu sociálně právní ochrany dětí	53
<b>Závěr</b>	<b>55</b>
<b>Resumé</b>	<b>57</b>
<b>Anotace</b>	<b>58</b>
<b>Klíčová slova</b>	<b>58</b>
<b>Annotation</b>	<b>59</b>
<b>Keywords</b>	<b>59</b>
<b>Seznam použité literatury</b>	<b>60</b>
<b>Seznam příloh</b>	<b>62</b>

## Úvod

Zákon č. 218/2003Sb., o soudnictví ve věcech mládeže dle ust. § 36 „osobní a odborné předpoklady“ nám říká, že v řízení proti mladistvým je třeba dbát toho, aby vyšetřování, projednávání i rozhodování jejich trestních věcí bylo svěřeno osobám, jejichž znalost otázek souvisejících s výchovou mládeže zaručí splnění výchovného účelu řízení. **Orgány činné podle tohoto zákona postupují ve spolupráci s příslušným orgánem sociálně-právní ochrany dětí** a s Probační a mediační službou.

*Cílem bakalářské práce bylo především definovat, v čem spočívá spolupráce Policie České republiky s orgány sociálně právní ochrany dětí, zodpovědět, zda mezi těmito dochází ke konkrétním problémům, pokud ano, jakým způsobem jsou tyto problémy řešeny a zda je možnost nápravy.*

Teoretická část bakalářské práce je zaměřena na popis struktury a činnosti Policie České republiky, na vzdělávání příslušníků policie a vysvětlení, kdo je specialista na úseku mládeže. Je zde popsána činnost orgánu sociálně právní ochrany dětí a závěr teoretické části je věnován prostoru pro vysvětlení, v jakých případech dochází ke spolupráci mezi zmíněnými orgány, což je vysvětleno na problematice trestné činnosti mládeže a na trestné činnosti páchané na mládeži.

Pro praktickou část bakalářské práce byly stanoveny nejméně tři hypotézy a cíle průzkumu na vybraném územním celku Policie České republiky. Formou dotazníkového šetření byla získána primární data, která byla následně vyhodnocena.

Pro zpracování bakalářské práce bylo čerpáno z dostupné literatury, ze zákonů, ze závazných pokynů ministerstva vnitra a ministerstva práce a sociálních věcí, odborných textů, z internetových stránek. Další informace byly získány z dotazníkového průzkumu mezi příslušníky Policie České republiky Územního odboru v Jindřichově Hradci a také z osobních zkušeností získaných za dobu necelých deseti let ve služebním poměru příslušníka Policie České republiky.

## 1. **Policie České republiky**

Důvod a způsob založení: Policie ČR byla jako ozbrojený bezpečnostní sbor České republiky zřízena zákonem č. 283/1991 Sb., o Policii České republiky, ve znění pozdějších předpisů. Její postavení v současné době upravuje zákon č. 273/2008 Sb., o Policii České republiky. Policie slouží veřejnosti. Jejím úkolem je:

- ❖ chránit bezpečnost osob a majetku a veřejný pořádek,
- ❖ předcházet trestné činnosti,
- ❖ plní úkoly podle trestního řádu a další úkoly na úseku veřejného pořádku,
- ❖ vede boj proti terorismu,<sup>1</sup>
- ❖ odhaluje trestné činy, zjišťuje jejich pachatele a realizuje opatření při předcházení trestné činnosti, koná vyšetřování o trestných činech – v trestním řízení vystupuje jako policejní orgán,
- ❖ ve vymezeném rozsahu zajišťuje ochranu státních hranic,
- ❖ zajišťuje ochranu ústavních činitelů a bezpečnost chráněných osob, kterým je při jejich pobytu na území České republiky poskytována osobní ochrana podle ostatních mezinárodních dohod,
- ❖ zajišťuje ochranu zastupitelských úřadů, ochranu sídelních objektů parlamentu a ostatních vrcholových orgánů státu,
- ❖ dohlíží na bezpečnost a plynulost silničního provozu, spolupůsobí při jeho řízení,
- ❖ kontroluje doklady a pojištění odpovědnosti za škodu způsobenou provozem vozidla,
- ❖ odhaluje přestupky,
- ❖ vyhlašuje celostátní pátrání,
- ❖ zadržuje svěřence s nařízenou ústavní nebo ochrannou výchovou, kteří jsou na útěku a spolupůsobí při jejich vyhledávání,
- ❖ zajišťují pohotovostní ochranu jaderných zařízení určených vládou a podílí se na fyzické ochraně jaderného materiálu při jeho přepravě,
- ❖ ve spolupráci s obcemi se podílí na zabezpečování místních záležitostí veřejného pořádku,

---

<sup>1</sup>Policie České republiky, Povinně zveřejňované informace, <http://www.policie.cz/clanek/povinne-zverejnovane-informace-136591.aspx>, 11.03.2010.



- ❖ plní úkoly státní správy<sup>2</sup> a bezpečnosti svěřené jí zákony, přímo použitelnými předpisy Evropských společenství nebo mezinárodními smlouvami, které jsou součástí právního řádu. Policie ČR je podřízena Ministerstvu vnitra ČR.<sup>3</sup>

Vedle Policie České republiky existují také městské, resp. obecní policie řízené jednotlivými městy a obcemi, které mají poněkud odlišnou působnost, pravomoci a územně je jejich činnost omezena na příslušnou obec a nejsou ve služebním poměru.<sup>4</sup>

## 1.1 Organizace a řízení

Policie je podřízena Ministerstvu vnitra. Policii tvoří Policejní prezidium, útvary s působností na celém území republiky a útvary s územně vymezenou působností. Činnost policie řídí Policejní prezidium, v jeho čele stojí policejní prezident, který je představeným všech policistů. Policejního prezidenta jmenuje a odvolává ministr vnitra se souhlasem vlády.

### **V policii působí:**

- ❖ služba pořádkové policie,
- ❖ služba kriminální policie a vyšetřování,
- ❖ služba dopravní policie,
- ❖ služba správních činností (evidence střelných zbraní a střeliva),
- ❖ ochranná služba,
- ❖ služba cizinecké a pohraniční policie,
- ❖ služba rychlého nasazení,
- ❖ služba železniční policie,
- ❖ letecká služba.

---

<sup>2</sup> KEJDOVÁ, M. *Základy správního práva*, Brno: Institut mezioborových studií Brno, 2009, s. 91.

<sup>3</sup> Policie České republiky, Povinně zveřejňované informace, <http://www.policie.cz/clanek/povinne-zverejnovane-informace-136591.aspx>, 11.03. 2010.

<sup>4</sup> KEJDOVÁ, M. *Základy správního práva*, Brno:, Institut mezioborových studií Brno, 2009, s. 90.

## 1.2 Policejní orgán

Policejní orgán je jedním z orgánů činných v trestním řízení a zásadně se jím rozumí útvar Policie České republiky nebo jeho nižší organizační článek, který plní úkoly v trestním řízení. Policejní útvary vystupují v postavení policejního orgánu nejčastěji a dělí se na útvary s územně vymezenou působností a útvary s působností na celém území České republiky.

## 1.3 Útvary Policie České republiky

### Útvary s územně vymezenou působností:

*A) okresní ředitelství - územní odbory* (v Praze obvodní ředitelství, v Brně, Ostravě a Plzni městská ředitelství), v jejichž rámci působí:

- ❖ obvodní (v Praze místní) oddělení,
- ❖ dopravní inspektoráty,
- ❖ oddělení (odbory) obecné kriminality a hospodářské kriminality.

*B) správy krajů a správa hlavního města Prahy*, v jejichž rámci působí:

- ❖ odbory obecné kriminality a hospodářské kriminality,
- ❖ oddělení dopravních nehod správy hlavního města Prahy,
- ❖ dálniční oddělení.

*C) referáty cizinecké a pohraniční policie*

### Útvary služby kriminální policie a vyšetřování s celostátní působností:

- ❖ Národní protidrogová centrála služby kriminální policie a vyšetřování,

- ❖ Úřad dokumentace a vyšetřování zločinů komunismu,
- ❖ Útvar odhalování korupce a finanční kriminality,
- ❖ Útvar pro odhalování organizovaného zločinu,
- ❖ Úřad služby kriminální policie a vyšetřování působící v rámci policejního prezidia.

Útvary s celostátní působností se soustřeďují na nejzávažnější trestnou činnost, která se na daném úseku vyskytuje a kterou by útvary s územně vymezenou působností odhalovaly a šetřily jen obtížně z hlediska personálního a materiálního nebo jejíž šetření místními složkami není vhodné.<sup>5</sup>

#### **1.4 Charakteristika služby kriminální policie a vyšetřování**

Je jedním ze základních předpokladů účinné, efektivní a ofenzivní činnosti i na úseku boje trestné činnosti bylo zákonem č. 265/2001Sb., novelizován trestní řád, trestní zákon, zákon o policii. Cílem uvedené novelizace trestního řádu a zákona o policii bylo zejména výrazně zjednodušit a zrychlit trestní řízení ve všech stádiích, odstranit duplicit při provádění úkonů trestního řízení, posílit význam stádia řízení před soudem na úkor přípravného řízení, posílit postavení státního zástupce při výkonu dozoru v přípravném řízení, v širší míře umožnit v procesní formě zachytit důkazy i v případech, kdy ještě nejsou podmínky pro stíhání konkrétní osoby, snížit finanční náklady, které stát vynakládá na trestní řízení. Dále došlo k vymezení nového ustavení příslušníka těchto složek policie v soustavě policie a rovněž k zajištění procesní samostatnosti policie při provádění úkonů trestního řízení. Z hlediska změn v organizaci Policie ČR došlo ke sloučení služby kriminální policie a úřadu vyšetřování a k vytvoření jednotné služby a to Služby kriminální policie a vyšetřování.

Uvedenou novelizací bylo zvoleno územní řízení služby kriminální policie a vyšetřování spočívá v tom, že tato služba je začleněna do policejních útvarů s územní působností. Ve smyslu uvedené novelizace trestního řádu se policejním orgánem v trestním řízení rozumějí útvary Policie ČR, včetně útvarů služby kriminální policie a vyšetřování, které provádí přípravná řízení, a to jak v rámci postupu před zahájením

<sup>5</sup>KEJDOVÁ, M. *Základy správního práva*, Brno: Institut mezioborových studií Brno, 2009, s. 91 – 92.

trestního stíhání tak i ve vyšetřování. V organizaci útvarů služby kriminální policie a vyšetřování jsou přitom začleněny jak pracoviště provádějící operativně pátrací činnost na úseku odhalování a prověřování trestné činnosti, tak i pracoviště provádění vyšetřování.<sup>6</sup>

**1. Odbor obecné kriminality (OOK)** na krajském ředitelství a jednotlivá oddělení obecné kriminality na územních odborech v rámci kraje konají trestní řízení o trestné činnosti v oblastech jako je násilná trestná činnost, trestná činnost majetkového charakteru včetně krádeží motorových vozidel, trestná činnost na úseku mládeže, mravnostní trestná činnost, toxikomanie, extremismus, požáry a výbuchy, včetně nejzávažnější trestné činnosti.

- ❖ **Násilná trestná činnost** zahrnuje trestnou činnost jako je vražda, loupežné přepadení, nebezpečné vyhrožování, braní rukojmí, ublížení na zdraví, vydírání, týrání svěřené osoby, únos, opuštění dítěte a další druhy násilného jednání. Násilná trestná činnost je na krajském ředitelství vyšetřována za dozoru krajského státního zastupitelství, na územních odborech za dozoru okresního státního zastupitelství.
- ❖ **Trestná činnost majetkového charakteru** zahrnuje krádeže vloupáním do rekreačních objektů (chaty, chalupy), do bytů, do kulturních objektů, do restaurací, do škol, krádeže bankomatů, trezorů a další.
- ❖ Trestná činnost na úseku **toxikomanie**, tedy drogová problematika, zahrnuje trestné činy jako je šíření toxikomanie nebo nedovolená výroba a držení omamných a psychotropních látek a jedů.
- ❖ Trestná činnost na úseku **mládeže** zahrnuje jak trestnou činnost páchanou na mládeži, tak také provinění, kterých se dopouští mládež.
- ❖ Trestná činnost **mravnostního charakteru** zahrnuje případy znásilnění, pohlavního zneužívání, šíření pornografie, kuplířství a další.
- ❖ Trestná činnost na úseku **krádeží motorových vozidel** zahrnuje také krádeže vloupáním do vozidel.

---

<sup>6</sup>BUDKA, I. *Vybrané kapitoly z činnosti služby kriminální policie a vyšetřování*. 1. vyd. Praha: Policejní akademie České republiky, 2002, s. 7 – 8.

Práce u SKPV se odehrává ve dvou rovinách, které se vzájemně prolínají, a které spolu úzce spolupracují. První rovina spočívá v práci v terénu, ve vyhledávání a v objasňování trestné činnosti, na které se společně podílejí s druhou složkou pracovníků policie. Tito policisté poté zejména zpracovávají procesní stránku trestních kauz a od nich se dostávají spisové materiály na státní zastupitelství.

**2. Odbor hospodářské kriminality** (OHK) na krajském ředitelství a jednotlivá oddělení hospodářské kriminality na územních odborech v rámci kraje zpracovávají trestné činy proti měně a trestné činy daňové. Dále trestné činy proti hospodářské kázní, trestné činy proti hospodářské soustavě a vybrané trestné činy proti majetku. Nejčastěji vyšetřovanými trestnými činy jsou trestné činy podvodu, úvěrových podvodů, porušování povinnosti v řízení o konkurzu, porušení povinnosti při správě cizího majetku, ochrana měny, zpronevěry, neoprávněné držení platebních karet, úplatkářství a zvyhodňování věřitele.<sup>7</sup>

## **1.5 Charakteristika služby pořádkové policie**

Ochrana veřejného pořádku a boj s trestnou činností je jeden z mnoha úkolů Policie České republiky. Garantem těchto úkolů, zejména ochrany veřejného pořádku, je služba pořádkové policie, která je vykonávána na výkonných a dalších organizačních článcích. V organizaci praktického výkonu pořádkové činnosti na výkonných organizačních článcích lze vymezit určité specifické formy, jimiž je zajišťováno plnění úkolů. I přes specifika a odlišnosti v postavení a poslání jednotlivých organizačních článků lze postihnout určité rysy v organizaci výkonu pořádkové služby na výkonných organizačních článcích. Hovoříme zde o základních organizačně taktických formách činnosti pořádkové policie. Jedná se o konkrétní činnosti na obvodních a dalších odděleních služby pořádkové policie. Tyto formy činnosti zahrnují organizační, ale i taktické hledisko, neboť jejich cílem je sladění sil a prostředků služby pořádkové policie za účelem kvalitního a efektivního plnění všech úkolů. Mezi základní organizačně taktické formy činnosti služby pořádkové policie řadíme:

---

<sup>7</sup>Policie České republiky, Služba kriminální policie a vyšetřování, <http://www.policie.cz/clanek/o-nas-clanky-sluzba-kriminalni-policie-a-vysetrovani.aspx>. 11.03. 2010.

- ❖ obchůzkovou činnost,
- ❖ hlídkovou činnost,
- ❖ dozorčí službu,
- ❖ procesní činnosti,
- ❖ recepční službu.<sup>8</sup>

## 1.6 Předávání údajů pro účely sociálně právní ochrany dětí

- ❖ Účelem předávání údajů je zajištění plnění povinnosti policie poskytovat údaje stanovené právním předpisem (dle ust. § 10/4 a § 53/1 zákona č. 359/1999Sb., o sociálně právní ochraně dětí), pro účely sociálně právní ochrany dětí místně příslušnému orgánu sociálně právní ochrany dětí.
- ❖ Policie předává údaje na základě právních předpisů (dle ust. § 78 zákona č. 273/2008Sb., o Policii České republiky).
- ❖ Při zpracování osobních údajů policie postupuje podle právních předpisů (zákon č. 101/2000Sb., o ochraně osobních údajů)<sup>9</sup>

## 1.7 Popis vzdělávání Policie České republiky

Vzdělávací programy se vytváří na základě *profilu absolventa*, přesně definujícího, jakými *kompetencemi* (znalostmi, dovednostmi, postoji, návyky) má být vybaven policista (vytvářeného prvotně policií ve spolupráci s ministerstvem a školami, které doplňují profil o společenskou zakázku vyplývající z resortních, vládních, koncepčních, legislativních materiálů a mezinárodních závazků). Tím je zajištěna flexibilita a aktuálnost vzdělávacích programů, uspokojení potřeb výkonu.

- ❖ Zásadní důraz je kladen na *integraci vzdělávání, blokovou výuku*, změnu pojetí *diagnostiky*. Aplikace nových vzdělávacích forem a metod, zejména praktických

<sup>8</sup>DALECKÝ, J., FILÁK, A., CHMELA, Z., ZÁMEK, D. *Vybrané problémy služby pořádkové policie*. 1. vyd. Praha: Policejní akademie České republiky, 2009, s. 37. ISBN 978-80-7251-303-1.

<sup>9</sup>Sbírka interních aktů řízení policejního prezidia České republiky č. 86, Závazný pokyn policejního prezidenta ze dne 26. června 2009, o předávání údajů pro účely sociálně-právní ochrany dětí, Praha, 2009, 1 - 4 s.

cvičení a modelových situací. Hodnocení vzdělávacího procesu je součástí každého vzdělávacího programu.

- ❖ Dále se pokračuje v **restrukturalizaci vzdělávacích programů** na základě kompetenčního přístupu. V roce 2005 bylo vytvořeno 35 nových vzdělávacích specializačních programů. Byl zpracován rámcový vzdělávací program pro základní odbornou přípravu (dále jen ZOP) policistů pořádkové, dopravní, železniční policie a pro ZOP policistů služby cizinecké a pohraniční policie.
- ❖ Od září 2005 probíhá **pilotní ověřování nové osmnáctiměsíční ZOP** nově nastupujících policistů, postavené na výše uvedených principech. Je definováno celkem **206 cílů** postihujících spektrum činností policisty v základní funkci. Byla provedena **taxonomie vzdělávacích cílů** (tzn. systém úrovní osvojení v oblasti kognitivní, afektivní a psychomotorické). Této taxonomie se využilo při tvorbě školních vzdělávacích programů. Vzdělávání je realizováno na základě kompetenčního přístupu s využitím integrace výuky jednotlivých předmětů.
- ❖ Hlavním přínosem nového pojetí ZOP je úzké **sepětí s praxí, integrace výuky, modelová výuka a kvalitní evaluace**.
- ❖ Ediční rada odboru vzdělávání a správy policejního školství MV připravila nový **systém učebních textů**, jimiž jsou vybavováni studující ZOP. Zároveň je zajištěna možnost **rychlé obměny** dle aktuální potřeby.
- ❖ Školy zpracovaly hodnotící zprávy **modelu kvality EFQM** (kritéria Evropské nadace pro management kvality). Zavádění a realizace EFQM probíhají dle harmonogramu.
- ❖ Současně probíhaly další **specializační kurzy integrovaného výcviku** pro instruktory služební přípravy (výstup z Phare, s využitím kanadské techniky, zaměřený na komunikační dovednosti, deeskalaci konfliktů, profesní psychologii, zvýšení právního vědomí, adekvátní použití zbraně).

- ❖ V rámci projektu *Transition facility* ČR „*Podpora posílení prevence*“ a metody „*Community policing*“ v práci PČR je připravován nový kompetenční profil nejvyšších policejních manažerů a vzdělávací aktivity k jejímu naplnění.
- ❖ V roce 2005 bylo vydáno *nařízení Ministerstva vnitra č. 37/2005*, o vzdělávání příslušníků a zaměstnanců Policie České republiky ve středních policejních školách a školských zařízeních Ministerstva vnitra.
- ❖ Na základě zmocnění daného *zákonem č. 561/2004 Sb.*, o předškolním, základním, středním, vyšším odborném a jiném vzdělávání (školský zákon) byla zpracována *vyhláška č. 2/2006 Sb.*, kterou se pro školy a školská zařízení zřizované Ministerstvem vnitra provádějí některá ustanovení školského zákona, vyhláška je účinná od 1. 3. 2006.
- ❖ Na základě zmocnění *zákonem č. 563/2004 Sb.*, o pedagogických pracovnících byla vypracována *vyhláška č. 1/2006 Sb.*, kterou se stanoví druhy a podmínky dalšího vzdělávání pedagogických pracovníků a způsob jeho ukončení pro pedagogické pracovníky škol zřizovaných Ministerstvem vnitra, vyhláška je účinná od 1. 3. 2006.<sup>10</sup>

## 1.8 Specialisté na úseku právní ochrany dětí

### 1.8.1 Pověřování specialistů

#### 1. Specialisté jsou zařazeni:

- ❖ v odboru obecné kriminality úřadu služby kriminální policie a vyšetřování Policejního prezidia České republiky,
- ❖ odborech obecné kriminality krajských ředitelství policie,
- ❖ odděleních obecné kriminality územních odborů služby kriminální policie a vyšetřování,

<sup>10</sup> Policie České republiky, Reforma policejního školství, <http://www.policie.cz/clanek/reforma-policejniho-skolstvi.aspx>, 11.03.2010.



- ❖ pracovištích plnících obdobné úkoly jako organizační články viz výše, a je-li to účelné, na pracovištích, kde se koná trestní řízení.

### **2. Specialisty určuje:**

- ❖ vedoucí odboru obecné kriminality úřadu služby kriminální policie a vyšetřování,
- ❖ vedoucí odboru obecné kriminality krajského ředitelství,
- ❖ vedoucí územního odboru,
- ❖ vedoucí policista s ohledem na místní podmínky a potřeby výkonu služby.

### **3. Nadřazený specialisty:**

- ❖ vytváří pracovní podmínky pro plnění úkolů a realizaci preventivní činnosti,
- ❖ zajišťuje, aby specialista nebyl pověřován plněním jiných nesouvisejících úkolů na delší než nezbytně nutnou dobu,
- ❖ dbá na pracovní stabilizaci specialisty, jeho odborné vzdělávání a způsobilost tak, aby specialistova znalost otázek souvisejících s výchovou mládeže zaručovala splnění výchovného účelu řízení.

## **1.8.2 Zaměření specialistů**

### **1) Při své činnosti specialista:**

- ❖ dbá na nejvyšší možnou ochranu mládeže, která se stala obětí nebo svědkem trestného činu,
- ❖ dodržuje zákaz zveřejňování informací o mladistvém, proti němuž je vedeno trestní řízení (§ 52 a § 53 zákona č. 218/2003Sb., o soudnictví ve věcech mládeže),

- ❖ chrání osobní údaje a soukromí osob mladších 18 let (§ 8a odst. zákona č. 141/1961Sb., o trestním řízení soudním, trestní řád),
- ❖ dodržuje zákaz zveřejňování informací umožňujících zjištění totožnosti poškozeného, který je osobou mladší 18 let (§ 8a odst. 2 zákona č. 141/1961Sb., o trestním řízení soudním, trestní řád)

## **2) Specialista systematicky získává, osvojuje si a prohlubuje znalost zejména:**

- ❖ sociálně-patologických jevů ovlivňujících zdraví, duševní a mravní vývoj mládeže a metod jejich předcházení,
- ❖ způsobů a forem protiprávních činů mládeže, zejména protiprávních činů souvisejících s informační kriminalitou - úmluva Rady Evropy č. 185, ze dne 23.11. 2001, o počítačové kriminalitě, toxikomanii, prostituci a komerčním sexuálním zneužívání mládeže, a různých forem závadového chování mládeže,
- ❖ zásad kriminalistické taktiky psychologie včetně jejich uplatňování,
- ❖ souvisejících oborů (např. pedopsychologie, podopsychiatrie, pedagogiky a nebo pediatrie),
- ❖ problematiky mládeže umístěné ve školských zařízeních pro výkon ústavní nebo ochranné výchovy (zákon č. 109/2002Sb., o výkonu ústavní výchovy nebo ochranné výchovy ve školských zařízeních a o změně dalších zákonů, ve znění pozdějších předpisů), azylových (zákon č. 325/1999Sb., o azylu) nebo jim podobných zařízeních a jejího jednání na útěku,
- ❖ syndromu týraného, zneužívaného a zanedbaného dítěte s využitím poznatků minimalizujících následky spáchaných trestných činů,
- ❖ právních předpisů týkajících se problematiky mládeže.

## **3.) Zvláštní pozornost specialista věnuje zejména:**

- ❖ pokračujícímu nebo opakujícímu se závadovému chování mládeže páchanému především pod vlivem alkoholu nebo návykových látek a na útěku ze zařízení,
- ❖ mládeži, u které se již v předškolním nebo raném školním věku projevují sklony k závadovému chování,

- ❖ závažným protiprávním činům spáchaných mládeží,
- ❖ protiprávním činům páchaným na mládeži, které hrubě narušují její další duševní a mravní vývoj.

**4.)** K předcházení a odhalování protiprávních činů páchaných mládeží a na mládeži využívají specialisté všechny vhodné formy a metody policejní práce, získávají poznatky z vlastních i zahraničních policejních zdrojů a od subjektů, které se podílejí na ochraně, výchově a vzdělávání mládeže nebo péči o ni.

*Za tímto účelem úzce spolupracují zejména s orgány sociálně-právní ochrany dětí (§ 4 zákona č. 359/1999Sb., o sociálně právní ochraně dětí), s probační a mediační službou (zákon č. 257/2000Sb., o Probační a mediační službě), školskými a zdravotnickými zařízeními a s dalšími subjekty státní i nestátní sféry působícími v oblasti péče o mládež.*

**5.)** Při řešení konkrétních případů závadového chování a protiprávních činů mládeže spolupracují specialisté s ostatními orgány činnými v trestním řízení (§ 12 odst. 1 č. 141/1961Sb., o trestním řízení soudním, trestní řád), s orgány sociálně-právní ochrany dětí a probační a mediační službou.

**6.)** při zjišťování totožnosti dětí cizinců, které se nacházejí na území České republiky, mohou specialisté využívat k určení pravděpodobného věku dítěte kromě informačních systémů rovněž zvláštní lékařské diagnostické metody (ZPP č. 30/2009, o plnění úkolů v trestním řízení, ve znění ZPP č. 150/2009).

### **1.8.3 Úkoly specialistů**

#### **1.) Specialisté v rámci činnosti na úseku mládeže zejména:**

- ❖ plní úkoly policejního orgánu (ZPP č. 30/2009, o plnění úkolů v trestním řízení, ve znění ZPPP č. 150/2009), při šetření, prověřování a vyšetřování protiprávních činů páchaných mládeží a na mládeži, případně plnění těchto úkolů koordinují,

❖ zajišťují činnost na úseku prevence protiprávních činů páchaných mládeží a na mládeži, navrhuji preventivní opatření a podílejí se na jejich realizaci,

❖ **spolupracují s:**

1.) ostatními orgány činnými v trestním řízení, **s orgány sociálně právní ochrany dětí** a s Probační a mediační službou,

2.) dalšími subjekty, které se podílejí na ochraně, výchově a vzdělání mládeže a péči o ni (školy, školská a zdravotnická zařízení a další subjekty státní i nestátní sféry působící v oblasti péče o mládež),

3.) orgány obecní policie.

❖ aktivně se podílejí na pátrání po pohřešovaných dětech v součinnosti se specialisty na problematiku pátrání (§ 68 zákona č. 273/2008), zvláště v případech hodných zvláštního zřetele,

❖ **zajišťují plnění povinnosti policie poskytovat údaje stanovené právním předpisem pro účely sociálně-právní ochrany dětí místně příslušnému orgánu sociálně-právní ochrany dětí,**

❖ informují o zločinech (§ 14 odst. 3 zákona č. 40/2008Sb., tr. zákoník) páchaných na mládeži nebo mládeži úřad služby kriminální policie a vyšetřování, ke zjištěným zločinům týrání osob zasílají úřadu služby kriminální policie a vyšetřování stručný popis případu s fotodokumentací,

❖ zpracovávají údaje v informačních systémech.

2.) Specialisté zabezpečují nejméně jedenkrát ročně pořádání instrukčně metodického zaměstnání a proškolení policistů zabývajících se problematikou mládeže na nižší úrovni řízení policie. O svolávání instrukčně metodického zaměstnání předem informují specialisty působící na vyšší úrovni řízení policie.

3.) Specialisté úřadu služby kriminální policie a vyšetřování zajišťují jednotný výklad a aplikaci právních předpisů týkajících se problematiky mládeže a metodickou a koordinační činnost organizačních článků.

#### **4.) Specialisté krajského ředitelství:**

- ❖ poskytují osobní a metodickou pomoc specialistům zařazeným na nižších úrovních řízení policie,
- ❖ informují bez zbytečného odkladu o rozpracovaných závažných protiprávních činech páchaných na mládeži a mládeží specialisty úřadu kriminální policie a vyšetřování,
- ❖ informují specialisty úřadu služby kriminální policie a vyšetřování vždy do 15. ledna o situaci na úseku protiprávních činů páchaných na mládeži a mládeží v uplynulém roce formou zprávy zpracovaná v elektronické podobě na základě podkladů od nižších organizačních článků služby kriminální policie a vyšetřování, v nichž jsou zařazení specialisté.

#### **5.) Zpráva obsahuje**

- ❖ informace o personálním obsazení služebních míst specialistů (stav, změny, vytíženost),
- ❖ charakteristiku, podmínky, příčiny, specifika a trendy protiprávních činů páchaných na mládeži a mládeží na území kraje jako celku a i na území jednotlivých podřízených územních odborů, srovnání s předchozím rokem,
- ❖ prognózu vývoje protiprávních činů páchaných mládeží a na mládeži,
- ❖ *informace o spolupráci s orgány sociálně-právní ochrany dětí a dalšími subjekty,*
- ❖ informace o preventivní činnosti,
- ❖ stručný, ale výstižný popis případů vhodných zvláštního zřetele.

### **1.8.4 Úkoly ostatních útvarů a organizačních článků policie**

#### **1) Dítě mladší 15 let lze ke služebnímu úkonu předvolat prostřednictvím:**

- ❖ jeho zákonného zástupce,
- ❖ *orgánu sociálně právní ochrany dětí* nebo

❖ probační a mediační služby.

2.) Vyžaduje-li závažnost a neodkladnost prováděného služebního úkonu předvedení dítěte mladšího 15 let, je prováděno zpravidla policisty v občanském oděvu za použití služebního vozidla v civilním provedení. ***Je-li předvedení provedeno ze školy nebo zařízení, policista zajistí přítomnost orgánu sociálně-právní ochrany dětí nebo osoby mající zkušenost s výchovou mládeže po celou dobu služebních zákroků i služebních úkonů.*** Pominou-li důvody předvedení, předá policista dítě mladší 15 let zpět do školy nebo zařízení, ze kterého je předvedeno, nebo zákonnému zástupci.

3.) O provádění služebních úkonů s dítětem mladším 15 let je nutné vždy vyrozumět zákonného zástupce. Nelze-li zákonného zástupce z objektivních důvodů vyrozumět či věc nesnese odkladu, sepíše o tom policista úřední záznam a zákonného zástupce vyrozumí neprodleně poté.

4.) ***Služební úkony s dětmi mladšími 15 let nelze provádět v době od 22:00hod. do 06:00hod., s výjimkou neodkladných nebo neopakovatelných úkonů (§ 158 odst. 3. písm. i) zákona č. 141/1961Sb., o trestním řízení soudním, trestní řád), a případů nebezpečí z prodlení u zločinů. Tyto úkony se provádí vždy za přítomnosti orgánu sociálně-právní ochrany dětí nebo osoby mající zkušenost s výchovou mládeže.***

5.) Služební úkon se provádí na místě, které s ohledem na okolnost případu a duševní a mravní vývoj dítěte mladšího 18 let může přispět ke správnému provedení úkonu a k dosažení žádoucího výsledku (např. Výslechová místnost vybavená technickými prostředky pro pořizování obrazových a zvukových záznamů). Při tom lze využít demonstračních pomůcek.

### **1.8.5 Využití demonstračních pomůcek**

1.) Při objasňování protiprávních činů páchaných mládeží a na mládeži se využívají demonstrační pomůcky – dvojice loutek JÁJA a PÁJA. Loutky mohou být

rovněž využity k podání ve všech fázích postupu specialistů při plnění úkolů v trestním řízení.

2.) Práce s loutkami je svěřena zejména specialistům a mimoresortním subjektům (lékařům, psychologům, psychiatrům, sexuologům apod.) v rámci spolupráce na žádost specialistů.

3.) Loutky je možno využít zejména v případech, kdy výpověď podává osoba, která není schopna popsat skutkový děj deliktu:

- ❖ pro nízký věk,
- ❖ pro mentální postižení,
- ❖ při obtížnosti popsání takového skutkového děje, kdy nejasné slovní označení poškozenou osobou, ostych či neznalost brání jasnému vysvětlení nebo
- ❖ jde o osobu jinak zdravotně postiženou či indisponovanou.

4.) Úkon za využití loutek může být prováděn s poškozeným, se svědkem i s pachatelem.

### **1.8.6 Přejícné ustanovení**

V roce 2010 specialisté krajského ředitelství informace o situaci na úseku protiprávních činů páchaných na mládeži v roce 2009 specialistům úřadu služby kriminální policie a vyšetřování neposkytují.<sup>11</sup>

---

<sup>11</sup>Sbírka interních aktů řízení policejního prezidia České republiky č. 169, Závazný pokyn policejního prezidenta ze dne 28. prosince 2009, o činnosti na úseku mládeže, Praha, 2009, 1 – 8 s.

## **2. Sociálně právní ochrana dětí**

### **2.1 Pojem sociálně právní ochrana dětí a ochrana dětí obecně**

Sociálně-právní ochrana dítěte představuje zajištění práva dítěte na život, jeho příznivý vývoj, na rodičovskou péči a život v rodině, na identitu dítěte, svobodu myšlení, svědomí a náboženství, na vzdělání, zaměstnání, zahrnuje také ochranu dítěte před jakýmkoliv tělesným či duševním násilím, zanedbáváním, zneužíváním nebo vykořisťováním.

Jedním ze základních principů sociálně právní ochrany dětí je předcházet vzniku problémů ve vývoji dítěte nebo jejich narůstání, a proto zákon SPO (zákon č. 359/1999Sb., o sociálně právní ochraně dětí), v definici sociálně právní ochrany dětí zmiňuje působení směřující k obnovení narušených funkcí rodiny. Předpokladem účinné a včasné ochrany života, zdraví a příznivého vývoje dítěte je vědět o dětech a rodinách s dětmi, které potřebují nějakou formu pomoci, a proto mnoho úkolů stanovených orgánům zajišťujícím sociálně právní ochranu dětí spočívá **v preventivním a výchovném působením.**

Přijímat opatření zákon o SPO ukládá především obecním úřadům a obecním úřadům s rozšířenou působností, které mají možnost bezprostředně sledovat život dítěte v rodině a prostředí, v němž žije, a mají tak možnost včas zajistit ochranu práva dítěte a nalézt potřebné řešení situace, které bude vycházet ze znalosti problému a jeho okolností, a to za spolupráce s dalšími fyzickými a právníckými osobami.<sup>12</sup>

Ochrana dítěte, která je širším pojmem než sociálně-právní ochrana, pak zahrnuje ochranu rozsáhlého souboru práv a oprávněných zájmů dítěte, a je proto upravena v různých právních odvětvích a v právních předpisech různé právní síly. Tvoří tak předmět činnosti celé řady orgánů, právníckých a fyzických osob, a to v závislosti na jejich působnosti. Ochrana dítěte a zajišťování jeho práv se promítá do právních předpisů v oblasti rodinně právní, sociální, školské, zdravotní, daňové, občanskoprávní, trestní apod., a z toho také vyplývá okruh subjektů, které ji realizují.<sup>13</sup>

---

<sup>12</sup>KRAUSOVÁ, L., NOVOTNÁ, V. *Sociálně-právní ochrana dětí*, 1. vyd. Praha: ASPI, a.s., 2006, s. 33, ISBN 80-7357-214-1.

<sup>13</sup>Ministerstvo práce a sociálních věcí: Sociálně-právní ochrana dětí – obecný úvod, <http://www.mpsv.cz/cs/7242>. 11.03. 2010.



Z této skutečnosti je zřejmé, že právní úpravu ochrany dítěte nelze zahrnout do jediného právního předpisu. Sociálně právní ochrana dětí má v České republice dlouholetou tradici. Právní úprava obsažená v předpisech o sociálním zabezpečení a zákoně o rodině již neodpovídala potřebě chránit děti v různých životních situacích a též Listině základních práv a svobod, Úmluvě o právech dítěte a dalším mezinárodním dokumentům, kterými se Česká republika zavázala chránit děti.

To byl důvod oddělit úpravu poměrů dětí a ochrany dětí v předpisech soukromoprávní úpravy a upravit je v novém předpisu veřejnoprávní povahy tak, aby reagovaly na:

- ❖ ústavně zaručenou zvláštní ochranu dětí obsaženou v Listině základních práv a svobod,
- ❖ mezinárodní smlouvy, kterými je Česká republika vázána,
- ❖ nové společenské jevy, zejména na ohrožení dětí vnějšími škodlivými vlivy (násilí, různé formy závislosti, komerční sexuální vykořisťování apod.),
- ❖ zapojení nestátních subjektů, občanských a humanitárních sdružení a jednotlivců do výkonu sociálně-právní ochrany dětí.<sup>14</sup>

Co se rozumí sociálně-právní ochranou dětí vyjadřuje konkrétně zákon č. 359/1999 Sb., o sociálně-právní ochraně dětí, ve znění pozdějších předpisů, (dále jen „zákon o SPO“), který vymezuje sociálně-právní ochranu dětí v § 1 jako:

- ❖ ochranu práva dítěte na příznivý vývoj a řádnou výchovu,
- ❖ ochranu oprávněných zájmů dítěte, včetně ochrany jeho jmění,
- ❖ působení směřující k obnově narušených funkcí rodiny,

přičemž zdůrazňuje, že nedotčeny zůstávají zvláštní právní předpisy, které též upravují ochranu práv a oprávněných zájmů dítěte.

Tato definice v sobě zahrnuje sociálně právní ochranu v širokém slova smyslu, což je vyjádřeno slovy, že nedotčeny zůstávají zvláštní právní předpisy, které též upravují ochranu práv a oprávněných zájmů dítěte.<sup>15</sup>

---

<sup>14</sup>NOVOTNÁ, V., FEJT, V. *Sociálně-právní ochrana dětí*, 1. vyd. Praha: Univerzita Jana Amose Komenského Praha, 2009, s. 13, ISBN 978-80-86-723-77-8.

## 2.2 Hlavní principy právní úpravy sociálně právní ochrany dětí

- ❖ Předním hlediskem poskytování sociálně-právní ochrany dětí je nejlepší zájem, prospěch a blaho dětí.
- ❖ Sociálně-právní ochrana se poskytuje všem dětem bez rozdílu, bez jakékoliv diskriminace podle rasy, barvy pleti, pohlaví, jazyka, náboženství, politického nebo jiného smýšlení, národnostního, etnického nebo sociálního původu.
- ❖ Sociálně-právní ochrana se poskytuje bezplatně.
- ❖ Sociálně-právní ochrana se poskytuje všem nezletilým dětem mladším 18 let, pokud zletilosti nenabýly dříve.
- ❖ Stát je odpovědný za ochranu dětí před tělesným nebo duševním násilím, za ochranu jejich zdravého vývoje z hlediska fyzického, psychického a mravního a ostatních aspektů integrity dítěte jako nositele práv daných Ústavou, Listinou a práv vyplývajících z mezinárodních závazků ČR. Stát však nenahrazuje plnění povinností a odpovědnost rodičů, ani nezasahuje do jejich postavení jako nositelů rodičovské zodpovědnosti, nejsou-li práva nebo vývoj dítěte ohroženy.
- ❖ Orgány s obecnou působností na úseku ochrany dítěte jsou soudy a orgány určené zákonem o SPO, tj. Ministerstvo práce a sociálních věcí, krajské a obecní úřady a ve vztahu k zahraničí Úřad pro mezinárodněprávní ochranu dětí v Brně. Sociálně-právní ochranu dětí zabezpečují též kraje a obce v samostatné působnosti a fyzické a právnické osoby, pokud obdrží pověření k výkonu sociálně právní ochrany.
- ❖ Vůdčím pravidlem pro činnost orgánů sociálně právní ochrany je princip preventivního působení na rodinné vztahy, jsou-li zasaženy tak, že přichází v úvahu působení veřejné moci. Opatření sociálně-právní ochrany jsou hierarchicky uspořádána ve vnitřně provázaný celek umožňující volbu nástrojů podle konkrétní situace, v níž se dítě nachází, a podle intenzity ohrožení.
- ❖ Důraz je také položen na ochranu dětí před sociálně patologickými jevy (tj. prevence rizikového vývoje dětí a minimalizace důsledků působení sociálně patogenních vlivů).
- ❖ Děti dočasně nebo trvale zbavené svého rodinného prostředí nebo děti, které nemohou být ponechány v tomto prostředí, mají právo na zvláštní ochranu a pomoc poskytovanou státem v podobě některé z forem náhradní výchovy.

---

<sup>15</sup> Ministerstvo práce a sociálních věcí: Sociálně-právní ochrana dětí – obecný úvod, <http://www.mpsv.cz/cs/7242>. 11.03. 2010.

- ❖ Při volbě řešení je nutno brát potřebný ohled na žádoucí kontinuitu ve výchově dítěte a na jeho etnický, náboženský, kulturní a jazykový původ.
- ❖ V případě osvojení dítěte do ciziny je nezbytné respektovat princip subsidiarity, tj. považovat osvojení dítěte do ciziny za náhradní způsob péče o dítě teprve tehdy, jestliže dítě nemůže být předáno do výchovy v rodině osvojitele nebo o ně nemůže být pečováno jiným vhodným způsobem v zemi jeho původu. Pro tuto situaci jsou mezinárodními smlouvami a zákonem o SPO uceleně formulována pravidla pro kontakt s cizinou ve věcech sociálně právní ochrany dětí.
- ❖ Orgánům sociálně-právní ochrany dětí se ukládá povinnost sledovat výkon ústavní nebo ochranné výchovy, aniž by zasahovaly do řízení a provozu zařízení, kde se vykonává ústavní nebo ochranná výchova; cílem sledování je dodržování práv dětí, rozvoj duševních a fyzických schopností dětí, zda trvají důvody pro pobyt dítěte v zařízení a jak se vyvíjejí vztahy mezi rodiči a dětmi.
- ❖ Cílem sociálně-právní ochrany dětí je též sanace rodin.
- ❖ Na principu dobrovolnosti se mohou na výkonu sociálně právní ochrany dětí v zákonem vymezených činnostech podílet i fyzické nebo právnické osoby, které však k takovému působení musí mít pověření. Určité činnosti představující zásadní zásah do postavení dítěte nebo osob za ně odpovědných jsou však vyhrazené státním orgánům nebo orgánům veřejné správy v přenesené působnosti.<sup>16</sup>

### 2.3 Legislativa k sociálně právní ochraně dětí

Povinnost státu chránit děti před tělesným a duševním násilím, chránit jejich zdravý vývoj a právem chráněné zájmy vyplývá pro Českou republiku z řady norem, z nichž velmi významným dokumentem ústavního charakteru je **Listina základních práv a svobod**, která je součástí ústavního pořádku České republiky. Článek 32 Listiny základních práv a svobod je celý věnovaný ochraně rodiny a rodičovství a též zdůrazňuje potřebu zaručit zvláštní ochranu dětem a mladistvým.

<sup>16</sup> Ministerstvo práce a sociálních věcí: Sociálně-právní ochrana dětí – obecný úvod, <http://www.mpsv.cz/cs/7242>. 11.03. 2010.

Listina základních práv a svobod, která je součástí ústavního pořádku České republiky (dále jen "Listina"), věnuje pozornost dětem a rodině v článku 32 tak, že dává rodičovství a rodinu pod ochranu zákona a dětem a mladistvým zaručuje zvláštní ochranu. Zákony proto také respektují jeden ze základních principů fungování rodiny, a to právo a povinnost rodičů společně vychovávat a pečovat o děti, a pokud je toho třeba, požadovat pomoc. Jakékoliv zasahování do soukromí a rodinného života je možné teprve tehdy, jestliže rodiče nebo osoby odpovědné za výchovu dětí o to požádají a nebo se o děti nemohou nebo nechtějí starat.<sup>17</sup>

V souvislosti s výkonem sociálně-právní ochrany dětí je třeba zdůraznit článek 4 Ústavy České republiky, podle něhož základní práva a svobody jsou pod ochranou soudní moci a článek 10 Ústavy České republiky. Ten obsahuje pravidlo, které stanoví, že nevyhlášené mezinárodní smlouvy, k jejichž ratifikaci dal Parlament souhlas a jimiž je Česká republika vázána, jsou součástí právního řádu. Stanoví-li mezinárodní smlouva něco jiného než zákon, použije se mezinárodní smlouva. S článkem 10 Ústavy České republiky koresponduje i § 2 zákona č. 97/1963Sb., o mezinárodním právu soukromém a procesním, ve znění pozdějších předpisů, podle kterého se ustanovení tohoto zákona použije, jen pokud nestanoví něco jiného mezinárodní smlouva, kterou je Česká republika vázána. Respektování tohoto pravidla se nám objevuje i při výkonu sociálně-právní ochrany dětí.

Sociálně právní ochrana dětí je zakotvena v **zákoně č. 359/1999Sb.**, ve znění pozdějších předpisů pojednána zejména z hlediska působnosti orgánů, které sociálně-právní ochranu vykonávají. Jejich činnost je však neodmyslitelně propojena s hmotně-právní úpravou ochrany dětí, obsaženou v zákoně o rodině, v trestních předpisech, přestupkovém zákoně a dalších právních předpisech.<sup>18</sup>

V zákoně o SPO jsou upravena jen některá opatření směřující k ochraně dětí, další jsou obsažena v řadě právních předpisů, které se vždy věnují specifické oblasti. Těmi předpisy jsou např. zákon o rodině, občanský soudní řád, trestní zákon, trestní řád, zákon č. 218/2003 Sb., o soudnictví ve věcech mládeže, ve znění pozdějších předpisů, zákon č. 109/2002 Sb., o výkonu ústavní nebo ochranné výchovy, ve znění pozdějších

---

<sup>17</sup> Ministerstvo práce a sociálních věcí: Sociálně-právní ochrana dětí – obecný úvod, <http://www.mpsv.cz/cs/7242>, 11.03. 2010.

<sup>18</sup> NOVOTNÁ, V., FEJT, V. *Sociálně-právní ochrana dětí*, 1. vyd. Praha: Univerzita Jana Amose Komenského Praha, 2009, s. 14 – 17, ISBN 978-80-86-723-77-8.

předpisů, právní předpisy o sociálním zabezpečení, zákon č. 379/2005 Sb., o opatřeních k ochraně před škodami působenými tabákovými výrobky, alkoholem a jinými návykovými látkami a o změně souvisejících zákonů, zákon č. 202/1990 Sb., o loteriích a jiných podobných hrách, ve znění pozdějších předpisů, a další.<sup>19</sup>

## **2.4 Popis struktury a činnosti orgánu sociálně právní ochrany dětí se zaměřením na činnost obecních úřadů s rozšířenou působností**

Sociálně právní ochranou dětí rozumíme zejména ochranu práva dítěte na příznivý vývoj a řádnou výchovu, ochranu oprávněných zájmů dítěte, včetně ochrany jeho jmění a působení směřující k obnovení narušených funkcí rodiny.

***Orgány sociálně právní ochrany jsou:***

- ❖ krajské úřady,
- ❖ obecní úřady s rozšířenou působností,
- ❖ obecní úřady,
- ❖ Ministerstvo práce a sociálních věcí,
- ❖ Úřad pro mezinárodně právní ochranu dětí v Brně.

Činnost krajských úřadů, na úseku sociálně právní ochrany dětí je specifikována v zákoně č. 359/1999Sb., o sociálně právní ochraně dětí, ve znění pozdějších předpisů.

***Tuto činnost lze rozdělit na tři základní oblasti:***

- ❖ oblast náhradní rodinné péče (pěstounská péče a osvojení),
- ❖ oblast týkající se trestné činnosti dětí a mládeže, případně závažných výchovných problémů této skupiny,
- ❖ oblast týkající se terénní sociální práce, kolizní opatrovnictví a trestné činnosti páchané na dětech a mládeži (děti týrané a zneužívané).

---

<sup>19</sup> Ministerstvo práce a sociálních věcí: Sociálně-právní ochrana dětí – obecný úvod, <http://www.mpsv.cz/cs/7242>. 11.03. 2010.

**V oblasti náhradní rodinné péče** působí krajský úřad jako orgán prvoinstanční a jeho odvolacím orgánem je Ministerstvo práce a sociálních věcí České republiky (MPSV). Zprostředkovává a organizuje náhradní rodinnou péči – osvojení, pěstounskou péči a poručenskou péči. Ve všech oblastech má funkci orgánu koordinačního, metodického a kontrolního.

**Trestná činnost dětí a mládeže**, případně závažné výchovné problémy této skupiny – jednotlivé úřady obcí s rozšířenou působností se této problematice věnují ve své spádové oblasti. Právní úprava této činnosti má oporu v mnoha zákonech – zejména pak v zákonech:

- ❖ č. 359/1999Sb., - zákona o sociálně právní ochraně dětí, ve znění pozdějších předpisů,
- ❖ č 94/1963Sb., - zákona o rodině,
- ❖ č. 109/2002Sb., - zákona o výkonu ústavní či ochranné výchovy,
- ❖ č. 218/2003Sb., - zákona o soudnictví ve věcech mládeže

Pracovníci orgánu sociálně právní ochrany pomáhají rodičům a dětem v této problematice a zprostředkovávají kontakty na různá odborná pracoviště.

Jsou v kontaktu s dalšími státními a nestátními subjekty, které spolupůsobí v oblasti péče o děti. Sledují nepříznivé vlivy působící na děti, zjišťují příčiny jejich vzniku a činní opatření k omezování působení negativních na ně.

Pokud mají rodiče (nebo jiní zákonní zástupci) pochybnosti o úrovni poskytované péče pracovníky těchto orgánů, mohou se obrátit na krajský úřad, který se potom každému případu individuálně věnuje, zjišťuje, zda nedošlo k pochybení. V případě, že postup místně příslušného orgánu není v souladu se zákonem, zjednává nápravu.

Krajský úřad také pravidelně kontroluje práci všech obcí v republice ve správním řízení o vyslovení výchovného opatření dle ust. § 43 zákona č. 94/1963Sb.. (zákon o rodině).<sup>20</sup>

**Obecním úřadům a obecním úřadům s rozšířenou působností především přísluší (§ 10 až 13 zákona SPO):**

- ❖ Vyhledávat ohrožené děti.
- ❖ Působit na rodiče, aby plnili povinnost vyplývající z rodičovské zodpovědnosti.
- ❖ Jednat s rodiči za účelem odstranění nedostatků ve výchově dítěte, ale i s dítětem.
- ❖ Sledovat, zda není porušován zákaz vstupu do prostředí, které je z hlediska jejich vývoje a výchovy ohrožuje.
- ❖ Pomáhat rodičům při řešení výchovných problémů nebo jiných problémů související s péčí o dítě.
- ❖ Poskytovat nebo zprostředkovat poradenství při výchově a vzdělávání dítěte a při péči o zdravotně postižené dítě, a nastane-li určitý problém, řešit jej.<sup>21</sup>

**Dále se obecní s rozšířenou působností věnuje terénní sociální práci, kolizní opatrovnickví a trestné činnosti páchané na dětech a mládeži (děti týrané a zneužívané)**

Stejně tak právní úprava je dána zejména zákony výše uvedenými, které je možné rozšířit ještě o zákon číslo:

- ❖ 40/2009Sb., trestní zákoník, (s účinností do 31.12. 2009 zákon č. 140/1961Sb., trestní zákon)
- ❖ 141/1961Sb., trestní řád.<sup>22</sup>

**Obecní úřad obce s rozšířenou působností je ustanoven opatrovníkem dětí, mezi jejichž rodiči dochází k neshodám a kde probíhá soudní řízení, týkající se úpravy práv a povinnosti k nezletilým dětem.**

---

<sup>20</sup> GOLDMANN, R. a kol. *Vybrané kapitoly ze sociálních disciplín*, dotisk 3., přepracovaného a doplněného vyd. Olomouc: Univerzita Palackého v Olomouci, 2007, s. 53 – 54, ISBN 80-244-1454-6.

<sup>21</sup> KRAUSOVÁ, L., NOVOTNÁ, V. *Sociálně-právní ochrana dětí*, 1. vyd. Praha: ASPI, a.s., 2006, s. 34, ISBN 80-7357-214-1.

<sup>22</sup> GOLDMANN, R. a kol. *Vybrané kapitoly ze sociálních disciplín*, dotisk 3., přepracovaného a doplněného vyd. Olomouc: Univerzita Palackého v Olomouci, 2007, s. 54, ISBN 80-244-1454-6.

V souvislosti s výkonem této funkce podává soudu a dalším orgánům na žádost zprávy o provedeném šetření, činí potřebné návrhy a opatření, zastupuje nezletilého u soudu.

Dále:

- ❖ Podává návrhy na vydávání předběžného opatření dle ust. § 76a občanského soudního řádu, jsou-li zdraví, výchova, či příznivý vývoj dítěte vážně ohroženy.
- ❖ Velká pozornost je věnována dětem fyzicky nebo psychicky týraným, zneužívaným.
- ❖ Sleduje působení nepříznivých vlivů na děti a zjišťuje příčiny jejich vzniku, činí opatření k jejich omezování.
- ❖ ***Poskytuje odbornou pomoc nezletilým dětem, které spáchaly trestnou činnost nebo přestupek a účastní se úkonů, které vyplývají z požadavků orgánů činných v trestním řízení.***
- ❖ ***Podává kvalifikované zprávy o nezletilých dětech, které se dopustily přestupku, trestné činnosti apod. na základě požadavků orgánů činných v trestním řízení.***
- ❖ Poskytuje poradenství pro těhotné ženy a osamělé matky v oblasti paternity, nároků na výživné, nároků na dávky sociální podpory.
- ❖ Vyhledává rodiny s dětmi a těhotné ženy, které žijí v nepříznivých podmínkách, v součinnosti s jinými organizacemi a institucemi a spolupůsobí při jejich odstranění.
- ❖ Podává návrhy na odstranění výchovných opatření soudu, na nařízení prodloužení nebo zrušení ústavní výchovy a sledování jejich účinnosti.
- ❖ Poskytuje součinnost soudu při realizaci ústavní výchovy.
- ❖ Podává návrhy (podněty) na omezení, pozastavení, zbavení rodičovské zodpovědnosti.
- ❖ ***Podává podněty na zahájení trestního stíhání rodičů či jiných osob zodpovědných za výchovu dítěte, je-li podezření ze spáchání trestného činu proti dítěti.***
- ❖ Vykonává funkci poručníka.
- ❖ Navštěvuje dítě v zařízení, kde je realizována ústavní výchova, kde sleduje dodržování práv dítěte a navštěvuje dítě, které bylo svěřeno do péče jiného občana než rodiče – nejméně jednou za 3 měsíce.



- ❖ Činí potřebná opatření pro převzetí dítěte, jež se nachází v cizině bez doprovodu, v daném směru spolupracuje se zastupitelskými úřady České republiky.
- ❖ Vyhledává občany vhodné stát se osvojiteli, poručníky, opatrovníky nebo pěstouny.
- ❖ Eviduje žádost zájemců o pěstounskou péči nebo osvojení, vydává rozhodnutí o preadopční péči nebo předpěstounské péči, rozhoduje o příslušných příspěvcích.
- ❖ Rozhoduje o výchovných opatřeních, neučiní-li tak v této věci soud, a dohlíží nad jejich plněním.
- ❖ Působí na rodiče, aby plnili povinnosti vyplývající z rodičovské zodpovědnosti.
- ❖ Organizuje poradenské a výchovné činnosti občanů, zejména dětí a mládeže.

Závěrem jen nutno připomenout, že každý občan našeho státu má právo upozornit orgán sociálně právní ochrany na porušení povinnosti nebo zneužití práv vyplývajících z rodičovské zodpovědnosti nebo na skutečnost, že rodiče nemohou plnit své povinnosti vyplývající z rodičovské zodpovědnosti (dle ust. § 7 zákona č. 359/1999Sb., zákona o sociálně právní ochraně dětí, ve znění pozdějších předpisů)

I každé dítě má právo požádat o pomoc při ochraně svého života nebo práv orgán sociálně právní ochrany a další orgány v této oblasti působící (státní i nestátní) a tyto orgány jsou povinny dítěti odpovídající pomoc poskytnout (dle ust. § 8 zákona č. 359/1999Sb., zákona o sociálně právní ochraně dětí, ve znění pozdějších předpisů).<sup>23</sup>

---

<sup>23</sup>GOLDMANN, R. a kol. *Výbrané kapitoly ze sociálních disciplín*, dotisk 3., přepracovaného a doplněného vyd. Olomouc: Univerzita Palackého v Olomouci, 2007, s. 53 – 55, ISBN 80-244-1454-6.

### **3. Kriminalita mládeže, její příčiny a podmínky**

#### **3.1 Příčiny kriminality**

Určujícím faktorem pro stanovení příčin a podmínek páčání trestné činnosti mládeží jsou zejména vývojové zvláštnosti mladého člověka a mikrostruktura, ve které se mládež pohybuje. Jde o dva soubory faktorů, na základě kterých je formován hodnotový systém, sociální orientace, postoje k lidem a další charakterové atributy osobnosti člověka. Rozhodující roli při formování osobnosti má rodina, přátelé a známí, tedy mikrostruktura, ve které mladý člověk vyrůstá a žije. Nezanedbatelný vliv mají však i škola, kamarádi, parta a další. Negativní vývojové vlivy pak nejcitlivěji zasáhnou oblast psychiky osobnosti. Rozdílnost v dosažené úrovni a kvalitě uvedených složek osobnosti je příznačná nejen mezi věkovými kategoriemi člověka, ale i mezi jedinci stejného věku. Rozdíly jsou patrné i ze sociologického hlediska, kde určují sociální funkci a pozici, kterou jedinec zaujímá ve společnosti a v dané věkové skupině. Mládež netvoří homogenní sociální skupinu. Uvnitř je výrazně diferencována podle věku, pohlaví, ale také podle sociálních rolí a postavení mezi vrstevníky a podle dalších činitelů, které ovlivňují chování jedince.

Všechny uvedené, ale i další složky osobnosti a prostředí, pokud se vyvíjejí patologicky, jsou významné i z kriminologického pohledu a určují strukturu a způsob páčání kriminálních deliktů. Obecně pak o nich hovoříme jako o **příčinách**, které vedou k páčání trestné činnosti (nebo obecně kriminálních deliktů) dětmi a mladistvými.

#### **3.2 Podmínky kriminality**

Druhou skupinou vlivů, které působí na vývoj kriminality, jsou **podmínky**, které napomáhají nebo ulehčují spáchání kriminálního deliktu. Jde o takové vlivy, které působí objektivně v daném období, čase, v daném společenském klimatu. Obecně platí, že příčina je realizována za určitých podmínek nebo jen v určitých podmínkách. Hodnocení podmínky pro spáchání kriminálního deliktu je výrazně ovlivněno osobou,

kteřá tuto podmínku musí vnímat de facto jako příležitost k překročení mezi morálního, společností dovoleného jednání a chování. To, co může být podmínkou pro páchaní trestného činu mladistvým, může naopak u dospělého pachatele působit jako překážka ke spáchání trestného činu a naopak.

### **3.3 Nejzávažnější příčiny, které vedou mládež k páchaní kriminálních deliktů**

Kromě nedostatků v rodinné výchově spočívají příčiny kriminality mládeže i v dalších faktorech, jako je nízká úroveň až absence vhodných aktivit využitelných zejména ve volném čase mládeže, nedostatečná výchovná práce a vliv školy, problém kvalifikace vzděláním, nedostatečná mravní a citová výchova, absence právního vědomí a další. Svou negativní roli rovněž sehrávají nedostatek životních zkušeností, neschopnost adaptace mladého člověka v novém prostředí, změna stylu života, neschopnost rychle a správně reagovat na některé situace a podněty, to vše je doprovázeno častými chybami v jednání. Zejména zvládání krizových situací je závislé mimo jiné i na potřebných dovednostech a návycích, které u mladého člověka bývají nedostatečně rozvinuty. Sociologickými průzkumy je prokázáno, že mládež má i přes příslušnost k různým sociálním skupinám určité společné znaky, které se projevují ve shodnosti zájmů, postojů k přijímání hodnot. Proces sociálního přizpůsobení jednotlivce i skupiny však probíhá individuálně.

Specifický je u mládeže i **způsob páchaní kriminálního deliktu (modus operandi)** a výběr objektů napadení. Dospělý pachatel využívá zkušenosti z osobních kontaktů s lidmi, které mládež postrádá. Proto kriminální delikt spáchaný dítětem nebo mladistvým, je do značné míry improvizací ve vzniklé situaci, která s klesajícím věkem postrádá originalitu a nápaditost. Např. děti při páchaní kriminálního deliktu často jednají po vzoru představitelů akčních filmů. Improvizace je také jedním z důvodů, proč se děti a mladiství při páchaní kriminálního deliktu (např. krádeže) dopouští mnohem závažnějšího trestního jednání, než zamýšleli.

Odlišnosti se projevují i v **motivaci**. Je to způsobeno již uvedenými psychosomatickými změnami, ke kterým dochází v průběhu vývoje mladého člověka

a také prostředím, ve kterém jedinec vyrůstá a postavením, které v určujícím prostředí zaujímá.

K nejčastějším příčinám, které vedou k páchání kriminálních deliktů patří:

**A.) Špatná výchova v rodině.** Rodinná výchova je základem a má určující význam při formování osobnosti mladého člověka a je rozhodující i pro jeho mravní vývoj. Mladý člověk si má z rodinné výchovy odnášet do života především správný vztah a úctu k základním principům a hodnotám společnosti. Neplní-li rodinná výchova takovou funkci, jsou již tím dány větší předpoklady pro vznik kriminogenního prostředí. Výskyt kriminality je vyšší u mládeže z rozvrácených rodin. Tak tomu je i u rodin, kde dítě (mladistvý) postrádá citový vztah a zájem o jeho život, jeho problémy, i když po materiální stránce nestrádá.

Za základní **kriminogenní faktory** v rodině proto můžeme označit tyto:

- ❖ rozvrácená rodina,
- ❖ závislost rodičů na alkoholu nebo jiných drogách,
- ❖ kriminalita členů rodiny, nepřiměřená výchova dítěte a mladistvého (přehnaná tvrdost nebo naopak přehnaná shovívavost),
- ❖ lhostejnost rodičů k chování dítěte ve škole, k prospěchu, ke způsobu trávení volného času apod.,
- ❖ pobyt dítěte v dětském domově, preferování podnikatelských a jiných aktivit a angažovanost rodičů v zaměstnání před výchovou dětí.

**B.) Vliv okolí a party.** Jde o vliv zejména starších osob s narušeným chováním a to jak z řad mládeže tak dospělých. V období dospívání, kdy psychika dítěte v porovnání s fyzickou stránkou není dostatečně vyvinuta, je dítě náchylné nekriticky přijímat negativní vlivy (vzory) starších. Značnou roli zde hraje také alkohol a drogy. Mezi nevhodným využíváním volného času a delikvencí mládeže často existuje příčinná souvislost. Přirozenou vlastností člověka je potřeba sdružovat se v kolektivu lidí. Tato vlastnost je ještě umocněna u mládeže, která se sdružuje v partách či jiných společenstvích. Za určitých podmínek je takové sdružování společensky nežádoucí

zejména v případech, kdy parta vystupuje protispolečensky, agresivně, prosazuje rasovou nesnášenlivost, apod. Příčina těchto negativistických postojů mladých lidí v partě je například v tom, že mladý člověk těmito postoji protestuje proti chybám a nedostatkům společnosti. Mladý člověk, který nemá ještě dostatek zkušeností, je velmi citlivý na vliv okolí. Citlivě vnímá chyby a nedostatky mikrostruktury, ve které žije. Snadno podléhá negativním vlivům jiných osob, včetně negativních protispolečenských vlivů. Velmi snadno se integruje do určitého ideologického seskupení zejména v případech, kdy takové seskupení (parta) je řízeno silnou osobností. Ideologie seskupení je přijímána za ideologii vlastní. Svou roli při integraci mladého člověka do party sehrává i jeho přirozená touha vyniknout nad takovým okolím, touha být zajímavým, odlišovat se od ostatních, upoutat okolí, apod. V prezentaci svého postoje je mládež podporována anonymitou party, která výrazně ovlivňuje stupeň agresivity v prosazování názoru a jednání. V partě je obvykle potlačen vlastní názor, který je nahrazen autoritativním názorem vůdce party. Tento vliv je patrný zejména u extrémistických seskupení, ve kterých mladí lidé prosazují názor vůdce, aniž by se zabývali obsahem a dopadem tohoto názoru a konáním pod vlivem tohoto názoru.

Za určující **kriminogenní faktory** proto můžeme označit tyto:

- ❖ silná vůdčí osobnost party, anonymita party,
- ❖ agresivita party při prosazování své ideologie,
- ❖ sugestivní přebírání názoru, postoje a zejména vedoucího party za vlastní.

**C) Nedostatečné působení školy.** Škola je neoddělitelnou součástí výchovy mladého člověka. Vytváří jeho základní materiální a citové hodnoty, které jej mají doprovázet celý život a přímo na formování jeho osobnosti. Škola v některých případech může působit jako katalyzátor kriminogenních faktorů rodiny. Vztah dítěte (mladistvého) ke škole je do značné míry ovlivňován osobností učitele a celkovou organizací školní výuky.

Za základní **kriminogenní faktory ve školské výchově** lze označit především tyto:

- ❖ nepravidelná školní docházka,
- ❖ špatný prospěch,
- ❖ nevhodné chování žáků k učitelům, učitelům k žákům,
- ❖ arogantní přístup učitele k žákům,
- ❖ špatná spolupráce rodičů se školou,
- ❖ nedostatečná kontrolní a pedagogická činnost školy.

Při hodnocení příčin kriminality mládeže nelze opomenout i takové, které nelze sice označit za primární, ale které na chování a jednání jedince rovněž významně působí. Jde o problematiku zdravotního stavu, zejména osoby s duševními poruchami anebo chorobami. Početnější skupinu tvoří osoby s psychopatickým vývojem osobnosti.

**D.) Dalším faktorem je nedostatečné a neúplné vzdělání.** Řada delikventní mládeže nemá ukončeno základní vzdělání. U některých z nich je zjišťována podprůměrná inteligence, která se projevuje v nedostatku sebekritičnosti, scestných zájmech na jedné straně a naopak pocitu podceňování na straně druhé. To bývá často spojeno se snahou upoutat na sebe pozornost za každou cenu. Tito lidé nemají konkrétní představy o životní perspektivě a to ani v relativně blízké budoucnosti.

Negativní roli sehrávají a jsou příčinou pro páchaní kriminálních deliktů **recidiva, alkoholismus a jiné toxikomanie.** V souvislosti s těmito faktory je třeba zkoumat, zda a kdo mladistvému umožnil požívání alkoholu nebo jiné omamné látky, a jakou roli tato osoba má v chování a jednání mladistvého.<sup>24</sup>

---

<sup>24</sup>CHMELÍK, J. *Trestná činnost mládeže a páchaná na mládeži*, 2. upravené a rozšířené vydání, Ministerstvo vnitra ČR, Praha, 1998, s. 7 – 10.

## **4. Trestná činnost mládeže a páchaná na mládeži**

### **4.1 Trestná činnost mládeže**

Struktura trestné činnosti mládeže doznala v posledních letech významných změn a to zejména v posunu ke kvalifikovaným a závažnějším formám páchaní. Struktura trestné činnosti mládeže a samotný způsob páchaní jsou ovlivňovány vývojovými prvky osobnosti, existencí kriminogenních faktorů, schopností mladého člověka negativní jevy rozpoznat a eliminovat. Některé jevy (faktory) jsou pro mladého člověka na rozdíl od dospělého nepřekonatelné, podřizuje se jim a ve spojení s vhodnými podmínkami vedou ke spáchání různých kriminálních deliktů.

Struktura trestní činnosti mládeže je do určité míry odlišná od trestné činnosti dospělých. Tyto odlišnosti jsou dány převážně věkem mládeže a dalšími již uvedenými kriminogenními faktory. Zvláštnosti způsobu páchaní trestné činnosti mládeže lze charakterizovat takto:

- ❖ Výběr předmětu útoku je určován rozdílným hodnotovým systémem mládeže.
- ❖ Trestná činnost je obvykle páchána skupinově s nízkou úrovní organizace.
- ❖ Obvykle schází příprava ke spáchání trestné činnosti, pokud je tr. činnost připravována, úroveň přípravy je povrchní, nedokonalá.
- ❖ Chování mladistvých delikventů se vyznačuje neúměrnou brutalitou, projevující se např. zbytečnou devastací okolí a předmětů.
- ❖ Nevýhoda mladistvého pachatele spočívající v nedostatku věku, fyzické síly apod. je nahrazována neúměrnými prostředky k překonání překážky a cíle.
- ❖ Kriminální delikty jsou často páhány pod vlivem alkoholu nebo jiných návykových látek, které posilují odvahu a agresivitu.
- ❖ Při recidivě trestné činnosti mladiství pachatelé volí stejný způsob spáchání a své konání z předchozí tr. činnosti opakují. Vzniká tak charakteristický soubor opakovaného konání.
- ❖ Alibi si zajišťují u svých kamarádů, nebo v partě, obvykle však až po spáchání trestné činnosti.
- ❖ O připravované tr. činnosti se obvykle svěřují svým kamarádům nebo členům party.

- ❖ Obvykle schází snaha utajovat spáchání trestného činu.
- ❖ Předmětem zájmu jsou obvykle předměty, které momentálně potřebují.
- ❖ Rozhodování a jednání je spíše emotivní než racionální, apod.<sup>25</sup>

## 4.2 Trestná činnost páchaná na mládeži

Trestné činy páchané na mládeži jsou zařazeny do IV. hlavy (trestné činy proti rodině a dětem) tr. zákoníku č. 40/2009Sb.. Mládež je však chráněná i dalšími ustanoveními zařazenými v trestním zákoníku např. trestné činy související s drogami dle ust. §§ 283 – 287 tr. zákoníku, další trestné činy hrubě narušující občanské soužití jako je trestný čin kuplířství dle ust. § 189 tr. zákoníku, tr. čin šíření pornografie dle ust. § 205 tr. zákoníku, tr. čin znásilnění dle ust. § 185 tr. zákoníku, tr. čin pohlavní zneužití dle ust. 187 tr. zákoníku. Ochrany mládeže se týkají i další skutkové děje podstaty trestných činů např. trestného činu maření výkonu úředního rozhodnutí a vykázání dle ust. § 337/4 tr. zákoníku, který chrání i výkon soudních rozhodnutí nebo soudem či jinými státními orgány schválené dohody o výchově nezletilých dětí.

K nejfrekventovanějším trestným činům páchaným na dětech a mládeži patří trestný čin pohlavní zneužití dle ust. 187 tr. zákoníku, následuje trestný čin ohrožování výchovy mládeže dle ust. § 201 tr. zákoníku a trestný čin nedovolená výroba a jiné nakládání s omamnými a psychotropními látkami a jedy dle ust. § 283/1,2 tr. zákoníku. Následují trestné činy týrání svěřené osoby dle ust. § 198 tr. zákoníku, tr. čin šíření toxikomanie dle ust. § 287 tr. zákoníku, tr. čin kuplířství dle ust. § 189 tr. zákoníku, tr. čin sexuální nátlak dle ust. § 186 tr. zákoníku, tr. čin znásilnění dle ust. § 185 tr. zákoníku a trestný čin podávání alkoholu dítěti dle ust. § 204 tr. zákoníku.<sup>26</sup>

<sup>25</sup> CHMELÍK, J., *Trestná činnost mládeže a páchaná na mládeži*, 2. upravené a rozšířené vydání, Ministerstvo vnitra ČR, Praha, 1998, s. 11 – 13.

<sup>26</sup> CHMELÍK, J., *Trestná činnost mládeže a páchaná na mládeži*, 2. upravené a rozšířené vydání, Ministerstvo vnitra ČR, Praha, 1998, s. 44 - 46, s odkazem na ÚZ č. 498. *Trestní předpisy, přestupky*, Ostrava: Sagit, a.s., podle stavu k 7.11. 2005, ISBN 80-7208-501-8, ÚZ č. 768. *Trestní předpisy 2010*, Ostrava: Sagit a.s., prováděcí předpisy k 1.1. 2010, ISBN 978-80-7208-782-2.



## **5. Průzkum na vybraném pracovišti PČR**

### **5.1 Cíle průzkumu, použité metody a stanovení hypotéz**

Zpracování bakalářské práce proběhlo v několika fázích. V první fázi došlo ke shromáždění dostupných informací z literatury a jiných obecně přístupných pramenů o činnosti, náplni práce Policie České republiky a orgánů sociálně právní ochrany dětí. Ve druhé fázi byl proveden primární výzkum ve formě dotazníkového šetření a v poslední, třetí fázi, byly formulovány zjištěné problémy a navrženo jejich možné řešení.

### **5.2 Sběr dat a informací**

Pro bakalářskou práci bylo nejdříve nutné sesbírat všechna dostupná data vhodná pro její zpracování, kontakty byly zejména navázány s Policií České republiky Územního odboru v Jindřichově Hradci na obvodních odděleních, u služby kriminální policie a vyšetřování a dále na Městském úřadu odboru sociálních věcí s orgánem sociálně právní ochrany dětí v Jindřichově Hradci a také při plnění povinné praxe na Městském úřadu odboru sociálních věcí s orgánem sociálně právní ochrany dětí v Telči.

### **5.3 Analýza zkoumaných orgánů**

Aby bylo možné posoudit, jaké a zda jsou přetrvávající problémy spolupráce mezi Policií České republiky a orgány sociálně právní ochrany dětí, bylo nutné se nejprve seznámit s činností těchto zkoumaných orgánů. K tomuto účelu bylo využito zejména odborné literatury, platných zákonů České republiky, nařízení ministerstev vnitra, práce a sociálních věcí.

## 5.4 Dotazníkové šetření

Pro doplnění statistických údajů bylo provedeno šetření. Před zahájením dotazování byla provedena tzv. pilotáž spočívající v ověření dotazníku v praxi, která umožnila najít nedostatky dotazníku. Nedostatky, které by mohly negativně ovlivnit hodnocení získaných údajů, byly následně odstraněny.

Osobní dotazování probíhalo v měsíci lednu 2010. Dotazováno bylo 98 příslušníků policie. Do vzorku dotazovaných byli vybráni pouze policisté služby kriminální policie a vyšetřování a policisté zařazení na obvodních odděleních okresu Jindřichův Hradec. Vybrány byly jen uvedené složky policie z důvodu toho, že právě ony mají možnost v rámci výkonu své funkce jednat s pracovníky orgánu sociálně právní ochrany dětí v okresu Jindřichův Hradec.

Do dotazníku byly vybrány pouze otázky, které měly rozhodující význam pro získání potřebných údajů. Snahou při zpracovávání dotazníku bylo, aby dotazovaní otázkám porozuměli, jejich znalosti jim umožnily otázky zodpovědět a byli ochotni je zodpovědět, tedy aby otázky nebyly časově náročné, nezasahovaly do soukromí dotazovaných a nebyly společensky citlivé.

Podle variant odpovědí byly zvoleny většinou otázky uzavřené. U šesti otázek v případě volby jiná odpověď, jiný problém či při návrhu na zlepšení mohli dotazovaní uvést svou vlastní odpověď. U téměř všech otázek mohla být zaškrtnuta jen jedna odpověď, u třech otázek mohlo být zaškrtnuto více odpovědí.

Cílem tohoto dotazníku bylo u respondentů zjistit, zda existuje spolupráce mezi zkoumanými orgány, zda existují a v současné době přetrvávají problémy mezi nimi, zda jsou problémy řešeny a zda mají respondenti návrhy na jejich zlepšení.

## 5.5 Charakteristika vzorku šetření

Samotný dotazník je rozdělen na dvě základní skupiny policistů, kteří jsou funkčně zařazení buď u služby kriminální policie a vyšetřování (dále jen SKPV) nebo

policistů zařazených na Obvodních odděleních (dále jen OOP), dále dotazovaní uváděli pohlaví, věk, dosažené vzdělání, profesní zařazení a také délku praxe u Policie České republiky.

## **5.6 Rozhovor**

Dalším metodou získávání sběru informací byl rozhovor, metoda sloužící k získávání výpovědi zkoumaných osob o věcech, které jsou předmětem výzkumu a to jak od policistů, kteří již spolupracovali s orgánem sociálně právní ochrany dětí, tak od samotných pracovníků orgánů sociálně právní ochrany dětí.

U policistů byl rozhovor veden jak s příslušníkem služby kriminální policie a vyšetřování tak s příslušníkem obvodního oddělení na Územním odboru v Jindřichově Hradci.

Podmínkou u tohoto situovaného rozhovoru bylo, že policista byl nejen proškolen ve věcech mládeže, ale i spolupracoval s orgánem sociálně právní ochrany dětí.

## **5.7 Formulace zjištěných problémů a navrhovaná řešení**

Na základě zhodnocení analýzy, provedení dotazníkového šetření a situovaného rozhovoru byly zformulovány hlavní problémy v rámci spolupráce mezi Policií České republiky a orgány sociálně právní ochrany dětí bránící lepší spolupráci mezi těmito. Hlavním cílem této bakalářské práce bylo navrhnout možná řešení.

**Pro tento průzkum byly stanoveny následující hypotézy:**

Jsou příslušníci Policie ČR proškoleni v problematice mládeže?

***H1 Příslušníci Policie ČR jsou proškoleni v problematice mládeže v menším počtu než ti, kteří školením neprošli.***

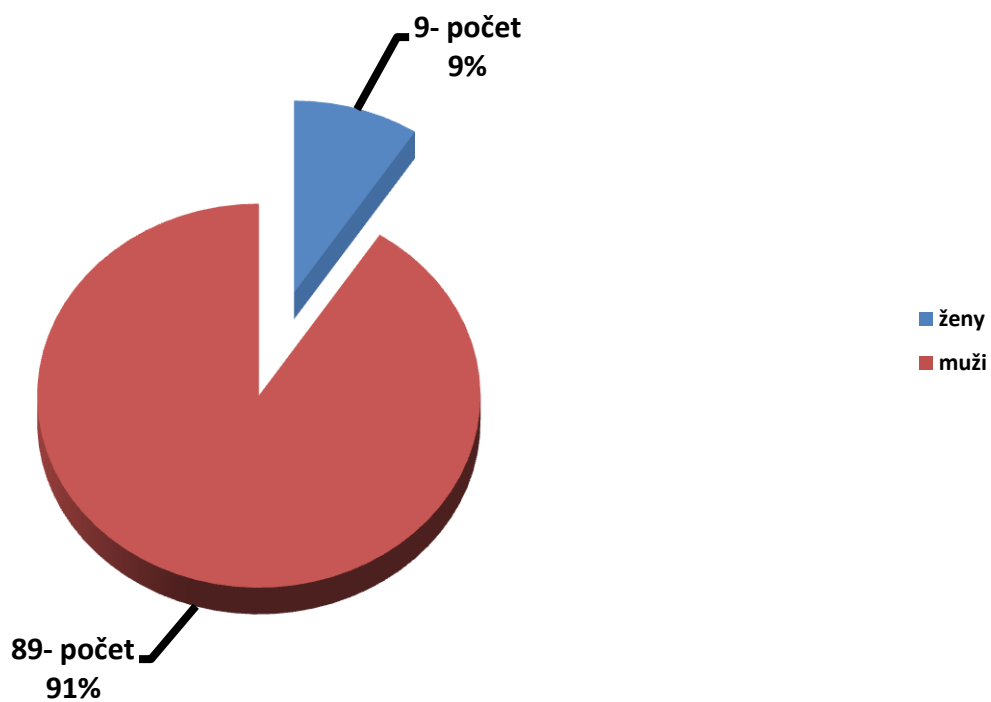
V jaké míře existuje spolupráce mezi Policií ČR a OSPODem?

***H2 Spolupráce mezi Policií ČR a OSPODem je četná.***

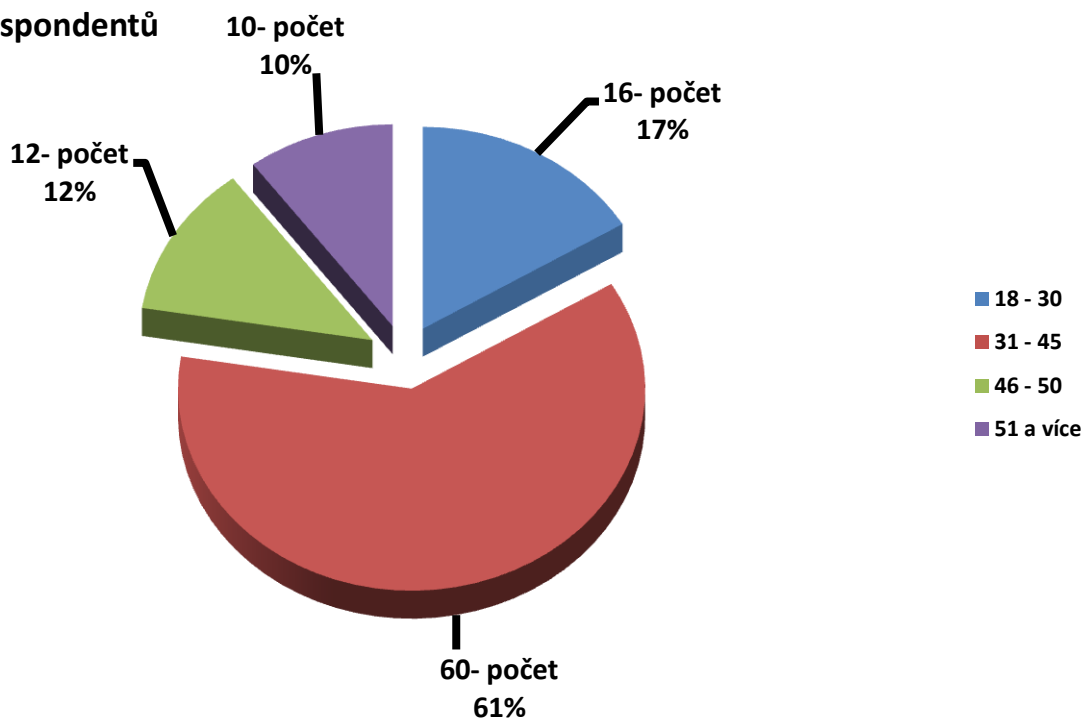
Pokud v rámci spolupráce mezi příslušníky Policie ČR a OSPODem došlo k problému o jaký problém se jedná a jakým způsobem jej lze řešit?

***H3 V rámci spolupráce mezi příslušníky Policie ČR a pracovníky OSPODu dochází k problémům, které lze řešit samostatně bez pomoci nadřízených pracovníků.***

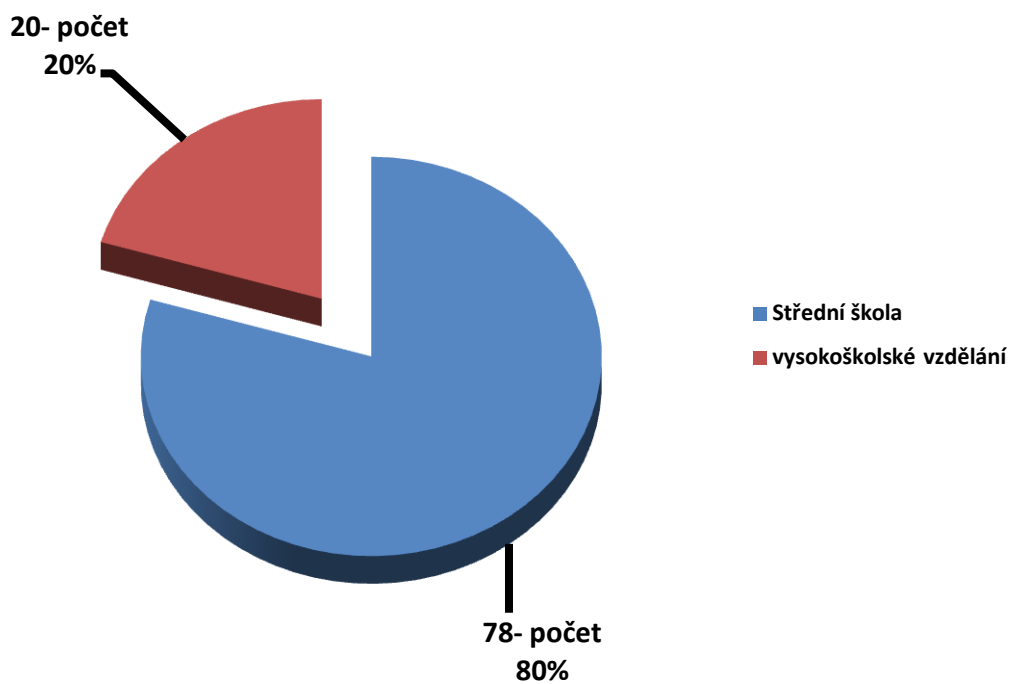
Graf č. 1. - Složení respondentů vzorku podle pohlaví



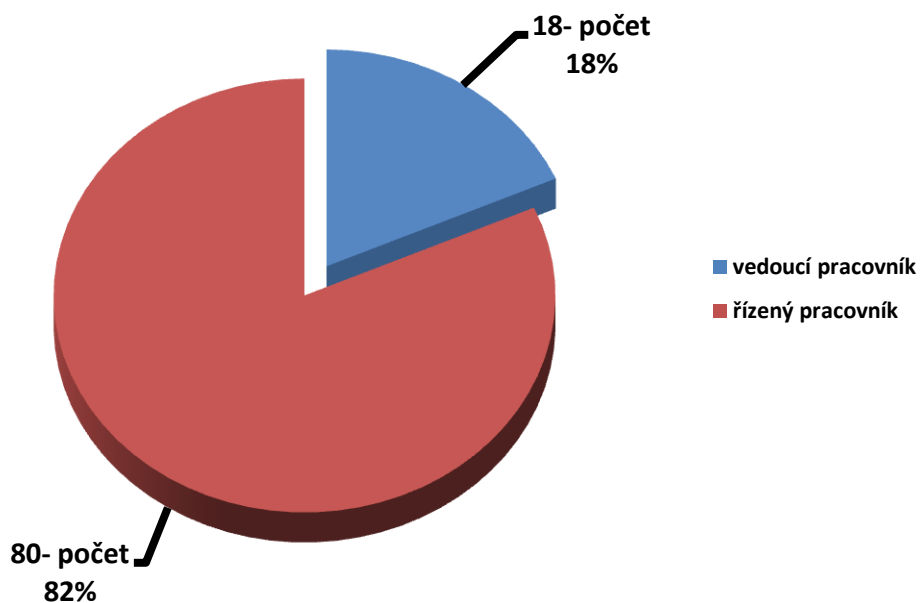
Graf č. 2. - Věková charakteristika zkoumaného vzorku respondentů



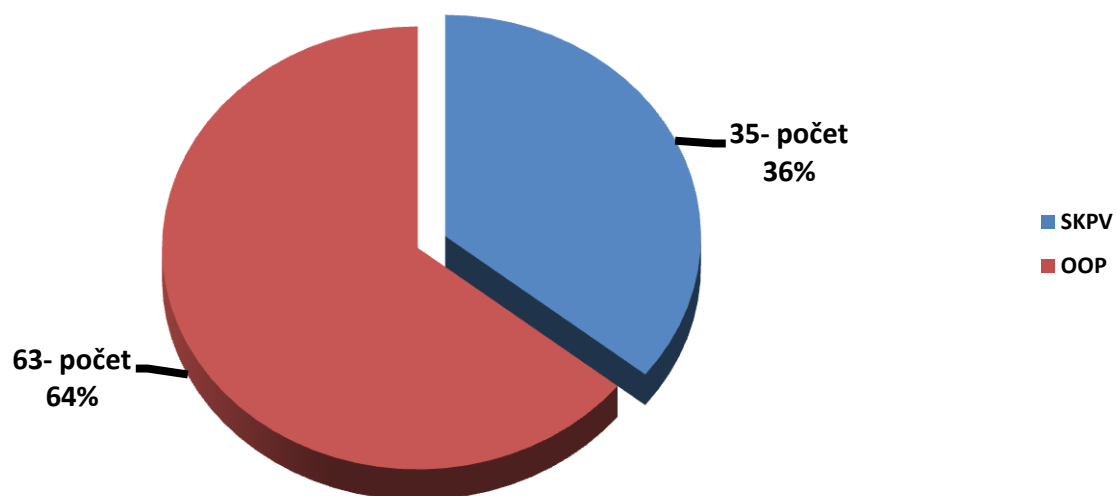
**Graf č. 3. - Dosažené vzdělání respondentů**



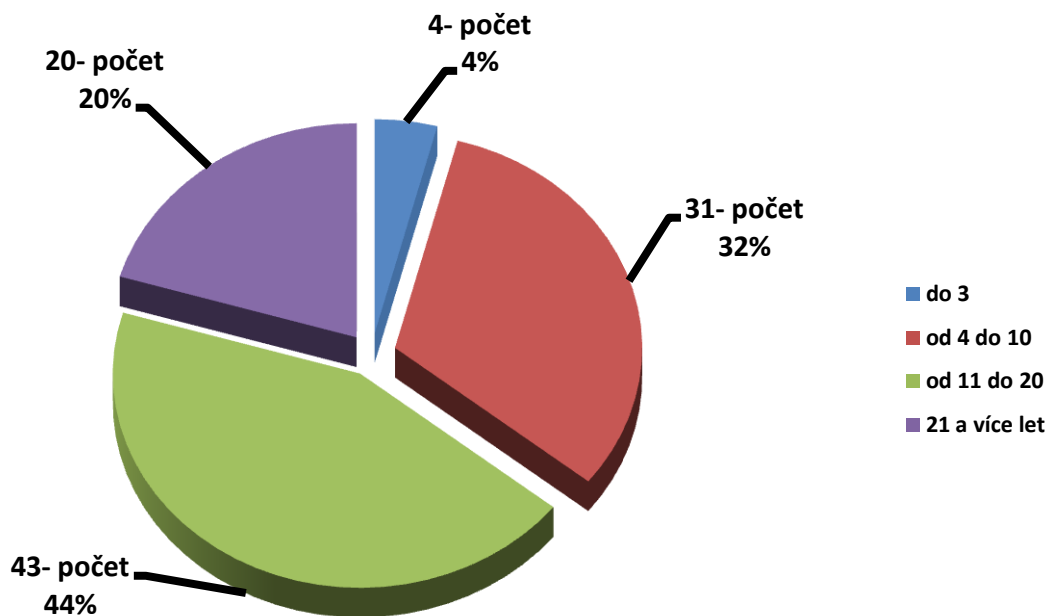
**Graf č. 4. - Složení respondentů podle funkčního postavení**



Graf č. 5. - Složení respondentů dle služební profese



Graf č. 6. - Délka služební praxe policistů



Z celkového počtu 98 respondentů příslušníků Policie ČR tvoří 9 % ženy a 91 % muži, přičemž nejvíce byla zastoupena věková skupina v rozmezí 31 až 45 let a to v 61 %, s nejvíce zastoupeným středoškolským vzděláním (80 %). Převážná většina dotazovaných slouží u policie na Obvodních odděleních a to 63 policistů OOP (64 %) a 35 policistů sloužící na SKPV (36 %). Dále 80 z dotazovaných jsou řízení pracovníci a nejvíce zastoupená délka služebního poměru je 11 – 20 let.

## **5.8 Shrnutí výsledků a ověření platnosti hypotéz**

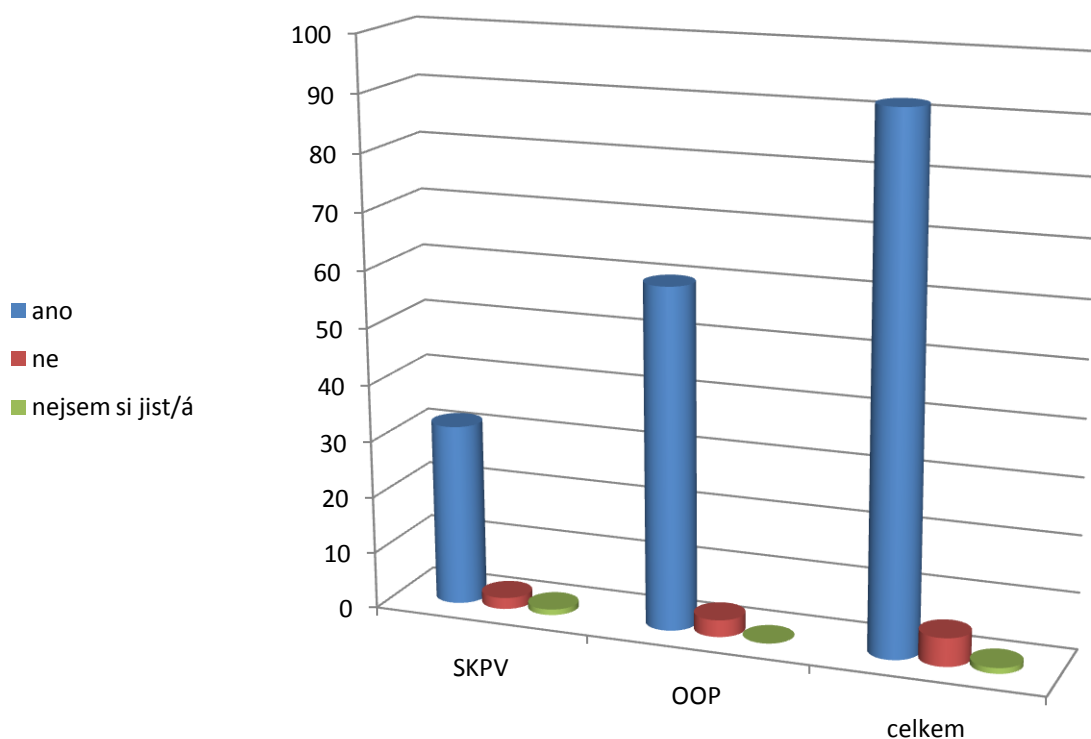
Celkem 98 respondentů vyplnilo dotazník sloužící pro podklady bakalářské práce na téma „Spolupráce Policie České republiky s orgány sociálně právní ochrany dětí, přetrvávající problémy a možnosti jejich nápravy“. Dotazník byl rozdělen do dvou částí. První část směřovala k identifikaci zkoumaného vzorku respondentů a ve druhé části (viz. příloha 1) se respondenti vyjadřovali k samotné podstatě tématu bakalářské práce a to v rámci 10 otázek.



### Otázka č. 1 – Ví, čím se zabývá OSPOD?

Na tuto otázku většina pracovníků policie odpověděla a to v celkovém počtu 92, což je (**93,9 %**) ví, čím se zabývá OSPOD. Jeden pracovník SKPV odpověděl, že si není jist/á a dva neví, čím se OSPOD zabývá. Pracovníci OOP odpověděli ve třech případech, že neví, čím se OSPOD zabývá.

**Graf č. 7 - Znalost činnosti OSPODu**

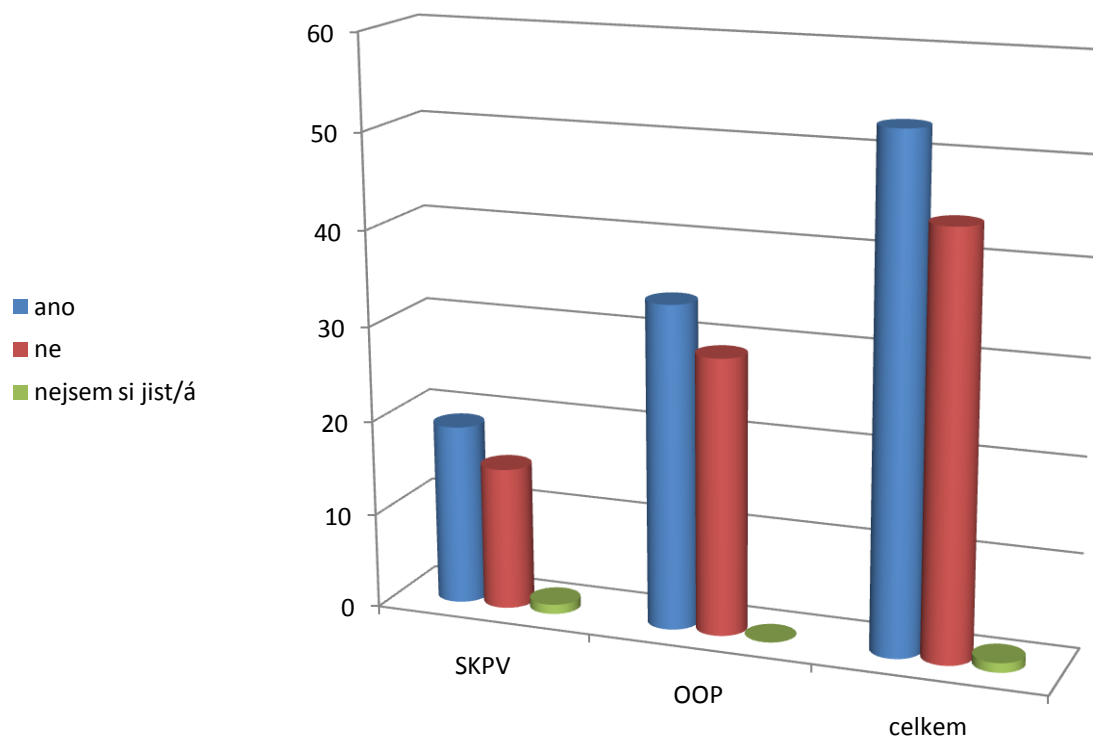


	SKPV	OOP	celkem
ano	32	60	92
ne	2	3	5
nejsem si jist/á	1	0	1

### **Otázka č. 2 – Byl/a jsem proškolen/a ve věcech mládeže?**

V této otázce se 53 policistů (**54%**) vyjádřilo, že jsou proškoleni ve věcech mládeže. U SKPV bylo proškoleno 19 policistů, 15 policistů proškoleny nebylo a jeden policista neví, zda byl proškolen. Naproti tomu příslušníci OOP jsou v počtu 34 proškoleni a 29 příslušníků nebylo proškoleny.

**Graf č. 8 - Proškolení ve věcech mládeže**

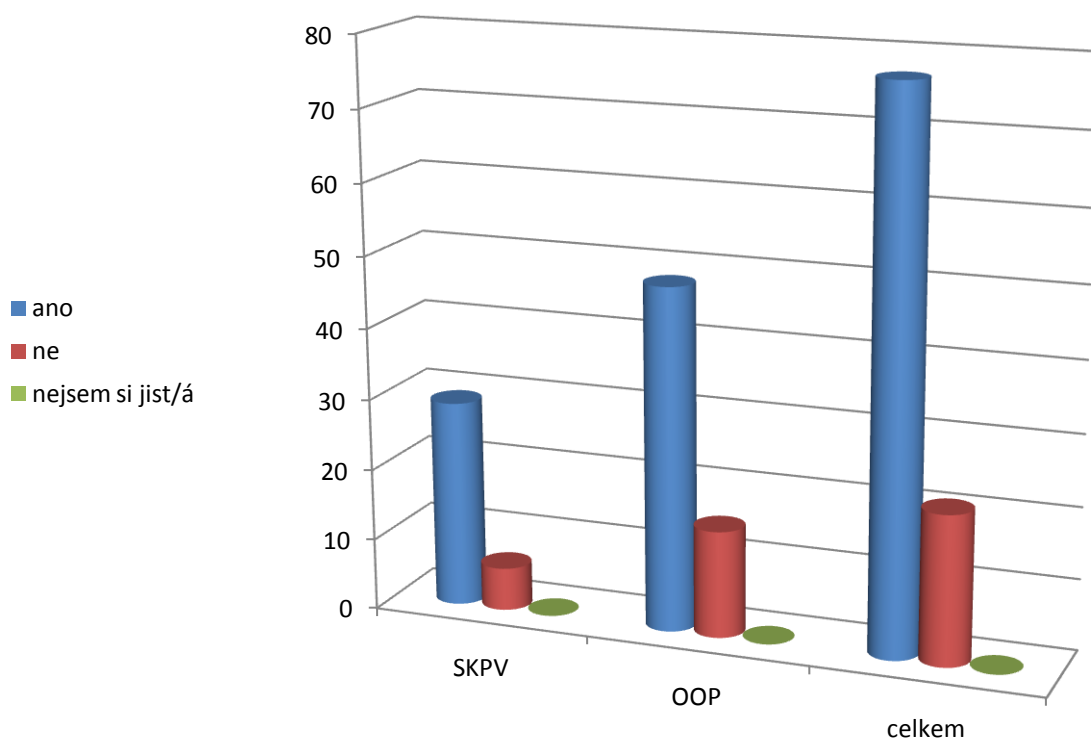


	SKPV	OOP	celkem
■ ano	19	34	53
■ ne	15	29	44
■ nejsem si jist/á	1	0	1

### Otázka č. 3 – Již jsem spolupracoval/a s OSPODem?

K otázce č. 3 se respondenti dotazníku vyjádřili v počtu 77 (78,6 %), že již spolupracovali s OSPODem. U příslušníků SKPV již 29 spolupracovalo a 6 ještě ne. Naproti tomu u příslušníků OOP 48 již spolupracovalo a 15 nespolepracovalo.

**Graf č. 9 - Spolupráce s OSPODem**

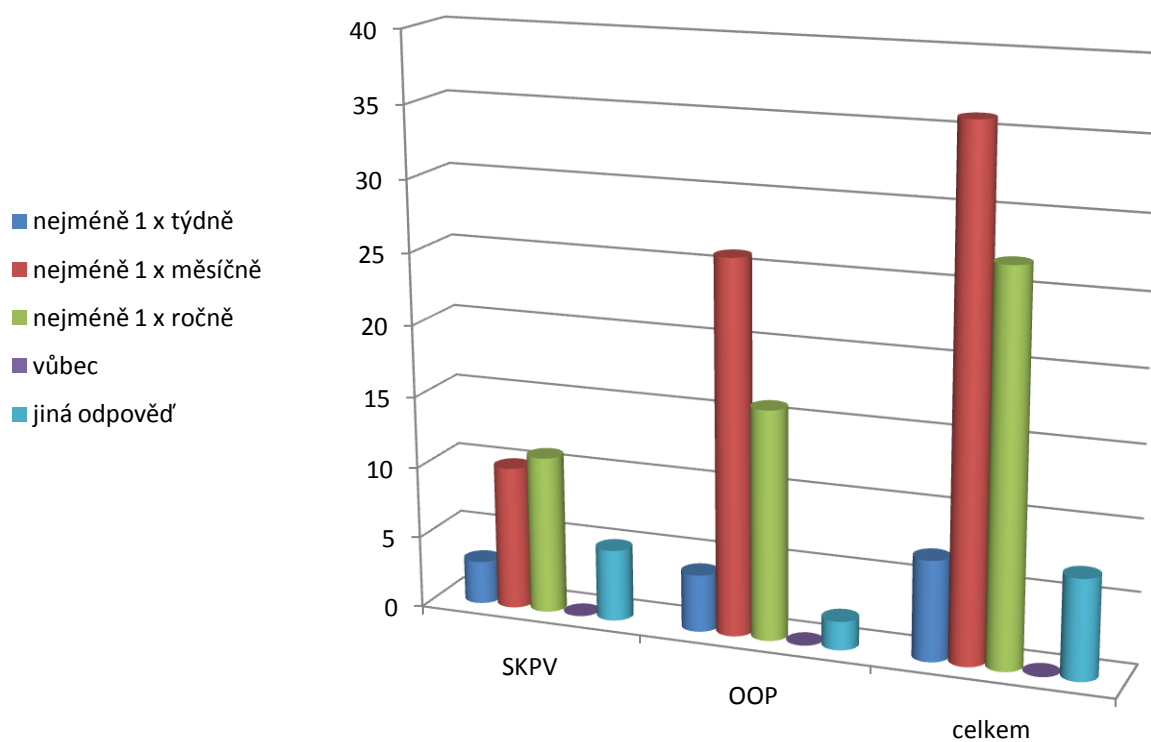


	SKPV	OOP	celkem
■ ano	29	48	77
■ ne	6	15	21
■ nejsem si jist/á	0	0	0

#### **Otázka č. 4 – Jak často spolupracuji s OSPODem?**

Z příslušníků, kteří již s OSPODem někdy spolupracovali (v celkovém počtu 77), jich 7 spolupracuje nejméně 1x týdně, nejvíce 36 jich spolupracuje nejméně 1x měsíčně (**46,8 %**), nejméně 1x ročně spolupracuje 27, jinou odpověď zaškrtnlo 7 z nich a odpověděli, že spolupracují buď dle potřeby, zřídka, několikrát ročně a nebo se vůbec slovně nevyjádřili.

**Graf č. 10 - Četnost spolupráce s OSPODem**

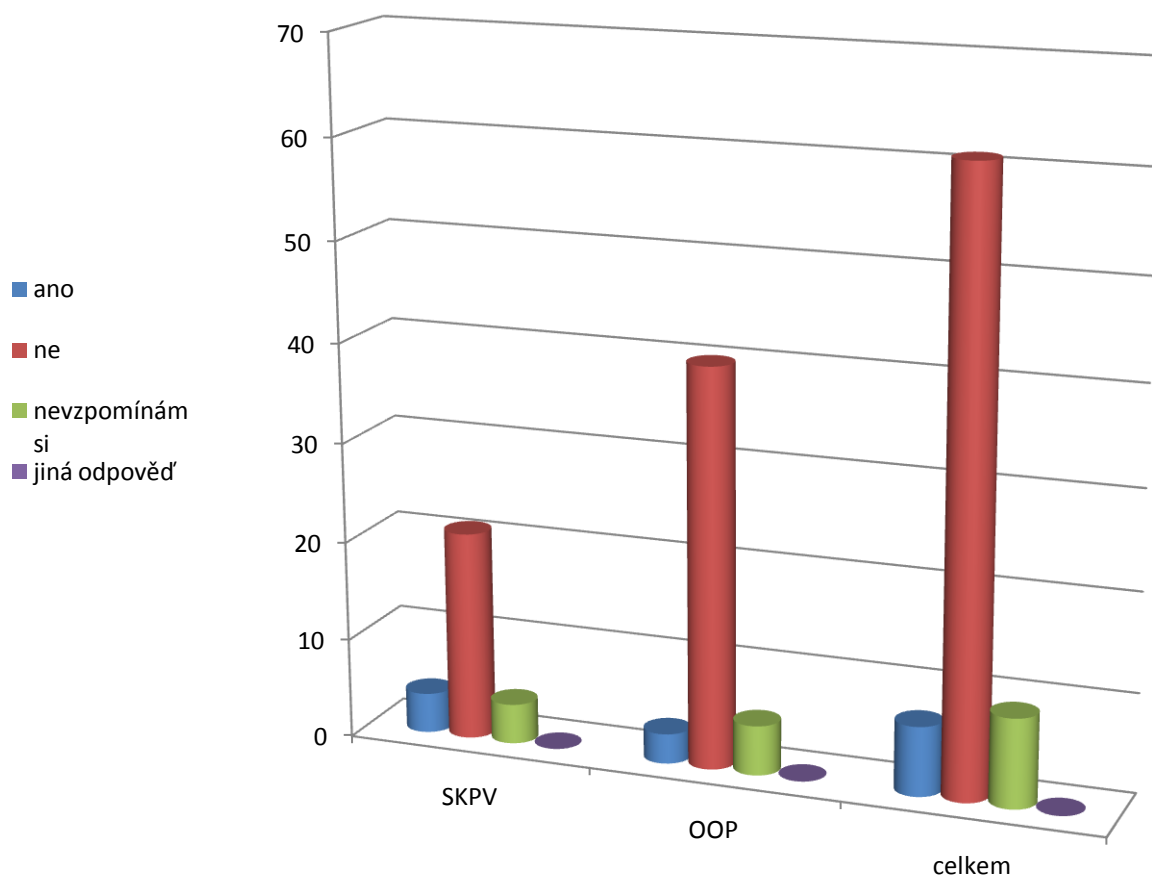


	SKPV	OOP	celkem
■ nejméně 1 x týdně	3	4	7
■ nejméně 1 x měsíčně	10	26	36
■ nejméně 1 x ročně	11	16	27
■ vůbec	0	0	0
■ jiná odpověď	5	2	7

**Otázka č. 5 – Vyskytl se při pracovním jednání s pracovníkem OSPODu nějaký problém?**

Co se týče problémů při spolupráci s OSPODem ze strany příslušníků PČR, kteří již někdy s OSPODem spolupracovali, se v dotazníku nakonec ukázalo, že většina tedy 61 (**79,2%**), žádný problém při jednání neměla. Pouze 7 příslušníků uvedlo, že problémy zaznamenali. Také je nutno podotknout, že 9 příslušníků si nevzpomíná, zda se nějaký problém vyskytl nebo ne.

**Graf č. 11 - Výskyt možných problémů v rámci spolupráce**

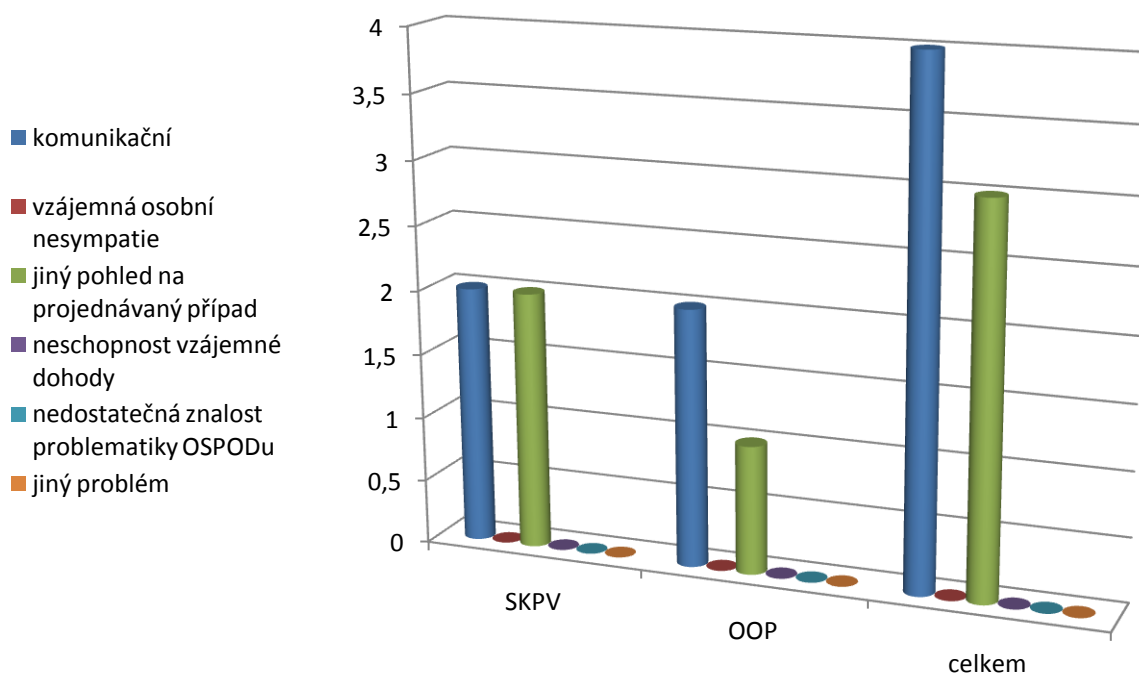


	SKPV	OOP	celkem
ano	4	3	7
ne	21	40	61
nevzpomínám si	4	5	9
jiná odpověď	0	0	0

**Otázka č .6 – V případě, že jste na otázku č. 5 odpověděli „ ANO „, o jaký druh problému se jednalo?**

Z odpovědí dotazovaných v případě zjištěného problému se ukázalo, že z celkového počtu 7 příslušníků, kteří v předešlé otázce odpověděli, že problém v rámci spolupráce zaregistrovali, šlo ve čtyřech případech o komunikační problém a v dalších o jiný pohled na projednávaný případ.

**Graf č. 12 - Druh problému při jednání s OSPODem**



	SKPV	OOP	celkem
komunikační	2	2	4
vzájemná osobní nesympatie	0	0	0
jiný pohled na projednávaný případ	2	1	3
neschopnost vzájemné dohody	0	0	0
nedostatečná znalost problematiky OSPODu	0	0	0
jiný problém	0	0	0

Další odpovědi v dotazníku vypovídají o tom, že pokud příslušníci zaznamenali problém, pokusili se vždy jej vyřešit sami bez pomoci svých nadřízených. Ve všech případech došlo k nápravě. Jako navrhovaná řešení, jak předcházet problémům v komunikaci nebo v jiném pohledu na projednávaný případ, dotazovaní uvedli: pravidelná společná setkání nebo porady mezi příslušníky policie OOP a SKPV a pracovníky OSPODu, kterých by se převážně účastnili ti příslušníci policie, kteří se specializují na problematiku mládeže nebo jsou v této problematice školeni.

## **5.9 Rozhovor s policisty**

Pro rozhovor byli vybráni ti policisté, kteří slouží na Územním odboru v Jindřichově Hradci. Další podmínkou bylo, že jsou proškoleni v otázce problematiky mládeže a také, že již spolupracovali s orgánem sociálně právní ochrany dětí.

### **nprap. R.T., služba kriminální policie a vyšetřování**

- uvedený policista je zařazený jako specialista v problematice mládeže na Územním odboru v Jindřichově Hradci. Samotnou problematikou mládeže se zabývá několik let. Je v kontaktu se všemi pracovníky OSPODu na okrese Jindřichův Hradec. Za tu dobu co pracuje jako specialista pro mládež si vytvořil mezi pracovníky orgánu sociálně právní ochrany dětí dobré kontakty, ze kterých v současné době čerpá.

Pokud v minulosti docházelo k nějakým problémům, tak snad jen ke komunikačním, kdy potřeboval např. vyslechnout poškozeného mladistvého či důvodně podezřelého ze spáchání trestného činu a bylo nutno takto učinit dle trestního řádu a závazných pokynů policejního prezidenta a vyrozumět o konaných úkonech OSPOD. Pokud šlo o pracovní dobu, v tomto nebyl problém, neboť po telefonickém vyrozumění se pracovník OSPODu dostavil ve stanovenou dobu k výslechu. Mimo pracovní dobu (např. o víkendu) nastal problém jak vyrozumět pracovníka OSPODu o konaných úkonech. Po zjištění tohoto problému bylo ze strany pracovníků OSPODu zřízeno mobilní telefonní číslo, na kterém je vždy některý z pracovníků OSPODu na dosahu.

Co se týká dalších možných problémů, vyjádřil se nrap. R.T., že mohou nastat případy v trestně právní věci, kdy on jako policista jej musí řešit dle předpisů a závazných pokynů policejního prezidenta a pracovníci OSPODu dle svých předpisů. Zde může dojít k jinému pohledu na projednávaný případ, avšak většinou, když se toto stalo, po konzultaci a ústním projednání s pracovníkem OSPODu došli k jednotnému závěru.

V poslední době se dle nrap. R.T. nadměrně zvýšila administrativa ze strany policie, ale ta nemá žádný vliv na spolupráci s OSPODem.

V současnosti nedochází k žádným zásadním problémům v rámci spolupráce. On jako specialista pro mládež si vždy sám řeší jakýkoliv problém s pracovníkem OSPODu, aniž by věc vyřizoval přes svého nadřízeného či nadřízeného pracovníka OSPODu.

Dále policista nrap. R.T. uvedl, že společná setkání a sezení se specialisty pro mládež mezi policisty a pracovníky OSPODu by uvítal, neboť není nad osobní kontakty, které vedou k lepší spolupráci mezi orgány policie a OSPODu a menším problémům nebo nedorozuměním, která se občas vyskytnou, by se tak dalo předejít.

**nrap. Ing. F.Z., obvodní oddělení Dačice**

- výše uvedený policista je zařazen na obvodním oddělení Dačice jako zpracovatel. On samotný je školen ve věcech mládeže a spolupracuje již několik let s místním OSPOD v obci Dačice.

V rámci spolupráce s OSPODem se nesetkal za dobu své činnosti s žádným zásadním problémem, který by stál za zmínku. Z vlastní zkušenosti a díky osobním kontaktům s pracovníky OSPODu je schopen osobního jednání a nepotřebuje k tomu žádných vedoucích pracovníků. V současné době hodnotí spolupráci s OSPODem jako dobrou, což přikládá dobrým osobním kontaktům s pracovníky OSPODu.



## 5.10 Rozhovor s pracovníky orgánu sociálně právní ochrany dětí

Dále v rámci této bakalářské práce bylo hovořeno s pracovníky orgánu sociálně právní ochrany dětí v Jindřichově Hradci Třeboni, Dačicích a v rámci praxe vykonávané na Městském úřadě odboru sociálních věcí – OSPOD v Telči.

Při těchto osobních konzultacích s pracovníky OSPODu byla využita osobní znalost autora bakalářské práce a to z důvodu spolupráce s těmito pracovníky, se kterými je v kontaktu z důvodu jeho profese jako policisty zařazeného u služby kriminální policie a vyšetřování Územního odboru v Jindřichově Hradci.

Při rozhovoru s pracovníky OSPODu bylo zjištěno, že především oni jsou ti, kteří jsou vyrozumíváni ze strany Policie České republiky o tom, že právě policie potřebuje při provádění svých úkonů jejich spolupráci, jako je přítomnost při výsleších, podání zpráv o mladistvých a jiné. S většinou policistů, se kterými spolupracují, se znají několik let a dobře spolu vycházejí. Nikdy však nezaznamenali žádné závažné problémy v rámci spolupráce mezi sebou. Vždy se snaží domluvit a zamezit tomu, aby k nějakým problémům vůbec došlo.

Přesto ale uváděli, že by také přivítali více společných setkání s policisty, se kterými spolupracují, aby se tím zamezilo do budoucna případným problémům v rámci spolupráce.

## **Ověření platnosti hypotéz:**

### **Hypotéza č. 1**

***Příslušníci Policie ČR jsou proškoleni v problematice mládeže v menším počtu než ti, kteří školením neprošli.***

Tato hypotéza se **nepotvrdila**, neboť z celkového počtu 98 respondentů, bylo 53 ( 54 %) proškoleno ve věcech mládeže. (Viz. graf č. 8)

### **Hypotéza č. 2**

***Spolupráce mezi Policií ČR a OSPODem je četná.***

Tato hypotéza se **potvrdila**, neboť z celkového počtu respondentů dotazníku v počtu 98 pouze 6 příslušníků SKPV a 15 příslušníků OOP nikdy nespolečně pracovali s OSPODem. (Viz. graf č. 9)

### **Hypotéza č. 3**

***V rámci spolupráce mezi příslušníky Policie ČR a pracovníky OSPODu dochází k problémům, které lze řešit samostatně bez pomoci nadřízených pracovníků.***

Tato hypotéza se **potvrdila**, neboť v případech, kdy došlo k problémům s OSPODem a to dle respondentů jen v rámci komunikace a v jiném pohledu na projednávaný případ, si policisté sami dokázali poradit a nepotřebovali k tomu pomoc nadřízeného.

## **Závěr**

Spolupráce Policie ČR s orgány sociálně právní ochrany dětí, přetrvávající problémy a možnosti jejich nápravy se dotýkají jen konkrétních osob pracujících u Policie České republiky a pracovníků orgánu sociálně právní ochrany dětí.

V samotné bakalářské práci je uvedeno, co za činnost vlastně plní Policie České republiky a orgán sociálně právní ochrany dětí a z jakých důvodů jsou povinni mezi sebou spolupracovat. Především je práce zaměřena na složku Policie České republiky, u které je rozvedeno, jakým způsobem je u tohoto policejního orgánu prováděno vzdělání policistů a následně specialistů v oblasti kriminality mládeže, protože ti policisté, kteří jsou proškoleni v problematice mládeže, spolupracují při své činnosti s orgány sociálně právní ochrany dětí.

Zejména k těmto příslušníkům byl veden dotazník zabývající se strukturou samotné Policie České republiky na Územním odboru v Jindřichově Hradci. Mezi dotazovanými byli muži více zastoupeni než ženy. Nejvíce dotazovaných bylo ve věku 31 – 45 let. Pokud jde o vzdělání uvedených policistů, v nejvyšší míře bylo zastoupeno středoškolské vzdělání s maturitou. Více dotazovaných policistů bylo služebně zařazeno na obvodních odděleních a také více jich bylo v pozici řízených pracovníků, s nejvíce zastoupenou délkou praxe v rozmezí od 11 do 20 let.

Dotazníkovým průzkumem mezi respondenty příslušníků policie byly stanoveny tři hypotézy, které měly potvrdit nebo vyvrátit prvotní náhled na samotné téma bakalářské práce.

Dotazníkovým výzkumem se zjistilo, že většina dotazovaných příslušníků policie ví, čím se zabývá orgán sociálně právní ochrany dětí, také většina příslušníků policie byla ve věcech mládeže proškolená a většina již v minulosti spolupracovala s orgány sociálně právní ochrany dětí a to v největší zastoupené míře nejméně 1 x měsíčně. Dále jen v 7 případech z celkového počtu 77 příslušníků, kteří s orgánem sociálně právní ochrany dětí spolupracovali, se v rámci služební činnosti dostali s orgánem sociálně právní ochrany dětí do komunikačního problému nebo do problému spojeného s jiným pohledem na projednávaný případ. V obou případech si však samotní

příslušníci poradili sami, jak uvedený problém vyřešit bez pomoci nadřízeného svého nebo nadřízeného v rámci orgánu sociálně právní ochrany dětí.

Na základě dotazníkového výzkumu bylo navrženo, že by se mohla konat pravidelná setkání mezi příslušníky policie a orgánu sociálně právní ochrany dětí, kdy zejména specialisté na mládež a proškolení policisté v problematice mládeže by si na uskutečněných poradách vyměnili zkušenosti s pracovníky orgánu sociálně právní ochrany dětí, které by následně využili pro svou další činnost.

## **Resumé**

Teoretická část bakalářské práce na téma „Spolupráce Policie České republiky s orgány sociálně právní ochrany dětí, přetrvávající problémy a možnosti jejich nápravy“ je zaměřena na činnost Policie České republiky jako celku, na vzdělávání příslušníků Policie České republiky a také na systém specializace v problematice mládeže. Dále byla popsána a vysvětlena charakteristika orgánu sociálně právní ochrany dětí. Část byla také věnována problému kriminality mládeže, jejím příčinám a podmínkám a také trestní činnosti mládeže a trestní činnosti páchané na mládeži.

V praktické části bylo provedeno dotazníkové šetření, které bylo uskutečněno na vybraném pracovišti u Policie České republiky Územním odboru v Jindřichově Hradci. V dotazníku byly stanoveny cíle a použité metody průzkumu se třemi hypotézami, které byly následně po vyhodnocení dotazníku ověřeny.

Závěrem práce je zjištění skutečností vyplývajících z dotazníkového výzkumu. Spolupráce mezi příslušníky Policie České republiky a pracovníky orgánu sociálně právní ochrany dětí má zákonem jasně stanovené hranice, avšak je zde i prostor pro vznik možných problémů. Dotazníkový průzkum kromě občasných komunikačních problémů nebo jiného pohledu na projednávaný případ další problémy ve spolupráci mezi Policií České republiky a orgánu sociálně právní ochrany dětí nepotvrdil.

Navrhovaným řešením pro uvedené problémy je účast pracovníků na společných poradách, při kterých by si vyměnili zkušenosti a ty následně využili pro svou profesní činnost.

## **Anotace**

Bakalářská práce je zaměřena na řešení problematiky spolupráce mezi Policií České republiky a orgánem sociálně právní ochrany dětí, přetrvávající problémy a možnosti jejich nápravy. Bylo vymezeno, kdy vzniká spolupráce mezi oběma orgány, zda jsou mezi těmito nějaké problémy a možnost jejich nápravy. Součástí bakalářské práce je dotazníkový výzkum u Policie České republiky Územního odboru v Jindřichově Hradci.

Cílem bylo zjistit, zda mezi Policií České republiky a orgánem sociálně právní ochrany dětí v rámci jejich spolupráce dochází k problémům a pokud ano, zda je možnost jejich nápravy.

## **Klíčová slova**

Orgán sociálně právní ochrany dětí, Policie České republiky, specialista v problematice mládeže.

## ***Annotation***

This bachelor thesis concentrates on cooperation between the Police of the Czech Republic and the specific bodies of municipalities for social and legal protection of children. The thesis aims to identify persisting problems of their everyday cooperation. Then the work points out the interface of competences of both authorities. In the end we try to find some solutions to erase persisting problems of their cooperation. The questionnaire for members of the police squad in Jindřichův Hradec is a part of the thesis.

## ***Keywords***

Department of Social and Child Protection, Czech Police, specialist in youth issues.

## Seznam použité literatury

1. BUDKA, I. *Vybrané kapitoly z činnosti služby kriminální policie a vyšetřování*. 1. vyd. Praha: Policejní akademie České republiky, 2002, 266 s.
2. DALECKÝ, J., FILÁK, A., CHMELA, Z., ZÁMEK, D. *Vybrané problémy služby pořádkové policie*. 1. vyd. Praha: Policejní akademie České republiky, 2009, 228 s. ISBN 978-80-7251-303-1.
3. GOLDMANN, R. a kol. *Vybrané kapitoly ze sociálních disciplín*, dotisk 3. přepracované a doplněné vyd. Olomouc: Univerzita Palackého v Olomouci, 2007, 131 s. ISBN 80-224-1454-6.
4. CHMELÍK, J. *Trestná činnost mládeže a páchaná na mládeži*, 2. upravené a rozšířené vyd. Praha: Ministerstvo vnitra ČR, 1998, 122 s.
5. KEJDOVÁ, M. *Základy správního práva*, Brno: Institut mezioborových studií Brno, 2009, 111 s.
6. KRAUSOVÁ, L., NOVOTNÁ, V. *Sociálně-právní ochrana dětí*, 1. vyd. Praha: ASPI, a.s., 2006, 228 s. ISBN 80-7357-214-1.
7. NOVOTNÁ, V., FEJT, V. *Sociálně právní ochrana dětí*, 1. vyd. Praha: Univerzita Jana Amose Komenského Praha, 2009, 256 s. ISBN 978-80-86723-77-8.
8. ÚZ č. 498. *Trestní předpisy, přestupky*, Ostrava: Sagit, a.s., podle stavu k 7.11. 2005, 368 s. ISBN 80-7208-501-8.
9. ÚZ č. 768. *Trestní předpisy 2010*, Ostrava: Sagit a.s., prováděcí předpisy k 1.1. 2010, 560 s. ISBN 978-80-7208-782-2.
10. Sbíрка interních aktů řízení policejního prezidia České republiky č. 110, *Závazný pokyn policejního prezidenta ze dne 20. června 2008, o plnění úkolů služby pořádkové policie a služby železniční policie*, Praha, 2009, 27 s.
11. Sbíрка interních aktů řízení policejního prezidia České republiky č. 30, *Závazný pokyn policejního prezidenta ze dne 21. dubna 2009, o plnění úkolů v trestním řízení*, Praha, 2009, 80 s.
12. Sbíрка interních aktů řízení policejního prezidia České republiky č. 86, *Závazný pokyn policejního prezidenta ze dne 26. června 2009, o předávání údajů pro účely sociálně-právní ochrany dětí*, Praha, 2009, 4 s.



13. Sbírka interních aktů řízení policejního prezidia České republiky č. 150, Závazný pokyn policejního prezidenta ze dne 5. listopadu 2009, kterým se mění závazný pokyn policejního prezidenta č. 30/2009, *o plnění úkolů v trestním řízení*, Praha, 2009, 5 s.
14. Sbírka interních aktů řízení policejního prezidia České republiky č. 169, Závazný pokyn policejního prezidenta ze dne 28. prosince 2009, *o činnosti na úseku mládeže*, Praha, 2009, 8 s.
15. <http://www.mpsv.cz/cs/7242>.
16. <http://www.policie.cz/clanek/o-nas-clanky-sluzba-kriminalni-policie-a-vysetrovani.aspx>.
17. <http://www.policie.cz/clanek/povinne-zverejnovane-informace-136591.aspx>.
18. <http://www.policie.cz/clanek/reforma-policejního-skolství.aspx>.

## ***Seznam příloh***

Příloha PI: Dotazník

## DOTAZNÍK pro policisty

Dobrý den,

obracím se na Vás jako student 3. Ročníku **UNIVERZITY TOMÁŠE BATI VE ZLÍNĚ, FAKULTY HUMANITNÍCH STUDIÍ - Institutu mezioborových studií Brno** s prosbou o vyplnění následujícího dotazníku, který bude sloužit jako podklad pro součást mé bakalářské práce na téma „**Spolupráce Policie České republiky (dále jen PČR) s orgány sociálně právní ochrany dětí (dále jen OSPOD), přetrvávající problémy a možnosti jejich nápravy**“. Dotazník zabere cca 10 minut, je anonymní a získané údaje nebudou použity k jiným účelům. Odpovědi označte křížkem. Předem Vám děkuji za ochotu a čas strávený nad tímto dotazníkem!

**Jan KRÁLÍK,**  
tel.č.: 608 526 854,  
email: kralikml@seznam.cz

### Pohlaví:

- Muž  Žena

### Věk:

- 18 – 30 let  31 – 45  
let  46 – 50 let   
51 a více

### Vzdělání:

- Střední s maturitou  Vysokoškolské

### Profese:

- Policista/policistka SKPV  Policista/policistka OO PČR

### Postavení:

- Řízený pracovník  Vedoucí pracovník

### Délka praxe:

- do 3 let  
 4 – 10 let  
 11 – 20 let  
 21 a více let

-----

**1) Vím, čím se zabývá OSPOD?**

- Ano       Ne       Nejsem si jist/a

**2) Byl/a jsem proškolen/a ve věcech mládeže?**

- Ano       Ne       Nevím, nejsem si jist/a

**3) Již jsem spolupracoval/a s OSPODem?**

- Ano       Ne       Nevím, nejsem si jist/a

*V případě, že jste na otázku č. 3 odpověděli „NE“ nebo „Nevím, nejsem si jist/a“, více již nepokračujte. Děkuji Vám za vyplnění dotazníku!*

**4) Jak často spolupracuji s OSPODem?**

- Nejméně 1x týdně       Nejméně 1x měsíčně       Nejméně 1x ročně  
 Vůbec       Jiná odpověď

.....

**5) Vyskytl se při pracovním jednání s pracovníkem OSPODu nějaký problém?**

- Ano       Ne       Nevzpomínám si  
 Jiná odpověď

.....

*V případě, že jste na otázku č. 5 odpověděli „NE“ nebo „Nevzpomínám si“, více již nepokračujte. Děkuji Vám za vyplnění dotazníku!*

**6) V případě, že jste na otázku č. 5 odpověděli „ANO“, o jaký druh problému se jednalo? (Zaškrtněte jednu či více odpovědí)**

- Komunikační  
 Vzájemná osobní nesympatie  
 Jiný pohled na projednávaný případ  
 Neschopnost vzájemné dohody  
 Nedostatečná znalost problematiky soc.-právní ochrany dětí ze strany pracovníka OSPOD  
 Jiný problém, případně jaký

.....

**7) Snažil/a jste se nějakým způsobem Vámi výše uvedený problém řešit?**

- Ano       Ne

**8) V případě, že zní Vaše odpověď na otázku č. 7 „Ano“:**

- Jakým způsobem jste problém řešil/a? *(Zaškrtněte jednu či více odpovědí)*
    - Sám/sama, osobně přímo s pracovníkem OSPODu, se kterým jsem jednal/a
    - S jeho nadřízeným
    - Prostřednictvím svého nadřízeného
    - Jinak
- .....

- Byla sjednána nějaká náprava?
  - Ano
  - Ne
  - Částečně

**9) V případě, že zní Vaše odpověď na otázku č. 7 „Ne“, proč? *(Zaškrtněte jednu či více odpovědí)***

- Je mi to jedno
  - Neshledal/a jsem problém tak významným, abych ho musel/a řešit
  - Bojím se, aby se vzájemné vztahy ještě více nezhoršily
  - Zkoušel/a jsem to již jednou (případně vícekrát), ale bez jakékoliv odezvy
  - Jiná odpověď
- .....

**10) Máte nějaký návrh na zlepšení spolupráce s OSPODem?**

- Ne
  - Ano, uveďte
- .....