

# 60. léta

Adéla Švehlíková



Univerzita Tomáše Bati ve Zlíně  
Fakulta multimediálních komunikací  
Ateliér Design oděvu

Akademický rok: 2021/2022

# ZADÁNÍ BAKALÁŘSKÉ PRÁCE

(projektu, uměleckého díla, uměleckého výkonu)

Jméno a příjmení: **Adéla Švehlíková**  
Osobní číslo: **K19504**  
Studijní program: **B8206 Výtvarná umění**  
Studijní obor: **Multimédia a design – Design oděvu**  
Forma studia: **Prezenční**  
Téma práce: **60. léta**

## Zásady pro vypracování

### 1. Teoretická část:

Prostudování a analýza dostupných materiálů a informací, obrazová příloha, vlastní závěry v minimálním textovém rozsahu 20-25 normostran. Řešení je doplněno kresebnými návrhy. Práce pojednává o módě a designu 60. let minulého století a zaměřuje se především na dílo Venera Pantona.

### 2. Praktická část:

Výtvarné zpracování a realizace finálních návrhů v počtu 5-7 modelů. Praktická část vychází z nabytých poznatků, které se uplatňují při tvorbě oděvní kolekce. Práce je doplněna o dokumentační fotografie z procesu tvorby, módní fotografie, po případě i krátké promo video. Rozsah práce: minimálně 40 normostran. Formát: A4. Práce bude odevzdána ve dvou stejnopisech v pevné vazbě (1 může být v kroužkové vazbě). Součástí odevzdané písemné práce bude i dodání elektronické verze bakalářské práce na Flash discu. Flash disc bude obsahovat taktéž samostatné fotografie v tiskové kvalitě z praktické části bakalářské práce. Formát pro bitmapové podklady: JPEG, barevný prostor RGB, rozlišení 300 DPI, 250 mm delší strana. Formáty pro vektory: AI, EPS, PDF. Loga a texty v křivkách.

Forma zpracování bakalářské práce: **tištěná/elektronická**

Seznam doporučené literatury:

ENGHOLM, Ida. Verner Pantón. Phaidon Press, 2018. ISBN 9780714877167.  
FIELL, Charlotte a Peter FIELL. Decorative Art 60s. TASCHEN 2013. ISBN 3836546558.  
MÁCHALOVÁ, Jana. Budiž móda: průvodce dějinami módy 20. století. Praha: Brána, 2012. ISBN 978-80-7243-608-8.  
PILE, John a Judith GURA. A History of Interior Design. 4. Laurence King Publishing, 2013. ISBN 9781780672915.  
WARNER, Karl-Friedrich, Jiří HANÁK, Dušan KUBÁLEK a Irena ROHÁČOVÁ. 20. století: kronika 1900-1999. Přeložil Stanislav BIMAN. Praha: Fortuna Print, [2002]. Edice Kronik. ISBN 80-7321-039-8.

Vedoucí bakalářské práce: **MgA. Alice Klouzková, PhD.**  
Ateliér Design oděvu

Datum zadání bakalářské práce: **1. listopadu 2021**

Termín odevzdání bakalářské práce: **20. května 2022**

L.S.

---

**Mgr. Josef Kocourek, PhD.**  
děkan

---

**doc. MgA. Kristýna Petříčková, Ph.D.**  
vedoucí ateliéru

Ve Zlíně dne 1. prosince 2021

## PROHLÁŠENÍ AUTORA BAKALÁŘSKÉ / DIPLOMOVÉ PRÁCE

### Beru na vědomí, že

- bakalářská/diplomová práce bude uložena v elektronické podobě v univerzitním informačním systému a bude dostupná k nahlédnutí;
- na moji bakalářskou/diplomovou práci se plně vztahuje zákon č. 121/2000 Sb. o právu autorském, o právech souvisejících s právem autorským a o změně některých zákonů (autorský zákon) ve znění pozdějších právních předpisů, zejm. § 35 odst. 3;
- podle § 60 odst. 1 autorského zákona má UTB ve Zlíně právo na uzavření licenční smlouvy o užití školního díla v rozsahu § 12 odst. 4 autorského zákona;
- podle § 60 odst. 2 a 3 mohu užít své dílo – bakalářskou/diplomovou práci - nebo poskytnout licenci k jejímu využití jen s předchozím písemným souhlasem Univerzity Tomáše Bati ve Zlíně, která je oprávněna v takovém případě ode mne požadovat přiměřený příspěvek na úhradu nákladů, které byly Univerzitou Tomáše Bati ve Zlíně na vytvoření díla vynaloženy (až do jejich skutečné výše);
- pokud bylo k vypracování bakalářské/diplomové práce využito softwaru poskytnutého Univerzitou Tomáše Bati ve Zlíně nebo jinými subjekty pouze ke studijním a výzkumným účelům (tj. k nekomerčnímu využití), nelze výsledky bakalářské/diplomové práce využít ke komerčním účelům;
- pokud je výstupem bakalářské/diplomové práce jakýkoliv softwarový produkt, považuji se za součást práce rovněž i zdrojové kódy, popř. soubory, ze kterých se projekt skládá. Neodevzdání této součásti může být důvodem k neobhájení práce.

### Prohlašuji, že:

- jsem na bakalářské/diplomové práci pracoval samostatně a použitou literaturu jsem citoval. V případě publikace výsledků budu uveden jako spoluautor.

Ve Zlíně dne: 19.5.2022.....

Jméno a příjmení studenta: Adéla Švehlíková.....  
podpis studenta

## **ABSTRAKT**

Bakalářská práce pojednává o společensko-politické situaci a designérech, působících v průběhu dekády 60. let 20. století.

Teoretická část se zaměřuje na zkoumání tvorby módních designérů a vlivu subkultur na módu. Dále se zabývá přístupy designérů dobrého designu a elegantní moderny, a to konkrétně Vernerem Pantonem a jeho realizovanými projekty.

Praktická část usiluje o propojení oděvu s nábytkem a hledá paralely mezi jednotlivými odvětvími, jež reflektuje do oděvní kolekce a řeší tak otázku nositelnosti a nenositelnosti.

Klíčová slova: Verner Panton, space age, 60. léta, objem, nábytek

## **ABSTRACT**

The bachelor thesis deals with the socio-political situation and designers working during the decade of the 1960s.

The theoretical part focuses on examining the work of fashion designers and the influence of subcultures on fashion. It also deals with the approaches of designers of good design and elegant modernity, specifically Verner Panton and his realized projects.

The practical part seeks to connect clothing with furniture and searches parallels between these industries, which reflects into the clothing collection and addresses the issue of wearability and non-wearability.

Keywords: Verner Panton, Space Age, 1960s, Bulk, Furniture

Děkuji MgA. Alici Klouzkové, Ph.D. za rady a vedení bakalářské práce.

Děkuji rodině za podporu a pomoc.

Děkuji všem, kteří se podíleli a pomohli mi při tvorbě bakalářské práce.

Prohlašuji, že odevzdaná verze bakalářské/diplomové práce a verze elektronická nahraná do IS/STAG jsou totožné.

## OBSAH

<b>ÚVOD</b> .....	<b>8</b>
<b>I TEORETICKÁ ČÁST</b> .....	<b>9</b>
<b>1 SPOLEČENSKÁ SITUACE V OBDOBÍ 60. LET VE SVĚTĚ</b> .....	<b>10</b>
<b>2 MÓDA 60. LET</b> .....	<b>13</b>
2.1 SUBKULTURY A JEJICH VLIV NA MÓDU .....	14
2.2 PACO RABANNE .....	17
2.3 PIERRE CARDIN .....	19
2.4 ANDRÉ COURREGÉS .....	20
<b>3 DESIGN 60. LET</b> .....	<b>22</b>
3.1. DOBRÝ DESIGN .....	22
3.2 ELEGANTNÍ MODERNA .....	26
<b>4 VERNER PANTON</b> .....	<b>29</b>
4.1 TVORBA .....	30
<b>II PRAKTICKÁ ČÁST</b> .....	<b>34</b>
<b>5 ÚVOD</b> .....	<b>35</b>
<b>6 PROCES TVORBY KOLEKCE</b> .....	<b>36</b>
6.1. POČÁTEK PROCESU .....	36
6.2. POSTUP K FINÁLNÍ PODOBĚ .....	37
6.3. SILUETA .....	38
6.4. MOODBOARD A BAREVNOST .....	42
6.5. MATERIÁLY .....	45
6.6. MODEL Č. 1 .....	46
6.7. MODEL Č. 2 .....	48
6.8. MODEL Č. 3 .....	50
6.9. MODEL Č. 4 .....	52
6.10. MODEL Č. 5 .....	54
<b>III PROJEKTOVÁ ČÁST</b> .....	<b>56</b>
<b>7 FOTODOKUMENTACE</b> .....	<b>57</b>
<b>ZÁVĚR</b> .....	<b>78</b>
<b>SEZNAM POUŽITÉ LITERATURY</b> .....	<b>79</b>
<b>SEZNAM POUŽITÝCH SYMBOLŮ A ZKRATEK</b> .....	<b>83</b>
<b>SEZNAM OBRÁZKŮ</b> .....	<b>84</b>
<b>ZDROJE OBRÁZKŮ</b> .....	<b>86</b>
<b>SEZNAM PŘÍLOH</b> .....	<b>90</b>

## ÚVOD

Revoluce, mládí, sex, drogy a rock'n'roll. Takto by se dala stručně charakterizovat 60. léta minulého století, která byla natolik přelomová, že jejich vliv přetrvává až do současnosti. Jedná se o období, které je z pohledu mladého člověka velmi fascinující, díky temperamentu, kuráži a odhodlání mladé generace, jež se nebála změny a sebevyjádření.

Bakalářská práce pojednává o tomto desetiletí a zkoumá designéry, z jejichž tvorby čerpá v procesu vytváření praktické části. Z počátku se věnuje politické a společenské situaci, která je stěžejní, abychom pochopili přístupy designérů jednotlivých oborů užitého umění.

Podrobněji se věnuje zejména tvorbě dánského designéra Vernera Pantona, který je prototypem ideálu 60. let minulého století. Experimentoval s tvary a materiály, pracoval s výraznými barvami a usiloval o zapojení představivosti diváků v jeho interiérech. Pantonova tvorba je fascinující a nadčasová natolik, že je z ní čerpáno v průběhu realizace praktické části bakalářské práce. Pozornost je zaměřena především na propojení jeho designu nábytku a interiéru spolu s designem oděvu a hledání paralel mezi jednotlivými obory.

Praktická část je inspirována realizovanými projekty Vernera Pantona a nahlížením na oděv z pohledu módních designérů působících v průběhu 60. let 20. století, v jejichž pracích se odráží estetika, inovace a inspirace uměleckými díly. Cílem praktické části bakalářské práce je realizace pěti dámských modelů, vycházející z nábytku a interiéru Vernera Pantona a práce s oděvem nekonvenčním způsobem. Usiluje o vytvoření oděvní kolekce, která se pohybuje na tenké hranici nositelných a nenositelných oděvů, funkčnosti a objektu.



## **I. TEORETICKÁ ČÁST**

## 1 SPOLEČENSKÁ SITUACE V OBDOBÍ 60. LET VE SVĚTĚ

60. léta 20. století ve Spojených státech započala pro většinu amerického národa jako záblesk na lepší časy. Prezidentem se stal John F. Kennedy, jehož ambiciózní přístup udával tón pro celou Ameriku. Usiloval o odstranění nerovnosti a nespravedlnosti, nicméně jako hlava státu nepůsobil dlouhou dobu a v roce 1963 byl zastřelen. Na jeho místo nastoupil Lyndon B. Johnson, jenž tvrdil, že chudoba a rasová nespravedlnost nemají ve Spojených státech své místo.<sup>1</sup>

Souběžně probíhala válka ve Vietnamu, ve kterou eskaloval konflikt mezi USA a Vietnamskou demokratickou republikou po incidentu v Tonkinském zálivu. To vedlo k pravidelnému bombardování Američany. Kvůli obrovským ztrátám na životech došlo k několika protiválečným demonstracím, které se zapsaly do historie jako jedny z největších. Za protest proti válce ve Vietnamu lze považovat i hudební festival Woodstock. Další demonstrace se týkala bojů za občanská práva, na což prezident Johnson reagoval udělením ministerstvu spravedlnosti povolení žalovat státy, které diskriminovaly ženy a menšiny. Tyto zákony však neodstranily rasismus ani chudobu.<sup>2</sup> Jedna z předních osobností v boji za lidská práva byl Martin Luther King, jenž se stal z lokálního vůdce významnou politickou postavou. Bojoval primárně proti rasové diskriminaci. V roce 1968 byl zastřelen v Memphisu, což vyvolalo další vypuknutí nepokojů.

Po 2. světové válce se Spojené státy dostaly do konfliktu se Sovětským svazem v rámci studené války. Lety do vesmíru v tomto konfliktu zastupovaly důležitou roli, jelikož obě strany mezi sebou soutěžily o co největší úspěchy, což nazýváme jako space race. Poté, co se stal Jurij A. Gagarin prvním člověkem, který navštívil vesmír, mohli si Američani na svůj účet připsat úspěšné přistání Apolla 11 v roce 1969, kdy se Neil Armstrong stal prvním člověkem, který vstoupil na měsíc.

Občanské nepokoje se netýkaly pouze Spojených států. K obrovskému povstání došlo taktéž ve Francii roku 1968, což nazýváme jako Pařížský květen. Tyto nepokoje vznikaly na základě uzavření fakulty na pařížské univerzitě, jejíž sídlo bylo v Nanterre. Vzbouření studenti byli policií vytlačeni z univerzity pryč, a ještě téhož dne byla Sorbonna uzavřena.<sup>3</sup>  
*„V následujících dnech docházelo v Paříži i v jiných univerzitních městech k prudkým*

---

<sup>1</sup> , History.com Editors. The 1960s History. *HISTORY* [online]. 2010 [cit. 2021-12-16]. Dostupné z: <https://www.history.com/topics/1960s/1960s-history>

<sup>2</sup> Tamtéž

<sup>3</sup> WARNER, Karl-Friedrich, Jiří HANÁK, Dušan KUBÁLEK a Irena ROHÁČOVÁ. *20. století: kronika 1900-1999*. Přeložil Stanislav BIMAN. Praha: Fortuna Print, [2002]. Edice Kronik. ISBN 80-7321-039-8.

*střetům mezi policií a demonstranty. Srážky byly tak silné, že místy nabývaly charakteru občanské války.*<sup>4</sup> Společnost v Německu byla podobně politicky motivovaná jako ve Francii a výsledkem byla Komuna 1. Jednalo se o experiment alternativního způsobu života, který byl známý bizarními akcemi doprovázenými drogami.<sup>5</sup> Velká Británie, kterou můžeme v této dekádě přezdívat „The Swinging sixties“, rozhodně nebyla pozadu v rámci společenského rozvoje, spíše naopak. Londýn se proměnil z konzervativního města v centrum naděje a svobody. Teenageři žili odlišným životem, který jim dopřávali jejich rodiče, kteří své mladí prožili bojem o život v průběhu války.<sup>6</sup> Ve Velké Británii vznikala undergroundová hnutí, vyznačující se alternativním životním stylem, která byla stejně jako v Německu spjata s užíváním drog, což spojuje celé období 60. let 20. století. Psychedelické látky měly vliv na umění, film i hudbu, díky čemuž se dostaly do popředí vzrušující barvy a vzory. V Československu se 60. léta 20. století nesla v duchu rozvolňování politického i kulturního života. Stěžejním okamžikem se stalo především Pražské jaro roku 1968. Jednalo se o hospodářskou reformu a odstranění starého systému, který ztělesňoval tehdejší prezident Novotný. Tato situace eskalovala v srpnu 1968, kdy na území Československa vstoupila vojska Varšavské smlouvy, aby zastavila započaté reformy.<sup>7</sup>

60. léta minulého století stojí za rozvojem pop music, rock'n'rollu, jazzu a folku. Politické dění ovlivnilo náladu hudby. Na scéně se objevily hvězdy jako Beatles, Rolling Stones, Bob Dylan a další interpreti, jejichž texty písní často povzbuzovaly lidi ke vzpouře proti úřadům.<sup>8</sup> Velký podíl na rozvoji hudební scény měl i festival Woodstock, který je považován za jeden z klíčových momentů v historii. Došlo i k velkému technologickému rozvoji, což dopomohlo k vytváření experimentálních zvuků a vzniku hitů. Hvězdy hudební scény udávaly trendy i v oblasti módy. Módní návrháři využívali slavné tváře jako inspirace pro své kolekce.

---

<sup>4</sup> WARNER, Karl-Friedrich, Jiří HANÁK, Dušan KUBÁLEK a Irena ROHÁČOVÁ. *20. století: kronika 1900-1999*. Přeložil Stanislav BIMAN. Praha: Fortuna Print, [2002]. Edice Kronik. ISBN 80-7321-039-8. str. 991

<sup>5</sup> , Redaktor deníku právo. TISÍC DNŮ KOMUNY 1. *Wwww.advojka.cz* [online]. Praha, 2007 [cit. 2021-12-16]. Dostupné z: <https://www.advojka.cz/archiv/2007/7/tisic-dnu-komuny-1>

<sup>6</sup> WATSON, Kimberly. The 1960s The Decade that Shook Britain. *Wwww.historic-uk.com* [online]. Velká Británie [cit. 2021-12-16]. Dostupné z: <https://www.historic-uk.com/CultureUK/The-1960s-The-Decade-that-Shook-Britain/>

<sup>7</sup> NĚMEC, Václav a David BAREK. 60. léta v Československu, Pražské jaro 1968. In: *Dejepis.com*[online]. Praha [cit. 2022-05-08]. Dostupné z: <https://www.dejepis.com/ucebnice/60-leta-v-ceskoslovensku-prazske-jaro-1968/>

<sup>8</sup> WATSON, Kimberly. The 1960s The Decade that Shook Britain. *Wwww.historic-uk.com* [online]. Velká Británie [cit. 2021-12-16]. Dostupné z: <https://www.historic-uk.com/CultureUK/The-1960s-The-Decade-that-Shook-Britain/>

Poté co studiové systémy v 50. letech 20. století padly, filmaři přišli v 60. letech 20. století s novými nápady. Vznikaly nové dějové linie a techniky.<sup>9</sup> Ve filmu se začalo více objevovat násilí a obsah pro dospělé. Tyhle změny měla na starost nová generace tvůrců, kterou označujeme termínem New Hollywood. Mezi nejznámější snímky se řadí Bonnie and Clyde, The Graduate či Barbarella, kde můžeme vnímat vliv space race na filmový průmysl.



Obr. 1 Barbarella

---

<sup>9</sup> Movies from 1960s were most creative in cinema history, study finds. *Www.cbsnews.com* [online]. 2013 [cit. 2021-12-16]. Dostupné z: <https://www.cbsnews.com/news/movies-from-1960s-were-most-creative-in-cinema-history-study-finds/>

## 2 MÓDA 60. LET

*„Nebylo to sice poprvé, co mladí sebevědomě demonstrovali vlastní vkus v oblékání, ale ponejprve určovali módní trendy, vymýšleli módní styly, a nepřímou tak vládli celé módní scéně.“<sup>10</sup>*

Pokud se měla uvolněnost 60. let 20. století a sebevyjádření mladé generace někde projevit, způsob odívání obsazoval první příčky. Většina mladých lidí byla finančně zaopatřená a odhodlaná utrácet peníze za módu.<sup>11</sup> Na odívání měla bezpochybně vliv i tehdejší společensko-politická situace. Demontrace, let na měsíc, sexuální revoluce, pop music i film přispívaly k formování nových subkultur. Dospívající dcery již nechodily oblékané jako jejich matky a oblečení se již nedědilo.<sup>12</sup>

*„Lehkomyšlnost a nezodpovědnost se projevíly i při nákupu šatů. Nebylo třeba je obracet naruby a dívat se, jak byly ušité. Vždyť byly určeny jen na víkend.“<sup>13</sup>*

V 50. letech 20. století dominoval vkus bohaté elity. Paříž byla centrem módního průmyslu, ale časy se brzy změnily. Módní diktát udávala Anglie. Britští herci, modelky a hudebníci byli měřítkem všeho, a to nemohla konzervativní Paříž rozdýchat. Společnost byla již unavena dokonalou krejčovinou francouzských módních domů jako byly Balenciaga, Givenchy, Dior či Chanel. Dokonce i britská královna podpořila ideu anglické módy a jednoho dne odhalila svá kolena. Na to ihned reagovala Coco Chanel svou znechuceností a shozeným egem, kdy tvrdila, že to byla ona, kdo inspiroval ulici svou módou. Takový Cristóbal Balenciaga, jenž umožnil nové generaci designérů, jakými byli Rabanne, Ungaro či Courrèges praxi, byl pohřben časopisem Queen, kvůli konzervativnosti jeho konceptů.<sup>14</sup>

Francie byla synonymem slova elegance, a právě proto byla vysoká krejčovina spjata i s manželkou Johna F. Kennedyho, první dámou, Jackie Kennedy. Její styl byl sofistikovaný, minimalistický a nadčasový. Vyšší společnost tedy stále preferovala francouzskou módu v duchu introvertních elitářských koncepcí, byť trendy hovořily něco jiného. Mládež chtěla šokovat a centrum módy se z konzervativní Paříže přesunulo do dravého Londýna.

---

<sup>10</sup> MÁCHALOVÁ, Jana. *Budiž móda: průvodce dějinami módy 20. století*. Praha: Brána, 2012. ISBN 978-80-7243-608-8. Str. 86

<sup>11</sup> Tamtéž

<sup>12</sup> Tamtéž

<sup>13</sup> Tamtéž Str. 91

<sup>14</sup> Tamtéž

V 60. letech minulého století byla pozornost oproti předchozím obdobím, která se soustředila na poprsí a pas, zaměřena na oblast nohou. To byl podnět k vytvoření minisukně. Jednou z prvních průkopnic minisukně byla anglická návrhářka Mary Quant.

### Mary Quant

Mary Quant byla samouk v oblasti módního designu. Její estetika byla ovlivněna stylem subkultur a z toho důvodu se zaměřovala na tvoření oděvů, které žádala mladá generace. Nebála se experimentovat se zářivými barvami a materiály, což tehdy působilo jako šok. Kombinovala minisukně s kalhotami, tunikové šaty s punčochami a uvedla kalhotový kostým. Jejím cílem bylo vytvořit uvolněný oděv do normálního života.<sup>15,16</sup>

Mary Quant je obecně vnímána, jakožto synonymum estetiky 60. let 20. století v oblasti módního designu, právě z toho důvodu je zmiňována jako první.



Obr. 2 Mary Quant, Jersey dresses 1966-67

## 2.1 Subkultury a jejich vliv na módu

V 60. letech 20. století byla společnost rozdělena na nejrozmanitější skupiny, které se vzájemně odlišovaly zájmy, prioritami, vkusem či celkovou estetikou. Tyto vlivy se projeví i v oděvu jednotlivých skupin, které ovlivňují módní trendy až do současnosti. Ať už se jedná o androgynní siluetu, která byla typická pro představitele beatníků či boho šaty nesoucí odkaz hippies, po efektivní využití linií a barev op artu.

<sup>15</sup> MÁCHALOVÁ, Jana. *Budiž móda: průvodce dějinami módy 20. století*. Praha: Brána, 2012. ISBN 978-80-7243-608-8.

<sup>16</sup> Introducing Mary Quant. *Victoria and Albert Museum* [online]. Velká Británie: V&A Publishing, 2019 [cit. 2021-12-18]. Dostupné z: <https://www.vam.ac.uk/articles/introducing-mary-quant>

## Beatníci

„*Be cool*“, tak znělo motto představitelů beat generation. Znamenalo to zcela nový přístup k módě, který nespočíval v nakupování v drahých módních domech, ale v přemýšlení o módě jiným způsobem.<sup>17</sup> Jednalo se o undergroundové hnutí intelektuálů, které odmítalo mainstream ve prospěch vlastního sebevyjádření.<sup>18</sup> Byl pro ně typický bohémský způsob života a rebelská povaha. Centry byly San Francisco a Paříž. Specifickou barvou pro toto hnutí je černá. Upřednostňovali jednoduché siluety oděvů. Například cigaretové kalhoty rovného střihu a černý svetr s rolákem se staly typickou uniformou, prostřednictvím které dávali zároveň najevo jejich sexuální svobodu. Jako doplňky volili černý baret a černé sluneční brýle.



Obr. 3 Michael McClure, Bob Dylan and Allen Ginsberg



Obr. 4 Britt Ekland

<sup>17</sup> CONNIKIE, Yvonne. *Fashion of a Decade Thr 1960s*. New York: Chelsea House Pub, 2007. ISBN 978-0816067220.

<sup>18</sup> SKIDMORE, Maisie. How Beatnik Style Made the Underground Mainstream. *Www.anothermag.com* [online]. AnOther Publishing, 2016 [cit. 2021-12-16]. Dostupné z: <https://www.anothermag.com/fashion-beauty/8395/how-beatnik-style-made-the-underground-mainstream>

## Hippies

Představitelé hippies, kteří se nezapsali do povědomí společnosti pouze jako květinové děti, byli především bojovníci za lidská práva, spjati zejména s válkou ve Vietnamu. Jejich zájmem bylo šířit mír a lásku, čemuž přizpůsobovali i svůj způsob odívání. Styl jejich oděvů v sobě snoubil psychedelický, etnický a romantizující pohled na svět, což se vyznačovalo velkou mírou dekorativnosti. Díky hippie komunitě se staly velký trendem dlouhé vlasy u obou pohlaví, což většina škol odmítala akceptovat. Z počátku se jednalo o vyjádření názoru, ale později hippie styl pronikl i do vysoké módy, kdy se mnoho designérů inspirovalo ideami květinových dětí.<sup>19</sup> Pro hippies jsou typické výrazné barvy, které pronikaly do odívání například i technikou batikování. Oblíbeným vzorem byly květiny a puntíky. Dalšími pro tuto subkulturu typickými oděvy a doplňky jsou ponča, mokasíny, korálky, džíny do zvonu, košile nebo „nafouknuté“ rukávy. Nelze pochybovat o oblíbenosti stylu této subkultury i v dnešní době, jejíž vliv můžeme stále vnímat v tvorbě mnohých módních řetězců i designérů.



Obr. 5 Hippies 60. léta 20. století

## Op Art

Výtvarné umění šlo vždy ruku v ruce s módou a projevovalo se v ní různými způsoby. Jedním z příkladů je i hnutí op art. Vůdčími osobnostmi byli maďarsko-francouzský malíř Victor Vasarely a anglická malířka Bridget Riley. V op artu se jednalo o využití dramatických, trikových efektů linií a kontrastních oblastí barev.<sup>20</sup> Pracovalo se primárně s geometrickými tvary k vytvoření optického efektu. Designéři, kteří uplatňovali op art

<sup>19</sup> CONNIKIE, Yvonne. *Fashion of a Decade Thr 1960s*. New York: Chelsea House Pub, 2007. ISBN 978-0816067220.

<sup>20</sup> Tamtéž



ve své tvorbě byli například André Courrèges, Emanuel Ungaro či Mary Quant. Op art se v oděvu projevoval formou potisku, nikoliv siluetou oděvu.



Obr. 6 Op Art

### Space age

Space race a cestování vesmírem byl jeden z hlavních zdrojů pro módní a zábavní průmysl, stejně tak, jako pro tuto bakalářskou práci. Filmový snímek *Barbarella*, založený na futuristickém komiksu a sérii *Star Trek*, ovlivnili společnost vesmírnou horečkou i následujících několik let po uvedení. Space age móda měla reflektovat budoucnost a posouvání hranic, než kdy před tím, ať už hovoříme o materiálech či siluetách. Futuristické šaty byly minimalistické, androgynní, geometrické siluety, vyrobeny z plastu a vinylu.<sup>21</sup> Mohly být doplněny přilbami z plexiskla, které napodobovaly skutečné helmy astronautů nebo jinými kruhovými doplňky. Ikonický vzhled módy vesmírného věku v 60. letech 20. století mají ovšem na starosti zejména tito módní designéři:

## 2.2 Paco Rabanne

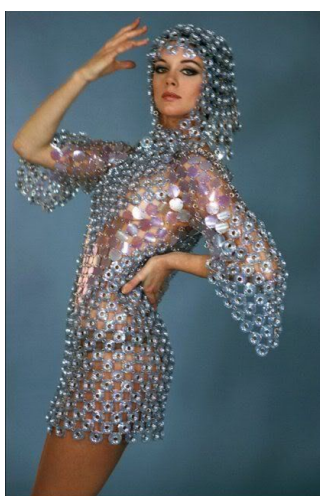
Paco Rabanne, vlastním jménem Franciso Rabaneda Cuervo je španělský módní návrhář, který se narodil 18. února 1934. Jeho matka byla vedoucí krejčovou v módním domě Cristóbal Balenciagy. Když začala španělská občanská válka, on i jeho matka odjeli do Francie. Ještě před tím, než započal svou designérskou kariéru, vystudoval architekturu na École Nationale des Beaux Arts.

---

<sup>21</sup> CONNIKIE, Yvonne. *Fashion of a Decade Thr 1960s*. New York: Chelsea House Pub, 2007. ISBN 978-0816067220.

Svou první kolekci Dvanáct experimentálních šatů představil roku 1964, a se svou vlastní značkou debutoval v roce 1966. Kolekce v sobě snoubila módu s uměním a zhotovena byla z průmyslových materiálů.<sup>22,23</sup> Součástí kolekce byly i dodnes dochované šaty, vyrobené ze čtvercových a obdélníkových hliníkových plátů, jež spojovaly kovové kroužky. Jedná se o vzácný příklad v Rabannově tvorbě, který odkazuje na vesmírný věk a avantgardní módu 60. let 20. století.<sup>24</sup>

„*Rabanne vždy balancoval na hraně odívání a volné tvorby.*“<sup>25</sup> Jeho estetika byla futuristická a odpovídala snahám objevit něco nového a nekonvenčního. Rozešel se s dobovými trendy a místo toho experimentoval s tepanými kovy, lisovanými plasty, dráty a disky. Argumentoval tím, že šití je otroctví a později i prodával domácí sady, skládající se z disků, kroužků a kleští.<sup>26</sup> Jeho barevnici tvořily primárně metalické a neonové barvy. Roku 1967 vynesla jeho šaty francouzská zpěvačka Françoise Hardy, sestavné ze zlatých plátů, které byly vykládány diamanty. Právě tyto šaty se staly ikonickým dílem jeho tvorby a měly v lidech evokovat brnění, které odkazovalo na ženské hnutí ve Francii za osvobození a touhu po emancipaci.



Obr. 7 Šaty Paco Rabanne

---

<sup>22</sup> About Paco Rabanne. *Www.pacorabanne.com* [online]. [cit. 2021-12-16]. Dostupné z: <https://www.pacorabanne.com/ww/en/storypacorabanne>

<sup>23</sup> BORRELLI-PERSSON, LAIRD. The Space Age Designer Making a Big Comeback All Over the Fall Runways. *Vogue* [online]. 2017 [cit. 2022-03-19]. Dostupné z: <https://www.vogue.com/article/trends-pacorabanne-fall-2017-ready-to-wear>

<sup>24</sup> Dress. *The Met* [online]. New York [cit. 2022-03-19]. Dostupné z: <https://www.metmuseum.org/art/collection/search/145899>

<sup>25</sup> MÁCHALOVÁ, Jana. *Budíž móda: průvodce dějinami módy 20. století*. Praha: Brána, 2012. ISBN 978-80-7243-608-8. Str. 102

<sup>26</sup> BORRELLI-PERSSON, LAIRD. The Space Age Designer Making a Big Comeback All Over the Fall Runways. *Vogue* [online]. 2017 [cit. 2022-03-19]. Dostupné z: <https://www.vogue.com/article/trends-pacorabanne-fall-2017-ready-to-wear>

## 2.3 Pierre Cardin

Pierre Cardin byl francouzský módní návrhář a podnikatel, narozen 2. července 1922 v Itálii. Cardinův otec byl obchodníkem a přál si, aby Pierre studoval architekturu. Mladý Pierre se však od malička zajímal o krejčovství a již ve 14 letech se vyučil u soukeníka, kde získal praxi k vytváření oděvů. Později odešel do Vichy, kde působil jako krejčí v pánském obchodě. Po druhé světové válce pracoval pro přední pařížské tvůrce, jako byli Paquin, Schiaparelli či Christian Dior.<sup>27</sup>

V roce 1950 si založil svůj vlastní módní dům, kde vyráběl především pánské obleky. Pierre Cardin byl od roku 1953 členem sdružení Chambre Syndicale de la Haute Couture a jako první couturier v historii šokoval společnost svou kolekcí, která byla vyrobena pro prodej a nošení. Jednalo se o prêt-à-porter.<sup>28</sup>

Jeho věhlas začal stoupat až v 60. letech 20. století, kdy se vydal cestou vesmírného věku. Lásku k vesmíru choval již od raného dětství, kdy při pohledu na hvězdy pronesl „Tak by měly vypadat večerní šaty.“<sup>29</sup>

Jeho dalším zájmem, který ovlivnil tvorbu oděvů, bylo japonské umění. Dokonce i sám odcestoval v 50. letech minulého století do Japonska, což se podepsalo na jeho abstraktních potiscích či výstřizích bez límců. Tato nová estetika byla pro pařížskou elitu, zvyklou na usedlou formalitu ostatních módních domů, zcela nepředvídatelná.<sup>30</sup>

Vesmírný vzhled v jeho podání byl definován abstraktními geometrickými tvary, futuristickými látkami s vysokým leskem, odvážnými krátkými lemy a kulatými průstřihy, symbolizující novou generaci. Byl taktéž inovátorem na přehlídkových molech. Rozhodl se do svých přehlídek zařadit asijské modelky, muže či lidi s tmavší pletí, což bylo v 60. letech minulého století velmi neobvyklé.<sup>31</sup>

Ovlivnil módní průmysl a předběhl svou dobu originalitou a vizemi budoucnosti v duchu vesmírného věku 60. let 20. století. Proslavil se i díky svým podnikatelským schopnostem,

---

<sup>27</sup> Pierre Cardin. *Britannica* [online]. [cit. 2022-03-19]. Dostupné z: <https://www.britannica.com/biography/Pierre-Cardin>

<sup>28</sup> Pierre Cardin. *Wikipedia: the free encyclopedia* [online]. San Francisco (CA): Wikimedia Foundation, 2001- [cit. 2022-03-19]. Dostupné z: [https://cs.wikipedia.org/wiki/Pierre\\_Cardin](https://cs.wikipedia.org/wiki/Pierre_Cardin)

<sup>29</sup> Pierre Cardin helped define modernity in the 1960s and beyond. *The Guardian* [online]. [cit. 2022-03-19]. Dostupné z: <https://www.theguardian.com/fashion/2020/dec/29/pierre-cardin-helped-define-modernity-in-the-1960s-and-beyond>

<sup>30</sup> Tamtéž

<sup>31</sup> Tamtéž

kdy licencoval své jméno na různé produkty, což se stalo běžným pro následující generace návrhářů. Zemřel 29. prosince 2020.



Obr. 8 Pierre Cardin 1960

## 2.4 André Courrèges

André Courrèges byl francouzský módní návrhář, který se narodil 9. března 1923. Jeho otec byl komorník, který nesouhlasil s jeho touhou se věnovat módě. André na základě rozhodnutí svého otce vystudoval stavební inženýrství na École Nationale des Ponts et Chaussées a v průběhu 2. světové války působil jako pilot u francouzského letectva. Po válce se Courrèges rozhodl změnit své povolání a nastoupil do módního domu Cristóbal Balenciagy, kde působil 10 jako asistent a načerpal zkušenosti ze světa módního designu.<sup>32</sup>

Průlomovým rokem v jeho kariéře se stal 1964, kdy představil svou první kolekci s názvem Space age. Kolekce byla inspirována oděvem a výbavou astronautů a jako materiál byly využity látky s vysokou gramáží. O tři roky později se oženil a jeho ženou se stala Coqueline Barrière, se kterou se seznámil u Balenciagy. Ta mu pomáhala s organizováním přehlídek.<sup>33,34</sup>

<sup>32</sup> André Courrèges, Fashion Designer Who Redefined Couture, Dies at 92. *The New York Times*[online]. New York, 2016 [cit. 2022-03-19]. Dostupné z: <https://www.nytimes.com/2016/01/09/business/andre-courreges-fashion-designer-who-redefined-couture-dies-at-92.html>

<sup>33</sup> Tamtéž

<sup>34</sup> André Courrèges. *Victoria and Albert Museum* [online]. Londýn [cit. 2022-03-19]. Dostupné z: <http://www.vam.ac.uk/content/articles/a/andre-courreges/>

Courrèges sám sebe považoval za zakladatele minisukně, a dokonce kvůli tomu vedl spor se samotnou Mary Quant, která pracovala s minisukněmi ve stejné době. Kromě revoluce v podobě odhalených kolen se Courrèges stal taktéž propagátorem kalhot v dámském šatníku, které ženy nosily pouze při neformálních příležitostech.<sup>35</sup> Ikonickou barvou pro jeho tvorbu se stala bílá, zejména plastové holínky, které byly ihned módní záležitostí. Konzervativní zákaznice již nevolily pouze kousky od Balenciagy a Givenchy, ale viděly potenciál v Courrègesových minimalistických a čistých liniích.<sup>36</sup>

Roku 1968 prodal část své značky společnosti L'Oréal kvůli expanzi svého vlastního podnikání. Zaměřoval se jak na tvorbu Haute Couture, tak prêt-à-porter.<sup>37</sup>

André Courrèges se dožil věku 92 let a zemřel 7. ledna 2016.



Obr. 9 André Courrèges

<sup>35</sup> André Courrèges. *Victoria and Albert Museum* [online]. Londýn [cit. 2022-03-19]. Dostupné z: <http://www.vam.ac.uk/content/articles/a/andre-courreges/>

<sup>36</sup> MÁCHALOVÁ, Jana. *Budíž móda: průvodce dějinami módy 20. století*. Praha: Brána, 2012. ISBN 978-80-7243-608-8.

<sup>37</sup> André Courrèges, Fashion Designer Who Redefined Couture, Dies at 92. *The New York Times* [online]. New York, 2016 [cit. 2022-03-19]. Dostupné z: <https://www.nytimes.com/2016/01/09/business/andre-courreges-fashion-designer-who-redefined-couture-dies-at-92.html>

### 3 DESIGN 60. LET

Stejně jako se vliv nástupu mladé generace projevil v módním průmyslu, taktéž tomu bylo i ve světě designu. Dominovala vize alternativního životního stylu, z toho důvodu se mládež stala mocnou silou společnosti. V odvětvích jako byl průmyslový, nábytkový či interiérový design se projevovала polarita mezi modernou v podobě dobrého designu a elegantní modernou, která poutala pozornost experimentálními pojetím a komercí.

Estetika 60. let 20. století je obecně úzce spojována s mladou generací, uvolněností a revolucí v podobě designu elegantní moderny. Ta je vázána primárně na Itálii, ale taktéž i na hnutí jako je pop-art, kdy došlo k naprostému zpochybnování principů, které aplikovali do své tvorby nástupci Bauhausu. Produkty podléhaly spíše módě než samotnému designu. Výrobci se snažili nasycit spotřebitele nejmodernějšími produkty, které disponovaly nezvyklými řešeními a zároveň byly levné. Jako materiál se stejně jako v módním průmyslu začal uplatňovat plast.

60. léta 20. století byla prakticky kaleidoskopem, ve kterém se design stával postupem času čím dál rozmanitějším. Došlo k zásadní kulturní změně.<sup>38,39</sup>

Z toho důvodu je představitel elegantní moderny Verner Pantón inspirací v praktické části bakalářské práce. Proslavil se v průběhu této dekády svými experimenty s tvary a barvami.<sup>40,41</sup>

#### 3.1 Dobrý design

Vědecká metodologie, disciplína, jasnost a přesnost. Takto bychom mohli specifikovat charakter dobrého designu, který byl úzce spjatý s Německem. Jeho rysy můžeme najít již v období Bauhausu. Díky prestiži Bauhausu se i v období 50. let 20. století objevily tendence navázat na jeho odkaz. „V Ulmu bylo vynaloženo úsilí na rekonstrukci Bauhausu v novou instituci.“<sup>42</sup> Jednalo se o založení Vysoké školy tvarování, kdy se prvním rektorem stal Max Bill. Jeho ideje o humanizaci produktů (umělecký, intuitivní přístup k designu) byly v rozporu s myšlenkami Tomáše Maldonada, který jej později nahradil ve funkci rektora. Maldonado byl toho názoru, že design není umění a estetický faktor není hlavním při navrhování a realizaci produktů. Přestože škola z finančních důvodů v roce

<sup>38</sup> KOLESÁR, Zdeno. *Kapitoly z dějin designu*. 2. Praha: UMPRUM, 2009. ISBN 978-80-86863-28-3.

<sup>39</sup> FIELL, Charlotte a Peter FIELL. *Decorative Art 60s*. TASCHEN, 2020. ISBN 987-3-8365-8446-3.

<sup>40</sup> KOLESÁR, Zdeno. *Kapitoly z dějin designu*. 2. Praha: UMPRUM, 2009. ISBN 978-80-86863-28-3.

<sup>41</sup> FIELL, Charlotte a Peter FIELL. *Decorative Art 60s*. TASCHEN, 2020. ISBN 987-3-8365-8446-3.

<sup>42</sup> PILE, John a Judith GURA. *A History of Interior Design*. 4. Laurence King Publishing, 2013. ISBN 9781780672915. Str. 401

1968 zanikla, továrník Arthur Braun požádal vedení školy a některé studenty o spolupráci. Estetika firmy Braun naprosto koresponduje se zásadami dobrého designu, jako je geometrická jednoduchost, klinická barevnost a minimalismus.

V americkém prostředí byl dobrý design chápán spíše jako styl úředníků, kteří se nadřazovali nad nízkou módnost. Projevoval se v zařizování velkých otevřených prostorů elitářské společnosti.<sup>43</sup>

Mezi klíčové osobnosti designérů, kteří se podíleli na formování dobrého designu v průběhu 60. let minulého století řadíme zejména tato jména:

### **Dieter Rams**

Dieter Rams je německý průmyslový designér. Je považován za osobnost, která sehrála signifikantní roli v rozvoji moderního umění. Jeho tvorba je úzce spjata s firmou Braun, kde dlouhodobě působil jako hlavní designér a firmou Vitsoe. Návrhy pro Braun zahrnují rádia, kalkulačky, hodiny, kuchyňské spotřebiče a nábytek. Heslem, kterým se v průběhu své tvorby řídil je „méně je více“. Produkty dle jeho návrhů byly funkční a forma byla zredukována na minimum. Je autorem 10 zásad dobrého designu, kterými jsou:<sup>44</sup>

1. Dobrý design je inovativní.
2. Dobrý design dělá produkt užitečným.
3. Dobrý design je estetický.
4. Dobrý design nám pomáhá porozumět produktu.
5. Dobrý design je nenápadný.
6. Dobrý design je poctivý.
7. Dobrý design je odolný.
8. Dobrý design je dotažen do posledního detailu.
9. Dobrý design je ohleduplný k životnímu prostředí.
10. Dobrý design je co nejmenší design.<sup>45</sup>

---

<sup>43</sup> KOLESÁR, Zdeno. *Kapitoly z dějin designu*. 2. Praha: UMPRUM, 2009. ISBN 978-80-86863-28-3.

<sup>44</sup> ANDERSON, Alex a Molly MANDELL. Dieter Rams: As Little Design As Possible. *Kinfolk* [online]. [cit. 2022-01-17]. Dostupné z: <https://www.kinfolk.com/dieter-rams-little-design-possible/>

<sup>45</sup> Tamtéž



Obr. 10 Dieter Rams, Universal Shelving System 1960

Dieter Rams svou tvorbou a principy ovlivnil ostatní designéry působící na poli modernistického dobrého designu a z toho důvodu je uváděn jako první.

### Hans Gugelot

Hans Gugelot byl německý designér indonésko-holandského původu. Byl jedním z profesorů na Vysoké škole v Ulmu. Stejně jako u Dietera Ramse u něj sehrála klíčovou roli spolupráce s firmou Braun. Byl průkopníkem zásad dobrého designu a ztotožňoval se s funkcionalistickým mottem „forma následuje funkci“. Dobrý design nevnímal pouze jako prostředek ke zvýšení prodeje produktů, ale primárně jako kulturní nutnost.<sup>46</sup>



Obr. 11 Hans Gugelot, Wall Unit 1960

<sup>46</sup> Hans Gugelot. *Art Directory Design* [online]. [cit. 2022-01-17]. Dostupné z: <http://www.hans-gugelot.com>



## Otl Aicher

Otl Aicher byl německý grafický designér a typograf, který působil s Gugelotem jako profesor na Vysoké škole v Ulmu. Je považován za průkopníka firemního designu. Podílel se na vývoji korporátního designu u několika významných společností. Jedná se například o Braun či leteckou společnost Lufthansa, pro kterou roku 1969 navrhl logo. V roce 1966 byl požádán organizátory Letních olympijských her v Mnichově o vytvoření piktogramů doplňující architekturu. Piktogramy sloužily k orientaci návštěvníků v olympijské vesnici a byly vytvořeny pomocí mřížkového systému.<sup>47,48</sup>



Obr. 12 Otl Aicher, logo pro Lufthansu

## Eliot Noyes

Americký architekt a průmyslový designér spjatý zejména s firmou IBM. IBM spolu s nábytkářskými firmami a Muzeem moderního umění v New Yorku tvořily ve Spojených státech hlavní stavební prvky dobrého designu. Noyesovo dílo bylo ovlivněno tvorbou Waltera Gropiuse a Le Corbusiera. Byl zastáncem funkčního modernistického designu s jednoduchou formou. Usiloval o vytvoření souladu mezi designem a obchodní strategií společnosti. Kromě vytváření designových programů v rámci IBM se věnoval i navrhování produktů. Mezi jeden z nejznámějších se řadí elektrický psací stroj IBM.

<sup>47</sup> German designer: Otl Aicher. *Frank Landau* [online]. Frankfurt nad Mohanem [cit. 2022-01-17]. Dostupné z: <https://franklandau.com/designer-artist/otl-aicher/>

<sup>48</sup> Otl Aicher. *Wikipedia: the free encyclopedia* [online]. San Francisco (CA): Wikimedia Foundation, 2001- [cit. 2022-01-17]. Dostupné z: [https://en.wikipedia.org/wiki/Otl\\_Aicher](https://en.wikipedia.org/wiki/Otl_Aicher)

Během 60. let 20. století se věnoval i redesignu standartního vzhledu benzinových čerpacích stanic.<sup>49</sup>



Obr. 13 Eliot Noyes, elektrický psací stroj IBM

### 3.2 Elegantní moderna

Protipólem dobrého designu se v 60. letech 20. století stala elegantní moderna. Jednalo se o vizuálně efektní design, který se již neomezoval na funkcionalistickou přísnost, ačkoliv z ní v rámci tvůrčích postupů vycházel. Centrem elegantní moderny se stala Itálie. Ta upoutávala pozornost svými experimenty s nejnovějšími materiály a technologiemi a komerčním přístupem. Hnutí jako pop-art, které bylo akceptováno jako součást dějin umění ve 20. století, taktéž ovlivnilo design elegantní moderny, který nazýváme jako pop-design. Toto odvětví designu, inklinující k abstrakci dodalo designérům odvahu k experimentování s vulgárními a neomalenými tématy, která byla podtržena výraznou barevností. Tato forma designu především nabyla obliby mezi mládeží, která byla důležitou součástí trhu. Setkáváme se zde i s pojmem anti-design, u něhož byly navrhované produkty chápány jako oblast pro širší možnosti a potřeby. V některých případech dokonce převažoval koncept nad funkčností daného produktu.<sup>50</sup>

#### Joe Colombo

Jedná se o jednoho z nejvýznamnějších italských designérů minulého století, který zahájil svou kariéru koncem 50. let 20. století, kdy převzal rodinný podnik svého otce. Zde začal experimentovat a pracovat s novými materiály a technologiemi. Právě z toho důvodu je Colombova tvorba označována za velmi inovativní a futuristickou. Během pár let se

---

<sup>49</sup> Eliot Noyes. *Wikipedia: the free encyclopedia* [online]. San Francisco (CA): Wikimedia Foundation, 2001- [cit. 2022-01-17]. Dostupné z: [https://en.wikipedia.org/wiki/Eliot\\_Noyes](https://en.wikipedia.org/wiki/Eliot_Noyes)

<sup>50</sup> KOLESÁR, Zdeno. *Kapitoly z dějin designu. 2*. Praha: UMPRŮM, 2009. ISBN 978-80-86863-28-3.

proslavil a navázal spolupráce s několika významnými firmami, jako jsou Alessi, Kartell, Zanotta či Stilnovo. Stejně tak, jako se space race promítl v módě, bylo tomu tak i v nábytkovém a interiérovém designu. Joe Colombo byl jedním z hlavních vizionářů, kteří čerpali z vesmírné éry a odráželi ji ve své tvorbě, která díky tomu vynikala svou moderností a nadčasovostí. Jeho nábytkové sestavy připomínaly interiéry kosmických lodí a obsahovaly techniku budoucnosti, což je dodnes považováno za pokus o změnu chápání tradičního nábytku. Mezi jeho nejikoničtější kusy se řadí křeslo Elda, židle Universal či lampa Alogena.<sup>51,52</sup>



Obr. 14 Joe Colombo, židle Elda

### Vico Magistretti

Vico Magistretti byl italský designér, jehož profesní kariéra se odvíjela především v oblasti průmyslového designu a architektury. Typická pro něj byla inovativnost, experimentování s materiály, tvary, funkcemi a zkoumání prostorových řešení. Stejně jako Colombo, i Magistretti byl jedním z představitelů tzv. „italského designu“, což bylo chápáno jako fenomén, ve kterém došlo ke spojení designérů a výrobních firem. Symbióza, která představovala tento typ spoluprací byla pověstná a zbytek světa se toto tempo marně snažil dohnat. Jeho nejvýznamnějším produktem je plastová židle Selene, která se v 60. letech 20. století stala nejvyroběnější italskou židlí.<sup>53,54,55</sup>

<sup>51</sup> KOLESÁR, Zdeno. *Kapitoly z dějin designu*. 2. Praha: UMPRUM, 2009. ISBN 978-80-86863-28-3.

<sup>52</sup> Joe Colombo. *Design Market* [online]. [cit. 2022-01-19]. Dostupné z: [https://www.design-mkt.com/56\\_colombo](https://www.design-mkt.com/56_colombo)

<sup>53</sup> Vico Magistretti: Life. *Fondazione Vico Magistretti* [online]. Milano [cit. 2022-01-19]. Dostupné z: <http://www.vicomagistretti.it/en/la-vita/biografia>

<sup>54</sup> Vico Magistretti. *Cassina* [online]. [cit. 2022-01-19]. Dostupné z: <https://www.cassina.com/it/en/contemporanei/vico-magistretti.html>

<sup>55</sup> KOLESÁR, Zdeno. *Kapitoly z dějin designu*. 2. Praha: UMPRUM, 2009. ISBN 978-80-86863-28-3.



Obr. 15 Vico Magistretti, židle Selene

### Ettore Sottsass

Ettore Sottsass byl italský designér a architekt rakouského původu. V Miláně měl vlastní studio, kde se věnoval svým projektům. Významná je pro něj spolupráce s firmou Olivetti, kde působil jako poradce pro design více než 30 let. V počátcích této spolupráce se začal formovat jeho rukopis, který se vyznačoval výraznými barvami a tvary. Jeho cílem bylo posunout hranice mezi průmyslovým designem a pop-kulturou. Je autorem několika nadčasových produktů, jako jsou elektronická kalkulačka či elektronické kufříkové psací stroje.<sup>56,57</sup>



Obr. 16 Ettore Sottsass, psací stroj Valentine

<sup>56</sup> Ettore Sottsass. *Artemest* [online]. New York [cit. 2022-01-23]. Dostupné z: <https://artemest.com/collections/ettore-sottsass>

<sup>57</sup> Ettore Sottsass. *Hagos* [online]. [cit. 2022-01-23]. Dostupné z: <https://www.hagos.cz/designeri/ettore-sottsass/>

## 4 VERNER PANTON

Extravagance, barvy, radikální estetika. To jsou pojmy, které definují tvorbu Vernera Pantona. Jedná se o jednoho z nejprogresivnějších designérů minulého století, který se rozešel se severskou tradicí ve formě minimalismu, a naopak do svých realizací vnášel psychedelický prožitek v podobě výrazných barev a neobvyklých tvarů. Jeho tvorbu je vnímána jako synonymum dekády 60. let 20. století. Společnosti ukázala nové perspektivy vnímání designu a pracovala taktéž s jejich představivostí. Nadčasovost a nekonvenční pojetí jeho tvorby v divákovi vyvolává spirituální zážitek.

### Život

Verner Panton se narodil 13. února 1926 ve vesničce Gamtofte v Dánsku. Jeho otec byl hostinský a hoteliér, se kterým žil i po rozvodu rodičů. Snem mladého Vernera bylo se stát umělcem, proti čemuž se jeho otec postavil. Jako kompromisní řešení se Panton rozhodl zvolit studium architektury. V 18 letech začal studovat na Technické škole v Odense architektonické inženýrství. Ještě před zahájením studií na Královské akademii výtvarných umění v Kodani získal praktické zkušenosti jako řemeslník a vykonával zednickou práci.

V průběhu jeho studií na akademii se seznámil s Tovou Kempovou, která se později stala i jeho ženou. Verner měl pevný vztah s jejím otcem a tím byl architekt Poul Henningsen. Ten Vernera doporučil na odbornou praxi k designéru Arne Jacobsenovi, jenž je představitelem tzv. intuitivního designu a jeho výtvary disponují elegancí skloubenou s jednoduchostí a čistotou. Díky této příležitosti se Vernerovi otevřely zcela nové cesty do světa designu. Z počátku se věnoval pouze technickým nákresům, později byl pověřen i navrhováním nábytku. Díky praxi u Jacobsena získal podle jeho slov jistotu k řemeslu a vztah k práci.

Po jeho působení u Arne Jacobsena se Panton vydal na cestu po Evropě, kde navázal spoustu kontaktů s firmami, které vyrábějí nábytek, z nichž nejznámější je spolupráce se společností Vitra. I v průběhu 70. a 80. let minulého století pokračoval ve své inovativní tvorbě a realizoval nové projekty.

V roce 1998 byl vyznamenán dánskou královnou čestným křížem Řádu Dannebrog za celoživotní dílo. Verner Panton zemřel 5. září 1998 v Kodani.<sup>58,59</sup>

---

<sup>58</sup> Designer Profile: Verner Panton. *Inmod* [online]. [cit. 2022-02-23]. Dostupné z: <https://www.inmod.com/verner-panton-profile.html>

<sup>59</sup> Lidé designu: Verner Panton. *Dům a zahrada* [online]. 2013 [cit. 2022-02-23]. Dostupné z: <https://www.dumazahrada.cz/clanek/verner-panton.html>

## 4.1 Tvorba

Cílem práce Venera Pantona bylo donutit lidi používat svou představivost a dodat jim odvalu vyjít z nezajímavé konformity. Jeho prostředkem k užívání fantazie a ukázání nových cest byla především práce s výraznými barvami, které se uplatňovaly jak v interiérech, tak na konkrétních produktech nábytku. Usiloval o to, aby jeho výtvořiny působily stylisticky a zároveň byly prostorově náročnými centrálními sochami, doplňujícími interiér. Důležitou roli k navození psychedelické imaginativní atmosféry hrála i práce se světlem, díky němuž vznikalo zajímavější prostředí, ve kterém lidé žijí či pracují. Pro jeho tvorbu je taktéž specifické experimentování s řadou materiálů, zejména s plastem a práce s geometrickými či organickými tvary.<sup>60</sup>

Pantonovým prvním komerčním designem byla patentovaná košile bez knoflíků, která se dala žehlit v žehlicím válcovém stroji. Tento patent prodal společnosti, zaměřující se na výrobu košilí a peníze investoval do Volkswagenu, jenž mu sloužil jako mobilní dům na cestách po Evropě.<sup>61</sup>

V následujících odstavcích je uváděn výčet prací, které byly zásadní pro realizaci praktické části bakalářské práce.

### Moon

Závěsné světlo Moon navržené v roce 1960 se řadí mezi jedno z prvních navržených světel od Pantona a dodnes je vyráběno společností Verpan. Panton se při navrhování inspiroval fázemi měsíce a z toho důvodu se toto svítidlo prezentuje jako mnohostranný designový objekt. Jako materiál je zde uplatněn hliník, z něhož je vytvořeno deset bíle lakovaných lamel. Průměr jednotlivých lamel se zvětšuje a jejich poloha je pohyblivá, díky tomu s nimi lze otáčet. Lamely dokážou zakrýt jejich pohybem centrální zdroj světla, které proniká pouze skrz mezery a vzniká tak hra světla bez oslnění. Závěsné svítidlo však nabízí celou řadu světelných designů, právě díky pohyblivosti lamel.<sup>62,63</sup>

---

<sup>60</sup> Verner Panton. *DesignVille* [online]. Brno [cit. 2022-02-23]. Dostupné z: <https://www.designville.cz/verner-panton>

<sup>61</sup> ENGHOLM, Ida. *Verner Panton*. Phaidon Press, 2018. ISBN 9780714877167.

<sup>62</sup> VERPAN Moon Small. *Světla24* [online]. Německo [cit. 2022-02-23]. Dostupné z:

[https://www.svetla24.cz/verpan-moon-zavesne-svetlo-z-hlinikove-folie.html?sku=9523011&gclid=Cj0KCQiA09eQBhCxAARIsAAYRiynrtEQ4A9jCDmgAJZTNjmvH6uAgF2Tci7WnOpGtyHD80EwszrDxXQaAsbaEALw\\_wcB&gclsrc=aw.ds](https://www.svetla24.cz/verpan-moon-zavesne-svetlo-z-hlinikove-folie.html?sku=9523011&gclid=Cj0KCQiA09eQBhCxAARIsAAYRiynrtEQ4A9jCDmgAJZTNjmvH6uAgF2Tci7WnOpGtyHD80EwszrDxXQaAsbaEALw_wcB&gclsrc=aw.ds)

<sup>63</sup> Moon pendant. *Finnish Design Shop* [online]. [cit. 2022-02-23]. Dostupné z:

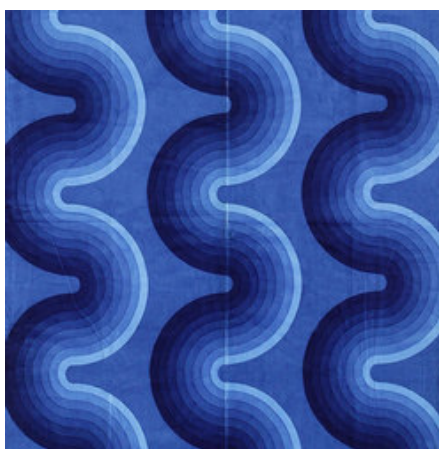
[https://www.finnishdesignshop.com/lighting-ceiling-lamps-pendant-lamps-moon-pendant-white-p-22198.html?region=cz&utm\\_source=google&utm\\_medium=surfaces&utm\\_campaign=cz&utm\\_content=free-google-shopping-](https://www.finnishdesignshop.com/lighting-ceiling-lamps-pendant-lamps-moon-pendant-white-p-22198.html?region=cz&utm_source=google&utm_medium=surfaces&utm_campaign=cz&utm_content=free-google-shopping-)



Obr. 17 Verner Panton Moon pendant

### Potisk textilie Kurve

Modrá textilie vykazující Pantonův charakteristický potisk s názvem Kurve. Jedná se o organický tok akvamarínových odstínů, tvořený opakovaným vlnitým vzorem připomínající oceán v noci. Nejsvětější odstín modré barvy na nejvnitřnějších liniích tria vln upoutává pozornost diváka svým elektrickým a pulzujícím charakterem. Kompozice vzoru textilie působí živě a zároveň plynule.<sup>64</sup>



Obr. 18 Vintage “Kurve” Textile

### Hear Cone Chair

Křeslo s názvem Heart Cone, jak již název napovídá, vychází z tvaru jeho siluety, připomínající srdce. Jedná se o variantu, která navázala na původní křeslo Cone Chair.

---

clicks&gclid=Cj0KCQiA09eQBhCxARIsAAYRiyIJwnIpQ7WZTArFMhWjAQE5gnAIxhTm0Iav8ibW3DHw88\_30LDe6GIaAk03EALw\_wcB

<sup>64</sup> Vintage “Kurve” Verner Panton Textile in Blue by Nazmiyal Rugs. *Archi Tonic* [online]. [cit. 2022-03-20]. Dostupné z: <https://www.architonic.com/en/product/nazmiyal-rugs-vintage-kurve-verner-panton-textile-in-blue/1426416>

Židle byla navržena v roce 1959 a snoubí v sobě eleganci a kouzlo designu přechodu dekad. Ačkoliv Heart Cone strhává pozornost svou extravagancí v podobě velkých, vyčnívajících křídel, jedná se o pohodlné křeslo, které je určeno ke každodennímu použití. Rám křesla je vyroben ze sklolaminátu. Povrch je opatřen čalouněním v různých barevných variantách. Na sedáku je umístěn čalouněný polštář a podnož je z jakostní oceli. V dnešní době se vyrábí vylepšená verze s otáčením křesla, jež má identickou podobu jako originál.<sup>65,66</sup>



Obr. 19 Heart Cone Chair

## Visiona II

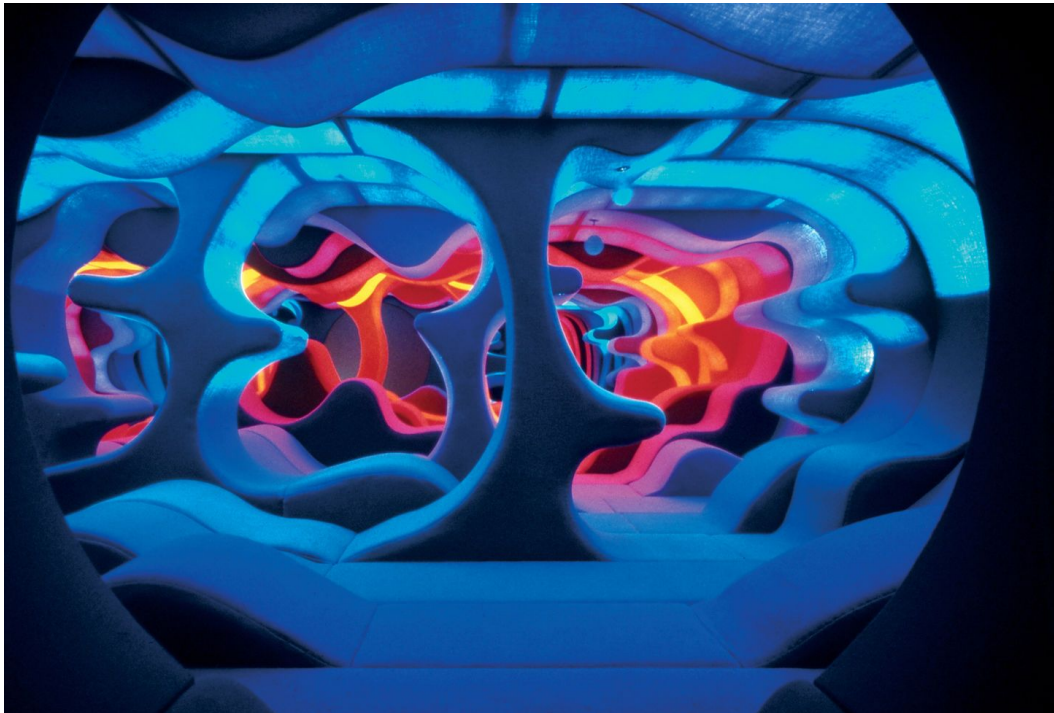
Visiona II byl projekt, který byl Vernerem Pantonom představen v rámci kolínského veletrhu. Společnost Bayer pronajímala loď, která sloužila jako showroom. Šlo o propagaci syntetických výrobků v rámci interiérů a bytových doplňků. Panton byl tímto úkolem pověřen dokonce dvakrát, z níž je Visiona II považována za vrchol jeho kreativní vize. Jeho cílem bylo navodit prostřednictvím architektonického prostředí pohodu, jakožto důsledek vlivu barev. Podlahy, stropy a stěny splývaly v celek z organických tvarů, přičemž nejsou znát přechody mezi vertikálou a horizontálou. Nejpůsobivějším prostorem Visiony II je tzv. Panton Fantasy Landscape neboli živá jeskyně. V této jeskyni se

<sup>65</sup> Vitra designová křesla Heart Cone Chair. *Design propaganda* [online]. [cit. 2022-03-20]. Dostupné z: <https://www.designpropaganda.cz/produkt/vitra-kresla-heart-cone-chair-designova-kresla>

<sup>66</sup> Verner Panton. *Czech Design* [online]. 2004, 3.9.2004 [cit. 2022-03-20]. Dostupné z: <https://www.czechdesign.cz/temata-a-rubriky/verner-panton>



nacházely organicky tvarované několika úrovně formy, které sloužily k sezení a odpočinku.<sup>67</sup>



Obr. 20 Visiona II

Tvorba Venera Pantona a jeho vliv do současnosti je stále velmi aktuální téma. Jeho realizace nás obklopují, aniž bychom si to uvědomovali. Jedná se revoluční designy, které vždy zaujmou naši pozornost svou výjimečností.

---

<sup>67</sup> LIV BUUR, Stine. Panton Fantasy Landscape. *Vitra* [online]. 2020, 6.2.2020 [cit. 2022-03-20]. Dostupné z: <https://www.vitra.com/en-jp/magazine/details/panton-fantasy-landscape>

## **II. PRAKTICKÁ ČÁST**

## 5 ÚVOD

Praktická část bakalářské práce se odvíjí z nasbíraných informací, jež jsou načerpány v průběhu zpracování teoretické části bakalářské práce. Hlavní inspirací pro realizaci oděvní kolekce jsou 60. léta minulého století a tvorba designérů různých odvětví, působících v průběhu této éry. Jedná se především o dánského designéra Verneru Pantona, jehož tvorba je ztělesněním estetiky 60. let 20. století a vyjádřením uvolněnosti. Seznámení s tvorbou Verneru Pantona prvotně nastalo ve 2. ročníku na hodinách dějin designu a fascinace jeho tvorbou trvá dodnes. S jeho produkty se můžeme často setkávat v jakémkoliv interiéru, aniž bychom si to uvědomovali. Jedná se o nadčasové a ikonické produkty, a právě z toho důvodu se řadí mezi designéry, jejichž vliv přetrvává do současnosti. Analýza Pantonova života a tvorby se projevuje ve zpracování praktické části bakalářské práce v různých formách. Panton byl designérem primárně nábytku a interiérů. Jedná se o realizace, které disponují futuristickou až utopickou estetikou. Dalším dominantním znakem, jenž definuje jeho interiérovou tvorbu jsou velké objemy a formy organických tvarů, což jsou pro praktickou část této bakalářské práce jedny ze stěžejních prvků, jenž reflektuje v oděvech. Cílem bakalářské práce bylo vytvořit syntézu nábytku s oděvem a pojet kolekci jako tenkou hranici mezi nositelným a nenositelným oděvem, od funkce po objekt. Dalším záměrem kolekce, kromě uplatnění vizuálních forem realizací od Verneru Pantona, je využití principů z jeho tvorby produktů, mezi které se řadí ergonomie a přizpůsobení tvarů předmětů určené funkci. V tomto případě se jedná o přizpůsobení použitých tvarů siluety těla a dopřát tak nositeli, co nejpohodlnější oděv. V kolekci je také zachycena atmosféra 60. let 20. století a inspirace tvorbou designérů působících v průběhu této dekády, prostřednictvím zvolených barev a materiálů.



Obr. 21 Line-up kolekce

## 6 PROCES TVORBY KOLEKCE

Prvotní vize, týkající se realizace oděvní kolekce byly velmi proměnlivé. Z počátku se jednalo o hledání konkrétní inspirace a vytváření myšlenkových map, týkajících se tématu 60. let 20. století. Po důkladné analýze napříč této dekády, z okruhů společenské situace a tvorby designérů, došlo k rozhodnutí inklinovat k tvorbě designérů elegantní moderny a módních návrhářů, tvořící ve stylu space age. Jak již bylo mnohokrát zmiňováno, 60. léta minulého století symbolizují uvolněnost, revoluci a jsou spojována s mladou generací. Z toho důvodu se zde objevují lákavé podněty a konexe pro mladého člověka i v současnosti. Po nasbírání potřebných informací, následoval proces skicování, aranžování fragmentů na krejčovské panně a zhotovování prvních kalik.

### 6.1 Počátek procesu

Počáteční modely oděvní kolekce bakalářské práce měly za cíl reflektovat tvorbu módních designérů do oděvní kolekce za pomoci nekonvenčních technik v podobě kovových komponentů, jakožto odkaz tvorby Paco Rabanna. Jednalo se o syntézu pojetí oděvu atypickými prostředky, inspirovanými konkrétními produkty od Vernerera Pantona. Bakalářská práce se již od samého začátku ubírá směrem propojení odvětví oděvu a nábytku, nicméně z počátku se nejednalo o maximalistické předimenzované formy, nýbrž o důraz na techniku. Dalším pokusem o uplatnění inspirace a postup práce Vernerera Pantona a Paco Rabanna, bylo za použití pruhů koženky vytvořit oděv inspirovaný světlem Moon. Světlo je sestaveno z několika pruhů lamel, které lze manipulací měnit do různých poloh. Cílem prací s koženkou bylo vytvořit techniku a následně i strukturu, která by odkazovala na široké využití pruhů a práce s nimi (obr. 32). Na základě poznatků, získaných v průběhu experimentování s jednotlivými technikami se proces tvorby nadále ubíral směrem vytvoření nového pojetí oděvu s nábytkem, prostřednictvím technik, nikoliv konstruovaných forem. Dalším pokusem byla práce s 3D tiskem (obr. 22), jenž znázorňoval moderní využití technologií současné doby, jakožto odkaz na revolučnost materiálů a inovací v 60. letech 20. století. Ve 3D tisku bylo vytvořeno několik druhů prototypů, které vycházely z textilu Kurve. Původní design textilu Kurve obsahoval zvlněné linie do tvaru vln, připomínající písmeno S. V rámci propojení oděvní kolekce s autorem, byl tvar písmene S pozměněn ve Photoshopu do tvaru písmena A (Adéla).



Obr. 22 3D tisk



Obr. 23 Aplikace kovových komponentů



Obr. 24 Aplikace 3D tisku

## 6.2 Postup k finální podobě

Druhá část modelů oděvní kolekce se soustředila na monumentálnější pojetí. Ať už se jedná o interiéry či kusy nábytku z dílny Venera Pantona, typická je práce s objemem, ergonomií a dynamikou. V tomto bodě procesu práce došlo k rozhodnutí využití prostředků k vytvoření objemu a prostoru. Počáteční vize k docílení objemných forem bylo použití nafukovacích plastových polštářků, které měly odlehčit hmotnost oděvu a zároveň odkazovat na využití plastů v průběhu dekády 60. let minulého století. Ačkoliv tato

možnost splňovala z estetického hlediska všechny požadavky, z praktického a funkčního hlediska se potýkala s celou řadou úskalí. Vzhledem k tomu, že se polštářky nedaly dodatečně dofouknout, po nějaké době ztrácely svůj tvar a tím pádem byly nefunkční. V neposlední řadě nebyly taktéž odolné vůči ostrým předmětům, z toho důvodu bylo od této možnosti upuštěno. Jako další alternativy k vytvoření objemných forem se nabízelo využití molitanu, drti, vaty, pěny či peří. Nejlepším východiskem se nakonec stal vatelín, jenž splňoval jak tepelně izolační funkci pro svrchní oděvy, tak požadavek vytvořit objem. Výběr správného druhu vatelínu byl důležitým krokem, kdy hrála velkou roli tloušťka a pevnost. Pro dosažení, co nejhladšího, avšak stále prostorového efektu, se stal nejlepší volbou měkký typ vatelínu, v co nejtenčím provedení.

### 6.3 Silueta

K vytvoření základní konstrukce pro zhotovení kalik, sloužila zmiňovaná silueta písmena A, jež byla maximalizována na figurínu, aby působila proporčně (obr. 25). Záměrem bylo docílit takové siluety a velikosti, které by fungovaly v symbióze s lidským tělem a přizpůsobovaly se jeho tvaru. Po nalezení ideálních rozměrů, velikosti a proporcí, vznikl základní pilíř pro následující postup práce, od kterého se nyní odvíjí téměř celá oděvní kolekce. Již zmiňovaný vatelín byl využit jako plnicí materiál do vzniklých kalik ve tvaru siluety písmene A. Díky němu bylo opět dosaženo tepelně izolačních vlastností a příjemnému omaku. Po tomto kroku následovalo aranžování a manipulace se vzniklými kaliky na krejčovské panně, kdy vykryštalizovaly nové možnosti pojetí kolekce. Kolekce i nadále však působila nesourodě a z toho důvodu došlo k hledání dalšího prvku, jenž by spojil dva pomyslné styly, projevující se ve dvou částech kolekce, v podobě třetího (prostředního) modelu (obr. 42). Tento model vzešel z inspirace židli Heart Cone Chair, jež v sobě snoubí jak maximalistické formy a estetičnost, tak důraz na technickou funkčnost v podobě otáčejícího se podstavce. Prostřední model (obr. 42) měl znázorňovat hranici mezi nositelností a nenositelností a snoubit v sobě funkci a objekt. Na kaliko byl opět využit vatelín, ale tentokrát bez využití přídatných kalik ve tvaru písmene A. Odkaz Heart Cone Chair se projevuje v tvarovém řešení na PD, jenž přechází do ZD a taktéž ve tvaru rukávů. Výsledné siluety předcházelo několik variant, které byly po čas procesu odstraněny (např. ozdobné štěpování), za účelem docílit tvarové čistoty bez důrazu na detail. I nadále kolekce nepůsobila jako celek a obsahovala přebytečné rušivé elementy, které byly vnímány jako první modely kolekce, vycházející z ručních technik. Radikálním, byť nezbytným krokem v rámci vývoje bylo zrušení modelů, jež byly tvořeny pruhy koženky

a 3D tiskem, za účelem jednolitého rázu a vyčištění. Kolekce se přetransformovala do aktuálního pojetí, jež vychází z oděvních prvků siluety A, vycpaných vatelínem a Heart Cone Chair. Převládají maximalistické formy a oděv v určitých momentech přechází k objektu. V každém modelu tak vzniká syntéza nositelnosti a funkce (overaly, vatelín ve svrchních oděvech) s nenositelností, přecházející do objektu (velké formy). I přestože tvorba Vernera Pantona i ostatních designérů působících v 60. letech 20. století obsahuje utopické vize a realizace, vždy můžeme nalézt v jejich portfoliu minimálně jeden reklamní produkt, jež sloužil k masové výrobě. Stejně tak je pojat i koncept výsledné kolekce praktické části bakalářské práce a díky tomu se její součástí staly samostatné šály tvaru A, jež přídatně dotváří jednotlivé modely či můžou sloužit jako samostatný oděvní prvek.



Obr. 25 Silueta iniciály A



Obr. 26 Základ pro bundu a vestu (inspirace Heart Cone Chair)



Obr. 27 Silueta iniciály A (formování šály)

### Spodní oděvy – overaly

Spodní oděvy v oděvní kolekci jsou tvořeny overaly. Overall je jednodílný oděv, který může mít několik podob podle účelu či určení. Vznikl roku 1919, původně jako oděv pro parašutisty. Díky svému střihu si i na úkor toho, že se jednalo o pracovní oděv, postupem času získal módní příznivce. Overall, jakožto součást dámského šatníku, zaznamenal v průběhu 60. let 20. raketový vzestup přízně. Přes den sloužil jako sportovní oděv a večer jako oděv do společnosti, kdy ženy volily kožené a vzorované varianty. Téměř každý módní návrhář měl svou vlastní verzi overalu, z nichž nejdůležitější pro tuto práci je pojetí ve stylu vesmírného věku. Obliba overalů pokračovala i v následující dekádě 70. let 20. století, kdy se jednalo o unisexový typ oděvu v šatníku mužů i žen. Overall dodnes chápeme jako jeden z nejoblíbenějších typů oděvů, jenž díky nestárnoucí siluete tvoří nadčasový kousek a základ moderního šatníku.<sup>68,69</sup>

V neposlední řadě je třeba zmínit, že overaly nabyly na oblibě nejen díky estetické stránce, ale hlavně z důvodu funkčnosti a praktičnosti, což je důležitým faktorem volby overalů v oděvní kolekci bakalářské práce. Jak už bylo několikrát zmíněno, oděvní kolekce obsahuje jak objektové oděvy, jenž můžeme vnímat jako nenositelné, tak oděvy nositelné a funkční, jež znázorňují právě overaly. V průběhu procesu tvorby byl dbán důraz na

<sup>68</sup> BASS-KRUEGER, Maude. History of the jumpsuit. In: *Vogue* [online]. 2020 [cit. 2022-05-17]. Dostupné z: <https://www.vogue.fr/fashion/article/vogues-fashion-encyclopedia-the-jumpsuit>

<sup>69</sup> LILLER, Sarah. History of the jumpsuit. In: *Sarah Liller* [online]. 2020 [cit. 2022-05-17]. Dostupné z: <https://sarahliller.com/blogs/news/the-history-of-the-jumpsuit>



splynutí oděvu s lidským tělem a přizpůsoboval se mu. Z toho důvodu overaly, nacházející se v oděvní kolekci disponují přiléhavým střihem a jsou vytvořeny z pružné plavkoviny. To umožňuje nositeli snadnější možnost pohybu a tvoří tak multifunkční oděv. Volba přiléhavého střihu overalů měla kromě praktičnosti za účel i to, vytvořit kontrast ve formách mezi spodními a svrchními oděvy, které disponují objemnějšími tvary. Jednotlivé overaly jsou různě švově členěny, což nemá ve většině případů vliv na funkci (u modelu č.1 [obr. 34] a modelu č.3 [obr. 43] ano), jedná se primárně o estetickou záležitost, jež doplňuje svrchní oděvy.

### **Svrchní oděvy**

Svrchní oděvy v oděvní kolekci tvoří sukně, šály, bunda, kabát a vesta. Všechny oděvy s výjimkou sukně jsou zatepleny vatelínem, jelikož se jedná o kolekci určenou do chladnějšího počasí.

Sukně, která je součástí modelu č.1 (obr. 33) je zavínovací a disponuje siluetou do písmene A („áčková“). Z počátku se jednalo o bokovou minisukni, přilehající k bokům, jež měla doplnit velké formy a působit subtilním dojmem. Původní verze sukně obsahovala na PD zip, jenž byl odstraněn, z důvodu nepraktičnosti z hlediska pohybu. Zapínání na zip bylo nahrazeno typem zavínovací sukně s páskem, jenž lze variabilně nastavit, pomocí suchého zipu a spony a zároveň umožňuje lepší pohyb, stejně jako ostatní typy oděvu v oděvní kolekci. Volba zavínovací sukně „áčkového“ charakteru se jevila jako nejlepší možnost, jak z hlediska estetického, tak praktického. Zavínovací typ sukni je volbou většiny nositelů především z toho důvodu, že dokáže opticky maskovat postavu. Vzhledem k tomu, že by overal sám o sobě mohl zdůrazňovat partie, na které nositel nechce poukazovat, byla k němu zvolena svrchní sukně „áčkové“ siluety. Tato silueta je typická pro dekádu 60. let minulého století i díky rozmachu minisukni a jedná se o jeden z nejtypičtějších prvků módy již zmiňované dekády.

Šály objevující se v oděvní kolekci reprezentují jak samostatný oděvní prvek svrchních oděvů, jenž je přídatně doplňuje, tak díl, z něhož je oděv složen (model č.5 [obr. 50]).

Šála se objevuje u všech modelů s výjimkou modelu č. 3 (obr. 43) a má znázorňovat reklamní produkt oděvní kolekce (Verner Panton interiéry – Panton chair). Šála slouží jako estetický prvek, jenž dotváří jednotlivé modely a podporuje myšlenku tématu, stejně tak, jako slouží k využití tepelně izolačních vlastností, jimiž disponuje díky vatelínu. Šála je tvarována do siluety písmene A, jež obsahuje měkké tvary a má vlnkový charakter. Z toho důvodu se dokáže přizpůsobit lidskému tělu a kopíruje ho v určitých partiích, především

v oblasti krku. Některé typy šál jsou na koncích doplněny všitými tkanicemi, které umožňují jejich variabilní využití.

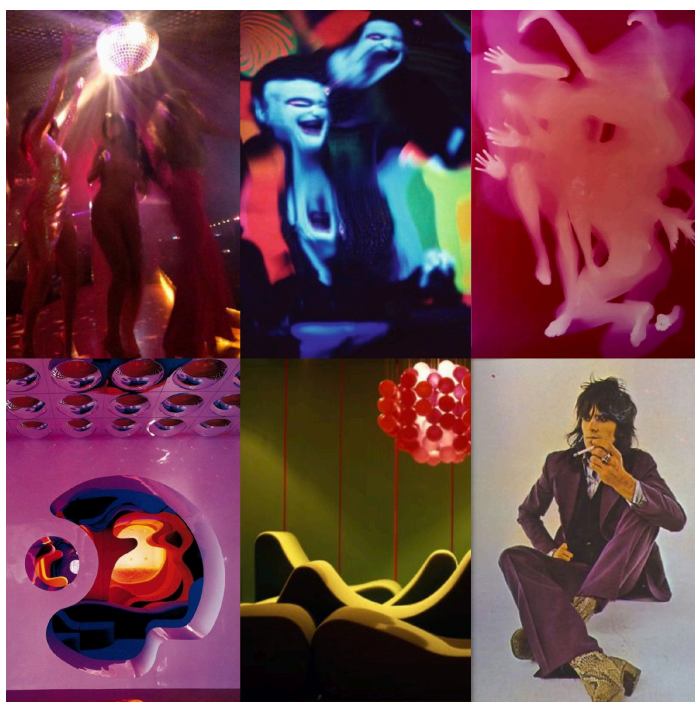
Vesta a bunda jsou oděvy inspirovány židlí Heart Cone Chair. Vesta je součástí modelu č. 2 (obr. 39), což řadíme do první poloviny oděvní kolekce. Stejně jako sukně, i vesta působí subtilnějším dojmem a nepoutá pozornost na velké objemy s nekonvenčními tvary. Střih je volnější a umožňuje nositeli komfort a volnost pohybu, délka je do pasu. Dalším funkčním faktorem a inklinací k nositelnosti a dennímu využití je podlouhlá kapsa, jež se rozprostírá po kraji vesty a tvarovým řešením opět odkazuje na Heart Cone Chair. Vesta je podšita vatelínem, z toho důvodu disponuje tepelně izolačními vlastnostmi a je vhodná i do chladnějšího počasí. Návrh vesty původně vzešel z bundy v modelu č.3 (obr. 43), jenž měl za účel spojit nesourodost oděvní kolekce a znázorňovat symbiózu objektu s oděvem. Bunda tvoří základní oděvní prvek v jakémkoliv šatníku, právě pro případy nepříznivého počasí a chladu. Z toho důvodu byla zvolena i jako oděvní typ v oděvní kolekci bakalářské práce. Je vycpána vatelínem a tvarové řešení jednotlivých dílů opět odkazuje na srdcovou siluetu židle s tím, že celkový dojem z bundy evokuje pojetí bundy, jakožto kus nábytku, jenž je přetransformovaný do oděvu. Bunda disponuje volnějším střihem a dostatečným prostorem v oblasti rukou, díky tomu se jedná o pohodlný typ oděvu. Délka bundy sahá k pasu. U obou typů oděvu není kladen důraz na detail, z toho důvodu se oděvy skládají z velkých čistých ploch bez zdobných prvků.

Kabát je typem oděvu, jenž kryje celou horní část těla a v tomto případě jeho délka sahá téměř ke kolenům. Jedná se o součást modelu č.4 (obr. 46) a byl zvolen do oděvní kolekce z toho důvodu, že je využíván, především v chladném počasí a chrání před zimou, což bylo cílem u téměř všech svrchních oděvů v kolekci. Kabát zde představuje tenkou hranici mezi tím, co vnímáme jako nositelný oděv a nenositelný. Mohutnou formu kabátu primárně tvoří lem, vyplněný vatelínem, všitý do kraje kabátu. Přestože se jedná o velkou konstrukci, kabát stále disponuje pohodlím, ať už díky vyplněnému lemu, jenž je tvarově přizpůsobený i v oblasti krku (střih lemu vznikl přetransformováním střihu na šály), tak i díky vzdušnému a nadměrnému střihu. Kabát je taktéž vycpán vatelínem.

## 6.4 Moodboard a barevnost

Moodboard zachycuje prvotní vizi, atmosféru a emoce, které evokují 60. léta 20. století a taktéž náladu a vliv tvorby Vernerera Pantona. V moodboardu můžeme vnímat i výběr použitých barev, uplatněných ve finální kolekci. Jak už bylo několikrát zmiňováno, 60. léta

minulého století můžeme definovat jako léta uvolněná, a to zejména pro mladou generaci lidí, která této svobody využívala nejvíc. K tomu se váže užívání psychedelických a jiných návykových látek, kterým se nebránili ani umělci, spíš naopak. Vliv psychedelií lze registrovat i v dílech Venera Pantona a v jeho utopickém pojetí interiérů, které tvoří nekonvenční tvary. O stejný přístup a pojetí usiluje i bakalářská práce, která reflektuje a současně odkazuje na dobovou mentalitu mladé generace lidí a 60. let 20. století jako takových.



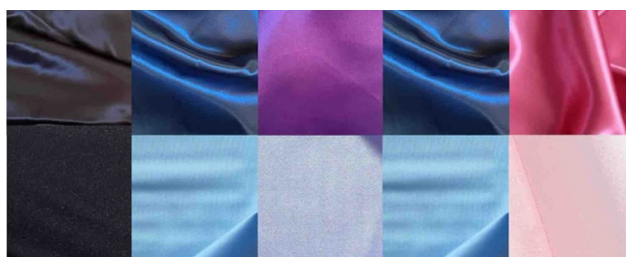
Obr. 28 Moodboard

Inspirací pro výběr barev v oděvní kolekci byl Pantonův vrcholný projekt jeho kreativní vize s názvem Visiona II. Cílem zvolených barev bylo stimulovat smysly člověka a navodit uvolněnou atmosféru. Z toho důvodu bakalářská práce čerpá z této realizace, jež současně navozuje atmosféru, kterou představuje moodboard. Volba barev byla tedy jedním z nejdůležitějších aspektů k uplatnění inspirace v kolekci, jelikož sám Panton se zabíral studiem barev. Zvolené barvy v oděvní kolekci nesymbolizují konkrétní psychologii, jedná se pouze o reflektování jím použitých barev a jejich působením ve Visiona II do kolekce bakalářské práce. V projektu Visiona II můžeme pozorovat celou škálu odstínů modré, fialové a růžové barvy. Celková barevnice se v oděvní kolekci rozděluje na použití zářivých barev, které jsou aplikovány na svrchní oděvy, a barev pastelových, použitých na spodních oděvech. Odstíny barev vznikají nasvícením v interiérech Visiona II, z toho

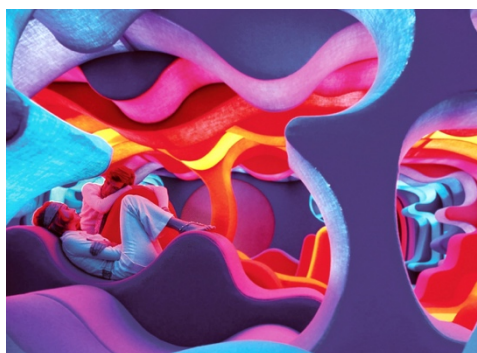
důvodu lze registrovat v největších stínech černou barvu, která přechází do tmavého odstínu modré a ta postupným zesvětlováním získává pastelovou podobu. Současně s modrou barvou v interiérech dominuje další základní barva, a tou je červená. Díky ní, osvětlení a prolínání se barev dohromady, vznikají odstíny fialové a růžové, s nimiž oděvní kolekce pracuje. Volba zářivých barev na svrchní oděvy a pastelových barev na spodní oděvy, slouží k odlišení oděvů spíše funkčního a nositelného charakteru (overaly-spodní) a oděvů výraznějších forem (svrchní oděvy), které tvoří dominantu kolekce a pozornost se soustřeďuje především na ně.



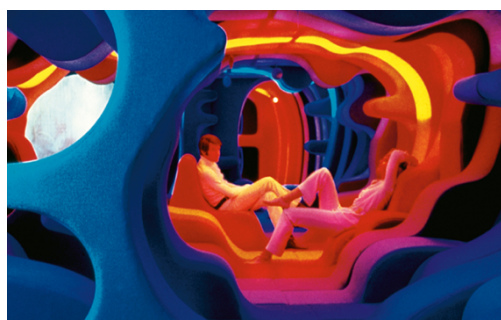
Obr. 29 Barevnice



Obr. 30 Barevnost materiálů



Obr. 31 Visiona II



Obr. 32 Visiona II

## 6.5 Materiály

Výběr materiálů představoval velmi důležitou roli ke správné interpretaci barev z moodboardu a zvolené barevnice na základě Visiona II. Volba materiálů odkazuje na 60. léta minulého století i v tom kontextu, že jsou často označovány jako éra plastů. Z důvodu podpoření myšlenky tématu na základě nabytých vědomostí z teoretické části oděvní kolekce, využívá syntetické materiály, a to konkrétně pevný satén a nylonový úplet (plavkovinu). Požadavkem k realizaci svrchních oděvů byla pevnost materiálu a schopnost držení tvaru. U spodních oděvů hrála roli primárně pružnost a omak. Oba druhy materiálů disponují lesklým povrchem, z důvodu hry se světlem, stejně jako v interiérech Visiona II.

### Plavkovina

Plavkovina byla zvolena jako materiál na spodní oděvy, primárně díky jejím vlastnostem, které splňovaly požadavky praktických overalů. Je odolná vůči přírodním vlivům, pružná ve směru osnovy a útku, čímž umožňuje přirozenější pohyb a v neposlední řadě je i pevná. Overaly se nosí na holém těle, právě proto bylo důležité zvolit materiál, jenž bude příjemný na omak. Zvolené barevné varianty plavkovin mají lesklý povrch a působí luxusně a elegantně. Složení 85% nylon a 15 % spandex.

### Pevný satén

Satén byl již od začátku procesu tvorby jasná volba, co se týče uplatnění ho v kolekci. 60. léta 20. století, plasty, barvy, revoluce a rozvolnění, všechny tyto faktory evokuje satén svým lesklým povrchem a světelností v kombinaci s barevnicí. V oděvní kolekci je polyesterový satén využit i z toho důvodu, že se jedná o pevný materiál s vyšší gramáží, jenž drží tvar, je odolný a ve velkých plochách působí luxusním dojmem. Polyesterový satén je jednodušší na údržbu, má hladký a lesklý povrch, což v kombinaci s výplňkovým vatelínem vytváří plastičtější efekt. Všechny barevné varianty pevného saténu v oděvní kolekci mají certifikát OEKO-TEX® STANDARD 100. Složení 100% polyester.

## 6.6 Model č. 1

Model č. 1 je složen z overalu, zavinovací sukně a šály. K finální podobě předcházely dlouhý proces několika verzí. Z původní verze se uplatnila pouze černá barva, jelikož využití tvary a technika netvořily v kombinaci s ostatními modely harmonický celek.

Overall z černé plavkoviny tvoří PD, ZD, rukávy a stojáček. Overall je v PD a ZD členěn švy od ramen po nohavice, což umožňuje jejich rozšíření do tvaru zvonů. Do středu ZD je všitý skrytý zip, jenž zasahuje až do stojáčku. Rukávy overalu jsou jednošvové. Overall je sešit pružným čtyř-nitným stehem na overlockovém stroji. Dolní kraj overalu a rukávů jsou zakončeny pružným spodem krycím stehem na coverlockovém čtyř-nitném stroji. Podehnutá záložka má šířku 2 cm.

Zavinovací sukně střihu A je tvořena ze dvou PD, dvou ZD a pásku. Sukně je podšita a všita do pásku, jenž je opatřen kovovými průchodkami, kovovou sponou, poutkem a suchým zipem k opatření variability. Kraje sukně jsou zapraveny do výpustky. Materiálem je pevný satén černé barvy.

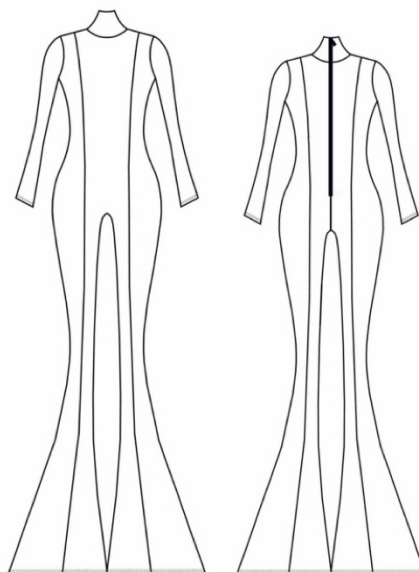
Šála je tvořena PD a ZD a je vyplněna vatelínem. Švové záložky uvnitř šály jsou rozžehleny, k dosáhnutí, co nejhladšího tvarového efektu po vyplnění vatelínem. Otvor pro obrácení šály je začištěn ručním zapošivacím stehem. Materiálem je pevný satén černé barvy.



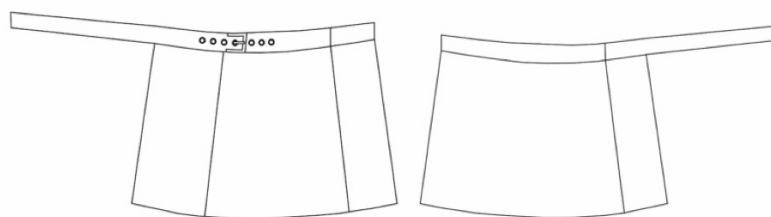
Obr. 33 Model č. 1 1/2



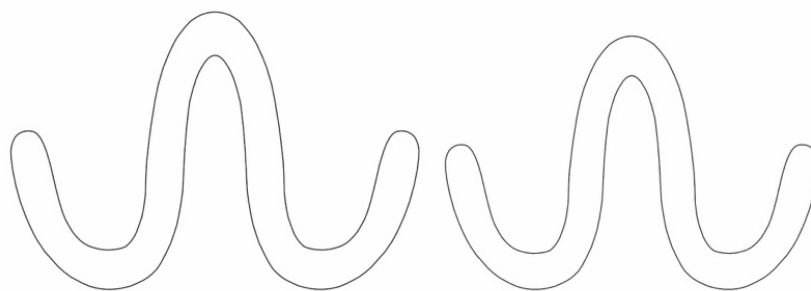
Obr. 34 Model č. 1 2/2



Obr. 35 Technický nákres overall 1



Obr. 36 Technický nákres sukně



Obr. 37 Technický nákres šála

## 6.7 Model č. 2

Model č. 2 je složen z overalu, vesty a šály. Podobně jako u modelu č. 1, i finálnímu vzhledu modelu č. 2 předcházel dlouhý proces, jenž byl několikrát změněn. Původní verze byla inspirována designem textilu od Verneru Pantona s názvem Kurve. Stěžejním pilířem byla práce s 3D tiskem, pomocí kterého měl být model zrealizován. V průběhu procesu nakonec bylo od této myšlenky upuštěno, z důvodu nesouhry s ostatními modely. Finální verze je inspirována, stejně jako původní, textilií Kurve, a to v podobě šálu.

Overall z pastelově modré plavkoviny tvoří PD, ZD, rukávy a stojáček. Overall je v PD a ZD členěn centrálním švem. Do středu ZD je všitý skrytý zip, jenž zasahuje až do stojáčku. Rukávy overalu zasahují těsně pod paže a jsou jednošvové. Nohavice overalu zasahují do poloviny stehů. Overall je sešit pružným čtyř-nitným stehem na overlockovém stroji. Dolní kraj overalu a rukávů jsou zakončeny pružným spodem krycím stehem na coverlockovém čtyř-nitném stroji. Podehnutá záložka má šířku 2 cm.

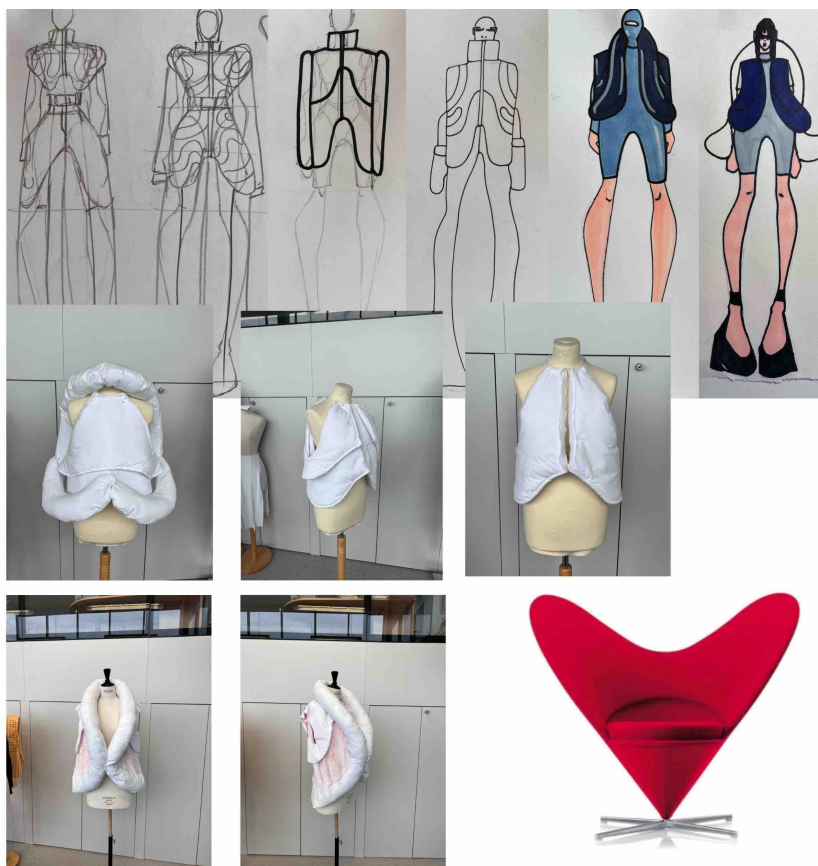
Šála je tvořena PD a ZD a je vyplněna vatelínem. Švové záložky uvnitř šály jsou rozžehleny, k dosažení, co nejhladšího tvarového efektu po vyplnění vatelínem. Otvor pro obrácení šály je začištěn ručním zapošivacím stehem. Konec šály je opatřen tkanicemi, které slouží k zavazování a variabilním možnostem využití. Materiálem je pevný satén tmavě modré barvy.

Vesta je tvořena vrchovým a podšívkovým dílem s absencí bočních švů a vrchovým a podšívkovým dílem kapsy, jež přechází z PD do ZD. Tvarové řešení vesty je inspirováno židlí Heart Cone Chair. Kraj vesty a kapsy je v rubní části prošit z důvodu upevnění podšívkové vrstvy a zažehlen do výpustky. Vesta je vycpána vatelínem a podšita stejným materiálem, který je na lící straně – pevný satén tmavě modré barvy.

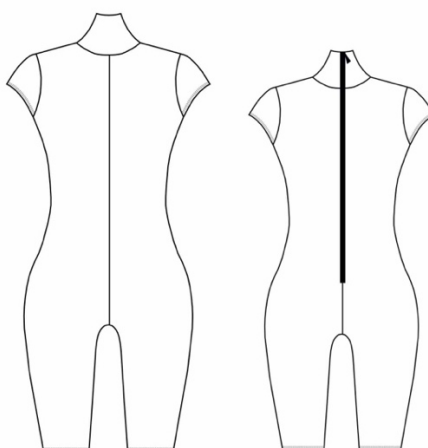




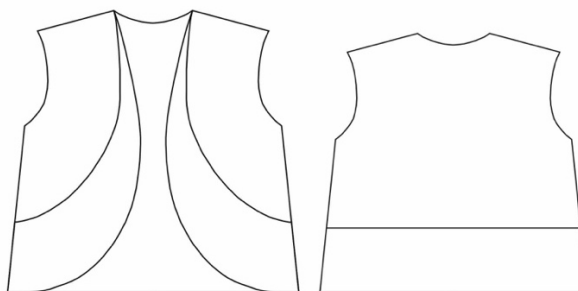
Obr. 38 Model č. 2 1/2



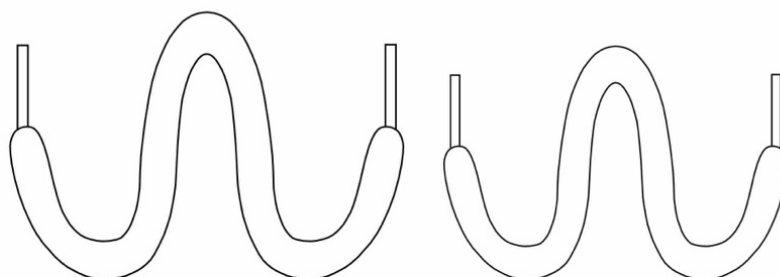
Obr. 39 Model č. 2 2/2



Obr. 40 Technický náčrt overal 2



Obr. 41 Technický náčrt vesta



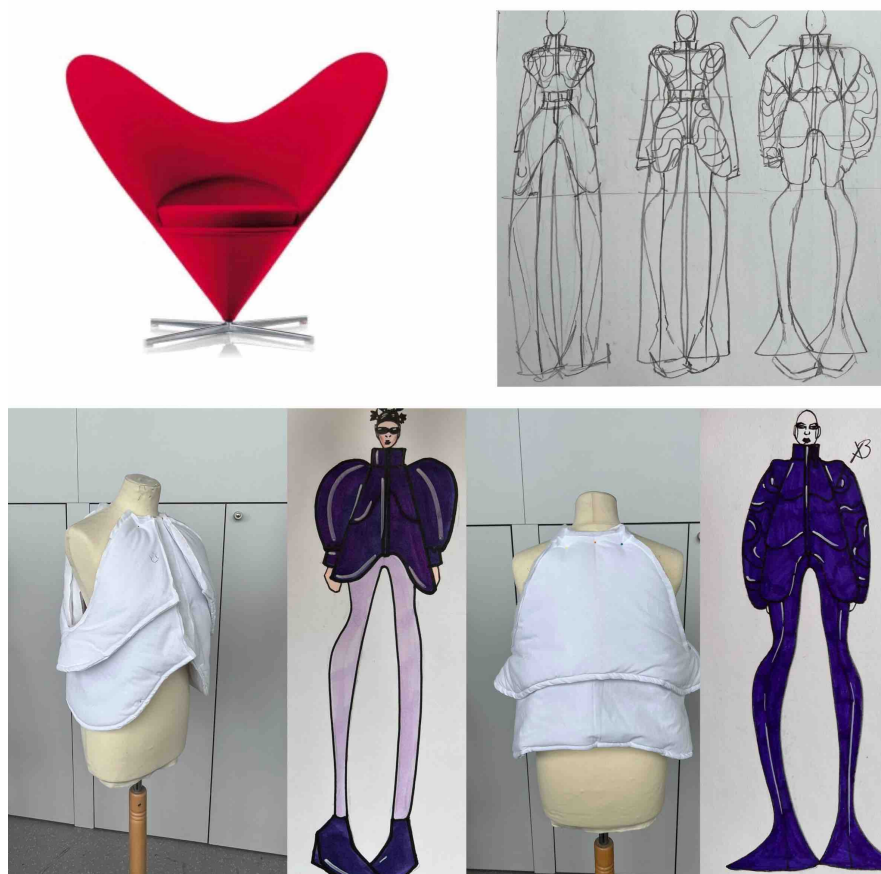
Obr. 42 Technický náčrt šála

### 6.8 Model č. 3

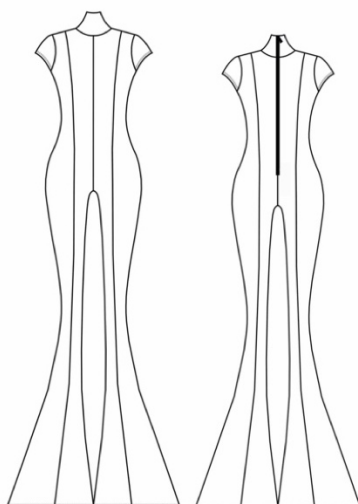
Model č. 3 je složen z bundy a overalu. Overal z pastelově fialové plavkoviny tvoří PD, ZD, rukávy a stojáček. Overal je v PD a ZD členěn švy od ramen po nohavice, což umožňuje jejich rozšíření do tvaru zvonů. Dále je členěn v PD centrálním švem. Do středu ZD je všitý skrytý zip, jenž zasahuje až do stojáčku. Rukávy overalu jsou jednošvové. Overal je sešit pružným čtyř-nitným stehem na overlockovém stroji. Dolní kraj overalu

a rukávů jsou zakončeny pružným spodem krycím stehem na coverlockovém čtyř-nitném stroji. Podehnutá záložka má šířku 2 cm.

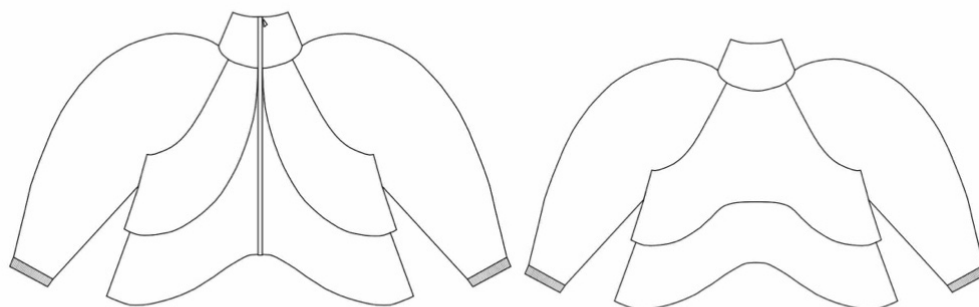
Bunda je složena z vrchových a podšívkových dílů s absencí bočních švů. Dalšími díly jsou raglánové rukávy a stojáček. Řešení PD a ZD vychází z tvaru židle Heart Cone Chair. Bunda se skládá ze dvou vrstev tvarovaných dílů. Do těla bundy je vsazen tvarovaný raglánový rukáv, jenž je zakončen našasenou gumou, z důvodu udržení charakteru bundy. Průkrčník bundy je opatřen stojáčkem, do něhož zasahuje zip, přecházející z PD, jenž je vsítý do spodní vrstvy dílů. Bunda je vycpána vatelínem a podšita stejným materiálem, který se nachází na lícní straně, ten je zažehlen a přišit do výpustky na rubní straně. Původní verze bundy obsahovala štepování, od tohoto kroku bylo upuštěno z důvodu vyčištění kolekce. Bunda je zhotovena z pevného saténu tmavě fialové barvy.



Obr. 43 Model č. 3



Obr. 44 Technický nákres overal 3



Obr. 45 Technický nákres bunda

## 6.9 Model č. 4

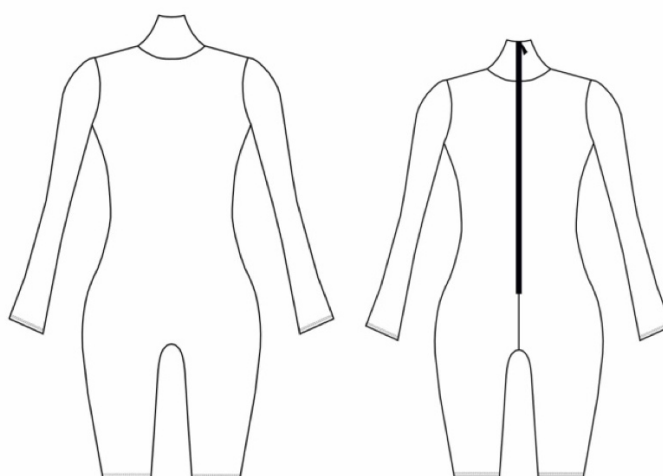
Model č. 4 je složen z kabátu a overalu a šály. Overall z pastelově modré plavkoviny tvoří PD, ZD, rukávy a stojáček. Overall je v PD čistý. Do středu ZD je všitý skrytý zip, jenž zasahuje až do stojáčku. Rukávy overalu jsou jednošvové. Nohavice zasahují do poloviny stehen. Overall je sešit pružným čtyř-nitným stehem na overlockovém stroji. Dolní kraj overalu a rukávů jsou zakončeny pružným spodem krycím stehem na coverlockovém čtyř-nitném stroji. Podehnutá záložka má šířku 2 cm.

Kabát je tvořen vrchovým dílem, podšívkovým dílem, rukávy a lemem. Vrchový díl neobsahuje boční švy, stejně tak jako podšívkový díl. Do průramků jsou všity rukávy obdélníkového charakteru, kterou jsou zakončeny našasenou gumou. Po celém obvodu předního kraje je všitý lem, tvořený ze čtyř dílů a je plněný vatelínem. Kabát je vycpán vatelínem a podšit stejným materiálem, jenž je použit na lícni straně. Mezi obě vrstvy jsou všity tkanice na zavazování. V PD se nachází štep k upevnění vatelínu. Doplněn šálou.

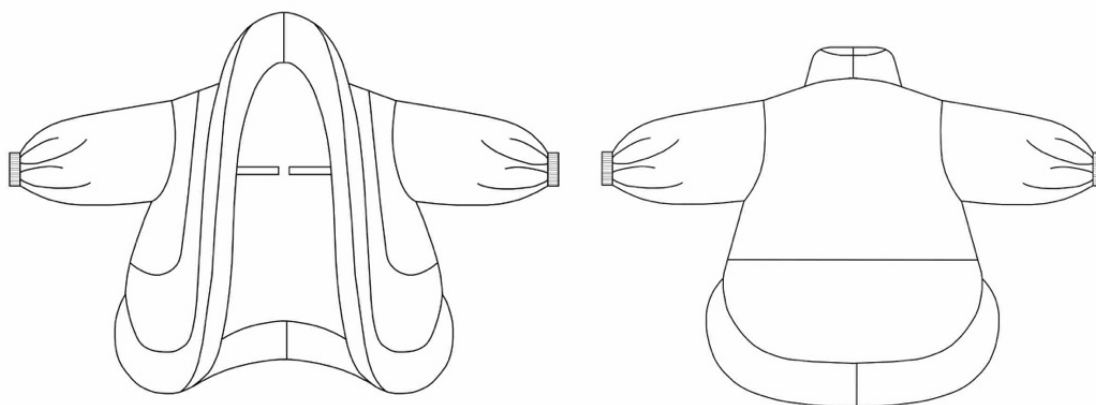
Šála je tvořena PD a ZD a je vyplněna vatelínem. Švové záložky uvnitř šály jsou rozžehleny, k dosažení, co nejhladšího tvarového efektu po vyplnění vatelínem. Otvor pro obrácení šály je zajištěn ručním zapošivacím stehem. Materiálem je pevný satén tmavě modré barvy.



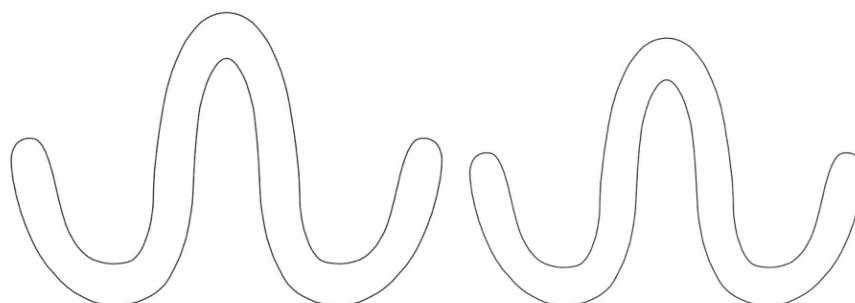
Obr. 46 Model č. 4



Obr. 47 Technický nákras overal 4



Obr. 48 Technický nákres kabát

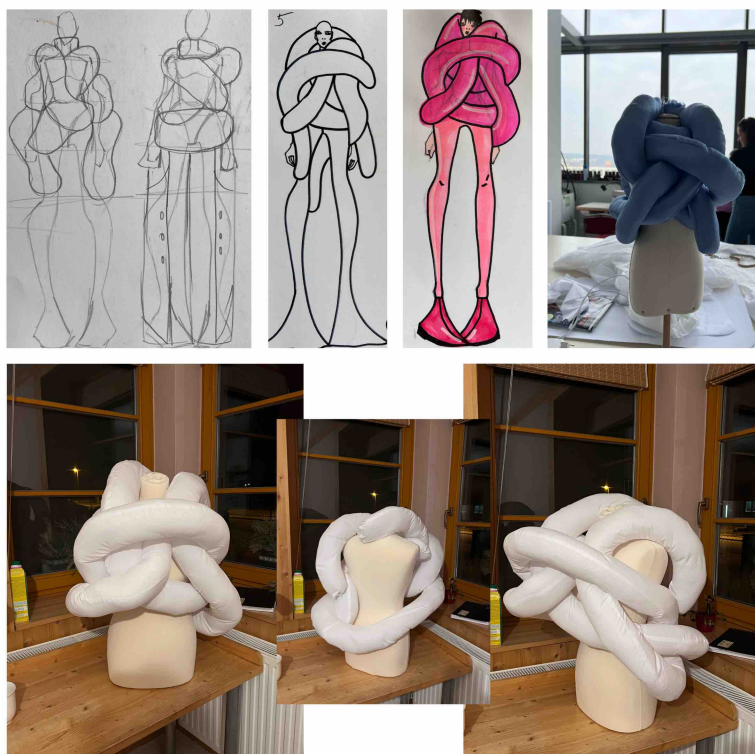


Obr. 49 Technický nákres šála

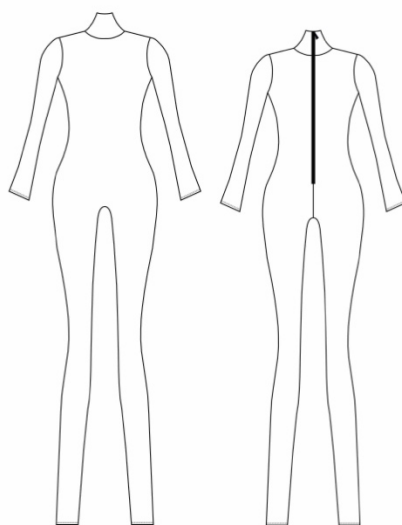
## 6.10 Model č. 5

Model č. 5 je tvořen dvěma propletenými šálami a overalem. Overall z pastelově růžové plavkoviny tvoří PD, ZD, rukávy a stojáček. Overall je v PD čistý. Do středu ZD je všitý skrytý zip, jenž zasahuje až do stojáčku. Rukávy overalu jsou jednošvové. Nohavice se nerozšiřují, obepínají kotníky. Overall je sešit pružným čtyř-nitným stehem na overlockovém stroji. Dolní kraj overalu a rukávů jsou zakončeny pružným spodem krycím stehem na coverlockovém čtyř-nitném stroji. Podehnutá záložka má šířku 2 cm.

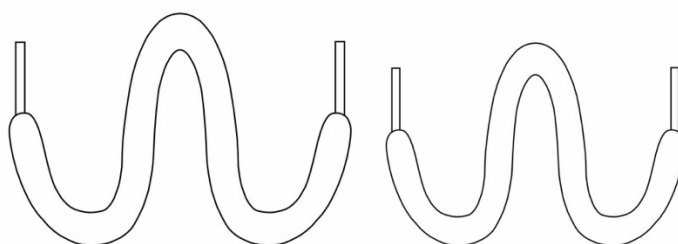
Šály jsou tvořena PD a ZD a jsou vyplněna vatelínem. Švové záložky uvnitř šál jsou rozžehleny, k dosáhnutí, co nejhladšího tvarového efektu po vyplnění vatelínem. Otvor pro obrácení šály je začištěn ručním zapošivacím stehem. Konce šál jsou opatřeny tkanicemi, které slouží k zavazování a variabilním možnostem využití. Materiálem je pevný satén fuchsiově růžové barvy.



Obr. 50 Model č. 5



Obr. 51 Technická nákres overall 4



Obr. 52 Technický nákres šála

### **III. PROJEKTOVÁ ČÁST**



## 7 FOTODOKUMENTACE

**Fotograf:** Julius Filip

**Make-up artist:** Standa Palát

**Modelka:** Eliška Navrátilová













































## ZÁVĚR

Bakalářská práce se zabírala 60. léty minulého století a světovou tvorbou designérů. Načerpané poznatky byly reflektovány do oděvní kolekce. Pozornost byla soustředěna především na osobnost Venera Pantona, designéra futuristických až utopických projektů, jehož vliv přetrvává dodnes a s jeho produkty se můžeme setkávat na denní bázi. Z tohoto důvodu se stal hlavním zdrojem inspirace v průběhu procesu tvorby praktické části bakalářské práce.

Cílem bakalářské práce bylo vytvořit oděvní kolekci s přesahem do interiérového a nábytkového designu. Realizovaná oděvní kolekce představuje tenkou hranici mezi tím, co můžeme vnímat jako nositelný a funkční oděv a co vnímáme jako nenositelný oděv či objekt. Mapování a poznání tvorby designérů působících v průběhu 60. let 20. století představovalo otevření nových možností a principů, jež lze aplikovat do oděvů. Skrze veškerou analýzu a získání nových vědomostí a podnětů to taktéž ovlivnilo vnímání oděvu v jiné perspektivě než doposud.

Výsledné tvarosloví jednotlivých modelů a jejich seskupení do finální podoby procházelo od samého počátku jistým vývojem. Tomu předcházely jiné varianty jako reflexe na zvolené téma. To však není v práci vnímáno jako negativní krok.

Tvorba oděvu s přesahem do jiného odvětví užitého umění a naopak, nabízí velké množství možností a využití nových principů, což představuje nevyčerpatelný zdroj inspirace, inovativních technik, postupů a v neposlední řadě designu.

Kolekci pěti modelů tvoří svrchní a spodní oděvy. Jedná se o dámskou kolekci, jež je určena do chladnějšího počasí pro moderní ženu, která má svůj osobitý styl a nebojí se experimentováním vyjít z davu.

**SEZNAM POUŽITÉ LITERATURY**

BAUDOT, François. *Móda století*. Praha: Ikar, 2001. ISBN 80-7202-943-6.

CONNIKIE, Yvonne. *Fashion of a Decade Thr 1960s*. New York: Chelsea House Pub, 2007. ISBN 978-0816067220.

ENGHOLM, Ida. *Verner Panton*. Phaidon Press, 2018. ISBN 9780714877167.

FIELL, Charlotte a Peter FIELL. *Decorative Art 60s*. TASCHEN, 2020. ISBN 987-3-8365-8446-3.

KOLEŠÁR, Zdeno. *Kapitoly z dějin designu*. 2. Praha: UMPRUM, 2009. ISBN 978-80-86863-28-3.

MÁCHALOVÁ, Jana. *Budiž móda: průvodce dějinami módy 20. století*. Praha: Brána, 2012. ISBN 978-80-7243-608-8.

PILE, John a Judith GURA. *A History of Interior Design*. 4. Laurence King Publishing, 2013. ISBN 9781780672915.

WARNER, Karl-Friedrich, Jiří HANÁK, Dušan KUBÁLEK a Irena ROHÁČOVÁ. *20. století*. Přeložil Stanislav BIMAN. Praha: Fortuna Print, [2002]. Edice Kronik. ISBN 80-7321-069-X.

**Internetové zdroje:**

About Paco Rabanne. In: *Www.pacorabanne.com* [online]. [cit. 2021-12-16]. Dostupné z: <https://www.pacorabanne.com/ww/en/storypacorabanne>

ANDERSON, Alex a Molly MANDELL. Dieter Rams: As Little Design As Possible. In: *Kinfolk* [online]. [cit. 2022-01-17]. Dostupné z: <https://www.kinfolk.com/dieter-rams-little-design-possible/>

André Courrèges, Fashion Designer Who Redefined Couture, Dies at 92. In: *The New York Times* [online]. New York, 2016 [cit. 2022-03-19]. Dostupné z: <https://www.nytimes.com/2016/01/09/business/andre-courreges-fashion-designer-who-redefined-couture-dies-at-92.html>

André Courrèges. In: *Victoria and Albert Museum* [online]. Londýn [cit. 2022-03-19]. Dostupné z: <http://www.vam.ac.uk/content/articles/a/andre-courreges/>

BASS-KRUEGER, Maude. History of the jumpsuit. In: *Vogue* [online]. 2020 [cit. 2022-05-17]. Dostupné z: <https://www.vogue.fr/fashion/article/vogues-fashion-encyclopedia-the-jumpsuit>

BLUMBERG, Naomi. André Courrèges. In: *Www.britannica.com* [online]. Velká Británie [cit. 2021-12-16]. Dostupné z: <https://www.britannica.com/biography/Andre-Courreges>

- BORRELLI-PERSSON, LAIRD. The Space Age Designer Making a Big Comeback All Over the Fall Runways. In: *Vogue* [online]. 2017 [cit. 2022-03-19]. Dostupné z: <https://www.vogue.com/article/trends-paco-rabanne-fall-2017-ready-to-wear>
- Designer. In: <https://pierrecardin.com> [online]. [cit. 2021-12-16]. Dostupné z: <https://pierrecardin.com/designer>
- Designer Profile: Verner Panton. In: *Inmod* [online]. [cit. 2022-02-23]. Dostupné z: <https://www.inmod.com/verner-panton-profile.html>
- Eliot Noyes. In: *Wikipedia: the free encyclopedia* [online]. San Francisco (CA): Wikimedia Foundation, 2001- [cit. 2022-01-17]. Dostupné z: [https://en.wikipedia.org/wiki/Eliot\\_Noyes](https://en.wikipedia.org/wiki/Eliot_Noyes)
- Ettore Sottsass. In: *Artemest* [online]. New York [cit. 2022-01-23]. Dostupné z: <https://artemest.com/collections/ettore-sottsass>
- Ettore Sottsass. In: *Hagos* [online]. [cit. 2022-01-23]. Dostupné z: <https://www.hagos.cz/designeri/ettore-sottsass/>
- German designer: Otl Aicher. In: *Frank Landau* [online]. Frankfurt nad Mohanem [cit. 2022-01-17]. Dostupné z: <https://franklandau.com/designer-artist/otl-aicher/>
- Hans Gugelot. In: *Art Directory Design* [online]. [cit. 2022-01-17]. Dostupné z: <http://www.hans-gugelot.com>
- , History.com Editors. The 1960s History. In: *HISTORY* [online]. 2010 [cit. 2021-12-16]. Dostupné z: <https://www.history.com/topics/1960s/1960s-history>
- Introducing Mary Quant. In: *Victoria and Albert Museum* [online]. Velká Británie: V&A Publishing, 2019 [cit. 2021-12-18]. Dostupné z: <https://www.vam.ac.uk/articles/introducing-mary-quant>
- Joe Colombo. In: *Design Market* [online]. [cit. 2022-01-19]. Dostupné z: [https://www.design-mkt.com/56\\_colombo](https://www.design-mkt.com/56_colombo)
- KERBEROVÁ, Cindy. Zemřel francouzský návrhář a vizionář Pierre Cardin. In: *www.vogue.cz* [online]. Praha, 2020 [cit. 2021-12-16]. Dostupné z: <https://www.vogue.cz/clanek/vogue-daily/cindy-kerberova/zemrel-francouzsky-navrhar-a-vizionar-pierre-cardin>
- Květen 1968 ve Francii. In: *Wikipedia: the free encyclopedia* [online]. San Francisco (CA): Wikimedia Foundation, 2001- [cit. 2021-12-16]. Dostupné z: [https://cs.wikipedia.org/wiki/Květen\\_1968\\_ve\\_Francii](https://cs.wikipedia.org/wiki/Květen_1968_ve_Francii)
- Lidé designu: Verner Panton. In: *Dům a zahrada* [online]. 2013 [cit. 2022-02-23]. Dostupné z: <https://www.dumazahrada.cz/clanek/verner-panton.html>



<https://www.designville.cz/verner-panton>

LILLER, Sarah. History of the jumpsuit. In: *Sarah Liller* [online]. 2020 [cit. 2022-05-17].

Dostupné z: <https://sarahliller.com/blogs/news/the-history-of-the-jumpsuit>

Movies from 1960s were most creative in cinema history, study finds.

In: *Www.cbsnews.com* [online]. 2013 [cit. 2021-12-16]. Dostupné z:

<https://www.cbsnews.com/news/movies-from-1960s-were-most-creative-in-cinema-history-study-finds/>

NĚMEC, Václav a David BAREK. 60. léta v Československu, Pražské jaro 1968.

In: *Dejepis.com* [online]. Praha [cit. 2022-05-08]. Dostupné z:

<https://www.dejepis.com/ucebnice/60-leta-v-ceskoslovensku-prazske-jaro-1968/>

Otl Aicher. In: *Wikipedia: the free encyclopedia* [online]. San Francisco (CA): Wikimedia

Foundation, 2001- [cit. 2022-01-17]. Dostupné z: [https://en.wikipedia.org/wiki/Otl\\_Aicher](https://en.wikipedia.org/wiki/Otl_Aicher)

Paco Rabanne. In: *Famous Fashion Designers* [online]. [cit. 2022-03-19]. Dostupné z:

<https://www.famousfashiondesigners.org/paco-rabanne>

Pierre Cardin. In: *Britannica* [online]. [cit. 2022-03-19]. Dostupné z:

<https://www.britannica.com/biography/Pierre-Cardin>

Pierre Cardin. In: *Famous Fashion Designers* [online]. [cit. 2022-03-19]. Dostupné z:

<https://www.famousfashiondesigners.org/?s=pierre+cardin>

Pierre Cardin. In: *Wikipedia: the free encyclopedia* [online]. San Francisco (CA):

Wikimedia Foundation, 2001- [cit. 2022-03-19]. Dostupné z:

[https://cs.wikipedia.org/wiki/Pierre\\_Cardin](https://cs.wikipedia.org/wiki/Pierre_Cardin)

Pierre Cardin helped define modernity in the 1960s and beyond. In: *The Guardian* [online].

[cit. 2022-03-19]. Dostupné z: <https://www.theguardian.com/fashion/2020/dec/29/pierre-cardin-helped-define-modernity-in-the-1960s-and-beyond>

, Redaktor deníku právo. TISÍC DNŮ KOMUNY 1. In: *Www.advojka.cz* [online]. Praha,

2007 [cit. 2021-12-16]. Dostupné z: [https://www.advojka.cz/archiv/2007/7/tisic-dnu-](https://www.advojka.cz/archiv/2007/7/tisic-dnu-komuny-1)

[komuny-1](https://www.advojka.cz/archiv/2007/7/tisic-dnu-komuny-1)

SKIDMORE, Maisie. How Beatnik Style Made the Underground Mainstream.

In: *Www.anothermag.com* [online]. AnOther Publishing, 2016 [cit. 2021-12-16]. Dostupné

z: [https://www.anothermag.com/fashion-beauty/8395/how-beatnik-style-made-the-](https://www.anothermag.com/fashion-beauty/8395/how-beatnik-style-made-the-underground-mainstream)

[underground-mainstream](https://www.anothermag.com/fashion-beauty/8395/how-beatnik-style-made-the-underground-mainstream)

Verner Panton. In: *Czech Design* [online]. 2004, 3.9.2004 [cit. 2022-03-20]. Dostupné z:

<https://www.czechdesign.cz/temata-a-rubriky/verner-panton>

VERPAN Moon Small. In: *Světla24* [online]. Německo [cit. 2022-02-23]. Dostupné z: [https://www.svetla24.cz/verpan-moon-zavesne-svetlo-z-hlinikove-folie.html?sku=9523011&gclid=Cj0KCQiA09eQBhCxARIsAAYRiynrtEQ4A9jCDmgAJZTNjmvH6uAgF2Ttc7WnOpGtyHD80EwszrDxXQaAsbaEALw\\_wcB&gclsrc=aw.ds](https://www.svetla24.cz/verpan-moon-zavesne-svetlo-z-hlinikove-folie.html?sku=9523011&gclid=Cj0KCQiA09eQBhCxARIsAAYRiynrtEQ4A9jCDmgAJZTNjmvH6uAgF2Ttc7WnOpGtyHD80EwszrDxXQaAsbaEALw_wcB&gclsrc=aw.ds)

Vico Magistretti. In: *Cassina* [online]. [cit. 2022-01-19]. Dostupné z: <https://www.cassina.com/it/en/contemporanei/vico-magistretti.html>

Vico Magistretti: Life. In: *Fondazione Vico Magistretti* [online]. Milano [cit. 2022-01-19]. Dostupné z: <http://www.vicomagistretti.it/en/la-vita/biografia>

WATSON, Kimberly. The 1960s The Decade that Shook Britain. In: *Www.historic-uk.com* [online]. Velká Británie [cit. 2021-12-16]. Dostupné z: <https://www.historic-uk.com/CultureUK/The-1960s-The-Decade-that-Shook-Britain/>

## SEZNAM POUŽITÝCH SYMBOLŮ A ZKRATEK

č. – číslo

obr. – obrázek

tzv. – takzvaný

PD – přední díl

ZD – zadní díl

cm – centimetr

např. – například

**SEZNAM OBRÁZKŮ**

Obr. 1 Barbarella.....	12
Obr. 2 Mary Quant, Jersey dresses 1966-67.....	14
Obr. 3 Michael McClure, Bob Dylan and Allen Ginsberg.....	15
Obr. 4 Britt Ekland .....	15
Obr. 5 Hippies 60. léta 20. století .....	16
Obr. 6 Op Art.....	17
Obr. 7 Šaty Paco Rabanne .....	18
Obr. 8 Pierre Cardin 1960.....	20
Obr. 9 André Courrèges.....	21
Obr. 10 Dieter Rams, Universal Shelving System 1960.....	24
Obr. 11 Hans Gugelot, Wall Unit 1960 .....	24
Obr. 12 Otl Aicher, logo pro Lufthansu.....	25
Obr. 13 Eliot Noyes, elektrický psací stroj IBM .....	26
Obr. 14 Joe Colombo, židle Elda.....	27
Obr. 15 Vico Magistretti, židle Selene .....	28
Obr. 16 Ettore Sottsass, psací stroj Valentine.....	28
Obr. 17 Verner Panton Moon pendant.....	31
Obr. 18 Vintage “Kurve” Textile.....	31
Obr. 19 Heart Cone Chair .....	32
Obr. 20 Visiona II .....	33
Obr. 21 Line-up kolekce .....	35
Obr. 22 3D tisk .....	37
Obr. 23 Aplikace kovových komponentů.....	37
Obr. 24 Aplikace 3D tisku .....	37
Obr. 25 Silueta iniciály A .....	39
Obr. 26 Základ pro bundu a vestu (inspirace Heart Cone Chair).....	39
Obr. 27 Silueta iniciály A (formování šály) .....	40
Obr. 28 Moodboard .....	43
Obr. 29 Barevnice .....	44
Obr. 30 Barevnost materiálů.....	44
Obr. 31 Visiona II.....	44
Obr. 32 Visiona II.....	44
Obr. 33 Model č. 1 1/2.....	46
Obr. 34 Model č. 1 2/2.....	47

---

Obr. 35 Technický nákres overal 1 .....	47
Obr. 36 Technický nákres sukně.....	47
Obr. 37 Technický nákres šála.....	48
Obr. 38 Model č. 2 1/2.....	49
Obr. 39 Model č. 2 2/2.....	49
Obr. 40 Technický nákres overal 2.....	50
Obr. 41 Technický nákres vesta.....	50
Obr. 42 Technický nákres šála.....	50
Obr. 43 Model č. 3 .....	51
Obr. 44 Technický nákres overal 3.....	52
Obr. 45 Technický nákres bunda .....	52
Obr. 46 Model č. 4 .....	53
Obr. 47 Technický nákres overal 4.....	53
Obr. 48 Technický nákres kabát .....	54
Obr. 49 Technický nákres šála.....	54
Obr. 50 Model č. 5 .....	55
Obr. 51 Technická nákres overal 4 .....	55
Obr. 52 Technický nákres šála.....	55

## ZDROJE OBRÁZKŮ

### **Obr. 1 Barbarella**

Zdroj: Barbarella. In: *Prime Video* [online]. [cit. 2022-01-23]. Dostupné z: [https://www.primevideo.com/dp/0MAVZD1L7LDVCCH8GCOVNWCIYE/ref=atv\\_nb\\_lc1\\_cs\\_CZ?ie=UTF8&language=cs\\_CZ](https://www.primevideo.com/dp/0MAVZD1L7LDVCCH8GCOVNWCIYE/ref=atv_nb_lc1_cs_CZ?ie=UTF8&language=cs_CZ)

### **Obr. 2 Mary Quant, Jersey dresses 1966-67**

Zdroj: Six revolutionary designs by Mary Quant. *Victoria and Albert Museum* [online]. Londýn: V&A Publishing, 2020 [cit. 2022-01-23]. Dostupné z: <https://www.vam.ac.uk/articles/six-revolutionary-designs-by-mary-quant>

### **Obr. 3 Michael McClure, Bob Dylan and Allen Ginsberg**

Zdroj: WEISS, Jeff. The Beat Generation. *The Washington Post* [online]. Washington, 2017 [cit. 2022-01-23]. Dostupné z: <https://www.washingtonpost.com/graphics/2017/lifestyle/the-beat-generation/>

### **Obr. 4 Britt Ekland**

Zdroj: Britt Ekland 60s. *Pinterest* [online]. [cit. 2022-01-23]. Dostupné z: <https://cz.pinterest.com/pin/376050637618776573/>

### **Obr. 5 Hippies 60. léta 20. století**

Zdroj: Progression, Stubbornness and Prevalence of Psychedelic Culture in the Hippie Sixties. In: *Medium* [online]. 2017 [cit. 2022-05-12]. Dostupné z: <https://medium.com/california-countercultures/progression-stubbornness-and-prevalence-of-psychedelic-culture-in-the-hippie-sixties-2f0fa3f6519>

### **Obr. 6 Op Art**

Zdroj: Op Art: Crazy Patterns of the Swinging Sixties. In: *Pinterest* [online]. [cit. 2022-05-12]. Dostupné z: <https://cz.pinterest.com/pin/720576009109913257/>

### **Obr. 7 Šaty Paco Rabanne**

Zdroj: Paco Rabanne Dress. *Pinterest* [online]. [cit. 2022-01-23]. Dostupné z: <https://cz.pinterest.com/pin/740560732462579944/>

### **Obr. 8 Pierre Cardin 1960**

Zdroj: Zdroj: Pierre Cardin's life in fashion. *BBC* [online]. 2020 [cit. 2022-01-23]. Dostupné z: <https://www.bbc.com/news/entertainment-arts-55476589>

### **Obr. 9 André Courrèges**

Zdroj: ALGOO, Jennifer. Fashion Flashback: Courrèges in the 1960s. *Harper's Bazaar* [online]. 2015 [cit. 2022-01-23]. Dostupné z: <https://www.harpersbazaar.com/fashion/photography/g5668/fashion-flashback-courreges-in-the-1960s/?slide=8>

#### **Obr. 10 Dieter Rams, Universal Shelving System 1960**

Zdroj: 606 Universal Shelving System. *Wiki Art* [online]. 2021 [cit. 2022-01-23]. Dostupné z: <https://www.wikiart.org/en/dieter-rams/606-universal-shelving-system-1960>

#### **Obr. 11 Hans Gugelot, Wall Unit 1960**

Zdroj: M125 WALL UNIT BY HANS GUGELOT FOR BOFINGER, 1960S. *Vintage*. [online]. [cit. 2022-01-23]. Dostupné z: <https://www.vntg.com/65528/m125-wall-unit-by-hans-gugelot-for-bofinger-1960s/>

#### **Obr. 12 Otl Aicher, logo pro Lufthansu**

Zdroj: Otl Aicher. Metro Bilbao. Architecture and Landscape. *MAS Context* [online]. Chicago [cit. 2022-01-23]. Dostupné z: <https://www.mascontext.com/observations/otl-aicher-metro-bilbao-architecture-and-landscape/>

#### **Obr. 13 Eliot Noyes, elektrický psací stroj IBM**

Zdroj: Eliot Noyes. *Wikiwand* [online]. [cit. 2022-01-23]. Dostupné z: [https://www.wikiwand.com/en/Eliot\\_Noyes](https://www.wikiwand.com/en/Eliot_Noyes)

#### **Obr. 14 Joe Colombo, židle Elda**

Zdroj: JOE COLOMBO ELDA LOUNGE CHAIR FOR COMFORT, 1960S. *Vintage*. [online]. [cit. 2022-01-23]. Dostupné z: <https://www.vntg.com/138544/joe-colombo-elda-lounge-chair-for-comfort-1960s/>

#### **Obr. 15 Vico Magistretti, židle Selene**

Zdroj: Vico Magistretti Selene Stacking Chairs. *Museum of Modern Art* [online]. New York [cit. 2022-01-23]. Dostupné z: <https://www.moma.org/collection/works/3508>

#### **Obr. 16 Ettore Sottsass, psací stroj Valentine**

Zdroj: ETTORE SOTTASS OLIVETTI 'VALENTINE' TYPEWRITER, 1960S. *Vintage*. [online]. [cit. 2022-01-23]. Dostupné z: <https://www.vntg.com/164286/ettore-sottsass-olivetti-valentine-typewriter-1960s/>

#### **Obr. 17 Verner Panton Moon pendant**

Zdroj: Moon pendant. *Finnish Design Shop* [online]. [cit. 2022-02-23]. Dostupné z: <https://www.finnishdesignshop.com/lighting-ceiling-lamps-pendant-lamps-moon-pendant-white-p->

22198.html?region=cz&utm\_source=google&utm\_medium=surfaces&utm\_campaign=cz  
&utm\_content=free-google-shopping-  
clicks&gclid=Cj0KCQiA09eQBhCxAARIsAAYRiyIJwnIpQ7WZTArFMhWjAQE5gnAlxh  
Tm0Iav8ibW3DHw88\_30LDe6GIaAk03EALw\_wcB

### **Obr. 18 Vintage “Kurve” Textile**

Zdroj: Vintage “Kurve” Verner Panton Textile in Blue by Nazmiyal Rugs. *Archi Tonic* [online]. [cit. 2022-03-20]. Dostupné z: <https://www.architonic.com/en/product/nazmiyal-rugs-vintage-kuurve-verner-panton-textile-in-blue/1426416>

### **Obr. 19 Heart Cone Chair**

Zdroj: Verner Panton. *Czech Design* [online]. 2004, 3.9.2004 [cit. 2022-03-20]. Dostupné z: <https://www.czechdesign.cz/temata-a-rubriky/verner-panton>

### **Obr. 20 Visiona II**

Zdroj: LIV BUUR, Stine. Panton Fantasy Landscape. *Vitra* [online]. 2020, 6.2.2020 [cit. 2022-03-20]. Dostupné z: <https://www.vitra.com/en-jp/magazine/details/panton-fantasy-landscape>

### **Obr. 31 Visiona II**

Zdroj: Verner Panton Visiona 2. In: *Design is fine* [online]. [cit. 2022-05-12]. Dostupné z: <https://www.design-is-fine.org/post/58455925504/verner-panton-visiona-2-1970-originally-the>

### **Obr. 32 Visiona II**

Zdroj: A New Book on Verner Panton: Pop and Practicality. In: *Modern Magazine* [online]. 2019 [cit. 2022-05-12]. Dostupné z: <http://modernmag.com/verner-panton-danish-design/>

## **Následující: vlastní zdroje**

Obr. 21 Line-up kolekce

Obr. 22 3D tisk

Obr. 23 Aplikace kovových komponentů

Obr. 24 Aplikace 3D tisku

Obr. 25 Silueta iniciály A

Obr. 26 Základ pro bundu a vestu (inspirace Heart Cone Chair)

Obr. 27 Silueta iniciály A (formování šály)

Obr. 28 Moodboard



- Obr. 29 Barevnice
- Obr. 30 Barevnost materiálů
- Obr. 33 Model č. 1 1/2
- Obr. 34 model č. 1 2/2
- Obr. 35 Technický nákres overal 1
- Obr. 36 Technický nákres sukně
- Obr. 37 Technický nákres šála
- Obr. 38 Model č. 2 1/2
- Obr. 39 Model č. 2 2/2
- Obr. 40 Technický nákres overal 2
- Obr. 41 Technický nákres vesta
- Obr. 42 Technický nákres šála
- Obr. 43 Model č. 3
- Obr. 44 Technický nákres overal 3
- Obr. 45 Technický nákres bunda
- Obr. 46 Model č. 4
- Obr. 47 Technický nákres overal 4
- Obr. 48 Technický nákres kabát
- Obr. 49 Technický nákres šála
- Obr. 50 Model č. 5
- Obr. 51 Technický nákres overal 5
- Obr. 52 Technický nákres šála

## SEZNAM PŘÍLOH

Flash disk