

Vzpomínky

BcA. Pavla Sedláková

Diplomová práce
2020



Univerzita Tomáše Bati ve Zlíně
Fakulta multimediálních komunikací

Univerzita Tomáše Bati ve Zlíně
Fakulta multimediálních komunikací
Ateliér Design skla

Akademický rok: 2019/2020

ZADÁNÍ DIPLOMOVÉ PRÁCE
(projektu, uměleckého díla, uměleckého výkonu)

Jméno a příjmení: BcA. Pavla Sedláková
Osobní číslo: K18416
Studijní program: N8206 Výtvarná umění
Studijní obor: Multimédia a design – Design skla
Forma studia: Prezenční
Téma práce: Vzpomínky

Zásady pro vypracování

1. Konzultace s vedoucím diplomové práce
2. Zpracování návrhů, modely, kresebné studie
3. Vypracování písemné doprovodné zprávy zahrnující všechny etapy
4. Fotodokumentace
5. Obeznění s použitou technologií
6. Realizace v materiálu

Seznam doporučené literatury:

- ALAN, Josef: **Alternativní kultura. Příběh české společnosti 1945 ?1989.** Nakladatelství Lidové noviny, Praha 2001. ISBN 80-7106-449-1.
- CHALUMEAU, J. L.: **Přehled teorií umění,** Portál, 2003. ISBN 80-7178-663-2.
- HEARTNEY, Eleanor. *Art and Today.* London: Phadion, 2008. ISBN 978-0-7148-45142.
- KIRSCH, Roland (ed.): *Historie sklářské výroby v českých zemích II/1, 2.* Praha: Academia, 2003. ISBN 8020010696.
- KLASOVÁ, Milena. *Libenský a Brychtová.* Praha: Gallery, 2002. ISBN 80-86010-54-6.
- KOLESÁR, Zdeno. *Kapitoly z dějin designu.* Praha: VŠUP, 2009. ISBN 978-8086863283.
- LANGHAMER, A. *Sklo a světlo?150 let sklářské školy v Kamenickém Šenově: 1856-2006.* ISBN 80-7101-058-8.
- LANGHAMER, A. *Legenda o českém skle.* Tigris, 2000. ISBN 80-86062-02-3.
- MILLER, Judith, LIEBE, Frankie, HILL, Mark. *Sklo 20. století,* Bratislava: NOXI 2005 ISBN 80-89-179-21-5.
- PETROVÁ, Sylva. *České sklo.* Gallery, 2001. ISBN 80-86010-44-9.
- PIJOAN, J. *Dějiny umění 1.?11. díl.* Praha: Knižní klub: Balios, 1998.
- RAIMANOVÁ, Ivona. *V prostoru 2000, Generace 1989?2009,* Liberec: Spacium, 2009. ISBN 9788025457511.
- RAIMANOVÁ, Ivona. *Socha a město Liberec 1969.* Liberec: Spacium, 2008. ISBN 978-80-87213-00-1.
- RICKE, Helmut. *Czech Glass 1945?1980/Design in an Age of Adversity,* Stuttgart: Arnoldsche Verlagsanstalt, 2008. ISBN 978-3-89790-217-6.
- RUHRNBERG, Karl. *Umění 20. století.* Köln: Tachen GmbH, 2000. ISBN 80-7209-521-8.
- ZHOŘ, Igor. *Proměny soudobého výtvarného umění.* Praha SPN, 1992. ISBN 80-04-25555-8.
- Časopisy ? *Art and Antiques, Neues Glass, Keramika a sklo, Atelier.*


Vedoucí diplomové práce: **prof. MgA. Petr Stanický, MFA**
Ateliér Design skla

Datum zadání diplomové práce: **1. prosince 2019**

Termín odevzdání diplomové práce: **15. května 2020**



doc. Mgr. Irena Armutidisová
děkanka



prof. MgA. Petr Stanický, MFA
vedoucí ateliéru

PROHLÁŠENÍ AUTORA BAKALÁŘSKÉ / DIPLOMOVÉ PRÁCE

Beru na vědomí, že

- bakalářská/diplomová práce bude uložena v elektronické podobě v univerzitním informačním systému a bude dostupná k nahlédnutí;
- na moji bakalářskou/diplomovou práci se plně vztahuje zákon č. 121/2000 Sb. o právu autorském, o právech souvisejících s právem autorským a o změně některých zákonů (autorský zákon) ve znění pozdějších právních předpisů, zejm. § 35 odst. 3;
- podle § 60 odst. 1 autorského zákona má UTB ve Zlíně právo na uzavření licenční smlouvy o užití školního díla v rozsahu § 12 odst. 4 autorského zákona;
- podle § 60 odst. 2 a 3 mohu užít své dílo – bakalářskou/diplomovou práci - nebo poskytnout licenci k jejímu využití jen s předchozím písemným souhlasem Univerzity Tomáše Bati ve Zlíně, která je oprávněna v takovém případě ode mne požadovat přiměřený příspěvek na úhradu nákladů, které byly Univerzitou Tomáše Bati ve Zlíně na vytvoření díla vynaloženy (až do jejich skutečné výše);
- pokud bylo k vypracování bakalářské/diplomové práce využito softwaru poskytnutého Univerzitou Tomáše Bati ve Zlíně nebo jinými subjekty pouze ke studijním a výzkumným účelům (tj. k nekomerčnímu využití), nelze výsledky bakalářské/diplomové práce využít ke komerčním účelům;
- pokud je výstupem bakalářské/diplomové práce jakýkoliv softwarový produkt, považují se za součást práce rovněž i zdrojové kódy, popř. soubory, ze kterých se projekt skládá. Neodevzdání této součásti může být důvodem k neobhájení práce.

Prohlašuji, že:

- jsem na bakalářské/diplomové práci pracoval samostatně a použitou literaturu jsem citoval. V případě publikace výsledků budu uveden jako spoluautor.

Ve Zlíně dne: 24. 6. 2020

Jméno a příjmení studenta: Pavla Sedláková



.....
podpis studenta

ABSTRAKT

Má diplomová práce na téma Vzpomínky se zabývá problematikou domova a vykořenění z něj (tzn. vytrhnutí člověka z jeho přirozeného prostředí, ve kterém vyrostl apod.). Proto jsem se rozhodla psát o jednom z mých zbylých domovů, o mé babičce a jejím prostředí. Touto prací se snažím navodit atmosféru tohoto místa za pomoci uměleckých objektů, malby a hlavně autentického zvuku. Zdánlivě „sentimentálním“ způsobem se snažím ostatním navodit pocit mého domova, přiblížit jim moji realitu venkovského života a vzpomínek na něj.

V teoretické části se zabývám inspiračními zdroji, prací na téma vzpomínky v historickém kontextu (jak se umělci inspirovali vzpomínkami) a pracemi inspirovanými přírodou.

V praktické části se soustředím hlavně na technologii, proces navrhování a proces výrobní.

Klíčová slova: Domov, vzpomínky, babička, vyšívání

ABSTRACT

My diploma thesis on the topic of Memories deals with the issue of home and uprooting from it (tearing a person out of his natural environment in which he grew up). That's why I decided to write about one of my homes, about my grandmother, her home and its surroundings. With this work I try to evoke the atmosphere of this place with the help of art objects, painting and authentic sound. In a seemingly "sentimental" way, I try to evoke the feeling of my grandmas and my home, to bring them closer to my reality of country life and memories of it.

In the theoretical part I deal with sources of inspiration, work on the topic of memories in a historical context (how artists were inspired by memories) and work inspired by nature.

In the practical part I focus mainly on technology, design process and production process.

Keywords: Home, memories, grandmother

Tímto bych chtěla poděkovat vedoucímu ateliéru Prof. Petru Stanickému MFA. a učiteli a technologovi MgA. Lubošovi Šurýnovi za vedení, pomoc, podporu a rady nejen při realizaci diplomové práce. Velké poděkování patří i MgA. Ondřeji Strnadelovi a mistru Michalu Pavlíkovi z Valašského Meziříčí.

Ráda bych také poděkovala všem, kteří mi pomáhali a podporovali mě na mé cestě již od počátku, mým přátelům, mému životnímu partnerovi Miloslavu Palátovi a lidem, u kterých jsem hrdá na to, že je můžu nazývat rodinou. Všem vám patří velký dík!!

Prohlašuji, že odevzdaná verze bakalářské/diplomové práce a verze elektronická nahraná do IS/STAG jsou totožné.

OBSAH

ÚVOD	9
I TEORETICKÁ ČÁST	11
1 VZPOMÍNKA	12
1.1 RODINNÉ VZPOMÍNÁNÍ	13
2 DO LESA A JEŠTĚ DÁL!	16
2.1 FENOMÉN ČESKÉHO HOUBAŘSTVÍ.....	16
2.1.1 Liška obecná.....	18
2.2 O MYSLIVOSTI	19
2.2.1 Lovecká trofej a lovecký suvenýr	20
3 DÓZA STŘEDEM ZÁJMU	22
3.1 DÓZA 18. -19. STOLETÍ	22
3.1.1 Nový svět	22
3.1.2 Manufaktura Holíč	23
3.2 DÓZA 20. STOLETÍ.....	25
3.2.1 Artěl.....	25
3.2.2 Lötzt /Loetz	26
3.3 DÓZA SOUČASNOSTI.....	26
3.3.1 Kavalier glass Sázava.....	27
3.3.2 Tadeáš Podracký	27
4 INSPIRACE	29
4.1 MINULOST JAKO TÉMA	29
4.1.1 Amber Cowan	29
4.1.2 Lukáš Novák	30
4.2 PŘÍRODA JAKO TÉMA	31
4.2.1 David Valner	31
4.2.2 Lasvit.....	33
4.2.3 Vyrobno Lesem	33
4.2.4 Marcin Rusak Studio.....	34
5 MÁ PŘEDCHOZÍ TVORBA	36
5.1 DESIGN.....	36
5.1.1 Láhve na vodu	36
5.1.2 Set na čaj	37
5.1.3 Vázy zelené údolí.....	37
5.2 VOLNÉ UMĚNÍ	38
5.2.1 Dvojice objektů (houby, krystaly).....	38
5.2.2 Volná malba (mimoškolní projekt)	39
II PRAKTICKÁ ČÁST	41

6	KONCEPT	42
6.1	DOMOVY	42
7	HOUBY	44
7.1	DÓZY	45
7.2	HOUBO SOKLY	50
7.3	HOUBO TROFEJE	53
8	OBRAZY	55
9	SÍTA – VÝŠIVKA	58
9.1	ZVUK.....	61
10	INSTALACE	63
	ZÁVĚR	66
	SEZNAM POUŽITÉ LITERATURY	67
	SEZNAM POUŽITÝCH SYMBOLŮ A ZKRATEK	68
	SEZNAM OBRÁZ	69
	SEZNAM ZDROJŮ OBRÁZKŮ	71

ÚVOD

Má diplomová práce se zabývá místy, krajinou a domovem. Za pomoci tématu vzpomínky se snažím uchopit jednotlivé objekty jako atributy místa.

Inspirace přírodou, pobyt v ní, snaha porozumění a souznění není nijak neobvyklým tématem v mé předchozí i současné tvorbě. Snaha najít místo, kde duše cítí klid. V posledních pár letech se v mém životě odehrává spousta změn a ruchu, které ve mně jen prohloubili touhu po klidu a troše jednotvárnosti. Říká se tomu touha po domově. Je důležité mít v životě nějaké stabilní místo kam se kdykoliv můžeme vrátit? Potřebujeme vlastně nějakou jistotu? Dá se žít bez přátel a rodiny? Potřebujeme nějaký domov? Jako tvor dodržující jisté morální a etické zásady, je člověk sociálně družný. Proto v hromadě nestálých míst, ze kterých přejíždím sem a tam a které jedno po druhém začalo mizet, jsem začala hledat to jedno velké doma. Sentimentální vzpomínání. Moje pozornost se upnula směrem k mojí babičce, k místu kde bydlí, krajině kolem, babiččíným zvykům i nezvyklostem, které dohromady tvoří jeden velký komplex, kterému mám tu čest říkat domov. Za pomoci mnoha prvků v instalaci se snažím divákovi předat pocit a navodit atmosféru mého domova. Stejně jak se toto místo skládá z mnoha věcí a zvyků, stejně tak se za spojení uměleckých objektů, malby a zvuku utváří jeden celek.

„Až jednou na velikém sněmu ptačím v čase mezi skřivánkem a sovou bude jednohlasně přištěbetáno jaro, já se tam vrátím! Zatím vábím na vějičky slov pěknost toho všeho tam u nás, ať se chytí, co se chytí. Ty můj kraji, ty mé bezpečí, ty má zatvrzelosti, ty má věčnosti.“¹

Teoretická část je zaměřena na inspirační zdroje/rešerši a práce na téma vzpomínky (jak se umělci inspirovali vzpomínkami). Neopomenutelnou je i kapitola o houbaření a ve spojení s lesem nelze nezmínit i myslivost. Jelikož je v mé práci obsažena malba, volné umění i konceptuální design, soustředím svou pozornost všemi různými směry, nejen na sklo. Lehce popsána je i dóza v historickém kontextu. Zmíním i svou předchozí tvorbu se zaměřením na přírodu a venkov.

Praktická část se zaměřuje na vývoj projektu a jeho jednotlivých částí. V prvé řadě píše o vývoji tvarosloví skleněných dóz, hub a jejich navrhování, technologii hutního zpracování skla a jeho následném opracování (zaměřeno hlavně na broušení, leštění, rytí,

¹ HALAS, František. František Halas : Hlas domova. Praha: Odeon, 1979. ISBN 01-006-79.

pískování). Dále se pak lehce dotknu malby, přípravy plátna a malby akrylem. Psáno je i dřevu jako materiál na sokly, síta a v neposlední řadě na formu na foukání skla. Nakonec se zaměřím na možnosti a varianty vystavení.

I. TEORETICKÁ ČÁST

1 VZPOMÍNKA

Lidstvo jako takové má odnepaměti neochvějnou potřebu uchovávat a zaznamenávat vzpomínky. Ať už v podobě, nástěnných maleb v pravěku, portrétů vévodů a králů, nebo v dnešních dobách pomocí fotografií, psaného nebo mluveného slova. V tomto úseku vzniká prostor i pro báje, pověsti, mýty a legendy.

V každé malé vesničce, byť je sebemenší, je nejpečlivější člověk z obce pověřen psaním kroniky. Každý rok se do ní zapisují události kladné i záporné, od úmrtí a příbytků občanů, nebo přespolního fotbalového utkání okresního přeboru, nebo vítězství v hasičských závodech až po zasazení nových květin před obecní úřad.

Vzpomínky a jejich vnímání jsou ale velmi subjektivní záležitost. Každý z nás má jiné vnímání reality zapříčiněné jiným emočním základem, jinými zvyky a tradicemi v rodině, jinou výchovou, původem z jiné země. Každý národ vnímá vzpomínky úplně jinak. Už jen tvrzení že dějiny píší vítězové, ukazuje, že minulost z perspektivy „poraženého“ může vypadat diametrálně jinak, než ji známe dnes. Jedna jediná událost může mít spoustu interpretací a každá bude úplně odlišná, pozměňená konkrétním jedincem. Vzpomínky se mění také s odstupem času. Co by dítěti nám zákaz jezení čokolády připadal jako tragédie a jako dospělému by nám to přišlo spíš komické, jak jsme mohly být tak sentimentální.

V přítelově rodině se traduje historka, jak strýci hořelo auto (moskvič, událost kolem roku 1980). U „požáru“ byli čtyři lidé, babička, dědeček, teta a logicky i strýc. Auto se na cestě dlouhé 300 kilometrů přehrálo a nějakým záhadným způsobem chytla kapota auta. Strýc zastavil a požár pohotově uhasil minerálkou a auto nechal vychladnout. Po půl hodině pokračovali v jízdě. Teď se dostáváme k jednotlivým interpretacím vzpomínky. Babička tvrdí, že auto vůbec nehořelo. Strýc přiznává, že kapota se lehce vznítila, ale víc už neřekne. Teta řekne, že kapota hořela asi 10 centimetrů vysokými plameny asi půl minuty a dědeček dodnes tvrdí, že bylo úplně celé auto v plamenech a že tak tak všichni plamenům unikli a přežili. To že se tím samým autem vrátili domů, a auto bylo v pořádku, dědečkovi přijde dodnes vedlejší, a když dojde ke konfrontaci tímto faktem, urazí se.

Vzpomínky jdou (bohužel) ruku v ruce se zapomínáním nebo i vytěšňováním. Vzpomínka není něco, co se lze naučit a dále opakovat jako báseň ale je to něco, co je uloženo v paměti, něco stále se vyvíjejícího (jak už bylo uvedeno výše) a subjektivně vnímaného. Postupně vzpomínky blednou a pomalu se vytrácejí. K lidem ale patří touha vzpomínky ve všech možných podobách udržet a zachovat pro generace následující.

1.1 Rodinné vzpomínání

Vzpomínky a jejich záznamy se kraj od kraje, rodina od rodiny liší. A těmto odlišnostem se bude věnovat tato kapitola, aby čtenáři přiblížila téma vzpomínek a vzpomínání se zaměřením na rodinu.

V každé rodině se se záznamem vzpomínek nakládá a nakládalo trochu jinak. K záznamu vzpomínky na člověka přispěl na počátku 19. Století vynález fotoaparátu byť v té době byl pro spoustu lidí naprosto nedostupný, což se změnilo ve století následujícím, zejména pak v období po druhé světové válce. V komunistickém Československu se tak dají v chudších rodinách nalézt nějaké černobílé fotografie dětí a rodin pohromadě a svatební fotografie nad postelí v oválném rámu. Ve střední platové třídě už jsou černobílých fotografií štosy, což má za vinu že po úmrtí nejstaršího člena rodiny, už nikdo nikdy nezjistí, kdo všechno na fotkách je. U pečlivých rodin jsou zezadu popsány, aby mladší členové rodiny nemuseli tápat. Dobře zaopatřené rodiny v té době mají nejen barevné fotografie ale dokonce promítačku na barevné diapozitivy a pečlivě roztříděnou a zařazenou každou dovolenou v desítkách krabic. V lépe zaopatřených rodinách na vesnici nebo v rodinách z měst (kde spousta věcí byla dostupnější) jsou také po polovině 80.let k vidění videozáznamy na kazetách. Rodiny takto zaznamenaly první kroky, a spoustu jiných „ve směs“ lehce dítě ponižujících záznamů.

V některých rodinách, nezávisle na penězích, se do dnes schovávají mléčné zuby, vlásky dětí z prvního stříhání a jiné „naturální“ artefakty. Dá se to brát jako záznam přítomnosti člověka na zemi a připomínání si jeho přítomnosti? V této souvislosti je trochu (opravdu jen trochu) podobná mumifikace. To byl vlastně proces jak zemřelého připravit na věčný život za pomoci ukládání jeho vnitřností do 4 kanop (játra, žaludek, střeva a plíce). Tak třeba i u nás má tento pohanský zvyk ještě nějaké kořeny. Možná se dá mluvit i o nějakém druhu kultu mrtvých. U některých rodin takto vznikají doslova oltáře dítěte. Po jeho odchodu na vysokou školu nebo po sestěhování se s partnerem se jejich dětský pokojíček stává místností téměř zapečetěnou a pečlivě střeženou a uklízenou, kdyby se náhodou někdy rozhodlo vrátit. V opačném extrému se po zavření dveří za dítětem stává z pokoje skladiště nebo ve velmi moderní verzi posilovna. Ale pořád přetrvávají, hlavně u prarodičů, fotografie dětí, vnučat a pravnučat na vyhrazené policiče či skříňce v obýváku, kde fotografie budou nejvíce na odív případným návštěvníkům.

Jako záznam vzpomínek lze také brát mluvené slovo, kdy se příběhy (a už skoro pověsti) o životě člověka vypráví v rodinném kruhu a tímto způsobem se předávají mladší generaci. Tímto způsobem se lze dozvědět velmi zajímavé ale v některých případech i velmi vtipné historky z životů příbuzných, které známe jen okrajově, nebo jsme neměli šanci je poznat. Ovšem jak který dědeček či babička má touhu předávat své vzpomínky rodině. V některých případech se jedná o šťastné ale velmi bolestivé vzpomínky kvůli ztrátě milovaného člověka. Ale i tak stojí za to se pokusit rozdmýchat ohýnek vzpomínání v rodinném kruhu a společně zavzpomínat. Vzpomínku na člena rodiny může vyvolat cokoli, třeba i jeho oblíbená báseň, či pouhé jídlo co měl rád. Protože vzpomínky na zesnulé členy rodiny jsou závislé na paměti těch živých. Tudíž lze do jisté míry brát toto vyprávění o mrtvých jako předávání legendy a také jako součást rodinného pietního aktu.

Další věc, která neodmyslitelně patří k tomuto druhu vzpomínání jsou atributy místa, které nesou záznam události. Každé místo nese své signifikantní znaky. Z maličkostí jako jsou třeba obrázky v chodbě, nebo kredenc v obýváku nebo hrneček na plotě, se najednou stávají předměty nesoucí příběh. Například jedna paní/slečna nikdy z domu nevyháněla a už vůbec nezabíjela pavouky, protože její babička jí za to nadávala, že prý vyhání z domu štěstí. A to, i když její babička byla již rok po smrti. Pavouci jí vždy babičku připomněli a vyvolali tuto vzpomínku na ní. V tom také nesou důležitou roli i vůně, chuť a zvuk. Většina z nás si vybaví přesně vůni pečených buchet na neděli nebo chuť mamčiných knedlíků s ovocem, nebo cokoli jiného, ale pro to místo nebo člověka naprosto nepostradatelného.

Zvuk je také jedním z faktorů vyvolávajících vzpomínání a nesoucích vzpomínky. Nejlepší příklad je Family Frost auto, které za pomoci znělky lákalo děti na zmrzlinu. V několika krajích v české republice, bylo zakázáno hrát tuto znělku z důvodu obtěžování starších obyvatel vlezlým zvukem. Při zaslechnutí znělky se okamžitě každému (myšleno každému ve věku 21-30) vybaví zběsilé hledání peněz, rozbíjení prasátka a běh za vidinou dostihnutí auta plného zmrzliny a sladkou odměnou za uběhnutí dráhy sto metrů za čas hodný „Guinnesovi“ knihy rekordů. V rodičích ovšem vyvolává asi jen vzpomínku na každotýdenní žebrání o peníze a hromadu smutných obličejů. Berme to nejen jako krásný příklad zvuku vyvolávajícího vzpomínku, ale i jako důmyslný počín marketingového oddělení.

„Každý rok na venkově je proto jiný, každá vesnice je jiná, každé pole v téže vesnici je jiné a dokonce i každý záhon na zahradě je jiný. Tuto zkušenost nelze sepsat a předat

v podobě obecně platné teorie, lze ji jen prohlubovat, probírat jí se sousedy a příbuznými, opírat se o ni a vyvozovat z ní pro sebe a své blízké směrnice jednání, které se mohou i pro ty vzdálenější venkovany stát inspirací (nebo odstrašujícím příkladem).“²

² BLAŽEK, Bohuslav. *Venkovy: anamnéza, diagnóza, terapie*. Šlapanice: ERA, 2004. ISBN 80-86517-90-X.

2 DO LESA A JEŠTĚ DÁL!

Tato kapitola je věnovaná houbám, jejich sběru a konkrétnímu druhu (Lišce obecné). Dále pak lehce zmíním myslivost, myslivecký suvenýr (věci a produkty zaměřené na tuto specifickou skupinu) a mysliveckou trofej.

2.1 Fenomén českého houbařství

Jak už bylo zmíněno výše, houbaření je takové české specifikum. V našich podmínkách se ovšem nejedná o mykologii jako vědu takovou, ale spíše o mykologii praktickou tzn. houbařství. Houbařství je koníček stejně tak jako účelné využití „plodů“ našich lesů.

Už za dob minulých lidé houby hojně sbírali a používali je jako součást svého jídelníčku. Zájem o houby hlavně směřoval (a do dnes směřuje) na nejchutnější druhy jako jsou například hříby a lišky, které se pak stávaly dokonce i předmětem mezinárodního obchodu. Houby byly od nepaměti nedílnou součástí jídelníčku venkovských lidí ale i součástí slavnostních pokrmů. Staří Egyptané, Římané i země Dálného východu uměli připravit z hub ceněná jídla i při těch nejvznešenějších hostinách. Slovanské národy v tomto nebyly pozadu.

Zvlášť u nás je houbaření velmi populární a to díky bohaté mykologické tradici. V česku máme mnoho skvělých mykologů, kteří se kromě své vědecké práce věnovali i popularizaci houbaření a rozeznávání hub. Naše „houbařská“ literatura je velmi bohatá a ve většině případů i kvalitní. V posledních letech u nás houbaří skoro každý. Houbaření poskytuje člověku aktivní odpočinek a zároveň i pobyt v přírodě na čistém vzduchu. I obyvatelé měst se také aktivně zajímají o sběr hub a život v přírodě. V dnešní době do lesů vyráží stovky houbařů, a proto nestačí znát jen základní druhy, jako hříbek a klouzek. Ale na druhé straně nestačí jen povrchové znalosti. Neznalost je totiž velmi nebezpečná. Může způsobit nejen lehkou otravu, ale v ojedinělých případech i smrt.

Každým rokem se na sociálních sítích objevují doslova hromady fotek s nasbíraným úlovkem zabírajícím nejlépe celý stůl. Při posazení nadšeného vnoučete nebo svého partnera, kterého posadíte k úlovku, získáte speciální výhodu a to reálného měřítka (alespoň všichni uvidí, jak „velký“ ty hříbky jsou). Stovky a stovky fotek hřibů dubových, bukových či borových „drtí“ sociální sítě českých uživatelů každým rokem v období podzimu. Aneb jak sociální sítě modifikovali houbaření v česku. Jako správný houbař

musíte každou návštěvu lesa zdokumentovat a podle úspěšnosti rozeslat všem svým příbuzným a známým (nebo nejlépe všem lidem v „mesangeru“ které houbaření alespoň trochu zajímá). Vášnivý houbař také nezapomíná na počty! Musí spočítat, kolik pravých hřibů našel za jednu či dvě návštěvy lesa, plus minus sto padesát hub, které díky červům samy odešli ze stolu. Ale i ty se počítají! České houbařství se stává fenoménem i „bizárem“ který na světě nemá obdoby.



Obrázek 1 *Houby z valstního archivu*

Záleží ale, jestli se považujete za staromódního nebo moderního houbaře. V dnešní době jsou ke stažení dostupné aplikace na pomoc houbařům při určování hub, jako jsou různé mobilní atlasy hub, kde vyfotíte houbu a objeví se vám seznam nejvíce podobných exemplářů vašemu originálu. Pravda, je to rozumnější varianta než se vláčet s atlasem na každém kroku, ale musíte také počítat s tím, že ne všude v lese vám budou mobilní data fungovat. Nejosvědčenější varianta na rozpoznávání je „co neznáš, nesbírej“.

Stejně tak jako správná česká vesnice má své atributy tak i houbařství nese ty své. Správný houbař je vždy vybaven svým zánovním švýcarským nožikem a nejlépe proutěným, či jiným košíkem. Lidé s igelitkami plnými zapařených hub se v této komunitě považují za „pohany“. Stejně tak i my doma, jako správní houbaři, jsme těmito základními věcmi vybaveni. I když ve jménu správné vesnické tvořivosti můj dědeček opravoval košíky zbytky kabelů s měděným drátem uvnitř, který se dal dobře ohýbat. Tuto

nezměrnou touhu po „recyklaci“ najdete v různých podobách na každé vesnici, kterou můžeme nazývat jakousi lidovou tvořivostí. Žádný košík není stejný a každý se díky tomuto jevu od sebe trochu liší.

Dobry houbař v lese chodí pomalu, nespěchá a tiše hledá houby svým systémem. Houbaření můžeme pokládat za hru, která má i svoje pravidla. Nikdy neláme větve a nepošlapává mladé stromky. Protože kam se bez násilí nedostaneš nebo tam nevidíš, tam nesmíš, protože správný houbař je i ochráncem lesa.

2.1.1 Liška obecná

Ve své práci využívám skleněných hub jako jednoho z prostředků k navození atmosféry mého domova, jakožto určitého místa s jeho atributy. Jednou z hlavních předloh těchto skleněných hub je Liška obecná (*Cantharellus cibarius*).

Všechny houby jsou organismy, které se odlišují od zelených rostlin nejen stavbou těla a chemickým složením, vzhledem, ale i způsobem života. Houby čerpají výživu především z odumřelých a rozložených živočichů a rostlin, to znamená, že nejvíce hub nacházíme tam, kde se nahromadilo hodně organických látek (na kompostech, v lesích atd.). Na rozdíl od zelených rostlin, není pro houby slunce a jeho záření podmínkou existence. Dělí se na houby parazitické (příživné), saprofytické (hniložijné) „saproparazitické“ (polo-příživné) a symbiotické. Nejzajímavějšími jsou právě houby symbiotické, které žijí v úzkém spojení se stromy a keři. Některé houby jsou dokonce v symbióze s bylinami nebo i s ovocnými stromy.

Liška Obecná je známá a ceněná houba, dříve velmi hojně rostoucí. Nachází se hlavně v jehličnatých lesích (hlavně v borových) mezi borůvkám. Stejně dobrá akorát bledší varianta roste v listnatých lesích. Roste od Června do pozdního podzimu, hlavně ale v srpnu a září. Celá plodnice je okrově žlutá nebo bělající, klobouk má tuhý a také okrově žlutý. Liška obecná je jedlá, velmi chutná prvotřídní houba a také velmi ceněná. Ceněná hlavně kvůli své tvrdosti to znamená, že není náchylná k červivění a dobře zvládá přepravu. Je vhodná pro nejrůznější přípravu v kuchyni, ale pozor je dosti těžko stravitelná, tudíž je jí nutno dostatečně dlouho podusit. Možno zaměnit s Liškou bledou, také jedlou. Na českomoravské vrchovině se jí říká kuřátka a má i jiné zlidovělé přezdívky jako „kořátka“, „kurčata“, „kuřičky“ ad.

2.2 O myslivosti

Lov byl nedílnou součástí života lidstva už od pravěku, kdy se komunita dělila na sběrače a lovce (dnes na houbaře a myslivce). Lov byl jedním s klíčových „nástrojů“ člověka k obstarání potravy. Toto tvrzení dokazují četné nálezy primitivních zbraní, také nelze nezmínit pravěké jeskynní malby zobrazující tehdejší druhy zvířat a lovecké výjevy (nejznámější Altamira, Španělsko). Dnes se nejedná o způsob obstarání potravy, ale spíš o regulaci či optimalizaci početních stavů zvěře. Zvěř se ale také chová a vysazuje, například drobnější zvěř jako bažanti, kteří se pěstují v tzv. bažantnících. Ale chov a vysazování se netýká jen zvěře drobné ale také zvěře vysoké. Lov a celkově pohled na něj se radikálně změnil.

V 11. Století byl lov výsadou králů, kteří si vydržovali početné lovecké družiny. Dnes už se myslivost stává nepopulární tradicí. Většina myslivců se svým koníčkem na veřejnosti, a kolikrát ani mezi přáteli, nechlubí. Na jedné straně jsou bombardováni výhružkami za smrt tak krásných zvířat a na straně druhé žádostmi o „dělání své práce“ při přemnožení zvěře a při škodách na zahrádkách chatarařů či zemědělců. Veřejnost vidí myslivce jako brutální vrahy, ale pravda je úplně jiná. Jsou to lidé s velkým vztahem k přírodě, kteří vyhledávají její klid a snaží se jí pomáhat. I tak dále dělají službu lesu, když chodí zvěř v zimních měsících přikrmovat a na štědrý den jim ozdobí stromeček mrkví, přilepší jim solí na lízání a zrním. Je však otázkou, jestli má tato tradice šanci na přežití v dnešních dobách extrémů.

Lze říci, že myslivost se objevovala téměř ve všech odvětvích umění. Ať už se jednalo o hudbu (Leoš Janáček „Liška Bystrouška“), literaturu, malířství, sochařství nebo užité umění. V malířství století devatenáctého (romantismus a realismus) jsou silně ovlivněni přírodou a myslivostí například malíři Karel Purkyně (jeho zátiší s názvem Sova sněžná a také další zátiší s mysliveckou tematikou), Josef Navrátil (Hon na Lišku), Antonín Chittussi (Výlov rybníka v jižních Čechách), Adolf Kosárek (Krajina s lovci a Lesní krajina) a mnozí další. Ve dvacátém století se inspiroval přírodou například Mirko Hanák ve svých četných ilustracích u kterých jejich hlavními náměty jsou divoká zvířata z české přírody. V oblasti fotografie 20. století potom například Jaroslav Holeček a Sláva Štochl, kteří se intenzivně věnovali fotografii s mysliveckou tematikou (pan Štochl založil cenu za fotografii s názvem „ Zlatý jelen Slávy Štochla“ zaměřenou na fotografie zvěře, přírody a na fotografie s mysliveckou tematikou). Rytci, skláři, keramici a řezbáři, ti všichni využívají a využívali hojně myslivosti a přírody jako motivu ve své práci.

V kulturní „pokladnici“ českého národa zaujímala myslivost jedno z předních míst. Je tomu tak proto, že myslivost vychází z přírody a má podíl na její současné kráse. Protože české lesy a louky a celkově všechna česká příroda je krásná. Mělo by být ctí našich myslivců obhospodařovat část přírody, která jim byla svěřena co nejlépe a aby ji předali svým nástupcům ještě krásnější.

2.2.1 Lovecká trofej a lovecký suvenýr

Myslivecká (lovecká) trofej má své místo v naší kultuře již po staletí. Na správném hradě či zámku byla vždy jedna místnost či chodba určena k výstavě lovecké trofeje (zámek Konopiště). Ať už se zvířata vycpávala či se z nich za pomoci různých technologií a procesů získala pouze lebka s parožím (nebo jenom paroží) a zbytek byl zužitkován na různých hostinách, kterým v dnešní době přezdíváme myslivecký ples nebo poslední leč. V podzimních měsících se tedy do lesů už od nepaměti odebírá skupina lovců a různými způsoby lovu se snaží získat svou „trofej“ která bude v dnech příštích přeměněna na kančí guláš nebo srnčí „ragù“ s knedlíkem. Paroží se také pouze sbírá po jeho shození srnci v období listopadu až prosince, nebo se srnčí hlava dávala „opracovat“ do mraveniště a za pár týdnů byla vyzvednuta pouze lebka s parožím. Takováto trofej byla v nejčastějších případech umístována na dřevěnou podložku. K těmto účelům nejlépe posloužil kousek odříznutého kmene po šířce. Tím bylo získáno tácu hodného hlavy včetně krásné kresby letokruhů onoho příslušně zvoleného stromu. Pro zajímavost, i na zdech rybářů lze najít buďto u znalejších ryby vypreparované, vycpané a nainstalované stejným způsobem jako v případě trofeje myslivecké nebo se zdi rybáře hemží fotografiemi a řezbářskými veledíly zobrazující různé druhy chycených ryb. V některých případech si i vedou fotoalbum s příslušnou dokumentací a daty.



Obrázek 2 *Lovecká trofej - paroží*

Za lovecký suvenýr lze považovat věci zobrazující člověka při lovu. Setkáváme se tu s širokou škálou věcí od lidové tvořivosti až po seriózní výrobu na zakázku. Můžeme zde najít mosazné tabulky zobrazující srnky v lese, porcelánové glazované kančí hlavy a krásná řezbářská díla ryb, jelenů a daňků a velmi složité intarzie. Dále pak nesčetné množství porcelánu a keramiky s potiskem zvěře a také nádherné ručně ryté skleněné poháry (nové či historické). Již v období baroka, kdy se v českých zemích začalo zdobit rytinou nově objevené čiré sklo (vlastnostmi podobné horskému křišťálu který byl také zdoben rytinou) se pod rukama rytců začali objevovat dekory florální, zoomorfní a také dekory s výjevem z lovu. Dekory tohoto typu se objevují i v malbě na sklo. Práce s tematikou myslivosti se v menší míře v práci mladých umělců objevují dodnes (Zdeňka Fusková, Helena Ťapajnová)

Z repertoáru současného průmyslově vyráběného užitého designu i dekorací pro mysliveckou komunitu nutno podotknout, že se tvarosloví a dekor v naprosto nezměněné podobě od začátku 20. století zachovalo doteď. Stejně zlacené okraje a stejně vyhlížející sošky psů a bažantů jako z poliček našich prababiček. Za vrchol designu lze považovat hrnečky s potiskem jelenů a jiných lesních tvorů.

3 DÓZA STŘEDEM ZÁJMU

Kapitola zaměřující se na skleněné dózy v minulém století až do současné designové produkce.

Dózou se dá nazývat nádoba s víkem menšího rozměru na uložení sypkého nebo sladkého obsahu, uzávěrem zabraňující vnějším vlivům (molům, mravencům a všeobecně hmyzu) vniku do nádoby a znehodnocování jejího obsahu. Dá se jí také nazvat ozdobná nádoba s víkem, v synonymech schránka, obal nebo kapsle. Dóza je z pravidla hlubší než širší.

3.1 Dóza 18. -19. Století

V tomto období pozdní barokní sloh dozníval v rokoku, které nahradilo náboženskou přisnost a vášeň dramatické výrazovosti baroka ozdobnou dekorativností a zjemnělou hravostí. Zdrobňování dekoru se projevilo nejen v rytém skle 2. Poloviny 18. století, ale také v malbě na sklo, kde se se ukázalo nejvýrazněji. Nejsilnější inspirací tohoto období ve sklářství se stal orientální porcelán. Ve sklářské produkci došlo k četným technologickým objevům např. sklo v tzv. biedermeieru napodobující drahé kameny, nebo hledání nových barevných odstínů (např. tyrkys, ametyst, topaz a jiné barvy nesoucí název podle drahých kamenů). V této kapitole je zmíněna sklárna Nový svět a manufaktura v Holíči.

3.1.1 Nový svět

První zmínka o sklárně Nový svět v Harrachově a pochází z roku 1712 a je k nalezení v zemských kronikách státního oblastního archivu v Zámrsku. V začátcích sklárny byla její produkce značně ovlivněna doznívajícím barokem a začátkem rokoka. V druhé polovině 18. Století během rozšiřování palety barev, se do produkce zařadilo i sklo mléčné, které v mnohých případech mělo za úkol nahradit nebo spíše býti levnější náhražkou za tehdy tak populární porcelán. Co se týče produkce dóz z tohoto období, jedná se hlavně o dózy z mléčného skla malované zlatem, sklářskou barvou a s úchytkou ve tvaru ovoce.



Obrázek 3 *Mléčná dóza – Nový svět*

3.1.2 Manufaktura Holíč

Jednalo se o továrnu na fajáns v západoslovenském městě Holíč. Její produkce trvala pouze od roku 1743 do roku 1827. Keramika byla vyráběna na motivy přírody (ptáci, zelenina) nebo zdobená malbou. Na počátku 19. století silně vzrostla konkurence z jiných států a společně s problémy způsobenými napoleonskými válkami byla manufaktura donucena k postupnému ukončení výroby. Pro zajímavost, dnes slouží budova továrny jako městská galerie.

Co se týče dóz za nejvýraznější lze považovat právě keramiku na motivy fauny a flory a to dózu ve tvaru hlávky zelí (1750-1765) a dózu v podobě artyčoku (1760-1770). V obou případech se jedná o glazovanou fajáns.



Obrázek 4 *Manufaktura Holič* – dóza Zeli



Obrázek 5 *Manufaktura Holič* – dóza Artyčok

3.2 Dóza 20. Století

Tato kapitola je zaměřena na dózy 20. století kdy po období secese nastupují umělecké směry, které v mnohých případech působí souběžně a střídají se v kratších časových intervalech (kubismus, expresionismus, futurismus, orfismus, postmodernismus aj.). V této kapitole je zmíněna sklárna Lötz (Secesní produkce na počátku 20. Století) a umělecké družstvo Artěl.

3.2.1 Artěl

Umělecké družstvo Artěl bylo založeno v Praze roku 1908. Vyráběli „umění pro všední den“. Jejich návrhy se pod značkou Artěl vyráběli externě v jiných firmách na zakázku nejen keramiku, porcelán ale i sklo. Součástí tohoto „sdružení“ bylo spoustu důležitých umělců, designérů a teoretiků nadcházející mladé generace. V předválečném období (1911-1914) se zásluhou návrhářské a teoretické činnosti Vlastislava Hofmana a Pavla Janáka v produkci tohoto „družstva“ výrazně prosadila kubistická orientace. Z tohoto období pochází řada unikátních, převážně v keramice realizovaných, objektů. Za vedení Jaroslavy Vondráčkové v letech 1927-1930 se prosadili v Artělu funkcionalistické tendence. V roce 1920 změnilo sdružení statut na akciovou společnost Artěl, „umělecko-průmyslové podniky, akc. spol. v Praze“. Bohužel, pod tlakem hospodářské krize v roce 1935 jako mnoho firem zaniká



Obrázek 6 Pavel Janák – Dóza „Krystal“ 1911

3.2.2 Lötzt /Loetz

Firma Lötzt se prosadila hlavně v období secese a byla známa hlavně svou paletou barev a irizováním, které v té době bylo velmi populární. Sklárna, která pracovala podle Tiffaniho vzoru se nacházela v Klášterském Mlýně na Šumavě. Vzniklo mnoho dekorů a tvarů ve spolupráci s předními vídeňskými výtvarníky jako byla Marie Kirschner nebo Josef Hoffmann. Josef Hoffmann navrhl pro tuto firmu několik převrstvovaných tvarů, na kterých byl za pomoci leptání vytvořen dekor. Pro tuto firmu také navrhl odleptávaný dekor ve stylu art deco Hans Bolek v roce 1915. Po válce a ústupu slávy sklárna v roce 1947 zanikla.



Obrázek 7 Lötzt – dóza s víkem podle návrhu Hanse Bolka z roku 1915

3.3 Dóza současnosti

Díky nejnovějším technologiím, které se vyvinuly, se na počátku 21. století se začalo vyrábět mnohem více předmětů a došlo k obohacení sortimentu užitkového skla všeobecně. Nové technologie přinesly sklářství značné změny dané spojením tradičních a nejmodernějších výrobních postupů. Klade se důraz hlavně na techniky, které jsou ekonomicky efektivní a opakovatelné ve výrobě. U průmyslové produkce je usilováno o vyrobení co největšího počtu co možná nejvíc stejných kusů. V dnešních dobách ale nesmíme zapomínat i na tvorbu kolekcí sice méně početných ale neméně kvalitních nejen v návrhu ale i ve zpracování, v tomto případě hlavně ručním.

3.3.1 Kavalier glass Sázava

V této kapitole nelze nezmínit produkci sklárny Kavalier v Sázavě. Jakožto největší výrobce borosilikátového (tedy varného/tepelně odolného) skla na světě vyrábí nejen konvice na čaj, formy na bábovky a jiné produkty, ale ve své produkci mají i různé skleněné dózy. Z pohledu praktičnosti je na místě dodat že se jedná o sklo tenkostěnné, tudíž není těžké a jelikož je borosilikátové, je vhodné (na rozdíl od plastů) do mikrovlnky ale i mrazáku. V jejich produkci lze nalézt dózy různých typů převážně vycházející z tvaru válce na všemožné použití. Kavalier také vyrábí dózy na zakázku například pro firmu jak je IKEA a další.



Obrázek 8 *Kavalier glass* – skleněná dóza

3.3.2 Tadeáš Podracký

Tadeáš Podracký je absolventem VŠUP v Praze. Navrhl sadu nádob, možno říci dóz s názvem Pineapples vytvořená v roce 2014/2015. Tato kolekce balancuje na hraně mezi užitým a čistě uměleckým objektem. Spodní tvar byl vyroben foukáním do dřevěné formy a víko bylo volně modelováno z ruky. Nádoby nápadně připomínají ananasy, jak už bylo jasně naznačeno z překladu anglického názvu (pineapple = ananas).



Obrázek 9 *Tadeáš Podracký - Pineapple*

4 INSPIRACE

Tato kapitola je zaměřena na rešerši a inspirační zdroje. Soustředí se na umělce zabývající se minulostí nebo přírodou ve své tvorbě.

4.1 Minulost jako téma

Skláři/umělci/designéři inspirující se starými věcmi, vzpomínkami, minulostí nebo starými technikami.

4.1.1 Amber Cowan

Její inspirací je Lisované sklo 19.stol v USA. Sbírá staré litinové formy a také staré sklo z různých produkcí a přetváří je v nové objekty nad kahanem. Používá autentické barvy a jejich odstíny signifikantní pro výrobu skla přelomu 18. a 19.století ve státech. Tímto počinem se snaží připomenout a „oprášit“ zašlý lesk ze sklářské tradice. Protože z této produkce už opravdu zbyla jenom vzpomínka.



Obrázek 10 *Amber Cowan - Bridesmaid's Search for the Desert*

4.1.2 Lukáš Novák

Lukáš Novák je jedním z absolventů ateliéru skla Ronyho Plesla na UMPRUM v Praze. Momentálně se věnuje technice nazývané Lythialin v rámci jeho projektu „Lost and Found“ (do češtiny možno přeložit jako ztraceno a nalezeno, nebo ztráty a nálezy). Používá techniku, kterou v roce 1818 vynalezl Bedřich Egermann. Za pomoci technologa Václava Kuželky se snaží při experimentování přijít na nové variace barev a tvarů. Díky výraznému posunu technologií od doby působení pana Egermanna, si může dovolit mnohem rozmanitější experimentování, díky kterému nabývá nových poznatků a „objevů“ v rámci této techniky. Snaží se pomocí této „zapomenuté“ techniky lépe prezentovat české sklo ve světě.



Obrázek 11 *Lukáš Novák -Lynthialin*

4.2 Příroda jako téma

Umělci napříč odvětvími, kteří hojně ve své tvorbě používají přírody jako centrálního předmětu, nebo alespoň doplňujícího. Cílem této kapitoly je ukázat, že příroda se čím dál více stává středem pozornosti v očích umělce i diváka.

4.2.1 David Valner

MgA. David Valner je absolventem ateliéru skla University Tomáše Bati ve Zlíně a následně absolvoval ateliér interaktivních médií na Universitě Jana Evangelisty Purkyně v Ústí nad Labem. Dnes se prezentuje pod názvem David Valner Studio a zaměřuje se hlavně na tvorbu ze skla s ohledem na technologie a ruční zpracování.

David Valner je autorem kolekce s názvem „Structured by nature“ v překladu Strukturováno přírodou. Jedná se o kolekci váz, které díky způsobu, jakým jsou vyráběny, získávají každá svůj jedinečný tvar. Kolekce je inspirovaná autorovým dětstvím na českomoravské vrchovině a jejími nekončícími lesy. Každá váza je inspirovaná detailem kůry jednotlivých stromů a každá nese jméno konkrétní dřeviny. Autor se snaží tyto křehké detaily dřeva přenést do odolnějšího materiálu než je dřevo samotné, do podle něj stálejšího skla. Vázy stojí na pomyslné hraně mezi užitným designem a sochou.



Obrázek 12 *David Valner – Structured by nature*

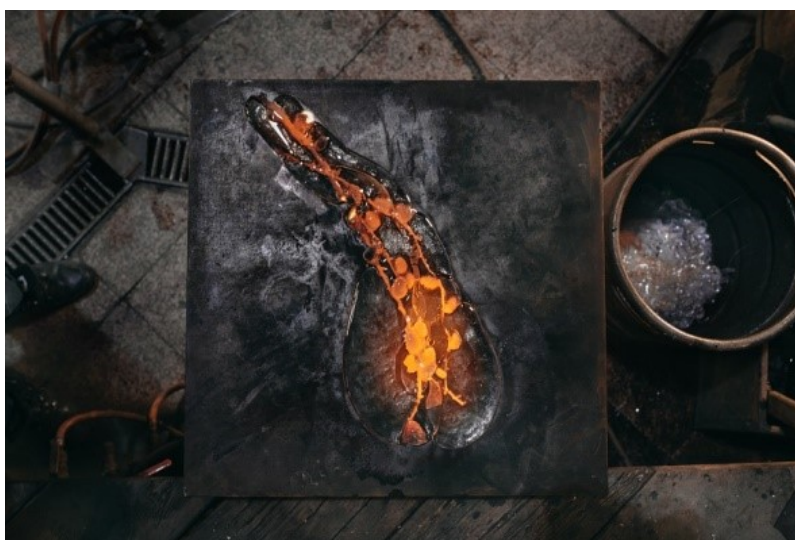
Dalším projektem Valner Studio je kolekce s názvem Fungus (v překladu houba). Tato kolekce váz je inspirována barevností a tvaroslovím ze světa hub a plísní. Vznikly tak prapodivné funkční předměty, které mohou fungovat samostatně jako doplněk ozvláštňující interiér a zároveň i jako funkční váza



Obrázek 13 *David Valner - Fungus*

4.2.2 Lasvit

Lasvit nedávno představil instalaci s názvem Herbarium. Tato práce je založena na konceptu otisknutí reálné přírodniny do skla. Ve většině případů přírodnina shoří a zanechá pouze svůj otisk, křehkou stopu, která připomíná její existenci, stejně jako rostliny v herbáři. Jedná se o jakýsi způsob zachycení času a prostoru, o „zakonzervování“ rostliny do skla. Podle autorů je to světelná instalace uchováající jedinečného ducha českých luk. Skleněné fragmenty obsahují otisky větvíček stromů, květin a zeleně, kterou společně nasbírali pracovníci Lsvitu okolo sklárny. Tyto zakonzervované květiny mají být dědictvím dalším generacím v podobě skleněného herbáře zachovávajícího podobu květin ze současnosti.



Obrázek 14 *Lasvit Herbarium*

4.2.3 Vyrobeno Lesem

Vyrobeno Lesem je projekt založen na konceptu otisknutí atmosféry lesa do prvků současného designu a grafiky. Jedná se o jakési neutrální zamyšlení nad novodobým člověkem a jeho postoji k lesu. Odkazují se v konceptu na televizní dokument Koerta van Mensvoorta s názvem „Les voní šampónem“ což je věta, kterou pronesla malá dcera samotného Koerta při návštěvě borovicového lesa. Za poslední dobu se pohled na přírodu zcela změnil a opravdu nám televizní záběr může zcela zprostředkovat, jak vypadá a voní les nebo stromy? Společně se inspiřují přírodou a tvoří objekty navozující tuto atmosféru. Na tomto projektu se podílí i studio DECHEM s produkty jako je například svítidlo Pan Plamínek.

„Co se děje pod lesem

V temnotě pod lesem vytrvale plane prastarý rod Plamínků.

Plane od nepaměti kouzelným svitem, který odspodu prostupuje každý strom,

*keř i mechovou zahrádku.*³



Obrázek 15 *Pan Plamínek*

4.2.4 Marcin Rusak Studio

Marcin Rusak je polský umělec pocházející ze starého rodu pěstitelů květin a vyrostl obklopen velkými, v té době už skoro prázdnými skleníky. Materiály, které používá, jsou označovány jako organický odpad (květiny, včelí vosk, pryskyřice a také mouka acukr). Skrze své objekty se snaží poukázat nejen na dnešní konzumní společnost ale i na krásu květin jako takových. Neužívá květiny jako předloze k vytvoření dekoru, ale nasbírané květiny dále přetváří aby se staly dekorací sami o sobě. Marcin Rusak takto vytváří velmi působivé objekty, které v některých případech dále pracují, hníjí a roztékají se. Tímto způsobem tyto pomíjivé objekty reflektují současnou konzumní kulturu. Pracuje také jako designér a zaléváním květů do tmavé sametové pryskyřice vytváří velmi zajímavý designový nábytek.

³ Pan Plamínek .In: vyrobenolesem.com [online]. [25.7.2020] Dostupné z : <http://vyrobenolesem.com/index.php/?pan-plaminek-emmr-flameem/>



Obrázek 16 *Marcin Rusak – Flora cabinet 2018*

5 MÁ PŘEDCHOZÍ TVORBA

Kapitola věnovaná mojí minulé tvorbě se zaměřením na přírodu a vzpomínky.

5.1 Design

V mé předchozí tvorbě jsem častěji tvořila v duchu designu. A tak ateliér dal prostor vzniknout pár produktům inspirovanými přírodou, které vznikly s výrobním záměrem malosériové výroby, nikoliv masové průmyslové výroby.

5.1.1 Láhve na vodu

Láhve na vodu vznikly v roce 2017 na konci zimního semestru jako závěr celofakultního tématu voda pro všechny. Voda uskladňovaná v plastech je všeobecně nezdravá. Z vody v plastové láhvi se již po sedmi dnech stává roztok plastu s ftaláty, který působí karcinogenně na naše tělo. Proto jsem se rozhodla pro realizaci skleněných láhví na vodu, ze kterých se louhuje akorát sodík (tělu prospěšný). Skleněná láhev má dvě varianty: broušenou nebo s lesíkem v prostoru na dně láhve. Broušená varianta je inspirovaná mým tatínkem, který pracoval jako brusič. Z pohledu ergonomie díky brusu láhev neklouže z ruky a lépe se drží. Láhev se stromečky uvnitř představuje malý svět, který je chráněný vodou kolem. Láhev má být člověku vizuálně příjemná, aby on sám z ní chtěl pít svou zdravou vodu.



Obrázek 17 Láhve (zdravá) voda pro všechny!

5.1.2 Set na čaj

Má bakalářská práce na téma *Místo, čas, domov* vycházela ze zkušeností se sběrem léčivých rostlin. Již před dvěma lety jsem se inspirovala babičkou. Set se skládal z úložného prostoru tj. bedny se třemi patry, konvice se sítkem a pokličkou, dvoustěnných hrnečků, talířků, dóz na uskladnění bylinek a mnou ilustrovaným herbářem. Skrze set na bylinný čaj jsem chtěla naučit ostatní, jak předejít nemocem v mírnějších případech i bez lékaře, jak si umět poradit s pomocí přírody kolem nás. V herbáři se nachází 12 bylin, které jsem soustředila na léčbu plicních onemocnění a také obsahoval volné strany k vlastnímu doplnění či dokreslení dalších bylinek majitelem. V horním patře bedny je pak 9 dóz, do kterých si uživatel mohl dát bylinky podle svého užšího výběru z herbáře. Tento set vznikl ve spolupráci s firmou KAVALIER v Sázavě, který se soustředí hlavně na výrobu borosilikátového skla (varného skla). Díky tomu je set stoprocentně funkční.



Obrázek 18 *Místo, čas, domov* – set na čaj

5.1.3 Vázy zelené údolí

Celofakultní zadání znělo *R/evoluce*. Ale jak by svět vypadal bez ní? Jak by náš svět vypadal bez průmyslové revoluce? Na toto téma vznikly vázy s malým zeleným údolím, ve kterém se nachází „vesnička“ z křišťálových skleněných domečků. Vizuálně jednoduchá a tvarově oku libá váza je najednou obohacena o malý bod zájmu, ve kterém se nachází onen „mini svět“ bez průmyslové revoluce. Celá váza se najednou stává planetou jako z malého prince. Aneb jak šťastně by se žilo v zeleném údolí.

Tato práce byla doplněna i o vlastní piedestal v podobě skleněného pískovaného kruhu s travou pohlceným skleněným tvarem. Tráva byla vytvořena za pomocí skleněných

zelených nití, které byly nalepeny na skleněný kruh jedna po druhé, a společně vytvářeli dojem zeleného jarního trávníku. Cílem této práce bylo ukázat ostatním krásu a čistotu venkova a toho, že náš design je stejně „dočasný“. Příroda ho stejně jednou pohltí.



Obrázek 19 *Váza zelené údolí*

5.2 Volné umění

Za poslední rok mého studia jsem se více zaměřila na tvorbu objektů a převážně volného umění.

5.2.1 Dvojice objektů (houby, krystaly)

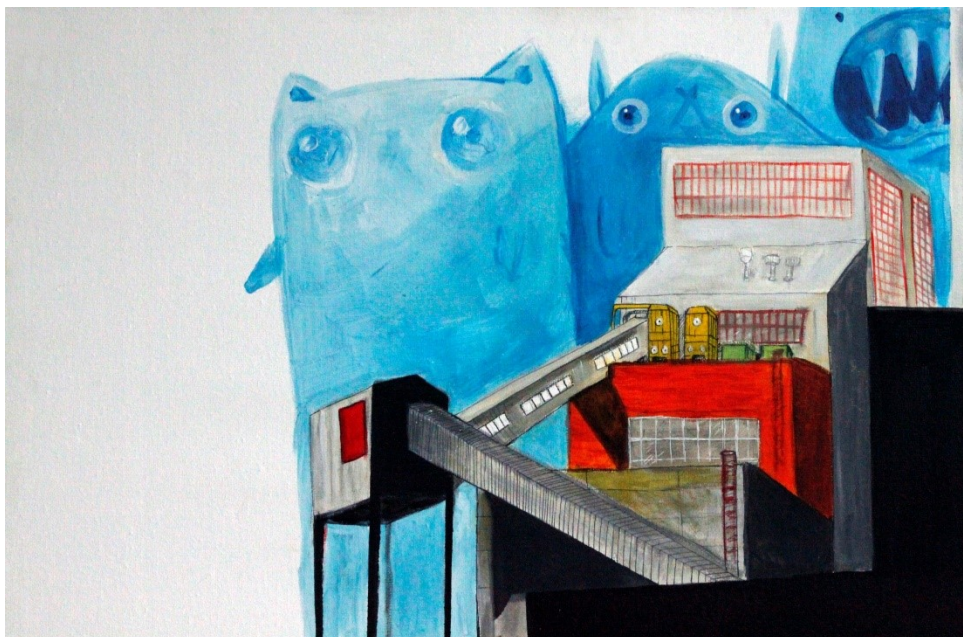
Tato práce byla tokovou startovní čarou pro diplomovou práci. Šlo o dvojici objektů, které měli nést atribut mého domova současného a minulého. První objekt jsou skleněné křišťálové tvary, do kterých jsem za tepla vtiskla krystaly křemene, které jsem jako dítě našla u nás za domem. Po otisknutí křemene do horkého skla došlo k vytvoření teplotního rozdílu uvnitř krystalu a následnému prasknutí, tzn. zničení kamene, po které zůstala jen stopa ve skle. Zbyla jen stopa, jen vzpomínka. Snažila jsem se tím vyrovnat s minulostí a začít se zaměřovat na současnost. Proto vznikl i druhý objekt s houbami jako atributem místa kde bydlí moje babička, a který je jediným místem, který se z mého dětství zachoval až do současnosti.



Obrázek 20 *Detail objektu s houbami*

5.2.2 Volná malba (mimoškolní projekt)

Malba se stala mou mimoškolní aktivitou. Hlavními náměty malby jsou pro mě emoce, které reflektuji za pomoci různých stvoření a jejich výrazů. Dost často se mým námětem stává příroda a les, jakožto prostředí, v jehož blízkosti jsem strávila většinu svého života. Konkrétní obraz zlínské teplárny jsem namalovala v rámci jednodenního malířského kurzu za vedení dvou talentovaných malířů Conrad Armstrong s Viktorem Valáškem. Tato malba má cca 50 x 70 centimetrů.



Obrázek 21 *Zlínská teplárna – moje malba 2019*

II. PRAKTICKÁ ČÁST

6 KONCEPT

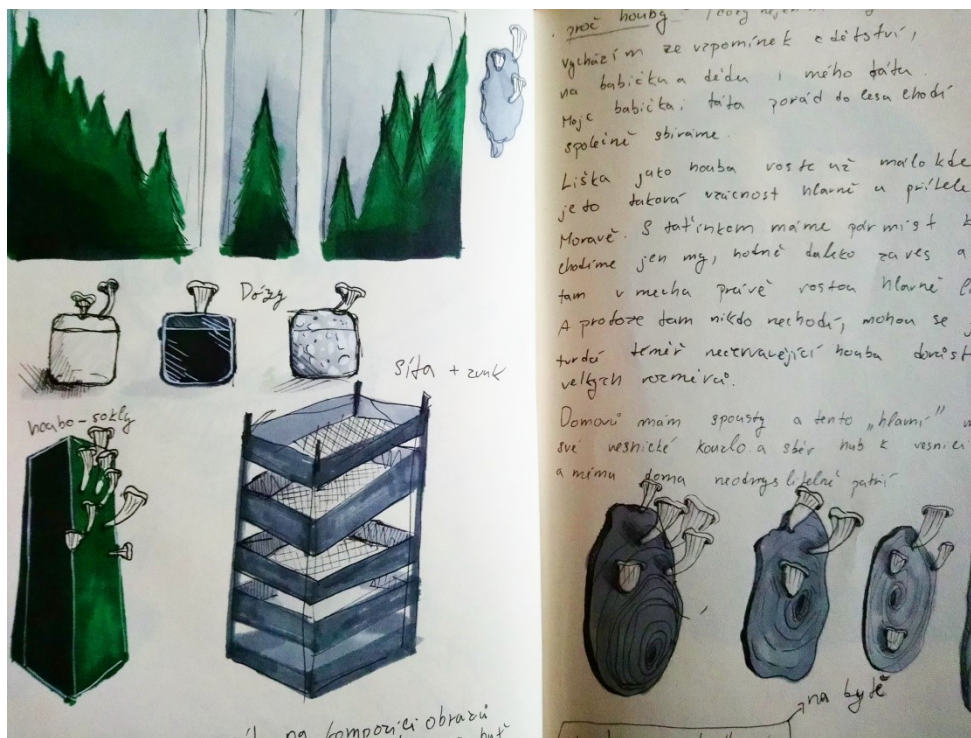
Vzpomínky jsou velmi individuálně vnímaná věc. Můžeme je brát jako velmi subjektivní vnímání minulosti jedincem. Každá vzpomínka se stává subjektivní, jedinečnou. V myslech každého z nás se utvářejí individuální příběhy a kolotoč vzpomínek se točí. Po čase se naše vzpomínky přetvářejí, a jak stárneme, pohled na spoustu věcí se mění. Stejně tak se můj pohled na domov změnil, vzpomínky na něj jsou čím dál sentimentálnější. Problematika domovů se začala přetvářet a formovat zcela do jiného celku v současnosti.

6.1 Domovy

Jedním z hlavních důvodů proč jsem začala práci na toto téma jsou moje četné domovy. Před pěti lety bylo prodáno mé „centrální doma“ a moje realita se roztrhla na několik menších poboček. Dlouho trvalo, než jsem se smířila s tím, že už se tam vlastně nemám za kým ani kam vrátit. Dlouhé noci kdy se z nočních můr budíte do prázdného tmavého pokoje a pak to přijde. Nevíte, kde jste. Ze stálého přejíždění z místa na místo se stal „obrovskej maglajs“ jak by se to řeklo u nás. Čím dál důležitější pro mě začal být stereotyp. Pro mě se stalo nejvýznamnější místo s nejdelsí tradicí a s co nejvíce neměnnými věcmi a zvyky. Pro domov je důležitá už třeba jen vůně, protože nikde na světě nevoní povlečení stejně! U mojí babičky voní senem a bylinkami co se suší na půdě, u mojí nejlepší kamarádky zase mýdlem co teta strouhá do pracího prášku. Prostě a jednoduše, začala jsem pozorovat maličkosti a z těch jsem vysledovala, kde se cítím nejvíc jako doma. Po tom, co jsem se vnitřně srovnala s minulou realitou, začala jsem konečně plnými doušky vnímat tu novou.

Za hlavní centrálu teď považuji místo kde bydlí moje babička. Je to malebná vesnička na Vysočině nedaleko města Havlíčkův Brod. Ale nechápejme slovo domov jako dům. Moje vnímání domova je mnohem širší. Zahrnuje vesnici a širší okolí, přírodu, les, zvuky a vůně a také lidi pevně spjaté s tímto místem, styl mluvy a zvyky. Proto jsem se rozhodla z této velmi široké škály všeho vybrat šest pro mě nejdůležitějších znaků a přetvořit je do objektů. Těmito objekty jsou obrazy, sokly s houbami, houbové trofeje, skleněné dózy, síta s výšivkou a zvukový záznam, který považuji za nedílnou součást mé práce.

Za pomoci těchto, šesti objektů se snažím vzpomínky zaznamenávat a pomoci mého rukopisu se je pokusit předat divákovi.



Obrázek 22 Jedna z prvních celkových skic

7 HOUBY

Jakožto správný český vesničan, jsem byla učena rozpoznávat druhy hub již od velmi útlého věku. Houbám se u babičky vždycky říkalo maso chudých a od konce léta až téměř do zimy se houby chodili poctivě sbírat, ať už na omáčku, řízky nebo jen na sušení. Při takovém sběru se nejen trhaly houby, ale ve většině případů i borůvky, nebo nějaké bylinky, které potom mí prarodiče sušili a odevzdávali do sběru za nevelký peníz. Houbaření je v Česku v podstatě něco jako hon za pokladem, nebo alespoň tak jsem to vždy jako dítě vnímala. U babičky doma je houbaření velká tradice. Můj děda houby vyloženě zbožňoval (konkrétně Holubinku Mandlovou, které říkal cibulka) a vždycky když jsem byla na houbách už jako starší sama, musela jsem před něj vždy na stůl celý košík vyskládat, aby se mohl pokochat a potěšit se alespoň mým úlovkem, když už se na les už díval jen z okna. Děda nosil z lesa kde co, od dřeva až po jelení paroží a poztrácené peří lesního ptactva. Inspirovaná babiččiným domovem, tradicí sběru hub a tímto „českým fenoménem“ jsem vytvořila několik objektů právě s touto tematikou.

Houba, ze které tvarově vycházela je Liška. Liška jako houba roste už málo kde, je to už vzácnost. S tatínkem máme pár míst v lese daleko za vsí v údolí, kam chodíme jen mi a právě tam, za dlouho opuštěnou chatou, v mechu rostou. A protože tam nikdo nechodí, a liška nečerviví, mohou se tak v polostínu borovic a bříz dorůstat i velkých rozměrů. Svoje místo správný houbař střeží jak oko v hlavě a s nikým se o něj nedělí (myšleno že svoje tajemství na setkání neprozrazuje). Stejně tak mi nosíme domů poklady lesa zahaleny trochou tajemství.

Navrhování a výroba

Nápad na vytvoření objektu s houbami vznikl již minulý rok v zimním semestru (houby a krystaly). Ten podzim jsem trávila hodně u babičky a přišla jsem na to, že neumím z paměti nakreslit jinou houbu než hřib nebo muchomůrku červenou se sukýnkou. Takže těsně před tím, než jsem houby z lesa doma očistila a nakrájela, jsem je začala dělat jejich studie a za pomoci atlasu hub jsem začala jejich jedlé varianty blíže rozkreslovat včetně Lišky obecné, která je pro konkrétní lokalitu velmi signifikantní.

Houby jsou vytvořeny za pomoci techniky teplé i studené tj. hutního zpracování, broušení a rytí ryteckou tužkou. Podle mého kresebného návrhu byly ručně tvarovány „polotovary“ hub z křišťálového skla, které byly po vychlazení na diamantové pile zařezány, zabroušeny a poté doryty ryteckou tužkou. Rytina diamantovými vrtáky

představuje kresbu listů/varhánků, jednotlivých linií pod kloboučkem houby a tímto způsobem zpracování přiblížena mému rukopisu a kresebnému návrhu. Celkem se podařilo vyrobit na huti padesát osm hub. Všechny houby jsou dělané ručně, tudíž je každá jiná, individuální, jedinečná a na každé je znát trošku jiný rukopis skláře. Dále jsou tyto houby použity při výrobě soklů/pařezů a houbových trofejí.



Obrázek 23 *Skleněné lišky*

7.1 Dózy

Dóza se skládá ze spodní nádoby a víka s houbami v počtu dvou hub na víku nebo tří hub na víku. Takže se jedná o sadu čtyř dóz, dvou bílých a dvou černých. Barevnost jsem volila celkově s ohledem na instalaci a barevnost ostatních objektů. Jsou inspirovány historickou rokokovou dózou, houbařením a mysliveckým suvenýrem. Nejvíce pak sympatizuji s dózou s úchytem s florální tematikou.

Houby na dóze jsou záměrně drženy v podobě lišek, jakožto pro mě vzácné houby. Dózy tudíž nejsou jenom na potraviny, ale mohou sloužit i jako dóza na poklady sřezžené touto ušlechtilou houbou. Také houby slouží jako praktický úchyt při otevírání.

Tvarosloví se vyvíjelo od prosince, kdy jsem vytvořila první objekt s houbami (viz. Má předchozí tvorba) kdy tvar byl naprosto volný a neužitý a tato práce byla brána jen jako objekt. Touha umístit houby na předmět užitý jsem v sobě nemohla zapřít a tak vznikly první kresby dózy s houbami.



Obrázek 24 *První návrhy dózy s houbami*

Následně jsem za pomoci 3D programu Rhinoceros vytvořila model, ze kterého následně vznikly vizualizace a první výkres. Tento návrh byl stále ještě trochu „nemotorný“ z pohledu nepraktického umístění hub na bok dózy a při menší tloušťce stěny zapříčinění jejího převážení.



Obrázek 25 *3D model dózy s houbami*

Tak vznikl návrh na dózu s houbami pouze na víku, kdy převážení tvaru nehrozí a houby mohou sloužit jako praktický úchyt.



Obrázek 26 *Kresba dózy s houbami na víku*

Výroba

Dózy jsou taktéž jako houby tvořeny na sklářské huti ve Valašském Meziříčí. Avšak na rozdíl od hub byly dózy tvarovány za pomoci dřevěné formy. Dřevěná forma byla nezvykle na místo ideálního bukového dřeva nahrazena dřevem topolovým. Všeobecně lze říci, že na formu se hodí spíše dřevo listnatých stromů, protože jehličnany obsahují pryskyřici, která znehodnocuje výrobek. Na rozdíl od dřeva bukového dřevo topolové je podstatně měkčí a tím pádem i rychleji odhořívá, což má za důsledek rychlejší zvětšování rozměru finálního skleněného tvaru. Ale musíme si uvědomit, že i tato forma by v nezměněném tvaru vydržela nejméně 30/35 kusů poté by došlo maximálně k rozdílu 0,2 milimetru. A jelikož jsou dózy vyrobeny pouze v menším počtu kusů (osm, finální výběr čtyři), nebylo třeba se bát velkého opotřebení formy.

Odhořívání u dřevěných forem má velmi příznivý vliv na kvalitu výrobku. Při foukání skla do formy, která byla před použitím pokaždé namočená ve vodě, vzniká mezi sklem a výrobkem něco jako polštář ze směsi vodní páry a kouře z odhořívajícího dřeva. Ten zaručí hladký povrch skla, protože díky tomuto „polštáři“ se sklo formy v podstatě nedotkne.



Obrázek 27 Práce na huti ve Valašském Meziříčí

Dózy jsem navrhla ve dvou barevných variantách, křišťálová s bílými puntíky částečně pískovaná a černá, také částečně pískovaná. Bílých puntíků bylo docíleno za pomoci frity. Frita (dále jen obalovačka) se rozumí drť skleněných stěrů v různých barvách a dostupná v různé velikosti zrna. Po nabrání skloviny na píšťalu z pánve, vyfouknutí baňky a opětovném nabrání skloviny se baňka obalí v obalovačce. Následuje ohřev v peci, před-tvarování a následné vyfouknutí tvaru do formy. Tak vznikly dózy s bílými puntíky. Černá je docílena za pomoci barevného rubínu nebo tzv. šišky, ze které jsou nařezány kousky ve velikostech, které zaručí dostatečnou sytost barvy. Poté se musí rubíny předeheat v peci, aby měli alespoň podobnou teplotu jako vyfouknutá baňka (mohlo by vzniknout nežádoucí vnitřní napětí, které by vedlo k prasknutí). Na baňku se rubín za pomoci druhé píšťaly přilepí (jsou k tomu potřeba dva mistři), zakulatí na baňku a poté dochází k druhému náběru, následnému před-tvarování a vyfouknutí do formy. Nutno také dodat, že černá barva ve skle v podstatě neexistuje. Jedná se o syté a velmi tmavé odstíny fialové a tmavě modré (kobalt) a při neodhadnutí potřebného množství rubínu může dojít k nežádoucímu projevu této barevné škály.

Obrázek 28 *Barevné rubíny*

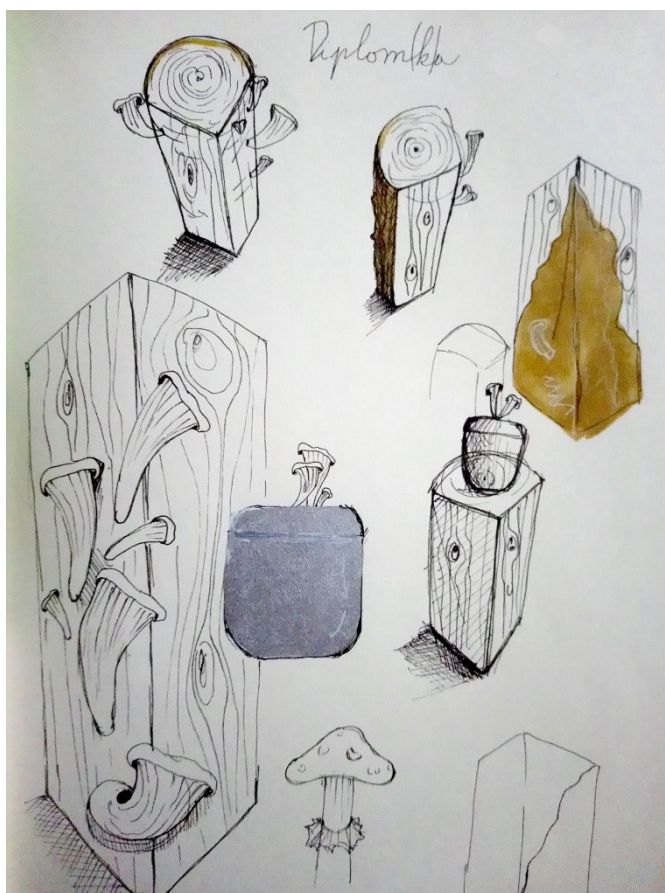
Houby jsou na víko vymodelovány za tepla. Po vyjmutí víka z formy se jeho střed nahřál kahanem a tzv. profoukl směrem dovnitř. Bylo vytvořeno dolíku k umístění 2/3 hub.

Po vychlazení skloviny v chladicí peci se tvary opukaly a následně jsem je zabrušovala na hladinách od nejhrubší po nejjemnější. A po zabrušování následovalo zaleštění hran a jemných nedostatků. Poté jsem tvar pískovala v pískovacím boxu. Pískování zmatuje povrch díky jemným částicím písku dopadajícím pod tlakem na povrch skla. Naposled jsem ryteckou tužkou doryla stejně jako u skleněných hub linky imitující žebrování pod kloboučkem hub, aby byly co nejbližší mému kresebnému návrhu.

Obrázek 29 *Hotové Dózy*

7.2 Houbo sokly

Sokly s houbami vznikly společně s otázkou, jak vlastně správně vystavit skleněnou houbu? První věc co mě napadla, bylo, že houby, hlavně symbiotické, jsou závislé na přítomnosti dřeviny. Tyto symbiotické houby se připojují k jemným kořínkům stromů a tvoří prapodivné útvary. Houba si od stromu bere potřebné látky (hlavně cukry) ale na oplátku mu poskytuje pro jeho život důležité látky nazpět. Houba tyto živiny čerpá z půdy. Tento způsob spolupráce mezi stromem a houbou nazýváme odborně „mykorrhiza“. Na rozdíl od klouzka sličného, který roste výhradně jen pod modřínem, lišku obecnou lze najít nejen v lesích jehličnatých, ale i listnatých, kde je ovšem podstatně bledší a světlejší. Houba je prostě řečeno závislá na pařezu. První návrh byl že by houby opravdu z pařezu „rostly“, ale poté jsem si položila další zásadní otázku. Proč bych měla tahat špalky do výstavního prostoru? Co je vlastně takový galerijní pařez? Je to sokl. Mohli bychom si tedy představit galerii jako les plný stromů místo soklu. Tak vznikl prvotní návrh jak vystavit houby na galerijním pařezu. Navíc houby by na něm nebyly vystaveny nahoře, ale rostly by z boku.



Obrázek 30 Skici soklů s houbami

Ale mít v galerii jenom sokl by byla nuda. Takže došlo ke kombinaci soklu s pařezem. Z jednoho úhlu je kláda seříznutá na pravý úhel, takže opravdu vypadá jako čistý studený sokl, ale když divák popojde o kousek dál, zjistí, že z druhé pohledové strany je to pařez hodný lesa z boku porostlý houbami. Dochází k iluzi a matení diváka. Soklů je dohromady pět.

Výroba

Jak již bylo uvedeno výše, každý sokl je vytvořený z kusu dřeva/klády. Konkrétní druh dřeva je topol stejně jako u dřevěných forem na foukání skla. Na kládě byly nejprve za pomoci kmenové pásové pily (lidově „katr“) vytvořeny dvě stěny tvořící pravý úhel. Následně byla kláda nařezána motorovou pilou na různé výšky.

Po pile se musely vršky soklů vyrovnat elektrickým hoblíkem a následně sbrousit. Dvě rovné stěny jsem následně obrousila nejprve hrubým kotoučem a následně jemným kotoučem za pomoci excentrické brusky. Poté jsem do kmene ze strany, kde vypadá pořád, jako strom navrtala díry o vyhovujících rozměrech pro následné zasazení hub. Průměrem je na soklu vždy po pěti až šesti houbách, jen na posledním s velikým sukem, jsem do suku zasadila hub dvanáct. Poslední sokl s dvanácti houbami bude totiž stát sám o sobě bez vystaveného exponátu, tudíž je sám o sobě exponát (vlastně jako všechny).



Obrázek 31 Sokl – rozmístění hub

U rozmístění hub jsem se inspirovala způsobem, jak rostou v přírodě na nahnilých pařezech v trsech. Většinou rostou ze stejného místa (tj. například plocha o rozměru dvaceti centimetrů), nebo i ze dvou. Poté už ovšem tento proces byl spíše intuitivní.



Obrázek 32 *Sokl – Pohled z vrchu*



Obrázek 33 *Sokl – pohled ze strany s houbami*

7.3 Houbo trofeje

Skleněné houby jsou instalovány na dřevěnou podložku ve stejném duchu jako lebky s parožím lesní zvěře.

Tyto předměty byly navrženy, až úplně naposledy dohromady se skicou kde jsem načrtla všechny věci, které jsou součástí instalace (viz. Obrázek č.21). Začala jsem se totiž více ponořovat do tematiky lesa a do historie naší rodiny a po pročítání různých publikací zaměřených na venkov, lidovou tvořivost, les a myslivost, mi tento krok přišel logický a lehce vtipný. Protože i houbař má přeci právo na svou trofej!



Obrázek 34 *Předřezané oválky*

Houbo trofeje, jak jsem je pracovně pojmenovala, jsou nainstalovány stejně, jako parůžky srnců na dřevěné podložky. Takže s ohledem na rozměry hub jsem začala hledat ideální rozměr větve. Naznala jsem za nejvhodnější větve lípy ve dvou rozměrech, ze kterých za pomoci mého přítele, motorovou pilou uřezáno několik oválků ze kterých se po přebroušení vybralo finálních osm. Čtyři jsou o rozměru cca 20 centimetrů a čtyři cca 12 centimetrů. Do nich se pomocí aku vrtačky a vrtáků v konkrétních rozměrech, stejně jako u soklů, navrtaly díry do kterých se následně houby „zasadí“. Houby se musí lehce pojistit trochou silikonu, aby při otřesech nebo při únavě materiálu nespadli na zem a nerozbili se. Zezadu jsem umístila dva vruty a mezi ně byl připevněn provázek na jednoduché zavěšení.



Obrázek 35 „Houbotrofeje“

8 OBRAZY

K malbě jsem přišla tak nějak samovolně. Rozhodla jsem se dát všem objektům nějakou kulisu, scénu, před kterou by mohly fungovat. I kvůli pandemii ve světě a nemožnosti jít na dílny jsem se rozhodla vytvořit větší projekt, který budu moci bez většího omezení vytvořit i v domácím prostředí. Malba pro mě byla vždy jakýmsi druhem terapie, kdy všechny pocity, ať dobré nebo špatné, vždy zůstaly i s barvou na plátně.

Jedná se o triptych s motivem lesa. Konkrétně o malbu „ze vzpomínek“ podle údolí kam chodíme na houby. Na dvou největších, obrazech jsou zobrazeny svažující se kopce do prostředního obrazu, kde jsou také vidět kopce a uprostřed cesta zavádějící kamsi za kopec. Samozřejmě se nejedná o žádnou formu hyperrealismu spíše je to forma spontánní individuální malby zachycující pocit pomocí obrazu.

Prostřední obraz má na sobě příšery, které z dálky záměrně působí jako kopce nad cestou. Postupem času se tato stvoření staly mým, dá se říct, podpisem. Je to něco, co mě provází celou mou uměleckou tvorbou již od nepaměti a proto jsem se rozhodla je v diplomové práci také mít a už je dál neschovávat jako citronek v herbáři k bakalářce. Jsou to stvoření v mém podání a mém typickém kresebném výrazu a stylizaci. Je to způsob kamufláže, z dálky si jich nikdo moc nevšimne anebo je alespoň hned nerozpozná. Na jejich malbu jsou záměrně použity pouze barvy a odstíny které se objevují i v malbě lesa.

Výroba

Dva obrazy jsou v rozměru na výšku 190cm a na šířku 150cm. Prostřední má na výšku 190cm a na šířku 50cm. Rámy jsou vytvořeny kvůli jejich velkému rozměru na zakázku truhlářem. Poté jsem na rámy napnula bavlněné plátno za pomoci mechanické sponkovací pistole a postupně jsem se ho snažila vypnout co nejvíce. Následně jsem plátna našepsovala bílým akrylátovým šepsem v několika vrstvách (u dvou 5 u jednoho 4 vrstvy) postupně s odstupem půl hodiny až hodina/vrstva. Dále jsem si plátno z jedné třetiny předtónovala pomocí akrylových sprejů v černých a velmi tmavě modrých odstínech, abych navodila hloubku lesa ve spodní části obrazu.



Obrázek 36 *Obrazy lesa – první podmalba*

Pak následovala malba akrylovými barvami. Vybrala jsem si dva odstíny modré, tři odstíny žluté dále pak černou a bílou. Díky těmto barvám jsem si mohla bez větších potíží namíchat pro mou malbu ideální odstíny zelené a pustit se do malby. Ani u štětců vám nemohu říci více, než že se jedná o štětce určené pro práci s akrylem v různých typech a šířkách.



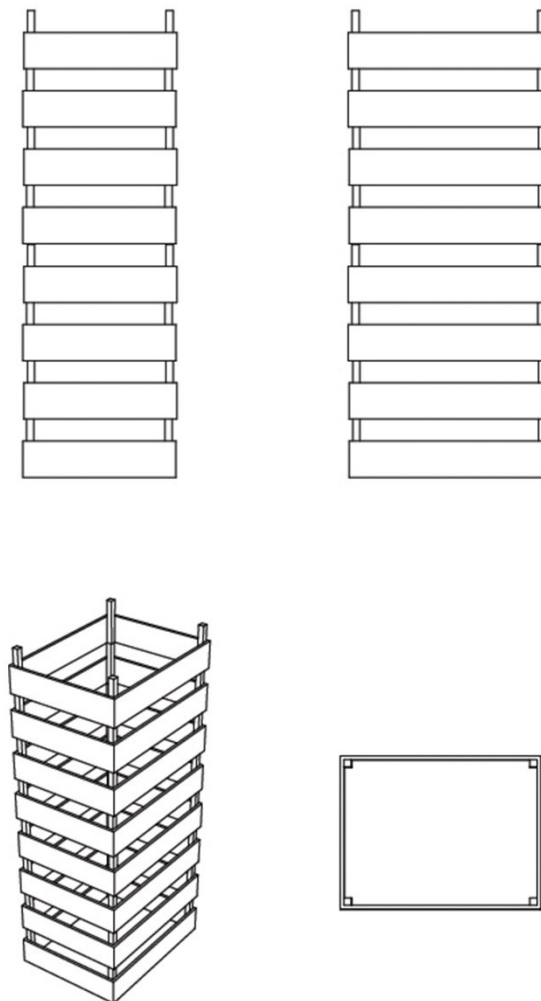
Obrázek 37 *Obrazy lesa – finální*



Obrázek 38 *Obrazy lesa – detail prostředního obrazu*

9 SÍTA – VÝŠIVKA

Síta vycházejí z tvarosloví babiččiny půdy. Tam se nachází spousta různých krabic krabiček vystlaných novinami, na kterých se suší hlavně byliny, sem tam nějaká ta houba. Když ale prší a bylinky jsou mokré (Divizna velkokvětá se musí trhat každý den jinak květy opadají a vadnou. Takže déšť ne déšť, musí se trhat.) musí se dávat na síta. Ty vytvořil ještě můj dědeček za pomoci obyčejné lísky od ovoce, na kterou přišpendlil místo dna síťku. Vznikli také větší, již dřevěné prototypy, které jsou zkompletovány za pomoci velkých hřebíků a působí na půdě tak trochu rustikálněji. Květy mohou v klidu okapat a prosychají z obou stran v suchém prostředí půdy. Síta se pro mě staly jedním ze signifikantních znaků tohoto místa.



Obrázek 39 Síta – výkres z 3D modelu

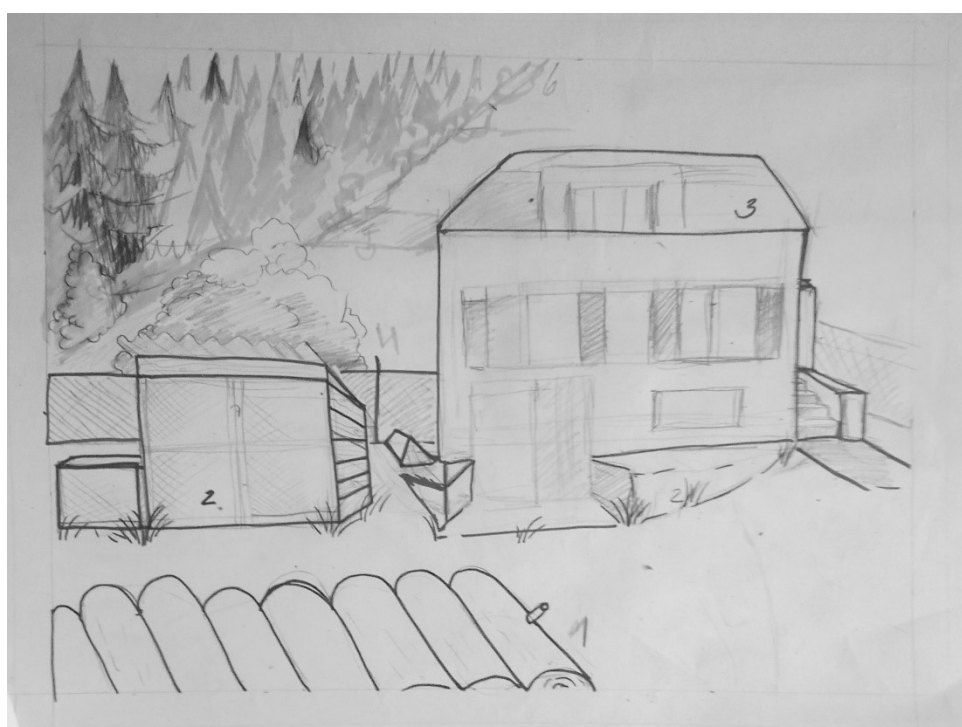
Na sítech v obrazu je zobrazeno naskládané dřevo, králíkárna, babiččin dům (podle paměti), strom na dvoře u slepic, kopec a les v pozadí. Králíkárna na výšivce není jen tak obyčejná. Je to věc, ke které se váže příběh (ostatně jako ke všemu co tam je). Vždycky mě hrozně fascinovalo, proč má moje babička jednu úplně nejmenší boudu pro králíky přímo uprostřed zahrady, což je naprosto nepraktické z pohledu krmení, protože zbytek králíkáren je na dvoře u slepic. Zůstával mi nad tím rozum stát. Řešení této záhady bylo jednodušší, než jsem čekala. Můj pradědeček s mým dědou nesli boudu od vrat právě na dvůr ke slepicím, akorát že králíkárna byla tak hrozně těžká, že jí museli třikrát pokládat, a když už jí položili potřetí, pradědeček řekl, že už jí nikam neponese. A tak je už šedesát let uprostřed zahrady opuštěná a obklopená záhony a králíci z ní mají přímo masochistický výhled na políčko s mrkví a na pampelišky všude kolem.

Výšivku v mé práci nelze brát jen jako prostředek k přenesení obrazu z paměti na papír nahraditelný tužkou nebo fixem. Do každé domácnosti našich babiček patří sada ručně vyšíváných ubrusů a kapesníků, co dostali věnem. Konkrétně u mojí babičky se jedná o tři ubrusy, které jí vyšila její teta, sestra její maminky. V rodině si ženy navzájem takto kráslili věci, co dostávali věnem. Pro mě je tato snaha důkazem nezlomnosti, protože ženy vyšívali hlavně večer po hodinách těžké práce (berme v potaz, že moje babička je narozena v roce 1939) ale i tak byli schopni vytvořit spoustu krásných a časově velmi náročných kousků do domácnosti. A tak vnikly ubrusy s květinovými vzory, které už od mého raného dětství kráslí babiččin stůl. Rozhodla jsem se tedy místo malby nebo kresby zobrazit babiččin dům a okolí za pomoci právě vyšívání, které taktéž k tomuto místu neodmyslitelně patří. Výšivka je použita jako linka/plocha protože kvůli viditelnosti nitě/bavlnky skrze síto a kvůli většímu rozměru ok, není nijak zvláště možné dosáhnout větších ultra realistických detailů.

Výroba

Síta jsou obdélníkového tvaru v počtu šesti kusů vyskládány na sebe do komínku, sedmé je rám se světelným zdrojem. Jako materiál na výrobu je použita buková překližka o síle 1.5 milimetru, ze které je vytvořen rám vysoký 10 cm do kterého se vložil menší 2cm široký rámeček s nataženou sítí. Celkový rozměr jednoho síta je - šířka 40 cm x výška 55 cm x hloubka 10 cm. Buková překližka je specifická kvůli své lehounce narůžovělé barvě a pro použití mi přišla nejjemnější.

Nejprve vznikl nákres a potom šablona/předloha k vyšívání, abych byla schopna si rozdělit a naplánovat kde a co bude a jak to bude vyšito. Na jednotlivé plány síta jsem vyšila různé fragmenty, které dohromady skládají obraz domu mojí babičky a věcí kolem něj (králíkárna, les). Síta patří k domu a dům neodmyslitelně patří k sítům. Kvůli hustotě síťoviny použité na tento objekt jsem na každém plánu použila postupně od nejsvětější béžové přes odstíny šedé až po poslední černou, která je na dně posledního rámu. Na vyšívání jsem použila také různě silné nitě na šití, abych mohla více „vykreslit“ detaily z předlohy. Pod posledním rámem je světelný zdroj pod matnou deskou, který napomáhá čitelnosti kresby vyšíváním.



Obrázek 40 Kresebná předloha na vyšívání

Postupně jsem přemýšlela, jestli je vhodné vyšívat babiččin dům hned na první síto. Rozhodla jsem se, že bude lepší ho vyobrazit až na síto třetí. Bude potřeba vynaložit větší pozornost ke spatření vzoru pod prvními sítěmi. K tomuto také bude napomáhat světelný zdroj nainstalovaný pod síty úplně na dně. Proti světlu je totiž obraz více čitelný než na tmavém pozadí. Ale i tak bude babiččin dům „schovaný“ mezi síty ostatními. A nutno dodat, že předlohu jsem také kreslila a vyšívala podle paměti, ne podle kresebných studií ani podle fotografií. Chtěla jsem vše udržet v jakémsi naivním vidění mojí paměti a vzpomínek a ukázat mnou deformovaný obraz reality.



Obrázek 41 *Výšivka proti světlu*

Nezbytné je říci, že s touto tematikou jsem pracovala již ve své bakalářské práci (viz kapitoly *Má předchozí tvorba*). Síto v bakalářské práci bylo určeno pouze k praktickému použití, kdežto teď jsou síta uměleckým objektem, nikoliv součástí designové kolekce. Síta mají i naprosto jiný rozměr a jiné konstrukční řešení kvůli vyšívanému obrazu. Byliny na nich prostě sušit nepůjdou!

9.1 Zvuk

Nedílnou součástí síť je zvuková stopa. Je to vlastně jediná část mé diplomové práce, kterou nepřevypravují a nepřetváří moje vidění reality ani moje vzpomínky. Je to autentické zachycení času a prostoru. Rozhodla jsem se pro tento krok, protože v poslechu zvuku je velký prostor pro představivost, na rozdíl od videa, na kterém bezprostředně vidíme, jak se věci mají a jakou podobu jim máme přikládat. Můžeme se nechat unášet zvukem a nechat v sobě vyvolávat pocity. K nahrávání jsem si zvolila hlavně babiččiny slepice a to z důvodu, že pro mě jejich kvokání neodmyslitelně patří k babičce a jejímu domovu. Nejen že si vzájemně „povídají“ ale většinou na ně mluví i moje babička. Stal se z toho takový rituál. A teď, když slyším na nahrávce slepice, připadám si „jako doma“.

Z počátku jsem v zimě procházela po dvoře mezi slepicemi a pod mými nohama křupal led, tudíž z nahrávky slyšíme přítomnost kohosi. Slyšíme, jak si slepice povídají, protože někdo přišel, ale nevidíme konkrétní osobu, jen to vědomí přítomnosti člověka.

Někdo je doma. Sem tam promluvíím buď já, moje sestra a také je v pozadí hodně slyšet moje babička. Pro přímé nahrávání hlasu mojí babičky jsem nesebrala odvalu, ale takto je v poslechu větší prostor pro představivost a autentičnost jejího hlasu není zabarvena trémou (ani nadávkami) z mikrofonu a vědomého nahrávání.

Závěrečná verze má 6 minut 15 vteřin a je seskládána z osmi finálně vybraných nahrávek. Všechny jednotlivé nahrávky se prolínají přes sebe, a nejsou nijak více retušovány, aby se zachovala autentičnost.

Za pomoci této nahrávky jsem chtěla do celé instalace vnést trochu intimity, trošku zosobnit celou instalaci. Poslední aspekt je jak nahrávku zprostředkovat v tomto případě posluchači. Nabízené možnosti jsou dvě, buď bude zvuk hrát v celém prostoru mé instalace, nebo v druhém případě bude dostupný pouze na sluchátkách.

10 INSTALACE

Obhajoby bakalářských a diplomových prací proběhnou v budově 94 v areálu Svitů ve Zlíně. Budova 94 je stará tovární budova nám jako ateliéru velmi dobře známa, jelikož už jsme v ní několikrát vystavovali. Pro moji instalaci bylo třeba vybrat toho správného místa z důvodu věšení obrazů a trofejí na stěnu. Tento záměr vyseletoval jeden roh v této budově.



Obrázek 42 *Budova 94 areál Svit*



Obrázek 43 *Náčrt instalace v prostoru*

Jelikož jsme již dopředu byli obeznámeni s velikostí výstavního prostoru, bylo možno se na to dopředu připravit. Z tohoto důvodu jsem se nemusela vůbec strachovat kvůli narůstajícímu rozměru mé instalace (v porovnání s mými předešlými pracemi). Chtěla bych, aby po příchodu do prostoru měl člověk opravdu pocit, že v místnosti jsou hranaté sokly. Takže bych chtěla kmeny natočit tak, aby to nebylo hned zřejmé. Trofeje nainstaluji tak, aby co nejlépe vynikli v prostoru stejně jako dózy.

Ale pořád beru instalaci jako otevřenou, protože můžu ještě nějaká svá dogmata s ohledem na prostor přehodnotit. Způsobů instalace je spousta a budu se snažit nainstalovat v zajímavém prostoru 94. budovy co nejlépe.

ZÁVĚR

Svou diplomovou práci na téma Vzpomínky беру jako největší a nejrozsáhlejší projekt, který jsem za dobu svého studia zrealizovala. Záměrem této práce bylo vytvořit soubor objektů, které budou výtvarně i obsahově reagovat na můj domov, na vzpomínky na něj, na jeho zvyky a příběhy. Díky tomu vzniklo šest částí mé práce, které mohou fungovat jak dohromady, tak samostatně.

Svou diplomovou práci jsem se snažila brát s nadsázkou a humorem. Nechci své dílo nijak zlehčovat, ale ne vždy je dobré se brát tak moc vážně. Také jsem se snažila všechny aspekty navrhovat a následně realizovat tak, aby k sobě ladily a aby k sobě byly vizuálně „přátelské“. Na obrazech jsem vědomě namalovala příšery, i když za ně slýchávám kritiku, ale řekla jsem si, že je čas, alespoň na konci studia, se přestat bát a stát si za svým.

Navzdory všem vnějším vlivům, jsem byla schopna vytvořit dílo za hranicemi svých možností. Díky těmto událostem, jsem se nebála a po hlavě jsem skočila do neznámé vody v podobě pro mě „obrovských“ formátů obrazů, do kterých bych se před tím ze strachu nikdy nepustila, do práce se dřevem a s novými nástroji na jeho opracování, do oslovení firmy Bohemia Machine, kde jsem mohla dodělat (dobrousit a doleštit) skleněné věci. Pro mě má diplomová práce znamená velké uvolnění v tvorbě, překonávání svých možností. I když má svoje rezervy, myslím, že se mi podařilo vytvořit řadu objektů, které jsou vzájemně propojené místem, mými vzpomínkami, příběhy a společně tvoří celek. Jsem ráda, že jsem zvládla zrealizovat takový projekt, protože každý nový problém přinesl nová řešení a tím mě posouval kupředu. Tato práce je posunem od designu k volnému umění, i když obsahuje skleněnou dózu, kterou však lze brát spíše jako luxusní malosériovou kolekci s konceptem, než jako předlohu pro strojní průmyslovou výrobu.

Se svou prací a její podobou jsem spokojená a těším se, kam mě zavede dál.

SEZNAM POUŽITÉ LITERATURY

HALAS, František. František Halas : Hlas domova. Praha: Odeon, 1979. ISBN 01-006-79.

SMOTLACHA, Miroslav. Smotlachův atlas hub: oficiální příručka pro určování jedlých a jedovatých hub. Praha: Cesty, 2000. ISBN 80-7181-311-7.

BLAŽEK, Bohuslav. Venkovy: anamnéza, diagnóza, terapie. Šlapanice: ERA, 2004. ISBN 80-86517-90-X.

CONTADINO, Luigi. Skvosty českého umění: proměny českého výtvarného umění v kontextu dějin. Olomouc: Rubico, 2009. ISBN 978-80-7346-097-6.

PETROVÁ, Sylva. České sklo. Druhé revidované, doplněné a rozšířené vydání. V Praze: Vysoká škola uměleckoprůmyslová, 2018. ISBN 978-80-87989-50-0.

DRAHOTOVÁ, Olga. Evropské sklo: sběratelský průvodce dějinami evropského skla. Praha: Artia, 1985.

SEZNAM POUŽITÝCH SYMBOLŮ A ZKRATEK

Tzn. To znamená

Apod. A podobně

Aj. A jiné

Atd. A tak dále

Cm centimetr/ů

Cca přibližně

SEZNAM OBRÁZ

Obrázek 1 <i>Houby z valstního archivu</i>	17
Obrázek 2 <i>Lovecká trofej - paroží</i>	21
Obrázek 3 <i>Mléčná dóza – Nový svět</i>	23
Obrázek 4 <i>Manufaktura Holič – dóza Zelí</i>	24
Obrázek 5 <i>Manufaktura Holič – dóza Artyčok</i>	24
Obrázek 6 <i>Pavel Janák – Dóza „Krystal“ 1911</i>	25
Obrázek 7 <i>Lötz –dóza s víkem podle návrhu Hanse Bolka z roku 1915</i>	26
Obrázek 8 <i>Kavalier glass – skleněná dóza</i>	27
Obrázek 9 <i>Tadeáš Podracký - Pineapple</i>	28
Obrázek 10 <i>Amber Cowan - Bridesmaid's Search for the Desert</i>	30
Obrázek 11 <i>Lukáš Novák -Lynthialin</i>	31
Obrázek 12 <i>Davic Valner – Structured by nature</i>	32
Obrázek 13 <i>David Valner - Fungus</i>	32
Obrázek 14 <i>Lasvit Herbárium</i>	33
Obrázek 15 <i>Pan Plamínek</i>	34
Obrázek 16 <i>Marcin Rusak – Flora cabinet 2018</i>	35
Obrázek 17 <i>Láhve (zdravá) voda pro všechny!</i>	36
Obrázek 18 <i>Místo, čas, domov – set na čaj</i>	37
Obrázek 19 <i>Váza zelené údolí</i>	38
Obrázek 20 <i>Detail objektu s houbami</i>	39
Obrázek 21 <i>Zlínská teplárna – moje malba 2019</i>	40
Obrázek 22 <i>Jedena z prvních celkových skic</i>	43
Obrázek 23 <i>Skleněné lišky</i>	45
Obrázek 24 <i>První návrhy dózy s houbami</i>	46
Obrázek 25 <i>3D model dózy s houbami</i>	46
Obrázek 26 <i>Kresba dózy s houbami na víku</i>	47
Obrázek 27 <i>Práce na huti ve Valašském Meziříčí</i>	48
Obrázek 28 <i>Barevné rubíny</i>	49
Obrázek 29 <i>Hotové Dózy</i>	49
Obrázek 30 <i>Skici soklů s houbami</i>	50
Obrázek 31 <i>Sokl – rozmístění hub</i>	51
Obrázek 32 <i>Sokl – Pohled z vrchu</i>	52
Obrázek 33 <i>Sokl – pohled ze strany s houbami</i>	52
Obrázek 34 <i>Předřezané oválky</i>	53

Obrázek 35 „ <i>Houbotrofeje</i> “	54
Obrázek 36 <i>Obrazy lesa – první podmalba</i>	56
Obrázek 37 <i>Obrazy lesa – finální</i>	56
Obrázek 38 <i>Obrazy lesa – detail prostředního obrazu</i>	57
Obrázek 39 <i>Síta – výkres z 3D modelu</i>	58
Obrázek 40 <i>Kresebná předloha na vyšívání</i>	60
Obrázek 41 <i>Výšivka proti světlu</i>	61
Obrázek 42 <i>Budova 94 areál Svit</i>	63
Obrázek 43 <i>Náčrt instalace v prostoru</i>	63

SEZNAM ZDROJŮ OBRÁZKŮ

- 1) Vlastní zdroj
- 2) Vlastní zdroj
- 3) Mléčná dóza – Nový svět. In: sbirky.moravska-galerie.cz [online]. [cit.25.7.2020]
Dostupné z: http://sbirky.moravska-galerie.cz/dielo/CZE:MG.U_25652-ab
- 4) Manufaktura Holíč- dóza Zelí. In: sbirky.moravska-galerie.cz [online].
[cit.25.7.2020] Dostupné z: http://sbirky.moravska-galerie.cz/dielo/CZE:MG.U_15349-ab
- 5) Manufaktura Holíč – dóza Artyčok In: sbirky.moravska-galerie.cz [online].
[cit.25.7.2020] Dostupné z: http://sbirky.moravska-galerie.cz/dielo/CZE:MG.U_15372-ab
- 6) Artěl - Pavel Janák – Dóza „Krystal“ 1911 In: czechdesign.cz [online].
[cit.29.7.2020] Dostupné z : <https://www.czechdesign.cz/temata-a-rubriky/artel>
- 7) Lötž –dóza s víkem podle návrhu Hanse Bolka z roku 1915. In: cz.pinterest.com
[online]. [cit.25.7.2020]. Dostupné z:
<https://cz.pinterest.com/pin/355432595577180107/>
- 8) Kavalier glass – skleněná dóza In: kavalier.cz [online]. [cit.29.7.2020]. Dostupné
z: <https://www.kavalier.cz/simax-kavalier-3-dilna-souprava-zasobniku-s-plastovym-vikem-sh10.html>
- 9) Tadeáš Podracký – Pineapple. In: modernmag.com [online]. [cit.25.7.2020]
Dostupné z: <http://modernmag.com/beyond-glass-pragues-tadeas-podracky/>
- 10) Amber Cowan - Bridesmaid's Search for the Desert. In: amercowan.com [online].
[cit.25.7.2020]. Dostupné z: <https://amercowan.com/artwork/4484938-Bridesmaid-s-Search-for-the-Desert-Rose.html>
- 11) Lukáš Novák – Lynthialin. In: designmag.cz [online]. [cit.25.7.2020] Dostupné z:
<http://www.designmag.cz/umeni/78668-lukas-novak-vyrobil-kolekci-sklenenych-vaz-lost-and-found-technikou-starou-200-let.html#&gid=1&pid=1>
- 12) Davic Valner – Structured by nature. In: cluster-london.com [online].
[cit.25.7.2020]. Dostupné z: <https://www.cluster-london.com/david-valner-crafts-lcw-2020>

- 13) David Valner – Fungus. In: cluster-london.com [online]. [cit.25.7.2020]. Dostupné z: : <https://www.cluster-london.com/david-valner-crafts-lcw-2020>
- 14) Lasvit – Herbárium In: lasvit.com com [online]. [cit.5.8.2020]. Dostupné z: <https://www.lasvit.com/news/peek-inside-the-glass-garden/>
- 15) Pan Plamínek. In: vyrobnolesem.com [online]. [cit.25.7.2020] Dostupné z : <http://vyrobnolesem.com/index.php?/pan-plaminek-emmr-flameem/>
- 16) Marcin Rusak – Flora cabinet 2018 In: themesandvariations.com [online]. [cit.29.7.2020]. Dostupné z: Lovecká trofej - paroží Lovecká trofej – paroží
- 17) - 43) Vlastní zdroj

