

Sada šperků

Adriána Lišková

Bakalářská práce
2021



Univerzita Tomáše Bati ve Zlíně
Fakulta multimediálních komunikací

Univerzita Tomáše Bati ve Zlíně
Fakulta multimediálních komunikací
Produktový design

Akademický rok: 2020/2021

ZADÁNÍ BAKALÁŘSKÉ PRÁCE
(projektu, uměleckého díla, uměleckého výkonu)

Jméno a příjmení: **Adriána Lišková**
Osobní číslo: **K18012**
Studijní program: **B8206 Výtvarná umění**
Studijní obor: **Multimédia a design – Produktový design**
Forma studia: **Prezenční**
Téma práce: **Sada šperků**

Zásady pro vypracování

1. Rešerše inspiračních zdrojů vztahujících se k tématu práce
2. Vlastní analýza poznatků pro následnou práci s tématem
3. Variantní návrhy řešení
4. Postup zpracování vybrané varianty řešení

- a) teoretická část v rozsahu 25 – 30 normostran textu
- b) prototyp nebo funkční model nebo fyzický model v měřítku 1: 1, 1: 2, 1: 3, 1: 5, 1:10 podle charakteru projektu a konzultace s vedoucím práce
- c) grafická prezentace v rozsahu minimálně 2,8 m²

Rozsah bakalářské práce: **viz Zásady pro vypracování**
Rozsah příloh: **viz Zásady pro vypracování**
Forma zpracování bakalářské práce: **Tištěná/elektronická**
Jazyk zpracování: **Slovenština**

Seznam doporučené literatury:

DANIEL, Kula a Ternaux ÉLODIE. *Materiology: průvodce světem materiálů a technologií pro architekty a designéry*. Praha: Happy Materials, 2012. ISBN 978-80-260-0538-4.
CHLUPOVÁ, Anna. *Slovenská ľudová výšivka: Techniky a ornamentika*. Alfa (SK), 1985. ISBN 63-137-85.
KARLSSON, Niklas a Runka ŽALUDOVÁ. *Řezbářství: Jak na ruční výrobu dřevěných předmětů*. Slovart CZ, 2018. ISBN 978-80-7529-555-2.
KŘÍŽOVÁ, Alena. *Šperk od antiky po současnost*. Nakladatelství Lidové noviny, 2015. ISBN 978-80-7422-311-2.
PATŘIČNÝ, Martin. *Velká kniha o dřevě*. Universum, 2019. ISBN 978-80-7617-829-8.
UHRÍN, Tibor. *Drevo, dizajn a tradícia*. Ústredie ľudovej umeleckej výroby, 2012. ISBN 978-80-88852-97-1.

Vedoucí bakalářské práce: **MgA. Sabina Psoťková**
Produktový design

Datum zadání bakalářské práce: **1. prosince 2020**

Termín odevzdání bakalářské práce: **21. května 2021**



L.S.

doc. Mgr. Irena Armutidisová
děkanka

doc. M.A. Vladimír Kovařík
vedoucí ateliéru

PROHLÁŠENÍ AUTORA BAKALÁŘSKÉ / DIPLOMOVÉ PRÁCE

Beru na vědomí, že

- bakalářská/diplomová práce bude uložena v elektronické podobě v univerzitním informačním systému a bude dostupná k nahlédnutí;
- na moji bakalářskou/diplomovou práci se plně vztahuje zákon č. 121/2000 Sb. o právu autorském, o právech souvisejících s právem autorským a o změně některých zákonů (autorský zákon) ve znění pozdějších právních předpisů, zejm. § 35 odst. 3;
- podle § 60 odst. 1 autorského zákona má UTB ve Zlíně právo na uzavření licenční smlouvy o užití školního díla v rozsahu § 12 odst. 4 autorského zákona;
- podle § 60 odst. 2 a 3 mohu užít své dílo – bakalářskou/diplomovou práci - nebo poskytnout licenci k jejímu využití jen s předchozím písemným souhlasem Univerzity Tomáše Bati ve Zlíně, která je oprávněna v takovém případě ode mne požadovat přiměřený příspěvek na úhradu nákladů, které byly Univerzitou Tomáše Bati ve Zlíně na vytvoření díla vynaloženy (až do jejich skutečné výše);
- pokud bylo k vypracování bakalářské/diplomové práce využito softwaru poskytnutého Univerzitou Tomáše Bati ve Zlíně nebo jinými subjekty pouze ke studijním a výzkumným účelům (tj. k nekomerčnímu využití), nelze výsledky bakalářské/diplomové práce využít ke komerčním účelům;
- pokud je výstupem bakalářské/diplomové práce jakýkoliv softwarový produkt, považují se za součást práce rovněž i zdrojové kódy, popř. soubory, ze kterých se projekt skládá. Neodevzdání této součásti může být důvodem k neobhájení práce.

Prohlašuji, že:

- jsem na bakalářské/diplomové práci pracoval samostatně a použitou literaturu jsem citoval. V případě publikace výsledků budu uveden jako spoluautor.

Ve Zlíně dne: 12.3.2021

Jméno a příjmení studenta: Adriána Lišková

.....
podpis studenta

ABSTRAKT

Táto bakalárska práca popisuje proces výroby šperkov z dreva. Cieľom bolo navrhnuť sadu niekoľkých ihlíc do vlasov rôznych typov a tvarov, reprezentujúcich tradičnú výrobu a ľudovú kultúru. Inšpiráciu som hľadala predovšetkým v slovenskom ľudovom šperku a tradičnej Slovenskej ľudovej výšivke. Vo výslednej sade je zastúpených niekoľko druhov ihlíc pre rôzne typy a dĺžky vlasov, vhodné na každodenné nosenie. Každá ihlica je výnimočná svojím tvarom a použitým druhom dreveniny.

Kľúčové slova: ľudový šperk, ihlice do vlasov, drevo, rezbárstvo, výšivka

ABSTRACT

In this bachelor thesis, we describe the process of making jewellery from wood. The objective of the thesis was to design a set of several needles of different types and shapes representing the traditional manufacturing and folk culture. Our inspiration chiefly stems from Slovak folk jewellery and traditional Slovak folk embroidery. Several types of needles for random hair types and lengths suitable for everyday use are represented in the resulting set. When it comes to the shapes and variety of woody plant used, every needle is extraordinary in that regard.

Keywords: folk jewellery, hair needles, wood, woodcarving, embroidery

Pod'akovanie

Rada by som sa poďakovala Mgr. A. Ivanovi Pecháčkovi a všetkým ostatným pedagógom za odborné vedenie pri tvorbe projektov počas bakalárskeho stupňa štúdia.

Ďakujem vedúcej mojej bakalárskej práce MgA. Sabine Psofkovej, ktorá mi počas vývoja mojej bakalárskej práce dávala cenné rady a konzultácie.

Taktiež ďakujem svojim kamarátom a rodine, ktorí ma počas štúdia vždy podporovali.

Čestné prehlásenie

Prehlasujem, že odovzdaná verzia bakalárskej práce a verzia elektronická nahratá do IS/STAG sú totožné.

Túto bakalársku prácu som vypracovala samostatne, pod vedením vedúcej bakalárskej práce MgA. Sabiny Psoťkovej, s použitím odbornej literatúry, ktorá je podrobne uvedená v prílohe tejto práce.

OBSAH

ÚVOD	10
I TEORETICKÁ ČASŤ	11
1 ĽUDOVÉ ŠPERKY NA SLOVENSKU	12
1.1 ĽUDOVÝ ŠPERK.....	12
1.1.1 Charakter slovenského ľudového šperku	15
1.2 HISTÓRIA ĽUDOVÉHO ŠPERKU	12
1.2.1 Ihlice do vlasov	15
1.2.2 Hrebene do vlasov	15
1.3 TECHNIKY VÝROBY ĽUDOVÝCH ŠPERKOV.....	20
2 DREVO	23
2.1 STAVBA DREVA	23
2.1.1 Fyzikálne vlastnosti dreva.....	23
2.1.2 Mechanické vlastnosti dreva	24
2.1.3 Technológia dreva.....	24
II PRAKTICKÁ ČASŤ	26
3 ANALÝZA	27
3.1 PRODUKT	27
3.2 INŠPIRÁCIA	27
3.2.1 Slovenská ľudová výšivka.....	27
3.2.2 Ornamentika a farebnosť.....	28
3.2.3 Jablonická výšivka	29
3.3 MATERIÁL	30
3.3.1 Druhy drevín	30
3.3.2 Slivka domáca	31
3.3.3 Jabloň	31
3.3.4 Hruška	32
3.3.5 Čerešňa.....	32
3.3.6 Jaseň štíhly	33
3.3.7 Orech čierny	33
3.3.8 Mahagón.....	34
3.3.9 Africký padauk.....	34
4 PRODUKT	36
4.1 CIEĽOVÁ SKUPINA	36
4.2 KONCEPT	36
4.3 VÝROBA	36
4.3.1 Rezbárstvo.....	37
4.3.2 Sušenie dreva	37
4.3.3 Rezanie pilou.....	37

4.3.4	Rezbárske nože.....	38
4.3.5	Brúsenie.....	39
4.3.6	Povrchová úprava.....	40
4.4	FINÁLNY PRODUKT.....	41
4.4.1	Drevené ihlice	41
ZÁVER		43
ZOZNAM POUŽITEJ LITERATÚRY		44
ZOZNAM POUŽITÝCH INTERNETOVÝCH ZDROJOV		45
ZOZNAM POUŽITÝCH SYMBOLOV A SKRATIEK.....		46
ZOZNAM OBRÁZKOV		47

ÚVOD

Cieľom mojej bakalárskej práce bolo vytvoriť doposiaľ nie tak známy šperk, prepájajúci tradičnú ľudovú kultúru so súčasnosťou. Vychádza z tradičnej ľudovej výšivky, ktorej ornamenty som štylizovala do moderných tvarov a aplikovala na hlavice šperkov. Ľudovú kultúru v tejto práci zastupuje taktiež spracovanie šperku tradičnou technológiou rezbárstva. Každá ihlica je vyhotovená z iného druhu dreva, má originálnu farbu a kresbu.

Túto tému som si vybrala hlavne z dôvodu mojej záľuby v detailných, precíznych a jemných prácach. Dlhú dobu som bádala po doplnkoch do vlasov formujúcich účes, no vždy som narazila na obyčajné kovové alebo plastové spony, či tvarovo nezaujímavé ihlice. Rozhodla som sa preto, že tento chýbajúci kus šperku na trhu sama doplním. Rada objavujem krásu prírody a preto som zvolila ako materiál drevo, ktoré sa počas spracovania vykresľovalo do jedinečných sfarbení a štruktúr. Som Slovenka a vážim si všetky tradície a ľudovú kultúru, no v súčasnosti sa dostáva čoraz viac do úzadia, preto mojím ďalším krokom bola tvarová inšpirácia v ľudovej výšivke.

V teoretickej časti sa zaoberám históriou slovenského ľudového šperku, kde skúmam techniky výroby, materiály či jednotlivé druhy šperkov, ako je práve ihlica do vlasov alebo hrebeň do vlasov. Zaoberám sa taktiež zdobením a ornamentmi, ktoré v minulosti používali. V praktickej časti sa zameriavam na inšpiráciu v ľudovej výšivke, ornamentike a celkovému zjednoteniu tvarov šperkov. Popisujem postup práce, zvolené materiály a nástroje.

I. TEORETICKÁ ČASŤ

1 ĽUDOVÉ ŠPERKY NA SLOVENSKU

1.1 ĽUDOVÝ ŠPERK

Šperk je prastará súčasť kultúrnych hodnôt ľudstva a sprevádza jeho dejiny od počiatkov až po súčasnosť. Túžba človeka krásliť sa je priam rovnako stará ako ľudstvo samo. S odevom sa vyvíjali aj jeho ozdobné doplnky a formovali sa do špecifického prejavu v podobe šperku. Často sa objavuje názor, že ľudia sa skôr kráslili než odievali, a práve šperk vznikol nezávisle od odevu.

Slovenský ľudový šperk bol prevažne kovový a obsahoval všetky známe typy ozdôb súvisiacich s odevom, aj tie, ktoré sa nosili priamo na tele nezávisle od šiat. Je to jav mnohých podôb, historický aj geograficky premenlivý. Pre slovenský ľudový šperk je typické časté používanie farebných kovov, najmä mosadze – čo môže súvisieť so slovenským rudným bohatstvom, ako aj ľudová podomácka výroba ozdôb. [8]



Obr. č. 1 Hrebeň do vlasov z rohoviny



Obr. č. 2 Mosadzné prstene

S prvými šperkami sa stretávame už pri najstarších archeologických nálezoch. V minulosti slúžili ako ozdoby, predmety z kostí či zubov ulovených zvierat, pekne opracované drevo či dokonca keramika. Skutočný rozvoj šperku nastal s objavením kovu. Ten sa stal najpoužívanejším šepkárskeho materiálu, využívalo sa predovšetkým zlato a striebro, ktoré ďalej dopĺňali drahokamami. Drahocnosť sa stala jednou zo zložiek formujúcou pojem šperku, no dôraz kládli predovšetkým na vizuálnu formu. Túto kvalitu výrobcovia dosahovali najmä spracovaním a svojím osobitým prístupom. Dôraz sa kládol na umeleckú stránku šperku, jeho estetické kvality a remeselnú dokonalosť realizácie. Tieto vlastnosti sú dodnes považované za veľmi dôležité a osobité. [7]



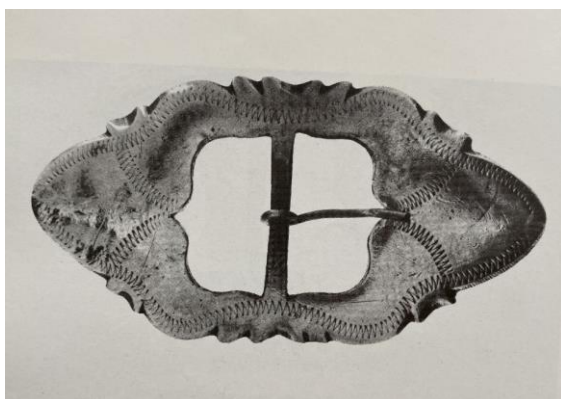
Obr. č. 3 Mosadzné pracky na opasok

1.1.1 Charakter slovenského ľudového šperku

Pojmom **ľudový šperk** označujeme všetko, čo ľud ako šperk nosil a čo sa stalo typickou, neoddeliteľnou súčasťou ľudovej kultúry v určitom období a v určitej oblasti. Ide tu teda o pojem obsahovo vcelku jednotný. Z formálnej a materiálnej stránky patria k ľudovým šperkom mnohé druhy a typy ozdôb od najrozličnejších výrobcov. Od nich závisel výber materiálu, výrobné a výzdobnej techniky, a tým aj konečný tvar šperkov.

Na Slovensku sa v posledných asi sto rokoch vyskytujú tri typy ľudového šperku, ktoré sa pri zachovaní základnej funkcie odlišujú ako výtvarným účinkom, tak aj materiálom a spôsobom výroby.

Prvým typom, ktorý možno nazvať klasickým ľudovým šperkom, sú ozdoby, ktoré vyrábala sám ľud pre svoju potrebu. Ich autormi boli väčšinou samoukovia, nevyučení schopní jednotlivci, ktorí popri hlavnom zamestnaní zhotovovali kovové šperky pre svoje najbližšie okolie buď zo záľuby, alebo z potreby vedľajšieho zárobku. Mnohí z nich sa špecializovali na určitý druh predmetov, iní zasa zhotovovali ako praví vŕemelci všetko, čo sa od nich požadovalo. V práci sa uplatnili svojou neobyčajnou zručnosťou a dômyslom, čím nahrádzali chýbajúce odborné remeselnícke školenie. Dlhý čas zachovávali staré tvary, aplikovali ich aj na nové druhy ozdôb a používali staré výrobné techniky. Zväčša pracovali s pomerne lacným materiálom, zužitkovali každý na prvý pohľad bezcenný zlomok kovu. Pre ich práce sú typické farebné kovy, hlavne mosadz a meď. [8]



Obr. č. 4 Liata mosadzná pracka

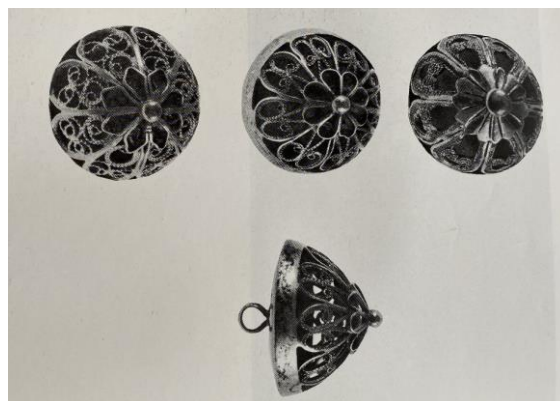


Obr. č. 5 Mosadzná podložka pod čepiec

Druhý typ reprezentujú ľudové šperky, ktoré sú výrobkom vyučeného remeselníka žijúceho v meste, obyčajne v trhovom alebo správnom centre kraja. Mnohí klampiari, zámočníci a kováči v malých mestách vyrábali spomenuté veci ako vedľajšie výrobky. Aj oni pracovali často iba na zákazku, podnikavejší z nich však vozili tovar aj na trhy. Vyrábajú aj remeselné predmety, ktoré sa celkovo nelíšia od prác samoukov a obidva druhy produktov sa produkujú zároveň v rovnakej podobe. Reprezentujú ich však práce zo zlata alebo striebra. Tieto práce si dedinskí samoukovia netrúfali vyrábať a nestačili ani nadaním, ani potrebným náradím. Strieborné šperky boli v 17. a 18. storočí typickou súčasťou slávnostného uhorského odevu mešťanov a nižšej šľachty. [8]



Obr. č. 6 Strieborná liata spona



Obr. č. 7 Strieborné filigránové gombíky

Za **tretí typ** považujeme bižutérne ozdoby z bezcenného kovu, doplnené často sklom a umelou hmotou. Masová továrnska výroba lacného ozdobného a bižutérneho tovaru sa v 19. a 20. storočí rozšírila najmä v Čechách. Niektoré ich výrobky vychádzali z tvarov tradičných ľudových šperkov. Čoskoro sa stali obľúbenými pre nízku cenu a trblietavú krásu. Natoľko ovplyvňovali vkus najširších ľudových vrstiev, že postupne vytlačali z používania staré ľudové šperky. Ľud, ktorý si nemohol kúpať drahé ozdoby, ochotne uprednostňoval tento cenovo dostupný tovar. Preto sa s ním dnes veľmi často stretávame na krojoch ako s jedným z druhov ľudového šperku. [8]



Obr. č. 8 Ihlice so sklenenými hlavicami



Obr. 9 Spony vykladané umelou hmotou

Pri skúmaní ľudového šperku ako uceleného javu, pri štúdiu jeho histórie a funkcie v živote a názoroch ľudu treba považovať za ľudový šperk všetky tri uvedené typy. Ľudovosť tohto javu nespočíva totiž v osobe výrobcu, v jeho sociálnom a kultúrnom charaktere, ani v jeho

vzt'ahu ku konzumentovi, ale iba v samom konzumentovi šperku. Rozhodujúce je, aký vzt'ah k šperku zaujíma jeho nositeľ, ako aj to, aké miesto zaujíma šperk v celku špecifickej kultúry určitej oblasti alebo skupiny. Ak sa šperk stane neoddeliteľnou a charakteristickou časťou tejto kultúry a okrem ozdobnej funkcie plní aj funkciu spoločenskú a zvykovú, možno hovoriť o jeho ľudovosti. [8]

1.2 HISTÓRIA ĽUDOVÉHO ŠPERKU

Šperk oddávna tvoril významnú zložku ľudovej kultúry. Bol neodmysliteľnou súčasťou odevu a ozdôb tela, a často zasahoval hlboko aj do iných odvetí hmotnej kultúry. Ľudový šperk, tak ako ho poznáme zo slovenského etnografického materiálu 19. a 20. storočia, predstavuje ucelenú štruktúru. Mnohé tvary, formálne aj technicky dokonalé, sú členené funkčne aj geograficky čím naznačujú, že musia byť výsledkom dlhého vývoja.

Záujem o slovenský ľudový šperk vznikol už na konci 19. storočia, keď ho u nás aj v zahraničí vyvolali mosadzné výrobky karpatských ľudových kovotepcov a kovolejárov. Šperky sa vyznačovali zaujímavými tvarmi aj dekórom, obsahujúcim symbolické motívy a niektoré veľmi staré ornamentálne prvky. Prvá vlna záujmu o ľudový šperk pomerne zavčasu opadla. Na konci tridsiatich rokov sa národopisci začali k ľudovým šperkom vracieť, rozoberali ich komplexne ako kultúrny jav a súčasť ľudovej kultúry.

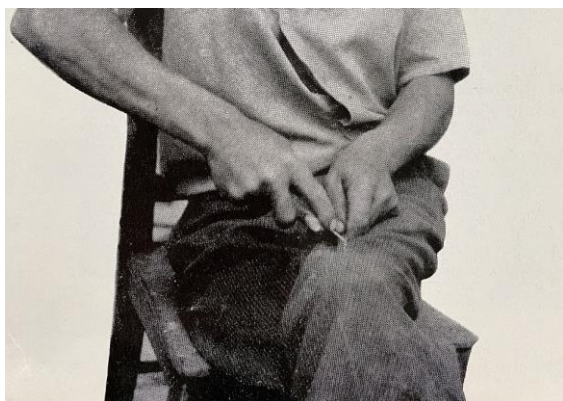
Ľudový šperk na Slovensku pochádzal výrobne z niekoľkých prameňov. Bola to celá škála výrobkov od primitívnych, príležitostne vytvorených vecí až po majstrovské remeselné práce. Najstaršie slovenské mosadzné ľudové šperky, uložené v múzeách a v súkromných zbierkach, sú z poslednej tretiny 19. storočia. Koncom 19. storočia a v 20. storočí sa ľudový šperk uberal vlastnými cestami a zlatníci pod vplyvom miestnych tradícií aplikovali aj naďalej tvary a dekór, ktoré v slohovom umení zanikli. Predpokladá sa, že slovenský ľudový šperk sa s ostatnými zložkami ľudovej kultúry vyvíjal po mnohé stáročia, kým dospel do stavu, ktorý sa dnes dokumentuje a študuje.

Samostatnú kapitolu tvorí súčasný ľudový šperk. Základné sociálne, ekonomické a kultúrne zmeny v našej spoločnosti hlboko zasiahli aj do ľudovej kovovýroby, predovšetkým do vzt'ahu ľudí k šperku. Zmenili sa najmä hodnotové meradlá a v ich rámci sa zdôrazňuje technická a umelecká stránka tradičných ľudových ozdôb. Zmenami v duchovne sfére zanikajú mnohé ich mimoestetické funkcie, a preto sa dnes dá z obsahového hľadiska hovoriť o zániku tradičného ľudového šperku. [7] [8]

1.2.1 Ihlice do vlasov

Zaujímavou ozdobou a praktickou pomôckou súvisiacou s rôznymi spôsobmi úpravy ženského účesu či pokrývok a ozdôb hlavy, je ihlica. Vyrábali ich profesionálni šperkári aj príležitostní výrobcovia a zaraďujeme ich medzi ľudové šperky. Kedysi sa čepce, rúška, závoje alebo zvinuté vlasy iba upevňovali, no veľmi skoro sa nimi začali ozdobovať aj hlavy žien. Mnohé z nich sa časom stali skutočnými šperkami. Na Slovensku sa dodnes bežne používa značné množstvo druhov ihlíc. Veľmi často sa týmto termínom pomenávajú aj predmety, ktoré tvarom nemajú so skutočnou ihlicou veľa spoločného, čomu prislúcha pomerne mladý vývoj. Za východiskovú, najjednoduchšiu a najstaršiu formu považujeme skutočnú ihlicu, prípadne špendlík, tvarom prostý tenký bodec s hlavičkou, ktorá zabraňuje

prípadnému vypadnutiu ihlice. Často sa používali výslovne ako praktická pomôcka než ozdoba. Dodnes sa s nimi stretávame medzi ľuďmi, no v pôvodnej podobe sa objavujú iba zriedkavo. Obvykle sa markantne zmenili nielen pod vplyvom požiadaviek, ktoré na osobu kládli rôzne obdobia, ale aj z praktických dôvodov. Odchýlili sa od svojho prvotného tvaru, časom sa upravovali podľa iných predmetov a tak vzniklo niekoľko typov, foriem a materiálov spracovania. Tvar ľudovej ihlice do účesu býval predovšetkým prispôbený účelu, na ktorý sa ihlica používala. [8]



Obr. č. 10 Rezanie ihlice



Obr. č. 11 Rytie ihlice

Najstaršie ihlice, sedemdesiatročné aj staršie, sú pomerne tenké, úzke pričom ozdobná časť je vytvorená prerezávaním a profiláciou hrán. Zhotovovali ich miestny výrobcovia z držiadiel starých alpakových, mosadzných či dokonca strieborných lyžíc. Niektoré z týchto starodávnych ihlíc sú prizdobené rezanými alebo víťanými bodkami.

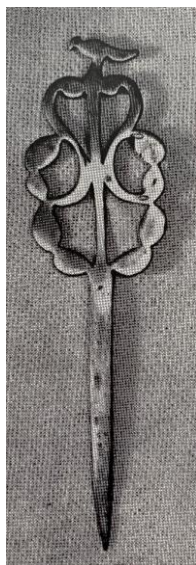


Obr. č. 12 Mosadzný bodec



Obr. č. 13 Alpakový bodec

Novšie ihlice bývajú na rozdiel od starších ozdobnejšie. Sú zdobené aj prvkami a technikami, ktoré predtým neboli známe, ako je napríklad jemné pilovanie šikmých a priečnych liniek pripomínajúcich rytú výzdobu, alebo aj intarzia iným materiálom.

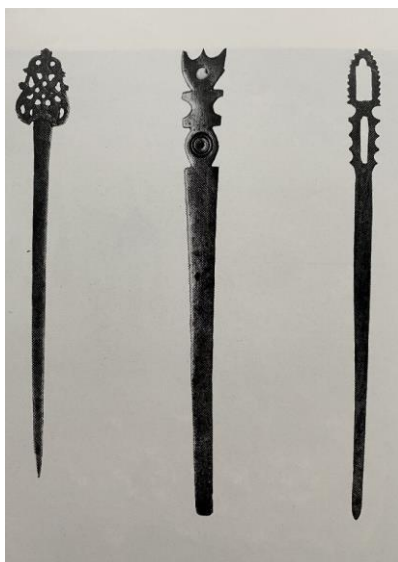


Obr. č. 14 Liata ihlica



Obr. č. 15 Liata strieborná hlavica

Medzi najjednoduchšie ihlice sa radia tenké bodce s viac alebo menej ozdobnou hlavicom. Takýmito špendlíkmi sa niekde upevňovali sklady rúška na hlavu. Na severnom Slovensku, predovšetkým na Spiši, sa na ten istý cieľ používali ploché ihlice s ozdobne profilovanou a prelamanou hlavicom. Úlohou týchto ihlíc bolo predovšetkým splniť požadovaný účel pre ktorý sa vyrábali. Dievčatá na južnom Slovensku si tieto ploché ihlice s ozdobnou hlavicom zapletali do vrkočov. Ihlice boli dostupné prevažne v dielňach šikovných remeselníkov a v zlatníctvach, často sa dedili ako rodinný majetok.



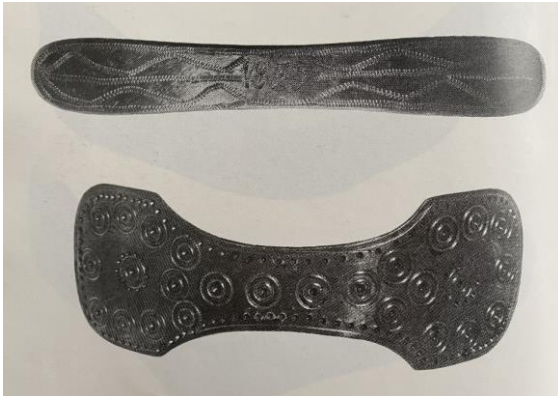
Obr. č. 16 Mosadzné liate ihlice



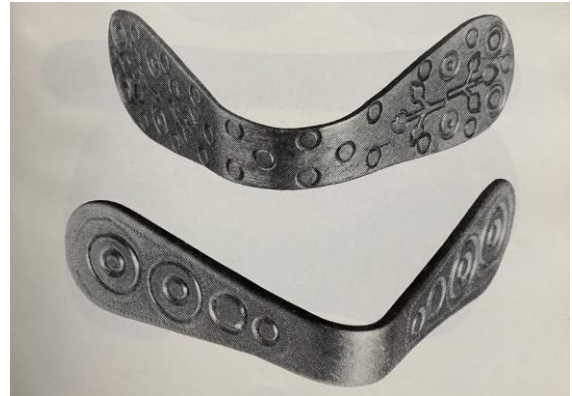
Obr. č. 17 Prerezávaný dekór

Druhým typom slovenských ihlíc do vlasov sú ploché doštičky, súmerne rozšírené na oboch koncoch. Tento typ ihlíc bol najrozšírenejší a stretávame sa s ním v mnohých krajoch. Na strednom Slovensku si súmernou ihlicou so širokými ozdobne vysekávanými koncami v päťdesiatych rokoch pripevňovali na vlasy venček. Súmerné ihlice nosili vo vlasoch väčšinou vydaté ženy. Ihlicu vsunuli na tyle do zopnutých vlasov a vrkoče potom skrúcali pod oba konce. Vlasy tak pevne držali a ihlica navyše slúžila ako podložka tvarujúca

mäkké dienko čepca. Preto má základný, jednoduchý tvar súmernej ihlice toľko variant, koľko odchýlok mala silueta čepca vydatých žien. Najstaršie pamiatky týchto ihlíc sa zachovali z dolnej Oravy. Boli to dva kruhy alebo ovály dosadajúce tesne k sebe. Miestny kovotepci ich vyrábali z mosadzného plechu a následne ozdobovali tepaním a rytím.



Obr. č. 18 Mosadzná ihlica



Obr. č. 19 Súmerné ihlice

V 20. storočí zhotovovali ihlice do vlasov vždy ľudoví výrobcovia, či už samoukovia, klampieri alebo kováči. Vyrábali ich najčastejšie z mosadze a medi, v poslednom období aj hliníka a ozdobovali ich rytím a rezaním. Najzdobenejšou ihlicou bola prvá, ktorou ženu po svadbe začepčili. Staré ženy nosili jednoduchšie, niekedy dokonca aj hladké drevené.

V našich muzeálnych zbierkach je pomerne málo dokladov súmerných ihlíc do vlasov, pretože išlo o účasť odevu, s ktorou sa majiteľka zriedka rozlúčila a dávali jej ju do hrobu. Ihlice rovnakého typu nosili aj ženy v slovenských enklávach v zahraničí, napríklad v Maďarsku v Tóthkomlósi, kam sa v 18. storočí presídlilo slovenské obyvateľstvo. Tento typ poznali aj v Čechách, v Rakúsku či vo Švajčiarsku. Slovenské ihlice vynikajú oproti iným európskym ihliciam jednak samostatnosťou v poňatí tvaru a jej ozdoby, jednak veľkým množstvom svojráznych a odvážnych variantov základného tvaru. Pozoruhodná je aj neobyčajná životnosť tohto šperku. [7] [8]

1.2.2 Hrebene do vlasov

V niektorých krajoch súvisí s ihlicami do vlasov aj ďalšia pomôcka na úpravu účesu, ktorou je ozdobný hrebeň do vlasov. Nie je však určený na česanie, ale na zopnutie vlasov. Ide o jednu z pomerne mladších súčastí ľudového šperku. Boli obľúbené od konca 18. storočia do prvej polovice 20. storočia. Hrebene do vlasov rozdelujeme bez ohľadu na tvar, pôvod alebo dobu vyhotovenia predovšetkým na hrebene mužské a ženské. Ako je známe, kedysi u nás všetci muži nosili dlhé vlasy. Hrebene preto neboli charakteristické iba pre ženy, ale aj pre mužov. [8]

Mužské hrebene priniesla móda 18. storočia. Vtedy sa stalo zvykom upevňovať dlhé mužské vlasy na tyle nízkym širokým hrebeňom. V módnom odievaní zanikli mužské hrebene s príchodom krátkych vlasov. Dlhé vlasy a s nimi aj hrebene ďalej nosili starí muži na Slovensku miestami až do začiatku 20. storočia. V muzeálnych zbierkach sa zachovali vyrezávané rohovinové mužské hrebene z dielni slovenských hrebenárov, ako aj práce ľudových výrobcov a zlatníkov. Nájdem tam aj ukážky kovových hrebeňov s výraznými

znakmi ľudovej dedinskej výroby, ktoré boli aspoň určitý čas typickým šperkom ľudu niektorého kraja. [7]



Obr. č. 20 Pakfónový mužský hreběň



Obr. č. 21 Mužský hreběň z rohoviny

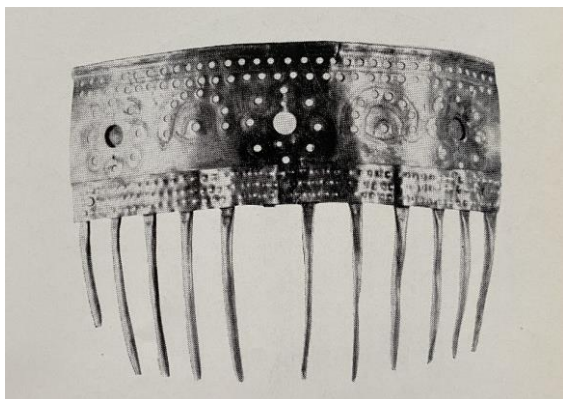
Ženské hrebene do vlasov sú zrejme mladšieho pôvodu. Ženy si okolo nich ovíjali vrkoče pri úprave zložitých účesov pod čepce. Hreběň síce vlasy upevňoval, ale predovšetkým dodával typický tvar účesu a slúžil ako podložka tvarujúca dienko čepca, ako si to žiadal miestny kroj. Ženské hrebene boli často pomerne úzke a mali vysoký ozdobný nástavec, ktorý tvoril vlastnú podložku čepca. Hoci hrebene nebolo vôbec vidieť, venovala sa ich výrobe veľká starostlivosť. Najmä mladé ženy nosievali vo vlasoch hrebene, ktoré boli skutočnými skvostami ľudového umenia. Staršie ženy sa uspokojili s jednoduchšími tvarmi, zvyčajne aj s obyčajným dreveným hreběňom. [7]



Obr. č. 22 Mosadzný hreběň do vlasov s rytou a prerezávanou výzdobou

V múzeách sa zachovalo pomerne málo týchto pamiatok, lebo sa podobne ako ihlice nosievali až do zničenia. Existuje však niekoľko krásnych exemplárov z mosadze, práce ľudových samoukov z prelomu 19. a 20. storočia, či novšie pamiatky.

Dnes poznáme ľudové hrebene do vlasov z dvoch slovenských krajov a to z dolnej Oravy a z podtatranských oblastí. Na dolnej Orave začiatkom 20. storočia hrebene v účesoch vydatých žien postupne vystriedali staršie ihlice. Tamojšie ženské hrebene sú z mosadzného alebo bieleho, neraz hliníkového plechu, tepané a niekedy dokonca presekávané. Pod Tatrami nosievajú niektoré staré ženy ešte aj dnes jednoduché kovové hrebene, podobné účesy bývali predtým bežné aj v iných krajoch. [7]

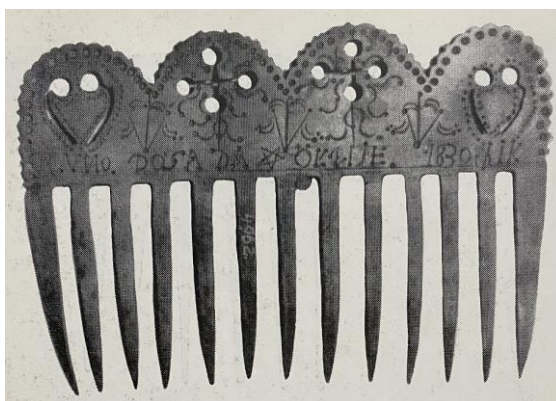


Obr. č. 23 Prerezávaný hřebeň



Obr. č. 24 Plechový hřebeň s tepanou výzdobou

Kým u susedných národov sa ľudové hrebene do vlasov tešili obľube iba niekoľko desaťročí, na Slovensku sa nimi ženy ozdobujú dodnes, i keď sporadicky. Napokon najmenej zaujímavé a pre Slovensko typické je dôsledné a veľmi časté používanie kovu, najmä mosadze a novšie aj alumínia, v spracovaní ktorých boli slovenskí ľudoví kovotepci vždy majstrami. Technická zdatnosť a neobyčajná zručnosť sa v ich kovových výrobkoch spájajú s tradičným dekoratívnym tvarom, zloženým z jednoduchých, najčastejšie geometrických prvkov. Vytvárajú úplne svojrázny a typický umelecký prejav. [7] [8]



Obr. č. 25 Hřebeň do vlasov z mosadzného plechu s razenou výzdobou

1.3 TECHNIKY VÝROBY ĽUDOVÝCH ŠPERKOV

Podľa jednotlivých výrobcov ľudových šperkov sa menil nielen materiál, ale aj techniky, ktorými sa zhotovovali a ozdobovali. Najmä ľudoví výrobcovia používali niektoré veľmi zaujímavé techniky.

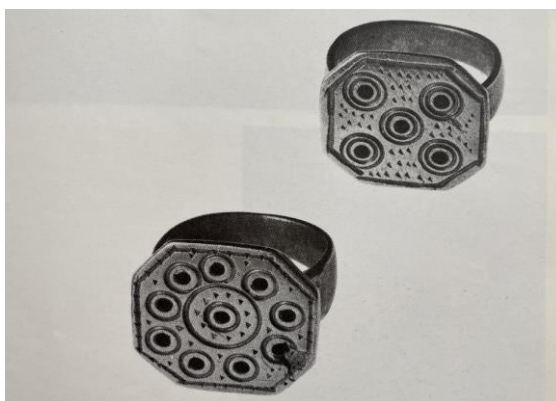
Viacere staré tradičné ľudové šperky sa liali. S týmito šperkami sa ešte aj dnes stretávame v teréne, no zväčša sa zachovali v muzeálnych alebo súkromných zbierkach. Súčasní ľudoví výrobcovia už nevyliievajú kovové, najmä mosadzné šperky. Takého jednotlivca, ktorý ešte túto prácu ovláda, nachádzame už iba výnimočne v niektorej zapadnutej dedine. [8]



Obr. č. 26 Mosadzné pracky na kabelku

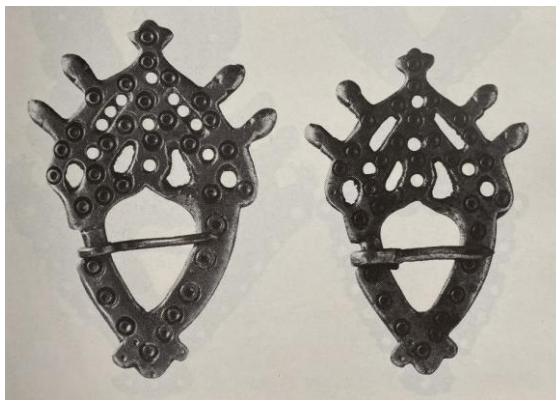
Kovolejárci si často sami zhotovovali hlinený kadlub na liatie. Model budúceho predmetu starostlivo oblepili dôkladne premiesenou a navlhčenou ílovou hlinou. Keď vrstva hliny preschla, rozdelili ju nožom na dve alebo viac častí, model vytiahli, vyrezali žliabky na vlievanie kovu a vzduch. Tak získali základy kadluba. Pred vlastným liatím ho ešte nechali dôkladne vyschnúť a nakoniec ho vypálili. Kadlub vypaľovali v obyčajnej peci, kedysi vraj aj na kuchynskom sporáku. Pred liatím sa kadlub vymazal jemným práškom z dreveného uhlia. Kov sa roztavoval v tuhových tégľoch pri vysokom žiare. Kov museli liat' rýchlo a opatrne, aby sa nevytvorili bubliny. Vychladnutý kadlub väčšinou rozbíjali, aby odliatok vypadol. Ten bolo potrebné predovšetkým očistiť od zvyškov hliny, pilovaním vyhladiť, kameňom a novšie aj skleným papierom vyleštiť, urobiť alebo začistiť funkčné aj ozdobné otvory a až potom sa mohol začať ozdobovať. Táto technika bola známa už v praveku a zachovala sa až do 20. storočia. [8]

Rytie je obľúbená a tradičná technika ľudových výrobcov. Ryté línie bývajú obyčajne na obrysoch šperku, okolo otvorov, alebo samostatne vyplňajú voľné plochy a tvoria ornament. Pri práci sa používajú ostré železné rydlá dlátovitého tvaru, ktoré sa v ruke otáčajú a striedavo opierajú raz o jeden a raz o druhý koniec ostria, čím vzniká hustá jemná vlnovka. Rezanie ornamentu z rôzne tvarovanými razidlami je stará ozdobná technika. Na Slovensku sa s ňou stretávame už v stredovekých pamiatkach, aj keď vtedy motívy vytvárali iný ornament, aký poznáme z ľudových ozdôb. Po celé stáročia sa však na šperku udržal jednoduchý motív krúžkov s bodkou v prostriedku, ktorý je jednou z najcharakteristickejších zložiek výzdoby ľudových šperkov práve tak, ako to bývalo v predhistorickej dobe. [7] [8]



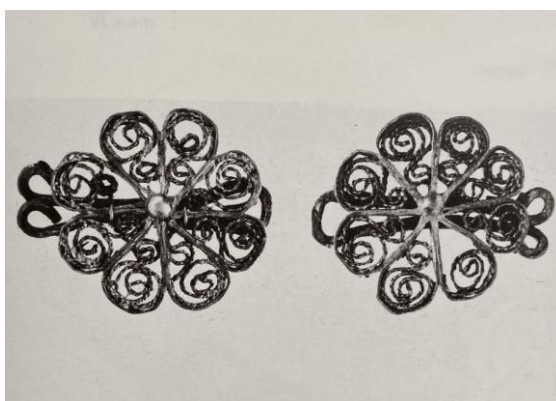
Obr. č. 27 Čierno intarzované mosadzné prstene

Spomínané techniky sa používali pri všetkých tradičných ľudových šperkoch. Pre plechové ozdoby bolo typické aj plastické tepanie, používalo sa však veľmi skromne. Na srdcovitých mosadzných sponách sa mierne plasticky zdôrazňoval stred okolo otvoru a konce výbežkov. Pri tradičnom dekore ľudových šperkov sa v lineárnom ornamente na povrchu výzdoby ráta predovšetkým s hrou svetiel a tieňov. Ľudovým šperkom nebolo cudzie ani inkrustovanie pri použití rôznofarebného materiálu. [8]



Obr. č. 28 Mosadzné liate spony s vŕtaným dekórom

V 20. storočí zatlačil všetko do úzadia dnes najobľúbenejší filigrán. Je to stará zlatnícka technika, ktorá už v rannom stredoveku dosiahla tvorivé vrcholy. Na tieto šperky sa síce nepotrebuje mnoho materiálu, zato sú veľmi jemné a prácne. Filigrán je spomínaná prastará technika, ktorá spočíva v špirálach a v rozvilinách z jemného krúteného strieborného drôtu, vyplňujúceho celú plochu šperku. Filigrán zľudovel pravdepodobne až na konci 19. storočia. Výroba filigránovho tovaru je vyslovene remeselnou záležitosťou. Obťažnosťou a jemnosťou spracovania stojí na hranici remesla a umeleckého remesla. [8]



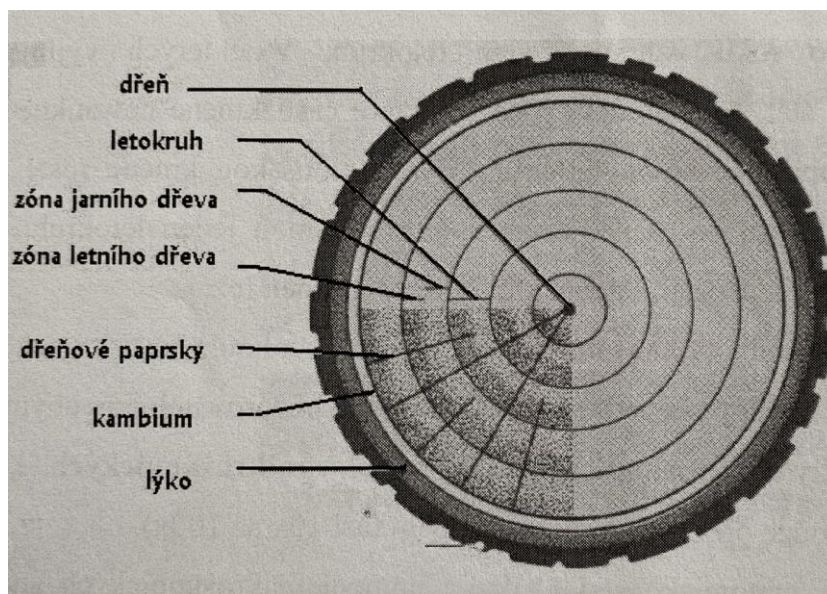
Obr. č. 29 Filigránova strieborná spona

2 DREVO

2.1 STAVBA DREVA

Drevo vzniká činnosťou kambia, čo sú vrstvičky živých buniek, ktoré sú uložené medzi drevom a kôrou. V procese rastu sa kambiárne bunky delia, na svojej vnútornej strane vytvárajú drevo a na vonkajšej kôru. V smere dreva sa delia bunky omnoho rýchlejšie a preto prirastá drevo omnoho rýchlejšie než kôra. V našom podnebnom pásme pracuje kambium tak, že sa jeho činnosť zastaví pred zimným obdobím a začne pracovať opäť až na jar. Dôsledkom tejto činnosti je tvorba letokruhov. Na jar väčšinou vzniká svetlejšie zafarbená časť letokruhov – jarné drevo, a v lete vzniká vnútorná, tvrdšia a výrazne tmavšia časť – letné drevo. [4]

Jarné drevo slúži hlavne k vedeniu vody a letné drevo ma mechanickú funkciu. V priebehu jedného roka vznikne jeden letokruh. V niektorých výnimočných prípadoch sa môže stať, že v určitom roku v niektorej časti kmeňa nevznikne žiadny letokruh, alebo naopak vzniknú letokruhy dva. S hrúbkou kmeňa rastie aj jeho výška. Stavbou dreva sa zaoberá anatómia dreva, ktorá je jednou z častí lesníckej botaniky.



Obr. č. 30 Časti kmeňa na priečnom reze

2.1.1 Fyzikálne vlastnosti dreva

Medzi fyzikálne vlastnosti patria tie, ktoré je možné skúmať bez narušenia chemického zloženia a celistvosti materiálu. Medzi tieto vlastnosti radíme farbu a kresbu dreva, lesk, vôňu, vlhkosť, hustotu dreva, či tepelné, zvukové a elektrické vlastnosti dreva.

Farba je jedna z najvýraznejšie hodnotiteľných znakov dreva. U dreva sa vyskytuje mnoho odtieňov, od bielej cez odtiene červeno-hnedé, hnedé až k tmavo hnedým až čiernym. Farba závisí na drevine a podnebí a je ukazovateľom kvality dreva. Pokiaľ sa vyskytnú odchýlky,

je to znak napadnutia hubami. Kresba dreva a jeho farba určujú jeho dekoračnú hodnotu. Farbu aj kresbu je možné v praxi zvýrazniť lakovaním či morením.

Lesk až na výnimky nie je prirodzenou vlastnosťou dreva (okrem drobných lesklých plôch spôsobených u niektorých drevín dreňovými lúčmi). Lesklý povrch vytvárame náterom alebo leštením.

Vôňa dreva závisí na obsahu éterických olejov, živíc a trieslovín. Najvýraznejšiu vôňu má drevo čerstvo porezaných stromov. U ihličnatých stromov je vôňa výraznejšia než u listnatých. [4]

2.1.2 Mechanické vlastnosti dreva

Mechanické vlastnosti dreva sú dané ako schopnosti odporovať pôsobeniu vonkajších mechanických síl. Medzi tieto vlastnosti patrí pružnosť, pevnosť, tvrdosť a húževnatosť.

Pružnosť dreva označuje definícia, že pokiaľ pôsobíme vonkajšími mechanickými silami na drevo, mení sa jeho rozmer a tvar. Materiál kladie odpor a vzniká v ňom napätie. Pokiaľ pôsobiaca sila nepresiahne určitú hranicu, po jej odstránení deformácia mizne. Takú deformáciu označujeme ako pružnú (dočasnú). Pokiaľ však sila presiahne určitú hranicu, nastáva trvalá deformácia, ktorá už po odstránení sily nemizne.

Pevnosť dreva je dôležitou mechanickou vlastnosťou tohto materiálu. Rozumieme jej ako schopnosť odporovať porušeniu celistvosti dreva pôsobením mechanických síl. Pevnosť dreva sa meria pomocou špeciálneho stroja, do ktorého upínáme skúšobné telesá.

Tvrdosťou dreva rozumieme schopnosť materiálu klásť odpor proti vnikaniu iných telies bez toho, aby došlo k trvalej deformácii materiálu. Z hľadiska použiteľnosti dreva je tvrdosť jeho rozhodujúcou vlastnosťou. Táto vlastnosť úzko súvisí s hustotou dreva. Tvrdé dreveniny majú väčšiu hustotu a sú teda ťažšie. Podľa tvrdosti drevo rozdeľujeme na mäkké, tvrdé a veľmi tvrdé.

Mäkké drevo – smrek, jedľa, borovica, lipa, topol

Tvrdé drevo – smrek, dub, buk, javor, brest

Veľmi tvrdé drevo – jaseň, hrab

Húževnatosť je schopnosť dreva odolávať silám pôsobiacim naň v akomkoľvek smere. Jeho protikladom je krehkosť. [4]

2.1.3 Technológia dreva

V obecnej rovine možno technológiu vymedziť ako náuku o spôsoboch spracovania surovín, materiálov, polotvarov a o postupoch výroby niektorých výrobkov. Pokiaľ v technologickom procese prevažujú mechanické a fyzikálne deje, ide o technológiu mechanickú. S veľmi dynamickým rozvojom vedy a techniky sa technológia vyvíja s cieľom zvyšovať produktivitu práce. Pri projektovaní technologického procesu sa berú do úvahy ďalšie činitele – prácnosť výroby, zložitosť a dostupnosť výrobných prostriedkov, masa

odpadu, spotreba energie, množstvo výrobkov a výrobná doba. Podľa týchto činiteľov posudzujeme efektívnosť technologického procesu.

Drevársku výrobu delíme na dve časti – drevárska prvovýroba a drevárska druhovýroba

Drevárska prvovýroba zahŕňa prvotné spracovanie dreva. Realizuje sa v odboroch drevárskeho priemyslu, ktoré spracovávajú surové drevo alebo drevený odpad. Patrí sem piliarska výroba, výroba dýh, preglejok, či výroba drevotrieskových dosiek.

Drevárska druhovýroba zahŕňa druhotné spracovanie dreva. Uskutočňuje sa v odboroch, ktoré spracovávajú drevárske polotovary na konečné výrobky. Do tejto skupiny patrí výroba nábytku, stavebná stolárska výroba, výroba drevených konštrukcií, stavieb, hudobných nástrojov či hračiek.

Mechanická technológia dreva je náuka o pracovných postupoch, ktorými sa mení tvar a objem obrobkov a ten sa s pomocou nástrojov mení na výrobok. [4]

II. PRAKTICKÁ ČASŤ

3 ANALÝZA

3.1 PRODUKT

V tejto práci som sa zamerala na šperk, ktorý je určený predovšetkým pre ženy, no nevylučuje sa ani mužský nositeľ. Skladá sa z ôsmich drevených ihlíc do vlasov, ktoré majú ako dekoratívny, tak aj praktický účel. Tvary jednotlivých ihlíc sú inšpirované tradičnou slovenskou výšivkou z okolia Jablonice. Ľudové ornamente sú štylizované do moderných tvarov tak, aby som zachovala všetky ľudové prvky. Časť ihlice sa odvíja od ľudových šperkov v podobe prastarých ihlíc a hrebeňov do vlasov. Hlavica je akousi korunou, tvorí samotný šperk a dodáva mu unikátny vzhľad. Slovenská ľudová kultúra je pre moju prácu hlavným inšpiračným zdrojom a čerpám z jej niekoľkých odvetví. Celkový vzhľad ihlíc odzrkadľuje a prezentuje tradičnú slovenskú ľudovú výšivku v modernej verzii.

3.2 INŠPIRÁCIA

3.2.1 Slovenská ľudová výšivka

Výšivku pokladáme za najrozšírenejší a najcharakteristickejší prejav ľudového umenia na Slovensku. Predstavovala dôležitú ozdobnú zložku ľudového odevu, ktorá podstatne ovplyvnila jeho variabilitu a často bola aj jedným zo znakov regionálneho odlišenia. Ľudová výšivka ako ozdoba odevu a bytových textílií sa uplatnila takmer na celom Slovensku. Rytmickým ukladaním funkčných stehov vznikal jednoduchý ornament, ktorý sa postupne rozrastal do plochy. Tak ako v odevu, aj vo výšivke sa vytvorilo množstvo lokálnych, od seba sa vzájomne odlišujúcich variantov. Vznik rôznorodých motívov ovplyvnili geograficko-klimatické, ekonomicko-sociálne, spoločensko-kultúrne a iné okolnosti. V niektorých krajoch prevládala vyššia životná úroveň a umožnila vznik bohatej a náročnej výšivky. Rozkvet výšivkárskeho umenia na Slovensku nastal v 15. storočí, kedy začali fungovať aj prvé výšivkárske cechy. Vývoj ľudovej výšivky na Slovensku vyvrcholil v druhej polovici 19. a začiatkom 20. storočia. Práve v tomto období sa vytvára široká škála lokálnych typov a variantov výšivky, tak ako ju poznáme už dnes. Slovenské ľudové výšivky tvoria významnú časť slovenského kultúrneho dedičstva a dnes sú cenným inšpiračným zdrojom pre nás všetkých. [5] [6]



Obr. č. 31 Šoporianska výšivka, polovica 19. storočia

3.2.2 Ornamentika a farebnosť

Vzory slovenskej ľudovej výšivky sa vyvíjali z jednoduchých geometrických prvkov, ktorých vznik súvisel s funkčnými stehmi. Rytmickým ukladaním stehov vodorovným, zvislým alebo šikmým smerom sa vytvárali linky, štvorčeky, zúbky či stĺpiky. Ich vzájomným zoskupovaním vznikali motívy a bohatšie ornamentálne zostavy. Na ľudovú ornamentiku vplývali rôzne slohové prúdy, najmä renesancia. Stopy v ornamentike zanechali aj barok, rokoko a mnohé štylizované rastlinné prvky sú pravdepodobne orientálneho, najmä tureckého pôvodu.

Motívy, vyskytujúce sa v ľudovej výšivke, môžeme rozdeliť do štyroch skupín, a to motívy geometrické, rastlinné, figurálne a grafické.

Pomerne veľkú skupinu predstavovali vo výšivke geometrické motívy (štvorce, kosoštvorce, trojuholníky, obdĺžniky, hviezdice, kruhy a pod.). Vo výšivke sa zväčša vyskytovali podľa počítaných nití, ale niektoré z nich nájdeme aj v predkreslenom ornamente. Z geometrických motívov sa vytvárali kompozície buď priradovaním jedného typu motívu, alebo striedaním niekoľkých motívov vedľa seba do vodorovných pásov. [6]



Obr. č. 32 Geometrická výšivka

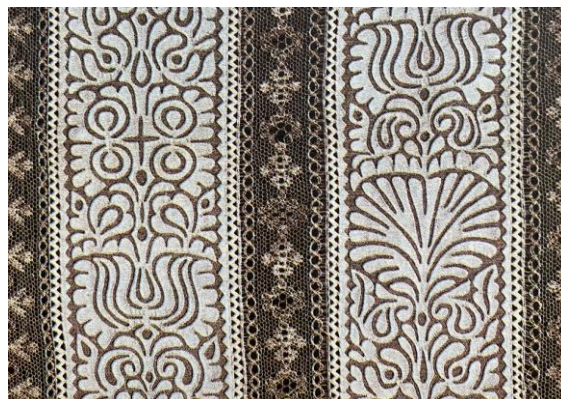


Obr. č. 33 Výšivka z okolia Fačkova

Najväčšiu skupinu v ľudovej výšivke na Slovensku tvoril rastlinný ornament. Štylizované rastlinné motívy sa často vo výšivke podľa počítaných nití kombinovali s geometrickými tvarmi. Vývoj smeroval od jednoduchých štylizovaných motívov a kompozícií k bohatosti a v niektorých krajoch až nápadnej dekorácií. Základnými motívmi v rastlinnom ornamente boli tulipán, klíček, okrúhly lupeňový kvet, granátové jablko a ruža. Dopĺňali ich rozličné menšie ornamenty ako ďalšie kvety, lístky či puky. [6]



Obr. č. 34 Rastlinný ornament



Obr. č. 35 Štylizované rastlinné motívy

Menšiu skupinu vo figurálnej ornamentike predstavovali zvieracie motívy, napr. vtáky, pávy, jelene či pávy. Najčastejšie sa vo výšivke stretávame s rôzne štylizovanými vtáčikmi. Jednoduchou líniou sa vyznačovali vtáčiky zo Záhoria, no dekoratívnejšie pôsobili vtáky z okolia Jablonice. Jelene, pávy, barančky sa vyskytovali na kútnych plátnach zo západného Slovenska, kde dopĺňali kvetinové kompozície renesančného charakteru. Motív kohúta bol typický v žilinskom výreze. [6]



Obr. č. 36 Zvieracie motívy



Obr. č. 37 Štylizované vtáky

3.2.3 Jablonická výšivka

Výšivka zdobiaca tradičný odev v okolí Jablonice má z technologickej a čiastočne aj výtvarnej stránky viacero zhodných znakov s výšivkou susednej trnavskej oblasti. Jablonická výšivka je dekoratívna, pestrofarebná a právom sa pokladá za najbohatšiu a najnápadnejšiu z oblasti Záhoria. Charakterizuje ju veľkoplošný rastlinný ornament vyšitý plným plochým stehom.

Ornamentálnu kompozíciu tvoria pomerne veľké kvety (klinčeky, tulipány a ruže upravené do kytíc), ktoré často dopĺňali vtáčie motívy. Farba výšivky bola biela, červená, prípadne kombinácia červenej s bielou a žltou.

Ornament je komponovaný ako samostatný celok vychádzajúci často z jedného bodu. Bohato členité motívy štylizovaných akantových listov, ružíc a kvetov dopĺňali dekoratívne pôsobiace vtáky. Vrchol dekoratívnosti dosiahla jablonická výšivka okolo roku 1920. [6]



Obr. č. 38 Jablonická výšivka

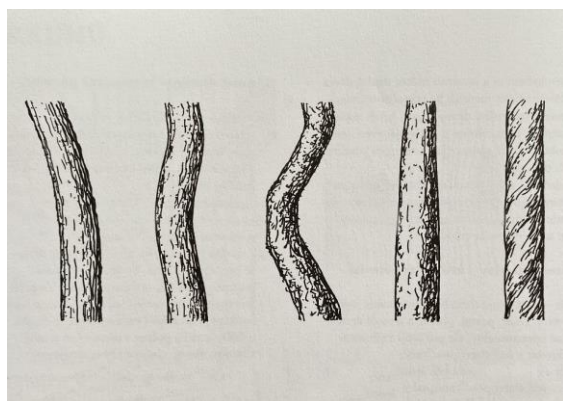


Obr. č. 39 Rastlinné a zvieracie motívy

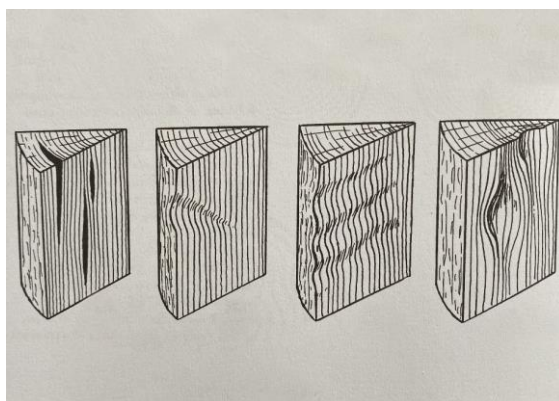
3.3 MATERIÁL

3.3.1 Druhy drevín

Každý kus dreva je unikátny, jeden strom môže rásť priamo bez akéhokoľvek náznaku zakrivenia, iný naopak môže rásť z nejakého dôvodu pokrútené, čím sa jeho štruktúra mení množstvom vzniknutých priečných vlákien. Stav rastu sa odvíja od podmienok, v ktorých daná drevina rastie, ale nie je jednoduché určiť, ktorý strom bude rovný a ktorý pokrútený. Obvykle rast nadväzuje na kmeň, čím je hladší, tým je väčšia pravdepodobnosť, že jadro dreveniny bude kvalitné. [2]



Obr. č. 40 Kazy spôsobené tvarom kmeňa



Obr. č. 41 Kazy dreva v reze

Stromy rozdeľujeme do dvoch skupín na listnaté a ihličnaté. Ihličnaté stromy ako borovica či jedľa obsahujú živicu, ktorá ich chráni. Používajú sa hlavne na stavby domov, pretože prírodná živica zabraňuje hnilobe. Listnaté stromy sa delia na stromy s tvrdým a mäkkým drevom. Dreveniny s tvrdým drevom sú napríklad dub, buk či javor. Toto drevo je jednoducho opracovateľné v čerstvom stave, no akonáhle vyschne, je veľmi náročné spracovať ho ručnými nástrojmi. Medzi mäkké dreveniny sa radí napríklad breza, topol či jelša. Práve tieto dreveniny sú ideálne pre rezbársku prácu, keďže naopak od tvrdého dreva, tieto dreveniny sú dobre opracovateľné aj po vysušení. [2]

3.3.2 Slivka domáca

Kôra slivky je spočiatku hladká, no časom zvykne na niektorých miestach praskať. Sfarbenie kôry sa pohybuje v šedo-hnedých až čiernych tónoch. Kmeň sa pri raste často kriví, stáča, či rýchlo rozvetvuje a tak nedorastá do vyšších rozmerov. Navonok ide o veľmi obyčajný až fádny strom, ktorý svojou štruktúrou a stavbou nepúta pozornosť, no o to krajší je vo vnútri. Jej drevo ma úzku žltú bel' a ružové až červeno-hnedé, tvrdé jadrové drevo, mnohokrát s tmavohnedými pruhmi. Keďže nedorastá do väčších výšok ani širok, má zakrivený rast a pri sušení často praská, jej drevo sa používa minimálne. Slivku využívajú predovšetkým šperkári, umeleckí stolári, či sústružníci zvyčajne na výrobu menších až stredne veľkých doplnkov. Táto drevina, oproti iným na trhu, nie je tak široko dostupná, získať ju však možno odrezaním z kmeňa a vetiev stromu. Takéto kusy sú menšie a lámavejšie, no zároveň tvrdé, pevné a husté. [1]



Obr. č. 42 Prierez slivky domácej



Obr. č. 43 Ihlica zo slivkového dreva

3.3.3 Jabloň

V mytológii ma jabloň zo stromov nesporne najbohatšie zastúpenie. Podľa hebrejského originálu Starého zákona sa v prípade Adama a Evy hovorí o plode. Gaia, bohyňa Zeme, jabloň darovala Here a strom bol potom strážený v záhrade Hesperidiiek. Práve pre mytológiu má prednosť pri zhotovovaní talizmanov a amuletov. Jabloňové drevo tvorí úzka šedo-biela bel', pričom niektoré veľké stromy majú bohaté červeno-hnedé miestami pruhované jadro, naopak v rovných stromoch sa netvorí žiadna zvláštna kresba. Tak ako všetky ovocné dreviny, aj jabloň sa dobre sústruží, brúsi a leští. Drevo je veľmi pevné, husté, odolné a často tvrdé ako hrabové. Pôsobenie húb drevo zosvetlí a skôr než sa rozpadne, objavia sa jemné kresby. [1]



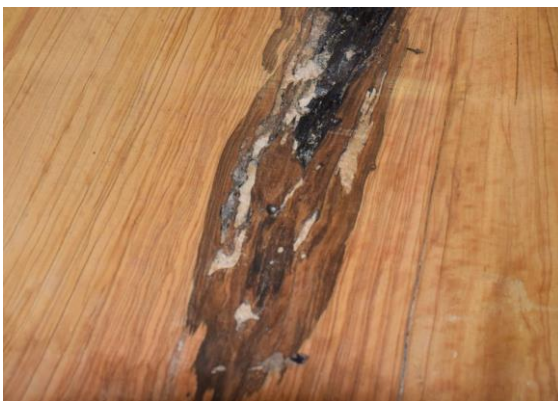
Obr. č. 44 Prierez jablone



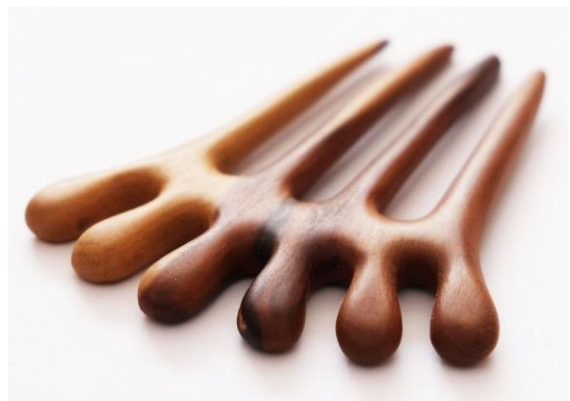
Obr. č. 45 Ihlica z jabloňového dreva

3.3.4 Hruška

Tvar koruny niekedy pripomína jej plod – hrušku. Listy má tmavozelené a tuhé, no na jeseň sa nádherne zafarbujú až do vínovo červenej farby a na liste spolu so zelenou farbou tvoria unikátne kontrasty. Jemne rozpraskaná a šupinatá kôra je tmavá alebo šedo-hnedá. Drevo mladých stromov je žlto-šedé a pri starších stromoch prechádza farba k červenkastým hnedým tónom. V niektorých stromoch sa vyskytuje nepravé, výrazne červeno-hnedé jadro. Drevo je pevné, homogénne, dobre spracovateľné a vďaka týmto vlastnostiam sa môže používať aj na filigránske, veľmi jemné a detailné práce. Nemá lesk a po vyschnutí pomerne málo pracuje a neláme sa. [1]



Obr. č. 46 Prierez hrušky



Obr. č. 47 Ihlica z hruškového dreva

3.3.5 Čerešňa

Táto drevina je dobre rozpoznateľná aj bez plodov či listov. Medzi jej hlavné špecifické znaky patrí práve miestami lesklá kôra, ktorú je možné jednoducho odlupovať v tenkých pásoch. Jej prirodzenou lokalitou nie sú len sady a záhrady, čerešňa sa často vysadzuje aj v lesoch. Beľ dreva je smotanovo biely, neružoveli, jadro svetlohnedé až červenohnedé, niekedy so zeleným nádychom. Farebnosť sa odvíja od podmienok a miesta, kde strom rástol. Na stredovom reze sa často tvoria zrkadlá, ktoré sa pri rôznych uhloch pohľadu menia. Drevo pri sústružení pracuje, je potrebné venovať mu dostatočnú starostlivosť

a dobre ho zaťažiť. Z ovocných stromov je čerešňa na trhu najčastejšie používaná a široko dostupná drevina. [1]



Obr. č. 48 Prierez čerešne



Obr. č. 49 Ihlica z čerešňového dreva

3.3.6 Jaseň štíhly

Opadavý, štíhly a vysoký strom s dlhým, často rovným kmeňom. Rastie predovšetkým na brehoch potokov a riek spolu s jelšou. Medzi jeho hlavné špecifiká patrí jeho rast, od ktorého sa zároveň odvíja farebnosť dreva. Prvých štyridsať rokov rastie veľmi rýchlo, potom spomaľuje a po sto rokoch väčšinou rast končí. Prierez mladým kmeňom je biely, no prerezaním kmeňa stredného veku sa bel' a jadrová časť od seba farebne líšia až tak, že sa pri rozpoznaní nemožno spliesť. Bel' jaseňa je často žlto-biela, no ojedinele sa môže vyskytnúť aj v ružovo-bielych tónoch. Jadro je známe svojou nepravidelnou štruktúrou a tmavo hnedou farbou. Drevo je pevné, veľmi tvrdé a pružné. Výrazné letokruhy vytvárajú krásnu kresbu so zlatým odtieňom. [1]



Obr. č. 50 Prierez jaseňa štíhleho



Obr. č. 51 Ihlica z jaseňového dreva

3.3.7 Orech čierny

Vysádza sa predovšetkým v parkoch a v súčasnosti je jeho výskyt čoraz viac vzácnejší. Nie je vylúčené, že svoje pomenovanie získal vďaka svojmu výrazne tmavému drevu, za čerstva či po napustení skoro čiernemu drevu. Bel' orecha je šedo-biela, ojedinele sú niekedy smerom k lyku žlté škvrny. Jadrové drevo je premenlivé, väčšinou v tmavej šedo-hnedej

farebnosti. Beľ býva často od jadra výrazne ohraničená. Jadrové drevo je vďaka obsahu triesla pomerne trvanlivé a odolné. Čaro tejto dreviny sa neskrýva len vo výraznom rozdiely farebných tónov, dôležitým aspektom je aj vlnitá kresba okolo uzlov a v rássoche. [1]



Obr. č. 52 Prierez orecha



Obr. č. 53 Ihlica z orechového dreva

3.3.8 Mahagón

Mahagón je jeden z najvzácnejších tropických drevín. Drevo sa vyznačuje vysokou až neobvyklou tvrdosťou a pevnosťou. Rastie vo voľnej prírode, no vo viacerých krajinách patrí medzi ohrozené dreviny. Nájdeme ho predovšetkým v Amazónii, západnej Indii, na Bahamách, Kube, Jamajke či južnej Floride. Kôra mladých stromov je zafarbená do šediva, vekom tmavne a vráskavie. Vďaka svojej výraznej až dekoratívnej kresbe je prínosom a inšpiráciou v dizajne nábytku či rezbárstve. Čerstvé drevo má žlto-červenú farbu, postupom času hnedne až černie. Pokiaľ sa s drevom pracuje jemne a pomalšie, povrch sa vyhladí a následne sa objaví jemné žilkovanie. [1]



Obr. č. 54 Prierez mahagónu



Obr. č. 55 Ihlica z mahagónového dreva

3.3.9 Africký padauk

Táto exotická drevina označovaná aj ako africké korálové drevo, je pôvodom zo stredného a tropického západu Afriky. Obrába sa podobne ako mahagón, no v reze je lesklejšia a rýchlejšie tmavne. Je široko vyhľadávaná a obľúbená hlavne pre svoju húževnatosť,

stabilitu pri používaní a dekoratívnoš'. Drevo mladých stromov má žiarivo červenú až oranžovú farbu, časom sa mení do teplej hnedej až tmavo červenej farby. Pôvab tejto dreviny nespočíva len vo farebných prechodoch žiarivej až tmavej červenej farby, ale taktiež vo výraznej kresbe a štruktúre. Textúra afrického padauku je otvorená a hrubá s prírodným leskom. Vyznačuje sa taktiež výraznou vôňou. [1]



Obr. č. 56 Prierez afrického padauku



Obr. č. 57 Ihlica z dreva afrického padauku

4 PRODUKT

4.1 CIEĽOVÁ SKUPINA

Šperky sú navrhnuté tak, aby boli svojou funkčnou aj estetickou stránkou vhodné pre akúkoľvek vekovú kategóriu či príležitosť. Určené sú predovšetkým ľuďom, ktorých zaujíma ľudová kultúra a vážia si tradičné remeslo. Vďaka praktickosti a tvaru, nájdu využitie ako u žien, tak aj u mužov. Sú jedinečným doplnkom vhodným na každodenné nosenie.

4.2 KONCEPT

Tvar ihlíc vychádza z tradičnej slovenskej ľudovej výšivky a dávnych ľudových šperkov. Štylizované rastlinné a živočíšne motívy z jablonickej výšivky predstavujú ľudovú kultúru, no ich modernizáciou vzniká unikátny šperk reprezentujúci prepojenie ľudového šperku, remesla a súčasnej kultúry. Celý koncept pozostáva z pokusu obnovenia ľudovej kultúry, ktorá sa v súčasnosti vytráca. Každá ihlica v sebe ukrýva odkaz na niekoľko historických aspektov. Samotný tvar pozostáva z ľudového šperku, ten je kombináciou tvarov ihlíc a hrebeňov do vlasov, ktoré v minulosti vyrábali šikovní remeselníci alebo samoukovia. Hlavica ihlíc v sebe ukrýva štylizovanú slovenskú ľudovú výšivku a odkaz na ornamentálnosť i jedinečnosť slovenských motívov. Samotný materiál odhaľuje technológiu spracovania a teda prastarú ľudovú remeselnú techniku, ktorou je rezbárstvo. Ručná výroba šperkov bola kedysi samozrejmosťou a poukazovala na šikovnosť majstrov. Drevo symbolizuje návrat k prírodným materiálom, jemnosť, citlivosť a zručnosť či detailnosť spracovania.

Cieľom bolo ľuďom opäť priblížiť ľudovú kultúru, ktorú im ponúkam vo forme exkluzívneho šperku. Touto formou chcem prezentovať spôsob udržiavania tradícií a celkovej ľudovej kultúry aj v dnešnej rýchlej dobe.

4.3 VÝROBA

V minulosti sa pri výrobe ľudových šperkov používal prevažne kovový materiál. Ihlice či hrebene sa vyrábali predovšetkým ako praktická pomôcka, a na vizuálnu stránku sa nekládol taký dôraz. Ženy aj muži ich používali na prichytenie čepcov na hlavu a na zopnutie účesu. Kvôli zvolenému materiálu neboli príjemné na nosenie, no ihlica bola súčasťou ľudového kroju a nesmela sa vynechať.

Moja práca pozostáva z drevených variácií, pretože drevo je materiál ľahký, pevný, odolný, vo vlasoch komfortný a má dlhú životnosť. Taktiež poukazuje na ručnú remeselnú výrobu, ktorá bola v minulosti veľmi významná. Ihlice zároveň slúžia ako praktická pomôcka a vďaka ozdobnej hlavici aj dekorácia. Účelom ihlíc je spevniť akýkoľvek účes rôzneho typu a dĺžky vlasov tak, aby tie neboli namáhané a nezaťažovali ich.

Každá ihlica je zhotovená rezbárskym postupom a z iného druhu dreveniny. Medzi základné nástroje k výrobe patria rezbárske nože, lupienková píla a brúsny papier pre dosiahnutie hladkého povrchu. Postup je pomerne jednoduchý, no zdĺhavý a vyžaduje si detailné spracovanie – pevnú ruku a určitú zručnosť. Dôležitým aspektom je kvalita dreva, ktoré

musí obsahovať nízke percento vlhkosti, aby pri práci nepraskalo. Vysušené drevo sa ďalej spracováva do dosiek, z ktorých neskôr vyrezávame obrys predmetu a vzápätí rezbárskym nožom pomaly odoberáme materiál tak, aby vznikol požadovaný tvar. Takto získame už skoro hotový objekt, ktorého povrch sa dôkladne vybrúsi jemným brusným papierom do hladka a ďalej prejde zvolenou povrchovou úpravou.

4.3.1 Rezbárstvo

Rezbárstvo je jednou z najstarších foriem obrábania dreva. Definovať ho môžeme ako cieľavedomú prácu, pri ktorej remeselný umelec formuje do dreva prostredníctvom dlát alebo rezbárskych nožov svoje osobité návrhy či predstavy. Práca v tomto odvetí si vyžaduje, aby rezbár zapájal do svojej práce nielen zručné ruky a mozog, ale predovšetkým ducha a cit. Rezbárstvo na Slovensku vždy malo a neustále si zachováva svoju bohatú tradíciu a považuje sa za vznešené umenie, či obdivuhodné remeslo.

4.3.2 Sušenie dreva

Pre správne vysušenie dreva je prvou hlavnou podmienkou rúbanie stromu mimo vegetačné obdobie, kedy drevo obsahuje menej vody. Najlepší je prirodzený spôsob vysušenia dreva, pri ktorom sú kláty čiastočne zbavené kôry, aby mohla vlhkosť odchádzať a nedochádzalo k tvoreniu veľkých trhlín. Pred opracovaním je potrebné vysušené rezivo premiestniť na niekoľko týždňov do priestoru s rovnakými teplotami aj vlhkosťnými podmienkami, v akých bude umiestnený hotový výrobok. Drevo je pripravené na rezbárske spravovanie vtedy, keď jeho vlhkosť klesne na 10 až 15 %, pri niektorých drevinách aj menej. [3]



Obr. č. 58 Sušiaca komora

4.3.3 Rezanie pílu

Vysušené drevo sa podľa rozmerov daného klátu prereže tak, aby vznikli dosky hrubé približne 5 cm. Povrch sa ďalej vyhladí brusným kotúčom a na takto pripravenú dosku si predkreslíme perom alebo fixkou požadovaný tvar. Napneme si ručnú lupienkovú pílu tenkým lupienkovým listom. Je vhodná na presnú a jemnú prácu, rezanie ľahkých materiálov, na jemné rezy a vyrezávanie s dlhým dosahom. Síce pílový list zaručuje dosiahnutie presného a čistého rezu, je však dôležité rezať niekoľko milimetrov od predkresleného obrysu, aby sa nasledovne dal spracovať.



Obr. č. 59 Lupienková píla

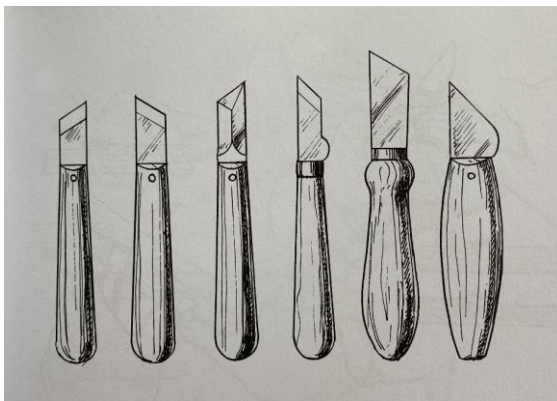


Obr. č. 60 Obrys ihlice na dreve

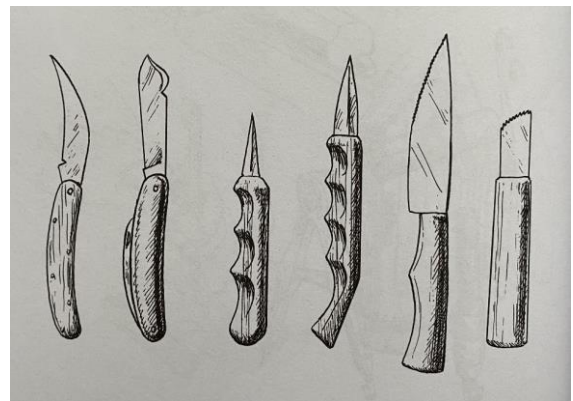
4.3.4 Rezbárske nože

Nože ako rezbárske nástroje boli a sú dostupnejšie než dláta, a preto sa používajú hlavne v ľudovom rezbárstve. Neumožňujú však tak dokonalé opracovanie pri väčších predmetoch ako dláta. Odporúčajú sa preto hlavne na vyrezávanie menších až stredne veľkých predmetov. Čepel' nožov býva väčšinou rovnobežná s rukoväťou nástroja.

Existuje celý rad rôznych nožov, no len niektoré z nich sa hodia na rezbárstvo. Dôležité kritéria, ktoré by mala vhodná čepel' spĺňať, je napr. dĺžka minimálne 8 cm, vyrobená z vrstvenej oceli, s úkosom, tenšia (okolo 3-4 mm), so špičkou, pričom čepel' nemusí byť ani príliš široká, ani príliš dlhá. Najvhodnejšia je laminovaná čepel'. Tento typ ostria má v strede vrstvu tvrdej uhlíkovej ocele a mäkšiu oceľ obsahujúcu menej uhlíka z oboch strán. Lepšie sa brúsi a je zárukou kvalitnej práce, pretože bola vyrobená špeciálne na vyrezávanie.



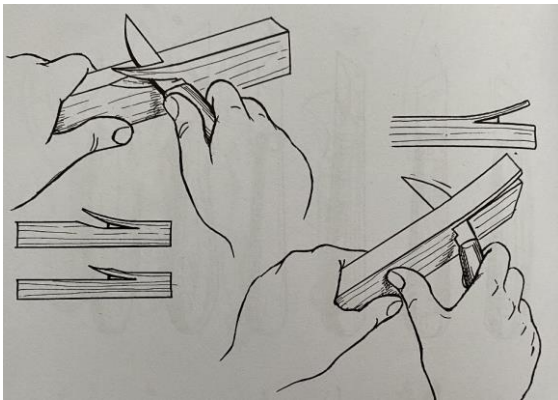
Obr. č. 61 Kosé ostrie



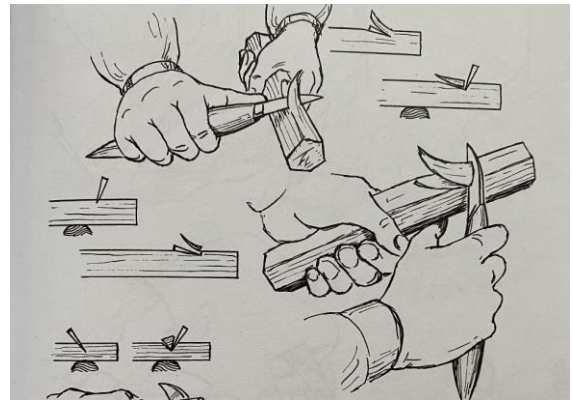
Obr. č. 62 Šikmé ostrie

Pri práci s nožmi sa opracovávaný predmet spravidla drží v ruke. To umožňuje jednoduché zmeny a variabilnosť miesta a smeru rezu. Nahrubo vyrezaný produkt pomocou lupienkovej píli sa ďalej upravuje spomínanou technikou rezbárskym nožom. Základným spôsobom práce je štiepanie. Pomalým odoberaním prebytočného materiálu objekt formujeme do požadovaného tvaru. Najskôr použijeme nôž so silnejšou, širšou čepel'ou, ktorým produkt vyrežeme a nahrubo vytvarujeme. Na čepel' vyvíjame silnejší tlak, aby sme sa zbavili vrstvy prebytočného dreva. Nôž uchopte tak, že čepel' mieri smerom od vás a je pevne pritlačená

ku drevu. Paže musia byť v takej pozícii, aby bol nôž uchopiteľný rovno. Nôž posúvame dopredu skôr pohybom ramena než napínaním svalov paže. Drevo mierne ťaháme smerom k sebe, ruka s predlaktím by mala byť čo najbližšie k telu, nôž sunieme od seba. Rez robíme pohybom oboch rúk, pohyby však nesmú byť nepravidelné. Rezbársky nôž s menšou, užšou čepeľou slúži na detailné vykreslenie a dosiahnutie precízneho výsledného tvaru. Vďaka veľkosti čepele vieme vytvoriť aj tie najmenšie detaily, zložité otvory či kompozície. Využíva sa predovšetkým na krátke, precízne rezy. Takto opracovaný produkt je pripravený na brúsenie, ktoré jemne vyladí tvar a vyhladí všetky povrchové nedokonalosti a zostatky prebytočného materiálu. [2] [3]



Obr. č. 63 Štiepanie smerom od seba a k sebe



Obr. č. 64 Šikmý a kolmý zárez



Obr. č. 65 Úprava širšou čepeľou



Obr. č. 66 Úprava užšou čepeľou

4.3.5 Brúsenie

Drevo brúsime vždy v smere vlákien. Pokiaľ má naplno vyznieť kresba dreva tak, aby ju nič nerušilo, je čistá a hladká plocha najdôležitejšia. Jemnosť povrchu sa odvíja od výberu brúsneho materiálu. Čím jemnejší brúsny papier zvolíme, tým bude povrch hladší. Pri výbere správneho materiálu je dôležité sledovať zrnitosť brusiva, ktorá je stupňovaná číselne. Vysoké popisné čísla mnohokrát odzrkadľujú jemnosť brúsneho materiálu. Brúsiť povrch objektu začíname papiermi so zrnitosťou 60-80, pokračujeme 120-150, a pre konečnú, úplne

vyhládenú štruktúru použijeme posledný brúsny papier so zrnitosťou 220-240. Vzniknutý povrch je jemný a pripravený na povrchovú úpravu.



Obr. č. 67 Brúsny papier 60-150-240

4.3.6 Povrchová úprava

Existuje niekoľko druhov povrchových úprav, ktorými možno drevo ošetriť, predĺžiť tak jeho životnosť, či iba esteticky upraviť. Rozlišujeme dva základné typy povrchových úprav podľa zloženia – na chemickej alebo prírodnej báze. Povrchovou úpravou dokážeme úplne alebo čiastočne zmeniť farbu dreva, lesk či štruktúru.

Každá drevená ihlica je starostlivo ošetrovaná prírodným argánovým olejom. Táto povrchová úprava pozostáva z čisto prírodného zloženia, ktoré drevo vyživuje, chráni a zároveň vyzdvihuje jeho kresbu a lesk. Olej sa do vlákien dreva prirodzene vpije a ošetruje ho do hĺbky ako z vnútornej, tak aj vonkajšej časti. Pre vysokú životnosť ihlice, výživu a dostatočnú starostlivosť je možné argánový olej používať raz do pol roka v podobe niekoľkých kvapiek prenesených na vatový tampón alebo čistú bavlnenú handričku, ktoré sa jemným pohybom rozotrujú po dĺžke ihlice. Prírodný bio argánový olej je široko dostupný v obchodných reťazcoch, drogériách alebo lekárňach.



Obr. č. 58 Sušiaci komora

4.4 FINÁLNÝ PRODUKT

4.4.1 Drevené ihlice

Základné, tvarovo najjednoduchšie ihlice z celkovej sady. Sú vhodné predovšetkým pre riedke až stredne husté vlasy alebo krátke až stredne dlhé. Ponúkajú širokú škálu možností v prevedení akéhokoľvek účesu, no najvhodnejšie sú pre nízky a vysoký drdol. Vlasy pevne stiahne a držia tvar bez použitia akéhokoľvek iného doplnku.



Obr. č. 69 Jednobodcové ihlice

Základne, tvarovo už komplikovanejšie ihlice z celkovej sady. Sú vhodné predovšetkým pre riedke až pomerne husté vlasy, krátke alebo dlhé. Tieto ihlice umožňujú vytvorenie aj náročnejších účesov, ktoré spevnia a dodajú im jedinečný vzhľad.



Obr. č. 70 Dvojbodcové ihlice

Tvarovo druhé najkomplikovanejšie ihlice z celkovej sady. Sú vhodné predovšetkým pre stredne husté až husté vlasy, stredne dlhé až dlhé. Vďaka tvaru ihlice je účes pevný a odolný. Ihlice ho zafixujú bez použitia inej vlasovej pomôcky.



Obr. č. 71 Trojbodcové ihlice

Základné, tvarovo najkomplikovanejšie ihlice. Sú vhodné predovšetkým pre husté až nepoddajné vlasy, stredne dlhé až dlhé. Vďaka svojmu tvaru sú najpevnejšie a ideálne pre jednoduché i komplikované účesy. Zvládnu spevniť a zafixovať všetky typy vlasov.



Obr. č. 72 Štvorbodcové ihlice



Obr. č. 73 Finálna súprava ihlíc

ZÁVER

Spomínaným cieľom mojej bakalárskej práce bolo prepojenie tradičnej ľudovej kultúry so súčasnosťou. Snažila som sa nájsť spôsob zmodernizovania jednotlivých ľudových ornamentov tak, aby pôsobili moderne, jednoducho a nadčasovo, no stále prezentovali svoj ľudový charakter a odkaz na dávne ľudové šperky. Tvarom reprezentujú tradičnú slovenskú výšivku, ktorá vychádza prevažne z rastlinných a živočíšnych motívov. Technológia spracovania ukrýva odkaz na dávnych šperkárov, samoukov či kovotepcov, ktorí sa zaoberali výhradne ručnou výrobou ľudových šperkov. V dnešnej dobe sa ručná výroba pomaly stáva akousi raritou a do popredia sa dostávajú moderné technológie. Preto bolo mojím ďalším cieľom poukázať na krásu rezbárstva a dreva pri citlivom ručnom zaobchádzaní. Zvolený materiál prislúcha vybranej forme spracovania, pričom každá ihlica prezentuje nielen iný druh výšivky, no taktiež iný druh dreva. Ihlice sú ponechané v prírodnej farbe dreva, jemným opracovaním sa na povrchu objavujú špecifické farby, prechody tónov či kresby. Povrch je upravený prírodným argánovým olejom, ktorý drevo chráni, poskytuje mu dostatočnú výživu a tým zaručuje dlhú životnosť. Výsledná súprava pozostáva z ôsmich navzájom sa prepájajúcich ihlíc vhodná pre všetky typy a dĺžky vlasov. Medzi ich ďalšie prednosti patrí aj fakt, že namiesto gumičiek či spôn vlasy nezat'ážujú. Ihlice poskytujú nielen originálny účes a formu netradičného doplnku, ale aj zdravé vlasy s menšou tendenciou lámať sa. Ponúkajú širokú škálu variácií účesov, takže je len na používateľoch, ako ihlicu využijú. Vhodné sú na každodenné použitie a taktiež na akúkoľvek príležitosť.

V tejto práci som objavila krásu rôznych druhov drevín a precíznu formu ľudového spracovania. Načerpala som veľa informácií z minulosti, či už z ľudového šperku, technológií spracovania alebo materiálov. Rozšírila si znalosti nielen v histórii, ale aj v praktických zručnostiach – spracovanie drevín a ich následná detailná úprava. V budúcnosti sa chcem venovať rozširovaniu tvarových variácií a druhov drevín.

ZOZNAM POUŽITEJ LITERATURY

- [1] PATŘIČNÝ, Martin. *Velká kniha o dřevě*. Praha: Universum, 2019. ISBN 978-80-7617-829-8.
- [2] KARLSSON, Niklas. *Řezbářství: Jak na ruční výrobu dřevěných předmětů*. Slovart, 2018. ISBN 978-80-7529-555-2.
- [3] MINÁŘ, Marek. *Řezbářství*. Praha: Grada, 2005. ISBN 80-247-0743-8.
- [4] PECINA, Pavel a Josef PECINA. *Materiály a technologie – dřevo*. Brno: MU, 2006. ISBN 80-210-4013-0.
- [5] NÉMETHOVÁ, Diana. *Slovenská ľudová výšivka: Inšpirácie*. Bratislava: ULUV, 2017. ISBN 978-80-89639-40-3.
- [6] CHLUPOVÁ, Anna. *Slovenská ľudová výšivka: Techniky a ornamentika*. Bratislava: Alfa, 1985.
- [7] JOHNOVÁ, Helena. *Šperk: Ľudové umenie na Slovensku*. Bratislava: Tatran, 1986.
- [8] JOHNOVÁ, Helena. *Ľudové šperky na Slovensku*. Bratislava: Vydavateľstvo slovenskej akadémie vied, 1972.

ZOZNAM POUŽITÝCH INTERNETOVÝCH ZDROJOV

[1] <https://www.pestik.cz/module/csblog/post/506-11-mahagon-nejvzacnejsi-tropicka-drevina.html#gref>

[2] <https://regionkosice.com/wiki/pterocarpus>

[3] <https://www.umelecka-drevorezba.sk/rezbarstvo/>

[4] <https://slovander.sk/netradicno/rezbarstvo-je-vznesene-umenie/>

[5] <https://soda.o2.sk/pribehy/dobre-a-pekne/rezbarstvo-remeslo-a-zaroven-kulturne-dedicstvo/>

ZOZNAM POUŽITÝCH SYMBOLOV A SKRATIEK

mm	milimeter
napr.	například
%	percento
a pod.	a podobne
s. č.	strana číslo
kat. č.	katalógové číslo

ZOZNAM OBRÁZKOV

Obr. 1: Hrebeň do vlasov z rohoviny.....	12
JOHNOVÁ, Helena, 1986. <i>Šperk: Ludové umenie na Slovensku</i> . Bratislava: Tatran, kat. č. 110.	
Obr. 2: Mosadzné prstene	12
JOHNOVÁ, Helena, 1986. <i>Šperk: Ludové umenie na Slovensku</i> . Bratislava: Tatran, kat. č. 38, 40.	
Obr. 3: Mosadzné pracky na opasok.....	13
JOHNOVÁ, Helena, 1986. <i>Šperk: Ludové umenie na Slovensku</i> . Bratislava: Tatran, kat. č. 300, 305, 393, 307.	
Obr. 4: Liata mosadzná pracka	13
JOHNOVÁ, Helena, 1986. <i>Šperk: Ludové umenie na Slovensku</i> . Bratislava: Tatran, kat. č. 285.	
Obr. 5: Mosadzná podložka pod čepiec.....	13
JOHNOVÁ, Helena, 1986. <i>Šperk: Ludové umenie na Slovensku</i> . Bratislava: Tatran, kat. č. 100.	
Obr. 6: Strieborná liata spona	14
JOHNOVÁ, Helena, 1986. <i>Šperk: Ludové umenie na Slovensku</i> . Bratislava: Tatran, kat. č. 167.	
Obr. 7: Strieborné filigránove gombíky.....	14
JOHNOVÁ, Helena, 1986. <i>Šperk: Ludové umenie na Slovensku</i> . Bratislava: Tatran, kat. č. 204.	
Obr. 8: Ihlice so sklenenými hlavicami	14
JOHNOVÁ, Helena, 1986. <i>Šperk: Ludové umenie na Slovensku</i> . Bratislava: Tatran, kat. č. 80.	
Obr. 9: Spony vykladané umelou hmotou	14
JOHNOVÁ, Helena, 1986. <i>Šperk: Ludové umenie na Slovensku</i> . Bratislava: Tatran, kat. č. 119, 120, 121.	
Obr. 10: Rezanie ihlice	16
JOHNOVÁ, Helena, 1972. <i>Ludové šperky na Slovensku</i> . Bratislava: VEDA, kat. č. 1.	
Obr. 11: Rytie ihlice.....	16
JOHNOVÁ, Helena, 1972. <i>Ludové šperky na Slovensku</i> . Bratislava: VEDA, kat. č. 2.	
Obr. 12: Mosadzný bodec	16
JOHNOVÁ, Helena, 1972. <i>Ludové šperky na Slovensku</i> . Bratislava: VEDA, kat. č. 120.	
Obr. 13: Alpakový bodec.....	16
JOHNOVÁ, Helena, 1972. <i>Ludové šperky na Slovensku</i> . Bratislava: VEDA, kat. č. 120.	
Obr. 14: Liata ihlica	17

JOHNOVÁ, Helena, 1972. <i>Ludové šperky na Slovensku</i> . Bratislava: VEDA, kat. č. 21.	
Obr. 15: Liata strieborná hlavica	17
JOHNOVÁ, Helena, 1972. <i>Ludové šperky na Slovensku</i> . Bratislava: VEDA, kat. č. 19.	
Obr. 16: Mosadzné liate ihlice	17
JOHNOVÁ, Helena, 1986. <i>Šperk: Ludové umenie na Slovensku</i> . Bratislava: Tatran, kat. č. 74, 75, 76.	
Obr. 17: Prerezávaný dekór	17
JOHNOVÁ, Helena, 1986. <i>Šperk: Ludové umenie na Slovensku</i> . Bratislava: Tatran, s. č. 261.	
Obr. 18: Mosadzná ihlica	18
JOHNOVÁ, Helena, 1986. <i>Šperk: Ludové umenie na Slovensku</i> . Bratislava: Tatran, kat. č. 92, 93.	
Obr. 19: Súmerné ihlice	18
JOHNOVÁ, Helena, 1986. <i>Šperk: Ludové umenie na Slovensku</i> . Bratislava: Tatran, kat. č. 89, 90.	
Obr. 20: Pakfónový mužský hrebeň	19
JOHNOVÁ, Helena, 1986. <i>Šperk: Ludové umenie na Slovensku</i> . Bratislava: Tatran, kat. č. 111.	
Obr. 21: Mužský hrebeň z rohoviny	19
JOHNOVÁ, Helena, 1986. <i>Šperk: Ludové umenie na Slovensku</i> . Bratislava: Tatran, kat. č. 112.	
Obr. 22: Mosadzný hrebeň so vlasov s rytou a prerezávanou výzdobou	19
JOHNOVÁ, Helena, 1972. <i>Ludové šperky na Slovensku</i> . Bratislava: VEDA, kat. č. 46.	
Obr. 23: Prerezávaný hrebeň	20
JOHNOVÁ, Helena, 1972. <i>Ludové šperky na Slovensku</i> . Bratislava: VEDA, kat. č. 44.	
Obr. 24: Plechový hrebeň s tepanou výzdobou	20
JOHNOVÁ, Helena, 1972. <i>Ludové šperky na Slovensku</i> . Bratislava: VEDA, kat. č. 42.	
Obr. 25: Hrebeň do vlasov z mosadzného plechu s razenou výzdobou	20
JOHNOVÁ, Helena, 1972. <i>Ludové šperky na Slovensku</i> . Bratislava: VEDA, kat. č. 45.	
Obr. 26: Mosadzné pracky na kabelku	21
JOHNOVÁ, Helena, 1986. <i>Šperk: Ludové umenie na Slovensku</i> . Bratislava: Tatran, kat. č. 246, 250.	
Obr. 27: Čierne intarzované mosadzné prstene	21
JOHNOVÁ, Helena, 1986. <i>Šperk: Ludové umenie na Slovensku</i> . Bratislava: Tatran, kat. č. 11.	
Obr. 28: Mosadzné liate spony s vrátným dekórom	22
JOHNOVÁ, Helena, 1986. <i>Šperk: Ludové umenie na Slovensku</i> . Bratislava: Tatran, kat. č. 269.	
Obr. 29: Filigránova strieborná spona	22

JOHNOVÁ, Helena, 1986. <i>Šperk: Ľudové umenie na Slovensku</i> . Bratislava: Tatran, kat. č. 187.	
Obr. 30: Časti kmeňa na priečnom reze.....	23
PECINA, Pavel a Josef PECINA, 2006. <i>Materiály a technologie – drevo</i> . Brno: MU, s. č. 12, ISBN 80-210-4013-0.	
Obr. 31: Šoporianska výšivka, polovica 19. storočia	27
CHLUPOVÁ, Anna, 1985. <i>Slovenská ľudová výšivka: Techniky a ornamentika</i> . Bratislava: Alfa, s. č. 174.	
Obr. 32: Geometrická výšivka	28
CHLUPOVÁ, Anna, 1985. <i>Slovenská ľudová výšivka: Techniky a ornamentika</i> . Bratislava: Alfa, s. č. 374.	
Obr. 33: Výšivka z okolia Fačkova	28
CHLUPOVÁ, Anna, 1985. <i>Slovenská ľudová výšivka: Techniky a ornamentika</i> . Bratislava: Alfa, s. č. 172.	
Obr. 34: Rastlinný ornament.....	29
CHLUPOVÁ, Anna, 1985. <i>Slovenská ľudová výšivka: Techniky a ornamentika</i> . Bratislava: Alfa, s. č. 442.	
sObr. 35: Štylizované rastlinné motívy.....	29
CHLUPOVÁ, Anna, 1985. <i>Slovenská ľudová výšivka: Techniky a ornamentika</i> . Bratislava: Alfa, s. č. 75.	
Obr. 36: Zvieracie motívy.....	29
CHLUPOVÁ, Anna, 1985. <i>Slovenská ľudová výšivka: Techniky a ornamentika</i> . Bratislava: Alfa, s. č. 150.	
Obr. 37: Štylizované vtáky	29
CHLUPOVÁ, Anna, 1985. <i>Slovenská ľudová výšivka: Techniky a ornamentika</i> . Bratislava: Alfa, s. č. 204.	
Obr. 38: Jablonická výšivka.....	30
CHLUPOVÁ, Anna, 1985. <i>Slovenská ľudová výšivka: Techniky a ornamentika</i> . Bratislava: Alfa, s. č. 66.	
Obr. 39: Rastlinné a zvieracie motívy	30
CHLUPOVÁ, Anna, 1985. <i>Slovenská ľudová výšivka: Techniky a ornamentika</i> . Bratislava: Alfa, s. č. 64.	
Obr. 40: Kazy spôsobené tvarom kmeňa	30
MINÁŘ, Marek, 2005. <i>Řezbářství</i> . Praha: Grada, s. č. 76, ISBN 80-247-0743-8.	
Obr. 41: Kazy dreva v reze	30
MINÁŘ, Marek, 2005. <i>Řezbářství</i> . Praha: Grada, s. č. 76, ISBN 80-247-0743-8.	
Obr. 42: Prierez slivky domácej	31

https://image.jimcdn.com/app/cms/image/transf/dimension=335x10000:format=jpg/path/s65af4258983f06af/image/i0407ba7c5a10f63c/version/1552467403/zwetschgenbaum-massivholz.jpg	
Obr. 43: Ihlica zo slivkového dreva.....	31
<i>vlastný zdroj</i>	
Obr. 44: Prierez jablone	32
https://www.stolarstwo-samorodne.pl/images/gallery/jablon/big2.jpg	
Obr. 45: Ihlica z jabloňového dreva.....	32
<i>vlastný zdroj</i>	
Obr. 46: Prierez hrušky	32
https://shop.forst-und-holz-dienstleistungen.de/images/product_images/original_images/OLV_384_2.JPG	
Obr. 47: Ihlica z hruškového dreva.....	32
<i>vlastný zdroj</i>	
Obr. 48: Prierez čerešne.....	33
https://shop.forst-und-holz-dienstleistungen.de/images/product_images/info_images/OLV_309_2.JPG	
Obr. 49: Ihlica z čerešňového dreva	33
<i>vlastný zdroj</i>	
Obr. 50: Prierez jaseňa štíhleho	33
https://greenmarine.ru/wp-content/uploads/akaciya-zolotaya-2.jpg	
Obr. 51: Ihlica z jaseňového dreva	33
<i>vlastný zdroj</i>	
Obr. 52: Prierez orecha	34
https://i.pinimg.com/originals/09/ac/31/09ac3136640876fdf896dc42fe43b80e.jpg	
Obr. 53: Ihlica z orechového dreva.....	34
<i>vlastný zdroj</i>	
Obr. 54: Prierez mahagónu	34
https://i.ebayimg.com/images/g/P-gAAOSwIOpfkCeu/s-l1600.jpg	
Obr. 55: Ihlica z mahagónového dreva.....	34
<i>vlastný zdroj</i>	
Obr. 56: Prierez afrického padauku	35
https://api.holdahlcompany.com/data/default/images/catalog/560/1258-07008.jpg	
Obr. 57: Ihlica z dreva afrického padauku.....	35
<i>vlastný zdroj</i>	
Obr. 58: Sušiaci komora.....	37

https://i2.wp.com/brusder.ru/wp-content/uploads/2018/01/pravilnaya-ukladka-dosok.jpg	
Obr. 59: Lupienková píla	38
https://im9.cz/sk/iR/importprodukt-orig/7d7/7d725240755c16b7a6e6062a4c8df336.jpg	
Obr. 60: Obrys ihlice na dreve	38
<i>vlastný zdroj</i>	
Obr. 61: Kosé ostrie	38
MINÁŘ, Marek, 2005. <i>Řezbářství</i> . Praha: Grada, s. č. 165, ISBN 80-247-0743-8.	
Obr. 62: Šikmé ostrie	38
MINÁŘ, Marek, 2005. <i>Řezbářství</i> . Praha: Grada, s. č. 165, ISBN 80-247-0743-8.	
Obr. 63: Štiepanie smerom od seba a k sebe	39
MINÁŘ, Marek, 2005. <i>Řezbářství</i> . Praha: Grada, s. č. 166, ISBN 80-247-0743-8.	
Obr. 64: Šikmý a kolmý zárez	39
MINÁŘ, Marek, 2005. <i>Řezbářství</i> . Praha: Grada, s. č. 167, ISBN 80-247-0743-8.	
Obr. 65: Úprava širšou čepel'ou	39
<i>vlastný zdroj</i>	
Obr. 66: Úprava užšou čepel'ou	39
<i>vlastný zdroj</i>	
Obr. 67: Brúsny papier 60-150-240	40
https://www.archidelis.at/out/pictures/master/product/1/3300000120.png	
Obr. 68: Argánový olej	40
https://www.a-original.sk/wp-content/uploads/2015/04/arganovy-olej-xxl-prirodna-kozmetika-proti-vraskam.jpg	
Obr. 69: Jednobodcové ihlice	41
<i>vlastný zdroj</i>	
Obr. 70: Dvojbodcové ihlice	41
<i>vlastný zdroj</i>	
Obr. 71: Trojbodcové ihlice	42
<i>vlastný zdroj</i>	
Obr. 72: Štvorbodcové ihlice	42
<i>vlastný zdroj</i>	
Obr. 73: Finálna súprava ihlíc	42
<i>vlastný zdroj</i>	