

Ma Bohéme

Denisa Dovalová

Bakalářská práce
2012/2013



Univerzita Tomáše Bati ve Zlíně
Fakulta multimediálních komunikací

Univerzita Tomáše Bati ve Zlíně
Fakulta multimediálních komunikací

Ústav designu oděvu a obuvi
akademický rok: 2012/2013

ZADÁNÍ BAKALÁŘSKÉ PRÁCE

(PROJEKTU, UMĚLECKÉHO DÍLA, UMĚLECKÉHO VÝKONU)

Jméno a příjmení: **Denisa DOVALOVÁ**
Osobní číslo: **K10174**
Studijní program: **B8206 Výtvarná umění**
Studijní obor: **Multimedia a design – Design oděvu**
Forma studia: **prezenční**

Téma práce: **Ma Bohéme (Moje Bohéma)**

Zásady pro vypracování:

Výtvarné zpracování a realizace finálních návrhů, cca 5- 7 modelů.
Technická a teoretická příprava projektu, sběr potřebných informací,
vyhotovení práce dle zadaných parametrů.
Celou práci také odevzdat na CD v elektronické podobě.
Prostudování a analýza dostupných materiálů a informací, vlastní závěry.
Rozsah práce:
Výtvarné řešení designu oděvu ve variantách, finální řešení, výběr materiálu,
stříhové řešení, realizace vybraných oděvů, výtvarná dokumentace, vše formát A4.
Odevzdejte ve 3 stejnopisech v pevné vazbě.

Rozsah bakalářské práce: viz zásady pro vypracování
Rozsah příloh: viz zásady pro vypracování
Forma zpracování bakalářské práce: tištěná/umělecké dílo

Seznam odborné literatury:

1. Lipovetsky Gilles, Říše pomíjivosti, 2010, Prostor, ISBN: 80-7260-063-X
2. Hamilton Ed, Legends of the Chelsea Hotel: Living with the Artists and Outlaws of New York's Rebel Mecca, 2007, Olomouc, ISBN-13: 9781568583792
3. Ulrich Beck, Riziková společnost, 2004, Slon, ISBN: 80-86429-32-6
4. Brooks David, Bobos: nová americká elita a její styl, 2001, ISBN: 9788086569031
5. Od impresionismu k postmoderně, Vávra Jiří, 2001, ISBN: 9788071821205
6. Gawlik Ladislav, Dějiny výtvarného umění 2. díl, 2010, Západočeská univerzita v Plzni, ISBN 978-80-7043-909-8

Vedoucí bakalářské práce: MgA. Mária Štraneková, ArtD.
Ústav designu oděvu a obuvi
Datum zadání bakalářské práce: 10. prosince 2012
Termín odevzdání bakalářské práce: 17. května 2013

Ve Zlíně dne 12. prosince 2012

doc. MgA. Jana Janíková, ArtD.

Janíková
ředitelka

L.S.

Titor
doc. Mgr. Ivan Titor
ředitel ústavu

PROHLÁŠENÍ AUTORA BAKALÁŘSKÉ/DIPLOMOVÉ PRÁCE

Beru na vědomí, že

- odevzdáním bakalářské/diplomové práce souhlasím se zveřejněním své práce podle zákona č. 111/1998 Sb. o vysokých školách a o změně a doplnění dalších zákonů (zákon o vysokých školách), ve znění pozdějších právních předpisů, bez ohledu na výsledek obhajoby ¹⁾;
- beru na vědomí, že bakalářská/diplomová práce bude uložena v elektronické podobě v univerzitním informačním systému a bude dostupná k nahlédnutí;
- na moji bakalářskou/diplomovou práci se plně vztahuje zákon č. 121/2000 Sb. o právu autorském, o právech souvisejících s právem autorským a o změně některých zákonů (autorský zákon) ve znění pozdějších právních předpisů, zejm. § 35 odst. 3 ²⁾;
- podle § 60 ³⁾ odst. 1 autorského zákona má UTB ve Zlíně právo na uzavření licenční smlouvy o užití školního díla v rozsahu § 12 odst. 4 autorského zákona;
- podle § 60 ³⁾ odst. 2 a 3 mohu užit své dílo – bakalářskou/diplomovou práci - nebo poskytnout licenci k jejímu využití jen s předchozím písemným souhlasem Univerzity Tomáše Bati ve Zlíně, která je oprávněna v takovém případě ode mne požadovat přiměřený příspěvek na úhradu nákladů, které byly Univerzitou Tomáše Bati ve Zlíně na vytvoření díla vynaloženy (až do jejich skutečné výše);
- pokud bylo k vypracování bakalářské/diplomové práce využito softwaru poskytnutého Univerzitou Tomáše Bati ve Zlíně nebo jinými subjekty pouze ke studijním a výzkumným účelům (tj. k nekomerčnímu využití), nelze výsledky bakalářské/diplomové práce využít ke komerčním účelům.

Ve Zlíně 16.5.2013

DEVISA DOVALDVA! DOLG
Jméno, příjmení, podpis

1) zákon č. 111/1998 Sb. o vysokých školách a o změně a doplnění dalších zákonů (zákon o vysokých školách), ve znění pozdějších právních předpisů, § 47b Zveřejňování závěrečných prací:

(1) Vysoká škola nevydávající zveřejňuje disertační, diplomové, bakalářské a rigorózní práce, u kterých proběhla obhajoba, včetně posudků oponentů a výsledku obhajoby prostřednictvím databáze kvalifikačních prací, kterou spravuje. Způsob zveřejnění stanoví vnitřní předpis vysoké školy.

(2) Disertační, diplomové, bakalářské a rigorózní práce odevzdané uchazečem k obhajobě musí být též nejméně pět pracovních dnů před konáním obhajoby zveřejněny k nahlédnutí veřejnosti v místě určeném vnitřním předpisem vysoké školy nebo není-li tak určeno, v místě pracoviště vysoké školy, kde se má konat obhajoba práce. Každý si může ze zveřejněné práce požít na své náklady výpisy, opisy nebo rozmnoženiny.

(3) Platí, že odevzdáním práce autor souhlasí se zveřejněním své práce podle tohoto zákona, bez ohledu na výsledek obhajoby.

2) zákon č. 121/2000 Sb. o právu autorském, o právech souvisejících s právem autorským a o změně některých zákonů (autorský zákon) ve znění pozdějších právních předpisů, § 35 odst. 3:

(3) Do práva autorského také nezasahuje škola nebo školské či vzdělávací zařízení, užije-li nikoli za účelem přímého nebo nepřímého hospodářského nebo obchodního prospěchu k výuce nebo k vlastní potřebě dílo vytvořené žákem nebo studentem ke splnění školních nebo studijních povinností vyplývajících z jeho právního vztahu ke škole nebo školskému či vzdělávacímu zařízení (školní dílo).

3) zákon č. 121/2000 Sb. o právu autorském, o právech souvisejících s právem autorským a o změně některých zákonů (autorský zákon) ve znění pozdějších právních předpisů, § 60 Školní dílo:

(1) Škola nebo školské či vzdělávací zařízení mají za obvyklých podmínek právo na uzavření licenční smlouvy o užití školního díla (§ 35 odst. 3). Odpráve-li autor takového díla udělit svolení bez vážného důvodu, mohou se tyto osoby domáhat nahrazení chybějícího projevu jeho vůle u soudu. Ustanovení § 35 odst. 3 zůstává nedotčeno.

(2) Není-li sjednáno jinak, může autor školního díla své dílo užit či poskytnout jinému licenci, není-li to v rozporu s oprávněnými zájmy školy nebo školského či vzdělávacího zařízení.

(3) Škola nebo školské či vzdělávací zařízení jsou oprávněny požadovat, aby jim autor školního díla z výdělků jim dosaženého v souvislosti s užitím díla či poskytnutím licence podle odstavce 2 přiměřeně přispěl na úhradu nákladů, které na vytvoření díla vynaložil, a to podle okolností až do jejich skutečné výše; přitom se přihlídnou k výši výdělků dosaženého školou nebo školským či vzdělávacím zařízením z užití školního díla podle odstavce 1.

ABSTRAKT.

Ve své bakalářské práci, s názvem „Ma Bohéme“, se inspiroji individualistickou skupinou umělců, zvaných bohémové. Mým hlavním cílem při tvorbě bylo vystihnout náladu a smýšlení těchto jedinečných osobností. Tato kolekce čerpá z minulosti, avšak žije přítomností. Odráží se v ní bída vznešených umělců i krása jejich děl.

Teoretická část mapuje jejich historii, samotný původ označení, významné skupiny žijící tímto způsobem života a v poslední řadě odraz tohoto stylu ve světě módy.

Klíčová slova: Bohémové, umění, Chelsea Hotel, Paříž, boho chic, cikáni, kůže, Bloomsbury group, Prerafaelité,

ABSTRACT

My bachelor thesis, with title „Ma Bohéme“, is inspired by individualistic group of artists called bohemians. In the thesis I tried to capture the mood and sentiments of these unique personalities. The collection draws from history but lives for a presence. My work reflects the poverty of noble artists and beauty of their work.

My theoretical part traces their history, origin of the term, important groups living this kind of life and ultimately reflection of this style in fashion world.

Keywords:

Bohemians, art, Chelsea Hotel, Paris, boho chic, gypsies, leather, Bloomsbury Group, Pre-Raphaelites

„Život je zrcadlo a umění skutečnost. Život napodobuje umění daleko více, než umění napodobuje život. „

Oscar Wilde

Ráda bych poděkovala vedoucí práce Mgr.art Márii Štranekové Art.D za odborné vedení mé bakalářské práce, všem kteří mi pomohli s její realizací a především mé rodině za jejich podporu, vytrvalost a cenné rady.

Prohlašuji, že odevzdaná verze bakalářské/diplomové práce a verze elektronická nahraná do IS/STAG jsou totožné.

OBSAH

ÚVOD	8
I TEORETICKÁ ČÁST	9
1 BOHÉMA	10
1.1 PŮVOD BOHÉMY	10
1.2 JAK CHÁPAT BOHÉMA	11
1.3 ŽIVOT A DÍLO FRANCOUZSKÝCH BOHÉMŮ 19.STOLETÍ.....	12
1.3.1 Spisovatelé	12
1.3.2 Malíři.....	16
2 VÝZNAMNÉ SKUPINY BOHÉMŮ	18
2.1 PRERAFaelité	18
2.2 BLOOMSBURY GROUP	19
3 BOHÉMOVÉ Z HOTELU CHELSEA	21
3.1 HISTORIE HOTELU CHELSEA	21
3.2 UMĚLCI HOTELU CHELSEA	23
4 ODRAZ BOHÉMSKÉHO STYLU V MÓDNÍM SVĚTĚ	25
4.1 19. STOLETÍ	25
4.2 POČÁTEK 20. STOLETÍ	26
4.3 „Boho“ v mnoha podobách.....	28
II PRAKTICKÁ ČÁST	33
5 KOLEKCE „MA BOHÉME“	34
5.1 FILOZOFIE KOLEKCE	34
5.2 MATERIÁLY A POUŽITÉ TECHNIKY	34
5.3 BAREVNOST	35
5.4 POPIS JEDNOTLIVÝCH MODELŮ.....	36
5.4.1 Model 1	36
5.4.2 Model 2	36
5.4.3 Model 3	36
5.4.4 Model 4	36
5.4.5 Model 5	36
5.4.6 Model 6	36
5.4.7 Model 7	37
5.4.8 Model 8	37
6 INSPIRACE	38
7 KRESBY	42
III PROJEKTOVÁ ČÁST	49
8 FOTODOKUMENTACE	50
ZÁVĚR	62
SEZNAM POUŽITÉ LITERATURY	63
SEZNAM OBRÁZKŮ	65

ÚVOD

Jako téma své bakalářské práce jsem si zvolila skupinu umělců, fascinující okolní svět již po staletí. Skupinu intelektuálů, individualistů a milovníků života, nazývanou bohémové.

Bohémové jsou osobnosti, nenáviděni a zároveň milováni společností. Jsou ochotni pro své dílo obětovat téměř vše. Udávají trend společnosti, který je však na svém počátku téměř z pravidla odsuzován.

Tito lidé žijí na okraji společnosti, do které se velmi těžce zařazují. Neřadí se mezi běžné pracující, avšak nedá se říci, že by žili život poustevníka. Jsou někde mezi tím.

Ve společnosti se tyto druhy osobností objevovaly již od pradávna. Nelze vymezit, kdy začala samotná éra bohémů. Avšak až s příchodem moderního pohledu na umění, veřejného vystupování proti zavedenému řádu ve společnosti, vzniklo i pojmenování pro tuto ojedinělou skupinu lidí.

Životy bohémů jsou nesmírně okouzující a zároveň děsivé. Jejich postoje jsou radikální, ale jejich díla nanejvýš ušlechtilá. Mají v sobě kouzlo, které přitahuje okolí jako magnet. Charisma, které z nich vychází, hypnotizuje ostatní. Většinou to bývají mladí, vzdělaní intelektuálové, kteří veškerý čas věnují své vlastní bohémě. Jsou však také velmi sebestřední a egoističtí. Uvědomují si svou přitažlivost a věří v důležitost svého poslání. Jsou to vznešené osobnosti s aristokratickou duší, kteří však mají hluboko do kapsy. Za každých okolností se dají odlišit od okolí. Jsou noblesní a styloví. Mají v sobě nenapodobitelné kouzlo, i když si zrovna vyjdou v otrhaném kabátě. Okolí je odsuzuje, ale přitom by se jim chtělo podobat. Má práce by měla nést jejich odkaz. Ráda bych hlouběji pronikla do života těchto volnomyšlenkářských osobností a vytvořila kolekci, která by byla odrazem jejich stylu, smýšlení, postoje k životu .

I. TEORETICKÁ ČÁST

1 BOHÉMA

1.1 Původ Bohémy

Toto slovo, jako popis umělce, žijícího na okraji společnosti, nekonvenčním životním stylem, bylo poprvé použito v románu *Vanity Fair*, spisovatele Williama Makepeace Thackerayho v roce 1848. Roku 1861 byla charakteristika bohéma, jako umělce nebo literáta, žijícího a tvořícího nekonvenčním způsobem, popsána ve *Westminsterském Rewiew*. V pravém slova smyslu je však slovo bohém francouzským výrazem pro cikána, pocházejícího z Čech.



Obr.1 Achille Zo, Bohémové na cestě 1891

Během červencové revoluce (1830-1848) se v Paříži začal formovat nový pohled na umění. Byl to pohled mladých umělců, inspirovaných komunitou Romů a jejich kočovným způsobem života. Tito umělci chtěli žít svobodný život, a právě kvůli své touze po svobodě a volnosti, ignoraci společenských pravidel, se mnohdy ocitali na okraji společnosti.

1.2 Jak chápat bohéma

Ty, které bychom mohli označovat za bohémy, ještě před vznikem buržoazní třídy a nastolení demokratického školství, jsou beze sporu aristokraté. Tato společnost, zejména v 18. století, byla jediná, která byla určitým způsobem vzdělaná a měla peníze a čas na to, aby se věnovala umělecké tvorbě a žila bohémským způsobem života. Velmi vystižně o ní píše známý spisovatel Oscar Wilde, ve své knize *Obraz Doriana Graye*. Dílo s nádechem dekadence, jež bylo na svém počátku odsuzováno, stejně jako samotný autor, řadí se do skupiny bohémů své doby.

V 19. století však nově nastolený řád dal možnost vzdělání i neurozeným lidem. Proto do uměleckého světa zasáhl zcela nový proud osobností, s novými myšlenkami, nápady a ovlivnil tak další formování uměleckých proudů. Díky tomu se i charakteristika bohéma mírně pozměnila. Bohémem byl většinou vzdělaný intelektuál z buržoazní třídy, který však ani zdaleka nebyl tak ekonomicky zajištěn, jako aristokratičtí bohémové. Avšak jejich životní styl a vkus aristokratickým zůstal. Co se týče dnešních bohémů, objevují se většinou v řadách vysokoškolsky vzdělaných mladých umělců. Jsou to lidé, tvořící ne za účelem komerce. Proto většinou vytvářejí díla, která však nejsou masově vyráběna a nevydělávají si tím na živobytí. Proto jsou tito dnešní mladí lidé nuceni vydělávat si práci, která nemá většinou nic společného s jejich tvorbou nebo musejí působit v komerčním světě a autorské tvorbě se věnují pouze ve svém volném čase.

Tito umělci většinou vytvářejí díla, která se později stávají ikonickými a zábavní průmysl z nich dělá masovou záležitost. Avšak v době svého vzniku jsou tato díla nepochopena a odsuzována. Tento způsob pohlížení na tvorbu umělců je již od 18. století a více či méně funguje dodnes. Dá se říci, že zábavní průmysl vykrádá avantgardní svět. Nejtypičtějším příkladem může být právě probíhající fanatická obliba "hipster stylu".¹

Dá se říci, že avantgardní bohémové vytvářejí styly, které, jakmile získají uznání odborné veřejnosti, dostávají se do širšího povědomí. Stanou se tak komerčními, ale zároveň přestávají být avantgardními.

¹Styl mladých jedinců, zastávajících určitý postoj k životu. Samotné slovo hipster původně znamená označení pro bederní kalhoty.

Bohémové jsou tvůrci stylu, ikonami a jedinečnými osobnostmi. Jsou vznešení a přitom tak chudobní. Někteří z nich se dočkají uznání, někteří však odejdou nepochopení v bídě, zcela zničení svou vlastní bohémou.

1.3 Život a dílo francouzských bohémů 19. století

1.2.1 Spisovatelé

V tomto období se formovala skupina umělců, kteří nabourávali zavedená pravidla jak v normálním životě, tak i v umělecké formě. Nebyli však první, kdo žil a tvořil způsobem, který se vymykal normálu. Před těmito umělci zde bylo mnoho jiných, žijících umělců stejně tak, jako oni. Ať už to bylo v 11., 15. či 18. století. Ale až ve Francii v tomto období dostali pojmenování, které se používá dodnes.

K nejvýraznějším osobnostem, které se staly propagátory tohoto stylu života, patří beze sporu francouzský básník, první z řady prokletých básníků, Charles Baudelaire. Ten byl mimo jiné i přední francouzský kritik a esejista. Jeho styl života byl typickým odkazem bohémství. Zažíval velmi bouřlivý vztah se svou osudovou láskou a hlavní inspirací pro sbírku *Květy zla*, mulatkou Jeanne Duvalovou. Bojoval na barikádách v roce 1848. Měl velmi vřelý vztah k alkoholu a opiátům. Žil promiskuitní život, na základě kterého předčasně zemřel ve svých 46 letech. Jeho nejvýznamějším dílem byla již zmiňovaná sbírka *Květy zla*, kterou psal téměř celých dvacet let. Velmi ovlivnila jeho život. Tento fakt potvrzuje věta, kterou o sbírce napsal roku 1865: „Do té hrozné knihy jsem vložil celého svého ducha, celé své srdce, celé své náboženství, celou svou nenávist.“²

Při prvním vydání sbírka vzbudila obrovskou vlnu nevole. Ihned byly výtisky zabaveny a Baudelaire spolu s nakladateli byl obviněn z urážky veřejné mravnosti a náboženství.

V *Květech zla* Baudelaire popisuje pocity marnosti, touhu po štěstí, ženskou krásu, kterou proklíná i opěvuje zároveň, rozepisuje se zde o svém bohémském životě, o současné společnosti a jejím úpadku.

V této sbírce je báseň věnována právě cikánům, inspiraci volnomyšlenkářských umělců.

²Charles Baudelaire: Svět prokletého básníka. *Charles Baudelaire* [online]. s. 1 [cit. 2013-05-08]. Dostupné z: www.baudelaire.cz

Cikáni na cestách

Věštecký snědý lid s plameny v zřítelnicích
se včera vydal dál, na zádech s roboty,
jimž skýtá, kdykoliv jen k němu vztáhnou rty,
vždy pohotový zdroj svých ňader klesajících.

Mužové mlčky jsou, ve výstrojích se skvících,
kol kár, kde rodiny se choulí pod šaty,
a oči těžké sny, do dálek upjaty,
pak želí přeludů před nimi prchajících.

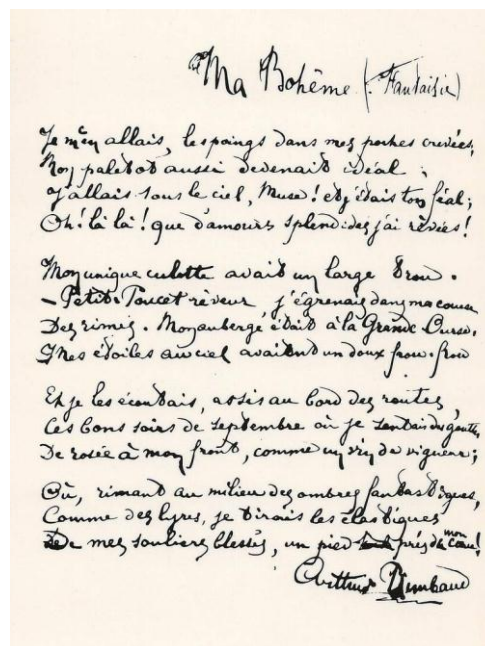
Když je z bran doupěte zří cvrček kol se brát,
cvrkaje zesílí svou píseň nastokrát,
a dobrá Kybélé hned množí svoje věno,
dávajíc skále téc a poušti bujně kvést
před těmi poutníky, pro které všechny jest
království příští tmy dokořán otevřeno.³

Mimo jiné ve svých dílech hledá krásu tam, kde na první pohled není patrná. Jeho nejznámější básní je beze sporu báseň s názvem Zdechlina, za kterou byl pronásledován. Tato balada pojednává o pomíjivosti života a krásy. Popisuje zde rozkládající se mrtvolu své dívky. Svým popisem ve čtenáři vyvolává smyslové vnímání. Baudelaier také rád experimentoval s omamnými látkami, jako je opium nebo hašiš. Vytvořil díla s drogovými náměty. Prvním z těchto děl byla báseň Váno počestných. Nejznámější báseň inspirovaná tímto námětem je beze sporu Báseň o hašiši. Právě hašiš se začíná ve Francii užívat ve velké míře. Tato opojná látka byla dovezena vojáky z Egypta. V roce 1843 vznikl v Paříži klub "Le club des Hachichins", v překladu "Klub pojídačů hašiše". Do tohoto klubu patřila spousta umělců té doby, kteří byli i stoupcí bohémského stylu života. Byli to například Baudelaire, Delacroix, Verlain, Rimbaud, Hugo, Balzac.

³ BAUDELAIRE, Charles. *Květy zla*. Vyd. v tomto souboru 1. Praha: Mladá fronta, 1997. Květy poezie, sv. 202. ISBN 8020406190.

Dalšími z prokletých básníků byli již zmiňovaní Paul Verlaine a Arthur Rimbaud. Tito lidé vedli bohémský styl života. Byli to tuláci, vyhnanci. Ve své tvorbě se snaží provokovat, inspirují se ošklivostí, pohrdají společností, jejich básně jsou výplodem fantazie, postrádají logiku, jsou kontroverzní. Jejich hlavním prostředkem je symbol.

Milenci Verlaine a Rimbaud žili nekonvenční, dobrodružný a originální život. Rimbaud byl přezdíván „Božský rošťák“. Jeho dílo vznikalo mezi 12 a 19 rokem. Po té začal cestovat a žil dobrodružný život. O bohémském životě také napsal báseň, zvanou „Má bohéma“, ve francouzském originálu „Fantaisie“. Tuto báseň napsal v pouhých sedmnácti letech. Ve svých básních protestoval proti všemu, co omezovalo jeho svobodu. V básni "Sensation" se také zmiňuje o kočovných cikánech, kde se jimi inspiruje konkrétními slovy: "A půjdu daleko, daleko jak cikán".



Obr.2 Původní rukopis básně Ma Bohême

Má bohéma

Chodil jsem po světě a měl jsem ruce v kapse,
také můj svrchníček už byl jen vidinou.
Múzo, tys spolčila se s pěkným hrdinou
a přitom snil jsem jen o samé velké lásce.

Mé prasklé kalhoty se splaskly v chumáč dř,
zasněný Paleček, já louskal jsem si v běhu
rýmy. Ve Velkém voze dlel jsem na noclehu,
mé hvězdy šuměly, když přišel podvečer.

A já jim naslouchal na kraji u silnice
za dobrých večerů, při svitu večernice
a rosa stékala mi zvolna po čele.

Když s nohou na srdci za fantastické luny
jsem tahal pérka z bot jak povolené struny,
drnkaje do taktu, a básnil vesele.⁴

⁴ RIMBAUD, Arthur. *Má bohéma*. Praha: československý spisovatel, 1977. Klub přátel poezie. Výběrová řada.

1.2.2 Malíři

K bohémským malířům se řadí především Géricault a Delacroix. To, že tíhnou k tomuto stylu života, dávali najevo nejen svými díly, ale také svým vzhledem a to tak, že si nechali narůst dlouhé vlasy, nosili rozhalené límečky a dlouhé černé pláště.⁵ Jejich vzhled se podobal tulákům, byl melancholický a rozervaný. V módě byla chudoba.

Na Delacroixovu tvorbu měl velký vliv romantismus. Ferdinand Victor Eugène Delacroix byl jedním z nejvýznamějších francouzských romantických malířů. Měl velký vliv na pozdější tvorbu impresionistů a také symbolistů. Gericault a Delacroix si byli velmi blízcí. Právě Gericault měl na Delacroixovu tvorbu velký vliv. Při své práci na slavném obraze Prám Medúzy se Delacroix od svého přítele mnohé naučil, což vedlo k jeho hlubokému příklonu k romantismu. Nejznámější Delacroixův obraz je beze sporu Svoboda vede lid na Barikády.

Dalším umělcem, o kterém je nutné se zmínit, je bezesporu Gustave Courbet. Vůdčí postava realismu 19. století, inspirace impresionistů a v neposlední řadě bojovník proti jakékoliv nesvobodě ve společnosti a v umění. Svůj příklon k bohémům vyjádřil skrze své dílo Bonjour Monsieur Courbet .



Obr. 2 Gustave Courbet Bonjour Monsieur Courbet 1854

⁵ČERNÝ, Jan. Ostrovni-spor-cikani-a-bohemove. [online]. [cit. 2013-05-08]. Dostupné z: http://m.rozhlas.cz/cro6/internet/_zprava/ostrovni-spor-cikani-a-bohemove--1131550

Tento obraz je také vnímán jako klíčový k pochopení vztahu mezi umělci a společností v 19. století. V obraze vystupují tři postavy. Na obraze je vyobrazen podnikatel a hostitel Alfred Bruyas se svým sluhou, jak vítají Courbeta při jeho návštěvě. Je zde znázorněna viditelná nadřazenost malíře a to tím, že oba dva muži se malíři klanějí. Paradoxně však Courbet vypadá jako otrhaný poutník, který má hluboko do kapsy. Jako typický bohém. Toto dílo bylo po vystavení ve velké míře karikaturizováno, zejména kvůli vzhledu Courbeta. Ten si i v reálném životě zakládal na své image přesného opaku okázalých a snobských malířů. Chodil velmi jednoduše oblekaný, pěstoval si dlouhý plnovous a maloval těmi nejlevnějšími barvami.

Další malíř, který skrze obraz vyjádřil bohému byl Van Gogh. A to ve svých obrazech "Boty". Boty na obraze byly vždy rozervané, špinavé, zničené, čímž znázorňovaly těžký osud volnomyšlenkářských osobností .



Obr.4 Vincent van Gogh, Shoes, 1888

Poslední velkou osobností umělecké bohémy Paříže, kterou je nutno zmínit, je žid, původem Ital, Amadeo Modigliani. Jedna z nejvzdělanějších osobností, působících v okruhu pařížské bohémy. Zemřel v pouhých 35 letech na onemocnění tuberkulózy, kvůli svému bouřlivému životu, pití alkoholu a kouření hašiše.

Místem v Paříži, kde všichni tito umělci působili, byla čtvrť Montmartre. Zde měli ateliéry Picaso, Vincent van Gogh, Modigliani, Diego Rivera, Apollinair a další.

2 VÝZNAMNÉ SKUPINY BOHÉMŮ

2.1 Prerafaelité

Tato skupina měla mezi svými přívrženci mnoho bohémů. Jedním z nejvýraznějších byl básník a malíř Dante Gabriel Rossetti. Tento umělec se svými egocentrickými požadavky byl velmi výstřední a nerozhodný bohém. Měl spoustu milenek. Jendou z nich byla kloboučnice Elizabeth Siddalová, kterou si po deseti letech známosti vzal. Bylo to na popud jejího vážného onemocnění. Ta se během svého druhého těhotenství nakonec předávkovala laudanem. Do její rakve tento básník a malíř vložil své erotické verše, věnované právě jí. Později však zažádal o exhumaci, verše si vzal zpět a vydal na základě nich svou sbírku erotických básní. Ta nebyla příznivě přijata a Elizabethina mrtvola ho pronásledovala v představách do konce života. Další múzou a milenkou Rossettiho byla Jane Morris. Manželka a múza umělce Williama Morrisa. Jane byla ikonou prerafaelitů. Byla vysoká, štíhlá s dlouhým krkem. Měla černé uhlazené vlasy. Oprostila se od těsných korzetů a nosila temné dlouhé šaty, bez límečku, doplněné o spoustu exotických šperků. Byla inspirací pro postavu Mrs. Higgings ze hry Pygmalion. O sto let poději obrazy, malované Edwardem Burne-Jonsem, na kterých byla ztvárněna právě Jane, byly pro změnu inspirací pro slavnou návrhářku Barbaru Hulanicki. Konkrétně její oděvy a interiér připomínaly především obrazy Zlaté schody a Sirény. Její obchod se nesl v sexuálnímu duchu. Byl navržen tak, aby vypadal jako nevěstinec. Barvy byly temné, všude bylo tmavé osvětlení. Její oděvy se nesly v duchu Edwardovského stylu. Modelky připomínaly hermafroditní ženské postavy z obrazů Edwarda Burne-Jonese.



Obr.5 Jane Morris pózující pro malíře Dante Gabriel Rossetti, John R. Parsons 1865

2.2 Bloomsbury group

Tato skupina se formovala na počátku 20. století. Bylo to seskupení jedinečných osobností ze světa umění, politiky i ekonomiky a zejména literatury. Mimo jiné řešili také sexuální stránku a feminismus či pacifismus.

Nejdříve to bylo neformální sdružení absolventů univerzity v Cambridgi. Vanessa Bell položila základy této skupiny, když se přestěhovala na Gordon Square v části Londýna zvané Bloomsbury. Její sestra Virginia Woolf, známá feministka a spisovatelka, byla také čestnou členkou této skupiny, společně se svým manželem ekonomem Leonardem Woolfem. Mezi další ekonomy se řadil John Maynard Keynes. Vanessa Bell byla pro změnu malířka. Její manžel, Clive Bell, patřící taktéž do této skupiny, byl britským kritikem umění. Dalším z členů umělců byli Duncan Grant, Dora Carrington či Roger Fry. Mezi spisovatele Bloomsbury group se řadili E.M. Forster, Lytton Strachey, Clive Bell, William Plomer, či Laurens van der Post.



Obr. 6 Virginia Woolf, George Charles Beresford

Mezi členy bylo mnoho homosexuálů. Jejich vztahy byly nejen přátelské, ale také intimní, někdy také i s partnery stejného pohlaví. V této skupině vzniklo spoustu milostných

vztahů. Vytvořil se zde milostný trojúhelník mezi Dorrou Carrington, Markem Gertlerem a Lyttonem Stratcheyem. Dorra a Mark se právě při jedné Bloomsbury sešlosti seznámili a stal se z nich pár. Později se však zde Dorra seznámila s Lyttonem, který byl její osudová láska. I přesto, že Lytton byl homosexuál, bezmezně ho milovala. Rozešla se s Markem a s Lyttonem se společně nastěhovali do společného domu. O rok později se však provdala za Ralphi Partridga a všichni tři společně žili v jednom sídle. Mimo ně měla také další milostné aféry, ale Lytton byl její osudová láska. Právě kvůli němu po jeho smrti sama spáchala sebevraždu. Lytton měl však také homosexuální vztahy. Jedním z nich byl i vztah s členem skupiny, Johnem Maynardem Keynesem.

Další milostný trojúhelník vznikl mezi manželstvím Vanessy Bell a Clive Bella. Tento vztah narušil umělec a člen skupiny Duncan Grant. Manželství se rozpadlo, avšak o něco později všichni tři společně s dětmi manželů žili ve společném domě. Jedno dítě však bylo Duncana a Vanessy, avšak ponechalo si příjmení Clive Bella.

Virginia Woolfová i přesto, že byla provdaná, spíše tíhla k opačnému pohlaví. Příčinou jejího stavu však byly hrůzné zážitky z dětství, kdy byla mnohokrát znásilňována svým bratrem, díky čemuž si vytvořila do jisté míry odpor k mužům.

Humanistický spisovatel Edward Morgan Foster se pro změnu skrze svá díla vypořádával se svou homosexuální orientací.

3 BOHÉMOVÉ HOTELU CHELSEA

3.1 Historie Hotelu Chelsea

Chelsea Hotel. Kdysi útočiště mnoha dnes již známých umělců. Místo, kde bylo povoleno téměř vše.

Tento newyorský hotel sídlí na 23. ulici mezi sedmou a osmou avenue. Hotel byl postaven mezi léty 1883 a 1885. Projektantem této stavby byl architekt Philip Hubert pod firmou Hubert, Pirssons and company. Tato neogotická stavba byla jedním z prvních družstevních domů v New Yorku a zároveň první chráněnou památkou tohoto města. Myšlenka budovy byla velmi ovlivněna utopistickými teoriemi francouze Charlese Fouriera. V budově se měla vytvořit komunita lidí z různých odvětví, kteří by si navzájem pomáhali, doplňovali se a tvořili rovnováhu ve všech sférách. Proto se zde nacházeli jak umělci všech oborů, tak bankéři nebo bohatí filantropové. Hotel má 125 hotelových pokojů a 100 apartmánů ve 12-ti patrech. Také se může chlubit mnoha ateliéry, postavenými právě pro sochaře a umělce v rámci utopistické myšlenky vytvoření nové kulturní komunity americké společnosti. Toto místo obývalo mnoho lidí. Stalo se mimo jiné útočištěm obětí tragédie potopení lodi Titanic nebo odpočinkovým místem dam z vyšší společnosti během první světové války.



Obr.7 Hotel Chelsea

Místem bohémů se však hotel stal ve 40. letech 20. století, když na místo správce byl dosazen spolumajitel hotelu a velký milovník umění Stanley Bart. V těchto letech byla započata nejvýznamější éra hotelu, díky níž se stal proslulým.

Stanley Bart byl velmi přívětivý k umělcům. Podporoval je a toleroval jim v hotelu téměř vše. Jestliže jste neměli na zaplacení nájmu, nevyhodil vás. Počkal, až ty peníze budete mít. Známa fotografka a obyvatelka hotelu Julia Calfee se o jeho vztahu k umělcům vyjádřila tak, že měl tak zvaný "sedmý smysl" a dokázal vycítit, kdo z umělců, kteří přicházeli do hotelu, to dotáhne daleko a kdo ne.⁶ Mnoho umělců přicházelo na toto místo bez koruny, výjimkou nebyl Miloš Forman ani Bob Dylan. Stálé obyvatelé hotelu si však vybíral. Nemohl se jím stát každý. Byl to pouze ten, kdo podle něho měl opravdový talent a jeho bohémský život a tvorba měly smysl a nebyly mrháním času. Jestliže jste neměli na zaplacení nájmu ani po delší době, mohli jste ho zaplatit svou tvorbou.



Obr.8 Uvnitř hotelu Chelsea, fotografie, Julia Calfee

⁶CANDRA, Robert. *Julia Calfee: "Myšlenka útočiště, to mě tam drželo celé roky..."* [online]. [cit. 2013-05-08]. Dostupné z: <http://www.rozhlas.cz>

Především malíři byli častými plátcí nájmu v těchto naturáliích. Proto je hotel Chelsea zároveň jednou z nejunikátnějších galerií v New Yorku, kde můžete nalézt mnoho dnes velmi důležitých a vzácných děl. Toto období však netrvalo do nekonečna. V roce 1946 se vlastníky domu staly tři maďarské rodiny a postupem času hotel vlastnilo 15 nájemníků. Ti v roce 2007 Stanleyho Barta odvolali z funkce manažera hotelu. Bart byl nahrazen společností BD Hotels. Ta začala ve velkém vymáhat dluhy nájemníků. O rok později se však vstřícný postoj k nájemníkům vrátil. Za ta dlouhá léta si hotel prožil mnohé a v podstatě od konce 19. století se jeho stav nezměnil. Zařízení zchátralo a nutně potřeboval rekonstrukci, což však znamenalo konec tolerování chudých bohémů a po těchto dlouhých letech nájemníky dohnala krutá realita. V roce 2011 je hotel prodán developerovi Josephu Chetritovi za 80 milionů dolarů. Všichni nájemníci jsou vystěhováni a dnes se spekuluje nad tím, jaký osud hotel čeká v nejbližších letech. Spekuluje se však, že hotel bude přestavěn v komplex luxusních bytů. Útočištěm mladých umělců však už nejspíše nikdy nebude.

3.2 Umělci hotelu Chelsea

Svou slávu tento hotel prožil především v 60. a 90. letech 20. století. V tomto období se stalo nejoblíbenějším místem newyorských umělců. Stalo se domovem mnoha dnes světově známých a uznávaných umělců. Díky němu by mnozí z nich nebyli tam, kde dnes jsou. Hotel Chelsea je podržel v jejich těžkých chvílích a neotočil se k nim zády, když tuto pomoc nejvíce potřebovali. Hotel se stal domovem mnoha spisovatelů, hudebníků, malířů, herců a tanečníků.

Mezi nejslavnější beze sporu patřili Leonard Cohen, Miloš Forman, Bob Dylan, Janis Joplin, Charles Bukowski, Patti Smith, Andy Warhol nebo Arthur Miller.

Výpis těchto umělců je opravdu obsáhlý.

Dnes již známých a slavných spisovatelů, kteří žili v hotelu, je celá řada. Mezi ty nejznámější patří Jack Kerouac. Ten zde napsal jedno ze svých nejznámějších děl, knihu „Na cestě“. Bibli beatnické generace. Dalším byl spisovatel, působící pod pseudo jménem Mark Twain a autor známého díla „Dobrodružství Toma Sawyera“. Také Charles Bukowski, známý jako autor velmi odvážných, lehce vulgárních děl. Nelze opomenout Arthura Millera, který o hotelu napsal knihu s názvem „The Chelsea affect“ nebo známého existencialistu Jeana Paula Sartre a také písničkáře Leonarda Cohena.

Dalšími v seznamu jsou Arthur C. Clarke, Allen Ginsberg, Thomas Wolfe, Herbert Huncke, William S. Burroughs, Sharmagne Leland-St. John, Arnold Weinstein, Quentin Crisp, Robert Hunter, Jack Gantos, Gore Vidal, Valerie Solanas.

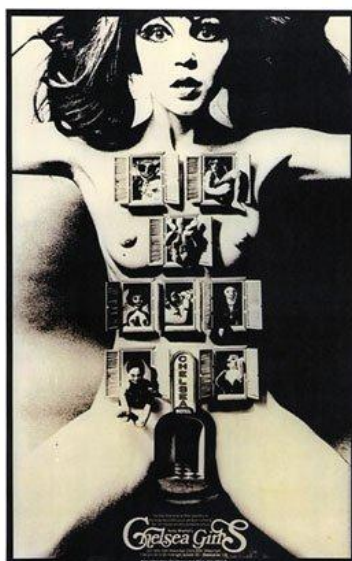
K filmovým režisérům a hercům, pobývajícím na tomto místě se řadí nejenom Miloš Forman, ale také Jonas Mekas, Shirley Clarke, Stanley Kubrick, Mitch Hedberg, Dave Hill, Edie Sedgwick, Jane Fonda, Denis Hopper, Patricia Chica, Uma Thurman, Elliot Gould, Elaine Stritch, Gaby Hoffmann, Viva, Dave Hill, Eddie Izzard a Michael Imperioli.

Tento hotel měl v oblibě velký počet hudebníků. Mezi ty nejznámější patří Patti Smith, Iggy Pop, Édith Piaf, Bob Dylan, Alice Cooper, Janis Joplin, Rufus Wainwright, Madonna, Alexander Frey.

Další malíři a umělci: abstraktní malíři Willem de Kooning a Jasper Johns, sochař Claes Oldenburg, světově proslulý malíř Philip Taaffe, Nora Sumberg, Julian Schnabel nebo neo- expresionista Francesco Clemente.

Žil zde i známý módní návrhář a první americký coutier Charles James.

Nejznámější skupinou umělců, se sídlem v hotelu Chelsea, byla skupina okolo umělce Andyho Warhola. Ten zde natočil své známé dílo *The Chelsea Girls*. Snímek, trvající 197 minut, byl natočen na 12 filmových cívek, které nebyly nijak sestřiženy. Ve filmu si zahráli Andyho „Superstars“, včetně nejznámější, Edie Sedgwick.



Obr.8 Plakát k filmu *Chelsea Girls* 1966

4 ODRAZ BOHÉMSKÉHO STYLU V MÓDNÍM SVĚTĚ

4.1 Období 19. století

Jeane Moriss, přívrženkyně Prerafaelitů, byla jednou z prvních žen, které si našly svůj vlastní osobitý styl v této době. Byla vysoká, štíhlá s dlouhým krkem. Měla černé uhlazené vlasy. Oprostila se od těsných korzetů a nosila temné dlouhé šaty bez límečku, doplněné o spoustu exotických šperků.

Effie Gray, manželka Johna Ruskina, byla jedna z mála žen, která dávala najevo svou individualitu. Stejně jako Jane nosila dlouhé, splývavé šaty bez krinolín a korzetů. Své vlasy a šaty zdobila květy. Tato žena byla inspirací pro "Květinové děti" a jejich slogan "Flower Power".



Obr.9 Portrét Effie Gray, Wightwick Manor 1853

Během již zmiňované viktoriánské éry, Jane Moriss a Georgiana Burne-Jones, ovlivnily styl oblékání žen. Jejich postoj k oblékání byl značně odlišný. Byly zapojeny do "Rational dress society" (1881). Toto sdružení bylo protestem proti jakémukoliv druhu oblečení, které deformuje postavu, či ničí zdraví nositele. Avšak až během 1. světové války se tento styl oblékání dostal do širšího povědomí společnosti.

4.2 Počátek 20. století

Na počátku 20. století se tak zvaný „Gypsy look“ znovu dostal do podvědomí veřejnosti. A to díky bohémské divě Dorothy "Dorelia" McNeill. Ta nosila dlouhé splývavé černé sukně, kanárkový korzet a jejím jediným šperkem byly stříbrné kruhové náušnice. Jejímu stylu oblékání se začalo tedy přezdívat "Dorelia look". Tato žena byla modelkou, múzou a ženou malíře Augusta Johna.



Obr. 10 Dorothy (Dorelia) McNeill vyfocena v roce 1909

V 50. letech 20. století se v Paříži formovala skupina bohémů umělců, bohémů západního břehu (Rive Gauche). Do této skupiny patřili filosof Jean Paul Sartre, spisovatel Boris Vian nebo zpěvačka Juliette Gréco.



Obr.11 Juliette Gréco

V tomto období Pařížanky chodily ve světlých blůzách, rolnických květinových sukních a s honosnými náušnicemi a šperky na krku. Zpěvačka Juliette Gréco se svým osobitým stylem oblékání, doplňujícím její bohému, byla úplným protikladem. Nosila převážně černou. Kalhoty, kabáty a sandály na bosé nohy. Její styl nejdříve pobouřil mnoho Pařížanek, avšak o něco později se stal populárním. Paradoxně tento styl vyšel z bídy bohémského umělce. Důvod jejího halení se do černé barvy byl především praktický, protože ze začátku tato slavná zpěvačka neměla peníze na zbytek a vlastnila pouze jedny šaty a střevíce. Proto po nějaké době začala nosit i oblečení svých kamarádů, což byly černé kabáty a kalhoty. Tento styl jí zůstal i v době její největší slávy a přijala ho, stejně jako celá Paříž, za svůj.

Další skupina, žijící bohémským stylem života, se vytvořila v Americe, ve 40. letech 20. století, s názvem beatnická generace. Charakteristické pro ni bylo nošení černých roláků a jeansů. Ikonou se stal Bob Dylan. Nejvýstižněji byla tato skupina popsána v knize „Na cestě“ od Jacka Kerouaca.

V 70. letech typickou ikonou bohémského stylu se stala Deborah Harry. Zpěvačka a hudební skladatelka.

Greenwich village, sousedství na západní straně Manhattanu v New Yorku, bylo známé od konce 19. století, jako hlavní sídlo a domov mnoha bohémů a umělců. Také to bylo místo zrození beatnické generace. Tato beatnická generace sympatizovala a stala se také hippie komunitou. V roce 1967 se konal Monterey pop festival. Byla to událost spojená právě s hippie komunitou a komunitou "flowerpower", která bojovala proti válce ve Vietnamu.

V roce 1950 se v Londýně stal populární "Edwardian style". Byl to pánský styl oblékání, inspirovaný britským stylem v letech 1901 až 1910. Tento styl neměl téměř nic společného s bohémským. Společnost inklinující právě k bohémskému stylu se sdružovala v místech, jako bylo Soho nebo Fitzrovia. Zde jste tyto přívržence mohli nalézt v jazzových klubech a zapadlých kavárnách. Většinou měli na sobě černé roláky a velké bundy, či kabáty s kapucí. Byli to studenti, intelektuálové. Většinou se snažili napodobit své ikony, jako byl Jack Kerouack nebo Jean Paul Sartre. K nejvýznamějším místům těchto bohémů patřil Colony Room Club.



Obr.12 Colony Room Club

Kolem roku 1960 ženy bohémského stylu života se vzhledly v „Gamine looku“. Byl to chlapecký styl, propagovaný Audrey Hepburn.

4.3 "Boho" v mnoha podobách

V roce 1980 byly v módě velmi krátké mini sukně, tak zvané "rah rah skirts", kombinované s jeansovou či koženou bundou. Tento vzhled se měl podobat bohémskému

looku, ale spíše než to, napodoboval téměř look gotický . Zástupkyněmi tohoto stylu bylo zpívající duo Strawberry Switchblade. Charakteristický pro ně byl puntikovaný vzor látky, spousta barevných mašlí ve vlasech. Jejich image byla velmi výstřední a vycházela z punku.

Kolem roku 1990 se na výsluní dostal hippie styl, inspirovaný přívrženci „flower power“. Tento styl promítl designer Tom Ford do své kolekce pro italský dům Gucci v roce 1990.

Dalších z „Boho“ stylů, styl „Boho Chic“, byl zpopularizován v roce 2004 - 2005. Jeho hlavními propagátory byly především známá herečka Siena Miller, modelka Kate Moss a herečky Mary-Kate Ashley Olsen a Nicole Richie.



Obr.13 Koláž boho chic outfitů herečky Sienny Miller

Pro Mary a Kate Olsen byl příznačný spíše „homeless look“, spojován s bohémskou čtvrtí v New Yorku, Greenwich Village. Tento vzhled měl mnoho bohémských prvků. Velké vytahané svetry, dlouhé sukně, klobouky, velké tašky. Tento vzhled byl označován mnohdy jako „Aschan Look“ nebo „Hobo-Grunge“, také označován jako „Bobo chic“ či „Luxe grunge“.

Termínů spojených s bohémstvím bylo opravdu mnoho. Dalším velmi známým byl termín "Bobo", který je spojením slov bourgeois a bohemian, což je označení, které definoval David Brooks ve své knize "Bobos in Paradise" (2000). Tento styl měl záměr, aby člověk vypadal chudě a poeticky. Kromě dvojčat Olsenových si jej oblíbily herečky Vanesa Hudgens nebo Kirsten Dunst. Bobo styl měl však širší záběr. Ujal se také ve Francii. Většinou byl popisován jako „Retro - hippie - shabby - chic“. Tento styl zahrnoval úzké jeansy, boty converse, vlněné bundy, trikoty a kožené tašky designéra Jerome Dreyfusse.

Jeho nositelkou byla například známá francouzská herečka, zpěvačka a modelka Vanessa Paradis.

Více, jak samotnými bohémy se boho styl inspiroval skupinou hippie. Tento styl v sobě zahrnoval tuniky, vzdušné dlouhé sukně, vyšívání halenky, velké zdobené pásy, kovbojské boty, volné svetry a velké "hobo" tašky.

Byla to především Siena, která byla považována za hlavní propagátorku a v roce 2004 byla díky tomu označena časopisem Vogue jako dívka roku. Avšak další rok, tento look začal pomalu vycházet z módy a nahradil jej nový "boho rock". Sama Siena řekla, že její hippie styl nebyl až tak originální a že už nikdy se k němu nechce vrátet. V roce 2007 přišla tedy s úplně novou vizáží. Nechala se ostříhat na takzvaný „bobed hairstyle“. Byl to kátký sestřih vlasů, který byl však paradoxně spojen s bohémským stylem, populárním před první světovou válkou. „Boho chic“ mánie byla v letech 2004-2005 opravdu silná a kopírovali ho snad úplně všichni. Trend, který se stal okoukaným a do jisté míry vlezlým. "Boho" přestal být v módě.

Aktuální styl „boho rock“ se začal v módě objevovat ve velkém. Tento styl byl zaznamenán v podzimní kolekci pro rok 2006 Johna Galliana a Christiana Diora.⁷ Vyznačoval se kombinací lehkých světlých materiálů s drsnou kůží.

V roce 2007 ghotický styl byl stále aktuální a byl označován jako „Dark victorian look“. Tento styl byl spojen s dvojčaty Mary a Kate Olsen, australskou modelkou Gemou Ward nebo zpěvačkou Nicole Scherzinger. Avšak její styl byl popisován jako podhodnocený „rock-boho chick“. Vyznačoval se tmavými vzdušnými šaty, doplněnými krajkou, vysokými podpatky a koženými bundami. Tento styl připomínal vzhled herečky němých filmů Thedy Bara.

⁷*Evening Standard Magazine*. 15.9.2006.



Obr.14 Theda Bara v roli Kleopatry 1917

Místo toho se stal moderním v roce 2007 folk. Tento styl obsahoval halenky, vzdušné propínací šaty a v podstatě více či méně obsahoval prvky bohémského stylu. Mimo jiné se Siena Miller objevila ve filmu *Factory Girl* jako bohémská diva v roce 2007. Ve filmu stvárnila Eddie Sedgwick, Warholovu múzu a herečku.

Během dalších let se vytvořilo několik odnoží tohoto stylu. Jedním z nich byl „Balearic Boho“, který vytvořila dcera Micka Jaggera, Jade Jagger. Tento styl si osvojila během pobytu na Ibize. Jade se stala také modelkou londýnského designéra Matthewa Williamsona. *The Times* přišel s termínem „Real chic“, který měl označovat styl skupiny celebrit, jako jsou Miller, Marion Cotillard nebo Julie Christie. V tom samém roce se Siena Miller objevila ve filmu *Na hraně lásky* (*The edge of love* 2008), společně s herečkou Keirou Knightley, kde jejich styl značně inklinoval ke stylu právě bohémskému. Módními redaktory byl označen jako nový romantický boho styl, zvaný "woe-ho chic". Tento styl se inspiroval především léty 1940.

Trend "Boho" se dostal na výsluní i v pozdějších letech. V roce 2008 „boho- folk look“ ovládl léto. Ten samý rok se v novinách psalo o Zoey Deschanel, jako o nové ikoně bohémského stylu v elegantní podobě. A to konkrétně, když se objevila na obálce časopisu *Look Book* v černých elegantních vintage plavkách.

Dalšími osobnostmi, které si osvojily tento look byly Nicole Richie či Peaches Geldof. V tomto období se dostaly do popularity vzdušné, krémové háčkované šaty, které uvedl na trh designer Marc Jacobs a také batikované šaty, vycházející z dílny módního domu Pucci. Tento look byl nazýván „Haute hippie“ neboli „bohémská nádhera“. V roce 2010 se ve velkém rozmohla éra umělých kožešin. K tomu začaly být moderní tak zvané „Impossible Boots“. Byly to zimní boty navržené designérkou Penelope Chivres a byly označovány jako novodobý bohémský módní doplněk. Ten však měl své kořeny i v minulosti, v roce 1930.

V roce 2009 se dostala do popředí éra bohémských pre-rafaelitů. BBC uvedla nový seriál s názvem „Zoufalí romantici“. Seriál měl zachycovat období působení preraphaelitů. Jejich múzami byly dívky s dlouhými zrzavými vlasy a útlým krkem. A právě vzhled zpěvačky Florence Welch byl tomu podobný. I její styl oblékání evokoval tuto éru.

Další divou s dlouhými rudými vlasy, která propagovala tento styl, byla zpěvačka a modelka Karen Elson. Kombinovala bohémský styl s ghotickým a to velmi elegantním a citlivým způsobem.

„Boho chic“ však nikdy nepřestal být „in“. V roce 2011 životní styl zpěvačky Joss Stone byl módními redaktory označován jako styl „Devon hippie“. Další propagátorkou hippie-boho stylu byla v tomto roce Pixie Lott, označována jako „Little hippie“. Kombinovala vintage kousky s moderními. Také Kate Hudson, známá herečka a dcera Goldie Hawn, bývá často označována jako nositelka "Boho stylu".

II. PRAKTICKÁ ČÁST

5 MA BOHÈME

5.1 Filozofie kolekce

„Ma bohème“ je kolekce vyjadřující mladého nespoutaného individualistu dnešní doby, umělce a intelektuála. Čerpá z minulosti, žije přítomností. Odráží se v ní bída vznešených umělců i krása jejich děl.

Tato kolekce je také o hledání krásy tam, kde není na první pohled patrná. Modely mají připomínat melancholický a rozervaný vzhled uměleckého bohéma a zároveň odkazovat na těžký osud těchto volnomyšlenkářských osobností.

Stejně jako bohémové, kteří jsou duší aristokraté, nesou v sobě i modely nádech aristokratického luxusu.

Kolekce však především v sobě nese odkaz bohémů dnešních.



Obr. 15 Koláž

5.2 Materiály a použité techniky

V kolekci je použita originální technika deformace kůže, v níž je vyjádřena destrukce samotného bohéma. Tato osobnost obětovává své bohémě vše. Na úkor myšlenky, tvorby svého díla, nebo zkrátka v touze po naprosté svobodě, jsou nuceni žít v bídě, nepochopení a v naději, že jednou je a jejich dílo společnost ocení. Právě pomocí této techniky deformace, kůže přestává být obyčejnou a stává se jedinečnou. Její individualita není prvoplánově atraktivní. Její krása je sporná, ale přitahuje oko diváka, stejně jako bohém přitahuje svým životním stylem a vzhledem společnost, která ho nenávidí nebo miluje.

5.3 Barevnost

V kolekci jsou použity barvy, které nejčastěji nosili a nosí samotní bohémové. Proto ústřední barvou této kolekce se stala barva černá. Po zmapování historie bohémů, to byla právě tato barva, která převažovala nad všemi ostatními. U dnešních bohémů tomu není jinak. Důvod, proč se umělci uchylují k této sofistikované barvě je takový, že působí vždy elegantně a důstojně. Z finančních důvodů si většina umělců nemůže dovolit luxusní oděv a černá je zárukou toho, že šaty budou působit do určité míry luxusně. Dalším důvodem může být touha působit dramaticky a tajemně. Mimo tuto barvu jsou použity vybledlé odstíny modré, šedé a červené barvy. Mimo již zmiňovanou deformovanou kůži, je v kolekci použita také kůže recyklovaná. Ta má evokovat obnošený vzhled oděvu, tak typický pro bohémy. Dále je zde zastoupena vlna, hedvábí, kašmír, bavlna a viskóza. U některých šatů z úpletového materiálu byla aplikována stejná technika deformace pomocí plamene, jako u kůže.

5.4 Popis jednotlivých modelů

Kolekce je založená na principu vrstvení a stylingu. Jednotlivé modely se skládají z více kusů oblečení a doplňků. Oblečení a doplňky se dají mezi sebou kombinovat. Kolekce obsahuje kožené bundy a vesty, dlouhé šaty, sukně, kalhoty. Jednotlivé modely jsou doplněny šperky, vyrobenými z řetízků, kůže a jiných komponentů. Tyto šperky jsou především odkazem původních bohémů v pravém slova smyslu, což byli cikáni, přicházející z Čech.

5.4.1 Model 1

Volný vlněný kalhotový kostým. Kalhoty do pasu mají široké nohavice. Sako je volné, se spadlými rameny, bez hlavicových rukávů. Kostým je doplněn úpletovou šálou, přehozenou přes hlavu a šperkem na ústa. Ten je zhotoven ze staromosazných řetízků, připevněných k ramínku z kroužků.

5.4.2 Model 2

Hedvábný overal, jehož vrchní díl je variabilní. Část tohoto dílu se dá použít jako kapuce a nebo libovolně naaranžovat na tělo. Overal doplňuje v pase kožený pásek. K tomu je zhotovena volná šedá kožená vesta. K outfitu byl zvolen šperk na hlavu ze stříbrných řetízků a kroužků.

5.4.3 Model 3

Šedé šaty, na kterých byla použita technika deformace. Šaty jsou z úpletového materiálu s přidanou vlnou, mají dlouhý rukáv. K tomu je doplněna kožená, dvoubarevná vesta, záměrně zhotovená z recyklované kůže. Na krku je šperk vytvořený z deformované kůže a na hlavě čelenka z černého úpletu.

5.4.4 Model 4

Kožená bunda s podšívkou, z recyklované kůže, jejíž obnošené díly se záměrně střídají s díly novými. Má zapínání na zip. Pod ní je kožená vesta, taktéž z recyklované kůže. Outfit doplňuje dlouhá sukně, na níž je aplikovaná deformace pomocí plamene. K tomu, jako doplněk, je zvolena úpletová čelenka a šperk na krk.

5.4.5 Model 5

Dlouhé červené šaty, aranžované ve spodní části, ozvláštěné technikou deformace. Šaty jsou z polo průsvitného úpletového materiálu. Jsou dvojité, čímž zabraňují prosvítání těla v určitých partiích. K nim byl zvolen šperk z kůže a staromosazných řetízků.

5.4.6 Model 6

Dlouhé černé, ve spodní části aranžované šaty, s koženým korzetem a páskem z deformované kůže. Šaty jsou z poloprůsvitného materiálu, vytvořené stejným způsobem, jako šaty červené. Korzet je v zadní části na šněrování a je vytvořen z více dílů. K tomu byl zvolen staromosazný šperk z řetízků a přívěšků.

5.4.7 Model 7

Kožená bunda, na níž byla také v určitých místech použita deformace kůže, doplněná dlouhou černou sukni s vlečkou. Bunda je sestavena z mnoha dílů. V určitých místech jsou vytvořeny průstřihy. Dlouhý rukáv je zakončen návleky na ruce. Model je doplněn brýlemi, sestavenými ze stříbrných řetízků.

5.4.8 Model 8

Černý kašmírový kabát s dlouhými šaty a šperkem na hlavu. Kabát má v přední části šálovitý límec. V části zadní je sepnut koženým páskem. Délka kabátu je vpředu ke kolenům a postupně se do zadní části zkracuje. Šperk je zhotoven z kůže a stříbrných řetízků.

6 INSPIRACE









7 KRESBY















III. PROJEKTOVÁ ČÁST

8 FOTODOKUMENTACE







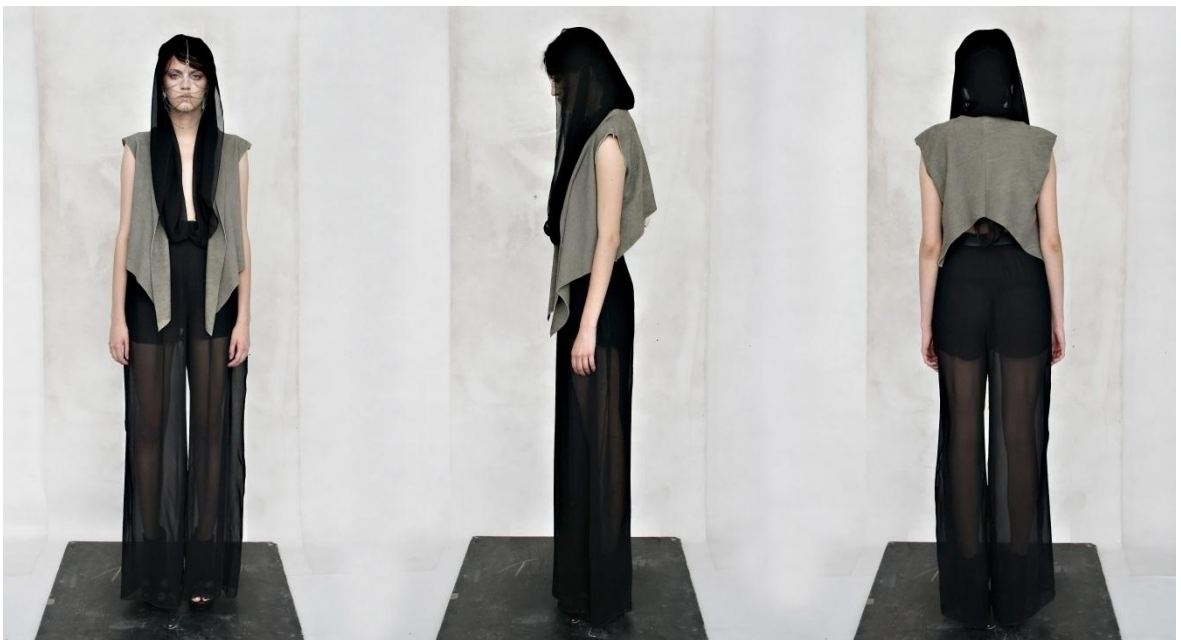


















ZÁVĚR

Vždy mě fascinoval svět umění a životní styl jeho tvůrců. Snad odjakživa jsem si přála stát se jedním z nich, nebo alespoň trochu nahlédnout do tohoto přitažlivého světa, plného emocí, vášně a citů. Proto jsem se do tvorby kolekce, inspirované právě bohémy, pustila s velkým nadšením.

Při studiu této problematiky jsem však zjistila, že v životě těchto osobností nebyla jen zábava, ale také utrpení, bída a neskutečný zápal pro věc a ochota obětovat své tvorbě téměř vše. A právě to se odráží v mé kolekci. Odráží se v ní jejich vznešené aristokratické duše a přitažlivě rozervaný nedbalý vzhled.

V teoretické části jsem se pokusila shromáždit informace o těchto umělcích. Především jsem se zaměřila na jejich soukromý život, který je většinou hlavním důvodem, proč nesou toto označení. Pátrala jsem po jejich způsobu života, milostných vztazích, které měly velký vliv na jejich tvorbu, a v neposlední řadě po dílech, která získala inspiraci v kočovných cikánech, stejně jako samotní umělci bohémové.

Za nejdůležitější vývojovou etapu v historii bohémů pokládám působnost bohémů v 19. století, při zrodu moderního pojetí umění. V dalším období se vytvořila i jiná, velmi zajímavá uskupení, shromažďující intelektuály, propagující stejný životní styl. Za mekku bohémů pro 20. století považuji Hotel Chelsea, odkud vyšlo až neuvěřitelné množství velmi významných osobností ve světě umění. Také jsou tu četné skupiny, jako je Bloomsbury group nebo Prerafaelité, které hrály v historii bohémství velkou roli a o kterých je třeba se zmínit.

Další část své teoretické práce jsem věnovala módním stylům, vycházejícím z bohémství. Při průkumu jsem zjistila, že je jich nezpčet a že tento životní styl je pro módu nekonečnou inspirací. Toto téma se tu objevuje, odchází a zase po nějaké době se dostává znovu na výsluní v modernější podobě.

SEZNAM POUŽITÉ LITERATURY

- [1] LIPOVETSKY, Gilles. *Říše pomíjivosti: móda a její úděl v moderních společnostech*. V českém jazyce vyd. 1. Překlad Martin Pokorný. Praha: Prostor, 2002, 446 s. Střed, sv. 46. ISBN 80-726-0063-X.
- [2] HAMILTON, Ed. *Legends of the Chelsea Hotel: living with the artists and outlaws of New York's rebel mecca*. [Online-Ausg.]. New York: Thunder's Mouth Press, 2007. ISBN 978-156-8583-792.
- [3] VÁVRA, Jiří. *Od impresionismu k postmoderně: dějiny vizuálního umění*. 1. vyd. Olomouc: Nakladatelství Olomouc, 2001. ISBN 978-807-1821-205.
- [4] GAWLIK, Ladislav. *Dějiny výtvarného umění: dějiny vizuálního umění*. 1. vyd. V Plzni: Západočeská univerzita, Ústav celoživotního vzdělávání, 2010, 236 s. ISBN 978-80-7043-909-8.
- [5] MURGER, Henri. *Ze života pařížské bohémy*. Praha: Odeon, 1972.
- [6] <http://www.style.com>
- [7] <http://www.presseurop.eu>
- [8] <http://www.designmagazin.cz>
- [9] <http://doloresmonet.hubpages.com>
- [10] <http://www.juliacalfee.com/>
- [11] DOX Center for contemporary art, Miloš Forman About Chelsea Hotel, <http://vimeo.com/10252424#at=0>
- [12] <https://en.wikipedia.org>

SEZNAM OBRÁZKŮ

Obr. 1 Achille Zo, Bohémové na cestě 1891,

<http://oasisinadesert.blogspot.cz/2012/10/bohemes.html>

Obr. 2 Původní rukopis básně Ma Bohéme

<http://oasisinadesert.blogspot.cz/2012/10/bohemes.html>

Obr. 3 Gustave Courbet Bonjour Monsieur Courbet 1854

<http://www.paris-culture-guide.com/gustave-courbet.html>

Obr.4 Vincent van Gogh Shoes, 1888

<http://www.artcyclopedia.com/masterscans/van-gogh-shoes.html>

Obr.5 Jane Morris pózující pro malíře Dante Gabriel Rossetti, John R. Parsons 1865

<http://preraphaelitesisterhood.com/jane-morris-an-enigmatic-muse/>

Obr. 6 Virginia Woolf, George Charles Beresford

http://cs.wikipedia.org/wiki/Virginia_Woolfov%C3%A1

Obr.7 Hotel Chelsea

<http://daytoninmanhattan.blogspot.cz/2010/05/1883-chelsea-hotel.html>

Obr.8 Uvnitř hotelu Chelsea, fotografie, Julia Calfee

http://3.bp.blogspot.com/_Spx1wYPKBVM/TBStX3etYjI/AAAAAAAAAC3o/zlKKhQoiyZY/s1600/Julia+Calfee+%284%29.jpg

Obr.8 Plakát k filmu Chelsea Girls 1966

http://en.wikipedia.org/wiki/Chelsea_Girls

Obr.9 Portrét Effie Gray, Wightwick Manor 1853

<http://preraphaelitepaintings.blogspot.cz/2011/04/john-everett-millais-euphemia-chalmers.html>

Obr. 10 Dorothy (Dorelia) McNeill vyfocena v roce 1909

http://en.wikipedia.org/wiki/Dorelia_McNeill

Obr.11 Juliette Gréco

<http://malagolasatlas.blogspot.cz/2012/01/juliette-greco-jacques-brel.html>

Obr.12 Colony Room Club

<http://sohemiansblog.com/?m=201211>

Obr.13 Koláž boho chic outfitů herečky Sienny Miller

<http://renata-beautyandelegance.blogspot.cz/2012/07/boho-chic-style.html>

Obr.14 Theda Bara v roli Kleopatry 1917

http://en.wikipedia.org/wiki/Theda_Bara