

UNIVERZITA TOMÁŠE BATI VE ZLÍNĚ
FAKULTA HUMANITNÍCH STUDIÍ
Institut mezioborových studií Brno

BAKALÁŘSKÁ PRÁCE

UNIVERZITA TOMÁŠE BATI VE ZLÍNĚ
FAKULTA HUMANITNÍCH STUDIÍ
Institut mezioborových studií Brno

Domácí násilí a konflikty v rodině z hlediska práce Policie ČR

BAKALÁŘSKÁ PRÁCE

Vedoucí bakalářské práce:
Mgr. Jiří Souček

Vypracoval:
Zdeněk Svoboda

Brno 2012

Prohlášení

Prohlašuji, že jsem bakalářskou práci na téma „Domácí násilí a konflikty v rodině z hlediska práce Policie ČR“ zpracoval samostatně a použil jsem literaturu v seznamu použitých pramenů a literatury, který je součástí této bakalářské práce.

Elektronická a tištěná verze práce jsou totožné.

V Brně dne 03. dubna 2012

.....

Zdeněk Svoboda

Poděkování

Děkuji panu Mgr. Jiřímu Součkovi za velmi užitečnou metodickou pomoc, kterou mi poskytl při zpracování mé bakalářské práce.

Také bych chtěl poděkovat své manželce Janě Svobodové za morální podporu a pomoc, kterou mi poskytla při zpracování mé bakalářské práce, a které si nesmírně vážím.

Zdeněk Svoboda

OBSAH

ÚVOD.....	6
1 DOMÁCÍ NÁSILÍ A KONFLIKTY V RODINĚ.....	8
1.1 Domácí násilí v obecné rovině.....	8
1.2 Definice domácího násilí	10
1.3 Základní znaky domácího násilí	11
1.4 Podoby domácího násilí	14
1.5 Příčiny domácího násilí.....	18
1.6 Shrnutí.....	19
2 PRÁVNÍ ÚPRAVA DOMÁCÍHO NÁSILÍ V ČR.....	20
2.1 Právní úprava v obecné rovině.....	20
2.2 Trestně právní úprava domácího násilí	22
2.3 Občanské právo v případech domácího násilí	24
2.4 Rodinné právo	25
2.5 Správní právo a přestupky upravující domácí násilí	26
2.6 Zákon o Policii ČR.....	27
3 POLICIE ČESKÉ REPUBLIKY A JEJÍ MOŽNOSTI.....	28
3.1 Postupy Policie ČR v případě výskytu domácího násilí	28
3.2 Institut vykázání	31
3.3 Pachatel domácího násilí a jeho práva a povinnosti	33
3.4 Oběť domácího násilí a její možnosti	34
3.5 Intervenční centra.....	35
4 STATISTICKÉ ÚDAJE VÝSKYTU DOMÁCÍHO NÁSILÍ.....	37
5 PRŮZKUM ZAMĚŘENÝ NA ZNALOSTI, MOŽNOSTI A PRÁVNÍ VĚDOMÍ PŘISLUŠNÍKŮ POLICIE ČR.....	38
5.1 Stanovení cílů průzkumu	38
5.2 Stanovení hypotéz	39
5.3 Příprava na sběr dat.....	39
5.4 Sběr informací a jejich zpracování.....	41
5.5 Vyhodnocení dotazníkového šetření	41
5.6 Hypotézy a interpretace zjištěného	51
ZÁVĚR.....	54
RESUMÉ	56
ANOTACE.....	57
ABSTRACT.....	58
SEZNAM POUŽITÉ LITERATURY A PRAMENŮ	59
PŘÍLOHY	61

ÚVOD

Domácí násilí a konflikty v rodině se staly v posledních letech stále častěji diskutovaným a mediálně probíraným tématem než tomu bylo v letech minulých. Jde o problém, kterému je v současnosti věnována opravdu velká pozornost. Veřejné vynakládání prostředků na koordinaci služeb pro potencionální oběti a taktéž prostředky pro zaškolování lidí, kteří se ve své profesi mohou setkat jak s oběťmi domácího násilí, tak s jejich pachatelé jsou opravdu nemalé. Profesionálové se ovšem při své činnosti setkávají s řadou překážek, které jim z velké části činí média a nejrůznější mediální kauzy. Převážně se jedná se o různé dohady a spekulace, zda byla činnost Policie ČR při řešení domácího násilí adekvátní a odpovídající a zda nemohla být její činnost úspěšnější. Stejně tak jako je probírána činnost policie, tak je stále častěji probírán dopad do soukromého a rodinného života samotných aktérů domácího násilí. V převážné většině se jedná především o manžele, děti, partnery či jiné rodinné i nerodinné příslušníky. Mnoho z nás může mít pocit, že daný problém, kterým je v tomto případě domácí násilí a konflikty v rodině, se jej vůbec netýká. Opak je bohužel pravdou. Vždyť je mezi námi spousta těch, kteří se s domácím násilím setkávají každý den, ať již přímo či nepřímo. Proto je velice důležité, aby skupiny lidí, kterých se to přímo netýká, aktivně pomohli právě těm osobám, kterých se to konkrétně týká a které jejich pomoc jednoznačně potřebují. Domácí násilí není ve své podstatě pouze politický nebo společenským problémem. Jedná se hlavně o utrpení, jež prožívá samotná oběť, hanbou, bolestí a ponížením, kterému musí čelit. A právě to je také hlavním důvodem toho proč se budu ve své bakalářské práci domácím násilím a konflikty v rodině zabývat. Ve své práci bych chtěl nastínit co je obsahem daného tématu a taktéž bych chtěl informovat širokou veřejnost o nejrůznějších možnostech obrany v případech výskytu domácího násilí.

Jelikož je nezbytné, aby každá práce byla přehledná a srozumitelná čtenáři, který se seznamuje s jejím obsahem, je povinností autora, aby v práci stanovil a zavedl systém a řád, a dal jí odpovídající formu. Obsah mé práce bude rozdělen do pěti kapitol, z nichž první čtyři budou teoretické a zbylá pátá část praktická. Teoretická část bude zaměřena na vymezení pojmu domácího násilí a konfliktů v rodině a to zejména v obecné rovině.

V první kapitole vymezím pojmy, které s uvedenou problematikou souvisí. Půjde zejména o samotnou definici domácího násilí a jeho základní znaky. Stejně tak budou konkretizovány podoby domácího násilí a její možné příčiny.

Ve druhé kapitole teoretické části se zaměřím na právní úpravu domácího násilí.

Třetí část své práce zaměřím na samotnou činnost a práci Policie ČR a její možnosti u případů domácího násilí. V obsahu třetí kapitoly budou popsány postupy Policie ČR v případě výskytu domácího násilí. Dále bude práce zaměřena na oběť domácího násilí a s tím spojena možná rizika a v neposlední řadě taky na pachatele domácího násilí a jeho trestně právní postizitelnost. Rozeberu možnosti obrany proti tomuto druhu násilí, kdy půjde zejména o samotnou pomoc oběti cestou nejrůznějších institucí. Ve čtvrté kapitole se zaměřím na statistické údaje výskytu domácího násilí známé široké veřejnosti.

Jak jsem již výše uvedl, měla by se práce dotknout samotné činnosti Policie ČR. S její činností bude souviset praktická část mé bakalářské práce, která bude obsažena v její páté kapitole, kdy se pokusím ověřit dotazníkovým šetřením znalosti, možnosti a právní vědomí příslušníku Policie ČR při řešení domácího násilí.

Hlavním cílem této bakalářské práce bude poskytnutí informací široké veřejnosti o fenoménu zvaném domácí násilí a dále potom získání informací, jaké je obecné povědomí příslušníku Policie ČR o tomto jevu. Důležitou součástí bude vyvrácení či potvrzení hypotézy z této oblasti, stanovené v mé praktické části.

Základní metodou při zpracování bakalářské práce bude analýza odborné literatury, textů a publikací a jejich srovnání a zhodnocení. Dále bude využito statistických údajů a informací z konkrétních případů, včetně výpovědí samotných obětí domácího násilí (příloha č. 1).

Ke zhodnocení právního vědomí příslušníků policie České republiky v oblasti domácího násilí bude použito výzkumu provedeného formou vypracování dotazníku. Dané šetření by se mělo stát přínosem pro praxi zejména tím, že poukáže na slabiny či naopak silné stránky policistů v dané oblasti a navede dotázané k zamyšlení se nad touto problematikou.

1 DOMÁCÍ NÁSILÍ A KONFLIKTY V RODINĚ

Vymezení pojmů souvisejících s domácím násilím, jeho popis v obecné rovině, definice, jakožto i základní znaky, formy a příčiny domácího násilí budou obsahem této kapitoly. Laická veřejnost tak bude mít možnost částečně se zorientovat s tímto fenoménem a učinit si ucelený závěr o tom co je obsahem daného tématu.

1.1 Domácí násilí v obecné rovině

Domácí násilí je opřeno řadou mýtů a stereotypů, které znesnadňují proces pochopení a pomoci v situaci, kdy její oběť potřebuje. Vzdělanost odborníků a širší laické veřejnosti v problematice domácího násilí a její uplatňování významným způsobem ovlivňuje schopnost oběti se danou zkušeností adekvátně vyrovnat. Veřejné mínění a necitliví přístup laické veřejnosti působí negativně na schopnost pochopení daného problému. Taktéž v řadách odborníků vznikají nemalé problémy. Jestliže se oběť rozhodne řešit domácí násilí cestou právní pomoci a lékařského ošetření, je vystavena mnohým velmi nepříjemným situacím, jak dokládají příklady z praxe a literatury. Musí o prožité události opakovaně hovořit, podávat svědectví, prokazovat svou důvěryhodnost a současně dbát na svůj zdravotní stav a psychickou vyrovnanost. A právě zde může být oběť taktéž ohrožena. V současné době je kladen velký důraz na odbornou připravenost odborníků z řad policie, lékařství a soudnictví. Taktéž je kladen důraz na informovanost široké laické veřejnosti.

Pokud bychom zavítali do historie pojmu domácí násilí, možná bychom narazili na řadu nezodpovězených otázek. Domácí násilí jako takové není sledováno od pradávna. Těžko bychom hledali v záznamech informaci, zda manžel bil svou ženu již před naším letopočtem či později. Taktéž by bylo velice těžké určit, zda to byl muž nebo právě žena, kdo vlnu násilí rozpoutal. Existují však domněnky, že se domácí násilí objevovalo již od prvopočátku naší historie a teprve v dnešní době je mnohem více potíráno. V původních pospolitostech jednoznačně vládl muž. Měl právo se svým majetkem, tedy i manželkou, nakládat dle svého uvážení, což také mohlo přispět k rozvoji domácího

násilí. Tresty v dané době měli mít výchovný charakter, kdy si muž upravoval ženu k obrazu svému. Dobové záznamy jsou důkazem, že ženy s metodami uplatňování svého práva svých mužů občas nesouhlasily a dovolávaly se spravedlnosti u soudu. „V roce 1482 žádala o rozvod před soudem pražského administrátora Dorota z Miličina, která žalovala svého muže kramáře Vacka pro ublížení na těle, způsobené ranou sekyry do hlavy a žádala také rozvod. Muž doznal, že ženu uhodil sekyrou do hlavy a také ji asi třikrát bil, přičemž jednou proto, že mu nadávala. Prohlásil však, že nežádá rozvod, s ženou chce nadále být věrně a právě. Církevní soud rozhodl pro zachování manželství, sice připomněl, že muž nemá bít ženu železnými nástroji, ale dodává, že ji pro její špatnost může bít prutem či holí, důtkami nebo tahat za vlasy.“¹ Z výše uvedeného příkladu je jistě každému jasné, jak by v dnešní době reagoval soud a jaké by vyvodil důsledky daného incidentu.

Stále hovoříme o domácím násilí páchaném mužem na ženě. Je ovšem třeba si položit otázku zda je tomu i naopak. Statistiky ukazují, že převládajícím procentem jsou to ženy, které se stávají obětí domácího násilí. Dojde-li k domácímu násilí ze strany ženy na muže, jedná se o nemalé procento, výlučně v sebeobraně.² Domácím násilím nejsou ovšem dotčeny pouze samotní aktéři, ale i ostatní členové rodiny. Právě děti se stávají nepřímo oběťmi domácího násilí, kdy je ovlivněn jejich další vývoj. „Výzkumy ukazují, že přítomnost dítěte při násilném chování rodičů je významným rizikovým faktorem při predikci násilného chování v budoucím partnerském vztahu.“³ Na základě výše uvedeného je tedy zcela zřejmé, že odborníci tzv. pomáhajících profesí by si měli být vědomi, že je třeba věnovat pozornost celému systému rodinných vztahů a ne se zaměřit pouze na oběť domácího násilí.

¹ GJURIČOVÁ, ŠÁRKA, KOCOURKOVÁ, JANA, KOUTEK, JIŘÍ. *Podoby násilí v rodině*. Praha: Vyšehrad, spol. s.r.o., 2000, s. 75.

² GJURIČOVÁ, ŠÁRKA, KOCOURKOVÁ, JANA, KOUTEK, JIŘÍ. *Podoby násilí v rodině*. Praha: Vyšehrad, spol. s.r.o., 2000, s. 75 - 76.

³ GJURIČOVÁ, ŠÁRKA, KOCOURKOVÁ, JANA, KOUTEK, JIŘÍ. *Podoby násilí v rodině*. Praha: Vyšehrad, spol. s.r.o., 2000, s. 76.

1.2 Definice domácího násilí

Termín domácí násilí je pokládán za zvláštní, samostatně stojící a velice komplikovaný fenomén, který svým obsahem zahrnuje všechny projevy fyzického, sexuálního a psychického násilí. Vychází z anglického termínu „domestic violence“ a obecně lze o něm říci, že jeho obsahem je způsobený strach a utrpení oběti, ať již v partnerském či jiném vztahu. A právě užití moci potencionálním pachatelem, zde sehrává svou roli. Pomocí jí násilník kontroluje chování druhého fyzickým, sexuálním a psychickým nátlakem, kdy se snaží oběť sociálně a ekonomicky izolovat.

Pojem domácí násilí popř. jeho definice má neskutečné množství podob a do současné doby nebyl přesně jednoznačně vymezen či určen. Proto se můžeme setkat ať již v odborné literatuře či jiných zdrojích s nejrůznějšími podobami. Stejně jako není přesně určen termín domácí násilí, není jednoznačně určen pojem násilí. Často souvisí s agresivním chováním člověka, děje se v určitých souvislostech, v určitém kontextu a jeho podoba je ovlivněna širokým okruhem vlivů a individualitou sociálního učení. Jakožto jedna z mnohých variant vymezení termínu násilí bude pro tuto práci násilím myšleno: „...používání nepřiměřeného tělesného a psychického nátlaku nebo poškozování vůči členům rodiny a domácnosti, ubližování domácím zvířatům a poškozování domácích objektů.“⁴

Ministerstvo vnitra definuje domácí násilí v rodině jako: „*dlouhodobé násilné chování v rodině, které zahrnuje jakékoliv činy nebo opomenutí spáchaná v rámci rodiny některým z jejích členů, které předpokládají život, tělesnou nebo duševní integritu, nebo svobodu jiného člena stejné rodiny, nebo vážně poškozují vývoj jeho osobnosti.*“⁵

Pro potřeby orgánů činných v trestním řízení se domácím násilím rozumí „*opakované, dlouhodobé a stupňující se násilí, kterého se dopouštějí dospělí nebo mladiství na svých blízkých (oběti mohou být manžel/manželka, druh/družka, rozvedení*

⁴ GJURIČOVÁ, ŠÁRKA, KOCOURKOVÁ, JANA, KOUTEK, JIŘÍ. *Podoby násilí v rodině*. Praha: Vyšehrad, spol. s.r.o., 2000, s. 10.

⁵ *Definice pojmu domácí násilí*. [Citováno 02. února 2012.] Dostupný z <http://www.magdalenium.cz>.

manžel/manželka, dítě, rodič, prarodič). Domácí násilí má podobu fyzického, psychického, sexuálního násilí, nebo ekonomického či sociální izolace, nejčastěji jejich kombinace. Domácí násilí je vědomá činnost. Začíná opakujícími se útoky proti zdraví a konečném stádiu může přejít k útoku proti lidskému životu. Domácí násilí se liší od ostatních forem delikventního jednání tím, že je násilím ve vztahu osob, vytváří vztah závislosti oběti na agresorovi a je zaměřeno na získání moci agresora nad obětí. Charakteristickým rysem domácího násilí je skutečnost, že se pro určitou intenzitu násilných aktů postupně stává součástí jejich běžného života.⁶

1.3 Základní znaky domácího násilí

Neveřejnost

Domácí násilí je specifické tím, že k němu dochází vždy v intimních vztazích mezi nejbližšími osobami a má hluboký dopad na celou rodinu. Jde především o fyzické, psychické anebo sexuální násilí, ke kterému dochází mezi blízkými osobami v soukromí, tedy za zavřenými dveřmi. A právě **neveřejnost** je jeden ze základních znaků, doprovázející domácí násilí. Jako vlastní příklad lze uvést například člověka ekonomicky velmi dobře situovaného a úspěšného ve svém zaměstnání, přátelského ke svému okolí, který odvrací za dveřmi své domácnosti svou lidskou tvář a volí tvář zvířete, jakožto krutého a nelítostného tvora, který je schopen čehokoliv. Utlačovaná a násilníkem ovládaná oběť, není z důvodu stresu, záchvatu úzkosti a paniky schopna racionálního uvažování, natožpak vyhledání adekvátní pomoci. Agresor se navíc snaží odradit oběť od odchodu ze společného obydlí výhružkami: „*Jestli mě opustíš, najdu si tě a zabiju. Jestli mě opustíš, už nikdy neuvidíš děti. Jestli mě opustíš, udělám ti takové jizvy, že se na tebe jiný muž už nikdy nepodívá.*“⁷ Není se tedy čemu divit, že oběť nesebere odvahu, tento krok učinit a násilí zůstane řadu let utajeno před veřejností.

⁶ DUFKOVÁ, I., ZLÁMAL, J. *Domácí násilí se zaměřením na problematiku oběti*. Praha: Střední policejní škola ministerstva vnitra v Praze. Vydáno za finanční podpory Evropské unie, 2005, s.7.

⁷ CONWAYOVÁ, HELEN L. *Domácí násilí – Příručka pro současné i potenciální oběti*. Praha: Albatros nakladatelství, a.s., 2007, s. 62.

Dlouhodobost a opakovanost

Dalším specifickým znakem domácího násilí je **dlouhodobost a opakovanost**. Nelze hovořit o domácím násilí, pokud dojde ve vztahu k ojedinělému násilnému aktu. Zde jednoznačně platí, že „jedna facka domácí násilí nedělá“.⁸ Jedná se především o dlouhodobou, opakovanou násilnou činnost, odehrávající se zpravidla v cyklech, kdy se opakuje růst napětí, vrcholící až k násilnému či jinému incidentu a končí zpravidla fází zklidnění. Chování mění svůj rytmus a svou dynamiku. Cyklus domácího násilí lze popsat v několika fázích. „V první fázi se žena chová méně podrobně, dokonce odmítavě, muž se tím cítí znejistěn a zároveň je tento pocit pro něho nepřijatelný. Násilné chování se objevuje ve chvíli, kdy se cítí muž vůči ženě zvlášť oslaben, muži přináší pocit obnovení rovnováhy a žena toto hledisko do jisté míry přijímá. Usmíření, které ukončuje tuto druhou fázi, přináší období dočasné harmonie a štěstí, někdy se mluví o období líbánek.“⁹ Pro samotné oběti je často velmi těžké ukončit vztah. Konečnou fází nabývá oběť dojmu, že se již incident nebude v budoucnu opakovat. „Agresor svých činů lituje a slibuje, že se změní. Snaží se ženu přesvědčit, že v budoucnosti bude všechno jiné, a prosí o odpuštění. Pokud to žena akceptuje a zůstane s ním, následuje období líbánek, vztah je úžasný a všechno se zdá být na dobré cestě. Časem se ale napětí začne opět stupňovat, vyvrcholí dalším násilným incidentem a cyklus se opakuje. Tento cyklus může být velmi pomalý, ale může se opakovat i vícekrát denně.“¹⁰

Přítomnost formy násilí

Přítomnost některé formy násilí mezi osobami žijícími ve společném obydlí je taktéž nedílnou součástí a povinným znakem, ze kterého lze rozpoznat domácí násilí. Může jít především o fyzické jednání ve formě „fackování, rány pěstí, bití, pálení, kousání, kopání, pokusy o škrcení, třesení nebo zmítání, strkání ze schodů, bodání.“¹¹

⁸ *Definiční znaky domácího násilí*. [Citováno 04. února 2012.] Dostupný z http://www.domaci-nasili.cz/?page_id=258

⁹ GJURIČOVÁ, ŠÁRKA, KOCOURKOVÁ, JANA, KOUTEK, JIŘÍ. *Podoby násilí v rodině*. Praha: Vyšehrad, spol. s.r.o., 2000, s. 79.

¹⁰ CONWAYOVÁ, HELEN L. *Domácí násilí – Příručka pro současné i potenciální oběti*. Praha: Albatros nakladatelství, a.s., 2007, s. 61.

¹¹ CONWAYOVÁ, HELEN L. *Domácí násilí – Příručka pro současné i potenciální oběti*. Praha:

To ovšem neznamená, že nemůže jít o méně obvyklé fyzické akty. Partner často svou manželku či přítelkyni neudeří, ale žena je donucena být ve studené vodě, kdy ji partner drhne kůži až do krve, nebo svou oběť svazuje či poutá. Nasazení roubíku, nebo pytle přes hlavu, míření zbraní, plivání na oběť, přinucení k požití drog a zamačkávání cigaret na kůži bývá také častým jevem. Další formy násilí mohou mít taktéž sexuální charakter. Těmi jsou například „*přinucení k pohlavnímu styku proti vůli oběti, přinucení k použití pomůcek při pohlavním styku, donucení k análnímu styku proti vůli oběti, donucení k oblékání se nebo k činnostem, které jsou považovány za ponižující, přinucení k pohlavnímu styku za přítomnosti jiných lidí, přinucení k používání nebo sledování pornografie.*“¹²

Role aktérů domácího násilí

Projev moci a agrese na jedné straně a podřízenosti a strachu na straně druhé je významným ekvivalentem domácího násilí. „*Agresivní sebeprosazení je příznačné útokem. Vlastní postavení je dosahováno na úkor někoho jiného, slabšího. Agresi obvykle volí jedinci situačně silnější (tj. podmínky situace je činí silnými a jejich převaha vůbec nemusí souviset s jejich osobnostními dispozicemi) a zároveň nepříliš sociálně inteligentní. K jejich způsobům patří zstrašování, fyzické či verbální napadání. Libují si ve větších symbolech síly, vytvářejí si image neústupných dravých siláků*“¹³ A právě rozdílné role samotných aktérů je nutno rozlišovat. V žádném případě nemůže jít o domácí násilí, pokud se role aktérů střídají nebo jsou jejich role rovné (např. italská domácnost, rvačka, vzájemné napadání). Je pravidlem, že dané role jsou neměnné a postavení účastníků domácího násilí je vždy stejné. Důležitost rozpoznání toho, kdo ubližuje a toho kdo je ohrožen, je významné zejména pro vyhodnocení a zásah orgánu činných v trestním řízení. Je vždy potřeba mít na mysli, že oběť pachatele, dříve svého partnera, milovala a byla přesvědčena o tom, že právě on je tou osobou, se kterou bude žít až do konce života. Opak je ovšem pravdou. Oběť se musí smířit s realitou, že právě její partner je ten, kdo ji škodí, vylívá si na ní zlost, zneužívá ji a vybíjí si na ní svou agresi.

Albatros nakladatelství, a.s., 2007, s. 14.

¹² CONWAYOVÁ, HELEN L. *Domácí násilí – Příručka pro současné i potenciální oběti*. Praha: Albatros nakladatelství, a.s., 2007, s. 15.

¹³ ŘEZÁČ, JAROSLAV. *Sociální psychologie*. 65. publikace Brno: Paido, 1998, s. 214.

Eskalace

Pozvolný nárůst za účasti psychického nátlaku mnohdy oběť v počátku domácího násilí ani nezaregistruje. Tyran jí často vsugerovává myšlenku, že je neschopná samotné existence a izoluje ji od běžné reality. Odcizení nejbližší rodiny a přátel doprovází žárlivé scény agresora. Postupem času se útoky proti lidské důstojnosti mění ve fyzické napadání, hraničící se závažnou trestnou činností. V této fázi je již oběť zmanipulována a neschopna jakékoliv obrany. Strach, stud a ponížení jsou doprovodnými faktory. Nejzávažnějším problémem je, že oběť nabývá dojmu, že si trest opravdu zaslouží. Pokud nedojde k včasnému zásahu či obraně oběti, může domácí násilí skončit trestným činem, který ohrožuje zdraví a život dotčených osob.¹⁴

1.4 Podoby domácího násilí

Fyzické násilí

Jedná se o nejčastější, ne však jedinou formu domácího násilí. Jde především o násilné jednání ve formě fackování, rány pěstí, bití, pálení, kousání, kopání, pokusy o škrcení, třesení nebo zmítání, strkání ze schodů a bodání. Může ovšem také zahrnovat méně obvyklé fyzické akty, kdy je žena donucena být ve studené lázni a agresor ji drhne kůží až do krve, nebo ji sváže či spoutá, nasadí roubík nebo pytel přes hlavu, míří na ni zbraní. Taktéž ji agresor může donutit nehybně sedět, při čem na ni plive. Přinucení k požití drog a zamačkávání cigaret na kůži oběti je také jednou z mnoha forem fyzického násilí, jehož cílem je získání moci agresora nad svou obětí.¹⁵

Psychické násilí

Domácí násilí zahrnuje celou škálu dalšího jednání agresora, jehož cílem je získat nad obětí moc a ovládat ji. Je pravdou, že zastrašená žena, která dříve prožila fyzický

¹⁴ *Eskalace* [Citováno 04. února 2012.] Dostupný z <http://www.domacinasili.cz/domaci-nasili/>

¹⁵ CONWAYOVÁ, HELEN L. *Domácí násilí – Příručka pro současné i potenciální oběti*. Praha: Albatros nakladatelství, a.s., 2007, s. 14.

útok od agresora, mnohem snadněji přistoupí na podmínky, které jsou na ni kladeny pomoci psychického nátlaku. Nefyzická forma týrání často doprovází fyzickou formu, ale nemusí to být pravidlem. Psychickým násilím je myšleno zejména ponižování, zákazy, zastrašování, hrubé chování až vyhrožování, ničení věcí, zesměšňování ve společnosti, vyhození z bytu, nebo například citové vydírání. „*Po fyzickém násilí zůstávají jizvy a modřiny, které se časem zahojí – i když to trvá třeba léta. Citové týrání však zanechává hluboké, ale skryté rány, které se obejdou bez ošetření, ale oběť jimi trpí celá léta. Následky takového týrání mohou změnit osobnost oběti, která pak v budoucnu může bez pomoci a podpory jen stěží vést plnohodnotný život.*“¹⁶

Sexuální násilí

Tato forma násilí často zůstává veřejnosti utajena, jelikož zpravidla probíhá za zavřenými dveřmi. Málokdy žena najde odvalu svěřit se odborníkovi nebo někomu blízkému, kdo by jí s jejím problémem pomohl. Pocit ponižení, zahanbení a zneuctění je mnohdy tak silný, že v mnoha případech končí sebevraždou oběti či vraždou násilníka. Mezi nejzávažnější formy sexuálního násilí patří zejména „*přinucení k pohlavnímu styku proti vůli oběti, přinucení k použití pomůcek při pohlavním styku, donucení k análnímu styku proti vůli oběti, donucení k oblékání se nebo k činnostem, které jsou považovány za ponižující, přinucení k pohlavnímu styku za přítomnosti jiných lidí, přinucení k používání nebo sledování pornografie.*“¹⁷

Ekonomické násilí

Každému laikovi je určitě jasné, že v dnešní ekonomicky náročné době je existence bez jakýchkoliv finančních prostředků zcela vyloučena. Stejně tak, jako je to jasné každému z nás, je to jasné i každému násilníkovi, který této nekalé praktiky zneužívá. Omezení přístupu k penězům, neposkytování prostředků na společnou domácnost, popřípadě na děti, absolutní kontrola nad příjmy a výdaji oběti a zatajování finanční situace rodiny je zcela likvidační. Ohroženou skupinou se zde mohou stát ženy bez

¹⁶ CONWAYOVÁ, HELEN L. *Domácí násilí – Příručka pro současné i potenciální oběti*. Praha: Albatros nakladatelství, a.s., 2007, s. 15.

¹⁷ CONWAYOVÁ, HELEN L. *Domácí násilí – Příručka pro současné i potenciální oběti*. Praha: Albatros nakladatelství, a.s., 2007, s. 15.

zaměstnání, starající se o společnou domácnost. Jako příklad lze uvést např. matky na mateřské či rodičovské dovolené, které jsou právě tím ohroženým druhem, který je často limitován finančním obnosem od svého manžela. Ovlivnění této skupiny žen je o to snadnější, protože jsou vždy odkázány na své malé děti, o které pečují. Blaho dítěte je vždy na prvním místě, a proto většina matek raději přistoupí na agresorovi podmínky. *„Drží-li partner ženu neustále ve finanční tísní, oslabuje ji. Znamená to, že žena musí žádat partnera o peníze, kdykoli něco potřebuje, čímž mu zavdává příčinu k tomu, aby ji kritizoval a vytýkal jí její potřeby či přání. Oběť tak ztrácí možnost dělat věci sama, bez partnerova vědomí. Kvůli nedostatku peněz není schopna opustit domov či vyhledat pomoc.“*¹⁸

Sociální násilí

Každý z nás se jistě setkal s ženou, která se mu jeví jako nafoukaná „snobka“, neochotná se zastavit na kus řeči a projevit zájem o spřátelení. Pravda je taková, že mnoho lidí opravdu dá na první dojem. Málokterý z nás si ovšem uvědomuje, že žena může za svým jednáním skrývat strach, který může pramenit právě z agrese jejího manžela, který s ní manipuluje a který ji zakázal s kýmkoliv se stýkat a komunikovat. Tato taktika izolace je jedním z mnoha případů, kdy dohází k sociálnímu násilí. Jako další případy lze uvést například odposlech telefonních hovorů a čtení pošty oběti, odmítání styku s rodinnou či přáteli, nebo časté stěhování, čímž zabrání agresor tomu, aby byla oběť blízko své rodiny nebo aby si vybudovala přátelství v místě bydliště.¹⁹

¹⁸ CONWAYOVÁ, HELEN L. *Domácí násilí – Příručka pro současné i potenciální oběti*. Praha: Albatros nakladatelství, a.s., 2007, s. 18.

¹⁹ CONWAYOVÁ, HELEN L. *Domácí násilí – Příručka pro současné i potenciální oběti*. Praha: Albatros nakladatelství, a.s., 2007, s. 19 - 21.

1.5 Příčiny domácího násilí

Práva žen, které jsou dnes zastoupeny v obsáhlé řadě právních norem, jsou do jisté míry novodobou záležitostí. Není tomu tak dávno, kdy tomu tak nebylo. Žena, v dávných dobách považována za majetek muže, byla jeho služkou, která mu poskytovala pohlavní uspokojení a rodila potomky. Již zde se objevil první náznak nadvlády muže nad ženou. Tento zakořeněný přežitek vztahu muže a ženy bohužel zůstává dodnes. „*Žena je slabší a zranitelnější, jak fyzicky, tak ekonomicky a sociálně. Již ne striktně jako dříve, ale přesto je žena stále spíše článkem, který se stará a pečuje a muž tím, kdo rodinu živí. Násilí páchané na ženách lze pozorovat ve všech úrovních společnosti, nehledě na vzdělání, profesi atd. Rozdíly spočívají v odlišnosti postavení ženy.*“²¹

Lidé vstupující do partnerských vztahů, jsou často nevyzrálí vést společný život a postupem času jejich emoční vztah ochabne. To může mít za následek také drobné slovní potyčky, které gradují v agresivní chování, jehož cílem je prosazení vlastního názoru zpravidla silnějšího jedince. Tím bývá ve většině případů muž. Pokud se k agresivnímu chování uchýlí žena, je to zpravidla z důvodu ochrany nějakého zájmu, který považuje za svůj a který je jakkoliv ohrožen.

Spouštěčem domácího násilí muže být zpravidla cokoli. Může jím být například nesprávný chod domácnosti, nevěra partnera nebo pouhé podezření, nesplnění sexuálního přání nebo hospodaření s penězi. „Mezi muži a ženami, kteří bijí své partnery, existují podobnosti: nízké sebehodnocení, agresivita, hostilita, deprese, nedostatek komunikačních dovedností, nedostatek asertivity.“²² Jednoduše řečeno spouštěčem agrese může být cokoli, co překročilo práh požadované tolerance.

²¹ *Příčiny domácího násilí.* [Citováno 17. ledna 2012.] Dostupný z <http://www.hendikep.cz>

²² GJURIČOVÁ, ŠÁRKA, KOCOURKOVÁ, JANA, KOUTEK, JIŘÍ. *Podoby násilí v rodině.* Praha: Vyšehrad, spol. s.r.o., 2000, s. 76.

1.6 Shrnutí

Pouze statistiky dokazují, jak závažným problémem domácí násilí je. Existuje řada definic a teorií, které svým obsahem vyjadřují chápání tohoto pojmu. Jeho jednotná definice snad ani není možná, protože průběh domácího násilí probíhá v různých kombinacích, obměnách, podobách a situacích, které bývají často velmi těžko zachytitelné. Čistota jednotlivých podob agrese je pouhou výjimkou. Pozornost věnovaná domácímu násilí je samozřejmostí dnešní doby. Veřejné prostředky, vynakládané na potírání a pomoc tohoto zločinu a zaškolování odborníků, každý z nás jistě chápe jako dobře vedenou investici a nikoliv jako mrhání finančními prostředky. Utrpení jenž prožívají jednotliví lidé postižení touto formou agrese jsou nevyčíslitelné. Tito lidé si jistě nezaslouží žít v hanbě, bolesti a ponížení, kdy je jejich lidská důstojnost na prahu neúnosné míry. „Každý má právo, aby byla zachována jeho lidská důstojnost, osobní čest, dobrá pověst a chráněno jeho jméno“²³

Lze jen těžko říci co je opravdovou příčinou toho, že se pachatel uchýlí k agresivnímu chování, které má za následek vznik domácího násilí. Dnešní uspěchaná doba a s tím související negativní vliv prostředí na socializaci člověka může být jednou z mnoha příčin. „Člověk si prostřednictvím socializace osvojuje specificky lidské formy chování, jazyk, poznatky, hodnoty a normy. Můžeme také říci, že se jedná o vstup jedince do sociálního prostředí, proces kultivace člověka, jeho postupné utváření a zapojování do sociálních rolí“²⁴ Osoba vyrůstající v problémové či závadové rodině, je natolik ovlivněna svým okolím, že přejímá nevědomky negativní postoje od těch, kteří na ní v průběhu vývoje působí. „Socializace se odehrává vždy v nějakém prostředí. Toto prostředí může být různé kvality či úrovně, a proto může vlivem nepříznivých a nežádoucích podnětů dojít k tomu, že se výsledné jednání odchyluje od obecně uznávaných norem. V tomto případě hovoříme o deviantní socializaci (disocializaci). Jedná se tak o nízký stupeň socializace, který znamená společenskou nepřizpůsobivost, někdy až protisociální činnost.“²⁵

²³ Zákon č. 2/1993 Sb., Listina základní práv a svobod, <http://www.psp.cz/docs/laws/listina.html>

²⁴ KRAUS, BLAHOŠLAV, SÝKORA, PETR. *Sociální pedagogika I.* Brno: Institut mezioborových studií Brno, 2009, s. 16.

²⁵ KRAUS, BLAHOŠLAV, SÝKORA, PETR. *Sociální pedagogika I.* Brno: Institut mezioborových studií Brno, 2009, s. 16.

2 PRÁVNÍ ÚPRAVA DOMÁCIHO NÁSILÍ V ČR

Dobře se orientovat v právních předpisech je základním předpokladem správného a bezchybného fungování každého běžného občana. Přesycenost a nepřehlednost dnešních právních norem může být však hlavní příčinou, která může běžné fungování značně zkomplikovat. Obsah této kapitoly pomůže čtenáři alespoň částečně se zorientovat v právních normách, souvisejících s domácím násilím.

2.1 Právní úprava v obecné rovině

Polistopadová revoluce a následné pojetí vedení státu demokraticky smýšlejícím způsobem, je jistě hlavním mezníkem, který dal lidem postiženým jakoukoliv formou agrese, minimálně možnost doufat v lepší vývoj jejich obrany. Ideová myšlenka tehdejší komunistické republiky, zcela jistě převyšovala zájem oběti domácího násilí. Nebylo přece přípustné, přiznat názor před veřejností, že rodina pod vedením taktovky komunismu nefunguje tak, jak má. Proto se o domácím násilí mluvilo velmi sporadicky. Veřejnosti měl být tento problém utajen. Dá se říct, že tehdy neexistovala adekvátní obrana oběti domácího násilí, až na případy kdy bohužel došlo k trestnému činu. Možná proto bylo po řadu let domácí násilí chápáno jako soukromá záležitost. „*Postupně společnost přijala skutečnost, že domácí násilí je jev, který má celospolečenský dopad a vyžaduje spolupráci všech zainteresovaných institucí*“²⁶ Pomáhající profese sehrávaly v potírání domácího násilí velmi důležitou roli. „*Po listopadové revoluci se v České revoluci začal po vzoru západních zemí bouřlivě rozvíjet **nevládní sektor** orientovaný na všechny formy pomáhání: na dlouhodobou či střednědobou **terapeutickou práci s klientem**, na **krizovou intervenci** především v oblasti drogových závislostí, domácího násilí, týrání a zneužívání (např. K centra, Drop-In, Nadace Rosa, dětská krizová centra), na **rychlou sociální výpomoc** (především katolická a evangelická církevní charita) či na **dlouhodobější sociální podporu klientů**...“²⁷ (např. azylové domy pro mladé matky, lidí bez přístřeší, sociální byty pro jedince).*

²⁶ *Domácí násilí v českém právu.* [Citováno 17. ledna 2012.] Dostupný z <http://www.idtbrno.cz/domaci-nasilii-vceskem-pravu>

²⁷ KRAUS, B., POLÁČKOVÁ, V., et. al. *Člověk - prostředí – výchova.* Brno: Paido, 2001, s 183.

Významným mezníkem a krokem kupředu se stal rok 2007, kdy vstoupil v platnost zákon č. 135/2006 Sb., tedy Zákon, kterým se mění některé zákony v oblasti ochrany před domácím násilím. Zmíněný zákon sice nedefinuje domácí násilí, avšak konkretizuje některé pojmy, kterými jsou např. vykázaní či intervenční centra, které s řešením daného problému at' přímo či nepřímo souvisejí.

Současná právní úprava v oblasti domácího násilí, je postavena na třech nosných pilířích pomoci, které nesou policie, justice a intervenční centra a je tvořen následujícími zákony:²⁸

Zákon č. 108/2006 Sb., o sociálních službách, ve znění pozdějších předpisů.

- Upravuje zřizování a provoz intervenčních center (IC).
- IC jsou poradenská zařízení pro osoby ohrožené DN.

Zákon č. 135/2006 Sb., kterým se mění některé zákony v oblasti ochrany před domácím násilím.

- Jeho podstatou je možnost zásahu státu do vztahu dvou osob, a to v jejich společném obydlí, pokud je jedna osoba druhou ohrožena.
- Tímto zásahem je institut vykázaní

Zákon č. 273/2008 Sb., o Policii České republiky, ve znění pozdějších předpisů.

- Zákon upravuje oprávnění policisty rozhodnout o vykázaní ze společného obydlí, zákazu vstupu do něj a zákazu navazování kontaktu s osobou ohroženou.

Zákon č. 40/2009 Sb., Trestní zákoník.

- Upravuje trestní postih projevů domácího násilí.
- Upravuje trestní postih projevů nebezpečného pronásledování, tzv. stalking.

²⁸ *Domácí násilí v českém právu.* [Citováno 17. ledna 2012.] Dostupný z <http://www.idtbrno.cz/domaci-nasili-vceskem-pravu>

Zákon č. 99/1963 Sb., občanský soudní řád

Zákon č. 359/1999 Sb., o sociálně právní ochraně dětí, ve znění pozdějších předpisů.

- Upravuje postavení dětí, které jsou ohrožovány násilím mezi rodiči nebo jinými osobami odpovědnými za jejich výchovu, popřípadě násilím mezi dalšími fyzickými osobami.
- Zákon rovněž upravuje oznamovací povinnosti.

2.2 Trestně právní úprava domácího násilí

Základním pilířem trestně právní úpravy domácího násilí je trestní zákoník²⁹, který nabyl účinnosti dne 1. ledna 2010 (dále jen TZ). Tato novela jednoznačně předurčila názor moderní společnosti, jakým způsobem se staví k řešení otázky, související s domácím násilím. Nulová tolerance k domácímu násilí, ať již psychické nebo fyzické povahy, je zakotvena v jednotlivých paragrafových znění trestního zákoníku.

Orgány činné v trestním řízení zahájí vyšetřování pro spáchání některého trestného činu uvedeného v TZ, teprve tehdy pokud jednání násilníka dosáhne intenzity trestného činu. **Mezi výčet nejčastějších forem trestné činnosti v oblasti domácího násilí patří zejména:**³⁰

- těžké ublížení na zdraví (§ 145 TZ), kde hrozí v základním rozmezí trest odnětí svobody na tři až deset let;
- ublížení na zdraví (§ 146 TZ) se sankcí odnětí svobody na šest měsíců až tři roky;
- omezování osobní svobody (§ 171 TZ) s trestem odnětí svobody až na dva roky;
- vydírání (§ 176 TZ), trest odnětí svobody na šest měsíců až čtyři roky nebo peněžitý trest;
- znásilnění (§ 185 TZ), trest odnětí svobody na šest měsíců až pět let.

²⁹ Zákon č. 40/2009 Sb., trestní zákoník, ve znění pozdějších předpisů

³⁰ ŠEVČÍK, DRAHOMÍR, ŠPATENKOVÁ NADĚŽDA a kol. *Domácí násilí*. 1. vyd. Praha: Portál, s.r.o., 2011, s. 141-142.

Pro aplikaci výše uvedených trestných činů v souvislosti s domácím násilím, dochází v praxi k nemalým problémům, které vznikají převážně v souvislosti s neudělením souhlasu oběti se stíháním agresora. V praxi to může znamenat, že řada případů zůstane nedořešena či nepostižena.

Specifickou úpravu domácího násilí najdeme v ustanovení § 199 TZ, kde je vymezena skutková podstata trestného činu týrání osoby žijící ve společném obydlí. Pachatel, jenž týrá osobu blízkou nebo jinou osobu žijící s ním ve společném obydlí, může být potrestán odnětím svobody na šest měsíců až čtyři léta. Odnětím svobody na dvě léta až osm let bude pachatel potrestán tehdy, pokud tento čin spáchá zvlášť surovým nebo trýznivým způsobem, způsobí-li takovým činem těžkou újmu na zdraví, spáchá-li takový čin nejméně na dvou osobách, nebo páchá-li takový čin po delší dobu. Nejvyšší hranicí postihu výše uvedeného trestního činu bude potrestán pachatel v případě, že tímto činem způsobí těžkou újmu na zdraví nejméně dvou osob, nebo smrt. Zde mu hrozí trest odnětí svobody na pět až dvanáct let.³¹

Vymezení pojmu týrání je nedílnou součástí výše uvedeného trestného činu. Jedná se zejména o „...*zlé nakládání se svěřenou osobou, vyznačující se vyšším stupněm hrubosti a bezcitnosti a určitou trvalostí, které tato osoba pociťuje jako těžké příkoří. Může jít o zlé nakládání působením fyzických útrap, ale i zlé nakládání v oblasti psychické. Nevyžaduje se, aby šlo o jednání soustavné nebo delší dobu trvající.*“³²

Další definicí pojmu týrání může být „*jednání pachatele, které se vyznačuje zlým nakládáním buď s blízkou osobou, nebo i jinou osobou, s níž pachatel žije ve společném bytě či domě, a současně se vyznačuje i určitou mírou trvalosti a dosahuje takové intenzity, aby bylo způsobilé vyvolat stav, který pociťuje postižená osoba jako těžké příkoří, resp. psychické nebo fyzické útrapy.*“³³

³¹ Zákon č. 40/2009 Sb., trestní zákoník, ve znění pozdějších předpisů

³² VOŇKOVÁ, JIŘINA, SPOUSTOVÁ, IVANA. *Domácí násilí v českém právu z pohledu žen*. 2. vyd. Praha: profem, o.p.s., 2008, s. 98.

³³ Rozhodnutí Nejvyššího soudu ze dne 14. 9. 2005, sp. zn. 3 Tdo 1160/2005

Zákon č. 40/2009 Sb., trestní zákoník, ve znění pozdějších předpisů (dále je TZ), pracuje taktéž s termínem „společné obydlí“. Obydlím se dle ustanovení § 133 TZ rozumí dům, byt nebo jiný prostor sloužící k bydlení a příslušenství k nim náležející. Z výše uvedeného je zcela zřejmé, že k domácímu násilí může dojít zpravidla v kterékoliv části obydlí, např. ve sklepě, na půdě, na dvoře apod..

Významným krokem kupředu se stal specifický přístup orgánů činných v trestním řízení. Tím krokem je hlavně myšleno zahájení a postup trestního stíhání, kdy orgány postupují ze zákona a nepotřebují již souhlas poškozené osoby, je-li ve vztahu k obviněnému osobou blízkou. Toto dispoziční právo má své důležité opodstatnění. Stalo se důležitou pomocí oběti domácího násilí, která často ze strachu, pod tlakem agresora vzala svůj souhlas k trestnímu stíhání zpět. Tímto postupem často zkomplikovala vzniklou situaci, jelikož jednou vysloveně odepřený souhlas již nelze znovu udělit.

2.3 Občanské právo v případech domácího násilí

K aplikaci občanského práva v případech domácího násilí může dojít zejména v situacích, kdy se oběť uchýlí řešit svou neúnosnou existenční situaci. Zde se oběti nabízejí dvě možné varianty řešení. První z nich je zůstat v obydlí s agresorem a druhá odchod. Oběť se často uchýlí utéct „...do azylových zařízení nebo ke svým rodičům, kde potom žije ve stísněných podmínkách, zatímco jejich bývalý manžel či druh užívá jejich společný byt sám či se svou novou partnerkou.“³⁴ Odchodem z obydlí však nastávají nemalé problémy, co se společným majetkem. Společné jmění manželů a otázky bytového charakteru jsou obsahem občanského zákoníku³⁵. Okamžité řešení bytové otázky představuje pro oběť stěžejní problém. Finanční situace, se kterou se oběť domácího násilí často potýká, komplikuje do jisté míry způsob nadstandardní právní ochrany. „Osobě ohrožené domácím násilím jako účastníku soudního řízení může být přiznáno (zcela nebo zčásti) osvobození od soudních poplatků a záloh, pokud to

³⁴ VOŇKOVÁ, JIŘINA, SPOUSTOVÁ, IVANA. *Domácí násilí v českém právu z pohledu žen*. 2. vyd. Praha: proFem, o.p.s., 2008, s. 133.

³⁵ Zákon č. 40/1964 Sb., občanský zákoník, ve znění pozdějších předpisů

odůvodňují její poměry (nedostatečné finanční podmínky a špatná sociální situace) a pokud nejde o svévolné nebo zřejmě bezúspěšné uplatňování práva.“³⁶

2.4 Rodinné právo

Manželská povinnost žít spolu, být si věrni a vytvářet zdravé rodinné prostředí je obsahem ustanovení § 18 zákona o rodině³⁷ (dále jen ZOR). Není tedy pochyb, a každý bude jistě souhlasit, že pokud dojde v rodinném zázemí k výskytu domácího násilí, dojde jednoznačně k porušení základní povinnosti jedné strany manželského páru. Touto stranou je v daném případě agresor. Jen těžko lze posléze vinit oběť domácího násilí, která odmítá žít společně s násilníkem ve společné domácnosti z porušení povinnosti, kterou ji ukládá ZOR. „Z dostupných statistik vyplývá, že obětí domácího násilí jsou především ženy a nezletilé děti, které žijí v rodinách s násilným rodičem. Rozhodne-li se žena a matka řešit situaci svou i svých dětí odchodem od násilného partnera, je prvním závažným a složitým krokem řešení životní situace nezletilých dětí.“³⁸

Týraná osoba, která je matkou nezletilého dítěte musí mít na mysli, pokud chce odejít od násilného partnera, že rodičovská zodpovědnost náleží oběma rodičům, což ji vzniklou situaci značně komplikuje. To ovšem také vyplývá z ustanovení § 34 ZOR. Agresor by v daném případě mohl využít dítě, o jehož výchově má možnost také rozhodovat, jako donucovací prostředek k návratu své partnerky, kterou týral. Citově vydíraná matka často takovému vydírání podlehne a raději snáší své utrpení dál, ze strachu, aby nepřišla o své dítě.

Jedním ze zásadních problémů rodinného práva je posuzování otázky, komu bude dítě svěřeno do výchovy. V daném případě by soudy a orgány rozhodující o svěřeni dítěte jednomu z rodičů, měli mít na paměti, že rodičovská zodpovědnost je především

³⁶ VOŇKOVÁ, JIŘINA, SPOUSTOVÁ, IVANA. *Domácí násilí v českém právu z pohledu žen*. 2. vyd. Praha: profem, o.p.s., 2008, s. 141.

³⁷ Zákon č. 94/1963 Sb., zákon o rodině, ve znění pozdějších předpisů

³⁸ VOŇKOVÁ, JIŘINA, SPOUSTOVÁ, IVANA. *Domácí násilí v českém právu z pohledu žen*. 2. vyd. Praha: profem, o.p.s., 2008, s. 116.

souhrn práv a povinností při péči o nezletilé dítě, zahrnující zejména péči o jeho zdraví, jeho tělesný, citový, rozumový a mravní vývoj, jak ukládá § 31 ZOR. Zohlednění skutečnosti, že by dítě nemělo být vychovááno agresorem, který se dopouštěl násilí na matce, by mělo být samozřejmostí. Tento špatný vliv a model by mohl dítěti v budoucnu bezpochyby značně uškodit.

2.5 Správní právo a přestupky upravující domácí násilí

Násilné jednání agresivní osoby nedosahující intenzity trestného činu, bývá v mnoha případech vyhodnoceno policií jako přestupek dle zákona o přestupcích³⁹ (dále jen ZOP).

Mezi nejčastější přestupky v oblasti domácího násilí patří:

- přestupek proti veřejnému pořádku (§ 47 v ZOP)
- přestupek proti občanskému soužití (§ 49 ZOP)
- přestupek proti majetku (§ 50 ZOP)

Přestupku proti občanskému soužití se dopustí ten, kdo jinému ublíží na cti tím, že ho urazí nebo vydá v posměch, z nedbalosti ublíží na zdraví, úmyslně naruší občanské soužití vyhrožováním újmou na zdraví, drobným ublížením na zdraví, nepravdivým obviněním z přestupku, schválnostmi nebo jiným hrubým jednáním.

Přestupky proti občanskému soužití jsou většinou projednávány ve správním řízení. Věcně a místně příslušný správní orgán projednává dané přestupky z úřední povinnosti, pokud nejde o přestupky návrhové, tedy přestupky, které lze zahájit pouze na návrh postižené osoby. „*Podkladem pro zahájení řízení o přestupku je oznámení státního orgánu, policie nebo obce, právnícké osoby nebo občana.*“⁴⁰ Správní poplatek, který často souvisí s podáním návrhu na potrestání pachatele a nízké sankce postihu agresora, často odradí oběť od jeho podání, jelikož to neřeší vzniklou a již samo o sobě těžkou situaci.

³⁹ Zákon č. 200/1990 Sb., zákon o přestupcích, ve znění pozdějších předpisů

⁴⁰ VOŇKOVÁ, JIŘINA, SPOUSTOVÁ, IVANA. *Domácí násilí v českém právu z pohledu žen*. 2. vyd. Praha: proFem, o.p.s., 2008, s. 88.

2.6 Zákon o Policii ČR

Významnou úlohu a jeden z nosných pilířů v oblasti domácího násilí sehrává činnost Policie České republiky. Její prevence, kterou se snaží předcházet domácímu násilí, intervence při samotném výskytu tohoto jevu a pomoc s jejím řešením, klade nemalé požadavky na samotné policisty. Jistou pomocí se při jejich práci, u výskytu domácího násilí, stávají nejrůznější příručky a metodické pokyny, které se je snaží navést tím správným směrem, aby se na místě samém správně rozhodli. Co ovšem neobsahuje žádná příručka je schopnost empatie, kterou policista musí projevit při kontaktu se samotnými aktéry domácího násilí.

Významnou pomocí při samotném řešení domácího násilí je zákon o Policii České republiky⁴¹, který umožňuje policistům po řádném vyhodnocení situace použít institut vykázání. *„Tento institut byl od 1.1.2007 do 31.12.2008 v režimu správního řádu a policisté vydávali rozhodnutí o vykázání, popř. zákazu vstupu, pokud se násilná osoba nacházela v době vykázání mimo společnou domácnost. Vzhledem k tomu, že rozhodování podle správního řádu bylo pro policisty příliš zatěžující a mnohdy jim působilo nemalé aplikační problémy, zákon byl s účinností od 1.1.2009 novelizován a policisté nyní vydávají pouze potvrzení o vykázání mimo režim správního řádu. Vykázání má tak podobu tzv. faktického úkonu, tj. úkonu neformálního.“*⁴²

⁴¹ Zákon č. 273/2008 Sb., zákon o Policii České republiky, ve znění pozdějších předpisů

⁴² ŠEVČÍK, DRAHOMÍR, ŠPATENKOVÁ NADĚŽDA a kol. *Domáci násilí*. 1. vyd. Praha: Portál, s.r.o., 2011, s. 133.

3 POLICIE ČESKÉ REPUBLIKY A JEJÍ MOŽNOSTI

Policejní motto „Pomáhat a chránit“ může pro širokou veřejnost, která nikdy **opravdovou** pomoc od policie nepotřebovala, znít v uších poněkud provokativně. Člověk často slyší od mnoha lidí, čím nám policisté vlastně pomáhají a chrání, když nás jenom „buzerují“ a „šikanují“ za dopravní přestupky. Častý názor lidí je takový, že složku policie považují za zbytečnou. Je pravdou, že policie je složkou represivní a s tím souvisí, také její oblíbenost. Jejich profesionální přístup a důležitost si mnohý z nás uvědomí, až v situacích, kdy ji opravdu potřebuje. Jedním z těchto případů může být poskytnutá pomoc oběti domácího násilí, kdy bývá policista často ohrožován agresorem na vlastním zdraví či dokonce životě. Právě zde se nachází velmi úzká souvislost mezi činností Policie ČR a oborem Sociální pedagogika. Právě sociální pedagog je pro pomoc obětem domácího násilí skvěle profesně vybaven, kdy dokáže oběti bez jakýchkoliv problémů poskytnout odbornou pomoc, radu a přijmout potřebná opatření. Taktéž dokáže oběti domácího násilí odborně pomoci při zpětném začleňování do normálního života. Pomáhá zprostředkovat oběti kontakt se společenským prostředím, zajišťuje sociálně terapeutické služby, pomáhá ji uplatňovat její práva, oprávněné zájmy a obstarávat osobní záležitosti. Podobnost v činnosti policisty zakročujícího u domácího násilí a sociálního pedagoga je zcela nezpochybnitelná. V následující kapitole budou popsány postupy Police ČR v případě výskytu domácího násilí. Dále bude zaměřena na oběť domácího násilí a s tím spojená možná rizika. V neposlední řadě se také částečně dotkne pachatele domácího násilí a jeho trestně právní postizitelnost a budou rozebrány možnosti obrany proti tomuto druhu násilí, kdy půjde zejména o samotnou pomoc oběti cestou nejrůznějších institucí.

3.1 Postupy Policie ČR v případě výskytu domácího násilí

Ochrana ohrožené osoby a zastavení nebezpečného útoku je bezesporu hlavním úkolem Policie České republiky. Činnost policie by se dala při řešení domácího násilí rozdělit do několika následujících fází:⁴³

⁴³ Metodická příručka č. 1/2010 ředitele ředitelství služby pořádkové policie Policejního prezidia České republiky k realizaci závazného pokynu policejního prezidenta. 166/2009 o provádění vykázaní

Úkony související s přijetím oznámení

Mezi základní povinnosti každého policisty je přijetí oznámení incidentu (domácího násilí). Přijímající policista je povinen vyhodnotit hrozbu nebezpečného útoku a hrozbu zvláště závažného útoku, kdy provede všechny nezbytné úkony, které pomohou získat maximum informací za účelem zjištění, zda u daných osob nedošlo v minulosti řešení podobného incidentu či vykazání. Pro vyhodnocení je také nezbytné zjistit, zda násilná osoba není držitelem střelné zbraně, nebo zda není pachatelem násilné trestné činnosti. Ke všem výše uvedeným skutečnostem policista přijímající oznámení dospěje z jemu dostupných evidencí. Zjištěné informace následně předá policistům vyslaným na místo incidentu.

Činnost policie na místě incidentu

Policista zakročující na místě incidentu ověří totožnost násilné a ohrožené osoby, oznamovatele, svědků incidentu. Je-li oznamovatelem přímo ohrožená osoba nebo jiný uživatel společného obydlí, policista od nich vyžádá souhlas ke vstupu do společného obydlí. Pokud takový souhlas není udělen, může policista využít zákonného oprávnění ke vstupu. Může jít například o situace, kdy dochází k ohrožení zdraví či života oběti. Oddělení násilné osoby od ohrožené osoby, co do viditelnosti a slyšitelnosti, v případě, že to situace dovolí, bezesporu pomůže uklidnit situaci. Důležitou součástí na místě samém je také zjištění, zda se v místě incidentu nenachází nezletilé děti, kdy je nezbytné je oddělit od agresora. V případě, že dojde ke zranění osob je policie povinna zajistit lékařské ošetření.

Důležitým krokem policisty na místě samém je vyhodnocení hrozby nebezpečného útoku a zvláště závažného útoku a přítomnosti znaků domácího násilí. Pro vyhodnocení poslouží policistovi formulář „Otázky SARA DN“ (příloha č. 2), který mu slouží jako pomůcka při komunikaci s násilnou a ohroženou osobou. *„Metoda SARA DN představuje soubor otázek, na něž osoba ohrožená domácím násilím odpovídá. Její odpovědi jsou zaneseny do záznamového archu a následně vyhodnoceny.“*⁴⁴

⁴⁴ ŠEVČÍK, DRAHOMÍR, ŠPATENKOVÁ NADĚŽDA a kol. *Domácí násilí*. 1. vyd. Praha: Portál, s.r.o., 2011, s. 58.

Vztah policisty a ohrožené osoby by měl být založen na vzájemné úctě a respektu, a měl by směřovat, zejména k vytvoření atmosféry důvěry a bezpečí. Pouze takový vztah umožní klidnou a otevřenou komunikaci mezi dotčenými stranami. Samotná komunikace může být prověrkou osobnostních a profesních kompetencí, které můžou poukázat na to, zda je policista opravdu schopen odborně pomoci. Komunikace policisty s aktéry domácího násilí, ať již verbální či neverbální, je východiskem pro zásadní řešení daného problému. *„Nedílnou součástí společné činnosti a sociálního styku vůbec, je vnímání člověka člověkem. Pro mezilidské vztahy a vzájemné působení je důležité, jak se jednající osoby navzájem vnímají.“*⁴⁵ Při vnímání pachatele a oběti domácího násilí by se měl policista vyvarovat několika úskalím, které mohou mít zásadní vliv na jeho rozhodnutí. Jedná se zejména o *„chyby vyskytující se při vnímání člověka člověkem, které tento proces i jeho výsledek zkreslují. K těmto chybám např. patří: stereotypy, haló efekt, soukromá teorie osobnosti, první dojem, Pygmalion efekt atd. Obraz, který si vytváříme o druhém člověku, je vždy subjektivně zkreslen samotným vnímajícím subjektem, zejména jeho očekáváním, emocionálním vztahem k vnímanému člověku, projekcemi, předsudky, soukromou teorií osobnosti, stereotypy uplatňujícími se při vnímání lidí a dalšími jevy, které mezilidské vnímání ovlivňují...“*⁴⁶

K vyhodnocení přítomnosti typických znaků domácího násilí slouží také prohlídka prostor, kde k incidentu došlo a poskytnuté informace od aktérů domácího násilí a svědků. *„Lze-li na základě zjištěných skutečností, zejména s ohledem na předcházející útoky, důvodně předpokládat, že se osoba dopustí nebezpečného útoku proti životu, zdraví anebo svobodě nebo zvláště závažného útoku proti lidské důstojnosti, je policista oprávněn vykázat tuto osobu z bytu nebo domu společně obývaného s útokem ohroženou osobou (dále jen „společné obydlí“), jakož i z bezprostředního okolí společné obydlí. Policista je oprávněn tuto osobu vykázat i v její nepřítomnosti.“*⁴⁷

⁴⁵ MAREŠ, JIŘÍ, KŘIVOHLAVÝ, JARO. *Sociální a pedagogická komunikace ve škole*. Praha: Státní pedagogické nakladatelství, n. p. 1990, s. 17.

⁴⁶ VÍZDAL, FRANTIŠEK. *Sociální psychologie I*. Brno: Institut mezioborových studií Brno, 2010, s. 87.

⁴⁷ § 44 zákona č. 273/2008 Sb., zákon o Policii České republiky, ve znění pozdějších předpisů

3.2 Institut vykázání

Postup při vykázání

Vykázání je preventivním opatřením, kterým policista vykáže násilníka ze společného obydlí na dobu 10 dnů, za účelem zajištění ochrany oběti domácího násilí. Desetidenní lhůta začíná běžet dnem následujícím po dni, v němž došlo k vykázání a končí ve 24:00 hodin desátého dne. Dobu vykázání nelze zkrátit ani se souhlasem ohrožené osoby. Oprávněný k takovému úkonu je policista, „*služebně zařazený ve službě kriminální policie a vyšetřování nebo službě pořádkové policie, služebně zařazený na obvodním (místním) oddělení policie, pokud byl k posuzování incidentů řádně proškolen.*“⁴⁸

Obecně platí, že oprávněný policista je povinen při vykázání zajistit přítomnost nezúčastněné osoby. Touto osobou nesmí být druhý policista. Od této povinnosti může upustit, jestliže by hrozilo nebezpečí z prodlení. Vykázání učiní policista ústně vůči násilné a ohrožené osobě. Současně s tímto úkonem poučí jak násilníka, tak ohroženou osobu o jejich právech a povinnostech a vydá oběma potvrzení o vykázání. Ještě než dojde k samotnému vykázání a odevzdání klíčů od společného obydlí, poučí policista násilníka o následcích neuposlechnutí⁴⁹ a rovněž mu sdělí, že si může převzít kopii úředního záznamu o vykázání u příslušného útvaru policie. Taktéž vykázané osobě poskytne informace o možnosti ubytování a vyžádá od ní adresu pro doručování.

Postup při vykázání ve zvláštních případech

Mohou existovat situace, kdy dojde k násilnému jednání např. v hotelu, chatě nebo jiném zařízení. V takovém případě, jsou-li splněny podmínky pro vykázání, vykáže policista násilníka ze společného obydlí a ne z prostoru, kde samotní aktéři pobývají přechodně.

⁴⁸ Článek 1 závazného pokynu policejního prezidenta č. 166 ze dne 23. prosince 2009 o provádění vykázání

⁴⁹ § 47 odst. 1 písm. a) zákona č. 200/1990 Sb., zákon o přestupcích, ve znění pozdějších předpisů
§ 337 odst. 2 zákona č. 40/2009 Sb., trestní zákoník, ve znění pozdějších předpisů

Dalším specifikem může být situace, kdy násilníkem je nezletilá osoba. V daném případě policista takovou osobou vykáže a předá orgánu sociálně-právní ochrany.

Taktéž může dojít k domácímu násilí na osobě nemocné či nemohoucí, popř. osobě vysokého věku. Tyto osoby bývají často odkázány na jistý druh pomoci či péče. Pokud dojde k násilí na takové osobě a o tuto osobu není nikdo schopen se postarat, je policista povinen vyrozumět příslušný odbor sociální péče, který ji zajistí pomoc.

Oznamovací povinnost Policie ČR v případě výskytu domácího násilí⁵⁰

Policie je povinna do 24 hodin od vstupu do společného obydlí zaslat kopii úředního záznamu o vykázání příslušnému intervenčnímu centru a soudu, který je příslušný k rozhodování o návrhu na vydání předběžného opatření podle občanského soudního řádu. Jestliže se ve společném obydlí při výskytu domácího násilí žije nezletilé dítě, zašle policie též kopii úředního záznamu o vykázání příslušnému orgánu sociálně-právní ochrany dětí.

Kontrola dodržování povinností vyplývajících z vykázání

„Policista ve lhůtě 3 dnů od vykázání provede kontrolu, zda vykázaná osoba dodržuje povinnosti vyplývající z vykázání.“⁵¹ O kontrole je vždy vyrozuměna ohrožená osoba, která je taktéž požádána o součinnost, související zejména se vstupem do společného obydlí. K součinnosti nesmí být oběť nucena. Policista není oprávněn v souvislosti s prováděnou kontrolou otevírat uzavřené společné prostory a vstupovat do nich. V případě zjištění, že vykázaná osoba neuposlechla jeho výzvy, a v dané nemovitosti se zdržuje, vyzve tuto osobu znovu. Neuposlechnutí je oprávněn vynutit donucovacími prostředky. V souvislosti s neuposlechnutím podá policista s ohledem na závažnost, podnět k zahájení přestupkového, popř. trestního řízení.

⁵⁰ § 47 odst. 3 zákona č. 273/2008 Sb., zákon o Policii České republiky, ve znění pozdějších předpisů

⁵¹ § 47 odst. 4 zákona č. 273/2008 Sb., zákon o Policii České republiky, ve znění pozdějších předpisů

Obsah výjezdových desek⁵²

Policistům zakročujícím u domácího násilí slouží jako pomocný materiál tzv. výjezdové desky, které obsahují následující podklady:

Formuláře a podklady:

1. úřední záznam o incidentu se znaky domácího násilí
2. formulář Otázky SARA DN
3. potvrzení o vykázání včetně poučení vykázané a ohrožené osoby
4. leták s kontakty pro osoby ohrožené domácím násilím, popř. seznam institucí poskytující pomoc obětem domácího násilí
5. seznam ubytovacích zařízení pro vykázanou osobu

Metodické materiály:

1. instrukční karta (modrá) – výjezd k domácímu násilí
2. instrukční karta (žlutá) – postup při vykázání v bodech
3. karta SARA DN

3.3 Pachatel domácího násilí a jeho práva a povinnosti

Násilná osoba jakožto subjekt domácího násilí má nejen své povinnosti, ale taktéž svá práva. Mezi základní **povinnosti** pachatele, který je vykázan policistou, patří bezesporu opuštění prostoru, který mu policista vymezil. S tím úzce souvisí taktéž povinnost zdržet se vstupu do něj, zdržet se styku a navazování kontaktu s ohroženou osobou. Důležitou součástí je také povinnost pachatele odevzdat policistovi klíče od obydlí, které sdílí s napadenou osobou.

Mezi **práva** násilníka patří skutečnost, že si může vzít se společného obydlí např. hygienické potřeby, doklady, oděvy, léky nebo cennosti, které slouží k jeho osobní potřebě. Pachatel má taktéž právo vzít si ze společného obydlí věci nezbytné pro jeho

⁵² Článek 9 metodické příručky č. 1/2010 ředitele ředitelství služby pořádkové policie Policejního prezidia České republiky k realizaci závazného pokynu policejního prezidenta. 166/2009 o provádění vykázání

podnikání nebo výkon povolání v průběhu vykazání. Toto právo smí ovšem učinit pouze jedenkrát a pouze v přítomnosti policie. O tomto výkonu práva musí být oběť předem informována policistou. Skutečnost zda vykazání trvá, si může pachatel v jeho průběhu ověřovat na lince tísňového volání 158.

3.4 Oběť domácího násilí a její možnosti

Policista zakročující u domácího násilí má zákonnou povinnost poučit ohroženou osobu o možnosti podání návrhu na vydání předběžného opatření⁵³ podle občanského soudního řádu a možnosti využít psychologických, sociálních nebo jiných služeb v oblasti pomoci obětem násilí. Taktéž je osoba poučena o následcích vyplývajících z uvedení vědomě nepravdivých údajů.

Předběžné opatření je jedna z možností ochrany oběti domácího násilí. Cílem je především ochrana ohrožené osoby a ochrana společného obydlí. „*Pokud návrh na podání předběžného opatření podá osoba ohrožená domácím násilím v době desetidenního policejního vykazání, prodlužuje se toto policejní vykazání do doby, než soud rozhodne o návrhu.*“⁵⁴ Obecně tedy platí, že tento návrh může učinit i poslední den vykazání násilné osoby policií nebo bez předchozího policejního vykazání, kdy je soud povinen rozhodnout do 48 hodin od jeho podání.

Délka předběžného opatření nařízeného soudem trvá jeden měsíc od jeho vykonatelnosti. Pokud předcházelo tomuto návrhu policejní vykazání, počítá se tato lhůta dnem následujícím po dni, v němž uplynula lhůta stanovena policistou. Lhůta předběžného opatření lze na návrh poškozené osoby prodloužit. Předběžné opatření zanikne nejpozději uplynutím jednoho roku od okamžiku jeho nařízení. Soud je povinen ve svém rozhodnutí zohlednit zejména trvání stavu ohrožení navrhovatele, ale taktéž zájmy násilníka, jelikož se jedná o citelný zásah do jeho osobnostních práv.

⁵³ § 76b zákona č. 99/1963 Sb., občanský soudní řád, ve znění pozdějších předpisů

⁵⁴ ŠEVČÍK, DRAHOMÍR, ŠPATENKOVÁ NADĚŽDA a kol. *Domácí násilí*. 1. vyd. Praha: Portál, s.r.o., 2011, s. 136.

3.5 Intervenční centra

Intervenční centra, která úzce spolupracují s Policí ČR a jinými zúčastněnými státními orgány, jsou jedním z nosných pilířů pomoci obětem domácího násilí. Formy služeb intervenčních center můžou mít především povahu **ambulantní, terénní a pobytovou**.

Odborná pomoc obětem domácího násilí ve formě intervenčních center je součástí právního systému České republiky, kdy zde významnou roli sehrává zákon č. 108/2006 Sb., o sociálních službách, ve znění pozdějších předpisů, který vymezuje činnost intervenčního centra v § 60a.⁵⁵

Intervenční centra jsou určena osobám, které jsou ohroženy domácím násilím a u kterých došlo k vykázaní násilníka. „*V případě rozhodnutí Policií ČR o vykázaní osoby ze společného obydlí je nejpozději do 24 hodin doručen Úřední záznam o vykázaní místně příslušnému Intervenčnímu centru. Pracovníci Intervenčního centra na základě tohoto rozhodnutí nejpozději do 48 hodin kontaktují ohroženou osobu a nabídnou jí své služby. Osoba ohrožená se sama rozhoduje, zda nabídku pomoci ze strany Intervenčního centra přijme či nikoli.*“⁵⁶ Oběť může využít bezplatnou pomoc především z řad právníků, psychologů a sociálních pracovníků. Vyřešení krizové situace

⁵⁵ §60a zákona č. 108/2006 Sb., zákona o sociálních službách, ve znění pozdějších předpisů:

„(1) Na základě vykázaní ze společného obydlí podle zvláštního právního předpisu je osobě ohrožené násilným chováním vykázané osoby nabídnuta pomoc nejpozději do 48 hodin od doručení kopie úředního záznamu o vykázaní intervenčnímu centru. Pomoc intervenčního centra může být poskytnuta rovněž na základě žádosti osoby ohrožené násilným chováním jiné osoby obývající s ní společné obydlí nebo i bez takového podnětu, a to bezodkladně poté, co se intervenční centrum o ohrožení osoby násilným chováním dozví. Sociální služby v intervenčním centru jsou poskytovány jako služby ambulantní, terénní nebo pobytové.

(2) Služba podle odstavce 1 obsahuje tyto základní činnosti:

a) sociálně terapeutické činnosti,

b) pomoc při uplatňování práv, oprávněných zájmů a při obstarávání osobních záležitostí.

(3) Služba podle odstavce 1 poskytovaná formou pobytových služeb obsahuje vedle základních činností uvedených v odstavci 2 tyto základní činnosti:

a) poskytnutí ubytování,

b) poskytnutí stravy nebo pomoc při zajištění stravy.

(4) Součástí služby je zajištění spolupráce a vzájemné informovanosti mezi intervenčními centry, poskytovateli jiných sociálních služeb, orgány sociálně-právní ochrany dětí, obcemi, útvary Policie České republiky a obecní policie, jakož i ostatními orgány veřejné správy.“

⁵⁶ *Intervenční centra* [Citováno 10. ledna 2012.] Dostupný z <http://www.domacinasili.cz/intervencni-centra/intervencni-centra-informace-jake-sluzby-poskytuji-a-nabizi/>

a návrat oběti domácího násilí k běžnému životu je hlavní prioritou intervenčních center. Na území České republiky existuje v současné době 17 intervenčních center, na které se případné oběti mohou obrátit. Tyto sídlí zejména v krajských městech.

V České republice v současné době existuje také celá řada nevládních organizací a sdružení, které se svou činností snaží pomoci obětem domácího násilí. Pro mnohé oběti může být tato pomoc nepostradatelná. Zejména lidský přístup a laické vysvětlení mnoha právních obrátů a termínů, které provázejí oběť, již v tak dost těžké situaci, jí může být velkou pomocí.

Mezi nejznámější pomáhající organizace patří Občanské sdružení ACORUS, Linka Bezpečí dětí a mládeže, Senior linka, Bílý kruh bezpečí, Dona linka, ROSA, La Strada ČR, ELEKTRA, ProFem, a jiné méně známé sdružení.

4 STATISTICKÉ ÚDAJE VÝSKYTU DOMÁCÍHO NÁSILÍ

Domácí násilí je nebezpečný celospolečenský jev, kterému je v současné době bezesporu věnována dostatečná pozornost. To ovšem nemění nic na skutečnosti, že nárůst tohoto jevu je rok od roku větší a větší, což také potvrzují policejní statistiky a statistické výstupy nejrůznějších institutů zabývajících se domácím násilím. Je všeobecně známo, že tento druh násilí je „...jedinou kategorií trestných činů, při nichž pachatel obvykle dobrovolně a bez obav zůstává na „místě činu“, doma, zatímco oběť prchá bez peněz a potřebného vybavení, často s dítětem v ruce nocí a hledá útočiště u rodičů, příbuzných, známých či azylech. Násilník totiž za svůj čin neočekává žádné následky. Pokud k nim dojde, považuje je obvykle za porušení svých práv.“⁵⁷ Klidné vědomí pachatelova počínání a jistota v sebe sama může být jedním z mnoha faktorů, které mohou mít za následek narůstající tendenci tomuto všeobecně známému fenoménu.

STATISTIKA POČTU VYKÁZÁNÍ DLE KRAJŮ V ROCE 2007-2011⁵⁸

KRAJ	2007	2008	2009	2010	2011	Celkem
Jihočeský	50	37	35	84	72	278
Jihomoravský	82	72	82	87	118	441
Karlovarský	32	46	49	79	137	343
Královéhradecký	34	22	16	44	45	161
Liberecký	30	36	68	62	82	278
Moravskoslezský	213	110	111	108	135	677
Olomoucký	44	35	43	61	112	295
Pardubický	61	39	44	73	92	309
Píseňský	16	22	14	27	23	102
Hlavní město Praha	59	34	48	104	123	368
Středočeský	79	67	59	64	121	390
Ústecký	81	87	134	133	202	637
Vysočina	32	26	39	51	42	190
Zlínský	49	46	36	81	126	338
CELKEM VYKÁZÁNÍ	862	679	778	1058	1430	4807

⁵⁷ VAVROŇOVÁ, MARIE, PROKOPOVÁ, ZDENĚKA. *Přežila jsem... Výpovědi týraných žen*. Praha: ROSA, o. s., 2002, s. 39.

⁵⁸ <http://www.domacinasili.cz/statistiky>

5 PRŮZKUM ZAMĚŘENÝ NA ZNALOSTI, MOŽNOSTI A PŘÁVNÍ VĚDOMÍ PŘÍSLUŠNÍKŮ POLICIE ČR

Má bakalářská práce je rozdělena, jak je uvedeno již v jejím úvodu, na teoretickou a praktickou část. Vymezení základních pojmů v obecné rovině, definice domácího násilí, zákonné normy a činnost Policie ČR související s problematikou domácího násilí byly obsahem mé teoretické části. Na teoretickou část velice úzce navazuje má praktická část, ve které chci ověřit znalosti, možnost a právní vědomí příslušníků Policie ČR při řešení domácího násilí, což je také hlavním cílem mé bakalářské práce. Jsem přesvědčen, že nejsem první ani poslední, kdo se s daným tématem a možná i podobným průzkumem zabýval. Přesto jsem přesvědčen, že můj průzkum bude zcela ojedinělý, jelikož jej hodlám provést na vytypovaných odděleních Policie ČR různého charakteru. Ojedinělost spočívá zejména v tom, že byly osloveny jednak útvary, kterým řešení domácího násilí přísluší, ale také útvary, které k tomu nejsou kompetentní, ale přesto by měly, dle mého názoru, tuto problematiku znát, jelikož se s ní můžou ve své praxi kdykoliv setkat. Ne nadarmo se říká, že „šťěstí přeje připraveným“, nebo také „kdo je připraven není překvapen“.

5.1 Stanovení cílů průzkumu

Hlavním cílem mé bakalářské práce je zjištění, jaké jsou znalosti, možnosti a právní vědomí příslušníků Policie ČR při řešení domácího násilí. Daným zjištěním chci poukázat zejména na to, že znalosti a dovednosti policistů, kteří se s domácím násilím nesetkávají denně na svém pracovišti, jsou nedostatečné pro odbornou pomoc lidem, kteří ji potřebují. Osobně jsem přesvědčen, že pokud se policista, neznalý problematiky domácího násilí, připlete k incidentu s ním souvisejícím, nebude zajímat běžného občana, zda pracuje u dopravní policie, cizinecké policie nebo někde jinde. Lidé očekávají pomoc a tu by jim měl poskytnout, kterýkoliv policista, bez ohledu na jeho příslušnost. Proto by měl být kladen důraz na vyšší odbornost a vzdělání všech policistů v této oblasti bez rozdílu příslušnosti.

Mým dalším cílem je zejména to, aby se mé šetření, které jsem provedl v řadách policistů, stalo přínosem pro praxi zejména tím, že poukáže na slabiny či naopak silné stránky všech zainteresovaných a navede je k samostatnému zamyšlení se nad problematikou domácího násilí.

5.2 Stanovení hypotéz

Hypotéza č. 1

Předpokládám, že znalosti a právní vědomí příslušníků Policie ČR, kteří se ve své praxi nesetkávají dennodenně s domácím násilím, jsou nedostačující pro jeho řešení. Mezi tyto složky policie řadím zejména cizineckou policii, dopravní policii, zásahovou jednotku a policisty vykonávající kancelářskou činnost.

Hypotéza č. 2

Předpokládám, že znalosti a právní vědomí příslušníků Policie ČR, kteří jsou příslušní a kompetentní řešit domácí násilí, jsou na dobré úrovni. Do této kategorie řadím policisty zařazené u pořádkové policie a dále potom u kriminální policie a vyšetřování.

Hypotéza č. 3

Předpokládám, že oslovení respondenti z řad policie se nezajímají z vlastní iniciativy o problematiku domácího násilí.

5.3 Příprava na sběr dat

Jelikož je můj průzkum zaměřen na znalosti policistů v oblasti domácího násilí, vzorkem mých respondentů se stali policisté z různých útvarů. Jelikož sloužím u policie již řadu let, nebyl problém oslovit mnoho kolegů, se kterými jsem v minulosti sloužil, aby mi pomohli rozšířit mnou vytvořený dotazník. Celkový počet respondentů nebyl stanoven. Předpokládaná návratnost dotazníků byla založena na dobrovolnosti oslovených policistů a jejich ochotě se předmětného šetření zúčastnit. Takto stanoveným postupem jsem docílil počtu 109 respondentů.

Úkony před výzkumem

Předtím, než bylo dotazníkové šetření zrealizováno v plném rozsahu, provedl jsem malý průzkum u menšího množství respondentů, s cílem zjistit, zda mnou vytvořený dotazník je srozumitelný. Jednalo se o 10 osob z řad policie. Zde bylo zjištěno, že dotázaní respondenti plně porozuměli pokynům k jeho vyplnění, a taktéž porozuměli kladeným otázkám a k nim stanoveným odpovědím. K takovému závěru jsem došel zejména na základě skutečnosti, že se respondenti nedotazovali na objasnění otázek a taktéž vyplnili dotazník, dle mnou stanovených pokynů. Na základě otestování bylo přistoupeno k oslovení většího množství respondentů, kteří se měli stát mým výzkumným vzorkem.

Dotazník

Za účel získání poznatků byla vytvořena konečná verze dotazníku, kterým byli osloveni kolegové z řad policie. Jednalo se konkrétně o policisty sloužící v současné době u cizinecké policie, dopravní policie, pořádkové policie, kriminální policie a jiných útvarů (policisté zásahové jednotky a policisté vykonávající administrativní činnost). Respondenti byli v mém případě muži i ženy, sloužící u policie různou dobu.

Dotazníkové šetření jsem zvolil zejména z důvodu časové nenáročnosti a možnosti jeho jednoduchého vyhodnocení. Zároveň jsem tuto metodu zvolil z důvodu možnosti oslovení většího množství respondentů, což bych například metodou rozhovorů nebyl schopen zrealizovat a to zejména z časových důvodů.

Samotný dotazník je tvořen 24 otázkami týkajícími se oblasti domácího násilí. Úvod dotazníku informuje respondenta, které oblasti se dotýká a taktéž mu stanoví instrukce k jeho vyplnění. Dále byli respondenti informováni a ubezpečeni o anonymitě jeho vyplnění a poučeni o tom, že jeho výsledky budou využity pouze pro potřeby této bakalářské práce. Otázky předmětného dotazníku byly voleny převážně uzavřené, s možností volby jedné odpovědi. U několika otázek bylo možné zvolit i více odpovědí. Poslední, tedy 24 otázka, je otázkou otevřenou, kdy mohli dotázaní respondenti vyjádřit svůj názor na danou problematiku. Předmětný dotazník je přílohou č. 3 této bakalářské práce.

5.4 Sběr informací a jejich zpracování

Konkrétní průzkum byl realizován na mnou vytyčeném vzorku respondentů z řad policie. Předmětný dotazník, jakožto základní nástroj sloužící k získání dat, byl rozšiřován osobně, emailem a prostřednictvím kolegů v měsících prosinec 2011 až březen 2012. Sběr dat v tištěné i elektronické podobě se dle mých předpokladů stal rychlým nástrojem pro získání odpovědí dotázaných respondentů, kdy nikterak nezatížil mnou stanovený časový harmonogram.

Jelikož byl dotazník rozeslán v elektronické podobě, kdy byli adresáti požádáni o jeho rozeslání dalším respondentům, je velice těžké odhadnout jejich procentuální návratnost. Důležitým faktorem je skutečnost, že se podařilo získat odpovědi od 109 respondentů, kteří projevíli zájem spolupracovat. Dosažené číslo považuji za velmi zdařilé. Jelikož byly všechny dotazníky vyplněny pečlivě, předpokládám, že se jeho vyplňováním zabývaly jen osoby zodpovědné a tudíž je možné dotazníky řádně vyhodnotit a zpracovat. Zjištěná data byla procentuálně zapsána do tabulek a grafů.

5.5 Vyhodnocení dotazníkového šetření

Nelze jednoznačně určit, kolik se mi podařilo rozšířit dotazníků. Vzhledem k tomu, že se podařilo zpětnou vazbou získat 109 dotazníků, předpokládám, že návratnost vyjádřená v procentech by mohla být něco kolem 80 - 90 %. Procentuální odhad návratnosti je pouze orientační. Osobně považuji výsledek 109 vrácených dotazníků za zdařilý.

Základní vzorek respondentů byl následující:

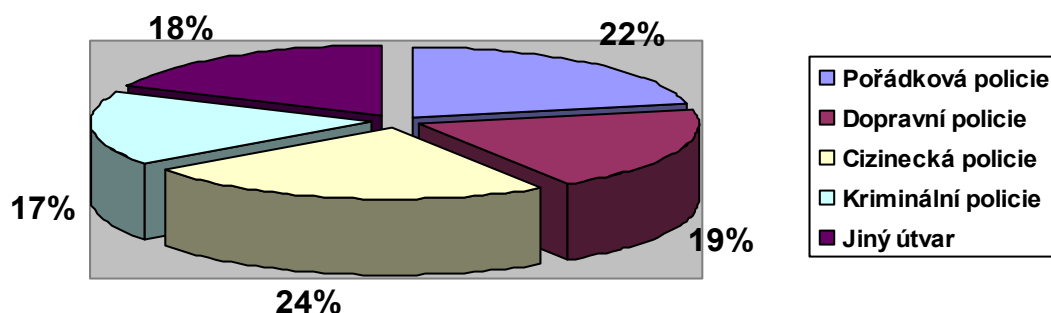
V mé bakalářské práci jsem rozdělil vzorek respondentů do tří základních skupin. Základní, a pro mě nejdůležitější skupinou pro vyhodnocení mé bakalářské práce, bylo rozdělení policistů dle příslušného útvaru, u kterého slouží. Tímto jsem docílil pěti základních skupin, které jsou znázorněny v tabulce č. 1

Tabulka č. 1

Příslušnost respondentů dle útvaru

<i>Útvar</i>	<i>Počet respondentů</i>	<i>V procentech</i>
<i>Pořádková policie</i>	24	22
<i>Dopravní policie</i>	21	19
<i>Cizinecká policie</i>	26	24
<i>Kriminální policie</i>	18	17
<i>Jiný útvar</i>	20	18
<i>Celkem</i>	109	100

Graficky znázorněno:



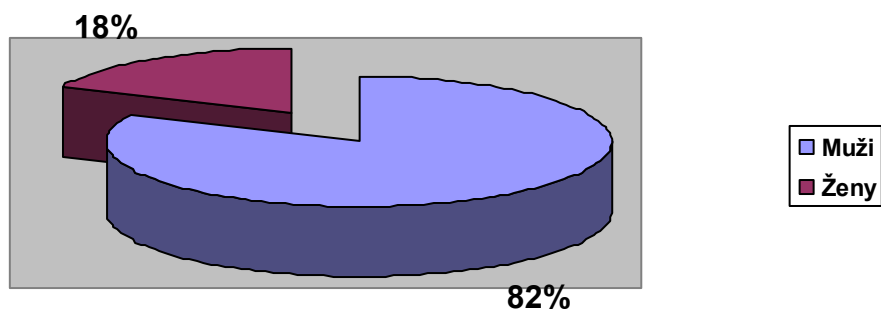
Tabulka č. 2 rozděljuje respondenty podle pohlaví. Dotazníkového šetření se zúčastnilo 20 žen z celkového počtu 109 respondentů. Mužské zastoupení činilo 89 respondentů. Rozdělení respondentů podle pohlaví není pro tuto bakalářskou práci nikterak významné, má pouze informativní charakter.

Tabulka č. 2

Pohlaví respondentů

<i>Pohlaví</i>	<i>Počet respondentů</i>	<i>V procentech</i>
<i>Muži</i>	89	82
<i>Ženy</i>	20	18
<i>Celkem</i>	109	100

Graficky znázorněno:



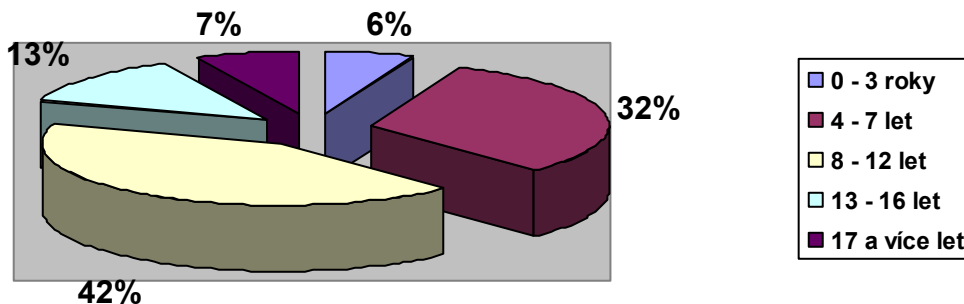
V tabulce č. 3 jsou respondenti rozdělení dle délky služby, kterou vykonávají u Policie ČR. Tímto rozdělením jsem očekával zejména zjištění, že dané šetření poukáže na skutečnost, že déle sloužící policisté projeví mnohem větší zkušenosti a znalosti v oblasti domácího násilí, než jejich mladší kolegové. Rozhodujícím faktorem jsou zde zkušenosti získané praxí v oboru.

Tabulka č. 3

Délka služby u policie

<i>Délka služby</i>	<i>Počet respondentů</i>	<i>V procentech</i>
<i>0 – 3 roky</i>	6	6
<i>4 – 7 let</i>	35	32
<i>8 – 12 let</i>	46	42
<i>13 – 16 let</i>	14	13
<i>17 a více let</i>	8	7
<i>Celkem</i>	109	100

Graficky znázorněno:



Získané odpovědi respondentů v dotazníkovém šetření byly zaznamenány do následujících tabulek:

Tabulka č. 4

1) Víte co znamená pojem „domácí násilí“?

	Pořádková policie	Dopravní policie	Cizinecká policie	Kriminální policie	Jiný útvár	Celkem v %
Určitě ano	19	16	21	18	18	84
Spíše ano	5	4	2	-	-	12
Nevím	-	-	-	-	-	-
Spíše ne	-	1	3	-	-	4
Určitě ne	-	-	-	-	-	-
Celkem	24	21	26	18	20	100

Tabulka č. 5

2) Stal(a) jste se někdy účastníkem domácího násilí?

	Pořádková policie	Dopravní policie	Cizinecká policie	Kriminální policie	Jiný útvár	Celkem v %
Pachatel	-	-	-	-	-	-
Oběť	-	-	-	-	-	-
Svědék	4	1	2	6	3	15
Jiná úloha	16	5	14	8	13	51
Nebyl	4	15	10	4	4	34
Celkem	24	21	26	18	20	100

Tabulka č. 6

3) Kde jste se setkal s výskytem domácího násilí?

	Pořádková policie	Dopravní policie	Cizinecká policie	Kriminální policie	Jiný útvár	Celkem v %
Na pracovišti	13	10	12	8	10	49
Doma	-	-	2	-	1	3
Z doslechu sousedů	8	3	4	7	4	23
Jinde	-	2	1	1	-	4
Nikde	3	6	7	2	5	21
Celkem	24	21	26	18	20	100

Tabulka č. 7

4) Domácí násilí je?

	<i>Pořádková policie</i>	<i>Dopravní policie</i>	<i>Cizinecká policie</i>	<i>Kriminální policie</i>	<i>Jiný útvar</i>
<i>Fyzické násilí</i>	24	21	26	18	20
<i>Psychické násilí</i>	24	21	26	18	19
<i>Sexuální útoky</i>	24	21	26	18	20
<i>Sociální izolace</i>	19	21	26	18	18
<i>Ekonomické strádání</i>	20	18	21	18	20
<i>Citová újma</i>	17	18	26	18	16
<i>Celkem</i>	128	120	151	108	113

Tabulka č. 8

5) Kdo se může stát obětí domácího násilí?

	<i>Pořádková policie</i>	<i>Dopravní policie</i>	<i>Cizinecká policie</i>	<i>Kriminální policie</i>	<i>Jiný útvar</i>
<i>Žena</i>	24	21	26	18	20
<i>Muž</i>	24	21	26	18	20
<i>Senior</i>	24	21	26	18	20
<i>Dítě</i>	24	21	26	18	20
<i>Celkem</i>	96	84	104	72	80

Tabulka č. 9

6) Víte jak se zachovat v případě výskytu domácího násilí?

	<i>Pořádková policie</i>	<i>Dopravní policie</i>	<i>Cizinecká policie</i>	<i>Kriminální policie</i>	<i>Jiný útvar</i>	<i>Celkem v %</i>
<i>Určitě ano</i>	21	18	17	16	14	79
<i>Spíše ano</i>	3	-	6	2	3	13
<i>Nevím</i>	-	1	2	-	2	5
<i>Spíše ne</i>	-	1	-	-	-	1
<i>Určitě ne</i>	-	1	1	-	1	3
<i>Celkem</i>	24	21	26	18	20	100

Tabulka č. 10

7) Lze v případě domácího násilí požadovat pomoc policie?

	Pořádková policie	Dopravní policie	Cizinecká policie	Kriminální policie	Jiný útvár	Celkem v %
<i>Určitě ano</i>	24	21	26	18	20	100
<i>Spíše ano</i>	-	-	-	-	-	-
<i>Nevím</i>	-	-	-	-	-	-
<i>Spíše ne</i>	-	-	-	-	-	-
<i>Určitě ne</i>	-	-	-	-	-	-
Celkem	24	21	26	18	20	100

Tabulka č. 11

8) Za jakých podmínek je policie oprávněna vstoupit do společného obydlí?

	Pořádková policie	Dopravní policie	Cizinecká policie	Kriminální policie	Jiný útvár	Celkem v %
<i>Se souhlasem vlastníka</i>	24	20	25	18	19	97
<i>Ze zákonných důvodů</i>	24	21	24	18	20	98
<i>Kdykoliv to uzná za vhodné</i>	-	1	3	-	4	7
<i>Jiné důvody</i>	-	-	-	-	-	-
<i>Nikdy</i>	-	-	-	-	-	-
Celkem	48	42	52	36	43	-

Tabulka č. 12

9) Může policie vykázat pachatele domácího násilí z místa bydliště?

	Pořádková policie	Dopravní policie	Cizinecká policie	Kriminální policie	Jiný útvár	Celkem v %
<i>Určitě ano</i>	22	18	23	17	16	88
<i>Spíše ano</i>	2	3	3	1	4	12
<i>Nevím</i>	-	-	-	-	-	-
<i>Spíše ne</i>	-	-	-	-	-	-
<i>Určitě ne</i>	-	-	-	-	-	-
Celkem	24	21	26	18	20	100

Tabulka č. 13

10) Na jak dlouhou dobu může být násilník vykázán policistou ze společného obydlí ?

	<i>Pořádková policie</i>	<i>Dopravní policie</i>	<i>Cizinecká policie</i>	<i>Kriminální policie</i>	<i>Jiný útvár</i>	<i>Celkem v %</i>
10 dnů	24	21	26	18	20	100
1 měsíc	-	-	-	-	-	-
1 rok	-	-	-	-	-	-
Nemůže být vykázán	-	-	-	-	-	-
Nevím	-	-	-	-	-	-
Celkem	24	21	26	18	20	100

Tabulka č. 14

11) Lze vykázání provedené policistou prodloužit?

	<i>Pořádková policie</i>	<i>Dopravní policie</i>	<i>Cizinecká policie</i>	<i>Kriminální policie</i>	<i>Jiný útvár</i>	<i>Celkem v %</i>
Určitě ano	22	18	21	18	16	87
Spíše ano	1	2	3	-	2	7
Nevím	1	1	2	-	2	6
Spíše ne	-	-	-	-	-	-
Určitě ne	-	-	-	-	-	-
Celkem	24	21	26	18	20	100

Tabulka č. 15

12) Kdo je oprávněn prodloužit dobu vykázání násilníka?

	<i>Pořádková policie</i>	<i>Dopravní policie</i>	<i>Cizinecká policie</i>	<i>Kriminální policie</i>	<i>Jiný útvár</i>	<i>Celkem v %</i>
Policie ČR	4	3	8	-	9	22
Soud	20	18	16	18	8	73
Intervenční centrum	-	-	-	-	-	-
Jiný institut	-	-	-	-	-	-
Nevím	-	-	2	-	3	5
Celkem	24	21	26	18	20	100

Tabulka č. 16

13) Je vykázaná osoba povinná vydat policistovi na jeho výzvu všechny klíče od společného obydlí, které drží?

	<i>Pořádková policie</i>	<i>Dopravní policie</i>	<i>Cizinecká policie</i>	<i>Kriminální policie</i>	<i>Jiný útvár</i>	<i>Celkem v %</i>
<i>Určitě ano</i>	18	16	14	14	12	68
<i>Spíše ano</i>	2	-	6	3	3	13
<i>Nevím</i>	3	5	2	1	2	12
<i>Spíše ne</i>	-	-	-	-	-	-
<i>Určitě ne</i>	1	-	4	-	3	7
<i>Celkem</i>	24	21	26	18	20	100

Tabulka č. 17

14) Řešil(a) jste někdy ve svém zaměstnání domácí násilí?

	<i>Pořádková policie</i>	<i>Dopravní policie</i>	<i>Cizinecká policie</i>	<i>Kriminální policie</i>	<i>Jiný útvár</i>	<i>Celkem v %</i>
<i>Určitě ano</i>	14	9	5	10	5	39
<i>Spíše ano</i>	2	1	3	4	1	10
<i>Nevím</i>	-	-	2	-	8	9
<i>Spíše ne</i>	-	-	-	-	-	-
<i>Určitě ne</i>	8	11	16	4	6	42
<i>Celkem</i>	24	21	26	18	20	100

Tabulka č. 18

15) Věděl(a) by jste jak komunikovat s obětí a pachatelem domácího násilí?

	<i>Pořádková policie</i>	<i>Dopravní policie</i>	<i>Cizinecká policie</i>	<i>Kriminální policie</i>	<i>Jiný útvár</i>	<i>Celkem v %</i>
<i>Určitě ano</i>	20	17	16	14	13	73
<i>Spíše ano</i>	2	2	5	3	5	16
<i>Nevím</i>	2	-	4	1	2	8
<i>Spíše ne</i>	-	-	-	-	-	-
<i>Určitě ne</i>	-	2	1	-	-	3
<i>Celkem</i>	24	21	26	18	20	100

Tabulka č. 19

16) Který útvar policie je příslušný k provedení vykazání pachatele domácího násilí?

	Pořádková policie	Dopravní policie	Cizinecká policie	Kriminální policie	Jiný útvar
Pořádková policie	24	24	24	24	24
Dopravní policie	4	2	-	1	1
Cizinecká policie	4	2	4	1	3
Kriminální policie a vyšetřování	22	20	24	21	24
Jiný útvar	2	1	2	1	3
Celkem	53	49	54	48	55

Tabulka č. 20

17) Musí být policista provádějící vykazání násilníka řádně proškolen k tomuto úkonu?

	Pořádková policie	Dopravní policie	Cizinecká policie	Kriminální policie	Jiný útvar	Celkem v %
Určitě ano	17	9	6	12	3	44
Spíše ano	-	10	14	4	3	28
Nevím	5	-	2	2	1	9
Spíše ne	-	1	2	-	11	13
Určitě ne	2	1	2	-	2	6
Celkem	24	21	26	18	20	100

Tabulka č. 21

18) Zajímáte se o možnosti řešení domácího násilí z vlastní iniciativy?

	Pořádková policie	Dopravní policie	Cizinecká policie	Kriminální policie	Jiný útvar	Celkem v %
Určitě ano	2	-	2	4	1	8
Spíše ano	2	-	1	1	1	5
Nevím	-	-	3	-	-	3
Spíše ne	12	6	5	6	6	32
Určitě ne	8	15	15	7	12	52
Celkem	24	21	26	18	20	100

Tabulka č. 22

19) Myslíte si, že by měl být každý policista řádně proškolen s problematikou domácího násilí?

	<i>Pořádková policie</i>	<i>Dopravní policie</i>	<i>Cizinecká policie</i>	<i>Kriminální policie</i>	<i>Jiný útvár</i>	<i>Celkem v %</i>
<i>Určitě ano</i>	19	12	13	5	11	55
<i>Spíše ano</i>	4	5	9	9	4	28
<i>Nevím</i>	-	2	1	1	2	6
<i>Spíše ne</i>	-	1	-	2	1	4
<i>Určitě ne</i>	1	1	3	1	2	7
<i>Celkem</i>	24	21	26	18	20	100

Tabulka č. 23

20) Domníváte se, že jsou Vaše osobní a profesní znalosti dostačující k řešení domácího násilí (tj. taktika policejního postupu, legislativní znalost, psychologie apod.)?

	<i>Pořádková policie</i>	<i>Dopravní policie</i>	<i>Cizinecká policie</i>	<i>Kriminální policie</i>	<i>Jiný útvár</i>	<i>Celkem v %</i>
<i>Určitě ano</i>	4	3	-	3	-	9
<i>Spíše ano</i>	7	2	6	-	5	18
<i>Nevím</i>	8	1	3	11	5	26
<i>Spíše ne</i>	2	3	5	4	8	20
<i>Určitě ne</i>	3	12	12	-	2	27
<i>Celkem</i>	24	21	26	18	20	100

5.6 Hypotézy a interpretace zjištěného

Ve své interpretační fázi se zaměřím především na vyhodnocení mnou stanovených cílů průzkumu. Základním cílem praktické části mé bakalářské práce bylo shromáždit prostřednictvím dotazníkového šetření data získané od respondentů z řad policie.

Po celkovém zpracování získaných informací a jejich následného vyhodnocení, bylo zjištěno, že znalost a právní vědomí příslušníků z řad policie jsou v oblasti domácího násilí dostatečné. Znalost pojmu „domácí násilí“ potvrdilo 96% z celkového počtu dotázaných respondentů. Téměř polovina z nich, tedy 49% se setkala s výskytem domácího násilí na svém pracovišti, 23% z doslechu sousedů a zbylých 28% uvedlo jinou odpověď. Na otázku č. 5 „*Kdo se může stát obětí domácího násilí*“ odpovědělo 100% dotázaných správně. Taktéž byly většině respondentů známy formy domácího násilí na které se dotazovala otázka č. 4.

Na otázku č. 6 „*Víte jak se zachovat v případě výskytu domácího násilí*“ odpovědělo 79% respondentů určitě ano, 13% spíše ano a zbylých 8% odpovědělo spíše ne, určitě ne a nevím. Zda lze v případě domácího násilí požadovat pomoc policie odpovědělo 100% respondentů určitě ano.

Zjištění právního vědomí příslušníků policie v oblasti domácího násilí bylo obsahem otázek č. 8, 9, 10, 11, 12, 13, 16 a 17. Za jakých podmínek je policie oprávněna vstoupit do společného obydlí odpovědělo 97% respondentů, že se souhlasem vlastníka nemovitosti a 98% ze zákonných důvodů. 7% respondentů uvedlo kdykoliv to uznají za vhodné. Zda může policie vykázat pachatele domácího násilí z místa bydliště, uvedlo 88% určitě ano a 12% spíše ano. Délku doby na jakou je policista oprávněn vykázat násilníka ze společného obydlí vědělo 100% respondentů. Odpovědi na otázku zda lze vykázání provedené policistou prodloužit odpovědělo 87% určitě ano, 7% spíše ano a 6% nevědělo. Kdo je oprávněn prodloužit dobu vykázání násilníka vědělo 73% dotázaných a zdali je vykázaná osoba povinna vydat policistovi klíče od společného obydlí, které drží, vědělo 68%. Na otázku č. 16 „*Který útvar policie je příslušný provedení vykázání pachatele domácího násilí*“ odpověděla většina respondentů správně. Na otázku č. 17, zda musí být policista provádějící vykázání

násilníka, řádně proškolen k tomuto úkonu, odpovědělo 44% respondentů určitě ano, 28% spíše ano a ostatní odpovědi činily 28%.

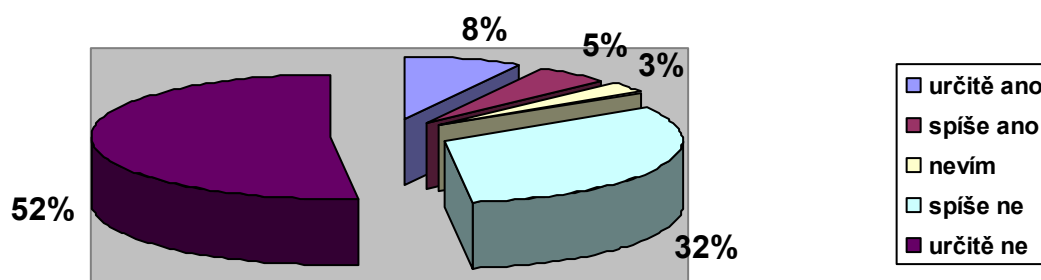
Otázky č. 14, 15, 18, 19 a 20 poukazují spíše na vlastní zkušenosti a názory dotázaných policistů. Ve svém zaměstnání řešilo domácí násilí 49% policistů. Na otázku č. 15 „*Věděl(a) byste, jak komunikovat s obětí pachatelem domácího násilí*“ odpovědělo 73% respondentů určitě ano, 16% spíše ano a 11% byly zbývající odpovědi. Z vlastní iniciativy se o možnosti řešení domácího násilí zajímalo 13% policistů. Otázka č. 19 *Myslíte si, že by měl být každý policista řádně proškolen s problematikou domácího násilí*“, poukázala na to, že 55% respondentů se domnívá, že určitě ano, 28% spíše ano, 6% nevědělo, 4% spíše ne a 7% určitě ne. Pouhých 9% policistů se domnívalo, že jsou jejich osobní a profesní znalosti určitě dostačující k řešení domácího násilí.

Hypotéza č. 1 předpokládala, že znalosti a právní vědomí příslušníků Policie ČR, kteří se ve své praxi nesetkávají dennodenně s domácím násilím, jsou nedostačující pro jeho řešení. Mezi tyto složky policie byli zařazeni zejména policisté sloužící u cizinecké policie, dopravní policie, zásahové jednotky a policisté vykonávající kancelářskou činnost. Na základě zjištěných informací **nebyla stanovená hypotéza potvrzena**. Z výše uvedených sebraných dat zaznamenaných do tabulek, je zcela jednoznačné, že právní vědomí a znalosti policistů v oblasti domácího násilí jsou na dobré úrovni a dle mého názoru není vůbec rozhodující, u jakého útvaru je policista zařazen.

Hypotéza č. 2 předpokládala, že znalosti a právní vědomí příslušníků Policie ČR, kteří jsou příslušní a kompetentní řešit domácí násilí, jsou na dobré úrovni. Do této kategorie řadím policisty zařazené u pořádkové policie a dále potom u kriminální policie a vyšetřování. Mnou sebraná data zcela jednoznačně poukazují na skutečnost, že znalosti a právní vědomí v oblasti domácího násilí jsou u příslušníků pořádkové policie a kriminální policie a vyšetřování na dostatečné úrovni. Na základě uceleného závěru zaznamenaných výsledků, lze dle mého názoru jednoznačně určit, že mnou **stanovená hypotéza byla potvrzena**.

Hypotéza č. 3 předpokládala, že oslovení respondenti z řad policie se nezajímají z vlastní iniciativy o problematiku domácího násilí. Na otázku č. 18 „*Zajímáte se o možnosti řešení domácího násilí z vlastní iniciativy*“ odpovědělo 52% respondentů určitě ne, 32% spíše ne a ostatní odpovědi činili zbylých 16%. Následné grafické znázornění jednoznačně potvrzuje skutečnost, že daná **hypotéza byla potvrzena**.

Graficky znázorněno:



Provedeným průzkumem jsem došel k jednoznačnému názoru, že policisté jsou dostatečně vybaveni znalostmi o domácím násilí a jejich právní vědomí je dle mého názoru odpovídající požadavkům, které jsou na ně kladeny v souvislosti s jejich výkonem povolání. Velkým překvapením se pro mě stala skutečnost, že znalosti policistů, kterým nepřísluší řešení domácího násilí, jsou minimálně na stejné úrovni, jako u policistů k dané problematice příslušným. K tomu závěru jsem došel zejména na základě získaných dat v dotazníkovém šetření, která jednoznačně vyvrací mé tvrzení, že znalosti a dovednosti policistů, kteří se s domácím násilím nesetkávají denně na svém pracovišti, jsou nedostatečné pro odbornou pomoc lidem, kteří ji potřebují. Závěr tedy zní, že domácímu násilí může pomoci kterýkoliv policista, bez ohledu na jeho příslušnost služebního zařazení i když se to sami policisté nedomnívají.

ZÁVĚR

Domácí násilí je jev, o kterém se v poslední době stále častěji hovoří a ke kterému veřejnost stále více upíná svůj zrak a svou pozornost. Ne každý ovšem ví, jak s tímto jevem patřičně naložit, jestliže se vyskytne v jeho těsné blízkosti. Mnoho z nás může mít pocit, že se jej daný problém, kterým je v daném případě domácí násilí, vůbec netýká a otočí se k němu zády, jako by se vůbec nic nedělo. Lidé by si ovšem měli uvědomit, že domácí násilí není pouze soukromý, politický nebo společenský problém. Jedná se hlavně o utrpení oběti domácího násilí, kterému musí čelit. Hanba, ponížení a bolest jsou jeho součástí. Často se stává, že danou pomoc oběť nenalezne ani u svých příbuzných nebo přátel.

Skupinou lidí, kteří se k danému problému zády otočit nemohou, jsou příslušníci Policie České republiky. Právě od nich je očekávána prvotní odborná pomoc, která má oběti zajistit bezpečí a ochranu. Práce policisty s obětí domácího násilí je velmi náročná a vysoce zatěžující. Právě proto je v poslední době kladen velký důraz na odbornou připravenost samotných policistů, ale i odborníků z řad lékařství, soudnictví a sociálních služeb. Policista je v dané oblasti prvotním článkem, který může oběti domácího násilí poskytnout odbornou radu a učinit potřebná opatření. Taktéž může oběti pomoci při zpětném začleňování se do normálního života. Právní pomoc, hájení oprávněných zájmů a poskytování informací o sociálně terapeutických službách, které mají oběti pomoci, jsou nedílnou součástí práce policie.

Vztah policisty a ohrožené osoby by měl být založen na vzájemné úctě a respektu, a měl by směřovat, zejména k vytvoření atmosféry důvěry a bezpečí. Pouze takový vztah umožní klidnou a otevřenou komunikaci mezi dotčenými stranami. Samotná komunikace může být prokoukou osobnostních a profesních kompetencí, které můžou poukázat na to, zda je policista opravdu schopen odborně pomoci. Komunikace policisty s aktéry domácího násilí je východiskem pro zásadní řešení daného problému.

Vzdělání policisty v oblasti domácího násilí, je bezesporu nutností dnešní doby. Jen policista, mající dostatečnou právní průpravu v této oblasti, může být zdrojem informací, které může přenášet na mladší generace, například cestou prevence

ve školních zařízeních. Poskytnutou prevencí získají děti a mládež možnost, udělat si vlastní ucelený názor o násilí v rodině. To by také mohla být jedna z cest, jak do budoucna předcházet násilnému jednání. Počet pachatelů, kteří se k domácímu násilí uchýlí, by tak mohl, rapidně klesnou. Domnívám se, že tato cesta je bezesporu jednoznačným východiskem, aby došlo k celospolečenskému snižování tohoto negativního jevu.

RESUMÉ

Bakalářská práce je rozdělena do pěti kapitol, z nichž se všechny zabývají tématem „Domácí násilí a konflikty v rodině z hlediska práce Policie ČR“.

První až čtvrtá kapitola tvoří teoretickou část práce, která je zaměřena na vymezení pojmu domácí násilí a konfliktů v rodině a to zejména v obecné rovině. Obsahem páté kapitoly je kvantitativní průzkumné šetření realizované prostřednictvím dotazníkového šetření.

V první kapitole jsou vymezeny pojmy, které s uvedenou problematikou souvisí. Jde zejména o samotnou definici domácího násilí a jeho základní znaky. Stejně tak jsou v ní konkretizovány podoby domácího násilí a její možné příčiny.

Ve druhé kapitole teoretické části je práce zaměřena na právní úpravu domácího násilí.

Třetí část mé práce je zaměřena na samotnou činnost a práci Policie ČR a její možnosti u případů domácího násilí. V obsahu třetí kapitoly jsou taktéž popsány postupy Policie ČR v případě výskytu domácího násilí. Dále je tato kapitola zaměřena na oběť domácího násilí a s tím spojená možná rizika a v neposlední řadě taky na pachatele domácího násilí a jeho trestně právní postizitelnost. Rozebrány jsou zde možnosti obrany proti tomuto druhu násilí, kdy jde zejména o samotnou pomoc oběti cestou nejrůznějších institucí.

Ve čtvrté kapitole jsem se zaměřil na statistické údaje výskytu domácího násilí známé široké veřejnosti.

Jak jsem již výše uvedl, práce se dotýká samotné činnosti Policie ČR. S její činností souvisí praktická část mé bakalářské práce, která je obsažena v její páté kapitole, kdy byly dotazníkovým šetřením ověřeny znalosti, možnosti a právní vědomí příslušníku Policie ČR při řešení domácího násilí.

ANOTACE

Zdeněk Svoboda. Domácí násilí a konflikty v rodině z hlediska práce Policie ČR.
Bakalářská práce. Brno: Institut mezioborových studií, 2012, s. 61.

Bakalářská práce se zabývá domácím násilím a konflikty v rodině z hlediska práce Policie ČR. Jejím cílem je poskytnutí ucelených informací široké veřejnosti o fenoménu zvaném domácí násilí a taktéž vede ke zjištění, jaké jsou znalosti, možnosti a právní vědomí příslušníků Policie ČR při řešení domácího násilí.

Práce je rozdělena na teoretickou část, kde je uvedená problematika popsána, a část praktickou. V rámci empirické části byly vymezeny hypotézy, které byly následně zkoumány za pomoci dat, získaných dotazníkovým šetřením. Dané šetření, provedené mezi policisty, by se mělo stát přínosem pro praxi zejména tím, že poukáže na slabiny či naopak silné stránky všech zainteresovaných osob a mělo by je navést k samostatnému zamyšlení se nad problematikou domácího násilí.

Klíčová slova: domácí násilí, právní normy, možnosti a postupy Policie ČR, institut vykazání, oběť domácího násilí, pachatel domácího násilí, intervenční centrum.

ABSTRACT

Zdenek Svoboda. Domestic violence and conflict in the family in terms of police work. Thesis. Brno: Institute of Interdisciplinary Studies, 2012, p. 61.

This thesis deals with the domestic violence and other conflicts in families in the viewpoint of the police work. The main aim of this thesis is to give complete information about domestic violence to general public, and to find out knowledge, possibilities and the legal awareness of police officers who are solving the case of the domestic violence.

The thesis is divided into a theoretical part, which describes the mentioned issues, and the practical part. In the empirical part there are defined hypothesis and theories which are subsequently compared with the data obtained from my own questionnaire research. The proposed research, which was carried out among police officers, should become the benefit for the practice, especially by showing of weakness and strongpoints of all involved persons, and it should lead to an individual reflection on the issue of domestic violence.

Keywords: domestic violence, legal standards, possibilities and police procedures, reporting institution, the victim of domestic violence, the offender of domestic violence, intervention centre.

SEZNAM POUŽITÉ LITERATURY A PRAMENŮ

Právní předpisy:

1. Zákon č. 2/1993 Sb., Listina základní práv a svobod.
2. Zákon č. 40/2009 Sb., trestní zákoník, ve znění pozdějších předpisů.
3. Zákon č. 141/1961 Sb., trestní řád, ve znění pozdějších předpisů.
4. Zákon č. 40/1964 Sb., občanský zákoník, ve znění pozdějších předpisů.
5. Zákon č. 99/1963 Sb., občanský soudní řád, ve znění pozdějších předpisů.
6. Zákon č. 94/1963 Sb., zákon o rodině, ve znění pozdějších předpisů.
7. Zákon č. 273/2008 Sb., zákon o Policii České republiky, ve znění pozdějších předpisů.
8. Zákon č. 200/1990 Sb., zákon o přestupcích, ve znění pozdějších předpisů.
9. Zákon č. 135/2006 Sb., zákon, kterým se mění některé zákony v oblasti ochrany před domácím násilím.
10. Závazný pokyn policejního prezidenta č. 166 ze dne 23. prosince 2009 o provádění vykázání.
11. Metodická příručka č. 1/2010 ředitele ředitelství služby pořádkové policie Policejního prezidia České republiky k realizaci závazného pokynu policejního prezidenta č. 166/2009 o provádění vykázání.

Judikatura:

12. Rozhodnutí Nejvyššího soudu ze dne 14. 9. 2005, sp. zn. 3 Tdo 1160/2005.

Knižní publikace:

13. CONWAYOVÁ, HELEN L. *Domácí násilí - Příručka pro současné i potencionální oběti*. Praha: Albatros nakladatelství, a.s. 2007, 160 s. ISBN 978-80-00-01550-7.
14. DUFKOVÁ, I., ZLÁMAL, J. *Domácí násilí se zaměřením na problematiku oběti*. Praha: Střední policejní škola ministerstva vnitra v Praze. Vydáno za finanční podpory Evropské unie, 2005, 52 s.
15. GJURIČOVÁ, ŠÁRKA, KOUKOURKOVÁ, JANA, KOHOUTEK, JIŘÍ. *Podoby násilí v rodině*. 1 vyd. Praha: Nakladatelství Vyšehrad, spol. s.r.o., 2000, 104 s. ISBN 80-7021-416-3.

16. KRAUS, B., POLÁČKOVÁ, V., et. al. *Člověk - prostředí – výchova*. Brno: Paido, 2001, 199 s. ISBN-80-7315-004-2.
17. KRAUS, BLAHOŠLAV, SÝKORA, PETR. *Sociální pedagogika I*. Brno: Institut mezioborových studií Brno, 2009, 63 s.
18. MAREŠ, J, KŘIVOHLAVÝ, J. *Sociální a pedagogická komunikace ve škole*. Praha: Státní pedagogické nakladatelství, n. p.1990, 164 s. ISBN 80-04-21854-7.
19. ŘEHOŘ, ANTONÍN. *Metodické pokyny pro zpracování bakalářské a diplomové práce*, Institut mezioborových studií Brno, 2008, 47 s.
20. ŘEZÁČ, JAROSLAV. *Sociální psychologie*. 65. publikace Brno: Paido, 1998, 268 s. ISBN-80-85931-48-6.
21. ŠEVČÍK, DRAHOMÍR, ŠPATENKOVÁ NADĚŽDA a kol. *Domácí násilí*. 1. vyd. Praha: Portál, s.r.o., 2011, 192 s. ISBN 978-80-7367.
22. VAVROŇOVÁ, MARIE, PROKOPOVÁ, ZDENĚKA. *Přežila jsem... Výpovědi týraných žen*. Praha: ROSA, o.s. 2002, 47 s.
23. VÍZDAL, FRANTIŠEK. *Sociální psychologie I*. Brno: Institut mezioborových studií Brno, 2010, 140 s.
24. VOŇKOVÁ, JIŘINA, SPOUSTOVÁ, IVANA. *Domácí násilí v českém právu z pohledu žen*. 2. vyd. Praha: proFem, o.p.s., 2008, 244 s. ISBN 978-80-903626-7-3.

Internetové zdroje:

25. *Definice pojmu domácí násilí*. [Citováno 02. února 2012.] Dostupný z <http://www.magdalenium.cz>.
26. *Definiční znaky domácího násilí*. [Citováno 04. února 2012.] Dostupný z http://www.domaci-nasili.cz/?page_id=258
27. *Domácí násilí v českém právu*. [Citováno 17. ledna 2012.] Dostupný z <http://www.idtbrno.cz/domaci-nasili-vceskem-pravu>
28. *Intervenční centra* [Citováno 10. ledna 2012.] Dostupný z <http://www.domacinasili.cz/intervencni-centra/intervencni-centra-informace-jake-sluzby-poskytuji-a-nabizi/>
29. *Klíčové znaky domácího násilí*. [Citováno 04. února 2012.] Dostupný z <http://www.domacinasili.cz/domaci-nasili/>
30. *Příčiny domácího násilí*. [Citováno 17. ledna 2012.] Dostupný z <http://www.hendikep.cz>

PŘÍLOHY

1. Zveřejněné výpovědi obětí domácího násilí
2. Formulář „Otázky SARA DN“
3. Dotazník pro respondenty zaměřený na problematiku domácího násilí z hlediska práce Policie České republiky.

Zveřejněné výpovědi obětí domácího násilí

Ilona

„Začalo to krátce po svatbě. První facku jsem dostala ještě před porodem našeho prvního dítěte. Všechno jsem dělala špatně. Podle něj jsem neuměla uvařit pořádné jídlo, uklidit byt, vyžehlit košili, dokonce jsem prý neuměla ani nakojit syna. Neustále mě ponižoval, urážel, vyhrožoval. Zakazoval mi kamarádky, potom i rodiče. Bral mi všechny peníze. Výprask jsem dostala minimálně jednou týdně, napřed jen facky, později do mě kopal. Jíst jsem mohla pouze s jeho svolením. Nebo mě dlouhé dny a týdny úplně ignoroval, vůbec si mě nevšímal, neodpovídal na mé otázky, dokonce mě – a později děti nepozdravil. Jako bych byla pro něj vzduch. Vydržela jsem to dlouhých 16 let. Poté co mě spálil horkou žehličkou, kterou po mně hodil, a rozbil mi hlavu, jsem se rozhodla vyhledat pomoc a poprvé jsem přivolala policii. Dnes jsem se svými dětmi sama. Pořád se v noci probouzím, bojím se, že se všechno bude opakovat, mám strach z budoucnosti, bojím se o děti, obtížně si hledám přátele a na nějaký další vztah s mužem ani nepomýšlím ...“⁵⁹

Helena

„První facka přišla brzy. Protože mě neustále unavoval řadou otázek a já věděla, že pokud nebude má odpověď dostatečně přesvědčivá a uspokojivá, tak... Začala jsem trochu lhát – ohledně počtu bývalých partnerů, posledního sexu, mých kamarádů. Za normálních okolností by k tomu nebyl sebemenší důvod, jenomže pro něj byly právě tyto bezvýznamné nesmysly zásadní. Přirozeně jsem se spletla. Dostala jsem ránu tak rychle, že jsem se nestačila nadechnout. A potom ještě další a při tom na mě řval, že jsem lhářka a hnusná děvka a ať mu okamžitě vysvětlím, jak to tedy bylo. Byl velmi sprostý, dokázal mi nadávat hodiny, dokud se neuklidnil. To stále vysvětlování pořád dokola bylo vyčerpávající. Tak jsem si vzala věci a chtěla jsem odejít, byla to má první

⁵⁹ ŠEVČÍK, DRAHOMÍR, ŠPATENKOVÁ NADĚŽDA a kol. *Domácí násilí*. 1. vyd. Praha: Portál, s.r.o., 2011, s. 42.

zkušenost, poprvé, kdy mě někdo s mých partnerů uštkl. Stál tam mezi dveřmi, brečel a sliboval, že už se to nestane, že mě hrozně miluje a že má o mě strach, že takový není, že neví, co to do něj vjelo. A já si to rozmyslela – řekla jsem si v tu chvíli, že to asi vážně nechtěl udělat a že jsem to vlastně byla já, kdo trochu zalhal. I když v podstatě šlo jen o to, jak dlouho se znám s jedním svým kamarádem. Chtěl vždy všechno vědět do posledního detailu. Stále dokola se ubezpečoval, zda to bylo tak či onak, zda jsou mé výpovědi správné a shodné s těmi předchozími. Vše do sebe muselo perfektně zapadat, v opačném případě následoval výbuch zlosti, rána nebo urážky a další otázky. A další. A zase... a zase... a stále dokola. A na druhý den nad tím opět přemýšlel a něco ho napadlo, takže další otázky a opět stále dokola.“⁶⁰

Ivana

„...Poprvé mne fyzicky napadl v roce 1996, kdy mě začal pěstí mlátit do obličeje. Zdržela jsem se totiž krátce přes oficiální pracovní dobu v zaměstnání, prostě jsme se docela obyčejně zapovídali. Byl to pro mne šok, takové surové napadení jsem nechápala. Byla jsem ochromena strachem, úzkostí. V té době jsem proto vyhledala psychologa, začala docházet na psychoterapii a hypnózu, abych nejen pochopila motiv jeho jednání, ale i abych se zbavila traumatického zážitku. Nebyla jsem totiž schopna se s manželem po napadení už milovat, musela jsem se odstěhovat z ložnice. Muž se nakonec omluvil a uprosil mne, že se to už nikdy nestane. Nikde jsem napadení nehlásila, uvěřila jsem mu. Pak ale došlo po dvou letech k dalšímu napadení. Vracela jsem se z oslavy, upozorňuji, že probíhala v zaměstnání, byli tam všichni pracovníci a můj muž o celé akci dopředu věděl. Přišla jsem domů v deset večer. Lehla jsem si ve vedlejší místnosti, kde jsem četla až do jedné hodiny v noci. Muž ráno vstal a vynadal mi, co si to dovoluji přijít domů až v jednu hodinu v noci a kopnul mě do nohy. Cítila jsem se hrozně ponížena. Nejen za ránu, ale především za to, že mi nevěří.“⁶¹

⁶⁰ ŠEVČÍK, DRAHOMÍR, ŠPATENKOVÁ NADĚŽDA a kol. *Domácí násilí*. 1. vyd. Praha: Portál, s.r.o., 2011, s. 83 - 84.

⁶¹ VAVROŇOVÁ, MARIE, PROKOPOVÁ, ZDENĚKA. *Přežila jsem... Výpovědi týraných žen*. Praha: ROSA, o. s., 2002, s. 20.

Příloha č. 2

OTÁZKY SARA DN

č. j.

Oddíl 1 : NÁSILÍ VE VZTAHU K BLÍZKÉ OSOBĚ	
1) Dopouští se NO závažného fyzického nebo sexuálního násilí ? např. fyzické útoky a sexuální násilí, pokusy o ně, použití zbraní	<u>ANO NE NEJISTÉ</u>
2) Vyhrožuje závažným násilím, sděluje své násilné úmysly ? např. vyjadřuje vražedné nebo agresivní myšlenky, plány, ničí oblíbené věci ohrožené osoby	<u>ANO NE NEJISTÉ</u>
3) Dochází ke stupňování fyzického/sexuálního násilí nebo výhrůžek ze strany NO ? např. zvyšuje se krutost, četnost nebo různorodost násilných činů, výhrůžek nebo úmyslů	<u>ANO NE NEJISTÉ</u>
4) Porušuje násilná osoba příkazy soudu a jiná nařízení ? např. podmínky kauce, zkušební doby, podmíněného propuštění, trestu zákazu pobytu a.j.	<u>ANO NE NEJISTÉ</u>
5) Má násilná osoba názory a postoje, které schvalují násilí ? např. vyznává a omlouvá zneužívání moci a různé formy násilí, trpí chorobnou žárlivostí, má potřebu ovládat blízké osoby, zlehčuje nebo popírá domácí násilí	<u>ANO NE NEJISTÉ</u>
Oddíl 2 : OBECNE SKLONY NÁSILNÉ OSOBY K NÁSILÍ	
6) Dopouští se násilná osoba obecné kriminality ? jedná násilná osoba antisociálně na veřejnosti (t.j. mimo domácí násilí), existují informace o takovém chování, je držitelem zbraně	<u>ANO NE NEJISTÉ</u>
7) Jsou informace o problémech v předchozích vztazích ? měla NO problém vytvořit a udržet dlouhodobý důvěrný vztah (opakované opouštění partnera, násilí ve vztahu)	<u>ANO NE NEJISTÉ</u>
8) Má násilná osoba pracovní nebo finanční problémy ? např. je dlouhodobě bez zaměstnání, často mění zaměstnání, má výrazné finanční obtíže	<u>ANO NE NEJISTÉ</u>
9) Má násilná osoba problémy s toxikomanií a jinými závislostmi ? např. problémy spojené s užíváním nelegálních drog, alkoholu nebo předepsaných léků, s hráčskou závislostí např. na automatech	<u>ANO NE NEJISTÉ</u>
10) Má násilná osoba problémy v oblasti duševního zdraví ? např. evidentní známky narušení kontaktu s realitou, extrémní chování vybočující mimo normu	<u>ANO NE NEJISTÉ</u>
Oddíl 3 : ZRANITELNOST OHROŽENÉ OSOBY	
11) Chová se ohrožená osoba rozporuplně ve vztahu k násilné osobě ? přestože se chce od násilné osoby odpoutat, udržuje s ní kontakty, popírá a omlouvá akce násilníka, svaluje vinu na sebe	<u>ANO NE NEJISTÉ</u>
12) Má z násilné osoby extrémní strach ? tzn. hladina strachu výrazně ovlivňuje její sebeobranné chování, strach ohroženou osobu traumatizuje a ochromuje	<u>ANO NE NEJISTÉ</u>
13) Má ohrožená osoba problém se zajištěním svého bezpečí? riziko je velké, pokud ohrožená osoba nemá znalosti o tom, kde a jak hledat pomoc, není schopna zajistit své bezpečí, nezná svá práva, má malé nebo žádné kontakty s přáteli a s původní rodinou	<u>ANO NE NEJISTÉ</u>
14) Existují objektivní překážky, které brání zajištění bezpečí pro ohroženou osobu ? místo bydliště či zaměstnání nezaručují bezpečí, chybí podpora od jiných osob, zdroje pomoci nejsou rychle a lehce dosažitelné, existuje problém s dopravní obslužností	<u>ANO NE NEJISTÉ</u>
15) Má ohrožená osoba závažné osobní problémy ? např. problémy se zaměstnáním, financemi, problémy právního rázu, mentální problémy, problémy s návyk. látkami	<u>ANO NE NEJISTÉ</u>
Další skutečnosti zvyšující nebezpečí budoucího útoku ze strany NO proti OO:	
Splněny podmínky pro vykazání:	
ANO	NE
Zpracoval:	podpisová doložka:

DOTAZNÍK – domácí násilí z hlediska práce Policie ČR

Vážená kolegyně, vážený kolego,

právě se Vám dostal do rukou dotazník zaměřený na problematiku domácího násilí. Jmenuji se Zdeněk Svoboda a studuji poslední rok bakalářský studijní program, obor Sociální pedagogika na Univerzitě Tomáše Bati ve Zlíně, Fakultě humanitních studií, Institutu mezioborových studií v Brně. V rámci své bakalářské práce jsem si zvolil téma „Domácí násilí s hlediska práce Policie ČR“. Obsahem mé bakalářské práce bude mimo jiné taktéž „malý průzkum“, kterým chci zjistit, jaké jsou obecné znalosti, možnosti a právní vědomí příslušníků Policie ČR při výskytu domácího násilí v souvislosti s jeho řešením.

Prosím Vás o laskavé vyplnění dotazníku, který je součástí průzkumného šetření. Dotazník je anonymní a jeho výsledky budou využity pouze pro potřeby mé bakalářské práce.

Při vyplňování dotazníku se řiďte, prosím, tímto jednoduchým postupem: **Pozorně si přečtete a označte znakem „ X “ Vámi zvolenou variantu vedle nabízené odpovědi.**

Chci poděkovat všem, kteří se rozhodli věnovat svůj drahocenný čas k vyplnění mého dotazníku.

Zdeněk Svoboda

1) Víte co znamená pojem „domácí násilí“?

- určitě ano
- spíše ano
- nevím
- spíše ne
- určitě ne

2) Stal(a) jste se někdy účastníkem domácího násilí?

- pachatel
- oběť
- svědek
- jiná úloha (např. zakročující policista)
- nebyl

3) Kde jste se setkal s výskytem domácího násilí?

- na pracovišti
- doma
- z doslechu sousedů
- jinde
- nikde

4) Domácí násilí je (lze zvolit i více variant):

- fyzické násilí
- psychické násilí
- sexuální útoky, zneužívání
- sociální izolace
- ekonomické strádání
- citová újma

5) Kdo se může stát obětí domácího násilí (lze zvolit i více variant):

- žena
- muž
- senior
- dítě

6) Víte jak se zachovat v případě výskytu domácího násilí?

- určitě ano
- spíše ano
- nevím
- spíše ne
- určitě ne

7) Lze v případě domácího násilí požadovat pomoc policie?

- určitě ano
- spíše ano
- nevím
- spíše ne
- určitě ne

8) Za jakým podmínek je policie oprávněna vstoupit do společného obydlí: (lze zvolit i více variant):

- se souhlasem vlastníka nemovitosti
- ze zákonných důvodů
- kdykoliv to uzná za vhodné
- jiné důvody
- nikdy

9) Může policie vykázat pachatele domácího násilí z místa bydliště?

- určitě ano
- spíše ano
- nevím
- spíše ne
- určitě ne

10) Na jak dlouhou dobu může být násilník vykázán policistou ze společného obydlí?

- 10 dnů
- 1 měsíc
- 1 rok
- nemůže být vykázán
- nevím

11) Lze vykázání provedené policistou prodloužit?

- určitě ano
- spíše ano
- nevím
- spíše ne
- určitě ne

12) Kdo je oprávněn prodloužit dobu vykázání násilníka?

- policie ČR
- soud
- intervenční centrum
- jiný institut
- nevím

13) Je vykázaná osoba povinna vydat policistovi na jeho výzvu všechny klíče od společného obydlí, které drží?

- určitě ano
- spíše ano
- nevím
- spíše ne
- určitě ne

14) Řešil(a) jste někdy ve svém zaměstnání domácí násilí?

- určitě ano
- spíše ano
- nevím
- spíše ne
- určitě ne

15) Věděl(a) byste jak komunikovat s obětí a pachatelem domácího násilí?

- Určitě ano
- Spíše ano
- Nevím
- Spíše ne
- Určitě ne

16) Který útvar policie je příslušný k provedení vykázání pachatele domácího násilí (lze zvolit i více variant):

- Pořádková policie
- Dopravní policie
- Cizinecká policie
- Kriminální policie a vyšetřování
- Jiný útvar

17) Musí být policista provádějící vykázání násilníka řádně proškolen k tomuto úkonu?

- určitě ano
- spíše ano
- nevím
- spíše ne
- určitě ne

18) Zajímáte se o možnosti řešení domácího násilí z vlastní iniciativy?

- určitě ano
- spíše ano
- nevím
- spíše ne
- určitě ne

19) Myslíte si, že měl být každý policista řádně proškolen s problematikou domácího násilí?

- určitě ano
- spíše ano
- nevím
- spíše ne
- určitě ne

20) Domníváte se, že jsou Vaše osobní a profesní znalosti dostačující k řešení domácího násilí (tj. taktika policejního postupu, legislativní znalost, psychologie apod.)?

- určitě ano
- spíše ano
- nevím
- spíše ne
- určitě ne

21) Jak dlouho sloužíte u policie?

- 0 – 3 roky
- 4 – 7 let
- 8 – 12 let
- 13 – 16 let
- 17 a více let

22) U jakého útvaru policie sloužíte?

- pořádková policie
- dopravní policie
- cizinecká policie
- kriminální policie a vyšetřování
- jiný útvar

23) Jaké je Vaše pohlaví?

- muž
- žena

24) Chtěl(a) byste k tématu domácí násilí z hlediska práce Police ČR něco doplnit?

.....

.....

.....

.....

.....

Ještě jednou děkuji za Vaši ochotu, kterou jste věnovali k vyplnění tohoto dotazníku.