

Analýza projektů financovaných z fondů EU v rámci operačního programu Střední Morava

Marie Janáčková

Bakalářská práce
2010



Univerzita Tomáše Bati ve Zlíně
Fakulta managementu a ekonomiky

Univerzita Tomáše Bati ve Zlíně

Fakulta managementu a ekonomiky

Ústav financí a účetnictví

akademický rok: 2009/2010

ZADÁNÍ BAKALÁŘSKÉ PRÁCE

(PROJEKTU, UMĚLECKÉHO DÍLA, UMĚLECKÉHO VÝKONU)

Jméno a příjmení: **Marie JANÁČKOVÁ**
Osobní číslo: **M07911**
Studijní program: **B 6208 Ekonomika a management**
Studijní obor: **Management a ekonomika**

Téma práce: **Analýza projektů financovaných z fondů EU v rámci operačního programu Střední Morava**

Zásady pro vypracování:

Úvod

I. Teoretická část

- Na základě průzkumu literárních pramenů zpracujte teoretické poznatky týkající se čerpání finančních podpor z EU a charakterizujte operační programy pro období 2007 – 2013.

II. Praktická část

- Analyzujte projekty spolufinancované z fondů EU v daném období v rámci NUTS II Střední Morava.
- Ve vybrané územní oblasti, spadající pod regionální operační program Střední Morava, charakterizujte realizované projekty a navrhněte možnost dalšího čerpání prostředků.
- Zhodnoťte přínosy realizovaných a navržených projektů ve vybraném území.

Závěr

Rozsah bakalářské práce: **cca 40 stran**
Rozsah příloh:
Forma zpracování bakalářské práce: **tištěná/elektronická**

Seznam odborné literatury:

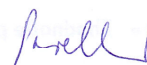
- [1] CHVOJKOVÁ, A., et al. Finanční prostředky fondů EU v programovacím období 2007 – 2013. 1. vyd. Praha: IREAS, Institut pro strukturální politiku, 2007. 183 s. ISBN 978-80-86684-43-7.
[2] MAREK, D., KANTOR, T. Příprava a řízení projektů strukturálních fondů Evropské unie. 2. aktualiz. a rozš. vyd. Brno: Barrister & Principal, 2009. 215 s. ISBN 978-80-87029-56-6.
[3] Průvodce fondy EU 2007 – 2013. 1. vyd. Brno: Raven Consulting, 2007. 80 s. ISBN 978-80-903830-1-2.
[4] PŘICHYSTAL, A. Kuchařka pro žadatele z fondů EU aneb jak uvařit dobrý projekt. 1. vyd. Nymburk: Vegal-L, 2008. 153 s. ISBN 978-80-86757-94-0.
[5] VILAMOVÁ, Š. Čerpáme finanční zdroje Evropské unie: praktický průvodce. 1. vyd. Praha: Grada Publishing, 2005. 200 s. ISBN 80-247-1194-X.

Vedoucí bakalářské práce: **Ing. Jiří Polách**
Ústav financí a účetnictví
Datum zadání bakalářské práce: **6. dubna 2010**
Termín odevzdání bakalářské práce: **21. května 2010**

Ve Zlíně dne 6. dubna 2010



doc. Dr. Ing. Drahomíra Pavelková
děkanka



doc. Dr. Ing. Drahomíra Pavelková
ředitel ústavu

PROHLÁŠENÍ AUTORA BAKALÁŘSKÉ PRÁCE

Beru na vědomí, že

- Odevzdáním bakalářské práce souhlasím se zveřejněním své práce podle zákona č. 111/1998 Sb. o vysokých školách a o změně a doplnění dalších zákonů (zákon o vysokých školách), ve znění pozdějších právních předpisů, bez ohledu na výsledek obhajoby ¹⁾;
- beru na vědomí, že bakalářská práce bude uložena v elektronické podobě v univerzitním informačním systému dostupná k nahlédnutí;
- na moji bakalářskou práci se plně vztahuje zákon č. 121/2000 Sb. o právu autorském, o právech souvisejících s právem autorským a o změně některých zákonů (autorský zákon) ve znění pozdějších právních předpisů, zejm. § 35 odst. 3 ²⁾;
- podle § 60 ³⁾ odst. 1 autorského zákona má UTB ve Zlíně právo na uzavření licenční smlouvy o užití školního díla v rozsahu § 12 odst. 4 autorského zákona;
- podle § 60 ³⁾ odst. 2 a 3 mohu užít své dílo – bakalářskou práci - nebo poskytnout licenci k jejímu využití jen s předchozím písemným souhlasem Univerzity Tomáše Bati ve Zlíně, která je oprávněna v takovém případě ode mne požadovat přiměřený příspěvek na úhradu nákladů, které byly Univerzitou Tomáše Bati ve Zlíně na vytvoření díla vynaloženy (až do jejich skutečné výše);
- pokud bylo k vypracování bakalářské práce využito softwaru poskytnutého Univerzitou Tomáše Bati ve Zlíně nebo jinými subjekty pouze ke studijním a výzkumným účelům (tj. k nekomerčnímu využití), nelze výsledky bakalářské práce využít ke komerčním účelům.

Ve Zlíně14.5.2010.....

.....Javáček.....

1) zákon č. 111/1998 Sb. o vysokých školách a o změně a doplnění dalších zákonů (zákon o vysokých školách), ve znění pozdějších právních předpisů, § 47b Zveřejňování závěrečných prací:

(1) Vysoká škola nevydělečně zveřejňuje disertační, diplomové, bakalářské a rigorózní práce, u kterých proběhla obhajoba, včetně posudků oponentů a výsledku obhajoby prostřednictvím databáze kvalifikačních prací, kterou spravuje. Způsob zveřejnění stanoví vnitřní předpis vysoké školy.

(2) Disertační, diplomové, bakalářské a rigorózní práce odevzdané uchazečem k obhajobě musí být též nejméně pět pracovních dnů před konáním obhajoby zveřejněny k nahlédnutí veřejnosti v místě určeném vnitřním předpisem vysoké školy nebo není-li tak určeno, v místě pracoviště vysoké školy, kde se má konat obhajoba práce. Každý si může ze zveřejněné práce pořizovat na své náklady výpisy, opisy nebo rozmnoženiny.

(3) Platí, že odevzdáním práce autor souhlasí se zveřejněním své práce podle tohoto zákona, bez ohledu na výsledek obhajoby.

ABSTRAKT

Bakalářská práce se zabývá analýzou projektů spolufinancovaných z fondů Evropské unie v rámci Regionálního operačního programu NUTS II Střední Morava se zaměřením na probíhající programové období 2007 – 2013. Teoretická část je věnována definici regionální politiky Evropské unie, jejím cílům a principům v období 2007 - 2013. Cílem je také přiblížit význam fondů Evropské unie a charakteristiku daného programovacího období. V neposlední řadě je stručně popsán postup žádání o dotaci a realizace projektu. Praktická část analyzuje projekty v regionu soudržnosti Střední Morava v rámci regionálního operačního programu. Poté se zaměřuje na srovnání schválených projektů v jednotlivých krajích v tomto regionu. Praktická část dále přináší charakteristiku projektů spolufinancovaných z ROP NUTS II Střední Morava v Lipníku nad Bečvou a zhodnocení jejich přínosů.

Klíčová slova: Evropská unie, regionální politika, operační program, programovací období 2007 - 2013, ROP Střední Morava

ABSTRACT

The bachelor thesis deals with the analysis of projects co-financed by EU funds under the Regional Operational Programme Central Moravia NUTS II, focused on the current programming period 2007 - 2013. It is divided into two parts. The theoretical part is devoted to the definition of the EU regional policy, its goals and principles in the period 2007 - 2013. It also aims to point out the importance of European Union funds and the characteristics of the programming period. Finally, the theoretical part briefly describes the procedure of applying for grant and the project realisation. The practical part of the thesis attempts to provide analysis of the projects in the Central Moravia region in the Regional Operational Programme. The comparison of the approved projects in various areas of this region is also incorporated in this part. The practical part also provides description of the projects financed by the NUTS II Central Moravia in Lipník nad Bečvou and evaluate their benefits.

Keywords: The European Union, Regional policy, operational programme, the programming period 2007 - 2013, Regional Operational Programme Central Moravia, grant

Ráda bych poděkovala všem, kteří mi byli nápomocni a přispěli ke zpracování této bakalářské práce, a všem příbuzným a známým za psychickou a morální podporu.

Mé poděkování patří především Ing. Jiřímu Poláchovi za vedení bakalářské práce, za ochotu a vstřícnost při konzultacích, za cenné rady a připomínky ohledně zpracování tématu. Dále bych chtěla poděkovat občanům města Lipník nad Bečvou za pomoc při vyplňování dotazníků k praktické části.

Prohlašuji, že odevzdaná verze bakalářské práce a verze elektronická nahraná do IS/STAG jsou totožné.

OBSAH

ÚVOD	10
I TEORETICKÁ ČÁST	12
1 REGIONÁLNÍ POLITIKA EU	13
1.1 CÍLE A PRINCIPY PRO OBDOBÍ 2007 - 2013	13
1.1.1 Cíle regionální politiky	14
1.1.2 Principy regionální politiky	15
1.2 FONDY EVROPSKÉ UNIE URČENÉ PRO OBDOBÍ 2007 - 2013	16
1.2.1 Strukturální fondy	16
1.2.2 Kohezní fond (CF).....	17
1.3 FINANČNÍ PERSPEKTIVA 2007 – 2013.....	17
1.4 NÁRODNÍ ROZVOJOVÝ PLÁN 2007 – 2013	18
1.5 ÚZEMNĚ SPRÁVNÍ ČLENĚNÍ PRO ALOKACI PROSTŘEDKŮ.....	19
2 PROGRAMOVACÍ OBDOBÍ 2007 – 2013 V ČR	21
2.1 OPERAČNÍ PROGRAMY 2007 - 2013	21
2.1.1 Tematické operační programy	22
2.1.2 Operační programy Praha	24
2.1.3 Evropská územní spolupráce	25
2.1.4 Regionální operační programy.....	26
2.2 REGIONÁLNÍ OPERAČNÍ PROGRAM STŘEDNÍ MORAVA	29
2.2.1 Cíle	30
2.2.2 Prioritní osy	30
3 OBECNÉ PRINCIPY PRO PLÁNOVÁNÍ A REALIZOVÁNÍ PROJEKTŮ K ZÍSKÁNÍ PODPOR Z EU	33
3.1 PŘÍPRAVA PROJEKTU.....	33
3.2 POSTUP ZÍSKÁNÍ PODPORY	34
3.2.1 Příprava žádosti o dotaci	34
3.2.2 Schválení projektu	36
3.2.3 Realizace projektu	36
3.2.4 Žádost o platbu dotace a kontrola na místě	37
3.2.5 Monitorování přínosu podpořeného projektu	38
II PRAKTICKÁ ČÁST	39
4 REGION SOUDRŽNOSTI NUTS II STŘEDNÍ MORAVA	40
4.1 CHARAKTERISTIKA REGIONU	40
4.2 SWOT ANALÝZA REGIONU	41
5 ANALÝZA ŽÁDOSTÍ VŠECH ŽADATELŮ O DOTACI Z ROP STŘEDNÍ MORAVA	44

5.1	ÚSPĚŠNOST ŽÁDOSTÍ A POŽADOVANÉ FINANČNÍ PROSTŘEDKY SE ZOHLEDNĚNÍM NA PRIORITY OSY.....	45
5.2	ANALÝZA ŽADATELŮ.....	46
6	ANALÝZA PROJEKTŮ PODLE KRAJŮ V RÁMCI ROP STŘEDNÍ MORAVA.....	48
6.1	OLOMOUCKÝ KRAJ.....	48
6.2	ZLÍNSKÝ KRAJ.....	51
7	SHRNUTÍ ČERPÁNÍ V REGIONU STŘEDNÍ MORAVA.....	54
7.1	ZHDNOCENÍ ANALÝZY A SHRNUTÍ DOSAVADNÍHO ČERPÁNÍ.....	54
7.2	VÝSKYT NEDOSTATKŮ PŘI REALIZACI ROP STŘEDNÍ MORAVA.....	57
8	ANALÝZA VYUŽÍVÁNÍ PODPOR Z ROP STŘEDNÍ MORAVA VE MĚSTĚ LIPNÍK NAD BEČVOU.....	59
8.1	REKONSTRUKCE ZÁPADNÍHO KŘÍDLA ZÁMKU V LIPNÍKU NAD BEČVOU.....	60
8.2	REVITALIZACE PROSTORU MEZI ULICEMI OSECKÁ A BRATRSKÁ, I. ETAPA.....	60
8.3	VYBUDOVÁNÍ VOLNOČASOVÉHO CENTRA HRANICKÁ.....	61
8.4	DALŠÍ PROJEKTY.....	61
8.5	MÍNĚNÍ OBČANŮ MĚSTA O REALIZOVANÝCH PROJEKTECH.....	61
8.6	ZHDNOCENÍ PŘÍNOSŮ A NAVRHNUTÍ DALŠÍCH PROJEKTŮ VE MĚSTĚ LIPNÍK NAD BEČVOU.....	64
	ZÁVĚR.....	69
	SEZNAM POUŽITÉ LITERATURY.....	71
	SEZNAM POUŽITÝCH SYMBOLŮ A ZKRATEK.....	74
	SEZNAM OBRÁZKŮ.....	75
	SEZNAM TABULEK.....	76
	SEZNAM PŘÍLOH.....	77

ÚVOD

Ve srovnání s ostatními postkomunistickými státy lze mluvit o tom, že v České republice byl souhlas občanů se vstupem do struktur Evropské unie značně problematický, přesto se v roce 2004 Česká republika stala novou členskou zemí Evropské unie. Vstup do Unie byl výsledkem úspěšného zakončení projednávaných podmínek členství České republiky v EU a přinesl s sebou mnoho nových příležitostí, ale na druhou stranu i nějaké hrozby pro zúčastněné strany.

Evropská integrace sdružuje státy s dlouholetým specifickým vývojem, které mohou mít společné rysy, ale zároveň se v mnoha ohledech liší. K odstranění nebo alespoň ke zmírnění těchto rozdílů slouží politika hospodářské a sociální soudržnosti a za její nástroje považujeme fondy. Hlavním cílem politiky Evropské unie je podporovat rozvoj méně vyspělých regionů.

Všechny členské země přispívají úměrně dle svého hrubého domácího produktu do rozpočtu EU. Tato významná část rozpočtu je pak přerozdělena ve prospěch méně prosperujících regionů. Vyspělejší státy tedy přispívají více, než čerpají, a tím umožňují spolufinancování projektů v zaostávajících regionech.

Čerpání prostředků z fondů Evropské unie v programovém období 2007 – 2013 patří v současné době mezi velmi diskutovaná témata, která ČR pociťuje. Již v období let 2004 – 2006 mohla Česká republika žádat o peníze z fondů EU, bylo to první zkrácené období čerpání, pokud nepočítáme předvstupní pomoc. V současném období máme možnost získat dotace z fondů EU na hospodářský rozvoj ve výši zhruba 774 miliard korun. Získání finančních prostředků z fondů Evropské unie však představuje značně komplikovanou a administrativně náročnou záležitost.

V Teoretické části práce představím regionální politiku Evropské unie a charakterizuji jednotlivé operační programy pro probíhající období 2007 – 2013. Cílem Praktické části bakalářské práce je analýza současného stavu regionu soudržnosti Střední Morava a projektů v rámci regionálního operačního programu pro tento region. Analýza hodnocení úspěšnosti projektů je důležitá k definování problémových oblastí, k předvídání budoucí struktury dalších žadatelů o dotaci. Díky těmto analýzám se mohou řídicí orgány zaměřit a přizpůsobit operační programy a výzvy daným žadatelům. Kritéria pro analýzu budou úspěšnost žádostí, typ žadatele, alokovaná částka a prioritní osy. Rozhodla jsem se tento region ana-

lyzovat i podle krajů, jejichž čerpání bych následně ráda srovnala a zhodnotila. Region soudržnosti Střední Morava jsem si vybrala, neboť v Olomouckém kraji bydlím a ve Zlínském kraji studuji. Jelikož znám zdejší prostředí, mohu zohlednit svoje zkušenosti, mám příležitost sledovat vývoj čerpání v obou krajích a dopady projektů na kraje a celý region.

I. TEORETICKÁ ČÁST

1 REGIONÁLNÍ POLITIKA EU

Regionální politika Evropské unie je hlavní aktivitou tohoto společenství států. Při zakládání regionální politiky měly vliv impulsy ekonomické, sociální, politické i ekologické. Zmíněná politika představuje druhou nejvýznamnější výdajovou položku, s 35% podílem na celkovém rozpočtu EU. Tato položka rozpočtu EU bývá přerozdělována ve prospěch méně prosperujících regionů a sociálních skupin. Regionální nerovnosti ovlivňují výkonnost ekonomiky, proto je cílem snížení rozdílů v rozvoji jednotlivých regionů. [5]

Vyspělejší státy napomáhají zaostávajícím regionům přiblížit se na úroveň převažující v Unii. Jedná se o finanční politiku solidarity. Do rozpočtu EU přispívají všechny členské státy, a to úměrně velikosti svého hrubého domácího produktu. Vyspělejší státy pak přispívají více, než čerpají, a tím poskytují finance pro méně vyspělé regiony a umožňují spolufinancování jejich projektů. Prostřednictvím regionální politiky pomáhá EU například regionům, které zaostávají ve vývoji, pomáhá lidem najít práci a vzdělávat se, podporuje oblast životního prostředí, dopravní infrastruktury. [8]

Rozšířením Evropské unie o státy východní Evropy se zvýšila regionální nerovnost v rámci členů EU. Rozšířením Unie na 27 členů se zvýšil počet obyvatel, zatímco celkový HDP se stejným tempem nezvýšil a průměrný příjem na osobu v členském státu se snížil až o 10 %. Rozpočet na léta 2007 – 2013 tvoří politika hospodářské a sociální soudržnosti, která má posílit dosažení rovnosti. [5]

1.1 Cíle a principy pro období 2007 - 2013

Evropská unie navrhla pro dané období, aby se výdajové akce zaměřily na omezený počet priorit. Pro regionální programy byly stanoveny tři hlavní oblasti, odpovídající situaci EU: inovace a znalostní ekonomika, životní prostředí, dosažitelnost a služby všeobecného ekonomického zájmu. Dále si každý stát určí své doplňující specifické oblasti. [10]

Pro dané plánovací období jsou vytyčeny tři cíle politiky hospodářské a sociální soudržnosti. Pro jejich dosažení má EU v rozpočtovém rámci prostřednictvím strukturálních fondů a Fondu soudržnosti vymezeno cca 7 400 mld. Kč. [8]

1.1.1 Cíle regionální politiky

Cíl Konvergence

HDP na osobu v Unii činí 75 % průměru EU. Cíl konvergence podporuje růst a tvorbu pracovních míst v členských státech, kde je HDP na osobu nižší než daný průměr. Alokace na tento cíl dosahuje kolem 80 % ze všech prostředků unijní regionální politiky. U nově začleněných zemí může být toto procento vyšší, v případě ČR se můžeme bavit o 97 %. [5]

K nejchudším regionům u nás patří NUTS II Střední Morava a Severozápad. [8]

Podpora se soustředí na modernizaci ekonomiky, rozšíření a zkvalitnění infrastruktury. Ve velké míře se vztahuje na ochranu životního prostředí, dále na zlepšení schopností institucí trhu práce, na sociální služby, investice do lidského kapitálu, dopravní a ekologické projekty. [5]

Cíl Regionální konkurenceschopnost a zaměstnanost

Zde jsou zahrnuty členské státy a regiony s vyšším HDP na osobu, než bývá průměr EU. Výše prostředků je podstatně nižší, neboť pomoc není pro tyto oblasti naléhavá. Pro druhý cíl regionální politiky se navrhuje dvě strategie: regionální a národní programy. [5]

Mezi nejbohatší regiony EU můžeme řadit Prahu, Paříž, Helsinky a Severní Holandsko. [8]

Cíl Evropská územní spolupráce

Prioritu cíle představuje vyvážený rozvoj na území Unie prostřednictvím přeshraniční, mezinárodní a meziregionální spolupráce. Hlavní podpora je zaměřena na rozvoj vědy a výzkumu, životní prostředí. [5]

Tab. 1: Rozdělení prostředků fondů EU mezi cíle HSS v období 2007 – 2013 (Zdroj: www.strukturalni-fondy.cz)

Cíl	Fondy pro EU27		Fondy pro ČR	
	2007-2013	Podíl (%)	2007-2013	Podíl (%)
Konvergence	283 mld. € (cca 7 082,80 mld. Kč)	81,54%	25,88 mld. € (cca 730,00 mld. Kč)	96,98%
Regionální konkurenceschopnost a zaměstnanost	54,96 mld. € (cca 1 385,40 mld. Kč)	15,95%	419,09 mil. € (cca 11,73 mld. Kč)	1,56%
Evropská územní spolupráce	8,72 mld. € (cca 218,55 mld. Kč)	2,52%	389,05 mil. € (cca 10,97 mld. Kč)	1,46%
Celkem	347 mld. €	100,00%	26,69 mld. € (cca 752,70 mld. Kč)	100,00%

Z tabulky můžeme pozorovat, že největší alokace prostředků v rámci České republiky i Evropské unie bude věnována na cíl Konvergence.

1.1.2 Principy regionální politiky

Principy regionální politiky se mění v průběhu jejího vývoje. Pro programovací období 2007 – 2013 má určeno pět základních principů a mimo ně další doplňkové principy.

Princip programování

Pomoc směřuje do méně rozvinutých regionů a probíhá formou víceletých a víceoblastních programů, pro něž jsou zpracovány programové dokumenty. V současnosti se jedná o sedmileté plány regionálního rozvoje, které si vyjednávají členské státy u Evropské komise. Jako výsledek vzniká programový celek, pokrývající všechny prioritní směry politiky soudržnosti, určený na dlouhodobější časový horizont. [5]

Princip partnerství

Stanovuje, že na administraci strukturálních fondů a do přípravy návrhu projektů, jejich realizace, monitorování a hodnocení jsou zapojeny všechny články: Komise, vláda, regiony. Na všech etapách projektů se podílejí i samostatní příjemci podpory, jejich spolupráce s Evropskou komisí má být co nejvyšší. [10]

Princip koncentrace

Prostředky určené k podpoře se soustřeďují na omezený počet větších projektů do regionů s vysokou naléhavostí a nejvážnějšími problémy, které odpovídají předem schváleným prioritám. Velkým přínosem takové aplikace principu je mimo většího efektu a viditelnosti také snadnější monitorování a kontrola. [5]

Princip adicionality

Je to tzv. princip doplňkovosti. Prostředky poskytnuté ze zdrojů EU zcela nenahrazují domácí zdroje, ale pouze je doplňují. Důraz se klade na finanční zainteresování příjemce pomoci, členského státu a jeho orgánů. Tím chce EU dosáhnout vyšší efektivity a zodpovědnosti při využívání poskytnutých prostředků. [11]

Princip monitorování a hodnocení

Smyslem principu je průběžné sledování a vyhodnocování efektivity využívání prostředků z rozpočtu EU, a to ve všech fázích procesu. Jedná se o třífázové hodnocení: předběžné zhodnocení projektu před schválením jeho realizace, průběžné monitorování realizace a následné zhodnocení přínosu po jeho dokončení. [5]

1.2 Fondy Evropské unie určené pro období 2007 - 2013

Fondy jsou organizace, do kterých společnost (lidé nebo organizace) vkládají peníze za účelem jejich zhodnocení. Evropská unie má fondy hlavně k financování politik EU a k podpoře hospodářského růstu členských zemí.

Fondy EU jsou určeny v první řadě na rozvoj méně rozvinutých regionů Evropské unie a za prioritní cíl považujeme vyrovnávání rozdílů rozvinutosti mezi jednotlivými členskými zeměmi. Z fondů se podporuje škála různorodých projektů. [12]

Od vstupu České republiky do Evropské unie bylo doposud z Evropských fondů vyčerpáno kolem 80 mld. Kč. [12]

Na období 2007 – 2013 jsou k dispozici tři nástroje: dva fondy ze Strukturálních fondů a Kohezní fond.

1.2.1 Strukturální fondy

Strukturální fondy dobře vyjádřil Hrdý [1]: „*Strukturální fondy jsou nástrojem k dosahování sociální a ekonomické soudržnosti EU, které vychází ze strukturální politiky EU a jejich principů.*“

Strukturální fondy slouží pro chudší nebo jinak znevýhodněné regiony, tvoří základ regionální a strukturální politiky EU. Zaměřují se například na venkovské a problémové městské části, oblasti s upadajícím průmyslem nebo s geografickým a přírodním znevýhodněním. [8]

Projekty podporované ze strukturálních fondů jsou ovlivněné respektováním a dodržováním horizontálních politik EU. To znamená zajištění udržitelného rozvoje, splnění a dodržení podmínek pro ochranu životního prostředí, pomoc při rozvoji rovných příležitostí a podpora informační společnosti. [4]

K financování projektů, sledujících výše uvedené cíle regionální politiky, jsou využívány dva strukturální fondy:

Evropský regionální rozvojový fond (ERDF)

ERDF vznikl v roce 1972, jeho fungování začalo až o tři roky později a v roce 1988 byl integrován do regionální politiky EU. V současné době jsou z něj podporovány zejména investiční projekty zaměřené na regionální rozvoj, větší konkurenceschopnost, výzkum

a inovace, ochranu životního prostředí, investice na zlepšování infrastruktury, podporu nových pracovních míst, rozvoj technologií, podporu malých a středních podniků. Je nejdůležitější ze strukturálních fondů. [5]

Evropský sociální fond (ESF)

Vznikl v roce 1960 a považuje se nyní za hlavní nástroj politiky sociální a zaměstnanosti EU. Pomoc z tohoto fondu se zaměřila na oblast sociálního začlenění, boj proti diskriminaci a nezaměstnanosti, podporu rovné příležitosti na trhu práce a vzdělávání. [5]

1.2.2 Kohezní fond (CF)

Kohezní fond, jiným názvem Fond soudržnosti, nepatří do strukturálních fondů. Poskytuje prostředky členským státům, které nedosahují 90 % průměrné úrovně HDP na jednoho obyvatele EU. V současném období se podílí na víceletých investičních programech. Kohezní fond financuje investice s dlouhodobým obdobím návratnosti, především ekologická opatření, výstavbu dopravních sítí a oblast udržitelného rozvoje. [5]

1.3 Finanční perspektiva 2007 – 2013

Smysl finančních rámců spočívá v určení oblastí, na něž se zaměřují politiky, a následném stanovení výdajového stropu. Rozpočtové rámce se sjednávají na časové období pěti až sedmi let, obsahují výdajovou a příjmovou stranu. Je nutné určit priority, které budou z výdajů rozpočtového celku financovány. Finanční perspektiva 2007 - 2013 je již čtvrtou srovnatelnou finanční perspektivou. V těchto letech bude EU hospodařit s částkou zhruba 862 mld. eur (zhruba 25 biliónů korun). Z toho na regionální politiku a politiku soudržnosti připadne cca 308 mld. eur. [13]

Rozdělení financí mezi členskými státy není rovnoměrné, jelikož se uplatňuje princip solidarity vyspělejších států k státům méně vyspělým. Nejvíce prostředků putuje na cíl Konvergence (81,9 %), dále pak na cíl Regionální konkurenceschopnost a zaměstnanost, naopak nejmenší podíl připadne na cíl Evropská územní spolupráce (2,4 %). [8]

V letošním roce se přehodnotí výdaje na regionální politiku. Pokud se celkový HDP kteréhokoliv členského státu v období 2007 – 2009 odchýlí o více než 5 % původně odhadovaného HDP, pak finance pro ten daný stát bude poupravena. Ovšem za podmínek, že tento zásah nepřesáhne částku 3 mld. eur.

V programovacím období 2007 – 2013 se uplatňuje zásada n+3, což znamená, že prostředky je možné čerpat následující tři roky od příslušného roku. [10]

1.4 Národní rozvojový plán 2007 – 2013

Pokud chce členský stát čerpat prostředky regionální pomoci, musí si sestavit Národní rozvojový plán. V tomto dokumentu upřesní pravidla, cíle a strategie získávání finančních prostředků, které mají být splněny. [5]

Národní rozvojový plán připravují členské země většinou pro územní členění NUTS II.

Národní rozvojový plán rozdělují autoři Marek a Kantor [5] ve své knize následovně: „*Národní rozvojový plán je složen ze šesti základních kapitol:*

- *současná situace s důrazem na makroekonomickou analýzu, ekonomické, sociální a environmentální charakteristiky, stav rozvoje venkovských a městských oblastí a zhodnocení dopadů realizace dosavadních rozvojových programů*
- *SWOT analýza*
- *strategie národního rozvojového plánu pro období let 2007 – 2013, definování cílů, strategií a prioritních os*
- *zaměření operačních programů*
- *informace o rozložení finančních zdrojů.*“

Za Národní rozvojový plán v ČR odpovídá Ministerstvo pro místní rozvoj, to je pověřeno také pro vyjednávání nových nařízení a odpovídá za správu dalších dokumentů pro programovací období v letech 2007 – 2013. [10]

Pro Českou republiku je základem posilování konkurenceschopnosti jednotlivých oblastí hospodářství, neboť tím pomůže k celkové konkurenceschopnosti Evropské unie. Cílem ČR je, aby byla lákavým místem pro realizaci investic, práci a život obyvatel. Pro splnění cíle jsou vymezeny další strategické cíle: konkurenceschopná česká ekonomika, atraktivní prostředí, vyvážený rozvoj území a v neposlední řadě také otevřená, flexibilní a soudržná společnost.

Národní rozvojový plán je základem pro Národní strategický referenční rámec, z něhož vycházejí jednotlivé operační programy.

1.5 Územně správní členění pro alokaci prostředků

Každý stát má jinak vymezené území s ohledem na přirozené potřeby státní správy a obyvatel. Kvůli obtížnosti vzájemného statistického a ekonomického srovnání regionů, jež vzniká jako důsledek velkého množství systémů správního členění, byl v Evropské unii zaveden systém územního členění pod názvem NUTS. Název NUTS je zkratkou pro Nomenklaturu územních statistických jednotek. [8]

Systém územního rozdělení NUTS je vhodný k sestavování oblastí aktivit, mezi něž patří:

- sběr dat, rozvoj a harmonizace regionální statistiky na úrovni Evropské unie,
- analýzy na různých úrovních regionů,
- zaměření regionální politiky EU. [3]

Tab. 2: Úrovně regionálního členění území dle počtu obyvatel (Zdroj: www.strukturalni-fondy.cz)

Úroveň	Doporučený minimální počet obyvatel	Doporučený maximální počet obyvatel
NUTS I	3 000 000	7 000 000
NUTS II	800 000	3 000 000
NUTS III	150 000	800 000

NUTS I – územně odpovídá velkým oblastem státu, většinou makroregionům, ale může to být i celý stát

NUTS II – je vymezená oblast regionů soudržnosti, z hlediska územně správního členění státu je na úrovni středního článku

NUTS III – nižší územně správní celek

Tab. 3: Členění území České republiky (Zdroj: www.strukturalni-fondy.cz)

Úroveň	Název	jednotek
NUTS I	Stát	1
NUTS II	Regiony soudržnosti	8
NUTS III	Kraje	14
LAU I	Okresy	76 + 15 pražských obvodů
LAU II	Obce	6 249

V publikacích se uvádí ještě NUTS IV a NUTS V, definované v současné době jako tzv. LAU I a LAU II. Takové rozdělení můžeme vidět v tabulce (Tab. 3), zde je uvedeno územní členění České republiky.

LAU označuje systém Místních správních jednotek, jež nejsou zásadní pro Evropská nařízení společné klasifikace územních státních jednotek, a slouží prozatím pouze pro statistické účely EU. [3]

Strukturální a regionální politika využívá nejvíce tzv. NUTS II a NUTS III. K tomu, aby členské země mohly čerpat prostředky ze strukturálních fondů, musí si předem vytvořit uvedené regiony soudržnosti. [9]

2 PROGRAMOVACÍ OBDOBÍ 2007 – 2013 V ČR

Programování se zakládá na zpracovaných víceletých rozvojových plánech. Tyto programové plány zahrnují analýzu území a stanovují strategie a cíle rozvoje území. [10]

Programovací období začalo již datem 1. ledna 2007, ovšem čerpání z pokladny EU nabralo jisté zpoždění. Teprve v průběhu dubna se představil český vyjednávací tým v Bruselu. Jeho cílem byla dohoda o konečné verzi čerpání prostředků ze strukturálních fondů a Kohезního fondu. [8]

Národní strategický referenční rámec byl schválen až koncem července roku 2007 a první tři programy v měsíci říjnu, další měsíce se čekalo na schválení zbývajících operačních programů. Čerpání z fondů EU tedy mohlo začít prvním dnem daného kalendářního roku, ovšem díky nepřipravenosti českých úředníků nabralo zpoždění minimálně jednoho roku. [8]

2.1 Operační programy 2007 - 2013

Pro období let 2007 – 2013 je celkem vymezeno 26 operačních programů, na které lze čerpat finanční prostředky z fondů EU. Každý operační program má své logo, kterým se publikuje (Příloha I).

Velkou část tvoří programy regionální (7) a programy přeshraniční spolupráce (5). Počet operačních programů pro dané období je značně vysoký a může představovat rizika spojené s následnou administrací. [8]

Každý operační program realizuje dílčí priority České republiky. Jsou určeny na podporu rozvoje regionů, rozvoje jednotlivých odvětví ekonomiky a průmyslu a na přeshraniční spolupráci. U Evropských strukturálních fondů mohou žádat o dotace ministerstva, kraje, obce, podnikatelé, neziskové organizace, školy, výzkumná centra a další.

Na probíhající programové období má Česká republika k dispozici z Evropské unie částku přesahující přibližně 700 miliard Kč. Tuto sumu lze pro představu přirovnat ke třem čtvrtinám ročního státního rozpočtu ČR. [12]

Ze strategických cílů a priorit pro programovací období 2007 – 2013 byly v České republice definovány následující operační programy:

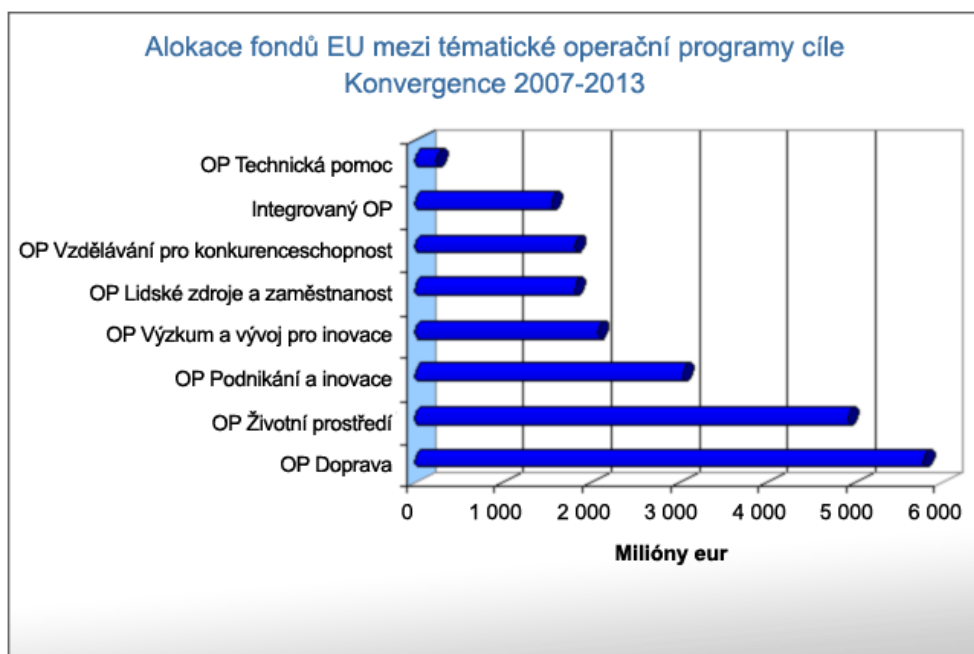
2.1.1 Tematické operační programy

Pro uvedené období je připraveno 8 specifických tematických operačních programů (OP). Tematické operační programy existují v rámci cíle Konvergence a jsou dané pro celou Českou republiku s výjimkou hlavního města. Splňují rozvojové strategie a cíle politické spolupráce definované v Národním rozvojovém plánu ČR. [14]

Některé operační programy mohou být tzv. vícecílové. Bývají financovány z více cílů, tudíž mohou platit i pro území Hlavního města Prahy. K vícecílovým programům se řadí OP Lidské zdroje a zaměstnanost, OP Vzdělávání pro konkurenceschopnost, OP Technická pomoc a Integrovaný operační program. [8]

Na tematické operační programy vyčlenila Evropská komise necelých cca 508 mld. Kč. [8]

Na níže uvedeném obrázku je zobrazeno rozvržení finančních prostředků mezi jednotlivé tematické operační programy.



Obr. 1: Alokace prostředků z fondů EU v ČR pro tematické OP v cíli Konvergence (Zdroj: www.strukturalni-fondy.cz)

OP Doprava

Je zaměřen na infrastrukturu celostátního významu s podmínkou šetrnosti k životnímu prostředí. Má za cíl její zkvalitnění a vzájemné lepší propojení železniční, silniční i říční do-

pravy. Operační program Doprava má 8 prioritních os a oblastí podpor, které mají v krátké době napomoci zkvalitnit infrastrukturu, aby odpovídala Evropským standardům. [15]

OP Doprava patří k programům, do nichž jsou nejvíce alokovány finanční prostředky, přibližně 21,6 % celkových financí z veškerých prostředků vyčleněných pro Českou republiku. [15]

OP Životní prostředí

Evropská unie významně přispívá k ochraně životního prostředí. Základním předpokladem podpory udržitelného rozvoje a dlouhodobé konkurenceschopnosti státu a jeho území je zlepšení kvality životního prostředí a s tím související zdraví obyvatel. Za hlavní cíl lze považovat již uvedené zlepšování životního prostředí a jeho ochrana. Projekty se zaměřují na zlepšení stavu vody, půdy a ovzduší, na využití obnovitelných zdrojů energie, environmentální informační materiály, sledování a udržování chráněných území, omezování znečišťování a environmentálních rizik, ekologickou výchovu. [16]

Pro životní prostředí je vyčleněno přibližně 18,4 % z veškerých prostředků fondů EU určených pro Českou republiku. [16]

OP Vzdělávání pro konkurenceschopnost

Uvedený program je zacílený na zkvalitnění rozvoje lidských zdrojů. Prostředky získané z OP Vzdělávání pro konkurenceschopnost jsou určeny na zvyšování úrovně vzdělanosti občanů všech generací prostřednictvím kvalitního systému vzdělávání, díky němuž bude posílena konkurenceschopnost České republiky. Mezi příjemce podpory patří převážně školy, profesní organizace, územní orgány, instituce vědy a výzkumu, inovační centra. [7]

Alokace na tento program se pohybuje kolem 7 % z celkové sumy z fondů EU. [2]

OP Lidské zdroje a zaměstnanost

Hlavním cílem je snižování nezaměstnanosti. Zvýšení zaměstnatelnosti v ČR chce tento program dosáhnout prostřednictvím podpory profesního vzdělávání, začlenění do práce sociálně vyloučených obyvatel, celkovou aktivní politikou na pracovním trhu. Prioritní osy se dále také zaměřují na adaptabilitu zaměstnanců a zaměstnavatelů, veřejnou správu a veřejné služby, mezinárodní spolupráci. Řada projektů je zaměřena na problematiku rovných příležitostí žen a mužů na trhu práce a znevýhodněných skupin obyvatel. [17]

Finanční alokace činí 10 % ze sumy určené pro ČR na uvedené programovací období. [2]

OP Podnikání a inovace

České podnikatelské subjekty dosud zaostávají v hospodářské výkonnosti za zeměmi Evropské unie. K dosažení 75 % průměru hrubého domácího produktu Evropské unie se chce přiblížit ČR díky podporám tohoto programu. Ten má za cíl zvýšení konkurenceschopnosti sektoru průmyslu a podnikání, udržení přitažlivosti pro investory, podporu inovací, odstranění a eliminaci problémů efektivity a vybavenosti, podporu začínajících podnikatelů. [7]

Pro OP Podnikání a inovace je vyčleněno 11,4 % určených prostředků z fondů EU pro Českou republiku v daném programovacím období. [7]

OP Výzkum a vývoj pro inovace

OP Výzkum a vývoj pro inovace má zajistit růst, konkurenceschopnost a tvorbu pracovních míst v jednotlivých regionech. Zaměřuje se na podporu české vědy, posílení výzkumného a vývojového potenciálu v regionech, efektivní přenos výsledků výzkumu a vývoje. Podporuje zvýšení vzdělávacích kapacit na vysokých školách, budování výzkumných pracovišť a jejich vybavení moderní technikou. [2]

Integrovaný operační program (IOP)

IOP doplňuje operační a regionální operační programy. Obsahuje vše ostatní, co nepojaly ostatní programy. Prostředky v rámci IOP směřují do oblasti rozvoje cestovního ruchu, na podporu kulturních památek, informační společnosti, péči o zdraví a modernizaci zdravotnické techniky, dále na regeneraci bytových domů a veřejnou správu. Záměrem je posílení atraktivnosti, konkurenceschopnosti a kvality života obyvatel ve venkovských a městských regionech. [2]

2.1.2 Operační programy Praha

Hlavní město Praha spadá do cíle Regionální konkurenceschopnost a zaměstnanost, řadí se totiž mezi nejvyspělejší regiony Evropy. Tento cíl zahrnuje regiony, které čerpají přechodnou podporu a regiony EU s HDP nad 75 % průměru. Ostatní regiony náleží do cíle Konvergence. [8]

Pro Prahu jsou určeny dva operační programy: OP Praha Adaptabilita a OP Praha Konkurenceschopnost. Jsou kombinací regionálních a tematických programů. V programovém

období 2007 – 2013 pro ČR jsou určeny výhradně pro region Praha a jejich škála problémových oblastí je rozsáhlejší než u tematických programů.

Hlavní město českého státu a zároveň významné centrum Evropské unie chce být městem dynamickým a konkurenceschopným. O to usilují oba zmíněné programy. Aby Praha nadále patřila mezi důležitá evropská města, musí se zaměřit na narušené životní prostředí, vyrovnat se s velkým znečištěním ovzduší, zmodernizovat dopravní infrastrukturu a telekomunikační služby, lépe využít inovační potenciál a mimo jiné vytvářet vhodné podmínky pro podnikání ve městě. [7]

2.1.3 Evropská územní spolupráce

Evropská územní spolupráce je pro současné programovací období novým cílem politiky hospodářské a sociální soudružnosti. Obsahuje pět operačních programů se sousedními státy a další programy, které jsou v širším evropském kontextu. Je tedy zaměřen na podporu programů přeshraničních, mezinárodních a meziregionálních a zahrnuje dva síťové programy: ESPON 2013 a INTERACT II.

OP Nadnárodní spolupráce

V rámci operačního programu Nadnárodní spolupráce patří Česká republika do zóny Střední Evropy, ze zón určených pro tento program. Z programu mohou žádat veřejné úřady, instituce rovnocenné veřejným orgánům a soukromé subjekty. Hlavním cílem je výměna spolupráce a přenos dostupných znalostí a zkušeností. [18]

OP Meziregionální spolupráce

Jako výše uvedený program se rovněž zaměřuje na spolupráci mezi veřejnými orgány. Spolupráce vychází z regionální a místní úrovně. Záměrem je zlepšení funkce a účinnosti politiky regionálního rozvoje. Vychází se ze dvou oblastí projektů: jednak z výměny zkušeností aktérů na regionální a místní úrovni za účelem zjištění nejlepších postupů a vývoje nových nástrojů a přístupů. Druhou významnou oblastí pro projekty je přenos zkušeností (od zkušenějších regionů k regionům s menšími zkušenostmi). [19]

INTERACT II

Předchází mu program INTERACT a v rámci INTERACT II nejsou realizovány nové projekty. Směřuje k evropským institucím a orgánům, které zajišťují programy evropské

územní spolupráce. Jeho základem je externí komunikace a posílení šíření dosažených výsledků. Priorita programu spočívá v rozvoji a dodání služeb, v technické asistenci. [20]

ESPOUN 2013

ESPOUN 2013 slouží k získávání a aktualizování informací o územním rozvoji, o dopadech realizace politik EU na regiony takovým způsobem, aby mohla být formulována doporučení založená na znalostech a vztahující se k politickým rozhodnutím. Program mohou využít mimo členských států EU také partnerské státy (Norsko, Švýcarsko, Lichtenštejnsko a Island). [21]

OP Přeshraniční spolupráce

Na tuto oblast bylo v rámci Evropské územní spolupráce vyčleněno nejvíce peněz. Soustřeďuje se na odstraňování bariér a společnými projekty podporuje rozvoj příhraničních oblastí na obou stranách státních hranic. Zaměření se týká podpory hospodářské a kulturní spolupráce, rozvoje cestovního ruchu a atraktivity pro návštěvníky, dále také zlepšení dopravní dostupnosti, ochrany životního prostředí, spolupráce ve vzdělávání a mnoha dalších oblastí důležitých pro příhraniční regiony.

Projekty se musí realizovat v příhraničních oblastech. Přínos z realizace projektu musí plynout oběma stranám hranice, které se na programu podílejí. Důležitá je jejich spolupráce na nejméně dvou částech projektu (společná příprava, provádění, využívání pracovníků a společné financování).

V OP Přeshraniční spolupráce se realizuje pět dvoustranných operačních programů, a týkají se pěti sousedních států: Polska, Sazska, Bavorska, Rakouska a Slovenska.

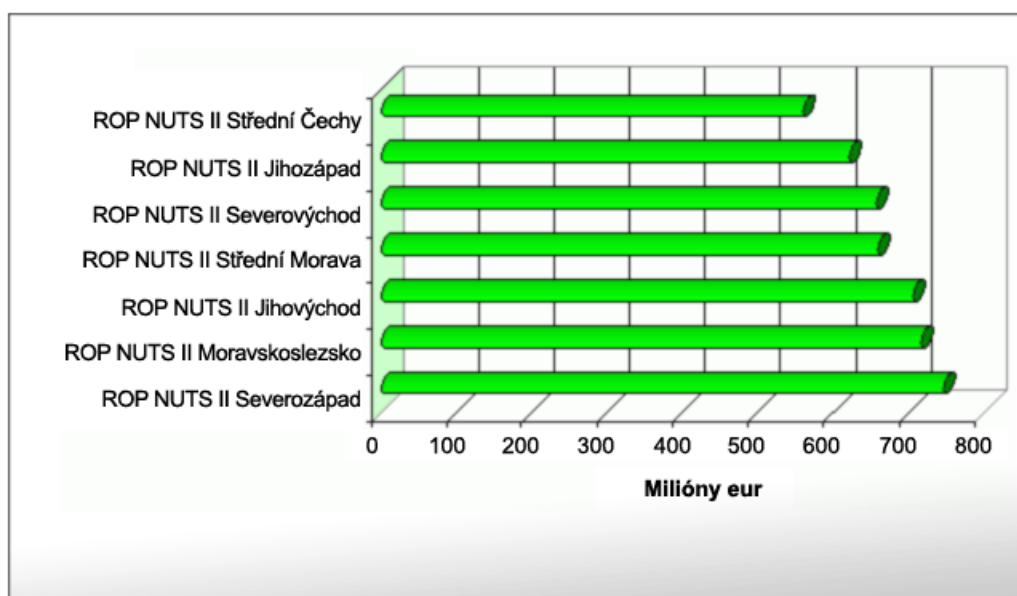
2.1.4 Regionální operační programy

Pro Českou republiku (mimo hlavního města Prahy) je v právě běžícím období celkem 7 regionálních operačních programů (ROP), podporovaných v rámci cíle Konvergence. Zabývají se oblastí konkurenceschopnosti regionů, jejich rozvoje a atraktivity pro investory. Řídícím orgánem je Regionální rada příslušného regionu soudružnosti, který odpovídá danému operačnímu programu. Každý program odráží potřeby svého regionu, přesto jsou témata obdobná. Daná témata se týkají: zlepšení životního prostředí, dopravní obslužnosti a dostupnosti, rozvoje území, regionálního rozvoje podnikání a rozvoje cestovního ruchu. O příspěvek z fondů Evropské unie k rozvoji regionů mohou žádat kraje, obce, svazky obcí

a organizace zřizované nebo zakládané kraji a obcemi. Dále mohou projekty podávat neziskové organizace, obecně prospěšné společnosti, podnikatelské subjekty, zdravotnické instituce, školská a vzdělávací zařízení, veřejné výzkumné instituce a další. [8]

Na regionální operační programy je vyčleněno cca 110, 4 mld. Kč. [8]

Kolik prostředků připadne na jednotlivé území v rámci NUTS je zobrazeno na obrázku (Obr. 2).



Obr. 2: Alokace prostředků z fondů EU v ČR pro ROP v cíli Konvergence
(Zdroj: www.strukturalni-fondy.cz)

ROP NUTS II Severovýchod

Do programu spadá oblast regionů Libereckého kraje, Královéhradeckého kraje a Pardubického kraje. Je určen na rekonstrukci dopravní infrastruktury s ohledem na životní prostředí, na rozvoj městských a venkovských oblastí, na cestovní ruch a rozvoj podnikatelského prostředí. [22]

Celkově je na něj vyhrazeno 14,09 % z prostředků určených pro všechny regionální operační programy. [2]

ROP NUTS II Severozápad

Region soudržnosti Severozápad je složen z Karlovarského a Ústeckého kraje. Zaměřuje se hlavně na zkvalitnění a zatraktivnění prostředí regionu pro investory, podnikatele a obyva-

tele. Tohoto ztraktivnější chce dosáhnout pomocí rozvoje infrastruktury a služeb cestovního ruchu, modernizací měst a venkovských oblastí. [2]

Alokace činí 16,01 % z celkové alokace prostředků pro ROP. [2]

ROP NUTS II Jihovýchod

Program je určen pro Jihomoravský kraj a kraj Vysočina. Největšími prioritami pro podporu je regenerace a rozvoj měst, dostupnost a dopravní obslužnost, udržitelný rozvoj cestovního ruchu. Celkově chce dosáhnout růstu konkurenceschopnosti a prosperity regionu za podmínek zvyšování kvality života obyvatel. [7]

ROP NUTS II Jihozápad

Region soudružnosti Jihozápad je vymezen krajem Jihočeským a Plzeňským. Tyto kraje chtějí zlepšit dopravní dostupnost center, investiční pomoc obcím a městům, efektivní využití územního potenciálu. [23]

Pro oblast programu Jihozápad je vymezeno 13,3 % z finančních prostředků pro regionální operační programy. [2]

ROP NUTS II Střední Čechy

Regionu soudružnosti Střední Čechy územně odpovídá Středočeský kraj. Jde především o zvýšení HDP na jednoho obyvatele na úroveň minimálně 75% průměru EU a zajištění celkové kvality života obyvatel. Podpory jsou zaměřeny zejména na financování infrastruktury měst a obcí, snižování negativních dopadů z dopravy, zlepšení životního prostředí a na sociální infrastruktury, zkvalitnění života v okrajových územích regionu. [7]

Z prostředků určených pro regionální programy připadá 12 % na Střední Čechy. [2]

ROP NUTS II Moravskoslezsko

Moravskoslezský kraj chce pomocí určeného operačního programu docílit zrychleného rozvoje a atraktivity regionu pro investory i návštěvníky. Dále se zaměřuje na zlepšení podmínek pro práci a volný čas, modernizaci veřejných služeb, a na celkovou podporu věnuje prostředí měst a spokojenosti obyvatel i návštěvníků. [7]

Pro Moravskoslezský kraj je vyčleněno 15,37 % z prostředků pro regionální programy současného programovacího období. [2]

ROP NUTS II Střední Morava

Regionální operační program Střední Morava je složen ze dvou krajů, Zlínského a Olomouckého. Oba kraje mají za cíl dosáhnout růstu konkurenceschopnosti a zrychlení ekonomického rozvoje městských oblastí. Dále zaměřují své podpory na stabilizaci venkovského prostoru, na zvýšení životní úrovně obyvatelstva a posílení sektoru malých firem. [7]

Alokace prostředků pro tuto oblast se pohybuje kolem 14,11 % z prostředků určených pro všechny regionální operační programy. [2]

2.2 Regionální operační program Střední Morava

V této podkapitole jsem rozebrala podrobněji Regionální operační program Střední Morava. Charakteristice tohoto programu jsem věnovala větší pozornost z důvodu návaznosti na praktickou část. Praktická část se zabývá projekty v rámci ROP Střední Morava, tak poznání cílů a prioritních os je nutné k bližšímu pochopení samotného čerpání a orientace oblasti projektů.

Důvodem čerpání finančních prostředků z Evropské unie pro ROP Střední Morava jsou slabé regionální zdroje nebo nedostatečně účinkující a efektivní podpory centrální politiky nebo celkových programů EU. Centrální cíle mají dominantnější postavení než cíle regionální. To je viditelné i z objemu prostředků určených na období 2007 – 2013, kdy pro ROP Střední Morava je určeno pouze 2,5 % z celkových prostředků pro ČR z fondů EU. Úkolem doplňování zdrojů zdroji pro ROP Střední Morava je pokrytí rozvoje bezprostředně souvisejícího s centrálními zásahy: zlepšení stavu sídel pro život a podnikání, dopravní obslužnost a dostupnost sociální infrastruktury a služeb. Rozvojové příležitosti se nacházejí zejména v odvětví cestovního ruchu a sociálních služeb. [27]

Regionální operační program Střední Morava je určen na rozvoj Olomouckého a Zlínského kraje a představuje hlavní zdroj financování těchto dvou krajů ze strukturálních fondů EU. Pro programové období 2007 – 2013 bylo vyčleněno na oba kraje přibližně 19 miliard korun, což činí cca 2,46 % všech finančních prostředků vymezených pro celou Českou republiku. Příjemci dostávají platby v eurech a mohou dosáhnout nanejvýš 85 % uznatelných nákladů.

Řídícím orgánem je Regionální rada (dále RR) regionu soudržnosti Střední Morava, která sídlí v Olomouci. Regionální rada se skládá ze tří orgánů – předsedy, Výboru RR a Úřadu

RR. Statutárním orgánem je předseda a zastupuje Regionální radu navenek, svolává a řídí schůze Výboru RR. Výbor zodpovídá za řízení a provádění ROP, schvaluje výběr projektů, rozpočet i řídicí dokumentaci. Úřad zabezpečuje všechny ostatní funkce. Řídící, kontrolní a platební funkce jsou striktně odděleny. [26]

2.2.1 Cíle

Celkovým cílem je zlepšení ekonomické vyspělosti, konkurenceschopnosti regionu a životní úrovně jeho obyvatel. Pojetí tohoto globálního cíle se týká jak posílení ekonomického rozvoje městských oblastí (rozvojových center regionu), tak i stabilizace venkovského prostoru. ROP Střední Morava podpoří rozvojový potenciál v oblasti dopravy, cestovního ruchu a atraktivity pro podnikatele. Globální cíl se dále dělí na tři specifické cíle, které jsou směřovány k naplnění strategií ROP Střední Morava. Specifické cíle tvoří základ pro vytvoření prioritních os ROP Střední Morava. [27]

Specifický cíl 1

Tento cíl má zajistit efektivní, flexibilní a bezpečné dopravní infrastruktury a spolehlivé, kvalitní a integrované veřejné dopravní služby. Cíl směřuje k rozvoji sídel a cestovního ruchu. Je podporován nejen ROP Střední Morava, ale také OP Doprava a OP Životní prostředí. Tento specifický cíl koresponduje se zásadou společenství: „Přitažlivější Evropa a regiony Evropy pro investory a pracující“. [27]

Specifický cíl 2

Je zaměřen na zkvalitnění života v daném regionu, zvýšení atraktivity regionálních center, měst a obcí. Dále chce zajistit kvalitní a dostupné sociální služby a vytvářet příznivé podmínky pro podnikání. Tento cíl bude závislý i na další podpoře jiných operačních programů. [27]

Specifický cíl 3

Směřuje své aktivity k zlepšení atraktivity regionu pro účely cestovního ruchu zlepšením jeho infrastruktury, služeb, informovanosti a propagace.

2.2.2 Prioritní osy

Prioritní osy vznikají v souladu s cíli regionu, respektují provedené sociálně ekonomické analýzy a analýzu SWOT. Respektují další obecná ustanovení, cíle státu a Evropského spo-

lečenství. Prioritní osy, kromě osy Technická pomoc, musí zohledňovat dvě horizontální témata: „Rovné příležitosti“ a „Udržitelný rozvoj“. Pozitivní dopady na horizontální témata jsou zohledněna při hodnocení projektu. [27]

Prioritní osy jsou zaměřeny tak, aby vedly ke splnění specifických cílů a globálního cíle regionu. Čtyři osy pro region soudržnosti Střední Morava se dále dělí do 13 oblastí podpory (Příloha II).

Prioritní osa 1 - Doprava

Globálním cílem prioritní osy Doprava je zaměření se na podporu rozvoje regionálních silnic s ohledem i na spojení regionu s ostatními regiony ČR a spojení se zahraničím. Důležitost prioritní osy se klade na bezpečnost a ekologickou vstřícnost podporované dopravní infrastruktury. Osa se zaměřuje na veřejné dopravní služby a v neposlední řadě na budování a rozvoj cyklostezek a cyklotras, které respektují životní prostředí a atraktivnost regionu pro cestovní ruch. [26]

Horizontální témata se odráží posilováním rovných příležitostí v oblasti veřejné dopravy, zvýhodněním projektů zaměřujících se na bezbariérový přístup. Zdůrazňuje se rozvoj ekologické veřejné dopravy a dopravy využívající udržitelné energie. [27]

Prioritní osa 2 – Integrovaný rozvoj a obnova regionu

Prioritní osa č. 2 se zabývá oblastí rozvoje regionálních center, městských a venkovských oblastí. Zaměření je směřováno na rozvoj příslušných měst, v městských a venkovských oblastech pak především na podporu lepšího fungování veřejných služeb a revitalizaci území. [26]

Horizontální témata se projevují v rovných příležitostech na zaměstnání, v podpoře infrastruktury ve zdravotnictví, sociálních službách, vzdělání. Další vazba spočívá v posílení soudržnosti městských komunit. Zohledňuje se revitalizace fyzického prostředí a oblast zvyšování atraktivity veřejných prostranství měst a obcí. [27]

Prioritní osa 3 – Cestovní ruch

Cestovní ruch patří v regionu k často diskutovanému tématu. Převážně město Olomouc, ale i další turistická lákadla regionu mají sice velký, ovšem dosud málo využitý turistický potenciál.

Osa č. 3 je tedy vedena jak k rozvoji venkovských oblastí pro turistické účely, tak pro rozvoj turistiky městské, lázeňské i alternativní. Má být co nejvíce využit potenciál oblasti cestovního ruchu ve prospěch sociálně-ekonomického rozvoje celého regionu. [27]

Horizontální téma rovných příležitostí je podporováno rozvojem podnikání v oblasti cestovního ruchu. Klade se důraz na podporu projektů šetrných k životnímu prostředí, například na rozvoj pěší turistiky a agroturistiky. [27]

Prioritní osa 4 – Technická pomoc

Prioritní osu č. 4 chápeme jako podpůrnou, má pomáhat snazšímu naplnění hlavních prioritních os. Netýká se přímo rozvoje regionu samotného, ale napomáhá uskutečňování plnění projektů. Prováděné aktivity v této ose musejí vést ke zvýšení informovanosti, získávání vědomostí, dovedností a odborné praxe a dalších potřebných činností, jež vyplývají z nařízení nebo cílů pro rozvoj regionu. Technická pomoc představuje pro oblast veřejné správy a veřejných služeb na regionální a místní úrovni významnou podporou. V souhrnu se dá říct, že tato osa zajišťuje úspěšné čerpání prostředků v regionu. [27]

3 OBECNÉ PRINCIPY PRO PLÁNOVÁNÍ A REALIZOVÁNÍ PROJEKTŮ K ZÍSKÁNÍ PODPOR Z EU

Pro čerpání dotací z evropských fondů je základním předpokladem dobře a kvalitně zpracovaný projekt. Nejprve je nutné, abychom si zjistili všechny informace potřebné k předkládání projektů a dále se řídili danými postupy a zásadami. Získání peněz z fondů Evropské unie je velmi časově a administrativně náročná operace.

Je nutné také zvážit výhody a nevýhody financování z EU. Mezi nevýhody patří zejména stabilní složitý systém, který financování z fondů EU provází. Na druhé straně má práce s evropskými fondy i nesporná pozitiva. Zkušenosti získané z přípravy projektů dotovaných z evropských fondů se mohou zúročit při práci s dalšími subjekty, které poskytují finanční prostředky. [6]

3.1 Příprava projektu

Na úplném začátku si musíme ujasnit, co chceme daným projektem řešit nebo čeho chceme dosáhnout. Musíme tedy znát celkovou podstatu záměru a jeho užitky. Nesmíme opomenout, že podpora se nebude týkat následného provozu a udržování. Proto si upřesníme, jak bude zajištěn následný provoz dané investice a kolik provozních výdajů na to potřebujeme. Je vhodné promyslet si každý krok od začátku projektu až po samotný konec. Záměr bychom měli mít pečlivě promyšlený dostatečně dlouhou dobu ještě před vlastní uzávěrkou výzvy. [25]

Ještě než začneme sestavovat projekty je potřeba zjistit, zda existuje vhodný dotační program, v rámci kterého můžeme čerpat prostředky. Potřebné je zjistit si informace o oblastech podpory a na jaké projekty dané prioritní osy operačních programů přispívají, jestli jsme vhodní žadatelé a zároveň i příjemci. Doporučuje se případná konzultace s odborníky. Je možné obrátit se na příslušný řídicí orgán, jenž se stará o řízení určitého programu a nese za něj odpovědnost. Pokud se jedná o čerpání dotací obcí a měst, ty mají většinou své projektové manažery, kteří se starají o projekty a většinu fází přípravy podkladů pro projekt zajišťují sami. [25]

3.2 Postup získání podpory

3.2.1 Příprava žádosti o dotaci

Před samotnou žádostí musíme nejprve projekt důkladně popsat a odůvodnit jeho potřebnost. Pokud jsme si ujasnili náš projekt a ověřili si, že je financovatelný z některého z operačních programů pro dané období a bude vyhlášena výzva, která se nás bude týkat, můžeme tedy konečně začít připravovat projektovou žádost.

Projektová žádost může mít mnoho příloh, proto je celkové zpracování všech potřebných dokumentů časově náročná věc. Do povinných příloh nejčastěji patří projektová dokumentace, územní rozhodnutí nebo stavební povolení, studie proveditelnosti, rámec projektu, doklady o registraci subjektu a další. Požadované přílohy nesmíme zapomenout přiložit a očíslovat. Dobře zpracovaná technická dokumentace vede k úspěšné realizaci projektu. Jestliže nejsme schopni sami zpracovat a zajistit potřebné dokumenty obrátíme se na odbornou firmu. [24]

Podklady pro žádost o dotaci:

Technická projektová dokumentace

Z tohoto dokumentu vychází kromě ostatních dokumentů potřebných k podání žádosti o dotaci také časový harmonogram a položkový rozpočet. Pokud se v technické dokumentaci objeví chyby, není to důvod k navýšení uznatelných nákladů projektu. Za správnost a úplnost odpovídá příjemce podpory. [24]

Podnikatelský záměr

Podnikatelský záměr jsme si sestavovali už v začátku. Jsou v něm zahrnuty odpovědi na všechny potřebné otázky týkající se nejen přípravy a realizace projektu, ale také následného udržování.

Studie proveditelnosti

Podle této studie se zhodnotí realizovatelnost projektu z finančního hlediska a efektivnost využití případně poskytnutých prostředků. Rozšiřuje údaje v žádosti a je na ni kladen důraz při vyhodnocení projektu. [24]

Analýzy nákladů a přínosů

Analýza vyjádří všechny náklady a přínosy spojené s projektem, návratnost a reálnost investice v čase. Prostřednictvím analýzy nákladů a přínosů prokazujeme zajištění udržitelnosti projektu po skončení jeho realizace. [24]

Logický rámec

Přehledně uvádí záměry projektu a jeho očekávání, postup projektu. Slouží k plánování, realizaci a následnému vyhodnocení projektu. Pro příjemce podpory je nástrojem postupného sledování realizace projektu.

Rozpočet projektu

K podání žádosti je důležité také zpracování rozpočtu. Jak kvalitně rozpočet zpracujeme, to se projeví na konci vyúčtování projektu. Musíme tedy brát sestavené finanční hodnoty jako maximálně přípustné. Všechny tyto finanční částky musí být podloženy finančními doklady a doklady o skutečné realizaci aktivity. Pokud si projdeme rozpočtové položky u určitého programu a druhu projektu, zjistíme, co všechno lze započíst do uznatelných nákladů. [24]

K tomu, aby se náklady nezbytné pro realizaci projektu mohly zahrnout do rozpočtu projektu, musí vzniknout v době platnosti smlouvy o financování a být prokazatelné. [9]

Ostatní

Doklady o právní subjektivitě žadatele, finanční výkazy, čestné prohlášení, doklady o vlastnictví stavby, personální zajištění projektu.

Vše, co potřebujeme k podání žádosti o dotaci, je popsáno v Příručce pro žadatele, která je součástí každé vyhlášené výzvy. Projektová žádost se zpracovává podle podmínek ve dvou etapách a třetí etapa se týká už přípravy podkladů pro smlouvu o poskytnutí dotace. První etapa je dána tak, aby nevznikly vysoké náklady na administrativu. Uvádí se pouze základní projektová žádost a předkládá se příslušnému řídicímu orgánu. Ten dovolí další postup, nebo projekt vyloučí. Pokud je projekt postoupen dále do druhé etapy, musí zadavatel zajistit dopracování projektu. Dopracování projektové žádosti spočívá především ve vlastní realizaci projektu, jeho provozu a personálu pro realizaci. Dále se doplní finanční způsobilost žadatele, forma zajištění financování projektu a jeho udržitelnost. [25]

V současném programovacím období se žádosti u všech operačních programů podávají elektronicky. K tomu je určen program s názvem Benefit7. V papírové podobě se podávají

ještě dotační programy, které jsou vyhlašovány na úrovni krajů a ministerstev. Elektronický systém Benefit7¹ je přístupný na internetu, obsahuje vše potřebné pro operační programy a jednotlivé výzvy. Systém má na starosti Centrum pro regionální rozvoj ČR, to poskytuje také informace a pomoc při vyplňování žádosti. [24]

Při vyplňování formuláře nesmíme zapomenout vyplnit všechny potřebné body popisu projektu. Popis projektu píšeme srozumitelně a odůvodňujeme realizaci jasným vysvětlením. Ve formuláři se snažíme vyvarovat odbornému slangu a dáváme si pozor na formální úpravu dokumentu. [5]

Kompletně vyplněná žádost uložená na CD se přiloží k podepsané tištěné verzi a předá se na určené místo, kde se žádosti shromažďují.

3.2.2 Schválení projektu

Jestliže je projekt v souladu s vyhlášenými podmínkami programu a žadatel splňuje všechny předpoklady pro získání podpory dle podmínek, pak je jeho žádost přijata a žadateli jsou sděleny lhůty pro předložení případných dalších dokumentů.

Pokud je předložený projekt schválen, dostane se nám do ruky Smlouva o financování. Je velmi důležité si ji důkladně přečíst, po jejím podepsání jsme povinni řídit se ustanoveními, které z této smlouvy plynou. Před podpisem Smlouvy o poskytnutí dotace se ještě přesvědčíme o tom, zda uvedené skutečnosti odpovídají a je nutné doložit další přílohy, například stavební povolení a doložení majetkoprávních vztahů. [24]

Jestliže jsme se rozmysleli, máme možnost dotaci odmítnout, aniž bychom museli udat důvod. Změny po podpisu jsou řešitelné, ale musí být nahlášeny příslušnému řídicímu orgánu dříve, než nastanou. [24]

3.2.3 Realizace projektu

Žadatel o finanční podporu má povinnost dodržovat podmínky, k nimž se zavázal při podpisu Podmínek poskytnutí dotace před vydáním Rozhodnutí o poskytnutí dotace.

¹ Informační systém Benefit7 dostupný z URL: <<https://www.eu-zadost.cz/uvod.aspx>>

Do těchto podmínek patří níže uvedené.

- Výběr dodavatele

U většiny dotačních programů bývá dána podmínka výběrového řízení. Je tomu tak kvůli dodržení zásady transparentnosti, rovného zacházení a nediskriminace. Pro splnění této zásady je nutné dodržení určitého postupu daného pro výběr dodavatelů. Každý operační program má specifické podmínky, které je potřebné zahrnout ve smlouvách se zhotoviteli.

- Vedení analytického účetnictví

- Zajištění publicity projektů

Dodržení základního pravidla publicity je důležité a začíná spolu s fyzickou realizací projektu. Publicita projektu slouží k informování veřejnosti o finanční pomoci z Evropské unie.

- Rozdělení projektů na jednotlivé etapy podle harmonogramu prací

Při dotaci je mimo samotné realizace projektu důležitá i náročná administrativa spojená s řízením projektu, přípravou monitorovacích zpráv, žádostí o platbu. Doporučené je vést si průběžnou složku s dokumentací projektu. Je důležité v průběhu projektu komunikovat s řídicími orgány, abychom zabránili případným rizikům spojeným s realizací a administrací související s požadovanou podporou z operačních programů. [24]

3.2.4 Žádost o platbu dotace a kontrola na místě

Přestože se nám podaří získat dotaci, projekty je třeba vždy alespoň částečně předfinancovat. Výše předfinancování závisí na typu projektu a dotace. Je nutné mít na určitou dobu finanční prostředky.

Uznatelné náklady se u většiny projektů proplácejí až zpětně nebo na etapy. Existuje pár výjimek, kdy jsou proplaceny před realizací. Od podání žádosti o platbu až k okamžiku, než budou finanční prostředky poskytnuty na konto příjemce, uplyne nějaká doba. Proto musíme počítat s finanční rezervou, nebo si vzít úvěr. [24]

Žádost o platbu se opět podává v elektronické podobě, a to většinou po skončení jednotlivých etap nebo celého projektu.

Základní informace a rady pro příjemce dotace:

- důkladné seznámení s prováděcí dokumentací k dotačnímu programu,
- zvážení, zda řízení a splnění administrativních kroků je námi splnitelné,
- odvaha konzultovat, informovat se,
- doporučení mít profesionálního manažera projektu,
- nutnost projekty předfinancovat,
- sledování dotačních možností,
- zachování principu partnerství nejen při přípravě projektu, ale i jeho realizaci. [24]

3.2.5 Monitorování přínosu podpořeného projektu

Monitorování projektu probíhá v průběhu realizace projektu i po jeho ukončení. Příjemce dotace si musí vést Monitorovací zprávy, v nichž pravidelně informuje o realizaci svého projektu. Monitorováním ověřujeme, jak se dodržují podmínky pro dotaci.

Monitorováním porovnáváme skutečný stav s původními plány a očekáváním. Díky Monitorovacím zprávám se kontroluje efektivnost použití finančních prostředků a identifikují se potencionální rizika. Podle výsledku průběžných zpráv příslušné orgány dále rozhodují o dalším přidělení, pozastavení nebo úplném odebrání finančních prostředků. [5]

Monitorováním udržitelnosti projektu se sledují výsledky, jestli je daný projekt využíván dle původního sjednaného účelu, na který byla poskytnuta podpora. Zprávy o zajištění udržitelnosti projektu se podávají každý rok po dobu 5-ti let od ukončení projektu, u malých a středních podniků je tato doba 3 roky. [25]

II. PRAKTICKÁ ČÁST

4 REGION SOUDRŽNOSTI NUTS II STŘEDNÍ MORAVA

4.1 Charakteristika regionu

Region soudržnosti Střední Morava (dále Střední Morava) odpovídá územně Olomouckému a Zlínskému kraji. Olomoucký kraj je dále členěn na 5 okresů a Zlínský kraj na 4 okresy. Okresy obou krajů jsou rozdílné. Ve Zlínském kraji je hustota zalidnění vyšší než v kraji Olomouckém. Velká část daného regionu má okrajovou polohu, hraničí s ekonomicky slabšími oblastmi Polska a Slovenska. Celková plocha regionu je 9 230 km², z toho na ploše o výměře 5 267 km² se rozkládá Olomoucký kraj a na zbytku kraj Zlínský. Na území regionu Střední Moravy žije zhruba 1,230 milionu obyvatel. Největší podíl obyvatel žije v obcích o velikosti 500 – 5 000 obyvatel. Město Olomouc a Zlín jsou významnými póly rozvoje v rámci celé ČR a prochází jimi rozvojové osy republikového významu.

Střední Morava patří k podprůměrně rozvinutým regionům a ohrožuje jej propad konkurenceschopnosti. Z evropského pohledu jsou ovšem všechny regiony kromě Prahy považovány spíše za zaostávající. Celková míra nezaměstnanosti se pohybuje v celostátním i uniijním průměru. Průměrné měsíční mzdy se taktéž pohybují v celorepublikovém průměru – v Olomouckém kraji činily v roce 2008 23 862 Kč a ve Zlínském 22 744 Kč (průměr ČR byl 23 542 Kč). Problémem v regionu je nízký podíl vysokoškolsky vzdělaných osob. Tento podíl vylepšuje Olomouc, která patří mezi tradiční univerzitní centra ČR. Bariéru rozvoje představuje špatná dopravní dostupnost některých území, nízká vyspělost venkovských území v regionu, klesající ukazatele cestovního ruchu a nedostatečné využití potenciálu regionálních center. Avšak právě oblast cestovního ruchu a oblast služeb vykazuje růstový potenciál, který se opírá o dlouhodobou tradici a zkušenosti s podnikáním.

Vize Střední Moravy spočívá ve srovnání ekonomického tempa s ostatním územím ČR. Cílem je posílení konkurenceschopnosti regionu, změny v infrastruktuře a prostředí pro život. Přitom region bude usilovat o zachování kvality přírodního prostředí a tradic. Turistický průmysl by měl stabilizovat ekonomiku především venkovského prostoru. Přitažlivost pro obyvatele budou udržovat města a obce, které budou nadále harmonizovat životní podmínky.

4.2 SWOT analýza regionu

SWOT analýza je vytvořena na základě vlastních zkušeností, dat Českého statistického úřadu, programového i prováděcího dokumentu regionu. Střední Morava představuje kraj s velkými oblastními rozdíly. Některé body se mohou tedy týkat pouze určitých oblastí vzhledem k nestejnorodosti území. Pokud by se analýza zabývala pouze celkovými charakteristikami, vypovídající hodnota by se tím snížila. Na podobné SWOT analýze je založen základ strategie ROP Střední Morava.

Silné stránky:

- poměrně hustá síť dopravní infrastruktury, rozšiřování veřejných dopravních služeb,
- historické památky v regionu (UNESCO – Sloup Nejsvětější Trojice v Olomouci, kroměřížské zahrady),
- tradice lázeňství (Luhačovice, lázně Jeseník),
- rostoucí ekonomická síla malých a středních podniků,
- zlepšování kvality životního prostředí,
- existence dvou významných veřejných vysokých škol (Univerzita Palackého v Olomouci, Univerzita Tomáše Bati ve Zlíně),
- tradiční sounáležitost obyvatel s regionem, rozvoj a zachování kulturních tradic,
- věková struktura obyvatelstva příznivější v porovnání s údaji za ČR,
- kvalitní zemědělská půda (oblast Hané),
- zvolna se zvyšující hospodářská dynamika regionu,
- relativně levná a kvalitní pracovní síla.

Slabé stránky:

- pokles počtu obyvatelstva a vysoký podíl starších obyvatel ve velkých městech,
- ekonomická vyspělost regionu pod celkovým průměrem ČR,
- malá koncentrace služeb podílejících se na tvorbě HDP,
- nízká atraktivita pro investory,

- nejcitlivější skupinou nezaměstnaných jsou osoby starší 50 let a ve věku 20 – 25 let,
- úbytek počtu žáků na základních školách v důsledku nízké porodnosti,
- absence velkých zaměstnavatelů a nadnárodních firem, resp. jejich poboček,
- geografická odlehlost určitých oblastí regionu (hornaté příhraniční oblasti),
- dosud nedostatečné napojení na celostátní dopravní síť,
- technická zaostalost stávající dopravní infrastruktury,
- vysoká produkce odpadů a nebezpečných odpadů,
- výskyt brownfields a starých ekologických zátěží,
- relativní vzdálenost od velkých center (Praha a Vídeň),
- slabá podnikatelská aktivita populace.

Příležitosti:

- potenciál města Olomouc pro turismus a podnikání,
- zájem cizinců poznat i jiné turistické lokality než pouze hlavní město Prahu,
- rozvoj jiných univerzit a vysokých škol,
- růst kupní síly obyvatel regionu a s tím spojené rostoucí útraty za služby v oblasti volného času,
- potřeba investorů přenést svou produkci,
- odstranění technické zaostalosti stávající silniční infrastruktury,
- napojení Zlínského kraje na systém dálnic a rychlostních komunikací,
- rozvoj bezmotorové dopravy a systému veřejné dopravy,
- zvýšené nároky obyvatel a turistů na kvalitu prostředí sídel (parky, zeleň, okolí vodních ploch),
- zvyšující se požadavky na kvalitu života obyvatel.

Hrozby

- zhoršení věkové struktury obyvatelstva (stárnutí pracovní síly),
- vysoké ceny nemovitostí v krajských městech,

-
- zvyšování rozdílu mezi venkovem a velkými městy,
 - nestabilita a ohrožení přírodními riziky (chybějící protipovodňová opatření),
 - úpadek sekundárního sektoru, pokud se neprovede zlepšení struktury,
 - ztráta konkurenceschopnosti doposud místně významných odvětví (textilní a oděvní průmysl),
 - obchodní koncentrace, která vylučuje v některých oborech malé podniky,
 - image málo atraktivního regionu,
 - nenaplnění požadavků v sociální a zdravotnické oblasti.

5 ANALÝZA ŽÁDOSTÍ VŠECH ŽADATELŮ O DOTACI Z ROP STŘEDNÍ MORAVA

Tato kapitola si klade za cíl analýzu projektů, které byly předloženy v rámci Regionálního operačního programu Střední Morava v programovacím období 2007 – 2013. Vzhledem k tomu, že dané období dosud probíhá, jsou údaje brány k datu 3. 3. 2010.

Základ analýzy projektů spolufinancovaných z Evropské unie v rámci ROP Střední Morava tvoří grafy informující o čerpání. Potřebná data k tvorbě grafů byla získána z dokumentu „Aktuální měsíční monitorovací zpráva - únor 2010“, sestaveného k 3. 3. 2010.

Problémem při sestavování statistiky je volatilita měnových kurzů. Alokace se definují v eurech, ale v jednotlivých statistikách v ČR se počítá s českými korunami (CZK). Z tohoto důvodu se mohou různé zdroje lišit v závislosti na datu přepočítání kurzu. Tyto problémy nevznikají jen při sestavování statistik, ale i při samotném čerpání. Jednotlivé platby se provádějí v CZK, proto se mění i celková alokace.

Srovnání schválených a neschválených žádostí a požadovaných finančních prostředků v Regionálním operačním programu Střední Morava nabízí tabulka (Tab. 4).

Tab. 4: Srovnání úspěšnosti žádostí podaných v rámci ROP Střední Morava

(Zdroj:MSC2007)

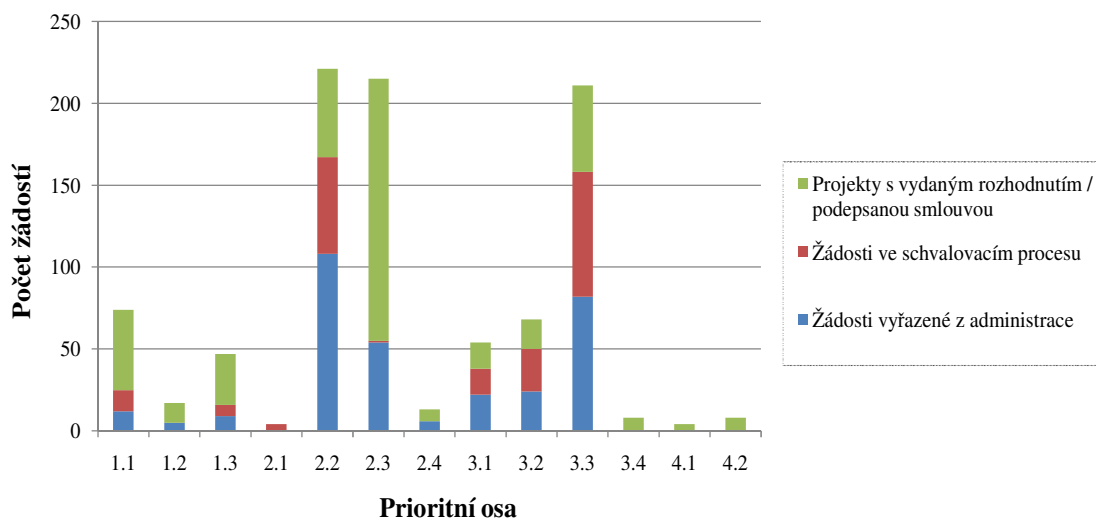
	Podané žádosti		Žádosti vyřazené z administrace		Žádosti ve schvalovacím procesu		Projekty s vydaným rozhodnutím		Finančně ukončené projekty	
	počet	mil. Kč	počet	mil. Kč	počet	mil. Kč	počet	mil. Kč	počet	mil. Kč
ROP SM	944	18 499,10	322	6 221,90	202	4 007,40	420	8 269,80	165	2 035,70

K výše uvedenému datu bylo podáno 944 žádostí a bylo celkově žádáno o 18 499,10 mil. Kč. Z celkově podaných žádostí představovalo 44,5 % schválených žádostí s alokovanou částkou 8 269,80 mil. Kč. Žádosti, které nesplňovaly požadavky, a byly tudíž vyřazeny z administrace, se podílejí na celkovém počtu žádosti 34,1 %. Zbývající podíl představuje žádosti ve schvalovacím procesu (21,4 %).

Z celkových dotací na žádosti (18 499,10 mil. Kč) bylo schváleno 44,7 % požadovaných dotací. Průměrná požadovaná dotace na jednu žádost činila 19,6 mil. Kč a průměrná dotace

na jeden schválený projekt představovala 19,7 mil. Kč. Je tedy patrné, že průměrná výše na schválenou žádost téměř odpovídá celkovému průměru.

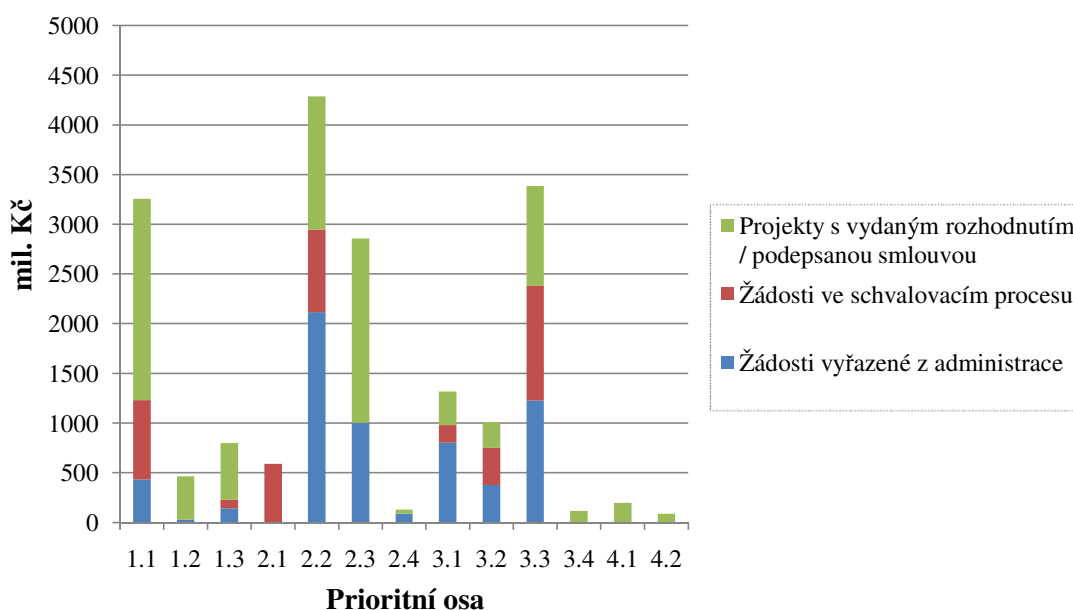
5.1 Úspěšnost žádostí a požadované finanční prostředky se zohledněním na prioritní osy



Obr. 3: Počet úspěšných a neúspěšných žádostí vyjádřený na oblasti podpory (Zdroj: MSC2007)

Jak můžeme vidět z grafu (Obr. 3), v rámci celého ROP Střední Morava bylo nejvíce žádostí podáno na oblast podpory 2.2 Rozvoj měst, 2.3 Rozvoj venkova a 3.3 Podnikatelská infrastruktura a služby. V rámci celého ROP Střední Morava bylo schváleno nejvíce žádostí právě v těchto třech zmíněných oblastech. V oblasti podpory 2.3 připadá na schválené žádosti 74 % (160 žádostí). V oblasti 2.2 a 3.3 je zároveň i nejvíce žádostí, vyřazených z administrace. Počet těchto vyřazených žádostí převyšuje v uvedených oblastech počet žádostí schválených. V prioritní ose č. 4 a v oblasti podpory 3.4 byly všechny podané žádosti schválené. Nejméně projektů bylo podáno v oblasti 2.1 a 4.1.

Za zmínku určitě stojí také oblast 1.2 Veřejná doprava a 2.4 Podpora podnikání. V daných oblastech bylo také podáno málo žádostí a na úkor toho bylo i málo žádostí schváleno. Přitom tyto oblasti by mohly díky zaměření projektů, které pod ně spadají, patřit k jedním z nejvyužívanějších.



Obr. 4: Výše požadovaných dotací v mil. Kč vyjádřené na oblasti podpory (Zdroj: MSC2007)

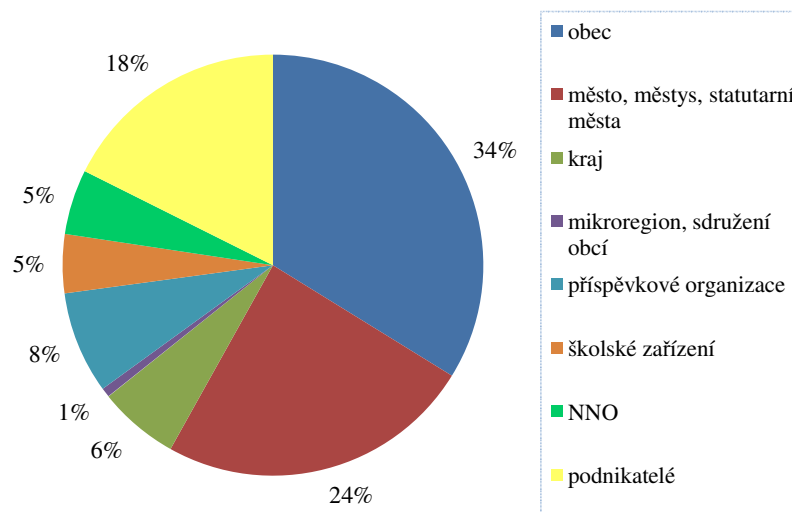
I když v oblasti 1.1 Regionální dopravní infrastruktura nebylo schváleno nejvíce žádostí, i přesto díky finanční náročnosti projektů tato osa patří k oblastem s nejvyšší částkou dosud schválených dotací (2026,6 mil. Kč). Nejvíce celkových dotací, požadovaných i neschválených, bylo zaznamenáno na žádosti zabývající se rozvojem měst (oblast 2.2). Větší část dotací (2117,6 mil. Kč) tohoto typu byla vyřazena z administrace a částka 1341,4 mil. Kč byla v této oblasti schválena. Další oblastí, do níž se hodně investuje, je Rozvoj venkova (oblast 2.3). Jak je viditelné z grafu (Obr. 4), tak mimo oblast 2.2 jsou vysoké částky dotací zamítnuty i na projekty směřující k rozvoji venkova a na podnikatelskou infrastrukturu a služby.

5.2 Analýza žadatelů

Pro potřeby této práce se žadatelé o dotaci dají rozdělit do níže uvedených kategorií:

- obec,
- město, městys, statutární města,
- kraj,
- mikroregion, sdružení obcí,

- příspěvkové organizace,
- školská zařízení,
- nestátní neziskové organizace (NNO)²,
- podniky³ (podnikatelé).



Obr. 5: Podíl jednotlivých typů žadatelů na celkovém počtu schválených projektů (Zdroj: MSC2007)

Pokud se budeme zabývat schválenými projekty (420 projektů), pak v grafu (Obr.5) je zaznamenán podíl jednotlivých typů žadatelů. Největší podíl (34 %) zauímají jako příjemci dotace obce. Na města připadá 24 % schválených žádostí a na skupinu podnikatelů 18 %. Nejnižší podíl (1 %) připadá na mikroregiony. Přestože je na území regionu soudržnosti Střední Morava dohromady 65 mikroregionů (v Olomouckém kraji 37, ve Zlínském kraji 28), byly jim schváleny pouze 3 projekty.

² V případě žadatelů v ROP Střední Morava jsou to převážně občanská sdružení a obecně prospěšné společnosti, katolické neziskové organizace, charity.

³ Podnik = podnikem je každý subjekt konající hospodářskou činnost, bez ohledu na jeho právní formu (Zdroj: Nová definice malých a středních podniků: Uživatelská příručka a vzor prohlášení, URL: <http://www.rr-strednimorava.cz/file/1155_1_1/>>)

6 ANALÝZA PROJEKTŮ PODLE KRAJŮ V RÁMCI ROP STŘEDNÍ MORAVA

V této kapitole jsou analyzovány projekty zvláště pro Olomoucký kraj a samostatně pro Zlínský kraj. Toto rozdělení bylo zvoleno pro srovnání krajů a lepší zhodnocení, zda kraje dosáhly svých strategií.

Předmětem analýzy byly pouze schválené projekty, v celkovém počtu 420 projektů. Potřebná údaje k sestavení níže uvedených analýz jsem získala z dokumentu „Aktuální seznam příjemců“, sestavený k datu 3. 3. 2010.

6.1 Olomoucký kraj

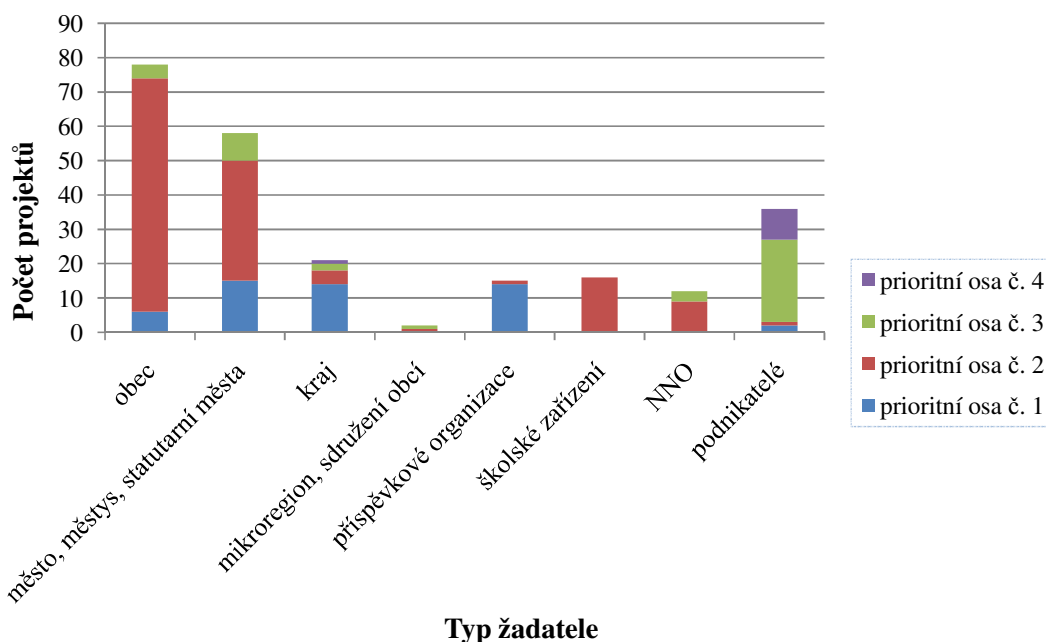
Hlavním cílem Olomouckého kraje je prostřednictvím zvýšení ekonomické výkonnosti zvýšit prosperitu kraje a také zlepšit konkurenční postavení. K tomuto cíli má přispět pět priorit:

- modernizace ekonomiky a rozvoj území významných měst,
- stabilizace a rozvoj nemetropolitních oblastí, ostatních městských center a venkova,
- rozvíjení lidských zdrojů a podpora vzdělávání,
- dostupná dopravní a informační infrastruktura,
- zlepšování životních podmínek a sociálních služeb.

ROP Střední Morava z priorit kraje naplňuje zejména rozvoj lidských zdrojů a podporu vzdělanosti. Prioritou kraje „Rozvoj dopravní a informační infrastruktury“ se zabývá prioritní osa č. 1 Doprava. Zbývající čtyři jsou naplňovány především pomocí prioritní osy č. 2 Integrovaný rozvoj a obnova regionu.

V rámci Olomouckého kraje bylo schváleno celkem 238 projektů. Nejvíce žádostí bylo schváleno v prioritní ose č. 2 Integrovaný rozvoj a obnova regionu. Pokud bychom to blíže specifikovali, tak v oblasti podpory 2.3 Rozvoj venkova (101 projektů). Druhým nejvyšším počtem bylo 51 projektů v prioritní ose Doprava. Naopak nejméně schválených žádostí se nachází v ose č. 4 Technická pomoc. Ovšem pokud by to bylo bráno podle rozdělení oblasti podpory, nejméně schválených projektů se objevuje v oblasti 2.4 Podpora podnikání, kde

byl schválen pouze 1 projekt. V oblasti podpory 2.1 Rozvoj regionálních center nebyl dosud v rámci Olomouckého kraje schválen žádný projekt.



Obr. 6: Počet projektů připadajících na typy žadatelů s ohledem na prioritní osy v Olomouckém kraji (Zdroj: MSC2007)

Z grafu (Obr. 6) jednoznačně vyplývá, že nejvíce schválených žádostí podaly obce (78 projektů) a na dalším místě města (58 projektů). Oba dva typy těchto žadatelů směřovaly žádosti na prioritní osu č. 2 Integrovaný rozvoj a obnova regionu. Projekty se týkaly nejvíce revitalizace a rekonstrukce náměstí a ulic, budování center pro volnočasové aktivity a dalších projektů pro zlepšení prostředí pro život obyvatel. Dále je z grafu patrné, že projekty spadající pod prioritní osu č. 4 byly schváleny téměř pouze podnikatelům s výjimkou 1 projektu, který spadá pod kraj. Z toho plyne, že prioritní osa č. 4 Technická pomoc určená k zajištění podmínek pro úspěšnou implementaci ROP Střední Morava a pro úspěšné čerpání prostředků z fondů EU. Proto je příjemcem dotace většinou Regionální rada regionu soudržnosti (právní osoba) nebo kraj. K příjemcům dotací spadající pod prioritní osu č. 1 Doprava v Olomouckém kraji především patří kraj, města a příspěvkové organizace. Podnikatelé své projekty směřovali zejména do oblasti cestovního ruchu (prioritní osa č. 3), převážně na ubytovací a rekreační služby, na rekonstrukci kulturních památek a atraktivních míst pro cestovní ruch.

Tab. 5: Požadované dotace žadatelů v jednotlivých prioritních osách v rámci Olomouckého kraje (Zdroj: MSC2007)

Prioritní osa / Oblast podpory	Alokovaná částka (mil. Kč)	Průměrná požadovaná dotace na 1 projekt (mil. Kč)
1.1	1 047,830	37,423
1.2	214,756	26,844
1.3	141,765	9,451
1	1 404,351	27,536
2.1	-	-
2.2	565,700	17,142
2.3	1 066,458	10,559
2.4	4,858	4,858
2	1 637,016	12,126
3.1	38,659	7,732
3.2	115,273	9,606
3.3	346,304	16,491
3.4	40,963	10,241
3	541,199	12,886
4.1	169,352	42,338
4.2	47,507	7,918
4	216,859	21,686
Celkem	3 799,424	15,964

Tabulka (Tab. 5) uvádí výši alokované částky na schválené projekty a průměrnou požadovanou dotaci v jednotlivých oblastech podpory. Nejvyšší částka připadá na Integrovaný rozvoj a obnovu regionu (1 637,016 mil. Kč). V této ose bylo sice schváleno nejvíce projektů (135), ale jednalo se především o menší projekty, proto průměrná výše dotace na 1 projekt činila zhruba 12,126 mil. Kč. Průměrná nejvyšší dotace na 1 projekt připadá v ose č. 1 Doprava. V rámci této osy bylo schváleno 51 projektů a jednalo se především o rekonstrukce silnic a mostů, rekonstrukce a rozvoj veřejných doprav a výstavbu cyklostezek. Přestože v ose Technická pomoc byla celková alokovaná částka nejnižší (216,859 mil. Kč), průměrná výše finančních prostředků na projekt se pohybovala kolem 21,686 mil. Kč, jelikož v rámci této osy bylo schváleno pouze 10 projektů.

Tab. 6: Srovnání celkové výše alokované a proplacené částky dotací v Olomouckém kraji (Zdroj: MSC2007)

	Alokovaná částka (mil. Kč)	Dosud proplacená částka (mil. Kč)	Podíl proplacených fin. prostředků na alokované částce
Celkem	3 799,424	2 289,738	60%

Výše uvedená tabulka ukazuje, že 60 % finančních prostředků bylo již proplaceno z celkové alokované částky 3 799,424 mil. Kč na dosud schválené projekty. Finančně ukončených projektů bylo v Olomouckém kraji 78. Aby zbývající počet dosavadních projektů byl finančně ukončen, musí se vyplatit ještě částka 1 509,686 mil. Kč.

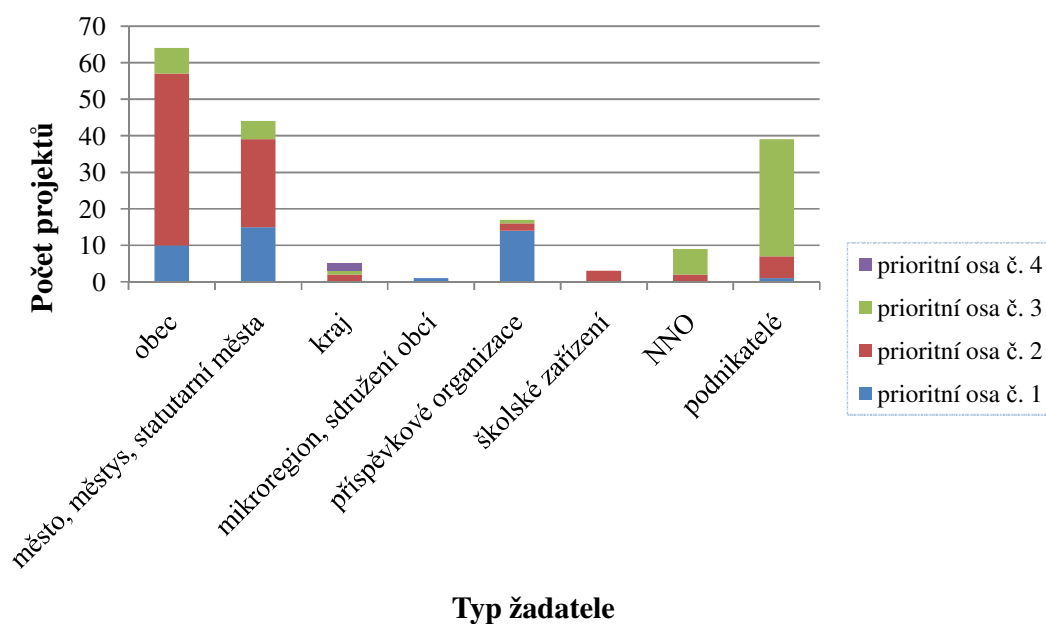
6.2 Zlínský kraj

Zlínský kraj usiluje o napojení kraje na vyšší dálniční systém a o využití železničního koridoru, dále usiluje o zlepšení dopravní dostupnosti mikroregionů, měst a obcí. K cílům kraje patří také rozvíjení podnikatelské činnosti a rozvoj obyvatelstva. Aby Zlínský kraj dosáhl svých strategií, definoval si 6 okruhů:

- ekonomický rozvoj,
- technická vybavenost, dopravní přístupnost a obsluha území,
- lidské zdroje,
- životní prostředí,
- venkov a zemědělství,
- cestovní ruch.

ROP Střední Morava zahrnuje všechny okruhy, zejména ekonomický rozvoj, technickou vybavenost a dopravní přístupnost, lidské zdroje a venkov a zemědělství.

Ve Zlínském kraji bylo k 3. 3. 2010 schváleno 182 projektů. Stejně jako v Olomouckém kraji, bylo v kraji Zlínském schváleno nejvíce projektů v oblasti podpory 2.3 (59 projektů). Přestože jde o nejvyšší počet, je zhruba dvakrát menší než v Olomouckém kraji. Dále bylo také nejvíce projektů zaměřeno na oblast cestovního ruchu. V oblasti podpory 2.1 a 4.1 nebyl dosud schválen žádný projekt.



Obr. 7: Počet projektů připadajících na typy žadatelů s ohledem na prioritní osy ve Zlínském kraji (Zdroj: MSC2007)

Nejvíce projektů bylo opět schváleno obcím a městyjs. Konkrétně 47 schválených projektů, u nichž byla žadatelem obec, a 24 projektů, kde bylo žadatelem město, jsou realizovány v rámci osy Integrovaný rozvoj a obnova regionu. Projekty se zaměřují nejvíce na revitalizaci veřejného prostranství a celkové zkvalitnění služeb. V podpůrné ose Technická pomoc byl příjemcem pouze kraj. Podnikatelům byly schváleny z velké části projekty spadající do osy č. 3. Tyto projekty podporovaly výstavby a rekonstrukce ubytovacích zařízení, úpravy sportovních areálů a značení turistických stezek.

Alokované částky požadovaných dotací v jednotlivých prioritních osách jsou v níže uvedené tabulce (Tab. 7). Celková alokovaná částka schválených projektů dosahuje výše 2 962,340 mil. Kč a průměrná dotace na 1 projekt činí 16,277 mil. Kč. Danému celkovému průměru odpovídá nejvíce osa Cestovního ruchu, která má zároveň druhý nejvyšší průměr. Největší alokovaná částka a zároveň i nejvyšší průměr dotace na 1 projekt se nachází v prioritní ose č. 1. V rámci této osy bylo schváleno 41 projektů týkajících se rekonstrukce či výstavby silnic a cyklostezek. Projekty tohoto typu jsou finančně nákladné, proto je průměrná dotace nejvyšší (26,647 mil. Kč). Přestože nebyl v oblasti podpory 2.4 Podpora podnikání schválen nejmenší počet projektů, má tato oblast nejnižší požadovanou dotaci na projekt.

Tab. 7: Požadované dotace žadatelů v jednotlivých prioritních osách v rámci Zlínského kraje (Zdroj: MSC2007)

Prioritní osa / Oblast podpory	Alokovaná částka (mil. Kč)	Průměrná požadovaná dotace na 1 projekt (mil. Kč)
1.1	674,756	32,131
1.2	78,212	19,553
1.3	339,555	21,222
1	1 092,523	26,647
2.1	-	-
2.2	447,334	21,302
2.3	494,288	8,378
2.4	31,760	5,293
2	973,382	11,318
3.1	222,330	20,212
3.2	91,077	15,180
3.3	505,259	15,789
3.4	51,263	12,816
3	869,929	16,414
4.1	-	-
4.2	26,506	13,253
4	26,506	13,253
Celkem	2 962,340	16,277

Tab. 8: Srovnání celkové výše alokované a proplacené částky dotací ve Zlínském kraji (Zdroj: MSC2007)

	Alokovaná částka (mil. Kč)	Dosud proplacená Částka (mil. Kč)	Podíl proplacených fin. prostředků na alokované částce
Celkem	2 962,340	1 741,944	59%

Z celkové alokované částky bylo dosud proplaceno 1 741,944 mil. Kč (59 %). Taktéž jako v Olomouckém kraji je to více než polovina. Finančně ukončených projektů bylo ve Zlínském kraji 87.

7 SHRUTÍ ČERPÁNÍ V REGIONU STŘEDNÍ MORAVA

7.1 Zhodnocení analýzy a shrnutí dosavadního čerpání

Čerpání prostředků je v aktuálním programovacím období v plném proudu. Přestože období mohlo být využíváno již od začátku roku 2007, teprve v roce 2008 byly ve většině operačních programů vyhlášovány první výzvy k podávání žádostí o dotace a schvalovány první projekty. Zdržení začátku čerpání je zapříčiněno nedostatečnou připraveností velké části ministerstev, obzvlášť ministerstva pro místní rozvoj, které podcenilo přípravné práce. Přesto bych si dovolila napsat, že analyzovaný region tuto roční ztrátu nakonec dohnal.

Celkové hodnocení čerpání nemá prozatím plně vypovídající hodnotu, neboť se nacházíme v probíhajícím období. Přesto je v tuto chvíli možné definovat některá základní kritéria. Pro analýzu projektů financovaných z EU v rámci ROP Střední Morava jsem si zvolila jako kritérium nejprve pro celkové hodnocení regionu počet podaných a schválených žádostí, alokované částky a prioritní osy, v kapitole rozdělení na kraje jsem se zabývala pouze schválenými projekty v daném regionu.

Jako u většiny operačních programů, je i v ROP Střední Morava celková alokace rozdělena spravedlivě do jednotlivých let. Region si vede v čerpání dotací podle předem uvedených plánů. Finanční limit na první tři roky (2007, 2008, 2009) byl navržen na částku 8 011,21 mil. Kč a k datu branému pro bakalářskou práci (3. 3. 2010) region schválil alokovanou částku ve výši 8 269,80 mil. Kč. Tedy Střední Morava dodržuje své rozpočtové plány v čerpání dotací. Podle monitorovacího systému a statistik čerpání finančních prostředků v probíhajícím programovém období se doposud ROP Střední Morava nachází na čtvrtém místě (ze 7 regionálních operačních programů), pokud jde o aktivity v oblasti podávání žádostí. Ovšem úspěšnost projektů je v tomto regionu největší. Alokovaná částka na schválené projekty se řadí taktéž na čtvrté místo. Region Střední Morava byl zřejmě úspěšný v malých a středních projektech. Lze říci, že doposud se čerpání v rámci ROP Střední Morava projevuje celkem příznivě. Počet schválených projektů převyšuje počet projektů vyřazených z administrace. Přesto by větší snaha mohla být zaměřena na zrychlení oblasti schvalování žádostí.

Nejvíce žádostí je podáváno v oblasti Rozvoj měst a Rozvoj venkova, Podnikatelská infrastruktura a služby. Tyto oblasti mají i největší počet jak schválených žádostí, tak i žádostí

neschválených. Nejvyšší částka připadající na schválené projekty je v oblasti Regionální dopravní infrastruktura. Nejčastěji podávají žádosti obce, jež bývají ve schvalování žádostí velmi úspěšné, a hned na druhém místě městům a dále podnikatelé.

Kdybychom se na to podívali z pohledu plnění cílů regionu, dalo by se tvrdit, že schválené projekty usilují o dosažení cílů. Nejvíce jsou tedy realizovány projekty, které se zaměřují na zlepšení prostředí a udržování přitažlivosti obyvatel pro život ve městech a obcích. Většina občanů může pozorovat v územích, kde žijí, mnoho změn, podporovaných z fondů Evropské unie, které jim harmonizují životní podmínky.

Region využívá svých příležitostí cestovního ruchu a snaží se je všemožně podporovat. Převážně přes oblast Podnikatelské infrastruktury a služby. Přesto by se této oblasti mohlo věnovat více pozornosti, je zde totiž větší množství projektů neschválených než schválených. Více než na veřejnou dopravu se region prozatím zaměřil na regionální dopravní infrastrukturu a především také na bezmotorovou dopravu. Bezmotorová doprava představuje velký přínos pro ochranu životního prostředí a zároveň se snaží o naplnění požadavků sportovně založeného obyvatelstva, které se může díky novým cyklostezkám projet po okolí bezpečněji než dříve. Region se stále nedostatečně zaměřuje na oblasti, které představují pro území slabé stránky a které je potřeba podporovat. Jak můžeme vidět i z analýzy, tak do takové oblasti patří podpora podnikání, ovšem ta je na velmi nízké úrovni. Jak jsem již uvedla, nejvyšší schválená částka je v oblasti dopravy. I přes tuto skutečnost si myslím, že by mi řidiči dali zapravdu, že stav regionální dopravní infrastruktury se stále jeví jako technicky zaostalý.

Když se podíváme na analýzu schválených projektů podle krajů, výsledky analýz se téměř shodují. Ve Zlínském kraji bylo schváleno zhruba o 50 projektů méně než v kraji Olomouckém. Olomoučtí žadatelé o dotaci byli tedy v podávání žádostí úspěšnější. V obou krajích představují největší počet žadatelů obce a města, což odpovídá celkové analýze žadatelů v regionu. Co se týče podílu proplacených finančních prostředků na alokované částce, v obou krajích se pohybuje kolem 60 %. Vzhledem k průběžnému proplacení dotací se tento podíl jeví spíše jako pozitivní. Alokovaná částka schválených projektu je v Olomouckém kraji o 837,08 mil. Kč vyšší. Průměrná částka na projekt je vyšší ovšem v kraji Zlínském, a to díky menšímu počtu schválených projektů. Nejvíce prostředků získaly kraje na prioritní osu Doprava, kde byla i vysoká průměrná dotace v oblasti podpory Regionální dopravní infrastruktura. Co se týče dopravy, realizace projektů je značně fi-

nančně náročná záležitost, tudíž tato fakta odpovídají skutečností. Olomoucký kraj měl vysokou finanční dotaci na jeden projekt (ačkoliv celková alokace v prioritní ose, pod kterou oblast spadá, byla nejnižší v kraji) v oblasti 4.1 Podpora řídicích, implementačních a kontrolních úkolů řídicího orgánu. Pro tuto oblast je příjemcem pouze Regionální rada regionu soudržnosti Střední Morava. Tento řídicí orgán má sídlo v Olomouci. Z tohoto důvodu je pochopitelné a jasné, že ve Zlínském kraji v této oblasti nebyly žádné projekty, přestože mají dopad i na tento kraj. Tato finanční pomoc je nezbytná pro řízení a zajišťování činností spojených se správnou realizací ROP Střední Morava.

Oba kraje schválily nejvíce žádostí v oblasti Rozvoj venkova. Na druhém místě to byla v případě Olomouckého kraje oblast Rozvoj měst a v případě Zlínského kraje oblast Podnikatelská infrastruktura a služby. Na třetí příčce jde v obou krajích o Regionální dopravní infrastrukturu. Kraje se snaží naplnit své cíle. Daří se jim to především v oblasti rozvoje městských center a venkova, zlepšování životních podmínek a v oblasti dopravní a informační infrastruktury. Pokud mohu popsat své poznatky, souhlasím s výše napsaným. Čím dál častěji mám možnost všimnout si revitalizace veřejných prostranství ve městech a obcích, modernizace městské veřejné dopravy a železničních i autobusových stanic, budování nových cyklostezek. Oblastí, kterou v obou zmíněných krajích považuji za zaostávající, je rozvíjení lidských zdrojů a podpora vzdělávání.

V Olomouckém kraji patří k významným typům projekty zaměřené zejména na:

- rozvoj veřejné dopravy,
- rekonstrukce silnic,
- revitalizace veřejných prostranství,
- rekonstrukce a modernizace ubytovacích kapacit,
- budování cyklistických stezek.

V kraji Zlínském se projekty týkají především oblastí:

- ubytovací a sportovní služby,
- regenerace brownfield,
- budování cyklostezek a rekonstrukce silnic,
- revitalizace ulic a regenerace veřejných prostranství.

Zaměření projektů je podobné. Ve Zlínském kraji je více projektů zacílených na ubytovací a sportovní služby, regenerace brownfields zde mají také více uplatnění. Naopak v Olomouckém kraji převládají projekty na rozvoj veřejné dopravy a revitalizaci veřejných prostranství.

Na základě informací zjištěných ze SWOT analýzy, možností regionálního operačního programu a svých poznatků bych doporučila, aby žadatelé regionu zaměřovali své projekty dále na oblast zvyšování kvalifikace obyvatel, rozšiřování jejich znalostí a dovedností a na podporu celoživotního vzdělávání, na rozvoj infrastruktury pro poskytování sociálních a zdravotních služeb, na podporu výzkumu a vývoje, na podporu cestovního ruchu, obnovu kulturních a přírodních památek, na rozvoj ekologického zemědělství, rozvoj dopravní infrastruktury, na obnovu tradičních řemesel, podporu modernější technologie a na podporu efektivnějších výrobních a organizačních procesů.

7.2 Výskyt nedostatků při realizaci ROP Střední Morava

Díky konzultaci s představiteli Regionální rady pro ROP Střední Morava a vlastním zkušenostem z analýzy jsem definovala nejčastější chyby, kvůli kterým nejsou projekty v regionu schváleny.

K nejčastějším chybám, proč není projekt schválen, patří:

- projekt nespĺňuje podmínky přijatelnosti (operační program nepodporuje dané aktivity, aktivity nejsou v souladu s cíli ROP Střední Morava nebo s krajskými strategiemi),
- nesrozumitelný popis projektu,
- špatně vypracované formální náležitosti (nesplnění povinných příloh, respektive nedodržení termínu na doplnění nedostatků v žádosti),
- nedostatečně provedená marketingová analýza (není dostatečně zdůvodněná a prokazatelná analýza poptávky po dané realizaci),
- špatně vypracovaná finanční a ekonomická analýza,
- nesprávné sestavení rozpočtu projektů (uznatelné a neuznatelný výdaje).

Kromě těchto chyb existují i chyby při realizaci v již schválených projektech. Za takovou chybu se považuje například zahájení prací na projektu dříve, než je umožněno, nebo jde

také o rozdíly mezi jednotlivými částmi projektu (při monitorování realizace projektu). Pokud k takové chybě nebo nějakému podobnému nedostatku dojde v průběhu realizace projektu, nezbyvá nic jiného, než dotaci krátit. Proto by se měli žadatelé a příjemci dotací vyvarovat porušení daných pravidel.

K hlavním bariérám čerpání dotací patří také vysoká byrokracie spojená s administrací a systémem hodnocení a v neposlední řadě i s výběrem projektů. Úspěšné čerpání bohužel nezávisí pouze na dovednostech žadatelů, ale především na efektivním vedení administrace projektů z pohledku poskytovatele.

V roce 2008 po auditu připravenosti Úřadu Regionální rady regionu soudržnosti Střední Morava na čerpání peněz ze strukturálních fondů došlo k úpravě kritérií pro výběr projektů a k doplnění studie proveditelnosti. Na začátku období byl přetlak žadatelů na jednotlivé výzvy, ten až několikanásobně převyšoval možnosti alokace stanovované výzvou. Zmíněný přetlak měl negativní dopady na administrativní kapacity Úřadu ve vztahu k lhůtám, které byly nezbytné pro věcné hodnocení. Výsledkem tohoto problému bylo nakonec sestavení nového modelu hodnocení projektů.

Celkově se z průzkumů ukázalo, že pro většinu žadatelů je stále dokumentace k předložení projektu obsahově náročná, často až složitá záležitost. Proto si myslím, že je potřeba odstranit zbytečné nároky na žadatele a co nejvíce zjednodušit dokumentace předkládané spolu s projektem. Na druhé straně musí být samozřejmě splněny požadavky na efektivitu, přidanou hodnotu projektů a jejich rozvojový potenciál. Dále je dle mého názoru potřeba více kvalitních pracovníků, kteří by zajišťovali vyšší plynulost celého programovacího procesu.

8 ANALÝZA VYUŽÍVÁNÍ PODPOR Z ROP STŘEDNÍ MORAVA VE MĚSTĚ LIPNÍK NAD BEČVOU

Město Lipník nad Bečvou se nachází v Olomouckém kraji, tedy spadá pod NUTS II Střední Morava. Rozprostírá se v údolí Moravské brány na ploše necelých 5 000 hektarů při řece Bečvě. Ve městě žije 8 505 obyvatel. Lipník nad Bečvou byl vybrán jako druhé nejlepší město pro podnikání v Olomouckém kraji. To vyplývá z letošního celorepublikového srovnávacího výzkumu Město pro byznys, který hodnotí podmínky pro podnikání v regionech ČR. V loňském roce postihla celou společnost ekonomická a finanční krize, takže ani Lipník nad Bečvou nebyl v tomto ohledu výjimkou. To se projevilo na skutečnosti, že město mělo v loňském roce nižší daňové příjmy. V průběhu tohoto dramatického roku musel Lipník snížit provozní výdaje města a příspěvkových organizací, aby se mohly realizovat plánované investice a rekonstrukce.

Lipenský region, a především město samotné, se v polední době pozitivně mění. Ve městě proběhly a stále probíhají velké změny. Můžeme to pozorovat u investičních aktivit města, při údržbě stávajícího majetku, rozvoji dopravní infrastruktury či v oblasti obchodu a služeb. Kulturní a společenský život je na tak malé město až neskutečně bohatý a pestrý.

Město se stalo atraktivní pro turisty až v posledních několika letech. Prohlídky města s průvodcem budou probíhat letos už čtvrtou sezónu. Od roku 2007 můžeme pozorovat vzestup počtu návštěvníků. V roce 2007 navštívilo prohlídky města 2 267 zájemců, v roce 2008 to bylo 2 710 účastníků a loni se jejich počet přehoupl přes třítisícovou hranici. Při zpětné vazbě se zjistilo od návštěvníků města, že nejvíce je zaujala rekonstruovaná střešní zahrada, která je v širokém okolí považována za unikát, a na druhém místě je to zámecký park. Dá se tudíž předpokládat, že se počet turistů také zvýší díky projektu na rekonstrukci západního křídla – „konírny“, která se nachází pod zmíněnou zahrádkou. Občané rekonstrukci tohoto donedávna chátrajícího objektu velice vítají. Na druhé straně turisté uvádějí jako nedostatky nepřístupný výstup na kostelní věž, nekvalitní služby v oblasti pohostinství. Taktéž by uvítali více laviček k odpočinku a lepší značení veřejných toalet.

Základ analýzy tvoří informace o jednotlivých projektech spolufinancovaných Evropskou unií v rámci ROP Střední Morava a realizovaných v tomto městě. Informace byly získány od příjemců podpor a úředníků radnice města. Další data pro grafy a vyvození úspěšnosti projektů byla získána z Dotazníku (Příloha III), který byl předložen občanům města.

8.1 Rekonstrukce západního křídla zámku v Lipníku nad Bečvou

Dotace na tento projekt spadá pod prioritní osu 3 Cestovní ruch, oblast podpory 3.2 Veřejná infrastruktura a služby. Celkové náklady budou činit zhruba 21 mil. Kč, přičemž dotace z EU bude vy výši 16,6 mil. Kč.

Cílem je opět zvýšení atraktivnosti města a zpřístupnění kulturní památky turistům a občanům města. Rekonstrukce objektu „konírny“ v zámeckém areálu by měla být dokončena v květnu tohoto roku a o dva měsíce později by měla být připravena k užívání. Objekt bývalé konírny by měl sloužit jako obřadní síň, galerie a výstavní síň s expozicí uměleckých děl a sbírkových předmětů. Spolu s nově upravenou střešní zahrádkou nad konírnou přispěje tento objekt ke zvýšení atraktivity města.

8.2 Revitalizace prostoru mezi ulicemi Osecká a Bratrská, I. etapa

Projekt je realizován v rámci prioritní osy č. 2 Integrovaný rozvoj a obnova regionu, oblast podpory 2.2 Rozvoj města. Celkové finance na projekt dosáhly téměř 10,2 mil. Kč, přičemž částka kolem 8,7 mil. Kč byla získána z EU. Dotace tedy z celkových nákladů tvoří 85 %.

Fyzická revitalizace byla zahájena na podzim 2008. Práce byly dokončeny ke konci září 2009. K úplnému ukončení fyzické realizace došlo na konci prosince, po vydání posledního kolaudačního souhlasu. V rámci tohoto projektu šlo o I. etapu celkové revitalizace ulice Bratrská. Město mělo zájem o komplexní revitalizaci celého prostoru, jež je velmi vytížený a navštěvovaný. Cílem projektu podpořeného z ROP Střední Morava bylo vybudování atraktivního a příjemného prostranství, efektivního využití prostoru a vytvoření dopravně bezpečnější oblasti. Tento cíl byl splněn a rekonstrukce prostoru před zámkem má pozitivní dopad, zámek je totiž sídlem státní správy. V budově se vyřizují občanské průkazy a pasy, nachází se zde matika, odbor dopravy, stavební úřad, živnostenský úřad. Z tohoto důvodu představuje oblast před zámkem jedno z nejfrekventovanějších a zatížených míst. Kromě občanů se zde v letních měsících pohybuje také velký počet turistů, kteří navštěvují přilehlý zámecký park. Úpravy se týkaly i vybudování bezbariérového přístupu pro usnadnění pohybu osobám s pohybovým omezením. Došlo k obnově přestárlé veřejné zeleně, chodníků, zeleně a okolního mobiliáře. Velkým pozitivem po rekonstrukci je více parkovacích míst a atraktivnější veřejné prostranství.

8.3 Vybudování volnočasového centra Hranická

Stejně jako předchozí projekt, tak i tento spadá do prioritní osy č. 2 Integrovaný rozvoj a obnova regionu, oblast podpory 2.2 Rozvoj města. Celková částka nákladů by měla dosáhnout zhruba 3,4 mil. Kč, 85 % bude postupně uhrazeno z dotací EU, tedy 2,9 mil. Kč.

Realizace projektu začala v květnu 2008 a na začátku nového školního roku 2010/2011 budou prostory volnočasového centra Hranická zprovozněny. Základní a mateřská škola Hranická získala dotace z ROP Střední Morava na rekonstrukci nepoužívaných školních dílen. Z těchto prostor vznikne centrum pro volnočasové aktivity dětí města. Budova se nachází v prostorech školního dvora, ten je osazen stromy, nachází se zde také hřiště na košíkovou, fotbal a další travnaté plochy. Je tedy ideální pro využívání k volnočasovým aktivitám, kde mohou žáci školy, města a okolních obcí trávit čas v odpoledních hodinách po výuce.

8.4 Další projekty

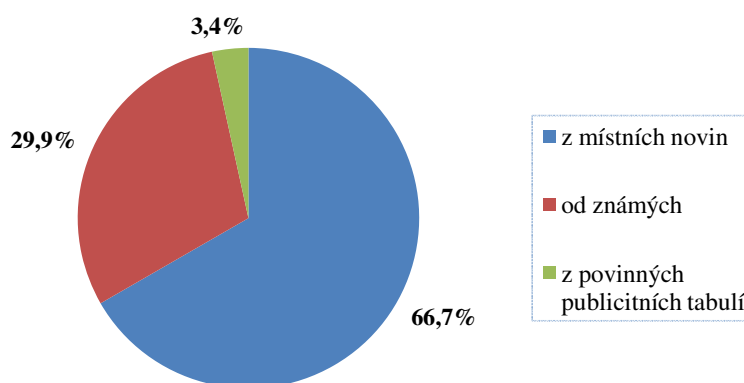
Kromě regionálního operačního programu byly využity i dotace z jiných operačních programů.

Ve městě tak došlo například k rekonstrukci a zateplení mateřské školky Na Zelince, která byla finančně podpořena z operačního programu Životní prostředí. V rámci Integrovaného operačního programu, prioritní osa 5 Národní podpora územního rozvoje, vzniknou územně analytické podklady a databáze informací o území.

8.5 Mínění občanů města o realizovaných projektech

Zhodnocení přínosů realizovaných projektů ve městě Lipník nad Bečvou jsem se rozhodla provést prostřednictvím dotazníkové šetření, abych zjistila, co si občané myslí o realizovaných projektech dotovaných z ROP Střední Morava.

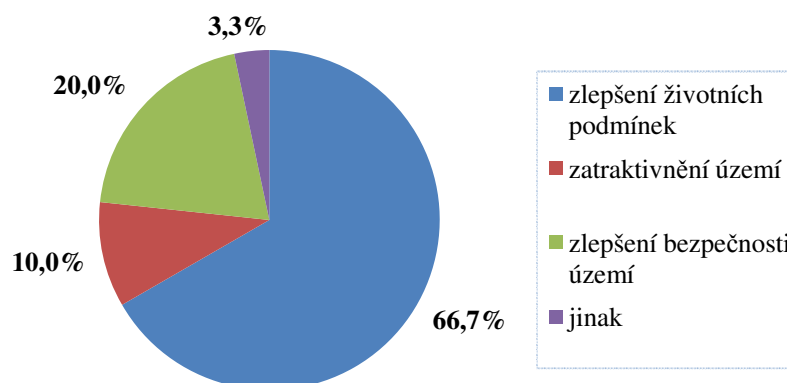
Pomocí dotazníku jsem oslovila 120 respondentů, z toho bylo 80 žen a 40 mužů. Většina respondentů byla ve věku 41 – 60 let. Respondentů s bydlištěm ve městě bylo 61,5 % (81 respondentů). Zbývající respondenti pocházejí z jiné části města nebo z okolních obcí, jejichž rozšířená působnost spadá pod město Lipník nad Bečvou.



Obr. 8: Odkud občané mají povědomí o projektech
(Zdroj:vlastní)

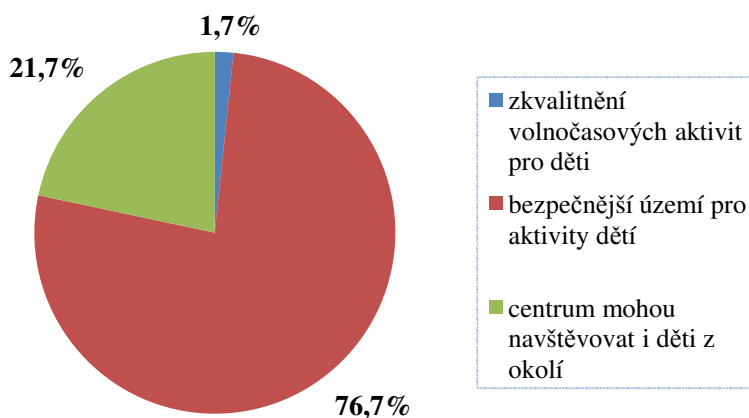
Když jsem zjišťovala povědomí o projektech realizovaných v rámci ROP Střední Morava v městě Lipník nad Bečvou, 87,5 % respondentů o projektech ví, 2,5 % projekty vůbec nezná a 10 % zná pouze některý ze třech projektů. Z výšečového grafu (Obr. 8) můžeme vidět, že většina respondentů ví o projektech z místních novin (66,7 %). Lipenské noviny se snaží informovat občany o průběhu realizace projektů a o jejich aktivitách po zprovoznění. Další znají projekty od známých (29,9 %) a pouhých 3,4 % respondentů o projektu četla z povinných publicitních tabulí, které projekty musí dodržovat. Toto malé procento usuzuji z toho, že projekty byly dříve před zahájením publikovány v místních novinách.

Zatím byl pouze dokončen projekt Revitalizace prostoru mezi ulicemi Osecká a Bratrská, tak jsem se mohla ptát, v čem občané vidí výhody po realizaci.



Obr. 9: Výhody realizací projektu „Revitalizace prostoru mezi ulicemi Osecká a Bratrská“ (Zdroj: vlastní)

U tohoto projektu občané vidí hlavní pozitivum ve zlepšení životních podmínek (66,7 %), dále ve zlepšení bezpečnosti území, neboť toto místo bylo dříve dosti nepřehledné a vzhledem k sídlu městského úřadu se zde pohybovalo mnoho osob. Čtyři respondenti odpověděli, že výhodu vidí v lepším využití prostoru a vzniku nových parkovacích míst, které toto místo už dlouhou dobu nutně potřebovalo. Žádný z respondentů nezvolil možnost, že po realizaci nepocítí zlepšení.

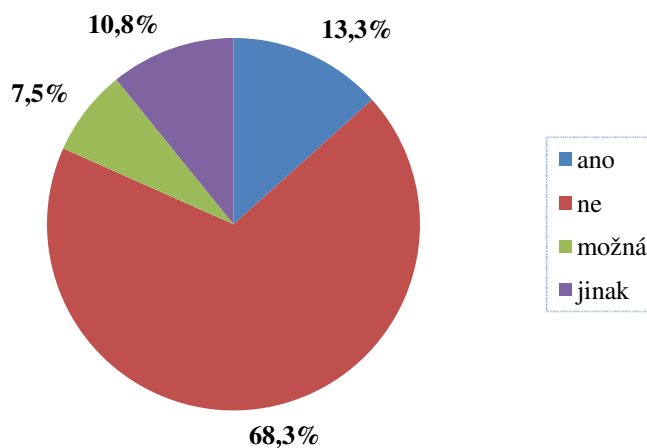


Obr. 10: Přínos projektu „Vybudování volnočasového centra Hranická“ (Zdroj: vlastní)

Z grafu (Obr. 10) je jasné, že po dokončení a uvedení Volnočasového centra Hranická občané vidí největší výhodu ve vybudování centra v bezpečnějším území, kde děti nebudou vystavovány riziku dopravy a podobných situací. Velké pozitivum, především tak odpověděli respondenti žijící v okolních vesnicích, spočívá i v možnostech využívání centra i dětmi z okolních obcí. Necelá 2 % pak odpověděla, že vybudování centra přinese zkvalitnění volnočasových aktivit pro děti. Žádný z respondentů neodpověděl, že by se díky centru rozšířil výběr volnočasových aktivit.

Přínos u posledního projektu („Rekonstrukce západního křídla zámku“) spočívá pro obyvatele z 69,2 % ve zvýšené atraktivitě města pro návštěvníky a ze zbývajících 30,8 % vidí rekonstrukci bývalé konírny jako dobré využití zchátralého projektu na konání různých městských akcí. Ovšem žádný z respondentů nevidí jako hlavní cíl rekonstrukce využití prostoru pro výstavy, neboť výstavní prostory už se ve městě nacházejí. Spíše se přiklánějí ke konání kulturních akcí a využití prostoru jako městské obřadní síně.

Poslední otázka z mého dotazníku se týkala názoru na to, zda by město, popřípadě Základní škola Hranická mohly dané projekty realizovat bez dotací z Evropské unie.



Obr. 11: Bylo by město schopné realizovat projekty bez dotací z EU? (Zdroj: vlastní)

Z grafu (Obr. 11) vyplývá, že 68,3 % občanů si myslí, že by se bez finanční pomoci z Regionálního operačního programu Střední Morava projekty nejspíše nerealizovaly. Důvodem by podle nich byla neschopnost města či ZŠ Hranické utáhnout tak vysoké finanční náklady. Podíl 13,3 % občanů se přiklání k tomu, že by se projekty realizovaly i bez pomoci dotací. Dále občané odpověděli (10,8 %), že projekty by se realizovaly časem, pokud by byly přebytečné peníze. Zbytek respondentů si není jistý tím, zda by k uskutečnění záměru bez potřebné dotace došlo.

8.6 Zhodnocení přínosů a navrhnutí dalších projektů ve městě Lipník nad Bečvou

Podle dotazníku jsem zjistila, že většina obyvatel hodnotí projekty pro město jako pozitivní. Přínosy spočívají hlavně v zatraktivnění území nejen pro obyvatele, ale i pro ostatní návštěvníky města.

Mezi poslední jsem do dotazníku zařadila dotaz, kterým jsem chtěla zjistit od občanů, kde by uvítali další změny.

Občané by navrhovali další projekty ve městě:

- vybudování sportovní haly u venkovního stadiónu,

- celkovou rekonstrukci „Sokolovny Lipník“,
- modernizace místního autobusového nádraží,
- rekonstrukce stávající vidlicové křižovatky v prostoru u pošty (ulice Komenského sady, Hranická, Smetanova a Novosady),
- zlepšení protipovodňových opatření (řeka Bečva).

Z výše uvedených návrhů jsem si vybrala tři, které jsem blíže specifikovala.

Modernizace autobusového nádraží

Autobusové nádraží v Lipníku má v rámci postavení ve městě dobrou pozici. Nachází se zhruba ve středu města a na celkem bezpečné ulici. Ovšem stav nádraží je dlouhá léta v nehybném stavu. Rekonstrukce by mohla přinést cestujícím příjemnější prostředí v podobě lepšího zastřešení nástupišť a většího množství informačních tabulí.

Projekt této rekonstrukce by spadal do oblasti 1.2.1 Rozvoj integrovaného dopravního systému, přestupní terminály a zastávky.

Vybudování sportovní haly

Lipenský venkovní stadión je nyní po rekonstrukci, ovšem v Lipníku chybí i dobře využívaná sportovní hala. Kousek od stadionu se již jedna hala nachází, ale pro město je nedostačující. Zde se nabízí dvě varianty: buď stávající halu modernizovat a zvětšit, nebo na nevyužitém prostranství vedle venkovního areálu postavit halu novou.

Rekonstrukce či vybudování nové haly by spadalo do oblasti 2.2 Rozvoj měst.

Pro posouzení tohoto projektu jsem si vybrala indikátor dopadu – „Zvýšení atraktivity podpořených měst a obcí“, neboť tento indikátor je u většiny projektů vyžadován. Podkladem pro stanovení hodnoty indikátoru bylo místní šetření pomocí dotazování. Bylo osloveno 100 respondentů. Níže uvedené tři otázky byly strukturované podle pokynů pro tento indikátor.

Struktura dotazníku:

1. Jak často byste navštěvoval/a sportovní halu?

Denně (4 body) – Každý týden (3 body) – Několikrát měsíčně (2 body) – Méně často nebo vůbec (1 bod)

2. Absenci sportovní haly ve městě hodnotíte jako problém:

Podstatný (1 bod) – Střední (2 body) – Okrajový (3 body) – Není to problém (4 body)

3. Vybudování sportovní haly je z hlediska zvýšení atraktivity zlepšením:

Velmi přínosným (4 body) – Přínosným (3 body) – Částečným (2 body) – Není zlepšením (1 bod)

Jednotlivým odpovědím se přiřadila váha. Pro určení zvýšení atraktivity se vynásobily vážené odpovědi frekvence návštěv (otázka 1) s výchozím stavem (otázka 2) a dále opět otázka 1 se zhodnocením změn respondenty (otázka 3). Výsledky se sečetly zvlášť za ohodnocení „výchozího stavu“ a samostatně za „zhodnocení změn“. Poté se vypočítal ukazatel dopadu, kdy výchozí stav je brán jako 100 %. Výpočet indikátoru je uveden v Příloze IV.

Indikátor dopadu:

- „Zvýšení atraktivity podpořených měst a obcí“: plánovaná hodnota = 146 %

Z výsledku tedy vyplývá, že očekávané zvýšení atraktivity před realizací tohoto projektu má hodnotu 146 %.

Určení skutečné hodnoty indikátoru se stanoví po ukončení projektu opět dotazníkovým šetřením. Přičemž procentní vyjádření zvýšení atraktivity po realizaci projektu by mělo odpovídat minimálně hodnotě zjištěné před realizací.

Rekonstrukce kulturního domu „Sokolovna“

Sokolovna je místem, kde se koná nespočet kulturních akcí pořádaných nejen městem. Mezi takové patří například městské a školní plesy, taneční soutěže, různá vystoupení a další. Hlavní sál prošel rekonstrukcí, ovšem ostatní prostory a vnější stav budovy a okolí je nevyhovující. Budova se nachází ve velmi zchátralém stavu. Díky velkému množství akcí, které se zde konají, dělá stav tohoto kulturního domu městu spíše ostudu.

Rekonstrukce kulturního domu by spadala pod oblast 2.2 Rozvoj měst.

U tohoto návrhu projektu jsem provedla hodnocení efektivity na základě výběru varianty řešení dle multikriteriální analýzy. Z hlediska studie proveditelnosti se „nulovou“ variantou rozumí nerealizace projektu, tedy zachování stávajícího stavu bez řešení. Varianta „realizační“ by znamenala realizaci projektu. V návaznosti na specifika projektu a cíle,

z hlediska proveditelnosti, byla vybrána daná kritéria. Ve sloupci „bodové hodnocení“ se kritériím přidělilo pořadí prvního nebo druhého místa. Pokud se kritérium u dané varianty nachází na prvním místě, byly mu přiděleny dva body, pokud na druhém místě, tak bod pouze jeden. Váha (významnost) vychází z rozdělení 100 bodů mezi jednotlivá kritéria. Hodnotu celkového dopadu dostaneme vynásobením významnosti a bodového ohodnocení.

Tab. 9: Multikriteriální analýza – „nultá“ varianta (Zdroj: vlastní)

kritéria	bodové ohodnocení	váha	dopad
rozsah odstranění problému	1	40	40
nákladnost investice	2	5	10
nároky na krytí provozní ztráty	2	15	30
dostupnost pro uživatele (cena za služby, doprava do místa,...)	1	10	10
rovné příležitosti	1	15	15
ochrana životního prostředí	1	15	15
hodnota celkového dopadu			120

Tab. 10: Multikriteriální analýza – „realizační“ varianta (Zdroj: vlastní)

kritéria	bodové ohodnocení	váha	dopad
rozsah odstranění problému	2	40	80
nákladnost investice	1	5	5
nároky na krytí provozní ztráty	1	15	15
dostupnost pro uživatele (cena za služby, doprava do místa,...)	2	10	20
rovné příležitosti	2	15	30
ochrana životního prostředí	2	15	30
hodnota celkového dopadu			180

Z výše uvedených tabulek (Tab. 9 a Tab. 10) nám vyplývá, že pomocí výběru varianty řešení na základě multikriteriální analýzy, jako vhodná varianta „realizační“. Varianta realizace projektu má hodnotu celkového dopadu (180) vyšší, než pokud bychom nechali stávající problém bez řešení.

Bohužel termíny výzev, které by umožňovaly předložení těchto projektů, nejsou pro rok 2010 vyhlášené. Co se týče projektu „Modernizace autobusového nádraží“ tak pro oblast 1.2.1 není do konce programovacího období již plánovaná výzva. Proto jsem ani neposuzovala alternativy. Rekonstrukce autobusového nádraží by musela proběhnout za pomoci investic města, popřípadě pokud by to bylo možné, tak z tematického operačního programu. Pro další dva projekty by mohly platit výzvy, které se plánují podle harmonogramu koncem roku 2011. Město může tedy prozatím sestavit studie proveditelnosti těchto projektů (Feasibility Study), v nichž realizačně popíše ze všech stran investiční záměr. Pomocí tohoto dokumentu pak posoudí, zda je projekt realizovatelný. V případě, že půjde o realizovatelný projekt, může se již průběžně připravovat na nadcházející rok a nové výzvy, které by mohly uskutečnění těchto projektů přiblížit.

ZÁVĚR

Strukturální a regionální politika Evropské unie za dobu svého fungování prokázala, že prostředky, které poskytuje, pomohly zvýšit úroveň dotovaných oblastí a přispěly k ekonomickému růstu regionů. Přínosy nelze brát pouze pro dané území, kde se dotace realizovaly, a mají totiž dopad na celou Evropskou unii, její občany a podniky. Díky možnostem využívání pomoci EU dochází postupně k hospodářskému růstu, ke zkvalitňování životního prostředí a rozvoji dalších oblastí. To vše při splňování principu udržitelného rozvoje. Jelikož jsou v rámci EU všechny regiony soudržnosti ČR, tedy kromě Prahy, považovány za zaostávající, bude jistě zajímavé sledovat jejich další dynamický rozvoj.

Většina z nás měla příležitost v posledních letech slyšet a číst o možnostech, které pro nás představují finanční zdroje Evropské unie. Současné programovací období let 2007 až 2013 je pro region velkou příležitostí, jak získat dotace na pomoc zrychlení ekonomického růstu celé Střední Moravy. Úkolem je tuto finanční pomoc dobře investovat a zacílit. Největší riziko totiž spočívá ve zmařené příležitosti, která se již nebude v budoucnu opakovat. V tomto sedmiletém období by se dalo zatím říci, že se čerpání dotací jeví jako smysluplné využití evropských peněz. Podle mého názoru je poskytování dotací z EU velmi komplikovaná a náročná oblast.

Vzhledem k tomu, že dané programovací období je právě v plném proudu, je složité shrnout čerpání tohoto období. Na základě analýzy jsem zhodnotila dosavadní situaci a navrhla jsem případné problémové oblasti, na které by se mohla vzhledem k probíhajícímu období soustředit pozornost ve zlepšení podmínek. Jak jsem již uvedla výše v práci, region Střední Morava patří v porovnání s ostatními regiony ČR a regiony původních členských států v rámci ekonomické vyspělosti k podprůměrně rozvinutým. Pro region se v současném programovacím období nabízí celá řada oblastí, z nichž mohou zájemci čerpat finanční prostředky nejen v rámci ROP, ale také z ostatních operačních programů. Střední Morava při možnostech čerpání regionálních podpor z EU jeví velké úsilí a dotace mají na region ryze pozitivní dopad. Počet úspěšně realizovaných projektů je vyšší než počet projektů neschválených. Nejčastější problém zájemců o dotaci představuje pochopení složitosti struktury financování EU a také se žadatelé těžko orientují v možnostech získání dotací. Především menší firmy a podnikatelé mají problémy se splněním všech požadavků a dodáním povinných dokumentů.

V rámci Lipníka nad Bečvou jsem zjistila, že občané berou realizace tří projektů jako velký přínos pro město. Pomocí dotací se Lipník stává atraktivnější nejen pro samotné občany, ale i pro turisty, kteří díky blízkosti zříceniny hradu Helfštýn a nedalekých lázní Teplice nad Bečvou stále častěji nacházejí cestu do města.

Cílem práce bylo zjednodušit složitost fungování regionální politiky, poskytnout stručný přehled o současných operačních programech a také čtenářům nabídnout analýzu dosavadního čerpání v současném programovacím období ve Střední Moravě a následně v Lipníku nad Bečvou. Věřím, že uvedený cíl se mi povedlo splnit a že tato práce poslouží k zamyšlení nad dalšími možnostmi zlepšení a napravení problémových oblastí nejen při podávání žádostí o dotace, ale také při naplňování cílu regionu. Význam práce pro mne samotnou spočívá v získání mnoha velmi zajímavých informací.

Ráda bych tedy na závěr práce popřála nejen regionu Střední Morava a městu Lipníku nad Bečvou, ale celé České republice, aby úspěšně pokračovala v získávání finančních prostředků z Evropské unie, protože tato šance se dlouho nebude opakovat.

SEZNAM POUŽITÉ LITERATURY

Literatura

- [1] HRDNÝ, M. *Hodnocení ekonomické efektivnosti investičních projektů EU*. 1. vyd. Praha: ASPI, 2006. 204 s. ISBN 80-7357-137-4.
- [2] CHVOJKOVÁ, A., et al. *Finanční prostředky fondů EU v programovacím období 2007 - 2013*. 1. vyd. Praha: IREAS, Institut pro strukturální politiku, 2007. 183 s. ISBN 978-80-86684-43-7.
- [3] KÖNIG, P., et al. *Rozpočet a politiky Evropské unie*. 1. vyd. Praha: C. H. Beck, 2004. 374 s. ISBN 80-7179-846-0.
- [4] KUNEŠOVÁ, H., et al. *Evropská unie: Vybrané kapitoly z pohledu ekonomů*. 1. vyd. Plzeň: Západočeská univerzita v Plzni, 2005. 260 s. ISBN 80-7043-390-6.
- [5] MAREK, D., KANTOR, T. *Příprava a řízení projektů strukturálních fondů Evropské unie*. 2. aktualiz. a rozš. vyd. Brno: Barrister & Principal, 2009. 215 s. ISBN 978-80-87029-56-6.
- [6] OMONDI, R., et al. *Průvodce fondy EU pro neziskové organizace*. 2. vyd. Praha: Nadace rozvoje občanské společnosti, 2005. 224 s. ISBN 80-902302-5-3.
- [7] *Průvodce fondy EU 2007 - 2013*. 1. vyd. Brno: Raven Consulting, 2007. 80 s. ISBN 978-80-903830-1-2.
- [8] PŘICHYSTAL, A. *Kuchařka pro žadatele z fondů EU aneb jak uvařit dobrý projekt*. 1. vyd. Nymburk: Vegal-L, 2008. 153 s. ISBN 978-80-86757-94-0.
- [9] VILAMOVÁ, Š. *Čerpáme finanční zdroje Evropské unie: praktický průvodce*. 1. vyd. Praha: Grada Publishing, 2005. 200 s. ISBN 80-247-1194-X.
- [10] WOKOUN, R. *Strukturální fondy a obce I.* 1. vyd. Praha: ASPI, 2006. 146 s. ISBN 80-7357-138-2.

Internetové zdroje a dokumenty

- [11] *Fondy Evropské unie* [online]. 2003 [cit. 2010-02-12]. Slovník pojmů - Adicionalita. Dostupné z WWW: <<http://www.strukturalni-fondy.cz/Glosar/A/Adicionalita>>.

- [12] *Fondy Evropské unie* [online]. 2003 [cit. 2010-02-12]. Víte, že...?. Dostupné z WWW: <<http://www.strukturalni-fondy.cz/Vite--ze---->>.
- [13] *Fondy Evropské unie* [online]. 2003 [cit. 2010-02-12]. Finanční perspektiva 2007 - 2013. Dostupné z WWW: <<http://www.strukturalni-fondy.cz/Informace-o-fondech-EU/Regionalni-politika-EU/Dokumenty/Legislativa/Financni-perspektiva-2007-2013>>.
- [14] *Fondy Evropské unie* [online]. 2003 [cit. 2010-02-12]. Tematické operační programy. Dostupné z WWW: <<http://www.strukturalni-fondy.cz/getdoc/cbbd7af9-afef-448c-8030-1da7e87b4aa7/Tematicke-operacni-programy>>.
- [15] *Fondy Evropské unie* [online]. 2003 [cit. 2010-02-12]. Operační program Doprava. Dostupné z WWW: <<http://www.strukturalni-fondy.cz/Programy-2007-2013/Tematicke-operacni-programy/OP-Doprava>>.
- [16] *Fondy Evropské unie* [online]. 2003 [cit. 2010-02-12]. Operační program Životní prostředí. Dostupné z WWW: <<http://www.strukturalni-fondy.cz/Programy-2007-2013/Tematicke-operacni-programy/OP-Zivotni-prostredi>>.
- [17] *Fondy Evropské unie* [online]. 2003 [cit. 2010-02-12]. Operační program Lidské zdroje a zaměstnanost. Dostupné z WWW: <<http://www.strukturalni-fondy.cz/Programy-2007-2013/Tematicke-operacni-programy/OP-Lidske-zdroje-a-zamestnanost>>.
- [18] *Fondy Evropské unie* [online]. 2003 [cit. 2010-02-12]. Operační program Nadnárodní spolupráce. Dostupné z WWW: <<http://www.strukturalni-fondy.cz/getdoc/ca5092c2-d340-4a3a-b120-d96f659c03d0/OP-Nadnarodni-spoluprace>>.
- [19] *Fondy Evropské unie* [online]. 2003 [cit. 2010-02-12]. Operační program Mezuregionální spolupráce. Dostupné z WWW: <<http://www.strukturalni-fondy.cz/Programy-2007-2013/Evropska-uzemni-spoluprace/OP-Meziregionalni-spoluprace>>.
- [20] *Fondy Evropské unie* [online]. 2003 [cit. 2010-02-12]. INTERACT II. Dostupné z WWW: <<http://www.strukturalni-fondy.cz/Programy-2007-2013/Evropska-uzemni-spoluprace/INTERACT-II>>.

- [21] *Fondy Evropské unie* [online]. 2003 [cit. 2010-02-12]. EPSON 2013. Dostupné z WWW: <<http://www.strukturalni-fondy.cz/Programy-2007-2013/Evropska-uzemni-spoluprace/ESPON-2013>>.
- [22] *Fondy Evropské unie* [online]. 2003 [cit. 2010-02-12]. ROP NUTS II Severovýchod. Dostupné z WWW: <<http://www.strukturalni-fondy.cz/Programy-2007-2013/Regionalni-operacni-programy/ROP-NUTS-II-Severovychod>>.
- [23] *Fondy Evropské unie* [online]. 2003 [cit. 2010-02-12]. ROP NUTS II Jihozápad. Dostupné z WWW: <<http://www.strukturalni-fondy.cz/Programy-2007-2013/Regionalni-operacni-programy/ROP-NUTS-II-Jihozapad>>.
- [24] *Regionální informační servis* [online]. 2000 [cit. 2010-02-15]. Jak připravit a řídit projekt „v kostce“ - ÚVOD. Dostupné z WWW: <http://www.risy.cz/img/pruvodce_projektem/System_rizeni_projektu.pdf>.
- [25] *Regionální operační program Střední Morava* [online]. 2006 [cit. 2010-02-15]. Jak plánovat a realizovat projekt. Dostupné z WWW: <http://www.rr-strednimorava.cz/file/1435_1_1/download/>.
- [26] *Regionální operační program Střední Morava* [online]. 2006 [cit. 2010-05-05]. Publikace. Dostupné z WWW: <http://www.rr-strednimorava.cz/uploads/publikace/ROP_brozura_final_tisk.pdf>.
- [27] *Regionální operační program Střední Morava* [online]. 2006 [cit. 2010-05-05]. Dokumenty. Dostupné z WWW: <http://www.rr-strednimorava.cz/file/711_1_1/>.

SEZNAM POUŽITÝCH SYMBOLŮ A ZKRATEK

CF	Kohezní fond/Cohesion Fund
ČR	Česká republika
ERDF	Evropský regionální rozvojový fond
ESF	Evropský sociální fond
EU	Evropská unie/European Union
HDP	Hrubý domácí produkt
HSS	Politika hospodářské a sociální soudržnosti
IOP	Integrovaný operační program
LAU	Místní administrativní jednotky/Local Administrative Units
MSC 2007	Monitorovací systém strukturálních fondů a fondu soudržnosti
NUTS	La Nomenclature des Unités Territoriales Statistiques
OP	Operační program/programy
ROP	Regionální operační program/programy
RR	Regionální rada

SEZNAM OBRÁZKŮ

Obr. 1: Alokace prostředků z fondů EU v ČR pro tématické OP v cíli Konvergence (Zdroj: www.strukturalni-fondy.cz).....	22
Obr. 2: Alokace prostředků z fondů EU v ČR pro ROP v cíli Konvergence (Zdroj: www.strukturalni-fondy.cz).....	27
Obr. 3: Počet úspěšných a neúspěšných žádostí vyjádřený na oblasti podpory (Zdroj: MSC2007).....	45
Obr. 4: Výše požadovaných dotací v mil. Kč vyjádřené na oblasti podpory (Zdroj: MSC2007).....	46
Obr. 5: Podíl jednotlivých typů žadatelů na celkovém počtu schválených projektů (Zdroj: MSC2007)	47
Obr. 6: Počet projektů připadajících na typy žadatelů s ohledem na prioritní osy v Olomouckém kraji (Zdroj: MSC2007)	49
Obr. 7: Počet projektů připadajících na typy žadatelů s ohledem na prioritní osy ve Zlínském kraji (Zdroj: MSC2007).....	52
Obr. 8: Odkud občané mají povědomí o projektech (Zdroj:vlastní)	62
Obr. 9: Výhody realizací projektu „Revitalizace prostoru mezi ulicemi Osecká a Bratrská“ (Zdroj: vlastní).....	62
Obr. 10: Přínos projektu „Vybudování volnočasového centra Hranická“ (Zdroj: vlastní)	63
Obr. 11: Bylo by město schopné realizovat projekty bez dotací z EU? (Zdroj: vlastní).....	64

SEZNAM TABULEK


Tab. 1: Rozdělení prostředků fondů EU mezi cíle HSS v období 2007 – 2013 (Zdroj: www.strukturalni-fondy.cz).....	14
Tab. 2: Úrovně regionálního členění území dle počtu obyvatel (Zdroj: www.strukturalni-fondy.cz).....	19
Tab. 3: Členění území České republiky (Zdroj: www.strukturalni-fondy.cz)	19
Tab. 4: Srovnání úspěšnosti žádostí podaných v rámci ROP Střední Morava (Zdroj:MSC2007)	44
Tab. 5: Požadované dotace žadatelů v jednotlivých prioritních osách v rámci Olomouckého kraje (Zdroj: MSC2007).....	50
Tab. 6: Srovnání celkové výše alokované a proplacené částky dotací v Olomouckém kraji (Zdroj: MSC2007).....	51
Tab. 7: Požadované dotace žadatelů v jednotlivých prioritních osách v rámci Zlínského kraje (Zdroj: MSC2007)	53
Tab. 8: Srovnání celkové výše alokované a proplacené částky dotací ve Zlínském kraji (Zdroj: MSC2007).....	53
Tab. 9: Multikriteriální analýza – „nultá“ varianta (Zdroj: vlastní).....	67
Tab. 10: Multikriteriální analýza – „realizační“ varianta (Zdroj: vlastní)	67

SEZNAM PŘÍLOH

- P I Publicitní loga jednotlivých operačních programů
- P II Rozdělení ROP Střední Morava na prioritní osy
- P III Dotazník na zjištění vědomí o projektech v Lipníku nad Bečvou
- P IV Výpočet indikátoru dopadu – „Zvýšení atraktivity podpořených měst a obcí“

PŘÍLOHA P I: PUBLICITNÍ LOGA JEDNOTLIVÝCH OPERAČNÍCH PROGRAMŮ

(Zdroj: www.strukturální-fondy.cz)

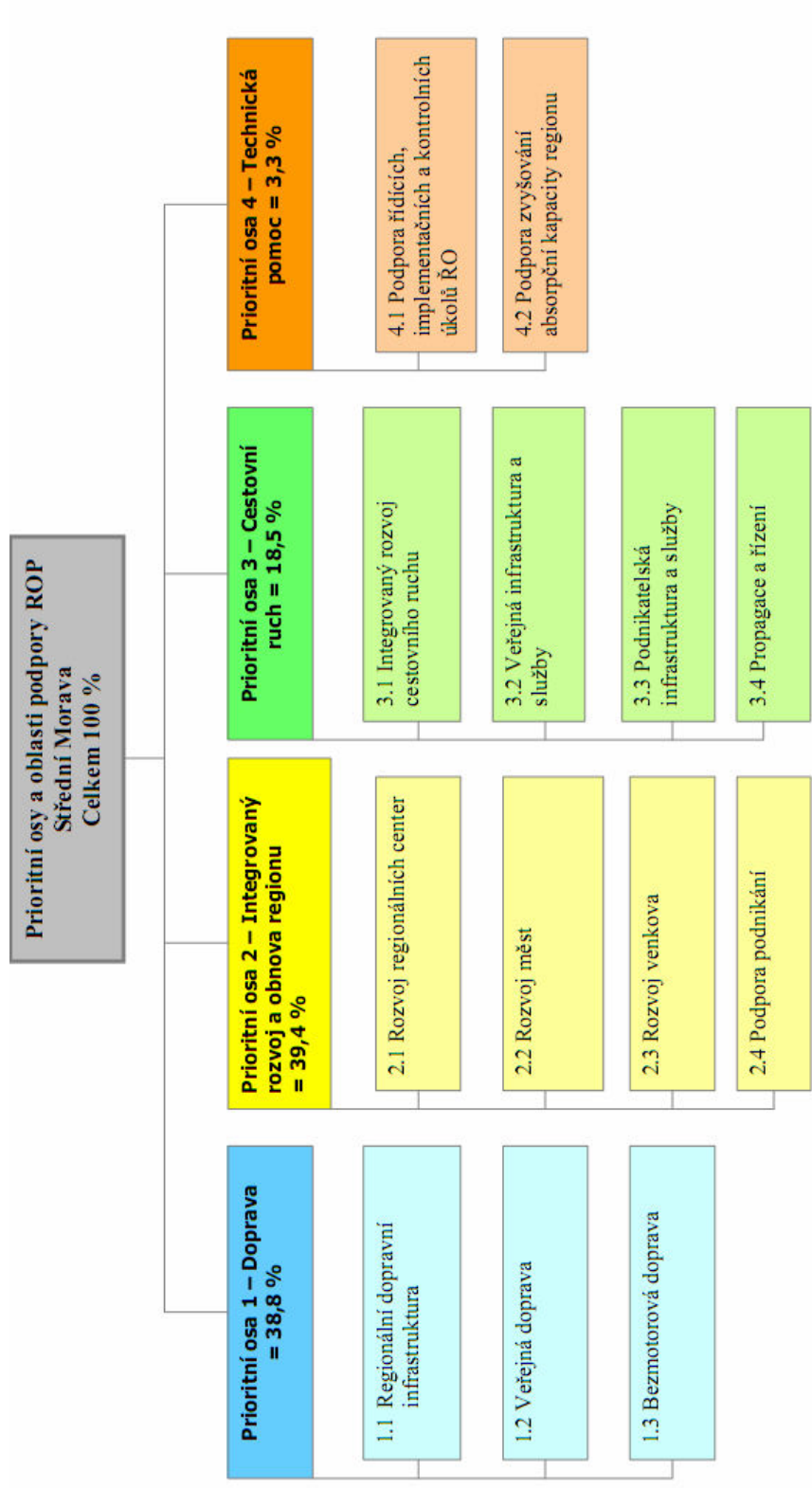
Integrovaný operační program	OP Podnikání a inovace	OP Životní prostředí	OP Doprava
			
OP Vzdělávání pro konkurenceschopnost	OP Výzkum a vývoj pro inovace	OP Lidské zdroje a zaměstnanost	OP Technická pomoc
			

OP Praha Konkurenceschopnost	OP Praha Adaptabilita
	

ROP NUTS II Severozápad	ROP NUTS II Severovýchod	ROP NUTS II Střední Čechy	ROP NUTS II Jihozápad
			
ROP NUTS II Jihovýchod	ROP NUTS II Moravskoslezsko	ROP NUTS II Střední Morava	
			

OP Meziregionální spolupráce	OP Nadnárodní spolupráce	ESPON 2013
		
INTERACT II	Cíl 3 Česká republika - Svobodný stát Bavorsko 2007—2013	OP Přeshraniční spolupráce Česká republika - Polská republika 2007—2013
		
Cíl Evropská územní spolupráce Rakousko – Česká republika 2007–2013	Cíl 3 na podporu přeshraniční spolupráce 2007–2013 mezi Svobodným státem Sasko a Českou republikou	Program přeshraniční spolupráce Slovenská republika - Česká republika 2007 – 2013
 <p data-bbox="395 936 628 987">EUROPEAN TERRITORIAL CO-OPERATION AUSTRIA - CZECH REPUBLIC 2007-2013 Gemeinsam mehr erreichen. Společně dosáhneme více.</p>	 <p data-bbox="719 920 932 1003">Ziel 3 Cíl 3 Ahoj sousede. Hallo Nachbar. 2007-2013. www.ziel3-cil3.eu</p>	 <p data-bbox="1177 891 1390 981">PROGRAM CEZHRANIČNEJ SPOLUPRÁCE SLOVENSKÁ REPUBLIKA ČESKÁ REPUBLIKA</p>

PŘÍLOHA P II: ROZDĚLENÍ ROP STŘEDNÍ MORAVA NA PRIORITNÍ OSY



(Zdroj: dokument „Regionální operační program regionu soudržnosti Střední Morava – verze 12“)

PŘÍLOHA P III: DOTAZNÍK NA ZJIŠTĚNÍ VĚDOMÍ O PROJEKTECH V LIPNÍKU NAD BEČVOU

DOTAZNÍK

Vážená paní/Vážený pane,

jmenuji se Marie Janáčková a jsem studentkou 3. ročníku Univerzity Tomáše Bati ve Zlíně obor Ekonomika a management.

V současné době zpracovávám svou bakalářskou práci na téma "Analýza projektů financovaných z fondů EU v rámci operačního programu Střední Morava". V jedné kapitole se věnuji i zhodnocení přínosů a zjištění mínění obyvatel města Lipník nad Bečvou o projektech realizovaných v rámci Regionálního operačního programu Střední Morava.

Vaše odpovědi jsou pro mne velmi cenné a Váš čas strávený vyplněním dotazníku znamená pro mou bakalářskou práci velký přínos. Děkuji Vám za pomoc.

V Lipníku nad Bečvou jsou realizovány 3 projekty v rámci Regionálního operačního programu Střední Morava, které jsou pomocí tohoto programu dotovány z Evropské unie.

- Revitalizace prostoru mezi ulicemi Osecká a Bratrská, I. Etapa
(zprovozněno 9/2009)
- Vybudování volnočasového centra Hranická (do provozu bude uvedeno 9/2010)
- Rekonstrukce západního křídla zámku v Lipníku nad Bečvou
(do provozu bude uvedeno 7/2010)

Instrukce: U každé otázky, prosím, zaškrtněte křížkem odpověď, která vyjadřuje Váš názor.

1. Znáte výše uvedené projekty?

- ano
- ne
- pouze některé z nich

2. Odkud o projektech víte?

- z místních novin
- od známých
- z povinných publicitních tabulí
- jinak (uveďte, prosím)

.....

3. Projekt „Revitalizace prostoru mezi ulicemi Osecká a Bratrská“ byl dokončen již v minulém roce. V čem vidíte výhody tohoto projektu?

- zlepšení životních podmínek
- zatraktivnění území
- zvýšení bezpečnosti území
- nevidím žádné výhody/zlepšení
- jinak (uveďte, prosím)

.....

4. Projekt „Vybudování volnočasového centra Hranická“ je v dokončovací fázi. Jaký bude mít podle Vás jeho realizace přínos?

- zkvalitnění volnočasových aktivit pro děti
- bezpečnější území pro aktivity dětí
- možnost širšího výběru volnočasových aktivit
- centrum mohou navštěvovat nejen děti z města, ale i okolí
- jinak (uveďte, prosím)

.....

5. Jaký přínos pro město podle Vás přinese realizace projektu „Rekonstrukce západního křídla zámku“?

- zvýšení atraktivity města pro návštěvníky
- využití zchátralých prostor
- vybudování potřebného prostoru pro výstavy
- jinak (uveďte, prosím)

.....

6. Myslíte si, že by město a ZŠ Hranická bez dotací z Evropské unie byly schopny tyto projekty realizovat?

- ano
- ne
- možná
- jinak (uved'te, prosím)

.....

7. Pokud byste měli možnost podat městu návrh na nějaký projekt, který by byl financovatelný z Evropské unie, napadlo by Vás nějaké zlepšení ve městě?

.....
.....
.....

8. Pohlaví:

- žena
- muž

9. Kolik je Vám let?

- do 20 let
- 21 - 40 let
- 41 - 60 let
- 61 a více let

10. Kde máte nyní bydliště?

- Lipník nad Bečvou - město
- Lipník nad Bečvou – část města (Nové Dvory, Podhoří, Loučka, Trnávka)
- okolní obce, jejichž rozšířená působnost spadá pod Lipník nad Bečvou
- jinde (uved'te, prosím)

.....

Ještě jednou Vám děkuji za ochotu a čas, který jste věnoval/a vyplnění tohoto dotazníku.

**PŘÍLOHA P IV: VÝPOČET INDIKÁTORU DOPADU – „ZVÝŠENÍ
 ATRAKTIVITY PODPOŘENÝCH MĚST A OBCÍ“**

Respondent	Otázka 1	Otázka 2	Otázka 3	Výchozí stav	Zhodnocení změn
1	3	1	3	3	9
2	3	2	4	6	12
3	1	3	3	3	3
4	3	2	3	6	9
5	3	2	3	6	9
6	3	2	3	6	9
7	3	2	3	6	9
8	3	2	4	6	12
9	3	2	3	6	9
10	4	2	3	8	12
11	2	2	3	4	6
12	3	2	4	6	12
13	3	2	3	6	9
14	3	2	3	6	9
15	3	3	2	9	6
16	3	2	4	6	12
17	2	2	3	4	6
18	3	2	3	6	9
19	2	2	3	4	6
20	2	3	2	6	4
21	2	2	3	4	6
22	2	3	3	6	6
23	2	2	3	4	6
24	2	2	3	4	6
25	2	2	3	4	6
26	3	2	3	6	9
27	3	3	3	9	9
28	2	2	3	4	6
29	1	3	3	3	3
30	3	2	4	6	12
31	1	3	2	3	2
32	2	2	3	4	6
33	2	2	3	4	6
34	2	2	3	4	6
35	2	2	3	4	6
36	2	3	3	6	6
37	3	2	3	6	9
38	1	3	2	3	2
39	2	3	3	6	6
40	3	2	3	6	9
41	1	3	2	3	2
42	2	2	3	4	6
43	2	3	3	6	6
44	3	2	3	6	9
45	4	2	3	8	12
46	3	3	4	9	12
47	2	3	3	6	6
48	2	3	3	6	6

49	3	2	4	6	12
50	3	2	3	6	9
51	2	2	3	4	6
52	1	2	3	2	3
53	2	3	3	6	6
54	2	3	3	6	6
55	2	3	4	6	8
56	2	2	3	4	6
57	2	2	3	4	6
58	2	3	3	6	6
59	3	2	4	6	12
60	1	3	2	3	2
61	2	2	3	4	6
62	3	2	3	6	9
63	3	2	4	6	12
64	1	3	2	3	2
65	2	2	3	4	6
66	2	2	4	4	8
67	1	3	3	3	3
68	2	2	4	4	8
69	2	2	3	4	6
70	3	2	3	6	9
71	3	2	3	6	9
72	3	2	4	6	12
73	1	3	3	3	3
74	2	2	4	4	8
75	3	2	3	6	9
76	2	2	3	4	6
77	3	2	4	6	12
78	1	3	3	3	3
79	1	3	3	3	3
80	3	2	3	6	9
81	2	2	3	4	6
82	2	2	3	4	6
83	3	2	4	6	12
84	3	2	4	6	12
85	3	3	4	9	12
86	1	3	3	3	3
87	2	2	2	4	4
88	3	2	4	6	12
89	3	3	4	9	12
90	3	2	4	6	12
91	1	3	3	3	3
92	1	2	3	2	3
93	2	2	2	4	4
94	1	3	3	3	3
95	3	2	4	6	12
96	1	2	3	2	3
97	2	2	4	4	8
98	1	3	3	3	3
99	3	2	4	6	12
100	2	2	3	4	6
Součet				501	731