

**UNIVERZITA TOMÁŠE BATI VE ZLÍNĚ**

**FAKULTA HUMANITNÍCH STUDIÍ**

**Institut mezioborových studií Brno**

**Nezaměstnanost a kariérové poradenství  
v Jihomoravském regionu**

Diplomová práce

**Vedoucí diplomové práce:**  
doc. PhDr. Zdeněk Friedmann, CSc.

**Vypracoval:**  
Bc. Pavel Víglaský

Brno 2009

### Prohlášení

Prohlašuji, že jsem diplomovou práci na téma „Kariérové poradenství v Jihomoravském regionu“ vypracoval samostatně a použil jen literaturu uvedenou v seznamu literatury.

V Brně dne 15. února 2009

.....  
Pavel Víglaský

## Poděkování

Děkuji panu doc. PhDr. Zdeňkovi Friedmannovi, CSc. ze užitečnou metodickou pomoc, kterou mi poskytl při zpracování diplomové práce.

.....

Pavel Víglaský

# Obsah

<b>Úvod</b> .....	<b>5</b>
<b>1. Člověk a práce</b> .....	<b>7</b>
1.1 Práce jako přirozená součást života člověka.....	7
1.2 Trh práce.....	10
1.2.1 Nezaměstnanost.....	11
1.3 Celoživotní učení a rekvalifikace.....	17
1.4 Trh práce v Jihomoravském regionu .....	21
<b>2. Kariérové poradenství a výchova k volbě povolání .....</b>	<b>28</b>
2.1 Pojem a cíle kariérového poradenství.....	28
2.2 Subjekty poskytující kariérové poradenství .....	30
2.2.1 Možnosti a limity škol.....	31
2.2.2. Profesní orientace v Rámcovém vzdělávacím programu pro základní vzdělávání .....	37
2.2.3 Pedagogicko psychologické poradny a zdravotnická zařízení.....	41
2.2.4 Informační a poradenské středisko při úřadu práce.....	43
2.2.5 Ostatní subjekty, specifické projekty a informace.....	45
<b>3. Empirická část – výzkumné šetření.....</b>	<b>57</b>
3. 1 Metodologie .....	57
3. 2 Prezentace získaných dat a jejich interpretace .....	59
3. 3 Shrnutí a diskuse .....	66
<b>Závěr</b> .....	<b>70</b>
<b>Resumé</b> .....	<b>72</b>
<b>Anotace</b> .....	Chyba! Záložka není definována.
<b>Seznam použité literatury</b> .....	<b>74</b>
<b>Přílohy</b> .....	<b>78</b>

# Úvod

Nezaměstnanost je sociálně ekonomický problém, který postihuje menší či větší měrou všechny státy světa. Přitom existuje současně dlouhodobý nedostatek kvalifikovaných pracovníků v některých profesích – to je paradox (nejen) České republiky. Podoba pracovního trhu se také mění v reakcích na turbulentní změny ve společnosti. Objevují se nové fenomény (např. pracovní mobilita, práce z domova apod.), roste nejistota, rostou nároky na kvalifikaci pracovníků. Snahy o řešení zmíněného problému jsou věcí hned několika resortů, zejména však resortu práce a sociálních věcí a resortu školství, a to cílenými aktivitami a intervencemi jak na úrovni celostátní, tak i regionální a místní. Pozornost je tradičně věnována rozvoji poradenského systému v oblasti profesní a studijní orientace a jeho zdokonalení. Podpora součinnosti a zvýšení efektivity zůstává výzvou pro úřady práce, základní a střední školy, resp. odborné učiliště a jiné subjekty.

Diplomová práce se zabývá problémem kariérového poradenství a zaměřuje se na možnost orientace mládeže do takových profesí, ve kterých lze v České republice najít lepší uplatnění. Jde o profese a zejména řemesla technického charakteru, ve kterých je v posledních letech nedostatek pracovníků. Mnohé učební obory a někdy i celá učiliště pro nedostatek žáků zanikají, tradičně kvalitní střední odborné technické školy se slučují ve větší celky a nabízejí stále více oborů pro výkon netechnických, převážně administrativních profesí. Přitom právě kvalitní technické vzdělání bylo cennou devizou naší země, o kterou postupně přicházíme (srov. Zuna 2007, s. 210).

Také vstřícná sociální politika vlády motivuje jen velmi málo mladé lidi k usilovnému vyhledávání zaměstnání či k rekvalifikaci. Kvalifikovaných pracovníků (např. vyučených řemeslníků) je často nedostatek a pro nekvalifikované je výhodnější pobírat sociální podporu a občas si něco přivydělat „načerno“. Pedagogičtí pracovníci a ředitelé středních škol poskytujících vzdělání technického charakteru si často stěžují na velmi nízkou úroveň vědomostí a dovedností a téměř neexistující motivaci žáků nastupujících ze základních škol. Mnoho žáků tak studium přes veškerou snahu pedagogů nedokončí. Po vzoru svých vrstevníků a někdy i vlastních rodičů končí na

úřadech práce. Na volná, kvalifikovaná a dobře placená dělnická místa ve výrobních závodech nastupují potom často cizinci, pro které závody připravují sociální zázemí, mnohdy rekvalifikační kurzy apod. I když tuto situaci se již ve větších výrobních závodech snaží řešit vlastními investicemi do odborného školství, celková atmosféra ve společnosti tomuto trendu zatím moc nepřispívá.

Cílem předkládané práce bylo podat přehled o teoretických východiscích kariérového poradenství a jeho systému v České republice a poukázat na některé jeho silné i slabé stránky. Výzkumným šetřením zjistit, jaká je úroveň spolupráce mezi základními a středními školami (resp. učilišti), úřady práce, případně podniky v regionu s cílem pružně a efektivně reagovat na situaci trhu práce v regionu. Zabýval jsem se také významným problémem profesní orientace mladých lidí, tedy přípravou na volbu povolání, zajímalo mne také např. jakým způsobem je podporováno technické (resp. řemeslné) zaměření žáků základních škol.

K výzkumu byly použity kvantitativní přístupy. Bylo provedeno studium a analýza odborné literatury, studium dokumentů (statistiky, výsledky činnosti poradenských subjektů, nabídky učebních oborů apod.). Dále bylo provedeno dotazníkové šetření (dotazníky vlastní konstrukce) zaměřené na zjišťování úrovně spolupráce základních i odborných škol s jinými subjekty. Výsledky byly zpracovány a interpretovány. V závěrečném shrnutí a diskusi jsou některé vlastní návrhy na zlepšení stávající situace ve sledované oblasti.

# 1. Člověk a práce

## 1.1 Práce jako přirozená součást života

**Práce** je považována za přirozenou činnost člověka, která je stará jako lidstvo samo. Pokládá se tedy za samozřejmé, že lidé pracují; nepřirozené je, pokud lidé vykonávají práci nedobrovolně a pod nátlakem. Práce je pojem používaný v běžném životě, zasahuje také do různých oblastí věd. Nejčastěji je chápána jako ekonomický proces probíhající mezi člověkem a přírodou, ve kterém člověk uspokojuje svoje materiální, sociální a duchovní potřeby a v tomto procesu dokáže vytvářet a měnit předměty, podmínky života nebo jiné hodnoty. Koščo (1971, s. 34–37) zdůrazňuje, že na práci můžeme pohlížet z různých hledisek: antropogenetického a historického, ekonomického, z hlediska fyzikálního, biologicko-fyziologického, sociologického, psychologického a dalších. Ve fyzice je práce jednou ze základních veličin, v lékařských vědách najdeme svalovou práci atd. Sociologie prací rozumí skupinovou instituci, určitý systém dělby pracovních aktivit, do kterých se člověk dobrovolně nebo z donucení začleňuje. Chápe práci jako placenou činnost či placené zaměstnání. Psychologické definice zdůrazňují, že v práci jde o specifické formy zřetězených a motivovaných činností, které ovlivňují určité cíle, např. společensko-ekonomické, kulturně-poznávací a etické cíle.

V základních pedagogických dokumentech se často používá pojem **svět práce** (např. Rámcový vzdělávací program pro základní vzdělávání, 2005), v oblasti institucí a profesního poradenství jsou frekventovanými pojmy **kvalifikace, povolání, zaměstnání, profese**. Hřebíček (2001) charakterizuje **svět práce** jako ekonomicky, sociálně a historicky strukturovaný a podmíněný prostor pro lidskou cílenou, hodnoty přinášející pracovní činnost. Je tvořen mnohými dílčími okolnostmi, které velmi vážně podmiňují a modifikují způsoby, jimiž jednotlivci vstupují do pracovních činností a v jejichž duchu také tyto činnosti vykonávají. Za nejdůležitější komponenty tohoto světa považuje charakter práce a výrobní techniky, nabídku pracovních příležitostí, organizaci

trhu práce, charakter profesních vzdělávacích systémů, demografickou situaci, rovnost či nerovnost příležitostí pro realizování pracovních kariér, atd. Nově vznikající Národní soustava kvalifikací (NSK) definuje **kvalifikaci** jako požadavky na jednotlivce, které jsou předpokladem pro určité profesní uplatnění. Jedná se tedy o způsobilost jednotlivce pro určité profesní uplatnění. Tato kvalifikace se potom skládá z jednotlivých kompetencí (způsobilostí), které se nejčastěji dělí na odborné a obecné. (viz také Berný, 2007).

**Povolání** představuje soubor schopností, dovedností, vědomostí a osobnostních rysů, potřebných k vykonávání určitého okruhu prací, který získává člověk odbornou přípravou a praxí. Umožňuje jednotlivci získat lepší profesní postavení a společenskou pozici. Havlová (1996, s. 7) chápe povolání jako specifickou aktivitu, jíž se zajišťuje živobytí a která zároveň může uspokojovat individuální potřebu seberealizace. Povolání pak objektivně vymezuje místo jednotlivce v komplexu činností, z kterých se skládá moderní ekonomika společnosti. Pojem **zaměstnání** znamená zpravidla okruh prací, které člověk vykonává za odměnu, mzdu nebo plat, tzn. že je zdrojem jeho obživy. Zaměstnání může člověk vykonávat v souladu se svým povoláním, pro které získal odbornou přípravou. Není to ovšem ani podmínka či pravidlo. Mnohdy to bývá naopak. Povolání bývají pro statistické účely členěna do různých klasifikací. Celosvětově nejrozšířenější je Mezinárodní klasifikace povolání ISCO-88 (International Standard Classification of Occupations), kterou vypracovala Mezinárodní organizace práce (ILO). V České republice je používána klasifikace zaměstnání (KZAM), která byla vypracována na podkladě klasifikace ISCO-88. Tato klasifikace seskupuje dohromady zaměstnání v hlavních třídách podle podobnosti charakteru pracovní činnosti, úrovně vzdělání a na základě profesního zaměření. Tyto třídy se dále dělí do podskupin, ty do dalších podskupin atd. až k jednotlivým povoláním.

Hlavní třídy klasifikace zaměstnání jsou:

1. Zákonodárci, vedoucí a řídicí pracovníci, kteří formulují a uskutečňují vládní politiku, tvoří a upravují právní normy, řídí státní úřady, řídí a koordinují činnost podniků.



2. Vědečtí a odborní duševní pracovníci, tj. pracovníci, kteří se zabývají praktickým využíváním vědeckých nebo uměleckých koncepcí a teorií. Provádějí analýzu, výzkum a vývoj, aplikování znalostí vědy, provádějí výuku, poskytují různé obchodní, právní a sociální služby. Tato zaměstnání vyžadují vysokoškolské vzdělání.
3. Techničtí, zdravotničtí, pedagogičtí pracovníci a pracovníci v příbuzných oborech, kteří provádějí technické úkoly spojené s výzkumem a využitím vědeckých uměleckých poznatků, pedagogickou činnost.
4. Nižší administrativní pracovníci (úředníci), kteří zaznamenávají, organizují, ukládají, zpracovávají a vyhledávají informace, pracují s výpočetní technikou, organizují práci vedoucím pracovníkům. Zaměstnání vyžaduje úplné střední vzdělání, případně střední vzdělání.
5. Provozní pracovníci ve službách a v obchodě, kteří poskytují osobní a ochranné služby související s cestováním, vedením domácností, stravováním, osobní péčí a ochranou proti požárům. Zaměstnání vyžaduje úplné střední, případně střední vzdělání.
6. Kvalifikovaní dělníci v zemědělství, lesnictví a v příbuzných oborech, provádějící zemědělské odborné práce, lesnické práce a prodej výsledků této práce.
7. Řemeslníci a kvalifikovaní výrobci, zpracovatelé, opraváři, kteří provádějí řemeslné odborné práce, obsluhu strojů a zařízení. Zaměstnání vyžaduje střední, případně úplné střední vzdělání nebo jen vyučení v oboru.
8. Obsluha strojů a zařízení představuje zaměstnání, při kterých se provádí obsluha technických zařízení různého druhu. Zaměstnání vyžaduje dovednosti na úrovni středního, případně úplného středního vzdělání nebo vyučení v oboru.
9. Pomocní a nekvalifikovaní pracovníci provádějí jednoduché a rutinní úkoly vyžadující ruční nástroje a fyzickou práci. Většina zaměstnání vyžaduje dovednosti na úrovni základního vzdělání.
10. Příslušníci armády.

Vstupem do zaměstnání (pracovního poměru) přijímá pracovník – zaměstnanec jasně stanovené smluvní povinnosti a práva a jejich dodržování je mnohdy otázkou motivace a silné vůle. Lidé, kteří pracují neradi a považují

práci za „nutné zlo“ jsou motivováni především vnějšími motivy, zejména tedy **mzdou**, na které obvykle závisí jejich životní úroveň. Zdrojem tzv. vnitřní motivace k práci jsou pak především zájmy a potřeby člověka (potřeba učit se, potřeba sociálních kontaktů, potřeba uznání, potřeba seberealizace apod.). Pokud má člověk svou práci rád, přináší mu radost a baví ho, je patrně ve svém životě spokojenější. Člověk, který za svou práci dostává mzdu, plat nebo jiný druh odměny je tedy osobou zaměstnanou. Ale jde nejen o zaměstnance, kteří mají uzavřenou nějakou pracovní smlouvu, ale i samostatně výdělečně činné osoby (podnikatelé, živnostníci). Populace je členěna na ekonomicky aktivní obyvatelstvo, které tvoří souhrn zaměstnaných a nezaměstnaných a obyvatelstvo ekonomicky neaktivní (žáci, důchodci, osoby na rodičovské dovolené apod.). Míra ekonomické aktivity vyjadřuje podíl ekonomiky aktivního obyvatelstva (pracovní síly) na počtu všech osob starších 15 let (případ ČR). Míra ekonomické aktivity se nejen v ČR, ale i v jiných státech Evropy (zejména v zemích, kde „stárne“ obyvatelstvo, tj. rodí se málo dětí) postupně snižuje (Vojtěch, 2007).

## 1.2 Trh práce

**Trh práce** lze definovat jako „pomyslný prostor, v němž zaměstnavatelé hledají pracovní sílu a pracující ji nabízejí ve snaze obstarat si prostředky k obživě. Vzájemný poměr obou složek působí na cenu práce a souvisí i s mírou nezaměstnanosti“ (Buriánek, 1996, s. 92). Rozhodujícím faktorem dobrého uplatnění na trhu práce je nejen absolvované vzdělání ale i flexibilita jedinců, tedy schopnost jejich pracovní adaptability. Festová (2007, s. 3) zdůrazňuje, že trh práce není žádný izolovaný trh, ale jde o oblast ekonomiky úzce propojenou s ostatními národními i světovými trhy. Trh práce je nedílnou součástí tržního hospodářství a je založen na ekonomickém principu nabídky a poptávky. Na straně nabídky stojí nositel práce, pracovník, uchazeč o zaměstnání, který nabízí svoji kvalifikaci (tj. své vzdělání, znalosti a dovednosti, svou dosavadní praxi). Na straně poptávky stojí zaměstnavatel, který hledá zaměstnance na určité pracovní místo. Uchazeč o zaměstnání přichází na trh práce a nabízí práci, kterou je schopen vykonávat, zaměstnavatel si mezi nabídkami vybírá.

„Nabídkou práce se rozumí nabídka ze strany pracovních sil, poptávkou po práci poptávka ze strany podniků po pracovních silách“ (Fialová, Jelen, 1993, s. 118). Mezi opatření státu, která mají přispět ke snížení nezaměstnanosti, patří podle Klímy (1996, s. 109) zlepšení služeb spojených s trhem práce, hlavně poskytování dostatečných informací a přehledů o volných pracovních místech, vládní rekvalifikační programy a vytváření veřejných pracovních příležitostí. Na trhu práce stát významně zasahuje tím, že vydává zákony, které upravují práva a povinnosti zaměstnavatelů a pracovníků (zákoník práce) a další právní normy regulující trh práce (např. zákon o minimální mzdě), vyplácí podpory v nezaměstnanosti a podílí se finančně na rekvalifikaci pracovníků, zřizuje a financuje úřady práce, které zprostředkovávají pracovní příležitosti, rekvalifikaci a poskytují bezplatné kariérové poradenství.

**Mzda** je potom cena práce na trhu práce. Rovnovážný stav na trhu práce podle Chromé (1992, s. 61) nastává tehdy, jsou-li nabídka a poptávka po práci vyrovnány. Jestliže poptávka po práci ze strany podnikatelů roste, pracovníci snadno nacházejí uplatnění. Mzdy rostou. Jestliže poptávka po práci ze strany podnikatelů klesá, pracovníci nacházejí obtížně uplatnění. Vzniká reálná možnost nezaměstnanosti.

## 1.2.1 Nezaměstnanost

Nezaměstnanost představuje spolu s inflací největší problém tržního hospodářství. Pokud nezaměstnanost překročí únosnou míru, lze ji označit za důsledek nerovnováhy ekonomiky, která stupňuje napětí v sociální oblasti. Na druhé straně může být určitá míra nezaměstnanosti i důležitým faktorem správně fungujícího trhu práce. Vedle ekonomicky počitatelných ztrát ovšem nezaměstnanost přináší zejména negativní sociální důsledky v podobě „poklesu životní úrovně nezaměstnaného a jeho rodiny, stresů, zdravotních důsledků, alkoholizmu, rostoucí kriminality apod.“ (Sojka, Pudlák, 1994, s. 136). Je pochopitelné, že prodlužováním doby nezaměstnanosti dochází ke zvyšování negativních následků. Může docházet také ke ztrátě kontaktu se světem práce a k nezájmu o nabízenou práci. Nezaměstnanost může být dobrovolná a

nedobrovolná. Dobrovolně nezaměstnaní o pracovní místo vědomě neusilují. Skutečným problémem se stává nedobrovolná nezaměstnanost. Jde o takový typ nezaměstnanosti, při němž nezaměstnaný aktivně usiluje o získání zaměstnání nebo se připravuje na návrat či vstup do práce. Za nezaměstnané se považují osoby, které nepracují, ale aktivně se o práci ucházejí. Aby občané byli zahrnuti mezi nezaměstnané, musí se zaregistrovat na úřadu práce a podávat pravidelnou zprávu o svém úsilí při hledání zaměstnání. Vývoj nezaměstnanosti se měří pomocí **míry nezaměstnanosti**, která představuje podíl nezaměstnaných na ekonomicky aktivním obyvatelstvu (celkovému počtu pracovních sil), vyjádřená v procentech.

Jako negativní faktory, které znesnadňují psychické vyrovnání se s nezaměstnaností, jsou podle Fürstové (1997, s. 152) považovány:

- Podstatně omezené peněžní prostředky.
- Nenaměstnaný ztrácí životní perspektivu, která je zpravidla spojována s profesní dráhou.
- Nezaměstnaný ztrácí pevný denní a časový plán, který je silně poznamenán denní rutinní prací.
- Nezaměstnanost vede k sociální izolaci a osamocení. Nezaměstnaný může jen obtížně nově vybudovat kontakty, současně zpravidla ztrácí sociální vztahy ke kolegům na pracovišti.
- U nezaměstnaného se ztrácí pocit vlastní důležitosti ve společnosti, který velmi silně zprostředkovává práci.
- Zvláště u mužů vzrůstá v nezaměstnanosti na základě tradičního chápání rolí – živitel rodiny – další zatížení ztrátou role.
- K nezaměstnanému se přistupuje obvykle se sociální diskriminací. Vůči nezaměstnanému lze jen velmi těžce odbourávat předsudky a ty jen zvyšují jeho izolaci.
- Život rodiny je vystaven napětí a je dokonce ohrožen, byl-li již před nezaměstnaností nestabilní. V době nezaměstnanosti jednoho z manželů vystupují zvláště zřetelně manželské neshody.

Poněkud jiný pohled nabízí Mikuláščík (2007). Také podle něho je ztráta zaměstnání pro člověka velkou zátěží. Přináší rodinné a osobní změny, mění

se sociální i finanční postavení, důsledky ztráty zaměstnání, byť jen jednoho z partnerů, mohou být pro mnohé rodiny až tragické. Je zjištěno, že lidé reagují na ztrátu zaměstnání různými způsoby. Faktory, které ovlivňují reakci lidí na ztrátu zaměstnání, jsou především následující:

- Věk (čím starší je pracovník, tím hůře se se ztrátou zaměstnání vyrovnává, neboť se snižují jeho šance najít si jiné zaměstnání).
- Pohlaví (ženy nejsou vždy „živitelkami“ rodiny, a tak ztráta zaměstnání u žen nemusí mít tak závažné dopady na rodinu jako ztráta zaměstnání u mužů).
- Vzdělání (lidé s vyšší kvalifikací mají na trhu práce více šancí, a tak se se ztrátou zaměstnání lépe vyrovnávají).
- Finanční situace v rodině (dobře finančně zabezpečení lidé si mohou dovolit být nějakou dobu bez práce) atd.

Obecně je možné shrnout, že lidé reagují na ztrátu zaměstnání dvěma základními způsoby: pro jednu skupinu lidí je ztráta zaměstnání **výzvou**, zajímavou možností začít něco nového, pro druhé znamená křivdu, **obavy** a po čase obvykle i **rezignaci**. V dnešní společnosti, v době flexibilního trhu práce, je fenoménu nezaměstnanosti věnována velká pozornost; již méně pozornosti se věnuje samotnému procesu výstupu pracovníků z organizace.

Významné ekonomické i sociální důsledky mají také současné globalizační snahy na pracovním trhu. Síly trhu postupně překračují volně hranice a dosavadní omezení. Výrobní firmy a po jejich vzoru také další organizace hledají levnější zázemí pro výrobu a tedy také levnější pracovní síly. „Přesun“ výroby může znamenat náhlé zvýšení nezaměstnanosti v regionu, která může mít vážné sociální důsledky pro celé rodiny. Lidé tak často musí za prací mimo vlastní region nebo dokonce i zemi.

Přirozeně se tedy zvyšuje poptávka po mobilitě pracovníků. Větší **mobilita pracovních sil**, v rámci různých zaměstnání (mobilita pracovních míst) i v rámci jedné či více zemí (zeměpisná mobilita), přispívají k ekonomickému a sociálnímu pokroku, vysoké míře zaměstnanosti a k vyrovnanému a trvale udržitelnému rozvoji. Zároveň napomáhají evropské ekonomice,

zaměstnavatelům i pracovním silám, aby se plynuleji a účinněji přizpůsobili měnící se situaci, a poskytují stimul pro změnu v konkurenceschopné světové ekonomice. Vyšší stupeň mobility mezi členskými státy navíc upevní užší politickou integraci v rámci EU. V Evropské Unii je 2-3 miliony neobsazených pracovních míst, míra nezaměstnanosti se však pohybuje až ke hranici 10 % (25 % u mladých lidí). Navíc 59 % nezaměstnaných, kteří jsou ochotni se za prací přemístit do jiné země, najde práci do jednoho roku (oproti 35 % z těch, kteří zůstávají ve své zemi).

Evropský prostor nabízí každému, kdo by se chtěl kvůli lepšímu profesnímu uplatnění přestěhovat, ohromné příležitosti. Evropané jsou však v tomto ohledu velmi konzervativní. V roce 1999 se z jednoho regionu do druhého přestěhovalo jen 1,2 % obyvatel EU, zatímco ve Spojených státech se z jedné administrativní části do druhé přestěhovalo 5,9 % obyvatel.

Nadnárodní společnosti působící v řadě zemí (zejména bývalého východního bloku) požadují specifické dovednosti a znalosti pracovníků a spoléhají v tomto ohledu na nové absolventy škol. Středním a vysokým školám nezbyvá, než změněnou poptávku reflektovat, analyzovat ji a reagovat na ni změnami v nabídce studijních programů a jejich obsahu.

(EURES: <http://ec.europa.eu/eures/home.jsp?lang=cs>).

**Nezaměstnanost je problém** nejen **ekonomický**, ale i **sociologický a psychologický**, neboť vysoká nezaměstnanost zvyšuje sociální výdaje státu, tím oslabuje jeho ekonomiku a způsobuje sociální nerovnováhu. Navíc některým trvale ohroženým skupinám hrozí tzv. **sociální exkluze**, vlivem jejich slabého ekonomického postavení a nedostatku pracovních a sociálních kontaktů. V roce 2005 proto vydala Evropská komise soubor doporučení pro rozvoj zaměstnanosti, ke kterým patří např.:

- *Motivovat více lidí k práci a modernizovat sociální systémy.* Jde o motivaci prostřednictvím nových přístupů k životnímu cyklu, vytvářením podmínek pro vzdělávání a zaměstnávání mladých lidí, zmenšením rozdílů mezi zaměstnaností žen a mužů apod.
- *Zajistit inkluzi pro dlouhodobě nezaměstnané a handicapované.* Jde o různá preventivní opatření, jako např. časnou identifikaci potřeb

rizikových skupin, zajištění asistence při hledání práce, změny v pobídkách, daních a sociálních systémech apod.

- *Zlepšit propojení mezi potřebami a trhem práce.* Jde např. o modernizaci a posílení institucí, které podporují zaměstnanost a poskytují servis nezaměstnaným/ohroženým skupinám, větší transparentnost zaměstnaneckých a vzdělávacích příležitostí na národní i evropské úrovni, aby se tak posílila mobilita skrze Evropu. Jde také o lepší anticipaci potřeb, soulad mezi příležitostmi ke vzdělávání a tendencemi na trhu práce a také o adekvátní řízení ekonomické migrace.

V české republice je situace na trhu práce státem soustavně sledována a vyhodnocována. Základními oficiálními a pravidelnými výstupy o stavu trhu práce jsou statistiky trhu práce zpracovávány jednotlivými úřady práce a poté celostátně Správou služeb zaměstnanosti Ministerstva práce a sociálních věcí a statistiky Českého statistického úřadu.

Skutečně obsáhlé a podrobné výzkumy trhu práce, které se snaží zkoumat nejen jednotlivé ukazatele trhu práce, ale i jejich příčiny a souvislosti a které jsou zaměřeny především na uplatňování čerstvých absolventů škol, jsou řešeny ve spolupráci několika výzkumných ústavů: Ústavu pro informace ve vzdělávání, Národního ústavu odborného školství a Centra pro studium vysokého školství, přičemž jsou v hojné míře využívány i informace zpracovávány výše zmíněnou Správou služeb zaměstnanosti Ministerstva práce a sociálních věcí. Informace o potřebách trhu práce lze získávat i z jiných zdrojů. Jsou to zejména informace o volných místech na trhu práce a o potřebách zaměstnavatelů. Pracovní místa nabízejí také četné pracovní a personální agentury – více na <http://www.firmy.cz/remesla-a-sluzby/sluzby-pracovniho-trhu/pracovni-agentury>.

Významným nástrojem státní politiky zaměstnanosti je **poradenský systém v resortu práce a sociálních věcí** (Informační a poradenská střediska při úřadech práce), který se podle Freibergové (2005, s. 1) soustřeďuje zejména na řešení otázek souvisejících s optimální volbou povolání a s přípravou na něj, s problematikou změny povolání, změny kvalifikace a s celou řadou problémů a otázek souvisejících se ztrátou a znovu získáním zaměstnání.

**Práva a povinnosti uchazeče a zájemce o zaměstnání stanoví zákon č. 435/2004 Sb., o zaměstnanosti.** Uchazečem o zaměstnání se může stát fyzická osoba, která osobně požádá úřad práce o zprostředkování zaměstnání, v jehož obvodu má trvalé bydliště a splňuje zákonem stanovené podmínky pro zařazení do evidence uchazečů o zaměstnání.

Uchazeč má právo na:

- zprostředkování zaměstnání, tj. na vyhledávání vhodného zaměstnání, poradenství a poskytování informací o pracovních příležitostech,
- podporu v nezaměstnanosti při splnění zákonem stanovených podmínek,
- zvýšenou péči při zprostředkování zaměstnání, pokud ji potřebuje,
- pracovní rehabilitaci, pokud je osobou se zdravotním postižením.

Uchazeč je povinen:

- poskytovat úřadu práce potřebnou součinnost při zprostředkování zaměstnání a řídit se jeho pokyny,
- sdělit úřadu práce údaje o svých zdravotních omezeních v rozsahu potřebném pro vyhledání vhodného zaměstnání, rekvalifikaci a pro stanovení vhodné formy pracovní rehabilitace, a dále sdělit, zda je osobou se zdravotním postižením; uplatňuje-li pracovní omezení ze zdravotních důvodů, je povinen je doložit lékařským posudkem registrujícího praktického lékaře,
- podrobit se na žádost úřadu práce vyšetření za účelem posouzení svého zdravotního stavu a vydání lékařského posudku, pokud žádá o zabezpečení pracovní rehabilitace, poskytnutí příspěvku na vytvoření chráněného pracovního místa, uvádí zdravotní důvody, které mu brání v plnění povinností uchazeče o zaměstnání nebo v nástupu na rekvalifikaci, nebo pokud jde o posouzení vhodnosti doporučeného zaměstnání z hlediska jeho zdravotní způsobilosti,
- oznámit úřadu práce nástup do zaměstnání nejpozději v pracovní den předcházející dni, který byl sjednán jako den nástupu do zaměstnání, včetně nástupu do zaměstnání, které nebrání zařazení a vedení v evidenci uchazečů o zaměstnání (tzv. nekolidující zaměstnání) a do 8



kalendářních dnů doložit vznik pracovněprávního vztahu (např. pracovní smlouvou, dohodou o pracovní činnosti),

- oznámit úřadu práce nejpozději do osmi kalendářních dnů změny skutečností rozhodných pro vedení v evidenci uchazečů o zaměstnání, které osvědčil v žádosti o zprostředkování zaměstnání, důvody, pro které se nedostavil na úřad práce ve stanoveném termínu, a změnu bydliště v průběhu vedení v evidenci uchazečů o zaměstnání.

Lze konstatovat, že úřady práce jsou v České republice velmi potřebnou aktivní institucí na trhu práce. Bez jejich kvalitního fungování by mnohé problémy zůstaly bez kvalifikovaného řešení. Je ovšem na kompetentních orgánech ve městech a obcích aby zajistili lidem, kteří se práci dlouhodobě vyhýbají a zneužívají sociální dávky nějakou, např. obecně prospěšnou práci. Z hlediska potřeb společnosti je velmi žádoucí alespoň tímto způsobem přinutit tyto lidi pracovat. A to zejména proto, aby neztratili základní pracovní návyky.

## 1.3 Celoživotní učení a rekvalifikace

Přesvědčení, že mládí je dobou pro přípravu na profesi a dospělost je jen prostorem pro výkon zaměstnání, je již dávno překonáno. Stále více pozornosti se věnuje problematice **celoživotního učení**. Vstup do zaměstnání tedy neznamená konec učebních aktivit, naopak, vytváří se zde prostor pro zkušenostní učení, učení se v praxi samotné a nakonec i pro řadu jiných druhů učení. Kvalifikační požadavky na trhu práce se neustále mění. Lidé často pracují v oborech, které nebyly v souladu s jejich počátečním vzděláváním. Proměny poptávky na trhu práce, pracovní mobilita a rostoucí nezaměstnanost vyvolávají tlak na větší flexibilitu a širší kvalifikaci pracovní síly. Na druhé straně vývoj progresivních technologií v některých nových oborech vyžaduje úzkou specializaci pracovníků pro náročné práce. Je proto nezbytné vnímat vzdělávání v celoživotní perspektivě (Strádal et al., 2007).

Vzdělávání se již netýká jen přípravy na konkrétní profesi, ale mívá řadu dalších cílů a témat. Koncept celoživotního učení se týká všech lidí, včetně dospělých a

seniorů. Zahrnuje počáteční vzdělávání, další vzdělávání, vzdělávání ve firmách, v učilištích, pracovní semináře, distanční vzdělávání, večerní školy, sebevzdělávání apod. Zahrnuje také jazykové kurzy, management či umělecké kurzy. Stále více podpory získávají aktivity podporující celoživotní učení, které jsou zaměřeny na rizikové skupiny osob (matky po mateřské dovolené, nezaměstnané, národnostní menšiny a přistěhovalce, zdravotně handicapované občany, seniory apod.). Pro obtížně zaměstnatelné skupiny včetně těch, kteří „předčasně opustili školu“ jsou určeny tzv. **rekvalifikační kurzy**, které pomáhají lidem zvýšit si kvalifikaci a stát se tak lépe uplatnitelnými na trhu práce.

Podle statistických ukazatelů EURYDICE se účast dospělých v celoživotním vzdělávání v jednotlivých zemích Evropy různí. Z důležitých výsledků vybírám ([www.eurydice.org](http://www.eurydice.org)):

- Mezi zeměmi jsou velké rozdíly v počtu hodin, které může jedinec očekávat, že stráví v dalším profesním neformálním vzdělávání. Na terciární úrovni vzdělávání se rozsah hodin pohybuje od méně než 350 hodin v Řecku, Itálii a Nizozemí po více než 1000 v Dánsku, Finsku, Francii a Švýcarsku.
- Mezi zeměmi OECD jsou značné rozdíly v míře účasti na dalším profesním neformálním vzdělávání. Čtyři země – Dánsko, Finsko, Švédsko a Spojené státy – jsou v čele zemí s více než 35 % populace ve věku 25–64 let účastníci se v posledních 12 měsících dalšího profesního neformálního vzdělávání. Naopak míru účasti nižší než 10 % mají v Řecku, Maďarsku, Itálii, Nizozemí, Polsku, Portugalsku a Španělsku.
- Ve většině zemí klesá míra účasti na dalším profesním neformálním vzdělávání s rostoucím věkem, ačkoliv pokles je v jednotlivých zemích odlišný. Pouze ve čtyřech zemích byl zaznamenán nárůst očekávaného dalšího neformálního vzdělávání souvisejícího s prací mezi věkovými skupinami 25–34 let a 35–44 let: v České republice, Dánsku, Finsku a Švédsku.
- Dospělí s vyšší dosaženou úrovní vzdělání se výrazně častěji účastní dalšího profesního neformálního vzdělávání než lidé s nižším vzděláním.

- Celkem v šesti zemích – Finsku, Francii, Řecku, Maďarsku, Nizozemí a Portugalsku – mohou muži očekávat, že stráví v dalším profesním neformálním vzdělávání více hodin než ženy.
- Genderové rozdíly jsou však celkově velmi malé. Pouze ve třech zemích – ve Francii, Maďarsku a Finsku – mohou zaměstnaní muži očekávat, že v dalším profesním neformálním vzdělávání stráví více hodin než zaměstnané ženy. Největší genderové rozdíly v účasti na dalším vzdělávání jsou evidovány ve Švýcarsku, kde zaměstnaní muži mají zhruba o 360 očekávaných hodin více než zaměstnané ženy. Ve všech zemích, s výjimkou Rakouska, Belgie a Švýcarska, jsou rozdíly mezi muži a ženami nižší než 100 hodin (ve prospěch mužů). V České republice je poměr mezi muži a ženami účastníky se dalšího profesního vzdělávání vyrovnaný.

**Celoživotní vzdělávání** (někdy také „další vzdělávání“) představuje efektivní prostředek pro boj s nezaměstnaností, který napomáhá rozvoji schopností a dovedností pracovníků. Zvyšující se kvalifikace a ochota vzdělávat se je může činit atraktivnějšími v očích zaměstnavatelů.

Tváří v tvář změnám v technologiích, pracovních zvyklostech a podmínkách na trhu práce se v mnoha zemích klade stále větší důraz na další vzdělávání včetně neformálního vzdělávání dospělých. Současně je však třeba upozornit na to, že zaměstnaní se účastní dalšího vzdělávání v daleko větší míře než nezaměstnaní. To může být způsobeno především tím, že doba nezaměstnanosti je obvykle kratší než doba trvání zaměstnání, takže i doba strávená v dalším vzdělávání je v době nezaměstnanosti kratší. V posledních letech však podíl nezaměstnaných na aktivitách neformálního dalšího vzdělávání (celoživotního učení) roste ve všech zemích Evropy, to znamená, že se nezaměstnaní stále více snaží „dovzdělat se“ a získat tak lepší pracovní místo nebo alespoň jakékoliv uplatnění na trhu práce (České, 2007).

**Rekvalifikaci** se obecně rozumí získání nové kvalifikace nebo rozšíření stávající kvalifikace uchazeče o zaměstnání. Při určování obsahu a rozsahu rekvalifikace se vychází z dosavadní kvalifikace, zdravotního stavu, schopností a zkušeností fyzické osoby, která má být rekvalifikována formou získání nových

teoretických znalostí a praktických dovedností v rámci dalšího profesního vzdělávání (viz § 108 odst. 1 zák. č. 435/2004 Sb.). Za účastníka rekvalifikace může úřad práce hradit náklady rekvalifikace a uchazečům o zaměstnání může dále poskytnout příspěvek na úhradu prokázaných nutných nákladů spojených s rekvalifikací. Rekvalifikaci zajišťuje úřad práce příslušný podle místa bydliště uchazeče o zaměstnání nebo zájemce o zaměstnání. Uchazeč o zaměstnání, který se účastní rekvalifikace zabezpečované úřadem práce, má nárok na podporu při rekvalifikaci (viz § 40 zák. č. 435/2004 Sb.). V rekvalifikaci nelze získat vyšší stupeň vzdělání (například uchazeč se základním vzděláním nemůže rekvalifikací získat výuční list nebo maturitu). Mezi formy rekvalifikace rovněž nepatří nadstavbové formy řádného denního studia na školách. Úřady práce nabízejí a poskytují různé typy rekvalifikací:

**Profesní rekvalifikace** – zabezpečují získání nové kvalifikace pro vykonávání konkrétní profese – například zedník, tesař, zámečnick, instalatér, prodavač, účetní, sekretářka, správce výpočetní sítě, programátor. V dělnických profesích poskytují obvykle kvalifikaci na úrovni zaučení.

**Rozšíření kvalifikace** – tento typ rekvalifikace umožňuje rozšíření již získané kvalifikace v určité profesi, včetně jejího zvýšení. Jedná se např. o získání svářečského průkazu, odborné způsobilosti podle vyhlášky č. 50/1978 Sb., vazačského průkazu, lešenářského průkazu, řidičského průkazu, znalostí pro obsluhu osobního počítače atd.

**Příprava k podnikání** – připravuje účastníky rekvalifikace k zahájení samostatné výdělečné činnosti.

**Specializovaný rekvalifikační kurz** pro osoby se zdravotním postižením - jedná se o rekvalifikační kurz, do kterého mohou být zařazeny pouze osoby se zdravotním postižením, kterým byl tento typ rekvalifikace doporučen v individuálním plánu pracovní rehabilitace.

## 1.4 Trh práce v Jihomoravském regionu

Jihomoravský kraj zahrnuje sedm okresů, a to okresy Blansko, Brno-město, Brno-venkov, Břeclav, Hodonín, Vyškov a Znojmo. Celkem se v kraji nachází 673 obcí, z nichž 48 má statut města.

Podle údajů Českého statistického úřadu (ČSÚ) žilo na území Jihomoravského kraje k 31.3.2008 celkem 1 142 013 obyvatel, z toho 51,3 % žen (585 825) a 48,7 % mužů (556 188). V Jihomoravském kraji stejně jako téměř všude v ČR dlouhodobě klesá počet obyvatel v předproduktivním věku a zvyšuje se počet osob ve věku vyšším než 65 let. Průměrný věk obyvatel Jihomoravského kraje na konci roku 2007 činil 40,6 let. Nejmladší obyvatelstvo vykázal okres Znojmo (39,7 let), kde je také populačně nejpříznivější situace (index stáří je 0,92). Nejstarší je naopak obyvatelstvo ve městě Brně; průměrný věk zde dosahoval 41,8 let, tedy o 1,5 roku více než byl průměr ČR. V Brně žilo na konci roku 2007 také výrazně více obyvatel starších 65 let než mladších 15 let (index stáří je 1,31). Koncentrace staršího obyvatelstva do Brna také ovlivňuje věkovou strukturu celého kraje, který vykazuje index stáří o něco vyšší než je celorepublikový průměr (rok 2006 byl první, kdy na úrovni celé ČR byl počet osob starších 65 let vyšší než osob mladších 15 let, v Jihomoravském kraji to bylo již o rok dříve).

Vzdělanostní struktura obyvatel starších 15 let je v Jihomoravském kraji oproti celostátnímu průměru lepší. Výběrové šetření dokladuje vyšší podíl vysokoškoláků v populaci Jihomoravského kraje než na úrovni ČR. Důvodem je především přítomnost druhého největšího města ČR, v němž je lokalizována řada vysokých škol. V ostatních vzdělanostních kategoriích nejsou patrné výrazné rozdíly ve srovnání s průměrem ČR, snad jen o něco nižší je podíl osob se středním vzděláním bez maturity. Vysoký ekonomický potenciál Jihomoravského kraje dokládají údaje o průměrné mzdě. Ta v 1. čtvrtletí 2008 v Jihomoravském kraji dosáhla hodnoty 20 568 Kč, což bylo o 1 963 Kč méně než činil průměr ČR.

Z hlediska odvětvového nejvíce pracovních míst poskytuje nadále zpracovatelský průmysl, který vykázal 156,2 tis. zaměstnaných, což je hodnota blížící se stavu z poloviny 90. let. Na druhém místě je odvětví obchodu (62,8 tis. osob), dále odvětví stavebnictví 53,1 tis.) a nemovitosti a pronájem (47,4 tis.). K největšímu meziročnímu propadu zaměstnanosti z odvětví terciéru došlo v oblasti vzdělávání (o 6,2 tis.) a v odvětví zdravotní a sociální péče (o 5,1 tis.), v obou případech tento pokles byl vyvolán organizačními změnami.

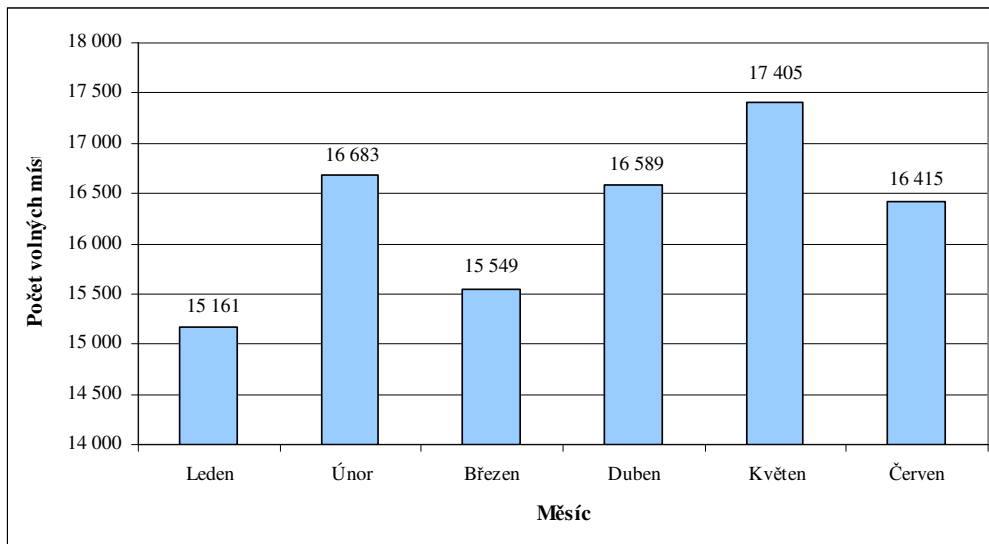
Podle Registru ekonomických subjektů (RES) bylo na území Jihomoravského kraje ke konci 1. čtvrtletí roku 2008 evidováno celkem **271 846 podnikatelských subjektů**, což je o 6 821 subjektů více než před rokem.

**Právnických osob** bylo na území Jihomoravského kraje registrováno **celkem 61628**, tj. 22,7 % všech subjektů. Většina právnických osob (58,7 %) vyvíjela činnost jako obchodní společnost. Více než polovina právnických osob má sídlo ve městě Brně. Zanedbatelné procento tvořily organizace v rukou státu, jejichž počet se meziročně opět snížil. K 31.3.2008 podnikalo dle údajů ČSÚ v Jihomoravském kraji celkem **210 218 fyzických osob**. Naprostá většina z nich (87,6 %) byli živnostníci. Soukromí rolníci a zemědělští podnikatelé tvořili 6,4 % z celkového počtu fyzických osob, přičemž nejvíce jsou zastoupeni v jižních okresech kraje (Břeclav, Hodonín). Zatímco počet zemědělských podnikatelů meziročně vzrostl, počet soukromých rolníků se snížil. Více na [http://portal.mpsv.cz/sz/local/bm\\_info/sz/zpravy/2008](http://portal.mpsv.cz/sz/local/bm_info/sz/zpravy/2008).

### **Volná pracovní místa**

Počet volných pracovních míst registrovaných na úřadech práce v Jihomoravském kraji se v 1. pololetí 2008 pohyboval mezi 15,1 tis. (leden) a 17,4 tis. (květen). Průměrně tak bylo registrováno 16 300 volných pracovních míst, což je o 5 622 více než ve stejném období předchozího roku. Tyto údaje se pravidelně vyhodnocují s cílem přijetí potřebných opatření. V souvislosti s nastupující hospodářskou krizí bude pravděpodobně ubývat volných pracovních míst

### Vývoj počtu hlášených volných pracovních míst v Jihomoravském kraji v 1. pololetí 2008



Zdroj: Uchazeči o zaměstnání a volná pracovní místa, MPSV ČR, 2008

([http://portal.mpsv.cz/sz/local/bm\\_info/sz/zpravy/2008](http://portal.mpsv.cz/sz/local/bm_info/sz/zpravy/2008))

Z hlediska rozložení volných pracovních míst se v Jihomoravském kraji stále projevuje výrazná územní diference. Nejvyšší byl počet hlášených míst vždy v okrese Brno-město; zatímco na konci června 2007 činil 33,0 % celkové nabídky míst v kraji, o rok později tento podíl vzrostl až na téměř polovinu (49,3 %). Okres Brno-venkov se podílí na celkovém počtu míst v kraji jednou pětinou; ostatních 5 okresů se podílí zbývajícími 30 %.

### Struktura volných pracovních míst

Na rozdíl od konce června 2007 převažovala k 30.6.2008 v evidenci úřadů práce v Jihomoravském kraji právě pracovní místa nabízená uchazečům s nejvýše základním vzděláním – jejich počet se meziročně zvýšil téměř 1,5krát. K 30.6.2008 tato kategorie tvořila 52,6 % celkové nabídky volných míst.

**Počet hlášených volných míst podle požadavků na vzdělání**

ISCED97	30.6.2007			30.6.2008		
	Uchaz.	volná místa	uchaz. / 1 místo	uchazeči	volná místa	uchaz. / 1 místo
bez vzdělání a neúplné základní	54	192	0,3	45	174	0,3
základní vzdělání	12 969	3 611	3,6	10 085	8 637	1,2
nižší střední vzdělání	37	39	0,9	17	187	0,1
nižší střední odborné	708	20	35,4	558	39	14,3
střední odborné s výučním listem	17 702	5 671	3,1	13 906	5 060	2,7
střední nebo střední odborné s maturitou i výučního listu	407	79	5,2	340	78	4,4
ÚSV	1 557	61	25,5	1 270	60	21,2
ÚSO s vyučením i maturitou	1 840	301	6,1	1 580	305	5,2
ÚSO s maturitou (bez vyučením)	7 424	1 444	5,1	6 239	1 342	4,6
vyšší odborné vzdělání	246	45	5,5	226	32	7,1
bakalářské vzdělání	263	27	9,7	241	71	3,4
vysokoškolské	1 906	415	4,6	1 815	426	4,3
doktorské	79	2	39,5	87	4	21,8
<b>celkem</b>	<b>45 192</b>	<b>11 907</b>	<b>3,8</b>	<b>36 409</b>	<b>16 415</b>	<b>2,2</b>

Zdroj: Struktura uchazečů a volných pracovních míst k 30.6.2007, 2008, MPSV ČR, 2007, 2008

Struktura volných míst podle stupně požadovaného vzdělání se odráží v **profesní skladbě** volných míst. Meziročně došlo k největšímu nárůstu absolutního počtu požadavků na nekvalifikovanou pracovní sílu (9. třída KZAM pomocní a nekvalifikovaní dělníci), a to více než dvakrát, dále pak v 7. třídě KZAM (kvalifikovaní dělníci a řemeslníci), a to 1,5krát. Mírný nárůst počtu míst zaznamenaly ještě třídy 8. KZAM (pracovníci obsluhující automatické a poloautomatické stroje), 2. KZAM (vědečtí a odborní duševní pracovníci) a 6. KZAM (kvalifikovaní dělníci v zemědělství). Ostatní třídy zaznamenaly meziroční pokles počtu volných míst, nevýraznější byl ve třídě 3. KZAM (techničtí, zdravotničtí a pedagogičtí pracovníci), a to o 1/4 počtu. **Nejvíce je v nabídce úřadů práce v Jihomoravském kraji dlouhodobě evidováno míst pro kvalifikované řemeslníky (7. třída KZAM), jichž k 30.6.2008 úřady práce registrovaly celkem 5 281, tedy třetinu ze všech požadavků.** Vysoký počet



volných míst vázaných na § 89 zákona o zaměstnanosti ovlivnil nabídku volných míst pro nekvalifikované pracovníky (9. třída KZAM). Těch bylo k 30.6.2008 evidováno 4,5 tis., takže tvořila více než čtvrtinu všech požadavků. Šestinou se na celkovém stavu podílela místa pro manipulační dělníky, spadající do 8. třídy KZAM.

**Nejčastější profese, požadované zaměstnavateli v Jihomoravském kraji (stav k 30.6.2008)**

	Profese (KZAM)		Počet		Poměr*
	kód	Název (zkráceno)	Uchazeči	VPM	
1.	9313	Nekvalifikovaní dělníci ve stavebnictví	106	1 757	0,1
2.	7241	Elektromechanici	233	1 283	0,2
3.	9132	Pomocníci a uklízeči	1 800	940	1,9
4.	7212	Svářeči, řezači plamenem a páječi	55	773	0,1
5.	9321	Pomocní a nekvalifikovaní montážní a manipulační dělníci	1 871	606	3,1
6.	8281	Montážní dělníci montující mechanická zařízení	410	585	0,7
7.	7222	Nástrojaři, kovodelaři, kovodělníci, zámečníci	500	573	0,9
8.	2132	Programátoři	53	555	0,1
9.	7122	Zedníci, kameníci, omítkáři	578	479	1,2
10.	9	Pomocní a nekvalifikovaní pracovníci	2 206	428	5,2
11.	9322	Ruční baliči a pytlouvači	15	391	0,0
12.	7223	Seřizovači a obsluha obráběcích strojů	108	355	0,3
13.	5123	Čišníci, servírky	614	276	2,2
14.	5122	Kuchaři	907	268	3,4
15.	5211	Prodavači v obchodech	2 717	266	10,2
16.	9211	Pomocní a nekvalifikovaní dělníci v zemědělství	43	244	0,2
17.	8264	Obsluha textilních strojů	11	230	0,0
18.	8211	Obsluha automat. nebo poloautomat. obráběcích strojů	41	223	0,2
19.	8324	Řidiči nákladních automobilů	308	209	1,5
20.	6111	Pěstitelé polních plodin	85	204	0,4

\* Počet uchazečů připadajících na jedno volné pracovní místo

Zdroj: Úřady práce v Jihomoravském kraji, 2008 ([http://portal.mpsv.cz/sz/local/bm\\_info/sz/zpravy/2008](http://portal.mpsv.cz/sz/local/bm_info/sz/zpravy/2008)).

## Nezaměstnanost

V Jihomoravském kraji bylo k 30.6.2008 evidováno **36 409 uchazečů** o zaměstnání; téměř třetina z nich pobírala podporu v nezaměstnanosti (celkem 11 410, tj. 31,3 %). Nejvíce uchazečů bylo registrováno v lednu (45,3 tis.),

nejméně v červnu (36,4 tis.). Průměrně bylo v 1. pololetí 2008 na úřadech práce evidováno 40,6 tis. uchazečů, což bylo o 10,8 tis. méně než ve stejném období předcházejícího roku.

### Vývoj nezaměstnanosti

Nezaměstnaní, VPM a MN	stav k			
	celkem		ženy	
	30.6.2007	30.6.2008	30.6.2007	30.6.2008
evidovaní uchazeči o zaměstnání celkem	45 192	36 409	25 380	20 525
z toho dosažitelní	42 383	34 327	23 682	19 287
volná pracovní místa	11 907	16 415	x	x
uchazeči připadající na 1 VPM	3,8	2,2	x	x
uchazeči pobírající podporu v nezaměstnanosti	12 819	11 410	7 016	6 302
míra nezaměstnanosti (v %)	7,1	5,7	9,1	7,4

Zdroj: Struktura uchazečů a volných pracovních míst k 30.6.2007, 2008, MPSV ČR, 2007, 2008  
[http://portal.mpsv.cz/sz/local/bm\\_info/sz/zpravy/2008](http://portal.mpsv.cz/sz/local/bm_info/sz/zpravy/2008)

### Opatření

Výchozím dokumentem pro stanovení východisek a cílů aktivní politiky zaměstnanosti je Národní program reformy ČR na léta 2005-2008. Hlavní pozornost je věnována aktivním a preventivním opatřením pro nezaměstnané osoby ohrožené dlouhodobou nezaměstnaností, vyžadující zvláštní pozornost. Jde zejména o dlouhodobě evidované uchazeče o zaměstnání, fyzické osoby do 25 let věku, absolventy vysokých škol do dvou let po ukončení studia, fyzické osoby starší 50 let věku, fyzické osoby se zdravotním postižením a ženy vracející se z mateřské nebo rodičovské dovolené.

Nejvíce problémové skupiny jsou osoby starší 50 let (v roce 2008 bylo na Úřadu práce v Brně městě průběžně evidováno 4 000 osob) a osoby se základním vzděláním (evidováno průběžně cca 5 000 osob) jejichž uplatnitelnost, ale také zájem pracovat jsou problematické. Jedním z cílů úřadů práce je finančně podpořit zaměstnavatele, kteří přijímají do pracovního poměru takové uchazeče o zaměstnání, jejichž uplatnění nelze zajistit jiným způsobem.

**Úřad práce Brno-město** rozdělil svůj rozpočet pro podporu problémových skupin pro rok 2008 takto:

- 1) 15 - 25 % na rekvalifikace, poradenské činnosti a pracovní rehabilitaci.
- 2) 25 – 35 % na zřízení a vyhrazení společensky účelných pracovních míst.
- 3) 30 – 40 % na vytvoření pracovních příležitostí v rámci veřejně prospěšných prací.
- 4) 5 – 15 % na vytvoření a provoz chráněných pracovních dílen a chráněných pracovních míst.

Více na [http://portal.mpsv.cz/sz/local/bm\\_info/trh\\_prace](http://portal.mpsv.cz/sz/local/bm_info/trh_prace).

### **Závěr**

Profesní skladba volných pracovních míst v Jihomoravském regionu dlouhodobě neodpovídá poptávce ze strany nezaměstnaných zejména v oblasti kvalifikovaných řemeslných profesí. Změny ve struktuře vzdělávání a následně podpora profesního poradenství mohou tuto situaci perspektivně pozitivně ovlivnit.

(viz [http://portal.mpsv.cz/sz/local/bm\\_info/sz/zpravy](http://portal.mpsv.cz/sz/local/bm_info/sz/zpravy)).

## 2. Kariérové poradenství a výchova k volbě povolání

### 2.1 Pojem a cíle kariérového poradenství

**Kariérové poradenství** je chápáno jako systém velmi různorodě zaměřených a organizovaných služeb s cílem podporovat a pomáhat v plánování individuální cesty světem vzdělávání a povolání. Součástí služeb je poskytování kvalitních informací a pomoc při realizaci individuálních profesních přání. V literatuře je také používán termín **profesní orientace** chápáný jako dlouhodobý proces začleňování mladých lidí do světa práce. Termín je odvozen od slova profese. V některé starší literatuře se setkáváme s používáním termínu profesionální orientace (odvozeného od slova profesionál), ale lze jistě přijmout i označení výchova k volbě povolání, nebo volba povolání. Průcha, Walterová a Mareš (2003, s. 274) definují volbu povolání jako proces zahrnující rozhodování o volbě studia nebo přípravy na povolání, konkrétního povolání a celou profesní dráhu člověka. **Volba povolání** je součástí celkového vývoje osobnosti, v němž hlavní roli hrají rozhodovací procesy. Jiní autoři (např. Strádal, Mertin, Úlovcová 2007, s. 1) zahrnují do volby povolání rozhodování o konkrétním povolání, které by dotyčný jednotlivec chtěl v budoucnu vykonávat, výchovu k volbě povolání, výběr střední školy v posledním ročníku základní školy, hledání konkrétního zaměstnání u konkrétního zaměstnavatele a rekvalifikaci na jiné povolání. Mezera (2002, s. 158) zdůrazňuje: “Dobře koncipovaná **výchova k povolání** je schopna poskytnout všem školákům poměrně ucelený systém velmi cenných informací nejen o širokém spektru mnoha oborů lidské činnosti, ale zejména o jejich schopnostech, zájmech a předpokladech budoucího sebeuplatnění. Tyto informace jim umožní dospět k velmi racionálnímu rozhodnutí o volbě svého budoucího povolání a vybrat si vhodný profesní obor bez řady předchozích a velmi bolestivých omylů.“

V angloamerické oblasti je používán termín **vocational guidance** pro specifickou formou poradenského vedení a pomoc při vývoji vztahů jedince k pracovní činnosti, zaměstnání a povolání. **Vocational counselling** je poradenství více osobní a osobnostně akcentované. Vocational counselling nastupuje tam, kde nepostačuje běžné vedení (vocational guidance), kde si jedinec neumí sám uspokojivě a efektivně vyřešit svoje životní plány a úlohy v povolání, neumí se rozhodnout pro určitý adekvátní směr (Koščo 1971, s. 87–88). Lze se setkat i s termíny **career education** či **vocational education**. Tyto termíny jsou používány tam, kde poradenství přímo souvisí s výchovou a vzděláváním.

Perspektivní se jeví tzv. **kariérový koučink**. Začal pronikat do České republiky teprve před několika lety z USA a Velké Británie (life coaching – životní koučink). Jde o metodu podpory lidí, je to efektivní nedirektivní nástroj pro řízení změny v oblasti profesní kariéry. Co může člověk od kariérového koučinku očekávat, co může profesionální kouč pro člověka udělat? (podle Bartoníčkové, 2007):

1. Zjistit co nám v naší dosavadní práci chybí, případně co nás na ní frustruje.
2. Lépe porozumět vlastním hodnotám a potřebám.
3. Objevit v sobě svůj talent a najít práci, která nám bude přinášet radost a potěšení.
4. Získat sebevědomí a hrdost na to, co dokážeme.
5. Překonat strach z neúspěchu, odstranit bariéry bránící v našem rozvoji.
6. Umět se radovat z výsledků vlastní práce.
7. Přestat plnit očekávání okolí a najít vlastní práci snů.

**Kariérový poradce** je odborníkem na trh práce, pracovní prostředí a kariéru. Na základě svých odborných zjištění doporučuje profesní zaměření, výběr školy, profese apod. **Kariérový kouč** neposkytuje rady a doporučení, aktivně pomáhá motivovat, nalézat vlastní zdroje, profesní cíle, pracuje s celou osobností. „Je odborník na motivování lidí, strukturování jejich zkušeností, stanovování cílů a plánování způsobů jejich dosahování. Neposkytuje odborné

rady, ale facilituje a strukturuje proces myšlení koučovaného, pomáhá mu při sebereflexi, plánování životních kroků, rozhodování o volbě konkrétního řešení (způsobu dosažení cíle) a při odhalování a odstraňování bariér v procesu dosahování cílů.“ (Horská, 2007, s.5).

## 2.2 Subjekty poskytující kariérové poradenství

**Profesní či kariérové poradenství** prošlo ve svém vývoji četnými změnami v souvislosti s vývojem společnosti. Původní, tzv. vědecké pojetí spočívalo především v diagnostice schopností a osobních předpokladů žáka pro jeho další studium, případně perspektivní profesi a vrcholilo ve stanovení jeho osobnostního profilu. Tento vytvořený osobnostní profil potom umožňoval odborníkovi (psychologovi) doporučit žákovi (případně jeho rodičům) to „objektivně“ nejlepší řešení pro volbu perspektivní profesní dráhy. Tuto činnost pro klienty – zpravidla žáky, kteří měli problémy s řešením své perspektivy, vykonávaly původně pouze **pedagogicko-psychologické poradny**. Dodnes poskytují odborné rady nejen žákům, jejich zákonným zástupcům, ale i výchovným poradcům na školách. Podílejí se také na dalším vzdělávání výchovných poradců. Podle potřeby vypracovávají na základě pedagogického a psychologického vyšetření také odborné posudky, věnují se mimo jiné i talentovaným žákům i žákům se změněnou pracovní schopností. **Speciálně pedagogická centra** pracují zpravidla v úzké návaznosti na pedagogicko-psychologické poradny a poskytují obdobné služby pro žáky s různým typem zdravotního postižení. Činnost v této významné oblasti výchovného působení se v posledních letech přesouvá částečně přímo do škol, do rukou školního psychologa (pokud ve škole pracuje), který má širší možnosti pro svoji činnost v této oblasti. Z hlediska dalších institucí jsou nejvýznamnější **Úřady práce** se svými **Informačními a poradenskými středisky**.

V České republice představuje kariérové poradenství institucionalizovaný systém poradenských služeb, jejichž cílem je pomáhat jednotlivcům při rozhodování o profesní a vzdělávací orientaci v kterékoliv fázi jejich života. Od roku 2005 platí vyhláška č. 72/2005 Sb., o poskytování poradenských služeb ve školách a školských poradenských zařízeních. Ve smyslu této vyhlášky vyvíjejí

školská poradenská zařízení a školy činnost diagnostickou, intervenční, informační a metodickou a poskytují bezplatné poradenské služby. K plnění svých úkolů užívají pedagogických a psychologických metod a postupů.

Na zajišťování profesního poradenství v širším smyslu a z různých stran se v České republice podílí **Ministerstvo školství, mládeže a tělovýchovy, Ministerstvo sociálních věcí a Ministerstvo zdravotnictví**. Expertní, výzkumnou, pedagogicko-poradenskou a koordinační institucí pro řešení otázek odborného vzdělávání a odborné přípravy je **Národní ústav odborného vzdělávání**. Řešením otázek všeobecného vzdělávání se zabývá **Výzkumný ústav pedagogický**. Systém distančního vzdělávání a rozvoj vysokého školství zajišťuje **Centrum pro studium vysokého školství**. Centrem statistického informačního systému v oblasti vzdělávání a školství je **Ústav pro informace ve vzdělávání**. Metodickou základnu systému pedagogicko-psychologického poradenství vytváří resortní ústav MŠMT – **Institut pedagogicko-psychologického poradenství**. Problémy na trhu práce řeší **Výzkumný ústav práce a sociálních věcí** a při Ministerstvu průmyslu a obchodu ještě existuje tzv. **Agentura pro rozvoj podnikání**.

### 2.2.1 Možnosti a limity škol

**Školský poradenský systém** je orientován na poradenství žákům, studentům a rodičům při úvahách o změně či volbě dalšího vzdělávání i při profesní orientaci a na přípravu ke vstupu na trh práce. Atributem školského poradenského systému je široká dostupnost a schopnost oslovit a uspokojit co největší část cílové populace. Na školním poradenství se na základních školách podílejí **výchovný poradce, školní metodik prevence, případně školní psycholog a školní speciální pedagog**. Dále na něm spolupracují třídní učitelé a učitelé jednotlivých vyučovacích předmětů (především výchovného charakteru) a vedení školy. Podoba kariérového poradenství se na jednotlivých školách liší. Ne na všech pracuje školní psycholog či školní speciální pedagog. Kariérové poradenství i ve škole v sobě zahrnuje širokou škálu informačních,

poradenských, diagnostických, motivačních i vzdělávacích činností, které sledují společný cíl: pomoc jedinci při rozhodování o další vzdělávací a profesní dráze. Hlavními složkami tohoto poradenství podle Klímové (1987, s. 160–161) jsou:

1. **Postupné a soustavné poskytování informací žákům**, přiměřených jejich vývojové úrovni, i potřebných informací rodičům o hlavních typech a druzích středních škol a jejich společenském poslání, o možnostech a požadavcích studia na nich, o soustavě studijních a učebních oborů, které lze na středních školách studovat, o povoláních, pro která tyto studijní a učební obory své absolventy připravují, o potřebě pracovníků pro tato povolání, obsahu činnosti a nárocích, které tato povolání kladou na pracovníky, o možných způsobech dalšího studia a zvyšování kvalifikace, o systému odměňování, sociálního zabezpečení atd.
2. **Soustavné komplexní sledování a hodnocení vývoje žáků** i podmínek, za nichž tento vývoj probíhá, po celou dobu jejich docházky do školy, postupné rozvíjení jejich vlastního sebepoznávání a sebehodnocení.
3. **Včasné vytváření podmínek pro rozvíjení vlastností významných pro jejich další studijní a profesionální vývoj.**
4. **Systematická poradenská a konzultační pomoc** při postupném vytváření a ujasňování osobních představ o dalším studiu a budoucím povolání, při konfrontaci těchto představ s potřebami společnosti, při posuzování a hodnocení vlastních předpokladů pro další studium a přípravu na povolání a dále konzultační pomoc v průběhu bezprostředního rozhodování žáků o volbě dalšího studia na konci docházky do základní školy.

Odborná kvalifikace poradenských pracovníků je stanovena **zákonem č. 563/2004 Sb., o pedagogických pracovnících** a o změně některých zákonů a splnění dalších kvalifikačních požadavků **vyhláškou č. 317/2005 Sb., o dalším vzdělávání pedagogických pracovníků.**

Další vzdělávání je v současnosti uskutečňováno klasickým prezenčním studiem na vysokých školách, také ve formě různých doškolovacích kurzů,



nověji e-learningovou formou. Poslední možnost je nabízena především stávajícím výchovným poradcům a všem učitelům participujícím na profesní orientaci žáků.

**Základní škola** zaujímá při přípravě žáků na volbu povolání klíčovou úlohu a přisuzuje se jí integrativní role. Systematickým působením u žáků formuje postoje k práci, profesím a zodpovědné volbě povolání. Škola dětem pomáhá s utvářením reálného profesního cíle a perspektivy, vybavuje je kompetencemi potřebnými pro sebepoznávání a informacemi o světě práce. Hlavním posláním školní přípravy je připravit žáky pro zodpovědné rozhodování o další studijní a profesní orientaci a naučit je objektivně posuzovat všechny faktory, které mohou tuto volbu ovlivňovat. Škola by měla u všech žáků rozvíjet potřebné vědomosti, dovednosti, návyky a postoje, pomáhat jim poznávat a rozvíjet své schopnosti v souladu s reálnými možnostmi a uplatňovat je spolu s osvojenými vědomostmi a dovednostmi při rozhodování o vlastní životní a profesní orientaci. Opomenout nelze ani úlohu školy při zprostředkování rozsáhlého okruhu specifických profesních informací, které jsou nezbytné pro racionální volbu povolání a pro jakékoliv jiné profesně orientační rozhodnutí (srov. Hřebíček, 1998, s. 105). Hlavním cílem školního vzdělávání by mělo být vybavení žáka takovými kompetencemi, aby dokázal efektivně využít všech dostupných informací, poradenských služeb a dalších zdrojů a aby se podle nich naučil samostatně a zodpovědně rozhodovat (Úlovcová, Strádala, 2007, s. 6). Jde především o to, aby si žák uvědomil, které faktory z oblasti práce a vzdělávání je třeba při volbě povolání brát v úvahu, jakou jim má přisuzovat váhu, jak je má hodnotit a kde o nich získá informace. Žák by se měl dále naučit poznávat sám sebe, své zájmy, šance i hranice, aby se mohl lépe orientovat ve světě práce a vzdělávání. Školní příprava by podle Strádala a Nouzové (1995, s. 5) měla předcházet vlastnímu rozhodování o volbě povolání a měla by plnit funkci motivační, sebepoznávací, informačně-orientační a funkce uvědomění si podstatných faktorů a kritérií. (více také Hlaďo, 2008).

**Třídní učitelé** koordinují poznatky ostatních učitelů, dovedou obvykle velmi

dobře srovnávat a diagnostikovat výkony žáků, jsou odpovědní za jejich celkový rozvoj. Znají sociální prostředí, osobnostní vlastnosti, chování, zájmy, schopnosti, předpoklady svých žáků. Mohou žáky kvalifikovaně hodnotit a ve spolupráci s nimi a jejich rodiči se spolupodílet na poradenské činnosti. **Pedagogická činnost učitelů jednotlivých vyučovacích předmětů** je v procesu profesní orientace také nezastupitelná. Hlavním cílem jejich činnosti je vedení žáků k získání a osvojení potřebných kompetencí. Tyto kompetence potom umožňují žákům kvalitně využívat všechny ostatní nabyté poznatky v souladu se svými zájmy a potřebami. Většina pedagogické činnosti ze strany učitelů by měla být podle *Rámcového vzdělávacího programu (2005)* zaměřena právě na získávání potřebných kompetencí. Vyučovací předměty základních škol poskytují dostatek prostoru pro kvalitní působení ze strany učitelů. Ale učitelé ne vždy zařazují zmíněnou problematiku do vlastní výuky. Ne každý z nich umí poskytovat kvalifikované informace o vzdělávací nabídce, o náplni a perspektivách jednotlivých profesí. Ne každý učitel je schopen komunikovat s rodiči o problémech spojených s přípravou na volbu dalšího studia či povolání jejich dětí, komunikovat s výchovným poradcem a školním psychologem. V praxi učitelům mnohdy chybí nejen potřebné informace o profesích v regionu, kvalitní materiály o současných a zejména budoucích potřebách trhu práce, ale také jejich vlastní motivace k systematické práci v této náročné oblasti výchovného působení. Nemají často potřebu vést diskuse se žáky a jejich rodiči, nezabývají se profesní diagnostikou, někdy až alibisticky převádějí odpovědnost na výchovného poradce. (více Friedmann, 2008a).

Pro učitele základních škol je podstatná především základní profesní orientace, tzv. prvotní volba povolání. Jde zpravidla o hledání vhodného studijního či učebního oboru a výběr konkrétní školy. Lze souhlasit s názorem Strádala a Nouzové (1995, s. 2), že prvotní volba povolání má v celém procesu profesní orientace zvlášť důležitý význam. Jednak ze všech voleb poskytuje nejvíce možností a je tedy vlastně nejsložitější, jednak profesní orientaci již určitým způsobem směřuje a ovlivňuje tak blízkou i vzdálenější perspektivu dospívajících. Volba povolání žáků základních škol bývá proto někdy označována jako první směrová volba (srov. Koščo, 1971, s. 58). Každá další volba povolání je v podstatě touto první volbou usměrněna a omezena. Strádal

(2001, s. 153) ji vtipně popisuje: „*Je to podobné jako na nádraží. Jakmile vstoupíte do určitého vlaku, můžete sice během jízdy přestoupit a rozhodovat tak o své další trase, ale základní směr vaší jízdy už je dán. Čím více jej budete chtít změnit, tím více úsilí vás to bude stát*“.

### **Výchovný poradce**

Výchovný poradce je vyškoleným odborníkem, který se na základních i středních školách zpravidla zaměřuje na řešení pedagogicko-psychologických problémů žáků, řešení problémů ve vztazích mezi žáky, jejich rodiči a školou i na poradenství pro volbu dalšího vzdělávání či povolání. Poskytuje informace o nabídce středních škol a středních odborných učilišť, o perspektivním uplatnění absolventů těchto škol, poskytuje služby v oblasti řešení přihlášek na tato zařízení. Spolupracuje především s rodiči, školním metodikem prevence, školním psychologem, speciálním pedagogem, s třídními učiteli a ostatními pedagogy a také s pedagogicko-psychologickými poradnami, informačními poradenskými centry pro volbu povolání (IPS), speciálně pedagogickými centry a středisky výchovné péče. Podle potřeby spolupracuje s lékaři, klinickými psychology a dalšími odborníky či institucemi. Výchovný poradce na školách je ale současně učitelem, který je vytížen vlastní výukou a na podrobnou poradenskou, konzultační a výchovnou práci mu často nezbývá mnoho prostoru. V současnosti je hlavní náplní práce výchovných poradců řešení výchovných problémů žáků, zatímco poradenství zaměřené na profesní a vzdělávací orientaci je mnohdy okrajovou činností. Na základě zjištění Zapletalové (2003) věnují výchovní poradci kariérovému poradenství od 5 do 90 % z celkového obsahu své práce. Čas, který této práci věnují je závislý na velikosti školy a pohybuje se v rozmezí od 3 do 10 hodin týdně. Jako nejčastější intervence v této oblasti uvádějí poskytování informací o možnostech studia, informací o studijních oborech, přípravu na přijímací řízení a zjišťování předpokladů žáků pro studium. Jejich činnost je nezastupitelná a představují podstatný klíčový článek mezi subjekty poskytujícími kariérové poradenství.

## **Školní psycholog**

Školní psycholog není zatížen výukou. Bývá spoluvůrcem školního programu pro podporu volby profese, vytváří a aplikuje programy profesní orientace pro individuální i skupinové využití, odborně pomáhá dětem v jejich rozhodování, poskytuje odborné konzultace rodičům. Provádí také pedagogicko-psychologickou diagnostiku v souvislosti s profesní orientací žáků, koordinuje kariérové poradenství s ostatními subjekty, které poskytují specializované služby. Školní psycholog se může stát prostředníkem vzájemné komunikace mezi učitelem a rodiči. Úloha školních psychologů není legislativně vymezena, ale zájem o jejich činnost se ze strany základních i středních škol neustále zvyšuje. Významná je jejich úloha zejména při řešení problémů dětí sociálně znevýhodněných a prospěchově slabých. Sociálně znevýhodněné děti mohou být ty, jejichž rodiče nespolupracují se školou, jsou nezaměstnaní a mají nízké vzdělání, neumějí dětem poradit a nestarají se o jejich školní práci a budoucnost. V řadě případů může jít také o děti některých etnických minorit. Školní psycholog disponuje potřebnými odbornými znalostmi, zázemím a zpravidla má bezesporu větší časovou kapacitu pro řešení individuálních problémů žáků než výchovný poradce.

## **Školní speciální pedagog**

Speciální pedagog se podílí na výchově a vzdělávání handicapovaných dětí. Zajišťuje jejich integraci mezi děti nepostižené. Ve škole zpravidla pracuje jako učitel se zaměřením na děti určitým způsobem postižené. Jeho vyučovací činnosti se odlišuje především přizpůsobením klasických vyučovacích metod druhu postižení žáků a používáním speciálních metod pro kompenzaci příslušného postižení. Speciální pedagog se uplatňuje také v poradnách pro rodiče, ve zdravotních zařízeních, v rehabilitačních centrech, nebo i v oblasti vědy, výzkumu či metodiky zabývající se výchovou a vzděláváním postižených.

## **Školní poradenská pracoviště**

Školní poradenská pracoviště jsou obvykle tvořena školním psychologem a (nebo) školním speciálním pedagogem, výchovným poradcem, školním metodikem prevence a jejich konzultačním týmem složeným z vybraných pedagogů školy. Pracoviště (pokud existují) mají za úkol přiblížit poradenské a psychologické služby psychologů a speciálních pedagogů žákům a učitelům a provázat služby kariérového poradenství se vzděláváním a poskytováním informací potřebných pro volbu povolání.

## **Rodiče**

Nejvýznamnějším faktorem v okamžiku vlastního rozhodování žáků o dalším vzdělávání či profesi v posledních ročnících základní školy jsou rodiče. Rodina klade základy formování osobnosti, svým dlouhodobým působením má pochopitelně rozhodující vliv. Přes svůj vliv ale často postupují rodiče bez hlubšího zkoumání předpokladů svých dětí, bez podrobnějších vědomostí o zvoleném oboru. Často také podléhají nekritickým představám o schopnostech svých dětí, chtějí pochopitelně pro svoje děti relativně nejvýhodnější a nejlepší existenční podmínky. Zde je spolupráce se školou, jednotlivými učiteli, případně výchovným poradcem a psychologem velmi žádoucí. Vzájemný dialog, který směřuje ke sblížení názorů a k realizaci společného postupu může přinést velmi efektivní výsledky. Mezera (2002, s. 151) konstatuje na základě praktických zkušeností, že dobrou strategií mnoha rozumných rodičů je, že jsou svým dětem spíše „sportovním koučem“, manažerem a rádcem, který se snaží, kdykoliv to jde, rozvíjet v nich co nejširší spektrum zájmů.

## **2.2.2. Profesní orientace v Rámcovém vzdělávacím programu pro základní vzdělávání**

Ministerstvo školství vydalo již v roce 2002 pokyn k zařazení vzdělávací oblasti s názvem Výchova k volbě povolání do základního vzdělávání pro

všechny základní školy (Vyhláška č.19458/2001-22). Poslední významný pedagogický dokument s názvem *Rámcový vzdělávací program pro základní vzdělávání* (2005) obsahuje mimo jiné vzdělávací oblast s názvem **Člověk a svět práce**, která zahrnuje i problematiku profesní orientace. Základní školy při tvorbě vlastního vzdělávacího programu mohou transformovat předkládaný obsah vzdělávání do samostatných vyučovacích předmětů (např. Volba povolání), nebo zařadit vybrané okruhy vzdělávacích cílů do jiných vyučovacích předmětů (Praktické činnosti, Občanská výchova, Rodinná výchova, Technická výchova apod.), které zajistí integrovanou náplní jejich plnění. Žáci se mají naučit realisticky hodnotit své osobní zvláštnosti, předpoklady i omezení. Mají si uvědomit nutnost poznání své osobnosti pro správnou volbu profese. Naučí se postupně plánovat důležité životní kroky, stanovovat dosažitelné cíle, hledat strategie k dosahování cílů a odstraňování překážek.

Na základě výše uvedeného byl v České republice vypracován návrh učebních osnov pro samostatný předmět s názvem „Volba povolání“ (Horská, Zemánková 2001, s. 18), který byl několik let v praxi experimentálně ověřován. Má pro žáky velmi jasně specifikované cíle:

1. Získat pro život významné dovednosti spojené s realistickým sebepoznáním, správným rozhodováním a mezilidskou komunikací v situacích souvisejících s volbou povolání a vstupem do zaměstnání.
2. Naučit se prakticky využívat poznatky z oblasti sebepoznání, rozhodování a plánování vlastní budoucnosti při vytyčování a dosahování stanovených životních cílů a při zvažování důležitých životních kroků.
3. Uvědomit si podstatný podíl vlastní odpovědnosti při volbě budoucího profesního zaměření a při výběru vhodného povolání, jakož i důsledky jiných závažných životních rozhodnutí.
4. Osvojit si základní prvky, techniky a metody akčního plánování, naučit se je v praxi používat a dokázat akčního plánování využívat při rozhodování o profesní orientaci a při výběru vhodného povolání.
5. Naučit se poznávat a realisticky hodnotit své silné a slabé stránky, přednosti a osobní předpoklady a poznat možnosti a omezení ve vztahu k vybraným povoláním i strategie vedoucí k osobnímu i profesnímu růstu.

6. Aktivně se seznámit s charakteristikami frekventovaných povolání, s učebními plány, profilujícími předměty a požadavky zvolených škol na určité vědomosti, dovednosti a schopnosti uchazečů.
7. Pochopit souvislosti mezi požadavky na výkon vybraného povolání, svými reálnými osobnostními předpoklady a schopnostmi a konkrétními možnostmi výběru vhodného povolání a profesního uplatnění.
8. Naučit se samostatně vyhledávat, hodnotit a využívat informace důležité při rozhodování o volbě povolání, orientovat se v různých informačních zdrojích a zvažovat jejich důležitost.
9. Umět si poradit v zátěžových životních situacích spojených s přechodem ze základní na střední školu a do zaměstnání a s případným neúspěchem ve vybraném povolání, případně při přípravě na povolání.
10. Uvědomit si nutnost dále na sobě pracovat bez ohledu na dosažený stupeň vzdělání.

Při realizaci nového vyučovacího předmětu se předpokládá stálá spolupráce s dalšími činiteli – výchovnými poradci, případně školními psychology a od všech učitelů využití tradičních metod i nestandardních přístupů. Jde zejména o projektové metody, práci ve skupinách, brainstorming, hry, tvorbu životních scénářů, dramatizace, inscenační a simulační metody, pozitivní motivaci a plánování vlastních cílů, besedy s přizvanými odborníky, odborné exkurze, profesní diagnostiku atd. (viz také Friedmann 2008a).

**Rámcový vzdělávací program pro základní vzdělávání** umožnil, aby si k dosahování potřebných cílů, k vytváření žákovských kompetencí zvolila každá základní škola vlastní cestu. Práce základních škol na svých školních vzdělávacích programech neskončila v roce 2007, ale průběžně pokračuje. Nový směr ve školství znamená pro učitele i žáky kvalitativní posun ve způsobu výběru učiva i v možnostech organizace a vedení vyučovacího procesu. Již nyní lze v praxi pozorovat některá úskalí, která možnost volby vzdělávací cesty přináší. Ve vzdělávací oblasti **Člověk a svět práce** je sedm volitelných tematických okruhů (škola si může vybírat). Povinný je pouze vzdělávací okruh *Svět práce*, který je zaměřen na profesní orientaci žáků a přípravu na volbu povolání. O výběru tematických okruhů rozhoduje zpravidla vedení školy. Existuje tak možnost, že žáci v krajním případě vůbec nepoznají konkrétní

pracovní činnost technického nebo jiného charakteru a s náplní odpovídajících profesí budou seznamováni pouze teoreticky - informativně. Bezpochyby by nebylo správné, kdyby jim tato možnost byla odepřena například proto, že volba vzdělávacích okruhů je závislá ve škole např. na nedostatku místa pro školní dílnu, náročné vybavení nářadím, nástroji, nákladné zřízení moderní školní kuchyně, případně na nedostatku kvalifikovaných učitelů.

Počáteční nadšení nad zaváděním výpočetní techniky do výuky základních škol vedlo bohužel na některých školách k rušení specializovaných odborných učeben, nejvíce školních dílen. Potřebná a žádaná jazyková výuka často vytlačila jednoduché praktické činnosti dětí ve školní dílně, kuchyni, na školním pozemku. Lákavé myšlenky, že všichni budou zvládat dva cizí jazyky, počítačové programování a půjdou na gymnázia se snadno podléhá, zejména, je-li podporována školskou politikou. To, že absolventi humanitních oborů mohou mít problémy s umístěním na trhu práce bylo v minulých letech opomíjeno. Nebrali se v úvahu ani žáci, kteří z různých důvodů po absolvování základní školy zůstávají bez dalšího vzdělávání, zaměstnání, často žáci se speciálními vzdělávacími potřebami. Naštěstí MŠMT si tuto situaci již uvědomuje a postupně mění svoje postoje k této problematice (viz např. Husník 2008, s. 10):

**Ministerstvo školství mládeže a tělovýchovy doporučuje krajům:**

- Podporovat budování polyfunkčních škol s ohledem na regionální podmínky a při účelné koncentraci stávající i budoucí oborové struktury.
- Posílit význam kariérového poradenství na 2. stupni základní školy, a to zejména zapojením co největšího počtu zaměstnavatelů do procesu volby vzdělávací dráhy žáka.
- Nadále usilovat o změny v myšlení zaměstnavatelů a jejich širší zapojení do propagace řemesel na základních školách, do posílení prestiže odborného vzdělávání a současně do zlepšování péče o absolventy odborného vzdělávání a o zlepšení pracovních a mzdových podmínek.
- Podporovat aktivity zaměstnavatelů ve vzdělání učitelů odborných předmětů.
- Získávat pomoc zaměstnavatelů při modernizaci a vybavenosti odborných učeben a dílen ve školách.



- Při veškerých opatřeních přihlížet ke speciálním vzdělávacím potřebám žáků se zdravotním postižením a vytvářet podmínky pro jejich úspěšné začlenění do pracovního procesu.

Tuto změnu v postojích Ministerstva školství mládeže a tělovýchovy lze z hlediska současné situace na trhu práce uvítat.

### **2.2.3 Pedagogicko psychologické poradny a zdravotnická zařízení**

#### **Pedagogicko-psychologická poradna (PPP)**

Pedagogicko-psychologické poradny poskytují individuální a skupinovou pomoc při řešení problémů spojených s vývojem osobnosti dítěte (psychologické vyšetření předškolních dětí; pomoc při řešení výchovných, vzdělávacích, osobních a rodinných problémů žáků základních a středních škol; diagnostika a náprava specifických poruch učení a chování; skupinové vedení dětí atd.), dále informační, metodickou, školící a vzdělávací činnost a odbornou pomoc pro pedagogy. V kompetenci PPP je také pomoc žákům a rodičům při volbě studijního a profesního uplatnění po absolvování základní, nebo střední školy, tj. posouzení intelektových a osobnostních předpokladů pro studium, poradenská pomoc při výběru vhodného studijního nebo učebního oboru, zaměstnání, informace o školách a další služby. Pedagogicko-psychologické poradny jsou jedním z hlavních partnerů škol při zabezpečování kariérového poradenství.

#### **Speciálně pedagogické centrum**

Speciálně pedagogická centra poskytují poradenské služby žákům se zdravotním postižením a žákům se zdravotním znevýhodněním integrovaným v běžných školách. Poradenské služby jsou poskytovány ambulantně na

pracovišti centra a návštěvami pedagogických pracovníků centra na školách, případně v rodinách a v zařízeních, která o tyto žáky pečují.

### **Dětský a odborný dorostový lékař**

Zdravotní stav je významným problémem při volbě povolání. Žáci podstupují zdravotní prohlídku, jejímž cílem je posoudit zda nároky zvoleného studia/povolání jsou v souladu se zdravotním stavem. Souhrn požadavků a nároků, které bude klást zvolené povolání na organismus člověka, je obvykle uváděn ve všeobecné charakteristice profese – tzv. profesiogramu. Pracovní schopnost je vzájemným poměrem mezi souhrnem funkcí organismu a profesiogramem. Praktický lékař pro děti a dorost sledující často vývoj dítěte až do jeho 19 let je kompetentní posuzovat jeho zdravotní způsobilost k volbě studia či určité profese. Otázkou zůstává podle jakých kritérií a s jakou znalostí náplně jednotlivých profesí tito lékaři pracují. V České republice existuje ještě nepříliš početná skupina specializovaných odborných dorostových lékařů, se kterými v případě potřeby může být sporné začleňování dospívajících řešeno. S oběma skupinami lékařů spolupracují výchovní poradci v návaznosti na žáky a jejich rodiče.

### **Dětský a dorostový psychiatr**

Spolupracuje nejčastěji s Pedagogicko psychologickou poradnou, se školními psychology, s učiteli i výchovnými poradci na školách. Zde lze poznamenat, „že zdaleka ne každá duševní porucha léčená psychiatrem nějakým způsobem omezuje volbu povolání“ (Koutek 2007, s. 5). Pro uspokojivý výsledek se často osvědčuje společné setkání rodiny s lékařem a učitelem, případně výchovným poradcem (tamtéž, s. 7).

## **2.2.4 Informační a poradenské středisko při úřadu práce**

Úřady práce poskytují pomoc a podporu jedincům ve vztahu k trhu práce a plní funkci prevence nezaměstnanosti v regionu. Úřady práce a jejich Informační a poradenská střediska (IPS ÚP) se tak stávají dalším subjektem v soustavě poradenských služeb při výběru vzdělání a přípravy na povolání, který v meziresortní spolupráci disponuje informacemi o jednotlivých typech škol, učilišť a oborech, ale také o jejich náročnosti, požadavcích na zdravotní stav žáků, o počtu přijímaných žáků, a zejména o situaci a vývoji na trhu práce. Cílem kariérového poradenství na úřadech práce je poskytování odborných informačních a poradenských služeb nezbytných k profesní orientaci v návaznosti na pracovní uplatnění vzhledem k aktuálnímu i předpokládanému vývoji trhu práce. Poradenské služby jsou diferencované v závislosti na individualitě klienta a jeho problému a musí zohledňovat zvláštnosti daného regionu. Formou individuální (rady, konzultace, diagnostický rozhovor atd.) a skupinové práce (přednášky, besedy, diskuse, promítání, exkurze, sociální výcvik aj.) se orientují především na žáky základních a středních škol a další specifické skupiny klientů, a to bez ohledu na to, zda se jedná o evidované uchazeče a zájemce o zaměstnání či nikoliv. Klientelu poraden úřadů práce obvykle tvoří: občané, uchazeči nebo zájemci o zaměstnání; občané, mladiství i dospělí, kteří hledají informace o vzdělávání; rodičovská veřejnost; zaměstnavatelé, podnikatelé; profesní komory, odborové svazy; pracovníci úřadů práce; školské a ostatní vzdělávací instituce; zájmové a charitativní organizace; zdravotnická zařízení; další subjekty související s volbou povolání a zaměstnání. Důležitá je skutečnost, že všechny služby IPS ÚP jsou poskytovány klientům bezplatně.

### **Kariérové poradenství na úřadech práce:**

- seznamuje klienty s podmínkami práce v co nejširším počtu povolání s přihlédnutím k možnostem zaměstnání a profesní kariéry, jež se jim nabízejí, jakož i s podmínkami, které je třeba splnit z hlediska kvalifikačních předpokladů;

- poskytuje žákům a mladistvým, kteří nejsou dosud zaměstnáni, informace pro volbu druhu vzdělání nebo profesní přípravy s přihlédnutím k jejich schopnostem, způsobilosti, zájmům a možnostem zaměstnání;
- poskytuje mladistvým, kteří opustili předčasně školu, informace o jiných možnostech získání kvalifikace;
- informuje zaměstnané osoby o možnostech další profesní přípravy a o podmínkách změny povolání nebo dalšího kvalifikačního růstu.

### **Informační materiály dostupné v IPS ÚP**

- komplexní přehledy možností studia na středních školách, středních odborných učilištích a učilištích v daném regionu i v rámci celé ČR, nástavbového studia, vyššího odborného a vysokoškolského studia, studia na jazykových školách, možnostech dálkového či večerního studia;
- podrobné materiály o školách a oborech v regionu;
- charakteristiky profesí s informacemi o obsahu pracovních činností, používaných pracovních prostředcích, objektech práce a pracovním prostředí, požadavcích na uchazeče (potřebném vzdělání a zdravotních nárocích) atd.;
- počítačový test zájmové orientace, který pomůže při výběru povolání podle zájmů klienta a může tak usnadnit rozhodování o budoucím povolání;
- informace o perspektivách uplatnění po ukončení vzdělání, videoklipy nejvíce frekventovaných povolání;
- informace o možnostech, způsobech a technikách hledání zaměstnání;
- videoklipy s návody, jak postupovat během přijímacího řízení na novou pracovní pozici;
- základní informace o personálních agenturách;
- informace o možnostech hledání zaměstnání prostřednictvím inzerátů v hromadných sdělovacích prostředcích, včetně internetu;
- základní informace o možnostech pracovních pobytů a brigád v zahraničí;

- informace o úřadech práce, situaci na trhu práce, o podmínkách zařazení do evidence uchazečů o zaměstnání, právech a povinnostech nezaměstnaného.

Podrobnější informace o poskytovaných službách a seznamy IPS ÚP jsou dostupné na internetových stránkách Ministerstva práce a sociálních věcí.

## 2.2.5 Ostatní subjekty, specifické projekty a informace

### **EURES (European Employment Services – Evropské služby zaměstnanosti)**

Poradenská síť zemí Evropského hospodářského prostoru (EU+Norsko, Island, Švýcarsko, Lichtenštejnsko). Poskytuje služby zájemcům o práci i zaměstnavatelům ve dvou formách – databáze volných pracovních míst včetně životních a pracovních podmínek v dané zemi na evropském portálu pracovní mobility a kontaktní poradenství s pracovníky působícími na úřadech práce. Poradci EURES jsou specialisté vyškolení k tomu, aby uchazečům o zaměstnání a zaměstnavatelům, kteří mají zájem o evropský pracovní trh, poskytovali tři základní služby sítě EURES – informace, poradenství a zprostředkování pracovního místa.

Více na <http://ec.europa.eu/eures/>

### **Euroguidance**

Síť národních informačních středisek pro poradenství podporuje studijní mobilitu, přispívá k rozvoji evropské dimenze poradenství, vzdělávání a mobility v Evropě. Euroguidance:

- sbírá, produkuje, šíří a zprostředkovává informace o vzdělávání v rámci všech evropských zemí,
- poskytuje vazby na poradenské a vzdělávací systémy po celé Evropě,
- zapojuje se do nadnárodních projektů, včetně výměnných odborných stáží poradců,

- organizuje semináře a konference, připravuje publikace s poradenskou tematikou a napomáhá tak ke zlepšování poradenských služeb,
- aktivně podporuje mobilitu v Evropě, zvláště v odborném a celoživotním vzdělávání.

Cílové skupiny sítě jsou především:

- specificky vzdělaní poradci a poradenští pracovníci působící na všech typech vzdělávacích či poradenských institucí,
- informační pracovníci působící v oblasti vzdělávání a trhu práce,
- výzkumní pracovníci zabývající se poradenstvím,
- zájemci o studijní mobilitu v rámci Evropy.

Síť Euroguidance sdružuje střediska po celé Evropě, která se zabývají poradenskými systémy.

Podporuje mobilitu, pomáhá poradcům a jednotlivcům lépe pochopit možnosti, které se nabízejí občanům v Evropě.

Více na <http://www.euroguidance.net/index.htm>.

## **Ploteus**

Jde o elektronický informační portál nabízející příležitosti ve vzdělávání v 30 zemích Evropy.

Lze v něm najít:

- databázi vzdělávacích institucí,
- informace o pobytu v zemích Evropy,
- přehled vzdělávacích systémů evropských zemí,
- výměnné pobyty a granty,
- jiné užitečné odkazy a kontakty.

Program PLOTEUS řídí Generální ředitelství pro vzdělávání a kulturu Evropské komise ve spolupráci s mezinárodní sítí center Euroguidance.

Více na (<http://europa.eu.int/ploteus>).

## **Europass**

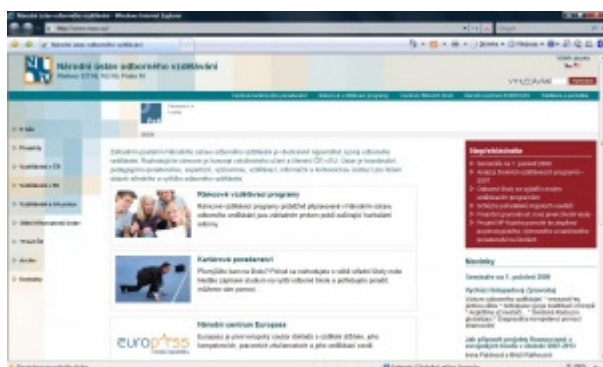
Europass je první evropský soubor dokladů o vzdělání držitele, jeho kompetencích, pracovních zkušenostech a jeho vzdělávací cestě.

Usnadňuje komunikaci mezi zaměstnavateli a uchazeči o práci, studenty a vzdělávacími institucemi v celé Evropské unii a zlepšuje transparentnost kvalifikací a mobilitu studentů i pracovníků na evropském pracovním a vzdělávacím trhu.

Národní centra Europass jsou součástí evropské sítě národních center Europass koordinované Evropskou komisí a Cedefopem. Národní centrum Europass koordinuje a zaštiťuje veškeré činnosti související s Europassem, poskytuje poradenství a konzultace českým i zahraničním zájemcům a podílí se na evropské informační síti národních center.

Více na [http://ec.europa.eu/education/programmes/europass/index\\_en.html](http://ec.europa.eu/education/programmes/europass/index_en.html).

### Národní ústav odborného vzdělávání (<http://www.nuov.cz>)



Centrum kariérového poradenství při Národním ústavu odborného vzdělávání (<http://www.nuov.cz/centrum-karieroveho-poradenstvi>) poskytuje od roku 1992 individuální poradenství pro rodiče i žáky základních a středních škol. Poradenství probíhá prostřednictvím telefonu, e-mailu i osobním kontaktem. Centrum vydává pravidelně informační publikace (Kam na školu) a provozuje podpůrný automatizovaný informační systém odborné přípravy AISOP.

Národní ústav odborného vzdělávání garantuje také informační systém ISA.

## Informační systém ISA (<http://www.infoabsolvent.cz>)



Informační systém o uplatnění absolventů škol na trhu práce (ve zkratce uváděný jako ISA) je kvalitním internetovým zdrojem nejenom pro žáky, ale i rodiče, učitele a poradenské pracovníky. Jeho hlavním cílem je všestranná podpora při rozhodování o volbě povolání, poskytuje užitečnou pomoc především při hledání vzdělávací a kariérové cesty.

Hlavní sekce systému:

1. Volba škol a oborů vzdělání. Informace o oborech, obsahu vzdělávání, školách a podmínkách pro přijetí s možností vyhledávání informací podle oboru, povolání a školy.
2. Absolventi škol a trh práce. Přehledné informace o aktuálním stavu a potřebách trhu práce.
3. Multimediální průvodce volbou povolání. Má pomáhat s jednotlivými kroky při volbě povolání. Základem jsou filmové scény z reálného pracovního prostředí, kterými prolínají dialogy dívky s chlapcem, zaměřené na typické znaky a požadavky vykonávaných činností, povolání a pracovišť. Na ně navazují doplňující kvízy a odkazy na vzdělávací nabídku.
4. Problémy při studiu. Obsahuje užitečné informace, rady a doporučení odborníků, co dělat v různých problémových situacích při studiu a nabízí příručku s desaterem správného učení, autentické příběhy a další užitečné odkazy.

Výhodou Informačního systému ISA je přehlednost, moderní grafický design a možnost vyhledávání informací podle různých hledisek.



**Integrovaný portál Ministerstva práce a sociálních věcí (MPSV)**  
(<http://portal.mpsv.cz>)

Cílem portálu je vytvoření elektronického trhu práce a snaha poskytovat širší veřejnosti velké množství informací. V oblasti poradenství jde o informace usnadňující studentům volbu studijního či učňovského oboru se snahou identifikovat profesní zájmy klientů ve vazbě na příslušné vzdělání a povolání.

**Informační centrum pro mládež Národního institutu dětí a mládeže Ministerstva školství mládeže a tělovýchovy (MŠMT)**

V České republice existuje 32 Informačních center pro mládež ([www.icmr.cz](http://www.icmr.cz)). Snaží se mládeži do 26 let usnadnit orientaci v záplavě informací o profesní cestě. Pracovníci těchto center pomáhají psát mladým lidem životopisy, motivační dopisy, pomáhají s přípravou na přijímací zkoušky a také hledat práci, zaměstnání. Vydávají větší množství informačních materiálů – seznamy různých typů a stupňů škol v České republice i v zahraničí, možnosti vzdělávacích kurzů, nabízejí výběr výdělečné i nevýdělečné práce atd. Centra často spolupracují se základními školami (přednášky, besedy). Některá centra provádějí také zajímavé individuální testování prostřednictvím programu **CONDI**. Tento počítačový program byl vyvinut v rámci zemí EU (program Leonardo da Vinci). Jde o profesní diagnostiku, která zkoumá a vyhodnocuje zájmy o profesní uplatnění a pracovní činnost, úroveň vědomostí a dovedností, schopnosti, vloh, případně talent a osobnostní předpoklady žáků vyšších ročníků základních škol. Portál pro pracovníky s mládeží ([www.icm.cz](http://www.icm.cz)) obsahuje informace, dokumenty, vyhlášky, materiály, příručky, učební texty, výsledky výzkumů apod.

**Junior Achievement** (<http://www.jacr.cz>) je neziskovou organizací, která vznikla již v roce 1919 v USA a po roce 1989 získala akreditaci také v České republice. „Zaměřuje se především na rozvoj klíčových kompetencí žáků prostřednictvím moderních výukových metod zaměřených na učení formou praktických činností“ (Macková, 2007). Pořádá a organizuje vzdělávací kurzy, používá ve své práci netradiční metody. Zaměřuje se na tato témata: Abeceda podnikání (organizace, management a volba povolání, výroba, marketing), Základy národního hospodářství (úvod do ekonomie, český ekonomický

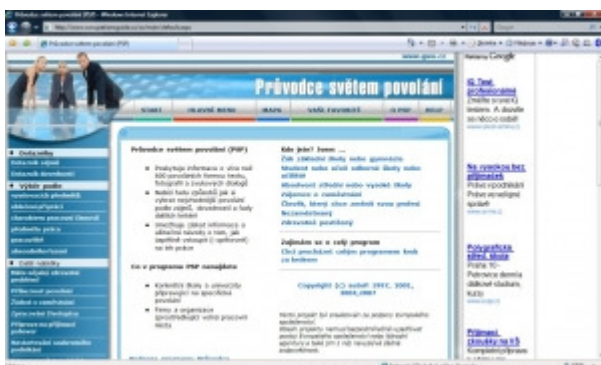
system, finance, úloha centrální banky), Profesní orientace (volba povolání, sebehodnocení, mozaika povolání, první zaměstnání).

### Start na trh práce (<http://www.startnathprace.cz>)



Internetové stránky Start na trh práce jsou komplexním informačním průvodcem volbou povolání. Svojí podobou jsou určeny především pro žáky a studenty, cenné rady zde naleznou také rodiče a učitelé. Zpracována jsou následující témata: profesní orientace a volba povolání, vzdělání a výběr ze vzdělávacích nabídek, výběr zaměstnání, ucházení se o zaměstnání, práva a povinnosti zaměstnanců, kariérový růst a soukromé podnikání. Start na trh práce dále obsahuje přehledně zpracované zdroje informací, dostupná je také metodika pro výchovné poradce. Internetové stránky jsou spravovány Národním ústavem odborného vzdělávání.

### Průvodce světem povolání (<http://www.occupationsguide.cz>)



Tyto interaktivní internetové stránky poskytují podrobné informace o více než 600 povoláních v podobě textu, fotografií a zvukových nahrávek. Průvodce světem povolání svým uživatelům nabízí např. dotazníky zájmů, dovedností a

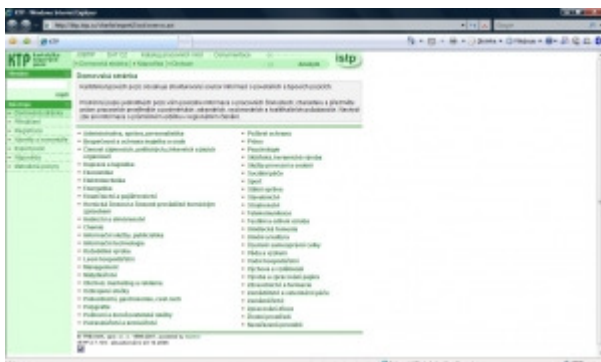
databázi povolání s výběrem podle oblíbených vyučovacích předmětů, oblečení používaného při práci, charakteru pracovní činnosti, předmětu práce, pracoviště a stupně vzdělání. Uživatelskou nadstavbu k databázi povolání tvoří moduly Volba povolání a Vstup na trh práce. Modul Volba povolání obsahuje osm různých postupů volby povolání, aby si každý žák mohl vybrat právě ten, který mu nejvíce vyhovuje. Modul Vstup na trh práce nabízí pomoc při získávání zaměstnání (návody jak se ucházet o zaměstnání, psát žádost o zaměstnání a životopis). Průvodce světem povolání je určený především žákům základních škol. Tomu odpovídá forma, grafika i jednodušší a stručnější podání informací.

**Atlas školství** (<http://www.atlasskolstvi.cz>)



V internetovém Atlase školství jsou k dispozici aktuální přehledy škol a jejich studijní nabídka. Pro žáky jsou z množství dostupných informací důležité především podrobné informace o středních školách. Ty lze vyhledávat podle názvu školy, oboru, ale i regionů apod. Vedle této databáze Atlas školství obsahuje vyčerpávající informace o přijímacích zkouškách, včetně instrukcí, a ukázky jak správně vyplnit přihlášku na střední školu. Stránky jsou provozovány za spolupráce Ministerstva práce a sociálních věcí.

## Kartotéka typových pozic (<http://ktp.istp.cz>)



Kartotéka typových pozic je komplexní a velmi podrobný informační systém o povoláních. Obsahuje kolem 1900 profilů pracovních pozic, jejich obecnou charakteristiku, informace o pracovních činnostech, charakteru a předmětu práce, pracovních prostředcích a podmínkách, zdravotních, osobnostních a kvalifikačních požadavcích. Nechybí ani informace o poptávce na trhu práce a průměrném výdělku v regionálním členění. Kartotéka je aktuálním, podrobným a přehledným průvodcem světem práce a důležitým pramenem informací, který mohou využít nejenom učitelé a rodiče, ale i mládež rozhodující se o budoucím profesním zaměření, výchovní poradci, zájemci o práci, zaměstnavatelé a další. Vzhledem ke způsobu zpracování informací je tento zdroj určen spíše pro dospělé. Při využití ve vyučování na základních školách je nutné počítat s vysvětlením a komentářem učitele. Výhodou je, že lze vybrané pozice exportovat do souboru, uložit v počítači a vytisknout. Garantem je Ministerstvo práce a sociálních věcí.

## Charakteristiky povolání

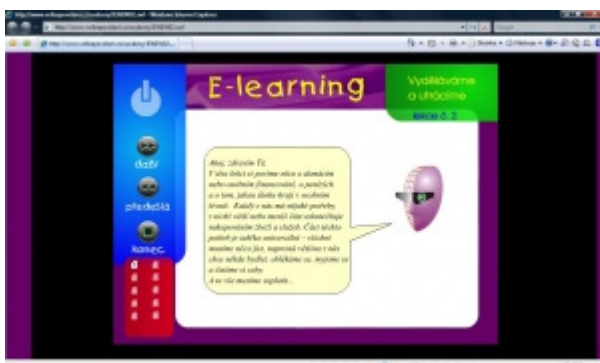
([http://portal.mpsv.cz/sz/local/cv\\_info/ips/ch\\_povolani](http://portal.mpsv.cz/sz/local/cv_info/ips/ch_povolani))



Charakteristiky asi 300 povolání poskytují informace o pracovních činnostech, prostředcích a podmínkách jednotlivých povolání, nepříznivých projevech pracovního prostředí, potřebných znalostech, dovednostech a osobnostních předpokladech, optimálním vzdělání a příbuzných povoláních. Mají podobu přehledně zpracovaných letáků s možností uložení do počítače a vytištění. Charakteristiky povolání jsou vhodné pro výchovné poradce a učitele.

Pro potřeby žáků jsou připraveny ke stažení letáky povolání, které obsahují základní informace o povoláních v rozsahu dvou stránek A4. Letáky povolání jsou stručnější variantou charakteristik povolání. Popisují obsah dané profese, pracovní činnosti, pracovní prostředí, pracovní prostředky, výhody a nevýhody daného povolání, možnosti uplatnění, požadavky na vzdělání, vlastnosti a schopnosti, znalosti a dovednosti, příp. nežádoucí zdravotní následky při výkonu daného povolání.

### **Volba povolání** (<http://www.volbapovolani.cz>)



Tento placený internetový portál se zaměřuje na pomoc při volbě povolání a podporu tematického okruhu Svět práce. Je určen pro žáky a jejich rodiče, školy, učitele a výchovné poradce. Žáci se učí samostatně pomocí e-learningových kurzů, mohou si otestovat svoje schopnosti, znalosti a předpoklady prostřednictvím série testů, naučí se také vyplňovat přihlášku na střední školu. Důležitým přínosem jsou tzv. prezentační karty, které přehledným a zajímavým způsobem představují jednotlivé profese, školy a firmy. Ojedinelou aktivitou pro podporu správné volby budoucího povolání či rozhodování o

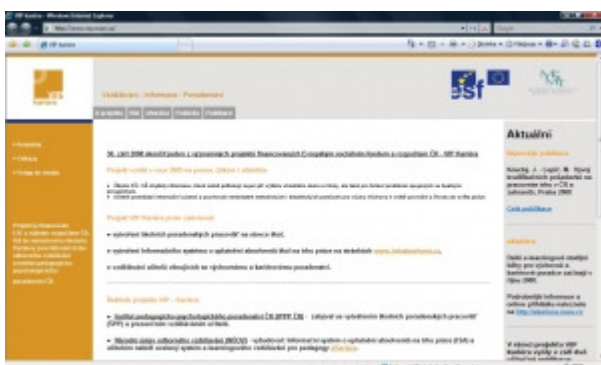
směru dalšího studia jsou videoprofese, které reálně prezentují vybraná povolání.

### Test volby povolání (<http://www.proskoly.cz>)



Tyto stránky nabízejí zpoplatněný test volby povolání, který má své uplatnění ve fázi rozhodování žáků o volbě povolání na konci základní školy. Jeho prostřednictvím žáci získají informace o preferovaných oblastech světa lidské práce, zjistí svůj pracovní typ osobnosti a předpoklady pro práci ve zvolených profesích. Test vznikl ve spolupráci mnoha renomovaných odborníků z řad pedagogů a psychologů a je inspirován Hollandovým modelem, který dobře postihuje oblasti profesních zájmů.

### VIP Kariéra (<http://www.karieroveporadenstvi.cz>)



Na této webové adrese jsou prezentovány informace o projektu VIP kariéra a e-learningovém kurzu kariérového poradenství eKariéra, který připravuje pedagogické pracovníky pro výuku a poradenské služby v oblasti kariérového

vzdělávání a poradenství. Vzdělávací obsah kurzu je rozdělen do deseti navazujících studijních modulů s následujícími tématy: Úvod do kariérového poradenství, Kariérová dráha a kariérové rozhodování, Orientace ve vzdělávací soustavě a ve vzdělávací nabídce, Orientace ve světě práce, Požadavky světa práce, Vstup na trh práce, Pracovně právní problematika, Sociální souvislosti kariérového poradenství, Komunikace v kariérovém poradenství a Informační zdroje pro kariérové poradenství a možnosti jejich využívání. Na internetových stránkách VIP Kariéra je dále možné získat přehled o relevantních informačních zdrojích a řadu publikací o trhu práce.

### **Integrovaný portál Ministerstva práce a sociálních věcí**

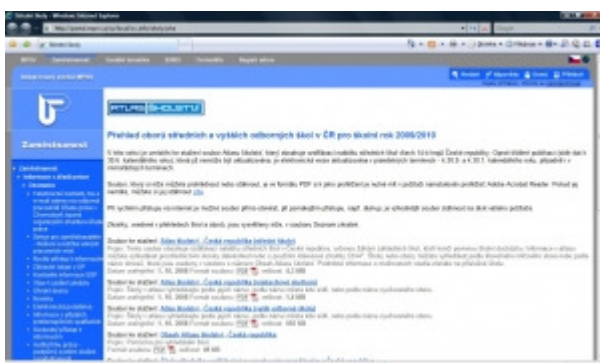
<http://portal.mpsv.cz/sz>



Integrovaný portál MPSV nabízí podrobně zpracované informace pro nezaměstnané občany, hledání volných pracovních míst, informace z úřadů práce, statistiky, údaje o školách a oborech a jejich vyhledávání podle různých kritérií (název, druh a typ školy, okres, obec, název a kód oboru atd.), informace o nezaměstnaných absolventech škol, vysokých školách, studiu v zahraničí a další.

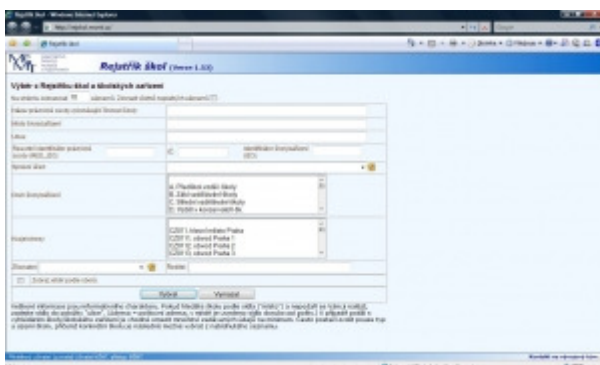


## Přehled středních škol a oborů ([http://portal.mpsv.cz/sz/local/cv\\_info/skoly/pha](http://portal.mpsv.cz/sz/local/cv_info/skoly/pha))



V této sekci Integrovaného portálu MPSV je umístěna k bezplatnému stažení publikace Atlas školství s komplexní vzdělávací nabídkou středních škol a seznamem oborů.

## Rejstřík škol a školských zařízení (<http://rejskol.msmt.cz>)



Interaktivní rejstřík škol a školských zařízení působících na území České republiky. Možnost vyhledávání podle názvu školy, adresy, IČO, IZO, druhu školy, kraje, zřizovatel aj.



## 3. Empirická část – výzkumné šetření

### 3.1 Metodologie

Cíle empirické části vycházejí z teoretických východisek a navazují na cíle teoretické části. Na základě zjištění situace v Jihomoravském regionu (viz kapitola 1. 4), jsme stanovili pět výzkumných otázek:

1. Jak spolupracují integrované školy, střední odborné školy a odborná učiliště se základními školami v oblasti profesní orientace a v čem spočívá tato spolupráce?
2. Jak spolupracují integrované školy, střední odborné školy a odborná učiliště s výrobními závody, podniky, provozovny služeb apod. v oblasti volby další profesní cesty svých absolventů a v čem spočívá tato spolupráce?
3. Jak spolupracují integrované školy, střední odborné školy a odborná učiliště s úřady práce v oblasti možnosti uplatnění vlastních absolventů a v čem spočívá tato spolupráce?
4. Jakým způsobem je podporováno technické (resp. řemeslné) zaměření žáků základních škol?
5. Jak se podílejí učitelé praktických činností technického charakteru na profesní orientaci žáků základních škol?

Pro dotazníkové šetření byly sestaveny 2 kombinované dotazníky (uzavřené i otevřené otázky) vlastní konstrukce. Pro možnost provedení kvalitativní analýzy byly u některých položek použity číselné škály.

První dotazník (viz příloha č. 1) byl určen pro vedoucí pracovníky středních odborných škol a odborných učilišť. Byl zaměřen na zjišťování úrovně spolupráce odborných škol s jinými subjekty apod.

Druhý dotazník (viz příloha č. 2) byl určen učitelům praktických činností technického charakteru na základních školách. Byla v něm řešena problematika profesní orientace žáků na základních školách se zřetelem na řemesla a technické profese.

Oba výzkumy provedené metodou dotazníkového šetření proběhly v roce 2008. Při provádění předvýzkumu, který měl ověřit kvalitu vytvořených dotazníků došlo po diskusi s vybranými řediteli škol ke změně organizační stránky výzkumu. Ředitelé vzhledem k vlastním zkušenostem s podobnými výzkumy nedoporučili osobní návštěvy na školách, ani e-mailovou korespondenci (predikovali neúspěch). Proto byl zvolen následující postup:

**1. výzkum**, který se týkal situace na středních školách různého typu byl organizačně proveden prostřednictvím studentů kombinovaného studia na Pedagogické fakultě MU v Brně. Bylo to umožněno vedoucím diplomové práce, který vyučuje studenty – učitele středních odborných škol a odborných učilišť v doplňkovém pedagogickém studiu. Studenti (učitelé) dotazníky vyplňovali ve spolupráci s vedením příslušných škol.

**2. výzkum** byl součástí rozsáhlejšího výzkumu, probíhajícího v roce 2007 na Pedagogické fakultě MU v Brně. Otázky kladené učitelům základních škol byly na návrh autora této práce a se souhlasem vedoucího práce zařazeny do rozsáhleji koncipovaného dotazníku (příloha č. 2). Autor této práce se na tvorbě dotazníku a formulaci otázek aktivně podílel. Podílel se také na práci v pedagogickém terénu.

## 3.2 Prezentace získaných dat a jejich interpretace

**Dotazníkové šetření provedené na různých typech středních škol s technickým zaměřením** - integrované střední školy, střední průmyslové školy, střední odborná učiliště, odborná učiliště

Ze 140 oslovených škol bylo využito ke zpracování celkem 122 dotazníků.

### 1. Spolupráce se základními školami

Na otázku o existenci spolupráce v oblasti profesní orientace se základními školami odpovědělo kladně 108 oslovených škol a záporně pouze 14 škol. Výsledek je přehledně znázorněn v následujícím diagramu.

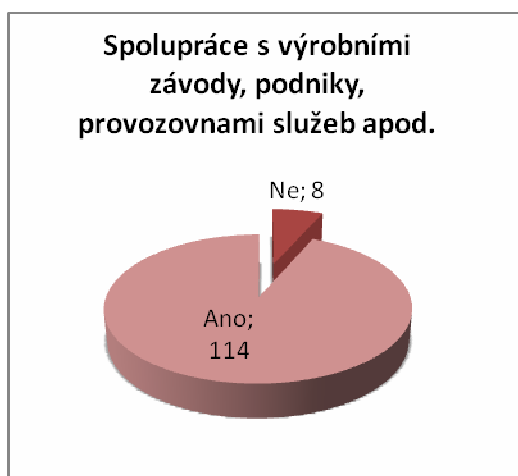


Počet základních škol se kterými dotazované střední školy spolupracují byl uváděn v rozmezí 3-5 škol. Aktivity mají různorodý charakter. Nejčastěji respondenti uváděli uspořádání besed se žáky základních škol a výchovnými poradci těchto škol. Pracovníci středních škol osobně navštěvují za tímto účelem vybrané základní školy, přinášejí některé práce svých studentů/učňů a často pořádají pro žáky základních škol různé vědomostní i dovednostní soutěže. Tyto soutěže jsou spojené s možností získání cen – zpravidla výrobků a produktů vlastní praktické činnosti studentů/učňů. Pořádají se také besedy s rodiči žáků vyšších ročníků. Velmi oblíbené jsou exkurze v provozech středních škol a odborných učilišť a dny otevřených dveří, které pořádají školy

zpravidla 1x ročně. Při těchto příležitostech jsou v podobě výstav prezentovány práce studentů/učňů a nabízena možnost účasti žáků základních škol na některé praktické části učňovských zkoušek. Podobné výstavy pořádají školy i v jiných prostorách, např. v místním zdravotním středisku, na magistrátu apod. Konkrétní spolupráce byla uváděna např. jako podíl na vedení zájmové činnosti (celkem 26 škol), pomoc při tvorbě www stránek základní školy, pomoc při zahradnické úpravě školních pozemků, zajištění gastronomických služeb při různých příležitostech pro ZŠ, pomoc při organizaci sportovních, kulturních a společenských akcích apod.

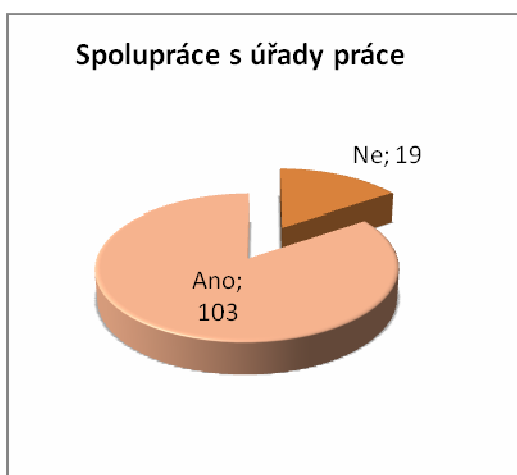
## **2. Spolupráce s výrobními závody, podniky, provozovny služeb apod.**

Na otázku o spolupráce v oblasti profesní orientace s výrobními závody, podniky, provozovny služeb apod. odpovědělo kladně celkem 114 škol, záporně pouze 6 škol.



Většina oslovených škol uváděla 6–10 výrobních podniků, závodů, dílen, provozoven služeb apod. a to včetně soukromých subjektů. Při spolupráci většinou jde o odbornou praxi žáků, odborné exkurze (i do zahraničí), podíl na finančním ohodnocení žáků podle výsledků jejich studia, podporu ve formě stipendia apod. Cílem této práce je jednoznačně snaha po zajištění odpovídající kvalifikované práce pro vlastní absolventy.

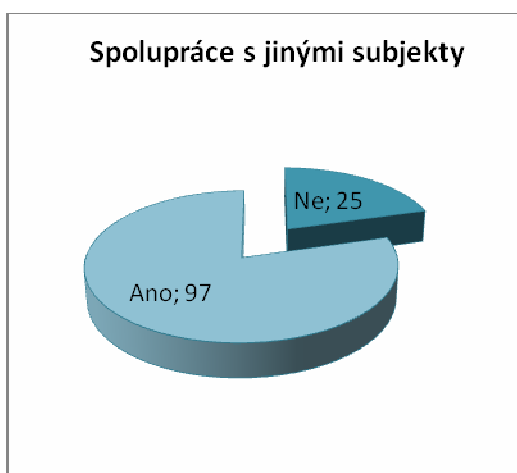
### 3. Spolupráce s úřady práce



Spolupráce probíhá buď přímo ve školním prostředí (besedy s přizvanými odborníky) nebo žáci společně navštěvují v rámci výuky příslušný úřad práce. V obou případech je činnost tématicky zaměřena na otázky profesní orientace, volby povolání, nabídku studijních oborů, nabídku pracovních míst v regionu, na problémy nezaměstnanosti. Nabízeny jsou také možnosti individuálního testování osobních předpokladů, zájmů apod. I tato činnost je motivována především snahou o dobré uplatnění vlastních absolventů.

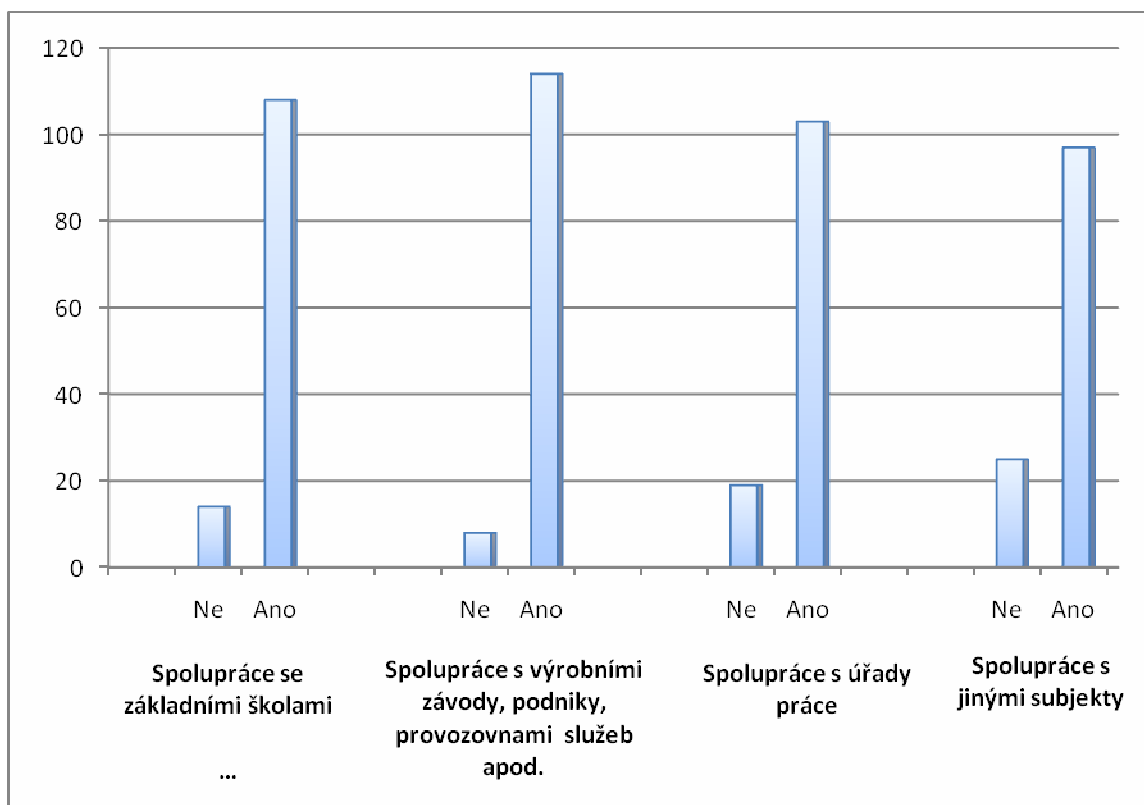
### 4. Spolupráce s jinými subjekty

Celkem 97 oslovených škol spolupracuje v oblasti profesní orientace i s jinými subjekty. Jsou to např. školní psychologové, Pedagogicko-psychologické poradny, protidrogová centra, Policie ČR, Městská policie, různé profesní asociace, vzdělávací agentury, neziskové organizace (Adra, Podané ruce, Sluníčko, Pomozte dětem apod.), krizová centra, ekologická sdružení apod.



## Závěr

Následující sloupcový diagram vyjadřuje přehledně odpovědi na výzkumné otázky - o existenci spolupráce středních odborných škol, integrovaných škol a odborných učilišť v oblasti profesní orientace se základními školami, výrobními podniky, s úřady práce a s jinými subjekty.



Nebyla zkoumána hloubka této spolupráce. Ale z výsledků tohoto jednoduchého dotazníkového šetření vyplývá, že existující středoškolská zařízení mají velký zájem na kvalitním zařazení svých absolventů do praktického života. Spolupracují se základními školami, s úřady práce, s výrobními podniky i s ostatními subjekty. Také výrobní závody, podniky, provozovny služeb apod. jsou si vědomi své současné i perspektivní potřeby získávat kvalitní pracovníky z řad absolventů škol.

## Dotazníkové šetření provedené na základních školách v jihomoravském regionu

Bylo osloveno celkem 135 respondentů – učitelů praktických činností technického charakteru. Vyhodnoceno bylo 101 dotazníků.

Vycházeli jsme z předpokladu, že technické obory a praktická řemesla poskytují dostatek prostoru pro perspektivní uplatnění širokého spektra dětí a mládeže. Domníváme se současně, že celkově není plně doceněna a realizována podpora profesní orientace dětí a mládeže k technickým oborům, podpora jejich technických schopností a zájmů. Jsme přesvědčení o tom, že zejména praktická činnost technického charakteru je pro určitou skupinu žáků potřebná nejen pro rozvoj jejich zájmů, psychomotorických dovedností, tvořivých schopností, ale také pro jejich profesní orientaci a budoucí uplatnění v životě.

### **1. Praktická činnost technického charakteru ve školních dílnách**

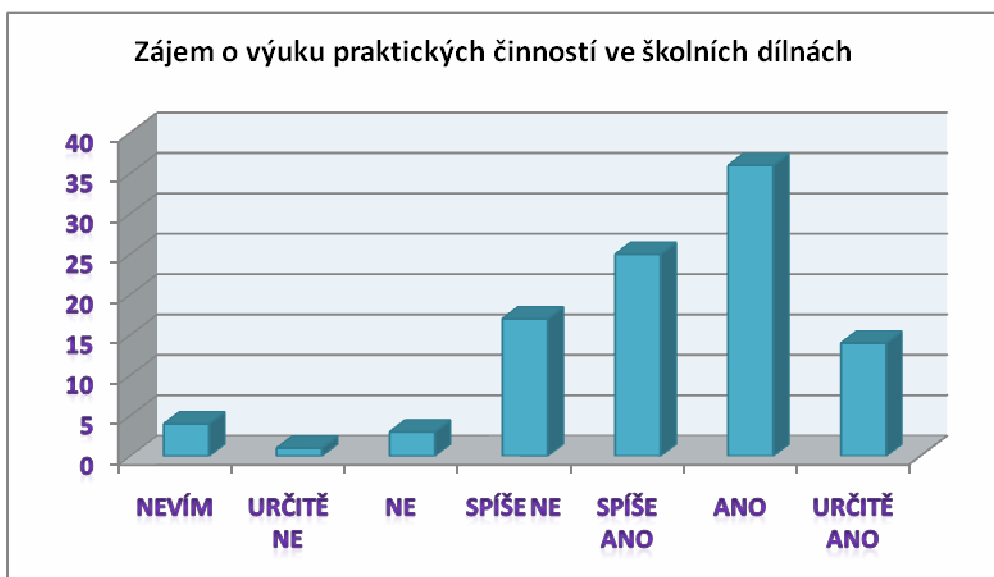
Tato činnost má v našem školství dlouholetou tradici. Celé generace procházeli praktickou výukou a jejich zkušenosti jsou velmi odlišné. Technické vzdělávání v elementární podobě bylo v českých základních školách realizováno prostřednictvím vyučovacích předmětů s různými názvy (např. *Praktická činnost, Pracovní vyučování, Pracovní výchova, Základy výroby, Základy techniky, Technická praktika, Technické práce*, atd.). Nedílnou součástí výuky bylo působení učitelů v oblasti profesní orientace. V posledních dvaceti letech byly tyto předměty na mnoha školách zlikvidovány. Tím se úroveň praktických dovedností technického charakteru nepochybně snížila. Mnohdy zmizel i potřebný vztah k technice.

**Učitelé** jsou přesvědčení, že tato činnost má mít ve školním vzdělávacím programu své pevné místo. Zastoupení názorů u dotazovaných učitelů ukazuje sloupcový diagram.



To ovšem neznamená, že musí uvedená výuka být povinná pro všechny žáky. Z dodatečných komentářů učitelů i s doplňujících rozhovorů vždy vyplývá snaha po možnosti volby. To ukazuje i druhý diagram, který se týká zájmu žáků. Tam už ty výsledky nejsou tak jednoznačné, ale u velké části zájem je. Učitelé mohou přirozeně dosahovat lepších výsledků u žáků, kteří si vyučovací předmět zvolí podle svého zájmu.

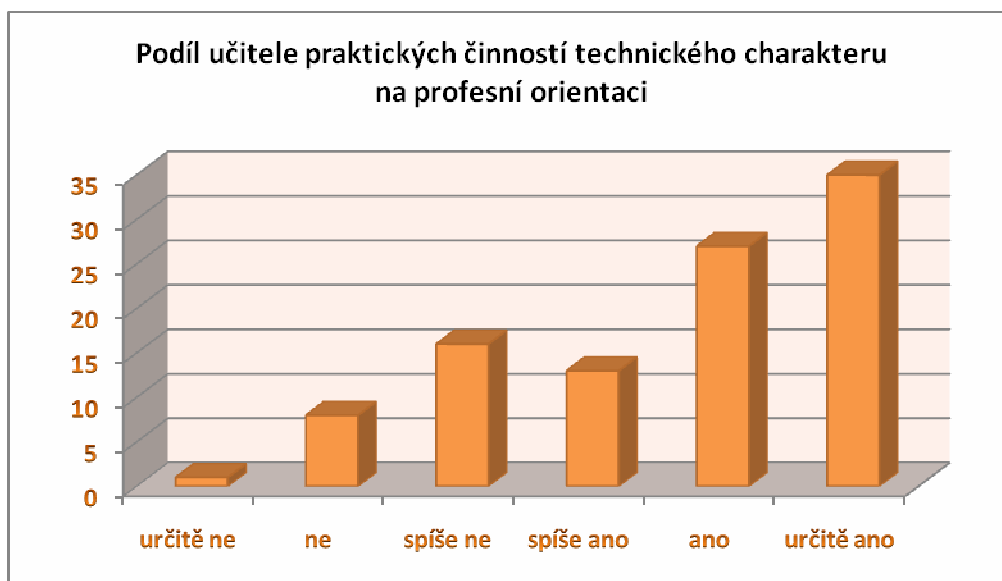
## 2. Zájem o výuku praktických činností ve školních dílnách





### 3. Podíl učitelů praktických činností technického charakteru na profesní orientaci

Učitelé praktických činností technického charakteru se orientují v obsahu velké řady profesí, které vyžadují především kvalitní motorické dovednosti či specifické technické myšlení, představivost a schopnost tvůrčí motorické činnosti.



Mají možnost představit žákům konkrétní podobu řemesla či jiné technické práce; mají tedy příležitost zprostředkovat jim „zážitek“ řemeslné práce. Významně se tak podílejí i na rozvoji základních pracovních návyků. Učitelé těchto předmětů mohou rozvinout zájem dětí o konkrétní řemeslo, dokáží zpravidla dobře rozpoznat schopnosti a zejména možnosti jednotlivých žáků v oblasti jejich motorických dovedností. Mohou také rozvíjet praktické dovednosti žáků ve vztahu k určitému řemeslu a korigovat jejich nereálné představy a očekávání. Pohled učitelů „praktických předmětů“ a jejich pohled a specifická „pedagogická diagnostika“ může v mnohém pomoci školním psychologům a speciálním pedagogům při jejich konkrétní poradenské práci v otázce studijního/profesionálního zaměření žáka. Učitelé praktických činností technického charakteru mají možnost přiblížit žákům podobu konkrétní praxe. V rámci vyučování mohou realizovat řadu besed s vybranými odborníky i řadu odborných exkurzí.

### **Závěr:**

Praktická činnost technického charakteru ve školních dílnách je potřebná. Tato činnost v návaznosti na nezbytný teoretický základ zajišťuje rozvoj technického myšlení, vytváření potřebných psychomotorických dovedností, a také rozvoj kreativity žáků. Podle odborných učitelů žáci o praktické činnosti mají zájem, ale současně nežadají, aby výuka byla bezpodmínečně povinná pro všechny. Profesní orientaci považuje velká část učitelů za významnou součást pedagogického procesu, které je nutno věnovat i v průběhu výuky trvalou pozornost. Úloha učitele v oblasti poskytování informací o profesích je v mnohých případech nezastupitelná. Poradenská centra slouží výborně k celkové orientaci, učitel představy přibližuje směrem k realitě.

## **3. 3 Shrnutí a diskuse**

Každá vyspělá společnost se stará o to, aby mladí lidé nacházeli adekvátní uplatnění na trhu práce. Jen tak se mohou stát ekonomicky aktivními a produktivními jedinci, kteří nejsou závislí na sociálním systému státu. Zejména proto poutá problematika přípravy mladých lidí na vstup do světa práce pozornost řady odborníků snad ve všech zemích světa. Je totiž tématem nejen ekonomickým, ale i sociologickým, pedagogickým a psychologickým. Ekonomická nezávislost je jedním z podstatných faktorů kvality života, je podmínkou životní spokojenosti a přispívá k rozvoji občanství. Ekonomická soběstačnost, pracovní a životní spokojenost stojí na opačném pólu životní frustrace, nespokojenosti, neproduktivity a kriminality. Evropa se dnes potýká s řadou sociálních i ekonomických problémů (přistěhovalectví, nezaměstnanost, kriminalita apod.) a jejich řešení mohou napomoci společné evropské snahy. Společné hledání rozdílů a synergií, společné postupy a konzultace návrhů na řešení.

Moudrá společnost se chová preventivně. Paralelně s programy, které vznikají s cílem řešit již vzniklé (aktuální) problémy na trhu práce, vznikají i

takové snahy, které míří do řad těch, kteří svůj vstup do světa práce teprve plánují. Jde především o žáky základních a středních škol. Spolupráce evropských zemí na těchto dílčích úkolech se dnes již týká řady škol. Díky dnes již propojené Evropě jsou dostupné informace o studijních možnostech a pracovních trzích téměř ze všech zemí Evropy.

Přesto, že je v zemích EU situace velmi rozdílná, v rámci povinné školní docházky existuje všude na školách v různých formách příprava na volbu povolání. Všechny vyspělé země mají profesionálně zajištěné kariérové poradenství, které pomáhá jednotlivcům při rozhodování v otázkách vzdělávání, profesní přípravy, volby zaměstnání apod. Toto poradenství je určeno zpravidla pro celou populaci (včetně nezaměstnaných). Na školách potom existují útvary, které poskytují poradenské služby na psychologickém základě. Jak jsou tyto služby využívány se zjišťuje prováděním různých výzkumů a šetření.

V České republice v roce 2003 realizoval Národní ústav odborného vzdělávání rozsáhlý **celostátní výzkum služeb kariérového poradenství** a potřeb jeho klientů na základních a středních školách. Výzkumní pracovníci zjistili, že klíčovým poradenským subjektem, na který se žáci základních škol v otázkách volby povolání obracejí nejvíce, je osoba **výchovného poradce** (tuto osobu vyhledalo před rozhodováním o volbě povolání 52,3 % žáků). Žáci se na výchovného poradce obracejí především s žádostmi o informace o dalších možnostech studia, testování zájmů a schopností, doporučení vhodného studijního oboru a povolání. Druhým nejvýznamnějším poradcem se ukázal být **poradce z úřadu práce** (jeho služeb využilo 47,8 % žáků). Také v jeho případě je významně zastoupeno poskytování informací o možnostech studia, následováním doporučením vhodného povolání, testování zájmů a schopností a doporučením vhodného studijního oboru. Poněkud překvapivě v případě žáků ZŠ působí zjištění, že jako zcela dominantní oblast jeho poradenské činnosti spočívá v poskytování informací o nabídce volných pracovních míst. Z hlediska frekvence využívání poradenských služeb se na třetím místě umístil **poradce z pedagogicko-psychologické poradny** (navštívilo ho 30,9 % respondentů). V této souvislosti je poněkud překvapující, s jak velkým odstupem se tento typ poradce umístil za poradcem z úřadu práce. Zcela nejnižšího zastoupení dosáhlo v odpovědích žáků využívání služeb **školního psychologa** ( uvedlo ho jen 21 % žáků). Vzhledem k nízkému počtu škol, na kterých školní psycholog v

době realizace výzkumu pracoval, však nelze toto zjištění v žádném případě považovat za reprezentativní. (Více na <http://vzdelavani.unas.cz/zprava.pdf>).

Lze si položit otázku, proč se vůbec nemluví o působení učitelů jednotlivých vyučovacích předmětů? Tuto významnou skupinu vzdělavatelů nikdo v této oblasti nezkoumal i když význam jejich práce v této oblasti výchovného působení nikdo nezpochybuje. **Učitelé základní školy** zpravidla dovedou dobře a kvalifikovaně diagnostikovat svoje žáky v různých oblastech (jejich předpoklady, schopnosti, zájmy, vlastnosti apod.). **Třídní učitel** koordinuje poznatky ostatních učitelů, dovede velmi dobře srovnávat výkony žáků, je odpovědný za jejich celkový rozvoj. Zná sociální prostředí, osobnostní vlastnosti, chování, zájmy, schopnosti, předpoklady svých žáků. Může žáky kvalifikovaně hodnotit a spolupracovat s nimi i s jejich rodiči. Ale **všichni učitelé** mohou individuálně i skupinově pracovat se žáky s cílem naučit je reálně poznávat jejich schopnosti, zájmy, osobnostní a zdravotní předpoklady, omezení. Zejména **učitelé praktických činností technického charakteru** mají příležitost působit tak, aby mladí lidé dovedli realisticky zhodnotit svoje možnosti. Pokud se to povede, zajistí právě oni dostatek informací o možnostech (nabídky vzdělávání, profesní přípravy a zaměstnání) a pokusí se s žáky vytvářet jejich plány profesního růstu, tzv. dlouhodobé osobní profesní scénáře. Je to významné zejména u dětí sociálně znevýhodněných, jejichž rodiče zpravidla vůbec se školou nespolupracují a nestarají se o budoucnost svých dětí.

### **Doporučení pro praxi**

1. Podporovat existující spolupráci středních odborných škol a odborných učilišť se základními školami v oblasti profesní orientace žáků. Zaměřit pozornost na žáky, kteří na základě pedagogického diagnostikování mají zájem o technické profese a řemesla. Umožnit formou kvalitně připravených odborných exkurzí detailní poznání prostředí školních odborných pracovišť i odpovídajících výrobních závodů či jiných provozů.
2. Podporovat a rozšířit existující spolupráci středních odborných škol a odborných učilišť s výrobními závody, podniky, provozovny služeb apod. Využívat možnosti podpory rozvoje nejvíce žádaných a potřebných

oborů z hlediska trhu práce. Zajistit finanční podporu studentům ve formě stipendií, využívat odborníky z těchto institucí pro specializovanou výuku, využívat kvalitní technické zařízení firem pro praktický výcvik, pokusit se získat další prostředky na základě zapojení do projektů umožňujících čerpat prostředky z fondů Evropské unie (například Evropské sociální fondy).

3. Podporovat existující spolupráci s úřady práce a prostřednictvím vybraných teoretických předmětů na středních školách vytvářet za použití počítačových dovedností studentů a informací z Internetu vlastní profesní plány. Pracovat se studenty na vlastních projektech s cílem získat podporu pro jejich další odborné studium z mezinárodních projektů (např. stáže v zahraničí).
4. Na základních školách podporovat výuku praktických činností technického charakteru. Doplnit stávající zařízení školních dílen, případně vybudovat nová pracoviště. Tato pracoviště vybavit novým nářadím, nástroji a zejména elektrickým nářadím různého typu.
5. Ve větších městech zřídit tzv. Technická centra mládeže jako profesionálně vedená zařízení pro žáky základních škol (viz také Friedmann 2007). Všeestranně podporovat rozvoj technické zájmové činnosti dětí a mládeže.
6. Podporovat a rozšiřovat spolupráci základních škol nejen s odbornými středními školami a odbornými učilišti, ale i s úřady práce a dalšími poradenskými subjekty. V oblasti orientace na technické obory navázat spolupráci se subjekty zajišťujícími řemeslnou práci (výroba, služby, drobné podnikání apod.) s cílem přiblížit žákům základních škol jednotlivá řemesla a profese přímo v praxi.
7. Do oblasti profesní orientace na základních školách zapojit učitele všech vyučovacích předmětů a ve spolupráci s rodiči žáků pomáhat vytvářet u žáků možnosti reálnějšího poznání světa práce.

## Závěr

Státní politika zaměstnanosti směřuje k dosažení rovnováhy mezi nabídkou a poptávkou po pracovní síle. Tuto politiku zaměstnanosti zabezpečuje Ministerstvo práce a sociálních věcí České republiky do jehož kompetence patří úřady práce. Na těchto úřadech jsou zřízeny útvary poradenství a rekvalifikace a informační a poradenská střediska pro volbu povolání. Z hlediska výchovy a vzdělávání do systému vstupuje Ministerstvo školství, mládeže a tělovýchovy a s ním další podřízené instituce - Národní ústav odborného vzdělávání, Výzkumný ústav pedagogický, Centrum pro studium vysokého školství. Ústav pro informace ve vzdělávání, Institut pedagogicko-psychologického poradenství. Systém doplňují ještě jiné subjekty, které jsou v práci okrajově zmiňovány.

Na základě studia a analýzy odborné literatury a aktuální dokumentace lze konstatovat, že systém profesního poradenství je v České republice plně funkční a odpovídá svou úrovní i svým rozsahem obdobným systémům ve vyspělých zemích Evropské unie.

Výzkumným šetřením provedeným v rámci této práce byly zodpovězeny výzkumné otázky a byly potvrzeny v souhrnu základní myšlenky:

- a) Spolupráce středních odborných škol a středních odborných učilišť v oblasti profesní orientace žáků základních škol existuje v různých formách, je vedena cíleně a kvalifikovaně.
- b) Spolupráce středních odborných škol a středních odborných učilišť v oblasti perspektivního uplatnění vlastních absolventů na trhu práce s různými institucemi je uspokojivá.
- c) Orientace žáků vyšších ročníků základních škol na technické obory a řemesla je sice učiteli odpovídajících vyučovacích předmětů podporována, ale školskou politikou nepreferována.

Výsledky diplomové práce mohou být využity jako inspirace pro přípravu materiálu ke vzdělávání pedagogů, výchovných a kariérových poradců. Mohou

sloužit jako informace pro kariérové poradce v praxi a pro střední odborné školy (učiliště). Některé poznatky mohou být také inspirací pro pedagogy základních škol při tvorbě vlastních školních vzdělávacích programů.

Problematika nezaměstnanosti je v současném období (2008/2009) celosvětové hospodářské krize jedním z velkých problémů celého světa. Dotýká se nejen rozvojových zemí, ale i nejvyspělejších států. V této souvislosti je potřeba řešit nejen nové problémy okamžitě, ale připravovat se také na řešení do budoucna. Lze předpokládat, že na kariérové poradenství a výchovu k volbě povolání budou kladeny stále vyšší nároky a celá oblast se bude postupně intenzivně rozvíjet.

# Resumé

Předložená práce se zabývá přípravou na volbu povolání, kariérovým poradenstvím a s tím související aktuální problematikou nezaměstnanosti. **V první kapitole** jsou nejprve z teoretického hlediska rozebrány pojmy z oblasti světa práce – kvalifikace, povolání, zaměstnání, profese, pracovní poměr, mzda, nezaměstnanost, celoživotní vzdělávání a rekvalifikace. Dále jsou uvedeny některé statistické údaje o situaci na trhu práce v Jihomoravském regionu. **Druhá kapitola** je věnována výchově k volbě povolání a kariérovému poradenství. Jsou definovány základní pojmy, cíle a podrobně popsány nejen jednotlivé subjekty poskytující poradenské služby, ale i ostatní činitele ovlivňující nějakým způsobem volbu studijního či pracovního zaměření. **Ve třetí kapitole** jsou prezentována a komentována data získaná dotazníkovým šetřením na základních a středních školách. Výzkum byl zaměřen na zjišťování míry a úrovně spolupráce středních odborných škol a odborných učilišť s jinými subjekty v oblasti profesní orientace a na způsob podpory technického zaměření žáků ve školách základních. V závěru této kapitoly je v krátké diskusi konfrontována situace v České republice v uvedené oblasti se závěry předložené práce. Obsahuje také návrhy autora na některá opatření pro praxi. **Závěr** obsahuje shrnutí celé problematiky diplomové práce.



## **Anotace**

Práce je zaměřena na problematiku nezaměstnanosti a kariérového poradenství. S využitím odborných zdrojů teoreticky zpracovává otázky trhu práce, nezaměstnanosti a poradenské činnosti vybraných subjektů. Na základě výzkumného šetření poukazuje na některé problémy výchovy k povolání v oblasti základního a středního školství.

### **Klíčová slova**

Trh práce, nezaměstnanost, celoživotní vzdělávání, profesní orientace, technické profese, volba povolání, kariérové poradenství.

## **Annotation**

The work is focused on the issues of unemployment and career counseling. Using relevant theoretical resources pays attention to selected labor market topics, unemployment and professional supportive activities of selected subjects. Based on the research outputs points out some problems of the school education for the choice in primary and secondary schools.

### **Keywords**

The labor market, unemployment, life-long learning, career guidance, technical professions, education for the career choice, career counseling.

## Seznam použité literatury

BARTONÍČKOVÁ, L. *Kariérový koučink*. Praha: Alfa Publishing, 2007. ISBN 978-80-86851-51-8.

BERNÝ, L. Národní soustava kvalifikací. In *Poradce k volbě povolání*. Praha: Raabe, 2007, E1.8, s.1.-15. ISSN 1801-8440.

BURIÁNEK, J. *Sociologie pro střední školy a vyšší odborné školy*. Praha: Fortuna, 1996. ISBN 80-7168-304-3.

*České školství v mezinárodním srovnání*. Praha:UIV, 2007. ISBN 978-80-211-0537-9

FESTOVÁ, J. Orientace ve vývojových trendech na trhu práce. In *Poradce k volbě povolání*. Praha: Raabe, 2007, B 3.1. s. 1-16. ISSN 1801-8440.

FIALOVÁ, H., JELEN, J. *Malý ekonomický slovník*. Karviná : ECOMIX-OK, 1993. ISBN 80-911546-1-1.

FREIBERGOVÁ, Z. (ed). Poradenství pro volbu povolání a zaměstnání na úřadech práce v České republice. Praha : NVF a NISPV, 2005. Dostupný z WWW: <<http://www.nvf.cz/spps/publikace2005.htm>>. ISBN 80-86728-25-0.

FRIEDMANN, Z. Profesní orientace žáků. In STŘELEČEK, S. (ed.) *Studie z teorie a metodiky výchovy*. Brno: MU, 2005, s. 165-177. ISBN 80-210-3687-7.

FRIEDMANN, Z. Technické centrum pro mládež – možnost nebo utopie? In *Modernizace vysokoškolské výuky technických předmětů. Sborník příspěvků z mezinárodní konference*. Hradec Králové, Gaudeamus, 2007, s. 57-62. ISBN 978-80-7041-764-5.

FRIEDMANN, Z. Technické vzdělávání, základní školy a profesní orientace. In *XXVI. mezinárodní kolokvium o řízení vzdělávacího procesu*. Brno: Univerzita obrany, 2008a, s. 69-74. ISBN 978-80-7231-511-6.

FRIEDMANN, Z. Technické vzdělávání v základních školách a jeho význam pro profesní orientaci. In *Moderní technologie ve výuce*. Sborník z 2. mezinárodní konference PedF MU. Brno: 2008b.

FÜRST, M. *Psychologie*. Olomouc : Votobia, 1997. ISBN 80-7198-199-0.

HAVLOVÁ, J. *Profesní dráha ve 20. století. Úvod do sociologie povolání*. Praha : Karolinum, 1996. ISBN 80-7184-220-6.

HLAĎO, P. Poradenské služby a jejich využívání. Brno:2008. Dostupné z <http://www.vychova-vzdelavani.cz>.

HORSKÁ, V. Využití koučování ve Výchově k volbě povolání. In *Poradce k volbě povolání*. Praha: Raabe, 2007, D 2.11, s. 1-24. ISSN 1801-8440.

HORSKÁ, V., ZEMÁNKOVÁ, H. a kol. *Volba - příručka pro učitele*. Most: Hněvín, 2001, 254s. ISBN 80-902651-3-8.

HŘEBÍČEK, L. Profesně pracovní způsobilost člověka a její edukativní utváření. In STŘELEČEK, S., et al. *Kapitoly z teorie a metodiky výchovy I*. Brno : Paido, 1998. s. 99–107. ISBN 80-85931-61-3.

HŘEBÍČEK, L. Teorie kariérního vývoje a poradenství : Studijní text [online]. MU, 2001. Dostupný z <<http://www.phil.muni.cz/ped/cz//storage/teorie.doc>>.

HUSNÍK, P. Učební obory hlásí útlum. *Učitel'ské noviny* č. 17/2006, s. 15.

HUSNÍK, P. Podpora technickému vzdělávání v krajích. *Učitel'ské noviny* č. 34/2008, s.10.

CHROMÁ, D., et al. *Podniková ekonomika pro 2. ročník obchodních akademií*. Praha: Fortuna, 1992. ISBN 80-85298-47-3.

KLÍMA, J. *Makroekonomie I*. Brno: MZLU, 1996. ISBN 80-7157-112-1.

KLÍMOVÁ, M., et al. *Teorie a praxe výchovného poradenství*. Praha: SPN, 1987.

KOUTEK, J. Spolupráce dětského a dorostového psychiatra a výchovného poradce při volbě povolání. In *Poradce k volbě povolání*. Praha: Raabe, 2007, A 2.7, s. 1-14. ISSN 1801-8440.

KOŠČO, J. *Psychologické poradenstvo v školskom a profesionálnom vývine : Teoretické a spoločenské predpoklady*. Bratislava: SPN, 1971.

MACKOVÁ, K. Junior Achievement – příprava na vstup do světa práce a podpora ducha podnikavosti. In *Poradce k volbě povolání*. Praha: Raabe, 2007, A 1.10, s. 1-18. ISSN -8440.1801.

MEZERA, A. *Pro jaké povolání se hodím?* Praha: Computer Press, 2002, 178s. ISBN 80 7226-651-9.

MIKULÁŠTÍK, M. *Manažerská psychologie*. Praha: Grada, 2007. ISBN 978-80-247-1349-6.

NILSSON, P., AKERBLOM, P. *Kariérové poradenství pro život*. Praha: Národní vzdělávací fond, 2002. ISBN 80-238-8363-1.

PRŮCHA, J. WALTEROVÁ, E., MAREŠ, J. *Pedagogický slovník*. Praha: Portál, 2003. ISBN 80-7178-772-8.

*Rámcový vzdělávací program pro základní vzdělávání*. Praha: VUP, 2005.

SOJKA, M., PUDLÁK, J. *Ekonomie pro střední školy*. Praha: Fortuna, 1994. ISBN 80-7168-115-6.

STRÁDAL, J. *Praktické činnosti pro 6. - 9. ročník základních škol: Člověk a svět práce*. Praha: Fortuna, 2001. ISBN 80-7168-778-2.

STRÁDAL, J., MERTIN, V., ÚLOVCOVÁ, H. Úvod do problematiky. In *Poradce k volbě povolání*. Praha: Raabe, 2007, A 1.1 s 1-5. ISSN -8440.1801.

STRÁDAL, J., NOUZOVÁ, Z. *Příprava žáků pro profesní orientaci : metodická příručka pro učitele základních škol*. Praha: Sociologické nakladatelství, 1995. ISBN 80-85850-20-6.

ÚLOVCOVÁ, H., STRÁDAL, J. Role školy s procesu volby povolání. In *Poradce k volbě povolání*. Praha: Raabe, 2007, A 1.2, s. 1-8. ISSN 1801-8440.

VOJTĚCH, J. Uplatnění absolventů na trhu práce – náhled do zdrojů informací. In *Poradce k volbě povolání*. Praha: Raabe, 2007, B 3.2, s. 1-26. ISSN 1801-8440.

ZAPLETALOVÁ, J. Výzkumná zpráva a výsledky dotazníkového šetření *Výchovné poradenství*. Zpravodaj Institutu pedagogicko-psychologického poradenství ČR a Asociace poradenských pracovníků ve školství, č. 36–37/2 (prosinec 2003), s. 1–68.

ZUNA, P. Technické vzdělání, výzkum a vývoj z pohledu IA ČR. In *Modernizace vysokoškolské výuky technických předmětů. Sborník z mezinárodní konference*. Hradec Králové: Gaudeamus, 2007, s. 209-213. ISBN 978-80-7041-752-2.

## Internetové zdroje:

<http://www.vychova-vzdelavani.cz>

<http://vzdelavani.unas.cz/zprava.pdf>

<http://www.nuov.cz>

<http://www.nuov.cz/centrum-karieroveho-poradenstvi>

<http://rejskol.msmt.cz>

<http://portal.mpsv.cz/sz>

[http://portal.mpsv.cz/sz/local/bm\\_info/sz/zpravy/2008](http://portal.mpsv.cz/sz/local/bm_info/sz/zpravy/2008)

<http://www.karieroveporadenstvi.cz>

<http://www.proskoly.cz>

<http://www.volbapovolani.cz>

<http://ktp.istp.cz>

<http://www.atlasskolstvi.cz>

<http://www.occupationsguide.cz>

<http://www.startnatrhprace.cz>

<http://www.jacr.cz>

[www.icmr.cz](http://www.icmr.cz)

<http://portal.mpsv.cz>

<http://www.infoabsolvent.cz>

<http://www.euroguidance.net/index.htm>.

<http://ec.europa.eu/eures/>

[www.eurydice.org](http://www.eurydice.org)

<http://www.firmy.cz/remesla-a-sluzby/sluzby-pracovniho-trhu/pracovni-agentury>.

# Přílohy

## Příloha č. 1

### Dotazník pro vedoucí pracovníky středních odborných škol, odborných učilišť a integrovaných škol

**Dotazník pro zjištění úrovně spolupráce škol v oblasti profesní orientace žáků na obory s technickým zaměřením a řemesla**

**Integrovaná střední škola, odborné učiliště**

.....  
.....

**Spolupracujeme v oblasti profesní orientace se základními školami (zájem o budoucí studenty, jejich motivace pro studium na naší škole apod.):**

Ne

Ano – s těmito základními školami

.....  
.....  
.....

Druh činnosti (besedy, exkurze aj.)

.....  
.....  
.....  
.....

**Spolupracujeme v oblasti profesní orientace s výrobními závody, podniky, provozovny služeb apod. (umístění absolventů, jejich zařazení, perspektivy, mzda apod.)**

Ne

Ano – s těmito subjekty

.....  
.....  
.....  
.....

Druh činnosti (besedy, exkurze, praxe studentů aj.)

.....  
.....

.....  
.....  
**Spolupracujeme s úřady práce (poskytování informací o trhu práce apod.):**

Ne

Ano (uved'te jak)

.....  
.....  
.....  
.....  
.....

**Spolupracujeme s jinými subjekty (neziskové organizace, pedagogicko-psychologické poradny, profesní agentury apod.)**

Ne

Ano (uved'te s kým a jak)

.....  
.....  
.....  
.....

**Máte zájem přijmout na některé obory i žáky se speciálními vzdělávacími potřebami (zdravotně znevýhodněné, sociálně znevýhodněné)?**

Ne

Ano (uved'te které obory a podmínky pro přijetí těchto žáků – např. ukončené základní vzdělání, nezbytné požadavky na zdravotní stav, přijímací zkoušky apod.)

.....  
.....  
.....  
.....  
.....

Děkujeme za spolupráci

## Příloha č. 2

### Dotazník pro učitele praktických činností technického charakteru na základních školách

#### **Problematika profesní orientace žáků na základních školách – zaměření na řemesla a praktickou činnost technického charakteru**

Uved'te, prosím, míru Vašeho souhlasu s následujícími tvrzeními na škále, případně dopište Váš názor:

1. Praktická činnost technického charakteru ve školních dílnách má (bude mít) své pevné místo ve Školním vzdělávacím programu Vaší školy:  
vůbec nesouhlasím 1 2 3 4 5 6 zcela souhlasím 0 nevím
2. O výuku těchto předmětů je mezi žáky zájem:  
vůbec nesouhlasím 1 2 3 4 5 6 zcela souhlasím 0 nevím
3. V rámci podpory zájmu o technické profese a řemesla považují *exkurze* do výrobních podniků, řemeslných dílen a podobných zařízení za důležitou součást výuky.  
vůbec nesouhlasím 1 2 3 4 5 6 zcela souhlasím  
Kolikrát ročně obvykle realizujete exkurze? .....  
Se kterými ročníky?.....  
Kam?.....
4. V rámci podpory zájmu o technické profese a řemesla považují za důležité *navštěvy* technického muzea, případně jiných akcí s technickým či řemeslným zaměřením.  
vůbec nesouhlasím 1 2 3 4 5 6 zcela souhlasím  
Kolikrát ročně obvykle navštěvujete takové akce? .....  
Se kterými ročníky?.....
5. Považují za důležité objasnit žákům *principy drobného podnikání* v řemeslných a technických oborech:  
vůbec nesouhlasím 1 2 3 4 5 6 zcela souhlasím
6. Považují za důležité podílet se jako učitel/ka praktických činností technického charakteru na profesní orientaci žáků:  
vůbec nesouhlasím 1 2 3 4 5 6 zcela souhlasím
7. Které Vaše profesionální činnosti v rámci výuky podporují profesní orientaci žáků k řemeslům a technickým oborům?



.....  
.....  
.....  
8. Co Vám brání podílet se (v rámci výuky) ještě více na profesní orientaci žáků?  
.....  
.....

9. Označte na škále, jaká je Vaše převažující činnost v oblasti profesní orientace žáků:

- a) poskytování informací o náplni a perspektivách jednotlivých vybraných profesí  
nevěnuji se vůbec 1 2 3 4 5 velmi často
- b) poskytování informací o současných možnostech a perspektivách regionu  
v oblasti  
profesního uplatnění  
nevěnuji se vůbec 1 2 3 4 5 velmi často
- c) plánování a provádění odborných exkurzí a návštěv  
nevěnuji se vůbec 1 2 3 4 5 velmi často
- d) diagnostika individuálních předpokladů, zájmů, schopností (např. motorických  
výkonů,  
technického myšlení, představivosti apod.)  
nevěnuji se vůbec 1 2 3 4 5 velmi často
- e) poradenství, korekce představ a očekávání žáků, jejich vedení k reálným cílům  
nevěnuji se vůbec 1 2 3 4 5 velmi často
- f) spolupráce s rodiči, poradenství pro rodiče  
nevěnuji se vůbec 1 2 3 4 5 velmi často
- g) vytváření individuálních plánů profesního růstu – zejména u dětí sociálně  
znevýhodněných  
nevěnuji se vůbec 1 2 3 4 5 velmi často
- h) podpora práce žáků s internetem – vyhledávání příležitostí, řemesel apod.
- i) jiná podpora technického zaměření žáků se SVP.

Jaká?.....  
.....  
.....

10. Uved'te, jak dalece považujete za důležité poskytování níže uvedených informací žákům učitelem praktických činnosti technického charakteru (bez přihlídnutí k tomu, jak dalece tyto informace poskytuje Vy). Považuji za *důležité* poskytovat žákům informace zejména o:

(zatrhněte míru důležitosti, kde: 1 = nejméně důležité, 5 = nejvíce důležité)

- a) odborném školství 1 2 3 4 5
- b) náplni učebních oborů, řemesel 1 2 3 4 5
- c) požadavcích na výkon v některých profesích vhodných pro děti se speciálními  
vzdělávacími potřebami 1 2 3 4 5
- d) možnostech uplatnění absolventů škol 1 2 3 4 5
- e) jiné informace. Jaké?.....

.....  
.....  
11. V oblasti profesní orientace žáků spolupracuji v rámci školy nejčastěji

(uved'te míru intenzity, kde: 1 = nejnižší, 5 = nejvyšší)

a) s výchovným poradcem 1 2 3 4 5

b) se školním psychologem 1 2 3 4 5 0 nemáme školního  
psychologa

c) se školním speciálním pedagogem 1 2 3 4 5 0 nemáme spec. pedagoga

d) s někým jiným ve škole. S kým?.....

Uved'te, prosím, celkový počet žáků vaší školy na 2. stupni: .....

Uved'te, prosím, Vaši aprobační kombinaci: .....

Počet let praxe ve školství: .....

Jste: (zatrhněte) muž  žena

Děkujeme za spolupráci

