

# POSTAVENÍ VENKOVA V ROZVOJI ZLÍNSKÉHO KRAJE

Bc. Marcela Polepilová

---

Diplomová práce  
2009



Univerzita Tomáše Bati ve Zlíně  
Fakulta managementu a ekonomiky

---

Univerzita Tomáše Bati ve Zlíně  
Fakulta managementu a ekonomiky  
Ústav regionálního rozvoje, veřejné správy a práva  
akademický rok: 2008/2009

## ZADÁNÍ DIPLOMOVÉ PRÁCE

(PROJEKTU, UMĚLECKÉHO DÍLA, UMĚLECKÉHO VÝKONU)

Jméno a příjmení: **Bc. Marcela POLEPILOVÁ**  
Studijní program: **N 6202 Hospodářská politika a správa**  
Studijní obor: **Veřejná správa a regionální rozvoj**  
Téma práce: **Postavení venkova v rozvoji Zlínského kraje**

Zásady pro vypracování:

Úvod

I. Teoretická část

- Popište geografický, sociální a ekonomický profil území Zlínského kraje s ohledem na postavení venkova.

II. Praktická část

- Analyzujte venkovské oblasti Zlínského kraje z hlediska jeho demografického a kulturního vývoje, vybavenosti občanskou a technickou infrastrukturou, dopravní dostupností a zaměstnaností.
- Zhodnoťte možnosti financování rozvoje venkova.
- Pomocí SWOT analýzy specifikujte hlavní problémy, bariéry a příležitosti postavení venkova v rozvoji Zlínského kraje.
- Navrhněte vizi a specifické cíle rozvoje venkova ve Zlínském kraji.

Závěr

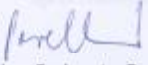
Rozsah práce: **cca 70**  
Rozsah příloh:  
Forma zpracování diplomové práce: **tištěná/elektronická**

Seznam odborné literatury:


- [1] MORÁVKOVÁ, Š., ŘÍPA, M., JUNGOVÁ, G., PAVLÍKOVÁ, M. Statistický lexikon obcí České republiky 2007. 1. vyd. Praha: Český statistický úřad a Ministerstvo vnitra České republiky, 2007. 1352 s. ISBN 978-80-250-1450-9.  
[2] NUNVÁŘOVÁ, S. Rozvoj venkova. 1. vyd. Brno: Ekonomicko-správní fakulta, Masarykova univerzita, 2007. 211 s. ISBN 978-80-210-4314-5.  
[3] WOKOUN, R., MALINOVSKÝ, J., DAMBORSKÝ, M., BLAŽEK, J. a kol. Regionální rozvoj. 1. vyd. Praha: Linde, 2008. 475 s. ISBN 978-80-7201-699-0.

Vedoucí diplomové práce: **Ing. Jana Koldová**  
Ústav regionálního rozvoje, veřejné správy a práva  
Datum zadání diplomové práce: **9. března 2009**  
Termín odevzdání diplomové práce: **4. května 2009**

Ve Zlíně dne 9. března 2009

  
doc. Dr. Ing. Drahomíra Pavelková  
děkanka



  
prof. RNDr. René Wokoun, CSc.  
ředitel ústavu

## **ABSTRAKT**

V diplomové práci jsou specifikovány pohledy na vymezení venkovského prostoru, aspekty ovlivňující charakter venkova, jeho historický vývoj a kvalitu života venkovského obyvatelstva. Komparativní analýzou čtyř velikostních kategorií obcí na reprezentativním vzorku jsou demonstrovány silné stránky i problémy života na venkově. Na výsledcích analýzy je postavena rozvojová vize a specifické cíle dalšího vývoje venkovského prostoru.

Klíčová slova: venkov, venkovský prostor, rozvoj, velikostní kategorie obcí, vybavenost obcí

## **ABSTRACT**

There is a specification of various views of the rural space determination, aspects influencing rural area character and its historical development in the graduation thesis. Comparative analysis of villages in four size categories shows advantages and disadvantages of living in the rural space. The analysis result leads to development vision and specific direction for future rural development.

Keywords: rural, rural space, development, village size category, civic amenities

Poděkování patří Ing. Janě Koldové, za odborné vedení, cenné rady, připomínky a čas, který mi věnovala. Velmi si vážím jejího vstřícného přístupu a ochoty při konzultacích. Děkuji také starostům obcí, kteří přes množství své vlastní práce našli čas vyplnit dotazník, jenž významně přispěl k tvorbě předkládané práce.

Motto:

*„Český venkov přežil mory, třicetiletou válku, obě války světové, kolektivizaci. Dnes žije v době, která se vyznačuje největším tempem změn, jaké lidstvo v dějinách zažilo. Bylo by tragickou chybou, kdybychom nenahlédli, že český venkov má přicházející civilizaci co nabídnout.“*

*Bohuslav Blažek*

## OBSAH

ÚVOD .....	8
CÍL A METODY.....	9
<b>I TEORETICKÁ ČÁST.....</b>	<b>10</b>
<b>VYMEZENÍ POJMŮ.....</b>	<b>11</b>
<b>1 PROFIL ÚZEMÍ ZLÍNSKÉHO KRAJE S OHLEDEM NA POSTAVENÍ VENKOVA.....</b>	<b>14</b>
1.1 HISTORIE .....	14
1.2 ÚZEMNĚ-SPRÁVNÍ USPOŘÁDÁNÍ .....	14
1.3 VYMEZENÍ VENKOVA .....	15
1.3.1 Vymezení venkova podle ukazatele hustoty zalidnění .....	15
1.3.2 Vymezení venkova podle polohy.....	17
1.3.3 Vymezení venkova podle hranice počtu obyvatel.....	18
1.4 GEOGRAFICKÝ PROFIL.....	22
1.5 SOCIÁLNÍ A DEMOGRAFICKÝ PROFIL .....	24
1.6 EKONOMICKÝ PROFIL.....	26
<b>II PRAKTICKÁ ČÁST.....</b>	<b>29</b>
<b>2 ANALÝZA VENKOVSKÝCH OBLASTÍ ZLÍNSKÉHO KRAJE.....</b>	<b>30</b>
2.1 DEMOGRAFICKÝ VÝVOJ .....	31
2.2 KULTURNÍ VÝVOJ.....	33
2.3 OBČANSKÁ VYBAVENOST A CESTOVNÍ RUCH.....	34
2.4 TECHNICKÁ INFRASTRUKTURA .....	39
2.5 DOPRAVNÍ DOSTUPNOST.....	42
2.6 ZAMĚSTNANOST.....	45
<b>3 FINANCOVÁNÍ OBCÍ.....</b>	<b>48</b>
3.1 STRUKTURA OBECNÍCH ROZPOČTŮ.....	48
3.2 MOŽNOSTI FINANCOVÁNÍ ROZVOJE OBCÍ DO 2000 OBYVATEL.....	51
3.2.1 Evropské fondy.....	51
3.2.2 Státní rozpočet .....	57
3.2.3 Státní fond životního prostředí.....	59
3.2.4 Zlínský kraj.....	60
<b>4 SWOT ANALÝZA.....</b>	<b>63</b>
<b>5 VIZE A SPECIFICKÉ CÍLE ROZVOJE VENKOVA.....</b>	<b>67</b>

5.1	VIZE ROZVOJE VENKOVA VE ZLÍNSKÉM KRAJI.....	67
5.2	SPECIFICKÉ CÍLE.....	67
5.2.1	Rozvoj osídlení a vybavenosti venkovských sídel občanskou, technickou a dopravní infrastrukturou .....	67
5.2.2	Rozvoj místní kultury.....	68
5.2.3	Podpora cestovního ruchu.....	69
5.2.4	Podpora ekonomické základny obcí .....	69
	<b>ZÁVĚR .....</b>	<b>70</b>
	<b>SEZNAM POUŽITÉ LITERATURY.....</b>	<b>71</b>
	<b>SEZNAM POUŽITÝCH SYMBOLŮ A ZKRATEK .....</b>	<b>74</b>
	<b>SEZNAM OBRÁZKŮ.....</b>	<b>76</b>
	<b>SEZNAM TABULEK .....</b>	<b>77</b>
	<b>SEZNAM PŘÍLOH.....</b>	<b>78</b>

## ÚVOD

Ve venkovských obcích žilo počátkem 19. století zhruba 82 % obyvatel. Za čtvrt století se tento poměr snížil přibližně na 65 %. Výrazným vlivem na změnu měla průmyslová revoluce a zrušení poddanství. Tyto podněty vedly ke zvýšení mobility obyvatelstva a k počátku vyliďňování venkova. V 70 a 80 letech minulého století došlo k nejvýraznějšímu poklesu počtu obyvatel na venkově, který v tomto období zastával z geografického hlediska především funkci rekreační. V polovině 90. let podíl venkovského obyvatelstva opět vzrostl především v okolí velkých měst. V současnosti žije ve venkovských obcích pouze čtvrtina obyvatel.

V průběhu historického vývoje získal venkovský prostor svůj specifický charakter daný regionálními podmínkami, jeho výrazným sejetím s krajinou, zemědělským využitím a uplatněním tradičních místních stavebních materiálů. Tento ráz byl radikálně narušen obdobím kolektivizace a přibližováním venkova městskému způsobu života. Totalitní režim se na venkově podepsal postupnou přeměnou tradiční venkovské krajiny (jejím intenzivním způsobem zemědělského využití) a zástavby především urbanisticky a architektonicky nevhodnou výstavbou typizovaných obytných domů, okázalých a předimenzovaných kulturních domů a nákupních středisek, likvidací nebo devastací sakrálních staveb. Docházelo k rušení základních a mateřských škol v obcích, k zanedbání veřejného stavebního fondu, stagnaci rozvoje infrastruktury, poklesu a degradaci tradičního společenského a spolkového života v obci. Český venkov do značné míry ztratil své měřítko a atmosféru, což významně limituje možnosti jeho využití v agroturistice. Rozpad zemědělské prvovýroby a technologická zaostalost měly za následek snížení počtu pracovních příležitostí na venkově a odlivu obyvatel v produktivním věku.

Problematika venkova se v posledních letech stala aktuálním tématem diskutovaným na národní i evropské úrovni a je předmětem mnoha konferencí. Cílem diskusí je specifikovat problémy venkova a učinit kroky směřující ke stabilizaci venkovského osídlení a zajištění základních podmínek k udržitelnému rozvoji venkovského prostoru.



## CÍL A METODY

Cílem diplomové práce je charakterizovat geografický, sociální a ekonomický profil území Zlínského kraje s ohledem na postavení venkova. Stěžejní část práce je věnována analýze rozsahu občanské vybavenosti, technické infrastruktury a dopravní dostupnosti související s kvalitou života obyvatel ve vymezeném venkovském prostoru. Data jsou analyzována podle velikostních kategorií obcí do 2000 obyvatel a podle okresů, aby bylo možno zachytit rozdíly a vymežit oblasti s největšími problémy. Komparativní analýza je podložena vlastním výzkumem, statistickými daty a dokumenty Zlínského kraje. V práci jsou dále posuzovány finanční možnosti venkovských obcí v návaznosti na jejich další rozvoj. Závěrem jsou specifikovány hlavní problémy, bariéry a příležitosti s navržením vize a specifických cílů směřujících k rozvoji venkova ve Zlínském kraji.

## I. TEORETICKÁ ČÁST

## VYMEZENÍ POJMŮ

### Venkov

územně spojitý prostor, který tvoří jak zastavěné území venkovských sídel, tak i volnou krajinu. Je to obydlený prostor mimo městské osídlení, s nižší hustotou zalidnění, tradičně orientován na zemědělství a většinou blíže spjatý s přírodou. Od města se odlišuje jinou sociální strukturou, v níž převažují bezprostřední vazby. [14],[22]

### Venkovská sídla

územně nespojité jednotky – zastavěné území. Má nebo v minulosti mělo převážně zemědělskou, produkční funkci, kterou dnes nahrazuje převážně funkce obytná, rekreační nebo kombinace obou. Dle rozdílu počtu usedlostí se člení na samotu (izolované obydlí s velkým odstupem od ostatních zemědělských usedlostí), vísku (seskupení 4 až 5 usedlostí) a vesnici (tvořena větším počtem zemědělských usedlostí). [3],[22]

### Obec

je základním územním samosprávným společenstvím občanů, tvořící územní celek, který je vymezen hranicí území obce. Území obce je vymezeno jedním nebo více katastrálními územími. Obec je veřejnoprávní korporací a má vlastní majetek. Obec je spravována zastupitelstvem obce, dalšími orgány obce jsou rada obce, starosta, obecní úřad a zvláštní orgány obce. Obec spravuje své záležitosti samostatně (samostatná působnost). [5]

### Obec s rozšířenou působností

je mezičlánkem přenesené působnosti státní správy mezi krajskými úřady a obecními úřady. Obecní úřady obcí s rozšířenou působností mají oproti ostatním obecním úřadům některé oblasti působnosti navíc, a to nejen pro svůj vlastní, základní správní obvod, ale zpravidla i pro další obce v okolí. [16]

### **Městys**

je typ obcí velikostně a významově stojící mezi městem a vsí. V minulosti se jednalo o sídla, kterým bylo uděleno právo pořádat týdenní a dobytčí trhy (tím se městyse lišily od vsí) a zpočátku výjimečně i výroční trhy. Městyse musely plnit roli spádového městečka pro okolní vesnice. Na rozdíl od města zde bylo mnohem silněji zastoupeno zemědělství a sociální a profesní rozvrstvení nebylo tak výrazné. [16]

### **Město**

obec, která má alespoň 3 000 obyvatel, je městem, pokud tak na návrh obce stanoví předseda Poslanecké sněmovny po vyjádření vlády. Stabilizovaný, geograficky vymezený sídelní útvar s výraznou výrobní, správní a obslužnou funkcí. Jeho obyvatelstvo pracuje většinou mimo zemědělství, má specifickou sociální strukturu a způsob života, čemuž odpovídá i způsob zastavění. [17]

### **Statutární město**

obec, která má právo si svoji správu organizovat podle základní městské vyhlášky, která se označuje jako statut města. Tato vyhláška může například vymezit městské části nebo městské obvody (statut hlavního města Prahy může vymezit jen městské části, protože jeho městské obvody stanoví zákon) a může na ně přenést některé své působnosti přenesené státní správy i samostatné působnosti města. [16]

### **Kraj**

je územním společenstvím občanů s právem na samosprávu. Kraj je veřejnoprávní organizací. Orgány kraje jsou zastupitelstvo kraje, rada kraje, hejtman kraje a krajský úřad. Kraj může k plnění svých úkolů zakládat právnické osoby a organizační složky. [4]

### **Občanská vybavenost**

jsou stavby, zařízení a pozemky sloužící například pro vzdělávání a výchovu, sociální služby a péči o rodiny, zdravotní služby, kulturu, veřejnou správu, ochranu obyvatelstva. [17]

### **Technická infrastruktura**

souhrn dopravních, vodohospodářských, energetických a telekomunikačních provozních souborů, zařízení a ploch, které podmiňují výrobní i nevýrobní činnosti v území, například vodovody, vodojemy, kanalizace, čistírny odpadních vod, stavby a zařízení pro nakládání s odpady, trafostanice, energetické vedení, komunikační vedení veřejné komunikační sítě a elektronické komunikační zařízení veřejné komunikační sítě, produktovody. [17]

### **Dostupnost**

možnost přemístění pěšky nebo dopravními prostředky je charakterizovaná souborem ukazatelů, např.: nabídkou spojů a jejich rozložením v průběhu dne, celkovou cestovní dobou, maximálním intervalem spojů, finanční nákladností přemístění, úrovni kvality a hustoty silniční sítě atd. [17]

### **Nezaměstnanost**

za nezaměstnaného je v ekonomické teorii považována osoba schopná pracovat, která však nemůže najít placené zaměstnání. Obecně se za nezaměstnaného považuje osoba, která je starší 15 let, aktivně hledá práci a je připravena k nástupu do práce do 14 dnů. [16]

### **Územní rozvoj**

proces v území, při němž dochází k jeho zhodnocení, a to změnou jeho funkčního využití nebo zásadní změnou intenzity jeho využití. Je výsledkem investiční činnosti. [17]

### **Regionální rozvoj**

růst socioekonomického a environmentálního potenciálu a konkurenceschopnosti regionů vedoucí ke zvyšování životní úrovně a kvality života jejich obyvatel.[30]

# 1 PROFIL ÚZEMÍ ZLÍNSKÉHO KRAJE S OHLEDEM NA POSTAVENÍ VENKOVA

## 1.1 Historie

Zlínský kraj jako vyšší územně samosprávný celek České republiky vznikl v roce 2000. Mezi lety 1949-1959 patřilo celé jeho území ke kraji Gottwaldovskému, který byl podstatně větší než současný Zlínský kraj. Patřilo k němu také celé území okresu Hodonín a okrajové oblasti okresu Přerov. Gottwaldovský kraj byl tvořen z 11 okresů (Gottwaldov, Hodonín, Holešov, Kroměříž, Kyjov, Uherský Brod, Uherské Hradiště, Valašské Klobouky, Valašské Meziříčí, Veselí nad Moravou a Vsetín). V roce 1960 pak byl Gottwaldovský kraj zrušen, jeho území rozděleno mezi Jihomoravský kraj (většina území) a Severomoravský kraj (okres Vsetín a několik obcí v přilehlých částech okresu Přerov). Roku 2000 pak z části Jihomoravského kraje (okresy Zlín, Kroměříž a Uherské Hradiště) a Severomoravského kraje (okres Vsetín) vznikl dnešní Zlínský kraj. [16]

## 1.2 Územně-správní uspořádání

Zlínský kraj je čtvrtým nejmenším krajem České republiky. Rozprostírá se v nejvýchodnější části republiky na ploše 3 964 m<sup>2</sup> a v roce 2007 žilo na území kraje 590 780 obyvatel. Území tvoří 4 okresy Kroměříž, Uherské Hradiště, Vsetín, a Zlín. V regionu je od 1.1.2009 celkem 305 obcí, z toho 29 má statut města a 1 statutárního města (Zlín). Statut městyse má 6 obcí (Buchovice, Litenčice, Nový Hrozenkov, Osvětimany, Polešovice, Pozlovice). Devět obcí (Holešov, Rožnov pod Radhoštěm, Uherský Brod, Otrokovice, Uherské Hradiště, Valašské Meziříčí, Vsetín, Kroměříž, Zlín) má více než 10 000 obyvatel. Do velikostní skupiny obcí do 500 obyvatel patří celkově 104 obcí. Sídelním místem krajské samosprávy a zároveň největším městem je Zlín s 78 066 obyvateli. Co do hustoty Zlínský kraj se 149 obyvateli na km<sup>2</sup> překračuje národní průměr. Nejvyšší hustota obyvatel v rámci kraje připadá na okres Zlín (187 obyvatel/km<sup>2</sup>), naopak nejnižší na okres Vsetín (128 obyvatel/km<sup>2</sup>). Spolu s Olomouckým krajem tvoří region soudržnosti Střední Morava. S účinností od 1.1.2003 se vytvořilo 13 správních obvodů obcí s rozšířenou působností (obce III. stupně – Bystřice pod Hostýnem, Holešov, Kroměříž, Luhačovice, Otrokovice, Rožnov pod Radhoštěm, Uherské Hradiště, Uherský Brod, Valašské Klobouky, Valašské Meziříčí, Vizovice, Vsetín,

Zlín), v jejichž rámci působí 25 územních obvodů pověřených obcí (obce II. stupně). [1], [2],[7],[15]

### 1.3 Vymezení venkova

Problematicke venkova a jeho vymezení se věnovalo a věnuje mnoho našich i zahraničních autorů a institucí, ať už z důvodů teoreticko-vědeckých, nebo ryze praktických (např. vymezení venkova pro potřeby státní správy a samosprávy za účelem zacílení různých rozvojových programů). Různé přístupy k této problematice nabízejí ekonomové, sociologové, architekti, geografové, urbanisté, statistici i zástupci mnoha dalších vědních oborů. Pohledy na vymezení venkova se také různí s ohledem na odlišné vnímání pojmu venkov v jednotlivých státech a regionech [11],

#### 1.3.1 Vymezení venkova podle ukazatele hustoty zalidnění

Pro konvenční vymezení venkova se často používají ukazatele hustoty zalidnění. Definice OECD označuje za venkovské ty oblasti, jejichž hustota zalidnění je nižší než 150 obyvatel na km<sup>2</sup>. Podle této metodiky jsou venkovské oblasti definovány na dvou úrovních. Na úrovni lokální (tj. obce) je venkov definován jakožto sídla s hustotou menší než 150 obyvatel/km<sup>2</sup>. Na úrovni regionální rozlišuje tři základní kategorie podle podílu obyvatelstva regionu žijícího ve venkovských obcích:

- § **převážně venkovské oblasti**, s více než 50 % obyvatelstva regionu žijícího ve venkovských obcích;
- § **venkovské oblasti**, kde ve venkovských obcích žije 15-50 % obyvatel regionu;
- § **výrazně městské oblasti**, s méně než 15 % obyvatelstva regionu žijícího ve venkovských obcích.

Pro aplikaci této definice na území ČR byla hraniční hodnota hustoty zalidnění snížena na 100 obyvatel/km<sup>2</sup>. [8], [11]

Definice EUROSTAT používá vedle kritéria hustoty zalidnění také absolutní počet obyvatel, dle získaného údaje o stupni urbanizace lze regiony rozdělit na tři kategorie:

- § **hustě obydlené zóny**, s hustotou zalidnění na 500 obyvatel/km<sup>2</sup> a počtem obyvatel alespoň 50 000;
- § **přechodné zóny**, s hustotou zalidnění větší než 100 obyvatel/km<sup>2</sup> a počtem obyvatel alespoň 50 000, které nespádají do první kategorie;
- § **řídce obydlené zóny**, které zahrnují všechny ostatní obce nesplňující výše uvedená kritéria. [8]

Tab. 1. Vymezení venkovského prostoru Zlínského kraje podle hustoty zalidnění

	rozloha v km <sup>2</sup>	počet obyvatel	v tom venkovský prostor obce s méně než 100 obyvateli/ km <sup>2</sup>				hustota obyvatel na km <sup>2</sup>	počet obcí	v tom venkovský prostor obce s méně než 100 obyvateli/ km <sup>2</sup>			
			rozloha v km <sup>2</sup>	v %	počet obyvatel	v %			hustota obyvatel na km <sup>2</sup>	v %	počet obcí	v %
<b>Česká republika</b>	<b>78 867</b>	<b>10 287 189</b>	X	X	X	X	<b>132</b>	<b>6 249</b>	X	X	X	X
<b>Zlínský kraj</b>	<b>3 964</b>	<b>589 839</b>	<b>2 305</b>	<b>58%</b>	<b>136 494</b>	<b>23%</b>	<b>149</b>	<b>304</b>	<b>59</b>	<b>40%</b>	<b>186</b>	<b>61%</b>
Kroměříž	796	107 673	518	65%	29 432	27%	135	79	57	42%	55	70%
Uherské Hradiště	991	143 731	460	46%	26 129	18%	145	78	57	39%	37	47%
Vsetín	1 143	145 661	826	72%	50 220	34%	127	59	61	48%	42	71%
Zlín	1 034	192 774	501	48%	30 713	16%	186	88	61	33%	52	59%

Zdroj: Rozvoj venkova ve Zlínském kraji v letech 2000-2006, data k 1.1.2007, zpracování vlastní

Území Zlínského kraje se vyznačuje nadprůměrnou hustotou zalidnění. Okres Kroměříž je třetím nejhustěji zalidněným územím, na 1 km<sup>2</sup> připadá 135 obyvatel, což je o 3 obyvatele na km<sup>2</sup> více, než v České republice. Okres Uherské Hradiště je druhým nejhustěji zalidněným územím, na 1 km<sup>2</sup> připadá 145 obyvatel, což je o 13 obyvatel na km<sup>2</sup> více, než činí republikový údaj. Okres Vsetín je nejméně zalidněným územím, na 1 km<sup>2</sup> připadá 128 obyvatel, což je o 5 obyvatel na km<sup>2</sup> méně, než v České republice. Okres Zlín je nejhustěji zalidněným územím, na 1 km<sup>2</sup> připadá 187 obyvatel, což je o 55 obyvatel na 1 km<sup>2</sup> více, než činí republikový údaj. [18]



S ohledem na vymezení venkovského prostoru co do hustoty zalidnění má okres Vsetín 71 % obcí s hustotou zalidnění nižší než 100 obyvatel na km<sup>2</sup>, přičemž katastry těchto obcí zaujímají 72 % rozlohy Vsetínského okresu. Na tomto území žije 34 % obyvatel. Naopak v Uherském Hradišti je 47 % obcí s hustotou zalidnění nižší než 100 obyvatel na km<sup>2</sup>, katastry těchto obcí zaujímají 46 % rozlohy Hradištského okresu a žije zde pouze 18 % obyvatel. Zlínský okres má pouze 16 % obyvatel na území s hustotou zalidnění nižší než 100 obyvatel na km<sup>2</sup>.

### 1.3.2 Vymezení venkova podle polohy

Vymezení venkova podle polohy venkovských obcí vymezuje tři typy venkovských oblastí:

- § **příměstský venkov** zahrnuje venkovské obce v rámci městských aglomerací, resp. úzce vymezených urbanizovaných<sup>1</sup> území (s více než 50 000 obyvateli), jsou ovlivněny převážně suburbanizací<sup>2</sup> a zaznamenávají výrazný nárůst své populace, což ovlivňuje jejich rozvojové a zvláště investiční priority;
- § **odlehlý venkov**, tzv. periferní území, zahrnuje zejména území s nepříznivými sociálně-ekonomickými charakteristikami obyvatelstva a osídlení tzn. území je převážně řídké obydlené, izolované od spádových měst a hlavních dopravních sítí. Odlehlost se podílí na udržování vyšší než průměrné nezaměstnanosti, nízké úrovni příjmů obyvatel, základních služeb a celkovém útlumu ekonomických aktivit v území, který není plně kompenzován příjmy z cestovního ruchu a zemědělství. Periferní regiony trpí nezájmem investorů.
- § **mezilehlý prostor** zahrnuje zbývající území regionu. Průměrně rozvinuté venkovské oblasti ve větší vzdálenosti od velkých sídelních center, ale s dobrým dopravním spojením a relativně dostupnou infrastrukturou. Mají stabilizované osídlení a prodě-

---

<sup>1</sup> urbanizace – mimo jiné i proces zvyšování počtu obyvatel žijících ve městech na úkor venkovského osídlení;

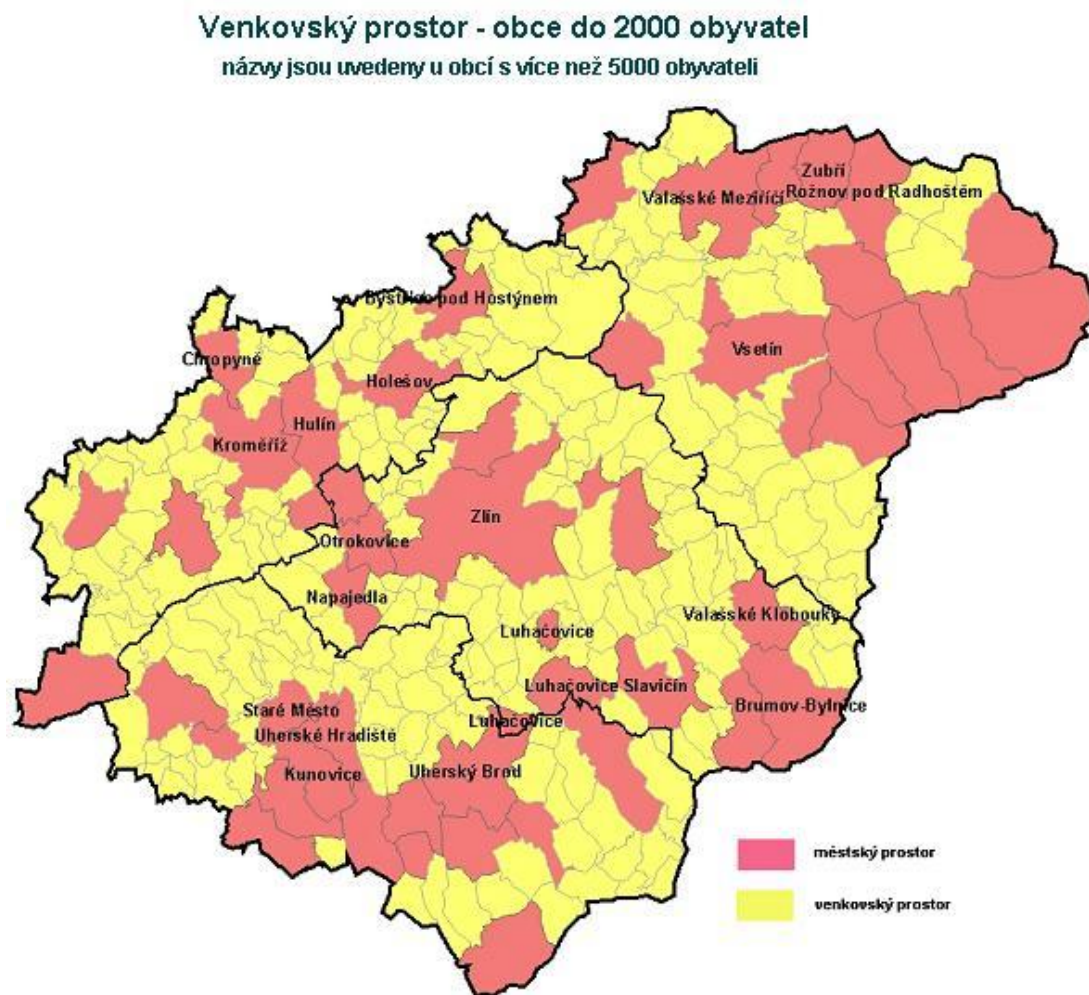
<sup>2</sup> suburbanizace – vyšší fáze růstu měst zejména v průmyslově rozvinutých zemích, vyznačují se přesunem obyvatelstva a společenských činností, tj. výroby, obchodu i správy do okrajových částí měst. [9]

lávají proces hospodářské diversifikace. Tyto dobře dostupné venkovské regiony mají potenciál stát se rekreačním zázemím městských oblastí. [11], [19]

Typologie prostorů pro klasifikaci venkovských obcí, vyplývající z dokumentu Programu rozvoje venkova České republiky na období 2007-2013, zahrnuje v pracovním vymezení do periferních oblastí ve Zlínském kraji katastry 17 obcí, z nichž pouze Velké Karlovice a Starý Hrozenkov jsou obcemi nad 2000 obyvatel (viz mapa přílohy č. P I: Typologie prostorů pro klasifikaci venkovských obcí – Zlínský kraj).

### 1.3.3 Vymezení venkova podle hranice počtu obyvatel

Vymezení venkova, oproti sousedním zemím, je v ČR ztíženo specifickým charakterem našeho osídlení, kompaktností zástavby sídel a velmi nízkým podílem rozvolněných forem osídlení (samot, dvorců, apod.). Obtížné je rovněž zařazení velkého počtu malých měst, jejichž dominantní rolí jsou hospodářské, obslužné, správní i kulturní funkce pro jejich venkovské zázemí. V českých podmínkách je venkov zpravidla vymezován jako soubor venkovských obcí, kdy statistickou hranicí pro jejich vymezení je 2 000 obyvatel v sídle resp. v obci jako hranice pro nepochybně venkovské sídlo (obec). Samotná venkovská sídla mohou být různého charakteru. Můžeme se setkat se samotami, malými osadami, ale i poměrně velkými vesnicemi. Existují sídla, která mají jednoznačně venkovský charakter a mají více než 2000 obyvatel (nejvíce na Moravě) a současně existují malá města, která mají nyní i méně než 2000 obyvatel, ale jejich urbanistická struktura, architektonická kvalita jednotlivých domů nebo třeba struktura ekonomických činností je spíše městská než venkovská. Speciálním případem jsou obce v zázemí měst, u nichž se díky suburbanizačním procesům setkáváme s mnoha znaky, které jsou typické po město. [12], [19],[22]



Obr. 1. Vymezení venkovského prostoru – obce do 2000 obyvatel [12]

Pro tuto práci je zvolena varianta vymezení venkova – všechny obce s velikostí do 2000 obyvatel. Tato varianta zohledňuje pouze velikost obce. Není brán zřetel na hustotu osídlení, charakter zástavby, na statut obce dle zákona o obcích ani jiné charakteristiky či ukazatele. Výhodou je jednoduchost a jednoznačnost vymezení. Tento způsob vymezení je často používán a hranice 2000 obyvatel je zmiňována v odborných statích a užívána v různých rozvojových dokumentech a programech. Nevýhodou je, že není brán zřetel na ostatní charakteristiky obce, hranice je umělá. Obce s méně než 2000 obyvateli, které jsou městského charakteru, se do výběru nedostanou a naopak obce, které tuto hranici překročí, byť mají charakter spíše venkovský, jsou považovány za městské. Ve Zlínském kraji mají obce překračující hranici 2000 obyvatel spíše venkovský charakter. [11], [12]

Tab. 2. Vymezení venkovského prostoru Zlínského kraje podle počtu obyvatel

	Počet obcí					Počet obyvatel					
	celkem	venkovský prostor obce do 2000 obyvatel		městský prostor obce nad 2000 obyvatel		celkem	venkovský prostor obce do 2000 obyvatel		městský prostor obce nad 2000 obyva- tel		
		celkem	v %	cel- kem	v %		celkem	celkem	v %	celkem	v %
<b>Česká republika</b>	<b>6 249</b>	<b>5 602</b>	<b>89,6%</b>	<b>647</b>	<b>10,4%</b>	<b>10 287 189</b>	<b>2 714 859</b>	<b>26,4%</b>	<b>7 572 330</b>	<b>278,9%</b>	
<b>Zlínský kraj</b>	<b>304</b>	<b>252</b>	<b>82,9%</b>	<b>52</b>	<b>17,1%</b>	<b>589 839</b>	<b>174 369</b>	<b>29,6%</b>	<b>415 470</b>	<b>70,4%</b>	
Kroměříž	79	71	89,9%	8	10,1%	107 673	34 886	32,4%	72 787	67,6%	
Uherské Hradiště	78	63	80,8%	15	19,2%	143 731	51 677	36,0%	92 054	64,0%	
Vsetín	59	43	72,9%	16	27,1%	145 661	38 495	26,4%	107 166	73,6%	
Zlín	88	75	85,2%	13	14,8%	192 774	49 311	25,6%	143 463	74,4%	

Zdroj: ČSÚ – Základní charakteristiky osídlení městského a venkovského prostoru, stav k 1.1.2007, zpracování vlastní

Ve Zlínském kraji bylo k 1.1.2007 celkem 304 obcí z nichž v 252 obcích žilo méně jak 2000 obyvatel. K okresu Kroměříž náleželo 71 obcí, okresu Uherské Hradiště 63, okresu Vsetín 43 a okresu Zlín pak 75 obcí s méně než 2000 obyvateli. Nejvyšší podíl venkovských obcí z celkového počtu obcí daného okresu bylo v okrese Kroměříž (89,9 %), tato hodnota překračovala podíl venkovských obcí z celkového počtu obcí České republiky (89,6 %). Nejnižší podíl venkovských obcí byl v okrese Vsetín (72,9 %). Nejvíce obyvatel žijících na venkově bylo v okrese Zlín, nejméně naopak v okrese Kroměříž. Nejvyšší podíl venkovského obyvatelstva z celkového počtu obyvatel jednotlivých okresů se nacházel v okrese Uherské Hradiště (36,0 %), hodnota převyšovala podíl obyvatelstva žijícího na venkově v České republice (26,4 %). Nejnižší podíl venkovského obyvatelstva se nacházel v okrese Vsetín (26,4 %). Do městského prostoru je zařazeno všech 30 měst kraje, a navíc 22 obcí, z nichž největší počet obyvatel má Strání (3 716). Více než 3 tisíce obyvatel mají další tři obce a stanovenou hranici 2 tisíc obyvatel o více než 500 obyvatel převyšují 4 obce. Nejmenší obcí jak počtem obyvatel tak i rozlohou, která byla zařazena do městského prostoru, je Jablůnka v okrese Vsetín (2 003 obyvatel a 821 ha). [12]

Tab. 3. Vývoj venkovského prostoru ve Zlínském kraji

	Počet obcí									
	venkovský prostor obce do 2000 obyvatel					městský prostor obce nad 2000 obyvatel				
	1995	1999	2003	2007	2009	1995	1999	2003	2007	2009
<b>Zlínský kraj</b>	<b>246</b>	<b>248</b>	<b>252</b>	<b>251</b>	<b>252</b>	<b>51</b>	<b>51</b>	<b>52</b>	<b>53</b>	<b>53</b>
Kroměříž	69	69	70	70	70	9	9	9	9	9
Uherské Hradiště	63	63	63	63	63	15	15	15	15	15
Vsetín	43	44	43	42	42	15	15	16	17	17
Zlín	71	72	76	76	77	12	12	12	12	12

Zdroj: ČSÚ – Počty obyvatel v obcích Zlínského kraje v letech 1995-2007, stav k 31.12, rok 2009 odhad, zpracování vlastní

Od roku 1995 došlo ve vývoji venkovského prostoru ve Zlínském kraji k několika změnám. V okrese Kroměříž vznikla<sup>3</sup> v roce 2001 obec Selešovice, která byla v letech 1986-2000 osadou<sup>4</sup> obce Kroměříž. V okrese Uherské Hradiště nedošlo ve venkovském prostoru od roku 1995 k žádným změnám. V okrese Vsetín vznikla v roce 1999 obec Lhota u Vsetína, která byla v letech 1980-1998 osadou obce Vsetín. K dalším změnám ve vývoji venkovských obcí došlo v okrese Vsetín u dvou obcí, které překročily hranici 2000 obyvatel. V roce 2003 obec Jablůnka a v roce 2007 obec Hutisko-Solanec. V okrese Zlín došlo od roku 1995 k nejvýraznějším změnám a to ve vzniku nových obcí zařazených svou velikostí do venkovského prostoru. V roce 1999 vznikla obec Petrůvka, která byla v letech 1980-1998 osadou obce Slavičín. K osadám Slavičína dále náležely v letech 1980-1999 Rokytnice a v letech 1976-2000 také Bohuslavice nad Vlčí. V roce 2001 vznikla obec Lukoveček, která byla v letech 1976-2000 osadou obce Fryšták. V tomtéž roce vznikla také obec Ostrata, jenž náležela v letech 1980-2000 k obci Zlín. V roce 2009 vznikla další obec Želechovice nad Dřevnicí, která byla v letech 1976-2007 osadou obce Zlín. [13]

<sup>3</sup> nová obec může vzniknout oddělením části obce, popřípadě změnou nebo zrušením vojenského újezdu (§ 20a zákona č. 128/2000 Sb., o obcích)

<sup>4</sup> místní část obce, u statutárních měst – městská čtvrť

## 1.4 Geografický profil

Převážnou většinu okresu Kroměříž představuje úrodná rovina Hané, která místy přechází v pahorkatinu. Kopce Hostýnských vrchů lemují okres na severu, Chřibů na jihu. Zemědělská půda pokrývá 61,6 % celkové plochy, lesy 27,3 %. Územím protéká řeka Morava, do které se vlévají jen menší přítoky – říčky Haná, Kotojedka, Moštěnka, Rusava. Nachází se tady také řada rybníků. Vodních srážek, které v okrese dlouhodobě sleduje meteorologická stanice v Holešově, ročně spadne průměrně 615 mm a dlouhodobá roční teplota vzduchu je 8,5°C. Kroměříž patří tedy k teplejším oblastem naší republiky s průměrným srážkovým úhrnem.

Ve střední části okresu Uherské Hradiště se rozprostírá nížina Dolnomoravského úvalu, která přechází v podhorská pásma - na západě do Chřibského pohoří s nejvyšším vrcholem Brdo (587 m n. m.), na severovýchodě do území Vizovických vrchů a na jihovýchodě do nízkého předhoří Bílých Karpat s nejvyšším vrcholem Velkou Javořinou (970 m. n. m.), který leží na moravskoslovenské hranici. Lesy pokrývají jen 30,5 % celkové plochy, na zemědělskou půdu připadá 58,3 %. Klimatická různorodost je dána členitostí terénu. Okres lze rozdělit na teplejší nížinnou část a chladnější část Bílých Karpat. Větší část území spadá do teplé oblasti, průměrná roční teplota se pohybuje v rozmezí 7 – 9 °C a dlouhodobý průměrný roční úhrn srážek činí 615 mm.. Téměř celé území okresu je povodím řeky Moravy, jejímž nejvýznamnějším přítokem je Olšava.

Vsetín patří k nejhornatějším a nejlesnatějším okresům České republiky. Lesy pokrývají 54 % celkové plochy, na zemědělskou půdu připadá jen 35,5 %. Má značně členitý reliéf. Nejvyšší hora, Čertův mlýn (1 206 m n.m.), leží v Moravskoslezských Beskydách v severní části okresu. Nejnižší položeným místem (260 m n.m.) je dno koryta řeky Bečvy poblíž obce Choryně. V jižní části okresu se rozprostírají výběžky Vizovické vrchoviny, z východu zasahuje větev Hostýnských vrchů, které pokračují Vsetínskými vrchy. Hranice mezi okresem a Slovenskou republikou probíhá po vrcholech Javorníků. Území odvodňuje řeka Bečva, kterou na horním toku tvoří Vsetínská a Rožnovská Bečva, které se slévají ve Valašském Meziříčí. Vody řeky Bečvy se prostřednictvím Moravy a Dunaje vlévají do Černého moře. Průtoky řek kulminují při tání sněhu a při přívalových srážkách, kdy mohou vznikat rozsáhlé povodně. Charakter podnebí je výrazně ovlivňován členitostí terénu, nachází se zde oblast mírně teplá a chladná. V údolích se průměrná roční teplota pohybuje mezi 8 - 9 °C, s ros-

toucí nadmořskou výškou však klesá a na hřebenech hor kolísá kolem pěti stupňů Celsia. Rovněž atmosférické srážky vykazují v dlouhodobém průměru velké rozdíly a ročně jich spadne kolem 900 mm, přičemž s vyšší nadmořskou výškou se tato hodnota zvyšuje.

Pro okres Zlín jsou typické přírodní i klimatické rozmanitosti. Větší část území je tvořena pahorkovitým a kopcovitým terénem, který místy přechází v hornatinu – na severu v Hostýnské vrchy a na východě v pohoří Bílé Karpaty. Nejnižší položené místo se nachází v nadmořské výšce 183 m, nejvyšší ve výšce 835 m nad mořem. Klimaticky nejpříznivější oblastí je úzký pruh nížiny Pomoraví v západní části okresu. Převažující východní část okresu náleží do oblasti mírně teplé s průměrnými ročními teplotami 6,7 – 7,6 °C a průměrnými vodními srážkami 746 – 925 mm. Okrajová část okresu s Hostýnskými vrchy a Bílými Karpatami patří do oblasti chladné, kde srážky přesahují 1 000 mm a průměrné roční teploty jsou nižší než 7,1 °C. Lesy pokrývají 42,2 % celkové plochy, na zemědělskou půdu připadá 46,2 %. Územím protéká jedna z největších českých řek – Morava, do které se v Otrokovicích vlévá řeka Dřevnice, která v regionu pramení.[18]

Tab. 4. Druhy pozemků ve venkovských obcích Zlínského kraje v ha

	výměra celkem v ha	zemědělská půda				nezemědělská půda							
		venkovský prostor obce do 2000 obyvatel		městský prostor obce nad 2000 obyvatel		venkovský prostor obce do 2000 obyvatel				městský prostor obce nad 2000 obyvatel			
		orná půda	ostatní plochy	orná půda	ostatní plochy	lesní půdy	vodní plochy	zastavěné plochy	ostatní plochy	lesní půdy	vodní plochy	zastavěné plochy	ostatní plochy
<b>Zlínský kraj</b>	<b>303 654</b>	<b>74 198</b>	<b>41 082</b>	<b>51 446</b>	<b>28 600</b>	<b>91 884</b>	<b>2 155</b>	<b>3 122</b>	<b>15 438</b>	<b>65 377</b>	<b>2 830</b>	<b>4 093</b>	<b>16 131</b>
Kroměříž	79 911	28 848	4 677	13 291	2 445	15 772	429	756	3 131	6 071	741	772	2 978
Uherské Hradiště	99 140	21 304	11 559	20 071	4 916	20 806	561	908	3 999	9 415	993	1 086	3 522
Vsetín	114 287	8 716	12 011	7 037	12 907	27 229	532	608	4 215	34 424	558	1 044	5 007
Zlín	10 316	15 331	12 835	11 047	8 331	28 078	633	849	4 093	15 467	538	1 190	4 625

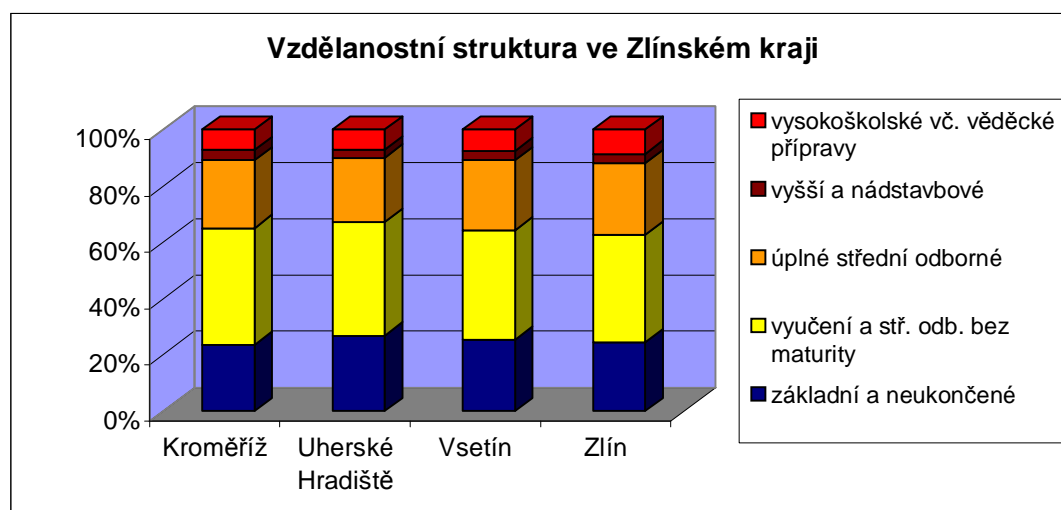
Zdroj: ČSÚ – Územní rozloha, druhy pozemků v obcích, stav k 31.12.2006, zpracování vlastní

Nejvíce orné půdy ve venkovských obcích náleží okresu Kroměříž, nejméně okresu Vsetín. Naopak okres Kroměříž má nejmenší podíl lesních ploch. Nejvíce zalesněn je venkovský

prostor okresu Zlín. Nejvíce zastavěné plochy má venkov okresu Uherské Hradiště, nejméně pak venkov okresu Vsetín. Vodní plochy jsou ve venkovském prostoru nejvíce zastoupeny v okrese Zlín, nejméně v okrese Kroměříž.

## 1.5 Sociální a demografický profil

V oblasti vzdělávání se Zlínský kraj může opřít o silnou historickou zkušenost firmy Baťa. Celý region je protkán sítí škol se stoletou i delší tradicí. Významné postavení v kraji má profesní vzdělávání, umělecké školství a umělecká řemesla. Založení Univerzity Tomáše Bati ve Zlíně v roce 2000 znamenal klíčový počín nejen pro vývoj vysokého školství v kraji, ale také pro celou ekonomickou situaci regionu vzhledem k úzké návaznosti univerzity na významné podnikatelské subjekty. Zlínský kraj patří do souboru krajů s lepší vzdělanostní strukturou obyvatel, i když podíl osob s vysokoškolským vzděláním na obyvatelstvu starším 15 let nedosahuje republikového průměru.



Obr. 2. Vzdělanostní struktura ve Zlínském kraji podle SLDB 2001 [18]

Největší počet škol, předškolních a školských zařízení, je zřizován obcemi (mateřské a základní školy, školní jídelny, družiny aj.). Síť předškolních a školních zařízení v kraji představuje 309 mateřských škol, 256 základních škol, 16 gymnázií, 53 středních odborných škol, 37 středních odborných učilišť, 11 vyšších odborných škol. V kraji působí 2 vysoké školy, Univerzita Tomáše Bati v krajském městě jež má veřejnoprávní statut a uděluje bakalářský a



magisterský stupeň vzdělání na 5 fakultách. Druhou je soukromá vysoká škola Evropský polytechnický institut v Kunovicích.

Celkový počet obyvatel Zlínského kraje se od roku 1995 nepřetržitě snižuje. V roce 2007 žilo na území Zlínského kraje 590 780 obyvatel. V roce 2007 žilo na území Zlínského kraje 590 780 obyvatel.[1],[2],[7]

Tab. 5. Vývoj počtu obyvatel ve venkovském prostoru v letech 1995-2007

	1995			1999			2003			2007		
	počet obyvatel celkem	počet obyvatel v obcích do 2000	v %	počet obyvatel celkem	počet obyvatel v obcích do 2000	v %	počet obyvatel celkem	počet obyvatel v obcích do 2000	v %	počet obyvatel celkem	počet obyvatel v obcích do 2000	v %
<b>Zlínský kraj</b>	<b>606 017</b>	<b>168 865</b>	<b>27,9%</b>	<b>598 339</b>	<b>171 523</b>	<b>28,7%</b>	<b>591 866</b>	<b>172 730</b>	<b>29,2%</b>	<b>590 780</b>	<b>173 383</b>	<b>29,3%</b>
Kroměříž	108 712	33 681	31,0%	108 452	34 073	31,4%	107 625	34 568	32,1%	107 789	35 097	32,6%
Uherské Hradiště	145 705	51 029	35,0%	145 428	51 252	35,2%	144 010	51 234	35,6%	144 242	52 093	36,1%
Vsetín	148 464	38 899	26,2%	148 227	39 945	26,9%	146 127	38 216	26,2%	145 761	36 614	25,1%
Zlín	197 736	45 256	22,9%	196 232	46 253	23,6%	194 104	48 712	25,1%	192 988	49 579	25,7%

Zdroj: ČSÚ – Počty obyvatel v obcích Zlínského kraje v letech 1995-2007, stav k 31.12, zpracování vlastní

Ve venkovských obcích jednotlivých okresů počet obyvatel zaznamenal mírný nárůst mimo okres Vsetín, kde klesl počet venkovských obyvatel o 1,1 %. Nejvíce venkovských obyvatel vzrostl v okrese Kroměříž a to o 1,6 %.

Věkovou strukturou se kraj neliší od struktury obyvatel v celé ČR. Vývoj věkového složení obyvatel je charakterizován zvyšujícím se podílem obyvatel v poproduktivním věku, proti roku 2006 se podíl obyvatel starších 64 let zvýšil z 14,9 % na 15,1 %. Přesto je věková struktura z ekonomického hlediska stále příznivá. Průměrný věk obyvatel Zlínského kraje v roce 2007 byl 40,4 let.[1], [6], [7]

Tab. 6. Věkové složení venkovského prostoru Zlínského kraje

	venkovský prostor obce do 2000 obyvatel					městský prostor obce nad 2000 obyvatel				
	počet obyvatel	věková skupina			průměrný věk	počet obyvatel	věková skupina			průměrný věk
		0-14	15-64	65 +			0-14	15-64	65 +	
<b>Zlínský kraj</b>	<b>173 379</b>	<b>26 109</b>	<b>121 549</b>	<b>25 721</b>	<b>40,15</b>	<b>417 401</b>	<b>57 214</b>	<b>296 559</b>	<b>63 628</b>	<b>40,17</b>
Kroměříž	35 097	5 121	24 615	5 361	40,52	72 692	9 785	51 933	10 974	40,28
Uherské Hradiště	52 093	7 584	36 493	8 016	40,67	92 149	12 723	65 391	14 035	40,51
Vsetín	36 614	5 679	25 784	5 151	39,47	109 147	15 644	77 679	15 824	39,98
Zlín	49 575	7 725	34 657	7 193	39,76	143 413	19 062	101 556	22 795	39,92

Zdroj: ČSÚ – Hlavní věkové skupiny obyvatel v obcích okresu, stav k 31.12.2007, zpracování vlastní

Věkové složení je ve všech okresech přibližně stejné. Ve venkovském prostoru má nejvíce obyvatel starších 65 let okres Uherské Hradiště (15,39 %), nejméně pak okres Zlín (14,51 %). V městském prostoru má naopak okres Zlín nejvíce obyvatel starších 65 let (15,89 %), nejméně okres Vsetín (14,50 %). Věková skupina do 14 let je ve venkovském prostoru nejvíce zastoupena v okrese Zlín (15,58 %) a nejméně v okrese Uherské Hradiště (14,56 %). V městském prostoru je věková skupina do 14 let nejvíce zastoupena v okrese Vsetín (14,33 %), naopak nejméně mladé populace má okres Zlín (13,29 %).

Zlínský kraj je charakteristický vysokým zastoupením věřícího obyvatelstva, které dosahuje nejvyšších hodnot v celé ČR a Zlínsko je tak jediným krajem s nadpolovičním podílem věřících. Na Uherskohradištsku jsou věřící dvě třetiny obyvatel. Tato skutečnost se odráží v některých velmi příznivých demografických ukazatelích jako např. nízká míra rozvodovosti, nízký podíl dětí narozených mimo manželství. Zlínský kraj patří spolu s krajem Vysočina k územím s nejstabilizovanějším obyvatelstvem s vysokým počtem rodáků. Zajímavým prvkem v chování obyvatel je tradiční a stále aktuální sousedská výpomoc, která zejména ve venkovském prostředí znamená významný sociálně ekonomický prvek.[1], [6], [7]

## 1.6 Ekonomický profil

Ekonomika v kraji byla a je založena především na zhodnocování vstupních surovin a polotovarů. Export v kraji je negativně poznamenán polohou kraje v rámci ČR. V tvorbě hrubého domácího produktu se Zlínský kraj řadí na 9. místo mezi kraji v ČR. V roce 2007 dosáh-

la průměrná hodnota HDP na 1 obyvatele kraje 283 366 Kč (v běžných cenách). Průmyslový potenciál Zlínského kraje tvoří podniky zpracovatelského průmyslu, kterých je 17,6 % z registrovaných subjektů celkem. Zejména jde o podniky průmyslu kovodělného, dřevozpracujícího, elektrotechnického a textilního. Jejich charakteristickou stránkou je však nízká úroveň modernizace výroby ve srovnání s ČR. Dosavadní průmyslový potenciál kraje je založen na existenci dříve strojírensky významných podniků. Obuvnický průmysl, který Zlínský kraj proslavil je celosvětově v krizi. K 31.12.2007 registroval ČSÚ ve Zlínském kraji celkem 131 995 právnických a fyzických subjektů z nichž 15 631 mělo zaměstnance. V kraji je 1 602 firem s počtem nad 25 zaměstnanců. [6],[7]

Tab. 7. Ekonomické subjekty ve venkovském prostoru Zlínského kraje

	venkovský prostor obce do 2000 obyvatel								městský prostor obce nad 2000 obyvatel							
	celkem	v tom odvětví							celkem	v tom odvětví						
		zemědělství, lesnictví, rybolov	průmysl	stavebnictví	doprava a spoje	obchod, prodej a oprava mot. vozidel, obchodní služby	veřejná správa a obrana, povinné soc. pojist., ost. veř. a soc. služby	školařství a zdravotnictví		zemědělství, lesnictví, rybolov	průmysl	stavebnictví	doprava a spoje	obchod, prodej a oprava mot. vozidel, obchodní služby	veřejná správa a obrana, povinné soc. pojist., ost. veř. a soc. služby	školařství a zdravotnictví
<b>Zlínský kraj</b>	<b>33 289</b>	<b>4 820</b>	<b>7 047</b>	<b>5 372</b>	<b>1 014</b>	<b>11 967</b>	<b>2 516</b>	<b>553</b>	<b>97 188</b>	<b>5 304</b>	<b>16 058</b>	<b>9 950</b>	<b>3 004</b>	<b>51 939</b>	<b>7 859</b>	<b>3 074</b>
Kroměříž	6 320	1 042	1 217	968	149	2 256	588	100	15 192	941	2 320	1 576	467	7 944	1 358	586
Uherské Hradiště	9 382	1 204	2 019	1 579	257	3 434	715	174	19 943	879	3 762	2 318	590	10 193	1 589	612
Vsetín	6 811	903	1 594	995	223	2 480	477	139	23 527	2 002	4 014	2 385	807	11 813	1 774	732
Zlín	10 776	1 671	2 217	1 830	385	3 797	736	140	38 526	1 482	5 962	3 671	1 140	21 989	3 138	1 144

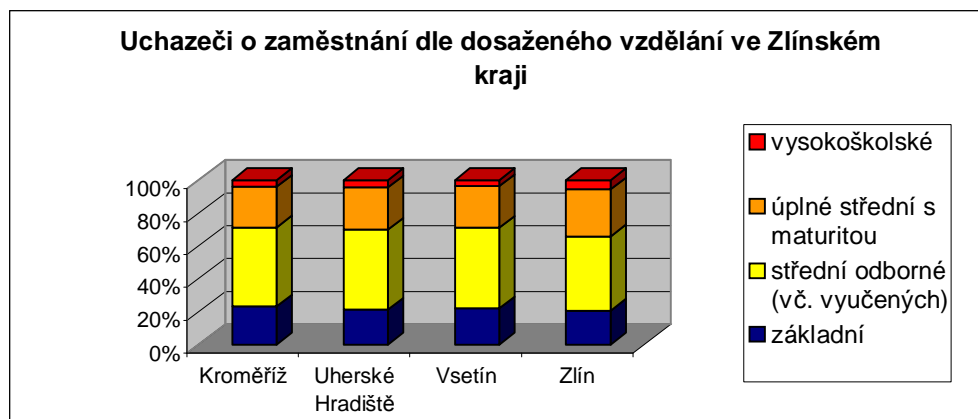
Zdroj: ČSÚ – Ekonomické subjekty podle převažující činnosti OKEČ v obcích, data k 31.12.2006, zpracování vlastní

Ve venkovském prostoru převažují ekonomické subjekty zaměřené na zemědělství a lesnictví. Výjimkou je okres Vsetín, který má více lesní půdy v obcích nad 2000 obyvatel, což dokazuje tab. 4. Četnost ostatních ekonomických subjektů je vyšší v městském prostoru.



*Obr. 3. Obyvatelstvo pracující v odvětví zemědělství, lesnictví a rybolov podle SLDB 2001 [18]*

Výše uvedený graf procentuelně vyjadřuje počet ekonomicky aktivních obyvatel venkovského prostoru pracujících v odvětví zemědělství, lesnictví a rybolovu k celkovému počtu ekonomicky aktivních obyvatel venkovského prostoru. Nejvyšší procentní zastoupení je v okrese Kroměříž, nejnižší pak v okrese Zlín.



*Obr. 4. Uchazeči o zaměstnání dle dosaženého vzdělání rok 2007 [7]*

Uchazeči o zaměstnání dle dosaženého vzdělání se nijak neliší od vzdělanostní struktury obyvatel Zlínského kraje. Nejvíce uchazečů o zaměstnání je středního odborného vzdělání.

## **II. PRAKTICKÁ ČÁST**

## 2 ANALÝZA VENKOVSKÝCH OBLASTÍ ZLÍNSKÉHO KRAJE

Je použit typ regionální analýzy se zaměřením na **komparativní přístup**, který představuje klasickou srovnávací analýzu územních jednotek a to na úrovni NUTS IV<sup>5</sup>. Jejím cílem je zjištění míry podobnosti mezi územními jednotkami, a to jak na základě podílových, strukturálních charakteristik, tak i na základě souborů jiných, různorodých, různě měřených charakteristik. [9]

Venkovské oblasti specifikované v teoretické části práce jsou nyní rozčleněny do čtyř velikostních kategorií jednotlivých okresů kraje. Z každé velikostní kategorie byl zvolen vzorek venkovských obcí podle procentního poměru vůči celkovému počtu obcí do 2000 obyvatel v jednotlivých okresech kraje, který je na základě primárních údajů (dotazníkového šetření viz příloha č. P II: Analyzovaný dotazník) a sekundárních údajů (statistických dat a dokumentů kraje) analyzován z hlediska demografického a kulturního vývoje, vybavenosti občanskou a technickou infrastrukturou, dopravní dostupností a zaměstnaností.

Tab. 8. Velikostní členění obcí Zlínského kraje

	obce do 500 obyvatel	v %	obce 501-1000 obyvatel	v %	obce 1001-1500 obyvatel	v %	obce 1501-2000 obyvatel	v %	obce nad 2000 obyvatel	v %	celkem obcí	z toho měst
<b>Zlínský kraj</b>	<b>104</b>	<b>34%</b>	<b>99</b>	<b>33%</b>	<b>25</b>	<b>8%</b>	<b>24</b>	<b>8%</b>	<b>53</b>	<b>17%</b>	<b>305</b>	<b>30</b>
Kroměříž	42	53%	24	30%	2	3%	2	3%	9	11%	79	7
Uherské Hradiště	20	26%	23	29%	10	13%	10	13%	15	19%	78	7
Vsetín	8	14%	24	41%	3	5%	7	12%	17	29%	59	6
Zlín	34	39%	28	32%	10	11%	5	5%	12	14%	89	10

Zdroj: ČSÚ – Počet obyvatel v obcích Zlínského kraje, stav k 31.12.2007 + obec Želechovice nad Dřevnicí, zpracování vlastní

Mezi nejdůležitější faktory pro život a rozvoj venkovských obcí patří občanská vybavenost, možnost kulturního vyžití, dobrá dopravní dostupnost, technická infrastruktura, možnosti rekreace, sportu a nabídka zajímavostí v oblasti cestovního ruchu. Dotazníkové šetření bylo

<sup>5</sup> statistická územní jednotka okresu

zaměřeno na výše uvedené oblasti. Byl vybrán reprezentativní vzorek 32 obcí, z toho ve velikostní kategorii do 500 obyvatel 13 obcí, ve velikostní kategorii 501-1000 obyvatel 13 obcí, ve velikostní kategorii 1001-1500 obyvatel 3 obce a ve velikostní kategorii 1501-2000 obyvatel 3 obce, což činí přibližně 13 % obcí z celkového počtu obcí v jednotlivých velikostních kategoriích. Z důvodu nízkého počtu obcí u posledních dvou kategoriích není zastoupen reprezentativní vzorek okresu Kroměříž.

## 2.1 Demografický vývoj

Na populační velikosti regionu se podílí úmrtnost, plodnost a migrace, výsledkem je buď přírůstek nebo úbytek obyvatel. Přírůstek (úbytek) obyvatelstva vyjadřuje rozdíl mezi počátečním stavem obyvatelstva a koncovým stavem obyvatelstva daného území a je tvořen součtem přirozeného přírůstku (úbytku) a přírůstku (úbytku) stěhováním<sup>6</sup>. V jednotlivých velikostních kategoriích je vypočten aritmetický průměr přírůstku (úbytku) obyvatel obcí náležící do dané kategorie.

Tab. 9. Průměrný přírůstek (úbytek) obyvatel

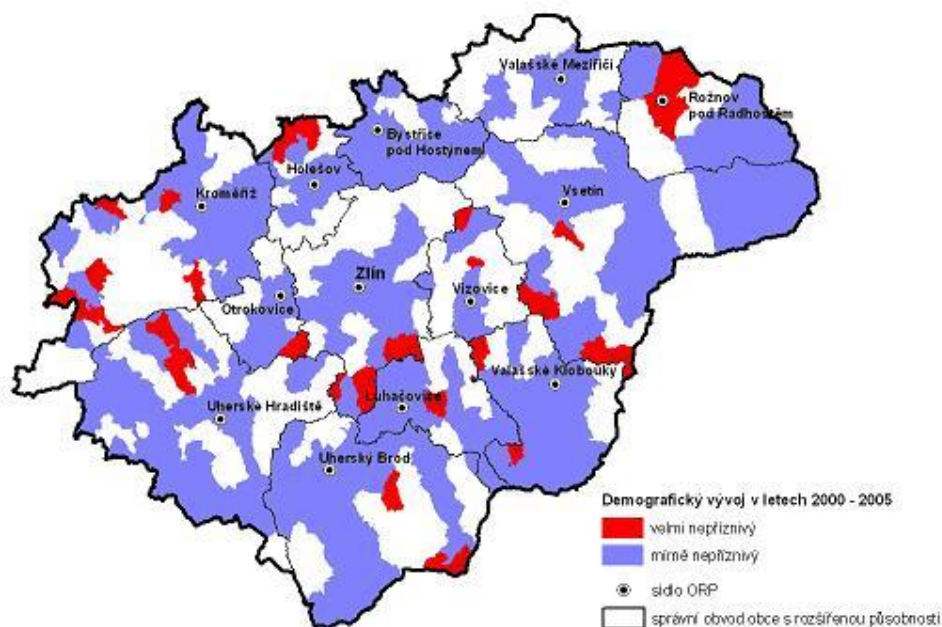
časová řada	obce okresu Kroměříž				obce okresu Uherské Hradiště				obce okresu Vsetín				obce okresu Zlín			
	do 500	501- 1000	1001- 1500	1501- 2000	do 500	501- 1000	1001- 1500	1501- 2000	do 500	501- 1000	1001- 1500	1501- 2000	do 500	501- 1000	1001- 1500	1501- 2000
2000	-2	-2	0	8	-1	1	2	11	2	5	4	7	0	3	2	3
2001	1	-1	14	6	-4	2	-1	1	1	3	3	7	0	0	3	4
2002	1	-1	30	-11	-4	7	-4	-5	2	0	2	6	3	5	14	4
2003	-1	0	3	6	0	-1	1	-1	3	-2	-2	-4	0	4	1	11
2004	0	3	11	1	0	7	-3	7	3	1	-6	4	0	2	6	6
2005	0	2	16	-25	1	5	-3	7	1	-1	14	3	2	3	8	10
2006	3	2	-2	5	0	3	-2	3	-1	5	3	-2	1	2	8	1

Zdroj: ČSÚ- Přírůstek/úbytek obyvatel celkem v obcích v letech 2000-2006, stav k 31.12., zpracování vlastní

<sup>6</sup> zdroj ČSÚ – metodické vysvětlivky k obyvatelstvu

Ve velikostních kategoriích do 500 a od 501-1000 obyvatel je v průměru obyvatelstvo stabilní. Přírůstek je max. do 5 obyvatel a úbytek do 4 obyvatel. Nejvýraznější jsou rozdíly v okrese Kroměříž a to ve velikostní kategorii 1001-1500 a 1501-2000 obyvatel, což je dáno malým počtem obcí v daných kategoriích (2+2). V roce 2002 a 2005 nejvíce kolísá průměrný přírůstek (úbytek) obyvatel ve všech kategoriích. Z pohledu okresů má v průměru nejstabilnější obyvatelstvo okres Uherské Hradiště.

Území Zlínského kraje s nepříznivým demografickým vývojem v letech 2000 - 2005



Obr. 5. Nepříznivý demografický vývoj [18]

Velmi nepříznivý demografický vývoj postihl šest obcí Kroměřížského okresu a to Kunkovice (56 obyvatel)<sup>7</sup>, Chvalnov-Lísky (265 obyvatel), Hoštice (143 obyvatel), Dřínov (458 obyvatel), Lutopecný (586 obyvatel), Kostelec u Holešova (947 obyvatel). V okrese Uherské Hradiště pět obcí - Velehrad (1317 obyvatel), Vyškovec (143 obyvatel), Nezdenice (768 obyvatel), Zlámanec (302 obyvatel), Svárov (250 obyvatel). V okrese Vsetín bylo po-

<sup>7</sup> počty obyvatel zdroj ČSÚ, data k 31.12.2007



stiženo také pět obcí - Střelná (608 obyvatel), Horní Lideč (1371 obyvatel), Pozdřechov (561 obyvatel), Ústí (593 obyvatel), Loučka (774 obyvatel). V okrese Zlín osm obcí – Jestřabí (297 obyvatel), Petrůvka (331 obyvatel), Hřivínův Újezd (550 obyvatel), Kaňovice (266 obyvatel), Provodov (745 obyvatel), Podkopná Lhota (317 obyvatel), Dešná (177 obyvatel), Komárov (325 obyvatel). Z uvedeného výčtu je 58 % obcí do 500 obyvatel.

## 2.2 Kulturní vývoj

Ve Zlínském kraji jsou zastoupeny tři významné národopisné celky Valaško, Slovácko a Haná, které významně přispěly ke kulturním tradicím regionu. Počtem pořádaných kulturních akcí patří Zlínský kraj k neaktivnějším regionům ve středoevropském prostředí. Národopisnou bohatost regionu dokumentují místní kulturní tradice jednotlivých obcí jako např. Fašank, Jízda králů, Hody, Masopust, Kácení máje, Slet čarodějnic aj.[1]

Kulturní vyžití obyvatel venkovských obcí umožňují veřejné knihovny, spolková činnost, rozličné kulturní a církevní akce. Analyzována je vybavenost obcí veřejnou knihovnou, kulturními domy, prostory pro spolkovou činnost, sakrálními stavbami, hřbitovy a kulturními památkami.

Tab. 10. Vybavenost obcí prostory pro spolkovou činnost a kulturní vyžití

zastoupeno v obcích v %	obce okresu Kroměříž				obce okresu Uherské Hradiště				obce okresu Vsetín				obce okresu Zlín			
	do 500	501- 1000	1001- 1500	1501- 2000	do 500	501- 1000	1001- 1500	1501- 2000	do 500	501- 1000	1001- 1500	1501- 2000	do 500	501- 1000	1001- 1500	1501- 2000
veřejná knihovna	80%	100%	x	x	100%	100%	100%	100%	100%	100%	100%	100%	100%	100%	100%	100%
kulturní domy	80%	100%	x	x	67%	100%	100%	100%	100%	34%	100%	100%	50%	0%	100%	100%
prostory pro spolkovou činnost (klubovny)	40%	100%	x	x	67%	100%	100%	100%	100%	67%	100%	100%	100%	50%	100%	100%
sakrální stavby (kostel, kaple)	80%	100%	x	x	100%	100%	100%	100%	100%	100%	100%	100%	75%	100%	100%	100%
hřbitov	40%	100%			100%	67%	100%	100%	0%	100%	100%	100%	25%	50%	100%	100%
kulturní památky	80%	67%	x	x	34%	67%	100%	100%	0%	34%	100%	100%	75%	50%	100%	100%

Zdroj: Dotazníkové šetření, stav k 31.3.2009, zpracování vlastní

Téměř sto procent respondentů je vybaveno veřejnou knihovnou. Některé obce zajišťují mimo výpůjček také akce spojené s prezentací knih formou čtených ukázek, výstav a dalších

kulturních akcí věnovaným nejen dětem ale i dospělým. Knihovna je v podstatě kulturním centrem obce.

Kulturní domy jsou zastoupeny ve větší míře v obcích nad 1000 obyvatel. Obce se často potýkají s finanční náročností oprav předimenzovaných víceúčelových kulturních domů vystavěných především v 70 letech, pro které nejsou schopni zajistit přiměřené komerční využití tak, aby se vložené prostředky vrátily zpět do rozpočtu obce.

Jako prostory pro spolkovou činnost jsou často využívány místnosti obecních úřadů či hasičských zbrojnic, proto jsou procentně zastoupeny v každé velikostní kategorii, sto procenty pak v obcích nad 1000 obyvatel. Ve velké míře jsou v obcích provozovány hasičské a myslivecké spolky.

Skutečnost, že Zlínsko je jediným krajem v ČR, který má nadpoloviční většinu věřícího obyvatelstva se odráží v tom, že v téměř každé obci se nachází kaple nebo kostel. Většina drobných sakrálních staveb (kaple, kapličky) jsou v majetku obce.

Převážná část obcí do 500 obyvatel nemá vlastní hřbitov, tyto obce využívají hřbitovních ploch spádových obcí. Důsledkem stárnutí populace a s odkazem na zákon o pohřbnictví<sup>8</sup> se projevuje v posledních letech nedostatek hrobových míst. Obce jako provozovatelé pohřebiště se tuto situaci snaží řešit výstavbou kolumbárií, popř. vlastního hřbitova.

Kulturní památky jsou procentuelně více zastoupeny v obcích nad 1000 obyvatel. Tato kategorie zahrnuje širokou škálu od staveb po sochy, kříže a boží muka zapsané v seznamu kulturních památek.

### 2.3 Občanská vybavenost a cestovní ruch

Úroveň **občanské vybavenosti** je velmi důležitá, neboť zajišťuje občanům zázemí pro život na venkově. Obce se snaží zkvalitňovat služby pro občany v návaznosti na zvyšující se životní úroveň obyvatel a na celkový rozvoj obce tak, aby nedocházelo k vyliďňování venkova a při tom byly zajištěny základní potřeby obyvatel. Analyzováno je zastoupení důležitých objektů občanské základny a to škol, koupališť, dětských a sportovních hřišť, ordinací

---

<sup>8</sup> zákon č. 256/2001 Sb., o pohřbnictví zpřísnil pravidla pro stanovení tlečí doby

praktických lékařů, pošt, hasičských zbrojnic, pohostinství, obchodů se základními potravinami, domů s chráněným bydlením a ubytovacích zařízení.

Tab. 11. Vybavenost obcí školským zařízením

zastoupeno v obcích v %	obce okresu Kroměříž				obce okresu Uherské Hradiště				obce okresu Vsetín				obce okresu Zlín			
	do 500	501- 1000	1001- 1500	1501- 2000	do 500	501- 1000	1001- 1500	1501- 2000	do 500	501- 1000	1001- 1500	1501- 2000	do 500	501- 1000	1001- 1500	1501- 2000
základní školy	7%	71%	100%	100%	0%	61%	100%	100%	13%	79%	100%	100%	6%	75%	100%	100%
mateřské školy	38%	92%	100%	100%	30%	91%	100%	100%	38%	92%	100%	100%	24%	100%	100%	100%

Zdroj: Informační a vzdělávací portál školství Zlínského kraje, Seznam základních a mateřských škol ve ZK zřizovaných obcemi, data rok 2008, zpracování vlastní

V Čechách jako součásti Rakouska byla povinná školní docházka uzákoněna už v r. 1774. Školy na venkově mají svůj zvláštní charakter svázaný s přístupem učitele a žáka. Téměř domácí prostředí především v malotřídkách<sup>9</sup> hraje ve výchově dětí nezastupitelnou roli a obce usilují o jejich zachování. Základní školy jsou zastoupeny ve všech obcích s více než 1000 obyvateli. V okrese Uherské Hradiště není žádná základní škola v obcích do 500 obyvatel. V ostatních okresech se pohybuje míra zastoupení v této velikostní kategorii od 6 % do 13 %. V obcích od 1001-1500 obyvatel je ve všech okresech míra vybavenosti vyšší než 60 %.

Mateřská škola je základem pro rozvoj obce především s ohledem na udržení obyvatel v produktivním věku. Převážně v menších obcích jsou mateřské školy součástí základních škol. V obcích do 500 obyvatel je situace co se týče mateřských škol daleko příznivější a míra zastoupení se pohybuje od 24 % do 38 %. V obcích od 501-1000 obyvatel jsou mateřské školy téměř v každé obci a míra vybavenosti tímto zařízením je vyšší jak 90 %. Tak jako u základních škol jsou i mateřské školy zastoupeny ve všech obcích s více jak 1000 obyvateli.

<sup>9</sup> škola, která má spojeny několik ročníků v jedné třídě

Tab. 12. Občanská vybavenost

zastoupeno v obcích v %	obce okresu Kroměříž				obce okresu Uherské Hradiště				obce okresu Vsetín				obce okresu Zlín			
	do 500	501- 1000	1001- 1500	1501- 2000	do 500	501- 1000	1001- 1500	1501- 2000	do 500	501- 1000	1001- 1500	1501- 2000	do 500	501- 1000	1001- 1500	1501- 2000
koupaliště	40%	34%	x	x	0%	34%	0%	0%	100%	34%	0%	0%	25%	25%	0%	0%
dětské hřiště	40%	100%	x	x	75%	100%	100%	0%	100%	67%	100%	100%	100%	75%	100%	100%
sportovní hřiště	60%	100%	x	x	100%	100%	100%	100%	100%	100%	100%	100%	100%	100%	100%	100%
ordinace praktického lékaře	40%	67%	x	x	34%	67%	100%	100%	0%	34%	100%	0%	50%	75%	100%	100%
pošta	20%	67%	x	x	0%	67%	100%	0%	100%	67%	100%	100%	0%	75%	100%	100%
hasičská zbrojnice	100%	100%	x	x	100%	100%	100%	100%	100%	100%	100%	100%	100%	100%	100%	100%
pohostinství	100%	100%	x	x	100%	100%	100%	100%	100%	100%	100%	100%	100%	100%	100%	100%
obchod (potraviny, smíše- né zboží)	100%	100%	x	x	100%	100%	100%	100%	100%	100%	100%	100%	75%	100%	100%	100%
domy s chráněným bydlením (DPS, DPD)	0%	0%	x	x	0%	34%	0%	0%	0%	0%	0%	0%	0%	25%	0%	100%
ubytovací zařízení (penzi- on, ubytovna..)	40%	100%	x	x	0%	34%	0%	0%	100%	67%	100%	100%	25%	25%	0%	100%

Zdroj: Dotazníkové šetření, stav k 31.3.2009, zpracování vlastní

Do poloviny 80 let v mnoha obcích zajišťovaly funkci koupališť požární nádrže. Po zpřísnění hygienických norem představují koupaliště nadstandardní druh občanské vybavenosti, která jsou v současné době v obcích všech velikostních kategoriích zastoupena v daleko menší míře než dříve. Provoz koupališť je finančně náročný, jelikož zařízení nejsou samofinancovatelná a to i vzhledem k sezónnosti. Situaci komplikuje i vybavenost domácností a vyšší poptávka po zařízeních s rozsáhlou nabídkou kvalitních služeb.

Mezi hlavní požadavky, které musí splňovat zařízení a konstrukce (houpačky, průlezky, skluzavky, kolotoče aj.) dětských hřišť, patří bezpečnost a hygienická nezávadnost. Velká pozornost je věnována také dopadovým plochám. V obcích jsou dětská hřiště převážně součástí areálů mateřských škol. V některých obcích jsou dětské prvky soustředěny do parkových zón veřejného prostranství. Ve velikostní kategorii do 500 obyvatel je procentní zastoupení vybavenosti obcí dětskými hřišti relativně nižší než ve větších obcích.

Velký důraz je kladen na vybavenost obce sportovním zázemím. Sportovní hřiště jsou zastoupeny téměř stoprocentně v každé obci. Některé z nich představují pouze travnatou fotbalovou plochu, jiné moderní multifunkční zařízení, ale všechny slouží jako prostředek místních sportovních-spoločenských aktivit.

Zdravotní péči zajišťují na venkově ordinace praktických lékařů, které jsou dostupné především v menších obcích jen v určité dny v týdnu. Tato služba je z hlediska stárnoucí populace venkova velmi významná a z pohledu dotazníkového šetření ji zajišťují ve větší míře obce nad 1000 obyvatel.

Kamenné pošty nejsou v dostatečné míře zastoupeny v obcích do 1000 obyvatel a to z důvodu ztrátovosti. Česká pošta v rámci optimalizace nákladů spustila v říjnu loňského roku pilotní program mobilních pošt<sup>10</sup> což znamená, že poštovní služby zůstanou zachovány i v těchto obcích.

Vybavenost hasičskou zbrojnicí je u všech respondentů stoprocentní. Ukázky práce dobrovolných hasičů a to i z řad mládeže, patří k dalším tradičním sportovních-spoločenských aktivitám obyvatel venkova.

V žádné obci také nechybí pohostinství, tyto jsou v průměru zastoupeny v počtu 2 zařízení v obcích do 500 obyvatel a průměrně 3 zařízení v obcích do 2000 obyvatel.

Do 90. let byla dostupnost maloobchodní sítě v obcích vysoká a relativně vyrovnaná s úrovní vybaveností měst. Poměrně rozsáhlé budovy této sítě vystavěné v 70. letech v některých obcích v současnosti chátrají, v jiných obcích v těchto budovách sídlí firmy, ve větších obcích slouží k původnímu účelu. Tato skutečnost však nic nemění na faktu, že maloobchod je pro venkov klíčový a oslovené obce jsou téměř stoprocentně vybaveny obchody se základním potravinářským zbožím.

Zařízení poskytující sociální služby v souladu se zákonem č. 108/2006 Sb., o sociálních službách jsou převážně zřizované kraji (např. domovy pro seniory), tyto jsou v obcích za-

---

<sup>10</sup> kamennou pobočku nahrazuje poštovní vozidlo, které do obce zajíždí ve stanovený čas a doručovatel zde provádí poštovní služby

stoupeny ojedinele. V poslední době se venkov snaží prostřednictvím domů s pečovatelskou službou (DPS) popř. domů-penzionů pro důchodce (DPD) zajistit svým obyvatelům pokojné stáří přímo v obci. Zařízení prozatím patří k nadstandardnímu vybavení všech obcí nezávisle na velikostní kategorii. V důsledku stárnutí populace venkova je tato nabídka sociální péče stále více žádaná a potřebná.

**Cestovní ruch** úzce souvisí s občanskou vybaveností, která v tomto směru představuje zajištění základního standardu pro turisty včetně možnosti ubytování. Největší základna ubytovacího zařízení je v okrese Vsetín, která odráží turistickou atraktivitu tohoto území. V průměru je k dispozici 20 až 60 lůžek v návaznosti na velikost obce a to především v penzionech. Turisticky navštěvovaný je i okres Uherské Hradiště posetý vinnými sklípky. Ubytování je zajišťováno především v penzionech majitelů sklepů.

V souvislosti s cestovním ruchem byla zjišťována vybavenost obcí zařízením agroturistiky<sup>11</sup> a délka cyklostezek<sup>12</sup> vybudovaná a udržovaná obcemi. Žádný oslovený respondent nedisponuje uvedenou formou venkovské turistiky a cyklostezkami, i když přes většinu obcí vedou značené cyklotrasy<sup>13</sup> po místních či účelových komunikacích. Výrazný zlom v této situaci nepochybně nastane po realizaci projektů podpořených v rámci Regionálního operačního programu Střední Morava, kde v oblasti podpory 1.3 Bezmotorová doprava jsou budovány regionální cyklostezky v turisticky atraktivních oblastech (např. Cyklostezky Bečva a Baťův kanál). Poněkud odlišná je situace v oblasti agroturistiky, byť strategické dokumenty na národní a regionální úrovni předpokládají potenciál v této oblasti. Reálný stav tomu prozatím nenasvědčuje, což nepochybně souvisí se ztrátou autenticity venkovského prostoru.

---

<sup>11</sup> forma venkovské turistiky, v rámci které podnikatel mimo svou zemědělskou činnost nabízí služby turistům

<sup>12</sup> stezka pro cyklisty (cyklostezka) - je pozemní komunikace nebo její jízdní pás (nikoliv jen jízdní pruh!) vyhrazené dopravní značkou pro jízdu na jízdním kole. Je určena pouze pro cyklistickou dopravu. Automobilová a motocyklová doprava je z ní vyloučena [16]

<sup>13</sup> cyklistická trasa (cyklotrasa) – vyznačená trasa pro cyklisty vedoucí po běžné pozemní komunikaci [16]

## 2.4 Technická infrastruktura

V oblasti technické infrastruktury jsou analyzovány základní druhy vybavenosti, které jsou pro mnohé z nás samozřejmostí a to podíl obyvatel v procentech napojených na vodovod, plynovod a kanalizaci s napojením na čistírnu odpadních vod (ČOV). Pokrytí obce v procentech veřejným osvětlením, místním rozhlasem, signálem mobilních operátorů, televizního vysílání a dostupností vysokorychlostního internetu.

Tab. 13. Vybavenost obcí technickou infrastrukturou

pokrytí obyvatel v %	obce okresu Kroměříž				obce okresu Uher- ské Hradiště				obce okresu Vsetín				obce okresu Zlín			
	do 500	501- 1000	1001- 1500	1501- 2000	do 500	501- 1000	1001- 1500	1501- 2000	do 500	501- 1000	1001- 1500	1501- 2000	do 500	501- 1000	1001- 1500	1501- 2000
veřejný vodovod	74%	83%	x	x	84%	86%	90%	80%	70%	69%	70%	70%	65%	25%	80%	80%
kanalizace s napojením na ČOV	0%	30%	x	x	0%	57%	70%	80%	0%	31%	80%	85%	35%	0%	60%	60%
plynofikace	75%	52%	x	x	75%	73%	75%	90%	70%	80%	50%	50%	66%	78%	80%	75%
veřejné osvětlení	79%	93%	x	x	99%	100%	100%	100%	90%	90%	93%	90%	83%	98%	80%	95%
místní rozhlas	99%	90%	x	x	100%	100%	100%	100%	90%	78%	90%	80%	80%	98%	80%	90%
kabelová televize	39%	30%	x	x	30%	0%	0%	0%	0%	75%	0%	0%	64%	0%	80%	0%
dostupnost signálu TV, rozhlas, mob.telefon	87%	93%	x	x	83%	88%	95%	100%	90%	93%	95%	80%	82%	96%	100%	100%
dostupnost vysokorychl. internetu	66%	87%	x	x	100%	90%	90%	100%	30%	60%	60%	70%	51%	74%	80%	80%

Zdroj: Dotazníkové šetření, stav k 31.3.2009, zpracování vlastní

Podíl obcí do 2000 obyvatel, které nemají veřejný vodovod je cca 3 %, podíl obcí s nevyhovujícím napojením na veřejný vodovod je cca 13 % z celkového počtu obcí do 2000 obyvatel. Nejvíce postiženy jsou obce ve velikostní kategorii do 500 obyvatel, z pohledu okresu je nejvíce postižen Zlín, který má v uvedené kategorii 7 obcí s nevyhovující vodovodní sítí a 3 obce, které nemají doposud vybudovaný vodovod. Budování vodovodních sítí je významné z hlediska kvality a zajištění dostatku pitné vody pro obyvatele i v letním suchém období.

Podíl obcí s kanalizací, která je napojena na čistírnu odpadních vod je v obcích do 2000 obyvatel cca 24 %<sup>14</sup>. Nejvíce postiženy jsou opět obce do 500 a dále pak od 501-1000 obyvatel, což ukazuje i dotazníkové šetření. Nejhůře jsou na tom obce do 1000 obyvatel Vsetínského okresu, který doplácí na svou geografickou polohu a typ osídlení. Velké katastry s četnými pasekářskými usedlostmi, jež jsou od sebe značně vzdáleny činí každý projekt řešící odkanalizování takové obce ekonomicky nerealizovatelným. Náklady mnohonásobně převyšují limit 100.000,- Kč na jednoho obyvatele, takový projekt se pak stává neekonomickým a neefektivním. Problematika odkanalizování a čištění odpadních vod je v posledních letech tématem komunální politiky v souvislosti s naplněním závazku Evropské unie vycházející ze směrnice Rady 91/271/EHS vyřešit čištění odpadních vod v aglomeracích nad 10000 obyvatel a od 2000-10000 obyvatel. Na národní úrovni je zmíněná problematika řešena prostřednictvím zákona č. 254/2001 Sb., o vodách a o změně některých zákonů (vodní zákon). Povinností obce je zajistit přiměřené čištění odpadních vod tak, aby byly splněny limity znečištění stanovené Nařízením vlády. Největším problémem je finanční náročnost akcí vodohospodářské infrastruktury, které nadměrně zatěžují obecní rozpočty.

Obrovský boom spojený s alternativou zdroje energie v podobě plynového vytápění objektů zažily obce v 90 letech. Pro své občany se snažily zajistit plynofikaci obce, která v důsledku zvýšení cen plynu v současnosti stagnuje. Obce, které mají tuto infrastrukturu v majetku, se nyní snaží o její prodej. I přes tuto situaci je průměr pokrytí obyvatel dotazovaných obcí více jak 50 procentní.

Uspokojivá situace je i v pokrytí obyvatel obcí jednotlivých velikostních kategorií veřejným osvětlením a místním rozhlasem (více než 80 %). Místní rozhlas má v obcích jedinečnou funkci sdělovacího prostředku, stále častěji je nahrazován bezdrátovým, s napojením na integrovaný záchranný systém (IZS). Obce tak mohou své občany včas informovat o blížících se přírodních katastrofách, které postihují nejen Zlínský region stále častěji.

Kabelová televize je paradoxně využívána spíše v menších obcích, kde slouží především k informování občanů o dění v obci včetně přenosu zasedání zastupitelstva obce. Dostup-

---

<sup>14</sup> zdroj: interní dokument odboru Strategického rozvoje KÚ ZK o stavu vodovodní a kanalizační sítě obcí .



nost signálu mobilních operátorů, televizního a rozhlasového vysílání přesahuje v jednotlivých okresech 80 %. Dostupnost vysokorychlostního internetu je nejlepší v okrese Uherské Hradiště. Dostupností jsou méně vybaveny obce do 500 obyvatel ostatních okresů.

Dotazníkovým šetřením byla zjišťována délka místních komunikací IV. třídy a účelových komunikací. Pro rozvoj obce je neméně důležitá i zóna technické vybavenosti (ZTV) pro novou bytovou výstavbu.

Tab. 14. Vybavenost obcí místními komunikacemi a ZTV pro novou bytovou výstavbu

	obce okresu Kroměříž				obce okresu Uherské Hradiště				obce okresu Vsetín				obce okresu Zlín			
	do 500	501-1000	1001-1500	1501-2000	do 500	501-1000	1001-1500	1501-2000	do 500	501-1000	1001-1500	1501-2000	do 500	501-1000	1001-1500	1501-2000
délka místních komunikací	4,9 km	8 km	x	x	2,1 km	8,1 km	8 km	7 km	15,5 km	25 km	39 km	30 km	9,2 km	8,4 km	20 km	11 km
ZTV pro novou výstavbu	7 ks	2 ks	x	x	0	12 ks	0	20 ks	5 ks	1 ks	0	0	27 ks	5 ks	30 ks	15 ks

Zdroj: Dotazníkové šetření, stav k 31.3.2009, zpracování vlastní

Rozsáhlé katastry a struktura sídelního uspořádání obcí Vsetínského okresu se odráží i v průměrné délce místních komunikací. Z geografického pohledu jsou tyto komunikace navíc zatíženy vyššími náklady na zimní údržbu. Ve většině obcí do 500 obyvatel jsou délky komunikací nižší, než v ostatních velikostních kategoriích. Celkově jsou průměrné délky místních komunikací nejnižší v okresech Kroměříž a Uherské Hradiště.

Zónou technické vybavenosti pro novou výstavbu rodinných domů nejvíce disponují v okrese Zlín, kde je v oslovených obcích v průměru 5 až 30 stavebních pozemků vybavených inženýrskými sítěmi. Nová bytová výstavba má pro obce významný rozvojový potenciál, zasíťované pozemky lákají do regionu obyvatelstvo převážně produktivního věku a dochází tak ke stabilizaci mladé populace ve venkovském prostoru.

## 2.5 Dopravní dostupnost

Dopravní dostupnost umožňuje především obyvatelům venkova cestovat za prací a vzděláním. Četnost autobusových popř. vlakových spojů v pracovní dny je z hlediska rozvoje obce velmi významná. Obce s napojením na páteřní silniční a železniční trasy jsou v této oblasti ve značné výhodě. Svou roli zde hraje samozřejmě i návaznost jednotlivých spojů, která v této práci není sledována.

Tab. 15. Dopravní dostupnost veřejnými hromadnými prostředky v pracovní dny

průměrný počet spojů v pracovní den	obce okresu Kroměříž				obce okresu Uherské Hradiště				obce okresu Vsetín				obce okresu Zlín			
	do 500	501-1000	1001-1500	1501-2000	do 500	501-1000	1001-1500	1501-2000	do 500	501-1000	1001-1500	1501-2000	do 500	501-1000	1001-1500	1501-2000
autobus	24	33	16	14	18	34	25	42	32	53	82	61	23	47	43	40
vlak	3	5	0	4	1	6	12	11	3	11	25	4	1	4	4	8
vlakové spojení v %	10%	17%	0%	50%	5%	22%	30%	30%	13%	42%	67%	14%	3%	14%	10%	25%

Zdroj: ZDO obce – interní dokument odboru dopravy KÚ ZK, data rok 2008, zpracování vlastní

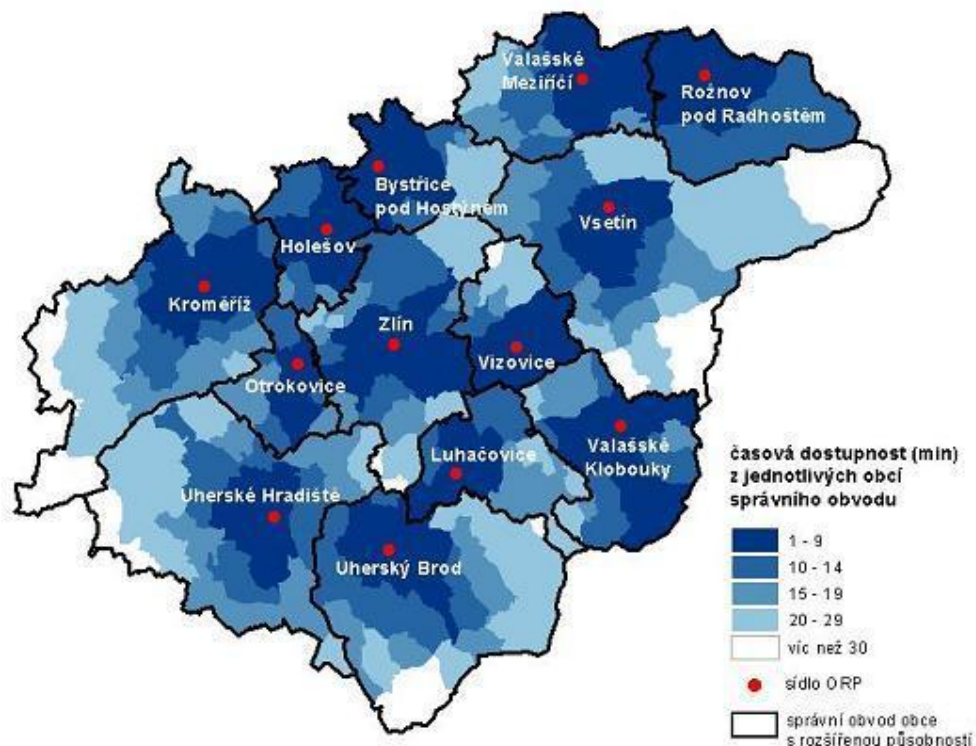
Dobrou dopravní dostupnost veřejnými hromadnými dopravními prostředky mají obce Vsetínského okresu a to ve všech velikostních kategoriích. Nejvyšší průměrný počet spojů v pracovní den, a to jak autobusové tak vlakové veřejné dopravy, připadá v tomto okrese na obce ve velikostní kategorii 1001-1500 obyvatel. Nejnižší počet autobusových spojů vykazuje okres Kroměříž v obcích s 1501-2000 obyvateli. Počet obcí, které mají méně než 12 autobusových spojů v pracovní den jsou v okrese Kroměříž tři v obcích do 500 obyvatel a jedna ve velikostní kategorii 501-1000 obyvatel. V okrese Uherské Hradiště jsou to 3 obce do 500 obyvatel a jedna ve velikostní kategorii 1501-2000 obyvatel. V okrese Vsetín nesplňují výše uvedený počet 2 obce ve velikostní kategorii 501-1000 obyvatel. V okrese Zlín pak čtyři obce do 500 obyvatel. Z uvedeného výčtu je obecně patrná špatná dopravní dostupnost obcí do 500 obyvatel.

Vlakové spojení je dostupné především v obcích ležících na páteřních železničních tratích Moravský Písek – Přerov (Hradištský a Kroměřížský okres) a Horní Lideč – Valašské Meziříčí (Vsetínský okres). Jak již bylo výše uvedeno nejvyšší četnost vlakových spojů mají obce Vsetínského okresu, kde ve velikostní kategorii 1001-1500 obyvatel má 67 % obcí

z celkového počtu obcí dané kategorie vlakové spojení. Bez vlakové dopravy jsou obce okresu Kroměříž ve stejné velikostní kategorii.

Hustá silniční síť regionu Zlínského kraje s poměrně nízkým zastoupením silnic III. třídy umožňuje relativně dobré dopravní spojení prostředky individuální dopravy, které je využíváno v dnešní hektické době ve velké míře. Také obyvatelé obcí ležících mimo hlavní dopravní trasy bez návaznosti hromadné veřejné dopravy jsou nuceni dopravovat se vlastními prostředky. Níže uvedená mapa ukazuje časovou dostupnost v minutách do obcí s rozšířenou působností zajišťující služby především státní správy.

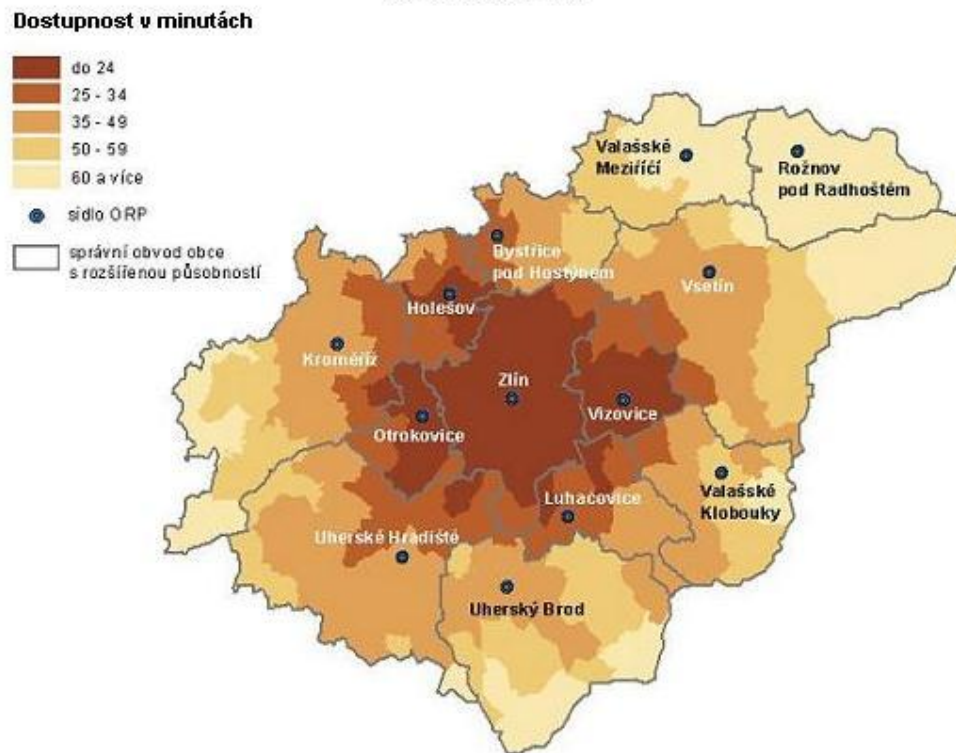
### Časová dostupnost sídel obvodů ORP ve Zlínském kraji individuální dopravou



Obr. 6. Časová dostupnost ORP individuální dopravou [18]

Z mapy vyplývá, že čtyři obce Střelná (608 obyvatel)<sup>15</sup>, Francova Lhota (1 611 obyvatel), Valašská Senice (491 obyvatel) a Lačnov (887 obyvatel) Vsetínského okresu mají časovou dopravní dostupnost do ORP vyšší než 30 min, což činí 9 % z celkového počtu obcí venkovského prostoru daného okresu. V Hradištském okrese tuto skupinu představuje pět obcí Hostětín (244 obyvatel), Hostějov (31 obyvatel), Osvětimany (856 obyvatel), Újezdec (242 obyvatel) a Ořechov (715 obyvatel), tj. 7 % obcí. Ve Zlínském tři obce Dobrkovice (281 obyvatel), Kelníky (160 obyvatel) a Podkopná Lhota (317 obyvatel), tj. 4 % obcí. V Kroměřížském okrese pak čtyři obce Kunkovice (56 obyvatel), Nítkovice (269 obyvatel), Pačlavice (717 obyvatel) a Prasklice (242 obyvatel), tj. 6 % obcí.

### Časová dostupnost krajského města individuální dopravou ve Zlínském kraji



Obr. 7. Časová dostupnost krajského města individuální dopravou [18]

<sup>15</sup> počty obyvatel zdroj ČSÚ, data k 31.12.2007

Obce ležící v okrajových (příhraničních) oblastech regionu jsou nejvíce postiženy velkou časovou dostupností krajského města v délce 1 hod. a více. Nejvíce postiženy jsou obce Vsetínského okresu okolo ORP Roňova pod Rdhoštěm a Valašského Meziříčí. Čas strávený dopravou je ovlivněn i geografickou polohou jednotlivých regionů a stavem silnic.

## 2.6 Zaměstnanost

K 31.12.2008 evidovaly Úřady práce ve Zlínském kraji celkem 20 048 uchazečů o zaměstnání, registrovaná míra nezaměstnanosti dosáhla hodnoty 6,13. Míra nezaměstnanosti ve Zlínském kraji je mírně vyšší, než je celorepubliková míra nezaměstnanosti, která ke stejnému datu dosáhla hodnoty 5,96. Ke konci ledna se míra nezaměstnanosti v regionu vyšplhala na 7,23 procenta, což je o 1,1 procenta více než ke konci prosince loňského roku. Nezaměstnanost vzrostla ve všech okresech Zlínského kraje. Nejvíce krizi pocítil okres Vsetín, kde se míra nezaměstnanosti zvýšila o 1,4 procenta (na 8,72 procenta), což je nejvíce v kraji. Okresem s nejnižší mírou nezaměstnanosti je Zlín - 5,98 procenta, zde přibýlo v lednu v evidenci Úřadu práce celkem 1 379 uchazečů. Ubylo však zhruba o 200 nabízených volných pracovních míst, úřad jich na konci ledna evidoval 736. Na Kroměřížsku se zvýšila míra nezaměstnanosti z prosincových 6,8 procenta na lednových osm procent. Úřad evidoval 4658 nezaměstnaných, zhruba o 500 více než na konci prosince loňského roku. [21]

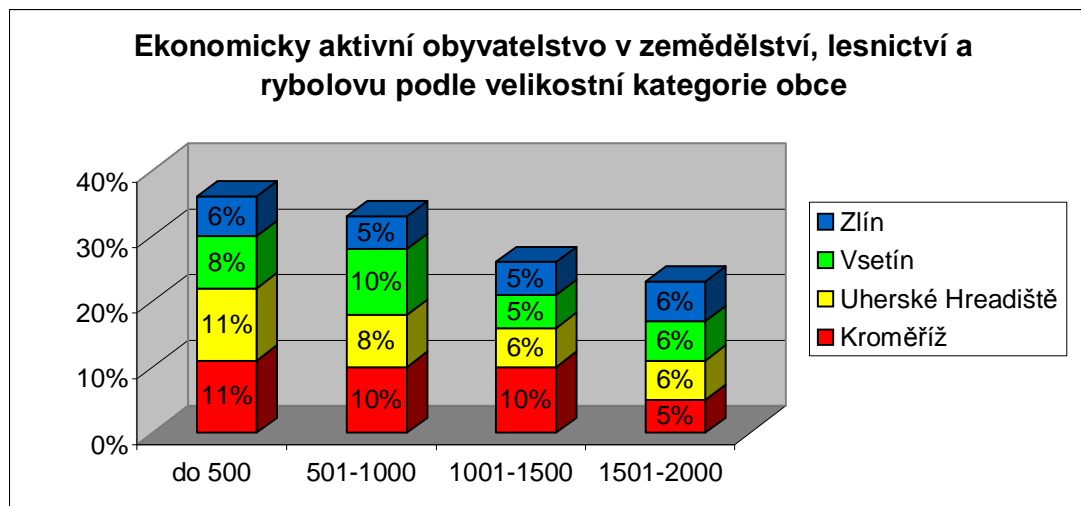
Tab. 16. Vývoj nezaměstnanosti

		obce okresu Kroměříž				obce okresu Uherské Hradiště				obce okresu Vsetín				obce okresu Zlín			
		do 500	501-1000	1001-1500	1501-2000	do 500	501-1000	1001-1500	1501-2000	do 500	501-1000	1001-1500	1501-2000	do 500	501-1000	1001-1500	1501-2000
rok 2004	počet uchazečů o zaměstnání	18	43	55	93	18	37	49	67	20	44	72	104	15	34	58	72
	míra registrované nezaměstnanosti	13,07	13,49	11,07	12,9	15,15	10,23	9,4	8,24	11,3	12,93	10,6	12,2	10,06	10,14	9,96	9,12
rok 2005	počet uchazečů o zaměstnání	18	43	57	93	17	35	49	69	19	40	65	96	14	30	54	72
	míra registrované nezaměstnanosti	12,67	13,32	11,39	12,86	15,24	9,76	9,37	8,45	11	11,72	9,54	11,22	9,65	9,06	9,31	9,09
rok 2006	počet uchazečů o zaměstnání	16	35	50	84	14	29	41	61	15	38	53	82	11	24	48	60
	míra registrované nezaměstnanosti	10,41	9,94	9,25	10,83	10,99	7,36	7	6,78	7,98	8,97	6,9	8,68	6,8	6,7	7,34	7,13

Zdroj: ČSÚ-Nezaměstnanost v obcích v letech 2004 až 2006, data k 31.12., zpracování vlastní

Ve všech velikostních kategoriích venkovských obcí se průměrný počet evidovaných uchazečů o zaměstnání odvíjí od počtu obyvatel, tzn. čím větší je počet obyvatel, tím vyšší je počet evidovaných uchazečů. Naopak převážně platí, že čím menší je velikostní skupina obce, tím vyšší je průměrná míra registrované nezaměstnanosti. V okrese Vsetín je průměrná míra nezaměstnanosti ve sledovaném období nejnižší ve velikostní kategorii 1001-1500 obyvatel.

Zaměstnanost podle sektorů ve venkovském prostoru je rozvedena v teoretické části práce. V níže uvedené tabulce je znázorněno porovnání ekonomicky aktivního obyvatelstva pracujícího v odvětví zemědělství, lesnictví a rybolovu podle velikostních kategorií obcí a okresů k celkovému počtu ekonomicky aktivních obyvatel jednotlivé velikostní kategorie obce a okresu.



*Obr. 8. Ekonomicky aktivní obyvatelstvo v zemědělství, lesnictví a rybolovu podle velikostní kategorie obce SLDB 2001 [18]*

Z grafu je patrné, že největší procento obyvatel zaměstnaných v zemědělství či lesnictví je v obcích do 500 obyvatel. Nejméně pak ve velikostní kategorii 1501-2000 obyvatel. Největší procentní zastoupení ve sledované oblasti má okres Kroměříž a Uherské Hradiště, což je dáno geografickou polohou těchto oblastí.

### 3 FINANCOVÁNÍ OBCÍ

Analýza v předchozí kapitole ukazuje část vybavenosti obcí občanskou a technickou infrastrukturou, která je až na malé výjimky<sup>16</sup> obecním majetkem. Obecní majetek musí být, s odkazem na zákon č.128/2000 Sb., využíván účelně a hospodárně v souladu se zájmy a úkoly obce. Obec je povinna pečovat o zachování a rozvoj svého majetku.

Se stoupající životní úrovní vrůstají také nároky na zkvalitnění služeb v obci a na celkový vzhled obce. Rozvoj obce především závisí na finančních možnostech obecních rozpočtů.

#### 3.1 Struktura obecních rozpočtů

Rozpočet je důležitým nástrojem pro plnění úkolů územní samosprávy. Je jedním z nejdůležitějších nástrojů zajištění její činnosti. Územní rozpočet je vytvářen, rozdělován a používán stejně jako ostatní veřejné rozpočty v rozpočtové soustavě s využitím nenávratného, neekvivalentního a nedobrovolného způsobu financování. Rozhodující podíl příjmů a výdajů má charakter nenávratných toků.

Nejvýznamnější skupinu příjmů rozpočtů obcí tvoří vlastní příjmy rozpočtů, z nichž největší jsou daňové příjmy. Daňové příjmy nejsou účelově vázány, o využití rozhodují orgány obcí. Jsou základem finanční samostatnosti obce. S účinností od 1. září 2008 došlo novelou zákona o rozpočtovém určení daní k zvýšení podílu obcí na sdílených daních z 20,59 % na 21,4 %. Novela především odstraňuje nepopulární rozdělení měst a obcí do 14 velikostních kategorií, kdy skokové přechody z jedné kategorie do druhé nutily obce navzájem si přetahovat občany. Nově zavedené přerozdělovací kritérium založené na zavedení dvou nových kritérií rozlohy obce a prostého počtu obyvatel přispělo především malým obcím a obcím s nízkou hustotou zalidnění (viz příloha č. P III: Schéma rozpočtového určení daní).

Rozhodující skupinou výdajů územních rozpočtů jsou běžné výdaje související s financováním veřejných statků. Část těchto výdajů má charakter nárokových – mandatorních výdajů, neboť územní samospráva je musí vynaložit na služby, za které je ze zákona

---

<sup>16</sup> některé sakrální stavby (kostely) jsou majetkem církve a část technické infrastruktury je v majetku VaKu či jiných společností.



odpovědná (např. ze zákona o odpadech je obec odpovědná za likvidaci komunálního odpadu, ze zákona o pozemních komunikacích je obec odpovědná za opravy a údržbu místních komunikací apod.). Kapitálové výdaje se podílejí v průměru 1/3 na celkových výdajích rozpočtů obcí. [10]

Tab. 17. Zjednodušené obecné schéma rozpočtu obce

Příjmy	Výdaje
<p><b>Běžné:</b></p> <p><b>§ daňové</b></p> <ul style="list-style-type: none"> <li>– svěřené (výlučné) daně (DzNem)</li> <li>– sdílené daně (část: DPFO, DPPO, DPH)</li> <li>– místní poplatky</li> <li>– správní poplatky</li> </ul> <p><b>§ nedaňové</b></p> <ul style="list-style-type: none"> <li>– poplatky za služby</li> <li>– příjmy z pronájmu majetku</li> <li>– příjmy od O.S., P.O.</li> <li>– zisk obecních podniků</li> <li>– dividendy z akcií, přijaté úroky</li> </ul> <p><b>§ dotace</b></p> <ul style="list-style-type: none"> <li>– neúčelové (všeobecné)</li> <li>– účelové (specifické)</li> </ul> <p><b>Kapitálové:</b></p> <ul style="list-style-type: none"> <li>– z prodeje majetku</li> <li>– z prodeje akcií a majetkových podílů</li> <li>– kapitálové dotace – transfery (účelové, neúčelové)</li> <li>– přijaté úvěry</li> <li>– příjmy z emise komunálních obligací</li> <li>– přijaté splátky půjček</li> </ul> <p><b>Ostatní:</b></p> <ul style="list-style-type: none"> <li>– doplňkové</li> <li>– přijaté sankční pokuty apod.</li> </ul>	<p><b>Běžné (neinvestiční):</b></p> <ul style="list-style-type: none"> <li>– mzdy a platy</li> <li>– povinné pojistné za zaměstnance</li> <li>– materiálové</li> <li>– energie</li> <li>– sociální dávky</li> <li>– výdaje na municipální podniky</li> <li>– sankce za porušení rozpočtové kázně</li> <li>– placené pokuty</li> <li>– placené úroky</li> <li>– ostatní (poskytnuté dary apod.)</li> <li>– dotace vlastním O.S. a jiným subjektům</li> <li>– neinvestiční příspěvky P.O.</li> <li>– výdaje na sdružování finančních prostředků</li> </ul> <p><b>Kapitálové (investiční):</b></p> <ul style="list-style-type: none"> <li>– na pořízení hmotného a nehmotného dlouhodobého majetku</li> <li>– na nákup cenných papírů</li> <li>– na kapitálové poskytnuté dotace O.S. a různým subjektům</li> <li>– na investiční příspěvky P.O.</li> <li>– na investiční půjčky poskytnuté různým subjektům</li> <li>– splátky úvěrů</li> </ul> <p><b>Ostatní</b></p>

Zdroj: [9] Pozn. O.S. = organizační složka, P.O. = příspěvková organizace, DzNem = daň z nemovitosti, DPFO = daň z příjmu fyzických osob, DPPO = daň z příjmu právnických osob, DPH = daň z přidané hodnoty

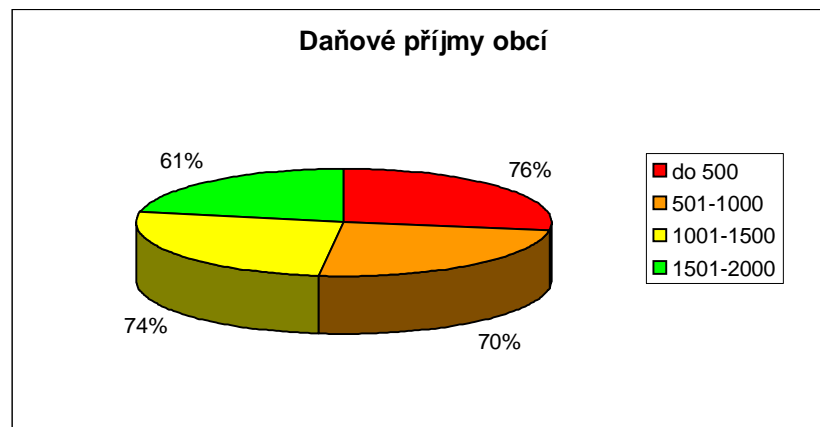
Při finanční analýze byla z dvanácti rozpočtů obcí vypočtena průměrná výše příjmů jednotlivých velikostních kategorií obcí do 2000 obyvatel. Jelikož příjmy a výdaje musí být v rovnováze byly ve sledované tabulce zaznamenány pouze kapitálové výdaje poníženy o přebytek hospodaření minulého roku a navýšeny o případné zůstatky na běžných účtech. Od kapitálových výdajů jsou dále odečteny kapitálové příjmy, jedná se především o příjmy jednorázové, které se nemusí pravidelně opakovat. Výsledek (zůstatek) je předpokládaná částka, kterou má obec k dispozici, po odečtení tzv. mandatorních výdajů, pro svůj další rozvoj. Uvedená výše zůstatků je čistě orientační a je odvislá od faktorů jako např. zda má obec školu, jak vysoký splácí úvěr, kolik má zaměstnanců, jestli starosta obce zastává uvolněnou nebo neuvolněnou funkci apod.

Tab. 18. Analýza rozpočtů obcí do 2000 obyvatel

velikostní kategorie počet obyvatel	příjmy (v tis.)					výdaje (v tis.)	zůstatek (v tis.)
	daňové	nedaňové	kapitálové	dotace	celkem	kapitálové	
do 500	2 545	458	78	253	3 334	1 143	1 065
501-1000	6 369	784	697	1 281	9 131	2 008	1 311
1001-1500	10 667	893	34	2 891	14 485	5 127	5 093
1501-2000	14 629	2 684	3 564	2 981	23 858	12 792	9 228

Zdroj: Rozpočty obcí, data k uzavřenému účetnímu období roku 2008, zpracování vlastní

Z tabulky je patrný rozdíl mezi vyšší daňových příjmů velikostních kategorií do tisíce obyvatel a kategorií nad tisíc obyvatel. Stejný trend platí i pro příjmy nedaňové a dotace. Rozdíl nastává u kapitálových příjmů, jehož výše se odvíjí od prodeje majetku, přijatých úvěrů, dotací apod. U celkového součtu příjmů platí přímá úměra, čím větší obec, tím vyšší příjmy. To se samozřejmě odráží i na výši zůstatků. Závěrem lze konstatovat, že obce do tisíce obyvatel jsou nuceny několik let šetřit, aby dofinancovaly, nikoliv ufinancovaly, významnější rozvojové projekty jako např. výstavbu či obnovu vodohospodářské infrastruktury, dopravní infrastruktury, staveb občanské vybavenosti apod.



*Obr. 9. Daňové příjmy obcí*

Výše uvedený graf zobrazuje procentní vyjádření výše daňových příjmů k příjmům celkem v jednotlivých velikostních kategoriích obcí. Data jsou odvozena z tabulky č. 18. Z grafu je patrné, že obce do 500 obyvatel jsou nejvíce odkázány na příjmy z daní.

### **3.2 Možnosti financování rozvoje obcí do 2000 obyvatel**

Dalším zdrojem financování mimo obecní rozpočty mohou být finanční podpory z jiných veřejných zdrojů a to z evropských fondů, regionálních operačních programů, státního rozpočtu, státních fondů, zejména ze Státního fondu životního prostředí - financování investic s ekologickým aspektem a podpory z rozpočtu kraje.

#### **3.2.1 Evropské fondy**

##### **§ Program rozvoje venkova (PRV)**

Řídící orgán Ministerstvo zemědělství ČR. Financováno z EAFRD.

Prioritní osa: III Kvalita života ve venkovských oblastech a diverzifikace hospodářství venkova

Opatření: III.2.1. Obnova a rozvoj vesnic; podopatření III.2.1.1 Obnova a rozvoj vesnic

Záměry: a) zlepšení dopravní a technické infrastruktury a vzhledu obcí; b) vodovody, kanalizace a ČOV pro veřejnou potřebu; c) územní plán

Financování: žadatelem je obec do 500 obyvatel, u vodovodů, kanalizací a ČOV pak obce do 2000 obyvatel (popř. svazek obcí)<sup>17</sup>. Žadatel může obdržet až 90 % způsobilých výdajů. Maximální způsobilé výdaje jsou u záměru: a) 5.000.000,- Kč; b) 40.000.000,- Kč; c) 1.500.000,- Kč na projekt.

Opatření: III.2.1. Obnova a rozvoj vesnic; podopatření III.2.1.2 Občanské vybavení a služby  
Záměry<sup>18</sup>: a) občanské vybavení a služby; b) integrovaná informační a školicí centra s využitím ITC; c) zázemí pro společenské, kulturní, sportovní, spolkové, enviromentální a církevní aktivity.

Financování: žadatel obec do 500 obyvatel (popř. svazek obcí)<sup>5</sup> může obdržet až 90 % způsobilých výdajů projektu. Maximální způsobilé výdaje jsou u záměru a) 15.000.000,- Kč; b) 5.000.000,- Kč; c) 1.000.000,- Kč na projekt.

Opatření: III.2.2. Ochrana a rozvoj kulturního dědictví

Záměry: a) studie a programy obnovy, využití a regenerace kulturního dědictví venkova; b) obnova a zhodnocení kulturního dědictví venkova; c) stálé výstavní expozice a muzea.

Financování: žadatel obec do 500 obyvatel (popř. svazek obcí) může obdržet až 90 % způsobilých výdajů, ze kterých je stanovena dotace.

Opatření: III.3.1. Vzdělávání a informace

Záměr: vzdělávací projekt zaměřený na informování právnických a fyzických osob, které mají vážný zájem rozšířit nebo zahájit podnikání v oblastech diverzifikace činností nezemě-

---

<sup>18</sup> v textu uvedeny pouze záměry nezakládající veřejnou podporu

dělské povahy, venkovského cestovního ruchu, zakládání a rozvoje mikropodniků, obnovy a rozvoje vesnic, občanského vybavení a služeb a rozvoje kulturního dědictví venkova.

Financování: žadatel obec (popř. svazek obcí) může obdržet až 100 % způsobilých výdajů, ze kterých je stanovena dotace. [24]

Tab.19. Projekty podpořené ve Zlínském kraji v rámci 2. kola PRV

opatření	název	celková výše podpory	počet příjemců
III.2.1.1	Obnova a rozvoj vesnic	132.721.506 Kč	15
III.2.1.2	Občanské vybavení a služby	42.330.183 Kč	9
III.2.2	Ochrana a rozvoj kulturního dědictví	10.007.137 Kč	4
III.3.1	Vzdělávání a informace	941.660 Kč	2
<b>celkem</b>		<b>186.000.486 Kč</b>	<b>30</b>

Zdroj: Projekty Zlínského kraje podpořené z PRV-2. kolo příjmu žádostí, dokument Strategického odboru KÚ ZK

## § Regionálního operačního programu (ROP) Střední Morava

Řídící orgán Regionální rada regionu soudržnosti Střední Morava. Financováno z ERDF. Finanční alokace jednotlivých oblastí a podoblastí podpory je součástí přílohy č. P IV: Finanční alokace ROP Střední Morava.

Prioritní osa: 1. Doprava

Oblast podpory: 1.3 Bezmotorová doprava

Podporované aktivity: výstavba regionálních regionálně významných stezek, realizace opatření pro zvýšení bezpečnosti bezmotorové dopravy a opatření pro preferenci bezmotorové (zejména cyklistické) dopravy.

Financování: žadatelé obce, dobrovolné svazky obcí aj., min. výše dotace 2 mil. na jeden projekt, max. výše dotace 50 mil.

Prioritní osa: 2. Integrovaný rozvoj a obnova regionu

Oblast podpory: 2.3 Rozvoj venkova

Podporované aktivity: vzdělávací infrastruktura (základní a mateřské školy), infrastruktura pro poskytování soc. služeb, zdravotní péče, volnočasové aktivity, odstranění nevyužitelných staveb a ekologických zátěží, terénní úpravy a úpravy veřejných prostranství včetně výsadby okrasné zeleně apod.

Financování: žadatelé obce od 500 do 5000 obyvatel aj. min. výše dotace na jeden projekt 1 mil., max. výše dotace 80 mil.

Prioritní osa: 3. Cestovní ruch

Oblast podpory: 3.1 Integrovaný rozvoj cestovního ruchu; 3.2 Veřejná infrastruktura a služby

Podporované aktivity: realizace aktivit v rámci přípravy realizace a koordinace integrovaných plánů rozvoje území zaměřených na rozvoj a obnovu infrastruktury pro aktivní a kulturně-poznávací formy cestovního ruchu, lázeňství včetně navázaných infrastruktur, rozvoj a obnovu sportovních areálů využitelných primárně pro cestovní ruch, vybudování jednotného systému turistických okruhů naučných stezek nebo navigačních tabulí, stavební úpravy kulturních památek, technických památek nebo kulturních zajímavostí s využitím pro cestovní ruch.

Financování: žadatelé ve ZK patřící pouze do oblasti Luhačovicka, Rožnovska a Horního Vsacka. Min. výše dotace 20 mil. na integrovaný plán rozvoje území, max. výše dotace 100 mil. Kč.[28]

## § Přeshraniční spolupráce Slovenská republika – Česká republika

Řídící orgán Ministerstvo výstavby a regionálního rozvoje SR. Financováno z ERDF.

Prioritní osa: 1. Podpora sociokulturního a hospodářského rozvoje přeshraničního regionu a spolupráce

Podporované aktivity: rozvoj společných systémů vzdělávání, trhu práce a sociálních služeb, rozvoj přeshraniční spolupráce mezi podniky, výzkumnými a vývojovými institucemi, investice do přeshraniční infrastruktury turizmu, podpora vytváření společných produktů kultury, turizmu a tradičních řemesel apod.

Prioritní osa: 2. Rozvoj dostupnosti přeshraničního území a životního prostředí

Podporované aktivity: budování přeshraniční dopravní infrastruktury regionálního a místního významu, rozvoj systémů na zlepšování kvality a efektivnosti veřejné dopravy, budování přeshraniční infrastruktury životního prostředí, přírodních zdrojů, obnovitelných energetických zdrojů a systémů na zvyšování jejich kvality, podpora rozvoje digitálního obsahu, rozvoj společných systémů ochrany obyvatelstva před živelnými pohromami apod. [29].

Ve Zlínském kraji byl podpořen 1 projekt v rámci Prioritní osy 1, oblast podpory 1.6 Fond mikroprojektů, ve výši 5.113.774 EUR.<sup>19</sup>

## § Operační program Životní prostředí (OP ŽP)

Řídící orgán Ministerstvo životního prostředí ČR. Financováno z 85 % FS a 5 % SFŽP.

Prioritní osa: 1. Zlepšování vodohospodářské infrastruktury a snižování rizika povodní

Podporované aktivity: projekty směřující ke zlepšení stavu povrchových a podzemních vod, zlepšení jakosti a dodávek pitné vody a snižování rizika.

Prioritní osa: 2. Zlepšování kvality ovzduší a snižování emisí

Podporované aktivity: projekty, které jsou zaměřeny na zlepšení nebo udržení kvality ovzduší a omezení emisí základních znečišťujících látek do ovzduší s důrazem na využití nových, šetrných způsobů výroby energie včetně obnovitelných zdrojů energie a energetických úspor.

Prioritní osa: 3. Udržitelné využívání zdrojů energie

Podporované aktivity: projekty zaměřené na udržitelné využívání zdrojů energie, zejména obnovitelných zdrojů energie, a prosazování úspor energie. Dlouhodobým cílem programu je zvýšení využití obnovitelných zdrojů energie při výrobě elektřiny a tepla a efektivnější využití odpadního tepla.

---

<sup>19</sup> Zdroj: dokument Odboru strategického rozvoje KÚ ZK, Přehled dotačních prostředků získaných subjekty ze Zlínského kraje v rámci tematických operačních programů k 30.3.2009

Prioritní osa: 4. Zkvalitnění nakládání s odpady a odstraňování starých ekologických zátěží

Podporované aktivity: projekty, které se zaměřují na zkvalitnění nakládání s odpady, snížení produkce odpadů nevhodných pro další zpracování a odstraňování starých ekologických zátěží.

Prioritní osa: 5. Omezování průmyslového znečištění a environmentálních rizik

Podporované aktivity: projekty zaměřené na omezování průmyslového znečištění a s ním souvisejících rizik pro životní prostředí s důrazem na prevenci a výzkum v oblasti znečišťujících látek a jejich monitorování.

Prioritní osa: 6. Zlepšování stavu přírody a krajiny

Podporované aktivity: projekty, které přispívají ke zpomalení či zastavení poklesu biodiverzity, ochraně ohrožených druhů rostlin a živočichů, zajištění ekologické stability krajiny a podporují vznik a zachování přírodních prvků v osídlených oblastech.

Prioritní osa: 7. Rozvoj infrastruktury pro environmentální vzdělávání, poradenství a osvětu

Podporované aktivity: projekty při budování široké sítě center environmentálního vzdělávání a informačních center zaměřených na ochranu životního prostředí ve všech krajích České republiky a na zabezpečení kvalitních odborných materiálů pro environmentální vzdělávání, včetně internetových řešení či naučných stezek.[27]

Tab. 20. Projekty podpořené ve Zlínském kraji v rámci OP ŽP

Priorita, opatření	dotace celkem	počet podpořených projektů
<b>Prioritní osa 1 - Zlepšování vodohospodářské infrastruktury a snižování rizika povodní</b>	105 503 438,00 Kč	4
1.1 Snižování znečištění vod	102 279 998,00 Kč	2
1.3 Omezování rizika povodní	3 223 440,00 Kč	2
<b>Prioritní osa 2 - Zlepšování kvality ovzduší a snižování emisí</b>	4 969 080,00 Kč	1
2.2 Úspory energie	4 969 080,00 Kč	1
<b>Prioritní osa 3 - Udržitelné využívání zdrojů energie</b>	315 314 186,00 Kč	55
3.1 Výstavba nových zařízení a rekonstrukce stávajících zařízení s cílem zvýšení využívání OZE pro výrobu tepla, elektřiny a kombinované výroby tepla a elektřiny	889 992,00 Kč	1
3.2 Realizace úspor energie a využití odpadního tepla	314 424 194,00 Kč	54



<b>Prioritní osa 4 - Zkvalitnění nakládání s odpady a odstraňování starých ekologických zátěží</b>	690 266 237,00 Kč	47
4.1 Zkvalitnění nakládání s odpady	690 266 237,00 Kč	47
<b>Prioritní osa 6 - Zlepšování stavu přírody a krajiny</b>	158 693 096,00 Kč	50
6.1 Implementace a péče o území soustavy Natura 2000	54 619 208,00 Kč	1
6.2 Podpora biodiverzity	5 378 539,00 Kč	2
6.3 Obnova krajinných struktur	5 061 276,00 Kč	4
6.4 Optimalizace vodního režimu krajiny	55 059 411,00 Kč	16
6.5 Podpora regenerace urbanizované krajiny	37 859 493,00 Kč	26
6.6 Prevence sesuvů a skalních řícení, monitorování geofaktorů a následků hornické činnosti a hodnocení neobnovitelných přírodních zdrojů včetně zdrojů podzemních vod	715 169,00 Kč	1

Zdroj: dokument Odboru strategického rozvoje KÚ ZK, Přehled dotačních prostředků získaných subjekty ze Zlínského kraje v rámci tematických operačních programů k 30.3.2009

## § Integrovaný operační program (IOP)

Řídící orgán Ministerstvo pro místní rozvoj ČR. Financováno z ERDF.

Prioritní osa: 5. Národní podpora územního rozvoje

Oblast prevence: 5.3 Modernizace a rozvoj systémů tvorby územních politik

Podporované projekty: podpora tvorby a aktualizace územních plánů obcí s ohledem na udržitelný rozvoj území.

Financování: obec nad 500 obyvatel splňující kritéria dané výzvou může obdržet až 100 % dotace. Maximální přípustná hranice výše celkových způsobilých výdajů projektu činí 3 mil. Kč. [25]

V prioritní ose 5. Národní podpory územního rozvoje bylo podpořeno ve zlínském kraji 18 projektů v celkové výši dotace 322.533.688,- Kč.<sup>20</sup>

### 3.2.2 Státní rozpočet

Z rozpočtové kapitoly Ministerstva pro místní rozvoj jsou poskytovány prostředky na regionální rozvoj zaměřený na posílení kvality života, aktivizaci spolkové činnosti a zachování tradic v malých obcích. Z nabídky jsou vybrány následujícími programy:

<sup>20</sup> Zdroj: dokument Odboru strategického rozvoje KÚ ZK, Přehled dotačních prostředků získaných subjekty

### § Program obnovy venkova

Cíl: podpořit obnovu a rozvoj venkovských obcí. Program předpokládá participaci obyvatel venkova, občanských spolků a sdružení při obnově jejich obce v souladu s místními tradicemi.

Podporovaná opatření: Podpora vítězů soutěže Vesnice roku; Podpora zapojení dětí a mládeže do komunitního života v obci; Podpora spolupráce obcí na venkově a rozvoji venkova; Podpora obnovy drobných sakrálních staveb v obci; Podpora zapojení romské komunity do života obce a společnosti.

Financování: žadatelem je převážně obec do 3000 obyvatel, která má možnost získat dotaci ve výši 70 – 80 % celkově skutečně vynaložených uznatelných nákladů akce, horní limit dotace se pohybuje od 200.000,- Kč po 500.000,- Kč (závisí na konkrétním podporovaném opatření). [25]

### § Program výstavby podporovaných bytů

Cíl: výstavba podporovaných bytů sloužících k poskytování sociálního bydlení pro osoby, které mají ztížený přístup k bydlení v důsledku zvláštních potřeb vyplývajících z jejich nepříznivé sociální situace - věk, zdravotní stav nebo sociální okolnosti jejich života

Financování: výše dotace žadatele (obec) na jednu bytovou jednotku je u pečovatelského bytu 600.000,- Kč, u vstupního bytu, pokud vznikne nový byt 550.000,- Kč nebo na úpravu bytu 250.000,- Kč. U výstavby, která dosahuje nízkoenergetického standardu, je možné částky navýšit o 50.000,- Kč. [25]

### § Program výstavby technické infrastruktury

Cíl: rozšířit nabídku zainvestovaných pozemků pro následnou výstavbu bytových domů, rodinných domů nebo bytových a rodinných domů.

Financování: žadatelem je obec, maximální výše dotace činí 50.000,- Kč na jeden byt následně postavený na pozemku zainvestovaném prostřednictvím tohoto podprogramu. [25]

## § Bezbariérové obce

Cíl: zajistit státní podporu investičních a neinvestičních záměrů při odstraňování bariér v budovách městských a obecních úřadů a v budovách domů s pečovatelskou službou náležících do komplexních řetězců bezbariérových tras v obcích a městech.

Podporovaná opatření: Odstraňování bariér domů s pečovatelskou službou; Odstraňování bariér v budovách městských a obecních úřadů.

Financování: žadatel (obec, město jejíž záměry bezbariérových tras byly schváleny Řídícím výborem Národního rozvojového programu mobility pro všechny) může získat v rámci podporovaných opatření až 50 % skutečně vynaložených nákladů akce v daném roce.[25]

Z rozpočtové kapitoly Ministerstva zemědělství je možno čerpat prostředky především na investice vodohospodářských staveb, významný je především program:

## § Výstavba a obnova infrastruktury vodovodů a kanalizací

Podporované podprogramy: Výstavba vodovodů za účelem zásobování obyvatelstva pitnou vodou; Výstavba kanalizací a ČOV za účelem odkanalizování a zajištění potřebné úrovně čištění odpadních vod.

Financování: žadatel (města, obce, sdružení obcí, vodárenské akciové společnosti) má možnost získat až 80 % nákladů stavební a technologické části stavby bez omezení maximální výše podpory.[24]

### 3.2.3 Státní fond životního prostředí

Podpory státního fondu životního prostředí jsou směřovány především do oblasti ochrany vod, nakládání s odpady, ovzduší, obnovitelných zdrojů energie a oblasti ochrany přírody a péče o krajinu. V případě dotací do oblasti ochrany vod a nakládání s odpady jsou podporována území ležící v ochranném pásmu např. CHKO.

Financování: žadatel může získat až 100 % nákladů projektu. [23]

### 3.2.4 Zlínský kraj

Zlínský kraj poskytuje ze svého rozpočtu podpory týkající se zajištění rozvoje venkovského prostoru v rámci dvou významných podprogramů:

#### § Podprogram na podporu obnovy venkova (POV)

Cíl: obnova a zachování specifických hodnot venkovského prostoru podporou projektů směřujících k obnově a údržbě obecního majetku, eventuálně výstavbě nových objektů, revitalizaci starých objektů, obnově veřejných prostranství včetně péče o veřejnou zeleň, zlepšení technického stavu místních komunikací a podpora zpracování územních plánů.

Podporovaná opatření: Obnova a údržba venkovské zástavby a občanské vybavenosti eventuálně výstavba nových objektů; Komplexní úprava veřejných prostranství včetně obnovy a zřizování zeleně, hřbitovní plochy, venkovní hřiště a dětská hřiště; Rekonstrukce a výstavba místních komunikací, čekárny na zastávkách hromadné dopravy, výstavba cyklistických a pěších stezek, rekonstrukce a výstavba veřejného osvětlení, rekonstrukce veřejného rozhlasu; Projekty na zpracování územních plánů.

Financování: žadatel (obec do 2000 obyvatel) může získat v rámci podporovaných opatření až 80 %<sup>21</sup> celkových uznatelných výdajů projektu, maximální výše podpory činí 1.000.000,- Kč. [26]

Tab.21. Podpora poskytovaná v rámci POV v letech 2004-2008

rok	č. podprogramu	částka vyčleněná na podprogram	požadovaná částka	počet žadatelů	počet příjemců	% uspokojených žadatelů
2004	PF 01-04	30,1 mil. Kč	61,7 mil. Kč	156	75	48,08
2005	PF 02-05	31 mil. Kč	47,8 mil. Kč	118	78	66,10
2006	PF 02-06	39,45 mil. Kč	45,9 mil. Kč	125	109	87,20
2007	PF 02-07	44,65 mil. Kč	54,5 mil. Kč	222	178	80,18
2008	PF 02-08	52,75 mil. Kč	137,17 mil. Kč	215	146	67,91

<sup>21</sup> míra podpory je složena z dotace a návratné finanční výpomoci, její výše se odvíjí od počtu obyvatel.

celkem	197,95 mil. Kč	347,07 mil. Kč	836	586
--------	----------------	----------------	-----	-----

Zdroj: KÚ ZK – Podprogram na podporu obnovy venkova 2009, převzato

### § Podprogram vodohospodářská infrastruktura v obcích Zlínského kraje (VHI)

**Cíl:** zvýšení vybavenosti sídel vodohospodářskou infrastrukturou, zvýšení počtu napojených obyvatel na pitnou vodu a na kanalizaci s vyhovující čistírnou odpadních vod, zlepšení zásobování pitnou vodou a příprava projektů pro územní a stavební řízení výše uvedených cílů.

**Podporovaná opatření:** Zásobování pitnou vodou; Odvedení a čištění odpadních vod; Projektová dokumentace na výše uvedená opatření; Spolufinancování programu 229 310 „Výstavba a obnova infrastruktury vodovodů a kanalizací“, Ministerstva zemědělství ČR.

**Financování:** žadatel (obec do 2000 obyvatel, sdružení obcí) může získat v rámci podporovaných opatření až 70 % celkových uznatelných výdajů projektu, maximální výše podpory činí u staveb až 10.000.000,- Kč, u projektové dokumentace až 500.000,- Kč. [26]

Tab. 22. Podpora poskytovaná v rámci VHI v letech 2004-2008

rok	č. podprogramu	částka vyčleněná na podprogram	posílení rozpočtu podprogramu	požadovaná částka	počet žadatelů	počet příjemců	% uspokojených žadatelů
2004	PF 05-04	16,465 mil. Kč	1 233 667 Kč	24 120 010 Kč	19	13	68,42%
2005	PF 03-05	40 mil. Kč	0 Kč	139 801 974 Kč	46	15	32,61%
2006	PF 01-06	20 mil. Kč	4 600 000 Kč	60 906 713 Kč	33	24	72,73%
2007	PF 01-07	15 mil. Kč	7 000 000 Kč	79 437 700 Kč	37	9	24,32%
2008	PF 01-08	20 mil. Kč	9 370 000 Kč	56 085 000 Kč	54	38	70,37%

celkem	111,465 mil. Kč	22 203 667 Kč	360 351 397 Kč	189	99
--------	-----------------	---------------	----------------	-----	----

Zdroj: KÚ ZK – Podprogram vodohospodářská infrastruktura v obcích Zlínského kraje 2009, převzato

V uvedené kapitole byl vytvořen výčet programů, které mohou finančně podpořit rozvojové aktivity obcí. Rozhodně se nejedná se o kompletní seznam dotačních programů. Možnosti čerpání finančních prostředků z evropských fondů jsou časově omezeny, závisí tedy na připravenosti obcí tyto prostředky využít.

## 4 SWOT ANALÝZA

Na základě předchozích kapitol práce nám analýza SWOT dává odpověď na otázku, kde se venkov Zlínského kraje v současnosti nachází a kam směřuje.

<b>SWOT ANALÝZA POSTAVENÍ VENKOVA V ROZVOJI ZLÍNSKÉHO KRAJE</b>	
<b>SILNÉ STRÁNKY</b>	
<b>OBYVATELSTVO A OSÍDLENÍ</b>	
§	dobrá vzdělanostní struktura obyvatel
§	příznivá věková struktura obyvatel venkova především obcí Vsetínského okresu
§	v kategorii do 500 a od 501-1000 obyvatel je v průměru přírůstek obyvatelstva stabilní (z pohledu okresů je nejstabilnější Uherské Hradiště)
§	malý počet obcí do 500 obyvatel ve Vsetínském okrese
<b>KULTURA</b>	
§	silné kulturní tradice a národopisná bohatost
§	vysoký podíl kulturních památek v obcích nad 1000 obyvatel a sakrálních staveb
§	vysoká vybavenost obcí nad 1000 obyvatel prostory pro spolkovou činnost a kulturní vyžití
§	dobrá vybavenost obcí veřejnou knihovnou jako centra kultury
<b>VYBAVENOST SÍDEL OBČANSKOU, TECHNICKOU A DOPRAVNÍ INFRASTRUKTUROU</b>	
§	stoprocentní zastoupení MŠ a ZŠ v obcích nad 1000 obyvatel
§	vysoký podíl dětských hřišť v obcích nad 1000 obyvatel
§	vybavenost obcí sportovními plochami
§	dobrá dostupnost lékařské péče v obcích nad 1000 obyvatel
§	vysoký podíl poštovních služeb v obcích nad 1000 obyvatel a snaha české pošty zřídit mobilní pracoviště
§	stoprocentní pokrytí hasičskými zbrojnicemi
§	dobrá dostupnost základních potravin a pohostinství
§	relativně vysoké procento obcí pokrytých veřejným vodovodem
§	vysoké zastoupení obcí vybavených plynofikací
§	vysoký podíl všech velikostních kategorií obcí ve vybavenosti veřejným osvětlením a rozhlasem
§	vysoká dostupnost TV signálu a vysokorychlostního internetu
§	vybavenost ZTV v obcích Zlínského okresu

§	dobrá dopravní dostupnost veřejnými dopravními prostředky obcí Vsetínského okresu
§	dobrá časová dostupnost krajského města v okrese Zlín
<b>CESTOVNÍ RUCH</b>	
§	největší základnou ubytovacích zařízení disponují obce Vsetínského okresu
<b>EKONOMIKA</b>	
§	vysoký podíl lesní půdy obcí Vsetínského okresu (možnost rozvoje dřevozpracujícího průmyslu)
§	napojení obcí okresu Vsetín, Uherské Hradiště a Kroměříž na páteřní železniční síť (možnost přilákání investorů do regionu)

<b>SLABÉ STRÁNKY</b>	
<b>OBYVATELSTVO A OSÍDLENÍ</b>	
§	nejvíce obyvatel v poproduktivním věku ve venkovských obcích Uherského Hradiště
§	velký počet obcí do 500 obyvatel v okrese Kroměříž
§	nepříznivý demografický vývoj v obcích do 500 obyvatel
<b>KULTURA</b>	
§	nízký podíl kulturních památek v obcích do 1000 obyvatel
§	nízká vybavenost obcí do 1000 obyvatel prostory pro spolkovou činnost a kulturní vyžití
§	náročná finanční udržitelnost předimenzovaných kulturních domů s mnohdy problematickým využitím
§	nedostatečná vybavenost obcí do 500 obyvatel hřbitovy
<b>VYBAVENOST SÍDEL OBČANSKOU, TECHNICKOU A DOPRAVNÍ INFRASTRUKTUROU</b>	
§	nížší podíl dětských hřišť v obcích do 1000 obyvatel
§	provoz a údržba školských zařízení má velký dopad do obecních rozpočtů
§	vysoké finanční nároky na zajištění údržby místních komunikací (především obcí Vsetínského okresu)
§	nízký podíl služeb v oblasti zdravotní a sociální péče v obcích do 1000 obyvatel
§	problematická situace v oblasti čištění odpadních vod z hlediska národní legislativy
§	nízká nabídka pozemků pro výstavbu nových RD v obcích Kroměřížského, Hradišťského a Vsetínského okresu
§	velká časová dostupnost obcí především Vsetínského okresu do krajského města
§	nízký počet spojů v obcích do 500 obyvatel (mimo okres Vsetín)
§	špatná časová dostupnost individuální dopravou příhraničních obcí do ORP (především do OPR Rožnov pod Radhoštěm a Valašské Meziříčí)



CESTOVNÍ RUCH	
§	obce nedostatečně využívají potenciál cestovního ruchu zvláště v oblasti agroturistiky
EKONOMIKA	
§	vyšší nezaměstnanost v obcích do 500 obyvatel a ve Vsetínském okrese
§	vysoký stupeň zaměstnanosti v primárním sektoru především v obcích do 500 obyvatel a v okrese Kroměříž
§	nízké daňové příjmy v obcích do 1000 obyvatel

<i>PŘÍLEŽITOSTI</i>	
OBYVATELSTVO A OSÍDLENÍ	
§	vysoký podíl rodáků na venkově
KULTURA	
§	vzrůstající trend zájmu o lidové tradice
VYBAVENOST SÍDEL OBČANSKOU, TECHNICKOU A DOPRAVNÍ INFRASTRUKTUROU	
§	nalezení nového funkčního využití nevyužitých prostor a objektů
§	zlepšení dopravní dostupnosti budováním dálnic a rychlostních komunikací
CESTOVNÍ RUCH	
§	rozmanitá přírodní poloha obcí s kvalitním životním prostředím
§	vzrůstající význam cestovního ruchu s využitím krátkodobé rekreace
EKONOMIKA	
§	využití podnikatelské tradice regionu
§	diverzifikace zemědělských činností
§	v rámci ekonomických činností lze využít uchazeče o zaměstnání se středním odborným vzděláním
§	využití dotačních zdrojů EU
§	využití možnosti spolupráce obcí při tvorbě regionálních produktů cestovního ruchu
§	využití potenciálu tradičních řemesel a gastronomických specialit při rozvoji agroturistiky

<i>OHROŽENÍ</i>	
OBYVATELSTVO A OSÍDLENÍ	
§	úbytek obyvatel zvláště v obcích Vsetínského okresu
KULTURA	

§ nezájem o kulturní dění v obci
§ problematické finanční zajištění činnosti spolků
§ chátrající zázemí pro kulturní a spolkovou činnost
<b>VYBAVENOST SÍDEL OBČANSKOU, TECHNICKOU A DOPRAVNÍ INFRASTRUKTUROU</b>
§ vysoké náklady na zajištění občanské a technické vybavenosti obcí
§ negativní dopady na životní prostředí (nesplněním limitů pro vypouštění odpadních vod)
§ nedostatečné zajištění základny pro výstavbu nových rodinných domů
§ nerespektování místního rázu venkova při budování nových objektů
<b>CESTOVNÍ RUCH</b>
§ nedostatečná nabídka kvalitních služeb
<b>EKONOMIKA</b>
§ podnikatelské subjekty zaměřeny na stagnující zemědělství (především Kroměřížský a Hradištský okres)
§ dopady hospodářské krize do daňových příjmů obcí

S ohledem na výsledky analýzy lze usuzovat na vyšší rozvojový potenciál ve venkovském prostoru Vsetínského a Zlínského okresu. V souvislosti s velikostním členěním lze větší problémy spatřovat v obcích do 500 obyvatel, naopak rozvojové parametry obcí nad 1000 obyvatel jsou příznivé.

## 5 VIZE A SPECIFICKÉ CÍLE ROZVOJE VENKOVA

### 5.1 Vize rozvoje venkova ve Zlínském kraji

Venkovský prostor Zlínského kraje skýtá možnosti kvalitního života uprostřed rozmanité a zachovalé krajiny umocněné kulturními tradicemi Hané, Slovácka a Valaška. Podporou udržitelného rozvoje obcí především do 1000 obyvatel dojde ke stabilizaci osídlení venkova.

### 5.2 Specifické cíle

Pro naplnění vize rozvoje venkova ve Zlínském kraji jsou v souvislosti s touto prací formulovány následující specifické cíle:

1. Rozvoj osídlení a vybavenosti venkovských sídel občanskou, technickou a dopravní infrastrukturou
2. Rozvoj místní kultury
3. Podpora cestovního ruchu
4. Podpora ekonomické základny obcí

#### 5.2.1 Rozvoj osídlení a vybavenosti venkovských sídel občanskou, technickou a dopravní infrastrukturou

Ke kvalitě životního prostoru patří vzrůstající nároky na vybavenost sídel občanskou, technickou a dopravní infrastrukturou. V zájmu posílení stabilizace osídlení mladou generací je nutno udržet mateřské a základní školy v obci, zabezpečit stavební pozemky vybavené inženýrskými sítěmi. Zatraktivnit území zkvalitněním služeb občanské vybavenosti. Postupným dobudováním a modernizováním technické infrastruktury zajistit ochranu životního prostředí. Zkvalitněním dopravní dostupnosti sídel umožnit spojení s centrem nabízející obyvatelům venkova zaměstnání, vzdělání a ostatní služby.

#### Vhodné aktivity k dosažení cíle:

§ výstavba či rekonstrukce dětských a sportovních hřišť (na multifunkční sportovní hřiště)

- § obnova a údržba budov a vybavení mateřských a základních škol s ohledem na snížení energetických nákladů a zvýšení kvality výuky
- § zajištění sociální a zdravotní péče vzhledem k trendu stárnutí obyvatel na venkově (např. výstavbou DPS, domů s chráněným bydlením apod.)
- § zajištění lokalit pro novou výstavbu rodinných domů
- § zajištění přiměřeného čištění odpadních vod
- § dobudování veřejné vodovodní sítě v lokalitách s nedostatkem či nedostatečnou kvalitou pitné vody
- § účelné a multifunkční využití budov občanské vybavenosti
- § zajištění úspor energie (např. rekonstrukcí veřejného osvětlení)
- § obnova veřejného rozhlasu s napojením na IZS
- § rekonstrukce a údržba místních a účelových komunikací

### 5.2.2 Rozvoj místní kultury

Obyvatelům venkova vytvořit podmínky pro rozvoj spolkových aktivit a kulturního využití v obci. Poskytnout kvalitní zázemí a rozšířit služby v oblasti kultury. Zvýšit povědomí o místních tradicích, kulturních památkách a posilovat tradiční hodnoty venkovského prostoru (pospolitost).

#### **Vhodné aktivity k dosažení cíle:**

- § účelné využití a obnova kulturních zařízení a prostor pro spolkovou činnost v obci včetně vybavení
- § pořádání kulturních a společenských akcí
- § podpora a propagace místních lidových tradic
- § obnova a údržba sakrálních staveb, kulturních památek a jejich využití pro cestovní ruch
- § budování hřbitovních ploch

### 5.2.3 Podpora cestovního ruchu

Geografická a kulturní rozmanitost jsou předpokladem pro rozvoj cestovního ruchu. Kulturní dědictví a přírodní bohatství jsou základním potenciálem atraktivity venkovského prostoru. Zajištěním kvalitní nabídky a rozsahu služeb při respektování místních specifíků stavebního fondu při jeho obnově.

#### Vhodné aktivity k dosažení cíle:

- § výstavba ubytovacích a stravovacích zařízení v atraktivních oblastech venkova
- § výstavba cyklostezek
- § údržba běžeckých tratí a značení turistických stezek
- § podpora agroturistiky
- § budování doplňkové infrastruktury cestovního ruchu
- § využití potenciálu místních produktů a specialit

### 5.2.4 Podpora ekonomické základny obcí

Podpora stávajících podnikatelských činností a tvorba podmínek pro vznik nových malých podniků se zaměřením na stabilizaci venkova a pozitivní dopady na zaměstnanost. Diverzifikace zemědělství především v obcích do 500 obyvatel.

#### Vhodné aktivity k dosažení cíle:

- § zajištění ploch pro podnikatelské aktivity
- § podpora zakládání malých podniků
- § propagace místních výrobků

## ZÁVĚR

Ve venkovském prostoru regionu nejsou výrazné disparity mezi oblastmi, což umožňuje jednotný přístup ke stanovení cílů směřujících k jeho dalšímu rozvoji. Venkov by se měl nadále ubírat v souladu s koncepcí Strategie rozvoje Zlínského kraje, jejíž jedním z cílů je zatraktivnit život na venkově a podporovat diverzifikaci činností na venkově. Cíle je možno dosáhnout prostřednictvím dílčích milníků spojených s dobudováním odpovídající technické infrastruktury a občanské vybavenosti, podporou alternativních ekonomických aktivit a posílením konkurenceschopnosti zemědělství a lesnictví s vyšším zaměřením na obce do tisíce obyvatel.

Závěrem lze pouze souhlasit s mottem, kterým Petr Gandalovič představil Reformu zemědělské politiky „Venkov, nejlepší místo pro život i podnikání“.

## SEZNAM POUŽITÉ LITERATURY

### Monografické publikace

- [1] *Zlínský kraj profil*. Zlín: Zlínský kraj, 2003. 22 s.
- [2] *Výroční zpráva Zlínského kraje 2007*. Zlín: Zlínský kraj, 2008. 91s.
- [3] WOKOUN, René. *Česká regionální politika v období vstupu do Evropské unie*. 1 vyd., Praha: Oeconomica, 2003. 328 s. ISBN 80-245-0517-7
- [4] ÚZ č. 422. *Zákon č.129/2000 Sb. o krajích (krajské zřízení)*. Ostrava: Sagit, 2004. 432 s. ISBN 80-7208-4123-5.
- [5] ÚZ č. 422. *Zákon č. 128/2000 Sb. o obcích (obecní zřízení)*. Ostrava: Sagit, 2004. 432 s. ISBN 80-7208-4123-5.
- [6] *Česká republika Portréty krajů*. Praha: Ministerstvo pro místní rozvoj, 2005. 136 s. ISBN 80-239-6305-8.
- [7] *Statistická ročenka Zlínského kraje 2008*. Zlín: Český statistický úřad, 2008. 386 s. ISBN 978-80-250-1719-7.
- [8] BINEK, Jan a kol. *Venkovský prostor a jeho oživení*. 1. vyd., Brno: Georgetown, 2007. 140 s. ISBN 80-251-19-5.
- [9] KOLEKTIV autorů, *Úvod do regionálních věd a veřejné správy*. 4. vyd., Plzeň: Aleš Čeněk s.r.o., 2004. 447 s. ISBN 80-86473-80-5.
- [10] PEKOVÁ, Jitka, *Hospodaření a finance územní samosprávy*. 1. vyd., Praha: Management Press, 2004. 375 s. ISBN 80-7261-086-4.
- [11] *Varianty vymezení venkova a jejich zobrazení ve statistických ukazatelích v letech 2000 až 2006*. Praha: Český statistický úřad, 2008. ISBN 978-80-250-1755-5.
- [12] *Rozvoj venkova ve Zlínském kraji v letech 2000 až 2006*. Zlín: Český statistický úřad, 2008. 83 s.
- [13] MLEZIVA, Štěpán. KUČA, Karel. *Historický lexikon městysů a měst*. 1. vyd., Praha: Miloš Uhlíř – Baset, 2006. 935 s. ISBN 80-7340-092-8.
- [14] *Všeobecná encyklopedie*. 1 vyd., Praha: Nakladatelství dům OP, 1998. ISBN 80-86175-24-3.

## Internetové zdroje

- [15] Český statistický úřad. *Regionální národní účty za rok 2002*. [online]. [cit.2009-02-07]. Dostupný z WWW: <[http://www.czso.cz/csu/2003edicniplan.nsf/t/0F00307FEC/\\$File/13\\_Zlínský%20kraj.pdf](http://www.czso.cz/csu/2003edicniplan.nsf/t/0F00307FEC/$File/13_Zlínský%20kraj.pdf)>.
- [16] Wikipedie. *Wikipedie: otevřená encyklopedie*. [online]. [cit. 2009-02-07]. Trvalý odkaz. Dostupný z WWW: <[http://cs.wikipedia.org/w/index.php?title=Hlavn%C3%AD\\_strana&oldid=3517895](http://cs.wikipedia.org/w/index.php?title=Hlavn%C3%AD_strana&oldid=3517895)>.
- [17] Ústav územního rozvoje. *Slovník územního plánování*. [online]. [cit.2009-02-07]. Dostupný z WWW: <[http://www.uur.cz/slovník2/default.asp?action=hl\\_retezec](http://www.uur.cz/slovník2/default.asp?action=hl_retezec)>.
- [18] Český statistický úřad Zlín. *Informace o regionu*. [online]. [cit. 2009-02-09]. Dostupný z WWW: <<http://www.zlin.czso.cz>>.
- [19] BussinessInfo.cz. *Regionální struktura ČR a politika diverzifikace, Hlavní faktory regionálního rozvoje ČR - Osídlení*. [online]. [cit. 2009-02-09]. Dostupný z WWW: <<http://www.businessinfo.cz/cz/>>.
- [20] VLASÁK, Oldřich. *Projev na pražské konferenci Venkov 2007-2013*. [online]. [cit. 2009-02-13]. Dostupný z WWW: <[http://www.vlasak.net/media\\_detail.php?id=272&kategorie=3](http://www.vlasak.net/media_detail.php?id=272&kategorie=3)>.
- [21] Informační sever Zlín. *Nezaměstnanost se šplhá nahoru, propouští desítky firem*. [online]. [cit. 2009-03-14]. Dostupný z WWW: <<http://zlin.cz/article.php?ID=391148>>.
- [22] PERLÍN, Radim. *Venkov, typologie venkovského prostoru*. [online]. [cit. 2009-03-14]. Dostupný z WWW: <<http://aplikace.mvcr.cz/archiv2008/odbor/reforma/perlin.pdf>>.
- [23] Státní fond životního prostředí. *Národní programy*. [online]. [cit.2009-03-14]. Dostupný z WWW: <<http://www.sfzp.cz/sekce/163/strucne-o-narodnich-programech/>>.
- [24] Ministerstvo zemědělství. *Podpora z EU Národní dotace*. [online]. [cit.2009-03-14]. Dostupný z WWW: <<http://www.mze.cz/Index.aspx?ch=74>>.
- [25] Ministerstvo pro místní rozvoj. *Programy a dotace*. [online]. [cit.2009-03-14]. Dostupný z WWW: <<http://www.mmr.cz/regionalni-politika-programy-dotace>>.



- [26] Zlínský kraj. *Dotace Zlínského kraje*. [online]. [cit.2009-03-14]. Dostupný z WWW: <<http://www.kr-zlinsky.cz/lstDoc.aspx?nid=2551>>.
- [27] Ministerstvo životního prostředí. *Operační program Životní prostředí*. [online]. [cit.2009-03-29]. Dostupný z WWW: <<http://www.opzp.cz/sekce/16/strucne-o-op-zivotni-prostredi/>>.
- [28] Regionální operační program Střední Morava. *ROP Střední Morava*. [online]. [cit.2009-03-29]. Dostupný z WWW: <<http://www.rr-strednimorava.cz/rop-sm>>.
- [29] Fondy Evropské unie. *Program přeshraniční spolupráce Slovenská republika - Česká republika 2007—2013*. [online]. [cit.2009-03-29]. Dostupný z WWW: <<http://www.strukturalni-fondy.cz/getdoc/0ea2b4d2-1977-417e-ad86-3b15b82e59ed/Program-preshranicni-spoluprace-Slovenska-republik>>.
- [30] BussinessInfo.cz. *Zásady regionální politiky*. [online]. [cit. 2009-02-09]. Dostupný z WWW: <<http://www.businessinfo.cz/cz/clanek/rozvoj-regionu/zasady-regionalni-politiky-cr/1001179/46053/>>.

**SEZNAM POUŽITÝCH SYMBOLŮ A ZKRATEK**

ČOV	Čistírna odpadních vod
ČR	Česká republika
ČSÚ	Český statistický úřad
DPD	Domy-penziony pro důchodce
DPS	Dům s pečovatelskou službou
EAFRD	Evropský zemědělský fond pro rozvoj venkova
EO	Ekvivalentní obyvatel
ERDF	Evropský fond pro regionální rozvoj
EU	Evropská unie
EUROSTAT	Evropský statistický úřad
FS	Fond soudružnosti
HDP	Hrubý domácí produkt
CHKO	Chráněná krajinná oblast
IOP	Integrovaný operační program
IZS	Integrovaný záchranný systém
KÚ ZK	Krajský úřad Zlínského kraje
NUTS	Nomenklatura územních statistických jednotek
OECD	Organizace pro hospodářskou spolupráci a rozvoj
OP ŽP	Operační program životní prostředí
ORP	Obce s rozšířenou působností
POV	Program obnovy venkova
PRV	Program rozvoje venkova
ROP	Regionální operační program
SFŽP	Státní fond životního prostředí

SR	Slovenská republika
VHI	Vodohospodářská infrastruktura
ZTV	Zóna technické vybavenosti

**SEZNAM OBRÁZKŮ**

<i>Obr. 1. Vymezení venkovského prostoru – obce do 2000 obyvatel [12].....</i>	<i>19</i>
<i>Obr. 2. Vzdělanostní struktura ve Zlínském kraji podle SLDB 2001 [18].....</i>	<i>24</i>
<i>Obr. 3. Obyvatelstvo pracující v odvětví zemědělství, lesnictví a rybolov podle SLDB 2001 [18].....</i>	<i>28</i>
<i>Obr. 4. Uchazeči o zaměstnání dle dosaženého vzdělání rok 2007 [7].....</i>	<i>28</i>
<i>Obr. 5. Nepříznivý demografický vývoj [18].....</i>	<i>32</i>
<i>Obr. 6. Časová dostupnost ORP individuální dopravou [18].....</i>	<i>43</i>
<i>Obr. 7. Časová dostupnost krajského města individuální dopravou [18].....</i>	<i>44</i>
<i>Obr. 8. Ekonomicky aktivní obyvatelstvo v zemědělství, lesnictví a rybolovu podle velikostní kategorie obce SLDB 2001 [18].....</i>	<i>47</i>
<i>Obr. 9. Daňové příjmy obcí.....</i>	<i>51</i>

**SEZNAM TABULEK**

<i>Tab. 1. Vymezení venkovského prostoru Zlínského kraje podle hustoty zalidnění .....</i>	<i>16</i>
<i>Tab. 2. Vymezení venkovského prostoru Zlínského kraje podle počtu obyvatel.....</i>	<i>20</i>
<i>Tab. 3. Vývoj venkovského prostoru ve Zlínském kraji .....</i>	<i>20</i>
<i>Tab. 4. Druhy pozemků ve venkovských obcích Zlínského kraje v ha .....</i>	<i>23</i>
<i>Tab. 5. Vývoj počtu obyvatel ve venkovském prostoru v letech 1995-2007 .....</i>	<i>25</i>
<i>Tab. 6. Věkové složení venkovského prostoru Zlínského kraje.....</i>	<i>25</i>
<i>Tab. 7. Ekonomické subjekty ve venkovském prostoru Zlínského kraje.....</i>	<i>27</i>
<i>Tab. 8. Velikostní členění obcí Zlínského kraje .....</i>	<i>30</i>
<i>Tab. 9. Průměrný přírůstek (úbytek) obyvatel .....</i>	<i>31</i>
<i>Tab. 10. Vybavenost obcí pro spolkovou činnost a kulturní vyžití .....</i>	<i>33</i>
<i>Tab. 11. Vybavenost obcí školským zařízením.....</i>	<i>35</i>
<i>Tab. 12. Občanská vybavenost .....</i>	<i>36</i>
<i>Tab. 13. Vybavenost obcí technickou infrastrukturou .....</i>	<i>39</i>
<i>Tab. 14. Vybavenost obcí místními komunikacemi a ZTV pro novou bytovou výstavbu .....</i>	<i>41</i>
<i>Tab. 15. Dopravní dostupnost veřejnými hromadnými prostředky v pracovní dny.....</i>	<i>42</i>
<i>Tab. 16. Vývoj nezaměstnanosti.....</i>	<i>46</i>
<i>Tab. 17. Zjednodušené obecné schéma rozpočtu obce .....</i>	<i>49</i>
<i>Tab. 18. Analýza rozpočtů obcí do 2000 obyvatel.....</i>	<i>50</i>
<i>Tab.19. Projekty podpořené ve Zlínském kraji v rámci 2. kola PRV.....</i>	<i>53</i>
<i>Tab. 20. Projekty podpořené ve Zlínském kraji v rámci OP ŽP.....</i>	<i>56</i>
<i>Tab.21. Podpora poskytovaná v rámci POV v letech 2004-2008.....</i>	<i>60</i>
<i>Tab. 22. Podpora poskytovaná v rámci VHI v letech 2004-2008.....</i>	<i>61</i>

## SEZNAM PŘÍLOH

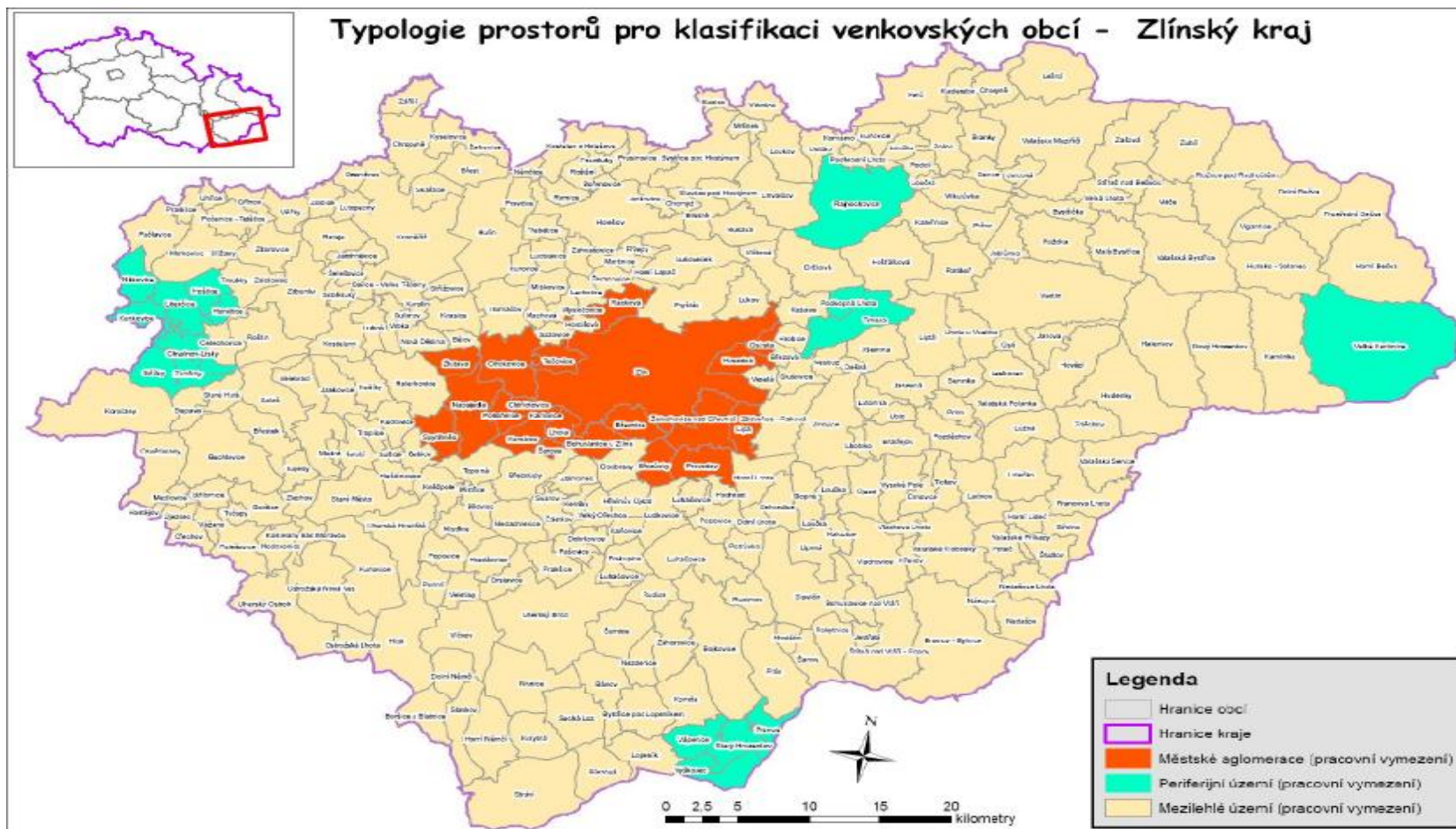
P I: Typologie prostorů pro klasifikaci venkovských obcí – Zlínský kraj

P II: Analyzovaný dotazník – Obec Mysločovice

P III: Schéma rozpočtového určení daní

P IV: Finanční alokace ROP Střední Morava

# PŘÍLOHA P I: TYPOLOGIE PROSTORŮ PRO KLASIFIKACI VENKOVSKÝCH OBCÍ - ZLÍNSKÝ KRAJ



Zdroj: Program rozvoje venkova České republiky na období 2007-2012, Mze ČR, Praha, květen 2007, zpracoval Odbor územního plánování a stavebního řádu KÚ ZK





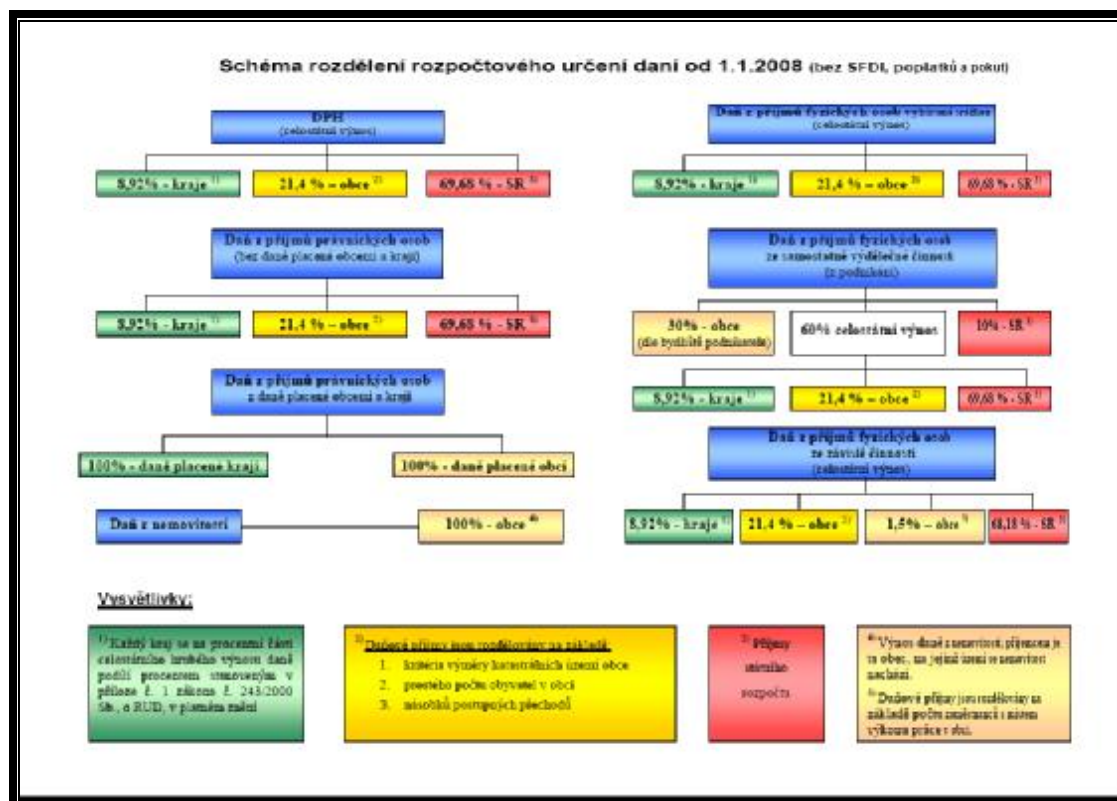
**PŘÍLOHA P II: ANALYZOVANÝ DOTAZNÍK –  
OBEC MYSLOČOVICE**

Oblast	Druh vybavenosti	Označte křížkem		Ukazatel	Hodnota
		Ano	Ne		doplňte
technická infrastruktura	Veřejný vodovod		ne	podíl obyv. v %	
	Kanalizace (s napojením na ČOV)		ne	podíl obyv. v %	
	ČOV		ne	podíl obyv. v %	
	Plynofikace obce	ano		podíl obyv. v %	100%
	Místní komunikace (IV.tř. a účelové komunikace v majetku obce)			délka v km	11,5
	Veřejné osvětlení	ano		pokrytí obce v %	100%
	Místní rozhlas	ano		pokrytí obce v %	100%
	Kabelová televize		ne	pokrytí obce v %	
	Dostupnost signálu TV, rozhlas, mobilní telefony	ano		pokrytí obce v %	85%
	Dostupnost vysokorychlostního internetu	ano		pokrytí obce v %	85%
ZTV pro novou bytovou výstavbu	ano		počet RD	2	
občanská vybavenost	Koupaliště		ne	počet	
	Dětské hřiště	ano		počet	1
	Sportovní hřiště	ano		počet	1
	Ordinace praktického lékaře	ano		počet	1
	Domy s chráněným bydlením (DPS, DPD)		ne	počet bytů	
	Pošta	ano		počet	1
	Obchod (potraviny nebo smíšené zboží)	ano		počet	2
	Hasičská zbrojnice	ano		počet	1
kultura	Veřejná knihovna	ano		počet	1
	Kulturní domy (i víceúčelové)		ne	počet	
	Prostory pro spolkovou činnost (klubovny)	ano		počet	1

	Sakrální stavba (kostel, kaple)	ano		počet	2
	Hřbitov	ano		počet	1
	Kulturní památky	ano		počet	2
<b>cestovní ruch</b>	Cyklostezky		ne	délka v km	
	Pohostinství (restaurace)	ano		počet	2
	Ubytovací zařízení (penzion, ubytovna ...)	ano		druh / počet lůžek	1/40
	Zařízení agroturistiky (viz Pzn.)		ne	druh / kapacita	

Pzn. Zařízení agroturistiky je myšleno zařízení, v rámci kterého podnikatel mimo svou zemědělskou činnost nabízí služby turistům (ubytování, místní speciality).

## PŘÍLOHA P III: SCHÉMA ROZPOČTOVÉHO URČENÍ DANÍ



Zdroj: Česká daňová správa, Ministerstvo financí, převzato

## PŘÍLOHA P IV: FINANČNÍ ALOKACE ROP STŘEDNÍ MORAVA

Oblast/podoblast podpory	Finanční alokace 2007-2013 (ZK)	Z toho vyčerpáno (ZK)	Zůstatek (ZK)	Počet projektů v ZK
1.1.1 Silnice II. a III. třídy	1 601 587 302	718 523 797	883 063 504	21
1.1.2 Letiště	0	0	0	0
1.2.1 Rozvoj integrovaného dopravního systému, přestupní terminály a zastávky	731 764 706	82 957 903	648 806 803	4
1.2.2 Obnova vozidel železnic	181 764 706	0	181 764 706	0
1.2.3 Obnova drážních vozidel - trolejbusy a tramvaje	320 588 235	0	320 588 235	0
1.2.4 Obnova vozidel v systému veřejné dopravy	101 176 471	0	101 176 471	0
1.3 Bezmotorová doprava	253 000 000	318 700 609	-65 700 609,45	15
2.1 Rozvoj regionálních center	449 000 000	449 000 000	0	1
2.2.1 Fyzická revitalizace území měst	419 047 619	171 204 108	247 843 511	9
2.2.2 Infrastruktura pro rozvoj sociálních služeb	259 259 259	71 203 150	188 056 109	2
2.2.3 Infrastruktura pro rozvoj vzdělávání	348 148 148	110 600 134	237 548 014	5
2.2.4 Infrastruktura pro rozvoj zdravotnictví	68 783 069	63 649 826	5 133 243	3

<b>2.2.5 Infrastruktura pro rozvoj volnočasových aktivit</b>	232 804 233	91 230 868	141 573 365	3
<b>2.2.6 Rozvoj krizové infrastruktury</b>	46 031 746	0	46 031 746	0
<b>2.2.7 Úpravy infrastruktury s ohledem na integraci marginalizovaných skupin společnosti</b>	13 756 614	0	46 031 746	0
<b>2.2.8 Rozvoj finančních nástrojů a pilotní projekty</b>	69 312 169	0	46 031 746	0
<b>2.3.1 Fyzická revitalizace území obcí</b>	441 269 841	176 070 961	265 198 880	22
<b>2.3.2 Sociální infrastruktura v obcích ZK</b>	818 518 519	353 149 826	465 368 693	37
<b>2.4 Podpora podnikání</b>	226 470 588	39 150 494	187 320 094	6
<b>3.1 Integrovaný rozvoj cestovního ruchu</b>	330 000 000	229 394 577	100 605 423	11
<b>3.2 Veřejná infrastruktura a služby</b>	350 793 651	102 043 826	248 749 825	6
<b>3.3.1 Podnikatelská infrastruktura a služby na území definovaném oblastí podpory 3.1</b>	445 882 354	409 248 440	36 633 914	17
<b>3.3.2 Podnikatelská infrastruktura a služby</b>	341 176 471	270 209 206	70 967 265	17
<b>3.3.3 Aquapraky, golfová hřiště, kongresová centra a výstaviště</b>	102 352 941	0	102 352 941	
<b>3.4 Propagace a řízení</b>	95 767 196	54 243 599	41 523 597	4

<b>4.2 Podpora zvyšování absorpční kapacity regionu</b>		17 622 090		1
<b>CELKEM</b>	<b>8 248 255 837</b>	<b>3 728 203 414</b>	<b>4 546 669 222</b>	<b>184</b>

*Zdroj: Odbor strategického rozvoje KÚ ZK, data k 17.3.2009, převzato*