

**UNIVERZITA TOMÁŠE BATI VE ZLÍNĚ**  
**FAKULTA HUMANITNÍCH STUDIÍ**  
**Institut mezioborových studií Brno**

**DIPLOMOVÁ PRÁCE**

**Brno 2009**

**Petr Michálek**

**UNIVERZITA TOMÁŠE BATI VE ZLÍNĚ**  
**FAKULTA HUMANITNÍCH STUDIÍ**  
**Institut mezioborových studií Brno**

**Vliv rodinného prostředí na kriminalitu  
mládeže**

**DIPLOMOVÁ PRÁCE**

**Vedoucí diplomové práce:**

**PhDr. Alena Plšková**

**Vypracoval:**

**Petr Michálek**

**Brno 2009**

## **Prohlášení**

Prohlašuji, že jsem diplomovou práci na téma „Vliv rodinného prostředí na kriminalitu mládeže“ zpracoval samostatně a použil jen literaturu uvedenou v seznamu.

Brno 30. 3. 2009

.....  
Petr Michálek

## **Poděkování**

Děkuji paní PhDr. Aleně Plškové za velmi užitečnou metodickou pomoc, kterou mi poskytla při zpracování mé diplomové práce.

Petr Michálek

<b>OBSAH.....</b>	<b>4</b>
<b>ÚVOD.....</b>	<b>6</b>
<b>TEORETICKÁ ČÁST</b>	
1. RODINA JAKO ZÁKLADNÍ SOCIÁLNÍ SKUPINA.....	8
1.1. Historický vývoj rodiny.....	8
1.2. Podoba současné rodiny.....	9
1.3. Vliv rodiny na jedince.....	12
1.3.1. Typy a vývojové stupně rodiny.....	13
1.3.2. Funkce rodiny.....	16
1.3.3. Vzájemný vztah rodičů.....	18
2. VÝCHOVA.....	24
2.1. Současné pojetí výchovy.....	24
2.2. Kladení požadavků a kontrola jejich plnění.....	25
2.3. Odměny a tresty.....	27
2.4. Slovní působení ve vztahu k ostatním výchovným prostředkům.....	28
2.5. Osobní příklad a vztah dospělých k dítěti.....	29
2.6. Výchovné styly a přístupy.....	31
2.6.1. Zjišťování způsobu výchovy.....	34
2.6.2. Model devíti polí.....	35
3. KRIMINALITA MLADISTVÝCH A DĚTÍ DO 15 LET V ČR.....	38
3.1. Vývoj kriminality po roce 1989.....	38
3.2. Kriminalita mladistvých na přelomu tisíciletí.....	40
4. OSOBNOST MLADISTVÉHO PACHATELE.....	44
4.1. Lidská normalita.....	44
4.2. Osobnost pachatele.....	46
4.3. Výskyt a příčiny vzniku kriminálního chování.....	47
4.3.1. Příčiny vzniku.....	48
4.3.2. Typy pachatelů.....	50
<b>EMPIRICKÁ ČÁST</b>	
5. CÍLE A ÚKOLY PRŮZKUMU, JEHO PŘÍPRAVA A METODY.....	52
5.1. Cíle a úkoly průzkumu.....	52

5.2. Charakteristika souboru vybraných osob.....	53
5.3. Sledované proměnné.....	54
5.4. Použité metody.....	56
5.5. Výsledky průzkumu a jejich rozbor.....	56
5.6. Shrnutí výsledků empirické části.....	65
ZÁVĚR.....	68
RESUMÉ.....	70
ANOTACE.....	71
SEZNAM POUŽITÉ LITERATURY.....	72
SEZNAM PŘÍLOH.....	74

# ÚVOD

Jedním z prvních prostředí, které formují člověka, je rodina. Nerůznější výzkumy a rozborů ukazují, jak podstatný vliv má rodina na vývoj mladého člověka, a to především proto, že ho ovlivňuje bezprostředně a dlouhodobě ve všech sférách jeho života. Rodina je také důležitá sociální skupina, která poskytuje svým členům potřebné zázemí, uspokojuje jejich potřeby a zprostředkovává zkušenosti, které nelze získat jinde.

Rodiče a rodina, obrazně řečeno, otevírají mladému člověku dveře do dalšího života, ukazují mu možnosti a staví je na začátek určité životní dráhy. Rodina jako domov je místem bezpečným a východiskem pro všechny aktivity mimo ni. Proto je její stabilita tak důležitá pro mladého člověka v jakémkoli údobí jeho života.

Téma této diplomové práce s názvem „**Vliv rodinného prostředí na kriminalitu mládeže**“ jsem zvolil proto, že jsem měl možnost vyrůstat ve vřelém rodinném prostředí, kde si na mě rodiče udělali dostatek času, naopak v některých situacích dovedli být také dostatečně přísní. Na druhou stranu někteří moji vrstevníci se kterými jsem chodil do školy, hrál jsem s nimi hokej, byli stejní jako já a dnes s odstupem času mají za sebou ne jeden trest odnětí svobody, zkušenosti se závislostmi na drogách atd. Co bylo příčinou a co naše životy činilo rozlišnými? Nedostatek porozumění a citu nebo benevolentní výchova? To jsou otázky, kterými se budu zabývat ve své práci.

Předkládaná diplomová práce má pět kapitol. V úvodní kapitole se věnuji historickému vývoji rodiny až po současnost a jejímu vlivu na jedince. Druhá kapitola diplomové práce se zabývá aktuálními otázkami výchovy a charakterizuje výchovné styly, přístupy a zjišťování způsobu výchovy v rodině. Třetí kapitola se věnuje vývoji kriminality mladistvých a dětí do 15 let v České republice po listopadu 1989. Ve čtvrté kapitole popisují osobnost pachatele, typologii pachatelů a zmiňují se zde o lidské normalitě. V páté kapitole diplomové práce jsou stanoveny cíle a úkoly průzkumu a charakterizují zde soubor vybraných osob, sledované proměnné a použité metody. Dále zde popisují získaná empirická data a jejich porovnávání a v závěru této kapitoly jsem shrnul výsledky své diplomové práce.

Cílem této práce je přispět k hledání vzájemných vztahů mezi výchovou, jakožto jedním z aspektů rodinného prostředí s ohledem na možný budoucí vývoj mladého člověka ke kriminalitě. Výsledky mohou pomoci přiblížit se k poznávání některých výchovných problémů, např. kdo a proč se ocitl na okraji společnosti, v diagnostických nebo

výchovných ústavech a jaké vlivy jsou tomu nápomocny. V této diplomové práci jsem použil ke zjišťování způsobu výchovy rodině dotazník D 13 a ke zpracování dat jsem využíval tabulek. Získaná data obou skupin jsem pak porovnával v závislosti na výskytu delikventního chování u jednotlivých respondentů.

Toto téma, které jsem zmínil výše je však na jednu práci příliš široké a proto bylo hledisko zúženo na jeden z parametrů působení rodičů na formování mladistvého – **způsob výchovy v rodině** jako jednu z možných příčin vývoje mladého člověka ke kriminalitě.



# 1. RODINA JAKO ZÁKLADNÍ SOCIÁLNÍ SKUPINA

## 1.1. Historický vývoj rodiny

Historické změny ve společenských podmínkách, způsobu života, názorech a postojích se v současnosti zrychlují: každá generace – generace současných dětí, jejich rodičů a prarodičů – má poněkud jiné zkušenosti ze života ve společnosti. To ztěžuje porozumění mezi generacemi i výchovu. Také v průběhu jedinceva života se společenské podmínky mění, v některých případech podstatně. Ať jsou již změny ve směru příznivé či nepříznivé, klade to značné požadavky na jedince, na jeho přizpůsobivost i na samo rozlišení, v čem se má změnit a v čem naopak má setrvat u trvalých hodnot a příznivých momentů ve způsobu života. Toto rozhodování představuje značnou zátěž.

V různých dobách rodiny plní své funkce v odlišné míře a formě. Uspokojují nebo nespokojují částečně důležité potřeby svých členů, od biologických potřeb až po potřeby sociálního styku a komunikace, vzájemné pomoci, lásky a jistoty, vytyčování a dosahování cílů, realizování životního smyslu. Tradiční rodiny působí v mnoha případech dojmem rodiny „spořádané“ (dnes bychom řekli „funkční“) ve skutečnosti skrývaly mnoho frustrací, utrpení až tragédií.

Tradiční rodina byla patriarchální, vyznačovala se přísnou autoritou a vládou otce, manželka a děti se musely podřizovat (alespoň ve vnějších projevech, mnoho žen si našlo způsob, jak obratně manipulovat mužskou hlavou rodiny, a nespokojené děti rodinu brzy opouštěly).

Nerovnoprávnost mužů a žen v patriarchálních rodinách se stávala zdrojem napětí, konfliktů, deformovala osobnost obou partnerů. Přísná patriarchální rodina tlumila rozvíjení samostatnosti a kreativity dětí, ty se stávaly závislými na autoritě nebo přecházely do odmítání jakékoliv autority, popřípadě k odporu proti společenským normám obecně.

V dobách tradičního a vnitřního řízení, kdy převládala patriarchální rodina, byla vysoká soudržnost rodin, rozvody byly výjimkou a veřejné mínění je odsuzovalo. Za tím se však v rodinách skrývaly neřešené konflikty a napětí, které působily nepříznivě na dospělé i na děti. Moderní rodina je volnější, někdy až příliš volná, počet rozvodů je vysoký a s nimi je spjato mnoho problémů ve výchově dětí. Často se mluví přímo o krizi současné rodiny.

To vše se promítá i do života a vývoje dětí a mladistvých. Mnoho příslušníků nejmladší generace si však neuvědomuje, že nastala podstatná společenská změna. Nemají

vlastní zkušenost života v nedemokratických podmínkách, nemohou dobře srovnávat. V mnoha rodinách pravděpodobně také nedošlo k podstatné změně v životním stylu a hodnotové orientaci: část rodin byla a je zaměřena na konzum, rozhodující je pro ně „mít“, a ne „být“.<sup>1</sup>

## 1.2. Podoba současné rodiny

„Rodinu současnosti je možno považovat za institucionalizovaný sociální útvar nejméně tří osob, mezi nimiž existují rodičovské, příbuzenské nebo manželské vazby. Základem rodiny ve všech dosud známých společnostech je dyadický pár – muž a žena, tj. nějaká forma manželství nebo partnerství. Je postavena na partnerství osob opačného pohlaví, které má trvalejší ráz, a na příbuzenství. Výchozím znakem každé rodiny je existence nejméně jednoho dítěte bez zřetele na jeho věk.“<sup>2</sup>

Pokud se pokusíme pohlédnout na rodinu komplexněji, můžeme ji charakterizovat jako tzv. systém, který je schopný reprodukovat své základní podmínky:

- *dynamický systém, který reprodukuje svoje základní podmínky především a hlavně tím, že původní předpoklad svého vzniku (narození dítěte) mění na svůj výsledek, který se stává potenciálním východiskem vzniku dalšího, nového systému (nové rodiny);*
- *společenský subsystém, který zabezpečuje primárně individuální a celospolečenské zájmy a potřeby. Překonávání a neustálá reprodukce rozporů mezi individuálním a společenským určuje postavení rodiny v systému společenských vztahů. Rodina má sice vlastní zdroje pohybu, ale jejich kvalita je stále více závislá na složitějších a řádově vyšších strukturách;*
- *strukturovaný celek (systém), jehož smyslem, účelem a náplní je utvářet relativně bezpečný, stabilní prostor a prostředí pro sdílení, reprodukci a produkci života lidí.<sup>3</sup>*

Jasně a jednoznačně vymezení pojmu rodina je téměř nemožné, jelikož rodina může být definována z mnoha různých hledisek. V pedagogice, sociální pedagogice, psychologii existují desítky, možná stovky různých definic, ve kterých se jako jeden ze základních aspektů vymezujících rodinu objevují vzájemná podpora, soudržnost a sounáležitost.

---

<sup>1</sup> Čáp, J., Mareš, J. *Psychologie pro učitele*. Praha: Portál, 2001, s. 58-63.

<sup>2</sup> Kraus, B., Poláčková, V. et. al. *Člověk-prostředí-výchova*. Brno: Paido, 2001. s. 78.

<sup>3</sup> Kraus, B., Poláčková, V. et. al. *Tamtéž*.

Historický vývoj, zvláště ve dvacátém století, vedl ke změnám současné rodiny, k přechodu od patriarchální k demokratické, partnerské, s relativní rovnoprávností mužů a žen i dětí, které se stále aktivněji podílejí na organizaci rodinného života.

Vztah mezi rodiči a dětmi je spíše přátelský. Rozkazy, zákazy nebo jiné tělesné tresty a podobné „tradiční“ výchovné metody pomalu mizí a jsou nahrazovány přesvědčováním nebo povzbuzením. V rodinách více probíhá diskuze místo autoritativního rozhodování. Té se účastní většinou celá rodina.<sup>4</sup>

Od otce se očekává ekonomické zajištění rodiny, případně ještě tradičně „mužských“ prací, náročných fyzicky nebo technicky (např. údržba chaty a auta). Pro lepší ekonomické zabezpečení rodiny si otec v mnoha případech přibírá další zaměstnání nebo přesčasovou práci. Tím méně času mu zbývá pro rodinu. V tomto smyslu spočívá úloha otce v rozšiřování horizontu dítěte a jeho seznamování se světem dospělých. Od matky se očekává, že obstará domácnost a děti, že bude vzornou milující matkou. Na druhou stranu žena je také často zaměstnána, stává se ekonomicky samostatnější a sebevědomější. V mnoha případech tak mladí otcové přebírají výchovu svých dětí a starají se o domácnost. Pokles autority otce ale neznamená, že by ztratil v rodině na významu, protože přítomnost obou vzájemně komplementárních rodičovských rolí je pro děti v rodině nenahraditelná. Problém podílu otce a matky na socializačním procesu dítěte se v současnosti komplikuje tehdy, když se oba rodiče snaží ve své profesi být úspěšní. S rostoucí vzdělaností, kvalifikovaností žen tak přibývá tzv. dvoukariérových manželství.

#### ***Charakteristiky rodiny v současnosti:***

- Množství funkcí rodiny převzaly jiné sociální instituce. V plné kompetenci rodiny zůstaly pouze některé z nich. Snad proto se někdy ozývají hlasy o její možné krizi, přežití či konci.
- Oblast zakládání rodiny ztrácí svoji ritualizovanou podobu, vytváření manželských rodin je tak provázáno značnou volností. Legalizace partnerského soužití není nutnou podmínkou rodinného života, zvyšuje se podíl rodin založených na soužití partnerů bez uzavření manželství.
- Snižuje se stabilita rodiny. V posledních desetiletích z řady důvodů objektivních (emancipační proces, nárůst ateismu) i subjektivních (manželské svazky jsou

---

<sup>4</sup> Bauerová, J., Bártová, E. *Proměny ženy v rodině, práci a veřejném životě*. Praha: Svoboda, 1987, s. 65.

zakládány především na emotivní bázi), dochází k nárůstu rozvodovosti. Přibližně 40% manželství dnes končí rozvodem, většina rozvádějících se manželství má děti.

- Mění se celková struktura rodiny. Klesá nejen počet dětí v rodině, ale omezuje se také vícegenerační soužití. Narůstá počet osob žijících v jednočlenných domácnostech.
- Rozvoj zaznamenává antikoncepce a plánované rodičovství. Ubývá „nechtěných“ těhotenství, přičemž postoje k umělému přerušení těhotenství jsou značně liberální.
- Prodlužuje se délka života a tím trvání rodiny po odchodu dětí. Delší je též doba, po kterou žijí rodiče s dětmi ve společné domácnosti. Vzrůstá tak socializační dosah mladé generace na starší příslušníky rodiny.
- K proměnám dochází v organizaci rodinného cyklu. Rodiče se stávají osoby ve vyšším věku, děti se začínají rodit teprve po určité době trvání manželství či partnerského soužití. Prarodiči se tak stávají stále osoby, které jsou však vzhledem ke změnám v důchodové praxi velmi často ještě zapojeny do pracovního procesu.
- Zvyšují se nároky na čas rodičů strávený v pracovním procesu, v důsledku toho se zkracuje čas strávený s dětmi a ostatními členy rodiny. Nerespektování dočasných priorit času rodiny je závažné zejména v rodinách s malými a předškolními dětmi. Vedle nedostatku času vyvstává též problém způsobu jeho trávení, problém „kvality času“. V této situaci vzniká například otázka užívání medií v současných rodinách.
- Přibývá, dvoukariérových manželství v důsledku růstu vzdělanosti a kvalifikovanosti a tím i zaměstnanosti žen.

Spolu s těmito faktory potom působí celá řada dalších, jako například demokratizace a také desintegrace rodinného života, důsledky urbanizace a bytová problematika, otázky proměn životního způsobu a další.<sup>5</sup>

„Nároky, které jsou dnes kladeny na jedince v oblasti somatické, rozumové, emocionální i sociální, spolu s elementárními požadavky společnosti výkonu vytvářejí specifické prostředí pro vývoj a výchovu mladé generace. Zvyšuje se tak potřeba existence harmonických rodinných vztahů a uspokojivých sociálních vzorů, které budou předávány dalším generacím. Jedinečnost rodinného prostředí a rodinné výchovy je nesporná a

---

<sup>5</sup>Kraus, B., Poláčková, V., et al. *Člověk-prostředí-výchova*. Brno: Paido, 2001, s. 83-84.

potěšujícím faktem zůstává, že si je této zodpovědnosti většina současných mladých rodičů vědoma.<sup>6</sup>

### **1.3. Vliv rodiny na jedince**

Rodina, jako malá, primární společenská skupina, má pro dítě nezastupitelný význam. Dává mu genetickou výbavu, má rozhodující vliv na celkový rozvoj jeho osobnosti - v oblasti tělesné, duševní i sociální. V rodině se uskutečňuje společenská adaptace dítěte, jeho začleňování do společnosti. V kontaktu s realitou i se svými možnostmi si dítě vytváří jakýsi vnitřní obraz světa, který do jisté míry odpovídá tomu, jak je mu okolní realita jeho rodiči „předkládána“, do jakého světa ho jeho rodiče uvádějí.

Nejvýznačnějším činitelem v socializaci lidského jedince je právě jeho původní rodina - první skupina, do níž vstupuje v nejtvrdějším období svého života. Původní rodina především zprostředkuje dítěti socializační působení širšího společenského prostředí, v němž žije. Zároveň je však vydatně doplňuje vlastním svérázem - zvláštnostmi rodičovských osobností (v nichž se uplatňují také jejich rodinné zkušenosti z vlastního dětství) a zvláštním obsahem a uspořádaností rodinného soužití. V životě dítěte v raném i pozdějším věku má úlohu jednak prostředí reálného, zvláště přizpůsobeného jeho přítomným běžným potřebám a možnostem, jednak prostředí modelového, v němž si dítě osvojuje a ověřuje základní vzory způsobu života pro svou budoucí existenci ve světě mimo ni.<sup>7</sup>

Rodina poskytuje dítěti první a mimořádně působivé zkušenosti, které rozhodují v mnohém ohledu o vývoji jeho vztahů a chování k lidem i v průběhu dalšího života a v prostředí jiných skupin. Vliv rodiny se projevuje od chvíle narození, tedy již v tom období vývoje osobnosti, kdy je nejvíce elastická a kdy tento vliv je prakticky zbaven konkurence. Z toho plyne výjimečná trvalost stop, které v osobnosti člověka rodina zanechává. Rodina může vývoj dítěte příznivě stimulovat, ale také může být brzdou tohoto vývoje, zdrojem zanedbání, utlumení, narušení vývoje schopností, charakteru, celé osobnosti dítěte.

„Rodina je skupina lidí se společnou historií, současnou realitou a budoucím očekáváním vzájemně propojených transakčních vztahů. Členové jsou často (ale ne nutně) vázáni legálními manželskými svazky, adopcí nebo společným uspořádáním života

---

<sup>6</sup> Kraus, B., Poláčková, V., et al. *Člověk-prostředí-výchova*. Brno: Paido, 2001, s. 84.

<sup>7</sup> Archerová, C. *Dítě v náhradní rodině*. Praha: Portál, 2001.

v určitém úseku jejich životní cesty. Kdykoli mezi blízkými lidmi existují intenzivní a kontinuální psychologické a emocionální vazby, může být užíván pojem rodina, i když jde např. o nesezdaný pár, o náhradní rodinu atd.“<sup>8</sup>

Rodina je jakýmsi nejuniverzálnějším socializačním činitelem, který poskytuje jedinci identifikační vzory, seznamuje ho s předpokládaným chováním pro mužskou a ženskou roli. Učí jedince reagovat žádoucím způsobem v procesu interakce a umožňuje mu i praktické ověření získaných dovedností v rámci rodiny. Uplatňuje se jako regulátor chování jedince a poskytuje mu společensky žádoucí normy. Pod vlivem rodinného působení se vytváří postoje k okolí, sobě samému i společnosti obecně.

Obecně vzato spočívá primární funkce rodiny v tom, že již od narození ovlivňuje vývoj jedince, vytváří citové vazby, které mají dlouhodobý vliv a zapisují se trvale do duševního života dítěte. Jedinec si sebou do života odnáší základní pojetí citů a modely chování jako své vlastní dispozice či sklony. Zprostředkující funkce rodiny spočívá v tom, že v jejím společenství získává jedinec základní stupnici hodnot, jejichž prostřednictvím se připravuje na společenský život.<sup>9</sup>

### 1.3.1. Typy a vývojové stupně rodiny

„Rodina jakožto systém se průběžně mění a vyvíjí. Tato vlastnost – *schopnost transformace a vývoje* – je pro ni charakteristická (změny ve vztazích si např. vynucují dorůstající děti, ale i vážné onemocnění někoho z rodiny). Dále je pro ni příznačná *částečná (selektivní) otevřenost*, tedy prostupnost vzhledem k okolí a *interakce* se světem mimo rodinu, bez níž by přestala existovat (např. kontakt se sousedy, školou, vrstevníky). Typická jsou i *pravidla a řád*, které zaručují její funkčnost a také ji udržují při životě. Lze uvést několik základních typů rodin: *rodina uzavřená, koaliční, chaotická, vyrovnaná a stabilní*“.<sup>10</sup>

První tři typy můžeme označit za málo funkční, pro děti až patogenní, čtvrtý typ vyrovnané a stabilní rodiny poskytuje jejím členům bezpečí, zázemí a jistotu a pro děti je dobrým modelem pro život v dospělosti.

- **Rodina uzavřená** – Pro takovou rodinu je typická nepropustnost vůči okolnímu světu a jeho vlivům. Uvnitř vládnu rigidní a přesně dodržovaná pravidla opírající se o

<sup>8</sup> Sobotková, I. *Psychologie rodiny*. Praha: Portál, 2001, s. 22.

<sup>9</sup> Jedlička, R., Klíma, P., Kořa, J. *Děti a mládež v obtížných životních situacích*. Praha, Themis, 2004, s. 38-39.

<sup>10</sup> Vymětal, J. *Lékařská psychologie*. Praha: Portál, 2003, s. 94.

rodinné mýty a legendy („lidem nelze věřit“, „rodič má vždy pravdu“ apod.). Základní struktura je konzervativní – jeden z rodičů zpravidla výrazněji dominuje, děti (případně i dospělé děti) se musí podřizovat. Členové rodiny nemívají vlastní soukromí, nápadná je vzájemná kontrola. Vnější svět je vnímán spíše jako nebezpečný, ohrožující, proto mu není důvěřováno, rodina se izoluje, návštěvy jsou nežádoucí apod. Takto uzavřená rodina nemá možnost se vyvíjet. Vycházejí z ní zpravidla podivíni, pro které je typická podezřivost, vztahovačnost, případně vyšší úzkostnost.

- **Rodina koaliční** – Tato rodina je vnitřně rozdělena a členové tvoří „tábory“, mezi kterými bývá napětí a neshoda. Koalice se mohou v čase a vývojem proměňovat, např. rodiče usilují o přízeň dětí, vyskytují se zde otevřené konflikty či dlouhodobá tenzní příměří při minimální vzájemné komunikaci mezi koalicemi. Chybí zde společný rodinný život a vzájemnost, nebývají zde přítomna všeobecně zavazující a dodržovaná pravidla. Pravidla si vytváří jednotlivé koalice, navzájem se liší a jsou nesourodá, někdy i vylučující (např. „děti musí chodit večer včas domů“ – „děti nemusí chodit večer včas domů“). Vnitřně rozdělená rodina je málo funkční a často spěje k rozvodu, pro děti je patogenní, neboť je neurotizuje.
- **Rodina chaotická** – Je nápadné, že v takové rodině „nic neplatí“ a „všechno je jinak“, postrádáme u ní základní pravidla soužití. Anebo se určité zásady dodržují, či nedodržují zcela nevypočitatelně. Chaos platí všeobecně, členové rodiny se těžko na něčem dohodnou, bývají zde četné spory, ale nikomu příliš nevadí, svým způsobem se mají všichni rádi („italské rodiny“) a při vnějším ohrožení se rychle sjednotí a společně „brání“ (např. problémové dítě ve škole). Vzhledem k vnějšímu světu je značná prostupnost – návštěvy jsou časté a vítané. Obrazně lze takovou rodinu nazvat hysterickou a také dost často má některý z rodičů výraznější povahové rysy, jež s touto poruchou souvisejí.
- **Rodina vyrovnaná a stabilní** – Tento typ rodiny je žádoucí zvláště pokud jde o osobní vývoj dětí. Vzhledem k vnějšímu světu je rodina propustná při zachování jasné hranice mezi ní a okolím. Postupně a neustále se vyvíjí, protože disponuje zpětnovazebnými mechanismy a takto získanými informacemi se řídí a neustále se učí. Systém vnitřních pravidel tvoří řád, který se dodržuje, je pro všechny závazný, avšak občasné odchylky jsou tolerované. Pravidla se mohou měnit, pokud přestávají být funkční. Vztah mezi rodiči – a to je typické – je vyrovnaný a komplementární, převažuje pohoda.

Nedorozumění se řeší hlavně včasnou diskusí, nebývají zde časté autoritativní postupy (vyžadování poslušnosti dětí „bez řeči“ apod.). Typ vyrovnané a stabilní rodiny poskytuje jejím členům domov – bezpečí, zázemí a jistotu, pro děti je dobrým modelem pro život v dospělosti.

K předchozím typům rodin by bylo možné přidávat ještě další, např. podle výrazných povahových nápadností někoho z rodičů, nebo bychom mohli utvořit typologii řídicí se převažující komunikací. Důležité je si uvědomit, že rodiny mají svůj styl, který se přenáší na děti a děti jej zpravidla v dospělosti vyhledávají a vytvářejí.

Rodina, kromě svých základních funkcí, uskutečňovaných určitým způsobem, který je pro každou rodinu příznačný a trvalejší, působí také v čase. Rodina vzniká, rozvíjí se a zaniká, proto rozlišujeme vývojové fáze rodiny, jež mají obecnou platnost.

#### ***Základní vývojové fáze rodiny jsou následující:***

1. **Seznámení partnerů** – Končící přípravou na sňatek. V této fázi si jedinci ověřují, zda spolu budou moci žít a založit rodinu. Proto by měli spolu bydlet „pod jednou střechou“ nejméně rok, aby se opravdu poznali a naučili řešit „všední problémy“.
2. **Sňatek a formování párového soužití po sňatku** – Je to období dalšího zvykání si na sebe, poznávání a přípravy obou partnerů na rodičovství.
3. **Narození prvního dítěte** – Adaptace rodičů na život ve třech. Součástí je i příprava rodičů na případné narození druhého dítěte.
4. **Narození dalších dětí včetně posledního** – Bývá nejrozvinutější fází života rodiny doprovázenou péčí o děti a jejich výchovou.
5. **Odchod prvního dítěte z domova** – Jde-li o dočasný odchod (na internách apod.), nebo osamostatnění již dospělého jedince.
6. **Odchod posledního dítěte z domova** – Bývá pro rodiče problémem a mnohdy je doprovázen vztahovou krizí nazývanou „syndrom prázdného hnízda“.
7. **Odchod jednoho a posléze druhého partnera do důchodu** – Adaptace na tento změněný život, jenž bývá obohacován rolí prarodičů vzhledem k vnoučatům.
8. **Smrtí jednoho z manželů** – Původní rodina zaniká, žijící partner si zvyká na vdovství či vdovectví a mnohdy se více zapojuje do širší rodiny – svých dětí.<sup>11</sup>

---

<sup>11</sup> Vymětal, J. *Lékařská psychologie*. Praha: Portál, 2003, s. 94-97.



„Za významné je považováno, je-li rodina soudržná, ovšem s respektem k autonomii každého jednotlivce. Zdravá rodina umožňuje samostatnost, osobní zodpovědnost, nezávislost myšlení a hodnocení, ale zároveň poskytuje pocit emoční blízkosti, sounáležitosti, vzájemnosti. Důležitá je rodinná přizpůsobivost – adaptabilita. Fungující rodina je schopna kreativně řešit situace, které přináší život, reagovat na ně adekvátně, měnit rodinnou strukturu, vztahy rolí a pravidel. Kromě tvořivosti se v tomto smyslu jeví jako podstatné vyjádření podpory, vyjadřování zájmu a zaujetí při společných rozhovorech, možnost zástupnosti. Systém je současně adaptabilní, ale též stabilní (přes všechny změny jsme to stále my). Právě tato stabilita rodiny, k níž se jedinec vztahuje ve chvílích osobní rozkolísanosti, se zdá být největší hodnotou“.<sup>12</sup>

### 1.3.2. Funkce rodiny

Rodina plní v životě svých členů řadu funkcí a zároveň dává předpoklady k uspokojování důležitých potřeb dětí i dospělých: potřeb sociálního styku a komunikace, vzájemné pomoci, lásky, jistoty, dosahování individuálních a skupinových cílů, nalézání a realizování životního smyslu.

- **Biologicko - reprodukční funkce** – Má význam jak pro společnost jako celek, tak také pro jedince, kteří rodinu tvoří. Existenci rodiny je společensky a kulturně regulována sexualita. Význam biologicko-reprodukční funkce rodiny pro samotného jedince je pak spatřován jednak v uspokojování jeho biologických a sexuálních potřeb, ale také v uspokojování potřeby pokračování rodu každého jedince.
- **Sociálně - ekonomická funkce** – Obsahuje řadu aspektů. Rodina je chápána jako významný prvek v rozvoji ekonomického systému společnosti. Členové rodiny se jednak zapojují do výrobní a nevýrobní sféry v rámci výkonu určitého povolání, ale rodina jako celek se stává především významným spotřebitelem, na němž je současný trh závislý. V rámci rodinného systému se pak realizuje řada rozhodnutí týkající se využití materiálních a finančních prostředků, investic, výdajů. Přerozdělování v rámci rodiny tak má významný sociální charakter – zdroje i výdaje mají odlišný charakter. Rodina se chová jako autonomní systém s výraznými prvky solidarity.
- **Socializačně - výchovná funkce** – Rodina je první sociální skupinou, která učí dítě přizpůsobovat se sociálnímu životu, osvojovat si sociální návyky a způsoby chování

---

<sup>12</sup> Výrost, J., Slaměnik, I. ed. *Aplikovaná sociální psychologie I*. Praha: Portál, 1998. s. 310.

běžné ve společnosti. Socializací v rodině rozumíme především proces působení rodiny na své členy v celém souhrnu jevů a procesů: ekonomických, sociálních, kulturních, mravních, estetických zdravotních a jiných.

- **Sociálně - psychologická funkce** – V procesu rodinného styku se v rodině vytváří určitá hodnotová a psychická atmosféra, která ovlivňuje všechny účastníky rodinné komunikace – mladé, dospělé i starší příslušníky rodiny. Již samotná příslušnost k určité sociální skupině, pocit sounáležitosti s určitými lidmi, s nimiž má jedinec příležitost se identifikovat, hraje velmi podstatnou roli. Kromě toho vytváří rodinná komunita specifické sociální klima, v němž má významnou úlohu citová složka, utváření a udržování vědomí, že jsem akceptován, uznáván, hodnocen. Stálé a vřelé citové klima má svůj nesporný význam nejen pro děti vyrůstající v rodině, ale prakticky pro všechny účastníky rodiny, zvláště pak pro generaci nejstarší. Budování a udržování pozitivního rodinného klimatu je tak jedním z důležitých avšak nelehkých úkolů rodiny.<sup>13</sup>

Rodina poskytuje emoční uspokojení všem svým členům, dává jim důležité osobní vztahy, umožňuje společně prožívat radost i smutek, úzkost i uklidnění, přijímat péči a také ji poskytovat druhým. Tato funkce je zcela jedinečná a nezastupitelná. Právě tato funkce určuje význam rodiny, který, ačkoli se v průběhu vývoje společnosti mění, přesto stále tvoří nutný mezičlánek mezi společností jako celkem a jedincem. Sociálně psychologická funkce rodiny není vázána na věk členů rodiny. Potřeba zázemí, bezvýhradného přijímání, podpory a pomoci, potřeba klidu a uvolnění, potřeba sdílení zážitků, společné historie, společných rituálů, potřeba známosti, důvěrnosti, potřeba společných perspektiv a plánů, potřeba vztažnosti sebe k něčemu trvalému, jistému je nutná pro všechny věkové kategorie. To vše rodina poskytuje.

Je tomu také naopak. V dysfunkční rodině je to právě oblast emoční, která nejvíce zraňuje, je nejhluběji postižena.

Rodina plní v životě svých členů řadu funkcí a zároveň dává předpoklady k uspokojování důležitých potřeb dětí i dospělých: potřeb sociálního styku a komunikace, vzájemné pomoci, lásky, jistoty, dosahování individuálních a skupinových cílů, nalézání a realizování životního smyslu.

---

<sup>13</sup> Kraus, B., Poláčková, V., et al. *Člověk-prostředí-výchova*. Brno: Paido, 2001. s. 79-82.

### 1.3.3. Vzájemný vztah rodičů

Svorníkem každé úplné rodiny je vztah mezi rodiči, který vytváří rodinnou atmosféru a podstatně určuje i ostatní vztahy, např. vztahy rodičů k dětem. Dobrý vztah mezi rodiči není samozřejmostí a není jednou provždy daný, nýbrž vytváří se každodenní zkušeností a prožitky, které tyto zkušenosti doprovázejí při vzájemném soužití celé rodiny. Vztahy se musí vědomě pěstovat, jinak jsou vystaveny nebezpečí „koroze“, která má nejčastěji podobu lhostejnosti či malichernosti sporů. Schopnost každého z nás žít s druhými je dána především ranou dětskou zkušeností z původní nukleární rodiny. Řídíme se tím, co jsme viděli u svých rodičů a co jsme sami na sobě zakoušeli. Nukleární (původní) rodina je vlastně modelem společnosti. Tento vliv však není fatální, protože na základě poznání lze své postoje a zvyky vědomě měnit a chovat se jinak.

Podmínkou kvalitního soužití a plnění rodičovské funkce je vzájemné porozumění a shoda v hlavních životních hodnotách a názorech. Dále bylo zjištěno, že ve velmi dobrých rodinách pociťují oba partneři k sobě úctu a respekt, tolerují se a každý z nich si váží druhého. Ve všem důležitém jsou k sobě taktně upřímní a otevření a na základě diskuse, popř. má každý z nich svou „sféru kompetence“, do které druhý nezasahuje a kterou respektuje. V zásadě se shodují v otázkách společného hospodaření rodiny, výchovy dětí a užívání volného času. Různá nedorozumění a náročné situace, jež se samozřejmě vyskytují v každém vztahu, řeší bez dlouhého odkládání a s dobrou vůlí se dorozumět. Nalézají kompromisy, nevyžadují od druhého poslušnost a necítí potřebu druhého kontrolovat, měnit podle vlastního obrazu a kritizovat. Nebojí se hovořit spolu přímo a vznikající napětí odstraňují hned v zárodku tím, že je prohovoří a řeší jeho příčiny. Intimní sexuální život probíhá k plné spokojenosti obou manželů. Lidé žijící ve velmi dobrém vztahu si mají po letech manželství stále co říci, protože jako dvě samostatné a plnohodnotné bytosti si udržují také svůj vlastní svět, svá soukromí, jež se vzájemně překrývají, ale nesplývají. Bylo zjištěno, že kvalita vztahu a jeho stabilita je lepší v otevřeném manželství, kdy se manželé navzájem nekontrolují a důvěřují si. Nežádoucí je rodinná izolace, která pravidelně vede zejména mladé manželé do konfliktu a zbytečných nedorozumění a u starších manželství mívá za následek zlhostejnění, popř. výraznou nespokojenost jednoho z partnerů.

Obecněji by se dal charakterizovat kvalitní vztah mezi partnery jako vztah, kdy jeden neznamena pro druhého pouze prostředek k uspokojování jeho vlastních potřeb a zájmů, nýbrž je mu cílem.

Vždyť člověk se může realizovat a plně žít pouze ve vztahu k druhému, který jej doplňuje a je předpokladem spokojeného života o dobrého rodičovství. Vztahy mezi lidmi, jak se s nimi setkáváme v praxi, však nebývají ideální, proto se krátce zmíním o matrimoniopatologii.

Matrimoniopatologie (z lat. Matrimonium, tj. manželství) se zabývá poruchami manželského a rodinného soužití. Problémem bývá zvláště spolupráce a komunikace mezi partnery, což souvisí se vzájemným prosazením, tendence „mít pravdu“ a s pocity křivdy, nepochopení a ublížení.

V rodině musí lidé kooperovat, což nelze bez vzájemného domlouvání a respektování svých rolí a svého místa. V každé, i v té nejlepší rodině, jsou všichni vystaveni konfliktům pramenícím u protikladných snah a střetu zájmů. Stabilita rodiny souvisí zvláště s tím, jakým způsobem se tyto konflikty řeší pomocí zavedených pravidel a jejich dodržováním. Důležité je nesouhlas či jiný záměr včas ventilovat a tím zabránit koncentraci záporných emocí, jež jinak snadno ústí ve zhoubný a chronický konflikt, rozvracející vztahy v rodině.

Zhoubné konflikty se zpravidla týkají rozhodování a vůbec „mocenských“ rodinných záležitostí. V praxi se nejčastěji vyskytují kalamitní a debaklové vztahy mezi manžely.

Kalamitní vztah značí, že oba partneři usilují a bojují o moc a ovládání druhého. Typické jsou chronické a stálé hádky „o maličkost“ či „o princip“ s občasnými těžkými konflikty, jež mohou ústit až do brachiálního (násilného) průběhu. S kalamitními vztahy se spíše setkáváme v mladších manželstvích.

Debaklový vztah znamená, že vzájemná mocenská rovnováha se výrazně polarizovala a stabilizovala. Jeden z manželů značně dominuje a druhý je ve výrazně submisivní pozici, což mu však nevyhovuje. V debaklovém vztahu, který se vyskytuje spíše po víceletém manželství, nemusí probíhat otevřené konflikty, ale vládne zde chronická nespokojenost.

Oba typy patologických vztahů, pokud nejsou včas rozpoznány, diagnostikovány a léčeny rodinnou psychoterapií, ústí nejčastěji do navázání mimomanželských vztahů a rozpadem manželství.

Základ rodiny tvoří vztah mezi manželi, jenž má být vzájemně komplementární a nepřilíš asymetrický v žádném směru, či „dobrovolně“ asymetrický, kdy asymetrie emočně oběma partnerům vyhovuje. Zpravidla to bývá tehdy, jestliže jejich vzájemný výběr a očekávání odpovídají modelu, který zažili v nukleární rodině. V našich kulturních podmínkách jsou postavení a role ženy a muže v rodině rovnocenné, a však odlišné. Žena

zde spíše zajišťuje emoční stránku, muž opět je nositelem řádu a pravidel. Prvek citový a prvek rozumový se zde spojují v jeden celek, jenž je doplňován a vyvažován. Například matka bývá tím, kdo průběžně dítěti odpouští, otec zase „vyžaduje“ a skládají se mu účty.<sup>14</sup>

### *Co dělá rodinu rodinou z hlediska dítěte?*

Ve zkratce by se dalo říci, že záleží na tom, jakou pozornost věnují rodiče všem základním potřebám dítěte, správně je dekodují a přiměřeně na ně reagují. Jejich reakce je pro dítě o to působivější, čím lépe rodič přihlíží k jedinečnosti dítěte a přitom sám zůstává autentický – pravdivý a otevřený.

Rodina ve svém intimním prostředí umožňuje jedinci zprvu vytvořit pevné sociální vazby a později právě na základě této důvěry a emocionálně silných opěťovaných vztahů mu poskytuje jakési „tréninkové prostředí“ pro významné procesy jeho dalšího psychosociálního vývoje.<sup>15</sup>

V rodině se utváří důvěra v sebe, motivačně volní charakteristiky, postoj k sobě samému i okolí obecně. V rodině se formují modely chování, přijímají se regulační činitele těchto forem chování, dochází k předávání a interiorizaci norem, k seznamování se s identifikačními vzory odpovídajícími vlastním pohlavním rolím. V rodině se osvojují formy komunikace jak verbální, tak neverbální.

Dochází zde k poskytování potřebných dovedností pro plynulé začlenění do společnosti jako celku v procesu socializace, ale též k formování vlastní osobnosti, jedinečnosti, svébytnosti v procesu individualizace. Je to právě rodinné prostředí, které – aniž bychom podceňovali biologické determinanty vývoje člověka – vtiskne specifické rysy každému jednotlivci<sup>16</sup>

Rodinný život, tedy společný čas a prostor, má pro dítě především socializační význam. Poznává mužské a ženské role, vztahy k lidem mimo rodinu, vztahy svých blízkých k věcem, zvířatům, myšlenkám. Rodina určuje sociální status dítěte, je rozhodující pokud jde o jeho sociální prestiž a „sociální sebevědomí“; prostřednictvím rodiny si dítě uvědomuje své místo a svou roli ve společnosti. V rodině dítě poznává a zvnitřňuje si základní sociální hodnoty a normy, pod vlivem rodiny se vyvíjí jeho sociální a morální cítění.

---

<sup>14</sup> Vymětal, J. *Lékařská psychologie*. Praha: Portál, 2003, s. 93-94.

<sup>15</sup> Čáp, J. *Psychologie mnohostranného vývoje člověka*. Praha: SPN, 1990.

<sup>16</sup> Výrost, J., Slaměník, I. ed. *Aplikovaná sociální psychologie I*. Praha: Portál, 1998.

Rodinné soužití představuje komplex rozmanitých a v zásadě stabilních interakcí, které jsou projevem specifického vztahu mezi rodiči a dítětem. Úplná rodina je vztahovým rámcem, který zahrnuje oba rodiče a popřípadě i další její členy, jako jsou sourozenci, prarodiče atd. Matka žije většinou v těsném spojení s dětmi, je součástí jejich každodenního života, zabezpečuje jejich běžné tělesné i duševní potřeby. Dítě je na ni vázané v rámci každodenní interakce. Pro holčičky představuje matka model jejich budoucí role, pro chlapce je především ochránkyní jejich jistoty a bezpečí.<sup>17</sup>

Větší proměnou prochází role otce. Zhruba ve školním věku dítěte začíná mít zdánlivě nový a větší význam, než měla kdykoliv předtím. Je však třeba si uvědomit, že této proměně musela předcházet mnohaletá fáze každodenního soužití. Jinak by mezi otcem a dítětem nevznikl bližší vztah. Také otec může být pro dítě oporou a zdrojem jistoty. Umožňuje dítěti větší odpoutání od matky, protože představuje jinou alternativu bezpečného vztahu. Otec může dětem sloužit jako zdroj informací a zkušeností, které jim neposkytne matka, protože představuje jinou autoritu než matka. Otec je významným modelem mužské role. V tomto smyslu je nezbytný hlavně pro syny (ale i dcerám poskytuje důležitou zkušenost, slouží jako model role, která je k jejich vlastní ženské roli komplementární). Otec poskytuje synovi jeden z možných vzorů mužské role, která má různé složky: profesní zaměření, záliby, sporty, obecné způsoby jednání a řešení situací atd. Chlapec se učí na úrovni nápodoby, resp. pomocí identifikace s otcem, ale i v interakci s ním, kdy si určité způsoby chování procvičuje potvrzuje jejich správnost. Otec synovi předává také specificky mužský postoj k životu a k jeho hodnotám, který může spoluurčovat další chlapcovo směřování.<sup>18</sup>

Interakce mezi otcem a matkou slouží dětem jako model vzájemného vztahu mezi mužem a ženou. Děti obou pohlaví se učí ze vztahu svých vlastních rodičů. Je pro ně modelem, reprezentantem všech vztahů tohoto druhu, protože žádný jiný tak dobře neznají. Ať už se doma děje cokoli, děti to mohou považovat za normu. Například hádky rodičů může dítě vnímat jako běžný komunikační vzorec, i když jsou mu nepříjemné. Důležitý je i zážitek s usmiřováním, což je naopak model pozitivního chování. Zkušenost je velice významná zvláště pro děti mladšího školního věku, protože jsou již dostatečně zralé na to, aby komunikaci rozuměly, ale ještě nejsou dost kritické, aby rozeznaly nestandardní variantu. Chování rodičů akceptuje školák - realista jako danost. Tato zkušenost může mít obecnější význam, děti ji budou chápat jako model jakéhokoliv vztahu a budou se sami

---

<sup>17</sup> Vágnerová, M. *Základy psychologie*. Praha: Karolinum, 2004.

<sup>18</sup> Yablonsky, L. *Otcové a synové*. Praha: Karolinum, 1995.

chovat podobným způsobem. Přenášejí si ji také do budoucnosti, do svých vlastních mezilidských, především partnerských vztahů<sup>19</sup>.

Rozpadlá či neúplná rodina má horší předpoklady a těžší situaci při zajišťování citového zázemí svých členů a přípravě dětí pro život v dané společnosti. Výsledky výzkumů však zdaleka nejsou jednoznačné, mezi jinými i proto, že činitelů, kteří zde působí je příliš mnoho. Již samotná příčina oné neúplnosti je významným činitelem - úmrtí, rozvod, svobodná matka atd. Nepochybně působí kdo a jak dlouho chybí, od kterého věku dítěte, jak je nahrazován, jaká byla osobnost ztraceného rodiče a jaká je osobnost toho zbývajícího, jaká je osobnost samotného dítěte. Nezanedbatelné je také sociální pozadí rodiny (tj. pomoc prarodičů, ekonomické zajištění rodiny, kulturní tradice a hodnoty společnosti). Při zvážení všech uvedených i dalších skutečností však zůstává otázka, jak dalece se liší neúplná rodina, kde jeden z rodičů není fyzicky přítomen, od úplné rodiny, kde jeden či oba rodiče neplní svou funkci. Konflikt v rodině (zvláště deletrvající, vyvolávající tísnivou atmosféru) může být pro vývoj dítěte škodlivější než fyzická nepřítomnost jednoho z rodičů. Nepříznivě tedy nepůsobí ani tak sám vnějškový fakt neúplné rodiny, jako psychologické skutečnosti, které s ním mohou, ale nemusí být spojeny. Situace dítěte vyrůstajícího v neúplné rodině, je svým způsobem zvláštní, náročná, někdy ohrožující a někdy i nebezpečná. Toto nebezpečí může a ovšem i nemusí být uskutečněno.<sup>20</sup>

Rozpad rodiny je pro každé dítě velmi silným zásahem do jeho světa, a proto ovlivní jak jeho postoj k vnějškému světu, tak k sobě samému. Předškolní dítě není schopné pochopit příčinu rozvodu, protože na tento problém nahlíží egocentricky, bez ohledu na pocity a postoje rodičů, kterým nerozumí. Hledá tudíž jakékoliv srozumitelné vysvětlení. Předškolní děti často interpretují příčinu rozvodu nesprávně: v rámci své poznávací rigidity a egocentrismu, pod tlakem pokračujícího rozvoje dětského svědomí se mohou považovat za viníky této situace.<sup>21</sup>

Také pro děti školního věku představuje rozpad rodiny značnou zátěž. Rozvodem ztrácejí jistotu existence rodinného zázemí. Protože samozřejmost stálosti rodiny představovala základ jejich světa, otřese její rozpad celkovou jistotou dítěte ve smyslu „nemůžeš-li se spolehnout na svoje rodiče, nemůžeš se spolehnout na nic“. K této nejistotě přispívají mnozí rodiče svým jednáním a snižováním hodnoty partnera. Děti jsou z jejich

---

<sup>19</sup> Vágnerová, M. *Vývojová psychologie: dětství, dospělost, stáří*. Praha: Portál, 2000.

<sup>20</sup> Kovařík, J., Šmolka, P. *Současná rodina*. Praha: Hestia, 1996.

<sup>21</sup> Matějček, Z. *O rodině vlastní, nevlastní a náhradní*. Praha: Portál, 1994.

chování zcela dezorientovány a nevědí, s kým by se měly identifikovat a komu by měly věřit.<sup>22</sup>

Rozvod nemá negativní důsledky jenom vlivem odchodu jednoho rodiče z domova, ale hlavně kvůli tomu, že v konfliktu kolem rozvodu ztrácejí oba rodiče dost často schopnost zvládat uspokojivě rodičovskou roli. Rozvod rodičů vede ke ztrátě pocitu jistoty a bezpečí domova, a zvyšuje tudíž potřebu tuto jistotu nějakým způsobem posílit. To znamená, že děti v této situaci vyžadují ve zvýšené míře pozornost rodičů a opakované potvrzování jejich lásky. Občas reagují v rámci obranných tendencí regresí, tj. chovají se na úrovni mladšího věku. Reagují na rozvod jako na osobní zátěžovou situaci, protože pro ně je ztráta jednoho rodiče traumatem.<sup>23</sup>

Dnešní rodina se nachází ve značně změněné společenské situaci. Ztratila řadu funkcí, které ji dříve udržovaly pohromadě a nyní se zakládá, žije a zpravidla i padá na citových vztazích. Citové pouto je však velmi křehké, o čemž neklamně svědčí stoupající křivka rozvodovosti.

Navzdory všem otřesům, kterými současná rodina prochází, zůstává právě ona nejdůležitějším zprostředkovatelem společenského vlivu. Obklopeno rodinou, představující jakousi prodlouženou ruku společnosti, si dítě vypracovává první sociální reakce a osvojuje si kulturní vzorce tím, že je – zpočátku nápodobou – přejímá od rodičů.

Důležité je si uvědomit, že rodiny mají svůj styl, který se přenáší na děti a děti jej zpravidla v dospělosti vyhledávají a vytvářejí.

Způsob výchovy v rodině silně působí na prožívání a chování dítěte, na psychický stav a nejrůznější složky jeho osobnosti. Ovlivňuje jeho motivaci a emoce, sebehodnocení, úzkost, stabilitu, kreativitu, samostatnost, psychosociální zralost, sociální komunikaci, charakter a další složky a aspekty osobnosti.

---

<sup>22</sup> Warshak, R., A. *Revoluce v porozvodové péči o děti*. Praha: Portál, 1996.

<sup>23</sup> Vágnerová, M. *Vývojová psychologie: dětství, dospělost a stáří*. Praha: Portál, 2000.



## 2. VÝCHOVA

### 2.1. Současné pojetí výchovy

Na počátku této kapitoly bych se chtěl zmínit o výchově a blíže ji popsat. „Výchova se jeví jako regulování, záměrné a cílené vstupování do celoživotního procesu zespolečňování jedince, probíhající v jistém konkrétním kulturně společenském systému.“<sup>24</sup>

Běžně se výchova chápe jako záměrné působení rodičů, učitelů, vychovatelů a výchovných institucí na vychovávané, především na děti a mládež. Rozumí se tím působení záměrné, cílevědomé, směřující k určitému výchovnému cíli – rozvinout v dítěti určité vlastnosti, názory, postoje, hodnotové orientace. Je to působení užívající určitých výchovných prostředků a metod, založených na zkušenostech, tradici, popřípadě i na vědeckých poznacích. To vše se uvádí jako důležitý rozdíl výchovy od ostatních vlivů společenského prostředí – ty se chápou jako vlivy nezaměřené, nesoustavné, bez určitých cílů a metod. Ve skutečnosti jsou rozdíly relativní. Některé vlivy prostředí mohou sledovat výchovné cíle (např. některé rozhlasové a televizní pořady) a užívat zdůvodněných prostředků a metod, zatímco výchova v rodině i ve škole nemusí vždy plně sledovat určitý výchovný cíl, může postupovat spíše nahodile než podle propracovaného metodického postupu.

Současná pedagogika považuje chápání výchovy uvedené výše za jednostranné a zúžené. Tradičně se totiž chápala výchova jako jednosměrné působení dospělých na děti – ve skutečnosti však zároveň děti působí na dospělé, ovlivňují jejich náladu, názory, chování, postupy ve výchově. Děti a mladiství nejsou pasivním produktem výchovy, jsou ve výchově aktivním činitelem.

Výchova je proces, v němž se vyvíjejí a formují jak vychovávaní, tak vychovávající, vzájemně se ovlivňují ve společné činnosti, v pedagogické interakci a komunikaci, která je zvláštním případem sociální interakce a komunikace. Vychovávaní také ovlivňují sami sebe, svou autoregulací, aktivitou, sebevýchovou.

Výzkumy v mnoha zemích souhlasně zjišťují, že se v posledních desetiletích povážlivě zvyšuje problematické chování mladistvých. Stoupá počet trestných činů, násilí,

---

<sup>24</sup> Kraus, B., Poláčková, V., et al. *Člověk-prostředí-výchova*. Brno: Paido, 2001. s. 41.

vandalismu, šikanování, psychiatrických onemocnění, sebevražd, závislosti na alkoholu a jiných drogách, těhotenství nezletilých dívek aj. U mnoha dětí relativně bezproblémových, „hodných a spořádaných“ jsou rodiče i učitelé bezradní nad tím, jak podnítit zájem o školu a vzdělání, o kulturu, o cokoli, co přesahuje zábavu.<sup>25</sup>

Tím se ukazuje aktuálnost a naléhavost problémů již tradičně zpracovávaných např. v pedagogice, sociální pedagogice, psychologii s tím, že při jejich zkoumání je nezbytné přihlížet k novým podmínkám vytvářeným současným společenským vývojem, od změn životního prostředí člověka a jeho ekonomické činnosti až po změny ve způsobu života.

## **2.2. Kladení požadavků a kontrola jejich plnění**

K elementárním výchovným prostředkům patří kladení požadavků (vydávání příkazů a zákazů, pravidel chování, norem apod.) a kontrola jejich plnění.

Požadavky, které na dítě kladou rodiče, učitelé a ostatní vychovatelé, jsou součástí rozsáhlého souboru požadavků kladených životem a prostředím. Požadavky vychovatelů zprostředkují dítěti morální normy, pravidla soužití, ochrany životního prostředí apod. Výchovné požadavky v příznivém případě stimulují mladistvého k příznivému způsobu života a vývoji, zvládnání životních požadavků a cílů.

Společnost klade na jedince množství požadavků v podobě ekonomických a morálních příkazů a zákazů či povinností rodinných, v zaměstnání, v obci aj. Výchova připravuje mladistvého k plnění těchto povinností kladením požadavků různého druhu a rozličné náročnosti. Požadavky však klade na mladistvého nejen institucionální výchova ve škole, ale především rodina a také skupiny vrstevníků, sportovní či skautský oddíl, zájmový kroužek aj. Požadavky na něho klade i vnější příroda, životní prostředí, zdravotní stav. Jedinec také klade požadavky sám na sebe: čeho dosáhnout, v čem a jak se zdokonalit, jak se chovat atd., v souladu s cíli a hodnotovými orientacemi. Požadavky osobnosti na sebe samu nemusí být nižší než požadavky kladené prostředím, u někoho jsou naopak vyšší. Požadavky, jejich druh a velikost, mají velký význam v příznivém vývoji mladistvého.

Při nedostatku požadavků se osobnost nevyvíjí, nebo se vyvíjí jen v malé míře. Příznivý vývoj mladistvého probíhá při požadavcích, které mírně překračují přítomné předpoklady jedince a postupně se zvyšují. Krajně vysoké požadavky působí nepříznivě na člověka, jeho stav a vývoj. Z toho vyplývá, že by požadavky na výkon mladistvého a na

---

<sup>25</sup> Čáp, J., Mareš, J. *Psychologie pro učitele*. Praha: Portál, 2001. s. 247-248.

jeho chování měly přihlížet k jeho přítomným možnostem, dosaženému stupni rozvoje a k individuálním rozdílům mezi mladistvými.

V dobře fungující rodině není nutno často vyslovovat požadavky a zákazy, opakovat je. Pokud dospělý připomene některý požadavek nebo vytyčí požadavek nový, děti zpravidla uposlechnou. Vychovatelovy požadavky jsou podporovány obecnějšími požadavky, jak je reprezentuje způsob života, který dítě nebo mladistvý přijalo jako samozřejmost. Je podporován souborem návyků, které si dítě a mladistvý již do určité míry osvojily. Je podporován i autoritou dospělého – pokud ve vývoji dítěte a v jeho vztazích s dospělými nedošlo k nepříznivým událostem. Dítě nebo mladistvý uznává větší zkušenost a kompetenci dospělého.

Mnoho záleží na emočních vztazích mezi vychovatelem a vychovávaným. Mladiství po určitou dobu přijmou požadavek spíše od oblíbeného trenéra, učitele, vedoucího oddílu apod. než od rodičů, i když jsou vzájemné vztahy v rodině příznivé. Velmi silně obvykle působí požadavky kladené skupinou vrstevníků, ať je to neformální skupina kamarádů, nebo školní třída, oddíl apod. Optimální situace nastává tehdy, když rodina, škola a skupina vrstevníků klade na mladistvého stejné požadavky, popřípadě takové, které si vzájemně ostře neodporují. Často však vznikají rozpory mezi požadavky přicházejícími z různých stran, dítě nebo mladistvý se dostává do konfliktu, potřebuje ho řešit, což může být zátěžová situace. Někdy se obrací o pomoc k přátelům nebo i k dospělým, kteří projeví porozumění a kladný emoční vztah. Požadavky nestačí vytyčovat, důležitá je i kontrola jejich plnění, pokud se nekontroluje, dítě přestává brát požadavky vážně, neřídí se jimi. Výchova bez kontroly plnění požadavků – tedy výchova nedůsledná, popřípadě s rozporným řízením – vede k podobným výsledkům jako výchova se slabým řízením.

Záleží i na způsobu, jímž se požadavky kladou a kontrolují, na zabarvení hlasu, na mimice a gestikulaci dospělého, na jeho emočním projevu. Dítě snáze přijímá požadavek zdůvodněný, kladený i kontrolovaný laskavým způsobem. Naproti tomu požadavky nezdůvodněné až nesmyslné a doprovázené křikem, vyhrožováním, ironizováním, agresivitou apod. jsou málo efektivní, popřípadě vedou dítě do opozice, negativismu, v mnoha případech proti všem vychovávajícím a autoritám.

Kladení požadavků a kontrola jejich plnění není izolovaným výchovným prostředkem, ale těsně souvisí se souborem ostatních podmínek ve vývoji mladistvého a s celým jeho životem i se životem rodiny, školy, sociální skupiny, popřípadě lokality, ve které žije.

### **2.3. Odměny a tresty**

K nejběžnějším výchovným prostředkům patří odměny a tresty. Pokud se výchova redukuje na odměny a tresty – popřípadě jen na tresty – je to zúžení s dalekosáhlými nepříznivými následky. Přesto mají odměny a tresty důležité místo ve výchově.

#### ***Běžné druhy odměn a trestů:***

##### **Odměny:**

- pochvala, úsměv, projev sympatie, kladného hodnocení, kladného emočního vztahu
- dárek věcný nebo peněžní
- umožnění činnosti nebo zážitků, po kterých dítě silně touží: určitý výlet, návštěva sportovního utkání, zajímavá společná činnost s dospělým, který má většinou nedostatek času apod.

##### **Tresty:**

- fyzické tresty
- psychické trestání, tj. projevy negativních emocí, záporného emočního vztahu (dospělý se zlobí, křičí, vyhrožuje, mračí se, nemluví s dítětem apod.)
- potrestání zákazem oblíbené činnosti (jít ven za kamarády, sledovat televizní pořad, účastnit se činnosti oddílu) nebo donucení k neoblíbené činnosti (např. úklidové práce, ve škole mnohonásobné opisování aj.)

Odměna je takové působení (rodičů, učitelů, vychovatelů, ale také sociální skupiny) spojené s určitým chováním či jednáním vychovávaného, které

1. vyjadřuje kladné společenské hodnocení tohoto chování nebo jednání,
2. přináší vychovávanému uspokojení některých jeho potřeb, libost, radost.

Trest je takové působení (rodičů, učitelů, vychovatelů, popřípadě sociální skupiny) spojené s určitým chováním vychovávaného, které

1. vyjadřuje negativní společenské hodnocení tohoto chování nebo jednání,
2. přináší vychovávanému omezení některých jeho potřeb, nelibost, popřípadě frustraci.

Vyvstává především otázka srovnání účinku odměn a trestů. Lze konstatovat, že výchova založená spíše na odměnách má lepší výsledky než výchova užívající převážně trestů. Odměny podporují učení, včetně sociálního učení, které má klíčový význam ve výchově. Naproti tomu účinky trestů lze jen obtížně předvídat. Stejný trest vede u jednoho

dítěte k žádoucí nápravě, u druhého k poslušnosti jen navenek při skrytém nesouhlasu, třetí dítě reaguje negativisticky a ve zvýšené míře pokračuje v nežádoucím chování, čtvrté upadá do deprese, jeho činnost a vývoj se dezorganizuje. Trest má tedy různé účinky – v závislosti na předchozích zkušenostech dítěte. Někdy vede trest k pravému opaku toho, čeho měl dosáhnout.

Působení odměn je méně problematické než působení trestů, ale ani odměny nemají účinek jednoduchý a jednoznačný. Odměny „emoční“, popřípadě „morální“ (pochvala, kladné hodnocení, projevení sympatie), jsou často efektivnější než materiální odměny. Uspokojují potřeby porozumění, uznání, výkonu aj. Z výpovědí vyspělejších dětí a mladistvých vyplývá, že velkou odměnou pro ně je radost z toho, že jsem něco dokázal nebo učinil, vnitřní zážitek, a ne pouze zhodnocení zvenčí. To je důležitý moment ve vývoji vnitřní motivace, sebedeterminace a celkové zralosti osobnosti.

Tradičně se předpokládá, že fyzické tresty působí zastrašujícím způsobem, že vyvolají strach, který povede dítě či mladistvého k tomu, aby nepokračoval v nežádoucím způsobu chování. Zkušenosti i výzkumy ukazují, že strach působí jen omezenou dobu. Potrestaný prožívá hlubokou frustraci, spolu se strachem prožívá ponížení, ublížení, znehodnocení, vztek, touhu po pomstě. Tyto silné emoce vedou dříve nebo později k agresivním projevům, k chování násilnému, popřípadě přímo delikventnímu.

„Trest je přijatelný za předpokladu, že dítě z chování dospělého a z jeho emočních projevů chápe: Odsouzení se týká mého konkrétního chování nebo činu, ne mé osoby. Nedošlo ke ztrátě sympatie, lásky, důvěry, pomoci dospělého ve vztahu k dítěti. Dospělý nepovažuje dítě za nenapravitelně špatné“.<sup>26</sup>

## **2.4. Slovní působení ve vztahu k ostatním výchovným prostředkům**

Výchova se asi nejčastěji uskutečňuje vzájemnou komunikací vychovávajících s vychovávanými. V lidské komunikaci má zcela jedinečné místo řeč, slovní sdělování a vzájemné působení, tomu odpovídá i velká úloha slovního působení ve výchově.

Převážně slovně se sdělují požadavky, poskytují se také informace o splnění či nesplnění požadavku. Také mnoho odměn a trestů se realizuje slovně. Slovní sdělování plní ve výchově i řadu dalších funkcí, např. dospělý zdůvodňuje požadavek, informuje o

---

<sup>26</sup> Čáp, J., Mareš, J. *Psychologie pro učitele*. Praha: Portál, 2001. s. 257.

možných následcích překročení zákazu, připomíná nezbytnost splnění požadavku pro dosažení cíle, pro uspokojení důležité potřeby dítěte, pro úspěch skupiny, ke které se dítě hlásí a na níž mu záleží. Dospělý verbálně apeluje na to, že dítě přece „už je dost velké“, mladistvý je už „dospělý, rozumný, zralý“, takže jednání v rozporu s požadavkem by bylo pod jeho úroveň apod.

Slovní sdělení je pro nás důležité - sděluje informace, ale tím se nevyčerpává. Důležitá je stránka emoční, působení na emoce a motivy dětí a mladistvých (popřípadě i dospělých), s využitím intonace, mimiky, gestikulace, emočního projevu.

Pro učitele i rodiče je důležité znát, jaký citový význam mají pro vychovávané slova, kterých se užívá ve výchovném působení.

Slovní působení ve výchově má často formu přesvědčování. Využívá jak intelektu dítěte či mladistvého, tak jeho dosavadní emoční zkušenosti, dosud rozvinutého svědomí a charakteru.

Přesvědčování je cenný výchovný prostředek, zejména v protikladu k požadování slepé poslušnosti a k mnohonásobnému opakování příslušných forem chování bez ohledu na to, zda dítě nebo mladistvý chápou důvody a význam požadavků a norem.

Slovní působení včetně přesvědčování, stejně jako kterýkoli jiný prostředek, ztrácí na účinnosti, pokud se ho užívá v nadměrné míře a izolovaně od ostatních výchovných prostředků. Obšírné mluvení, vysvětlování a přesvědčování bez živého, osobního příkladu, bez praktické činnosti se může stát neúčinným moralizováním, které mladiství často odmítají. Záleží na vhodném začlenění slovního působení do celistvého života rodiny, školní třídy, oddílu apod. Příznivé podmínky pro přijetí slovního působení jsou vytvořeny kladným emočním vztahem dospělého k dítěti a také emočně zbarvenou, popřípadě přímo vzrušující situací (v životě rodiny či školní třídy, skupiny vrstevníků, v působivém filmu apod.). Často to bývá konfliktní situace a její řešení.

## **2.5. Osobní příklad a vztah dospělých k dítěti**

Osobní příklad, vzor, model často působí silněji než slovní působení, odměny a tresty. Dítě si vybírá a napodobuje určitý model, popřípadě se s ním identifikuje podle zákonů sociálního učení. Činí tak dobrovolně, bez nucení, často s obdivem a nadšením.

Model konkrétní, živou a srozumitelnou formou vyjadřuje určitý způsob života, názory a přesvědčení, hodnoty a hodnotové orientace, morální zásady. Konkrétnost a silný emoční náboj poskytují modelu silný vliv na osobnost od dětství a mládí.

S postupujícím věkem upoutávají mladistvého také osoby méně nápadné, modelem bývá některý dospělý z rodiny nebo nejbližšího prostředí, ale také z příběhů televizních, filmových, literárních apod. Na modelu si všímají vztahu k lidem a k práci, zaměření k životním cílům, řešení morálních problémů.

Volba modelu je ovlivňována tím, jak modely předkládá společnost v určité historické době a situaci.

V současnosti silně působí modely předkládané sdělovacími prostředky.

Existuje však i negativní (odstrašující) model. Vztah k němu lze vyjádřit slovy „takový nechci být“, tak nesmím nikdy jednat“. Jde o postavu s výrazně negativními, odpuzujícími znaky. V reálném životě to bývá osoba, která hluboce a často i dlouhodobě frustrovala dítě, omezovala jeho potřeby. V praxi a v podrobných kazuistikách se bohužel setkáváme s případy, kdy negativním modelem pro mladistvého je někdo z jeho rodičů. Například sedmnáctiletá dcera uvádí v rozhovoru: „Rozhodně bych nechtěla být jako má matka“ – z dalších údajů vyplývá, že to je matka bez porozumění, chladná, nespravedlivá, zavrhuje.

Prvním modelem ve vývoji dítěte bývá právě matka nebo jiná pečující osoba, následují další členové širší rodiny, učitelka mateřské a základní školy, vedoucí oddílu atd. Působení těchto prvních modelů se zakládá na osobním vztahu mezi dospělým a dítětem. Vzájemné připoutání matky a dítěte, jejich vzájemný kladný emoční vztah je základním předpokladem příznivého vývoje dítěte a mladistvého. Péči, lásku, porozumění, důvěru potřebuje dítě, mladistvý i dospělý, je to základní předpoklad dobrého formování života.

Příznivé osobní vztahy jsou také základem výchovného působení a jeho přijímání dítětem. Na osobním vztahu k nejbližším lidem závisí osvojení prvních modelů, ale také přejímání či odmítání dalších modelů v pozdějším vývoji dítěte a mladistvého. Na osobním emočním vztahu závisí akceptování požadavků a kontroly jejich plnění i působení odměn a trestů, slovního přesvědčování, všech prostředků a forem výchovného působení.

Kladný emoční vztah dospělého k dítěti má sice kořeny v biologických podmínkách a v jejich rozvinutí v období puberty, to však neznamená, že se rozvíjí a funguje plnohodnotným způsobem automaticky u všech lidí. Mnoho rodičů a učitelů má rádo děti,

ale nedovedou to adekvátně projevit, děti je vnímají jako chladné, bez potřebného citu, vztahy se narušují a vývoj dětí se komplikuje. Děti a mladiství se zpravidla neidentifikují s osobami, které se chovají diktátorsky, často projevují afekty hněvu, ale také bezmocnost. A rodiče nebo učitelé prožívají frustraci z neuspokojivého vztahu a z neúspěšné výchovy.

## **2.6. Výchovné styly a přístupy**

„Termín způsob výchovy, popřípadě výchovný styl se vyčleňuje z vysoce složitého souboru výchovných procesů klíčové momenty: zejména emoční vztahy dospělých a dětí, jejich způsob komunikace, velikost požadavků na dítě, způsob jejich kladení a kontroly. Projevuje se též volbou výchovných prostředků a způsobem reagování dítěte na ně.“<sup>27</sup>

Historický pohled na výchovu v Evropě připomíná častý způsob výchovy, který se vyznačoval záporným emočním vztahem k dítěti a krajně silným řízením. Je to takový způsob výchovy, který podporuje formování poslušného, pasivně přizpůsobovaného člena sociální skupiny a společnosti, zvláště v poměrech despotismu, omezování a deformování člověka. Tento přístup k člověku a zvláště k dítěti a jeho výchově opakovaně vyvolával kritiku. Oprávněná kritika tradiční, autokratické výchovy zašla v některých případech do extrému slabého řízení. V práci škol a výchovných zařízení se tyto krajní názory neudržely.<sup>28</sup>

Pro současné pojetí rodiny je typický „interakční“ model výchovy. Ten předpokládá, že ve výchově nejde o jednostranné záměrné a cílevědomé působení aktivního vychovatele na pasivního vychovávaného, tedy dospělého na dítě, ale o vzájemné působení jednoho na druhého. Dospělý vychovatel je také výchovně ovlivňován svým vychovávaným dítětem. Příznačným rysem rodinné interakce je směna citových podnětů a citové zaujetí všech zúčastněných.<sup>29</sup>

Vychovatel má ve vztahu k mladistvému určitý způsob jednání, jde o výchovné postoje a z nich plynoucí výchovné chování. Pomocí dimenzí, vymezujících výchovné styly, lze popsat vysloveně nevhodné a pro vývoj dítěte nebo mladistvého škodlivé styly výchovy, s nimiž se lze v poradenské praxi poměrně často setkat.<sup>30</sup>

---

<sup>27</sup> Čáp, J., Mareš, J. *Psychologie pro učitele*. Praha: Portál, 2001. s. 303.

<sup>28</sup> Šulová, L. *Ranný psychický vývoj dítěte*. Praha: Karolínium, 2004.

<sup>29</sup> Čáp, J. *Rozvíjení osobnosti a způsob výchovy*. Praha: ISV, 1996.

<sup>30</sup> Matějček, Z. *Dítě a rodina v psychologickém poradenství*. Praha: SPN, 1992.



***Bývají popisovány hlavně tyto nevhodné styly výchovy:***

- ***Výchova zavrhuující*** – Vyskytuje se častěji ve skryté než ve zjevné formě. Dítě připomíná rodičům nějaký životní nezdar, zklamání či jinou životní nepříjemnost (nechtěné děti, děti neprovdaných matek apod.), či pro své tělesné nebo duševní nedostatky nesplňuje očekávání rodičů. Dítě je často vědomě nebo i nevědomě trestáno, omezováno a zaháněno do postoje vzdoru a protestu, nebo do pasivity a rezignace.
- ***Výchova zanedbávající*** – Vyskytuje se častěji ve skryté formě. Děti jsou ponechávány samy sobě, zvykají si na „volný život“. Nevytvoří si vědomí povinnosti.
- ***Výchova rozmazlující*** - Rodiče na dítěti až nezdravě citově lpějí. Ve snaze upoutat je k sobě nekladou na ně žádné nároky, odstraňují mu překážky, podřizují se jeho přáním.
- ***Výchova příliš úzkostná a příliš protektivní*** – Rodiče rovněž na dítěti nezdravě lpějí, ovšem ze strachu aby si neublížilo. Příliš je ochraňují, omezují jeho aktivity. Dítě je vlastně ve stavu permanentní frustrace základní psychické potřeby aktivity poznávání.
- ***Výchova s přepjatou snahou o dokonalost dítěte (perfekcionistická)*** – Rodiče se přepjatě snaží, aby dítě bylo ve všem co nejdokonalejší. Dítě se tak většinou stává nástrojem kompenzace jejich vlastní neuspokojenosti.
- ***Výchova protekční*** – Rodiče se rovněž snaží, aby dítě dosáhlo hodnot, jež pokládají pro život za výhodné a významné. Nejde jim však o to, aby dítě bylo dokonalé, ale aby se dostalo tam, kde je chtějí mít. Dítěti ve všem pomáhají, odklízejí mu z cesty překážky.
- ***Výchova nedůsledná*** – Rodič kolísá mezi krajní přísností a krajní povolností (někdy jakoby kompenzoval své pocity viny za dřívější nadměrnou přísnost). Nedůslednost může ovšem vyplývat i z odlišného přístupu obou rodičů (matka zatajuje před přísným otcem všechny přestupky dítěte apod.).

Dále vedle již výše uvedené výchovy ***zanedbávající*** je možné uvést také výchovu ***týrající, zneužívající, deprivující*** – tyto styly výchovy představují již vážné ohrožení vývoje dítěte nebo mladistvého.<sup>31</sup>

---

<sup>31</sup> Langmeier, J., Krejčířová, D. *Vývojová psychologie*. Praha: Grada, 1998. s.256.

„Příliš přísná výchova stejně jako výchova příliš povolná, bez vedení dítěte k sebekontrolě, je ve svých důsledcích zpravidla zřetelně neúspěšná. Jedna i druhá krajnost zbavuje totiž dítě životní jistoty a působí tak chronickou frustraci jedné z jeho základních psychických potřeb. Následkem toho je kompenzační zvýšení agresivity dítěte. Pozoruhodným zjištěním však je, že jestliže se nároky na disciplínu dítěte pohybují ve středních polohách, ztrácí se diferenciatní význam jednotlivých forem trestů“.<sup>32</sup>

Také rodičovská nedůslednost je zdrojem frustrace životní potřeby jistoty dítěte, s neblahými následky v jeho sociální adaptaci. Korelace s agresivitou a delikventním chováním je zřetelně pozitivní.

### ***V současné společnosti lze pozorovat několik převažujících přístupů k dítěti:***

1. **Tradiční přístup** – Zde se projevuje přežívající tzv. dítě centrium. Rodiče věnují maximální zájem a péči dítěti, potřeby dítěte a jejich uspokojování jsou preferovány ve všech rovinách (materiálních, vztahových).

2. **Moderní přístup** – Projevuje ho část populace akcentující právo jedince na realizaci vlastních očekávání. Vnímá dítě jako součást života rodičů či rodiny, jako znak jejich úspěchu jak genetického, tak výchovného. Dítě částečně může realizovat ambice rodičů a stává se jakousi další jejich hodnotou vyjadřující jejich úspěch. Tito rodiče se připravují na rodičovství velmi pečlivě, občas však ve svých plánech a v každodenní realitě zapomínají na spontánnost, emoce, vzájemnost. Skutečnou valutou je pro ně čas. Často je jejich interakce s dětmi vzhledem k časovým omezením vázána jen na kontroly činnosti, na jakési podávání zprávy. Někteří rodiče naopak věnují svým dětem právě tuto svou nejvyšší hodnotu, ale recipročně za ni požadují efekt. Převážejí děti na různé kroužky, podporují jejich speciální zájmy, snaží se maximálně zhodnotit i čas svých dětí od útlého věku. Rané dětství svých dětí vnímají tito rodiče jako velkou časovou investici na úkor své kariéry a vlastního volného času.

3. **Hledající přístup** – Výraznou skupinou české populace v rodičovském věku jsou mladí lidé, kteří se vracejí k přírodě, k přirozenému. Např. raná interakce rodiče s dítětem je zájmem z hlediska její přirozené podstaty, akcentují toto pouto (dítěte k matce či rodičům) jako bazální vztah pro další vývoj jeho psychiky.<sup>33</sup>

---

<sup>32</sup> Matějček, Z. *Dítě a rodina v psychologickém poradenství*. Praha: SPN, 1992.

<sup>33</sup> Šulová, L. *Raný psychologický vývoj dítěte*. Praha: Karolinum, 2004.

### 2.6.1. Zjišťování způsobu výchovy

V praxi může být často výhodné, jestliže všechny záměrné i spontánní způsoby chování rodiče vůči dítěti nebo mladistvému, které ovlivňují jeho vývoj, klasifikujeme podle nějakého schématu, například do určitých typů, které můžeme souhrnně označit jako celkový výchovný styl. Dlouho se užívalo (a v některých případech ještě užívá) staršího rozdělení do tří základních způsobů výchovného stylu - **autoritativní** (autokratický), **liberální** (slabý) a **demokratický** (sociálně-integrační).

- **Autoritativní** (autokratický, dominantní) – je charakteristický rozkazy, hrozbami, (přísnými) tresty, málo respektuje přání a potřeby dětí, poskytuje malý prostor pro samostatnost a iniciativu dítěte.
- **Liberální** (slabý) – styl neklade požadavky nebo je nekontroluje a nepožaduje jejich důsledné plnění. Nedává dětem meze a hranice, málo jim pomáhá k vytyčení vlastních cílů.
- **Demokratický** (sociálně integrační) – styl podporuje iniciativu dítěte, působí spíše příkladem než tresty a zákazy. Dává více námětů, návrhů, otevírá větší prostor pro samostatné rozhodování, je přístupný rozhovorům a debatám s dítětem, vyjadřuje mu porozumění a podporu.<sup>34</sup>

Tato koncepce stylů výchovy má své přednosti i nedostatky. Popsané styly výchovy jsou výrazné, dobře pochopitelné, ale až příliš zjednodušující a nepřesné. Nelze jimi rozlišit individuální rozdíly ve způsobech výchovy a nepostihují výrazněji význam emočního vztahu rodičů k dětem.

K překonání nedostatků v dosavadních modelech způsobu výchovy byl navržen model čtyř komponentů výchovy a jejich kombinací (Čáp, Boschek, 1994). Projevy rodičů ve vztahu k dítěti lze uspořádat do dvou dvojic protikladných komponentů výchovy: kladného a záporného, požadavků a volnosti. Ty se vzájemně kombinují v různých kvantitativních stupních i kvalitativně odlišných formách. Údaje o každé dvojici protikladných komponentů lze zobecnit v jednu komplexní charakteristiku způsobu výchovy: v komplexní charakteristiku emočního vztahu k dítěti a komplexní charakteristiku výchovného řízení – **model devíti polí** (tabulka č.1).

---

<sup>34</sup> Čáp, J. *Psychologie výchovy a vyučování*. Praha: Karolinum, 1993.

## 2.6.2. Model devíti polí

Tabulka č. 1 – model devíti polí způsobu výchovy v rodině (Čáp, Boschek 1994)

Emoční vztah	Řízení			
	Silné	Střední	Slabé	Rozporné
Záporný	<b>1</b> výchova autokratická, tradiční, množství požadavků bez akceptování potřeb dítěte		<b>2</b> liberální výchova s nezájmem o dítě	<b>3</b> pesimální, mnoho požadavků+volnost
Záporně-kladný	<b>9</b> výchova emočně rozporná, případně ambivalentní, jeden z rodičů zavrhuje, druhý extrémně kladný nebo dítě je s ním v koalici			
Kladný	<b>4</b> výchova přísná a přitom laskavá	<b>5</b> optimální forma výchovy vzájemným porozuměním a přiměřeným řízením	<b>6</b> laskavá výchova bez požadavků a hranic	<b>7</b> rozporné řízení (mnoho požadavků, ale malá kontrola) relativně vyvážené kladným emočním vztahem
Extrémně kladný			<b>8</b> kamarádský vztah, dobrovolné dodržování norem	

Každé pole uvedeného modelu obecně vymezuje jednu ze základních forem způsobu výchovy, která je více nebo méně kvalitativně odlišena od ostatních a poskytuje specifické podmínky pro vývoj dítěte nebo mladistvého, které však pochopitelně působí v kombinaci se všemi ostatními podmínkami jeho vývoje a rozvoje. Zároveň je třeba zdůraznit, že v každém poli tohoto modelu způsobu rodinné výchovy, přes určité společné znaky, jak jsou stručně uvedeny pro pole 1-9, existují formy individuálně odlišné. To je dáno skutečností, že na vývoj dítěte nebo mladistvého a jejich projevy nepůsobí jen rodiče, vrstevníci ale i množství geneticky podmíněných činitelů. Také proto platí, že v žádném poli se nevyskytují jen jedinci, které je možné charakterizovat pouze příznivějšími vlastnostmi osobnosti či projevy chování, nebo naopak ti, kdo takové projevy nevykazují.

*Model devíti polí způsobu výchovy v rodině vymezují dvě na sobě nezávislé dimenze:*

- **dimenze emočního vztahu,**
- **dimenze řízení.**

Model poukazuje jak na význam *emočního vztahu* dospělých k dětem nebo mladistvým, který výrazně ovlivňuje volbu nároků na dítě, tak i způsob kladení nároků a požadavků a jejich následné kontroly *výchovné řízení*. Jednoznačně platí, že pro pochopení pojmu způsob výchovy, pro jeho využití při poznávání výchovného (rodinného) prostředí, pro případné intervence není možné jinak než brát v úvahu, jak dospělý (rodiče) prožívají svůj vztah k dětem a mladistvým, jak oni vnímají tento emoční vztah a jak probíhá

výchovné řízení. Tyto dimenze se podílejí na různých formách způsobu výchovy a tím na charakteru i kvalitě vzájemných interakcí a vztahů dospělých a dětí.

Dimenzi emočního vztahu tvoří dva komponenty – kladný a záporný. To znamená, že rodiče v různé míře dítěti projevují lásku, přijímání kladné citové vztahy, ale také mohou projevovat citový odstup, odměřenost až odmítání dítěte. Podle převažujících projevů pak vyvozujeme základní formy emočního vztahu. Údaje o podobě emočního vztahu berou v úvahu podíl každého z dvojice komponentů a lze je vymezit jako základní formy emočního vztahu k dítěti (extrémně kladný, kladný, střední a záporný emoční vztah).

Dimenzi řízení je možné chápat jako dvojici komponentů – požadavky a volnost. Každá výchovná situace předpokládá, že jsou na dítě kladeny určité nároky, požadavky, dospělými je určeno, zda a jak budou tyto požadavky kontrolovány. Míra a rozsah požadavků, způsob jejich kladení a stupeň kontroly či volnosti dítěte pak vytvářejí základní formy výchovného řízení v rodině (silné, střední, slabé a rozporné).

Kladný a záporný komponent emočního vztahu a komponent požadavků a volnosti v dimenzi řízení se vzájemně kombinují v různých kvantitativních stupních a kvalitativně odlišných formách. Pro každou z možných kombinací byly zjištěny více nebo méně odlišné znaky ve vývoji dětí a dospívajících.

Mladiství s kladným emočním vztahem rodičů vykazují vytrvalejší realizaci zájmových činností ve volném čase, a tím i příznivější podmínky pro vývoj zájmů a přípravu pro budoucí povolání a jeho volbu. Naproti tomu mladiství se záporným emočním vztahem rodičů k dítěti a s řízením slabým nebo rozporným častěji inklinují k nediferencovanému využívání volného času pouhou zábavou. Avšak je důležité připomenout, že uvedené poznatky neplatí absolutně. Ani nejpříznivější styl rodinné výchovy není bez problémů po všech stránkách. Například děti z rodin s extrémně kladným emočním vztahem zůstávají až příliš závislé na laskavé autoritě svých rodičů. A naopak u dětí, kde se objevují rizikové výchovné styly, se můžeme setkat s relativně příznivým vývojem jejich osobnosti. Je to tím, že na vývoj i rozvoj dítěte spolupůsobí další vlivy, jiní dospělí, kteří mohou mít kompenzující účinky.<sup>35</sup>

Avšak ani extrém nadměrné vřelosti, nadměrné emocionální protektivnosti a příliš silného citového upoutávání dětí na osobnost matky nebo otce není žádoucí, což se nejvíce projeví zvláště v dospívání. Brzdí rozvoj osobnosti dospívajících i jejich širší socializaci.

---

<sup>35</sup> Gilnerová, I. *Jak podporovat emocionální vývoj dětí*. (1.-3.díl), *Informatorium*, 2003.

Mohou pak vyrůst „závislí“ jedinci, často neschopní řešit vlastní problémy a navazovat další hodnotné mezilidské vztahy.

### 3. KRIMINALITA MLADISTVÝCH A DĚTÍ DO 15 LET V ČR

#### 3.1. Vývoj kriminality po roce 1989

Na počátku devadesátých let došlo k dramatické změně počtu evidovaných trestných činů na našem území. Z poměrně stabilní úrovně počtu evidovaných trestných činů v letech 1986-89 (ročně činil kolem 120 000) došlo v roce 1990 skoro ke zdvojnásobení (ze 120 768 v roce 1989 na 216 852 v roce 1990). Vzrůstající trend přetrvával až do roku 1995, kdy byl počet evidovaných trestných činů poprvé zhruba stejný jako v roce předešlém (372 427 v roce 1994, 375 630 v roce 1995). Ale v roce 1997 tento ukazatel opět stoupl a přesáhl hranici 400 000, což je v České republice historický vůbec nejvyšší zaznamenaná hodnota. Přitom celá čtvrtina oznámených trestných činů se stala na území hlavního města Prahy. Objasněnost kriminality, která se v druhé polovině osmdesátých let pohybovala okolo 70% po roce 1989 klesla a udržovala se na úrovni okolo pouhých 40%.

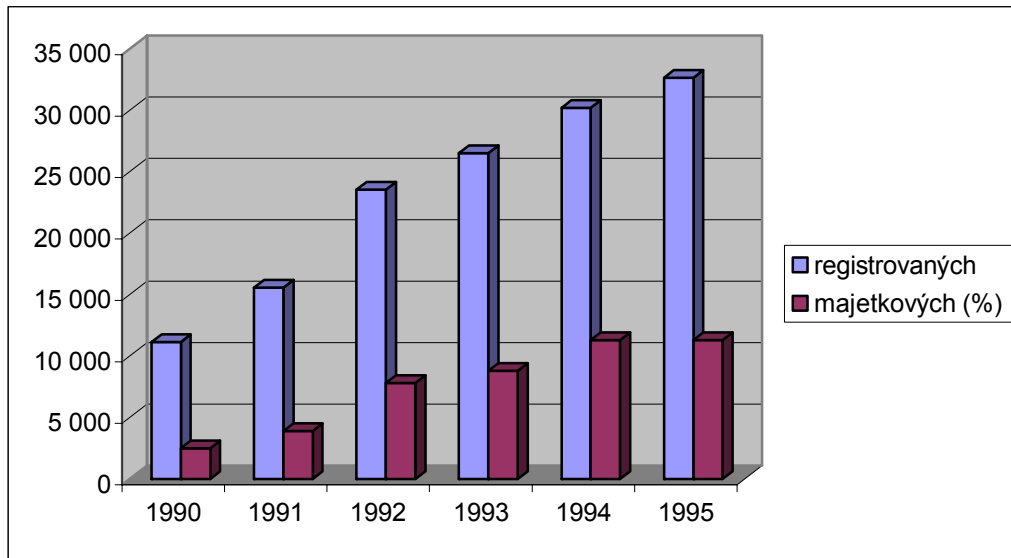
Statistika Ministerstva spravedlnosti ČR ukazuje že v osmdesátých letech se pohyboval počet odsouzených mezi 60 000-83 000 osob ročně. Podíl mladistvých se pohyboval mezi 6,8% - 9,3,%. V tomto vysokém celkovém počtu odsouzených jsou ovšem zastoupeny i osoby odsouzené za přečiny, jejich počet se v jednotlivém roce pohyboval okolo 20 000. Zákon o přečinech č.150/69 byl v roce 1990 zrušen.

V roce 1990 poklesl počet odsouzených na 18 000, ale podíl mládeže na počtu odsouzených osob se zvýšil na 12%. Od té doby počet odsouzených stále rostl až na úroveň srovnatelnou s celkovým počtem odsouzených koncem osmdesátých let (tzn. počet přečinů byl nahrazen počtem trestných činů) a souběžně rostl i podíl mladistvých na počtu odsouzených, který dosáhl maxima 14,8% v roce 1993. Od té doby klesl podíl mladistvých do roku 1997 na 10,7%, což je údaj jen málo odlišný od čísla charakterizujícího podíl mládeže na počtu odsouzených z konce osmdesátých let. Z toho vyplývá, že přes porevoluční výkyv se dlouhodobě podíl mládeže na soudem sankcionované kriminalitě zvyšuje jen zvolna, 17 let od roku 1980 – 1997 z 6,8% na 10,7%.

Tabulka č. 2 – registrované trestné činy dětí a mladistvých

Trestných činů	1990	1991	1992	1993	1994	1995
registrovaných	11 167	15573	23530	26490	30213	32632
majetkových (%)	21,1	25,1	30,3	30,3	37,4	35,4

Graf. č. 1 – registrované trestné činy dětí a mladistvých



Počet stíhaných dětí (do patnácti let) se u nás v osmdesátých letech pohyboval okolo hodnoty 4 000 ročně. Od roku 1990 toto číslo stoupá a v roce 1995 dosáhlo dvojnásobku (8 342 stíhaných dětí).

Policejní statistiky – uvádějí jako nejčastější typy současného dětského kriminálního chování (v pořadí od nejčastějších k méně častým):

- vloupání do objektů,
- ostatní majetková trestná činnost,
- krádeže věcí z aut,
- vloupání do bytů,
- krádeže jízdních kol,
- krádeže v bytech.

U mladistvých je pořadí podle četnosti trestných činů následující:

- krádeže věcí z aut,
- vloupání do objektů,
- krádeže aut,
- krádeže jiné,
- krádeže jízdních kol,
- krádeže v bytech,
- vloupání do bytů,



- vloupání do obchodů,
- úmyslné ublížení na zdraví,
- loupeže.

Z těchto údajů je patrné, že u dětí i mládeže vysoce převažuje, podobně jako u dospělých, tzv. majetková trestná činnost nad násilnou kriminalitou.

Objevují se také nové druhy kriminality, ve které figurují děti a mladiství – kriminalita spojená s patologickým hráčstvím, dětskou prostitucí a pornografií, kuplířství a drogová kriminalita. Častěji se také vyskytuje relativně nový jev v kriminalitě mládeže a dětí: vytváření delikventních part, gangů a extremistických skupin. Tyto skupiny mladistvých se někdy dostávají i do bližšího kontaktu s organizovanými skupinami profesionálních zločinců, jež je případně mohou zneužívat při páchání trestné činnosti.<sup>36</sup>

### 3.2. Kriminalita mladistvých na přelomu tisíciletí

Od změny režimu v roce 1989 byl nápad trestné činnosti mladistvých<sup>37</sup> nejvyšší v roce 1996 (viz. tabulka č. 3). V tomto roce se oproti roku 1989 zvýšil 2,5x, oproti roku 1990 pak přibližně na dvojnásobnou hodnotu a dosáhl úrovně 22 719 trestných činů.

V případě dětí<sup>38</sup> byl nápad trestné činnosti nejvyšší v roce 1999 (viz. tabulka č. 3). V tomto roce se oproti roku 1989 zvýšil bezmála na trojnásobek, oproti roku 1990 pak na trojnásobnou hodnotu a dosáhl výše 12 464 trestných činů. Nejvyšší absolutní objasněnost trestné činnosti dětí a mladistvých byla v roce 1995 (21,5%).

Tabulka č. 3 – trestné činy spáchané mladistvými a dětmi v ČR v letech 1996 – 2002

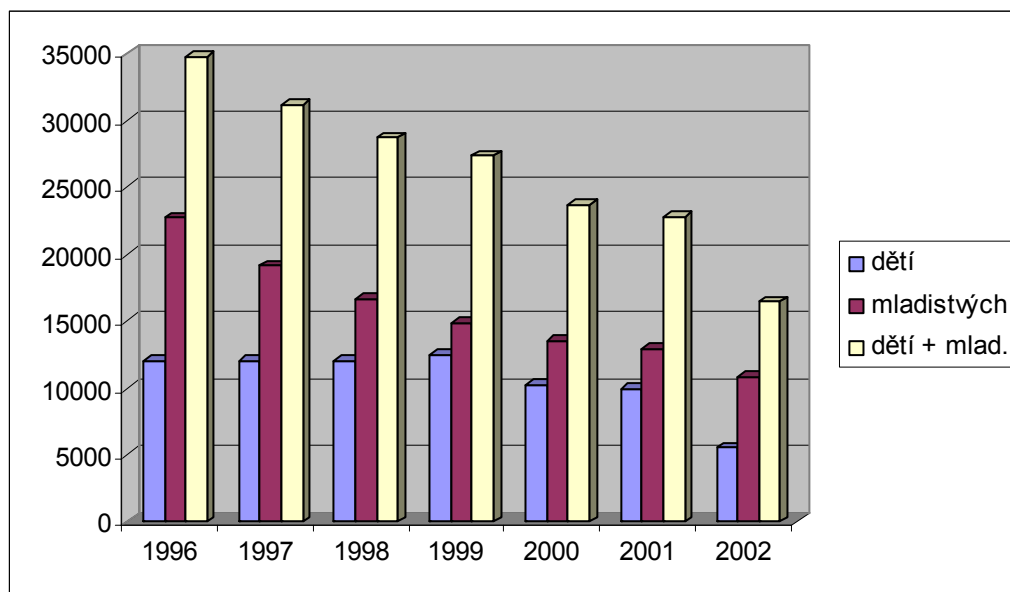
ČR	1996	1997	1998	1999	2000	2001	2002
dětí	12059	12086	11999	12464	10216	9926	5541
mladistvých	22719	19139	16730	14920	13507	12913	10901
dětí + mlad.	34778	31225	28729	27384	23723	22839	16442
% z objasněných	21,3	18,5	15,5	14,1	13,8	13,7	10,9

<sup>36</sup> Matoušek, O., Kroftová, A. *Mládež a delikvence*. Praha: Portál, 1998. s.147-150.

<sup>37</sup> Mladistvý – osoba ve věku 15 – 17 let a 364 dní

<sup>38</sup> Dítě – osoba ve věku 0 – 14 let a 364 dní, respektive 6 – 15 let – definice vycházejí z pojmového aparátu policejní statistiky

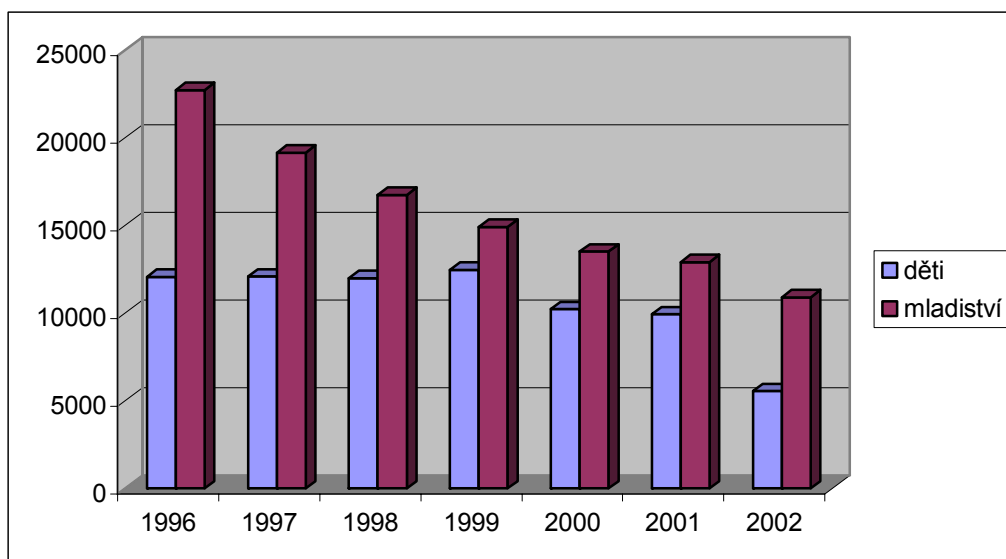
Graf č. 2 – trestné činy spáchané mladistvými a dětmi v ČR v letech 1996 – 2002



Tabulka č. 4 – kriminalita dětí a mladistvých – porovnání nárůstu kriminality v letech 1996, 2001, 2002 s rokem 1990

ČR	rok	dětí	rozdíl oproti r. 1990 o		mladiství	rozdíl oproti r.1990 o	
			v abs. čet. +	v %		v abs. čet. +	v %
Kriminalita celkem	1990	4091			11167		
	1996	12059	7968	194,7	22719	11552	103,4
	2001	9926	5835	142,6	12913	1746	15,6
	2002	5541	1450	35,4	10901	-266	-2,4
Kriminalita násilná	1990	289			1003		
	1996	1334	1045	361,6	1640	637	63,5
	2001	1285	996	344,6	1141	138	13,8
	2002	982	693	239,8	1241	238	23,7
Kriminalita majetková	1990	3388			9174		
	1996	9207	5819	171,7	17703	8529	93
	2001	7214	3826	112,9	9650	476	5,2
	2002	3419	31	0,9	7294	1880	-20,5
Kriminalita mravnostní	1990	65			260		
	1996	138	73	112,3	350	90	34,6
	2001	141	76	116,9	181	-79	-30,4
	2002	119	54	83,1	229	-31	-11,9

Graf č. 3 – vývoj kriminality dětí a mladistvých v letech 1996 – 2002



U mladistvých docházelo od roku 1990 k pravidelnému nárůstu celkového počtu spáchaných trestných činů, který kulminoval v roce 1996. Jednalo se o více než 100% nárůst (22 719 trestných činů oproti 11 167). V roce 1997 došlo ke snížení o 3 580 trestných činů a v roce 1998 k dalšímu poklesu o 2 409 vzhledem k minulému roku. V roce 2001 byl nárůst proti roku 1990 už pouze 15% a v roce 2002 byl dokonce poprvé počet trestných činů spáchaných mladistvými nižší než v roce 1990.<sup>39</sup>

Ve sledovaném období došlo u mravnostní kriminality mladistvých nejprve ke třetinovému vzestupu (1996) o pět let později (2001) naopak k poklesu o třetinu. V roce 2002 sice došlo k určitému nárůstu tohoto typu kriminality, nicméně i nadále je jeho úroveň pod stavem roku 1990. Počet spáchaných trestných činů majetkové kriminality se v roce 2001 udržel zhruba na stejné úrovni, jako v roce 1990, v roce 2002 však poklesl o celou pětinu. Počet skutků násilné kriminality se pohybuje okolo jednoho tisíce, v roce 1996 vystoupal o přibližně 600 (63,5%).

### ***Struktura trestné činnosti***

Co se týče struktury kriminality, převážná většina mladistvých pachatelů (viz. tabulka 5) páchá delikty v oblasti majetkové kriminality (především krádeže prosté a krádeže

<sup>39</sup>Na statistiku kriminality v roce 2002 je třeba se podívat s ohledem na úpravu trestního práva, kdy s účinností od 1. 1. 2002 novela tr. řádu č. 265/2001 Sb upravila ustanovení výše škod pro účely trestního řízení – došlo ke zvýšení částek, které určují hranici trestní odpovědnosti u některých majetkových trestných činů i nejčastější kvalifikační okolnosti u těchto trestných činů spočívají ve výši škody – obecně hranice činů 5000,- Kč (místo původních 2000 Kč,-)

vloupáním), s velkým odstupem následuje násilná trestná činnost (zejména loupež a ublížení na zdraví).

Tabulka č. 5 – absolutní a relativní četnost zastoupení stíhaných pachatelů podle jednotlivých druhů kriminality (údaje za rok 2001 a 2002)

Typ trestné činnosti	rok	děti		mladiství	
		abs. č.	%	abs. č.	%
Kriminalita majetková	2001	6517	72,2	6676	72
	2002	3074	59,3	4703	61,1
Kriminalita násilná	2001	1218	13,5	1035	11,2
	2002	1024	19,7	1157	15
Kriminalita mravnostní	2001	134	1,5	146	1,6
	2002	112	2,2	194	2,5
Kriminalita jiná	2001	1163	15,2	1414	15,2
	2002	975	18,8	1644	21,4
Celkem	2001	9032	100	9273	100
<i>Celkem</i>	2002	5185	100	7698	100

## 4. OSOBNOST MLADISTVÉHO PACHATELE

### 4.1. Lidská normalita

Stanovit jednoznačně hranice duševní normality není snadnou záležitostí. Je třeba si uvědomit, že to, co je normální, bývá často závislé na pojetí normality, které může být u některých hraničních a nevýrazných jevů poplatné době a přístupu společnosti.

Hranice mezi normalitou osobnosti a jejím narušením je značně neostrá.

„Vývoj osobnosti (tj. schopností, temperamentu, charakteru a rysů) neprobíhá vždy hladce a bezproblémově v podobě normálního procesu. Utváření osobnosti je nezřídka doprovázeno různými poruchami, které komplikují až znemožňují přiměřenou interakci jedince s prostředím. Poruchy, které se projevují v různých vývojových fázích osobnosti, jsou velmi rozmanité. Liší se takřka ve všech představitelných parametrech, např. závažností svých důsledků, délkou trvání, četností výskytu, příčinami, které je způsobují a udržují, i mírou rozpoznatelnosti a odstranitelnosti.“<sup>40</sup>

Dokladem toho je skutečnost, že nejen mezi odsouzenými, ale i mezi osobami, proti kterým se vede trestní řízení, je poněkud vyšší zastoupení osob mimo psychickou normu než v běžné populaci.

Posouzení normality konkrétního jedince není vždy snadnou záležitostí.

Z policejního a soudního hlediska se odborné posuzování normality uplatňuje při zkoumání příčetnosti jedince v trestním řízení anebo při zkoumání způsobilosti k právním úkonům, např. v souvislosti s občanskoprávním řízením. Přezkoumání normality se uskutečňuje cestou soudně znalecké činnosti, o které blíže pojednává forenzní psychologie. Nejčastěji se provádí u pachatelů v situaci, kdy okolnosti spáchání trestného činu zavádějí určité pochybnosti o duševním stavu dotyčného.

#### ***Základní kritéria pro orientační posouzení normality:***

**1. Nápadnou dezintegrací osobnosti** se rozumí výrazné zvláštnosti ve struktuře osobnosti, které se projevují situačně nepřiměřeným chováním. Z projevů jedince vyčnívá určitá svéráznost. Příkladem může být odbrzděná a nezdrženlivá komunikace, jalové

---

<sup>40</sup> Čírtková, L. *Policejní psychologie*. Praha: Portál, 2004. s. 76.

vysvětlování a nemístné výroky anebo neschopnost přizpůsobit své vystupování konkrétní situaci.

2. Pod pojmem sociální závislosti se míní skutečnost, zda jedinec funguje v sociálním kontextu způsobem obvyklým jeho věku. S dosažením určitého věku se stává dospělým, sociálně samostatným, je schopen se uplatnit, pracovat, navazovat trvalé vztahy atd. Problémy a poruchy v uplatnění jedince ve společnosti mohou naznačovat jeho eventuální odchýlenost od normality.

3. **Obvyklost chování ve statistickém slova smyslu** se kryje se statistickým pojetím normality. Za normální projevy chování lze považovat způsoby, které nenalzáme u většiny lidí v dané situaci. Normální je to, co je časté, běžné, a tudíž ve statistickém slova smyslu průměrné.

4. Toto hledisko doplňuje a rozvádí statistické pojetí normality. V určitých skupinách (věkových, profesních, zájmových atd.) vznikají vlastní specifické standardy chování, komunikování, vystupování atd. Při orientačním odhadu normality v policejní praxi je proto třeba přihlížet k věku a profesi posuzovaného jedince a rovněž k sociálnímu prostředí (kontextu), ve kterém se pohybuje. Například neochota vypovídat a demonstrativní odmítání je celkem běžným projevem u mladistvých, a nelze je tudíž interpretovat jako příznak neschopnosti vzhledu do situace, anebo dokonce nenormálního chování.

5. **Kontakt s realitou** vypovídá o tom, jak se určitá osoba orientuje v běžných životních situacích. Duševně zdravý člověk má správný náhled na čas a místo, kde se právě pohybuje, a chová se přiměřeně dané situace. Ztráta kontaktu s realitou se projevuje podivným, nesrozumitelným chováním. Jedinec působí dojem zmatenosti (např. neví přesně, kde se momentálně nachází a kam chce jít) nebo celkové pomatenosti (skutečnost vnímá zkresleně, hovoří divně a chová se, jako by právě žil v jiném světě). Ztráta kontaktu s realitou signalizuje vždy narušení duševní normality a poukazuje na vážné duševní poruchy. Taková osoba potřebuje téměř jistě pomoc. Při podezření na ztrátu kontaktu s realitou by policisté měli dotyčnou osobu předat do rukou odborníků a zajistit lékařskou či přímo psychiatrickou péči.<sup>41</sup>

---

<sup>41</sup> Čírtková, L. *Policejní psychologie*. Praha: Portál, 2004. s. 75-77.

## 4.2. Osobnost pachatele

Předsudky o typické osobnosti kriminálně se chovající mládeže (o typickém „mladém kriminálníkovi“) trpí jak veřejnost, tak masová média. Tyto předsudky pravděpodobně souvisí s jinými občanskými postoji, s celkovou frustrací společnosti, respektive s pocitem životní spokojenosti lidí. Ještě významnější je, že také ve všech zařízeních, v nichž se soustavně pracuje s rizikovou mládeží, má personál rovněž vytvořenou ustálenou představu o typické osobnosti klienta.

Není divu, že postoje personálu, zvláště po mnohaleté přímé práci s klienty, jsou přitahovány extrémy. Negativní zkušenosti, jenž se každému pracovníku nahromadilo nemálo, posilují u disponovaných lidí k zjednodušeným zobecněním.

V literatuře se setkáváme s poměrně velkou mírou shody mezi autory ve variaci výsledků osobnostních studií mladistvých:

- **nesocializovaně agresivní typ osobnosti**, někdy též označovaný jako **psychopatický**,
- **socializovaný typ osobnosti**, někdy též **subkulturální, socializovaně agresivní**,
- **utlumený typ osobnosti** čili **neurotický** (někdy též **úzkostný, stažený, dysforický**).

K těmto třem základním faktorům, získaným klasifikacím minulého a současného chování, připojují někteří autoři ještě

- **nezralost, nedostačivost** (vysoce korelující se **syndromem hyperaktivity, s poruchou pozornosti**; někteří autoři tento faktor nazývají přímo **deficit pozornosti**).

Podle vztahu mezi strukturou osobnosti a pohotovostí k násilnému delikventnímu jednání je možné dělit kriminální agresivitu a závisle na tom i osobnosti pachatelů násilných trestných činů do dvou skupin.

- **řízené, organizované, plánované kriminálně agresivní chování** – Jsou to pachatelé deliktů doprovázených chladnou agresivitou, kteří k oběti nemají žádný osobní vztah. Pro ně je agresivita jen prostředkem sloužícím k získání nějaké jiné hodnoty, obvykle finanční nebo majetkové. Brutalita činu u nich odpovídá tomuto cíli. Většinou pocházejí z rodin, které lze charakterizovat jako sociálně patologické, v nichž často chybí nebo selhává otec. Jako dospívající byli často členy delikventní party. Agresivitu těchto lidí je možné na základě psychologického vyšetření předpovědět

lépe než agresivitu lidí z druhé skupiny. Je u nich prokazatelná typická struktura psychopatické osobnosti (osobnosti s asociální poruchou), tj. nedostatek zábrán, nedostatek soucitu, oslabení citových vazeb, nezájem o lidské okolí.

- **neřízené, reaktivní a neorganizované, kriminálně agresivní chování** – Jsou to pachatelé jejichž delikt provází afektivní, horká agrese, svůj čin obvykle přesně neplánují a k oběti mají osobní vztah. Nicméně představa činu se u nich může předem objevit jako spontánní fantazie. Agresivní chování u nich vždy provází masivní afekt zlosti nebo strachu. Zlost směřuje proti osobě, kterou pachatel deliktu vnímá jako původce konfliktu či jako překážku v jeho řešení. Intenzita agrese je v kritické situaci vysoká – typickým následkem jsou mnohačetná zranění oběti. Agrese někdy pokračuje i po usmrcení oběti. U lidí stíhaných za tento typ zločinu byli častěji než u první skupiny zjišťovány poruchy regulace chování spojené s poruchami fungování centrálního nervového systému a během dětství nejasně strukturovaná výchovná situace původní rodině.<sup>42</sup>

#### **4.3. Výskyt a příčiny vzniku kriminálního chování**

Přesné údaje o četnosti lidí, kteří páchají trestnou činnost, resp. alespoň jednou v životě spáchali trestný čin, neexistují. Lze vycházet pouze z počtu takových činů, resp. odsouzených pachatelů. Tento odhad se pohybuje v rozmezí 5 – 7% populace. Četnost lidí, jejichž jednání by bylo možné do této kategorie zařadit, není stabilní. Závisí na striktnosti právních předpisů, společenských proměnách, ekonomické úrovni, na míře migrace atd.

- **Pohlaví.** Trestnou činnost častěji páchají muži, poměr pachatelů mužského a ženského pohlaví se pohybuje v rozmezí 10 : 1 až 6: 1.
- **Věk.** Muži, kteří se chovají asociálním způsobem, jsou častěji mladí, v rozmezí adolescentního věku a mladé dospělosti. (V současné době tvoří převážnou část recidivistů /80%/ mladí lidé do 30 let.) V období stárnutí, po 50. roce života, četnost trestné činnosti výrazně klesá.
- **Vzdělání a sociální postavení.** Kriminální recidivisté mívají nižší vzdělání, obvykle jim chybí jakákoli profesní kvalifikace a jsou častěji příslušníky nižší sociální vrstvy.

---

<sup>42</sup> Matoušek, O., Kroftová, A. *Mládež a delikvence*. Praha: Portál, 1998. s. 51-62.



- **Z demografického hlediska je míra kriminality vyšší ve městech**, především v jejich určitých částech (ve vylidněných oblastech, sídlištích apod.). Ve velkých městech je spácháno přibližně pětikrát víc zločinů než na malých městech a na venkově. Větší míra anonymity vede k tomu, že se do těchto oblastí stahují problémoví lidé z venkova a malých měst, kde je větší kontrola.

***Trestný čin vzniká jako souhra tří faktorů:***

- motivovaný pachatel;
- vhodný objekt (dosažitelný, resp. slabý a bezbranný);
- vhodné podmínky (kde nejsou v okolí lidé, kde je malá přehlednost a kde je pro pachatele menší riziko).

Z tohoto hlediska je nutné přistupovat i k analýze příčin vzniku takových situací.

### **4.3.1. Příčiny vzniku**

Konkrétní trestný čin je vždycky potřeba chápat jako aktuální souhru vnitřních faktorů a vnějších okolností. V krajním případě může být určující jen jeden z faktorů. Člověk se může ocitnout v kritické situaci, kdy vnější faktory do značné míry ovlivní jeho reakci. Například dlouhodobě týraná žena zabije v afektu svého muže-agresora.

***Vrozené dispozice***

Vrozené dispozice k určitému způsobu reagování (např. impulzivita, dráždivost, obtíže se zvládnáním frustrací) mají pro vznik kriminálního chování značný význam. Zvýšený sklon k asociálním projevům musí mít nějakou příčinu, obvykle neurofyzilogicky podmíněnou. Tyto dispozice mohou být dány geneticky (předpokládá se asi 50%). Ale mohou vzniknout na bázi prenatálního poškození CNS. Důležité je i to, že tyto projevy vyvolávají u ostatních lidí, obvykle odmítavé a trestající reakce, které mohou nevhodné způsoby chování dále posilovat.

***Vlivy prostředí***

Zkušenost navozená vlivy prostředí, v němž jedinec žije, vyplývající z jeho životní situace. Každé prostředí posiluje, nebo naopak blokuje určitý typ chování, to platí i v tomto

případě: určité typy rodin a jiných sociálních skupin stimulují rozvoj asociálního chování. Příslušná zkušenost může vzniknout na bázi podmiňování, ale i nápodobou a identifikací.

- **Rodina.** Kriminalita rodičů zvyšuje riziko podobného chování potomků, i když není jasné, zda jsou v jednotlivých případech významnější genetické, nebo sociální vlivy, obvykle je to kombinace obou. Negativní zkušenost z dětství, jako je citové strádání, fyzické týrání či zneužívání dítěte, vytváří předpoklad k rozvoji nežádoucích vzorců chování. Kvalita rodinného života jeho disharmoničnost a extrémní způsoby výchovy jsou rovněž důležité. Zde obvykle nejde jen o to, že rodiče se o děti nestarají nebo je bijí, ale zejména o to, že různým způsobem pozitivně posilují jejich nežádoucí chování a nerozvíjejí přijatelnější formy.
- **Škola a vrstevníci.** V anamnéze pachatelů trestných činů se již v průběhu dětství projevují signály nepřizpůsobivosti a neschopnosti respektovat běžné normy chování. Zpravidla nebývají školsky úspěšní, jejich rodinné zázemí nemívá potřebnou kvalitu, a proto si již ve školním věku vybírají kamarády, kteří jsou v podobné situaci. Příslušnost k partě, často jednoznačně asociálně zaměřené, zvyšuje riziko identifikace s jejími hodnotami a rozvoje nežádoucích způsobů chování, což je předpokladem k dalšímu sociálnímu selhávání. K prvním kriminálním aktivitám nejčastěji dochází v adolescenci a lze je chápat jako nastartování určité životní dráhy. Jakákoli osobní zkušenost, kterou člověk získal v průběhu svého života, bude ovlivňovat i interpretaci nových událostí a způsob, jakým na ně bude reagovat. Stará zkušenost bude upravovat novou, a z toho vyplývá i pravděpodobnost určité životní dráhy.

Působení specifických podnětů, které vycházejí především z nejbližšího sociálního prostředí vede k cyklickému rozvoji komplexní sociální dysfunkčnosti, zahrnující i kriminální chování. Pachatele trestných činů, kteří měli špatné rodiče, se rovněž stávají špatnými rodiči a manželi, stejně jako oni bijí své děti i manželky, nezískají potřebnou kvalifikaci, nevydrží v žádném zaměstnání a jako zdroj obživy volí raději trestnou činnost. V rodině si osvojili vzorce chování, které používají i ve své dospělosti a dál je stejným způsobem předávají svým potomkům ve smyslu negativní sociální dědičnosti. Lze říci, že stejné faktory, které vedou ke zvýšení rizika asociálního chování v dětství a v dospívání, charakterizují tyto jedince v dospělosti.

### *Situační faktory*

Situační faktory mohou být spouštěčem kriminálního chování, důležité je např. dostupnost cíle, pocit snadnosti, nepřítomnost nikoho dalšího, opilost, která ovlivní sebeovládání. Do určité míry náhodně může být navozeno i takové jednání, které se nakonec stane důležitým mezníkem v životě člověka, bez ohledu na jeho minulost. Například dosud netrestaný jedinec způsobí někomu v opilosti újmu na zdraví. Následující zásah do jeho života (odsouzení, výkon trestu) může nastartovat nežádoucí životní dráhu. Stigma trestaného a odmítaného bude představovat tak velkou zátěž, že se sní tento jedinec nedokáže uspokojivě vyrovnat.

#### **4.3.2. Typy pachatelů**

Zvýšené riziko nepřiměřeného chování může být dáno vrozenou poruchou osobnosti, psychickým onemocněním či postižením, odlišnou životní zkušeností, která se projeví patologickou socializací. Z tohoto hlediska lze rozlišit čtyři typy pachatelů:

- **Pachatel, který se dopustil trestného činu poprvé.** Jeho čin má epizodickou povahu a neopakuje se. Osobnost tohoto člověka nebývá narušena a za svůj čin se cítí vinen.
- **Pachatel, jehož trestná činnost je důsledkem psychické poruchy.** Může to být duševní nemoc nebo mentální retardace. Tito jedinci nejsou schopni přiměřené orientace v situaci, neumějí odlišit přijatelné a nepřijatelné chování, mnohdy nedovedou své reakce potřebným způsobem ovládat. Často nechápou význam sociálních či právních norem chování.
- **Pachatel, který je defektně, resp. nedostatečně socializovaný.** Neřídí se obecně platnými normami a nedovede uspokojivě ovládat své chování (i když je jeho inteligence v normě a netrpí žádnou duševní chorobou). Do této kategorie patří lidé s disociální nebo emočně nestabilní poruchou osobnosti. Tato porucha zvyšuje riziko nedostatečné socializace, ale není důvodem ke zbavení trestní odpovědnosti za spáchané trestné činy. Patří sem i jedinci u nichž se v dětství projevil syndrom hyperaktivity a mají určité dispozice k impulzivnímu chování, které nedovedou ovládat tak, jak by bylo třeba.

- **Deviantně, odlišně socializovaný typ.** Respektuje jiné sociální normy než ty, které jsou platné v majoritní společnosti a chráněné právními předpisy. Do této kategorie patří příslušníci jiného etnika, určitých sociálních skupin (mafíí, sekt apod.). Jde o delikventní chování podmíněné sociokulturními vlivy. Patří sem i výchovně zanedbaní a citově deprivovaní jedinci, zejména ti, kteří byli již primárně nějak znevýhodněni.<sup>43</sup>

---

<sup>43</sup> Vágnerová, M. *Psychopatologie pro pomáhající profese*. Praha: Portál, 2004. s. 807-814.

## 5. CÍLE A ÚKOLY PRŮZKUMU, JEHO PŘÍPRAVA A METODY

### 5.1 Cíle a úkoly průzkumu

Dosavadní poznatky o vlivu rodinného prostředí na vývoj dítěte nebo mladistvého vyžadují další zkoumání a ověřování. Cílem této práce je přispět k hledání vzájemných vztahů mezi výchovou, jakožto jedním z aspektů rodinného prostředí a vývojem mladistvých. Výsledky mohou pomoci přiblížit se k poznávání některých výchovných problémů, např. kdo a proč se ocitl na okraji společnosti, v diagnostických nebo výchovných ústavech a jaké vlivy jsou tomu nápomocny. Toto téma je však na jednu práci příliš široké a proto bylo hledisko zúženo na jeden z parametrů působení rodičů na formování mladistvého – **způsob výchovy v rodině** jako jednu z možných příčin vývoje mladistvého ke kriminalitě.

Způsob výchovy znamená celkové výchovné působení (rodiny, jednotlivého rodiče, dále také učitele, školy atd.) a také reagování na ně, na rozdíl od jednotlivých postupů, prostředků a metod v jednotlivých výchovných situacích. Způsob výchovy zahrnuje vzájemné emoční vztahy dospělých s dětmi, jejich způsob komunikace, emoční klima při společné činnosti, velikost požadavků na dítě i způsob jejich kladení a kontroly plnění. Zahrnuje také volbu odměn a trestů a dalších výchovných prostředků ale také způsob reagování dítěte na ně.<sup>44</sup>

Rodina má podstatný vliv na utváření osobnostních charakteristik jedince. Je nositelem primární socializace. Cílem rodinné výchovy je uvést dítě do příslušného kulturního prostředí a naučit je orientovat se v tomto prostředí plném symbolů a společenských standardů. Socializace vede k osvojování určitých sociálních rolí, tj. způsobů chování, které sociální okolí od jedince očekává z hlediska jeho věku, pohlaví a společenského statusu.<sup>45</sup>

„V procesu socializace jde o sociální vliv, ten se uskutečňuje na základě sociální závislosti. Jakmile jsou lidé na sobě závislí a reagují na sebe, mohou se odměňovat a trestat, poskytovat si vzájemné uspokojení, ale i nepříjemnosti či dokonce se stát předmětem

---

<sup>44</sup> Čáp, J. *Rozvíjení osobnosti a způsob výchovy*. Praha, ISV, 1996. s. 135-136.

<sup>45</sup> Kraus, B., Poláčková, V., et. al. *Člověk, prostředí, výchova*. Brno: Paido, 2001. s. 57.

sociální manipulace. Důležitým produktem socializace jsou instrumentální vzorce chování tj. účelové způsoby získávání odměn a vyhýbání se trestům.<sup>46</sup>

Úkolem průzkumu je přispět k poznání, jaký vliv na zdravý vývoj jedince mají jednotlivé formy způsobu výchovy v rodině. Zda je pozitivní vývoj nějakým způsobem determinován výchovnými činiteli v rodině a také hledání statisticky významných vztahů ukazatelů způsobu výchovy v rodině a možného pozdějšího delikventního chování mládeže.

***Při průzkumu byl konkrétně zjišťován:***

- způsob výchovy v rodině

Tato práce se zabývá poznáváním vzájemného působení jednotlivých forem způsobu výchovy v rodině a v souvislosti s tím, možného pozdějšího delikventního chování mládeže.

**HYPOTÉZA č. 1:** *Nepříznivá forma způsobu výchovy k dítěti nebo mladistvému v rodině jako celku, predikuje projevy delikventního chování u mládeže.*

**HYPOTÉZA č. 2:** *Kladný emoční vztah rodičů k mladistvému příznivě ovlivňuje jeho vývoj.*

**HYPOTÉZA č. 3:** *Slabé a rozporné výchovné řízení se více vyskytuje v rodinách u delikventně se chovajících jedinců.*

## **5.2. Charakteristika souboru vybraných osob**

Průzkum byl proveden na souboru studentů Soukromého gymnázia v Chomutově a skupině mladistvých obviněných, umístěných ve vazební věznici v Ostrově nad Ohří. Pro zařazení do průzkumu nebyla stanovena žádná zvláštní kritéria. Jednalo se o náhodně vybranou školní třídu, která měla v tu dobu volnou hodinu a několik studentů z jiných tříd, kteří ten den neměli již žádnou výuku. Ve Vazební věznici v Ostrově nad Ohří byla data sbírána průběžně podle toho, jak byli obvinění přijímáni do vazební věznice a dále přerazováni do výkonu trestu nebo propuštění. Celkem byla získána data od 20 studentů a

---

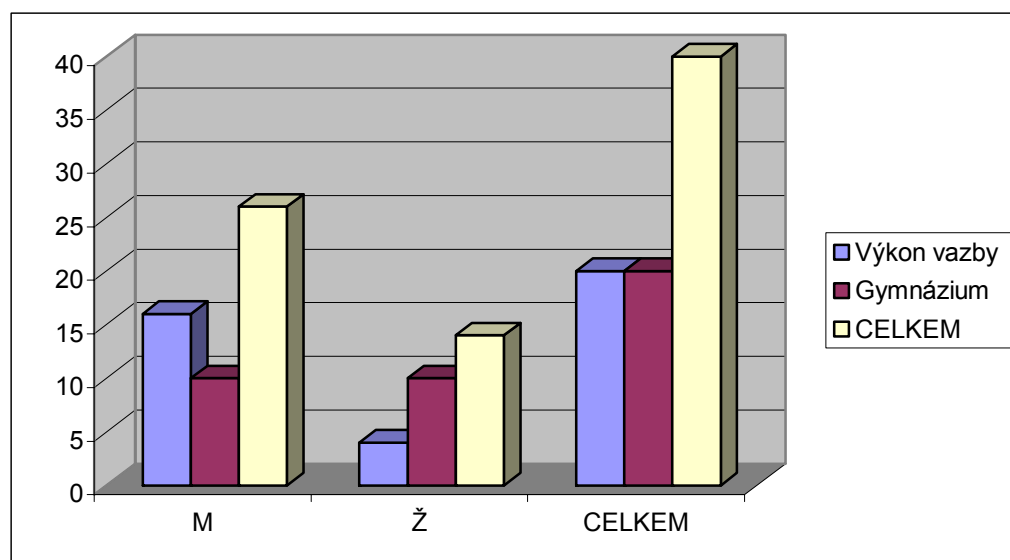
<sup>46</sup> Kraus, B., Poláčková, V. et. al. *Člověk, prostředí, výchova*. Brno: Paido, 2001. s. 57.

20 obviněných. Z tohoto počtu je 26 mužů (65%) a 14 žen. (35%). Jediné kritérium pro výběr respondentů byl věk od 15 do 18 let. Podrobněji tyto údaje zobrazuje tabulka č. 6 a graf č. 4.

Tabulka č.6 – zobrazuje rozložení vzorku podle umístění, pohlaví a zastoupení

	M	%	Ž	%	CELKEM	%
Výkon vazby	16	40	4	10	20	50
Gymnázium	10	25	10	25	20	50
CELKEM	26	65	14	35	40	100

Graf č. 4 – znázorňuje grafické rozložení vzorku podle umístění, pohlaví a zastoupení



### 5.3. Sledované proměnné

V průzkumu byl použit dotazník D 13, kterým byl zjišťován způsob výchovy v rodině. Dotazník zachycuje čtyři komponenty výchovy: komponent kladný, záporný, požadavků a volnosti. Kombinací jednotlivých komponentů výchovy získáváme následující proměnné:

- emoční vztah matky k dítěti (kombinace jednoho kladného a záporného komponentu výchovy),
- emoční vztah otce k dítěti (kombinace jednoho kladného a záporného komponentu výchovy),

- výchovné řízení matky (kombinace jejího komponentu požadavků a volnosti),
- výchovné řízení otce (kombinace jeho komponentů požadavků a volnosti),
- způsob výchovy matky (kombinace matčina emočního vztahu k dítěti s jejím výchovným řízením),
- způsob výchovy otce (kombinace otcova emočního vztahu k dítěti s jeho výchovným řízením),
- emoční vztah k dítěti v rodině jako celku (kombinace otcova a matčina emočního vztahu k dítěti),
- výchovné řízení v rodině jako celku (kombinace otcova a matčina výchovného řízení),
- způsob výchovy v rodině jako celku (kombinace emočního vztahu a výchovného řízení v rodině jako celku).

***Emoční vztah nabývá hodnot:***

- záporný
- záporně-kladný
- kladný
- extrémně-kladný

***Řízení rozlišujeme:***

- silné
- střední
- slabé
- rozporné

Způsob výchovy v rodině nabývá hodnot 1 – 9 (viz. tabulka č. 1). Tyto hodnoty jsou pro účely dalšího zpracování členěny do tří skupin:



**Pole 4, 5, 8** – příznivý způsob výchovy

**Pole 6, 7, 9** – průměrný způsob výchovy

**Pole 1, 2, 3** – nepříznivý způsob výchovy

## **5.4. Použité metody**

V průzkumu byl pro sběr dat použit dotazník D 13, který byl administrován skupinově v jeden den žákům jedné náhodně vybrané třídy a čtyřem dalším žákům Soukromého gymnázia v Chomutově, kteří již neměli žádnou výuku a byli ochotni vyplnit záznamové archy.

Během průzkumu se nevyskytly žádné vážnější problémy. Na gymnáziu v Chomutově jsem při zběžné kontrole, ihned po odevzdání záznamových archů zjistil, že tři chlapci a jedna dívka neodpověděli na všechny otázky. Upozornil jsem je na to a požádal je, aby své odpovědi doplnili, což také udělali. Podobný případ nastal několikrát ve Vazební věznici v Ostrově nad Ohří, kde jsem obviněné upozorňoval na nutnost odpovědět na všechny otázky v záznamovém archu. Jiné vážnější problémy nenastaly. Průzkum ve věznici v Ostrově nad Ohří probíhal od srpna do prosince 2008.

Způsob výchovy v rodině byl zjišťován dotazníkem D 13 (viz. příloha č. 1). Dotazník vychází z modelu čtyř komponentů výchovy a jejich kombinací. Komponenty kladný a záporný vyjadřují emoční vztah otce a matky k dítěti. Komponenty požadavků a volnosti charakterizují výchovné řízení. Každý komponent je zjišťován deseti otázkami v záznamovém archu, zvlášť pro otce a zvlášť pro matku. Do skórovacího archu jsou zaznamenány odpovědi podle klíče: *ano* – 3, *zčásti* – 2, *ne* – 1. Propočtem jsou získávány hodnoty emočního vztahu matky k dítěti nebo mladistvému, emočního vztahu otce k dítěti nebo mladistvému a jejich kombinací potom celkový emoční vztah rodičů k dítěti nebo mladistvému. Dále výchovné řízení matky, výchovné řízení otce a jejich kombinací potom celkové výchovné řízení v rodině. Kombinací celkového emočního vztahu rodičů k dítěti nebo mladistvému a celkového výchovného řízení v rodině určíme způsob výchovy v rodině jako celku, vyjádřený modelem devíti polí (tabulka č.1).

## **5.5. Výsledky průzkumu a jejich rozbor**

Dominantní proměnnou v této práci je způsob výchovy v rodině jako celku. Pro zjišťování způsobu výchovy v rodině byl použit dotazník D 13 podle příručky Boschek,

Čáp, 1994. Zjištěná data byla zpracována zvlášť pro mladistvé muže a ženy z výkonu vazby ve Vazební věznici v Ostrově nad Ohří (tabulka č. 7) a zvlášť pro studenty a studentky chomutovského gymnázia (tabulka č. 8). Data jsou prezentována podle výskytu v jednotlivých formách způsobu výchovy v modelu devíti polí.

**Celkový způsob výchovy v rodině:**

Tabulka č. 7 – Četnost výskytu jednotlivých forem způsobu výchovy v rodině (Vazební věznice v Ostrově nad Ohří)

<b>VV</b>	<b>ŘÍZENÍ</b>					
<b>EM. VZTAH</b>	<b>SILNÉ</b>	<b>STŘEDNÍ</b>	<b>SLABÉ</b>	<b>ROZPORNÉ</b>		
<b>ZÁPORNÝ</b>	Ž: 0 M: 0	<b>1</b>	Ž: 0 M: 1	<b>2</b>	Ž: 4 M: 15	<b>3</b>
<b>ZÁPORNĚ KLADNÝ</b>	Ž: 0 M: 0		<b>9</b>			
<b>KLADNÝ</b>	<b>4</b>	<b>5</b>	Ž: 0 M: 0	<b>6</b>	<b>7</b>	
<b>EXTRÉMNĚ KLADNÝ</b>	Ž: 0 M: 0	Ž: 0 M: 0	Ž: 0 M: 0	<b>8</b>	Ž: 0 M: 0	

Tabulka č. 8 – Četnost výskytu jednotlivých forem způsobu výchovy v rodině – Soukromé gymnázium v Chomutově

<b>GYM</b>	<b>ŘÍZENÍ</b>					
<b>EM. VZTAH</b>	<b>SILNÉ</b>	<b>STŘEDNÍ</b>	<b>SLABÉ</b>	<b>ROZPORNÉ</b>		
<b>ZÁPORNÝ</b>	Ž: 0 M: 0	<b>1</b>	Ž: 2 M: 1	<b>2</b>	Ž: 2 M: 6	<b>3</b>
<b>ZÁPORNĚ KLADNÝ</b>	Ž: 1 M: 2		<b>9</b>			
<b>KLADNÝ</b>	<b>4</b>	<b>5</b>	Ž: 2 M: 1	<b>6</b>	<b>7</b>	
<b>EXTRÉMNĚ KLADNÝ</b>	Ž: 0 M: 0	Ž: 0 M: 0	Ž: 1 M: 0	<b>8</b>	Ž: 2 M: 0	

- Pole č. 1 **Autokratická výchova** – Toto pole je charakterizované záporným emočním vztahem k dítěti v kombinaci se silným (vzácněji středním) řízením. V rodině se kladou přísné zákazy a příkazy a vyžaduje se jejich bezpodmínečné plnění. V jiném případě následují přísné tresty. Dobrý výkon se považuje za samozřejmost. Naproti tomu nedostatky dítěte se zdůrazňují.

Tento způsob výchovy ve zkoumaném vzorku nebyl zjištěn 0 respondentů.

- Pole č. 2 **Pesimální způsob výchovy** – Pro tento typ výchovy je příznačný nezájem. Nízké požadavky a nedůslednost. Tento způsob výchovy se vyznačuje záporným emočním vztahem v kombinaci se slabým řízením.

Ve zkoumaném vzorku se vyskytli 4 respondenti (1 mladistvý obviněný muž tj. 5%) a (2 studentky a 1 student chomutovského gymnázia tj. 15%).

- Pole č. 3 **Pesimální způsob výchovy** – Je vyjádřen záporným emočním vztahem v kombinaci s rozporným řízením. V tomto případě rodiče projevují nezájem, který hraničí až s lhostejností.

Ve zkoumaném vzorku se jedná o 27 respondentů (15 obviněných mladistvých mužů a 4 ženy tj. 95%) a (6 studentů a 2 studentky tj. 40%).

- Pole č. 4 **Výchova přísná a laskavá** – Charakteristické pro tento typ výchovy je kladný nebo extrémně kladný emoční vztah se silným řízením. Rodiče jsou pro mladistvého autoritou a zároveň blízkým člověkem. Tento způsob výchovy však je v současné populaci velmi řídký.

Tento způsob výchovy se ve zkoumaném vzorku nevyskytuje 0 respondentů.

- Pole č. 5 **Optimální rodinná výchova** – Soužití v těchto rodinách je založeno na partnerských a přátelských vztazích, kde se přísné tresty vyskytují jen zřídka. Způsob výchovy je zde vyjádřen kladným emočním vztahem v kombinaci se středním řízením.

Tento způsob výchovy se ve zkoumaném vzorku také nevyskytuje 0 respondentů.

- Pole č. 6 **Kamarádká výchova** – Je pro ni příznačný kladný emoční vztah v kombinaci se slabým řízením. Tento způsob výchovy je charakterizován malým kladením požadavků a nízkou kontrolou. Rodiče podléhají požadavkům dítěte a odstraňují mu překážky a nepříjemnosti.

Ve zkoumaném vzorku se jedná o 3 respondenty (2 studentky a 1 student tj.15%).

- Pole č. 7 Tento typ výchovy se vyznačuje kladným emočním vztahem rodičů v kombinaci s rozporným řízením. Převažují zde přátelské a kamarádské vztahy. Napomáhá tomu také příznivé emoční klima v rodině.

Tento způsob výchovy udávají 2 respondenti (2 studentky tj. 10%)

- Pole č. 8 **Rodinná výchova** – Toto pole je charakterizováno extrémně kladným emočním vztahem v kombinaci se slabým řízením. Tento způsob výchovy je podobný jako v poli č. 5.

Toto pole způsobu výchovy vykazuje 1 respondentka (studentka chomutovského gymnázia tj. 5%).

- Pole č. 9 **Výchova rozporuplná** – Je charakterizováno záporně-emočním vztahem: jeden z rodičů se záporným, druhý s extrémně kladným emočním vztahem k mladistvému.

Ve zkoumaném vzorku se jedná o 3 respondenty (2 studenty a 1 studentku tj. 15%).

Z těchto údajů, které jsem získal o studentech Soukromého gymnázia v Chomutově je zřejmé, že nejvíce respondentů 11 (55%) připadá na pole s **nepříznivým** způsobem výchovy v rodině (pole 1 – 3) a nejméně na pole s **příznivým** způsobem výchovy (pole 4, 5 a 8) 1 respondent (5%). Zbytek zkoumaného vzorku 8 respondentů (40%) vykazují způsob výchovy **průměrný** (pole 6, 7 a 9).

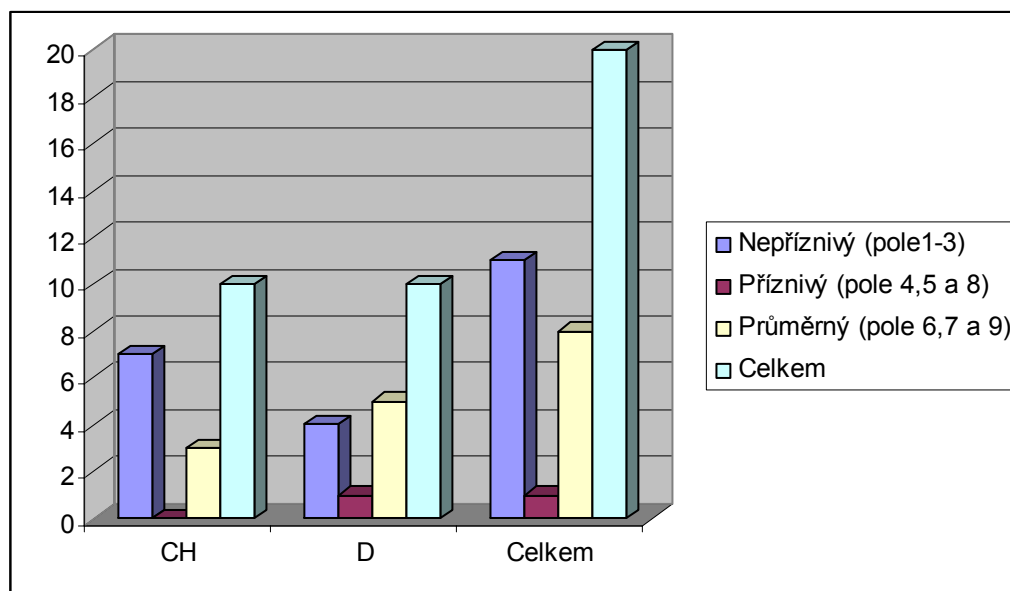
Odděleně od dívek vykazují chlapci Soukromého gymnázia v Chomutově, nejvyšší počet také v polích s **nepříznivým** způsobem výchovy, 7 respondentů (35%). Na pole s **průměrným** způsobem výchovy připadají 3 respondenti (15%) a pole s **příznivým** způsobem výchovy jsou prázdná.

U dívek mírně převažuje **průměrný** způsob výchovy v rodině, 5 respondentek (25%), nad **nepříznivým** způsobem výchovy, 4 respondentky (20%). Pole s **příznivým** způsobem výchovy vykazuje 1 respondentku (5%). Podrobněji tyto výsledky zobrazuje tabulka č. 9 a graf č. 5.

Tabulka č. 9 – Způsob výchovy v rodině – rozdělení podle celkového působení na vývoj mladistvého (Soukromé gymnázium v Chomutově)

Způsob výchovy v rodině	M	%	Ž	%	Celkem	%
Nepříznivý (pole 1-3)	7	35	4	20	11	55
Příznivý (pole 4,5 a 8)	0	0	1	5	1	5
Průměrný (pole 6,7 a 9)	3	15	5	25	8	40
<b>Celkem</b>	<b>10</b>	<b>50</b>	<b>10</b>	<b>50</b>	<b>20</b>	<b>100</b>

Graf č. 5 – Způsob výchovy v rodině – rozdělení podle celkového působení na vývoj mladistvého (Soukromé gymnázium v Chomutově)



Na druhou stranu získané údaje o obviněných mladistvých mužích a ženách z Vazební věznice v Ostrově nad Ohří vykazují 20 respondentů na polích s **nepříznivým** způsobem výchovy (pole 1, 2 a 3) což je (100%).

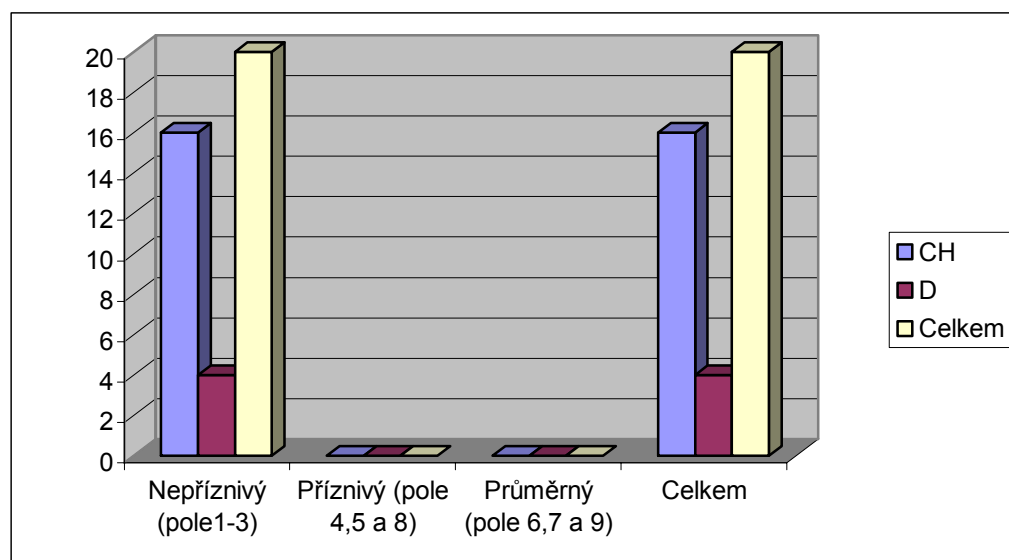
Odděleně od obviněných mladistvých žen, vykazují údaje o mladistvých mužích absolutní četnost na polích s **nepříznivým** způsobem výchovy (pole 1, 2 a 3), 16 respondentů (100%).

Obviněné ženy, znázorněné odděleně od obviněných mužů, také vykazují (100%) v zastoupení na polích s **nepříznivým** způsobem výchovy – 4 respondentky. Podrobněji tyto výsledky zobrazuje tabulka č. 10 a graf č. 6.

Tabulka č. 10 – Způsob výchovy v rodině – rozdělení podle celkového působení na vývoj mladistvého (Vazební věznice v Ostrově nad Ohří)

Způsob výchovy v rodině	CH	%	D	%	Celkem	%
Nepříznivý (pole 1-3)	16	80	4	20	20	100
Příznivý (pole 4,5 a 8)	0	0	0	0	0	0
Průměrný (pole 6,7 a 9)	0	0	0	0	0	0
<b>Celkem</b>	<b>16</b>	<b>80</b>	<b>4</b>	<b>20</b>	<b>20</b>	<b>100</b>

Graf č. 6 – Způsob výchovy v rodině – rozdělení podle celkového působení na vývoj mladistvého (Vazební věznice v Ostrově nad Ohří)



### **Emoční vztah rodičů k mladistvým:**

Celkové údaje o emočním vztahu rodičů k mladistvým u studentů Soukromého gymnázia v Chomutově nám naznačují, že 14 respondentů (70%) vykazuje **záporný a záporně kladný** emoční vztah. Zbytek respondentů 6 (30%) vykazuje **kladný a extrémně kladný vztah** v rodině.

Pokud oddělíme muže a žen zjistíme, že u mužů výrazně převažuje **záporný a záporně kladný** emoční vztah rodičů a mladistvých, 9 respondentů (45%), oproti tomu **kladný a extrémně kladný** emoční vztah vykazuje pouze 1 respondent (5%).

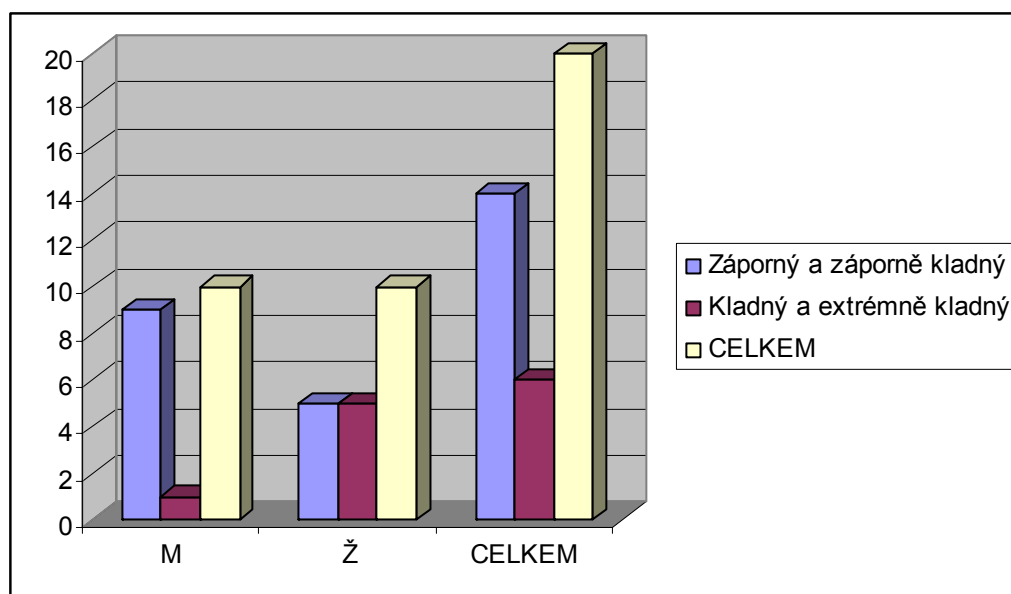
Získané údaje u žen nám vykazují vyrovnané zastoupení respondentek se **záporným a záporně kladným** emočním vztahem rodičů k dětem a mladistvým, 5 respondentek (50%) a

**kladným a extrémně kladným** emočním vztahem, také 5 respondentek (50%). Podrobněji nám tyto údaje znázorňuje tabulka č. 11 a graf č. 7.

Tabulka č. 11 – Způsob výchovy v rodině – rozdělení dle celkového emočního vztahu rodičů k mladistvým (Soukromé gymnázium v Chomutově)

EMOČNÍ VZTAH V RODINĚ	M	%	Ž	%	CELKEM	%
Záporný a záporně kladný	9	45	5	25	14	70
Kladný a extrémně kladný	1	5	5	25	6	30
<b>CELKEM</b>	10	50	10	50	20	100

Graf č. 7 – Způsob výchovy v rodině – rozdělení dle celkového emočního vztahu rodičů k mladistvým (Soukromé gymnázium v Chomutově)



Z celkových údajů o emočním vztahu rodičů k mladistvým u obviněných mladistvých žen a mužů z Vazební věznice v Ostrově nad Ohří lze vyčíst, že výrazně převažuje **záporný a záporně kladný** emoční vztah rodičů. Údaje nám vykazují 20 respondentů což je 100%.

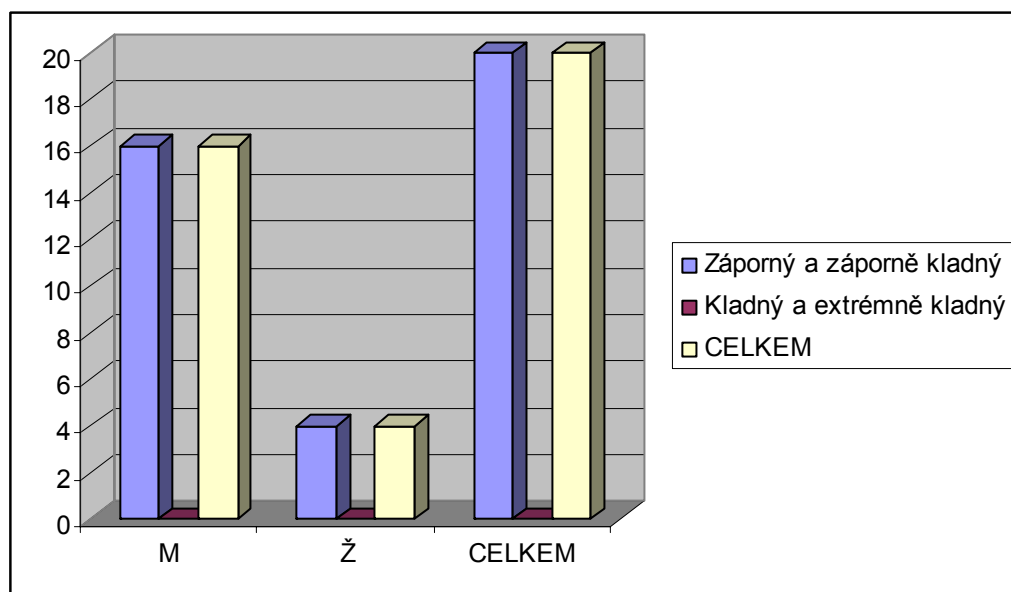
Tato skutečnost se nijak nemění ani při rozdělení mužů a žen. Údaje z tabulky č. 7 nám vykazují 16 respondentů (100%) se **záporným a záporně kladným** emočním vztahem rodičů k dětem a mladistvým.

Získané údaje u obviněných žen také vykazují 4 respondentky (100%) se **záporným a záporně kladným** emočním vztahem rodičů k mladistvým. Podrobněji nám tyto údaje zobrazuje tabulka č. 12 a graf č. 8.

Tabulka č. 12 – Způsob výchovy v rodině – rozdělení dle celkového emočního vztahu rodičů k mladistvým (Vazební věznice v Ostrově nad Ohří)

EMOČNÍ VZTAH V RODINĚ	M	%	Ž	%	CELKEM	%
Záporný a záporně kladný	16	100	4	100	20	100
Kladný a extrémně kladný	0	0	0	0	0	0
<b>CELKEM</b>	16	100	4	100	20	100

Graf č. 8 – Způsob výchovy v rodině – rozdělení dle celkového emočního vztahu rodičů k mladistvým (Vazební věznice v Ostrově nad Ohří)



**Celkové výchovné řízení rodičů:**

Z celkových údajů o studentech Soukromého gymnázia v Chomutově týkajících se celkového výchovného řízení je patrné, že všech 20 respondentů ze zkoumaného vzorku žije v rodinách se **slabým nebo rozporným** řízením, což je 100%.

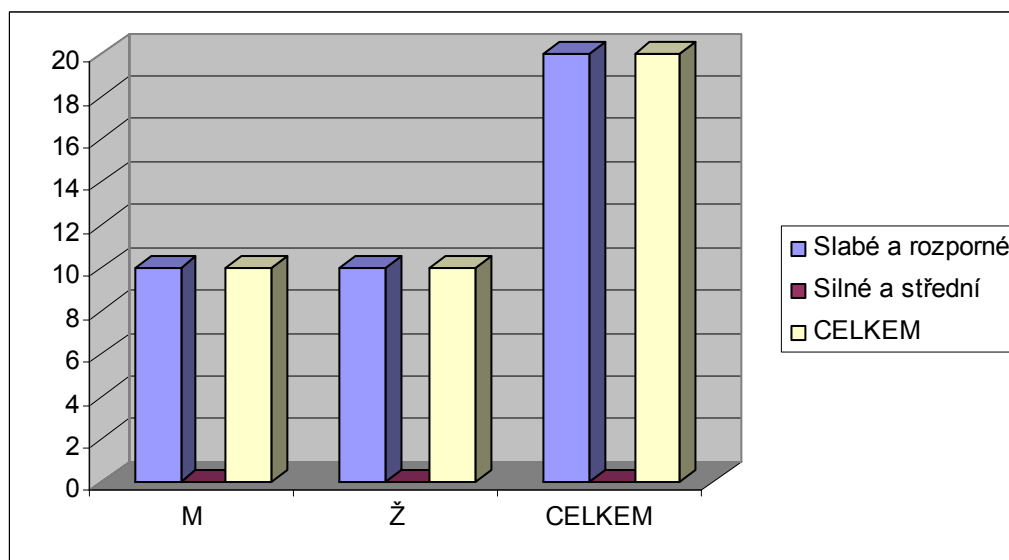
Tato skutečnost se nezmění ani při rozdělení mužů a žen. Podrobněji tyto údaje zobrazuje tabulka č. 13 a graf č. 9.



Tabulka č. 13 – Způsob výchovy v rodině – rozdělení dle celkového výchovného řízení  
(Soukromé gymnázium v Chomutově)

CELKOVÉ VÝCHOVNÉ ŘÍZENÍ	M	%	Ž	%	CELKEM	%
Slabé a rozporné	10	50	10	50	20	100
Silné a střední	0	0	0	0	0	0
CELKEM	10	50	10	50	20	100

Graf č. 9 – Způsob výchovy v rodině – rozdělení dle celkového výchovného řízení (Soukromé gymnázium v Chomutově)



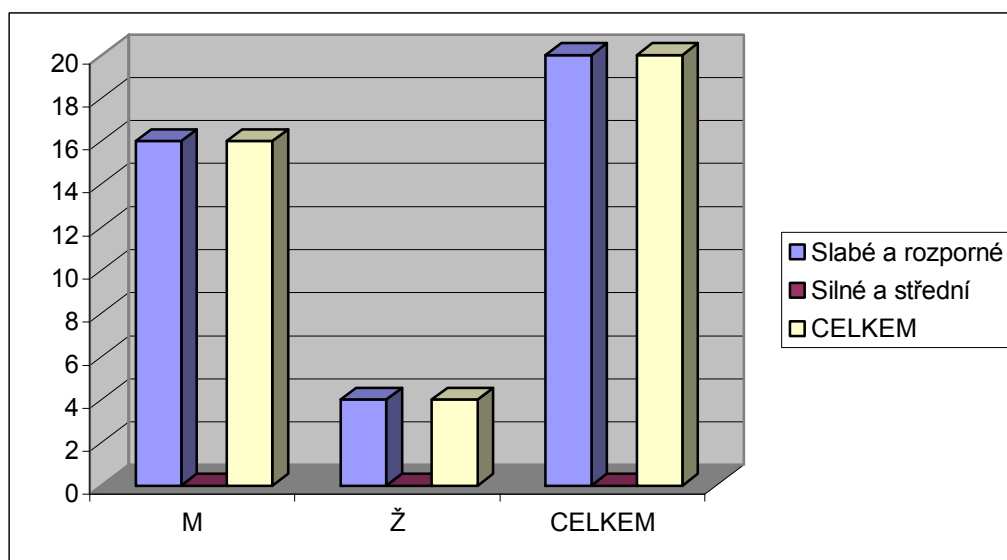
Z celkových údajů o mladistvých obviněných mužích a ženách z Vazební věznice v Ostrově nad Ohří vyplývá, že všech 20 respondentů pochází z rodin se **slabým nebo rozporným** řízením, což je 100%.

Situace se nezmění ani při rozdělení mužů a žen. Podrobněji zobrazuje tyto údaje tabulka č. 14 a graf č. 10.

Tabulka č. 14 – Způsob výchovy v rodině – rozdělení dle celkového výchovného řízení  
(Vazební věznice v Ostrově nad Ohří)

CELKOVÉ VÝCHOVNÉ ŘÍZENÍ	M	%	Ž	%	CELKEM	%
Slabé a rozporné	16	80	4	20	20	100
Silné a střední	0	0	0	0	0	0
CELKEM	16	80	4	20	20	100

Graf č. 10 – Způsob výchovy v rodině - rozdělení dle celkového výchovného řízení (Vazební věznice v Ostrově nad Ohří)



## 5.6. Shrnutí výsledků empirické části

Úkolem průzkumu bylo přispět k poznání, jaký vliv na možné pozdější delikventní chování mládeže mají jednotlivé formy způsobu výchovy v rodině, jakožto jeden z aspektů rodinného prostředí. Dále hledání a ověřování statisticky významných vztahů těchto proměnných. Průzkum byl založen na analýze vztahů mezi způsoby výchovy v rodině a možným pozdějším delikventním chováním mládeže.

Při posuzování některých výsledků je nutno též přihlížet k nemožnosti vyloučit nežádoucí vlivy. Např. v mnoha případech může být nepříznivý způsob výchovy v rodině vyvážen nebo kompenzován jinou osobou, např. některým z prarodičů, učitelů, trenérů či přátel. Hledání dalších souvislostí je limitováno také velikostí zkoumaného vzorku.

Jako první byl zjišťován vztah mezi četností výskytu nepříznivých forem celkového způsobu výchovy v rodině u jednotlivých respondentů a jejich možným pozdějším delikventním nebo nedelikventním chováním. Zjištěná data byla zpracována zvláště pro mladistvé muže a ženy z výkonu vazby ve Vazební věznici v Ostrově nad Ohří a zvláště pro studenty a studentky Soukromého gymnázia v Chomutově. Obecně jsem předpokládal, že mezi oběma skupinami budou významné rozdíly v četnosti výskytu nepříznivých forem celkového způsobu výchovy v jejich rodinách. Vyhodnocením dotazníků a porovnáním výsledků bylo zjištěno, že nepříznivý celkový způsob výchovy v rodině se vyskytuje u všech obviněných mužů a žen. Studenti ze Soukromého gymnázia v Chomutově vykazují lehce nadpoloviční četnost nepříznivé formy celkového způsobu výchovy v rodině. V nedelikventní skupině se tato skutečnost výrazněji projevila u mužů. Na základě porovnání zjištěných výsledků lze nepříznivý způsob celkového výchovného působení na děti a mládež považovat za jednu z možných příčin pozdějšího delikventního chování mládeže.

Další ze zkoumaných souvislostí byl vztah mezi kladným emočním vztahem v rodině a příznivým vývojem mladistvého. Obecně bylo předpokládáno, že kladné emoční klima v rodině příznivě ovlivňuje vývoj mladistvého. Porovnáním statistických výsledků u zkoumaných skupin zjistíme, že obviněné ženy a obvinění muži nevykazují výskyt kladného emočního klimatu ve svých rodinách. U studentů soukromého gymnázia se vyskytuje u 30% respondentů. Z tohoto pohledu by se dalo předpokládat, že kladný emoční vztah rodičů k mladistvému příznivě ovlivňuje jeho pozdější vývoj. Výzkumy se potvrzuje, že dráždivost více než náchylnost k emocionálním reakcím v situacích provokace souvisí s explicitními verbálními nebo fyzickými projevy agrese.

Průzkum byl dále zaměřen na další komponent způsobu výchovy v rodině – celkové výchovné řízení. Obecně bylo předpokládáno, že ve výskytu slabého a rozporného řízení bude v rodinách delikventní a nedelikventní skupiny významný rozdíl. Z údajů v tabulce č. 14 je zřejmé, že obvinění muži a ženy vykazují 100% výskyt slabého a rozporného řízení ve svých rodinách. Studenti ze Soukromého gymnázia v Chomutově, jak dívky tak chlapci vykazují také 100% výskyt slabého a rozporného řízení ve svých rodinách (tabulka č. 13). Porovnáním statistických údajů z tabulek č. 13 a 14 nebyl zjištěn předpokládaný významný rozdíl v četnosti výskytu slabého a rozporného výchovného řízení rodinách delikventní a nedelikventní skupiny respondentů. V tomto případě nelze jednoznačně potvrdit, že by výchovné řízení mělo významný vliv na pozdější delikventní chování mladistvých.

Při porovnání obou sledovaných komponent (forma výchovného řízení v rodině a emočního vztahu rodičů k dětem a mladistvým) z hlediska vlivu na výskyt pozdějšího delikventního chování bylo uvedenými výsledky prokázáno, že ve zkoumaném vzorku respondentů je možnost pozdějšího delikventního chování u mládeže více ovlivněna celkovým emočním vztahem mezi rodiči a jejich dětmi než výchovným řízením v rodině.

***Zhodnocení stanovených hypotéz:***

**HYPOTÉZA č. 1 :** *Nepříznivá forma způsobu výchovy rodině jako celku, predikuje projevy delikventního chování u mládeže.* - **potvrdila se**

**HYPOTÉZA č. 2 :** *Kladný emoční vztah rodičů k dítěti nebo mladistvému příznivě ovlivňuje jeho vývoj.* - **potvrdila se**

**HYPOTÉZA č. 3 :** *Slabé a rozporné výchovné řízení se více vyskytuje v rodinách u delikventně se chovajících jedinců* - **nepotvrdila se**

Ze tří stanovených hypotéz nebyla potvrzena pouze hypotéza č. 3, která předpokládala významný rozdíl mezi výskytem slabého a rozporného řízení v rodinách u delikventní a nedelikventní skupiny.

Důvodem může být velikost zkoumaného vzorku nebo působení nežádoucích vlivů jako např. může být nepříznivý způsob výchovy v rodině – slabé a rozporné řízení – vyváženo, kompenzováno jinou osobou, učitelem, trenérem nebo někým z prarodičů.

## ZÁVĚR

V této diplomové práci jsem se zabýval poznáváním vzájemného působení jednotlivých forem způsobu výchovy v rodině a v souvislosti s tím, možného pozdějšího delikventního chování mládeže.

Cílem průzkumu bylo přispět k hledání vzájemných vztahů mezi jednotlivými způsoby výchovy v rodině a možným pozdějším výskytem delikventního chování u mládeže. Výsledky mohou pomoci přiblížit se k poznávání některých výchovných problémů, např. kdo a proč se ocitl na okraji společnosti, v diagnostických nebo výchovných ústavech a jaké vlivy jsou tomu nápomocny.

Průzkum byl proveden na souboru dvaceti studentů Soukromého gymnázia v Chomutově a skupinou 20 mladistvých obviněných z Vazební věznice v Ostrově nad Ohří. Obě skupiny musely splňovat jediné kritérium a to věk od 15 do 18 let. Pro zjišťování způsobu výchovy v rodině byl používán dotazník D 13. Data byla sbírána pomocí stručného záznamového archu. Získaná data obou skupin jsem vyhodnotil a porovnával je v tabulkách. V závislosti na výskytu jednotlivých forem způsobu výchovy v rodinách, u delikventně nebo nedelikventně se chovající skupiny jsem se pokusil, potvrdit nebo vyvrátit stanovené hypotézy. Získané výsledky potvrzují existenci vzájemných vztahů mezi způsobem výchovy v rodině a možným pozdějším delikventním chováním mládeže. Pouze v jednom případě nebyl ve zkoumaném vzorku zjištěn významný rozdíl. V této souvislosti se ve větší míře projevil vliv celkového emočního vztahu rodičů k dětem a mladistvým na možné pozdější delikventní chování než vliv výchovného řízení.

Způsob výchovy v rodině a kriminální chování mládeže je ovlivňováno celou řadou nejrůznějších faktorů, v jejichž rámci je tento průzkum pouze jedním z dílčích pohledů, který se pokouší ověřit a částečně rozšířit dosud zjištěná fakta. Při hodnocení přínosu výsledků průzkumu je nutné brát zřetel na omezení, která jsou skryta především v nedostatečném počtu respondentů a vlivu nežádoucích proměnných.

Výsledky provedeného průzkumu lze využít k dílčímu doplnění pedagogických poznatků o možném pozdějším delikventním chování mládeže nebo mohou být podnětem pro další výzkumy reprezentativního výběrového souboru. Sumarizací a porovnáním dílčích poznatků k této problematice je možné adekvátněji identifikovat aspekty rodinné výchovy i

dalších mimo výchovných podmínek, ovlivňující vývoj dětí a mladistvých, a to nejen v teoretickém kontextu, ale též v rámci výchovné a poradenské praxe.

## RESUMÉ

Diplomová práce se zabývá způsoby výchovy v rodině, jakožto jedním z aspektů rodinného prostředí, s ohledem na možný pozdější výskyt delikventního chování u mládeže.

Na začátku práce je věnována pozornost rodině a jejímu historickému vývoji až po současnost. Je zde také charakterizována rodina současnosti, typy a vývojové stupně rodiny, její funkce a vzájemný vztah rodičů. Dále se práce věnuje pojetí výchovy a pojednává o výchovných stylech a přístupech. V další části práce je pojednáno o kriminalitě po roce 1989 a popsána typologie a osobnost mladistvého pachatele.

Průzkumná část práce je zaměřena na zjišťování způsobu výchovy v rodině a jejím vlivem na mladistvého. Jsou zde ověřovány hypotézy porovnáním empirických údajů dvou skupin mladistvých ze zkoumaného vzorku. Zvláště pro emoční vztah rodičů k mladistvému, pro výchovné řízení v rodině jako celku a celkový způsob výchovy v rodině. Je zde také znázorněn model devíti polí, ve kterém je početně vyjádřen výskyt jednotlivých způsobů výchovy v rodině u respondentů.

## ANOTACE

Diplomová práce „**Vliv rodinného prostředí na kriminalitu mládeže**“ se zabývá souvislostmi mezi způsobem výchovy v rodině, jakožto jednoho z aspektů rodinného prostředí a možným pozdějším delikventním chováním mládeže. Průzkum byl proveden na souboru středoškolských studentů Soukromého gymnázia v Chomutově a skupinou mladistvých obviněných umístěných ve Vazební věznici v Ostrově nad Ohří.

***Klíčová slova:*** rodina, výchova, delikvence, dítě, mladiství, mládež

## ANNOTATION

This diploma work „**Influence of the family background on the juvenile delinquency**“ deals with the connections between the way of family education – one of the family background aspects – and the possible further delinquent juvenile behaviour. The research has been carried out at a group of secondary students at a private grammar school in Chomutov and at an accused juvenile group set in Imprisonment in Ostrov nad Ohří.

***Key words:*** family, education, delinquent, child, juvenile, juvenils



## SEZNAM POUŽITÉ LITERATURY

1. Archerová, C. *Dítě v náhradní rodině*. 1. vyd. Praha: Portál, 2001, 119 s. ISBN 80-7178-578-4.
2. Bauerová, J., Bártová, E. *Proměny ženy v rodině, práci a veřejném životě*. 1. vyd. Praha: Svoboda, 1987.
3. Čáp, J., Boschek, P. *Dotazník pro zjišťování způsobu výchovy v rodině. Příručka*. Bratislava – Brno, 1994.
4. Čáp, J. *Psychologie mnohostranného vývoje člověka*. 1. vyd. Praha: SPN, 1990, 292 s. ISBN 80-04-22967-0.
5. Čáp, J., Mareš, J. *Psychologie pro učitele*. 1. vyd. Praha: Portál, 2001, 656 s. ISBN 80-7178-463-X.
6. Čáp, J. *Psychologie výchovy a vyučování*. 1. vyd. Praha: Karolinum, 1993, 415 s. ISBN 80-7066-534-3.
7. Čáp, J. *Rozvíjení osobnosti a způsob výchovy*. 1. vyd. Praha: ISV, 1996, 302 s. ISBN 80-85866-15-3.
8. Čírtková, L. *Policejní psychologie*. 2. vyd. Praha: Portál, 2004, 272 s. ISBN 80-7178-931-3.
9. Jedlička, R., Klíma, P., Kořá, J., et. al. *Děti a mládež v obtížných životních situacích*. 1. vyd. Praha, Themis, 2004, 478 s. ISBN 80-7312-038-0.
10. Kovařík, J., Šmolka, P. *Současná rodina*. Praha: Hestia, 1996.
11. Kraus, B., Poláčková, V., et al. *Člověk-prostředí-výchova*. Brno: Paido, 2001, 200 s. ISBN 80-7315-004-2.
12. Langmeier, J., Krejčířová, D. *Vývojová psychologie*. Praha: Grada, 1998, 344 s. ISBN 80-7169-195-X.
13. Matějček, Z. *Dítě a rodina v psychologickém poradenství*. 1. vyd. Praha: SPN, 1992, 223 s. ISBN 80-04-25236-2.
14. Matějček, Z. *O rodině vlastní, nevlastní a náhradní*. Praha: Portál, 1994, 98 s. ISBN 80-85282-83-6.
15. Matoušek, O., Kroftová, A. *Mládež a delikvence*. 1. vyd. Praha: Portál, 1998, 336 s. ISBN 80-7178-226-2.
16. Plaňava, I. *Komponenty a procesy fungující rodiny a manželství*. *Československá psychologie*, 1994, ročník 20, č. 1.

17. Provazník, M. a kol. *Aktuálne problémy sociológie rodiny*. 1. vyd. Bratislava: Veda, 1989, 358 s. ISBN 80-224-0050-5,
18. Sobotková, I. *Psychologie rodiny*. 1. vyd. Praha: Portál, 2001, ISBN 80-7178-559-8.
19. Šulová, L. *Raný psychický vývoj dítěte*. 1. vyd. Praha: Karolinum, 2004, 247 s. ISBN 80-246-0877-4.
20. Vágnerová, M. *Psychopatologie pro pomáhající profese*. 3. vyd. Praha: Portál, 2004, 872 s. ISBN 80-7178-802-3.
21. Vágnerová, M. *Vývojová psychologie: dětství, dospělost, stáří*. 1 vyd. Praha: Portál, 2000, 522 s. ISBN 80-7178-308-0.
22. Vágnerová, M. *Základy psychologie*. 1. vyd. Praha: Karolinum, 2004, 356 s. ISBN 80-246-0841-3.
23. Večerka, K., Holas, J., Štěchová, M., et. al. *Mladiství pachatelé na prahu tisíciletí*. Praha: IKSP, 2004, 132 s. ISBN 80-7338-033-1.
24. Vymětal, J. *Lékařská psychologie*. Praha: Portál, 2003, 400 s. ISBN 80-7178-740-X.
25. Výrost, J. Slaměník, I. *Aplikovaná sociální psychologie I*. 1. vyd. Praha: Portál, 1998, s. 384, ISBN 80-7178-269-6.
26. Warshak, R., A. *Revoluce v porozvodové péči o děti*. 1. vyd. Praha: Jan, 1995, 264 s. ISBN 80-85229-16-5.
27. Yablonsky, L. *Otcové a synové*. 1.vyd. Praha: Portál, 1995, ISBN 80-7178-075-8.

## **SEZNAM PŘÍLOH**

1. Dotazník způsobu výchovy v rodině.
2. Skórovací arch k dotazníku způsobu výchovy v rodině.





## SKÓROVACÍ ARCH K DOTAZNÍKU ZPŮSOBU VÝCHOVY V RODINĚ

Jméno: \_\_\_\_\_

Datum narození: \_\_\_\_\_

Vyplněno dne: \_\_\_\_\_

	OTEC				MATKA			
	Komponenty výchovy				Komponenty výchovy			
	Kladný	Záporný	Požadavků	Volnosti	Kladný	Záporný	Požadavků	Volnosti
	1	2	3	4	1	2	3	4
	5	6	7	8	5	6	7	8
	9	10	11	12	9	10	11	12
	13	14	15	16	13	14	15	16
	17	18	19	20	17	18	19	20
	21	22	23	24	21	22	23	24
	25	26	27	28	25	26	27	28
	29	30	31	32	29	30	31	32
	33	34	35	36	33	34	35	36
	37	38	39	40	37	38	39	40
<b>SOUČET</b>	<b>K</b>	<b>Z</b>	<b>P</b>	<b>V</b>	<b>K</b>	<b>Z</b>	<b>P</b>	<b>V</b>

Emoční vztah (K, Z) matky:

Emoční vztah (K, Z) otce:

Emoční vztah v rodině:

Výchovné řízení (P, V) matky:

Výchovné řízení (P, V) otce:

Výchovné řízení v rodině:

Způsob výchovy v rodině:    1    2    3    4    5    6    7    8    9

**Individuální posouzení způsobu výchovy v rodině:**